

Univerzita Palackého v Olomouci
Fakulta tělesné kultury

HORSKÁ SLUŽBA, JEJÍ POSLÁNÍ A ČINNOST V
JESENÍKÁCH

Diplomová práce
(bakalářská)

Autor: Ondřej Slíž, Ochrana obyvatelstva
Vedoucí práce: Doc. Ing. Jaromír Novák, CSc.
Olomouc 2013

Bibliografická identifikace

Jméno a příjmení autora: Ondřej Slíž
Název diplomové práce: Horská služba, její poslání a činnost v Jeseníkách
Pracoviště: UP Olomouc, Fakulta tělesné kultury, Katedra aplikovaných pohybových aktivit
Vedoucí diplomové práce: Doc. Ing. Jaromír Novák, CSc.
Rok obhajoby diplomové práce: 2013

Abstrakt:

Práce pojednává o celkové struktuře občanského sdružení a obecně prospěšné společnosti Horské služby o historii od jejího vzniku až po současnost. Informuje o hlavní úloze této organizace, což je zajišťování bezpečnosti a pohodlí návštěvníků hor. Dále je v práci znázorněna územní struktura jednotlivých oblastí a hierarchie Horské služby.

Cílem a podstatou této práce v její teoretické části je podat ucelený obraz o horské službě. V části praktické pak pomocí tabulek a grafů vytvořit přehled o záchranných akcích v jednotlivých oblastech v časovém úseku osmi let od roku 2004.

Klíčová slova: Horská služba České republiky (HSČR), zákon, integrovaný záchranný systém (IZS), občanské sdružení (o.s.), obecně prospěšná společnost (o.p.s.)

Souhlasím s půjčováním diplomové práce v rámci knihovních služeb.

Bibliographical identification

Autors first name and Suriname: Ondřej Slíž
Title of the thesis: Mountain Rescue Service, it's mission and activities in Jeseníky
Department: FTK UP, Department of Adapted Physical Activities Department of Adapted Physical Activities
Supervisit: Doc. Ing. Jaromír Novák, CSc.
The year of presentation: 2013

Abstract:

Thesis is about whole structure of civic society and community service of Mountain rescue service (MRS), about history from its foundation to the present. It informs about main duty of this organization which is security and comfort guarantee for mountains visitors. Additionally territorial structure and hierarchy of MRS is represented.

The aim and essence of this thesis in its theoretical part is to get picture about MRS. In practical part by using tables and charts it is to create an overview about safety operations in certain areas in time period of 8 years since 2004.

Key words: Mountain Rescue Service of the Czech Republic, Law, Integrated Rescue System, civic association, Public Service Company

I agree the thesis paper to be lent within the library service.

Prohlašuji, že jsem diplomovou práci zpracoval samostatně pod vedením Doc. Ing. Jaromíra Nováka, CSc., uvedl všechny literární i odborné zdroje a dodržoval zásady vědecké etiky.

V Olomouci dne 29. 4. 2013

.....

podpis

Touto cestou bych chtěl poděkovat především panu Michalu Klimešovi (Náčelník HS Jeseníky) za spolupráci a poskytnutí informací, které mi práci pomohly realizovat. Dále pak vedoucímu práce panu Doc. Ing. Jaromíru Novákovi, CSc. za pomoc a vedení práce.

Tato bakalářská práce vznikla v rámci projektu Problémy bezpečnosti 21. století a ochrana obyvatelstva CZ.1.07/2.2.00/28.0068

Slib Člena Horské služby

„Slibuji, že budu plnit veškeré úkoly, které vyplývají z členství v Horské službě tak, jak mi káže čest a svědomí a povinnost člena Horské služby poskytnout v případě nouze pomoci každému, vědom si toho, že nejvyššími hodnotami společnosti je život a zdraví člověka!“

Správní rada Horské služby ČR, o.p.s.

OBSAH

1	ÚVOD.....	11
2	HISTORIE A SOUČASNOST HORSKÉ SLUŽBY ČESKÉ REPUBLIKY	12
3	NOVINKY HORSKÉ SLUŽBY ČR, KTERÉ NÁM MOHOU ZACHRÁNIT ŽIVOT	17
3.1	NOVÉ ČÍSLO HORSKÉ SLUŽBY ČR.....	17
3.2	APLIKACE HORSKÉ SLUŽBY PRO CHYTRÉ MOBILY	18
4	ZÁKON O HORSKÉ SLUŽBĚ ČESKÉ REPUBLIKY	19
5	HORSKÁ SLUŽBA ČR JAKO DVĚ PRÁVNÍ FORMY NESTÁTNÍCH NEZISKOVÝCH ORGANIZACÍ	21
5.1	HORSKÁ SLUŽBA ČR, OBČANSKÉ SDRUŽENÍ	21
5.2	HORSKÁ SLUŽBA ČR, OBECNĚ PROSPĚŠNÁ SPOLEČNOST.....	21
5.3	PROVÁZANOST HORSKÉ SLUŽBY ČR, O.S. A O.P.S.	22
6	FINANCOVÁNÍ A HIERARCHIE ORGANIZACE HORSKÉ SLUŽBY ČR.....	23
6.1	FINANCOVÁNÍ HORSKÉ SLUŽBY ČR.....	23
6.2	HIERARCHIE HORSKÉ SLUŽBY ČR, O.S.....	24
6.2.1	<i>Valná hromada</i>	24
6.2.2	<i>Rada</i>	24
6.2.3	<i>Předseda rady</i>	24
6.2.4	<i>Předseda rady oblasti</i>	25
6.2.5	<i>Předseda rady okrsku</i>	25
6.2.6	<i>Členové</i>	25
6.3	HIERARCHIE HORSKÉ SLUŽBY ČR, O.P.S.....	25
6.3.1	<i>Správní rada</i>	25
6.3.2	<i>Náčelník</i>	26
6.3.3	<i>Dozorčí rada</i>	27
6.3.4	<i>Administrativa společnosti</i>	27
6.3.5	<i>Náčelníci oblastí</i>	27
6.3.6	<i>Členové</i>	27
6.3.7	<i>Poradní orgány</i>	27
7	ZAČLENĚNÍ HORSKÉ SLUŽBY ČR DO INTEGROVANÉHO ZÁCHRANNÉHO SYSTÉMU	28
7.1	TYPOVÁ ČINNOST SLOŽEK IZS PŘI SPOLEČNÉM ZÁSAHU	28
7.1.1	<i>Vymezení činnosti Horské služby ČR při společném zásahu</i>	28
7.2	GRAFICKÉ ZNÁZORNĚNÍ ZAPOJENÍ SLOŽEK DO IZS	29
8	POSLÁNÍ A ČINNOST HORSKÉ SLUŽBY ČR	30
8.1	POSLÁNÍ A ČINNOST HORSKÉ SLUŽBY V BODECH	30
8.2	POSKYTOVÁNÍ INFORMACÍ.....	31
8.2.1	<i>Desatero zásad bezpečného chování při pohybu v horském prostředí</i>	31
8.2.2	<i>Desatero chování cyklisty na horách</i>	32
8.2.3	<i>Deset pravidel FIS pro chování na sjezdových tratích</i>	32
9	JAK SE STÁT ČLEMEM HORSKÉ SLUŽBY ČR.....	34
9.1	HORSKÁ SLUŽBA ROZEZNÁVÁ ČLENSTVÍ	34

9.1.1	<i>Každý rok musí členové splnit několik povinností, které jsou nutné k aktivní službě</i>	35
9.2	PROCES PŘIJÍMÁNÍ ČLENA V OBLASTI JESENÍKY	35
10	VÝVOJ HORSKÉ SLUŽBY NA SLOVENSKU	37
10.1	POROVNÁNÍ HORSKÉ SLUŽBY ČR A HORSKÉ ZÁCHRANNÉ SLUŽBY SK.....	37
11	ÚZEMNÍ STRUKTURA PŘÍSLUŠNÝCH OBLASTÍ HORSKÉ SLUŽBY V ČR	39
11.1	MAPA PŮSOBNOSTI HORSKÉ SLUŽBY V ČR.....	39
11.2	MAPA PŮSOBNOSTI HORSKÉ SLUŽBY ČR V JEDNOTLIVÝCH OBLASTECH.....	40
11.2.1	<i>Oblast Šumava se sídlem Železná Ruda</i>	40
11.2.2	<i>Oblast Krušné hory se sídlem Boží Dar</i>	41
11.2.3	<i>Oblast Jizerské hory se sídlem Bedřichov</i>	42
11.2.4	<i>Oblast Krkonoše se sídlem Špindlerův Mlýn</i>	43
11.2.5	<i>Oblast Orlické hory se sídlem Deštné v Orlických horách</i>	44
11.2.6	<i>Oblast Beskydy se sídlem Frýdlant nad Ostravicí</i>	45
11.2.7	<i>Oblast Jeseníky se sídlem Červenohorské sedlo</i>	46
12	ÚZEMNÍ STRUKTURA HORSKÉ SLUŽBY V JESENÍKÁCH	47
12.1	MAPA OBLASTI JESENÍKY SE ZAZNAČENÝMI STANICEMI HORSKÉ SLUŽBY ČR.	47
12.2	HISTORIE A SOUČASNOST HORSKÉ SLUŽBY V JESENÍKÁCH	47
13	CELKOVÝ POČET ZÁSAHŮ ZA OBDOBÍ 2004 – 2012 V ČR (LETNÍ I ZIMNÍ SEZÓNA)	49
14	CELKOVÝ POČET ZÁSAHŮ ZA OBDOBÍ 2004 – 2012 V JESENÍKÁCH (LETNÍ I ZIMNÍ SEZÓNA).....	52
15	ZÁVĚR	55
16	SOUHRN	56
17	SUMARY	57
18	REFERENČNÍ SEZNAM	57
19	PŘÍLOHY	63

1 ÚVOD

Problematikou Horské služby se zabývám již delší dobu a rozhodl jsem se, své poznatky, které jsem nabyl bezprostředním kontaktem s pracovníky Horské služby a čtením tematické literatury v práci zužitkovat. Zároveň jsem se chtěl dozvědět více informací a nahlédnout hlouběji do nitra této záchranné organizace. Práce horského záchranáře mě vždy přitahovala. Chtěl bych se stát jedním z dobrovolníků horské služby v oblasti Jeseníky a brát tuto činnost jako poslání, jako práci, která mě baví a nedělám ji pro peníze, ale pro dobrý pocit a s cílem zachránit lidský život.

Pracovníci Horské služby zachrání ročně tisíce lidských životů a mnohdy pro tuto záchranu riskují i svůj vlastní život. V České republice má Horská služba bohatou historii. Svým působením umožňuje bezpečný pohyb a pobyt turistů nebo obyvatelů, kteří v horských regionech žijí. Práce horského záchranáře a vůbec celé organizace Horské služby není vůbec snadná. Mohl jsem se o tom přesvědčit při názorných cvičeních a akcích, které Horská služba provádí pro širokou veřejnost. Snaží se lidi poučit o bezpečném pohybu na horách a seznamuje je s nástrahami v letním i v zimním období.

V mé práci se snažím nastínit začátky vývoje Horské služby u nás. Informuji čtenáře této práce o novinkách, které Horská služba zavedla pro větší bezpečnost a pohodlí turistů. Nabízím nahlédnutí do celkové organizace Horské služby, její rozdělení na dvě právní formy, jejich vzájemné propojení a spolupráci se základními složkami IZS. Také rozebírám problematiku financování a řízení Horské služby. Porovnávám Horskou službu ČR a Horskou záchrannou službu na Slovensku. Dále uvádím grafické rozdělení České republiky na jednotlivé oblasti, kde Horská služba působí.

Mým hlavním cílem je poukázat na důležitost Horské služby, na její poslání a záchrannou činnost a také zaznamenat do tabulek počty zásahů Horské služby ČR a jednotlivých stanic v oblasti Jeseníky. K číslům o zásazích ještě přidám typy úrazů. Tato data z tabulek pak zaznamenám do grafů, které budou umožňovat lepší celkový přehled úrazů návštěvníků hor, zásahů Horské služby v jednotlivých oblastech a stanicích v oblasti Jeseníky.

2 HISTORIE A SOUČASNOST HORSKÉ SLUŽBY ČESKÉ REPUBLIKY

Začátky a vývoj horského záchranářství a jejich první náznaky, což znamená pud sebezáchovy a vzájemné pomoci, sahají do doby, kdy se osídlovaly a zpřístupňovaly horské oblasti. Klimeš (2004) uvádí, že již od pradávna byly hory pro svou nepřístupnost lidmi považovány za sídla bohů. První impuls, který člověka přinutil se odvážít do neznámých hor, byla touha po vzácné kožešině. Strach z nebezpečí neprobádaného území musel ustoupit před materiálními potřebami člověka. Proto za první průzkumníky hor můžeme považovat lovce zvěře. Později hory navštěvovali nejen lovci, ale také bylinkáři, kteří v nezvyklých výškách nacházeli vzácné byliny. Jiné odvážlivce hory lákaly na své drahé kovy nebo bohaté lesní porosty.

Za dob, kdy Slované osídlovali pouze úrodné oblasti vnitřních Čech a o horskou oblast neměli zájem, byl tzv. hraniční hvozď považován jen za přirozenou součást obrany země. Avšak osídlování hor v malé míře započalo již ve 13. století a to z jednoduchého důvodu. Obchodní stezky vedoucí horami usnadňovali v tehdejších dobách kupcům a zásobovačům měst dopravit své suroviny za podstatně kratší dobu. Jinak museli hory složitě obcházet a cesta se výrazně prodloužila i o několik dní. Ke stezkám se využívalo nejrůznějších horských průsmyků. Lidé se zde usazovali, ale především kvůli těžbě železné rudy a zlata, ale později třeba i skláři. Budovali si malé kolonie a zajišťovali si zdroj obživy.

Avšak první pronikání do hor a snaha i touha po vzácných surovinách přinesla i své oběti. První popsána oběť hor, kterou ve své rukopise popisuje český historik Bohuslav Balbín, je z roku 1679. V rukopise líčí cestu odvážného Benátčana, který se snažil dostat do nitra Krkonoš. Muž původem z Itálie byl hledačem drahokamů, který již v roce 1456 pronikl do Obřího dolu a nacházel kostry lidí. S největší pravděpodobností šlo o právě zmíněné „dobyvatele“ hor – hledače drahých kovů a lovce, kteří zabloudili, nedokázali najít cestu zpět a zahynuli.

Člověk je tvor vynalézavý a brzy si dokázal s nástrahami hor poradit, lépe se orientovat a využívat je ke svému prospěchu. Lidé se začali vydávat čím dál tím výše do hor a dobývat jejich vrcholy. Vznikaly nové příbytky v nejrůznějších částech hor. Materiál na výstavbu chat, chatrčí a bud byl jednoznačný – dřevo. Co jiného, když ho okolo bylo dostatek, obtížné přístupové cesty nevybízely k těžkopádné dopravě jiných

stavebnin. Život v horách není vůbec snadný. Často se měnící počasí, vichřice, sněhové vánice a bouře ho znepríjemňovaly a bylo velmi obtížné zde přežívat. Již v 17. století se s tím obyvatelé hor snažili nějakým způsobem vyrovnat a tak vznikají první značené cesty a chodníky (sloužící samozřejmě zatím jen lidem žijícím v horách). Pomáhaly najít cestu ke svému obydlí. Do sněhu zapichují vysoké tyče, jak to popisuje profesor Praetorius v roce 1662.

Dostáváme se do 17. – 18. století, kdy je možno zaznamenat prvotní rozmach cestovního ruchu. Hlavně ve století devatenáctém, kdy vznikají první turistické boudy s celoročním provozem (1811 Petrovka, 1830 Labská, 1847 Obří, 1896 Vosecká apod.). Lidé, přesyceni stejností a všedností dnů, začali hory brát jako zdroj odpočinku, zábavy, sportu a přicházeli ve stále větším počtu. Nejdříve to byli lidé zámožní, kteří si mohli dovolit poměrně nákladnou dopravu do hor a měli dostatek prostředků k využívání pohostinství v boudách, které se k tomuto účelu stavěly. Sítil celoroční zájem o poznávání krás hor. Proto čím dál tím častěji prosili obyvatele hor, kteří se dali považovat za jejich znalce a tím pádem i dobré průvodce, o provázení horským terénem do neznámých míst a zákoutí. Tak vznikla roku 1850 koncesovaná služba průvodců a nosičů. Tyto služby byly nabízeny za úplatu průvodci, kteří byli znalí první pomoci.

V roce 1884, po vzoru jednoty Radhošť, byla v Krkonoších vytvořena turistická organizace „Klub českých turistů“ (KČT), na popud vysoké návštěvnosti majestátních hor. Zakladatelem byl JUDr. Eduard Parma. KČT se stává v tomto období jednou z největších turistických organizací v Rakousku-Uhersku.

V 19. Století se začíná rozmáhat nový sport – lyžování. A to táhne do Krkonoš mnoho lyžařů a přispívá ke zvýšení návštěvnosti. Vzniká lyžařský kroužek při bruslařském klubu vedený a založený Josefem Rössler-Ořovským v Praze a dále český Lyžařský spolek v Jilemnici. Dochází k prvním lyžařským závodům, které se pořádaly ve Vysokém nad Jizerou roku 1903. Lyžování se v Krkonoších dostává na vysokou úroveň díky obětavosti a nadšení pracovníků, jako byl řídicí učitel v Dolních Štěpanicích, Jan Buchar nebo Josef Aleš-Lyžec. Lyžování však nezůstalo jen v Krkonoších. Postupně se přesouvalo do dalších horských oblastí v Čechách i na Moravě. Vzpomeňme například první závody v Jeseníkách, v okolí Švýcarský (1899), či na svazích Pancíře a Špičáku na Šumavě (1908). V roce 1903 byl založen Svaz lyžařů v Království českém. Podílel se na organizovaném rozvoji lyžařství a to především v Krkonoších. Sdružoval před první světovou válkou 61 spolků se 7 483 členy.

Musíme pamatovat, že k lyžování také neodmyslitelně patří nejrůznější zranění, tak jako při každém jiném sportu. Bylo tedy potřeba poskytovat pomoc zraněným či postiženým. Například v zimě roku 1900 projížděla skupina lyžařů kolem Sněžných jam v Krkonoších a pod jedním z nich se utrhla sněhová přívěj a zřítel se dolů. Tehdy neexistovala organizovaná skupina obdohorské služby a tak zasahovala jednotka členů dobrovolného hasičského sboru ze Špindlerova Mlýna. O devět let později překvapila vánice v Jizerských horách tři turisty. Díky hostinskému z Ferdinandova údolí, který se jmenoval Linke, a jeho synovi, se turisty podařilo najít. Německý horský svaz na Ještědu v Jizerských horách po zmíněné události zavedl zimní tyčové značení.

Za čin velmi obětavý pokládáme poskytnutí pomoci člověka člověku v horách, při kterém Vrbata poskytl Hančovi při závodě v Krkonoších dne 24. března 1913 část svého oděvu, přičemž sám nasazoval život. Oba zahynuli. Proto je 24. březen slaven jako Den „Horské služby“ (HS) „České republiky“ (ČR).

Situaci turistiky a lyžování v Krkonoších po první světové válce můžeme nastínit asi takto: Dochází k velkému rozvoji lyžařství nejen v Krkonoších, ale v celých českých zemích. S narůstajícím počtem lyžařů narůstá i počet nehod a úrazů. Avšak válkou narušená služba horských průvodců nebyla dostačující pro zajištění bezpečnosti lyžařů a turistů. O bezpečnost se starali pouze dobrovolníci. Byli to obyvatelé Špindlerova Mlýna, místní občané, sbor dobrovolných hasičů a vesměs i výborní lyžaři. Tyto dobrovolníky školili pro výkon první pomoci místní lékaři. Brzy se ukázalo, že pouhá dobrovolnická činnost místních pro tento účel stačit nebude. Proto se dne 18. února roku 1930 „Svaz lyžařů republiky Československé“ (SLRČS), který se samozřejmě také zajímal o bezpečnost sportovců na horách, dotázal Okresního hejtmanství ve Vrchlabí, jestli existuje právní subjekt, který by mohl vyslat záchrannou expedici do hor. To znamená v případě ztracení člověka v horách nebo při zraněních a podobně. Samozřejmě neopomněli dodat, že pokud taková korporace není, zda by dali nějaký impuls k jejímu založení. A zdařilo se. Začalo organizování záchranných skupin. Skupiny se skládali z lesníků, znalců hor a zdatných lyžařů. Kámen úrazu však byla nejednotnost. Neměly společné vedení. K vytvoření jednotného vedení na požadavek SLRČS došlo a to 12. května 1935, kdy byla založena ve Špindlerově Mlýně jednotná organizace Horské služby v Krkonoších. Její řady tvořilo dvacet delegátů vyslaných úřady a dalšími institucemi majícími zájem o lyžařství a turistiku. Bylo ustanoveno pět ústředních stanic: Rokytnice nad Jizerou, Špindlerův Mlýn, Pec pod Sněžkou, Malá Úpa a Janské Lázně, každá se svým vedoucím. Dále existovaly jednotlivé stanice, umístěné

ve vyšších polohách, které byly pěti ústředním stanicím podřízeny. Konkrétně v té době to bylo 36 podřízených stanic. Členové měli odznak na rameni a úřední legitimace. HS služba se potýkala s nedostatkem materiálního zabezpečení, a proto museli finanční potíže kompenzovat dobročinným sbírkami do pokladniček. Druhá světová válka přerušila existenci HS, ale myšlenka a podstata práce byly zachovány. Jen pod jiným jménem – jinou organizací – „Berg-dienst“.

Krátce po skončení druhé světové války dochází dne 30. září 1945 k obnovení činnosti „Horské záchranné služby“ (HZS) v Krkonoších pod vedením předsedy JUDr. Františka Bedřicha Krátkého. HZS pomáhají v dalších letech zakládat spolky, například 21. května 1948 je zřízen na chatě Barborka v Jeseníkách, 16. června 1948 na Špičáku na Šumavě, v roce 1949 HZS Krkonoše zakládají záchranné družstvo v Orlických horách. V roce 1951 vzniká početná skupina členů HZS v Beskydech se sídlem v Trojanovicích. V Jizerských horách byla ustanovena pobočka HZS 16. ledna 1954. „V roce 1950 se usnesl aktiv dobrovolných pracovníků HZS a požádal o zařazení do tehdejšího Státního výboru pro tělesnou výchovu a sport v Praze. Byly schváleny stanovy HZS a v roce 1951 zvolen za předsedu MUDr. Miroslav Žďára, v roce 1952 pak Otokar Štětka“ (Klimeš, 2004).

1. prosince 1954 dochází ke sjednocení Horské záchranné služby a Tatranské horské služby - dvou největších záchranných organizací v republice a vzniká tak Horská služba s celostátním působením. S tím přichází i řada změn. Změnou prošel členský odznak a došlo k vytvoření oblastní komise HS, která byla řízena šestičlennou ústřední komisí. Pobočky Horské záchranné služby (Jeseníky, Beskydy, Orlické hory, Jizerské hory, Malá Fatra, Nízké Tatry – sever, Nízké Tatry – jih, Západní Tatry, Velká Fatra, Slovenský ráj) se stávají samostatnými celky. Dále se k nim připojují ještě Krušné hory. Horská služba od roku 1957 spadá pod Československý svaz tělesné výchovy s výjimkou profesionálního sboru ve Vysokých Tatrách. Ten přechází téhož roku do správy Tatranského národního parku.

Zvýšený mezinárodní styk se zahraničními partnery z alpských zemí měl do jisté míry vliv na zvýšenou úroveň Horské služby. Rostlo materiální vybavení záchranných stanic i členů HS. K dispozici byly kromě základních pomůcek i pomůcky pro záchrannou preventivní činnost. Zavedlo se mezinárodní lyžařské značení – sjezdových tratí i lyžařských cest. V roce 1952 se v záchranné a hlídkové činnosti začaly používat SOS telefony a mezi lety 1958 – 1959 začíná uplatnění psa v záchranné činnosti HS – práce v lavinách. Pes se jako záchranář skvěle osvědčil při lavinové tragédii

na Kubínské holi v zimě 1968. HS ve Vysokých Tatrách a také v Krkonoších pro tento účel zakoupily německé ovčáky. Jejich chov a výcvik se zintenzivnil, členové HS navštěvovali výcvikové školy pro psůvody a lavinové psy v Rakousku. Také se zúčastnili kurzu pro záchranu v lavinách ve Švýcarsku a v Krkonoších a Jasně byla (1972) založena střediska lavinové prevence. Používaly se skútry, dále pak také vrtulníky k zásobování vysokohorských chat, které se využívaly také v případech pátrání po nezvěstných turistech a při přepravě vážně zraněné horolezkyň (1965). Při záchranných akcích docházelo k haváriím vrtulníků. Ve Vysoké studené dolině (1969) zahynul pracovník TANAP a o život přicházeli i další členové HS. Jen za období 1969 – 1979 to bylo šest obětí.

Dne 10. prosince 1967 se po sympoziu ve Vysokých Tatrách rozhodlo o přijetí HS „Československé socialistické republiky“ (ČSSR) za člena „Mezinárodní federace záchranných služeb“ (IKAR) při „Union Internationale des Associations d' Alpinisme“ (UIAA). Stalo se tak na základě pravidelné účasti na zasedáních a kongresech IKAR, dále také díky uznávané úrovni našich členů HS na mezinárodní půdě. HS ČSSR patřila k nejlépe vybaveným horským službám ve východní Evropě a tak mohla stanout po boku záchranných služeb Švýcarska, Rakouska, „Spolková republika Německo“ (SRN), Itálie, Francie, Jugoslávie, Lichtenštejnska, Bulharska, Kanady, Švédska a Španělska jako člen IKAR.

27. září 1969 po přestavbě tělovýchovné organizace (na základě nového uspořádání federativní republiky) byla schválena Rada HS jako nejvyšší orgán a vznikla nová národní organizace HS ČSR a „Slovenská socialistická republika“ (SSR).

Do roku 1989 byla HS součástí Národní fronty, kde byla vedena jako příspěvková rozpočtová organizace a po roce 1990 se stává speciální záchrannou organizací. Dnes působí jako speciální záchranná služba s právní subjektivitou v oblastech Šumava, Krušné hory, Jizerské hory, Krkonoše, Orlické hory, Jeseníky a Beskydy. Před rokem 1994 byla HS vedena pod Ministerstvem školství a od 1. ledna 1994 je začleněna do resortu zdravotnictví, protože její záchranná činnost je určitě blíže právě resortu zdravotnictví. „V roce 2001 vznikl jeden právní subjekt – občanské sdružení *Horská služba České republiky*“ (Klimeš, 2004). HS se po dohodě ministerstev zabývajících se jejím zastřešením dostala pod Ministerstvo pro místní rozvoj - pro podporu cestovního ruchu. „Na základě rozhodnutí vlády dochází k vytvoření obecně prospěšné společnosti – *Horská služba ČR, o.p.s., která od 1. ledna 2005 přebírá činnost HS v České republice*“ (Klimeš, 2004).

3 NOVINKY HORSKÉ SLUŽBY ČR, KTERÉ NÁM MOHOU ZACHRÁNIT ŽIVOT

3.1 Nové číslo Horské služby ČR

Od 15. prosince 2012 zavedla Horská služba České republiky nové a hlavně jednotné telefonní číslo pro případ nouze. Horská služba bude provozovat jednotné nouzové číslo jako službu, která bude v mobilních i pevných sítích všech operátorů v ČR zřízena stejným způsobem, jako přístup na obvyklé tísňové linky.

„1210 je nová podoba čísla Horské služby. Dosud bylo zapotřebí vytáčet vždy jiné číslo podle konkrétní lokality, tyto čísla však i dosud zůstanou v platnosti. Horskou službu půjde vytočit také v případě, jestliže se budete pohybovat v příhraničí v síti zahraničního operátora, před číslo stačí vložit obligátní českou předvolbu +420. V případě potřeby ovšem nebude přivolání Horské služby bezplatné, i přesto, že volání na ostatní složky záchranného systému zdarma je. Volání bude hrazeno volajícím, měla by zde tedy platit sazba jako při normálním volání“ (Brožek, 2012).

Nové číslo Horské služby ČR dozajista usnadní práci s vyhledáváním telefonních čísel jednotlivých oblastí a ušetří spousty vrásek na čele mnoha návštěvníkům našich hor. Před zavedením univerzálního čísla „1210“ si museli návštěvníci našich hor zjistit čísla na pevné linky jednotlivých oblastí a dokonce i stanic, kolem kterých se budou nejbližše pohybovat, např. oblast Beskydy stanice Gruň má číslo 558 437 871 a stanice Javorový ve stejné oblasti má číslo 597 431 703. Samozřejmě tato čísla budou platit i nadále, takže ten kdo si čísla pamatuje, je může využívat stejně jako doposud.

Často se stávalo, že si návštěvníci zapomněli zjistit číslo a následnou pomoc si neměli jak přivolat, protože neznali číslo na nejbližší stanici Horské služby. Někdy dokonce vůbec nemysleli na to, že se jim v horách může něco stát.

Jedna z možností je volat na číslo „112“ tedy integrovaný záchranný systém, ale je to velice zdlouhavé. Než danému dispečerovi vysvětlíte, co se vám stalo a hlavně kde se vám to stalo, uplyne mnoho drahocenného času. Když vám jde o život, je cenná každá vteřinka. Sice lze zaměřit váš signál z mobilního telefonu, ale nepřesně. Pokud ležíte v lese s hustým porostem, tak vaše možná poloha se zvětší do okruhu několika stovek metrů.

Výhodou čísla „1210“ je snadné zapamatování, vybavenost linky softwarem, který umí vždy najít nejbližší oblast a stanici vzhledem k vaší poloze. Přepojí hovor

na dispečera, který v dané oblasti slouží a může co nejrychleji zprostředkovat záchrannou akci. Další výhodou je rychlost a přesnější určení vaší polohy. Nevýhodou nového čísla je, že není zdarma, jako to je u 112, 150, 155 a 158. Trojmístná čísla jsou udělována pouze na základě zákona. Členové Horské služby varují, že číslo „1210“ není na to, aby lidé zbytečně blokovali tuto linku dotazy, jaké je u nich na horách počasí. Náčelník horské služby ČR Brožek (2013) dodává: „číslo je výhradně krizové.“

3.2 Aplikace Horské služby pro chytré mobily

Horská služba v květnu roku 2012 vydala společně s Českou spořitelnou výborného pomocníka pro mobilní telefony s operačním systémem. Aplikace se jmenuje jednoduše „Horská služba“, je zcela zdarma a najde ji snadno každý uživatel, který chytrý mobilní telefon vlastní.

Hlavní funkcí nové aplikace pro operační systémy mobilních telefonů je právě rychlé a snadné přivolání pomoci nejbližší hlídky Horské služby v případě nouze. Tato funkce navíc není závislá na dostupnosti datového signálu, ale pracuje s lokalizací pomocí GPS. Aplikace dokáže rovněž odeslat Horské službě nouzovou SMS zprávu s přesnou polohou uživatele telefonu. Mobilní "Horská služba" pomůže také vyhledat lyžařská střediska, poskytne základní aktuální informace o sněhových podmínkách, lavinovém nebezpečí a počasí na daném místě. Podle aktuální polohy uživatele umí také najít nejbližší stanici Horské služby a zobrazit její telefonní číslo (nyní není potřeba podkapitola 3.1) a dobu provozu. Součástí aplikace jsou čtyři informační oblasti – desatero Horské služby, návod, jak poskytnout první pomoc, pravidla jízdy na sjezdových tratích a instrukce, jak předcházet nebezpečí v lavinových oblastech.

Aplikace je uživatelsky velice příjemná, dokáže ji ovládat každý. Ušetří spousty drahocenného času při hledání zraněných nebo ztracených osob a může tak i zachránit životy. Navíc obsahuje už zmíněnou příručku první pomoci, kterou využije každý a všude, ne jen na horách. V dnešní době, kde vlastní téměř každý chytrý mobilní telefon, bylo vytvoření aplikace velice dobrým nápadem. Podávání informací všem, kteří chytrý mobilní telefon vlastní, se tak stalo mnohem jednodušší (HSČR, 2013 [online]).

4 ZÁKON O HORSKÉ SLUŽBĚ ČESKÉ REPUBLIKY

Činnost horské služby je zatím upravena pouze v části druhé zákona č. 159/1999 Sb., o některých podmínkách podnikání a o výkonu některých činností v oblasti cestovního ruchu a o změně zákona č. 40/1964 Sb., občanský zákoník, ve znění pozdějších předpisů, a zákona č. 455/1991 Sb., o živnostenském podnikání (živnostenský zákon), ve znění pozdějších předpisů (dále jen „zákon o cestovním ruchu“). V roce 2009 byla schválena novela zákona o civilním létání, k němuž byla „přilepena“ také změna zákona o cestovním ruchu se třemi novými paragrafy o fungování horské služby (§ 11a Obsah činnosti horské služby, § 11b Výkon činnosti horské služby, § 11c Lyžařské areály). Nová úprava nabyla účinnosti 1. ledna 2010, zákon č. 301/2009 Sb., jako novela zákona č. 159/1999 Sb.. Co tato úprava zákona pro HS vlastně znamená? Celorepublikový náčelník HS Brožek řekl: *„Pouze to, že je horská služba v zákoně. Už je dáno, co horská služba je a co dělá. Jinou další změnu to nemá.“* Zákon, který by upravoval činnost a organizaci horské služby komplexně, nebyl dosud přijat.

Zákon o horské službě ČR je připravován od 90. let 20. století. Ve volebním období 1998–2002 byl v parlamentu dvakrát projednáván poslanecký návrh Zákona o horské službě ČR, který v obou případech předložili poslanci Vojtěch Filip (KSČM), Alena Svobodová (KSČM) a Michael Kuneš (ČSSD), v roce 2002 postoupil návrh zákona až do druhého čtení v Poslanecké sněmovně ČR. Zákon měl kromě povinností a způsobu financování Horské služby ČR upravovat i povinnosti návštěvníků horských oblastí, provozovatelů služeb a organizátorů sportovních a turistických akcí v horských oblastech. Horské službě návrh přiznával postavení horské stráže jako správního orgánu. Horské služby v jednotlivých horských oblastech měly mít vlastní subjektivitu, sdružovat je měla podle druhého návrhu státní příspěvková organizace Sdružení horských služeb ČR. Vláda s návrhy vyjádřila kvůli věcným i legislativně technickým vadám nesouhlas. Nesouhlas vyjádřily rovněž oba poslanecké výbory, které návrh projednávaly.

Správní orgány, jsou orgány, které mají správní moc omezenou několika zákony 2/1969 Sb. (Průcha, 2012). To znamená, že kdyby byl zákon o horské službě schválen, jednotliví členové Horské služby ČR by byli konkrétními správními orgány, například jako policisté. Pak by mohli zakazovat vstup do nebezpečných míst a vystavovat pokuty. Takto je jejich činnost velice omezená a mohou pouze doporučit návštěvníkům

hor, aby nechodili do nebezpečných míst, kde hrozí jakékoliv nebezpečí, např. strhnutí lavin.

Najde se spousta lidí, kteří neberou na vědomí doporučení Horské služby ČR a ohrožují svůj život i život ostatních návštěvníků hor. Proto si myslím, že by zákon o Horské službě měl být schválen. Ušetřil by spousty životů, zbytečných zásahů horské služby a eliminoval by počet návštěvníků nechovajících se v souladu s pokyny Horské služby ČR.

5 HORSKÁ SLUŽBA ČR JAKO DVĚ PRÁVNÍ FORMY NESTÁTNÍCH NEZISKOVÝCH ORGANIZACÍ

V Horské službě ČR pracuje asi 100 profesionálních záchranářů, 350 dobrovolných a 60 čekatelů. Profesionální členové patří pod organizaci Horská služba ČR, o. p. s. (obecně prospěšná společnost). Dobrovolníci pod občanské sdružení Horská služba České republiky, o. s. (založeno 25. června 1990). Statutárním orgánem o. p. s. je správní rada, nejvyšším orgánem o. s. je valná hromada. Ředitel o. p. s. používá tradiční označení Náčelník Horské služby ČR.

5.1 Horská služba ČR, občanské sdružení

Horská služba České republiky jako samostatný právní subjekt je občanským sdružením založeným podle zákona č. 83/1990 Sb. o sdružování občanů.

Výkon činnosti Horské služby se organizuje především v rámci oblastí, kterými jsou Šumava, Krušné hory, Jizerské hory, Krkonoše, Orlické hory, Jeseníky a Beskydy. Základním organizačním článkem HS ČR je okrsek. V čele okrsku je vedoucí, kterého si mezi sebou volí členové činní v daném okrsku (Klepš, 2010).

Oblast je vyšší organizační článek, který je složen z jednotlivých okrsků. Oblast plně a samostatně zabezpečuje výkon působnosti HS ČR na svém území na základě požadavků Horské služby ČR, o.p.s., a to v souladu se Stanovami, Statutem, ostatními vnitřními předpisy, jakož i obecně platnými normami. Oblast je řízena Radou oblasti, kterou tvoří vedoucí jednotlivých okrsků a dva zaměstnanci HS ČR, o.p.s. - náčelník oblasti a oblastní metodik. V čele oblasti stojí volený předseda Rady oblasti. Nejvyšším orgánem HS ČR je Valná hromada. Nejvyšším řídicím orgánem HS ČR je Rada HS ČR. Rada HS ČR se skládá z předsedů rad jednotlivých oblastí, kteří si mezi sebou volí předsedu (Klepš, 2010).

5.2 Horská služba ČR, obecně prospěšná společnost

Vláda České republiky vyslovila souhlas se založením obecně prospěšné společnosti Horská služba usnesením č. 827 ze dne 1. září 2004 a určila, že funkci zakladatele bude jménem státu vykonávat Ministerstvo pro místní rozvoj se sídlem Praha 1, Staroměstské nám. 6.

Ministerstvo pro místní rozvoj založilo zakládací listinou ze dne 19. listopadu 2004 obecně prospěšnou společnost Horská služba ČR, o.p.s.

Společnost byla zapsána dne 21. prosince 2004 do rejstříku obecně prospěšných společností, vedeném Krajským soudem v Hradci Králové v oddílu O vložce 113.

V souladu s § 13 odst. 4 zákona č. 248/1995 Sb., o obecně prospěšných společnostech a o změně a doplnění některých zákonů a v souladu s čl. II bod. 1 písm. b) zákona č. 231/2010 Sb., kterým se mění zákon č. 248/1995 Sb. (Janeba, 2012).

5.3 Provázanost Horské služby ČR, o.s. a o.p.s.

Právní forma Horské služby ČR je občanské sdružení (o.s.). To se rozdělilo na občanské sdružení a obecně prospěšnou společnost (o.p.s.) a nabylo platnosti koncem roku 2004. Špatné financování Horské služby o.s. zapříčinilo rozdělení do těchto dvou právních forem. V o.s. nebylo možné vyplácet mzdy členům, proto byla založena o.p.s., kam jsou zařazeni jen zaměstnanci a ne dobrovolní členové, kterým je vyplácena mzda.

Mezi těmito organizacemi existuje smlouva o spolupráci, v nichž jsou uvedené veškeré formy spolupráce, financování a materiálního zabezpečení. O.p.s. dostává a shání peníze na provoz HS v ČR. Jelikož by počet zaměstnanců nestačil na pokrytí celé činnosti, má smluvně navázáno o.s., tedy dobrovolnou základnu. Za práci a služby ve svém volnu jsou dobrovolní členové vybavováni materiálem, který je třeba pro výkon služeb. Dále jsou školeni a veškerý další servis jim zabezpečuje dle smlouvy o.p.s. .

Ovšem na veřejnosti Horská služba vystupuje jako Horská služba ČR, protože dělá stejnou práci a toto rozdělení na dvě právní formy bylo spíše ekonomického charakteru.

6 FINANCOVÁNÍ A HIERARCHIE ORGANIZACE HORSKÉ SLUŽBY ČR

6.1 Financování Horské služby ČR

Do roku 1989 byla Horská služba součástí Národní fronty mezi společenskými a politickými organizacemi, kde byla vedena jako příspěvková a rozpočtová organizace. Od roku 1990 existovalo Sdružení horských služeb ČR. Jednotlivé oblasti zahrnující Šumavu, Krušné hory, Jizerské hory, Krkonoše, Orlické hory, Jeseníky a Beskydy měly jako občanská sdružení vlastní právní subjektivitu (Tlapák, 2009). V roce 2001 oblastní sdružení zanikla a Sdružení horských služeb ČR změnilo název na Horská služba České republiky, o.s. Občanské sdružení bylo financováno hlavně ministerstvem zdravotnictví. V roce 2004 se ministerstva, pro které Horská služba vykonává činnost, dohodla, že nadále bude zastřešena Ministerstvem pro místní rozvoj – jako podpora cestovního ruchu (Bradáčová, 2011, 24).

Na základě rozhodnutí vlády je tak vytvořena obecně prospěšná společnost – Horská služba ČR, o.p.s., zahrnuje profesionální členy, která od 1. ledna 2005 přebírá činnost Horské služby v České republice a má podle statutu za úkol spolupracovat s dosavadním občanským sdružením Horská služba České republiky, o.s., zahrnuje dobrovolné členy (Bradáčová, 2011, 24).

6.2 Hierarchie Horské služby ČR, o.s.

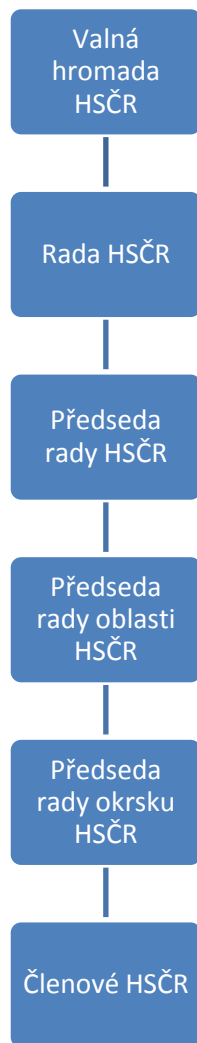


Schéma 1. Organizace Horské služby o.s. (Vlastní zpracování, 2013)

6.2.1 Valná hromada

Je nejvyšším orgánem, její působnost, zastoupení členů, usnášení schopnost a způsob hlasování je dán Stanovami (Klepš, 2010).

6.2.2 Rada

Činnost HS ČR řídí Rada HS ČR, a to na základě a v souladu s usneseními valných hromad, Stanovami a Statutem (Klepš, 2010).

6.2.3 Předseda rady

Předseda Rady HS ČR je oprávněn v odůvodněných případech pozastavit rozhodnutí Rady HS ČR do jejího příštího jednání. (Klepš, 2010).

6.2.4 Předseda rady oblasti

6.2.5 Předseda rady okrsku

6.2.6 Členové

Dobrovolní členové Horské služby, o. s.

6.3 Hierarchie Horské služby ČR, o.p.s.

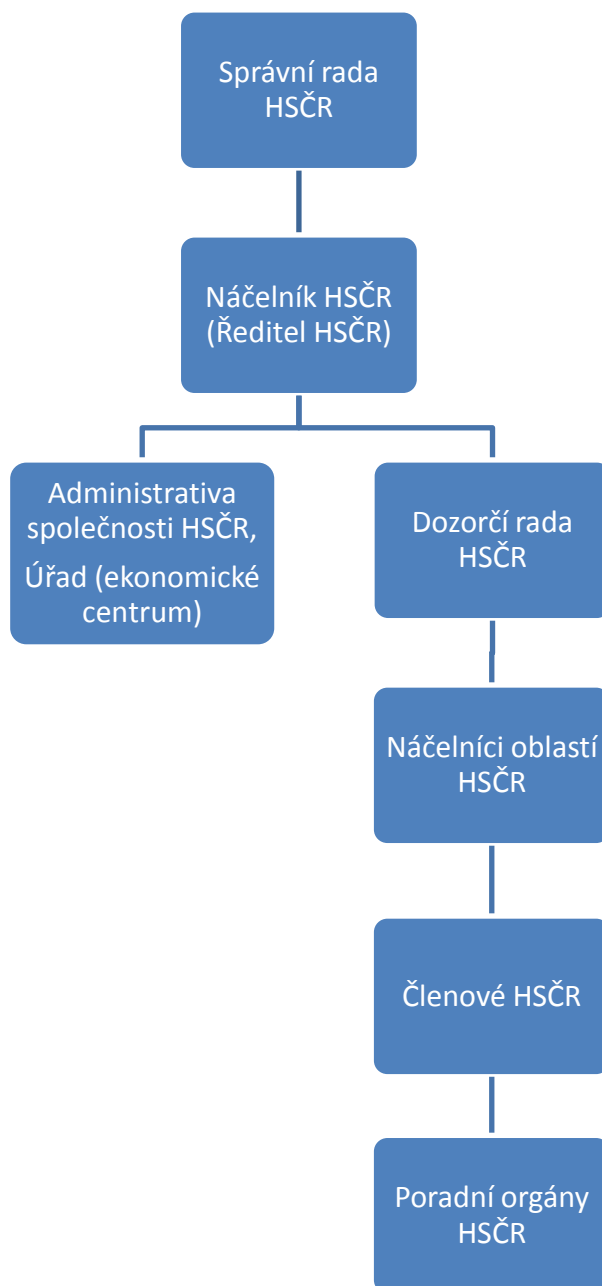


Schéma 2. Organizace Horské služby o.p.s. (Vlastní zpracování, 2013)

6.3.1 Správní rada

má 9 členů, které jmenuje zakladatel.

Pravomoc správní rady:

- a) dbá na zachování účelu, pro který byla společnost založena
- b) dbá na řádné hospodaření s majetkem společnosti
- c) vydává statut společnosti a rozhoduje o jeho změnách
- d) schvaluje rozpočet společnosti a jeho změny
- e) rozhoduje o zásadách tvorby cen
- f) schvaluje řádnou a mimořádnou účetní závěrku a výroční zprávu společnosti
- g) rozhoduje o předmětu a rozsahu doplňkových činností společnosti
- h) jmenuje a odvolává ředitele společnosti, stanoví mu mzdu v rozsahu mzdových prostředků společnosti
- i) uděluje předchozí souhlas k majetkovým dispozicím dle ust. § 13 odst. 1 zákona
- j) rozhoduje o přechodu práv a povinností zakladatele dle ust. § 8 odst. 7 zákona
- k) rozhoduje o zrušení společnosti, k rozhodnutí je třeba souhlasu všech členů správní rady
- l) k provedení likvidace společnosti jmenuje likvidátora (Janeba, 2012).

6.3.2 Náčelník

1. Ředitel společnosti je statutárním orgánem společnosti.
2. Ředitel používá tradiční označení „náčelník Horské služby ČR“.
3. Ředitel vykonává funkci v pracovním poměru, za což mu náleží mzda.
4. K úkonům uvedeným v §13 odst. 1 zákona si musí ředitel vyžádat předchozí písemný souhlas správní rady.
5. Ředitel předkládá správní radě návrh rozpočtu, řádnou a mimořádnou účetní závěrku a výroční zprávu.
6. Ředitel je povinen vykonávat svoji funkci s péčí řádného hospodáře a zachovávat mlčenlivost dle § 10 odst. 5 zákona.
7. Ředitel jmenuje a odvolává vedoucí pracovníky společnosti, řídí a kontroluje jejich práci.
8. Ředitel může jmenovat poradní orgány a řešitelské týmy k zajištění plnění úkolů Horské služby.
9. Ředitel vydává vnitřní předpisy společnosti s výjimkou statutu a mzdového předpisu.
10. Ředitel podává správní radě na jejich řádných zasedáních informaci o činnosti společnosti včetně rozhodnutí učiněných s předchozím souhlasem správní rady.

11. Ředitel zasílá členům správní rady vždy do 25. dne měsíce přehled čerpání rozpočtu za předchozí měsíc a po ukončení kalendářního čtvrtletí přehled o čerpání rozpočtu na základě účtové osnovy. Ředitel pravidelně informuje členy správní rady o závažných skutečnostech z činnosti společnosti (Janeba, 2012).

6.3.3 Dozorčí rada

Kontrolní orgán společnosti, který má 6 členů jmenované zakladatelem.

Hlavní činnosti dozorčí rady:

- a) přezkoumává řádnou a mimořádnou účetní závěrku a výroční zprávu společnosti,
- b) alespoň jednou ročně podává řediteli společnosti a správní radě zprávu o výsledcích své kontrolní činnosti,
- c) dohlíží na dodržování zákonů, zakládací listiny a statutu při činnosti společnosti
- d) je oprávněna svolávat mimořádná zasedání správní rady, pokud tak vyžadují zájmy společnosti (Janeba, 2012).

6.3.4 Administrativa společnosti

Organizační chod společnosti a činnost správní a dozorčí rady zajišťuje Úřad Horské služby (ekonomické centrum), v jehož čele stojí ředitel úřadu, kterého jmenuje a odvolává ředitel společnosti (Janeba, 2012).

6.3.5 Náčelníci oblastí

Základní organizační jednotkou společnosti je oblast. V čele oblasti stojí náčelník oblasti, kterého jmenuje a odvolává ředitel společnosti.

Náčelník oblasti je odpovědný za činnost oblasti řediteli společnosti.

Oblast samostatně zabezpečuje výkon obecně prospěšných služeb společnosti na svém území, a to v souladu s obecně závaznými právními předpisy, se zakládací listinou společnosti, tímto statutem, vnitřními předpisy společnosti a pokyny ředitele společnosti.

Náčelník oblasti může jmenovat své poradní orgány k zajištění činnosti oblasti. Společnost se člení na tyto oblasti: Šumava, Krušné hory, Jizerské hory, Krkonoše, Orlické hory, Jeseníky a Beskydy (Janeba, 2012).

6.3.6 Členové

Zaměstnaní členové Horské služby, o.p.s. .

6.3.7 Poradní orgány

Náčelník oblasti si může poradní orgány určit sám, například lavinovou, metodickou, kynologickou, technickou, materiálovou, leteckou a lékařskou komisi.

7 ZAČLENĚNÍ HORSKÉ SLUŽBY ČR DO INTEGROVANÉHO ZÁCHRANNÉHO SYSTÉMU

„*Horská služba se zařadila mezi ostatní složky integrovaného záchranného systému (IZS) podle § 4 odst. 2 zákona o IZS 239/2000 Sb.*“ (Smetana & Kratochvílová, 2007, 55), které jsou povinny poskytnout při záchranných a likvidačních pracích plánovanou pomoc na vyžádání. Horská služba byla dne 28. Června 2000, kdy vzniklo samotné IZS, nejprve zařazena mezi ostatní složky IZS jako speciální záchranářská organizace a v roce 2001 jako jeden právní subjekt občanské sdružení Horská služba České republiky. Dne 1. ledna 2005 na základě rozhodnutí vlády dochází k vytvoření obecně prospěšné společnosti tedy Horská služba ČR, o.p.s. Tuto právní normu nově včlenila mezi ostatní složky i IZS. To však nic nemění na tom, že Horská služba je stále součástí ostatních složek IZS (Kroupa & Říha, 2006).

7.1 Typová činnost složek IZS při společném zásahu

Horská služba ČR se zapojuje do pátracích akcí v terénu (záchrana pohřešovaných osob), kdy spolupracuje se složkami IZS.

7.1.1 Vymezení činnosti Horské služby ČR při společném zásahu

Horská služba ve spolupráci s Policií ČR organizuje a provádí pátrací akce v horském terénu v souladu se svým posláním a úkoly. Poskytuje na vyžádání síly, prostředky a speciální vybavení pro pátrací akce v horských oblastech i mimo ně (Brožek, 2010).

Při pohřešování osob v horském terénu Horská služba zahajuje záchranu osob z vlastní iniciativy a o této skutečnosti neprodleně vyrozumí Policii ČR prostřednictvím místně příslušného operačního střediska Policie ČR (Brožek, 2010).

Při provádění pátracích akcí v horském terénu podle místních podmínek poskytuje součinnost Policii ČR zejména:

- Poskytnutí potřebných sil, prostředků a speciální techniky pro dosažení nepřístupných míst,
- využitím vybavení, výstroje a výzbroje pro zdolávání horských terénu,
- místní a osobní znalosti svých členů, čekatelů a osob přibraných k zajištění pátrací akce

- informováním o vlastních provedených opatřeních z hlediska organizace a provádění pátracích akcí (Brožek, 2010).

7.2 Grafické znázornění zapojení složek do IZS

Zapojení HS do IZS není příliš velké. Je to způsobené specializací HS, převážně působí v terénu a není potřeba spolupráce více složek IZS. Naopak Hasičský záchranný sbor, který je specializovaný na více záchranných a likvidačních prací, nejvíce spolupracuje se základními i ostatními složkami IZS. Z toho vyplývá obsazení v daném grafu.



Graf 1. Zapojení složek do IZS, Horská služba uvedena v občanském sdružení (Skalská, Hanuška & Dubský, 2010)

8 POSLÁNÍ A ČINNOST HORSKÉ SLUŽBY ČR

V poslání Horské služby nedošlo oproti poslání HZS a THS k velkým změnám. Především byla zdůrazněna činnost preventivně – výchovná a její zdůraznění bylo tak velké, že z tohoto důvodu bylo z názvu organizace vypuštěno slůvko "záchranná". Čteme-li stanovy obou organizací, liší se spíš jazykem a stylem celé organizační práce, stanovy HZS jsou prakticky kopíí stanov z roku 1935, stanovy HS jsou vypracovány v podmínkách a dle potřeb roku 1954.

„K preventivně výchovné činnosti patří svým způsobem i vůdcovská služba“ (Janiga, 2007). Dosti se diskutuje o její účelnosti v českých pohořích typu Orlických či Jizerských hor. Je pravda, vůdce zde není proto, aby návštěvníka jistil a prováděl v terénech, kde by laik mohl přijít k úrazu. V práci horského vůdce ve většině českých a moravských pohoří, prakticky všech s výjimkou Krkonoš, se spojuje prevence i poučení o horách a přírodě, velmi vzdáleně by se túra s vůdcem dala přirovnat k besedě přímo v terénu.

Další prací, dosti rozsáhlou, je značení cest. Je to činnost vyloženě letní, která však zabere dost času. Pod pojmem značení si není možno představit jen malování barevných značek na stromy, tato práce nám byla HS svěřena teprve v roce 1966 (Endersch, 1986). Daleko náročnější je tyčové značení a stavba poutačů na mapy a rozcestníky.

K preventivně výchovným činnostem dále můžeme zařadit hlídky v terénu a pohotovostní služby, výstavba a využívání zařízení, asistence při závodech, vylepování plakátů – dobrá forma prevence (dnes již bohužel chybí), varování pomocí medií, vycházkové knihy v hotelích, samotný výcvik členů HS a vytvoření „Desatera zásad“ pro bezpečné chování v horském prostředí, pěšky i na kole.

8.1 Poslání a činnost horské služby v bodech

- Organizuje a provádí záchranné a pátrací akce v horském terénu
- poskytuje první pomoc a zajišťuje transport zraněných
- vytváří podmínky pro bezpečnost návštěvníků hor
- zajišťuje provoz záchranných a ohlašovacích stanic HS
- provádí instalaci a údržbu výstražných a informačních zařízení

- spolupracuje při vydávání a rozšiřování preventivně-bezpečnostních materiálů
- informuje veřejnost o povětrnostních a sněhových podmínkách na horách a opatřeních HS k zajištění bezpečnosti na horách
- spolupracuje s orgány veřejné správy, ochrany přírody a životního prostředí a jinými orgány a organizacemi
- sleduje úrazovost a provádí rozbor příčin úrazů na horách, navrhuje a doporučuje opatření k jejímu snížení
- provádí hlídkovou činnost na hřebenech, sjezdových tratích, pohotovostní službu na stanicích a domech HS
- provádí lavinová pozorování
- připravuje a školí své členy a čekatele
- spolupracuje s ostatními záchrannými organizacemi doma i v zahraničí (HSČR, 2013 [online]).

8.2 Poskytování informací

Poskytováním informací se myslí včasné seznámení návštěvníků hor se zásadami bezpečného pohybu na horách. Jedním z nejčastějších způsobů jsou besedy a přednášky členů HS, kde mohou návštěvníky hor za pomoci názorných pomůcek seznámit s prostředím jejich pobytu, zásady bezpečného pohybu na horách (Deset zlatých pravidel pro pohyb ve volném terénu) a na sjezdových tratích (Deset pravidel FIS pro chování na sjezdových tratích).

8.2.1 Desatero zásad bezpečného chování při pohybu v horském prostředí

1. Vždy pečlivě naplánovat trasu túry a vybavení na ni (nezapomenut na léky). Túru plánovat podle fyzické a psychické kondice nejslabšího ze skupiny.
2. S předstihem získat co nejvíce informací o prognóze počasí, sněhové a lavinové situace.
3. Před odchodem na túru předat informace o trase a předpokládané době návratu. Tempo na túře zvolit podle nejslabšího ze skupiny.
4. Správně používat mapu, znát druhy značení turistických cest specifické pro jednotlivá pohoří.
5. Znat typy výstražných tabulí a jejich význam.
6. Nepohybovat se mimo značené cesty.

7. Mít s sebou lékárničku a v případě potřeby umět poskytnout první pomoc.
8. Znat kontakty na Horskou službu, nebo na Zdravotní záchrannou službu. Mít vždy nabitý a zapnutý mobilní telefon.
9. Znat zásady chování pro případ zbloudění, pádu laviny, nebo zřícení v exponovaném terénu.
10. Nikdy nepodceňovat hory a nevystavovat nezodpovědným chováním do nebezpečí sebe ani ostatní (HSČR, 2013 [online]).

8.2.2 Desatero chování cyklisty na horách

1. Naplánuj si trasu. Trasu zvol podle svých schopností, nebo podle nejslabšího ve skupině.
2. Informuj se - Počasí na horách se rychle mění, zjisti, jak bude a podle toho zvol trasu a vybavení.
3. Informuj o svém odjezdu a předej informace o zamýšlené trase a předpokládanou dobu návratu.
4. Jezdi pouze po povolených cestách - Jestliže je cesta legálně označena jako zakázaná, nepoužívej ji. Nepohybuj se mimo značené cyklostezky.
5. Znej značení cest - Sleduj značení a popřípadě kontroluj v mapě, předejdeš zbloudění.
6. Ovládej své kolo - Jezdi tak, abys dokázal zastavit na viditelnou vzdálenost. Všude můžeš někoho nebo něco potkat. Nepřeceňuj svou technickou a fyzickou zdatnost.
7. Dávej přednost ostatním - Upozorni ostatní, že kolem nich projíždíš. Při míjení dostatečně zpomal a je-li to z hlediska bezpečnosti nezbytné, zastav.
8. Jednej s rozmyslem - Používej přilbu. Předvídej nebezpečné situace. Znej kontakty na Horskou službu, nebo na Zdravotní záchrannou službu. Měj vždy nabitý a zapnutý mobilní telefon.
9. Poskytni pomoc - Měj s sebou lékárničku a v případě potřeby poskytni první pomoc.
10. Buď ohleduplný k přírodě, lidem a majetku (HSČR, 2013 [online]).

8.2.3 Deset pravidel FIS pro chování na sjezdových tratích:

1. Ohled na ostatní lyžaře: Musí se neustále chovat tak, aby neohrožoval nebo nepoškozoval někoho jiného.

2. Zvládnutí rychlosti a způsobu jízdy: Musí jezdit s přiměřeným odstupem a s ohledem na vzdálenost, na kterou vidí. Svou rychlost a svůj způsob jízdy musí přizpůsobit svému umění, terénním, sněhovým a povětrnostním poměrům, jakož i hustotě provozu.
3. Volba jízdni stopy: Každý přijíždějící zezadu musí svou jízdni stopu zvolit tak, aby neohrožoval lyžaře jedoucího před ním.
4. Předjíždění: Předjíždět se může ze shora nebo zespoda, zprava nebo zleva, ale vždy jen s odstupem, který poskytne předjížděnému lyžaři či snowboardistovi pro všechny jeho pohyby dostatek prostoru.
5. Vjíždění a rozjíždění: Každý, kdo chce vjet do sjezdové tratě nebo se chce po zastavení opět rozjet, se musí rozhlédnout nahoru a dolů a přesvědčit se, že to může učinit bez nebezpečí pro sebe a pro ostatní.
6. Zastavení: Musí se vyhýbat tomu, aby se zbytečně zdržoval na úzkých nebo nepřehledných místech sjezdové tratě. Ten, který upadl, musí takové místo uvolnit co nejrychleji.
7. Stoupání a sestup: Ten, který stoupá nebo sestupuje pěšky, musí používat okraj sjezdové tratě.
8. Respektování značek: Musí respektovat značení a signalizaci.
9. Chování při úrazech: Při úrazech je každý povinen poskytnout první pomoc.
10. Povinnost prokázání se: Každý, ať svědek, nebo účastník, ať odpovědný, nebo ne, je povinen v případě úrazu prokázat své osobní údaje (HSČR, 2013 [online]).

9 JAK SE STÁT ČLENEM HORSKÉ SLUŽBY ČR

Členem Horské služby ČR se nemůže stát jen tak někdo. Mnohdy si lidé myslí, že tato práce nebo dobrovolná činnost je „o procházení se v pěkné přírodě, pobytem na čerstvém vzduchu“, ale zdání ovšem klame. Členové HS ČR jsou velice často vystaveni fyzickému a psychickému nátlaku, který nemusí zvládnout každý a proto musí nejdříve projít patřičným školením a splnit fyzické požadavky. Kdo se chce stát členem Horské služby, tak by si měl v první řadě položit tyto tři otázky:

- Jsem ochoten se ve svém volném čase naplno věnovat mnohdy fyzicky, ale i psychicky náročné práci?
- Práci u HS budu brát jako poslání ne honbu za výdělkem?
- Čeho jsem ochoten se vzdát, co jsem ochoten nabídnout?

Pokud si dokážu na tyto otázky kladně odpovědět a myslím své rozhodnutí opravdu vážně, můžu podat přihlášku k HS ČR. Dále aby toho nebylo málo, musí daný člověk, který se chce stát členem HS ČR, splňovat podmínky dané stanovami a statutem HS ČR:

- Fyzická zdatnost, fyzické prověrky,
- morální a charakterové vlastnosti, jako předpoklad řádného plnění povinnosti člena,
- znalost terénu v oblasti, kde bude přijímán,
- potvrzení lékaře o způsobilosti výkonu práce v HS,
- maximální stáří 35 let v den podání přihlášky,
- dosažitelnost pro záchrannou činnost v příslušné oblasti s přihlédnutím k hranicím oblasti (bydliště 30 min. od dané stanice),
- písemná žádost o přijetí, doložená doporučením dvou členů HS, kteří jsou nejméně 4 roky členy HS (HSČR, 2008 [online]).

9.1 Horská služba rozeznává členství

- Člen čekatel – splňuje podmínky dané stanovami a statutem HS ČR a čeká, až se uvolní místo (dobrovolníka) na dané stanici, kde si podal žádost,

- člen dobrovolník – se může stát čekatel, který je nejméně jeden, nejvíce však čtyři roky čekatelem a který splňuje podmínky kladené na čekatele, absolvoval základní školu HS a složil předepsané zkoušky, byl schválen členskou schůzí okrsku a složil do rukou Předsedy Rady HS ČR předepsaný slib,
- čestný člen – se může stát dobrovolný člen HS, který ukončil svoji aktivní činnost u HS, dlouhodobě aktivně pracoval v HS nebo v souvislosti s výkonem služby v HS utrpěl trvalou újmu na zdraví znemožňující plnit povinnosti člena.
- člen lékař – se může stát osoba s ukončeným medicínským vzděláním, která má zájem se podílet na činnosti HS (HSČR, 2008 [online]).

Dle Buličky (2013), rozeznává ještě tato členství:

- Člen zaměstnanec (profesionál) – v HS mohou být jak celoroční, tak sezónní zaměstnanci, kteří jsou k dispozici v zimním období, kdy má HS více práce při záchraně turistů,
- člen specialista – musí každý rok absolvovat specializační školení a cvičení. Jedná se o cvičitele a instruktory HS, lékaře, letecké záchranáře, lavinové pracovníky, psůvody.

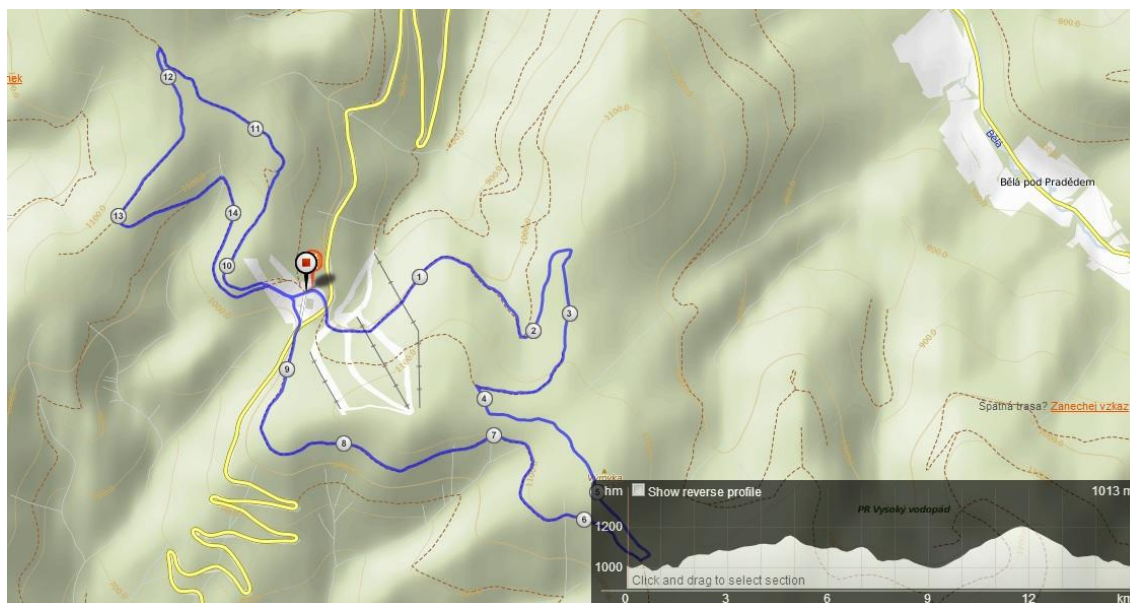
9.1.1 Každý rok musí členové splnit několik povinností, které jsou nutné k aktivní službě

- Splnění fyzických prověrek,
- absolvování letního a zimního metodického doškolení,
- mít platnou lékařskou prohlídku,
- proškolení z poskytování první pomoci,
- zaměstnanci HS musí absolvovat další odborné školení a výcviky, včetně přezkoušení (Bulička, 2013).

9.2 Proces přijímání člena v oblasti Jeseníky

V první řadě si musí zájemce podat přihlášku na okrsek (stanici), kde chce sloužit a kde je volné místo. Poté členové okrsku musí přihlášku odsouhlasit. Následně je zájemce pozván na fyzické zkoušky v podobě běhu terénem. Trasa je dlouhá 15.1 km a má největší převýšení cca 360 m (Obrázek 1.). Pokud tuto trasu zaběhne do 1: 20, 00, tak jej čeká další fyzická prověrka v zimě na skialpech.

Po zdárném absolvování těchto zkoušek a lékařské prohlídce je zájemce přijat za čekatele a musí projít základní školou HS v létě a v zimě. Ukončením základní školy HS je přijat jako dobrovolný člen HS, o. s. ČR.



Obrázek 1. Mapa trasy běhu terénem (Runmap.net, 2010 [online])

10 VÝVOJ HORSKÉ SLUŽBY NA SLOVENSKU

„Na Slovensku byla profesionální a dobrovolná horská služba rozdělena v roce 2002. Od 1. ledna 2003 je tak profesionální složka začleněná do rezortu ministerstva vnitra jako státní rozpočtová organizace pod názvem *Horská záchranná služba (HZS)*“ (Bradáčová, 2011). Dle Bradáčové (2011) je paradoxem, že nebyla přebrána celá organizace horské služby, jelikož celá iniciativa změny vycházela z horské služby jako celku. Nynější občanské sdružení *Horská služba na Slovensku (HSnS)* je tak postaveno před skutečnost, že od rozdělení na profesionální složku nemá stálé zaměstnance.

Podle nového zákona o HZS bylo potřeba dořešit složitou situaci majetku HSnS a urychleně dosáhnout dohody o spolupráci s HZS o využívání majetku HSnS. Na konec byly uzavřeny potřebné smlouvy o odprodeji komunikační sítě, osobního vybavení pracovníků, nájmu i dopravní techniky. Na základě nového zákona byly změněny stanovy HSnS, které odsouhlasila mimořádná konference 27. února 2003 a v červnu byly tyto stanovy odsouhlaseny ministerstvem vnitra.

Mimo státní *Horské záchranné služby* a občanského sdružení *Horská služba na Slovensku*, působí ve Vysokých Tatrách ještě občanské sdružení *Tatranská horská služba – dobrovolný sbor*.

Horská záchranná služba SK a *Horská služba, o. s. SK* působí v oblastech Vysoké Tatry, Nízké Tatry sever a jih, Západní Tatry sever a jih, Slovenský ráj, Velká Fatra a Malá Fatra Vrátná a Malá Fatra Orava. Občanské sdružení *Horská služba na Slovensku* je rozděleno obdobně, pouze chybí oblast Vysoké Tatry, Malá Fatra je pouze jedno středisko, navíc jsou pak střediska Orava a Kysuce.

10.1 Porovnání *Horské služby ČR* a *Horské záchranné služby SK*

Zásadní rozdíl mezi těmito horskými službami je v legislativě. *Horská služba na Slovensku* má svůj zákon o horské záchranné službě, „*Zákon č. 544/2002 Z.z. o Horskej záchrannej službe v znení zmien a dodatkov,*“ kdežto u nás v ČR takový zákon nebyl doposud přijat. Máme jen zákon, který upravuje výkon činnosti *Horské služby*. S tím souvisí i vzdělávání členů *Horské služby na Slovensku*. Díky tomuto zákonu mají svoje vlastní vzdělávací středisko, které organizuje proškolení členů a zaměstnanců, školí nové členy (školení nových členů trvá přibližně 18 měsíců, avšak nesmí trvat déle jak 18 měsíců) a poukazuje na nové trendy v záchranářství. U nás

proškolení členů, zaškolení nových členů, probíhá v každé oblasti zvlášť a to ve dvou částech, zimní a letní horské školy.

Integrovaný záchranný systém na Slovensku zahrnuje Horskou záchrannou službu mezi základní složky. Kdežto v ČR Horská služba spadá mezi ostatní složky IZS.

S vybavením je to obdobné jako u nás. Při záchrane v normálním terénu a na sjezdových tratích je technika a vybavení téměř stejná, jedná se spíše o rozdílné značky daného vybavení. V Tatrách se však lze setkat i s činnostmi, které u nás záchranáři zastihnou spíš zřídka a to záchrana osob ze skalních stěn, proto disponují specifickým a rozsáhlejším vybavením v tomto směru.

Dále mají dvě organizace, jako v ČR. Jedna z organizací na Slovensku má stejnou právní formu jako Horská služba ČR, o.s., tedy občanské sdružení, ve kterém slouží dobrovolní členové Horské služby SK, o.s. a působí převážně v těchto oblastech: Nízké Tatry – Jih a Sever, Západní Tatry – Jih a Sever, Malá a Velká Fatra, Slovenský ráj, Orava a Kysuce. Druhá z organizací spadá pod Ministerstvo vnitra Slovenské republiky, kde působí 104 zaměstnaných záchranářů Horské záchranné služby SK. Zaměstnaní záchranáři jsou rozmístěni ve všech oblastech ovšem většina pracuje ve Vysokých Tatrách, kde je také nejvíce zásahů. Přivolání Horské služby a Horské záchranné služby SK je stejné jako v ČR.

Horská služba v České republice je na velmi kvalitní úrovni, bohužel nám schází zákon, který by Horské službě dal určité pravomoci, jako například udělování pokut za vstup do zakázaného prostoru. Návštěvníci hor by tak museli dodržovat pokyny Horské služby.

11 ÚZEMNÍ STRUKTURA PŘÍSLUŠNÝCH OBLASTÍ HORSKÉ SLUŽBY V ČR

11.1 Mapa působnosti Horské služby v ČR



Obrázek 2. Mapa oblastí působnosti Horské služby v ČR (Klimeš, 2013)

Informace:

Celkový počet stanic a služeben: 83

Celkový počet zaměstnanců: 105

Celkový počet dobrovolníků: cca 400

Celkový počet psovodů: 12

Celkový počet specialistů: 51

Celkový počet vozidel: 43

Celkový počet terénních čtyřkolek: 34

Celkový počet sněžných skútrů: 93

Celkový počet rolb: 2

11.2 Mapa působnosti Horské služby ČR v jednotlivých oblastech

11.2.1 Oblast Šumava se sídlem Železná Ruda



Obrázek 3. Mapa oblasti působení Horské služby ČR na Šumavě (Klimeš, 2013)

Slovní popis hranic

Hranici oblasti tvoří státní hranice s Německem a Rakouskem – kóta Lovečná – do osady Hamry – Prenet – Onen Svět – Javorná – Keply – Mochov – Dobrá Voda – Čeňkova Pila – Kozí Hřbet – Karlina Pila – Popelná – Stachy – Masákova Lhota – Nové Hutě – Borová Lada – silnice Borová Lada – Kubova Huť – silnice Kubova Huť – Strážný – silnice Strážný – České Žlaby – Stožec – pravý břeh Vltavy – Nová Pec – pravý břeh Lipna – Kramolín – Alpská Vyhlídka – Frymburk.

Samostatné území Klet – parkoviště Krasetín – Třísov – Plešovice – Granátník ohrada – Růžový Vrch – zpět Krasetín.

Informace:

Počet stanic: 8

Počet zaměstnanců: 10 celoročních, 1 sezónní

Počet dobrovolníků: 22

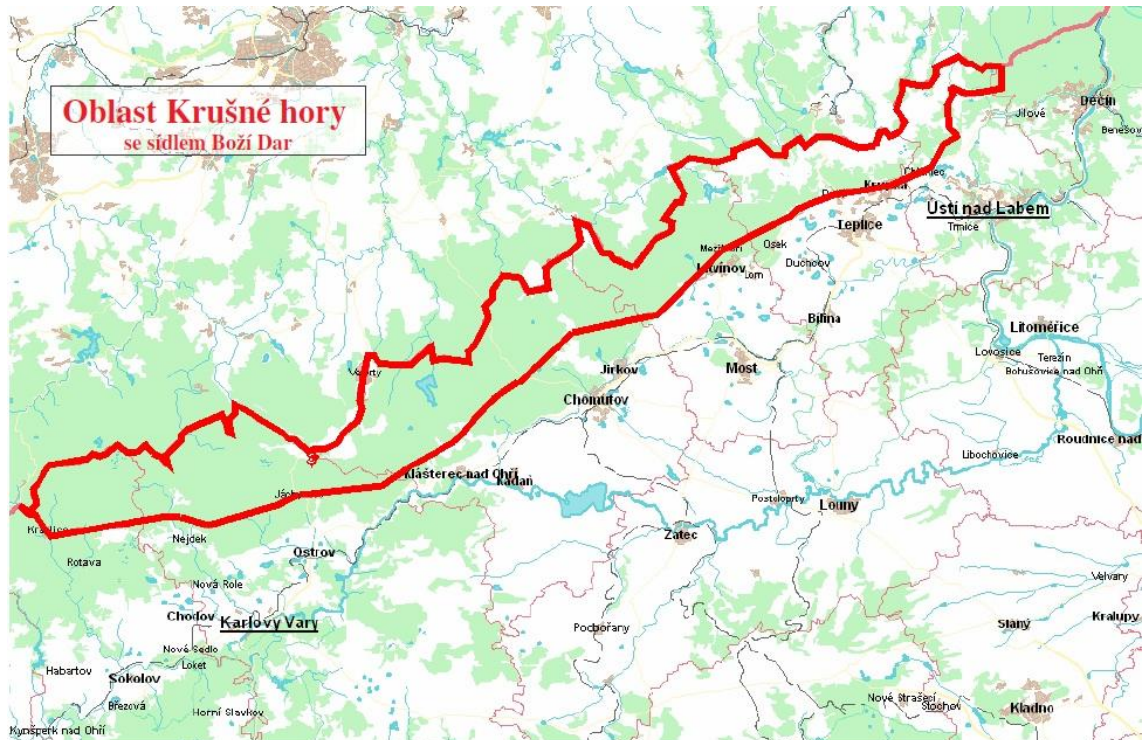
Technická vybavenost: 6 aut, 4 čtyřkolky, 13 sněžných skútrů

Rozloha oblasti: 1068 km²

Nejvyšší hora: Plechý 1 378 m. n. m.

Počet lyžařských středisek: 5

11.2.2 Oblast Krušné hory se sídlem Boží Dar



Obrázek 4. Mapa oblasti působení Horské služby ČR v Krušných horách (Klimeš, 2013)

Slovní popis hranic

Kraslický průsmyk – Hraničná – Kraslice – Sklené – Břidlová – Mlýnské Chalupy – Strmý Vrch – Vysoká Pec – Tisová u Nejdku – Oldřichov – Pstruží – Lípa – Mariánská – Popov – Jáchymov – Kupa 835 m n.m. – Srní – Malý Hrzín – Rájov – Domašín – Volyně – Výsluní – Celná – Stráž – Mezihoří – Orasin – Šibeniční Hůrka – Jezeří – Křižatky – Meziboří – Osek – Hrob – Střelná – Dubí – Krupka – Kynšperk – Chlumeck – Žandov – Telnice – Nakléřovský průsmyk – Panenská – Petrovice – oblast Tiských stěn (Tisá, Ostrov, Rájec) – oblast Děčínského Sněžníku.

Informace:

Počet stanic: 12

Počet zaměstnanců: nechtějí poskytnout tyto informace

Počet dobrovolníků: nechtějí poskytnout tyto informace

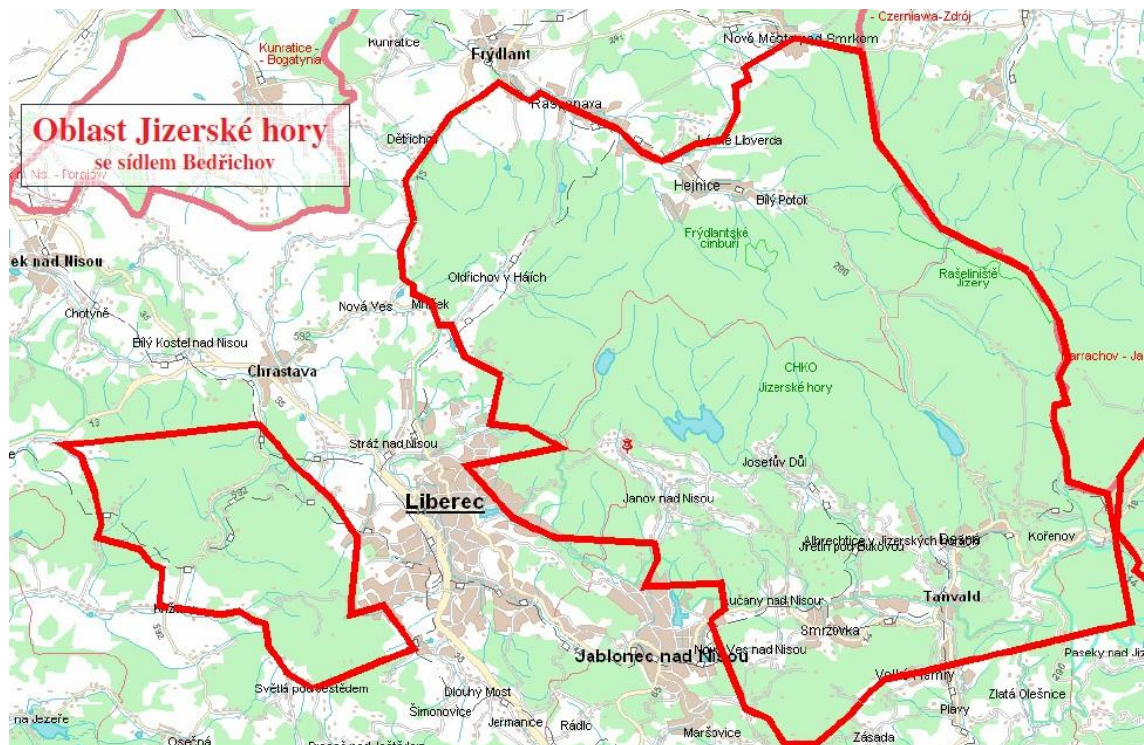
Technická vybavenost: nechtějí poskytnout tyto informace

Rozloha oblasti: nechtějí poskytnout tyto informace

Nejvyšší hora: Klínovec 1 244 m. n. m.

Počet lyžařských středisek: 7

11.2.3 Oblast Jizerské hory se sídlem Bedřichov



Obrázek 5. Mapa oblasti působení Horské služby ČR v Jizerských horách (Klimeš, 2013)

Slovní popis hranic

Jizerské hory – severozápadní hranice je tvořena státní hranicí s Polskem a dále pokračuje – Mýto – Mýtiny – přes Kapradník – Hromovka – Havírna – Espresso – Velké Hamry – silnice kopírující Černostudniční hřeben – Zbytky – Huť – Dolní Černá Studnice – Jablonecké Paseky – Jindřichov – Mšeno – Loučná – Harcov – Lidové sady – Ruprechtice – Rudolfovo – Kateřinky – Fojtka – Mníšek – Albrechtice u Frýdlantu – Větrov – Luh – Lužec – Lázně Libverda – Nové Město pod Smrkem – státní hranice Polsko – Ještědský hřeben – Horní Hanychov – Horní Suchá – Karlov – Hamrštejn – Andělská hora – Jitrava – Zdislava – Křižany – Hoření Paseky – Světlá po Ještědem – U Šamálu – Pilinkov – Horní Hanychov.

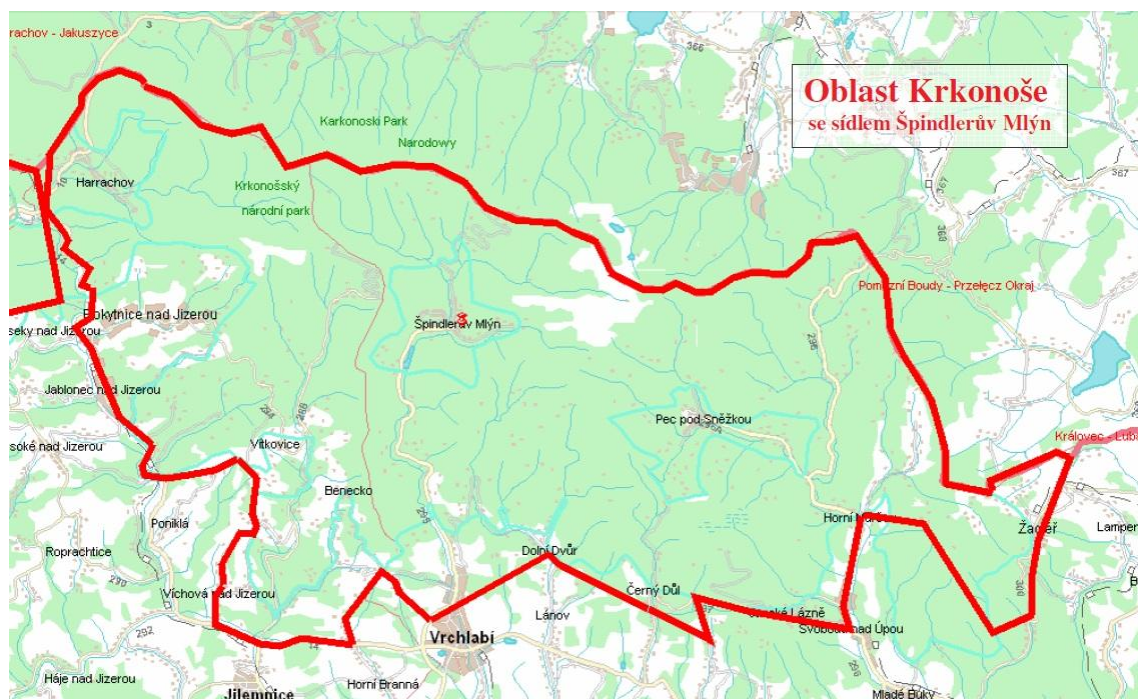
Informace:

Počet stanic: 5

Počet zaměstnanců: nechtějí poskytnout tyto informace

Počet dobrovolníků: nechtějí poskytnout tyto informace
Technická vybavenost: nechtějí poskytnout tyto informace
Rozloha oblasti: nechtějí poskytnout tyto informace
Nejvyšší hora: Smrk 1 124 m. n. m.
Počet lyžařských středisek: 8

11.2.4 Oblast Krkonoše se sídlem Špindlerův Mlýn



Obrázek 6. Mapa oblasti působení Horské služby ČR v Krkonoších (Klimeš, 2013)

Slovní popis hranic

Severní hranici oblasti tvoří státní hranice s Polskem a dále pokračuje – od Harrachovského nádraží přímo na sever na státní hranici s Polskem, na jih na státní silnici č. 14 – Vilémov – Rokytnice nad Jizerou – Jablonec nad Jizerou – Hradsko – Maříkov – po modré turistické značce do Dolní dušnice a Zabylý – Jestřábí – po silnici přes křižovatku Rezek – Rokytnice nad Jizerou – Roudnice – křižovatka U Skálů a Vichovou Lhotu – Vichová na Jizerou – státní silnice č. 14 – silnice přes Hrabačov na křižovatku do Valteřic – z Valteřic po modré turistické značce na Křížovky – žlutá turistická značka přes Kněžice do Vrchlabí – modrá turistická značka na Dolní Dvůr a Rejdiště – z Rejdiště po žluté turistické značce k Černému dolu – obchvat Černého dolu na Čistěcký Bolkov – ostrá pravotočivá zatáčka silnice k Janským Lázním – Hoffmanovy Boudy – po žluté turistické značce k Janské boudě – Janská hora – Svoboda na Úpou – státní silnice č. 296 až na křižovatku do Horního Maršova – žlutá

turistická značka na Rýchorskou boudu – zelená turistická značka Na Kutnou – červená turistická značka na Dvorský les – Kámen na silnici č. 300/Babí – Žaclěř – zelená turistická značka do Prkenného dolu – Žaclěř (Národní dům) – jižní ostrý ohyb státní hranice.

Informace: Poskytl Adolf Klepš (Náčelník HS oblasti Krkonoše, 28. 2. 2013)

Počet stanic: 11 v majetku HS, 3 v nájmu

Počet zaměstnanců: 16 celoročních, 18 sezónních

Počet dobrovolníků: 204

Technická vybavenost: 9 aut, 22 skútrů, 8 čtyřkolek, 1 rolba

Rozloha oblasti: 420 km²

Nejvyšší hora: Sněžka 1 602 m. n. m.

Počet lyžařských středisek: 22

11.2.5 Oblast Orlické hory se sídlem Deštné v Orlických horách



Obrázek 7. Mapa oblasti působení Horské služby ČR v Orlických horách (Klímeš, 2013)

Slovní popis hranic

Severní hranice oblasti tvoří státní hranice s Polskem a dále pokračuje – Dobrošov – Jizbice – Nový Hrádek – Sněžné – Bystré – Dobré – Rampuše – Rokytnice

v Orlických horách – Kunvald – Nekoř – Jablonné nad Orlicí – Výprachtice – Štítý – Červená Voda – Králíky – Dolní Lipka.

Informace:

Počet stanic: 3

Počet zaměstnanců: nechtějí poskytnout tyto informace

Počet dobrovolníků: nechtějí poskytnout tyto informace

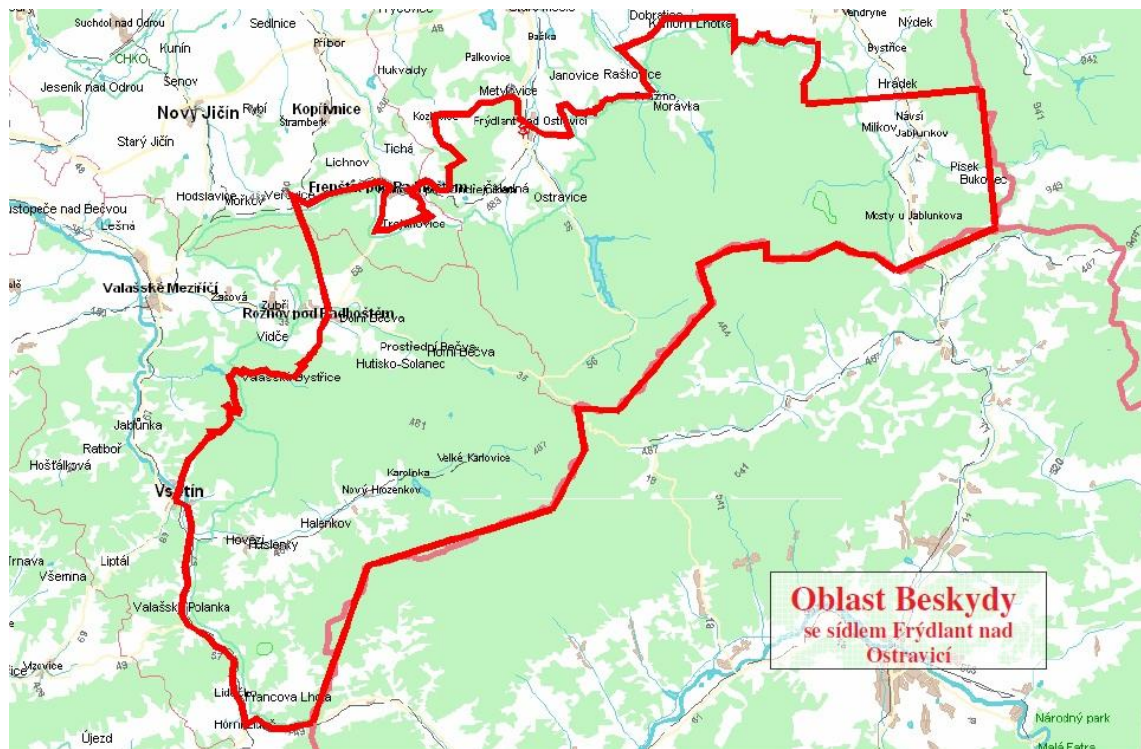
Technická vybavenost: nechtějí poskytnout tyto informace

Rozloha oblasti: nechtějí poskytnout tyto informace

Nejvyšší hora: Velká Deštná 1 115 m. n. m.

Počet lyžařských středisek: 7

11.2.6 Oblast Beskydy se sídlem Frýdlant nad Ostravicí



Obrázek 8. Mapa oblasti působení Horské služby ČR v Beskydech (Klimeš, 2013)

Slovní popis hranic

Hranice oblasti jsou tvořeny přirozeným geologickým útvarem Moravskoslezské Beskydy a Javorníky. Výchozí bod tvoří dům HS ve Frýdlantě nad Ostravicí – státní silnice do Malenovic – Borové, okresní silnice na Lubno – státní silnice do Pražma – Vyšní Lhota – rozcestí směr Prasivá – okresní silnice do Smilovic – Guty – Oldřichovice – dolní stanice lanovky na Javorový – Tyry – zelená turistická značka

na Malý Ostrý – státní hranice s Polskem – Velká Čantoryje – Velký Stožek – Hřava – státní hranice se Slovenskem – Šance – Střelná v Javorníkách – státní silnice přes Lidečko a Valašskou Polanku – Vsetín – státní silnice na Dušnou a Valašskou Bystřici – Rožnov – modrá turistická značka přes Kamenárku na Dlouhou – Veřovice – železniční trať do Frenštátu pod Radhoštěm – státní silnice do Trojanovic – pod Pindulou – okresní silnice přes Trojanovice do Kunčic p. O. – pak po žluté turistické značce, která naváže na zelenou do obce Kozlovice – Metylovice – okresní silnice do Frýdlantu nad Ostravicí – Dům HS.

Informace:

Počet stanic: 8

Počet zaměstnanců: nechtějí poskytnout tyto informace

Počet dobrovolníků: nechtějí poskytnout tyto informace

Technická vybavenost: nechtějí poskytnout tyto informace

Rozloha oblasti: nechtějí poskytnout tyto informace

Nejvyšší hora: Lysá hora 1 323 m. n. m.

Počet lyžařských středisek: 11

11.2.7 Oblast Jeseníky se sídlem Červenohorské sedlo

Viz. Kapitola 12. Územní struktura Horské služby v Jeseníkách.

12 ÚZEMNÍ STRUKTURA HORSKÉ SLUŽBY V JESENÍKÁCH

12.1 Mapa oblasti Jeseníky se značenými stanicemi Horské služby ČR



Obrázek 9. Mapa oblasti působení Horské služby ČR v Jeseníkách (Klimeš, 2013)

12.2 Historie a současnost Horské služby v Jeseníkách

Organizace Horské služby v pohoří Jeseníků byla založena 21. května 1948 Václavem Myšákem za pomoci ostatních nadšenců a přátel hor na turistické chatě Barborka první pobočku Horské záchranné služby Jeseníky. Ta byla ustanovena okresním hejtnanem ve Vrchlabí v roce 1935. Tak byl položen základ druhé nejstarší záchranné organizaci v horách na území České republiky.

Ladislav Mrkvička (2004) ve svém osobním archivu uvádí, že v prvních letech po založení se snažil Václav Myšák organizovat a zajišťovat preventivní a záchrannou činnost v nejvíce navštěvovaných oblastech Jeseníků (okolí Pradědu, Karlova, Červenohorského sedla). Začalo se s budováním prvního tyčového značení (Ovcárna - Barborka, Kurzovní chata - Petrovy kameny - Karlov). Přichází první záchranné akce,

první oběti (1950 - pád letadla na Vysoké holi - 5 mrtvých, 1953 - lavinová nehoda ve Velkém kotli - 2 mrtví). S minimálním vybavením a velkým nadšením se začala tvořit historie Horské služby Jeseníky. První členové byli z řad lesáků, chatařů, policistů, později i z řad lyžařů. Ke svozu zraněných se používaly nejdříve bílé německé svozné čluny. Později od roku 1954 kanadské saně, začalo se s používáním jeseníckého popruhu. V roce 1954 byla Horská služba ustanovena celostátně ve všech pohořích a byl vydán první statut HS. Celá Horská služba, tedy i Horská služba Jeseníky prošla vývojem, kdy od dobrovolného záchranného spolku postupně vzniká organizace s vyškolenou členskou základnou pro poskytování pomoci lidem v horách, která je vybavena potřebným záchranným materiálem.

V současné době je rozloha působnosti Horské služby v Jeseníkách 1 200 km² a je rozdělena celkově do 7 okrsků/stanic: Dolní Morava, Velké Vrbno, Ramzová, Červenohorské sedlo, Ovčárna, Karlov, Skřítek. Pracovní kolektiv HS Jeseníků se skládá ze 4 čekatelů, 51 dobrovolníků, 10 zaměstnanců, 10 cvičitelů HS, 3 instruktorů, 2 lavinových pracovníků, 2 kynologů, 6 leteckých záchranářů, žádný zdravotník a žádný administrativní pracovník. HS Jeseníky dále disponují záchrannou technikou, a to 3 terénními vozidly, 4 sanitními vozidly, 6 čtyřkolkami a 12 skútry. HS Jeseníky spolupracuje s hlavními složkami IZS, se kterými má podepsané smlouvy o vzájemné spolupráci. Dále spolupracuje s organizací Chráněná krajinná oblast Jeseníky (CHKO), s obecními úřady obcí, které se nachází v oblasti působnosti HS Jeseníky. S provozovateli lyžařských areálů, s organizací Lesy ČR s. p..

Informace: Poskytl Michal Klimeš (Náčelník HS oblasti Jeseníky)

Nejvyšší hora: Praděd 1 491 m. n. m.

Počet lyžařských středisek: 13

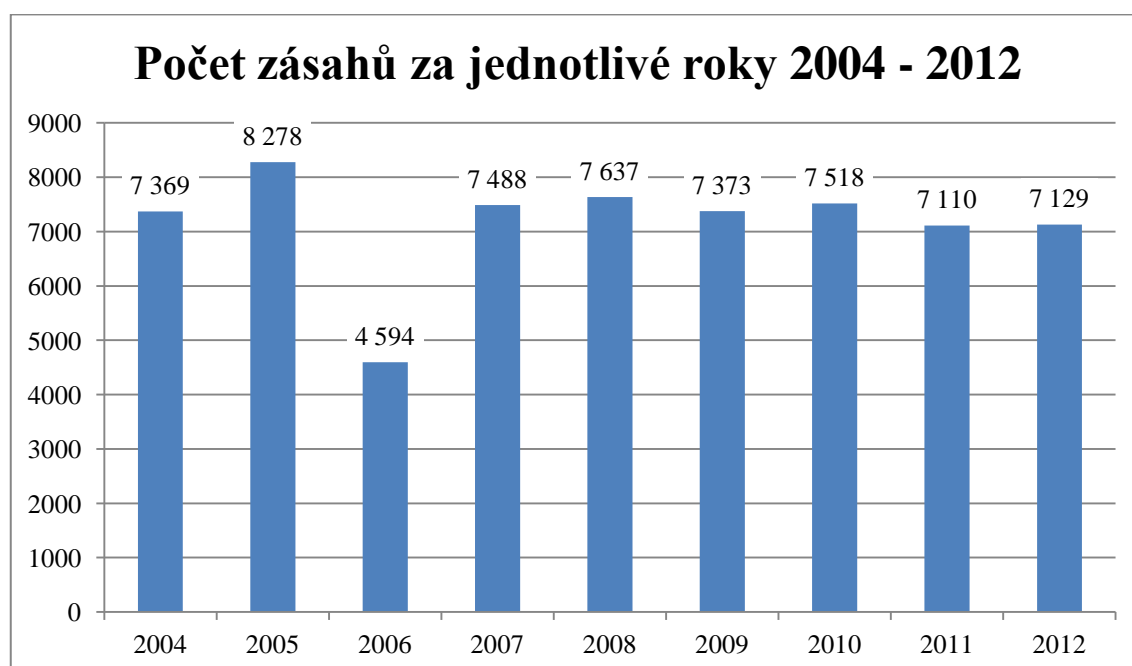
13 CELKOVÝ POČET ZÁSAHŮ ZA OBDOBÍ 2004 – 2012 V ČR (LETNÍ I ZIMNÍ SEZÓNA)

Tabulky za jednotlivé roky a sezóny se nacházejí v příloze „Přehled počtu zásahů Horské služby za období 2004 – 2012 v ČR.“

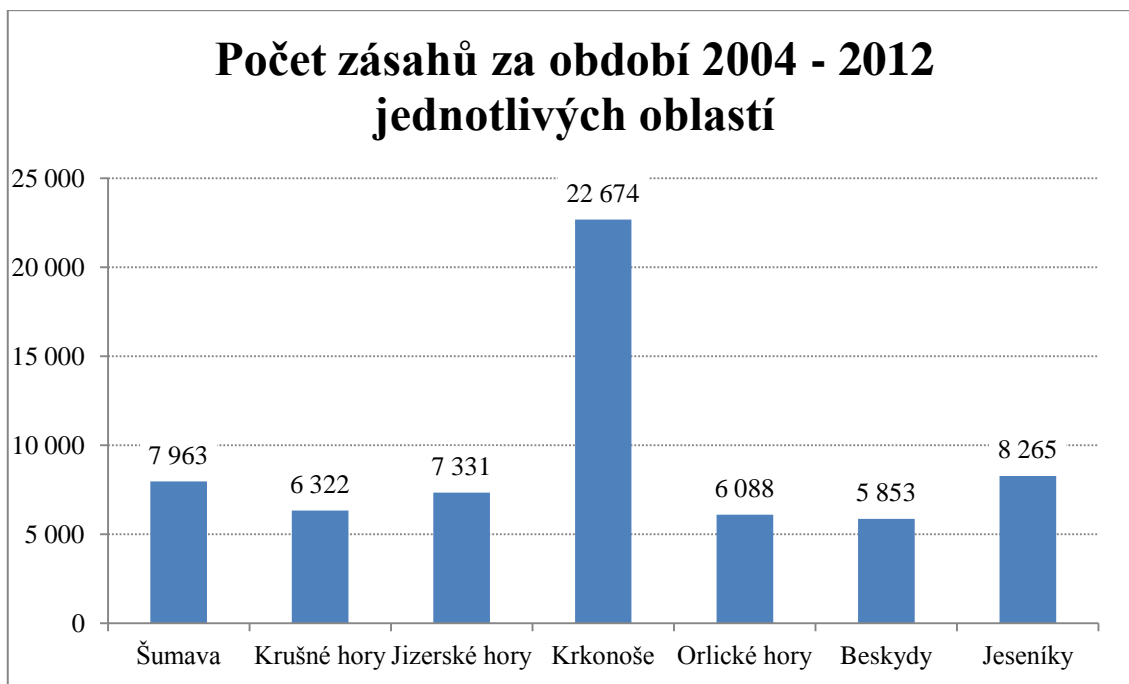
Činnost při nehodě	Šumava	Krušné hory	Jizerské hory	Krkonoše	Orlické hory	Beskydy	Jeseníky	Součet
2004	613	778	881	2 685	665	717	1 030	7 369
2005	756	868	1 062	2 993	740	799	1 060	8 278
2006	376	463	485	1 763	402	402	703	4 594
2007	890	703	717	2 764	706	726	982	7 488
2008	1 026	845	787	2 733	667	643	936	7 637
2009	1 088	738	853	2 521	650	723	800	7 373
2010	996	698	862	2 631	757	652	922	7 518
2011	1 045	637	814	2 375	734	592	913	7 110
2012	1 173*	592*	870*	2 209*	767*	599*	919*	7 129
součet	7 963	6 322	7 331	22 674	6 088	5 853	8 265	64 496

Tabulka 1. Tabula počtu zásahů za období 2004 – 2012 v ČR (Vlastní zpracování, 2013)

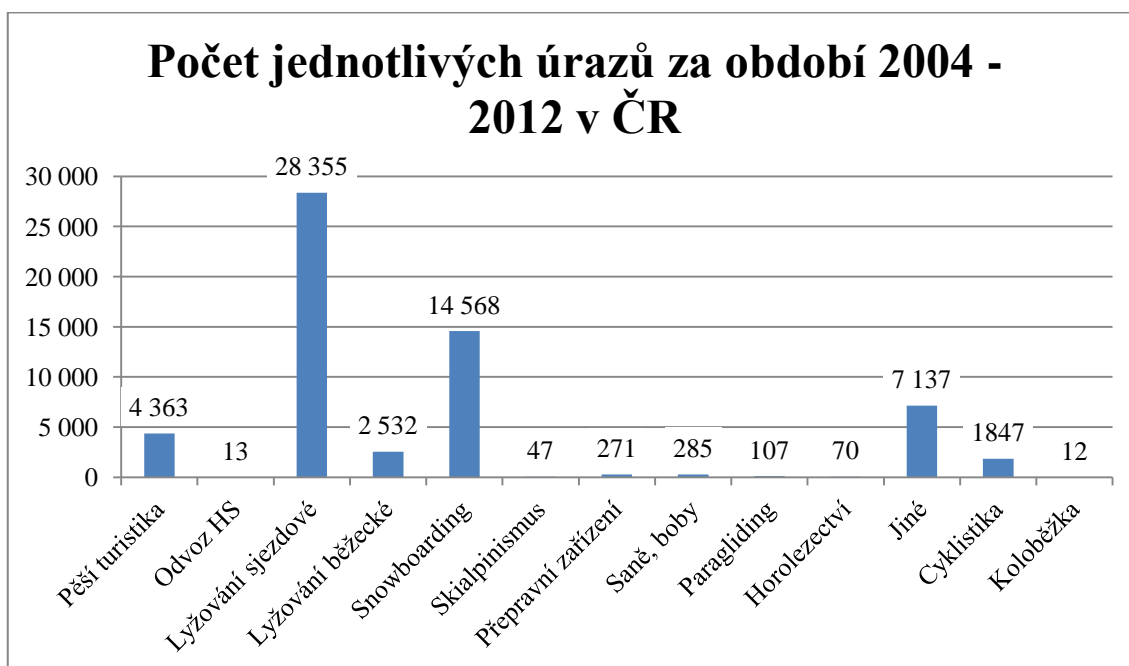
* Počet zásahů za zimní sezónu není úplný, je z 18. 3. 2013. Zimní sezóna je od 1. 12. 2012 do 30. 4. 2013. (příloha 2.).



Graf 2. Grafické znázornění počtu zásahů za jednotlivé roky 2004 – 2012 v ČR (Vlastní tvorba, 2013)



Graf 3. Grafické znázornění počtu zásahů za období 2004 – 2012 jednotlivých oblastí v ČR (Vlastní tvorba, 2013)



Graf 4. Grafické znázornění počtu jednotlivých úrazů za období 2004 – 2012 v ČR (Vlastní tvorba, 2013)

Z grafu 2. vyplývá, že v roce 2005 měla Horská služba nejvíce práce, co se týče zásahů. Bylo to způsobeno bohatou sněhovou nadílkou na horách, kdy se tedy prodloužila návštěvnost lyžařských středisek a tak i vzrostla úrazovost, převážně při

těchto aktivitách: lyžování, snowboarding, bobování, běhu na lyžích a skialpinismu. V roce 2006 můžeme vidět přesný opak, Horská služba nemusela tolikrát zasahovat, protože sněhové nadílky bylo málo a hory ovládlo jaro příliš brzy. V ostatních letech jsou čísla podobná a zásahy vždy překračují sedmitisícovou hranici.

V grafu 3. je znázorněný počet úrazů v jednotlivých oblastech za období 2004 – 2012. Největší úrazovost je tradičně v oblasti Krkonoše, díky oblíbenosti a počtu lyžařských areálů a návalu turistů na tamější sjezdové tratě. Oblast Jeseníky je na druhém místě v počtu zásahů Horské služby, ale zdaleka nedosahuje takové oblíbenosti turistů jako je tomu u Krkonoš. Návštěvnost Jeseníků je skoro na stejné úrovni jako ostatní oblasti, s výjimkou Krkonoš. S nejnižším počtem zásahů se potýkala Horská služba v Beskydech, avšak jen na České straně. Za našimi hranicemi, jsou Beskydy rozlehlejší oblastí, až 2 100 km² na Polské straně, kde se taky dělí do několika podoblastí.

V grafu 4. se můžeme přesvědčit, při jakých aktivitách došlo k nejvíce zraněním v letech 2004 - 2012 a kde pak musí Horská služba zasahovat. 48% zásahů Horské služby je k lyžařům, 25% k snowboardistům a zbylých 27% tvoří výjezdy Horské služby ke zbylým úrazům.

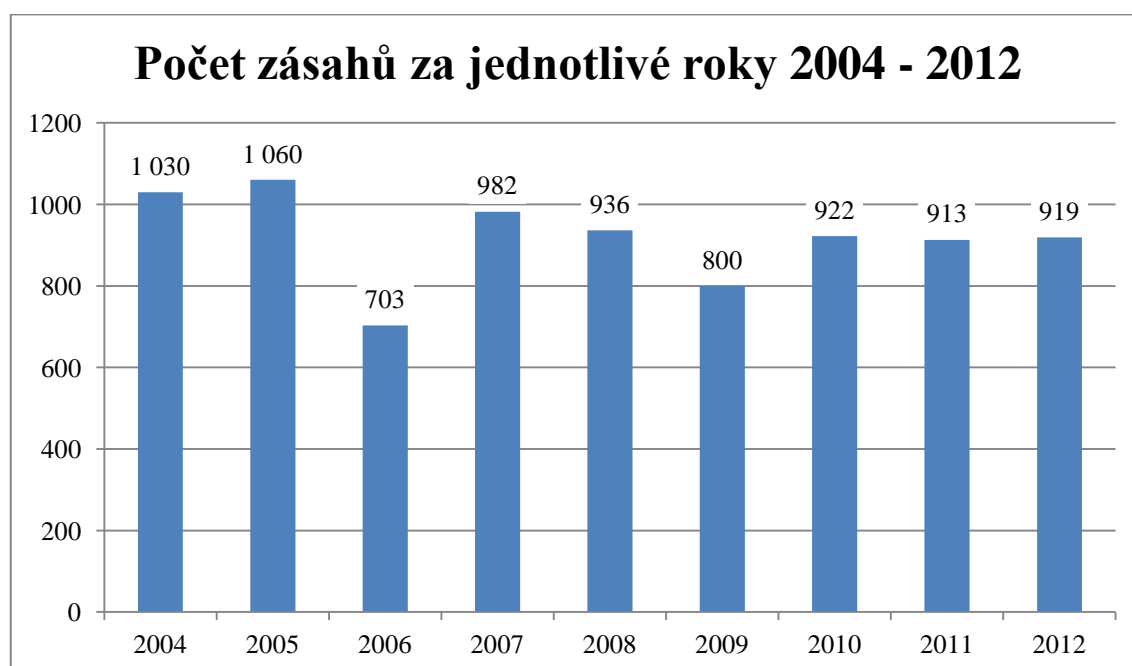
14 CELKOVÝ POČET ZÁSAHŮ ZA OBDOBÍ 2004 – 2012 V JESENÍKÁCH (LETNÍ I ZIMNÍ SEZÓNA)

Tabulky za jednotlivé roky a sezóny se nacházejí v příloze „Přehled počtu zásahů Horské služby za období 2004 – 2012 v oblasti Jeseníky.“

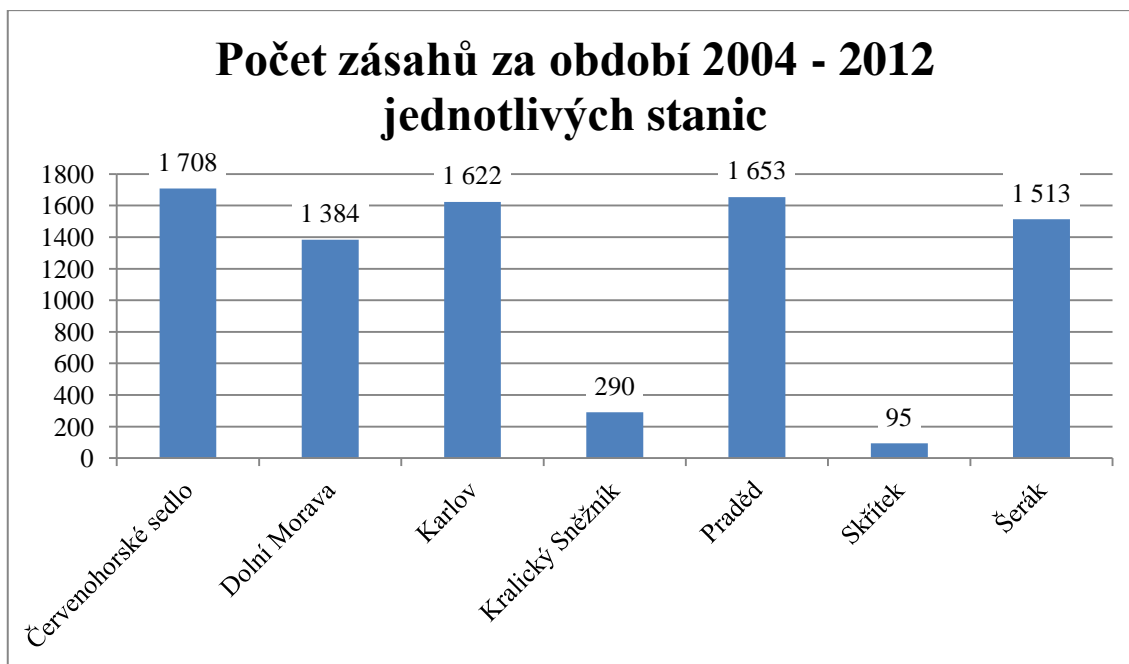
Činnost při nehodě	Červenohor- ské sedlo	Dolní Morava	Karlovy	Kralický Sněžník	Praděd	Skřítek	Šerák	Součet
2004	154	177	178	64	176	19	262	1 030
2005	214	203	194	44	160	11	234	1 060
2006	89	86	127	21	228	4	148	703
2007	133	157	191	12	264	10	215	982
2008	206	125	224	23	191	10	157	936
2009	146	112	189	35	156	19	143	800
2010	249	148	189	47	160	3	126	922
2011	255	152	161	27	186	9	123	913
2012	262*	224*	169*	17*	132*	10*	105*	919*
součet	1 708	1 384	1 622	290	1 653	95	1 513	8 265

Tabulka 2. Tabulka počtu zásahů za období 2004 – 2012 v oblasti Jeseníky (Vlastní zpracování, 2013)

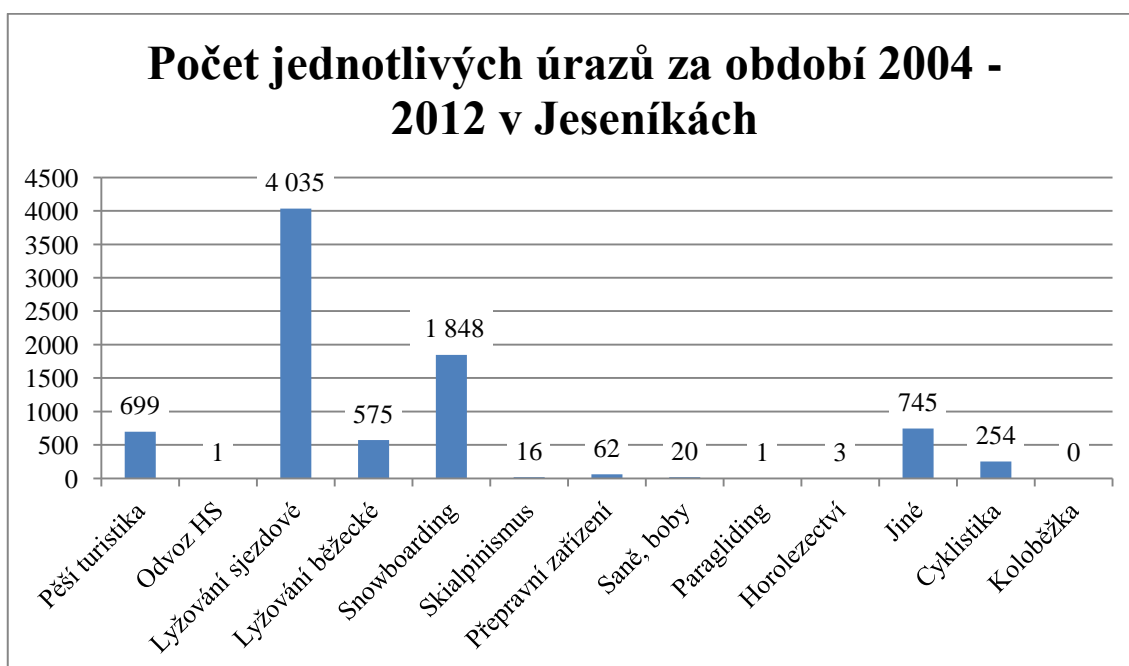
* Počet zásahů za zimní sezónu není úplný, je z 18. 3. 2013. Zimní sezóna je od 1. 12. 2012 do 30. 4. 2013. (příloha 2.).



Graf 5. Grafické znázornění počtu zásahů za jednotlivé roky 2004 – 2012 v oblasti Jeseníky (Vlastní tvorba, 2013)



Graf 6. Grafické znázornění počtu zásahů za období 2004 – 2012 jednotlivých stanic v Jeseníkách (Vlastní tvorba, 2013)



Graf 7. Grafické znázornění počtu jednotlivých úrazů za období 2004 – 2012 v oblasti Jeseníky (Vlastní tvorba, 2013)

Graf 5. s počtem zásahů za jednotlivé roky 2004 – 2012 je obdobný, jako počet zásahů v ČR (Graf 2.). Díky počasí v roce 2005 si turisté užívali déle zimních radovánek, které ovšem někoho stály úraz a musela zasahovat Horská služba.

V počtu zásahů jednotlivých stanic v oblasti Jeseníky za období 2004 – 2012 (Graf 6.) vede stanice Červenohorské sedlo, díky lyžařskému areálu a četnosti turistických stezek. Těsně za ČHS je stanice Praděd. S nejméně zásahy HS v oblasti Jeseníky je stanice Skříttek, kde se nachází rašeliniště a není zde žádný lyžařský areál, jen běžecký lyžařský okruh, proto je úrazovost malá a Horská služba tam tedy nemusela tolikrát zasahovat.

V oblasti Jeseníky se nejvíce úrazů stává na lyžích a na snowboardu. 49% tvoří výjezdy Horské služby k lyžařům a 22% ke snowboardistům (Graf 7.).

15 ZÁVĚR

Vytyčených bodů a cílů, které jsem si stanovil na začátku této práce, jsem se držel a také jsem jich dosáhl. V kapitole o historii Horské služby je popsáno, jak vůbec došlo k založení této organizace a první popud, na základě kterého přišlo rozhodnutí o vzniku Horské služby ČR a jejího formování. Především jsem snažil nastínit poslání a činnost Horské služby, také poukázat na novinky, které zavedla pro větší bezpečnost a pohodlí turistů. Dále je k dispozici náhled do celkové organizace Horské služby, její rozdělení na dvě právní formy, jejich vzájemné propojení a spolupráci se základními složkami IZS. Také rozebírám problematiku financování a řízení Horské služby, porovnávám Horskou službu ČR a Horskou záchrannou službu na Slovensku. Do práce jsem zařadil grafické rozdělení České republiky na jednotlivé oblasti, ve kterých Horská služba působí.

Mým hlavním cílem bylo poukázat na důležitost Horské služby, na její poslání a záchrannou činnost a také zaznamenat do tabulek počty zásahů Horské služby ČR a jednotlivých stanic v oblasti Jeseníky. K číslům o zásazích jsem ještě přidal typy úrazů. Tato data z tabulek jsou pak zaznamenána v grafech, které umožňují lepší celkový přehled úrazů návštěvníků hor, zásahů Horské služby v jednotlivých oblastech a stanicích v oblasti Jeseníky. Čísla, která jsem získal od náčelníka Horské služby v oblasti Jeseníky, byla pro mě překvapující. Počty úrazů, kdy musela zasahovat, jsou vysoké. To mě ještě více utvrdilo v tom, jak je Horská služba významnou záchrannou organizací. A zarážejícím pro mě zůstává, že Horská služba nemá vlastní zákon, který by jí umožnil více zasahovat do lidských osudů a předcházet tak několika zbytečným úrazům a ztrátám na životech.

Téma, které jsem si pro psaní bakalářské práce vybral, se mi jeví jako mimořádně zajímavé a při získávání a shromažďování informací jsem dostal možnost proniknout hlouběji do problematiky celé organizace, kterou se již delší dobu zabývám. Možnost mluvit osobně se členy Horské služby a být přítomen na kurzech HS pro širokou veřejnost, mě obohatilo o další zkušenosti a ještě více mě teď práce záchranáře Horské služby Jeseníky přitahuje.

16 SOUHRN

Bakalářská práce seznamuje čtenáře s Horskou službou v České republice a především v Jeseníkách. V teoretické části jsou základní poznatky o Horské službě, její historii a současnosti. Práce informuje čtenáře o novinkách, které Horská služba zavedla pro větší bezpečnost a pohodlí turistů. Nabízí nahlédnutí do celkové organizace Horské služby, její rozdělení na dvě právní formy, jejich vzájemné propojení a spolupráci se základními složkami IZS. Také je rozebrána problematika financování a řízení Horské služby. V jedné z kapitol je porovnávána Horská služba ČR a Horská záchranná služba na Slovensku. Práce obsahuje grafické rozdělení České republiky na jednotlivé oblasti, kde Horská služba působí. Praktická část se věnuje vyhodnocování počtu zásahů Horské služby a úrazů návštěvníků hor od roku 2004 do roku 2012. Vše o záchranných akcích v jednotlivých oblastech a v oblasti Jeseníky je pak přehledně zaznamenáno do tabulek a grafů.

17 SUMMARY

Bachelor thesis introduces reader the MRS in Czech Republic, especially in Jeseniky. In theoretical part there are basic information about MRS, its history and present age. Thesis informs the reader about news which MRS defined for higher safety and comfort. It offers insight to the whole organization of MRS, its separation into two legal forms, its relative connection and cooperation with basic branches of integrated rescue system (IRS). There also analysis of financing and managing MRS. In one of the chapters MRS in Czech Republic and Slovakia are compared. Thesis contains graphic separation of Czech Republic into single areas in which MRS work. Practical part is about number of operations evaluation and number of visitor's injuries since 2004 to 2012. All data about safety operations in single areas and in Jeseniky area is put into tables and charts.

18 REFERENČNÍ SEZNAM

Aadrew. (2010). Test HS ČHS. *Runmap.net*. Retrieved 14. 3. 2013 from the World Wide Web: http://www.runmap.net/route/726594#lat=50.124363445708&lng=17.154042564775&zoom=14&maptype=ts_terrain.

Anonymous. (2006). Horská služba usiluje o získání chybějících pravomoci pravomoci pro záchranu lidí. *Legislativa*. Retrieved 18. 2. 2013 from the World Wide Web: <http://mountainrescuer.blog.cz/0611/horska-sluzba-usiluje-o-ziskani-chybejici-pravomoci-pro-zachranu-lidi>.

Anonymous. (2013). Tísňová linka Horské služby. *Česká televize* [video]. Retrieved 18. 2. 2013 from the World Wide Web: <http://www.ceskatelevize.cz/ivysilani/10441287766-studio-6-vikend/213411010120217/obsah/244910-tisnova-linka-horske-sluzby/>.

Bradáčová, J. (2011). Časopis pro záchranáře, hasiče, policisty a krizové manažery. *Rescue report, 1/2011*, 24.

Brožek, J. (2010). Katalogový soubor – typová činnost složek IZS při společném zásahu, list Horské služby ČR. *Katalog typových činností integrovaného záchranného systému*. Retrieved 17. 1. 2013 from the World Wide Web: http://www.iprk.cz/blog/katalog_typovych_cinnosti_izs_patraci_akce_v_terenu/katalog_typovych_cinnosti_izs_zachrana_pohresovanych_osob_patraci_akce.pdf.

Bulička, M. (2013). Příprava dobrovolníků na letní i zimní sezónu. *Horská služba*, 7, 12-13.

Česká republika. (2000). Zákon č. 239/2000 : O integrovaném záchranném systému a změně některých zákonů. In *Sbírka zákonů České republiky 2000*. Částka 73.

Česká republika. (2009). Zákon č. 40/2009 Sb. Trestní zákoník. In *Sbírka zákonů České republiky 2009*. 11, 354-461.

Česká republika. (2009). Zákon č. 301/2009 Sb. O cestovním ruchu. In *Sbírka zákonů České republiky 2009*.

Dekastellová, E. (2006). Výroční zprava 2005. *Horská služba ČR o.p.s.*. Retrieved 1. 2. 2013 from the World Wide Web: <http://www.hscr.cz/www/prilohy/file46fa8fb1bc8fe.pdf>.

Dekastellová, E. (2007). Výroční zprava 2006. *Horská služba ČR o.p.s.*. Retrieved 1. 2. 2013 from the World Wide Web: <http://www.hscr.cz/www/prilohy/file46f94d5814465.pdf>.

Dekastellová, E. (2008). Výroční zprava 2007. *Horská služba ČR o.p.s.*. Retrieved 1. 2. 2013 from the World Wide Web: http://www.hscr.cz/attachments/Vyrocnizprava_HS.pdf.

Dekastellová, E. (2009). Výroční zprava 2008. *Horská služba ČR o.p.s.*. Retrieved 1. 2. 2013 from the World Wide Web: <http://www.hscr.cz/attachments/VZ-2008.pdf>.

Dekastellová, E. (2010). Výroční zprava 2009. *Horská služba ČR o.p.s.*. Retrieved 1. 2. 2013 from the World Wide Web: http://www.hscr.cz/attachments/HSCR_Vyrocnizprava2009.pdf.

Dekastellová, E. (2011). Výroční zprava 2010. *Horská služba ČR o.p.s.*. Retrieved 1. 2. 2013 from the World Wide Web: http://www.hscr.cz/attachments/Vyrocnizprava_2010.pdf.

Dekastellová, E. (2012). Výroční zprava 2011. *Horská služba ČR o.p.s.*. Retrieved 1. 2. 2013 from the World Wide Web: http://www.hscr.cz/attachments/HSCR_Vyrocnizprava2009.pdf.

Endersch, J. (1986). *Horská služba: učební texty pro členy a čekatele*. 2., upr. vyd.. Praha: Olympia.

Frömel, K. (2002). *Kompendium psaní a publikování v kinantropologii*. Olomouc: Univerzita Palackého.

Horská služba ČR. (n.d.). Oblasti. *Horská služba ČR*. Retrieved 1. 3. 2013 from the World Wide Web: http://www.hscr.cz/index.php?option=com_custompages&Itemid=4.

Horská služba ČR. (n.d.). Beskydy. *Horská služba ČR*. Retrieved 1. 3. 2013 from the World Wide Web: http://www.hscr.cz/index.php?option=com_custompages&Itemid=4&task=oblast&oid=10.

Horská služba ČR. (n.d.). Jeseníky. *Horská služba ČR*. Retrieved 1. 3. 2013 from the World Wide Web: http://www.hscr.cz/index.php?option=com_custompages&Itemid=4&task=oblast&oid=11.

Horská služba ČR. (n.d.). Jizerské hory. *Horská služba ČR*. Retrieved 1. 3. 2013 from the World Wide Web: http://www.hscr.cz/index.php?option=com_custompages&Itemid=4&task=oblast&oid=12.

Horská služba ČR. (n.d.). Krkonoše. *Horská služba ČR*. Retrieved 1. 3. 2013 from the World Wide Web: http://www.hscr.cz/index.php?option=com_custompages&Itemid=4&task=oblast&oid=13.

Horská služba ČR. (n.d.). Krušné hory. *Horská služba ČR*. Retrieved 1. 3. 2013 from the World Wide Web: http://www.hscr.cz/index.php?option=com_custompages&Itemid=4&task=oblast&oid=14.

Horská služba ČR. (n.d.). Orlické hory. *Horská služba ČR*. Retrieved 1. 3. 2013 from the World Wide Web: http://www.hscr.cz/index.php?option=com_custompages&Itemid=4&task=oblast&oid=15.

Horská služba ČR. (n.d.). Šumava. *Horská služba ČR*. Retrieved 1. 3. 2013 from the World Wide Web: http://www.hscr.cz/index.php?option=com_custompages&Itemid=4&task=oblast&oid=16.

Horská služba na Slovensku (n.d.). *HS na Slovensku*. Retrieved 23. 3. 2013 from the World Wide Web: <http://www.horska-sluzba.sk/>

Horská záchranná služba. (n.d.). *Horská záchranná služba SK*. Retrieved 23. 3. 2013 from the World Wide Web: <http://www.hzs.sk/>

Janeba, M. (2012). Úplné znění statutu obecně prospěšné společnosti. *Horská služba ČR, o. p. s.*, 1+. Retrieved 24. 1. 2013 from the World Wide Web: http://www.hscr.cz/attachments/02_Statut-14_12_2012.pdf.

Janiga, J. (2007). *Metodiky a postupy horských záchranářů*. Banská Bystrica: AB art press.

Klepš, A. (2010). Občanské sdružení - základní dokumenty. *Horská služba ČR*. Retrieved 23. 1. 2013 from the World Wide Web: http://www.hscr.cz/index.php?option=com_content&task=view&id=538&Itemid=15.

Klepš, A. (2010). *Statut Horské služby České republiky, o.s.*, 1-8. Retrieved 23. 1. 2013 from the World Wide Web: http://www.hscr.cz/attachments/02_Statut-2010.pdf.

Klimeš, M. (2006). Historie Horské služby. *On-line učebnice Horské služby ČR*. Retrieved 11. 1. 2013 from the World Wide Web: http://mail.kallib.cz/hs/2_1.php.

Klimeš, M. (2008). Slovo náčelníka. *Horská služba, 1*, 2-3.

Klimeš, M. (2009). Dobrovolná členská základna v HS. *Horská služba, 2*, 5+.

Kroupa, M. & Říha, M. (2006). *Integrovaný záchranný systém*. Praha: ARMEX PUBLISHING s.r.o..

Průcha, P. (2012). *Správní právo: obecná část*. Brno: Doplněk.

Skalská, K., Hanuška, Z. & Dubský, M. (2010). *Integrovaný záchranný systém a požární ochrana*. Praha: Ministerstvo vnitra s. p. o.

Slovenská republika. (2002). Zákon 544/2002 Z.z. O Horskej zachrkej službe v znení zmien a dodatkov. In *Zbierka zákonov Slovenskej republiky 2002*.

Smetana, M. & Kratochvílová, D. (2007). *Integrovaný záchranný systém a jeho složky*. Ostrava: Ostravská univerzita, Zdravotně sociální fakulta.

Tlapák, F. (2009). Problematika financování Horské služby. *Ministerstvo pro místní rozvoj*. Retrieved 27. 2. 2013 from the World Wide Web: <http://www.mmr.cz/cs/Ministerstvo/Ministerstvo/Pro-media/Tiskove-zpravy/2004/Problematika-financovani-horske-sluzby>.

19 PŘÍLOHY

Seznam příloh:

Příloha 1. - Přehled počtu zásahů Horské služby za období 2004 – 2012 v ČR

Příloha 2. - Přehled počtu zásahů Horské služby za období 2004 – 2012 v oblasti
Jeseníky

Příloha 1.

PŘEHLED POČTU ZÁSAHŮ HORSKÉ SLUŽBY ZA OBDOBÍ 2004 – 2012 V ČR

Činnost při nehodě	Šumava	Krušné hory	Jizerské hory	Krkonoše	Orlické hory	Beskydy	Jeseníky	Součet
pěší turistika	23	14	16	37	15	34	24	163
odvoz HS	0	0	0	0	0	0	0	0
lyžování sjezdové	1	0	4	5	3	1	0	14
lyžování běžecké	0	0	0	4	0	0	1	5
snowboard-ing	3	1	1	3	1	0	4	13
skialpinismus	0	0	0	0	0	0	0	0
převážní zařízení	0	0	0	0	0	0	1	1
saně, boby	0	0	0	4	0	0	0	4
paragliding	1	0	2	4	1	3	0	11
horolezectví	0	1	0	0	0	0	0	1
jiné	30	57	16	21	39	5	11	179
cyklistika	0	0	0	0	0	0	0	0
koloběžka	0	0	0	0	0	0	0	0
součet	58	73	39	78	59	43	41	391

Tabulka 3. Přehled počtu zásahů v roce 2004, za období od 1. 5. 2004 do 30. 11. 2004 (letní sezóna), údaje poskytl (Michal Klimeš, 2013)

Činnost při nehodě	Šumava	Krušné hory	Jizerské hory	Krkonoše	Orlické hory	Beskydy	Jeseníky	Součet
pěší turistika	16	14	41	64	7	65	23	230
odvoz HS	0	0	0	0	0	0	0	0
lyžování sjezdové	304	372	504	1 715	349	358	660	4 262
lyžování běžecké	27	27	55	101	42	28	55	335
snowboard-ing	154	176	195	529	134	136	192	1 516
skialpinismus	0	1	1	5	1	0	3	11
převážní zařízení	17	7	3	17	4	32	9	89
saně, boby	3	4	5	40	6	6	4	68
paragliding	0	0	0	1	0	0	0	1
horolezectví	0	1	0	0	0	0	0	1
jiné	34	103	38	135	63	49	43	465
cyklistika	0	0	0	0	0	0	0	0
koloběžka	0	0	0	0	0	0	0	0
součet	555	705	842	2 607	606	674	989	6 978

Tabulka 4. Přehled počtu zásahů v roce 2004, Za období od 1. 12. 2004 do 30. 4. 2005 (zimní sezóna), údaje poskytl (Michal Klimeš, 2013)

Činnost při nehodě	Šumava	Krušné hory	Jizerské hory	Krkonoše	Orlické hory	Beskydy	Jeseníky	Součet
pěší turistika	24	25	31	42	8	36	33	199
odvoz HS	0	0	0	0	0	0	0	0
lyžování sjezdové	1	3	3	7	3	2	0	19
lyžování běžecké	0	0	2	3	1	0	0	6
snowboard-ing	5	2	1	1	3	0	0	12
skialpinismus	0	0	0	0	0	0	0	0
převážní zařízení	3	1	0	1	0	1	1	7
saně, boby	0	0	0	4	0	0	0	4
paragliding	0	0	0	5	0	6	0	11
horolezectví	0	3	0	0	0	0	0	3
jiné	33	58	14	16	27	9	17	174
cyklistika	0	0	0	0	0	0	0	0
koloběžka	0	0	0	0	0	0	0	0
součet	66	92	51	79	42	54	51	435

Tabulka 5. Přehled počtu zásahů v roce 2005, za období od 1. 5. 2005 do 30. 11. 2005 (letní sezóna), údaje poskytl (Michal Klimeš, 2013)

Činnost při nehodě	Šumava	Krušné hory	Jizerské hory	Krkonoše	Orlické hory	Beskydy	Jeseníky	Součet
pěší turistika	16	18	28	66	17	41	17	203
odvoz HS	0	0	0	0	0	0	0	0
lyžování sjezdové	352	400	550	1 841	395	424	575	4 537
lyžování běžecké	29	33	57	99	34	55	80	387
snowboard-ing	246	240	310	685	170	156	256	2 063
skialpinismus	0	0	0	0	0	0	0	0
převážní zařízení	2	0	0	0	0	0	0	2
saně, boby	0	0	0	0	0	0	0	0
paragliding	0	0	0	0	0	0	0	0
horolezectví	0	1	0	0	0	0	0	1
jiné	44	82	66	221	81	68	81	643
cyklistika	1	2	0	2	1	1	0	7
koloběžka	0	0	0	0	0	0	0	0
součet	690	776	1 011	2 914	698	745	1 009	7 843

Tabulka 6. Přehled počtu zásahů v roce 2005, za období od 1. 12. 2005 do 30. 4. 2006 (zimní sezóna), údaje poskytl (Michal Klimeš, 2013)

Činnost při nehodě	Šumava	Krušné hory	Jizerské hory	Krkonoše	Orlické hory	Beskydy	Jeseníky	Součet
pěší turistika	23	20	26	41	8	31	35	184
odvoz HS	0	0	0	0	0	0	0	0
lyžování sjezdové	0	0	0	1	0	0	0	1
lyžování běžecké	0	0	0	0	0	0	0	0
snowboard-ing	0	0	0	1	0	0	2	3
skialpinismus	0	0	0	0	0	0	0	0
převážní zařízení	0	0	0	0	0	0	0	0
saně, boby	0	0	0	0	0	0	0	0
paragliding	0	0	0	0	0	0	0	0
horolezectví	0	3	0	0	0	0	0	3
jiné	49	36	51	23	40	21	20	240
cyklistika	27	36	109	15	18	11	36	252
koloběžka	0	0	0	0	0	0	0	0
součet	99	95	186	81	66	63	93	683

Tabulka 7. Přehled počtu zásahů v roce 2006, za období od 1. 5. 2006 do 30. 11. 2006 (letní sezóna), údaje poskytl (Michal Klimeš, 2013)

Činnost při nehodě	Šumava	Krušné hory	Jizerské hory	Krkonoše	Orlické hory	Beskydy	Jeseníky	Součet
pěší turistika	22	22	21	82	16	29	38	230
odvoz HS	0	0	0	0	0	0	0	0
lyžování sjezdové	113	176	151	955	170	148	313	2026
lyžování běžecké	9	17	16	61	13	15	43	174
snowboard-ing	85	86	86	461	87	95	159	1 059
skialpinismus	0	0	0	0	0	0	0	0
převážní zařízení	0	0	0	0	0	0	0	0
saně, boby	0	0	0	6	0	0	0	6
paragliding	0	0	1	1	0	0	0	2
horolezectví	0	1	1	0	0	0	0	2
jiné	46	63	20	115	50	51	56	401
cyklistika	2	3	3	1	0	1	1	11
koloběžka	0	0	0	0	0	0	0	0
součet	277	368	299	1 682	336	339	610	3 911

Tabulka 8. Přehled počtu zásahů v roce 2006, za období od 1. 12. 2006 do 30. 4. 2007 (zimní sezóna), údaje poskytl (Michal Klimeš, 2013)

Činnost při nehodě	Šumava	Krušné hory	Jizerské hory	Krkonoše	Orlické hory	Beskydy	Jeseníky	Součet
pěší turistika	34	18	25	47	16	50	56	246
odvoz HS	0	0	0	0	0	0	0	0
lyžování sjezdové	0	14	7	0	1	2	0	24
lyžování běžecké	0	3	3	1	0	0	0	7
snowboard-ing	0	10	9	0	0	4	0	23
skialpinismus	0	0	0	0	0	0	0	0
převážní zařízení	0	0	0	0	0	0	0	0
saně, boby	0	0	0	0	0	0	0	0
paragliding	0	1	1	7	0	2	0	11
horolezectví	0	2	1	0	0	0	1	4
jiné	66	50	31	34	33	37	25	276
cyklistika	55	38	92	23	13	25	35	281
koloběžka	0	0	0	0	0	0	0	0
součet	155	136	169	112	63	120	117	872

Tabulka 9. Přehled počtu zásahů v roce 2007, za období od 1. 5. 2007 do 30. 11. 2007 (letní sezóna), údaje poskytl (Michal Klimeš, 2013)

Činnost při nehodě	Šumava	Krušné hory	Jizerské hory	Krkonoše	Orlické hory	Beskydy	Jeseníky	Součet
pěší turistika	25	18	22	81	18	35	36	235
odvoz HS	0	0	0	0	0	0	0	0
lyžování sjezdové	363	286	296	1 585	310	341	398	3 579
lyžování běžecké	34	22	45	96	27	13	50	287
snowboard-ing	241	170	138	729	205	159	282	1 924
skialpinismus	0	0	0	0	0	0	1	1
přepravní zařízení	0	0	0	0	0	0	32	32
saně, boby	0	0	0	4	0	0	3	7
paragliding	0	0	0	3	0	1	0	4
horolezectví	0	0	0	1	0	0	0	1
jiné	72	70	47	153	83	56	62	543
cyklistika	0	1	0	0	0	1	1	3
koloběžka	0	0	0	0	0	0	0	0
součet	735	567	548	2 652	643	606	865	6 616

Tabulka 10. Přehled počtu zásahů v roce 2007, za období od 1. 12. 2007 do 30. 4. 2008 (zimní sezóna), údaje poskytl (Michal Klimeš, 2013)

Činnost při nehodě	Šumava	Krušné hory	Jizerské hory	Krkonoše	Orlické hory	Beskydy	Jeseníky	Součet
pěší turistika	59	23	22	50	16	43	40	253
odvoz HS	0	0	0	0	0	0	0	0
lyžování sjezdové	0	4	2	8	6	0	0	20
lyžování běžecké	0	1	0	1	0	0	0	2
snowboard-ing	0	4	0	3	1	0	0	8
skialpinismus	0	0	0	0	0	0	0	0
přepravní zařízení	0	0	0	0	0	0	0	0
saně, boby	0	0	0	0	0	0	0	0
paragliding	0	1	0	2	0	11	0	14
horolezectví	0	7	0	0	1	0	1	9
jiné	80	53	28	16	49	32	32	290
cyklistika	80	36	123	47	22	24	31	363
koloběžka	0	0	0	0	0	0	0	0
součet	219	129	175	127	95	110	104	959

Tabulka 11. Přehled počtu zásahů v roce 2008, za období od 1. 5. 2008 do 30. 11. 2008 (letní sezóna), údaje poskytl (Michal Klimeš, 2013)

Činnost při nehodě	Šumava	Krušné hory	Jizerské hory	Krkonoše	Orlické hory	Beskydy	Jeseníky	Součet
pěší turistika	22	17	24	54	11	52	36	216
odvoz HS	0	0	0	0	0	0	0	0
lyžování sjezdové	399	365	324	1 685	307	271	432	3 783
lyžování běžecké	33	42	46	97	27	19	91	355
snowboard-ing	287	218	168	586	164	145	204	1 772
skialpinismus	1	0	0	1	0	0	2	4
přepravní zařízení	0	0	0	0	0	0	0	0
saně, boby	0	2	4	24	1	1	6	38
paragliding	0	0	0	0	0	0	0	0
horolezectví	1	0	0	2	0	0	0	3
jiné	59	72	46	157	61	44	60	499
cyklistika	5	0	0	0	1	1	1	8
koloběžka	0	0	0	0	0	0	0	0
součet	807	716	612	2 606	572	533	832	6 678

Tabulka 12. Přehled počtu zásahů v roce 2008, za období od 1. 12. 2008 do 30. 4. 2009 (zimní sezóna), údaje poskytl (Michal Klimeš, 2013)

Činnost při nehodě	Šumava	Krušné hory	Jizerské hory	Krkonoše	Orlické hory	Beskydy	Jeseníky	Součet
pěší turistika	68	18	38	53	18	58	70	323
odvoz HS	0	0	0	0	0	0	0	0
lyžování sjezdové	0	0	0	0	0	0	0	0
lyžování běžecké	0	0	0	0	1	0	0	1
snowboard-ing	0	0	0	0	0	0	0	0
skialpinismus	0	0	0	0	0	0	0	0
převážní zařízení	0	0	0	0	0	0	0	0
saně, boby	0	0	0	1	0	0	0	1
paragliding	1	0	0	4	0	7	0	12
horolezectví	1	10	1	0	0	0	0	12
jiné	93	41	58	20	65	25	32	334
Cyklistika	127	47	85	39	16	31	38	383
koloběžka	0	0	0	0	0	0	0	0
součet	290	116	182	117	100	121	140	1 066

Tabulka 13. Přehled počtu zásahů v roce 2009, za období od 1. 5. 2009 do 30. 11. 2009 (letní sezóna), údaje poskytl (Michal Klimeš, 2013)

Činnost při nehodě	Šumava	Krušné hory	Jizerské hory	Krkonoše	Orlické hory	Beskydy	Jeseníky	Součet
pěší turistika	23	19	23	62	16	45	21	209
odvoz HS	0	0	0	0	0	0	0	0
lyžování sjezdové	379	335	364	1 484	283	321	359	3 525
lyžování běžecké	56	24	45	91	15	21	61	313
snowboard-ing	266	181	193	614	169	158	167	1 748
skialpinismus	0	0	0	3	0	0	2	5
přepravní zařízení	0	0	0	0	0	0	0	0
saně, boby	0	2	3	9	0	3	4	21
paragliding	0	0	0	0	0	1	0	1
horolezectví	0	1	0	0	0	0	0	1
jiné	73	59	42	139	65	53	46	477
cyklistika	1	1	1	2	2	0	0	7
koloběžka	0	0	0	0	0	0	0	0
součet	798	622	671	2 404	550	602	660	6 307

Tabulka 14. Přehled počtu zásahů v roce 2009, za období od 1. 12. 2009 do 30. 4. 2010 (zimní sezóna), údaje poskytl (Michal Klimeš, 2013)

Činnost při nehodě	Šumava	Krušné hory	Jizerské hory	Krkonoše	Orlické hory	Beskydy	Jeseníky	Součet
pěší turistika	51	20	25	68	14	37	49	264
odvoz HS	0	0	0	0	0	0	0	0
lyžování sjezdové	0	0	0	0	1	0	0	1
lyžování běžecké	0	0	0	0	0	0	0	0
snowboard-ing	0	0	0	1	0	0	0	1
skialpinismus	0	0	0	0	0	0	0	0
přepravní zařízení	0	0	0	0	0	0	0	0
saně, boby	0	0	3	2	0	0	0	5
paragliding	0	0	0	1	0	7	1	9
horolezectví	0	1	2	0	0	0	0	6
jiné	86	35	31	34	47	25	29	287
cyklistika	124	37	113	52	17	30	27	400
koloběžka	0	0	0	0	0	0	0	0
součet	291	96	174	158	79	99	106	973

Tabulka 15. Přehled počtu zásahů v roce 2010, za období od 1. 5. 2010 do 30. 11. 2010 (letní sezóna), údaje poskytl (Michal Klimeš, 2013)

Činnost při nehodě	Šumava	Krušné hory	Jizerské hory	Krkonoše	Orlické hory	Beskydy	Jeseníky	Součet
pěší turistika	20	17	28	80	19	45	29	238
odvoz HS	0	0	0	0	0	0	0	0
lyžování sjezdové	352	313	343	1 463	314	299	452	3 536
lyžování běžecké	35	31	64	103	29	21	54	337
snowboard-ing	228	154	189	636	204	143	223	1 777
skialpinismus	0	0	0	4	1	1	5	11
převážní zařízení	1	10	3	7	4	1	7	33
saně, boby	3	0	7	39	0	2	2	53
paragliding	0	1	0	1	0	2	0	4
horolezectví	0	4	2	0	0	0	1	7
jiné	65	71	51	140	105	38	42	512
cyklistika	1	1	1	0	2	1	1	7
koloběžka	0	0	0	0	0	0	0	0
součet	705	602	688	2 473	678	553	816	6 515

Tabulka 16. Přehled počtu zásahů v roce 2010, za období od 1. 12. 2010 do 30. 4. 2011 (zimní sezóna), údaje poskytl (Michal Klimeš, 2013)

Činnost při nehodě	Šumava	Krušné hory	Jizerské hory	Krkonoše	Orlické hory	Beskydy	Jeseníky	Součet
pěší turistika	81	11	28	74	10	68	72	344
odvoz HS	0	0	0	0	0	0	0	0
lyžování sjezdové	0	0	0	0	0	0	0	0
lyžování běžecké	0	0	0	0	0	0	0	0
snowboard-ing	0	0	0	0	1	0	0	1
skialpinismus	0	0	0	0	0	0	0	0
přepavní zařízení	1	0	0	0	1	1	0	3
saně, boby	1	0	0	1	0	0	0	2
paragliding	0	0	1	3	0	12	0	16
horolezectví	1	6	1	0	0	0	0	8
jiné	122	40	32	29	54	28	34	339
cyklistika	176	33	145	55	16	17	39	481
koloběžka	0	0	0	0	0	0	0	0
součet	382	90	207	162	82	126	145	1 194

Tabulka 17. Přehled počtu zásahů v roce 2011, za období od 1. 5. 2011 do 30. 11. 2011 (letní sezóna), údaje poskytl (Michal Klimeš, 2013)

Činnost při nehodě	Šumava	Krušné hory	Jizerské hory	Krkonoše	Orlické hory	Beskydy	Jeseníky	Součet
pěší turistika	17	13	28	56	21	57	32	224
odvoz HS	0	0	2	3	0	2	1	8
lyžování sjezdové	340	308	325	1 415	321	246	429	3 384
lyžování běžecké	37	20	75	94	31	26	77	360
snowboard-ing	150	131	107	443	163	90	174	1 258
skialpinismus	1	0	1	2	0	0	1	5
přepavní zařízení	2	15	6	13	2	1	5	44
saně, boby	0	7	2	26	0	7	3	45
paragliding	0	1	0	0	1	1	0	3
horolezectví	0	0	2	1	0	0	0	3
jiné	114	50	52	160	112	35	45	568
cyklistika	2	2	7	0	1	1	1	14
koloběžka	0	0	0	0	0	0	0	0
součet	663	547	607	2 213	652	466	768	5 916

Tabulka 18. Přehled počtu zásahů v roce 2011, za období od 1. 12. 2011 do 30. 4. 2012 (zimní sezóna), údaje poskytl (Michal Klimeš, 2013)

Činnost při nehodě	Šumava	Krušné hory	Jizerské hory	Krkonoše	Orlické hory	Beskydy	Jeseníky	Součet
pěší turistika	147	11	37	76	24	66	65	426
odvoz HS	0	0	1	0	0	0	0	1
lyžování sjezdové	1	0	0	0	1	0	0	2
lyžování běžecké	0	0	0	0	3	0	0	3
snowboard-ing	2	1	0	0	0	0	0	3
skialpinismus	0	0	0	0	0	0	0	0
přepavní zařízení	1	1	0	0	0	0	1	3
saně, boby	1	0	0	0	0	0	0	1
paragliding	0	0	2	1	0	4	0	7
horolezectví	1	1	2	1	1	1	0	7
jiné	139	34	35	43	73	27	38	389
cyklistika	263	40	120	48	11	22	43	547
koloběžka	3	1	2	2	0	4	0	12
součet	558	89	199	171	113	124	147	1 401

Tabulka 19. Přehled počtu zásahů v roce 2012, za období od 1. 5. 2012 do 30. 11. 2012 (letní sezóna), údaje poskytl (Michal Klimeš, 2013)

Činnost při nehodě	Šumava	Krušné hory	Jizerské hory	Krkonoše	Orlické hory	Beskydy	Jeseníky	Součet
pěší turistika	17	10	15	54	14	43	23	176
odvoz HS	0	0	0	3	0	1	0	4
lyžování sjezdové	322	286	371	1 241	315	269	417	3 221
lyžování běžecké	31	15	60	76	53	22	63	320
snowboard-ing	152	129	173	479	181	88	185	1 387
skialpinismus	0	0	0	5	0	3	2	10
převážní zařízení	0	22	7	8	6	8	6	57
saně, boby	0	2	1	23	0	0	4	30
paragliding	0	1	0	0	0	0	0	1
horolezectví	0	0	0	0	0	1	0	1
jiné	93	38	44	149	85	40	72	521
cyklistika	0	0	0	0	0	0	0	0
koloběžka	0	0	0	0	0	0	0	0
součet	615	503	671	2 038	654	475	772	5 728

Tabulka 20. Přehled počtu zásahů v roce 2012, za období od 1. 12. 2012 do 18. 3. 2013 (zimní sezóna) – ještě není konec zimní sezóny. Tabulka je neúplná. Údaje poskytl (Michal Klimeš, 2013)

Příloha 2.

PŘEHLED POČTU ZÁSAHŮ HORSKÉ SLUŽBY ZA OBDOBÍ 2004 – 2012 V OBLASTI JESENÍKY

Činnost při nehodě	Červenohorské sedlo	Dolní Morava	Karlovy	Kralický Sněžník	Praděd	Skřítek	Šerák	Součet
pěší turistika	6	5	4	0	7	1	1	24
odvoz HS	0	0	0	0	0	0	0	0
lyžování sjezdové	0	0	0	0	0	0	0	0
lyžování běžecké	0	0	0	0	1	0	0	1
snowboarding	0	1	0	0	3	0	0	4
skialpinismus	0	0	0	0	0	0	0	0
převážní zařízení	0	0	0	0	0	0	1	1
saně, boby	0	0	0	0	0	0	0	0
paragliding	0	0	0	0	0	0	0	0
horolezectví	0	0	0	0	0	0	0	0
jiné	2	3	2	1	3	0	0	11
cyklistika	0	0	0	0	0	0	0	0
koloběžka	0	0	0	0	0	0	0	0
součet	8	9	6	1	14	1	2	41

Tabulka 21. Přehled počtu zásahů v roce 2004, za období od 1. 5. 2004 do 30. 11. 2004 (letní sezóna), údaje poskytl (Michal Klimeš, 2013)

Činnost při nehodě	Červenohorské sedlo	Dolní Morava	Karlovy	Kralický Sněžník	Praděd	Skřítek	Šerák	Součet
pěší turistika	1	4	3	1	7	0	7	23
odvoz HS	0	0	0	0	0	0	0	0
lyžování sjezdové	105	130	119	49	97	14	146	660
lyžování běžecké	13	7	5	1	11	2	16	55
snowboarding	24	25	32	7	33	2	69	192
skialpinismus	2	1	0	0	0	0	0	3
převážní zařízení	0	0	3	3	0	0	3	9
saně, boby	0	0	1	0	1	0	2	4
paragliding	0	0	0	0	0	0	0	0
horolezectví	0	0	0	0	0	0	0	0
jiné	1	1	9	2	13	0	17	43
cyklistika	0	0	0	0	0	0	0	0
koloběžka	0	0	0	0	0	0	0	0
součet	146	168	172	63	162	18	260	989

Tabulka 22. Přehled počtu zásahů v roce 2004, za období od 1. 12. 2004 do 30. 4. 2005 (zimní sezóna), údaje poskytl (Michal Klimeš, 2013)

Činnost při nehodě	Červenohorské sedlo	Dolní Morava	Karlovy	Kralický Sněžník	Praděd	Skřítek	Šerák	Součet
pěší turistika	5	3	4	1	14	0	6	33
odvoz HS	0	0	0	0	0	0	0	0
lyžování sjezdové	0	0	0	0	0	0	0	0
lyžování běžecké	0	0	0	0	0	0	0	0
snowboarding	0	0	0	0	0	0	0	0
skialpinismus	0	0	0	0	0	0	0	0
převážní zařízení	0	0	0	0	0	0	1	1
saně, boby	0	0	0	0	0	0	0	0
paragliding	0	0	0	0	0	0	0	0
horolezectví	0	0	0	0	0	0	0	0
jiné	0	3	5	0	7	0	2	17
cyklistika	0	0	0	0	0	0	0	0
koloběžka	0	0	0	0	0	0	0	0
součet	5	6	9	1	21	0	9	51

Tabulka 23. Přehled počtu zásahů v roce 2005, za období od 1. 5. 2005 do 30. 11. 2005 (letní sezóna), údaje poskytl (Michal Klimeš, 2013)

Činnost při nehodě	Červenohorské sedlo	Dolní Morava	Karlovy	Kralický Sněžník	Praděd	Skřítek	Šerák	Součet
pěší turistika	3	2	1	1	4	0	6	17
odvoz HS	0	0	0	0	0	0	0	0
lyžování sjezdové	117	111	111	22	75	5	134	575
lyžování běžecké	36	2	7	5	14	3	13	80
snowboarding	48	73	41	12	17	2	63	256
skialpinismus	0	0	0	0	0	0	0	0
převážní zařízení	0	0	0	0	0	0	0	0
saně, boby	0	0	0	0	0	0	0	0
paragliding	0	0	0	0	0	0	0	0
horolezectví	0	0	0	0	0	0	0	0
jiné	5	9	25	3	29	1	9	81
cyklistika	0	0	0	0	0	0	0	0
koloběžka	0	0	0	0	0	0	0	0
součet	209	197	185	43	139	11	225	1009

Tabulka 24. Přehled počtu zásahů v roce 2005, za období od 1. 12. 2005 do 30. 4. 2006 (zimní sezóna), údaje poskytl (Michal Klimeš, 2013)

Činnost při nehodě	Červenohorské sedlo	Dolní Morava	Karlovy	Kralický Sněžník	Praděd	Skřítek	Šerák	Součet
pěší turistika	7	1	9	0	10	0	8	35
odvoz HS	0	0	0	0	0	0	0	0
lyžování sjezdové	0	0	0	0	0	0	0	0
lyžování běžecké	0	0	0	0	0	0	0	0
snowboarding	0	2	0	0	0	0	0	2
skialpinismus	0	0	0	0	0	0	0	0
převážní zařízení	0	0	0	0	0	0	0	0
saně, boby	0	0	0	0	0	0	0	0
paragliding	0	0	0	0	0	0	0	0
horolezectví	0	0	0	0	0	0	0	0
jiné	1	4	5	0	6	0	4	20
cyklistika	3	14	13	0	4	0	2	36
koloběžka	0	0	0	0	0	0	0	0
součet	11	21	27	0	20	0	14	93

Tabulka 25. Přehled počtu zásahů v roce 2006, za období od 1. 5. 2006 do 30. 11. 2006 (letní sezóna), údaje poskytl (Michal Klimeš, 2013)

Činnost při nehodě	Červenohorské sedlo	Dolní Morava	Karlovy	Kralický Sněžník	Praděd	Skřítek	Šerák	Součet
pěší turistika	3	3	10	1	14	1	6	38
odvoz HS	0	0	0	0	0	0	0	0
lyžování sjezdové	43	32	42	17	110	0	69	313
lyžování běžecké	12	2	2	0	17	1	9	43
snowboarding	19	22	27	3	43	2	43	159
skialpinismus	0	0	0	0	0	0	0	0
přepravní zařízení	0	0	0	0	0	0	0	0
saně, boby	0	0	0	0	0	0	0	0
paragliding	0	0	0	0	0	0	0	0
horolezectví	0	0	0	0	0	0	0	0
jiné	1	5	19	0	24	0	7	56
cyklistika	0	1	0	0	0	0	0	1
koloběžka	0	0	0	0	0	0	0	0
součet	78	65	100	21	208	4	134	610

Tabulka 26. Přehled počtu zásahů v roce 2006, za období od 1. 12. 2006 do 30. 4. 2007 (zimní sezóna), údaje poskytl (Michal Klimeš, 2013)

Činnost při nehodě	Červenohorské sedlo	Dolní Morava	Karlovy	Kralický Sněžník	Praděd	Skřítek	Šerák	Součet
pěší turistika	3	6	11	0	24	0	12	56
odvoz HS	0	0	0	0	0	0	0	0
lyžování sjezdové	0	0	0	0	0	0	0	0
lyžování běžecké	0	0	0	0	0	0	0	0
snowboarding	0	0	0	0	0	0	0	0
skialpinismus	0	0	0	0	0	0	0	0
převážní zařízení	0	0	0	0	0	0	0	0
saně, boby	0	0	0	0	0	0	0	0
paragliding	0	0	0	0	0	0	0	0
horolezectví	1	0	0	0	0	0	0	1
jiné	3	4	10	0	5	0	3	25
cyklistika	1	19	6	0	8	0	1	35
koloběžka	0	0	0	0	0	0	0	0
součet	8	29	27	0	37	0	16	117

Tabulka 27. Přehled počtu zásahů v roce 2007, za období od 1. 5. 2007 do 30. 11. 2007 (letní sezóna), údaje poskytl (Michal Klimeš, 2013)

Činnost při nehodě	Červenohorské sedlo	Dolní Morava	Karlovy	Kralický Sněžník	Praděd	Skřítek	Šerák	Součet
pěší turistika	4	9	3	0	11	0	9	36
odvoz HS	0	0	0	0	0	0	0	0
lyžování sjezdové	70	61	82	7	91	4	83	398
lyžování běžecké	14	4	0	1	19	4	8	50
snowboarding	34	38	56	3	75	2	74	282
skialpinismus	0	0	0	0	1	0	0	1
převážní zařízení	1	4	7	1	5	0	14	32
saně, boby	0	0	1	0	2	0	0	3
paragliding	0	0	0	0	0	0	0	0
horolezectví	0	0	0	0	0	0	0	0
jiné	2	11	15	0	23	0	11	62
cyklistika	0	1	0	0	0	0	0	1
koloběžka	0	0	0	0	0	0	0	0
součet	125	128	164	12	227	10	199	865

Tabulka 28. Přehled počtu zásahů v roce 2007, za období od 1. 12. 2007 do 30. 4. 2008 (zimní sezóna), údaje poskytl (Michal Klimeš, 2013)

Činnost při nehodě	Červenohorské sedlo	Dolní Morava	Karlovy	Kralický Sněžník	Praděd	Skřítek	Šerák	Součet
pěší turistika	3	4	6	2	15	0	10	40
odvoz HS	0	0	0	0	0	0	0	0
lyžování sjezdové	0	0	0	0	0	0	0	0
lyžování běžecké	0	0	0	0	0	0	0	0
snowboarding	0	0	0	0	0	0	0	0
skialpinismus	0	0	0	0	0	0	0	0
převážní zařízení	0	0	0	0	0	0	0	0
saně, boby	0	0	0	0	0	0	0	0
paragliding	0	0	0	0	0	0	0	0
horolezectví	0	0	0	0	0	1	0	1
jiné	1	3	4	2	14	0	8	32
cyklistika	2	14	1	1	10	0	3	31
koloběžka	0	0	0	0	0	0	0	0
součet	6	21	11	5	39	1	21	104

Tabulka 29. Přehled počtu zásahů v roce 2008, za období od 1. 5. 2008 do 30. 11. 2008 (letní sezóna), údaje poskytl (Michal Klimeš, 2013)

Činnost při nehodě	Červenohorské sedlo	Dolní Morava	Karlovy	Kralický Sněžník	Praděd	Skřítek	Šerák	Součet
pěší turistika	4	5	5	0	16	0	6	36
odvoz HS	0	0	0	0	0	0	0	0
lyžování sjezdové	108	56	111	9	75	5	68	432
lyžování běžecké	53	4	7	2	13	3	9	91
snowboarding	28	32	64	5	29	1	45	204
skialpinismus	1	1	0	0	0	0	0	2
přepravní zařízení	0	0	0	0	0	0	0	0
saně, boby	0	1	4	0	0	0	1	6
paragliding	0	0	0	0	0	0	0	0
horolezectví	0	0	0	0	0	0	0	0
jiné	6	5	22	2	19	0	6	60
cyklistika	0	0	0	0	0	0	1	1
koloběžka	0	0	0	0	0	0	0	0
součet	200	104	213	18	152	9	136	832

Tabulka 30. Přehled počtu zásahů v roce 2008, za období od 1. 12. 2008 do 30. 4. 2009 (zimní sezóna), údaje poskytl (Michal Klimeš, 2013)

Činnost při nehodě	Červenohorské sedlo	Dolní Morava	Karlovy	Kralický Sněžník	Praděd	Skřítek	Šerák	Součet
pěší turistika	7	3	12	2	27	1	18	70
odvoz HS	0	0	0	0	0	0	0	0
lyžování sjezdové	0	0	0	0	0	0	0	0
lyžování běžecké	0	0	0	0	0	0	0	0
snowboarding	0	0	0	0	0	0	0	0
skialpinismus	0	0	0	0	0	0	0	0
převážní zařízení	0	0	0	0	0	0	0	0
saně, boby	0	0	0	0	0	0	0	0
paragliding	0	0	0	0	0	0	0	0
horolezectví	0	0	0	0	0	0	0	0
jiné	1	0	7	0	17	2	5	32
cyklistika	15	13	5	0	3	0	2	38
koloběžka	0	0	0	0	0	0	0	0
součet	23	16	24	2	47	3	25	140

Tabulka 31. Přehled počtu zásahů v roce 2009, za období od 1. 5. 2009 do 30. 11. 2009 (letní sezóna), údaje poskytl (Michal Klimeš, 2013)

Činnost při nehodě	Červenohorské sedlo	Dolní Morava	Karlovy	Kralický Sněžník	Praděd	Skřítek	Šerák	Součet
pěší turistika	0	1	2	1	11	1	5	21
odvoz HS	0	0	0	0	0	0	0	0
lyžování sjezdové	73	60	90	17	49	7	63	359
lyžování běžecké	19	0	6	2	22	5	7	61
snowboarding	23	28	48	13	14	3	38	167
skialpinismus	1	0	1	0	0	0	0	2
převážní zařízení	0	0	0	0	0	0	0	0
saně, boby	1	1	2	0	0	0	0	4
paragliding	0	0	0	0	0	0	0	0
horolezectví	0	0	0	0	0	0	0	0
jiné	6	6	16	0	13	0	5	46
cyklistika	0	0	0	0	0	0	0	0
koloběžka	0	0	0	0	0	0	0	0
součet	123	96	165	33	109	16	118	660

Tabulka 32. Přehled počtu zásahů v roce 2009, za období od 1. 12. 2009 do 30. 4. 2010 (zimní sezóna), údaje poskytl (Michal Klimeš, 2013)

Činnost při nehodě	Červenohorské sedlo	Dolní Morava	Karlovy	Kralický Sněžník	Praděd	Skřítek	Šerák	Součet
pěší turistika	7	1	7	0	21	0	13	49
odvoz HS	0	0	0	0	0	0	0	0
lyžování sjezdové	0	0	0	0	0	0	0	0
lyžování běžecké	0	0	0	0	0	0	0	0
snowboarding	0	0	0	0	0	0	0	0
skialpinismus	0	0	0	0	0	0	0	0
převážní zařízení	0	0	0	0	0	0	0	0
saně, boby	0	0	0	0	0	0	0	0
paragliding	0	0	0	0	0	0	1	1
horolezectví	0	0	0	0	0	0	0	0
jiné	4	6	4	1	11	0	3	29
cyklistika	11	3	7	2	2	0	2	27
koloběžka	0	0	0	0	0	0	0	0
součet	22	10	18	3	34	0	19	106

Tabulka 33. Přehled počtu zásahů v roce 2010, za období od 1. 5. 2010 do 30. 11. 2010 (letní sezóna), údaje poskytl (Michal Klimeš, 2013)

Činnost při nehodě	Červenohorské sedlo	Dolní Morava	Karlovy	Kralický Sněžník	Praděd	Skřítek	Šerák	Součet
pěší turistika	7	2	4	0	8	0	8	29
odvoz HS	0	0	0	0	0	0	0	0
lyžování sjezdové	129	98	96	16	50	1	62	452
lyžování běžecké	20	1	3	6	18	1	5	54
snowboarding	62	29	44	20	36	1	31	223
skialpinismus	3	0	2	0	0	0	0	5
převážní zařízení	0	2	4	1	0	0	0	7
saně, boby	0	1	1	0	0	0	0	2
paragliding	0	0	0	0	0	0	0	0
horolezectví	0	0	1	0	0	0	0	1
jiné	6	5	16	1	13	0	1	42
cyklistika	0	0	0	0	1	0	0	1
koloběžka	0	0	0	0	0	0	0	0
součet	227	138	171	44	126	3	107	816

Tabulka 34. Přehled počtu zásahů v roce 2010, za období od 1. 12. 2010 do 30. 4. 2011 (zimní sezóna), údaje poskytl (Michal Klimeš, 2013)

Činnost při nehodě	Červenohorské sedlo	Dolní Morava	Karlovy	Kralický Sněžník	Praděd	Skřítek	Šerák	Součet
pěší turistika	13	8	12	1	32	1	5	72
odvoz HS	0	0	0	0	0	0	0	0
lyžování sjezdové	0	0	0	0	0	0	0	0
lyžování běžecké	0	0	0	0	0	0	0	0
snowboarding	0	0	0	0	0	0	0	0
skialpinismus	0	0	0	0	0	0	0	0
přepravní zařízení	0	0	0	0	0	0	0	0
saně, boby	0	0	0	0	0	0	0	0
paragliding	0	0	0	0	0	0	0	0
horolezectví	0	0	0	0	0	0	0	0
jiné	1	6	9	0	14	0	4	34
cyklistika	21	5	8	0	5	0	0	39
koloběžka	0	0	0	0	0	0	0	0
součet	35	19	29	1	51	1	9	145

Tabulka 35. Přehled počtu zásahů v roce 2011, za období od 1. 5. 2011 do 30. 11. 2011 (letní sezóna), údaje poskytl (Michal Klimeš, 2013)

Činnost při nehodě	Červenohorské sedlo	Dolní Morava	Karlovy	Kralický Sněžník	Praděd	Skřítek	Šerák	Součet
pěší turistika	6	2	3	1	12	1	7	32
odvoz HS	0	0	0	0	1	0	0	1
lyžování sjezdové	139	90	79	6	48	3	64	429
lyžování běžecké	27	0	7	5	28	4	6	77
snowboarding	44	31	34	13	23	0	29	174
skialpinismus	0	1	0	0	0	0	0	1
převážní zařízení	2	2	0	1	0	0	0	5
saně, boby	0	1	1	0	0	0	1	3
paragliding	0	0	0	0	0	0	0	0
horolezectví	0	0	0	0	0	0	0	0
jiné	2	6	8	0	23	0	6	45
cyklistika	0	0	0	0	0	0	1	1
koloběžka	0	0	0	0	0	0	0	0
součet	220	133	132	26	135	8	114	768

Tabulka 36. Přehled počtu zásahů v roce 2011, za období od 1. 12. 2011 do 30. 4. 2012 (zimní sezóna), údaje poskytl (Michal Klimeš, 2013)

Činnost při nehodě	Červenohorské sedlo	Dolní Morava	Karlovy	Kralický Sněžník	Praděd	Skřítek	Šerák	Součet
pěší turistika	7	16	7	1	25	3	6	65
odvoz HS	0	0	0	0	0	0	0	0
lyžování sjezdové	0	0	0	0	0	0	0	0
lyžování běžecké	0	0	0	0	0	0	0	0
snowboarding	0	0	0	0	0	0	0	0
skialpinismus	0	0	0	0	0	0	0	0
převážní zařízení	0	0	0	0	0	0	1	1
saně, boby	0	0	0	0	0	0	0	0
paragliding	0	0	0	0	0	0	0	0
horolezectví	0	0	0	0	0	0	0	0
jiné	2	5	7	0	18	1	5	38
cyklistika	21	11	3	1	5	0	2	43
koloběžka	0	0	0	0	0	0	0	0
součet	30	32	17	2	48	4	14	147

Tabulka 37. Přehled počtu zásahů v roce 2012, za období od 1. 5. 2012 do 30. 11. 2012 (letní sezóna), údaje poskytl (Michal Klimeš, 2013)

Činnost při nehodě	Červenohorské sedlo	Dolní Morava	Karlovy	Kralický Sněžník	Praděd	Skřítek	Šerák	Součet
pěší turistika	6	2	3	0	8	1	3	23
odvoz HS	0	0	0	0	0	0	0	0
lyžování sjezdové	134	120	82	5	25	1	50	417
lyžování běžecké	25	4	7	2	17	3	5	63
snowboarding	57	37	31	8	20	1	31	185
skialpinismus	0	0	1	0	1	0	0	2
převážní zařízení	2	1	3	0	0	0	0	6
saně, boby	0	2	1	0	0	0	1	4
paragliding	0	0	0	0	0	0	0	0
horolezectví	0	0	0	0	0	0	0	0
jiné	8	26	24	0	13	0	1	72
cyklistika	0	0	0	0	0	0	0	0
koloběžka	0	0	0	0	0	0	0	0
součet	232	192	152	15	84	6	91	772

Tabulka 38. Přehled počtu zásahů v roce 2012, za období od 1. 12. 2012 do 18. 3. 2013 (zimní sezóna) - ještě není konec zimní sezóny. Tabulka je neúplná. Údaje poskytl (Michal Klimeš, 2013)