

Univerzita Hradec Králové

Pedagogická fakulta

Ústav sociálních studií

Sexismus v kontextu genderově podmíněného sexuálního násilí

Bakalářská práce

Autor: Magdaléna Hrdinová
Studijní program: Sociální patologie a prevence
Vedoucí práce: Mgr. Lucie Křivánková, Ph.D.
Oponent: PhDr. Jan Drahoňovský



Zadání bakalářské práce

Autor: Magdaléna Hrdinová

Studium: P21P0219

Studijní program: B0923A190001 Sociální patologie a prevence

Studijní obor: Sociální patologie a prevence

Název bakalářské práce: **Sexismus v kontextu genderově podmíněného sexuálního násilí**

Název bakalářské práce AJ: Sexism in the Context of Gender-Based Sexual Violence

Cíl, metody, literatura, předpoklady:

Bakalářská práce se věnuje tématu sexismu se zvláštním zaměřením na souvislost tohoto jevu s problematikou sexuálního násilí na ženách. Práce vychází z pojetí sexuálního násilí na ženách coby důsledku genderové nerovnosti ve společnosti. Hlavní pozornost je věnována charakteristice tzv. kultury znásilnění (Rape Culture) a sexismu jako jednomu z jejích hlavních prvků. Práce se také zabývá tématem genderu a vymezením sexuálního násilí. Empirická část práce je zaměřena na vnímání sexismu českou neodbornou veřejností.

BATES, Laura. *Everyday Sexism*. Simon & Schuster UK Ltd, 2015. 384 stran. ISBN 978-1-47114-920-7.

CHRÁSKA, Miroslav. *Metody pedagogického výzkumu: základy kvantitativního výzkumu. 2.*, aktualizované vydání. Praha: Grada, 2016. 254 stran. Pedagogika. ISBN 978-80-247-5326-3.

JAKALOVÁ, Zuzana, ed. a VALKOVIČOVÁ, Veronika, ed. *Bez súhlasu.txt*. Prvé vydanie. Praha: Display - Sdružení pro výzkum a kolektivní praxi, 2020. 168 stran. txt; 004. ISBN 978-80-971569-5-4.

KUTÁLKOVÁ, Petra, ed. a KOBOVÁ, Lubica, ed. *Sexuální násilí: proč se nikdo neptá?*. Praha: In Iustitia, 2014. 232 stran. ISBN 978-80-260-5793-2.

RENZETTI, Claire M. a CURRAN, Daniel J. *Ženy, muži a společnost*. Vyd. 1. Praha: Karolinum, 2003. 642 stran. ISBN 80-246-0525-2.

Zadávací pracoviště: Ústav sociálních studií,
Pedagogická fakulta

Vedoucí práce: Mgr. Lucie Křivánková, Ph.D.

Oponent: PhDr. Jan Drahoňovský

Datum zadání závěrečné práce: 28.2.2023

Prohlášení

Prohlašuji, že bakalářskou práci *Sexismus v kontextu genderově podmíněného sexuálního násilí* jsem vypracovala pod vedením vedoucí práce Mgr. Lucie Křivánkové, Ph.D. samostatně a uvedla jsem všechny použité prameny a literaturu.

V Hradci Králové dne 30. 4. 2024

Magdaléna Hrdinová

Poděkování

Ráda bych tímto poděkovala vedoucí mé bakalářské práce, Mgr. Lucii Křivánkové, Ph.D., za cenné odborné rady, trpělivost, laskavost a zájem o téma. Velmi ráda bych poděkovala také mé rodině a blízkým za podporu v průběhu celého studia. Poděkování patří i všem respondentkám a respondentům za jejich čas a ochotu pomoci mi s realizací výzkumného šetření.

Anotace

HRDINOVÁ, Magdaléna. *Sexismus v kontextu genderově podmíněného sexuálního násilí*. Hradec Králové: Pedagogická fakulta Univerzity Hradec Králové, 2024. 67 s. Bakalářská práce.

Bakalářská práce se zabývá tématem sexuálního násilí na ženách a jeho širšími společenskými souvislostmi. Důraz je kladen na sexismus a genderové stereotypy, které se s problematikou genderově podmíněného sexuálního násilí střetávají v konceptu kultury znásilnění. První kapitola rozebírá problematiku sexismu jakožto důležitého prvku v oblasti genderové nerovnosti. Prostor je věnován terminologii a vybraným teoriím sexismu, kapitola se širěji zabývá také genderovými stereotypy. Druhá kapitola odhaluje souvislost sexismu s genderově podmíněným sexuálním násilím, seznamuje čtenáře s povahou sexuálního násilí a podrobněji rozebírá koncepci kultury znásilnění. Výzkumné šetření se věnuje postojům mladých dospělých ke každodenním projevům sexismu, přičemž sexismus je zde považován za základní prvek kultury znásilnění. Šetření slouží především jako podklad pro další zkoumání, jehož výsledky by se následně mohly stát východiskem při formování adekvátních preventivních strategií k problematice sexuálního násilí na ženách.

Klíčová slova: genderové stereotypy, kultura znásilnění, sexismus, sexuální násilí

Annotation

HRDINOVÁ, Magdaléna. *Sexism in the Context of Gender-Based Sexual Violence*. Hradec Králové: Faculty of Education, University of Hradec Králové, 2024. 67 pp. Bachelor Thesis.

The bachelor thesis deals with the topic of sexual violence against women and its wider social context. Emphasis is placed on sexism and gender stereotypes, connected with the issue of gender-based sexual violence in the concept of rape culture. The paper aims to explain how social structure based on gender inequality is related to sexual violence against women. The first chapter discusses the issue of sexism as an important element in the topic of gender inequality. Space is devoted to terminology and selected theories of sexism, and the chapter also deals more broadly with gender stereotypes. The second chapter reveals the connection between sexism and gender-based sexual violence, introduces the reader to the nature of sexual violence, and elaborates on the concept of rape culture. The research explores young adults' attitudes towards everyday manifestations of sexism, with sexism being seen as a fundamental element of rape culture. The research serves primarily as a basis for further research, the results of which could subsequently become the basis for the formation of adequate prevention strategies on the issue of sexual violence against women.

Keywords: gender stereotypes, rape culture, sexism, sexual violence

Prohlášení

Prohlašuji, že bakalářská práce je uložena v souladu s rektorským výnosem č. 13/2022 (Řád pro nakládání s bakalářskými, diplomovými, rigorózními, dizertačními a habilitačními pracemi na UHK).

Datum:

Podpis:

Obsah

Úvod	9
1 Sexismus a genderové stereotypy	11
1.1 Pojmy gender, pohlaví a sexismus.....	12
1.2 Vybrané teorie sexismu	15
1.3 Genderové stereotypy, jejich znaky a kořeny	18
2 Souvislost sexismu a násilí.....	23
2.1 Genderově podmíněné sexuální násilí	24
2.2 Kultura znásilnění a její projevy	28
3 Výzkumné šetření: Měření postojů k projevům sexismu.....	33
3.1 Dosavadní poznání tématu.....	33
3.2 Cíl šetření, výzkumný problém a formulace hypotéz	33
3.3 Metodologie sběru dat	35
3.4 Analýza a interpretace výsledků	36
3.5 Shrnutí poznatků a limity šetření	45
Závěr	48
Seznam použitých zdrojů	50
Přílohy	

Úvod

Téma sexuálního násilí na ženách v poslední době rezonuje českou společností. Zásahu na tom mají především různé mediálně známé kauzy, prostřednictvím kterých se tato problematika dostala i do povědomí široké veřejnosti.

Společenský rozměr sexuálního násilí na ženách je ovšem pro svou komplexnost a nutnost znalosti širších souvislostí stále poměrně opomíjeným tématem. Odůvodňovat výskyt znásilnění společenským uspořádáním namísto individuálních pohnutek či patologií ještě stále není běžné. Odsoudit sexuální násilí jako nepřijatelné připadá naprosté většině z nás jako zcela samozřejmé, a přesto je podobný typ násilí rozšířenou zkušeností nezanedbatelného počtu žen po celé České republice. Jsou všichni ti, kdo se na jiném dopustí sexuálního násilí, špatní, zlí a zvrácení lidé? Co když znásilní svou dívku nezletilý chlapec, který své chování nepovažuje za nijak zvláštní, protože v jeho dosavadním náhledu na svět ženy sex neodmítají, ale pouze „dělají drahoty“, a dotlačit přemlouváním partnerku k sexu není nic výjimečného? Činí to z něj pouze a jen zlého a odsouzeníhodného člověka? Nebo může být jeho chování ovlivněno společenskými očekáváními, která se snaží naplňovat?

Můžeme o sexuálním násilí mluvit jako o důsledku nerovnosti mezi muži a ženami ve společnosti? Může být sexismus jednou z příčin, proč má téměř každá desátá žena v Česku zkušenost se znásilněním? Jakou v tom hrají roli genderové stereotypy? To jsou některé z otázek, na které se snaží odpovědět tato práce. Hlavním cílem mé bakalářské práce je charakterizovat problematiku sexuálního násilí na ženách a rozebrat společenské souvislosti tohoto jevu. Zvláštní důraz je zde kladen na sexismus a genderové stereotypy coby základní stavební kameny genderové nerovnosti. Práce má také potenciál nabídnout čtenáři relativně nový pohled na téma sexuálního násilí.

První kapitola teoretické části podrobně rozebírá téma sexismu a jeho projevů. Prostor je věnován širšímu vysvětlení ústředních pojmů a různorodým teoriím sexismu. Větší pozornost je zde věnována také genderovým stereotypům. Druhá kapitola odhalí souvislosti mezi sexismem a sexuálním násilím na ženách, krátce rozebere pojetí pachatelů a obětí sexuálního násilí a zaměří se primárně na koncepci kultury znásilnění.

Empirická část práce je věnována výzkumnému šetření, které si (s vědomím všech limitů šetření u bakalářské práce) klade za cíl zmapovat postoje respondentů k různorodým projevům sexismu. Sexismus je v kontextu této práce určitým podkladem pro sexuální násilí, a proto se také stal ústředním zájmem výzkumného šetření. Základním

prvkem šetření jsou slovní projevy sexismu, u kterých hodnotí respondent jejich vhodnost či nevhodnost. Druhá část šetření zjišťuje postoje respondentů k genderově stereotypním předpokladům.

Je nasnadě, že práce tohoto rozsahu nemůže obsáhnout komplexnost tématu v celé její šíři. Ať je tedy tento text čtenáři spíše jakýmsi náhledem na danou problematiku, a případně průvodcem po ní, ať vybízí k jejímu dalšímu studiu a potažmo i k zamyšlení se nad tím, jak naše společnost ve vztahu k sexuálnímu násilí funguje.

Závěrem mám potřebu uvést zde ještě jedno klíčové východisko této práce. Ačkoli se tématu sexuálního násilí věnuje komplexně druhá kapitola, považuji za důležité hned v úvodu vyjasnit jednu věc. Znásilnění je v kontextu této práce aktem, ke kterému nejčastěji dochází mezi známými osobami, většinou v jinak bezpečném prostředí domova, a ne mezi neznámými osobami v potměném parku. Znásilnění se dopouštějí partneři, manželé, přátelé, kolegové, známí. Pokud jedinec sex výslovně odmítá, pokud nesouhlas vyjadřuje jakýmkoli jiným způsobem než slovně (postavením těla, mimikou, gesty), pokud k sexuálnímu styku svolí na základě přesvědčování či pod nátlakem nebo pokud není kvůli spánku, intoxikaci, zdravotnímu stavu či věku vůbec schopen dát k sexu souhlas, jedná se o znásilnění.

1 Sexismus a genderové stereotypy

Na každého jedince, který je součástí (nejen) české společnosti – a to bez ohledu na jeho pohlaví – dopadá sexismus určitým způsobem již od útlého dětství. Jeho první projevy je možné pozorovat hned po porodu dítěte (a často již v prenatální období), kdy jsou novorozenci mužského pohlaví tradičně přisuzovány charakteristiky jako silné či „pořádné“ miminko, kdežto ti ženského pohlaví jsou spíše označováni za drobné, jemné a krásné (Giddens, 2013). Kontakt se sexismem dále pokračuje v prodejních hraček, kde je v modře zbarvených odděleních „pro kluky“ obvykle možné nalézt především auta a stavebnice, z růžových polic na děti shlížejí panenky či zmenšeniny žehlicích prken. Ve školním prostředí se zase od chlapců očekávají matematické dovednosti, aktivita a sportovní zdatnost, zatímco od dívek spořádanost, dobré známky a výtvarné nadání. Dívky bývají následně častěji odrazovány od studia technických oborů, chlapce na sociálně zaměřených oborech je s trochou nadsázky možné spočítat na prstech jedné ruky. A pakliže mají mladé ženy zájem budovat svou kariéru a realizovat se v pracovním životě, setkávají se s vtíravými otázkami na mateřství či s menší mzdou než jejich stejně kvalifikovaní mužští kolegové, zatímco na muže, kteří se rozhodnou naplno věnovat dětem a domácnosti, se pohlíží skrze prsty jako na neúspěšné „podpantofláky“.

Není samozřejmě možné popřít, že se společnost neustále vyvíjí a s řadou situací, které byly ještě před několika lety nepředstavitelné, se dnes již můžeme setkávat častěji (například ženy na vedoucích pozicích firem či otcové plně angažovaní v péči o vlastní děti). V mnohých oblastech zase mizí stereotypy (viz fotografie dívek hrajících si s autíčky v současných katalogích prodejen hraček). Většinová společnost má nicméně stále poměrně jasno v tom, jak to má ve společnosti s ohledem na genderové role vypadat. Ve výzkumu Eurobarometru 72 % Čechů a Češek souhlasilo s tvrzením, že nejdůležitější rolí muže je vydělávat peníze, 77 % zároveň souhlasilo s tvrzením, že nejdůležitější rolí ženy je pečovat o domácnost a děti (Evropská unie, 2017, online).

Úvodní kapitola této práce podrobně představí klíčové pojmy, se kterými se čtenář bude opakovaně setkávat v průběhu celého textu. Dále stručněji rozebere teorie sexismu, podrobněji se zaměří na pojetí sexismu od Laury Bates. Velký prostor bude věnován také konkrétnímu produktu sexismu, který má ve společnosti pravděpodobně nejvýraznější vliv na život jednotlivců: genderovým stereotypům.

1.1 Pojmy gender, pohlaví a sexismus

Pro snazší orientaci v textu a odhalení hlubších souvislostí mezi jednotlivými podtématy práce je nejprve nutné širěji objasnit význam hlavních pojmů.

Gender a pohlaví

Jedním z ústředních pojmů celé práce je pojem *gender*. Tento anglický termín je do češtiny možné přeložit jako „rod“ (ekvivalent slova *gender* běžně využívaný ve slovenských pramenech), v českém prostředí se nicméně tento termín příliš nevyužívá a dává se přednost jeho anglické variantě, která bude používána i v této práci.

Jandourek (2012, s. 93) definuje gender jako „soubor charakteristik rozlišující mezi mužskými a ženskými vlastnostmi.“ Základní myšlenkou zde je, že chování žen a mužů není vrozené, ale naučené až v průběhu života (Jandourek, 2012). V Psychologickém slovníku je gender definován jako „soubor sociokulturně vytvořených sociálních rolí spojených s příslušností k biologickému pohlaví.“ (Hartl, Hartlová, 2015, s. 176). Průcha et al. (2013) vyzdvihují závislost těchto sociokulturně konstruovaných rozdílů na místě a čase, zatímco pohlaví je jimi vnímáno jako kategorie biologická a univerzální (Průcha et al., 2013). Obdobně pracují s daným pojmem i Renzetti a Curran (2003), kteří gender vnímají jako společenskou kategorii, maskulinitu a femininitu, konstruovanou na pohlaví coby biologické danosti (Renzetti, Curran, 2003).

Pohlaví je naproti tomu totiž vymezeno jako rozlišení mužů a žen podle pohlavních orgánů, případně vnějších pohlavních znaků (Hartl, Hartlová, 2015). Za normálních okolností je pohlaví biologicky a anatomicky jasně dané (složení chromozomů, odlišné hormonální procesy, či již zmiňované pohlavní orgány a sekundární pohlavní znaky). Může být ovšem „zrealizováno v mužské nebo ženské roli, jejichž pojetí se v dějinách a kulturách proměňuje.“ (Jandourek, 2012, s. 176).

I přes poměrně jasně rozdílné vymezení se pojmy *pohlaví* a *gender* mnoha lidem stále zdají jako dva názvy pro tutéž věc. Rozlišovat mezi nimi je důležité hned z několika důvodů. Prvním a nejzákladnějším z nich je, že pohlaví zahrnuje skutečně pouze biologické rozdíly mezi muži a ženami, a to primárně odlišnosti vázané na biologickou reprodukci (Smetáčková, 2016). Jak uvádí Oakley (2000): „... pohlaví představuje univerzální a jasné dělítko, na němž jsou založeny všechny ostatní odlišnosti.“ (Oakley, 2000, s. 20). Zmiňované odlišnosti – psychologické, kulturní, sociální a historické – naopak postihuje právě gender (Jarkovská, 2004).

S tímto se přímo pojí i další důvod, proč by pojmy *gender* a *pohlaví* neměly být zaměňovány či slučovány. „... antropologové zjistili, že způsob, jak různé kultury vymezují gender, je velmi proměnlivý. Je pravda, že každá společnost vychází z biologického pohlaví jako ze základního kritéria, ale za tímto výchozím bodem už se žádné dvě kultury zcela neshodnou na tom, co odlišuje jeden gender od druhého. [...] V různých kulturách tedy lze vedle sebe najít stejnou biologickou distinkci mezi mužem a ženou v různých variantách genderových rolí.“ (Oakley, 2000, s. 121). Toto zjištění je mnohem důležitější, než by se mohlo na první pohled zdát: přináší totiž informaci, že genderové charakteristiky nejsou přirozeně závislé na biologickém pohlaví. Gender je navíc skutečně proměnlivý a tvárný (na rozdíl od biologického pohlaví, které je ve většině případů stálé a neměnné). „Naše biologická konstrukce [...] zůstává po tisíciletí stejná, zatímco společenské postavení žen a mužů, jejich role v rodině, profese, které se považují za mužské či ženské, vlastnosti, které se přičítají mužům či ženám, ženské a mužské způsoby krášení těla, to všechno se proměňuje v čase a v různých kulturách se liší.“ (Jarkovská, 2004, s. 21). Praktickým příkladem tohoto tvrzení je fotografie malého dítěte z 19. století, která z dnešního pohledu zachycuje děvčátko, ale jedná se o snímek dvouletého budoucího amerického prezidenta F. D. Roosevelta, oblečeného a upraveného podle dobových zvyklostí (Lauder, 2023). Jak bude podrobněji rozebráno v dalších kapitolách, zmíněné informace jsou klíčovými poznatky zejména k tématu genderových stereotypů. Z četných kulturně-antropologických výzkumů mužských a ženských rolí v různých společnostech totiž vyplývá, že „biologické dispozice nejsou pro život žen a mužů (v jiné než reprodukční sféře) určující.“ (Smetáčková, 2016, s. 42).

Ačkoli si je autorka této práce vědoma toho, že na světě se všichni lidé nemusí výlučně ztotožňovat pouze s ženskou nebo mužskou genderovou identitou, a že je možné gender pojímat také jako škálu mezi ženstvím a mužstvím, což z něj dělá ještě mnohem složitější konstrukt (než jaký by mohl tento text ve stanoveném rozsahu pokrýt), bylo pro ucelenost práce zásadní zaměřit se výhradně na dominantní prvek sociální reality; tedy na fakt, že svět je stále převážně rozdělen na ženskou a mužskou životní zkušenost.

Sexismus

Dalším ústředním termínem práce je pojem *sexismus*. Jednotliví autoři a autorky se na jeho vymezení víceméně shodnou. V definicích se nejčastěji objevuje slovní spojení „diskriminace na základě pohlaví“.

Renzetti a Curran (2003) v již starší publikaci za sexismus označují „hodnocení jednoho pohlaví, v daném případě mužského, jako cennějšího než druhé.“ (Renzetti, Curran, 2003, s. 31)

Human Rights Channel (Rada Evropy, 2020, online) sexismus vymezuje jako jakýkoli projev (čin, psané nebo vizuální vyjádření či gesto), který vychází z myšlenky, že daná osoba či skupina osob má z důvodu svého pohlaví podřadné postavení. Podle autorů sexismus dopadá neúměrně na ženy a dívky a tvoří základ genderové nerovnosti.

Jandourek (2012) definuje sexismus jako „předsudky a diskriminaci vůči osobám určitého pohlaví“ (Jandourek, 2012, s. 202). Stejně jako jiní autoři, také Jandourek vnímá projevy sexismu jako jev ve většině případů cílený na ženy, a to za účelem jejich ponížení.

Swim a Campbell (2008, online) sexismus vnímají jako veškeré postoje, přesvědčení či způsoby chování, které podporují nerovné postavení žen a mužů.

Ze všech uvedených definic je možné vyzorovat, že sexismus může znamenat v obecnější rovině diskriminaci či předsudek, může ale označovat také hodnocení, postoj, přesvědčení, projev nebo způsob chování. Z tohoto shrnutí je patrné, že nemusí být zase tak snadné v praxi definovat, co vše vlastně sexismus postihuje. Autorka této práce se přiklání k teorii, kterou aplikují i někteří odborníci – tedy, že sexismus je možné považovat za určitý nadřazený „koncept“ (podobně jako např. rasismus), který pod sebe zahrnuje množství projevů, jejichž společným znakem je diskriminace skupiny lidí se společným znakem. Tím je v případě sexismu pohlaví, respektive gender.

Při vymezování sexismu je nutné mít na mysli ještě jeden důležitý aspekt. Hartl a Hartlová (2015) píše, že je sexismus založen zejména na předsudcích, týkajících se vlastností, chování a jednání obou pohlaví, a popisují ho jako „diskriminaci jednoho pohlaví druhým.“ (Hartl, Hartlová, 2015, s. 532). Genderová neutralita (nejen) této definice sexismu je důležitější, než by mohlo být na první pohled patrné: sexismus je totiž nutné vnímat jako něco, co může do jisté míry poškozovat ženy i muže. Podobně je důležité brát ohled na to, že ačkoli sexismus skutečně významněji poškozuje ženy, jeho původkyněmi bývají také jiné ženy, a ne výlučně muži. Podle Saini (2018) není sexismus pouze něco, čeho se dopouštějí muži na ženách (většinové pojetí teorií sexismu); jeho vlákna jsou vetkána do struktury celého společenského systému. Na toto pojetí reaguje ve své knize i novinářka Lauder (2023) a oceňuje, že daný náhled postihuje i některé opomíjené aspekty. „... sexismu se dopouštějí muži i ženy bez rozdílu, je široce rozšířený do všech oblastí našich životů, často je tak trochu „neviditelný“ [...] a pevně vetkaný do systému společnosti – protože proces tkaní trvá už tisíce let.“ (Lauder, 2023, s. 107).

Saini hovoří o sexismu jako o systému, jehož jsou všichni ve společnosti součástí (a to i v případě, že ho vědomě odmítají). Lauder doplňuje: „A protože řada lidí si neuvědomuje, že nějaký takový systém (stále) existuje nebo že do něj oni sami rovněž patří, některé jejich projevy se nedějí nutně se zlým úmyslem, se záměrem ublížit či zastrašit (diskriminovat), ale na základě pevně zakořeněných stereotypů a předsudků.“ (Lauder, 2023, s. 108).

K této teorii je možné připojit i koncept „ne-myšlení“ britské autorky a novinářky Caroline C. Perez. Daný koncept sice využívá k popisu trochu odlišné problematiky, je ale možné jej zde použít k vysvětlení rozšířenosti sexismu. Koncept poukazuje na to, že určitý způsob chování či vnímání konkrétního společenského jevu se může stát natolik zažitým, až členům daného společenství připadá jev (či způsob chování) natolik přirozený a běžný, že se nad ním ani nezamýšlejí (Perez, 2020). V kontextu sexismu a genderových stereotypů se jedná o poměrně zajímavý názor, který naznačuje, že sexismus je v naší společnosti natolik běžný, až ho většina jedinců vnímá jako přirozenou součást života a vůbec se nezamýšlejí nad jeho problematičností. To vysvětluje i jeden častý jev; sexistické projevy mohou být v některých případech produkovány bez záměru druhého poškodit (z v zásadě dobrého úmyslu pramení například odmítání rodičů oblékat svému dítěti mužského pohlaví růžové – či jiné stereotypně „dívčí“ – oblečení či dávat mu typicky dívčí hračky). Důležité ale je, že ačkoli mohou být sexistické projevy „myšleny dobře“, ve svém důsledku danou skupinu osob sexismus poškozují vždy (i nezáměrně). Teze o „nezáměrném“ sexismu se tak nesmí stát záminkou k tomu, mávnout nad tématem rukou a smířit se s tím; a už vůbec nejde o omluvu sexistických projevů. Je pouze důležité vzít v potaz i to, že sexismus a jeho „produkty“ (např. genderové stereotypy) mají v naší společnosti mnohem hlubší kořeny, než by se na první pohled mohlo zdát.

1.2 Vybrané teorie sexismu

Z jedné starší studie vyplynulo, že ženy zažívají průměrně jeden až dva sexistické incidenty týdně. Šlo o sexistické projevy spojené s genderovými stereotypy (resp. tradičními genderovými rolemi), ale také ponižující komentáře, chování a sexuální objektifikaci jejich těla (Swim et al., 2001, online). Podobné incidenty měly dopad na psychickou pohodu (tzv. well-being) žen, vedly ke snížení jejich pohodlí a k nárůstu pocitů vzteku či smutku, ale také k poklesu sebevědomí a sebeúcty (Swim et al., 2001, online). Obdobné zkušenosti – zejména pro jejich četnost – samozřejmě nelze vnímat

pouze jako dílčí „drobnosti“ a individuální problémy. Sexismem se proto badatelé zabývají již několik desítek let. Ne vždy se ale na pojetí či samotném vymezení sexismu shodnou. Proto vznikla řada teorií sexismu, z nichž zde budou rozebrány ty nejvlivnější.

Jednou z nejstarších, nejznámějších a pravděpodobně nejvíce citovanou teorií je teorie *ambivalentního sexismu* amerického sociálního psychologa Petera Glicka a psychologičky Susan T. Fiske. Teorie byla uvedena ve stejnojmenné studii již v 90. letech minulého století, její zjištění nicméně dominují odborné debatě na poli sexismu i novodobým výzkumům dané problematiky dodnes. Je tomu tak především proto, že autoři teorie vyvinuli specifický výzkumný nástroj, zvaný Ambivalent Sexism Inventory, který je zásluhou své jednoznačnosti a praktičnosti pro zkoumání sexismu i v současných výzkumech velmi často využíván. Autoři teorie ve své studii tvrdí, že sexismus je (podobně jako rasismus) určitým typem předpojatosti, ale je poměrně specifický: nevyznačuje se totiž pouze nesnášenlivostí (na rozdíl od jiných typů předpojatosti, např. právě rasismu) (Glick, Fiske, 1996, online). Centrem teorie je pojetí sexismu jakožto jevu ambivalentního, tzn. projevujícího se navenek dvěma různými způsoby: buďto jako hostilní sexismus (angl. *hostile sexism*) anebo jako sexismus benevolentní (angl. *benevolent sexism*).

Hostilní sexismus představuje podle autorů klasickou formu sexismu tak, jak ji člověk běžně registruje. Jedná se o zjevně negativní postoje vůči ženám. Benevolentní sexismus se naproti tomu vyznačuje postoji k ženám, které jsou sexistické z hlediska stereotypního nahlížení na ženy a jejich určené role (Glick, Fiske, 1996, online). Zjednodušeně lze říci, že jde o náhled na ženy jako na „jemné bytosti“, které je nutné z pozice muže opatrovat, chránit a podporovat (Fraser, 2015, online). Problematický je benevolentní sexismus zejména proto, že je pro běžného člověka relativně dobře skrytý, a v mnoha případech také přináší takový typ sexistických projevů jedinci pozitivní pocity. Jeho základem je nicméně tradiční stereotyp mužské dominance nad ženou, který je v mnoha ohledech problematický (Glick, Fiske, 1996, online). Benevolentní sexismus navíc z tohoto pohledu slouží jako významný doplněk hostilního sexismu, protože svou falešnou příznivostí k ženám pomáhá mírnit odpor žen vůči genderové nerovnosti ve společnosti (Fraser, 2015, online).

Další vlivnou koncepcí sexismu – ačkoli také již staršího data – je teorie rozlišující tradiční (doslovným překladem „staromódní“) a moderní (či novodobý) sexismus. Tradiční sexismus je charakteristický schvalováním a podporou tradičního rozdělení genderových rolí, odlišným chováním k ženám a mužům a předpokladem, že jsou ženy

obecně méně schopné než muži (Swim et al., 1995, online). Novodobý sexismus se projevuje méně zřetelně, je více skrytý. Jedná se zejména o úplné popírání či bagatelizaci pokračující diskriminace žen („volit můžete, tak co byste ještě chtěly“, „ženy dnes mají úplně stejné možnosti jako muži“) a nepřátelství či přímou nesnášenlivost vůči ženám. To následně vede k nedostatečné podpoře opatření, která by mohla ženám v určitých sférách pomáhat s překonáváním stále přetrvávající – ačkoli možná méně zjevné – diskriminace (například v rámci vzdělávání, v pracovní sféře, či v oblasti politického působení žen, které dnes představuje velmi aktuální téma) (Swim et al., 1995, online).

Poslední ze známých teorií sexismu, které budou v této práci uvedeny, je typologie sexismu od Nijole Benokraitis. Tato autorka od sebe odlišuje sexismus zjevný, nepatrný a skrytý (angl. *overt, subtle, covert*). Zjevný sexismus označuje poškozující zacházení s ženami, které je zřejmé, viditelné a všeobecně nepřijatelné. Nepatrný sexismus je potom charakterizován otevřeně nerovným až poškozujícím přístupem k ženám, který zůstává bez povšimnutí proto, že je vnímán jako obvyklé nebo normální chování. Pro skrytý sexismus je charakteristický utajovaný podíl jedince na nerovném a poškozujícím zacházení se ženami (Swim, Cohen, 1997, online).

Sexismus v pojetí Laury Bates

Důležitým podkladem pro tuto práci je mimo jiné i kniha britské novinářky Laury Bates. Nese název *Everyday Sexism* a vznikla na základě stejnojmenného projektu, který od roku 2012 sdružoval na webové stránce téhož názvu osoby, jež zde mohly sdílet své zkušenosti s denními projevy sexismu. Kniha je výjimečná a cenná zejména kvalitou zpracování a aktuálností, unikátní je ale i vnímání sexismu v autorčině podání.

Autorka vychází z tradiční definice sexismu jako diskriminace na základě pohlaví (resp. odlišného zacházení s lidmi kvůli jejich pohlaví), dále ovšem zpracovává téma sexismu na základě každodenních zkušeností běžných žen a dívek po celém světě. Sexismus popisuje jako mozaiku miniatur, drobných událostí, zážitků a zkušeností jednotlivých žen, které jsou ve společnosti tak normální, že jakákoli snaha ohradit nebo vymezit se vůči nim je vnímána jako nepřiměřená či nevhodná (Bates, 2015). O sexismu přímo píše jako o nerovnosti, jež se v každodenním životě projevuje neustálými incidenty narušujícími integritu žen, a to cestou jejich ponižování, výsměchem, ale také fyzickými doteky, obtěžováním, napadáním a zneužíváním. Sexismus podle Bates může být

implicitní i explicitní, především je ale naprosto běžný a ve společnosti hluboce zakořeněný (Bates, 2015).

Zajímavostí je, že autorka jako jedna z mála považuje za přímý projev sexismu také sexuální obtěžování. To je například Hartlem a Hartlovou (2015) definováno jako jakákoli forma obtěžování, která má sexuální či erotický podtext (a to včetně pohledů, žertů či doteků). Podle autorů je v českém prostředí téma zatím spíše odmítáno a bagatelizováno (viz z angličtiny přejaté, ale v české společnosti spíše posměšné pojmenování „sexuální harašení“). (Hartl, Hartlová, 2015) Objevuje se nejčastěji mezi osobami s nerovným mocenským postavením, dochází při něm k nepřiměřené sexualizaci vztahů i osob a má pro obtěžovaného jedince řadu negativních dopadů (zejména psychických a sociálních) (Smetáčková, Pavlík, 2012).

Bates se ve své teorii sexismu vymyká také tím, že upozorňuje na související problematiku tzv. „umlčování“ žen (angl. *silencing women*). Tento fenomén stojí na zcela základním jevu, kterým je popírání existence sexismu. Posilují ho navíc další tři faktory: neviditelnost sexistických projevů, jejich společenská přijatelnost a přenášení viny na oběť (Bates, 2015). Sama v knize cituje řadu vlastních i cizích zkušeností, na kterých poukazuje na mechanismy umlčování žen. Co je ovšem pro tuto práci klíčové je právě fakt, že je sexismus v mnoha ohledech tak dobře skrytý, až ho někteří vnímají jako, možná nepřijemnou, ale běžnou součást života. Oklikou je možné se vrátit k „ne-myšlení“ Caroline C. Perez a k definici sexismu od Angely Saini a uvědomit si, jak moc je toto „vetkání“ do struktury společnosti pevné.

1.3 Genderové stereotypy, jejich znaky a kořeny

Za přímý důsledek sexismu, v podstatě „produkt“ sexismu, který výrazně zasahuje do života každého běžného člena společnosti, je možné považovat genderové stereotypy. Při vysvětlení původu a dopadu genderových stereotypů je ale nutné napřed krátce rozebrat pojmy *sociální* a *genderová role*.

Sociální role je vymezena jako „chování, které sociální skupina očekává od každého svého člena.“ (Průcha et al., 2013, s. 272). Obecnější definice považuje za sociální roli „souhrn chování, práv a závazků, jak jsou pojímány aktéry v sociální situaci.“ (Jandourek, 2012, s. 197). Pojem *genderová role* je označení pro „soubor zjevných i skrytých pravidel (většinou nepsaných a neformálních, určovaných danou společností), který definuje, jaké chování, myšlení, cítění, oblečení či forma partnerských

vztahů je vhodná, případně nevhodná pro příslušníky jednoho nebo druhého pohlaví.“ (Český statistický úřad, 2016, online). Nejvíce jsou genderové role utvrzovány v oblasti rodinného života, vzdělávání, zaměstnání, ale také v rámci celospolečenských norem a hodnot. Genderové role jsou předávány v procesu socializace, a tudíž dochází k jejich zachovávání a přenosu napříč celou společností. Tyto role jsou samy o sobě důležitým orientačním prvkem, jsou ale zároveň do velké míry vymezeny stereotypně, a to především v důsledku přesvědčení, že jsou biologicky dané – jak již bylo řečeno, péče o děti a domácnost je například vnímána jako samozřejmá a přirozená součást ženské role, zatímco finanční zabezpečení rodiny je považováno dominantně za roli mužskou (Gender, rovné příležitosti, výzkum, 2000).

Genderová socializace

Genderovým rolím se jedinec učí v procesu socializace. Pojem *socializace* označuje „celoživotní proces, v jehož důsledku si jedinec osvojuje specificky lidské formy chování a jednání, jazyk, poznatky, hodnoty, kulturu, a začleňuje se tak do společnosti“ (Průcha et al., 2013, s. 267). Probíhá převážně prostřednictvím sociálního učení, sociální komunikace a interakce (tamtéž). Důležitým aspektem socializace je podle Jandourka (2012) také osvojování specifických charakteristik sociálních rolí dané společností. Cílem socializace je nabytí dovedností a zvnitřnění hodnot a norem, které jsou nutné pro život ve společenství dalších osob (Jandourek, 2012). Socializace probíhá zpočátku v rodině (rodinné vzory), významný vliv má následně školní prostředí (vrstevníci i vyučující) a v současné době také média (Lippa, 2009).

Chování, přemýšlení a fungování, které bude v souladu s jeho pohlavím (genderem), se potom člověk učí v rámci genderové socializace. Genderová socializace představuje proces, kdy se jedinec „učí pohlížet sám na sebe jako na muže nebo ženu a je zaučován do mužských a ženských rolí spojovaných s obrazem nositele určitého biologického pohlaví“ (Jandourek, 2007, s. 221). Podle Smetáčkové (2016) je genderová socializace nutnou součástí socializace jako takové, protože hlavním významem socializace je osvojení představy o společenském uspořádání, a společnost je uspořádána (mimo jiné) i na základě pohlaví (Smetáčková, 2016).

Lippa (2009) k tomuto tématu uvádí, že již mezi třetím a čtvrtým rokem života probíhá u dětí internalizace postojů typických pro konkrétní pohlaví. Také Saini (2018) cituje výzkum, jehož výsledky doložily, že už v pěti letech života má jedinec zvnitřněnou

jasnou podobu genderových stereotypů. Genderovým stereotypům jako významnému produktu socializace v patriarchální společnosti je věnována následující podkapitola.

Genderové stereotypy

Jak bylo již nastíněno, genderové role jsou do velké míry ovlivněny a utvářeny genderovými stereotypy. Současně ovšem samy genderové role přispívají k udržování a reprodukci genderových stereotypů. V této kapitole budou stručně rozebrány charakteristiky genderových stereotypů a jejich problematičnost.

Stereotyp představuje buď navyklý, opakující se způsob jednání, nebo automaticky používaný návyk týkající se myšlení, mluvení či pohybu (Hartl, Hartlová, 2015). Stereotyp poprvé definoval sociolog W. Lippmann jako určitý obraz, který se jednotlivci promítne v hlavě, když se zamyslí nad konkrétní sociální skupinou. Stereotypy lidem pomáhají s orientací v každodenním světě a s tříděním informací o sociální realitě. „Odrážejí naše přesvědčení o rysech typických pro příslušníky různých skupin a ovlivňují způsob, jak je kognitivně zpracováváme a emočně na ně reagujeme, i to, jaké chování od nich budeme očekávat.“ (Výrost et al., 2019, s. 657).

Předpokladem stereotypů je, že určitá skupina osob (resp. určitá sociální kategorie) se vyznačuje určitou sadou charakteristik (Smetáčková, 2016). Genderový stereotyp je tedy možné definovat jako zjednodušenou, zobecněnou představu o vlastnostech, názorech a rolích mužů a žen ve společnosti (Úřad vlády ČR, 2023, online). „K jednotlivým osobám je přistupováno prizmatem těchto zobecněných představ a očekává se, že nesou určité psychické vlastnosti, schopnosti, chování, zájmy atd.“ (Smetáčková, 2016, s. 49). Problematickými jsou genderové stereotypy zejména proto, že jsou velmi generalizované, a pokud se jedinec nechová v souladu s příslušným stereotypem, může docházet k jeho znevýhodňování. „... mnozí lidé mužského i ženského pohlaví se ve skutečnosti oněm stereotypním obrazům vymykají. Někdy se na takové případy pohlíží příznivě, častěji se však nekonformní jednatel označuje jako deviantní, abnormální či zkažený, a podle toho se s ním také nakládá.“ (Renzetti, Curran, 2003, s. 21). Pro genderové stereotypy je podle Jarkovské (2004) charakteristické, že se snaží udržet ženy i muže v určitých rolích, které sice některým v nich vyhovují, ale „pro mnohé jsou spíše překážkou, aby si zařídili život podle toho, jak sami touží, a ne podle toho, jak si to představuje jejich okolí a společnost.“ (Jarkovská, 2004, s. 20).

O vysvětlení vzniku (nejen) genderových stereotypů se pokouší dvě dominantní teorie, které zde budou popsány pouze velmi stručně. Jedná se o esencialistický přístup a konstruktivistický přístup (neboli teorii kulturního konstruktivismu). Zastánci teorie *esencialismu* jsou toho názoru, že všechny sociální jevy stojí na přirozeném, biologicky podmíněném základě. „Esencialismus tvrdí, že existuje nějaká objektivní podstata mužství a ženství, přičemž podstatu ženství sdílejí všechny ženy a podstata mužství je vlastní všem mužům.“ (Babanová, Miškolci, 2007, s. 11). Zastánci této teorie tedy vnímají ženy a muže jako zcela odlišné a jejich role za biologicky dané, a tudíž také neměnné (Babanová, Miškolci, 2007).

V protipólu stojí teorie *konstruktivistická*. Ta zastává názor, že sociální svět je utvářen v procesu sociální interakce a komunikace, a je tím pádem značně proměnlivý. Teorie konstruktivismu nepopírá samotnou existenci biologických rozdílů mezi muži a ženami, ale popírá jejich přímý vliv na odlišnou konstrukci společenských rolí. Odlišnosti mezi vlastnostmi, způsoby chování a z nich pramenícími rolemi žen a mužů považuje za sociálně konstruované (Babanová, Miškolci, 2007). S touto teorií se ztotožňuje i Oakley (2000), podle níž pohlaví sice představuje jasné dělítko, na koho „padnou“ jaké charakteristiky, nicméně rozhodnutí, které konkrétní vlastnosti budou mít a jaké role budou plnit muži a které ženy, je kulturně podmíněné. „Výchova v raném dětství, vzdělání a zaměstnání tlačí ženy a muže do rozdílných pozic. [...] na konci tohoto procesu mohou považovat své striktně vymezené role za předem dané na základě nějakého obecného zákona, přestože ve skutečnosti nejsou biologické rozdíly mezi muži a ženami ani tak velké, ani neměnné, jak mnozí z nás předpokládají, a přestože se v jiných kulturách vytvořily role ženy a muže úplně odlišně a že připadají těmto společnostem stejně přirozené a nevyhnutelné jako nám role naše.“ (Oakley, 2000, s. 120).

Genderové stereotypy se také vyznačují určitými charakteristickými rysy, které je pro celistvost práce a vysvětlení některých souvislostí užitečné zde uvést. Již zmiňovaná generalizace, tedy zobecněné představy o vlastnostech a schopnostech všech členů dané sociální kategorie, se pojí dohromady s univerzálností genderových stereotypů, která předpokládá, že „charakteristiky tvořící genderový stereotyp sdílejí všichni příslušníci daného pohlaví.“ (Renzetti, Curran, 2003, s. 21). Tyto znaky dále souvisí s dichotomizací a komplementaritou genderových stereotypů. Maskulinita a femininita jsou vnímány jako dva zcela odlišné soubory vlastností, schopností a projevů chování, které se spolu neprolínají (muži nenesou žádné rysy „ženskosti“ a naopak), zároveň se ale vzájemně doplňují – a jsou tedy komplementární (Smetáčková, 2016).

Na základě genderových stereotypů dochází podle Smetáčkové (2016) k přehlížení individuálních charakteristik jednotlivců. Vše vede k vytvoření pomyslné „průměrné ženy“ a „průměrného muže“, kteří reprezentují dvě odlišné sociální kategorie a zapříčínují, že všichni členové dané kategorie jsou vnímáni jako velmi podobní (s velmi malými rozdíly). Skutečné rozdíly mezi těmito kategoriemi se zase naopak zvyrazňují. Tím dochází k vytvoření zkreslené představy, že všechny ženy jsou si svými vlastnostmi podobné a zároveň jsou zcela odlišné od kategorie mužů. Totéž platí i v opačném případě (Smetáčková, 2016). Prostřednictvím homogenizace sociálních kategorií tedy genderové stereotypy vedou k překrytí skutečné variability mezi různými ženami a různými muži. Výsledné generalizované předpoklady o jejich typických vlastnostech, schopnostech a způsobech chování zdaleka nepostihují pestrost dané skupiny, a omezují tím jejich možnosti seberealizace (Smetáčková, 2016).

Genderové stereotypy se (stejně jako genderové charakteristiky obecně) mění napříč různými kulturami i obdobími. Pro lepší představu je možné uvést současné genderově stereotypní předpoklady o vlastnostech žen a mužů. Mezi různými studiemi a výzkumy veřejného mínění panuje shoda na tom, že „správní muži“ jsou charakterizováni zejména fyzickou silou, racionalitou, logickým myšlením, dominancí a orientací na technické oblasti. „Správné ženy“ jsou naproti tomu všeobecně vnímány jako jemné, emocionální, pečující a submisivní, jsou také asociovány s něžností a fyzickou krásou (např. Lippa, 2009; Smetáčková, 2016). Je skutečně zajímavé zamyslet se nad tím, kolik takových žen a mužů – kteří přesně odpovídají uvedeným charakteristikám – ve svém okolí jedinec dokáže najít. Nebo možná ještě lépe: kolik dokáže ve svém okolí nalézt osob, které „patričným“ charakteristikám neodpovídají.

Závěrem první kapitoly je možné krátce shrnout, o čem uvedené informace vypovídají. Gender je sociální konstrukt, který jedinci přísluší v závislosti na biologickém pohlaví, ale v průběhu života se odpovídajícím genderovým charakteristikám teprve postupně učí. Genderové charakteristiky, odlišující ženy od mužů, tedy nejsou vrozené, ale spíše získané. V návaznosti na to je možné položit si otázku: odkud pocházejí tradiční role mužů a žen ve společnosti a z čeho vznikají genderové stereotypy? Podle dostupných informací, se kterými pracuje celá první kapitola, pramení spíše z naučených než „přirozených“ vlastností jednotlivců. Právě toto zjištění je klíčovým východiskem celé práce – skutečnost, že genderové role nejsou přirozené a neměnné a že všechny ženy na světě (stejně jako všichni muži) nejsou stejné.

2 Souvislost sexismu a násilí

Mohou genderové stereotypy nebo sexistické vtipy a komentáře souviset s výskytem sexuálního násilí na ženách? Mohou tyto komentáře *vést* jedince k sexuálnímu násilí? Pravděpodobně ne přímo. Jak zmiňují v textu věnovanému sexistické reklamě autorky Bartáková a Havlíková: „... neexistuje jednoduchá kauzalita ve smyslu ‚čím více sexistických reklam, tím více znásilnění‘.“ (Jakalová, Valkovičová, 2020, s. 61).

Jedná se ale o systém, ve kterém se všechny prvky ovlivňují vzájemně. Podle Bates (2015) je všechno propojené. Nerovnost je kontinuum, ve kterém spolu každý postoj a každá myšlenka souvisí a jedno ovlivňuje druhé (tamtéž). Často se v této souvislosti používá také metafora „úrodné půdy“ nebo „podhoubí“, tedy určitého základu, který je relativně nenápadný, ale vytváří příznivé podmínky pro růst všeho ostatního. Právě to je jedním z hlavních důvodů, proč je podstatné soustředit se v kontextu sexuálního násilí na všechny drobné prvky, které by se mohly samostatně zdát jako neškodné, či dokonce nesouvisející – třeba již zmiňované sexistické vtipy, narážky a komentáře. Jak tvrdí Bates: vše je součástí téhož problému (Bates, 2015).

Čísla, která se vztahují k fyzickému a sexuálnímu násilí na ženách, jsou totiž velmi znepokojující. Výsledky výzkumu Agentury Evropské unie pro základní práva například vypovídají o tom, že každá třetí žena starší 15 let zažila fyzické a/nebo sexuální násilí. 22 % z nich potom zažilo fyzické a/nebo sexuální násilí ze strany partnera (FRA, 2014, online). Podle průzkumu agentury Focus, provedeného pro organizaci Persefona v roce 2016, zažilo 9 % dotázaných Češek a Čechů někdy v životě nějakou závažnou formu sexuálního násilí (především různé typy vynuceného sexu) (Persefona, 2016, online). Nejnovější reprezentativní studie organizace proFem potvrdila zkušenost se znásilněním u 9,2 % českých žen (proFem, 2021, online). V České republice je podle Šafaříka (2020) ročně spácháno až 12 000 znásilnění. Pouhých 5 % takových činů (tzn. cca 600) je každý rok hlášeno na policii (Šafařík, 2020).

Druhá kapitola této práce se bude věnovat tématu genderově podmíněného násilí. S větším důrazem se zaměří na problematiku sexuálního (resp. sexualizovaného) násilí, na jeho pachatele a oběti. Klíčovou myšlenku práce následně představí a podrobně rozebere podkapitola věnovaná kultuře znásilnění, jejíž součástí je i vysvětlení spojitosti sexismu a genderově podmíněného sexuálního násilí. Prostor zde bude věnován nejen teoretickým aspektům, ale i konkrétním projevům a produktům kultury znásilnění.

2.1 Genderově podmíněné sexuální násilí

Pojem *genderově podmíněné násilí* sám o sobě označuje jakýkoli typ násilí, který je založen na genderu napadené osoby. Zjednodušeně se dá říct, že je takové násilí zacíleno na ženu, protože je žena, nebo na muže z toho důvodu, že je muž (Úřad vlády ČR, 2023, online). Mezi jeho typy patří fyzické, psychické, emocionální, finanční neboli ekonomické násilí i tzv. *reproductive violence*, které je v češtině častěji označováno jako sexuální násilí (pojem *reproductive violence* je ovšem širší a je možné pod něj zařadit například i protipotratové politiky nebo systematické mrzačení ženských genitálií). Ačkoli obětí genderově podmíněného násilí může být jakákoli osoba, v naprosté většině případů jsou to ženy (European Institute for Gender Equality, 2023, online).

Sexuální násilí je vnímáno jako nejvýraznější příklad genderově podmíněného násilí. „Sexuální násilí je doménou mužů, jen nepatrné procento žen si vynucuje sex násilím. Také z pohledu obětí jsou muži zastoupeni v zanedbatelném procentu.“ (Chmelík, 2003, s. 49). Tomuto závěru nasvědčuje také většina současných i starších statistik. Například za rok 2021 bylo oficiálně registrováno 460 případů znásilnění, z nichž byl v 454 případech pachatelem muž (Policie ČR, 2022, online). Je samozřejmě nezbytné brát v potaz vysokou míru latence tohoto typu kriminality, která ovlivňuje jak kvantitu, tak ale i kvalitu nahlášených činů sexuálního násilí (resp. znásilnění). Stejně závěry nicméně přinášejí také různorodé sociologické studie na téma násilí mezi muži a ženami. Příkladem je možné uvést výsledky sociologických průzkumů, zaměřených na genderovou asymetrii partnerského násilí. „... muži jakožto útočníci obvykle páchají významně větší objem násilí než jejich agresivní protějšky, a i formy násilných útoků jsou ze strany mužů tvrdší. Muži rovněž výrazně častěji páchali dlouhodobé, opakující se násilí.“ (Pikálková et al., 2015, s. 21). Spojení výrazů „genderově podmíněné“ a „sexuální“ násilí by s ohledem na uvedené informace mohlo být vnímáno jako nadbytečné vyjádření, jeho užívání je ovšem opodstatněné s ohledem na hlavní zájem práce: a to zdůraznit vliv společnosti na výskyt sexuálního násilí na ženách.

Sexuální násilí je organizací Persefona (2015, online) definováno jako jakékoli jednání, při kterém jedinec „sexuálním způsobem překročí osobní hranice druhé osoby bez jejího svolení“ (Persefona, 2015, online). Podle této definice je tedy možné pod sexuální násilí zařazovat také nevhodné sexuální komentáře či „okukování“, které je dané osobě nepříjemné, protože tím v dané situaci dochází k překročení jejich individuálních hranic (tamtéž).

V současné době se začíná častěji používat také pojem *sexualizované násilí*, který nahrazuje termín *sexuální násilí* a podle odborníků (např. Chomová, 2014) lépe vyjadřuje, že podstatou tohoto typu násilí není sexuální touha, ale zneužití sexu jako nástroje moci. „Termín sexualizované násilí vyjadřuje, že se nejedná pouze o fyzické napadení či kontakt, ale o jakékoli narušování intimity či osobních hranic s cílem demonstrovat svoji moc, ponížit či degradovat.“ (Chomová, 2014, s. 16).

Podle Čírtkové (2023, s. 311) je sexualizovaným násilím „každé porušení práva jedince na sebeurčování v oblasti sexuálních projevů.“ Takové pojetí je podstatně širší než dosavadní vnímání sexuálního násilí (např. v trestním zákoníku) a zahrnuje také situace, ve kterých „pachatel přiměje oběť k sexuálním projevům či aktivitám, aniž by použil fyzické násilí.“ (Čírtková, 2023, s. 311). V literatuře i obecném diskurzu se oba pojmy volně zaměňují, tato práce využívá pro snazší chápání pojem *sexuální násilí*.

Sexuální násilí může zahrnovat formy kontaktní a nekontaktní, které jsou rozlišeny (ne)přítomností fyzického kontaktu. Mezi kontaktní spadá především znásilnění, ale také nevyžádané doteky, polibky, nesouhlasné či vynucené sexuální praktiky a další. Nekontaktní formy zahrnují například obnažování na veřejnosti, nucení ke sledování pornografie či nesouhlasné pořizování a šíření intimních fotografií či videozáznamů (Pokorná, Ježková, 2021).

Nejčastěji zkoumanou formou sexuálního násilí je potom znásilnění (které proto také bývá nejčastěji skloňováno, hovoří-li se o sexuální násilí). České trestní právo znásilněním rozumí trestný čin, kdy pachatel donutí jiného násilím nebo pohrůzkou násilí či jiné těžké újmy k pohlavnímu styku, nebo k takovému činu zneužije bezbrannosti oběti (§ 185 trestního zákoníku). V současné době je znásilnění čím dál častěji definováno jako jakýkoli typ sexuálního styku bez souhlasu poškozené osoby (např. Konsent, 2021, online). V době dokončování této práce probíhají debaty o redefinici trestného činu znásilnění v českém trestním zákoníku tak, aby byla jeho trestnost založena na absenci souhlasu se sexuálním stykem. Nová definice by měla zahrnovat více situací, při kterých ke znásilnění dochází, a měla by tak vést k lepší ochraně obětí.

Oběti a pachatelé

Jak bylo již zmíněno, oběťmi sexuálního násilí jsou nejčastěji ženy, pachateli tohoto typu násilí zase nejčastěji bývají muži; proto je tento druh násilných aktů považován za genderově podmíněný. Co jsou ale tito aktéři ve skutečnosti zač?

Spor o osobnost pachatelů sexuálního násilí je veden na mnoha úrovních a různí autoři s touto problematikou pracují odlišně. V mnoha (zejména starších) pramenech je možné nalézt tvrzení, že sexuální násilí je nejčastěji záležitostí sexuálních deviantů (např. Kovář a kol., 2008).

Institut pro kriminologii a sociální prevenci i další zdroje ale uvádí, že „většinu sexuálních deliktů, a to i těch nejtěžších, páchají lidé, jejichž sexuální motivace není kvalitativně narušena.“ (Blatníková et al., 2014, s. 137). Neobjevuje se u nich podle autorů povětšinou ani jiné závažnější duševní onemocnění, přesto jim ale většinou připisují určité patologické rysy (nejčastěji psychosociální nezralost či anti-sociální strukturu osobnosti) (Blatníková et al., 2014).

I novodobější studie prokazují, že znásilnění páchají ve většině případů muži bez sexuální deviace. Například v souhrnné studii Institutu pro kriminologii a sociální prevenci je uvedeno, že „pouze menší část pachatelů sexuálních trestných činů jsou osoby sexuálně deviantní. [...] většina sexuálních deliktů tvoří osoby bez sexuální deviace a většina sexuálních deviantů jsou zase osoby z hlediska páchání sexuální kriminality bezúhonné.“ (Blatníková et al., 2015, s. 11). Výhradní pojetí pachatele sexuálního násilí jako sexuálního devianta je tedy velice zavádějící. Mezi odborníky se začíná podobný pohled pomalu vytrácet, i nadále ale bezděčně přetrvává v povědomí veřejnosti. Dokládá to například výzkum veřejného mínění z roku 2011, opět provedený Institutem pro kriminologii a sociální prevenci, kde se 83 % respondentů z řad české veřejnosti vyjádřilo souhlasně se stanoviskem, že u většiny pachatelů znásilnění je zjištěna nějaká sexuální deviace. Pouhých 12 % respondentů s tvrzením nesouhlasilo (Blatníková et al., 2014).

Velká část pozornosti – a to ze strany odborníků i laiků – je v problematice znásilnění věnována také oběti. (V novodobějších pramenech je možné setkat se i s pojmem *přeživší*, který má za cíl méně stigmatizovat osobu, jež se s násilím setká.) V posledních pár letech je čím dál hlasitěji zdůrazňováno, že znásilnění je výhradně odpovědností pachatele. Ani tento způsob uvažování však ještě stále výrazněji nepronikl do vědomí české veřejnosti. 58 % Čechů a Češek si podle šest let starého výzkumu Amnesty International myslí, že je žena-oběť za znásilnění z různých důvodů alespoň částečně spoluzodpovědná (Amnesty International, 2018, online).

Důležitou otázkou v rámci problematiky pachatelů a obětí sexuálního násilí (resp. znásilnění) je také jejich předchozí vzájemná známost. Čírtková (2019) podle toho, zda se oběť a pachatel znásilnění před činem znají, rozlišuje na základě zahraničních studií mezi dvěma typy znásilnění: *stranger rape* (znásilnění cizím, neznámým pachatelem;

označováno také jako „pravé znásilnění“) a *acquaintance rape* (vztahové znásilnění). První typ zahrnuje nejrozšířenější představu znásilnění, kdy se jedná o přepadení osamělé ženy neznámou osobou, nejčastěji venku a v noci. Tento čin je navíc povětšinou dílem sexuálně deviantního pachatele a oběť se velmi silně brání, pokouší se o útěk a odnáší si ze střetu viditelná fyzická zranění. Tyto představy jsou silně zkreslené a ve většině případů vzdálené od reality. Jak navíc poukazuje autorka, přímo také utvářejí tzv. mýtus o pravém znásilnění (Čírtková, 2019). Mnohem častější je totiž výskyt tzv. vztahového znásilnění. Jak autorka trefně shrnuje: „Většina znásilnění se odehrává mezi osobami, které se znají. Pachatelé bývají jinak normální muži, kteří netrpí sexuální deviací ani je nelze diagnostikovat jako psychopaty, tj. nevykazují příznaky specifický poruch osobnosti a chování. V různých studiích uvádí až 90 % obětí, že svého pachatele znaly.“ (Čírtková, 2019, s. 11).

Obdobné informace o znásilnění, jeho nejčastějším průběhu a pachatelích ovšem podstatně mění kontext sexuálního násilí. Vybízejí tím především k hledání jiných příčin daného jevu – takových, které nesouvisejí s individuálními patologiemi osob. Odlišné vysvětlení výskytu sexuálního násilí na ženách ve společnosti nabízí koncept kultury znásilnění, který se od důrazu na jednotlivce podstatně odklání.

2.2 Kultura znásilnění a její projevy

Témata sexismu a sexuálního násilí na ženách se střetávají v pojmu *kultura znásilnění*. Kultura znásilnění, často pojmenována také anglickým spojením *Rape Culture* (či *rape culture*), je označení pro společenské prostředí, ve kterém dochází vlivem různých okolností k podpoře sexuálního násilí. Podle autorek Jakalové a Valkovičové (2020) se jedná o určitý soubor postojů a představ, které se v různých prostorech a časech reprodukují a udržují, a jejichž cílem je jednak normalizovat sexuální násilí a obtěžování, jednak umlčovat osoby, které na sexuální násilí poukazují nebo ho přímo zažívají (Jakalová, Valkovičová, 2020).

Pojem *kultura znásilnění* zní vcelku dramaticky, pro mnohé možná i kontroverzně, pokud jím je označováno společenské prostředí v Česku. Tento koncept nicméně žádným způsobem nenaznačuje, že v české společnosti dochází k masivnímu znásilňování žen. Sousedstvím je označováno společensko-kulturní prostředí, které smýšlením a nastavením jeho členů vede ke zlehčování, omlouvání a normalizaci sexuálního násilí, čímž zákonitě podporuje jeho výskyt (Buršová, 2023, online). Členové takové společnosti do určité míry tolerují sexuální násilí, mají tendenci (záměrně či nezáměrně) omlouvat pachatele, odůvodňují výskyt sexuálního násilí individuálními charakteristikami jak pachatelů, tak obětí. Daná společnost je charakteristická značným výskytem sexistických projevů a ve velké míře inklinuje k genderově stereotypním předpokladům o vlastnostech žen a mužů.

Koncept tzv. „rape culture“ vzniká již v 70. letech minulého století jako produkt druhé vlny feminismu. Šlo o snahu pojmenovat rozšířenou zkušenost, která byla řadou žen vnímána jako jejich osobní problém, za nějž samy nesou odpovědnost (Jakalová, Valkovičová, 2020). Právě tato optika je zcela klíčová: sexuální násilí zde není čin, který je páchan výjimečně patologickým pachatelem na nepozorné, nezodpovědné či jinak „nevhodně“ se chovající oběti. Jedná se o důsledek struktury a nastavení společnosti. Právě zde dochází k propojení mezi sexismem, genderovými stereotypy a sexuálním násilím na ženách.

Složky kultury znásilnění

Kultura znásilnění je prozatím na našem území velmi skromně probádaným tématem. Jde-li o podrobnější popis toho, co vlastně tento koncept zahrnuje, relativně komplexní model *rape culture* přinášejí ve své studii autorky Johnson a Johnson (2017, online).

Kultura znásilnění je podle těchto autorek teoretický konstrukt, který zahrnuje řadu postojů podporujících znásilnění. Model, který ve své studii popisují, jako první představila v roce 1980 teoretička Martha Burt, v roce 1995 jej dále rozvinuly autorky Lonsway a Fitzgerald. Model je přínosný zejména proto, že rozlišuje a konkretizuje jednotlivé složky kultury znásilnění. Mezi tyto složky patří: tradiční genderové role, negativní sexuální přesvědčení, akceptace mezilidského násilí (zejména v médiích), sexismus, a nakonec hostilita vůči ženám (Johnson, Johnson, 2017, online).

V kontextu této práce je klíčový především prvek tradičních genderových rolí (ačkoli s těmito rolemi autorky koncepce nepracují jako s přímým produktem sexismu). Tradiční genderové role jsou podle Johnson a Johnson (2017, online) předpokládané role, povinnosti a zájmy mužů a žen, založené na kulturních normách a očekáváních. Ve studii jsou uvedeny některé časté příklady: muži jsou dominantní a ženy submisivní, muži jsou agresivní a ženy pasivní, muži jsou silní a ženy křehké, muži holdují sexu a ženy jsou cudné, čisté. Autorky navíc přináší ještě jeden zajímavý náhled na tuto problematiku, který souvisí s výchovou a socializací. Společnost podle nich vychovává mladé muže k přijetí faktu, že agrese během sexu je přirozená a normální. Zároveň je nutí přijmout roli dominantního jedince v sexuálním styku, zatímco dívky a mladé ženy jsou naopak směřovány k sexuální pasivitě. Chlapcům jsou navíc ve výchově (v rámci genderové socializace) vštěpovány vlastnosti jako dominance, bezcitnost, soutěživost a agresivita, přičemž je jim současně brána možnost projevit citlivost a zranitelnost. Na základě toho autorky poměrně odvážně usuzují, že pachatelé sexuálního násilí se vlastně ani nechovají deviantně, ale pouze naplňují společenská očekávání (Johnson, Johnson, 2017, online).

Prvek tradičních genderových rolí je pro tuto práci skutečně velmi důležitý; ukazuje totiž, že nedílnou součástí kultury znásilnění jsou již probírané genderové stereotypy, které podle uvedených informací „prorůstají“ také do oblasti sexuálních styků (zejména u heterosexuálních párů). Obdobné stereotypy mají vliv i na podobu mýtů o znásilnění, které budou rozebrány v následující podkapitole. A protože je tomuto prvku věnován prostor i v empirické části práce, je žádoucí se u něj ještě na okamžik pozastavit a krátce jej v tomto kontextu okomentovat.

Jak zmiňují i autorky citované studie, typickým příkladem genderově stereotypních očekávání v sexu je představa o přirozené mužské dominanci a ženské submisivitě, příp. aktivitě a pasivitě. S tímto stereotypem souvisí i určitá tabuizace ženské sexuality, která se až nyní začíná ve společnosti lehce rozměšňovat. Řeč je především o vnímání ženy jako pasivního objektu mužské touhy a prostředku uspokojení (bez zájmu o sexuální

potěšení ženy), apel na „cudnost“ a „čistotu“ žen a s tím související stigmatizace sexuálně aktivních žen nebo žen, které otevřeně vyjadřují oblibu v sexuálních aktivitách. Ačkoli se tomuto tématu badatelé příliš nevěnují, okolnosti nasvědčují tomu, že velká část společnosti je stále nastavená na stereotypní předpoklad, že „správná“ žena „musí dělat drahoty“ a „musí se nechat dobývat“. Takto nastavené společenské prostředí opakovaně a dlouhodobě utvrzuje genderové stereotypy, čímž napomáhá i k udržování kultury znásilnění. Je jisté, že preference v sexuálním styku jsou individuální a existují ženy, které submisivitu a pasivitu upřednostňují. Jsou také ženy, které přímo vzrušuje, pokud je muž v sexu dominantní, nebo pokud vůči nim použije určitou míru hrubosti. Totéž je ale možné tvrdit i o některých mužích. Je tedy problematické očekávat přirozeně takové preference u všech žen. K tomu ale vlivem akceptace stereotypu pochopitelně dochází.

Autorky jako jednu ze složek daného modelu kultury znásilnění definují i samotný sexismus, který se zde podle Johnson a Johnson (2017, online) projevuje zejména v oblasti diskriminace a mocenské nerovnováhy. Aspekt mocenské nerovnováhy zahrnuje předpoklad, že muži jsou nadřazeni ženám. To zase podporuje názor, že ženy jsou pouhým předmětem mužského potěšení. Tyto aspekty vedou podle autorek k normalizaci sexuálního násilí a různými způsoby omezují schopnost žen-obětí o znásilnění hovořit (*victim blaming*, ignorace jejich nesouhlasu v sexuálním styku atd.) (Johnson, Johnson, 2017, online).

Projevy kultury znásilnění

Kultura znásilnění může být pro člověka, který o ní nemá povědomí, těžce uchopitelná; je totiž, stejně jako některé její součásti, v podstatě neviditelná. Jedinec je schopen všimnout si určitých detailů, ale odhalit souvislosti mezi nimi je složitější (nemluvě o tom, že řada lidí si vůbec nechce připustit, že žije ve společensko-kulturním prostředí, kde má sexuální násilí podporu). Právě odhalení zmiňovaných dílčích projevů a souvislostí je ovšem klíčové pro pochopení toho, jak je vůbec možné, aby v rozvinuté západní společnosti bylo sexuální násilí zkušeností tak výrazného množství žen.

Mezi přímé projevy kultury znásilnění patří podle Buršové (2023, online) obviňování oběti (*victim blaming*) a zlehčování jejího utrpení (znásilnění bývá mnohými považováno pouze za „trochu drsný“ nebo „špatný“ sex), dále ignorování pachatele (například v titulcích novinových článků informujících o znásilnění) a objektifikace neboli „zpredmětňení“ ženského těla (např. ve filmech, v reklamách či sexistických

vtipech, kde je ženské tělo pojímáno jako prostředek uspokojení muže). Spadají sem také rozdílné standardy pro ženskou a mužskou sexualitu (viz zmiňovaná pasivita a aktivita, ale také degradace mužů na existence silně ovládané rozmnožovacími pudy, kterým dělá problém se ovládat) nebo popírání rozšířenosti sexuálního násilí (Buršová, 2023, online). Ke kultuře znásilnění přispívají velkou měrou i produkty populární kultury, zejména hudba, filmy či seriály (známým příkladem je třeba písnička „Blurred Lines“ z roku 2013, informující posluchače o tom, že ačkoli žena „dělá drahoty“, je přece jasné, že „to“ chce).

Jakalová a Valkovičová (2020) přidávají ve své publikaci ještě konkrétnější příklady projevů kultury znásilnění:

- vtípy o sexuálním násilí;
- reklama, v níž jsou zobrazována nahá ženská těla jako cíl marketingové estetiky;
- soudní znalec, který při odborném hodnocení případu znásilnění neuzná, že symptomem posttraumatické stresové poruchy může být zkreslená představa časového sledu;
- učení dívek a mladých žen, jak se vyhnout sexuálnímu násilí, aniž by byli chlapi učeni respektu a souhlasu v sexuálních stycích;
- zákony, které neuznávají sexuální násilí v manželství (např. v Německu až do roku 1997);
- nevhodná, zlehčující či zavádějící slova v titulcích zpráv, které namísto sexuálního násilí hovoří o „nesouhlasném sexu“ nebo „harašení“;
- předpoklad, že většina hlášení o znásilnění či obtěžování je vymyšlených a jedná se o formu odvety (Jakalová, Valkovičová, 2020).

Jak již bylo nastíněno, kultura znásilnění také zásadně ovlivňuje vznik, existenci a podobu mýtů o znásilnění. V této práci jsou pro představu pouze okrajově zmíněny a vyvráceny ty nejčastější formulace daných mýtů.

- **Při znásilnění jde o sex. Pachatel je motivován chťíčem.**

Cílem pachatele znásilnění je získat moc, nadvládu a pocit kontroly nad jinou osobou. Znásilnění proto není o nezvladatelné touze ani rozkoši nebo o neukojitelném sexuálním pudu, je o pocitu moci. Znásilnění navíc bývá ve většině případů předem plánované a promyšlené, při vztahovém znásilnění zase opakované a dlouhodobé. Pachatel útočí na nejcitlivější místa oběti a sexu využívá jako prostředku k naplnění vlastního zájmu.

- **Ženy jsou za znásilnění spoluzodpovědné. Ženy si o znásilnění říkají. Znásilnění se týká hlavně atraktivních mladých žen.**

Vzhledem k tomu, že pachatel není motivován sexuální touhou, nemůže žena chování pachatele „vyprovokovat“. Fyzický vzhled, věk, chování ani oblečení nehrají při znásilnění roli, oběti sexuálního násilí jsou různorodé. Podstatné také je mít na paměti, že za jakýkoli trestný čin je zodpovědný jedině ten, kdo ho spáchá.

- **Pachatel znásilnění je ojedinělý patologický jedinec. Většinou jde o cizího člověka.**

Pachatelem je podle průzkumů nejčastěji někdo, koho oběť zná: známý, kolega, soused, rodinný příslušník či partner oběti. Také teorie o deviaci na straně pachatele byla již v této práci vyvrácena, stejně jako předpokládaná podoba znásilnění (viz mýtus „pravého znásilnění“).

- **Většina nahlášených znásilnění je vymyšlená. Je to prostředek pomsty. Cílem je zničit „nařknuté“ osobě kariéru/rodinu/reputaci.**

Falešná obvinění se v rámci nahlášených případů znásilnění pohybují okolo 10 %, je jich tedy stejný počet jako u jiných trestných činů. Velká část obětí (kupříkladu právě ze strachu, že bude pravdivost jejich výpovědí zpochybňována) sexuální násilí naopak nikdy oficiálně nenahlásí.

(Benedict, 2003; Ciprová, 2010; Pokorná, Ježková, 2021)

Jak je možné na základě informací v této kapitole vysledovat, kultura znásilnění zahrnuje řadu různorodých problematických jevů, které mohou mít (a mají) zásadně negativní vliv na životy mnoha žen. Nejedná se pouze o abstraktní, smyšlený koncept – soudě podle informací o výskytu sexuálního násilí jde o reálné zkušenosti mnoha skutečných osob. Právě proto má velký význam tuto problematiku rozebírat, zkoumat a analyzovat.

3 Výzkumné šetření: Měření postojů k projevům sexismu

Empirická část práce se zaměřuje na postoje veřejnosti k projevům sexismu. Sexismus – i v jeho nejsubtilnějších formách – je zde vnímán nejen jakožto ústřední pojem celé této práce, ale také jako základní stavební kámen kultury znásilnění.

3.1 Dosavadní poznání tématu

Většina informací, ze kterých vychází a se kterými pracuje empirická část této práce, byla již rozebrána. Zde si proto dovolím vložit krátké shrnutí klíčových poznatků, na jejichž základě bylo sestaveno výzkumné šetření.

- Sexismus je rozšířený v mnoha oblastech lidského života a má zásadně negativní vliv na život jednotlivců, především žen (Bates, 2015).
- Genderové stereotypy utvářejí v myslích jednotlivců velmi zjednodušenou a zobecněnou představu o psychických vlastnostech, schopnostech, názorech, zájmech a způsobech chování žen a mužů, která ovlivňuje jejich přístup ke všem osobám daného pohlaví (Smetáčková, 2016).
- Češi a Česky jsou ještě stále do velké míry zatíženi genderově stereotypním uvažováním o rolích a vlastnostech žen a mužů (Evropská unie, 2017, online).
- Sexismus je jedním z nosných prvků tzv. kultury znásilnění (*Rape Culture*) (Jakalová, Valkovičová, 2020).
- Při zkoumání sexismu je nutné předkládat respondentům konkrétní projevy sexismu (slovní, obrazové apod.), a nikoli používat teoretické pojmy a definice. Česká společnost totiž stále není ve vnímání a přijímání společenských témat tohoto typu na dostatečné úrovni znalostí, a dotazník by tak pro respondenty byl příliš abstraktní a neuchopitelný (Nesehnutí, 2019).

3.2 Cíl šetření, výzkumný problém a formulace hypotéz

Cílem výzkumného šetření je zjistit, jak se respondenti staví k určitým typům sexistických projevů. Výzkumný problém byl tedy formulován jako **postoj respondentů ke konkrétním projevům sexismu**. Důvodem pro výběr tohoto výzkumného problému jsou jednak aktuálnost a atraktivita tématu, jednak pojetí sexismu jako klíčového prvku v problematice sexuálního násilí na ženách. Měřit, „jak moc“ zastávají členové a členky české společnosti sexistické postoje, je poměrně problematické, proto na toto téma chybí

výzkumy a také proto bylo v tomto šetření přistoupeno raději k měření toho, do jaké míry považují respondenti sexistické projevy za nevhodné. To může mít ovšem určité nevýhody a jak bude uvedeno v závěrečném shrnutí šetření, nemusí to nutně vypovídat o tom, zda jsou Češi a Češky sexističtí nebo ne.

S ohledem na rozsah této práce byl výzkumný problém aplikován na populaci mladých dospělých, tzn. osoby ve věkovém rozmezí 18–30 let (Langmeier, Krejčířová, 2006). Při volbě výzkumného vzorku autorka vycházela především z faktu, že se jedná o její vrstevnickou skupinu a zajímají ji její postoje k dané problematice. Podstatné při volbě vzorku bylo také to, že se myšlení této věkové kategorie již vyznačuje výraznou autonomií a její členové dokáží zaujmout relativně objektivní postoj k řešenému problému, protože se zajímají o širší kontext věci (Vágnerová, 2007). Samotný sběr dat nicméně nebyl věkově omezen, protože data získaná od různých věkových skupin by mohla pro zajímavost nabídnout určité „mezigenerační“ srovnání. Získané vzorky respondentů u jednotlivých věkových skupin byly ale nakonec málo početné, a srovnávání odpovědí by proto postrádalo smysl. Mezigenerační srovnání postojů k projevům sexismu zůstává tedy podnětem pro další zkoumání.

K tomuto výzkumnému šetření byly konstruovány tři výzkumné hypotézy. Hypotéza je podle Gavory (2010) vědecký předpoklad, který vzniká na základě již známých poznatků o daném problému, případně z praktických zkušeností výzkumníka (Gavora, 2010). Hypotézy pro toto šetření byly vytvořeny na základě poznatků z teoretické části práce a výsledků příslušných uvedených studií.

H1: Více než 50 % dotazovaných považuje uvedené sexistické projevy za nevhodné. Hypotéza č. 1 vychází primárně z výzkumu s názvem *Výskyt sexuálního obtěžování ve veřejné dopravě* (Úřad vlády ČR, 2021, online), kde měli respondenti, mimo jiné, posuzovat nevhodnost konkrétních projevů sexuálního obtěžování. V posuzování byli respondenti v této studii poměrně „radikální“ (všechny projevy byly ve více než 90 % označeny za nevhodné). Hypotéza byla nicméně přizpůsobena dostupným informacím o sexistických projevech – zejména informacím o tom, že jsou více skryté a mohou být některými vnímány také kladně. Je současně vycházeno z teorie sexismu L. Bates, která sexuální obtěžování považuje za projev sexismu (kapitola 1.2).

H2: Ženy vnímají sexistické projevy jako více nevhodné než muži, a to průměrně o více než 15 %.

Hypotéza č. 2 vychází z výzkumu vnímání sexistické reklamy, kde všechny formy sexistického obsahu, zařazené do výzkumu, vadily více ženám než mužům. Největší rozdíl mezi odpověďmi žen a mužů u jednotlivých typů obsahu činil 27 %, nejmenší zjištěný rozdíl byl 7 % (Nesehnutí, 2019, online).

H3: Méně než 30 % dotazovaných si myslí, že přesvědčovat druhého člověka k sexu je v pořádku.

Hypotéza č. 3 vychází z výzkumu Eurobarometru, který byl zaměřen na násilí na ženách a kde v celkovém součtu 96 % Čechů a Češek odpovědělo, že nutit partnera/partnerku k sexu je špatné. Zároveň ale 24 % z nich nesouhlasilo s tvrzením, že by mělo takové jednání být protiprávní (Evropská unie, 2016, online). To může dávat předchozí odpověď do jiného světla. Při formulaci hypotézy bylo přihlédnuto jednak k této informaci, jednak k informacím o počtu případů znásilnění v ČR.

3.3 Metodologie sběru dat

S ohledem na cíl výzkumného šetření byl k získávání dat zvolen kvantitativní přístup. Principem kvantitativně orientovaného výzkumu je získávání objektivních dat od velké skupiny osob (Bělík, Hoferková, 2016).

Sběr dat byl realizován prostřednictvím dotazníkového šetření. Podle Chráska (2016) je dotazník často využívaným nástrojem pro získávání dat od většího množství respondentů (Chráska, 2016). V současné době je velice často využívanou formou dotazníku také online neboli elektronický dotazník, který byl použit i v případě tohoto výzkumného šetření. Výzkumný nástroj tohoto typu byl zvolen jednak z důvodu poměrně snadné a rychlé distribuce, jednak – a zejména – pro možnost zachování anonymity respondentů. Téma sexismu může být pro některé respondenty poněkud kontroverzním, a zaručení anonymity při odpovídání má proto potenciál zajistit větší validitu výsledků.

Pro toto šetření byl vytvořen a použit dotazník vlastní konstrukce (**příloha A**). Dotazník byl rozdělen na několik částí. Úvodní část dotazníku zahrnovala krátké představení výzkumného šetření a tři položky zjišťující základní údaje o respondentech (věk, pohlaví a nejvyšší dosažené vzdělání). Dotazník byl následně rozdělen na další dvě části.

První sekce byla věnována přímým slovním projevům sexismu (sexistické komentáře), které byly znázorněny graficky a respondenti měli na škálách posuzovat jejich přijatelnost či nepřijatelnost. Respondenti nebyli výrazněji upozorňováni na fakt, že se jedná o projevy sexismu (zmínka o tom byla pouze v hlavičce dotazníku). Jejich úkolem tedy bylo pouze vyjádřit, zda považují komentář za vhodný či nevhodný. Sekce se skládala ze čtrnácti jednoduchých ilustrací, kde vždy neznámý jedinec komentuje určitou situaci, vztahující se ke zobrazené postavě. Grafická podoba byla volně inspirována výstavou Každodenní sexismus autorky Ivany Šátekové z roku 2019 (Artwall gallery, 2019, online). Ilustrace byly vytvořeny v grafické online platformě Canva a použité komentáře vycházejí většinou z publikace Everyday Sexism autorky L. Bates (viz kapitola 1.2), ale i z osobních zkušeností.

Ve **druhé sekci** posuzovali respondenti mírou souhlasu/nesouhlasu tvrzení, která se týkala sexuálního styku a obsahovala genderové stereotypy. Uvedená tvrzení jsou volně inspirována tvrzeními z baterie otázek s názvem Sexual Beliefs Scale (Psychological Scales, 2023, online). Tato sada otázek byla původně vytvořena pro měření sklonů ke znásilnění. Po důkladném vyhodnocení na základě informací uvedených v teoretické části této práce byly výroky definovány jako genderově stereotypní předpoklady.

Sběr dat probíhal cca 1 měsíc, od začátku ledna do začátku února roku 2024. Dotazník byl vytvořen na platformě Google Forms a jeho distribuce probíhala on-line prostřednictvím odkazu, který byl sdílen na sociálních sítích.

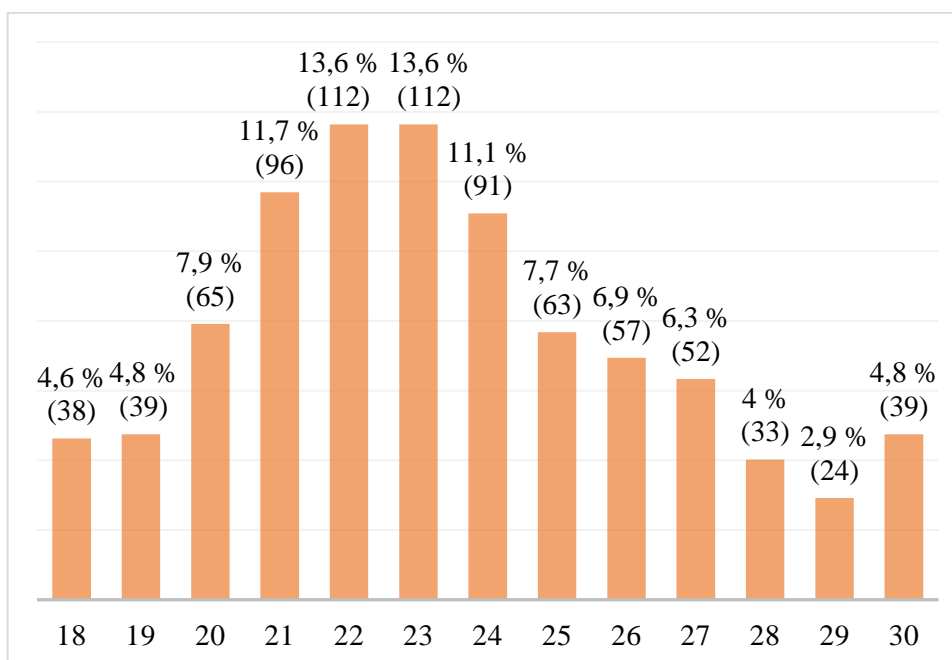
3.4 Analýza a interpretace výsledků

V následující podkapitole budou analyzována získaná data, vyhodnoceny hypotézy a podrobněji rozebrána některá zajímavá zjištění. Výzkumného šetření se zúčastnilo celkem 1043 respondentů a respondentek. Z tohoto počtu bylo 215 odeslaných dotazníků vyřazeno s ohledem na udržení homogenity vzorku z hlediska věku, 5 z důvodu nekonzistentních či jinak zvláštních odpovědí. Výsledný počet respondentů a respondentek, jejichž odpovědi byly analyzovány, byl tedy **823**.

Položka č. 1 Uved'te, prosím, Váš věk.

První položka zjišťovala věkové rozložení respondentů. Tato položka byla otevřená a její vyplnění bylo povinné. Největší zastoupení měli ve vzorku respondenti ve věku 22 a 23

let (obojí shodně 112 odpovědí). V položce relevantně odpovědělo 821 z celkového počtu 823 respondentů. Podrobné věkové rozložení znázorňuje **graf 1**.



Graf 1 Věk respondentů ($n = 821$)

Položka č. 2 Uved'te, prosím, Vaše pohlaví (jak sami sebe identifikujete).

Druhá položka sloužila ke zjištění pohlaví/genderu respondentů. Opět se jednalo o otevřenou položku, její vyplnění bylo taktéž povinné.

Dovětek „jak sami sebe identifikujete“ byl do zadání vložen za účelem umožnění pohodlněji odpovídat osobám, jejichž biologické pohlaví není totožné s jejich genderovou identitou. Očekávaným výstupem tedy bylo, že např. osoba, jejíž biologické pohlaví je ženské, ale cítí se být mužem, uvede, kým se cítí být, protože právě to má u dané osoby vliv na prožívání veškerých životních situací. Jednalo se o snahu autorky dotazníku zkombinovat „tradiční“ formu znění této položky s určitým rozšířením možností odpovědí, která pramenila zejména z potřeby striktně rozlišovat mezi pojmy *pohlaví* a *gender* (viz kapitola 1). Pojem *gender* nebyl v zadání položky použit především proto, aby nedocházelo k odrazování či zmatení respondentů.

Popsaný záměr bohužel nebyl ideálně naplněn; podle některých odpovědí a komentářů působila položka na respondenty spíše matoucím dojmem (někteří například připisovali svou sexuální orientaci). Zvolené řešení se nakonec ukázalo být částečně nepraktickým i při vyhodnocování dat. Jedná se především o podnět ke zvážení, jakým

ideálním způsobem tuto otázku v současné době klást, či zda se takovými úvahami má smysl vůbec zabírat.

Ze všech 823 získaných odpovědí bylo vyhodnoceno, že na danou položku relevantně odpovědělo 98,9 % respondentů. Rozvrstvení respondentů podle jednotlivých kategorií znázorňuje **tabulka 1**.

Tabulka 1 *Pohlaví respondentů*

Pohlaví	Absolutní četnost	Relativní četnost
Žena	457	56,2 %
Muž	343	42,1 %
Jiná odpověď	14	1,7 %
Celkem	814	100 %
Missing	9	

Položka č. 3 Jaké je Vaše nejvyšší dosažené vzdělání?

Třetí položka byla do dotazníku vložena za účelem zjištění úrovně vzdělanosti u výzkumného vzorku. Podle některých výzkumů je vzdělání důležitou proměnnou v měření názorů respondentů na obdobně orientovaná témata (např. Amnesty International, 2018, online). Ačkoli se na tomto předpokladu nezakládala žádná z výzkumných hypotéz, může se jednat o jeden ze způsobů odůvodnění výsledků výzkumného šetření. Jednalo se o uzavřenou a povinnou položku.

Nejvíce byly mezi respondenty zastoupeny osoby se středoškolským vzděláním s maturitou (53,1 %), druhou nejvíce zastoupenou skupinou byly osoby s vysokoškolským vzděláním (37,3 %). Podrobnější výsledky uvádí **tabulka 2**.

Tabulka 2 *Nejvyšší dosažené vzdělání respondentů*

Vzdělání	Absolutní četnost	Relativní četnost
Základní	34	4,1 %
Střední bez maturity	28	3,4 %
Střední s maturitou	437	53,1 %
Vyšší odborné	17	2,1 %
Vysokoškolské	307	37,3 %
Celkem	823	100 %

Sekce I.

Jak bylo již zmíněno, položky č. 4–17 byly pro lepší názornost a větší atraktivitu dotazníku znázorněny formou ilustrace (viz **příloha A**). Úkolem respondenta bylo pomocí sedmibodové škály ohodnotit komentář, který byl na obrázku uveden v komiksové bublině. Záměrně (s ohledem na informace uvedené v teoretické části práce) byly do této části šetření voleny sexistické komentáře zacílené na ženy i na muže. Jednotlivé body škály, s výjimkou krajních bodů, nebyly slovně definovány (1 – zcela v pořádku, 7 – zcela nevhodné/nepřijatelné), což respondentům zajistilo větší volnost ve výběru odpovědi. Hlavním cílem bylo zjistit, na jakou stranu hodnocení komentáře se respondenti v odpovědích přiklánějí (vhodné/nevhodné). Tato sekce byla současně podkladem pro dvě ze tří výzkumných hypotéz. Zodpovězení všech položek bylo povinné.

První část zahrnovala také dvě položky, které sloužily jako kontrolní. Jednalo se o položku č. 10 a položku č. 13. Komiksové bubliny zde obsahovaly komentáře, které jsou objektivně v pořádku, tzn. nedají se označit jako sexistické ani jinak závadné (např. zesměšňování, ponižování). Cílem zahrnutí těchto položek do dotazníku bylo vytvořit jednoduchý prostředek kontroly nepravdivých či nedbalých odpovědí. Na základě výrazné odchylky odpovědi u těchto položek byly individuálně kontrolovány i zbylé odpovědi respondenta. Při zjištění zvláštní odchylky či nelogičnosti byly odpovědi daného respondenta ze vzorku vyřazeny. Stalo se tak u pěti respondentů. Při analýze odpovědí byly kontrolní položky vyloučeny (resp. odpovědi v nich zaznamenané nebyly do výsledných dat započítány).

Z výsledků první sekce šetření vyplynulo, že jsou respondenti vůči nevhodnosti komentářů velice citliví. Procentuální zastoupení respondentů u hodnocení komentářů jako nevhodných znázorňuje **tabulka 3** na následující straně. U všech položek byla přesáhnutá stanovená hranice předpokládané míry nevhodnosti, z čehož vyplývá, že **H1 je přijata** (*Více než 50 % dotazovaných považuje uvedené sexistické projevy za nevhodné.*).

Tabulka 3 *Hodnocení komentářů jako nevhodných (N = 823, ž = 457, m = 343)*

Položka	Komentář (objekt komentáře)	Celkem	Ženy	Muži	Rozdíl
č. 4	„Čau kočička! Hmm to je prdelka, užijem si?!“ (Ž)	98,4 %	99,6 %	97,7 %	1,9 %
č. 5	„Prosím tě, přestaň mi tady fňukat. Trochu se vzmuž a něco se sebou dělej!“ (M)	77,4 %	87,3 %	64,4 %	22,9 %
č. 6	„Proč jsi naštvaná? To už máš zase ty svoje dny nebo co?“ (Ž)	84 %	91,5 %	75,8 %	15,7 %
č. 7	„Makej! Vždyť i holky běhají rychleji než ty!“ (M)	68,5 %	85,3 %	46,4 %	38,9 %
č. 8	„Ženská mě bude poučovat o sportu? Však tomu vůbec nerozumí!“ (Ž)	87,9 %	93,9 %	80,2 %	13,7 %
č. 9	„Ale Toníku, růžová je přece holčičí barva! Pojd', vybereme jiné tričko.“ (M)	79,7 %	85,8 %	71,7 %	14,1 %
č. 11	„Jak to, že nemáš náladu na sex? A to si říkáš chlap?“ (M)	90,4 %	95,8 %	83,7 %	12,1 %
č. 12	„Prosím tě, co to máš na sobě? Vypadáš jako lehká holka, takhle o tebe kluci nebudou stát.“ (Ž)	81 %	90,2 %	69,4 %	20,8 %
č. 14	„Cože? On, že tě znásilnil? Vždyť se ti přece líbil a flirtovala jsi s ním!“ (Ž)	92,6 %	98 %	86,3 %	11,7 %
č. 15	„To si vyděláš dost, abys dokázal uživit rodinu?“ (M)	66,3 %	74,4 %	56,6 %	17,8 %
č. 16	„Nepiš mu jako první! Správná ženská by se měla nechat dobývat.“ (Ž)	74,4 %	73,7 %	74,1 %	-0,4 %
č. 17	„Cože? Ty jsi doma s dítětem? Ta tvoje tě má pěkně pod palcem, co?“ (M)	90,5 %	96,3 %	83,1 %	13,2 %

Nejvyšší míra nevhodnosti komentáře (98,4 %) byla zjištěna u položky č. 4 (810 respondentů). Hranici 90 % přesáhly ale také položky č. 11 (744 respondentů), č. 14 (762 respondentů) a č. 17 (745 respondentů). Naopak za nejméně nevhodné respondenti považovali komentáře v položkách č. 7 (564 respondentů) a č. 15 (546 respondentů); stále se ovšem většina respondentů přikláněla na stranu škály, která naznačovala nevhodnost komentáře. K měření „nevhodnosti“ byly započítávány odpovědi u bodů škály 5, 6 a 7 (bod 4 byl považován za neutrální odpověď).

Nejvýraznější příklon k odpovědi „zcela nevhodné/nepřijatelné“ (bod 7 na škále) byl zaznamenán u položek č. 4 a č. 14. Za zcela nevhodný považovalo komentář u 4. položky 694 respondentů, u 14. položky 622 respondentů. Nejvíce vyrovnané odpovědi se naopak objevily v položce č. 15 (největší zastoupení zde měl 6. bod škály se 186 respondenty, druhé největší zastoupení 7. bod škály se 185 respondenty, u pátého bodu škály bylo zaznamenáno 175 odpovědí). Vyrovnané odpovědi je možné zaznamenat také u položek č. 5, č. 6 a č. 16. Detailnější informace o počtu odpovědí u jednotlivých položek nabízí **příloha B (graf 3)**. Modus u každé položky znázorňuje **tabulka 4**.

Tabulka 4 Nejčastější odpověď (modus) u jednotlivých položek ($N = 823$, $\bar{z} = 457$, $m = 343$)

Položka	Modus celkem	Počet odpovědí (v %)	Modus ženy	Počet odpovědí (v %)	Modus muži	Počet odpovědí (v %)
4. Čau kočička!...	7	84,3	7	90,6	7	76,1
5. Prosím tě, přestaň...	7	29,8	7	39	5	24,2
6. Proč jsi naštvaná?...	7	32,1	7	41,6	5 a 6	28
7. Makej! Vždyť i...	7	27,6	7	37,6	4	20,7
8. Ženská mě bude...	7	45,1	7	53,4	7	34,1
9. Ale Toníku,...	7	42,2	7	49,9	7	32,1
11. Jak to, že nemáš...	7	54,1	7	67,8	7	36,4
12. Prosím tě, co to...	7	36,6	7	48,8	6	26
14. Cože? On, že tě...	7	75,6	7	86,4	7	61,8
15. To si vyděláš...	6	22,6	7	26	5	20,1
16. Nepiš mu jako...	7	28,1	5	26,7	7	30,3
17. Cože? Ty jsi...	7	52,4	7	62,8	7	37,3

Pro ověření hypotézy č. 2 bylo klíčové zjistit, do jaké míry se u jednotlivých položek odlišovaly odpovědi žen a mužů; konkrétně, zda ženy považují komentáře za více nevhodné než muži. Bylo analyzováno 457 odpovědí žen a 343 odpovědí mužů. Výše uvedený předpoklad byl naplněn u 11 z 12 položek; pouze u položky č. 16 považovali respondenti mužského pohlaví komentář za více nevhodný než ženy (rozdíl v odpovědích u této položky byl ale pouze o necelého půl procenta). Ve zbylých položkách ženy vždy považovaly komentář za více nevhodný než muži.

Největší odlišnost byla zaznamenána u položky č. 7, kde rozdíl mezi odpověďmi žen a mužů činil téměř 39 %. Nejmenší zaznamenaný rozdíl naopak činil pouze 1,9 % (položka č. 4). Stanovený předpoklad rozdílu v odpovědích žen a mužů byl +15 %. Tato hranice byla překročena u pěti z celkových dvanácti položek, u zbývajících sedmi nikoli (rozdíl se zde pohyboval v rozmezí 11–14 %). Průměrná hodnota rozdílu v odpovědích nicméně činila 15,2 %, z čehož vyplývá, že **je H2 přijata** (*Ženy vnímají sexistické projevy jako více nevhodné než muži, a to průměrně o více než 15 %*). Zjištěný rozdíl však není tak významný, jak by se dalo na základě výsledků jiných šetření předpokládat. Detailnější náhled na rozdíly mezi odpověďmi žen a mužů nabízí **tabulka 3** na straně 40.

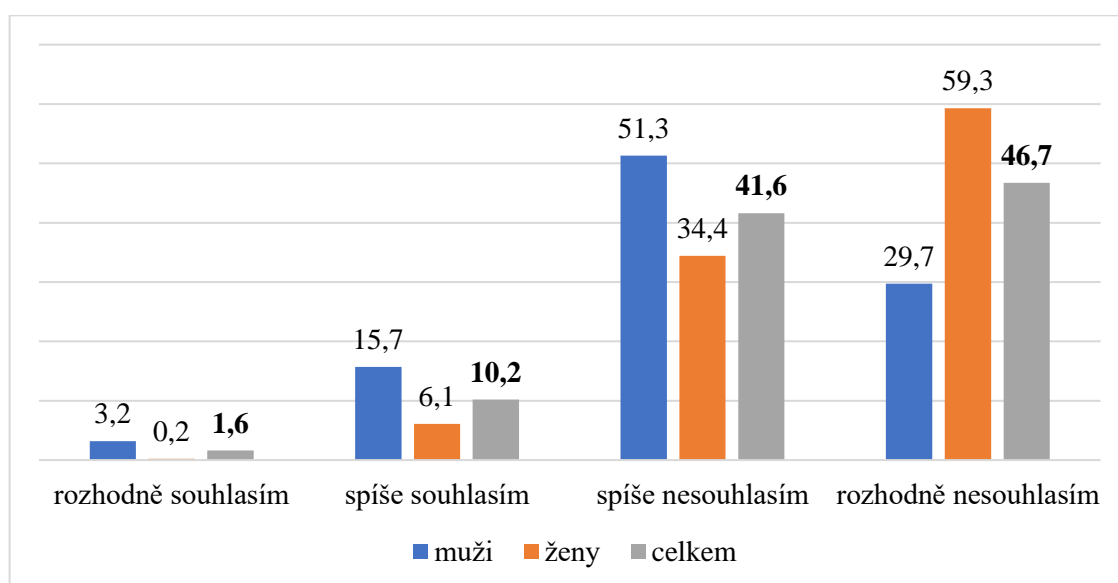
Sekce II.

Cílem druhé sekce dotazníku bylo zaznamenat míru souhlasu respondentů s genderově stereotypními tvrzeními, a podle ní určit míru genderové stereotypizace. Všechna tvrzení se týkala sexuálního styku, vycházela ze zmiňované *Sexual Beliefs Scale* a korespondovala s poznatky uvedenými v teoretické části. Tato část zahrnovala 10 povinných položek. Respondent vyjadřoval míru souhlasu pomocí čtyřbodové škály Likertova typu (Chráška, 2016). Neutrální možnost volby byla s ohledem na cíl měření vyřazena.

Klíčovou součástí této sekce bylo přijetí či vyvrácení poslední stanovené hypotézy H3 (*Méně než 30 % dotazovaných si myslí, že přesvědčovat druhého člověka k sexu je v pořádku.*). Podkladem pro ni byla především položka č. 23 („I když je muž vzrušený, nemá právo nutit ženu do sexu.“), podpůrnou položkou byla položka č. 24. („Ženy většinou chtějí být přemlouvány k sexu.“). Obě položky předpokládají nátlak ze strany muže k ženě, což koresponduje s údaji o znásilnění uvedenými v teoretické části práce, nepochybně to ovšem možnost výskytu také opačného (resp. jiného) scénáře.

Ze všech 823 analyzovaných odpovědí 93,7 % respondentů (771 osob) s tvrzením v položce č. 23 rozhodně souhlasilo, dalších 5,2 % spíše souhlasilo. K nesouhlasu

se přiklonilo pouhých 1,1 %, což velmi jednoznačně potvrzuje, že **H3 je přijata**. Pokud jde o položku č. 24, zde nesouhlas převážil, ale odpovědi respondentů byly vyrovnanější. Necelých 47 % respondentů se vyjádřilo, že s tvrzením rozhodně nesouhlasí, 41,6 % spíše nesouhlasilo. K souhlasnému stanovisku se přiklonilo necelých 12 %. Podíl respondentů u jednotlivých odpovědí této položky, spolu s rozdělením odpovědí podle pohlaví, znázorňuje **graf 2**. Zajímavý je zde rozdíl v odpovědích žen a mužů, zaznamenaný u možnosti „rozhodně nesouhlasím“, ke které se přiklonilo téměř 60 % žen, ale jen 30 % mužů. Tento rozdíl je poměrně významný a může souviset s rozšířeným stereotypním předpokladem, že ženy většinou ohledně sexu „dělají drahoty“.



Graf 2 Položka č. 24: „Ženy většinou chtějí být přemlouvány k sexu.“
(v %, N = 823)

Nejvyrovnanější odpovědi přinesla položka č. 25 s tvrzením: „Ženy mají rády, když jsou muži v sexu trochu hrubí.“. K souhlasné odpovědi se zde přiklonilo 43,3 % (356 respondentů), nesouhlasilo 56,7 % (467 respondentů). Zajímavé je však opět srovnání odpovědí žen a mužů (**tabulky 5 a 6**). Ženy se, spíše než muži, přikláněly k nesouhlasu (64 % / 47 %). Zajímavé odpovědi v tomto kontextu přinesla také položka č. 19, která obsahovala tvrzení: „Ženy vzrušuje, když je muž v sexu dominantní.“ S tímto tvrzením souhlasilo přes 70 % respondentů (z toho 8,5 % souhlasilo rozhodně). Rozdíl v odpovědích žen a mužů byl opět viditelný, s tímto tvrzením souhlasilo méně žen než mužů (67 % / 76 %). Detailní výsledky u všech položek ve druhé sekci dotazníku znázorňuje **graf 4 v příloze B**.

Tabulka 5 Odpovědi žen na jednotlivé položky¹ ve II. sekci dotazníku (v %, n = 457)

Pohlaví	Možnost	Položky									
		18.	19.	20.	21.	22.	23.	24.	25.	26.	27.
Žena	Rozhodně souhlasím	0,4	7,9	0,7	1,5	98,9	96,9	0,2	3,5	98,7	98,5
	Spíše souhlasím	5,3	59,1	8,3	8,8	0,9	2,4	6,1	32,4	0,7	0,9
	Spíše nesouhlasím	25,8	25,2	23,2	33	0,2	0,2	34,4	50,1	0,4	0,7
	Rozhodně nesouhlasím	68,5	7,9	67,8	56,7	0	0,5	59,3	14	0,2	0

Tabulka 6 Odpovědi mužů na jednotlivé položky ve II. sekci dotazníku (v %, n = 343)

Pohlaví	Možnost	Položky									
		18.	19.	20.	21.	22.	23.	24.	25.	26.	27.
Muž	Rozhodně souhlasím	2	9	0,9	1,2	92,1	90,1	3,2	5,3	88	87,8
	Spíše souhlasím	10,8	66,8	15,5	12,5	7,6	8,5	15,7	47,5	10,2	10,5
	Spíše nesouhlasím	40,8	18,4	39,9	40,8	0,3	0	51,3	40,2	1,2	1,2
	Rozhodně nesouhlasím	46,4	5,8	43,7	45,5	0	1,5	29,7	7	0,6	0,6

¹ Znění jednotlivých položek:

č. 18 – „Když ženy říkají NE, většinou myslí ANO.“

č. 19 – „Ženy vzrušuje, když je muž v sexu dominantní.“

č. 20 – „Muž by měl rozhodovat o tom, co se bude dít během sexu.“

č. 21 – „Ženy často říkají v sexu NE proto, aby nebyly považovány za „lehké holky“.“

č. 22 – „Muž by měl respektovat přání ženy, pokud říká NE.“

č. 23 – „I když je muž vzrušený, nemá právo nutit ženu do sexu.“

č. 24 – „Ženy většinou chtějí být přemlouvány k sexu.“

č. 25 – „Ženy mají rády, když jsou muži v sexu trochu hrubí.“

č. 26 – „Žena má kdykoli během sexu právo říct, že chce přestat.“

č. 27 – „Muž má kdykoli během sexu právo říct, že chce přestat.“

Při pohledu na uvedené výsledky je možné konstatovat, že muži z tohoto výzkumného vzorku spíše předpokládají, že ženy v sexu touží po jejich dominanci a domnívají se, že ženy spíše vzrušuje, chovají-li se v sexu hrubě. Takové zjištění koresponduje se stereotypem o mužské dominanci a ženské pasivitě v sexu. Odpovědi žen stereotypnost tohoto předpokladu částečně potvrzují. Není ale možné opomenout relativně vysokou míru souhlasu žen s tvrzením v položce č. 19 („Ženy vzrušuje, když je muž v sexu dominantní.“), které naopak může odkazovat k osobním preferencím žen.

V celkovém náhledu na srovnání odpovědí žen a mužů je také možné vysledovat, že ženy ve svých odpovědích častěji volily krajní odpovědi, kdežto odpovědi mužů byly více rozmělněny i mezi zbylé odpovědi. Zejména patrný je tento rozdíl u položek č. 26 a č. 27 (viz **tabulky 5 a 6**). To může být zdůvodněno faktem, že ve většině tvrzení byla žena v roli „objektu“, vůči kterému muž něco koná. Tuto rozdílnost lze interpretovat ale i tak, že byly ženy v odpovědích jistější, muži naopak opatrnější.

3.5 Shrnutí poznatků a limity šetření

Cílem výzkumného šetření v rámci empirické části této bakalářské práce bylo zmapovat postoje mladých dospělých ke konkrétním projevům sexismu. První část šetření si kladla za cíl zjistit, do jaké míry respondenti vnímají nevhodnost vybraných sexistických komentářů. Ve druhé části bylo zjišťováno přesvědčení respondentů o pravdivosti tvrzení, která obsahovala genderové stereotypy.

Z celkového počtu tří stanovených hypotéz byly všechny hypotézy přijaty. Ve vztahu k informacím, uvedeným v této práci, se jedná o relativně překvapivý výsledek, který nabádá k hledání vysvětlení. Jedním z odůvodnění velké citlivosti respondentů, vyplývající z jejich odpovědí v tomto šetření, může být poměrně vysoká úroveň vzdělanosti výzkumného vzorku. Z celkového počtu 823 analyzovaných odpovědí mělo 437 respondentů ukončené středoškolské vzdělání s maturitou, 307 respondentů úspěšně dosáhlo vysokoškolského vzdělání. Podle již citovaného výzkumu Amnesty International rostoucí vzdělanost respondentů souvisí s klesající mírou stereotypizace, což odpovídá také výsledkům tohoto šetření (Amnesty International, 2018, online).

Výsledky výzkumného šetření a přijetí všech hypotéz je možné odůvodnit i aktuálností tématu, ke které se váže široká osvěta zejména na sociálních sítích. Tématu se (nejen) v online prostoru věnuje řada iniciativ, včetně některých veřejně známých osobností, a protože cílová skupina mladých dospělých všeobecně využívá sociální média

denně, může mít tato osvěta vliv i na jejich odpovědi v tomto šetření. Právě věková kategorie může být rovněž jedním z odůvodnění získaných odpovědí.

Velice zajímavou proměnnou, související především s první částí šetření, může ale být i prosté „lidské“ nastavení respondentů. Někteří respondenti se totiž vyjadřovali, že jim některé výroky připadaly nepřijatelné čistě z lidského hlediska. To znamená, že řada respondentů pravděpodobně zastává obecný postoj, podle kterého komentovat cizí vzhled, chování či životní situaci je zkrátka vždy a za jakýchkoli okolností nevhodné. Jedná se ostatně i o jeden z limitů tohoto výzkumného šetření: respondenti mohli komentáře brát jako nevhodné už jen z toho důvodu, že se jedná povětšinou o dost osobní (a mnohdy i útočné) komentáře, které může být jednoduše neslušné druhé osobě říkat. Pokud bychom zacházeli do extrémů, pro některé respondenty může být nepřijatelné vůbec jakkoli komentovat osobu či chování jiného člověka. Limitem tedy je, že výsledky nemusí nutně vypovídat o hodnocení komentářů jako nevhodných proto, že jsou sexistické, ale spíše proto, že jsou obecně nemístné. Část respondentů svůj postoj odůvodňovala i tím, že nevhodnost komentáře by u nich závisela na kontextu, situaci či na tom, zda mají s daným člověkem blízký vztah, nebo zda jsou si navzájem cizí. Podstatné je ovšem mít na paměti, že tyto komentáře objektivně sexistické jsou, tzn. splňují všechny popsané charakteristiky sexismu. Způsob, jakým respondenti hodnotili jejich (ne)vhodnost, proto odkazuje také k rozebíraným tezím o skrytosti, rozšířenosti a hlubokým kořenům sexismu v naší společnosti, které nám zabraňují vnímat jeho projevy jako problematické, ačkoli problematické objektivně jsou.

Další limity šetření je možné vidět i v samotné metodě získávání odpovědí. Nevýhodou může být v některých případech anonymita dotazníku, která umožňuje respondentům odpovídat ne zcela upřímně či šetření zesměšňovat. Stejně tak může být limitem různost interpretace jednotlivých položek. Přesnější výsledky by přinesla také širší baterie položek ve druhé sekci dotazníku, resp. různorodý způsob formulace těch samých položek (tak, aby se více položek vztahovalo ke stejnému tématu, ale byly formulovány z jiného úhlu pohledu či jiným způsobem). Při současném stavu respondent mohl poměrně jednoduše „odhalit“, jaká odpověď u dané položky je společensky přijatelná a zvolit ji nezávisle na svém skutečném postoji. Tento limit se může odrážet i na přijetí hypotézy č. 3, ke které byla přímo vztažena pouze jedna položka, což mohlo výsledky zkreslit. Významným limitem šetření je samozřejmě také nereprezentativnost vzorku, která znemožňuje činit z výsledků šetření „velké závěry“.

Jednou ze zajímavostí u výsledků výzkumného šetření je fakt, že – ačkoli byla příslušná hypotéza H2 přijata – nebyly (až na pár výjimek) zjištěny výrazné rozdíly mezi odpověďmi žen a mužů. Srovnání odpovědí těchto dvou skupin bylo možné provést díky relativně vyrovnanému počtu respondentů (457 žen a 343 mužů). I u tohoto zjištění je nicméně možné použít celková odůvodnění všeobecné citlivosti respondentů (věk a vzdělanost vzorku, rozšířenost osvěty či postoj k souzení druhých).

Ve druhé části dotazníku se mnozí respondenti vyjadřovali, že bylo pro ně odpovídání náročné, pro některé dokonce nekomfortní. Problém měli zejména s tím, že byli nuceni přiklonit se na jednu stranu škály, ačkoli jejich osobní zkušenosti s danou situací znemožňovaly uvést jednostrannou odpověď. K dané podobě škály bylo přistoupeno z toho důvodu, že záměrem měření nebylo zjišťovat osobní preference a individuální zkušenosti respondentů. Cílem bylo zjistit, jakou mají respondenti představu o „fungování světa“, na což záměrně nebyli předem upozorněni, aby nedošlo k ovlivnění jejich odpovědí. Opět se ale jedná o zajímavý podnět k zamyšlení.

Také z ostatních komentářů, zveřejněných pod dotazníkem, a z následných rozhovorů s některými respondenty z řad známých, rodiny a přátel vyplývaly velmi zajímavé podněty. Mnohdy šlo o cenné informace k jejich vlastní interpretaci některých otázek a k důvodům volby určitých odpovědí. Bylo by zřejmě opravdu zajímavé a přínosné propojit dotazníkem získané výsledky s druhou částí výzkumu, kde by bylo pomocí kvalitativního přístupu podrobněji zjišťováno, z čeho pramení postoje respondentů nebo čím byly jejich odpovědi ovlivněny. Absenci doplňujícího dotazování je tedy také možné považovat za určitý limit tohoto šetření, zároveň je ale možné vnímat ji i jako motivaci k budoucímu zkoumání.

Jde-li o využití výsledků v praxi, ideální návaznost by v tomto případě nejspíše představovalo podrobnější zkoumání tématu. Velký prostor pro další zkoumání nabízí zejména zmiňovaná možnost detailního zmapování okolností volby konkrétních odpovědí. Na základě návazného šetření by potom bylo možné stavět osvětové, informativní a preventivní strategie k tématu kultury znásilnění. Zajímavé by bylo také provést mezigenerační srovnání odpovědí na téže otázky u mladých dospělých a starších generací, a to především proto, že osoby, které mají aktuálně ve svých rukou všemožné související rozhodovací procesy (politici, političky, soudci, soudkyně atd.), většinou nedosahují věku nižšího než 40 let. Promyšlení vhodných způsobů osvěty starších generací o kultuře znásilnění by bylo dalším logickým krokem.

Závěr

Bakalářská práce *Sexismus v kontextu genderově podmíněného sexuálního násilí* se zabývala problematikou kultury znásilnění se zvláštním zaměřením na sexismus, který je považován za klíčovou součást tohoto konceptu. Cílem bakalářské práce bylo rozebrat společenské souvislosti sexuálního násilí na ženách s důrazem na téma sexismu a genderových stereotypů. Tento cíl byl z pohledu autorky práce naplněn.

První kapitola měla za úkol podrobně představit a popsat problematiku sexismu a genderových stereotypů. Úvodní podkapitola se věnovala vymezení pojmů gender, pohlaví a sexismus, protože se jednalo o nejpoužívanější odborné termíny v rámci této práce a jejich správné chápání bylo považováno za velmi důležité. Dále byly rozebrány nejdůležitější teorie sexismu, přičemž hlavní podklad pro tuto práci tvořilo pojetí sexismu Laurou Bates, kterému byl zde také věnován prostor. Významná část první kapitoly byla věnována i problematice genderových stereotypů, jejich charakteristice a souvisejícím mechanismům (zejm. genderová socializace). Také genderové stereotypy coby produkt sexismu jsou považovány za významný prvek kultury znásilnění.

Druhá kapitola se zaměřila na problematiku sexuálního násilí na ženách, které je v naší společnosti nejvýraznějším typem genderově podmíněného násilí. Sexuální násilí na ženách je v této práci pojímáno jako důsledek genderové nerovnosti ve společnosti, odhlíží se tedy od individuálních charakteristik pachatelů a obětí a na sexuální násilí je pohlíženo jako na součást komplexního „balíku“ dalších problémů. Tuto komplexnost zastřešuje právě koncepce s názvem kultura znásilnění (*Rape Culture*). Ta zahrnuje celou řadu projevů, od sexistických komentářů přes sexuální obtěžování, až po obviňování obětí sexuálního násilí a smýváání viny z jeho pachatelů. Charakteristice kultury znásilnění je proto také věnována podstatná část druhé kapitoly. Ve zbytku druhé kapitoly jsou nastíněny statistiky výskytu sexuálního násilí na území České republiky, typy sexuálního násilí a pojmání pachatelů a obětí. Prostor je věnován i mýtům o znásilnění.

Výzkumné šetření vycházelo z pojetí sexistických komentářů a genderových stereotypů jakožto základních součástí kultury znásilnění. Cílem šetření bylo zmapovat postoje mladých dospělých k vybraným projevům sexismu a zjistit, do jaké míry vnímají jejich nevhodnost a jakou míru genderové stereotypizace ve vztahu ke konkrétním tvrzením vykazují. S ohledem na cíl šetření byl ke sběru dat zvolen kvantitativní přístup, vybraným výzkumným nástrojem byl elektronický dotazník. Posuzování nevhodnosti

konkrétních sexistických komentářů bylo předmětem první sekce tohoto dotazníku, druhá sekce se zaměřovala na zjišťování míry stereotypních přesvědčení respondentů.

Hypotézy, které byly stanoveny pro toto šetření, se týkaly vnímání nevhodnosti komentářů obecně a vnímání nevhodnosti komentářů s ohledem na pohlaví/gender respondentů, třetí hypotéza souvisela s postojem respondentů k problematice přesvědčování druhého člověka k sexuálnímu styku. Každá hypotéza vycházela z informací uvedených v prvních dvou kapitolách bakalářské práce a z jiných, již realizovaných, výzkumů. Všechny tři hypotézy byly v rámci tohoto výzkumného šetření přijaty. Výsledky první sekce prokázaly velkou citlivost respondentů k nevhodnosti jednotlivých komentářů. Druhá sekce zase přinesla zajímavé srovnání odpovědí žen a mužů a potvrdila odmítavý postoj respondentů a respondentek k sexuálnímu násilí na ženách.

Přínosem práce je zejména odlišné a komplexnější pojetí problematiky sexuálního násilí, odhalení nových příčin, podmínek a souvislostí a jejich shrnutí, se kterým je možné návazně pracovat. Jak je všeobecně známo, základní podmínkou pro efektivní prevenci určitého nežádoucího či patologického jevu je znát informace o jeho kořenech a o podmínkách, za kterých se rozvíjí, což má tato práce potenciál nabídnout. Zaměřit se na sexuální násilí jako na čin, který je důsledkem nastavení společnosti, a podle toho s ním pracovat, je ovšem samozřejmě složité. Taková hloubka problému vyžaduje v podstatě celospolečenskou změnu. S ohledem na důsledky, které sexuální násilí (nejen na přímé oběti) má, to ovšem rozhodně považuji za důležité téma, které musí rezonovat veřejnou debatou.

Seznam použitých zdrojů

Tištěné zdroje

- BABANOVÁ, Anna a MIŠKOLCI, Jozef, eds. *Genderově citlivá výchova: kde začít? Příručka pro vyučující základních a středních škol, vydaná v rámci projektu Rovné příležitosti v pedagogické praxi*. Praha: Žába na prameni, 2007. ISBN 978-80-239-8798-0.
- BATES, Laura. *Everyday Sexism*. Simon & Schuster UK Ltd, 2015. ISBN 978-1-47114-920-7.
- BENEDICT, Helen. *To není vaše vina! Rádce pro ženy, muže, dospívající, jejich přátele a rodiny: jak se vyrovnat se sexuální napadením*. Praha: One Woman Press, 2003. ISBN 80-86356-17-5.
- BĚLÍK, Václav a SVOBODA HOFERKOVÁ, Stanislava. *Tvorba odborné práce: vysokoškolská učebnice pro studenty sociálně pedagogických oborů*. Brno: Tribun EU, 2016. ISBN 978-80-263-1021-1.
- BLATNÍKOVÁ, Šárka, FARIDOVÁ, Petra a ZEMAN, Petr. *Znásilnění v ČR – trestné činy a odsouzení pachatelé*. Praha: Institut pro kriminologii a sociální prevenci, 2015. ISBN 978-80-7338-153-0.
- BLATNÍKOVÁ, Šárka, FARIDOVÁ, Petra a ZEMAN, Petr. *Násilná sexuální kriminalita – téma pro experty i veřejnost*. Praha: Institut pro kriminologii a sociální prevenci, 2014. ISBN 978-80-7338-143-1.
- CIPROVÁ, Kristýna a kol. *Pod hladinou: fakta a mýty o znásilnění*. Praha: Gender Studies, 2010. ISBN 978-80-86520-31-5.
- ČÍRTKOVÁ, Ludmila. Je třeba rozlišovat různé typy znásilnění? *Právo a rodina*. Wolters Kluwer ČR, 2019, roč. 21, č. 6, s. 11–19. ISSN 1212-866X.
- ČÍRTKOVÁ, Ludmila. *Právní psychologie v aktuálních tématech*. První vydání. Praha: Galén, 2023. ISBN 978-80-7492-694-5.
- GAVORA, Peter. *Úvod do pedagogického výzkumu*. Brno: Paido, 2010. ISBN 978-80-7315-185-0.
- Gender, rovné příležitosti, výzkum*. Praha: Sociologický ústav AV ČR, 2000, roč. 1, č. 1, 8 s. ISSN 1213-0028.
- GIDDENS, Anthony. *Sociologie*. Praha: Argo, 2013. ISBN 978-80-257-0807-1.

- HARTL, Pavel a HARTLOVÁ, Helena. *Psychologický slovník*. Praha: Portál, 2015. ISBN 978-80-262-0873-0.
- CHMELÍK, Jan a kol. *Mravnost, pornografie a mravnostní kriminalita*. Praha: Portál, 2003. ISBN 80-7178-739-6.
- CHOMOVÁ, Zuzana. Co je sexuální násilí? Úvod do tématu. In: KUTÁLKOVÁ, Petra a KOBOVÁ, Ľubica, eds. *Sexuální násilí: proč se nikdo neptá?*. Praha: In Iustitia, 2014. ISBN 978-80-260-5793-2.
- CHRÁSKA, Miroslav. *Metody pedagogického výzkumu: základy kvantitativního výzkumu*. Praha: Grada, 2016. ISBN 978-80-247-5326-3.
- JAKALOVÁ, Zuzana a VALKOVIČOVÁ, Veronika, eds. *Bez souhlasu.txt*. Praha: Display – Sdružení pro výzkum a kolektivní praxi, 2020. ISBN 978-80-907883-0-5.
- JANDOUREK, Jan. *Sociologický slovník*. Praha: Portál, 2007. ISBN 978-80-7367-269-0.
- JANDOUREK, Jan. *Slovník sociologických pojmů: 610 hesel*. Praha: Grada, 2012. ISBN 978-80-247-3679-2.
- JARKOVSKÁ, Lucie. Prohlédněme genderové stereotypy. In: VALDROVÁ, Jana et al. *ABC feminismu*. Brno: Nesehnutí, 2004. ISBN 80-903228-3-2.
- KOVÁŘ, Petr a kol. *Sexuální agrese: znásilnění z pohledu medicíny a práva*. Praha: Maxdorf, 2008. ISBN 978-80-7345-161-5.
- LANGMEIER, Josef a KREJČÍŘOVÁ, Dana. *Vývojová psychologie*. Praha: Grada, 2006. ISBN 80-247-1284-9.
- LAUDER, Silvie. *V pasti pohlaví: o politice, péči, sexu, násilí a postavení žen v Česku*. Brno: Host, 2023. ISBN 978-80-275-1590-5.
- LIPPA, Richard A. *Pohlaví: příroda a výchova*. Praha: Academia, 2009. ISBN 978-80-200-1719-2.
- NESEHNUTÍ. *Jak vnímáme sexistickou reklamu? Reprezentativní výzkum postojů české veřejnosti a kvalitativní sonda do zkušenosti mladých lidí s reklamou*. Brno: Nesehnutí, 2019. ISBN: 978-80-87217-62-7.
- OAKLEY, Ann. *Pohlaví, gender a společnost*. Praha: Portál, 2000. ISBN 80-7178-403-6.
- PEREZ, Criado Caroline. *Invisible Women. Exposing Data Bias in a World Designed for Men*. London: Vintage, 2020. ISBN 978-1-784-70628-9.

- PIKÁLKOVÁ, Simona, PODANÁ, Zuzana a BURIÁNEK, Jiří. *Ženy jako oběti partnerského násilí: sociologická perspektiva*. Praha: Sociologické nakladatelství (SLON), 2015. ISBN 978-80-7419-189-3.
- POKORNÁ, Dana a JEŽKOVÁ, Veronika. *Nejste na to sama: informace pro oběti sexuálního násilí a jejich blízké*. Praha: proFem, 2021. ISBN 978-80-907512-3-1.
- PRŮCHA, Jan, WALTEROVÁ, Eliška a MAREŠ, Jiří. *Pedagogický slovník*. Praha: Portál, 2013. ISBN 978-80-262-0403-9.
- RENZETTI, Claire M. a CURRAN, Daniel J. *Ženy, muži a společnost*. Praha: Karolinum, 2003. ISBN 80-246-0525-2.
- SAINI, Angela. *Inferior. The True Power of Women and the Science that Shows It*. London: 4th Estate, 2018. ISBN 978-0-00-817203-9.
- SMETÁČKOVÁ, Irena. *Genderové představy a vztahy: sociální a kognitivní aspekty vývoje maskulinity a femininity v průběhu základní školy*. Praha: Sociologické nakladatelství (SLON), 2016. ISBN 978-80-7419-229-6.
- SMETÁČKOVÁ, Irena a PAVLÍK, Petr. Genderově motivované a sexuální obtěžování na středních školách: Hranice vhodného chování. *Sociální studia*. Katedra sociologie FSS MU, 2012, roč. 9, č. 3, s. 11–30. ISSN: 1214-813X.
- ŠAFAŘÍK, Radan. Znásilnění: donucení k pohlavnímu styku násilím, či absence souhlasu? In: ŠIMÁČKOVÁ, Kateřina, HAVELKOVÁ a Barbara, ŠPONDROVÁ, Pavla, eds. *Mužské právo. Jsou právní pravidla neutrální?* Praha: Wolters Kluwer ČR, 2020. ISBN 978-80-7598-761-7.
- VÁGNEROVÁ, Marie. *Vývojová psychologie II.: dospělost a stáří*. Praha: Karolinum, 2007. ISBN 978-80-246-1318-5.
- VÝROST, Jozef, SLAMĚNÍK, Ivan a SOLLÁROVÁ, Eva, eds. *Sociální psychologie: teorie, metody, aplikace*. Praha: Grada, 2019. ISBN 978-80-247-5775-9.

Elektronické zdroje

- AMNESTY INTERNATIONAL. *Závěrečná zpráva z výzkumu: Problematika násilí na ženách optikou české populace* [online]. Amnesty International Česká republika, 2018 [cit. 2023-11-21]. Dostupné z: https://www.amnesty.cz/data/file/5068-vyzkum_2018.pdf?version=1605458424.

- ARTWALL GALLERY. *Ivana Šáteková – Každodenní sexismus* [online]. 2019 [cit. 2023-11-21]. Dostupné z: <https://www.artwallgallery.cz/cs/vystava/ivana-satekova-kazdodenni-sexismus>.
- BURŠOVÁ, Irena. Feministický slovník: Rape Culture. *Heroine: způsobuje nezávislost* [online]. NextPage Media, 2023 [cit. 2023-11-21]. Dostupné z: <https://www.heroine.cz/slovník/rape-culture>.
- ČESKÝ STATISTICKÝ ÚŘAD. Statistiky: Gender. *Český statistický úřad* [online]. Praha: 2016 [cit. 2023-11-12]. Dostupné z: https://www.czso.cz/csu/gender/gender_pojmy.
- EVROPSKÁ UNIE. Special Eurobarometer 449: Violence Against Women. In: *European Data Portal* [online]. 2016 [cit. 2023-11-21]. Dostupné z: https://data.europa.eu/data/datasets/s2115_85_3_449_eng?locale=en.
- EVROPSKÁ UNIE. Special Eurobarometer 465: Gender Equality. In: *European Data Portal* [online]. 2017 [cit. 2023-11-21]. Dostupné z: https://data.europa.eu/data/datasets/s2154_87_4_465_eng?locale=en.
- EUROPEAN INSTITUTE FOR GENDER EQUALITY. *Gender-based violence* [online]. 2023 [2023-11-21]. Dostupné z: <https://eige.europa.eu/gender-based-violence>.
- FRA. *Násilí na ženách: průzkum napříč EU. Stručně o výsledcích* [online]. 2014 [cit. 2023-11-21]. Dostupné z: https://fra.europa.eu/sites/default/files/fra-2014-vaw-survey-at-a-glance-oct14_cs.pdf.
- FRASER, Courtney. *From „Ladies First“ to „Asking for It“: Benevolent Sexism in the Maintenance of Rape Culture* [online]. 2015 [cit. 2023-11-21]. Dostupné z: <https://www.jstor.org/stable/24758470>.
- GLICK, Peter a FISKE, Susan. *The Ambivalent Sexism Inventory: Differentiating Hostile and Benevolent Sexism* [online]. 1996 [cit. 2023-11-21]. Dostupné z: https://www.researchgate.net/publication/232548173_The_Ambivalent_Sexism_Inventory_Differentiating_Hostile_and_Benevolent_Sexism.
- JOHNSON, Nicole a JOHNSON, Dawn. *An Empirical Exploration Into the Measurement of Rape Culture* [online]. 2017 [cit. 2023-11-21]. Dostupné z: https://www.researchgate.net/publication/319862799_An_Empirical_Exploration_Into_the_Measurement_of_Rape_Culture#fullTextFileContent.
- KONSENT. Změna definice znásilnění. In: *Konsent* [online]. 2021 [cit. 2023-11-21]. Dostupné z: <https://konsent.cz/souhlas/>.

- PERSEFONA. Co si představit pod pojmem sexuální násilí. In: *Persefona* [online]. 2015 [cit. 2023-11-21]. Dostupné z: <https://www.persefona.cz/co-si-predstavit-pod-pojmem-sexualni-nasili>.
- PERSEFONA. *Sexuální násilí očima české veřejnosti: Prezentace hlavních závěrů z výzkumu* [online]. Focus, 2016 [cit. 2023-11-21]. Dostupné z: <https://www.persefona.cz/source/pdf/Persefona%20Sen%C3%A1t%20prezentace.pdf>.
- POLICIE ČR. *Trestný čin znásilnění – statistika r. 2019 až 2021* [online]. 2022 [cit. 2023-11-21]. Dostupné z: <https://www.policie.cz/clanek/trestny-cin-znasilneni-statistika-r-2019-az-2021.aspx>.
- PROFEM. *Zkušenost obyvatel ČR se sexuálním násilím a sexuálním obtěžováním: výzkumná zpráva* [online]. 2021 [cit. 2023-11-21]. Dostupné z: https://www.profem.cz/shared/clanky/984/V%C3%9DZKUMN%C3%81%20ZPR%C3%81VA_sexualni%20nasili_2021%20-%20Copy%201.pdf.
- PSYCHOLOGICAL SCALES. *Sexual Beliefs Scale* [online]. 2023 [cit. 2023-11-21]. Dostupné z: <https://scales.arabpsychology.com/s/sexual-beliefs-scale/>.
- RADA EVROPY. *Human Rights Channel: Stop Sexism* [online]. 2020 [cit. 2023-11-21]. Dostupné z: <https://human-rights-channel.coe.int/stop-sexism-cs.html>.
- SWIM, Janet, AIKIN, Kathryn, HALL, Wayne a HUNTER, Barbara. *Sexism and Racism: Old-Fashioned and Modern Prejudices* [online]. 1995 [cit. 2023-11-21]. Dostupné z: https://www.researchgate.net/publication/232565562_Sexism_and_Racism_Old-Fashioned_and_Modern_Prejudices#fullTextFileContent.
- SWIM, Janet a CAMPBELL, Bernadette. *Sexism: Attitudes, Beliefs, and Behaviors* [online]. 2008 [cit. 2023-11-21]. Dostupné z: https://www.researchgate.net/publication/227987120_Sexism_Attitudes_Beliefs_and_Behaviors#fullTextFileContent.
- SWIM, Janet a COHEN, Laurie. *Overt, Covert, And Subtle Sexism A Comparison Between the Attitudes Toward Women and Modern Sexism Scales* [online]. 1997 [cit. 2023-11-21]. Dostupné z: https://www.researchgate.net/publication/258181723_Overt_Covert_And_Subtle_Sexism_A_Comparison_Between_the_Attitudes_Toward_Women_and_Modern_Sexism_Scales.

SWIM, Janet, HYERS, Lauri, COHEN, Laurie a FERGUSON, Melissa. *Everyday Sexism: Evidence for Its Incidence, Nature, and Psychological Impact From Three Daily Diary Studies* [online]. 2001 [cit. 2023-11-21]. Dostupné z: https://www.researchgate.net/publication/227629211_Everyday_Sexism_Evidence_for_Its_Incidence_Nature_and_Psychological_Impact_From_Three_Daily_Diary_Studies.

ÚŘAD VLÁDY ČR. *Výskyt sexuálního obtěžování ve veřejné dopravě. Závěrečná zpráva ze sociologického výzkumu zpracovaného agenturou Focus pro Úřad vlády České republiky* [online]. Focus, 2021 [cit. 2023-11-21]. Dostupné z: https://www.vlada.cz/assets/ppov/rovne-prilezitosti-zen-a-muzu/dokumenty/Sex--obtezovani-v-doprave_final_WEB_2.pdf.

ÚŘAD VLÁDY ČR. *Akční plán prevence domácího a genderově podmíněného násilí na léta 2023–2026* [online]. Úřad vlády ČR, 2023 [cit. 2023-11-21]. Dostupné z: https://vlada.gov.cz/assets/ppov/rovne-prilezitosti-zen-a-muzu/dokumenty/AP_DGPN-2023_final.pdf.

Zákony

Zákon č. 40/2009 Sb., trestní zákoník (§ 185 trestního zákoníku). In: *Zákony pro lidi* [online]. © AION CS, s. r. o., 2010–2023 [cit. 2023-11-12]. Dostupné z: <https://www.zakonyprolidi.cz/cs/2009-40>.

Přílohy

Příloha A: Dotazník k bakalářské práci

Děkuji, že jste se rozhodli pro vyplnění tohoto dotazníku.

Mé jméno je Magdaléna Hrdinová a jsem studentkou posledního ročníku oboru Sociální patologie a prevence na Univerzitě Hradec Králové.

Ve výzkumném šetření k mé bakalářské práci se věnuji postojům veřejnosti k projevům sexismu. Vyplnění dotazníku by Vám nemělo zabrat více než 10 minut. Odpovídejte, prosím, co nejpravdivěji, dotazník je anonymní a důležitý je pro mě Váš osobní názor. Vyplněním tohoto dotazníku souhlasíte se zpracováním Vašich odpovědí pro účely bakalářské práce.

Uved'te, prosím, Váš věk.

.....

Uved'te, prosím, Vaše pohlaví (jak sami sebe identifikujete).

.....

Jaké je Vaše nejvyšší dosažené vzdělání?

- základní
- střední bez maturity
- střední s maturitou
- vyšší odborné
- vysokoškolské

Hodnocení komentářů

V následujících položkách Vám budou předloženy jednoduché ilustrace určitých situací. Vaším úkolem bude na sedmibodové škále ohodnotit vhodnost/přijatelnost či nevhodnost/nepřijatelnost **komentáře uvedeného v bublině**.

Položka č. 4 **Ohodnoťte, prosím, vhodnost / přijatelnost X nevhodnost / nepřijatelnost komentáře uvedeného v bublině.**



zcela v pořádku 1 2 3 4 5 6 7 zcela nevhodné/nepřijatelné

Položka č. 5 **Ohodnoťte, prosím, vhodnost / přijatelnost X nevhodnost / nepřijatelnost komentáře uvedeného v bublině.**



zcela v pořádku 1 2 3 4 5 6 7 zcela nevhodné/nepřijatelné

Položka č. 6 **Ohodnoťte, prosím, vhodnost / přijatelnost X nevhodnost / nepřijatelnost komentáře uvedeného v bublině.**



zcela v pořádku 1 2 3 4 5 6 7 zcela nevhodné/nepřijatelné

Položka č. 7 **Ohodnoťte, prosím, vhodnost / přijatelnost X nevhodnost / nepřijatelnost komentáře uvedeného v bublině.**



zcela v pořádku 1 2 3 4 5 6 7 zcela nevhodné/nepřijatelné

Položka č. 8 **Ohodnoťte, prosím, vhodnost / přijatelnost X nevhodnost / nepřijatelnost komentáře uvedeného v bublině.**



zcela v pořádku 1 2 3 4 5 6 7 zcela nevhodné/nepřijatelné

Položka č. 9 **Ohodnoťte, prosím, vhodnost / přijatelnost X nevhodnost / nepřijatelnost komentáře uvedeného v bublině.**



zcela v pořádku 1 2 3 4 5 6 7 zcela nevhodné/nepřijatelné

Položka č. 10 **Ohodnoťte, prosím, vhodnost / přijatelnost X nevhodnost / nepřijatelnost komentáře uvedeného v bublině.**



Ty studuješ jadernou fyziku? Prý je to dost náročné, máš můj obdiv!

zcela v pořádku 1 2 3 4 5 6 7 zcela nevhodné/nepřijatelné

Položka č. 11 **Ohodnoťte, prosím, vhodnost / přijatelnost X nevhodnost / nepřijatelnost komentáře uvedeného v bublině.**



Jak to, že nemáš náladu na sex? A to si říkáš chlap?

zcela v pořádku 1 2 3 4 5 6 7 zcela nevhodné/nepřijatelné

Položka č. 12 **Ohodnoťte, prosím, vhodnost / přijatelnost X nevhodnost / nepřijatelnost komentáře uvedeného v bublině.**



zcela v pořádku 1 2 3 4 5 6 7 zcela nevhodné/nepřijatelné

Položka č. 13 **Ohodnoťte, prosím, vhodnost / přijatelnost X nevhodnost / nepřijatelnost komentáře uvedeného v bublině.**



zcela v pořádku 1 2 3 4 5 6 7 zcela nevhodné/nepřijatelné

Položka č. 14 **Ohodnoťte, prosím, vhodnost / přijatelnost X nevhodnost / nepřijatelnost komentáře uvedeného v bublině.**



zcela v pořádku 1 2 3 4 5 6 7 zcela nevhodné/nepřijatelné

Položka č. 15 **Ohodnoťte, prosím, vhodnost / přijatelnost X nevhodnost / nepřijatelnost komentáře uvedeného v bublině.**



zcela v pořádku 1 2 3 4 5 6 7 zcela nevhodné/nepřijatelné

Položka č. 16 **Ohodnoťte, prosím, vhodnost / přijatelnost X nevhodnost / nepřijatelnost komentáře uvedeného v bublině.**



zcela v pořádku 1 2 3 4 5 6 7 zcela nevhodné/nepřijatelné

Položka č. 17 **Ohodnoťte, prosím, vhodnost / přijatelnost X nevhodnost / nepřijatelnost komentáře uvedeného v bublině.**



zcela v pořádku 1 2 3 4 5 6 7 zcela nevhodné/nepřijatelné

Hodnocení tvrzení

V závěrečné části dotazníku vyjádřete, prosím, Váš souhlas či nesouhlas s uvedeným tvrzením.

Položka č. 18 Když ženy říkají NE, většinou myslí ANO.

- rozhodně souhlasím
- spíše souhlasím
- spíše nesouhlasím
- rozhodně nesouhlasím

Položka č. 19 Ženy vzrušuje, když je muž v sexu dominantní.

- rozhodně souhlasím
- spíše souhlasím
- spíše nesouhlasím
- rozhodně nesouhlasím

Položka č. 20 Muž by měl rozhodovat o tom, co se bude dít během sexu.

- rozhodně souhlasím
- spíše souhlasím
- spíše nesouhlasím
- rozhodně nesouhlasím

Položka č. 21 Ženy často říkají v sexu NE, aby nebyly považovány za „lehké holky“.

- rozhodně souhlasím
- spíše souhlasím
- spíše nesouhlasím
- rozhodně nesouhlasím

Položka č. 22 Muž by měl respektovat přání ženy, pokud říká NE.

- rozhodně souhlasím
- spíše souhlasím
- spíše nesouhlasím
- rozhodně nesouhlasím

Položka č. 23 I když je muž vzrušený, nemá právo nutit ženu do sexu.

- rozhodně souhlasím
- spíše souhlasím
- spíše nesouhlasím
- rozhodně nesouhlasím

Položka č. 24 Ženy většinou chtějí být přemlouvány k sexu.

- rozhodně souhlasím
- spíše souhlasím
- spíše nesouhlasím
- rozhodně nesouhlasím

Položka č. 25 Ženy mají rády, když jsou muži v sexu trochu hrubí.

- rozhodně souhlasím
- spíše souhlasím
- spíše nesouhlasím
- rozhodně nesouhlasím

Položka č. 26 Žena má kdykoli během sexu právo říct, že chce přestat.

- rozhodně souhlasím
- spíše souhlasím
- spíše nesouhlasím
- rozhodně nesouhlasím

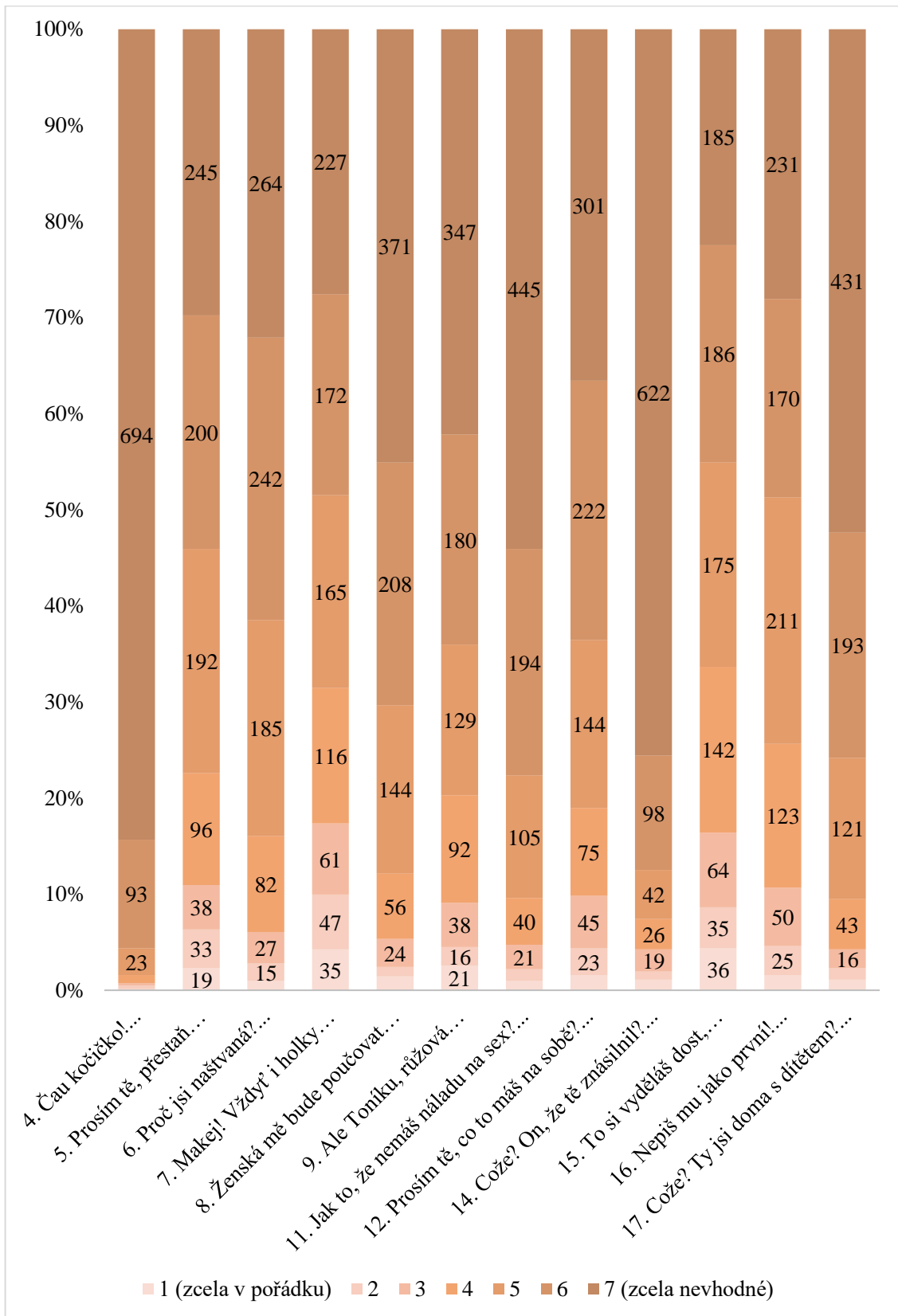
Položka č. 27 Muž má kdykoli během sexu právo říct, že chce přestat.

- rozhodně souhlasím
- spíše souhlasím
- spíše nesouhlasím
- rozhodně nesouhlasím

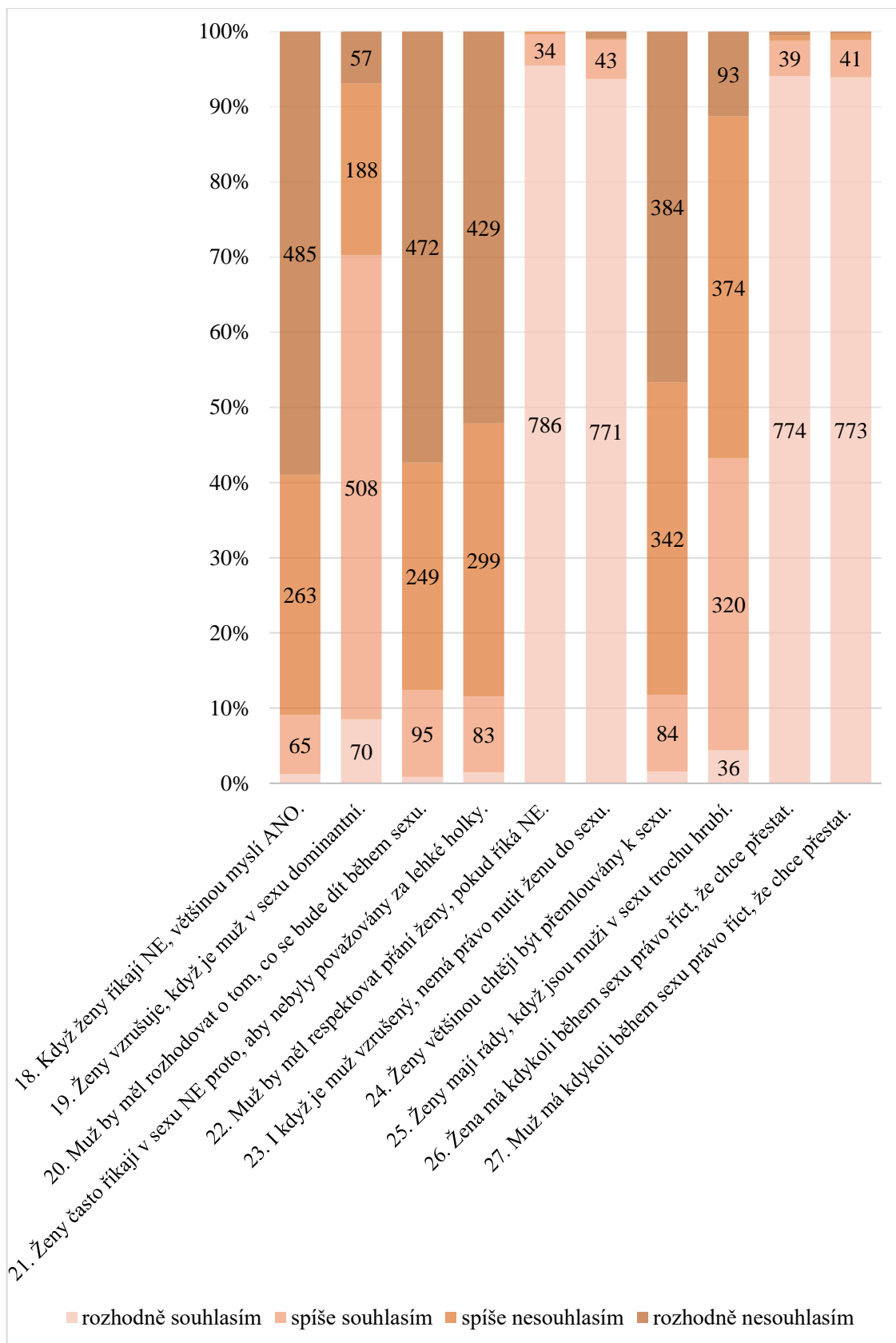
Pokud chcete, zde máte možnost uvést jakoukoli reflexi tématu, vlastní zážitek, komentář, názor.

.....

Příloha B: Doplnkové grafy



Graf 3 Počet respondentů u jednotlivých odpovědí v rámci všech položek (sekce I.) (N = 823)



Graf 4 Počet respondentů u jednotlivých odpovědích v rámci všech položek (sekce II.) (N = 823)