

**UNIVERZITA PALACKÉHO V OLOMOUCI**

**PEDAGOGICKÁ FAKULTA**

**Katedra primární a preprimární pedagogiky**

**Bakalářská práce**

Zuzana Kovaříková

Vliv mateřské školy na informovanost dětí předškolního  
věku v oblasti sexuální výchovy

Olomouc 2014

vedoucí práce: doc. PaedDr. Miluše Rašková Ph.D.

Prohlašuji, že jsem bakalářskou práci vypracovala samostatně s využitím uvedených pramenů a literatury.

V Olomouci dne 22. 4. 2014

.....

**Poděkování:**

Na tomto místě bych ráda poděkovala Doc. PaedDr. Miluši Raškové, Ph.D. za odborné vedení práce a poskytnutí cenných rad.

# OBSAH

ÚVOD.....	5
<b>I. TEORETICKÁ ČÁST.....</b>	<b>6</b>
<b>1. SEXUÁLNÍ VÝCHOVA DĚTÍ.....</b>	<b>6</b>
1.1 VÝZNAM SEXUÁLNÍ VÝCHOVY V PŘEDŠKOLNÍM VĚKU .....	7
1.2 SEXUÁLNÍ VÝCHOVA V RODINĚ.....	8
1.3 VLIV MATEŘSKÉ ŠKOLY NA DÍTĚ V OBLASTI SEXUÁLNÍ VÝCHOVY .....	9
3.3.1 <i>Rámcový vzdělávací program pro předškolní vzdělávání</i> .....	10
3.3.2 <i>Obsah a metodika sexuální výchovy v mateřské škole</i> .....	13
<b>2. DÍTĚ PŘEDŠKOLNÍHO VĚKU A JEHO VÝVOJ .....</b>	<b>15</b>
2.1 VÝVOJ POZNÁVACÍCH PROCESŮ .....	15
2.2 EMOCIONÁLNÍ A SOCIÁLNÍ VÝVOJ.....	17
<b>II. EMPIRICKÁ ČÁST .....</b>	<b>20</b>
<b>3. METODOLOGIE VÝZKUMU.....</b>	<b>20</b>
3.1 CÍLE A RIZIKA VÝZKUMU .....	20
3.2 METODY VÝZKUMU .....	20
3.3 VÝZKUMNÝ VZOREK .....	21
<b>4. PRŮBĚH VÝZKUMU .....</b>	<b>22</b>
4.1 VÝSLEDKY ŠETŘENÍ A JEJICH INTERPRETACE.....	24
4.2 SHRNUÍ VÝSLEDKŮ ŠETŘENÍ.....	34
<b>ZÁVĚR .....</b>	<b>39</b>
<b>SEZNAM POUŽITÉ LITERATURY .....</b>	<b>41</b>
<b>SEZNAM TABULEK A GRAFŮ .....</b>	<b>43</b>
<b>SEZNAM PŘÍLOH.....</b>	<b>44</b>

## ÚVOD

Pro svou práci jsem zvolila téma sexuální výchovy z důvodu, poněvadž jsem kolem sebe často z řad rodičů a jiné laické veřejnosti slychala, že sexuální výchova do mateřské školy vůbec nepatří. Zastávám názor, že mateřská škola má v této oblasti nenahraditelnou roli. Děti jsou velmi ovlivňovány tím, v jakém sociálním prostředí vyrůstají. Ve své praxi se dost často setkávám s dětmi, jež vyrůstají v rodině, která není na takové intelektuální úrovni, aby dokázala dobře určit, co je pro jejich dítě vhodné a co ne. Někteří rodiče se snaží zajistit rodinu a tak nemají čas věnovat se dětem v takové míře, v jaké by to bylo třeba. Všeobecně velmi klesají morální hodnoty lidí, a tím se i sexuální oblast začíná brát na lehkou váhu. Děti jsou často konfrontovány s nevhodným chováním rodičů, popř. jiných blízkých osob a přejímají tak jejich vzorce nebo jsou tímto chováním jinak poznamenány. Dalším rizikovým faktorem ovlivňující vývoj dnešních dětí jsou masmédiá. Doba, kdy se děti více věnují televizoru a počítači, místo panenkám, autíčkům a kamarádům, přispívá k tomu, že děti dost často nedokážou rozeznat realitu od „televizní fikce“. V době, kdy jsou mnozí lidé tak vytížení, že nemají čas věnovat se dostatečně sami sobě navzájem, nemají čas nebo možná ani chuť přemýšlet nad výchovou svých dětí, hraje mateřská škola velkou roli ve výchově. Právě z tohoto důvodu si myslím, že mateřská škola v hlavní roli s dostatečně vzdělanými a kvalifikovanými pedagogy, je nenahraditelným a jedním z nejdůležitějších faktorů působících na děti předškolního věku v oblasti sexuální výchovy.

**Cílem** práce bylo srovnat znalosti dětí v oblasti sexuální výchovy před zařazením témat sexuální výchovy do vzdělávání v mateřské škole a po jejich zařazení. **Dílčím cílem** bylo srovnat, zda byl pokrok ovlivněn věkem dětí. Dalším **dílčím cílem** bylo srovnat, zda byl pokrok u dětí ovlivněn jejich pohlavím. Teoretická část vymezuje pojem sexuální výchovy a poukazuje na její význam v rodině i mateřské škole. Dále se tato část krátce zabývá emocionálním a sociálním vývojem dítěte v předškolním období a vývojem jeho poznávacích procesů. Praktická část obsahuje ukázky dětských kreseb na téma „než jsem přišel na svět“ doplněné o rozhovory s dětmi před zařazením témat sexuální výchovy do vzdělávacího programu a po něm, a jejich následné srovnání.

Dle mého názoru má mateřská škola velký vliv na dítě a má možnost svým působením dohnat to, co rodina například zanedbala, proto bych ráda svou práci ukázala míru rozvoje jednotlivých dětí díky záměrnému, cílenému působení mateřské školy.

# I. TEORETICKÁ ČÁST

Teoretická část je rozdělena do dvou kapitol. První kapitola vymezuje pojem sexuální výchovy. Ve svých podkapitolách popisuje působení rodiny a mateřské školy na dítě předškolního věku a poukazuje na význam sexuální výchovy pro vývoj dítěte a jeho budoucí život. Další kapitola vymezuje pojem dítě předškolního věku a zaměřuje se na vývojové zvláštnosti tohoto období. Jednotlivé podkapitoly popisují vývoj poznávacích schopností a vývoj sociální a emocionální v předškolním období.

## 1. SEXUÁLNÍ VÝCHOVA DĚTÍ

Pod pojmem sexuální výchova si každý z nás představí něco malinko odlišného. Laik často usuzuje, že se jedná o informování v oblasti samotného sexuálního styku. Mnoho lidí vůbec netuší, co vše tento pojem obsahuje, kolik oblastí se v něm ukrývá a že se nejedná o pouhopouhou nauku správného počínání si v oblasti rozmnožování. Odborníci vysvětlují pojem sexuální výchovy různě, avšak v jeho jádru se prakticky shodují.

Janiš (1999) uvádí, že smyslem sexuální výchovy je příprava dětí na partnerský, manželský a rodičovský život. Světová zdravotnická organizace (WHO) charakterizuje sexuální výchovu takto: „Podstatu a cíle sexuální výchovy tvoří vše, co přispívá k výchově celistvé osobnosti, schopné poznávat a chápat sociální, mravní psychologické a fyziologické zvláštnosti jedinců podle pohlaví a díky tomu formovat optimální mezilidské vztahy s lidmi svého i opačného pohlaví.“ (Uzel, 1996, s. 62, cit. Janiš, 2005, s. 13)

Většina odborníků se shoduje na tom, že v sexuální výchově má být propojena jak rovina fyzická, tak citová. Matějček (1996, s. 89) v jedné ze svých knih v kapitole *O výchově citové a sexuální* uvádí: „Úmyslně tyto dvě věci v nadpise spojuji, protože jsem přesvědčen, že mají být spojeny i v životě.“ Nejlépe a nejcelistvěji dle mého názoru vystihly obsah sexuální výchovy Smolíková a Hajnová (1997, s. 8). „Sexuální výchova je výchovou k odpovědnému partnerství, manželství a rodičovství v tom smyslu, že je především výchovou prosociální (výchova k sociálním vztahům, k vztahům mezi lidmi), založenou na citlivosti, úctě a odpovědnosti ve vztahu k druhým lidem. Mezi pojmy „sexuální výchova“ a „sexuální poučení“ vidíme veliký rozdíl. „Poučení“ je samo o sobě jen jednou malou, i když důležitou částí komplexní sexuální výchovy, v níž jde o víc – o to vnést do života dítěte kladné hodnotové hledisko.“

## 1.1 Význam sexuální výchovy v předškolním věku

Člověk je tvorem zvědavým a dítě je člověkem s prozatím málo znalostmi a vědomostmi, ale s notnou dávkou touhy vše poznat a všemu rozumět. Je proto dobré, ba dokonce nutné tuto touhu naplňovat. Je více než jasné, že v dnešní době je sexuální výchova velmi důležitá a to od nejtělejšího věku. Vlivem masmédií se děti střetávají se sexualitou v mnohem mladším věku, než tomu bylo dříve. Je proto mnohem důležitější nezanedbat tuto výchovu. V případě zanedbání nebo opomenutí pak děti dle Pšeničky (1995, s. 95) dostanou prvotní informace od svých starších kamarádů „nepravdivé, zkreslené, nečisté až vulgární“. Stejným nebezpečím mohou být i média, jako je televize nebo internet. Je však otázkou, jaké informace má dítě dostat. Co vše je vhodné sdělovat dítěti již v tomto věku? Do jak velkých podrobností zacházet? A zda se vůbec zabírat informacemi nebo pouhopouhými návyky a dovednostmi. Na tuto otázku není snadná a konkrétní odpověď. Odborníci se však shodnou na jednom. Sexuální výchova by měla zahrnovat celou její tematiku, ne jen „fakta“ a techniku“, ale především morální hodnoty a mezilidské vztahy jak uvádí Pšenička (1995).

Smolíková a Hajnová (1997) uvádí tři roviny sexuální výchovy: rovinu citovou, rovinu mezilidských sociálních vztahů a rovinu rozumovou. Matějček (1996) rozdělil sexuální výchovu do třech oblastí: vztah, vzor, poučení. V těchto třech oblastech, ať už je nazýváme tak či onak, se snoubí všechny prvky sexuální výchovy. Informovanost dětí v této oblasti, nápodoba chování nejbližšího okolí a pocit samotného dítěte, že je milováno. Protože jediné tak, že pozná jaké je lásku dostávat, se naučí ji i dávat. Matějček (1996, s. 91) uvádí, že vychováváme-li dítě „na rovině základních citových vztahů, pak ho vždy vychováváme i sexuálně – málo, hodně – dobře, špatně – vědomě, nevědomě, ale vždycky nějak. Záleží tedy na tom jak!“ Sexuální výchova by měla kromě poučení vést k tomu, aby si člověk v dospělosti počínal v intimním životě s radostí, aby jeho počínání „bylo lidskému jedinci k radosti a uspokojení, společnosti k užitku a nikomu ke škodě, bolesti a ponížení“. (Matějček, 2007, s. 90)

Jak uvádí Titzl (2010): "Jakákoli výchova, bez ohledu na její obsah, musí být zabezpečena třemi oporami: rodinou, školou a společností. Jestliže jedna noha této trojnožky kulhá, výchovný proces je narušen.", proto se následující kapitoly budou podrobněji věnovat sexuální výchovou právě v rodině a ve škole.

## 1.2 Sexuální výchova v rodině

Jak bylo již uvedeno v předchozích kapitolách, cílem sexuální výchovy je utvářet v dítěti zdravé, poučené a odpovědné postoje k sexualitě, jimiž dospěje k plnohodnotnému a radostnému prožívání partnerství, manželství a rodičovství. Mělo by mít nějakou představu o rodině a o tom, jak rodina funguje. Tato představa se postupem času konkretizuje a přenáší se později spontánně do rodiny, kterou jednou sám založí. (Smolíková, Hajnová, 1997)

„Rozhodující význam pro utváření prvotního citového vztahu dítěte k „jeho lidem“ má pocit bezpečí a jistoty, který mu tito lidé už v jeho kojeneckém a batolecím věku zajišťují. Tady se s největší pravděpodobností rozhoduje o tom, jaké toto dítě bude mít jednou vztahy k druhým lidem.“ (Matějček, 1996, s. 91) Dítě má prakticky od svého narození před sebou vzor ženské a mužské role, model partnerských vztahů a rodinných rolí a funkcí. (Smolíková, Hajnová, 1997) Ať už rodiče chtějí nebo nechtějí, rodinný život působí na dítě nepřetržitě. Smolíková a Hajnová uvádí, že se sice můžeme setkat s názory rodičů, že oni sexuální výchovu u svého dítěte předškolního věku neprovádějí, to ovšem, jak již bylo vysvětleno, je omyl, protože sexuální výchova je součástí každodenního života rodiny. Dítě veškerá vztahy v rodině vnímá a časem do určité míry přejímá. (Smolíková Hajnová, 1997)

Co se však týče sexuálního poučení, kdo jiný než lidé, se kterými dítě vyrůstalo a kteří ho vychovávali a vštěpovali mu základní morální hodnoty, by měl dítě poučit právě v této oblasti? Rodinné prostředí vytváří přirozené podmínky. Kdo jiný může dítěti vysvětlit, jak přišlo na svět, než právě ti, kterým se narodilo? Kdo mu lépe objasní, jaký je rozdíl mezi matkou a otcem? Kdo může zcela přirozeně hovořit o jeho pohlaví a hygieně, než ti, kteří se o něj od malička starali a onu hygienu prováděli? (Smolíková Hajnová, 1997) Ale právě tam, kde rodiče dětem neodpovídají na jejich otázky ohledně sexuality anebo odpovídají vyhýbavě, tam se jich děti přestanou brzy ptát a ptají se jinde, většinou svých starších kamarádů, od kterých dostanou nepravdivá, zkreslená, až vulgární sdělení o pohlavních vztazích muže a ženy. Tam, kde jsou dobré, vyvážené vztahy v rodině, tam následky takového poučování nejsou tak závažné. V mnoha rodinách však vztahy nejsou dobré a zcela vyvážené. Tyto děti pak z pohledu prvotního hrubého a zkresleného poznání hodnotí i další informace z podobných zdrojů. To je přivádí k pornografii a v době dospívání to může přispět k jejich sexuální deformaci. (Pšenička, 1995)



Kvalita sexuální výchovy není příliš závislá na vzdělání. Především jde o to, aby základní potřebná sdělení zahrnovala celou problematiku sexuální výchovy, aby tak formovala charakter dítěte, především mezilidské vztahy a morální hlediska. „Jedině taková sexuální výchova je správná, která zahrnuje celou problematiku. Okleštěnou sexuální výchovu, redukovanou pouze na „fakta“ a „techniku“ je nutno odmítnout – protože reprezentuje pouze povrchní vědění, protože je pouhou informací bez hlubšího pochopení věci samé. Vždyť přece sexualita je nerozlučně spojena s láskou a dobré sexuální vztahy jsou důsledkem bytostného vnitřního porozumění muže a ženy.“ (Pšenička, 1995, str. 95)

Rodina má jedinečnou příležitost komunikovat s dítětem na toto téma přirozeně. Společné soužití přináší spoustu situací, kdy je možnost s dítětem na dané téma hovořit. Soužití přináší řadu situací, které mohou usnadnit rozhovory o sexualitě a zasadit je do přirozeného rámce. Při společné práci a trávení společného času vzniká nemalé množství důvěrných a přátelských chvil, které se dají využít k povídání o různých tématech včetně témat sexuální výchovy. Navíc, rodiče a děti, kteří spolu tráví čas, mívají často důvěrnější a lepší vzájemné vztahy. (Šilerová, 2003)

Jak uvádí Pšenička (1995, s. 95): „Pro dobrou sexuální výchovu je rozhodující vlastní příklad rodičů, který především formuje charakter dětí, s následným zdůrazněním správného a špatného jednání.“

### **1.3 Vliv mateřské školy na dítě v oblasti sexuální výchovy**

Stejně jako rodiče a rodina, tak i škola má nenahraditelnou roli v oblasti sexuální výchovy. „Vědomosti, poznatky a informace o sexualitě a jejich systematické předávání dětem jsou součástí školního vzdělávání.“ (Šilerová, 2003, str. 23) Sexuální výchova byla do vzdělávání zavedena právě proto, aby se předešlo tabuizování tohoto tématu, které dle tehdejších předpokladů zapříčiňovalo nežádoucí představy dítěte o sexualitě, zkreslení jejího významu pro život, negativní postoj k sexu a „falešný stud“. (Rašková 2007)

Jak uvádí Matějček (1996), že oproti rodině má mateřská škola několik dalších pozitivních funkcí a proto je důležitá spolupráce rodiny a školy. V případě, kdy mají rodiče ne příliš vhodné rodičovské postoje nebo jejich výchovné zásady nejsou zcela vhodné a měřitelné s normami okolní společnosti, pak dítě v mateřské škole poznává to, co je běžné

a normální a svým dočasným odloučení od rodiny upadá vliv nevhodné rodičovské výchovy. (Matějček, 1996)

Nebezpečím je, když se dítěti nedostane základní citové výchovy, ani pozitivního vzorce chování. V tomto případě nemusí sebelepší poučení vést k pozitivnímu prožívání vlastní sexuality. (Matějček, 1996) „Jestliže se však dítěti dostalo všeho dobrého na úrovni vztahů i na úrovni modelů chování, pak je jen velmi málo pravděpodobné, že by se mohlo „zkazit“ poučením, kterého by se mu dostalo ve škole. Ba právě naopak – v těchto případech, školní poučení padá na připravenou půdu. Takovéto děti mohou pak být svým způsobem vzorem těm dětem ve třídě, jež nepotkalo štěstí dobré sexuální výchovy v rodině.“ (Matějček, 1996. s. 94)

Mateřská škola je schopna rodině pomoci a to zejména co se týče sociálního rozvoje dítěte. Nabízí dítěti jiné sociální podmínky, než má v rodině. Jedná se zejména o širší sociální prostředí, společnost jak mladších dětí, tak i vrstevníků nebo dětí starších a v neposlední řadě společnost složenou z obou pohlaví. Veškeré tyto aspekty jsou vhodné z hlediska sociosexuální výchovy. Dále může být mateřská škola nápomocna prostřednictvím učitelky, která dětem přiměřeně jejich věku, citlivě, s pochopením a taktem zprostředkovává sexuální výchovu. A v neposlední řadě může být učitelka pro dítě dobrým vzorem. Vzorem pěkného, kultivovaného, vstřícného a chápajícího chování. (Smolíková, Hajnová, 1997)

### **3.3.1 Rámcový vzdělávací program pro předškolní vzdělávání**

V České republice stanovuje základní cíle a podmínky pro předškolní vzdělávání Rámcový vzdělávací program pro předškolní vzdělávání (dále také RVP PV). Je platný v jakémkoli předškolním vzdělávacím programu. Dle tohoto dokumentu sexuální výchova nedílnou součástí obsahu předškolního vzdělávání, a proto musí být začleněna v jednotlivých programech mateřských škol.

Sexuální výchova nemá v RVP PV vymezenou žádnou konkrétní vzdělávací oblast, avšak prolíná se všemi oblastmi. Obsah předškolního vzdělávání je podle RVP PV rozdělen do pěti vzdělávacích oblastí: Dítě a jeho tělo, Dítě a jeho psychika, Dítě a ten druhý, Dítě a společnost, Dítě a svět. Tyto oblasti se vzájemně ovlivňují a jsou propojeny.

- Vzdělávací oblast Dítě a jeho tělo

Záměrem této oblasti je: „stimulovat a podporovat růst a neurosvalový vývoj dítěte, podporovat jeho fyzickou pohodu, zlepšovat jeho tělesnou zdatnost i pohybovou a zdravotní kulturu, podporovat rozvoj jeho pohybových i manipulačních dovedností, učit je sebeobslužným dovednostem a vést je k zdravým životním návykům a postojům“. (Smolíková, 2004, s. 16)

V rámci sexuální výchovy naplňuje pedagog tyto dílčí cíle dané oblasti RVP PV (2004): uvědomění si vlastního těla, osvojení si poznatků o těle a jeho zdraví, osvojení si poznatků a dovedností důležitých k podpoře zdraví, bezpečí, vytváření zdravých životních návyků a postojů jako základů zdravého životního stylu.

- Vzdělávací oblast Dítě a jeho psychika

Záměrem této oblasti je: „podporovat duševní pohodu, psychickou zdatnost a odolnost dítěte, rozvoj jeho intelektu, řeči a jazyka, poznávacích procesů a funkcí, jeho citů i vůle, stejně tak i jeho sebepojetí a sebenahlížení, jeho kreativity a sebevyjádření, stimulovat osvojování a rozvoj jeho vzdělávacích dovedností a povzbuzovat je v dalším rozvoji, poznávání a učení“. (Smolíková, 2004, s. 18)

V rámci sexuální výchovy naplňuje pedagog tyto dílčí cíle dané oblasti RVP PV (2004): posilování přirozených poznávacích citů (zvědavosti, zájmu), poznávání sebe sama, rozvoj pozitivních citů ve vztahu k sobě, rozvoj schopnosti citové vztahy vytvářet, rozvíjet je a city plně prožívat.

Tato oblast je rozdělena na čtyři podoblasti:

- *Jazyk a řeč*

Cílem podoblasti je rozvoj komunikačních dovedností a řečových schopností a osvojení si poznatků a dovedností předcházejících psaní a čtení. (Smolíková, 2004)

- *Poznávací schopnosti a funkce, představivost a fantazie, myšlenkové operace*

Cílem této podoblasti je rozvoj smyslového vnímání a tvořivosti, podpora zvědavosti a osvojení si základních poznatků o abecedě a číselném systému. (Smolíková, 2004)

- *Sebepojetí, city, vůle*

Cílem podoblasti je poznání sebe sama a rozvoj pozitivních citů ke své osobě, rozvoj sebeovládání, vytváření citových vztahů, schopnosti záměrného ovládnutí svého chování a rozvoj a mravního a estetického vnímání. (Smolíková, 2004)

- **Vzdělávací oblast Dítě a ten druhý**

Záměrem této oblasti je: „je podporovat utváření vztahů dítěte k jinému dítěti či dospělému, posilovat, kultivovat a obohacovat jejich vzájemnou komunikaci a zajišťovat pohodu těchto vztahů“. (Smolíková, 2004, s. 24)

V rámci sexuální výchovy naplňuje pedagog tyto dílčí cíle dané oblasti RVP PV (2004): osvojení si elementárních poznatků, schopností a dovedností důležitých pro navazování a rozvíjení vztahů dítěte k druhým lidem, posilování prosociálního chování ve vztahu k ostatním lidem, vytváření prosociálních postojů, ochrana osobního soukromí a bezpečí ve vztazích s druhými dětmi i dospělými.

- **Vzdělávací oblast dítě a společnost**

Záměrem této oblasti je: „uvést dítě do společenství ostatních lidí a do pravidel soužití s ostatními, uvést je do světa materiálních i duchovních hodnot, do světa kultury a umění, pomoci dítěti osvojit si potřebné dovednosti, návyky i postoje a umožnit mu aktivně se podílet na utváření společenské pohody ve svém sociálním prostředí“. (Smolíková, 2004, s. 26)

V rámci sexuální výchovy naplňuje pedagog tyto dílčí cíle dané oblasti RVP PV (2004): rozvoj schopnosti žít ve společenství ostatních lidí (spolupracovat, spolupodílet se), přináležet k tomuto společenství (ke třídě, k rodině, k ostatním dětem) a vnímat a přijímat základní hodnoty v tomto společenství uznávané, vytvoření povědomí o mezilidských morálních hodnotách.

- **Vzdělávací oblast dítě a svět**

Záměrem této oblasti je: „založit u dítěte elementární povědomí o okolním světě a jeho dění, o vlivu člověka na životní prostředí – počínaje nejbližším okolím a konče globálními problémy celosvětového dosahu – a vytvořit elementární základy pro otevřený a odpovědný postoj dítěte (člověka) k životnímu prostředí“. (Smolíková, 2004, s. 29)

V rámci sexuální výchovy naplňuje pedagog tyto dílčí cíle dané oblasti RVP PV (2004): rozvoj úcty k životu ve všech jeho formách.

### **1.3.2 Obsah a metodika sexuální výchovy v mateřské škole**

Jak uvádí Bruceová (1996), důležitým pravidlem při výchově dětí je začínat vždy u toho, co již dítě umí, co je mu známe. Tato myšlenka je společná třem nejvlivnějším průkopníkům předškolní výchovy, a to Fröbelovi, Montessoriové i Steinerovi. Dále prosazuje stavbu na silných stránkách dítěte a na jeho přirozenosti a vyzdvihuje úspěch jako výraznou motivaci.

Vhodnými tématy sexuální výchovy pro děti předškolního věku dle Smolíkové, Hajnové (1997) a Raškové (2007) jsou:

- vznik života a narození dítěte,
- vztahy mezi mužem a ženou (partnerství a rodičovství),
- rozdíly mezi pohlavími po tělesné psychické i sociální stránce,
- citové a sociální vztahy mezi lidmi,
- soukromí člověka a přirozený stud,
- péče o vlastní tělo a jeho čistotu.

Cíle sexuální výchovy by měly být dle Janiše a Täubnera (1999, s. 9) ve školní praxi naplňovány ve třech základních rovinách:

1. rovina kognitivní a informativní – to je kvalita a kvantita informací a poznání, které má dítě získat.
2. rovina postojové a emocionální – to je kvalita a množství postojů a názorů, které se má dítě vytvořit.
3. rovina dovedností, návyků a chování – to je kvalita a kvantita dovedností, návyků a postojů, které má dítě získat.

Zůstává tedy otázkou, jakým způsobem naplňovat u takto malých dětí cíle sexuální výchovy. Dítě v předškolním věku nezískává poznatky poučením, ale prožíváním a

nejpřirozenější činností a prostředkem k poznání je hra. (Rašková (2007) Pro předškolní věk jsou významné především společné hry dětí, nejlépe námětové, při kterých se děti učí sociálnímu kontaktu, komunikaci, spolupráci, respektu k potřebám druhých, ale i různým sociálním rolím a jejich dělení dle pohlaví. Oblíbenými dětskými hrami jsou námětové hry na rodinu, na maminku, na tatínka. Dalšími častými a pro oblast sexuální výchovy významnými hrami jsou hry na lékaře, na nemocnici nebo na porodnici, kdy děti poznávají své tělo, učí se, jak se o své tělo starat, co dělat pro zdraví a co dělat při úrazech a nemoci. Dále je také možné díky těmto hrám rozvíjet u dětí přirozený stud a povědomí o soukromí svém i druhých. (Smolíková, Hajnová, 1997)

Dalším významným prvkem umožňujícím učitelce mateřské školy působit na dítě v dané oblasti je pohádka. Pomocí pohádek můžeme dítě seznámit se světem dobra i zla. V pohádce se objevují poučení, vzorce chování a mohou dítě varovat před nebezpečnými situacemi. A to vše ve formě dítěti srozumitelné a zábavné. V neposlední řadě je nácvik určitých činností. Jedná se například o hygienu. V tomto případě je třeba poučení, dobrý příklad, opakování a především důslednost. (Smolíková, Hajnová, 1997)

Veškeré tyto aktivity lze dle Raškové (2007, s. 35) také doplnit o „práci s obrázky, rozhovory, sledování vhodných videoprojekcí s komentářem, kresebné a jiné výtvarné činnosti, o vymýšlení příběhů na daná témata, jednoduchá vysvětlení a poučení“. Dále uvádí, že nejdůležitější činností pro úspěšnost sexuální výchovy je rozhovor s dítětem, přičemž by se nemělo jednat o nějaké poučování, ale především o odpovědi na všetečné dětské dotazy. Děti potřebují diskutovat, dožadují se odpovědí. Proto je potřeba jim přirozeným a vhodným způsobem odpovědi dát. A kde jinde, než v prostředí, kde se dítě cítí dobře, jistě a nebojí se na cokoli zeptat, mohou tyto otázky přirozeně vyplynout. Avšak ani optimální podmínky nemusí vést k naplnění cílů sexuální výchovy. Jak uvádí Smolíková a Hajnová (1997) může se jednat například o složitější rozvoj mužské identity u chlapců vzhledem k tomu, že v mateřských školách pracují ve většině případů pouze ženy. Dalším častým problémem jsou rodiny s žádnou nebo nedostatečnou sexuální výchovou, popřípadě špatná nebo žádná spolupráce rodiny a školy.

## 2. DÍTĚ PŘEDŠKOLNÍHO VĚKU A JEHO VÝVOJ

„Z hlediska vývojově-socializačního paradigmatu představuje dětství období růstu a vývoje. Základním předpokladem je posloupnost změn lidského organismu a jeho tělesných a psychických znaků v určitém pořadí, které vyplývají ze zákonitostí vývoje. Dětství představuje období nedostatečné dospělosti, období kdy se dítě prostřednictvím zakódovaného programu vývoje, který probíhá pod vlivem vnějšího prostředí, utváří v relativně hotovou dospělou osobu.“ (Šmelová, 2008, s. 34)

Období předškolního věku je odbornými publikacemi vysvětlováno rozličně. V některých se časuje od narození po nástup do školy. Ovšem převažuje názor, že předškolní věk je období od tří do šesti let. (Mertin, Gillernová, 2010) V žádném jiném životním období se člověk tak rychle nevyvíjí a nemění, jako v období předškolního věku. V průběhu prvních let života si osvojuje vzpřímenou chůzi, řeč, myšlení a sociální chování. (Allen, Marotz, 2002) Vzhledem k takto dynamickému vývoji, lze tedy očekávat největší následky vlivu prostředí. V tomto období je dítě nejvíce závislé na dospělých, což podstatně zvyšuje význam jejich působení, ale zároveň i jejich odpovědnost. Výzkumy ukazují, že v některých oblastech lze vliv předškolního vzdělávání jen obtížně překonat v následujícím období klasického školního vzdělávání. (Mertin, Gillernová, 2010)

### 2.1 Vývoj poznávacích procesů

„Poznávání je v tomto období zaměřeno na nejbližší svět a pravidla, které v něm platí. Mění se způsob, jakým dítě poznává, ale nejde o zásadní, kvalitativní proměnu poznávacích strategií.“ (Vágnerová, 2005) Wedlichová (2010) vývoj poznávacích procesů dále dělí na vnímání, paměť, fantazii a myšlení.

#### **Vnímání**

Dítě vnímá celek jako souhrn jednotlivostí, všímá si více detailů. Například u zrakového vnímání si dítě více všímá barev a také se učí je pojmenovávat a jednotlivé barvy rozlišovat. Pokroky dělá také v řeči, a to díky tomu, že začíná sluchem rozlišovat akusticky blízké hlásky a také je samo správně vyslovuje. Mění se i rozsah a intenzita sluchového vnímání, dítě rozliší i polohu a výšku tónů, někteří zvládají i správně intonovat. (Wedlichová, 2010)

Rozvoj vnímání je ovlivněn nejen stavem analyzátorů, ale také myšlením a hlavně prožitky dítěte. Vnímání je spojeno s aktivní činností a experimentováním. Pasivní přijímání informací bez zapojení řeči a pohybu je v rozporu s vývojovými zvláštnostmi dítěte. (Šimíčková-Čížková, 2008)

### **Paměť**

Na počátku předškolního období je paměť výrazně mimovolná, dítě si pamatuje věci bez předem stanoveného úmyslu a snahy zapamatovat si je. Pamatuje si přitom řadu básniček, dějů pohádek, dokonce někdy tak dopodrobna, že vždy trvá na přesném opakování. Až v druhé polovině předškolního věku je znatelné úmyslné zapamatování. Dítě si už pamatuje i podněty, které se ho nijak citově nedotýkají. (Wendlichová, 2010)

Vágnerová (2005) uvádí, že první trvalejší osobní vzpomínky se utváří před čtvrtým rokem, ale až do šestého roku jich bývá málo a bývají útržkovité. Tento typ paměti nazývá explicitní epizodickou paměť. Rozvoj epizodické paměti je spjat s rozvojem jazykových schopností, ale také v interakci s jinými lidmi. Vzpomínky dětí předškolního věku zachycují pouze část jejich zážitku a většinou nevycházejí pouze z aktuálního zážitku, ale také z předchozích zkušeností a znalostí. (Vágnerová, 2005)

„Pro paměť dítěte předškolního věku je typická obraznost, citovost a živelnost. Nejlépe si pamatuje materiál, který působí citově, ať už jsou to podněty vyvolávající radost, obdiv, nadšení, nebo podněty spojené s negativními citovými zážitky.“ (Wendlichová, 2010)

### **Fantazie**

Dítěti předškolního věku jsou ještě některé věci a situace kolem nesrozumitelné a nedokáže si je tedy vysvětlit. V případě, že je mu realita nesrozumitelná, vysvětlí si ji po svém. Nepřipouští si, že by to mohlo být jinak. Potřebuje mít jistotu, že okolní svět je pochopitelný a ono se v něm dokáže orientovat. Interpretuje realitu tak, aby pro něj byla srozumitelná a přijatelná, tzv. nepravými lžemi. Vágnerová (2005) tento jev nazývá „konfabulací“. Dítě kombinuje vzpomínky s fantaziemi, přičemž pro něj představují skutečnost a je o jejich pravdě přesvědčeno.

I přes velké pokroky v poznávání okolního světa zůstává dítěti mnoho nevysvětlitelného. Vidí následky, ale nedokáže je dát do spojitosti s příčinami. Mnohdy ani dospělí mu to nedokážou přiměřeně vysvětlit. Fantazie je v tomto období nezbytná pro citovou a rozumovou rovnováhu. Dítě má potřebu alespoň občas přizpůsobovat realitu



svým potřebám a interpretovat ji bez ohledu na objektivní skutečnost. V tomto věku se také hovoří o tzv. „magickém myšlení“ a to právě důvodu, že dítě za takovými jevy vidí působení tajemných, nadpřirozených bytostí. (Wendlichová, 2010)

### **Myšlení**

Období předškolního věku se vyznačuje velkým pokrokem ve všech formách myšlení, v pojmech, soudech a úsudcích. V předškolním věku dítě objevuje a zkoumá vzájemné vztahy a souvislosti věcí mezi sebou. „V předškolním období dochází k plnému rozvinutí názorného intuitivního myšlení, které je typické po tzv. předoperační stadium.“ Je to cesta od individuálního k obecnému. Dítě je sice stále vázáno na vnímané nebo představované, ale už věci dokáže jednoduchým způsobem rozčleňovat. Zároveň je toto období obdobím egocentrismu, dítě vnímá sebe samo jako střed všeho dění a jen obtížně se dokáže vcítit do druhého člověka. Úpravu tohoto zkreslení umožňuje především kontakt s vrstevníky. (Mertin, Gillernová, 2010) Dalším typickým znakem myšlení dítěte předškolního věku je nekoordinovanost, útržkovitost a nepropojenost. Dítě si všímá pouze jedné vlastnosti předmětu a chybí mu komplexní nazírání na věci. (Wendlichová, 2010)

Langmeier a Krejčířová shrnují myšlení dítěte předškolního věku takto: „Jak symbolické, tak i předoperační myšlení je stále ještě úzce vázáno na činnost dítěte a je v tomto smyslu egocentrické, antropomorfní (všechno polidšťuje), magické (dovoluje měnit fakta podle vlastního přání), artificialistické (všechno se „dělá“).“ (Langmeier, Krejčířová, 1998, s. 89)

## **2.2 Emocionální a sociální vývoj**

Mezi významné potřeby dítěte předškolního věku dle Mertina a Gillernové (2010, s. 17) patří „potřeba citového vztahu, potřeba sociálního kontaktu, společenského uznání emancipace, identity a seberealizace“.

### **Emoce**

Emoční prožívání dítěte v předškolním období je na rozdíl od batolecího charakteristické větší stabilitou a vyrovnaností. Citové prožívání bývá dosti intenzivní. Častým projevem je také střídání emočních stavů a většina emočních prožitků je vázána na aktuální situaci a prožívání. Avšak v tomto věku jsou děti spíše pozitivně laděné, negativní emoční reakce ustupují, což je dáno větší zralostí CNS než v předchozích obdobích a

lepšími komunikačními dovednostmi, díky nimž dokáže své emoce vyjádřit i jiným způsobem. „Převažující emoční ladění dítěte závisí i na zkušenosti, na míře jistoty a bezpečí, kterou mělo šanci získat. U dětí, které mají od raného věku dobré zázemí, převažují pozitivní emoce, lepší orientace v emočních signálech a z toho vyplývá i přiměřenější chování.“ (Vágnerová, 2012, s. 79)

Emoční vývoj pokračuje od porozumění významu jednotlivých emocí a jejich vnějším projevům k postupnému chápání příčin vzniku různých emocí. (Vágnerová, 2005) V předškolním období se také rozvíjí schopnost citově se vžít do emocí jiných lidí a rozlišovat, co prožívají. Schopnost vnímat emoční naladění jiných osob, zejména pokud by šlo o někoho blízkého, může u dětí vést k navození podobného prožitku. (Vágnerová, 2012)

### **Socializace**

Jak uvádí Wendlichová (2010), rodina je pro dítě předškolního věku nejvýznamnějším prostředím, tudíž také zajišťuje primární socializaci dítěte. Rodiče představují určitý ideál, kterému se chce dítě ve všech směrech podobat. Právě z tohoto důvodu bezvýhradně akceptuje veškeré postoje, hodnoty a projevy rodičů. Dítě předškolního věku značně vnímá to, jak se rodiče k sobě navzájem chovají, jak spolu komunikují, jak se hádají i usmiřují. Díky každodennímu pozorování „interakce“ rodičů, se dítě identifikuje s rodičem stejného pohlaví. Rodič opačného pohlaví slouží dle Mertina a Gillernové (2010) jako vzor pro pozdější hledání partnera. Dále uvádí, že právě předškolní věk strávený v úplné rodině, kdy je přítomen vzory obou pohlaví, je základem pro spokojené partnerství v dospělosti. Právě zájem v předškolním období o chování rodičů souvisí také s formováním pohlavní identity dítěte. V tomto období se objevuje výraznější nárůst zájmu o vlastní pohlavní orgány i o pohlavní orgány opačného pohlaví. Dítě si začíná všimnout odlišností obou pohlaví a zajímat se o ně. S tímto jsou spojeny i různé hry „na doktora“, kdy se děti navzájem snaží poznat tělo toho druhého, ať už se jedná o kamaráda stejného, či opačného pohlaví. (Mertin, Gillernová, 2010)

Dalším významným prostředím pro sociální vývoj dítěte je mateřská škola. Období nástupu dítěte do mateřské školy je významným milníkem v životě nejen dítěte, ale i rodičů. Dítě si musí zvyknout na odloučení od rodiny, na nové prostředí a pečovatele. Vstup dítěte do mateřské školy však v případě jeho odpovídající zralosti a dobré spolupráce rodiny a školy vede v mnoha případech ke zvýšení sebejistoty dítěte a zlepšení

chování. (Wendlichová, 2010) V tomto období podstatně vzrůstá význam vrstevníků. Ve skupině vrstevníků dítě poznává nové role. Musí se naučit akceptovat druhé, pomáhat slabším, podřídit se většině, spolupracovat, prosadit se ve skupině. To vše je spojeno s rozvojem a uplatňováním komunikačních dovedností, s přijímáním zpětné vazby společnosti na své chování a s učením se empatie a vnímáním světa i jiným pohledem, než jen tím svým. (Mertin, Gillernová, 2010)

## II. EMPIRICKÁ ČÁST

Empirická část práce je rozdělena do dvou kapitol. První kapitola se zabývá metodologií výzkumu, kde jsou uvedeny cíle a metody výzkumu a popis výzkumného vzorku. Další kapitola se zabývá samotným výzkumem, jeho průběhem a výsledky šetření.

### 3. METODOLOGIE VÝZKUMU

Tato kapitola obsahuje tři podkapitoly, ve kterých se snažím přiblížit, jaké byly cíle a rizika výzkumného šetření a jaké byly použity metody k dosažení určených cílů. Dále je v této kapitole krátce popsán výzkumný vzorek a důvodu, proč byl právě takto zvolen.

#### 3.1 Cíle a rizika výzkumu

**Cílem** práce bylo srovnat znalosti dětí v oblasti sexuální výchovy před zařazením témat sexuální výchovy do vzdělávání v mateřské škole a po jejich zařazení. Praktická část obsahuje ukázky dětských kreseb na téma „než jsem přišel na svět“ doplněné o rozhovory s dětmi před zařazením témat sexuální výchovy do vzdělávacího programu a po něm, a jejich následné srovnání. Dílčím cílem bylo srovnat, zda byl pokrok ovlivněn věkem dětí. Dalším dílčím cílem bylo srovnat, zda byl pokrok u dětí ovlivněn pohlavím dítěte.

Rizikem bylo, že děti jsou nakolik informovány v dané oblasti, že se při srovnání jejich kreseb a rozhovorů neprojeví žádný pokrok.

#### 3.2 Metody výzkumu

Vzhledem k věku dětí jsem zvolila metodu rozhovoru. Dále jsem srovnávala kresby jednotlivých dětí před zařazením témat sexuální výchovy do vzdělávání v mateřské škole a po jejich zařazení. Přičemž jsem zkoumala, zda byla před průběhem sexuální výchovy na kresbě znatelná jasná představa, o matce a plodu nebo vznikla až díky sexuální výchově. K lepšímu pochopení kreseb mi posloužily rozhovory s dětmi, kdy děti popisovaly, co nakreslily a odpovídaly na doplňující otázky, které měly za cíl zjistit úroveň kognitivní a informativní roviny.

### 3.3 Výzkumný vzorek

Jako výzkumný vzorek jsem pro svou práci zvolila 10 dětí ve věku 4 – 6 let. Výběr výzkumného vzorku byl záměrný a stanovený dle předem určených kritérií, které vyplynuly z průběhu studia literatury k teoretické části práce. Jednalo se o děti ve věkovém rozmezí 4 – 6 let, přičemž byly záměrně zvoleno několik dětí ve věku 4 let, několik ve věku 5 let a několik ve věku 6 let, aby bylo možno porovnat rozdíly u různě starých dětí. Zároveň byli zvoleni jak chlapci, tak dívky, aby bylo možno porovnat, zda je výsledek ovlivněn pohlavím dítěte.

Zásadním kritériem byla kresba dítěte na takové úrovni, aby na ní šly rozpoznat základní detaily lidského těla. Dalším kritériem bylo, aby děti navštěvovaly mateřskou školu pravidelně a tudíž byly zvyklé na prostředí a učitelku, a panovala tak při výzkumu určitá atmosféra důvěry. Třetím kritériem byla přiměřená vyjadřovací schopnost dítěte, aby bylo schopno popsat, co nakreslilo.

Z důvodů zachování anonymity, jsou děti v práci nazývány pouze „dívka“, „chlapec“ a označeny velkými písmeny abecedy. Zrovna tak kresby i rozhovory jsou označeny vždy stejným písmenem jako jednotlivé děti a číslicí, která určuje pořadí, v jakém byly realizovány. Číslice 1 označuje realizaci před sexuální výchovou, číslice 2 označuje realizaci po sexuální výchově.

## 4. PRŮBĚH VÝZKUMU

Výzkumné šetření bylo prováděno v rámci několika měsíců, aby bylo možno co nejpřesněji interpretovat výsledky klasického průběh sexuální výchovy v mateřské škole. Vzhledem k rozsáhlosti sexuální výchovy byla zvolena pouze jedna oblast sexuální výchovy přiměřená věku dětí v předškolním zařízení. V první části realizace výzkumu měly děti za úkol nakreslit obrázky na téma „jak jsem přišel na svět“. Mělo se jednat o vizualizaci jejich představy o těhotné ženě - nastávající matce a jejím dítěti. To vše probíhalo bez jakéhokoli předchozího poučení učitelkou z dané oblasti sexuální výchovy. Nakreslený obrázek pro lepší pochopení dětské kresby a jejích detailů měly za úkol slovně popsat. Tento rozhovor byl nahrán na diktafon (viz Příloha č. 1). Otázky byly formulovány přiměřeně věku dětí a pokládány slovy, jež jsou pro dítě známé a pochopitelné. Dětem byly položeny otázky: „Co jsi nakreslil?“, „Kde je dítě?“ (pouze v případě, že v odpovědi na první otázku uvedlo i dítě), „Co vše jsi dítěti nakreslil/a?“ a „Víš, kde se dítě v tom břiše vzalo?“. V určitých případech byly položeny další doplňující otázky.

Další část výzkumu byla zaměřena na samotnou sexuální výchovu. Veškeré aktivity k tématu sexuální výchovy byly zařazeny do běžných týdenních až čtrnáctidenních tematických celků mateřské školy. Sexuální výchově nebylo věnováno nikterak časově náročnější období a to z důvodu prokázání běžného vlivu mateřské školy.

V rámci dvoutýdenního tématu o lidském těle byla zařazena fyziologická část tématu těhotenství a v rámci tématu *Rodina* byla zařazena část emocionálně-sociální. V části první měly děti možnost prohlížet si knihy o lidském těle společně s danou tematikou. Součástí knih byly i obrázky zobrazující růst plodu v prenatalním období (viz Příloha č. 2). Společně s dětmi jsme vedli rozhovory a rozebírali otázky, jak dítě roste, jakým způsobem se stravuje, co je důležité pro matku v tomto období a proč. Díky knize, kde je popsána velikost plodu, jsme si mohli názorně na pravítku ukázat, jak dítě postupně roste. Dále měly děti možnost přinést si z domu svůj ultrazvukový snímek a vlastní fotku po narození, které jsme si společně prohlíželi a diskutovali nad nimi.

Během realizace druhého tématu rodina děti malovaly svoji rodinu. Prohlíželi jsme si obrázky (viz Příloha č. 3), vedli jsme rozhovory, kdo a proč je součástí rodiny. Zařazena byla také námětová hra na porodnici, kdy si děti vyzkoušely role rodičů, otec se staral o matku, společně jeli do porodnice a následně se společně starali o dítě. Další aktivitou byla námětová hra na rodinu, kdy si děti v párech stavěly ze stavebnic dům, dívky se staraly o

chlapce, připravovaly jim jídlo, chlapci mohli děvčatům pořídit něco pro radost. Společně se starali o dítě, krmili jej, oblékali jej a zpívali mu.

Po praktikování témat sexuální výchovy následovala další etapa výzkumu. V této etapě měly děti nakreslit znovu obrázek na stejné téma jako v etapě první. Opět se slovním popisem obrázků, který byl zaznamenán na diktafon. Dětem byly položeny opět stejné otázky. V případě, že byl na obrázku nakreslen detail, připomínající pupeční šňůru, byla dětem položena otázka, co je tento detail a v případě odpovědi „pupeční šňůra“, jim byla položena doplňující otázka, zda ví, k čemu pupeční šňůra slouží.

## 4.1 Výsledky šetření a jejich interpretace

Při interpretaci průběhu a výsledků šetření jsou děti označeny velkými písmeny abecedy. Stejně tak kresby i rozhovory jsou označeny vždy stejným písmenem jako jednotlivé děti a číslicí, která určuje pořadí, v jakém byly realizovány. Přepis rozhovorů bude uveden v upravené formě po formální stránce, nikoli obsahové.

### Dívka A – věk 6 let

*Kresba A1 (viz Příloha č. 4):* Na obrázku je nakreslená ženská postava s břichem vypouklým do boku. Ve vypouklině je nakreslené dítě tak, jak ho známe již po narození. Poloha dítěte je hlavou nahoru, není nijak naznačena prenatální poloha dítěte. Dítě má všechny části těla.

*Rozhovor s dítětem ke kresbě A1 (viz Příloha č. 1):*

*Kladené otázky:*

*Odpovědi dítěte:*

Co jsi nakreslila?

Maminku a miminko.

Kde to dítě je?

V břiše.

Co vše jsi miminku nakreslila?

Hlavu, uši, ruce, nohy, tělo, oči, ústa.

Víš, jak se to dítě ocitlo v břiše?

Nevím.

*Kresba A2 (viz Příloha č. 5):* Na obrázku je nakreslena ženská postava s vypouklým břichem do boku a v břichu je nakresleno dítě stejným způsobem jako v prvním obrázku. Obrázek je oproti prvnímu bez významných změn.

*Rozhovor s dítětem ke kresbě A2 (viz Příloha č. 1):*

*Kladené otázky:*

*Odpovědi dítěte:*

Co jsi nakreslila?

Maminku a miminko.

Kde to dítě je?

V břiše.

Co vše jsi miminku nakreslila?

Hlavu, ruce, nohy, tělo, oči, ústa, nos.

Víš, jak se to dítě ocitlo v břiše?

Nevím.

**Závěr šetření:** Mezi kresbami A1 a A2 nebyly žádné znatelné známky pokroku. Během rozhovoru se potvrdilo, že u dívky nedošlo k žádnému pokroku. Pozn. Dívka mělo jasnou vizuální představu o těhotné ženě i dítěti již před aplikací sexuální výchovy. Jisté znalosti této oblasti také byly již při prvním rozhovoru, avšak k druhému rozhovoru lze říci, že současné povědomí mají některé šetřené děti stejného věku lepší.



## **Dívka B – věk 5 let**

*Kresba B1 (viz Příloha č. 6):* Na obrázku je nakreslená ženská postava se širším oválným břichem, ve kterém je nakresleno dítě. Dítě je nakresleno v klasické poloze ve stoje, nikoli v prenatální poloze. Dítě má všechny části těla, pouze nos a prstka rukou chybí.

*Rozhovor s dítětem k obrázku B1 (viz Příloha č. 1):*

*Kladené otázky:*

Co jsi nakreslila?

Kde to dítě je?

Co vše jsi miminku nakreslila?

Víš, jak se to dítě ocitlo v břiše?

*Odpovědi dítěte:*

Maminku a miminko.

V břiše.

Ruce, nohy, ústa, oči, vlasy, tělo, hlavu.

Od maminky jak rodila.

*Kresba B2 (viz Příloha č. 7):* Na obrázku je nakreslena ženská postava se širším oválným břichem, ve kterém je dítě. Dítě není v prenatální poloze, spíše jako by stálo. Obrázek je téměř totožný v obrázkem B1. Dítě má všechny části těla, pouze nos chybí.

*Rozhovor s dítětem ke kresbě B2 (viz Příloha č. 1):*

*Kladené otázky:*

Co jsi nakreslila?

Kde to dítě je?

Co vše jsi miminku nakreslila?

Víš, jak se to dítě ocitlo v břiše?

*Odpovědi dítěte:*

Maminku a miminko.

V břiše.

Hlavu, ruce, nohy, tělo, oči, ústa, nos.

Protože si dávali maminka s tatínkem pusu.

**Závěr šetření:** Kresby B1 a B2 se od sebe téměř neliší. Na obou obrázcích je znát, že dívka měla určitou vizuální představu o těhotné ženě a plodu již před aplikací sexuální výchovy. Jediný rozdíl mezi obrázky byl ten, že u obrázku B1 nemělo dítě nakresleno prsty na rukou, kdyžto u obrázku B2 prsty již mělo. Z tohoto však nelze usuzovat, že se jednalo o pokrok u šetřené dívky. Mohlo se jednat pouze o opomenutý detail při kreslení. Ve druhém rozhovoru je patrný pokrok ve znalostech o vzniku dítěte v matčině těle. Není sice přesný, ale z odpovědi je znát povědomí dívky o tom, že ke zplodění dítěte je třeba fyzický kontakt matky a otce. Avšak tuto konkrétní informaci dívka nezískala od učitelky v mateřské škole. Sexuální výchova v mateřské škole vedla děti pouze k poznatku, že ke zplodění dítěte je třeba láska rodičů, nikoliv polibky, nebo jakýkoli jiný fyzický kontakt.

## **Dívka C – 6 let**

*Kresba C1 (viz Příloha č. 8):* Na obrázku je nakreslena ženská postava bez rukou. Postava má vypouklé břicho do boku a v břiše dítě. Dítě je nakresleno v poloze hlavou vzhůru. Dítě má všechny běžné části těla, pouze u nohou nelze z obrázku jasně určit, zda jsou nakreslené, či nikoli.

*Rozhovor s dítětem k obrázku C1 (viz Příloha č. 1):*

*Kladené otázky:*

*Odpovědi dítěte:*

Co jsi nakreslila?

Maminku a miminko.

Co vše jsi miminku nakreslila?

Ruce, nohy, ústa, oči, uši, tělo, hlavu.

Víš, jak se to dítě ocitlo v břiše?

Nevím.

*Kresba C2 (viz Příloha č. 9):* Na obrázku je nakreslena ženská postava s vypouklým břichem, ve kterém se nachází dítě. Dítě je ve stojící poloze, vedle dítěte se nachází objekt, u kterého by se dalo usuzovat, že se jedná o pupeční šňůru. Dítě má téměř všechny části těla, chybí pouze prsty a chodidla.

*Rozhovor s dítětem k obrázku C2 (viz Příloha č. 1):*

*Kladené otázky:*

*Odpovědi dítěte:*

Co jsi nakreslila?

Maminku a miminko.

Co vše jsi miminku nakreslila?

Končetiny, tělo, oči, ústa, nos, pupeční šňůru.

K čemu slouží pupeční šňůra?

Aby mohlo dítě jíst.

Víš, jak se to dítě ocitlo v břiše?

Protože se maminka s tatínkem měli rádi.

**Závěr šetření:** Z kresby C1 lze usuzovat, že dívka měla povědomí o vizuální podobě těhotné ženy i umístění dítěte v prenatalním období již dříve. Během rozhovoru dívka u kresby C2 uvedla pupeční šňůru a také její účel, což značí pokrok oproti první kresbě, kde pupeční šňůra nebyla vůbec uvedena. Další známku pokroku bych spatřovala v odpovědi na otázku ohledně zplození dítěte, kdy dívka během druhého rozhovoru uvedla, že dítě vzniklo z lásky rodičů, přičemž během prvního rozhovoru na tuto otázku odpovědět nedokázala.

## **Dívka D – 5 let**

*Kresba D1 (viz Příloha č. 10):* Na obrázku je nakreslená ženská postava s velkým oválným břichem. V boční části oblasti břicha jsou nakresleny oči a ústa. Další části dítěte nejsou vyobrazeny.

*Rozhovor s dítětem k obrázku D1 (viz Příloha č. 1):*

*Kladené otázky:*

*Odpovědi dítěte:*

Co jsi nakreslila?

Maminku.

Proč má matka tak velké břicho?

Protože rodí miminko.

Kde to dítě je?

V břiše.

Co vše jsi miminku nakreslila?

Ústa, oči.

Víš, jak se to dítě ocitlo v břiše?

Nevím.

*Kresba D2 (viz Příloha č. 11):* Na obrázku je nakreslena postava a velkým oválným břichem. Uvnitř břicha je nakreslena menší postava dítěte. Dítě má zřetelně nakreslenou hlavu a trup. Co se týče dalších částí těla, není z kresby znatelné, o které části se jedná.

*Rozhovor s dítětem k obrázku D2 (viz Příloha č. 1):*

*Kladené otázky:*

*Odpovědi dítěte:*

Co jsi nakreslila?

Maminku a miminko.

Kde to dítě je?

V břiše.

Co vše jsi miminku nakreslila?

Hlavu, ruce, nohy a šaty.

Myslíš, že má dítě v břiše šaty?

Ne.

Víš, jak se to dítě ocitlo v břiše?

Narodilo se.

**Závěr šetření:** Z kresby D1 je patrné, že dívka neměla dříve vizuální představu toho, jak vypadá dítě u matky v břiše. Dokázala specifikovat, ve které části matčina těla se nachází, ale už tuto představu nedokázala blíže rozvést. Na kresbě D2 je znatelný pokrok ve znázornění dítěte, již má podobu lidského těla. Co se týče příčiny vzniku dítěte, dívka již projevuje známky určitého povědomí o této skutečnosti, avšak ne zcela správné. I přes to bych srovnání kresby D2 s předchozí kresbou hodnotila jako pokrok.

## **Dívka E – 4 roky**

*Kresba E1 (viz Příloha č. 12):* Na obrázku E1 je nakreslena postava s velkým kulatým břichem. Dítě není na obrázku znázorněno.

*Rozhovor s dítětem k obrázku E1 (viz Příloha č. 1):*

<i>Kladené otázky:</i>	<i>Odpovědi dítěte:</i>
Co jsi nakreslila?	Maminku.
Proč má tak velké břicho?	Má tam schované miminko.
Je tam to miminko vidět?	Ne, je schované.
Víš, jak se to dítě ocitlo v břiše?	Nevím.

*Kresba E2 (viz Příloha č. 13):* Na obrázku E2 je postava s velkým oválným trupem. Uvnitř trupu je hlava s ústy, nosem a očima. Další části těla nejsou znázorněny.

*Rozhovor s dítětem k obrázku E2 (viz Příloha č. 1):*

<i>Kladené otázky:</i>	<i>Odpovědi dítěte:</i>
Co jsi nakreslila?	Maminku s miminkem v bříšku.
Co vše jsi miminku nakreslila?	Hlavu, oči, ústa, nos.
Víš, jak se to dítě ocitlo v břiše?	Nevím.

**Závěr šetření:** Z kresby E1 je patrné, že dívka neměla povědomí o podobě dítěte v prenatálním období. Na druhém obrázku je patrný pokrok, kdy dívka umístila plod do oblasti břicha, avšak stále ho nedokázala vystihnout v celé podobě a nakreslila pouze hlavu. Z rozhovorů není patrný žádný pokrok.

## **Dívka F – 4 roky**

*Kresba F1 (viz Příloha č. 14):* Na první kresbě je ženská postava v šatech. Oblast břicha nemá nikterak zvětšenou, avšak v dané oblasti je nakreslena malá postava. Dítě je nakresleno v poloze hlavou nahoru a má všechny obvyklé části těla, pouze chodidla nejsou vyobrazena.

*Rozhovor s dítětem k obrázku F1 (viz Příloha č. 1):*

*Kladené otázky:*

*Odpovědi dítěte:*

Co jsi nakreslila?

Maminku a miminko.

Kde to dítě je?

V břiše.

Co vše jsi miminku nakreslila?

Ruce, nohy, pusy, oči, vlasy, břicho, hlavu.

Víš, jak se to dítě ocitlo v břiše?

Nevím.

*Kresba F2 (viz Příloha č. 15):* Na druhé kresbě je postava, s velkým oválným trupem. V oblasti trupu je nakreslené dítě. Dítě má všechny části těla, opět nejsou zřetelná chodidla. Z boku trupu je nakreslená čára. Z rozhovoru vyplývá, že se jedná o pupeční šňůru.

*Rozhovor s dítětem k obrázku F2 (viz Příloha č. 1):*

*Kladené otázky:*

*Odpovědi dítěte:*

Co jsi nakreslila?

Maminku a miminko.

Kde to dítě je?

V břiše.

Co vše jsi miminku nakreslila?

Hlavu, ruce, nohy, břicho, oči, ústa, nos.

Co je ta čára vycházející z boku dítěte?

Už nevím, jak se tomu říká.

Víš tedy, k čemu to slouží?

Pro miminko na jídlo.

Víš, jak se to dítě ocitlo v břiše?

Nevím.

**Závěr šetření:** Z obou kreseb je patrné, že dívka měla povědomí o tom, kde se dítě v prenatálním období nachází. U kresby F2 má postavu nakreslenou s rozšířením břicha, zatímco u F1 tomu tak nebylo. Dále je u kresby F2 nakreslena pupeční šňůra. Dívka sice během rozhovoru uvádí, že neví, jak se nazývá, ale věděla, k čemu slouží – k výživě dítěte, což shledávám jako velký pokrok.

## **Dívka G – 4 roky**

*Kresba G1 (viz Příloha č. 16):* Dívka nakreslila lidskou postavu. Z kresby je patrná hlava, trup, a dolní končetiny. Horní končetiny chybí. Trup byl nakreslen nejdříve úzký a až potom dívka trup rozšířila a v závěru dokreslila ještě ovál do oblasti, kde se nachází břicho. Dítě nenakreslila.

*Rozhovor s dítětem k obrázku G1 (viz Příloha č. 1):*

Kladené otázky:	Odpovědi dítěte:
Co jsi nakreslila?	Maminku.
Proč má tak velké kulaté tělo?	Nevím.

*Kresba G2 (viz Příloha č. 17):* Na obraze G2 je nakreslena lidské postava. Uprostřed trupu je vyobrazen kruh a v něm dítě. Dítě má pouze hlavu, trup a neúplné horní končetiny.

*Rozhovor s dítětem k obrázku G2 (viz Příloha č. 1):*

Kladené otázky:	Odpovědi dítěte:
Co jsi nakreslila?	Maminku a miminko.
Kde to dítě je?	V břiše.
Co vše jsi miminku nakreslila?	Hlavu, ruce, tělo, oči, ústa, nos.
Víš, jak se to dítě ocitlo v břiše?	Nevím.

**Závěr šetření:** Kresba G1 ukazuje, že tato dívka neměla představu o podobě dítěte, ani o jeho umístění v prenatálním období. Z počátku při kresbě váhala, o tělesných proporcích matky v oblasti trupu. Při následném rozhovoru vůbec nezmínila dítě. Kresbu popsala pouze jako matku. Na kresbě G2 je vidět výrazný pokrok. Na obraze je nakreslené dítě a dívka jej zmínila i během rozhovoru. Také je dítě správně umístěno u oblasti břicha a má téměř veškeré části těla.

## **Chlapec H – 6 let**

*Kresba H1 (viz Příloha č. 18):* Chlapec nakreslil lidskou postavu s větším oválným břichem, ve kterém je umístěno dítě. Dítě má všechny části těla, kromě chodidel. Díky tomu, že je nakreslené velmi drobně, nejsou znatelné detaily obličeje.

*Rozhovor s dítětem k obrázku H1 (viz Příloha č. 1):*

*Kladené otázky:*

Co jsi nakreslil?

Kde to dítě je?

Co vše jsi miminku nakreslil?

Víš, jak se to dítě ocitlo v břiše?

Kdo ti to řekl?

*Odpovědi dítěte:*

Maminku a miminko.

V břiše.

Nohy, hlavu.

Bylo tam vajíčko, pak semínko a pak děťátko.

To jsem někde slyšel, ale už nevím kde.

*Kresba H2 (viz Příloha č. 19):* Chlapec nakreslil lidskou postavu s velkým břichem, ve kterém je dítě. Dítě má všechny hlavní části těla, kromě prstů a chodidel. Dítě je spojeno s matčíným tělem zřejmě pupeční šňůrou.

*Rozhovor s dítětem k obrázku H2 (viz Příloha č. 1):*

*Kladené otázky:*

Co jsi nakreslil?

Kde to dítě je?

Co vše jsi miminku nakreslil?

Víš, k čemu ta pupeční šňůra slouží?

Víš, jak se to dítě ocitlo v břiše?

Kdo ti to řekl?

*Odpovědi dítěte:*

Maminku a miminko a pupeční šňůru.

V břiše.

Pupeční šňůru, ruce, nohy, břicho, krk, hlavu.

K jídlu.

Napřed bylo vajíčko, pak semínko a pak děťátko.

To jsem někde slyšel, ale už nevím kde.

**Závěr šetření:** Kresba H1 nasvědčuje tomu, že chlapec má povědomí o tom, jak vypadá těhotná žena a kde je umístěn plod v prenatalním období. Oproti kresbě H2 je v první kresbě dítě nakresleno velmi drobně a jednoduše. V kresbě H2 se objevuje pupeční šňůra, což vypovídá o pokroku chlapce v oblasti vědomostí. Během druhého rozhovoru ji i správně pojmenoval a uvedl, k čemu slouží.

## **Chlapec I – 6 let**

*Kresba I1 (viz Příloha č. 20):* Chlapec nakreslil lidskou postavu. V oblasti břicha je nakreslen objekt, který vizuálně nelze konkrétně identifikovat.

*Rozhovor s dítětem k obrázku I1 (viz Příloha č. 1):*

*Kladené otázky:*

*Odpovědi dítěte:*

Co jsi nakreslil?

Maminku a miminko.

Kde to dítě je?

V břiše.

Co vše jsi miminku nakreslil?

Nohy, hlavu.

Víš, jak se to dítě ocitlo v břiše?

Nevím.

*Kresba I2 (viz Příloha č. 21):* Chlapec nakreslil lidskou postavu s prostorově výrazným oválným břichem. V oblasti břicha ne nachází menší postava dítěte. Dítě zaujímá polohu vleže. Dítě je nakresleno se všemi částmi těla. Tělo dítěte je spojeno tenkou čarou s oblastí matčina břicha. Lze usuzovat, že se jedná o pupeční šňůru.

*Rozhovor s dítětem ke kresbě I2 (viz Příloha č. 1):*

*Kladené otázky:*

*Odpovědi dítěte:*

Co jsi nakreslil?

Maminku a miminko.

Kde to dítě je?

V břiše.

Co vše jsi miminku nakreslil?

Prsty, nohy, oči, ústa, nos.

Co je ta čára vycházející z břicha dítěte?

Pupeční trubka.

Víš tedy, k čemu to slouží?

Dítěti k jídlu.

Víš, jak se to dítě ocitlo v břiše?

Nevím.

**Závěr šetření:** Z kresby I1 lze usuzovat, že chlapec neměl konkrétní představu o podobě dítěte v matčině břiše. Umístění bylo správné. U druhé kresby je znát jasný pokrok. Chlapec má oproti první kresbě jasnou představu nejen o podobě dítěte v matčině břiše, ale také o jeho poloze. Jedná se o jediné ze zkoumaných dětí, které znázornilo plod v prenatální poloze, jak bylo znázorněno v ilustracích prohlížených knih během sexuální výchovy. Dále chlapec v druhé kresbě znázornil pupeční šňůru, která v kresbě I1 nebyla znázorněna. Během rozhovoru sice chlapec nedokáže pupeční šňůru správně pojmenovat a nazve ji po krátkém váhání pupeční trubka, ale její účel zná a uvádí jej. Kresby i rozhovory vypovídají o chlapcově pokroku jak ve vizuální představě o plodu, tak v oblasti znalostí.



## **Chlapec J – 5 let**

*Kresba J1 (viz Příloha č. 22):* Na obrázku je nakreslena postava, u níž nelze specifikovat pohlaví. Postava má větší oválné břicho a v něm postavu dítěte. Dítě není v prenatální poloze, je nakresleno spíše vestoje. Na obrázku dítěte je patrné, že nemá nakreslené ruce, uši a vlasy. Běžné části lidské postavy má dítě nakreslené.

*Rozhovor s dítětem k obrázku J1 (viz Příloha č. 1):*

*Kladené otázky:*

*Odpovědi dítěte:*

Co jsi nakreslil?

Maminku a miminko.

Kde to dítě je?

V břiše.

Co vše jsi miminku nakreslil?

Hlavu, nohy, tělo, oči, ústa, nos.

Víš, jak se to dítě ocitlo v břiše?

Narodilo se.

*Kresba J2 (viz Příloha č. 23):* Na obrázku je nakreslena postava se širším oválným břichem, ve kterém je malá postava dítěte. Dítě má hlavu, dvě nohy, dvě ruce bez prstů, tělo a uprostřed těla menší čárku. Obličej dítěte není nakreslen příliš zřetelně, proto není možné určit části obličeje.

*Rozhovor s dítětem k obrázku J2 (viz Příloha č. 1):*

*Kladené otázky:*

*Odpovědi dítěte:*

Co jsi nakreslil?

Maminku a miminko.

Kde to dítě je?

V břiše.

Víš, jak se to dítě ocitlo v břiše?

Vylíhlo se. Protože to vajíčko tam vznikne.

Co vše jsi miminku nakreslil?

Ruce, hlavu, břicho, nohy.

Co je ta menší čára uprostřed břicha dítěte?

Pupeční šňůra.

K čemu slouží pupeční šňůra?

Aby mu maminka dávala výživu.

**Závěr šetření:** Na obrázku J2 je dle kresby i dle rozhovoru jasně zřetelný pokrok ve znalostech chlapce. Dítě má na obrázku J2 více detailů oproti obrázku J1. Zároveň se na kresbě J2 objevuje pupeční šňůra. Taktéž při rozhovoru je jasně pojmenována. Chlapec zná i její účel. Při rozhovoru je také menší náznak pokroku ve znalostech o zrození dítěte. V druhém rozhovoru se chlapec zmiňuje o vajíčku. Představa však není ucelená.

## 4.2 Shrnutí výsledků šetření

Pro přehlednost uvádím shrnutí výsledků v tabulkách a grafech. V *Tabulce č. 1* je u každého dítěte uveden věk a výsledek srovnání jeho kreseb a rozhovorů. Výsledek šetření, zda při srovnání první a druhé kresby byl či nebyl shledán pokrok, je uveden ve sloupci *Pokrok (kresba)*. Stejně tak výsledky rozhovorů, zda během druhého rozhovoru dítě uvedlo nové vědomosti či znalosti, jsou uvedeny ve sloupci *Pokrok (rozhovor)*. Záměrně výsledky dělím na výsledky získané pomocí kresby a výsledky získané pomocí rozhovoru, protože si myslím, že je třeba rozčlenit a zdůraznit pokrok ve vizuální představě dítěte a v jeho znalostech.

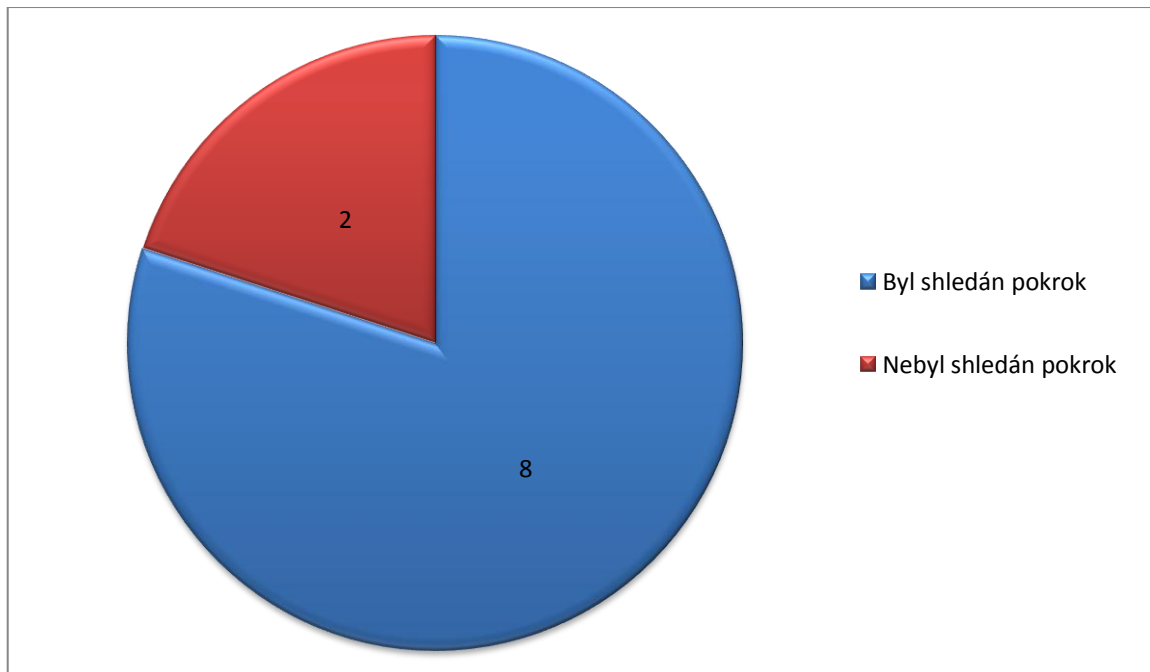
V *Tabulce č. 2* je uveden celkový pokrok u jednotlivých dětí. V případě, že dítě při kresbě či rozhovoru po sexuální výchově prokázalo pokrok ve svých znalostech a vědomostech oproti počátečním znalostem, pak je ve sloupci *Pokrok* uvedena hodnota *Ano*, v případě že neprokázalo, je ve stejném sloupci uvedena hodnota *Ne*.

*Tabulky č. 3 a č. 4* znázorňují výsledky pro dílčí cíle práce, a to srovnání, zda byl pokrok ovlivněn věkem a pohlavím dítěte.

**Tabulka č. 1 Shrnutí výsledků šetření v jednotlivých oblastech**

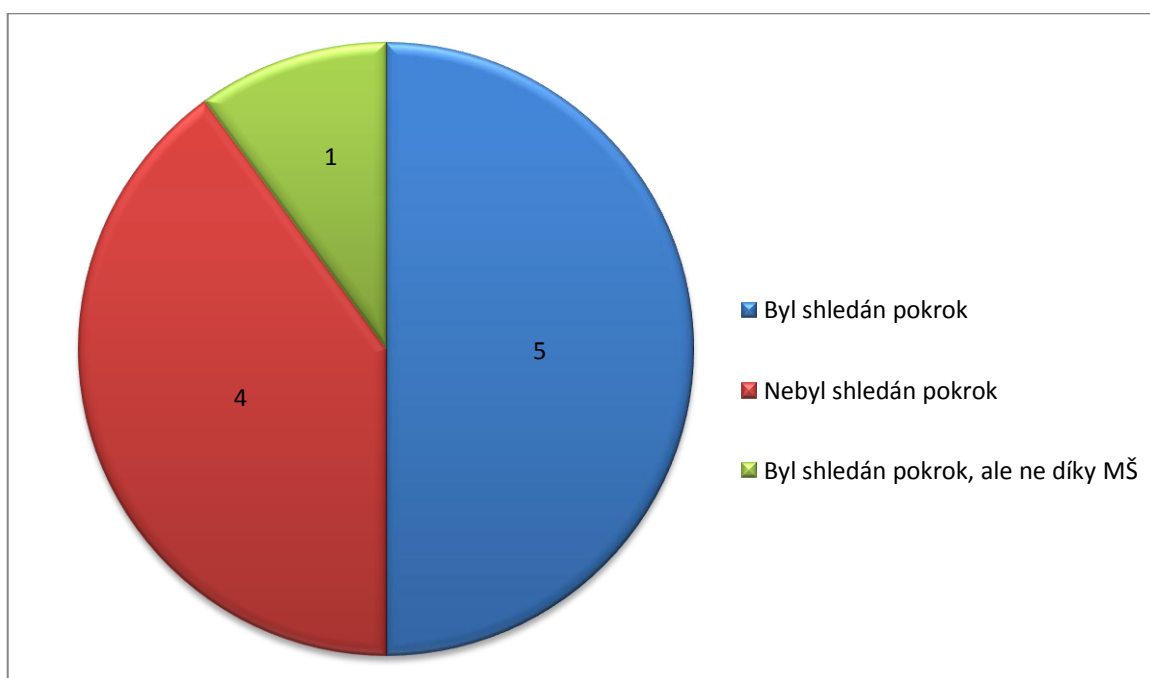
Děti	Věk dítěte (roky)	Pokrok (kresba)	Pokrok (rozhovor)
Dívka A	6	Ne	Ne
Dívka B	5	Ne	Ano (získán mimo MŠ)
Dívka C	6	Ano	Ne
Dívka D	5	Ano	Ne
Dívka E	4	Ano	Ne
Dívka F	4	Ano	Ano
Dívka G	4	Ano	Ne
Chlapec H	6	Ano	Ano
Chlapec I	6	Ano	Ano
Chlapec J	5	Ano	Ano

Graf č. 1 znázorňuje, jaký byl podíl dětí, u kterých byl shledán ve druhé kresbě pokrok, při srovnání s kresbou první.



**Graf č. 1 Pokrok zjištěný pomocí kresby (počet dětí)**

Graf č. 2 znázorňuje, jaký byl podíl dětí, u kterých byl během druhého rozhovoru zjištěn nárůst vědomostí a znalostí oproti rozhovoru prvnímu.



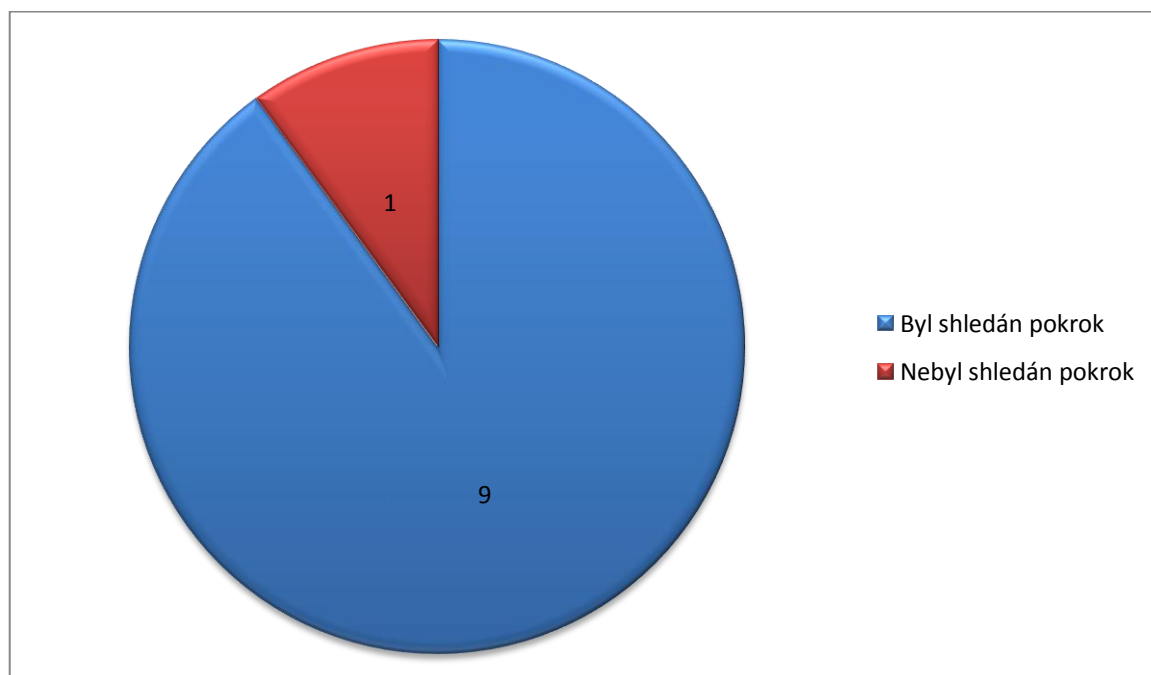
**Graf č. 2 Pokrok ve vědomostech zjištěn pomocí rozhovoru (počet dětí)**

V *Tabulce č. 2* je uveden věk jednotlivých dětí a ve sloupci *Pokrok*, je uvedeno, zda byl během šetření shledán jakýkoli pokrok ve znalostech či vědomostech dítěte zjištěný srovnáním ať už kreseb, nebo rozhovory. Jedná se o celkové shrnutí šetření.

**Tabulka č. 2 Celkové shrnutí výsledků šetření**

Děti	Věk dítěte (roky)	Pokrok
Dívka A	6	Ne
Dívka B	5	Ano
Dívka C	6	Ano
Dívka D	5	Ano
Dívka E	4	Ano
Dívka F	4	Ano
Dívka G	4	Ano
Chlapec H	6	Ano
Chlapec I	6	Ano
Chlapec J	5	Ano

*Graf č. 3* znázorňuje podíl dětí, u kterých byl shledán jakýkoli pokrok ve srovnání s počátečními znalostmi a vědomostmi, zjištěnými kresbami a rozhovory.



**Graf č. 3 Celkové shrnutí výsledků šetření (počet dětí)**

Následující část je věnována **dílčím cílům** práce. Dílčím cílem bylo srovnat, zda byl pokrok ovlivněn věkem dětí. Dalším dílčím cílem bylo srovnat, zda byl pokrok u dětí ovlivněn pohlavím dítěte.

V *Tabulce č. 3* je uveden počet dětí seřazen dle věku, u kterých byl zjištěn pokrok a u kterých nikoli.

**Tabulka č. 3 Pokrok dle věku**

Věk	Pokrok (počet dětí)	
	Ano	Ne
4	3	0
5	3	0
6	3	1

Z *Tabulky č. 3* vyplívá, že není možné jasně určit, zda byl pokrok ovlivněn věkem dětí. Ve všech věkových kategoriích byl znát ve většině případů pokrok ve znalostech a vědomostech oproti předchozímu stavu. Z důvodu jasného výsledku není třeba grafického znázornění, proto není uveden graf.

V *Tabulce č. 4* je uveden počet dětí rozdělen dle pohlaví, u kterých byl zjištěn pokrok a u kterých nikoli.

**Tabulka č. 4 Pokrok dle pohlaví**

Pohlaví	Pokrok (počet dětí)	
	Ano	Ne
Muž	3	0
Žena	6	1

Z *Tabulky č. 4* vyplívá, že není možné jasně určit, zda byl pokrok ovlivněn pohlavím, či nikoli. U obou pohlaví je pokrok znatelný téměř ve všech případech. Z důvodů jasného výsledku, nepokládám za nutné grafické znázornění.

## **Celkové shrnutí**

Během šetření byly u celkem deseti dětí srovnány kresby, které děti kreslily před zařazením témat sexuální výchovy do vzdělávání v mateřské škole a po jejich zařazení. Stejně tak byly srovnány i výsledky rozhovorů s dětmi. Jak je možno určit z *Tabulky č. 2* u devíti dětí z celkových deseti byl zaznamenán jasný pokrok ve znalostech, vědomostech či představě o matce a plodu. Čímž je jasně prokázán vliv mateřské školy na dítě v oblasti sexuální výchovy. U jedné dívky byl pokrok pouze ve vědomostech, které získala mimo mateřskou školu. Vzhledem k tomu, že tuto vědomost získala v období, kdy v mateřské škole byla témata sexuální výchovy zařazena, nelze vyloučit, že jen nezískala právě z důvodu zájmu o daná témata. Tuto domněnku nelze však ani potvrdit. Ovšem vyhodnotila jsem toto u dívky jako pokrok, protože si myslím, že není třeba, aby děti získaly informace jen v mateřské škole, ale že je hlavním cílem mateřské školy probouzet v dětech zájem o různé oblasti života.

V rámci šetření byly stanoveny dílčí cíle, kterými bylo vyhodnotit, zda pokrok u jednotlivých dětí byl ovlivněn jejich věkem či pohlavím. Vzhledem k tomu, že pokrok byl zaznamenán u devíti dětí z deseti, není tedy možné porovnávat výsledky dle pohlaví nebo věku. Pouze u jedné dívky ve věku šesti let nebyl zaznamenán žádný pokrok.

## ZÁVĚR

Cílem práce bylo srovnat znalosti dětí v oblasti sexuální výchovy před zařazením témat sexuální výchovy do vzdělávání v mateřské škole a po jejich zařazení. Dílčím cílem bylo srovnat, zda byl pokrok ovlivněn věkem dětí. Dalším dílčím cílem bylo srovnat, zda byl pokrok u dětí ovlivněn pohlavím dítěte. Teoretická část vymezuje pojem sexuální výchovy a poukazuje na její význam v rodině i mateřské škole. Dále se tato část krátce zabývá emocionálním a sociálním vývojem dítěte v předškolním období a vývojem jeho poznávacích procesů. Praktická část obsahuje metodologii výzkumu, kde jsou popsány cíle a rizika výzkumu, použité metody a popis výzkumného vzorku. Další kapitola se zabývá průběhem výzkumu, kde byly srovnány dětské kresby na téma „než jsem přišel na svět“ doplněné o rozhovory s dětmi před zařazením témat sexuální výchovy do vzdělávacího programu a po něm.

Díky poznatkům z teoretické části práce bylo možno celý výzkum zrealizovat vhodnou formou přizpůsobenou psychologickým zvláštnostem dětí předškolního věku. Dále mi poznatky z oblasti sexuální výchovy uvedené v teoretické části práce umožnily vybrat vhodné téma pro kresby dětí. Taktéž nabízí další oblasti sexuální výchovy, které je vhodné, ba dokonce nutné zařadit do vzdělávacího plánu mateřské školy.

Srovnání kreseb a rozhovorů prokázalo u 90 % dětí pokrok ve vědomostech z dané oblasti a v celkové vizuální představě o těhotné ženě a plodu. Při srovnání kreseb se u poloviny dětí objevovala v druhé kresbě pupeční šňůra, která v první kresbě nebyla u žádného z nich. Všechny děti, které ji nakreslily, znaly i její účel. U dětí, které při první kresbě neměly povědomí o podobě plodu, se v druhé kresbě vždy projevil pokrok a dítě je již nakresleno. Pouze u jedné dívky ne zcela. Hlavní cíl práce, a to srovnání znalostí dětí v oblasti sexuální výchovy před zařazením témat sexuální výchovy do vzdělávání v mateřské škole a po jejich zařazení, byl splněn. Dílčí cíle, a to srovnat, zda byl pokrok ovlivněn věkem dětí nebo jejich pohlavím, byly naplněny částečně. Srovnáním nebylo možno prokázat vliv pohlaví nebo věku. Až na jedno dítě prokázaly všechny děti pokrok. Relevantnějšího vyhodnocení by snad bylo možno dosáhnout v případě většího počtu zkoumaných dětí. Další možností pro širší rozpracování práce by bylo zjistit, kde děti přišly k předchozím znalostem, zda je jejich původ v rodinné výchově nebo jinde.

Díky výzkumu a vyhodnocování výsledků jsem si ještě více uvědomila, jaké jsou mezi dětmi rozdíly, jak je každé z nich individuální osobností. I když výsledky nabízí

pohled, že mladší děti neměly téměř žádné povědomí o tom, jak vypadá dítě v prenatálním období a pokrok se objevil převážně v této oblasti nebo že starší děti měly určité povědomí a pokrok se u nich objevil spíše v detailech, jako je například pupeční šňůra a její funkce, není možno takto výsledek hodnotit. V každé věkové kategorii byly děti různých počátečních vědomostí a různých pokroků. Právě proto bych ráda podotkla, že mi výsledky šetření nepřinesly poznatky jen z oblasti sexuální výchovy, ale potvrdily mi, že není možno očekávat od dětí stejného věku, stejné výsledky a je třeba k nim přistupovat individuálně.

Velkým pozitivem celého výzkumu pro mě bylo, že děti veškeré aktivity bavily a 90 % z nich díky nim získalo nějaké nové poznatky. Dalším pozitivem pro mě byl fakt, že děti téma řešily i doma a zajímaly se, samy se chtěly něco nového dozvědět. A to bylo prvopočáteční myšlenkou mé práce. Poukázat na vliv mateřské školy v oblasti informování dětí. Jak uvádí Titzl (2010, s. 175): "Jakákoli výchova, bez ohledu na její obsah, musí být zabezpečena třemi oporami: rodinou, školou a společností. Jestliže jedna noha této trojnožky kulhá, výchovný proces je narušen." Vzhledem k tomu, že společnost není v dnešní době příliš funkční, jak jsem již zmínila v úvodu práce, je třeba důsledného a vhodného vlivu jak ze strany rodiny, tak mateřské školy.



## SEZNAM POUŽITÉ LITERATURY

ALLEN, K a Lynn R MAROTZ. *Přehled vývoje dítěte: od prenatálního období do 8 let.* Vyd. 1. Praha: Portál, 2002, 187 s. ISBN 80-717-8614-4.

BRUCEOVÁ, Tina. *Předškolní výchova: deset principů moderní pedagogiky a jejich aplikace v praxi.* 1. vyd. Praha: Portál, 1996, 172 s. Výchova dětí od 3 do 8 let. ISBN 80-717-8068-5.

JANIŠ, Kamil a Vladimír TÄUBNER. *Didaktika sexuální výchovy.* Hradec Králové: Gaudeamus, 1999, 107 s. ISBN 80-7041-902-4.

JANIŠ, Kamil. *Úvod do sexuální výchovy: informativní příručka o sexuální výchově nejen pro studenty, učitele, vychovatele a rodiče.* Vyd. 1. Opava: Slezská univerzita v Opavě, Filozoficko-přírodovědecká fakulta, Ústav pedagogických a psychologických věd, 2005, 48 s. ISBN 80-724-8305-6.

LANGMEIER, J., KREJČÍŘOVÁ, D. *Vývojová psychologie.* 3.vyd. Praha: GradaPublishing, 1998, 368 s. ISBN 80-7169-195-X

MATĚJČEK, Zdeněk. *Co, kdy a jak ve výchově dětí.* Vyd. 1. Praha: Portál, 1996, 143 s. Rádcí pro rodiče a vychovatele. ISBN 80-7178-085-5. – kniha školka

MATĚJČEK, Zdeněk. *Co, kdy a jak ve výchově dětí.* Vyd. 4. Praha: Portál, 2007, 143 s. Rádcí pro rodiče a vychovatele. ISBN 978-807-3673-253. - elektr

MERTIN, V., GILLNEROVÁ, *Psychologie pro učitelky mateřské školy.* 2., rozš. a přeprac. vyd. Praha: Portál, 2010, 247 s. ISBN 978-807-3676-278.

PŠENIČKA, Oldřich. *Sexuální výchova v rodině: radost být matkou a také otcem.* Vyd. 2., dopl. Pardubice: Hnutí Rodina, 1995. ISBN 901524-3-0.

RAŠKOVÁ, Miluše. *5 otázek k sexuální výchově dětí předškolního a mladšího školního věku (3-11 let): informativní příručka o sexuální výchově nejen pro studenty, učitele, vychovatele a rodiče.* Olomouc: Univerzita Palackého v Olomouci, 2007, 43 s. ISBN 978-80-244-1737-0.

SMOLÍKOVÁ, Kateřina, Růžena HAJNOVÁ a Martina ŠPINKOVÁ. *Než se dítě zeptá: program sexuální výchovy dětí předškolního věku*. Praha: Portál, 1997, 48 p. ISBN 80-717-8132-0.

SMOLÍKOVÁ, Kateřina. *Rámcový vzdělávací program pro předškolní vzdělávání: informativní příručka o sexuální výchově nejen pro studenty, učitele, vychovatele a rodiče*. 1. vyd. Praha: Výzkumný ústav pedagogický v Praze, 2004, 43 s. ISBN 80-870-0000-5.

ŠILEROVÁ, Lenka. *Sexuální výchova: jak a proč mluvit s dětmi o sexualitě : rodinná pravidla a hodnoty; situace, které mohou rodiče uvést do rozpaků; vývoj zájmu o sexualitu; užitečné kontakty a informace*. 1. vyd. Praha: Grada, 2003, 103 s. ISBN 80-247-0291-6.

ŠIMÍČKOVÁ-ČÍŽKOVÁ, Jitka. *Přehled vývojové psychologie*. 2. vyd. Olomouc: Univerzita Palackého v Olomouci, 2008, 175 s. ISBN 978-802-4421-414.

ŠMELOVÁ, Eva. *Ohlédnutí do historie předškolní výchovy*. 1. vyd. Olomouc: Univerzita Palackého v Olomouci, 2008, 75 s. Texty k distančnímu vzdělávání v rámci kombinovaného studia. ISBN 978-80-244-2238-1.

TITZL, Boris. *Sexuální výchova a její časová proměna. Sborník referátů: 18. CELOSTÁTNÍ KONGRES K SEXUÁLNÍ VÝCHOVĚ V ČESKÉ REPUBLICĚ*. Ostrava: CAT – Publishing, 2010, 214 s. ISBN 978-80-904290-2-4  
VÁGNEROVÁ, M. *Vývojová psychologie I*. 1. vyd. Praha: Karolinum, 2005. 467 s. ISBN 80-246-0956-8.

VÁGNEROVÁ, Marie. *Psychický vývoj dítěte v náhradní rodinné péči*. Vyd. 1. Praha: Středisko náhradní rodinné péče, 2012, 181 s. ISBN 978-80-87455-14-2.

WEDLICHOVÁ, Iva. *Vývojová psychologie*. 1. vyd. V Ústí nad Labem: Univerzita J.E. Purkyně, 2010, 119 s. ISBN 978-80-7414-320-5.

## **SEZNAM TABULEK A GRAFŮ**

Tabulka č. 1: Shrnutí výsledků šetření v jednotlivých oblastech

Tabulka č. 2: Celkové shrnutí výsledků šetření

Tabulka č. 3: Pokrok dle věku

Tabulka č. 4: Pokrok dle pohlaví

Graf č. 1: Pokrok zjištěný pomocí kresby

Graf č. 2: Pokrok ve vědomostech zjištěn pomocí rozhovoru

Graf č. 3: Celkové shrnutí výsledků šetření

## SEZNAM PŘÍLOH

Příloha č. 1: CD – Nahrávky rozhovorů

Příloha č. 2: Ilustrace – Prenatální vývoj

Příloha č. 3: Ilustrace – Téma rodina

Příloha č. 4: Kresba A1

Příloha č. 5: Kresba A2

Příloha č. 6: Kresba B1

Příloha č. 7: Kresba B2

Příloha č. 8: Kresba C1

Příloha č. 9: Kresba C2

Příloha č. 10: Kresba D1

Příloha č. 11: Kresba D2

Příloha č. 12: Kresba E1

Příloha č. 13: Kresba E2

Příloha č. 14: Kresba F1

Příloha č. 15: Kresba F2

Příloha č. 16: Kresba G1

Příloha č. 17: Kresba G2

Příloha č. 18: Kresba H1

Příloha č. 19: Kresba H2

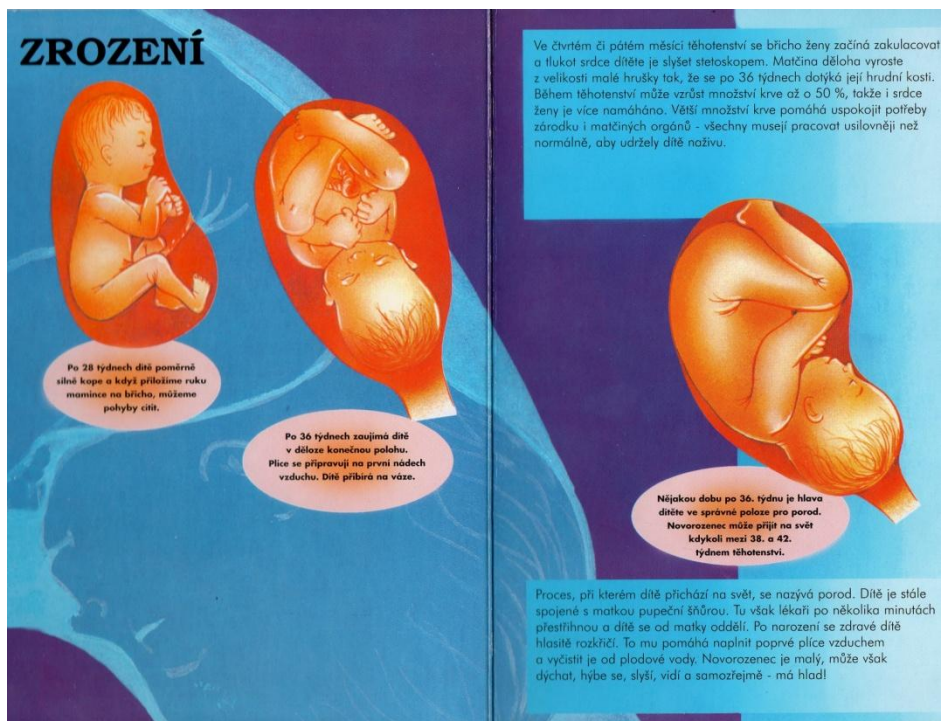
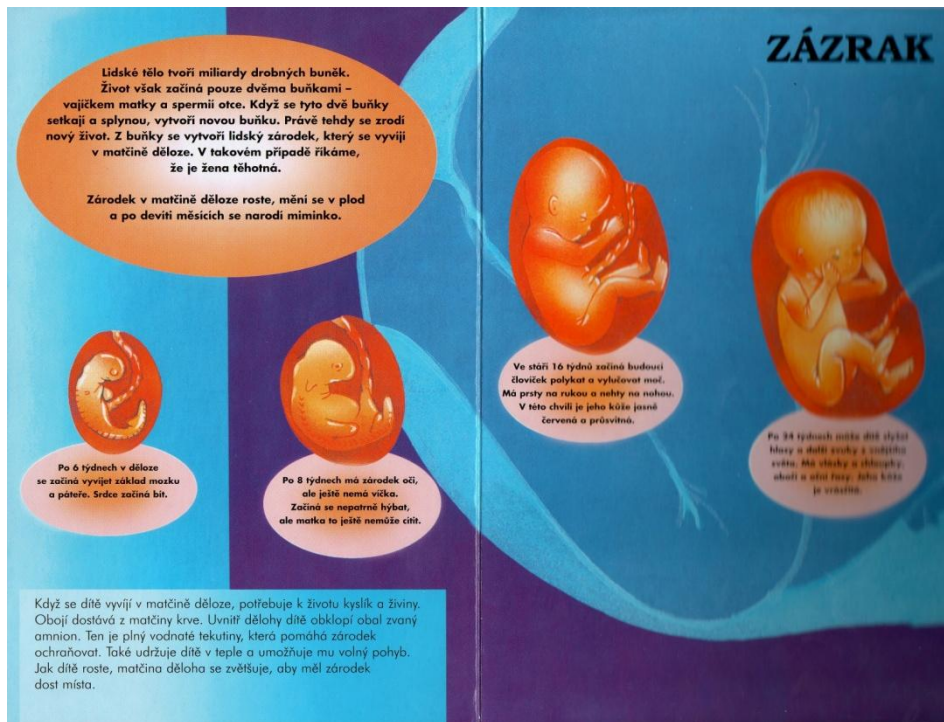
Příloha č. 20: Kresba I1

Příloha č. 21: Kresba I2

Příloha č. 22: Kresba J1

Příloha č. 23: Kresba J2

## Příloha č. 2: Ilustrace – Prenatální vývoj



Zdroj: *Moje první kniha o lidském těle: nahlédněte s naším nádherným podcem dovnitř vlastního těla*. 1. české vyd. Praha: Svojtka, 2005. ISBN 978-807-3523-107.

# Těhotenství

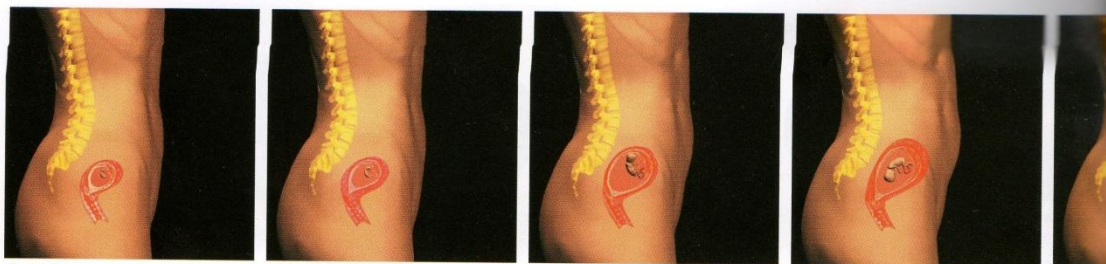
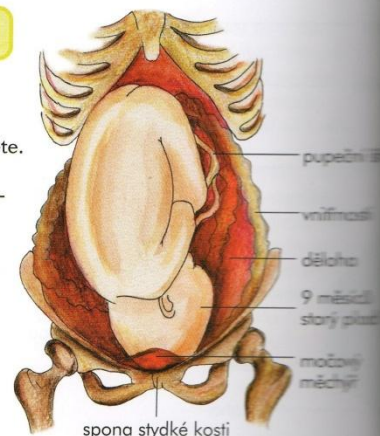
Těhotenství (*gravidita*) začíná oplodněním vajíčka spermíí.

Během doby těhotenství roste z této oplodněné buňky v děloze dítě, což nevyhnutelně vede ke změnám v těle matky.

Zvětšující se děloha tlačí na vnitřní orgány a nutí je měnit polohu. Dýchání těhotných je ztíženo, prokrvení cév může být omezeno.

Těhotenství končí porodem dítěte. Normálně probíhající těhotenství trvá v průměru 9 měsíců, tedy přibližně 38–40 týdnů.

Není-li znám termín poslední menstruace a tím i čas uvolnění vajíčka, lze trvání těhotenství stanovit i na základě velikosti dělohy.



1. měsíc  
1–2 g  
0,75 cm

2. měsíc  
5–8 g  
3 cm

3. měsíc  
18–20 g  
15 cm

4. měsíc  
120 g  
21 cm

5. měsíc  
300 g  
27 cm

## Embryonální vývoj

Z vnitřních buněk blastocysty se vyvine vnitřní zárodečná plena jako entoderm a vnější jako ektoderm. Mezi těmito dvěma plenami se během třetího týdne těhotenství vyvine plena střední, mesoderm. Z těchto tří zárodečných plen se tvoří orgány dítěte.

K tomu vzniknou dva malé prostory, jeden na ektodermu a druhý na entodermu.

Dutina na ektodermu se jmenuje amniotická dutina. Do ní v dalším vývoji těhotenství embryo

vroste. Je naplněna tekutinou zvanou plodová voda, která chrání embryo před nárazy. Druhá dutina na entodermu se nazývá dutina žlutkového váčku a tvoří se pomaleji.

Na konci 4. týdne těhotenství je embryo už 7 mm dlouhé a váží 1 g. Začíná vývoj srdce, páteře, centrální nervové soustavy, hlavy a mozku.

V průběhu druhého měsíce těhotenství jsou založeny všechny důležité orgány, jako je zažívací trakt a dechové centrum. Srdce embrya začíná tlouci už v pátém týdnu těhotenství.

Na konci druhého měsíce těhotenství už začíná embryo nabývat lidskou podobu. Z malých prohlubní a vyklenutí se vytvořily obrysy smyslových orgánů, přičemž oči jsou už téměř zcela vyvinuty. Hlava a mozek rostou ve srovnání s ostatním tělem rychleji.

Končetiny a prsty horních a dolních končetin už se dají rozeznat a mohou už i vykonávat pohyby, které ale matka nevnímá.



## Vývoj plodu

Od 85. dne těhotenství začíná fetální fáze. Od této chvíle je embryo začíná říkat plod. V tomto stadiu pokračuje vývoj mozku, obličej, srdečního krevního oběhu a končetin pomaleji než v následujících měsících.

Na konci 12. týdne váží plod už 20 g a měří 15 cm. Jeho srdce a krevní oběh už jsou plně funkční, mozek už je téměř zcela vyvinutý. Zvětšují se pohyby dolních a horních končetin, ale matka je stále není schopna pocítovat.

Během čtvrtého měsíce těhotenství nastává urychlení tempa růstu plodu, které trvá až do konce sedmého měsíce těhotenství. Plod je porostlý jemnými chloupky (*lanugo*). Začínají narůstat nehty na prstech horních i dolních končetin.

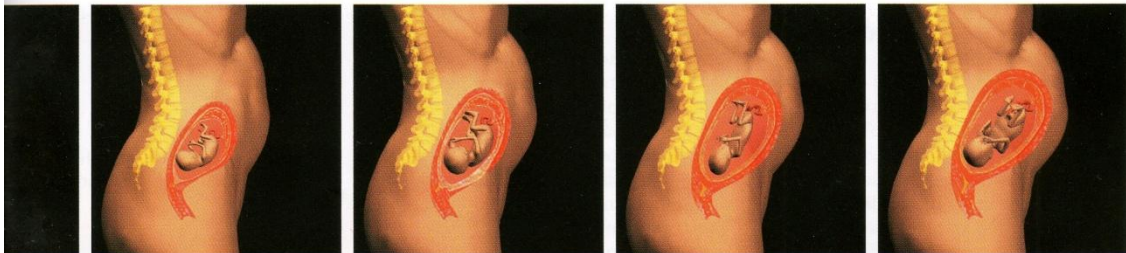
Na začátku 5. měsíce těhotenství začínají ledviny vyrábět moč. Plod čím dál více hýbe končetinami. Váží asi 300 g a měří ca 25 cm. Svaly na konci 6. měsíce jsou už téměř plně vyvinuty.

Ačkoliv vývoj orgánů postupuje velmi rychle, má plod na konci

sedmého měsíce těhotenství pravděpodobnost přežití jen pouhých 5 %.

Ve dvacátém sedmém týdnu těhotenství začíná největší růstová perioda, která trvá až do 37. týdne těhotenství.

Orgány vyzárají a plod se připravuje na porod. Otáčí se hlavou dolů (*poloha hlavičkou*). Na konci devátého měsíce váží asi 3500 g a měří přibližně 50 cm.



6. měsíc  
800–900 g  
33 cm

7. měsíc  
1300–1400 g  
39 cm

8. měsíc  
2200–2300 g  
45 cm

9. měsíc  
3200–3500 g  
48–51 cm

## Mateřský koláč (placenta)

Placenta se v průběhu těhotenství stará o předávání látek mezi matkou a dítětem a tím zejména o jeho výživu. Až do porodu představuje pro plod játra, střevo a ledviny. Asi od 12. týdne těhotenství může placenta vykonávat své úkoly bez omezení.

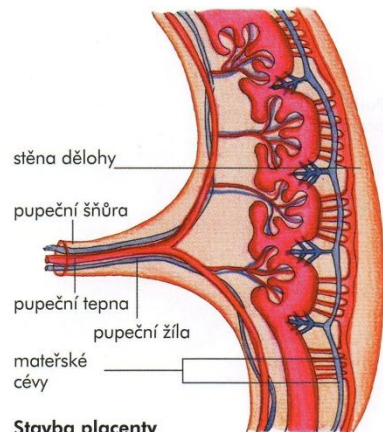
Cévy matky a dítěte zůstávají od sebe odděleny, aby se zabránilo vniknutí škodlivin do těla plodu. To ale bohužel neplatí pro viry zarděnek a toxoplazmózy a zejména

pak ne pro takové látky v matčině krvi, jako jsou drogy, alkohol nebo nikotin.

Placenta je s plodem spojena asi 1 m dlouhou vazivovou pupeční šňůrou (*funiculus umbilicalis*).

Ve šňůře se nacházejí pupeční žíla (*vena umbilicalis*) a pupeční tepna (*arteria umbilicalis*).

Placenta vyměšuje navíc několik hormonů, které např. zabraňují tvorbě nových vajíček ve vaječnících, podporují růst dělohy a v dalším průběhu těhotenství stimulují mléčné žlázy (*glandulae mammaria*) k produkci mléka v prsou ženy.



Stavba placenty

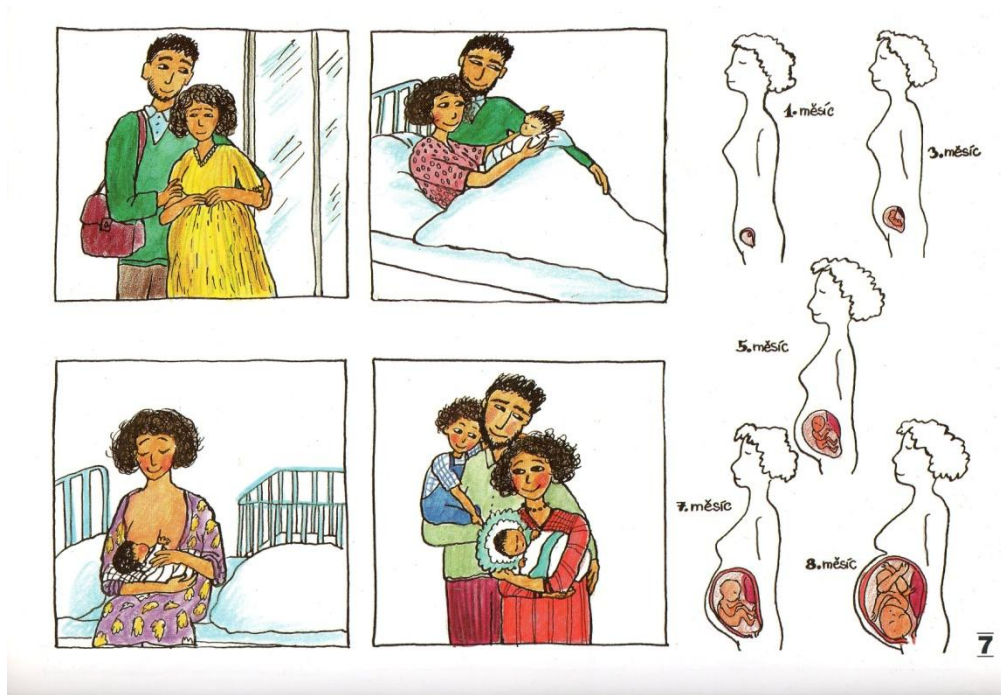
Zdroj: *Lidské tělo: orgány, tělní systémy, funkce*. V nakl. Svojtka. Praha: Svojtka, 2011, 96 s. Vědomosti v kostce. ISBN 978-80-256-0284-3.

Příloha č. 3: Ilustrace – Téma rodina



6

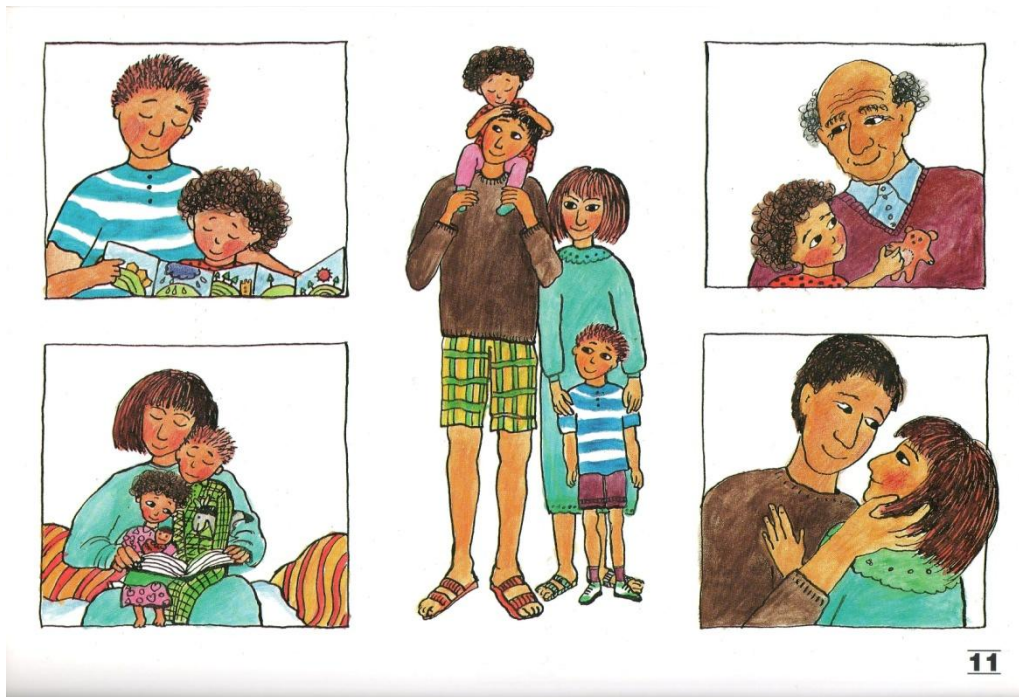
Zdroj: SMOLÍKOVÁ, Kateřina, Růžena HAJNOVÁ a Martina ŠPINKOVÁ. *Než se dítě zeptá: program sexuální výchovy dětí předškolního věku*. Praha: Portál, 1997, 48 p. ISBN 80-717-8132-0.



7

Zdroj: SMOLÍKOVÁ, Kateřina, Růžena HAJNOVÁ a Martina ŠPINKOVÁ. *Než se dítě zeptá: program sexuální výchovy dětí předškolního věku*. Praha: Portál, 1997, 48 p. ISBN 80-717-8132-0.





11

Zdroj: SMOLÍKOVÁ, Kateřina, Růžena HAJNOVÁ a Martina ŠPINKOVÁ. *Než se dítě zeptá: program sexuální výchovy dětí předškolního věku*. Praha: Portál, 1997, 48 p. ISBN 80-717-8132-0.



Zdroj: SMOLÍKOVÁ, Kateřina, Růžena HAJNOVÁ a Martina ŠPINKOVÁ. *Než se dítě zeptá: program sexuální výchovy dětí předškolního věku*. Praha: Portál, 1997, 48 p. ISBN 80-717-8132-0.

Příloha č. 4 - Kresba A1

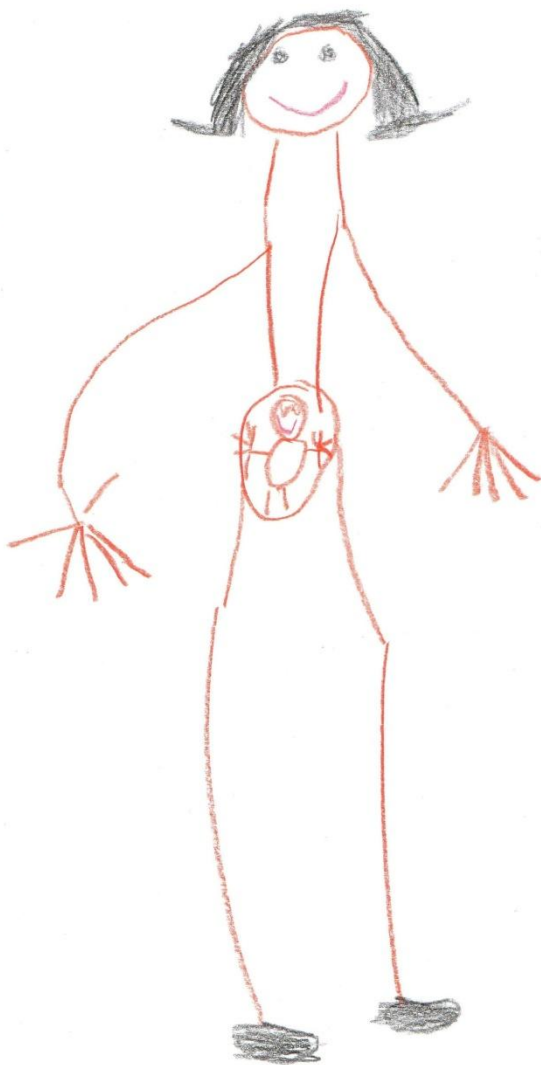




Příloha č. 6 – Kresba B1



Příloha č. 7 – Kresba B2



Příloha č. 8 – Kresba C1





Příloha č. 9 – Kresba C2



Příloha č. 10 – Kresba D1







Příloha č. 12 – Kresba E1

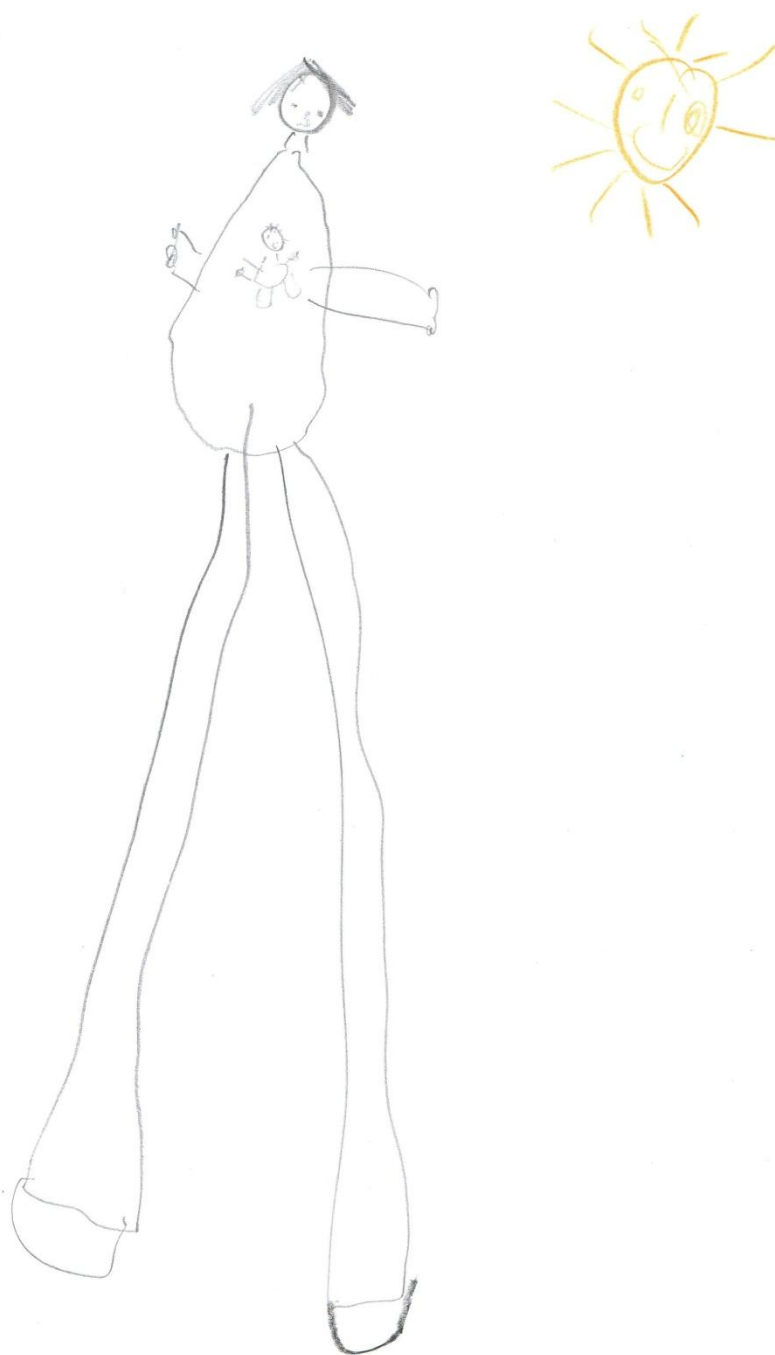


Příloha č. 13 – Kresba E2





Příloha č. 15 – Kresba F2





Příloha č. 16 – Kresba G1



Příloha č. 17 – Kresba G2



Příloha č. 18 – Kresba H1







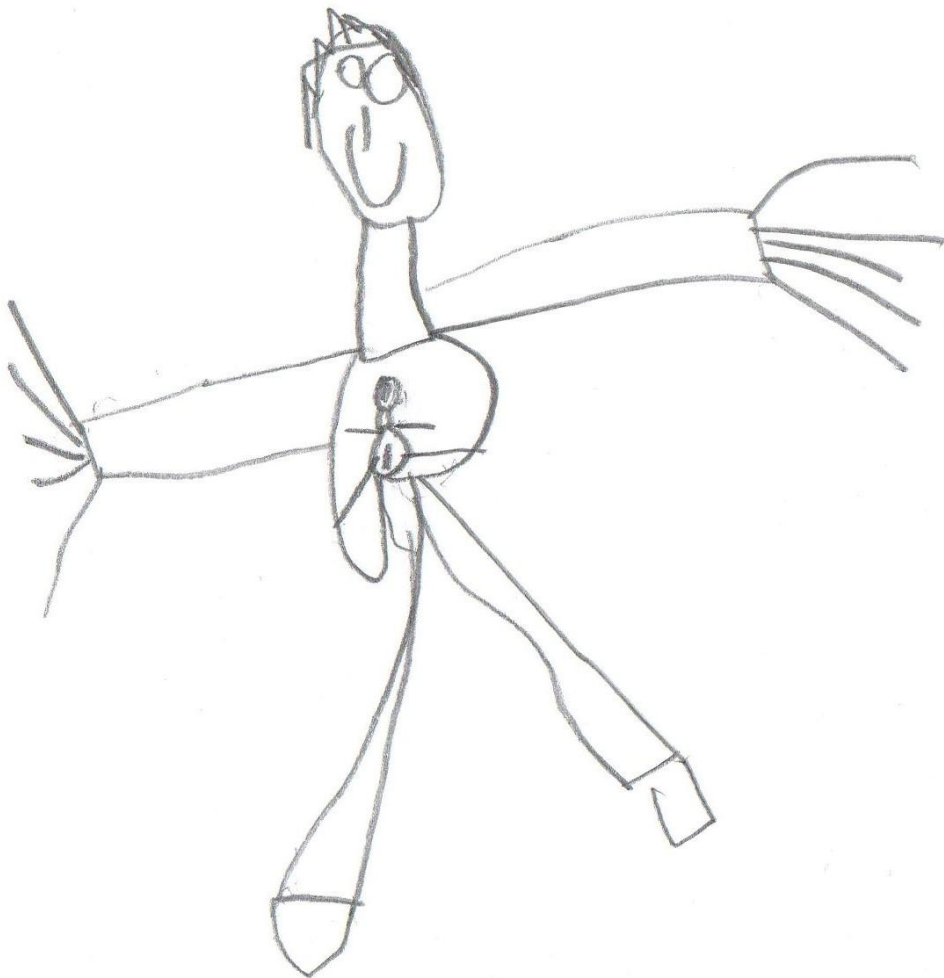


Příloha č. 21 – Kresba I2



Příloha č. 22 – Kresba J1





## ANOTACE

<b>Jméno a příjmení:</b>	Zuzana Kovaříková
<b>Katedra:</b>	Primární a preprimární pedagogiky
<b>Vedoucí práce:</b>	Doc. PaedDr. Miluše Rašková, Ph.D.
<b>Rok obhajoby:</b>	2014

<b>Název práce:</b>	Vliv mateřské školy na informovanost dětí předškolního věku v oblasti sexuální výchovy
<b>Název v angličtině:</b>	The influence of the kindergarten on the awareness of preschool children in the sphere of sexual education
<b>Anotace práce:</b>	Bakalářská práce se zabývá působením mateřské školy na dítě v oblasti sexuální výchovy. Cílem teoretické části bylo vymezit pojem sexuální výchovy, poukázat na její význam v rodině i mateřské škole. Dále se tato část krátce zabývá vývojem dítěte v předškolním období. Praktická část obsahuje ukázky dětských kreseb na dané téma doplněné o rozhovory s dětmi před zařazením témat sexuální výchovy do vzdělávacího programu a po něm, a jejich následné srovnání.
<b>Klíčová slova:</b>	Sexuální výchova, předškolní vzdělávání, dítě, mateřská škola
<b>Anotace v angličtině:</b>	The bachelor's thesis deals with the effect of kindergarten to the children in the sphere of sexual education. The aim of the theoretical part was to define the concept of sexual education, point out its importance in the family and the kindergarten. In addition, this section briefly deals with the development of the child in pre-school period. The practical part contains samples of children's drawings on that subject and interview with children before added the theme of sexual education into the educational program and after it, and their subsequent comparison.
<b>Klíčová slova v angličtině:</b>	Sexual education, pre-school education, child, kindergarten
<b>Přílohy vázané v práci:</b>	Ilustrace – Prenatální vývoj. Ilustrace k tématu Rodina. Kresby dětí.
<b>Rozsah práce:</b>	44 s.
<b>Jazyk práce:</b>	Český