



Pedagogická
fakulta
Faculty
of Education

Jihočeská univerzita
v Českých Budějovicích
University of South Bohemia
in České Budějovice

Jihočeská univerzita v Českých Budějovicích

Pedagogická fakulta

Katedra primární a preprimární pedagogiky

Bakalářská práce

Obavy rodičů dvouletých dětí při vstupu do mateřských škol

Vypracoval: Barbora Mrázová

Vedoucí práce: Mgr. Dita Podhrázká

České Budějovice 2021

PROHLÁŠENÍ:

Prohlašuji, že jsem bakalářskou práci vypracovala samostatně pouze s použitím pramenů a literatury uvedených v seznamu citované literatury. Prohlašuji, že v souladu s § 47 b zákona č. 111/1998 Sb. v platném znění souhlasím se zveřejněním své práce, a to v nezkrácené podobě elektronickou cestou ve veřejně přístupné části databáze STAG provozované Jihočeskou univerzitou v Českých Budějovicích na jejích internetových stránkách, a to se zachováním mého autorského práva k odevzdanému textu této kvalifikační práce. Souhlasím dále s tím, aby toutéž elektronickou cestou byly v souladu s uvedeným ustanovením zákona č. 111/1998 Sb. zveřejněny posudky školitele a oponentů práce i záznam o průběhu a výsledku obhajoby kvalifikační práce. Rovněž souhlasím s porovnáním textu mé kvalifikační práce s databází kvalifikačních prací Theses.cz provozovanou Národním registrem vysokoškolských kvalifikačních prací a systémem na odhalování plagiátů.

V Českých Budějovicích dne 3.1.2022

Barbora Mrázová

PODĚKOVÁNÍ:

Největší poděkování patří mé vedoucí bakalářské práce, paní magistře Ditě Podhrázké. Velmi Vám děkuji za ochotu, pomoc, obrovskou podporu, cenné rady a celkové vedení práce. Děkuji také všem maminkám a kamarádkám, které mi ochotně poskytly rozhovory. A nakonec bych ráda poděkovala své rodině i přátelům za podporu a dodání sil, díky nimž jsem i přes svou hysterii dotáhla tuto bakalářskou práci do konce.

ABSTRAKT:

Bakalářská práce zjišťuje, jak rodiče nahlíží na vstup dvouletých dětí do mateřských škol. Zabývá se obavami rodičů dvouletých dětí při vstupu do mateřských škol a zjišťuje, co si rodiče o této problematice myslí do budoucnosti. Teoretická část se zabývá ranou péčí o dítě, raným dětstvím, vztahem dítěte k matce a ostatním lidem, a rodinou. Ve výzkumné části hledá autorka prostřednictvím smíšeného výzkumu odpověď na výzkumný problém: Jaké obavy mají rodiče dvouletých dětí při vstupu do mateřských škol. Autorka provádí kvalitativní výzkum pomocí interview. Vyhodnocením získává podklad pro položky kvantitativního šetření. V závěru autorka komparuje vyhodnocení obou šetření. Autorka naplňuje cíle bakalářské práce a prezentuje odpovědi na výzkumný problém.

Klíčová slova: dvouleté děti, obavy, rodiče

ABSTRACT:

This bachelor thesis looks into what opinions do parents have on entering two-year-old children into the nursery schools. It deals with parents concerns about the process of two-year-old children entering the nursery schools and it also reveals parents opinions on this issue to the future. The theoretical part of the bachelor thesis is focused on early childhood and early childhood care, relationship to mother and others, and family. In the practical part of the bachelor thesis the author seeks answer to the research question of What worries the parents of two-year-olds in the process of entering the nursery schools most by means of mixed research methods. The author also collects qualitative data through conducting interviews. Data evaluations enable the author to gain the source for quantitative research items. In the conclusion of this bachelor thesis, the author compares evaluations of both researches. The author fulfils goals of the bachelor thesis and presents answers to the research question.

Keywords: two years old children, worries, parents

Obsah

ÚVOD.....	9
1 RANÉ DĚTSTVÍ.....	11
1.1 Motorika.....	13
1.2 Vývoj řeči.....	15
1.3 Vývoj kognitivní.....	16
1.4 Vývoj sociální.....	18
1.5 Vývoj návyků sociálních.....	19
1.6 Vývoj dítěte v tělesné oblasti.....	20
1.7 Vývoj pozornosti a paměti.....	20
1.8 Rozvoj hry.....	22
1.9 Vývoj dětí v emoční oblasti.....	22
2 RANÁ PÉČE.....	25
2.1 Vstup dítěte do MŠ.....	26
2.2 Adaptace.....	26
2.3 Změny v životě dětí při vstupu do MŠ.....	27
3 VZTAH DÍTĚTE K MATCE A OSTATNÍM LIDEM.....	28
3.1 Vztah dítěte k matce.....	28
3.2 Vztah dítěte k ostatním lidem.....	28

3.3 Vztah dítěte k vrstevníkům.....	29
4 RODINA.....	30
4.1 Rodina a její význam.....	30
4.2 Rodina vs. mateřská škola.....	31
5 VÝZKUMNÁ ČÁST.....	33
5.1 Cíle bakalářské práce.....	33
5.2 Výzkumný problém.....	33
5.3 Výzkumné otázky.....	33
5.4 Metodika.....	33
5.5 Výzkumný soubor.....	34
6 VÝSLEDKY ŠETŘENÍ – ROZHOVORY.....	35
Shrnutí.....	43
7 VÝSLEDKY ŠETŘENÍ - DOTAZNÍKY.....	45
Shrnutí.....	57
8 DISKUZE.....	58
9 ZÁVĚR.....	61
POUŽITÉ ZDROJE.....	63
PŘÍLOHY.....	66
Příloha 1: Rozhovor – ukázka kódování.....	66

Příloha 2: Dotazník.....68

ÚVOD

„U maminky je to nejlepší místo na celém světě pro toho malounkého. Ale nejen pro malounkého. I pro toho velikého, když pláče a truchlí. Nebo tak, jak matka těší, nikdo jiný na světě těšit nedovede“ (Karafiát, 1919).

Bakalářská práce se zabývá obavami rodičů dětí, které nastupují do mateřských škol již ve dvou letech. Dvouleté děti v mateřských školách jsou aktuálním tématem již několik let. Mnozí tuto volbu akceptují, někteří vyžadují a další část populace tuto situaci zcela odporuje. Otázka mateřství je pro autorku velmi zásadní. Vzhledem ke studovanému oboru a osobní zkušenosti s mateřstvím se proto téma dvouletých dětí v mateřských školách přímo nabízí. Autorka se nachází v situaci, kdy sama dvouleté dítě vychovává. Její dvouleté dítě mateřskou školu nenavštěvuje právě z důvodu čtených obav týkajících se připravenosti dítěte, prostředí v mateřských školách, pedagogů, organizace atp.

Teoretická část bakalářské práce se věnuje charakteristice dítěte raného věku, jeho specifikům, vývoji a potřebám. Zabývá se tématem rodiny, charakteristice rodiny a výchově dítěte v rodině.

Ve výzkumné části bakalářské práce je použit smíšený výzkum, tzn. kvalitativní i kvantitativní forma výzkumu. Výzkumný problém bakalářské práce se autorky osobně dotýká. Ve výzkumném šetření zjišťuje pohled ostatních rodičů na tuto problematiku. První výzkumná otázka zjišťuje, jak rodiče nahlíží na problematiku přijímání dvouletých dětí do mateřských škol. V druhé otázce se zabývá oblastmi, kterých se rodiče dvouletých dětí při vstupu do mateřských škol nejvíce obávají. Třetí výzkumnou otázkou zjišťuje, jaký názor mají rodiče dvouletých dětí na tuto problematiku do budoucna. V kvalitativním výzkumu provádí autorka interview se čtyřmi komunikačními partnerkami. Vyhodnocením rozhovorů je získán podklad pro vytvoření

položek ke kvantitativnímu výzkumu. Dotazníky jsou vyhodnoceny a prezentovány formou grafů. V závěru autorka diskutuje výsledky obou šetření.

TEORETICKÁ ČÁST

1 RANÉ DĚTSTVÍ

Rané dětství zahrnuje tzv. batolecí období, které začíná dítěti od jeho prvního roku. Mezi prvním a druhým rokem života většina dětí spíše leze, maximálně začíná s prvními krůčky, přičemž se drží za ruku dospělého člověka. V tomto období dětem nastává období největšího životního vývoje a to mentálního i fyzického. Přibližně o 20 cm vyroste dítě od 1 roku do 3 let, optimální hmotnost je přibližně 15 kg. V důsledku změny tělesné výšky se mění také tvar dětského těla. Maminky by v tomto období neměly své dítě raději pouštět z očí, jelikož jsou batolata velice čilá a tudíž také nevyzpytatelná (Vágnerová, 2000).

„Dítě je nyní (za normálních okolností) nadměru pohyblivý živel, hotové dynamo, říkají někdy maminky a tatínkové“ (Matějček, 2005, s. 96).

Jednou z typických fází v batolecím věku je uvolňování z některých vazeb a osamostatňování, což je spojeno s jakousi expanzí do širšího světa (Vágnerová, 2000).

Dle Vágnerové (2012) je období sice krátké, ovšem o to větší význam má v životě dítěte. U dítěte dochází k intenzivnímu rozvoji řeči, k osamostatňování, k rozvoji dovedností motorických, především zdokonalení pohybových aktivit a touze po poznání, k manipulování a experimentování s předměty a jejich objevování (Vágnerová, 2012).

Proces osamostatňování zahrnuje především období prvního vzdoru, kdy si začíná dítě uvědomovat, že jeho závislost na rodičích není tak intenzivní a že by se v některých situacích mohlo rozhodovat samo, což ovšem nemusí být vždy v souladu s pravidly rodičů. Dítě si více prosazuje svou vlastní osobnost, čímž dochází k projevům, jako je odmítání, vztekání či neposlušnost. Typickým atributem dvouletých dětí je spontánnost, přirozenost, zvědavost a hravost. Jejich učení probíhá nejvíce

prostřednictvím nápodoby, pozorování věcí, lidí a prostředí. U dvouletých dětí je typická egocentričnost, kdy se dítě zaměřuje samo na sebe a nedokáže se vcítit do druhého jedince. Takové projevy chování by neměly být zaměňovány s neposlušností či dokonce s nevychovaností dítěte (Splavcová, Kropáčková, 2016).

Dítě chce docílit potvrzení jeho kompetencí sebeprosazení, avšak testuje i své hranice, potřebuje kontrolu a pevné vedení, jelikož se nedokáže prozatím pokaždé správně orientovat (Vágnerová, 2012).

V každé oblasti vývoje se dvouleté děti chovají s větší jistotou, nežli tomu bylo dříve. Také jejich osobnost se projevuje ve vnějších projevech zcela zřetelně (Matějček, 2005).

V tomto věku má dítě větší potřebu pohybovat se, komunikovat, pozorovat nebo zkoušet. Proces schopnosti oddělovat se od blízkých osob pokračuje. Dítě zjišťuje, že rodiče nejsou jen ti dobří a jednoznačně přijímající, avšak také ti, kteří odmítají nevhodné chování, zakazují určité věci atd (Matějček, 2005).

a) mladší batole – jedná se o období vyznačující se pomalejším tempem fyzického růstu. Dítě získává v motorických dovednostech větší jistotu. Má radost z každé nově naučené dovednosti a novou dovednost chce stále opakovat. Nejčastěji si dítě hraje formou experimentů nebo nápodoby. Slovní zásoba dítěte se postupně rozšiřuje. Výslovnost dítěte může být nedokonalá a jen osoby z blízkého okolí dítěti rozumí. Mezi druhým a třetím rokem nastává období vzdoru přetrvávající někdy až do tří let. Takové chování značí vývoj dětské osobnosti. Pokud nejde situacím, kdy děti vzdorují předejít, je nutné se obrnit trpělivostí. Nemá význam tyto děti trestat (Kropáčková, Splavcová, 2016).

b) starší batole – v tomto období je možné děti považovat za velice roztomilé bytosti. Rády a aktivně komunikují se svým okolím a začínají aktivně vyhledávat společnost druhých jedinců. Celkem dobře jsou rozvinuté jemná i hrubá motorika,

řečové dovednosti atd. Dítě dovede běhat, skákat a začíná například jezdit na tříkolce či koloběžce. Hry jsou u starších batolat stále rozmanitější. Jsou již samostatnější a dokáží vnímat prostorové uspořádání. Významnými začínají být i tvořivé hry (modelování, kreslení atd.), hry imitační a jiné. Čím dál tím více jsou důležité kooperace s ostatními dětmi i dospělými lidmi, respektive dítě si začíná ke hře vyhledávat kamarády. Starší batole se zapojuje aktivně do pohybových her, snadno se naučí jednoduché říkanky, básničky, písničky a říkadla. Potřeba osamostatnit se neustále roste. Mezi další důležité aspekty batolecího období patří sourozenecké vazby. Starší sourozenci předávají mladším své zkušenosti. Prvním místem, kde se setkává dítě s řádem a pravidly bývá často mateřská škola. Nutné je vést také k důslednosti a pravidelnosti i rodiče (Kropáčková, Splavcová, 2016).

1.1 Motorika

„Není pochyb o tom, že se zdokonaluje a roste kvalita pohybové koordinace. Pohyby jsou přesnější, účelnější, plynulejší. Dítě je hbitější, pohyby jsou elegantnější“ (Mertin, Gillernová, 2010, s. 13).

a) Hrubá motorika – v raném dětství začíná u dítěte velká pohybová aktivita, která je zřejmá na první pohled. Obvykle začíná průměrné dítě s prvními nedokonalými krůčky, ovšem až kolem čtrnáctého měsíce začíná chodit samostatně. Chůze je pro dítě v tomto věku účinnějším způsobem pohybu než lezení, které touto novou dovedností opouštějí. Ze začátku je chůze nejistá, dítě si často během pádu sedá na zadeček. Po nějakém čase je v chůzi jistější a padá zřídka. Mimo jiné dovede utíkat, většinou běhá ze široka a strnule. Dvouleté dítě následně běhá dobře a bez padání. I pro zdravé děti představují schody zvláštní nároky, které ovšem v batolecím období začne postupně také zvládat. Do schodů ze začátku leze, následně se přidržuje a po nějakém čase již po schodech zvládá chodit i bez držení (Kropáčková, Splavcová, 2016).

„Řekli jsme, že těmi nejužitečnějšími hračkami je míč a nějaké kostky na stavění. Míč teď dovede hodit i kopnout bez obtíží a prakticky na povel. Kostky staví na sebe a dělá věž nebo dokonce komín. Novinkou však je, že (mnohdy se zaujetím) kostky ba i jiné věci řadí také za sebou a dělá „vlak“ nebo „frontu aut u pumpy“. Tím nám dává na vědomí, že ve své představivosti ovládá už směr vertikální i horizontální čili svislý i vodorovný“ (Matějček, 2005, s. 113).

Zdravé děti se nemusí na rozdíl od sociálních dovedností či vývoje řeči cíleně pohybové dovednosti učit. Naopak přehnané zaměření na jeho motorický vývoj pro něj může být spíše škodlivé. V tomto období se nejlépe podpoří správný vývoj dítěte umožněním vhodných a přiměřených aktivit jeho věku (Jungwrtová, 2009).

b) Jemná motorika – podobně jako hra od senzorio-motorického stádia přechází rozumový vývoj, kdy je materiálem myšlení zejména to, co dítě nahmatá a co vidí, k symbolickému myšlení, tedy myšlení prostřednictvím představ a pojmů. Do prvního roku bylo vyvíjeno mohutně uvolňování úchopu, tedy se dítě pokouší stavět kostky na sebe, ovšem většinou zatím neúspěšně. Toto uvolňování úchopu v patnácti měsících konečně dozrává a děti je cvičí neúnavně. Již se nejedná pouze o shazování, ale cílené a vědomé vypouštění a nezáleží na tom, zda je to sklenička, kostka či koláč. Dítě se dívá se zaujetím, jak daný předmět padá k zemi. Pohyby dítěte jsou postupně cílenými, dítě zvládá sbírat hračky a také s nimi házet daným směrem, dávat je na sebe, přenášet z místa na jiné místo, snaží se během jídla napít či najíst samo atd. Děti si také hrají rády s pohyblivými hračkami, které mohou před sebou tlačit nebo je za sebou táhnout. Pokud se chce posadit ze stoje na zem, napomáhá si přidržováním se například okolních stabilních předmětů. Vylézt a posadit se na židli se pokouší děti kolem 16. měsíce. Dětskou pozornost si získávají také předměty jako knoflíky, které rády rozepínají, stejně jako například různé zásuvky a skříňky (Matějček, 2005).

Těsně spojeny jsou pokroky v manipulaci s dalším zjemňováním ve vnímání dítěte. Děti jsou více schopné rozlišovat statické tvary – kolem druhého roku jsou například

schopné základní geometrické tvary přiřazovat ke správným otvorům. Je možné pokroky v jemné motorice dobře dokumentovat a zachytit na pokusech o čmárání. Zatímco na začátku batole zachází s tužkou většinou stejným způsobem jako s jinými předměty – tluče s nimi o stůl a mává, pokouší se později o první tahy na papírech. Kruh je dítě na konci batolecího období schopné napodobovat jen dle předlohy a během čmárání drží pastelku či tužku dlaňovým úchopem (Langmeier, Krejčířová, 2006).

1.2 Vývoj řeči

Dítě dává najevo koncem prvního roku porozumění řeči tím, že provede určitou reakci na nějakou výzvu, například „pacipaci“. Také již rozumí názvům některých běžných předmětů a očima je vyhledává, například „kde máš botičky“ (Langmeier, Krejčířová, 2006).

„Ve dvou letech je dítě nesmírně komunikativní. Rychlým tempem se rozvíjí aktivní i pasivní slovní zásoba. Dítě vyhledává příležitosti k aktivní komunikaci. Zvládání řeči je pro dítě doslova objevitelská činnost, protože objevuje kouzlo dorozumění, prosazení svých přání i příjemnost slovního ocenění“ (Koťátková, 2008, s. 26).

Komunikační dovednosti se výrazně posilují v mateřské škole, kde děti získávají mnoho příležitostí k procvičování aktivní řeči. Jelikož rodiče reagují zpravidla i na ukazování dětí a jejich neartikulované projevy, nemají děti potřebu mluvit. Řečová komunikace je v mateřských školách nevyhnutelná. Děti se musí snažit domluvit nejen s učitelkou, ale i s ostatními dětmi. Během raného dětství má většina dětí horší výslovnost. Aby byl vývoj řeči správný, je důležitý dobrý mluvní vzor. Správnému vývoji řeči dítěte může rodič dopomáhat tím, že na něj bude často mluvit, číst mu, vyprávět nebo mu například zpívat (Koťátková, 2008).

Vývoj řeči se v raném období prudce rozbíhá. Od obrazných slov se dítě odrazí - auto je tutů, pes jako haf haf atd. Následně pochopí, že jsou slova domluvené znaky a zhruba

dvě nová pochyťtí za jeden den. V tomto čase si začíná batole více povídat samo pro sebe a nacvičuje lidskou řeč v různých monolozích, kterým zatím není rozumět. Rodiče bývají překvapeni z toho, co jejich dítě najednou povídá. Ve dvou letech je již dítě schopné skloňovat, časovat, sestavit z několika slov větu a zvládat krátké říkanky. Tato řeč je některými autory popisována jako expresivní (Jungwirthová, 2009).

Pro následující alespoň tři roky platí, že nepřesná a špatná výslovnost dětí nemá být opravována, nýbrž mají být používány bezprostředně slova ve správném znění, aby si mohly děti správnou podobu slova samy upevnit a odposlouchat. Někteří rodiče se svým dítětem hovoří jak s dospělým člověkem a nevidí důvod, proč by na své dítě měli mňoukat či šišlat. Už Jan Ámos Komenský si byl vědom toho, že dítě není zmenšeninou dospělého jedince. Tudíž je normální a naprosto v pořádku s batolaty mluvit v jednodušších, melodičtějších a reálnějších zvucích, které jsou jim rozhodně bližší, nežli dospělé výrazy (Jungwirthová, 2009).

Dítě napodobuje řeč dospělého člověka a tím způsobem se u něj rozvíjí veškeré složky řeči. Dochází ke korektnímu působení zpětných vazeb. Sdělení dětí mají konkrétní význam. Pokud je sdělení nesrozumitelné, dospělý člověk na něj nereaguje tak, jak dítě očekává, což je pro něj informací, že musí sdělení říci jinak. Svůj verbální projev přizpůsobuje rodič v rámci možností malého dítěte. Dítě si všímá zejména těch složek verbálních sdělení, které by mohly mít pro porozumění jejich smyslu větší význam nežli jiné (Vágnerová, 2012).

1.3 Vývoj kognitivní

Děti projevují ve dvou letech velkou touhu po experimentech, poznání a objevování. V raném věku děti využívají rády materiály, které by mohly zpracovávat pomocí rukou (bláto, písek). I přesto, že tyto experimenty obnášejí určité starosti, je vítané dát dětem prostor během jejich využívání (Kropáčková, Splavcová, 2016).

„Práce s dětmi v mateřských školách počítá s těmito veškerými zvláštnostmi a děti mají možnost se spontánně, na své úrovni s různými materiály seznamovat a realizovat svoje potřeby poznávání. Pedagogicky cílené činnosti s tímto charakterem, které učitelky nabízejí, jsou směřovány do oblasti rozvoje jemné motoriky a její koordinace, prostorové orientace a také myšlení, soustředění a tvořivosti“ (Koťátková, 2008, s. 24).

Dle Piageta je až v roce a půl či ve dvou letech skutečně ukončený vývoj inteligence senzomotorické a začíná tak nová etapa předpojmového a symbolického myšlení (Langmeier, Krejčířová, 2006).

Dítě zaujímá roli experimentátora a je schopno mnohem více využívat představu. Dále je schopné napodobovat model, který není již přítomen. Pomáhá k tomu velice také rozvoj řeči a možnost činnost konat pouze v mysli, tedy symbolické myšlení, které se objevuje obzvláště ve dvou letech. Hra se u dítěte postupem času rozvíjí. Existuje několik her, kdy převažuje nejvíce konstrukční hra, kdy staví nějaký objekt ze stavebnice či z písku, hra pohybová, pomocí které se u batolete procvičují dovednosti pohybové – skákání, běhání, jízda na odrážedle atd. a hra symbolická, během které představuje kousek dřívka letadlo a dítě si tím hraje na pilota apod. Děti v raném věku začínají rozumět vztahům mezi jednotlivými předměty, například dávají do misky lžici a předvádí, jak pomocí ní konzumují potravu. Mimo jiné chápou prostorové a tvarové rozdíly, což je evidentně během manipulace s hrami na zastrkávání různých tvarů. Dávají geometrické tvary do správných otvorů nacházejících se v desce. Vkládají a vysypávají předměty z nádob. Rádi nabízejí předměty a hračky ostatním, aby si je prohlédli. Rádi si také listují v obrázkových knihách. Zvládají pojmenovat různé předměty denní potřeby. Jelikož se také rozvíjí komunikace verbální, ptají se často otázkou „co je to?“ (Langmeier, Krejčířová, 2006).

1.4 Vývoj sociální

Z úst odborníků zaznívá často v souvislosti se vzděláváním u dětí mladších tří let potřeba řádu a jistoty. Roli zde hraje souvislost s přiměřeností prostředí a egocentrismem dítěte. Rozvoj osobnosti dítěte je stimulován podnětným prostředím, které vytváří podmínky nutné pro počáteční socializaci (Kropáčková, Splavcová, 2016).

Postupem času vymizí separační úzkost a děti se chovají k cizím osobám více přátelsky. Dále se začínají osamostatňovat. Dle Vágnerové si dítě během emancipace může k jiným objektům vytvářet vztah z důvodu kompenzace vazby na matku. Obvykle se jedná o plyšové hračky, kterých se nechtějí děti vzdát zejména, když jsou frustrované a unavené. Během zdravého vývoje by měla vymizet tato potřeba v předškolním věku. U batolat je sociální citění vázáno především na dospělé osoby, vztahy s vrstevníky začínají mít potřebu navazovat starší batolata. V tomto období bývají vztahy k vrstevníkům spíše konfliktního charakteru, tedy probíhají různé tahanice o hračky, kdy si děti hrají spíše vedle sebe nežli spolu. Kolem druhého roku narůstá postupně spolupráce při hře. Oblíbené jsou pohybové hry a rozvíjí se manipulační hry, kdy dítě manipuluje s různými předměty a zkoumá, k čemu co je. V nápodobivých hrách je uplatňována manipulační činnost. Tato činnost je typická pro starší batolata. Dítě používá ve hře předměty smysluplně a to tak, že kopírují chování dospělých jedinců, například krmí plyšové hračky, vozí panenku v kočárku atd. Důležité je, že batoleti jde zejména o činnost samotnou a ne o vztahy, které vyplývají z této činnosti (Kropáčková, Splavcová, 2016).

V batolecím období vzdoruje nejen dítě, ale často dochází také k podřizování. Mnohdy dítě plní pokyny rodičů s velkým vnitřním zaujetím (Langmeier, Krejčířová, 2006).

Rodina má pro dvouleté děti stále velký význam. Avšak čím je dítě starší, tím jsou po něj více zajímaví ostatní děti a vrstevníci. Navazování kontaktu s dvouletými dětmi je vždy velice individuální. Dětskou identitu formuje také skutečnost, jak o něm dospělí

mluví, jelikož jejich sdělení dítě přijímá bez korekce. Dítě dokáže v raném věku samo určit, co nemá a co má dělat. Problém nastává v situaci, kdy jsou jeho emoce silnější a nastavená pravidla v důsledku toho poruší (Kropáčková, Splavcová, 2016).

1.5 Vývoj návyků sociálních

Autonomními se děti stávají nejen tím, že jsou schopni dojít, kam chtějí a zmocňovat se všeho, co jim je na dosah a v čem mu není zabráněno okolím, ale i tím, že pokročí značně ve své sebeobsluze. Je patrné, že se při hrách batolata začínají od svých matek odpoutávat, ovšem přesto už jsou na nich značně závislé. Děti se kolem jednoho roku začínají aktivně zapojovat a pomáhají během krmení, oblékání, koupání a dalších každodenních činnostech. Přibližně kolem 15. měsíce začínají sami jíst lžičkou, i přesto, že ji převrací. Během pití již zachází dobře s hrnkem a již tolik nebryndají. Existují dva důležité návyky. Prvním je chození na nočník, které je vhodné se učit mezi 12. - 15. měsícem, v tomto období jsou většinou děti schopné přijímat základní principy učení (Kropáčková, Splavcová, 2016).

„Musíme uznat, že nácvik na hrníček rodiče zpravidla nezanedbají, ale velmi často, bohužel, odkládají na daleko pozdější dobu nácvik jiného důležitého návyku, a to vyprázdnění či vyčištění nosu čili smrkání“ (Matějček, 2005, s.95).

Mezi dětmi bývají velké rozdíly v každém období. Některé dítě již mluví velice pěkně, srozumitelně vyslovuje a dokáže pojmenovat mnoho zvířátek a členy rodiny. Touto dovedností se tatínkové a maminky rádi chlubí. Bohužel také existují rodiče, kteří se potýkají s otázkami, zdali jejich dítě, které zatím příliš nehovoří, netrpí nějakou poruchou a zda někdy jejich batolátko začne vůbec mluvit. Toto vývojové opoždění se časem vyrovná. Týká se to častěji chlapců, děvčata vyspívají v řeči v průměru rychleji a chlapci jsou obratnější spíše po motorické stránce a v technických dovednostech. Je to spjato s rozdíly ve vyspívání jednotlivých částí mozkové kůry u dívek a u chlapců (Matějček, 1994).

1.6 Vývoj dítěte v tělesné oblasti

V období raného věku dochází k mnoha podstatným kvalitativním změnám. Jedná se o osvojování si předmětného konání, řeči a ovládnání lokomoce. Během vývoje se všechny tyto oblasti vzájemně podmiňují. Celkově jsou zdokonalovány základní formy pohybu. Dítě má více koordinovanou chůzi a zvládá chodit i v mírném nerovném terénu. Učí se přelézat, vylézat, sestupovat a vystupovat po schodech (Kropáčková, Splavcová, 2016).

Tělesný růst se po druhém roce zpomaluje. Na konci tohoto období chlapci váží v průměru 13 kg a jejich výška se pohybuje cca kolem 88 cm, děvčata měří cca 87 cm a váží 12 kg. Dolní končetiny mají tvar do X či do O, nohy bývají ploché pro tukový polštář, který je na ploskách. Mladší batolata chtějí dělat vše sami, pít z hrnečku či jíst sami lžičkou. Zpravidla je ovšem nutné dokrmování od dospělého člověka. Některé části oděvu si dítě samo svlékne a během oblékání a mytí spolupracuje (Bělinová a kol., 1986).

1.7 Vývoj pozornosti a paměti

„Malé dítě udrží pozornost zpravidla jen na velmi krátkou dobu. I u těchto dětí můžeme pozorovat zaujetí až fascinaci novým předmětem nebo novou činností, kterou naopak dítě dobře zvládá. Dvouleté dítě si dokáže zapamatovat krátké říkanky či písničky, mezi oblíbené patří ty, které jsou doplněny nějakým pohybem. Paměť má dítě zejména krátkodobou. Oboje souvisí s nedostatečnou orientací v čase. Dítě žije tady a teď. Pro dítě je potřebné neustálé opakování činností, často to dítě samo vyžaduje. Tím rozvíjí paměť i získané dovednosti. Pro dvouleté dítě je typické přebíhání od jedné činnosti k druhé, od jedné hračky k jiné. Občas tyto děti vypadají jako „pytel blech“, které nevydrží na jednom místě, u jedné činnosti“ (Kropáčková, Splavcová, 2016, s. 51).

Po druhém roce života se u dětí vyvíjí pozornost a zvolna také schopnost odolávat rušivým vlivům z vnějšího prostředí (Vágnerová, 2000).

Ke konci druhého roku dítěte se začíná projevovat vnitřně regulovaná pozornost. Na relativně krátkou dobu se dítě dokáže zaměřovat na to, co chce. Dále dokáže sdílet pozornost a zaměřovat se na to, co vnímá jako důležité někdo jiný (Vágnerová, 2012).

V batolecím věku se zlepšováním paměťových schopností projeví účinnějším a rychlejším zpracováním vstupních informací a prodlužováním délky jejich zachování. Délka uchování informací se v batolecím věku postupně prodlužuje a dochází k jejich zralejšímu zpracování vzhledem k různým způsobům vybavení a ukládání. Obzvláště v důsledku uchování zkušeností se mohou poznávací procesy rozvíjet. Rok a půl staré dítě si může pamatovat některé činnosti i s týdenním odstupem. V tomto věku je pro dítě mnohem jednodušší pohybové aktivity opakovat nežli popisovat nějakou situaci (Vágnerová, 2012).

Dítě je schopné si zapamatovat každodenní opakující se události. U starších dětí jsou v paměti uchovány příhody z blízké minulosti. Ke konci období mohou být vytvářeny tzv. scénáře, kdy si děti pamatují průběh určitých aktivit (ukládání ke spánku, mytí, krmení atd.). Souvisí s tím také sémantické složky paměti explicitní v důsledku osvojování řeči. Děti si uchovávají poznatky, které je možné popisovat verbálně. Různé události a objekty si uchovávají v podobě představ. Starší batolata jsou schopné si pamatovat například pohádku či jiné jednoduché příběhy. Obvykle zvládají zachytit to, co je zaujalo více než podstatnou část děje. V tomto věku je uchováváno minimální množství trvalých vzpomínek, které by si mohli vybavit za pár let (Vágnerová, 2000).

Nejstarší vzpomínky jsou vytvářeny v době, kdy si začínají děti uvědomovat svou vlastní osobnost. Podstatné je, aby tyto trvalé vzpomínky byly vázané k něčemu, co i v dalším vývoji přetrvá (Vágnerová, 2005).

Pokud se na první místo staví kognitivní vývoj a vývoj potřeb, citů a lidských vztahů až na další místa, může vznikat dojem, že je dítě zejména malým badatelem, který svět

vnímá a chápe ho rozumově a k tomu se poté připojují dodatečně city a mezilidské vztahy (Říčan, 2014).

1.8 Rozvoj hry

Mezi druhým a třetím rokem dochází u dětí k vývoji konstrukčních her, kdy si děti staví pomocí kostek a různých předmětů vyšší stavby, více staví, nežli boří, rády propojují, ovládají a zapojují. Přímou a později vzdálenou nápodobou rozvíjí dítě hru (Kropáčková, Splavcová, 2016).

Kolem druhého roku začínají být děti více všímavé ke svému okolí. Usmívají se na druhé jedince, oslovují je, podávají mu hračky a kontakt během hry je již osobnější. Pro dítě znamená hračka živou věc, ke které má citový vztah. Děti se často ve dvou letech vzájemně imitují. Ovšem hra je stále vedle sebe. Kolem třetího roku se ve hře začíná objevovat spolupráce. Děti půjčují své hračky jiným dětem a vzájemně si při hře rozdělují role. Dochází k takzvané kooperaci, kdy převládají zejména manipulativní hry (Langmeier, Krejčířová 2006).

Mezi oblíbené hračky dětí patří panenky a různé figurky zvířátek. Do dětských her začíná vstupovat nápodoba. Děti do her promítají své zkušenosti a znalosti. Evidentní je také větší zájem o druhé děti. Izolovaná hra se postupně vyvíjí k paralelní hře. Znamená to, že se děti navzájem napodobují, hrají si vedle sebe, dělají například totožné věci, avšak ještě nedospěly ke spolupráci (Matějček, 2005).

„Ve třech letech se však dítě zpravidla dozrává do fáze společensky vyšší, tj. k souhře a ke spolupráci ve hře“ (Matějček, 2005, s.132).

1.9 Vývoj dětí v emoční oblasti

Ve druhém a třetím roce získává dítě schopnost různé situace prožívat odlišným způsobem, a proto je schopné reagovat rozdílným způsobem na emoční projev

ostatních lidí. Některé emoce mají v batolecím věku větší význam. K porozumění sobě samému pomáhá různorodost prožitků, ovšem napomáhá také k rozpoznání pocitů jiných jedinců. Emoční prožívání dítěte v batolecím věku zahrnuje typické znaky. Batole reaguje snadno vztekem a hněvem na momentální frustraci, kterou vnímá jako osobní újmu. Objevují se také pocity studu v důsledku překročení nějaké normy, která je dítěti připomenuta ze strany dospělého. V souvislosti s tím je možné se setkat také s projevy lítosti, napětí či smutku. S typickou vývojovou proměnou poznávacích funkcí je spojen i strach, který je možné u batolat pozorovat (Vágnerová, 2012).

Změny ve vztahových emocích jsou odrazem skutečnosti, že si děti začínají uvědomovat sami sebe a také zkoušejí své možnosti. Dítě se již nebojí cizích jedinců, především pokud mají ve své blízkosti někoho známého (Vágnerová, 2012).

Mezi specifické reakce patří intenzita separační úzkosti, která na začátku batolecího období narůstá, avšak ke konci druhého roku začíná postupně klesat a ve třetím roce se již nemusí projevit. Mimo jiné je možné se setkávat u batolat s projevy žárlivosti, zejména na sourozence, tento egocentrismus bývá projevován neochotou se o cokoliv dělit a emotivním se prosazováním za každou cenu (Vágnerová, 2012).

Batolata umějí projevovat soucit i radost z kontaktu s jinými jedinci. Rozvíjeno je chování prosociální. Jako prosociální signály slouží dětem emoční projevy jiných lidí. V tomto období zároveň dochází k rozvíjení vědomí sebe samého, což je projevováno nejen separací od pečující osoby, avšak i potřebou sebeprosazení. Dvouleté děti chtějí některé činnosti provádět sami. Děti se postupně osamostatňují a uvědomují si svou osobnost. Jedním z výrazných charakteristických rysů tohoto období je negativismus. Nejedná se o projev výchovy, která by byla nevhodná, ale o nezralé projevy vůle (Kropáčková, Splavcová, 2016).

Děti v raném věku směřují k osamostatnění. Začínají si uvědomovat sebe samé a chtějí vše dělat sami. Poznávají se v odrazu v zrcadle, mluví o své osobě, prosazují svá přání a

chválí se. Toto období je proto nazýváno fází negativismu čili vzdoru. U některého dítěte se nemusí vzdor téměř projevovat, jiné děti popírají vše, neposlouchají a vzdorují. Nejvíce se negativismus projevuje přibližně ve třetím roce a trvat může rok. Jelikož usiluje dítě o autonomii, patří k normálnímu vývoji vzdorovitost. Avšak neměla by trvat příliš dlouho a být nadměrná a nezvladatelná. Stanovení hypotéz a důslednost, mezi kterými bude prostor pro samostatnost batolete, jsou důležité aspekty pro výchovu (Langmeier, Krejčířová, 2006).

U dítěte může být způsoben zmatek v hlavě z důvodu rozdílného přístupu jednotlivých osob. Výchovná působení na děti by měla být sjednocená, což by si měl uvědomovat každý, kdo pečuje o dítě (Matějček, 2005).

Na základě zákazů a příkazů, které jsou batoleti udělovány od dospělých, dochází k osvojování norem chování. Počátky sebekontroly se objevují většinou v období negativismu. Schopnost sebekontroly narůstá v období od tří let, kdy se začíná dítě řídit více myšlením nežli řečí (Langmeier, Krejčířová, 2006).

Pokud je dítěti zabráněno násilím v jednání dle jeho vůle, například jsou odneseni na určité místo proti jejich vůli, je to v pořádku. Jednoduše narazilo na větší sílu a muselo se tudíž podrobit. Ovšem pokud je batole donuceno surovostmi a hrozbami, aby dělalo, co nechce a popřípadě i poděkovalo, že to smělo udělat, je to rozhodně nesprávné (Říčan, 2014).

2 RANÁ PÉČE

Pojem předškolní vzdělávání a raná péče jsou odlišovány na základě aktuální situace v ČR. Ranou péčí je myšlena výchova dětí do tří let (Syslová, Borkovcová, Průcha, 2014).

„Za předškolní období je v některých odborných pracích považováno celé období od narození až po nástup do školy. Ve většině vývojově psychologických publikací je však tato etapa chápána jako věk mezi třetím až šestým rokem dítěte“ (Mertin, Gillnerová, 2010, s. 13).

Po zkušenostech u jeselských zařízení se odborná i laická veřejnost postupně ujednotila v postoji, který se projevuje aktuálně téměř vymizením jeslí (Šulová, 2004).

Předškolní vzdělávání v Evropě :

Dle EACEA v současné době nabízí všechny evropské země veřejně dotované a akreditované předškolní vzdělávání. Ovšem v jednotlivých zemích se mohou zařízení pro ranou péči lišit dle organizace a instituce, do které patří. Někde je také stanovena věková hranice.

Existují dva modely předškolního vzdělávání, se kterými se můžeme v Evropských zemích setkat:

1. Model integrovaný – jedna instituce nabízí péči pro všechny děti předškolním věku.
2. Druhý model je nejvíce rozšířený a děti rozděluje na dvě skupiny dle věku. První skupina do tří let a druhá nad tři roky (EACEA, 2014).

Za velice kvalitní je považováno severské školství. Mateřské školy většinou nabízí polodenní či celodenní péči a podobně jako v ČR vychází z Rámcového programu pro úkoly a obsah předškolního vzdělávání. Přibližně 64% dětí ve věku 1 – 2 roky navštěvuje tyto MŠ (Syslová, Borkovcová, Průcha, 2014).

2.1 Vstup dítěte do MŠ

Nejdůležitější součástí RVP PV jsou podmínky pro vzdělávání z hlediska začleňování dětí v raném věku do mateřských škol. Je zde přímá souvislost s uspokojováním momentálních potřeb dítěte, s kvalitou včetně zdárného průběhu předškolního vzdělávání (Kropáčková, Splavcová, 2016).

V důsledku nedostatečného množství institucí, které zajišťují péči o dvouleté děti a z důvodu jejich finanční náročnosti vzrůstá počet těchto dětí v mateřských školách, aniž by zde byly upraveny podmínky. V dnešní době není pro rodiče jednoduché skloubit pracovní a rodinné povinnosti. Učitelky v mateřských školách by se měly zamyslet nad objektivní nabídkou přiměřených a různorodých podnětů. Na psychický vývoj dítěte mají rozhodující vliv domov a rodina. U dvouletých dětí nejsou vhodné hračky obsahující drobné díly, neboť zde hrozí jejich vdechnutí. Naopak jsou doporučovány hračky jako například dětské kočárky, větší auta, odrážedla a další hračky podněcující pohybovou aktivitu, která je důležitá pro dvouleté děti. Dále je vhodná pro dvouleté děti knihovna s leporely, které podporují čtenářskou aktivitu a jednoduché stavebnice. Na interiéru mateřské školy se dvouleté děti rády podílí a měly by k tomu být i pobízeny během běžných výtvarných aktivit. Podpora dětské tvořivosti, samostatný proces tvorby, spontánní projev jsou zdaleka cennější nežli výsledný produkt (Kropáčková, Splavcová, 2016).

2.2 Adaptace

Adaptace je procesem, kdy vzniká interakce mezi daným jedincem a prostředím, kterému se přizpůsobuje a ve kterém se vyrovnává s určitými změnami (Palán, 2002).

Velký význam během adaptačního procesu mají věk dítěte, jeho připravenost na vstup do mateřské školy a zralost (Šulová, 2004).

Při vstupu do mateřské školy se dítě dostává do nového prostředí, ve kterém je část dne bez rodičů. V důsledku této situace je narušena vazba mezi matkou a dítětem, což je zásah do emoční rovnováhy u dítěte. Jedná se o zátěžovou a stresovou situaci, která je typická strachem a úzkostí plynoucími z odloučení od matky, strachem z neznámých osob a z neznámého prostředí. Stejně jako dítě zažívají změny i jeho rodiče (Šulová, 2004).

2.3 Změny v životě dětí při vstupu do MŠ

S nástupem do MŠ se život dětí od základu mění. Najednou jsou nuceni určitou část dne trávit v jiném, cizím prostředí a bez rodičů. Především odloučení od matky je většinou pro dítě velice stresující záležitostí i přesto, že vědí, že se maminka vrátí, vyžadují neustále ujišťování o této skutečnosti (Vávrová, 1999).

Nástup do MŠ je pro všechny děti náročný, avšak každé dítě se s tím vyrovnává jinak. Děti opouštějí nerady bezpečné a známé rodinné prostředí. Dítě se většinou stáhne nejprve do sebe a čerpá z jakýchsi vnitřních zdrojů, často to proto vypadá, že se vrací vývojově zpět. Poté, co toto období překoná, poskočí opět vývojově dopředu. Každé dítě potřebuje čas, aby mohlo zjistit, že je MŠ zajímavým, příjemným a především bezpečným místem (Vávrová, 1999).

U každého dítěte je adaptační proces jinak dlouhý. Aby byla adaptace úspěšná, mohou pomoci rodiče ještě před tím, než jejich dítě do MŠ nastoupí. Je vítané, aby se svým dítětem o MŠ mluvili, poskytovali mu pravdivé informace o tom, jak to ve školce vypadá, nevyhrožovali mu školkou, nestrašili ho, ale ani v očích dítěte školku zbytečně neidealizovali, jelikož pak by mohlo být jejich dítě zklamané. Jednoduše je vhodné utvářet v dítěti co nejvíce realistickou představu o MŠ. Je dobré, když rodič s dítětem školku ještě před nástupem párkrát navštíví, aby mělo dítě v době nástupu pocit, že je ve známém prostředí a odpadl z něj strach z neznáma (Vávrová, 1999).

3 VZTAH DÍTĚTE K MATCE A OSTATNÍM LIDEM

3.1 Vztah dítěte k matce

U batolete budí úplné odloučení od domova a matky především ve druhém roce života velice silnou a intenzivní reakci (Říčan, 2014).

Důležité je nedobrovolné odloučení od matky zvládnout. U dětí cca do tří let se může separační úzkost projevovat a mít tři různé fáze. První fáze, která nastává, je fáze protestu, kdy se snaží dítě zbavit cizího jedince. Druhá fáze je zoufalství, kdy postupně ztrácí dítě naději a matku přestává hledat a volat. Často je také apatické. Poslední fází je fáze odpoutávání, kdy dítě navazuje citovou vazbu k jinému člověku. Pro další citový vývoj a navazování vztahů je velice důležitý předpoklad zvládnutí separační úzkosti (Vágnerová, 2005).

3.2 Vztah dítěte k ostatním lidem

Dítě si v raném dětství získává mimo jiné vztah k dalším osobám a mění své chování k cizím jedincům. Ostatní jedince rozlišuje dítě dle věku, pohlaví a stupně blízkosti. Téměř každý dospělý člověk je pro něj zajímavý, jelikož je zdrojem zkušeností. Ve vztahu k nim je role dospělých nadřazená (Vágnerová, 2012).

Velice podstatné jsou zkušenosti dětí s cizími lidmi. Postupné přivykání prostředí i autoritám je důležité. Pobyt batolat v předškolních zařízeních by neměl trvat příliš dlouho. Je žádoucí, aby nejprve zůstala matka s dítětem i během pobytu. Dítě by si mělo donést oblíbenou hračku či nějaký předmět. Pokud přetrvávají adaptační problémy, je vhodné s touto adaptací vyčkat na zralejší věk dítěte (Langmeier, Krejčířová, 2006).

3.3 Vztah dítěte k vrstevníkům

Zhruba ve dvou letech dítě začíná navazovat vztahy s jeho vrstevníky. Na začátku se jedná pouze o tahanice, krátké výměny pozornosti, podávání hraček druhému atd. Pro osvojení si altruistického (prosociálního) chování je rozhodující batolecí období (Kubíčková, 2011).

Vrstevníci bývají na začátku batolecího věku přijímáni stejným způsobem jako hračky nebo jiné objekty. Na základě předchozích zkušeností se sourozenci se odvíjí vztah dítěte k vrstevníkům. Tyto zkušenosti dítě přenáší i na ostatní „cizí“ děti (Vágnerová, 2012).

Zájem dítěte o navazování vztahu k jiným dětem je důkazem, že je dítě již připraveno na krátké hry ve skupině. Děti snášejí navštěvování nějakého předškolního zařízení většinou dobře a výsledkem nemusí být získání ohrožující nebo škodlivé zkušenosti. Ovšem některé děti jsou na pobyt v těchto zařízeních nevyzrálé. Autor Saxonberg vyvrací škodlivost zmiňovaných zařízení péče pro děti, kterým je méně než tři roky. Upozorňuje, že v posledních letech se neobjevila studie podporující tento názor. Pomyslná hranice tří let rozděluje děti na ty, které jsou schopny se bez problému začlenit do kolektivu jiných dětí a na ty, které nejsou zatím schopny rodinné prostředí opustit bez újmy na svém psychickém zdraví, je ovšem součástí novodobého popularizovaného expertního diskurzu v naší společnosti (Hašková, Saxonberg, Mudrák, 2012).

4 RODINA

Rodina plní již od historických kultur mnoho sociálních, biologických, ekonomických i psychologických funkcí. Do každého dítěte se rodina promítá jejím životním způsobem. Tedy tím, jak tráví čas, o co usiluje, jak se k sobě rodinní příslušníci navzájem chovají, jak zvládají řešit problémy, jaké city k sobě chovají atd (Helus, 1984).

Pro dítě je velice důležité, ve které rodině žije a vyrůstá. Všichni členové rodiny mají své role, které se stávají součástí jejich identity. Každá rodina má svůj životní styl, pohled na výchovu a jiný životní styl. Na tom je založený základ řešení problémů, které mnohdy nastanou. Nejsou-li potřeby dítěte v rodině uspokojovány či dítě postrádá základy pro vývoj, stává se tato rodina dysfunkční. Nejdůležitější je pro dítě cítit sounáležitost a své místo v rodině. Vyrůstá-li dítě s tímto vědomím, má náskok před dětmi žijícími v problematické rodině (Čáp, 2001).

Sociální život dětí začíná u nich doma, kde vzniká i důležitá pevná vazba mezi nimi a hlavní osobou, která o ně pečuje většinu času. Nejčastěji se jedná o vazbu mezi dítětem a matkou. Čím mladší je dítě, tím více tráví čas doma či v nejbližším okolí. Doma má své hračky i osoby, které má rádo. Na tomto místě se cítí bezpečně, dobře a uskutečňuje zde většinu aktivit. Domov a rodina podstatně ovlivňují psychický vývoj dítěte nejen v době, kdy dítě vyrůstá v rodinném kruhu, ale i později, kdy se seznamuje s jeho vrstevníky či jinými dospělými jedinci a kdy přichází do výchovné instituce (Sobotková, 2001).

4.1 Rodina a její význam

Nejdůležitější a původní sociální institucí a skupinou je rodina, která tvoří základní ekonomickou jednotku a článek sociální struktury. V minulých letech došlo k mnoha významným změnám a po celá staletí jí přikládala společnost různou váhu. V současné době váha rodiny značně stoupá. Informují o tom tisk, literární díla i různé internetové portály. V rámci rodiny jsou předávány zvyky, tradice, návyky a zejména i kulturní

hodnoty. Dítě se dostává do kontaktu se širší společností a postupně se do ní začleňuje (Matějček, 1994).

Funkčnost – v rodinách je rozvíjen základní smysl lidských práv, respekt, úcta, odpovědnost a láska. Základní hodnotové orientace lidí a vztah k jejich okolí závisí zejména na vztahu k sobě samému, vědomí a sebedůvěře, že je možné se vydat vlastní cestou. K získání veškerých potřebných hodnot mají rodiče velkou možnost svým dětem pomoci a připravit je na to, být zodpovědnými za své chování a mít vlastní názor. Neméně důležitými jsou ekonomické a disponibilní zdroje, ze kterých rodiny čerpají. Podstatné ovšem je, aby dovedlo rodiče k vědomí, že není možné spoléhat se jen na ekonomickém zabezpečení rodiny. Během vedení a výchovy dětí plnohodnotnému a odpovědnému životu hraje podstatnou roli tolerance, solidarita, důslednost, trpělivost, respekt a láska. Za funkční lze považovat rodinu splňující biologické, výchovné, kulturní a ekonomické požadavky. Ve svém intimním prostředí rodina umožňuje vytvořit jedinci nejprve stabilní sociální vazby a později mu poskytuje na základě důvěry a opěťovaných emocionálních vztahů jakési tréninkové prostředí pro procesy potřebné k dalšímu psychosociálnímu vývoji. V rodině jsou vytvářeny motivační charakteristiky, sebedůvěra, postoje k sobě samému i ostatním lidem atd. Jsou formovány modely chování (Výrost, Slaměník, 1998).

Rodina a její vliv – pro děti je nejdůležitějším faktorem ovlivňujícím jejich učení a zrání rodina. Rodina a učitelky v MŠ jsou terčem napodobování a pozorování. Kvalita rodiny je odrážena v osobnosti dítěte. Rodiče jsou vzorem pro předškolní děti, ať už v danou chvíli jednají správně či nikoliv. Do paměti si děti fixují různé události a chování jejich rodičů, kterému jsou svědky (Výrost, Slaměník, 1998).

4.2 Rodina vs. mateřská škola

Mateřská škola a rodina tvoří neodmyslitelné spojení vzájemné informovanosti, z pohledu kooperace i společných aktivit. V mateřské škole jsou zastoupeny veškeré tyto

stránky. Cílem této spolupráce jsou hmotné nebo finanční dary pro MŠ, pomoc při realizaci či společném plánování, návrzích na aktivity atd. Bohužel je někdy považována za problematickou informovanost mezi MŠ a rodiči. Učitelky MŠ by měly informovat rodiče o pozitivních zážitcích i o problémových situacích, které je nutné řešit. Mnoho maminek má oprávněné obavy z blížícího se nástupu jejich dítěte do mateřské školy zejména kvůli vysoké nemocnosti. U dětí mladších tří let se obavy týkají také nejistoty, zdali je již dítě dostatečně samostatné, aby mohlo docházet do mateřské školy. Před nástupem do mateřské školy jsou děti většinou zvyklé být s jedním z rodičů denně, většinou s matkou. Může se tedy stát, že bude prožívat nástup do mateřské školy pláčtivě a nešťastně a každé loučení bude představovat emočně negativní výstup. Aby se obavy rodičů snížily a dítě se do mateřské školy lépe připravilo, je vhodné půl roku dopředu dítě zvykat na jeho nepřítomnost (Vágnerová, 2000).

5 VÝZKUMNÁ ČÁST

5.1 Cíle bakalářské práce

Cílem výzkumného šetření bakalářské práce je zjistit, jak rodiče nahlíží na přijímání dvouletých dětí do MŠ. Bakalářská práce zjišťuje, jaké obavy mají rodiče dvouletých dětí při vstupu do mateřských škol. Autorka se zabývá otázkou, co si o této problematice myslí rodiče dvouletých dětí do budoucnosti.

5.2 Výzkumný problém

Jaké jsou obavy rodičů dvouletých dětí při vstupu do MŠ?

5.3 Výzkumné otázky

1. Jak rodiče nahlíží na vstup dětí do MŠ ve věku dvou let?
2. Čeho se nejvíce obávají rodiče dětí, kterých se bude týkat vstup do MŠ ve věku dvou let?
3. Co si rodiče myslí o této problematice do budoucnosti?

5.4 Metodika

Autorka práce využívá při šetření smíšené metody. Jedná se o výzkum kvalitativní (konkrétně formou interview) a kvantitativní (formou anonymního dotazníku). První oblastí praktické části je kvalitativní předvýzkum na základě rozhovorů. Jsou vybráni čtyři komunikační partneři. Rozhovory jsou zaznamenány na diktafon a následně přepsány do textového dokumentu, což usnadní pojmenování významových kategorií. Na základě tohoto procesu je vyhotovena zpráva z kvalitativního výzkumu s odpověďmi na zjišťované otázky, jenž jsou doložené odpovídajícími citáty autentických výroků. Tato data jsou ověřena kvantitativním výzkumem. Získaný materiál z kvalitativního výzkumu je základem pro druhou oblast praktické části, slouží k vytvoření položek dotazníku pro kvantitativní výzkum. Při přípravě dotazníku je základní problém rozdělen do čtyř okruhů a každý okruh obsahuje škálované otázky. Po administraci dotazníků a vyplnění dotazníku dostatečným množstvím respondentů jsou dotazníky vyhodnoceny a výsledek je prezentován pomocí

grafů. Každý graf doprovází stručný komentář. Dotazníky jsou vytvořeny se záměrem ověření dat z kvalitativního výzkumu.

5.5 Výzkumný soubor

Výzkumným souborem pro kvalitativní výzkum jsou čtyři komunikační partnerky. Komunikačními partnerkami jsou čtyři ženy (Anna 37 let, Lenka 30 let, Lucie 32 let, Gabriela 29 let), které jsou matkami dvouletých dětí, jež jsou základním souborem (populací) pro tuto bakalářskou práci. V následném kvantitativním výzkumu je použit záměrný výběr výzkumného souboru na základě relevantních znaků. Relevantním znakem respondentů je být rodičem dvouletého dítěte.

6 VÝSLEDKY ŠETŘENÍ – ROZHOVORY

Výzkumného šetření (strukturovaného interview) se zúčastnily čtyři ženy, které mají děti ve věku přibližně dvou let. První komunikační partnerkou je Anna (37 let), která je matkou jednoho dítěte, Karolíny 1,5 roku. Druhou komunikační partnerkou je Lenka (30 let), která je matkou dvou dětí, Reného (4 roky) a Sofie (2 roky). Třetí komunikační partnerkou je Lucie (32 let), jež je matkou téměř dvouleté Emy. Poslední komunikační partnerkou je Gabriela (29 let), která má dvě děti Marka (6 let) a Davida (2 roky).

Charakteristika respondentek:

Jméno a věk	Počet dětí	Jméno a věk dětí	Rodinný stav	Zaměstnání
Anna 37	1	Karolína, 1,5 roku	Ve vztahu s otcem dítěte	RD, brigáda 1x týdně o víkendu v DE (mimo pracovní dobu partnera)
Lenka 30	2	René 4, Sofie 2	vdaná	RD
Lucie 32	1	Ema 2	Ve vztahu s otcem dítěte	RD, občasná brigáda v místní prodejně potravin
Gabriela 29	2	Marek 6, David 2	vdaná	RD, brigáda 1x týdně – časová flexibilita (může jet kdykoli i s dětmi)

Pomocí zjišťovaných otázek chce autorka zjistit, jak rodiče nahlíží na přijímání dvouletých dětí do MŠ, dále pak jaké obavy mají rodiče dvouletých dětí při vstupu do mateřských škol a nakonec co si o této problematice myslí rodiče dvouletých dětí do budoucnosti.

Připravené otázky ke strukturovanému interview:

1. Jaký je Váš postoj k přijímání dvouletých dětí do mateřských škol? Souhlasíte s tím?
2. Máte nějaké obavy z toho, že budou běžně přijímané dvouleté děti do MŠ? Pokud ano, jaké?
3. Budete vy samy dávat své dvouleté dítě do mateřské školy?
4. Co by pomohlo zmenšit vaše obavy, kdybyste byli nuceni své dvouleté dítě do mateřské školy poslat?
5. Jaké oblasti vám přijdou nerizikovější?
6. Co si myslíte o této problematice do budoucna? Bojíte se dopadu na další oblasti života? (standardní mateřská na 2 roky)

1. Jaký je Váš postoj k přijímání dvouletých dětí do mateřských škol? Souhlasíte s tím?

Na první zjišťovanou otázku, která se týká názoru rodičů na přijímání dvouletých dětí do mateřských škol, odpovídají komunikační partnerky s rozpaky. Ani jedna komunikační partnerka se neztotožňuje s přijímáním dvouletých dětí do mateřských škol. Nesoulad komunikačních partnerek s touto variantou souvisí zejména s nevyzrálostí dítěte. Dalším argumentem proti variantě dvouletých dětí v mateřské škole je, že by dítě nemělo být odtrženo od matky a domova. Existují faktory, za jejichž předpokladu by mělo být přijímání dvouletých dětí tolerováno. Všechny komunikační partnerky by akceptovaly přijetí dvouletých dětí do mateřských škol z důvodu nedostatečného ekonomického zaopatření rodiny. Připouštějí také situaci, kdy je dvouleté dítě dostatečně vyspělé a návštěva mateřské školy mu prospívá. V opozici je obava, aby někteří rodiče této možnosti nezneužívali na úkor ještě nevyzrálého dvouletého dítěte a neposlali ho do mateřské školy jen kvůli svému komfortu.

Všechny komunikační partnerky shodně uvedly, že nesouhlasí se vstupem dvouletých dětí do mateřských škol. Paní Lenka uvedla: „Určitě nesouhlasím, ty děti jsou strašně malé a měly by být doma.“

Všechny komunikační partnerky ale tolerují vstup dvouletých dětí do mateřských škol za předpokladu nedostatečných příjmů rodiny. Komunikační partnerka Gabriela uvedla: „Moje situace nevyžaduje, aby šlo moje dítě ve 2 letech do školky, můj názor s tím také není ztotožněn, ale z okolí vím, že občas je to potřeba.“ K tématu náročné ekonomické situace rodin paní Lenka dodává: „Samozřejmě chápu, že některé rodiny jsou na tom tak, že asi musí jít maminka do práce, ale měly by to být pouze výjimečné případy.“

Paní Gabriela poukázala na situaci, kdy je dvouleté dítě dostatečně zralé pro nástup do mateřské školy. V těchto případech je přijetí dvouletého dítěte přijatelné.

Paní Lucie se obává využívání možnosti nástupu dvouletých dětí do mateřských škol rodiči, pro které to není nutností, např., dle jejích slov: „aby se rodiče zbavovaly svých dětí a užívaly si volna na mateřské nebo rodičovské dovolené.“

2. Máte nějaké obavy z toho, že budou běžně přijímané dvouleté děti do MŠ? Pokud ano, jaké?

Na druhou zjišťovanou otázku, zda mají nějaké obavy z toho, že budou běžně přijímané dvouleté děti do mateřských škol, odpovídaly komunikační partnerky nejednotně. Komunikační partnerky Lucie a Lenka obavy mají. Jako jednu z obav při přijímání dvouletých dětí do mateřských škol komunikační partnerky uvedly nevyzrálост dítěte. S tím souvisí také nedostatečná připravenost školského systému pro přijímání dvouletých dětí. Dalším faktorem, kterého se komunikační partnerky obávají, je ekonomický nátlak na rodiny a tím nutnost návštěvy dvouletého dítěte v mateřské škole. Komunikační partnerky Anna a Gabriela obavy nemají za určitých předpokladů. Jedním z těchto předpokladů je postoj školského zařízení k dané situaci. Je to podmíněno vytvořením vhodného prostředí pro dvouleté dítě. Dalším předpokladem pro soulad s variantou, že budou běžně přijímané dvouleté děti do mateřských škol, je, že se nestane nařízením.

Nejvíce se obává paní Lucie: „Ano, mám velké obavy, protože si myslím, že dvouleté děti nejsou zralé na to, aby byly ve školkách a hlavně si myslím, že tady školský systém není připraven na to aby přijímal dvouleté děti.“

Komunikační partnerka Lenka zmiňuje možnost ekonomického nátlaku na rodiny, jehož následkem bude dřívější nástup dětí do mateřských škol. Udržení tříleté hranice pro přijímání dětí považuje za nejvhodnější variantu. Uvedla: „ekonomicky to asi některé ty rodiče tlačí k tomu, aby ty děti dávali dřív, ale doufám, že to tak nebude. Že se udrží tříletá hranice.“

Paní Anna považuje za klíčový postoj mateřských škol: „Pokud udělají to prostředí takový aby tam to dítě mohlo být, tak proč ne.“

Komunikační partnerka Gabriela obavy nemá za předpokladu dobrovolnosti. Uvádí: „Pokud se můžu rozhodnout, nebudu to mít nařízeno, obavy nemám.“

3. Budete vy samy dávat své dvouleté dítě do mateřské školy?

Ve třetí zjišťované otázce se autorka zabývá tím, zda budou komunikační partnerky posílat své dvouleté děti do mateřské školy. Všechny komunikační partnerky se shodli na variantě, že jejich dvouleté děti navštěvovat mateřskou školu nebudou, ale dvě z nich připouštějí situaci, že by vstup jejich dvouletých dětí do mateřské školy mohl být nutný.

Všechny komunikační partnerky shodně uvedly, že jejich dvouleté děti mateřskou školu navštěvovat nebudou. Paní Lenka uvedla: „Určitě ne.“

Paní Anna a Lucie jejich výrok podměnily skutečností, že tento krok nebude nutný, že nebude potřeba. Paní Lucie uvádí: „Pokud to bude extrémně nutné tak ano, ale pokud to nutné nebude tak v žádném případě.“

4. Co by pomohlo zmenšit vaše obavy, kdybyste byli nuceni své dvouleté dítě do mateřské školy poslat?

Čtvrtou zjišťovací otázkou je, co by pomohlo zmenšit obavy komunikačních partnerů, kdyby byli nuceni své dvouleté dítě do mateřské školy poslat. Jako jedním z nejdůležitějších faktorů bylo zmíněno oddělení dvouletých dětí od starších žáků. Na tento

výrok navazuje další argument a to velký počet dětí ve třídě. Komunikační partnerky by preferovaly třídu pouze dvouletých dětí s nižším počtem žáků. Další oblastí, kterou komunikační partnerky uvedly jako nedostatečnou, je vzdělání, odbornost a připravenost učitelů. Dle komunikačních partnerek je žádoucí, aby učitelé měli odpovídající vzdělání a aby se vzdělávaly dál. Pro práci s dvouletými dětmi preferují učitele, kteří jsou empatičtí a citliví z důvodu velmi útlého věku dětí. S faktem útlého věku souvisí i další argumenty komunikačních partnerek. Pro příchod dvouletých dětí do mateřských škol by školská zařízení měla lépe připravit prostředí. Měla by upravit režim dne a upravit podmínky pro stravování.

Ke shodě u výroku: oddělení dvouletých dětí od starších žáků, došlo u komunikačních partnerek Anny, Lenky a Gabriely. Paní Gabriela uvedla: „bylo by bezpodmínečné, aby byly děti rozdělené, malé od velkých. To si myslím, že je priorita.“ Názor paní Gabriely je v souladu s výpovědí paní Anny: „Aby to dítě bylo opravdu s těmi vrstevníky a bylo například jen s o rok starším dítětem.“

Komunikační partnerku Annu uklidňuje přítomnost rodinného příslušníka v mateřské škole, kterou bude její dítě navštěvovat.

Komunikační partnerky Lucie a Lenka vyjádřily obavy z velkého počtu žáků v jedné třídě. Paní Lenka uvedla: „aby těch dětí měla učitelka co nejméně, třeba dva nebo tři, protože jsou to prostě malé dětičky.“

Paní Lenka a Lucie považují za stěžejní oblast připravenost učitelů. Komunikační partnerka Lucie poukazuje na neodbornost přijímaných pedagogů/asistentů. Uvádí: „rozhodně by se měl změnit proškolovací systém, neměly by se přijímat asistentky, které mají vystudované dvouleté nástavby a jsou vyučené kuchařky, v tom vidím jakožto velký, velký problém. Potom odbornost učitelek by se měla rozhodně zvýšit, protože tady u nás ve školkách většinou je zkostratělý systém, učitelky se nevzdělávají a s tím já mám velký problém.“ Paní Lenka klade důraz na mateřskost a citlivost pedagoga. Uvádí: „aby se taky k nim uměla jakoby chovat mateřsky, jo, protože jsou to strašně malé děti.“

Dle komunikační partnerky Gabriely by měla školská zařízení lépe připravit prostředí pro příchod dvouletých dětí a přizpůsobit režim dne i stravování. Do mateřské školy by za nynějších podmínek své dítě rozhodně neposlala.

5. Jaké oblasti vám přijdou nerizikovější?

Na pátou zjišťovací otázku odpovídaly všechny komunikační partnerky ve vzájemné shodě. Za nejrizikovější oblast považují nevyzrálост dvouletých dětí. Dvouleté dítě bývá velmi fixováno na matku a narušení jeho denního režimu není vhodné. Konkrétněji poukazují komunikační partnerky na rizika v oblastech samoobsluhy a hygieny. Pro komunikační partnerky je žádoucí, aby byl k dispozici pedagog či personál, který je dostatečně způsobilý k zaopatření dvouletého dítěte. Nejčteněji vyjádřenými požadavky jsou: dopomoc při stravování a zaopatření hygieny (výměna pleny). Dalším argumentem komunikačních partnerek je připravenost pedagogů z hlediska citlivosti a empatie pro práci s dvouletými dětmi.

Všechny komunikační partnerky se vzájemně shodují na argumentu nevyzrálости dítěte. Dle komunikační partnerky Lenky: „připravenost dětí rozhodně, to mi přijde nejrizikovější. Ty děti podle mě nejsou připravené ve dvou letech.“ Paní Lucie uvedla: „Ve dvou letech jsou prostě malinké.“ Dle respondentky Lucie mateřské školy nejsou schopny dvouleté děti pojmout.

Komunikační partnerka Anna poukazuje zejména na riziko v oblastech samoobsluhy a hygieny dvouletých dětí: „spíš to jídlo a to přebalování je takový můj strašák.“ Požaduje, aby byl v mateřské škole personál či pedagog dostatečně způsobilý k tomu, aby dvouleté dítě zaopatřil z hlediska hygieny dítěte, tak i při stravování.

Dalším rizikovým faktorem je dle respondentů připravenost pedagoga. Paní Lenka uvedla: „jak říkám. Aby k tomu byly připravený i pedagogicky ale i citově.“

Respondentka Gabriela poukazuje na fixaci dvouletého dítěte na matku, zároveň na narušení denního řádu a režimu: „Bála bych se vytržení toho režimu mého dítěte, že ve 2 letech je dítě fixované na mě a náš domácí řád a já bych mu to ze dne na den rozbourala a dala bych ho někam, kde by to bylo úplně jiné. Nemyslím si, že by to bylo dobré přímo pro mé dítě.“

6. Co si myslíte o této problematice do budoucna? Bojíte se dopadu na další oblasti života? (standardní mateřská na 2 roky)

Šestá zjišťovací otázka se týká názoru rodičů na problematiku přijímání dvouletých dětí do budoucna. Všechny komunikační partnerky shodně uvedly zkracování mateřské/rodičovské dovolené jako reálnou možnost. Komunikační partnerky se obávají přejímání zahraničních modelů z okolních států. Sociální systém v České republice umožňuje být s dítětem na rodičovské dovolené do věku až 4 let. V okolních státech rodiče tuto možnost nemají a jsou nuceni poslat své děti do různých zařízení v útlém věku. S tím souvisí ekonomické zajišťování rodiny. V případě nedostatečných financí se komunikační partnerky ztotožňují s možností odloučení dítěte od matky v útlejším věku. Komunikační partnerky zmiňují do budoucna možnost znovuotevření jeslí, jelikož mateřské školy nepovažují za dostatečně připravené.

Respondentky Anna, Lenka a Lucie zmiňují vliv okolních států a riziko přejímání zahraničních modelů, kdy děti navštěvují zařízení již od útlého věku. Lucie uvedla: „v Rakousku v půl roce, v Německu v roce, ale tam jsou na to připravení, ale já si myslím, že náš sociální systém je v tomhleto nejlepší na světě, že mohou být děti doma do 3 let potažmo do 4., když se rodiče rozhodnou.“ Všechny komunikační partnerky považují sociální systém v České republice za vyhovující. Paní Lenka uvedla: „samozřejmě by bylo nejlepší, aby to zůstalo, ten standard co máme my,“ a dodává: „když se koukneš okolo ve světě, tak jsme výjimka a můžeme být šťastní za to, jak to tu máme.“

Dle respondentky Lenky budou rodiny nuceny učinit rozhodnutí k dřívějšímu nástupu dítěte do mateřské školy z hlediska finanční situace.

Gabriely se otázka budoucnosti osobně nedotýká: „Vzhledem k tomu, že mě se to už dá se říct netýká, tak z toho obavu nemám. Další dítě už neplánuji. Ale pokud by se mě to týkalo a měla bych své následující dvouleté dítě dát do školky, tak by to pro mě byla velká obava, protože s tím nesouhlasím a myslím si, že dítě je fixované ve dvou letech na mámu a (i když je to individuální), ale myslím si, že ve 2 letech to dítě opravdu potřebuje mámu, a byl by to pro mě velký problém.“ míní Gabriela.

Respondentka Anna, uvádí jako možné řešení znovuzavedení jeslí, ačkoliv s tímto řešením není zcela ztotožněna: „ale zase stát musí udělat to, že udělá nějaké jesle, aby byly pro tyto „ročky“ a nebo „dvouročky“ a ne že je šoupnou mezi sedmi- nebo šestileté děti, které jsou už jinde.“ Dle Lucie systém v ČR není dostatečně vyspělý pro tento krok: „Já prostě s těma dvouletákama ve školkách nesouhlasím právě z toho důvodu, že to tady není připravené.“

Paní Lucie uvádí: „náruč mámy žádná učitelka v životě nemůže nahradit.“

Shrnutí

Autorka provedla kvalitativní výzkumné šetření pomocí interview se čtyřmi subjekty výzkumu, následně vyhodnotila data a získala odpovědi na výzkumné otázky.

1. Jaký je postoj rodičů ke vstupu dvouletých dětí do MŠ ve věku dvou let?

Komunikační partnerky se s nástupem dvouletých dětí do mateřských škol neztotožňují. Dvouleté dítě ještě není dostatečně zralé pro vstup do MŠ a mělo by být u matky. Všechny komunikační partnerky tolerují nutnost navštěvování mateřské školy v případě ekonomického zajištění rodiny. Je však naprosto nežádoucí, aby bylo školské zařízení zneužíváno rodiči dvouletých dětí pro osobní pohodlí.

Dalším argumentem proti přijímání dvouletých dětí je fakt, že školský systém není připraven na příchod dvouletých dětí.

2. Čeho se nejvíce obávají rodiče dětí, kterých se bude týkat vstup do MŠ ve věku dvou let?

Komunikační partnerky se nejvíce obávají toho, že dvouleté dítě ještě není dostatečně vyzrálé pro nástup do mateřské školy. Je ještě příliš fixované na matku.

Jako jeden z nejdůležitějších faktorů byl zmíněn fakt, že dvouleté děti nejsou oddělené od starších žáků. S tím souvisí i počet dětí ve třídě/popřípadě počet dětí na jednoho pedagoga. Komunikační partneři požadují, aby byl počet dětí snížen.

Prostředí dle komunikačních partnerů není dostatečně přizpůsobené, stejně tak režim dne, stravování, či zaopatření dítěte z hlediska hygieny.

Další oblastí, které se rodiče dvouletých dětí obávají je připravenost učitelů. Poukazují na to, že pedagogové nejsou mnohdy dostatečně vzděláni, neprokazují dostatečnou odbornost ale ani mateřskost a citlivost, která je pro práci s dvouletými dětmi žádoucí.

3. Co si rodiče myslí o této problematice do budoucnosti?

Komunikační partnerky vyjádřily obavy ze zkracování rodičovské dovolené a to zejména z důvodu přejímání zahraničních modelů a dále z nutnosti ekonomického zajištění rodiny.

Zároveň všechny vyjádřily sympatie s dnešním sociálním systémem v ČR.

Dle komunikačních partnerek je v budoucnu reálnou možností znovuotevření jeslí, se kterým se však neztotožňují, jelikož nikdo jiný nenahradí máminu náruč.

7 VÝSLEDKY ŠETŘENÍ - DOTAZNÍKY

Ve kvantitativním výzkumném šetření je použit záměrný výběr výzkumného souboru na základě relevantních znaků. Relevantním znakem je být rodičem přibližně dvouletého dítěte.

Ve vstupní části dotazníku autorka seznamuje respondenty s důvodem, proč je dotazník vytvořen a pro jaký výzkumný soubor je dotazník určen.

Při přípravě dotazníku je základní problém rozdělen do čtyř okruhů: 1. charakteristika respondentů, 2. soubor položek, jejichž vyhodnocení odpovídá na první výzkumnou otázku, 3. soubor položek, jejichž vyhodnocení odpovídá na druhou výzkumnou otázku, 4. soubor položek, jejichž vyhodnocení odpovídá na čtvrtou výzkumnou otázku.

V prvním okruhu se autorka zaměřuje na charakteristiku respondentů. Volí uzavřené otázky s jednou možnou odpovědí. První okruh obsahuje 3 položky zabývající se pohlavím, věkem a dosaženým vzděláním respondentů.

Ve druhém okruhu autorka zjišťuje, zda se respondenti ztotožňují s přijímáním dvouletých dětí do MŠ, a zda považují za vyhovující, aby bylo dítě ve věku dvou let s matkou. Tyto položky korespondují s první výzkumnou otázkou. Autorka volí metodu pětistupňového intervalového škálování s možnou odpovědí: „nevím“.

Ve třetím okruhu se autorka zabývá problematikou vyzrálosti dvouletého dítěte. Zjišťuje, zda se respondenti obávají nedostatečné připravenosti učitelů, prostředí v mateřské škole, nedostatečně upraveném režimu dne. Zabývá se názorem respondentů na počet a složení dětí ve třídě. Tyto položky korespondují s druhou výzkumnou otázkou. Autorka volí metodu pětistupňového intervalového škálování s možnou odpovědí: „nevím“.

Ve čtvrtém okruhu položek autorka zjišťuje, zda si respondenti myslí, že se dvouleté děti v MŠ stanou běžnou realitou. Tato položka koresponduje s třetí výzkumnou otázkou. Autorka volí metodu pětistupňového intervalového škálování s možnou odpovědí: „nedokáži se vyjádřit“.

Vyhodnocení dotazníků:

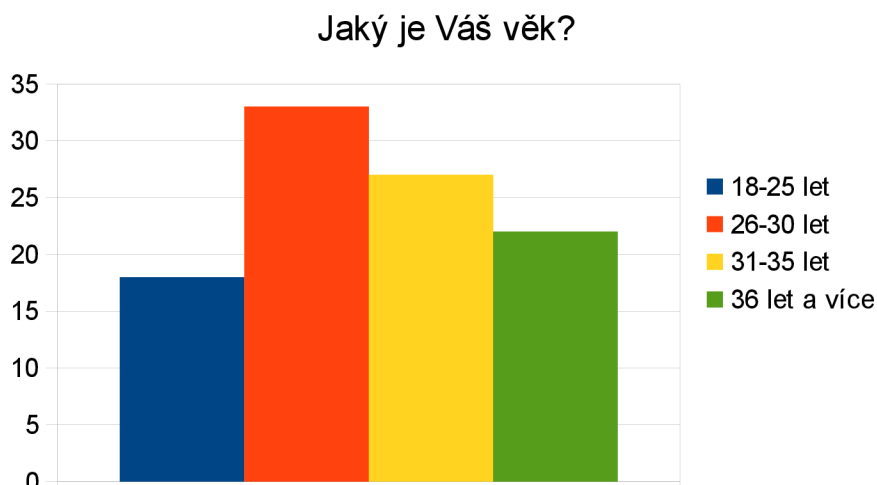
Kvantitativního šetření se účastní 100 respondentů. Je zodpovězeno 100% položek.

1. Jste žena, nebo muž?



Na první položku dotazníku odpovídá 100% respondentů, z toho 88 žen a 12 mužů, tedy 88% žen a 12% mužů.

2. Jaký je Váš věk?



Na druhou položku dotazníku odpovídá 100% respondentů. Z toho 33 respondentů, tedy 33% všech zúčastněných, uvádí, že jejich věk je 26-30 let. Dále 27 respondentů, tedy 27% všech zúčastněných uvádí, že jejich věk je 31-35 let. Nejvyšší věkovou hranici 36 a více let označilo 22 respondentů, tedy 22% všech zúčastněných. Nejnižší věkovou hranici 18-25 let označilo 18 respondentů. Více než polovina respondentů je tedy ve věku od 26 do 35 let.

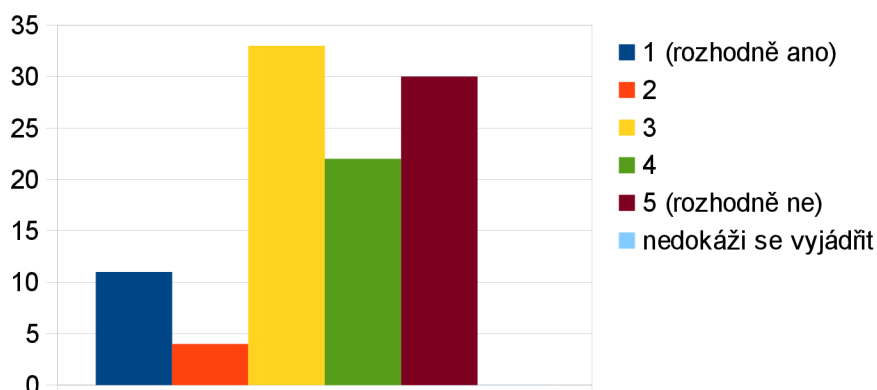
3. Jaké je Vaše vzdělání?



Na třetí položku dotazníku odpovídá 100% respondentů a téměř polovina (49%) všech zúčastněných uvádí jako své nejvyšší dosažené vzdělání vysokoškolské. Středoškolské vzdělání zakončené maturitou uvádí 39 respondentů, tedy 39%. Vyučeno je 10 respondentů, tedy 10% všech zúčastněných. Základní vzdělání uvedly 2% respondentů.

4. Myslíte si, že by měly být dvouleté děti do mateřských škol přijímány?

4. Myslíte si, že by měly být dvouleté děti do mateřských škol přijímány?

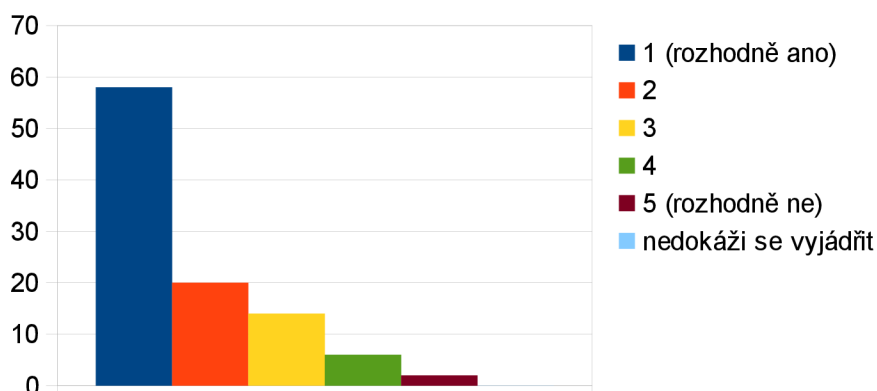


Na čtvrtou položku dotazníku odpovídá 100% respondentů a z toho 33% všech zúčastněných respondentů je nevyhraněno, tedy odpovídají na škále od 1 do 5 hodnotou „3“. Téměř třetina všech, tedy 30%, respondentů uvádí, že rozhodně nesouhlasí s přijímáním dvouletých dětí do MŠ. Necelá čtvrtina, 22% respondentů, uvádí stupeň „4“, tedy, že spíše nesouhlasí s přijímáním dvouletých dětí do MŠ. Přibližně desetina dotazovaných, tedy 11% rozhodně souhlasí s variantou, aby se dvouleté děti přijímaly do MŠ. 4% dotazovaných uvedlo stupeň „2“, tedy spíše souhlasí.

Celkově z výzkumu vyplývá, že více než polovina respondentů, tedy 52% dotazovaných, nesouhlasí s přijímáním dvouletých dětí do MŠ a přibližně třetina (30%) respondentů je nevyhraněna. 15% respondentů souhlasí s přijímáním dvouletých dětí do mateřských škol.

5. Myslíte si, že by dvouleté dítě mělo být spíše doma s matkou?

5. Myslíte si, že by dvouleté dítě mělo být spíše doma s matkou?

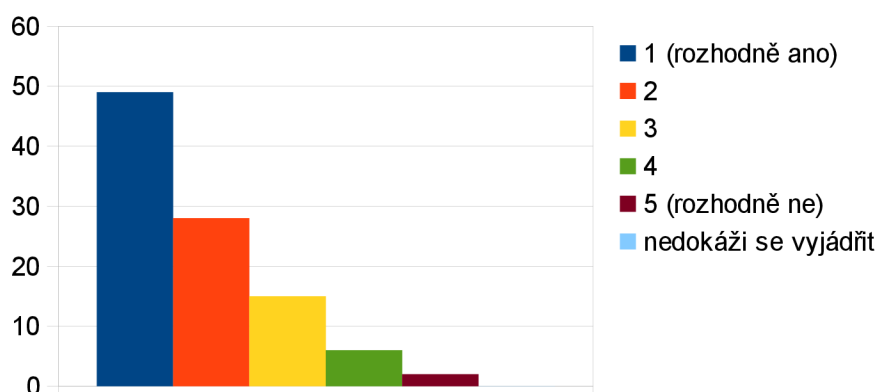


Na pátou položku dotazníku odpovídá 100% respondentů a více než polovina, konkrétně 58 respondentů, tedy 58% všech dotazovaných se domnívá, že dvouleté dítě by rozhodně mělo být doma s matkou. Pětina respondentů, tedy 20%, uvádí, že by dítě spíše mělo být doma s matkou. 14% všech dotazovaných nemá vyhraněný názor. 6% všech dotazovaných spíše nesouhlasí s výrokem, že by dítě mělo být doma s matkou a 2% všech respondentů rozhodně nesouhlasí.

Celkově z výzkumu vyplývá, že většina, konkrétně 78% všech respondentů považuje bytí dvouletého dítěte s matkou jako nejvhodnější variantu. 14% všech respondentů zůstává nevyhraněno. 8 respondentů, tj. 8% všech dotazovaných, nesouhlasí s tímto výrokem.

6. Bojíte se toho, že dvouleté dítě ještě není dostatečně zralé pro vstup do MŠ?

6. Bojíte se toho, že dvouleté dítě ještě není dostatečně zralé pro vstup do MŠ?

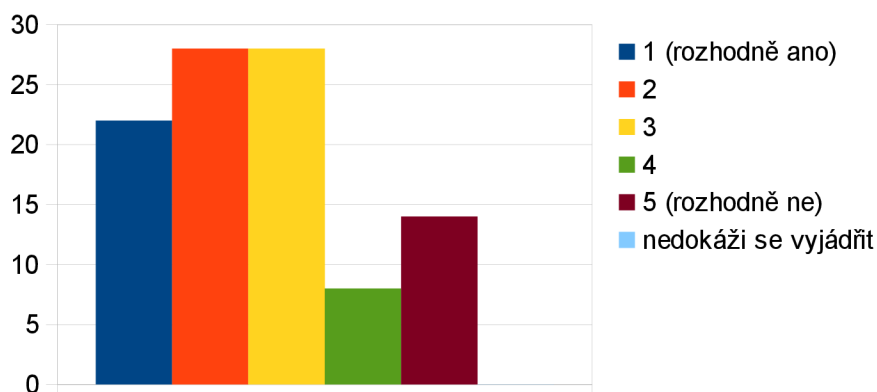


Na šestou položku dotazníku odpovídá 100% respondentů a téměř polovina, konkrétně 49% respondentů uvádí, že dítě ve dvou letech rozhodně není dostatečně vyzrálé pro vstup do MŠ. 28% respondentů zvolilo stupeň „2“, tedy spíše se obávají, že dvouleté dítě není dostatečně zralé pro vstup do MŠ. 15% respondentů není vyhraněno. 6 respondentů se spíše neobává vyzrállosti dítěte a 2 respondenti se neobávají vůbec.

Celkově z výzkumu vyplývá, že naprostá většina, tj. 87% všech dotazovaných uvádí, že dvouleté dítě ještě není dostatečně zralé pro vstup do mateřské školy. Více než čtvrtina respondentů není vyhraněna. 8 respondentů, tj. 8% všech dotazovaných, se nezralosti dvouletého dítěte neobává.

7. Bojíte se toho, že mateřská škola nemá dostatečně vhodné prostředí pro dvouleté děti?

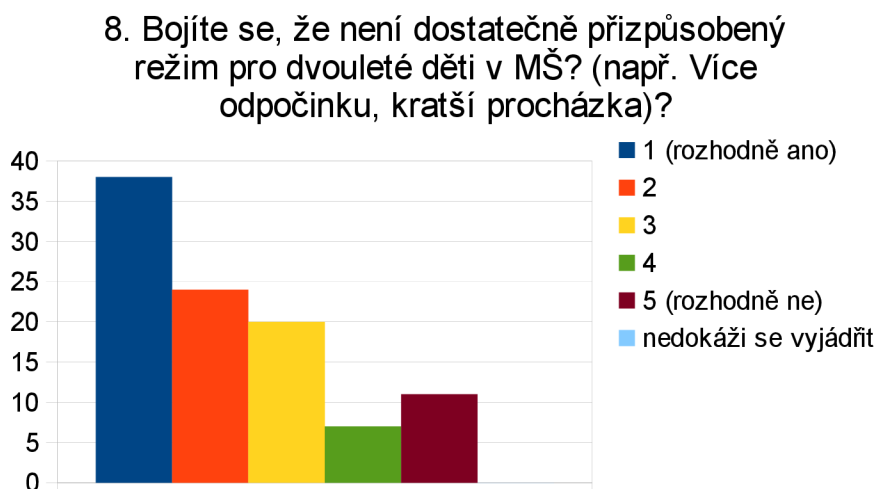
7. Bojíte se toho, že mateřská škola nemá dostatečně vhodné prostředí pro dvouleté děti?



Na sedmou položku dotazníku odpovídá 100% respondentů a z toho 28% všech respondentů je nevyhraněných. Stejný počet respondentů, tedy 28%, se obává, že prostředí v mateřských školách není dostatečně přizpůsobeno. Více než pětina respondentů (21%) se rozhodně obává nedostatečně přizpůsobeného prostředí v MŠ. 14% respondentů se rozhodně této problematice neobává a 4% se spíše neobávají.

Celkově z výzkumu vyplývá, že téměř polovina (49%) dotazovaných se obává toho, že prostředí mateřských škol není dostatečně přizpůsobeno dvouletým dětem. Více než čtvrtina, tedy 28% všech dotazovaných, je nevyhraněna. 18% dotazovaných se nepřipravenosti prostředí v mateřských školách neobává.

8. Bojíte se, že není dostatečně přizpůsobený režim pro dvouleté děti v MŠ? (např. Více odpočinku, kratší procházka)?

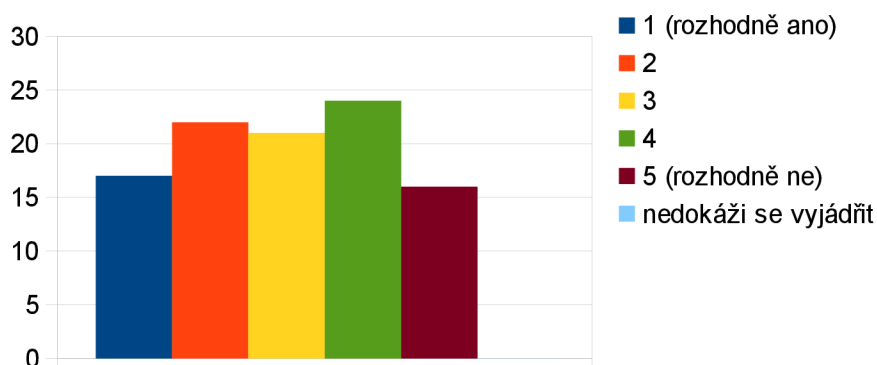


Na osmou položku dotazníku odpovídá 100% respondentů a z toho 38 respondentů, tedy 38% všech zúčastněných se domnívá, že režim MŠ rozhodně není připravený pro dvouleté děti. 24% respondentů označilo ve škole stupeň „2“, tj. spíše se obávají, že režim MŠ není připravený pro dvouleté děti. Pětina dotazovaných, tedy 20% všech respondentů, není vyhraněna. Více než desetina, konkrétně 11% respondentů s rozhodně neobává nedostatečně přizpůsobeného režimu v MŠ. 7% respondentů se spíše neobává této problematiky.

Celkově z výzkumu vyplývá, že více než polovina, konkrétně 59% všech respondentů se obává, že režim v mateřských školách není dostatečně přizpůsobený dvouletým dětem. Přibližně pětina respondentů nemá vyhraněný názor. 18% respondentů se nedostatečně přizpůsobeného režimu pro dvouleté děti neobává.

9. Máte obavy z toho, že učitelky nejsou dostatečně připravené na příchod dvouletých dětí do MŠ?

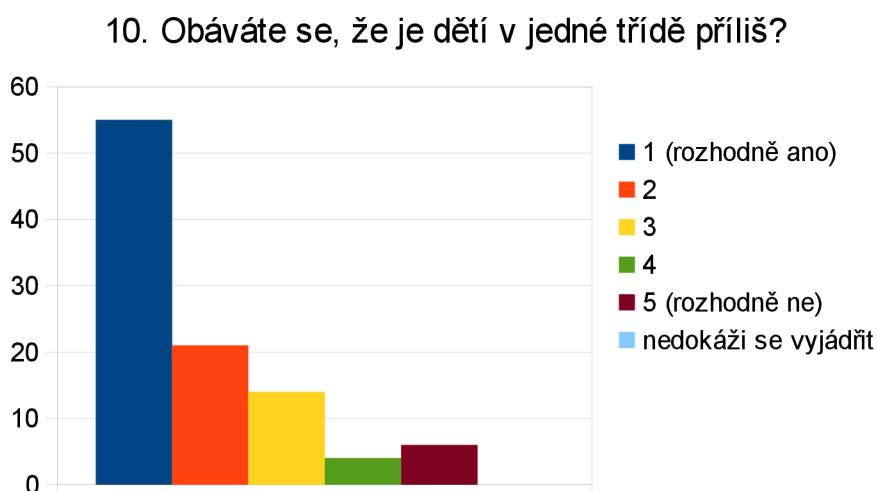
9. Máte obavy z toho, že učitelky nejsou dostatečně připravené na příchod dvouletých dětí do MŠ?



Na devátou položku dotazníku odpovídá 100% respondentů a z toho necelá čtvrtina, konkrétně 24% všech dotazovaných obavy z připravenosti učitelek na příchod dvouletých dětí spíše nemá. 22% všech respondentů spíše obavy o připravenosti učitelů má. Více než pětina, konkrétně 21% všech respondentů je nevyhraněných. Obavy ohledně této problematiky rozhodně má 17 respondentů (tj.17%) a naopak rozhodně nemá 16 respondentů (tj.16%).

Celkově z výzkumu vyplývá, že názory na připravenost učitelů v mateřských školách jsou velmi rozporuplné. Necelá polovina (40%) nesouhlasí s výrokem, že učitelky nejsou dostatečně připravené na příchod dvouletých dětí. 24 respondentů, tedy 24% všech dotazovaných, je nevyhraněno. Naopak 39% všech respondentů uvádí, že obavy z nepřipravenosti učitelů má.

10. Obáváte se, že je dětí v jedné třídě příliš?

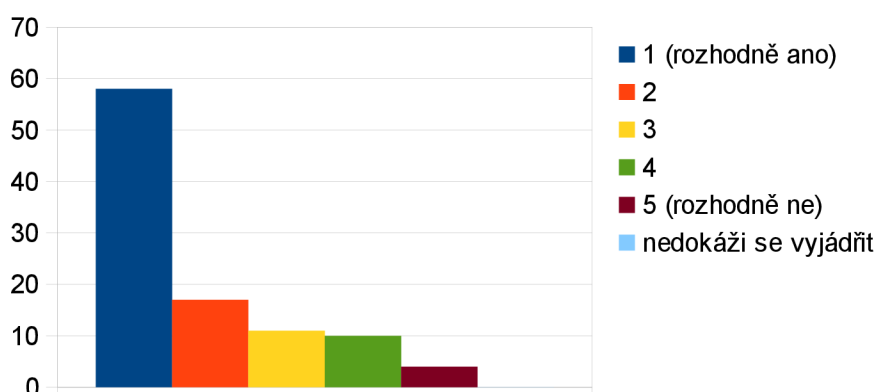


Na desátou položku dotazníku odpovídá 100% respondentů a z toho více než polovina respondentů, konkrétně 55%, se obává nadbytečného množství dětí ve třídě. Více než pětina, tedy 21% všech respondentů, se spíše obává toho, že je ve třídě příliš žáků. 14 respondentů, tj. 14% všech dotazovaných je nevyhraněných. 6% všech respondentů se této problematiky spíše neobává, 4 respondenti, tedy 4% všech dotazovaných, se rozhodně této problematiky neobává.

Celkově z výzkumu vyplývá, že 76% respondentů se obává toho, že je dětí ve třídě příliš. 14% respondentů je nevyhraněných. Desetina respondentů považuje počet žáků ve třídě za adekvátní.

11. Myslíte si, že dvouleté děti by měly mít samostatnou třídu?

11. Myslíte si, že dvouleté děti by měly mít samostatnou třídu?

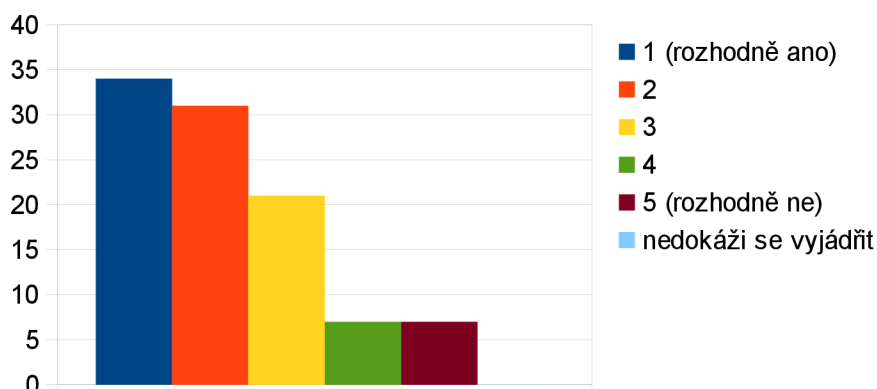


Na jedenáctou položku dotazníku odpovídá 100% respondentů a z toho více než polovina respondentů, konkrétně 58% se domnívá, že by dvouleté děti měly rozhodně mít samostatnou třídu. 17% všech dotazovaných označilo na škále stupeň „2“, tj. Spíše si myslí, že by dvouleté děti měly mít samostatnou třídu. V této položce zůstává 11 respondentů, tedy 11% všech dotazovaných, nevyhraněno. Přesně desetina respondentů označila na škále stupeň „4“, tj. Spíše si nemyslí, že by dvouleté děti měly mít samostatnou třídu a 4% respondentů si to rozhodně nemyslí.

Celkově z výzkumu vyplývá, že 75% dotazovaných si myslí, že by dvouleté děti měly mít samostatnou třídu. Přibližně desetina respondentů je nevyhraněná a desetina s tímto výrokiem nesouhlasí.

12. Obáváte se dvouleté děti v MŠ stanou běžnou realitou?

12. Obáváte se dvouleté děti v MŠ stanou běžnou realitou?



Na dvanáctou položku dotazníku odpovídá 100% respondentů a z toho více než třetina, konkrétně 34% respondentů uvádí, že se rozhodně obává faktu, že se dvouleté děti stanou běžnou realitou v MŠ. Necelá třetina, tedy 31% všech respondentů se této skutečnosti spíše obává. Více než pětina, konkrétně 21% odpovídajících zůstává nevyhraněno. 7% respondentů uvádí, že se rozhodně této problematice neobává. Stejné množství respondentů se této problematice spíše neobává.

Celkově z výzkumu vyplývá, že většina, konkrétně 65% respondentů se obává toho, že v budoucnu se stanou dvouleté děti v mateřských školách běžnou realitou. Více než pětina respondentů je vůči tomuto tématu nevyhraněna. 14% dotazovaných se této problematice neobává.

Shrnutí

Vyhodnocení 1. okruhu: Charakteristika respondentů:

Naprostá většina respondentů jsou ženy (88%). 60% respondentů je ve věku od 26 do 35 let. Téměř polovina respondentů je vysokoškolsky vzdělaná, 39% respondentů uvedlo, že mají středoškolské vzdělání zakončené maturitní zkouškou.

Vyhodnocení 2. okruhu: Soubor položek, jejichž vyhodnocení odpovídá na první výzkumnou otázku, jak rodiče nahlíží na vstup dvouletých dětí do MŠ?

Více než polovina respondentů nesouhlasí s přijímáním dvouletých dětí do mateřských škol a tři čtvrtiny respondentů uvádí, že by dvouleté dítě mělo být s matkou. Třetina respondentů je nevyhraněných v otázce, zda by dvouleté děti měly být přijímány. 15% respondentů považuje přijímání dvouletých dětí za vhodnou variantu.

Vyhodnocení 3. okruhu: Soubor položek, jejichž vyhodnocení odpovídá na druhou výzkumnou otázku, čeho se nejvíce obávají rodiče dětí, kterých se bude týkat vstup do MŠ ve věku dvou let?

Největší podíl respondentů (87%) se obává, že dítě ve dvou letech není dostatečně zralé pro vstup do mateřské školy. 76% respondentů uvádí, že dle jejich názorů je dětí ve třídách příliš. Tři čtvrtiny všech dotazovaných uvádí, že by dvouleté děti měly mít samostatnou třídu. Více než polovina respondentů považuje režim v mateřských školách za nedostatečně připravený pro příchod dvouletých dětí. Téměř polovina respondentů se obává nedostatečně přizpůsobeného prostředí mateřských škol pro dvouleté děti. Na položku týkající se připravenosti učitelů odpovídali respondenti nejednoznačně. 40% respondentů z této problematiky obavy nemá, 39% se nepřipravenosti učitelů obává.

Vyhodnocení 4. okruhu: Soubor položek, jejichž vyhodnocení odpovídá na třetí výzkumnou otázku, co si rodiče myslí o této problematice do budoucnosti?

Většina zúčastněných, konkrétně 65% respondentů, se domnívá, že by se dvouleté děti v mateřských školách mohly stát běžnou realitou. Více než pětina respondentů je nevyhraněná. Desetina respondentů se této problematiky neobává.

8 DISKUZE

Autorka pomocí výzkumného šetření hledá odpovědi na výzkumné otázky. Při vyhodnocení kvalitativního i kvantitativního šetření autorka získává argumenty a odpovídá zjištění.

První výzkumná otázka zní: Jak rodiče nahlíží na vstup dětí do MŠ ve věku dvou let?

Zjištění na první výzkumnou otázku jsou naprosto jednoznačná. Rodiče dvouletých dětí, kteří se zúčastnili výzkumu, na problematiku přijímání dvouletých dětí do mateřských škol nahlíží negativně, čili nesouhlasí se vstupem dvouletých dětí do mateřských škol. Naprostá většina dotazovaných rodičů považuje za vhodné, aby dvouleté děti byly u matky. Komunikační partnerky z rozhovoru však tolerují vstup dvouletých dětí do mateřské školy v případě ekonomického zajištění rodiny, nebo v případě, kdy je dítě dostatečně vyzrálé a návštěva mateřské školy je mu přínosem. Dalším argumentem, získaným v kvalitativním výzkumu, odporujícím přijímání dvouletých dětí je, že školská zařízení nejsou dostatečně připravená.

Druhá výzkumná otázka zní: Čeho se nejvíce obávají rodiče dětí, kterých se bude týkat vstup do MŠ ve věku dvou let?

Největší obavy ze vstupu dvouletých dětí do mateřských škol mají rodiče, kteří se zúčastnili výzkumu, z nevyzrálosti dětí takto útlého věku. Další oblastí, ze které rodiče dvouletých dětí mají obavy, je počet žáků ve třídách. Dle názoru respondentů je dětí ve třídě příliš. S tímto výrokem souvisí argument týkající se složení žáků ve třídách. Rodiče, kteří se zúčastnili výzkumu, považují za vhodnější variantu třídu homogenní, tedy třídu dětí se stejným věkovým složením. Téměř polovina respondentů uvádí, že dle jejich názoru není v mateřských školách dostatečně připravené prostředí pro příchod dvouletých dětí. Komunikační partnerky v kvalitativním výzkumu považují za nedostatečně přizpůsobený denní režim (považují za vhodné, aby se zkrátily procházky, nebo aby v mateřské škole bylo více odpočinku). Za nedostatečně přizpůsobené považují i

stravování dětí v mateřských školách, či zaopatření dítěte z hlediska hygieny. Dalším bodem je připravenost učitelů. Komunikační partnerky v rozhovorech se nepřipravenosti učitelů velmi obávají, ale respondenti kvantitativního šetření na položku týkající se připravenosti učitelů odpovídají nejednoznačně.

Třetí výzkumná otázka zní: Co si rodiče myslí o této problematice do budoucnosti?

Většina zúčastněných rodičů dvouletých dětí, kteří se zúčastnili výzkumu, se domnívá, že by se dvouleté děti v mateřských školách mohly stát běžnou realitou. Komunikační partnerky, které se zúčastnily kvalitativního výzkumu, vyjadřují sympatie s dnešním sociálním systémem, který momentálně funguje v ČR.

Autorka považuje toto téma za velmi podnětné. Komunikační partneři v kvalitativní části výzkumu podali autorce zajímavé argumenty a další úhly pohledu na tuto problematiku. Autorka sama s přijímáním dvouletých dětí do mateřských škol příliš nesouzní a považuje tuto variantu za rizikovou.

Úskalí kvalitativního výzkumu autorka vidí v malém vzorku komunikačních partnerů, nelze proto tyto výsledky brát globálně. V tomto ohledu autorka využívá kvantitativní šetření, při kterém je jednodušší obsáhnout větší množství respondentů a názorů. Úskalí a rizika ale kvantitativní výzkum přináší také. Dotazníky jsou neosobní a povrchní, kvantitativní výzkum nejde do hloubky. Proto slouží pouze k ověření výsledků předchozího kvalitativního výzkumu.

Autorka díky výzkumu získává nový pohled na problematiku dvouletých dětí v mateřských školách a rozšiřuje si obzor díky názorům dalších rodičů dvouletých dětí.

Dvouleté děti v mateřských školách jsou již několik let velmi aktuálním a velmi diskutovaným tématem. Mnoho odborníků poukazuje na odlišný vývoj, potřeby a schopnosti dvouletých dětí oproti například čtyřletým dětem. Autorka při vyhodnocení

výsledků zjišťuje, že rodiče dvouletých dětí se variantou dvouletých dětí v mateřských školách neztotožňují a také poukazují na rizikové oblasti této problematiky.

9 ZÁVĚR

Bakalářská práce se zabývá výzkumným problémem: Jaké jsou obavy rodičů dvouletých dětí při vstupu do mateřských škol? Aby autorka mohla provést kvalitativní a kvantitativní výzkumné šetření, stanovuje si výzkumné otázky. Následně provádí interview, které vyhodnocuje a na základě výsledků kvalitativního šetření vytváří položky dotazníku, který slouží k ověření výsledků předchozího výzkumu. Při výzkumném šetření i při vyhodnocování výsledků se autorka snaží naplňovat cíle bakalářské práce a zjišťuje, jak rodiče nahlíží na přijímání dvouletých dětí do MŠ, jaké obavy mají rodiče dvouletých dětí při vstupu do mateřských škol a co si o této problematice myslí rodiče dvouletých dětí do budoucna.

Z výzkumu vyplývá, že se rodiče dvouletých dětí neztotožňují s přijímáním dvouletých dětí do mateřských škol. Většina respondentů se shoduje s výrokem, že by dvouleté dítě mělo být s matkou. Návštěvu dvouletých dětí v mateřské škole tolerují respondenti pouze v případech ekonomického zajištění rodiny, nebo v případě, kdy je dítě dostatečně vyspělé a návštěva mateřské školy je pro něj přínosem.

Dle výsledků výzkumu se rodiče dvouletých dětí nejvíce obávají nedostatečné zralosti dvouletých dětí. V souladu s touto obavou je argument, že je příliš vysoký počet žáků v jedné třídě. Rodiče dvouletých dětí také vnímají jako vhodnější variantu homogenních tříd, tedy aby dvouleté děti byly oddělené od starších žáků. S touto oblastí souvisí i argument o nedostatečně přizpůsobeném režimu v mateřských školách (například kratší procházky, více odpočinku). Na tuto problematiku poukazuje více než polovina rodičů dvouletých dětí, kteří se výzkumu zúčastnili. Dalším rizikovým bodem, který vyplynul z výzkumného šetření je připravenost prostředí v mateřské škole. Téměř polovina respondentů uvádí, že shledává prostředí mateřské školy za nedostatečně připravené. Komunikační partnerky v kvalitativním výzkumu také poukazují na nedostatečně připravené prostředí v oblasti hygieny a stravování dvouletých dětí. Ohledně připravenosti učitelů mají komunikační partnerky z kvalitativního výzkumu

obavy a považovaly by za vhodné další vzdělávání učitelů. Poukazují také na citlivost pedagoga vzhledem k práci s dětmi v takto útlém věku. V kvantitativním šetření jsou výsledky velmi nejednoznačné.

Více než polovina respondentů se domnívá, že by se dvouleté děti v mateřských školách mohly stát běžnou realitou.

Autorka pomocí výzkumného šetření naplňuje cíle bakalářské práce a zjišťuje odpovědi na výzkumné otázky a výzkumný problém.

Zpočátku výzkumu má autorka velmi nekompromisní postoj k přijímání dvouletých dětí do mateřských škol, nesouhlasí s touto variantou za žádných okolností. Díky výzkumu pro bakalářskou práci autorka získává podněty k tomu, aby takto nekompromisní postoj změnila. Komunikační partneři autorce přinášejí nový úhel pohledu na tuto problematiku. Při zpracování výzkumných šetření autorka získává větší nadhled v otázkách týkajících se přijímání dvouletých dětí v mateřských školách. Bakalářská práce autorce rozšiřuje obzory a proto má pro autorku velmi pozitivní vliv pro její budoucí povolání – učitelku v mateřské škole.

POUŽITÉ ZDROJE

BĚLINOVÁ, Ludmila. *Metodika výchovné práce v jeslích a mateřských školách*. Praha: Státní pedagogické nakladatelství, 1986. Metodické příručky (Státní pedagogické nakladatelství).

ČÁP, Jan. *Psychologie pro učitele*. Praha: Portál, 2001. ISBN 80-7178-463-x.

EVROPSKÁ KOMISE/EACEA/EURYDICE/EUROSTAT, 2014. *Klíčové údaje o vzdělávání a péči v raném dětství v Evropě 2014*. Zpráva Eurydice a Eurostatu. Lucemburk: Úřad pro publikace Evropské unie. ISBN 978-92-9201-743-9.

HAŠKOVÁ, Hana, Steven SAXONBERG a Jiří MUDRÁK. *Péče o nejmenší: boření mýtů*. Praha: Sociologické nakladatelství (SLON) v koedici se Sociologickým ústavem AV ČR, 2012. Sociologické aktuality. ISBN 978-80-7419-114-5.

HELUS, Zdeněk. *Vyznat se v dětech*. Praha: SPN, 1984. Knihy pro rodiče (SPN).

JUNGWIRTHOVÁ, Iva. *Pohodoví rodiče - pohodové děti: podporujeme vývoj dítěte*. Praha: Portál, 2009. Rádci pro rodiče a vychovatele. ISBN 978-807-3675-363.

KARAFIÁT, Jan. *Paměti spisovatele Broučků*. Praha: [s.n.], 1919.

KOŤÁTKOVÁ, Soňa. *Dítě a mateřská škola*. Praha: Grada, 2008. Pedagogika (Grada). ISBN 978-80-247-1568-1.

KROPÁČKOVÁ, Jana a Hana SPLAVCOVÁ. *Dvouleté děti v předškolním vzdělávání*. Praha: Raabe, [2016]. Dobrá školka. ISBN 978-80-7496-270-7.

SPLAVCOVÁ, Hana a Jana KROPÁČKOVÁ. *Vzdělávání dětí od dvou let v MŠ*. Praha: Portál, 2016. ISBN 978-80-262-1042-9.

KUBÍČKOVÁ, Hana. *Dítě - rodina - instituce, aneb, Jak neztratit budoucnost*. Ostrava: Ostravská univerzita v Ostravě, Pedagogická fakulta, 2011. ISBN 978-80-7464-017-9.

LANGMEIER, Josef a Dana KREJČÍŘOVÁ. *Vývojová psychologie*. 2., aktualiz. vyd. Praha: Grada, 2006. Psyché (Grada). ISBN 80-247-1284-9.

MATĚJČEK, Zdeněk. *Prvních 6 let ve vývoji a výchově dítěte: normy vývoje a vývojové milníky z pohledu psychologa : základní duševní potřeby dítěte : dítě a lidský svět*. Praha: Grada, 2005. Pro rodiče. ISBN 80-247-0870-1.

MATĚJČEK, Zdeněk. *Co děti nejvíc potřebují: eseje z dětské psychologie*. Praha: Portál, 1994. Rádci pro rodiče a vychovatele. ISBN 80-7178-006-5.

MATĚJČEK, Zdeněk. *Děti, rodina a stres: Vybrané kapitoly z prevence psychické zátěže u dětí*. Praha: Galén, 1994. ISBN 80-85824-06-X.

MERTIN, Václav a Ilona GILLERNOVÁ, ed. *Psychologie pro učitelky mateřské školy*. 2., rozš. a přeprac. vyd. Praha: Portál, 2010. ISBN 978-80-7367-627-8.

PALÁN, Zdeněk. *Lidské zdroje: výkladový slovník*. Praha: Academia, 2002. ISBN 80-200-0950-7.

ŘÍČAN, Pavel. *Cesta životem: [vývojová psychologie] : přepracované vydání*. 3. vyd. Praha: Portál, 2014. ISBN 978-80-262-0772-6.

SOBOTKOVÁ, Irena. *Psychologie rodiny*. Praha: Portál, 2001. ISBN 80-7178-559-8.

SYSLOVÁ, Zora, Irena BORKOVCOVÁ a Jan PRŮCHA. *Péče a vzdělávání dětí v raném věku: komparace české a zahraniční situace*. Praha: Wolters Kluwer ČR, 2014. ISBN 978-80-7478-354-8.

ŠULOVÁ, Lenka. *Raný psychický vývoj dítěte*. Praha: Karolinum, 2004. ISBN 80-246-0877-4.

VÁGNEROVÁ, Marie. *Vývojová psychologie: dětství, dospělost, stáří*. Praha: Portál, 2000. ISBN 80-7178-308-0.

VÁGNEROVÁ, Marie. *Vývojová psychologie: dětství a dospívání*. Vydání druhé, doplněné a přepracované. Praha: Karolinum, 2012. ISBN 978-80-246-2153-1.

VÁGNEROVÁ, Marie. *Vývojová psychologie I.: dětství a dospívání*. Praha: Karolinum, 2005. ISBN 80-246-0956-8.

VÁVROVÁ, Petra. *Učitel jako poradce: možnosti pedagogicko-psychologického poradenství pro učitele rodinné výchovy*. Hradec Králové: Gaudeamus, 1999. ISBN 80-7041-159-7.

VÝROST, Jozef a Ivan SLAMĚNÍK, ed. *Aplikovaná sociální psychologie I*. Praha: Portál, 1998. ISBN 80-7178-269-6.

PŘÍLOHY

Příloha 1: Rozhovor – ukázka kódování

Účastnice: Lenka, 30 let, 2 děti (René 4 roky, Sofie 2 roky)

1. Jaký je tvůj postoj k přijímání dvouletých dětí do MŠ? Souhlasíš s tím?

Určitě nesouhlasím, ty děti jsou strašně malé a měly by být doma. Samozřejmě chápu, že některé rodiny jsou na tom tak, že asi musí jít maminka do práce, ale měly by to být pouze výjimečné případy.

nesouhlas

souhlas/pochopení

2. Máš nějaké obavy z toho, že budou (jsou, začínají být) běžně přijímány dvouleté děti do MŠ?

No snad ne, i když ekonomicky to asi některé ty rodiče tlačí k tomu, aby ty děti dávali dřív, ale doufám, že to tak nebude. Že se udrží tříletá hranice.

důvod -ekonomika

udržení 3 leté hranice

3. Budeš ty sama dávat své dvouleté dítě do MŠ?

Určitě ne.

Nesouhlas

4. Když bys byla nucena své dvouleté dítě do MŠ poslat, co by pomohlo zmenšit tvé obavy z nástupu?

Hlavně aby bylo ve třídě dvouletáčků co nejméně, nebo malá skupina dvouletáčků a správný personál. Nebo učitelka k tomu, která k tomu bude šikovná. Která k tomu bude. Takže třeba odbornost?

Určitě, přesně tak, odbornost, ale aby se taky k nim uměla jakoby chovat mateřsky, jo, protože jsou to strašně malé děti. A ono úplně o té odbornosti to taky vždycky není. Ale jde to ruku v ruce. Ale aby těch dětí měla učitelka co nejméně, třeba dva nebo tři, protože jsou to prostě malé dětičky.

Menší počet dětí ve třídě

připravenost učitelky odborná

připravenost učitelky mateřská/citová

5. Jaké oblasti Ti přijdou nejrizikovější?

Připravenost dětí rozhodně, to mi přijde nejrizikovější. Ty děti podle mě nejsou připravené ve dvou letech. A připravenost učitele, jak říkám. Aby k tomu byly připravený i pedagogicky ale i citově.

Připravenost dětí

připravenost učitelky odborná

připravenost učitelky mateřská/citová

6. Co si myslíš o této problematice do budoucna? Bojíš se nějakého dopadu do budoucího života? (standardní 2letá mateřská)

Já se bojím toho, že ekonomicky budou k tomu rodiny tlačeny. Bojím se toho, je to reálné. Ale samozřejmě by bylo nejlepší, aby to zůstalo, ten standard co máme my. I když, když se koukneš okolo ve světě, tak jsme výjimka a můžeme být šťastný za to, jak to tu máme. Ale to riziko tu určitě je, že rodiče budou muset dát dítě dřív do školky a budou muset jít pracovat.

Důvod-ekonomika

zachování našeho standardu

Okolní státy

Příloha 2: Dotazník

Milá maminko, milý tatínku, milí rodiče dvouletých dětí.

Jsem studentkou Pedagogické fakulty na Jihočeské univerzitě v Českých Budějovicích. Studuji obor Učitelství pro mateřské školy a jako téma své Bakalářské práce jsem si vybrala „Obavy rodičů dvouletých dětí při vstupu do mateřských škol“. Chtěla bych Vás požádat o vyplnění anonymního dotazníku pro praktickou část mé práce.

1. Jste žena, nebo muž?

- a) žena b) muž

2. Jaký je Váš věk?

- a) 18-25 b) 26-30 c) 31-35 d) 35 a více

3. Jaké je Vaše vzdělání?

- a) základní b) střední – vyučen/a c) střední s maturitou d) vysokoškolské

Prosím, ohodnoťte jako ve škole od 1 do 5.

1= rozhodně ano/ 3= ani i ne/ 5= rozhodně ne

4. Myslíte si, že by měly být dvouleté děti do mateřských škol přijímány?

1 – 2 – 3 – 4 – 5 - N

5. Myslíte si, že by dvouleté dítě mělo být spíše doma s matkou?

1 – 2 – 3 – 4 – 5 - N

6. Bojíte se toho, že dvouleté dítě ještě není dostatečně zralé pro vstup do MŠ?

1 – 2 – 3 – 4 – 5 - N

7. Bojíte se toho, že mateřská škola nemá dostatečně vhodné prostředí pro dvouleté děti?

1 – 2 – 3 – 4 – 5 - N

8. Bojíte se, že není dostatečně přizpůsobený režim pro dvouleté děti v MŠ? (např. Více odpočinku, kratší procházka)?

1 – 2 – 3 – 4 – 5 - N

9. Máte obavy z toho, že učitelky nejsou dostatečně připravené na příchod dvouletých dětí do MŠ?

1 – 2 – 3 – 4 – 5 - N

10. Obáváte se, že je dětí v jedné třídě příliš?

1 – 2 – 3 – 4 – 5 - N

11. Myslíte si, že dvouleté děti by měly mít samostatnou třídu?

1 – 2 – 3 – 4 – 5 - N

12. Obáváte se dvouleté děti v MŠ stanou běžnou realitou?

1 – 2 – 3 – 4 – 5 - N

Mnohokrát Vám děkuji za Váš čas a vyplnění dotazníku.

Barbora Mrázová