

**Univerzita Palackého v Olomouci**

Přírodovědecká fakulta

Katedra geografie

Lenka Janečková

**Proměny města Krupky.**

**Zaměřeno na vývoj po roce 1989.**

Bakalářská práce

Vedoucí práce: doc. RNDr. Zdeněk Szczyrba, Ph. D.

Olomouc 2020

Bibliografický záznam:

Autor:	Lenka Janečková (R17135)
Název práce:	Proměny města Krupky: zaměřeno na vývoj po roce 1989.
Title od thesis:	Transformations of Krupka town: focused on the development after 1989.
Vedoucí práce:	doc. RNDr. Zdeněk Szczyrba, Ph. D.
Rozsah práce:	51 stran
Abstrakt:	Řešeným tématem bakalářské práce je historický vývoj města Krupka zaměřený na vývoj po roce 1989, socioekonomická charakteristika a percepce změn pomocí dotazníkového šetření.
Abstract:	Solved topics of this bachelor thesis are historical development of Krupka town focused on the development after 1989, social economic characteristics and perception of changes resulting from questionnaire survey.
Klíčová slova:	Industrializace, postindustriální město, ekonomická transformace, vývoj, změny, Krupka – ČR.
Key terms:	Industrialization, postindustrial city, economic transformation, development, changes, Krupka – CZ.

Prohlašuji, že jsem bakalářskou práci vypracovala samostatně pod vedením doc. RNDr. Zdeněk Szczyrba, Ph. D. a řádně jsem uvedla a ocitovala všechny využití literární a internetové zdroje.

V Olomouci

.....

Ráda bych poděkovala doc. RNDr. Zdeněk Szczyrba, Ph. D. za cenné rady, věcné připomínky a vstřícnost při konzultacích a vypracování bakalářské práce.

## Obsah

1.	ÚVOD.....	6
2.	CÍLE PRÁCE A METODIKA PRÁCE.....	7
3.	REŠERŠE LITERATURY .....	9
4.	CHARAKTERISTIKA A VYMEZENÍ ZÁJMOVÉHO ÚZEMÍ .....	11
5.	HISTORICKÉ POZADÍ .....	13
5.1.	VÝVOJ MĚSTSKÝCH ČÁSTÍ .....	13
5.2.	HORNICKÁ HISTORIE .....	15
5.3.	ROZVOJ PODNIKÁNÍ.....	17
5.4.	POČÁTKY INDUSTRIALIZACE .....	18
5.5.	MĚSTO PŘED ROKEM 1989.....	20
5.6.	MĚSTO PO ROCE 1989 .....	22
6.	SOCIOEKONOMICKÁ CHARAKTERISTIKA MĚSTA KRUPKA .....	24
7.	DOTAZNÍKOVÉ ŠETŘENÍ – ZMĚNY MĚSTA PO ROCE 1989 .....	34
8.	ZÁVĚR .....	42
9.	SUMMARY .....	43
10.	LITERATURA A ZDROJE .....	44
11.	PŘÍLOHY.....	47

## 1. ÚVOD

Město Krupka je veřejností známo především jako znečištěná postindustriální oblast Ústeckého kraje. Tato práce reflektuje bohatou hornickou minulost, jež vysloužila městu místo na seznamu světového dědictví UNESCO. Dále reflektuje počátky industrializace a jeho další rozvoj, který se zasloužil o dnešní podobu města, nastiňuje odsun německého obyvatelstva z oblasti Sudet a jeho celkovou obměnu. Dále práce řeší problematiku těžařského průmyslu a jeho následky odrážející se v přírodě. V neposlední řadě otevírá problematiku spojenou s ukončením těžby nerostných surovin na Ústecku, se kterou souvisí ekonomický útlum a vysoká míra nezaměstnanosti. Současné město v popředí s průmyslovou zónou nabízí mnoho nových pracovních příležitostí v oblasti automobilového průmyslu, elektrotechnického průmyslu aj. Transformace ekonomiky je určitou příležitostí k zajištění pracovních míst, ale také bariérou, se kterou se Severní Čechy neumí vypořádat.

Pro úplnou reflexi minulých a současných problémů města poslouží zpracované dotazníkové šetření zaměřené na změny města Krupka po roce 1989. Lidé v těchto dotaznících mohli vyjádřit své subjektivní vnímání a názor na město Krupka a změny kterými si prošlo. Zároveň lze ze sociologického průzkumu identifikovat konkrétní nedostatky spojené se současným městem.

## 2. CÍLE PRÁCE A METODIKA PRÁCE

Hlavním cílem této práce je charakterizovat transformaci města a jeho ekonomiky v rámci celé České republiky se zaměřením na změny po roce 1989. Bakalářská práce je strukturovaná do tří částí, ve kterých se čtenář komplexně seznámí s historií zájmového území, s vybranými socioekonomickými charakteristikami a v poslední řadě také s pohledem obyvatel na transformaci města. Práce je založena na kombinaci základních metodických postupů, které jsou využívány v geografii. Jedná se především o práci s primárními a sekundárními daty a o jejich následné zpracování.

V první části jsou čtenáři nastíněny základní historické události, které se ve městě odehrály. Tyto události vedly město k jeho dnešní podobě. K vypracování první části byla použita odborná literatura a internetové zdroje.

Druhá část této práce zkoumá změny města z hlediska dostupných sekundárních dat. Seznamuje čtenáře s vybranými socioekonomickými ukazateli z oblasti obyvatelstva a hospodářství a zaměřuje se na změny města po roce 1989. Většina sekundárních dat byla poskytnuta Českým statistickým úřadem ze Sčítání lidu, domů a bytů z roku 1991, nebo vycházela z veřejně přístupných dat ze Sčítání lidu, domů a bytů z let 2001 a 2011. Byl zanalyzován vývoj počtu obyvatel, přirozený a mechanický pohyb obyvatel, vývoj bytového fondu, strukturální charakteristika obyvatelstva, ekonomická aktivita obyvatel a vývoj nezaměstnanosti.

Poslední kapitola čtenáři přináší pohled na změny města po roce 1989 očima obyvatel. Cílem dotazníkového šetření bylo zjistit, jak změny města vnímají jeho obyvatelé. Zda jsou se změnami spokojeni nebo naopak.<sup>1</sup>

Sběr probíhal přímým kontaktem s náhodnými respondenty. Většina dotazníků byla vyplněna na ulici a s pracovníky městského úřadu v Krupce. Hlavním kritériem při sběru dat bylo splnění 2 % vzorku z celkového počtu obyvatel nad 18 let. Limitující věk respondentů byl určen vzhledem k zaměření otázek na změnu města po roce 1989.

---

<sup>1</sup> Volnou inspirací při tvorbě dotazníků se stala bakalářská práce PILCHOVÁ, Jana. 20 let transformace města Orlová: percepce změn očima obyvatel. Olomouc, 2012. Bakalářská práce. Univerzita Palackého v Olomouci. Vedoucí práce doc. RNDr. Zdeněk Szczyrba, Ph. D.

Počet vybraných dotazníků v jednotlivých částech města korespondoval s počtem obyvatel, kteří zde žijí. Jako první bylo vypočítáno procentuální zastoupení počtu obyvatel v jednotlivých městských částech.<sup>2</sup> Následně bylo obyvatelstvo těchto částí rozděleno do desetiletých věkových kategorií. Z každé městské části a věkové kategorie byl vypočítán 2 % vzorek. Výsledné hodnoty byly zaokrouhleny na celá čísla. Celkem mělo být vybráno 213 dotazníků.

Dotazníky byly sestaveny z 15 otázek, z nichž 8 bylo uzavřených, 5 polootevřených a 2 zcela otevřených. Otevřené otázky dávaly respondentům možnost vyjádřit svůj vlastní názor bez jakéhokoliv ovlivnění z již předem připravených odpovědí. Polootevřené otázky umožnily respondentovi výběr z předem připravených odpovědí, ale umožňovaly i případné vyjádření vlastního názoru. V uzavřených otázkách musel respondent zvolit jednu z uvedených možností.<sup>3</sup>

---

<sup>2</sup> Tato data byla čerpána z volně přístupné databáze ČSÚ: *Historický lexikon obcí České republiky - 1869 - 2011*. Český statistický úřad. Dostupné z: <https://www.czso.cz/documents/10180/20537734/130084150426.pdf/b888cb5d-92b1-4de8-bc3e-37ba56864926?version=1.2>

<sup>3</sup> Při sestavování dotazníků bylo čerpáno ze studijního textu: BORŮVKOVÁ, Jana. *Základy statistiky: Dotazníkové šetření*. Studijní text. Polytechnická škola Jihlava a z publikace: FŇUKAL, M., PTÁČEK, P. *Využití moderních metod a technických pomůcek při terénním cvičení ze socioekonomické geografie Olomouc: Univerzita Palackého v Olomouci, 2005*



### 3. REŠERŠE LITERATURY

Podle publikace *Industriální město v postindustriální společnosti* (Lubor Hruška-Tvrđý a kol., Ostrava 2012) je jedním z klíčových hledisek proměn společnosti vývoj trhu práce. Trh práce se od poslední čtvrtiny 20. století ve vyspělých zemích (Evropa, Sev. Amerika) mění z industriálního na postindustriální. Tato změna s sebou nese úpadek tradičních průmyslových odvětví a nárůst socioekonomických rozdílů. Tradiční oblasti ekonomiky byly úzce spjaty s regionem, načež transformace ekonomiky zapříčinila, že se sídla firem působících v oblasti nachází mimo region.

V kapitole *Deindustrializace průmyslových měst* autor Michal Illner shrnuje projevy, příčiny, důsledky a strategii revitalizace. Proces deindustrializace nezapříčiňuje úplné odbourání průmyslového odvětví z ekonomiky města, nýbrž jeho útlum nebo změnu polohy vzhledem k městu. Mezi prvotní projevy deindustrializace řadí autor: snižování počtu pracovníků v průmyslu (průmyslová výroba neklesá), snižování objemu průmyslové výroby a změnu struktury průmyslové výroby – potlačování tradičních odvětví. Při tomto procesu je podle Illnera důležité časové období. Při delším časovém úseku transformace ekonomiky se město může adaptovat a nehrozí taková rizika jako při nárazovém útlumu tradičních odvětví. Důsledky deindustrializace jsou především ekonomického, demografického, sociálního a ekologického rázu.

Kapitola *Město v postindustriální společnosti*, jejíž autorem je Jan Keller, pojednává o změnách, které s sebou přinesla transformace ekonomiky a jak se tyto změny promítly na obyvatelstvu postindustriálních oblastí. Prvotní vidinou postindustriální společnosti byla transformace z těžkého průmyslu a špinavé výroby na lehčí průmyslová odvětví a služby. Byla vytvořena vidina lepších životních podmínek. V sociologických dílech Alaina Touraina (1969) a Daniela Bella (1973) se při procesu deindustrializace autoři nezaměřili na konkrétní prostorový prvek, a proto tyto hypotézy v praxi dostatečně nefungovaly. Oba autoři zastávají názor, že dělnické obyvatelstvo ztrácí význam. Tento názor opírají o fakt, že sekundér nemá již takový význam jako terciér. V případě terciéru je kladen velký důraz na vzdělání, které industriální společnost nesplňovala. Společnost v postižených oblastech se ocitla bez práce a čelila nárůstu chudoby. Postindustriální společnost také čelila příjmovým nerovnostem. V návaznosti na tuto skutečnost se změnilo prostorové uspořádání měst a chudé obyvatelstvo s nižším příjmem žilo na jeho okraji.

Od 80. let 20. století se změnilo rozdělování příjmů ze společensky vyrobeného bohatství. Řadoví zaměstnanci ve firmách dostávali velmi nízké platové ohodnocení a toky příjmů byly přesměrovány k vlastníkům kapitálu.

Otázkou českých postindustriálních krajín se ve svém odborném článku zabýval Jaromír Kolejka. Od počátku industrializace (přelom 18. a 19. století) až do 80. let 20. století vznikaly v průmyslových oblastech nové průmyslové podniky. S vývojem technologií se výroba vylepšovala a starší již nemoderní továrny nenašly další uplatnění. Měnilo se i rozpoložení továren a podniků v rámci měst a okolí. Postupný odklon od těžkého průmyslu na území ČR probíhal od 80. let 20. století a v té době se začaly v krajině objevovat opuštěné průmyslové i jiné objekty. Stejně tomu bylo po privatizaci, kdy opuštěné budovy zůstaly po zkrachovalých továrnách či zemědělských objektech. Se zvýšenou emigrací obyvatelstva z těchto postindustriálních oblastí zůstaly opuštěny i kulturní, vzdělávací obchodní aj. budovy. Ve vyspělých průmyslových zemích se nejcennější pozůstatky po průmyslové historii chrání jako průmyslové dědictví. Některá průmyslová města se snaží pozůstatky po těžbě revitalizovat zejména výstavbou nových rezidencí s vysokou úrovní vybavenosti, nebo revitalizovat tzv. měsíční krajiny. Průmyslové areály nebyly vždy součástí sídelních center, mnohdy se vyskytovaly v periferních oblastech nebo v jejich blízkosti, ale i přes tuto skutečnost byly dominantou území. Pod pojmem venkovský postindustriální prostor Kolejka zahrnuje oblasti postižené hlubinnou nebo povrchovou těžbou mimo městská centra s navazujícími podniky energetického, hutního, strojírenského a stavebního průmyslu.

*„Průmysl ovlivnil nejen strukturu, ale také vzhled území a s tím spojenou jeho percepci.*

*Průmysl je/byl velkoplošným znečišťovatelem krajiny poškozujícím prvotní (přírodní) strukturu krajiny a na ni vázané lidské aktivity“ (Jaromír Kolejka, Česká postindustriální krajina, 2012).*

#### 4. CHARAKTERISTIKA A VYMEZENÍ ZÁJMOVÉHO ÚZEMÍ

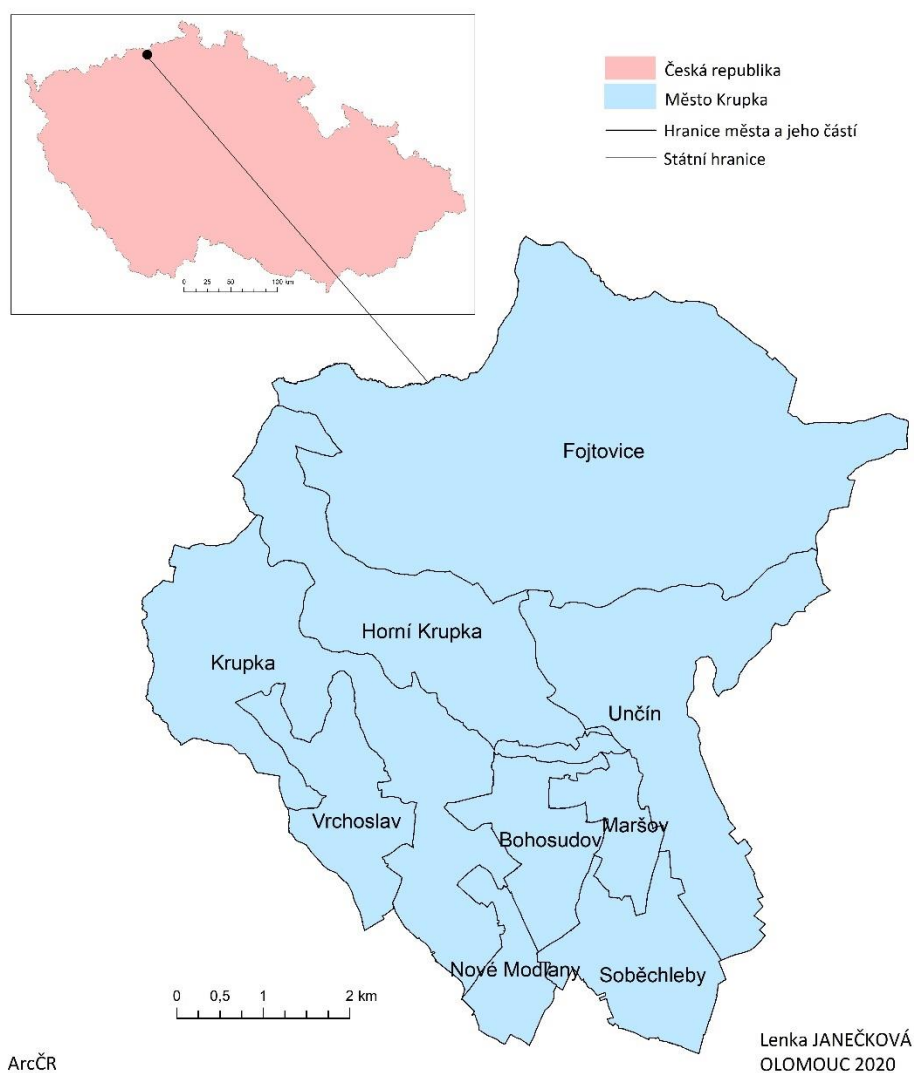
Zájmové území, město Krupka, leží v severní části České republiky v Ústeckém kraji v okrese Teplice. Ze severu na vrcholu Krušných hor město hraničí se Spolkovou republikou Německo. Ze západu hraničí Krupka s obcemi Dubí a Proboštov. Z jihu město přiléhá k obcím Teplice, Srbice, Modlany a Chabařovice a z východu město sousedí s obcemi Chlumec, Telnice a Petrovice.

Krupka o katastrální rozloze 4 660,9 ha (k 31.12.2019) čítá 12 633 obyvatel (k 31.12.2019) a nese statut města. Město je rozděleno do 9 městských částí a 11 katastrálních území. Nejrozlehlejší městská část *Fojtovice* má rozlohu 1754,78 ha. Druhou nejrozlehlejší městskou částí je historické centrum *Krupka*, které čítá 822,63 ha. Třetí nejrozlehlejší městskou částí s rozlohou 610,79 ha je *Unčín*. Další městskou částí je *Horní Krupka* s rozlohou 529,71 ha, *Soběchleby* s rozlohou 266,37 ha, *Vrchoslav*, která má rozlohu 242,04 ha. Rozlohu 202,25 ha má městská část *Bohosudov, Maršov* čítá 118,26 ha a nejmenší městskou částí jsou *Nové Modlany* s rozlohou 114,05 ha.

V rámci geomorfologického členění lze Krupku zařadit do provincie České vysočiny do Krušnohorské soustavy. Město leží na hranicích dvou podcelků, a to Chomutovsko – teplické pánve, která spadá pod celek Mostecká pánev a Loučenské hornatiny, která spadá pod celek Krušné hory. Jedná se o převážně hornatý terén. Ač má Krupka průměrnou nadmořskou výšku 300 m n. m., mezi jednotlivými částmi obce jsou relativně vysoké výškové rozdíly. Průměrná nadmořská výška města činí 300 m n. m. Pro porovnání nejvýše položený bod – Komáří Vížka leží v nadmořské výšce 807 m n. m. Díky tomuto převýšení můžeme obec zařadit do skupiny hornatin s relativní výškovou členitostí 300 – 600 m n. m. Pokud se budeme bavit o absolutní výškové členitosti, Krupka se řadí mezi vysočiny. Vysočiny čítají nadmořskou výšku vyšší než 200 m n. m. Pokud reliéf toto kritérium nesplňuje, jedná se o oblasti nížin.

Krušné hory vznikly při třetihorním alpinském vrásnění rozlámáním České vysočiny na kry, které byly postupně vyzdviženy. Antropogenní reliéf, který zde vznikl, je situován především do prolomu této kry. Vyskytuje se zde tzv. orografický efekt, který zapříčiňuje nízký průměrný roční úhrn srážek a vyšší teploty než na vrcholcích Krušných hor. Klimatické podmínky pro každodenní život tu jsou tedy příznivější.

Jelikož byla Krupka v minulosti městem hornickým, nachází se zde mnoho hornických památek, které Krupku zapsaly spolu s dalšími obcemi Krušných hor na Seznam světového dědictví UNESCO. V posledních letech dochází k rekonstrukci historických památek a štol, z nichž nejznámější je Štola Starý Martin. V horských oblastech dochází k propojování a budování cyklistických, turistických a běžkařských tras. Jedná se o město nejen s velmi přitažlivými kulturně – historickými památkami, ale i památkami přírodními.



Obr. 1: Poloha města Krupka v rámci České republiky a aktuální podoba městských částí

## 5. HISTORICKÉ POZADÍ

### 5.1. VÝVOJ MĚSTSKÝCH ČÁSTÍ

Dnešní katastrální území Krupky se skládá z 11 dříve samostatných obcí, které byly později sloučeny. Každá z nich má svou historii a jejich území bylo využíváno různými způsoby. Jednalo se o obce Bohosudov, Krupka, Vrchoslav, Maršov, Unčín, Nové Modlany, Soběchleby, Horní Krupka, Habartice, Fojtovice a Mohelnice.

Bohosudov, jakožto současné centrum města, je veřejností znám jako poutní místo s jezuitským kostelem Panny Marie Sedmibolestné. Kostel byl postaven v období husitských válek. Bohosudov vznikl sloučením tvrze Starý dvůr, dvorce Šajn a kostela s farností.

Městská část Krupka je nejstarší oblastí dnešního města. První písemnou zmínku můžeme nalézt v listině krále Václava II. z roku 1305. Horníci, kteří v blízkosti těžili rudy, zde vytvořili kolonie. S příchodem horníků přišli i jejich rodiny, dále řemeslníci a obchodníci, kteří zajišťovali chod města a poskytovali horníkům náčiní pro práci. Vytvořilo se tak dnes již historické centrum města v Husitské ulici.

Původně zemědělská osada ve Vrchoslavi se k Bohosudovu připojila v červnu roku 1950 a čítala 714 obyvatel. V 50. letech 19. století, kdy zde bylo objeveno vápencové naleziště, vznikla na území vápenná pec. Další zde těženou surovinou bylo hnědé uhlí. Lidé se v blízkosti své práce usazovali a vznikla zde převážně německá osada. V roce 1921 zde žilo 666 obyvatel, z nichž 606 bylo německé národnosti. Během 2. světové války došlo k odsunu německého obyvatelstva, které bylo později nahrazeno obyvateli českými.

Další průmyslová kolonie vznikla na území Nových Modlan. Tu nechal v 70. letech 19. století vybudovat tehdejší starosta Bohosudova Ferdinand Schneider. Právě proto se kolonii přezdívalo Schneiderova. V roce 1930 zde žilo 606 obyvatel z toho 185 Němců. Nové Modlany se k Bohosudovu připojily v roce 1950.

Maršov, Unčín a Soběchleby. Obce, které spadaly pod Chlumecko – kyšperské panství. Maršov a Soběchleby se později staly také převážně domovem horníků z hnědouhelných dolů. Maršovská kolonie se nazývala Terežín. V roce 1910 žilo v obci Maršov 806 obyvatel, 12 z nich bylo české národnosti. V roce 1910 obec Soběchleby čítala 1 070 obyvatel. V Unčíně se až do počátku 20. století udržovala zemědělská činnost. Maršov se v roce 1950 připojil k Unčínu,

který se v roce 1960 i přes nesouhlas obyvatel a Městského národního výboru připojil k Bohosudovu. Soběchleby se staly poslední připojenou částí města Krupka a to v roce 1980.

Horské osady Mohelnice, Horní Krupka a Fojtovice vznikly v návaznosti na těžbu cínu a ostatních rud. Výjimku tvořily Habartice, které byly původně zemědělské. Obyvatelstvo těchto oblastí rudy nejen těžilo, ale také zpracovávalo. Ve Fojtovicích, v Mohelnici i Habarticích bylo evidováno celkem 9 mlýnů, které zpracovávaly vytěžený cín. Z Mohelnice se zpracovaná ruda posílala po řece Mohelnici do sousedního Německa. S útlumem těžby bylo obyvatelstvo nuceno začít pracovat v zemědělství, nebo odejít do nově vznikajících hnědouhelných dolů za prací. V roce 1850 žilo ve Fojtovicích 1 019 obyvatel, nicméně v roce 1930 se počet obyvatel snížil na 642. Po 2. světové válce v obci zůstalo 44 obyvatel. V roce 1930 Horní Krupka čítala 1 335 obyvatel, po odsunu německého obyvatelstva po 2. světové válce v oblasti zůstalo pouze 75 obyvatel. Němečtí obyvatelé obcí Habartice a Mohelnice taktéž po ukončení války odešli do Německa, nicméně obce zůstaly vylidněné a později zcela zanikly. Horní Krupka a Fojtovice se k Bohosudovu připojily v roce 1961.

Od roku 1914 do roku 1945 se německé a české obyvatelstvo v Krupce střídalo. Když bylo město obsazeno Němci, Češi se zpravidla stěhovali do vnitrozemí. Po jednotlivých přiděleních území Krupky pod československou a českou správu se Češi vraceli do svých domovů a Němci zpravidla odcházeli za hranice. Po roce 1948 byl odsun německého obyvatelstva vysoký. Z vylidnění velké části obyvatel se území Krupky nemohlo dlouho vzpamatovat. Avšak po znárodnění podniků a otevření hnědouhelných dolů přicházeli do Krupky pozvolna noví obyvatelé.

## 5.2. HORNICKÁ HISTORIE

Mezi nejvýznamnější antropogenní zásahy do krajiny patří pozůstatky po těžbě nerostných surovin. Díky krušnohorskému krystaliniku, který se v oblasti nachází, se zde v minulosti těžily rudy. Šlo především o cín, železo, mangan, stříbro, wolfram, měď, olovo, kobalt, nikl a jiné. Nejrozšířenější byla ovšem těžba cínu, která výrazně ovlivnila obyvatelstvo i ekonomiku města.

V první fázi do 15. století se těžilo povrchově, kdy vzniklo mnoho menších povrchových dolů hlubokých jen pár desítek metrů. Rudy se získávaly rýžováním a okopáváním hornin. V závislosti na povrchové těžbě vznikala i odkladiště nevyužitého vytěženého materiálů – sedimentů na rudných ložiscích. Vznikly tedy těžební haldy. Již ve 14. století byla Krupka uváděna jako významný producent cínu.

Ve chvíli, kdy povrchová těžba nestačila, se budovaly doly podpovrchové neboli hlubinné. Do skal se vyhlubovaly chodby, kterými se horníci dostali do skály. Tyto chodby se prohlubovaly pomocí tzv. sázení ohněm. V chodbách se založil oheň, který způsobil zahřátí horniny, ta se následně nechala vychladnout. Vysokými teplotními rozdíly hornina popraskala a dalo se s ní lépe pracovat. V 1. pol. 16. století si mezi sebe oblasti těžby dělilo několik českých a německých těžařů. Mezi nejznámější patřili například Glatz, Böhm a Štengel. Těžba cínu v tomto období vzkvétala, v dolech těžilo přibližně 1000 horníků. Nicméně hornická zpráva z roku 1568, kterou sepsali úředníci Neuman a Huebmaier, pojednává o poměrech, které v Krupských dolech panovaly. Zmiňuje, že doly byly z větší části vytěženy a nové ložisko, které by bylo snadno a výhodně přístupné, se v této oblasti nenašlo. Konkurentem se staly jiné více dostupné oblasti jako Altenberg nebo Cínovec.

Nejvýraznější útlum Krupka zažila počátkem roku 1618, tj. v období 30. leté války. Po válce bylo město opuštěné a vyrabované. V roce 1680 propukla v Krupce morová epidemie, kdy více jak polovina obyvatel zemřela. V malé míře těžba probíhala až do poloviny 20. století, ale zcela obnovit se jí již nepodařilo. Průzkumy šachet a žil byly ukončeny v 80. letech 20. století.

Krupka byla rozdělena do sedmi základních revírů. Těmito revíry jsou Steinknochen, Knötel, Mückenberg, Preisselberg, Vrchoslav, Günter a Klösenberg. V Krupce bylo dolováno z více jak 100 šachet a více jak 70 štol. Nejznámějším dolem v Krupce je Štola Starý Martin, která otevírá žílu Lukáš ze severozápadu. Má délku 2 km a těžba cínu zde skončila v roce 1922.

Nejzásadnějším rizikovým jevem Krupky je poddolování. Povrchová i podpovrchová těžba v minulosti probíhala převážně na zalesněném území Krušných hor, a právě v těchto místech se může vyskytovat zvýšená nestabilita.



### 5.3. ROZVOJ PODNIKÁNÍ

Rozvoj a výstavba nových firem v 19. století nabízely mnoho pracovních příležitostí. Počet obyvatel v Krupce začal velmi rychle narůstat. S příchodem obyvatel se začal rozvíjet společenský život a turistické aktivity. Začaly se formovat nejrůznější spolky od hasičských přes střelecké až po hornické.

V roce 1822 rodina Huffských otevřela v Bohosudově továrnu na výrobu siderolitu, ze kterého se vyráběly kamenické předměty především dekorativního rázu. Bernard Bloch v roce 1899 tuto továrnu koupil a přestavěl ji na porcelánku. Firma po změně majitele nesla název B. Bloch & Co a stala se jednou z mnoha firem na výrobu porcelánu Bernarda Blocha na Teplicku. Vyvážely se z nich především kávové a čajové sety, talíře, dlaždice a figurální nádoby na tabák. Během druhé světové války připadla nacistům a byla v německém vlastnictví. Po válce však byla znárodněna a připojena k dalším porcelánkám, které byly sloučeny pod název Duchcovský porcelán.

Roku 1861 byla v Bohosudově založena vápenka a cementárna. Tuto vápenku založili společně baron K.M. Coudenhove s hrabětem A. Ledebourem.

V městské části Vrchoslav byla v roce 1910 otevřena firma Gebhard & Rahm. Zaměřovala se na kovoprůmysl, speciálně na výrobu šroubů, matic a tažných drátů. Po druhé světové válce byl podnik privatizován, v roce 1994 odkoupen, čímž dostal dnešní podobu. Firma se nyní specializuje na výrobu spojovacího materiálu a nese název Šrouby Krupka s.r.o.

Tradičním odvětvím města bylo v minulosti pivovarnictví. Poslední krupský pivovar se nacházel v Bohosudově a fungoval do roku 1915.<sup>4</sup> Při I. světové válce bylo jeho vnitřní vybavení rozebráno a pivovar se již neobnovil.

Mezi další podniky, které byly otevřeny v 2. pol. 19. století, patří například Rindkopfova koželužna, Laky a olejové barvy Mahler a Ritchel, hliníkové závody Gaidoschika a Röhliga, vlněná konfekce založená Hübnerem a Kopetzky, továrna cementového zboží P. Pellarina, továrna na mýdlo vlastněná Václavem Stádníkem a punčochárna Josefa Švandy. Dále zde byly otevřeny vodotěsné a stavební materiály, továrna vyrábějící dehtové lepenky a továrna na stávkové zboží.

---

<sup>4</sup> Roku 1477 město dostalo právo várečné a výčepní.

#### 5.4. POČÁTKY INDUSTRIALIZACE

V porovnání s ostatními kraji České republiky probíhala industrializace na území Ústeckého kraje se zpožděním. K jejím počátkům došlo v 50. letech 19. století, kdy se v okolí Krupky objevilo několik hnědouhelných dolů, které byly součástí Severočeské hnědouhelné pánve. Ta se řadila mezi nejvýznamnější hnědouhelné doly nejen v českých zemích, ale také v rámci střední Evropy.

Šachty Britania I, II a III vznikly v roce 1863 ve vedlejší obci Proboštov. Vlastnila je spol. G.W. Griffitha a N.V. Leadera z Velké Británie. Další doly nesoucí název Bohemia III a Colonia vznikly v Srbicích. Chabařovický důl Nová Naděje byl otevřen v roce 1871 a vlastnil jej W. Refeen z Velké Británie. Přímo v Krupce v dnešní městské části Nové Modlany byly v roce 1873 otevřeny doly Doblhoff a Větrná jáma. Jejich majitelem byl Otakar Klement, který byl ve své době jedním z největších těžařů na severozápadě Čech. V městské části Soběchleby vznikly doly Austria I, II a III. Austria I byla otevřena v roce 1862 a doly Austria II a III v roce 1893. Mnoho občanů města Krupka v těchto přilehlých dolech získalo práci.

S prvními doly přišly i první silniční a železniční sítě. Cílem jejich výstavby bylo propojit hnědouhelnou pánev, navázat na síť železnic v Německu a tím dostupněji vyvážet hnědé uhlí do průmyslových oblastí v Sasku. Dalším cílem bylo navázat na řeku Labe a uhlí vyvážet pomocí lodí.

Celý kraj má poměrně hustou železniční síť, na kterou navazovaly sítě železničních vleček. Jako první byla otevřena trať z Teplic do Ústí nad Labem v roce 1858, která vedla přes Krupku a byla postupně rozšiřována. S narůstajícím počtem dolů v roce 1870 sahala až do Chomutova. Zahrnovala zastávky měst jako Bílina nebo Most a v roce 1873 bylo Ústí nad Labem propojeno s Chebem. Dráha v dnešní době navazuje na I. a IV. železniční koridor v Ústí nad Labem a na III. železniční koridor v Chebu. Další významnou dráhou vedoucí přes město byla tzv. Horní dráha, která vedla Podmokelsko – duchcovskou oblastí a byla dlouhá necelých 50 km. Provoz na této železnici byl zahájen v roce 1871. V dnešní době již není v provozu. Stavba této dráhy byla velmi nákladná kvůli horskému charakteru oblasti.

Nejvýznamnější silnicí procházející městem je silnice I. třídy I/13, která vede Karlovarským, Ústeckým a Libereckým krajem a spojuje tak severovýchodní regiony. Díky této silnici je možné se napojit na dálnici D8, která vede z Drážďan do Prahy, nebo na silnici E55 z Teplic do

Altenbergu. Silnice nižších tříd byly budovány od 1. pol. 19. století a jednalo se většinou o obchodní cesty navazující na hraniční přechody s Německem. S rozvojem železnic ztratily silnice na významu.

Výstavba železnice a těžba hnědého uhlí byla lákadlem nejen pro mnohé podnikatele, ale i dělníky či těžaře. V dnešní době nemá železniční síť takové hospodářské využití, jak tomu bylo v minulosti a do popředí se dostala silniční síť. Železniční stanice v Bohosudově je neudržovaná a stanice na Horní dráze ve Vrchoslavi je zcela nevyužívaná.

## 5.5. MĚSTO PŘED ROKEM 1989

Po ukončení 2. světové války se Československá republika stala součástí komunistického režimu tzv. východoevropského bloku. Společnost si zprvu od nového režimu slibovala lepší ekonomické postavení a kvalitu života. Nicméně jak se později ukázalo, nespokojenost obyvatel postupem času narůstala.

Komunistická strana zestátnila veškeré soukromé podniky a zemědělskou půdu. Začal odsun německého obyvatelstva z území města a obce po nich zůstaly vylidněné. Nově přistěhované obyvatelstvo nemělo o zemědělskou činnost zájem. Orná půda byla postupně zalesňována a do popředí se dostala těžba hnědého uhlí, kterou režim intenzivně využíval.

V 50. letech se začaly tvořit stranické, tělovýchovné, společenské a jiné spolky, jejichž prostřednictvím se město zvelebovalo. Obyvatelé opravili například kanalizace a silnice, postavili stadion, koupaliště, kino, nebo sedačkovou lanovou dráhu na Komáří Vížku.

Po začínajících nepokojích občanů v roce 1968 a činnosti nekomunistických stran se Sovětský svaz rozhodl zahájit okupaci Československa. Občané toužili po svobodě projevu a po zlepšení ekonomické situace. Budova Biskupského gymnázia sloužila od roku 1953 jako ubytovna Československé armády. Nicméně po příjezdu sovětské armády do Československa se budova stala jejich kasárnami a pojmula zhruba 3 000 mužů.

V roce 1970 byla Krupka napojena na vodní přehradu Fláje, která město zásobovala pitnou vodou. Fláje byly postaveny mezi lety 1951 – 1963 především jako zásobárna vody pro severočeské hnědouhelné oblasti a za účelem snížení povodní a vytváření energie. V dnešní době slouží jako zásobárna pitné vody pro Mostecko a Teplicko.

V 80. letech došlo ke stržení osady Terezín a na jejím místě byly vystavěny panelové domy. Další sídliště bylo postaveno také Na Hamrech v Bohosudově. V této době ve městě stály dvojje jesle, pět mateřských škol, pět základních škol, dvě odborná učiliště, dvě střední školy a jeden dětský domov.

Ekologická situace na severu Čech nebyla příznivá. Oblast se potýkala s častými a neúnosnými smogovými situacemi. Ty vznikaly vysokou koncentrací škodlivin v ovzduší, které unikaly v podobě emisí z továren na Ústecku. Dále vznikaly intenzivní těžbou nerostných surovin a využíváním nákladní dopravy, při které docházelo ke spalování fosilních paliv. Oblast byla

zahalena v šedožluté mlze nepříjemného zápachu. V návaznosti na tuto skutečnost docházelo ke kyselým deštům, které ničily zalesněnou oblast Krušných hor. Lesy byly spálené a hřebeny hor holé. V Teplicích v roce 1989 probíhaly protesty za lepší kvalitu ovzduší.

## 5.6. MĚSTO PO ROCE 1989

V listopadu roku 1989 došlo k sériím politických změn a demonstrací, které vedly k pádu komunistického režimu v České republice. Po téměř čtyřiceti letech komunistické vlády se muselo vyřešit několik zásadních problémů, které byly především ekonomického, právního a ekologického rázu a spousta dalších. Nicméně, hlavním cílem bylo vytvořit demokratický politický systém a vyrovnat se s komunistickou minulostí.

První stranou která vyhrála komunální volby v Krupce, se stala strana Občanské fórum a do čela se postavil starosta Karel Rieger.

V lednu roku 1991 došlo k poslednímu transportu sovětských vojsk z krupských kasáren. Kasárny byly po jejich odjezdu ve velmi špatném stavu stejně jako ubytování, které vojáci využívali. Kasárny se vrátily katolické církvi, jež celý areál zrekonstruovala a v září roku 1993 umožnila znovuotevření Biskupského gymnázia.

Na konci 20. století se město snažilo o co nejhladší a nejefektivnější průběh událostí. Během několika let po pádu komunismu se zprivatizoval státní majetek a objevilo se mnoho podnikatelů, kteří si v Krupce otevírali malé obchody, hotely nebo restaurační zařízení. Docházelo také k několika rekonstrukcím, jednou z nich byla oprava Mariánského náměstí v roce 1994.

Na vrcholech Krušných hor se začaly vysazovat nové stromy, především smrky a borovice. Tyto druhy byly zvoleny kvůli jejich rychlému růstu a nízké náročnosti na terén i půdu. Nově vzniklé lesy půdu chránily před vnějšími vlivy a udržovaly vodu v krajině. Pomohly také k filtraci a zlepšení kvality ovzduší, které bylo znečištěno zvýšeným obsahem síry v emisích.

Po roce 2000 proběhla rekonstrukce historických památek a krupského stadionu. Opravil se například Růžový hrádek nebo památník 313 obětem pochodu smrti ve Fojtovicích. Oprava stadionu se stala jednou z nejvíce nákladných rekonstrukcí ve městě. Bylo opraveno nejen fotbalové hřiště, ale i sportovní a plavecká hala, tenisové kurty a hokejbalové hřiště. Byl zde přistavěn běžecký okruh, basketbalové hřiště, sekce pro skok daleký a vysoký, vrh koulí a hřiště s umělou trávou. Od roku 2008 byl v areálu otevřen skatepark.

Dále byly naplánovány projekty přeshraniční spolupráce zejména v oblasti budování turistických tras napříč hornickými památkami v obou státech. Mezi další důležité body se řadila výstavba azylových domů, dětských domovů a domovů pro seniory.

S postupným snižováním těžby hnědého uhlí na Teplicku, která byla v roce 1997 oficiálně ukončena, došlo k vysoké nezaměstnanosti trvající od roku 1996. Nezaměstnanost v Krupce dosáhla téměř 20%. S faktem že se hnědouhelné doly v blízké budoucnosti uzavřou, už město počítalo a od roku 1994 pozvolna připravovalo plán pro zajištění pracovních míst pro tisíce obyvatel. Jako nejlepší způsob se jevilo otevřít průmyslovou zónu, která by do pohraničí nalákala investory. To se povedlo a z těžebního průmyslu se Krupka přeorientovala především na průmysl textilní, strojírenský, automobilový a elektrotechnický. Tato průmyslová zóna se začala stavět v roce 2003 na strategickém území v blízkosti železniční stanice Bohosudov a u silnice I/13. V roce 2004 byla v průmyslové zóně otevřena první společnost nesoucí název Auto – Kabel Krupka s.r.o. Průmyslová zóna našla své uplatnění a postupem času se začala rozšiřovat. V dnešní době se dělí do 3 oblastí, čítá přes 77 hektarů a nabízí více jak 2 tisíce pracovních pozic. Jednotlivé společnosti pracují na několika směnný provoz, kterému se přizpůsobila veřejná doprava. V daných hodinách dopravuje obyvatele okolních měst do práce i z práce. Jedná se o autobusové spoje v blízkém okolí Krupky, které navazují jak do okresu Teplice, tak do okresu Ústí nad Labem.

## 6. SOCIOEKONOMICKÁ CHARAKTERISTIKA MĚSTA KRUPKA

### 6.1. VÝVOJ POČTU OBYVATEL

Pro charakteristiku vývoje obyvatel byla použita data ze SLDB z let 1991, 2001 a 2011. Data byla hodnocena za město Krupka a Ústecký kraj.

Data pro výpočet bazického indexu byla použita z dat SLDB z let 1910, 1921, 1930, 1950, 1961, 1970, 1980, 1991, 2001 a 2011. Index byl počítán pro území Krupky, SO ORP Teplice, Ústeckého kraje a České republiky.

Tab. 1: Počet obyvatel a věková struktura obyvatel města Krupka a Ústeckého kraje podle SLDB v roce 1991.

1991					
Krupka					
	Celkem	Muži	Ženy	Muži (%)	Ženy (%)
0 - 14	3 158	1 600	1 558	50,66	49,34
15 - 64	8 415	4 215	4 200	50,09	49,91
65 a více	1 047	380	667	36,29	63,71
Celkem	12 620	6 195	6 425	49,09	50,91
Ústecký kraj					
	Celkem	Muži	Ženy	Muži (%)	Ženy (%)
0 - 14	178 085	91 232	86 853	51,23	48,77
15 - 64	553 691	277 388	276 303	50,10	49,90
65 a více	92 685	34 693	57 992	37,43	62,57
Celkem	824 461	403 313	421 148	48,92	51,08

Tab. 2: Počet obyvatel a věková struktura obyvatel města Krupka a Ústeckého kraje podle SLDB v roce 2001.

2001					
Krupka					
	Celkem	Muži	Ženy	Muži (%)	Ženy (%)
0 - 14	2 629	1 378	1 251	52,42	47,58
15 - 64	9 433	4 677	4 756	49,58	50,42
65 a více	1 256	461	795	36,70	63,30
Celkem	13 318	6 516	6 802	48,93	51,07
Ústecký kraj					
	Celkem	Muži	Ženy	Muži (%)	Ženy (%)
0 - 14	138 864	71 248	67 616	51,31	48,69
15 - 64	581 261	292 592	288 669	50,34	49,66
65 a více	100 094	37 959	62 135	37,92	62,08
Celkem	820 219	401 799	418 420	48,99	51,01

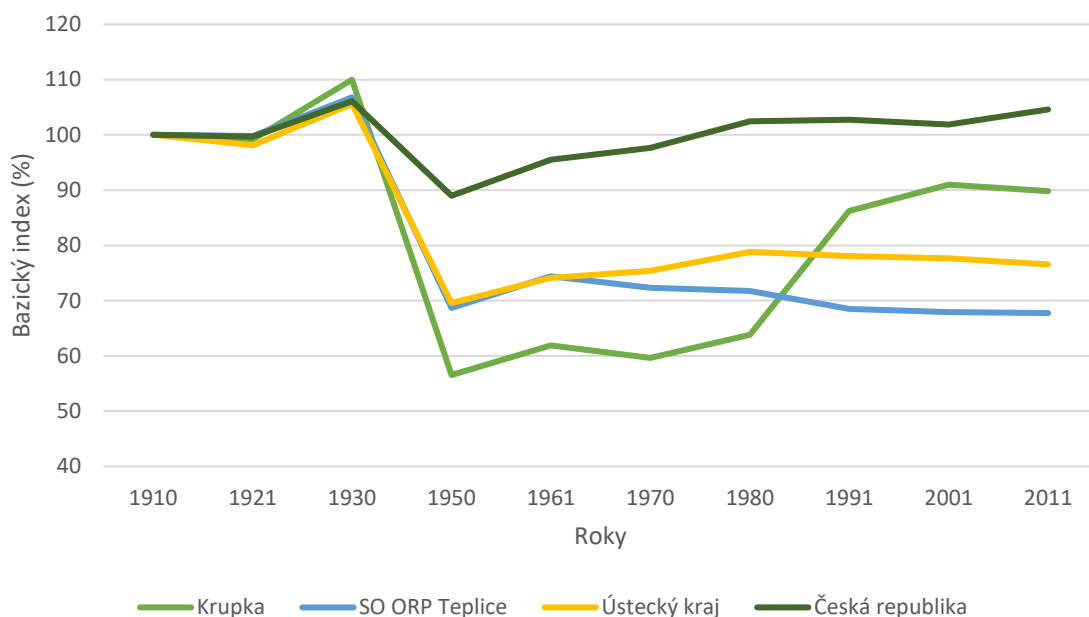


Tab. 3: Počet obyvatel a věková struktura obyvatel města Krupka a Ústeckého kraje podle SLDB v roce 2011.

2011					
Krupka					
	Celkem	Muži	Ženy	Muži (%)	Ženy (%)
0 - 14	2 120	1 077	1 043	50,80	49,20
15 - 64	9 302	4 618	4 684	49,65	50,35
65 a více	1 636	676	960	41,32	58,68
Nezjištěno	89	43	46	48,31	51,69
Celkem	13 147	6 414	6 733	48,79	51,21
Ústecký kraj					
	Celkem	Muži	Ženy	Muži (%)	Ženy (%)
0 - 14	121 692	62 357	59 335	51,24	48,76
15 - 64	565 358	285 390	279 968	50,48	49,52
65 a více	117 899	47 403	70 496	40,21	59,79
Nezjištěno	4 012	2 303	1 709	57,40	42,60
Celkem	808 961	397 453	411 508	49,13	50,87

Od roku 1991 do roku 2001 vzrostl počet obyvatel Krupky o 698 lidí, v rámci Ústeckého kraje počet obyvatel klesl o 4 242. Při následujícím sčítání v roce 2011 počet krupských obyvatel klesl o 171 lidí. Na území Ústeckého kraje klesl počet obyvatel od roku 1991 do roku 2011 o 11 258.

Mušské pohlaví převládá nad ženským zpravidla v předproduktivním a produktivním věku a to téměř ve všech letech sčítání a na území obou sledovaných oblastí. Ženské pohlaví má převahu především v postproduktivním věku.

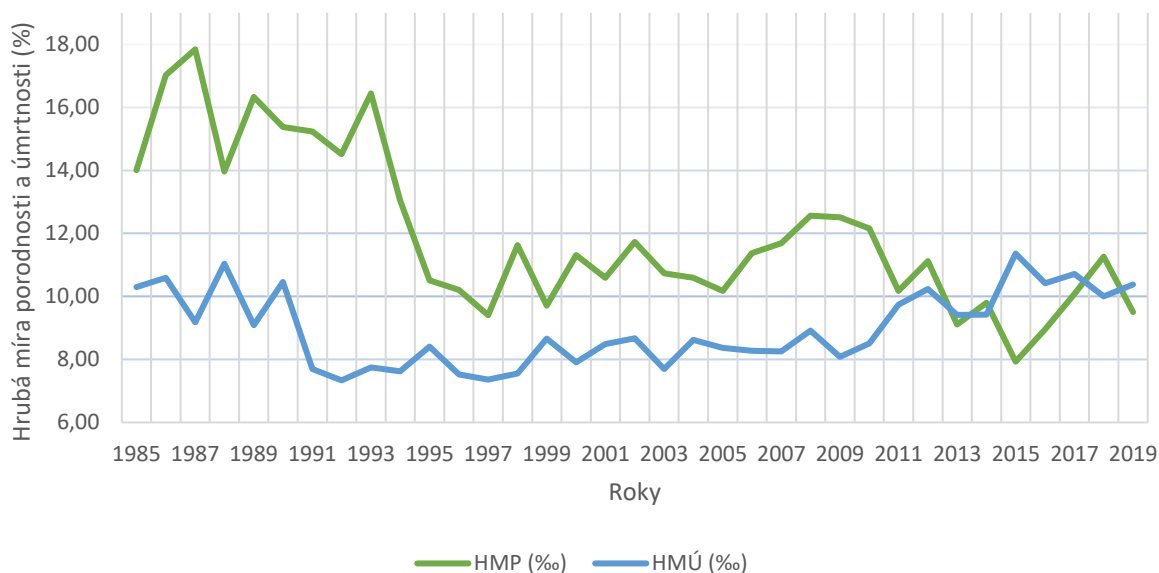


Graf. 1: Vývoj počtu obyvatel ve městě Krupka, v SO ORP Teplice, v Ústeckém kraji a v České republice na základě bazického indexu (%).

Bazický index zobrazuje razantní pokles obyvatelstva mezi lety 1930 – 1950 v důsledku 2. světové války. Na území Krupky se jednalo především o již zmíněný odsun německého obyvatelstva a také vysokou úmrtnost. Město Krupka zaznamenalo od roku 1970 příliv nových obyvatel, bazický index dosahuje v grafu nejvyššího nárůstu. Tito obyvatelé zde našli pracovní uplatnění a vyplnili prázdná obydlí po německém obyvatelstvu. Na území Ústeckého kraje byl nárůst obyvatel až do roku 1980 pomalejší, od roku 1980 bojuje Ústecký kraj s odsunem obyvatel. K tomuto jevu dochází zejména v důsledku útlumu těžby na Ústecku.

## 6.2. PŘIROZENÝ A MECHANICKÝ POHYB OBYVATEL

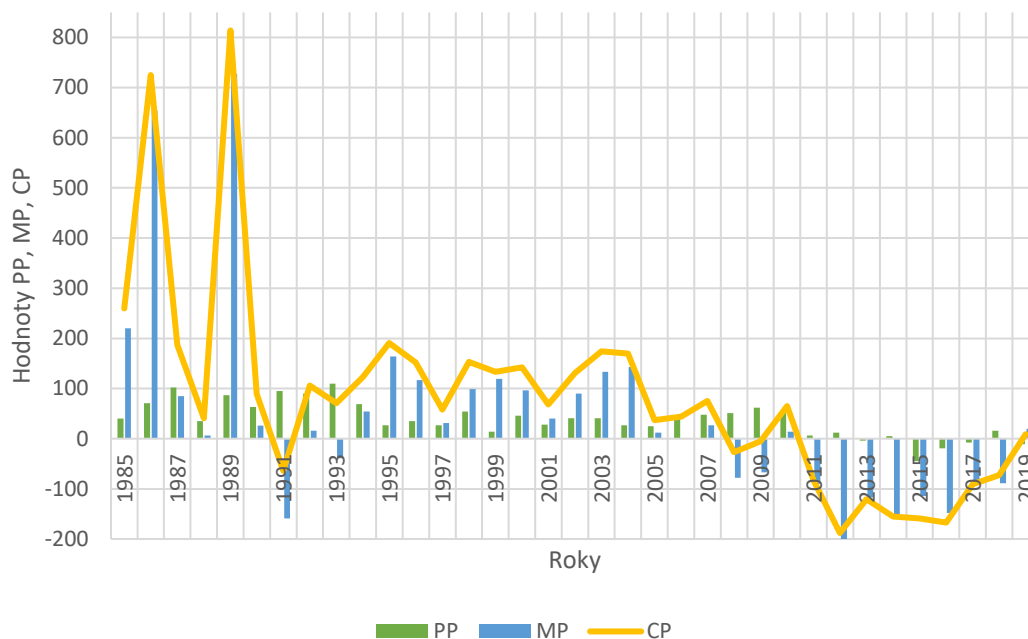
Zdrojem dat pro přirozený a mechanický pohyb obyvatel byly časové řady obyvatelstva za obce České republiky, které poskytuje Český statistický úřad. Údaje jsou uvedeny pro Krupku za roky 1985 až 2019. (viz. tab. 4, v přílohách)



Graf. 2: Hrubá míra porodnosti a úmrtnosti (‰) ve městě Krupka mezi lety 1985 – 2019.

Do roku 1993 byla hrubá míra porodnosti vysoká, v té době se rodili tzv. Husákovy děti. Nejvyšších hodnot dosáhla hrubá míra porodnosti v roce 1987. Počátkem roku 2005 do roku 2010 byl zaznamenán lehký nárůst hrubé míry porodnosti. Vůbec nejnižší hodnoty byly zjištěny v roce 2015.

Hrubá míra úmrtnosti v posledních letech roste, zejména z důvodu stárnutí obyvatel nejen v Krupce, ale v rámci celého území České republiky.



Graf. 3: Příkladový přírůstek, migrační přírůstek a celkový přírůstek ve městě Krupka v letech 1985 – 2019.

Celkový přírůstek skokově narostl v letech 1986 a 1989 a to zejména díky vysokému migračnímu přírůstku. Od roku 1992 byl celkový přírůstek až na pár výjimek relativně stabilní.

Negativní pracovní a životní podmínky zapříčinily od roku 2005 pokles celkového přírůstku. Situace kolem nedostatku pracovních pozic vedla v roce 2011 k vysoké migraci obyvatel, která se podepsala na jeho celkovém přírůstku. Příkladový i migrační přírůstek se dlouhodobě pohybovaly v záporných číslech. V loňském roce se celkový přírůstek dostal po 8 letech do pozitivních hodnot.

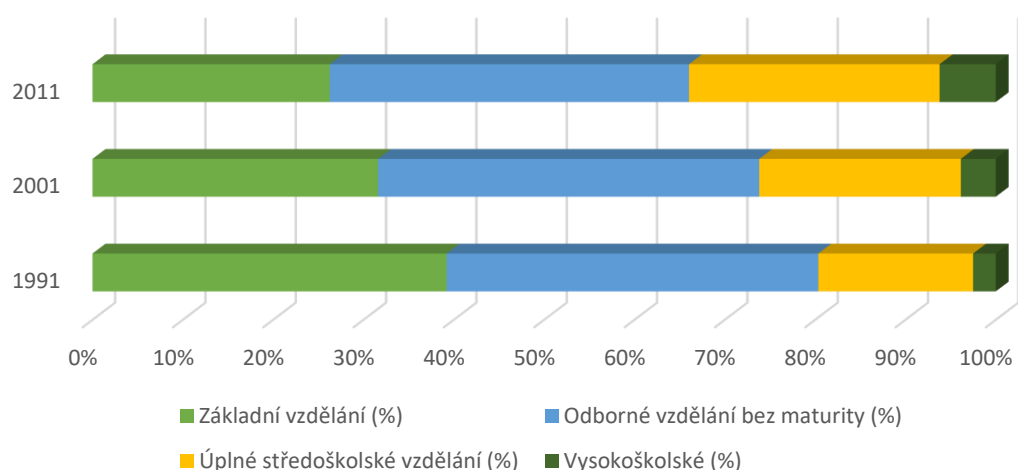
### 6.3. STRUKTURÁLNÍ CHARAKTERISTIKA OBYVATEL

Úroveň maximálního dosaženého vzdělání je jeden z nejdůležitějších ukazatelů strukturální charakteristiky obyvatel. Byly počítány dva ukazatele: syntetický ukazatel vzdělání a podíl minimálně středoškolsky vzdělaného obyvatelstva s maturitou na počet obyvatel ve věku starší 15 let. Ukazatele byly zkoumány pro město Krupka, Ústecký kraj a Českou republiku za roky 1991, 2001 a 2011 a data byla čerpána ze SLDB.

Tab. 5: Vývoj syntetického ukazatele vzdělanosti a podílu obyvatel minimálně se středním vzděláním s maturitou na populaci starší 15 let (%) v letech 1991, 2001 a 2011.

Území	1991		2001		2011	
	SUV	Minimálně se SŠ/ starší 15 let (%)	SUV	Minimálně se SŠ/ starší 15 let (%)	SUV	Minimálně se SŠ/ starší 15 let (%)
Krupka	1,81	19,46	1,98	26,19	2,14	33,96
Ústecký kraj	1,86	24,31	2,09	31,39	2,22	38,33
ČR	2,01	30,10	2,23	37,74	2,40	46,10

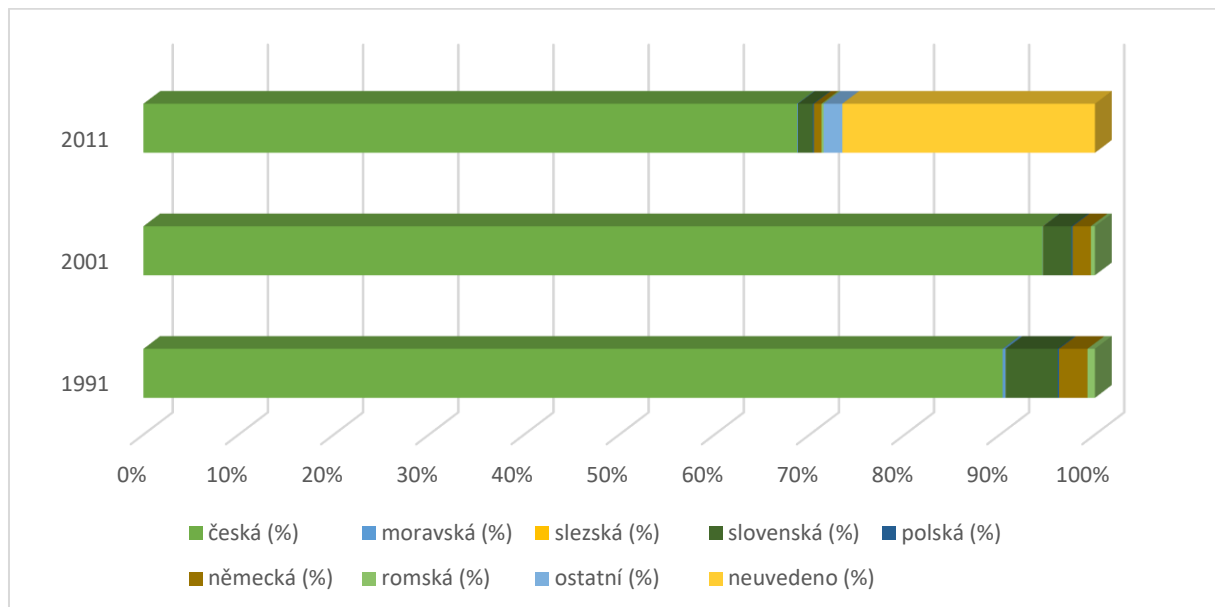
Postupem času se na území Krupky, Ústeckého kraje i České republiky zvyšuje úroveň vzdělání. Roste zastoupení lidí s úplným středoškolským a vysokoškolským vzděláním. Při srovnání města s Ústeckým krajem dosáhlo krupské obyvatelstvo ve všech letech nižší úrovně vzdělání než obyvatelstvo Ústeckého kraje. Město i kraj patří v rámci České republiky do oblastí s nejnižší úrovní vzdělání. Příčinou může být nedostatečné pokrytí území Ústeckého kraje státními vysokými školami, nebo těžařská minulost, kdy na vzdělání nebyl kladen větší důraz.



Graf. 4: Nejvyšší ukončené vzdělání u obyvatel ve věku nad 15 let ve městě Krupka.

Data pro národnostní složení města a Ústeckého kraje vychází ze SLDB z let 1991, 2001 a 2011.

Obyvatelstvo bylo v roce 1991 a 2001 rozděleno do 7 národnostních skupin. Jednalo se o národnost českou, moravskou, slezskou, slovenskou, polskou, německou a romskou. V roce 2011 přibyla národnostní skupina maďarská, ruská, vietnamská a ukrajinská. Tyto národnostní skupiny jsou v grafu uvedeny pod pojmem ostatní.



Graf.5: Národnostní složení města Krupka v letech 1991, 2001 a 2011.

Absolutní převahu má v Krupce ve všech uvedených letech česká národnost. V letech 1991 a 2001 dosahovala téměř 90%, v roce 2011 má 69 % zastoupení. Otevřenost města vůči imigrantům je zřejmá z procentuálního zastoupení nově vzniklé skupiny ostatní, která v roce 2011 tvořila téměř 3% z celkového počtu obyvatel. Téměř 28% obyvatel neuvedlo v roce 2011 svou národnost.

#### 6.4. VÝVOJ BYTOVÉHO FONDU

Tab. 6: Bytový fond ve městě Krupka za roky 1991, 2001 a 2011.

	Domy celkem	Trvale obydlené domy	z toho rodinné domy	z toho bytové domy	Ostatní	Trvale neobydlené domy
1991	1 662	1 512	1 152	351	9	150
2001	1 768	1 614	1 321	273	20	154
2011	1 971	1 847	1 518	285	44	124

Mezi lety 1991 a 2001 došlo k nárůstu v kategorii „domy celkem“ o 106 domů. Od roku 2001 do roku 2011 vzrostl počet domů o 203. Město od roku 1991 zaznamenává trend výstavby rodinných domů a úbytku domů bytových. Příčinou je zejména výstavba panelových sídlišť v 2. pol. 20. století. Nyní už výstavba sídlišť, která by pokryla poptávku bydlení, není zapotřebí. Dalším faktorem byly volné pozemky v okolí města, ze kterých se časem staly stavební parcely a posléze nově zastavěné plochy s rodinnými domy.

Tab. 7: Postavené domy do roku 1919 a mezi lety 1920 – 2001 na území města Krupka.

Domy postavené	
do 1919	494
1920 - 1945	386
1946 - 1980	321
1981 - 2001	392

Nejvíce domů bylo postaveno do roku 1919. Mezi lety 1946 – 1980 se výstavba nových domů lehce zpomalila a po roce 1981 znovu vzrostla.

## 6.5. EKONOMICKÁ AKTIVITA OBYVATEL

Data pro tuto část byla čerpána ze SLDB z let 1991, 2001 a 2011.

Do priméru bylo zařazeno zemědělství, lesnictví a rybolov. Do druhého sektoru, sekundéru, byl zařazen průmysl a stavebnictví. Do terciéru jsou řazeny služby zahrnující například obchod, nevýrobní činnosti, školství, kulturu a zdravotnictví.

Tab. 8: Ekonomicky aktivní obyvatelstvo a jeho zastoupení v hospodářských odvětvích za roky 1991, 2001 a 2011 ve městě Krupka.

rok	EAO celkem	Primér		Sekundér		Terciér		Neuvedeno	
		abs.	rel. (%)	abs.	rel. (%)	abs.	rel. (%)	abs.	rel. (%)
1991	6958	229	3,29	3690	53,03	2834	40,73	205	2,95
2001	6745	83	1,23	2464	36,53	2251	33,37	.	.
2011	6002	28	0,47	1767	29,44	2401	40,00	784	13,06

Zastoupení priméru bylo ve městě v letech 1991, 2001 a 2011 nízké. Maxima dosáhlo v roce 1991 a to 3,3%. Zastoupení priméru v letech klesá a podle sčítání v roce 2011 dosahuje pouze 0,5%.

V době industrializace byl největší podíl pracujících zaměstnaný v druhém sektoru. Nicméně, se zavřením dolů a zaniknutím průmyslové činnosti po roce 1997 se podíl druhého sektoru na hospodářství snižoval a docházelo k transformaci ekonomiky. V roce 2011 se sekundér dostal do pozadí a dominantním sektorem se stal terciér se 40 % zastoupením.

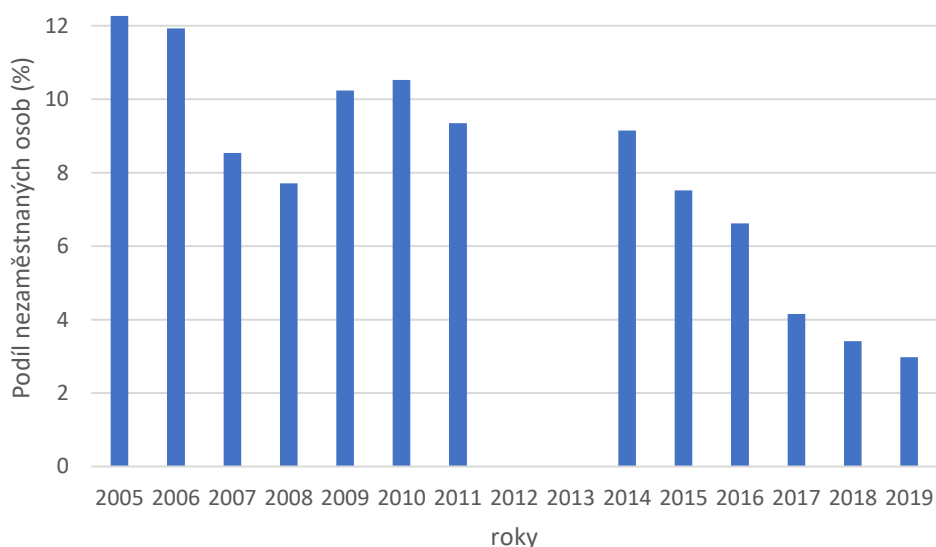


## 6.6. NEZAMĚŠTNANOST

Data pro nezaměstnanost pochází opět ze SLDB 1991, 2001, 2011 za území města Krupka. Data byla doplněna o hodnoty míry nezaměstnanosti z let 2005 až 2018, která poskytuje Český statistický úřad ve veřejné databázi.

Tab. 9: Počet zaměstnaných, nezaměstnaných a míry nezaměstnanosti v Krupce. Podle SLDB z let 1991, 2001, 2011.

	Zaměstnaní celkem	Nezaměstnaní celkem	Míra nezaměstnanosti (%)
1991	6 775	193	2,8
2001	5559	1186	17,6
2011	5123	879	14,6



Graf. 6: Vývoj podílu nezaměstnaných osob ve městě Krupka mezi lety 2005 – 2018.

Jak již bylo zmíněno, po útlumu těžby hnědého uhlí se mnoho lidí ocitlo bez práce. V roce 2001 došlo k rapidnímu nárůstu nezaměstnaných osob a míra nezaměstnanosti dosahovala 17,6%. I přes mírný pokles podílu nezaměstnaných osob v letech 2007 a 2008 byly hodnoty vysoké.

Po několika letech transformace ekonomiky se vytvořilo mnoho nových pracovních pozic v již zmíněné průmyslové zóně a v sektoru služeb. Díky těmto faktorům míra nezaměstnanosti ve městě Krupka neustále klesá.

## 7. DOTAZNÍKOVÉ ŠETŘENÍ – ZMĚNY MĚSTA PO ROCE 1989

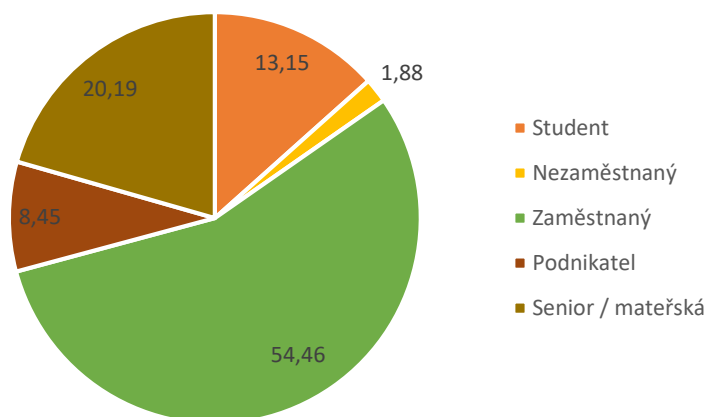
Poslední kapitola se zabývá sociologickým výzkumem pomocí dotazníkového šetření. Způsob sběru dat probíhal podle kritérií uvedených v kapitole Cíle a metodika práce.

Počet vybraných dotazníků činil 213, byl vypočítán podle 2 % hranice z celkového počtu obyvatel starších 18 let. Z celkového počtu dotázaných převažoval počet respondentů ženského pohlaví nad počtem respondentů mužského. Ženské pohlaví bylo zastoupeno 54,5 % podílem, mužské pohlaví bylo zastoupeno 45,5 % podílem.

Jak již bylo zmíněno v kapitole Cíle a metodika práce, byly vytvořeny desetileté věkové kategorie, výjimku tvořila kategorie od 18 do 24 let. Z celkového počtu vybraných dotazníků byla věková kategorie 18 – 24 let zastoupena 11,7%. Tato kategorie byla nejméně početnou ze všech. V rozmezí 25 až 34 let bylo vybráno 17,8% dotazníků. Podíl respondentů v kategorii 35 – 44 let činil 19,2%. V kategoriích 45 – 54 let a 55 – 64 let byl podíl respondentů stejný a činil 17,8%. Poslední skupinu tvořili respondenti ve věku 65 a více. Zastoupení bylo 15,5 %.

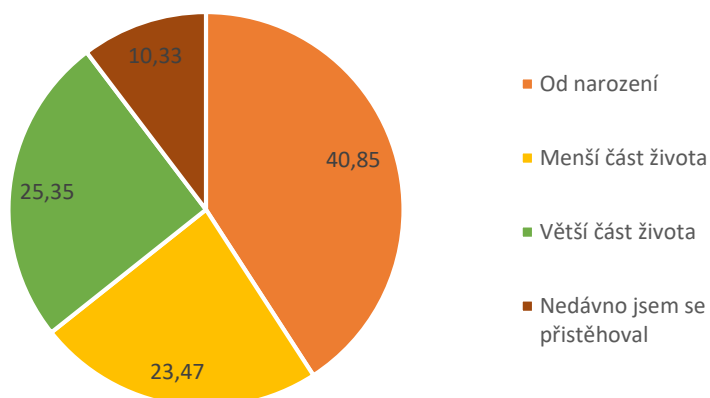
Další otázkou bylo, *v jaké městské části respondenti žijí*. Z 213 dotazovaných označilo 31,9% za své místo bydliště městskou část Maršov. Obyvatelé městské části Bohosudov tvořili podíl 29,1%. Městská část s třetím nejvyšším zastoupením respondentů byla Krupka a tvořila 18,8% z celkového počtu. Městská část Unčín zastupovala vzorek 5,6% obyvatel, Vrchoslav čítala 5,2% respondentů. Nové Modlany a Soběchleby tvořily stejný podíl na celkovém počtu dotazníků, a to sice 2,8%. Dvěma nejméně početnými byly městské části Fojtovice a Unčín, obě zastupovaly 1,9 % vzorek respondentů.

Na otázku: „*Jaké je Vaše ekonomické postavení?*“ zvolila více jak polovina dotázaných možnost „zaměstnaný“. Druhou nejčastěji volenou odpovědí byla možnost „senior / mateřská“. Třetí nepočtenější skupinu tvořili „studenti“.



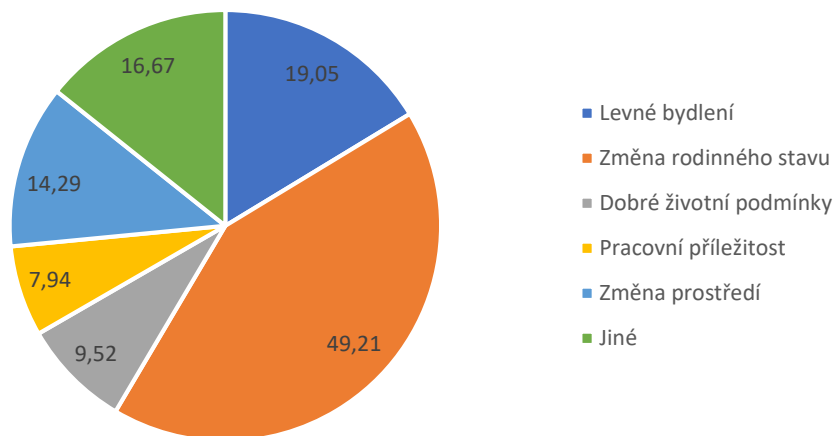
Graf. 7: Struktura odpovědí na otázku: „*Jaké je vaše ekonomické postavení?*“ Popisky dat jsou uváděny v procentech.

Na otázku: „*Jak dlouho zde žijete?*“, byla nejčastěji volená možnost „od narození“. Druhým nejčastějším výběrem se stala možnost „větší část života“. Téměř stejné procentuální zastoupení měla odpověď „menší část života“. Nejméně zastoupenou skupinou se stali respondenti, kteří vybrali možnost „nedávno jsem se přistěhoval“.



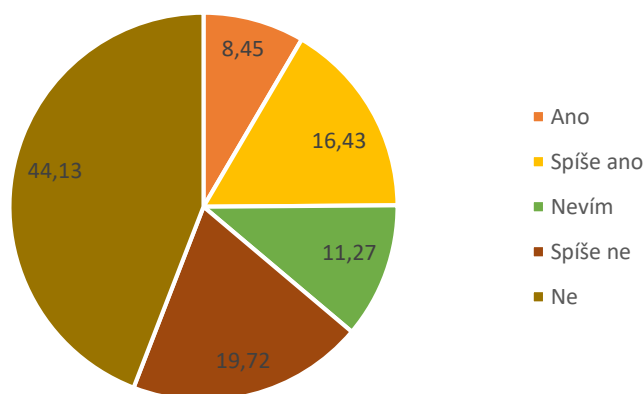
Graf. 8: Struktura odpovědí na otázku: „*Jak dlouho zde žijete?*“ Popisky dat jsou uváděny v procentech.

Pokud byla zvolena možnost „větší část života“, „menší část života“ anebo „nedávno jsem se přistěhoval“ odpovídal respondent na otázku, *kdy a proč se do Krupky přestěhoval*. Nejčastěji zvolená odpověď byla „po roce 1989“ a uvedlo ji 72,2% respondentů. Druhou nejčastější se stala odpověď „před rokem 1989“, kterou zvolilo 19,1% respondentů. Pouze 7,9% dotazovaných se přistěhovalo v roce 1989. Tři nejčastější důvody stěhování respondentů do Krupky byly změna rodinného stavu, levné bydlení a výběr možnosti „jiné“. V kategorii „jiné“ občané uváděli, že ve městě koupili, nebo dostali prostory k bydlení.



Graf. 9: Struktura odpovědí na otázku: „Proč jste se přistěhoval?“ Popisky dat jsou uváděny v procentech.

Na otázku, *zda obyvatelé do budoucna zvažují změnu bydliště*, zvolila většina respondentů možnost „ne“. Druhým nejčastějším výběrem se stala odpověď „spíše ne“ a třetí nejčastější byla možnost „spíše ano“. Pokud respondent vybral možnost „ano“ nebo „spíše ano“ mohl uvést důvod svého rozhodnutí. Mezi nejčastější odpovědi patřila změna rodinného stavu, špatná kvalita života a nedostatek pracovních pozic pro absolventy vysokých škol.



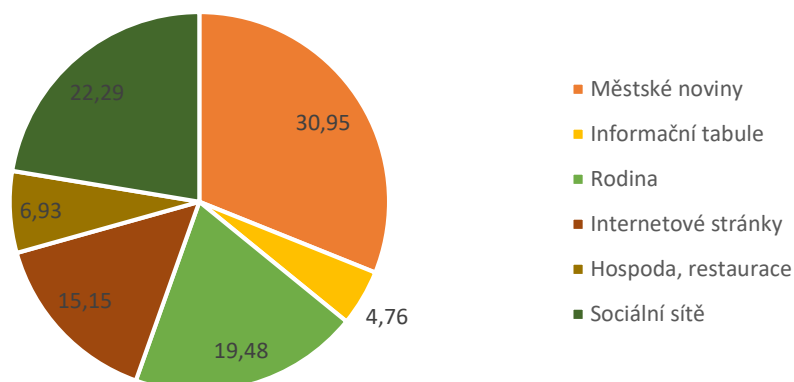
Graf. 10: Struktura odpovědí na otázku: „*Plánujete v budoucnu změnu bydliště?*“ Popisky dat jsou uváděny v procentech.

Další dvě níže uvedené otázky porovnávají činnost městského úřadu před a po roce 1989. Cílem bylo zjistit, zda byli občané více spokojeni s činností úřadu za komunistického režimu, nebo jsou s činností úřadu spokojenější dnes. Na otázku činnosti úřadu před rokem 1989 vybrala více jak polovina dotazovaných možnost „nevím“. Druhou nejčastější odpovědí byla možnost „spíše pozitivně“. Nejčastěji zvolená odpověď v otázce činnosti úřadu po roce 1989 byla možnost „spíše pozitivně“, kterou zvolilo přes 40% respondentů. Nejvyšší procentuální rozdíl mezi jednotlivými otázkami byl zaznamenán u možnosti „spíše negativně“.

Tab. 10: Struktura odpovědí na otázky: „*Jak hodnotíte činnost městského úřadu před rokem 1989?*“ a „*Jak hodnotíte činnost městského úřadu po roce 1989?*“ Hodnoty jsou uvedeny v procentech.

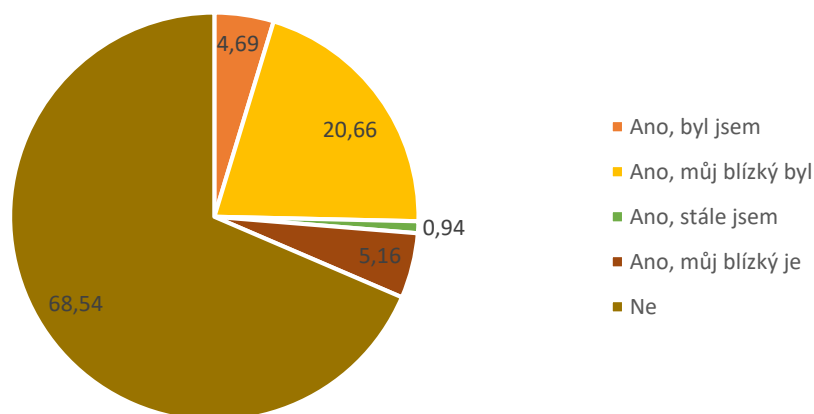
	Pozitivně	Spíše pozitivně	Spíše negativně	Negativně	Nevím
Před rokem 1989	15,02	23,94	2,82	3,76	56,34
Po roce 1989	19,72	41,31	18,31	5,63	14,08

Dotázaným byla dále položena otázka, z jakých zdrojů čerpají informace o dění ve městě. Byla možnost uvést maximálně 3 možnosti z výběru. Celkem bylo vybráno 462 odpovědí, ze kterých byl počítán jejich podíl. Jak bylo předpokládáno, nejvíce lidí čerpá z městských novin. Radnice města je měsíčník, který vydává Městský úřad a poskytuje ho všem krupským občanům zdarma. Dalšími nejčastěji zvolenými zdroji byly „sociální sítě“ a „rodina, přátelé a známí“.



Graf. 11: Struktura odpovědí na otázku: „Z jakých zdrojů čerpáte informace o dění ve městě?“ Popisky dat jsou uváděny v procentech.

Vzhledem k těžbařské historii města byla respondentům položena otázka: „Byl jste vy, nebo někdo z vašich blízkých zaměstnán v oboru těžebního průmyslu?“ Nejčastějším výběrem odpovědi bylo „ne“, tu zvolilo téměř 70% respondentů, tato odpověď byla překvapující.



Graf. 12: Struktura odpovědí na otázku: „Byl jste vy, nebo někdo z vašich blízkých zaměstnán v oboru těžebního průmyslu?“ Popisky dat jsou uváděny v procentech.

V další otázce respondenti hodnotili dané ekonomické změny města po roce 1989, tzn. bylo zkoumáno, jestli změnu hodnotí pozitivně, spíše pozitivně, spíše negativně, anebo negativně.

Další možností výběru bylo „nevím“. Změny v oblasti pracovních příležitostí byly většinou respondenty hodnoceny „spíše pozitivně“. Dostupnost bydlení byla hodnocena z většiny „spíše pozitivně“. Úroveň služeb a maloobchodu respondenti ohodnotili „spíše pozitivně“. Změny v kvalitě životního prostředí, v soukromém podnikání a dopravní infrastruktuře většina respondentů ohodnotila jako „pozitivní“. Poslední změnou byly ostatní státní a evropské investice, kdy většina respondentů vybrala možnost „nevím“.

Tab. 11: Struktura odpovědí na otázku: „*Jak hodnotíte dané ekonomické změny ve městě Krupka po roce 1989?*“ Data jsou uváděna v procentech.

	Pracovní příležitosti	Dostupnost bydlení	Úroveň služeb a maloobchodu	Dopravní infrastruktura	Kvalita životního prostředí	Soukromé podnikání	Ostatní státní a evropské investice
POZITIVNĚ	29,11	24,41	22,54	34,74	40,38	32,86	27,23
SPÍŠE POZITIVNĚ	44,60	44,60	34,27	33,33	38,03	25,82	28,64
SPÍŠE NEGATIVNĚ	15,02	17,84	29,11	15,96	10,33	13,15	4,69
NEGATIVNĚ	1,88	1,88	11,27	9,39	6,57	0,94	2,82
NEVÍM	9,39	11,27	2,82	6,57	4,69	27,23	36,62

Stejně jako ekonomické, respondenti hodnotili i sociální změny po roce 1989. V oblasti změn zdravotní a sociální péče většina odpověděla, že změnu vnímají „pozitivně“. Změnu v občanské vybavenosti, kulturním vyžití a v nabídce volnočasových aktivit většina respondentů hodnotí „spíše pozitivně“. Jako „pozitivní“ je hodnocena změna v oblasti sportovního vyžití. Poslední změnou, kterou respondenti hodnotily byla kriminalita, kdy většina z nich vybrala možnost „nevím“.

Tab. 12: Struktura odpovědí na otázku: „*Jak hodnotíte dané sociální změny ve městě Krupka po roce 1989?*“ Data jsou uváděna v procentech.

	Úroveň zdravotní péče	Úroveň sociální péče	Občanská vybavenost	Kulturní vyžití	Sportovní vyžití	Nabídka volnočasových aktivit	Kriminalita
POZITIVNĚ	47,42	34,27	29,58	21,13	48,36	32,39	11,27
SPÍŠE POZITIVNĚ	33,80	30,05	31,92	35,68	39,44	35,68	20,66
SPÍŠE NEGATIVNĚ	10,33	10,33	17,84	30,05	7,51	8,45	22,54
NEGATIVNĚ	0,00	1,88	2,82	5,63	0,94	2,82	19,25
NEVÍM	8,45	23,47	17,84	7,51	3,76	20,66	26,29

Poslední otázka byla otevřená a pojednávala o projektech, které město v minulosti udělalo. Dotázaní měli možnost uvést tři projekty, které se podle jejich mínění městu povedly a tři projekty, které se naopak nepovedly. Nejvíce úspěšným projektem bylo podle respondentů zapsání města na Světové dědictví UNESCO. Tento projekt uvedlo 64 lidí. Druhým nejvíce úspěšným projektem byla oprava stadionu, projekt jako úspěšný uvedlo 59 lidí. Jako třetí neúspěšnější projekt byla vyhodnocena oprava parku H. Lindnerové u náměstí v Bohosudově. Nejméně úspěšným projektem se v očích obyvatel stalo uzavření plovárny v Bohosudově, které uvedlo 20 lidí. Každý tento projekt uvedlo 14 lidí jako neúspěšný: zavření Horní železniční dráhy, prodej městských pozemků, opravu Mariánského náměstí, MHD spoje do Teplic k nemocnici a výstavbu společnosti Knauf Insulation, která se nachází v průmyslové zóně.



Tab. 13: Struktura odpovědí na otázku: „Uveďte maximálně tři projekty, které byly podle vás po roce 1989 v Krupce nejvíce úspěšné?“ a „Uveďte maximálně tři projekty, které byly podle vás po roce 1989 v Krupce nejméně úspěšné“ Data jsou uváděna v absolutních hodnotách.

NÁZEV PROJEKTU	POZITIVNĚ VNÍMANÉ	NEGATIVNĚ VNÍMANÉ
Oprava stadionu	59	2
Průmyslová zóna	24	2
UNESCO	64	0
Oprava parku na náměstí	30	0
Oprava radnice	10	0
Zavření Horní žel. dráhy	0	14
Zavření plovárny	2	20
Prodej pozemků	0	14
Stěhování Romů	0	6
Hasičské muzeum	2	0
Oprava Mariánského náměstí	0	14
Oprava komunikací	0	4
Cyklistické trasy	14	0
Uplácení voličů	0	6
Sídlíště Maršov	0	8
Plavecká hala	12	0
Kemp Matouš	0	1
Poutní slavnosti	2	0
Sportovní hry mládeže	4	0
Maloobchodní prodejny	8	2
MHD spoje	2	14
Rekonstrukce škol	18	0
Rekonstrukce kulturního domu	8	0
Bezprahové centrum	0	4
Mezinárodní spolupráce	4	0
Kabelizace, rozvody sítí	4	0
Knauf Insulation	0	14
Rušení menších obchodů	0	10
Herny a casina	0	8
Technické služby	0	2
Oprava chodníků	10	0
Čistota města	0	8
Nákup hotelu Horal městem	0	6
Skatepark	6	4
Oprava Růžového hrádku	10	0

## 8. ZÁVĚR

Na území města došlo po roce 1989 ke zlepšení životních podmínek, k rekonstrukci mnoha městských objektů a památek a v neposlední řadě k rapidnímu zlepšení životního prostředí. Město Krupka se stejně jako celá postindustriální oblast Ústeckého kraje potýká s nedostatkem pracovních pozic, vysokou nezaměstnaností a výrazným úbytkem obyvatel. S vysokou mírou nezaměstnanosti se město snaží vyrovnat pomocí výstavby průmyslové zóny a do oblasti tak přilákat zahraniční investory. O prosperitu nově vzniklých odvětví se zasloužila strategická poloha v blízkosti hranic s Německem a hustota silnic a železnic, která je na Ústecku jedna z nejvyšších. Na vzdělání v Ústeckém kraji se v minulosti nekladl velký důraz zejména kvůli hornické činnosti, a proto nedosahuje takové úrovně jako v jiných částech České republiky. Ač byla Krupka městem s převahou sekundéru, obyvatelstvo se s transformací ekonomiky vyrovnává a v posledních letech se stává dominujícím sektorem terciér.

V dotazníkovém šetření většina respondentů uváděla, že jsou v Krupce spokojeni a že neplánují změnit místo svého bydliště. Město největšímu odchodu obyvatel čelilo již v minulosti a nyní ve městě žijí obyvatelé, kteří našli nové pracovní uplatnění nebo se jim život ve městě líbí. Stále se opakujícím problémem starší generace byly spoje městské hromadné dopravy do okresního města Teplice, přesněji k nemocnici. Mladší generace vytýkala, že v obci není příliš pracovních příležitostí pro absolventy vysokých škol a je zde malé kulturní vyžití. Naopak nejvíce si lidé ve městě chválí změnu životního prostředí, úroveň zdravotní péče a sportovní vyžití, které nabízí městský stadion.

## 9. SUMMARY

The closure of mining zones led to high level of unemployment of Krupka citizens. Despite this fact there was a decrease of population. Because of the high unemployment, the industrial zone was opened, where people sought for job. The industrial zone is located at a good strategic place, because it is nearby to Germany borders and is connected on important roads and railways. Even though there was a preponderance of the second sector over the third in the past, nowadays it is vice versa.

According to questionnaire survey citizens are satisfied with the quality of life. The positive changes most mentioned by citizens were change of environment, level of healthcare and sports activities. College graduates are not satisfied with job opportunities and elderly lack adequate means of transport.

After the communist regime's subversion the quality of life got better, as well as the environment.

## 10. LITERATURA A ZDROJE

### LITERATURA

- *BÍNA, Jan a Jaromír DEMEK. Z nížin do hor: geomorfologické jednotky České republiky. Praha: Academia, 2012. Průvodce (Academia). ISBN 978-80-200-2026-0.*
- *HRUŠKA - TVRDÝ, Lubor a kol. Industriální město v postindustriální společnosti. Ostrava: Vysoká škola Báňská - Technická univerzita Ostrava, 2012. ISBN 978-80-248-2172-6 Dostupné z: [http://rozvoj-obce.cz/wp-content/uploads/IMPIS\\_dil01.pdf](http://rozvoj-obce.cz/wp-content/uploads/IMPIS_dil01.pdf)*
- *JAROMÍR, Kolečka. Česká postindustriální krajina. Brno, 2012. Dostupné také z: [http://publikacie.uke.sav.sk/sites/default/files/2012\\_1\\_038\\_043\\_kolejka.pdf](http://publikacie.uke.sav.sk/sites/default/files/2012_1_038_043_kolejka.pdf)*
- *NAVRÁTILOVÁ, Lenka. Krupka, cesta časem: Krupka, eine Reise durch die Zeit = Krupka, as time went. Krupka: Město Krupka, 2015. ISBN 978-80-270-2826-9.*
- *PILCHOVÁ, Jana. 20 let transformace města Orlová: percepce změn očima obyvatel. Olomouc, 2012. Bakalářská práce. Univerzita Palackého v Olomouci. Vedoucí práce doc. RNDr. Zdeněk Szczyrba, Ph. D.*
- *ŠAROCHOVÁ, Gabriela V., Pavel BĚLINA, Jiří KAŠE, Jan Pavel KUČERA a Jaroslav CUHRA. České země v evropských dějinách. Praha: Paseka, 2006. ISBN 80-7185794-7.*

### INTERNETOVÉ ZDROJE

- *Bernard Bloch. Prague art a design. Dostupné z: <http://www.prague-art.cz/katalog/vyrobci/8-bernard-bloch/>*
- *Části obcí. Územně identifikační registr ČR. Dostupné z: <http://www.uir.cz/casti-obce-obec/567639/Obec-Krupka>.*
- *Doba pobělohorská. Město Krupka. Dostupné z: <http://www.krupka-mesto.cz/doba-pobelohorska/ms-1224/p1=60>*
- *Historie hlubinného dobývání v oblasti bývalého lomu Chabařovice. Jezero Milada. Dostupné z: <http://www.jezeromilada.cz/stezky/naucne-stezky?showall=&start=3>*
- *Husitská ulice, Muzeum a historie dolování v Krupce a hrad Krupka. Virtuální naučná stezka Krupským hornictvím. Dostupné z: <https://krupskymhornictvim.webnode.cz/a1-mpz-husitska-ulice-a-muzeum/>*
- *Katastrální území. Územně identifikační registr ČR. Dostupné z: <http://www.uir.cz/katastralni-uzemi-obec/567639/Obec-Krupka>*
- *Krupka, okres Teplice: vybrané údaje za obec. Český statistický úřad: Veřejná databáze. Dostupné z: [https://vdb.czso.cz/vdbvo2/faces/cs/index.jsf?page=profil-uzemi&uzemiprofil=31588&u=\\_\\_VUZEMI\\_\\_43\\_\\_567639#](https://vdb.czso.cz/vdbvo2/faces/cs/index.jsf?page=profil-uzemi&uzemiprofil=31588&u=__VUZEMI__43__567639#)*
- *Krupka: těžba cínu. Město Krupka. Dostupné z: [http://www.krupka-mesto.cz/assets/File.ashx?id\\_org=7526&id\\_dokumenty=5139](http://www.krupka-mesto.cz/assets/File.ashx?id_org=7526&id_dokumenty=5139)*
- *Krupka v průmyslovém věku. Město Krupka. Dostupné z: <http://www.krupka-mesto.cz/krupka-v-prumyslovem-veku/ms-1225/p1=1225>*
- *Krušnohorské lesy. Krušné hory. Dostupné z: <http://www.krusnohorsky.cz/2018/02/03/krusne-hory/>*

- *Města, obce, osady a lidé Severního polabí - Ústecko. Ústecká kulturní platforma'98. Dostupné z: <http://www.ukp98.cz/polabi/labe/obce/tp/uncin.htm>*
- *Město 15. a 16. století: Krupka. Krupka město. Dostupné z: <http://www.krupka-mesto.cz/mesto-v-15-a-16-stoleti/ms-1222/p1=1222>*
- *O nás. Šrouby Krupka. Dostupné z: <http://www.sroubykrupka.cz/>*
- *Obec Krupka: podrobné informace. Územně identifikační registr ČR. Dostupné z: <http://www.uir.cz/obec/567639/Krupka>*
- *Průmyslová zóna Krupka. Dostupné z: [http://www.krupka-mesto.cz/assets/File.ashx?id\\_org=7526&id\\_dokumenty=1353](http://www.krupka-mesto.cz/assets/File.ashx?id_org=7526&id_dokumenty=1353)*
- *Registr starých důlních děl: přehled v roce 2009. Česká geologická společnost. Dostupné z: <http://www.geology.cz/extranet/sgs/dulni-dila/stara-dulni-dila/reg-sdd-2009.pdf>*
- *REZEK, Petr a Alois RITTIG. Krupka a cín. Dostupné z: <https://slon.diamo.cz/hpvt/2008/tradice/T01.pdf>.*
- *Strategie rozvoje města Ústí nad Labem 2015-2020. Statutární město Ústí nad Labem. Dostupné z: [https://www.usti-nad-labem.cz/files/unl\\_strategie\\_final\\_v2.pdf](https://www.usti-nad-labem.cz/files/unl_strategie_final_v2.pdf)*
- *Svahové nestability na území ČR. Česká geologická služba. Dostupné z: [https://mapy.geology.cz/svahove\\_nestability/](https://mapy.geology.cz/svahove_nestability/)*
- *ŠTRBÁŇ, Ivan. Báňská historie Mostecká: ukázka z knihy. Dostupné z: <http://www.mining.cz/TEXTY/Mus.htm>*
- *Tradice a příroda. Město Krupka. Dostupné z: <http://www.krupka-mesto.cz/tradice-a-priroda/ms-1220/p1=1409>*
- *Tranzitní železniční koridory. Ministertvo dopravy České republiky. Dostupné z: <https://www.mdcz.cz/Dokumenty/Drazni-doprava/Zeleznicni-infrastruktura/Tranzitni-zeleznicni-koridory>*
- *VNS Krupským hornictvím: úvod. Virtuální naučná stezka Krupským hornictvím. Dostupné z: <https://krupskymhornictvim.webnode.cz/>*
- *Vodní dílo Fláje. Povodí Ohře. Dostupné z: <http://www.poh.cz/vodni-dilo-flaje/d-2602>*
- *150 let Ústecko-Teplické dráhy. České dráhy, 25.9.2008. Dostupné z: <http://www.ceskedrahy.cz/tiskove-centrum/tiskove-zpravy/-2376/>*

#### ZDROJE PRO STATISTICKÁ DATA:

- *Data ze SLDB 1991 byla poskytnuta pracovníkem Českého statistického úřadu.*
- *Některá data ze SLDB 2001 byla poskytnuta pracovníkem Českého statistického úřadu.*
- *Databáze demografických údajů za obce ČR. Český statistický úřad. Dostupné z: <https://www.czso.cz/csu/czso/databaze-demografickych-udaju-za-obce-cr>*

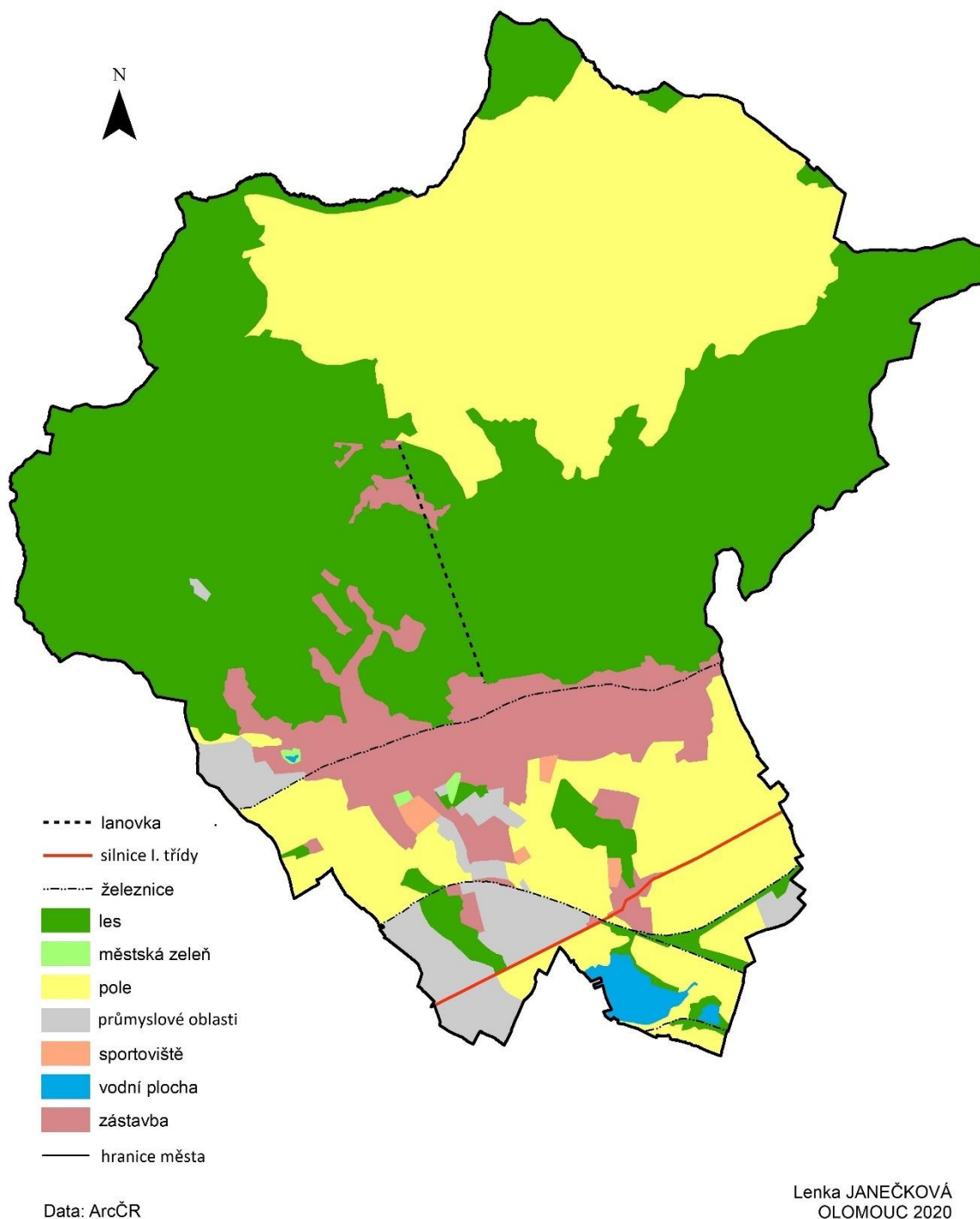
- *Domovní fond v obci. Český statistický úřad. Dostupné z: [https://vdb.czso.cz/vdbvo2/faces/index.jsf?page=vystup-objekt&pvo=OTOB117&z=T&f=TABULKA&katalog=30814&u=v114\\_\\_VUZEMI\\_\\_43\\_\\_567639](https://vdb.czso.cz/vdbvo2/faces/index.jsf?page=vystup-objekt&pvo=OTOB117&z=T&f=TABULKA&katalog=30814&u=v114__VUZEMI__43__567639)*
- *Obyvatelstvo podle pohlaví a podle druhu pobytu, státního občanství, způsobu bydlení, národnosti a náboženské víry v obci. Český statistický úřad. Dostupné z: [https://vdb.czso.cz/vdbvo2/faces/index.jsf?page=vystup-objekt&pvo=OTOB111&z=T&f=TABULKA&katalog=30814&u=v125\\_\\_VUZEMI\\_\\_43\\_\\_567639](https://vdb.czso.cz/vdbvo2/faces/index.jsf?page=vystup-objekt&pvo=OTOB111&z=T&f=TABULKA&katalog=30814&u=v125__VUZEMI__43__567639)*
- *Obyvatelstvo podle pohlaví a podle ekonomické aktivity v obci. Český statistický úřad. Dostupné z: [https://vdb.czso.cz/vdbvo2/faces/index.jsf?page=vystup-objekt&pvo=OTOB113&z=T&f=TABULKA&katalog=30814&u=v133\\_\\_VUZEMI\\_\\_43\\_\\_567639](https://vdb.czso.cz/vdbvo2/faces/index.jsf?page=vystup-objekt&pvo=OTOB113&z=T&f=TABULKA&katalog=30814&u=v133__VUZEMI__43__567639)*
- *Počty obyvatel, domů a výměra území v letech 1869 - 2011 ze Sčítání lidu, domů a bytů. Český statistický úřad. Dostupné z: <https://www.czso.cz/csu/xu/pocty-obyvatel-domu-a-vymera-uzemi-v-letech-1869-2011-ze-scitani-lidu-domu-a-bytu>*
- *Sčítání lidu, domů a bytů 2001. Český statistický úřad. Dostupné z: [https://www.czso.cz/staticke/sldb/sldb2001.nsf/obce/567639\\_opendocument](https://www.czso.cz/staticke/sldb/sldb2001.nsf/obce/567639_opendocument)*
- *Uchazeči o zaměstnání v evidenci úřadu práce a podíl nezaměstnaných osob. Český statistický úřad. Dostupné z: [https://vdb.czso.cz/vdbvo2/faces/cs/index.jsf?page=vystup-objekt-parametry&pvo=ZAM11-A&z=T&f=TABULKA&sp=A&skupId=766&filtr=G~F\\_M~F\\_Z~F\\_R~T\\_P~\\_S~\\_null\\_null\\_&katalog=30853&pvo=ZAM11-A&str=v200&c=v3~3\\_\\_RP2019](https://vdb.czso.cz/vdbvo2/faces/cs/index.jsf?page=vystup-objekt-parametry&pvo=ZAM11-A&z=T&f=TABULKA&sp=A&skupId=766&filtr=G~F_M~F_Z~F_R~T_P~_S~_null_null_&katalog=30853&pvo=ZAM11-A&str=v200&c=v3~3__RP2019)*
- *Veřejná databáze. Český statistický úřad. Dostupné z: [https://vdb.czso.cz/vdbvo2/faces/index.jsf?page=vystup-objekt&pvo=OTOB112&z=T&f=TABULKA&katalog=30814&u=v157\\_\\_VUZEMI\\_\\_43\\_\\_567639](https://vdb.czso.cz/vdbvo2/faces/index.jsf?page=vystup-objekt&pvo=OTOB112&z=T&f=TABULKA&katalog=30814&u=v157__VUZEMI__43__567639)*
- *Zaměstnaní podle pohlaví a podle odvětví ekonomické činnosti a podle nejvyššího ukončeného vzdělání v obci. Český statistický úřad. Dostupné z: [https://vdb.czso.cz/vdbvo2/faces/index.jsf?page=vystup-objekt&pvo=OTOB114&z=T&f=TABULKA&katalog=30814&u=v101\\_\\_VUZEMI\\_\\_43\\_\\_567639](https://vdb.czso.cz/vdbvo2/faces/index.jsf?page=vystup-objekt&pvo=OTOB114&z=T&f=TABULKA&katalog=30814&u=v101__VUZEMI__43__567639)*

## 11. PŘÍLOHY

Tab. 4: Pohyb obyvatel ve městě Krupka mezi lety 1985 – 2011.

Rok	Stř. stav ob.	Narození	Zemřelí	HMP (‰)	HMÚ (‰)	Přistěhovalí	Vystěhovalí	PP	MP	CP
1985	10 784	151	111	14,00	10,29	614	394	40	220	260
1986	11 044	188	117	17,02	10,59	1 036	382	71	654	725
1987	11 769	210	108	17,84	9,18	490	405	102	85	187
1988	11 956	167	132	13,97	11,04	427	421	35	6	41
1989	11 997	196	109	16,34	9,09	1 162	435	87	727	814
1990	12 811	197	134	15,38	10,46	509	483	63	26	89
1991	12 605	192	97	15,23	7,70	440	599	95	-159	-64
1992	12 541	182	92	14,51	7,34	405	389	90	16	106
1993	12 647	208	98	16,45	7,75	393	432	110	-39	71
1994	12 718	166	97	13,05	7,63	390	336	69	54	123
1995	12 841	135	108	10,51	8,41	436	272	27	164	191
1996	13 032	133	98	10,21	7,52	420	303	35	117	152
1997	13 184	124	97	9,41	7,36	418	387	27	31	58
1998	13 242	154	100	11,63	7,55	432	333	54	99	153
1999	13 395	130	116	9,71	8,66	463	344	14	119	133
2000	13 528	153	107	11,31	7,91	466	370	46	96	142
2001	13 314	141	113	10,59	8,49	526	486	28	40	68
2002	13 382	157	116	11,73	8,67	606	516	41	90	131
2003	13 513	145	104	10,73	7,70	648	515	41	133	174
2004	13 687	145	118	10,59	8,62	571	428	27	143	170
2005	13 857	141	116	10,18	8,37	474	462	25	12	37
2006	13 894	158	115	11,37	8,28	475	474	43	1	44
2007	13 938	163	115	11,69	8,25	537	510	48	27	75
2008	14 013	176	125	12,56	8,92	495	573	51	-78	-27
2009	13 986	175	113	12,51	8,08	393	460	62	-67	-5
2010	13 981	170	119	12,16	8,51	450	436	51	14	65
2011	13 662	139	133	10,17	9,74	391	481	6	-90	-84
2012	13 578	151	139	11,12	10,24	384	584	12	-200	-188
2013	13 390	122	126	9,11	9,41	425	542	-4	-117	-121
2014	13 269	130	125	9,80	9,42	379	539	5	-160	-155
2015	13 114	104	149	7,93	11,36	414	528	-45	-114	-159
2016	12 955	116	135	8,95	10,42	349	497	-19	-148	-167
2017	12 788	129	137	10,09	10,71	362	445	-8	-83	-91
2018	12 697	143	127	11,26	10,00	359	448	16	-89	-73
2019	12 624	120	131	9,51	10,38	421	401	-11	20	9

## OBLASTI MĚSTA KRUPKA PODLE JEJICH VYUŽITÍ



Obr. 2: Nynější funkční plochy na území Krupky.  
Data: ArcMap 10.5., ArcČR 500. 2018



Dobrý den, jmenuji se Lenka Janečková a studuji na Univerzitě Palackého v Olomouci. Tento dotazník vznikl za účelem sběru dat pro bakalářskou práci, která nese název **Změny města Krupka po roce 1989**. Tento dotazník je zcela anonymní. Svou odpověď prosím zaškrtněte. V případě potřeby je možné mě kontaktovat na e - mailové adrese: [Lenulejaneckova76@gmail.com](mailto:Lenulejaneckova76@gmail.com). Děkuji za Váš čas při plnění dotazníku.

**1. Jak dlouho zde žijete?**

od narození (prosím, přejděte na otázku číslo 3.)  větší část života

menší část života  nedávno jsem se přistěhoval

**2. Přistěhoval(a) jste se do Krupky před nebo po roce 1989? A z jakých důvodů? (max. 3 možnosti z výběru)**

před rokem 1989  po roce 1989  v roce 1989

levné bydlení  změna rodinného stavu  dobré životní podmínky

pracovní příležitost  změna prostředí  jiné, uveďte:

**3. Zvažujete do budoucna změnu bydliště? Pokud ano, z jakého důvodu? (max. 3 možnosti z výběru)**

ano  spíše ano  nevíم  spíše ne  ne

nedostatek pracovních pozic  drahé bydlení  malé kulturní a sportovní vyžití

špatná kvalita života  vysoká kriminalita  špatné životní prostředí

změna rodinného stavu  jiné, uveďte:

**4. Jak byste ohodnotil/a dané ekonomické změny města po roce 1989?**

<b>Pracovní příležitosti</b>	<input type="checkbox"/> pozitivně	<input type="checkbox"/> spíše pozitivně	<input type="checkbox"/> spíše negativně	<input type="checkbox"/> negativně	<input type="checkbox"/> nevíم
<b>Dostupnost bydlení</b>	<input type="checkbox"/> pozitivně	<input type="checkbox"/> spíše pozitivně	<input type="checkbox"/> spíše negativně	<input type="checkbox"/> negativně	<input type="checkbox"/> nevíم
<b>Úroveň služeb a maloobchodu</b>	<input type="checkbox"/> pozitivně	<input type="checkbox"/> spíše pozitivně	<input type="checkbox"/> spíše negativně	<input type="checkbox"/> negativně	<input type="checkbox"/> nevíم
<b>Dopravní infrastruktura</b>	<input type="checkbox"/> pozitivně	<input type="checkbox"/> spíše pozitivně	<input type="checkbox"/> spíše negativně	<input type="checkbox"/> negativně	<input type="checkbox"/> nevíم
<b>Kvalita životního prostředí</b>	<input type="checkbox"/> pozitivně	<input type="checkbox"/> spíše pozitivně	<input type="checkbox"/> spíše negativně	<input type="checkbox"/> negativně	<input type="checkbox"/> nevíم
<b>Soukromé podnikání</b>	<input type="checkbox"/> pozitivně	<input type="checkbox"/> spíše pozitivně	<input type="checkbox"/> spíše negativně	<input type="checkbox"/> negativně	<input type="checkbox"/> nevíم
<b>Ostatní státní a evropské investice</b>	<input type="checkbox"/> pozitivně	<input type="checkbox"/> spíše pozitivně	<input type="checkbox"/> spíše negativně	<input type="checkbox"/> negativně	<input type="checkbox"/> nevíم

Jiné, uveďte:

Obr. 3: Dotazník použitý při sběru primárních dat, strana 1.

**5. Jak byste ohodnotil/a dané sociální změny po roce 1989?**

- |                               |                                    |  |  |                                    |                                |
|-------------------------------|------------------------------------|--|--|------------------------------------|--------------------------------|
| Úroveň zdravotní péče         | <input type="checkbox"/> pozitivně | <input type="checkbox"/> spíše pozitivně | <input type="checkbox"/> spíše negativně | <input type="checkbox"/> negativně | <input type="checkbox"/> nevím |
| Úroveň sociální péče          | <input type="checkbox"/> pozitivně | <input type="checkbox"/> spíše pozitivně | <input type="checkbox"/> spíše negativně | <input type="checkbox"/> negativně | <input type="checkbox"/> nevím |
| Občanská vybavenost           | <input type="checkbox"/> pozitivně | <input type="checkbox"/> spíše pozitivně | <input type="checkbox"/> spíše negativně | <input type="checkbox"/> negativně | <input type="checkbox"/> nevím |
| Kulturní vyžití               | <input type="checkbox"/> pozitivně | <input type="checkbox"/> spíše pozitivně | <input type="checkbox"/> spíše negativně | <input type="checkbox"/> negativně | <input type="checkbox"/> nevím |
| Sportovní vyžití              | <input type="checkbox"/> pozitivně | <input type="checkbox"/> spíše pozitivně | <input type="checkbox"/> spíše negativně | <input type="checkbox"/> negativně | <input type="checkbox"/> nevím |
| Nabídka volnočasových aktivit | <input type="checkbox"/> pozitivně | <input type="checkbox"/> spíše pozitivně | <input type="checkbox"/> spíše negativně | <input type="checkbox"/> negativně | <input type="checkbox"/> nevím |
| Kriminalita                   | <input type="checkbox"/> pozitivně | <input type="checkbox"/> spíše pozitivně | <input type="checkbox"/> spíše negativně | <input type="checkbox"/> negativně | <input type="checkbox"/> nevím |

Jiné, uveďte:

**6. Uveďte maximálně tři projekty, které byly podle vás po roce 1989 v Krupce neúspěšnější. Prosím, zdůvodněte.**

1) Zdůvodnění:

2) Zdůvodnění:

3) Zdůvodnění:

**7. Uveďte maximálně tři projekty, které byly podle Vás po roce 1989 v Krupce nejméně úspěšné? Prosím, zdůvodněte.**

1) Zdůvodnění:

2) Zdůvodnění:

3) Zdůvodnění:

**8. Jak hodnotíte činnost městského úřadu ve prospěch města Krupka před 1989?**

- pozitivně     spíše pozitivně     spíše negativně     negativně     nevím

**9. Jak hodnotíte činnost městského úřadu ve prospěch města Krupka po roce 1989?**

- pozitivně     spíše pozitivně     spíše negativně     negativně     nevím

**10. Z jakých zdrojů čerpáte informace o dění ve městě?**

- městské noviny (radnice)     Informační tabule (vývěska)     rodina, přátelé a známí     jiné:
- Internetové stránky     hospoda/restaurace     sociální sítě     nevím

Obr. 4: Dotazník použitý při sběru primárních dat, strana 2.

- 11. Byl(a) jste vy nebo někdo z vašich blízkých zaměstnán(a) v oboru těžebního průmyslu? Pokud ano, jak dlouho?**
- Ano, byl (a) jsem  Ano, můj blízký byl  ne
- Ano, stále jsem  Ano, můj blízký stále je  Pokud ano, jak dlouho?
- 12. Ve které městské části Krupky bydlíte?**
- Bohosudov  Horní Krupka  Unčín  Fojtovice  Soběchleby
- Nové Modlany  Maršov  Vrchoslav  Krupka
- 13. Jaké je vaše ekonomické postavení?**
- student  nezaměstnaný  zaměstnaný
- podnikatel  senior / mateřská
- 14. Kolik Vám je let?**
- 18 - 24  25 - 34  35 - 44  45 - 54  55 - 64  65 a více
- 15. Pohlaví**
- žena  muž

Obr.5: Dotazník použitý při sběru primárních dat, strana 3.