

Česká zemědělská univerzita v Praze

Provozně ekonomická fakulta

Katedra humanitních věd



Bakalářská práce

Formování orgánů místní samosprávy v obci Líbeznice

Petr Doubrava

© 2016 ČZU v Praze

ZADÁNÍ BAKALÁŘSKÉ PRÁCE

Petr Doubrava

Provoz a ekonomika

Název práce

Formování orgánů místní samosprávy v obci Líbeznice

Název anglicky

The Process of Setting Up the Local Government in the Municipality of Líbeznice

Cíle práce

Cíl práce spočívá ve zjištění faktorů ovlivňujících způsob formování orgánů místní samosprávy v obci Líbeznice (okres Praha – Východ). Dílčími cíli práce bude v rámci zvoleného tématu: 1. Charakterizovat hlavní socioekonomické ukazatele obce a vyhodnotit jejich vliv na vývoj a fungování místní samosprávy. 2. Identifikovat aktéry politického procesu v obci (lokální politické subjekty, zájmové skupiny, podnikatelské subjekty apod.) a analyzovat jejich vzájemné vztahy. 3. Definovat charakter rozhodovacího procesu místní samosprávy na základě komparace výsledků komunálních voleb od roku 1994.

Metodika

Při vypracování práce bude využit výzkumný přístup, jenž zohledňuje odlišnosti v obsahu a způsobu rozhodování orgánů místní samosprávy v obcích různých kategorií. Práce bude mít charakter případové studie. Ke sběru dat budou využity zejména dvě základní techniky – studium dokumentů a dotazování. Dále budou použity další standardní metodologické postupy, především komparace.

Doporučený rozsah práce

40 str.

Klíčová slova

Líbeznice, místní samospráva, komunální volby, volební strana, lokální stranický systém, komunální koalice.

Doporučené zdroje informací

- Balík, S. Komunální politika. Obce, aktéři a cíle místní politiky. Praha: Grada, 2009, ISBN 978-80-247-2908-4.
- Čmejrek, J. a kol. Participace občanů na veřejném životě venkovských obcí ČR. Praha: Kernberg Publishing, 2009, ISBN 978-80-87168-10-3.
- Čmejrek, J.; Bubeníček, V.; Čopík, J. Demokracie v lokálním politickém prostoru. Praha: Grada Publishing, 2010, ISBN 978-80-247-3061-5.
- Čmejrek, J.; Bubeníček, V.; Luhanová, M. Politika v regionálním rozvoji. Úvod do studia. Praha: Provozně ekonomická fakulta České zemědělské univerzity v Praze, 2004, ISBN: 80-213-1157-6.
- Čmejrek, J. Lokální a regionální politické stranictví v ČR. In: II. Kongres českých politologů. Praha, 5. 6. září 2003. Eds.: Dvořáková, V.; Heroutová, A. Praha: Česká společnost pro politické vědy, 2003, ISBN 80-902176-3-X.
- Čmejrek, J. Obce a regiony jako politický prostor. Praha: Nakladatelství Alfa, 2008, ISBN 978-80-87191-00-4.
- Jüptner, P. Komunální koalice a politické modely. Politologická revue č. 2, 2004, s. 80 101.
- Vobecká, J.; Kostelecký, T. (eds.) Politické důsledky suburbanizace: Analýza případových studií proměn politického chování a občanské participace ve vybraných suburbánních lokalitách Prahy a Brna. Praha: Sociologický ústav AV ČR, 2007. ISBN: 978-80-7330-129-3.

Předběžný termín obhajoby

2015/16 LS – PEF

Vedoucí práce

Ing. Václav Bubeníček, Ph.D.

Garantující pracoviště

Katedra humanitních věd

Elektronicky schváleno dne 30. 10. 2015

doc. PhDr. Michal Lošťák, Ph.D.

Vedoucí katedry

Elektronicky schváleno dne 10. 11. 2015

Ing. Martin Pelikán, Ph.D.

Děkan

V Praze dne 04. 03. 2016

Čestné prohlášení

Prohlašuji, že svou bakalářskou práci „Formování orgánů místní samosprávy v obci Líbeznice“ jsem vypracoval samostatně pod vedením vedoucího bakalářské práce a s použitím odborné literatury a dalších informačních zdrojů, které jsou citovány v práci a uvedeny v seznamu literatury na konci práce. Jako autor uvedené bakalářské práce dále prohlašuji, že jsem v souvislosti s jejím vytvořením neporušil autorská práva třetích osob.

V Praze dne 14. března 2016

Poděkování

Rád bych touto cestou poděkoval svému vedoucímu bakalářské práce, Ing. Václavu Bubeníčkoví, PhD., za ochotnou spolupráci. Dále bych rád poděkoval všem zastupitelům obce Líbeznice, kteří mi poskytli informace a spolupracovali se mnou a také paní účetní obecního úřadu za poskytnutá data.

Formování orgánů místní samosprávy v obci Líbeznice

The Process of Setting Up the Local Government in the Municipality of Líbeznice

Souhrn

Bakalářská práce se zabývá problematikou formování orgánů místní samosprávy v obci Líbeznice a identifikací faktorů ovlivňujících tento proces. V první části této práce jsou definovány základní pojmy této problematiky, jako jsou orgány obce, komunální volební systém, lokální stranictví, druhy koalic a financování obcí. Druhá část se věnuje obci Líbeznice z pohledu socioekonomické a demografické analýzy. Třetí část je zaměřena na výsledky voleb v letech 1994 až 2014 a jejich následnou analýzu z pohledu volební účasti, tvorby koalic, charakteru lokální politiky a vývoje příjmové stránky obecního rozpočtu. V závěru práce jsou rozebrány faktory ovlivňující proces formování orgánů místní samosprávy.

Summary

The Bachelor thesis deals with issues of the process of setting up the local government in the municipality of Líbeznice and identification of factors that affect this process. The first part defines basic terms of this issue such as municipal authorities, municipal electoral system, local government parties, types of coalitions and funding of municipalities. The second part is dedicated to the demographic and socioeconomic analysis of Líbeznice. The third part is focused on the results of elections between 1994 and 2014 and following analysis of voter turnout, formation of coalitions, character of local politics and evolution of income within the municipal budget. In the end, there are construed the factors influencing the process of setting up the local government.

Klíčová slova: Líbeznice, místní samospráva, komunální volby, komunální koalice, lokální stranický systém, volební strana, rozpočtové určení daní

Keywords: Líbeznice, local government, municipal elections, municipal coalition, local parties system, political party, tax revenue

Obsah

1. Úvod	10
2. Cíl práce a metodika	11
3. Teoretická část	12
3.1. Orgány místní samosprávy	12
3.1.1. Zastupitelstvo obce	12
3.1.2. Rada obce.....	14
3.1.3. Starosta a místostarostové.....	14
3.1.4. Další orgány obce	15
3.2. Komunální volební systém	15
3.2.1. Volební právo	15
3.2.2. Volební systém	16
3.2.3. Volební obvod.....	16
3.2.4. Forma kandidatury a struktura hlasu	16
3.2.5. Volební klauzule	17
3.2.6. Volební formule	17
3.3. Lokální stranictví	18
3.3.1. Parlamentní strany v lokální politice	18
3.3.2. Lokální politické strany	19
3.3.3. Nezávislí kandidáti a jejich sdružení	19
3.4. Charakter lokální politiky	20
3.4.1. Koalice na komunální úrovni.....	20
3.4.2. Nejmenší obce.....	21
3.4.3. Obce menší střední velikosti.....	22
3.4.4. Obce větší střední velikosti.....	23
3.4.5. Největší obce.....	25
3.5. Financování obcí v ČR	26
3.5.1. Rozpočtové určení daní	26
4. Sociální a ekonomická charakteristika obce Líbeznice	29
4.1. Historie obce	29

4.2.	Vývoj obyvatelstva	29
4.2.1.	Věková struktura obyvatelstva.....	30
4.2.2.	Ekonomická aktivita	31
4.3.	Občanská vybavenost obce Líbeznice	32
4.3.1.	Infrastruktura	32
4.3.2.	Služby občanům.....	32
4.3.3.	Volný čas	32
5.	Analytická část.....	34
5.1.	Analýza výsledků jednotlivých volebních období.....	34
5.1.1.	Volební období 1994-1998	34
5.1.2.	Volební období 1998-2002	35
5.1.3.	Volební období 2002-2006	36
5.1.4.	Volební období 2006-2010	37
5.1.5.	Volební období 2010-2014	38
5.1.6.	Volební období od roku 2014	40
5.2.	Charakter lokální politiky	41
5.2.1.	Charakter lokální politiky v letech 1994 - 2010	41
5.2.2.	Charakter lokální politiky v letech 2010 - 2014	43
5.3.	Volební účast	44
5.4.	Kontinuita kandidatury	48
5.5.	Vývoj agendy zastupitelstva obce Líbeznice.....	49
5.5.1.	Určení obce a jeho vývoj	49
5.5.2.	Vývoj příjmů obecního rozpočtu od roku 2005.....	50
6.	Závěr.....	52
7.	Seznam literatury	54
8.	Přílohy	55
8.1.	Rozhovory s bývalými a současnými zastupiteli	55

Seznam tabulek

Tabulka 1 - Podíly daní.....	27
Tabulka 2 - Koeficienty pro obce v rámci sdílených daní.....	28
Tabulka 3 - Přepočítací koeficienty pro největší města.....	28
Tabulka 4 - Ekonomická aktivita v obci Líbeznice (ČSÚ-SLDB 2011).....	31
Tabulka 5 - Počet získaných mandátů jednotlivých stran (1994).....	35
Tabulka 6 - Možnosti tvorby koalic po volbách v roce 1994.....	35
Tabulka 7 - Počet získaných mandátů jednotlivých stran (2002).....	37
Tabulka 8 - Počet získaných mandátů jednotlivých stran (2006).....	38
Tabulka 9 - Možnosti tvorby koalic po volbách v roce 2006.....	38
Tabulka 10 - Počet získaných mandátů jednotlivých stran (2010).....	40
Tabulka 11 - Možnosti tvorby koalic po volbách v roce 2010.....	40
Tabulka 12 - Počet získaných mandátů jednotlivých stran (2014).....	41

Seznam grafů

Graf 1 - Počet obyvatel (vždy k 1.1.).....	30
Graf 2 - věkové složení obyvatelstva v obci Líbeznice.....	31
Graf 3 Aktivní volební účast v Líbeznicích mezi lety 1994-2014.....	45
Graf 4 - Počet kandidátů a jejich politická příslušnost v letech 1994-2014.....	46
Graf 5 - Vývoj procentuálního zastoupení zastupitelů s politickou příslušností v zastupitelstvu obce Líbeznice.....	46
Graf 6 - Podíl žen na kandidátních listinách a v zastupitelstvu obce v letech 1994-2014...47	
Graf 7 - Vývoj příjmů obecního rozpočtu v letech 2005-2015.....	51

Seznam schémat

Schéma 1 - Přesuny kandidátů mezi jednotlivými volebními roky.....	48
--	----

1. Úvod

Komunální politika je nejnižším stupněm politického systému a díky jejímu charakteru má tak nejbližší vztah k občanům. Vzhledem k její komplikovanosti a velkým rozdílům na komunální politické scéně v jednotlivých obcích bylo zkoumání komunální politiky do nedávné doby zanedbáváno. Jelikož zde ale dochází k přímému kontaktu zastupitelů s občany, neměla by být opomíjena.

Je zřejmé, že mezi velkými městy a malými obcemi jsou určité rozdíly, ovšem všechny typy komunální politiky mají i společné rysy. Jednou z těchto podobností je zastupitelský systém. Ten vykazuje napříč všemi politickými úrovněmi určitou podobu a proto se komunální politika v posledních letech stává odrazovým můstkem na cestě do vysoké, krajské či celostátní politiky. Na komunální politické scéně tak přibývá profesionálů, kteří se snaží začít svou politickou kariéru právě na této úrovni.

V současném dynamickém vývoji především suburbánních lokalit se i charakter komunální politiky jednotlivých obcí značně mění. Komunální politika také nabízí občanům možnost podílet se na vývoji v obci a snažit se prosadit své vlastní zájmy. K tomu mohou využít jak aktivní, tak i pasivní volební právo. Politika na komunální úrovni je obecně zajímavým tématem vzhledem k její transparentnosti a možnosti tak sledovat odvedenou práci aktérů místní samosprávy.

Bakalářská práce se věnuje analýze politické scény na komunální úrovni v obci Líbeznice, která právě v posledním desetiletí prošla velkým populačním vývojem. Teoretická část se věnuje určení základních pojmů souvisejících s obecní samosprávou a charakterem lokální politiky. Praktická část je rozdělena na dvě části. První část je věnována charakteristice obce Líbeznice, druhá analýze výsledků jednotlivých volebních období mezi lety 1994 a 2014 a jejich následné analýze v širším pojetí.

2. Cíl práce a metodika

Cíl práce spočívá ve zjištění faktorů ovlivňujících způsob formování orgánů místní samosprávy v obci Líbeznice (okres Praha-východ). Práce bude mít charakter případové studie a při jejím vypracování bude využit výzkumný přístup, jenž zohledňuje odlišnosti v obsahu a způsobu rozhodování orgánů místní samosprávy v obcích různých kategorií. Pro vypracování teoretické části práce bude jako hlavní zdroj použita především odborná literatura, která se zabývá daným tématem. Jedním z dílčích cílů práce bude v rámci zvoleného tématu charakterizovat hlavní socioekonomické ukazatele obce a vyhodnotit jejich vliv na vývoj a fungování místní samosprávy. K tomu poslouží jako nejvýznamnější zdroj statistická data, jejichž analýza bude použita právě k socioekonomické a demografické analýze obce. Druhým dílčím cílem práce bude identifikovat aktéry politického procesu v obci (lokální politické subjekty, zájmové skupiny, podnikatelské subjekty apod.) a analyzovat jejich vzájemné vztahy. K naplnění toho cíle budou jako hlavní zdroj použity informace získané prostřednictvím rozhovorů s bývalými i současnými aktéry místní politiky, které budou anonymní a budou zaměřeny na získání co nejvíce informací souvisejících s komunální politikou v obci Líbeznice. Posledním dílčím cílem bude definovat charakter rozhodovacího procesu místní samosprávy na základě komparace výsledků komunálních voleb od roku 1994. K naplnění tohoto cíle budou jako zdroje informací použity především statistická data a rozhovory s aktéry místní politiky. V práci budou dále použity další standardní metodologické postupy, především komparace.

3. Teoretická část

3.1. Orgány místní samosprávy

Orgány místní samosprávy jsou prostředkem, kterým obec navenek vystupuje a jedná. V Ústavě České republiky je definován pouze pojem zastupitelstvo. Ostatní orgány místní samosprávy, jakými jsou například obecní úřad, rada obce či komise a výbory jsou upraveny zákonem o obcích.

3.1.1. Zastupitelstvo obce

Tato kapitola se bude věnovat zastupitelstvu obce a jeho formování, dále také samotným zastupitelům, jejich funkcím a zisku jejich mandátů.

„Občan obce má řadu práv, mimo jiné právě také volit a být volen do zastupitelstva obce“ (Outlý, 2003). Analogicky k parlamentnímu právu, toto právo přiznává možnost volit, ovšem na komunální úrovni mohou volit nejen občané České republiky, ale také i občané jiných států (Balík, 2009).

V demokratických režimech se slovem mandát myslí oprávnění či pravomoc voleného funkcionáře, kterou mu svěřili voliči. Samotný mandát zastupitele vzniká okamžikem zvolení. Tuto skutečnost daný kandidát stvrzuje složením slibu na ustavujícím zasedání zastupitelstva. Kandidát, který po volbách úspěšně získá mandát a složí slib, se stává zvoleným zástupcem voličů. Mandát jako takový s sebou ovšem nenese žádnou odpovědnost vůči občanům dané obce ani straně, za kterou kandidoval. Je jen v zájmu zvoleného občana jak se k dané funkci postaví (Balík, 2009).

Funkce zastupitele s sebou nese tři základní práva a dvě povinnosti. Mezi práva zastupitele patří právo iniciativy, což umožňuje předkládat návrhy například zastupitelstvu, radě, komisím nebo výborům. Další z těchto práv je právo interpelace. To poskytuje zastupiteli možnost vznášet dotazy, připomínky, nebo

podněty na některé orgány obce a instituce jí zřízené. Poslední ze tří základních práv zastupitele je právo informace. Toto právo umožňuje požadovat informace ve věcech spojených s výkonem funkce od zaměstnanců obce, nebo zaměstnanců právnických osob, které založila obec (Balík, 2009).

Dále s sebou funkce zastupitele nese dvě základní povinnosti. První z nich je aktivní účast na zasedání zastupitelstva a dalších orgánů. Má povinnost plnit úkoly a povinnosti, které mu jsou zastupitelstvem, či jiným orgánem obce zadány. Druhou z povinností zastupitele je vyvarovat se střetu zájmů. „ *Vymáhání obou povinností (zvláště první z nich) je v souvislosti s reprezentativním charakterem mandátu fakticky nemožné, mají tak spíše deklaratorní povahu*“ (Balík, 2009). Pokud se projednává záležitost, ve které je zastupitel nebo osoby s ním spojené ve střetu zájmů, měl by tuto skutečnost oznámit a být z rozhodování o této věci vyloučen. Zastupitel takto může odstoupit sám, nebo může být hlasováno o jeho odstoupení. Tento postup by neměl být zneužíván v politickém boji (Balík, 2009).

Zastupitelstvo dále rozhoduje ve věcech samostatné působnosti obce. Mezi nejdůležitější věci, ve kterých rozhoduje právě zastupitelstvo, patří schvalování programu rozvoje a rozpočtu obce, zřizování peněžních fondů obce, zřizování a rušení příspěvkových organizací a organizačních složek obce, vydávání závazných vyhlášek obce a mimo jiné třeba volit starostu a další členy rady nebo zřizovat a rušit obecní policii. Dále má také právo rozhodovat ve věcech majetkoprávních a věcech spojených se změnami katastru obce (Balík, 2009).

Zastupitelstvo je schopné usnášet pouze za přítomnosti nadpoloviční většiny všech členů, ovšem k přijetí usnesení je zapotřebí také nadpoloviční většina všech členů, což může velmi zkomplikovat celý proces. Například u zastupitelstva, které je tvořené vítěznou stranou, nebo koalici s převahou jen jednoho, dvou hlasů. Při absenci jednoho nebo dvou zastupitelů se tak snadno může stát, že ani jedna strana nemá sílu na přijetí usnesení. Zastupitelstvo se schází podle potřeby, ale nejméně však jednou za tři měsíce a to vždy na území dané obce. Zasedání zastupitelstva obce jsou veřejná a každý občan se jich může zúčastnit. Pokud se

zastupitelstvo nesejde v počtu, který umožňuje usnášení, po dobu delší než šest měsíců, je Ministerstvem vnitra rozpuštěno (Balík, 2009).

3.1.2. Rada obce

Rada obce je výkonný orgán obce, odpovědný zastupitelstvu. Všichni členové rady obce jsou zároveň členové zastupitelstva. Počet členů rady je vždy lichý (5-11 členů), ale nesmí překročit počet větší než třetinu počtu členů zastupitelstva. Mezi členy rady patří starosta, místostarosta, nebo místostarostové a radní. Rada se může zřídit v obci, kde je počet členů zastupitelstva 15 a více. V zastupitelstvech, která mají počet zastupitelů menší než 15, zastává téměř všechny funkce starosta obce. Mezi nejdůležitější pravomoci rady obce patří: příprava návrhů pro zasedání zastupitelstva obce, zabezpečování hospodaření obce podle schváleného rozpočtu, vydávání nařízení obce, stanovení rozdělení pravomocí v obecním úřadu a rozhodování o celkovém počtu jeho zaměstnanců, kontrolování úkolů plněné obecním úřadem a rozhodování o uzavírání nájemních smluv. Rada obce je svolávána podle potřeby a na rozdíl od zastupitelstva obce jsou jednání rady obce neveřejná, ovšem zápisy z rady obce jsou komukoliv k nahlédnutí. Rada obce zůstává jako jediný orgán obce mezi rozpuštěním a zvolením nového zastupitelstva (Balík, 2009; Outlý 2003).

3.1.3. Starosta a místostarostové

Nejreprezentativnějším orgánem obce je starosta. Ačkoliv starosta obce působí navenek jako vedoucí obecního úřadu, jeho funkce jako taková nemá prakticky žádné pravomoci. Z hlediska pravomocí je jen součástí rady obce. Veškerá rozhodnutí proto může učinit až teprve po jejich schválení zastupitelstvem nebo radou obce. Starosta, stejně jako jeho zástupce (místostarosta, či místostarostové), je člen zastupitelstva zvolený absolutní většinou všech zastupitelů. Mezi pravomoci starosty patří zejména jmenování tajemníka (pokud v obci působí), odpovědnost za informování veřejnosti o činnosti obce, svolávání zastupitelstva a rady obce a podepisování právních předpisů obce. Místostarosta má jako hlavní úlohu zastupovat starostu, ovšem jeho další pravomoci a úkoly mu svěřuje zastupitelstvo a nejsou tedy pevně dány (Balík, 2009).

3.1.4. Další orgány obce

Mezi další důležité orgány obce patří obecní úřad, tajemník, výbory zastupitelstva a komise rady obce. Obecní úřad je tvořen starostou, místostarostou, tajemníkem a zaměstnanci obce zařazených do obecního úřadu. Obecní úřad plní úkoly, které mu uloží zastupitelstvo a rada a vykonává státní správu v oblasti přenesené působnosti. Tajemník obce je jmenován starostou a je jemu odpovědný za plnění svých úkolů. Mezi jeho hlavní úkoly patří zejména stanovení platů všem zaměstnancům podle zvláštního předpisu a plnění dalších úkolů zastupitelstva a rady obce. Pokud funkce tajemníka není zřízena, zastává jeho pravomoci starosta. Dále si může zastupitelstvo zřídit své iniciativní a kontrolní orgány v podobě výborů. Z povinnosti musí zřídit kontrolní a finanční výbor. Kontrolní výbor zodpovídá za kontrolu plnění usnesení zastupitelstva a rady obce a dodržování právních předpisů. Finanční výbor provádí zejména kontrolu hospodaření s majetkem a finančními prostředky. Komise rady předkládá stanoviska a náměty radě. Její členy vybírá rada obce a je jí také odpovědná. Nejčastější komisí bývá například komise přestupková, která projednává přestupky (Balík, 2009).

3.2. Komunální volební systém

Komunální volby jsou prostředkem volby zástupců do zastupitelstev obcí a představují tak uplatnění přímé demokracie na té nejnižší samosprávné úrovni. V České republice se na komunální úrovni v současné době používá poměrný volební systém, založený na vícemandátových volebních obvodech. Důležitou roli v komunálních volbách hrají preferenční hlasy, které na této úrovni voličům pomáhají volit jednotlivé kandidáty (Balík, 2009).

3.2.1. Volební právo

Pro aktivní i pasivní volební právo platí v komunálních volbách v České republice stejný věkový cenzus - 18 let. K dalším podmínkám příznávajícím aktivní i pasivní volební právo patří právní způsobilost a trvalý pobyt v obci, kde se volby uskutečňují. Od roku 2001 se uvolnila podmínka státního občanství, která nyní přiznává obě zmíněná práva i občanům jiného státu v rámci mezinárodní úmluvy.

Naopak o možnost volit přicházejí ti, kdo jsou ve výkonu trestu odnětí svobody nebo mají nařízené omezení svobody. Negativně je aktivní volební právo také vymezeno vojákům z povolání v zahraničí. Oproti tomu, zmíněné podmínky, které nepřiznávají aktivní volební právo, nemají vliv na volební právo pasivní. Ačkoliv tedy trestanci i vojáci nemohou volit, mohou být voleni (Balík, 2009).

3.2.2. Volební systém

Volební systém je princip, na kterém je založen převod hlasů do podoby mandátů. Jak již bylo uvedeno, v České republice se na komunální úrovni používá proporcionální (poměrný) systém. Tento systém se na našem území používá již od roku 1919 a dá se označovat za systém spravedlivý. Nabízí totiž vstup do rozhodovacích procesů i subjektům, které mají menší podporu. Tento fakt musí být na druhou stranu tlumen tzv. volební klauzulí, která zabraňuje přesycenosti volebními subjekty. Oproti většinovým volebním systémům je tento systém složitější - hlasy voličů se musí přepočítávat na mandáty a obtížněji se formují většiny, popřípadě koalice. Podstatnou roli zde také hrají politické strany, jelikož volič musí vybírat mezi celými kandidátními listinami. K posílení personalizace komunálních voleb se proto používají preferenční hlasy, které ve výsledku dokážou změnit pořadí kandidátních listin (Čmejrek, Bubeníček, Čopík, 2010; Outlý, 2003).

3.2.3. Volební obvod

Velikost volebního obvodu přímo ovlivňuje proporcionalitu voleb - čím větší je volební obvod, tím více mandátů se v něm přiděluje. Naopak s klesajícím počtem mandátů se proporcionalita snižuje a dochází k nadreprezentaci nejsilnějších stran. Samotná velikost volebního obvodu se neměří územím nebo počtem obyvatel, ale právě počtem přidělených mandátů (Čmejrek, Bubeníček, Čopík, 2010).

3.2.4. Forma kandidatury a struktura hlasu

Ve vícemandátových volebních obvodech se používá kandidatura v listinné formě. Volič má tedy na výběr mezi kandidátními listinami, tedy mezi jednotlivými politickými stranami. Kandidatura v listinné formě může mít tři různé typy - přísně

vázané, vázané a volné. V komunálních volbách se používá otevřená (volná) kandidátní listina, ve které se volič nemusí omezovat jednou kandidátní listinou. Na kandidátní listině bývá minimálně stejný počet kandidátů, jako je počet možných mandátů v daném obvodu. Důležitou roli hraje také pořadí jednotlivých kandidátů na listině. Čím výše je kandidát napsán na listině, tím větší má teoretickou šanci pro získání mandátů. Tento fakt ovlivňuje právě použití preferenčních hlasů, které mohou výsledné pořadí kandidátů zcela změnit. U komunálních voleb se používá tzv. vícenásobný hlas. To znamená, že volič má při volbách k dispozici takový počet hlasů, který odpovídá velikosti volebního obvodu. Tato struktura hlasu umožňuje voliči hlasovat napříč celým stranickým spektrem a posiluje personalizaci voleb (Čmejrek, Bubeníček, Čopík, 2010).

3.2.5. Volební klauzule

Volební (uzavírací) klauzule je uměle stanovený práh pro vstup do zastupitelského orgánu. Tato klauzule zabraňuje přílišné fragmentaci zvoleného zastupitelského orgánu. V podstatě určuje jaké množství hlasů musí strana získat, aby se mohla podílet na rozdělování zastupitelského orgánu. V České republice se volební klauzule používá ve všech typech voleb a má jednotnou úroveň - 5%. V komunálních volbách se klauzule přepočítává podle počtu míst na kandidátní listině, čili zmiňovaných 5% platí jen pro zaplněné kandidátní listiny. Nevýhoda uzavírací klauzule se může projevit u malých obcí, kde její redukční funkce může přerůst ve funkci konzervační, jelikož může zabránit přístupu nových politických subjektů do zastupitelského orgánu (Čmejrek, Bubeníček, Čopík, 2010).

3.2.6. Volební formule

Volební formule je matematická operace, na níž je založeno převádění hlasů voličů na mandáty. Rozlišují se základní dva druhy - většinové a proporcionální. Většinové se používají v jednomandátových volebních obvodech a proporcionální ve vícemandátových. Ve volbách do zastupitelstev v České republice se používá d'Hondtova metoda založená na volebním děliteli. Tato metoda pracuje s posloupností dělitelů 1,2,3, ..., n. V praxi se postupně dělí platné hlasy zmíněnými děliteli, dokud počet operací není roven počtu kandidátů. Volba metody má vliv na

výslednou proporcionalitu voleb, jelikož čím menší jsou intervaly mezi děliteli, tím více se posiluje nadreprezentace silných stran a naopak (Čmejrek, Bubeníček, Čopík, 2010).

3.3. Lokální stranictví

Politické stranictví hraje klíčovou roli v zastupitelské demokracii. Jeho hlavními úlohami jsou zprostředkování mezi občany a politickou mocí a role prostředku participace občanů na demokratickém procesu. Do stran se slučují občané se stejnými názory, postoji a cíli. V samotných volbách spolu strany soupeří o co největší podíl moci ve veřejné správě právě k uskutečnění jejich cílů. Největší rozmach zaznamenalo stranictví na přelomu 19. a 20. století, tedy v době, kdy se dotvářely moderní demokratické systémy. Vznikala masová hnutí široké vrstvy společnosti, která si vynutila zavedení všeobecného volebního práva a dalších demokratických reforem. V průběhu 20. století se začali tvořit strany elitní, které byly zaměřeny primárně na mobilizaci voličů, nikoliv členů. Tento jev se ovšem později projevil jako nežádoucí, jelikož v moderním politickém stranictví dochází k oslabování členských základů na všech úrovních politiky (Čmejrek, Bubeníček, Čopík, 2010).

3.3.1. Parlamentní strany v lokální politice

Obsazenost politického spektra parlamentními stranami na komunální úrovni je úzce spojeno s velikostí dané obce. Obecně platí, že čím více obyvatel obec má, tím větší je procento kandidátů z parlamentních stran. Čím menší je totiž obec, tím menší členskou základnu zde strana má, a proto musí často doplňovat svojí kandidátní listinu o nezávislé kandidáty. V nejmenších obcích se častou najdou kandidátní listiny bez jediného příslušníka politické strany. Na druhou stranu v některých malých obcích se dá najít politická strana se stabilní členskou základnou.

Mezi hlavní důvody výskytu parlamentních stran v komunální politice bezesporu patří předvolební boj o voliče, kde právě dosazení kandidátů s politickou příslušností může pomoci získat hlasy voličů, kteří například neznají dané voliče

osobně. V dosazování kandidátů s politickou příslušností na kandidátní listiny volí strany různé taktiky, které se liší podle dané strany. Některé strany upřednostňují umístění svých členů na nejvyšší pozice kandidátek, některé zas na tyto pozice staví nestraníky. Důvodem, proč nezávislí kandidáti kandidují pod hlavičkou politické strany, může být samotný volební systém. Pokud totiž kandidát kandiduje za politickou stranu, není povinen shánět podpisy voličů, aby se mohl účastnit voleb (Čmejrek, Bubeníček, Čopík, 2010).

3.3.2. Lokální politické strany

Výskyt lokálních politických stran na komunální úrovni je dán zejména podmínkami kandidatury v obecních volbách. V současné době je touto podmínkou zisk počtu podpisů voličů, který je závislý na velikosti obce. U sdružení nezávislých kandidátů je potřeba získat aspoň 7 % podpisů z celkového počtu obyvatel dané obce a u nezávislých kandidátů se tento počet pohybuje mezi 5-0,5 % občanů. Pro založení politické strany je potřeba 1000 podpisů voličů, což znamená, že ve větších městech je jednodušší zaregistrovat politickou stranu, než kandidovat jako sdružení nezávislých kandidátů.

Cílem lokálních politických stran není mnohdy jen komunální úroveň, ale i působnost na krajské, popřípadě celostátní úrovni. A naopak, některé větší politické strany se snaží poskytnout podporu na komunální úrovni nezávislým kandidátům, a to zejména tím, že je nechají kandidovat pod jejich hlavičkou (Čmejrek, Bubeníček, Čopík 2010).

3.3.3. Nezávislí kandidáti a jejich sdružení

Nezávislí kandidáti a sdružení nezávislých kandidátů jsou v České republice nejčastější formy kandidatury. Zejména v nejmenších obcích často kandidují pouze nezávislí kandidáti a jejich sdružení. S rostoucí velikostí obce sice jejich výskyt klesá, ovšem stále zde hrají důležitou roli. V některých obcích je tato forma kandidatury vytlačována nově vznikajícími politickými stranami a v souvislosti s podmínkami zmíněnými v předchozí kapitole, se výskyt nezávislých kandidátů a sdružení nezávislých kandidátů v těch největších obcích téměř vytrácí. Ačkoli se

u těchto kandidátů neočekává politická kontinuita, tak z hlediska voličů mohou být tyto kandidáti mnohdy přijatelnější než političtí příslušníci, neboť díky jejich nezávislosti se dá očekávat, že jejich účel bude jiný než jen samotné politické angažmá - může se jednat buď o zájem o kulturu či sport v obci, nebo i jakékoliv jiné aktivity pro blaho obce (Čmejrek, Bubeníček, Čopík 2010).

3.4. Charakter lokální politiky

3.4.1. Koalice na komunální úrovni

Koalice obecně označuje spojení dvou a více politických stran k prosazení určitých konkrétních zájmů či cílů. Tvorbou koalic na politické scéně se zabývá tzv. teorie koalic, která rozebírá příčiny a pohnutky, které vedou samotné politické subjekty ke spolupráci. Tvorba koalic se dá chápat ze dvou možných hledisek. První z nich je snaha politických subjektů získat co největší podíl na vládě. Druhé hledisko zase vnímá tvorbu koalic jako snahu prosadit vlastní politický program (Čmejrek, Bubeníček, Čopík 2010).

Vzniklé exekutivní koalice se dají rozdělit do čtyř hlavních kategorií. První z nich jsou koalice minimální vítězné. Ty svým počtem nijak výrazně nepřevyšují opozici, ovšem mají zajištěnou nadpoloviční většinu v daném orgánu. Dalším druhem koalic jsou tzv. velké koalice, které jsou tvořeny minimálně dvěma stranami, přičemž počet členů koalice je větší než by bylo zapotřebí pro nadpoloviční většinu, čili někteří členové koalice jsou nadbyteční. Třetí kategorií jsou koalice široké, které představují spojení všech stran kromě jedné, která bývá koalicí odmítnuta většinou z ideologických důvodů. Posledním typem koalic jsou koalice všeobecní, které jak název napovídá, zahrnují všechny relevantní politické subjekty (Čmejrek, Bubeníček, Čopík 2010).

Samotné vytváření koalic podléhá několika zásadním faktorům. V komunální politice jsou jedním z těchto faktorů osobní vztahy, zejména potom názor na daného kandidáta, jeho povahové předpoklady zastávat funkce v zastupitelstvu či radě a v neposlední řadě také zkušenosti. Důležitost tohoto faktoru je dána

zejména velikostí obce a samotného zastupitelstva. Další významnou roli při vytváření koalic hraje volební program daného politického subjektu a samotná stranická ideologie. Na komunální úrovni, zejména u menších obcích, se na ideologickou příslušnost strany nehledí s takovou vážou, jako například na zmíněné osobní preference (Jüptner, 2003).

„Při bližším pohledu na komunální politiku docházíme k závěru, že tato úroveň politického systému nevykazuje jednotné rysy a nelze ji tedy zkoumat jako jeden celek - jedná se o tisíce nezávislých mikrosvětů“ (Jüptner, 2003). Ze zmíněných důvodů se tedy nedá formování orgánů místní samosprávy v různých obcích zkoumat jako jedna skupina, jelikož i tvorba samotných koalic je silně ovlivněna velikostí jednotlivých obcí. Petr Jüptner (Jüptner, 2003) rozdělil obce do čtyř skupin právě podle velikosti obce: nejmenší obce, obce menší střední velikosti, obce větší střední velikosti a největší obce.

3.4.2. Nejmenší obce

Kategorie nejmenší obce zahrnuje obce s počtem obyvatel do 1 700. V takto velkých obcích je běžné kandidovat jako nezávislí kandidáti, nebo na kandidátce sdružení nezávislých kandidátů a jen zřídka se setkáme s politickými stranami. A i v případech, kde se s politickými stranami setkáme, plní spíše funkci spolkovou než politickou a zpravidla se na komunální politické scéně neudrží dlouho. Za takovou stranu, která je na první pohled politická, ovšem málokdy kandidují příslušníci dané strany a tak zde stejně spíše figurují nezávislí kandidáti. Jelikož u voleb v obcích nejmenší velikosti převládá zejména osobní rovina, tak u jednotlivců nehraje až tak velkou roli, kdy za koho kandidoval a jestli nezměnil oproti minulým volbám kandidátní listinu (Jüptner, 2003).

V obcích do 1 700 obyvatel tedy převládá kandidatura nezávislých kandidátů, zejména proto, že v těchto obcích je kandidatura za strany nezřídka chápána jako zlo a evokuje to v občanech jakýsi nutný politický boj, který v obcích venkovského typu není vítán. O tomto jevu také svědčí fakt, že se zde nekonají prakticky žádné schůze stran či frakcí, a pokud ano, mají spíše společenský charakter. Mnozí

starostové v těchto obcích dokonce odmítají logiku tohoto volebního systému a někteří by dokonce upustili od kandidátních listin a věří, že mandát by měli obdržet kandidáti s největším počtem obdržených hlasů bez ohledu na příslušnost ke kandidátní listině. Několik starostů takto velkých obcí by preferovalo i přímou volbu starosty, kde by sami voliči rozhodovali o obsazení této pozice (Jüptner, 2003).

V nejmenších obcích se s tvorbou koalic, které známe z vysoké politiky, setkáme zřídka. Objevují se zde jak koalice předvolební, tak koalice povolební. U obou typů těchto koalic však převládá pravidlo každý s každým, kde se nehledí na politickou příslušnost, levicovost, či pravicovost. Zejména při povolebním formování zastupitelstva se již ani nedá mluvit o klasické koalici. U nejmenších obcí spíše vznikají tzv. superkoalice, které znamenají spojení všech stran. Tento druh koalice zde vzniká zejména proto, že političtí aktéři v těchto obcích zdůrazňují, že by měli táhnout za jeden provaz a příslušnost k jednotlivým stranám tak nemá prakticky žádný význam (Jüptner, 2003).

3.4.3. Obce menší střední velikosti

Tato kategorie zahrnuje obce s počtem obyvatel v rozmezí 1 701 - 9 000. V takto velkých obcích se již setkáváme s narůstající významností politických stran, které u této kategorie zahrnují i komunální strany a sdružení nezávislých kandidátů. Čím větší je daná obec, tím větší se zde vyskytuje tendence kandidovat za politickou stranu. Samotná politická příslušnost zde ovšem stále nehraje důležitou roli. V politickém životě v těchto obcích se začínají kandidáti rozdělovat na dvě skupiny, které Petr Jüptner (Jüptner, 2003) popsal jako „jádra“ a jejich „křoví“. Ve skupině jádra jsou lidé, kteří se chtějí aktivně podílet na místní politice a tvoří jakési pilíře svých stran. Ve skupině křoví, jsou na druhou stranu kandidáti, kteří prakticky jen vyplňují prázdná místa na kandidátních listinách těchto stran.

Samotné politické strany lze také rozdělit do několika kategorií. První z těchto kategorií jsou strany, které působí na celostátní úrovni. Dále jsou zde strany regionálně-komunální, které slouží k možnosti politické participace na nižších

úrovních politického systému. Regionálně-komunální strany se dále dají rozdělit na strany regionální, které mohou svoji působností pokrýt i celý kraj, a na strany univerzálně a lokálně komunální, přičemž lokálně komunální strany se vyskytují spíše u velkých měst (Jüptner, 2003).

Ani u obcí menší střední velikosti nejsou schůze jednotlivých politických stran obvyklé, ovšem výjimečně se tato setkání uskutečňují. Zda se strana schází jen se svými členy mimo schůzi zastupitelstva, zásadně ovlivňuje profesionalitu a disciplinovanost v politické straně. S narůstajícím počtem obyvatel u obce se také začíná měnit pohled na nezávislé kandidáty. Čím je obec větší, tím negativněji se tato forma kandidatury bere, jelikož lidé od takového kandidáta nemohou očekávat příčinnou politickou profesionalitu (Jüptner, 2003).

U této kategorie obcí se setkáváme s různými modely tvorby koalic, které se mohou lišit nejen podle obce, ale i v čase, kde u jedné obce mohou v po sobě jdoucích volbách nastat dvě rozdílné situace. Zejména u větších obcích této skupiny přichází na řadu soutěživý model tvorby koalic, kde je patrný boj o exekutivní posty. V některých obcích se dokonce vyskytuje model smíšený, kde po soutěživém formování zastupitelstva přichází nesoutěživé období společného rozhodování. Jelikož i u těchto obcí je stále důležitá osobní rovina a voliči nehledí vždy jen na název kandidátní listiny, výsledky voleb mnohdy končí dost vyrovnaně. Zde pak dochází k paradoxu, kde strany místo oslovování voličů ve volební kampani zakládají spřátelené kandidátní listiny, s nimiž po volbách tvoří koalice. Tato metoda umožňuje dostat do zastupitelstva kandidáty, kteří by měli díky špatné pozici na kandidátní listině malou šanci k úspěchu a právě díky vytvoření nové kandidátní listiny a posunutí nahoru v pořadí se tato šance zvyšuje. Samotná tvorba koalic v této kategorii obcí většinou probíhá bez obstrukcí a vzhledem k osobním vztahům není ovlivněna ideologií jednotlivých stran (Jüptner, 2003).

3.4.4. Obce větší střední velikosti

Do této kategorie se řadí obce s počtem obyvatel 9 001 - 45 000. V těchto obcích se již vyskytují téměř pouze politické strany, kde převážnou většinu kandidátů tvoří

straničtí příslušníci těchto stran. Sdružení nezávislých kandidátů se prakticky nevyskytují a samotní nezávislí kandidáti kandidují převážně pod hlavičkou regionálních či komunálních stran. Ve větších městech se tvoří lokální komunální strany. Ty největší politické strany celostátní úrovně čítají mnohdy až stovky registrovaných členů, oproti tomu strany komunální a regionální mají pouze několik stranických příslušníků (Jüptner, 2003).

S rostoucím počtem obyvatel obce i členů dané strany se začínají uskutečňovat schůze mimo zastupitelstvo obce. Tato setkání se konají zejména před důležitým rozhodnutím zastupitelstva nebo ojediněle v rámci volební kampaně. Obecně se stupňuje míra koordinace činnosti daných stran či frakcí a právě frekvence stranických setkání se přímo odráží na celkové disciplíně jednotlivých stran (Jüptner, 2003).

U obcí této kategorie převládá model polosoutěživého funkčního politického systému. Pro tento systém je charakteristické obsazování exekutivních postů podle výsledků voleb a zároveň minimální soutěživost při rozhodování během mezivolebního období. Samotný nesoutěživý systém v těchto obcích již prakticky neexistuje, naopak někteří představitelé obcí označují tamní model jako soutěživý. (Jüptner, 2003).

Předvolební koalice se v těchto obcích vyskytují již zcela výjimečně, největší roli hraje povolební vytváření koalic. Koalice se vytvářejí zejména z exekutivního hlediska, kde při samotné tvorbě koalice je zvolen starosta, jeho zástupci a ostatní členové rady. Superkoalice se zde jako u předchozích kategorií téměř nevyskytují a převládají tu koalice velké, které sice nezahrnují celé politické spektrum, ale zaručují exekutivní koalici. Hlavními aktéry při tvorbě koalic jsou zde již zejména politické strany a termín jádro, tak již pomalu ztrácí na významu. Ideologický faktor při tvorbě koalic stále nehraje významnou roli a koalice jsou tak mnohdy vytvářeny spíše s přihlédnutím na hledisko dlouhodobé spolupráce (Jüptner, 2003).

3.4.5. Největší obce

Do této kategorie spadají obce, které mají více než 45 000 obyvatel. Významnou součástí této kategorie jsou také statutární města, která jsou dále územně členěná. U politických systémů těchto obcí již zcela dominují politické strany, které jsou složeny z většiny stranickými příslušníky. Bezpartijní zastupitelé se spíše vyskytují u regionálně-komunálních stran. Nezávislí kandidáti a jejich sdružení se v těchto obcích již prakticky nevyskytují. Politické strany na této úrovni čítají až stovky členů, strany regionálně-komunální mají členů v řádů desítek. Samotné rozložení poměru sil se na této úrovni do roku 2002 dokonce podobalo situaci na parlamentní úrovni (Jüptner, 2003).

Strany se již chovají velmi disciplinovaně a profesionálně, o čemž svědčí narůstající frekvence stranických setkání a schůzí, které jsou již na denním pořádku. Zastupitelské frakce tak již zcela zodpovědně koordinují svůj postup na zastupitelstvu. Důležitou roli hrají také masivní předvolební kampaně (Jüptner, 2003).

U obcí této kategorie již jde o zcela soutěživý systém, fungující na principu vlády a opozice. Obsazení exekutivních postů je na této úrovni již otázkou politické prestiže a boj o tato křesla je patrný nejen při povolebním rozdělování funkcí, ale také při předvolebních kampaních. Tento boj je dán zejména důležitostí daných postů, které jsou mnohdy dobře finančně ohodnocené a u většiny funkcí se jedná o posty uvolněné. Zároveň se získání takových pozic mnohdy může stát odrazovým můstkem pro vstup do parlamentní politiky (Jüptner, 2003).

Vytváření koalic hraje u obcí této kategorie velmi důležitou roli. Díky pětiprocentní klauzuli zde začínají vznikat i předvolební koalice, které pak společně usilují o získání nadpoloviční většiny zastupitelských křesel. Kromě povolebních velkých koalic, které již nejsou tak běžné, se u těchto obcí vyskytují minimální koalice, které zaručují právě nadpoloviční většinu v zastupitelském orgánu. Tvorbě vítězných koalic ani na této úrovni nebrání zásadní ideologické bariéry a tvorba samotných

koalic je tak spíše snahou o koncentraci moci, než vůlí prosadit svůj program (Jüptner, 2003).

3.5. Financování obcí v ČR

Aby byly obce schopné plnit své základní funkce, potřebují k tomu mít dispozici odpovídající finanční základnu. Jedním z hlavních úkolů obecních úřadů je proto zajištění dostatečných finančních prostředků. Současná podoba financování obcí vychází ze své základny z roku 2000, která doposud prošla částečnými úpravami. Rok 2000 byl v oblasti financování obcí stěžejní, jelikož v něm bylo zavedeno určování podstatné části příjmů obce podle počtu obyvatel.

V současné době lze rozdělit obecní příjmy do čtyř základních skupin: daňové, nedaňové, kapitálové a dotace. Daňové příjmy jsou nejdůležitější částí příjmů obce a bude jim věnována následující kapitola. Nedaňové příjmy tvoří již menší, přesto ale důležitou část příjmů. Patří mezi ně především poplatky, příjmy z užití majetku, přijaté úroky a další příjmy v oblasti podnikání či poskytování služeb obcí. Jejich výši i strukturu mohou obce ovlivňovat svým chováním. Kapitálové příjmy jsou na rozdíl od těch předchozích nahodilé a jsou spojeny s prodejem investičního majetku nebo cenných papírů. Dotace jsou z hlediska velikosti příjmů druhou nejvýznamnější částkou v rozpočtu obce. Většina dotací je účelová, tzn., že se dopředu rozhoduje o tom, na co bude daná částka použita. Na velikost dotačních příjmů nemají tak velký vliv ekonomické faktory, ale spíše schopnost vedení dané obce a politické faktory (Balík, 2009).

3.5.1. Rozpočtové určení daní

Daňové příjmy hrají velmi důležitou roli na příjmové straně obecních rozpočtů a mají vliv na jejich finanční stabilitu a autonomii. Rozpočtové určení daní stanovuje jaký objem peněžních prostředků půjde ze státní poklady do obecní. Tato problematika je legislativně ošetřena zákonem o rozpočtovém určení daní, a to jeho nejnovější podobou z ledna roku 2013. Samotný výpočet konkrétní daně se odvíjí od procentního podílu, který je každoročně zveřejněný ve vyhlášce Ministerstva

financí ve spolupráci s Českým statistickým úřadem a Českým úřadem zeměměřičským a katastrálním. (denik.obce.cz)

Nejprve je potřeba uvědomit si, kde se ve státní pokladně berou peníze, které jsou právě podle legislativy rozpočtového určení daní přerozdělovány obcím. Z hlediska obce jsou daně rozděleny na dvě kategorie - daně svěřené a daně sdílené. Jak již z názvu plyne, daně svěřené jsou daně, jejichž výnos plyne do rozpočtu té obce, ve které byl vybrán. Jejich výši může obec sama ovlivňovat například zvýšením počtu poplatníků. Jedná se například o daň z nemovitosti. Další kategorií jsou daně sdílené. U tohoto typu daní určuje stát procento výnosu, které poputují do rozpočtu pro obce. Do této kategorie spadají například daň z přidané hodnoty nebo daň z příjmu fyzických osob. Následující tabulka nám přiblíží jaký podíl daní je určen obcím:

Tabulka 1 - Podíly daní

Typ daně		Procento daně
Daň z přidané hodnoty		20,83 %
Daň z příjmů právnických osob		23,58 %
Daň z příjmů fyzických osob	srážková	23,58 %
	ze závislé činnosti	22,87 % + 1,5%
	Ze SVČ	23,58 % z 60 % + 30 % dle bydliště
Daň z nemovitosti		100 %

Zdroj : <http://denik.obce.cz/>

Získané prostředky jsou posléze přerozdělovány pomocí koeficientů. U výpočtu výsledného koeficientu se vychází ze systému kritérií, který zahrnuje velikost katastrálního území obce (váha kritéria 3 %), prostého počtu obyvatel (váha kritéria 3 %) a tzv. kritéria postupných přechodů, která mají rozhodující váhu (94%).

Výsledný koeficient se ještě zvyšuje s velikostí obce, které byly k tomuto účelu rozděleny do čtyř kategorií. Následující tabulka ukazuje hodnoty koeficientů postupných přechodů daných zákonem:

Tabulka 2 - Koeficienty pro obce v rámci sdílených daní

Obce s počtem obyvatel	Koeficient postupných přechodů	Násobek postupných přechodů
0 - 50	1,0000	1,0000 x počet obyvatel obce
51 - 2 000	1,0700	50 + 1,0700 x počet obyvatel z počtu obyvatel obce přesahujících 50
2 001 - 30 000	1,1523	2 136,5 + 1,1523 x počet obyvatel z počtu obyvatel obce přesahujících 2 000
30 001 - a více	1,3663	34 400,9 + 1,3663 x počet obyvatel z počtu obyvatel obce přesahujících 30 000

Zdroj: Zákon č. 295/2012 Sb.

Pro města Praha, Brno, Ostrava a Plzeň se neupravují součty násobků koeficientů postupných přechodů a jsou proto použity následující přepočítávací koeficienty:

Tabulka 3 - Přepočítací koeficienty pro největší města

Město	Koeficient
Hlavní město Praha	4,0641
Plzeň	2,2961
Ostrava	2,2961
Brno	2,2961
Ostatní obce	1,0000

Zdroj: Zákon č. 295/2012 Sb.

4. Sociální a ekonomická charakteristika obce Líbeznice

Obec Líbeznice se nachází v okrese Praha-východ, 2 km severně od hranic hlavního města Prahy a patří tedy do jeho vnitřního suburbánního pásma. K 1.1. 2015 v Líbeznicích žilo 2 576 obyvatel. Katastrální výměra obce čítá 598 ha. Líbeznice vždy byly a v současnosti stále jsou centrem vybavenosti blízkého okolí tvořeného převážně obcemi stejné, nebo menší velikosti. Obec leží na silnici I/9, která v minulosti byla hlavní obchodní cestou směrem do Litoměřic a v současnosti stále je velmi používanou trasou z Prahy do severních Čech (www.czso.cz; www.libeznice.cz).

4.1. Historie obce

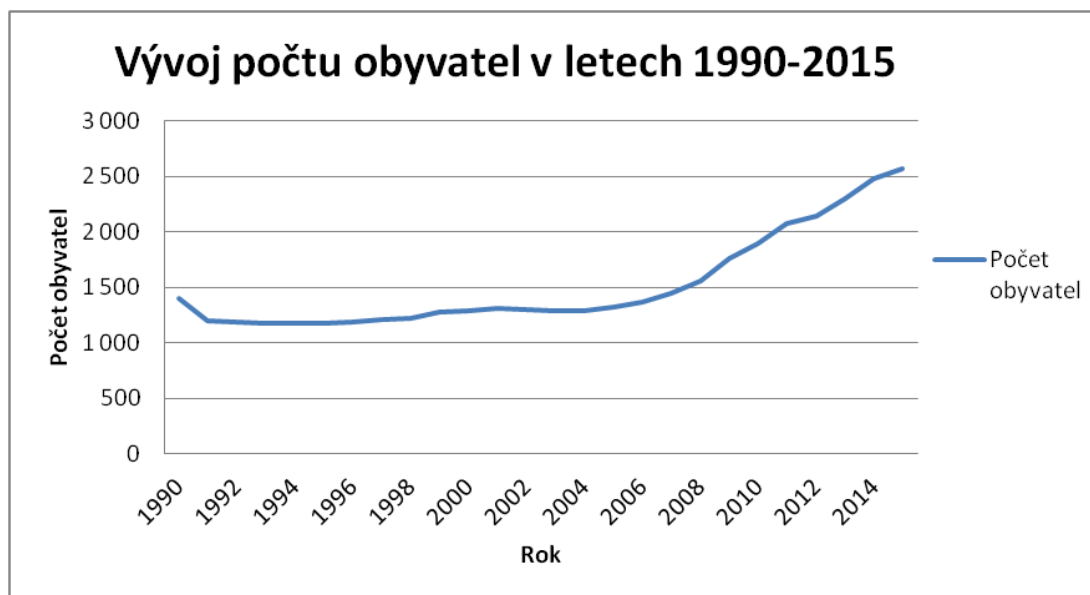
První písemná zmínka o obci pochází z roku 1236. V tomto roce se král Václav I. zřekl vymáhání dávek a věnoval tehdejší statek kapitule pražské, která v té době byla zastupována kanovníkem Marquadem. Od roku 1294 pak Líbeznice byly rozděleny mezi kapitolu svatovítskou a vyšehradskou, kde zůstaly začleněné až do 14. století. Následně obec vystřídala několik vlastníků a od 17. až do 20. století byla obec ve vlastnictví rodu Nosticů (www.libeznice.cz).

4.2. Vývoj obyvatelstva

Do roku 1995 zaznamenávaly Líbeznice lehký úbytek obyvatelstva, které se zastavilo na nejnižším počtu 1 176 obyvatel, právě v roce 1995. Po roce 1995 zaznamenaly Líbeznice, stejně jako většina podobně situovaných obcí, nebývalé dynamický populační vývoj. Ten lze rozdělit do dvou fází. V první, mezi lety 1995-2000, kdy počet obyvatel Líbeznic vzrostl o zhruba deset procent. V druhé fázi, která trvá od roku 2000 do současnosti, došlo k velmi významnému nárůstu obyvatel o dalších více jak 100 %. V uplynulém desetiletí bylo totiž v obci postaveno přes 400 nových rodinných domů a bytových jednotek. Podobně jako v jiných suburbanizačních migračních proudech, tak i v Líbeznicích převládá přísun rodin se závislými dětmi a mladších lidí bez dětí a to zejména z hlavního města Prahy. Tento faktor pravděpodobně sehraje důležitou roli v dalším populačním

vývoji v obci, jelikož v následujících letech lze očekávat zvýšenou porodnost. Z hlediska rozdělení obcí dle velikosti podle Petr Jüptnera (2004) Líbeznice do roku 2008 patřily mezi nejmenší obce, ovšem od roku 2009 do současnosti se již řadí mezi obce menší střední velikosti (www.czso.cz).

Graf 1 - Počet obyvatel (vždy k 1.1.)

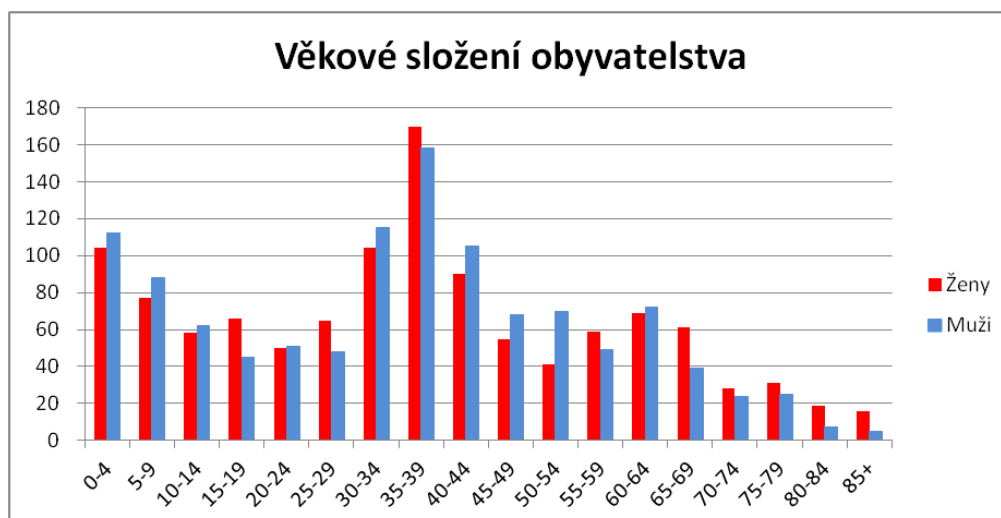


Zdroj: vlastní zpracování dle dat ČSÚ

4.2.1. Věková struktura obyvatelstva

Věkovou strukturou obec Líbeznice neodpovídá celorepublikovým měřítkům, což je způsobeno zejména faktory zmíněnými v předešlém odstavci. V následujícím grafu můžeme vidět, že největší skupinou obyvatelstva v Líbeznicích jsou lidé v rozmezí 35-39 let. Dále je patrný nárůst nejmladší populace, což koresponduje s migrační vlnou převážně mladých rodin a mladých lidí bez dětí, kteří si potomky pořídili po nastěhování do Líbeznic. Podle genderové statistiky ženy lehce převažují nad muži, zejména ve vyšším věku, kde se promítá kratší střední délka života u mužů než u žen (www.czso.cz).

Graf 2 - věkové složení obyvatelstva v obci Líbeznice



Zdroj: vlastní zpracování dle dat ČSÚ

4.2.2. Ekonomická aktivita

Jak ukazuje tabulka ekonomické aktivity z roku 2011, v Líbeznicích je převážná většina ekonomicky aktivních obyvatel zaměstnána. Ekonomicky aktivních mužů je více než ekonomicky aktivních žen, což může být způsobeno nižším věkem pro odchod do důchodu. V Líbeznicích je míra nezaměstnanosti nízká, stejně jako v celém suburbánním okolí. Celkové počty ekonomicky aktivních a neaktivních obyvatel jsou si téměř rovny (www.czso.cz).

Tabulka 4 - Ekonomická aktivita v obci Líbeznice (ČSÚ-SLDB 2011)

Ekonomická aktivita	Obyvatelstvo celkem		z toho	
	počet	%	muži	ženy
Obyvatelstvo celkem	2 207	100,0	1 103	1 104
Ekonomicky aktivní	1 123	50,9	616	507
zaměstnaní	1 041	47,2	570	471
nezaměstnaní	82	3,7	46	36
Ekonomicky neaktivní	961	43,5	411	550
nepracující důchodci	304	13,8	108	196
ostatní s vlastním	46	2,1	6	40
osoby v domácnosti, děti	295	13,4	142	153
žáci, studenti, učni	316	14,3	155	161
Nezjištěno	123	5,6	76	47

Zdroj: vlastní zpracování dle dat ČSÚ

4.3. Občanská vybavenost obce Líbeznice

4.3.1. Infrastruktura

Obec Líbeznice leží na silnici I/9, která je dlouhou dobu hlavním tahem z hlavního města směrem do Neratovic, Mělníka a České Lípy. Nedaleko leží také nájezd na dálnici D8, která vede do Teplic. Dále je zde velmi kvalitní síť příměstské autobusové dopravy, která se v roce 2015 připojila k Pražské integrované dopravě pod čísly 348, 368 a 369. Dojezdová doba do Prahy, konkrétně stanice metra Ládví, tak v současné době činí 15 minut. V obci je vybudována kanalizace s napojením na místní čističku odpadních vod, vodovod a rozvod plynu. V provozu je také skládka odpadů a místní technické služby, které slouží pro potřeby zejména občanům Líbeznice (www.libeznice.cz).

4.3.2. Služby občanům

V Líbeznici je občanům k dispozici zdravotní středisko, kde ordinují praktičtí lékaři, pediatr, zubaři, či gynekolog. V obci je na vysoké úrovni také školství, které se svou mateřskou a základní školou pokrývá potřeby nejen vlastní, ale i přilehlých obcí. Mateřská škola prošla v roce 2013 rekonstrukcí za účelem navýšení kapacity dostatečnými potřebám přilehlého okolí, které v současné době zažívá velmi prudký demografický vývoj. V roce 2013 byla budova základní školy zrekonstruována a zateplena a v roce 2015 byl dostavěn nový pavilon, poskytující rozšíření kapacity o 8 tříd prvního stupně. Občanům dále k bezpečnosti slouží místní obecní policie a sbor dobrovolných hasičů (www.libeznice.cz).

4.3.3. Volný čas

Na území obce působí několik spolků a organizací. Nejstarší z nich jsou sbor dobrovolných hasičů, skauti, baráčníci a zahrádkáři, kteří neodmyslitelně patří k životu v obci. V současnosti v obci také působí například nezisková organizace Stonožka, která poskytuje volnočasové aktivity pro děti, nebo sdružení Sirius Třebíč, věnující se canisterapii a práci s dětmi a mládeží. Mezi sportovními spolky zde můžeme najít fotbalové družstvo a družstvo stolního tenisu. Další sportovní

aktivity se konají buď pod záštitou základní školy nebo obce Líbeznice. Během kalendářního roku se v Líbeznicích konají mnohé společenské aktivity jako například dětský den, posvícení, pochody, nebo několik hudebních festivalů, zejména v letních měsících. Občané mohou využít místní knihovnu, obecní park zvaný „Areál zdraví“ nebo v nedávné době dostavěné multifunkční sportoviště na pozemku základní školy. Informovanost obyvatel o dění v obci zajišťuje měsíčně vydávaný Líbeznický zpravodaj, který je zdarma doručován obyvatelům obce (www.libeznice.cz).

5. Analytická část

V této části jsou analyzována jednotlivá volební období v chronologickém pořadí z hlediska kandidatury, volební účasti a výsledku voleb. Výsledky analýz jsou následně shrnuty a zhodnoceny v širších souvislostech. Závěr této kapitoly je věnován popisu lokální politiky se zaměřením na ekonomická hlediska související s vývojem v obci.

5.1. Analýza výsledků jednotlivých volebních období

5.1.1. Volební období 1994-1998

Volby do zastupitelstva obce Líbeznice v roce 1994 se konaly 18. a 19.11. Vzhledem k počtu obyvatel a velikosti obce byly volby v Líbeznicích jednoobvodové a v tomto formátu se konají do současnosti. Počet členů zastupitelstva byl stanoven na 15 a, jak je patrné z tabulky 5, v tomto roce kandidovaly 2 subjekty, a to Demokratická unie (DU), Hnutí za samosprávnou demokracii Čech a Moravy (HZSDČM) a 9 nezávislých kandidátů (NK). Kandidátní listiny se ani v jednom případě nenaplnily. V těchto volbách byli všichni kandidáti bez politické příslušnosti. Do voleb bylo zapsáno celkem 874 voličů, vhodit hlasovací lístek do urny přišlo 69,57 % z nich, což byla poměrně vysoká volební účast, zhruba odpovídající volební účasti v celém Středočeském kraji (66 %) a převyšující volební účast celorepublikovou (62,26 %). Nejvíce křesel v zastupitelstvu obce získali kandidáti z řad nezávislých kandidátů. Jak je patrné z tabulky 6, z hlediska tvorby koalic se po těchto volbách nabízelo několik scénářů: prvním z nich byla minimální vítězná koalice obou kandidujících stran, která by všechny nezávislé kandidáty přesunula do opozice. Dalšími možnostmi tvorby koalice by byl přesun jednotlivých nezávislých kandidátů do koalice buď s jednou či druhou kandidující stranou. Poslední možností, co se tvorby koalic týče, je vytvoření jedné superkoalice, kde by se spojily všechny kandidující subjekty. Starostou obce se po těchto volbách stal Otakar Hlavín (NK), který dosáhl největšího počtu hlasů. Místostarostou byl zvolen Ota Janko (DU) a zbylými členy rady obce se stali: Bohumil Kubík (NK), Jan Havlíček (DU) a RNDr. Karel Hoch,

CSc. (DU). Rozložení rady obce v poměru 3:2 ve prospěch DU se dá vysvětlit nezájmem ostatních kandidátů o dané funkce a také nesoupeřivým povolebním sestavováním orgánů místní samosprávy (www.volby.cz).

Tabulka 5 - Počet získaných mandátů jednotlivých stran (1994)

Kandidátní listina	Získané hlasy		Počet kandidátů	Počet získaných mandátů
	abs.	v %		
Demokratická unie	2459	38,71	10	5
Nezávislí kandidáti	2439	38,40	9	6
HZSDČM	1454	22,89	6	4

Zdroj: vlastní zpracování dle dat ČSÚ

Tabulka 6 - Možnosti tvorby koalic po volbách v roce 1994

	Koalice	Typ koalice	Počet mandátů	Opozice	Počet mandátů
1.	DU + NK	Minimální vítězná	11	HZSDČM	4
2.	DU + HZSDČM	Minimální vítězná	9	NK	6
3.	NK + HZSDČM	Minimální vítězná	10	DU	5

Zdroj: vlastní zpracování dle dat ČSÚ

5.1.2. Volební období 1998-2002

Voleb, uskutečněných ve dnech 13.-14. listopadu 1998, se z hlediska kandidatury zúčastnili pouze nezávislí kandidáti. Všech 26 kandidátů, usilujících o zisk 15 křesel v zastupitelstvu obce Líbeznice, bylo bez politické příslušnosti. V tomto roce se voleb zúčastnilo 51,53 % voličů, což znamenalo velký úbytek voličů oproti minulým volbám v obci. Ovšem v rámci celorepublikových statistik, bylo toto číslo nadprůměrné: celostátní průměr u těchto voleb čítal pouhých 45,02 %. Volební účast korespondovala s krajským průměrem, jež čítal 51,64 %. Nejvyšší počet hlasů v tomto roce obhájil starosta Otakar Hlavín, který si tak zajistil funkci starosty na další volební období. Z hlediska koalic se toto období nedá příliš analyzovat, jelikož fakt, že všichni kandidáti kandidovali jako nezávislí (kandidující každý na samostatné kandidátní listině), umožnil tvorbu nespočtu variant většinových skupin zastupitelů. Zbylé složení rady obce vypadalo následovně: místostarostou se

stal opět Ota Janko, svoje funkce si zachovali Bohumil Kubík i Jan Havlíček a novým členem rady obce se stal Jaroslav Hejtík (www.volby.cz).

5.1.3. Volební období 2002-2006

Komunální volby pro toto období se konaly 1.-2.11.2002. Těchto voleb se zúčastnilo celkem 33 kandidátů, kteří sestavili 3 kandidátní listiny. Jednou z nich bylo nově vzniklé Sdružení nezávislých kandidátů (SNK), které zaplnilo všech 15 míst na kandidátní listině. Dalším subjektem u těchto voleb byli Domkaři (D), kteří na svou kandidátní listinu dosadili jen 8 kandidátů. Posledním subjektem bylo Sdružení nezávislých (SN), kterých v těchto volbách kandidovalo 10. K volbám přišlo 640 voličů, což v procentech znamenalo 58,39% účast. To znamenalo zhruba 8% nárůst oproti minulým volbám. Tento nárůst ovšem nekorespondoval s volební účastí jak ve středočeském kraji, tak ani v celorepublikovém měřítku. Na krajské úrovni byla účast 50,62 % a na celostátní 45,54 %, což znamená, že na těchto úrovních zůstaly volební účasti podobné těm v předchozích volbách. V těchto volbách získalo největší počet křesel v zastupitelstvu obce SN, a to 11. Na druhém místě se umístili Domkaři se ziskem 3 mandátů a z řad SNK získal poslední křeslo jeden kandidát (viz tabulka 7). Jelikož SN získalo nadpoloviční většinu všech křesel, nebyla za potřebí žádná koalice. Ostatním stranám zbylo na výběr z těchto variant: buď zůstat v opozici, nebo se přidat ke straně vítězné a vytvořit tak velkou koalici, která by vyřadila subjekt, který by zůstal sám v opozici, popř. vytvořit superkoalici ze všech subjektů v zastupitelstvu. Vítězství ve volbách opět obhájil Otakar Hlavín (SN), který byl na ustavující schůzi zastupitelstva obce již potřetí za sledované období zvolen starostou obce. Místostarostou byl zvolen Ota Janko (SN) a v tomto roce byl poprvé zvolen i druhý místostarosta a tím se stal Vratislav Srb (SN). Zbylými členy rady obce se stali Ing. Miroslav Čacký (SN) a Ing. Vladimír Novotný (D). Ve skutečnosti tedy vznikla nadbytečná koalice SN a D, která nechala třetí kandidující stranu osamocenou a podle kategorizace koalic by se dala zařadit mezi koalice široké (www.volby.cz).

Tabulka 7 - Počet získaných mandátů jednotlivých stran (2002)

Kandidátní listina	Získané hlasy		Počet kandidátů	Počet získaných mandátů
	abs.	v %		
Domkaři	1153	14,66	8	3
Sdružení nezávislých	4082	51,90	15	11
SNK	2630	33,44	10	1

Zdroj: vlastní zpracování dle dat ČSÚ

5.1.4. Volební období 2006-2010

Volby do zastupitelstva obce Líbeznice pro období 2006-2010 se konaly 20.-21.10.2006. Voleb se zúčastnily 4 subjekty: Občanská demokratická strana (ODS), SNK Evropští demokraté (SND ED), Strana zelených (SZ) a SNK Bezpečné Líbeznice (SNK BL). Všechny kandidátní listiny byly obsazeny 15 kandidáty. Voleb se v tomto roce tedy zúčastnilo celkem 60 kandidátů a oproti minulým volbám se zde nyní objevili 3 kandidáti s politickou příslušností, konkrétně příslušníci ODS, kteří kandidovali na kandidátní listině své strany. Tento fakt spolu se čtyřmi plně obsazenými kandidátními listinami svědčí o postupné profesionalizaci kandidatury v obci. Volební účast v Líbeznicích zůstala oproti minulým volbám téměř konstantní, k volbám tento rok přišlo 57,49 % voličů. Tato účast opět překonala volební účast jak celorepublikovou (46,32 %), tak volební účast ve středočeském kraji (49,93 %). Jak je patrné z tabulky 8, volby vyhrálo SNK ED se ziskem 6 mandátů a starostou se opět stal Otakar Hlavín, který získal nejvyšší počet hlasů a kandidoval na kandidátní listině právě SNK ED. SNK BL a ODS získaly shodně po 4 mandátech a SZ získala 1 mandát. Žádné z kandidujících stran se v těchto volbách nepodařilo získat nadpoloviční většinu možných mandátů, a tak vzniklo mnoho příležitostí pro tvorbu vítězných koalic (viz tabulka 9). Po volbách se nabízely 3 možné minimální vítězné koalice. První možností byla koalice SNK ED a SNK BL, která by získala dohromady 10 mandátů. Druhou možnou koalicí byla koalice podobná té předchozí a to je SNK ED s ODS, která by taktéž získala 10 mandátů. Poslední možnou minimální vítěznou koalicí byla koalice SNK BL a ODS, která by získala 8 mandátů, což by přesně stačilo pro nadpoloviční většinu. Jelikož SZ získala jen 1 mandát, nehrála zpočátku roli ve

vytváření vítězné koalice. Dalšími možnostmi by byly tvorby velkých koalic z libovolných třech stran, nebo tvorba jedné všeobecní koalice. Jak odpověděl jeden z dotazovaných členů zastupitelstva z tohoto období, tak povolební formování orgánů samosprávy bylo ovlivněno pokusem třemi členy ODS o obsazení vedoucích pozic. Nakonec ovšem tento krok neuspěl a starostou se tak stal Otakar Hlavín (SNK ED). Místostarosty se stali Radek Kraus (SNK ED) a Mgr. Hana Závorková (SNK BL). Zbylými členy rady obce se stali Michal Doubrava (SZ) a Ing. Vladimír Novotný (SNK BL). Jak je na první pohled patrné, výsledné složení rady obce nekorespondovalo s výsledkem voleb. Neúspěšný pokus členů ODS o získání placených pozic v radě obce měl za následek tvorbu koalice ze zbylých stran a tím jejich vyloučení z rady obce (www.volby.cz; Rozhovor č. 1).

Tabulka 8 - Počet získaných mandátů jednotlivých stran (2006)

Kandidátní listina	Získané hlasy		Počet kandidátů	Počet získaných mandátů
	abs.	v %		
SNK BL	2493	25,95	15	4
SNK ED	3403	35,43	15	6
Strana zelených	1099	11,44	15	1
ODS	2611	27,18	15	4

Zdroj: vlastní zpracování dle dat ČSÚ

Tabulka 9 - Možnosti tvorby koalic po volbách v roce 2006

	Koalice	Typ koalice	Počet mandátů	Opozice	Počet mandátů
1.	SNK BL + ODS	Minimální vítězná	8	SNK ED, SZ	7
2.	SNK ED + ODS	Minimální vítězná	10	SNK BL, SZ	5
3.	SNK ED + SNK BL	Minimální vítězná	10	ODS, SZ	5
4.	SNK BL + ODS + SZ	Nadměrná	9	SNK ED	6
5.	SNK ED + SNK BL + SZ	Nadměrná	11	ODS	4
6.	SNK ED + ODS + SZ	Nadměrná	11	SNK BL	4

Zdroj: vlastní zpracování dle dat ČSÚ

5.1.5. Volební období 2010-2014

Volby do zastupitelstva obce se v roce 2010 konaly 15.-16.10. Těchto voleb se zúčastnily opět 4 subjekty, z nichž 2 pokračovaly ve své kandidatuře z minulých voleb. Pokračujícími stranami byly ODS a SNK BL. Novými subjekty u těchto

voleb byly TOP 09 a Věci veřejné (VV). Celkem se voleb zúčastnilo 57 kandidátů. Jedinou stranou bez plně obsazené kandidátní listiny byla TOP 09 s 12 kandidáty. Z hlediska politické příslušnosti se tato skupina kandidátů rozrostla na celkový počet 6 členů. 3 z nich kandidovali za ODS a zbylí 3 za TOP 09. Volební účast oproti minulým volbám lehce poklesla na 55,45 %, ovšem stále překonávala volební účast celorepublikovou (48,48 %). Volební účast ve středočeském kraji se lehce zvýšila na 52,12 % a tím se přiblížila té Líbeznické. Volby do zastupitelstva obce v roce 2010 těsně vyhrála ODS se ziskem 7 mandátů a nejvyšší počet hlasů získal Ing. Jan Vondráš, který kandidoval za SNK BL. SNK BL získalo 6 mandátů a VV s TOP 09 po 1 mandátu (viz tabulka 10). Jak je patrné z tabulky 11, z hlediska tvorby povolebních koalic přinesly tyto volby opět mnoho možností. Nabízely se 4 minimální vítězné koalice. První z nich byla koalice dvou největších stran, co se zisku mandátů týče, a to ODS a SNK BL, které by dohromady získaly 13 mandátů. Druhou variantou by byla koalice SNK BL s VV a TOP 09, která by dohromady čítala 8 mandátů, což je právě minimum pro vytvoření minimální vítězné koalice. Třetí a čtvrtou nabízející se variantou by bylo spojení ODS s jednou z méně úspěšných stran (VV nebo TOP 09), což by taktéž zajistilo 8 mandátů. Dalšími variantami bylo utvoření velké koalice z libovolných třech stran (mimo koalici SNK BL, VV a TOP 09), nebo vytvoření všeobecní koalice. Starostou byl na ustavující schůzi zastupitelstva obce zvolen Mgr. Martin Kupka (ODS), jako leader vítězné strany. Místostarosty byli zvoleni Mgr. František Závorka (SNK BL) a Michal Doubrava (ODS). Zbytek rady obce se skládal z těchto členů: Mgr. Jan Havlíček (ODS) a Ing. Vladimír Novotný, Ph.D. (SNK BL), který byl později, kvůli změně trvalého bydliště, nahrazen Ivetou Voňkovou (SNK BL). Počet členů ODS ku počtu členů SNK BL v radě obce v poměru 3:2, tak odpovídá výsledkům voleb (www.volby.cz).

Tabulka 10 - Počet získaných mandátů jednotlivých stran (2010)

Kandidátní listina	Získané hlasy		Počet kandidátů	Počet získaných mandátů
	abs.	v %		
SNK BL	4313	41,45	15	6
Věci veřejné	709	6,81	15	1
TOP 09	972	9,34	12	1
ODS	4411	42,39	15	7

Zdroj: vlastní zpracování dle dat ČSÚ

Tabulka 11 - Možnosti tvorby koalic po volbách v roce 2010

	Koalice	Typ koalice	Počet mandátů	Opozice	Počet mandátů
1.	ODS + VV	Minimální vítězná	8	SNK BL, TOP 09	7
2.	ODS + TOP 09	Minimální vítězná	8	SNK BL, VV	7
3.	SNK BL + VV + TOP 09	Minimální vítězná	8	ODS	7
5.	ODS + SNK BL	Minimální vítězná	13	TOP 09, VV	2
4.	ODS + VV + TOP 09	Nadměrná	9	SNK BL	6
6.	ODS + SNK BL + VV	Nadměrná	14	TOP 09	1
7.	ODS + SNK BL + TOP 09	Nadměrná	14	VV	1

Zdroj: vlastní zpracování dle dat ČSÚ

5.1.6. Volební období od roku 2014

Poslední volby zkoumaného období se konaly 10.-11.10.2014. Těchto voleb se zúčastnili pouze 2 strany. Jedna z nich již kandidovala v minulých obdobích (ODS) a jedna nově vytvořená SNK Pro Líbeznice (SNK PL). Obě kandidátní listiny byly zaplněné, takže těchto voleb se celkem zúčastnilo 30 kandidátů. Z těchto 30 kandidátů mělo 8 politickou příslušnost, z nichž všichni kandidovali za ODS. Volební účast u těchto voleb oproti minulým lehce stoupla na 57,43 %. Tato účast opět překonala jak celostátní volební účast (44,42 %), tak volební ve středočeském kraji (48,5 %). Volby v tomto roce vyhrála jednoznačně ODS, která získala 11 mandátů (viz tabulka 12). Nejvíce hlasů získal stávající starosta Mgr. Martin Kupka (ODS). Z hlediska tvorby koalic se tyto volby analyzovat příliš nedají, jelikož kandidovaly pouze 2 strany. Následná tvorba zastupitelstva proto měla jen dva možné scénáře, které oba měla v rukou opoziční strana: všeobecní koalice spojením s ODS, nebo volba pozice v opozici pro toto volební období. Starostou byl

po těchto volbách opět zvolen Mgr. Martin Kupka (ODS), místostarosty byli zvoleni Mgr. František Závorka (SNK PL) a Michal Doubrava (ODS). Zbytek pětičlenné rady obce sestává z těchto členů: PhDr. František Grunt (ODS) a Mgr. Jan Havlíček (ODS). Rozložení rady obce podle stranické příslušnosti tak odpovídá počtu získaných mandátů (www.volby.cz).

Tabulka 12 - Počet získaných mandátů jednotlivých stran (2014)

Kandidátní listina	Získané hlasy		Počet kandidátů	Počet získaných mandátů
	abs.	v %		
ODS	9370	72,48	15	11
SNK PL	3557	27,52	15	4

Zdroj: vlastní zpracování dle dat ČSÚ

5.2. Charakter lokální politiky

Následující kapitola rozebírá charakter lokální politiky a jeho změnu během zkoumaného období. Vzhledem k tomu, že obce během zkoumaného období přešla z kategorie nejmenší obce do kategorie obce menší střední velikosti podle Jüptnerova (2004) rozdělení obcí, bude první část následující kapitoly rozdělena na dvě části, právě podle její příslušnosti k těmto skupinám. Druhá část této kapitoly se zaměřuje na analýzu volební účasti a kontinuitu kandidatury během sledovaného období.

5.2.1. Charakter lokální politiky v letech 1994 - 2010

Mezi lety 1994 - 2002 se na politické scéně v obci Líbeznice vyskytovala zejména sdružení nezávislých kandidátů, či hnutí, z nichž některá byla pojmenovaná (Domkaři, Demokratická unie, Hnutí za samospr. demokr. Moravy a Slezka), nebo jen kandidátní listiny nezávislých kandidátů. Ve všech případech byl počet kandidátů nižší, než počet volených zastupitelů. Jak jeden z respondentů uvedl, tak sdružování nezávislých kandidátů bylo po změně volebního zákona nezbytné, jelikož jinak byli jednotlivě kandidující velmi znevýhodněni. Tento fakt dokazují volby v roce 2002, kdy samostatně kandidující Haně Závorkové nestačilo k zisku mandátu 354 hlasů v absolutní hodnotě, ovšem z kandidátní listiny SNK získalo

mandát 9 kandidátů, kteří měli hlasů méně. Na počátku sledovaného období se charakter lokální politiky velmi přibližuje modelu Petra Jüptnera (2004) a to hned z několika hledisek. Prvním z nich je nepřítomnost kandidátní listiny s hlavičkou profesionální politické strany, jelikož v obci v té době převládala spíše osobní rovina a nebylo tak za potřebí se přidružovat k nějaké straně. Dalším z těchto hledisek je nepřítomnost kandidátů s politickou příslušností. Jak uvedli respondenti, kteří v tomto období kandidovali, jejich motivací ke kandidatuře byla spíše snaha o zlepšení života v obci, nežli kariérní růst. Posledním z těchto hledisek je také tvorba koalic. Ta se do roku 2002 na politické scéně v obci prakticky vůbec nevyskytla, jelikož nebyla zapotřebí. Jak uvedl jeden z respondentů: „*Koalice jsme nepotřebovali, snažili jsme se sestavit volební program zastupitelstva tak, aby byl přijatelný pro všechny.*“ (Rozhovor č. 1).

Ve volebním období mezi lety 2006 - 2010 se politický charakter v Líbeznicích začal pomalu odlišovat od předchozího vývoje. Na scéně se objevila nová sdružení (SNK Bezpečné Líbeznice a SNK Evropsští demokraté) a dokonce i kandidátní listiny s hlavičkou profesionálních politických stran (ODS, Strana zelených). Poprvé se také všem kandidátním listinám podařilo zaplnit všech 15 pozic, což značí o vzrůstající motivaci těchto stran získat co nejvíce mandátů a u voleb tak uspět. K sestavování kandidátních listin tak bylo poprvé zapotřebí doplnit jádro, kterými byli převážně kandidáti z let minulých, o křoví, která doplňovala plný počet listin. Na kandidátních listinách se začali objevovat kandidáti s politickou příslušností a charakter lokální politiky v Líbeznicích tak začal pomalu nabírat profesionální směr. Stále ovšem nehrála roli příslušnost k určitému subjektu politického spektra. Ani hledisko volebního programu nebylo nikdy rozhodujícím prvkem v rozhodování voličů, jelikož po celou dobu sledovaného období se volební programy místních stran a sdružení ubíraly stejným směrem. Od roku 2002 byla za potřebí povolební tvorba koalic, jelikož, jak uvádí jeden z respondentů: „*Od této doby již bylo více kandidátek a nikdo nezvítězil takovým způsobem, aby mohl vládnout sám...*“. O jistém vývoji na politické scéně svědčí pokus skupiny kandidátů z ODS o získání pozice starosty a místostarostů v roce 2006. Poprvé se tak vyskytl větší politický problém a tvorba povolební koalice se tak využila v praxi. Rok 2006 se dá pokládat za zlomový okamžik v politickém životě v obci Líbeznice (Rozhovor č. 1).

5.2.2. Charakter lokální politiky v letech 2010 - 2014

V roce 2009 přesáhl počet obyvatel v Líbeznicích hranici 1 700 obyvatel a od této chvíle až do současnosti tedy spadá obec do kategorie obce menší střední velikosti podle kategorizace Petra Jüptnera (2004). Ve volbách se již vyskytují strany známé z vysoké politiky a zároveň přibývá kandidátů s politickou příslušností. Do politického života v obci se již angažují nejen zástupci starousedlíků, ale také nově přistěhovalí občané, jejichž počet se v tomto období razantně zvýšil. I motivace vstupu do komunální politiky se lehce pozměnila. Z původního záměru, kterým byl zejména zlepšení stavu infrastruktury, se stala spíše motivace o příjemnější vzhled obce. Volby v roce 2010 tak zcela jistě vykazovaly charakter voleb v obci menší střední velikosti. Téměř všechny čtyři kandidující strany měly v těchto volbách 15 kandidátů a počet těch s politickou příslušností také stoupl. Tři z těchto stran byly v té době ve vysoké politice (ODS, TOP 09 a Věci veřejné) a čtvrtá z těchto stran zachovala kandidaturu z minulého období (SNK Bezpečné Líbeznice). Ideologické hledisko zatím v obci žádnou významnou roli nehrálo, v rámci voleb voliče zajímala spíše osobní rovina a možný přínos kandidáta pro obec. Tvorba kandidátních listin zatím stále vychází z modelu jádro-křoví a jak uvedl jeden z respondentů, tak největší roli v určování pořadí hraje zájem a ambice jednotlivých kandidátů. S přítomností kandidátů s politickou příslušností začíná chování jednotlivých stran nabírat profesionální směr - začínají se pořádat členské schůze a v rámci předvolební kampaně i sešlosti s voliči. Ve volbách v roce 2010 nebylo, na rozdíl od těch v roce 2006, zapotřebí vytvářet povolební koalice kvůli střetu zájmů.

Ve volbách v roce 2014 se počet kandidujících stran snížil na dvě. Svoji kandidaturu zachovala již potřetí v řadě ODS, která již má v obci stabilní členskou i voličskou základnu a nově vytvořené SNK Pro Líbeznice. U těchto voleb bylo zajímavostí, že jednu stranu vedl starosta obce a druhou první místostarosta. Jelikož ODS vyhrála jednoznačně, nedošlo po volbách ke změně ve vedení obce. Ačkoliv v těchto volbách kandidovaly pouze dvě plně obsazené strany, počet kandidátů s politickou příslušností se zvýšil na osm. Toto koresponduje s tvrzením Petra Jüptnera (2004) o pohledu voličů na nezávislé kandidáty. Jelikož obec zaznamenala

velký nárůst populace, tak ve volbách pomalu ustupuje osobní rovina, protože pro nově přistěhované občany jsou jména kandidátů neznámá. Tento fakt potvrzuje výsledek voleb, kdy z těchto osmi kandidátů s politickou příslušností získalo mandát sedm. Povolební tvorba koalic nebyla potřebná, jelikož ODS získala nadpoloviční většinu mandátů.

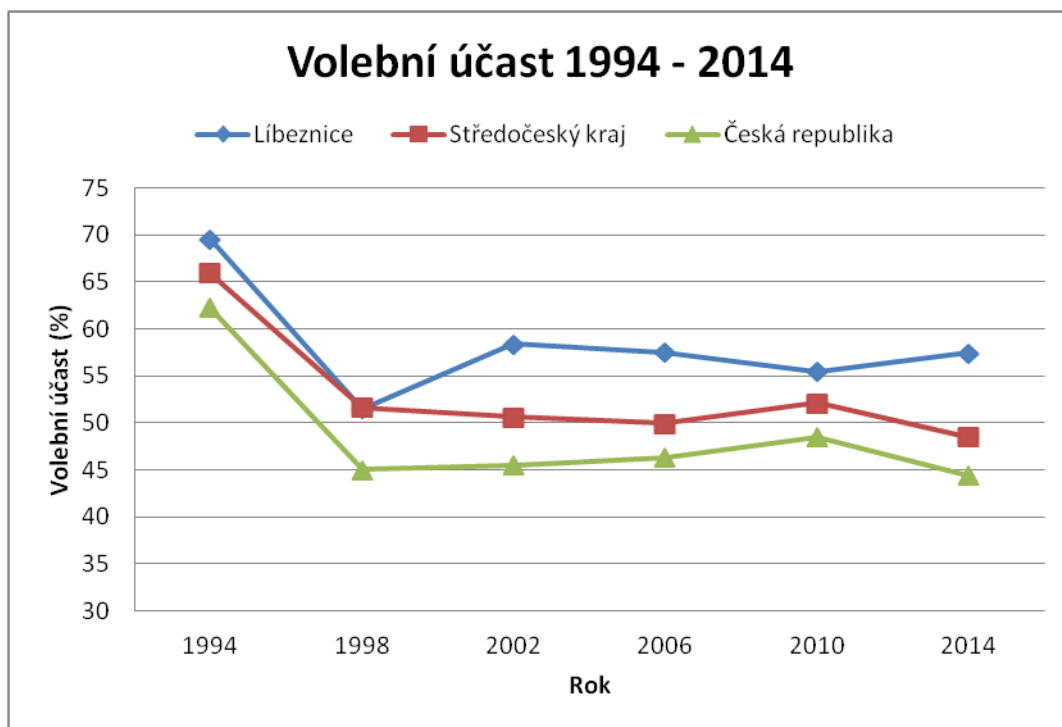
Charakter lokální politiky v Líbeznicích se tak od roku 1994 velmi změnil a dá se říci, že úroveň politického života začíná projevovat určitou míru profesionality. Celkový vývoj lokálního stranictví tedy zhruba koresponduje s Jüptnerovou (2004) kategorizací obcí podle velikosti.

5.3. Volební účast

Následující kapitola je zaměřena na vývoj aktivní a pasivní volební účasti v obci Líbeznice a na analýzu genderového vyvážení a politické příslušnosti kandidátů.

Aktivní volební účast v Líbeznicích se dlouhodobě drží nad tou celostátní a kromě roku 1998, kdy byla téměř stejná, i nad krajskou úroveň. Jak je patrné z grafu 3, největší skok ve volební účasti nastal právě mezi lety 1994 a 1998, kdy se volební účast v obci Líbeznice propadla o 18 %. Tento výkyv se ovšem dal pozorovat na všech úrovních voleb, proto se pravděpodobně nejednalo o místní vliv. V roce 2002 byl zaznamenán 8% nárůst volební účasti, ale tentokrát pouze v obci Líbeznice, jelikož jak krajská, tak celostátní úroveň si držela téměř konstantní volební účast. Od roku 2002 do roku 2010 šly trendy volební účasti v Líbeznicích a na vyšších úrovních protichůdným směrem. Zatímco na celostátní a krajské úrovni volební účast lehce stoupala, v Líbeznicích byl zaznamenán menší relativní úbytek voličů, kteří přišli vhodit lístek do hlasovací urny. Naopak tomu je mezi posledními volebními obdobími, kdy mezi lety 2010 a 2014 v Líbeznicích vzrostl zájem o aktivní volební účast. Tento jev se dá vysvětlit migrací obyvatel do Líbeznic a jejich zájem o rozvoj obce, což vytvořilo tlak na profesionalizaci kandidátů, kteří se začali do politického života v obci angažovat. Tento jev koresponduje s tvrzením Petra Jüptnera (2004) a vstupem Líbeznic do kategorie obce menší střední velikosti.

Graf 3 Aktivní volební účast v Líbeznicích mezi lety 1994-2014

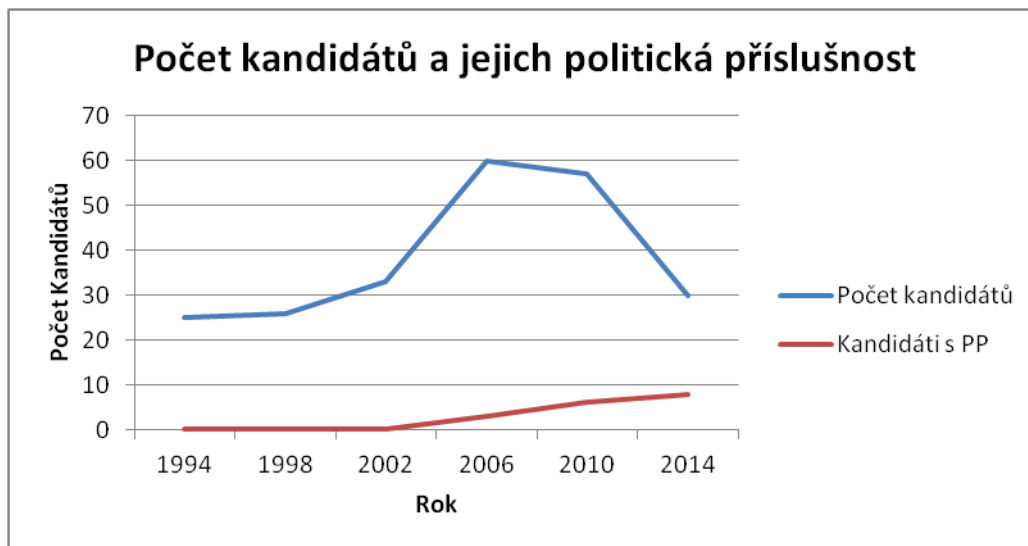


Zdroj: vlastní zpracování dle dat ČSÚ

Z hlediska pasivní volební účasti, lze v obci také pozorovat určitý vývoj na komunální politické scéně v obci. Tento vývoj se dá rozdělit do dvou fází. První fází je nárůst zájmu o kandidaturu v letech 1994-2006. V těchto letech docházelo v obci k menšímu nárůstu populace a zájmu o politickou aktivitu. Zejména v letech 2002-2006 je patrný velký nárůst kandidátů, což bylo způsobeno především vstupem ČR do EU a vidinou možného zisku dotací z rozpočtu EU na další rozvoj obce. Z hlediska politické příslušnosti kandidátů se o profesionalitě hovořit nedalo. Jak přibližuje graf 4, do roku 2002 byly kandidátní listiny tvořeny pouze kandidáty bez politické příslušnosti. Druhá fáze nastala v letech 2006-2014, kdy obec zaznamenala velký populační přírůstek, daný suburbánním charakterem obce. Tento příliv obyvatel způsobil o to větší zájem přistěhovalých, většinou mladších, obyvatel o budoucnost jejich místa bydliště. Tato fáze ovšem znamenala úbytek kandidátů. Na druhou stranu s tímto úbytkem přišel na řadu přírůstek kandidátů s politickou příslušností a s tím i zvyšující se míra politické profesionality. Jak je patrné z grafu 5, tak i zastoupení zastupitelů s politickou příslušností se v posledních volbách zvětšilo na 46,7 %, což je obrovský nárůst oproti předchozím

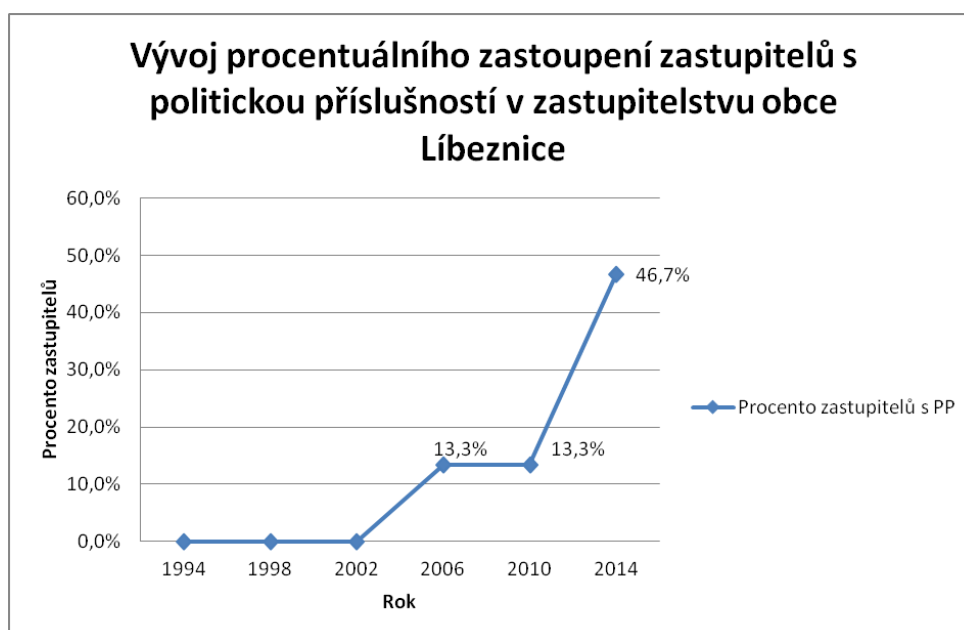
volebním obdobím. Tento jev přesně odpovídá přechodu Líbeznic z kategorie nejmenší obce do kategorie obce menší střední velikosti dle kategorizace obcí podle Petra Jüptnera (2004).

Graf 4 - Počet kandidátů a jejich politická příslušnost v letech 1994-2014



Zdroj: vlastní zpracování dle dat ČSÚ

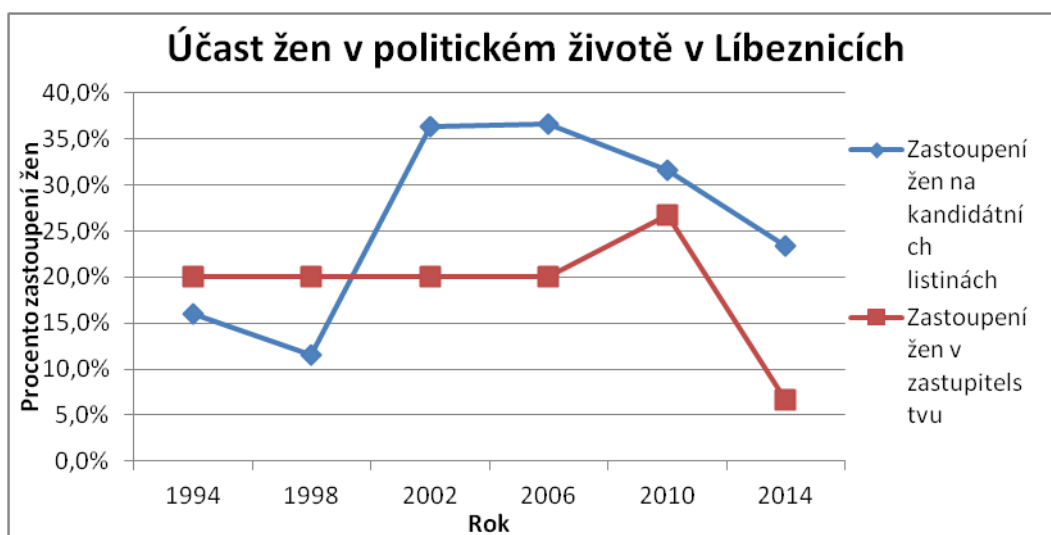
Graf 5 - Vývoj procentuálního zastoupení zastupitelů s politickou příslušností v zastupitelstvu obce Líbeznice



Zdroj: vlastní zpracování dle dat ČSÚ

Zajímavý průběh má také genderové vyvážení kandidátů a zastupitelů v obci. Zastoupení žen na kandidátních listinách téměř kopíruje křivku počtu celkových kandidátů do zastupitelstva obce. Největší nárůst kandidátek byl zaznamenán mezi volbami v letech 1998 a 2002, kdy z 11,5 % poskočilo zastoupení žen na kandidátních listinách na 36,4 %. Tento podíl byl zachován ještě v roce 2006, ovšem od tohoto roku byl zaznamenán úbytek procentuálního zastoupení žen. O to zajímavější je poté zastoupení žen v zastupitelstvu obce, které přibližuje graf 6. Tato křivka se dá rozdělit do třech fází. První fáze probíhala mezi lety 1994 a 2006, kdy zastoupení žen v zastupitelstvu bylo po celou dobu konstantní a to 20 %. Druhou fází je lehký nárůst mezi lety 2006 a 2010, kdy ačkoli ženských kandidátek celkově ubylo, do zastupitelstva se dostalo o jednu více, než v předchozích letech, čili podíl žen v zastupitelstvu v roce 2010 činil 26,7 %. Poslední fází je úbytek žen v zastupitelstvu mezi posledními dvěma volebními obdobími. V roce 2014 byla do zastupitelstva obce zvolena pouze jedna žena, takže podíl zastoupení žen klesl na 6,7 %.

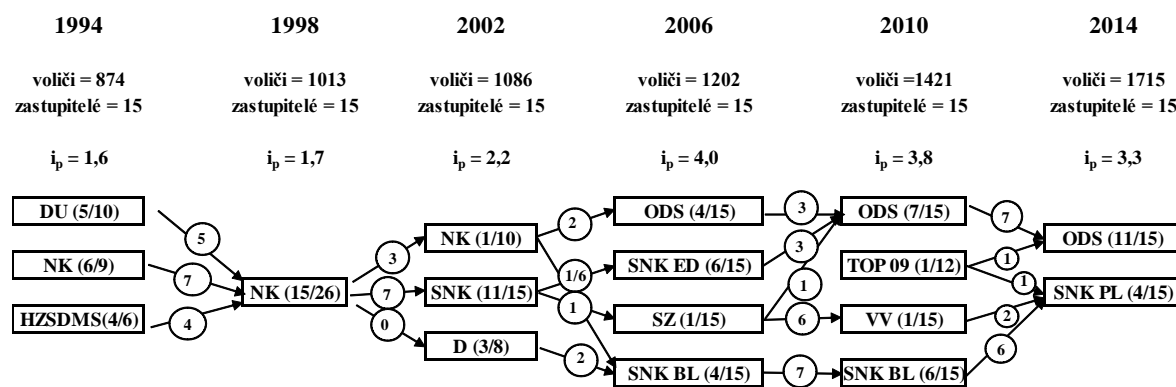
Graf 6 - Podíl žen na kandidátních listinách a v zastupitelstvu obce v letech 1994-2014



Zdroj: vlastní zpracování dle dat ČSÚ

5.4. Kontinuita kandidatury

Schéma 1 - Přesuny kandidátů mezi jednotlivými volebními roky



Pozn.: i_p = index plurality (kandidáti / zastupitelé)

Zdroj: Vlastní zpracování dle dat ČSÚ

Předchozí schéma zobrazuje přesun kandidátů mezi stranami v jednotlivých volebních obdobích. Počty kandidátů, kteří migrovali mezi stranami zobrazují čísla v kroužkách. Nad schématem jsou uvedeny počty voličů a zastupitelů v daném roce voleb. Dále je zde index plurality, který se v tomto případě pohybuje od 1,6 do 4,0. Pluralita systému znamená, že daný počet kandidátů umožní výměnu celého vedení obce. O pluralitním systému se tedy dá hovořit, pokud je index plurality větší nebo roven 2,0¹. Je tedy patrné, že kromě prvních dvou zkoumaných volebních období, se vždy dal považovat za pluralitní. Ze schématu lze také vyčíst kontinuitu kandidatury mezi jednotlivými obdobími. Přesun kandidátů v případě obce Líbeznice byl většinou způsoben rozpadem strany nebo sdružení. Největší kontinuita byla zaznamenána mezi roky 2006 a 2010, kdy svou kandidaturu zachovalo 20 kandidátů. Jak uvedla většina respondentů, nikdo z nich během svého působení neuvažoval o změně strany, což může být vysvětleno zanedbatelnou rolí ideologického hlediska a nízkou mírou stranické příslušnosti v komunální politice na této úrovni během sledovaného období.

¹ Index plurality nám říká, kolik kandidátů připadá na jedno zastupitelské křeslo. Pokud je index plurality roven 2,0, znamená to, že kandiduje dvakrát více kandidátů, než je v obci zastupitelů.

5.5. Vývoj agendy zastupitelstva obce Líbeznice

Následující kapitola analyzuje určení obce, vývoj obce v důsledku suburbanizace během sledovaného období a promítnutí těchto vlivů na obecní rozpočet v letech, kdy obec zažila největší demografické změny.

5.5.1. Určení obce a jeho vývoj

Obec Líbeznice patřila již historicky mezi tzv. spádové obce. Poskytovala služby občanům nejen místním, ale také občanům z přilehlých obcí. Lidé z okolí využívali místní služby jako například školu, poštu, zdravotní středisko, nákupní středisko či kino. V obci také působila četná sdružení a spolky, jako například baráčníci, zahrádkáři, skauti, sportovní kluby nebo sbor dobrovolných hasičů. V průběhu devadesátých let se ovšem charakter obce postupně měnil. Vzhledem k blízkosti hlavního města a dobré dopravní infrastruktury se obec stala významným rezidenčním zázemím Prahy. Jak uvedl jeden z respondentů: *„V průběhu devadesátých let a později na počátku nového tisíciletí začala rozsáhlá výstavba nových domů. Tím se obec významně změnila co do velikosti a zvýšily se potřeby na služby a infrastrukturu.“* (Rozhovor č. 1).

S nárůstem populace zejména po roce 2005 začala obec vykazovat charakter obce suburbánního pásma kolem Prahy. Lidé z větších měst, zejména z Prahy, se stěhují do těchto obcí zejména kvůli vesnickému rázu a klidu s ním spojeným. A čím více se obec rozrůstala, tím větší byla potřeba řešit problém nedostatečné infrastruktury. V průběhu let se tak zastupitelům povedlo dotáhnout do konce projekty, jako například: dostavba kanalizace a čističky odpadních vod, dostavba vodovodu, realizace stavby obchvatu obce a v neposlední řadě rozšíření kapacity mateřské a základní školy. Od roku 2008 se také podařilo zrevitalizovat okolí místního kostela, parku za zdravotním střediskem a dokončit rekonstrukci náměstí spolu s rekonstrukcí budov obecního úřadu, domu služeb a zdravotního střediska. Vývoj v obci byl zaznamenán i v oblasti spolků a sdružení, mimo jmenované se tato skupina v obci rozrostla o další, zaměřené zejména na volnočasové aktivity pro děti. V současné době řeší zastupitelstvo několik dalších problémů, kterými jsou zejména výstavba mezinárodního

letišťe ve Vodochodech, odstranění provozovny Sběrných surovin z centra obce a další rozšiřování kapacity mateřské a základní školy.

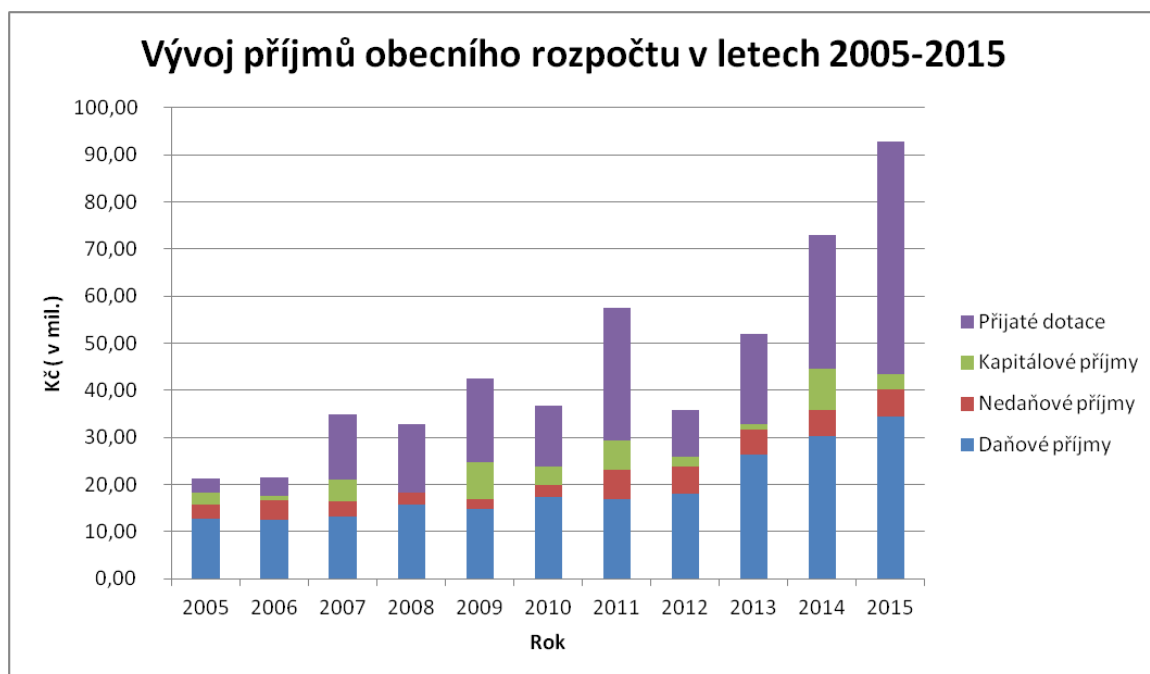
V budoucnu se zastupitelé chtějí nejenom snažit o další rozvoj infrastruktury, ale také podniknout další kroky k tomu, aby byla obec příjemnějším místem pro život. S tím také souvisí zachování vesnického rázu obce a jeho okolí, což může být v budoucnu ohroženo mnohými developerskými projekty. Jeden z respondentů v souvislosti s tímto trendem uvedl: „*Obec zapojila do ÚP zelený pás kolem obce, který vymezuje intravilán obce, aby vlivem developerských projektů nedocházelo k faktickému propojování sousedních obcí, jako se to děje v nemnohých případech kolem větších měst.*“. Snahy zastupitelů se také upírají nejen na vzhled obce, ale samozřejmě také na mezilidské vztahy v rámci Líbeznic. Tento fakt dokládá představa jednoho z respondentů o budoucnosti Líbeznic: „*Vize Líbeznic – pohledná a co nejvíce soběstačná obec s živými susedskými vztahy a bohatým společenským, kulturním a sportovním životem.*“ (Rozhovory č. 3 a 4).

5.5.2. Vývoj příjmů obecního rozpočtu od roku 2005

Následující kapitola je věnována vývoji příjmové stránky obecního rozpočtu mezi lety 2005-2015. Jak již bylo popsáno v kapitole 3.5, příjmy obecního rozpočtu se dělí do 4 základních skupin: daňové příjmy, nedaňové příjmy, kapitálové příjmy a přijaté dotace. Ve zkoumaném období je patrné, že celkový objem příjmů obecního rozpočtu vykazuje četné výkyvy. Tyto výkyvy jsou způsobeny zejména dotační složkou, ojedinele i složkou kapitálových příjmů. Celková rostoucí tendence je způsobena hlavně daňovými příjmy, které až na výjimky, po celou dobu sledovaného období rostou. Jak je patrné z grafu 7, mezi lety 2005-2012 se daňové příjmy zvyšovaly jen mírně, ačkoliv již v tomto období docházelo k velkému nárůstu populace v Líbeznicích. Naopak největší změnu tendence růstu daňových příjmů obec zaznamenala právě v roce 2013, kdy vešla v platnost novela zákona o rozpočtovém určení daní, blíže popsaná v kapitole 3.5.1. Je tedy patrné, že tento zákon pomohl obcím získat větší množství prostředků. Daňová složka příjmů obecního rozpočtu se dá přímo ovlivnit i aktivitami politických aktérů. Jak je popsáno v kapitole 4.2, většina nově přistěhovalých obyvatel Líbeznic pochází

z hlavního města. Po přistěhování do nového domova si ovšem ne každý občan změni adresu trvalého bydliště a obec tak přichází o tuto část příjmů, které putují do jiné obecní pokladny. Právě díky aktivitám místních zastupitelů, které spočívaly zejména v člancích do místního zpravodaje, se podařilo v posledních letech přesvědčit nepřihlášené obyvatele ke změně trvalého bydliště a tím tak navýšit daňovou část příjmů obecního rozpočtu. Rostoucí složka přijatých dotací mimo jiné potvrzuje dříve zmíněný růst profesionality zastupitelů, kterým se v posledních letech daří získávat mnohé dotační tituly.

Graf 7 - Vývoj příjmů obecního rozpočtu v letech 2005-2015



Zdroj: vlastní zpracování dle výkazů pro hodnocení plnění rozpočtu obce Líbeznice

6. Závěr

V první části práce byly definovány základní pojmy týkající se formování orgánů místní samosprávy. Byly zde vymezeny pojmy jako orgány místní samosprávy, komunální volební systém, lokální stranictví, tvorba koalic a financování místní samosprávy. Podstatnou kapitolou této části je také rozdělení obcí podle počtu obyvatel dle kategorizace Petra Jüptnera (2004). Jako hlavní zdroje této části byly použity odborná literatura a některé legislativní předpisy a zákony.

Druhá část této práce byla zaměřena na charakteristiku obce Líbeznice. Ta byla provedena ze dvou hlavních hledisek. Prvním z nich byla socioekonomická analýza, kde byla charakterizována historie obce, občanská vybavenost a ekonomická aktivita obyvatel. Druhým hlediskem byla demografická analýza, která charakterizovala zejména vývoj počtu obyvatel v obci Líbeznice.

Třetí část práce analyzovala výsledky voleb za jednotlivá volební období, tvorbu koalic, volební účast, charakter lokální politiky a vývoj příjmové stránky obecního rozpočtu. Tato část byla klíčová pro naplnění cíle této práce, kterým bylo nalezení faktorů ovlivňujících formování orgánů místní samosprávy.

Prvním z těchto faktorů, které ovlivňují formování orgánů místní samosprávy v obci Líbeznice, je počet obyvatel. Jelikož se Líbeznice nacházejí v suburbánním pásu kolem hlavního města, ve sledovaném období zde došlo k velkému nárůstu počtu obyvatel. Vzhledem k tomu, že se v tomto případě jednalo o velmi rychlý nárůst populace, nastala potřeba řešit problémy s infrastrukturou a občanskou vybaveností obce. Na počátku sledovaného období v obci existovala infrastruktura pouze na minimální úrovni. Tento fakt způsobil tlak na aktéry místní samosprávy z pohledu voličů, kteří začali volit kandidáty nejen podle osobních sympatií, ale také podle jejich schopností.

Druhým faktorem je bezpochyby oblast, ve které se Líbeznice nacházejí. Jak již bylo zmíněno, Líbeznice zaznamenaly v poslední době velký nárůst populace.

Tento migrační proud pochází z velké části z hlavního města a právě povaha této migrační skupiny do značné míry ovlivňuje charakter místní politiky. Při volbách nehraje u nově přistěhovalých obyvatelů roli osobní sympatie, ale spíše kariéerní minulost, či zájem daného kandidáta o rozvoj obce. Tento faktor vysvětluje zvyšující se počet zastupitelů s politickou příslušností a koresponduje tak s teoretickým východiskem Petra Jüptnera (2004) a přechodem Líbeznic z kategorie nejmenších obcí do kategorie obcí menší střední velikosti.

Třetím a posledním faktorem je tlak na profesionalitu aktérů místní samosprávy. Jelikož se obec rozrůstá, zvyšuje se potřeba získávat více prostředků na další rozvoj obce. Respondenti z řad zastupitelů uvedli, že u voličů pociťují větší potřebu obsazovat zastupitelská křesla kandidáty, kteří dokážou tyto prostředky sehnat a umožnit, aby jejich obec byla lepším místem pro život. Tento faktor způsobil během zkoumaného období značnou změnu podoby kandidátních listin. Ty se z původních kandidátních listin nezávislých kandidátů přetvořily v kandidátní listiny pod hlavičkami politických stran nebo místních sdružení. I samotné sestavování kandidátních listin bylo tímto faktorem ovlivněno, jelikož nejvyšší pozice již obsazují zejména kandidáti s politickou příslušností, nebo kandidáti s patřičnými zkušenostmi.

Na politické scéně v obci Líbeznice se za sledované období nevyskytl větší politický konflikt, nebo rozdílné názory na vedení obce. Předvolební programy se ubíraly podobným směrem a kromě roku 2006 nebylo zapotřebí řešit závažnější konflikt v rámci zastupitelstva obce. Poslední kapitola analytické části práce také poukázala na rostoucí příjmy obecního rozpočtu, kterým, mimo populační růst, pomohla novela zákona z roku 2013 o rozpočtovém určení daní a potvrdila i rostoucí míru profesionality v zastupitelstvu obce, kterému se daří získávat mnohé dotační tituly.

7. Seznam literatury

Odborná literatura

- BALÍK, S. *Komunální politika. Obce, aktéři a cíle místní politiky*. Vyd. 1. Praha: Grada Publishing, 2009. ISBN 978-80-247-2908-4.
- ČMEJREK, J., BUBENÍČEK, V., ČOPIK, J. *Demokracie v lokálním politickém prostoru*. Praha: Grada Publishing, 2010. ISBN 978-80-247-3061-5.
- JÜPTNER, P. *Komunální koalice a politické modely*. Politologická revue č. 2, 2004, s. 80–101.
- JÜPTNER, Petr. *Konfrontace teorie koalic s lokální politikou*. Koalice a koaliční vztahy. Ed.: Cabada, L. Plzeň: Aleš Čeněk, 2006, ISBN 80-738-0004-7.
- OUTLÝ, Jan. *Volby do zastupitelstev – vývoj a souvislosti*. Politologická revue č. 2, 2003, s. 17–44. ISSN 1211-0353.

Legislativní zdroje

- Česká republika. Zákon č. 128/2000 Sb., o obcích. In: *Sbírka zákonů*. 2000. Dostupné z: <http://www.zakonyprolidi.cz/cs/2000-128>
- Česká republika. Zákon č. 243/2000 Sb., o rozpočtovém určení daní. In: *Sbírka zákonů*. 2000. Dostupné z: <http://www.zakonyprolidi.cz/cs/2000-243>
- Česká republika. Zákon č. 295/2012 Sb., o rozpočtovém určení daní. In: *Sbírka zákonů*. 2012. Dostupné z: <http://www.mfcr.cz/cs/legislativa/legislativni-dokumenty/2012/zakon-c-2952012-sb-10060>

Internetové zdroje

- Volby.cz - Český statistický úřad* [online]. [cit. 2016-16-01]. Dostupné z: <http://www.volby.cz/>
- Český statistický úřad: Sčítání lidu, domů a bytů* [online]. [cit. 2016-16-01]. Dostupné z: <http://www.scitani.cz/>
- Deník veřejné správy* [online]. [cit. 2016-02-18]. Dostupné z: <http://denik.obce.cz/clanek.asp?id=6217770>
- Obec Libeznice* [online]. [cit. 2016-02-02]. Dostupné z: <http://www.libeznice.cz/>

8. Přílohy

8.1. Rozhovory s bývalými a současnými zastupiteli

Rozhovor č. 1

1. *Jaká byla Vaše motivace vstoupit do komunální politiky?*

Bylo mi tehdy 25 let, bylo pár let po revoluci. Chtěl jsem pomoci měnit životní podmínky v obci.

2. *Jaká byla vaše očekávání?*

Byl jsem velký realista, že vše bude složité a vše půjde řešit postupně, což se naplnilo...(čistička, kanalizace, povrchy v ulicích, později obchvat obce)

3. *Jak probíhalo sestavování kandidátních listin za Vašeho působení?*

Na počátku v devadesátých letech byla pouze jedna kandidátka nezávislých kandidátů, to bylo jednoduché. Později jsme založili uskupení Bezpečné Líbeznice, které jsem vedl. Postup byl takový, že se sestavovalo od předu a to podle šancí konkrétního kandidáta na počet hlasů a jeho skutečného zájmu v OZ působit. (na konci tedy bývalo vždy „křoví“ aby se naplnila celá kandidátka a nebylo znevýhodnění oproti jiným sdružením...)

4. *Uvažoval jste někdy změnit stranu?*

Ne uvažoval. Nejsem členem žádné politické strany, kandidoval jsem vždy buď jako nezávislý kandidát, nebo jako člen uskupení Bezpečné Líbeznice, které jsem založil.

5. *Jaké bylo určení obce a jak se měnilo v průběhu let?*

Obec byla vždy historicky tzv. spádovou obcí, tzn. měla školu, poštu, zdravotní středisko, nákupní středisko, kino. V průběhu devadesátých let a později na počátku nového tisíciletí začala rozsáhlá výstavba nových domů. Tím se obec významně změnila co do velikosti a zvýšily se potřeby na služby a infrastrukturu. Její počet obyvatel je téměř dvojnásobný, nicméně hlavním cílem je stále rezidenční bydlení a kvalitní infrastruktura a služby.

6. *Existovaly nějaké veřejné nebo politické problémy, které obec musela řešit?*

Veřejné: Mraky! Nebyla kanalizace, čistička, extrémní zatížení tranzitní dopravou, nebyly povrchy v řadě ulic, v řadě domů nebyl vodovod, teprve začínala plynofikace...

Politické: vcelku běžné, až na jeden! V roce 2006 chtěla skupina kandidátů pod rouškou ODS (která měla tehdy jen 3 členy v obci) pomocí pomluv a lží před i po komunálních volbách odstranit tehdejší vedení obce a obsadit placené posty starosty a místostarostů. Povolební vyjednávání byla tehdy velmi vyhrocená a vztahy nevraživé. Díky postoji našeho sdružení se tento „palácový převrat“ nakonec o jediný hlas nepodařilo uskutečnit a celá tato skupina po tomto volebním období OZ postupně opustila...

7. *Byla během Vašeho působení v komunální politice zapotřebí tvorba koalic?*

Ano od roku 2002. Od této doby již bylo více kandidátek a nikdo nezvítězil takovým způsobem, aby mohl vládnout sám....

8. *Existovali za Vašeho působení v naší obci nějaké spolky/skupiny, které se aktivně zapojovali do politického dění v obci?*

Různých spolků a zájmových skupin bylo vždy dost..... Dříve šlo zejména o hasiče, zahrádkáře, sportovce, baráčníky, skauty. S přílivem nových obyvatel do obce jde zejména o zájmové skupiny kulturního zaměření a využití volného času pro děti.

Rozhovor č. 2

1. *Jaká byla Vaše motivace vstoupit do komunální politiky?*

Po 17. listopadu 1989 vzniklo Občanské fórum, jako platforma lidí, kteří si přejí přechod od totality k demokracii. Na začátku roku 1990 byli v obcích stále předsedové MNV, jmenovaní tzv. Národní frontou, vedenou samozřejmě tehdejší KSČ. Místní Občanská fóra měla zajistit svobodné volby do Parlamentu i do místní samosprávy. Jako člen místního OF jsem původně vůbec neuvažoval o nějaké funkci a ani jsem nebyl mezi členy OF, kooptovanými mezi poslance MNV kvůli rovnováze politických sil do voleb. Až na podzim roku 1990 jsem se nechal přesvědčit ostatními členy místního OF, abych kandidoval na starostu podle nového zákona o obcích. Měl jsem pocit, že by se mohla obec rozvíjet jinak, než do té doby.

2. *Jaká byla vaše očekávání?*

Neměl jsem vlastně žádná konkrétní očekávání. Viděl jsem, jak je obec v mnoha ohledech zanedbaná (absence infrastruktury, telefonní stanice byly jen na MNV a středisku a jedna telefonní budka na náměstí, žádná čistírna odpadních vod, kanalizace, plyn atd.) a to jsem se postupně snažil změnit.

3. *Jaké bylo určení obce a jak se měnilo v průběhu let?*

Obce neměly zpočátku žádný vlastní majetek, MNV spravovaly majetek státu. Také neměly stanovené zdroje příjmů. Dostávaly pouze dotace od okresních úřadů. V prvních letech také proběhla tzv. malá privatizace, kterou obce bohužel přišly o "drobné provozovny", což byly organizace zřizované MNV pro zajišťování služeb pro obyvatelstvo.

4. *Existovaly nějaké veřejné nebo politické problémy, které obec musela řešit?*

V Líbeznicích měla drobná provozovna několik nákladních vozidel, bagr, traktor a asi dvě desítky zaměstnanců. Všechno stát prodal v dražbách a obci nezbylo. Pak musela obec vracet restituentům majetek znárodněný v roce 1948, tak přišla o budovu kina, pozemek, kde se provádělo skládkování komunálního odpadu, klub důchodců atd. Teprve postupem doby mohly obce podat žádost o převod historického majetku obcí (podle pozemkových knih) ze státu na obce, čímž získaly majetek a byl schválen zákon o rozpočtovém určení daní, čímž získaly pravidelný příjem, takže mohly začít hospodařit.

5. *Jak probíhalo sestavování kandidátních listin za Vašeho působení?*

První svobodné volby v roce 1990 byly sestaveny podle politických stran (OF, Levý blok, živnostníci atd.). Do dalších komunálních voleb žádné strany kandidáty nenominovaly, takže u nás kandidoval každý za sebe, se stejnou šancí na výsledek. Potom se změnil volební zákon a jednotlivě kandidující jím byli velmi znevýhodněni, takže nezbývalo, pokud chtěli uspět, než sestavit kandidátní listiny opět podle politických stran nebo hnutí.

6. *Byla během Vašeho působení v komunální politice zapotřebí tvorba koalic?*

Koalice jsme nepotřebovali, snažili jsme se sestavit volební program zastupitelstva tak, aby byl přijatelný pro všechny. O jednotlivé body programu zasedání byla ale někdy velice složitá jednání, často napříč volebními stranami.

7. *Existovaly za Vašeho působení v naší obci nějaké spolky/skupiny, které se aktivně zapojovali do politického dění v obci?*

Spolky existovaly vždycky, ale do komunální politiky většinou nezasahovaly. Pomáhaly ale při různých akcích (posvícení atd.)

Rozhovor č. 3

1. *Jak dlouho již působíte na politické scéně v obci?*

6 let

2. *Jaká byla vaše motivace vstoupit do komunální politiky?*

Chtěl jsem se aktivně zapojit do dění v místě, kde bydlím a přispět k jeho pozitivní proměně.

3. *Jaká byla vaše očekávání?*

Věřil jsem, že se podaří postupně měnit tvář obce. Po pěti letech práce si troufnu tvrdit, že realita předčila očekávání. Změnilo se toho v obci nakonec mnohem víc, než v co jsem doufal.

4. *Uvažoval jste někdy ve své politické kariéře změnit politickou stranu?*

Ne, opravdu neuvažoval. Každý politik je samozřejmě budoucí bývalý. Možná jednou přejdou do stadia pasivního člena, ale pevně doufám, že stranu nebudu muset měnit.

5. *Jakým způsobem vybíráte kandidáty ve vaší straně?*

Při obsazování místní kandidátky jsme vždy počítali i s nestraníky. Vždy se jednalo o dohodu, která vycházela ze zájmu a ambic jednotlivých kandidátů.

6. *Jakým způsobem je určováno pořadí kandidátů?*

Také na základě projednaného návrhu a následné dohody.

7. *Pořádáte členské schůze, popř. jak často?*

Pořádáme schůze z pravidla čtyřikrát do roka a nejméně dvakrát mívají podobu diskuse v širším kruhu sympatizantů – tedy nejen členů samotných.

8. *Existují aktuálně v zastupitelstvu / radě obce nějaké koalice?*

Zajímavější by byla otázka, zda existuje opozice? Koalice je dána povolební dohodou. Pravda je, že se tu a tam někteří koaliční kolegové vidí víc v roli opozice. Jde ale o individuální postoje. A platí navíc o nich totéž, co o kritických postojích uvnitř vlastní kandidátky. Rozhodně nejsou destruktivní. Častěji jsou spíše motorem k intenzivnější komunikaci a třeba i hledání lepšího řešení.

9. *Existují aktuálně nějaké veřejné nebo politické problémy, které obec musí řešit?*

Těch je celá řada: Letiště Vodochody, možná změna trasování VRT Praha-Litoměřice, nebezpečí posunu Pražského okruhu blíže k obci, proměna současného areálu Českých sběrných surovin a stále také nedostatečná kapacita školy.

10. *Jaké bylo určení obce a jak se měnilo v průběhu let?*

Podle historických pramenů měly Líbeznice ještě v první polovině minulého století charakter zemědělského zázemí Prahy. To se měnilo už s nástup intenzivní zemědělské výroby za socialismu. Nejstrmější rozvoj zaznamenala obec po revoluci v roce 1989. Změnila se také diametrálně podoba obce. Stala se z významné části rezidenčním zázemím Prahy. V zemědělství zůstalo pracovat neprosté minimum obyvatel. Dominantní část populace dnes denně dojíždí do Prahy. Zároveň se ale daří posilovat plnohodnotnou funkci obce jako živého společenství s mnoha příležitostmi ke společnému setkávání.

11. *Kam směřuje nyní – jaké jsou vize a cíle?*

Vytvořit plně funkční komunitu, která bude schopna kromě pracovních příležitostí uspokojit většinu životních potřeb a očekávání v místě samotném. Z hlediska urbanismu je nutně zajistit co nejdříve revitalizaci prostoru sběrných surovin a uchránit obec před ohrožujícími vlivy infrastrukturních projektů nadlokálního významu. Vize Líbeznic – pohledná a co nejvíce soběstačná obec s živými sousedskými vztahy a bohatým společenským, kulturním a sportovním životem.

Rozhovor č. 4

1. *Jak dlouho již působíte na politické scéně v obci?*

Je to moje třetí volební období, čili desátým rokem.

2. *Jaká byla vaše motivace vstoupit do komunální politiky?*

Byla to snaha změnit především vztahy mezi vedením obce a sportovními oddíly a různými spolky v oblasti kultury a zajistit jim větší podporu.

3. *Jaká byla vaše očekávání?*

Veliká.

4. *Uvažoval jste někdy ve své politické kariéře změnit politickou stranu?*

Jelikož nejsem členem žádné strany, neměnil jsem politickou stranu, ale první volební období jsem kandidoval pod hlavičkou Strany zelených, po rozpadu tohoto uskupení už jen pod ODS.

5. *Jakým způsobem vybíráte kandidáty ve vaší straně?*

Kandidáti se vybírají podle minulého působení a jejich aktivity v zastupitelstvu nebo jejich činnosti rámci obce.

6. *Jakým způsobem je určováno pořadí kandidátů?*

Pořadí na kandidátce předem určí užší vedení organizace nebo uskupení a poté se jednotliví kandidáti mohou vyjádřit k pořadí na předvolebních schůzích.

7. *Pořádáte členské schůze, popř. jak často?*

Průměrně jednou za půl roku.

8. *Existují aktuálně nějaké koalice?*

V naší obci se koalice nemusela sestavovat. Poměrem 11: 4 zvítězili kandidáti ODS.

9. *Existují aktuálně nějaké veřejné nebo politické problémy, které obec musí řešit?*

Palčivým problémem je narůstající doprava středem obce, kterou se ani po zprovoznění obchvatu nepodařilo z centra odvést a nedostatečné kapacity MŠ a ZŠ.

10. *Jaké bylo určení obce a jak se měnilo v průběhu let?*

Obec byla historicky středem mikroregionu a z toho vyplývají i povinnosti postarat se o dostupnou zdravotní péči, poštovní a jiné služby, které v okolních obcích

chybí. To se též týká hlavně ZŠ a ZUŠ, jejichž kapacitu se obec snaží navyšovat dle potřeb všech obcí v okolí které školami nedisponují. Obec zapojila do ÚP zelený pás kolem obce, který vymezuje intravilán obce, aby vlivem developerských projektů nedocházelo k faktickému propojování sousedních obcí, jako se to děje v nemnohých případech kolem větších měst.

11. Kam směřuje nyní – jaké jsou vize a cíle?

Prioritou vedení obce je aby se obyvatelé cítili bezpečně a aby se jim v obci hezky žilo, měli k dispozici kulturní i sportovní vyžití a mohli využívat co nejširší škály služeb.