

Univerzita Hradec Králové

Filozofická Fakulta

Bakalářská práce

2023

Jan Šuranský

Univerzita Hradec Králové

Filozofická Fakulta

Katedra Archeologie

**Archeologie a dobývání opevněných lokalit v 17. a 18. století. Případová studie obléhání
Olomouce roku 1758.**

Bakalářská práce

Autor:	Jan Šuranský
Studijní program:	B0222A120009Archeologie
Studijní obor:	Archeologie
Forma studia:	prezenční
Vedoucí práce:	Mgr. Petr Hejhal, Ph.D.



Zadání bakalářské práce

Autor: Jan Šuranský

Studium: F20BP0059

Studijní program: B0222A120009 Archeologie

Studijní obor:

Název bakalářské práce: **Archeologie a dobývání opevněných lokalit v 17. a 18. století. Případová studie obléhání Olomouce roku 1758.**

Název bakalářské práce AJ: Archaeology and siege of fortified sites in the 17th and 18th centuries. Case study of the siege of Olomouc in 1758.

Cíl, metody, literatura, předpoklady:

Tématem práce je archeologický výzkum situací spojených s dobýváním opevněných lokalit v 17. a 18. století. Téma bude řešeno na případu pevnosti Olomouc, dobývané pruskou armádou v létě 1758. Práce se bude zabývat lokalizací, vzhledem a současným dochováním podpovrchových archeologických struktur spojených s pruským obléháním. Metodou bude studium mapových podkladů, na základě kterých budou lokality/vojenské struktury z roku 1758 ztotožněny v terénu. Na tento krok naváže studium leteckých snímků a případně nálezových zpráv. Práci doplní přehled problematiky archeologicky zkoumaných situací spojených s dobývanými lokalitami 17.-18. století v České republice. Situace v České republice bude zasazena do kontextu bádání v Evropě a severní Americe.

Bělina, P. – Romaňák, A. – Andrlé, P. 1997: Olomouc – Domašov 1758. Praha.

Drnovský, P. – Hejhal, P. – Průchová, E. 2021: An Early Modern military camp as an archaeological site. The excavation of the field camp in Jaroměř–Semonice (Northeast Bohemia); Novověký vojenský tábor jako archeologická lokalita. Výzkum polního ležení v Semonících u Jaroměře, Archeologické rozhledy LXXIII, 102-141.

Fisher-Kattner, A – Ostwald, J. 2019: The World of the Siege. Representations of Early Modern Positional Warfare. Leiden – Boston.

Kupka, V. a kol. 2006: Pevnosti a opevnění v Čechách, na Moravě a ve Slezsku. Praha.

Matoušek, V. 2017: Archeologický výzkum bojišť a vojenství raného novověku v českých zemích. Historie, stav poznání, diskuse. Archaeologia historica 42/1, 233–243

Wolmuth, P. 2015: Bastionové pevnosti a vojenská revoluce. Praha.

Zadávací pracoviště: Katedra archeologie,
Filozofická fakulta

Vedoucí práce: Mgr. Petr Hejhal, Ph.D.

Datum zadání závěrečné práce: 29.10.2021

Prohlášení

Prohlašuji, že jsem tuto bakalářskou práci vypracoval pod vedením vedoucího práce Mgr. Petra Hejhala, Ph.D. samostatně a uvedl jsem všechny použité prameny a literaturu

V Hradci Králové dne ...

.....
Jan Šuranský

Anotace

ŠURANSKÝ, Jan. Archeologie a dobývání opevněných lokalit v 17. a 18. století. Případová studie obléhání Olomouce roku 1758. Hradec Králové: Filozofická fakulta, Univerzita Hradec Králové, 2023, 94 stran. Bakalářská práce.

Cílem této práce je lokalizace archeologických situací, spojených s dobýváním pevnosti Olomouc, v roce 1758. Proto je součástí této práce vytvoření seznamu názvů a definic obléhacích pozic a pojmů spjatých s obléháním, který je použit k identifikaci objektů. Také popsány způsoby obléhání pevností používané v 17. - 18. století. Vysvětleny příklady postupů, jak se dopracovat k archeologickým dokladům, vedoucí k lokalizaci dochovaných obléhacích pozic. K tomu také byly popsány historické události, které vedly k obléhání Olomouce. Všechny výše uvedené informace byly použity k lokalizaci všech pozic kolem Olomouce a tyto pozice následně zaneseny do katastrů. Lokalizace pozic byly podrobeny kontrole na základě leteckých snímků daných území a nálezových zpráv olomouckých archeologických institucí, pro případ již nalezených objektů.

Klíčová slova: Sedmiletá válka, polní fortifikace, Olomouc, obléhání

Annotation

ŠURANSKÝ, Jan. Archaeology and siege of fortified sites in the 17th and 18th centuries. Case study of the siege of Olomouc in 1758. Hradec Králové: Philosophical Faculty, Univerzity of Hradec Králové, 2023, 94 pages. Bachelor Thesis.

The aim of this work is to locate archaeological situations connected with the siege of the Olomouc fortress in 1758. Therefore, this work includes the creation of a list of names and definitions of siege positions and terms associated with the sieging, which is used to identify the objects. Also described are the methods of sieging of fortresses used in the 17th-18th centuries. Examples of procedures to access archaeological evidence leading to the location of surviving siege positions are explained. The historical events that led to the siege of Olomouc were also described. All the above information was used to locate all the positions around Olomouc and these positions were subsequently entered into the cadastres. The locations of the positions were checked on the basis of aerial photographs of the area and the reports of the Olomouc archaeological institutions in case of already found objects.

Keywords: Seven Years' War, field fortifications, Olomouc, siege

Obsah

1. Úvod.....	8
2. Archeologie konfliktů v České Republice.....	9
3. Obléhání opevněných sídel v 17-18. století	11
3. 1. Pravidelné obléhání	12
3. 2. Obléhání pevností, jiná než pravidelné obléhání.....	15
4. Postupy výzkumu obléhaných lokalit 17-18 století.....	18
4. 1. Kartografické prameny	18
4. 2. Písemné prameny a publikace nepřímo popisující obléhání	19
4. 3. Detektorový průzkum.....	20
4. 4. Archeologický výzkum	21
4. 5. Letecká archeologie.....	22
5. Slovníček pojmů.....	23
6. Historické pozadí a pruské tažení k Olomouci.....	27
7. Prameny zachycující obléhání Olomouce v roce 1758 a práce s nimi	29
8. Definice polygonů	35
8. 1. Legenda k symbolům.....	40
8. 2. Analýza polygonů.....	43
9. Aktuální stav poznání lokalizovaných objektů.....	88
11. Závěr.....	92
12. Zdroje	93

1. Úvod

Hlavním tématem této práce je popis stop po obléhání opevněných lokalit v 17. – 18. století a použití tohoto popisu k lokalizaci polních objektů postavených během obléhání Olomouce v roce 1758.

V první části se zabývám shrnutím heuristiky archeologie konfliktů, jakožto archeologie, pod kterou tato práce spadá. Dále popisuji způsoby obléhání, včetně tzv. Pravidelného obléhání, které bylo použito při obležení Olomouce. Tématem další kapitoly je popis různých archeologických postupů, kterými lze získat archeologické doklady existence polních objektů. Následuje slovník specifických pojmů spjatých s obléháním. V poslední kapitole je stručně popsáno historické zasazení pruského tažení v roce 1758 a události předcházející obležení Olomouce.

V druhé části je popsán postup, jakým byly veškeré informace, tykající se obležení Olomouce, získány a použity. Jednotlivé kroky jsou ukázány na mapách. Na tyto mapy byly veškeré získané informace přeneseny zakreslením, nebo byly zapsány do legendy. Jednotlivé mapy byly, pro usnadnění určení konkrétních archeologických objektů a následném umístění objektů na katastrech, rozděleny na jednotlivé polygony. K některým těmto polygonům jsou nalezeny letecké snímky daného území, na kterých se vyskytují příznaky indikující zaměřené objekty a fotky ukazující dnešní stav nezastavěných ploch, kde byli objekty lokalizovány. Dále byl vytvořen přehled identifikovaných objektů nalezených olomouckými archeology.

2. Archeologie konfliktů v České Republice

Zájem o výzkum archeologických situací spojených s vojenskými konflikty se u nás objevuje již na počátku 20 století, kdy bylo archeologicky zkoumáno bojiště u Rakovníka z roku 1620 (Renner 1912; Matoušek 2017, 234).

Další výzkum následoval ve třicátých letech. V té době muzejní spolek muzea v Brandýse nad Labem archeologicky zkoumal část opevnění švédského tábora u Staré Boleslavi (Zuman 1931; Matoušek 2017, 234).

Další výzkumy následovaly ve čtyřicátých letech, kdy bylo zahájeno studium polních opevnění na Slezsko-Uhersko - Polské hranici (Krůl 2010; Matoušek 2017, 234). Výzkum zde byl obnoven v roce 2005 a probíhá do dnešních dnů (Krůl 2010; 2013; Krůl 2015; Matoušek 2017, 234).

V 50. a 70. letech proběhlo několik záchranných výzkumů na lokalitě bojiště na Bílé hoře, jejichž cílem bylo zachránit několik hromadných hrobů nacházejících se na území Bílé hory v Praze (Jánská 1966, Smetánka 1967, Havel 1980; Matoušek 2017, 234). Dále proběhl v roce 1957 odkryv hrobu vojáka u Sulejovic, který s největší pravděpodobností zahynul v bitvě u Lovosic (Buchvaldek 1999, 81–116). Z. Smetánka a J. Richterová provedli v 70. letech archeologický výzkum zaniklé vsi Německá Lhota na Kladensku, jejíž zánik se dává do souvislosti s třicetiletou válkou (Richterová 1981, 475-479).

V 80. letech se archeologie konfliktů v Česku posunula k sérii dlouhodobých, systematických a interdisciplinárních výzkumů. Tyto výzkumy začínají výzkumem mezi lety 1980-1984 v Nebesích u Aše. Zde bylo zkoumáno bojiště z roku 1759 (Matoušek a kol. 1990; Matoušek 2017,234). Od roku 1988 probíhá déle trvající výzkum u hradu Třebel na Tachovsku, jde o místo, na kterém se odehrála bitva roku 1647 (Matoušek 2006, 41-43). Od roku 2006 probíhá, s pauzami, systematický výzkum bojiště z roku 1621 mezi Rozvadovem a Waidhausem (Altová a kol. 2008, Matoušek 2011a , Matoušek 2013; Matoušek 2017,234). Od roku 2010 probíhá výzkum bojiště u Rakovníka z roku 1620 (Preusz 2012, 810-811).

Kromě těchto standardních archeologických výzkumů se od 90 let používá výzkum založený na odlišně práci s prameny. Je dohromady kombinován detektorový či terénní průzkum s prací s kartografickými, ikonografickými či písemnými prameny (Matoušek 2007, 234-235). Příkladem výzkumů tohoto typu byl výzkum na Volarských šancích na Šumavě. Volarské šance jsou lokalita z období stavovského povstání (Beneš-Kubů-Török 1995 ,461-

464). Tímto způsobem byl také znovu zkoumán švédský tábor u Staré Boleslavi (Waldhauser 2009; Matoušek 2007,235).

Dle kartografických a písemných pramenů je také zkoumáno opevnění z války o bavorské dědictví v severních Čechách (Nejman 2010; Matoušek 2017,235), další pak opevnění z války o bavorské dědictví a sedmileté války ve východních Čechách (Čížek – Slavík 2010; Matoušek 2017,235). Dále pak výzkum opevnění na Vrchlíku z války o dědictví bavorské (Hájková-Louda 2013; Matoušek 2017,235). Archeologicky se také zkoumají i relikty z období napoleonských válek. Například nález hrobů z bitvy u Slavkova 1805 (Horáčková-Benešová 1997; Horáčková-Vargová 1999; Bohunová-Unger 1999; Čížmář-Geislerová- Unger 2000; Matoušek 2007,235) nebo hroby z bitvy u Znojma (Kovárník a kol. 2006; Matoušek 2007, 235).

Pokroky v technologiích a letecké snímkování umožňují i jiné výzkumy založené například na geodetickém zaměření a následné 3D vizualizaci. Tímto způsobem byl zpracován výzkum švédského obléhacího tábora nad hradem Kynžvartem z roku 1648/1649 (Kovandová-Matoušek 2004; Matoušek 2007,235). Další je interdisciplinární výzkum série opevnění mezi Budyní a Postoloprty (Smrž-Hlušík 2007, 713–746). Mezi Třemi Bubny a Jaroměří probíhá systematický průzkum opevnění kombinací archeologické sondáže, povrchové prospekce, leteckého a laserového snímkování a studia kartografických pramenů (Hejhal-Horník 2015,2-25).

Vedle badatelských archeologických výzkumů probíhá i záchranná archeologie. Záchranným výzkumem byl v roce 1993 zdokumentován příkop v Tvarožné na Moravě, který byl spojen s pruským opevněním z roku 1742 (Čížmář–Geislerová–Unger 2000; Matoušek 2007, 235). V roce 1994 byla v Brně na úpatí vrchu Špilberku zdokumentována část obléhacího švédského příkopu z roku 1645 (Loskotová-Hanák 1997, 309-313).

3. Obléhání opevněných sídel v 17-18. století

V 17. a 18. století se vlivem rozvoje vojenství v použití děl a střelného prachu změnil způsob dobývání pevností a měst. V této práci popisují plánování oblehnutí, přesun vojsk k dané pevnosti a několik tehdejších postupů oblehnutí pevnosti.

Plánování obléhání

Před plánovaným obležením pevnosti se oblézací armáda často potýkala s logistickými problémy. Sám velitel vojska obléhatelů byl nucen vybrat část roku, kdy se obležení bude konat, v závislosti na počasí, množství píce a potravin, které by armáda byla schopná získat z okolí pevnosti. Z toho důvodu se jako ideální doba k obležení pevnosti považovalo léto, kvůli sklizni (Duffy 1998, 404).

Oblézací armáda měla mít, v ideálním případě, převahu deset ku jedné oproti obráncům pro případ náročnosti budování oblézacích pozic či bránění před vnější vyprošťovací armádou (Duffy 1998, 98).

Samotný přesun oblézacího arzenálu z logistického hlediska představoval jednu z nejtěžších výzev. Vojsko bylo nuceno přesunout k pevnosti všechna děla a moždíře i s jejich municí a střelným prachem, který během obléhání použijí (Duffy 1998, 99).

Pro představu co vše bylo k takové operaci potřeba, uvádím příklad z rakouské armády. Při přípravě rakouské armády k obléhání Temešváru bylo, dle rakouského generála Börnera, potřeba k přesunu deseti děl a deseti moždířů spolu s municí, střelným prachem a ostatním materiálem: „1849 párů volů a 753 povozů“ (Duffy 1998, 99).

Zároveň byla nutná lidská síla složená z kočích a pomocníků vedoucí vozy se vším potřebným materiálem po silnicích, jejichž kvalita se od sebe navzájem mnohdy lišila, a proto se lišila jejich náročnost na lidskou sílu. V osmnáctém století se tato kvalita měnila od bahnitě cesty až po kvalitní šterkovanou cestu (Duffy 1998, 100).

Obklíčení pevnosti

Na začátku obležení k pevnosti dorazila kavalerie obléhatele, která se snažila pochyťat všechny dobytek nebo vojáky nacházejících z různého důvodu ještě mimo pevnost (Duffy 1998, 101).

Hlavní voj pak dorazil k pevnosti většinou až zhruba třetí až čtvrtý den po kavalérii. Velitel obléhatelů ihned rozhodl, kudy povede kontravalační linie¹ a nechal ji svým vojskem zbudovat. K tomuto účelu mohla být použita část oblézací armády tzv. pozorovací armáda. Tím byla pevnost odříznuta od zbytku světa a zahájeno déle trvající Pravidelné obléhání.

¹Série objektů postavená obléhateli k obraně před výpady obránců (více viz seznam oblézacích objektů)

V počátcích budování obléhacích pozic byla armáda útočníka nejzranitelnější a pro obránce se tím naskýtal možnost zasadit těžké ztráty nepříteli. Například nečekanou soustředěnou palbu na teprve rozmístující se děla nepřítele (Duffy 1998, 102-103).

3. 1. Pravidelné obléhání

Podoba nejčastěji používaného stylu obléhání opevněných fortifikací a její průběh vznikly na základech pravidel sepsaných francouzským inženýrem a průkopníkem Tzv. Francouzské inženýrské školy Sebastienem Le Pestrem de Vauban (Kupka 2005,404).

Jeho nejvýznamnějším vynálezem, díky kterému se z několikaměsíčního obléhání stala záležitost dní a který proslul jako "Vaubanův útok", byl systém pravidel Pravidelného obléhání, vydržel v praxi až do třetí čtvrtiny 19. století (Kupka 2005, 405). Sám Vaubán považoval tato pravidla za volnější a inženýr vedoucí práce při obléhání je měl přizpůsobovat obléhané pevnosti a hlavně jejímu okolí (Kupka 2005, 404,405).

Před tímto způsobem obležení pevnosti se často obléhací inženýr nějakým způsobem v předstihu dostal k plánům obléhané pevnosti. Velké množství lidí, kteří se na stavbě pevnosti podíleli, nebylo totiž zárukou udržení plánů pevnosti v tajnosti. Proto se utajení plánů pevností, až na výjimky, neřešilo a pevnosti bylo většinou možno během míru nechat "prozkoumat" (Duffy 1998, 111-112).

Znalost plánů a terénu byla použita důstojníky a inženýry při volení směru útoku. Směr útoku bylo zvykem zvolit u pevnosti, na ravelin v bastionové frontě. Zde vedoucí inženýr mohl předpokládat nejslabší část opevnění (Duffy 1998, 114).

Při obléhání města žádný zavedený způsob nebyl a obléhatele se rozhodoval mezi obležení městské citadely nebo města. První možnost, obležení citadely, byla těžší. Byl zde však předpoklad, že po citadele padne, v krátké době, i město. Druhá možnost, obležení města, byla delší ale, obránci mohli ve městě spotřebovávat zdroje. Tyto zdroje obráncům při následné obraně citadely chyběly a tím by byla usnadněna práce obléhatelů (Duffy 1998, 114).

Po obklopení pevnosti jízdními jednotkami obléhatele, za účelem odstřížení obránců od vnějšího světa (Kupka a kol. 2002, 480). Dále dosažením pevnosti jednotkami hlavního voje, byla dělostřelci a ženisty na dělostřelecké pozice rozmístována děla. To probíhalo zároveň s budováním skladišť na munici, kováren, pecí na munici, dílen na granáty, které se pro větší bezpečnost umísťovaly za valy vojenských táborů. Z velkých skladišť se vše potřebné, v menším počtu, rozdělovalo přímo do menších skladišť k dělostřeleckým pozicím, nebo k zákopům vedle důležitých pozic (Duffy 1998, 116-118).

V blízkosti těchto menších skladišť se zřizovaly stanice první pomoci, odkud zranění vojáci během obléhání putovali do lazaretu (Duffy 1998, 118).

Běžní vojáci (zejména jezdecko) v okolních lesích shromažďovali pružné větve, které dopravovali do tábora, kde z nich manuálně zruční vojáci zhotovovali tzv. šancovní koše nebo „fascines“ (svazky proutí, do češtiny se překládají jako „fašiny“). V případě nedostatku proutí se místo šancovních košů a fascines používaly pytle s pískem (Duffy 1998, 116- 119).

Velká část vojska byla po rotách nahnána k budování obléhacích pozic. Nejdůležitější bylo rychlé vytvoření kontravalační linie a cirkumvalační linie (Kupka a kol. 2002, 480).

Vojáci (zejména jezdecko) v okolních lesích shromažďovali pružné větve, které dopravovali do tábora, kde z nich manuálně zruční vojáci zhotovovali tzv. šancovní koše nebo „fašiny“, jednalo se o stavební materiál použitý ke stavbě polních pozic. V případě nedostatku proutí se místo šancovních košů a fašin používaly pytle s pískem (Duffy 1998, 116- 119).

Dalším krokem bylo budování první paralely na straně pevnosti u místa, kde velitel obléhání určil nejslabší bod opevnění a plánoval ho v budoucnu prorazit. Jednalo se o zákop, s dělostřeleckými redany na okrajích odkud vyrážely první sapy (Kupka 2005, 405).

První noc, byl budován metr široký a metr hluboký příkop po celé délce paralely. V ideálním případě se obránci o paralele dozvěděli až ráno, kdy již kopáči byli ukryti za předprsní. Celá paralela se vybuďovala za zhruba dvě až tři noci, ve vzdálenosti 600 metrů od pevnosti a s kontravalační linií byla propojena pomocí spojovacích zákopů (Duffy 1998, 122-123).

Druhou nebo třetí noc byla předprsní paralely na dvou až třech místech proražena a začalo se s budováním prvních sap. Jednalo se o jednoduché klikaté zákopy zakončené crochetou (což byla palebná pozice v zákopu). Jejich směr inženýři určili co nejbliže ke špici redanu kryté cesty pevnosti (Duffy 1998, 123).

Pátý den se většinou již začalo s palbou z děl obléhatelů, přičemž se pájilo ze všech stanovišť a vždy proti směru větru. Důvodem tohoto postupu bylo, aby se dým z děl nedostal do výhledu ostatním pozicím. S palbou se čekalo na všechna stanoviště kvůli možné odvetné palbě nepřítele (Duffy 1998,123). Hlavním cílem dělostřelecké palby, v této fázi obléhání, bylo umlčet děla obránců (Duffy 1998, 128).

Z plošin na konci prvních sapů se, po umlčení obranné palby, vybuďovala druhá paralela stylem tzv. letmé sapy nebo dvojité sapy, v závislosti na síle palby obránců. Z druhé paralely se posléze k ravelinu pevnosti buďovaly tři sapy, z nichž jedna mířila do hrotu ravelinu a druhé dvě do stran ravelinu. Na konci těchto sap byli vojáci na vzdálenosti 75 metrů od kryté cesty (Duffy 1998, 140). V těchto místech měli kopáči za úkol vybuďovat třetí

paralelu, do které obléhatele posléze přesunuli většinu protipěchotních zbraní a vedli odtud finální útok na krytou cestu, s cíle vytlačit z ní obránce. Útočníci k tomu začali vytvářet další tzv. půlsapy, jako lepší palebné pozice pro palbu do kryté cesty. Z nich, za pomoci granátů a pušek, tlačili obránce do hloubky kryté cesty a pak do pevnosti (Duffy 1998,148).

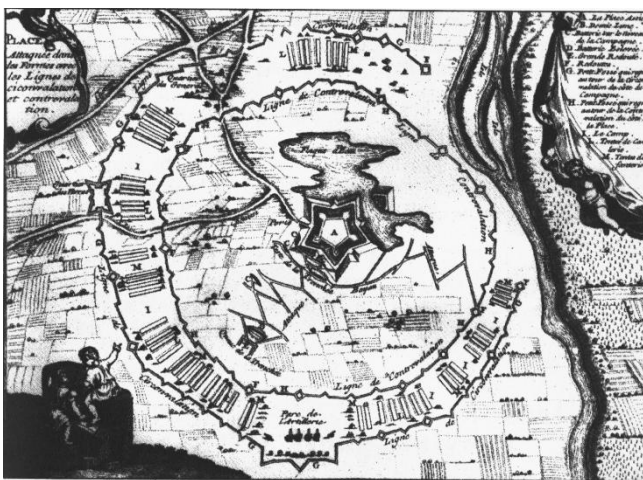
Po ovládnutí kryté cesty útočníky, většina velitelů bránící se posádky kapitulovala. Pokud ne, byla ke stranám ravelinu kryté cesty, přesunuta útočníky děla a krytá cesta se změnila na dělostřelecké pozice. Odtud bylo možno zahájit palbu na armování² pevnosti s cílem vytvořit průlom, s rampou ze sutin pevnosti (Duffy 1998, 149).

Druhou alternativou bylo za pomoci min odpálení armování. V armování byla, pomocí děla, vytvořena mezera, ke které byli vysláni minéři. Minéři v těchto místech armování vykopali tzv. minu. Což byl tunel vedoucí až do hliněného jádra a na jehož konci umístili nálož ze střelného prachu (Duffy 1998, 155).

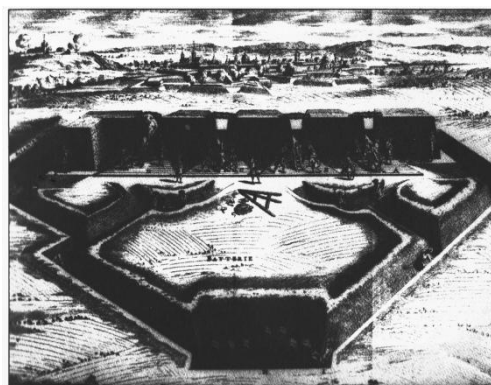
Po odpálení nálože, nebo intenzivní palbě z děl, vznikl průlom v hradbách pevnosti, z jehož trosek se směrem do průlomu vytvořila rampa. Zde obléhatele vedli poslední finální útok. V tuto chvíli již většinou obránce kapitulovali (Duffy 1998, 161-165).



Obrázek 1 Sébastien Le Prestre markýz de Vauban (kidpaw.com).



Obrázek 2 Mapa pravidelného obléhání pevnosti (Duffy 1998, 103).



Obrázek 3 Pohled na polní obléhačací baterii (Saint - Rémy 1702 citoval podle Duffy 1998, 131).

² Součástí opevnění víc, viz. slovníček pojmů v publikaci

3. 2. Obléhání pevností, jiná než pravidelné obléhání

Z důvodů možné délky a nákladnosti Pravidelného obléhání, také z důvodu možného vysílení armády, se mohl velitel útoku pokusit prorazit do pevnosti i jinými způsoby. Ty však byly vzhledem k nebezpečím, pro vojsko poměrně riskantní a k jejich použití se odhodlal jen poměrně zkušený velitel (Duffy 1998, 104).

Náhlý útok

Tento způsob byl obvykle nejriskantnější, ale mnohdy nejdůmyslnější, co se týče provedení. Obláhatelé se pokoušeli o napadení pevnosti skrze zanedbanou nebo přehlíženou část opevnění. Příkladem z historie bylo obležení Cremonty v roce 1702, kdy Rakušané pronikli do Cremonty skrze městský akvadukt. Další možností náhlého útoku mohl být například pokus zatarasit bránu porouchaným povozem nebo pokusit se do pevnosti dostat v převleku (Duffy 1998, 104).

Všechny tyto způsoby využívaly chyb obránců nebo jejich nepozornosti a mnoho z nich skončilo nezdarem. Jako příklad nepovedeného pokusu lze uvést rakouský útok na Breislau v roce 1704, kdy se rakouská armáda pokusila v převleku za nádeníky dostat do města. U bran města je však jejich chování prozradilo a jeden z rakouských poddůstojníků zahájil boj odmaskováním a výstřelem z muškety (Duffy 1998, 105).

Útok petardou

Přímočařejší možností náhlého útoku se stalo použití tzv. petardy. Jednalo se o: „*dutou zvonovitou kovovou nádobu, naplněnou dobře upěchovanými vrstvami jemného prachu a přišroubovanou nebo připevněnou řetězy k silné okované fošně*“ (Duffy 1998, 106).

Tato petarda byla v noci dopravena k bráně pevnosti a byla přímo na tuto bránu přišroubována vojenským oddílem tzv. petardistů a následně odpálena. Nálož v petardě po explozi zafungovala jako cílená výbušnina a silou prorazila do brány otvor. Ten byl posléze rozšířen za pomoci seker či jiného náradí, aby se dovnitř dostal bez problémů větší počet vojáků (Duffy 1998, 106).

Petardy byly používány zhruba do druhé poloviny 17. století. Důvodem upuštění od útoku petardou bylo nebezpečí, kterému byly petardisté vystaveni při útoku a vynalezení lepších možností útoku (Duffy 1998, 106-107).

Žebříkový útok

Dalším způsobem, jak dobýt pevnost bez zdlouhavého obléhání, ale za cenu mnohdy obrovských ztrát, byl útok za pomoci žebříků. Tento útok představoval ze všech způsobů

vedení útoku ten nejrizikovější. Aby byla šance na úspěch, bylo nutno zaútočit z několika směrů, s poměrně velkou masou vojáků a doufat v proražení v aspoň jednom směru (Duffy 1998, 107).

Do druhé poloviny 17. století byly tyto útoky běžné, velitelé byli ochotni obětovat velké počty vojáků. Od druhé poloviny 17. století se tímto způsobem vedly útoky pouze ojediněle. Úspěch byl z velké části závislý na precizním naplánování a načasování útoku (Duffy 1998, 107).

Příkladem úspěšných útoků je například obležení Prahy roku 1741. Maršál Mořic Saský, společně s 2600 vojáků, zdolal městské opevnění na západním břehu řeky Vltavy. Po úspěšném vniknutí do města a otevření městské brány, byl pod Mořicovým vedením, podniknut finální útok městskými ulicemi na pražskou radnici, která kapitulovala pod náparem útočníků (Duffy 1998, 108).

Vyhladování pevnosti

Způsob obléhání, který se nejvíce používal do první poloviny 17. století. Jednalo se o vyhladování pevnosti vlivem pasivní blokády. Velitel pevnosti se mohl bránit pouze nashromážděním potravin před obležením a vykázaním nepotřebného obyvatelstva (Duffy 1998, 112).

Jedním z důvodů používání tohoto způsobu obléhání bylo, že v osmnáctém století, až na výjimky, bylo mezi obránci zvykem kapitulovat dlouho před úplným vyhladováním. Obránci pevnosti již neměli důvod bránit pevnost až do konce, když byla jiná možnost jako například kapitulace. To bylo zapříčiněno jiným způsobem uvažování velitelů a vojáků způsobeným událostmi jako například Velká francouzská revoluce (Duffy 1998, 112).

Celý koncept tohoto způsobu obléhání, nahradily účinnější metody. A hlavně menší a nepřístupné pevnosti, proti kterým byl způsob nejúčinnější, byly povětšinou zničeny a znovu neobnoveny (Duffy 1998, 112).

Dělostřelecké bombardování

Tento způsob dobytí pevnosti či města je v podstatě nepřetržitá palba dělostřelectva soustředěná na celou pevnost či město. Způsob vedení palby byl také hlavním rozdílem tohoto postupu obléhání oproti ostatním. Palba nemířila pouze na část, kterou chtěl obléhatel v budoucnu prorazit ale na město či pevnost jako celek. (Duffy 1998, 108).

Bombardování mělo za cíl donutit obránce, pod tíhou palby z obléhacích děl, kapitulovat. Inženýry bylo k tomuto účelu vynalezeno několik nových typů munice. V roce 1672, byl například jedním irským inženýrem vytvořen, tzv. carcass. Šlo o hmoždířovou municí,

žaludovitého tvaru, plněnou salnitrem, granáty, sírou a střelným prachem, která po dopadu fungovala jako tříštivý granát (Duffy 1998, 109).

Nejčastěji používaným typem munice byla obyčejná koule, rozžhavená nad plameny polní pece, poblíž děla, ze kterého byla hned odpálena. Rozžhnutí dělové koule zapříčinilo, že po dopadu se v místě dopadu vznaly hořlavé materiály v blízkosti (Duffy 1998, 111).

Města a pevnosti se tímto způsobem dobývaly do přelomu 17. a 18. století, poté byl nahrazen Pravidelným obléháním. Francouzská obléhací škola například tento způsob považovala za nákladný a neúčinný. Největší nevýhodou byla nutnost zásobování obrovským množstvím munice a střelného prachu do děl (Duffy 1998, 111).



Obrázek 5 Pozlacená dělová koule vložena do sloupu nejsvětější trojice v Olomouci sloužící jako památka zásahu sloupu během obléhání 1758 (J. Šuranský).



Obrázek 4 Dělová koule jako pozůstatek po obléhání Olomouce 1758 (J. Šuranský).



Obrázek 6 Dělová koule jako pozůstatek po obléhání Olomouce 1758 (J. Šuranský).

4. Postupy výzkumu obléhaných lokalit 17-18 století

Archeologie obléhaných lokalit, zkoumá archeologické situace vytvořené během obléhání. V této kapitole předkládám možné postupy zkoumání těchto archeologických objektů a výhody, případně nevýhody těchto postupů. Dále uvádím příklady využití a výsledky těchto postupů na určitých lokalitách.

4. 1. Kartografické prameny

Velkou výhodou je možnost využití historických map či ikonografií. Zaznamenávají často přímo obléhání, nebo krajinu okolí místa obléhání, v čase blízkém době obléhání. Kartografické a ikonografické prameny, zaznamenávající přímo obléhání, jsou použitelné k získání informací, o počtu a rozmístění obléhacích fortifikací a táborů, vzhledem k obléhanému objektu a okolním sídlištím či významným objektům. Přesnost těchto umístění, by se měla vylepšit či potvrdit kontrolou na mapách zaznamenávajících obléhanou lokalitu v době co nejbližší obléhání. Příkladem jsou mapy prvního mapování a zejména pak mapy druhého mapování, které ve spolupráci s geografickými snímky umožňují zanést obléhací fortifikace na mapy dnešního prostředí pevnosti a okolí. Následné použití písemných či historických pramenů umožňuje, pod různou mírou kritiky, umístit na tuto mapu události, jež se odehrály při obléhání a mohou po sobě zanechat archeologický záznam.

Příkladem použití těchto pramenů je článek Moniky Konrádové *Obléhání Českých Budějovic na počátku třicetileté války ve světle mezioborového studia*. Autorka, za použití historické ikonografie (panoramatického mědirytu obléhání) a písemných zdrojů, odhadla přibližné umístění obléhacích objektů. Objekty, co nebyly pod zástavbou, byla Konrádová schopna podrobit detektorové prospekci (Konrádová 2018, 17-20).

Výhodou kartografických pramenů je rozsah informací, které z nich můžeme čerpat. Pozice obléhacích objektů, jejich umístění vzhledem k sídlištím kolem pevností a obléhané pevnosti či městu, lze díky nim získat s prakticky minimálním úsilím. Po porovnání několika map, kvůli přesnosti, lze docílit lokalizace objektu s kvalitní, ale nikdy stoprocentní přesností.

Nevýhodou je dostupnost kartografických pramenů, nemuseli se dochovat, či vůbec existovat, ke každému obléhání. Potom, podobně jako u historických pramenů, je nutná i kritika

kartografického pramene vzhledem ke schopnostem kartografa a úmyslnému či neúmyslnému zkreslování informací.

4. 2. Písemné prameny a publikace nepřímo popisující obléhání

Jedná se o písemnosti zachycující obléhání jako přímý zážitek autora, nebo popisující obléhání pohledem autora, který jej nezažil, ale čerpal z různých mu dostupných zdrojů. Dále se jedná o publikace popisující obléhání jako součást vojenské vědy. Tento typ písemných pramenů se v této době objevuje často, a to díky pokročilé vzdělanosti v novověku a také díky vzniku tzv. inženýrů. Tato vojenská “kasta“ vkládá do obléhání vědecký pohled a pod jejich rukama vznikají na papíře návrhy teoretického obléhání pevností, které se dynamicky mění. Vrcholem je například dílo francouzského inženýra Vaubana, který sepsal soubor pravidel používaný v Pravidelném obléhání (Kupka 2005, 404,405). Za pomoci těchto pravidel lze částečně předpovědět umístění například dělostřeleckých baterií v paralelách. Prameny, vztahující se ke konkrétnímu obléhání, často popisují umístění méně důležitých táborů, které nebyly zaznamenány na mapě. Mohou přidat další informace k mnohdy bezejmenným objektům na mapě obléhání. Lze díky nim, alespoň částečně, lokalizovat na mapě střety obléhatelů s posádkou pevnosti či města.

Příkladem použití je tato práce, ve které se množství objektů povedlo lokalizovat za pomoci knihy Prusové na Moravě od Aloise Chytila použité spolu s kartografickými prameny. Třeba spousta dělostřeleckých baterií nebo tábor, který měli Prusové ve vesnici dál od pevnosti Olomouc.

Výhodou těchto pramenů je jejich obsáhlost. Při zapisování písemných pramenů či zdrojů, odkud autor publikace čerpá, bývají zachyceny události odehrávající se během obléhání, které autor například kartografického zdroje nepotřeboval nebo neměl možnost zapsat. Například přepadení pruského tábora rakouskou kavalerií během obléhání Olomouce. Tuto událost převzal Alois Chytil v Prusové na Moravě z původního pramene a tím nám dal možnost přidat k zaměřeným objektům něco navíc než jen jejich typ a pozici.

Nevýhodou těchto pramenů je to, že lokalizaci objektu nikdy neupřesní tak, jako pramen kartografický či archeologický. Další z nevýhod je samozřejmě nutnost jejich kritiky, z důvodu možné zaujatosti nebo neznalosti autora.

4. 3. Detektorový průzkum

Po zaměření objektů pomocí historických a kartografických pramenů je možné dané objekty, lokalizovat za pomoci detektoru kovů. Tímto způsobem, by se teoreticky, obléhací fortifikace projevila na základě nalezených artefaktů. Zvýšený počet artefaktů, vztahujících se k obléhání, jako například vypálená munice nebo železné součástky z opevnění cirkumvalační linie, redanů a jiných objektů v zemi zcela jistě po obléhání v různých stavech zůstal. Možné vojenské střetnutí, nalezené na základě písemných pramenů, by se dalo, za pomoci detektorového průzkumu, zaměřit na menší plochu přesněji než za pomoci kartografie.

Tento postup byl také použit při výzkumu obléhání Českých Budějovic v článku Moniky Konrádové. Zde po lokalizaci polních fortifikací pomocí ostatních pramenů, byl proveden průzkum lokalit, za pomoci detektoru kovů, přímo v terénu. Našlo se velké množství recentních nálezů. Druh a typ nálezů však nedokázal potvrdit přítomnost polních fortifikací a spíše se jednalo o běžnou míšeninu recentních artefaktů (Konrádová 2018, 25-30).

Výhodou detektorového průzkumu je flexibilita. Jeden člověk s detektorem může s větší či menší úspěšností projít velkou plochu. Následné nálezy mohou vést k rozhodnutí, zda se na dané ploše vyplatí archeologický výzkum, který by byl náročnější (Konrádová 2018, 27).

Nevýhodou je to, že artefakty z tohoto období jsou recentní oproti starším a tím detektoráři snadněji objevitelné. V uváděném výzkumu Moniky Konrádové se na lokalitách našly artefakty, které mohly pocházet z doby v rozsahu několika století kolem doby obléhání. Díky tomu je autorka nemohla přisoudit k době obléhání. Sama autorka pak navrhuje, jako důvod absence artefaktů s větší citlivostí, působení detektorářů na tomto území (Konrádová 2018, 28,29).



Obrázek 7 Dělová koule nalezená při detektorovém průzkumu na ploše Olomouce spojené s obléháním 1758 (Archiv AC Olomouc, s poděkováním mgr. Marku Kalábkovi).

4. 4. Archeologický výzkum

Doklady obléhaných lokalit se dají získat i za pomoci archeologického výzkumu. Konkrétně by se mělo jednat u některých nalezišť o především záchranné archeologické výzkumy. Důvodem je umístění těchto nalezišť kolem center dnešních měst. Jde převážně o části systému polních obléhacích objektů, které byly stavěny kolem pevností, a při stavbě se počítalo s možným protiútokem obránců. Tato naleziště jsou při rozvoji center měst z velké části zastavěna městskou zástavbou. Nicméně se stále některé podstatné části obléhacích systémů mohou nacházet i mimo zástavbu. Jde například o hlavní sklady střelného prachu, polní tábory vojska či polní lazarety, z důvodu nebezpečí musely být umístěny mimo dostřel děl z pevnosti a mimo nebezpečí výpadu, tedy dál od pevnosti, dál od center dnešních měst.

Příkladem je záchranný archeologický výzkum, provedený Brněnským muzeem, situovaný nad severovýchodním úpatím Špilberského kopce. Tento výzkum odkryl pozůstatky barokního opevnění hradního areálu, ale i neobvyklý typ zahluobeného objektu, interpretovaného později jako vojenský zákop z dob obležení Brna Švédskou armádou v roce 1645 (Loskotová- Hanák 1995/1996; Loskotová 1997, 309).

Tento objekt původně připomínal odpadní jímku, dle jeho tvaru i bohatstvím převážně keramických nálezů. Nicméně jeho umístění vně městských hradeb, stranou obvyklé předměstské zástavby, se neshodovalo s obvyklým umístěním odpadních jímek. Dalším byla stavba objektu, jeho stěny i dno byly obdélného půdorysu (cca 100x 160 cm) a navíc byly zpevněny masivními dřevěnými kůly. Z jeho týlu vybíhala severozápadním směrem v hloubce 180 cm přímá nekrytá chodba. Tato chodba měla, dle dobové veduty, směřovat k švédskému hlavnímu obléhacímu zákopu (Loskotová- Hanák 1995/1996; Loskotová 1997, 309).

Výhodou archeologického výzkumu je to, že jakékoliv doklady, potvrzené jinými metodami, nikdy nebudou mít takovou váhu jako výsledky archeologického výzkumu. Tyto výsledky mohou teorie o umístění kupříkladu redanu, nalezeného na základě kartografických pramenů, potvrdit nebo vyvrátit, a to díky důkazům nalezeným přímo na místě.

Nevýhodou je finanční a organizační náročnost. Tyto nevýhody výzkumy, prováděné na území, kde se objekty spjaté s obléháním lokalizují, omezují povětšinou na záchranné archeologické výzkumy. Navíc je archeologie novověkých konfliktů na našem území poměrně mladá. To znamená, že bylo mnoho výzkumů na lokalitách s potenciálem nálezů

těchto objektů provedeno archeology, kteří byli zaměřeni na hledání objektů jim známým a tyto “novověké“ objekty přehledly nebo nebyly schopni interpretovat.

4. 5. Letecká archeologie

Letecká archeologie je další z možných metod sloužících k určení povrchových znaků polních fortifikací či táborů kolem obléhané lokality. Letecká archeologie je použitelná k hledání objektů pocházející z celé historie lidstva, tudíž se dá použít i na objekty ze 17-18 století. Pro lokalizaci obléhacích objektů, kolem obléhané lokality, máme dokonce výhodu ve formě kartografických či ikonografických pramenů. Navíc jde díky moderní technice tato možnost možná zadarmo díky internetovým stránkám jako například mapy.cz nebo ČUZK.cz.

Příkladem použití leteckých snímků je tato práce, kdy po zaměření a přenesení obléhacích fortifikací z historické mapy obléhání z roku 1758 a dalších zdrojů na finální letecké snímky z roku 2018, získáme pozice obléhacích objektů na leteckých snímcích.

Výhodou je že v dnešním světě je možné se ke snímkům, pořízeným v rozsahu padesáti let, dostat na několika internetových stránkách, jako jsou například mapy.cz nebo ČUZK. V případě většího úsilí je možné si pořídit, za menší obnos, sérii profesionálních snímků ve vyšší kvalitě. Navíc je tímto způsobem možno potvrdit existenci potencionálních archeologických objektů na místě. Lokalizaci těchto míst jsme získali z kartografických map, obvykle neznámé přesnosti.

Nevýhodou je že letecká archeologie se nevyplatí použít před kartografickými či písemnými prameny, pokud se archeolog snaží specificky najít objekty, patřící ke konkrétním událostem. Objekty polních obléhacích fortifikací se stejně jako ostatní archeologické objekty dají rozeznat na základě stejných příznaků, jako například eneolitická ohrazení či jiné objekty z dob mnohonásobně starších. Badatel může tudíž před snímky celé plochy kolem obléhané lokality strávit nesčetně hodin, proto je ideální využívat letecké snímky společně s kartografickými i písemnými prameny. To umožňuje zmenšit plochu na leteckých snímcích, kde se dají hledat porostové či jiné příznaky objektů, a tudíž zvýšit šance, že nalezený příznak určuje například cirkumvalační linii a ne něco jiného.

5. Slovníček pojmů

Tato práce se zabývá obléháním opevněných lokalit v 17. a 18. století. S tématem je spojeno množství specifických pojmů, proto byl vytvořen slovník vysvětlující tyto pojmy.

Armování

Obezdnění pevnostní části cihlami nebo kameny pro zpevnění prvku (Duffy 1998, 193).

Baterie

Stanoviště několika děl pod společným velením. Lze dělit podle použité zbraně (hmoždířové, dělové, houfnicové) či podle jejich úlohy v boji (pevnostní, obléhací) (Duffy 1998, 196).

Cirkumvalační linie

Linie tvořená množstvím polních opevnění propojených zákopem. Sloužila k obraně před vyprošťovacím vojskem a k ochraně pozic obléhatelů (Kupka a kol. 2002, 468).

Kontravalační linie

Linie polního opevnění různého druhu, sloužící k obraně před výpadem posádky. Sestavena z prvních opevněných stanovišť postavených při příchodu (Kupka a kol. 2002,468).

Krytá cesta

Opevněná cesta podél bastionové pevnosti používaná jako první linie opevnění. Ze strany obránců byla opatřena vyvýšenými palebnými pozicemi, ze kterých mohly pálit proti útočníkům a zároveň byli kryti proti palbě útočníků hliněným valem. V rozích kryté cesty se nacházely tzv. shromaždiště, kde byli obránci naposledy schopni bránit před ústupem do pevnosti (Duffy 1998, 203).

Luneta

Samostatný trojúhelníkový fortifikační prvek používaný při obléhání jako polní opevnění. Prvek byl tvořen dvěma lícemý a šíjí. Sloužil jako zesílení opevnění při obraně polních táborů nebo důležitých míst (Duffy 1998, 204).

Mina

Označení podzemního tunelu s minovou komorou na konci. Ze strany obléhatelů sloužil k proražení fortifikačních zařízení. Obránci miny používaly jako protiminy k ničení nepřátelských min a polních fortifikací (sap, paralel) nepřítele. K urychlení tohoto způsobu

obranu, mohli obránci ještě před obležením, vybudovat několik minových chodeb k usnadnění obrany proti minám útočníků. (Kupka a Kol 2002, 444)

Paralela

Zákop obláhatelů probíhající paralelně s opevněním pevnosti. Sloužila jako stanoviště pro dělostřelecké baterie, či pěchotu a byla spojena s dalšími paralelami pomocí sap. Stavělo se jich vždy několik, každá o trochu blíže k pevnosti (Kupka 2005, 404-405).

Polní tábor

Jednalo se o dočasné struktury vybudované z důvodu ubytování obláhatelů nebo jako stanoviště důležitých pozic (polní pekárny, lazaret...). Samo vnitřní rozdělení táborů podléhalo vojenským regulím (Drnovský, P. – Hejhal, P. – Průchová, E. 2021, 103). Kromě ubytování mužstva se v táborech nacházely kupříkladu sklady střelného prachu nebo mouky, polní pekárny, lazaret a další budovy. V případě okolností se samy tábory opevňovaly za pomoci redut (Chytil 1900, 42,65).

Polní fortifikace neidentifikovatelného typu

Tento pojem byl vytvořen autorem práce z důvodu identifikace lokalizovaných objektů, které neodpovídají standardním parametrům půdorysů známých typů obláhatelů. Nicméně tyto objekty byly lokalizovány v místech, kde autor předpokládá jejich obraný účel, tudíž že patří mezi polní fortifikace.

Předprseň

Část zemního valu s valovými koši na straně stavitele. Základní obraný prvek, stavěný na obláhatelích fortifikacích, sloužící ke krytí střelců a děl na jejich střeleckém postavení (Duffy 1998, 208)

Redan

Trojúhelníkový prvek polního opevnění používaný při obláhatelích. Tvořen byl dvěma odvěsnami zbudovanými z valů a neopevněnou přeponou mířící do týlu redanu (Kupka a kol. 2002, 503).

Reduta

Objekt nejčastěji čtvercového nebo obdélníkového tvaru zbudovaný z valu oběhnaného příkopem. Sloužila k opevnění stanovišť např. k opevnění mostů, nebo k zesílení obrany paralel. Popřípadě jako dělostřelecká reduta, odkud byla obláhatelická fortifikace odštělována během obláhatelích, nebo reduta sloužila jako pěchotní postavení (Kupka a kol. 2002, 503).

Sapa

Jedná se o zákop vykopaný kolmo k obléhané pozici v klikatém tvaru. Jeho účelem bylo krytí útočící pěchoty před palbou obránců. Mohl vypadat jako klasický příkop nebo povrchový tunel postavený z valových košů. Klikatý tvar měla sapa, z důvodu zabránění palby obránců, přímo po celé délce zákopu v případě protiútoků. Samy sapy se dělily, na základě velikosti krytí, na sapy jednoduché, dvojitě, letmé a traverzové (Duffy 1998, 209).

Sapa jednoduchá

Sapa, která byla budovaná v případě, že palba obránců byla intenzivní pouze z jedné strany. Z toho důvodu stačilo postavit řadu valových košů pouze z jedné strany zákopu (Kupka a kol. 2002, 508).

Sapa dvojitá

V případě, že palba byla ze dvou stran a znemožňovala práci mimo krytí, stavěl se příkop krytý z obou stran tzv. předprsní z valových košů bránící palbě obránců. Jak řada valových košů, tak zákop se stavěly naráz (Kupka a kol. 2002, 508).

Sapa letmá

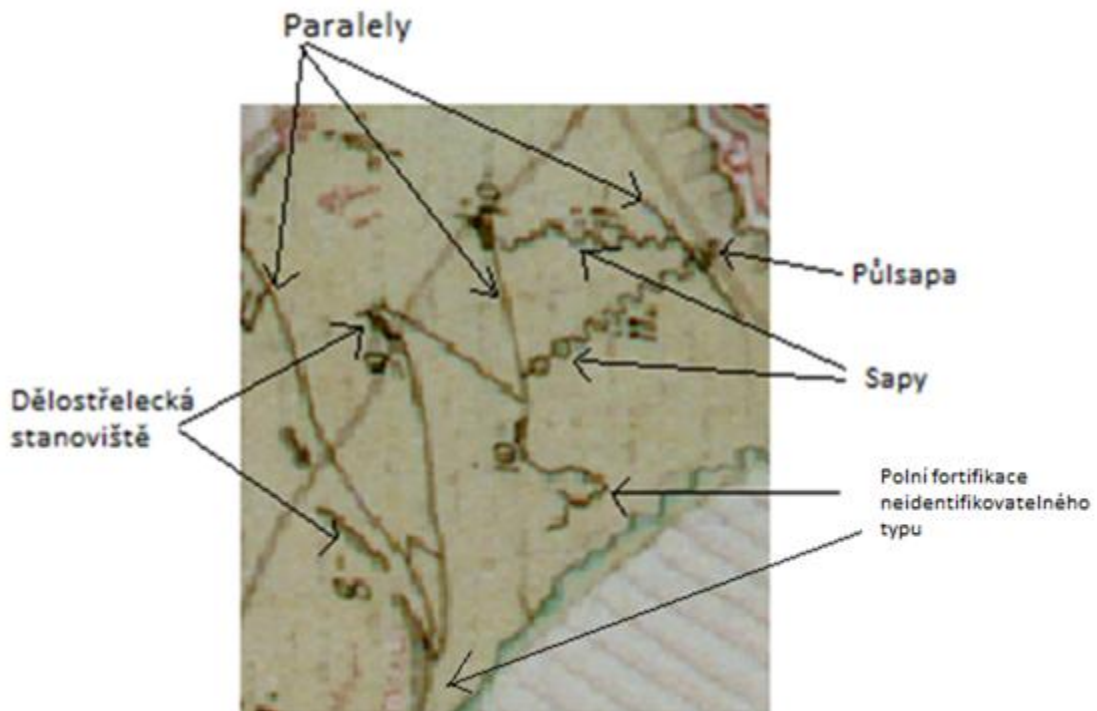
Byla vybudována, pokud byla palba ze strany obránců málo intenzivní. Nejdříve byla postavena řada valových košů a za nimi byl budován celý nízký příkop (Kupka a kol. 2002, 508).

Půlsapa

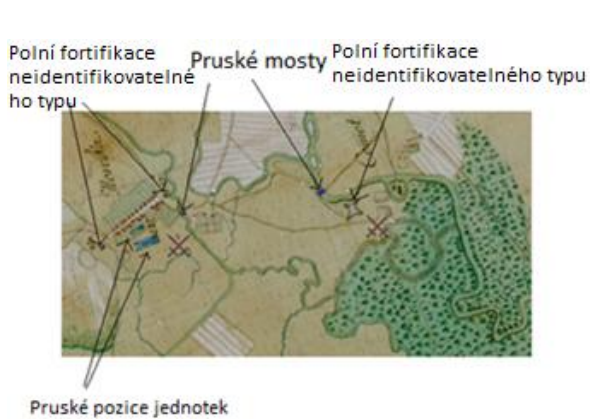
Sapa, která byla budována jako poslední, před finálním útokem na krytou cestu obléhané pevnosti či města. Jednalo se o těžce opevněný zákop zakončený opevněným stanovištěm, odkud útočníci mohli útočit na obránce na kryté cestě. (Duffy 1998, 148)

Valový koš

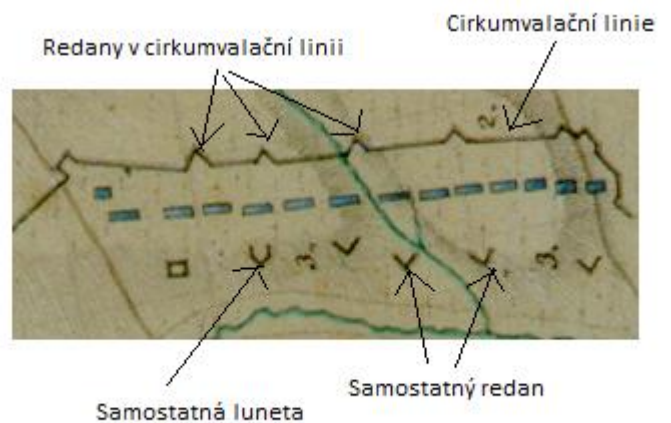
Pletený proutěný koš, bez dna, plněný zeminou, používaný k zesílení odolnosti polních opevnění. Základní součást předprsně polních fortifikací, například sap nebo dělostřeleckých baterií (Duffy 1998, 210).



Obrázek 8 Zobrazení polních oblýchacích fortifikací (Plan der situation und Feindlichen Attague von Ollmütz 1758 upravil J. Šuranský).



Obrázek 9 Zobrazení polních oblýchacích fortifikací (Plan der situation und Feindlichen Attague von Ollmütz upravil J. Šuranský).



Obrázek 10 Zobrazení polních oblýchacích fortifikací (Plan der situation und Feindlichen Attague von Ollmütz upravil J. Šuranský).

6. Historické pozadí a pruské tažení k Olomouci

Obléhání Olomouce se proběhlo v rámci tzv. sedmileté války odehrávající se mezi lety 1756 a 1763. Jednalo se o střet dvou frakcí, jejichž vůdci a hlavní aktéři byli Rakousko a Prusko. Prusko pod vedení Fridricha II., se stalo hlavním protivníkem Rakouska, pod vedení Marie Terezie. Kolem sebe oba nepřátelské státy vytvořily dvě koalice z ostatních evropských států (Kovařík 2021, 7-9).

Obě frakce spolu vedly sérii vojenských střetů na evropské, asijské i americké půdě. Přičemž celá válka byla zahájena pruským obsazením neutrálního Saska roku 1756 a jejich následným útokem na Čechy. Pruské vojsko však bylo donuceno po prohrané bitvě u Lovosic k ústupu a přezimování v Sasku (Kovařík 2021, 156). Další rok následovalo druhé tažení do Čech, při kterém se Fridrichova armáda rozdělila na dvě, první se pokusila oblehnout a dobýt Prahu a druhá měla za úkol bránit případnému vysvobození Prahy z obležení. Pruská armáda u Prahy byla ale znovu donucena k ústupu po té, kdy Pruská armáda hlídající přístup k obleženému městu prohrála bitvu u Kolína a Fridrich II. Tím byl znovu donucen k ústupu zpět na své území (Krumphanzl, 2017).

Roku 1758 Fridrich II. podnikl třetí a poslední tažení do Českého království. Vedla ho k tomu obtížná situace, ve které se ocitl. Z východu byl pod tlakem Ruska, které bylo spojencem Rakouska a chystalo se k tažení do Pruska. Ze severu na Prusko zase tlačilo Švédsko, které v minulém roce podniklo útok do Pomořanska (Kovařík 2021, 233). Ze západu útočila na Prusko Francie, francouzská armáda však byla z části zaměstnána boji s pruskými spojenci Hannoverem a Velkou Británií (Kovařík 2021, 234-236). Fridrich II. se proto snažil tento konflikt co nejdříve ukončit útokem na Rakousko, přes do té doby vojensky nedotknutou Moravu. Na tomto území předpokládal Fridrich podporu obyvatel a možnost vyživovat vojsko na cestě po okupovaném území. Obsazení Olomouce by mu do budoucna mohlo poskytnout základnu k útoku na srdce rakouského státu, samotnou Vídeň (Chytil 1900,21-22).

Tažení na Moravu bylo zahájeno dne 19. dubna, kdy hlavní pruská armáda opustila dobytou Svídnici a zamířila na Moravu. Fridrich II. své tažení kryl pochody armád jeho generálů jménem Ernst Heinrich August de la Motte Fouqué a Hans Joachim von Zieten. Armády těchto generálů se chovaly jako předvoj pro hlavní pruskou armádu směřující na fingované tažení do Čech a sloužily tak k odlákání pozornosti Rakušanů (Chytil 1900, 23-24).

Generál Leopold Josef Daun rakouský velitel armád, tento klam neprokoukl a opevnil vstupy do Čech směrem od Pruska a nechal Čechy zásobovat. Armáda Fridricha II. Mezitím vyrazila na Moravu a 29. dubna vstoupila do Opavy. Generál de la Motte Fouqué ukončil se svojí armádou falešné manévry a zamířil s dělostřeleckým parkem k Olomouci. Stejně tak generál von Zieten, který zamířil, dobýt rakouské sklady u Litomyšle (Chytil 1900, 24).

Velikostně významně menší³ Rakouské síly chránící moravskou hranici byli překvapujícím útokem zaskočeny. Ustoupily proto od Opavy k Olomouci a část dále do Prostějova. 1. května opustil Fridrich II. Opavu a odtáhl směrem k Olomouci. Bez významnějšího odporu se pruská armáda 3. května dostala do Šternberka. Ten samý den byly Fridrichem vyslány dvě jednotky po pětistech husarech, aby obsadily Unčovice a Litovel (Chytil 1900, 29).

5. května se Fridrich II. s hlavním vojem přesunul k již obsazené Litovli, poslal menší jednotky obsadit Olšany a Prostějov, odkud se stáhla rakouská armáda. Rakouský generál Daun v tuto dobu již vyrazil z Čech a 5. května se dostal k Zábřehu na Moravě. Společně s dalšími rakouskými generály naplánoval obklíčení Fridrichovy armády, mířící k Olomouci, a postupné vyčerpání pruských zdrojů. Laudon se odmítá utkat s Fridrichem přímo a nechává rakouskou armádou přepadat osamocené pruské jednotky. S touto taktikou pokračuje během celého obléhání Olomouce (Chytil 1900,30-32).

Fridrich II. rakouské jednotky ignoroval a pokračoval k Olomouci. 6. května pruské vojsko plundrovalo území mezi Litovlí a Olomoucí. 7. května potom dorazilo k Olomouci a zahájilo stavbu obléhacích táborů v Křelově a Horce (Chytil 1900. 34).

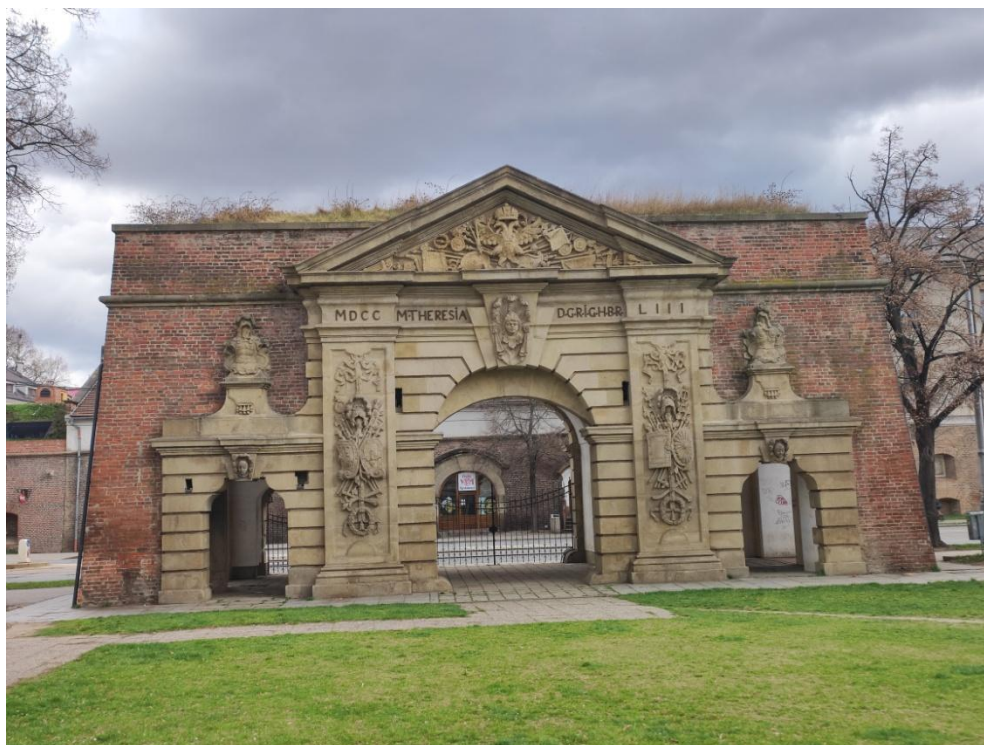


Obrázek 11 Marie Terezie (wikipedie.cz).



Obrázek 12 Fridrich II (Wikipedie.cz).

³ Disponovali jen 4 pluky pěchoty a 5 pluky jízdy (Chytil 1900, 24)



Obrázek 13 Terežská brána která je pozůstatkem Olomoucké pevnosti (J.Šuranský).



Obrázek 14 Pozůstatky pevnostního opevnění pod Přemyslovským palácem v Olomouci (J.Šuranský).



Obrázek 15 Pozůstatky pevnostního opevnění pod Přemyslovským palácem v Olomouci (J.Šuranský).

7. Prameny zachycující obléhání Olomouce v roce 1758 a práce s nimi

Tato kapitola popisuje práci hlavně s kartografickými prameny zachycujícími pruské obléhání Olomouce v roce 1758. Konkrétně zobrazují pozice polní fortifikace pruských, ale i rakouských armád. Ke kartografickým pramenům popisují práci s informacemi získanými z písemných zdrojů, které zaznamenávají obléhání Olomouce s delším, či kratším časovým odstupem. Následně jsou nalezené objekty lokalizovány pomocí porostových příznaků zaměřených objektů v nezastavěném terénu za pomoci leteckých snímků. V poslední části je výsledek práce s informacemi, získanými od archeologických institucí v Olomouci. Tyto informace slouží k finálnímu zhodnocení dosavadních archeologických nálezů týkajících se obléhání.

7.1. Metoda výzkumu

Jako první bylo nalezeno několik map zachycujících obléhání Olomouce v roce 1758. Nejdůležitější a pro práci nejpřínosnější byli mapy dvě: historická mapa obležení 1758 (Plan der situation und Feindlichen Attague von Ollmütz) za kterou děkuji PhDr. P. Michovi, Mgr. H. Dehnerové a PhDr. P. Šlezarovi, Ph.D., zachycující Olomouc i okolí během obležení a mapa z publikace Prusové a Olomouc od Zbyňka Válka. Ostatní mapy byly použity k ověřování pozic na těchto mapách. Informace z první mapy se staly základem budoucí přenesené mapy. K těmto informacím se již pouze doplňovaly údaje z map ostatních. Důvodem pro tento postup se stala rozsáhlost první z map. Jako jediná zachycovala Olomouc i s jejím okolím a tvořila tak spojnici mezi zdroji, které pokryly vždy pouze část krajiny. Druhá z důležitých map, získaná z publikace Prusové a Olomouc, zachycovala podrobněji informace o pozicích na menší ploše kolem Olomouce než historická mapa.

Dalším krokem bylo shromáždění písemných zdrojů zachycující obléhání Olomouce s různým časovým odstupem a s různou úrovní důležitosti. Za významné zdroje, použité v této práci, se dají považovat Prusové na Moravě od Aloise Chytila a Prusové a Olomouc od Zbyňka Válka. První z knih byla významná z důvodu kvantity informací, které se po určité kritice daly zkombinovat s kartografickými prameny. Tím se dalo k táborům, či jiným pevným bodům, nacházejícím se na kartografických zdrojích, přidat události, které se na mapě nezobrazovaly, ale mohou mít nějaký, nejspíše minimální, ale možný, archeologický pozůstatek ještě dnes. Příkladem je pětice událostí odehrávajících se v pruských táborech a jejich okolí u Holic a Bystrovan. Jednalo se o trojici střetů mezi pruskými a rakouskými oddíly, utopení části ustupující pruské armády v rybnících vedle tábora v Holicích a vypálení Bystrovan související se střetem v táboře vedle obce a jeho vypleněním. Jednalo se o větší z

událostí zaznamenaných v písemných pramenech, které se odehrály v rozsahu několika dní, v okolí nebo v místech zaměřených kartografickými prameny. Z Publikace Prusové a Olomouc byla použita především legenda k mapě, díky ní bylo možno do legendy k finální mapě přidat například počty a druh pruských obléhacích zbraní umístěných na pozici v systému paralel a sap, jejichž pozice byla získána z mapy ve stejné publikaci

Po získání informací z kartografických a písemných pramenů bylo dalším krokem jejich grafické zaznamenání na leteckých snímcích Olomouce. Jako první byla pruská mapa Olomouce z roku 1758 rozdělena do několika polygonů. Na polygony byly poté dodány informace z ostatních map a písemných zdrojů. Tyto polygony bylo nutné přenést na mapu zaznamenávající Olomouc v době dostatečně blízké modernímu leteckému snímkování. Zároveň to musela být mapa, kde je Olomouc zaznamenána alespoň se základem dnešního katastrálního území. Také tato mapa musela být co nejstarší, kvůli nutnosti existence míst totožných s původní historickou mapou k usnadnění lokalizace zaměřených objektů.

K tomuto účelu posloužila mapa druhého vojenského mapování vyskytující se na mapách.cz. Disponuje z historických map největší přesností zaznamenání lokalit, protože byla vytvořena v době vzniku základů katastrálních území. Zároveň je zde Olomouc zaznamenána stále jako pevnost, v poměrně nezměněném stavu, ještě před sjednocením Olomoucké pevnosti a okolních vesnic v město a tím překrytím bodů společných s historickou mapou, městskou zástavbou. Tyto vlastnosti byly využity pro lokalizaci všech informací z kartografických a písemných pramenů. Kontrolou byla mapa prvního vojenského mapování, jakožto mapa zaznamenaná později a tudíž blíže k původní historické mapě. Konkrétně se na ní dohledávaly případné významné změny v okolí Olomouce, datující se do doby před vznikem druhého vojenského mapování. Jako taková mapa prvního vojenského mapování nemohla být použita, z důvodu špatné přesnosti jejího zaznamenání okolí Olomouce. Jako příklad použití uvádím lokalizaci místa utopení pruských jednotek v rybnících jižně od pevnosti Olomouc. Tyto rybníky byly vysušeny před vznikem druhého vojenského mapování, a proto na mapě z druhého vojenského mapování nebyly zaznamenány.

Polygony z historické mapy byly spojeny a přeneseny jako jeden celek na mapu druhého vojenského mapování Olomoucké pevnosti a jejího okolí. Důvodem pro tento krok bylo zasazení všech objektů do jednoho kontextu a usnadnění finální lokalizace na leteckých snímcích.

Dalším krokem byla zmíněná lokalizace na leteckých snímcích. K tvorbě mapy byly použity letecké snímky z roku 2018, z map.cz, s tím, že po vytvoření byly plochy polygonů porovnávány s leteckými snímky Olomouce a okolí z jiných let. Kvůli možným porostovým

příznakům na těchto snímcích. Plochy polygonů na těchto snímcích se totiž již s minimálním úsilím dají porovnávat se všemi leteckými snímky, a to hlavně díky jejich pravidelnému zaznamenávání a snadné dostupnosti. Snímky z map.cz byly použity také z důvodu usnadnění práce, kvůli již zabudovanému překrytí druhého vojenského mapování leteckými snímky a také s dodanou severkou a měřítkem na obou mapách.

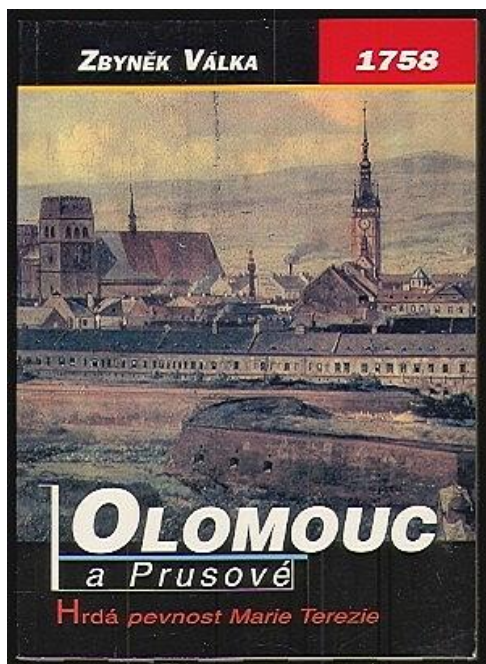
Po zpracování všech jednotlivých polygonů následovalo jejich spojení do mapy Olomouce z roku 2018. Hlavním důvodem byl pohled na polygony jako celek a jejich porovnání s ostatními mapami, jak původní historické mapy, tak mapy vzniklé během druhého vojenského mapování. Ve finále tím vznikla mapa, která zaznamenává všechny informace ze zdrojů, jak písemných, tak kartografických. Navíc byla tato mapa rozdělena na polygony, které mohly být použity k další lokalizaci.

Jako další částí byla identifikace všech přenesených objektů na základě slovníku vytvořeném v této práci u každého polygonu zvlášť. Poté popis území, na kterém se na objekty na polygonech nachází, společně s popisem událostí zaznamenaných na některých polygonech a jejich následné finální umístění na katastrálních mapách dostupných na stránkách ikatastr.cz. Tím byla každá informace o potenciálním objektu či události popsána a napevno umístěna na katastrální území a katastry s přesně definovaným územím.

Následovalo porovnání již nalezených pozic na polygonech mapy z leteckých snímků z roku 2018 s dalšími snímky z jiných let dostupných jak na již zmíněných mapách.cz, tak na ČUZK, pořízenými v jiných letech, a tudíž za jiných okolností jak přírodních, tak technických. To bylo usnadněno jednoduchostí, s jakou se dnes k těmto snímkům dá dostat. Ve výsledku se tímto způsobem získaly informace, potvrzující existenci některých lokalizovaných objektů, na nezastavěných územích, v roce pořízení snímku, na kterém byli nalezeni.

Posledním krokem bylo studium nálezových zpráv, zaznamenaných archeologickými institucemi působícími v Olomouci a jejím okolí, z důvodu možných již vykopaných a interpretovaných nálezů, které by se daly spojit se lokalizovanými objekty na již zastavěných katastrech a tím potvrdit dochování či nedochování objektů.

Vznikla mapa, s legendou, měřítkem a severkou, zaznamenávající Olomouc v roce 2018, rozdělená na polygony. Na těchto jednotlivých polygonech byly všechny objekty či události zaznamenány jak graficky, tak písemně a poté spojeny s katastrálními zónami a jejich katastry. Následně, díky této mapě, byly vyhledány letecké snímky některých objektů. Díky informacím od Archeologických institucí z Olomouce byl vytvořen náhled popisující stav zatím vykopaných a interpretovaných nálezů spojených s obléháním Olomouce v roce 1758.



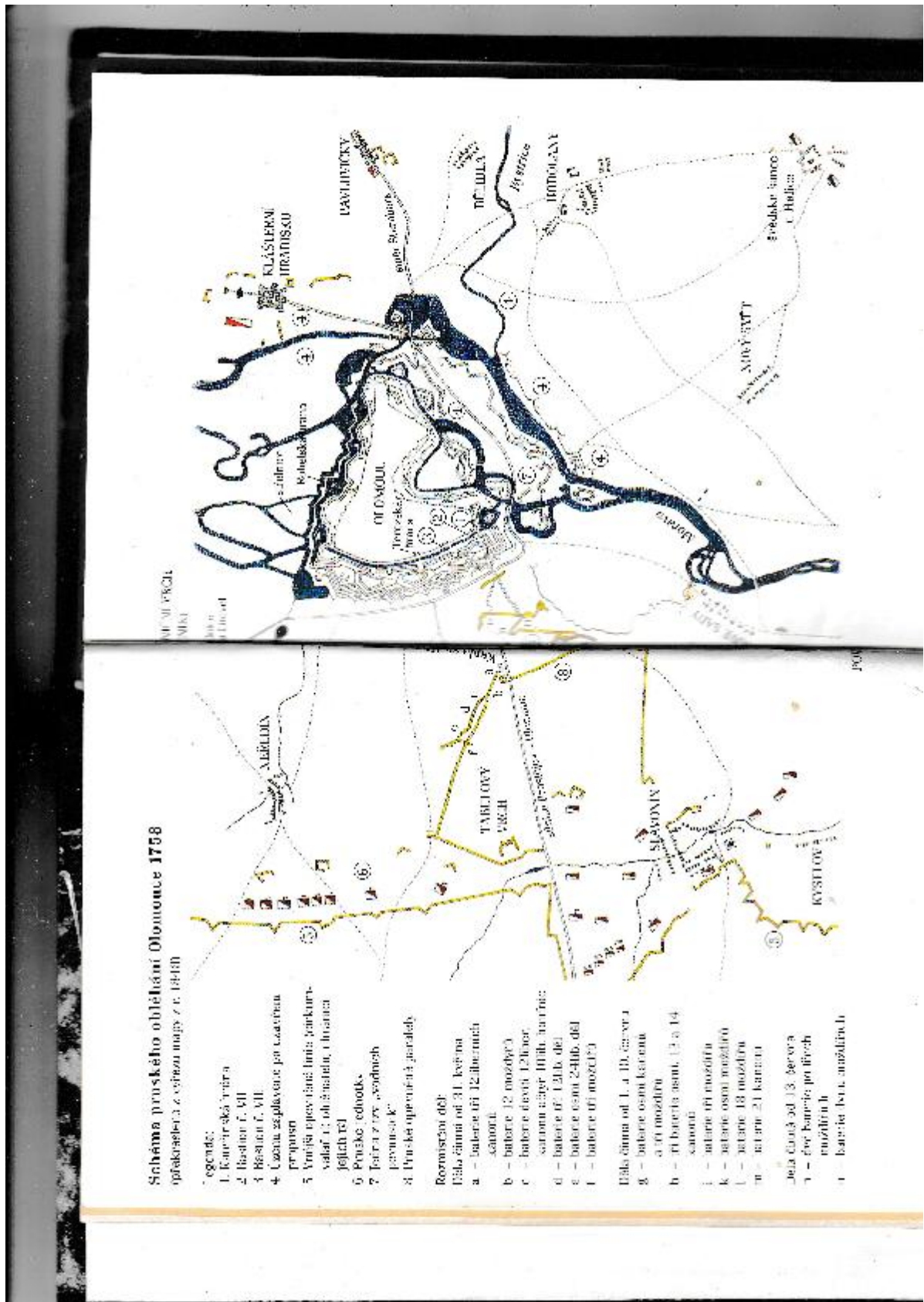
Obrázek 16 Použitá publikace Olomouc a Prusové (Datažeknih.cz).



Obrázek 17 Použitá publikace Prusové a Olomouc (Trh knih.cz).



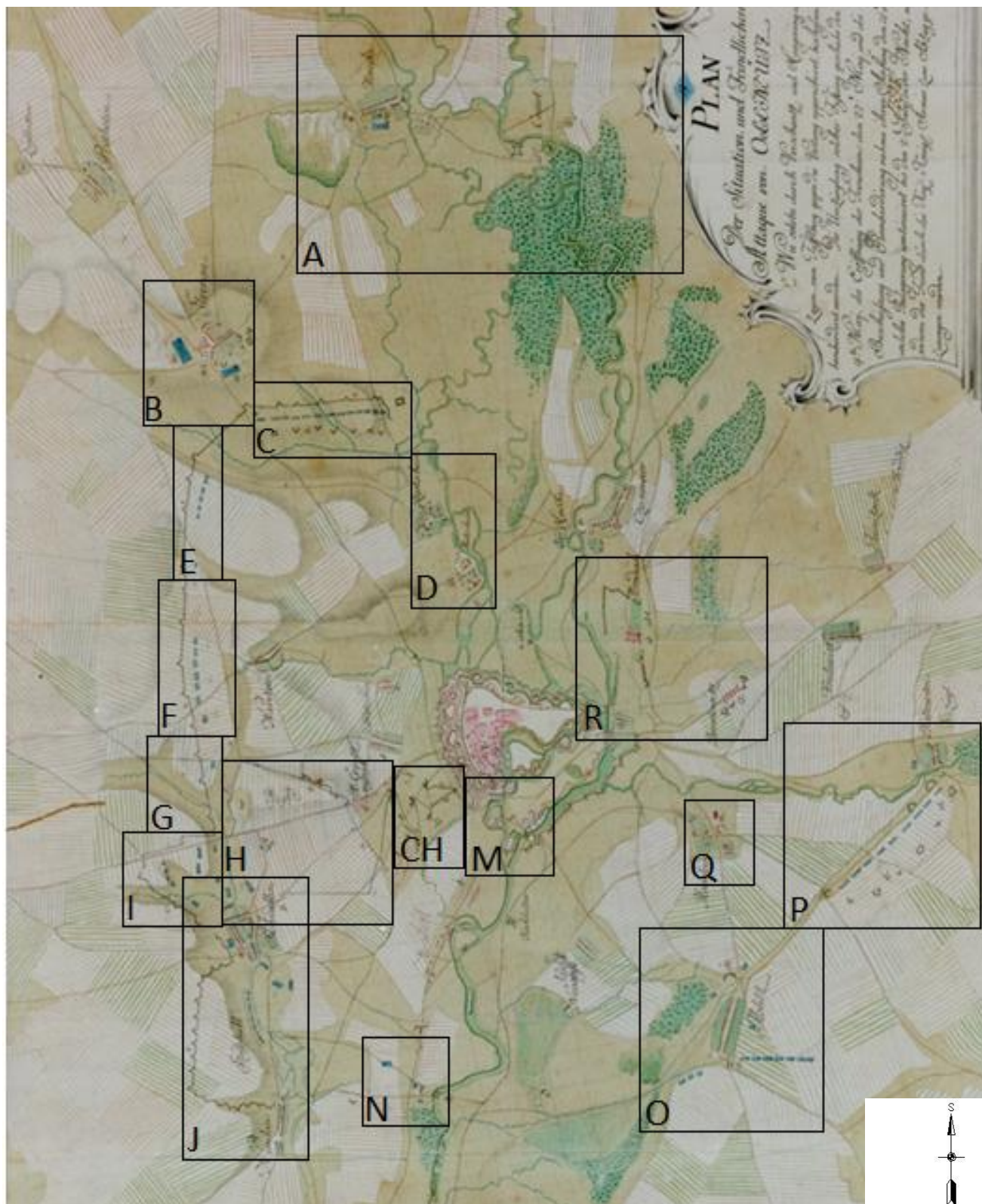
Obrázek 18 Mapa obléhání Olomouce použitá ke kontrole lokalizace. (Poláček 2020).



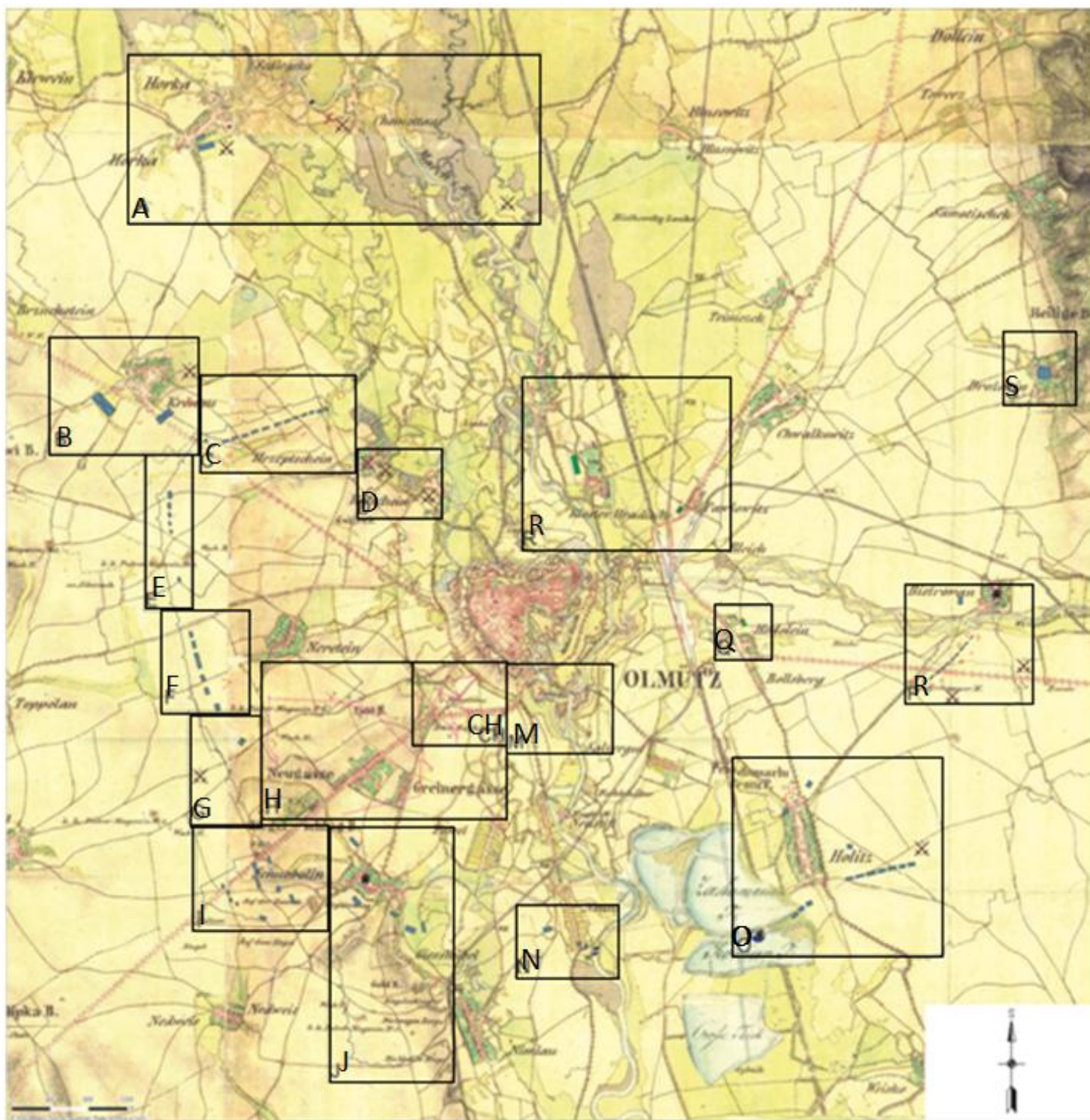
Obrázek 19 Mapa obléhání Olomouce použitá jako zdroj k lokalizování některých objektů (Válek 2001, přílohy).

8. Definice polygonů

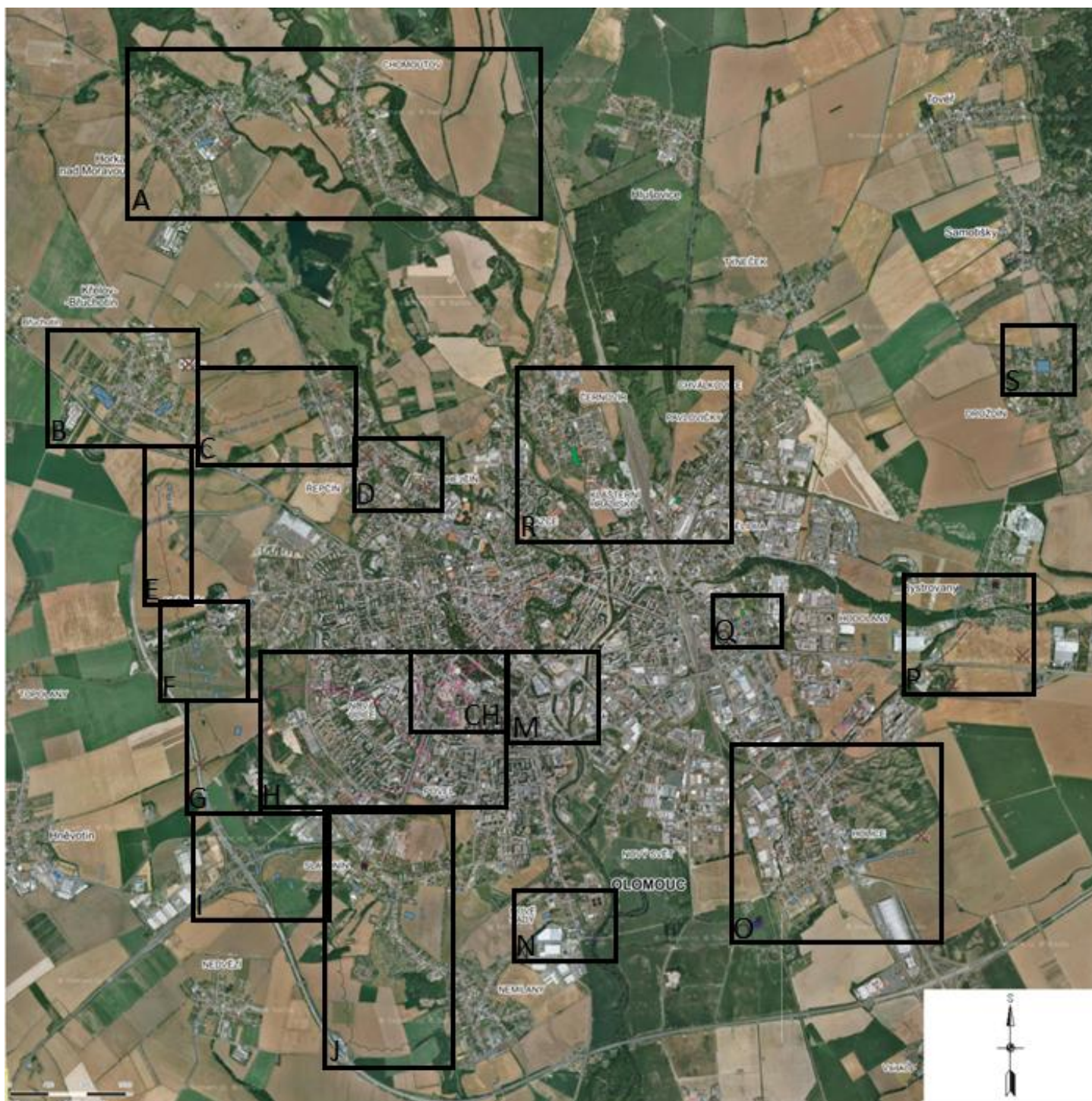
K lokalizaci polních objektů postavených při obležení Olomouce v roce 1758, byla historická mapa obléhání rozdělena na osmnáct polygonů. Ty byly následně přeneseny i s informacemi z ostatních zdrojů na letecké snímky z roku 2018.



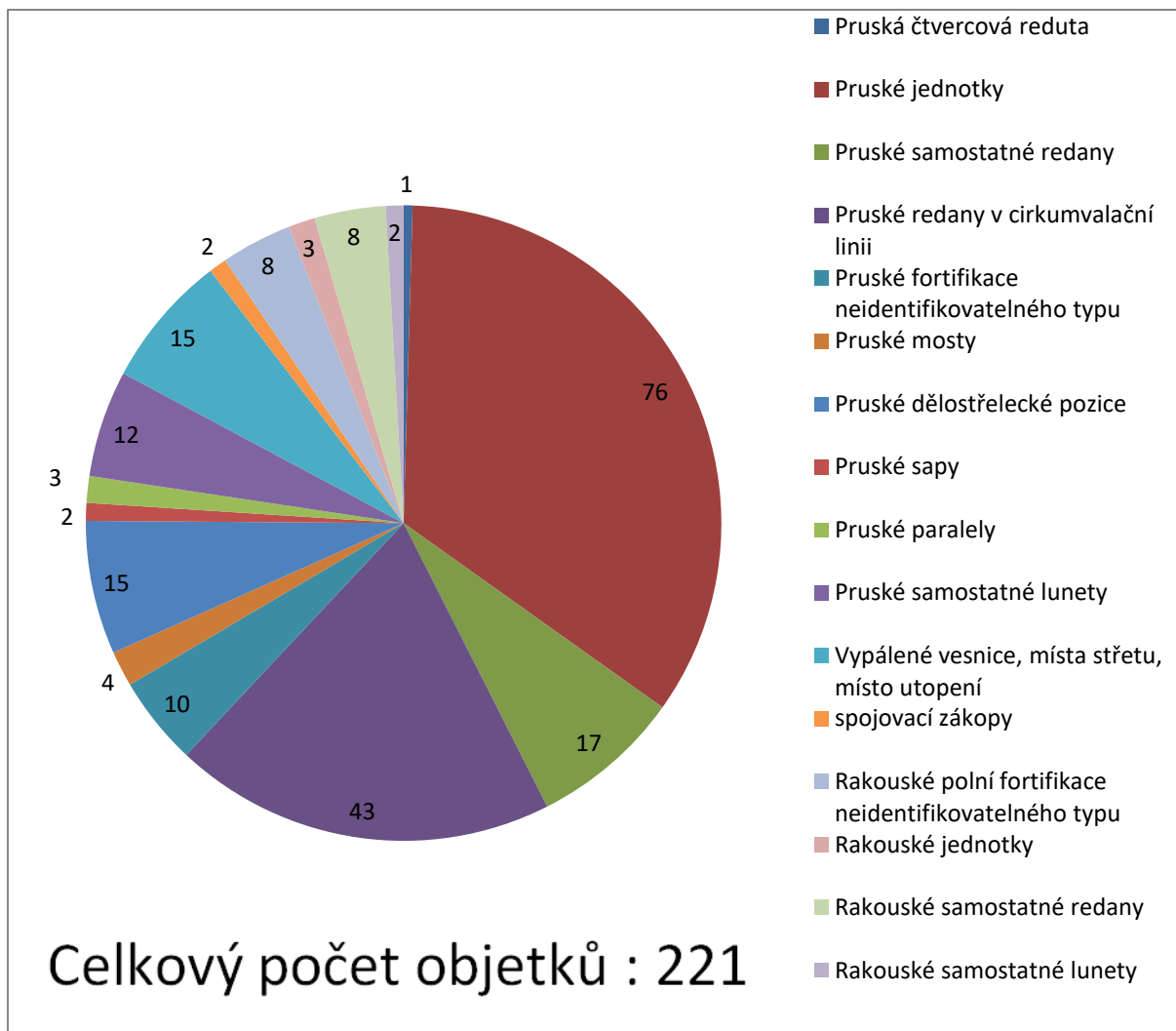
Obrázek 20 historická mapa rozdělená na jednotlivé polygony (Plan der situation und Feindlichen Attaque von Ollmütz upravitel J. Šuranský).



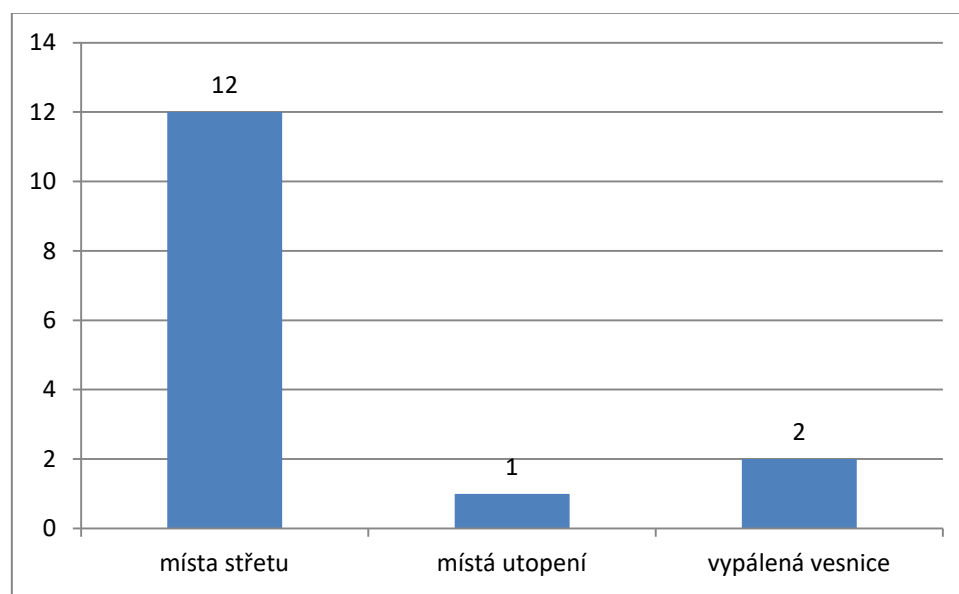
Obrázek 21 Historická mapa přenesená na druhé vojenské mapování (mapy.cz upravil J. Suranský).



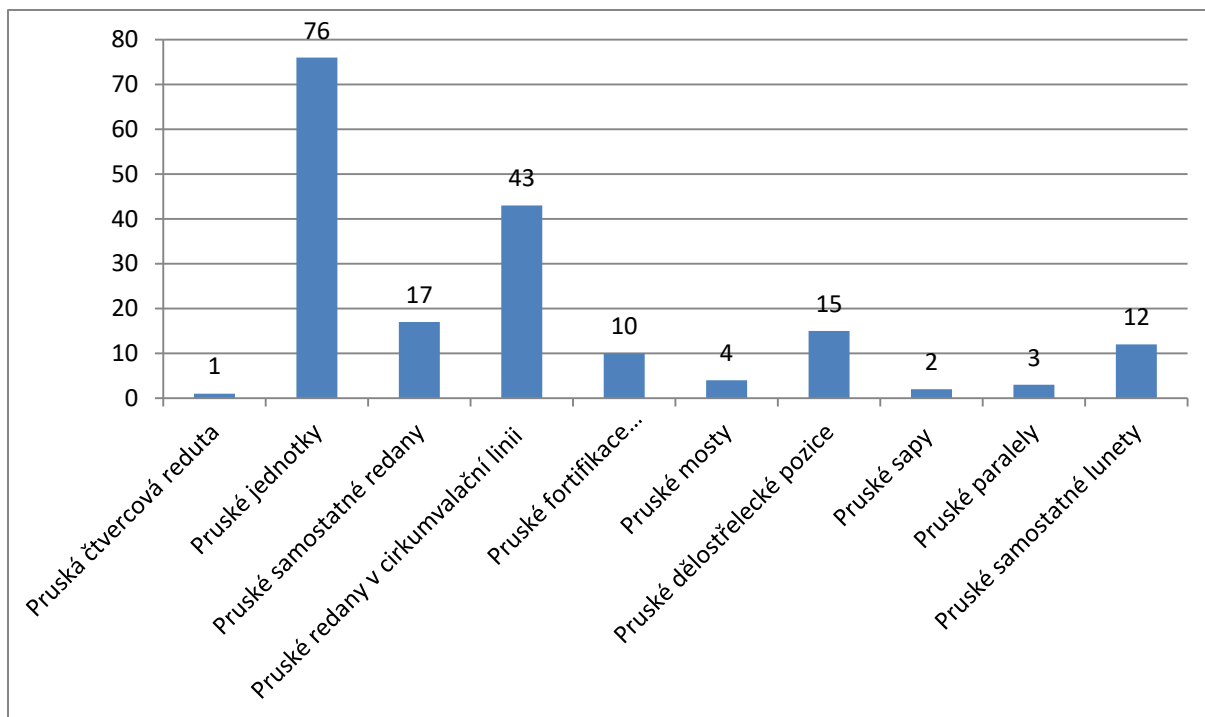
Obrázek 22 Zaměření historické mapy na druhém vojenském mapování přenesené na letecké snímky z roku 2018 (mapy.cz upravil J. Šuranský).



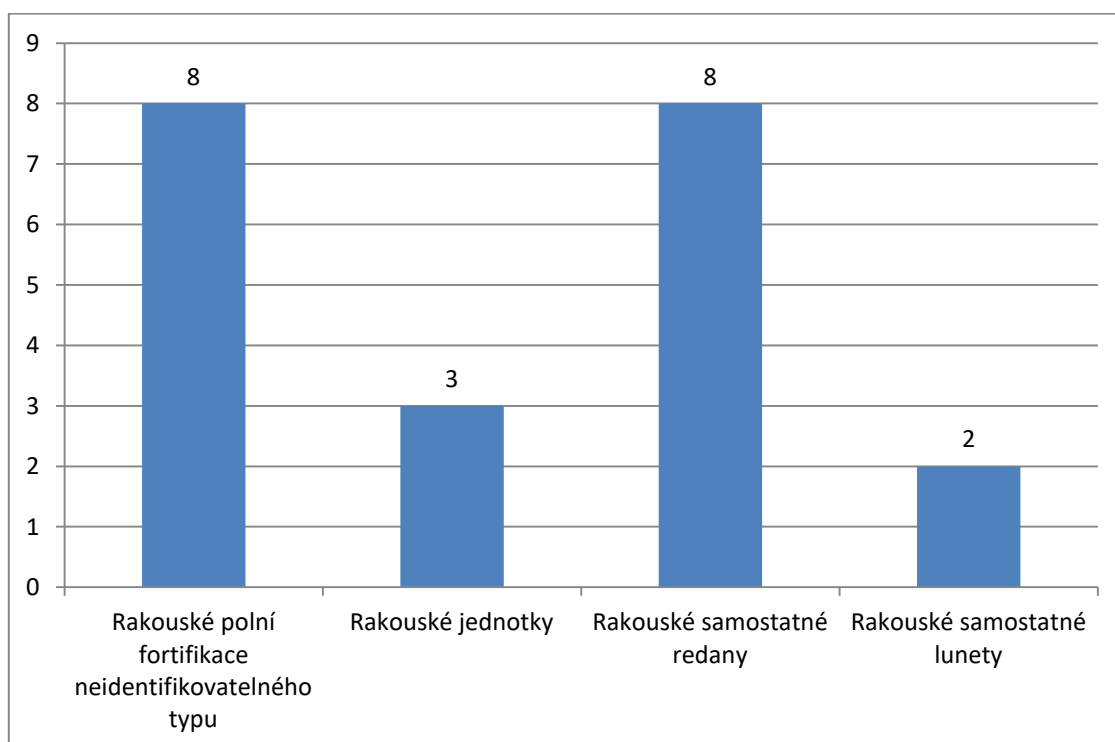
Obrázek 23 Koláčový graf zobrazující počty jednotlivých polních fortifikací (J.Šuranský).



Obrázek 24 Sloupcový graf zobrazující počty událostí zaznamenaných na vytvořené mapě (J.Šuranský).



Obrázek 25 Sloupcový graf zobrazující počty pruských polních objektů (J. Šuranský).



Obrázek 26 Sloupcový graf zobrazující počty rakouských polních objektů (J.Šuranský).

8. 1. Legenda k symbolům

Legenda ke grafickým symbolům

Značka místa focení stavu lokalizovaných objektů se směrem fotky



Značka místa většího střetu



Značka místa cíleně vypálené vesnice



Značka utopení většího počtu lidí



Pruská cirkumvalační linie



Pruské polní opevnění



Pruské jednotky



Pruské sapy, půlsapy, paralely



Pruské mosty



Rakouské jednotky



Rakouské polní opevnění



Legenda k místům střetů, vypáleným obcím a táborům známým z písemných zdrojů.

1. Dne 12. května v noci přepadly rakouské pomocné jednotky Prusy postavenou fortifikaci neidentifikovatelného tvaru v Chomoutově (Chytil 1900, 35). (Polygon A)
2. Dne 19. května Prusové provedli v pořadí třetí útok na rakouské pomocné jednotky ve vesnicích Řepčín a Hejčín. V počtu 50 dragounů se Prusové pokusili porazit Rakušany, byli však neúspěšní (Chytil 1900,41). (Polygon D)
3. Dne 20 května Prusové vypálili Slavonín (Chytil 1900,50). (Polygon J)
4. Dne 22. května se rakouský plukovník husarského pluku pokusil, se svoji jednotkou, přiblížit k Olomouci a napadl pruské pozice mezi Hněvotínem a Topolany.(Chytil 1900,51).

(Polygon G)

5. Dne 23. května provedl rakouský hrabě Josip Kazimír Drašković von Trakošćan se 130 vojáky rakouských pomocných jednotek výpad proti Prusům, pracujícím na výrobě šancovních košů a fašin, v lese za Černovírem. Utkal se s dělníky, chráněnými asi 40 ozbrojenci a zahnal je. Větší počet košů i fašin na místě zničil (Chytil 1900,51). (Polygon A)
6. Dne 28. května proběhl útok na rakouské pomocné jednotky v Řepčíně. Prusové útok vyhráli a zapálili vesnici. Do vypálené vesnice se, ještě téhož dne, rakouské pomocné jednotky vrátily a odtamtud pálily na pruské pozice (Chytil 1900,53). (Polygon D)
7. Dne 29. května byl Řepčín znovu přepaden Prusy. Rakouské pomocné jednotky vyklidily své pozice a stáhly se do Klášterního Hradiska. Řepčín je ten den znovu zapálen (Chytil 1900, 56). (Polygon D)
8. Dne 5. června byl proveden velký rakouský výpad na tábory v Horce a Křelově (Chytil 1900, 60). (Polygon A, Polygon B)
9. *“Naopak proti všem pravidlům bezpečnosti dal rozkaz, aby granátníci z Bystřice vrátili se Droždína, jízda aby odsedlala – a běžel tak samochtě do pasti“*(Chytil 1900, 56). Granátnický tábor umístěný, dle písemných pramenů, do Droždína, bez podkladů na historické mapě (Chytil 1900, 56). (Polygon S)
10. Dne 17. června několik set rakouských jezdců, pod vedení, Jean-Baptiste Comta de Saint-Ignona, napadlo pruské tábory u Holic a přinutilo Prusy k ústupu přes Novosady. S příchodem pruských posil, byl tábor znovu obsazen pruskou armádou (Chytil 1900, 56). (Polygon O)
11. Dále 17. června, rakouská kavalerie, pod vedení Saint.- Ignona, napadla po táborech u Holic, i tábory u Bystrovan. Bránící se Prusové prohráli a část se stáhla do Droždína. Na pruské straně byly vysoké ztráty na životech a byl zničen celý bystrovanský tábor (Chytil 1900, 68). (Polygon P)
12. Později, 17. června se Saint.- Ignonova kavalerie utkala s pruskými posilami, a obrátila je na ústup (Chytil 1900, 68). (Polygon P)

13. Ustupující pruské oddíly se 17. června stáhly ke svým táborům v Nových sadech a to bez jakéhokoliv vedení. Čímž zbrzdily posily vyslané z hlavního pruského ležení, vyslané stejnou cestou kudy oddíly přechaly. Část, z ustupujících Prusů, se utopila v rybnících mezi táborem v Holicích a pontonovým mostem na řece Moravě, přes který se chtěly dostat do tábora v Nových Sadech (Chytil 1900,68). (Polygon O)

14. Dne 18. června pruské jednotky vypálily Bystrovany (Chytil 1900, 69). (Polygon P)

Legenda k římským číslicím na mapách lokalizace

Děla činná od 31. května (Převzato z Válek 2001, přílohy).(pozice jsou na polygonu H)

I baterie tří moždířů (Převzato z Válek 2001, přílohy)

II Baterie osmi 24 liberních děl (Převzato z Válek 2001, přílohy)

III baterie tří 12liberních děl (Převzato z Válek 2001, přílohy)

IV baterie devíti 12 liberních kanonů a čtyř 10 liberních houfnic (Převzato z Válek 2001, přílohy)

V baterie dvanácti moždířů (Převzato z Válek 2001, přílohy)

VI baterie tří 12 liberních kanonů (Převzato z Válek 2001, přílohy)

Děla činná od 1. a 10. Června (Převzato z Válek 2001, přílohy).(pozice jsou na polygonu CH)

VII baterie osmi kanonů a tří moždířů (Převzato z Válek 2001, přílohy)

VIII baterie tří moždířů (Převzato z Válek 2001, přílohy)

IX baterie osmnácti moždířů (Převzato z Válek 2001, přílohy)

X baterie osmi moždířů (Převzato z Válek 2001, přílohy)

XI baterie jednadvaceti kanonů (Převzato z Válek 2001, přílohy)

XII tři baterie osmi 13 a 14 liberních kanonů (Převzato z Válek 2001, přílohy)

Děla činná od 13. června (Převzato z Válek 2001, přílohy). (pozice jsou na polygonu CH)

XIII baterie tří moždířů (Převzato z Válek 2001, přílohy)

XIV baterie tří moždířů (Převzato z Válek 2001, přílohy)

XV baterie dvou moždířů (Převzato z Válek 2001, přílohy)

8. 2. Analýza polygonů

Polygon A

Objekty: 2 pruské jednotky, 2 pruské mosty, 3 místa střetu (9,1,6), 3 pruské fortifikační objekty neidentifikovatelného typu

Popis objektů a událostí:

Všechny objekty se nachází na převážně zastavěné ploše obce Horka nad Moravou. Jedná se o pozice dvou pruských jednotek a most, který je překrytý mladším mostem. Stejně tak dva fortifikační objekty neidentifikovatelného typu. Jedinými polními objekty nenacházejícími se pod zástavbou, jsou druhý z pruských pontonových mostů a osamocený fortifikační objekt neidentifikovatelného typu. Tento osamocený objekt se nachází pod fotbalovým hřištěm a okolním lesíkem. O kousek dál od něj, na sever, v mrtvém ramenu řeky, se nachází pontonový most, který měl objekt chránit. Pod nezastavěnou zónou se nachází i všechna tři místa střetů. Místo střetu pod číslem 9 se nachází u Horky nad Moravou na poli, na straně vesnice, směrem k Olomouci, do těchto míst bylo umístěno na základě historických pramenů (mapy.cz). Jednalo se o velký rakouský útok, směřující zároveň na pruské tábory v Horce a v Křelově (Chytil 1900, 60). Místo střetu 1 je na stejném území, na kterém se nachází již zmíněný osamocený fortifikační objekt neidentifikovatelného typu (mapy.cz). V historických pramenech je zmíněno přepadení a obsazení tohoto objektu (Chytil 1900, 35). Zaměření místa střetu 6 bylo problematické, nachází se pod dnešními poli, severně od městské čtvrti Černovír, v blízkosti řeky Moravy (mapy.cz). Jednalo se o místo rakouského přepadení pruských jednotek, shromažďujících materiál na obléhání Olomouce. Dle písemných zdrojů, se vše odehrálo v černovírském lese a jednalo se o střet vojsk s počty vojáků v řádu stovek. Tento les již delší dobu neexistuje, proto byla lokalizace místa střetu obtížná (Chytil 1900,51).

Lokalizování všech objektů i událostí:

Všechny objekty se dnes nachází na katastrálním území obcí Chomoutov, Moravská Loděnice a Horka nad Moravou. Lokalizované polní objekty se nachází pod nezastavěným katastrálním územím obce Chomoutov. Samostatná fortifikace neidentifikovatelného typu je uprostřed parcely 654/1 a zasahuje i do parcel 655/1 a 652/1. Druhý z mostů je uprostřed parcely 657 a zasahuje do parcely 655/1. Místo střetu 9 se dá lokalizovat pod parcelami 1505/1, 1506/1, 1505/19. Další místo střetu, pod číslem 1, se dá umístit stejně, jako samostatný objekt neidentifikovatelného tvaru, o který se v tomto střetu bojovalo, pod parcelami

654/1,655/1,652/1. Jednalo se o menší střet, proto by se pozůstatky měly kumulovat jen na tyto tři parcely (Chytil 1900, 35). Poslední místo střetu, pod číslem 6, se nachází pod katastrálním územím Moravské Loděnice a Chomoutova, zhruba mezi parcelami 598/12 katastru Moravské Loděnice a 733/1 v katastru Chomoutov (ikatastr.cz).



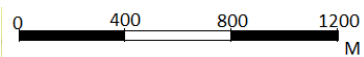
Obrázek 27 Polygon A na historické mapě obléhání, s přidánými pozicemi dle ostatních zdrojů (Plan der situation und Feindlichen Attague von Ollmütz upravil J. Šuranský) (upravil podle Chytil 1900,35,51,60).



Obrázek 28 Polygon A na druhém vojenském mapování (mapy.cz upravil J. Šuranský).



Obrázek 29 Polygon A na leteckých snímcích z roku 2018 (mapy.cz upravil J. Šuranský).



Polygon B

Objekty: 2 pruské jednotky, 1 samostatný pruský redan, 1 pruská samostatná luneta, 1 pruský fortifikační objekt neidentifikovatelného typu, 1 místo střetu (9), 1 pruský redan v cirkumvalační linii, cirkumvalační linie

Popis objektů a událostí:

Objekty se nachází na území obce Křelov, pod řídce zastavěnou plochou. Samostatný redan i samostatná luneta směřující k Olomoucké pevnosti a menší z dvojice pozic jednotek jsou jediné pod hustou zástavbou obytných domů. Zbytek objektů je buď mimo zástavbu, nebo na území pokrytém zahradami. Větší z pozic jednotek se nachází, alespoň z části, pod menším čtvercovým polem mezi Křelovem a dálnicí. Pruský fortifikační objekt neidentifikovatelného typu byl lokalizován pod zahradami na okraji obce Křelov. Místo střetu, pod číslem 9, na základě historických zdrojů, se dalo lokalizovat na plochu polí severovýchodně od historického jádra Křelova (Chytil 1900, 60). Část cirkumvalační linie společně s jedním redanem, který je její součástí, se nachází pod zástavbou i mimo ní, na hranici obce Křelov směrem k Olomoucké pevnosti (mapy.cz).

Lokalizování všech objektů i událostí:

Všechny objekty se nachází na katastrálním území obce Křelov a z malé části i na katastru Řepčína. Objektem z části mimo zastavěnou zónu je větší z pruských pozic jednotek, která je pod polem v katastrech 509/5 a 509/1. Mezi katastry 169 a 190/1 na hranici Křelova, je rakouský fortifikační objekt neidentifikovatelného typu. Místo střetu s číslem 9 by se dalo umístit na parcelu 1013/12 a dál ve směru k obci Horka nad Moravou (Chytil 1900, 60). Cirkumvalační linie společně s 1 redanem, směřujícím od Olomoucké pevnosti, se nachází na hranicích katastrů Křelova a Řepčína mezi parcelami 1034/7 katastrálního území Křelov a 500/10 katastru obce Řepčín (ikatastr.cz).



Obrázek 30 Polygon B na historické mapě obléhání s přidávanými pozicemi dle ostatních zdrojů (Plan der situation und Feindlichen Attague von Ollmütz upravil J. Šuranský) (upravil podle Chytil 1900,60).



Obrázek 31 Polygon B na druhém vojenském mapování (mapy.cz upravil J. Šuranský).



Obrázek 32 Polygon B na leteckých snímcích z roku 2018 (mapy.cz upravil J. Šuranský).

Polygon C

Objekty: 14 pruských jednotek, 6 pruských samostatných redanů, 1 pruská samostatná luneta, 5 pruských redanů v cirkumvalační linii, cirkumvalační linie, 1 pruské fortifikace neidentifikovatelného typu, 1 čtvercová reduta

Popis objektů a událostí:

Většina objektů se nachází na větším poli mezi Křelovem a olomouckou čtvrtí Řepčín a na dvou menších polích ve směru k pevnosti Olomouc. Na větším z polí je část cirkumvalační linie, společně s čtyřmi redany, nasměrovanými směrem od Olomouce, které jsou součástí linie. Linie pokračuje ve směru k Řepčínu, kde končí někde uprostřed Moravských železáren, zde jsou další tři redany. Všechny pozice pruských jednotek byly postaveny paralelně k cirkumvalační linii na straně pevnosti Olomouc. Dvě z pruských pozic jednotek jsou na menším z polí, jižně od Křelova. Devět pozic pruských jednotek bylo postaveno v linii uprostřed většího z polí, paralelně s cirkumvalační linií. Poslední tři pozice jednotek pokračující linie pruských táborů, jsou pod zástavbou Řepčina. První z objektů neidentifikovatelného typu se nachází mimo zástavbu, na okraji lesa za Moravskými železárnami. 3 samostatné redany, nasměrované k pevnosti s jedinou pruskou lunetou, se nachází na větším poli, stejně jako jednotky, ale blíže k pevnosti Olomouc. Umístěné jsou přímo na hranici s dalším polem. Pátý samostatný redan se nachází pod zástavbou Řepčina. Druhá menší pruská fortifikace neidentifikovatelného typu se nachází na menším z polí u Křelova, v části blízké pevnosti Olomouc, na lokalitě s místním názvem Pod suchým trávníkem (mapy.cz).

Lokalizování všech objektů i událostí:

Všechny objekty se nachází na katastrálním území Řepčín a Křelov. Cirkumvalační linie prochází od parcely 1022/9 katastrálního území Křelov dál parcelami 1020/2, 1022/16, kde se byly lokalizovány redany jako její součást a pokračuje do katastrálního území Řepčina. Na tomto území linie prochází parcelami 440/50, 419/3, kde jsou další redany směřované od pevnosti Olomouc. Poté vstupuje do zastavěných parcel katastrálního území obce Řepčín. Na menším z polí u Křelova se nachází dvě pozice pruských jednotek na parcele 1034/2, zde se menší z pozic pruských jednotek nachází na hranici zástavby obce Křelov. Druhá větší pozice pruských jednotek je na hranici parcely 500/4 a zasahuje i do parcel 500/3, 500/2, od této pozice, v přímé čáře směrem k parcele 404/1 katastru Řepčina, středem polí, se nachází pozice pruských jednotek mimo zástavbu. Od parcely 404/1 se rozkládá, pod čím dál větší

zástavbou, zbylá trojice pozic. Čtvercová reduta se nachází na parcele 132/1 katastru Řepčína v části parcely pokryté lesíkem. Na parcele 500/1 katastru Řepčína se nachází pruská fortifikace neznámého typu. Samostatná pruská luneta se nachází na parcele 1020/9 v části směřující k pevnosti. První z redanů je na parcele 1020/32 katastru Řepčína, po celé ploše parcely. Třetí z redanů je mezi parcelami 440/66 a 440/92. Čtvrtý z redanů je na parcelách 475/59 a 475/60 pod částí parcely směrem ke Křelovu. Poslední samostatný redan je pod zástavbou obce Řepčína (ikatastr.cz).



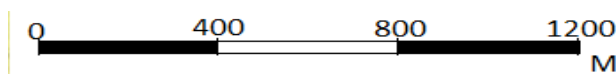
Obrázek 33 Polygon C na historické mapě obléhání (Plan der situation und Feindlichen Attage von Ollmütz upravil J. Šuranský).



Obrázek 34 Polygon C na druhém vojenském mapování (mapy.cz upravil J. Šuranský).



Obrázek 35 Polygon C na leteckých snímcích z roku 2018 (mapy.cz upravil J. Šuranský).





Obrázek 36 Fotografie lokalizace polygonu C pořízená v únoru v roce 2023. Focená ze severozápadu (zdroj J. Šuranský).



Obrázek 37 Fotografie lokalizace polygonu C pořízená v únoru v roce 2023. Focená ze severozápadu (zdroj J. Šuranský).



Obrázek 38 Fotografie lokalizace polygonu C pořízená v únoru v roce 2023. Focená ze severozápadu (zdroj J. Šuranský).

Polygon D

Objekty: 5 míst střetu (2,3,3,7,8)

Popis objektů a událostí:

Dnes se místa všech pěti střetů nachází pod zástavbou Řepčina a Hejčína (mapy.cz). V těchto vesnicích byly “předsunuté pozice“ rakouských pomocných jednotek, sídlících v dnešním Klášterním Hradisku. Střety jsou pokusy Prusů zatlačit rakouské jednotky zpátky do Klášterního Hradiska, přičemž při dvojici z těchto střetů obě vesnice lehly popelem (Chytil 1900, 36,41,53,56).

Lokalizování všech objektů i událostí:

Střety lze na základě historických pramenů umístit na území historických jader obcí Křelov a Hejčín, dle písemných pramenů se jednalo pouze o malé předsunuté základny. Útoky tudíž lze lokalizovat na základě směru, odkud jednotky útočily, z tábora v Křelově do historických jader obcí. Zbytky střetů by se měly tím pádem nacházet pod celou zástavbou na katastrech Řepčina a Hejčína (ikatastr.cz).



Obrázek 39 Polygon D na historické mapě obléhání s přidanými pozicemi dle ostatních zdrojů (Plan der situation und Feindlichen Attague von Ollmütz upravil J. Šuranský) (upravil podle Chytil 1900,36,41,53,56).



Obrázek 40 Polygon D na druhém vojenském mapování (mapy.cz upravil J. Šuranský).



Obrázek 41 Polygon D na leteckých snímcích z roku 2018 (mapy.cz upravil J. Šuranský).

Polygon E

Objekty: cirkumvalační linie, 5 pruských redanů v cirkumvalační linii, 6 pruských jednotek

Popis objektů a událostí:

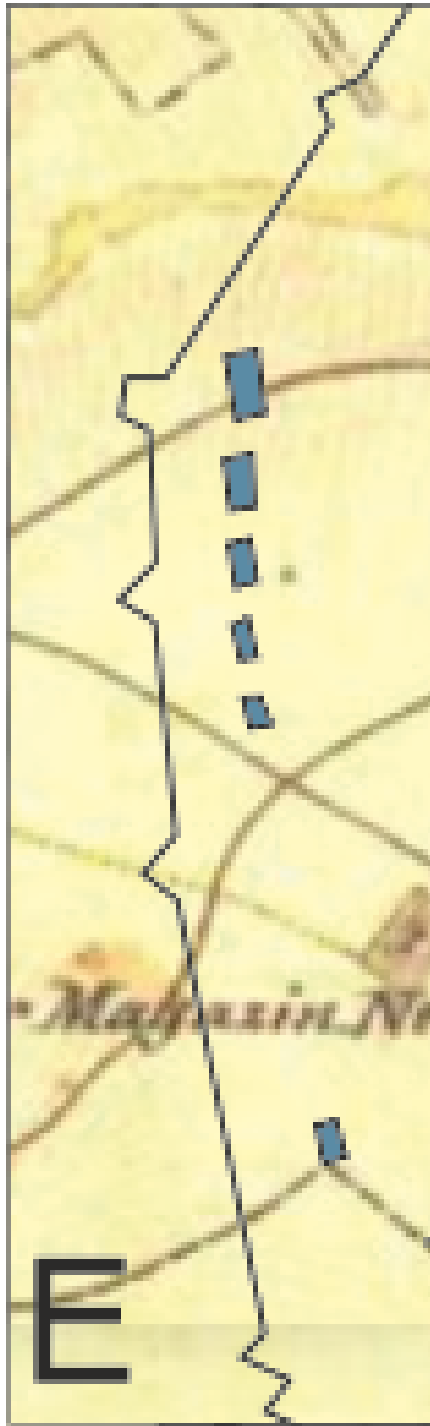
Všechny objekty se nachází na poli, tedy až na výjimku v nezastavěné ploše. Pruské jednotky jsou rozděleny dle umístění do skupiny pěti pozic a jedné samostatné pozice. Skupina se nachází na poli blízko Křelova v místech pole poblíž dálnice a přes ni na protějším poli. Samostatná pozice se nachází uprostřed pole dále od dálnice. Jediné místo, kde se lokalita nachází pod zástavbou, je dálnice D 35. Cirkumvalační linie, společně s pěti redany, směřujícími od pevnosti Olomouc, se nachází vedle skupiny pěti pruských pozic na straně od pevnosti Olomouc (mapy.cz).

Lokalizování všech objektů i událostí:

Všechny tyto objekty se nachází na katastrálním území obce Řepčín. Cirkumvalační linie probíhá mezi parcelami 540/78 a 540/60 a odtud pokračuje na parcelu 720/36. Součástí je pětice redanů směřovaná od pevnosti. První z pětice je na parcele 1177/10 pod dálnicí nebo v blízkosti parcely dálnice. Další z redanů je pod parcelou 548/58 na poli. Třetí z redanů je na hranici parcel 905/34 a 905/35 v části parcel směrem k Olomouci. Čtvrtý z redanů leží na spojnici třech parcel 601/71, 601/72 a 601/48 a v místech parcely 601/48 směrem k Olomouci. Poslední redan je na hranici katastrálních zón mezi parcelami 720/20 a 720/25. Skupina pěti pozic se nachází mezi parcelami 540/56 a 905/39. Poslední samostatná pozice je stejně jako skupina na straně cirkumvalační linie směrem k pevnosti mezi parcelami 720/27, 720/31 v části parcel směrem od pevnosti Olomouc (ikatastr.cz).



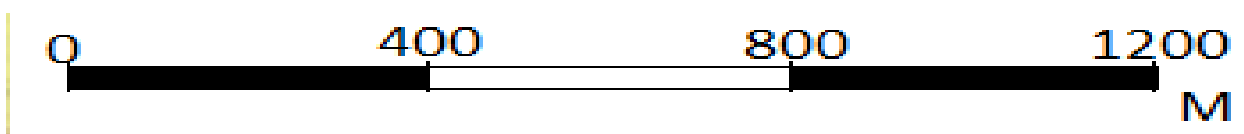
Obrázek 42 Polygon E na historické mapě obléhání (Plan der situation und Feindlichen Attaque von Ollmütz upravil J. Šuranský).



Obrázek 43 Polygon E na druhém vojenském mapování (mapy.cz upravil J. Šuranský).



Obrázek 44 Polygon E na leteckých snímcích z roku 2018 (mapy.cz upravil J. Šuranský).





Obrázek 45 Fotografie lokalizace polygonu E pořízená v únoru v roce 2023. Focena ze severozápadu (zdroj J. Šuranský).



Obrázek 46 Fotografie lokalizace polygonu E pořízená v únoru v roce 2023. Focena ze severozápadu (zdroj J. Šuranský).



Obrázek 47 Fotografie lokalizace polygonu E pořízená v únoru v roce 2023. Focena ze severozápadu (zdroj J. Šuranský).

Polygon F

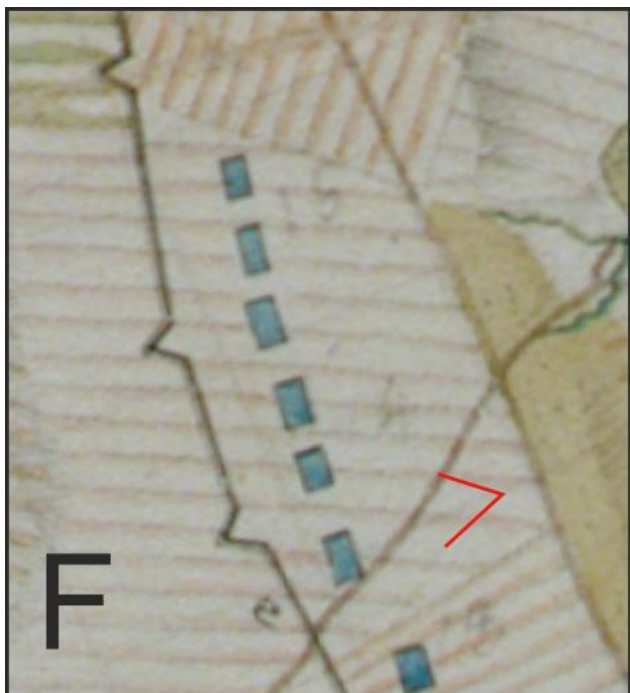
Objekty: cirkumvalační linie, 1 pruský samostatný redan, 7 pruských jednotek, 3 pruské redany v cirkumvalační linii

Popis objektů a událostí:

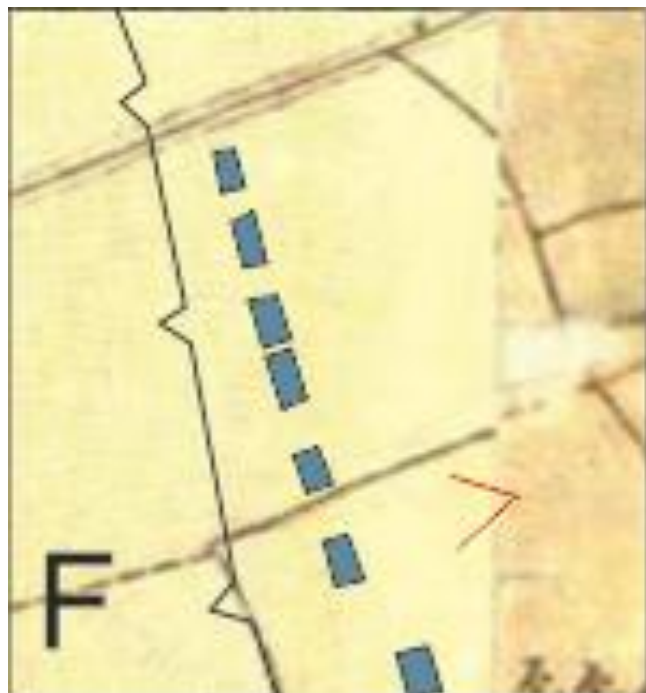
4 redany směřující od pevnosti s cirkumvalační linií a 5 pozic pruských jednotek se nachází na letištní ploše na okraji Neředína a v Neředíně. Na letišti bylo lokalizováno pět pozic a samostatný redan směřující k pevnosti. Dvě zbylé pozice pruských jednotek jsou pod zástavbou Neředína (mapy.cz).

Lokalizování všech objektů i událostí:

Všechny lokalizované objekty jsou na katastrálním území Neředína. Cirkumvalační linie se nachází mezi parcelami 200/9 a 615/1 v zhruba přímé lince, která vede v čtvrtině parcely 615/1 na straně od pevnosti Olomouc. V polovině parcel 223 a 218 je jediný samostatný redan směřující k pevnosti Olomouc. Pět pozic pruských jednotek se pak nachází v linii od katastru 209/9 až po 206/1. Dvě zbylé pozice pruských jednotek jsou pod zástavbou na katastrálním území Neředína (ikatastr.cz).



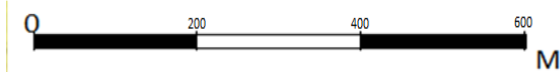
Obrázek 48 Polygon F na historické mapě obléhání, s přidánými pozicemi dle ostatních zdrojů (Plan der situation und Feindlichen Attague von Ollmütz upravil J. Šuranský) (upravil podle Válek 2001, přílohy).



Obrázek 49 Polygon F na druhém vojenském mapování (mapy.cz upravil J. Šuranský).



Obrázek 50 Polygon F na leteckých snímcích z roku 2018 (mapy.cz upravil J. Šuranský).





Obrázek 51 Fotografie lokalizace polygonu F pořízená v únoru v roce 2023. Focení z východu (zdroj J. Šuranský).



Obrázek 52 Fotografie lokalizace polygonu F pořízená v únoru v roce 2023. Focení z východu (zdroj J. Šuranský).



Obrázek 53 Fotografie lokalizace polygonu F pořízená v únoru v roce 2023. Focení z východu (zdroj J. Šuranský).

Polygon G

Objekty: cirkumvalační linie, 4 redany v cirkumvalační linii, 1 místo střetu (5), 1 pruská jednotka, 1 samostatný pruský redan

Popis objektů a událostí:

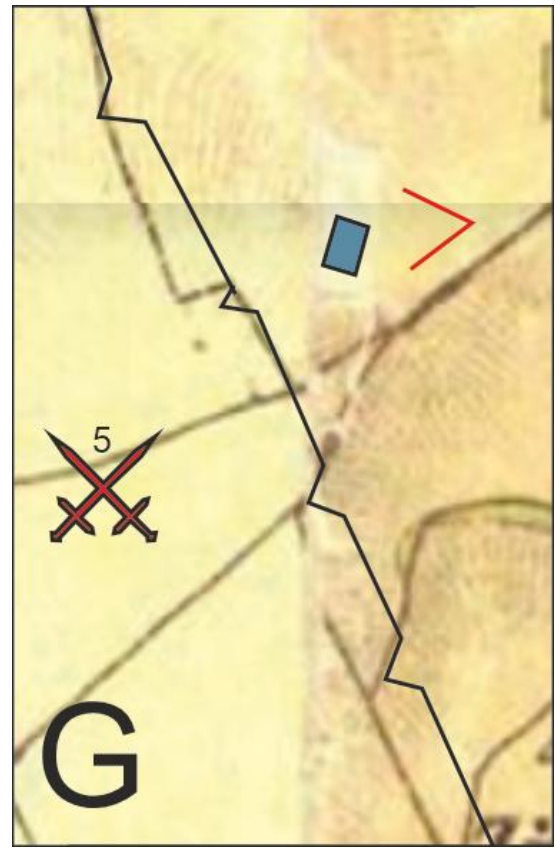
Cirkumvalační linie s redany směřujícími od Olomouce prochází dvojicí polí do malého lesíku poblíž areálu Dřevokom a fortu XIII. Dva z redanů se nachází na poli vedle Neředínského letiště. Další redan se nachází na hranicích menšího pole a lesíku u fortu XIII a Dřevokomu. Poslední redan pak je zcela v lesíku u rybníku na straně u areálu firmy Dřevokom. Místo střetu číslo 5 se dá, na základě historických pramenů, umístit na pole mezi lokalizovanou cirkumvalační linií a obce Topolany a Hněvotín. Směrem od těchto vesnic byl veden menší útok rakouské jednotky, snažící se probít k pevnosti, před vybudování cirkumvalační linie (Chytil 1900,51). Jediný samostatný redan se dnes nachází na poli vedle stavební zóny Neředína, společně s pruským táborem (mapy.cz).

Lokalizování všech objektů i událostí:

Objekty se nachází na katastrálním území městských částí Neředín, Nová ulice a z malé části i Hněvotín. Cirkumvalační linie prochází parcelami od parcely 206/1 katastru Neředín do parcel 328/28 a 328/9 katastru Hněvotín. Odtud směřuje do parcely 1001/2 katastru Nová ulice. První z redanů se nachází na poli, v katastrálním území Neředína, na katastrech 200/12 a 200/13, v části nejvzdálenější od Pevnosti Olomouc. Na parcele 200/6 katastru Neředín, v čtvrtině vzdálenější pevnosti Olomouc, se nachází menší z redanů. Třetí z redanů se nachází na hranici parcely 328/9 katastru Hněvotína a parcely 1033/4 katastru Nová ulice. Poslední z redanů se je uprostřed parcely 1006/4 katastru Nová ulice. Místo střetu se, na základě historických pramenů, nachází v katastru Hněvotína a lze ho umístit na plochu ohraničenou parcelami 312/8,312/38 na jedné straně a parcely 276/4 na straně druhé. Pruský tábor společně s pruským redanem leží v severozápadní části parcely 200/1 v katastru Neředína. (ikatastr.cz).



Obrázek 54 Polygon G na historické mapě obléhání, s přidáním pozicemi dle ostatních zdrojů (Plan der situation und Feindlichen Attage von Ollmütz upravil J. Šuranský) (upravil podle Chytil 1900,51).



Obrázek 55 Polygon G na druhém vojenském mapování (mapy.cz upravil J. Šuranský).



Obrázek 56 Polygon G na leteckých snímcích z roku 2018 (mapy.cz upravil J. Šuranský).



Polygon H

Objekty: 3 pruské samostatné lunety, 1 pruská jednotka, 6 dělostřeleckých pozic, 2 spojovací zákopy, 3 pruské fortifikace neznámého typu

Popis objektů a událostí:

Objekty se nachází jihozápadním směrem od Olomoucké pevnosti, v převážně zastavěné zóně. První z fortifikací neznámého typu, chránící východní část zákopu proti přepadení od řeky Moravy, se nachází na ulici Heyrovského, v okolí hospody u Janka. Od zmíněné fortifikace neznámého typu vede dvojice zákopů.

První je lokalizován přes zastavěnou zónu s parkovištěm, parky a paneláky k volné ploše na jihozápad od Ústavu molekulární a translační medicíny. Zde začíná série šesti dělostřeleckých stanovišť a dvou pruských obranných fortifikací, která končí na křižovatce ulic Rošického a Karafiátové. Odtud vede přímou čarou ven, ze zastavěné zóny Olomouce, na volnou plochu na okraji města. V místech drobné fortifikace, zatačí ostře vlevo, k osamělé usedlosti obklopené polem a končí uprostřed pole poblíž areálu firmy Dřevokom. V těsné blízkosti tohoto zákopu se nachází, v prostoru novostaveb, nepravidelná samostatná luneta směřující k Olomouci. Dále byl na západ od konce zákopu, v prostoru dnešní zahrádkářské kolonie na Nové Ulici, lokalizován menší pruský tábor, se dvěma samostatnými pruskými lunetami, směřujícími k pevnosti Olomouc.

Druhý zákop, od fortifikace na ulici Heyrovského, vede kolmo na jih středem zastavěné plochy, na sever od budovy firmy KP servis. Odtud pokračuje k severní hranici skladiště obchodního centra Haná, kde končí (mapy.cz).

Lokalizování všech objektů i událostí:

Objekty se nacházejí na katastrálním území Nová Ulice, Povel a Neředín. Zákop, směrem od pevnosti Olomouc, začíná na severovýchodním rohu parcely 711/11 katastru Nová Ulice a odtud směřuje do parcely 451/47 katastru Povel a pokračuje po parcelu 132/133 a parcely 132/101, 132/102 katastru Nová Ulice. V tomto místě je první ze šesti dělostřeleckých stanovišť. V parcele 451/47 se také nachází pruská fortifikace a rozkládá se do okolních parcel 541/23 a 451/17. Na druhé straně parcely 451/47 pokračuje zákop do jižní části parcely 247/1, zde je další z dělostřeleckých pozic. Dál zákop pokračuje jižní částí parcely 1063, kde je třetí stanoviště dělostřelectva. Odtud pokračuje do míst ohraničených parcelami 599/1, 150/12 a 600 katastru Neředín. Zde se nachází zbylé dvě dělostřelecké pozice a

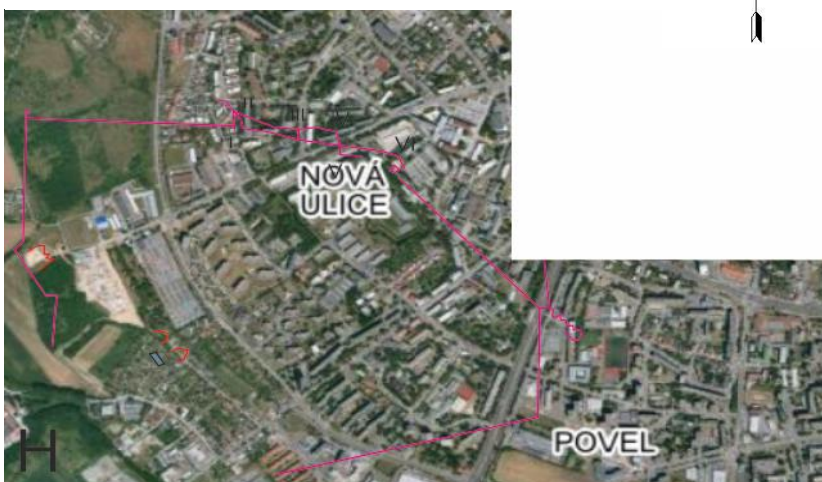
k zákopům připojená obranná fortifikace neznámého typu. Odtud pokračuje rovně na západ, až po sever parcely 190/1, zde se nachází drobná polní fortifikace neznámého typu, propojená se zákopem. Odtud pokračuje zákop kolmo na jih, po parcelu 551/1 katastru Neředín. Kousek na západ od této parcely je jedna samostatná nepravidelná luneta směřující k Olomouci, na parcele 222/1 katastru Nová Ulice. Zákop vede jihozápadně od reduty, z parcely 551/1, až po parcelu 221/1 katastru Nová Ulice. Samostatně stojící skupina dvou lunet směřujících k Olomouci a menší z pozic pruských jednotek, se nachází mezi parcelami 1011/61 a 57/2 ze severu a jihu, parcelou 605/1 a parcelou 906/2 z východu a západu. Z pruské fortifikace neznámého typu na parcelách 451/47, 132/101, 132/102 katastru Nová Ulice vychází ještě další zákop vedoucí do parcely 443/84 katastru Povel. Z této parcely se potom stáčí na jihozápad a dál vede beze změny směru až po parcelu 953/152 katastru Nová Ulice (ikatastr.cz).



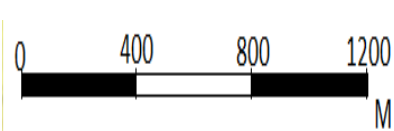
Obrázek 57 Polygon H na historické mapě (Plan der situation und Feindlichen Attague von Ollmütz upravil J. Šuranský).



Obrázek 58 Polygon H na druhém vojenském mapování (mapy.cz upravil J. Šuranský) (upravil podle Válek 2001, přílohy).



Obrázek 59 Polygon H na leteckých snímcích z roku 2018 (mapy.cz upravil J. Šuranský).



Polygon Ch

Objekty: 2 sapy, 1 půlsapa. 3 paralely, 9 dělostřeleckých pozic, 2 pruské fortifikace neznámého typu

Popis objektů a událostí:

Objekty se nachází, dle leteckých snímků, na území centra Olomouce, v převážně zastavěné oblasti. Směrem od Olomoucké pevnosti v místech výstaviště Flora a Smetanových sadů probíhá přes silnici půlsapa, k třetí postavené paralele, která je nejbližší pevnosti. Z této paralely vede, skrze venkovní výstaviště Flora, po pavilon A Flory, západní z dvojice sap spojujících první a druhou paralelu od pevnosti. Přes ulici Wolkerova, od pavilonu A Flory, je pod bytovým domem, jedna z dělostřeleckých pozic pod číslem XV. Východní sapa vede pod venkovním prostorem výstaviště Flora po parkoviště na ulici Poupětova. Konce těchto sap spojuje v pořadí druhá paralela od Olomoucké pevnosti. Z konce východní sapy vybíhá přes železnici zákop a poté dál pokračuje dvěma směry. První ze směrů vede po střed ulice Polská, v těchto místech zákop přechází do polní fortifikace neznámého typu. Druhý směr zákopu vede po panelový dům na severozápadním rohu křižovatky ulice Wolkerovy a železniční trati, pod tímto domem je i dělostřelecké postavení pod číslem XIV. Od dělostřelecké pozice XIV vede sapa směrem od pevnosti Olomouc až ke kolonii rodinných domů, mezi ulicemi Polská a Velkomoravská. Na tomto území se rozkládala polní fortifikace neznámého typu společně s jednou pozicí dělostřelectva pod číslem XI. Od dělostřelecké pozice vede paralela, na které se vyskytuje čtveřice dalších dělostřeleckých pozic (X, IX, VIII, VII). Paralela vede až k jihozápadní části křižovatky ulic Štítného, Hněvotínská, Albertova, Foestrova. Odtud pokračuje zákop dvěma směry. V jižním směru zákop spojuje zmíněnou třetí paralelu se zákopy vedoucími k Pruským táborům, na polygonu končí západně od fakultní nemocnice Olomouc. Směrem severozápadním vede zákop přes ulici Albertova, do jihovýchodního rohu křižovatky ulic Albertova, Foesterova, Štítného, Hněvotínská. Všechny objekty jsou pod hustě zastavěnou plochou. Jedinými nezastavěnými objekty je dvojice klikatých sap, která se nachází na ploše venkovního výstaviště Flora (mapy.cz).

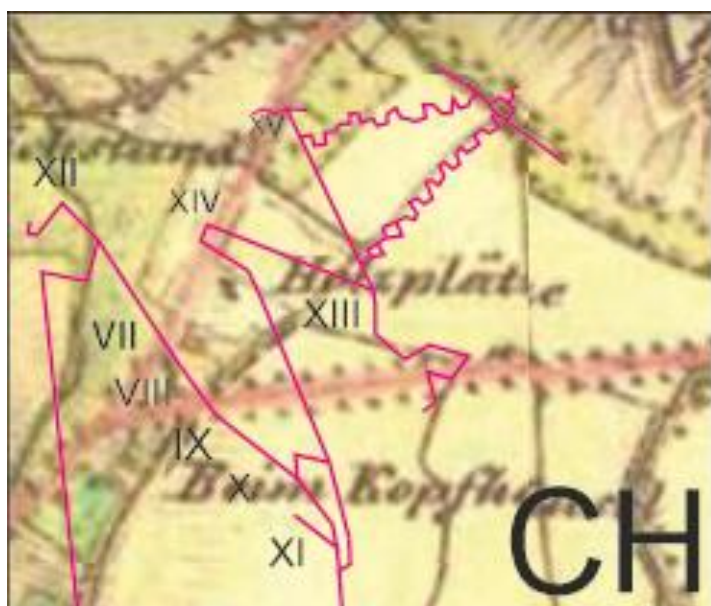
Lokalizování všech objektů i událostí:

Objekty se nachází na katastrálním území Nová Ulice, Olomouc-město, Povel. Jediná nezastavěná plocha, se nachází na katastrálním území Olomouc-město. Zde středem parcely 105/76 a západní polovinou parcely 105/2 prochází dvě klikaté sapy, poslední paralela, která je nejbližší městu, a finální půlsapa, nejbližší k pevnosti Olomouc. V pořadí druhá paralela od

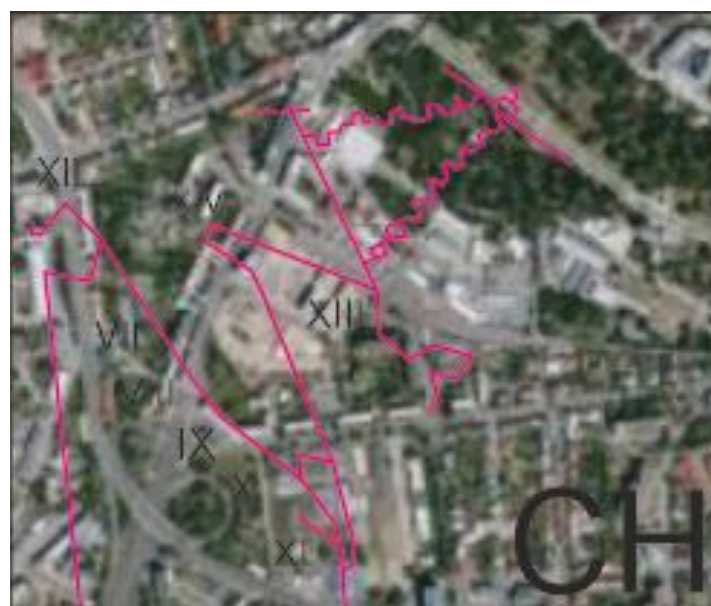
pevnosti se nachází mezi parcelami 329/6 katastru Nová Ulice a východní polovinou parcely 285/5 katastru Olomouc-město. Na východní straně této paralely se, v prostoru ohraničeném parcelami, 320/1, 307/1 a 285/7, nachází nepravidelný výběžek opevnění z paralely. Nejspíše se jedná o pěchotní pozice postavené pro obranu proti výpadu směrem od ostrovů na řece Moravě. Na druhé paralele, uprostřed parcely 285/7 katastru Olomouc-město, se nachází dělostřelecká pozice a v její blízkosti vybíhá sapa spojující druhou paralelu s dělostřeleckým postavením na parcele 292/1 katastru Nová ulice. Odtud postupuje sapa směrem k hranici parcely 471/1 katastru Povel. Zde se v prostorách parcely 471/1 a sousedních parcel 471/14.471/20 nachází pruská fortifikace neznámého typu. Jedna dělostřelecká pozice a pravděpodobně i pruská fortifikace neznámého typu určená zřejmě, stejně jako předtím u druhé paralely, k obraně celé soustavy zákopů, proti výpadu směrem od řeky Moravy a “ostrovních opevnění“ na řece. Z této pruské fortifikace neznámého typu vychází, v severozápadní části parcely 471/1, v pořadí třetí paralela s dalšími čtyřmi dělostřeleckými pozicemi a končí uprostřed parcely 290/31 katastru Nová Ulice. V parcele 290/31 se nachází také soustava zákopů bránící paralelu od západu a jedna dělostřelecká pozice. V jižní části parcely 290/51 vede z této třetí paralely zákop, který v severozápadním rohu parcely 290/10 katastru Nová Ulice zahýbá na západ. Tímto směrem pokračuje do jihovýchodní čtvrtiny parcely 290/31 katastru Nová Ulice, dál míří jižně od parcely 711/1, kde uprostřed jejího východního okraje navazuje na ostatní zákopy dále od Olomouce (Ikatastr.cz).



Obrázek 60 Polygon Ch na historické mapě obléhání (Plan der situation und Feindlichen Attage von Ollmütz upravil J. Šuranský).



Obrázek 61 Polygon Ch na druhém vojenském mapování (mapy.cz upravil J. Šuranský) (upravil podle Válek 2001, přílohy).



Obrázek 62 Polygon CH na leteckých snímcích z roku 2018 (mapy.cz upravil J. Šuranský).



Polygon I

Objekty: cirkumvalační linie, 4 pruské redany v cirkumvalační linii, 10 pruských jednotek

Popis objektů a událostí:

Dle porovnání historické mapy s leteckými snímky z roku 2018 a druhým vojenským mapováním se tato část pruského tábora nacházela západně od historické obce Slavonín. Lokality se nachází z části pod zastavěnou plochou, v prostoru kruhového objezdu za Slavonínem a na polích v nejbližším okolí kruhového objezdu. Zde bylo lokalizováno šest pozic pruských jednotek, pod kruhovým objezdem prochází i cirkumvalační linie se třemi redany směřovanými od Olomoucké pevnosti. Na polích, směrem od kruhového objezdu k Olomoucké pevnosti, se nachází čtyři zbylé pozice pruských jednotek. Těmito poli prochází také cirkumvalační linie doplněná jedním redanem, který je její součástí (mapy.cz).

Lokalizování všech objektů i událostí:

Dnes se objekty nachází na katastrálním území Slavonín. Šest pruských jednotek se nachází na parcelách 1227/15 a 1227/22 pod kruhovým objezdem, společně s částí cirkumvalační linie, která zasahuje i do parcel 1040/15, 1040/4, 1040/34, za kruhovým objezdem. Dvě další pozice pruských jednotek jsou na poli pod parcelami s čísly 1080/1 až 1080/3, v části blízké k silnici vedoucí do Slavonína. Další dvě pozice pruských jednotek jsou na poli pod parcelami 1081/51, 1081/52, 1081/59, 1081/51 a 1081/54. První z dvojice se nachází na hranici tří parcel 1081/51, 1081/52, 1081/59. Druhá z dvojice se nachází pod parcelami 1081/51 a 1081/54 na místě společné hranice obou parcel. Cirkumvalační linie prochází nezastavěnými parcelami 1001/2, 1080/3 a 1040/22 a jediný redan v nezastavěné zóně s částí linie je pod parcelami 1010/10 a 1010/12 (ikatastr.cz).



Obrázek 63 Polygon I na historické mapě obléhání (Plan der situation und Feindlichen Attague von Ollmütz upravit J. Šuranský).



Obrázek 64 Polygon I na druhém vojenském mapování (mapy.cz upravit J. Šuranský) .



Obrázek 65 Polygon I na letečných snímcích z roku 2018 (mapy.cz upravit J. Šuranský).





Obrázek 66 Fotografie lokalizace polygonu I pořízená v únoru v roce 2023. Focená z jihu. Místo focení severní pole (zdroj J. Šuranský).



Obrázek 67 Fotografie lokalizace polygonu I pořízená v únoru v roce 2023. Focená ze severu. Místo focení jižní pole (zdroj J.Šuranský).



Obrázek 68 Fotografie lokalizace polygonu I pořízená v únoru v roce 2023. Focená ze severu. Místo focení jižní pole (zdroj J. Šuranský).

Polygon J

Objekty: cirkumvalační linie, 21 pruských redanů v cirkumvalační linii, 3 samostatné pruské redany, 5 pruských jednotek, 1 vypálená vesnice

Popis objektů a událostí:

Objekty se nachází na převážně nezastavěné ploše polí kolem obcí Nemilany a Slavonín. V polích kolem Nemilan, v části směrem od pevnosti Olomouc, vede cirkumvalační linie, společně se všemi redany. Redany jsou součástí cirkumvalační linie a směřují od pevnosti Olomouc. Na Polygonu se také nachází tři samostatné redany. První dva jsou pod zástavbou Nemilan a třetí pod zástavbou Slavonína. Pruské jednotky jsou lokalizované jako dvě samostatné pozice jednotek a skupina dalších tří pozic jednotek. Obě samostatné pozice se nachází pod zástavbou obce Slavonín. Jedna pod obytnou zástavbou a druhá pod supermarketem. Skupina tří pozic je na hranici zástavby obce Slavonín a přilehlého pole, ve směru k pevnosti Olomouc. Přesněji, jedna z trojice pozic je zcela pod zástavbou Slavonína a druhé dvě jsou na ploše polí. Vypálená vesnice se dnes, dle historických pramenů, nachází pod historickým jádrem obce Slavonín (Chytil 1900, 50) (mapy.cz).

Lokalizování všech objektů i událostí:

Objekty se nachází převážně na katastrálním území obce Slavonín a z části i na území katastru obce Nemilany. Cirkumvalační linie se dvěma připojenými redany prochází zpočátku parcelou 1081/55 Slavonín, pokračuje převážně polem na parcelu 958/1, jen mezi parcelami 902/4 a 962/3 se nachází pod zástavbou. Od parcely 958/1 pokračuje cirkumvalační linie se čtyřmi připojenými redany do parcely 912/1 opět pod polem. Zde se cirkumvalační linie stáčí a se sedmi redany směřuje k parcele 1193/13 katastru obce Nemilany. Na této parcele cirkumvalační linie opět mění směr a vede s osmi redany, směřujícími od pevnosti Olomouc, k parcele 1092 katastru obce Nemilany. První samostatný pruský redan, směřující k pevnosti Olomouc, se nachází na parcele 1207/1, a zasahuje i do parcel 547, 545 obce Nemilany a do parcely 1307/1 katastru Slavonín. Druhý a třetí z redanů směřující k pevnosti Olomouc se nachází pod zástavbou, mezi parcelami 448/2 a 550/1 katastru Slavonín a pod parcelami v jejich sousedství. Vypálená vesnice se dnes nachází pod zástavbou historického jádra obce Slavonín, mezi parcelami 1120/4 a 8. První z pozic pruských jednotek je pod zástavbou na parcelách 913/97, 913/96 a 917/94 katastru Nová Ulice. Druhá samostatná pozice je mezi parcelami 968/2 a 965/3 katastru Slavonín. Skupina tří pozic je na nezastavěné ploše parcel 776/9, 776/8, 776/16 a na zastavěné ploše parcely 948/1 vše v katastru Slavonín (ikatastr.cz).



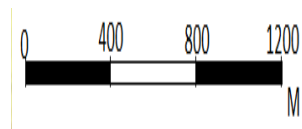
Obrázek 69 Polygon J na historické mapě obléhání, s přidánými pozicemi dle ostatních zdrojů (Plan der situation und Feindlichen Attaque von Ollmütz upravil J. Šuranský) (upravil podle Chytil 1900,50).



Obrázek 70 Polygon J na druhém vojenském mapování (mapy.cz upravil J. Šuranský).



Obrázek 71 Polygon J na leteckých snímcích z roku 2018 (mapy.cz upravil J. Šuranský).





Obrázek 72 Fotografie lokalizace polygonu J pořízená v únoru v roce 2023. Focená ze západu (zdroj J. Šuranský).



Obrázek 73 Fotografie lokalizace polygonu J pořízená v únoru v roce 2023. Focená ze západu (zdroj J. Šuranský).



Obrázek 74 Fotografie lokalizace polygonu J pořízená v únoru v roce 2023. Focená ze západu (zdroj J. Šuranský).

Polygon M

Objekty: 3 rakouské polní fortifikace neznámého typu, 2 rakouské samostatné redany, 2 rakouské samostatné lunety

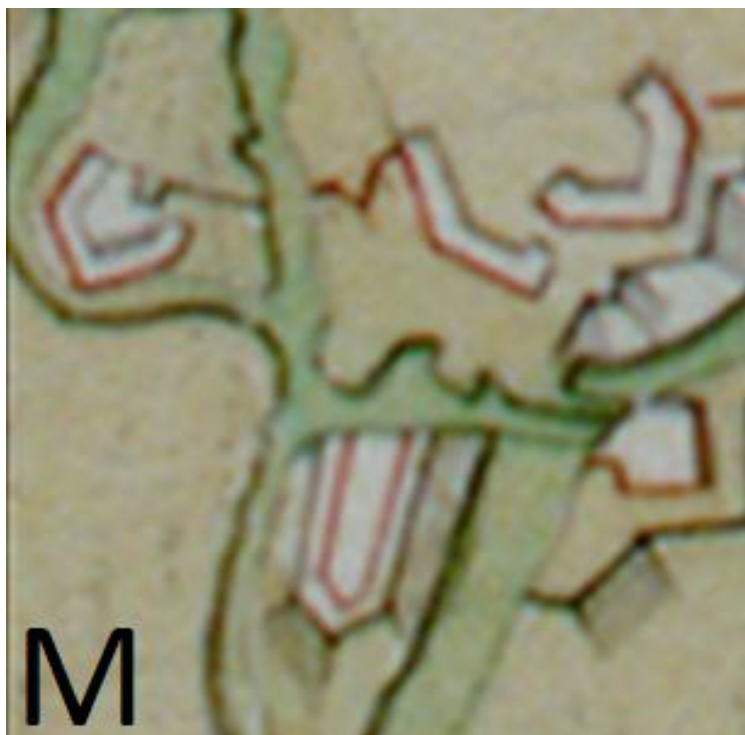
Popis objektů a událostí:

Všechny polní fortifikace se nachází na dvojici menších ostrůvků na řece Moravě a jižním konci většího ostrova. První ostrov je pod obchodním domem Šantovka, zde se nachází jedna rakouská luneta směřovaná od pevnosti a dvě polní fortifikace neznámého typu.

Objekty na druhém ostrově se jsou převážně pod nezastavěnou zónou, ale zasahují i pod budovy na severu a severovýchodě ostrova. Jedná se o lunetu s opevnění rozkládající se přes celý ostrov. Na jihu největšího z ostrovů se nachází, pod dvojicí parkovišť, dva polní redany. Na jihozápadní straně západního parkoviště byla lokalizována menší polní fortifikace neznámého typu. Další polní fortifikace neznámého typu se nachází v místech silnice a dnešního staveniště, na západ od Olomoucké sokolovny (mapy.cz).

Lokalizování všech objektů i událostí:

Všechny objekty se nachází na zastavěném katastrálním území Olomouc-město. Na západním ostrově se, pod parcelou s označením st. 1710, nachází dvě polní fortifikace neznámého typu a jeden redan. Na jižním ostrově pod nezastavěnou zónou je redan s dvojicí fortifikací neznámého typu na parcelách 114/15, 114/22, 114/17, 114/16, 547. Redan z parcely 547 pokračuje až k okraji parcely 114/13. Na jihu většího z ostrovů, na ploše ohraničené parcelami 551 a 555 z východu a západu a parcelami 554 a 114/6 a 144 ze severu a jihu, se nachází dva spojené redany. Na parcelách 114/21, 114/18 a 521 a části parcely 138/3 je lokalizována nepravidelná polní fortifikace neznámého typu. Na jihovýchod od Olomoucké sokolovny, mezi parcelami 124/7 a 124/37, se nachází nepravidelná polní fortifikace opisující obrys budovy sokolovny (Ikatastr.cz).



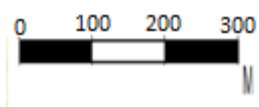
Obrázek 75 Polygon M na historické mapě obléhání
(Plan der situation und Feindlichen Attage von
Olmütz upravil J. Šuranský).



Obrázek 76 Polygon M na druhém vojenském mapování
(mapy.cz upravil J. Šuranský) .



Obrázek 77 Polygon M na letečných snímcích z roku 2018
(mapy.cz upravil J. Šuranský) .



Polygon N

Objekty: 4 pruské pozice jednotek, 2 pruské mosty

Popis objektů a událostí:

Objekty se nachází na polích a zahradách kolem obce Nové Sady a z části pod její zástavbou. Pozice jednotek by se daly rozdělit na dvě skupiny. Samostatná velká pozice se nachází pod zahrádkami a polem, ve směru od pevnosti Olomouc, v sousedství budovy distribučního centra Albert. A další tři pozice jednotek, z nichž dvě jsou pod obytnou zástavbou obce Nové Sady a jedna je lokalizována mimo zástavbu, na břeh řeky Moravy. Pozůstatky pruských mostů leží na řece Moravě blízko sebe, přičemž jeden z nich je již překryt moderním mostem (mapy.cz).

Lokalizování všech objektů i událostí:

Všechny objekty se rozkládají pod katastrálním územím Nové Sady a Nemilany. Větší z pruských pozic se rozkládá mezi parcelami 108/16 a 108/19, hranice pozice zasahují do parcely 180/1 vše v katastru Nové Sady. Dvojice pozic ze skupiny tří se nachází pod zastavěnou plochou v katastru Nových Sadů. Poslední pozice je lokalizována mezi parcelami 931/9 a 930/3 katastru Nemilan. Oba mosty jsou pak na parcelách 616/1 a 721 katastru Nové Sady v části parcely směrem od Olomouce (ikatastr.cz).



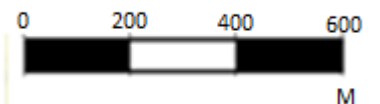
Obrázek 78 Polygon N na historické mapě obléhání
(Plan der situation und Feindlichen Attague von
Ollmütz upravil J. Šuranský).



Obrázek 79 Polygon N na druhém vojenském mapování
(mapy.cz upravil J. Šuranský).



Obrázek 80 Polygon N na leteckých snímcích z roku 2018
(mapy.cz upravil J. Šuranský).



Polygon O

Objekty: 13 pruských pozic jednotek, 1 samostatný pruský redan, 2 místa střetů

Popis objektů a událostí:

Objekty leží v prostoru městské části Holice, tehdejší samostatné obci. Pevné objekty se dají seskupit do tří skupin. V první skupině jsou dvě pruské pozice a jeden nepravidelný redan, směřující k pevnosti Olomouc. Tato skupina se nachází na severu historického jádra obce Holice. Toto území je na mapě zastavěno rodinnými domky. Jedna z pruských pozic je lokalizována pod menším hřbitovem. Druhá, menší skupina, je tvořena třemi pruskými pozicemi. Tato skupina se nachází na volné, nezastavěné ploše, ve tvaru obdélníku, v jižní části Holic. Třetí, největší skupina, je tvořena sedmi pruskými pozicemi, nacházejícími se na západní hranici městské části Holice. Jedná se většinou o pole, z části tábory zasahují i do zastavěné plochy Holic. Místo střetu je, dle historických pramenů, místem napadení Holického tábora kavalérií, ze směru od obce Bystřice (Chytil 1900, 56). Území, kde se útok odehrával, se dá lokalizovat do prostoru větší ze skupin pruských pozic jednotek. Vojenskou událostí je utopení podstatné části pruských jednotek, stahujících se z tábora, po prohraném střetu s rakouským jezdectvem (Chytil 1900, 68). Rybníky, kde se vojska utopila, byly jihozápadně od Holic (mapy.cz).

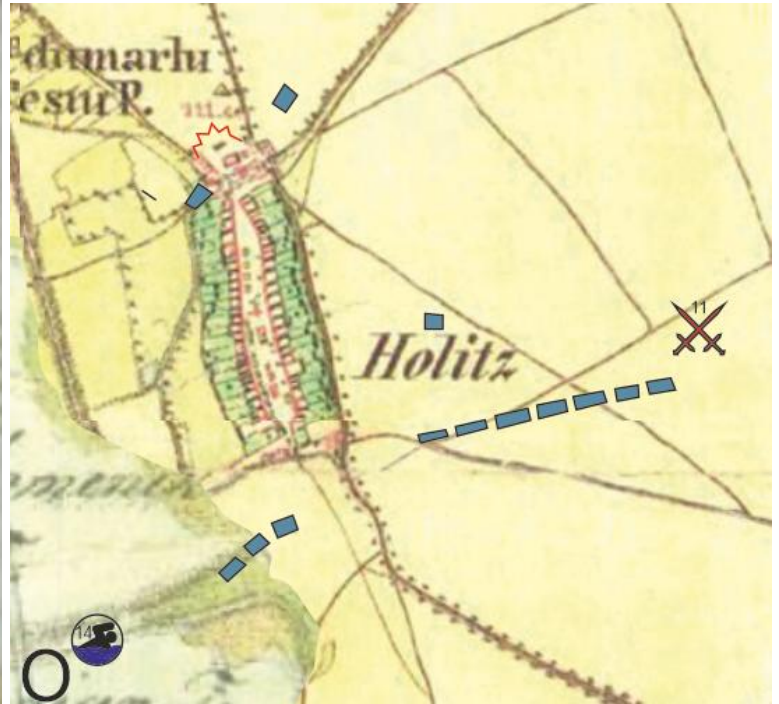
Lokalizování všech objektů i událostí:

Objekty se nachází na katastrálním území Holic u Olomouce. Z první skupiny, dvou pozic pruských jednotek a nepravidelného redanu, směřujícího k Olomouci, je pouze jedna z pozic pod nezastavěnou zónou, uprostřed Holic, vedle hřbitova, na parcele 298/2 a okolních parcelách směrem k Holickému hřbitovu. Redan i druhá z pozic jsou pod zastavěným územím. Přičemž redan leží mezi parcelami 102/1 a 149 ze severu a jihu a 114 a 176 z východu a západu. Druhá z pozic se nachází pod zastavěnou zónou mezi parcelami 1323 a 1340. Další skupinou je trojice pozic nacházející se v těsné blízkosti mezi parcelami 678/10 na západě a 678/5 na východě a 678/30 a 678/148 na severu a jihu. Poslední, největší skupina osmi pozic, je rozdělena na jednu samostatnou pruskou pozici, lokalizovanou na nezastavěných parcelách 1851/12 a 1851/13. Sedmička zbylých pruských pozic je rozmístěna vedle sebe, od historického jádra Holic, na východ. Mezi parcelami 1944/17 a 1848/27, pod zastavěnou zónou a dál po konec západní čtvrtiny parcely 1850/9 a v jejím blízkém okolí. Místo střetu se dá umístit do prostoru, mezi parcely 2003/1 na jihu a 1853/1 na severu,

obsahujícího území největší skupiny pruských pozic a východní část Holic. Z východu je prostor ohraničen parcelou 1916/51. Tato skupina byla první, na kterou Rakušané narazili, proto se zde, dle historických pramenů, odehrála největší část střetu. Vojenskou událostí je utopení stahujících se pruských vojáků z tábora v Holicích v rybnících, které se nacházely, mezi parcelami 1788/1 a 1760 (ikatastr.cz).



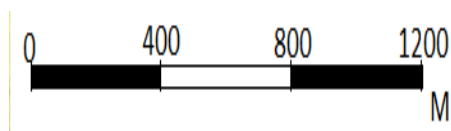
Obrázek 81 Polygon O na historické mapě obléhání, s
přidanými pozicemi dle ostatních zdrojů (Plan der situation
und Feindlichen Attage von Ollmütz upravil J. Šuranský) (
upravil podle Chytil 1900,56,68).



Obrázek 82 Polygon O na druhém vojenském mapování
(mapy.cz upravil J. Šuranský).



Obrázek 83 Polygon O na leteckých snímcích z roku 2018
(mapy.cz upravil J. Šuranský).





Obrázek 84 Fotografie lokalizace polygonu O pořízená v únoru v roce 2023. Foceno ze severu. Místo focení u plochy pole (zdroj J. Šuranský).



Obrázek 85 Fotografie lokalizace polygonu O pořízená v únoru v roce 2023. Foceno ze severu. Místo focení travnatá plocha uprostřed zástavby (zdroj J. Šuranský).



Obrázek 86 Fotografie lokalizace polygonu O pořízená v únoru v roce 2023. Foceno ze severu. Místo focení travnatá plocha uprostřed zástavby (zdroj J. Šuranský).



Obrázek 87 Fotografie lokalizace polygonu O pořízená v únoru v roce 2023. Foceno ze severu. Místo focení pole (zdroj J. Šuranský)



Obrázek 88 Fotografie lokalizace polygonu O pořízená v únoru v roce 2023. Foceno ze Severu. Místo focení pole (zdroj J. Šuranský).



Obrázek 89 Fotografie lokalizace polygonu O pořízená v únoru v roce 2023. Foceno ze severu. Místo focení pole (zdroj J. Šuranský).

Polygon P

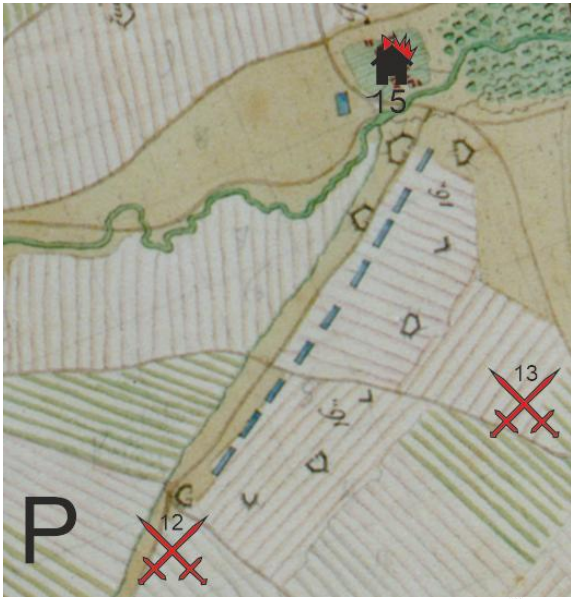
Objekty: 10 pruských pozic jednotek, 4 samostatné pruské redany, 5 samostatný pruských lunet, 1 vypálená vesnice (15), 2 místa střetu (12,13)

Popis objektů a událostí:

Dle porovnání historické mapy s leteckými snímky z roku 2018 a druhým vojenským mapováním, se jedna z pruských pozic nachází na poli na západ od Bystrovan. Devět zbylých pozic leží na poli, na protější straně řeky Bystřice, podél cesty směřující z Bystrovan do Nových Sadů. Ve stejných místech jsou kolem pruských pozic lokalizovány redany a lunety. Toto opevnění se dá rozdělit na tři lunety, které jsou nasměrovány směrem k pevnosti Olomouc a dvojici lunet a čtveřici redanů nasměrovaných proti obci Velká Bystřice, odkud na tábor útočily rakouské jednotky (mapy.cz). Vypálenou vesnicí, pod číslem 15, jsou Bystrovany. Je dochován záznam o vypálení vesnice Prusy, během obléhání Olomouce (Chytil 1900, 69). Místo střetu, pod číslem 12, je nalezeno za pomoci písemných pramenů, dle kterých rakušané útočili na tábor od Holic (Chytil 1900, 68). Druhým místem střetu, pod číslem 13, je potyčka pruských posil a rakouské armády, která právě opouštěla vypleněný pruský tábor u Bystřice (Chytil 1900, 68)

Lokalizování všech objektů i událostí:

Všechny tyto objekty se nachází, až na výjimky, na nezastavěných parcelách katastrálních území Bystrovany a Holice. Na poli u vesnice Bystrovany, v místech mezi parcelami 525/70 a 525/82, v části směrem k řece Bystřici, se nachází pruská pozice. Na nezastavěné ploše, u cesty z Bystřice do Nových sadů, mezi parcelami 467/11 až 467/43 a 467/35 se nachází šest pruských pozic jednotek, samostatný redan a čtyři samostatné lunety, z nichž jsou dvě lunety namířené směrem k pevnosti a redan se zbytkem dvojicí lunet k Velkým Bystřicím. Pouze tři pozice pruských jednotek, společně se třemi lunetami, se nachází pod zastavěnou zónou. Vypálené jádro vesnice Bystrovany se nachází zcela pod zástavbou obce Bystrovany. První místo střetu by se dalo, dle směru odkud mířil útok na tábor, umístit na katastry s katastrálními čísly 1870 a 1876/1 a katastry s nimi sousedícími (Chytil 1900, 68). Druhé místo střetu lze upřesnit obtížněji, dle odhadu směru, kam ustupující rakušané mířili, je někde od katastru 467/43 směrem k Velké Bystřici (ikatastr.cz).



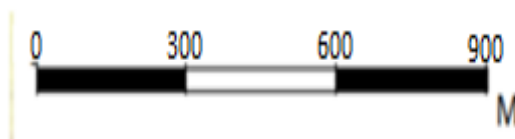
Obrázek 90 Polygon P na historické mapě obléhání, s přidánými pozicemi dle ostatních zdrojů (Plan der situation und Feindlichen Attague von Ollmütz upravil J. Šuranský) (upravil podle Chytil 1900,68,69).



Obrázek 91 Polygon P na druhém vojenském mapování (mapy.cz upravil J. Šuranský).



Obrázek 92 Polygon P na leteckých snímcích z roku 2018 (mapy.cz upravil J. Šuranský).





Obrázek 93 Fotografie lokalizace polygonu P pořízená v únoru v roce 2023. Foceno ze severu. Místo focení pole severně od řeky Moravy (zdroj J. Šuranský).



Obrázek 94 Fotografie lokalizace polygonu P pořízená v únoru v roce 2023. Foceno z východu. Místo focení pole jižně od řeky Moravy (zdroj J. Šuranský).



Obrázek 95 Fotografie lokalizace polygonu P pořízená v únoru v roce 2023. Foceno z východu. Místo focení pole jižně od řeky Moravy (zdroj J. Šuranský).

Polygon Q

Objekty: 1 rakouská jednotka, 2 rakouské fortifikace neznámého typu

Popis objektů a událostí:

Objekty se nachází uprostřed zastavěné oblasti části Olomouce s názvem Hodolany. Pozice rakouské jednotky se dá lokalizovat na území, kde dnes stojí tenisové kurty nebo trávníky. Tuto pozici, dle historických pramenů, obývala rakouská kavalerie (mapa obléhání Olomouce 1758). Obě rakouské fortifikace jsou potom pod zcela zastavěnou zónou na jih od rakouského tábora. Nachází se zde obytné domy (mapy.cz).

Lokalizování všech objektů i událostí:

Objekty nachází na katastrálním území obce Hodolany, pod zastavěnou ale i nezastavěnou zónou. Pozice kavalerie je pod tenisovými kurty a trávníkem, mezi jihozápadním rohem parcely 388/3 a pokračuje až po jihovýchodní konec parcely 388/12. Obě rakouské polní fortifikace jsou na jihozápad od rakouského tábora na zastavěné zóně mezi parcelami 809/4 a 384/93 (ikatastr.cz)



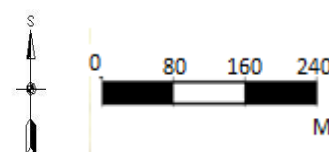
Obrázek 96 Polygon Q na historické mapě obléhání (Plan der situation und Feindlichen Attague von Ollmütz upravil J. Šuranský).



Obrázek 97 Polygon Q na druhém vojenském mapování (mapy.cz upravil J. Šuranský).



Obrázek 98 Polygon Q na leteckých snímcích z roku 2018 (mapy.cz upravil J. Šuranský).



Polygon R

Objekty: 2 samostatné pruské redany, 4 samostatné rakouské redany, 2 samostatné rakouské lunety, 2 rakouské jednotky, 3 rakouské fortifikace neznámého typu

Popis objektů a událostí:

Objekty se nachází na převážně zastavěných místech severně od pevnosti Olomouc. Daly by se rozdělit do tří skupin. První z těchto skupin tvoří dva pruské redany směřující k Olomouci. Redany jsou lokalizovány do prostoru olomoucké části Černovír, v blízkosti řeky Moravy. Druhou skupinou je rakouská pozice jednotek a fortifikace kolem Klášterního Hradiska. Tato skupina se dá rozdělit, dle plochy, na větší polovinu, která je pod zastavěným územím Černovíru, severně od Klášterního Hradiska. Zde se jednalo o rakouskou pozici jednotek, dva samostatné redany a část rakouské fortifikace vedle zmiňovaného tábora, která pokračuje i pod polem a parkem na západ od Klášterního Hradiska. Druhou, menší polovinu, tvoří dvě drobné polní fortifikace probíhající kolmo na jih od jihovýchodního rohu historické budovy rakouské nemocnice. Klášterní Hradisko i Olomoucká vojenská nemocnice v době obléhání stály a sídlily v nich rakouské pomocné sbory. Třetí skupinu tvoří menší rakouská pozice jednotek, dvojice samostatných rakouských lunet a dvojice samostatných redanů směřujících jihovýchodně a severovýchodně od Olomouce. Všechny tyto objekty jsou pod zastavěnou zónou olomoucké čtvrti Pavlovičky, jejíž historické jádro obklopují (mapy.cz.)

Lokalizování všech objektů i událostí:

Objekty se nachází na čtyřech katastrálních územích a to: Pavlovičky, Klášterní Hradisko, Černovír a Bělidla. První skupinou jsou dva pruské samostatné redany, směřující k pevnosti Olomouc, nacházející se v zastavěné zóně mezi parcelami 58/2 a st. 253 katastrálního území Černovír. Druhou skupinu tvoří větší rakouská pozice jednotek, která je celá pod zastavěnou plochou mezi parcelami 46/100 a 46/19 a rakouská polní fortifikace, která byla lokalizována vedle pozice jednotek. Fortifikace vede od středu jihozápadní strany parcely 135/1 k parcele st. 260, kde je jeden z vrcholů, dále pokračuje do středu jižní strany parcely 27/16 a z ní do středu parkoviště na parcele 57/15. Odtud vede fortifikace rovněž až po střed šikmé poloviny severní strany parcely 42/1. Dvojice samostatných redanů, zaměřených na severozápad od pevnosti Olomouc, je v severovýchodním rohu parcely 135/11 katastru Klášterní Hradisko. Nachází se zde i dvojice rakouských polních fortifikací, z nichž menší se lze lokalizovat uprostřed jižní hranice parcely 37/3. Druhá z fortifikací prochází po celé délce západní části parcely 31/25.

Poslední skupina lokalizovaných objektů se nachází v katastrálním území městské čtvrti Pavlovičky. Na parcelách 36/1,37/1 s drobným zásahem do parcely 178. V severovýchodní čtvrtině parcely je menší z dvojice rakouských pozic. Jedna z rakouských lunet z čtveřice rakouských fortifikací, obíhající staré jádro Pavloviček, leží na nezastavěných parcelách 265 a 48/4, jako jediný z objektů se nachází na katastrálním území Bělidla. Mezi parcelami 12/2 a 12/4 katastru Pavlovičky se, pod zastavěnou zónou, nachází první z dvojice rakouských redanů, směřovaný na jihovýchod. Dvojice tvořená rakouským redanem a rakouskou lunetou, směřovaná tentokrát severovýchodně, se spolu nachází severovýchodně od jádra Pavloviček. První z dvojice redanů se nachází mezi parcelami 247 a 304/1 a druhý na jižní části parcely 1420/4 a mezi parcelami 581/1 a 174/2 (Ikatastr.cz).



Obrázek 99 Polygon R na historické mapě obléhání, s přidáním pozicemi dle ostatních zdrojů (Plan der situation und Feindlichen Attage von Ollmütz upravil J. Šuranský) (upravil podle Válek 2001, přílohy).



Obrázek 100 Polygon R na druhém vojenském mapování (mapy.cz upravil J. Šuranský).



Obrázek 101 Polygon R na leteckých snímcích z roku 2018 (mapy.cz upravil J. Šuranský).

Polygon S

Objekty: 1 pruská pozice

Popis objektů a událostí:

Zaměřeným objektem je pozice pruských granátníků. K lokalizaci pozice bylo použito písemných pramenů, které zmiňují jeho existenci u obce Droždín a způsob rozložení ostatních táborů okolo Olomouce. Na tuto pozici se, dle těchto pramenů, měli prusové vrátit po prohrané bitvě u Bystrovan. Tábor je zmíněn i ve zprávách o přesunech pruských vojsk během obléhání (Chytil 1900, 56).

Nicméně pro tuto pozici jednotek neexistuje kartografický podklad, přesná lokalizace je tudíž obtížná. Sama obec Droždín se, dle prvního a druhého vojenského mapování, nepřesunula. Tábor by se měl nacházet někde v historickém jádru obce a na dvou blízkých polích, nacházejících se mezi Droždínem a řekou Moravou (mapy.cz).

Lokalizování všech objektů i událostí:

Objekt byl lokalizován na katastrálním území obce Droždín, na základě písemných pramenů a historického umístění obce. Na základě všech důkazů lze tábor lokalizovat do čtverce ohraničeného parcelami 74/12 a 1286/1 ze severu a jihu a parcelami 392/11 a 223/73 z východu a západu. Jedná se o velký prostor, který by se dal zmenšit pouze díky nalezení kartografického dokladu tábora. Či archeologického nálezu z lokality (ikatastr.cz).



Obrázek 102 Polygon S na druhém vojenském mapování (mapy.cz upravil J. Šuranský).



Obrázek 103 Polygon S na leteckých snímcích z roku 2018 (mapy.cz upravil J. Šuranský).

0 50 100 150
M

9. Aktuální stav poznání lokalizovaných objektů

Lokalizované objekty se nachází na několika územích s různou mírou zástavby a tím i různou mírou archeologického prozkoumání. V této kapitole je představeno rozdělení již nalezených objektů, v Olomouci a jejím okolí, do tří skupin. Tyto skupiny objektů jsou rozděleny do polygonů na: polygony s objekty v zástavbě (Ch,M,H,D,R,Q,J), polygony s objekty částečně v zástavbě (A,B,F,I,N,S, P, O), polygony s objekty mimo zástavbu (C,E,G).

Polygony s objekty v zástavbě (Ch,M,H,D,R,Q,J)

Polní fortifikace kolem pevnosti postavené jak Prusy, tak Rakušany jsou dnes zastavěny a dle záznamů instituce AC-Olomouc a instituce NPU. Nebyly žádným archeologickým výzkumem zachyceny či identifikovány. Jen na ploše polygonu J by se dal spojit s obléháním, v roce 1758, detektorový nález dělové koule (Kalábek 2022). V blízkosti tohoto nálezu byla lokalizována dvojice pruských samostatných redanů. Archeologicky zdokumentované objekty kolem olomoucké pevnosti jsou tedy nezachyceny.

Polygony s objekty částečně v zástavbě (A,B,F,I,N,S, P, O)

Polygony, na kterých jsou objekty kolem historických jader vesnic, ale některé objekty se stále nachází mimo zastavěnou zónu. Jiné objekty se nachází pod zástavbou. V těchto případech nejsou u institucí AC Olomouc a NPU záznamy k jakémukoliv archeologickému objektu.

Polygony s objekty mimo zástavbu (C,E,G)

Jedná se o polygony, jejichž celá plocha i s objekty se dnes nachází na polích a trávnících. Z hlediska možností jsou tyto polygony potenciálně nejzajímavější, protože je na velké části z nich umístěna cirkumvalační linie s pozicemi velkého množství jednotek. Písemné prameny zde vypovídají o rozložení důležitých pozic v táborech, které se na těchto nezastavěných plochách nacházely.

Archeologicky doložené objekty

Zatím jediným jistým objektem, spojitelným s obléháním 1578, je objekt nalezený v roce 2004. Jednalo se o záchranný výzkum, provedený při stavbě dálnice institucí AC Olomouc pod vedení archeologa Marka Kalábka (Kalábek 2005). Šlo o výzkum na ploše dnešní dálnice D 35 vedoucí kolem Olomouce, na katastru Řepčína, v místech nadjezdu přes dálnici. Pro účely práce je zásadní na těchto vykopávkách nalezený archeologický objekt obj. 178. Tento objekt olomoučtí archeologové spojili buď s Pruským obléháním 1758, nebo

se zákopovými pracemi v roce 1945.

Jednalo se o příkop vedoucí od severní k jižní straně plochy výzkumu. Ve středu plochy příkop vytvářel trojúhelníkový útvar, s vrcholem směřovaným k severozápadu. Dále měl příkop ploché dno, což objekt spojuje s novověkými objekty. Nacházel se pod 15 centimetrovou ornici a samotný příkop měl 10 cm výšku a 15 centimetrů šířku.

Výzkum byl prováděn na území lokalizovaných objektů, konkrétně na ploše polygonu F. Zde bylo lokalizováno celkem 5 redanů, 6 pozic pruských jednotek a cirkumvalační linie. Z těchto pozic se dá o vykopaném objektu uvažovat jako o jednom z dvojice lokalizovaných redanů v cirkumvalační linii. Tyto redany jsou totiž nejbližší k vykopanému objektu a krom toho mu tvarově odpovídají. Z této dvojice redanů se jen jeden shoduje i směrem a je zároveň nejbližší k vykopanému objektu, proto se dá předpokládat, že se jedná o redan v cirkumvalační linii z obléhání v roce 1758.

Při kontrole leteckých snímků, s použitím tohoto redanu jako napevno určeného bodu cirkumvalační linie, se povedlo najít na historických snímcích Olomouce porostové příznaky. Tyto příznaky mohou na základě vzhladu určovat druhý z dvojice redanů. Navíc se zanesením obou redanů na jejich reálnou pozici na polygonu vyrýsovalo umístění cirkumvalační linie mezi oběma redany. Jedná se sice o malý úsek, ale dle leteckého snímku vykopaného redanu, je cirkumvalační linie v tomto území nejspíše zachovalá. Důvodem k tomuto tvrzení je, že jižně od vykopaného redanu jsou znatelné zbytky cirkumvalační linie, která vede plochou polí bez zástavby, k předpokládanému druhému redanu, pod porostovým příznakem.



Obrázek 104 Snímek E jako letecké snímky 2018, se zvýrazněnými určenými pozicemi (mapy.cz upravil. Jan. Šuranský).



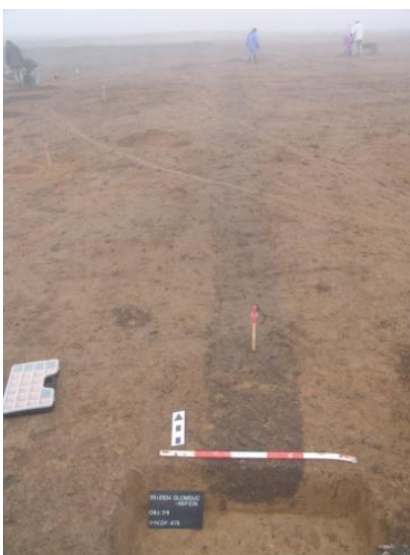
Obrázek 105 Letecké snímky z let 1954 a 2020 s porostovým příznakem redanu (olomouczvysky.upol.cz).



Obrázek 106 Letecké snímky z let 1954 a 2020 s porostovým příznakem redanu, a s dokresleným možným umístěním na základě nálezů a leteckých příznaků (olomouczvysky.upol.cz upravil J. Šuranský).



Obrázek 107 Letecký snímek ze záchranného archeologického výzkumu v katastru Řepčín Horní nívy, z roku 2004, s nálezem zbytku opevnění cirkumvalační linie (Archiv AC Olomouc, s poděkování mgr. Marku Kalábkovi).



Obrázek 108 Snímek ze záchranného archeologického výzkumu, v katastru Řepčín Horní nívy, z roku 2004, s nálezem zbytku opevnění cirkumvalační linie (Archiv AC Olomouc, s poděkování mgr. Marku Kalábkovi).



Obrázek 109 Snímek ze záchranného archeologického výzkumu v katastru Řepčín Horní nívy, z roku 2004, s nálezem zbytku opevnění cirkumvalační linie (Archiv AC Olomouc, s poděkování mgr. Marku Kalábkovi).

11. Závěr

Hlavním tématem práce byl popis stop po obléhání opevněných lokalit v 17. – 18. století a použití tohoto popisu k lokalizaci polních objektů postavených během obléhání Olomouce, v roce 1758.

V první části byla ve zkratce shrnuta historie archeologie zabývající se moderními konflikty. Byl vytvořen popis významnějších systémů obléhání, v čele s Pravidelným obléháním. Dále bylo popsáno několik archeologických postupů, díky kterým se dá dopracovat k výpovědi o dochovaných archeologických objektech, z nichž některé byly v této práci použity. Pro přehlednou identifikaci objektů byl vytvořen slovníček archeologických pojmů, které byly v práci použity. K přiblížení historického pozadí obléhání Olomouce byla popsána část Sedmileté války týkající se dané pevnosti.

V druhé části byl vysvětlen postup, jakým byly objekty lokalizovány na jednotlivých mapách. Ty byly rozděleny každá samostatně na osmnáct jednotlivých polygonů, kvůli zjednodušení lokalizace jednotlivých objektů. Tyto objekty byly následně identifikovány a popsány události, které se k nim vztahují. Jednotlivé objekty byly k upevnění lokalizace zaneseny na katastrální parcely. Lokalizace objektů však nebude nikdy stoprocentní, tudíž se dá předpokládat, že kromě těchto katastrů by se části objektů mohly nacházet i v katastrech přilehlých. Nalezená série leteckých snímků ukázala možné příznaky existence archeologických objektů na nezastavěných plochách. Po zpracování informací od archeologických institucí v Olomouci, byl vytvořen soupis aktuálního stavu identifikace lokalizovaných objektů v již zastavěné zóně.

Ve výsledku bylo potvrzeno, že dobové mapy lze použít k lokalizaci objektů. Je nutné je ale použít zároveň s ostatními prameny. Všem dostupné letecké snímky se projeví jako nedostačující, k lepším výsledkům by bylo nutné cílené snímkování za vhodných podmínek a ve vyšší kvalitě. Tyto cílené snímky společně s dalším výzkumem by se měli soustředit na lokalizované polygony mimo dnešní zástavbu. Dále nás archeologická viditelnost objektů na těchto polygonech, k získání dalších informací, nutí k použití metod schopných zachytit i minimální stopy archeologických situací.

12. Zdroje

Písenné zdroje

Altová, B., a kol., 2008: Tzv. Tillyho šance u Rozvadova ve světle terénní dokumentace a ikonografických pramenů, předběžná zpráva – Die sogenannten Tilly-Schanzen bei Rosshaupt (Rozvadov) im Licht der Terraindokumentation sowie der ikonographischen und kartographischen Quellen, Landkreis Tachau (Tachov), Westböhmen. In: Archeologické výzkumy v severozápadních Čechách v letech 2003–2007. Sborník k životnímu jubileu Zdeňka Smrže (Černá, E., –Kuljavceva, - Hlavová, J., edd.), 359–374. Most.

Bohunová, M., – Unger, J., 1999: Graves of Soldiers of the Battle of Austerlitz 1805, Osteoarchaeology of the Napoleonic Battlefields, Abstracts of the 1st International Conference. Camerino, Tolentino, Pollenza: Università degli Studi di Camerino, Facoltà di Scienze Matematiche Fisiche e Naturali, Associazione Antropologica Italiana, 2.

Buchvaldek, M., 1999: Slovanské pohřebiště v Sulejovicích, okr. Litomeřice / Slawisches Gräberfeld in Sulejovice, Kr. Leitmeritz, Studia Mediaevalia Pragensia IV.

Čížek, J., – Slavík, J., 2010: Zemní opevnění z 18. století ve východních Čechách. In: Polní opevnění od třicetileté války do roku 1945. Monumentae vivent (Slavík, J., ed.), 37–44. Jaroměř – Josefov.

Čižmář, M., – Geislerová, K., 2000: Výzkumy 1993–1998 (Unger, J., ed.). Brno.

Drnovský, P., – Hejhal, P., – Průchová, E., 2021: An Early Modern military camp as an archaeological site. The excavation of the field camp in Jaroměř–Semonice (Northeast Bohemia); Novověký vojenský tábor jako archeologická lokalita. Výzkum polního ležení v Semonicích u Jaroměře, Archeologické rozhledy LXXIII, 102-141.

Duffy, Ch., 1998: Kámen a oheň – Bastionová pevnost, její zrod a vývoj v dějinách pevnostního válečnictví. Brno

Hájková, O., – Louda, J., 2013: Polní opevnění z bramborové války na Vrchlabsku dochovaná v terénu, na papíře a v lidové tradici – Feldbefestigungen aus dem "Kartoffelkrieg" in der Gegend von Vrchlábí, die im Gelände, auf dem Papier und in der Volkstradition erhalten blieben. In: Opevnění. Sborník příspěvků z 11. specializované konference stavebně historického průzkumu uspořádané 12. – 15. 6. 2012 v Žacléři. Svorník 11 (Kuprová, R., - Buroň, M., ed.), 120–124. Praha.

- Havel, J., 1980: Hromadný hrob bělohorských bojovníků – Ein Massengrab der kriegler vom Weissen Berg / Bílá Hora, *Archaeologica Pragensia* 1, 227–231.
- Horáčková, L., – Benešová, L., 1997: Findings of War-Time Injuries from the Battle of Austerlitz, *Anthropologie* 35, 283–289
- Horáčková, L., – Vargová, L., 1999: Bone remains from a Common Grave Pit from the Battle of Austerlitz (Anthropology and Paleopathology), *Journal of Paleopathology* 11, 5–13.
- Chytil, A., 1900: Prusové na Moravě Obležení Olomouce a zničení pruského dovozu u Domašova. Olomouc.
- Janská, E., 1966: Hromadný hrob bělohorských bojovníků – The Collective Grave of White Mountain Fighters. In: *Staletá Praha II*, 107–110, 306–307. Praha.
- Kalábek, M., 2005: Olomouc (k. ú. Řepčín, okr. Olomouc). *Přehled výzkumů* 46, 303-304.
- Kalábek, M., 2022: Olomouc (k. ú. Slavonín, okr. Olomouc), *Přehled výzkumů* 63/2, 169.
- Konrádová, M. 2018: Obléhání Českých Budějovic na počátku třicetileté války ve světle mezioborového studia. In: Matoušek, M., — Sýkora, M., eds. 2018: *Válečné události 17.-19. století z interdisciplinární perspektivy*. Praha, 11-30.
- Kovandová, M., – Matoušek, V., 2004: Terénní dokumentace Švédské šance nad hradem Kynžvartem – Terraindokumentation der Schwedeneschanze oberhalb der Burg Königswart, *Sborník Chebského muzea*, 61–66.
- Kovarník, J., a kol., 2006: Hromadné hroby vojáků na Brněnské ulici z bitvy u Znojma v roce 1809 – Mass Graves of Soldiers in Brněnská Street from the Battle of Znojmo, *Ve službách archeologie* 7, 313–328.
- Kovařík, J., 2021: *Sedmiletá válka Bitvy a osudy válečníků*. Třebíč.
- Krúl, M., 2010: Stav výzkumu novověkých opevnění slezsko-uhersko-polské hranice. In: *Polní opevnění od třicetileté války do roku 1945. Monumentae vivent* (Slavík, J., ed.), 6–18. Jaroměř – Josefov.
- Krúl, M., 2013: Stavebně historický vývoj jablunkovských šancí – Bauhistorische Entwicklung der Jablunkauer Schanze. In: *Sborník příspěvků z 11. specializované konference*

stavebněhistorického průzkumu uspořádané 12.–15. června 2012 v Žacléři. Svorník 11 (Kuprová, R.–Buroň, M., edd.), 113–119. Praha.

Krúl, M., 2015: Vodovod na Velké šanci v Mostech u Jablunkova – Water Duct to the Great Fort in Mosty u Jablunkova, Těšínsko 58, č. 2, 1–14.

Krumphanzl, F., 2017: Pruský debakl u Kolína: Fritzi, za šest grošů toho bylo dost, History revue 7/2017 86-88. Praha.

Kupka, V 2005: Stavitelé, obránci a dobyvatelé pevností. Praha.

Kupka, V a kol, 2002: Pevnosti a opevnění v Čechách, na Moravě a ve Slezsku. Praha.

Matoušek, V., 2011: Zpráva o 1. sezoně systematického archeologického výzkumu bojiště z roku 1621 u Rozvadova, Sborník Muzea Českého lesa v Tachově 32, 3–13.

Matoušek, V., 2013: Předběžná zpráva o 2. a 3. sezoně archeologického výzkumu bojiště u Rozvadova z roku 1621, Sborník Muzea Českého lesa v Tachově 33, 3–14.

Matoušek, V., 2017: Archeologický výzkum bojišť a vojenství raného novověku v českých zemích: historie, stav poznání, diskuse, Archaeologia historica. 2017, roč. 42, č. 1, s. 233-243.

Matoušek, V., a kol., 1990: A complex investigation of a field fortification of the seven year's war (1756–1763) at the site of Nebesa by Aš (Asch), Studies in Post-Medieval Archaeology 1, 29–66.

Nejman, M., 2010: Popis lokalit s polními fortifikacemi na severním bojišti války o bavorské dědictví zakreslených na mapových listech I. vojenského mapování. In: Polní opevnění od třicetileté války do roku 1945. Monumentae vivent (Slavík, J., ed.), 45–59. Jaroměř – Josefov.

Plan der situation und Feindlichen Attague von Ollmütz Originál plánu: Österreichisches Staatsarchiv, Kriegsarchiv Wien, fond: sbírka plánů, inv. č. GPA Inland C IV, Olmütz alpha-72; fotokopie NPÚ ÚOP v Olomouci, negativ č. 72078.

Preusz, M., a kol 2012: Bitva u Rakovníka 1620 (Rakovník 2011). Archeologické rozhledy 64, 810 - 811.

Renner, J., 1912: Srážka u Rakovníka v r. 1620. Věstník Muzejního spolku královského města Rakovníka a politického okresu rakovnického 1. Rakovník.

Saint- Rémy, S., 1702 : Mémoires d' artillerie, 2 sv. Amsterdam

Smetánka, Z., 1967: Záchranný výzkum na Bílé hoře – Praha západ, 22. IV. 1955, ulož. v archivu nálezových zpráv ARÚ AV ČR, Praha, v. v. i., čj. 6642/67.

Válek, Z., 2001: 1758 - Prusové a Olomouc Hrdá pevnost Marie Terezie. Olomouc

Waldhauser, J., 2009: Švédský vojenský tábor ze třicetileté války na katastrech Staré Boleslavi (okr. Praha-východ) a Hlavence (okr. Mladá Boleslav) – Das schwedische Militärlager aus dem Dreissigjährigen Krieg im Raum von Katastern Stará Boleslav (Bez. Prag-Ost) und Hlavenec (Bez. Mladá Boleslav), ASČ 13, 939–964.

Záchranný archeologický výzkum OLOMOUC (k. ú. Kopčín, okr. Olomouc) v roce 2004 uloženo v Archiv AC Olomouc.

Zuman, F., 1931: Švédský tábor ve Staré Boleslavi, Ročenka okresní jednoty musejní v Brandýse n. L., 5–17.

Online Zdroje

1758 - Olomouc a Prusové - Zbyněk Válka | Databáze knih. Knihy | Databáze knih [online]. Dostupné z: <https://www.databazeknih.cz/knihy/1758-olomouc-a-prusove-314238>

Fridrich II. Veliký – Wikipedie. [online]. Dostupné z: https://cs.wikipedia.org/wiki/Fridrich_II._Velik%C3%BD

iKatastr: mapa a informace z KN. *iKatastr: mapa a informace z KN* [online]. Dostupné z: <https://www.ikatastr.cz/#kde=49.63309,17.21064,16&info=49.63083,17.19738>

Knihna Prusové na Moravě r. 1758 - Obležení Olomouce a zničení pruského dovozu u Domašova - Trh knih - online antikvariát. Trh knih - online antikvariát [online]. Dostupné z: <https://www.trhknih.cz/kniha/2lros881n0>

Mapy.cz. *Mapy.cz* [online]. Dostupné z: <https://mapy.cz/letecka?moje-mapy&x=17.2223769&y=49.6051847&z=15&cat=dashboard>

Marie Terezie – Wikipedie. [online]. Dostupné z: https://cs.wikipedia.org/wiki/Marie_Terezie

Olomouczvysky.upol.cz. *olomouczvysky.upol.cz*[online]. Dostupné z: <https://www.olomouczvysky.upol.cz/>

Poláček, M. 2020. Olomoucké muzeum získalo z USA unikátní plán obléhání města z 18. Století, idnes.cz/zpravodajství [online]. Dostupné

z: http://www.idnes.cz/olomouc/zpravy/olomouc-vlastivedne-muzeum-plan-oblehani-historie-mapa.A200909_570019_olomouc-zpravy_stk

Sébastien Le Prestre De Vauban Biography, Birthday. Awards & Facts About Sébastien Le Prestre De Vauban. Baby Names Meanings, Muslim, Arabic, Christian, Hindu Baby Names [online]. Dostupné z: <https://www.kidpaw.com/famous-people/s%26%232013266153%3Bbastien-le-prestre-de-vauban-pid89168>