

MORAVSKÁ VYSOKÁ ŠKOLA OLMOUC

Ústav ekonomie

Srovnání vybraných ukazatelů životní úrovně
v České republice a v dalších zemích

DIPLOMOVÁ PRÁCE

Autor: Bc. Štěpánka Titzová

Vedoucí práce: Ing. Eva Jílková, Ph.D.

Olomouc 2020

PROHLÁŠENÍ

Prohlašuji, že jsem diplomovou práci vypracovala samostatně a použila jen zdroje v seznamu literatury a použitých zdrojů.

Tištěná verze textu práce je shodná s textem práce na CD nosiči a elektronickou verzí vloženou do studijního systému IS/STAG.

V Prostějově dne

Bc. Štěpánka Titzová

PODĚKOVÁNÍ

Děkuji své vedoucí Ing. Evě Jílkové, Ph.D. za odborné vedení práce, za cenné rady a ochotu v průběhu zpracování této diplomové práce.

OBSAH

ÚVOD	8
1 TEORETICKÉ VYMEZENÍ ZÁKLADNÍCH INDIKÁTORŮ	9
1.1 ŽIVOTNÍ ÚROVEŇ.....	9
1.1.1 Ekonomická dimenze životní úrovně.....	10
1.1.2 Životní úroveň ze sociálního pohledu.....	12
1.1.3 Kvalita života.....	13
1.1.4 Blahobyt.....	13
1.2 CHUDOBA.....	15
1.2.1 Příčiny chudoby.....	18
1.2.2 Nástroje chudoby a její měření.....	19
2 ROLE HOSPODÁŘSKÉ A SOCIÁLNÍ POLITIKY V OBLASTI ŽIVOTNÍ ÚROVNĚ	24
2.1 HOSPODÁŘSKÁ POLITIKA.....	24
2.2 SOCIÁLNÍ POLITIKA.....	25
2.3 PROVÁZANOST HOSPODÁŘSKÉ A SOCIÁLNÍ POLITIKY.....	27
3 UKAZATELE A ZPŮSOBY MĚŘENÍ ŽIVOTNÍ ÚROVNĚ	29
3.1 EKONOMICKÉ UKAZATELE ŽIVOTNÍ ÚROVNĚ.....	30
3.1.1 Hrubý domácí produkt (na obyvatele) – HDP.....	30
3.1.2 Klasifikace důchodů a jejich nerovností.....	32
3.1.3 Nezaměstnanost.....	37
3.1.4 Index lidského rozvoje – HDI.....	38
3.1.5 Index chudoby – HPI.....	41
3.2 DALŠÍ MOŽNÉ UKAZATELE ŽIVOTNÍ ÚROVNĚ.....	42
4 METODIKA	44
5 ANALÝZA A SROVNÁNÍ VYBRANÝCH UKAZATELŮ	45
5.1 VYBRANÉ STÁTY STŘEDNÍ EVROPY.....	45
5.1.1 Příjmy ve vybraných zemích Evropské Unie.....	47
5.1.2 Nezaměstnanost ve vybraných zemích Evropské Unie.....	54
5.1.3 HDI ve vybraných zemích Evropské Unie.....	55
5.1.4 HDP ve vybraných zemích Evropské Unie.....	57
ZÁVĚR	60
POUŽITÁ LITERATURA	63

SEZNAM OBRÁZKŮ	75
SEZNAM TABULEK	76
SEZNAM GRAFŮ	77

ÚVOD

S pojmem životní úroveň se v posledních letech setkáváme stále častěji a převážně v situacích, u kterých dochází k hodnocení zemí prostřednictvím tradičních ukazatelů, jako jsou například hrubý domácí produkt přepočtený na obyvatele, či nezaměstnanost.

Životní úroveň obyvatelstva se neustále a výrazně mění, neboť čím dál více vycházejí rozdílné podmínky života lidí ze schopnosti jedinců nejen se prosadit na trhu práce, ale také z jejich zdravotního, společenského, či politického prostředí ve kterém žijí. Dalšími důvody, proč dochází k rozdílným podmínkám života lidí mohou být i klimatické vlivy, či kultura země, jež se formovala po několik staletí a která se rovněž podílí na hodnotách, preferencích a zvyklostech lidí žijící v dané zemi. Pojem životní úroveň je v poslední době běžnou a velice častou součástí našeho slovníku, avšak pro tento pojem doposud neexistuje jednoznačná, společností přijímaná definice. Důvod je ten, že na životní úroveň můžeme pohlížet z mnoha úhlů a každý jedinec v životní úrovni může spatřit něco naprosto odlišného.

Cílem diplomové práce je analyzovat problematiku životní úrovně a porovnat životní úroveň České republiky s dalšími evropskými zeměmi a následně vyhodnotit, tuto životní úroveň z pohledu vybraných ekonomických ukazatelů (index lidského rozvoje, hrubý domácí produkt, index chudoby, příjmy a nezaměstnanost). Cíl práce bude naplněn prostřednictvím korelační analýzy a komparace vybraných států založených na zjištěných hodnotách jednotlivých vybraných ukazatelů. Na základě analýzy a komparace bude provedeno zhodnocení vývoje životní úrovně za zvolené období a následné vyhodnocení, ve které z vybraných zemí se nachází nejvyšší životní úroveň.

Tato diplomová práce je rozdělena celkem do šesti dílčích částí. První část je soustředěna na teoretické vymezení základních indikátorů, která hrají důležitou roli pro uvedení celistvého pohledu do dané problematiky. Jsou zde například uvedeny pojmy životní úroveň, kvalita života, blahobyt, příjmy a nerovnosti v důchodech, chudoba, či životní minimum. Druhá část této práce je věnována hospodářské a sociální politice a jejich vzájemné provázanosti. Třetí část práce se zabývá již samotnými ukazateli a způsoby měření životní úrovně, kdy jednotlivé vybrané ukazatele jsou dopodrobna charakterizovány. Další část je soustředěna na metodiku samotné práce. Následující část volně přechází do praktické, ve které je realizována analýza a srovnání hodnot vybraných ukazatelů životní úrovně u vybraného vzorku zemí (Německo Česká republika, Slovensko, Polsko, Maďarsko, Rakousko).

1 TEORETICKÉ VYMEZENÍ ZÁKLADNÍCH INDIKÁTORŮ

V následujících kapitolách budou především prostřednictvím deskripce vymezeny základní pojmy vztahující se k vybrané problematice, tj. životní úrovni.

1.1 ŽIVOTNÍ ÚROVEŇ

Doposud není stanovena jedna jediná obecně platná definice, která by tento pojem, tj. životní úroveň definovala a zároveň tak určila věcný obsah a způsob vyjádření v jediném určitém souhrnném ukazateli, popř. v systému dílčích ukazatelů. Existuje však celá řada různých definic od různých autorů, kteří se snaží vymezit tento pojem. Na základě těchto skutečností je možné uvést několik definic:

Životní úroveň může představovat touhu jednotlivce nebo skupiny po konkrétním, či po obsáhlém souboru statků a služeb. (Encyclopaedia Britannica, 2020).

Dále se pod pojmem životní úroveň, jež je jedním z nejvýznamnějších faktorů v životě každého člověka, ale i veškeré společnosti může skrývat soubor věcí, které se na určité životní úrovni podílejí, a to například kvalitu a kvantitu spotřebovaného zboží a služeb, velikost finančních prostředků (příjmů) a nefinančních prostředků (majetku). Pokud životní úroveň vezmeme z pohledu lidí, kteří si sami vypěstují, vyrobí nebo koupí zboží či služby, pak můžeme k souboru věcí, které se podílejí na životní úrovni připočítat i množství jejich volného času, jenž ušetřili a mohou jej tak věnovat svým koníčkům, osobnímu rozvoji apod. (Červenka, SOCIO web, 2003).

Dále může životní úroveň představovat stupeň bohatství, materiálních statků, služeb a dalších nezbytných potřeb vztahující se buď k sociálně-ekonomické třídě, nebo ke konkrétní geografické oblasti. (Chappelow, 2019).

Životní úroveň je také tvořena mnoha dílčími složkami, a to:

- *složkou osobní potřeby,*
- *složkou úrovně bydlení,*
- *složkou socializace (společenská potřeba),*
- *složkou volného času (kolik volného času je člověk schopen nastřádat, pro ukojení své potřeby),*
- *složkou sociální jistoty,*
- *složkou práce (pracovní prostředí, pracovní podmínky),*
- *složkou environmentální (životní prostředí, ekologie atd.).*

Životní úroveň nelze vyjádřit penězi, z důvodu různorodosti potřeb, neboť každý jedinec má jiné potřeby. Hlavní roli v neustálé změně potřeb jednotlivců hraje i místo a čas. Můžeme tvrdit, že právě potřeby jsou hnacím motorem veškerého lidského jednání a chování. (Ekonomikon, 2020).

Existuje celá řada faktorů, které ať už přímo, či nepřímo ovlivňují úroveň blahobytu obyvatel. Tyto faktory pak mohou být součástí různých analýz životní úrovně, příkladem může být míra a kvalita poskytovaných veřejných služeb (tzv. veřejných statků), které jsou financovány veřejnými prostředky. Veřejnými statky je myšleno zboží či služba, které spotřebovává jedinec, ale zároveň u kterých se nevylučuje spotřeba ostatními lidmi. Příkladem právě těchto veřejných statků mohou být obrana, policie, veřejná dopravní komunikace, osvětlení, soudní administrativa apod. Je možné prohlásit, že spotřeba veřejných statků (viz předešlé příklady) jednou osobou nebrání, či nevylučuje spotřebu statku stejného dalšími osobami. Zjednodušeně řešeno, u těchto statků neexistuje exkluzivní spotřeba. (Schiller, 2004).

1.1.1 Ekonomická dimenze životní úrovně

Životní úroveň je považována za měřitelný materiální aspekt ekonomiky, pomocí kterého měříme objem vyprodukovaných a zároveň dostupných statků a služeb, které mohou být zakoupeny buď jednotlivcem, rodinou, skupinou lidí nebo obecně samotným národem dané země. Z ekonomického pohledu je životní úroveň utvářena materiálními faktory, a to konkrétněji příjmy, hrubým domácím produktem a dalšími různými ekonomickými příležitostmi. Pojem životní úrovně je také úzce spjat s pojmem kvalita života, pod kterou se mohou skrývat složky jako například ekonomická a politická stabilita, politická a náboženská svoboda, kvalita životního prostředí a ovzduší, ale také i pocit bezpečí. Na rozdíl

od kvality života, životní úroveň nepočítá s „nemateriálními složkami“ (viz výše tj. ekonomická a politická stabilita, svoboda, spokojenost). (Chappelow, 2019); (Amadeo, 2020).

Mimo jiné existuje jistá spojitost životní úrovně s výší příjmů, což se odráží i ve vybavenosti domácnosti jedinců. Samotný Český statistický úřad měří úroveň prostřednictvím porovnávání příjmů a výdajů domácností, což vzhledem k rozlišování výdajů různého charakteru vytváří tzv. statistiky rodinných účtů. (Kubátová, 2010).

Pokud porovnáваме životní úroveň u skupin obyvatelstva, nebo mezi vícero zeměmi, mohou se u těchto srovnání vyskytovat jisté obtíže. Musíme mít vždy na paměti, že je nutné rozlišit průměrnou hodnotu určité míry reálné spotřeby a rozptyl okolo této průměrné hodnoty. Konkrétní příklad představuje průměrnou hodnotu, jež časem narůstá, ale zároveň dochází k tomu, že bohatí bohatnou a z chudých se stávají ještě chudší. Na základě toho je obtížné porovnávat životní úroveň mezi jednotlivými zeměmi, u kterých dochází k výrazné rozdílnosti stupně rozptýlení okolo této průměrné hodnoty. Pokud se zaměříme čistě na praxi, můžeme se setkat se situací, kdy porovnáваме životní úroveň u více zemí, a při tomto porovnání nám vychází velké rozdíly v úrovni. Na základě skoro všech kritérií jsou rozdíly životní úrovně u rozvojových a méně rozvojových zemí kritičtější nežli rozdíly, které se nacházejí mezi zeměmi s vyspělou ekonomikou (za země s vyspělou ekonomikou považujeme země, u nichž je poměrně vysoký stupeň ekonomického/hospodářského růstu). (Majaski, 2019); (Encyclopaedia Britannica, 2020).

K těmto problémům dochází i bez ohledu na to, jaké kvantitativní ukazatele si pro srovnání zvolíme a prostřednictvím kterých měříme životní úroveň. Dalšími nápomocnými ukazateli kromě samotných příjmů, může být konzumace jistých potravin (např. bílkovin), ale také míra očekávaného dožití, či přístup k základním „vymoženostem“ jako je například bezpečný vodní zdroj (pitná voda). Nicméně tyto uvedené indexy představují výrazný problém při porovnávání mezi regiony a zeměmi, obzvláště pokud i ty nejzákladnější údaje, jako např. spolehlivý odhad počtu obyvatel, nemusí být u některých velmi chudých států k dispozici. (Encyclopaedia Britannica, 2020).

V rámci životní úrovně realizují v praxi některé státní subjekty sledování a komparaci peněžitých ukazatelů jako např. Ministerstvo práce a sociálních věcí, které v pravidelných intervalech vydává zprávu o vývoji vybraných ukazatelů životní úrovně v České republice. Pro tuto tvorbu bere v úvahu ukazatele peněžitého charakteru, konkrétněji

peněžní příjmy a výdaje, průměrnou hrubou měsíční mzdou, starobní důchod, růst spotřebitelských cen, vývoj úvěrů a vkladů domácností, či vývoj částek životního a existenčního minima. (MPSV ČR, 2019).

1.1.2 Životní úroveň ze sociálního pohledu

Předpokládejme, že člověk, který není schopen obstarat prostředky pro svou vlastní obživu, ať už prací či majetkem, má i v této situaci právo na takovou životní úroveň, která zajistí zdraví, celkovou pohodu nejen jemu, ale také celé jeho rodině. Z toho pohledu vyplývá, že zde existuje velice úzká spojitost mezi prací a sociálním bezpečím jedinců. (Tomeš, 2010).

Životní úroveň ze sociálního pohledu je chápána jako blahobyt týkající se převážně úrovní spotřeby, úrovní materiálního vybavení domácnosti a obecně věcí, které si jedinec může koupit a které má k dispozici. Ze sociálního pohledu lze předpokládat, že s ohledem na příjmovou diferenciaci moderní společnosti se úroveň jednotlivců a rodin liší. Vzhledem k této odlišnosti se možné analyzovat například životní úroveň těch nejhudších vrstev, či analyzovat životní úroveň těch vrstev, které vykazují extrémní formy luxusu a abnormální spotřebu. (Kubátová, 2010).

Z rozsáhlého souboru věcí, které se podílejí na životní úrovni je zřejmé, že samotná životní úroveň je dosti komplikovaná souhrnná sociálně-ekonomická kategorie sama o sobě, pod kterou právě spadá řada navzájem odlišných a mnohdy nesourodých prvků. Ať už pohlédneme na životní úroveň z kteréhokoli pohledu, vždy se bude jednat o určitý soubor minulých, ale i současných jak sociálně-ekonomických, tak politických procesů, jenž se budou nacházet jak na mikro úrovni, tak makro úrovni. Je důležité zmínit, že na životní úrovni se stejnou měrou podílí i formování postojů a jednání všech subjektů (ať už jednotlivců, zájmových skupin, politických stran atd.) ve společnosti, což má následný dopad i na celkový vývoj společnosti. (SOCIO web, 2003).

Samotná touha člověka po konkrétní životní úrovni je vysoce ovlivněna jeho vzorem spotřeby (co, kdy a v jaké míře spotřebovává za statky a služby), jenž je založen a ovlivněn jeho příjmy. Na základě tohoto vztahu (spotřeba vs. příjmy) je životní úroveň jednotlivce ovlivněna různými změnami např. zvýšení či snížení příjmů. (Encyclopaedia Britannica, 2020).

1.1.3 Kvalita života

U životní úrovně se často setkáváme i s pojmem kvalita života, neboť lidé si často myslí, že tyto dva pojmy značí totéž, avšak opak je pravdou.

Kvalita života je čistě subjektivní a je nutné mít na paměti, že to, co je dobré pro jednoho, nemusí být dobré pro druhého.

Nejčastěji se uvádí měření kvality života na základě tří hledisek: (Vaďurová a kol., 2005)

- *subjektivní odhad celkové spokojenosti jedince se svým životem,*
- *subjektivní odhad spokojenosti jedince s konkrétními životními oblastmi,*
- *objektivní měření sociálních ukazatelů.*

Kvalitu života je možné si představit jako „živý organismus“, který reaguje na životní události, jako jsou například ztráta zaměstnání, různé nemoci a další situace, jež mají zásadní vliv na život jedince. (Forbes, 2013).

Podle Světové zdravotnické organizace (WHO) představuje kvalita života vnímání vlastního postavení v životě, které zahrnuje jak kulturní, tak hodnotové systémy, cíle jedince, jeho očekávání, obavy atd. Kvalita života představuje rozsáhlý soubor věcí a událostí, který je ovlivněn, jak fyzickým zdravím jedince, tak jeho psychickým stavem, jeho přesvědčeními, vztahy, či prostředím. (WHO, 2020).

1.1.4 Blahobyť

Dle nadace NEF (The New Economics Foundation) je blahobyť chápán jako to, co člověk pociťuje, jak se chová, jak hodnotí svůj život a celkově jak funguje na osobní, ale i sociální úrovni. Blahobyť představuje stav, kdy jedinec nabývá pocitu bezpečí, spokojenosti, zdraví a štěstí. **Aby člověk nabyl pocitu blahobytu, je nutné mít v rovnováze jisté primární oblasti:** (NEF, 2012).

- *fyzické zdraví člověka (tzn. volba životního stylu člověka),*
- *emoční a psychologická oblast (tzn. schopnost vyrovnat se s každodenním životem),*
- *sociální oblast (tzn. začlenění se do společnosti),*
- *duchovní oblast (tzn. mít jistý účel a smysl bytí ve svém životě),*
- *intelektuální oblast (tzn. důraz na duševní zdraví),*
- *ekonomická oblast (finanční bezpečí a uspokojení základních potřeb).*

Neexistuje pouze jeden jediný vyhraněný způsob měření blahobytu, který by obsáhl veškeré části, ze kterých se skládá. Nicméně existuje jeden užitečný přístup měření blahobytu, a to WEMWBS, což představuje Warwick-Edinburgh Mental Well-Being Scale (v překladu Warwick-Edinburgh měřítko duševní pohody). Toto měřítko obsahuje 14 pozitivně formulovaných položek, navržených k měření jak pocitů, tak funkčních aspektů pozitivní duševní pohody. Účastníci tohoto měření jsou vyzváni, aby zvolili odpověď, která nejvíce popisuje jejich zkušenosti za poslední dva týdny (pro všech 14 položek), použitím pěti-bodové škály. Vyhodnocení probíhá na základě výsledku konečného skóre (mezi 14–70), čím je výsledek vyšší, tím je duševní pohoda jedince větší. (Mental Health Foundarion, 2015); (Wellbeing People, 2018); (Psychology Today, 2019).

Pokud budeme blahobyť brát z ekonomického pohledu, tak je propojen s hrubým domácím produktem, z tohoto důvodu se zahrnuje i do životní úrovně. Pod blahobytem si můžeme představit stav, kdy se jedinec cítí bezpečně, spokojeně, příjemně, zdravě a šťastně, stav, kdy má dostatek statků a služeb. Pokud je na tento pojem nahlíženo z ekonomického pohledu, pak blahobyť znamená dosažení maximální spokojenosti v průběhu technologických, kapitálových a časových omezení. Dá se říci, že z ekonomického pohledu se jedná o realističtější pojetí blahobytu. Pokud jedinec chce dosáhnout určitého cíle, musí něco jiného obětovat. (Holman, 2011).

Dosažení blahobytu je čistě individuální, neboť každý člověk je originál a co jeden člověk bere za pocit blahobytu může být naprosto rozdílné od ostatních lidí. Vše totiž vychází z toho, že každý člověk má rozdílné cíle, ambice a rozdílnou osobnost. I přes ono subjektivní vnímání blahobytu můžeme blahobyť aproximovat. (Mental Health Foundarion, 2015).

Z makroekonomického hlediska nepovažujeme blahobyť za měřitelnou veličinu, neboť zahrnuje faktory, jež nemůžeme změřit, např. užitek z volného času, či užitek z čistého ovzduší. V takovém to případě si lze vyjádřit blahobyť následující rovnicí. (Holman, 2011).

$$BLAHOBYT = PRODUKT + PŘÍRŮSTEK VOLNÉHO ČASU - ZHORŠENÍ KVALITY ŽIV. PROSTŘEDÍ \quad (1)$$

1.2 CHUDOBA

Chudoba je jedním z hlavních problémů, s kterým se samotné lidstvo setkává prakticky od počátku jeho vzniku. Chudobou se rozumí stav, kdy jedinec nedokáže v důsledku nedostatku finančních zdrojů zabezpečit své základní životní potřeby na přijatelné úrovni. (Tomeš, 1996).

Jedním z primárních úkolů, který musejí všechny vyspělé společnosti řešit, je tvorba určitých „příruček a postupů“, jak postupovat a řešit situaci chudoby, a zároveň nutnosti dbát na tvorbu podmínek a takového prostředí, které by mohlo vést ke vzniku chudoby. Jak postoj společnosti k chudobě, tak nástroje řešící chudobu i míra prostředků, jež jsou rozděleny pro její řešení, razantně poznamenává danou podobu a charakter sociální politiky.

Společnost musí k chudobě přistupovat a respektovat zejména dvě skutečnosti:

- *Etické normy a přístupy,*
jež jsou založeny na myšlenkách humanismu a respektu lidských práv.
- *Následky chudoby,*
jež jsou řešeny prostřednictvím rozvětveného systému nejrůznějších dávek, sociálních podpor a služeb.

Etické normy a přístupy musejí brát v potaz celou společnost. V podstatě se jedná o formulaci sociální spravedlnosti, tzn. že lidé nacházející se v chudobě mají obdržet jistou pomoc pro zachování jejich lidské důstojnosti. U následků chudoby je nutné zvažovat i jisté makroekonomické souvislosti. Současně by však neměl nastat sociální parazitizmus, tzn. cíleně žít ze státních podpor (žít z práce ostatních, pracovitějších a zodpovědnějších jedinců). Je tedy možné uvést, že chudoba je jev, který se objevuje nejen v myšlenkách humanismu, ale také současně je největším sociálně-ekonomickým dilematem (míra sociální nerovnosti vs. dlouhodobá ekonomická prosperita). V současnosti je jak procento chudých, tak chudobou ohrožených jedinců stále vysoké, a to i ve vyspělejších zemích. Na základě toho můžeme tedy tvrdit, že chudoba je jev, jež bude civilizaci i nadále provázet, a už jen proto, že samotná chudoba je v tomto vyspělém světě brána jako relativní. Velmi znepokojující je chudoba v rozvojových zemích a současně i v některých postsocialistických zemích. Za nejvážnější situaci považujeme tzv. extrémní chudobu, která představuje takové stádium chudoby, kdy jedinci nemají přístup k základním životním potřebám (jídlo, pitná voda, střecha nad hlavou, základní hygiena a zdravotní péče). (Krebs a kol., 2015).

I když budou porovnávány dvě srovnatelně vyspělé země z pohledu chudoby (porovnání na základě celkových zdrojů), mohou se výrazně lišit v rozsahu sociálního problému chudoby, záleží totiž čistě na způsobu rozdělení daných zdrojů. Pohled Evropy na chudobu je ovlivněn křesťanskou ideologií a tradicí, jež vyplývá z chápavého vztahu k chudobě a ze soucitu s chudými, a zároveň z kritického vztahu k bohatým lidem. Jak již bylo uvedeno, jedním z úkolů sociální politiky je také prostřednictvím nějakého přijatelného způsobu zvládnout a snažit se řešit chudobu, což je velmi obtížné a složité. Sociální politika předpokládá, že všichni jsou schopni definovat chudobu, že ji můžeme empiricky změřit, že víme příčiny jejího vzniku a že víme, jak ji řešit, a zároveň, že máme prostředky, jimiž ji lze v určité míře řešit. Ve všech situacích bude chudoba vždy prožívána subjektivně (každý vnímá chudobu jinak). I samotnou společností je chudoba vnímána odlišně. Společnost musí být schopna oddělit chudé od těch, kteří chudými nejsou a znát, jak chudí jedinci žijí. Teprve na základě toho může poté volit a řídit sociálněpolitická opatření na základě kterých dochází k řešení chudoby. Obecně chudobu považujeme za stav, ke kterému jsme se dopracovali na základě nerovného přístupu k rozdělovanému bohatství společnosti a materiálních zdrojů. Jedná se o stav, kdy životní podmínky a uspokojení základních potřeb nejsou zabezpečeny dostatečnými zdroji, dále nemohou být již zmíněné příjmy z nějakých objektivních příčin zvýšeny a zároveň jednatel nedisponuje žádnými jinými zdroji či majetkem, jež by mu pomohl získat prostředky v takové výši, kterou společnost stanovila jako minimální výši. Chudoba je úzce spjata s hmotnou nouzí, deprivací. Výraz „chudoba“ je nutné rozvážně používat, neboť chceme brát tento pojem jako relevantní a smysluplný, nikoli jako výraz pro vyjádření nerovnosti či sociálních problémů. Pojem chudoba musí být soustředěna pouze na konkrétní typy a stupně deprivace (deprivací je myšlen nedostatek uspokojení potřeb jednotlivce). Co vůbec znamená žít v chudobě? Jedinec žijící v chudobě je v první řadě materiálně deprivován, žije bez toho, co je společností považováno a znáno za nezbytné. Na chudobu můžeme pohlížet celkem ze dvou úhlů. Jednak zde máme subjektivní koncept chudoby, který vychází z deklarační dotazovaného. Tento koncept je založen na vlastním hodnocení životní situace jedince. Je spojen se subjektivním cítěním jedince tzn. zdali se on sám cítí být chudý. (MVČR, 2013).

Subjektivní pocit u jedince vychází převážně ze srovnání toho, co skutečně vlastní a toho, co by chtěl, nebo čeho chce v budoucnu dosáhnout. Ve většině případů se jedinec srovnává s ostatními, porovnává to, co on sám vlastní, s tím, co mají druzí. Subjektivní koncept nemůže sloužit k určení oficiálních hranic chudoby, má pouze doplňkový význam, protože někteří

jedinci se cítí být chudými, aniž ve skutečnosti jsou a naopak, chudí jedinci se za chudé považovat nemusejí. I když subjektivní koncept chudoby má doplňkový význam, i tak je důležitý pro hlubší poznávání problému chudoby, protože nám dává podklady pro nejrůznější analýzy (příjmové, majetkové či analýza životního standardu). V praxi je pro sociální politiku tento subjektivní koncept chudoby velmi významný, neboť upozorňuje na případná rizika chudoby a zároveň může být vodítkem pro přijetí případných sociálně politických opatření, jež mohou vést k potlačení chudoby. Rozhodnutí politiků hraje ve společnosti velkou roli, neboť mají významný dopad na životní podmínky obyvatelstva, a na velikost rozdílů mezi těmi jedinci, kteří mají všeho dostatek a jedinci, kteří takové štěstí nemají. (MVČR, 2013).

Druhým úhlem je objektivní koncept chudoby, který vymezuje chudobu prostřednictvím faktorů, jež nejsou přímo závislé na úsudku jedinců, jež mají pocit, že patří mezi chudé. Objektivní koncept chudoby je založen na analýze sociálně-ekonomických informací týkajících se domácností. U objektivního konceptu je chudoba stanovena tzv. zvenčí, tj. státem, který bere v potaz i makroekonomické souvislosti. (Soc. ústav AV ČR, 2005); (Krebs a kol., 2015).

V praxi se můžeme s chudobou setkat v různých podobách, a to s:

(Soc. ústav AV ČR, 2005)

- **Absolutní chudobou**
 - *stav, kdy nejsme schopni uspokojit své základní potřeby.*
- **Relativní chudobou**
 - *stav, kdy nejsme schopni uspokojit své sociální potřeby.*
- **Extrémní chudobou**
 - *stav, kdy žijeme za méně než 1 dolar denně.*
- **Hmotnou nouzí**
 - *stav, kdy nemáme dostatečné příjmy na zabezpečení základních životních podmínek.*
- **Sociální nouzí**
 - *stav, kdy nejsme schopni zabezpečit své sociální potřeby.*

Absolutní chudoba, souvisí s mírou spotřeby domácností. Hranice absolutní chudoby závisí na životním minimu, což jsou prostředky, jimiž lze uhradit potřeby holého přežití. (Soc. ústav AV ČR, 2005); (Krebs a kol., 2015).

1.2.1 Příčiny chudoby

Je veřejně známo, že se v chudobě nacházejí nebo jsou ohroženy chudobou jedinci, kteří patří do určitých sociálních skupin obyvatelstva. Na základě několika výzkumu, jež byly uskutečněny v řadě zemí lze tvrdit, že v chudobě žijí jedinci, kteří buď jsou nebo patřili mezi nekvalifikované pracovníky, dále sem patří děti a členové neúplných rodin, lidé trpící dlouhodobou nezaměstnaností, lidé dlouhodobě nemocní či nezpůsobilí k práci a v neposlední řadě migranti.

Vznik chudoby je spojen se třemi hlavními ekonomickými jevy:

- *Vznik chudoby z důvodu nízkých příjmů plynoucích ze zaměstnání.*
- *Vznik chudoby z důvodu nedostatku zaměstnání (nezaměstnanost).*
- *Vznik chudoby z důvodu rozdílu ve vlastněném bohatství.*

Příčiny vzniku chudoby z důvodu nízkých příjmů ze zaměstnání, mohou být různé. Jedním z nich může být nedostatečná úroveň vzdělání a kvalifikace jedince. Je totiž obecně známo, že se příjmy ze zaměstnání vyvíjejí v závislosti na růstu všeobecných znalostí a kvalifikace. Další důvod vzniku chudoby z důvodu nízkých příjmů může být spojen s rozdíly jedinců v jejich schopnostech, nadání, inteligenci, pracovitosti, v ambicích jedince a ve vrozených předpokladech a povahových rysech. Velkou roli zde hraje problém s konkrétní hladinou „nízkých příjmů“ v určité společnosti. V některých zemích je vytvořen institut minimální mzdy, který brání pracovníky před extrémně nízkými příjmy ze zaměstnání. Na nízké příjmy může mít vliv také i nepeněžní preference při volbě konkrétní profese, anebo jsou ovlivněny jednoduše schopnostmi, jež jsou ceněny více než ostatní. Dalším důvodem nízkých příjmů může být nezpůsobilost k práci či diskriminace. Pod nezpůsobilostí k práci si můžeme představit různé nemoci a handicap, u kterých často dochází k tomu, že jedinec se nepřizpůsobil k práci, což vede k nižší produktivitě a zároveň tedy i k nižšímu příjmu. (Krebs a kol., 2015)

Diskriminace představuje znevýhodněné neopodstatněné zacházení a setkáváme se s ní v mnoha sférách, a to jak ve veřejné správě, tak v soukromé sféře. Diskriminace se může týkat mnoha oblastí, nevyjímaje i rozdílnost příjmů u žen a mužů. (Štěpánková, 2007).

Dalším důvodem vzniku chudoby je tedy nedostatek zaměstnání, resp. nezaměstnanost, která pokud má dlouhodobý charakter, je vždy spjata s poklesem příjmu jedince a může tak vést

i k chudobě. Pokud budeme nezaměstnanost řešit tak, že navýšíme podpory v nezaměstnanosti, ne vždy, je to žádoucí s ohledem na nepříznivé ekonomické a sociální efekty (nárůst sociálních výdajů). Stejně jako nízké příjmy jedinců, tak i častá nezaměstnanost může být jednou z příčin nízkých starobních (a dalších) důchodů a následně i chudoby. Chudoba zapříčiněna z důvodu rozdílu ve vlastněném bohatství určuje i rozdíly v důchodech. Bohatým lidem plyne z jejich majetku značný vlastnický důchod, kdežto neexistence bohatství a či majetku na straně chudých nepřináší žádný důchod, a tak nemůže představovat ani alternativní zdroj pro uspokojení základních životních potřeb jedince. Doposud uvedené příčiny vzniku chudoby jsou spjaty se dvěma protikladnými stanovisky k řešení chudoby. Prvním stanoviskem jsou příčiny spojené s celkovým uspořádáním společnosti, a to převážně politických a ekonomických podmínek, jež lidé mohou jen zřídka kdy ovlivňovat, z tohoto důvodu pak odstranění příčin vzniku chudoby je z tohoto hlediska čistě společenskou záležitostí a řešení chudoby tedy přísluší státu. Druhé stanovisko je založeno na příčinách chudoby, jež se spjata s osobním zaviněním každého jedince, je spojeno s jeho nedostatečnou pracovitostí, s nepřizpůsobivostí, s nevhodným chováním atd. Proto lze říci, že za tuto chudobu jsou odpovědni sami chudí, a proto záleží čistě na nich, aby hledali a povolaly své vlastní zdroje a řešili tak svou chudobu sami. Obě uvedená stanoviska jsou příklady extrémních situací. V dnešní době reálný postoj k chudobě představuje prolnutí těchto dvou stanovisek, tzn. musí se promítnout jak odpovědnost společnosti za chudobu, tak i možné zavinění chudoby jedincem. (Krebs a kol., 2015)

1.2.2 Nástroje chudoby a její měření

Pro měření chudoby neexistuje jeden jediný ideální indikátor, ve většině případů bývá doporučováno využívat kombinací subjektivních pocitů lidí a objektivních ukazatelů. (Mareš a Rabušic, 2006).

Nejčastěji je chudoba sledována na základě spotřeby a příjmů. U spotřeby dochází k měření, jež je založeno na přímé spotřebě statků a služeb (včetně ostatních nezbytných výdajů). Prostřednictvím spotřeby můžeme měřit chudobu přímo, tzn. v tom momentu, kdy dochází k transformaci příjmů do spotřeby. V případě příjmů je primární jejich výše. Předpokládejme že příjmy, jež jsou nedostačující směřují k nedostatečné spotřebě a zase naopak. Vyšší příjmy vedou k vyšší spotřebě, což pro tento vztah nemusí vždy platit, protože se nebere v potaz například naturální spotřeba a také fakt „sekundární chudoby“. K sekundární chudobě dochází v důsledku způsobu, s jakým se příjmy používají, příkladem může být chudoba v rodině zapříčiněna alkoholem. Jak jsme si již uvedli, prostřednictvím spotřeby

měříme chudobu přímo, kdežto prostřednictvím příjmů měříme chudobu nepřímo, neboť u příjmů hraje rozhodující roli disponibilní příjem. (Krebs a kol., 2015).

Pro měření chudoby existují dva způsoby:

- *standardní způsob měření neboli tzv. objektivní,*
- *absolutní metoda,*
- *relativní metoda,*
- *způsob sebehodnocení tzv. subjektivní.*

Absolutní metoda se vztahuje k případům, kdy se člověk dostává do stavu, ve kterém není schopen zajistit své primární potřeby (pitnou vodu, potraviny, bydlení apod.). Relativní metoda je založena na srovnání životní úrovně jedince s průměrnou životní úrovní vztahující se k celé společnosti. Za nejpoužívanější metodu porovnávání životní úrovně je považováno srovnání příjmů s průměrným příjmem. (ČSÚ, Šustová, 2020).

Chudoba bývá ve vyspělých zemích často spojována se státní pomocí chudým, a tato vyskytující se chudoba je financována i nejširší celospolečenskou solidaritou. Z tohoto důvodu musí být vedena snaha o účelné a efektivní vynakládání finančních prostředků. Na základě toho je důležité při stanovení oficiální hranice chudoby a při stanovení výše dávek, jež jsou poskytnuty chudým brát v potaz dvě hranice. Tou první je naplnění humánní funkce sociální politiky druhou je zabezpečení poskytování pomoci v chudobě, aby se nedostávala do konkurence s pracovními příjmy a zabezpečit, aby distance mezi životem z práce a podpor byla co nejvýraznější a na závěr zabezpečit vznik „pasti chudoby“. Měření chudoby na základě sebehodnocení, vychází z rozmanitých šetření a sond, ve kterých jednotlivci zodpovídají dané otázky, které se týkají jejich aktuálních životních podmínek. Tyto odpovědi tvoří podklad pro stanovení subjektivních hranic chudoby, právě na základě těchto odpovědí je chudoba zpravidla nadhodnocena oproti způsobům standardním. Na základě toho neexistuje v praxi přímé aplikační vodítko, prostřednictvím kterého se stanoví oficiální hranice chudoby, která je primární pro určení výplaty dávek v chudobě. (Krebs a kol., 2015).

Je důležité rozlišit, jedná-li se o preventivní opatření, či o následky zapříčiněné chudobou. Preventivní opatření mají zásadnější význam, jelikož se snaží завčas řešit chudobu a její výskyt. Preventivními opatřeními je na mysli přijímání mnoha sociálněpolitických opatření, které se nacházejí v nejrůznějších dílčích sociálních politikách, jež se soustředí na omezení či zmírnění samotné chudoby či příčin jejího výskytu. K preventivním opatřením patří primárně

adekvátní vzdělávací politika, důchodové zabezpečení, podpora rodin, politika zaměstnanosti atd. Bohužel v současnosti realita výskytu chudoby po celém světě poukazuje, že pouze prevencí s chudobou nelze bojovat a je zapotřebí sociálněpolitických opatření zaměřených na řešení následků (resp. řešení již vyskytlé chudoby).

Tyto preventivní opatření máme dvojího druhu:

- *záporné zdanění příjmů,*
- *stanovení minimální příjmové veličiny.*

Opatření vyplývající ze záporného zdanění příjmů, si kladou za cíl poskytnout jednotnou, viditelnou a lidsky důstojnou finanční pomoc chudé populaci a usiluje o zjednodušení a zefektivnění náročné administrativy, jež je spojena s poskytováním podpor v chudobě. Dále usiluje, aby se občanům dostávalo ekonomických pobídek k práci a nezbavovat je tak osobní odpovědnosti za vlastní životní podmínky. Podstata této myšlenky je velice jednoduchá. Hlavní roli zde hraje určitá výše příjmu, u které pokud jedinec nedosahuje určité výše příjmu a nachází se tak pod konkrétní hranicí, je jeho příjem dorovnáván tzv. zápornou důchodovou daní. Při tomto opatření se setkáváme s řadou zásadních problémů, například jak stanovit již zmíněnou hranici příjmů atd. Řešení chudoby prostřednictvím tohoto opatření je plošné, a tím zpravidla i náročné vzhledem k ekonomickým zdrojům. Jak jsme si již řekli, preventivní opatření jsou dvojího druhu, přejděme tedy k opatření týkající se stanovení minimální příjmové veličiny. Jedná se o nejčastější způsob, kterým se řeší chudoba, tento způsob je soustředěn především na již existující chudobu. Jedná se jak o sociální konstrukty, jež jsou především vytvořeny k jiným účelům nežli k řešení chudoby, tak o konstrukty minimálního garantovaného příjmu občana. Mezi sociální konstrukty spadá například minimální mzda a minimální starobní důchod. Konstrukty minimálního garantovaného příjmu občana často označují životní minimum, ale také je jimi označováno sociální minimum, existenční minimum apod. V České republice se v praxi naší sociální politiky využívá pro řešení chudoby institut životního minima. Pokud srovnáme životní minimum s minimální mzdou, tak jde o vhodnější způsob řešení chudoby, protože minimální mzda je pouze dílčím opatřením, tzn. že může, ale nemusí samotnou chudobu řešit, dokonce může dojít i k prohloubení chudoby. Při stanovení minimální mzdy se klade důraz na to, aby výše této mzdy kryla výdaje na základní společensky uznané minimální životní potřeby samotného jedince. Smyslem minimální mzdy není primárně řešení chudoby, ale navýšení příjmu nejhůře placených pracovníků, a zároveň je chránit před extrémně nízkými výdělky ze stran zaměstnavatelů. Sporný význam pro řešení chudoby

spočívá v situaci, kdy nejhůře placené pracovní síly mohou tuto situaci zhoršovat, neboť zaměstnavatelé se mohou takto vysokým minimálním mzdám bránit tak, že své pracovníky, jež pobírají tuto mzdu propustit. Minimální mzda může vést i k nárůstu chudoby, z důvodu zvýšení nezaměstnanosti. Mezi další opatření, jež spadají pod minimální příjmové veličiny patří i životní minimum. Životní minimum patří mezi ty relativně nejvhodnější opatření. Jedná se v podstatě o situaci, kdy občané ze svých příjmů platí daně, ale jakmile jejich čisté příjmy nedosahují určité společensky uznané minimální hranice, jsou tyto příjmy dorovnávány státem prostřednictvím dávek. Životní minimum bylo blíže popsáno v 1. kapitole. Mimo jiné, od roku 2007 byl v České republice zaveden do sociálněpolitické praxe i konstrukt tzv. existenční minimum, což představuje snahu posílit motivaci občanů k práci, a tak i snahu o jejich soběstačnost. Existenční minimum představuje minimální hranici příjmu, jež je považován za nezbytný k zajištění výživy a dalších základních potřeb jedinců, a to na úrovni jež umožňuje samotné přežití. Toto minimum je určeno jedincům, kteří se ocitají v situaci hmotné nouze a kteří můžeme říci v ní „účelově“ setrvávají. Příkladem takové účelové situace může být jedinec, který si dostatečně aktivně nehledá pracovní uplatnění, nebo jedinec, který přišel o pracovní místo v důsledku svého osobního zavinění například z důvodu kázně, morálky, porušení předpisů apod. Výše existenčního minima, je oproti tomu životnímu minimu nižší. Je také velice důležité zmínit, že obě tyto minima, jak životní, tak existenční nezahrnuje ve své částce náklady na bydlení. Ochrana bydlení se řeší v rámci jak státní sociální podpory formou příspěvku na bydlení, tak v rámci systému pomoci v hmotné nouzi formou doplatku na bydlení. Samotné řešení chudoby prostřednictvím existenčního a životního minima je založeno na celospolečenské solidaritě, tzn. založeno na dávkách, jejichž financování pochází z daní daňových poplatníků. (Krebs a kol., 2015).

Nejvíce chudobou ohroženými skupinami jsou:

- *děti a mládež,*
- *rodiny,*
- *důchodci.*

Tyto tři výše zmíněné skupiny mají největší předpoklad výskytu chudoby. U prvních dvou skupin se jedná o „zvláštní skupinu chudých“. Vezmeme-li si děti, tak o ty by měli pečovat rodiče, z toho důvodu se jejich chudoba odvíjí od chudoby rodičů. Jelikož se děti nepodílejí na získávání příjmů rodiny, platí pravidlo, že čím je počet dětí v rodině vyšší, tím vyšší je riziko výskytu chudoby. Nejčastěji se chudoba vyskytuje u obyvatel pokročilého věku, a to zejména

u těch, kteří se nacházejí ve velmi špatném zdravotním stavu, nebo u těch osob, kteří žijí osamoceně. Chudoba je u této skupiny je také zapříčiněna vyloučením z trhu práce, neboť důchody nedosahují takové výše jako běžný příjem z pracovněprávních vztahů, vzápětí toho tak dochází k poklesu životní úrovně. (Mareš, 1999).

2 ROLE HOSPODÁŘSKÉ A SOCIÁLNÍ POLITIKY V OBLASTI ŽIVOTNÍ ÚROVNĚ

Veškeré oblasti rozvoje lidského života mají vzájemný vztah a jistým způsobem jsou spolu spjaty a podmíněny, tudíž nelze tvrdit, že jsou na světě problémy povahy čistě hospodářské, nebo čistě sociální. Ve všech případech se vždy jedná o jejich kombinaci. Samozřejmě že pokaždé se bude jednat o daný problém, u kterého bude jedna z těchto povah, ať už ekonomická, či sociální, více převládat.

Hospodářská a sociální politika jsou dvě relativně samostatné oblasti činností státu, a i přesto dochází k jejich častému střetávání v mnoha problémech a situacích. Mezi těmito dvěma politikami se nacházejí velmi těsné vazby a souvislosti, u kterým zřídka kdy můžeme zaznamenat jasnou hranici, jež by tyto dvě politiky oddělovala. Následující podkapitoly jsou věnovány právě souvislostem a konkrétním vazbám jak ekonomické, tak sociální sféry, i na základě toho, že jsou svébytnými a relativně samostatnými disciplínami.

2.1 HOSPODÁŘSKÁ POLITIKA

Na hospodářskou politiku, můžeme nahlížet ze dvou úhlů: (Žák, 2007).

- *přístup státu k ekonomice dané země,*
- *teoretickou disciplínu.*

V této diplomové práci bude nahlíženo na hospodářskou politiku jako na určitý postoj státu k ekonomice dané země.

Hospodářskou politikou státu (z vybraného pohledu) se myslí souhrn všech cílů, nástrojů, rozhodovacích procesů a opatření státu jak v mikroekonomii, tak v makroekonomii. Za její aplikaci do praxe nese politickou odpovědnost vláda, jejíž rozhodnutí je vždy kompromisní. (Kliková a Kotlán, 2019).

Za tradiční hlavní cíl hospodářské politiky se považuje zajištění takových podmínek, jež vedou ke stabilnímu a progresivnímu vývoji ekonomiky. Pod tímto hlavním cílem se schovávají dílčí ekonomické cíle, a to vyvážený a stabilní ekonomický růst, snaha o nízkou nezaměstnanost, snaha o nízkou, stabilní inflaci a vnější rovnováhu. Obecně hospodářské cíle ekonomiky rozdělujeme do tří hlavních skupin, první skupina představuje maximalizaci

společenského blahobytu, druhá skupina představuje základní společenské cíle a třetí skupina je zaměřena na tradiční ekonomické cíle. (Kliková a Kotlán, 2019).

2.2 SOCIÁLNÍ POLITIKA

Abychom správně porozuměli působení sociální politiky ve společenském systému, je velice důležité si přiblížit, co vůbec sociální politika znamená. Z obecného hlediska chápeme sociální politiku jako politiku, která se soustředí na člověka, na rozvoj a na udržení lidských životních podmínek, v neposlední řadě se zaměřuje také na osobnost člověka a na jeho kvalitu žití. Sociální politika je za všech okolností součástí určitého společenského celku a s naprostou jistotou můžeme říci, že je i takto vnímána v ostatních vyspělých zemích světa. Pokud budeme společnost považovat za určitý systém, jež je tvořen několika sférami společenského rozvoje, potom budeme hovořit převážně o sféře ekonomické, ekologické, sociální, kulturní apod. Sociální politika bezpochyby ovlivňuje jednu z nejdůležitějších sfér života společnosti. Mimo jiné také zaujímá ve společenském systému velice důležité a nenahraditelné místo, dochází zde k rozvoji celého systému, jehož prostřednictvím podstatně působí na rozvoj celého společenského systému. Výše uvedená provázanost jednotlivých sfér života společnosti vede k tomu, že cíle, funkce a nástroje sociální politiky jsou založeny a utvářeny v souladu s ekonomickými, politickými, mravními a dalšími normami. V dnešním vyspělém světě je člověk považován za tu nejvyšší prioritu, neboť představuje jednat cílovou orientaci celého společenského snažení, a jednak představuje i rozhodující předpoklad a nejperspektivnější způsob docílení dynamického růstu společnosti. Pro dnešní moderní společnost je sociální politika její neodmyslitelnou součástí, neboť je zaměřena na rozvoj sociální sféry a snaží se hledat odpovědi na určité otázky, na které jiné sféry ani nepomýšlejí. Jak jsme si již uvedli, tato politika je blízce spjata se společenským okolím, z čehož vyplývá, že sociální politika je formována danou zemí a dobou. Z výše uvedeného textu tedy vyplývá, že pojetí sociální politiky není výhradně, či jednoznačně definováno. Z tohoto důvodu se v oblasti teorie a praxe dostává na povrch řada překážek při aplikaci sociálněpolitických opatření. Existuje celá řada autorů, kteří se zabývají sociální politikou, jejím vymezením a pojmoslovím. Někteří autoři tvrdí, že sociální politiku lze chápat jako praktickou snahu o co nejlepší uspořádání společenského celku. Jiní tvrdí, že sociální politika není částí nebo oborem, ale že se jedná o směr, způsob a hledisko samotné politiky. I přestože sociální politika ovlivňuje sociální systém, musí brát v potaz i určité základní principy, tzn. brát v potaz myšlenkové postupy a ideje, které jsou pro ni primární a zároveň, které jsou jí vlastní a které se v ní jasně promítají.

Za základní, nejtypičtější a nejvýznamnější principy sociální politiky lze tedy považovat:

- *princip sociální spravedlnosti,*
- *princip sociální solidarity,*
- *princip ekvivalence,*
- *princip subsidiarity a participace.*

Princip spravedlnosti si můžeme vymezit pravidly, podle kterých se jednotlivým občanům ve společnosti přerozdělují příjmy a bohatství, příležitosti a předpoklady. Většina autorů se shoduje na tom, že na princip sociální spravedlnosti je nutné vždy pohlížet z řady hledisek, a brát v potaz podstatu a charakter všech množných sociálních situací, které mohou nastat. Princip sociální spravedlnosti není předem daný jev, předem se mohou vyskytovat pouze soudy o sociální spravedlnosti (sociálně spravedlivé vs. sociálně nespravedlivé). Každý vnímá sociální spravedlnost subjektivně, což znamená, že jedinec hodnotí a vnímá pouze na základě své aktuální situace. Druhým principem je tedy princip sociální solidarity neboli princip vzájemné podpory. Tento princip se spojen s tvorbou a rozdělením jak životních podmínek, tak s rozdělením prostředků mezi jedince, to vše se děje s ohledem na dosažení idejí sociální spravedlnosti. Předposledním uvedeným principem je princip ekvivalence, který má své významné místo v sociální politice, neboť ekvivalence znamená rovnocennost. Nachází se zde předpoklad, že důchody, statky a služby budou rovnocenně rozděleny na základě jejich konkrétních výkonů a pracovního nasazení. Příkladem principu ekvivalence může být pojištění, ve kterém tento princip slouží jako nástroj k dosažení rovnováhy výše pojistného s vyšší očekávaného rizika, kterým lze případně kompenzovat. Dalším principem je princip subsidiarity, který funguje jako princip, jež spojuje osobní odpovědnost a solidaritu. Tento princip je založen na jedinci, který je povinen si pomoci sám, pokud se mu tato možnost nenaskytuje, musí se obrátit na rodinu. Stát stojí až na konci tohoto řetězce tzn. že stát pomůže, až když je k tomu vyzván. Mezi jeho hlavní povinnosti patří péče a tvorba takových podmínek, aby si každý jedinec byl schopen pomoci vlastním přičiněním. V neposlední řadě zde máme princip participace, jehož jednou z hlavních myšlenek je, že na život jednotlivce mohou mít vliv určitá opatření a rozhodnutí. Takovýto jedinec by samozřejmě měl mít právo být součástí procesu přijímání a realizování takových to vlivů. Stručně řečeno, každý by měl mít právo podílet se na všem, co má vliv na jejich životy. Jedná se o dlouhodobý a postupný proces, který je často znázorňován jako přechod od člověka (objektu sociální politiky), k plnoprávnému a respektovanému člověku. Člověk již nevystupuje jako pasivní příjemce sociálně politických

opatření, nýbrž se začíná sám podílet na tvorbě těchto opatření a také se spolupodílí na rozhodování o realizování přijatých opatření. Za obecný cíl sociální politiky považujeme tvorbu lidsky důstojných podmínek života a zajištění rovnocenných podmínek a příležitostí pro všechny osoby. Pod příležitosti se mohou skrývat stejné podmínky pro přístup ke vzdělání, ke zdravotní péči, k pracovním příležitostem, k možnosti dosáhnout důstojného bydlení, to vše uvedené na kvalitní úrovni. (Krebs a kol., 2015).

2.3 PROVÁZANOST HOSPODÁŘSKÉ A SOCIÁLNÍ POLITIKY

Mezi hospodářskou a sociální politikou se nacházejí velice těsné vzájemné vazby. Veškeré společenské jevy mají jak své ekonomické, tak sociální a další aspekty, u kterých dochází ke vzájemnému propojení. Na základě tohoto nevznikají problémy čistě jen hospodářské, nebo čistě sociální povahy. (Krebs a kol., 2015).

Samotná provázanost těchto dvou politik vychází totiž z poznání, že jakékoliv hospodářsko-politické opatření nese určité sociální následky. (Kliková a Kotlán, 2019).

Praktickým příkladem může být zkrácení pracovní doby z pohledu hospodářské politiky řeší problémy produktivity a nákladovosti, a z pohledu sociální politiky řešíme problémy s trávením volného času. Hospodářská politika se soustřeďuje na ovlivňování hospodářských veličin, kdežto sociální politika se soustředěna na ovlivňování, resp. zlepšování životních podmínek samotných lidí, k čemuž sociální politika využívá právě hospodářskopolitických opatření. (Krebs a kol., 2015).

I přestože tyto dvě politiky toho mají velmi společného, jedná se čistě o dvě samovolné, nezávislé politiky, s relevantní samostatností a s velice silnými vzájemnými vazbami. Aby sociální politika byla účinná, je k tomu nutná výkonnost ekonomiky, a s tím související účinnost hospodářské politiky, protože právě tato politika vede k produkci zdrojů, jenž tvoří základnu pro financování výkonů právě sociální politiky. V podstatě lze říci, že hospodářská politika ekonomicky zajišťuje rozvoj sociální politiky. (Krebs a kol., 2015).

Pokud se na tento vzájemný vztah dvou politik podíváme z obou úhlů, tak hospodářská politika ovlivňuje sociální prostřednictvím následujících nástrojů: (Kliková a Kotlán, 2019).

- *soustavou daní, úrokových sazeb a daňových úlev,*
- *strukturální a příjmovou politikou,*
- *mírou inflace.*

A naopak zase sociální politika ovlivňuje hospodářskou prostřednictvím těchto nástrojů:

- *úrovni lidského kapitálu,*
- *určitými stanovenými podmínkami zaměstnávání osob,*
- *stanovením odvodů (SP a ZP) z platů a mezd,*
- *stanovením podmínek pro přidělování sociálních dávek,*
- *jistými dávkami sociálního zabezpečení.*

Čistě z pohledu hospodářské politiky, je to právě sociální politika, která vytváří právní, věcné a institucionální předpoklady a podmínky právě pro hospodářský rozvoj, neboť aby se hospodářská politika stala úspěšnou, je třeba brát v úvahu jaké předpoklady a dispozice mají jednotliví obyvatelé k pracovnímu výkonu, čím je hnána jejich motivace a jak velký prostor a škálu možností mají pro svoji iniciativu, sebeuplatnění a seberealizaci. Z těchto důvodů pracuje hospodářská politika ruku v ruce se sociální. Sociální politika bývá často nazývána jako politika růstu, bez které by samotná hospodářská politika neexistovala. (Krebs a kol., 2015).

Právě provázanost těchto dvou politik ovlivňuje výši životní úrovně v dané zemi, neboť obecně platí, že čím je společnost vyspělejší, tím je právě vztah mezi těmito politikami těsnější a veškeré faktory ovlivňující tyto politiky navazují na zvolené ekonomické ukazatele, jež budou analyzovány a srovnávány v následujících kapitolách této diplomové práce.

3 UKAZATELÉ A ZPŮSOBY MĚŘENÍ ŽIVOTNÍ ÚROVNĚ

Oblast ekonomie řadí mezi hlavní ukazatele životní úrovně příjmy (průměrnou a minimální mzdu, životní a existenční minimum), spotřebu, nezaměstnanost, blahobyt, HDI, HPI a HDP na obyvatele apod. V následujících podkapitolách si hlavní ukazatele životní úrovně (z ekonomického pohledu) blíže rozebereme.

Nicméně obecně, pokud se zabýváme životní úrovní, je nutné brát v potaz jak zjištěné statistické údaje (objektivní ukazatele), tak i subjektivní hodnocení, neboť každý jedinec má své dané potřeby a každý z nich hodnotí a pohlíží na svoji životní úroveň a spokojenost odlišně.

Životní úroveň jsme tedy schopni měřit dvěma způsoby, a to objektivně a subjektivně. Pro tuto práci jsem si zvolila první způsob, a to objektivní způsob hodnocení, neboť u tohoto způsobu dochází k přímému vyčíslení hodnoty a zároveň se jedná o způsob, jenž patří mezi nejvhodnější způsoby pro srovnání životní úrovně napříč státy. (Hazuchová a Stávková, 2017).

Faktory, jež ovlivňují životní úroveň, jsou ty samé faktory, jež ovlivňují i hrubý domácí produkt (HDP představuje peněžní vyjádření celkové hodnoty statků a služeb vytvořených v dané zemi za určité období). Ze všeho nejdůležitější jsou spotřební výdaje, tzn. nákup potravin, benzínu, oblečení apod., zkrátka všechny věci, které se podílejí na zlepšení života. Další součástí HDP jsou vládní výdaje, čistý export a obchodní investice. Pod obchodními investicemi si můžeme například představit investice do nového zařízení a vybavení, investice do nemovitostí, popř. produktů (výzkum a vývoj). Čím více firmy investují, tím lépe je na tom ekonomika daného státu. To samé platí i pro vládní výdaje, kdy vláda nechává stavět nové silnice, mosty apod. Obyvatelé daného státu mají z těchto věcí užitek, který se projeví i na výši životní úrovně. Stejně pravidlo platí i u sociálního a zdravotního pojištění, neboť díky těmto „výhodám“ jsou životy lidí daleko lepší. Čisté vývozy nemají až takový zřejmý vliv na životní úroveň země, pokud ale v zemi převyšují vývozy produktů nežli dovozy, dochází k tvorbě více pracovních míst, což vede ke snížení nezaměstnanosti. (ČSÚ, 2020); (Amadeo, 2020).

3.1 EKONOMICKÉ UKAZATELE ŽIVOTNÍ ÚROVNĚ

Pro účely diplomové práce byly vybrány některé z předešlých ukazatelů, a to:

- *hrubý domácí produkt,*
- *příjmy (průměrná a minimální mzda, existenční, resp. životní minimum),*
- *nezaměstnanost,*
- *index lidského rozvoje,*
- *index chudoby.*

Je nutné podotknout, že HDP na obyvatele přímo nezobrazuje životní úroveň, ale je pouze jedním z dílčích faktorů.

V následující podkapitolách budou tyto uvedené makroekonomické ukazatele blíže přiblíženy a rozebrány.

3.1.1 Hrubý domácí produkt (na obyvatele) – HDP

Hrubý domácí produkt je jedním ze základních ukazatelů hospodářského růstu. Představuje hodnotu finálních statků a služeb, jež byly nově vyprodukovány v konkrétní zemi v průběhu sledovaného časového období. (Kadeřábková a Žďárek, 2006).

HDP se řadí mezi ukazatele společenské životní úrovně, avšak jedná se pouze o částečného ukazatele životní úrovně, neboť nebere v potaz faktory jako jsou například volný čas, kvalita životního prostředí, stupeň zdraví a vzdělání, změny v nerovnosti příjmů nebo zvyšování technologie. Již bylo uvedeno, že stupeň životní úrovně je souborem všech faktorů, které ovlivňují lidské štěstí, je to rozsáhlá koncepce, jež zahrnuje mnohé, mimo jiné i komodity, které na trhu lze zakoupit, či prodat. Již bylo řečeno, že typickým příkladem je HDP (na obyvatele), které znázorňuje, že převážná část migrace ve světě představuje stěhování lidí ze zemí s celkem nízkým HDP (na obyvatele), do zemí s vcelku vysokým hrubým domácím produktem. Je velice nutné pochopit, že i HDP má své určité limity v roli ukazatele hodnocení životní úrovně, neboť řadu faktorů, které se podílí na lidském štěstí, nelze zakoupit ani prodat. Z tohoto důvodu je ukazatel HDP limitovaným nástrojem pro hodnocení životní úrovně. Abychom lépe porozuměli omezení HDP (jako ukazatele životní úrovně) uveďme si několik faktorů které hrubý domácí produkt nebere v úvahu. HDP sice počítá s tím, kolik bylo vynaloženo na ochranu životního prostředí, na zdravotnictví a vzdělání, ale již nezahrnuje skutečný stupeň čistoty životního prostředí, zdraví, nebo vzdělanost obyvatelstva. Hrubý domácí produkt obsahuje náklady

na koupi zařízení pro kontrolu znečištění, ale zároveň neudává, zdali je ovzduší, či voda skutečně čistější, nebo špinavější. HDP počítá s výdaji na zdravotní péči, ale již neuvádí, či očekávaná doba dožití nebo úmrtí dětí stoupla nebo klesla. Podobně je tomu u vzdělání, kde se uvádí výdaje, nikoli číslo, kolik lidí umí číst, psát a počítat. Hrubý domácí produkt nevypovídá o stupni nerovnosti ve společnosti. Hrubý domácí produkt na jednoho obyvatele je pouhým průměrem, což znamená, pokud hodnota stoupne o 5 %, mohlo buď dojít u všech k navýšení o 5 %, nebo pouze u určité skupiny a u ostatních mohlo dojít buď k menšímu navýšení, nebo v horším případě k poklesu. Existují i případy, ve kterých není zřejmé, zdali vůbec zvýšení HDP je dobrým znakem, příkladem může být hurikán, který zpustoší město. Po této živelné pohromě dochází k obnově města, domů atd., a v návaznosti na tuto živelnou pohromu dochází k nárůstu stavební činnosti. Je hloupostí tvrdit, že hurikán napříč všemu, co za následky zanechal, byl ekonomicky výhodný. Skutečnost že hrubý domácí produkt (na obyvatele) plně nezachycuje obecnou představu o životní úrovni, ale vede spíše k obavám, že zvýšení HDP je postupem času zkreslující. Čistě teoreticky je možné, že zároveň co dochází ke zvyšování hrubého domácího produktu, dochází i ke snižování životní úrovně, a to z důvodu zhoršení ostatních faktorů, se kterými HDP nepočítá, jako např. zhoršení zdraví jedince, větší znečištění životního prostředí (naštěstí tyto obavy jsou často přeceňovány). V některých případech zvýšení HDP dochází ke zmírnění skutečného zvýšení životní úrovně. Hrubý domácí produkt, jak jsme si již uvedli, nezahrnuje faktory jako jsou volný čas, zdraví a čistota životního prostředí a možné skutečnosti tvořené novými technologiemi. Na druhou stranu, pokud pomineme tyto faktory, tak hrubý domácí produkt má sklon zveličovat skutečný růst životní úrovně. I přestože hrubý domácí produkt neměří životní úroveň takovou, jaká skutečně je, ale pokud se soustředíme na produkci, tak tu HDP měří opravdu dobře. Také poukazuje na to, zda se daná země zlepšuje, nebo zda dochází ke zhoršení v oblasti pracovních míst (zaměstnanosti) a příjmů. Rozdíl mezi indexem lidského rozvoje a hrubým domácím produktem je ten, že hrubý domácí produkt nám udává, jak je stát bohatý, kdežto index lidského rozvoje nám říká, v jaké míře je konkrétní stát lidsky rozvinutý. Důležité je však vědět, žádné číslo nemůže zachytit všechny faktory podílející se na životní úrovni. (Khan Academy, 2020); (Bílková, 2015).

3.1.2 Klasifikace důchodů a jejich nerovností

Tato podkapitola je výhradně zaměřena na:

- *klasifikaci příjmů a jejich nerovností (z obecného pohledu),*
- *průměrnou a minimální mzdu,*
- *životní/existenční minimum.*

Příjmy představují jeden z nejvýznamnějších faktorů určující stupeň životní úrovně domácností. Dá se říci, že příjmy stanovují jistou možnost jedince se účastnit na výsledcích práce ostatních jedinců, a to převážně prostřednictvím nákupů statků a služeb. Výše příjmů, či výše spotřeby bývá velice často považována za jisté měřítko, prostřednictvím kterého dochází k určení životní úrovně. Důvody využívání výše příjmů a výše spotřeby jakožto ukazatelů míry životní úrovně jsou jednak silná provázanost právě těchto dvou ukazatelů, na základě kterých, můžeme zobrazovat, jak lze snadněji docílit uspokojení daných potřeb jedinců a jednak, že data těchto ukazatelů si lze dobře kvantifikovat a využít tak při různých statistických měřeních. Příjmy představují populární demografickou proměnnou segmentaci trhů, neboť stupeň příjmů domácností rozhoduje o jejich kupní síle. Zároveň růst těchto příjmů nepředstavuje automaticky vyšší životní úroveň, jelikož životní úroveň je výhradně závislá na kupní síle peněz. Příjem domácností je považován za přirozené východisko sloužící jak ke zkoumání průměrné životní úrovně, tak sloužící pro porovnání změn v životní úrovni za určité období. Lidé nacházející se v nižší příjmové skupině zpravidla klasifikují svůj život jako méně uspokojivý, z čehož můžeme usoudit, že méně příjmů (peněžních prostředků) vede k většímu neuspokojení potřeb, a tak k celkově nižšímu ohodnocení životní spokojenosti jedince. (Lamb a kol., 2009).

Příjem se skládá z více částí, a to z mezd (či jiných výdělků z pracovního vztahu), vlastnického důchodu a z transferových plateb. Příjem si můžete tedy znázornit prostřednictvím rovnice:

$$Y = Y_L + Y_A + Y_K + Y_T \quad (2)$$

Pokud hovoříme o příjmové nerovnosti, o chudobě, či o sociálním vyloučení, tak z ekonomického hlediska obecně platí, že sociální struktura obyvatelstva hraje velice důležitou roli rozhodující o volbě a konstrukci nástrojů sociální politiky. Vývoj samotných příjmů přímo ovlivňuje sociální strukturalizaci v dané zemi. Nesmíme však zapomínat i na další faktory související se sociální strukturou, a to na hospodářskou situaci konkrétní země,

na demografický vývoj, na politickou vůli, či s vývoj disponibilních zdrojů. (Durdisová a kol., 2005).

Jednou z mnoha možností, jak můžeme nerovnoměrnosti příjmů měřit, je za pomoci Giniho koeficientu a pro grafické znázornění nerovnosti příjmů poté bývá využívána Lorenzova křivka, jež představuje míru odchylky reálného rozdělení od linie rovnoměrného rozdělení. Na místě jsou také obavy, že čím se stále více prohlubují rozdíly v příjmech, tím více mohou mít negativní vedlejší účinky na celou společnost, a tak i na celou ekonomiku, neboť příjmová nerovnost zpomaluje hospodářský růst, což může vyvolat finanční krizi, která vede k oslabení poptávky. V návaznosti na tuto problematiku příjmové nerovnosti se váže s tímto tématem i další problém, jenž může příjmová nerovnost vyvolat, a to je prohloubení chudoby. Samotnou chudobu si následně podrobněji popíšeme a více rozebereme. (Saunders, 2002); (Bošanská, 2013).

Z pohledu ekonomiky je životní úroveň tvořena právě materiálními faktory, tj. příjmy. Na začátku této kapitoly jsme si uvedli, že příjmy tedy představují jeden ze stěžejních faktorů, na základě kterého, se určuje stupeň životní úrovně jedince (domácností). (Lamb a kol. 2009).

Je možné říci, že výši příjmů (nebo výši spotřeby) lze považovat za měřítko, díky kterému můžeme určit stupeň životní úrovně. Výhodou příjmů jakožto ukazatele životní úrovně je silná provázanost mezi výší spotřeby a výší příjmu, neboť prostřednictvím tohoto vztahu můžeme zobrazit, jak snadněji lze docílit uspokojení daných potřeb. Další výhodou těchto dvou ukazatelů je ta, že data lze dobře kvantifikovat a současně je můžeme využívat při nejrůznějších statistických měření. Je důležité podotknout, že růst příjmů nemusí automaticky představovat vyšší životní úroveň, neboť velkou roli zde hraje kupní síla peněz. (SOCIO web, 2003); (Saunders, 2002).

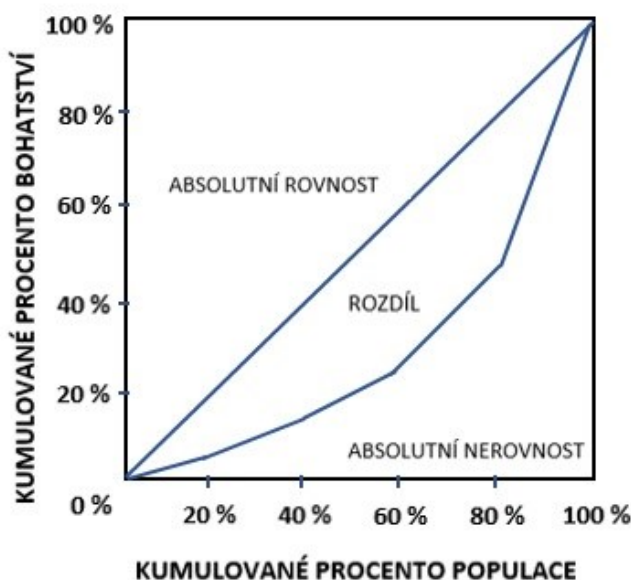
Zpravidla platí, že lidé nacházející se v nižší příjmové skupině, považují svůj život za méně uspokojivý, z čehož tedy vyplývá, že menší příjmy směřují k většímu neuspokojení potřeb jedince, což vede obecně k nižšímu ohodnocení jeho životní spokojenosti. Příjmy, a tedy i spotřeba patří mezi jedny z přímých a z nejpoužívanějších měřítek životní úrovně. Obecně řečeno, příjmy odpovídají výdělkům z výrobních činností a aktuálním transferům, a právě příjmy jako takové umožňují lidem získat zboží a služby (a tím uspokojit své potřeby). Měřený příjem se velice často liší od měřené spotřeby, často za to mohou koncepční rozdíly v daných výrazech. (Lamb a kol., 2009); (Bošanská, 2013); (Saunders, 2002).

Mezi nejznámější ukazatele, které měří nerovnosti v důchodech patří Lorenzova křivka a s ní spojen Giniho koeficient.

Příjmová nerovnost se zachycuje prostřednictvím Lorenzovi křivky. Tato křivka nám znázorňuje analytickou techniku, jež je využívána pro vyjádření nerovnosti. Lorenzova křivka má tvar krabicového diagramu, kde se na vodorovnou osu značí kumulativní procenta populace a na svislou zase kumulativní podíly na celkovém důchodu (bohatství) dané země. Za ideální křivku je považována ta křivka, jež svírá sklon 45° mezi přímkou a počátkem. Obecně platí, že čím je Lorenzova křivka více „prohnutá“, tím je nerovnost v rozdělování důchodů větší. Čím se hodnota blíží více 0, tím je rozdělení bohatství rovnější. (Jurečka a kol., 2018).

Z Lorenzovi křivky poté vychází Giniho koeficient, který porovnává skutečnou Lorenzovu křivku s křivkou ideální.

Tento koeficient nám vyjadřuje míru ekonomické nerovnosti důchodů v konkrétní zemi a znázorňuje rozdělení příjmů dané populace. Ekonomická nerovnost představuje rozdíly v přerozdělení aktiv, bohatství a zisku mezi jednotlivci, či celou společností. Tento jev je často označován jako propast mezi bohatými a chudými, či mezera bohatství. (OECD, 2016).



Obrázek 1 - Lorenzova křivka, Giniho koeficient (vl. zpracování; Bauer a kol., 2015)

Zaměříme-li se na příjmy, tak mezi ně také patří jakékoliv sociální dávky, či další příjmy domácností, např. příjmy z pronájmu apod. Příjmová nerovnost odráží rozložení příjmů ve společnosti. Samotné rozložení příjmů je nesmírně důležitým aspektem jednak ekonomického rozvoje společnosti, ale také sociální stability. V současné tržní ekonomice máme nerovnoměrné rozložení příjmů. Příjmová nerovnost jako taková, je jev, ke kterému dochází v posledních desetiletích a který rozděluje společnost (Malá a Červená, 2012).

V praktické části bude provedena korelační analýza vycházející z průměrných mezd. Kromě průměrných mezd, však rozlišujeme i tzv. medián příjmů. Rozdíl mezi průměrnou mzdou a mediánem příjmů je v ten, že v případě mediánu seřazujeme mzdy a platy všech zaměstnaných osob od největší hodnoty po nejmenší. Hodnota nacházející se přesně uprostřed je brána jako medián mezd, a díky tomu medián mezd daleko lépe odpovídá skutečnosti. Obecně platí, že čím je rozdíl mezi těmito dvěma mzdami větší, tím je mzdová nerovnost v dané zemi vyšší. V posledních letech dochází k prohlubování příjmových nerovností ve společnosti a zároveň i k prohlubování rozdílů mezi příjmem průměrným a mediánovým.

Dalším pojmem je minimální mzda, která představuje nejnižší přípustnou výši odměny za práci vykonanou v pracovněprávním vztahu. Minimální mzda je upravena zákoníkem práce, resp. zákonem č. 262/2006 Sb., ve znění pozdějších předpisů, a poté výše základní sazby minimální mzdy a podmínky týkající se jejího poskytování stanovuje nařízení vlády. (MPSV, 2019).

Zákonem stanovená výše minimální mzdy je závazná pro všechny, tzn. pro zaměstnavatele v podnikatelské, ale i v nepodnikatelské sféře. (Práce a mzda, 2019).

Na dodržování minimální mzdy z pracovněprávních vztahů v České republice dohlíží a kontroluje Státní úřad inspekce práce a jemu podřízené oblastní inspektoráty práce, které se řídí zákonem č. 251/2005 Sb., o inspekci práce. (MPSV, 2019).

V souvislosti s minimální mzdou je nutné také zmínit i tzv. zaručenou mzdu, která představuje minimální mzdu zaměstnance, rozdělenou na základě druhu jím vykonávané práce. Pojem „zaručená mzda“ je upraven zákoníkem práce. Obecná minimální mzda je pro nejméně kvalifikované profese, kdežto pro ostatní platí za minimální mzdu práce příslušná zaručená mzda. V současnosti je nejnižší úroveň zaručené mzdy rozdělena celkem na 8 úrovní dle složitosti, odpovědnosti a namáhavosti vykonávané práce. Následně se těchto 8 úrovní dělí do platových tříd. (Práce a mzda, 2019); (OSPZV-ASO ČR, 2018).

Následujícím ukazatelem životní úrovně je životním minimum, které hraje jednu z hlavních rolí v sociální pomoci. Představuje soubor statků a služeb, jež slouží domácnosti nebo jednotlivci s cílem uspokojit dané potřeby. (Krebs a kol., 2015).

Životní minimum představuje společností uznávanou minimální hranici peněžních příjmů, díky kterým dochází k zajištění výživy a dalších primárních osobních potřeb. (MPSV, 2020).

Životní, ale i existenční minimum v České republice je upraveno zákonem č. 110/2006 Sb., o životním a existenčním minimu, a zároveň veškeré platné částky týkající se těchto minim jsou stanoveny nařízením vlády č. 61/2020 Sb., o zvýšení částek životního minima a existenčního minima. Zmíněný zákon pojednává o minimální hranici peněžitých příjmů fyzických osob, které slouží jak k obstarání výživy, tak k obstarání dalších primárních osobních potřeb. Dále upravuje způsob posouzení, či peněžité příjmy fyzických osob vůbec dosahují částky stanovené pro životní minimum. (zákon č. 110/2006 Sb.).

Metody stanovení výše životního minima jsou v podstatě ty samé metody, kterými se definuje chudoba, tj.:

- *absolutní metoda,*
- *relativní metoda.*

Relativní metoda představuje základ pro příjmovou distribuci, disponibilní zdroje společnosti a makroekonomické veličiny, u kterých rozhoduje výše a na základě které se stanoví úroveň příjmů. Pod touto úrovní jsou jednotlivci bráni jako skupina požadující danou pomoc státu. (Krebs a kol., 2015).

Životní minimum je ve většině případů považováno za práh chudoby. Jednotlivci nacházejí pod tímto prahem, nejsou schopni žít minimálně přijatelným důstojným způsobem. Mnoho zemí, mimo jiné i Polsko a Maďarsko, výši životního minima stanovují na základě průměrného příjmu. Pod společností přijatelnou hranicí životního minima, nastává stav hmotné nouze. Pokud budeme brát hladinu životního minima z odborného hlediska, je minimum děleno na existenční a sociální. Existenční minimum představuje souhrn statků a služeb, bez kterých pokud nejsou uspokojeny potřeby jednotlivce a dochází k ohrožení jeho života a zdraví. (Krebs a kol., 2015).

Jedná se o minimální hranici peněžních příjmů, jež je nezbytná k zajištění výživy a dalších primárních osobních potřeb tak, aby byl jedinec schopen přežít. Existenční minimum bylo zavedeno jako motivace pro osoby nacházející se v hmotné nouzi. (MPSV, 2020).

Výše existenčního minima na základě různých doporučení by měla tvořit zhruba polovinu celkového průměrného čistého příjmu. Sociální minimum vyjadřuje spodní hranici pásma všeobecně přijatelné životní úrovně a zároveň tvoří horní hranici pásma chudoby. Výše sociálního minima by měla tvořit zhruba dvě třetiny průměrného čistého příjmu. (MPSV, 2020).

3.1.3 Nezaměstnanost

Nezaměstnanost hraje důležitou roli u životní úrovně lidí, bezpochyby má na ni významný vliv, neboť při dlouhodobé nezaměstnanosti nastává ekonomické omezení obyvatelstva, přičemž dochází k osobní ekonomické nejistotě. V případě dlouhodobé nezaměstnanosti může být obyvatelstvo ohroženo i samotnou chudobou. Z toho lze tedy odvodit, že při rostoucí nezaměstnanosti dochází k poklesu životní úrovně obyvatel. (Buchtová, 2002).

V případě dlouhodobé nezaměstnanosti mohou nastat vážné sociální důsledky. Taková nezaměstnanost může člověku přivodit nejen existenční potíže, ale také ztrátu kvalifikace či sebeúcty. Nezaměstnanost vnímáme jako situaci, během které část ekonomicky aktivního obyvatelstva nepracuje.

V ekonomice rozlišujeme celkem čtyři druhy nezaměstnanosti:

- *frikční nezaměstnanost,*
- *strukturální nezaměstnanost,*
- *sezónní nezaměstnanost,*
- *cyklickou nezaměstnanost.*

Na základě několika výzkumů lze říci, že i přestože jedinec ztratí zaměstnání, tak při vysokých sociálních dávkách a podporách v nezaměstnanosti nikterak tato ztráta zaměstnání nemusí ovlivnit, či ohrozit životní úroveň jedince. Nezaměstnanost bývá vyjadřována prostřednictvím míry nezaměstnanosti, která vyjadřuje procentuální podíl nezaměstnaných z celkového počtu ekonomicky aktivních obyvatel. Samotnou míru nezaměstnanosti lze zjišťovat na základě hlášení na úřadech práce, avšak zde je zjištěna pouze registrovaná

zaměstnanost, někteří jedinci se na úřady práce ani nenahlašují, z tohoto důvodu bude vždy skutečná nezaměstnanost o něco vyšší. (Holman, 2011).

3.1.4 Index lidského rozvoje – HDI

Tento index byl vytvořen, aby se zdůraznilo, že nestačí pouze hodnotit kritéria rozvoje regionů čistě na základě ekonomického růstu, ale že se musí brát v potaz také lidské schopnosti a dovednosti jedinců. Mimo jiné se tento index dá využít také pro zamyšlení se nad volbami a rozhodnutími politiky daného národa, a to prostřednictvím položení si otázky „Jak dvě země, jež mají stejnou úroveň HDP na jednoho obyvatele, mohou skončit s rozdílnými výsledky lidského rozvoje?“, tyto rozdílné výsledky poté mohou podnítit debatu o prioritách dané vládní politiky. Samotný index lidského rozvoje byl vytvořen ekonomy Amartyan Senem a Mahbubem ul Haqem a poprvé byl použit v roce 1990, kdy se objevil úplně v prvním vydání Zprávy o lidském rozvoji a od této chvíle OSN každoročně vydává aktuální zprávy, ve kterých se snaží zhodnotit aktuální stav a pokrok v rozvoji v rámci celého světa. (Human Development Reports, 2020).

Tento index je částečně postaven na ekonomickém ukazateli HDP, ale zároveň je doplněn o další ukazatele.

Jak můžeme na následujícím schématu vidět, index je zaměřen na hodnocení tří základních dimenzí lidského života a to:

- *zdraví, tj. dlouhý a zdravý život,*
- *vzdělání,*
- *životní úroveň (důstojná životní úroveň).*

Dimenzí zdraví je myšlena očekávaná doba dožití ve zdraví jedince (dlouhý a zdravý život), tzn. že se sleduje průměrná očekávaná délka lidského života při narození, do které je však započítána i novorozenecká a kojenecká úmrtnost. U dimenze vzdělání je posuzována gramotnost občanů na základě podílu dětí, jenž navštěvují školní zařízení (patří sem očekávaný počet let, které jedinec stráví ve školním zařízení a průměrný počet let, jež jedinec strávil ve školním zařízení). A třetí dimenze životní úrovně představuje hmotnou životní úroveň, která je vyjádřena jako hrubý národní produkt (HNP) na jednoho obyvatele. Na základě tohoto souboru dimenzí představuje tedy index lidského rozvoje souhrnnou míru (složený index ze všech tří dílčích indexů za pomoci geometrického průměru). Index lidského rozvoje může

nabývají hodnoty od 0 do 1. Čím jsou výsledné hodnoty vyšší, tím je v daném státě životní úroveň a obyvatelstvo vyspělejší. (Human Development Reports, 2020).



Obrázek 2 - Index lidského rozvoje (vl. zpracování; Human Development Reports, 2020)

Na základě nabytých hodnot poté můžeme státy dělit celkem do 4 skupin:

- země s velice vysokým HDI (hodnoty 0,75 a vyšší) = velice vysoký lidský rozvoj,
- země s vysokým HDI (hodnoty od 0,51 do 0,75 vč.) = vysoký lidský rozvoj,
- země se středním HDI (hodnoty od 0,50 do 0,26 včetně) = střední lidský rozvoj,
- země s nízkým HDI (hodnoty 0,25 a nižší) = nízký lidský rozvoj.

Sestavení samotného indexu lidského rozvoje si lze rozdělit celkem do čtyř fází, a to operacionalizace konceptu, fáze standardizace ukazatelů, fáze výpočtu dílčích indexů a fáze výpočtu celkového konečného indexu. První fáze, tj. operacionalizace obnáší převedení jistých základních znaků, jež jsou špatně měřitelné do měřitelných a snadno porovnatelných veličin. Za tyto základní znaky, jež jsou podmínkou rozvoje lidstva se dle OSN považují vědomosti, kvalitní životní úroveň a plnohodnotný život. Další fází je tedy fáze standardizace ukazatelů, tzn. veškeré naměřené hodnoty všech ukazatelů převést tak, aby měly jednotnou formu tak, aby se s nimi dalo dále pracovat (zjednodušeně musíme provést standardizaci ukazatelů). Důvodem tohoto kroku je ten, že dílčí indexy jsou uvedeny v různých jednotkách (např. v letech, v dolarech apod.) a mimo jiné se zde objevuje i problém s rozptylem naměřených hodnot, neboť každý dílčí index nabývá různě vysokých hodnot. Ke standardizaci tedy dospějeme tak, že převedeme reálné hodnoty všech ukazatelů na stupnici od nuly do jedné. V tomto případě se minimální hodnota ukazatele rovná nule, a naopak maximální hodnota se rovná jedné. Abychom tedy získali standardizovanou hodnotu, musíme od aktuální hodnoty

odečíst minimální hodnotu, a to celé podělit maximální hodnotou od které je odečtena minimální hodnota, obrázek níže tedy představuje, jak v praxi vypadá vzorec dílčího indexu. (Human Development Reports, 2020); (Klugman a spol., 2011).

$$STANDARDIZOVANÁ HODNOTA = \frac{AKTUÁLNÍ HODNOTA - MINIMÁLNÍ HODNOTA}{MAXIMÁLNÍ HODNOTA - MINIMÁLNÍ HODNOTA} \quad (3)$$

Jelikož u HNP na obyvatele dochází k velkému rozptylu mezi maximální a minimální hodnotou, musíme použít jiný způsob standardizace, tzn. že za pomoci logaritmu redukuje vysoké hodnoty. Během této fáze pomalu přecházíme ve výpočet dílčích indexů. Musíme mít na paměti, že dimenzi vzdělání si musíme upravit pomocí dílčí indexů. V roce 2010 se zavedla nová metoda pro jejich výpočet.

Nejprve si musíme vypočítat geometrický průměr z obou standardizovaných ukazatelů, tzn. geometrický průměr ze standardizovaného průměrného počtu let strávených ve škole a ze standardizovaného očekávaného počtu let strávených ve škole viz vzorec pro výpočet níže

$$GEOMETRICKÝ PRŮMĚR = \sqrt{\frac{STANDARD. PRŮMĚRNÝ POČET \times STANDARD. OČEKÁVANÝ POČET}{LET STRÁVENÝCH VE ŠKOLE \quad LET STRÁVENÝCH VE ŠKOLE}} \quad (4)$$

Po výpočtu geometrického průměru u dimenze vzdělání se pokračuje stejně jako u ostatních dimenzí, tj. na základě vzorce (aktuální hodnota – minimální hodnota). Posledním krokem pro výpočet HDI je fáze výpočtu celkového indexu lidského rozvoje, která je založena na výsledcích třech dílčích indexů, jež jsme získali postupem popsáním výše. Na základě tedy těchto tří dílčích indexů si můžeme spočítat HDI prostřednictvím geometrického průměru všech tří dílčích indexů. Poté na základě dosažené hodnoty od 0 po 1 a přiřadíme danou kategorii k námi vybraným státům, tj. stát s velmi vysokým lidským rozvojem atd. (Syrovátka, 2008); (Human Development Reports, 2020).

$$HDI = \sqrt[3]{INDEX PRŮMĚRNÉ DÉLKY ŽIVOTA \times INDEX VZDĚLÁNÍ \times INDEX HNP} \quad (5)$$

Díky přehlednosti a jednoduchosti tohoto indexu jsem tento ukazatel životní úrovně zařadila mezi vybrané ukazatele, které budou v této diplomové práci předmětem zkoumání u vybraných zemí střední Evropy.

3.1.5 Index chudoby – HPI

Světová banka například uvádí, že chudobou se rozumí komplexní problematika, jenž zahrnuje obrovské množství fenoménů, a to například neschopnost uspokojit základní potřeby jedince, nedostatek vzdělání a dovedností jedince, nedostatečné kvalitní bydlení, špatné zdraví jedince apod.

Se samotnou chudobou se také váže tzv. index chudoby (Human Poverty Index = HPI). Jedná se o alternativní a doplňující ukazatel k výše předešlému, tj. k indexu lidského rozvoje (HDI). Tento index byl poprvé použit jako součást zprávy o lidském rozvoji datované roku 1997. Index chudoby je index, jež patří mezi ukazatele životní úrovně a byl vyvinut a je sledován OSN. (OPHI, 2020).

Co se tedy týče indexu HPI, sledujeme u něj čtyři různé dimenze:

- *pravděpodobnost nedožítí se čtyřiceti let,*
- *míru gramotných dospělých obyvatel,*
- *podíl populace, jež nemá přístup k pitné vodě,*
- *podíl dětí, jež trpí na podvýživu.*

Na rozdíl od měření chudoby příjmem, index chudoby používá ukazatele nejzákladnějších aspektů deprivace, a to krátkou délku života, nedostatek základního vzdělání a přístupu k veřejným, či k soukromým zdrojům. Index chudoby se soustředí na deprivace ve třech nezbytných částí lidského života, které se rovněž odrážejí u indexu lidského rozvoje (HDI). Jedná se o oblasti dlouhověkosti, znalosti člověka a o oblast životní úrovně. Tento index se využívá například jako vodítko při zmírňování chudoby. V mnoha oficiálních národních zprávách o lidském rozvoji dochází k tomu, že tento index je soustředěn na regiony (jednotlivé části země, nikoli na celou zemi jako celek), či na různé sociálně-ekonomické skupiny, a to z důvodu identifikace nejchudších oblastí, či sociálních skupin v dané zemi. Takto zjištěné a veřejnosti sdělené výsledky mohou sloužit jako podklad k debatám, a dokonce na základě zjištěných výsledků může docházet ke změnám na politické scéně v dané zemi. Tento index je přímo zaměřen na konkrétní číslo jedinců, kteří se nacházejí v chudobě. S indexem chudoby se také váže i multidimenzionální index chudoby (MPI), jež byl vůbec poprvé použit roku 2010. Tento multidimenzionální index slouží k identifikování deprivací u všech tří dimenzí, tj. zdraví jedince, vzdělání a životní podmínky (stejně dimenze jako u indexu HDI) a slouží k přesnému stanovení počtu lidí, jež z mnoho pohledů chudí. Pokud si tedy tyto jednotlivé dimenze

rozebereme, tak index MPI se v případě zdraví zabývá úmrtností novorozenců, kojenců a stupněm podvýživy u dětí. U druhé dimenze, tj. vzdělání, se index MPI zabývá docházkou dětí do škol a délkou jejich vzdělání. Třetí dimenze, tj. životní podmínky se zaobírá domácnostmi, jež nemají přístup k elektřině, ke zdravotnickému zařízení, k pitné vodě atd. (Planning Tank, 2015); (ArcGIS, 2012).

3.2 DALŠÍ MOŽNÉ UKAZATELE ŽIVOTNÍ ÚROVNĚ

Samozřejmě, existuje i celá řada další ukazatelů zabývajících se životní úrovní. Přestože je tato práce primárně zaměřena na ekonomické ukazatele, je důležité si uvědomit, že ne na vše je možné nahlížet z pohledu ekonomie a že zde existuje spousta dalších faktorů podílejících se na životní úrovni jedinců. Ve stručnosti budou uvedeny další ukazatele, dle kterých můžeme hodnotit životní úroveň lidí.

První skupinou ukazatelů, které budou popsány, jsou ukazatele ekologické, jež hodnotí životní úroveň na základě životního prostředí. Prvním ukazatelem z této skupiny je ukazatel „ekologické stopy“ neboli „Ecological Footprint“, prostřednictvím něhož se měří ekologická stopa tzv. ekologické aktivum, jež daná populace potřebuje k tvorbě přírodních zdrojů a které spotřebovává (tzv. přivlastněná biokapacita), ale také se zde řeší, jak je odpad vstřebatelný a jak dochází k jeho zneškodňování. Ekologická stopa tedy představuje ekologickou stopu produkce zboží a služeb v konkrétní zemi, od které je odečten veškerý vývoz a přičten veškerý dovoz země. Ekologická stopa je kombinací dvou faktorů, a to kombinací kvality lidského života a environmentální výkonnosti. Konečná hodnota ekologické stopy je uváděna v tzv. globálních hektarech, u kterých platí, že čím je ekologická stopa nižší, tím méně jedinec znečišťuje životní prostředí. Dalším ekologickým ukazatelem, který je úzce spjat a vychází částečně z předešlého ukazatele je „Carbon Footprint“, což v překladu znamená uhlíková stopa, V tomto případě měříme dopad lidské činnosti na životní prostředí (a následné projevy na změny klimatu). Konečná hodnota uhlíkové stopy je přepočítána na objem vypuštěného oxidu uhličitého do ovzduší (může se uvádět v gramech, kilogramech či v tunách). Opět je zde stejný princip jako u ekologické stopy a to, že čím nižší je hodnota, tím nižší je zátěž na životní prostředí. Dalším v řadě ekologických ukazatelů může být příklad index šťastné planety tzv. Happy Planet Index, který pracuje s blahobytem a s ekologickou stopou. Tento index se snaží doplnit ukazatel HDP, jelikož poukazuje na to, že ne vždy vysoká spotřeba přírodních zdrojů znamená zvýšení blahobytu obyvatel. Princip tohoto indexu spočívá v tom, že blahobyt je podělen ekologickou stopou. (Bošanská, 2013); (Global Footprint Network, 2020).

Ekologických ukazatelů, kterými lze životní úroveň měřit, existuje daleko více, příkladem může být index žijoucí planety, či index environmentální výkonosti, avšak tato práce není postavena na ekologických ukazatelích, a proto v krátkosti byly představeny nejznámější a nejpoužívanější ukazatele z této kategorie.

Druhou skupinu faktorů tvoří demografické ukazatele, konkrétněji ukazatel „naděje na dožití“ a „vzdělanostní struktura populace“. Prvním ukazatelem, který patří do této skupiny je „naděje na dožití“ neboli tzv. střední délkou života jedince, kdy nám tato délka života udává průměrný počet let, jež má v jistém věku jedinec ještě před sebou, za předpokladu, že by zůstal zachován poměr úmrtnosti (poměr aktuální za dané sledované období). Výpočet tohoto indexu je založen na tabulkách úmrtnosti a můžeme jej stanovit pro každý věk. Většina případů použití tohoto ukazatele souvisí s nadějí dožití při narození, tj. naděje dožití novorozence. Stručně řečeno se ptáme na to, kolika let se právě narozená osoba dožije. Je důležité myslet také na to, že důvodu odlišné úmrtnosti mužů a žen, je nutné index sestavit pro obě pohlaví zvlášť. (ČSÚ, 2019).

Vzdělanostní struktura populace je velice důležitou charakteristikou kvality života, neboť jen vzdělaná pracovní síla vede k zabezpečení ekonomiky, jež je založena na znalostech, což zároveň představuje jeden z primárních předpokladů pro rozvoj vědy, výzkumu a s tím související technologický rozvoj a rozvoj znalostně náročnějších odvětví. Samotná úroveň vzdělání je statisticky sledována prostřednictvím Mezinárodní standardní klasifikací vzdělání, jež rozlišuje devět úrovní vzdělanosti. (Národní vzdělávací fond, 2015).

Nicméně existuje celá řada dalších nejrůznějších ukazatelů, jako jsou například index ekonomické svobody, globální index konkurenceschopnosti, Mercerův index, index genderové nerovnosti, index šťastné planety, index kvality a udržitelnosti života, index spotřebitelské důvěry a mnoho dalších.

4 METODIKA

Na základě stanoveného cíle je podrobena oblast životní úrovně vybraných zemí komparaci a korelační analýze.

Práce je rozdělena na teoretickou a praktickou část, přičemž teoretická část práce je zaměřena na vymezení základních indikátorů a ukazatelů, podle kterých lze životní úroveň hodnotit a měřit. Přestože existuje celá řada ukazatelů, jež slouží k měření životní úrovně, každý z nich představuje specifický pohled na oblast životní úrovně.

V teoretické části je použita především metoda deskripce k vymezení pojmů a rešerši literatury. Praktická část je zpracována na základě teoretických poznatků získaných studiem odborné literatury a je zaměřena na podrobnou analýzu a srovnání vybraných ukazatelů ve vybraných zemích.

V první řadě byl sledován vývoj životní úrovně ve zvolených zemí prostřednictvím vybraných ukazatelů a poté byly tyto ukazatele použity při komparaci a korelační analýze. Pro korelační analýzu byla vybrána oblast příjmů, pro komparaci byly použity ukazatelé HDP, HDI, HPI a nezaměstnanost, jakožto ukazatelé životní úrovně. Získaná data pocházela z internetových zdrojů například z Českého statistického úřadu, Eurostatu apod.

Aby bylo možno dosáhnout stanoveného cíle, bylo zapotřebí provést následující kroky:

- *Získání a shromáždění dostatečného množství teoretických relevantních poznatků, a to jak o životní úrovni, tak o jednotlivých ukazatelích, které mohou být použity při měření životní úrovně.*
- *Získání a ucelení potřebných statistických dat a převedení do grafické podoby (grafy).*
- *Aplikování korelační analýzy a provedení komparace získaných statistických dat.*
- *Adaptace statistických dat pro potřeby statistického šetření.*

5 ANALÝZA A SROVNÁNÍ VYBRANÝCH UKAZATELŮ

Společnost má neustálou potřebu sbírat nejrůznější informace o zemi, ve které žije a neustále se snaží měřit ekonomickou výkonnost své země a usiluje o to, aby získané výsledky podávaly co nejreálnější a nejpresnější obraz.

Životní úroveň může být posuzována a měřena mnoha různými způsoby. V následujících podkapitolách bude provedena analýza a srovnání, zaměřující se na vybrané ukazatele životní úrovně, konkrétněji na ekonomické ukazatele, jejichž charakteristiky byly v této práci podrobněji popsány v kapitole *4.1 Ekonomické ukazatele životní úrovně*. Na základě výsledků bude na závěr provedeno vyhodnocení, v které z vybraných zemí je nejvyšší životní úroveň.

5.1 VYBRANÉ STÁTY STŘEDNÍ EVROPY

Doposud byla rozebrána převážně struktura jednotlivých ukazatelů životní úrovně, v práci byly podrobně uvedeny jejich charakteristiky, klady a zápory. V následujících podkapitolách bude provedeno podrobné zhodnocení jak České republiky, tak ostatních zemí, jež naši zemi obklopují a to vč. Maďarska, které sice mezi sousedící státy České republiky nepatří, avšak je členem Visegrádské čtyřky, což tedy znamená, že se tato práce bude zaobírat celkem šesti státy.

Důvodem, proč byly do této práce zařazeny i státy Visegrádské čtyřky je prostý, neboť tyto státy spojuje historická soudržnost, která se datuje až do roku 1335, kdy se vůdci těchto zemí sjeli do města ležícím v Maďarsku (Visegrád), s jedním cílem, a to sjednat vzájemnou spolupráci jak při obchodních, tak politických otázkách. O 665 let později se tento historický akt stal popudem k tomu založit novodobou alianci čtyř střeoevropských zemí. (MVČR, 2016).



**Obrázek 3 - Mapa sousedů ČR a Visegrádské čtyřky
(vl. zpracování; Mapa Evropy, 2017)**

Tato práce je zaměřena jak na Visegrádskou čtyřku, tak na všechny sousedící země České republiky. Z toho vyplývá i další důvod (kromě společné historie těchto států), a to stejná geografická poloha (tzn. že hovoříme o státech nacházejících se ve středí Evropě), a mimo jiné i blízká, či podobná kultura zemí.

Samotné srovnání životní úrovně jednotlivých vybraných zemí, může být jedincům nápomocné při rozhodování o tom, kde zapustit své kořeny, neboť kdo netouží žít v zemi s vyšší životní úrovní a vyšší kvalitou života. Neustálé sledování trendů ve vývoji má svou důležitou funkci, jednak slouží k hodnocení minulých rozhodnutí, ale také představují nápovědu pro rozhodování o budoucnosti, či v neposlední řadě tato sledování dokáží pomoci odhalit ty oblasti lidského života, ve kterých jsou určité rezervy a které napomáhají identifikovat ta slabá místa, na které je nutno se více zaměřit a pokusit se o jejich zlepšení.

V následujících podkapitolách se budeme zabírat, analyzovat a srovnávat již vybrané ekonomické ukazatele životní úrovně. Tato srovnání budou vyobrazena prostřednictvím grafické podoby, a to za účelem zvýraznění rozdílů mezi těmito vybranými zeměmi.

5.1.1 Příjmy ve vybraných zemích Evropské Unie

Tato kapitola je zaměřena na příjmy, resp. na průměrnou a minimální mzdu a na životní minimum vybraných zemí.

Rostoucí trend vývoje mezd jak v České republice, tak v ostatních vybraných zemích je velmi patrný, a to ve všech oblastech, tj. od pohlaví, přes věk až po vzdělání. (Marek, 2010).

I přestože jsou samotné mzdy primárním zdrojem příjmů pro téměř většinu populace, nejsou až tak často průměrné mzdy předmětem analýz. Někteří autoři se zabývají a soustřeďují na vznikající propast mezi zvyšováním cen potravin a danou úrovní mezd. Jejich výsledky poukazují na rostoucí ceny potravin při stagnaci mezd, přičemž tento růst cen a stagnace mezd jsou hlavními faktory, jež řídí nedostatek potravin. (Reeves, Loopstra a Stuckler, 2017).

V této kapitole budou použity matematicko-statistické metody časových řad, dále korelační analýza pro popis vztahů mezi průměrnými mzdami v jednotlivých vybraných zemích a v neposlední řadě bude provedena komparace pro vybrané země EU. Pro analýzu jsou použita data z několika online zdrojů např. ČSÚ, Statistika Polsko, CEIC atd.

Tabulka 1 - Měsíční průměrné mzdy pro vybrané země za období 2012-2019

MĚSÍČNÍ PRŮMĚRNÁ MZDA VE VYBRANÝCH ZEMÍCH EU (v národních měnách a v eurech)									
Země	Měna	Rok							
		2012	2013	2014	2015	2016	2017	2018	2019
Česká republika	CZK	25 101	25 128	25 686	26 467	27 589	29 504	31 885	36 144
	EUR	1 001	918	929	979	1 022	1 155	1 239	1 422
Maďarsko	HUF	221 071	222 228	265 610	257 396	274 816	280 847	342 786	406 388
	EUR	752	748	842	815	887	905	1 068	1 200
Německo	EUR	3 054	3 090	3 138	3 206	3 253	3 770	3 880	3 963
Polsko	PLN	3 522	3 650	3 783	3 900	4 047	4 272	4 585	4 918
	EUR	865	879	886	915	918	1 023	1 066	1 099
Rakousko	EUR	3 189	3 261	3 339	3 411	3 493	3 549	3 622	3 999
Slovensko	EUR	805	824	858	883	912	954	1 013	1 092

(vl. zpracování; Statistic Poland, 2020; Statista, 2020; CEIC, 2020; ČSÚ, 2020; About Hungary, 2020; OECD, 2020; Minimálna mzda SK, 2020).

Německo je jednou ze sousedních zemí České republiky a také je považováno za jejího nejdůležitějšího obchodního partnera, a zároveň patří mezi hlavní vývozní destinací České republiky. Zhruba jedna třetina veškerého českého vývozu směřuje právě do Německa, tento vysoký podíl vývozu poukazuje na vysokou úroveň propojení těchto dvou sousedících zemí.

Právě Česká republika patří mezi TOP 10 nejdůležitějších obchodních partnerů Německa. Tyto dvě země mají k sobě opravdu blízko, neboť jejich průměrná míra růstu průměrných mezd je stejná. (Business info, 2019).

Pokud y_1, y_2, \dots, y_n představují časovou řadu měření n , můžeme ji charakterizovat následujícími jednoduchými ukazateli, jež se používají jako měřítko dynamiky:

- *relativní přírůstky,*
pro $t = 1, 2, \dots, n-1$,

$$\delta_t = \frac{\Delta y_t}{y_{t-1}} = \frac{y_t - y_{t-1}}{y_{t-1}} = \frac{y_t}{y_{t-1}} - 1 \quad (6)$$

- *průměrný faktor růstu.*

$$\bar{k} = \sqrt[n-1]{k_1 k_2 \dots k_n} = \sqrt[n-1]{\frac{y_2}{y_1} \frac{y_3}{y_2} \frac{y_4}{y_3} \dots \frac{y_n}{y_{n-1}}} = \sqrt[n-1]{\frac{y_n}{y_1}} \quad (7)$$

Relativní přírůstky, které budou vypočteny (a vynásobeny 100), budou představovat roční růst průměrných mezd v % pro všechny námi vybrané země. Průměrný růstový faktor nám bude popisovat průměrnou míru růstu průměrných mezd za rok.

Kromě těchto ukazatelů, bude v této práci použita také korelační matice, popisující vztah mezi růstem průměrných mezd v jednotlivých zemích. Korelační matice je založena na Spearmanových korelačních koeficientech, které jsou používány při měření monotónních vztahů mezi dvěma sadami měření.

Spearmanův korelační koeficient se vypočítá dle vzorce: (Gibbons, 1985)

$$\rho = 1 - \frac{6 \sum d_i^2}{n(n^2 - 1)} \quad (8)$$

Kde:

- d_i = rozdíl ve spárovaných pořadích,
- n = počet případů, ve kterých nabývají hodnoty v intervalu $[-1, 1]$.

Zmíněná korelační matice, kterou si vypočítáme nám představuje monotónní vztah mezi každou dvojicí uvažovaných měření. Vzhledem k tomu, že v této diplomové práci bylo vybráno

celkem šest zemí, bude mít korelační matice celkem šest řádků a šest sloupců. Čím vyšší bude hodnota v i-tém řádku a j-tém sloupci, tím vyšší bude pozitivní monotónní asociace mezi očekávaným růstem průměrných mezd v dané zemi. Pozitivní monotónní vztah nám představuje hodnotu jedné proměnné, která se zvyšuje, přičemž se zvyšuje i hodnota druhé proměnné. Pokud se však hodnota korelačního koeficientu v matici přiblíží hodnotě -1, pak taková hodnota naznačuje, jak se jedna proměnná zvyšuje a hodnota druhé proměnné klesá, což nám představuje negativní monotónní asociaci. Pokud se hodnoty koeficientu přiblíží 0, pak mezi dvěma sadami měření neexistují monotónní vztahy.

Roční míra růstu vychází ze skutečné průměrné mzdy (z průměrné měsíční). Tabulka 1 uvedena výše představuje individuální výdělky v národních měnách, jelikož musíme pracovat s hodnotami v národních měnách, pokud bychom totiž přepočítávali průměrné měsíční mzdy směnných kurzem eura, dostali bychom zkreslené hodnoty.

Tabulka 2 zobrazuje roční růst průměrné mzdy v %, a následná tabulka 3 zobrazuje pořadí (rank) ročních růstů. K těmto výsledkům jsme došli na základě hodnot průměrné měsíční mzdy z tabulky 1 a pomocí vzorce pro δt , jež jsme si uvedli výše. U této metody vždy odčítáme běžný rok od předchozího a poté výsledek opět podělíme předchozím rokem např. (hodnota pro rok 2012 – hodnota roku 2013) / hodnota pro rok 2013). V posledním kroku musíme takto získané hodnoty vynásobit 100, abychom získali výsledky v %.

Tabulka 2 – Roční růst průměrné mzdy pro vybrané země za období 2012-2019

ROČNÍ RŮST PRŮMĚRNÉ MZDY (vyjádřen v %, vč. ranku)							
Země	Rok						
	2013	2014	2015	2016	2017	2018	2019
Česká republika	0,11	2,22	3,04	4,24	6,94	8,07	13,36
Maďarsko	0,52	19,52	-3,09	6,77	2,19	22,05	18,55
Německo	1,18	1,55	2,17	1,47	15,89	2,92	2,14
Polsko	3,63	3,64	3,09	3,77	5,56	7,33	7,26
Rakousko	2,26	2,39	2,16	2,40	1,60	2,06	10,41
Slovensko	3,62	5,29	2,99	3,22	5,23	5,74	7,80

Jak je z tabulky 2 patrné, ze všech námi vybraných států Evropské unie (celkem šest) má pouze Česká republika nepřerušovaný růst za vybrané období, tzn. že dochází k neustálému zvyšování.

Pokud se zaměříme na Maďarsko, v tabulce 2 je možné spatřit významné výkyvy v růstu mezd právě u této země. Soustředíme-li se přímo na rok 2015, můžeme si povšimnout záporné hodnoty, důvodem bylo to, že v tomto roce zažilo Maďarsko intenzivní tlak na růst mezd, což bylo zapříčiněno nedostatkem pracovních sil z důvodu vysoké migrace maďarských občanů do západní Evropy. Na základě této situace byla vláda nucena zavést opatření na podporu produktivity a konkurenceschopnosti.

Tabulka 3 – Pořadí na základě ročního růstu průměrné mzdy

POŘADÍ NA ZÁKLADĚ ROČNÍHO RŮSTU PRŮMĚRNÉ MZDY							
Země	Rok						
	2013	2014	2015	2016	2017	2018	2019
Česká republika	7	6	5	4	3	2	1
Maďarsko	6	2	7	4	5	1	3
Německo	7	5	4	6	1	2	3
Polsko	6	5	7	4	3	1	2
Rakousko	4	3	6	2	7	5	1
Slovensko	5	3	7	6	4	2	1

Pokud bychom chtěli porovnat vývoj meziročního růstu průměrných mezd ve vybraných zemích, můžeme pro porovnání použít následující korelační matici, jež byla vytvořena na základě postupu, který je uveden výše.

Země	Německo	ČR	Slovensko	Polsko	Maďarsko	Rakousko
Německo	1					
ČR	0,60	1				
Slovensko	0,14	0,37	1			
Polsko	0,43	0,77	0,66	1		
Maďarsko	-0,23	0,06	0,69	0,57	1	
Rakousko	-1,34	-0,37	-0,03	-0,31	0,11	1

V korelační matici jsou zvýrazněny celkem tři hodnoty (dvě hodnoty tmavě šedou barvou a jedna hodnota světle šedou barvou). Hodnoty podbarvené tmavě šedou barvou, tj. 0,77 a 0,69 představují dvě nejvyšší korelace, a to mezi Českou republikou a Polskem, a mezi Slovenskem a Maďarskem. Je možné konstatovat, že u ročních růstů průměrných mezd za vybrané období (2012-2019) se vyskytuje nejsilnější pozitivní vztah právě u těchto čtyř zmíněných zemích (Česká republika a Polsko; Slovensko a Maďarsko). Pokud se podíváme na hodnotu podbarvenou světle šedě, tj. -1,34, ta představuje nejnižší nabytou hodnotu. Tato nízká hodnota značí nízkou korelaci mezi vývojem průměrných mezd v Německu a Rakousku.

Z ekonomického pohledu je životní úroveň složena z materiálních faktorů, a to konkrétně z příjmů. Příjem představuje jeden ze stěžejních faktorů určující samotnou životní úroveň obyvatel, a právě proto jsem ukazatel příjmů zahrnula i do této práce, jelikož příjmy se jeví jako vhodné vstupy pro srovnání vybraných zemí.

Další částí z oblasti příjmů je minimální mzda pro vybrané země Evropské unie. Tabulka 3 znázorňuje výši minimální mzdy ve vybraných letech pro zvolené země. Jednotlivé hodnoty jsou uvedeny v národních měnách (česká koruna, polský zlotý, maďarský forint, euro), popř. u některých zemí ještě přepočteny na eura pro lepší představivost.

Tabulka 4 - Měsíční minimální mzdy pro vybrané země za období 2012-2019

MĚSÍČNÍ MINIMÁLNÍ MZDA VE VYBRANÝCH ZEMÍCH EU (v národních měnách a v eurech)									
Země	Měna	Rok							
		2012	2013	2014	2015	2016	2017	2018	2019
Česká republika	CZK	8 000	8 500	8 500	9 200	9 900	11 000	12 200	13 350
	EUR	319	311	307	340	367	431	474	525
Maďarsko	HUF	93 000	98 000	101 500	105 000	111 000	127 500	138 000	149 000
	EUR	313	330	323	332	358	411	430	451
Německo	EUR	-	-	-	1 440	1 440	1 498	1 498	1 557
Polsko	PLN	1 500	1 600	1 680	1 750	1 850	2 000	2 100	2 250
	EUR	336	393	404	410	434	453	503	529
Rakousko	EUR	-	-	-	-	-	-	-	-
Slovensko	EUR	327	338	352	380	405	435	480	520

(vl. zpracování; Schleicher, 2020, Eurofound, 2015; KSH, 2020; ČSÚ, 2020; Minimálna mzda SK, 2020; Wage Indicator, 2020).

Německo zavedlo minimální mzdu až v roce 2015. Co se týče Rakouska, to doposud nemá státem danou výši minimální mzdy, existují zde pouze kolektivní smlouvy, které jsou sjednány v oblasti sociálního partnerství. Podle těchto kolektivních smluv pracovníci nemohou vydělávat méně než 1 500 eur měsíčně. Na základě toho je z pohledu minimální mzdy na tom nejlépe právě Rakousko, po něm Německo, dále Slovensko, poté Polsko, Česká republika a Maďarsko.

Tabulka 5 – Životní minimum pro vybrané země za období 2012-2019

MĚSÍČNÍ ŽIVOTNÍ MINIMUM VE VYBRANÝCH ZEMÍCH EU (v národních měnách a v eurech)									
Země	Měna	Rok							
		2012	2013	2014	2015	2016	2017	2018	2019
Česká republika	CZK	3 410	3 410	3 410	3 410	3 410	3 410	3 410	3 410
	EUR	136	125	123	126	126	134	133	134
Maďarsko	HUF	85 960	87 510	87 351	88 016	88 619	90 450	138 000	149 000
	EUR	277	282	282	284	286	292	427	451
Německo	EUR	667	678	696	706	721	735	750	764
Polsko	PLN	591	542	544	546	555	574	591	617
	EUR	127	131	127	128	126	137	137	145
Rakousko	EUR	-	-	-	-	-	-	-	-
Slovensko	EUR	190	198	198	198	198	199	205	210

(vl. zpracování; IZ, 2020, Sociálna poisťovňa, 2016, IPISS, 2020, Stever-Schutzbrief, 2020; ČSÚ, 2020; Wage Indicator, 2020).

Na základě tabulky 4 můžeme opět vidět, že v Rakousku neexistuje oficiální životní minimum. V roce 2018 se Maďarská vláda usnesla na tom, že výše životního minima se bude rovnat výši minimální mzdy. U České republiky výše životního minima zůstává za sledované období neměnná.

Nerovnost ve světě je stále větší a větší, což může mít potencionální vliv jak na politickou stabilitu, tak na hospodářský růst, sociální soudržnost, či dokonce na samotné štěstí lidí.

Index chudoby byl zaveden roku 2010 a za jeho zrodem stojí OPHI (The Oxford Poverty and Human Development Initiative) a UNDP (The United Nations Development Programme).

Tento globální index srovnává a udává data týkající se chudoby pro více než 100 zemí, zahrnující cca 5,7 miliard lidí. HPI udává, že více než 1,3 bilionu lidí žije v chudobě (nejchudšími oblastmi jsou Afrika a jižní Asie). V již zmíněných dvou oblastech se nachází až 84,5 % všech lidí zasažených chudobou. Nejen v těchto uvedených oblastech je kriticky vysoký výskyt chudoby, ale například v Súdánu je chudobou zasaženo až 52,3 % obyvatelstva, nebo například Haiti udává, že až 41,3 % obyvatel se řadí mezi chudobné. (The United Nations Development Programme and Oxford Poverty and Human Development Initiative, 2019).

Vybrané země se nacházejí pod 3% hranicí extrémní chudoby. Následující data pocházejí z různých zdrojů, např. ze statistických úřadů apod. V České republice je v současnosti ohroženo příjmovou chudobou zhruba 9,6 % obyvatel. V Německu je chudobou ohroženo 15,5 % obyvatel. V Polsku zase mírně klesá míra ekonomické chudoby, která v současnosti činí zhruba 4,2 %. Klesající jev vykazuje i Rakousko, kterému se v posledních letech snaží neustále míru ekonomické chudoby snižovat, v současnosti se v Rakousku nachází 13,4 % obyvatel žijící v chudobě. Maďarsko oproti ostatním vybraným zemím vykazuje vysoké procento chudoby, pokud se soustředíme na námi vybrané období, tak nejvyššího procenta chudoby dosáhlo Maďarsko v roce 2013 a to 34,8 %. Naštěstí se Maďarsku v následujících letech daří snižovat chudobu a v současnosti je chudobou ohroženo zhruba 18,9 % obyvatel. Na Slovensku je zase každý šestý obyvatel ohrožen chudobou, obecně je chudobou ohroženo zhruba 16,3 % populace.

Pokud tedy porovnáme tyto procenta s celkovým počtem obyvatel, pak nám vychází že:

- *V České republice je chudobou ohroženo 9,6 %, v přepočtu se jedná o 1 026 240 osob, což představuje zhruba desetinu české populace.*
- *V Maďarsku je chudobou ohroženo 18,9 %, v přepočtu se jedná o 1 847 097 osob, což představuje zhruba pětinu maďarské populace.*
- *V Německu je chudobou ohroženo 15,5 %, v přepočtu se jedná o 12 868 100 osob, což představuje zhruba šestinu německé populace.*
- *V Polsku je chudobou ohroženo 4,2 %, v přepočtu se jedná o 1 594 740 osob, což představuje zhruba jednu čtyřadvacetinu polské populace.*
- *V Rakousku je chudobou ohroženo 18 %, v přepočtu se jedná o 1 594 620 osob, což představuje zhruba šestinu rakouské populace.*
- *Na Slovensku je chudobou ohroženo 16,3 %, v přepočtu se jedná o 872 000 osob, což představuje zhruba šestinu slovenské populace.*

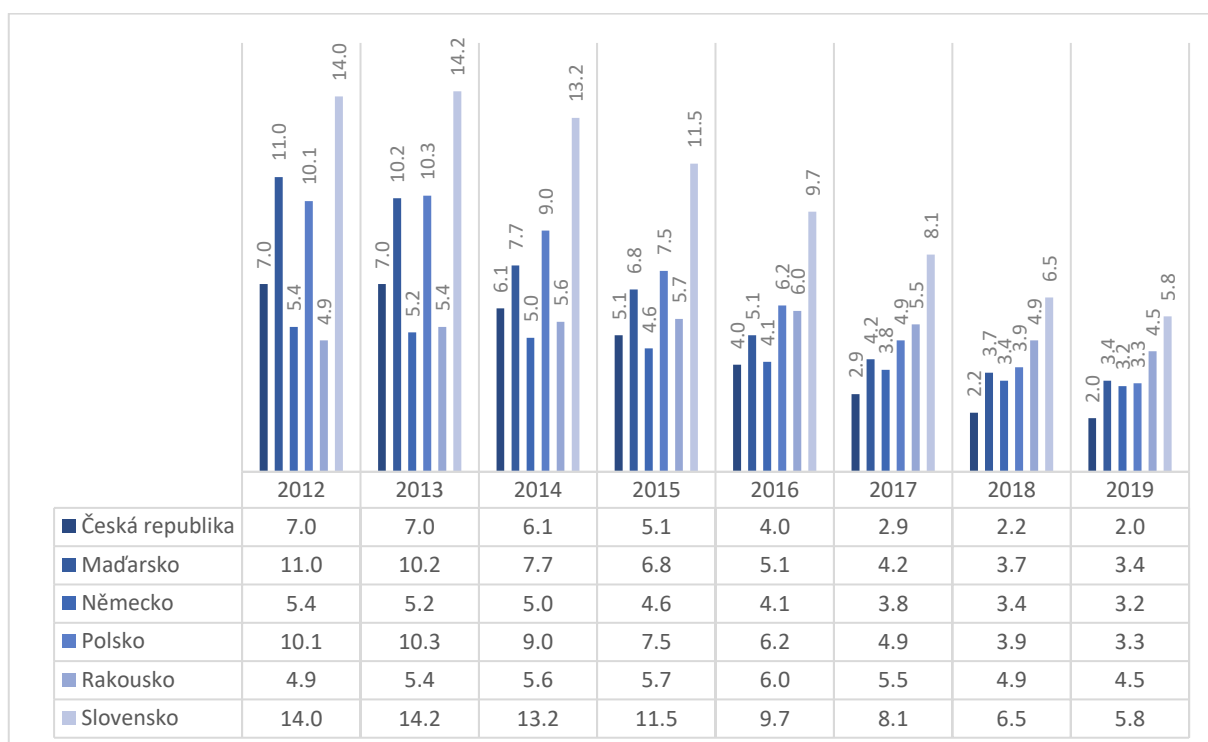
Ke konkrétnímu číslu osob ohrožených chudobou jsme se dopracovali prostřednictvím výpočtu procent z celkovému počtu obyvatel dané země.

Pokud budeme tedy chudobu v těchto zemích porovnávat mezi sebou, pak nejlépe je na tom, co se týče osob ohrožených chudobou Polsko a nejhůře zase Maďarsko.

5.1.2 Nezaměstnanost ve vybraných zemích Evropské Unie

Každý stát si klade za cíl snižovat nezaměstnanost ve své zemi. Usiluje o to, aby obyvatelstvu byla poskytnuta práce, a zároveň aby nedocházelo k vysokému množství získávání sociálních dávek u nezaměstnaných obyvatel.

Již jsme si uvedli, že míra nezaměstnanosti nám znázorňuje osoby nezaměstnané, jakožto procento pracovní síly. Graf 1 znázorňuje míru nezaměstnanosti v % a týká se nezaměstnaných osob ve věku 15 až 74 let ve vybraných zemích EU.



Graf 1 - Vývoj nezaměstnanosti za období 2012-2019 (vl. zpracování; Eurostat, 2020)

Ze všech sledovaných zemí má Česká republika historicky nejnižší míru nezaměstnanosti, a to 2 %. Česká republika si drží více, či méně konstantní vývoj, plus minus se snižuje míra nezaměstnanosti o 1 %. Za sledované období dochází u všech zemí od roku 2012 k neustálému

poklesu míry nezaměstnanosti, kromě Rakouska, u kterého od roku 2013 do roku 2016 docházelo ke zvyšování míry nezaměstnanosti.

Pokud bychom chtěli vyhodnotit životní úroveň dle ukazatele nezaměstnanosti, pak bychom předpokládali, že čím menší je nezaměstnanost v zemi, tím vyšší je v dané zemi životní úroveň, z toho tedy vyplývá, že pro rok 2019 by měla nejvyšší životní úroveň z vybraných zemí Česká republika, na druhém místě poté Německo, třetí místo by obsadilo Polsko, čtvrté Maďarsko, páté Rakousko a na šestém místě by se umístilo Slovensko.

Co se týče průměrného růstu/poklesu míry nezaměstnanosti ve vybraných zemích, tak nejlépe je na tom Maďarsko s průměrným tempem poklesu míry nezaměstnanosti 1,7 % ročně a těsně za ním je Slovensko s 1,66 % ročně. Nejnižší průměrné tempo poklesu, a to 0,06 % ročně zaznamenává Rakousko, což je zapříčiněno zvyšováním míry nezaměstnanosti do roku 2016. Česká republika vykazuje průměrné tempo poklesu 1,15 % ročně, Německo vykazuje 0,39 % a Polsko vykazuje 1,49 % ročně.

Průměrné tempo růstu/poklesu míry nezaměstnanosti pro vybrané země jsme vypočítali pomocí funkcí v MS, na základě dat míry nezaměstnanosti pro jednotlivé země získané na Eurostatu.

V současnosti se můžeme pouze domnívat, jaký dopad bude mít COVID-19, jak na ekonomiku zemí, tak na vývoj míry nezaměstnanosti. Již teď země hlásí vysoký nárůst počtu nezaměstnaných. Do budoucna by nebylo na škodu, rozšířit tuto práci o následující roky, ve kterých se zajisté promítne tato současná krize.

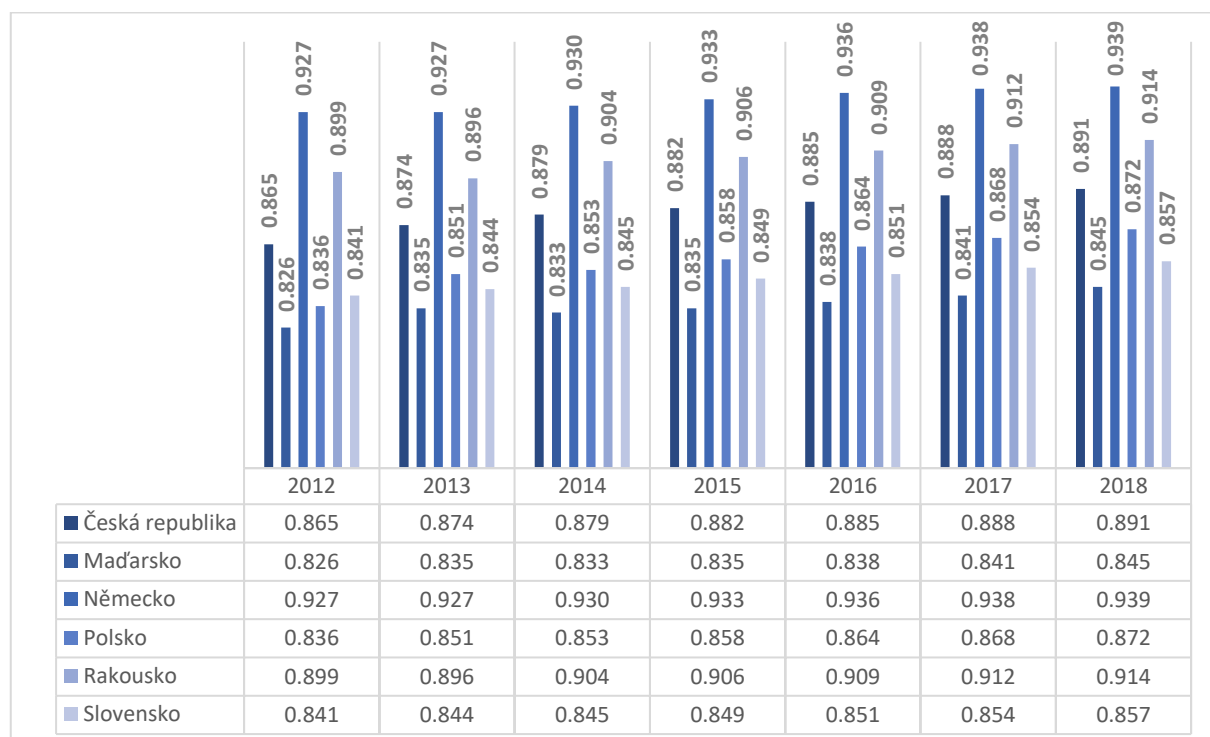
5.1.3 HDI ve vybraných zemích Evropské Unie

Index lidského rozvoje (Human development index) představuje jednoho z moderních ukazatelů, jimiž lze zjišťovat životní úroveň obyvatelstva. Podrobnou charakteristiku zmíněného ukazatele nalezneme v teoretické části této diplomové práce. Hodnoty pro rok 2019 nejsou ještě zveřejněny, z tohoto důvodu srovnání vývoje indexu lidského rozvoje končí rokem 2018, a vycházíme z toho, že dostupné hodnoty uvedené pro tento rok jsou těmi nejaktuálnějšími. V následujícím vyhodnocení vycházíme z údajů získaných z oficiálních stránek Human Development Reports.

Na základě nabytých hodnot HDI rozlišujeme státy do 4 skupin. Tou první jsou země s velice vysokým HDI a mohou nabývat hodnot 0,75 a vyšší. Druhou skupinou jsou země

s vysokým HDI, které nabývají hodnot od 0,51 do 0,75 vč. Třetí skupina představuje země se středním HDI a země v této skupině nabývají hodnot od 0,50 do 0,26 vč. Poslední skupina znázorňuje země s nízkým indexem lidského rozvoje, kde v této skupině země nabývají hodnot 0,25 a nižší.

Obecně platí, že se pohybujeme v rozptylu od 0 do 1, přičemž čím blíže je daný stát k hodnotě 1, tím se stát považuje za více rozvinutější = stát s vyšší životní úrovní.



Graf 2 - Vývoj HDI za období 2012-2018 (vl. zpracování; Human Development Reports, 2020)

Na grafu 2 můžeme vidět, že u námi vybraných zemích, dochází u téměř u všech zemí k postupnému zvyšování hodnoty HDI. Jedinými případy snížení hodnoty HDI jsou Maďarsko, kdy hodnota v roce 2014 byla oproti roku 2013 nižší, a Rakousko, které zaznamenalo v roce 2013 také pokles. Pouze v těchto zmíněných letech došlo ke snížení hodnoty HDI, a v následujících letech tyto země opět najely na stejný trend, tj. na postupné zvyšování hodnoty HDI. Z grafu nám vyplývá, že všechny vybrané země spadají do kategorie zemí s velice vysokým HDI, neboť nabývají hodnot 0,75 a vyšší.

Musíme také zmínit, že ne vždy tyto vybrané země patřily mezi země s velice vysokým HDI. Co se týče České republiky a Slovenska, ti vstoupily mezi země s velice vysokým HDI v roce 1995, Polsko se zařadilo mezi tyto země v roce 1997 a Maďarsko o rok později, tj. 1998.

Rakousko a Německo se řadilo mezi země s velice vysokým HDI hned od počátku zavedení tohoto indexu, tzn. od roku 1990.

Pokud budeme tyto zvolené země porovnávat pouze mezi sebou, pak by se na prvním místě s nevyšším indexem lidského rozvoje umístilo Německo (ve světovém žebříčku obsadilo 4. místo), vzápětí Rakousko (ve světovém žebříčku obsadilo 20. místo), dále Česká republika (ve světovém žebříčku obsadilo 26. místo), čtvrté místo by obsadilo Polsko (ve světovém žebříčku se umístilo na 32. místě), páté Slovensko (ve světovém žebříčku obsadilo 36. místo) a na posledním místě by se umístilo Maďarsko (ve světovém žebříčku obsadilo 43. místo). Pokud vezmeme index lidského rozvoje v celosvětovém měřítku, pak na prvním místě ze všech 223 zemí, u kterých bylo HDI zaznamenáno a uvedeno v Human Development Reports, první místo získává Norsko s HDI za rok 2018 0,954 a poslední místo s hodnotou 0,377 patří Nigérii. Index lidského rozvoje pro rok 2018 v celosvětovém měřítku nabývá hodnotu 0,731.

Již jsme si uvedli, že ve zprávě Human Development Reports obsadila Nigérie poslední místo, jakožto země s nejnižším indexem lidského rozvoje, avšak nejednalo se nikoli o 223. místo, ale umístila se na 189. místě. Důvod je jednoduchý, neboť HDI některých zemí nabývají stejné hodnoty, a tak se např. Česká republika dělí s Francií o 26. místo.

5.1.4 HDP ve vybraných zemích Evropské Unie

Hrubý domácí produkt představuje hodnotu veškerých statků a služeb, jež jsou sníženy o hodnotu kteréhokoli statku, či služby které byly využity právě pro jejich tvorbu. Hrubý domácí produkt přepočtený na obyvatele v PPS (kupní síle) je vyjádřen vztahem k průměru Evropské Unie, průměr EU se rovná hodnotě 100. (Eurostat, 2020).

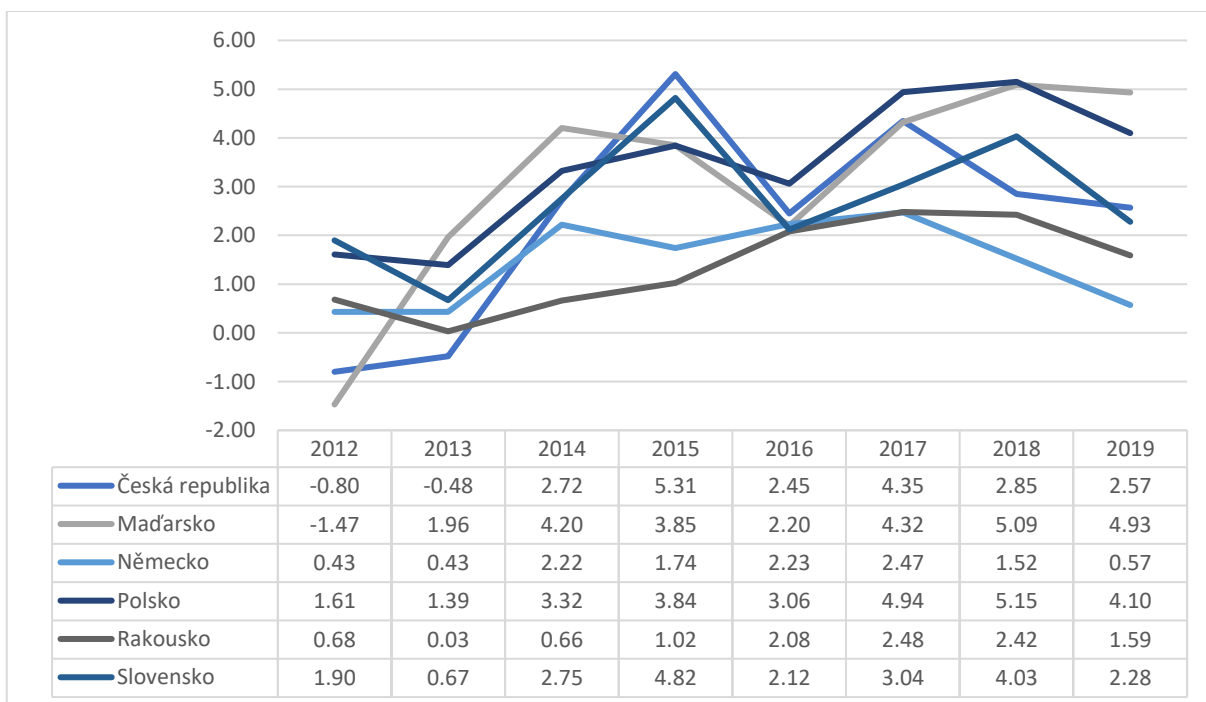
Pokud je tedy hodnota hrubého domácího produktu určité země vyšší než 100, tak HDP přepočtený na obyvatele této země je vyšší nežli průměr samotné Evropské Unie.

Nejlépe z pohledu tohoto ukazatele vychází Rakousko, z průměrným hrubým domácím produktem za dané období 130, druhé místo si s hodnotou 124 drží Německo, na třetím místě s průměrnou hodnotou hrubého domácího produktu se umístila Česká republika, následně za ní se umístilo Slovensko s průměrnou hodnotou 75, na předposledním místě se umístilo Polsko s průměrnou hodnotou 70. Poslední místo obsadilo Maďarsko, a to s průměrnou hodnotou 69. Tyto zmíněné průměrné hodnoty vycházejí ze skutečných hodnot hrubého domácího produktu za období 2012-2019 uvedených níže v tabulce přímo pod grafem 3.



Graf 3 - Vývoj HDP na obyvatele v PPS za období 2012-2019 (vl. zpracování; Eurostat, 2020)

Graf 4 znázorňuje o kolik procent došlo k nárůstu, či poklesu reálného HDP ve vybraných zemích. Průměrně za období 2012-2019 vzrostlo reálné HDP cca o 3 % jak v Maďarsku, tak v Polsku a na Slovensku. V Rakousku a Německu rostlo reálné HDP průměrně zhruba o 1 % a v České republice rostlo reálné HDP průměrně o 2 %.



Graf 4 - Vývoj reálného HDP v procentech za období 2012-2019 (vl. zpracování; Statista, 2020)

Závěr tohoto ukazatele životní úrovně je ten, že za předpokladu čím vyšší je hrubý domácí produkt v dané zemi, tím vyšší je v dané zemi životní úroveň. Z pohledu ukazatele hrubého domácího produktu, jakožto jednoho z ukazatelů životní úrovně lze prohlásit, že nejvyšší životní úroveň je právě v Rakousku.

ZÁVĚR

Cílem každého státu je bezpochyby snaha o zvyšování životní úrovně svých obyvatel a samozřejmě také péče jak o jejich individuální, tak o obecné blaho. Výběr tohoto tématu, jenž se soustřeďuje na životní úroveň vybraných zemí Evropské unie, jeho aktuálnost a důležitost odrážející se v každodenním životě lidí je nepopíratelná, a právě z těchto důvodů jsem se rozhodla tomuto tématu věnovat.

Tato diplomová práce se zabírala životní úrovní z objektivního hlediska, neboť na rozdíl od subjektivního, objektivní hledisko lze jednoduše vyčíslit. Proto jsem se rozhodla pojmout tuto práci z onoho hlediska, i přestože v některých případech nemusí odpovídat životní úrovni, která je vnímána občany dané země. Na základě onoho zvoleného hlediska byly analýzy a srovnání podrobeny makroekonomické ukazatele životní úrovně ve vybraných zemích Evropské unie (Česká republika, Maďarsko, Německo, Polsko, Rakousko, Slovensko) za období 2012-2019. Toto období bylo zvoleno na základě údajů jednotlivých ukazatelů a jejich dohledatelnosti.

Práce je soustředěna na srovnání životní úrovně ve vybraných zemích Evropské unie prostřednictvím několika vybraných makroekonomických ukazatelů. Celkem bylo vybráno pět indikátorů, zaměřující se na různé oblasti ekonomické a životní úrovně. Jedná se o hrubý domácí produkt, příjmy, nezaměstnanost, index lidského rozvoje a index chudoby. V návaznosti na to spočívala přidaná hodnota této práce v selekci vzorku pouze na střední Evropu, resp. na sousedící státy České republiky a na Visegrádskou čtyřku. Na základě tohoto zúžení, mají výsledky větší vypovídající hodnotu a mohli jsme tak u vybraných zemí spatřit jisté rozdíly.

Nejprve byl zhodnocen vývoj příjmů (průměrné a minimální mzdy a životního minima), provedena korelační analýza a komparace u vybraných zemí. Obecně platí, že čím jsou příjmy vyšší, tím je také životní úroveň v dané zemi vyšší. U vybraných států pouze Česká republika dosahuje nepřerušovaného růstu průměrných mezd. Korelační analýzou jsme dospěli k výsledku, že nevyšší korelace se nachází mezi zeměmi Polskem a Českou republikou, a naopak nejnižší korelace mezi vývojem průměrných mezd se vyskytuje mezi Německem a Rakouskem. Pokud se zaměříme na minimální mzdy, pak je na tom nejlépe Německo, ve kterém je oproti ostatním zemím výše minimální mzdy až třikrát vyšší. U ostatních zemí, vyjímaje Rakouska (kde minimální mzda jako taková není zavedena, existují zde pouze

kolektivní smlouvy) se výše minimální mzdy za poslední roky pochybuje kolem 500 eur/měsíčně. V neposlední řadě je analyzováno životní minimum, které je opět nejvyšší u Německa. V přepočtu na společnou měnu (euro) má Česká republika z vybraných zemí nejnižší životní minimum. Důležité je se také zmínit o tom, že Maďarsko se v roce 2018 usneslo na tom, že výše životního minima se bude rovnat výši minimální mzdy. Na základě takto získaných výsledků můžeme konstatovat, že vývoj veškerých námi uvedených příjmů v České republice je nejvíce podobný s vývojem v Polsku. Další řešenou oblastí, jež byla zahrnuta do sekce příjmů je chudoba, v jejímž rámci je na tom nejlépe z vybraných zemí Polsko, kde pouze čtyřiadvacetina polské populace je ohrožena chudobou.

Dalším ukazatelem, který byl podroben zkoumání, je nezaměstnanost. Je samozřejmé, že zvyšování nezaměstnanosti výrazně ovlivňuje životní úroveň v dané zemi. Z vybraného vzorku zemí je na tom z pohledu míry nezaměstnanosti nejlépe Česká republika, která má historicky nejnižší míru a to 2 %, co se však týče průměrného růstu/poklesu míry nezaměstnanosti, tak nejlépe je na to Maďarsko s průměrným tempem poklesu 1,7 %.

Hodnotíme-li životní úroveň prostřednictvím moderního ukazatele, tj. indexu lidského rozvoje, pak z vybraných zemí, které byly srovnány se na prvním místě umístilo Německo, na druhém místě Rakousko, dále Česká republika, na čtvrtém místě Polsko, na předposledním Slovensko a na posledním místě Maďarsko.

Životní úroveň jednotlivých států bývá nejčastěji posuzována na základě ekonomického ukazatele HDP. Tento ukazatel je často kritizován pro svojí nevypovídající schopnost, avšak nemůžeme jej při hodnocení životní úrovně zcela vypustit, a to z toho důvodu, že pouze produkčně a ekonomicky silný stát může svým občanům zajistit kvalitní zázemí. Tento ukazatel je vyjádřen vztahem k průměru EU, což je roven hodnotě 100. Pokud některá země tuto hodnotu překročí, pak hrubý domácí produkt této země je vyšší nežli samotný průměr Evropské unie. Nejlépe je na tom Rakousko, jehož průměrné HDP (za vybrané období) dosahuje hodnoty 130. Nejhůře se umístilo Maďarsko, jehož průměrná hodnota hrubého domácího produktu (69) nedosahuje ani průměru Evropské unie.

Primární myšlenkou této diplomové práce bylo vytyčit státy, které mají ať už podobné charakteristiky, kulturu, či ekonomické vazby, které sahají hluboko do historie a zároveň poukázat na jistou spojitost vývoje zvolených makroekonomických ukazatelů u vybraných států

Evropské unie. Na závěr mohu jen konstatovat, že vytyčené cíle vedoucí ke srovnání životní úrovně vybraných zemí Evropské unie byly naplněny.

POUŽITÁ LITERATURA

1. About Hungary. *Hungary's average gross wage grows by an annual 13.1 percent*. Abouthungary.hu [online]. 2020 [cit. 2020-06-21]. Dostupné z: <http://abouthungary.hu/news-in-brief/hungarys-average-gross-wage-grows-by-an-annual-131-percent/>.
2. AMADEO, Kimberly. *Standard of Living: Where's the Best Standard of Living? Depends Who You Ask*. Thebalance.com. [online]. 2020 [cit. 2020-01-21]. Dostupné z: <https://thebalance.com/standard-of-living-3305758>.
3. ArcGIS. *Human Poverty Index*. Arcgis.com [online]. 2012 [cit. 2020-03-06]. Dostupné z: <https://arcgis.com/home/item.html?id=d92b769b223c4eecb3b75b68c41780d6>.
4. BAUER, Luboš a kol. *Matematika v ekonomii a ekonomice*. Grada Publishing, 2015. 352 s. ISBN: 978-80-247-4419-3.
5. BÍLKOVÁ, Lucie. *Faktory životní úrovně českých domácností*. Is.mendelu.cz [online]. 2015 [cit. 2020-03-15]. Dostupné z: https://is.mendelu.cz/zp/portal_zp.pl?podrobnosti_zp=48514;lang=cz.
6. BOŠANSKÁ, Klára. *Hodnocení ukazatelů životní úrovně*. Is.mendelu.cz. [online]. 2013 [cit. 2020-02-05]. Dostupné z: Is.mendelu.cz
7. Business info. *Německo: Obchodní a ekonomická spolupráce s ČR*. Businessinfo.com. [online]. 2019 [cit. 2020-01-21]. Dostupné z: <https://www.businessinfo.cz/navody/nemecko-obchodni-a-ekonomicka-spoluprace-s-cr/>.
8. CEIC. *Hungary Household Income per Capita*. Ceicdata.com [online]. 2020 [cit. 2020-06-21]. Dostupné z: <https://www.ceicdata.com/en/indicator/hungary/annual-household-income-per-capita>.
9. Country economy. *Germany – Minimum wages*. Countryeconomy.com [online]. 2020 [cit. 2020-01-21]. Dostupné z: <https://countryeconomy.com/national-minimum-wage/germany>.

10. Country economy. *Hungary National Minimum Wage - NMW*. Countryeconomy.com [online]. 2020 [cit. 2020-01-21]. Dostupné z: <https://countryeconomy.com/national-minimum-wage/hungary>.
11. ČERVENKA, Jan. SOCIO web. *Webový magazín pro všechny se zájmem o společnosti, ve které žijeme* [online]. Praha: Sociologický ústav AV ČR, 2003. [cit. 2020-01-21]. Dostupné z: http://www.socioweb.cz/upl/editorial/download/103_SOCIOweb_2_2003.pdf.
12. Český statistický úřad. *Hrubý domácí produkt (HDP) - Metodika*. Czso.cz. [online]. 2010 [cit. 2020-01-22]. Dostupné z: https://czso.cz/csu/czso/hruby_domaci_produk_t_-_hdp-
13. Český statistický úřad. *Průměrné mzdy – 4. čtvrtletí 2012*. Czso.cz [online]. 2013 [cit. 2020-06-15]. Dostupné z: <https://www.czso.cz/csu/czso/cri/prumerne-mzdy-4-ctvrtleti-2012-xjxhpyztbz>.
14. Český statistický úřad. *Přehled o vývoji částek minimální mzdy* Czso.cz [online]. 2020 [cit. 2020-06-21]. Dostupné z: <https://www.mpsv.cz/prehled-o-vyvoji-castek-minimalni-mzdy>.
15. Český statistický úřad, Šárka Šustová. *Měření chudoby a příjmová chudoba v České republice*. Czso.cz [online]. 2020 [cit. 2020-06-15]. Dostupné z: <https://www.czechdemography.cz/res/archive/002/000220.pdf?seek=1468955282>.
16. Český statistický úřad. *Průměrné mzdy – 4. čtvrtletí 2012*. Czso.cz [online]. 2013 [cit. 2020-06-15]. Dostupné z: <https://www.czso.cz/csu/czso/cri/prumerne-mzdy-4-ctvrtleti-2012-xjxhpyztbz>.
17. Český statistický úřad. *Průměrné mzdy – 4. čtvrtletí 2013*. Czso.cz [online]. 2014 [cit. 2020-06-15]. Dostupné z: <https://www.czso.cz/csu/czso/cri/prumerne-mzdy-4-ctvrtleti-2013-2w1wzcxx2x>.
18. Český statistický úřad. *Průměrné mzdy – 4. čtvrtletí 2014*. Czso.cz [online]. 2015 [cit. 2020-06-15]. Dostupné z: <https://www.czso.cz/csu/czso/cri/prumerne-mzdy-4-ctvrtleti-2014-truea9fbwn>.

19. Český statistický úřad. *Průměrné mzdy – 4. čtvrtletí 2015*. Czso.cz [online]. 2016 [cit. 2020-06-15]. Dostupné z: <https://www.czso.cz/csu/czso/cri/prumerne-mzdy-4-ctvrtleti-2015>.
20. Český statistický úřad. *Průměrné mzdy – 4. čtvrtletí 2016*. Czso.cz [online]. 2017 [cit. 2020-06-15]. Dostupné z: <https://www.czso.cz/csu/czso/cri/prumerne-mzdy-4-ctvrtleti-2017>.
21. Český statistický úřad. *Průměrné mzdy – 4. čtvrtletí 2017*. Czso.cz [online]. 2018 [cit. 2020-06-15]. Dostupné z: <https://www.czso.cz/csu/czso/cri/prumerne-mzdy-4-ctvrtleti-2018>.
22. Český statistický úřad. *Průměrné mzdy – 4. čtvrtletí 2018*. Czso.cz [online]. 2019 [cit. 2020-06-15]. Dostupné z: <https://www.czso.cz/csu/czso/cri/prumerne-mzdy-4-ctvrtleti-2018>.
23. Český statistický úřad. *Průměrné mzdy – 4. čtvrtletí 2019*. Czso.cz [online]. 2020 [cit. 2020-06-15]. Dostupné z: <https://www.czso.cz/csu/czso/cri/prumerne-mzdy-4-ctvrtleti-2019>.
24. Digital economist. *The Role of Relative Price in Market-based Economies*. Digitaleconomist.org. [online]. 1999-2003 [cit. 2020-01-22]. Dostupné z: http://digitaleconomist.org/rp_4010.html.
25. DURDISOVÁ, Jaroslava a kol. *Sociální politika v ekonomické praxi (vybrané problémy)*. Praha: Oeconomica, 2005. 246 s. ISBN:80-245-0850-8.
26. EKONOMIKON. *Úvod do ekonomiky - základní pojmy*. Ekonomikon.cz. [online]. 2020 [cit. 2020-05-22]. Dostupné z: <https://www.ekonomikon.cz/ekonomika/uvod/>.
27. Encyclopaedia Britannica. *Standard of Living*. Britannica.com. [online]. 2020 [cit. 2020-01-21]. Dostupné z: <https://britannica.com/topic/standard-of-living>.
28. Eurofound. *Hungary: Working poor, minimum wage and minimum income*. Eurofound.europa.eu [online]. 2015 [cit. 2020-06-07]. Dostupné z: <https://www.eurofound.europa.eu/publications/article/2015/hungary-working-poor-minimum-wage-and-minimum-income>.

29. Eurostat. *GDP per capita in PPS*. Ec.europa.eu. [online]. 2020 [cit. 2020-06-20].
Dostupné z: <https://ec.europa.eu/eurostat/web/products-datasets/-/tec00114>.
30. Forbes. *Quality Of Life: Everyone Wants It, But What Is It?*. Forbes.com. [online].
2013 [cit. 2020-01-22]. Dostupné z: <https://forbes.com/sites/iese/2013/09/04/quality-of-life-everyone-wants-it-but-what-is-it/#6e3a4f91635d>.
31. Gibbons, J.D. (1985). *Nonparametric Statistical Inference*. 2nd ed. M. Dekker.
32. Global Footprint Network. *Ecological Footprint*. Footprintnetwork.org [online]. 2020
[cit. 2020-04-01]. Dostupné z: <https://footprintnetwork.org/our-work/ecological-footprint/>.
33. Główny Urząd Statystyczny. *Zasięg ubóstwa ekonomicznego w Polsce w 2019 roku*.
Stat.gov.pl [online]. 2020 [cit. 2020-07-10]. Dostupné z: <https://stat.gov.pl/obszary-tematyczne/warunki-zycia/ubostwo-pomoc-spoleczna/zasieg-ubostwa-ekonomicznego-w-polsce-w-2019-roku,14,7.html>.
34. HAZUCHOVÁ, Nad'a a Jana STÁVKOVÁ. *A Comparison of Living Standards Indicators*. *European Journal of Business Science and Technology*, 2017. 54–64 s.
ISSN 2336-6494.
35. HOLMAN, Robert. *Ekonomie*. 5. vyd. Praha: C.H. Beck, 2011. 691 s.
ISBN: 978-80-7400-006-5.
36. Human Development Reports. *Human Development Index (HDI)*. Hdr.undp.org
[online]. 2020 [cit. 2020-03-15]. Dostupné z: <http://hdr.undp.org/en/content/human-development-index-hdi>.
37. Hungarian Central Statistical Office. *Minimum wages (1992 -)*. Ksh.hu [online]. 2020
[cit. 2020-06-15]. Dostupné z:
https://www.ksh.hu/docs/eng/xstadat/xstadat_annual/i_qli041.html.
38. CHAPPELOW, Jim. *Standard of Living*. Investopedia.com. [online]. 2019 [cit. 2020-
01-21]. Dostupné z: <https://www.investopedia.com/terms/s/standard-of-living.asp>.
39. Inštitút nezamestnanosti. *Living and Subsistence Minimum*. Iz.sk [online]. 2020 [cit.
2020-06-23]. Dostupné z: <https://www.iz.sk/en/projects/data/living-miminum>.

40. Instytut Pracy i Spraw Socjalnych. 2012-2019. *ARCHIVAL DATA (subsistence minimum - average annual information)*. Ipiss.com.pl [online]. 2020 [cit. 2020-06-23]. Dostupné z: <https://www.ipiss.com.pl/?zaklady=minimum-egzystencji-2>.
41. JUREČKA, Václav a kol. *Mikroekonomie*. Grada Publishing, 3. vyd., 2018. 400 s. ISBN: 978-80-271-0146-7.
42. KADEŘÁBKOVÁ, Anna a Václav ŽĎÁREK. *Makroekonomická analýza*. Praha: VŠEM, 2006. 293 s. ISBN: 978-80-86730-05-9.
43. KAGAN, Julia. *Quality Of Life*. Investopedia.com. [online]. 2019 [cit. 2020-01-22]. Dostupné z: <https://investopedia.com/terms/q/quality-of-life.asp>.
44. Khan Academy. *How well GDP measures the well-being of society*. Khanacademy.org. [online]. 2020 [cit. 2020-01-24]. Dostupné z: <https://khanacademy.org/economics-finance-domain/macroeconomics/macro-economic-indicators-and-the-business-cycle/macro-limitations-of-gdp/a/how-well-gdp-measures-the-well-being-of-society-cnx>.
45. KLIKOVÁ, Christiana, Igor KOTLÁN a kol. *Hospodářská a sociální politika*. 5. vyd. Ostrava: Vysoká škola sociálně správní, 2019. 388 s. ISBN: 978-80-87291-23-8.
46. KLUGMAN, Jeni a spol. *The HDI 2010: New Controversies, Old Critiques*. Hdr.undp.org. [online]. 2011 [cit. 2020-06-08]. Dostupné z: http://hdr.undp.org/sites/default/files/hdrp_2011_01.pdf.
47. KREBS, Vojtěch a kol. *Sociální politika*. 6., přepracované a aktualizované vyd. Praha: Wolters Kluwer, 2015. 568 s. ISSN 978-80-7478-921-2.
48. KUBÁTOVÁ, Helena. *Sociologie životního způsobu*. Grada Publishing, 2010. 272 s. ISBN: 978-80-247-2456-0.
49. LAMB, Charles W, Joseph F. HAIR a Carl D. MCDANIEL. *Essentials of marketing*. 6. vyd. Cengage Learning, 2009, 177 s. ISBN 0-324-65620-3.
50. MAJASKI, Christina. *Developed Economy*. Investopedia.com. [online]. 2019 [cit. 2020-01-21]. Dostupné z: <https://investopedia.com/terms/d/developed-economy.asp>.

51. MALÁ, Zdeňka a Gabriela ČERVENÁ. *Dekompoziční analýza příjmové nerovnosti v České republice*. Ostrava: VŠB-TU, 2012. ISSN: 1212-3951.
52. Mapa Evropy. *Mapa střední Evropy*. Mapaevropy.eu [online]. 2017 [cit. 2020-06-20]. Dostupné z: <https://mapaevropy.eu/mapa-stredni-evropy/>.
53. MAREK, Luboš. *Analýza vývoje mezd v ČR v letech 1995–2008*. Polek.vse.cz. [online]. 2010. [cit. 2020-06-20]. Dostupné z: <https://polek.vse.cz/pdfs/pol/2010/02/03.pdf>.
54. MAREŠ, Petr. *Sociologie nerovnosti a chudoby*. Praha: SLON, 1999. 248 s. ISBN: 978-80-8585-061-1.
55. MAREŠ, Petr a Ladislav RABUŠIC. *K měření subjektivní chudoby v české společnosti*. Sreview.soc.cas.cz [on-line]. 1996 [cit. 2020-06-20]. Dostupné z: <https://sreview.soc.cas.cz/pdfs/csr/1996/03/05.pdf>.
56. Mental Health Foundation. *What does wellbeing actually mean?* Wellbeingpeople.com [online]. 2018 [cit. 2020-02-22]. Dostupné z: <https://wellbeingpeople.com/2018/07/20/what-does-wellbeing-actually-mean/>.
57. Mental Health Foundation. *What is wellbeing, how can we measure it and how can we support people to improve it?* Mentalhealth.org.uk [online]. 2015 [cit. 2020-02-22]. Dostupné z: <https://mentalhealth.org.uk/blog/what-wellbeing-how-can-we-measure-it-and-how-can-we-support-people-improve-it>.
58. Minimálna mzda SK. *Minimálna mzda na Slovensku*. Minimalnamzda.sk [on-line]. 2020 [cit. 2020-06-20]. Dostupné z: <https://www.minimalnamzda.sk/minimalna-mzda-historia.php>.
59. Ministerstvo práce a sociálních věcí. *Informace o minimální mzdě od 1. ledna 2020*. Mpsv.cz [on-line]. 2020 [cit. 2020-06-20]. Dostupné z: <https://www.mpsv.cz/documents/20142/225504/Informace+o+MMe+od+1+ledna+2020+na+web+MPSV.pdf/51fb732f-1bcc-7947-b018-4346d1ca3631>.

60. Ministerstvo práce a sociálních věcí. *Vývoj vybraných ukazatelů životní úrovně v České republice*. Mpsv.cz. [online]. 2019 [cit. 2020-06-07]. Dostupné z: <https://www.mpsv.cz/vyvoj-vybranych-ukazatelu-zivotni-urovne-v-ceske-republice>.
61. Ministerstvo práce a sociálních věcí. *Životní a existenční minimum od 1. dubna 2020*. Mpsv.cz. [online]. 2020 [cit. 2020-06-07]. Dostupné z: <https://www.mpsv.cz/web/cz/zivotni-a-existencni-minimum-od-1.-dubna-2020>.
62. Ministerstvo práce, sociálních věcí a rodiny SR. (2012-2019). *Životné minimum*. Employment.gov.sk [online]. 2020 [cit. 2020-06-07]. Dostupné z: <https://www.employment.gov.sk/sk/rodina-socialna-pomoc/hmotna-nudza/zivotne-minimum/>.
63. Ministerstvo vnitra České republiky. *Chudoba je problém bohatých*. Mvcr.cz. [online]. 2013 [cit. 2020-06-07]. Dostupné z: <https://www.mvcr.cz/clanek/chudoba-je-problem-bohatych.aspx>.
64. Ministerstvo vnitra České republiky. *Visegrádská čtyřka*. Mvcr.cz [online]. 2020 [cit. 2020-06-20]. Dostupné z: <https://www.mvcr.cz/clanek/mezinarodni-organizace-a-vs-visegradska-ctyrka.aspx>.
65. Národní vzdělávací fond – Národní observatoř zaměstnanosti a vzdělávání. *Konkureční schopnost České republiky – kvalita lidských zdrojů*. Nvf.cz [online]. 2015 [cit. 2020-04-01]. Dostupné z: <http://nvf.cz/konkurencni-schopnost-ceske-republiky-2015-vyvoj-hlavnich-indikatoru>.
66. OECD. *Rozevření nůžek příjmové nerovnosti enormně narůstá*. Patria.cz [online]. 2014 [cit. 2020-06-20]. Dostupné z: <https://patria.cz/zpravodajstvi/2742691/oecd-rozevreni-nuzek-prijmove-nerovnosti-enormne-narusta.html>.
67. OECD. *Average wages*. Data.oecd.org [online]. 2020 [cit. 2020-06-20]. Dostupné z: <https://data.oecd.org/earnwage/average-wages.htm>.
68. OSPZV-ASO ČR. *Zvýšení minimální a zaručené mzdy 2018*. Ospzv-aso.cz [online]. 2018 [cit. 2020-06-20]. Dostupné z: <https://www.ospzv-aso.cz/obsah/71/zvyseni-minimalni-zarucene-mzdy-2018/20961>.

69. Oxford Poverty and Human Development Initiative. *Global Multidimensional Poverty Index*. Ophi.org.uk [online]. 2020 [cit. 2020-06-10]. Dostupné z: <https://ophi.org.uk/multidimensional-poverty-index/>.
70. Planning Tank. *Human Poverty Index (HPI)*. Planningtank.com [online]. 2015 [cit. 2020-03-10]. Dostupné z: <https://planningtank.com/development-planning/human-poverty-index>.
71. Práce a mzda. *Minimální a zaručená mzda dle zákoníku práce a prováděcích nařízení vlády od 1.1.2020*. Praceamzda.cz [online]. 2019 [cit. 2020-03-10]. Dostupné z: <https://www.praceamzda.cz/clanky/minimalni-zarucena-mzda-dle-zakoniku-prace-provadecich-narizeni-vlady-od-1-1-2020>.
72. Psychology Today. *What is Well-Being? Definition, Types, and Well-Being Skills*. Psychologytoday.com [online]. 2019 [cit. 2020-02-22]. Dostupné z: <https://psychologytoday.com/us/blog/click-here-happiness/201901/what-is-well-being-definition-types-and-well-being-skills>.
73. Reeves, A., Loopstra, R., & Stuckler, D. *The growing disconnect between food prices and wages in Europe: Cross-national analysis of food deprivation and welfare regimes in twenty-one EU countries, 2004-2012*. Cambridge.org. [online]. 2017 [cit. 2020-02-22]. Dostupné z: <https://doi.org/10.1017/S1368980017000167>.
74. SAUNDERS, Peter. *The ends and means of welfare: coping with economic and social change in Australia*. Cambridge: Cambridge University Press, 2002, 304 s. ISBN 05-215-2443-1.
75. SCHILLER, R. Bradley. *Mikroekonomie*. Computer Press, 2004. 399 s. ISBN: 80-251-0109-6.
76. Schleicher. *Minimum income level remains tax-free*. Brg-recht.de [online]. 2020 [cit. 2020-07-05]. Dostupné z: <https://brg-recht.de/en/news/Minimum%20subsistence%20tax%20free.html>.
77. Sociálna poisťovňa. *Životné minimum*. Socpoist.sk [online]. 2016 [cit. 2020-06-10]. Dostupné z: <https://www.socpoist.sk/aktuality-zivotne-minimum-sa-od-1-jula-2016-opat-nemeni/61733c>.

78. Sociologický časopis. *Problém chudoby – několik doporučení k definici a měření* [online]. Praha: Sociologický ústav AV ČR, 2005. [cit. 2020-02-14]. Dostupné z: http://sreview.soc.cas.cz/uploads/e16a3dcc9790e10418c053afaaf6f76485b29a39_545_16ringen16.pdf.
79. Statista. *Germany: Growth rate of the real gross domestic product (GDP) from 2009 to 2021*. Statista.com. [online]. 2020 [cit. 2020-06-20]. Dostupné z: <https://www.statista.com/statistics/375203/gross-domestic-product-gdp-growth-rate-in-germany/>.
80. Statista. *Hungary: Growth rate of the real gross domestic product (GDP) from 2009 to 2021*. Statista.com. [online]. 2020 [cit. 2020-06-20]. Dostupné z: <https://www.statista.com/statistics/339799/gross-domestic-product-gdp-growth-rate-in-hungary/>.
81. Statista. *Czech Republic: Growth rate of the real gross domestic product (GDP) from 2009 to 2021*. Statista.com. [online]. 2020 [cit. 2020-06-20]. Dostupné z: <https://www.statista.com/statistics/369860/gross-domestic-product-gdp-growth-rate-in-czech-republic/>.
82. Statista. *Slovakia: Growth rate of the real gross domestic product (GDP) from 2009 to 2021*. Statista.com. [online]. 2020 [cit. 2020-06-20]. Dostupné z: <https://www.statista.com/statistics/375270/gross-domestic-product-gdp-growth-rate-in-slovakia/>.
83. Statista. *Poland: Growth rate of the real gross domestic product (GDP) from 2009 to 2021*. Statista.com. [online]. 2020 [cit. 2020-06-20]. Dostupné z: <https://www.statista.com/statistics/376377/gross-domestic-product-gdp-growth-rate-in-poland/>.
84. Statista. *Average monthly gross wages and salaries in the national economy of Poland from 1995 to 2019**. Statista.com. [online]. 2020 [cit. 2020-06-20]. Dostupné z: <https://www.statista.com/statistics/962795/poland-average-monthly-gross-wages/>.

85. Statista. *Austria: Growth rate of the real gross domestic product (GDP) from 2009 to 2021*. Statista.com. [online]. 2020 [cit. 2020-06-20]. Dostupné z: <https://www.statista.com/statistics/375293/gross-domestic-product-gdp-growth-rate-in-austria/>.
86. Statistics Poland. *Average wages gross wage and salary in national economy 1950-2017*. Stat.gov.pl [online]. 2018 [cit 2020-06-20]. Dostupné z: <https://stat.gov.pl/en/topics/labour-market/working-employed-wages-and-salaries-cost-of-labour/average-monthly-gross-wage-and-salary-in-national-economy-1950-2017,2,1.html>.
87. Statista. *Average annual wages in Germany from 2000 to 2018*. Statista.com [online]. 2020 [cit. 2020-06-20]. Dostupné z: <https://www.statista.com/statistics/416207/average-annual-wages-germany-y-on-y-in-euros/>.
88. Statista. *Average annual wages in Austria from 2000 to 2018*. Statista.com [online]. 2020 [cit. 2020-06-20]. Dostupné z: <https://www.statista.com/statistics/416192/average-annual-wages-austria-y-on-y-euros/>.
89. Statista. *Share of people at risk of poverty or social exclusion in the total population of Hungary from 2007 to 2019*. Statista.com [online]. 2020 [cit. 2020-06-20]. Dostupné z: <https://www.statista.com/statistics/1012809/hungary-share-of-people-at-risk-of-poverty/>.
90. Stever-Schutzbrief. *Was und wie hoch ist der Grundfreibetrag*. Steuer-schutzbrief.de [online]. 2020 [cit. 2020-06-20]. Dostupné z: <https://www.steuerschutzbrief.de/grundfreibetrag.html>.
91. SYROVÁTKA, Miroslav. *Jak (ne)měřit kvalitu života: Kritické pohledy na index lidského rozvoje*. Development.upol.cz. [online]. 2008 [cit. 2020-06-08]. Dostupné z: https://www.development.upol.cz/uploads/dokumenty/Syrovatka_HDI.pdf.

92. Štatistický úrad Slovenskej republiky. *V SR je každý šiesty obyvateľ ohrozený chudobou, ale situácia sa za desať rokov výrazne zlepšila*. *Statistics.sk* [online]. 2020 [cit. 2020-06-20]. Dostupné z: https://slovak.statistics.sk/wps/portal/ext/home!/ut/p/z1/04_Sj9CPykssy0xPLMnMz0MAfIjo8ziA809LZycDB0NLPyCXA08QxwD3IO8TAwNTEz1wwkpiAJKGAAjgZA_VFgJc7ujh4m5j4GBhY7qYGno4eoUGWgcbGBo7GUAV4zCjIjTDIdFRUBADse0bP/dz/d5/L2dBISEvZ0FBIS9nQSEh/.
93. ŠTĚPÁNKOVÁ, Martina. *Co je diskriminace?* *Is.muni.cz* [online]. 2007 [cit. 2020-06-15]. Dostupné z: https://is.muni.cz/el/1423/podzim2015/SPR505/um/60343043/Co_je_to_diskriminace.pdf.
94. ŠMAJSOVÁ BUCHTOVÁ, Božena. *Nezaměstnanost: psychologický, ekonomický a sociální problém*. Praha: Grada Publishing, 2002. 236 s. ISBN: 80-247-9006-8.
95. ŠTYCHOVÁ, Martina. *Srovnání životní úrovně v České republice vůči vybraným zemím v Evropské unii*. *Portal.zcu.cz* [online]. 2016 [cit. 2020-03-15]. Dostupné z: <https://portal.zcu.cz/portal/studium/prohlizeni.html>.
96. The New Economics Foundation. *Measuring Well-being*. *Neweconomics.org*. [online]. 2012 [cit. 2020-06-07]. Dostupné z: <https://neweconomics.org/2012/07/measuring-wellbeing>.
97. TOMEŠ, Igor. *Sociální politika, teorie a mezinárodní zkušenost*. Praha: Socioklub, 1996. 213 s. ISBN: 80-902260-0-0.
98. TOMEŠ, Igor. *Úvod do teorie a metodologie sociální politiky*. Praha: Portál, 2010. 440 s. ISBN: 978-80-7367-680-3.
99. Trading Economics. *Minimum Wages - Europe*. *Tradingeconomics.com* [online]. 2020 [cit. 2020-06-17]. Dostupné z: <https://tradingeconomics.com/country-list/minimum-wages?continent=europe>.
100. UNDP a OPHI. *Global Multidimensional Poverty Index 2019: Illuminating Inequalities*. *Hdr.undp.org*. [online]. 2019 [cit. 2020-06-17]. Dostupné z: <http://hdr.undp.org/en/2019-MPI>.

101. VAĎUROVÁ, Helena a Pavel MÜHLPACHR. *Kvalita života: teoretická a metodologická východiska*. Brno: Masarykova Univerzita, 2005. 145 s. ISBN: 80-210-3754-7.
102. Wage Indicator. *Hungary*. WageIndicator.com. [online]. 2020 [cit. 2020-01-21]. Dostupné z: <https://wageindicator.org/salary/minimum-wage/hungary>.
103. Wage Indicator. *Minimum Wage in Austria*. WageIndicator.com. [online]. 2020 [cit. 2020-06-21]. Dostupné z: <https://wageindicator.org/salary/minimum-wage/austria/minimum-wage-in-austria>.
104. Wellbeing People. *What does wellbeing actually mean?* Wellbeingpeople.com [online]. 2018 [cit. 2020-03-15]. Dostupné z: <https://wellbeingpeople.com/2018/07/20/what-does-wellbeing-actually-mean/>.
105. World Health Organization. *WHOQOL: Measuring Quality of Life*. Who.int. [online]. 2020 [cit. 2020-06-07]. Dostupné z: <https://www.who.int/healthinfo/survey/whoqol-qualityoflife/en/>.
106. World Socialist Web Site. *Poverty in Germany remains high, 2019 report finds*. *Wsws.org* [online]. 2020 [cit. 2020-07-10]. Dostupné z: <https://www.wsws.org/en/articles/2019/12/30/pove-d30.html>.
107. Zákon č. 110/2006 Sb., o životním a existenčním minimu. Sbírka zákonů. 31.03.2006.
108. ŽÁK, Milan. *Hospodářská politika*. VŠEM. Praha: Edice učebních textů ekonomie, 2007. 210 s. ISBN: 978-80-86730-04-2.

SEZNAM OBRÁZKŮ

Obrázek 1 - Lorenzova křivka, Giniho koeficient	34
Obrázek 2 - Index lidského rozvoje	39
Obrázek 3 - Mapa sousedů ČR a Visegrádské čtyřky	46

SEZNAM TABULEK

Tabulka 1 - Měsíční průměrné mzdy pro vybrané země za období 2012-2019	47
Tabulka 2 – Roční růst průměrné mzdy pro vybrané země za období 2012-2019	49
Tabulka 3 – Pořadí na základě ročního růstu průměrné mzdy	50
Tabulka 4 - Měsíční minimální mzdy pro vybrané země za období 2012-2019	51
Tabulka 5 – Životní minimum pro vybrané země za období 2012-2019	52

SEZNAM GRAFŮ

Graf 1 - Vývoj nezaměstnanosti za období 2012-2019	54
Graf 2 - Vývoj HDI za období 2012-2018.....	56
Graf 3 - Vývoj HDP na obyvatele v PPS za období 2012-2019.....	58
Graf 4 - Vývoj reálného HDP v procentech za období 2012-2019	58

ANOTACE

Bibliografický údaj:

Titzová, Štěpánka. *Srovnání vybraných ukazatelů životní úrovně v České republice a v dalších zemích*. Olomouc 2020. Diplomová práce. Moravská vysoká škola Olomouc. Vedoucí práce: Ing. Eva Jílková, Ph.D.

Název práce: Srovnání vybraných ukazatelů životní úrovně
v České republice a v dalších zemích

Autor: Bc. Štěpánka Titzová

Ústav: Ústav ekonomie

Vedoucí práce: Ing. Eva Jílková, Ph.D.

Abstrakt:

Diplomová práce se zabývá srovnáním vybraných ukazatelů životní úrovně v České republice a v dalších zemích EU. Cílem práce je analyzovat problematiku životní úrovně ČR a dalších zemí, a následně vyhodnotit životní úroveň těchto zemí z pohledu vybraných ekonomických ukazatelů životní úrovně. Cíl práce bude naplněn prostřednictvím korelační analýzy a komparace. Práce je rozdělena na teoretickou a praktickou část. Teoretická část práce je soustředěna na vymezení základních indikátorů a ukazatelů životní úrovně. Praktická část práce je zpracována na základě teoretických poznatků a je zaměřena na podrobnou analýzu a komparaci vybraných ukazatelů u vybraných zemích. V závěru práce jsou uvedeny výsledky analýz a komparace.

Klíčová slova: životní úroveň, příjmová nerovnost, chudoba, HDP, HDI, HPI, V4

ANNOTATION

Bibliographic data:

Titzová, Štěpánka. *The Comparison of Selected Living Standards in the Czech Republic and Other Countries*. Olomouc 2020. Diploma thesis. Moravská vysoká škola Olomouc. Supervisor: Ing. Eva Jílková, Ph.D.

Title: The Comparison of Selected Living Standards
in the Czech Republic and Other Countries

Author: Bc. Štěpánka Titzová

Department: Department of Economics

Supervisor: Ing. Eva Jílková, Ph.D.

Abstract:

This diploma thesis is dedicated to comparison of selected indicators of living standards in the Czech republic and other EU countries. The aim of the work is to analyze the issue of living standards of Czech republic and other countries, and also to evaluate the living standard of these countries in terms of selected economic indicators of living standards. The aim of the work will be fulfilled through correlation analysis and comparison. The diploma thesis is divided into theoretical and practical part. The theoretical part is focused on defining basic indicators of living standars. The practical part is based on the theoretical knowledge and it is focused on a detailed analysis and comparison of selected indicators for selected countries. The results of the analysis and comparison are listed at the end of this work

Keywords: standard of living, income inequality, poverty, GDP, HDI, HPI, V4.