

**Česká zemědělská univerzita v Praze**

**Provozně ekonomická fakulta**

**Katedra statistiky**



**Bakalářská práce**

STATISTICKÁ ANALÝZA NEZAMĚSTNANOSTI VE  
VYBRANÉM REGIONU

Michaela Cvachová

© 2011 ČZU v Praze

Česká zemědělská univerzita v Praze

Provozně ekonomická fakulta

Katedra statistiky

Akademický rok 2009/2010

## **ZADÁNÍ BAKALÁŘSKÉ PRÁCE**

**Michaela Cvachová**

obor Podnikání a administrativa

Vedoucí katedry Vám ve smyslu Studijního a zkušebního řádu ČZU v Praze  
čl. 16 určuje tuto bakalářskou práci.

Název práce: **Statistická analýza nezaměstnanosti ve  
vybraném regionu**

### **Osnova bakalářské práce:**

1. Úvod
2. Cíl práce a metodika
3. Literární rešerše
4. Statistická analýza dat
5. Závěr
6. Seznam použitých zdrojů
7. Přílohy

Rozsah hlavní textové části: 30 - 40 stran

Doporučené zdroje:

BROŽOVÁ, Dagmar. Společenské souvislosti trhu práce. 1. vydání. Praha: Sociologické nakladatelství, 2003. 140 s. ISBN: 80-86429-16-4.

BUCHTOVÁ, Božena. Nezaměstnanost : psychologický, ekonomický a sociální problém. 1. vydání. Praha: Grada, 2002. 236 s. ISBN: 80-247-9006-8.

MACHÁČEK, Otakar; MAJER, František a kol. Statistika II. 1. vydání. Praha: Státní pedagogické nakladatelství, 1981. 364 s.

MAREŠ, Petr. Nezaměstnanost jako sociální problém. 3. vydání. Praha: Sociologické nakladatelství, 2002. 172 s. ISBN: 80-86429-08-3.

SVATOŠOVÁ, Libuše; KÁBA, Bohumil; PRÁŠILOVÁ, Marie. Zdroje a zpracování sociálních a ekonomických dat, učební texty. 1.vyd. Praha: Česká zemědělská univerzita v Praze, Provozně ekonomická fakulta, 2005. 194 s. ISBN 80-213-1189-4.

Vedoucí bakalářské práce: **doc. RNDr. Helena Nešetřilová, CSc.**

Termín odevzdání bakalářské práce: březen 2011

*Helena*

.....  
Vedoucí katedry



*[Handwritten signature]*

.....  
Děkan

V Praze dne: 24. 3. 2010

### **Čestné prohlášení**

Prohlašuji, že svou bakalářskou práci "Statistická analýza nezaměstnanosti ve vybraném regionu" jsem vypracovala samostatně pod vedením vedoucího bakalářské práce a s použitím odborné literatury a dalších informačních zdrojů, které jsou citovány v práci a uvedeny v seznamu literatury na konci práce. Jako autorka uvedené bakalářské práce dále prohlašuji, že jsem v souvislosti s jejím vytvořením neporušila autorská práva třetích osob.

V Praze dne 31.března 2011

---

## **Poděkování**

Ráda bych touto cestou poděkovala paní doc. RNDr. Heleně Nešetřilové, CSc., vedoucí bakalářské práce, za její odbornou pomoc, cenné rady a ochotu během zpracování této bakalářské práce.

Dále děkuji Ing. Dagmar Kulvaitové, analytik Úřadu práce v Táboře, za projevenou ochotu a trpělivost při poskytování podkladových dat k bakalářské práci.

# Statistická analýza nezaměstnanosti ve vybraném regionu

---

## Statistical analysis of unemployment in a selected region

### Souhrn

Tato bakalářská práce se zabývá problematikou nezaměstnanosti a její statistickou analýzou v regionu Tábor od ledna 2005 do prosince 2010. První část bakalářské práce se zaměřuje na charakteristiku základních pojmů týkajících se nezaměstnanosti, její jednotlivé typy a aktivní a pasivní politiku zaměstnanosti. Dále je popsán region Tábor a rozhodující zaměstnavatelé v tomto regionu.

Praktická část vychází z registrované míry nezaměstnanosti zjišťované dle nové metodiky a zaměřuje se na hodnocení vývoje míry nezaměstnanosti na Táborsku, komparaci s celorepublikovými hodnotami, popsání základních elementárních charakteristik a sezónní dekompozici časové řady registrované míry nezaměstnanosti prostřednictvím programu SPSS. Pozornost je také věnována vývoji nezaměstnanosti u vybraných skupin a osob s problematickým uplatněním na trhu práce. Na závěr jsou zhodnoceny dopady finanční krize na nezaměstnanost a prognóza vývoje nezaměstnanosti pro rok 2011.

**Klíčová slova:** nezaměstnanost, míra nezaměstnanosti, typy nezaměstnanosti, region Tábor, časová řada, sezónní kolísání, finanční krize

## **Summary**

This bachelor's thesis deals with problems of unemployment and its statistic analysis in region Tabor from January 2005 till December 2010. First part is focused on characteristic of fundamental terms related to unemployment, its variants and active and passive employment policy. Further on is described the region Tabor and the key employers in this region.

The practical part is based on registered unemployment rate measured by new methodology and is focused on assessment of trends in unemployment in the region Tabor, comparison with the national values, description of elementary characteristics and seasonal decomposition of time series of registered unemployment rate through the programme SPSS. Attention is also paid to the development of unemployment in selected groups and individuals who have problems with application at the labour market. The final part evaluates impacts of financial crisis on unemployment and prognosticates further development of unemployment in year 2011.

**Keywords:** unemployment, unemployment rate, types of unemployment, region Tabor, time series, seasonal fluctuation, financial crisis

# Obsah

1	Úvod .....	9
2	Cíl práce a metodika .....	10
2.1	Cíl práce .....	10
2.2	Metodika .....	10
2.2.1	Metodika získávání a zpracování údajů .....	11
2.2.2	Základní pojmy a typy časových řad .....	12
2.2.3	Srovnatelnost údajů v časové řadě .....	13
2.2.4	Elementární charakteristiky časových řad .....	14
2.2.5	Analýza časových řad .....	15
3	Literární rešerše .....	19
3.1	Definice a měření nezaměstnanosti .....	19
3.1.1	Definice nezaměstnanosti .....	19
3.1.2	Měření nezaměstnanosti .....	19
3.2	Druhy nezaměstnanosti .....	21
3.2.1	Podle příčin, jež vyvolávají .....	21
3.2.2	Další druhy nezaměstnanosti .....	22
3.3	Rizikové skupiny na trhu práce .....	26
3.4	Politika zaměstnanosti .....	29
3.4.1	Aktivní politika zaměstnanosti .....	30
3.4.2	Pasivní politika zaměstnanosti .....	32
4	Charakteristika regionu Tábor .....	34
4.1	Specifikace regionu, základní informace .....	34
4.2	Ekonomická, sociální a demografická situace .....	34
4.3	Rozhodující zaměstnavatelé v regionu .....	35
5	Statistická analýza nezaměstnanosti na Táborsku .....	37
5.1	Vývoj registrované míry nezaměstnanosti v okrese Tábor .....	37
5.1.1	Elementární charakteristiky .....	38
5.2	Míra registrované nezaměstnanosti v okrese Tábor a ČR .....	39
5.3	Sezónní dekompozice .....	40
5.4	Nezaměstnanost podle zvolených kritérií .....	42
5.4.1	Nezaměstnanost dle pohlaví .....	42
5.4.2	Nezaměstnanost dle stupně dosaženého vzdělání .....	44
5.4.3	Nezaměstnanost dle věku uchazečů .....	45
5.4.4	Nezaměstnanost dle délky trvání .....	46
5.4.5	Nezaměstnanost dle mikroregionů .....	47
5.4.6	Nezaměstnanost osob s problematickým uplatněním na trhu práce .....	49
5.5	Vliv krize na nezaměstnanost .....	55
5.5.1	Globální finanční krize .....	55
5.5.2	Dopady globální krize na Táborsko .....	55
5.6	Prognóza vývoje míry nezaměstnanosti .....	56
6	Závěr .....	59
7	Seznam literatury .....	61
8	Přílohy .....	63



# 1 Úvod

V různých literaturách se můžeme setkat s různými definicemi pojmu nezaměstnanost. Obecně však platí, že ztráta zaměstnání znamená pro většinu lidí pokles životní úrovně a ekonomickou nejistotu do budoucna.

Nezaměstnanost je považována za poměrně nový společenský jev, který se u nás začal projevovat až na počátku 90. let, kdy se služba práce stala předmětem skutečné tržní transakce: začala být nabízena a poptávána.

Z územního hlediska je nezaměstnanost rozprostřena nerovnoměrně. K regionům s poměrně vysokou mírou nezaměstnanosti se řadí zejména okresy s převažující zemědělskou výrobou a oblasti těžebního průmyslu.

Světová hospodářská krize, jež se v České republice naplno projevila v roce 2009, i nadále velmi výrazně ovlivňuje rostoucí nezaměstnanost. K tomu přispívá jednak obava firem investovat v ČR, a jednak neochota vytvářet nová pracovní místa.

Vzhledem k tomu, že nezaměstnanost patří k nejdiskutovanějším problémům současnosti, tak jsem si jej zvolila jako téma své bakalářské práce. V této práci je zpracována statistická analýza nezaměstnanosti v regionu Tábor. Zaměřuje se především na zhodnocení vývoje registrované míry nezaměstnanosti, a to jak obecně, tak i v souvislosti s vybranými skupinami ekonomicky aktivního obyvatelstva.

## **2 Cíl práce a metodika**

### **2.1 Cíl práce**

Prvotním cílem této bakalářské práce je objasnění teoretických poznatků týkajících se nezaměstnanosti, jako míra a druhy nezaměstnanosti. Dalším cílem je charakteristika tábořského regionu jak z hlediska demografického, tak i sociálního a ekonomického.

Praktická část se bude věnovat analyzování míry nezaměstnanosti na Tábořsku dle nové metodiky v období leden 2005 až prosinec 2010 a porovnání nezaměstnanosti v regionu Tábor s celorepublikovou nezaměstnaností. Časová řada registrované míry nezaměstnanosti bude dále hodnocena prostřednictvím základních elementárních charakteristik a sezónně očištěna metodou sezónní dekompozice v programu SPSS.

V další části bude pozornost věnována nezaměstnanosti mužů a žen, nezaměstnanosti podle stupně dosaženého vzdělání, podle věku uchazečů, dle délky trvání a nezaměstnanosti v jednotlivých mikroregionech. V neposlední řadě se práce zaměří na rizikové skupiny nezaměstnaných, zejména na absolventy škol a mladistvé, fyzické osoby starší 50 let, osoby se zdravotním postižením (OZP) a dlouhodobě evidované uchazeče.

Posledním cílem je zhodnocení dopadů světové finanční krize na nezaměstnanost v regionu Tábor a provedení prognózy vývoje míry registrované nezaměstnanosti v okrese Tábor na rok 2011.

### **2.2 Metodika**

Vstupní data pro statistickou analýzu nezaměstnanosti v regionu Tábor budou získána z Úřadu práce v Táboře a z portálu Ministerstva práce a sociálních věcí. Teoretická část bude zpracována na základě prostudování odborné literatury, z údajů Úřadu práce v Táboře a z internetových zdrojů.

Data budou vyhodnocena prostřednictvím statistického programu SPSS Statistics 17.0 a tabulkového procesoru Microsoft Office Excel 2007.

## 2.2.1 Metodika získávání a zpracování údajů

### 2.2.1.1 Metodika zjišťování a počítání míry nezaměstnanosti v České republice

Zjišťováním míry nezaměstnanosti se v České republice zabývá Český statistický úřad a Ministerstvo práce a sociálních věcí. Každá z těchto institucí ovšem publikuje jiné výsledky.

**Ministerstvo práce a sociálních věcí (MPSV)** vykazuje **míru registrované nezaměstnanosti** na podkladě údajů z jednotlivých úřadů práce. Tato metodika byla zavedena v platnost 1.1.1997 a vycházela z **přesného počtu uchazečů** o zaměstnání – občanů ČR, kteří jsou v evidencích ÚP v okrese jejich bydliště a z počtu zaměstnaných v národním hospodářství s jediným nebo hlavním pracovním poměrem. Od července 2004, v rámci harmonizace s EU, dochází ke změně této metodiky a MPSV bere v potaz tzv. **dosažitelné uchazeče o zaměstnání**. Jde o osoby, které mohou bezprostředně nastoupit do zaměstnání. Za dosažitelné uchazeče se považují lidé, kteří nejsou ve vazbě, ve výkonu trestu, nevykonávají základní, náhradní nebo civilní službu, nepobírají peněžitou pomoc v mateřství, hmotné zabezpečení po dobu mateřské dovolené, nejsou v pracovní neschopnosti, nejsou zařazeni do rekvalifikačních kurzů a nevykonávají krátkodobé zaměstnání [15]. V důsledku této změny nezaměstnanost skokově poklesla o více než jeden procentní bod [17].

Registrovaná míra nezaměstnanosti je tedy definována jako podíl, kde **v čitateli** je přesná evidence registrovaných – dosažitelných, neumístěných uchazečů o zaměstnání, občanů ČR a EU, vedená úřady práce podle bydliště uchazeče ke konci sledovaného období, kteří mohou ihned nastoupit do zaměstnání a **ve jmenovateli** je pracovní síla, tj. počet zaměstnaných v národním hospodářství s jediným nebo hlavním zaměstnáním podle výběrového šetření pracovních sil (VŠPS), počet zaměstnaných občanů EU a počet pracujících cizinců ze třetích zemí s platným povolením k zaměstnání či živnostenským oprávněním a počet dosažitelných neumístěných uchazečů o zaměstnání (vše klouzavý roční průměr) [25].

**Český statistický úřad (ČSÚ)** pravidelně uveřejňuje **obecnou míru nezaměstnanosti**, která vychází z metodiky ILO (EUROSTATu). Ta je založena na bázi

výběrových šetření pracovních sil a umožňuje mezinárodní srovnání, neboť tuto metodiku pro výpočet míry nezaměstnanosti používají i členské státy EU [15].

VŠPS je prováděno kontinuálně v náhodně vybraném vzorku domácností a je zaměřené na zjišťování ekonomického postavení obyvatelstva na území celé republiky. Výsledky VŠPS jsou publikovány podle bydliště dotazovaných. Šetření se vztahuje na všechny osoby bydlící v soukromých domácnostech, a proto se nevztahuje na osoby bydlící dlouhodobě v hromadných ubytovacích zařízeních. Z toho důvodu jsou údaje za určité skupiny k dispozici jen v určité míře, jako například za cizí státní příslušníky, kteří pracují na území republiky. Výsledky VŠPS jsou průměrné údaje za hodnocené čtvrtletí a jsou převáženy na celkovou populaci ČR [16].

### 2.2.2 Základní pojmy a typy časových řad

Časovou řadu lze definovat jako posloupnost věcně a prostorově srovnatelných pozorování, která jsou jednoznačně uspořádána z hlediska času ve směru minulost – současnost. Analýzou časových řad (případně i prognózou) se rozumí soubor metod, které slouží k popisu těchto řad (případně k předvídání jejich budoucího chování) [5].

Dle obsahu sledovaných ukazatelů lze časové řady dělit:

a) podle rozhodného časového hlediska na časové řady:

- **intervalové** (tj. časové řady intervalových ukazatelů)
- **okamžikové** (tj. časové řady okamžikových ukazatelů)

b) podle periodicity sledovaného ukazatele na časové řady:

- **dlouhodobé** (periodicita ukazatelů je nejméně roční)
- **krátkodobé** (periodicita ukazatele je kratší než 1 rok; údaje jsou zaznamenávány ve čtvrtletních, měsíčních, týdenních aj. periodách)

c) podle druhu sledovaných ukazatelů na časové řady:

- **primárních (prvotních) ukazatelů**
- **sekundárních (odvozených) charakteristik**

d) podle způsobu vyjádření údajů na časové řady:

- **naturálních ukazatelů** (hodnoty ukazatelů jsou vyjádřeny v naturálních jednotkách)
- **peněžních ukazatelů** [5].

### 2.2.3 Srovnatelnost údajů v časové řadě

Před samotným zahájením prací je důležité se přesvědčit o věcné, prostorové a časové srovnatelnosti jednotlivých údajů [4].

Při **věcné srovnatelnosti**, je třeba mít na zřeteli, že často stejně nazývané ukazatele, tvořící údaje časové řady, nemusí být vždy stejně obsahově vymezené. Pokud se během času mění obsahové vymezení ukazatele, jsou údaje časové řady nesrovnatelné a pro další úvahy v podstatě bezcenné. K věcné nesrovnatelnosti dochází také tehdy, pokud se časem mění způsob zjišťování ve vykazujících jednotkách (např. v podnicích) nebo dojde k použití jiné cenové hladiny [5].

**Prostorovou srovnatelností** rozumíme možnost používat údaje v časových řadách vztahující se ke stejným geografickým územím [4].

**Časová srovnatelnost** údajů je problémem zejména u intervalových ukazatelů časových řad, tj. u ukazatelů, jejichž velikost závisí na délce intervalu [5].

Jiným závažným problémem časové srovnatelnosti ukazatelů vyjádřených v peněžních jednotkách je vlastní vývoj cen, kterými se oceňují prvky hospodářské činnosti. Při sestavování delší časové řady je možné využít buď **běžných** (aktuálních) **cen** a vyjádřit v nich nominální hodnotu určitého ukazatele nebo vycházet ze **stálých cen** (cen fixovaných k určitému datu) a sestavit časovou řadu reálných hodnot ukazatele [4,5].

## 2.2.4 Elementární charakteristiky časových řad

K elementárním charakteristikám řadíme difference, tempa růstu a průměrná tempa růstu, průměry hodnot časové řady.

- **1. difference**

$$dy_t = y_t - y_{t-1} \quad t = 2, 3, \dots, n$$

Charakterizují absolutní přírůstek nebo úbytek daného ukazatele. Celkem jich je  $n-1$ .

- **2. difference**

$$d^{(2)}y_t = dy_t - dy_{t-1} = y_t - 2y_{t-1} + y_{t-2} \quad t = 3, \dots, n$$

Charakterizují absolutní zrychlení, respektive zpomalení vývoje v dané časové řadě. Celkem jich je  $n-2$ .

- **tempo růstu**

$$k_t = \frac{y_t}{y_{t-1}} \quad t = 2, 3, \dots, n$$

Charakterizují postupnou rychlost změn v časové řadě.

- **průměrné tempo růstu**

$$\bar{k} = \sqrt[n-1]{\frac{y_2}{y_1} \cdot \frac{y_3}{y_2} \cdot \dots \cdot \frac{y_n}{y_{n-1}}} = \sqrt[n-1]{\frac{y_n}{y_1}}$$

Určuje se jako geometrický průměr jednotlivých koeficientů  $k_t$ .

- **aritmetický průměr**

$$\bar{y} = \frac{1}{n} \cdot \sum_{t=1}^n y_t$$

[14].

## 2.2.5 Analýza časových řad

### 2.2.5.1 Sezónní očišťování

Pokud chceme porovnávat po sobě jdoucí data v časové řadě uvnitř roku i tehdy, kdy jsou ovlivněna sezónností, je potřeba je sezónně očistit. Znamená to odstranění sezónní složky z časové řady, přičemž v modelu ponecháme složku trendovou, cyklickou a náhodnou [5].

Časové řady tedy rozdělujeme na čtyři složky:

- **Trend** ( $T_t$ ) – popisuje dlouhodobou tendenci ve vývoji hodnot analyzovaného ukazatele. Trend může vykazovat rostoucí, klesající, případně konstantní charakter [5].
- **Sezónní složka** ( $S_t$ ) – představuje pravidelně se opakující odchylku od trendové složky, přičemž tato odchylka se vyskytuje u časových řad údajů s periodicitou kratší nebo rovnou jednomu roku [5].
- **Cyklická složka** ( $C_t$ ) – vyjadřuje kolísání okolo trendu v důsledku dlouhodobého cyklického vývoje. V určitých případech bývá cyklická složka zahrnována pod trendovou složku jako její část (tzv. střednědobý trend) [5].
- **Náhodná složka** ( $\varepsilon_t$ ) – jedná se o veličinu, kterou nelze popsat žádnou funkcí času. Je to ta část řady, která zůstává po eliminaci trendu, sezónní a cyklické složky [4].

### 2.2.5.2 Sezónní dekompozice prostřednictvím programu SPSS

SPSS představuje software pro statistické zpracování dat.

Před samotnou sezónní dekompozicí v programu SPSS je třeba definovat pomocnou časovou proměnnou prostřednictvím příkazu **Define Dates**, který definuje základní časovou periodicitu. Daná časová řada ovšem nesmí obsahovat žádná chybějící pozorování.

Konkrétní tvar časové proměnné závisí na typu analyzované časové řady. Pro statistickou analýzu nezaměstnanosti jsem zvolila časovou proměnnou **Years, Months**, kde se předpokládá periodičita 12 měsíců [10].

Následuje výběr vhodného modelu časové řady. Jednou z možností je multiplikativní model. **Multiplikativní model** je charakterizován vzájemným násobením jednotlivých složek časové řady. Uvedený vztah lze vyjádřit následujícím vzorcem:

$$y_t = T_t \cdot P_t \cdot \varepsilon_t,$$

kde  $y_t$  značí hodnotu daného ukazatele,

$T_t$  je trendová složka,

$P_t$  představuje periodickou složku,

$\varepsilon_t$  značí náhodnou (reziduální) složku [14].

Tento model se vyznačuje zvyšujícími se sezónními výkyvy se zvyšující se úrovní časové řady [10].

**Aditivní model** vyjadřuje vztah mezi jednotlivými složkami časové řady jako součet. Model pak vyjadřujeme ve formě:

$$y_t = T_t + P_t + \varepsilon_t,$$

kde jednotlivé složky odpovídají vysvětlivkám předchozího vzorce.

Aditivní model použijeme tehdy, jestliže periodická kolísání kolem trendu vykazují přibližně stálý rozkmit [14].

Na základě grafického zobrazení časové řady jsem pro analýzu v programu SPSS zvolila aditivní model.

Následně je potřeba zvolit váhy pro klouzavé průměry. Program SPSS umožňuje výběr ze 2 variant:

- **All points equal** - metoda počítá klouzavé průměry s délkou rovnou sezónní periodě, přičemž jsou přiřazovány stejné váhy všem pozorováním.



- **Endpoints weighted by .5** - metoda známá jako „centrované klouzavé průměry“, počítá klouzavé průměry s délkou rovnou délce sezónní periody plus jedna. Všechna pozorování mají stejnou váhu, až na první a poslední, které mají váhu 0,5 [10].

Protože je rozsah klouzavé části sudé číslo, zvolila jsem pro výpočet centrované klouzavé průměry.

### 2.2.5.3 Exponenciální vyrovnávání

Metoda exponenciálního vyrovnávání patří mezi jednu z nejpoblárnějších adaptivních metod. Tyto modely předpokládají, že význam pozorování do minulosti exponenciálně klesá. Nejaktuálnější pozorování časové řady jsou proto přiřazeny největší váhy, naopak dřívější pozorování se přiřazují váhy menší [5].

#### Wintersův model exponenciálního vyrovnávání

Wintersův model je zobecněním metody exponenciálního vyrovnávání. Jde tedy o adaptivní metodu, jež je využívána při konstrukci krátkodobých předpovědí časových řad, uvažujících mimo trendové složky i složku sezónní. Sezónní složka může být v modelu zastoupena jak multiplikativně, tak i aditivně: [13]

$$Y_t = (\beta_0 + \beta_{1t}) + S_t + a_t$$

$$Y_t = (\beta_0 + \beta_{1t}) \cdot S_t \cdot a_t,$$

kde  $\beta_0$  je parametr úrovně lineárního trendu,

$\beta_1$  vyjadřuje parametr směrnice lineárního trendu,

$t$  reprezentuje časovou proměnnou,

$S_t$  je sezónní průměr nebo sezónní index v čase  $t$ ,

$a_t$  představuje nesystematickou složku typu bílého šumu.

Model pracuje se třemi vyrovnávacími konstantami  $\alpha$ ,  $\beta$ ,  $\gamma$ , které mohou nabývat hodnot z intervalu (0;1) [13].

Předpokladem pro volbu Wintersova modelu v programu SPSS je nadefinování sezónní datové proměnné v nabídce **Define Dates** [10].

Prostřednictvím nabídky **Time Series Modeler** si zvolíme vhodnou proceduru pro exponenciální vyrovnání, která je v mém případě právě Wintersův model, a to z již zmíněného důvodu – vykazované sezónnosti.

### Posouzení vhodnosti modelu

Za nejvhodnější model je zvolen ten, u něhož je střední absolutní procentuální chyba MAPE nejnižší.

$$MAPE = \frac{100}{n} \sum_t \left| \frac{y_t - y_t'}{y_t} \right|,$$

kde  $y_t, t=1, \dots, n$  jsou hodnoty skutečné,

$y_t', t=1, \dots, n$  jsou hodnoty vyrovnané (predikované),

$n$  je počet údajů v časové řadě.

Obecně se za dostatečně kvalitní modely pokládají ty, jejichž hodnoty MAPE nepřekračují 10% [14].

### Hodnocení přesnosti předpovědi

Při konstrukci předpovědi pochopitelně dochází k určitým chybám. Pro zhodnocení přesnosti předpovědi byla použita veličina **relativní chyba předpovědi**.

$$\delta_t(i) = \frac{P_t(i) - y_{t+i}}{y_{t+i}}$$

kde  $P_t(i)$  je předpověď daného ukazatele provedená v čase  $t$  o  $i$  časových jednotkách,

$y_{t+i}$  představuje hodnotu předpovídaného ukazatele [13].

## 3 Literární rešerše

### 3.1 Definice a měření nezaměstnanosti

#### 3.1.1 Definice nezaměstnanosti

Historicky, ale i v současnosti patří nezaměstnanost k nejdiskutovanějším tématům tržní ekonomiky [2]. Řadí se ke složitým společenským problémům s multidimenzionálními důsledky. Ztráta zaměstnání má dopad na život většiny lidí. Znamená totiž pokles životní úrovně, ztrátu vztahů a ekonomickou nejistotu do budoucna. [1].

Nyní vyvstává otázka, kdo je zaměstnaný a kdo nezaměstnaný. Obyvatelstvo od určité věkové hranice (např. 15 let) je možno rozdělit do tří skupin, a to mezi zaměstnané, nezaměstnané a ostatní [3].

1. **Zaměstnaní** – obyvatelstvo, které má placené zaměstnání nebo sebezaměstnání (včetně osob dočasně v práci nepřítomných, ale s formální vazbou k zaměstnání, jako např. osoby ve stavu nemocných nebo na mateřské dovolené)
2. **Nezaměstnaní** – osoby splňující tři podmínky:
  - nemají placené zaměstnání ani sebezaměstnání
  - práci přitom aktivně hledají
  - jsou ochotní během krátké doby do práce nastoupit

Zaměstnaní a nezaměstnaní vytváří dohromady tzv. *ekonomicky aktivní obyvatelstvo* neboli *pracovní sílu* dané země.

**Ostatní** – studenti, penzisté, ženy v domácnosti, invalidé atd., pokud nesplňují podmínky předchozích dvou skupin; též nazývaní jako *ekonomicky neaktivní obyvatelstvo* [3].

#### 3.1.2 Měření nezaměstnanosti

Počet nezaměstnaných lze vyjádřit absolutním číslem. Z tohoto čísla ovšem nedokážeme usoudit, zda je to hodně či málo. Proto se k měření nezaměstnanosti zpravidla

užívá ukazatel **míry nezaměstnanosti**. Jedná se o procentuální podíl nezaměstnaných na ekonomicky aktivní obyvatelstvo [1].

$$u = \frac{U}{L+U} \times 100,$$

kde  $u$  je míra nezaměstnanosti (vyjádřená v %),  $U$  je počet nezaměstnaných a  $L$  je počet zaměstnaných.

Míra nezaměstnanosti bývá dělena na obecnou a specifickou. **Obecná míra** závisí na faktorech ovlivňujících celou ekonomiku (cena ropy, ekonomický cyklus, příliv nových pracovních sil na trh práce apod.). **Specifické míry** nezaměstnanosti jsou určeny jen pro jisté kategorie osob, a tudíž závisí na faktorech ovlivňujících tyto kategorie (muže, ženy, příslušníky etnických minorit, určité profese, apod.) [11].

### Speciální míry nezaměstnanosti

- *Míra dlouhodobé nezaměstnanosti*
  - jde o podíl počtu nezaměstnaných déle jak 13 týdnů v celku pracovní síly a dále o podíl dlouhodobě nezaměstnaných v celku nezaměstnaných osob
- *Míra propuštěných z práce*
  - podíl právě propuštěných k celkové pracovní síle
- *Míra nezaměstnaných dospělých osob*
  - podíl nezaměstnaných starších 25 let na celkové pracovní síle starší 25 let
- *Míra nezaměstnaných hledajících si zaměstnání na plný úvazek*
  - podíl nezaměstnaných, kteří si hledají práci na plný úvazek, v celku osob pracujících na plný úvazek
- *Míra zahrnující lidi pracující z ekonomických důvodů na zkrácenou pracovní dobu*
  - v čitateli je součet nezaměstnaných hledajících zaměstnání na plný úvazek, poloviny osob hledajících zaměstnání na zkrácenou pracovní dobu a polovina osob, které na zkrácený úvazek pracují
  - ve jmenovateli je celková pracovní síla, od níž je odečtena polovina počtu osob pracujících na zkrácenou pracovní dobu

- *Míra zohledňující registrované pracovníky*
  - jedná se o analogii míry zahrnující osoby pracující z ekonomických důvodů na zkrácenou dobu, jen v čitateli i jmenovateli jsou přičteny osoby, které by sice pracovat chtěly, ale již nevěří, že práci někdy získají [11].

## 3.2 Druhy nezaměstnanosti

### 3.2.1 Podle příčin, jež vyvolávají

#### 3.2.1.1 Frikční nezaměstnanost

Frikční nezaměstnanost vzniká tehdy, když se zaměstnaná osoba dobrovolně vzdá svého pracovního místa, ať už v důsledku toho, že hledá práci s lepšími podmínkami (mzda, větší šance na pracovní postup, lepší bytové podmínky, apod.) nebo chce předejít očekávanému propouštění nebo proto, že vstupuje na pracovní trh (studenti po dokončení školy, mezinárodní migrace obyvatelstva, ženy v domácnosti, které se rozhodnou pracovat apod.) [3,7]. Tito lidé obvykle nepřijmou hned první nabídku, zvažují různé možnosti, čekají na lepší příležitost. Snaha pracovníků hledat lepší pracovní místo závisí jistě i na výši podpor v nezaměstnanosti. Čím je podpora vyšší a doba vyplácení je delší, tím raději pracovník opustí své místo a bude pokračovat v hledání lepší práce. Vysoké podpory v nezaměstnanosti tedy přispívají ke zvyšování přirozené míry nezaměstnanosti [1]. U frikční nezaměstnanosti nejde o nedostatek volných pracovních míst, ale o hledání existujících neobsazených pracovních míst. Odtud také jiný název pro tuto formu nezaměstnanosti – **vyhledávací nezaměstnanost** [3]. Podle Samuelsona [12] bývá frikční nezaměstnanost chápána jako **dobrovolná nezaměstnanost**, a to z již výše zmíněného důvodu – tedy, že pracovníci se pohybují mezi pracovními místy, aby získali lepší nabídky.

#### 3.2.1.2 Strukturální nezaměstnanost

Strukturální nezaměstnanost vzniká v důsledku strukturálních změn v ekonomice, kdy některá odvětví expandují a jiná procházejí útlumem. Tyto strukturální změny způsobují, že zatímco klesá poptávka po profesích v úpadkových odvětvích, v nových odvětvích naopak poptávka roste. Tato nová odvětví ovšem vyžadují vyšší kvalifikaci, což

znamená jistý zásah do života lidí (rekvalifikační kurzy, změna profese) a samozřejmě vyžaduje čas. Strukturální změny ovšem v ekonomice probíhají neustále, neboť se stále mění struktura nabídky a poptávky. Těmto změnám se nelze bránit, protože v opačném případě by docházelo k zaostávání ekonomiky. Docházet ale může k regionálním nesrovnalostem. To znamená, že v národním hospodářství může být v daném odvětví nabízené a poptávané množství práce vyrovnané, ale z důvodu odlišné regionální alokace nabízené a poptávané práce mohou existovat na jednotlivých regionálních trzích nerovnováhy. Z krátkodobého hlediska lze strukturální nezaměstnanost považovat za dobrovolnou. Z dlouhodobého hlediska však nikoliv. Hlavní příčinou **regionálních rozdílů v míře nezaměstnanosti** je právě strukturální nezaměstnanost [1,3,6].

### 3.2.1.3 Cyklická nezaměstnanost

Cyklická nezaměstnanost je spjata s cyklickým poklesem výkonu ekonomiky. Jestliže se ekonomika nachází ve fázi celkového hospodářského poklesu, dochází k poklesu vyrobeného produktu ve všech odvětvích, a tedy i nezaměstnanost postihuje více méně všechna odvětví. Proto lidé propuštění v jednom odvětví nemohou nalézt zaměstnání jinde, protože poptávka po práci klesá všude a postihuje téměř všechny profese [6].

Pokud se cyklická nezaměstnanost pravidelně opakuje a je spojená s přírodním cyklem, bývá označována jako **sezónní nezaměstnanost**. Jako příklad může být uvedeno stavebnictví, zemědělství, školství, ale i služby (zejména spojené s turistikou) [11].

Za vznikem cyklické nezaměstnanosti stojí například ochabnutí domácích investic či pokles zahraniční poptávky [6].

## 3.2.2 Další druhy nezaměstnanosti

### 3.2.2.1 Dobrovolná a nedobrovolná nezaměstnanost

**Dobrovolná nezaměstnanost** představuje takovou nezaměstnanost, kdy nezaměstnaný práci hledá, ovšem je ochoten ji přijmout pouze za mzdu vyšší, než která převládá na příslušném odvětvovém trhu. Z tohoto důvodu také nemůže práci sehnat [6].

Někteří lidé tak činí krátkodobě. Když neuspějí v hledání práce, tak se například rekvalifikují a hledají práci na jiném odvětvovém trhu. Ovšem jsou i lidé, kteří za nižší mzdu pracovat nechtějí. Pokud tedy nenaleznou práci, jež odpovídá jejich představám, dávají přednost životu ze sociálních dávek. Jsou – li podpory v nezaměstnanosti nízké a doba jejich vyplácení kratší, pak je délka trvání dobrovolné nezaměstnanosti nižší, protože nezaměstnaní lidé jsou motivováni k tomu, aby si rychle našli nové pracovní místo [1,6].

Naproti tomu **nedobrovolně nezaměstnaní** hledají práci za takovou mzdu, která na trhu práce převládá, někteří z nich by dokonce byli ochotni pracovat i za mzdu nižší. Takové pracovní místo se jim ale nedaří sehnat. Tato nezaměstnanost postihuje zejména pracovníky, kteří nemají alternativní příležitosti, pro které je rekvalifikace a nalezení nové profese velmi obtížné. Nedobrovolná nezaměstnanost bývá způsobena překážkami bránícími v poklesu mezd. Těmi jsou například odbory zabraňující poklesu mezd. Často si ale neuvědomují, že svými mzdovými požadavky vyvolávají nedobrovolnou nezaměstnanost, čímž své členy poškozují více, než kdyby mzdy mohly poklesnout na úroveň tržní rovnováhy. Další překážkou může být i uzákoněná minimální mzda, která může vyvolat nedobrovolnou nezaměstnanost zejména u některých málo kvalifikovaných profesí, kde je rovnovážná mzdová sazba nižší než zákonná minimální mzda. Tato překážka může postihnout i mladé lidi bez praxe. Zaměstnavatelé je zpočátku najímají za velmi nízkou nástupní mzdu, kterou jim však, po zapracování a získání minimální nutné praxe, zvýší. Takový postup ale uzákonění minimální mzdy nedovoluje, což vede k tomu, že tito mladí pracovníci nacházejí práci velmi těžko. Nedobrovolná nezaměstnanost má na člověka mnohem horší dopady než nezaměstnanost dobrovolná. Zatímco dobrovolně nezaměstnaný odmítá pracovní nabídky, které neuspokojují jeho představy, a hledá lepší, nedobrovolně nezaměstnaný si nevybírá a je ochoten přijmout práci za převládající mzdu či dokonce i za mzdu nižší, ale přesto ji nenachází. Nedobrovolná nezaměstnanost tak způsobuje nejen ekonomické potíže, ale i psychické a sociální [1,6].

**Registrovaná míra nezaměstnanosti** zahrnuje kromě nedobrovolné nezaměstnanosti i určitou dobrovolnou nezaměstnanost, a to proto, že řada dobrovolně nezaměstnaných se hlásí na úřadech práce za účelem získání podpory v nezaměstnanosti a možnosti získat nějaké dobře placené zaměstnání. Přitom však pod různými záminkami

nabízená místa odmítají nebo práci přijmou, ale po čase ji opět opustí. Z tohoto důvodu je registrovaná míra nezaměstnanosti mírně *nadhodnocená* [1,6].

### 3.2.2.2 Skrytá nezaměstnanost

V souvislosti se skrytou nezaměstnaností se objevuje označení tzv. **skrytá pracovní síla**. Jedná se o nezaměstnané, kteří jako nezaměstnaní registrovaní nejsou, zaměstnaní ale nemají, avšak při dostatečné nabídce by je přijali. **Skrytá nezaměstnanost** je tedy nezaměstnanost, kdy si nezaměstnaná osoba práci nehledá, ale ani se jako nezaměstnaná neregistruje. Mezi tyto osoby se obvykle řadí vdané ženy (zejména kvůli mateřství, práci v domácnosti) a studenti (studium). Jiným důvodem pro zařazení těchto osob mezi skrytou pracovní sílu může být to, že si práci hledají přes neformální sítě nebo přímo u zaměstnavatelů bez registrace na úřadu práce. Dále do této skupiny patří osoby, jež nejsou umístěny v údajích o nezaměstnaných, ale zato jsou vedeny v programech pro nezaměstnané (rekvalifikace, veřejně prospěšné práce apod.). O skryté nezaměstnanosti se hovoří i v případě osob s nízkou kvalifikací či vysokým věkem (nebo jiným handicapem), které pro tyto charakteristiky zůstávají neumístěny a jsou odsouvány mimo trh práce [11].

### 3.2.2.3 Neúplná zaměstnanost, nepravá nezaměstnanost

**Neúplnou nezaměstnaností** je nazývána nezaměstnanost, kdy pracovníci musí akceptovat práci na snížený úvazek či práci nevyužívající plně jejich schopností a kvalifikací. Jedná se o způsob, jakým se společnost snaží bojovat proti masové nezaměstnanosti. Zpravidla jde o zkrácenou pracovní dobu nebo sdílení pracovního místa (a tedy i příjmu z něho) dvěma osobami. Specifickou formou jsou pokusy o zavedení čtyřdenního pracovního týdne a snížením počtu pracovních hodin, aby byl trh práce schopný absorbovat hlavně mladé nezaměstnané. Pro zaměstnavatele z toho vyplývají jisté výhody, jako například snížení mzdových nákladů (vyloučením sociálního pojištění a zaměstnaneckých výhod) a větší flexibilitu při organizačních a technických změnách.

V případě **nepravé nezaměstnanosti** hovoříme o osobách, které jsou nezaměstnanými, ale ani se tak nesnaží hledat práci, jako využívat podpory



v nezaměstnanosti. Do této kategorie jsou řazeny i osoby, jež jsou vedeny jako nezaměstnané, přitom ale pracují nelegálně v neformální a šedé ekonomice [11].

#### 3.2.2.4 Dlouhodobá nezaměstnanost a jev hysterese

Jednou z významných charakteristik nezaměstnanosti je **doba trvání nezaměstnanosti**, jež je popsána průměrnou délkou období, kdy je osoba nezaměstnaná. Doba trvání závisí jednak na strukturálních charakteristikách trhu práce, kdy lidé do nezaměstnanosti vstupují a zase z ní vystupují, ale i na cyklických faktorech [9]. Dále je doba trvání nezbytná k určení poměru frikční a dlouhodobé nezaměstnanosti a bývá zjišťována dvěma způsoby.

*V prvním případě* je doba trvání aktuální nezaměstnanosti totožná s dobou mezi registrací nezaměstnané osoby na úřadu práce a datem provedení výpočtu. Tento způsob ovšem vede k jistému nadhodnocení dlouhodobé nezaměstnanosti, a to z důvodu případů krátkodobé nezaměstnanosti, které byly ukončeny ještě před rozhodujícím datem [11].

*V druhém případě* je trvání nezaměstnanosti chápáno jako období nezaměstnanosti konkrétních případů, tedy od registrace dané osoby mezi nezaměstnanými na úřadu práce po její vyřazení z registrace. Tento způsob poskytuje nejen významné informace pro účely sociální politiky a slouží jako podklad pro rozhodování o poskytování podpor konkrétním nezaměstnaným osobám, ale přináší i relevantnější údaje o poměru krátkodobé a dlouhodobé nezaměstnanosti [11].

**Krátkodobá nezaměstnanost** nezpůsobuje závažné problémy ani pracovníkům, ani ekonomice. **Dlouhodobá nezaměstnanost** ovšem závažným problémem již je. Osoby, kterým se po delší dobu nedaří najít vhodné pracovní místo, se mohou dostat do ekonomických potíží vedoucích ke snížení životní úrovně až po existenční problémy celé rodiny. Na to navazují problémy sociální a psychologické (ztráta společenských a sociálních vztahů, ztráta schopnosti komunikace, až po ztrátu důvěry ve vlastní schopnosti a naději na změnu situace). To všechno působí velké ztráty v ekonomice jako celku: nižší daně, nižší úspory, nižší produkt, atd. [1].

**K příčinám** dlouhodobé nezaměstnanosti se řadí vysoké podpory v nezaměstnanosti, jež nemotivují nezaměstnané hledat si novou práci a přizpůsobovat se požadavkům trhu práce [6]. Další příčinou mohou být dlouhodobé mzdové strnulosti na pracovních trzích, kdy mzdy neklesají ani v době velké nezaměstnanosti, neboť poklesu mezd často brání dlouhodobé mzdové dohody, které jsou výsledkem kolektivních vyjednávání odborů se zaměstnavateli [1].

Ekonomové Olivier Blanchard, Lawrence Summers a další uvádí, že pokud se nezaměstnanost zvyšuje, stává se část **insiderů** (ti, kteří jsou zaměstnaní ve firmě) **outsidery** (ti, kteří jsou vyloučeni z pracovního procesu). Jelikož odbory hájí zájmy insiderů, přestanou se o outsidery starat, a těch je v důsledku zvyšující se nezaměstnanosti stále více. Kdyby odbory neměly tak silnou pozici, mohly by firmy najímat outsidery za nižší mzdy, nebo by nové firmy měly výhodu levnější práce [1,9].

Dlouhodobá nezaměstnanost významně působí na chování lidí. Lidé, kteří jsou dlouho nezaměstnaní, ztrácejí motivaci hledat si práci. Jednak ztratí víru, že práci vůbec naleznou, a jednak si odvyknou na každodenní povinnosti a zvyknou si, být na skromnější, život bez práce, neboť zjistí, že i ze státních podpor lze žít. Zde tak dochází ke změně nedobrovolné nezaměstnanosti na dobrovolnou, a tím se zvyšuje přirozená míra nezaměstnanosti [1,6].

### **3.3 Rizikové skupiny na trhu práce**

Na trhu práce bývají vyčleňovány skupiny osob s větší náchylností ke ztrátě zaměstnání, předurčením k dlouhodobé nezaměstnanosti a opakované nezaměstnanosti, a to díky určitým charakteristikám, jako například věk, pohlaví, vzdělání, zdravotní stav, příslušnost k etnické skupině. K příslušníkům těchto skupin se řadí mladí lidé, ženy s malými dětmi, zdravotně postižení občané, starší lidé, lidé s nízkým vzděláním a další [2]. Většina zemí pro tyto osoby zavádí jak speciální programy na rekvalifikace, rehabilitace a přípravy na trh práce, tak i regulace jejich propouštění a přijímání (stanovená povinnost zaměstnávat určitý podíl těchto osob v celku zaměstnanců) [11].

### **Mladší věkové skupiny do 30 let**

Absolventi středních a vysokých škol patří mezi jednu z rizikových skupin ekonomicky aktivních obyvatel, jež se poměrně špatně uplatňuje na pracovním trhu. Nezaměstnanost absolventů je dána celkovou ekonomickou situací v zemi, celkovou nezaměstnaností, stavem nabídky volných pracovních míst, stavem mezi nabídkou a poptávkou po pracovních silách a v neposlední řadě je významně ovlivněna vzdělaností a oborovou strukturou absolventů. Znevýhodnění absolventů spočívá zejména v nedostatku zkušeností, chybějících základních pracovních návyků, absencí praxe a pracovních kontaktů. Na druhou stranu mohou konkurovat jinými přednostmi, zejména aktuálními odbornými znalostmi, znalostí cizích jazyků či počítačovými dovednostmi [24]. Nezaměstnanost mladých lidí s sebou ale přináší spoustu problémů. Dochází k prodlužování jejich adolescence se všemi negativními důsledky pro ně samotné i pro jejich rodiny a pro společnost [11]. Studie L. B. Hendryho z Aberdeen Univerzity ukazuje, že prodloužená adolescence ohrožuje rozvoj osobní identity, identity mužství a ženství, dosažení nezávislosti na rodičích, akceptaci rodinných hodnot a hodnot společnosti, ale i rozvoj profesionální role a schopnost navazovat a udržovat přátelství [2]. Největší problém s uplatněním mají hlavně absolventi do 25 let, po této věkové hranici se situace již značně zlepšuje. Míra nezaměstnanosti potom bývá uspořádána následovně: nejnižší míru nezaměstnanosti mají vysokoškoláci, dále lidé s maturitou, nezaměstnanost se zvyšuje u vyučených a nejvyšší úroveň je zachycena u lidí pouze se základním vzděláním [24].

### **Starší lidé**

U těchto pracovníků bývá ztráta zaměstnání provázena pocity bezradnosti spojené se strachem, psychickou tenzí, nejistotou a postupnou ztrátou sebedůvěry. V porovnání s mladými jsou starší lidé pro zaměstnavatele horší „investicí“. A právě to vyvolává u znovuzaměstnaného staršího jedince pocity neuspokojení a nevyužití. Takový člověk se pak uzavírá do své práce s pocity sebelítosti a stává se úzkostlivě opatrným, aby nezavdal podnět k jeho negativnímu hodnocení okolím. Tím se však zmenšuje jeho kreativita v pracovním zapojení. Možností pro nezaměstnaného v pozdním stadiu kariéry je samostatné podnikání. Tato varianta na jedné straně vede ke znovuzískání pocitu kontroly nad vlastním osudem. Starším jedincům ale na straně druhé může způsobit příliš vysoké psychické a fyzické vypětí [2].

Čím je člověk starší, tím se obtížněji a pomaleji přizpůsobuje novým životním situacím. Ztráta zaměstnání bývá doprovázena, jak již bylo výše uvedeno, poklesem příjmů a životní úrovně, měnící se životní situací, úbytkem kontaktů, ztrátou kvalifikace a často i zhoršením zdravotního stavu. Jak je jedinec schopen vypořádat se s těmito změnami závisí na úrovni inteligence, společenském postavení a rodinných poměrech [2].

## **Ženy**

Zaměstnanost žen je závažným celosvětovým problémem. Nepříznivé postavení žen na pracovním trhu je způsobené zejména obtížností skloubit pracovní a mateřské povinnosti. Matky s dětmi mají časté pracovní absence, což vede k jejich negativnímu hodnocení a neochotě je zaměstnávat. Naproti tomu mužská pracovní síla bývá zaměstnavateli preferována díky své větší územní mobilitě a nezátíženosti starostmi o domácnost. Za řešení jsou považovány zkrácené pracovní úvazky, zavádění pružné pracovní doby a péče o děti. V našich společenských podmínkách jsou však řešením změny v legislativě a politická a finanční podpora žen [2].

## **Zdravotně postižení lidé**

Lidé se změnou pracovní schopností se stále hůře uplatňují na trhu práce, neboť je kladen stále větší důraz na produktivitu práce a výkon. Na úřadech práce je doba evidence těchto osob mnohokrát vyšší než u zdravých jedinců. I přes to, že se systém sociálního zabezpečení podílí na zajišťování základních materiálních potřeb těchto lidí, společenská integrace zdravotně postižených závisí hlavně na širších sociálních, ekonomických a legislativních podmínkách [2].

## **Lidé bez kvalifikace**

Nekvalifikovaní pracovníci, z nichž jistou část tvoří osoby se základním vzděláním, jsou největší skupinou dlouhodobě nezaměstnaných. Do této skupiny se řadí zejména mladí lidé, kteří jsou obtížně vzdělavatelni, často s malým zájmem o vzdělání, lidé s příznaky deviantního chování – alkoholici, osoby propuštěné z nápravných zařízení, recidivisté a další jedinci sociálně nepřizpůsobiví. Zvláštní náklonnosti a charakteristiky přispívají k jejich „vydělování se“ ze společnosti a vedou k vytváření tzv. „nové třídy deklasovaných“ („new – underclass“), která žije jakoby „uvnitř systému podpor“

sociálního zabezpečení, v „subkultuře“ trvalé závislosti na státu. Uvedená skupina nezaměstnaných však vzniká i v souvislosti s délkou nezaměstnanosti a dalšími faktory sociálního prostředí. Při hledání pracovní příležitosti bude úroveň kvalifikace stále více rozhodující, neboť v dnešní době, kdy se technika neustále vyvíjí a stroje jsou čím dál víc dokonalejší, budou pracovníci s nízkou kvalifikací postupně vytlačováni těmito levnějšími a přesnějšími stroji. Tak se tito jedinci stanou potenciálním kriminálním problémem pro společnost [2].

### **Romské etnikum**

Vzhledem k tomu, že Romové mají velmi nízkou úroveň kvalifikace (a vzdělání obecně), špatnou pověst, jsou spojováni s nekázní a nespolehlivostí, tak ochota přijmout je do zaměstnání není vysoká, a proto se odsouvají na sekundární trh práce a do dlouhodobé nezaměstnanosti. Aby nedošlo k vytvoření skutečné underclass, je zapotřebí zaujmout jistá opatření, jako rozvíjení programů na zvyšování jejich zaměstnanosti, snaha změnit postoj veřejnosti vůči romské populaci, vytvářet prostor pro vzájemnou komunikaci s nimi a pro zvyšování jejich vzdělanosti. Navíc je nutnost akceptace majoritní populace přijmout odlišný způsob života Romů a odstranění oboustranných předsudků a zaujatostí [11].

## **3.4 Politika zaměstnanosti**

Politika zaměstnanosti je definována jako činnost, směřující k dosažení rovnováhy mezi nabídkou a poptávkou po pracovních silách, produktivním využití zdrojů pracovních sil a k zabezpečení práva občanů na zaměstnání. Cílem politiky zaměstnanosti je vytváření optimálních pracovních podmínek a předpokladů pro dosažení plné, produktivní a svobodně zvolené zaměstnanosti [8].

### **Stát ovlivňuje vývoj vztahů na trhu práce prostřednictvím:**

- **Pasivní politiky zaměstnanosti** – jde o poskytování hmotného zabezpečení uchazečům o zaměstnání a dalších sociálních transferů nezaměstnaným
- **Aktivní politiky zaměstnanosti** – je zaměřena na zachování nebo vytváření stálých a dočasných nových pracovních míst, na podporu zaměstnávání mladých lidí, rekvalifikace

- **Hospodářsko – politickými opatřeními** – nejsou na pracovní trh přímo orientovány, ale mají na něj značný dopad (investiční pobídky, podpora malého a středního podnikání, regionální programy, apod.) [8].

Politiku zaměstnanosti v naší zemi zabezpečuje **Ministerstvo práce a sociálních věcí České republiky** a územní orgány práce, tj. úřady práce, jejichž sídla a územní obvody jsou totožné s okresními úřady, které působí v České republice. Úřady práce jsou územním orgánem státní správy s právní subjektivitou, jejichž nadřízeným orgánem je Ministerstvo práce a sociálních věcí [8].

### **3.4.1 Aktivní politika zaměstnanosti**

#### **Nástroje aktivní politiky zaměstnanosti:**

##### **Rekvalifikace**

Úřady práce zabezpečují rekvalifikaci pro uchazeče o zaměstnání v případech, kdy struktura poptávky trhu práce neodpovídá struktuře nabídky pracovních sil a případná rekvalifikace umožňuje zvýšit šance nalézt nové zaměstnání [21].

Pojmem rekvalifikace se rozumí získání nové kvalifikace nebo rozšíření stávající kvalifikace uchazeče o zaměstnání. Za rekvalifikaci není považováno řádné studium na středních a vysokých školách. Rekvalifikace se uskutečňuje na základě uzavřené písemné dohody mezi úřadem práce (příslušným podle místa uchazeče o zaměstnání) a uchazečem o zaměstnání. Úřad práce za uchazeče hradí náklady rekvalifikace, případně může přispět i na ostatní náklady spojené s rekvalifikací (stravné, nocležné, cestovné). Úřad práce může rovněž přispět na úhradu nákladů zaměstnavateli, který provádí rekvalifikaci v zájmu dalšího uplatnění svých zaměstnanců [8].

##### **Rekvalifikace se uskutečňuje formou vzdělávání ve:**

- vzdělávacích programech dalšího profesního vzdělávání,
- speciálních programech k získání konkrétní pracovní dovednosti,
- vzdělávacích aktivitách v rámci mezinárodních programů,

- vzdělávacích programech určených pro uchazeče o zaměstnání, kterým se věnuje zvýšená pozornost při zprostředkování podle § 33 zákona o zaměstnanosti,
- ve školních vzdělávacích programech pro střední vzdělávání v rámci soustavy oboru vzdělávání,
- jiných vzdělávacích aktivitách, které směřují k získání nové kvalifikace nebo rozšíření stávající [8].

### **Investiční pobídky**

MPSV poskytuje **dvě formy** investičních pobídek:

- hmotná podpora na tvorbu nových pracovních příležitostí
- hmotná podpora rekvalifikace nebo školení zaměstnanců [22].

### **Veřejně prospěšné práce**

Veřejně prospěšné práce jsou nové, časově omezené pracovní příležitosti vytvořené zejména pro obtížně umístitelné a dlouhodobě nezaměstnané uchazeče o zaměstnání evidované úřadem práce. Tato místa vytváří zaměstnavatel na základě písemné dohody s úřadem práce ke krátkodobému pracovnímu umístění uchazeče o zaměstnání, nejdéle však na dobu dvanácti po sobě následujících měsíců ode dne sjednaného nástupu uchazeče o zaměstnání do pracovního poměru. Finanční příspěvek na úhradu mzdových nákladů zaměstnance, který byl veden v evidenci ÚP, na takto vytvořeném místě může být zaměstnavateli poskytován až do výše skutečných mzdových nákladů, včetně sociálního a zdravotního pojištění [8].

### **Společensky účelná pracovní místa (SÚPM)**

Cílem poskytnutí příspěvku na zřízení nebo vyhrazení SÚPM je zvýšení počtu pracovních míst pro uchazeče o zaměstnání, kterým nelze zajistit pracovní uplatnění jiným způsobem. Předpokladem pro tvorbu SÚPM a jejich efektivního využití je nízký stav nabídky volných pracovních míst z hlediska profesního nebo územního [21].

#### SÚPM se rozumí:

- pracovní místo, které zaměstnavatel zřizuje nebo vyhrazuje na základě písemné dohody s ÚP na dobu sjednanou v dohodě a je obsazováno uchazeči evidovanými úřadem práce, kterým nelze zajistit jiným způsobem pracovní uplatnění

- nově zřízené pracovní místo pro uchazeče o zaměstnání evidovaného ÚP, který začne vykonávat samostatnou výdělečnou činnost [8].

### **Příspěvek na zapracování**

Příspěvek na zapracování může být úřadem práce poskytnut zaměstnavateli na základě uzavřené dohody, pokud zaměstnavatel přijímá do pracovního poměru uchazeče o zaměstnání, jemuž úřad práce věnuje zvýšenou péči. Příspěvek lze poskytovat maximálně 3 měsíce a na jednu fyzickou osobu, která zapracovává, může činit nejvýše polovinu minimální mzdy [8].

### **Příspěvek při přechodu na nový podnikatelský program**

Příspěvek je určen zaměstnavateli, který přechází na nový výrobní program a nemůže pro své zaměstnance zabezpečit práci v rozsahu stanovené týdenní pracovní doby. Přechodem na nový podnikatelský program se rozumí taková změna výroby nebo poskytování služeb, při které dochází k zásadním technologickým změnám, nebo změna předmětu podnikání zapsaná v obchodním rejstříku nebo v živnostenském oprávnění. Příspěvek lze poskytovat na částečnou úhradu náhrady mzdy maximálně po dobu 6 měsíců, která zaměstnancům přísluší podle pracovněprávních předpisů. Měsíční příspěvek na jednoho zaměstnance může činit maximálně polovinu minimální mzdy [8].

## **3.4.2 Pasivní politika zaměstnanosti**

### **Pasivní formy politiky zaměstnanosti:**

#### **Systém pojištění v nezaměstnanosti**

Jedná se o tzv. *podpory v nezaměstnanosti*, které mají přispívat k vytváření sociálně přijatelných podmínek pro dočasně nezaměstnané. Vyplácení podpor v nezaměstnanosti je časově omezeno a výše je vázána na výši poslední vyplácené mzdy [1].



### **System státní pomoci v nezaměstnanosti**

Zde jde o systém dávek sociální pomoci. Dávky sociální pomoci jsou vázány na tzv. *sociální potřebnost*, jejich výše nezávisí na dřívějším výdělku, nýbrž garantuje určitou minimální úroveň příjmu, doba poskytování bývá rovněž omezená [1].

## 4 Charakteristika regionu Tábor

### 4.1 Specifikace regionu, základní informace

Rozloha regionu Tábor je 1326 km<sup>2</sup>, čímž se řadí na páté místo v Jihočeském kraji. Avšak počtem obyvatel, jenž činí téměř 103 000, zaujímá místo druhé. V rámci Jihočeského kraje hraničí s Českobudějovickým, Píseckým a Jindřichohradeckým regionem, na východě sousedí s krajem Vysočina (okres Pelhřimov) a na severu se Středočeským krajem (okresy Benešov a Příbram). Region Tábor tvoří 110 obcí, z nichž 8 má statut města a 2 statut městys [20].

Táborskému regionu právem náleží označení průmyslově – zemědělský, neboť jde o druhý nejprůmyslovější okres v kraji. Průmyslová výroba je soustředěna do Táborské aglomerace (Tábor – Sezimovo Ústí – Planá nad Lužnicí), jež je propojena autobusovou i železniční dopravou, a proto zde problémy související s dopravou nejsou tak aktuální jako v jiných částech okresu (Bechyňsko, Jistebnicko, Mladovožicko) [20].

Okresem procházejí i důležité komunikace. Jedná se zejména o silnici I/3 ve směru Praha – Tábor – České Budějovice – Linec, která se v Táboře kříží se silnicí I/19 ve směru Pelhřimov – Milevsko – Plzeň. Dále se zde nachází i některé důležité železniční uzly, a to ve směru Praha – České Budějovice, Tábor – Písek – Ražice, Veselí nad Lužnicí – České Velenice, Tábor – Horní Cerekev a Veselí nad Lužnicí – Horní Cerekev [20].

### 4.2 Ekonomická, sociální a demografická situace

Počet jednotek v Registru ekonomických subjektů představuje ekonomickou charakteristiku okresu. V současné době je tvořen 25,5 tisíci jednotek, které představují 16,5% z celého kraje a druhý nejvyšší počet v rámci Jihočeských okresů. Údaje o počtu nezaměstnaných (ovšem podle subjektů se sídlem v okrese) jednoznačně poukazují na dominantní postavení průmyslu. Na tento sektor připadá více než 40% z celkového počtu zaměstnanců. Kromě průmyslu jsou vyšší podíly zaměstnanců také v zemědělství a obchodu, naopak nižší je zastoupení ve službách, a to jak v tržních tak netržních [20].

Ve městech, zejména pak v Táboře, se nachází převážná většina školských, zdravotnických, kulturních a sportovních zařízení. Výchova a vzdělání v okrese je zajišťována 38 mateřskými školami, 37 základními školami, 3 gymnázii, 12 SOŠ, 8 SOU a 2 vyššími odbornými školami [20].

Zdravotnická péče je poskytována především v nemocnici, dále se v okrese nachází 2 polikliniky, 59 ordinací praktického lékaře pro dospělé, 34 ordinací lékaře pro děti a dorost, 70 ordinací stomatologa, 18 ordinací gynekologa, 92 ordinací specialisty, 47 ostatních samostatných zařízení. Je zde 6 domovů pro seniory a 15 domů s pečovatelskou službou [20].

Kulturní zařízení se nacházejí hlavně ve městech, na venkově toto místo zaujímají především veřejné knihovny. V okrese je celkem 105 knihoven, 11 muzeí a památníků a 16 galerií [20].

Pro tělesnou výchovu a sport je možné využít 8 stadiónů, 17 koupališť a bazénů, 130 hřišť, 59 tělocvičen, 3 zimních stadiónů a dalších [20].

Jak již bylo výše zmíněno, je okres Tábor podle počtu obyvatel druhým největším okresem kraje. A stejně tak i hustotou osídlení, kde na 1km<sup>2</sup> žije 77 obyvatel. V samotném městě Tábor má hlášený trvalý či dlouhodobý pobyt téměř 36 tisíc obyvatel, což představuje 70% podíl městského obyvatelstva v okrese [20].

### **4.3 Rozhodující zaměstnavatelé v regionu**

V následujícím přehledu jsou zobrazeni nejvýznamnější zaměstnavatelé, včetně mezinárodních a zahraničních společností [20].

**Brisk Tábor a.s.** – se sídlem v Táboře, zabývá se výzkumem, vývojem, výrobou a prodejem zapalovacích a žhavicích svíček, technické keramiky a snímačů. Jedná se o směnný provoz. Z důvodů světové hospodářské krize došlo v roce 2009 ke snížení počtu zaměstnanců o 126 na 500. V roce 2010 došlo k navýšení výroby, a tím k nárůstu počtu zaměstnanců o 47.

**COMETT PLUS, spol. s r.o.** – provozovny v Táboře, Mladé Vožici, Soběslavi a Bechyni. Zabývá se dopravou a opravárenstvím. V současné době zaměstnává 334 pracovníků.

**DITA výrobní družstvo invalidů** – sídlo v Táboře, převažující produkcí družstva je textilní výroba, výroba zdravotnické techniky, kovovýroba, montážní práce pro automobilový průmysl, ruční a balicí práce, plastikářská výroba a ruční demontáž elektroodpadu. Je největším zaměstnavatelem osob se ZP. V současné době je zde v pracovním poměru 234 zaměstnanců, z toho 125 osob se ZP.

**HOCHTIEF CZ a.s.** – sídlo v Praze, provozovny Sezimovo Ústí a Planá nad Lužnicí. Předmětem činnosti je stavebnictví. Trend snižování počtu zaměstnanců v roce 2009 z důvodu hospodářské krize pokračoval i v roce 2010, kdy došlo k poklesu o 23 na současných 350 zaměstnanců, a to z důvodu nedostatku zakázek.

**IDSC s.r.o.** – sídlo Mladá Vožice, firma se věnuje výrobě plastových výrobků určených pro zdravotnický a kosmetický průmysl. V roce 2010 došlo k růstu počtu zaměstnanců z 80 na 104. Tento nárůst byl způsoben zvýšeným objemem zakázek.

**Kostecké uzeniny a.s.** – sídlo Planá nad Lužnicí, podnik se zabývá potravinářskou výrobou, řeznictvím a uzenářstvím, hostinskou a obchodní činností. Jedná se o směnný provoz. V současné době společnost disponuje 464 zaměstnanci.

**Kovosvit MAS a.s.** – sídlo v Sezimově Ústí, podnik se věnuje výrobě a prodeji obráběcích strojů. V posledních letech dochází k postupnému snižování počtu zaměstnanců v rámci restrukturalizace podniku. K převažujícím profesím ve firmě patří obráběči kovů, strojní zámečníci a slévači. Z důvodu dopadu hospodářské krize došlo v průběhu roku 2009 k postupnému hromadnému propuštění 298 zaměstnanců. K 31.12.2010 byl počet zaměstnanců 553.

**LAUFEN CZ s.r.o.** – sídlo v Praze, provozovna v Bechyni. Předmětem činnosti je výroba keramických sanitárních výrobků. Nárůst zaměstnanců z 358 v roce 2009 na 386 v roce 2010 byl způsoben postupným ožíváním výroby.

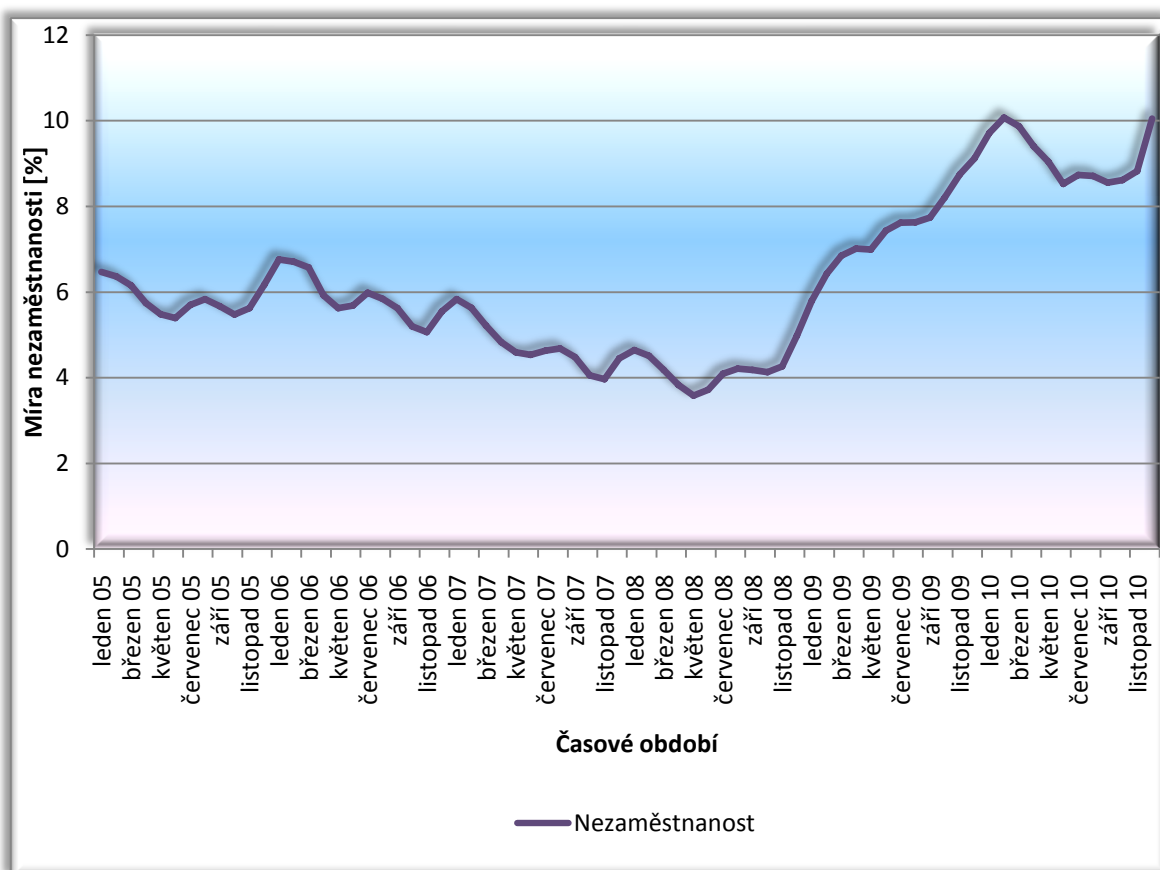
**VSP DATA a.s.** – sídlo v Táboře, věnuje se opravárenské a obchodní činnosti a zaměstnává celkem 546 zaměstnanců ve dvousměnném provozu.

## 5 Statistická analýza nezaměstnanosti na Tábořsku

### 5.1 Vývoj registrované míry nezaměstnanosti v okrese Tábor

Pro vlastní zpracování byly použity údaje za období leden 2005 – prosinec 2010 poskytnuté Úřadem práce v Táboře, které jsou již zpracované dle „nové metodiky“ (viz. kap. 2.2.1.1). Míru registrované nezaměstnanosti zobrazuje Graf č. 1 vytvořený na základě údajů v Příloze č. 1.

Graf č. 1: Míra registrované nezaměstnanosti v okrese Tábor v letech 2005 – 2010



Zdroj: ÚP v Táboře, vlastní zpracování

Z uvedeného grafu lze vyčíst, že nejvyšší míra nezaměstnanosti ve sledovaném období byla v únoru 2010, a to 10,07%. Tento nárůst byl s největší pravděpodobností podmíněn světovou hospodářskou krizí, jež započala na podzim 2008. Naopak nejnižší míra nezaměstnanosti byla zachycena v květnu 2008, kdy činila 3,58%. Od tohoto data nezaměstnanost postupně rostla až do již zmíněného maxima v únoru 2010. Následoval

pozvolný pokles až do prosince 2010, kdy nezaměstnanost oproti listopadu 2010 prudce vzrostla o 1,23%, na 10,05%.

### 5.1.1 Elementární charakteristiky

V následující tabulce jsou zachyceny základní charakteristiky, hodnotící dynamiku vývoje nezaměstnanosti v letech 2005 – 2010.

**Tabulka č.1: Základní charakteristiky míry nezaměstnanosti v okrese Tábor v letech 2005 – 2010**

Rok	ti	Míra nezaměstnanosti	1. diference	2. diference	Koeficient růstu
2005	1	5,8	x	x	x
2006	2	5,9	0,1	x	1,02
2007	3	4,8	-1,1	-1,2	0,81
2008	4	4,2	-0,6	0,5	0,88
2009	5	7,3	3,1	3,7	1,74
2010	6	9,1	1,8	-1,3	1,25

*Zdroj: vlastní zpracování*

**aritmetický průměr:**  $\bar{y} = \frac{59,62}{6} = 9,94\%$

**průměrný koeficient růstu:**  $\bar{k} = \sqrt[5]{\frac{9,1}{5,8}} = 1,094$

V uvedené tabulce jsou vyhodnoceny 1. diference, 2. diference a koeficient růstu za časové období leden 2005 – prosinec 2010.

Ze sloupce 1. diference je zřejmé, že největší absolutní nárůst nezaměstnanosti na Tábořsku byl v roce 2009, a to o 3,1% oproti období bezprostředně předcházejícímu. Naopak největší absolutní pokles byl zaznamenán v roce 2007, kdy činil 1,1%.

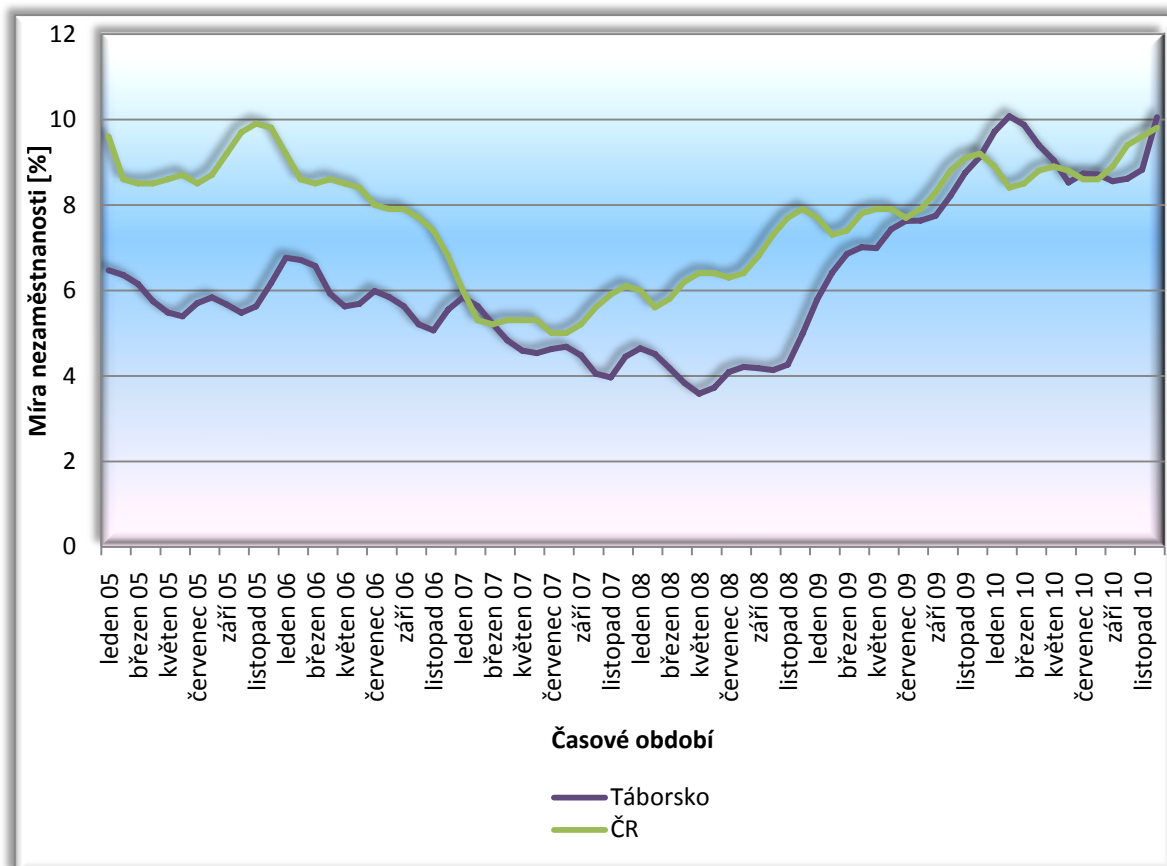
Sloupec 2. diference nás informuje o absolutním zrychlení či zpomalení vývoje v dané časové řadě. Konkrétně tedy největší absolutní zrychlení bylo v roce 2009 a naopak největší absolutní zpomalení lze pozorovat v roce 2010.

Ve sloupci koeficient růstu můžeme nalézt hodnoty, udávající tempo růstu v jednotlivých letech. Lze tedy například uvést, že v roce 2006 se tempo růstu zvýšilo o 2% a v roce 2007 se naopak tempo růstu snížilo o 19%. Průměrná nezaměstnanost v okrese Tábor byla ve sledovaném období 9,94%. Průměrný koeficient růstu nám říká, že průměrný meziroční nárůst nezaměstnanosti v letech 2005 – 2010 činil 9,4%.

## 5.2 Míra registrované nezaměstnanosti v okrese Tábor a ČR

Graf č. 2 názorně zobrazuje vzájemný vývoj nezaměstnanosti na Táborsku a v České republice. Pro tvorbu grafu byla použita časová řada za roky 2005 – 2010, podávající měsíční informace o míře registrované nezaměstnanosti v regionu Tábor a v České republice.

**Graf č. 2: Míra registrované nezaměstnanosti v okrese Tábor a ČR v období leden 2005 – prosinec 2010**



Zdroj: ÚP v Táboře, vlastní zpracování

Táborský region vykazuje od ledna 2005 až do ledna 2007 výrazně nižší míru registrované nezaměstnanosti v porovnání s nezaměstnaností v České republice, a to až o 3%. V březnu 2007 dochází k vyrovnání obou měr nezaměstnanosti na úroveň 5,2%. Dále následuje opět ten samý vývoj, který předcházela lednu 2007, ale pouze do podzimu 2008, kdy nezaměstnanost, zejména na Táborsku, výrazně vzrůstá v souvislosti s globální finanční krizí. Naopak celorepubliková míra nezaměstnanosti v tomto období zaznamenává pouze pozvolný nárůst.

### 5.3 Sezónní dekompozice

Při zpracování časové řady je vhodné neopomíjet faktory působící na sledovanou časovou řadu, tedy tzv. sezónní faktory. Pro období leden 2005 – prosinec 2010 byl zvolen aditivní model, neboť s rostoucí úrovní časové řady se sezónní výkyvy nezvyšují. A právě z důvodu volby aditivního modelu musí dát součet sezónních faktorů číslo nula. To skutečně platí, pokud pomineme drobné zaokrouhlovací chyby. Výsledné sezónní faktory jsou uvedeny v Tabulce č. 2 a pro lepší pochopení graficky znázorněny v Grafu č. 3.

**Tabulka č. 2: Sezónní faktory působící na míru registrované nezaměstnanosti v regionu Tábor**

Perioda	Sezónní faktory
1	0,53731
2	0,61006
3	0,43006
4	0,04190
5	-0,24494
6	-0,29194
7	-0,05610
8	-0,08002
9	-0,24194
10	-0,42944
11	-0,37160
12	0,09665

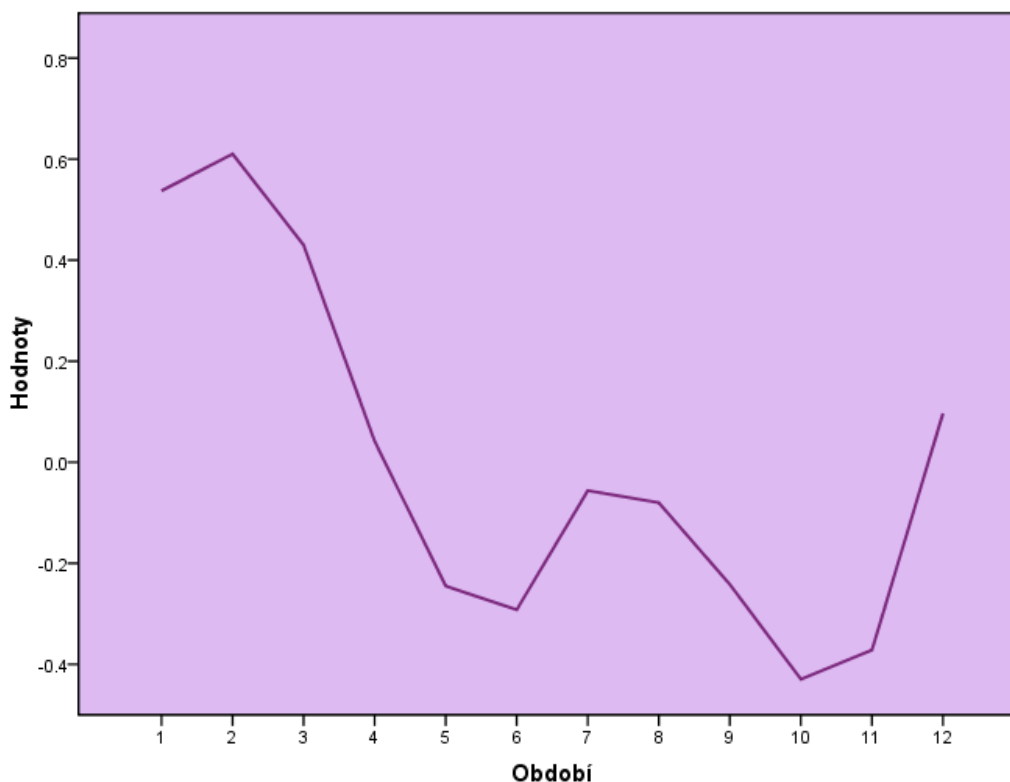
*Zdroj: vlastní zpracování*

Sezónně očištěnou hodnotu získáme jako rozdíl sezónního faktoru příslušného měsíce od zjištěné hodnoty míry nezaměstnanosti.



Nejvyšší hodnota sezónního faktoru je v únoru, kdy činí 0,61006. Naopak nejnižší hodnota, jak zachycuje výše uvedená tabulka, je v říjnu, a to -0,42944. Souhrnně můžeme uvést, že kladných hodnot sezónní faktor nabývá od prosince do dubna, na druhou stranu záporných hodnot dosahuje v letních měsících a na podzim. Tento průběh má své opodstatnění. Jednak dochází k přílivu absolventů škol do registru ÚP, jednak končí sezónní práce zejména v zemědělsko – zpracovatelském průmyslu a ve stavebnictví a ke konci roku jsou ukončovány pracovní poměry na dobu určitou.

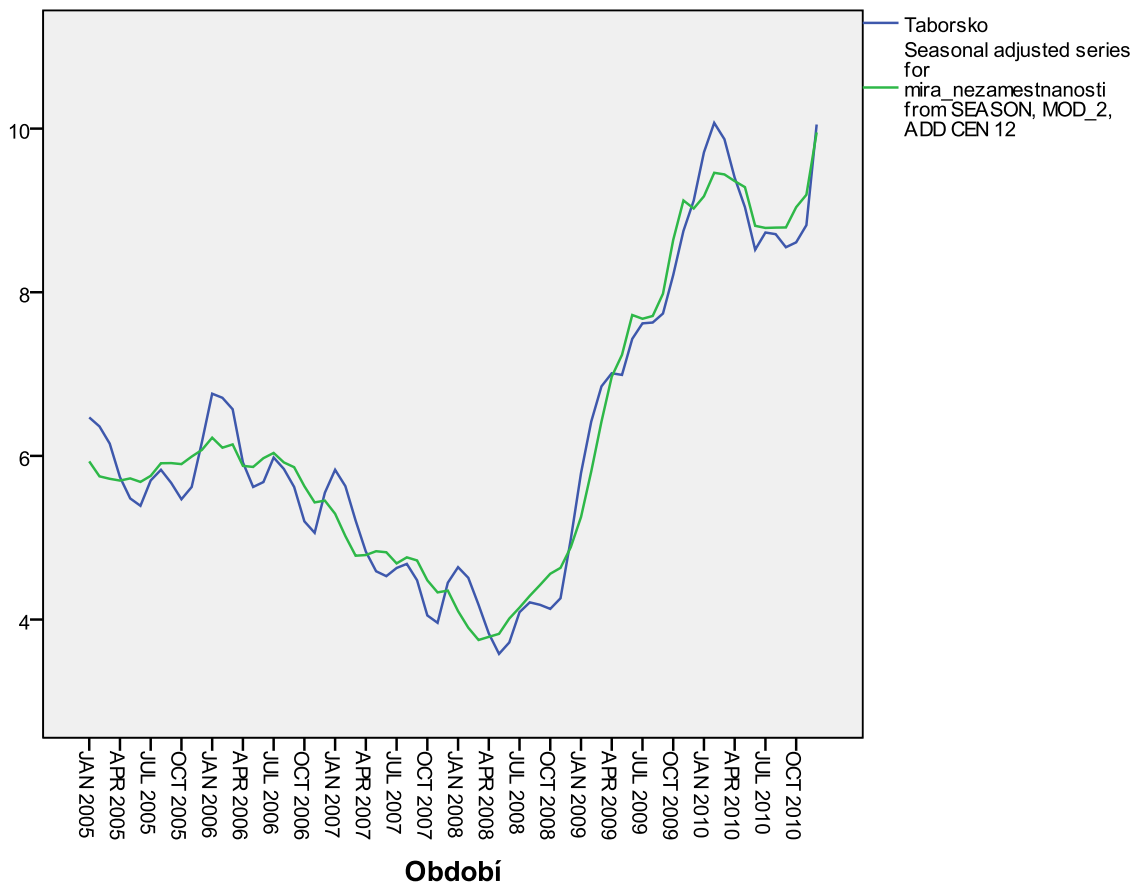
**Graf č. 3: Sezónní faktory působící na časovou řadu registrované míry nezaměstnanosti v regionu Tábor**



*Zdroj: vlastní zpracování*

Sezónní dekompozicí dostaneme sezónně očištěnou časovou řadu. V Příloze č. 1 je uvedena míra registrované nezaměstnanosti a sezónní faktory spolu se sezónně očištěnými hodnotami pro danou časovou řadu. Následující graf porovnává původní a očištěnou řadu. Lze pozorovat, že sezónně očištěná řada vykazuje stabilnější průběh.

**Graf č. 4: Původní a sezónně očištěná časová řada registrované míry nezaměstnanosti v regionu Tábor za období leden 2005 – prosinec 2010**



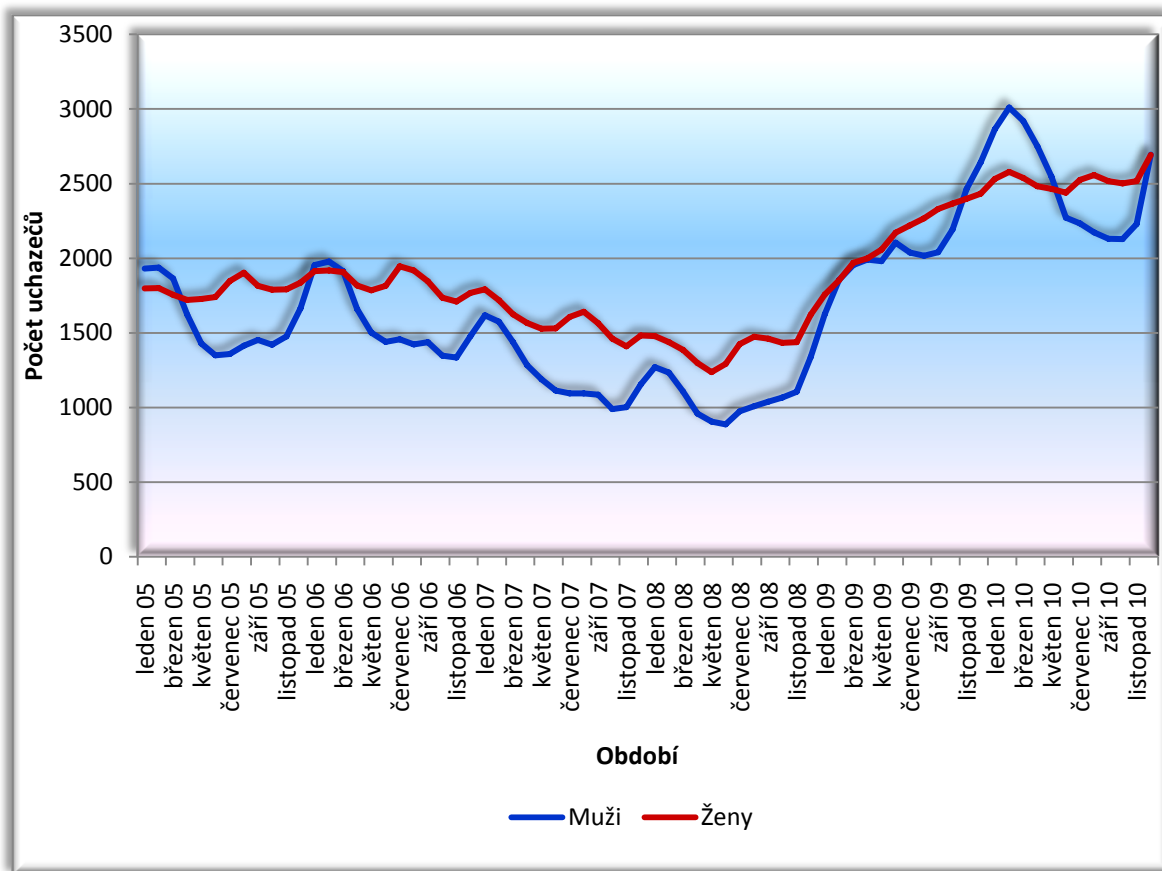
Zdroj: ÚP v Táboře, vlastní zpracování

## 5.4 Nezaměstnanost podle zvolených kritérií

### 5.4.1 Nezaměstnanost dle pohlaví

Graf č. 5 pojednává o struktuře evidovaných nezaměstnaných podle pohlaví v regionu Tábor. Použitá data jsou uvedena v Příloze č. 2.

**Graf č. 5: Struktura uchazečů o zaměstnání podle pohlaví za období leden 2005 – prosinec 2010 v regionu Tábor**



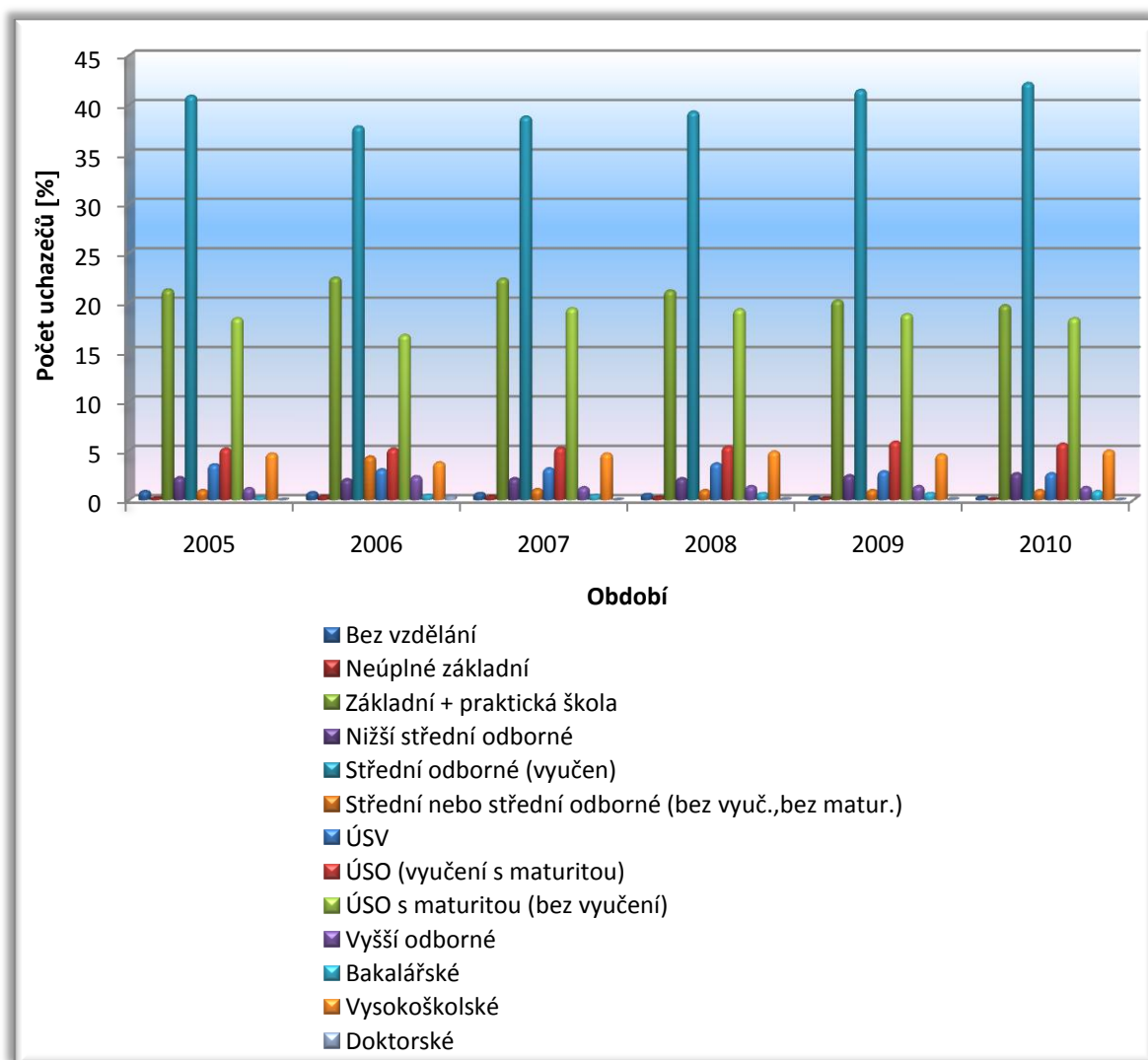
*Zdroj: ÚP v Táboře, vlastní zpracování*

Vývoj nezaměstnanosti žen vykazuje daleko stabilnější průběh než u mužů, kde můžeme pozorovat poměrně značné výkyvy. Po většinu sledovaného období převažuje nezaměstnanost žen, pouze na počátku roku 2005 a zejména od listopadu 2009 do května 2010 zaznamenáváme převahu mužů. Svého minima dosahuje časová řada nezaměstnanosti žen v květnu 2008, kdy počet evidovaných žen poklesl na 1237 z celkového počtu 2142 uchazečů. U mužů je minima dosaženo v červnu 2008, hodnota činila 887 uchazečů z celkového počtu 2179. Počet evidovaných žen byl nejvyšší v prosinci 2010, kdy dosáhl hodnoty 2692 z celkového počtu 5387. Nejvyšší počet mužů lze pozorovat v únoru 2010, kdy měl z 5587 uchazečů hodnotu 3090. Souhrnně můžeme říci, že počet evidovaných žen je vyšší než počet mužů. Příčinnou může být neochota zaměstnavatelů zaměstnávat ženy například z důvodu mateřství a péče o dítě v případě nemoci.

### 5.4.2 Nezaměstnanost dle stupně dosaženého vzdělání

Disproporce mezi možnostmi a potřebami na trhu práce a nabídkou lidských zdrojů z hlediska kvalifikační struktury značně komplikují situaci na trhu práce. U nekvalifikovaných uchazečů však nastává problém, neboť poptávka sice existuje, ale nezaměstnané demotivuje nízký finanční rozdíl mezi výší nominální mzdy a nárokovaných sociálních dávek [18].

Graf č. 6: Vzdělanostní struktura uchazečů o zaměstnání v letech 2005 – 2010



Zdroj: ÚP v Táboře, vlastní zpracování

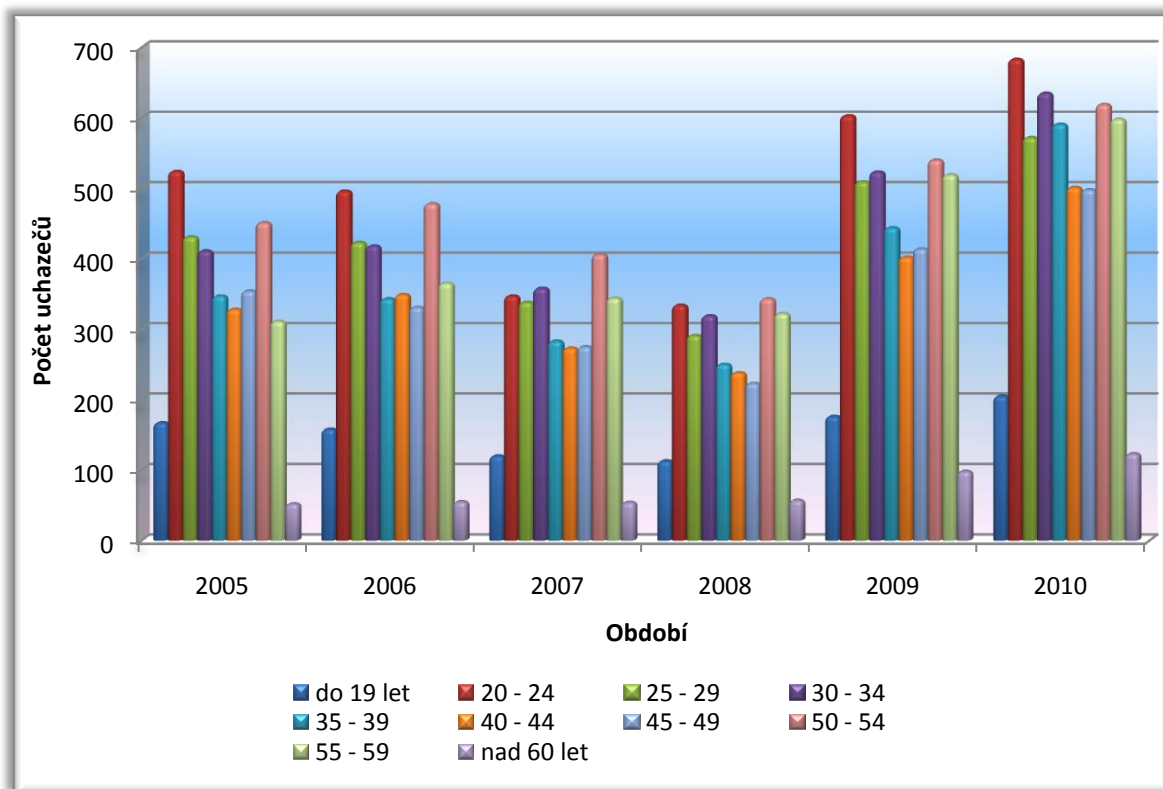
Graf č. 6, zpracovaný na podkladě údajů v Příloze č. 3, znázorňuje procentní zastoupení nezaměstnaných podle dosaženého vzdělání za jednotlivé roky 2005 – 2010.

Z uvedeného grafu jednoznačně vyplývá, že nejvyšší podíl na nezaměstnanosti mají osoby se středním odborným vzděláním (vyučení), kteří zpravidla nevyužívají nabídek volných míst v oboru vyučení. Nejvyšší podíl nezaměstnaných ve skupině vyučen byl zaznamenán za rok 2010, kdy dosahoval výše 42,2%. Druhá největší skupina nezaměstnaných je tvořena osobami se základním vzděláním, kde jsou nezaměstnaní v průměru zastoupeni 22%. Nabídka pracovních sil se středoškolským odborným vzděláním s maturitou je třetí největší a je tvořena v průměru 18% nezaměstnaných. Naopak nejnižší podíl nezaměstnaných je u osob s doktorským vzděláním, který se ve sledovaném období pohyboval pouze kolem 0,1%.

### 5.4.3 Nezaměstnanost dle věku uchazečů

V níže uvedeném Grafu č. 7 je znázorněna četnost zastoupení jednotlivých věkových skupin uchazečů o zaměstnání. Graf byl zpracován na základě údajů v Příloze č. 4.

**Graf č. 7 Věková struktura uchazečů o zaměstnání na Tábořsku v letech 2005 – 2010**



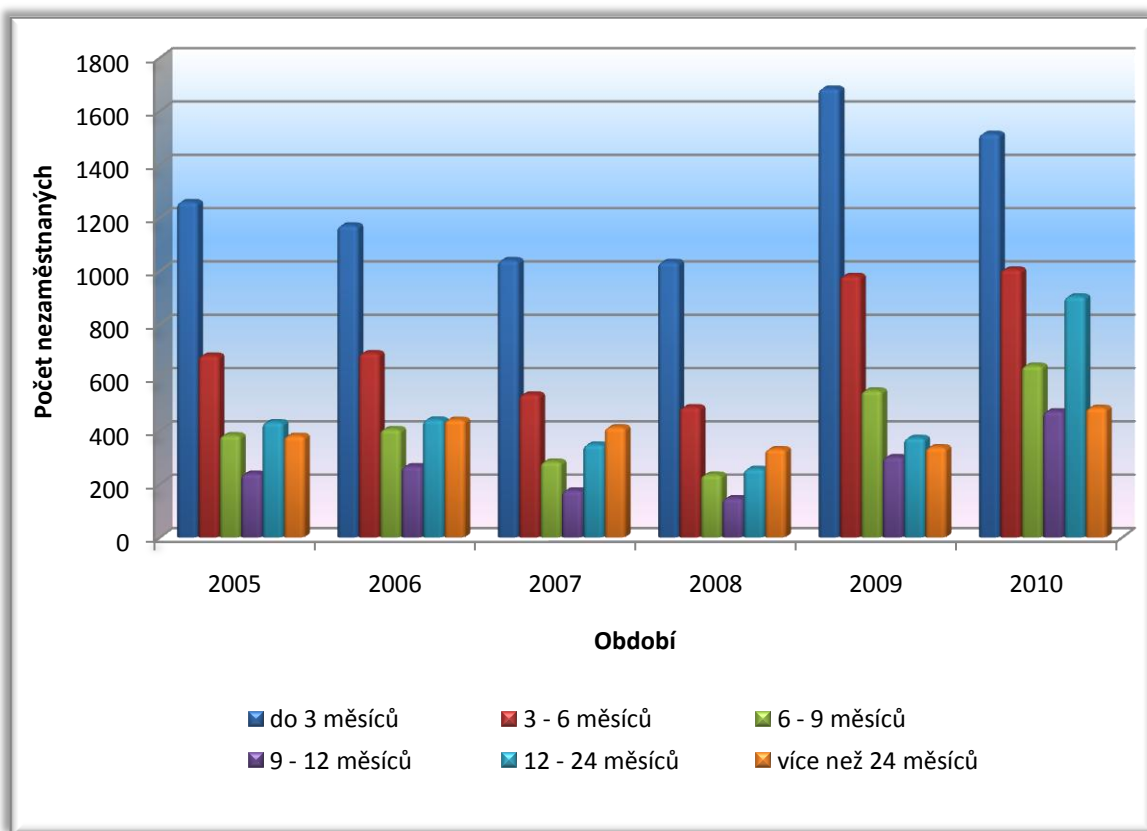
Zdroj: ÚP v Táboře, vlastní zpracování

Každoročně nejvyšší počet nezaměstnaných zaznamenává věková skupina nad 60 let, která do počátku finanční krize evidovala ročně v průměru kolem 55 uchazečů. Nejvyšší počet nezaměstnaných můžeme naopak pozorovat ve skupině 20 – 24 let, kde se průměrný počet uchazečů pohybuje okolo 498. S postupnými dopady hospodářské krize můžeme opět sledovat nárůst nezaměstnaných v daných věkových skupinách. Největší dopad však lze spatřit ve skupině nad 60 let, kde nárůst počtu nezaměstnaných v porovnání let 2005 a 2010 je více než dvojnásobný.

#### 5.4.4 Nezaměstnanost dle délky trvání

Následující graf, jenž vychází z podkladových údajů v Příloze č. 5, hodnotí strukturu uchazečů o zaměstnání podle délky trvání nezaměstnanosti.

**Graf č. 8: Struktura uchazečů o zaměstnání podle délky evidence v letech 2005 – 2010 v regionu Tábor**



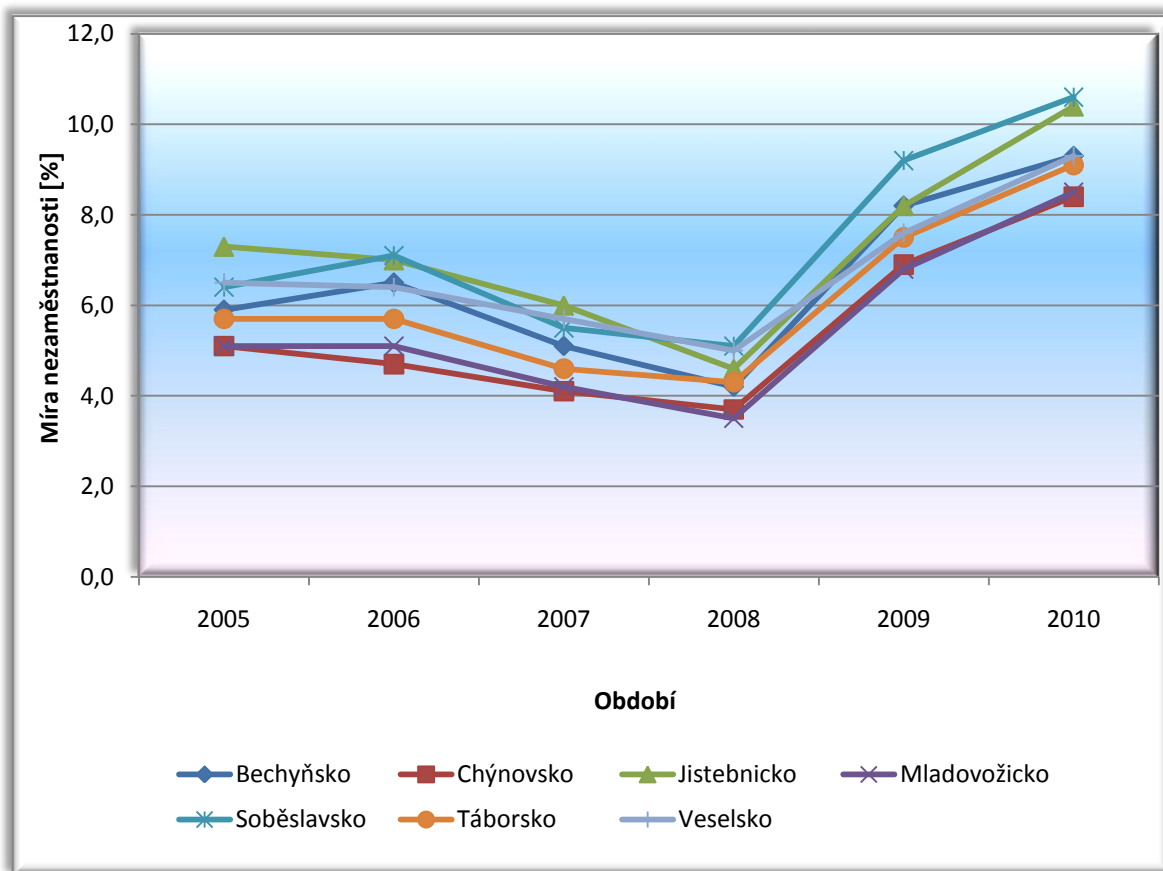
Zdroj: ÚP v Táboře, vlastní zpracování

Nejvíce zastoupená je skupina do 3 měsíců, která eviduje v průměru 1300 uchazečů. Následují uchazeči nezaměstnaní 3 – 6 měsíců. Nejméně zastoupená je skupina nezaměstnaných 9 – 12 měsíců, jež průměrně zahrnuje 270 osob. V souvislosti s finanční krizí je zřetelný nárůst počtu nezaměstnaných ve všech uvedených skupinách. Největší změnu však zaznamenala skupina registrovaných uchazečů v délce 12 – 24 měsíců, neboť v meziročním srovnání (roky 2009 a 2010) je zřejmý skokový nárůst počtu nezaměstnaných z 338 v roce 2009 na 904 v roce 2010.

#### **5.4.5 Nezaměstnanost dle mikroregionů**

Region Tábor se od června 1995 dělí na 7 mikroregionů. Míra nezaměstnanosti v mikroregionech se odráží od ekonomicko – hospodářské situace v jednotlivých regionech. Největším a nejvíce soběstačným z hlediska trhu práce je mikroregion Táborsko. V aglomeraci sídlí absolutně největší počet rozhodujících zaměstnavatelů regionu a odpovídá tomu i dopravní obslužnost. V mikroregionu Táborsko nalézají pracovní příležitosti i obyvatelé ostatních mikroregionů, což vede ke snížení nezaměstnanosti v oblastech Mladovožicka a Chýnovska [20]. Uvedený graf byl zpracován na podkladě údajů v Příloze č. 6.

**Graf č. 9: Nezaměstnanost podle mikroregionů v letech 2005 – 2010**



*Zdroj: ÚP v Táboře, vlastní zpracování*

Od roku 2006 do roku 2008 míra nezaměstnanosti ve všech mikroregionech postupně klesala. V roce 2008 je zřejmý zlomový nárůst nezaměstnanosti, jenž byl způsoben světovou finanční krizí. V daném období je nejvyšší průměrná nezaměstnanost dosahována v mikroregionech Jistebnicko a Soběslavsko. Důvodem může být jednak nedostatek průmyslové výroby, a tím i méně pracovních příležitostí na Jistebnicku, a jednak zrušení významné provozovny na Soběslavsku. Nejnižší míra nezaměstnanosti je v průměru v mikroregionech Mladovožicko a Chýnovsko, právě díky výhodné dopravní poloze, čímž nevznikají problémy obyvatel s dojížděním do zaměstnání.



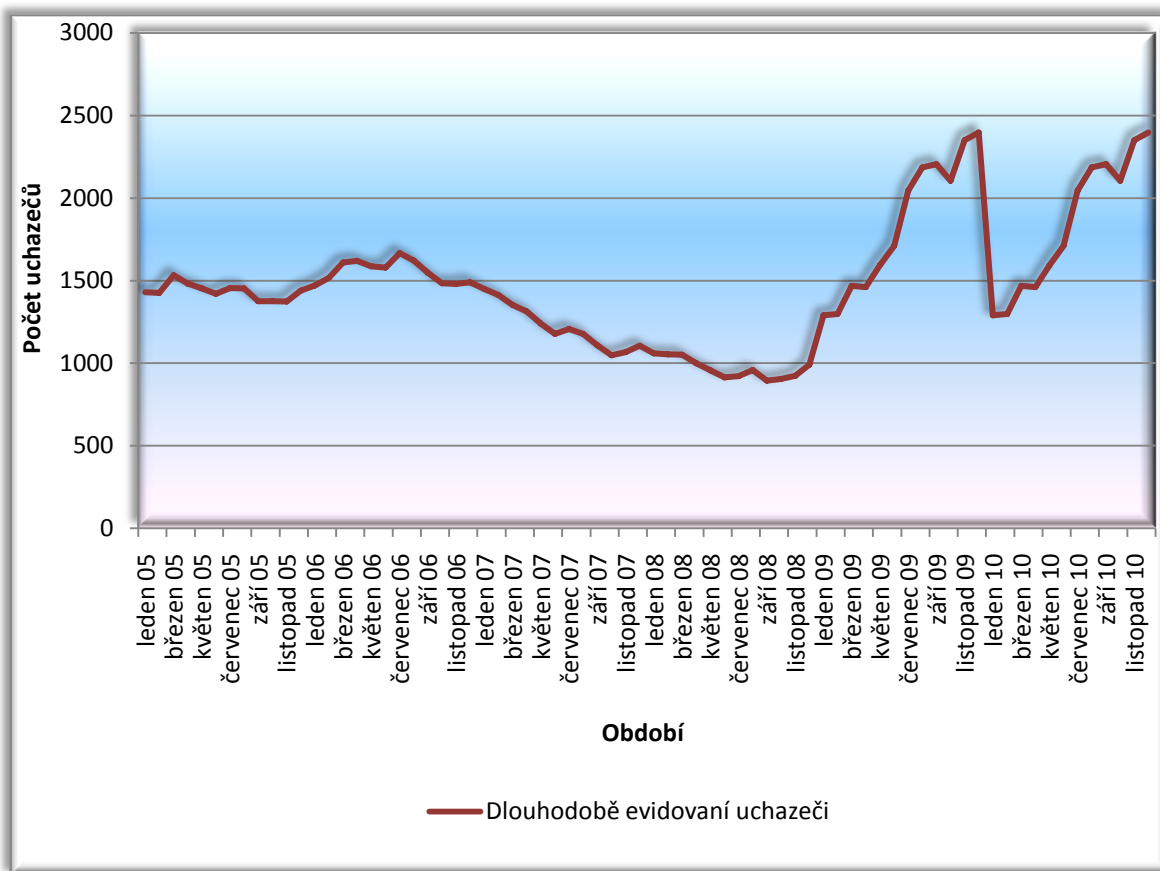
#### **5.4.6 Nezaměstnanost osob s problematickým uplatněním na trhu práce**

Na regionálním trhu práce dlouhodobě nedochází k uspokojení nabídky pracovní síly, neboť existuje nesourodost mezi charakterem pracovního místa a kvalifikačními a dovednostními předpoklady lidských zdrojů. Z evidovaných uchazečů se vyprofilovávají skupiny uchazečů, kteří mají určitým způsobem zkomplikováno uplatnění na trhu práce. Jedná se o cílové skupiny uchazečů, na které je potřeba zaměřit aktivní politiku zaměstnanosti [18].

##### **5.4.6.1 Dlouhodobě evidovaní uchazeči**

Skupina je tvořena uchazeči, kteří jsou na ÚP evidováni déle než 5 měsíců (do roku 2008 tvořili tuto skupinu uchazeči s evidencí nad 6 měsíců). Příčinou dlouhodobé nezaměstnanosti je, jak již bylo řečeno, nesoulad mezi charakterem pracovního místa a kvalifikačními a dovednostními předpoklady lidských zdrojů, které jsou dále prohlubovány speciálními požadavky zaměstnavatelů. Ve zvýšené míře je dlouhodobá nezaměstnanost registrována u osob s nižší kvalifikací, avšak v současné době je stav dlouhodobé nezaměstnanosti následkem světové hospodářské krize, kdy v letech 2009 – 2010 byli zaměstnavatelé nuceni snižovat počty zaměstnanců a dosud nebylo vytvořeno dostatečné množství nových pracovních pozic [20].

**Graf č. 10: Vývoj počtu dlouhodobě evidovaných uchazečů za období leden 2005 – prosinec 2010**



*Zdroj: ÚP v Táboře, vlastní zpracování*

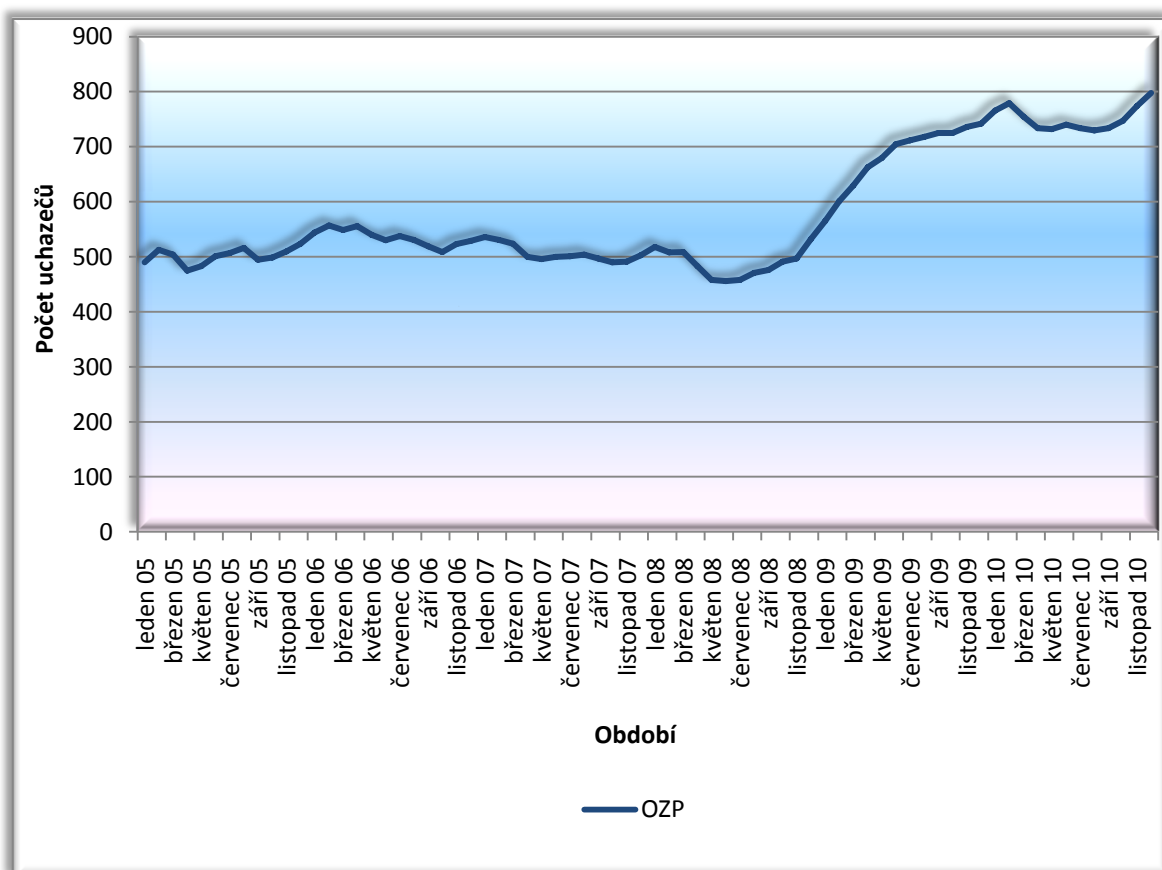
Výše uvedený graf, zpracovaný z údajů v Příloze č. 7, popisuje vývoj počtu dlouhodobě nezaměstnaných od ledna 2005 do prosince 2010. Od ledna 2005 do prosince 2008 křivka nezaznamenává výraznější výkyvy. V tomto období dochází k postupnému snižování počtu dlouhodobě evidovaných až na nejnižší hodnotu, která činila v září 2008 894. Dále se počet uchazečů zvyšoval do prosince 2009, kdy dosáhl maximální hodnoty, a to 2397. V lednu 2010 však došlo k razantnímu snížení počtu dlouhodobě nezaměstnaných na téměř polovinu, tedy 1289 uchazečů. Po tomto výrazném skoku se počet evidovaných uchazečů opět zvyšoval až na maximum z prosince 2009.

#### **5.4.6.2 Osoby se zdravotním postižením**

Zdravotní stav této skupiny uchazečů je bariérou v uplatnitelnosti na trhu práce, obzvláště v regionu s vysokým zastoupením průmyslové výroby. K zajištění co nejvyšší

zaměstnanosti osob za ZP nepochybně přispívá finanční podpora státu. Příspěvek na podporu zaměstnávání osob se ZP dle §78 zákona o zaměstnanosti byl v roce 2010 poskytnut v regionu Tábor celkem 25 zaměstnavatelům (v roce 2009 24 zaměstnavatelům), kteří zaměstnávali více než 50% osob se ZP [20].

**Graf č. 11: Vývoj počtu osob se zdravotním postižením v evidenci ÚP v období leden 2005 – prosinec 2010**



Zdroj: ÚP v Táboře, vlastní zpracování

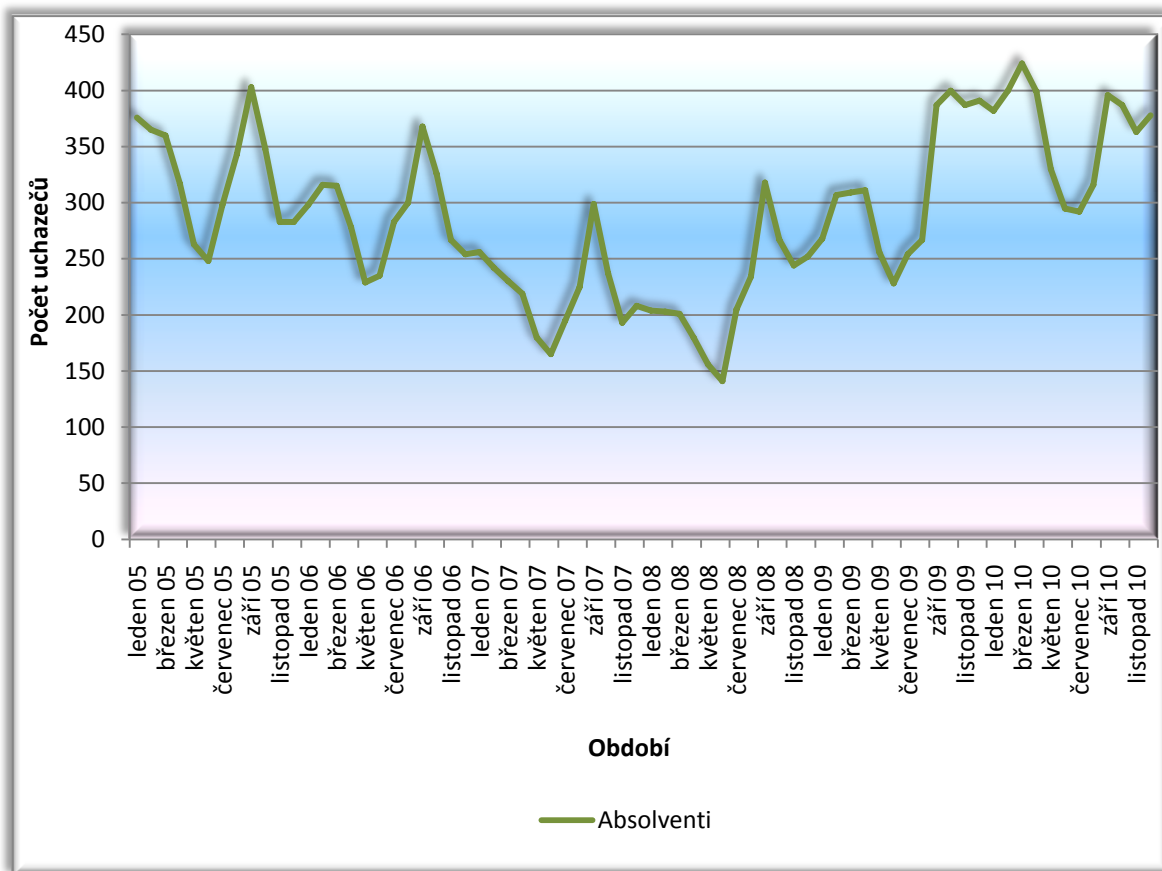
Graf č. 11, vycházející z Přílohy č. 7, sleduje vývoj počtu uchazečů – osob zdravotně postižených v období leden 2005 – prosinec 2010. Když pomíneme nárůst evidovaných uchazečů v souvislosti s finanční krizí, můžeme konstatovat, že v průběhu sledovaného období se počet uchazečů jen mírně odchyloval od hodnoty 500. Jak již bylo zmíněno, finanční krize zapříčinila nárůst počtu nezaměstnaných i v této skupině. Nejvyšší hodnoty bylo dosaženo v prosinci 2010, a to 798 uchazečů.

### **5.4.6.3 Absolventi škol a mladiství**

V průběhu roku počet uchazečů v této skupině kolísá, nejvyšších počtů dosahuje pravidelně v měsících červen až září, kdy dochází ke kulminaci nově příchozích absolventů škol do evidence ÚP [19]. Nejvyšší podíl absolventů tvoří studenti zemědělských oborů v zastoupení maturitního vzdělání i vzdělání s výučním listem. Určitou část v této skupině ale mají i absolventi oborů vysokých škol a vyšších odborných škol. Důvod vyššího počtu těchto absolventů spočívá především v postupném ubývání zemědělských podniků a v přechodu na soukromou formu podnikání, kde výnosy neumožňují větší zaměstnanost. Dále se v evidenci nejčastěji objevují absolventi s oborem vzdělání zaměřeným na elektrotechniku, neboť výuka v těchto oborech byla v minulých letech výrazně nabízena, avšak pracovní uplatnění je velmi malé a pro absolventy bez praktických zkušeností téměř nulové. Třetí nejpočetnější skupinou jsou absolventi gastronomických oborů. Opět zde velký vliv měla preference tohoto zaměření. Problémem je ale neochota pracovat ve vystudovaném oboru za podmínek nabízených zaměstnavateli [20].

Ve všech zmiňovaných oblastech se stále poměrně výrazně projevují dopady hospodářské krize. Ochota zaměstnavatelů přijímat absolventy je stále menší. Důvodem je absence praxe, kterou ale nelze získat bez pracovního uplatnění ve vystudovaném oboru [20].

**Graf č. 12: Vývoj počtu absolventů v evidenci ÚP od ledna 2005 do prosince 2010**



*Zdroj: ÚP v Táboře, vlastní zpracování*

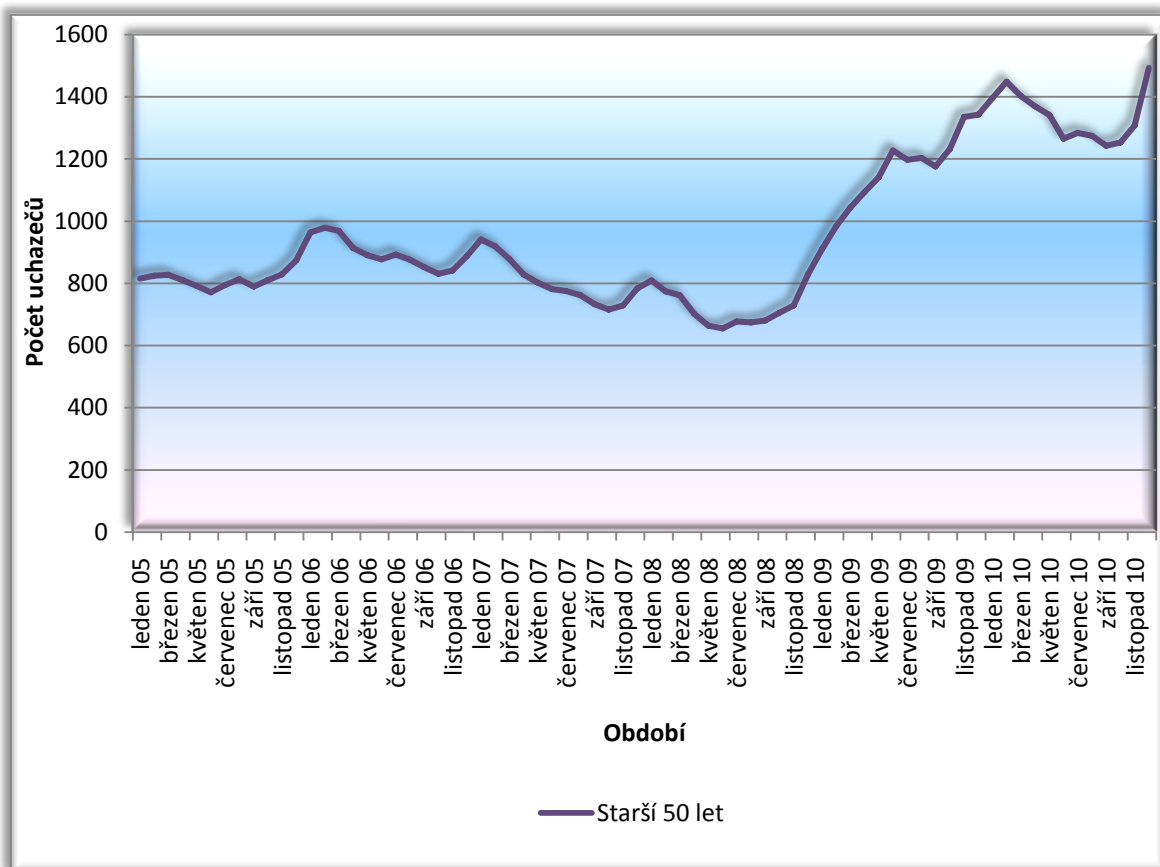
Daný graf, vytvořený na základě podkladových údajů v Příloze č. 7, pojednává o vývoji absolventů škol na Táborsku od ledna 2005 do prosince 2010. Lze pozorovat, že počet absolventů ve sledovaném období vykazoval značně nerovnoměrný průběh. Jak bylo výše uvedeno, je zde patrný pravidelně se opakující trend, kdy v měsících od června do září narůstá počet evidovaných absolventů v průměru o 150. Nejnižší hodnota, 141 uchazečů, byla zaznamenána v červnu 2008. Nejvíce absolventů bylo evidováno v březnu 2010, a to 424.

#### **5.4.6.4 Fyzické osoby starší 50 let**

Nezaměstnanost této věkové skupiny je dána zejména ztrátou zaměstnání v období, kdy ještě nesplňují podmínky pro přiznání starobního důchodu, ale ze strany zaměstnavatelů o ně není přílišný zájem z důvodů nízké přizpůsobivosti změnám na trhu

práce – počítačová gramotnost a jazykové vybavení. Početnost této věkové skupiny uchazečů souvisí též s prodlužující se věkovou hranicí pro odchod do starobního důchodu [19, 20].

**Graf č. 13: Vývoj počtu nezaměstnaných osob starších 50 let v období leden 2005 – prosinec 2010**



Zdroj: ÚP v Táboře, vlastní zpracování

V Grafu č. 13 je popsán počet nezaměstnaných z rizikové skupiny osob starších 50 let. Mezi lety 2005 a 2008 se počet uchazečů pohyboval mezi 600 a 1000 osob. Ve 3. kvartálu roku 2008 je patrný nárůst, který trvá až doposud, neboť křivka v prosinci roku 2010 dosáhla zatím nejvyšší hodnoty, která činila 1493 uchazečů.

## **5.5 Vliv krize na nezaměstnanost**

### **5.5.1 Globální finanční krize**

Za základní příčinu vzniku současné globální finanční krize lze považovat vytvoření a následné splasknutí cenové bubliny na americkém nemovitostním trhu [23].

Od roku 2000 až do podzimu 2006 došlo zejména v jižních oblastech USA k růstu ceny nemovitostí o více než 170%. Na přelomu let 2006/2007 však začalo docházet k výraznému poklesu hodnoty nemovitostí, s čímž je přirozeně spojen pokles cen cenných papírů, krytých hypotéčnými úvěry. Na počátku září 2008 zkrachovala jedna z největších investičních bank Lehman Brothers, což byl šok pro světové finanční trhy. Záříjové problémy na světových finančních trzích dosáhly takového rozměru, že propukla globální finanční krize, projevující se zhoršením velké většiny finančních indikátorů [23].

Ačkoliv byla Česká republika díky své struktuře zahraničního obchodu jen velmi málo závislá na ekonomické situaci USA a přestože domácí finanční trhy a instituce jsou ve výrazně lepším stavu než je tomu v USA i v západní Evropě, dopady krize českou ekonomiku dostihly ve formě klesající poptávky po českých exportech v Evropě. Rychlost přechodu od ekonomického růstu k poklesu vedla i k extrémně dramatickému obratu ve vývoji počtu nezaměstnaných [26].

K oživení trhu práce však dochází jen velmi pozvolně, a to zejména z důvodu opatrné reakce firem na nástup krize, kdy si podniky ve většině případů snažily udržet pracovníky i za cenu zhoršené efektivity ve formě zkracování pracovního týdne. Motivace k okamžitému obnovení nábory pracovních sil je tedy relativně malá, firmy navíc budou před zvýšením ochoty nabírat nové zaměstnance čekat potvrzení pozitivních trendů vývoje ekonomiky [26].

### **5.5.2 Dopady globální krize na Táborsko**

Hospodářská krize se v táborském regionu začala výrazněji projevovat na podzim 2008, avšak během roku 2009 se stále více prohlubovala. I rok 2010 byl negativně ovlivněn světovou hospodářskou krizí. Ve většině společností docházelo ke snižování počtu zaměstnanců, což se projevilo v nárůstu počtu evidovaných uchazečů na úřadu práce.

Nabídka volných míst ze stran zaměstnavatelů byla minimální. Rapidní nárůst nezaměstnaných byl zaznamenán v prosinci 2010. Když pomíneme sezónní faktory každoročně ovlivňující nezaměstnanost, tak můžeme tento nárůst přisoudit také změnám, které v roce 2011 přináší novela zákona o zaměstnanosti (např. nižší podpora v nezaměstnanosti při „dobrovolném“ odchodu ze zaměstnání, zrušení možnosti souběhu pobírání odstupného a podpory v nezaměstnanosti a souběhu při výdělku v době evidence na úřadu práce a podpory v nezaměstnanosti) [20].

Částečného zmírnění dopadu hospodářské krize v rámci regionu bylo dosaženo za pomoci nástrojů aktivní politiky zaměstnanosti. Díky nim se za velmi nízké poptávky po pracovní síle ze strany zaměstnavatelů podařilo během roku 2010 umístit přes 200 uchazečů o zaměstnání. V souvislosti s probíhající hospodářskou recesí vznikl také zcela nový projekt „Vzdělávejte se!“, který je určen zaměstnavatelům, kteří se nachází v obtížné ekonomické situaci a nejsou přechodně schopni svým zaměstnancům přidělovat práci v plném rozsahu, a kteří zároveň mají zájem těmto zaměstnancům v době jejich nucené nepřítomnosti na pracovišti prostřednictvím vzdělávacích aktivit rozšiřovat či prohlubovat rekvalifikaci [20].

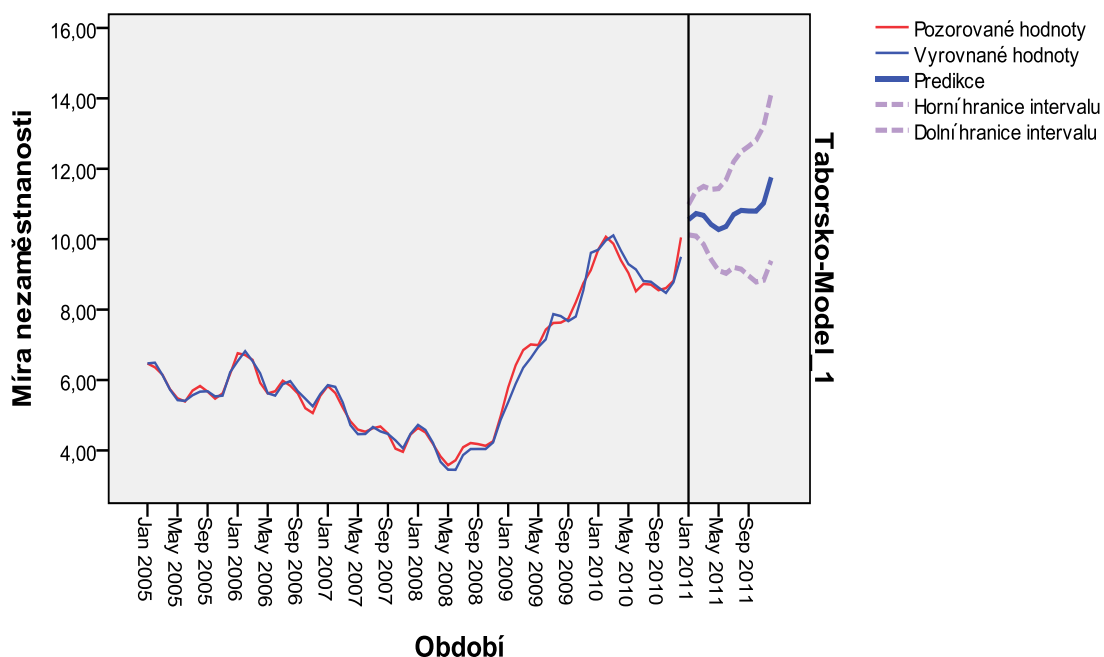
## **5.6 Prognóza vývoje míry nezaměstnanosti**

Z důvodu časové řady s existencí sezónnosti byl pro předpověď vývoje počtu nezaměstnaných zvolen Wintersův aditivní model.

Na grafu č. 14 můžeme vidět, že za období leden 2005 až prosinec 2010, se skutečné měsíční hodnoty a hodnoty dopočítané vybraným modelem, prostřednictvím programu SPSS, téměř shodují. Zároveň byla pomocí programu vytvořena měsíční předpověď vývoje počtu nezaměstnaných pro rok 2011. V souvislosti s tím byl také vypočítán interval spolehlivosti, v němž by se míra nezaměstnanosti měla pohybovat.



**Graf č. 14: Skutečné a dopočítané hodnoty míry nezaměstnanosti za období leden 2005 – prosinec 2010 a predikce pro rok 2011 v regionu Tábor**



Zdroj: ÚP v Táboře, vlastní zpracování

Pro posouzení vhodnosti použitého modelu byla zvolena charakteristika MAPE (Střední absolutní procentuální chyba). Tato hodnota byla vypočtena programem SPSS a činí 2,515%. Obecně bývá uváděno, že za dostatečně kvalitní modely se pokládají ty, jejichž hodnoty MAPE nepřekračují 10%. Můžeme tedy říci, že zvolený model je vyhovující a lze ho použít pro predikci.

**Tabulka č. 3: Předpovídané hodnoty míry nezaměstnanosti na rok 2011**

Měsíc	Předpověď v %	Měsíc	Předpověď v %
leden	10,55	červenec	10,70
únor	10,73	srpen	10,82
březen	10,68	září	10,80
duben	10,42	říjen	10,80
květen	10,27	listopad	11,02
červen	10,36	prosinec	11,76

Zdroj: vlastní zpracování

Na základě Tabulky č. 3 lze uvést, že míra nezaměstnanosti bude v jarních měsících mírně klesat díky zahajování sezónních prací v zemědělství a stavebnictví, stále se však bude pohybovat kolem 10% hranice. Během léta se ale míra nezaměstnanosti bude opět zvyšovat a ke konci roku by mohla atakovat hranici 11%.

Vzhledem k tomu, že v době zpracování práce je již ÚP zveřejněna míra nezaměstnanosti pro leden a únor 2011, je možné porovnat skutečnou hodnotu s hodnotou předpovězenou.

**Tabulka č. 4: Míra nezaměstnanosti v lednu a únoru 2011 - předpovídaná a skutečná**

	Předpověď [%]	Skutečnost [%]	Rel. chyba předpovědi [%]
leden 11	10,55	10,70	1,40
únor 11	10,73	10,60	1,23

*Zdroj: vlastní zpracování*

Pro kontrolu přesnosti předpovědi byla použita charakteristika relativní chyba předpovědi, která nám udává relativní rozdíl mezi skutečnou a předpovězenou hodnotou.

Na základě Tabulky č. 4 lze konstatovat, že při konstrukci prognózy vývoje nezaměstnanosti v lednu a únoru 2011 došlo k relativním chybám ve výši 1,4% a 1,23%, což vypovídá o poměrně kvalitní předpovědi.

## 6 Závěr

Tato bakalářská práce na téma „Statistická analýza nezaměstnanosti ve vybraném regionu“ si kladla za cíl zhodnotit na základě měsíčních údajů registrovanou míru nezaměstnanosti v regionu Tábor.

Táborský region nese označení průmyslově – zemědělský, v rámci kraje se jedná o druhý nejprůmyslovější okres. V aglomeraci Tábor – Sezimovo Ústí – Planá nad Lužnicí sídlí absolutně největší počet rozhodujících zaměstnavatelů. Vzhledem k tomu, že je v této oblasti navíc velice dobrá dopravní obslužnost, nemají zaměstnanci problém s dojížděním do zaměstnání, a to i v případě vícesměnných provozů.

V rámci sjednocení s EU došlo k 30. červnu 2004 ke změně metodiky výpočtu míry nezaměstnanosti, která již nevychází z přesného počtu uchazečů, ale bere v potaz tzv. dosažitelné uchazeče o zaměstnání. Nezaměstnanost v důsledku této změny poklesla o více než jeden procentní bod. Vzhledem k tomu, byla z důvodu srovnatelnosti údajů, analyzována časová řada měsíčních údajů míry registrované nezaměstnanosti v období leden 2005 – prosinec 2010.

Na počátku sledovaného období (od ledna 2005 do listopadu 2006) nevykazovala časová řada registrované míry nezaměstnanosti výraznější výkyvy. V komparaci s celorepublikovými hodnotami byla výše míry nezaměstnanosti na Táborsku o téměř 3% nižší (pohybovala se v rozmezí 5 – 6,7%). V březnu 2007 se ale obě míry nezaměstnanosti vyrovnaly na hodnotu 5,2%. Následně hodnoty kolísaly kolem 4,5% až do května 2008, kdy za sledované období bylo dosaženo absolutně nejnižší míry nezaměstnanosti, a to 3,6%. K převratnému zlomu došlo na podzim 2008, kdy započala globální finanční krize. Zejména na Táborsku míra nezaměstnanosti výrazně stoupla, a dokonce v únoru 2010 přesáhla hranici 10%. Naproti tomu časová řada míry nezaměstnanosti v ČR zaznamenala pouze pozvolný nárůst.

Každoročně dochází v průběhu roku k opakujícím se poklesům a nárůstům míry nezaměstnanosti. Tento jev je způsoben sezónními faktory, které na nezaměstnanost do jisté míry působí. Nezaměstnanost se zpravidla v 1. pololetí postupně snižuje, naopak v 2. polovině roku dochází k pozvolnému nárůstu počtu nezaměstnaných, který je způsobený přílivem absolventů škol do registru ÚP a obvyklým ukončováním sezónních prací.

Struktura uchazečů o zaměstnání z hlediska dosaženého vzdělání má stále stejný charakter. Největší skupinu tvoří osoby se středním odborným vzděláním, neboť nevyužívají nabídek volných míst v oboru vyučení.

Po většinu sledovaného období byla vykazována vyšší míra nezaměstnanosti u žen. Tento poměr je zejména způsoben neochotou zaměstnavatelů zaměstnávat ženy z důvodu mateřství a případné péče o dítě v nemoci.

Nejvíce zastoupenou kategorií uchazečů o zaměstnání tvoří osoby ve věku 20 – 24 let, naopak nejméně je uchazečů ve skupině nad 60 let. Z hlediska délky trvání nezaměstnanosti je nejvíce uchazečů evidováno v délce do 3 měsíců.

Tato práce se dále zaměřovala na analýzu míry nezaměstnanosti rizikových skupin, jako OZP, dlouhodobě evidovaní uchazeči, absolventi škol a mladiství a osoby starší 50 let. S výjimkou absolventů škol, byl ve sledovaném období u většiny skupin zaznamenán poměrně stabilní vývoj, který byl značně narušen současnou globální finanční krizí, jež se začala projevovat od 3. kvartálu roku 2008. Zmiňovaná skupina absolventů je v dnešní době jednou z nejvíce diskutovaných kategorií nezaměstnaných. Vývoj časové řady evidovaných absolventů vykazoval v průběhu daného období nepřetržité kolísání. Důvodem je zpravidla odlišná představa absolventa o pracovním uplatnění a zejména finanční ohodnocení a neochota zaměstnavatelů přijímat absolventy pro chybějící praxi.

Prognóza vývoje registrované míry nezaměstnanosti na rok 2011 i nadále ukazuje mírný nárůst až stagnaci. Během roku 2011 by neměla nezaměstnanost výrazněji klesat pod 10%.

Nezaměstnanost představuje problém, který je a bude neustále aktuální. Je nutné tedy zaujmout určitá opatření. Zejména je potřeba vytvářet nová pracovní místa prostřednictvím propagace podnikatelské kultury a tvorby příznivého podnikatelského prostředí, tzn. nezvyšovat daně a odvody a zjednodušení administrativní zátěže. Dále je nutná změna v systému sociálních podpor, aby vyplácená částka neposkytovala alternativu k práci. Svůj podíl na snižování nezaměstnanosti má i aktivní politika zaměstnanosti, zejména pak systém rekvalifikačních kurzů poskytovaný úřady práce.

## 7 Seznam literatury

1. BROŽOVÁ, Dagmar. *Společenské souvislosti trhu práce*. Praha : Sociologické nakladatelství, 2003. ISBN 80-86429-16-4.
2. BUCHTOVÁ, Božena a kol. *Nezaměstnanost: Psychologický, ekonomický a sociální problém*. Praha : Grada Publishing a.s., 2002. ISBN 80-247-9006-8.
3. HELÍSEK, Mojmir. *Makroekonomie: základní kurs*. Slaný : Melandrium, 2002. 80-86175-25-1.
4. HINDLS, Richard, KAŇOKOVÁ, Jara, NOVÁK, Ilja. *Metody statistické analýzy pro ekonomy*. Praha : Management Press, 1997. ISBN 80-85943-44-1.
5. HINDLS, Richard, HRONOVÁ, Stanislava, SEGER, Jan. *Statistika pro ekonomy*. Praha : Professional Publishing, 2001. ISBN 80-86419-30-4.
6. HOLMAN, Robert. *Ekonomie*. Praha : C.H. Beck, 2005. ISBN 80-7179-891-6.
7. KNOLL, Oto. *Druhy nezaměstnanosti a příčiny jejich vzniku*. Praha : Výzkumný ústav práce a sociálních věcí, 1993.
8. KOTÝNKOVÁ, Magdalena a NĚMEC, Otakar. *Lidské zdroje na trhu práce*. Praha : Professional Publishing, 2003. ISBN 80-86419-48-7.
9. MACH, Miloš. *Makroekonomie II: pro magisterské (inženýrské) studium. 1. a 2. část*. Slaný : Melandrium, 2001. ISBN 80-86175-18-9.
10. MAREK, Luboš. *Statistika v SPSS. Časové řady*. Praha : VŠE, 1995. ISBN 80-7079-642-1.
11. MAREŠ, Petr. *Nezaměstnanost jako sociální problém*. Praha : Sociologické nakladatelství, 2002. ISBN 80-86429-08-3.
12. SAMUELSON, Paul, A., NORDHAUS, William, D. *Ekonomie*. Praha : NS Svoboda, 2007. ISBN 978-80-205-0590-3.
13. SEGER, Jan , HINDLS, Richard. *Statistické metody v tržním hospodářství*. Praha : Victoria Publishing, 1995. ISBN 80-7187-058-7.
14. SVATOŠOVÁ, Libuše, KÁBA, Bohumil, PRÁŠILOVÁ, Marie. *Zdroje a zpracování sociálních a ekonomických dat učební texty*. Praha : ČZU v Praze, Provozně ekonomická fakulta, 2006. ISBN 80-213-1189-4.
15. BERÁNKOVÁ, Kateřina: *MPSV harmonizuje vykazování míry nezaměstnanosti s EU*. [online], Mpsv.cz, 2004-08-09 [cit. 2011-01-10]. Dostupné z WWW: <<http://www.mpsv.cz/files/clanky/272/090804a.pdf>>

16. ČSÚ: *Zaměstnanost a nezaměstnanost podle výsledků VŠPS*. [online], Czso.cz, 2010 [cit. 2002-12-20]. Dostupné z WWW: <[http://www.czso.cz/csu/redakce.nsf/i/zam\\_vsps](http://www.czso.cz/csu/redakce.nsf/i/zam_vsps)>
17. Economia, a.s.: *Jak měřit nezaměstnanost*. [online], Ihned.cz, 2007-08-03 [cit. 2011-01-22]. Dostupné z WWW: <<http://ekonomika.ihned.cz/c1-21746810-jak-merit-nezamestnanost>>
18. Integrovaný portál MPSV: *Zpráva o situaci na trhu práce v okrese Tábor za rok 2008*. [online], Mpsv.cz, 2009-02-18 [cit. 2010-11-28]. Dostupné z WWW: <[http://portal.mpsv.cz/sz/local/ta\\_info/zpravy\\_o\\_situaci\\_na\\_trhu\\_prace/pololetni\\_zpravy](http://portal.mpsv.cz/sz/local/ta_info/zpravy_o_situaci_na_trhu_prace/pololetni_zpravy)>
19. Integrovaný portál MPSV: *Zpráva o situaci na trhu práce v okrese Tábor za rok 2009*. [online], Mpsv.cz, 2010-03-09 [cit. 2010-11-28]. Dostupné z WWW: <[http://portal.mpsv.cz/sz/local/ta\\_info/zpravy\\_o\\_situaci\\_na\\_trhu\\_prace/pololetni\\_zpravy](http://portal.mpsv.cz/sz/local/ta_info/zpravy_o_situaci_na_trhu_prace/pololetni_zpravy)>
20. Integrovaný portál MPSV: *Zpráva o situaci na trhu práce v okrese Tábor za rok 2010*. [online], Mpsv.cz, 2011-02-23 [cit. 2010-03-01]. Dostupné z WWW: <[http://portal.mpsv.cz/sz/local/ta\\_info/zpravy\\_o\\_situaci\\_na\\_trhu\\_prace/pololetni\\_zpravy](http://portal.mpsv.cz/sz/local/ta_info/zpravy_o_situaci_na_trhu_prace/pololetni_zpravy)>
21. Integrovaný portál MPSV: *Aktivní politika zaměstnanosti a zákon č. 435/2004 Sb., o zaměstnanosti*. [online], Mpsv.cz, 2005-09-05 [cit. 2010-07-21]. Dostupné z WWW: <<http://portal.mpsv.cz/sz/zamest/dotace/apz>>
22. JOUZA, Ladislav: *Investiční pobídky pro podnikatele*. [online], I-poradce.cz, 2008 [cit. 2010-07-21]. Dostupné z WWW: <<http://www.iporadce.cz/SubPages/OtvorDokument/Clanok.aspx?idclanok=88934&zor=1>>
23. MUSÍLEK, Petr: *Příčiny globální finanční krize a selhání regulace*. [online], Cfuc.vse.cz, 2008 [cit. 2011-02-15]. Dostupné z WWW: <[http://cfuc.vse.cz/media/2008/cfuc\\_2008-4\\_020.pdf](http://cfuc.vse.cz/media/2008/cfuc_2008-4_020.pdf)>
24. Národní ústav odborného vzdělávání: *Nezaměstnanost absolventů škol*. [online], Nuov.cz, 2008 [cit. 2010-07-20]. Dostupné z WWW: <<http://www.nuov.cz/nezamestnanost-absolventu-skol>>
25. Svaz průmyslu a dopravy ČR: *Nezaměstnanost*. [online], Spcr.cz, 2011 [cit. 2011-02-12]. Dostupné z WWW: <<http://www.spcr.cz/statistika/nezamestnanost.htm>>
26. ŠVEJNAR, Jan, SEMERÁK, Vilém: *Finanční krize a český trh práce. Čekání na obrat*. [online], Idea.cerge-ei.cz, 2010-03-16 [cit. 2011-02-15]. Dostupné z WWW: <[http://idea.cerge-ei.cz/documents/IDEA\\_trh\\_prace\\_March\\_2010.pdf](http://idea.cerge-ei.cz/documents/IDEA_trh_prace_March_2010.pdf)>

## 8 Přílohy

**Příloha č. 1:** Míra registrované nezaměstnanosti v regionu Tábor a v ČR, sezónní faktory a sezónně očištěná data míry nezaměstnanosti na Táborsku v období leden 2005 - prosinec 2010

Období	Registrovaná míra nezaměstnanosti		Sezónní faktory	Sezónně očištěná data
	Táborsko	ČR		
leden 05	6,47	9,6	0,53731	5,93269
únor 05	6,36	8,6	0,61006	5,74994
březen 05	6,15	8,5	0,43006	5,71994
duben 05	5,74	8,5	0,0419	5,6981
květen 05	5,48	8,6	-0,24494	5,72494
červen 05	5,39	8,7	-0,29194	5,68194
červenec 05	5,7	8,5	-0,0561	5,7561
srpen 05	5,83	8,7	-0,08002	5,91002
září 05	5,67	9,2	-0,24194	5,91194
říjen 05	5,47	9,7	-0,42944	5,89944
listopad 05	5,62	9,9	-0,3716	5,9916
prosinec 05	6,17	9,8	0,09665	6,07335
leden 06	6,76	9,2	0,53731	6,22269
únor 06	6,71	8,6	0,61006	6,09994
březen 06	6,57	8,5	0,43006	6,13994
duben 06	5,92	8,6	0,0419	5,8781
květen 06	5,62	8,5	-0,24494	5,86494
červen 06	5,68	8,4	-0,29194	5,97194
červenec 06	5,98	8	-0,0561	6,0361
srpen 06	5,84	7,9	-0,08002	5,92002
září 06	5,62	7,9	-0,24194	5,86194
říjen 06	5,2	7,7	-0,42944	5,62944
listopad 06	5,06	7,4	-0,3716	5,4316
prosinec 06	5,55	6,8	0,09665	5,45335
leden 07	5,83	6	0,53731	5,29269
únor 07	5,63	5,3	0,61006	5,01994
březen 07	5,21	5,2	0,43006	4,77994
duben 07	4,83	5,3	0,0419	4,7881
květen 07	4,59	5,3	-0,24494	4,83494
červen 07	4,53	5,3	-0,29194	4,82194
červenec 07	4,63	5	-0,0561	4,6861
srpen 07	4,68	5	-0,08002	4,76002
září 07	4,48	5,2	-0,24194	4,72194
říjen 07	4,05	5,6	-0,42944	4,47944
listopad 07	3,96	5,9	-0,3716	4,3316
prosinec 07	4,45	6,1	0,09665	4,35335
leden 08	4,64	6	0,53731	4,10269
únor 08	4,51	5,6	0,61006	3,89994

Období	Registrovaná míra nezaměstnanosti		Sezónní faktory	Sezónně očištěná data
	Táborsko	ČR		
leden 05	6,47	9,6	0,53731	5,93269
únor 05	6,36	8,6	0,61006	5,74994
březen 05	6,15	8,5	0,43006	5,71994
duben 05	5,74	8,5	0,0419	5,6981
květen 05	5,48	8,6	-0,24494	5,72494
červen 05	5,39	8,7	-0,29194	5,68194
březen 08	4,18	5,8	0,43006	3,74994
duben 08	3,83	6,2	0,0419	3,7881
květen 08	3,58	6,4	-0,24494	3,82494
červen 08	3,72	6,4	-0,29194	4,01194
červenec 08	4,09	6,3	-0,0561	4,1461
srpen 08	4,21	6,4	-0,08002	4,29002
září 08	4,18	6,8	-0,24194	4,42194
říjen 08	4,13	7,3	-0,42944	4,55944
listopad 08	4,26	7,7	-0,3716	4,6316
prosinec 08	4,98	7,9	0,09665	4,88335
leden 09	5,79	7,7	0,53731	5,25269
únor 09	6,42	7,3	0,61006	5,80994
březen 09	6,85	7,4	0,43006	6,41994
duben 09	7,01	7,8	0,0419	6,9681
květen 09	6,99	7,9	-0,24494	7,23494
červen 09	7,43	7,9	-0,29194	7,72194
červenec 09	7,62	7,7	-0,0561	7,6761
srpen 09	7,63	7,9	-0,08002	7,71002
září 09	7,74	8,3	-0,24194	7,98194
říjen 09	8,21	8,8	-0,42944	8,63944
listopad 09	8,75	9,1	-0,3716	9,1216
prosinec 09	9,12	9,2	0,09665	9,02335
leden 10	9,71	8,9	0,53731	9,17269
únor 10	10,07	8,4	0,61006	9,45994
březen 10	9,87	8,5	0,43006	9,43994
duben 10	9,4	8,8	0,0419	9,3581
květen 10	9,04	8,9	-0,24494	9,28494
červen 10	8,52	8,8	-0,29194	8,81194
červenec 10	8,73	8,6	-0,0561	8,7861
srpen 10	8,71	8,6	-0,08002	8,79002
září 10	8,55	8,9	-0,24194	8,79194
říjen 10	8,61	9,4	-0,42944	9,03944
listopad 10	8,82	9,6	-0,3716	9,1916
prosinec 10	10,05	9,8	0,09665	9,95335

Zdroj: ÚP v Táboře, vlastní zpracování



**Příloha č. 2:** Počet registrovaných nezaměstnaných podle pohlaví v regionu Tábor v období leden 2005 - prosinec 2010

Období	Počet nezaměstnaných	
	Muži	Ženy
leden 05	1931	1 797
únor 05	1937	1800
březen 05	1864	1755
duben 05	1623	1720
květen 05	1430	1728
červen 05	1349	1740
červenec 05	1359	1847
srpen 05	1414	1903
září 05	1452	1815
říjen 05	1421	1789
listopad 05	1477	1791
prosinec 05	1665	1836
leden 06	1955	1914
únor 06	1977	1918
březen 06	1914	1908
duben 06	1659	1818
květen 06	1503	1784
červen 06	1439	1814
červenec 06	1457	1945
srpen 06	1423	1919
září 06	1438	1846
říjen 06	1348	1735
listopad 06	1335	1709
prosinec 06	1478	1768
leden 07	1618	1792
únor 07	1575	1719
březen 07	1437	1625
duben 07	1283	1567
květen 07	1190	1527
červen 07	1113	1530
červenec 07	1094	1608
srpen 07	1094	1641
září 07	1085	1565
říjen 07	989	1462
listopad 07	1002	1410
prosinec 07	1155	1482
leden 08	1271	1479
únor 08	1234	1437

Období	Počet nezaměstnaných	
	Muži	Ženy
březen 08	1108	1386
duben 08	960	1299
květen 08	905	1237
červen 08	887	1292
červenec 08	974	1424
srpen 08	1008	1474
září 08	1038	1462
říjen 08	1066	1433
listopad 08	1105	1438
prosinec 08	1338	1623
leden 09	1627	1757
únor 09	1854	1852
březen 09	1955	1970
duben 09	1990	2000
květen 09	1980	2058
červen 09	2105	2172
červenec 09	2038	2221
srpen 09	2016	2268
září 09	2041	2330
říjen 09	2192	2366
listopad 09	2465	2399
prosinec 09	2643	2432
leden 10	2863	2531
únor 10	3009	2578
březen 10	2920	2538
duben 10	2751	2482
květen 10	2547	2464
červen 10	2271	2440
červenec 10	2234	2525
srpen 10	2173	2557
září 10	2131	2516
říjen 10	2128	2502
listopad 10	2229	2516
prosinec 10	2695	2692

*Zdroj: ÚP v Táboře, vlastní zpracování*

**Příloha č. 3:** Podíl registrovaných uchazečů o zaměstnání podle dosaženého vzdělání v letech 2005 – 2010

Vzdělání/rok	2005	2006	2007	2008	2009	2010
Bez vzdělání	0,9	0,8	0,7	0,6	0,3	0,3
Neúplné základní	0,2	0,4	0,4	0,3	0,2	0,1
Základní + praktická škola	21,3	22,5	22,4	21,2	20,2	19,7
Nižší střední odborné	2,3	2,1	2,2	2,2	2,5	2,7
Střední odborné (vyučen)	40,9	37,8	38,8	39,3	41,5	42,2
Střední nebo střední odborné (bez vyuč., bez matur.)	1	4,4	1,1	1	1	1
ÚSV	3,6	3,1	3,2	3,7	2,9	2,7
ÚSO (vyučení s maturitou)	5,2	5,2	5,3	5,4	5,9	5,7
ÚSO s maturitou (bez vyučení)	18,4	16,7	19,4	19,3	18,8	18,4
Vyšší odborné	1,2	2,4	1,3	1,4	1,4	1,3
Bakalářské	0,3	0,5	0,5	0,7	0,7	0,9
Vysokoškolské	4,7	3,8	4,7	4,9	4,6	5
Doktorské	0	0,4	0	0,1	0,1	0

Zdroj: ÚP v Táboře, vlastní zpracování

**Příloha č. 4:** Počet registrovaných uchazečů o zaměstnání podle věkových skupin v letech 2005 – 2010

Věk/rok	2005	2006	2007	2008	2009	2010
do 19 let	167	158	120	113	176	205
20 - 24	524	496	347	334	603	683
25 - 29	431	423	338	291	509	572
30 - 34	411	418	358	319	523	635
35 - 39	347	343	283	250	444	591
40 - 44	328	349	273	238	402	501
45 - 49	354	331	275	223	414	498
50 - 54	451	478	406	343	540	619
55 - 59	311	365	344	322	519	598
nad 60 let	52	55	54	57	98	123

Zdroj: ÚP v Táboře, vlastní zpracování

**Příloha č. 5:** Počet registrovaných nezaměstnaných podle délky trvání nezaměstnanosti v letech 2005 – 2010

Délka trvání/rok	2005	2006	2007	2008	2009	2010
do 3 měsíců	1258	1170	1040	1033	1684	1514
3 - 6 měsíců	682	691	536	488	981	1005
6 - 9 měsíců	383	406	284	235	551	644
9 - 12 měsíců	239	267	176	147	301	473
12 - 24 měsíců	432	442	348	257	373	904
více než 24 měsíců	381	441	413	331	338	486

Zdroj: ÚP v Táboře, vlastní zpracování

**Příloha č. 6:** Míra registrované nezaměstnanosti v jednotlivých mikroregionech v letech 2005 – 2010

Mikroregion/rok	2005	2006	2007	2008	2009	2010
Bechyňsko	5,9	6,5	5,1	4,2	8,2	9,3
Chýnovsko	5,1	4,7	4,1	3,7	6,9	8,4
Jistebnicko	7,3	7	6	4,6	8,2	10,4
Mladovožicko	5,1	5,1	4,2	3,5	6,8	8,5
Soběslavsko	6,4	7,1	5,5	5,1	9,2	10,6
Táborsko	5,7	5,7	4,6	4,3	7,5	9,1
Veselsko	6,5	6,4	5,7	5	7,6	9,3

Zdroj: ÚP v Táboře, vlastní zpracování

**Příloha č. 7:** Počet evidovaných nezaměstnaných spadajících do rizikových skupin v období leden 2005 - prosinec 2010

Období	Absolventi	OZP	Starší 50 let	Dlouhodobě evidovaní uchazeči
leden 05	376	490	815	1429
únor 05	365	513	825	1426
březen 05	360	504	828	1533
duben 05	317	475	810	1482
květen 05	263	483	792	1452
červen 05	248	501	771	1419
červenec 05	298	507	795	1455
srpen 05	343	516	813	1453
září 05	403	495	790	1376

Období	Absolventi	OZP	Starší 50 let	Dlouhodobě evidovaní uchazeči
říjen 05	348	499	810	1375
listopad 05	283	510	829	1374
prosinec 05	283	524	874	1440
leden 06	298	544	964	1471
únor 06	316	557	979	1517
březen 06	315	549	969	1609
duben 06	278	556	914	1619
květen 06	229	540	891	1587
červen 06	235	530	877	1579
červenec 06	283	538	893	1666
srpen 06	300	531	876	1621
září 06	368	519	852	1548
říjen 06	326	509	831	1483
listopad 06	267	523	841	1479
prosinec 06	254	529	887	1490
leden 07	256	536	941	1448
únor 07	242	531	919	1411
březen 07	230	524	878	1352
duben 07	219	500	829	1313
květen 07	180	496	802	1240
červen 07	165	500	781	1177
červenec 07	195	501	775	1206
srpen 07	225	504	762	1178
září 07	299	497	733	1107
říjen 07	237	490	715	1048
listopad 07	193	491	729	1066
prosinec 07	208	503	783	1105
leden 08	204	518	809	1059
únor 08	203	508	774	1053
březen 08	201	509	762	1051
duben 08	180	483	702	999
květen 08	156	458	664	957
červen 08	141	456	655	913
červenec 08	205	458	677	921
srpen 08	234	471	674	958
září 08	318	476	680	894
říjen 08	267	491	705	904
listopad 08	244	497	729	924
prosinec 08	252	532	828	992
leden 09	268	565	909	1289
únor 09	307	601	984	1298
březen 09	309	630	1044	1469

Období	Absolventi	OZP	Starší 50 let	Dlouhodobě evidovaní uchazeči
duben 09	311	663	1094	1460
květen 09	256	680	1142	1593
červen 09	228	705	1227	1710
červenec 09	254	712	1197	2046
srpen 09	267	718	1204	2185
září 09	387	725	1176	2204
říjen 09	400	725	1232	2103
listopad 09	387	736	1335	2351
prosinec 09	391	742	1343	2397
leden 10	382	766	1396	1289
únor 10	400	779	1449	1298
březen 10	424	755	1402	1469
duben 10	399	734	1369	1460
květen 10	330	732	1342	1593
červen 10	295	740	1265	1710
červenec 10	292	734	1284	2046
srpen 10	316	730	1275	2185
září 10	396	734	1243	2204
říjen 10	387	747	1253	2103
listopad 10	363	774	1308	2351
prosinec 10	378	798	1493	2397

*Zdroj: ÚP v Táboře, vlastní zpracování*