

UNIVERZITA JANA AMOSE KOMENSKÉHO PRAHA

MAGISTERSKÉ KOMBINOVANÉ STUDIUM

2012–2014

DIPLOMOVÁ PRÁCE

Adéla Červenková

**Kulturní politika České republiky
se zaměřením na Národní divadlo**

Praha 2014

Vedoucí diplomové práce: Mgr. Lukáš Novotný, M.A., Ph.D.

JAN AMOS KOMENSKY UNIVERSITY PRAGUE

MASTER COMBINED (PART TIME) STUDIES

2012-2014

DIPLOMA THESIS

Adéla Červenková

**Cultural policy of the Czech Republic
focused on the National Theater**

Prague 2014

Diploma Thesis Work Supervisor: Mgr. Lukáš Novotný, M.A., Ph.D.

Prohlášení

Prohlašuji, že předložená diplomová práce je mým původním autorským dílem, které jsem vypracovala samostatně. Veškerou literaturu a další zdroje, z nichž jsem při zpracování čerpala, v práci řádně cituji a jsou uvedeny v seznamu použitých zdrojů.

Souhlasím s prezenčním zpřístupněním své práce v univerzitní knihovně.

V Praze dne.....

Jméno autorky

Poděkování

Chtěla bych poděkovat odbornému vedoucímu Mgr. Lukášovi Novotnému, M.A., Ph.D. za rady a připomínky, trpělivost a pomoc při vypracovávání této práce. Dále bych ráda poděkovala PhDr. Josefu Hermanovi, CSc., BcA. Tomáši Staňkovi, MgA. Jiřímu Šestákovi, Ph.D. a Ing. Jaromíru Talířovi za ochotu, se kterou mi věnovali svůj čas a poskytli cenné informace.

Anotace

Diplomová práce na téma „Kulturní politika České republiky se zaměřením na Národní divadlo“ se věnuje financování a podpoře kultury ze strany státu. Práce je rozdělena do dvou částí – teoretické a praktické. V úvodní části jsou definovány pojmy kultura, politika, národní identita. Dále se práce věnuje kulturní politice v České republice a jejímu financování se zaměřením na divadla, konkrétně Národní divadlo v Praze. Národnímu divadlu a jeho vývoji je věnována závěrečná kapitola teoretické části práce. Praktická část práce se na základě kvalitativního i kvantitativního výzkumu zabývá příčinami sloučení bývalé Státní opery Praha s Národním divadlem do jedné organizace, a dále kroky, které vedly k transformaci Národního divadla.

Klíčová slova

Kultura, kulturní politika, Ministerstvo kultury, Národní divadlo, národní identita, Státní opera Praha.

Annotation

The Diploma Thesis called „Cultural policy of the Czech Republic focused on the National Theater“ deals with governmental financing and support of the culture. It is divided into two parts – a theoretical and practical one. The introductory part defines the terms of the culture, the policy and the national identity. Furthermore is explained the cultural policy of the Czech Republic and the description of its financing focuses on the theaters, mainly on the National Theater in Prague. The last theoretical part of this thesis presents the National Theater and its advancement. Based on both qualitative and quantitative research the practical part of the thesis deals with the causes of the consolidation of the former State Opera Prague with the National Theater, as well as with the steps leading up to the transformation of the National Theater.

Key words

Cultural policy, culture, Ministry of culture, national identity, National Theater, State Opera Prague.

OBSAH

ÚVOD.....	9
TEORETICKÁ ČÁST	
1 KULTURNÍ POLITIKA – VYMEZENÍ POJMŮ.....	11
1.1 Kultura	12
1.2 Politika.....	14
1.3 Kulturní politika.....	16
1.4 Národní kultura, národní identita.....	17
2 KULTURNÍ POLITIKA ČESKÉ REPUBLIKY	19
2.1 Vývoj kulturní politiky	19
2.2 Dokumentace kulturní politiky v České republice	22
2.3 Státní kulturní politika České republiky 2009 – 2014.....	25
3 FINANCOVÁNÍ KULTURY V ČESKÉ REPUBLICE	28
3.1 Ministerstvo kultury České republiky.....	29
3.1.1 Příspěvkové organizace Ministerstva kultury České republiky.....	31
3.1.2 Kulturní aktivity.....	33
3.1.3 Program státní podpory stálých profesionálních divadel a stálých profesionálních symfonických orchestrů a pěveckých sborů	34
3.1.4 Program péče o národní kulturní poklad.....	35
3.2 Mezinárodní dotace.....	36
3.2.1 Státní fond kultury České republiky	37
3.2.2 Kreativní Evropa 2014 – 2020, dílčí program Kultura	39
3.3.3 Jiné fondy.....	39
4 NÁRODNÍ DIVADLO	41
4.1 Myšlenka národního divadla.....	41
4.2. Historie budov Národního divadla.....	43
4.2.1 Stavovské divadlo	43
4.2.2 Historická budova Národního divadla	44
4.2.3 Státní opera	48
4.2.4 Nová scéna	49
4.2.5 Divadlo Kolowrat	52

4.3 Význam Národního divadla	53
4.4 Dva operní domy v Praze - Národní divadlo a Státní opera Praha	55
PRAKTICKÁ ČÁST	
5 VÝZKUMNÉ ŠETŘENÍ	60
5.1 Cíle a hypotézy	60
5.2 Metodologie	60
5.3 Expertní rozhovory – výzkumný vzorek	61
5.3.1 MgA. Jiří Šesták, Ph.D.	64
5.3.2 Ing. Jaromír Talíř	66
5.3.3 PhDr. Josef Herman, CSc.	67
5.3.4 BcA. Tomáš Staněk	70
5.4 Analýza financování Státní opery Praha.....	72
5.5 SWOT analýza (Sloučení Národního divadla se Státní operou Praha)	76
5.6 Výsledky	77
ZÁVĚR	81
SEZNAM POUŽITÝCH ZDROJŮ	83
SEZNAM ZKRATEK	88
SEZNAM OBRÁZKŮ, GRAFŮ A TABULEK.....	88
SEZNAM PŘÍLOH.....	89

ÚVOD

Cílem diplomové práce „Kulturní politika České republiky se zaměřením na Národní divadlo“ je se zabývat kulturní politikou České republiky a popsat současný stav podpory kultury v České republice ze strany státu, se zaměřením na divadla, konkrétně první národní scénu. Tato práce vychází z premisy, že kulturní instituce, jako například Národní divadlo v Praze, sehrávají výraznou úlohu při formování národní identity. Jak je uvedeno v Preambuli zřizovací listiny Národního divadla, „*Národní divadlo je reprezentativní scéna České republiky. Je jedním ze symbolů národní identity a součástí evropského kulturního prostoru. Je nositelem národního kulturního dědictví a zároveň prostorem pro svobodnou uměleckou tvorbu. Je živým uměleckým organismem, který chápe tradici jako úkol ke stále novému řešení a jako úsilí o nejvyšší uměleckou kvalitu*“.¹

Kultura je neodmyslitelnou součástí lidstva již od jeho počátků. Doprovází člověka na každém kroku a přispívá k rozvoji jeho duševního života. Kulturou je jazyk, zvyky a tradice, náboženství, dějiny, zkrátka vše, co spojuje členy určité společnosti a zároveň je odlišuje od jiné. I z tohoto důvodu se kultura stala předmětem politik národních států. Na kulturu se ovšem často nahlíží jako na neproduktivní sektor, který bývá mnohdy podceňován. A to i přesto, že s sebou přináší mnoho pozitiv: plní výchovnou a vzdělávací funkci, pomáhá rozvíjet osobnost jedince, národní hrdost, je vhodnou náplní volného času, čímž zabraňuje rozvoji nežádoucích sociálních vjevů. Jelikož jsem od dětství všechny tyto pozitivní externality, které s sebou přináší a využívá, rozhodla jsem se ve své diplomové práci věnovat právě problému kultury, jejího financování a celkového pojetí.

Tato práce bude rozdělena do dvou částí – teoretické a praktické. V úvodu teoretické části práce budou vyložena relevantní teoretická východiska, zejména pojem kultura, kulturní politika, národní identita. Další kapitoly se budou zabývat stěžejními dokumenty, na základě kterých Česká republika, respektive Ministerstvo kultury České republiky aplikuje svou kulturní politiku. Dále se práce bude zabývat financováním

¹ *Zřizovací listina Národního divadla*. [online]. Praha: Ministerstvo kultury České republiky, 5. června 2012 [cit. 2014-02-26].
Dostupné z: <http://www.narodni-divadlo.cz/uploads/assets/statut-nd-novela06032013.pdf>

a podporou kultury ze strany státu. Jelikož má tato problematika velice široký záběr, budu se v práci zabývat převážně takovými oblastmi, které se týkají divadelní sítě České republiky, speciálně pak Národního divadla, potažmo bývalé Státní opery Praha. Závěr teoretické části této práce se bude věnovat deskripci v současné době probíhající transformace Národního divadla. Tomu samozřejmě musí předcházet vyložení historie této instituce jako celku.

Druhým cílem této práce je prozkoumat vývoj problematiky související se sloučením bývalé Státní opery Praha s Národním divadlem do jedné příspěvkové organizace Ministerstva kultury České republiky. Naplněním tohoto cíle se bude zabývat praktická část této práce. Z důvodu co nehlubší explorační práce jsem zvolila kombinovaný design metodologie výzkumu – kvalitativní i kvantitativní. Pro co nejlepší porozumění důvodů a kroků, které vedly ke sloučení Státní opery s Národním divadlem do jedné organizace, jsem zvolila polostrukturované rozhovory s experty z řad osobností české kultury a politiky.

Dále bude provedena analýza dat týkajících se vývoje bývalé Státní opery Praha, jelikož tato data jsou důležitým faktorem pro pochopení problematiky transformace divadelních příspěvkových organizací. Na závěr bude zpracována SWOT analýza transformace Národního divadla v Praze, která by měla být výsledkem celkového náhledu na tuto v současné době probíhající transformaci.

Vzhledem k aktuálnosti tématu je nezbytné uvést, že čím blíže se práce dotýká současnosti, tím méně existuje relevantních zdrojů, které by se danou problematikou zabývaly. Konkrétně v poslední části kapitoly 4, která odpovídá na otázku týkající se potřeby dvou operních scén v Praze, jsem čerpala výhradně ze sekundárních pramenů – koncepcí a materiálů uvedených na stránkách ministerstva kultury a Národního divadla – dále pak z médií a osobních rozhovorů.

TEORETICKÁ ČÁST

1 KULTURNÍ POLITIKA – VYMEZENÍ POJMŮ

Kulturní politika představuje určitý záměr v oblasti kultury, jakousi obecnou představu toho, jakou roli má plnit stát v kultuře a jaké priority vymezuje v odvětví kultury. Na formování kulturní politiky má vliv celá řada faktorů. V historii těmito faktory byly nejrůznější zdroje, od filozofie či náboženství přes běžné tradice až po praxe ve společnosti. Dnes podobu kulturní politiky ovlivňuje především pojetí kultury, tj. postoj, který vůči kultuře zaujmou tvůrci státní kulturní politiky. Dále záleží na vnitřních a vnějších faktorech, které je důležité rozlišovat. Vnitřní podmínky pro rozvoj kultury vytvářejí společně krátkodobé (politické klima, politický program a cíle vlády, hospodářská situace země) a dlouhodobé faktory (kulturní úroveň obyvatelstva, rozvinutost kulturních zájmů a potřeb, síla kulturní tradice dané země, model kulturní politiky státu). Ke stejně důležitým vnějším faktorům patří globální politická situace a příslušnost země do určitého kulturního regionu. V potaz jsou brány rovněž kolektivní potřeby obyvatelstva. To všechno dohromady má vliv na formulaci kulturní politiky státu.²

Tato práce přednostně operuje se základními pojmy, kterými jsou: kultura, politika, kulturní politika a národní identita. Protože se ve všech případech jedná o obsahově velmi široké a nejednoznačně definovatelné pojmy, je nezbytné si je nejdříve blíže konkretizovat.

² REKTOŘÍK, J. et al. *Ekonomika a řízení odvětví veřejného sektoru*. 2. vyd. Praha: Ekopress, s. r. o., 2007, s. 145. ISBN 978-80-86929-29-3

1.1 Kultura

Obecně pochází slovo kultura z latinského výrazu *cultura*, které je možné přeložit jako pěstění či vzdělávání³ nebo doslova jako to, oč je třeba pečovat. Původně se pojem užíval převážně v souvislosti s pěstováním zemědělských plodin, zvláště pak vína či chmele, šlo například o tzv. kulturu vína. Pojem se však postupně rozšířil na další oblasti a v dnešním slova smyslu tak obecně označuje to, co je odkázáno na soustavnou lidskou péči a co by bez ní zaniklo. Pokud bychom se zajímali o přesnější definice, pak například Slovník cizích slov uvádí, že jde o historicky podmíněný souhrn hmotných a duchovních hodnot vytvořených a vytvářených lidstvem v procesu společenské a historické praxe a charakterizující historicky dosažený stupeň ve vývoji společnosti.⁴

Od antiky po celá staletí se objevovaly nové a nové definice tohoto pojmu. Za autora první definice z hlediska antropologie je považován Edward Burnett Tylor. Svou definici kultury uvádí v knize *Primitivní kultura* (Primitive Culture) z roku 1871. Kulturu chápe jako komplexní celek, zahrnující náboženské a etické hodnoty a systémy, právní předpisy, poznání, umění a všechny zvyky a schopnosti, kterými jedinec disponuje jako příslušník společnosti, a které si osvojil učením. Pokud však opravdu vezmeme v potaz všechny kulturní statky a hodnoty, které kdy lidstvo vytvořilo, pak zjistíme, že tento ohromný komplex je třeba dále rozdělit. První význam se vztahuje k těm lidským aktivitám, které ekonomicky organizují využití přírodního potenciálu, čímž se pojem kultura vrací k prapůvodnímu významu latinského slova *cultura*. Druhý význam pak již souvisí s kultivací člověka v procesu socializace. Jde o výchovu a vzdělávání člověka a jeho vývoj. Třetí význam je spojen s kvalitou mezilidských vztahů ve formě péče o zlepšování, zdokonalování či zjemňování vztahů mezi lidmi. Tento význam je v současnosti uplatňován v mnoha oblastech života a je chápán jako kvalitativní ocenění určitých sociálních aktivit člověka i sociálních skupin. V posledním, čtvrtém významu, se kulturou myslí kultura duchovní, náboženská a ideologie všeho druhu. Zahrnuje rituály, mýty, kultivaci hodnotového a normativního aparátu společnosti a podobně.⁵

³ ŽALOUDEK, K. *Encyklopedie politiky*. 3. vyd. Praha: Libri, 2004, s. 225. ISBN 80-7277-209-0.

⁴ KLIMEŠ, L. *Slovník cizích slov*. 2. vyd. Praha: SPN, 2005, s. 403. ISBN 80-7235-272-5.

⁵ HEŘMANOVÁ, E., PATOČKA, J. *Lokální a regionální kultura v České republice*. Praha: Oeconomica, 2008, s. 9-10. ISBN 978-80-7357-347-8.

„Kultura leží v srdci lidského rozvoje a civilizace. Kultura je tím, co nechává lidi doufat a snít, protože podněcuje naše smysly a nabízí nám nové možnosti pohledu na skutečnost. Tím, že podněcuje dialog a vzbuzuje zájmy, a to způsobem, který spíše spojuje, než rozděluje, dává lidem dohromady. Na kulturu by se mělo pohlížet jako na soubor zvláštních duševních a hmotných znaků, které charakterizují společnost a společenskou skupinu. Zahrnuje literaturu a umění stejně jako způsob života, systémy hodnot, tradice a přesvědčení.“⁶

„Kultura je významným faktorem života občanské společnosti, která podstatnou měrou pomáhá její integraci jako celku. Přispívá k rozvoji intelektuální, emocionální i morální úrovně každého občana a plní v tomto smyslu výchovně vzdělávací, socializační, enkulturační (vedoucí k osvojení kultury), významné kreativní a hodnototvorné funkce. Kultura je prostředkem přenosu informací mezi generacemi a utváří základní identitu jedince. Propojuje Českou republiku s vnějším světem, zároveň ji však z něj i vyděluje; charakterizuje ji v porovnání s ostatními státy. Kultura však má nejen integrační, edukační a reprezentační funkci, ale je i významným hospodářským odvětvím. Spotřebovává sice prostředky ze státního rozpočtu a z rozpočtů komunálních, avšak podílí se též na jejich vytváření přímým prostřednictvím daňových výnosů odvětví tzv. kulturního průmyslu a nepřímo tím, že vytváří podmínky pro vznik příjmů státního i komunálních rozpočtů, např. daňovými výnosy tzv. kulturního turismu, jehož významným zdrojem je naše kulturní dědictví. Součástí aktivní ekonomické funkce kultury je i to, že nabízí pracovní příležitosti pro řadu občanů. Kultura plní důležitou sociální funkci, v kultuře je klíč k pochopení sociálního světa. Přispívá k sebeuvědomění občanů jako svobodných jedinců i k pocitu sounáležitosti občanů se společenstvím, v němž žijí, s obcí, regionem i státem.“⁷

„Kultura musí být považována za soubor distinktivních duchovních a hmotných, intelektuálních i citových rysů, které charakterizují společnost nebo společenskou

⁶ Evropský program pro kulturu v globalizovaném světě. [online] 2007. [cit. 2014-02-26]. Dostupné z: <http://www.proculture.cz/cultureinfo/evropska-unie/evropsky-program-pro-kulturu-v-globalizujicim-se-svete-1338.html>

⁷ Státní kulturní politika České republiky na léta 2009 – 2014. [online]. Praha: Ministerstvo kultury České republiky, 2009 [cit. 2014-02-26]. Dostupné z: <http://www.mkcr.cz/assets/kulturni-politika/kulturni-politika-fresh.pdf>. ISBN 978-80-86310-83-1.

skupinu, kultura zahrnuje vedle umění a písemnictví také způsoby života, způsoby soužití, hodnotové systémy, tradice a přesvědčení.“⁸

Již z těchto tří definic uvedených v zásadních dokumentech formulujících kulturní politiku vyplývá, že pojem kultura je velmi široký a je těžké si pod ním představit něco konkrétního. Dle Terryho Eagletona pojem kultura patří vedle slova příroda mezi nejhůře popsatelná slova. Kulturu tak můžeme například chápat jako označení pro konkrétní civilizaci, způsob života, umění nebo jako kulturu daného regionu. Významů je však mnohem více, a to i přesto, že v minulosti byla přesným označením pouze pro jednu aktivitu.⁹

1.2 Politika

„Slovo politika je odvozeno od výrazu polis, který znamená městský stát. Antické Řecko se dělilo na velké množství takových nezávislých městských států, z nichž každý měl vlastní systém vládnutí. Největším, nejpokrokovějším a nejvlivnějším polis byly Atény, známé jako kolébka demokracie. V tomto smyslu můžeme chápat politiku jako záležitost polis. Moderní podoba této definice nahradila polis za stát. Je to tedy to, co se týká státu.“¹⁰

Politika není pojmem, který by byl přísně využíván pouze v oblasti společenských věd, naopak jeho využití je mnohem širší. A můžeme se tak s ním setkat v různých sférách veřejného života. Nejčastěji je však využíván účastníky společenského života v souvislosti s mocí řídit a kontrolovat. Politika tak jednak slouží jako prostředek řízení, pro jiné zas může být prostředkem boje proti existujícím poměrům a k prosazení práva na účast v řešeních.¹¹ Díky politice se někteří zainteresovaní, kteří by jinak neměli možnost, mohou účastnit diskuse. *„V nejobecnějším slova smyslu rozumíme*

⁸ *Všeobecná deklarace UNESCO o kulturní diverzitě: přijatá na 31. zasedání Generální konference UNESCO v Paříži.* [online]. 2. listopadu 2001 [cit. 2014-26-02]. Dostupné z: http://www.unesco.org/new/fileadmin/MULTIMEDIA/HQ/CLT/diversity/pdf/declaration_cultural_diversity_cs.pdf

⁹ EAGLETON, T. *Idea kultury.* Brno: Host, 2001, s. 9. ISBN 80-7294-026-0.

¹⁰ NOVOTNÝ, L. *Politologie.* Praha: Univerzita Jana Ámose Komenského, 2009, s. 5. ISBN 978-80-86723-64-8.

¹¹ COLEBATCH, H. K. *Úvod do policy.* Brno: Barrister and Principal, 2005, s. 9-11. ISBN 80-86598-79-9.

*pod politikou činnost, jejímž prostřednictvím příslušníci sociálních skupin tvoří, mění a ochraňují pravidla a směrnice, kterými se jejich společnost řídí.*¹²

Stejně jako kultura i pojem politika je složitější. Je tvořen ze tří dimenzí, které dohromady vytvářejí jistou jednotu. Konkrétní politický řád tvoří rámec (*polity*), v němž dochází ke konfliktu a konsensu mezi politickými aktéry (*politics*), který vede ke konkrétním obsahovým politikám (*policy*). *Polity* vyjadřuje normativní, strukturální, ústavní aspekty politiky. Označuje konkrétní existující nebo požadovaný politický řád. *Polity* je vlastně vymezení prostoru, ve kterém se politika odehrává, a struktura tohoto prostoru (ústava, právní řád, tradice). *Polity* kromě jiného normativně určuje pravidla hry pro politické aktéry. Naopak *politics* postihuje dynamický aspekt vytváření politiky, v němž se nejrůznější zájmy a přístupy navzájem střetávají a prostřednictvím konfliktů nebo konsensu se prosazují a naopak ztrácejí svoji politickou relevanci. Tento střet, konflikt, interakce, proces mívá mnohostrannou podobu, protože do něj dynamicky vstupují jednotlivci, skupiny, v mezinárodní rovině státy apod.¹³ *Politics* označuje více nebo méně konfliktní proces utváření politiky, při kterém musí být brán ohled na různé, částečně shodné, částečně rozporuplné, částečně neutrální, částečně koaliční zájmy a strany a jejich politické úmysly, požadavky atd. V tomto procesu jsou politické ideje v rámci určitého politického řádu vyjádřeny prostřednictvím konkrétních politických a socioekonomických požadavků, plánů, dohod a rozhodnutí. Ve třetí dimenzi politiky – *policy* – nejde jen o obsah, ale i výsledek, materiál či cíl konkrétní politiky. Z politických idejí a rozhodnutí se stávají konkrétní opatření, tj. zákony a nařízení, programy, výstupy s konkrétními materiálními výsledky, jež se přímo týkají občanů, které však předně také občany míjejí nebo které mohou mít dokonce pouze symbolickou funkci.¹⁴

¹² NOVOTNÝ, L. *Politologie*. Praha: Univerzita Jana Ámose Komenského, 2009, s. 5. ISBN 978-80-86723-64-8.

¹³ NEKOLA, M., VESELÝ, A. *Analýza a tvorba veřejných politik*. Praha: SLON, 2007, s. 31. ISBN 978-80-86429-75-5.

¹⁴ FIALA, P., SCHUBERT, K. *Moderní analýza politiky*. Brno: Barrister and Principal, 2000, s. 17-18. ISBN 80-85947-50-1.

1.3 Kulturní politika

Pojem kulturní politika vznikl doslovným překladem původního anglického termínu *cultural policy*, který je do češtiny převeden jako kulturní politika, namísto méně zavádějícího a vhodnějšího pojmu kulturní strategie.

Na rozsáhlost pojmů kultura a politika určitým způsobem doplácí i pojem kulturní politika, kterou lze také definovat pouze obecně. Kulturní politika v nejširším smyslu je veřejná politika, která cílevědomě působí na podmínky kultury a jejich prostřednictvím na kulturu. Jde tedy především o státní zásahy a regulaci v oblasti kultury.¹⁵ Kulturní politika by měla jasně vymezovat vztahy a priority v kulturní produkci, stejně tak sloužit jako vodítko pro přerozdělování statků k samosprávným orgánům a jednotlivým institucím.

Aktuální dokument, který má v době vzniku této práce upravovat strategické cíle, úkoly a opatření v oblasti kultury, se nazývá Státní kulturní politika na léta 2009 – 2014 a byl schválen Usnesením vlády České republiky č. 1452 ze dne 19. listopadu 2009 a následně byl doplněn Aktualizací Státní kulturní politiky na léta 2009 – 2014 s výhledem na roky 2015 – 2020, schválenou Usnesením vlády České republiky č. 7 ze dne 9. ledna 2013. Dle těchto dokumentů státní kulturní politika navrhuje soubor takových opatření, jejichž realizace pomůže překonat letité nahlížení na kulturu jakožto v lepším případě způsob využití pro volný čas, v horším případě (post)komunistického pojetí jako nadstavbu, tj. cosi, co spotřebovává zdroje vytvořené v produktivnějších sektorech.¹⁶

Základní přístup ke koncepci kulturní politiky se v různých politických systémech podstatně liší. Zatímco liberální stát do oblasti kultury příliš nezasahuje, konzervativní politický přístup se snaží o regulaci i v této oblasti. V totalitních politických systémech je obvykle i kultura pod přímým státním řízením (v komunistických státech např. prostřednictvím uměleckých svazů). Do oblasti kulturní politiky státu patří také financování, resp. subvencování kulturně uměleckých činností (divadel, kinematografie, výtvarného umění, nakladatelství a vydavatelství apod.), uměleckého školství, galerií, muzeí a ochrany památek. Obvykle je jedním z aspektů kulturní politiky státu také

¹⁵ ŽALOUDEK, K. *Encyklopedie politiky*. 3. vyd. Praha: Libri, 2004, s. 225. ISBN 80-7277-209-0.

¹⁶ *Státní kulturní politika na léta 2009 – 2014*. [online]. [cit. 2014-02-26]. Dostupné z: <http://www.mkcr.cz/assets/priprava-kulturni-politiky/3.statni-kulturni-politika.doc>

prezentace domácí kultury v zahraničí.¹⁷ Kulturní politika si tak v prostředí soudobých liberálních států našla mezi ostatními politikami své místo, protože je v zájmu jejich vlád, aby byla kultura rozvíjena a byla volně přístupná komukoliv, protože její vliv na lidi je nepopíratelný.

V praxi je pod kulturní politiku v každé zemi zahrnuto něco jiného a obecně tak má široký záběr aktivit. Může pod ni patřit jak podpora a starost o kulturního dědictví, tak i různých zábavních parků, jakými jsou zoologické zahrady apod. Kulturní politika má tak na starosti nejen knihovny, muzea, vizuální a dramatické umění, ale například i média, částečně vzdělávání a v případě České republiky dokonce i církve. Tím však výčet obsahu kulturní politiky nekončí. Kulturní politika se vzhledem k objemnosti kulturní oblasti prolíná i do ostatních politik. I z tohoto důvodu jsou definice kulturní politiky spíše vágní.

1.4 Národní kultura, národní identita

Pojem národní identita v historickém kontextu úzce souvisí s pojmem kultury, jelikož je její součástí.

Národní identita je v současném světě, v němž je národní stát základní kulturní i politickou jednotkou, v níž se odehrává život lidí, jednou z nejdůležitějších skupinových identit. Národní identita definuje kým jsme – kulturně i politicky. Je vždy konstruována ve vztahu k těm, které vnímáme jako ty druhé – ke kulturám a politickým entitám, k nimž nepatříme.¹⁸ Vlachová a Řeháková chápou národní identitu jako mnohodimenzionální konstrukt skládající se z několika prvků – obraz národa a vědomí jeho charakteristik, teritoriální identity, národní hrdosti a lásky k národu.¹⁹ Nejdůležitější funkcí národní identity je, že poskytuje zřetelný návod k určení místa jedince ve světě tím, že definuje jeho příslušnost ke kolektivní osobnosti, respektive nabízí ztotožnění se s takovou osobností.²⁰

¹⁷ŽALOUDEK, K. *Encyklopedie politiky*. 3. vyd. Praha: Libri, 2004, s. 225. ISBN 80-7277-209-0.

¹⁸VLACHOVÁ, K., ŘEHÁKOVÁ, B. *Česká národní identita po zániku Československa a před vstupem do Evropské unie*. Praha: Sociologický ústav AV ČR, 2002, s. 11. ISBN 80-7330-066-4.

¹⁹Tamtéž, s. 7.

²⁰HROCH, M. *Národy nejsou dílem náhody*. Praha: SLON, 2009, s. 38. ISBN 978-80-7419-010-0.

F. X. Šalda definuje Evropu společnou kulturou, kterou považuje za dědictví západního křesťanství. Považuje za morální imperativ, aby česká národní kultura byla obohacem té evropské. Aby toho dosáhla, musí dosáhnout evropské úrovně, zbavit se maloměšťácké mentality, otevřít se původním a pokrokovým idejím a především se zbavit nacionalismu jako překonaného dědictví minulosti.²¹

Národní kultura ve svém vývoji měla význam spíše pro malé evropské národy, pro které nebyla literatura ani další druhy umělecké činnosti samozřejmým dědictvím z předmoderních dob, a tak považovaly umění především za nástroj národní (i občanské) výchovy.²² Mimořádně důležité místo pak kultura jako symbol národní existence měla v situacích „sjednocovacího typu“ formování národa.²³

²¹ HROCH, M. Evropa jako prostor v českém veřejném mínění. In: HROCH, M. et al. *Společnost českých zemí v evropských kontextech. České evropanství ve srovnávacích perspektivách*. Praha: Fakulta humanitních studií Univerzity Karlovy v Praze, 2012, s. 14. ISBN 978-80-87398-20-3.

²² HROCH, M. *Národy nejsou dílem náhody*. Praha: SLON, 2009, s. 203. ISBN 978-80-7419-010-0.

²³ Tamtéž, s. 204.

2 KULTURNÍ POLITIKA ČESKÉ REPUBLIKY

2.1 Vývoj kulturní politiky

Jak již bylo uvedeno výše, na formování kultury v jednotlivých zemích má velký vliv vláda, která přijímá kulturní politiku dané země. Vláda si vytyčí určité priority, které shledává důležitými z hlediska podpory, a na základě těchto priorit pak určí cíle, kterých chce dosáhnout, a opatření, kterými tyto cíle splní. Hlavními cíly kulturní politiky podle Ministerstva kultury České republiky jsou:

- garantovat ochranu svobody tvorby umělců a tvůrců a vytvářet podmínky pro využívání této svobody,
- vytvářet podmínky pro realizaci kulturních aktivit občanů zejména na základě občanského sdružování,
- vytvářet podmínky pro decentralizaci rozhodování v celém kulturním systému a přenášení rozhodovacích procesů mimo ingerenci státní správy („umělci rozhodují sami o sobě“),
- garantovat rovnost přístupu občanů ke kulturnímu bohatství a usnadňovat tento přístup znevýhodněným společenským skupinám,
- garantovat ochranu kulturního dědictví a podporovat péči o ně,
- garantovat svobodný přístup občanů k informacím, podporovat výměnu informací uvnitř systému kultury, mezi systémem kultury a vnějším prostředím bez ohledu na jazykové a administrativní hranice,
- podporovat výchovu a osvětu v systému tvorby i užívání kulturních statků,
- brzdit negativní vlivy komercializace kultury.²⁴

V České republice sice v současnosti existuje ucelený dokument kulturní politiky, ale význam a podpora kultury vyplývá i z jiných strategických dokumentů, jako např. Strategie regionálního rozvoje České republiky nebo Strategický rámeček

²⁴ *Kulturní politika*. [online]. Praha: Ministerstvo kultury, 2001 [cit. 2014-02-26]. Dostupné z: http://www.nulk.cz/files/kestazeni/kulturni_politika.pdf

udržitelného rozvoje aj. Postupně jsou schvalovány také koncepce v jednotlivých oblastech kultury. Např. Koncepce památkové péče v České republice na léta 2011 – 2016, Koncepce účinnější péče o tradiční lidovou kulturu v České republice na léta 2001 – 2015, Koncepce účinnější péče o movité kulturní dědictví v České republice na léta 2011 – 2014 a další.

Oblast kultury byla v našich moderních dějinách úzce spjata s oblastí školství a vzdělávání, čímž český stát navazoval na tradici z doby rakouské monarchie (Ministerium für Cultus und Unterricht). 14. listopadu 1918 vzniklo Ministerstvo školství a národní osvěty, které pod tímto názvem existovalo až do 15. června 1942, kdy se změnilo v Ministerstvo školství a lidové osvěty. Po roce 1945 náležela kultura do gesce Ministerstva školství a osvěty a Ministerstva informací.

Kultura byla v období první republiky ztotožňována především s osvětou, která byla prováděna na spolkové, nikoli státní bázi. Osvětová činnost v tehdejší Československu byla koordinována zpočátku prostřednictvím Svazu osvětového, od roku 1925 pak Masarykova lidov ýchovného ústavu. Státní kulturní politika v této době vlastně neexistovala, vliv státu na kulturní (osvětovou) činnost byl uplatňován pouze v rovině legislativní. Mezi nejpodstatnější právní normy patřil zákon o organizaci lidových kurzů občanské výchovy (č. 67 Sb. ze 7. února 1919), zákon o veřejných knihovnách obecních (č. 430 Sb. z 22. července 1919) a zákon o pamětních knihách obecních (č. 80 Sb. ze 30. ledna 1920).

V době okupace byla osvěta podřízena protektorátní propagandě, i když se českým osvětovým pracovníkům podařilo prvorepublikovou organizační strukturu v podstatě zachovat. Léta 1945 - 1948 již probíhala ve znamení postupného prosazování kulturní politiky Komunistické strany Československa (dále jen KSČ) i na úrovni ústředních státních orgánů.

Československá kultura patřila po roce 1948 do kompetence Ministerstva informací a Ministerstva školství, věd a umění. Samostatné Ministerstvo kultury bylo zřízeno 14. září 1953 a fungovalo do 16. června 1956, kdy bylo sloučeno s resortem školství pod názvem Ministerstvo školství a kultury. K další změně došlo 20. ledna 1967,

kdy vzniklo Ministerstvo kultury a informací, od 8. ledna 1969 nahrazené opět Ministerstvem kultury.²⁵

Veškeré oficiální kulturní aktivity byly centrálně řízeny a ideologicky kontrolovány v rámci systému, tvořeného aparátem KSČ a příslušnými ministerskými resorty (později jediným resortem) a jejich direktivy realizujícími „tvůrčími svazy“ v jednotlivých oblastech kultury. Přes občasná období liberalizace, z nichž k nejvýraznějším patřila druhá polovina 60. let, zůstalo toto schéma v zásadě zachováno až do roku 1989.

Po listopadu 1989 došlo v rezortu kultury v důsledku pádu komunistického režimu k mnoha podstatným změnám, především k rozsáhlému odstátnění oblasti kultury, které je výrazem zbavení se veškerých politických a ideologických vlivů. Velké množství kulturních institucí a organizací, doposud řízených Ministerstvem kultury, bylo privatizováno, některé centrální instituce byly zrušeny. Do popředí se v této době dostala především záchrana kulturního dědictví. Byl vytvořen systém státní podpory v podobě grantových programů Ministerstva kultury České republiky. Velmi významný posun nastal u zřizovatelů kulturních organizací, neboť po roce 1989 stát převedl většinu z nich na obce. V souvislosti s reformou veřejné správy po roce 2000 se staly významným poskytovatelem kulturních služeb i kraje.²⁶

V roce 1992 vznikly dva mimorozpočtové fondy – Státní fond kultury a Státní fond České republiky na podporu a rozvoj kinematografie (od 1. 1. 2013 Státní fond kinematografie), které v oblasti kultury působí dodnes. Důležitým zdrojem pro financování se v 90. letech také staly zahraniční subjekty, po vstupu České republiky do Evropské unie se otevřela možnost čerpání financí z programů poskytovaných právě Evropskou unií.

²⁵ KUDLÁČ, A. *Historie ministerstva*. [online]. [cit. 2014-02-26]. Dostupné z: <http://www.mkcr.cz/scripts/detail.php?id=1839>

²⁶ BARANČICOVÁ, S. *Studie současného stavu podpory umění. I. svazek*. Praha : Institut umění – Divadelní ústav, 2009, s.69. ISBN 978-80-7008-235-5.

2.2 Dokumentace kulturní politiky v České republice

Základní legislativní úpravou podpory kultury je Listina základních práv a svobod, která na jedné straně garantuje svobodu umělecké tvorby a na straně druhé přístup občanů ke kulturnímu dědictví. Živého umění konkrétně se přímo dotýká zákon o některých druzích podpory kultury a o změně některých souvisejících zákonů, ve znění zákona č. 227/2009 Sb., a některé speciální zákony.²⁷

Prvním uceleným polistopadovým koncepčním materiálem, který se stal podkladem pro další práce na formování kulturní politiky, byla tzv. Bílá kniha, kterou předložil ministr kultury Pavel Tigrid při odchodu z Ministerstva kultury v roce 1996. Jednalo se o manuál několika doporučení pro tvorbu kulturní politiky a pro strategii rozhodování. Tento dokument udává přehled o tom, jak v klíčové oblasti vztahů mezi státem a kulturou postupují jinde v Evropě, jaký byl postupný vývoj těchto vztahů, co se v nich osvědčilo a co nikoliv. Dokument je chápán jako významný materiál i proto, že po dlouhé době rehabilitoval samotný pojem kulturní politika.²⁸

Ministr kultury Martin Stropnický po sobě zanechal dokument Hlavní linie kulturní politiky (1998). Jedná se svým způsobem o ucelenou představu kulturní politiky státu. Na tuto koncepci v námětech a závěrech následně navázal sociálně demokratický ministr kultury Pavel Dostál, který v roce 1999 předložil vládě Strategii účinnější státní podpory kultury jako koncepci kulturní politiky v České republice. Vláda tento dokument vzala na vědomí a uložila ministru kultury jeho realizaci. V lednu roku 2001 pak vláda tento dokument přijala jako dokument Kulturní politika: Funkce kultury, hlavní cíle a nástroje kulturní politiky stanovující cíle státu v oblasti kultury do roku 2005. Mezi hlavní témata patřila opatření spojená s naším vstupem do Evropské unie a s reformou veřejné správy.²⁹ Značný význam mají v dokumentu cíle, které ovlivňují fungování kultury a jejichž splnění je zásadní pro úspěšný vývoj kulturní politiky.

Další dokument, který rozpracovává kulturní politiku České republiky, je Koncepce účinnější podpory umění na léta 2007 – 2013, která byla schválena v roce 2006. Práce

²⁷ NEKOLNÝ, B., ŽÁKOVÁ, E. et al. *Studie současného stavu podpory umění. II. svazek*. Praha: Institut umění - divadelní ústav, 2011, s. 19. ISBN 978-80-7008-266-9.

²⁸ REKTOŘÍK, J. et al. *Ekonomika a řízení odvětví veřejného sektoru*. 2. vyd. Praha: Ekopress, s. r. o., 2007, s. 151. ISBN 978-80-86929-29-3.

²⁹ ŠKARABELOVÁ, S., NESHYBOVÁ, J. a REKTOŘÍK, J. *Ekonomika kultury a masmedií*. Brno: Masarykova univerzita, 2007, s. 24-25. ISBN 978-80-210-4267-4.

na zpracování tohoto dokumentu byly započaty v roce 2004, za působení ministra kultury Pavla Dostála. Zpracováním byl pověřen Divadelní ústav, který ji formuloval ve spolupráci s ProCulture / Otevřenou společností o. p. s. Cílem této koncepce je zajistit podmínky pro svobodné tvůrčí vyjadřování a prezentaci uměleckých děl, včetně jejich kritické reflexe a zpracování a uchování těchto děl jako kulturního bohatství pro další generace. Zároveň se snaží zajistit další rozvoj umělecké činnosti a činnosti kulturních subjektů, které kulturní dědictví spravují.³⁰ Tato koncepce je prvním materiálem, který se podrobně zabývá oblastí tzv. živého umění, jeho významem, postavením, cíli, stanovením priorit a konkrétních způsobů jeho podpory ze strany státu od roku 1989. V roce 2011 vydal Institut umění – Divadelní ústav Zprávu o státní podpoře umění, která obsahuje i teze koncepce podpory umění pro léta 2014 – 2020 zaměřující se na cíle koncepce podpory umění po roce 2013.

V roce 2008 schválila vláda novou kulturní politiku České republiky předloženou Ministerstvem kultury s názvem Státní kulturní politika na léta 2009 – 2014, která naplňuje teze vyjádřené ve vládním programovém prohlášení. tyto teze umožňují formulovat jednotlivé cíle, úkoly a opatření vize kulturní politiky vyjadřující žádoucí stav a smysl kultury v příštích letech. Státní kulturní politika určuje pro Českou republiku specifické cíle a úkoly, které budou realizovat v konkrétním prostředí obecné strategie. Preferuje nejen podporu inovací a kreativity, ale také hmotných i nehmotných kulturních hodnot. Její součástí je i péče o krajinu, architektonické památky a urbanistické celky, které utvářejí prostor každodenního života a ovlivňují tak společnost. Aktuální kulturní politika tedy podporuje navíc i aspekty, které mohou přinášet impulsy i pro jiné sektory.³¹

Státní kulturní politice vymezuje čtyři hlavní cíle:

- 1) **Ekonomická a společenská dimenze** – využívání přínosů umění a kulturního dědictví a s nimi spojené kreativity pro zvýšení konkurenceschopnosti ostatních oborů a činností;

³⁰ *Koncepce účinnější podpory umění na léta 2007 – 2013.* [online]. 2006 [cit. 2014-02-26]. Dostupné z: http://www.mkcr.cz/assets/umeni/Koncepce_inn_j_podpory_um_n_na_l_ta_2007-2013.doc

³¹ *Státní kulturní politika České republiky na léta 2009 – 2014.* [online]. Praha: Ministerstvo kultury České republiky, 2009 [cit. 2014-02-26]. Dostupné z: <http://www.mkcr.cz/assets/kulturni-politika/kulturni-politika-fresh.pdf>, s. 11. ISBN 978-80-86310-83-1.

Tento cíl prosazuje účelné využívání kulturních hodnot, ať v hmotném (historické dědictví, kulturní krajina, umělecká díla apod.) nebo nehmotném (intelektuální dimenze, inovace a kreativita) smyslu, jakožto impulsů a výzev pro sociální prostředí státu a jeho ekonomiku. Do této oblasti spadají opatření směřující k efektivnějšímu využití památek, muzejních a galerijních sbírek či urbanistických a krajinných celků v cestovním ruchu a navazujících činnostech, zpřístupňování kulturního dědictví a nové tvorby všem bez rozdílu, rozvoj kulturního průmyslu, uplatnění mezinárodních zkušeností v rozvoji kulturního průmyslu a umělecké tvorby a posílení role kultury v politice vnějších vztahů apod.

2) **Občanská dimenze – rozvoj osobnosti** – zvýraznění role kultury v individuálním profesním a osobnostním růstu občanů, zejména pro rozvoj tvořivosti, kultivaci demokratických hodnot a individuálních postojů a pro posilování odpovědnosti za zděděné i vytvářené hodnoty;

Druhý cíl představuje úmysl posílit vliv kultury v oblasti vzdělávání a obohacování života jednotlivých občanů - dospělých i dětí. Společnost jako celek se bude dobrovolně chovat odpovědně vůči kulturním hodnotám pouze za předpokladu, že to budou jednotliví občané pokládat nejen za správné, ale především za užitečné. Proto je důležité stanovit si jako cíl dosažení vyšší pasivní i aktivní účasti občanů na kulturním dění a na péči o existující kulturní hodnoty.³²

3) **Role státu, krajů a obcí při podpoře zachování a tvorby kulturních hodnot** – poskytování přímé i nepřímé podpory uchování existujících kulturních hodnot a nakládání s nimi, stejně jako tvorbu hodnot nových;

Další cíl formuluje materiální podporu zachovávání v minulosti vytvořených a nově vytvářených kulturních hodnot. Vzhledem k provedené reformě veřejné správy není už dnes možné, aby tento cíl realizovaly pouze státní orgány a instituce. Do této oblasti spadá i využívání prostředků z podpůrných fondů Evropské unie, ve kterých mají orgány činné v oblasti kultury řídicí nebo spoluřídicí funkci, a také daňová a rozpočtová politika.

³² Tamtéž, s. 12.

4) **Role státu při tvorbě pravidel** – vytváření transparentního a nediskriminačního prostředí pro kulturní aktivity a jejich podporu z úrovně státu, krajů a obcí.

Poslední cíl vyjadřuje klíčovou úlohu státu ve smyslu tvůrce pravidel – zákonodárce i vykonavatele či „prosazovatele“ jejich uplatňování. Pravidla musí být strukturována podobně jako při uplatňování principu subsidiarity, tedy jejich tvorba a výkon musí příslušet té úrovni (stát, kraj, obec), na které je lze vytvářet a vykonávat co nejúčinněji ve vztahu k předchozím třem cílům kulturní politiky. Na všech úrovních pak musí být transparentní, tedy předvídatelná a srozumitelná, objektivní, tedy odpovídající cílům, a nediskriminační, aby mimo jiné také mohla podporovat rozmanitost kulturních projevů.³³ Každý z výše uvedených cílů zahrnuje další úkoly, resp. opatření sloužící k jeho naplnění. Přičemž většina z nich uváděných v rámci jednotlivých cílů přímo souvisí i s dalšími cíli a potřebuje kooperaci jednoho nebo více dalších rezortů.

Nejnovějším dokumentem v oblasti kulturní politiky je Aktualizace Státní kulturní politiky na léta 2013 – 2014 s výhledem na roky 2015- 2020, který byl schválen usnesením vlády ze dne 9. ledna 2013. Předkládací zpráva k tomuto dokumentu předpokládá zpracování nové kulturní politiky na období let 2015 – 2020.³⁴

2.3 Státní kulturní politika České republiky 2009 – 2014

Vláda České republiky svým usnesením z 19. listopadu 2008 přijala *Státní kulturní politiku České republiky* na období let 2009 – 2014. Do té doby nebyla žádná formální definice kultury v našem právním řádu zakotvena.³⁵

Jde o strategický dokument na období pěti let, který vymezuje základní cíle a z nich pak vycházející úkoly a opatření. Součástí dokumentu jsou i podkladová studie, která mimo jiné vyhodnocuje současný stav v odvětví kultury, dále pak dosavadní programy a koncepce, a tento dokument obsahuje také SWOT analýzu. Východiskem pro stanovení cílů a úkolů je vize Státní kulturní politiky, která je obecným

³³ Tamtéž, s. 13.

³⁴ *Aktualizace státní kulturní politiky na léta 2013 – 2014 s výhledem na roky 2015 – 2020*. [online]. 2013 [cit. 2014-02-26]. Dostupné z: <http://www.mkcr.cz/cz/kulturni-politika/aktualizace--statni-kulturni-politiky-na-leta-2013--2014-s-vyhledem-na-roky-2015--2020-163804/>

³⁵ NEKOLNÝ, B., ŽÁKOVÁ, E. et al. *Studie současného stavu podpory umění. II. svazek*. Praha: Institut umění - divadelní ústav, 2011, s. 9. ISBN 978-80-7008-266-9.

a srozumitelným vyjádřením žádoucího stavu a smyslu kultury, role, jakou by pro společnost kultura v příštích letech měla hrát.³⁶ Podstatné principy obsažené ve vizi jsou následující:

- kultura je považována za sektor, který má potenciál v následujících letech sehrát zásadní roli v rozvoji české společnosti, o který lze opřít ekonomický, environmentální i sociální rozvoj státu,
- Česká republika může díky své geografické poloze a tradice využít kontaktu evropských a světových kulturních vlivů,
- otevřenost a přístupnost prostoru pro kulturní tvorbu a využití kulturních hodnot vytvořených v minulosti,
- stanovení úkolu státu, krajů a obcí a jejich institucí nejen jako podpory kultury jako takové, ale i její propojení s jinými oblastmi společnosti a zpřístupnění jejích hodnot k využití v ostatních oblastech lidských aktivit,
- výše uvedené jsou principy, na kterých lze stavět základy budoucí konkurenceschopnosti země.

Na základě vize a těchto principů jsou pak naformulovány čtyři strategické cíle, které vychází z ekonomické, sociální a občanské roviny sektoru kultury.³⁷ První cíl se týká ekonomické a společenské dimenze. Jde o využití přínosů umění a kulturního dědictví a s ním spojené kreativity pro zvýšení konkurenceschopnosti ostatních oborů a činností. Druhým cílem je oblast občanské dimenze – rozvoje osobnosti, který chce zvýraznit roli kultury v individuálním profesním a osobnostním růstu občanů, zejména pro rozvoj tvořivosti, kultivaci demokratických hodnot a individuálních postojů a pro posilování odpovědnosti ze zděděné i vytvářené hodnoty. Role státu, krajů a obcí při podpoře zachování a tvorby kulturních hodnot tvoří cíl třetí a jeho snahou je poskytovat přímou i nepřímou podporu uchování existujících kulturních hodnot a nakládání s nimi, stejně jako tvorbě hodnot nových. Čtvrtý a poslední cíl se týká role státu při tvorbě pravidel, tedy vytváření transparentního a nediskriminačního prostředí pro kulturní aktivity

³⁶ *Státní kulturní politika České republiky na léta 2009 – 2014*. [online]. Praha: Ministerstvo kultury České republiky, 2009 [cit. 2014-02-26]. Dostupné z: <http://www.mkcr.cz/assets/kulturni-politika/kulturni-politika-fresh.pdf>, s. 10. ISBN 978-80-86310-83-1.

³⁷ *Předkládací zpráva: Státní kulturní politika na léta 2009 – 2014*. [online]. 2008 [cit. 2014-02-26]. Dostupné z: <http://www.mkcr.cz/assets/priprava-kulturni-politiky/2.predkladaci-zprava.doc>

a jejich podporu z úrovně státu, krajů a obcí.³⁸ Tyto čtyři cíle jsou v dokumentu dále ještě podrobněji vysvětleny.

Prostředkem realizace cílů jsou konkrétní úkoly a opatření, které jsou v dokumentu podle jednotlivých cílů uspořádány a jsou uváděny spolu se stručným objasněním a nároky na koordinaci a kooperaci s ostatními institucemi veřejné správy. Zásadním předpokladem pro proveditelnost opatření je podle předkládací zprávy závazek vlády obsažený v jejím programovém prohlášení (tedy závazek obsažený v programovém prohlášení vlády, která byla u moci v době, kdy byla Státní kulturní politika přijata, tedy vláda Mirka Topolánka v roce 2007), a to zvýšení podílu výdajů státního rozpočtu na podporu kultury na 1 % státního rozpočtu.

³⁸ *Státní kulturní politika České republiky na léta 2009 – 2014*. [online]. Praha: Ministerstvo kultury České republiky, 2009 [cit. 2014-02-26]. Dostupné z: <http://www.mkcr.cz/assets/kulturni-politika/kulturni-politika-fresh.pdf>, s. 11. ISBN 978-80-86310-83-1.

3 FINANCOVÁNÍ KULTURY V ČESKÉ REPUBLICE

V České republice stejně jako ve většině evropských zemí se uplatňuje princip vícezdrojového financování kultury, který umožňuje subjektům získávat finanční prostředky z veřejných zdrojů, ale i ze zdrojů jiných. Tento systém umožňuje snadnější přístup k získávání finančních prostředků.

Veřejná podpora kultury se dělí na přímou a nepřímou. Přímou veřejnou podporu tvoří prostředky ze zdrojů, které jsou závislé na rozpočtovém procesu. V přerozdělovacím procesu jsou finanční prostředky vydávané na kulturu získány od ziskových subjektů ve formě daní a přerozděleny formou dotací z veřejných rozpočtů, které se dělí na státní rozpočet a územní rozpočty, tzn. rozpočty krajů a rozpočty obcí. Dále jsou využívány prostředky ze zdrojů nezávislých na rozpočtovém procesu. Jedná se především o daně a poplatky (např. koncesionářské poplatky za televizní a rozhlasový příjem, zvláštní daně apod.), příjmy z vlastní činnosti, které závisí na konkrétní právní formě kulturních institucí, nadace a nadační fondy, jiné fondy (státní, zahraniční apod.), komunální obligace, dary a sponzorství, loterie a sázky, veřejné sbírky. Naproti tomu nepřímá forma podpory umění zahrnuje různé sociální podpory (včetně podpory v nezaměstnanosti poskytované umělcům), daňové úlevy pro umělce a umělecké instituce, daňové úlevy a zproštění daní u charitativních dárců a příjemců darů. Zajišťuje se tak nejen podpora umění, ale i podpora přístupu širších vrstev obyvatelstva k umění.³⁹

Státní rozpočet v České republice má formu zákona, který je každoročně navrhován vládou a schvalován Poslaneckou sněmovnou Parlamentu ČR. Je odhadem příjmů z různých zdrojů a výdajů, které jsou pak následně rozděleny do jednotlivých kapitol, na které se státní rozpočet člení.⁴⁰ Příjmy státního rozpočtu tvoří daně, cla, poplatky, pojistné na sociální zabezpečení a další nedaňové příjmy. Výdaje státního rozpočtu pokrývají činnosti státu a vláda jimi realizuje svoji politiku.⁴¹ Zdrojem finančních prostředků pro oblast kultury je rozpočtová kapitola č. 334 Ministerstva kultury. Kultura

³⁹ ŠKARABELOVÁ, S., NESHYBOVÁ, J. a REKTOŘÍK, J. *Ekonomika kultury a masmedií*. Brno: Masarykova univerzita, 2007, s. 37. ISBN 978-80-210-4267-4.

⁴⁰ PEKOVÁ, J., PILNÝ, J. a JETMAR, M. *Veřejná správa a finance veřejného sektoru*. 3. vyd. Praha: ASPI, a. s., 2008, s. 254. ISBN 978-80-7357-351-5.

⁴¹ Tamtéž, s. 255.

je však i okrajově financována v rámci kapitol dalších ministerstev (např. ministerstvo zahraničních věcí, ministerstvo školství apod.).

Příspěvky a dotace na provoz zahrnují také prostředky na krytí osobních nákladů a věcných nákladů příspěvkových organizací. Osobní náklady kryté příspěvkem na provoz představují úhrady za platy zaměstnanců a za ostatní osobní náklady, tj. dohody o provedení práce, dohody o pracovní činnosti a odměny podle předpisů o autorském právu a dále pak zákonné sociální pojištění a zákonné sociální náklady (odvody do fondu sociálních a kulturních potřeb). Věcné náklady hrazené z příspěvků a dotací na provoz zahrnují mimo jiné náklady na spotřebu materiálu, energií, ostatních neskladovatelných položek, náklady na prodané zboží, prodaný materiál, nákup služeb (opravy a udržování, cestovné a ostatní služby), odpisy dlouhodobého hmotného a nehmotného majetku, daně a poplatky.⁴²

3.1 Ministerstvo kultury České republiky

Ministerstvo kultury České republiky (dále MK ČR) je jedním z ústředních správních orgánů České republiky a jako takovému mu přináležejí určité úkoly při zabezpečování a poskytování služeb ve veřejném zájmu. MK ČR je zřizováno zákonem č. 2/1969 Sb., o zřízení ministerstev a jiných ústředních orgánů státní správy, přičemž v § 8 je stanovena jeho působnost. MK ČR je tedy ústředním orgánem státní správy pro umění, kulturně výchovnou činnost, kulturní památky, pro věci církví a náboženských společností, pro věci tisku, včetně vydávání neperiodického tisku a jiných informačních prostředků, pro rozhlasové a televizní vysílání, dále pro provádění autorského zákona a pro výrobu a obchod v oblasti kultury.⁴³

Jak již bylo uvedeno výše, vlády ve svých programových prohlášeních slibují prosazení zvýšení podílu výdajů státního rozpočtu pro ministerstvo kultury postupně až na 1 % státního rozpočtu. Vzhledem k počtu obyvatel a velikosti území je ČR počtem divadelních budov, diváků, premiér a představení evropským standardem. Co se týče

⁴² Tamtéž, s. 415.

⁴³ § 1 bod 4 Zákon č. 2/1969 Sb. ze dne 8. ledna 1969 o zřízení ministerstev a jiných ústředních orgánů státní správy České republiky. In: *Sbírka zákonů České republiky*. 1998, s. 386, částka 20. Dostupné z: <http://portal.gov.cz/app/zakony/zakonPar.jsp?page=0&idBiblio=31338&fulltext=&nr=2~2F1969&part=&name=&rpp=15#local-content>

financování kultury ze státního rozpočtu, už nikoli. Ve většině evropských zemí se výdaje na kulturu pohybují kolem 1 % státního rozpočtu, zatímco u nás je to okolo 0,7 %.⁴⁴ Navíc podíl kapitoly 334 není zcela vypovídající, neboť kapitola 334 v sobě zahrnuje také nikoli zanedbatelnou podporu církvím a náboženským společnostem. Po odečtení této částky pak výdaje na kulturu ze státního rozpočtu činí přibližně 0,6 %, přičemž není neobvyklé ani vzácné, pokud se výdaje pohybují pod touto hranicí.

Tabulka 1: Rozpočet Ministerstva kultury České republiky na rok 2012
(v tis. Kč)

Kapitola 334	Schválený rozpočet	Upravený rozpočet
Výdaje na výzkum, vývoj a inovace	381 550	380 041
Výdaje na činnost registrovaných CNS - církve a náboženské společnosti	1 440 815	1 440 815
Výdaje na zabezpečení plnění úkolů MK	294 770	300 890
PO zřízené MK (zahrnuje i Program péče o národní kulturní poklad)	5 310 624	5 308 115
Kulturní služby, podpora živého umění (zahrnuje i program Kulturní aktivity a Program státní podpory profesionálních divadel a stálých profesionálních symfonických orchestrů a pěveckých sborů)	372 248	524 671
Záchrana a obnova kulturních památek	538 915	535 473
Podpora kultury národnostních menšin	30 701	30 701
Podpora rozvoje a obnovy materiálně technické základny regionálních kulturních zařízení	52 500	32 500
Podpora filmové produkce	0	300 000
Celkem	8 422 123	8 853 206

Zdroj:⁴⁵

Následující kapitoly této práce se budou věnovat pouze takovým oblastem MK ČR, které mají větší či menší vliv na financování Národního divadla, potažmo jiných subjektů souvisejících s profesionální divadelní scénou České republiky.

⁴⁴ NEKOLNÝ, B. *Kulturní rozpočty v Evropě*. [online]. 20. listopadu 2005 [cit. 2014-02-26]. Dostupné z: <http://www.revuepolitika.cz/clanky/599/kulturni-rozpocety-v-evrope>

⁴⁵ *Závěrečný účet za rok 2012, Kapitola č. 334*. [online]. [cit. 2014-02-26]. Dostupné z: <http://www.mkcr.cz/assets/povinne-zverejnovane-informace/MK-Sesit-A1-komentar-SZU-2012---1--cast.pdf>

Oblast profesionálního umění spravuje oddělení umění MK ČR, a to v oboru hudebním, divadelním, tanečním a v oboru výtvarného umění a architektury, užitého umění a uměleckých řemesel. Zejména:

- pro potřeby veřejné správy zabezpečuje soustavný přehled o stavu profesionálního umění a vyhodnocuje jej,
- spolupořádá významné akce v oblasti profesionálního umění,
- realizuje výběrová dotační řízení na podporu projektů profesionálního umění, Program na podporu stálých profesionálních divadel, symfonických orchestrů a pěveckých sborů, Program poskytování příspěvků na tvůrčí nebo studijní účely,
- ve spolupráci se zahraničním odborem se podílí na zajištění prezentace českého profesionálního umění v zahraničí,
- v souladu s kulturními dohodami a ve spolupráci se zahraničním odborem zajišťuje vysílání a přijímání projektů zásadního významu z oblasti profesionálního umění,
- podílí se na přípravě významných kulturních akcí a uměleckých přehlídek,
- podílí se na činnostech spojených s programem výzkumu a vývoje v oblasti profesionálního umění,
- plní funkci zřizovatele České filharmonie, Pražského filharmonického sboru, Národního divadla, Státní opery Praha a Institutu umění - Divadelního ústavu,
- vytváří podmínky pro rozvoj a podporu profesionální umělecké činnosti ve spolupráci s vysokými školami,
- zajišťuje kontakt s profesními sdruženími v oblasti profesionálního umění.⁴⁶

3.1.1 Příspěvkové organizace Ministerstva kultury České republiky

MK ČR zřizuje na podporu kultury a k zajištění poskytování veřejných kulturních služeb státní kulturní instituce – příspěvkové organizace, jejichž prostřednictvím zabezpečuje plnění svých povinností vůči společnosti. Po reformě veřejné správy si MK ČR ponechalo ve své správě pouze organizace s celostátní působností

⁴⁶ *Činnost samostatného oddělení umění.* [online]. [cit. 2014-02-26]. Dostupné z: <http://www.mkcr.cz/scripts/detail.php?id=118>

a významem. Do roku 1989 byla všechna divadla zakládána, provozována i rušena Ministerstvem kultury či krajskými národními výbory. Existoval zde v podstatě monopol státu na provozování divadelní činnosti. V souvislosti s politickými a společenskými změnami počátku devadesátých let došlo k uvolnění této situace. Začaly vznikat soukromoprávní divadelní subjekty, většina divadel i s jejich objekty byla převedena na města. Ministerstvo kultury si ponechalo pouze organizace národního charakteru, které plní klíčovou a jedinečnou roli v jednotlivých oblastech umění.⁴⁷

„Příspěvkové organizace představují klíčový nástroj státní kulturní politiky. Jsou financovány ze speciální rozpočtové položky určené pro tyto organizace. MK věnuje zhruba čtvrtinu svého rozpočtu na činnost svých příspěvkových organizací s působností v oblasti umění. Jejich výhradní postavení je dáno nejen jedinečným majetkem (jedná se zejména o sbírky, fondy, archivy a reprezentativní budovy), kterým disponují a se kterým hospodaří, ale i způsobem řízení a financování. Statutárním orgánem všech příspěvkových organizací je ředitel jmenovaný ministrem na doporučení výběrové komise. Roční výši příspěvku na činnost všech příspěvkových organizací určuje zřizovatel, který do jejich dramaturgie téměř nezasahuje a pouze malou část finančních prostředků váže na konkrétní činnosti, na kterých má stát přednostní zájem. Příspěvkové organizace každoročně vydávají výroční zprávy, které předkládají zřizovateli a také je zpřístupňují na svých internetových stránkách.“⁴⁸

Státní podpora v oblasti profesionálních divadel je v rozhodovací pravomoci MK ČR, které poskytuje finance ve dvou základních formách. Zaprvé poskytuje příspěvek na činnost svým příspěvkovým organizacím, dále ministerstvo zajišťuje finanční podporu státu v podobě dotačních programů.

⁴⁷ KREJČÍ, H. *Základní typy právních forem profesionálních divadel v České republice a jejich vliv na proces řízení*. Brno: Janáčkova akademie múzických umění v Brně, 2009, s.57. ISBN 978-80-86928-57-9

⁴⁸ *Koncepce účinnější podpory umění na léta 2007 – 2013*. [online]. 2006 [cit. 2014-02-26]. Dostupné z: http://www.mkcr.cz/assets/umeni/Koncepce___inn_j___podpory_um_n_na_l_ta_2007-2013.doc, s. 27.

3.1.2 Kulturní aktivity

Ministerstvo kultury má vytvořen systém programů podpory projektů nejrůznějších oblastí kultury, mj. program Kulturní aktivity, z nichž čerpá dotační prostředky většina věcných odborů Ministerstva kultury, včetně Odboru umění, literatury a knihoven, resp. jeho oddělení umění, jež má v gesci profesionální divadelní, taneční, hudební a výtvarné aktivity. Kromě dotací jsou z programu Kulturní aktivity oddělení umění poskytovány rovněž příspěvky na tvůrčí nebo studijní účely (stipendia).

Celkové prostředky programu Kulturní aktivity jsou z rozpočtu Ministerstva kultury rozděleny do rozpočtů jednotlivých odborů MK, odbory pak rozdělují dotační prostředky za pomoci svých poradních orgánů – výběrových (grantových) komisí. Vedoucí odboru má pravomoc rozdělit přidělené prostředky mezi jednotlivé oblasti umění, resp. komisím pro tyto obory. Oddělení umění odboru umění, literatury a knihoven ustavuje komise pro tanec, divadlo, alternativní hudbu, klasickou hudbu, výtvarné umění - publikace, výtvarné umění – výstavy) a dále oborové stipendijní rady. Výběrové komise předem navrhují podporu nejvýznamnějším projektům svého uměleckého oboru (tzv. prioritním akcím) na další rozpočtový rok včetně optimální výše dotace. Návrh je pak odsouhlasen nejen vedoucím odboru a ekonomickým odborem, ale především ministrem/ministryní kultury. Od celkové částky přidělené příslušnému věcnému odboru do rozpočtu programu Kulturní aktivity je odečten součet takto navržených částek a o zbytek prostředků soutěží žadatelé se svými projekty před výběrovými (grantovými) komisemi. Uchazeči o finanční podporu na projekty profesionálního umění však mohou využít rovněž program Kulturní aktivity vyhlášený dalšími odbory MK ČR, například dotační řízení odboru mezinárodních vztahů Ministerstva kultury, jež podporuje export českého umění do zahraničí.⁴⁹

⁴⁹ *Systém financování tzv. živého profesionálního umění Ministerstvem kultury*. [online]. 19. září 2012 [cit. 2014-02-26]. Dostupné z: <http://www.mkcr.cz/cz/zpravodajstvi/zpravy/system-financovani-ziveho-umeni-ministerstvem-kultury--149771/tmplid-228>

Tabulka 2: Dotace z programu Kulturní aktivity rozdělené za rok 2013

(v Kč)

Alternativní hudba	8 600 000
Klasická hudba	30 700 000
Tanec, pohybové a nonverbální divadlo	9 000 000
Divadelní umění	20 200 000
Výtvarné umění - výstavy	15 600 000
Výtvarné umění - publikace	7 000 000
Celkem	91 100 000

Zdroj⁵⁰

3.1.3 Program státní podpory stálých profesionálních divadel a stálých profesionálních symfonických orchestrů a pěveckých sborů

V oblasti profesionálního umění Ministerstvo kultury kromě zřizování vlastních příspěvkových organizací (Národní divadlo, Česká filharmonie, Pražský filharmonický sbor, Institut umění – Divadelní ústav) rovněž podporuje regionální divadla, orchestry a sbory prostřednictvím Programu státní podpory profesionálních divadel, stálých profesionálních symfonických orchestrů a pěveckých sborů.⁵¹

S přijetím nového daňového systému platného od počátku roku 1993 se stát přestal přímo podílet na financování a podpoře regionální činnosti městských divadel a hudebních těles. Výhradní financování divadelní činnosti zůstalo na obcích, čímž jim vznikla velká finanční přítěž, která příliš zatížila jejich rozpočty. Za této situace se vyskytly značné obavy, že města při financování budou upřednostňovat jiné priority. To vyvolalo nutnou potřebu obnovit přímou státní podporu profesionálních uměleckých těles. Byl vytvořen Program podpory českých divadel, který byl poprvé vyhlášen pro rok 1996. V návaznosti na něj byl již v roce 1997 otevřen Program podpory stálých

⁵⁰ *Výběrová dotační řízení 2013*. [online]. Cit. 2014-02-26]. Dostupné z: <http://www.mkcr.cz/cz/profesionalni-umeni/granty-a-dotace/vyberova-dotacni-rizeni-2013---vysledky-2--kola-169288/>

⁵¹ *Systém financování tzv. živého profesionálního umění Ministerstvem kultury*. [online]. 19. září 2012 [cit. 2014-02-26]. Dostupné z: <http://www.mkcr.cz/cz/zpravodajstvi/zpravy/system-financovani-ziveho-umeni-ministerstvem-kultury--149771/tmplid-228>

symfonických orchestrů a pěveckých sborů. Oba programy měly ze státního rozpočtu z části nahrazovat náklady zřizovatelů na provoz profesionálních divadel a hudebních těles poskytujících kulturní služby v regionálním rozsahu. K jejich sloučení došlo na základě usnesení vlády České republiky č. 902 ze dne 10. září 2003 a vznikl Program státní podpory profesionálních divadel a profesionálních symfonických orchestrů a pěveckých sborů.

Prostřednictvím tohoto programu se stát finančně podílí na podpoře profesionálních divadel, profesionálních symfonických orchestrů a pěveckých sborů v České republice na základě shromažďování finančních prostředků obcí, krajů a státu. Program tedy podporuje profesionální divadelní a koncertní tvorbu, která má celostátní význam, dále novou tvorbu, mladé umělce, programy pro děti a mládež. Posiluje rovněž význam české kultury v zahraničí a umožňuje všem občanům rovný přístup ke kulturnímu bohatství.⁵²

Program je určen pro právnické a fyzické osoby, s výjimkou příspěvkových organizací zřizovaných státem a hlavním městem Prahou.

3.1.4 Program péče o národní kulturní poklad

„Usnesením vlády č. 1134 ze dne 7. září 2005 vzala vláda na vědomí informaci o potřebě řešit péči o národní kulturní poklad ve vlastnictví státu a ve správě kulturních institucí a současně schválila vytvoření Programu péče o národní kulturní poklad ve vlastnictví státu. Cílem programu je rekonstrukce, dostavba a modernizace objektů, zvýšení technické úrovně prezentace sbírek muzeí, výstavba technicky dokonalejších depozitářů, opravy a údržba budov a zařízení, péče o nemovitý i movitý státní majetek mimořádné kulturní a historické hodnoty. Dále budování nových, respektive chybějících provozních kapacit knihoven, depozitářů a archivů, zvýšení kulturně informačního rozvoje a informačních technologií.“⁵³

⁵² ZBORNÍK, F. Odbor umění a knihoven. In: *Sborník statí o kultuře v letech 2004-2009*. Praha: Ministerstvo kultury, 2009, s. 50. ISBN 978-80-86310-88-6.

⁵³ *Závěrečný účet za rok 2012. Kapitola č. 334 – Ministerstvo kultury*. [online]. [cit. 2014-02-26]. Dostupné z: <http://www.mkcr.cz/assets/povinne-zverejnovane-informace/MK-Sesit-A1-komentar-SZU-2012---1--cast.pdf>, s. 79.

V rámci předmětného programu je ve třech podprogramech řešena obnova a rozvoj vybraných národních kulturních institucí:

- Obnova a rozvoj materiální základny Národního muzea
- Obnova a rozvoj materiální základny Národní galerie
- Obnova a rozvoj národních kulturních institucí
 - Uměleckoprůmyslové museum
 - Národní technické muzeum
 - Národní filmový archiv
 - **Národní divadlo**

Tabulka 3: Využití prostředky z Programu péče o národní kulturní poklad za rok 2012 (v tis. Kč)

Obnova a rozvoj materiální základny Národního muzea	31 264
Obnova a rozvoj materiální základny Národní galerie	400 505
Obnova a rozvoj národních kulturních institucí	61 687
Celkem	493 456

Zdroj:⁵⁴

3.2 Mezinárodní dotace

Zdrojem pro podporu mezinárodní spolupráce jsou i státní fondy. V oblasti kultury se jedná o Státní fond kultury České republiky a bude popsán v kapitole 3.2.1.

Evropská unie v posledních letech významně přispívá k regeneraci našeho kulturního dědictví. To nejen prostřednictvím Integrovaného operačního programu, který navyšuje výdaje ministerstva kultury, ale i díky regionálním operačním programům. Právě tyto programy v řadě českých, moravských i slezských měst financují rekonstrukce

⁵⁴ Závěrečný účet za rok 2012, Kapitola č. 334. [online]. [cit. 2014-02-26]. Dostupné z: <http://www.mkcr.cz/assets/povinne-zverejnovane-informace/MK-Sesit-A1-komentar-SZU-2012---1--cast.pdf>

kulturních, společenských i multifunkčních domů, včetně sakrálních, hospodářských i industriálních objektů, které v budoucnu bude možno nově využívat i ke kulturním účelům. Programy, ze kterých jsou tyto projekty podporovány, nejsou nazývány jako "kulturní", protože jejich úkolem je rozvoj měst či obcí, nikoli kultury samotné. Jde o zvýšení atraktivity daného území a posílení cestovního ruchu. Kultura se používá jako nástroj místního rozvoje.

Podpora mezinárodní spolupráce a mobility je prioritou a součástí mnoha programů Evropské unie. Pro přímou podporu oblasti umění a kultury existuje v současné době program Kreativní Evropa 2014 – 2020. Tento program navazuje na programy Kultura, MEDIA a MEDIA Mundus. Program se skládá z dílčích programů Kultura a MEDIA.⁵⁵ Dílčí program MEDIA podporuje evropský audiovizuální průmysl, zatímco Kultura podporuje evropské umělce a kulturní odborníky. Podrobněji bude náplň tohoto programu popsána v kapitole 3.2.2.

3.2.1 Státní fond kultury České republiky

Státní fond kultury České republiky (dále Fond) byl zřízen zákonem ČNR č. 239/1992 Sb., jeho správcem je Ministerstvo kultury České republiky a statutárním orgánem je ministr kultury. Orgánem rozhodujícím o způsobu a výši čerpání prostředků Fondu na projekty v oblasti kultury je Rada Fondu. Členy Rady volí a odvolává Poslanecká sněmovna Parlamentu České republiky, které je Rada odpovědna.⁵⁶

Hlavním předmětem činnosti Fondu je poskytování prostředků z finančních zdrojů Fondu formou účelových dotací, půjček nebo návratných finančních výpomocí, mimo jiné také na propagaci české kultury v zahraničí a pořádání kulturních festivalů, přehlídek a obdobných kulturních akcí.⁵⁷

⁵⁵ *Kreativní Evropa 2014*. [online]. [cit. 2014-02-26]. Dostupné z: <http://www.programculture.cz/cs/kreativni-evropa-2014-2020>

⁵⁶ ŠKARABELOVÁ, S., NESHYBOVÁ, J. a REKTOŘÍK, J. *Ekonomika kultury a masmedií*. Brno: Masarykova univerzita, 2007, s. 40. ISBN 978-80-210-4267-4.

⁵⁷ NEKOLNÝ, B., ŽÁKOVÁ, E. et al. *Studie současného stavu podpory umění. II. svazek*. Praha: Institut umění - divadelní ústav, 2011, s. 151. ISBN 978-80-7008-266-9.

Finančními zdroji Fondu jsou:

- a) výnosy z majetkových účastí České republiky na podnikání právnických osob v kultuře s výjimkou filmového průmyslu,
- b) výnosy z cenných papírů nabytých Fondem od jiných subjektů,
- c) úvěry od právnických osob,
- d) úroky z návratných finančních výpomocí a půjček, poskytnutých Fondem žadatelům, a úroky z prostředků Fondu uložených v bance,
- e) splátky půjček a návratných finančních výpomocí poskytnutých Fondem žadatelům,
- f) smluvní pokuty placené žadateli v případech, ve kterých prostředky Fondu nebyly použity podle stanovených podmínek (§ 10),
- g) dary a dědictví pro Fond,
- h) výnosy z veřejných sbírek a loterií organizovaných Fondem,
- i) sjednané podíly na příjmech z projektů, na které byly poskytnuty prostředky Fondu (§ 10),
- j) 50% podíly z výnosů nájmu předmětů kulturní hodnoty a movitých a nemovitých kulturních památek, ke kterým vykonává právo hospodaření správce Fondu,
- k) výnosy z pohlednic, plakátů a dalších příležitostních tisků, vydávaných správcem Fondu,
- l) dotace ze státního rozpočtu,
- m) další zdroje stanovené zvláštními právními předpisy.

Žadatelem o poskytnutí prostředků Fondu může být právnická osoba se sídlem v České republice nebo fyzická osoba s trvalým pobytem na území České republiky. Právnická osoba s majetkovou účastí zahraničních osob může prostředky Fondu použít, jen pokud je podíl majetkové účasti zahraniční osoby nižší než 50 %.⁵⁸

⁵⁸ Zákon č. 239/1992 ze dne 14. dubna 1992 o Státním fondu kultury České republiky. In: *Sbírka zákonů České republiky*. 1998, s. 1258, částka 49. Dostupné z: <http://portal.gov.cz/app/zakony/zakonPar.jsp?idBiblio=39956&fulltext=&nr=239~2F1992&part=&name=&rpp=15#local-content>

3.2.2 Kreativní Evropa 2014 – 2020, dílčí program Kultura

Záměrem tohoto programu je posílit konkurenceschopnost Evropy v kultuře, filmu a ostatních kreativních odvětvích a zároveň podporovat zachování kulturní a jazykové rozmanitosti.

Současnému programu Kreativní Evropa 2014 – 2020 předcházely programy Culture 2007 - 2013 a Culture 2000 (na léta 2000 – 2006) a ještě před nimi existovaly tři pilotní programy: Kaleidoskope (1996 – 1999) pro oblast performing arts, Eriane (1997 – 1999) pro oblast literatury a Raphael (1997 – 1999) pro oblast kulturního dědictví.⁵⁹

Dílčí program Kultura je určen na podporu mezinárodních projektů, literárních překladů, sítí a platform. Je určen především pro právní subjekty členských států Evropské unie, konkrétně pro veřejné, soukromé i neziskové organizace. Za cíl si tento program klade posílení dovedností, kompetencí a know-how představitelů kreativních oborů (včetně využití digitálních technologií, inovativního přístupu k rozvoji publika a podnikatelských a manažerských modelů). Dalším cílem je propagace mobility kulturních aktérů (umělců, odborníků, atd.) a oběhu uměleckých děl. Rozpočet činí 38 milionů eur.⁶⁰

3.3.3 Jiné fondy

Dále existuje řada programů a fondů, z nichž některé jsou přímo určeny pro podporu mezinárodní spolupráce v oblasti kultury, jiné mají řešit poslání a záběr, ale také poskytují podporu projektům mezinárodní spolupráce či mobility. Nejvýznamnějšími fondy přímo určenými pro podporu mezinárodních aktivit v oblasti kultury jsou Mezinárodní visehradský fond a Česko-německý fond budoucnosti.⁶¹

Mezinárodní visehradský fond (International Visegrad Fund) je organizací se sídlem v Bratislavě, založenou zeměmi Visehradské skupiny (V4) – Českou republikou,

⁵⁹ NEKOLNÝ, B., ŽÁKOVÁ, E. et al. *Studie současného stavu podpory umění. II. svazek.* Institut umění - divadelní ústav, 2011, s. 154. ISBN 978-80-7008-266-9.

⁶⁰ *Dílčí program KULTURA.* [online]. [cit. 2014-02-26]. Dostupné z: http://www.programculture.cz/media/document/svetozor-kreativni-evropa-kultura_podrobne.ppt#336,1,Dílčí program KULTURA

⁶¹ NEKOLNÝ, B., ŽÁKOVÁ, E. et al. *Studie současného stavu podpory umění. II. svazek.* Institut umění - divadelní ústav, 2011, s. 152. ISBN 978-80-7008-266-9.

Maďarskem, Polskem a Slovenskem v roce 2000. Visegrádský fond podporuje aktivity v oblastech navazování a rozvoje kulturní spolupráce, vědeckých výměn, výzkumu, vzdělávání, mládeže a přeshraniční spolupráce. Cíle fondu jsou uskutečňované prostřednictvím financovaných projektů. O dotaci se může ucházet právnická nebo fyzická osoba vždy jen na konkrétní projekt. Fond při financování upřednostňuje projekty, do kterých se zapojí co největší počet subjektů ze států V4. Činnost fondu je financována z příspěvků poskytnutých pravidelně smluvními stranami. Rozpočet je v současné době 7 milionů eur (tj. 1,75 milionů ročně za každou zemi V4). Většina grantových projektů je hrazena do výše 70 % z celkových nákladů projektu.⁶²

Česko-německý fond budoucnosti (dále FB) se zrodil z vůle obou států. Vznikl jako výsledek Česko-německé deklarace z 21. ledna 1997. Ještě v témže roce – dne 29. prosince 1997 – byl FB založen podle českého práva jako nadační fond se sídlem v Praze. Na cestu se vydal s nadačním jměním ve výši takřka 85 milionů eur. Správní rada stanovila pro FB dobu činnosti nejprve na deset let. V roce 2007 však vlády obou zemí rozhodly, že budou i nadále investovat do budoucnosti dobrého sousedství. Částkou celkem kolem osmnácti milionů eur zajistili Německo a Česká republika dalších deset let pro podporu projektů. FB poskytuje dotace v těchto kategoriích: Mládež a škola, Dialogy a vědecké projekty, Publikace, Obnova památek, Sociální projekty a podpora menšin, Partnerství obcí a zájmových sdružení, Stipendia a Kultura. V oblasti podpory kultury si FB klade za cíle přiblížit důležité kulturní fenomény sousední země, představit zástupce současné kultury, podporovat oboustranné kulturní projekty profesionálních umělců a angažovaných amatérů a rozvíjet společné kulturní tradice.⁶³

⁶² *Mezinárodní visegrádský fond*. [online]. [cit. 2014-02-26]. Dostupné z: <http://www.evropskyvyzkum.cz/cs/nastroje-spoluprace/mezinarodni-programy-podpory/ivf>

⁶³ *Fond budoucnosti*. [online]. [cit. 2014-02-26]. Dostupné z: <http://www.fondbudoucnosti.cz/o-nas/o-nas/>

4 NÁRODNÍ DIVADLO

4.1 Myšlenka národního divadla

Myšlenka „národních divadel“, hrajících v mateřské řeči obecnstva, nalezla ohlas hlavně mezi malými národy střední Evropy, usilujícími o kulturní a politickou nezávislost.⁶⁴

V Evropě dostala myšlenka vybudování národního divadla pevné obrysy poprvé v Německu poloviny 18. století. I když nelze pominout, že první Národní divadlo měli díky reformním pokusům Stanislava Augusta Poniatowského ve Varšavě v roce 1765 Poláci. Už v roce 1747 Němec Johann Elias Schlegel napíše *Myšlenky k zavádění dánského divadla* (Gedanke zur Aufnahme des dänischen Theaters), kde nabídne představu stálého, státem podporovaného a spravovaného divadla. V zásadě už v těchto dvou případech zřetelně vystupují hlavní rysy národních divadel. Varšavské divadlo je národní, protože se tam hraje v národním jazyku – polštině, a Schlegelova koncepce je přímo napojena na prvotní principiální elementární příčiny německé snahy o národní divadlo.⁶⁵

V Čechách se idea Národního divadla objevila poprvé, když 21. dubna 1783 bylo na pražském Ovocném trhu otevřeno Hraběcí Nostické Národní divadlo s němčinou jako hlavní jevištní řečí. O zřízení divadla, jež by provozovalo více českých představení, se krátce nato pokusil pražský měšťan František Jiřík a na jeho úsilí navázali v roce 1786 zakladatelé Vlastenského divadla na Novém Městě. Avšak pojmenování „národní“ tehdy ještě použito nebylo. Česká představení hostovala o nedělích a svátcích na scéně Nostického divadla, přejmenovaného později na Stavovské, nebo byla odkázána na provizoria, jako byla Bouda na Koňském trhu, divadlo v klášteře U Hybernů nebo Kajetánské divadlo na Malé straně.⁶⁶

⁶⁴ VYBÍRAL, J. Myšlenka budování národního divadla a historie její realizace. IN: BENEŠOVÁ, Z., SOUČKOVÁ, T. a FLÍDROVÁ, D. *Národní divadlo – historie a současnost budovy*. Praha: Národní divadlo v Praze, s. 89. ISBN 80-7258-001-9.

⁶⁵ CÍSAŘ, J. *Česká divadelní tradice: mýtus, nebo živá skutečnost?* Praha: KANT, 2011, s. 36. ISBN 978-80-7437-051-9.

⁶⁶ VYBÍRAL, J. Myšlenka budování národního divadla a historie její realizace. IN: BENEŠOVÁ, Z., SOUČKOVÁ, T. a FLÍDROVÁ, D. *Národní divadlo – historie a současnost budovy*. Praha: Národní divadlo v Praze, s. 89. ISBN 80-7258-001-9.

První vážně míněný popud k založení národního divadla vzniká v roce 1844, kdy se sešla skupina 140 vážených a předních představitelů českého života, která iniciovala úsilí o zbudování národního divadla, jež mělo sloužit rozvoji českého jazyka a pěstovat české drama a operu.⁶⁷

První české zemské divadlo, Prozatímní divadlo, bylo otevřeno až v roce 1862. Již v roce 1815 se otevřely brány drážďanského Dvorského divadla a v roce 1842 byla slavnostně otevřena nová divadelní budova Polského divadla ve Lvově. Toto zvolené pořadí dvorního, šlechtického a měšťanského divadla kromě toho odpovídá různému institucionálnímu charakteru divadla v proměnách času. V 18. století převládala dvorní divadla, k nimž se později přidružila divadla šlechtická, zatímco v 19. století získávaly stále více na významu scény měšťanského charakteru.⁶⁸

Na začátku zrodu velkorysé koncepce Národního divadla stojí tři čelné osobnosti českých buditelů. Autor slov naší hymny a velký dramatik Josef Kajetán Tyl, který propagoval divadlo jako český sen. Realistický novinář a politik Karel Havlíček Borovský, který dal divadlu náročné měřítko krásné reprezentační budovy, rovnocenné Stavovskému divadlu. A předseda historik a politik František Palacký, který vyjádřil jasně své představy při sestavování stavebního programu Národního divadla, jehož realizace by je pozvedla na největší scénu evropského kontinentu.⁶⁹

Češi se se svým Národním divadlem při kulturním utváření národa stali vzorem pro další slovanské národy habsburské monarchie, jihoslovanské národy a Ukrajince. České divadlo totiž těžilo z jasného postavení Prahy jako hlavního města Čech a výjimečné pozice Národního divadla. Čeští divadelní aktivisté tedy od začátku soustředili všechny své síly a zdroje na Prahu.⁷⁰

⁶⁷ ČERNÝ, J. *Národní divadlo*. Praha: ČTK – Pressfoto, 1986, s. 6.

⁶⁸ THER, P. *Národní divadlo v kontextu evropských operních dějin*. Praha: Dokořán, s. r. o., 2008, s. 19. ISBN 978-80-7363-211-3

⁶⁹ NOVÝ, O. *Národní divadlo – stručné dějiny budování a průvodce historickou budovou*. 2. vyd. Praha: Národní divadlo v Praze, 1988, s. 7.

⁷⁰ THER, P. *Národní divadlo v kontextu evropských operních dějin*. Praha: Dokořán, s. r. o., 2008, s. 278. ISBN 978-80-7363-211-3

4.2. Historie budov Národního divadla

4.2.1 Stavovské divadlo

Obrázek 1: Stavovské divadlo



Zdroj⁷¹

Stavovské divadlo je jednou z nejkrásnějších historických divadelních staveb v Evropě a nejstarším operním pražským domem. Součástí Národního divadla je od roku 1920. Ve Stavovském divadle hrají repertoárově soubory Opery, Činohry a Baletu.

Stavovské divadlo dal postavit osvícenský aristokrat, hrabě František Antonín Nostic - Rieneck. Stavba trvala necelé dva roky a divadlo bylo otevřeno v roce 1783 premiérou Lessingovy občanské tragédie Emilia Galotti.⁷² Původní název zněl Hraběcí Nosticovo Národní divadlo. Tento pro tehdejší Prahu mimořádně významný projekt odpovídal duchu konce 18. století, kdy se na evropských dvorech, v sídelních městech a kulturních centrech stavěla národní divadla v duchu osvícenské představy, že všeobecně přístupné divadlo je morální ústav demonstrující kulturní úroveň národa. Nad budovou je nápis Patriae et Musis - Vlasti a múzám.

⁷¹ *Stavovské divadlo*. [online]. [cit. 2014-02-26]. Dostupné z: <http://www.portalpraha.cz/stavovske-divadlo-1/>

⁷² LUDVOVÁ, J. et al. *Pražský divadelní almanach: 230 let Stavovského divadla*. Praha: Institut umění – Divadelní ústav, 2013., s. 9. ISBN 978-80-7008-293-5.

Pro stavbu Stavovského divadla bylo vybráno místo tradičních divadelních produkcí vedle Kotců a zároveň vedle Karlovy univerzity, neboť univerzita a divadlo byly chápány jako celek. Tato budova je postavena v klasicistním slohu a je vedle divadla v Leovenu ve Štýrsku jediným divadlem svého druhu v Evropě, které se zachovalo téměř v původním stavu do našich dnů.⁷³ V roce 1798 divadlo zakoupili čeští stavové a od té doby neslo název Královské stavovské divadlo. Od roku 1862, kdy zahájilo činnost Prozatímní divadlo jako divadlo vysloveně a výhradně české, patřila scéna Stavovského divadla pouze německému souboru a jeho název se změnil na Královské zemské německé divadlo (Königliches deutsches Landestheater). V roce 1920 budovu zabralo Národní divadlo a od té doby je jeho součástí. Pouze v době okupace ji opět zabraly německé orgány pro příležitostná německá představení a slavnostní akce.⁷⁴ V roce 1948 bylo divadlo přejmenováno na Tylovo divadlo a posléze, po rozsáhlé osmileté rekonstrukci, se mu v roce 1990 vrátil historický název Stavovské divadlo.⁷⁵

4.2.2 Historická budova Národního divadla

Obrázek 2: Národní divadlo



Zdroj⁷⁶

⁷³ *Historie Stavovského divadla*. [online]. [cit. 2014-02-26]. Dostupné z: <http://www.narodni-divadlo.cz/cs/stavovske-divadlo?url=/cs/stavovske-divadlo/historie>

⁷⁴ VRBKA, T. *Státní opera Praha – historie divadla v obrazech a datech*. Praha: Státní opera Praha ve spolupráci s nakladatelstvím Sloart, 2004. ISBN 80-239-2831-7.

⁷⁵ LUDVOVÁ, J. et al. *Pražský divadelní almanach: 230 let Stavovského divadla*. Praha: Institut umění – Divadelní ústav, 2013., s. 187. ISBN 978-80-7008-293-5.

⁷⁶ *Národní divadlo*. [online]. [cit. 2014-02-26]. Dostupné z: <http://www.divadelni-noviny.cz/narodni-divadlo-narodnim-pokladem>

Historická budova Národního divadla z roku 1883 je obecně považována za první divadelní scénu České republiky. Je profilovým domem instituce Národního divadla, která dnes čítá pět budov a čtyři soubory.⁷⁷

Národní divadlo je ztělesněním vůle českého národa po národní svébytnosti a samostatnosti. Na jeho budování se sbírkami podílely široké vrstvy všeho lidu a slavnostní položení základního kamene 16. května 1868 se stalo všenárodní politickou manifestací.

Myšlenka vybudování důstojného kamenného divadla se rodila od podzimu 1844 na poradách vlastenců v Praze a začala se realizovat žádostí o "privilej na vystavění, zařízení, vydržování a řízení" samostatného českého divadla, kterou stavovskému výboru českého sněmu 29. ledna 1845 předložil František Palacký. Privilej byla udělena už v dubnu 1845. Teprve však za šest let - v dubnu 1851 - vydal mezitím ustavený Sbor pro zřízení českého národního divadla v Praze první veřejné svolání k zahájení sbírek. O rok později byl z výnosu prvních sbírek zakoupen pozemek bývalé solnice o rozloze necelých 28 arů, který sice předurčil nádhernou polohu divadla na vltavském břehu proti panoramatu Hradčan, zároveň však svou stísněností a lichoběžníkovým tvarem vytvořil těžké podmínky pro autory budovy.⁷⁸

Období Bachova absolutismu zarazilo přípravy stavby a podpořilo koncepci skromné prozatímní budovy, která byla postavena na jižní části divadelního pozemku architektem Ignácem Ullmannem a otevřena 18. listopadu 1862. Budova Prozatímního divadla se pak stala součástí stavby definitivního Národního divadla; její vnější plášť je dodnes patrný ve zvýšené části zadního traktu stavby a vnitřní prostorové dispozice byly zahlazeny až při poslední rekonstrukci budovy Národního divadla v letech 1977 - 1983.

Zároveň s realizací tohoto minimálního programu, prosazovaného F. L. Riegrm a Zemským výborem, nastala velká ofenziva mladých pokrokových zastánců původní velkorysé koncepce budovy (Sladkovský, Tyrš, Neruda, Hálek). Ti se v roce 1865 dostali do čela Sboru a vyzvali třiatřicetiletého profesora pozemního stavitelství

⁷⁷ *Historie Národního divadla*. [online]. [cit. 2014-02-26]. Dostupné z: <http://www.narodni-divadlo.cz/cs/narodni-divadlo?url=/cs/narodni-divadlo/historie>

⁷⁸ VYBÍRAL, J. Myšlenka budování národního divadla a historie její realizace. IN: BENEŠOVÁ, Z., SOUČKOVÁ, T. a FLÍDROVÁ, D. *Národní divadlo – historie a současnost budovy*. Praha: Národní divadlo v Praze, s. 89. ISBN 80-7258-001-9.

na pražské technice, architekta Josefa Zítka, aby vypracoval návrh Národního divadla. Ten pak zvítězil v dodatečném konkurzu a roku 1867 mohly začít práce na staveništi.⁷⁹ 16. května 1868 došlo k slavnostnímu položení základních kamenů, v listopadu byly dokončeny základy, roku 1875 dosáhla novostavba "glajchy" a roku 1877 bylo divadlo pod střechou. Od roku 1873 zároveň probíhaly soutěže na výzdobu budovy, jejichž scénář vypracovala zvláštní komise pod vedením Sladkovského: témata byla jednak v duchu novorenesanční koncepce budovy klasická, jednak se inspirovala dobovým nadšením pro slovanskou mytologii a pro děje Rukopisů - obě tyto koncepce, vycházející z mánesovské malby a spojené se soudobou romantickou krajinomalbou (také navazující tématicky na české dějiny) daly ideový základ výtvarnému projevu, který dnes označujeme jako umění generace Národního divadla.⁸⁰

Národní divadlo bylo poprvé otevřeno 11. června 1881 na počest návštěvy korunního prince Rudolfa. Odehrálo se v něm ještě dalších 11 představení, pak byla budova uzavřena pro dokončovací práce. Uprostřed nich, 12. srpna 1881, došlo k požáru, který zničil měděnou kupoli, hlediště i jeviště divadla. Požár byl pochopen jako celonárodní katastrofa a vyvolal obrovské odhodlání pro nové sbírky: za 47 dní byl vybrán milion zlatých. Tomuto nadšení národa však neodpovídaly zákulisní boje, které se rozhořely po katastrofě. Prof. arch. Josef Zítek byl odstaven a na rekonstrukční práce byl povolán jeho žák arch. Josef Schulz. Ten prosadil rozšíření budovy o nájemný dům dr. Poláka, který stál za budovou bývalého Prozatímního divadla, začlenil tuto budovu do stavby Národního divadla a zároveň poněkud pozměnil prostorové dispozice hlediště, aby zlepšil viditelnost.⁸¹ S velkým citem přitom respektoval styl Zítkovy budovy, a podařilo se mu tak spojit tři budovy různých autorů do absolutní stylové jednoty.

Budova Národního divadla byla otevřena 18. listopadu 1883 představením Smetanovy slavnostní opery Libuše, pro tuto příležitost zkomponované.⁸² Budova, technicky dokonale vybavená (elektrické osvětlení, ocelová konstrukce jeviště), sloužila bez velkých přestaveb skoro sto let. Až 1. dubna 1977 bylo Národní divadlo

⁷⁹ ŠNEJDAR, J. et al. *Národní divadlo*. 2. vyd. Praha: Pozemní stavby České Budějovice ve spolupráci s nakladatelstvím Olympia Praha, 1987s. 31.

⁸⁰ *Historie Národního divadla*. [online]. [cit. 2014-02-26]. Dostupné z: <http://www.narodni-divadlo.cz/cs/narodni-divadlo?url=/cs/narodni-divadlo/historie>

⁸¹ ŠNEJDAR, J. et al. *Národní divadlo*. 2. vyd. Praha: Pozemní stavby České Budějovice ve spolupráci s nakladatelstvím Olympia Praha, 1987, s. 48.

⁸² BENEŠOVÁ, Z., SOUČKOVÁ, T. a FLÍDROVÁ, D. *Národní divadlo – historie a současnost budovy*. Praha: Národní divadlo v Praze, s. 21. ISBN 80-7258-001-9.

představením Jiráskovy Lucerny na více než šest let uzavřeno. Za vedení hlavního projektanta ing. arch. Zdeňka Vávry začala jeho generální rekonstrukce. Rozsáhlá přestavba spojená s dostavbou okolí divadla, byla ukončena k závaznému termínu, kterým bylo datum 100. výročí otevření: 18. listopad 1983. V tento den byla historická budova opět představením Smetanovy Libuše předána veřejnosti.

1. ledna 1922 vznikla tzv. Velká Praha, přilehlé obce byly přičleněny k centru a postupně se lepší spojení vytvářelo i výhodnější podmínky pro divadelní provoz. Národní divadlo rozšířilo svůj provoz do budovy Stavovského divadla.⁸³ „*Po druhé světové válce většina technických zařízení postupně dožila a část jich byla v havarijním stavu. Rovněž exteriér i interiér vyžadoval celkovou rekonstrukci. Technický stav rekonstrukcí zařízení a stísněné podmínky v istmické budově divadla zásadním způsobem negativně ovlivňovaly umělecký provoz.*“⁸⁴ Z hlediska provozních podmínek se rozsah úprav posuzoval významem budovy Národního divadla v souboru všech tří divadel, která Národní divadlo spravovalo jako instituce. Ve Stavovském divadle (tehdy Tylově) byla umístěna činohra s občasnými představeními oper W. A. Mozarta. Ve Státní opeře (tehdy Smetanovo divadlo) působil balet a velká opera a v historické budově Národního divadla se uváděly inscenace všech divadelních žánrů – opera, balet i činohra s převahou kmenového repertoáru národního odkazu.⁸⁵

Původně bylo divadlo řízeno Družstvem Národního divadla, ředitelem v letech 1881 – 1883 byl Jan Nepomuk Maýr, v českém kulturním povědomí žije však jako první ředitel František Adolf Šubrt, který vedl Národní divadlo v letech 1883 – 1900. Družstvo bylo nahrazeno Společností Národního divadla, ředitelem byl do roku 1921 Gustav Schmoranz, roku 1919 přešlo Národní divadlo pod zemskou správu, v roce 1929 bylo zestátněno. Po roce 1945 byli řediteli Národního divadla: 1945 – 1949 Václav Vydra, 1949 – 1953 Ladislav Boháč, 1953 – 1958 Drahoš Želenský, 1958 – 1964 Bedřich Prokoš, 1965 – 1970 Josef Urban, 1971 – 1978 Přemysl Kočí, 1979 – 1989 Jiří Pauer, 1989 – 1991 Ivo Žídek, 1991 – 1993 Jindřich Černý, 1994 – 2002 Jiří Srstka, 2002 – 2006 Daniel Dvořák, 2007 – 2012 Ondřej Černý, od roku 2013 Jan Burian.

⁸³ VRBKA, T. *Státní opera Praha – historie divadla v obrazech a datech*. Praha: Státní opera Praha ve spolupráci s nakladatelstvím Slovart, 2004, s.17. ISBN 80-239-2831-7.

⁸⁴ ŠNEJDAR, J. et al. *Národní divadlo*. 2. vyd. Praha: Pozemní stavby České Budějovice ve spolupráci s nakladatelstvím Olympia Praha, 1987, s. 57.

⁸⁵ Tamtéž, s. 48.

4.2.3 Státní opera

Obrázek 3: Budova Státní opery



Zdroj⁸⁶

Státní opera (dříve Státní opera Praha, v letech 1948–92 Smetanovo divadlo a původně Nové německé divadlo) je od roku 2012 součástí Národního divadla.

Pražští Němci hráli v 19. století ve Stavovském divadle (tehdy Královské zemské německé divadlo). Nicméně zrození velkolepého českého Národního divadla nepřímo zapříčinilo, že i pražská německá obec zatoužila po reprezentativnějším sídle. Touha po vlastním divadle vedla v roce 1883 k jednáním o vybudování nové divadelní budovy pro Německý divadelní spolek.⁸⁷ V průběhu tří let vznikl stavební plán, který byl předán vídeňskému ateliéru Fellner und Helmer. Na projektu se podílel autor vídeňského Burgtheatru Karl Hasenauer, na stavbě pak také pražský architekt Alfons Wertmüller.⁸⁸ Finanční prostředky pocházely ze soukromých sbírek. Svým prostorným hledištěm stejně jako svou neorokokovou výzdobou patří tato divadelní budova k nejkrásnějším v Evropě.

⁸⁶ *Státní opera*. [online]. [cit. 2014-02-26]. Dostupné z: <http://www.novinky.cz/kultura/252927-statni-opera-praha-zrusila-stredecni-stavku.html>

⁸⁷ VRBKA, T. *Státní opera Praha – historie divadla v obrazech a datech*. Praha: Státní opera Praha ve spolupráci s nakladatelstvím Slovart, 2004, s. 14. ISBN 80-239-2831-7.

⁸⁸ SLAVÍKOVÁ, J. *Na cestách ke Státní opeře Praha (1888 – 2005)*. Praha: Státní opera Praha, 2005, s. 11.

Budova Nového německého divadla byla otevřena 5. ledna 1888 Wagnerovou operou *Mistři pěvci norimberští* a prvním ředitelem Nového německého divadla se stal Angelo Neumann.

Naposledy se v divadle hrálo 25. 9. 1938, kdy Divadelní spolek vypověděl všechny smlouvy a prodal divadelní budovu československému státu. V průběhu okupace nemělo divadlo pod názvem Německá opera Praha žádný pravidelný provoz, hostovaly zde pouze příležitostně některé německé soubory.

Po osvobození byla budova dána k dispozici nově ustavenému Divadlu 5. května, v roce 1948 byla však připojena k Národnímu divadlu jako jeho součást (od listopadu 1949 s názvem Smetanovo divadlo).⁸⁹ Teprve v roce 1992 nabylo divadlo zpátky svou samostatnost jakožto Státní opera Praha. Po téměř 20 let fungovala Státní opera Praha jako samostatná instituce se zřizovatelem Ministerstvem kultury ČR.⁹⁰ V roce 2012 se budova začlenila do svazku Národního divadla jako Státní opera.

4.2.4 Nová scéna

Obrázek 4: Nová scéna



Zdroj⁹¹

⁸⁹ Tamtéž, s. 11-12.

⁹⁰ Tamtéž, s. 13.

⁹¹ *Nová scéna*. [online]. [cit. 2014-02-26]. Dostupné z: <http://operaplus.cz/nova-scena-presla-pod-spravu-cinohry-nd/>

V rámci rozsáhlé rekonstrukce pražského Národního divadla, která se uskutečnila v letech 1977–1983, se řešil i náročný urbanistický úkol nové zástavby prostoru mezi Národním divadlem a voršilským klášteřem. Stávaly tu dříve tzv. Kaurovy domy, tři klasicistní budovy, které určovaly směřování Národní třídy k řece, k mostu, k divadlu. Na konci padesátých let proběhla nezbytná demolice těchto zdevastovaných objektů a uvolněný prostor začal provokovat architekty. Potřeba zásadního řešení zde ostatně byla zřejmá delší dobu, již od počátku 20. století se vedly diskuse o využití tohoto místa. Od dvacátých let pak proběhlo - za stále se měnících dispozic - několik vln architektonických soutěží. Ta poslední proběhla na přelomu padesátých a šedesátých let a jejím vítězem se stal architekt Bohuslav Fuchs, který se svými spolupracovníky předložil projekt v roce 1966. Po Fuchsově smrti přešlo autorské právo na Státní památkový ústav, jehož pracovník Pavel Kupka byl pověřen dopracováním plánů, které byly konečně v roce 1976 schváleny k realizaci. Na volném prostranství měly vzniknout tři nové objekty: provozní budova divadla, restaurace a přímo u Národní třídy budova se společenským sálem.⁹²

V roce 1980, kdy rekonstrukce historické budovy Národního divadla a hlavně výstavba nových budov značně pokročily, byl náhle projekt přehodnocen. Rozhodující podnět přišel od scénografa Josefa Svobody, který už delší dobu usiloval o zřízení vlastní budovy pro soubor Laterny magiky. Svobodovi se podařilo otevřít kritickou diskusi o využití novostavby a jejím výsledkem byla rozsáhlá proměna celého projektu. Novým úkolem byl pověřen Josef Svoboda společně se Zdeňkem Kunou, ale stejný úkol byl také zadán Karlu Pragerovi.⁹³ Realizací byl nakonec pověřen Karel Prager. Detaily projektu a řešení interiéru se pak dokončovalo ve spěchu v průběhu výstavby, na niž zbylo bezmála půldruhého roku.⁹⁴

Tak vznikla Nová scéna, od svého dokončení jedna z nejdiskutovanějších pražských staveb, která si také vysloužila mnoho sarkastických přezdívek. Budova, suverénně nahlížející do Národní třídy, vstoupila do novorenesančního ústí ulice razantně a bez okolků. Dělí se na dvě části. Jedna přiléhá k baroknímu klášteru, je klidná,

⁹² BIEGEL, R., SEDLÁKOVÁ, R. *Nová scéna Národního divadla*. Praha: Národní divadlo v Praze, 2010, s.78. ISBN 978-80-7258-346-1.

⁹³ Tamtéž, s. 82- 83.

⁹⁴ Tamtéž, s. 84.

transparentní, s hladkým pláštěm z determálního skla. Druhá část se zvedá na masivních pilířích, mezi kterými se otevírá volný průchod na divadelní piazzetu.

Hned první měsíce divadelní praxe na Nové scéně ukázaly silný rozpor mezi Novou scénou, jak byla slibována a velebena v tisku, a Novou scénou - realitou. Projevily se všechny nepříznivé důsledky náhlé změny projektu provedené uprostřed stavby. Například jakákoli přestavba hlediště v tomto prostoru byla velice náročná na čas i jevištní personál, a tak se brzy od možnosti variability upustilo. Velké problémy také způsobovala špatná akustika sálu, projevilo se poddimenzování provozních komunikací včetně výtahů i nepřiměřené tepelné a vzduchově hygienické podmínky.

Od roku 1992 působila na Nové scéně **Laterna magika**. Díky tomu, že Národní divadlo bylo schopno přesunout všechny své umělecké aktivity z Nové scény do nově zrekonstruovaného Stavovského divadla, získala Laterna magika na dalších osmnáct let své útočiště na Nové scéně. Následné založení samostatné příspěvkové organizace Laterna magika tento fakt ještě formálně zvýraznilo; v delimitačním rozhodnutí ministra Uhdeho bylo stanoveno, že Laterna magika bude využívat budovu Nové scény na základě nájemní smlouvy.⁹⁵ Divadlo bylo díky velké návštěvnosti ekonomicky soběstačné, nepotřebovalo žádný příspěvek od zřizovatele a bylo schopné z vlastních příjmů financovat i novou tvorbu a technický rozvoj. Poté vlivem menšího přílivu zahraničních turistů poklesla návštěvnost a tím i příjmy divadla. Laterna Magika začala být závislá na příspěvcích od státu, až byla nakonec k 31. prosinci 2009 jako příspěvková organizace zrušena a od 1. ledna 2010 je opět souborem Národního divadla.

Nová scéna se tedy v lednu 2010 vrátila pod plnou správu Národního divadla a funguje jako otevřený prostor pro moderní divadlo všech forem a žánrů. Program obsahuje představení souborů Národního divadla, ale také nezávislé projekty, festivaly, vystoupení zahraničních souborů, výtvarné instalace či vzdělávací pořady, které se odehrávají jak v budově Nové scény, tak na piazzetě Národního divadla.

⁹⁵ *Historie Nové scény*. [online]. [cit. 2014-02-26]. Dostupné z: <http://www.narodni-divadlo.cz/cs/nova-scena?url=/cs/nova-scena/historie>

4.2.5 Divadlo Kolowrat

Obrázek 5: Divadlo Kolowrat



Zdroj⁹⁶

Divadlo Kolowrat sídlí v Kolowratském paláci, což je barokní komplex původně dvou gotických domů, který se nachází na Ovocném trhu v Praze na Starém městě.

Zároveň s poslední rekonstrukcí budovy Stavovského divadla probíhala i obnova přilehlého raně barokního Kolowratského paláce, který už dlouho slouží divadlu jako jeho provozní budova. Rozlehlá půda s krásným, převážně dobře zachovaným původním krovem umožnila po citlivé rehabilitaci vznik inspirativního prostoru využitelného jako „Divadlo Kolowrat“ pro realizaci komorních her založených především na soustředěné herecké práci. Divadlo Kolowrat zahájilo svou činnost dne 2.12.1991 premiérou hry Felixe Mitterera *Návštěvní doba*.

Národní divadlo mělo díky štědrosti rodiny Kolowrat-Krakowských až do konce června 2013 v užívání prostory v Kolowratském paláci a Provozní budovy Stavovského divadla. Národní divadlo tyto prostory využívalo za symbolickou platbu jedné koruny české ročně, čímž rod Kolowrat-Krakowských potvrdil svou dlouholetou pozici jednoho z největších mecenášů a podporovatelů české kultury.⁹⁷

⁹⁶ *Divadlo Kolowrat*. [online]. [cit. 2014-02-26]. Dostupné z: <http://www.narodni-divadlo.cz/cs/divadlo-kolowrat>

⁹⁷ *Historie divadla Kolowrat*. [online]. [cit. 2014-02-26]. Dostupné z: <http://www.narodni-divadlo.cz/cs/divadlo-kolowrat?url=/cs/divadlo-kolowrat/historie>

4.3 Význam Národního divadla

Ve zřizovací listině Národního divadla je jeho význam popsán takto: „*Národní divadlo je reprezentativní scéna České republiky. Je jedním ze symbolů národní identity a součástí evropského kulturního prostoru. Je nositelem národního kulturního dědictví a zároveň prostorem pro svobodnou uměleckou tvorbu. Je živým uměleckým organismem, který chápe tradici jako úkol ke stále novému řešení a jako úsilí o nejvyšší uměleckou kvalitu.*“⁹⁸ Zřizovací listina je součástí příloh této práce.

*„Dějiny Národního divadla skvěle přibližují dějiny české kultury pozdního 19. a počátku 20. století. Nemusíme hned upadat do opojného tónu tehdejší doby, kdy bylo Národní divadlo nazýváno „chrámem“ či „zlatou kapličkou“ národa, je ale nesporné, že představovalo jednu z nejdůležitějších kulturních institucí země. Mimoto mělo Národní divadlo i ústřední politický význam: bylo symbolem národního hnutí a jeho tvůrčích ambicí, vyvracelo stereotypní názor na Čechy coby kulturně zaostalý národ, rozšířený mezi jejich německými sousedy a spoluobčany, a znamenalo silný argument při volání po jejich kulturním a politickém zrovnoprávnění v rámci habsburské monarchie.“*⁹⁹

Jak konstatoval František Černý, už samotná „*idea národního divadla*“ vzešla z mezinárodního diskursu. Také aktivity budovatelů Národního divadla lze plně pochopit jen v mezinárodním kontextu. Vyznívá tak i z provolání z roku 1845, v němž zdůvodňovali svou iniciativu. Na prvním letáku stálo: „*Ano, trpký stud naplňuje nás při myšlence, že my Čechové, hledíce s pýchou na naše slavné předky, kteří druhdy se svými sousedy ve všelikém ušlechtilém umění závodili, zůstali jsme v tomto směru uměleckém pozadu a uprostřed kruhu vzdělaných národů jedini stojíme, kteří dosud žádného jeviště nemáme. Také my nechceme více státi jako barbar v ušlechtilém umění Thálie vedle národů ostatních.*“ Odkaz na sousedy dokládá vliv zahraničních vzorů, neboť v Německu, v Polsku a v Uhrách už takto nazvaná „*národní*“ divadla existovala. Rozvíjející se česká společnost se chtěla svým Národním divadlem prezentovat navenek a podpořit českou elitní kulturu i národní vzdělanost.

⁹⁸ Zřizovací listina Národního divadla v Praze. [online]. 5. června 2012 [cit. 2014-02-26]. Dostupné z: <http://www.narodni-divadlo.cz/uploads/assets/statut-nd-novela06032013.pdf>

⁹⁹ THER, P. *Národní divadlo v kontextu evropských operních dějin*. Praha: Dokořán, s. r. o., 2008, s. 10. ISBN 978-80-7363-211-3

Vnější vlivy se po otevření Národního divadla v roce 1883 odrazily i v repertoáru a provozovací praxi. Vedle českých oper se uváděla řada děl italských, francouzských, německých, ruských a polských. Smetanovy, Dvořákovy nebo Fibichovy opery, tehdy souhrnně označované jako „původní produkce“, rovněž vznikaly v určitém evropském kontextu.¹⁰⁰ Na prknech Národního divadla to měla tato díla po dlouhou dobu dost těžké, protože musela obstát v konkurenci oper jako např. Carmen. V roce 1892 měl ale soubor Národního divadla neobyčejný úspěch u publika na „Mezinárodní hudební a divadelní výstavě“ ve Vídni se Smetanovými díly. Vzápětí podíl českých oper v repertoáru Národního divadla silně vzrostl. Úspěch v zahraničí měl tedy značný vliv na oblíbenost u domácího publika.¹⁰¹

Zapojení divadelního úsilí do politických souvislostí posílilo vydatně rys, jenž prostupoval české novodobé divadlo od jeho prvních krůčků: byl to výrazný vliv a velmi často převaha prvků „mimodivadelních“ nad vlastní scénickou tvorbou. Důležitější, než co a jak hraje, bylo od počátků českého divadla to, že se vůbec hraje v češtině, neboť už v tom spočívala posila vlastenectví. A v šedesátých letech 19. století společenský a politický pohyb čím dál více tento konstitutivní znak českého národního divadla zvyšoval.¹⁰² Největší událostí tohoto typu bylo kladení základního kamene Národního divadla v květnu roku 1868, jíž vyvrcholilo víceméně slavnostní demonstrování české svébytnosti v průběhu šedesátých let.¹⁰³

Od 1. poloviny 20. století s odlivem revoluční atmosféry, s postupnou konsolidací poměrů v republice, se měnil i vztah publika k divadlu, aktuálnost dynamicky útočného, zneklidňujícího a provokujícího divadla pomíjela.¹⁰⁴

Dnes je reprezentativní budova Národního divadla na nábřeží Vltavy institucí, do níž by většina návštěvníků nevstoupila jinak než v obleku a kravatě nebo ve večerních šatech. Už na oblečení je tedy znát, že jde o místo společenského odlišení, které navštěvuje především elita. V době založení Národního divadla a dokonce ještě na začátku 20. století byl ale společenský dosah mnohem širší. Podobně jako dnes film unášela

¹⁰⁰ Tamtéž, s. 9

¹⁰¹ Tamtéž, s. 10

¹⁰² ČERNÝ, J. Národní divadlo. Praha: ČTK – Pressfoto, 1986, s.7.

¹⁰³ Tamtéž, s. 8

¹⁰⁴ VRBKA, T. *Státní opera Praha – historie divadla v obrazech a datech*. Praha: Státní opera Praha ve spolupráci s nakladatelstvím Slovart, 2004, s. 29. ISBN 80-239-2831-7.

představení Národního divadla své diváky do světa multimediálních iluzí, a byla tak magnetem pro lidové masy. Z finančního hlediska byla návštěva Národního divadla jednoznačně luxus, ovšem luxus, který si mnozí návštěvníci chtěli a také mohli dovolit. Do divadla neproudili jen dobře situovaní měšťané, nýbrž mnohem širší vrstvy obyvatelstva. Jak ukazují dobové reportáže i recenze, na galerii a v zadních řadách parteru sedávali nebo stáli řemeslníci, služky, někdy i dělníci. Na lepších místech kromě toho, že z nich bylo lépe vidět, šlo především také o to být viděn, čili o společenské odlišení.¹⁰⁵

4.4 Dva operní domy v Praze - Národní divadlo a Státní opera Praha

Praha má, až na období okupace, dva operní soubory v prakticky nepřetržitém provozu od roku 1830. Do roku 1945 se však jednalo o soubory s odlišnou cílovou skupinou diváků – německé a české obyvatelstvo Prahy. Po roce 1948 pak šlo o jeden podnik působící na dvou scénách, kdy dva orchestry a dva sbory zajišťovaly provoz obou domů nezávisle na sobě.¹⁰⁶

Po roce 1992 se část souboru Národního divadla osamostatnila a Praha měla znovu dvě instituce provozující operní a baletní představení – Národní divadlo a Státní operu Praha. Tehdejší ředitel Státní opery Praha se vrátil k tradicím německého divadla, nicméně tento program se záhy vyčerpal a následující ředitelé už se nevymanili z marné snahy odlišit se od souboru Národního divadla. Není ani možné, aby dva operní soubory měly odlišný repertoár, lišit se mohou pouze zásadně rozdílnou cílovou skupinou diváků. Tou byli pro Státní operu především zahraniční turisté, nicméně ti tvořili čím dál větší podíl i v Národním divadle.

V roce 2006 navrhl Bohumil Nekolný ve sborníku statí a dokumentů *Divadelní systémy a kulturní politika* tři modelová řešení tehdejší situace: „*Jestliže v evropských metropolích existují dvě operní scény (pokud nejsou na soukromé bázi), pak jednu obvykle provozuje stát či země a druhou příslušné město. Což je podle mne přirozený model i pro Prahu neb dvě dekády už prokázaly, že oba domy mají svého diváka. Praha*

¹⁰⁵ ČERNÝ, J. Národní divadlo. Praha: ČTK – Pressfoto, 1986, s. 16.

¹⁰⁶ HERMAN, J. et. al. *Koncepční model operního divadla v Praze*. [online]. 4. října 2010 [cit. 2014-02-26]. Dostupné z: http://www.mkcr.cz/assets/zpravodajstvi/zpravy/Koncepcni-model-operniho-divadla-v-praze_1.pdf

by mohla hradit náklady provozu, stát by pak přispíval jen na budovu. Oddělit náklady na budovu a provoz divadla je obtížné pouze v podmínkách stávajících příspěvkových organizací, ale jinak jde o běžný postup. Druhým řešením, které by alespoň částečně odstranilo současné finanční problémy (nebo v budově bývalého Smetanova a ještě dříve Německého divadla jsou nezbytné i masivní investice), je reverzní krok. Spojit zpět s Národním divadlem s tím, že se zredukují kolektivní tělesa (tj. jen jeden větší sbor a jeden větší orchestr) a nově se vypracuje provozní model tří scén. Tento model (i když jde o krok zpět) by naopak umožnil ND navodit přirozené divadelní prostředí, k jeho třem souborům by patřily tři divadelní budovy. A konečně poslední model (poslední možnost) může uplatnit kreativní management. Překročí se žánrové vymezení operou, která zjevně i sama překoná svou rigidní tradiční podobu, dramaticky se změní provozní model a v něm se uplatní velká opereta, velký balet či muzikálový žánr v jiných produkcích. Na nákladech by se tak podílel i jiný subjekt než stát. A může to být opět hlavní město Praha či dokonce jen soukromý producent“.¹⁰⁷

Príspevek ministerstva kultury na činnost Státní opery Praha byl od doby jejího založení v roce 1992 stanoven velmi úsporně a pokrýval pouze provozní potřeby – nezahrnoval prostředky na další umělecký rozvoj. Na repertoáru zůstávaly inscenace staré i několik desítek let, dramaturgické vedení se vymezovalo především na operní a baletní kasovní taháky pro turisty, zaměstnanci dostávali minimální platová ohodnocení. Státní opera Praha díky tomu vykazovala několik let vyrovnaný rozpočet a dosahovala skvělého výsledku finanční soběstačnosti – cca 40 %. Ke konci roku 2010 se však dostala do třináctimilionového schodku. Navíc vzhledem k tomu, že Státní opera Praha a Národní divadlo počátku 21. století měly zhruba stejnou cílovou skupinu diváků, bylo na místě zamyslet se nad potřebou dvou operních domů v jednom městě i na Ministerstvu kultury.

V roce 2010 byla ministrem kultury Václavem Riedelbauchem (který byl v letech 1987 – 1989 uměleckým šéfem opery Národního divadla) jmenována odborná komise za účelem projednání způsobu existence a budoucího fungování Státní opery Praha. Výsledkem byla ideová studie *Koncepční model operního divadla v Praze*, kterou 4. října 2010 předložil teatrolog Josef Herman tehdy již novému ministru kultury Jiřímu

¹⁰⁷ NEKOLNÝ, B. et. al. *Divadelní systémy a kulturní politika*. Praha: Divadelní ústav, 2006, s. 69. ISBN 80-7008-197-X.

Besserovi, ve které mimo jiné doporučoval převzetí správy Stavovského divadla hlavním městem Prahou. Ministr Besser ustanovil po protestech souboru činohry Národního divadla, která nechtěla přijít o „své“ Stavovské divadlo, pracovní skupinu, která se měla zabývat oběma divadelními institucemi zřizovanými státem, ve složení: Daniela Gadasová (koordinátora této skupiny), MgA. Radek Zdráhal (náměstek ministra kultury), Mgr. Jiří Klusot (právník), Mgr. Philip Štrajt (ředitel odboru vnitřní správy a investic MK ČR) a Ing. Galina Fiačanová (vedoucí oddělení příspěvkových organizací MK ČR). Přizváni byli i konzultanti PhDr. Josef Herman, CSc. (teatrolog), doc. JUDr. Jiří Srstka (ředitel agentury DILIA), MgA. Leoš Svárovský (dirigent) a Mgr. Aleš Bezina (ředitel Institutu Bohuslava Martinů).

V tu dobu se na postu ředitele Státní opery Praha vystřídali tři osobnosti. V květnu 2010 byl Janem Fischerem jmenován ředitel Oliver Dohnányi, který však v prosinci stejného roku rezignoval a Jiří Besser pověřil vedením Radima Dolanského. Ten předložil ministerstvu koncepci dalšího fungování samostatné Státní opery Praha, ve které mimo jiné počítal s podporou financování od hlavního města Prahy. V březnu 2011 Jiří Besser odvolal Dolanského a řízením Státní opery Praha pověřil tehdejšího ředitele Národního divadla Ondřeje Černého. 27. července 2011 Besser rozhodl o sloučení Národního divadla se Státní operou Praha k 31. prosinci 2011 a následně odstoupil ze své funkce ministra kultury.

Následující ministryně Alena Hanáková sestavila expertní tým ve složení: Mgr. Jan Hančil (tehdy děkan DAMU), MgA. Jiří Šesták, Ph.D. (ředitel Jihočeského divadla České Budějovice, senátor STAN – Jihočeši 2012), doc. MgA. Stanislav Moša (ředitel Městského divadla Brno), prof. Václav Riedelbauch (pedagog HAMU), doc. PhDr. Milan Uhde (dramatik), a Mgr. Bohumil Nekolný (analytik Institutu umění–Divadelního ústavu). Výsledkem práce této skupiny byla studie *Návrh transformace Národního divadla jako zadání pro výběr generálního ředitele*, na jejímž základě byl ministryní Hanákovou dne 30. ledna 2013 jmenován ředitelem Národního divadla doc. MgA. Jan Burian, s účinností od 1. srpna 2013. Mezitím totiž Hanáková stihla z funkce ředitele odvolat Ondřeje Černého.

Státní opera Praha tedy z rozhodnutí Ministra kultury České republiky ukončila svou činnost k 31. prosinci 2011. Výroční zpráva o činnosti a hospodaření Státní opery Praha

v roce 2011 uvádí: „*Státní opera Praha měla právo k hospodaření se třemi objekty, tj. historickou budovou, provozní budovou a skladem dekorací v městské části Praha 9 – Čakovicích*“.¹⁰⁸ Pro kostýmní výpravy byl pronajatý sklad v Praze 10 – Strašnicích. Historická budova Státní opery je zapsána na státním seznamu nemovitých národních kulturních památek a provozní budova byla prohlášena za kulturní památku.

S účinností od 1. ledna 2013 zrušil Jan Burian pracovní místo ředitele Nové scény. Zaměstnanci, provoz i repertoár přešli do kompetencí šéfa činohry. Jako součást další reorganizace plánuje Národní divadlo s koncem divadelní sezóny odchod z podkrovního divadla Kolowrat. Další změny se týkají sekce výroby kostýmů a dekorací, která dostala nového kreativního šéfa. S Novým rokem vznikla i Rada Národního divadla, která slouží jako poradní orgán ředitele. Její členové zastupují širokou veřejnost a budou nápomocni při přípravě transformace Národního divadla. Nová organizační struktura Národního divadla je součástí Příloh této práce.

31. ledna 2014 předložil Jan Burian současnému ministrovi kultury Mgr. Danielu Hermanovi materiál s názvem *Transformace Národního divadla jako předpoklad jeho dalšího rozvoje*, který vychází z doporučení obsažených ve studii *Návrh transformace Národního divadla* vypracované týmem expertů, dále pak ze *Závěrečné zprávy o zjištění stavu státní příspěvkové organizace Národní divadlo* zpracované týmem odborníků na základě objednávky Ministerstva kultury České republiky ze dne 10. června 2013, a ze *Zprávy o organizačních, strukturálních, personálních a dalších nápravných opatřeních* ze dne 16. ledna 2014. Jan Burian se ve své koncepci vyjadřuje jak k otázkám ekonomickým a legislativním, ale i týkajících se kvality a uměleckého zaměření.

Soubor opery bude v budově Státní opery rozvíjet linii tzv. „velké opery“ zaměřené na velký romantický repertoár a na spolupráci s mezinárodní scénou. Nezbytnou podmínkou je dostatek nových premiér a zlepšení podmínek práce včetně odměňování. V historické budově Národního divadla bude své priority odvíjet především od české operní tradice, což také znamená odvahu k uvádění děl 20. století a současné tvorby.

¹⁰⁸ *Výroční zpráva o činnosti a hospodaření Státní opera Praha za rok 2011*. [online]. 10. dubna 2012. [cit. 2014-02-26]. Dostupné z: <http://www.narodni-divadlo.cz/uploads/assets/sop-vyrocní-zpráva-2011.pdf>, s. 21.

Budova Stavovského divadla bude pro operu sloužit k uvádění klasického a předklasického repertoáru. „*Diskutovaná otázka sloučení orchestrů a sborů do jednoho tělesa se jeví ve střednědobém horizontu jako neefektivní.*“¹⁰⁹

S uplatněním programu baletu se počítá na všech scénách Národního divadla, a bude se zaměřovat na posílení mezinárodního postavení.

Kvůli ztrátě prostorů Kolowratského paláce má soubor činohry kritický nedostatek provozních a zkušebních prostor. Požadovaná rekonstrukce Nové scény pro inscenace soudobé dramatické i nedramatické literatury a tvorbu na a za pomezím klasické činohry je tedy nezbytná.

Vzhledem k tomu, že způsob inscenací souboru Laterny magiky se vzhledem k moderním technologiím stává standardem, budou tyto specializované projekty jen těžko udržitelné.

„*Transformace musí vést k vytvoření takových organizačních a ekonomických celků, které zajistí podmínky pro účinné a umělecky efektivní řízení.*“¹¹⁰ Transformace tedy povede k vytvoření právně, ekonomicky i umělecky samostatných divadel (divadelních souborů) s jednou servisní organizací. Systém řízení by měl odpovídat organizaci tzv. holdingového typu, kdy Národní divadlo jako instituce založí jednotlivé právnické osoby, vůči kterým bude vykonávat příslušná práva. Toto řešení povede k posílení pravomocí i odpovědnosti jednotlivých uměleckých ředitelů za program i hospodaření. Národní divadlo však narazí na nemožnost přiřadit jednoznačně každému souboru vlastní divadelní budovu. Jelikož se Národní divadlo musí transformovat na jiný typ právnické osoby, předpokládá se vznik Zákona o veřejnoprávní instituci v kultuře.¹¹¹

¹⁰⁹ BURIAN, J. *Transformace Národního divadla jako předpoklad jeho dalšího rozvoje*. [online]. 31. ledna 2014 [cit. 2014-02-26]. Dostupné z: <http://www.mkcr.cz/assets/zpravodajstvi/zpravy/koncepcie-rozvoje-nd.pdf>, s.5.

¹¹⁰ Tamtéž, s. 8.

¹¹¹ Tamtéž.

PRAKTICKÁ ČÁST

5 VÝZKUMNÉ ŠETŘENÍ

5.1 Cíle a hypotézy

Výzkumné šetření této práce má za cíl zjistit důvody, které vedly k transformaci příspěvkových organizací Národního divadla v Praze a následně zmapovat kroky, které tyto divadelní scény dovedly až k opětovnému sloučení v jednu příspěvkovou organizaci Ministerstva kultury České republiky.

První hypotézou je tvrzení, že Státní opera Praha se dostala do neudržitelné situace, kdy vzhledem k nízkému rozpočtu nebyla schopna poskytnout dostatečně kvalitní nabídku divadelních produkcí, a proto byla tato příspěvková organizace sloučena s Národním divadlem. Jelikož je tato oblast velmi subjektivní, cílem je porozumět této situaci v celkovém kontextu.

Druhou hypotézou se stává tvrzení, že Ministerstvo kultury chce šetřit finance, kterými každoročně dotovalo obě tyto organizace. Této hypotéze se věnuje kapitola 5.4. Cílem analýzy dat je prozkoumat vývoj návštěvnosti, soběstačnosti a dotací od zřizovatele.

Poslední hypotéza – Ministerstvo kultury pomohlo Státní opeře Praha vyřešit problémy tím, že ji sloučilo s Národním divadlem – souvisí s cílem predikce silných a slabých stránek této v současnosti probíhající transformace Národního divadla v Praze.

5.2 Metodologie

V případě této práce byla zvolena kombinace tří výzkumných metod. Data týkající se příčin a důvodů, které vedly k transformaci Národního divadla, jsou získána kvalitativním dotazováním v podobě polostrukturovaného rozhovoru. Tato metoda umožňuje pochopit problém a zabývat se jím více do hloubky. Kvalitativní rozhovor neboli interview má výhodu v porozumění zkušenosti a vlastnost relativní nestrukturovanosti, kdy se tazatel přizpůsobuje respondentovi. Respondentovi nejsou

předem dány žádné určené formulace nebo výběry odpovědí. Mezi metodami kvalitativního výzkumu má rozhovor výhodu v tom, že se snaží o porozumění zkušenosti.¹¹² Konkrétně byly zvoleny polostrukturované rozhovory, protože nechávají respondentovi dostatečnou volnost k tomu, aby se mohl sám rozmluvit a poskytnout relevantní informace. Rozhovory provedené za účelem výzkumu cíle této práce jsou expertní, tzn. nezaměřují se tolik na osobu respondenta jako takovou, ale na oblast jejího působení a její schopnost odborného účinkování.

Další metodou, která byla pro výzkum použita, je analýza dat dostupných z Výročních zpráv Státní opery Praha a Národního divadla v Praze. Jedná se o data potřebná k zjištění finančního stavu, ve kterém se Státní opera Praha nacházela v roce, kdy byla tato příspěvková organizace zrušena a přidělena pod správu Národního divadla v Praze.

Poslední metodou, která byla v této práci použita, je SWOT analýza. Analýza SWOT nebo tzv. marketingový audit jsou výchozím krokem pro strategické plánování. Patří k základním analýzám ve firmách i v neziskových organizacích. Akronym SWOT je sestaven z anglických termínů: S – strengths (silné stránky), W – weaknesses (slabé stránky), O – opportunities (příležitosti), T – Threats (ohrožení). Analýza silných a slabých stránek S-W se týká vnitřního prostředí organizace, analýza příležitostí a ohrožení prostředí vnějšího.¹¹³

5.3 Expertní rozhovory – výzkumný vzorek

Z expertů působících v oblasti kulturní - divadelní politiky v České republice bylo na počátku výzkumu zvoleno celkem devět osobností kompetentních pro provedení expertního rozhovoru týkajícího se transformace Národního divadla v Praze. V první fázi byly vtipovány tři oblasti, které měly a mají vliv na současnou situaci Národního divadla v Praze. Konkrétně jde o Ministerstvo kultury České republiky, z jehož zástupců byli osloveni Ing. Jaromír Talíř, Mgr. Miroslav Rovenský a PaedDr. František Zborník. Druhou oblastí bylo samotné Národní divadlo, za jehož reprezentanty byl vybrán bývalý ředitel této scény PhDr. Ondřej Černý a současný ředitel doc. MgA. Jan

¹¹² HENDL, Jan. *Kvalitativní výzkum: Základní metody a aplikace*. Praha: Portál, 2005, s. 164. ISBN 80-7367-040-2.

¹¹³ Radka Johnová: *Marketing kulturního dědictví a umění*. Grada Publishing, a.s. 2008, s. 258. ISBN 978-80-247-2724-0.

Burian. Ze třetí, a pro celkový rozhled asi nejdůležitější oblasti, byli vybráni experti, kteří se problematikou situace Státní opery Praha a Národního divadla v Praze prakticky zabývali. Konkrétně jde o MgA. Jiřího Šestáka, Ph.D., MgA. Stanislava Mošu, JUDr. Vlastu Formánkovou a PhDr. Josefa Hermana, CSc.

Z těchto devíti lidí byli ochotni si na rozhovor najít čas Jiří Šesták, Josef Herman, Jaromír Talíř a místo ředitele Národního divadla, Jana Buriana, se tomuto výzkumu věnoval tiskový mluvčí Národního divadla BcA. Tomáš Staněk.

Jiří Šesták je ředitel Jihočeského divadla v Českých Budějovicích, odkud pocházím a známe se od mých dětských let. Pan Šesták si na mne udělal čas i přesto, že v době vzniku této práce měl starosti nejen se svou funkcí spojenou s členstvím v Garanční radě Národního divadla, ale i s konkurzním řízením na nového ředitele Jihočeského divadla, jelikož sám z této funkce nedávno rezignoval. Jiří Šesták je senátor za STAN – Jihočeši 2012. Je členem výboru Asociace profesionálních divadel České republiky, v říjnu roku 2012 se stal členem expertního týmu pro řešení problematiky Národního divadla v Praze a uměleckou obec zastupoval také ve výběrové komisi na ředitele Národního divadla Brno. Nyní je členem Garanční rady Národního divadla.

Jaromír Talíř je bývalý ministr kultury České republiky v druhé vládě Václava Klause v letech 1996 až 1998. V letech 1996 až 2006 byl poslancem Parlamentu České republiky, za vlády Mirka Topolánka působil jako první náměstek ministra kultury. V roce 2012 se stal zastupitelem KDU-ČSL v Jihočeském kraji. Od února 2014 je šéfem poradců ministra kultury Daniela Hermana. V průběhu vysokoškolského studia jsem absolvovala přednášky pana Talíře, a proto jsem ho požádala o rozhovor, ke kterému ochotně svolil.

Teatrolog, kritik a historik Josef Herman byl se svými odpověďmi nejsdílnější ze všech respondentů. Jelikož se již několik let pohybuji v operním světě, nebylo těžké na pana doktora sehnat kontakt. V roce 2010 byl Josef Herman požádán náměstkem tehdejšího ministra kultury, Františkem Zborníkem o vypracování studie na téma současného stavu Státní opery Praha a poptávky po operních produkcích v České republice. Poté působil na ministerstvu kultury jako konzultant ve věcech týkajících se budoucího směřování tehdejší Státní opery Praha.

Jan Burian byl od roku 1995 ředitelem Divadla Josefa Kajetána Tyla v Plzni a od roku 2001 vedoucím katedry činoherního divadla na DAMU. Od roku 2010 zastává funkci předsedy Asociace profesionálních divadel a také je ředitelem Mezinárodního festivalu Divadlo. Jan Burian mi prostřednictvím své sekretářky odpovídal na emaily téměř okamžitě, nicméně vzhledem k jeho vytíženosti mne nakonec odkázala na tiskového mluvčího Národního divadla, Tomáše Staňka, který mi rozhovor ochotně poskytl.

Ondřej Černý pracuje v současné době jako zástupce vedoucího ředitelského týmu Mapování kulturních a kreativních průmyslů v Institutu umění – Divadelním ústavu, a je členem Rady Národního muzea. Od ledna 1996 do března 2007 byl ředitelem Divadelního ústavu, v dubnu 2007 byl jmenován ředitelem Národního divadla, v jehož čele stál až do 7. září 2012. Nebylo snadné sehnat na něj kontakt, na zprostředkovaný email nereagoval. Stanislav Moša, ředitel Městského divadla Brno a člen Garanční rady Národního divadla, si na zodpovězení čas nenašel, což samozřejmě respektuji. Stejně tak i František Zborník, který byl letech 2008 až 2010 ředitelem Odboru umění a knihoven Ministerstva kultury České republiky. JUDr. Vlasta Formánková, soudkyně Ústavního soudu, je členkou Rady Národního divadla v Praze. Rada je poradním orgánem ředitele ve smyslu Statutu. Opakovaně zasláný email zůstal bez reakce. K Miroslavu Rovenskému, který je náměstkem současného ministra kultury Daniela Hermana, jsem se zkusila dostat přes emailovou adresu uvedenou na stránkách ministerstva, i přes tiskové oddělení. Jeho asistentka mi odespala, že pan Rovenský v tuto chvíli nemá a ani v nejbližších několika týdnech nebude mít na rozhovor čas. Z tiskového oddělení mne odkázali právě na asistentku, která na opakovanou výzvu již neodpověděla.

5.3.1 MgA. Jiří Šesták, Ph.D.

Po odvolání Ondřeje Černého z funkce ředitele ND povolala tehdejší ministryně kultury Alena Hanáková pracovní skupinu, jejímž jste byl členem, aby zpracovala komplexní doporučení pro budoucí směřování ND. Jaké jste tehdy dostali od MK podklady?

- „Koncepte činnosti ND (návrh nového ředitele ND O. Černého 2006)
- *Koncepční model operního divadla v Praze (J. Herman – L. Golat – L. Šaldová 2010)*
- *studie Idea národních divadel v Evropě (B. Nekolný)*
- *SWOT – divadelní sektor*
- *Návrh zákona o Národních kulturních institucích (J. Srstka)*
- *Koncepte transformace státních příspěvkových organizací SOP a ND (MK 9/2011)*
- *Transformace ND a SOP ve výhledu postupných kroků do r. 2014 (MK 2011)*
- *Výsledky procesního a personálního auditu ND a SOP s cílem transformace obou institucí (firma BDO 2011)*
- *Komentář Národního divadla k Výsledkům procesního a personálního auditu*
- *Materiál vedení ND: Návrh tezí budoucí podoby ND a návrh koncepce výběru ředitele ND*
- *Materiál šéfa baletu ND P. Zusky: ND – současnost – budoucnost*
- *Materiál šéfa činohry M. Dočekala k transformaci ND + komentář k materiálu vedení ND*
- *Materiál šéfa Nové scény Š. Kubišty*
- *Podklady zastupujícího ředitele ND ing. Peloucha (pojištění ND, pojištění vozového parku, problematika veřejných zakázek, stav a platy pracovníků ND, návštěvnost, nákladovost)*
- *Korespondence vedení Národního divadla a Ministerstva kultury.*“

Výsledkem byl materiál *Návrh koncepce Národního divadla jako zadání pro výběr generálního ředitele*. I Vaše jméno padlo v souvislosti s návrhem na nového ředitele. Proč jste o tuto funkci nestál?

„Především jsem nemohl v potřebně krátké době ukončit své ředitelování v Jihočeském divadlo. Divadlo plánovalo rekonstrukci, připravovali jsme personální změny ve vedení souborů.“

Rozhodli jste doporučit Jana Buriana. Zvažovali jste i jiné osobnosti? Které?

„Probírali jsme především kandidáty mající zkušenosti s řízením velkých divadel s pozitivními výsledky. Byla to asi čtyři jména, z nichž vzešel Jan Burian, S. Moša, J. Srstka a má osoba.“

Několik členů původního expertního týmu se stali i členy Garanční rady ND. Co je pracovní náplní této funkce?

„Být mezičlánkem mezi ředitelem ND a ministerstvem kultury. Jakýsi předobraz budoucí správní rady. Můžeme do jisté míry dávat zadání řediteli, musíme jím být informováni o strategických změnách, ke kterým dáváme stanovisko, komunikujeme s ministrem kultury a zároveň bychom měli být garantem omezení politických tlaků vůči ND.“

Po dvaceti letech se tedy Státní opera vrátila pod vedení Národního divadla. Neptám se, jestli je to podle Vás dobře nebo špatně, ale myslíte si, že je to pomoc? Ať už Národnímu divadlu a Státní opeře, umělcům, ale třeba i vnímání těchto scén českou i zahraniční veřejností, pomoc náhledu na českou kulturní politiku?

„Nelze se na spojení těchto dvou scén dívat jako na pomoc. Situace je velmi komplikovaná, spojení bylo nepřipravené, SOP dramaticky podfinancovaná. Řeší se krize. Do jaké míry se bude moci odpovědět na Vaše otázky v budoucnu, to ukáže úspěšnost při řešení této krize.“

Považujete inscenace současného repertoáru ND za takzvaně top kvalitu umělecké produkce v České republice?

„To záleží na souborech. Balet má jistě snazší pozici než činohra, která má značnou konkurenci. Opera dokáže dělat zajímavé inscenace, k mezinárodní úrovni potřebuje více peněz pro špičkové hosty a ještě některá další zlepšení.“

Viděl jste inscenaci Věc Makropulos Roberta Wilsona? Myslíte si, že tato rozporuplná inscenace patří na jeviště budovy Národního divadla?

„Ne, neviděl.“

Kdy jste naposledy navštívil nějakou inscenaci Národního divadla, a jakou?

„Human locomotion na Nové scéně a Brittenovu Glorianu v ND.“

5.3.2 Ing. Jaromír Talíř

Ministrem kultury jste byl od července 1996 do konce roku 1997. Ředitelem Národního divadla byl tehdy Jiří Srstka, který za svůj neúspěch v pozici ředitele považuje fakt, že se mu nepodařilo změnit právní formu Národního divadla státní příspěvkové organizace. Na jaké úrovni jste tehdy spolu jednali o této potenciální změně?

„Od mého působení v pozici ministra již uplynulo hodně let. Ale dobře si pamatuji, že se v té době intenzivně jednalo se všemi řediteli ministerstvem zřizovaných organizací (Národní divadlo, Národní muzeum, Národní galerie, Česká filharmonie) o tom, jak lépe vyřešit jejich postavení v právním a tím i ekonomickém systému. Tehdejší ředitel ND J. Srstka se jako právník na těchto jednáních intenzivně podílel. Problémem pro uvedené instituce je především skutečnost, že pro přípravu inscenací, koncertů apod. potřebují plánovat několik let dopředu tak, aby zajistili špičkové sólisty. Financování se ale řeší v pevných hranicích daného roku od 1. 1. do 31. 12. a není jasné, zda v době realizace dopředu nasmlouvané akce budou finanční prostředky.“

Stal jste se nyní šéfem poradců ministra kultury Daniela Hermana. Jak nahlížíte na současnou situaci Národního divadla?

„Na tuto otázku Vám bohužel nejsem schopen kompetentně odpovědět. Několik let jsem byl mimo rezort kultury a se situací se nyní seznamuji. Ale když jsem nastoupil v roce 1995 na ministerstvo jako náměstek ministra Pavla Tigrida, probíhalo oddělení Státní opery od Národního divadla. Potom se dlouho jednalo s hl. m. Prahou o převzetí této instituce do její správy, ale neúspěšně.“

Považujete postupy současného ředitele ND Jana Buriana směřující ke změně právní formy ND za prospěšné?

„Tady viz první odpověď. Jenom poznamenávám, že MK má ve svém legislativním plánu předložit návrh zákona o veřejnoprávní instituci v kultuře. Tato forma má změnit současné postavení dotčených institucí jako příspěvkových organizací.“

Po dvaceti letech se Státní opera vrátila pod vedení Národního divadla. Neptám se, jestli je to podle Vás dobře nebo špatně, ale myslíte si, že je to pomoc?

At' už Národnímu divadlu a Státní opeře, umělcům, ale třeba i vnímání těchto scén českou i zahraniční veřejností, pomoc náhledu na českou kulturní politiku?

„Jak jsem již uvedl, jsem v pozici poradce ministra asi dvacet dnů. Bez znalosti konkrétních důvodů pro a proti sloučení se nemohu vyjádřit.“

Považujete inscenace současného repertoáru ND za takzvaně top kvalitu umělecké produkce v České republice?

„Necítím se být divadelním kritikem, abych toto mohl posuzovat. Ale čtu různé recenze v tisku, které nyní například vyzdvihují činnost Dejvického divadla.“

Kdy jste naposledy navštívil nějakou inscenaci Národního divadla, a jakou?

„Vzhledem k tomu, že jsem nebyl delší dobu v Praze, vzpomíná, že to bylo před lety představení Naši furianti.“

5.3.3 PhDr. Josef Herman, CSc.

Po dvaceti letech se Státní opera vrací pod vedení Národního divadla. V počátku jednání o transformaci ND a SOP vznikla na MK jakási „pracovní skupina“ a Vy jste byl jejich konzultantem. Řešilo se tedy ND a SOP bez jejich ředitelů, bez zástupců těchto institucí – takové „o nás bez nás“. Proč?

„To je dotaz na bývalé vedení MK ČR, především tehdejšího náměstka Radka Zdráhala, ti o postupu rozhodli. Domnívám se, že se na postupu ovšem dohodli s Ondřejem Černým, samozřejmě se nedohodli s Radimem Dolanským, který se otevřeně vzepřel a i kdyby měl pravdu, těžko ji mohl jako státní zaměstnanec prosazovat odborářskými stávkami. Byl jsem jen v roli jednoho z několika poradců (byla to skupinka proměnlivá a jaksí volná) a sešli jsme se vlastně jen dvakrát nad konkrétními problémy, které nám MK ČR předložilo k řešení: nejprve jakýsi prvotní odhad rozsahu oprav budovy SOP, podruhé k oponentuře koncepce, kterou na MK ČR zpracovali samostatně (zřejmě paní Gadasová s panem Zdráhalem) na jaře 2012, materiál jsme zásadně kritizovali a navrhovali koncepční změny, ale tím to skončilo, zveřejněná verze už takovou oponenturou neprošla (resp. nebyl jsem k ničemu takovému pozván).“

Ačkoliv MK tvrdilo, že má zpracované podrobné analýzy, na jejichž základě bude transformace probíhat, nikdy žádné nebyly zveřejněny. Mluvím teď o letech cca 2010, 2011. Dostaly se Vám nějaké analýzy do ruky?

„Podrobné analýzy jsem neviděl. Pokud vím, Gadasová se Zdráhalem konzultovali problém u několika zahraničních odborníků, mj. ve Vídni.“

Vy jste pak byl hlavním řešitelem ideové studie Koncepční model operního divadla v Praze, od které se ale nakonec ministr Besser distancoval. Víte proč?

„To nebylo pak, tou studií to začalo. Vyplynula z jednání komise, kterou pro výběr ředitele SOP jmenoval ministr kultury Václav Riedlbauch (mj. v ní byl Jan Burian, Radmila Hrdinová, Jiří Srstka a další), doporučila mu nejprve si ujasnit pozici a tedy způsob existence SOP, neboť dokud není definována instituce, nelze pro ni dost dobře hledat ředitele. Tam jsem podal první asi čtyřstránkovou rozvahu, která se o něco později stala základem Přílohy Divadelních novin ke Státní opeře Praha – už v ní se problémy pojmenovaly a nastínilo se možné řešení. Studii jako rozvedení a hlavně materiálové zdůvodnění těchto myšlenek objednal Riedlbauchův náměstek František Zborník, jemu jsem také studii v září 2011 odevzdal. Mezitím však nastoupil ministr Besser, který záhy poté Zborníka vyměnil na místě náměstka za Zdráhala. Ten mi koncem listopadu 2011 pozval na jednání a sdělil mi, že se jim koncepce líbí a že ji budou realizovat. Mou námitku, že jde jen o ideovou studii, z níž se koncepce teprve musí odvodit, a to v široké odborné i politické diskusi, odmítl. Stejně jako návrh, že po veřejné diskusi je třeba vytipovat konkrétní adepty na provedení (tedy na ředitele ND) a těm poté realizaci svěřit podle jejich vlastního uvážení – varoval jsem před vytvářením ministerských či jiných návodů k řešení. Tady po mém soudu došlo k základnímu zkreslení naší studie, která sice hovoří o jednom operním souboru v Praze zřizovaném státem (v pozici „státní opery“), ale nenavrhuje cílový stav ve dvou spojených souborech. Besser, spíš však Zdráhal, se od koncepce distancovali jen vnějškově, věcně z ní využíval věci vytržené z kontextu. Distancoval se evidentně z taktických důvodů: jejich postup vyvolal velkou demagogickou kampaň proti mně a studii a oni nechtěli mým jménem ještě přilévat olej do ohně. Když už jsme u toho: tým poradců, který prostřednictvím ministryně Hanákové ustanovil základní postup a doporučil instalovat za ředitele Jana Buriana, také v podstatě jen zopakoval závěry

Koncepčního modelu, a v těchto dnech Burianem ohlášené řešení zrovna tak. Jak to však u nás bývá, Herman zůstal osobou nežádoucí, přesněji nevhodnou veřejně se k ní přihlásit, jinak musím říct, že jak Burian, tak členové onoho poradního týmu, ale mnozí z odborné veřejnosti, se ke Koncepčnímu modelu a ke mně chovají velmi uznale. Veřejně to konstatoval pouze Mojmír Weimann na webu Opera Plus, který původně také patřil k těm, kteří si plivli. Dají se v tom zobecnit dva důvody: některým vadilo, že s tím nepřišli sami (trochu případ Weimanna), lidé v SOP a hlavně divadelní odboráři, se prostě báli možných změn a výpovědí – diskuse o systémovém řešení se totiž protнула s problémem totální ztráty kvality produkcí a způsobu umělecké práce v SOP. To by bylo na dlouhé povídání, ale právě existenční obavy byly hlavním důvodem všech problémů s SOP, a pak necitlivé a také málo kompetentní jednání ze strany různých činníků MK ČR.

Jinak ještě ke Koncepčnímu modelu a jeho autorství – podobné řešení se diskutovalo v minulosti několikrát, naposledy zvlášť ostře začátkem 90. let, kdy Ivan Rajmont a další chtěli instituci ND rozdělit, a hysterická reakce na Koncepční model byla tak trochu pokračováním tehdejších velmi ostrých bojů. Tedy rozhodně si já a moji spolupracovníci neosobujeme nárok na nějaký objev, jen jsme se podívali do historie, a do okolních zemí, kde řešili podobné problémy, a pokusili se poznatky uplatnit v řešení problému pražských oper.“

Jan Burian nadále nebude využívat prostory divadla Kolowrat, odvolal ředitele Nové scény Štěpána Kubištu. Považujete tyto kroky za prospěšné pro ND?

„To se z mé pozice těžko odhaduje. Kolowrat, pokud vím, majitelé chtějí využít jinak a ND ho vlastně odebrali (do té doby šlo o velkorysou zápůjčku objektu za symbolickou korunu ročně). Novou scénu hodlá Burian využívat pro vlastní soubory ND, které mají získat právní i ekonomickou samostatnost, Burian tedy hodlá objekt využít pro řešení problému dislokace souborů, což je racionální důvod z hlediska systémového řešení struktury ND – jak se to osvědčí, se teprve pozná, ne všechno se dá naplánovat. Rozhodnutí Buriana tedy rozumím, považuji ho za správné, ale je mi líto programu, který tam Štěpán Kubišta vytvořil a který Praha potřebuje – případně by však pro něj byla jiná právní subjektivita, ND Praha má svůj vytížený program a hlavně alternativní scénu zřizovanou státem považuji za řešení naprosto nepřipadné.“

Považujete inscenace současného repertoáru ND za takzvaně top kvalitu umělecké produkce v České republice?

„Kvalita i jaksi programová logika jednotlivých produkcí podle mého soudu neúměrně kolísá, což je dáno uměleckými dispozicemi, ale také systémově – vždycky se debatuje o tom, jakou činohru má ND provozovat, o čem má hrát, jak se do tvorby promítne ono „národní“ apod. V opeře a baletu je situace přehlednější, balet rozhodně kde špičce zdejší produkce patří, opera některými inscenacemi nemá konkurenci (naposledy Myslivečkova Olimpiade), ale její úroveň celkově poklesla právě připojením SOP, kde jsou umělecké výsledky tristní a je to téma k naléhavému okamžitému řešení. Je třeba s hořkostí dodat, že zdejší divadelní úroveň je hluboko pod evropskou a tedy veškeré soudy jsou tím ovlivněné.“

Myslíte si, že kontroverzní inscenace Roberta Wilsona patří na jeviště budovy Národního divadla, pod nápis „Národ sobě“? Viděl jste jeho inscenaci Věc Makropulos a chystáte se na „1914“?

„Nepovažuji inscenace Roberta Wilsona za kontroverzní! Spíš si myslím, že by ND mělo pozvat mladší a „kontroverznější“ uznávané tvůrce. Makropulos jsem viděl, samozřejmě se chystám na „1914“.“

Kdy jste naposledy navštívil nějakou inscenaci Národního divadla, a jakou?

„Navštěvuje už dvacet let všechny operní produkce, naposledy tedy Tannhäusera v budově SOP. Až na naprosté výjimky jsem všechny recenzoval. Činohru navštěvuji výběrově, stejně jako balet.“

5.3.4 BcA. Tomáš Staněk

Považujete rozhodnutí sloučit Státní operu s Národním divadlem za přínosné? Je to podle Vás pomoc, o které se na ministerstvu od začátku tak často mluví?

„Proces transformace stále probíhá. Zda bude Národní divadlo schopné takhle fungovat a řídit i provoz v budově Státní opery, ukáže čas. Když tehdy ministr Besser přišel s vizí o transformaci, nikdo nevěděl, co se bude dít. Ale důležité je, že se vůbec něco děje. A jestli je to správné a zvládnutelné nebo ne, se teprve uvidí.“

Jaká byla v divadle atmosféra, když Jan Burian nastoupil do funkce ředitele?

„Jan Burian se na svou funkci pečlivě připravoval půl roku dopředu – tehdejší ministryně kultury Alena Hanáková ho jmenovala v lednu 2013, ale s účinností až od 1. srpna toho roku. V první den svého nástupu byl ale Jan Burian odvolán již novým ministrem kultury Jiřím Balvínem. Všechno to, co se dělo v reakci na jeho odvolání – jak se zaměstnanci i veřejnost proti tomuto kroku vzbouřili a Balvín instaloval Buriana zpět do funkce, to považuji za obrovský precedens české kulturní politiky. Další taková situace na sebe, snad, nenechá dlouho čekat – kultura, Národní divadlo vylobuje zákon o veřejnoprávní instituci v kultuře, což je ohromný krok dopředu od zkostnatělých a nevýhodných statutů příspěvkových organizací! Je zkrátka vidět, že věci se hýbou, a to je dobře.“

Jan Burian nastoupil do funkce bez vlastní koncepce o budoucím směřování Národního divadla. Dostal jen jakýsi materiál od expertního týmu, jehož členové ho pro funkci ředitele vybrali, ale tento dokument o sobě říká, že je pouze doporučením pro budoucí fungování této organizace. Nicméně po půl roce od svého nástupu, začátkem února roku 2014, přišel Burian se svou vlastní koncepcí. Jak na ni Ministerstvo kultury reagovalo?

„Klíčové teze této koncepce byly samozřejmě předem konzultovány s Ministerstvem kultury. Záměrně říkám s ministerstvem a ne s ministrem, neboť v době vzniku tohoto materiálu se měnila vláda a ministr kultury byl ve funkci velmi krátce.“

Zpočátku celé transformace se neustále mluvilo o ušetřených penězích. Koncepce Jana Buriana naopak zmiňuje potřebu navýšení dotace. Jak to tedy je?

„Náklady jenom na samotný provoz historických budov jsou nesmírně vysoké. Když bych měl být konkrétní – dostaneme tři čtvrtě miliardy a např. na umělecký provoz činohry, která za rok udělá plus minus deset premiér, musí stačit třicet milionů. Teď jsme dostali do své správy další historickou budovu, která vyžaduje nejen podobně nákladný provoz, ale hlavně rekonstrukci. Takže o šetření státních peněz se tady opravdu nejedená. Tedy doufejme. Však se ví, že divadla v České republice jsou všeobecně hluboce podfinancovaná ve srovnání s jinými zahraničními zeměmi.“

5.4 Analýza financování Státní opery Praha

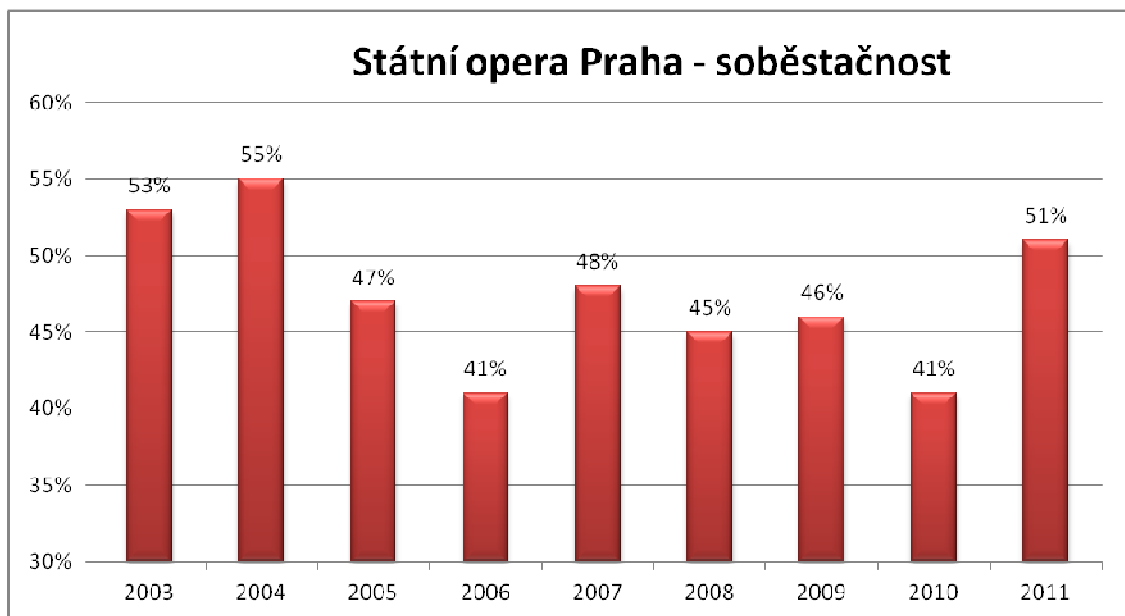
Tato kapitola pracuje s pojmy, jejichž význam pro potřeby této práce je třeba v úvodu vysvětlit. Pojem dotace se myslí finanční dotace od zřizovatele dané příspěvkové organizace, tedy od Ministerstva kultury České republiky. Pojem tržby zastupuje celkové tržby ze zakoupených vstupenek za rok. Počtem představení se myslí počet představení souborů dané organizace na domácí scéně, tedy vyjma zájezdových představení i hostujících produkcí konaných na domácí scéně. Některé měsíce bývají z hlediska návštěvnosti slabší, jiné naopak silnější, ale pro účely této práce je operováno s průměrnou návštěvností za rok. Soběstačnost se vypočítává z podílu nákladů a výnosů dané instituce. Všechny tyto údaje jsou dostupné ve Výročních zprávách Státní opery Praha a Národního divadla, které jsou zveřejněny na webových stránkách Národního divadla.

Tabulka 4: Státní opera Praha – finanční vývoj

Rok	Dotace	Tržby	Počet představení	Návštěvnost	Soběstačnost
2003	113 141 000	76 719 678	249	71,0%	53,0%
2004	121 012 000	86 761 059	257	72,5%	55,0%
2005	125 304 000	86 013 190	255	73,5%	47,0%
2006	140 126 000	86 428 695	264	71,8%	41,0%
2007	139 515 000	83 395 917	250	74,1%	48,0%
2008	142 602 000	84 221 308	261	71,8%	45,0%
2009	147 252 000	73 408 909	235	72,0%	46,0%
2010	139 194 000	77 412 196	246	71,7%	41,0%
2011	120 702 000	90 182 553	271	72,9%	51,0%

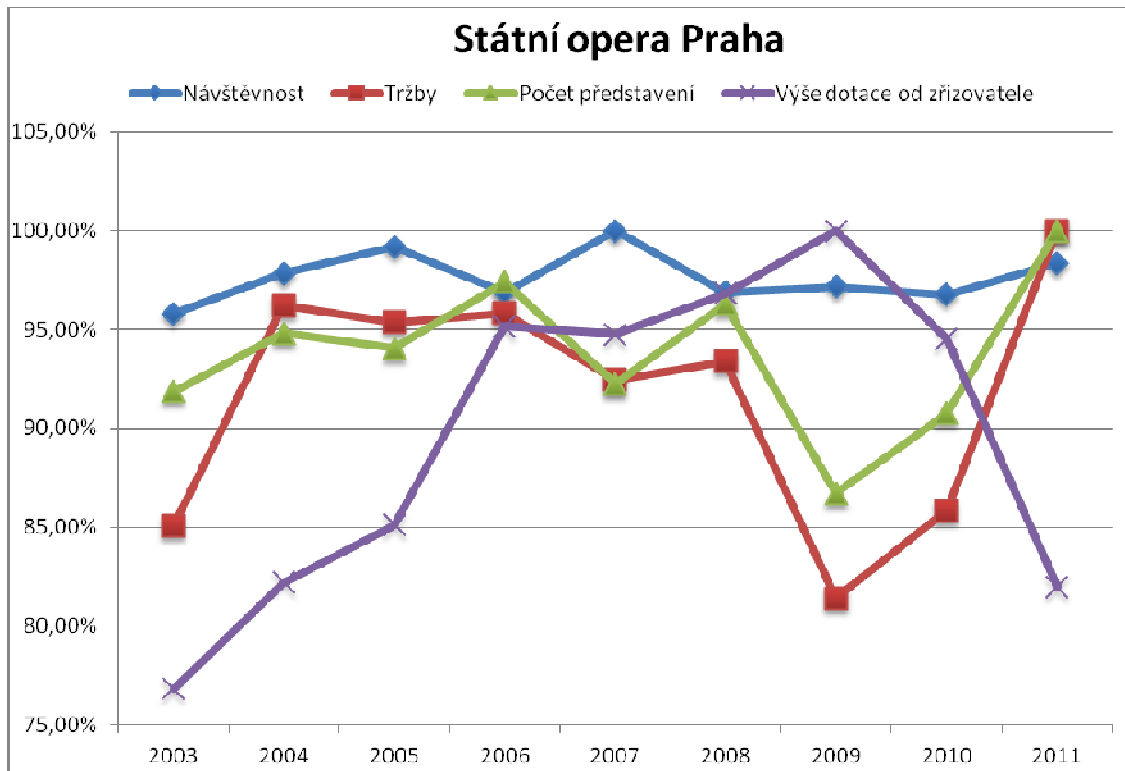
Zdroj: autorka práce, 2014 (vlastní šetření)

Graf 1: Vývoj soběstačnosti Státní opery Praha



Zdroj: autorka práce, 2014 (vlastní šetření)

Graf 2: Vývoj a vlivy výše dotace, tržeb, počtu představení a návštěvnosti



Zdroj: autorka práce, 2014 (vlastní šetření)

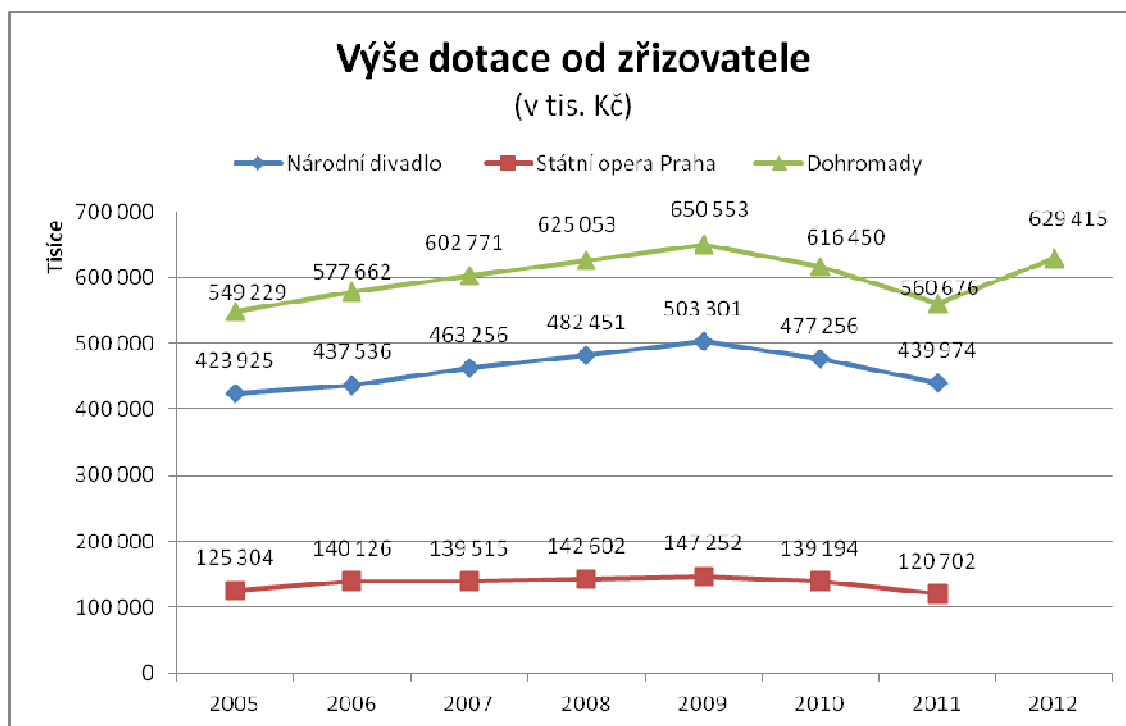
Graf 2 dokazuje, že výše dotace nemá výraznější vliv na počet odehraných představení. Nicméně z grafu je patrné, že se stoupajícím počtem odehraných představení přímo stoupají i tržby, což se děje na základě relativně stabilní návštěvnosti. Toto dokazuje, že poptávka po operních, operetních a baletních produkcích Státní opery Praha byla v průběhu zkoumaného období konzistentní.

Tabulka 5: Vývoj výše dotací od zřizovatele

Rok	Státní opera Praha	Národní divadlo	Dohromady
2005	125 304 000	423 925 000	549 229 000
2006	140 126 000	437 536 000	577 662 000
2007	139 515 000	463 256 000	602 771 000
2008	142 602 000	482 451 000	625 053 000
2009	147 252 000	503 301 000	650 553 000
2010	139 194 000	477 256 000	616 450 000
2011	120 702 000	439 974 000	560 676 000
2012	-	629 415 000	629 415 000

Zdroj: autorka práce, 2014 (vlastní šetření)

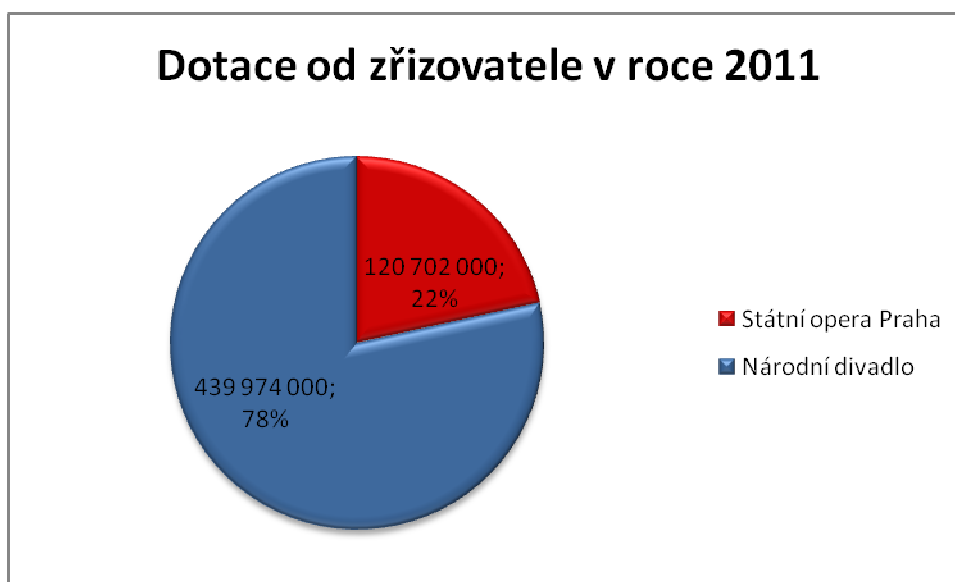
Graf 3: Srovnání výše dotace příspěvkovým organizacím MK ČR – Státní opeře Praha a Národnímu divadlu



Zdroj: autorka práce, 2014 (vlastní šetření)

Tabulka 5 a Graf 3 neprokazují žádné výrazné výkyvy v navyšování či snižování dotací. Od roku 2005 do roku 2009 měla výše dotace zjevně vzestupnou tendenci, která se ovšem v roce 2010 zlomila a byla ponížena. V tomto roce se totiž začala připravovat transformace Národního divadla, respektive sloučení se Státní operou Praha. Možná i to byl důvod, proč v roce 2011 dotace výrazně poklesly a naopak v roce 2012, což byl první rok, kdy tyto organizace fungovaly pod hlavičkou jedné instituce, musely být zpět navýšeny kvůli nákladům na celkovou restrukturalizaci.

Graf 4: Poměr dotací příspěvkovým organizacím MK ČR v roce 2011



Zdroj: autorka práce, 2014 (vlastní šetření)

5.5 SWOT analýza

(Sloučení Národního divadla se Státní operou Praha)

Silné stránky (S):

S1: Řešení komplexních potřeb Národního divadla – provoz (výrobní a skladové centrum, zkušebny)

S2: Větší autonomie uměleckých souborů - zvýšení odpovědnosti manažerů (uměleckých šéfu)

S3: Přehlednější organizační struktura

S4: Zlepšení platových podmínek

S5: Rekonstrukce – péče o historicky cenné budovy ve vlastnictví státu

S6: Budování značky Národní divadlo

S7: Zpřehlednění dramaturgie jednotlivých budov souborů

Slabé stránky (W):

W1: Náročnost změn v organizační struktuře

W2: Výpovědi původních zaměstnanců z pracovního poměru

W3: Legislativní náročnost změn

W4: Finanční náročnost – investice do rekonstrukcí

Hrozby (T):

T1: Časová prodleva v období transformace

T2: Neshody mezi požadavky vedení Národního divadla a Ministerstvem kultury – komunikační problémy

T3: Nezvážnutí legislativního procesu

T4: Nedostatek finančních prostředků

Možnosti (O):

O1: Nové možnosti pro financování, sponzoring

O2: Společné marketingové kampaně

O3: Společné projekty – zahraničí

O4: Zvýšení kvality souborů (opera)

5.6 Výsledky

Ministr Besser v roce 2011 takzvaně sáhnul do vosího hnízda tím, že se rozhodl řešit otázku, zda Praha potřebuje dva operní domy, navíc subvencované státem. Hlavní město Praha, které bylo často zmiňováno jako možný zřizovatel Státní opery, odmítlo tuto organizaci financovat. Přestože dotace Státní opery byly oproti dotacím Národního divadla méně než třetinové, stále jsou to peníze daňových poplatníků, kteří si právem kladou otázku, proč mají dotovat dvě divadla s podobnou nabídkou operních a baletních představení. V případě, že se dvě instituce sloučí pod jednu, už ten fakt, že stát zřizuje pouze jednu organizaci, tihne k polemice, že celý proces nebyl nastaven kvůli nutnosti změn či řešení problémů Státní opery, nýbrž ve prospěch ministerstva, které se nebude muset dále zabývat problematikou zdvojenosti operních domů.

Prvním cílem empirické části této práce bylo zmapovat kroky, které dovedly Státní operu a Národní divadlo do současné situace. Josef Herman poskytl v rozhovoru pohled experta z divadelní oblasti, který byl uvnitř této problematiky od úplného počátku. Jeho koncepce operního divadla v Praze sklidila od svého uveřejnění velkou kritiku. Zprvce navrhovala financování Stavovského divadla hlavním městem Prahou, což se nelíbilo činohercům, kteří by tak pravděpodobně přišli o jednu ze „svých“ scén a proti tomuto nápadu se vzbouřili. Na základě tohoto protestu se ministerstvo kultury distancovalo od této koncepce, kterou si mimochodem samo nechalo vypracovat, a pustilo se do kroků řízených vlastními úředníky. Odborná veřejnost z řad divadelních kritiků, teatrologů, historiků a divadelních manažerů a leaderů měla pak na delší čas pouze funkce konzultantů. Ministerstvo kultury se s problémem financování dvou operních domů v jednom městě obrátilo do zahraničí, konkrétně do Vídně, kde se v minulosti řešil podobný problém. Následně pak ministerstvo kultury uveřejnilo argumenty

pro sloučení Státní opery Praha s Národním divadlem, od kterých se však Vídeň v médiích distancovala.

Na vývoj kauzy týkající se těchto divadelních příspěvkových organizací mělo vliv zajisté i neustálé střídání lidí na postu ministra kultury. Od roku 2011 do současnosti se v této funkci vystřídal Jiří Besser, Alena Hanáková, Jiří Balvín a Daniel Herman. Jiří Besser – povoláním zubař - byl ten, který rozhodl o zrušení Státní opery Praha, ale v reálu se tohoto kroku nedočkal, protože mezitím ze své funkce odstoupil. Jeho nástupkyně Alena Hanáková – ministryně kultury, která dle svých slov měla ke kultuře blízko, protože zamlada malovala na moravské vesničky kulisy ochotníkům – odvolala tehdejšího ředitele Národního divadla Ondřeje Černého hned v počátku celé transformace a na jeho místo jmenovala svého náměstka Martina Sankota, jehož během týdne stihla i odvolat, a vedením Národního divadla pověřila tehdejšího technicko-provozního ředitele Václava Peloucha. To se ovšem nelíbilo zaměstnancům bývalé Státní opery Praha, jelikož nechtěli do čela již sloučené instituce nikoho z managementu Národního divadla. Ministryně povolala tým složený z expertů v rámci umělecké obce, aby společně vybrali nového ředitele první scény. Výběrové řízení neproběhlo ani otevřenou formou, kdy se do konkurzu může přihlásit každý, kdo navrhne koncepci o budoucím fungování Národního divadla, ale ani formou neveřejného oslovování potenciálně vhodných kandidátů, kteří by následně vypracovali koncepci, na základě které by proběhlo ono výběrové řízení. Výsledkem práce expertního týmu byl materiál s navrhovanými kroky na další fungování Národního divadla, včetně doporučení konkrétní osobnosti na post ředitele této organizace. Ministryně Hanáková tento návrh akceptovala a na začátku roku 2013 jmenovala Jana Buriana do funkce ředitele Národního divadla v Praze, s účinností od 1. srpna stejného roku. Do tohoto data se ovšem stihla ministryně kultury ve své funkci vystřídat s Jiřím Balvínem, který hned první den nástupu Jana Buriana do funkce, odvolal. Následovaly protesty umělců a dalších zaměstnanců Národního divadla (např. Miroslav Donutil podal na protest okamžitou výpověď) a Jan Burian byl po pár dnech uveden do své funkce zpět.

Je přinejmenším nezvyklé, že ředitel organizace, která má přes 1000 zaměstnanců nastoupí do své funkce bez předešlého představení vlastní koncepce budoucího fungování dané organizace, ale na druhou stranu vzhledem k neustálému střídání,

odvolávání a jmenování lidí jak na pozici ministra kultury, tak na pozici ředitele Národního divadla, není se čemu divit. Jan Burian předložil svou koncepci po půl roce od svého nástupu do funkce. Nastoupil do nově vytvořené instituce, která měla pouze doporučený směr budoucího fungování a jejíž vedení nabízelo pouze chaos a nejistoty. Dnes má Národní divadlo přehlednou organizační strukturu, v koncepci Jana Buriana jsou jasně formulované cíle transformace i koncepce o uměleckém a ekonomickém směřování Národního divadla.

Když se vrátíme k cíli výzkumného šetření, tedy zmapovat kroky vedoucí ke sloučení Státní opery Praha a Národního divadla v jednu organizaci a zjistit důvody, které k tomuto kroku vedly, tato práce nabízí pohled, který mi pomohli alespoň z části objasnit Jiří Šesták, Josef Herman, Jaromír Talíř a Tomáš Staněk. Není pochyb, že zde chybí nemálo skutečností, které za celou problematikou stojí, ale tato diplomová práce splnila cíl v tom, že přináší pohled na danou problematiku získaný z několika diverzních zdrojů.

Státní opera Praha měla vždy vysokou míru soběstačnosti. Vzhledem k tomu, že výše tržeb z prodaných vstupenek je přímo úměrná počtu představení, můžeme uvažovat, že poptávka po produkcích divadla je dostatečná. Návštěvnost nikdy neklesla pod 70 %, což je vzhledem k vysokému počtu sedadel a hodnotě vstupenek, a ve srovnání s jinými operními domy v České republice dobrý výsledek. Nicméně vysoký podíl návštěvnosti i soběstačnosti ještě neznamená zisk, jelikož provoz opery, operety a baletu, navíc v historické budově už roky volající po rekonstrukci, je velmi finančně náročný.

Kvalita divadelních produkcí je velmi relativní pojem. Ze stejného představení může jeden divák odcházet nadšen a druhý zklamán, proto jsem místo ukazatele kvality zvolila procento návštěvnosti. Podle Tomáše Staňka směřuje dramaturgie oper uváděných na jevišti budovy Státní opery ke zlepšování kvality. Některé starší inscenace byly z repertoáru staženy úplně, jiné to čeká hned, jakmile budou moci být nahrazeny novými tituly. Je ovšem otázkou, zda směřování dramaturgie k náročnějším titulům, tedy upouštění od líbivých oper, operet a baletů, na které bývalá dramaturgie lákala především zahraniční turisty, znamená pro budoucnost této scény pomoc. Státní opera v době své samostatnosti cílila své marketingové aktivity na zahraniční diváky, turisty. To znamená, že divák přijde jednou a není zde snaha o udržení jeho přízně.

Tento přístup se díky Národnímu divadlu změnil. Pokud se tedy tak relativní pojmy jako kvalita, její zlepšení a úspěšnost marketingových nástrojů dají považovat za pomoc, lze první hypotézu - Státní opera Praha se dostala do neudržitelné situace, kdy vzhledem k nízkému rozpočtu nebyla schopna poskytnout dostatečně kvalitní nabídku divadelních představení, a proto byla tato příspěvková organizace sloučena s Národním divadlem – potvrdit.

Změna organizační struktury z doby před transformací na současnou podobu je zjevná. Z repertoáru bývalé Státní opery Praha ubyly některé inscenace, její marketing převzal nástroje marketingu Národního divadla. Kvůli ztrátě zázemí divadla v Kolowratském paláci řeší organizace zodpovědná za čtyři soubory a pět budov problémy s nedostatkem zkušeben. Tato situace se z části vyřešila právě díky budově Státní opery, jelikož zde mohou zkoušet i ostatní soubory.

Vedle mzdových a provozních nákladů ovlivňuje potřebu výše rozpočtu počet premiér, které se za sezónu uvedou. Za poslední roky Státní opera Praha uváděla maximálně pět (baletních a operních) premiér do sezóny. Na repertoáru jinak zůstávaly inscenace staré i několik desítek let. Pro příští rok se počítá s dvaceti premiérami, z čehož čtyři budou uvedeny v budově Státní opery. Po sloučení Státní opery Praha s Národním divadlem v jednu organizaci se dotace od zřizovatele mírně navýšily. V dotaci byly dle slov mluvčího Národního divadla zahrnuty i náklady na celkovou restrukturalizaci. Tyto výdaje byly však uplatněny jednorázově, takže se nedá mluvit o reálném navýšení ani snížení subvence. Tímto se tedy druhá hypotéza nepotvrdila, nicméně vzhledem k tomu, že doposud nebyla zveřejněna Výroční zpráva Národního divadla za rok 2013, není zatím patrná tendence poklesu či nárůstu finančních dotací od státu.

ZÁVĚR

Cílem diplomové práce „Kulturní politika České republiky se zaměřením na Národní divadlo“ je se zabývat kulturní politikou České republiky a popsat současný stav podpory kultury v České republice ze strany státu, se zaměřením na divadla, konkrétně první národní scénu. V první kapitole jsou popsány a vymezeny pojmy kultura, politika, kulturní politika a národní identita, se kterými tato práce průběžně operovala. Kultura sama o sobě, jak je zde popsáno, je velmi širokým pojmem, který je každým člověkem vnímán zcela odlišně. Ani pojem politika není jednoznačně obsahově vymezen. Proto tato práce pracovala s trojdimenzionálním dělením politiky na *polity*, *politics* a *policy*, přičemž podstatnou byla dimenze třetí, vyjadřující výsledky, materiály či cíle konkrétních politik, mezi které se řadí i politika kulturní. Vývojem a dokumenty charakterizujícími kulturní politiku České republiky se zabývá kapitola číslo dvě.

Třetí kapitola popisuje systém financování kultury a umění v České republice. Zabývá se rozpočtem Ministerstva kultury České republiky, příspěvkovými organizacemi, které zřizuje, a dále pak programy finančně podporujícími oblast kultury. Blíže se tato práce věnuje především těm programům, jejichž finanční příspěvky mají vliv na chod Národního divadla, potažmo pro lepší orientaci i na divadla v České republice všeobecně.

Čtvrtá kapitola se zabývá už pouze národním a Národním divadlem. Popisuje původní myšlenku vzniku národního divadla, význam národního i Národního divadla, a historii všech budov, které v současné době spravuje Národní divadlo jako instituce. Na závěr této kapitoly je popsán vývoj fungování Státní opery Praha od roku 2010, který vyústil do sloučení s Národním divadlem. Tím byl z části naplněn i druhý cíl práce, a to prozkoumat vývoj problematiky související se sloučením bývalé Státní opery Praha s Národním divadlem do jedné příspěvkové organizace Ministerstva kultury České republiky. Podrobněji je toto téma prozkoumáno v praktické části práce v rámci expertních rozhovorů.

V praktické části práce jsou na jejím začátku stanoveny tři hypotézy: 1) Státní opera Praha se dostala do neudržitelné situace, kdy vzhledem k nízkému rozpočtu nebyla schopna poskytnout dostatečně kvalitní nabídku divadelních představení, a proto byla

tato příspěvková organizace sloučena s Národním divadlem. Tato hypotéza byla na základě výzkumného šetření potvrzena. 2) Ministerstvo kultury chce šetřit finance, kterými každoročně dotovalo obě tyto organizace. Tato hypotéza se nepotvrdila, jelikož dosud byly zveřejněny materiály poskytující potřebná data pouze za první rok transformované příspěvkové organizace, což je pro účely vypořádání růstu či poklesu výše dotačních tendencí nedostatečné. 3) Ministerstvo kultury pomohlo Státní opeře Praha vyřešit problémy tím, že ji sloučilo s Národním divadlem. Tato hypotéza se ukázala být irelevantní, jelikož stejně jako je mnoho zastánců této podoby transformace Národního divadla, včetně jeho sloučení se Státní operou, existuje i mnoho odpůrců tohoto kroku.

Základní premisa této diplomové práce je, že kulturní instituce, jako například Národní divadlo v Praze, sehrávají výraznou úlohu při formování národní identity. Jiří Černý formuloval problémy Národního divadla takto: „*Národní divadlo bylo otevřeno příliš pozdě; idea národního divadla – národního s malým n – vznikla více než o sto let dříve a musela tedy narazit už na změněný „dnešek“ světa konce 19. století a potom stále důrazněji na svět století 20. Na počátku bylo nadšení, jásající, okouzlené a dojaté divadelní vlaky a Národní divadlo jako cíl „národního putování“, vskutku celonárodní zážitek.*¹¹⁴ Budování Národního divadla nepochybně patří k nejhrdinnějším kapitolám v dějinách novodobého českého národa, a to bez ohledu na rozepře a větší či menší selhání, které je provázely. Ačkoliv stavba neměla bezprostřední vliv na běh politických událostí, posílila pocit národní sounáležitosti a sebevědomí české vlastenecké společnosti, národní identity. Budova, v jejíchž základech spočinuly kameny z posvátných míst domácího bájesloví, se stala národní svatyní, katedrálou české národní myšlenky.¹¹⁵

¹¹⁴ ČERNÝ, J. Národní divadlo. Praha: ČTK – Pressfoto, 1986, s. 35.

¹¹⁵ VYBÍRAL, J. Myšlenka budování národního divadla a historie její realizace. IN: BENEŠOVÁ, Z., SOUČKOVÁ, T. a FLÍDROVÁ, D. *Národní divadlo – historie a současnost budovy*. Praha: Národní divadlo v Praze, s. 92. ISBN 80-7258-001-9.

SEZNAM POUŽITÝCH ZDROJŮ

Česká literatura:

BARANČICOVÁ, S. *Studie současného stavu podpory umění. I. svazek*. Praha: Institut umění – Divadelní ústav, 2009. ISBN 978-80-7008-235-5.

BENEŠOVÁ, Z., SOUČKOVÁ, T. a FLÍDROVÁ, D. *Národní divadlo – historie a současnost budovy*. Praha: Národní divadlo v Praze. ISBN 80-7258-001-9.

BIEGEL, R., SEDLÁKOVÁ, R. *Nová scéna Národního divadla*. Praha: Národní divadlo v Praze, 2010. ISBN 978-80-7258-346-1.

CÍSAŘ, J. *Česká divadelní tradice: mýtus, nebo živá skutečnost?* Praha: KANT, 2011. ISBN 978-80-7437-051-9.

COLEBATCH, H. K. *Úvod do policy*. Brno: Barrister and Principal, 2005. ISBN 80-86598-79-9.

ČERNÝ, J. *Národní divadlo*. Praha: ČTK – Pressfoto, 1986.

EAGLETON, T. *Idea kultury*. Brno: Host, 2001. ISBN 80-7294-026-0.

FIALA, P., SCHUBERT, K. *Moderní analýza politiky*. Brno: Barrister and Principal, 2000. ISBN 80-85947-50-1.

HENDL, Jan. *Kvalitativní výzkum: Základní metody a aplikace*. Praha: Portál, 2005. ISBN 80-7367-040-2.

HEŘMANOVÁ, E., PATOČKA, J. *Lokální a regionální kultura v České republice*. Praha: Oeconomica, 2008. ISBN 978-80-7357-347-8.

HROCH, M. *Evropa jako prostor v českém veřejném mínění*. In: HROCH, M. et al. *Společnost českých zemí v evropských kontextech. České evropanství ve srovnávacích perspektívách*. Praha: Fakulta humanitních studií Univerzity Karlovy v Praze, 2012. ISBN 978-80-87398-20-3.

HROCH, M. *Národy nejsou dílem náhody*. Praha: SLON, 2009. ISBN 978-80-7419-010-0.

JOHNOVÁ, R. *Marketing kulturního dědictví a umění*. Praha: Grada Publishing, a. s., 2008. ISBN 978-80-247-2724-0.

KLIMEŠ, L. *Slovník cizích slov*. 2. vyd. Praha: SPN, 2005. ISBN 80-7235-272-5.

KREJČÍ, H. *Základní typy právních forem profesionálních divadel v České republice a jejich vliv na proces řízení*. Brno: Janáčkova akademie múzických umění v Brně, 2009. ISBN 978-80-86928-57-9

LUDVOVÁ, J. et al. *Pražský divadelní almanach: 230 let Stavovského divadla*. Praha: Institut umění – Divadelní ústav, 2013. ISBN 978-80-7008-293-5.

NEKOLA, M., VESELÝ, A. *Analýza a tvorba veřejných politik*. Praha: SLON, 2007. ISBN 978-80-86429-75-5.

NEKOLNÝ, B. et. al. *Divadelní systémy a kulturní politika*. Praha: Divadelní ústav, 2006. ISBN 80-7008-197-X.

NEKOLNÝ, B., ŽÁKOVÁ, E. et al. *Studie současného stavu podpory umění. II. svazek*. Praha: Institut umění - divadelní ústav, 2011. ISBN 978-80-7008-266-9.

NOVOTNÝ, L. *Politologie*. Praha: Univerzita Jana Ámose Komenského, 2009. ISBN 978-80-86723-64-8.

NOVÝ, O. *Národní divadlo – stručné dějiny budování a průvodce historickou budovou*. 2. vyd. Praha: Národní divadlo v Praze, 1988.

PEKOVÁ, J., PILNÝ, J. a JETMAR, M. *Veřejná správa a finance veřejného sektoru*. 3. vyd. Praha: ASPI, a. s., 2008. ISBN 978-80-7357-351-5.

REKTOŘÍK, J. et al. *Ekonomika a řízení odvětví veřejného sektoru*. 2. vyd. Praha: Ekopress, s. r. o., 2007. ISBN 978-80-86929-29-3.

SLAVÍKOVÁ, J. *Na cestách ke Státní opeře Praha (1888 – 2005)*. Praha: Státní opera Praha, 2005.

ŠKARABELOVÁ, S., NESHYBOVÁ, J. a REKTOŘÍK, J. *Ekonomika kultury a masmedií*. Brno: Masarykova univerzita, 2007. ISBN 978-80-210-4267-4.

ŠNEJDAR, J. et al. *Národní divadlo*. 2. vyd. Praha: Pozemní stavby České Budějovice ve spolupráci s nakladatelstvím Olympia Praha, 1987.

THER, P. *Národní divadlo v kontextu evropských operních dějin*. Praha: Dokořán, s. r. o., 2008. ISBN 978-80-7363-211-3

VLACHOVÁ, K., ŘEHÁKOVÁ, B. *Česká národní identita po zániku Československa a před vstupem do Evropské unie*. Praha: Sociologický ústav AV ČR, 2002. ISBN 80-7330-066-4.

VRBKA, T. *Státní opera Praha – historie divadla v obrazech a datech*. Praha: Státní opera Praha ve spolupráci s nakladatelstvím Slovart, 2004. ISBN 80-239-2831-7.

VYBÍRAL, J. Myšlenka budování národního divadla a historie její realizace. IN: BENEŠOVÁ, Z., SOUČKOVÁ, T. a FLÍDROVÁ, D. *Národní divadlo – historie a současnost budovy*. Praha: Národní divadlo v Praze. ISBN 80-7258-001-9.

ZBORNÍK, F. Odbor umění a knihoven. In: *Sborník statí o kultuře v letech 2004-2009*. Praha: Ministerstvo kultury, 2009. ISBN 978-80-86310-88-6.

ŽALOUDEK, K. *Encyklopedie politiky*. 3. vyd. Praha: Libri, 2004. ISBN 80-7277-209-0.

Internetové a ostatní zdroje:

BURIAN, J. Transformace Národního divadla jako předpoklad jeho dalšího rozvoje. [online]. 31. ledna 2014 [cit. 2014-02-26]. Dostupné z: <http://www.mkcr.cz/assets/zpravodajstvi/zpravy/koncepce-rozvoje-nd.pdf>

HERMAN, J. et. al. *Koncepční model operního divadla v Praze*. [online]. 4. října 2010 [cit. 2014-02-26]. Dostupné z: http://www.mkcr.cz/assets/zpravodajstvi/zpravy/Koncepcni-model-operniho-divadla-v-praze_1.pdf

KUDLÁČ, A. *Historie ministerstva*. [online]. [cit. 2014-02-26]. Dostupné z: <http://www.mkcr.cz/scripts/detail.php?id=1839>

NEKOLNÝ, B. *Kulturní rozpočty v Evropě*. [online]. 20. listopadu 2005 [cit. 2014-02-26]. Dostupné z: <http://www.revuepolitika.cz/clanky/599/kulturni-rozpocty-v-evrope>

Aktualizace státní kulturní politiky na léta 2013 – 2014 s výhledem na roky 2015 – 2020. [online]. 2013 [cit. 2014-02-26]. Dostupné z: <http://www.mkcr.cz/cz/kulturni-politika/aktualizace--statni-kulturni-politiky-na-leta-2013--2014-s-vyhledem-na-roky-2015--2020-163804/>

Činnost samostatného oddělení umění. [online]. [cit. 2014-02-26]. Dostupné z: <http://www.mkcr.cz/scripts/detail.php?id=118>

Dílčí program KULTURA. [online]. [cit. 2014-02-26]. Dostupné z: http://www.programculture.cz/media/document/svetozor-kreativni-evropa-kultura_podrobne.ppt#336,1,Dílčí program KULTURA

Divadlo Kolowrat. [online]. [cit. 2014-02-26]. Dostupné z: <http://www.narodni-divadlo.cz/cs/divadlo-kolowrat>

Evropský program pro kulturu v globalizovaném světě. [online] 2007. [cit. 2014-02-26]. Dostupné z: <http://www.proculture.cz/cultureinfo/evropska-unie/evropsky-program-pro-kulturu-v-globalizujicim-se-svete-1338.html>

Fond budoucnosti. [online]. [cit. 2014-02-26]. Dostupné z: <http://www.fondbudoucnosti.cz/o-nas/o-nas/>

Historie Stavovského divadla. [online]. [cit. 2014-02-26]. Dostupné z: <http://www.narodni-divadlo.cz/cs/stavovske-divadlo#url=/cs/stavovske-divadlo/historie>

Historie Národního divadla. [online]. [cit. 2014-02-26]. Dostupné z: <http://www.narodni-divadlo.cz/cs/narodni-divadlo#url=/cs/narodni-divadlo/historie>

Historie Nové scény. [online]. [cit. 2014-02-26]. Dostupné z: <http://www.narodni-divadlo.cz/cs/nova-scena#url=/cs/nova-scena/historie>

Historie divadla Kolowrat. [online]. [cit. 2014-02-26]. Dostupné z: <http://www.narodni-divadlo.cz/cs/divadlo-kolowrat#url=/cs/divadlo-kolowrat/historie>

Koncepce účinnější podpory umění na léta 2007 – 2013. [online]. 2006 [cit. 2014-02-26]. Dostupné z: http://www.mkcr.cz/assets/umeni/Koncepce___inn_j___podpory_um_n__na_l_ta_2007-2013.doc

Kulturní politika. [online]. Praha: Ministerstvo kultury, 2001 [cit. 2014-02-26]. Dostupné z: http://www.nulk.cz/files/kestazeni/kulturni_politika.pdf

Kreativní Evropa 2014. [online]. [cit. 2014-02-26]. Dostupné z: <http://www.programculture.cz/cs/kreativni-evropa-2014-2020>

Mezinárodní visegrádský fond. [online]. [cit. 2014-02-26]. Dostupné z: <http://www.evropskyvyzkum.cz/cs/nastroje-spoluprace/mezinarodni-programy-podpory/ivf>

Národní divadlo. [online]. [cit. 2014-02-26]. Dostupné z: <http://www.divadelni-noviny.cz/narodni-divadlo-narodnim-pokladem>

Nová scéna. [online]. [cit. 2014-02-26]. Dostupné z: <http://operaplus.cz/nova-scena-presla-pod-spravu-cinohry-nd/>

Předkládací zpráva: Státní kulturní politika na léta 2009 – 2014. [online]. 2008 [cit. 2014-02-26]. Dostupné z: <http://www.mkcr.cz/assets/priprava-kulturni-politiky/2.predkladaci-zprava.doc>

Státní kulturní politika na léta 2009 – 2014. [online]. [cit. 2014-02-26]. Dostupné z: <http://www.mkcr.cz/assets/priprava-kulturni-politiky/3.statni-kulturni-politika.doc>

Státní kulturní politika České republiky na léta 2009 – 2014. [online]. Praha: Ministerstvo kultury České republiky, 2009 [cit. 2014-02-26]. Dostupné z: <http://www.mkcr.cz/assets/kulturni-politika/kulturni-politika-fresh.pdf>. ISBN 978-80-86310-83-1.

Státní opera. [online]. [cit. 2014-02-26]. Dostupné z:
<http://www.novinky.cz/kultura/252927-statni-opera-praha-zrusila-stredecni-stavku.html>

Stavovské divadlo. [online]. [cit. 2014-02-26]. Dostupné z:
<http://www.portalpraha.cz/stavovske-divadlo-1/>

Systém financování tzv. živého profesionálního umění Ministerstvem kultury. [online]. 19. září 2012 [cit. 2014-02-26]. Dostupné z:
<http://www.mkcr.cz/cz/zpravodajstvi/zpravy/system-financovani-ziveho-umeni-ministerstvem-kultury--149771/tmplid-228>

Všeobecná deklarace UNESCO o kulturní diverzitě: přijatá na 31. zasedání Generální konference UNESCO v Paříži. [online]. 2. listopadu 2001 [cit. 2014-26-02]. Dostupné z:
http://www.unesco.org/new/fileadmin/MULTIMEDIA/HQ/CLT/diversity/pdf/declarati on_cultural_diversity_cs.pdf

Výběrová dotační řízení 2013. [online]. Cit. 2014-02-26]. Dostupné z:
<http://www.mkcr.cz/cz/professionalni-umeni/granty-a-dotace/vyberova-dotacni-rizeni-2013---vysledky-2--kola-169288/>

Zákon č. 2/1969 Sb.ze dne 8. ledna 1969 o zřízení ministerstev a jiných ústředních orgánů státní správy České republiky. In: *Sbírka zákonů České republiky.* 1998, s. 386, částka 20. Dostupné z:
<http://portal.gov.cz/app/zakony/zakonPar.jsp?page=0&idBiblio=31338&fulltext=&nr=2~2F1969&part=&name=&rpp=15#local-content>

Zákon č. 239/1992 ze dne 14. dubna 1992 o Státním fondu kultury České republiky. In: *Sbírka zákonů České republiky.* 1998, s. 1258, částka 49. Dostupné z:
<http://portal.gov.cz/app/zakony/zakonPar.jsp?idBiblio=39956&fulltext=&nr=239~2F1992&part=&name=&rpp=15#local-content>

Závěrečný účet za rok 2012. Kapitola č. 334 – Ministerstvo kultury. [online]. [cit. 2014-02-26]. Dostupné z: <http://www.mkcr.cz/assets/povinne-zverejnovane-informace/MK-Sesit-A1-komentar-SZU-2012---1--cast.pdf>

Zřizovací listina Národního divadla v Praze. [online]. 5. června 2012 [cit. 2014-02-26]. Dostupné z: <http://www.narodni-divadlo.cz/uploads/assets/statut-nd-novela06032013.pdf>

SEZNAM ZKRATEK

ND – Národní divadlo

MK ČR – Ministerstvo kultury České republiky

SOP – Státní opera Praha

SEZNAM OBRÁZKŮ, GRAFŮ A TABULEK

Seznam obrázků:

Obrázek 1: Stavovské divadlo.....	43
Obrázek 2: Národní divadlo.....	44
Obrázek 3: Budova Státní opery.....	48
Obrázek 4: Nová scéna.....	49
Obrázek 5: Divadlo Kolowrat.....	52

Seznam grafů:

Graf 1: Vývoj soběstačnosti Státní opery Praha.....	71
Graf 2: Vývoj a vlivy výše dotace, tržeb, počtu představení a návštěvnosti	71
Graf 3: Srovnání výše dotace příspěvkovým organizacím MK ČR Státní opeře Praha a Národnímu divadlu.....	72
Graf 4: Poměr dotací příspěvkovým organizacím MK ČR v roce 2011.....	73

Seznam tabulek:

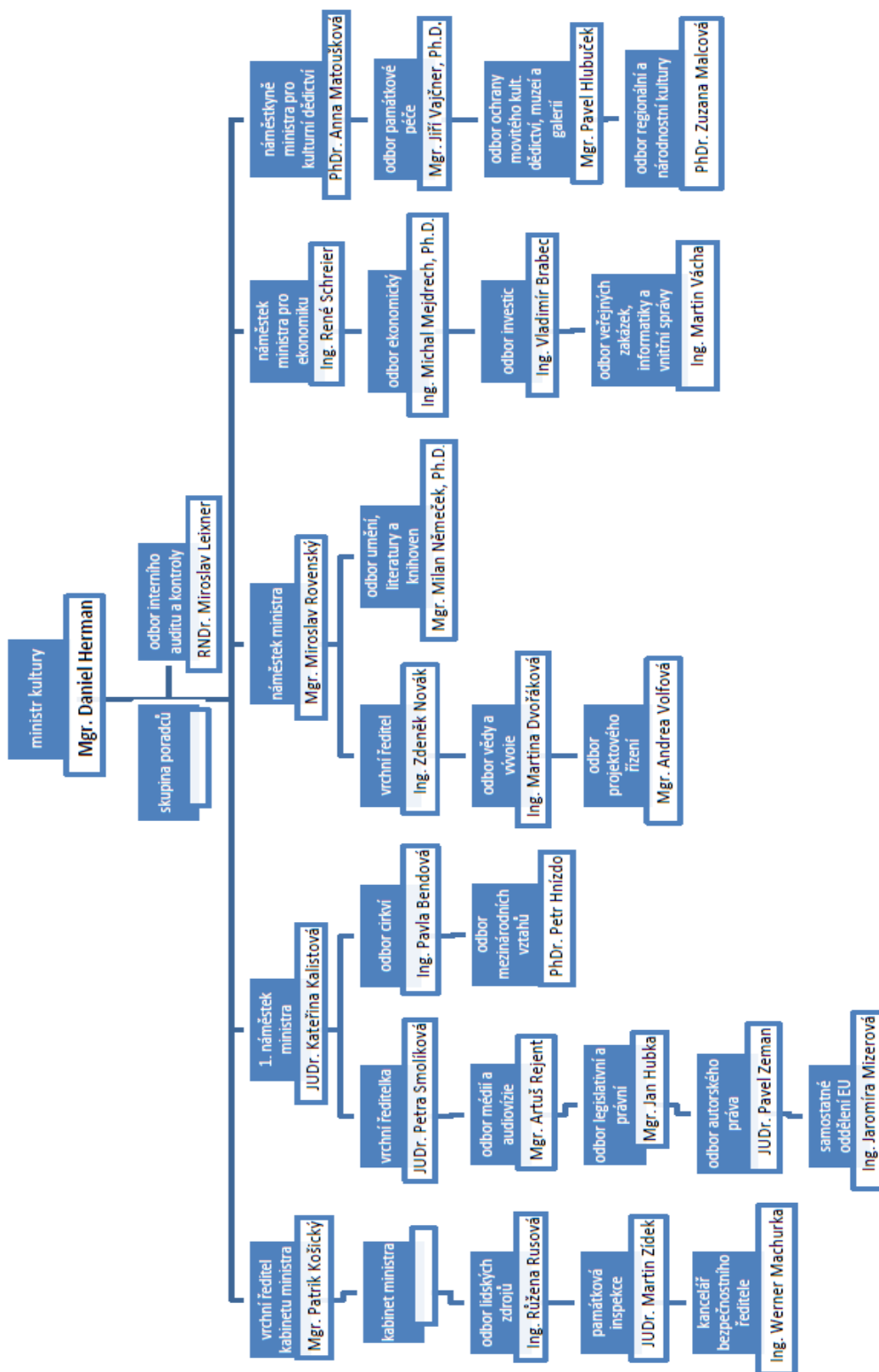
Tabulka 1: Rozpočet Ministerstva kultury České republiky na rok 2012.....	30
Tabulka 2: Dotace z programu Kulturní aktivity rozdělené za rok 2013.....	34

Tabulka 3: Využité prostředky z Programu péče o národní kulturní poklad za rok 2012.....	36
Tabulka 4: Státní opera Praha – finanční vývoj	70
Tabulka 5: Vývoj výše dotací od zřizovatele.....	72

SEZNAM PŘÍLOH

Příloha A - Organizační struktura Ministerstva kultury České republiky.....	I
Příloha B - Zřizovací listina Národního divadla.....	II
Příloha C - Organizační schéma Národního divadla – platné od 1. 1. 2014.....	VI

Příloha A - Organizační struktura Ministerstva kultury České republiky



Příloha B - Zřizovací listina Národního divadla



Ministerstvo kultury
3B-Č.j. MK 29206/2012
Sp. zn. MK-S 6988/2012

OPIS



Rozhodnutí

ministryně kultury České republiky

č. 29/2012

ze dne 5. června 2012

kterým se vydává

ZŘIZOVACÍ LISTINA

Národního divadla



Preambule

Národní divadlo je reprezentativní scéna České republiky. Je jedním ze symbolů národní identity a součástí evropského kulturního prostoru. Je nositelem národního kulturního dědictví a zároveň prostorem pro svobodnou uměleckou tvorbu. Je živým uměleckým organismem, který chápe tradici jako úkol ke stále novému řešení a jako úsilí o nejvyšší uměleckou kvalitu.

Článek I.

Základní ustanovení

(1) Zřizovatelem Národního divadla je Ministerstvo kultury se sídlem Maltézské náměstí 471/1, 118 11 Praha 1 – Malá Strana, IČ: 00023671.

(2) Název organizace: Národní divadlo

(3) Sídlo organizace: Ostrovní 1, 112 30 Praha 1

(4) Identifikační číslo organizace: 00023337

(5) Daňové identifikační číslo: CZ00023337

(6) Národní divadlo je právnickou osobou – státní příspěvkovou organizací, která může svým jménem nabývat práv a zavazovat se.

(7) Správu a provozování Národního divadla v Praze převzal stát ke dni 1. 1. 1930. Podle zákona č. 55/1957 Sb., o divadelní činnosti (divadelní zákon), bylo zřizovatelem Národního divadla Ministerstvo školství a kultury. Podle zákona č. 33/1978 Sb., o divadelní činnosti (divadelní zákon), bylo Národní divadlo v Praze jako příspěvková organizace řízeno Ministerstvem kultury; to vydalo dne 15. 10. 1979 pod č. j. 17633/79/I-1 Statut Národního divadla v Praze.

(8) Národní divadlo je zřízeno na dobu neurčitou.

(9) Název Národního divadla v cizích jazycích zní:

- a) v jazyce anglickém: The National Theatre
- b) v jazyce německém: das Nationaltheater
- c) v jazyce francouzském: Le Théâtre National
- d) v jazyce ruském: Национальный театр (Nacionalnyj teatr)

Článek II.

Vymezení základního účelu a předmětu činnosti

(1) Posláním Národního divadla je provozování divadelní, výstavní, vzdělávací a výchovné činnosti spočívající zejména:

- a) v nastudování a veřejném scénickém předvádění děl z oblasti divadelního, hudebně-dramatického a baletního umění výkonnými umělci, a to formou pořádání a spolupřádání divadelních představení a jiných kulturních produkcí nebo pohostinskými vystoupeními pro jiné pořadatele v tuzemsku a v zahraničí,
- b) v pořádání uměleckých soutěží, odborných konferencí, výstav, seminářů a sympozií v tuzemsku i v zahraničí.

(2) K naplnění svého poslání Národní divadlo jako hlavní činnost

- a) tvoří divadelní představení,
- b) zřizuje a provozuje umělecké soubory Národního divadla včetně uměleckých studií,
- c) vykonává kulturní, výchovnou a vzdělávací činnost, v jejímž rámci zejména pořádá kulturní akce, koncerty, výstavy, festivaly, umělecké soutěže, svatební, smuteční a jiné obřady, odborné konference, semináře a sympozia, včetně jejich technického zajištění i zajištění služeb návštěvníkům; dále zajišťuje praktickou výuku učňů a provozuje dětské baletní studio,
- d) pořizuje, vyrábí, vydává a rozšiřuje zvukové a zvukově obrazové záznamy umělecké činnosti Národního divadla a jiné umělecké činnosti spolupřádané Národním divadlem i další zvukové a zvukově obrazové záznamy, a to na všech druzích nosičů,
- e) zpřístupňuje umělecká díla a jejich rozmnoženiny a vydává a rozšiřuje periodický tisk a neperiodické publikace související s jeho posláním a činností,
- f) provozuje agenturní činnost v tuzemsku i zahraničí a v jejím rámci organizuje a sjednává vystoupení Národního divadla a hostování tuzemských i zahraničních umělců a uměleckých těles,
- g) zabezpečuje propagaci své činnosti, přičemž poskytuje i reklamní a propagační služby,
- h) poskytuje informační služby veřejnosti, a to i způsobem umožňujícím dálkový přístup,
- i) pořizuje, vytěžuje a zužitkovává databáze,
- j) zajišťuje prodej a předprodej vstupenek a vybírá platby za fotografování, filmování, pořizování zvukových a zvukově obrazových záznamů a poskytování fotografií, negativů, notových partů a dalších dokumentů a jejich kopií,
- k) zajišťuje prohlídky budov a zařízení Národního divadla pro veřejnost,
- l) provozuje ubytovací zařízení,
- m) zajišťuje závodní stravování.

Přitom Národní divadlo spolupracuje s tuzemskými i zahraničními umělci, uměleckými tělesy a dalšími právníky a fyzickými osobami, včetně provozovatelů rozhlasového a televizního vysílání.

(3) Národní divadlo může vedle hlavní činnosti vykonávat v souladu s příslušnými právními předpisy jinou činnost, a to v rozsahu využití své volné kapacity. Jiná činnost slouží k lepšímu využití majetku, se kterým Národní divadlo hospodář, a musí být sledována odděleně od hlavní činnosti. Předmětem jiné činnosti Národního divadla je:

- a) reklamní činnost,
- b) prodej materiálů a předmětů propagujících jeho činnost,
- c) provozování parkoviště,
- d) provozování silniční motorové dopravy nákladní a spedičních služeb v tuzemsku i v zahraničí,
- e) poskytování služeb pro osobní hygienu a služeb souvisejících s péčí o vzhled osob,
- f) hostinská činnost,
- g) výroba elektřiny,
- h) výroba tepelné energie,
- i) rozvod tepelné energie,
- j) výroba a prodej výrobků všech profesí divadelní výroby a scénografie.

Článek III.

Označení statutárního orgánu a základní organizační struktura

(1) V čele Národního divadla je ředitel, kterého jmenuje a odvolává ministr kultury. Ředitel Národního divadla je jeho statutárním orgánem.

(2) Ředitel Národního divadla

- a) odpovídá za činnost a hospodaření Národního divadla ministři kultury,
- b) jmenuje a odvolává umělecké šéfy uměleckých souborů Národního divadla,
- c) jmenuje svého zástupce, který ho zastupuje v jeho nepřítomnosti,
- d) zřizuje Radu Národního divadla a podle potřeby další poradní orgány a komise k plnění úkolů Národního divadla,
- e) vydává organizační řád, který podrobně stanoví organizační strukturu Národního divadla, a další vnitřní předpisy.

(3) V základní organizační struktuře se Národní divadlo člení na

- a) umělecké soubory, jimiž jsou Opera Národního divadla, Činohra Národního divadla a Balet Národního divadla; přitom mohou být zřizovány i další umělecké soubory a pobočné scény,
- b) úsek administrativní, ekonomický, výrobní, technický, jevištních provozů, správy budov, propagační a obchodní.

Článek IV.

Způsob hospodaření a vymezení majetku

(1) Národní divadlo hospodaří s majetkem podle zvláštních právních předpisů upravujících hospodaření s majetkem České republiky. Majetek nabývá pro stát k naplnění účelu a k zabezpečení činností, pro které je zřízeno. Národní divadlo hospodaří s peněžními prostředky získanými hlavní činností a s peněžními prostředky přijatými ze státního rozpočtu pouze v rámci finančních vztahů stanovených zřizovatelem. Dále hospodaří s prostředky svých fondů, s prostředky získanými jinou činností, s peněžními dary od fyzických a právnických osob, s peněžními prostředky poskytnutými ze zahraničí a s peněžními prostředky poskytnutými z rozpočtů územních samosprávných celků a státních fondů, včetně prostředků poskytnutých České republice z rozpočtu Evropské unie, z finančního mechanismu Evropského hospodářského prostoru, finančního mechanismu Norska a z programu švýcarsko-české spolupráce a prostředků přijatých z Národního fondu. V právních vztazích, týkajících se majetku, jedná Národní divadlo vlastním jménem.

(2) Národní divadlo hospodaří s věcmi, právy a jinými majetkovými hodnotami státu, vedenými v jeho účetnictví ke dni nabytí účinnosti této zřizovací listiny, a s věcmi nabytými

po tomto dni na základě právních předpisů o hospodaření s majetkem státu; rozsah majetku vyplývá z inventárního seznamu Národního divadla. Soupis majetku, s nímž bylo Národní divadlo příslušně hospodařit ke dni 31. 3. 2012, je uveden v příloze, která je nedílnou součástí této zřizovací listiny.

(3) Movitou i nemovitou věc nebo její část, s níž Národní divadlo hospodaří, může přenechat do užívání právnické nebo fyzické osobě v souladu s příslušnými právními předpisy upravujícími hospodaření s majetkem státu, pokud to není v rozporu s jeho kulturním posláním. Národní divadlo může zapůjčit movité věci na výstavy pořádané jinými osobami v České republice nebo v zahraničí, je-li zajištěna jejich faktická a právní ochrana.

(4) Národní divadlo při zadávání veřejných zakázek postupuje v souladu s dokumenty schválenými vládou nebo vydanými vládou pověřenými ministerstvy, vztahujícími se na státní příspěvkové organizace jako veřejné zadavatele podle § 2 odst. 2 písm. b) zákona č. 137/2006 Sb., o veřejných zakázkách, ve znění pozdějších předpisů, a to v rozsahu a za podmínek stanovených Ministerstvem kultury.

Článek V.

Závěrečná ustanovení

(1) Zrušují se:

- a) statut Národního divadla vydaný Ministerstvem kultury České socialistické republiky dne 15. 10. 1979 pod č. j. 17633/79-I/1,
- b) opatření ministra kultury České republiky č. 7/1993, č. j. 7761/93, ze dne 30. 7. 1993,
- c) opatření Ministerstva kultury České republiky č. 1/94, č. j. 895/94, ze dne 1. 2. 1994,
- d) opatření Ministerstva kultury České republiky č. 2/95, č. j. 15356/94, ze dne 16. 1. 1995,
- e) rozhodnutí ministra kultury České republiky, č. 17/2000, č. j. 17.166/2000, ze dne 23. 12. 2000,
- f) rozhodnutí ministra kultury České republiky č. 36/2001, č. j. 12.608/2001, ze dne 19. 12. 2001,
- g) rozhodnutí ministra kultury České republiky č. 10/2002, č. j. 3.134/2002, ze dne 6. 3. 2002,
- h) rozhodnutí ministra kultury České republiky č. 4/2005, č. j. k 13073/2005, ze dne 5. 10. 2005,
- i) rozhodnutí ministra kultury České republiky č. 28/2011, č. j. MK 63319/2011, ze dne 14. 12. 2011,
- j) rozhodnutí ministryně kultury č. 23/2012, č. j. MK 24591/2012, ze dne 26. 4. 2012.

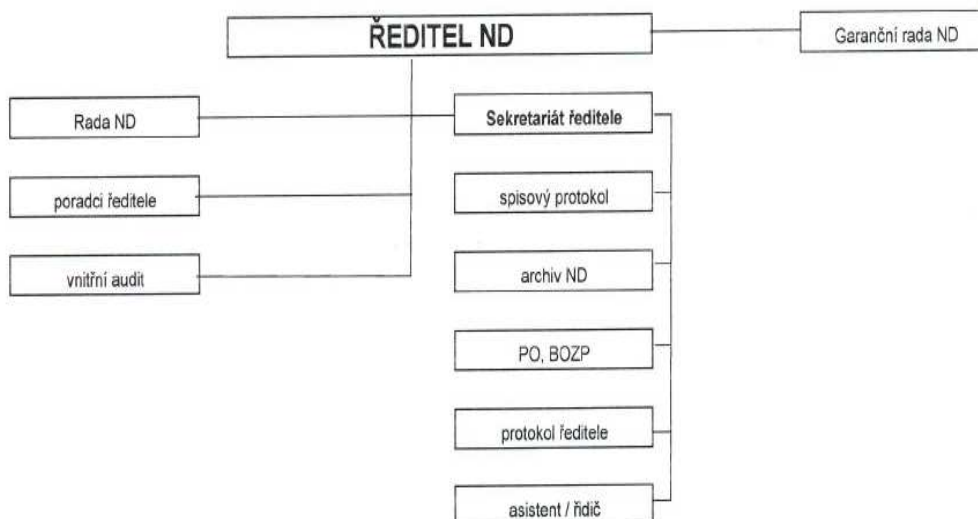
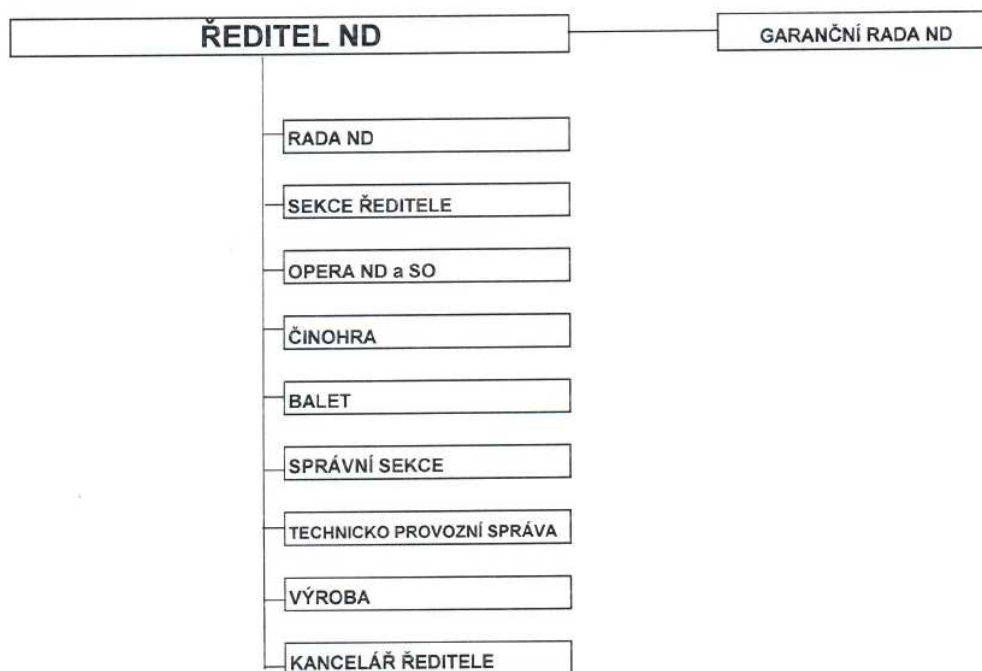
(2) Toto rozhodnutí nabývá účinnosti dnem 1. 7. 2012.



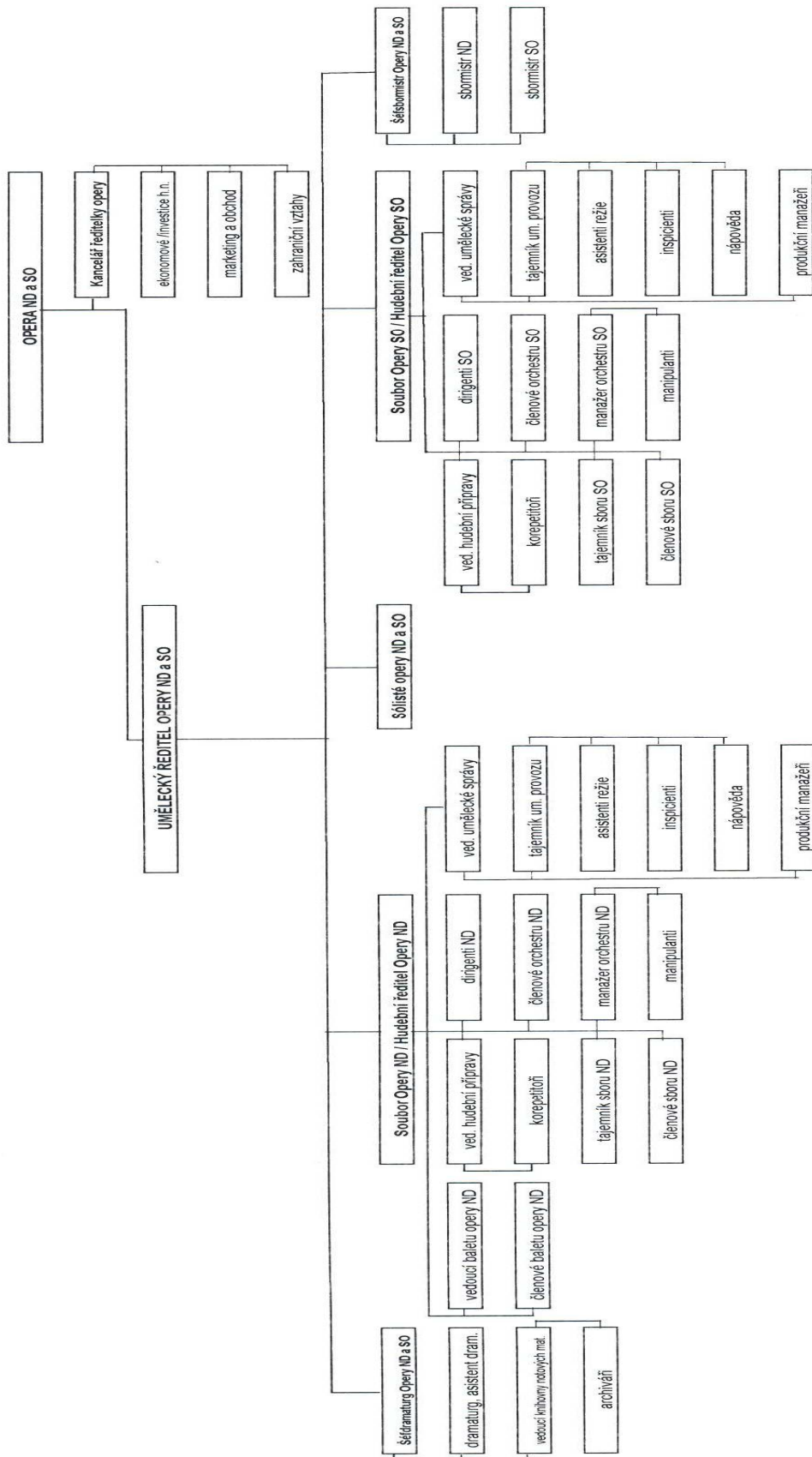
Mgr. Alena Hanáková
ministryně kultury



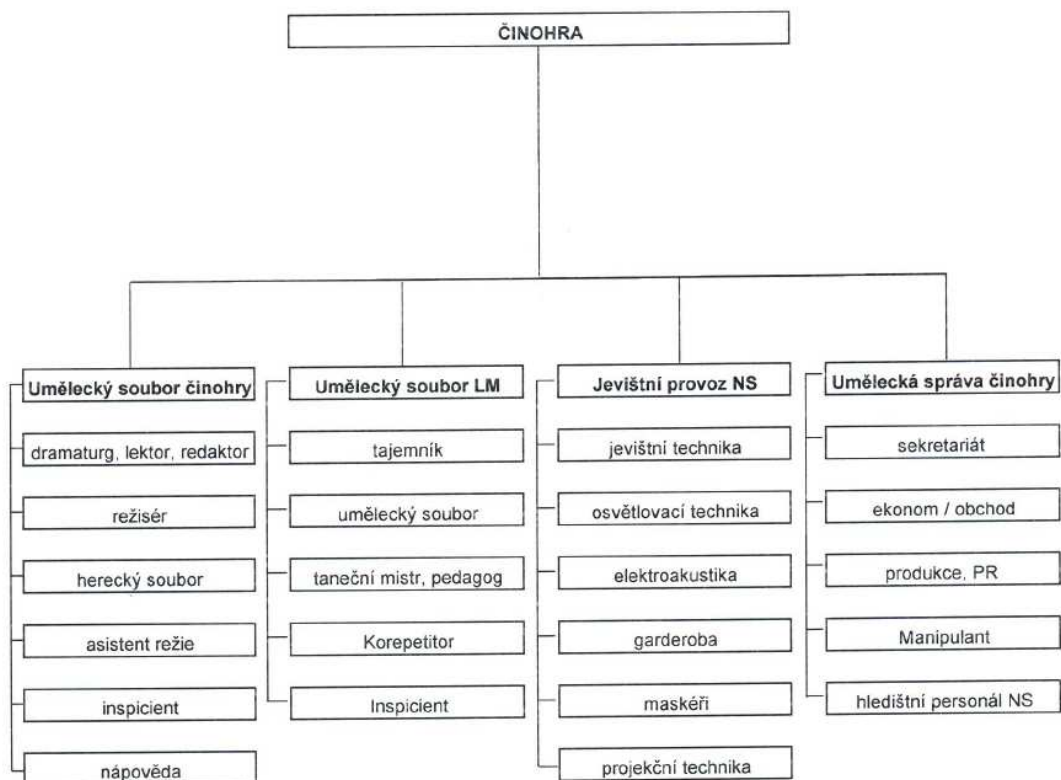
Příloha C - Organizační schéma Národního divadla – platné od 1. 1. 2014



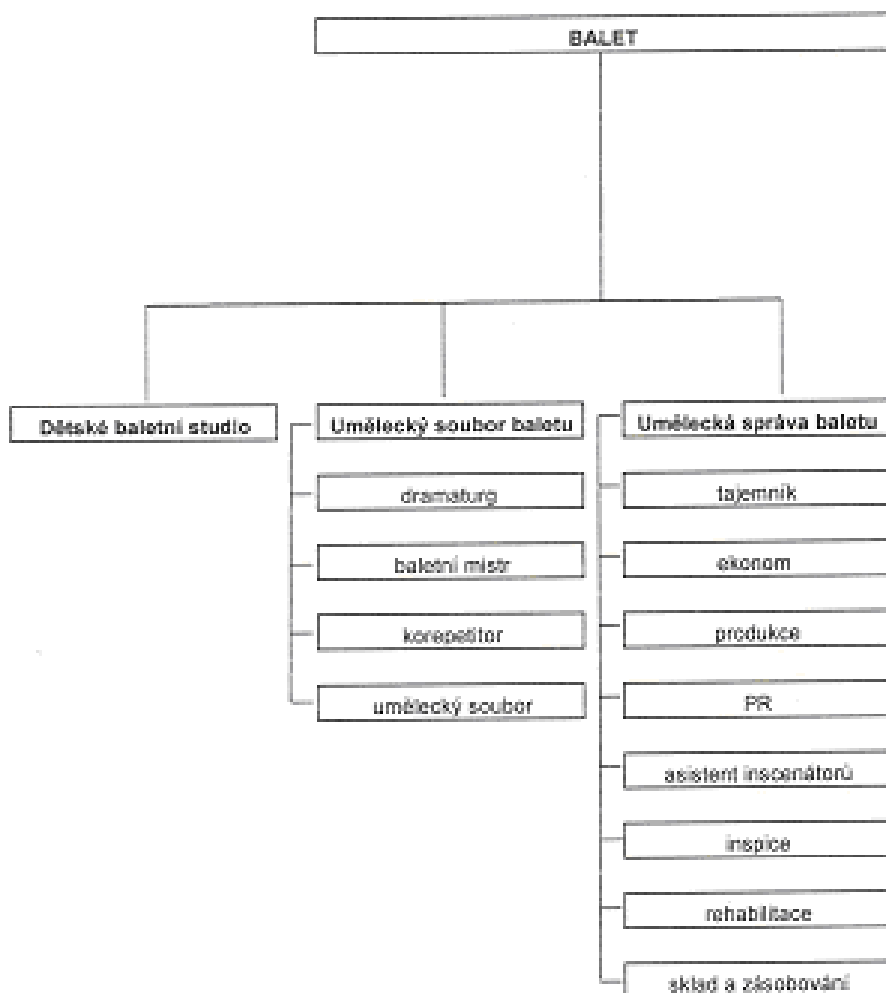
Organizační schéma Uměleckého souboru Opery ND a SO



Organizační schéma Uměleckého souboru Činohry Národního divadla



Organizační schéma Uměleckého souboru Baletu Národního divadla



BIBLIOGRAFICKÉ ÚDAJE

Jméno autora: Adéla Červenková

Obor: Sociální a mediální komunikace

Forma studia: kombinované studium

Název práce: Kulturní politika České republiky se zaměřením na Národní divadlo

Rok: 2014

Počet stran textu bez příloh: 89

Celkový počet stran příloh: 9

Počet titulů českých použitých zdrojů: 32

Počet internetových zdrojů: 32

Vedoucí práce: Mgr. Lukáš Novotný, M.A., Ph.D.