

**Česká zemědělská univerzita v Praze**

**Provozně ekonomická fakulta**

**Katedra psychologie**



**Diplomová práce**

**Chování člověka v krizových situacích:  
Specifika přečtinu zanedbání povinné výživy  
v teritoriu Bruntálsko.**

**Daniel VLÁČILÍK**

© 2016 ČZU v Praze

# ČESKÁ ZEMĚDĚLSKÁ UNIVERZITA V PRAZE

Provozně ekonomická fakulta

## ZADÁNÍ DIPLOMOVÉ PRÁCE

Daniel Vláčilík

Veřejná správa a regionální rozvoj

Název práce

**Chování člověka v krizových situacích: Specifika přečinu zanedbání povinné výživy v teritoriu Bruntálsko.**

Název anglicky

**Human behavior in emergency situations: The specifics of tort malpractice nutrition in the Bruntál region.**

---

**Cíle práce**

Cílem diplomové práce je komparace evidovaných přečinů zanedbání povinné výživy a demografických, geografických, sociálních a ekonomických ukazatelů života občanů ve vztahu k území České republiky, Moravskoslezského kraje a regionu Bruntálsko. Dílčím cílem práce je zjištění specifík přečinu zanedbání povinné výživy k ostatním územím České republiky a jeho vztah ke vzniku krizových situací v rodinách oznamovatelů této trestné činnosti.

**Metodika**

Pro zpracování teoretické části bude využito zejména metody studia odborné literatury. Při zpracování praktické části bude využito statistických evidencí vedených u Policie České republiky a Českého statistického úřadu a dále bude při sběru dat od oznamovatelů přečinů zanedbání povinné výživy použito dotazníkového šetření. Vyhodnocení bude provedeno metodou komparace a analýzy a syntézy.

**Doporučený rozsah práce**

65 stran

**Klíčová slova**

rodina, výživné, krize, přečin zanedbání povinné výživy

---

**Doporučené zdroje informací**

- FRANCOVÁ, M., DVOŘÁKOVÁ ZÁVODSKÁ, J. Rozvody, rozchody a zánik partnerství. 1. vyd. Praha ASPI, Wolters Kluwer, 2008, Právní rukověť. ISBN 978-80-7357-8.
- GILLERNOVÁ, I. a kol. Psychologické aspekty změn v české společnosti, člověk na přelomu tisíciletí, 1.vyd. Praha: Grada, 2011. Psyché. ISBN 978-80-247-2798-1.
- HRUŠÁKOVÁ, M. KRÁLÍČKOVÁ, Z., Rodinné právo. Brno: Masarykova univerzita, 1994. ISBN 80-210-0876-8
- KOLÁŘOVÁ, D. Rodina a výživné. Výživovací povinnost rodičů, dětí a dalších příbuzných. 1. vyd. Praha: Nakladatelství Legers, 2011. ISBN 978-80-87212-84-4.
- MATOUŠEK, O. Rodina jako instituce a vztahová síť. 3. vyd. Praha: Sociologické nakl., 2003. ISBN 80-864229-19-9.
- MOŽNÝ, I. Rodina a společnost. 1. vyd. Praha: Sociologické nakl., 2006. ISBN 80-86429-58-X.
- SOBOTKOVÁ, I. Psychologie rodiny. 1. vyd. Praha: Portál, 2001. ISBN 80- 7178-559-8.
- ŠÁMAL, P. a kol. Trestní zákoník I. §1 až 139. Komentář. Praha: C. H. Beck, 2009, ISBN 978-80-7400-109-3.
- ŠPAŇHELOVÁ, I. Dítě a rozvod rodičů. 1. vyd. Praha: Grada. 2010. ISBN 978-80-247-3138-0
- Zákon č. 89/2012 Sb., občanský zákoník

---

**Předběžný termín obhajoby**

2015/16 LS – PEF

**Vedoucí práce**

prof. PhDr. Vladimír Kebza, CSc.

**Garantující pracoviště**

Katedra psychologie

---

Elektronicky schváleno dne 19. 2. 2016

**PhDr. Pavla Rymešová, Ph.D.**

Vedoucí katedry

---

Elektronicky schváleno dne 19. 2. 2016

**Ing. Martin Pelikán, Ph.D.**

Děkan

V Praze dne 07. 03. 2016

### Čestné prohlášení

Prohlašuji, že svou diplomovou práci: Chování člověka v krizových situacích: Specifika přečinu zanedbání povinné výživy v teritoriu Bruntálsko, jsem vypracoval samostatně pod vedením vedoucího diplomové práce a s použitím odborné literatury a dalších informačních zdrojů, které jsou citovány v práci a uvedeny v seznamu literatury na konci práce. Jako autor uvedené diplomové práce dále prohlašuji, že jsem v souvislosti s jejím vytvořením neporušil(a) autorská práva třetích osob.

V Praze dne 30. března 2016

---

### Poděkování

Rád bych touto cestou poděkoval prof. PhDr. Vladimíru Kebzovi, CSc. za ochotu, podporu a podnětné připomínky při odborném vedení mé diplomové práce.

Současně děkuji panu plk. Ing. Radovanu Krygelovi, vedoucímu Územního odboru Policie České republiky Bruntál, který mi umožnil uskutečnit dotazníkové šetření v rámci příslušejících základních policejních útvarů.

A veliké poděkování náleží členům mé rodiny za podporu, toleranci a trpělivost, které mi poskytli při mém studiu i při psaní diplomové práce.

# **Chování člověka v krizových situacích: Specifika přečinu zanedbání povinné výživy v teritoriu Bruntálsko.**

## **Souhrn**

Diplomová práce přibližuje chování člověka v krizových situacích v důsledku zanedbání povinné výživy v teritoriu Bruntálsko. Teoretická část popisuje historický vývoj rodiny i její současnou podobu, uspořádání a funkci. Zabývá se institutem manželství a problematikou neúplných rodin v souvislosti se sňatečností a rozvodovostí v ČR. Řeší také problematiku krizových situací v rodině s dopadem na dítě, problematiku vyživovací povinnosti a případnou trestní odpovědnost při jejím neplnění. Praktická část obsahuje výsledky dotazníkového šetření od respondentů, kteří podali trestní oznámení pro zanedbání povinné výživy v regionu Bruntálsko, a komparaci těchto výsledků a demografických, geografických, sociálních a ekonomických ukazatelů života občanů ČR.

**Klíčová slova:** rodina, výživné, krize, přečin zanedbání povinné výživy

# **Human behavior in emergency situations: The specifics of tort malpractice nutrition in the Bruntál region.**

## **Summary**

This thesis looks into human behaviour in crisis situations caused by non-compliance with child support order in the territory of the Bruntál district. The theoretical part describes the historical development of the family and its actual form, arrangements and function. It also deals with the institution of marriage and the issue of broken families in connection with the marriage and divorce rates in the Czech Republic. Besides, it inquires into problems of crisis situations in the family affecting the child, problems of mandatory child support and potential criminal responsibility in case of non-compliance with child support order. The practical part contains the results of a survey conducted among respondents who filed a complaint for non-payment of child support in the Bruntál district and comparison of these results and demographical, social and economic indicators of the quality of life of the citizens of the Czech Republic.

**Keywords:** family, alimony, the crisis, offense malpractice nutrition

# Obsah

<b>1 Úvod.....</b>	<b>13</b>
<b>2 Cíl práce a metodika .....</b>	<b>15</b>
2.1 Cíl práce .....	15
2.2 Metodologie výzkumu .....	16
2.2.1 Metoda dotazníku .....	16
<b>3 Teoretická část.....</b>	<b>18</b>
3.1 Rodina .....	18
3.1.1 Pojetí rodiny.....	18
3.1.2 Historický vývoj rodiny .....	18
3.1.3 Rodina v dnešní společnosti (Rodinné soužití).....	19
3.1.4 Rodina a rodinné uspořádání v Evropě.....	23
3.1.5 Manželství a nesezdané soužití.....	23
3.1.6 Funkce rodiny .....	24
3.1.7 Neúplná rodina.....	26
3.1.8 Finanční podpora rodiče po porodu a v době výchovy dítěte.....	30
3.1.9 Sňatečnost a rozvodovost.....	31
3.2 Krize a chování člověka v krizových situacích.....	36
3.2.1 Krizová situace .....	36
3.2.2 Typologie krizí podle různých kritérií .....	37
3.2.3 Spouštěče krize .....	38
3.2.4 Průběh krize .....	40
3.2.5 Krizová situace v rodině a její dopad na dítě.....	42
3.2.6 Rodina po rozpadu .....	43
3.3 Vyživovací povinnost.....	44
3.3.1 Historie výživného .....	44
3.3.2 Pojem vyživovací povinnost .....	45
3.3.3 Druhy vyživovací povinnosti.....	46
3.3.4 Stanovení výživného .....	49
3.3.5 Způsoby plnění vyživovací povinnosti.....	49
3.3.6 Trvání vyživovací povinnosti .....	50



3.3.7	Neplnění vyživovací povinnosti .....	51
3.3.8	Trestní zodpovědnost při neplnění vyživovací povinnosti .....	52
3.3.9	Skutková podstata přečinu podle § 196 trestního zákoníku .....	53
<b>4</b>	<b>Praktická část .....</b>	<b>55</b>
4.1	Charakteristika zkoumaného vzorku.....	55
4.2	Souhlas s dotazníkovým šetřením u Policie ČR Bruntál .....	55
4.3	Výsledky dotazníkového šetření .....	56
4.4	Statistická šetření .....	69
4.5	Česká republika a její územní členění.....	69
4.5.1	Početní stavy obyvatelstva ČR .....	70
4.5.2	Sňatečnost a rozvodovost.....	71
4.5.3	Svěření dítěte do péče .....	72
4.5.4	Úroveň nezaměstnanosti a výše průměrné mzdy.....	73
4.5.5	Kriminalita ve vztahu ke statistice.....	75
4.5.6	Kriminalita v určených územích v období let 2010 - 2014 .....	77
4.5.7	Získané údaje a jejich komparace .....	78
4.5.8	Odpovědi na hypotézy a výzkumné otázky .....	80
<b>5</b>	<b>Závěr.....</b>	<b>83</b>
<b>6</b>	<b>Seznam použitých zdrojů .....</b>	<b>86</b>
<b>7</b>	<b>Seznam zkratk .....</b>	<b>94</b>
<b>8</b>	<b>Přílohy .....</b>	<b>95</b>
	Příloha č. 1: Dotazník.....	95
	Příloha č. 2: Souhlas Vedoucího Územního odboru PČR Bruntál s dotazníkovým šetřením.....	97
	Příloha č. 3: Mapa České republiky s vyznačeným územím Moravskoslezského kraje.....	98
	Příloha č. 4: Mapa Moravskoslezského kraje s vyznačeným územím okresu Bruntál ...	98
	Příloha č. 5: Podíl spáchaných přečinů zanedbání povinné výživy (§ 196) na celkové kriminalitě .....	99
	Příloha č. 6: Podíl pachatelů přečinů zanedbání povinné výživy (§ 196) ze všech pachatelů páchajících trestnou činností.....	99
	Příloha č. 7: Podíl žen na celkové kriminalitě.....	100
	Příloha č. 8: Podíl žen na spáchaných přečinech zanedbání povinné výživy (§ 196)...	100
	Příloha č. 9: Počet všech spáchaných trestných činů na 1000 obyvatel území.....	101

Příloha č. 10: Počet spáchaných přečinů zanedbání povinné výživy (§ 196) na 1000 obyvatel území .....	101
Příloha č. 11: Srovnání počtu celkové kriminality a spáchaných přečinů zanedbání povinné výživy (§ 196) na 1000 obyvatel území.....	102
Příloha č. 12: Podíl skutků přečinů zanedbání povinné výživy (§ 196) na celkové kriminalitě podle území.....	102
Příloha č. 13: Podíl pachatelů přečinů zanedbání povinné výživy (§ 196) z pachatelů celkové kriminality.....	103
Příloha č. 14: Počet pachatelů celkové trestné činnosti na 1000 obyvatel území.....	103
Příloha č. 15: Počet pachatelů přečinů zanedbání povinné výživy (§ 196) na 1000 obyvatel území .....	104
Příloha č. 16: Porovnání počtu pachatelů na celkové trestné činnosti a počtu pachatelů přečinů zanedbání povinné výživy (§ 196) – vše na 1000 obyvatel území .....	104
Příloha č. 17: Počet sňatků, rozvodů a spáchaných přečinů zanedbání povinné výživy (§ 196) na 1000 obyvatel území.....	105
Příloha č. 18: Počet sňatků, rozvodů a počet pachatelů přečinů zanedbání povinné výživy (§ 196) na 1000 obyvatel území.....	105

## Seznam grafů a tabulek

Graf č. 1: Vývoj sňatečnosti v České republice.....	33
Graf č. 2: Vývoj rozvodovosti v České republice.....	35
Tabulka č. 1: Životní minimum rodiny a hranice rozhodných příjmů ke stanovení oprávněnosti přídavku na dítě.....	31
Tabulka č. 2: Podpůrná tabulka při stanovení výživného předložená Ministerstvem vnitra ČR.....	49
Tabulka č. 3: Věk respondentů.....	56
Tabulka č. 4: Sociální role respondentů.....	57
Tabulka č. 5: Vzdělanostní struktura respondentů.....	57
Tabulka č. 6: Věk povinných.....	58
Tabulka č. 7: Vzdělanostní struktura povinných.....	58
Tabulka č. 8: Velikost obce podle bydliště respondenta.....	59
Tabulka č. 9: Vztah respondenta ke svému bydlišti.....	60
Tabulka č. 10: Velikost domácnosti užívané respondenty.....	60
Tabulka č. 11: Průměrná měsíční výše nákladů domácností respondentů na bydlení /bez hypotéky a půjčky na bydlení/.....	61
Tabulka č. 12: Průměrná výše nákladů respondentů na hypotéku nebo půjčku na bydlení.....	62
Tabulka č. 13: Počet členů domácností respondentů.....	63
Tabulka č. 14: Struktura domácností dle počtu všech přítomných dětí předškolního a školního věku.....	63
Tabulka č. 15: Počet výdělečně činných osob v rodinách respondentů.....	64
Tabulka č. 16: Čistý měsíční příjem respondentů ze zaměstnání.....	64
Tabulka č. 17: Čistý měsíční příjem partnerů respondentů ze zaměstnání.....	65
Tabulka č. 18: Sociální dávky státu v domácím rozpočtu respondentů /včetně přídavků na děti/.....	66
Tabulka č. 19: Výše měsíčního výživného na všechny společné děti respondenta a povinného.....	66
Tabulka č. 20: Celkový dluh na běžném výživném z posledního trestního oznámení.....	67
Tabulka č. 21: Celkový počet podaných trestních oznámení respondentem na povinného.....	68
Tabulka č. 22: Důvody vedoucí respondenty k podání trestního oznámení.....	68

Tabulka č. 23: Početní stavy sňatečnosti .....	71
Tabulka č. 24: Početní stavy rozvodovosti .....	71
Tabulka č. 25: První rozhodnutí o svěřeni dítěte do péče.....	72
Tabulka č. 26: Podíl nezaměstnanosti (údaje v %).....	74
Tabulka č. 27: Průměrná hrubá měsíční mzda (na fyzické osoby).....	74
Tabulka č. 28: Statistika kriminality – Česká republika.....	77
Tabulka č. 29: Statistika kriminality – Moravskoslezský kraj.....	77
Tabulka č. 30: Statistika kriminality – okres Bruntál .....	78

# 1 Úvod

V současné době dochází v naší společnosti k proměnám rodinného uspořádání a narůstání rozvodovosti. Podle Statistického úřadu ČR končí rozvodem každé druhé manželství, přičemž šedesát procent z nich jsou manželství s nezletilými dětmi. Současně s tím se zvyšuje počet dětí narozených mimo manželství, což je dáno poklesem intenzity sňatečnosti, ale také snížením plodnosti vdaných žen. V roce 2007 se narodilo mimo manželství téměř 40 tisíc dětí, tj. 34,5% všech dětí.

Neúplná rodina se stává novým typem rodinného soužití a společnost ji nevnímá jako něco výjimečného. S destabilizací rodiny jsou však spojena sociální rizika, vyplývající ze snížených příjmů. Neúplné rodiny jsou vystaveny většímu riziku chudoby, a to především v situaci, kdy dochází k neplnění vyživovací povinnosti. A právě tímto tématem jsem se rozhodl zabývat v této diplomové práci. Domnívám se, že vzhledem k uvedeným skutečnostem je téma vyživovací povinnosti v naší společnosti velmi aktuální. Pracuji jako policista na Útvaru Služby kriminální policie a vyšetřování Územního odboru Policie České republiky Bruntál, kde se s touto problematikou a jejími důsledky setkáváme často.

Tématem této práce je chování člověka v krizových situacích v souvislosti se zanedbáním povinné výživy. Jejím cílem je komparace evidovaných přečinů neplnění vyživovací povinnosti a demografických, geografických, sociálních a ekonomických ukazatelů života občanů ve vztahu k území ČR a především regionu Bruntálsko s ohledem na jeho specifika.

Teoretická část práce je rozdělena do tří kapitol: rodina, krizová situace a vyživovací povinnosti. Téma rodina je pojato obecně a zabývá se jejím historickým vývojem i současnou podobou, uspořádáním, funkcí, institutem manželství, ale také problematikou neúplných rodin a jejich ekonomickou situací. V této části jsou uvedeny také statistické údaje o sňatečnosti a rozvodovosti v České republice. V další kapitole je popsána podoba krizových situací, jejich typologie, spouštěče i průběh. Krizová situace je zaměřena především na problematiku krizových situací v rodině a jejich dopad na dítě v souvislosti s rozpadem rodiny. V kapitole o vyživovací povinnosti je popsán její historický vývoj, definice i druhy, proces stanovení výživného i způsoby plnění. Zabývá

se také trváním vyživovací povinnosti a případnou trestní zodpovědností při jejím neplnění.

Praktická část je zaměřena na zjištění aspektů neplnění vyživovací povinnosti prováděném v regionu Bruntálsko. V jejím úvodu jsou stanoveny hypotézy i výzkumné otázky, metodologie zjištění a charakteristika zkoumaného vzorku. Výsledky výzkumu, který byl prováděn dotazníkovým šetřením, jsou zpracovány do tabulek a jsou porovnávány na základě údajů Českého statistického úřadu s ohledem na demografický vývoj v České republice na území Moravskoslezského kraje a regionu Bruntálsko.

Autor předpokládá, že nashromážděné informace s aspekty neplněné vyživovací povinnosti a jejich komparace z různých hledisek budou přínosné k objasnění chování člověka v krizových situacích v souvislosti s trestněprávní problematikou zanedbání povinné výživy v regionu Bruntálsko.

## **2 Cíl práce a metodika**

### **2.1 Cíl práce**

Cílem práce je komparace evidovaných přečinů zanedbání povinné výživy a demografických, geografických, sociálních a ekonomických ukazatelů života občanů na území České republiky, Moravskoslezského kraje a regionu Bruntálsko. Dílčím cílem práce je zjištění specifík přečinu zanedbání povinné výživy v souvislosti se vznikem krizových situací v rodinách oznamovatelů této trestné činnosti v regionu Bruntálsko v porovnání s údaji Českého statistického úřadu vztahujícím se k území celé České republiky či Moravskoslezského kraje. Vzhledem k tomu, že v regionu Bruntálsko byla v posledních letech jedna z nejvyšších nezaměstnaností České republiky, je zde nízká koupěschopnost obyvatel. Úřad práce eviduje ke konci roku 2014 nezaměstnanost v tomto regionu v procentuálním vyjádření v hodnotě 13,54% (tzv. podíl nezaměstnaných osob), což je nejvíce ze všech regionů v ČR. Průměrná celorepubliková nezaměstnanost ke stejnému období činí 7,5%.

**Z výše uvedených souvislostí dospěl autor k formulaci následujících hypotéz:**

- H1) Neplnění vyživovacích povinností ve větší míře doléhá na rodiny s nezaopatřenými dětmi a následně vede ke vzniku krizových situací v těchto rodinách.**
- H2) Špatná ekonomická situace v regionu způsobuje často neschopnost plnit vyživovací povinnosti s ohledem na nízkou životní úroveň povinných.**
- H3) Vysoká nezaměstnanost se bude odrážet ve vysokém počtu trestních oznámení souvisejících s neplněním vyživovacích povinností. Tento počet bude v regionu Bruntálsko převyšovat ostatní regiony ČR.**
- H4) Neplnění vyživovacích povinností nebude souviset s věkem ani úrovní dosaženého vzdělání povinných.**
- H5) K podání trestních oznámení na povinné vede oprávněné nejčastěji těžká finanční situace.**

**Na základě takto stanovených hypotéz vyplynuly současně výzkumné otázky:**

- 1) Vede neplnění vyživovací povinnosti ke krizové situaci v rodině oprávněného?
- 2) Je počet trestních oznámení na neplnění vyživovací povinnosti v regionu Bruntálsko vyšší oproti ostatním regionům v České republice?
- 3) Je poměr mezi počty pachatelů přečinů zanedbání povinné výživy, z hlediska pohlaví, stejný v rámci všech porovnávaných územních celků?

## **2.2 Metodologie výzkumu**

Pro zpracování praktické části této práce byl zvolen kvantitativní výzkum, jenž je založen na sběru informací o četnosti výskytu specifík souvisejících s neplněním vyživovací povinnosti. Hlavním cílem bylo získání údajů od respondentů, kteří se rozhodli své situace řešit a podali trestní oznámení na Policii ČR. Kvantitativní výzkum zároveň umožňuje zjistit také jiné skutečnosti související se zkoumanou problematikou. Jako metoda kvantitativního výzkumu byla použita metoda dotazníku, který byl předložen vybraným respondentům. Jednotlivé otázky jsou zpracovány do přehledných tabulek tak, aby je bylo možné porovnat s výsledky naměřenými Českým statistickým úřadem na celém území České republiky. Pro vyhodnocení získaných informací byla zvolena metoda obsahové analýzy.

### **2.2.1 Metoda dotazníku**

Dotazníková metoda spočívá ve shromažďování informací na základě dotazování osob. Je určena pro hromadné získávání údajů (Skalková, 1983), jedná se o rychlé a ekonomicky relativně nenáročné řešení.

Mezi formy dotazování patří anketa nebo dotazník. Anketou se provádí takzvaný samosběr respondentů (náhodný výběr), kteří mají z nějakého důvodu zájem o daný problém. Šetření tedy zasahuje část populace předem neidentifikovaných osob a neprobíhá tak do hloubky. Dotazník je naopak zaměřen na adresně určenou část populace (Zich, 2004).

Podstatou dotazování je kladení otázek písemnou formou, jež mohou mít různou podobu (Reichel, 2009):



- **Otevřené otázky** nenabízejí žádné varianty odpovědí. Respondent má zcela volný prostor a může odpovědět vlastními slovy. Těmito otázkami lze získat širší přehled o dané problematice nebo zcela neočekávané odpovědi. Nevýhodou je jejich náročné zpracování.
- **Otázky uzavřené** předem stanovují několik možných variant odpovědí, ze kterých respondent vybírá nejvhodnější. Jejich výhodou je rychlé a snadné zodpovězení a také následné zpracování. Nevýhodou je omezování respondenta na volbu pouze z nabízených odpovědí. Ty mohou být kvalitativní nebo kvantitativní. U kvalitativní varianty volí respondent pouze jednu z nabízených odpovědí, protože však mají alternativní charakter, vzájemně se vylučují. Naopak u kvantitativních otázek lze volit několik variant současně.
- Kompromisem mezi otevřenými a uzavřenými otázkami jsou **otázky polouzavřené**. Ty zahrnují kromě variant předem daných odpovědí také únikovou variantu „jiné“ nebo „další“, kde se může respondent vyjádřit vlastními slovy (Reichel, 2009).

Současně u uzavřených otázek rozlišuje Reichel (2009) otázky **dichotomické**, na které lze odpovědět pouze „ano“ či „ne“, a otázky **polytomické**, které nabízí více variant odpovědí. Polytomické otázky se dělí podle toho, jakým způsobem respondent varianty vybírá, což je dáno instrukcí k příslušné otázce. Pokud může respondent volit pouze jednu z nabízených odpovědí, jedná se o otázky výběrové. Pokud má možnost vybrat všechny varianty, které považuje za adekvátní, jedná se o otázky výčtové.

## **3 Teoretická část**

### **3.1 Rodina**

Lidský rod je utvářen jednotlivci, jež jsou samostatnými bytostmi a osobnostmi, kteří realizují svůj život v konkrétních sociálních interakcích a vztazích, jsou nositeli sociálního chování a svou přítomností jsou účastni na utváření společnosti. V rámci vývoje společnosti jsou jednotlivci současně produktem projevu své vlastní vůle a produktem biologického a sociálního prostředí (Alan, 1989).

#### **3.1.1 Pojetí rodiny**

V našem životě má důležitou úlohu rodina. Rodina by měla poskytovat každému svému členovi pocit jistoty, bezpečí, lásku, vzájemné respektování, toleranci a péči, kterou všichni potřebujeme k uspokojování svých potřeb. Jandourek (2007) definuje rodinu jako formu dlouholetého solidárního soužití několika jedinců, jež jsou spojeni příbuzenstvím zahrnujícím přinejmenším rodiče, a jenž je sociokulturně podmíněno mnoha znaky: společným bydlením, příslušností ke společné příbuzenské linii aj., případně funkcí reprodukční a výchovnou.

#### **3.1.2 Historický vývoj rodiny**

Rodina, jako samostatný subjekt lidského společenství, malá sociální skupina či základní společenská jednotka, se traduje od počátku fylogeneze lidského společenství. Podle J. Klaboucha (1962) bylo utváření rodiny pozorováno od samotného vzniku společnosti a rodina jako taková byla postupem času vnímána jako onen základní stavební a společenský prvek. Rodina je historickou kategorií, která však absentovala ve svém počátku, v době prvobytně pospolné společnosti. Původně rodina neexistovala v žádné, nám dnes známé, podobě. Soužití původního společenství se označovalo jako rodová společnost a rodové zřízení. To se vyznačovalo svou ekonomickou formací, jejímž základem hospodářské a sociální jednoty byl rod. Vývojem v pozdějších obdobích postupně začala vznikat tzv. skupinová manželství. Ta byla utvářena konkrétní skupinou žen, které byly provdány za konkrétní skupinu mužů. Skupinová manželství neměla bližší rozlišení jedinců jejich společenského útvaru. Postupným časovým vývojem se také měnila

velikost rodiny a její skladba. Po skupinových manželstvích vznikaly velkorodiny a následně rozšířené rodiny, které již sdružovaly rodiče a jejich děti s vlastními rodinami (Klabouch, 1962).

Rodinné skladby se z pohledu na vůdčí osobnost rodiny dělily na matriarchát a patriarchát. Tímto vývojem se mimo jiných zabývali také sociologové J. F. MacLennan, J. J. Bachofen, ale také K. Marx či B. Engels (Říman, 1987).

Z hlediska sociologicko-historického byla „rodina“ v období předcházejícím 18. století v tradičních společnostech považována za uskupení osob, které žily společně, pospolu. Taková skupina poté mohla do své vnitřní skladby také absorbovat i osoby, které nebyly přímo příbuzné. Mezi základní obvyklá kritéria, která udávala příslušnost osob ke konkrétní rodině, náleželo zejména společné stolování osob (Horský, Seligová, 1997).

Poslední století druhého tisíciletí, zejména svou druhou polovinou, však zásadně zasáhlo také roli rodiny a její sociální postavení ve vztahu ke společnosti. Zejména vlivem nových demografických skladeb u celé společnosti byla také dotčena všechna hodnotová měřítká a oblasti ve sféře politické, sociální i ekonomické. Za základní prvek rodinného soužití byl považován vztah dvou dospělých osob různého pohlaví. Ty se po splnění reprodukční funkce rodiny starají o své děti. Jejich péčí se rozumělo zabezpečování rodiny jak po stránce materiální, spočívající v zajištění obživy, přístřeší, oděvních svršků, následně zajištění nezbytných movitých věcí spojených s vývojem, výživou a výchovou jejich dětí, tak dále formou nemateriální péče, která spočívala ve funkci výchovné, ochranné či vzdělávací. Vše se takto dělo až do osamostatnění se dítěte jak po stránce citové, tak po stránce existenční – zejména v oblasti ekonomické (Říman, 1987).

### **3.1.3 Rodina v dnešní společnosti (Rodinné soužití)**

Podle Hartla (1993) lze rodinu vnímat jako „*společenskou skupinu spojenou manželstvím nebo pokrevními vztahy, odpovědností a vzájemnou pomocí*“. Hartl rozlišuje rodinu nukleární, která zahrnuje pouze otce, matku a děti, a rodinu širší, jejíž součástí je i další příbuzenstvo (prarodiče, strýcové a tety, bratřenci a sestřenice aj.) S tímto pojetím rodiny se ztotožňuje také Matoušek (2003), který v užším pojetí vnímá rodinu jako skupinu lidí spojenou pokrevním příbuzenstvím nebo právním svazkem (sňatek, adopce). V širším

pojetí pak chápe rodinu jako skupinu lidí, která se jako rodina deklaruje na základě vzájemné náklonnosti. Tento typ rodiny se začíná rozšiřovat v USA a v některých evropských státech EU.

Dunovský (1999) charakterizuje rodinu jako malou primární společenskou skupinu založenou na svazku muže a ženy, na pokrevním vztahu rodičů a jejich dětí nebo vztahu jej substituujícím (adopce). Členové rodiny bydlí ve společné domácnost a plní společensky určené a uznané role, které z rodinného soužití vyplývají.

Existuje mnoho definic rodiny vyplývajících z různých variant a způsobů soužití. Vodáková (1998) se proto zaměřila na podstatné aspekty určující rodinu a říká, že v rodinném soužití dochází k:

- samostatnému hospodaření,
- dělení rolí,
- utváření rodinných vazeb a citových pout,
- vytváření vzorů pro standardizované i ojedinělé situace,
- předávání zkušeností,
- popř. k všeobecnému rozvoji při výchově dětí.

V dnešní společnosti dochází k transformačním procesům, díky nimž se mění ekonomická funkce rodiny, role ženy a muže, dochází k výraznému majetkovému rozdělení společnosti právě na úrovni domácnosti. Podle Sirovátky a Hory (2008) dochází se změnami ve společnosti k významným změnám v základních charakteristikách rodiny.

Nejvýznamnější změny shrnul do několika bodů Ivo Možný (2006):

- V křesťanské kultuře měla rodina monopol na sex. Tento monopol padl a začaly být tolerovány i jiné formy, například sex předmanželský.
- Možnost využít nejrůznější antikoncepční metody umožňoval manželským párům zachovat si monopol na plození dětí. Od počátku sedmdesátých let se ale začal rodit vysoký podíl dětí mimo manželství, takže ani toto privilegium již tradiční rodina nemá.
- Dříve vybírali partnera pro své potomky rodiče. Zaměřovali se především na to, z jaké rodiny pochází a jaký má majetek. Dnes se klade důraz na individuální volbu.

- Křesťanství považovalo manželský svazek za nezrušitelný a doživotní. Dnes je manželství pojímáno jako občanská smlouva. Je tedy vypověditelné kteroukoliv ze stran, což vede k rozvodům a opakovaným manželstvím.
- Dochází k přerozdělování rolí a mnoho funkcí rodiny bylo nahrazeno formálními organizacemi. Vzdělávání je zajišťováno školami, péče o nemocné, staré a handicapované probíhá v nemocnicích a různých sociálních zařízeních.

Mareš a Potočný (2003) upozorňují na fakt, že v moderním světě je pojetí pojmu rodina a rodinné soužití chápáno v odlišných intencích oproti jejímu historickému vývoji a významu. Rozlišují čtyři kategorie rodinného soužití:

- 1) **Konvenční manželství** – uzavření manželství bylo v minulosti legitimováno církví nebo úřadem národního státu. V dnešní době se setkáváme s novými formami rodinného soužití, které se průběžně přizpůsobují současným podmínkám a mohou se tak stát konkurenčními variantami konvenčnímu soužití.
- 2) **Kohabitace (nesezdané soužití)** – má největší množství podobných znaků jako klasické konvenční manželství. Je to neoficiální varianta soužití bez slibu nezrušitelnosti, která ponechává partnerům určitou míru osobní nezávislosti. Někteří sociologové vidí tuto variantu soužití jako přechodný stav ve vztahu dvou lidí, kteří později uzavírají tradiční manželství, někteří jí naopak považují za plnohodnotnou náhradu manželství.
- 3) **Osamělé rodičovství** je další novou variantou utváření rodiny, která vzniká s ohledem na socioekonomický směr vývoje společnosti. Považujeme za něj soužití nebo rodinný svazek tvořený většinou matkou-samoživitelkou a jejím dítětem, popřípadě dětmi (*lone motherhood*). Takovéto soužití vzniká většinou na základě svobodného rozhodnutí matky ještě v době očekávání či narození potomka. V těchto případech pak nebývá často otec dítěte oficiálně uveden a matka se tak stává pro dítě jediným zákonným zástupcem. Mareš považuje vznik tohoto druhu rodiny za důsledek sociální podpory státu a nazývá je „soužitím se sociálním státem“.

- 4) **Singles** je varianta rodinného soužití, kdy jedinci zůstávají svobodní a volí pouze příležitostné soužití. Tito jedinci se rozhodli plánovitě žít odděleně, často bez reprodukční strategie, která může vyústit v nechtěné mateřství či otcovství (Mareš, Potočný, 2003).

Jandourek (2007) jako další variantu společného soužití uvádí **registrované partnerství**, tedy úředně zaznamenané spolužití dvou osob stejného pohlaví (mužského i ženského). Registrované partnerství je možné chápat jako samostatnou vztahovou variantu rodinného soužití, která není v souladu s konvenčním manželstvím a kohabitací. Partneři stejného pohlaví však mají v registrovaném vztahu obdobná práva jako osoby sezdané v heterosexuálních manželských svazcích.

Gillernová a kol. (2011) uvádí, že se změnami v naší společnosti přibývá v současné době jedinců, kteří se rozhodli pro jinou variantu rodinného soužití, než je výchova dětí. Dávají přednost široké škále alternativních partnerství či soužití, ne vždy podmíněných reprodukční funkcí rodiny. Mezi základní formy soužití řadí:

- soužití biologických rodičů a jejich dětí,
- soužití rodičů adoptivních či pěstounských a získaných dětí,
- soužití partnerů, kteří jsou rozhodnuti nemít děti,
- soužití bezdětných manželů, kteří nemají možnost mít vlastní biologické potomky,
- soužití bezdětných manželů, kteří „získají vlastního“ biologického potomka jiným způsobem,
- soužití rodičů, kteří žijí bez vlastních biologických dětí, protože nebyli schopni nebo ochotni postarat se o jejich potřeby,
- žena, která bývalého partnera o narození dítěte neinformuje a je rozhodnuta dítě vychovávat sama,
- homosexuální nebo lesbické dvojice, které pečují o dítě či děti jednoho z partnerů (Gillernová a kol., 2011).

Podle Matouška (2003) už nejsou rodiny postmoderní doby zakládány kvůli reprodukci, ale kvůli uspokojování citových potřeb partnerů. Ti se stále méně často rozhodují pro úřední sňatek, čímž roste počet nesezdaných soužití, dětí narozených mimo manželství, ale také počet dvojic programově bezdětných. Přibývá také dětí vyrůstajících v neúplných rodinách nebo s nevlastními rodiči. Zvláštní kategorií jsou pak tzv. „sociální

sirotci“, tedy děti, které mají biologické rodiče, ale ti nejsou schopni nebo ochotni o ně pečovat.

### **3.1.4 Rodina a rodinné uspořádání v Evropě**

Van de Kaa (1987) uvádí, že se ve vyspělých evropských zemích odehrávají od šedesátých let 20. století změny v demografickém a rodinném chování. Tyto změny jsou znatelné také v rovině domácností a pluralizujících se životních uspořádání. Fokkema a Liefbroerer (2008) poukázali na pět důležitých trendů:

- mladí lidé zůstávají žít déle v domácnostech svých rodičů, a to především muži a ženy ve věku 20 – 30 let a v zemích jižní a východní Evropy,
- více lidí žije se svým partnerem (partnerkou), ale bez přítomností dětí,
- podíl mužů a žen, kteří žijí ve společné domácnosti s partnerem (partnerkou) a dětmi se v celé Evropě snižuje (v tomto trendu se odlišují středomořské země, kde je tento vývoj patrný pouze u osob mladších 45 let),
- v celé Evropě se rozšiřuje fenomén osamělého rodičovství a podíl žen, které žijí jako samoživitelky,
- dochází ke zmenšování průměrné velikosti domácností (obzvláště u mužů a žen středního věku).

### **3.1.5 Manželství a nesezdané soužití**

Jednou z nejčastějších forem rodinného soužití je manželství. Manželství je instituce, která v průběhu historie procházela mnoha změnami a naplňuje řadu funkcí. Dříve zákon č. 94/1963 Sb., o rodině, a v současné době podle nové právní úpravy zákon č. 89/2012 Sb., občanský zákoník, definuje manželství jako trvalé společenství muže a ženy založené zákonem stanoveným způsobem. Za hlavní účel manželství považuje založení rodiny a řádnou výchovu dětí. Manželství se uzavírá svobodným a úplným souhlasným prohlášením muže a ženy o tom, že spolu vstupují do manželství. Vztah je legitimovaný právem nebo náboženstvím. V České republice uzavírají manželství osoby zletilé, jen ve výjimečných případech může soud ze závažných důvodů povolit uzavření manželství osobám mladším 18 let, ale starším než 16 let. Manželství zaručuje ženám i mužům stejná práva a stejné povinnosti. Je to povinnost žít spolu a být si věrní, vzájemně

se respektovat, pomáhat si, společně pečovat o své děti a vytvářet zdravé rodinné prostředí. Manželství zaniká buď rozvodem, nebo úmrtím jednoho z partnerů. Pokud ovšem mají manželé nezletilé děti, nemohou být v případě, že to bude v rozporu se zájmy těchto dětí, rozvedeni. Nesezdané soužití je volný svazek mezi mužem a ženou (druhem a družkou).

### **3.1.6 Funkce rodiny**

Rodina je pro každého jedince důležitým odrazovým můstkem do života. Podle Uhlíkové (2011) působí rodina na utváření představ dítěte o sobě samém, zprostředkovává kulturní přenos, předává dítěti tradice, zvyky, mateřský jazyk, hygienické návyky, způsoby stolování, oblékání, chování a vybavuje dítě určitým sociálním statutem. Podle kvality rodinného zázemí se formuje osobnost dítěte, je třeba ovšem přihlížet k možnému výskytu negativních genetických dispozic, které mohou být natolik silné, že je nelze ovlivnit výchovou.

Rodina by měla poskytovat svým členům emocionální zázemí, pocit bezpečí a jistoty a dostatek stimulujících podnětů. Měla by být dobrou základnou pro jeho vstup do společnosti. Zanedbání těchto funkcí může negativně ovlivnit socializaci členů rodiny (Havlík, 2002).

V souvislosti se společenskými a kulturními změnami, které ovlivňují postavení rodiny ve společnosti a vztahy uvnitř rodiny se mění i funkce rodiny. V různých společnostech může mít rodina různou strukturu, různé rozložení rolí či moci, různé postavení v sociální síti. Základní funkce nukleární rodiny jsou však stejné:

- biologicko-reprodukční,
- sociálně-ekonomická,
- ochranná,
- socializačně-výchovná,
- rekreační, relaxační, zábavná,
- emocionální.



### **A) Funkce biologicko-reprodukční**

Zmíněná funkce představuje zajištění pokračování života prostřednictvím reprodukce, tedy početím nového jedince a zabezpečením potřebných podmínek pro jeho další vývoj. Může být sice uplatňována také mimo rodinu, ale pouze v rodině nabývá svůj plný význam (Dunovský, 1999). Dříve měli lidé hodně dětí a žili rodinný život. Současným trendem je ale spíše úbytek dětí např. z důvodu profesního růstu, vlastní seberealizace nebo z důvodu nižších příjmů rodiny (Kraus, 2008). Reprodukční funkce rodiny se tak dostává spíše do pozadí a ustupuje zájmům partnerů.

### **B) Funkce sociálně-ekonomická**

Funkce ekonomická vychází z toho, že je rodina chápána jako samostatně hospodařící jednotka a významný prvek v rozvoji ekonomického systému společnosti. Je uplatňována prostřednictvím všech členů rodiny a prezentuje podíl těchto členů na společenském výrobním procesu (zaměstnanosti ve státním či soukromém sektoru) a zabezpečování hmotných podmínek rodiny. Tato funkce se vztahuje na oblast sociální, duševní a duchovní, už se netýká pouze materiální oblasti (Dunovský, 1999). V současné době ale přibývá rodin, jejichž členové jsou nezaměstnaní, a tak ekonomická funkce zaostává.

### **C) Funkce ochranná**

Ochranná funkce je v oblasti sociálně-psychologické podpory svých členů velmi významná. Již samotná příslušnost k určité sociální skupině, pocit sounáležitosti s určitými lidmi, s nimiž má jedinec příležitost se identifikovat, hraje velmi podstatnou roli. Tato funkce znamená zajištění životních biologických, hygienických a zdravotních potřeb dítěte a jeho přípravu do života, osamostatnění, dospění. Projevuje se nejen ve vztahu péče rodičů o děti, ale také naopak péče dětí o rodiče v období stáří či nemoci. Rodina by měla poskytovat svým členům pocit bezpečí, měla by je podržet v jakékoliv situaci (Dunovský, 1999).

### **D) Socializačně výchovná funkce**

Rodina je první sociální skupinou, která učí dítě chovat se ve společnosti podle základních pravidel, přizpůsobit se sociálnímu životu, osvojovat si základní návyky a uplatnit se v ní. Reguluje nežádoucí činnosti a vytváří tak jedinečné prostředí

pro formování postojů ke světu, blízkému okolí i sobě samému. Člověk je společenský tvor a rodina mu dává společenský základ. Základem této funkce je pochopit potřeby a požadavky dítěte a rozvíjet jeho schopnosti a síly. Rodina má dítě ochraňovat před nepříznivými situacemi, učit ho čelit a překonávat tyto situace (Dunovský, 1999). Havlík (2002) upozorňuje na fakt, že v dnešní hektické a uspěchané době nemají rodiče tolik volného času, a tak často přenechávají výchovné povinnosti na jiných institucích, například na školních a mimoškolních zařízeních a médiích.

### **E) Funkce rekreační, relaxační a zábavná**

Aktivity tohoto typu se týkají všech členů rodiny, největší význam však mají pro děti. Odrážejí to, do jaké míry tráví rodina společně svůj volný čas, jakým zájmovým činnostem se věnují, jak tráví dovolené apod.

### **F) Funkce emocionální**

Emocionální funkce je v životě jedince zásadní a nezastupitelná. Rodina poskytuje svým členům citové zázemí, pocit lásky, jistoty a bezpečí, které nedokáže vytvořit žádná jiná instituce (Kraus, 2008). Tato funkce zároveň uspokojuje potřeby všech členů rodiny. Špaňhelová (2010) zdůrazňuje, že rodiče by měli přinášet dětem do života jistotu, sdílet s nimi jejich pocity, pomáhat jim tyto pocity vyjadřovat a mluvit o nich. Emocionální rovnováha posiluje harmonický rodinný život.

## **3.1.7 Neúplná rodina**

V dnešní době již není výjimkou dítě vyrůstající v neúplné rodině. Tyto rodiny mohou vznikat mnoha způsoby. Podle Goldenberga (in Sobotková, 2001) je to například ovdověním, rozvodem, rozchodem, adopcí nebo porodem dítěte mimo manželství. Neúplná rodina je charakterizovaná tím, že některý z jejích členů chybí. Zpravidla se jedná o jednoho z rodičů, nejčastěji otce.

Matějček a Dytrych (1999) se zamýšlí nad tím, jak dalece se odlišují neúplné rodiny, kde jeden z rodičů není v rodině fyzicky přítomen v důsledku úmrtí, rozvodu apod., a úplné rodiny, kde tento rodič neplní svou funkci a je „nepřítomen“ nebo zkomoleně přítomen psychologicky, například z důvodu alkoholismu. Pro dítě je vždy důležité, kdo rodinu opustil, za jakých podmínek a také v jakém věku dítěte k tomuto odchodu došlo.

Nejčastějším typem neúplné rodiny je rodina svobodné matky. Matoušek (2003) rozlišuje dvě skupiny svobodných matek:

- velmi mladé dívky, které přišly do jiné stavu neplánovaně v důsledku selhání nebo zanedbání antikoncepce;
- ženy, které se pro dítě rozhodly vědomě, vztah s otcem dítěte byl dlouhodobý, ale po narození dítěte se rozpadl.

Častým případem vzniku neúplné rodiny je také rozchod nebo rozvod rodičů. Hartl (1993) ve svém Psychologickém slovníku popisuje rozvod jako zrušení manželství za života manželů rozhodnutím soudu, jež je výsledkem dlouhotrvajících rozporů. Jako nejčastější příčiny uvádí rozdílnost povah, alkoholismus, nevěru, nezáměr o rodinu, sexuální a finanční neshody a neplodnost.

Podle Matouška (2003) je rozvod bolestná záležitost představující pro všechny zúčastněné velkou psychickou zátěž. Uvádí také, že většinu žádostí o rozvod podávají ženy, které jsou rodinným soužitím v důsledku větší emoční angažovanosti stresovány více než muži.

Po rozpadu manželství či partnerství často nastává problém s rozdělením péče o nezletilé děti. Nejčastěji o děti pečuje matka a otec od rodiny odejde buď úplně, nebo se na péči podílí formou střídavé či občasné péče, popř. finančními příspěvky. Přestože má rodič povinnost přispívat na své děti alespoň finančně, když už o jejich výchovu nejeví zájem, často tomu tak není. Toto je obvyklé například u sociálně slabých občanů, kteří nemají započitatelné příjmy. Často se také setkáváme s tím, že otec není zapsán v rodném listu dítěte. O určení otcovství je možné požádat soud i dodatečně.

Podle Michaely Marksové-Tominové (2009) je časté soudní rozhodnutí o svěřování dítěte do péče matky jedním ze základních genderových stereotypů v České republice. S tím podle ní souvisí celospolečenské názory:

- matka by měla zůstat s dítětem doma, neboť otec má zpravidla větší příjem než ona,
- většina populace se domnívá (67% dotázaných mužů a 61% dotázaných žen), že pokud by o dítě doma pečoval muž, není něco v pořádku,
- 63% žen by nesouhlasilo, aby jejich partner celodenně pečoval o jejich dítě,

- společnost negativně pohlíží na matky, které umožní svému partnerovi (otci dítěte) celodenně pečovat o dítě, převládá názor, že své dítě nemají dostatečně rády (Marksová-Tominová, 2009).

Toto tvrzení potvrzuje také Eduard Bakalář (2006), který na základě statistik Ministerstva spravedlnosti České republiky z roku 2004 provedl porovnání statistických údajů ve vztahu k rozvodům manželství, dětem a následnému svěřeni dětí do péče rodičů a dospěl k závěru, že v daném roce byly po rozvodu pro svěřeni dětí do péče upřednostňovány ženy (90,1%).

Podle Matouška (2005) neúplná rodina, ať už vznikla z jakýchkoliv příčin, přináší společnosti vážný problém, který se může odrážet v následujících generacích v podobě psychických, ekonomických nebo socioekonomických problémů. Osamocení rodiče jsou oproti úplným rodinám sociálně znevýhodněni. Jejich život ovlivňuje například nezaměstnanost, nedostatečný přístup k přiměřenému a odpovídajícímu bydlení, sociální izolace či chudoba. Tato situace je může uvrhnout až do sociálního vyloučení. Ať už se jedná o jakýkoliv typ neúplné rodiny, jisté je, že tato situace je pro rodiče velmi obtížná a znevýhodňující oproti úplným rodinám, kde si mohou rodiče své role nutné pro zabezpečení rodiny a chodu domácnosti rozdělit.

### **Ekonomické aspekty neúplné rodiny**

Neúplné rodiny s nezaopatřenými dětmi disponují v porovnání s úplnými rodinami nižšími příjmy. To se odráží i ve struktuře jejich spotřebních výdajů. Vyšší podíl výdajů na základní životní potřeby redukuje možnosti v ostatních výdajích, zejména ve sféře volnočasových aktivit a možnostech spoření (Hamplová, 2007).

Český statistický úřad provedl v roce 2005 analýzu, z níž vyplývá, že 40% neúplných rodin žije pod hranicí příjmové chudoby. Podle Smitha (2004) členové chudých rodin prožívají vysokou míru úzkosti, která je přímým důsledkem obtížného přežívání s omezenými zdroji. Chudoba je nepochybně nejnaléhavějším problémem osamělých rodičů. Z chudoby může pramenit řada problémů, jež ovlivňují kvalitu mateřské péče.

Podíl na chudobě v neúplných rodinách má také ekonomická aktivita osob. Ekonomicky aktivní osoba v čele je ve většině těchto rodin jedinou osobou s pracovním příjmem, tedy zajišťovatelem zdroje obživy. Ministerstvo práce a sociálních věcí ČR

nechalo vypracovat v roce 2005 sociodemografickou analýzu neúplných rodin s nezletilými dětmi, podle které je v porovnání s úplnými rodinami postavení neúplných rodin se závislými dětmi velmi nepříznivé. „Zatímco v úplných rodinách se závislými dětmi jsou v 79% rodin ekonomicky aktivní oba rodiče, v 19,5% je ekonomicky aktivní jeden z rodičů a pouze minimální podíl (0,8%) rodin má oba rodiče ekonomiky neaktivní, v neúplných rodinách je situace podstatně odlišná. Celých 17,5% neúplných rodin se závislými dětmi má osobu v čele ekonomicky neaktivní. V absolutním vyjádření je to téměř 60 tisíc rodin, ve kterých žije více než 88 tisíc dětí, přitom 90% z nich žije s nezaměstnanou matkou“ (MPSV ČR, 2005).

Podle uvedené sociodemografické analýzy Národního centra sociálních studií o.p.s. lze strukturovat peněžní příjmy rodiny do tří skupin:

- 1) příjmy pracovní (příjmy z hlavní pracovní činnosti očištěné o částky zdravotního a sociálního pojištění a o daň z příjmů);
- 2) příjmy sociální (důchody, nemocenské, přídavky na děti, sociální příplatky, rodičovské příspěvky, hmotné zabezpečení uchazečů o zaměstnání, dávky sociální potřeby aj.);
- 3) ostatní příjmy (pojistné náhrady, přijaté půjčky, úvěry a vrácené půjčky, dary, příjmy z podnikání mimo hlavní pracovní poměr, příjmy z prodeje akcií a cenných papírů, výhry, dědictví, výživné, stipendia aj.) (www.ncss.cz).

Z porovnání příjmu úplných a neúplných rodin pak vyplynulo, že neúplné rodiny jsou na tom vždy hůře, a to zejména v příjmech ze závislé činnosti. Naopak je vidět vysoký podíl sociálních dávek, které tyto rodiny pobírají. Vysoké je i procento neúplných rodin, které jsou svými příjmy pod životním minimem. Provedená analýza názorně ukázala, že zatímco úplné rodiny měly v roce 2002 příjem na osobu 72 000,- až 96 000,- Kč, tzn. 6 000,- až 8 000,- Kč měsíčně, tak neúplné rodiny mají převahu v příjmovém pásmu do 48 000,- Kč, resp. do 60 000,- Kč, tzn. 5 000,- Kč měsíčně. Tyto závěry potvrzují to, že zatímco dříve byly pod hranicí minimálních příjmů spíše rodiny s větším počtem dětí a ženou pobírající rodičovský příspěvek, postupně v této nízké příjmové kategorii přibývaly neúplné rodiny (www.ncss.cz).

### 3.1.8 Finanční podpora rodiče po porodu a v době výchovy dítěte

Současný právní systém dotýkající se finančních podpor, který je široké společnosti lehce přístupný na stránkách Ministerstva práce a sociálních věcí ČR, stanovuje současnou délku mateřské dovolené v trvání až 28 týdnů. Její počátek vychází z lékařských vyšetření a je stanoven na 42 dnů (6 týdnů) před plánovaným termínem porodu. Od tohoto dne náleží ženě nárok na finanční podporu ve formě peněžitě dávkou nazvanou peněžitá pomoc v mateřství. Finance jsou budoucí a nově vyvstanuvší matce vypláceny z účtu nemocenského pojištění. Délka mateřské dovolené pak trvá 6 měsíců a bezprostředně na ni navazuje tzv. rodičovská dovolená.

V případě otcovské péče je umožněno otci nastoupit rodičovskou dovolenou nejdříve v sedmém týdnu po dni narození dítěte. V takovém případě je otci vyplácena mateřská dovolená ze stejného nemocenského pojištění, ze kterého by čerpala peníze matka.

Rodičovská dovolená s rodičovským příspěvkem navazuje na mateřskou dovolenou a může trvat, na základě volby rodiče, maximálně do doby dosažení čtvrtého roku věku dítěte. Pakliže rodič o dítě pečuje řádně, celodenně a soustavně, vzniká mu nárok na vyplácení sociální dávky – rodičovský příspěvek. Výše vyplácených měsíčních částek je závislá od individuálně sjednaných podmínek mezi zástupci státu a rodičem. Minimální částka, jež je v rámci rodičovského příspěvku stanovena, je 3.800,- Kč. Maximální měsíční výše pak odpovídá částce 11.500,- Kč. Uvedené částky vycházejí z délky sjednaného období, po které rodič žádá finanční podporu v rámci rodičovského příspěvku. Celková částka vyplacená na rodičovském příspěvku je omezena maximální výší 220.000,- Kč ([www.portal.mpsv.cz](http://www.portal.mpsv.cz)).

Další finanční podporou státu rodinám s dětmi je tzv. přídavek na dítě. Jedná se o dlouhodobou dávku, která rodinám poskytuje pomoc k pokrytí nákladů spojených s výchovou a výživou nezaopatřených dětí. Nárok na dávku má dítě, které je nezaopatřené a žije v rodině, která má rozhodný příjem nižší než je 2,4 násobek stanovené výše částky životního minima. Hodnota dávky je pak odstupňována do tří věkových kategorií:

- věk do 6 let – výše přídavku na dítě je 500,- Kč měsíčně;
- věk od 6 do 15 let – výše přídavku na dítě je stanovena na 610,- Kč;
- věk od 15 do 26 let – výše přídavku na dítě je stanovena na 700,- Kč.

Uvedené dávky se váží na státem stanovené životní minimum rodiny. Podle počtu členů rodiny jsou stanoveny rozhodné příjmy, které jsou současně rozhodným ukazatelem pro stanovení nároku na přídavek na dítě ([www.portal.mpsv.cz](http://www.portal.mpsv.cz)).

Tabulka č. 1:

Životní minimum rodiny a hranice rozhodných příjmů ke stanovení oprávněnosti přídavku na dítě

Úplná rodina – dva rodiče	Životní minimum rodiny	Hranice rozhodného příjmu v Kč měsíčně pro nárok na přídavek na dítě (2,4 násobek životního minima rodiny)
jedno dítě: věk do 6 let	7 710	18 504
dvě děti: věk 5, 8 let	9 850	23 640
tři děti: věk 5, 8, 12 let	11 990	28 776
čtyři děti: věk: 5, 8, 12, 16 let	14 440	34 656

Vlastní zpracování: Zdroj: [www.portal.mpsv.cz](http://www.portal.mpsv.cz)

### 3.1.9 Sňatečnost a rozvodovost

S tématem rodina úzce souvisí také významné demografické procesy nazývané sňatečnost a rozvodovost, které budu zmíněny.

#### A) Sňatečnost

„Sňatečností se rozumí proces formování, tj. uzavírání sňatků na základě zákonem daných podmínek“ (Kalibová, 2001). Sňatek je chápán jako demografická událost, kterou je možné zažít v životě několikrát, ale nemusí nastat u každého.

Limitujícími faktory uzavírání sňatků jsou:

- 1) Minimální sňatkový věk – v České republice je ztotožňován s věkem plnoletosti, tj. 18 let. Sňatek nemůže uzavřít osoba nezletilá. Jen v odůvodněných případech, např. vzhledem k těhotenství partnerky, může soud povolit uzavřít manželství osobě nezletilé již po dosažení věku 16 let. V tomto případě návrh na uzavření manželství podává osoba nezletilá bez nutnosti ustanovení opatrovníka.
- 2) Rodinný stav – osoby, které jsou již seždané, nemohou vstoupit do manželství. Do manželství tedy smí vstoupit jen osoby svobodné, rozvedené či ovdovělé. Toto

platí pouze ve společnostech monogamních tzn., ve kterých je zakázáno mnohomužství či mnohoženství.

- 3) Určitý stupeň pokrevnosti – chápáno jako určité omezení tzv. příbuzenských sňatků. V ČR není možné uzavírat sňatky v přímé linii (mezi rodiči a dětmi či sourozenci). Naproti tomu bratranec a sestřenice se vzít mohou.
- 4) Pohlaví novomanželů – v ČR musí být při uzavírání sňatku pohlaví novomanželů odlišné. Registrované partnerství, uzákoněné v ČR v roce 2006, není považováno za rovnocenné s uzavřením manželství, a není ani centrálně statisticky evidováno.

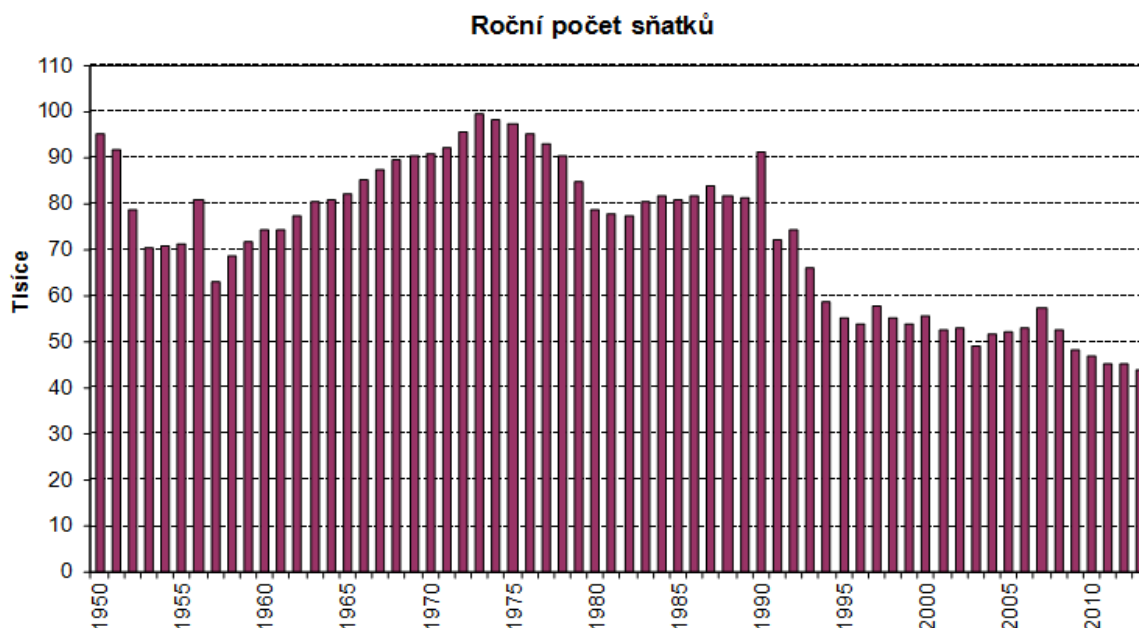
Každé uzavřené manželství je evidováno prostřednictvím dokumentu Hlášení o uzavření manželství, které v ČR shromažďuje Český statistický úřad. Jsou zde obsaženy informace o osobách, které uzavřely manželství (pohlaví, věk, rodinný stav, vzdělání, státní občanství, trvalé bydliště). Současně jsou zde uvedeny také údaje o sňatku (datum uzavření manželství, pořadí manželství atd.). Jako doklad o uzavření manželství slouží „oddací list“ ([www.demografie.cz](http://www.demografie.cz)).

Devadesátá léta 20. století s sebou přinesla výrazný pokles počtu v uzavírání sňatků. Mladí lidé spolu čím dál častěji žijí nesezdaně, a pokud se rozhodnou vstoupit do manželství, tak sňatek odkládají do stále vyššího věku. Dávají přednost vzdělání, a čím déle studují, tím později vstupují do manželství. Dochází ke změně žebříčku hodnot ve společnosti, k emancipaci žen, růstu individualismu. Před rokem 1989 bylo v naší republice uzavíráno mnohem více sňatků, což bylo dáno tím, že stát novomanželům pomáhal, poskytoval novomanželské půjčky, přiděloval novomanželům byty. Byla také menší nezaměstnanost a náklady spojené s výchovou dítěte byly podstatně nižší.

Jak dokládá následující graf č. 1, v 80. letech bylo uzavřeno přibližně 80 tisíc sňatků, v 90. letech počet uzavřených manželství klesl na 63 tisíc. V roce 2003 klesl počet uzavřených sňatků poprvé pod hranici 50 tisíc. V dalších letech se sice počet sňatků mírně zvyšoval, ale od roku 2009 se jejich počet drží pod hranicí 50 tisíc a má stále mírně klesající tendenci ([www.czso.cz](http://www.czso.cz)).



Graf č. 1: Vývoj sňatečnosti v České republice



Zdroj: ČSÚ, Dostupné z: <https://www.czso.cz/csu/czso/snatecnost>

Do roku 2013 upravoval podmínky, za kterých bylo možné uzavřít manželství, zákon o rodině č. 94/1963 Sb. Od roku 2014 náleží tato problematika do kompetence zákona č. 89/2012 Sb., občanský zákoník (část druhá, hlava I).

## B) Rozvodovost

Se sňatečností úzce souvisí rozvodovost. Je jedním z nejdůležitějších demografických ukazatelů. Oproti uzavírání manželství, které je vnímáno jako životní událost pozitivního charakteru, není rozvod pro nikoho ze zúčastněných stran snadnou záležitostí. Rozvod manželství je jediným možným způsobem zániku manželství za života manželů a ať jsou jeho příčiny jakékoli, je vždy důsledkem selhání partnerů.

Psychologický slovník (Hartl, Hartlová, 2000) definuje rozvod manželství jako: „Zrušení manželství za života manželů rozhodnutím soudu, výsledkem dlouhotrvajících rozporů, obvykle probíhá ve třech stádiích:

- a) manželský nesoulad s neschopností rozpory řešit vzájemnými kompromisy

- b) manželský rozvrat většinou dlouhodobý, který podstatně postihuje některé z rodinných funkcí, jako je funkce výchovná, emoční nebo ekonomická*
- c) rozvod jako formální právní ukončení manželského vztahu“.*

Rozvodovost je chápána jako demografický údaj, který vyjadřuje počet nově rozvedených manželských svazků za konkrétní období na příslušném území, popř. počet rozvodů v přepočtu na 1000 obyvatel poměřovaného území. Důsledkem procesu rozvodovosti je vznik neúplných rodin.

Rozvod manželství můžeme považovat za komplikovanou životní událost, která má dopad na celou rodinu, zejména pokud v něm figurují nezletilé děti. Je právním ukončením manželství, uskutečňuje se na základě žádosti a rozhoduje o něm soud. Stejně jako sňatečnost upravuje rozvod manželství zákon č. 89/2012 Sb., občanský zákoník (část druhá, hlava I).

Evidenci rozvodů provádějí okresní soudy vyplněním formuláře Hlášení o rozvodu a jeho následným zasláním příslušnému krajskému soudu. Údaje pak slouží pro potřeby Českého statistického úřadu ([www.demografie.cz](http://www.demografie.cz)).

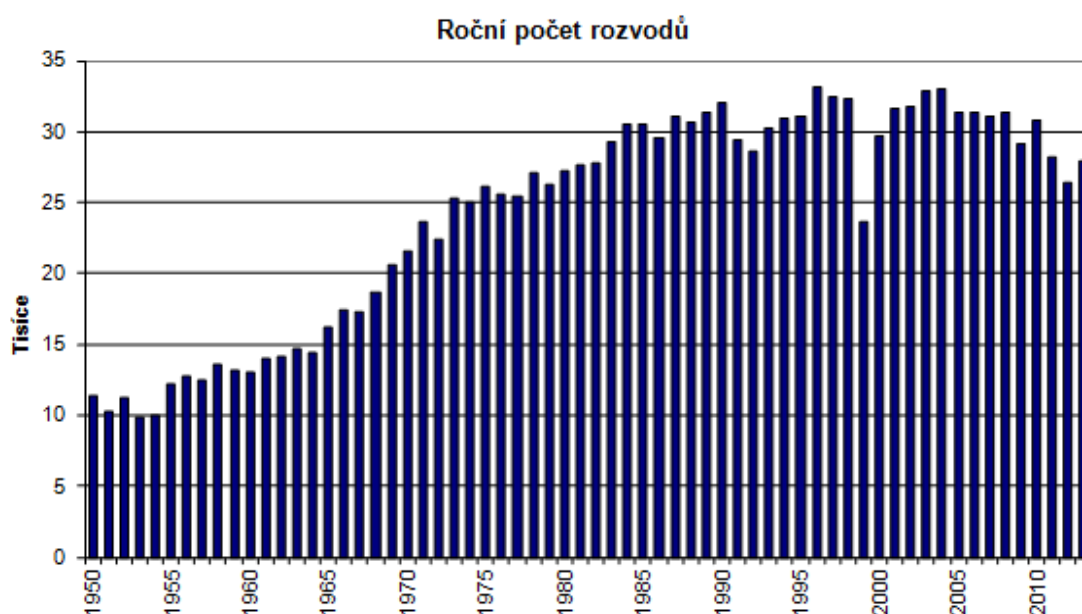
Statistiky hovoří velmi jasně. Z přibližného počtu 50 tisíc uzavřených sňatků za kalendářní rok se přibližně 30 tisíc manželství rozvádí. Tato skutečnost vypovídá o situaci v naší společnosti. Např. ve školních třídách jsou v menšině děti, jejichž rodiče jsou v prvním a jediném manželství a nemají nemanželské sourozence. Uzavření manželství není v dnešní době považováno za nutnost pro společné soužití.

Pokud se nad samotným rozvodem zamyslím, většinou podává žádost o rozvod jeden z manželů, velmi zřídka se manželé rozhodnou pro rozvod současně. Obvykle nastává situace, že jeden z manželů odchází a druhý je opuštěn. Je důležité zmínit, že manželé většinou přijdou rozvodem o dosavadní životní standard a přichází o svůj životní styl, na který byli doposud zvyklí.

Míra rozvodovosti a její příčiny odrážejí společenské a politické dění. V období, kdy se ČR stala demokratickou, došlo k mnoha demografickým změnám také v oblasti rodiny. Obecně docházelo ke zvyšování rozvodovosti, a to vlivem úpravy legislativy, liberalizace společnosti.

Následující tabulka vypovídá o nepříznivém trendu rozpadajících se manželství v ČR. Je zřejmé, že rozvodovost každým rokem roste. Nízký počet rozvodů byl zaznamenán v roce 1999 a byl odrazem legislativních změn, kdy byly upraveny podmínky rozvodu, zejména týkající se manželství s nezletilými dětmi. Intenzita rozvodovosti se od roku 2001 pohybuje na úrovni 45 – 50 procent manželství končících rozvodem (www.czso.cz).

Graf č. 2: Vývoj rozvodovosti v České republice



Zdroj: ČSÚ, dostupné z: <https://www.czso.cz/csu/czso/rozvodovost>

V současnosti se většina manželství rozpadá po 3 až 5 letech. Trend posledních let ale ukazuje, že se stále častěji rozvádějí i dlouholetá manželství. V roce 2010 se právě počet těchto rozvodů zdvojnásobil. Důvodů může být mnoho. Může jít např. o manželství, která byla uzavírána ve velmi mladém věku, jelikož tzv. „museli“, a děti pro ně byly jediným pojištěním, a poté, co děti opustily domov, rodiče ztratili důvod v manželství setrvávat. Podle Českého statistického úřadu uvádějí manželé nejčastěji jako důvod rozvodu rozdílnost povah, názorů a zájmů. Přibližně jen pětina partnerů uvede konkrétní problém (www.tyden.cz).

## 3.2 Krize a chování člověka v krizových situacích

### 3.2.1 Krizová situace

Dříve či později se každý z nás dostane do složité životní situace, se kterou si neví rady. Tyto krizové situace lze laicky charakterizovat jako stav, kdy není možné za použití běžných prostředků dojít k uspokojení svých požadavků. Dnes je slovo krize možné slyšet v mnoha oblastech a činnostech lidského života. Hovoříme o krizi hospodářské, finanční, morální i o krizi rodiny.

Jak krizovou situaci rozlišit od ostatních? Definicí krize je mnoho. Špatenková (2004) definuje krizi jako „*přechodný stav vnitřní nerovnováhy způsobený kritickými událostmi nebo takovými životními událostmi, které vyžadují zásadní změny a řešení.*“ Říká, že krize je jakákoliv situace, kterou jedinec vnímá jako negativní, při které se v jeho životě něco zásadně mění a která je doprovázena negativními emocemi. Krize se týká buď jednoho jedince nebo v širším pojetí celé společnosti a jejich institucí, komunit či sociálních skupin.

Podle P. Hartla a H. Hartlové (2000) je krize situace, kdy dochází k selhání dosavadních regulativních mechanismů. Tato nefunkčnost se pak projevuje v oblasti:

- biologické (spánek, potrava),
- psychologické (ztráta smyslu života),
- sociální (život s druhými).

Gillernová a kol. (2011) vymezují krizové situace jako zvýšené nároky a požadavky na jednotlivce nebo ztížení životních podmínek. K těmto situacím pak řadí stres (zátěž), frustraci a konflikt. „*Zátěž může být pro člověka jednotlivá situace, ale i dlouholetý „životní shon“.* Naplňování kterékoliv lidské potřeby může být komplikováno a vede ke vzniku a působení náročné životní situace.“ Jedná se tedy o období, po kterém může následovat zásadní změna v životě daného jedince. Je to složitý a obtížně překonatelný stav, jehož negativní důsledky mohou vážně ohrozit jeho další vývoj.

Každý z nás vnímá krizové situace jinak. Na krizi se není možné dostatečně připravit, neboť je subjektivní reakcí na stresující životní zkušenost, která ovlivňuje stabilitu jedince tak, že schopnost vyrovnat se s touto krizí může být vážně ohrožena. Je nutné si uvědomit, že situace sama o sobě není krizová, krizovou se stává tím, jak ji daná

osoba vnímá a jak na ni reaguje. Existuje celá řada pohledů na krizi a jejich definic, většina jich však zdůrazňuje, že je mezníkem v životě člověka (Roberts, 2005).

### 3.2.2 Typologie krizí podle různých kritérií

Krize lze dělit podle různých kritérií. Mlčák (2005) rozděluje krize podle délky jejich trvání na:

- **akutní krize** – nečekané a překvapující krize projevující se silnými emocemi, jež mají podle Paulíka (2010) dynamický průběh se zřetelným začátkem a koncem,
- **kumulované krize** – tyto krize se projevují delším časovým odstupem a trvají delší dobu, podle Špatenkové (2004) jsou to krize, při kterých se v prožívání traumatické události promítají vzpomínky na již prožitou krizovou situaci vytlačenou do té doby mimo vědomí,
  - **chronické krize** – trvají déle, mají pozvolný, nenápadný průběh s příznaky psychosomatického charakteru (Mlčák, 2005).

Mnoho autorů, například Špatenková (2004), vychází z typologie krizí podle Baldwina. Ten rozlišuje krize podle vzrůstající závažnosti do šesti tříd:

- 1) situační (dispoziční) krize – je vyvolávána převážně vnějšími precipitory, krizová situace je vyvolaná intenzivními pocity ztráty, tísně, úzkosti, dojmem neodkladnosti a naléhavého řešení, nutnosti změny a volby;
- 2) přechodné krize – krize, které je možné předpokládat, jež se váží k přechodu z jedné fáze do druhé v rámci rodinného cyklu nebo v rámci života daného jedince, například předvídatelné procesy růstu a zrání;
- 3) traumatické krize – krize způsobené vnějšími neočekávanými stresory, kdy na psychický stav jedince působí velkou intenzitou silné podněty, související ze subjektivního hlediska se závažnými životními událostmi způsobujícími zdrcení, šok;
- 4) vývojové krize – krize vycházející z psychodynamiky každého jedince, způsobené neúspěšnými pokusy v řešení mezilidských vztahů, například závislosti, hodnot, důvěry, lásky apod.,

- 5) psychopatologické krize – krize způsobené vnitřní psychopatií jedince, vznikající na základě poruch a psychických zvláštností, které mohou vznikat na podkladě neřešených nebo provizorně řešených vývojových otázkách a jež mohou krizi urychlovat nebo komplikovat;
- 6) krize vyžadující neodkladnou psychiatrickou pomoc – akutní stavy, které zhoršují fungování jedince, jenž přestává být odpovědný za své činy, patří sem například psychotické stavy, intoxikace alkoholem nebo drogami, sebevražedné či vražedné chování, agrese, panická úzkost, stavy extrémního psychického vypětí.

Sama Špatenková (2004) pak dělí krize na:

- vývojové – krize, které nás posouvají dopředu a jsou hodnoceny spíše jako pozitivní, řadí sem například ukončení školní docházky, odchod z domova, nástup do práce a odchod do důchodu;
- situační – krize, které nelze předvídat, připravit se na ně, které se objevují nečekaně a jedince vždy zaskočí, narušují jeho identitu a integritu, jeho pocit jistoty a bezpečí, hovoříme o nich jako o traumatech, řadí sem například smrt blízké osoby, sdělení závažné choroby, problémy spojené s partnerským soužitím – nevěra, rozvod či ztráta zaměstnání;
- kumulované – krize, kdy je stávající prožívání mezní životní situace komplikováno například v důsledku vzpomínek na předchozí ztrátu nebo nedořešením předchozí krizové situace.

### 3.2.3 Spouštěče krize

Vlivy (spouštěče), které mohou u jedince vyvolat krizi, rozděluje Klimpl (1998) do dvou skupin, na traumatické krize spojené s konkrétní zátěžovou situací a krize spojené s životními změnami.

**Traumatické krize** obsahují prožitek z nepředvídatelné situace spojené s bolestí a utrpením, které může narušovat fyzické i psychické zdraví člověka a jeho duševní pohodu. K jejím spouštěčům patří následující situace:

- smrt blízké osoby,
- partnerské problémy,

- zdravotní problémy,
- sociální trauma,
- role oběti či svědka trestného činu,
- soudní stíhání nebo vězení,
- zážitky s predispozicí k rozvoji posttraumatické poruchy (přírodní katastrofy, válečné zkušenosti apod.).

**Krise životních změn** lze charakterizovat jako radostně očekávané události, jež mohou člověka ve svém důsledku přivést do psychické nejistoty. Čím více se těší na očekávanou změnu, tím více ho přepadá pocit nejistoty, zda tuto změnu zvládne, zda něco ztratí či získá. K těmto životním změnám dle Klimpla (1998) patří:

- puberta,
- odchod z rodiny rodičů,
- sňatek,
- narození dítěte,
- stěhování,
- změna zaměstnání,
- klimakterium,
- stárnutí,
- penzionování,
- umírání.

Kebza (2009) rozděluje příčiny krizí na obecné, jež jsou dány samotným charakterem soudobé společnosti, a specifické, vyplývající z kontextu určitých životních a situačních podmínek.

Špatenková pohlíží na příčiny krize souhlasně s Thomem z pohledu vnějších a vnitřních příčin, přičemž krizi popisuje jako subjektivní stav každého jedince, jeho odlišného vnímání vnějšího a vnitřního světa a odlišného prožívání událostí, který je ovlivněn jeho adaptačními schopnostmi a obrannými mechanismy a také jeho mírou frustrační tolerance:

- vnější příčiny - příčinou krize je buď ztráta (subjektu je odmítán nějaký objekt) nebo krize volby (subjektu je nabízeno více objektů),
- vnitřní příčiny - jedinec se v rámci svého vývoje musí adaptovat, spouštěčem krize se pak stává neschopnost zvládat jednotlivé vývojové úkoly (Špatenková, 2004).

Krize může být zapříčiněna mnoha podněty, tzv. precipitory. Ty rozděluje Mlčák (2005) na precipitory vnější, které nemůžeme ovlivnit, a vnitřní, které zahrnují například nežádoucí osobnostní dispozice, krizová vývojová období (puberta, krize středního věku apod.).

### **3.2.4 Průběh krize**

Podle Kebzy (2009) lze průběh krize popsat jen velmi obecně, neboť každá krize je unikátní a jedinečná a odvíjí se od následujících determinant:

- osobní rysy (struktura a dynamika osobnosti, temperament, charakter, emocionální stabilita a adaptabilita, psychická a fyzická odolnost),
- věk (individuální i společenská očekávání ve vztahu k sociálním rolím),
- pohlaví (sociální a kulturní rozdíly mezi lidmi, které vedou k sociálně založeným rozdílům v jejich chování, prožitcích, postojích, názorech aj.),
- celková životní situace (socioekonomický status, pracovní podmínky, rodinné zázemí, sociální opora aj.),
- schopnost a strategie zvládání krizí,
- dřívější vyřešená a nevyřešená krize,
- zdravotní stav (celkový aktuální zdravotní stav, vyčerpání, oslabení nemocí, frustrace, deprivace aj.),
- sekundární (spolupůsobící) krize, která prohlubuje, prodlužuje a chronizuje krizi,
- pozitivní zdroje (víra, štěstí, radost, spiritualita, naděje).



Klimpl (1998) rozděluje průběh krize do tří po sobě jdoucích fází:

- 1) **fáze šoku** – jedinec se snaží krizovou situaci zpracovat, získat si odstup, vyrovnat se se svými emočními reakcemi,
- 2) **fáze reakce** – dochází k mobilizaci obranných mechanismů, někdy je doprovázena sebedestruktivním chováním (alkohol, antidepresiva aj.), úvahami o sebevraždě, v závislosti na závažnosti a determinantech krize trvá dny, týdny i měsíce,
- 3) **fáze zpracování** – znovunalezení vnitřní rovnováhy, reorientace smyslu života, trvá půl roku až rok.

Rovněž Jedlička (2004) rozlišuje tři fáze průběhu krize. První fázi alarmující (šokovou) popisuje jako prožívání první konfrontace s událostí. V následující kritické fázi na jedince doléhá tíživost změn a v poslední integrační fázi se jedinec vypořádává s nepříznivou situací. V délce trvání jednotlivých fází se Jedlička shoduje s Klimplem.

Špatenková (2004) rozšířila fáze krizových situací na šok, popírání, hněv a agresi, depresi a akceptaci. Upozorňuje však na fakt, že ne vždy se musí zákonitě vyskytnout každá fáze. Někdy se mohou fáze překrývat nebo opakovaně vracet. Jednotlivé fáze mohou probíhat i v jiném pořadí.

Kebza (2011) uvádí společné rysy průběhu krizových situací podle Caplana rozčleněných do čtyř hlavních fází:

- 3.1 vzrůstá napětí a neklid, informace, vědomosti, dovednosti, schopnosti a dříve osvědčené zdroje pomoci se v kontaktu s podnětem, který je příčinou rozvíjející se krize, ukazují jako nedostatečné a neefektivní,
- 3.2 začíná převažovat přesvědčení, že situaci nebude možné zvládnout, pocity neúspěchu, pokles sebevědomí,
- 3.3 narůstající napětí vede k mobilizaci všech psychických i fyzických rezerv k hledání nových způsobů řešení krize, což vede k zvládnutí krize nebo přechodu do chronického stavu,
- 3.4 rostoucí napětí se stává nesnesitelným, většinou je provázeno stažením se ze sociálních kontaktů, stoupá riziko zkratkovitého jednání.

### 3.2.5 Krizová situace v rodině a její dopad na dítě

Rozpad rodiny je jednou z nejtěžších zkoušek v životě člověka, jež klade velké nároky na psychiku všech členů rodiny. Nejhuře je na tom dítě, kterého se rozpad přímo dotýká, ale nemá přitom žádnou možnost zasáhnout do jeho průběhu. Nastupuje u něj pocit ztráty jistoty, kterou mu rodina poskytovala, často se u něj projeví i pocit viny za vzniklou situaci. Pro dospělé je rozchod koncem trápení, pro dítě je to však začátek mnoha problémů. Dotýkají se ho zejména změny ve vzájemných vazbách a vztazích v rodině, změny ve vztahu obou rodičů k němu. Podle Matějčka a Dytrycha (1999) již v době rozhodnutí o rozchodu začnou rodiče dítě přetahovat na svou stranu. Často bez ohledu na jeho věk a schopnost pochopení, co se vlastně v rodině děje, se mu svěřují a očerňují se navzájem a snaží se znehodnotit a ovlivnit kladný vztah dítěte k tomu druhému rodiči. Dítě potřebuje, aby se naplnily jeho dvě nejzákladnější psychické potřeby (pocit bezpečí a jistoty) tím, že vidí oba rodiče jako klidné a vyrovnané osoby, které přinášejí úsměv a lásku. Jakákoli devalvace jednoho rodiče osobou druhého rodiče tento proces narušuje (Matějček, Dytrych, 1999).

Rodina má pro dítě zásadní význam ve všech oblastech jeho rozvoje. Gillnerová (2011) uvádí, že podle autorů zaměřených na výzkum rodiny je faktorem funkčnosti a harmonického soužití a stability (normálního a zdravého fungování) rodin ve společnosti hlavně tvořivost, jasně vymezené role a schopnost zastupitelnosti, jasnost komunikace a způsob řešení konfliktů. Zdravá fungující rodina je schopna řešit situace kreativně, umí podporovat, vyjadřovat zájem a zaujetí při komunikaci. Stabilita rodiny se projevuje právě ve chvílích, kdy se objeví nějaká nepříjemná událost či náročná životní situace.

Sobotková zdůrazňuje, že při řešení rodinných problémů je důležitá otevřená komunikace, která působí jako ochranný faktor v životě rodiny. Uvádí také model rodinné resilience, který byl vypracován v devadesátých letech dvacátého století na základě zvládání každodenních nároku a stresů v rodině. Resilience je schopnost rodiny rychle se zotavit z krize nebo přechodné události, která vyvolala změny v rodinném fungování (Sobotková, 2011).

Při rozvodu vzniká mezi rodiči napětí, které je cítit již delší dobu před rozhodnutím o rozchodu. Je to dlouhodobá traumatická záležitost, při níž se mohou objevit hádky, vyčítání si, negativismus, depresivita. Důsledky obtížného rozpadu rodiny se projevují

ještě dlouhou dobu po rozvodu. U dětí se mohou projevit negativismem, impulsivitou, zvýšenou agresivitou a neposlušností, ale také zlostí, zmateností, děti mohou být více plačtivé a prožívat různé tělesné nevolnosti. Někdy nastoupí také regrese, při které se může objevit noční pomočování nebo dumlání palce.

Každé dítě je jiné, a proto také reakce na rozpad rodiny bude u každého dítěte odlišná. Podle Matějčka a Dytrycha (1999) může být to, jakým způsobem dítě prožívá rozvod svých rodičů, ovlivněno mnoha faktory: věkem dítěte, kvalitou vztahu mezi rodiči navzájem a také dítěte k rodičům, přítomností nevlastního rodiče či sourozence a vztah dítěte k nim, postojem prarodičů k rozvodu či novému členu rodiny.

### **3.2.6 Rodina po rozpadu**

Odluka rodičů či jejich rozvod je doprovázen mnoha kritickými situacemi. Jednou z nich je úprava rodičovské péče. Dlouhodobý a konfliktní rozchod ohrožuje psychické i fyzické zdraví dítěte v krátkodobé i dlouhodobé perspektivě a může být spouštěčem traumatické krize. V naší společnosti se nejčastěji setkáváme s tím, že je dítě svěřeno do péče matky a otce navštěvuje jen na časově omezenou dobu. Podle Bakaláře (1996) by však dítě mělo být svěřeno do péče zejména toho z rodičů, jehož soubor pozitivních vlastností je úplnější, výraznější a pohotověji se projevující, tedy toho, kdo má lepší a zralejší osobnost. Ne vždy musí být touto osobností matka. Zjistíme-li, že lepší osobnost a výchovné předpoklady má otec dětí, pak je nepodstatné, že nedokáže lépe vykonávat některé domácí práce.

Novou možností při řešení rozpadu rodiny je střídatá péče, kdy je oběma rodičům umožněn stejný podíl na výchově a péči o dítě. Dobu střídání si pak rodiče zvolí sami.

### 3.3 Vyživovací povinnost

#### 3.3.1 Historie výživného

Podle Kovářové (2011) je poprvé pojem vyživovací povinnost, neboli alimenty, používán Suméry v jejich nejstarším zákoníku Ur-Nammu ve druhém tisíciletí před naším letopočtem. První zmínka o výživném na území našeho státu se objevuje v Císařském patentu Františka I. z roku 1811, vydaném pod číslem 946/1811 Sb. z.s. Tento patent nazývaný Obecný občanský zákoník rakouský nabyt platnosti 1. ledna roku 1812 a byl závazný pro všechny země rakouského císařství. Obsahoval povinnosti otce vůči dětem, zejména dětem narozeným v manželství. V § 154 tohoto zákoníku je ustanoveno, že pokud rodiče dětí upadnou v nouzi, mají děti povinnost slušně je vyživovat, což lze považovat za základní vzájemnou vyživovací povinnost dětí a rodičů.

Podle Hrušákové a Králíčkové (2006) byl roku 1949 Národním shromážděním České republiky schválen pod číslem 256/1949 zákon o rodinném právu, který byl účinný od roku 1960 do roku 1964. Zákon o právu rodinném zakotvil rovnost ženy a muže v manželství a zrovnoprávnil děti narozené v manželství i mimo něj. Byly zjednodušeny podmínky pro vznik manželství. To vzniká nově na základě prohlášení manželů o vstupu do manželství před příslušným orgánem, čímž byla zakotvena obligatorní forma civilního sňatku. Ve vztahu mezi dětmi a rodiči byl zrušen institut moci otcovské a místo toho mají oba rodiče nad dětmi moc rodičovskou. V tomto zákoně byla v ustanovení § 34 poprvé zmíněna vyživovací povinnost mezi manželi po rozvodu. Poté, jak udává Kovářová (2011), se stává 1. dubna 1964 účinným zákon č. 94/1963 Sb. o rodině, který byl za dobu své existence více než patnáctkrát novelizován a platil až do konce roku 2013. Ten stanoví konkrétní práva a povinnosti, které však nejsou vynutitelné a ani není stanovena sankce za jejich porušení.

Od 1. ledna 2014 svým obsahem nahradil původní zákon o rodině č. 94/1963 Sb. občanský zákoník (zákon č. 89/2012 Sb.) Vyživovací povinnost byla implementována také do dalších zákonných norem, například do zákona o registrovaném partnerství č. 115/2006 Sb., ve kterém je v ustanovení § 10 až 13 stanovena vzájemná vyživovací povinnost partnerů, bývalých partnerů, rodičů a dětí (zákon č. 115/2006 Sb.).

Znaky skutkové podstaty trestného činu zanedbání povinné výživy definuje v § 196 zákon č. 40/2009, trestní zákoník, který nabyt účinnosti od 1. ledna roku 2010.

### 3.3.2 Pojem vyživovací povinnost

Vyživovací povinnost nevyplývá z rozhodnutí soudu, ale přímo ze zákona. Do roku 2013 to byl zákon o rodině č. 94/1963 Sb., avšak od 1. 1. 2014 je to zákon č. 89/2012 Sb., občanský zákoník. Jedná se o vztah mezi příbuznými v přímé linii, mezi manžely, mezi rozvedenými manžely a nárok na výživné mají také neprovdané matky vůči otci jejich dítěte.

Kovářová (2011) definuje vyživovací povinnost jako *„povinnost hradit životní náklady či zabezpečovat potřeby mezi subjekty rodinněprávních vztahů.“* Nejedná se pouze o hrazení výživného, ale také zabezpečení hmotných a kulturních potřeb. Podle Kovářové je vyživovací povinnost, podle zákona o rodině, uložena především *„rodičům ve vztahu k dětem a jejich dětem, poté manželům, předkům a potomkům navzájem, rozvedeným manželům a otci dítěte, za kterého není matka provdána, registrovaným partnerům a partnerům po zrušené registraci.“* Jde tedy o právní vztah mezi oprávněnou osobou (např. dítětem) a povinnou osobou (např. rodičem), přičemž ani jedna z těchto osob nemůže převést tuto povinnost na jiné osoby.

Pojem „výživné“ není v zákoně přesně definován. Nová a Těžká (1995) uvádějí, že v úpravě zákona obsažené v předcházejícím zákoně o rodině se výživným rozumí zabezpečování a úhrada osobních potřeb mezi osobami, které jsou v příbuzenském nebo jiném rodinném vztahu. Pojmovým znakem výživného je tedy jeho majetková hodnota, jejímž účelem je úhrada osobních potřeb, a dále existence osobních a rodinných vztahů mezi osobou oprávněnou a povinnou.

**Osoba oprávněná** - osoba, která má podle právoplatného rozhodnutí soudu schválen nárok na úhradu výživného od osoby povinné. Zpravidla je touto osobou jeden z rodičů (zákonný zástupce dítěte), který má dítě ve výchově.

**Osoba povinná** - osoba, která má podle právoplatného rozhodnutí soudu nebo soudem schválenou dohodou vyživovací povinnost vůči osobě oprávněné.

**Výživné** - je finanční suma, kterou platí povinný oprávněnému, protože nemůže vyživovací povinnost plnit přímo (např. proto, že nežijí ve společné domácnosti). Výživné je povinen platit povinný oprávněnému po celou dobu trvání vyživovací povinnosti, jeho výše se však může v průběhu této doby měnit. Většinou je hrazeno pravidelnými splátkami

k rukám vyživovaného nebo k rukám zákonného zástupce oprávněného (www.rodinausoudu.cz).

Výživné lze chápat nejen jako vlastní výživu, ale slouží také k uspokojování osobních potřeb oprávněné osoby, ke kterým patří bydlení, ošacení a stravování, ale také potřeby rekreační, kulturní, sportovní a jiné (www.vyzivne.cz).

### **3.3.3 Druhy vyživovací povinnosti**

Původní zákon o rodině č. 94/1963 Sb., stejně jako nový občanský zákoník č. 89/2012 Sb., který jej nahradil, stanovuje několik druhů vyživovací povinnosti, přičemž vychází z povahy příbuzenských vztahů mezi oprávněným a povinným. Mezi základní vyživovací povinnosti patří dle Francové a Dvořákové (2008) tyto:

- 1) vyživovací povinnost rodičů k dětem;
- 2) vyživovací povinnost mezi manžely;
- 3) výživné na rozvedeného manžela;
- 4) příspěvek na výživu a úhradu některých nákladů neprovdané matce;
- 5) vyživovací povinnost mezi ostatními příbuznými.

Podle Nové a Těžké (1995) mohou být v některých případech jednotlivé druhy výživného plněny současně. V těchto případech se jedná o střet či konkurenci vyživovacích povinností nebo vztahů na výživné a je důležité tento střet řešit.

#### **A) Vyživovací povinnost mezi manžely**

Partneři, kteří uzavřeli legitimní manželství, mají rovnocenné postavení a povinnost si pomáhat. Zákonná norma ustanovuje vzájemnou vyživovací povinnost mezi manželi a zároveň jejich právo na stejnou hmotnou a kulturní úroveň (Nová a Těžká, 1995). Při stanovení rozsahu a výše výživného mezi partnery se přihlíží nejen k jejich možnostem a majetkovým poměrům, ale také k péči o společnou domácnost.

#### **B) Vyživovací povinnost k rozvedenému manželovi**

Jednou z výjimečných forem vyživovací povinnosti je výživné vůči rozvedenému manželovi. Nárok na takovéto výživné vzniká až nabytím právní moci výroku o rozvodu manželství. Přestože rozvodem dochází k zániku příbuzenského vztahu mezi manžely

a stávají se tak navzájem cizími lidmi, nadále je spojují záležitosti z doby jejich manželství.

Aby mohl jeden z rozvedených manželů uplatnit právo na výživné, musí být podle Nové a Těžké (1995) splněno několik předpokladů:

- 1) rozvedený manžel, který požaduje výživné, není schopen se sám živit,
- 2) povinný manžel má dostatečné schopnosti a možnosti požadované výživné platit,
- 3) soulad požadavků s dobrými mravy (posuzují se příčiny rozvratu manželství).

Zcela novou formou je tzv. „odbytné“, které představuje jednorázové vypořádání výživného na rozvedeného manžela. V případě, že se manželé dohodnou na odbytném, ztrácí manžel nárok na výživné rozvedeného manžela.

### **C) Příspěvek na výživu a úhradu některých nákladů neprovdané matce**

Pokud partneři, druh a družka, neuzavřou manželství, nemají vůči sobě vyživovací povinnost. Nárok na výživné ustanovoval původně zákon o rodině č. 94/1963 Sb. pouze pro těhotné ženy a budoucí matky.

Podle občanského zákoníku (zákon č. 89/2012 Sb., občanský zákoník) tato povinnost vznikne muži, který je pravděpodobně otcem dítěte, a to i v případě, že se dítě nenarodí živé. Otec dítěte je povinen přispívat neprovdané matce na výživu po dobu dvou let od narození dítěte. Jde nejen o poskytování přiměřené výživy matce, ale také o úhradu nákladů spojených s těhotenstvím a porodem. Přiměřenou výživou se nerozumí pokrytí nadstandardních potřeb matky, ale poskytování příspěvku v takové míře, která zahrnuje zvýšené náklady na obživu těhotné ženy (vitamíny, oblečení) a vybavení pro dítě (postýlka, kočárek, dětská vybavička).

Hrušáková M., Králíčková Z. (2006) uvádí, že na návrh těhotné matky může soud uložit otci dítěte, aby potřebnou částku poskytl předem. O příspěvku však nelze rozhodnout v případě, že stále probíhá soud o určení otcovství a otec dítěte tedy není znám. Nárok neprovdané matky na tento příspěvek je promlčen do tří let od narození dítěte.

### **D) Vyživovací povinnost mezi ostatními příbuznými**

Vyživovací povinnost mezi ostatními příbuznými je charakteristická tím, že jde o povinnost vzniklou mezi příbuznými v přímé řadě, tedy mezi předky a potomky. Tuto

povinnost mají především potomci (děti vůči rodičům). Může též ale přejít na předky. V případě, že ji nemohou plnit nejbližší příbuzní, přechází na vzdálenější příbuzné.

Podle Nové a Těžké (1995) má právo na takovéto výživné pouze ten, kdo výživné nutně potřebuje, tedy osoba, která nemá dostačující příjem k uspokojení svých potřeb. Vyživovací povinnost k této osobě by pak měli plnit potomci oprávněné osoby. Pokud ji plnit nemohou, přechází tato povinnost na předky.

Zmíněný druh vyživovací povinnosti je upraven v § 915 občanského zákoníku (zákon č. 89/2012 Sb.), který uvádí, že „*životní úroveň dítěte má být zásadně shodná s životní úrovní rodičů*“ a také, že „*dítě je povinno zajistit svým rodičům slušnou výživu*“. Délka poskytování výživného je daná dobou vyžadující její stanovení – oprávněná osoba má nedostačující nebo žádný zdroj obživy a zároveň není schopna zajistit si prostředky k uspokojení osobních potřeb.

#### **E) Vyživovací povinnost rodičů k dětem**

Nová (1995) považuje vyživovací povinnost rodičů k dětem za nejvýznamnější a nejdůležitější typ vyživovací povinnosti. Oba rodiče, pokud jsou známí, mají vůči svému dítěti vyživovací povinnost. To však neznamená, že by každý z nich měl plnit tuto povinnost stejným způsobem a ve stejném rozsahu. Podle Nové a Těžké (1995) se mají rodiče podílet na výživě svého dítěte tak, jak to odpovídá jejich možnostem a schopnostem, a přitom se vzájemně doplňovat, aby byly řádně zajištěny potřeby dítěte. Osobní potřeby dítěte jsou individuální a závisí na jeho věku, zdravotním stavu, na podmínkách života rodiny, na způsobu přípravy na budoucí povolání, na zájmech a aktivitách atd.

Vyživovací povinnost rodičů k dětem vyplývá v současné době z občanského zákoníku (zákon č. 89/2012 Sb.) a smyslem této úpravy je ochrana každého dítěte a zajištění jeho práva na výživu. Základní podmínkou této povinnosti je existence příbuzenského vztahu mezi rodičem a dítětem a skutečnost, že oprávněný, v tomto případě dítě, není schopen se sám živit.

Vzhledem k tomu, že vyživovací povinnost vzniká ze zákona, není podle Hrušákové a Králíčkové (2006) nutné, aby o ní rozhodoval soud. Pouze v případě, že se rodiče nedohodnou, stanoví soud konkrétní rozsah výživného na základě posouzení osobních potřeb dítěte a možností a schopností rodiče.



### 3.3.4 Stanovení výživného

Výživné na dítě stanovuje soud buď schválením dohody obou rodičů, pokud je tato dohoda v souladu se zájmy dítěte, nebo vlastním rozhodnutím, pokud svěřuje dítě do péče jednoho z rodičů nebo pokud povinný rodič neplní vyživovací povinnost dobrovolně ([www.vyzivne.cz](http://www.vyzivne.cz)).

Pakliže se rodiče nedohodnou na vyživovací povinnosti, přezkoumá soud možnosti a majetkové poměry povinného a přihlédne k tomu, zda osobně pečuje o dítě, případně o rodinnou domácnost. Rozsah výživného pak stanoví také na základě majetkových poměrů a odůvodněných potřeb dítěte, které závisí na jeho věku a zdravotním stavu. Dále soud přihlíží ke způsobu přípravy dítěte na budoucí povolání, jeho mimoškolním aktivitám a koníčkům. „*Platí však, že životní úroveň dítěte má být shodná s životní úrovní rodičů.*“ Při určování výživného lze využít podpůrnou tabulku. Vždy je však třeba zohlednit okolnosti daného případu, zejména pak celkový počet vyživovaných dětí ([www.ochrance.cz](http://www.ochrance.cz)).

Tabulka č. 2: Podpůrná tabulka při stanovení výživného předložená Ministerstvem vnitra ČR

<i>Věk dítěte</i>	<i>Díl z platu připadající na výživné</i>
0 – 5 let	11 - 15 %
6 – 9 let	13 – 16 %
10 – 14 let	15 – 19 %
15 – 17 let	16 – 22 %
18 a více let	19 – 25 %

*Zdroj: [www.portal.justice.cz](http://www.portal.justice.cz)*

### 3.3.5 Způsoby plnění vyživovací povinnosti

Jednou z forem plnění vyživovací povinnosti v případě, že rodiče žijí s dětmi ve společné domácnosti, je hrazení výživného převážně naturálně a částečně také penězi. Pokud se rodič nebo jeho dítě nachází na delší čas mimo společnou domácnost, může být tato povinnost hrazena převážně penězi. Tato forma je dobrovolně plněnou vyživovací povinností.

Plnit vyživovací povinnost může povinný také osobní péčí o oprávněného, tedy péčí o domácnost a výživou a výchovou dítěte.

V případě, že vyživovací povinnost rodičů k dětem stanoví soud, dochází k plnění povinností především penězi hrazenými pravidelně v měsíčních platbách. Dle Hrušákové a Králíčkové (2006) může soud ve výjimečných případech rozhodnout o složení peněžní částky na výživné splatné v budoucnosti, například pokud žije povinný rodič v zahraničí. Finanční částka pak bude dítěti vyplácena pravidelně ve stanovených částkách, čímž jsou dítěti zajištěny stabilní poměry.

### **3.3.6 Trvání vyživovací povinnosti**

Práva a povinnosti rodičů, která souvisí s dítětem, vznikají jeho narozením a zanikají nabytím jeho zletilosti (zákon č. 89/2012 Sb., § 859). Dříve byl tento právní vztah mezi dítětem a jeho rodiči upraven ustanoveními § 51 až § 54 zákona o rodině č. 94/1963 Sb. Podle Prouzy (2010) je předpokladem pro plnění vyživovací povinnosti rodičů k dětem její dobrovolnost. Jestliže rodiče neplní vyživovací povinnost dobrovolně nebo se nemohou, či nejsou schopni, dohodnout se na jejím plnění, rozhoduje o této povinnosti soud. Vyživovací povinnost trvá, dokud není oprávněné dítě schopno se samo živit nebo neuzavře manželství. Během plnění vyživovací povinnosti však může docházet k jejím úpravám v důsledku změn poměrů, za které lze považovat například rozšíření potřeb oprávněného. To může souviset s věkem dítěte – dospívající dítě má větší nároky, dojde ke zhoršení celkové finanční a materiální situace povinného v důsledku dlouhodobé nemoci, péče o další děti, vzrůstu či poklesu jeho příjmů aj. Na návrh oprávněného či povinného je zahájeno soudní řízení o změně výše výživného, které musí obsahovat skutečnosti a důkazy o dlouhodobé změně poměrů, a ve kterém se rozhodne o zvýšení nebo snížení výživného. Jestliže během plnění vyživovací povinnosti nedojde k žádné změně, soud zpravidla rozhodne o dalším zvýšení výživného po uplynutí tří let od předchozí úpravy ([www.vyzivne.cz](http://www.vyzivne.cz)).

Vyživovací povinnost rodičů vůči dětem může přetrvávat i dlouho poté, kdy dítě dosáhlo zletilosti, a to v případě, že dítě se není schopno samo uživit v důsledku špatného zdravotního stavu nebo pokračujícího studia, jež navazuje na předchozí vzdělání a je přípravou na jeho budoucí povolání. Jak uvádí Nová a Těžká (1995), schopnost dítěte samo se živit není limitovaná jeho věkem, ale jeho nástupem do zaměstnání a pravidelným příjmem.

Nová a Těžká (1995) konstatují, že uzavřením manželství ztrácí dítě nárok na výživné od rodičů, a to i v případě, že není schopno se samo žít. Zánik vyživovací povinnosti nastává také osvojením dítěte třetí osobou. Absolutní zánik pak nastává smrtí dítěte nebo rodičů.

### 3.3.7 Neplnění vyživovací povinnosti

Holub a kol. (2007) rozumí pod pojmem „výživné“ peníze, které jsou určeny přímo k úhradě potřeb dítěte. Stejný autor současně uvádí, že v řádně fungující rodině je výživné oprávněným osobám poskytováno dobrovolně, těchto rodin však v současné moderní době ubývá. Stále častěji se setkáváme s tím, že rodič výživné neplatí nebo jej platí nepravidelně, dává dítěti různé věcné či finanční dárky, které posléze označuje za výživné. Takové příležitostné plnění vyživovací povinnosti v době styku s dítětem nelze však považovat za výživné, neboť nesměřuje k uspokojení odůvodněných potřeb dítěte. Rodič je povinen platit výživné podle dohody či rozhodnutí soudu. Neplnění vyživovací povinnosti je chápáno jako trestný čin a potřebný člen rodiny má právo domáhat se svých práv v soudním řízení.

*„Neplněním vyživovací povinnosti se rozumí, že oprávněné osobě se nedostane všeho, co je obsahem vyživovací povinnosti. Z hlediska trestní odpovědnosti je nerozhodné, zda oprávněné osobě je plněno dobrovolně nebo na základě výkonu rozhodnutí. Při rozhodování o vině posuzuje soud samostatně rozsah vyživovací povinnosti, je nutné vždy určit alespoň v minimální výši, jakou byl povinen obviněný na výživu přispívat a to i tehdy, pokud taková částka doposud nebyla určena pravomocným občanskoprávním rozhodnutím.“ (www.epravo.cz).*

Podle Holuba a kol. (2007) je třeba platit výživné vždy na počátku daného měsíce. Pokud povinný rodič neplní svou vyživovací povinnost, je nutné dlužné výživné vymáhat. Pomoc při uplatňování nároku na dlužnou částku a podání návrhu soudu mají povinnost poskytovat orgány sociálně-právní ochrany dítěte obecního úřadu s rozšířenou působností.

### 3.3.8 Trestní zodpovědnost při neplnění vyživovací povinnosti

Neplněním vyživovací povinnosti se podle judikatury rozumí případy, kdy povinný subjekt neplní vyživovací povinnost vůbec nebo ve stanoveném rozsahu. Za trestné je považováno i neplnění několika měsíčních splátek. Podle § 213 trestního zákona č. 140/1961 Sb., účinného do konce roku 2009, to bylo nejméně šest splátek. Neplnění vyživovací povinnosti spojené s jednáním, jimž se povinný subjekt chce zbavit závazku nebo zmařit vymáhání výživného, je chápáno jako vyhýbání se této povinnosti. Pachatel například záměrně a bezdůvodně často mění své zaměstnání nebo přijme zaměstnání s malým výdělkem ([www.epravo.cz](http://www.epravo.cz)).

Výživné může být v případě, že není dobrovolně plněno, vymáháno rodičem nebo další osobou, které svěřil soud dítě do péče. Pohledávky z výživného je možné vymáhat prostřednictvím výkonu rozhodnutí. Nová a Těžká (1995) konstatují, že kromě samotného vymáhání výživného lze podat také trestní oznámení pro podezření z trestného činu zanedbání povinné výživy. Povinnost učinit oznámení o neplnění vyživovací povinnosti orgánům činným v trestním řízení má také orgán sociálně-právní ochrany dětí.

Trestní právo v současné době chrání plnění vyživovací povinnosti a dotýká se ho v ustanoveních § 196 a § 197 trestního zákoníku (zákon č. 40/2009 Sb.), která jsou součástí hlavy IV. trestního zákoníku - trestné činy proti rodině a dětem, který oproti předchozímu zákonu zpřísnil trestní postih neplátců výživného.

Trestný čin zanedbání povinné výživy je uveden v ustanovení § 196 trestního zákoníku (zákon č. 40/2009 Sb., trestní zákoník) a je definován takto:

- (1) „Kdo neplní, byť i z nedbalosti, svou zákonnou povinnost vyživovat nebo zaopatřovat jiného po dobu delší než čtyři měsíce, bude potrestán odnětím svobody až na jeden rok.
- (2) Kdo se úmyslně vyhýbá plnění své zákonné povinnosti vyživovat nebo zaopatřovat jiného po dobu delší než čtyři měsíce, bude potrestán odnětím svobody až na dvě léta.
- (3) Odnětím svobody na šest měsíců až tři léta bude pachatel potrestán, vydá-li činem uvedeným v odst. 1 nebo 2 oprávněnou osobu v nebezpečí nouze.“

### 3.3.9 Skutková podstata přečinu podle § 196 trestního zákoníku

Podle Šámala (2010) se skutková podstata přečinu zanedbání povinné výživy podle § 196 trestního zákoníku stává trestným činem, splňuje-li následující znaky:

- Objekt trestného činu
  - Rozumí se jím objektivní nárok oprávněné osoby na výživné, který musí vyplývat z konkrétních ustanovení zákona.
- Povinnost vyživovat nebo zaopatřovat jiného
  - Povinný má zákonnou povinnost poskytovat konkrétní plnění formou vyživovací povinnosti k zaopatření jiného. Tato povinnost může být splněna formou peněžní úhrady stanoveného výživného nebo reálným poskytováním péče o jinou osobu v tzv. naturální podobě. Komplexně se pak jedná o povinnost směřující k zaopatření oprávněné osoby, která zahrnuje kromě finanční stránky také poskytování ošacení a pravidelné stravy, zajištění bydlení a péče o čistotu a zdraví či vykonávání dohledu nad oprávněnou osobou a tím zajištění jeho všestranného a komplexního rozvoje.
- Pachatel trestného činu
  - Pachatelem přečinu podle § 196 trestního zákoníku se stává osoba, která neplní obecnou či soudně taxativně nařízenou povinnost vyživovat nebo zaopatřovat jiného. K trestní odpovědnosti za tento čin musí být splněn předpoklad spočívající v reálných možnostech povinného. Je zde tedy potřeba posoudit u každého konkrétního případu zvlášť, zda v době, kdy povinný neplnil vyživovací povinnost, byl reálně schopen této povinnosti skutečně dostát.
- Dluh pachatele přečinu zanedbání povinné výživy
  - Dlužná částka vzniklá neplněním vyživovací povinnosti. Neplnění povinné výživy je samo o sobě protiprávním jednáním. Motivačním prvkem pro pachatele za přečin zanedbání vyživovací povinnosti dle ustanovení § 196 trestního zákoníku, který by měl povinného přimět k řádnému a pravidelnému plnění jeho zákonné povinnosti, je pohrůžka trestem nebo samotný trest.
- Neplnění povinnosti zaopatřovat nebo vyživovat jiného
  - Zaviněné neplacení výživného nebo zaviněné neposkytování naturálního plnění by mělo odpovídat svou výší a úrovní věku a potřebám oprávněného. Pro stanovení trestní odpovědnosti není rozhodující, jestli měla být vyživovací

povinnost plněna dobrovolně nebo jestli byla stanovena až taxativním rozhodnutím soudu či výkonem rozhodnutí. Neplnění vyživovací povinnosti může být úmyslného nebo nedbalostního charakteru. O přečin zanedbání povinné výživy se jedná i v případě, kdy povinný neplní svou vyživovací povinnost v celém rozsahu, jak je to striktně uvedeno v zákonné normě.

## **4 Praktická část**

### **4.1 Charakteristika zkoumaného vzorku**

Pro účely diplomové práce bylo zapotřebí získat velké množství informací o dané problematice, přičemž jediným determinantem pro výběr respondentů byla skutečnost, že se respondenti nachází v situaci, kdy jim není vyplácena soudem stanovená částka na výživné. O vyplnění dotazníku bylo požádáno 120 respondentů. Pro srovnání, v regionu Bruntálsko podá trestní oznámení pro neplnění vyživovací povinnosti ročně přibližně 250 občanů. Toto šetření bylo prováděno přibližně po dobu půl roku, přesně od června do konce prosince roku 2015. Počet podaných trestních oznámení v této době činil tedy polovinu. Ze 120 respondentů jich 42 odmítlo dotazník vyplnit z blíže nezjišťovaných příčin, 78 respondentů dotazník vyplnilo. Návratnost tak činila 65%. Provedenou kontrolou odevzdaných a vyplněných 78 dotazníků bylo zjištěno, že pouze 66 z nich bylo vyplněno podle zadání a způsobem, který lze použít k objektivní komparaci. Využitelné dotazníky pak činí z původního počtu 120 celkem 55%.

Úvod dotazníku tvoří krátké oslovení respondentů, které jim zaručuje anonymitu a vysvětluje způsob vyplnění dotazníku a účel jeho zpracování. Dále následuje 21 otázek. Všechny otázky jsou uzavřené, polytomické, výběrové, nabízejí tedy možnost výběru pouze jedné varianty odpovědi, která koresponduje se skutečností. Otázky jsou zaměřené na osobnost respondenta, osobnost povinného, způsob bydlení a nákladů na domácnost, dále na nezaopatřené osoby v domácnosti, měsíční příjem povinného, ale také pečujícího rodiče, příjem ze sociálních dávek státu, na dlužnou částku vyplývající z neplnění vyživovací povinnosti a důvod podání trestního oznámení.

### **4.2 Souhlas s dotazníkovým šetřením u Policie ČR Bruntál**

Jelikož výzkumné šetření mělo být realizováno v budovách Policie České republiky, která v rámci své organizační struktury podléhá speciálním režimovým opatřením, byl požádán o svolení k této činnosti vedoucí Územního odboru PČR Bruntál – pan plk. Ing. Radovan Krygel. Souhlas k provedení předmětného výzkumu byl autorovi udělen dne 25. 5. 2015. Současně byl souhlas podmíněn dodržováním právních norem

České republiky, zejména pak zákona na ochranu osobních údajů č. 101/2000 Sb. a dalších interních předpisů a etického kodexu příslušníků Policie České republiky.

### 4.3 Výsledky dotazníkového šetření

#### Věk respondentů

Dotazníkovým šetřením bylo zjištěno, že věková struktura respondentů, tj. osob, které na policejních útvarech Územního odboru PČR Bruntál učinily podání pro podezření ze spáchání přečinu zanedbání povinné výživy podle ustanovení § 196 trestního zákoníku č. 40/2009 Sb., absorbuje celou škálu od 17 let do 49 let a více. Nejpočetnější kategorií oznamovatelů je věková skupina mezi 37-40 lety, následují ji věkové kategorie 33-36 let a 29-32 let. Nejméně zastoupenou skupinou jsou skupiny v rozmezí 17-20 a 21-24 let.

Tabulka č. 3: Věk respondentů

<i>Věk oznamovatele</i>	<i>počet zastoupení</i>	<i>podíl v %</i>
17-20 let	1	1,5 %
21-24 let	3	4,5 %
25-28 let	6	9,1 %
29-32 let	10	15,2 %
33-36 let	14	21,2 %
37-40 let	15	22,7 %
41-44 let	8	12,1 %
45-48 let	4	6,1 %
49 let a více	5	7,6 %

*Zdroj: Autor*



### Sociální role respondentů ve vztahu k vyživovaným dětem

Respondentem je v daném případě osoba, která má dítě ve své péči ať již na základě dohody rodičů nebo soudního rozhodnutí a v rámci podaného trestního oznámení zastupuje právo dítěte na jeho výživu výchovu. Největší skupinu respondentů, zastoupenou 89,4%, tvoří matky dětí. Otcové jsou zastoupeni v 6,1% a prarodiče, kteří mají vnoučata svěřená do péče, jsou zastoupeni v 4,1% respondentů. V rámci dotazníkového šetření nebyla mezi respondenty osoba s jinou sociální rolí.

Tabulka č. 4: Sociální role respondentů

<i>Postavení oznamovatele</i>	<i>počet zastoupení</i>	<i>podíl v %</i>
Matka	59	89,4 %
Otec	4	6,1 %
Prarodič	3	4,5 %
Jiný zákonný zástupce	0	0 %

*Zdroj: Autor*

### Vzdělání respondentů

Vzdělání, které úzce souvisí s vědomostní složkou člověka, je mezi respondenty zastoupeno všemi čtyřmi základními kategoriemi. Nejpočetnější skupinu tvoří respondenti s učňovským vzděláním, kteří ukončili studium tzv. výučním listem. Vyučení, jako nejvyšší dosažené vzdělání, uvedlo 57,58% dotazovaných. Složení maturitní zkoušky uvedlo 33,33% dotazovaných a dosažení na základní nebo vysokoškolské vzdělání, jako nejvyšší úroveň vzdělání, uvedli shodně vždy tři respondenti z 66 dotazovaných, tedy 4,55% v každé kategorii.

Tabulka č. 5: Vzdělanostní struktura respondentů

<i>Nejvyšší dosažené vzdělání respondentů</i>	<i>počet zastoupení</i>	<i>podíl v %</i>
základní	3	4,5 %
vyučen/a	38	57,6 %
maturita	22	33,3 %
VŠ	3	4,5 %

*Zdroj: Autor*

## Věk povinných

Věková struktura povinných, kteří si z v regionu Bruntálska neplní svou vyživovací povinnost na své dítě či děti v celém rozsahu, či jen částečně, je mírně odlišná od věkového zastoupení respondentů. Povinní jsou nejčastěji ve věku mezi 41 a 44 lety, dalšími následujícími nejpočetnějšími kategoriemi jsou věkové úrovně 33 – 36 let a 37 – 40 let. Ve věku do 24 let nebyl označen žádný povinný.

Tabulka č. 6: Věk povinných

<i>Věk povinných</i>	<i>počet zastoupení</i>	<i>podíl v %</i>
17-20 let	0	0 %
21-24 let	0	0 %
25-28 let	1	1,5 %
29-32 let	9	13,6 %
33-36 let	16	24,2 %
37-40 let	15	22,7 %
41-44 let	18	27,3 %
45-48 let	4	6,1 %
49 let a více	3	4,5 %

*Zdroj: Autor*

## Vzdělání povinných

K osobám povinných bylo dotazníkovým šetřením zjištěno, že větší polovina z nich dosáhla pouze na výuční list, coby nejvyšší vzdělání, a na maturitu z nich dosáhlo 22,7%. Na rozdíl od respondentů, kteří ve své kategorii mají u základního a vysokoškolského vzdělání stejná početní zastoupení, jsou povinní téměř jednou pětinou pouze základního vzdělání a vysokoškolsky vzdělaných je 6,1% z počtu 66 osob.

Tabulka č. 7: Vzdělanostní struktura povinných

<i>Nejvyšší dosažené vzdělání povinných</i>	<i>počet zastoupení</i>	<i>podíl v %</i>
základní	13	19,7 %
vyučen/a	34	51,5 %
maturita	15	22,7 %
VŠ	4	6,1 %

*Zdroj: Autor*

### **Bydliště respondentů podle velikosti obce**

V teritoriu administrativního regionu okresu Bruntál, který svými hranicemi určuje současně také velikost Územního odboru PČR Bruntál, se nenachází žádné město, které by počtem obyvatelstva přesahovalo 30000. Respondenti se nejčastěji (36,4%) hlásili k bydlišti ve městě přesahujícím 20000 obyvatel. Více jak 20% dotazovaných uvedlo, že žijí v obcích s počtem od 1000 do 5000 obyvatel a obdobný počet pak ve městech s počtem od 10000 do 20000 obyvatel. Asi desetiprocentním zastoupením se hlásili respondenti k bydlištím v obcích do 1000 obyvatel a městech s počtem obyvatel 5000 – 10000.

Tabulka č. 8: Velikost obce podle bydliště respondenta

<i>Počet obyvatel obce podle bydliště respondentů</i>	<i>počet zastoupení</i>	<i>podíl v %</i>
do 1000	7	10,6 %
1000 -5000	15	22,7 %
5000 - 10000	6	9,1 %
10000 - 20000	14	21,2 %
20000 - 50000	24	36,4 %
více jak 50000	0	0 %

*Zdroj: Autor*

### **Vlastnický či užívací vztah respondentů ke svému obydlí**

Oznamovatelé přečinu zanedbání povinné výživy /respondenti/ při svém vyjádření do dotazníku uvedli právní vztah k bytu či rodinnému domu (RD), ve kterém bydlí. 51,5% respondentů sdělilo, že žije v pronajatém bytě, 19,7% jich žije ve vlastní bytové jednotce, 9,1% v rodinném domě, který je v majetku rodinného příslušníka a 7,6% v bytě, který vlastní rodinný příslušník. 6,1% respondentů žije ve vlastním bytě a stejný počet v pronajatém rodinném domě.

Tabulka č. 9: Vztah respondenta ke svému bydlišti

<i>Vztah respondenta ke svému bydlišti</i>	<i>počet zastoupení</i>	<i>podíl v %</i>
RD /jsem jeho vlastník/	4	6,1 %
RD /vlastní jej rodinný příslušník/	6	9,1 %
RD /v podnájmu či pronájmu, družstevní/	4	6,1 %
byt /je v mém vlastnictví/	13	19,7 %
byt /vlastní jej rodinný příslušník/	5	7,6 %
byt /v podnájmu či pronájmu, družstevní apod./	34	51,5 %

*Zdroj: Autor*

### **Velikost obydlí respondentů**

Lidé v ČR užívají k bydlení různorodé varianty ubytovacích prostor. Nejčastěji se jedná o bytové jednotky nebo rodinné domy. 51,5% rodin, tj. 34 z 66 respondentů, kteří se vyjádřili v dotaznících, obývá bytovou jednotku velikosti 2+1. 22 respondentů (33,3%) se svými rodinami obývá domácnost velikosti 3+1, sedm rodin (10,6%) užívá k bydlení velikost bytu 4+1, dvě rodiny (3,0%) žijí v prostoru vybaveném kuchyní a jedním pokojem a jedna rodina 1,5% má k dispozici domácnost velikosti 5+1.

Tabulka č. 10: Velikost domácnosti užívané respondenty

<i>Velikost užívané domácnosti respondenty</i>	<i>počet zastoupení</i>	<i>podíl v %</i>
1+0	0	0 %
1+1	2	3,0 %
2+1	34	51,5 %
3+1	22	33,3 %
4+1	7	10,6 %
5+1	1	1,5 %
větší	0	0 %

*Zdroj: Autor*

### **Průměrné měsíční náklady na bydlení respondentů /bez hypotéky a půjčky/**

Náklady na bydlení domácností se v ČR liší zejména podle struktury jednotlivých regionů, ve vztahu k demografii, nezaměstnanosti či jejich polohy v rámci ČR. Území okresu Bruntál lze považovat za uniformní prostorový celek, který vykazuje obdobné ukazatele. 15 respondentů (22,7%) z 66 dotazovaných při provedeném šetření udalo běžné měsíční náklady na provoz domácnosti ve výši do 5000,- Kč, 11 respondentů (16,7%) náklady vyčíslilo na částku do 6000,- Kč, deset rodin (15,2%) má běžné náklady na bydlení do 7000,- Kč a stejný počet rodin do 8000,- Kč. Pouze osm respondentů uvedlo náklady ve výši do 4000,- Kč, pět respondentů má náklady na bydlení do 3000,- Kč měsíčně a pět respondentů uvedlo náklady na bydlení do 9000,- Kč nebo 10000,- Kč.

Tabulka č. 11: Průměrná měsíční výše nákladů domácností respondentů na bydlení /bez hypotéky a půjčky na bydlení/

<i>Průměrná výše nákladů na bydlení</i>	<i>počet zastoupení</i>	<i>podíl v %</i>
do 1000,- Kč	0	0 %
do 2000,- Kč	0	0 %
do 3000,- Kč	5	7,6 %
do 4000,- Kč	8	12,1 %
do 5000,- Kč	15	22,7 %
do 6000,- Kč	11	16,7 %
do 7000,- Kč	10	15,2 %
do 8000,- Kč	10	15,2 %
do 9000,- Kč	3	4,5 %
do 10000,- Kč	2	3,0 %
10000,- Kč a více	2	3,0 %

*Zdroj: Autor*

## Měsíční výdaje na hypotéku nebo na půjčku na bydlení

Vlastníkem bytu či rodinného domu se stane člověk, který nemovitost dostal, zdědil, či zakoupil. V případě koupě nemovitosti je možné si část z kupní ceny zapůjčit od bankovních ústavů, kterým se poté tento produkt měsíčně splácí ve stanovených částkách. Počet 51 z 66 respondentů hypotéku nebo půjčku na bydlení nemá, 7 respondentů splácí měsíčně částku do 3000,- Kč, 5 jich splácí měsíčně částku do 5000,- Kč a 3 respondenti uvedli splátky ve výši od 6000,- Kč do 8000,- Kč a více. Tyto splátky je z hlediska rodinných rozpočtů zapotřebí připočítat k obligatorním nákladům domácností.

Tabulka č. 12: Průměrná výše nákladů respondentů na hypotéku nebo půjčku na bydlení

<i>Průměrná výše nákladů respondentů na hypotéku nebo půjčku na bydlení</i>	<i>počet zastoupení</i>	<i>podíl v %</i>
0,- Kč	51	77,3 %
do 2000,- Kč	3	4,5 %
do 3000,- Kč	4	6,1 %
do 4000,- Kč	2	3,0 %
do 5000,- Kč	3	4,5 %
do 6000,- Kč	1	1,5 %
do 7000,- Kč	0	0 %
do 8000,- Kč	1	1,5 %
8000,- Kč a více	1	1,5 %

*Zdroj: Autor*

## Počet členů domácnosti respondentů

Každá rodina je individuálním subjektem z hlediska svých jedinečných vlastností. Přesto se svou základní stavbou jednotlivé rodiny sobě podobají. Touto veličinou je zejména počet jejich členů. Z 66 dotazovaných respondentů jich 18 uvedlo, že jejich domácnost tvoří pouze 2 osoby, ve 22 případech jsou domácnosti tříčlenné, 20 respondentů uvádí domácnost čtyřčlennou, tři domácnosti tvoří 5 osob, jedna rodina je šestičlenná a dvě rodiny jsou početně sedmičlenné. Ostatní početnější kategorie domácností nebyly dotazovanými uvedeny.

Tabulka č. 13: Počet členů domácností respondentů

<i>Počet členů domácností respondentů</i>	<i>počet zastoupení</i>	<i>podíl v %</i>
2	18	27,3 %
3	22	33,3 %
4	20	30,3 %
5	3	4,5 %
6	1	1,5 %
7	2	3,0 %

*Zdroj: Autor*

### **Struktura domácností podle počtu dětí předškolního a školního věku**

V 66 rodinách respondentů - oznamovatelů přečinu zanedbání povinné výživy, podle ustanovení § 196 trestního zákoníku č. 40/2009 Sb., jsou ve 46% případech v rodinách 2 děti, v 36% se v rodině nachází pouze 1 dítě, v 15% jsou v rodině 3 děti a ve dvou případech to bylo 5 a více dětí. V těchto početních stavech jsou uvedeny všechny děti, které se v rodinách nacházejí, tedy děti povinných, ale i děti jiných otců či matek.

Tabulka č. 14: Struktura domácností dle počtu všech přítomných dětí předškolního a školního věku

<i>Počet všech dětí v domácnostech respondentů</i>	<i>počet zastoupení</i>	<i>podíl v %</i>
1	24	36,4 %
2	30	45,5 %
3	10	15,2 %
4	0	0 %
5 a více	2	3,0 %

*Zdroj: Autor*

### Počet výdělečně činných osob v rodinách respondentů

Z hlediska této veličiny je za výdělečně činnou osobu považován jednatel, který je schopen být v pracovním procesu a do domácnosti přinášet mzdu nebo plat. Ve 20 případech z 66 dotázaných není v rodině respondenta nikdo výdělečně činný. Ve 31 rodinách je pak výdělečně činný 1 a v 15 rodinách jsou to 2 členové domácnosti.

Tabulka č. 15: Počet výdělečně činných osob v rodinách respondentů

Počet výdělečně činných osob	počet zastoupení	podíl v %
0	20	30,3 %
1	31	47,0 %
2	15	22,7 %

Zdroj: Autor

### Průměrný čistý měsíční příjem respondenta ze zaměstnání

Čistý měsíční příjem je mzda nebo plat za vykonanou práci, který je snížen o sociální a zdravotní pojištění a o zálohu na daň z příjmu. 27 dotázaných (40,9%) uvedlo, že jsou nezaměstnaní a bez příjmů ze závislé činnosti. Nejpočetněji zastoupen je čistý měsíční příjem do 11000,- Kč – uvádí jej 12 respondentů. Do 13000,- Kč čistého uvedlo 8 respondentů, do 15000,- Kč 9 dotázaných, do 17000,- Kč 3, a v kategoriích do 23000,- Kč, 25000,- Kč a nad 25000,- Kč je to po 1 respondentovi z 66 oslovených osob.

Tabulka č. 16: Čistý měsíční příjem respondentů ze zaměstnání

Příjem respondentů ze zaměstnání	počet zastoupení	podíl v %
0,- Kč - respondent je bez zaměstnání	27	40,9 %
do 11000,- Kč	12	18,2 %
do 13000,- Kč	8	12,1 %
do 15000,- Kč	9	13,6 %
do 17000,- Kč	3	4,5 %
do 19000,- Kč	0	0 %
do 21000,- Kč	4	6,1 %
do 23000,- Kč	1	1,5 %
do 25000,- Kč	1	1,5 %
více jak 25000,- Kč	1	1,5 %

Zdroj: Autor



### Čistý měsíční příjem ze zaměstnání u partnera respondenta

Z dotázaných 66 osob jich 43 (65,2%) uvedlo, že partnera nemají a ve 4 případech je partner respondenta nezaměstnaný. Nejčastější výdělek je pak zastoupen v 7 případech a dosahuje částky do 15000,- Kč čistého. Ostatní peněžní kategorie jsou zastoupeny po 1 až 2 osobách.

Tabulka č. 17: Čistý měsíční příjem partnerů respondentů ze zaměstnání

<i>Čistý měsíční příjem partnera respondenta</i>	<i>počet zastoupení</i>	<i>podíl v %</i>
respondent partnera nemá	43	65,2 %
partner je nezaměstnaný	4	6,1 %
do 11000,- Kč	2	3,0 %
do 13000,- Kč	1	1,5 %
do 15000,- Kč	7	10,6 %
do 17000,- Kč	2	3,0 %
do 19000,- Kč	2	3,0 %
do 21000,- Kč	2	3,0 %
do 23000,- Kč	1	1,5 %
do 25000,- Kč	1	1,5 %
více jak 25000,- Kč	1	1,5 %

*Zdroj: Autor*

### Dávky státu v domácím rozpočtu respondentů /včetně přídatků na děti/

Česká republika prostřednictvím poboček úřadů práce a dalších institucí zajišťuje občanům ČR, při splnění základních povinností, dosažení zákonem stanovené životní úrovně ve formě přednastavených finančních kritérií. 20 domácností respondentů (30,3%) žádné dávky státu nepobírá. 23 domácností pobírá dávky do výše 6000,- Kč, 13 domácností je podporováno dávkami v celkových částkách až do výše 12000,- Kč, 6 domácností pobírá dávky ve výši do 16000,- Kč a 4 domácnosti do 20000,- Kč.

Tabulka č. 18: Sociální dávky státu v domácím rozpočtu respondentů /včetně přídavků na děti/

<i>Sociální dávky státu v domácím rozpočtu respondentů /včetně přídavků na děti/</i>	<i>počet zastoupení</i>	<i>podíl v %</i>
dávky nepobírají	20	30,3 %
do 2000,- Kč	9	13,6 %
do 4000,- Kč	8	12,1 %
do 6000,- Kč	6	9,1 %
do 8000,- Kč	2	3,0 %
do 10000,- Kč	4	6,1 %
do 12000,- Kč	7	10,6 %
do 14000,- Kč	3	4,5 %
do 16000,- Kč	3	4,5 %
do 18000,- Kč	3	4,5 %
do 20000,- Kč	1	1,5 %

Zdroj: Autor

### **Stanovená měsíční částka výživného na všechny děti povinného a respondenta**

Dotazníkovým šetřením u 66 respondentů bylo zjištěno, že měsíční výživné, nárokované respondenty, dosahuje v 17 případech částky do 1000,- Kč měsíčně, do 2000,- Kč je to ve 29 případech, do 3000,- Kč měsíčně má plnit výživné 8 povinných a stejný počet pak výživné ve výši do 4000,- Kč. Vyživovací povinnost do 5000,- Kč měsíčně na všechny společné děti nenárokoval žádný respondent, naopak měsíční výživné v částce 5000,- Kč a více uplatňovali hned 4 dotázaní.

Tabulka č. 19: Výše měsíčního výživného na všechny společné děti respondenta a povinného

<i>Výše měsíčního výživného na všechny děti</i>	<i>počet zastoupení</i>	<i>podíl v %</i>
do 1000,- Kč	17	25,8 %
do 2000,- Kč	29	43,9 %
do 3000,- Kč	8	12,1 %
do 4000,- Kč	8	12,1 %
do 5000,- Kč	0	0 %
více jak 5000,- Kč	4	6,1 %

Zdroj: Autor

### **Dluh na běžném výživném nárokovaný respondentem při posledním podaném trestním oznámení**

Neplnění vyživovací povinnosti je trestné až v případě, kdy tato povinnost není plněna po delší dobu než čtyř měsíců. Výše dluhu pak může dosahovat různě vysokých částek. 21 respondentů celkový dluh na běžném výživném stanovilo do částky 10000,- Kč, 22 respondentů nemá uhrazeno výživné v částce do 20000,- Kč a do 30000,- Kč uplatňuje dluh na běžném výživném 14 respondentů. Neuhrazené celkové výživné od 30000,- Kč do 50000,- Kč si nárokují 4 respondenti a dluh přesahující 50000,- Kč uplatňuje 1 dotázaný.

Tabulka č. 20: Důvody vedoucí respondenty k podání trestního oznámení

<i>Celkový dluh na běžném výživném</i>	<i>počet zastoupení</i>	<i>podíl v %</i>
do 10000,- Kč	21	31,8 %
do 20000,- Kč	22	33,3 %
do 30000,- Kč	14	21,2 %
do 40000,- Kč	3	4,5 %
do 50000,- Kč	1	1,5 %
více jak 50000,- Kč	5	7,6 %

Zdroj: Autor

### **Počet podaných trestních oznámení respondentem na povinného**

Při praktickém výzkumu byla položena respondentům otázka, o kolikáté trestní oznámení v pořadí na povinného se jedná. Ve 24 případech z 66 se jednalo o první oznámení, ve 23 případech to pak bylo již oznámení druhé. Potřetí a počtvrté bylo podáváno respondenty trestní oznámení shodně sedmkrát a četnosti 6x, 7x a 8x byly zjištěny po jednom početním zastoupení.

Tabulka č. 21: Celkový počet podaných trestních oznámení respondentem na povinného

<i>Celkový počet podaných trestních oznámení respondentem na povinného</i>	<i>počet zastoupení</i>	<i>podíl v %</i>
1	24	36,4 %
2	23	34,8 %
3	7	10,6 %
4	7	10,6 %
5	2	3,0 %
6	1	1,5 %
7	1	1,5 %
8	1	1,5 %

Zdroj: Autor

### **Důvody vedoucí respondenta k podání trestního oznámení**

Poslední dotaz v dotazníku směřoval ke zjištění vnitřní motivace respondentů, která je přiměla k podání trestního oznámení na policejních útvarech, což je nesporně pro mnohé samo o sobě velmi psychicky náročné. Dotazovaným byl nabídnut výčet tří odpovědí. Překvapivě nejčtenější odpovědí, zastoupenou v 53%, byla odpověď: Když už má moje dítě dva rodiče, tak ať si ten druhý svou povinnost taky plní.

Tabulka č. 22: Důvody vedoucí respondenty k podání trestního oznámení

<i>Důvod podaného trestního oznámení respondentem</i>	<i>počet zastoupení</i>	<i>podíl v %</i>
Jiný úřad po mě požaduje podání trestního oznámení.	15	22,7 %
Moje domácnost pociťuje existenční nedostatek financí.	16	24,2 %
Když už má moje dítě dva rodiče, tak ať si ten druhý svou povinnost taky plní.	35	53,0 %

Zdroj: Autor

## 4.4 Statistická šetření

Při získávání statistických dat je čerpáno ze tří základních zdrojů.

Prvním zdrojem, ze kterého byla čerpána demografická a geografická data, je portál Českého statistického úřadu.

Druhým z nich jsou data veřejnosti poskytovaná Policií České republiky. Tato bezpečnostní složka státu plní povinnosti, které jsou ve svém základu vyjmenovány v § 2 zákona č. 273/2008 Sb., o Policii České republiky. Touto právní normou jsou stanoveny základní okruhy jejího poslání. Mezi uvedené základní povinnosti tak náleží odhalování trestných činů, zjišťování jejich pachatelů, realizace vyšetřování spáchaných trestných činů či vedení evidence a potřebných statistik, jež jsou pro činnost policie a plnění jejich úkolů nezbytné.

Třetím zdrojem, ze kterého byly získány zejména údaje o odpovídající nezaměstnanosti a průměrné mzdě obyvatel příslušných územních celků, jsou internetové stránky Ministerstva práce a sociálních věcí České republiky.

## 4.5 Česká republika a její územní členění

Česká republika je vnitrozemským státem střední Evropy. Její vnitřní uspořádání vychází z ústavního zákona o vytvoření vyšších územních samosprávných celků a o změně ústavního zákona (zákon č. 347/1997 Sb.), podle kterého je ČR rozdělena na Prahu a třináct krajů, tzv. vyšší územně samosprávné celky. Podle zákona o obcích (zákon č. 128/2000 Sb.) jsou nižšími samosprávnými celky obce. Mezi samostatnými obcemi a kraji byly jako mezičlánek zřízeny, na základě zákona o stanovení obcí s pověřeným obecním úřadem a stanovení obcí s rozšířenou působností (zákon č. 314/2002 Sb.), obce s rozšířenou působností a pověřené obecní úřady.

Do konce roku 2002 byla Česká republika územně členěna na 77 okresů. I po zrušení okresních úřadů však mnoho státních institucí využívá jejich teritoriálního vymezení a jejich administrativních hranic. V rámci Policie ČR jsou dle těchto hranic utvářeny konkrétní organizační složky – tzv. Územní odbory, podle stejného principu je

také odvozena místní příslušnost jednotlivých okresních soudů nebo okresního státního zastupitelství. Základní geografické členění je uvedeno v mapách na přílohách č. 1 a č. 2.

#### **4.5.1 Početní stavy obyvatelstva ČR**

Evidování početního stavu obyvatelstva ČR je v kompetenci Českého statistického úřadu, který tato data čerpá z pravidelně v desetiletých periodách opakujícího se sčítání lidu, bytů a domů, případně z úřadů matrik a dalších povinně evidovaných sběrů dat.

##### **Území České republiky**

V České republice žilo k poslednímu dni roku 2014 celkem 10 538 275 obyvatel. Z uvedeného počtu je mužů 5 176 927, tj. 49,12%. Žen je 5 361 348, tj. 50,88% (www.czso.cz). Od roku 2000 se uvedené procentuální vyjádření počtů mužů a žen téměř nemění. Početní celorepublikový populační stav má z hlediska své dlouhodobosti stoupající charakter. Početní stavy jsou zjišťovány vždy k 31. prosinci. K 31. 12. 2000 žilo v ČR 10 266 546 obyvatel, v roce 2010 to bylo 10 532 770 a roku 2011 se jednalo o počet 10 505 445 trvale žijícího obyvatelstva. Na konci roku 2012 bylo v ČR evidováno 10 516 125 obyvatel, v roce 2013 to bylo 10 516 125 a v roce 2014 – 10 512 419 obyvatel. V roce 2014 bylo v ČR proti roku 2000 o 271 729 obyvatel více (www.czso.cz).

##### **Území Moravskoslezského kraje**

Moravskoslezský kraj včetně svých nižších územně správních celků má proti celorepublikovému stoupajícímu trendu v počtu obyvatelstva naopak dlouhodobě klesající charakter. K poslednímu dni roku 2000 bylo na území Moravskoslezského kraje evidováno 1 273 537 obyvatel. V roce 2012 bylo na stejném území 1 226 602 obyvatel, Za uvedených 12 let se snížil počet obyvatel o 46 935 osob – tj. o 3,69%. Mezi lety 2012 a 2014 pak poklesl stav o dalších 22 150 obyvatel (www.czso.cz).

##### **Teritorium okresu Bruntál**

Území regionu okresu Bruntál se skládá ze samosprávných obvodů tří obcí s rozšířenou působností: Bruntál, Krnov, Rýmařov. Na jejich území bylo ke konci roku 2000 k trvalému bydlišti hlášeno 100 598 obyvatel. V roce 2010 jich pak bylo 97 369, což je oproti roku 2014 s počtem 94 573 pokles o dalších 3 229 obyvatel (www.czso.cz).

#### 4.5.2 Sňatečnost a rozvodovost

Sňatečnost a rozvodovost byla již v teoretické rovině vysvětlena v kapitolách 1.9.1 a 1.9.2. Uvedené počty za kalendářní roky se dle Českého statistického úřadu podle jednotlivých teritorií liší a jsou uvedeny v tabulkách č. 23 a 24.

V období mezi léty 2000 a 2010 počet sňatků v České republice poklesl v jednotlivých regionech v procentuálním vyjádření od 17% do 28%, v následujících letech pak dochází v oblasti sňatečnosti ke stagnaci ([www.czso.cz](http://www.czso.cz)). Z hlediska přepočtu uzavřených sňatků na 1000 obyvatel je v regionu okresu Bruntál v průměru o 1 sátek méně, než jsou průměry v Moravskoslezském kraji či ČR – viz přílohy č. 17 a 18.

Tabulka č. 23: Početní stavy sňatečnosti

Rok	2000	2010	2011	2012	2013	2014
Česká republika	55321	46746	45137	45206	43499	45575
Moravskoslezský kraj	6381	5519	5141	5199	4985	5289
okres Bruntál	511	372	313	354	344	373

Zdroj: ČSÚ – vlastní zpracování

Rozvodovost se v rámci celé ČR v období let 2000 až 2010 udržovala v konstantních počtech. V letech 2011 a 2012 pak rozvodů nepatrně ubývalo. V nižších územních útvech zastoupených územím Moravskoslezského kraje, regionu bývalého okresu Bruntál, správního obvodu obce s rozšířenou působností Krnov a Obvodního oddělení PČR Krnov klesl počet rozvodů oproti roku 2000 do roku 2010 v rozmezí od 10 % do 21 %. V následujících letech 2010 až 2012 (viz tabulka č. 24) pak mají všechna tato území zaznamenanu obdobně mírně klesající úroveň ([www.czso.cz](http://www.czso.cz)).

Tabulka č. 24: Početní stavy rozvodovosti

Rok	2000	2010	2011	2012	2013	2014
Česká republika	29704	30783	28113	26402	27895	26764
Moravskoslezský kraj	3996	3596	3420	3159	3272	3153
okres Bruntál	327	260	261	240	250	248

Zdroj: ČSÚ – vlastní zpracování

### 4.5.3 Svěření dítěte do péče

Rozchod, rozvod či odluka rodičů jsou pro dítě vždy stresujícím faktorem. V důsledku změny rodinného soužití a postoje rodičů dochází následně, ve většině případů, ke svěření dětí do péče jednoho z nich. V současné době dochází ale stále častěji k situacím, kdy jsou děti svěřovány do společné péče nebo střídavé péče obou rodičů, popř. jinému zákonnému zástupci. V důsledku většinové péče o dítě jednou osobou musí být vyvážená menšinová péče druhého rodiče stanoveným výživným.

Dotazem na Ministerstvu spravedlnosti ČR byl mailovou zprávou ze dne 16. 2. 2016, zaslanou Mgr. Tomášem Husákem, zjištěn početní stav, jak byly za poslední tři kalendářní roky svěřovány děti do následné péče. Protože jsou tyto údaje zjištěny k území celé České republiky a poté k území původního Severomoravského kraje (SMK), který však nekoresponduje s územím současného Moravskoslezského kraje, mohou být tato data zobrazena výhradně samostatně a nelze provést jejich komparaci ve vztahu k poměřovaným územním celkům.

Tabulka č. 25: První rozhodnutí o svěření dítěte do péče

Rok:	2013		2014		2015	
svěření dětí:	SMK	ČR	SMK	ČR	SMK	ČR
matce	4898	20649	4476	20306	4240	18983
otci	313	1484	291	1570	278	1497
společná péče obou rodičů			38	335	44	372
střídavá péče obou rodičů	262	1456	257	1413	311	1710
jiné fyzické osobě než rodiči	81	500	91	493	85	475

*Zdroj: Ministerstvo spravedlnosti ČR – vlastní zpracování*

Z uvedených údajů vyplývá, že děti jsou prvním rozhodnutím ve většině případů svěřeny do péče matky. Z tabulky č. 25 je zřejmé, že otcům, oproti matkám, jsou děti do péče svěřovány v rámci Severomoravského kraje jen asi v 6,5%, na úrovni celé ČR je toto zastoupení vyjádřeno v 7,7%.



#### 4.5.4 Úroveň nezaměstnanosti a výše průměrné mzdy

Dalšími důležitými faktory, které se podílejí na řádném plnění vyživovací povinnosti ze strany povinných, je jejich průměrná mzda či úroveň nezaměstnanosti v konkrétních regionech. Pro účely této komparace byl využit ukazatel tzv. podíl nezaměstnaných osob. Rozumí se tím: „*podíl dosažitelných uchazečů o zaměstnání ve věku 15- 64 let k obyvatelstvu ve stejném věku (v %)*“ (portal.mpsv.cz).

Tak, jako se jednotlivé regiony České republiky po linii demografické skladby, prodlužujícího se věku či hustoty osídlení obyvatelstvem od sebe liší, tak se také liší svým zaměřením a činnostmi v oblasti zemědělské, obchodní nebo průmyslové. V návaznosti na uvedené disparity se tyto regiony od sebe odlišují také nabízenými příležitostmi a možnostmi v jednotlivých územích získat zaměstnání a dosáhnout tak na určitý stupeň životní úrovně.

Provedeným šetřením v rámci Českého statistického úřadu ([www.czso.cz](http://www.czso.cz)), které je vyobrazeno v tabulce č. 26, bylo zjištěno, že podíl nezaměstnanosti v České republice není zastoupen rovnoměrně, ale že se jednotlivá území od sebe výrazně liší. Rozdíl procentuálního vyjádření podílu nezaměstnaných mezi celorepublikovým průměrem a Moravskoslezským krajem je od 1,5% do 2%. Současně při srovnání Moravskoslezského kraje a regionu okresu Bruntál je pak tento rozdíl ještě znatelnější v neprospěch tohoto okresního regionu v procentuálním vyjádření od 3,4% do 3,99%.

Současně je zapotřebí konstatovat, že tato nezaměstnanost je pak ve všech porovnávaných územních celcích z hlediska svého zastoupení mezi pohlavími zastoupena obdobným způsobem. Mužské pohlaví má zpravidla vyšší podíl nezaměstnanosti. V celorepublikovém průměru se jedná o desetiny procenta, u Moravskoslezského kraje je rozdíl mezi muži a ženami až 1% a v regionu Bruntálsko se jedná o rozdíl až necelého 1,5% ([www.czso.cz](http://www.czso.cz)).

Tabulka č. 26: Podíl nezaměstnanosti (údaje v %)

Územní celek	Česká republika			Moravskoslezský kraj			okres Bruntál		
	celkem	muži	ženy	celkem	muži	ženy	celkem	muži	ženy
2010	7,4	7,68	7,12	9,04	9,46	8,62	12,45	13,01	11,86
2011	6,77	6,81	6,73	8,31	8,49	8,11	12,3	12,27	12,34
2012	7,37	7,44	7,29	9,17	9,57	8,76	13,09	13,57	12,61
2013	8,14	8,33	8,02	10,47	10,96	9,97	14,33	15,06	13,59
2014	7,46	7,44	7,49	9,8	10,1	9,49	13,54	13,77	13,31

Zdroj: ČSÚ – vlastní zpracování

Při vyjádření **průměrné hrubé měsíční mzdy**, jak je uvedena na portálu Českého statistického úřadu ([www.czso.cz](http://www.czso.cz)), a kterou zde komparuji, čerpá ČSÚ základní data ze strukturálních statistik ve vztahu k zaměstnancům (přepočteno na plnou pracovní dobu) a je vyjádřena v korunách českých. Pro zjištění základních parametrů byla využita data celé České republiky a regionu Moravskoslezského kraje. Tato data z let 2011 až 2014 jsou pak dále vyjádřena v částkách průměrných hrubých měsíčních mezd dle pohlaví.

Tabulka č. 27: Průměrná hrubá měsíční mzda (na fyzické osoby)

		Česká republika	Moravskoslezský kraj
rok 2011	celkem	25 625	23 909
	M	28 431	26 696
	Ž	22 133	20 374
rok 2012	celkem	26 149	24 362
	M	28 962	27 025
	Ž	22 648	20 977
rok 2013	celkem	26 323	24 445
	M	29 116	27 290
	Ž	22 857	20 984
rok 2014	celkem	27 002	24 877
	M	29 858	27 591
	Ž	23 421	21 545

Zdroj: ČSÚ – vlastní zpracování

Porovnáním hodnot uvedených v tabulce č. 27 je zřejmé, že průměrné hrubé měsíční mzdy v rámci Moravskoslezského kraje, v porovnání s celorepublikovými údaji, byly průměrně o 1877,- Kč nižší. Při srovnání příjmů mužů a žen je zjištěn závěr, že právě ženy v období uvedených čtyř let měly oproti mužům nižší hrubý měsíční příjem o 6327,- Kč ([www.czso.cz](http://www.czso.cz)).

#### **4.5.5 Kriminalita ve vztahu ke statistice**

Kriminálním jednáním je chápáno takové konání a jednání osob, které přesahuje hranice obecně tolerované a společností uznávané morálky, a které je současně specifikováno v ustanoveních trestního zákoníku. Podle § 13 odstavce 1 této právní normy (zákon č. 40/2009 Sb.) je v za trestný čin považováno protiprávní jednání, které trestní zákoník za trestný doslovně označuje a který současně vykazuje konkrétní znaky, jež jsou v zákoně.

Vlastní jednání pachatelů je posuzováno primárně podle konkrétních ustanovení trestního zákoníku, avšak sekundárně se trestní právo dotýká také dalších právních norem různé právní síly, jež dané skutkové podstaty příslušných trestných činů doplňují.

Z hlediska evidence statistiky vedené u Policie České republiky je zde zapotřebí vysvětlit, které trestné činy se do statistiky započítávají a které se naopak ze statisticky evidovaných údajů odstraňují.

Ve statistice trestných činů je evidováno každé jednání, pro které byly v souladu s ustanovením § 158 odstavce 3 zákona číslo 141/1961 Sb. (trestní řád) zahájeny policejním orgánem tzv. úkony trestního řízení. V návaznosti na tento krok je poté možno realizovat v rámci trestního řízení všechny zákonem povolené úkony. Veškeré trestné činy, které se ve své základní kategorii dělí na přečiny a zločiny, jsou primárně zaevidovány tak, jako by je spáchal neznámý pachatel. Tento stav se změní až poté, co je podezřelý (prověřovaný) osobě předáno ve formě zkráceného přípravného řízení, v souladu s § 179b odst. 3 zákona č. 141/1961 Sb. (trestní řád) tzv. sdělení podezření, ve kterém je specifikován skutek, kterým tato osoba měla porušit zákon, nebo které bylo, podle § 160 odst. 1 trestního řádu, sděleno obvinění z konkrétního protiprávního jednání. Až realizací uvedených kroků jsou tyto trestné činy ve statistice vedeny jako objasněné.

Mezi objasněná protiprávní jednání patří také skutek, který byl prokazatelně spáchán osobou nezletilou. Tou se rozumí osoba, která v době spáchání skutku nedovršila patnáctý rok svého věku. Tato podmínka je uvedena v § 25 trestního zákoníku (zákon č. 40/2009 Sb.).

Do třetí skupiny trestných činů, které statistika vykazuje jako skutky objasněné, náleží takové skutky, kterých se dopustili pachatelé vůči svým blízkým a tito k jeho trestnímu stíhání neudělili souhlas. Výčet takových trestných činů, u kterých je trestní stíhání podmíněno udělením souhlasu, je uveden v § 163 zákona č. 141/1961 Sb. (trestní řád).

Pokud by bylo prověřováním nebo vyšetřováním zjištěno, že se takový skutek nestal, nebo že toto jednání trestným činem není, bude trestní řízení, v souladu s trestním řádem, odloženo nebo vyšetřování zastaveno. V daném případě jsou předmětné trestné činy ze statistiky vyňaty. Do této kategorie náleží také přečin zanedbání povinné výživy. V těchto případech se nejčastěji zjistí, že není naplněna skutková podstata trestného činu ve všech jeho znacích, nebo si prověřovaná osoba dodatečně svou vyživovací povinnost splnila a při odložení věci se trestní zákoník odkazuje na ustanovení trestního zákoníku v § 197.

## 4.5.6 Kriminalita v určených územích v období let 2010 - 2014

### Česká republika

Tabulka č. 28: Statistika kriminality – Česká republika

Rok	Počet spáchaných trestných činů	Počet trestných činů na 1000 obyvatel území	Celkový počet pachatelů	% žen ze všech pachatelů	Počet evidovaných přečinů zanedbání povinné výživy	Celkový počet pachatelů	% žen z pachatelů přečinu zanedbání povinné výživy	% pachatelů zanedbání pov. výživy ze všech pachatelů
2010	313 387	29,75	112 477	13,16%	14662	13367	9,63%	11,88%
2011	317 177	30,19	114 975	13,27%	15301	13786	10,10%	11,99%
2012	304 528	28,96	113 026	13,70%	14209	12800	10,61%	11,32%
2013	325 366	30,95	117 670	14,22%	14726	13280	10,33%	11,26%
2014	288 660	27,39	114 608	14,41%	13939	12494	11,57%	10,62%

Zdroj: www.policie.cz – vlastní zpracování

### Moravskoslezský kraj

Tabulka č. 29: Statistika kriminality – Moravskoslezský kraj

Rok	Počet spáchaných trestných činů	Počet trestných činů na 1000 obyvatel území	Celkový počet pachatelů	% žen ze všech pachatelů	Počet evidovaných přečinů zanedbání povinné výživy	Celkový počet pachatelů	% žen z pachatelů přečinu zanedbání povinné výživy	% pachatelů zanedbání pov. výživy ze všech pachatelů
2010	39721	31,95	14653	12,80%	1920	1686	7,18%	11,51%
2011	42474	34,52	14040	13,10%	1954	1731	8,49%	12,33%
2012	40623	33,12	14687	13,13%	1758	1550	8,65%	10,55%
2013	42853	35,07	16 009	14,05%	1877	1661	7,65%	10,38%
2014	37233	30,58	15 328	14,60%	1724	1521	9,40%	9,92%

Zdroj: www.policie.cz – vlastní zpracování

## okres Bruntál

Region okresu Bruntál je svými administrativními hranicemi téměř kopírován hranicemi Územního odboru Policie České republiky Bruntál.

Tabulka č. 30: Statistika kriminality – okres Bruntál

Rok	Počet spáchaných trestných činů	Počet trestných činů na 1000 obyvatel území	Celkový počet pachatelů	% žen ze všech pachatelů	Počet evidovaných přečinů zanedbání povinné výživy	Celkový počet pachatelů	% žen z pachatelů přečinu zanedbání povinné výživy	% pachatelů zanedbání pov. výživy ze všech pachatelů
2010	2228	22,88	1439	15,43%	258	245	9,39%	17,03%
2011	2559	26,57	1508	14,99%	263	246	8,13%	16,31%
2012	2424	25,28	1483	13,49%	241	223	8,97%	15,04%
2013	2761	29,01	1743	16,06%	264	246	6,50%	14,11%
2014	2269	23,99	1423	13,49%	279	258	11,24%	18,13%

Zdroj: www.policie.cz – vlastní zpracování

### 4.5.7 Získané údaje a jejich komparace

Komparací získaných dat bylo zjištěno, že ženy jsou v početním vyjádření zastoupeny v jednotlivých porovnávaných územích (Česká republika – Moravskoslezský kraj – okres Bruntál) v téměř shodném procentuálním vyjádření: od 50,9% do 51,1%.

Žen žilo na území ČR v období let 2010 až 2014 ročně, oproti mužům, od 184 tisíc do 195 tisíc více. I přesto se podílely na trestné činnosti v rámci celorepublikového průměru jen od 13,1% do 14,4%. Procentuální podíl přesahující 14% se vyskytuje až v letech 2013 a 2014 (www.policie.cz), viz příloha č. 7. Tyto ženy v rámci ČR spáchaly ročně celkově od 14800 do téměř 17000 trestných činů. Ve stejném období byl jejich podíl na spáchaných přečinech zanedbání povinné výživy pouze od 10,6 do 11,5% z celku.

V rámci Moravskoslezského kraje se ženy – pachatelky na veškeré kriminalitě podílely mezi 12,8 až 14,6%. Na přečinech zanedbání povinné výživy byl pak jejich podíl od 7,18 do 9,4%. Údaje jsou graficky vyjádřeny v přílohách č. 7 a 8.

Na teritoriu Bruntálska, které je současně vyjádřeno bývalým územím okresu Bruntál, bylo na 1000 obyvatel spácháno od 22,88 do 29,01 trestných činů, což je nejnižší kriminalita ze všech porovnávaných území. Ženy se dopouštěly uvedené trestné činnosti v rozmezí od 13,49 do 16,06% (www.policie.cz).

Pachatelé přečinu zanedbání povinné výživy tvoří v rámci ČR i Moravskoslezského kraje shodně mezi 10 až 12% ze všech pachatelů všech trestných činů. V teritoriu Bruntálska je toto zastoupení vyjádřeno nepoměrně vyšší účastí, která je mezi 15,04 a 18,13%. Údaje jsou znázorněny v přílohách č. 13 až 15.

Z porovnání demografických údajů o sňatečnosti a o rozvodovosti vyplývá, že Česká republika a kraj Moravskoslezský jsou ve svých zastoupeních v přepočtech na 1000 obyvatel na srovnatelných úrovních. Uzavíráno je asi 4,2 manželství, rozvodů je pak 2,6 a počet přečinů zanedbání povinné výživy pak činí asi polovinu z počtu realizovaných rozvodů. Bruntálsko je však svými počty odlišné, neboť na 1000 obyvatel bylo uzavřeno asi 3,6 sňatků, počet rozvodů je v průměru 2,6 a tomuto číslu odpovídá také stejný počet spáchaných přečinů zanedbání povinné výživy – viz přílohy č. 17, 18.

Počet evidovaných spáchaných trestných činů na 1000 obyvatel se dlouhodobě ustálil ve všech poměřovaných územích na konstantních číslech, ačkoli na ekonomickou a sociální oblast života lidí má vliv mnoho aspektů. Pouze v roce 2013 ve všech územích tento počet spáchané trestné činnosti nepatrně vzrostl (viz příloha č. 9). Nejbezpečněji je pak z tohoto hlediska v teritoriu Bruntálska, kde je spácháno v průměru 25 trestných činů na 1000 obyvatel, a naopak nejvíce kriminálně zatíženou oblastí je celý Moravskoslezský kraj, kterému současně okr. Bruntál ještě procentuální vyjádření nepatrně vylepšuje, ve kterém je spáchání na každých 1000 obyvatel asi 32,5 trestného činu.

Území Bruntálska je pak specifické spáchaným počtem přečinů zanedbání povinné výživy na 1000 obyvatel území. Zde je této prověřované trestné činnosti téměř o 100% více, než je celorepublikový průměr. Grafické znázornění je uvedeno v příloze č. 10. S touto situací souvisí také počet stíhaných osob. V ČR bylo v období let 2010 až 2014 stíháno na každých tisíc obyvatel území od 10,7 do 11,2 pachatelů, v rámci Moravskoslezského kraje to bylo od 11,4 do 13,1 pachatelů a v teritoriu Bruntálska se tento údaj pohyboval od 14,7 do 18,3 pachatelů, viz příloha č.

Z provedené komparace vychází Bruntálsko, podle počtu spáchaných trestných činů, jako bezpečnější území než ostatní porovnávané regiony. Podle početního stavu obyvatelstva je však tento region proti ostatním mnohem více zatížen právě neplněním vyživovací povinnosti.

Provedeným porovnáním údajů průměrného podílu nezaměstnanosti, mzdy a počtu neplněných vyživovacích povinností prověřovaných policií se podařilo zjistit, že s růstem podílu nezaměstnaných vzrůstá úměrně také evidovaný počet prověřovaných přečinů zanedbání povinné výživy, naopak nepřímá úměra nastává u mzdy. Čím nižší mzdy, tím větší počet trestních oznámení.

#### 4.5.8 Odpovědi na hypotézy a výzkumné otázky

K jednotlivým předpokladům neboli hypotézám a výzkumným otázkám, které byly v diplomové práci autorem stanoveny, byly realizovaným výzkumem zjištěny závěry, ze kterých lze na tyto otázky odpovědět.

**H1)** *Neplnění vyživovacích povinností ve větší míře doléhá na rodiny s nezaopatřenými dětmi a následně vede ke vzniku krizových situací v těchto rodinách.*

**Hypotéza je potvrzena.** Rodiny s nezaopatřenými dětmi mají vyšší finanční nároky právě na zajištění potřeb dětí a v případě rodin, u kterých není vyživovací povinnost plněna, vede finanční nedostatečnost ke krizovým situacím.

**H2)** *Špatná ekonomická situace v regionu způsobuje často neschopnost plnit vyživovacích povinností s ohledem na nízkou životní úroveň povinných.*

**Hypotéza je potvrzena.** Špatná finanční situace povinného má přímo úměrný vztah k neplnění vyživovací povinnosti. Daný ekonomický ukazatel je nejpatrnější v regionu Bruntálska, kde je z poměřovaných územních nejnižší průměrná mzda.

**H3)** *Vysoká nezaměstnanost se bude odrážet ve vysokém počtu trestních oznámení souvisejících s neplněním vyživovacích povinností. Tento počet bude v regionu Bruntálsko převyšovat ostatní regiony ČR.*

**Hypotéza je potvrzena.** Čím vyšší nezaměstnanost je v území, tím horší je také finanční situace rodin s nezaopatřenými dětmi a tím vyšší je počet podaných trestních oznámení pro neplnění vyživovací povinnosti povinným. Region Bruntálsko v této kategorii výrazně převyšuje ostatní komparované územní celky.



**H4)** *Neplnění vyživovacích povinností nebude souviset s věkem ani úrovní dosaženého vzdělání povinných.*

*Hypotéza je potvrzena.* Pachatelé přečinu zanedbání povinné výživy jsou zastoupeni ve všech věkových kategoriích a také jsou zastoupeni ze všech kategorií podle nejvyššího dosaženého vzdělání.

**H5)** *K podání trestních oznámení na povinné vede oprávněné nejčastěji těžká finanční situace.*

*Hypotéza není potvrzena.* Finanční situace v rodinách s nezaopatřenými dětmi je sice v důsledku neplnění vyživovací povinnosti mnohdy horší, ale provedeným výzkumem vyplynulo, že 53% respondentů podalo trestní oznámení proto, aby si i druhý rodič plnil alespoň touto formou svou rodičovskou povinnost. Jen 24,2% respondentů uvedlo, že důvodem k podání trestního oznámení byl existenční nedostatek finančních prostředků v jejich rodinách.

**Na základě výše uvedených předpokladů /hypotéz/ byly zjištěny odpovědi na výzkumné otázky, které si autor stanovil:**

**1) Vede neplnění vyživovací povinnosti ke krizové situaci v rodině oprávněného?**

Ano, ale ne vždy. Souvislost mezi neplněním vyživovací povinnosti a vznikem krizové situace v rodině oprávněného je sice potvrzena, avšak její vznik není pravidlem. Vznik krize je záležitostí v mnoha směrech individuální a záleží na dispozicích každého jedince, a stejně tak její vznik závisí na vnějších faktorech, které mají na oprávněného a jeho rodinu vliv. V případě vzniku krize se tato projevuje také v různých funkčních oblastech života člověka a ani obdobný spouštěč krize nelze spojovat bezpodmínečně s jejím obdobným průběhem.

**2) Je počet trestních oznámení na neplnění vyživovací povinnosti v regionu Bruntálsko vyšší oproti ostatním regionům v České republice?**

Odpověď je jednoznačná. Ano. Na území okresu Bruntál, který je svými hranicemi totožný s Územním odborem Policie ČR Bruntál, tvoří přečiny zanedbání povinné výživy od 9,5% do 13,3% ze všech trestných činů prověřovaných místními policejními útvary. Na území Moravskoslezského kraje i celé České republiky je pak toto zastoupení pouze do 5%. V regionu Bruntálsko je spácháno na každých 1000 obyvatel 2,51 až 2,95 přečinů

zanedbání povinné výživy, v rámci Moravskoslezského kraje a celé České republiky je pak toto zastoupení vyjádřeno počtem 1,32 až 1,58.

**3) *Je poměr mezi počty pachatelů přečinů zanedbání povinné výživy, z hlediska pohlaví, stejný v rámci všech porovnávaných územních celků?***

Lze konstatovat, že se ženy dopouštějí trestné činnosti v rámci celé České republiky téměř ve stejném procentuálním zastoupení. Ženy jsou zastoupeny na celkové kriminalitě v celé České republice i Moravskoslezském kraji od 12,7% do 14,6%, v rámci okresu Bruntál je to od 13,5% do 16,1%. Na přečinu zanedbání povinné výživy se pak na všech územích ženy – pachatelky podílejí od 7,1% do 11,5%.

## 5 Závěr

V diplomové práci se autor zaměřil na oblast rodičovství, rodinu, výchovu a výživu dětí a jejich specifika, dále na krizi, která je vnímána jako přechodné, taxativně nevyhraněné časové období vyjadřující se vnitřní nerovnováhou jedince, který své nové životní situace vnímá negativně s projevem negativních emocí, a vyživovací povinnost s jejími atributy i jejím propojením do roviny trestně právní.

Vyživovací povinnost každému rodiči vyplývá z jeho genetických předpokladů a možností. V České republice je uvedena povinnost zakotvena také v právních normách. Rodičovstvím se pak rozumí péče o potomky do jejich osamostatnění se. U člověka se neváže samostatnost výhradně k dosažení pohlavní dospělosti, ale vztahuje se také k rozumové zralosti jedince, k jeho sociálnímu zázemí či v širším kontextu také k regionálním i celostátním socioekonomickým poměrům a možnostem.

Porodnost v České republice má z dlouhodobého hlediska klesající vývoj. Porodnost a prodlužující se věk obyvatel mají za následek stárnutí populace. Celospolečenské či regionální změny dostávají mnohé rodiny do složitějších situací souvisejících právě s ekonomickými a sociálními faktory, se kterými souvisí také novodobé utváření sociální společnosti a současný trend, jež je charakteristický zejména utvářením rodin s častějšími změnami partnerů a jejich individuálními kariérami, finančními a sociálními prioritami a potřebami, které ne vždy zahrnují také mateřství a výchovu dětí.

V důsledku těchto změn, které jsou umocňovány filozofií a strategií současného sociálního státu s celospolečensky se zvyšující životní úrovní, vědeckotechnickým vývojem, či v moderní společnosti stále více požadovanou časovou i odbornou pracovní náročností a pracovním nasazením, dochází v České republice k poklesu sňatečnosti, nárůstu rozvodovosti a čím dál častěji realizovanou formu jednorodičovské – samoživitelské péče. S tou jsou úzce provázány změny morálních, materiálních i sociálních hodnot, které ovlivňují funkce rodinných a manželských svazků.

K dané problematice se váže právě neplněná vyživovací povinnost rodičů vůči svým potomkům. S nedostatkem financí či s nepřítomností partnera se pojí krizové situace, jež umocňují negativní vnímání vzniklých situací oprávněnými osobami. Krizová situace

má vždy negativní vliv na vývoj dětí, které nebývají příčinou rozvratů manželských či partnerských svazků.

Policie České republiky se řadí mezi veřejné ozbrojené sbory, které náleží do organizační struktury veřejné správy ČR, a policie je ve své činnosti přímým vykonavatelem veřejné správy. Jako výkonný článek veřejné správy dohlíží a vykonává svou působnost v mezích zákona a disponuje přitom pravomocemi zákonem svěřenými.

V diplomové práci byla autorem realizována komparace přečinů zanedbání povinné výživy s dalšími měřitelnými údaji vztahujícími se k životu občanů České republiky, Moravskoslezského kraje a regionu Bruntálsko. Stanovený cíl se podařilo z hlediska všech oblastí naplnit. Dílčím cílem práce bylo zjištění specifik přečinů zanedbání povinné výživy mezi stanovenými územními celky v rámci České republiky a jeho vztah ke vzniku krizových situací v rodinách oznamovatelů této trestné činnosti. Provedeným dotazníkovým šetřením, shromážděním údajů ze státních institucí a porovnáním jednotlivých dat byl také dílčí cíl práce naplněn.

Komparací zjištěných údajů vztahujících se k jednotlivým územím bylo zjištěno, že na plnění rodičovské vyživovací povinnosti má ať větší či menší vliv mnoho proměnných. Podařilo se potvrdit celospolečensky ustálený názor, podle kterého mají největší vliv na počet spáchaných přečinů zanedbání povinné výživy socioekonomické ukazatele, mezi které patří v jednotlivých územích zejména úroveň nezaměstnanosti vyjádřená podílem nezaměstnanosti a dlouhodobě dosahovaná výše příjmů ze zaměstnání či výdělečné činnosti. Z obou hledisek a jejich porovnáním s ostatními územními celky vyšel region Bruntálsko nejhůře.

K dalším důležitým faktorům, majícími na neplnění výživného podstatný vliv, ale které nelze z celospolečenského hlediska objektivně poměřit, patří osobnost, charakterové vlastnosti, žebříček hodnot a v neposlední řadě postoje každého jedince.

Diplomová práce poskytla mnoho informací dotýkajících se zejména neúplných rodin či rodin, ve kterých žijí děti pouze s jedním biologickým rodičem. Ačkoli se autor zabýval lidskou činností, která se dotýká trestněprávní odpovědnosti, přesto se primárně diplomová práce vztahuje k humanitě, k člověku a jeho vlastnostem, schopnostem a možnostem. Vzájemná vazba a vzájemná podmíněnost jednotlivých hodnot a oblastí

lidského života a vzájemné působení lidí na sebe přesto vytváří prostředí pro vznik krizových situací a rozvoje krizí, které negativně ovlivňují nejen dotčené jednotlivce, ale také děti v těchto rodinách.

Diplomová práce potvrzuje přímé propojení mezi ekonomickou a sociální sférou života občanů. Z výsledků a závěrů provedeného výzkumu lze doporučit, aby v regionu Bruntálsko byla státem řízená a poskytovaná podpora primárně určena na rozvoj střednědobých a dlouhodobých ekonomických aktivit v území a na tomto principu vytvořena strategie udržitelnosti regionu jak po stránce environmentální, ekonomické, ale také z hlediska zachování počtu obyvatelstva. Ze státních investic a pobídek by měly vznikat obyvatelstvu nové pracovní příležitosti, které by mu zajistily stávající či postupně vzrůstající životní úroveň a současně by se tím přimělo obyvatelstvo v daném regionu setrvat a podílet se na jeho rozvoji. V návaznosti na vzrůstající životní úroveň v regionu a lepší socioekonomické faktory lze předpokládat, že by také poklesla trestná činnost související s neplněním vyživovací povinnosti, byla by tím zabezpečena lepší životní pohoda v jednotlivých rodinách a v konečném důsledku by se omezil vznik krizových situací i v rodinách s nezaopatřenými dětmi.

## 6 Seznam použitých zdrojů

### Knižní zdroje:

ALAN, Josef. *Etapy života očima sociologie*. 1. vyd. Praha: Panorama, 1989. Pyramida (Panorama). ISBN 80-7038-044-6.

BAKALÁŘ, Eduard. *Rozvodová tematika a moderní psychologie: (studijní texty jsou zaměřeny na osud dítěte, jehož rodiče procházejí nebo již prošli rozvodem)*. Vyd. 1. Praha: Karolinum, 2006. ISBN 8024610892.

*Demografie (nejen) pro demografy*. 2., upr. vyd. Praha: Sociologické nakladatelství, 1998. Sociologické pojmosloví. ISBN 80-85850-30-3.

DUNOVSKÝ, Jiří. *Sociální pediatrie: vybrané kapitoly*. Vyd. 1. Praha: Grada, 1999. Psyché (Grada). ISBN 8071692549.

FRANCOVÁ, Marie a Jana DVOŘÁKOVÁ ZÁVODSKÁ. *Rozvody, rozchody a zánik partnerství*. Vyd. 1. Praha: ASPI, 2008. Právní rukověť (ASPI). ISBN 978-80-7357-350-8.

GILLERNOVÁ, Ilona, Vladimír KEBZA a Milan RYMEŠ. *Psychologické aspekty změn v české společnosti: člověk na přelomu tisíciletí*. Vyd. 1. Praha: Grada, 2011. Psyché (Grada). ISBN 978-80-247-2798-1.

GILLERNOVÁ, Ilona. *Slovník základních pojmů z psychologie*. Vyd. 1. Praha: Fortuna, 2000. ISBN 80-7168-683-2.

HAVLÍK, Radomír a Jaroslav KOŤA. *Sociologie výchovy a školy*. Vyd. 1. Praha: Portál, 2002. ISBN 80-7178-635-7.

HAMPLOVÁ, Dana. *Děti na psí knížku?: mimomanželská plodnost v ČR*. Vyd. 1. Praha: Sociologický ústav Akademie věd ČR, 2007. ISBN 978-80-7330-128-6.

HARTL, Pavel. *Psychologický slovník*. 1. vyd. v ČR. Praha: J. Budka, 1993. ISBN 80-901549-0-5.

HARTL, Pavel a Helena HARTLOVÁ. *Psychologický slovník*. Vyd. 1. Praha: Portál, 2000. ISBN 80-7178-303-X.

- HOLUB, Milan. *Zákon o rodině: komentář a předpisy související*. 8. aktualiz. a dopl. vyd. podle stavu k 1.9.2007. Praha: Linde, 2007. ISBN 978-80-7201-668-6.
- HORSKÝ, Jan a Markéta PRAŽÁKOVÁ SELIGOVÁ. *Rodina našich předků*. Praha: Nakladatelství Lidové noviny, 1997. Knižnice Dějin a současnosti. ISBN 80-7106-195-6.
- HRUŠÁKOVÁ, Milana a Zdeňka KRÁLÍČKOVÁ. *České rodinné právo*. 3., přeprac. a dopl. vyd. Brno: Masarykova univerzita, 2006. Edice učebnic Právnické fakulty Masarykovy univerzity v Brně, č. 376. ISBN 80-7239-192-5.
- JANDOUREK, Jan. *Sociologický slovník*. Vyd. 2. Praha: Portál, 2007. ISBN 978-80-7367-269-0.
- JEDLIČKA, Richard. *Děti a mládež v obtížných životních situacích: nové pohledy na problematiku životních krizí, deviací a úlohu pomáhajících profesí*. Vyd. 1. Praha: Themis, 2004. ISBN 80-7312-038-0.
- KALIBOVÁ, Květa. *Úvod do demografie*. 2. vyd. Praha: Karolinum, 2001. Učební texty Univerzity Karlovy v Praze. ISBN 80-246-0222-9.
- KEBZA, Vladimír. *Chování člověka v krizových situacích*. Vyd. 1. V Praze: Česká zemědělská univerzita, Provozně ekonomická fakulta, 2009. ISBN 978-80-213-1971-4.
- KEBZA, Vladimír. *Chování člověka v krizových situacích*. Vyd. 2. V Praze: Česká zemědělská univerzita, Provozně ekonomická fakulta, 2011. ISBN 978-80-213-2210-3.
- KLABOUC, Jiří. *Manželství a rodina v minulosti*. 1. vyd. Praha: Orbis, 1962. Populární právní knižnice.
- KLIMPL, Petr. *Psychická krize a intervence v lékařské ordinaci*. Vyd. 1. Praha: Grada, 1998. ISBN 80-7169-324-3.
- KOVÁŘOVÁ, Daniela. *Rodina a výživné: vyživovací povinnost rodičů, dětí a dalších příbuzných*. Vyd. 1. Praha: Leges, 2011. Praktik (Leges). ISBN 978-80-87212-84-4.
- KRAUS, Blahoslav. *Základy sociální pedagogiky*. Vyd. 1. Praha: Portál, 2008. ISBN 978-80-7367-383-3.

MAREŠ, Petr, POTOČNÝ, Tomáš (ed.). *Modernizace a česká rodina*. Vyd. 1. Brno: Barrister & Principal, 2003. Sociální studia. ISBN 80-86598-61-6.

MARKSOVÁ-TOMINOVÁ, Michaela. *Rodina a práce: jak je sladit a nezbláznit se*. Vyd. 1. Praha: Portál, 2009. Rádcí pro rodiče a vychovatele. ISBN 978-80-7367-615-5.

MATĚJČEK, Zdeněk a Zdeněk DYTRYCH. *Nevlastní rodiče a nevlastní děti*. Vyd. 1. Praha: Grada, 1999. ISBN 80-7169-897-0.

MATOUŠEK, Oldřich. *Rodina jako instituce a vztahová síť*. 3., rozš. a přeprac. vyd. Praha: Sociologické nakladatelství, 2003. Studijní texty (Sociologické nakladatelství). ISBN 80-86429-19-9.

MATOUŠEK, Oldřich, Pavla KODYMOVÁ a Jana KOLÁČKOVÁ (eds.). *Sociální práce v praxi: specifika různých cílových skupin a práce s nimi*. Vyd. 1. Praha: Portál, 2005. ISBN 80-7367-002-X.

MLČÁK, Zdeněk. *Emergentní psychologie a krizová intervence*. Vyd. 1. Ostrava: Ostravská univerzita, Filozofická fakulta, 2005. ISBN 80-7368-036-X.

MOŽNÝ, Ivo. *Rodina a společnost*. Ilustrace Vladimír Jiránek. Praha: Sociologické nakladatelství, 2006. Studijní texty (Sociologické nakladatelství). ISBN 80-86429-58-X.

NOVÁ, Hana a Olga TĚŽKÁ. *Vyživovací povinnost: praktická příručka s judikaturou a vzory*. 1. vyd. Praha: Linde, 1995. ISBN 80-85647-84-2.

*Malá československá encyklopedie: V. svazek Pom-S*. 1. vyd. Praha: Academia, 1987.

SIROVÁTKA, Tomáš a Ondřej HORA (eds.). *Rodina, děti a zaměstnání v české společnosti*. Vyd. 1. Boskovice: Fakulta sociálních studií (Institut pro výzkum reprodukce a integrace společnosti) Masarykovy univerzity v Brně v nakl. Albert, 2008. ISBN 978-80-7326-140-5.

SKALKOVÁ, Jarmila. *Úvod do metodologie a metod pedagogického výzkumu: Vysokoškolská učebnice pro studenty filozofických a pedagogických fakult*. 1. vyd. Praha: Státní pedagogické nakladatelství, 1983. Učebnice pro vysoké školy (Státní pedagogické nakladatelství).



- SMITH, Heather. *Děti a rozvod*. Vyd. 1. Praha: Portál, 2004. ISBN 80-7178-906-2.
- SOBOTKOVÁ, Irena. *Psychologie rodiny*. Vyd. 1. Praha: Portál, 2001. ISBN 80-7178-559-8.
- ŠPAŇHELOVÁ, Ilona, 2010. *Dítě a rozvod rodičů*. 1. vyd. Praha: Grada. ISBN 978-80-247-3138-0
- ŠPATENKOVÁ, Naděžda. *Krize: psychologický a sociologický fenomén*. Vyd. 1. Praha: Grada, 2004. Psyché (Grada). ISBN 80-247-0888-4.
- PAULÍK, Karel. *Psychologie lidské odolnosti*. Vyd. 1. Praha: Grada, 2010. Psyché (Grada). ISBN 978-80-247-2959-6.
- PROUZA, Daniel. *Trestní zákoník s judikaturou*. Vyd. 1. V Praze: C.H. Beck, 2010. Beckova edice zákonů s judikaturou. ISBN 978-80-7400-187-1.
- REICHEL, Jiří. *Kapitoly metodologie sociálních výzkumů*. Vyd. 1. Praha: Grada, 2009. Sociologie (Grada). ISBN 978-80-247-3006-6.
- ŠÁMAL, Pavel. *Trestní zákoník: komentář*. Vyd. 1. Praha: C.H. Beck, 2010. Velké komentáře. ISBN 978-80-7400-109-3.
- UHLÍKOVÁ, P. *Rodiče a rodina v životě dítěte*. In: *Služby pro rodinu a děti: Sborník příspěvků ze semináře konaného dne 16. srpna 2011*. Praha: Ministerstvo práce a sociálních věcí, 2011. ISBN 978-80-7421-041-9.
- ZICH, František. *Úvod do sociologického výzkumu*. 1. vyd. Praha: Eupress, 2004. ISBN 80-86754-19-7.

## Internetové zdroje:

Alimenty a výživné v ČR. *Vyživovací povinnost rodičů k dětem - výživné na dítě* [online]. [cit. 2015-11-23]. Dostupné z: <http://www.vyzivne.cz/vyzivovaci-povinnost-rodicu-k-detem>

Alimenty a výživné v ČR. *Základní informace o výživném v ČR* [online]. [cit. 2015-11-23]. Dostupné z: <http://www.vyzivne.cz/zakladni-informace-o-vyzivnem-v-cr>

ČSÚ [online]. [cit. 2016-02-11]. Dostupné z: [https://vdb.czso.cz/vdbvo2/faces/cs/index.jsf?page=vystup-objekt&pvo=MZD09&nahled=N&sp=N&z=T&f=TABULKA&zo=N&verze=-1&filtr=G%7EF\\_M%7EF\\_Z%7EF\\_R%7EF\\_P%7E\\_S%7E\\_null\\_null\\_&katalog=30852&str=v279&c=v135\\_\\_RP2014](https://vdb.czso.cz/vdbvo2/faces/cs/index.jsf?page=vystup-objekt&pvo=MZD09&nahled=N&sp=N&z=T&f=TABULKA&zo=N&verze=-1&filtr=G%7EF_M%7EF_Z%7EF_R%7EF_P%7E_S%7E_null_null_&katalog=30852&str=v279&c=v135__RP2014)

ČSÚ [online]. [cit. 2016-02-11]. Dostupné z: [https://vdb.czso.cz/vdbvo2/faces/cs/index.jsf?page=vystup-objekt&pvo=MZD09&nahled=N&sp=N&z=T&f=TABULKA&zo=N&verze=-1&filtr=G%7EF\\_M%7EF\\_Z%7EF\\_R%7EF\\_P%7E\\_S%7E\\_null\\_null\\_&katalog=30852&str=v265&c=v135\\_\\_RP2014](https://vdb.czso.cz/vdbvo2/faces/cs/index.jsf?page=vystup-objekt&pvo=MZD09&nahled=N&sp=N&z=T&f=TABULKA&zo=N&verze=-1&filtr=G%7EF_M%7EF_Z%7EF_R%7EF_P%7E_S%7E_null_null_&katalog=30852&str=v265&c=v135__RP2014)

ČSÚ [online]. [cit. 2016-01-18]. Dostupné z: <https://www.czso.cz/csu/czso/snatecnost>

Demografie [online]. [cit. 2016-01-18]. Dostupné z: [http://www.demografie.info/?cz\\_rozvodovost](http://www.demografie.info/?cz_rozvodovost)

Demografie [online]. [cit. 2016-01-18]. Dostupné z: [http://www.demografie.info/?cz\\_snatecnost](http://www.demografie.info/?cz_snatecnost)

Epravo. *Zanedbání povinné výživy a účinná lítost* [online]. [cit. 2016-01-06]. Dostupné z: ([http://www.epravo.cz/top/clanky/?pg=6&typ=clanky&s1=Y&s2=3&s3=0&s4=0&s5=0&s6=0&m=1&recid\\_cl=8811](http://www.epravo.cz/top/clanky/?pg=6&typ=clanky&s1=Y&s2=3&s3=0&s4=0&s5=0&s6=0&m=1&recid_cl=8811))

Justice.cz. *Doporučující tabulka pro stanovení výše výživného* [online]. [cit. 2016-01-07]. Dostupné z: <http://portal.justice.cz/Justice2/MS/ms.aspx?o=23&j=33&k=6223&d=315516>

MPSV. *Změna metodiky* [online]. [cit. 2016-01-07]. Dostupné z:

[http://portal.mpsv.cz/sz/stat/nz/zmena\\_metodiky](http://portal.mpsv.cz/sz/stat/nz/zmena_metodiky)

Národní centrum sociálních studií o.p.s. *Sociodemografická analýza neúplných rodin s nezletilými dětmi v České republice* [online]. [cit. 2016-01-11]. Dostupné z:

<http://www.ncss.cz/files/neuplne-rodiny-zaverecna-zprava.pdf>

Ochránce. *Vyživovací povinnost rodičů k dětem, stanovení výživného* [online]. [cit. 2016-01-06]. Dostupné z: <http://www.ochrance.cz/stiznosti-na-urady/chcete-si-stezovat/zivotni-situace-problemy-a-jejich-reseni/vyzivovaci-povinnost-rodicu-k-detem-stanoveni-vyzivneho/>

Policie ČR [online]. [cit. 2016-01-05]. Dostupné z:

<http://www.policie.cz/clanek/statisticke-prehledy-kriminality-za-rok-2010.aspx>

Policie ČR [online]. [cit. 2016-01-05]. Dostupné z:

<http://www.policie.cz/clanek/statisticke-prehledy-kriminality-za-rok-2011.aspx>

Policie ČR [online]. [cit. 2016-01-05]. Dostupné z:

<http://www.policie.cz/clanek/statisticke-prehledy-kriminality-za-rok-2012.aspx>

Policie ČR [online]. [cit. 2016-01-05]. Dostupné z:

<http://www.policie.cz/clanek/statisticke-prehledy-kriminality-za-rok-2013.aspx>

Policie ČR [online]. [cit. 2016-01-07]. Dostupné z:

<http://www.policie.cz/clanek/statisticke-prehledy-kriminality-za-rok-2014.aspx>

Portal MPSV ČR [online]. [cit. 2016-01-18]. Dostupné z:

[http://portal.mpsv.cz/soc/ssp/obcane/rodicovsky\\_prisp](http://portal.mpsv.cz/soc/ssp/obcane/rodicovsky_prisp)

Portal MPSV ČR [online]. [cit. 2015-11-23]. Dostupné z:

[https://portal.mpsv.cz/soc/ssp/obcane/prid\\_na\\_dite](https://portal.mpsv.cz/soc/ssp/obcane/prid_na_dite)

Rodina u soudu. *Výživné* [online]. [cit. 2015-11-23]. Dostupné z:

<http://www.rodinausoudu.cz/vyzivne>

Týden.cz. *Češi se mění. Přibývá rozvodů po mnoha letech soužití* [online]. [cit. 2015-11-23]. Dostupné z: [http://www.tyden.cz/rubriky/zdravi/vztahy/cesi-se-meni-pribyva-rozvodu-po-mnoha-letech-souziti\\_252969.html](http://www.tyden.cz/rubriky/zdravi/vztahy/cesi-se-meni-pribyva-rozvodu-po-mnoha-letech-souziti_252969.html)

### **Zahraniční zdroje:**

ROBERTS, Albert, R., 2005. *Crisis intervention handbook: assessment, treatment and research* [online]. 3. vyd. New York: Oxford University Press [cit. 10. 11. 2015]. ISBN 0-19-517991-9. Dostupné z:

<http://web.ebscohost.com/ehost/ebookviewer/ebook/bmx1YmtfXzE1MTQ4M19fQU41?sid=7c643edd-5cee-40eb-bd85-1296d4f6101f@sessionmgr13&vid=6&format=EB&rid=1>

VAN de Kaa, D. J. 1987. „*Europe's Second Demographic Transition*.“ Population Bulletin 42 (1): 1–57. [cit. 08. 11. 2015]. - in [http://praha.vupsv.cz/Fulltext/vz\\_296.pdf](http://praha.vupsv.cz/Fulltext/vz_296.pdf)

FOKKEMA, T., LIEFBROERER, A.C. 2008. „*Trends in living arrangements in Europe: Konvergence or divergence?*“. Demographic Research, 19(36): 1351-1418. [cit. 12. 11. 2015]. - in [http://praha.vupsv.cz/Fulltext/vz\\_296.pdf](http://praha.vupsv.cz/Fulltext/vz_296.pdf)

### **Písemná sdělení:**

HUSÁK, Tomáš: Písemné sdělení. MŠČR v Praze. 16. února 2016.

**Oficiální dokumenty:**

Česko. Zákon č. 94/1963 Sb. ze dne 13. prosince 1963 o rodině.

Česko. Zákon č. 89/2012 Sb. ze dne 3. února 2012 občanský zákoník.

Česko. Zákon č. 115/2006 Sb. ze dne 26. ledna 2006 o registrovaném partnerství a o změně některých souvisejících zákonů.

Česko. Zákon č. 40/2009 Sb. ze dne 8. ledna 2009 trestní zákoník.

Česko. Zákon č. 273/2008 Sb. ze dne 17. července 2008 o Policii České republiky.

Česko. Zákon č. 347/1997 Sb. ze dne 3. prosince 1997 o vytvoření vyšších územních samosprávných celků a o změně ústavního zákona České národní rady č. 1/1993 Sb., Ústava České republiky.

Česko. Zákon č. 128/2000 Sb. ze dne 12. dubna 2000 o obcích (obecní zřízení).

Česko. Zákon č. 314/2002 Sb. ze dne 13. června 2002 o stanovení obcí s pověřeným obecním úřadem a stanovení obcí s rozšířenou působností.

Česko. Zákon č. 141/1961 Sb. ze dne 29. listopadu 1961 o trestním řízení soudním (trestní řád).

## 7 Seznam zkratek

Č.	-	Číslo
ČR	-	Česká republika
ČSÚ	-	Český statistický úřad
EU	-	Evropská unie
MPSV	-	Ministerstvo práce a sociálních věcí
MSK	-	Moravskoslezský kraj
Okr.	-	Okres
Okr. Br.	-	Okres Bruntál
PČR	-	Policie České republiky
RD	-	Rodinný dům
SMK	-	Severomoravský kraj
ÚO Bruntál	-	Územní odbor Policie České republiky Bruntál
ÚO PČR Bruntál	-	Územní odbor Policie České republiky Bruntál
TČ	-	Trestná činnost
§ 196	-	§ 196, přečin zanedbání povinné výživy

## 8 Přílohy

### Příloha č. 1: Dotazník

1

POLICEJNÍ SOUČÁST: .....

## DOTAZNÍK

Dobrý den. Vážený respondente, obracím se na Vás s prosbou o vyplnění níže uvedeného dotazníku, který je anonymní, jeho vyplnění je dobrovolné a zabere jen několik minut. Jedná se o materiál určený ke statistickému výzkumu ve vztahu k neplněné vyživovací povinnosti jednoho z rodičů zdejšího teritoria. Materiál bude použit pro účely výzkumu VŠ. Vždy jedinou vybranou možnost označte křížkem-⊗. Po zpracování dat budou dotazníky skartovány. Za ochotu Vám předem děkuji.

den, měsíc a rok vyplnění...../ 20....

#### 1. KOLIK JE VÁM LET:

17-20  21-24  25-28  29-32  33-36  37-40  41-44  45-48  49 a více

#### 2. JAKOU ROLI Z POZICE ZÁKONNÉHO ZÁSTUPCE MÁTE VE VZTAHU K NEZAOPATŘENÝM DĚTEM:

matka  otec  babička nebo dědeček  jiný zákonný zástupce

#### 3. JAKÉ JE VAŠE NEJVYŠŠÍ DOSAŽENÉ VZDĚLÁNÍ: základní vyučen/a maturita VŠ

#### 4. KOLIK LET MÁ POVINNÝ, NA KTERÉHO PODÁVÁTE TRESTNÍ OZNÁMENÍ:

17-20  21-24  25-28  29-32  33-36  37-40  41-44  45-48  49 a více

#### 5. JAKÉ JE NEJVYŠŠÍ DOSAŽENÉ VZDĚLÁNÍ POVINNÉHO: základní vyučen/a maturita VŠ

#### 6. POČET OBYVATEL VAŠÍ OBCE: do 1.000 1.000 – 5.000 5.000 – 10.000

10.000 – 20.000  20.000 – 50.000  více jak 50.000

#### 7. BYDLÍTE V: RD /jsem jeho vlastník/

Byt /je v mém vlastnictví /

RD /vlastní jej rodinný příslušník/

Byt /vlastní jej rodinný příslušník/

RD /v podnájmu či pronájmu, družstevní/

Byt /v podnájmu či pronájmu, družstevní/

#### 8. VELIKOST VAŠEHO OBYDLÍ: 1+0 1+1 1+2 1+3 1+4 1+5 větší

#### 9. JAKÁ JE PRŮMĚRNÁ MĚSÍČNÍ VÝŠE NÁKLADŮ VAŠÍ DOMÁCNOSTI NA BYDLENÍ /bez hypotéky a bez půjčky na bydlení/:

Do 1.000,- Kč  Do 2.000,- Kč  Do 3.000,- Kč  Do 4.000,- Kč  Do 5.000,- Kč

Do 6.000,- Kč  Do 7.000,- Kč  Do 8.000,- Kč  Do 9.000,- Kč  Do 10.000,- Kč  více

#### 10. MĚSÍČNÍ VÝDAJE - SPLÁTKY NA HYPOTÉKU ČI PŮJČKU NA BYDLENÍ:

Nemám

Mám -/vyplňte i její výši/  Do 2.000,- Kč  Do 3.000,- Kč  Do 4.000,- Kč  Do 5.000,- Kč

Do 6.000,- Kč  Do 7.000,- Kč  Do 8.000,- Kč  8.000,- Kč a více

#### 11. JAKÉ JE POČET ČLENŮ VAŠÍ DOMÁCNOSTI /včetně Vaší osoby/:

2  3  4  5  6  7  8  9  10  více jak 10

**12. Z TOHO JE CELKEM DĚTÍ PŘEDŠKOLNÍHO VĚKU A DĚTÍ, KTERÉ DOCHÁZEJÍ DO ŠKOLY:**

1  2  3  4  5 a více

**13. KOLIK JE TĚMTO ŠKOLOU POVINNÝM DĚTEM LET (od nejmladšího):**

1. dítě  0-3  4-6  7-10  11-14  15-18  19-22  23-25  26 a více
2. dítě  0-3  4-6  7-10  11-14  15-18  19-22  23-25  26 a více
3. dítě  0-3  4-6  7-10  11-14  15-18  19-22  23-25  26 a více
4. dítě  0-3  4-6  7-10  11-14  15-18  19-22  23-25  26 a více
5. dítě  0-3  4-6  7-10  11-14  15-18  19-22  23-25  26 a více

**14. POČET VÝDĚLEČNĚ ČINNÝCH OSOB VAŠÍ DOMÁCNOSTI:**  0  1  2  3  4  5 a více

**15. JAKÝ JE VÁŠ PRŮMĚRNÝ ČISTÝ MĚSÍČNÍ PŘÍJEM ZE ZAMĚSTNÁNÍ:**

Jsem nezaměstnaná/ý  Do 11.000,- Kč  Do 13.000,- Kč  Do 15.000,- Kč  Do 17.000,- Kč  
 Do 19.000,- Kč  Do 21.000,- Kč  Do 23.000,- Kč  Do 25.000,- Kč  více jak 25.000,- Kč

**16. POKUD MÁTE V DOMÁCNOSTI PARTNERA, JAKÝ JE JEHO ČISTÝ MĚSÍČNÍ PŘÍJEM ZE ZAMĚSTNÁNÍ:**

partnera nemám  
 Je nezaměstnaná/ý  Do 11.000,- Kč  Do 13.000,- Kč  Do 15.000,- Kč  Do 17.000,- Kč  
 Do 19.000,- Kč  Do 21.000,- Kč  Do 23.000,- Kč  Do 25.000,- Kč  více jak 25.000,- Kč

**17. JAKOU CELKOVOU ČÁSTKU MÁTE V DOMÁCÍM ROZPOČTU Z DÁVEK STÁTU /všechny dávky včetně přídavků na děti/:**

Dávky nepobíráme  Do 2.000,- Kč  Do 4.000,- Kč  Do 6.000,- Kč  Do 8.000,- Kč  
 Do 10.000,- Kč  Do 12.000,- Kč  Do 14.000,- Kč  Do 16.000,- Kč  Do 18.000,- Kč  
 Do 20.000,- Kč  Do 22.000,- Kč  více jak 22.000,- Kč

**18. JAKOU ČÁSTKU VÝŽIVNÉHO MÁ PLATIT MĚSÍČNĚ NA VŠECHNY VAŠE DĚTI POVINNÝ, NA KTERÉHO PODÁVÁTE TOTO TRESTNÍ OZNÁMENÍ:**

Do 1.000,- Kč  Do 2.000,- Kč  Do 3.000,- Kč  Do 4.000,- Kč  Do 5.000,- Kč  Více jak 5.000,- Kč

**19. JAKÝ DLUH NA BĚŽNÉM VÝŽIVNÉM SI NÁROKUJETE U POVINNÉHO V SOUVISLOSTI S TÍMTO TRESTNÍM OZNÁMENÍM:**

Do 10.000,- Kč  Do 20.000,- Kč  Do 30.000,- Kč  Do 40.000,- Kč  Do 50.000,- Kč  více jak 50.000,- Kč

**20. KOLIKÁTÉ TRESTNÍ OZNÁMENÍ PRO TRESTNÝ ČIN ZANEDBÁNÍ POVINNÉ VÝŽIVY NA TOHOTO POVINNÉHO PODÁVÁTE:**

1  2  3  4  5  6  7  8

**21. JAKÉ DŮVODY VÁS BEZPŘÍMĚNĚ PŘIMĚLY K PODÁNÍ TOHOTO TRESTNÍHO OZNÁMENÍ:**

- Jiný úřad po mě vyžaduje podání trestního oznámení.  
 Moje domácnost pocítuje existenční nedostatek financí.  
 Když už má moje dítě dva rodiče, tak ať si ten druhý svou povinnost taky plní.

Děkuji za Váš čas a ochotu  
 Bc. Daniel Vláčilík



## Příloha č. 2: Souhlas Vedoucího Územního odboru PČR Bruntál s dotazníkovým šetřením

Policie České republiky  
Krajské ředitelství policie Moravskoslezského kraje  
Územní odbor Bruntál  
Partyzánská 9  
792 01 BRUNTÁL

Bruntál dne 25. května 2015

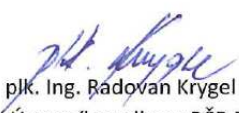
### Udělení souhlasu k provedení statistického výzkumu

Na základě žádosti pana Daniela Vláčilíka, policisty Územního odboru PČR Bruntál, zařazeného na útvaru služby kriminální policie a vyšetřování, uděluji souhlas k realizaci statistického výzkumu souvisejícího s jeho diplomovou prací a studiem na provozně ekonomické fakultě České zemědělské univerzity Praha.

Výzkum se zabývá demografickými údaji a socioekonomickými aspekty života jednotlivých oznamovatelů a rodin s nezaopatřenými dětmi - vše ve vztahu k přečinům zanedbání povinné výživy podle ustanovení § 196 trestního zákoníku, které jsou a budou oznámeny na policejních útvarech v rámci služebního teritoria Územního odboru PČR Bruntál.

Výzkum je časově vymezen do 30. 4. 2016.

Udělení souhlasu je podmíněno dodržováním právních norem České republiky, zejména pak zákona na ochranu osobních údajů č. 101/2000 Sb. a dalších interních předpisů a etického kodexu příslušníků Policie České republiky.

  
plk. Ing. Rádovan Krygel  
vedoucí Územního odboru PČR Bruntál

### **Příloha č. 3: Mapa České republiky s vyznačeným územím Moravskoslezského kraje**



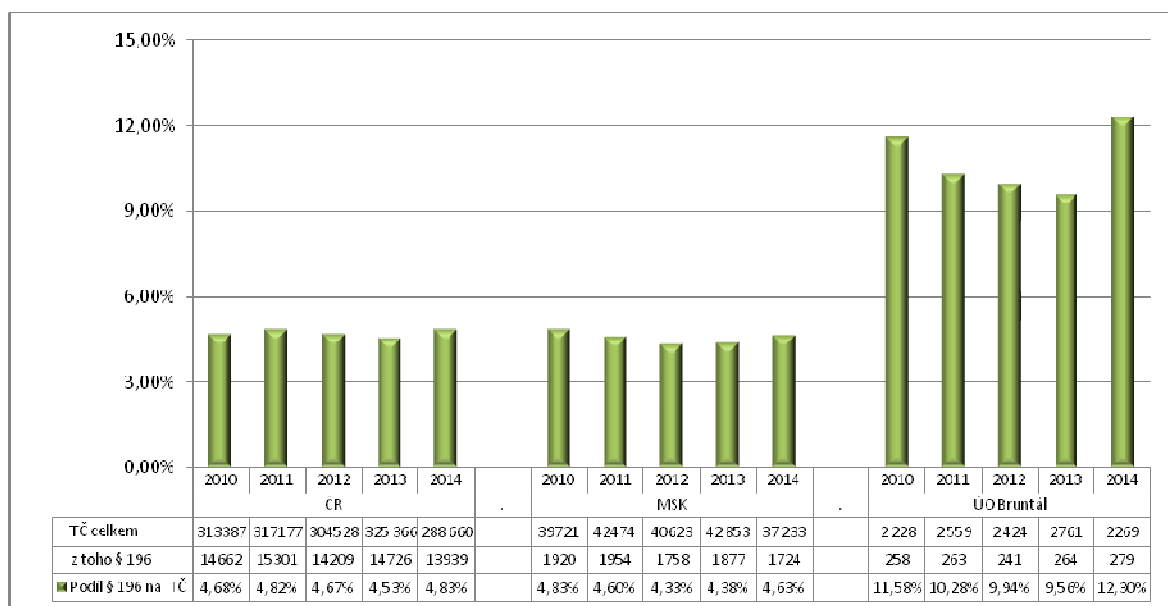
Zdroj: Regionální informační servis. *Mapy – Moravskoslezský kraj* [online]. [cit. 2016-02-06].  
Dostupné z: <http://www.risy.cz/cs/krajske-ris/moravskoslezsky-kraj/verejna-sprava/spravni-cleneni/uzemni-cleneni-mapy/#o1>

### **Příloha č. 4: Mapa Moravskoslezského kraje s vyznačeným územím okresu Bruntál**



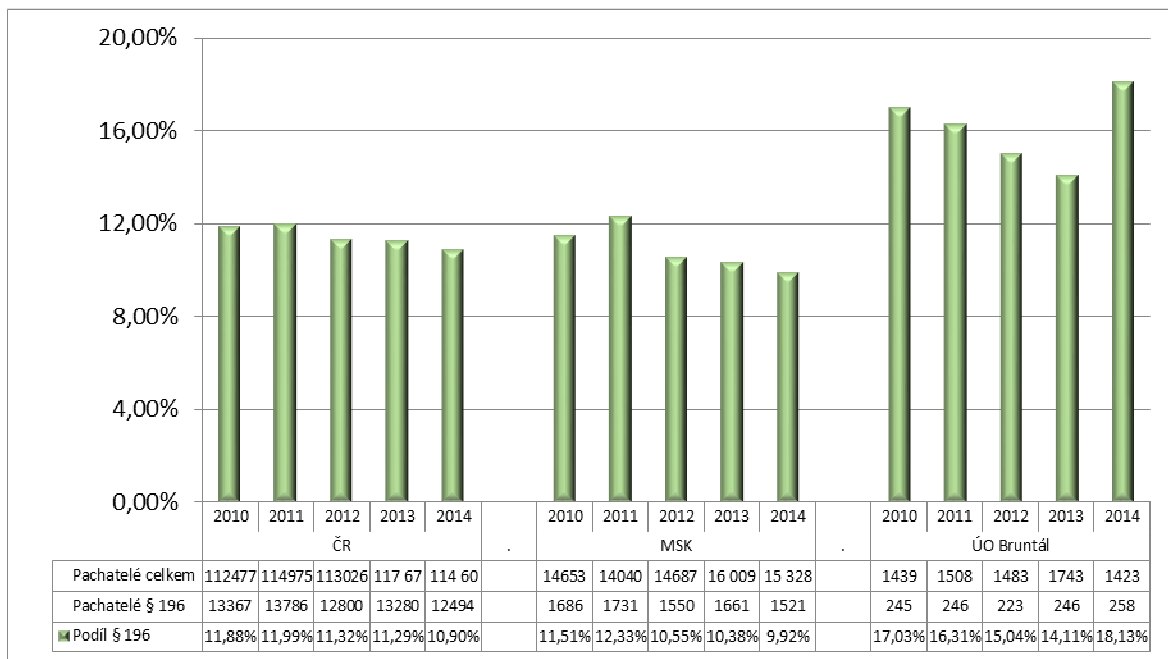
Zdroj: Regionální informační servis. *Mapy – Moravskoslezský kraj* [online]. [cit. 2016-02-06].  
Dostupné z: <http://www.risy.cz/cs/krajske-ris/moravskoslezsky-kraj/verejna-sprava/spravni-cleneni/uzemni-cleneni-mapy/#o1>

**Příloha č. 5: Podíl spáchaných přečinů zanedbání povinné výživy (§ 196) na celkové kriminalitě**



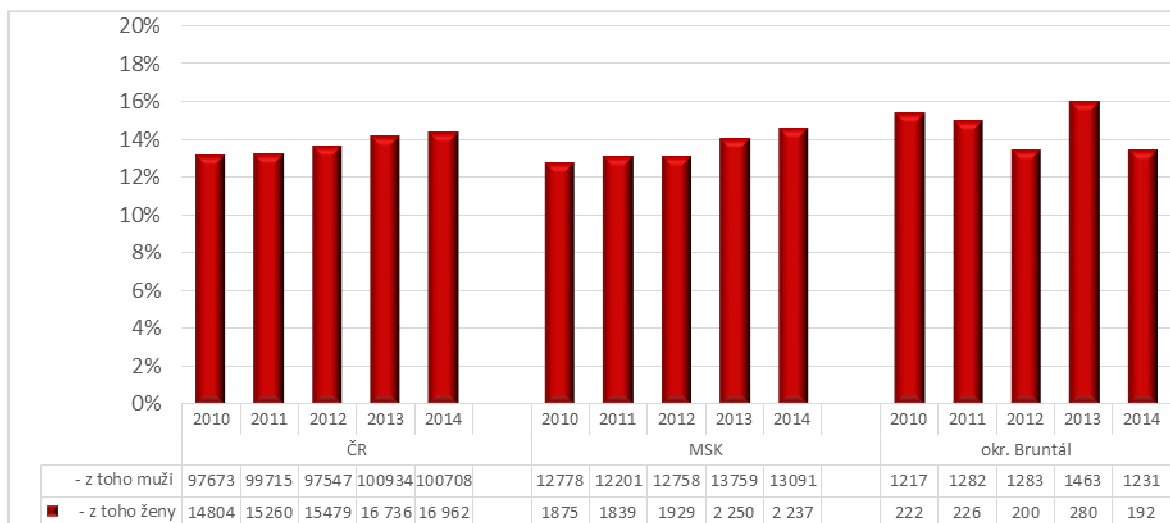
Zdroj: www.policie.cz – vlastní zpracování

**Příloha č. 6: Podíl pachatelů přečinů zanedbání povinné výživy (§ 196) ze všech pachatelů páchajících trestnou činností**



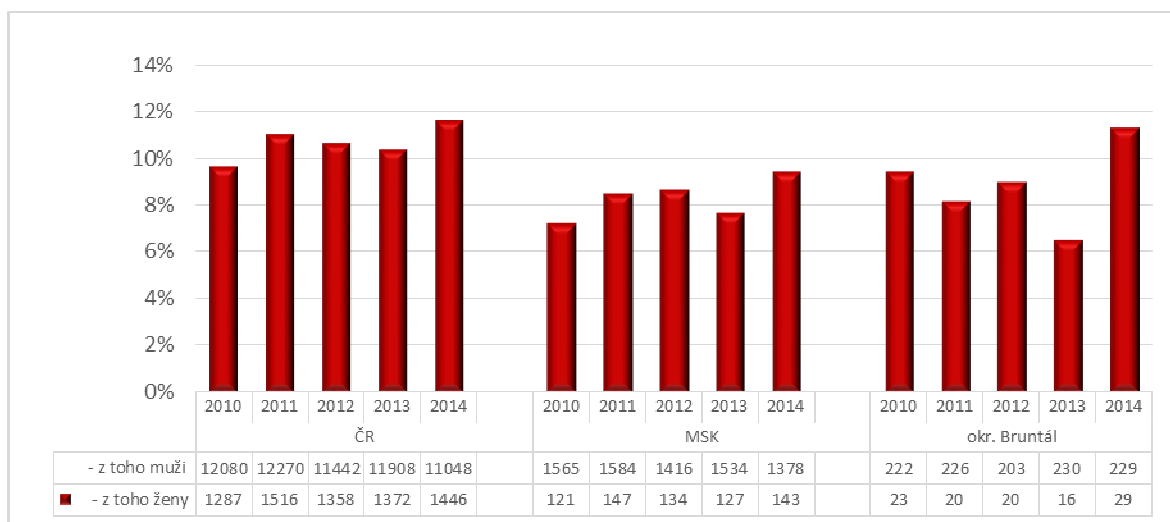
Zdroj: www.policie.cz – vlastní zpracování

## Příloha č. 7: Podíl žen na celkové kriminalitě



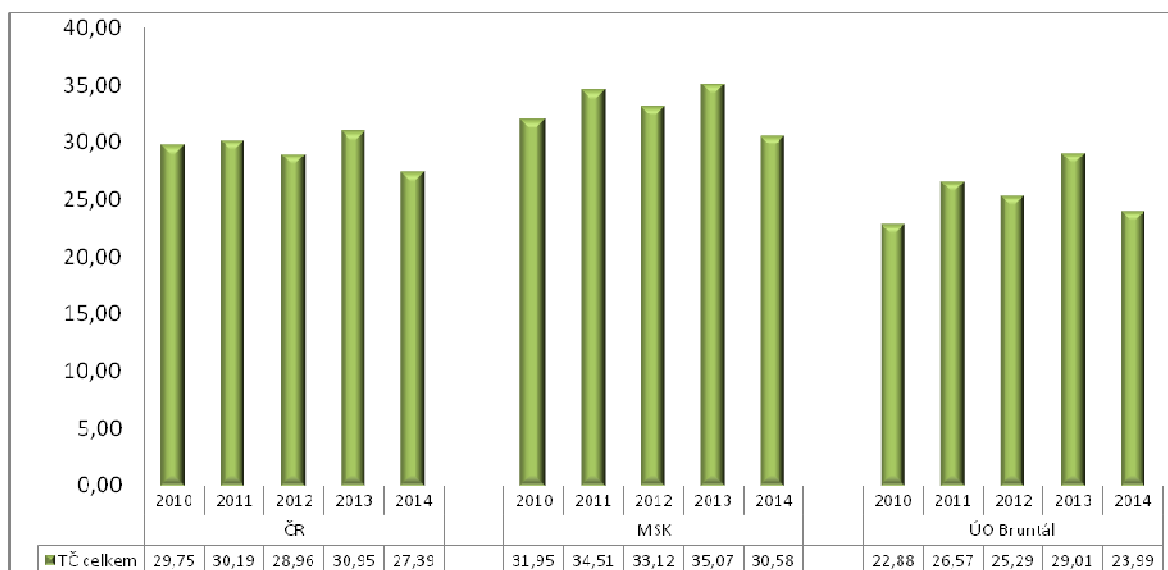
Zdroj: [www.policie.cz](http://www.policie.cz) – vlastní zpracování

## Příloha č. 8: Podíl žen na spáchaných přečinech zanedbání povinné výživy (§ 196)



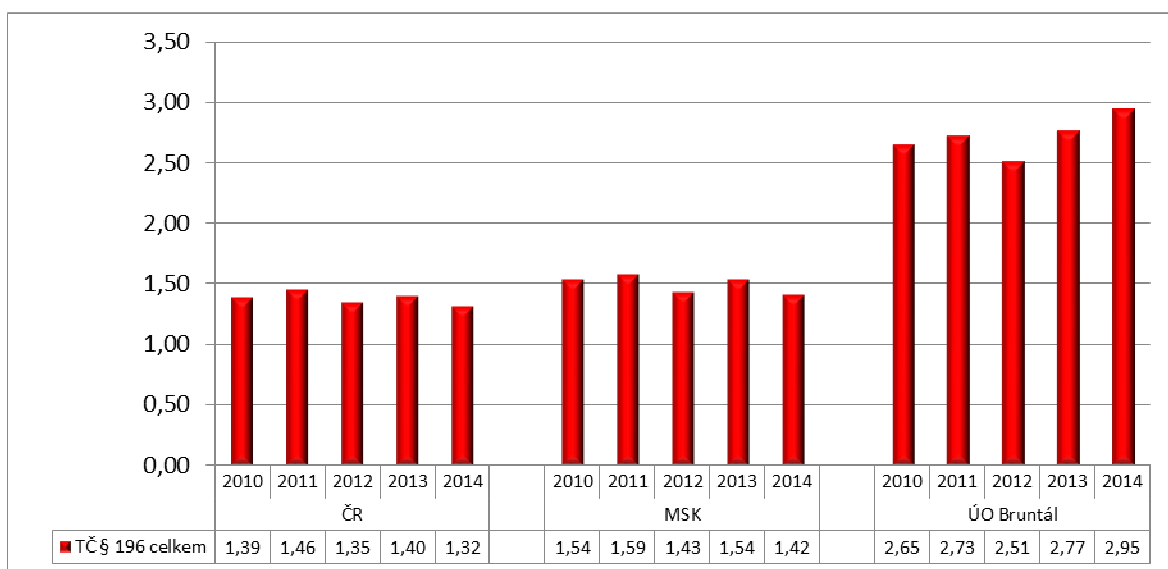
Zdroj: [www.policie.cz](http://www.policie.cz) – vlastní zpracování

**Příloha č. 9: Počet všech spáchaných trestných činů na 1000 obyvatel území**



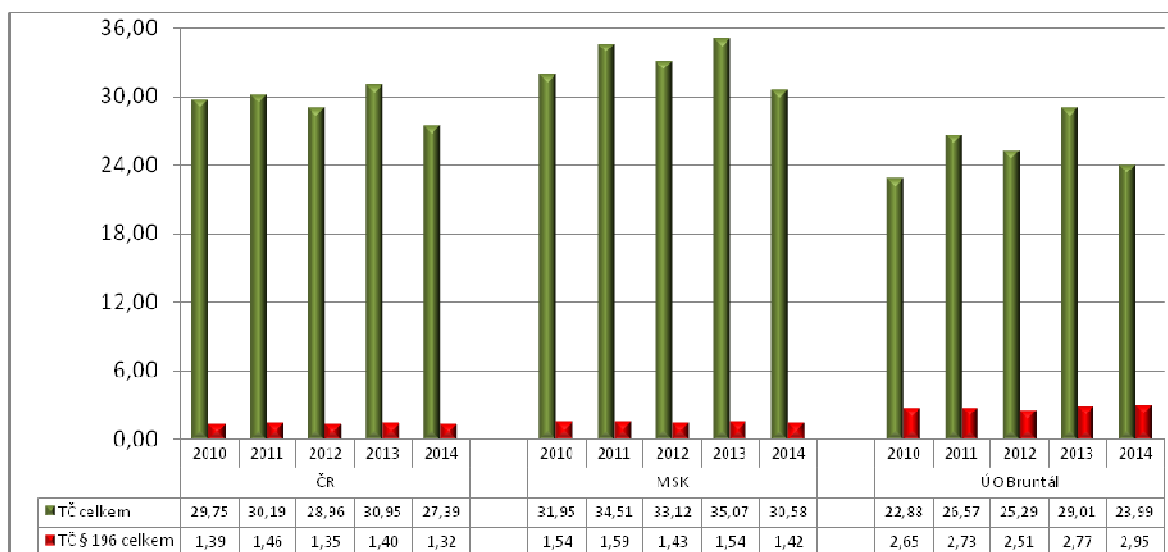
Zdroj: [www.policie.cz](http://www.policie.cz) – vlastní zpracování

**Příloha č. 10: Počet spáchaných přečinů zanedbání povinné výživy (§ 196) na 1000 obyvatel území**



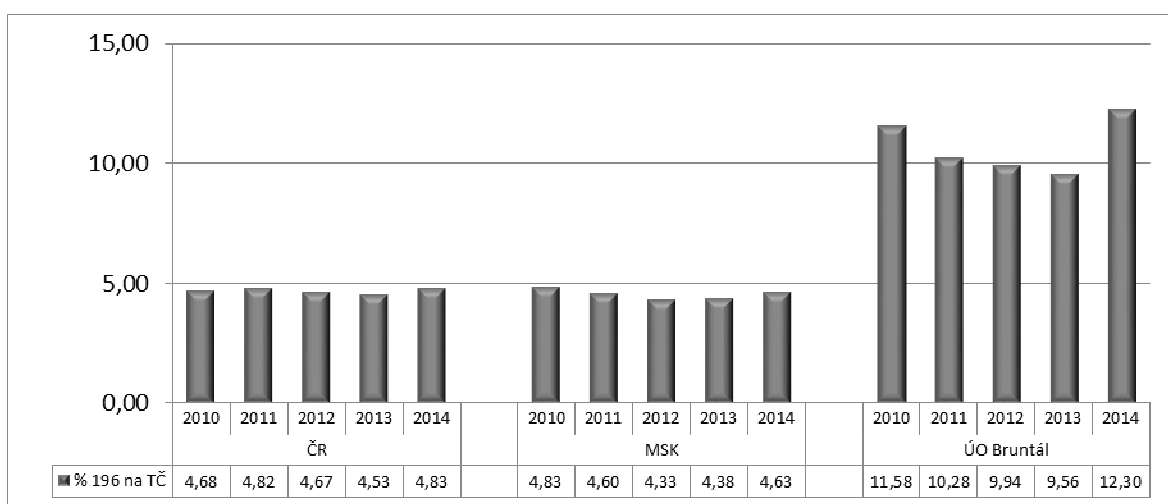
Zdroj: [www.policie.cz](http://www.policie.cz) – vlastní zpracování

**Příloha č. 11: Srovnání počtu celkové kriminality a spáchaných přečinů zanedbání povinné výživy (§ 196) na 1000 obyvatel území**



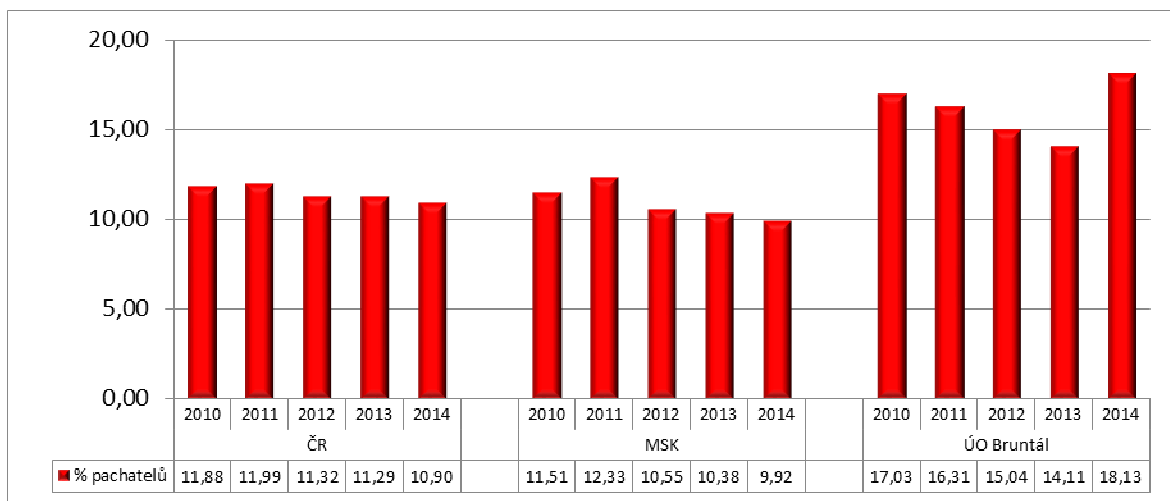
Zdroj: www.policie.cz – vlastní zpracování

**Příloha č. 12: Podíl skutků přečinů zanedbání povinné výživy (§ 196) na celkové kriminalitě podle území**



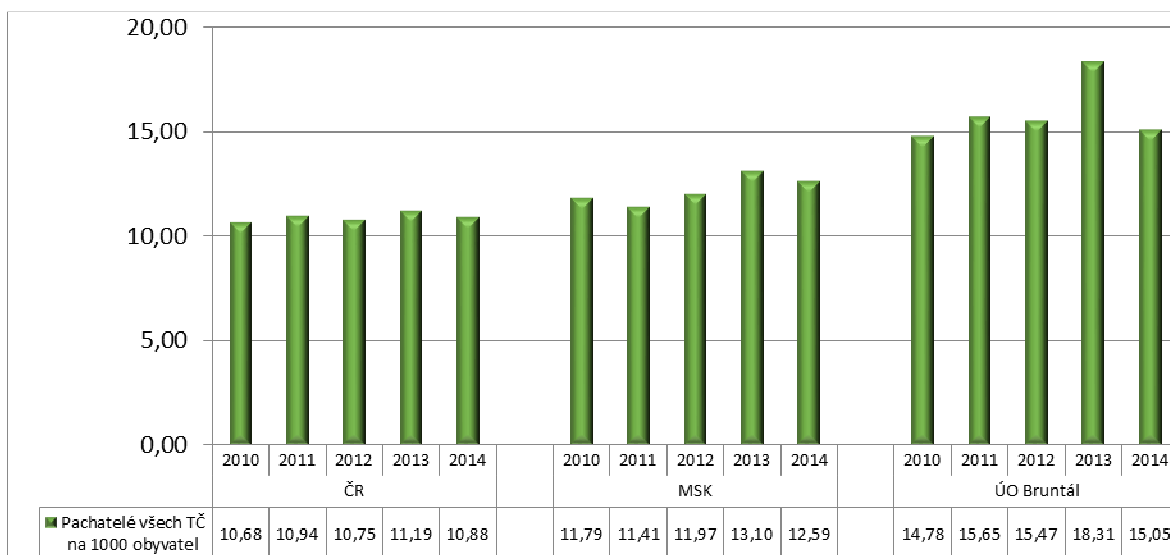
Zdroj: www.policie.cz – vlastní zpracování

**Příloha č. 13: Podíl pachatelů přečinů zanedbání povinné výživy (§ 196) z pachatelů celkové kriminality**



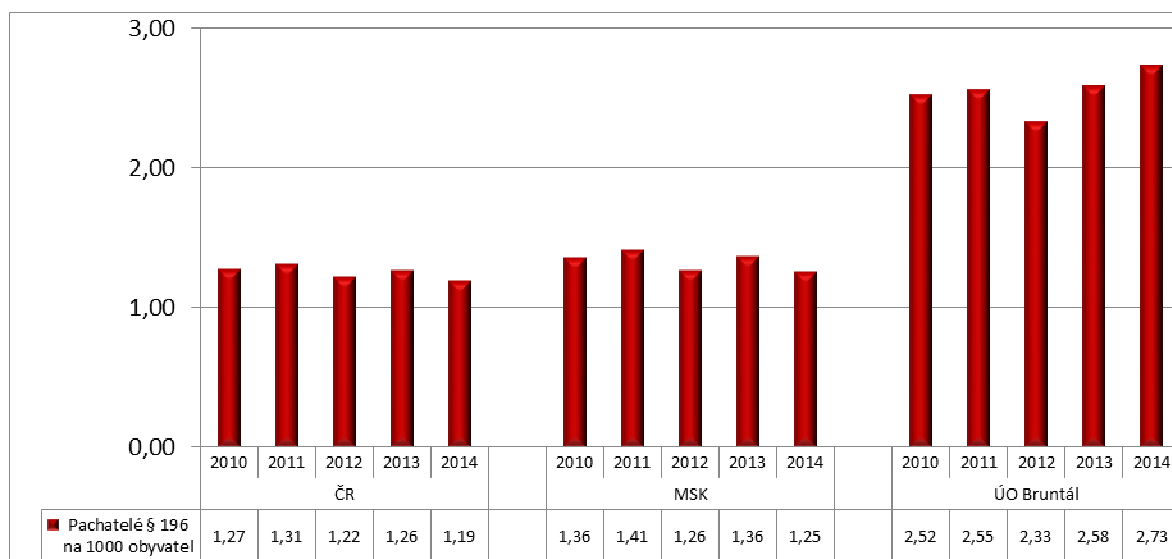
Zdroj: www.policie.cz – vlastní zpracování

**Příloha č. 14: Počet pachatelů celkové trestné činnosti na 1000 obyvatel území**



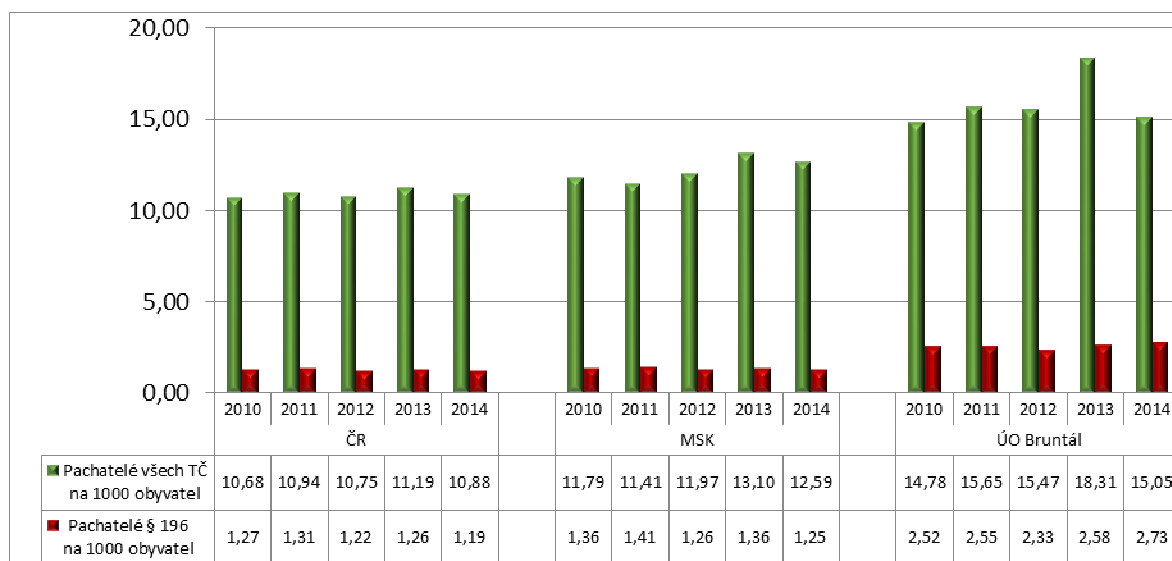
Zdroj: www.policie.cz – vlastní zpracování

**Příloha č. 15: Počet pachatelů přečinů zanedbání povinné výživy (§ 196) na 1000 obyvatel území**



Zdroj: [www.policie.cz](http://www.policie.cz) – vlastní zpracování

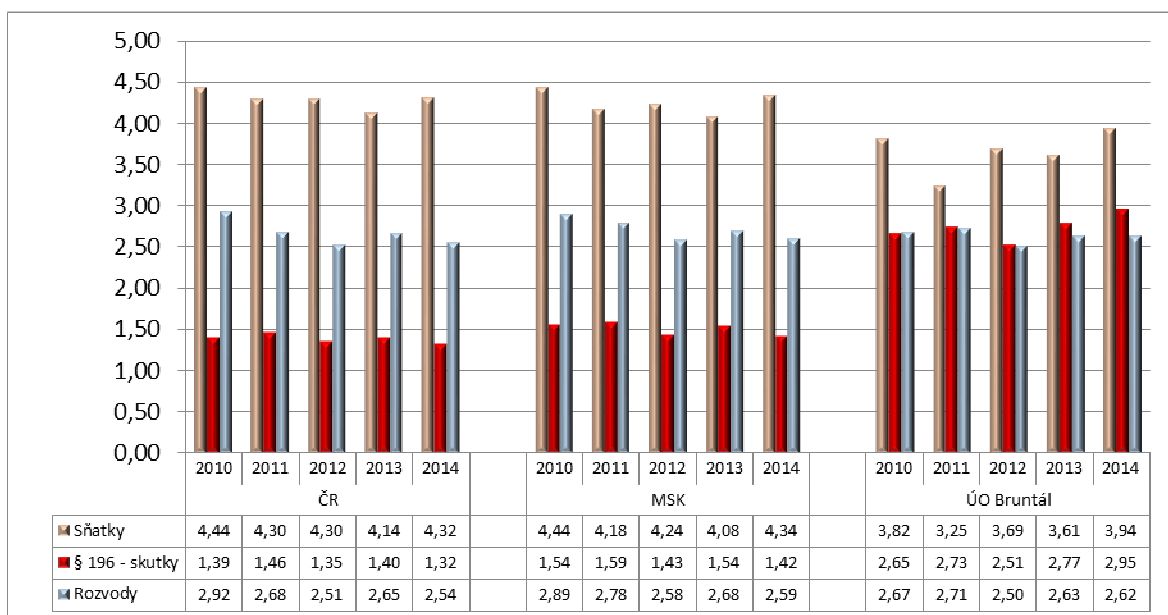
**Příloha č. 16: Porovnání počtu pachatelů na celkové trestné činnosti a počtu pachatelů přečinů zanedbání povinné výživy (§ 196) – vše na 1000 obyvatel území**



Zdroj: [www.policie.cz](http://www.policie.cz) – vlastní zpracování

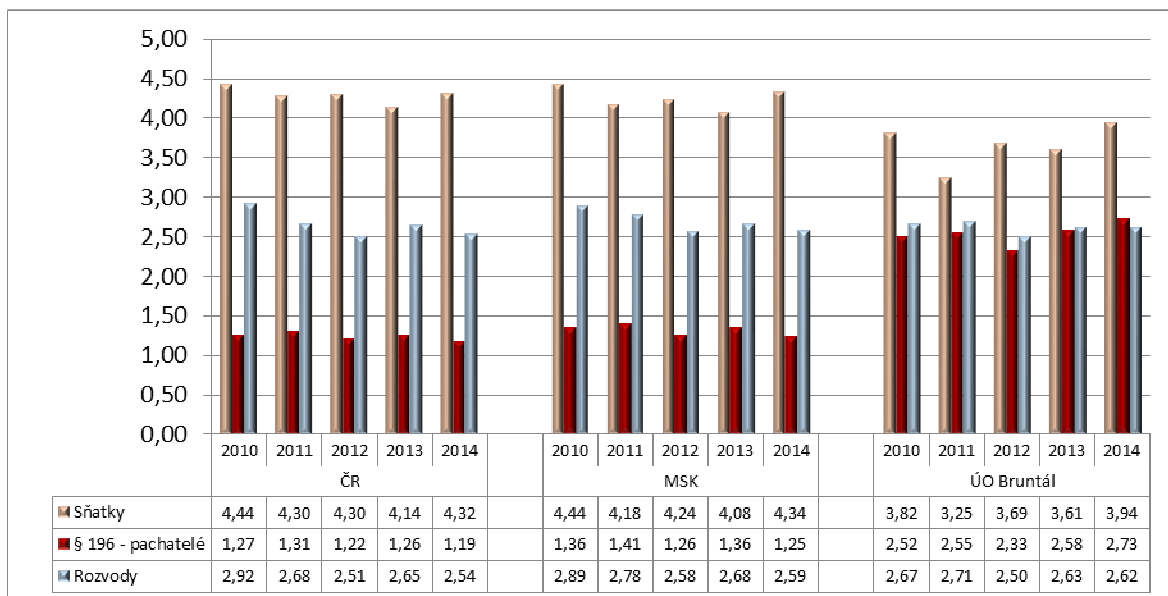


**Příloha č. 17: Počet sňatků, rozvodů a spáchaných přečinů zanedbání povinné výživy (§ 196) na 1000 obyvatel území**



Zdroj: [www.policie.cz](http://www.policie.cz) – vlastní zpracování

**Příloha č. 18: Počet sňatků, rozvodů a počet pachatelů přečinů zanedbání povinné výživy (§ 196) na 1000 obyvatel území**



Zdroj: [www.policie.cz](http://www.policie.cz) – vlastní zpracování