

# UNIVERZITA PALACKÉHO

*Přírodovědecká fakulta*

Katedra geografie

Eliška Zedníková

## **Role prostoru při hodnocení ekonomických dopadů pandemie covid-19 na provozovatele služeb v SO ORP Olomouc**

Diplomová práce

Vedoucí práce: Mgr. David Fiedor, Ph.D.

Olomouc 2022

## Bibliografický záznam

- Autor (osobní číslo):** Eliška Zedníková (R200596)
- Studijní obor:** Učitelství geografie pro SŠ (kombinace Z-M)
- Název práce:** Role prostoru při hodnocení ekonomických dopadů pandemie covid-19 na provozovatele služeb v SO ORP Olomouc
- Title of thesis:** The role of space in the evaluation of the economic impacts of the COVID-19 pandemic on service providers in the administrative district of the municipality with extended powers of Olomouc
- Vedoucí práce:** Mgr. David Fiedor, Ph.D.
- Rozsah práce:** 79 stran, 4 vázané přílohy, 2 volné přílohy
- Abstrakt:** Pandemie onemocnění covid-19 je jedním z nejaktuálnějších a nejvíce řešených témat v dnešní době. Většina podnikatelů ji vnímá velmi negativně. Tato diplomová práce se zabývá analýzou míry ekonomických dopadů pandemie virového onemocnění covid-19 na provozovatele služeb ve správním obvodu obcí s rozšířenou působností Olomouc. Autorka práce se zaměřila jak na míru dopadů, tak na roli prostoru v této problematice. Stěžejní základ práce tvoří prostorová charakteristika a analýza provozoven služeb v době před a po covidu-19. Součástí také je neméně důležité provedené dotazníkové šetření, které zjišťuje názor provozovatelů na pandemii a s ní spojená vládní omezení.
- Klíčová slova:** Pandemie covid-19, ekonomické dopady, provozovatelé služeb, správní obvod obcí s rozšířenou působností Olomouc
- Abstract:** The covid-19 pandemic is one of the most topical and discussed topics today. Most entrepreneurs perceive it very negatively. This diploma thesis deals with the analysis of the degree of economic impact of the covid-19 virus pandemic on service providers in the administrative district of municipalities with extended powers of Olomouc. The author of the thesis focused both on the degree of

impact and on the role of space in this issue. The work is based on the spatial characteristics and analysis of service establishments in the period before and after covid-19. But it also includes an equally important questionnaire survey, which ascertains the opinion of providers on the pandemic and the government restrictions associated with it.

**Keywords:**

Pandemic COVID-19, the economic impacts, service providers, the administrative district of the municipality with extended powers of Olomouc

**Prohlášení:**

Prohlašuji, že jsem diplomovou práci vypracovala samostatně pod vedením Mgr. Davida Fiedora, Ph.D. a všechny použité zdroje a literaturu jsem uvedla v seznamu literatury.

V Olomouci dne .....

.....

## **Poděkování**

*Ráda bych na tomto místě poděkovala zejména vedoucímu bakalářské práce Mgr. Davidu Fiedorovi, Ph.D. za odborné vedení, ochotu, cenné rady a připomínky při vedení mé práce. Poděkovat bych chtěla také své rodině a příteli za trpělivost a podporu. Dále také všem respondentům dotazníkového šetření, bez kterých by práci nebylo možné uskutečnit, za jejich ochotu a čas.*

# UNIVERZITA PALACKÉHO V OLMOUCI

Přírodovědecká fakulta

Akademický rok: 2020/2021

## ZADÁNÍ DIPLOMOVÉ PRÁCE

(projektu, uměleckého díla, uměleckého výkonu)

Jméno a příjmení: Eliška ZEDNÍKOVÁ  
Osobní číslo: R200596  
Studijní program: N0114A330001 Učitelství geografie pro střední školy  
Studijní obor: Učitelství geografie pro střední školy maior  
Učitelství matematiky pro střední školy minor  
Téma práce: Role prostoru při hodnocení ekonomických dopadů pandemie covid-19 na provozovatele služeb v SO ORP Olomouc  
Zadávající katedra: Katedra geografie

### Zásady pro vypracování

Diplomová práce se zaměřuje na dopady pandemie COVID-19 na provozovatele služeb ve správním obvodu obce s rozšířenou působností Olomouc. S ohledem na množství restrikcí ze strany vlády ČR je nutné vyhodnotit, na jaké provozovatele služeb měla opatření největší negativní dopad a především analyzovat, zda umístění dané služby v prostoru může být protektivním či rizikovým faktorem. Cílem práce je analyzovat dopady pandemie COVID-19 na provozovatele služeb v SO ORP Olomouc a zhodnotit, jakou roli v míře dopadů hrají prostorové charakteristiky provozoven. Součástí práce bude kromě rozsáhlé rešerše zvláště zahraniční odborné literatury představení prostorové distribuce služeb na území SO ORP Olomouc a jeho srovnání se stavem v polovině roku 2019 (data sesbírána v rámci terénního cvičení pod hlavičkou katedry geografie).

Rozsah pracovní zprávy: 20 000 – 24 000 slov  
Rozsah grafických prací: Podle potřeb zadání  
Forma zpracování diplomové práce: tištěná

#### Seznam doporučené literatury:

Ceylan, R. F., Ozkan, B., Mulazimogullari, E. 2020. Historical evidence for economic effects of COVID-19. *The European Journal of Health Economics*, 21: 817–823. <https://doi.org/10.1007/s10198-020-01206-8>  
Davahli, M. R., Karwowski, W., Sonmez, S., Apostolopoulos, Y. 2020. The hospitality industry in the face of the COVID-19 pandemic: Current topics and research methods. *International Journal of Environmental Research and Public Health*, 17(20): 1–20. <https://doi.org/10.3390/ijerph17207366>  
Dube, K., Nhamo, G., Chikodzi, D. 2020. COVID-19 cripples global restaurant and hospitality industry. *Current Issues in Tourism*, 1–4. <https://doi.org/10.1080/13683500.2020.1773416>  
Qiu, W., Rutherford, S., Mao, A., Chu, C. 2017. The pandemic and its impacts. *Health, culture and society*, 9: 1–11.

Vedoucí diplomové práce: Mgr. David Fiedor, Ph.D.  
Katedra geografie

Datum zadání diplomové práce: 25. ledna 2021  
Termín odevzdání diplomové práce: 10. dubna 2022

L.S.

---

doc. RNDr. Martin Kubala, Ph.D.  
děkan

---

prof. RNDr. Marián Halás, Ph.D.  
vedoucí katedry

V Olomouci dne 25. ledna 2021

---

# OBSAH

1	ÚVOD .....	9
1.1	Cíle práce .....	11
2	TEORETICKÁ ČÁST DIPLOMOVÉ PRÁCE .....	12
2.1	Onemocnění covid-19 .....	12
2.2	Vládní opatření a očkování .....	13
2.3	Dopady pandemie covid-19 .....	15
2.4	Kompenzační bonusy .....	18
3	METODIKA PRÁCE A ZDROJE DAT .....	22
3.1	Výběr a charakteristika zkoumané oblasti .....	22
3.2	Klasifikace služeb .....	25
3.3	Terénní šetření .....	27
3.4	Dotazníkové šetření .....	29
4	CHARAKTERISTIKA PROVOZOVATELŮ SLUŽEB V SO ORP OLOMOUC .. .....	31
5	DOPADY COVIDU-19 .....	42
5.1	Dopady covidu-19 na sekci G .....	46
5.2	Dopady covidu-19 na sekci I .....	49
5.3	Dopady covidu-19 na sekce R a S .....	53
6	PROSTOROVÉ HODNOCENÍ MÍRY DOPADŮ COVIDU-19 VE VYBRANÝCH ODDÍLECH SLUŽEB .....	57
7	LIMITY DIPLOMOVÉ PRÁCE .....	59
8	DISKUZE .....	60
9	ZÁVĚR .....	62
10	SUMMARY .....	65
11	ZDROJE .....	67
12	PŘÍLOHY .....	73



# 1 ÚVOD

Tématem této diplomové práce je jedna z nejaktuálnějších událostí dnešní doby, a to koronavirová pandemie. Toto onemocnění ovlivnilo doslova každého z nás. Jeho dopady jsou jedním z velkých problémů současnosti. Pandemie má celosvětové dopady na fyzické zdraví obyvatelstva i na ekonomickou situaci. Postihla jednotlivce i celé státy. Mimo tyto přímé dopady ovlivnila i duševní zdraví jedinců. Lidé se začali ve větší míře obávat nejen o své vlastní zdraví, ale i o zdraví svých blízkých. Mnoho domácností bylo donuceno řadou vládních opatření přeorganizovat své dosavadní životy a skloubit svou práci s domácí výukou dětí (Bartoš a kol., 2020).

Lidé se ovšem nebáli jen o zdraví, ale i o hrozící ztrátu zaměstnání a výpadek příjmů rodiny. Jelikož nákazu onemocněním covid-19 nebylo možno dostat pod kontrolu, vláda České republiky přicházela neustále s dalšími novými opatřeními. Chtěla tak zamezit opětovnému šíření onemocnění. To ovšem i nadále více ovlivňovalo obyvatelstvo z hlediska nejrůznějších zákazů. Situace covidu-19 se dvakrát dostala až do takového stádia, že bylo nutné omezit i sektor služeb a s ním celou ekonomiku republiky. V roce 2020 pracovalo ve službách okolo 60 % obyvatel (Ministerstvo práce a sociálních věcí, 2021). Jednotlivá vládní nařízení a zavírání podniků velmi závažně ovlivnilo každodenní život více než poloviny obyvatel České republiky. Najednou tito lidé neměli jistotu své práce a nastaly obavy z obživy sebe a své rodiny. Ekonomické dopady pandemie patřily spolu s onemocněním samotným k nejproblematičtějším. Až po určité době se ukázalo, jak závažné ekonomické dopady pandemie způsobila. Drobným živnostníkům omezila příjmy na minimum a někteří z nich své podniky museli i uzavřít.

Povědomí o ekonomických dopadech pandemie covid-19 na majitele podniků je u obyvatelstva vysoké. Někteří z nich vedou dlouhé debaty a spekulace o negativních podmínkách živnostníků a provozovatelů služeb během nouzového stavu. V České republice nebyly provedeny důkladnější studie, které by napomohly odhalit míru ekonomických dopadů pandemie. I proto se tato diplomová práce zabývá zejména ekonomickými dopady virového onemocnění covid-19 na sektor služeb a na podnikatele samotné. Téma práce si autorka zvolila zejména pro jeho aktuálnost. Velmi blízké je jí prostředí drobných podnikatelů a sektor pohostinství. Jako území pro zkoumání dopadů covidu-19 na podniky služeb byla autorkou vybrána známější oblast, ve které žije a zná některé z místních podnikatelů. Právě tito drobní podnikatelé zapříčinili autorčino

vybrání aktuálního tématu. Využity byly nakonec všechny obce správního obvodu obcí s rozšířenou působností Olomouc. Kromě vyjádření a názorů respondentů a jednotlivých provozovatelů služeb se práce zabývá i srovnáním rozmístění provozoven v konkrétní oblasti v době covidu-19.

Diplomová práce je tvořena dvěma hlavními částmi, a to kapitolou č. 3 – Teoretická část diplomové práce a kapitolami č. 4, 5 a 6, které se zabývají výsledky terénního výzkumu. Teoretická část je rozpracována do 4 podkapitol. První se zaměřuje na podrobnosti ohledně nemoci covid-19, její postupné rozšiřování a narůstající počet nemocných. Druhá obsahuje především krátký a stručný popis vládních opatření a možností očkování, na které je v jistých chvílích kladen velký důraz. Předposlední podkapitola popisuje různé dopady pandemie covid-19, zejména ekonomické dopady zaměřené hlavně na sektor služeb a oddíl pohostinství. V poslední je zmíněna snaha vlády finančně napomoci podnikům v této těžké době formou několika různých kompenzačních bonusů. Literatura k problematice onemocnění covid-19 je tvořena publikacemi obecně pojednávajícími o tomto virovém onemocnění, dále zejména internetovými články o celosvětových ekonomických dopadech a o pohledu provozovatelů služeb. Obecně se na toto konkrétní téma zaměřuje menší množství výzkumů, a i proto je problematika záměrně zvolena pro tuto práci. Záměrem práce je napomoci osvětlit ekonomické dopady na velké i drobné poskytovatele některých služeb a zhodnotit, zda byla finanční pomoc od státu pro tyto podniky dostatečná.

Čtvrtá, pátá a šestá kapitola práce je zaměřena na studii dopadů covidu-19 ve vybraných částech sektoru služeb, které byly podle odborných článků nejvíce zasaženy a ohroženy pandemií. Praktická část představuje samotnou analýzu míry ekonomických dopadů celé pandemie. Jedná se o soubor grafů, map a tabulek, které byly vytvořeny autorkou práce ze získaných dat z terénního šetření k analýze a zjištění situace v obcích SO ORP Olomouc. Tyto kapitoly jsou primárně založeny na datech a výsledcích z terénního výzkumu a dotazníkového šetření, které jsou pro vytvoření diplomové práce hlavní a klíčovou součástí. V následujících kapitolách jsou shrnuty a prezentovány výsledky tohoto výzkumu.

## 1.1 Cíle práce

Diplomová práce s názvem *Role prostoru při hodnocení ekonomických dopadů pandemie COVID-19 na provozovatele služeb v SO ORP Olomouc* si klade za cíl provést prostorovou analýzu podniků vybraných odvětví klasifikace služeb v době před a po covidu-19 v oblasti správního obvodu obce s rozšířenou působností Olomouc. Mimo jiné práce zjišťuje a analyzuje, jaký vliv má pandemie covid-19 na vybrané odvětví služeb ve zkoumané oblasti. Především zhodnotí její průběžné dopady a zjistí, které odvětví služeb bylo nejvíce negativně zasaženo. Důležitou součástí je zhodnocení a porovnání prostorového rozmístění podniků s evidencí z roku 2020. Jelikož je situace velmi aktuální a neustále probíhající, nebylo na toto téma zpracováno mnoho studií a odborných článků. Naopak se výzkumem zabývají spíše bakalářské či diplomové práce, které se pokoušejí analyzovat problémy pandemie a vládních nařízení přijatých v jejím důsledku v rámci celosvětové ekonomiky.

V rámci diplomové práce byly v souladu s cílem práce stanoveny také tři základní výzkumné otázky. Tyto otázky byly postupně zodpovězeny v dílčích částech práce, a to na základě terénního a dotazníkového šetření a následné analýzy získaných dat.

- Jak se změnila prostorová distribuce služeb na území SO ORP Olomouc ve srovnání se stavem v polovině roku 2020?
- Na jaké provozovatele služeb měla opatření největší negativní dopad?
- Jakou roli v míře dopadů hrají prostorové charakteristiky provozoven?

## 2 TEORETICKÁ ČÁST DIPLOMOVÉ PRÁCE

### 2.1 Onemocnění covid-19

Jedním z nejrozšířenějších témat za poslední tři roky je pro celou společnost bezpochyby pandemie covid-19. Pandemie je rozsáhlá epidemie, kdy infekční onemocnění postihne velké skupiny lidí a šíří se napříč velkým množstvím zemí přes několik kontinentů (Moje medicína, 2017). Taková nákaza je velice nebezpečná a ohrožuje miliony až miliardy lidí žijících na celém světě. V historii už svět zažil několik vážných pandemií, které ho určitým způsobem ovlivnily. Jednalo se o pandemii morovou, tuberkulózní, v moderní době pandemie HIV. Každá epidemie za sebou zanechala mnoho mrtvých.

V současné době se mluví zejména o pandemii koronaviru. Označení koronavirus se používá pro jakýkoli virus patřící do podčeledi Coronaviridae. To je souhrnné označení pro čtyři čeledi virů, které způsobují onemocnění u zvířat a lidí s různým stupněm závažnosti (Vláda ČR, 2020a). Původcem onemocnění covid-19 je nový typ koronaviru SARS-CoV-2 (Severe Acute Respiratory Syndrome Coronavirus 2), který patří do rodu Betacoronavirus (Andersen, 2020).

Ač původ samotného viru není zatím zcela vysvětlen, víme, že ke konci roku 2019 se v Číně vyskytla série zápalů plic, které neměly jasný původ. První případy byly oficiálně nahlášeny 31. prosince 2019 a to z nejlidnatějšího města ve střední Číně, z Wu-chanu (NZIP, 2022). Onemocnění se začalo vyskytovat u lidí, kteří pracovali nebo navštívili trh, kde jsou prodávány živé ryby, mořské plody, kuřata, netopyři, svišti, ptáci a jiné živočišné produkty. Docházelo zde k jejich zpracování i konzumaci. Ohnisko nákazy se velice rychle rozšířilo do celé Číny a zanedlouho byly odhaleny případy i v dalších několika zemích, nejprve v Asii a Austrálii. Postupně se onemocnění rozšířilo i do Evropy, Afriky a Ameriky (Státní zdravotní ústav, 2020).

Na velice rychle se rozšiřující nákazu musela reagovat i Světová zdravotnická organizace (WHO) a dne 30. ledna 2020 vyhlásila globální stav zdravotní nouze (World Health Organization, 2022). 11. března 2020 potom WHO prohlásila šíření koronaviru za pandemii, tedy hromadný výskyt infekčního onemocnění velkého rozsahu zasahující více kontinentů (Státní zdravotní ústav, 2020). V České republice byly první případy zjištěny 1. března 2020, a to hned u třech lidí, kteří právě přicestovali z Itálie (Ministerstvo

zdravotnictví ČR, 2020). Dne 13. března byla Světovou zdravotnickou organizací za hlavní epicentrum nákazy vyhlášena Evropa (NZIP, 2022).

## 2.2 Vládní opatření a očkování

Je tomu již několik let, co se začalo poprvé mluvit o koronaviru šířícím se z Číny do všech států i kontinentů. Čas od prvního úmrtí v daném státě do doby, kdy úmrtnost na covid-19 překročila počet jedno úmrtí na jeden milion obyvatel a den, v ČR činil přibližně 17 dnů. To je stejně rychlý začátek jako ve Francii, Velké Británii či Nizozemsku (Widimský, 2020). Aby se pokusila vláda ČR co nejvíce a nejrychleji zamezit koronavirové krizi, která v danou chvíli byla na takovém vrcholu, kdy v prognózách hrozilo zkolabování zdravotnického systému, začala vyhlášovat nouzový stav a další vládní opatření a omezení. Účelem série krizových nařízení bylo distancovat nakažené od zdravých občanů z důvodu zmírnění nárůstu počtu nakažených a umírajících v nemocnicích.

Ze začátku se vláda snažila zabránit pomocí prvních nařízení nakažení osob na území ČR a koronaviru samotnému proniknout na naše území. Takovým nařízením bylo například omezení vstupu do země. Ovšem i přes tyto prvotní kroky, které byly nakonec zcela neúspěšné, začalo docházet k masivnímu nárůstu počtu nakažených. Vzhledem k těmto skutečnostem se vláda rozhodla vydávat další série opatření, ač mnohdy k nelibosti občanů. Tato následující vlna rozhodnutí měla za úkol zmenšit počet případů nákazy a hospitalizací v nemocnicích (Keisler a kol., 2020). Proto vláda ČR dne 12. března 2020 vyhlásila první nouzový stav. Nouzový stav je státní krizové opatření, které může vláda vyhlásit v případě závažných živelných pohrom, ekologických nebo průmyslových katastrof, nehod nebo jiného nebezpečí, které ve značném rozsahu ohrožují životy, zdraví, majetkové hodnoty nebo vnitřní pořádek a bezpečnost (Ústavní zákon č. 110/1998 Sb.). Navíc je v zákonu č. 240/2000 Sb., o krizovém řízení a o změně některých zákonů uvedeno, že vláda při nouzovém stavu může vydávat i tzv. krizová opatření. V těchto krizových opatřeních může vláda na nezbytně nutnou dobu a v nezbytně nutném rozsahu a za jasně daných podmínek uvedených v daném zákoně omezit právo na nedotknutelnost osoby a obydlí, vlastnické a užívací právo, svobodu pohybu a pobytu, dále může omezit právo pokojně se shromažďovat, právo provozovat podnikatelskou činnost či právo na stávku. První nouzový stav byl vyhlášen na dobu 30 dní, což je

maximální doba nouzového stavu, kterou může vláda dle Ústavního zákona o bezpečnosti České republiky (Ústavní zákon č. 110/1998 Sb.) bez souhlasu Poslanecké sněmovny ČR vyhlásit.

Při nouzovém stavu jsou omezeny veškeré soukromé i veřejné akce (Vláda ČR, 2020b). Občané také nesměli navštěvovat kulturní a sportovní zařízení, což je velkým způsobem omezilo ve společenském životě a vzdálilo od ostatních. 14. března 2020 se začalo omezení vztahovat i na restaurační provozovny a některé obchody (Vláda ČR, 2020c). Jejich uzavření mělo původně trvat pouze po dobu 10 dní, ale po dalších jednáních bylo prodlouženo až do 1. dubna 2020. Ihned následující den vláda schválila i omezení volného pohybu osob na území celé České republiky s nezbytnými výjimkami (Usnesení vlády č.215). V následujících dnech byla vydána ještě nařízení o zákazu vycházení bez ochrany obličeje a zákazu shlukování na veřejnosti v počtu přesahujícím dvě osoby. Tato opatření byla neustále prodlužována společně s nouzovým stavem, který skončil ve výsledku až 17. května 2020. Po tomto datu se začala opatření poměrně opatrně a postupně rozvolňovat, až se během letních měsíců zdálo, že svět boj s koronavirem přečkal. Ovšem na podzim počet nakažených začal opět rapidně růst a dne 30. září 2020 byl vládou ČR vyhlášen další nouzový stav, který začal platit od 5. října 2020 a byl prodloužen dokonce sedmkrát.

Bohužel, není ještě vynalezena v současné době žádná účinná léčba tohoto onemocnění, a proto je kladen velký důraz na vývoj vakcín, které by měly pomoci v boji s pandemií a onemocnění dostat trvale pod kontrolu. Vývoj jednotlivých vakcín se neustále proměňuje (Medicínské centrum Praha, 2020). Evropská agentura pro léčivé přípravky (EMA) již pozitivně posoudila bezpečnost a účinnost příslušných vakcín vyvinutých společnostmi BioNTech/Pfizer, Moderna, AstraZeneca, Janssen Pharmaceutica NV a Novavax. Dalších několik očkovacích látek je v současné době v různých fázích vývoje (Evropská komise, 2022). Všechny tyto vakcíny jsou na dvě dávky očkování na osobu kromě vakcíny Johnson & Johnson, kdy je podávána očkovací látka pouze jedenkrát. Velké množství států se i tak přiklání ke třetí tzv. posilující dávce, a to zejména z důvodů již několika mutací samotného viru (COVID portál, 2022a).

V rámci světové populace dostalo alespoň jednu dávku vakcíny proti covid-19 65,1 % obyvatelstva (Our World in Data, 2022). Co se týká Evropské unie, plně naočkováno je již 81,4 % dospělé populace (Evropská komise, 2022). Česká republika, jako i jiné státy EU, se snažila posílit míru proočkovanosti populace a zamezení šíření

viru také pomocí série vládních opatření o návštěvnosti služeb. Mezi tyto se řadí služby restaurací, kadeřnictví, kin, fitness center a různých podobných podniků. Vstup do nich je povolen pouze s některým z dokladů o bezinfekčnosti. Za ten bylo možno považovat doklad o očkování, prodělání nemoci nebo negativní antigenní či PCR test. To se ovšem ukázalo jako málo účinné a od 22. listopadu 2021 byl zaveden lockdown pro neočkované. Vláda tím značně komplikovala sociální život neočkovaných a snažila se je přimět, aby si i oni nechali vakcínu aplikovat (BusinessINFO, 2022). Pandemie se začátkem roku 2022 dala naštěstí na ústupu a počet nakažených se každým dnem začal snižovat až k nynějšímu malému počtu nakažených denně. I počet hospitalizovaných se postupně blížil k menším číslům, a proto se vláda nakonec rozhodla pomalu rozvolňovat svá protipandemická opatření. Jedním z posledních opatření byla nařízená ochrana dýchacích cest pouze ve zdravotnických zařízeních a zařízeních sociálních služeb (Ministerstvo zdravotnictví ČR, 2022). V dnešní době již naštěstí nákaza virovým onemocněním covid-19 není na takové kritické úrovni. Počet nakažených dosahuje po několika měsících velmi nízkých hodnot. I těmto opatřením ale není všem dnům konec a neustále se může stát, že nákaza koronaviru opět propukne na globální úrovni. Nezbývá než se smířit s faktem, že covid-19 už na našem světě navždy zůstane a medicína se pokusí najít vhodný, efektivní a dostačující lék na jeho léčbu.

## 2.3 Dopady pandemie covid-19

Ekonomika i politická situace světa byla již v historii ovlivněna několika významnými událostmi. Ať se jednalo o války a konflikty nebo různé nakažlivé nemoci, ekonomika celého světa zažívala vzestupy i pády v závislosti na těchto událostech. Výjimkou není ani vir covidu-19, kterému svět musí čelit už od roku 2019. Nemoc, která vedla k masovým ztrátám, ovšem způsobila mnohem víc. Zpočátku vedla pouze k socioekonomické panice, ale postupně se rozrostla až k rozsáhlým globálním ekonomickým dopadům. Na druhou stranu Černý a kol. (2020) vnímá pandemii covid-19 na profesní rovině i jako příležitost pro obor medicíny a jejího rychlejšího rozvoje, který by mohl bez tohoto onemocnění trvat delší dobu. Je tedy potřebné zmínit, že ekonomický dopad je zcela obousměrný. Má jak nabídkový, tak poptávkový efekt. Změnily se tak i nakupovací postoje či chování, díky čemuž měly webové nástroje pro online nakupování opět o něco větší šanci se rozvinout dále (Ceylan a kol., 2020). Ač některé oblasti

hospodářství strádaly, potravinářský sektor čelil zvýšené poptávce právě kvůli panice nakupování a hromadění potravin. K tomu také výrazně vzrostla potřeba po zdravotnickém materiálu (Nicola a kol., 2020).

Virové onemocnění covid-19 v mnoha ohledech ovlivnilo situaci všech. Opatření, která lidem omezila možnost setkávat se s ostatními, přes noc převrátila zažité společenské vazby a mnohé lidi uvrhla do fyzického osamění. Nejistota pramenící z velkého počtu neznámých ohledně budoucího vývoje pandemie je pro mnoho lidí zneklidňující (Bartoš a kol., 2020). Duševní zdraví lidí po začátku pandemie utrpělo obrovské zhoršení. Vládní opatření a onemocnění samotné představovalo až trojnásobný nárůst depresí a úzkostí u lidí. Společnost se zejména obávala plošné karantény, sebeizolace nebo potenciálních budoucích dalších vln pandemie. Duševní zdraví respondentů se po úvodním skokovém zhoršení při nástupu pandemie postupně začalo zlepšovat. To zejména díky psychologické pomoci, finanční a sociální podpoře domácnostem, kterou poskytoval jak stát, tak i řada dobrovolníků. (Bartoš a kol., 2020) Americký výzkum zaznamenal dokonce stres a úzkost u 21 % zúčastněných sportovců. Ti byli ovlivněni různými druhy opatření, a to zejména omezením počtu diváků či dokonce znemožněním dohrání aktuálního ročníku (NCAA Research, 2020).

Pandemie covid-19 má i přes prvotní krize neustále celosvětové následky. Omezení vlád po celém světě vedla ke snížení pracovní síly ve všech ekonomických sektorech a způsobila ztrátu mnoha pracovních míst. Školy byly uzavřeny po velice dlouhou dobu a potřeba průmyslových výrobků pomalu začala klesat (Nicola a kol., 2020). Ač lednový scénář roku 2020 ještě očekával dynamický růst světového hospodářství, a to dokonce až o 3,3 %, v dubnovém vydání Mezinárodní měnový fond již očekával propad hospodářství o 3 % (Dudáš, 2020). Nedávný výzkum, který se zaměřoval na vyhodnocení počátečních dopadů pandemie na spotřebu, služby, finance a investice a částečně průmyslová odvětví, ukázal v důsledku nedobrovolného sociálního distancování, jak kriticky byl zasažen sektor služeb, cestování, cestovní ruch, stravování a volný čas (Ceylan a kol., 2020). Jedny z nejextrémnějších změn a omezení čekaly právě na majitele gastropodniků, restauračních zařízení a kaváren. Pro většinu z nich série omezení znamenala ihned uzavírání podniků. Některé studie zjistily, že počet hostů klesl v mnoha zemích na nulu, protože vlády po celém světě zavedly sociální distancování, omezení pohybu a uzamčení (Dube a kol., 2020). Z dat poskytovatele pokladních



systemů společnosti Dotykačka vyplývá celkový propad tržeb v tomto oboru až na 70 % (LIDOVKY, 2020).

Na rozdíl od jiných podniků služeb se vládní opatření neustále nejvíce vztahovala na sektor pohostinství a gastronomie. Mnoho podniků tohoto odvětví muselo neustále omezovat a zavírat pro své návštěvníky dveře z důvodu nekončící epidemie. Majitelům již nezůstávalo mnoho způsobů jak se pokusit uživit a nezkrachovat. Stránka MEDIATEL (2020) jako jedna z prvních uvedla dva nejefektivnější způsoby, jak pokračovat v podnikání navzdory vládním omezením a alespoň částečně profitovat v těchto nelehkých časech. První cestou byl tzv. okénkový prodej, kdy bylo umožněno prodávání jídla s sebou přes výdejní okénka. Při prodeji bylo samozřejmě dodržováno veškerých hygienických pravidel. Druhou možností, která u provozoven přetrvává už i dnes, bylo využití různých rozvázkových služeb jako je například Dáme jídlo. Někteří provozovatelé dokonce zavedli i své vlastní rozvážení zboží zákazníkům. Obě možnosti v době krize využilo velké množství podniků k vlastní záchraně.

Bohužel ke konci koronavirové pandemie již toho mnoho provozovatelů začínalo mít dost. Poslední ze sérií vládních nařízení a omezení, jak je uvedeno výše, měla obyvatele přimět, aby se nechalo více populace naočkovat. Sektor služeb mohl využívat jen plně očkovaná vrstva obyvatelstva a podnikatelé byli nuceni kontrolovat platnost jednotlivých certifikátů. Tato omezení byla stejně tak likvidační jako samotné uzavření provozoven. Stovky podniků začali tato covidová omezení odmítat (Zenkner, 2021). U některých šlo o přesvědčení, jiné k tomu prý vedly zejména provozní důvody. Jelikož omezení, které vláda nařídila, byla pro mnoho provozoven téměř nebo i zcela likvidační. Některé restaurace si odporem k opatřením i zvedaly popularitu a návštěvnost díky videům z kontroly hygieny, které si lidé přidávali na své weby (Švihel, 2021). Nejdříve vznikaly na internetu a na sociálních sítích různé seznamy tzv. volných zón. Tedy návštěva podniků bez respirátorů, bez očkování nebo bez prokázání se negativním testem. Později již vznikla i webová aplikace volnezony.cz, díky které o těchto podnicích návštěvníci ví. Někdo dokonce tvrdí, že kdo sem přijde, je v zemi krále Miroslava, kde je všechno povoleno (Zidka, 2021).

## 2.4 Kompenzační bonusy

Bohužel, některé z nás koronavirus ovlivnil více než jiné. Pandemie nemá dopad pouze na jednotlivé sektory ekonomiky. Spousta lidí kvůli situaci v posledních pár letech přišla o zaměstnání a má velký problém uživit svou rodinu. Jednou z velmi postižených částí české ekonomiky jsou například i živnostníci. Ti zažívají v době koronakrizy poměrně nelehké časy. Velice často se dostávali do finanční, mnohdy až existenční, tísně. Stát se snaží alespoň nějakým způsobem pomoci zejména drobným podnikatelům s jejich finančními problémy, které byly zaviněny vládními opatřeními. Ovšem ne vždy je možné na tyto kompenzace dosáhnout a je potřeba dodržet vždy několik podmínek. Mimo bonusy pro jednotlivé živnostníky byla nemalou pomocí i finanční kompenzace právě pro sektor služeb a to zejména pro maloobchody, ubytovací služby a pohostinství. Díky některým z těchto kompenzačních programů se podařilo překonat obrovskou krizi na trhu práce a udržet výrazně nízkou nezaměstnanost (Ministerstvo práce a sociálních věcí, 2022a).

Těchto kompenzačních bonusů bylo pro podnikatele hned několik. Těmi hlavními pro sektor služeb byly následující:

### **Antivirus A**

Kompenzační bonus lze využít na případy, kdy je zaměstnancům nařízena karanténa nebo izolace z důvodu onemocnění covid-19. Maximální výše tohoto příspěvku firmám je stanovena na 80 % náhrady z vyplacené mzdy zaměstnanci, a to včetně zákonných odvodů. Maximální měsíční výše na jednoho zaměstnance ovšem činí 39 000,- Kč. Antivirus A byl nakonec prodloužen vládou ČR až do konce února 2022 (Ministerstvo práce a sociálních věcí, 2022a).

Antivirus má i svůj režim B. Ten byl určený firmám, které nemůžou fungovat naplno, protože mají významný počet zaměstnanců na ošetřovně nebo v karanténě, mají omezené vstupy nezbytné k jejich činnosti nebo je z důvodu pandemie omezená poptávka po službách či produktech firmy. Výše příspěvku z režimu B je 60 % vyplacené náhrady mzdy, včetně pojistného. Maximálně však 29 000 Kč měsíčně na zaměstnance. Celý program Antivirus zachraňoval pracovní místa v době, kdy byla nejvíce ohrožena. Celkem se prostřednictvím Antiviru podařilo podpořit 1 073 133 zaměstnanců (Ministerstvo práce a sociálních věcí, 2022a).

## **Covid – Gastro**

Co se týče výše podpory Covid – Gastro, jedná se o 400 Kč za každého zaměstnance a den, po který byla činnost na základě vládních opatření znemožněna. Doba mezi 9. říjnem 2020 a 10. lednem 2021, kdy pro danou službu platila omezení způsobená krizovými opatřeními vlády, může činit pro některé odvětví až 79 dnů. Počítají se pouze zaměstnanci, kteří byli k 31. říjnu 2020 plátcí sociálního zabezpečení. Peněžní pomoc lze využít na náklady na provoz a udržení podnikatelské činnosti. Tím jsou myšleny osobní náklady, náklady na materiál, služby, odpisy, daně a poplatky, splátky úvěru, režijní náklady apod. První podmínkou je, že žadatelé musejí prokázat pokles tržby. A to za období 4. čtvrtletí roku 2020 oproti 4. čtvrtletí roku 2019 s tím, že pokles tržeb musel být alespoň o 30 %. Druhou je nutnost, aby žadatel neukončil svou činnost ve lhůtě nejméně tří měsíců od získání podpory (Ministerstvo průmyslu a obchodu, 2021a). Ač z názvu tohoto kompenzačního bonusu vyplývá, že by se měl týkat pouze gastro podniků a restaurací, není tomu tak. Může se jednat také o sportovní, zábavní, rekreační a obdobné činnosti, pořádání kongresů, veletrhů, poutí, stravování, prohlídky hradů, zámků, muzeí, galerií, planetárií, maloobchodní prodej a prodej a poskytování služeb v provozovnách, vzdělávací akce nebo psí salóny. (Podnikatel, 2021) Ministerstvo průmyslu a obchodu nakonec ještě i prodloužilo možnost k podávání žádostí o podporu tohoto programu COVID – Gastro – Uzavřené provozovny. Původně měla skončit 1. března ale nakonec byla prodloužena až do 15. března 2021. Důvodem bylo peněžní navýšení limitu pro podporu hospodářství (Ministerstvo průmyslu a obchodu, 2021a).

## **Covid – Nájemné**

Bonus nájemné měl celkem tři výzvy. Podpora je opět směřována na ten typ podnikatelů, kteří byli nejvíce ovlivněni a postiženi opatřeními vlády zakazujícími nebo výrazně omezujícími maloobchodní podnikatelskou činnost. Výše příspěvku je 50 % rozhodného nájemného. V prvních dvou výzvách byl program určen pouze podnikatelům, kteří byli nuceni dočasně uzavřít své provozovny a omezit poskytování služeb zákazníkům (Ministerstvo průmyslu a obchodu, 2021b). V poslední třetí výzvě už byl velký rozdíl. Podmínka dočasné uzavřené provozovny byla vyměněna za nutnost prokázání poklesu tržeb o alespoň 50 % v porovnání se stejným obdobím v roce 2019. Žadatel také musel uhradit 50 % rozhodného nájemného ještě před podáním žádosti (PRK, 2021). Podmínkou první výzvy v období duben, květen a červen roku 2020 byla ještě nutnost majitele prostoru nájem snížit o 30 % z původního. Období druhé výzvy se

vztahovalo ke třetímu čtvrtletí roku 2020 a bylo přijato celkem 42 118 podaných žádostí. Posledním obdobím pro poskytovanou podporu byly měsíce říjen, listopad a prosinec 2020. V tomto programu Ministerstvo průmyslu a obchodu (MPO) v první výzvě schválilo 98 procent přijatých žádostí. Což bylo v přepočtu až 2,6 miliardy korun. (Česká tisková kancelář, 2021).

### **Covid – Ubytování**

V tomto programu mohla původně čerpat finanční bonus všechna ubytovací zařízení bez rozdílu za období 14. března 2020 až do 24. května 2020. V roce 2020 byla ovšem podpora ubytovacím zařízením při druhé vlně pandemie covidu-19 opět obnovena se zkratkou Ubytování II. Tento druhý upgrade kompenzace byl ovšem rozdělen na individuální ubytovací zařízení (IUZ) a na provozovatele hromadných ubytovacích zařízení (HUZ). Provozovatelé mohli znovu žádat o příspěvek vztahující se k období od 22. října 2020 do 22. ledna 2021. Není do něj ale započítaný termín 3. až 17. prosince, kdy hotely, penziony a další podobné provozy mohly fungovat v běžném režimu (Ministerstvo pro místní rozvoj ČR, 2021). Individuální ubytovací zařízení mají pět a více pokojů s nejvýše devíti lůžky nebo čtyři a méně pokojů a neomezený počet lůžek. V případě hromadných ubytovacích zařízení je to minimálně pět samostatných pokojů. Větší ubytovací zařízení mohla dostat od 100 až 330 korun za pokoj podle kategorie a typu ubytování za maximálně 78 dní nuceného uzavření. Malé penziony či apartmány mohou získat 200 korun za každý den uzavření v daném období (Forbes, 2021). Kompenzační bonus, který měl pomoci majitelům ubytovacích zařízení, měl ovšem také i svá úskalí. Vláda ČR slibovala žadatelům velmi rychlou peněžní pomoc za nucené uzavření provozoven kvůli jejich nařízením. Bohužel, podle portálu iDNES (2021), to nakonec nebyla takto rychlá a efektivní pomoc pro podnikatele, jelikož většina hoteliérů na cílený příspěvek čekala až několik měsíců. Peníze začal stát vyplácet nakonec až v měsíci dubnu, což bylo pro mnoho majitelů již mnohdy i pozdě.

### **Kompenzační bonus pro OSVČ, DPP, DPČ a společníky malých s.r.o.**

Zažádat si mohli ti, kteří mají v důsledku restrikcí pokles tržeb minimálně 30% ve srovnávacím období. Pokles nesmí být zapříčiněn jinými důvody než dopadem krizových, mimořádných či ochranných opatření, péčí o dítě podnikatele či jeho zaměstnance v souvislosti s onemocněním COVID-19 nebo nařízenou karanténou či izolací podnikatele. Srovnávacím obdobím je zde červen až říjen 2021. Přičemž každý si z těchto pěti měsíců

může vybrat tři po sobě jdoucí měsíce podle vlastní úvahy a zprůměrovat si tržby za tyto měsíce. Pokud bude pokles oproti prosinci v roce 2021, dosáhne žadatel na tento kompenzační bonus. Maximální částka podpory pro živnostníka nebo společníka malého s. r. o. činí 1000,- Kč čistého za každý den. Program myslí také i na sezonní podnikatele (např. vlekáře). Zde byl srovnávacím obdobím listopad 2019, prosinec 2019, leden 2020, únor 2020 a březen 2020. Stejně si žadatelé vybrali tři libovolné po sobě jdoucí měsíce a jejich průměr porovnávali s prosincem 2021. Podle toho, kolik byl rozdíl, žádali o bonus (COVID portál, 2022b).

Náhrad škod způsobených covidem-19 bylo ještě daleko více než je zmíněno. Nesmí se zapomenout také například na COVID 2021, COVID – Adventní trhy, COVID Záruka CK, Záruka COVID Sport nebo programy COVID – Nepokryté náklady – Sektorová podpora a COVID 2022 – Sektorová podpora a mnoho dalších (COVID portál, 2022c). Jedním z důležitých bodů je určitě také odložení EET. Vláda ČR pozastavila do konce roku 2022 nutnost poplatníkům odesílat údaje o tržbách správci daně. Dále nemusí vystavovat účtenky, které jsou dané dle zákona o evidenci tržeb a nemají povinnost umísťovat ani informační oznámení (Ministerstvo průmyslu a obchodu, 2020). Žádný podnikatel nyní tedy nemusí evidovat své tržby a úřady tuto povinnost ani nekontrolují. Po novele zákona byl tento odklad povinnosti používání EET stanoven až do 1. ledna 2023 (Vláda ČR, 2021).

Kromě kompenzací pro zaměstnavatele, jednotlivé živnostníky, podnikatele a firmy zde byl i příspěvek zaměstnanci při nařízené karanténě. Tento mimořádný příspěvek byl státem nazýván jako tak zvaná izolačka. Jednalo se o náhradu až ve výši 370 Kč za den k náhradě příjmů zaměstnanců v karanténě či izolaci. Vláda se tímto způsobem snažila zamezit dalšímu opětovnému šíření nákazy a přimět lidi nemít strach o pokles svých dosavadních příjmů. Zákon byl dne 16. prosince 2021 podepsán prezidentem republiky a 23. 12. 2021 vyšel v účinnost zařazením do Sbírky zákonů pod č. 518/2021 Sb. (Ministerstvo práce a sociálních věcí, 2022b). Úskalí této kompenzace však byla možnost čerpání pouze v prvních 14 dnech nařízené karantény. Po těchto prvních 14 dnech na ni již zaměstnanec ztratil nárok i přes nařízení prodloužení karantény (Česká správa sociálního zabezpečení, 2021).

### 3 METODIKA PRÁCE A ZDROJE DAT

Tato kapitola obsahuje metodický rozbor postupu tvorby diplomové práce a popisuje zdroje dat, které byly využité v celém výzkumu. Je tvořena čtyřmi podkapitolami, které postupně rozebírají jednotlivé kroky studie. První podkapitola blíže popisuje a charakterizuje vybranou, zkoumanou oblast SO ORP Olomouc. Taktéž popisuje mapové výstupy práce a jejich tvorbu v programu ArcGIS PRO. Obecná charakteristika služeb spolu s její klasifikací je nedílnou součástí práce a nachází se ve druhé podkapitole. Zde je v práci rozebráno a zdůvodněno, kterými oddíly služeb se diplomová práce zabývá. Třetí podkapitola komentuje jeden z hlavních aspektů práce a to první část terénního výzkumu. Formuluje sběr dat v rámci studie, který byl uskutečněn s pomocí online aplikace pro mapování podniků služeb. V této části jsou také rozepsány zdroje dat na základě, kterých byl terénní výzkum prováděn. Závěrečná podkapitola se zabývá metodou sběru dat a provedeným dotazníkovým šetřením. Udává, jakým způsobem byl dotazník šířen mezi jednotlivé provozovatele služeb. Objasňuje nutný počet respondentů a rozebírá samotný dotazník.

Metodicky lze celé téma míry ekonomických dopadů pandemie virového onemocnění covid-19 popisovat ve dvou rovinách. Poněkud objektivnější studie by byla založená na finančním hospodaření podniků služeb. V tomto případě ale neexistuje žádný veřejný soupis finančního hospodaření všech podniků, který by byl volně přístupný pro využití v tomto výzkumu. Právě kvůli neexistujícím datům o finanční správě podniků služeb, autorka práce nakonec využila o něco subjektivnější rovinu. Rozhodla se popsat míru ekonomických dopadů na základě samotných provozovatelů. I když není jejich názor a pohled, na virové onemocnění covid-19 a vládní opatření, vždy zcela objektivní, je velmi důležitý, jelikož oni sami jsou nedílnou součástí ekonomiky našeho státu.

#### 3.1 Výběr a charakteristika zkoumané oblasti

Jako území pro zkoumání dopadů covidu-19 na podniky služeb byl vybrán správní obvod obcí s rozšířenou působností Olomouc. To zejména z toho důvodu, že se zde nachází velká koncentrace podniků sektoru služeb. Z hlediska zkoumání prostorových dopadů je oblast vhodná, jelikož chceme popsat nejen město, ale i venkovské oblasti.

SO ORP Olomouc je jedním ze třinácti správních obvodů obcí s rozšířenou působností v Olomouckém kraji, který se svojí rozlohou 5 271,24 km<sup>2</sup> v porovnání všech krajů zaujímá 8. místo. Olomoucký kraj tvoří spolu se Zlínským krajem region soudržnosti Střední Morava z hlediska členění NUTS 2. Kraj, mimo Olomouc, obsahuje další čtyři okresy, a to Jeseník, Prostějov, Přerov a Šumperk s celkovým množstvím 402 obcí (Český statistický úřad, 2022a). SO ORP Olomouc spolu se třemi dalšími SO ORP, Litovel, Uničov a Šternberk, tvoří jeden z největších stejnojmenných okresů v Olomouckém kraji. Taktéž samotné SO ORP Olomouc je největší částí tohoto okresu. Správní obvod se skládá ze 45 obcí a 1 území vojenského újezdu Libavá. Z toho počtu mají tři obce statut města a to Olomouc, Štěpánov a Velká Bystřice. Město Olomouc, obec Hlubočky a vojenský újezd Libavá jsou potom obcemi s pověřeným obecním úřadem. (Český statistický úřad, 2022b)



**Obr. 1:** Vymezení zájmového území v rámci administrativního členění České republiky

**Zdroj:** vlastní zpracování, ArcČR 500

Mapy ve 4. kapitole zpracovávají výsledky prostorové charakteristiky provozoven služeb. V těchto mapách byly ze zájmového území vynechané dvě oblasti, a to obec Kozlov a vojenský újezd Libavá. Bylo tak provedeno zejména z důvodu tvaru zájmového

území diplomové práce. Nevyobrazení těchto oblastí nemělo žádný vliv na tuto studii, jelikož se v místech nevyskytovaly žádné provozovny služeb týkající se výzkumu ani v roce 2020, ani na začátku roku 2022. V praktické části se autorka práce rozhodla rozdělit sledované území na dvě oblasti. Učinila tak pouze kvůli zpřehlednění. Území SO ORP Olomouc bylo rozděleno na samotné město Olomouc a na zázemí města Olomouc. Přitom označení zázemí Olomouce v této práci obnášelo všechny obce SO ORP Olomouc mimo samotnou obec Olomouc.

Mapové výstupy diplomové práce byly řešeny v programu ArcGIS PRO 3.0 firmy ESRI. Pro potřebu tvorby mapových podkladů bylo nutné převést pracovní tabulky dvou sledovaných období zpracovaných v softwaru MS Excel s výsledky šetření do GIS. Ukázkou struktury dat tabulky sledovaných podniků lze najít ve volných přílohách práce, kde je celý seznam provozovatelů umístěn. Rovněž se ve volných přílohách této práce nachází i data výsledků provedeného dotazníkového šetření. Po převodu tabulek do pracovní geodatabáze byly s využitím souřadnic x,y v souřadnicovém systému WGS84 vytvořeny bodové vrstvy zachycující prostorovou distribuci podniků ve dvou sledovaných obdobích. Tematické vrstvy zachycující administrativní jednotky zájmového území byly získány z produktu ArcČR 500 ve verzi 3.3 (ARCDATA PRAHA, 2016) s potřebnými tematickými vrstvami geodatabáze administrativního členění.

Pomocí nástroje Spatial Join byly k atributům bodových vrstev připojeny atributy administrativních jednotek vrstvy části obce (CastiObce) z geodatabáze ArcČR 500. Na základě takto získaných dat, byla provedena jejich sumarizace za části obcí a místních částí města Olomouce. Tímto postupem byla odvozena četnost sledovaných podniků za místní a městské části podle proměnných v atributu Oddíl. Propojením sumarizované tabulky s polygonovou vrstvou částí obcí, vznikla vstupní datová základna pro tvorbu tematických map, zachycující strukturu vývoje počtu podniků ve sledovaných kategoriích a časových obdobích. Díky pokročilým funkcím tvorby výkresu v ArcGIS PRO, bylo možné v rámci legendy podniků zobrazit také sumarizované počty podniků v jednotlivých kategoriích legendy. Tyto pomocné mapové výstupy byly využity jen pro interní potřeby detailní charakteristiky změny struktury sledovaných podniků v čase.



## 3.2 Klasifikace služeb

Světové hospodářství se skládá ze tří hlavních sektorů. První dva sektory, zemědělství a průmyslová výroba, byly velmi potřebné pro rozvoj ekonomiky světa a daných států v dřívější době. Třetí terciální sektor služeb je v současnosti největší sektor globální ekonomiky. Obrovské rozšiřování a kladení důrazu na sektor služeb je v posledních letech znakem všech vyspělých států světa. I v České republice v roce 2020 pracovalo ve službách přibližně 60 % obyvatel (Ministerstvo práce a sociálních věcí, 2021). Zjednodušeně řečeno lze vymezit terciální sektor vylučovací metodou. Tedy je to zbylá část ekonomiky, která zůstane po odečtení zemědělství, výroby a těžby. Vašítková (2008) ve své publikaci definuje služby takto: „*Služba je jakákoliv činnost nebo výhoda, kterou jedna strana může nabídnout druhé straně, je v zásadě nehmotná a jejím výsledkem není vlastnictví. Produkce služby může, ale nemusí být spojena s hmotným produktem.*“ Podobně hovoří o službách i Horner a kolektiv (2003), jako o nehmotných procesech, určených k uspokojení potřeb zákazníka. Z toho vyplývá, že žádné ze služeb nelze skladovat, vlastnit a dokonce se nemožou ani zkazit. Služby mají mít čtyři charakteristické rysy, nehmotnost, nedělitelnost, proměnlivost a pomíjivost (Vašítková, 2008)

Sektor služeb lze klasifikovat nejrůznějšími způsoby. Například dle kritéria vlastnického statusu lze rozdělit veřejné a soukromé služby. Na základě poptávky potom odlišujeme spotřebitelské a obchodní služby. Pro tuto práci bylo využito pro členění služeb zejména klasifikace produkce (CZ-CPA), která byla používána i v seznamu podniků vytvořeného studenty v rámci terénního výzkumu katedry. Klasifikace produkce zároveň odpovídá klasifikaci ekonomických činností (CZ-NACE) co se sekci týká. Pro tuto studii byly vybrány pouze následující sekce, které můžeme vidět v tabulce 1, společně i s jednotlivými oddíly. Knihovny, archivy a muzea nejsou zřízeny za účelem zisku, ale k uchovávání písemných dokumentů a hmotných pramenů a předávání těchto informací dalším generacím. Počítány mohly být tedy pouze podniky, které byly zřízené za účelem zisku. Také byl výběr zdůvodněný faktorem nutnosti využití služby na konkrétním místě. Tímto se naše klasifikace podniků služeb zúžila pouze na sekce G, I, R a S. Na základě těchto podmínek a klasifikace CZ-CPA autorka práce použila pro svůj dotazník kategorie v tabulce č. 2. Přičemž tak, jak je uvedeno i ve zmíněné klasifikaci produkce, byla i kategorie obchod rozšířena do dalších podkategorií podle zboží, které

daný podnik nabízel a poskytoval svým zákazníkům. V sekci G bylo provedeno i sloučení maloobchodu s velkoobchodem. Bylo tak učiněno zejména z důvodu, že provozovny obsahující velkoobchodní prodej mají současně i prodej maloobchodní a provozovatelům by se jen velmi těžce hodnotila míra dopadů pouze pro část podniku.

**Tab. 1.:** Sekce a oddíly CZ-CPA využité v diplomové práci

Sekce	Oddíl	Název
G	45	Velkoobchod a maloobchod s motorovými vozidly a motocykly, jejich opravy
G	46	Velkoobchod, kromě velkoobchodu s motorovými vozidly a motocykly
G	47	Maloobchod, kromě maloobchodu s motorovými vozidly a motocykly
I	55	Ubytovací služby
I	56	Stravovací služby, podávání nápojů
R	90	Tvůrčí, umělecké a zábavní služby
R	91	Služby kulturních zařízení
R	92	Služby související s hazardními hrami a sázením
R	93	Sportovní, zábavní a rekreační služby
S	95	Opravy počítačů a výrobků pro osobní potřebu a převážně pro domácnost
S	96	Ostatní osobní služby

**Zdroj:** CZ-CPA, vlastní zpracování

**Tab. 2.:** Kategorie a podkategorie vycházející z klasifikace CZ-CPA využívané v diplomové práci

Sekce	Oddíl	Kategorie	Podkategorie
G	46 + 47	obchod (prodej)	smíšené zboží (potřeviny)
G	46 + 47	obchod (prodej)	prodej automobilů, náhradních dílů
G	46 + 47	obchod (prodej)	oděvy, obuv, doplňky
G	46 + 47	obchod (prodej)	papírnictví
G	46 + 47	obchod (prodej)	elektronika
G	46 + 47	obchod (prodej)	zdravotní potřeby, lékárny
G	46 + 47	obchod (prodej)	stavebniny, železářství
G	46 + 47	obchod (prodej)	květiny, rostliny
G	46 + 47	obchod (prodej)	ostatní
G	45	autoservis, pneuservis	
I	56	pohostinství	
I	55	ubytovací služby	
S	96	kadeřnictví, kosmetika	
R	90 - 93	sportovní, zábavní, kulturní, hazardní služby	
S	96	ostatní (bez kadeřnictví a kosmetiky)	

**Zdroj:** vlastní zpracování

### 3.3 Terénní šetření

Jednou z nejdůležitějších fází praktické části byl zmíněný terénní výzkum, který byl rozdělen taktéž na dvě části. První zásadní věcí bylo aktuální doplnění evidence všech podniků služeb a zjištění jejich prostorového rozmístění na území SO ORP Olomouc. Diplomová práce vycházela ze soupisu podniků provedeného studenty v rámci terénního cvičení, které se uskutečnilo pod hlavičkou katedry geografie Univerzity Palackého v Olomouci v polovině roku 2020. Studenti v rámci terénního cvičení ovšem mapovali podniky podle celé klasifikace produkce. Jejich soupis tedy obsahoval větší rozmanitost podniků než jen vybrané provozovny služeb pro tuto studii. Jelikož pro tuto práci byly

potřebné jen výše zmíněné sekce a oddíly, autorka seznam vytřídila na potřebný výpis provozoven služeb. Z celkového počtu 6 030 podniků se soupis nakonec snížil na 2 258 provozoven služeb odpovídajících této diplomové práci na základě stanovených kategorií podniků.

Ovšem i terénní cvičení katedry mělo svá částečná úskalí. Hlavním zádrhelem bylo pro autorku zjištění, že některé části správního obvodu obcí s rozšířenou působností Olomouc byly studenty vynechány. Celkem tedy osm obcí autorka práce zaznamenávala pouze v aktualizovaném seznamu služeb. Těmito obcemi jsou Velký Újezd, Těšetice, Příkazy, Liboš, Kožušany-Tážaly, Charváty, Hlubočky a Drahanovice. V těchto obcích nebyly původně zaznamenána žádná data a autorka tedy nebrala tyto obce v potaz v rámci prostorové analýzy změny podniků. Tento fakt, bohužel zapříčinil drobné zkreslení v celkovém srovnávání proměny podniků sektoru služeb před a po covidu-19.

Pro aktualizaci výpisu podniků služeb autorka osobně objela všechny obce SO ORP Olomouc a zjistila, které z podniků jsou i nadále otevřeny. Některé podniky vybraných služeb přečkaly pandemii a její nutná opatření proti onemocnění. Některé byly naopak donuceny zavřít a ukončit svůj provoz, ať kvůli covidu-19 a nařízením s ním spojených, nebo z jiných provozních či osobních důvodů. Pokud nějaké oblasti nebyly evidované studenty v rámci terénního cvičení, bylo nutné je doplnit. Autorka práce v rámci této části terénního šetření přidala do celkového soupisu nově vzniklé podniky služeb nebo popřípadě podniky oblastí, ve kterých žádná data sesbírána nebyla. Na přidávání podniků služeb byla použita stejná metoda, která byla využita v rámci zmiňovaného terénního cvičení studentů. Autorka zaznamenávala podniky, které v seznamu nebyly, pomocí online aplikace Survey123. Tato aplikace GISu je produktem firmy Esri. ESRI je společnost zabývající se právě vývojem softwaru určeného pro práci s geografickými informačními systémy. ArcGIS Survey123 je jednoduché řešení pro sběr dat z formulářů. Aplikace slouží k dotazníkovému mapování, kde je potřeba zaznamenávat i polohu. Díky tomuto byly přidány do soupisu podniky i s jejich souřadnicemi polohy x, y, které byly dále využity k tvorbě map v diplomové práci. Survey123 funguje dokonce i offline. Autorka práce mohla tedy přes svůj mobilní telefon s GPS zaznamenávat podniky služeb v terénu i bez připojení k internetu, což byla značná výhoda. Až doma po připojení k internetové síti, mohla nahrát nově získané podniky i s jejich polohou online. Výsledný, tímto způsobem aktualizovaný, seznam provozoven služeb v SO ORP Olomouc k 31. 3. 2022 nyní obnáší 2 382 podniků.

### 3.4 Dotazníkové šetření

Metodou kolekce dat druhé části výzkumu bylo zvoleno dotazníkové šetření. Bylo tak učiněno hlavně kvůli zájmu o názor majitelů a provozovatelů služeb na dopady pandemie v obcích SO ORP Olomouc. Podniky pro dotazníkové šetření musely být vybrány náhodně proto, aby byla studie co nejvíce objektivní. Výzkumným vzorkem diplomové práce je nově aktualizovaný seznam podniků v SO ORP Olomouc k 31. 3. 2022. Celkový počet podniků k tomuto datu činí 2 382 různých provozoven služeb. Pomocí online kalkulátoru Raosoft, Inc pro výpočet velikosti dotazovaného vzorku, byl zjištěn minimální počet účastníků šetření s 5% mírou chyb a 95% úrovní důvěryhodnosti. Z hlediska počtu provozoven vybraných sekcí služeb kalkulátor vygeneroval 331 dotazovaných respondentů. Vzhledem k tomuto faktu se autorka práce rozhodla oslovit v konečném počtu více respondentů, a to raději v množství 500. Učinila tento větší výběr, právě kvůli obavám z malé návratnosti v rámci dotazníkového šetření. Předpokládala, že ji v rámci terénního výzkumu možná třetina dotazovaných nebude moci dotazník vyplnit, nebo se nebude chtít šetření na téma pandemie virového onemocnění covid-19 ani zúčastnit. Pro výběr těchto 500 podniků byl použit analytický software Statistica, který obsahuje prostředky pro správu dat, jejich následnou analýzu a vizualizaci. V tomto programu byla využita funkce Random Sampling pro tvorbu náhodného výběru položek. Pomocí tohoto programu a funkce byl výzkumný vzorek vybrán zcela náhodně a co možná nejobjektivněji.

Dotazníkové šetření probíhalo nejdříve v měsíci dubnu roku 2022. Během prvních několika týdnů byla vytvořena elektronická verze dotazníku za pomoci aplikace Google Forms. Ta byla následně rozeslána elektronickou formou na e-mailové adresy majitelů podniků. Bylo tak provedeno zejména z toho důvodu, aby se dotazník dostal především z větší části přímo k majitelům provozoven, kteří měli všechny nutné informace potřebné pro vyplnění všech otázek dotazníkového šetření. Prvotní návratnost počtu vyplněných dotazníků elektronickou formou byla velmi malá. Právě kvůli této extrémně nízké návratnosti se autorka diplomové práce nakonec rozhodla vyrazit do terénu a zbylé dotazníky se pokusila osobně sesbírat v tištěné formě. Bohužel tato podoba sbírání dotazníků také nebyla zcela příznivá a efektivní. A proto z celkového počtu 500 dotazovaných ve výsledku bylo sesbíráno 308 plně vyplněných dotazníků. Během dotazníkového šetření se autorka práce musela vypořádat i s obtížemi. Největším

problémem byla nepřítomnost kompetentní osoby na provozovně, která by znala všechny odpovědi na daný dotazník. Dalším problémem šetření byla častá nechuť provozovatelů se jakkoliv vyjadřovat, či vracet ke covidovému období. Následně byla sesbíraná data analyzována v programu Excel a sestrojeny potřebné tabulky, grafy a mapy pro názorné vyjádření výsledků celé studie.

Autorka měla snahu nejvíce zjistit, jaké dopady měla koronavirová pandemie přímo na jednotlivé podnikatele. Chtěla zodpovědět otázku, zda byla tato krize opravdu tak devastující, jak ji mnozí popisují. Nebo jestli existuje možnost, že ji byly některé podniky schopné obstát lépe než jiné. Pro dopady vnímané provozovateli podniků samotnými byl vytvořen vhodný dotazník. Samotný dotazník se skládá především z uzavřených otázek. V úvodu je samozřejmostí uvedení kontaktní adresy autorky a její představení. Nechybí ani cíl dotazníkového šetření. Celé dotazníkové šetření můžeme rozdělit do několika částí a to hlavně podle oddílu podniku. První část dotazníku je pro všechny typy podniků zcela stejná. Zabývá se umístěním daného podniku v rámci SO ORP Olomouc a také obecnými informacemi. Dále pokračuje otázkami, jak závažná pro ně krize pandemie covid-19 byla a do jaké míry se jich různá vládní opatření a nařízení dotkla. Hodnocení míry dopadů onemocnění a následně přijatých opatření vlády mohou provozovatelé zaznamenat na škále s hodnotami jedna až pět. V tomto rozmezí jednička symbolizuje devastující ztráty podniků a pětka naopak hodnocení provozovatelů, jejichž podnik neutrpěl vůbec nebo zanedbatelně. Je zde i zmínka o pokusech vlády pomoci zasaženým podnikům formou kompenzačních bonusů, které jsou dále v práci podrobněji rozebrány. Tato série otázek končí po uvedení, do které z kategorií podnik patří. Dále pro jednotlivé kategorie podniků jsou stanoveny jiné otázky. Počet otázek se v jednotlivých typech podniků také liší a to zejména proto, že následující otázky se snaží zjistit důvody míry dopadů na dané kategorie a sekce podnikání. V závěru pro všechny kategorie podniků nesměla chybět ani otázka na možné pozitivní dopady pandemie a přijatých omezení nařízení vlády. Jelikož není vyloučené a je zcela klidně možné, že některým majitelům mohlo omezení provozoven zapříčinit i nějaké kladné, pozitivní dopady.

## 4 CHARAKTERISTIKA PROVOZOVATELŮ SLUŽEB V SO ORP OLOMOUC

Diplomová práce vycházela ze soupisu podniků služeb vzniklém před covidem-19. Na základě tohoto se na území SO ORP Olomouc nacházelo v červnu roku 2020 celkem 2 258 podniků vybraných sekcí služeb, jak je určeno v metodické části práce. Struktura podniků v době před covidem-19 byla poměrně rozmanitá a různorodá. Každá sekce se svými oddíly byla zastoupena několika provozovateli služeb. Samozřejmě byla koncentrace především do města Olomouc, které je hlavním centrem stejnojmenného SO ORP. V Olomouci samotné se nacházelo 80 % zjištěných podniků služeb. Naopak v zázemí Olomouce bylo zjištěno celkem 444 podniků služeb, což tvořilo 20 % z celkového počtu. Jak v obcích, tak v Olomouci bylo zastoupeno nejvíce podniků sekce G, tedy velkoobchodu a maloobchodu i s prodejem a opravami motorových vozidel. Druhou nejpočetnější složku potom tvořily podniky pohostinství a ubytovací služby. Nejméně bylo v celkovém souhrnu podniků sekce sportovních, zábavních, kulturních a hazardních služeb (tab. 3).

**Tab. 3.:** Struktura podniků služeb k polovině roku 2020 v SO ORP Olomouc

Sekce	Zázemí Olomouce	Olomouc	Celkem
G	20 %	80 %	1216
I	20 %	80 %	570
R	15 %	85 %	136
S	19 %	81 %	336
<b>Celkem</b>	20 %	80 %	2258

**Zdroj:** seznam podniků terénního cvičení katedry, vlastní zpracování

Součástí výzkumu bylo pořízení aktuálnějšího seznamu podniků služeb. V takovémto souhrnu, pořízeném autorkou práce, byly stejnou metodou přidány nové podniky služeb, které v původním výzkumu nebyly zaznamenány. Výsledný excelový dokument se seznamem provozoven služeb v SO ORP Olomouc k 31. 3. 2022, je přiložen ve volných přílohách práce a nyní obnáší 2 382 podniků v celém zkoumaném území<sup>1</sup>. Struktura výsledného souboru je přehledně znázorněná v následující tabulce (tab. 4). V rámci zázemí Olomouce bylo zaznamenáno 534 provozoven služeb a v Olomouci potom 1848. V celkovém součtu je neustále nejvíc podniků služeb v oddílech, jako jsou

<sup>1</sup> Celkový počet podniků SO ORP Olomouc obsahuje i ty v původně nezkoumaném území.

servisy motorových vozidel a maloobchody s velkoobchody. Nejméně početnou skupinu tvoří podniky sekce R, které s pouhými 146 provozovny služeb tvoří 6 % celkového množství.

**Tab. 4.:** Struktura podniků služeb k 31.3.2022 v SO ORP Olomouc

Sekce	Zázemí Olomouce	Olomouc	Celkem
G	22 %	78 %	1293
I	25 %	75 %	582
R	21 %	79 %	146
S	19 %	81 %	361
<b>Celkem</b>	<b>22 %</b>	<b>78 %</b>	<b>2382</b>

**Zdroj:** vlastní terénní šetření a zpracování

Změna struktury podniků před a po covidu je uvedena v tabulce 5. Do tohoto srovnání nebyly započítávány ty obce, ve kterých nebyla sesbírána data v původním terénním šetření. Bylo tak učiněno záměrně, aby nebyly zaměňovány podniky, které opravdu vznikly nově, s podniky, které pouze nejsou uvedené z předchozího šetření. Z tohoto důvodu je možné srovnávat pouze zbylé obce. Celkové počty před a po pandemii se liší pouze nepatrně v množství podniků služeb. K 31.3.2022 můžeme pozorovat nepatrný nárůst o 8 nových podniků služeb. Vznik nových podniků služeb je více patrný v obcích v okolí Olomouce, než přímo v tomto městě. Ač se počet provozoven podnikatelů v Olomouci navýšil pouze o jeden, struktura se v průběhu období částečně změnila. Za sledovaný časový úsek vzniklo mnohem více podniků služeb v oblasti obchodu, opravy motorových vozidel nebo osobních služeb, jako jsou kadeřnictví, kosmetické salóny či nehtová studia. Naopak největší pokles je zaznamenán v pohostinství a ubytovacích službách, kde ubylo až 27 podniků této kategorie. V zázemí Olomouce není tato změna natolik patrná jako v Olomouci samotné, kde byl pokles provozoven celé této sekce největší.

**Tab. 5.:** Změna struktury podniků služeb mezi roky 2020 a 2022 v SO OPR Olomouc

Sekce	Zázemí Olomouce		Olomouc		Celkem	
	Před	Po	Před	Po	Před	Po
G	247	255	969	987	1216	1242
I	113	116	457	427	570	543
R	21	22	115	111	136	133
S	63	58	273	290	336	348
<b>Celkem</b>	<b>444</b>	<b>451</b>	<b>1814</b>	<b>1815</b>	<b>2258</b>	<b>2266</b>

**Zdroj:** seznam podniků terénního cvičení katedry, vlastní terénní šetření



V rámci změny struktury podniků byly také zaznamenávány nově vzniklé podniky služeb v SO ORP Olomouc. Nově otevřených podniků ve srovnávaných obcích je v celkovém počtu 315. Z toho až 163 podniků služeb spadá hned do první sekce G. 24 % tvoří restaurační a ubytovací zařízení. 18 % obsahuje sekce S, která představuje ostatní osobní služby. V sekci sportovních, zábavních, kulturních a hazardních službách přibýlo pouze 19 nových podniků služeb.

Větší důraz, než na nově vzniklé, je v této práci brán zřetel na zavřené podniky, které dobu pandemie covid-19 bohužel neustály a jejich provozovatelé byli nuceni podnik uzavřít. Počty v jednotlivých sekcích klasifikace můžeme vidět v následující tabulce 6. V jednotlivých obcích zázemí Olomouce bylo zavřeno v celkovém počtu 67 podniků, což činilo 22 % celkového množství zavřených provozoven služeb. Z toho nejméně ubylo právě málo početné skupiny R a to pouze 5 podniků. Naopak v sekci G muselo za dobu pandemie zavřít až 20 % podniků této oblasti služeb. Stejně tak tomu bylo i v Olomouci samotné, kde zavřelo až 110 podniků sekce G. Z celkového počtu 240 zaniklých provozoven v Olomouci, bylo 34 % právě podniků pohostinských nebo ubytovacích služeb. V průběhu celého zkoumaného období bylo nuceno uzavřít v součtu celkem 307 podniků svou provozovnu pro širokou veřejnost.

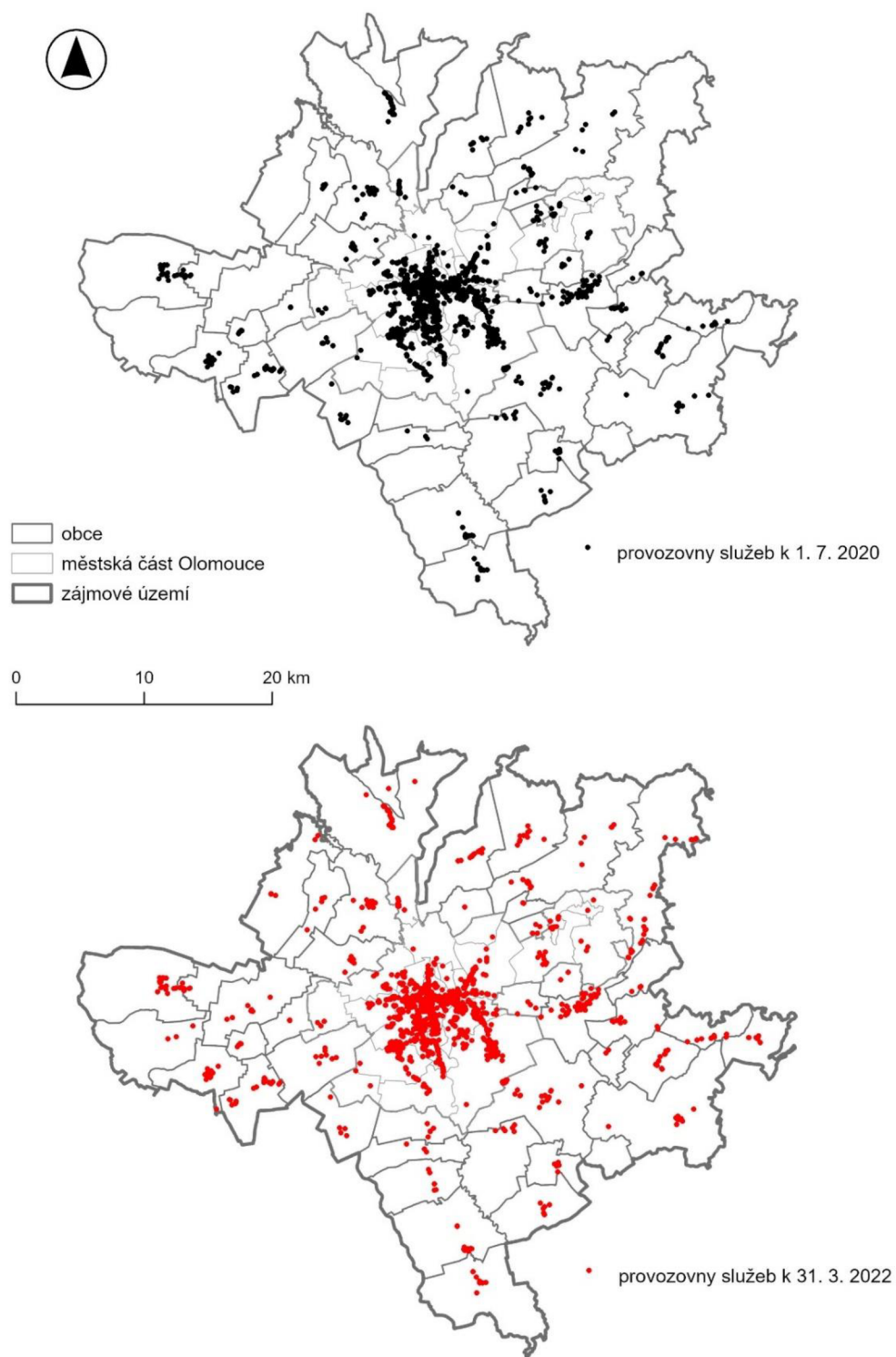
**Tab. 6.:** Zaniklé podniky služeb k 31.3.2022 v SO ORP Olomouc

Sekce	Zázemí Olomouce	Olomouc	Celkem
G	20 %	80 %	137
I	20 %	80 %	102
R	23 %	77 %	22
S	33 %	67 %	46
<b>Celkem</b>	<b>22 %</b>	<b>78 %</b>	<b>307</b>

**Zdroj:** seznam podniků terénního cvičení katedry, vlastní terénní šetření

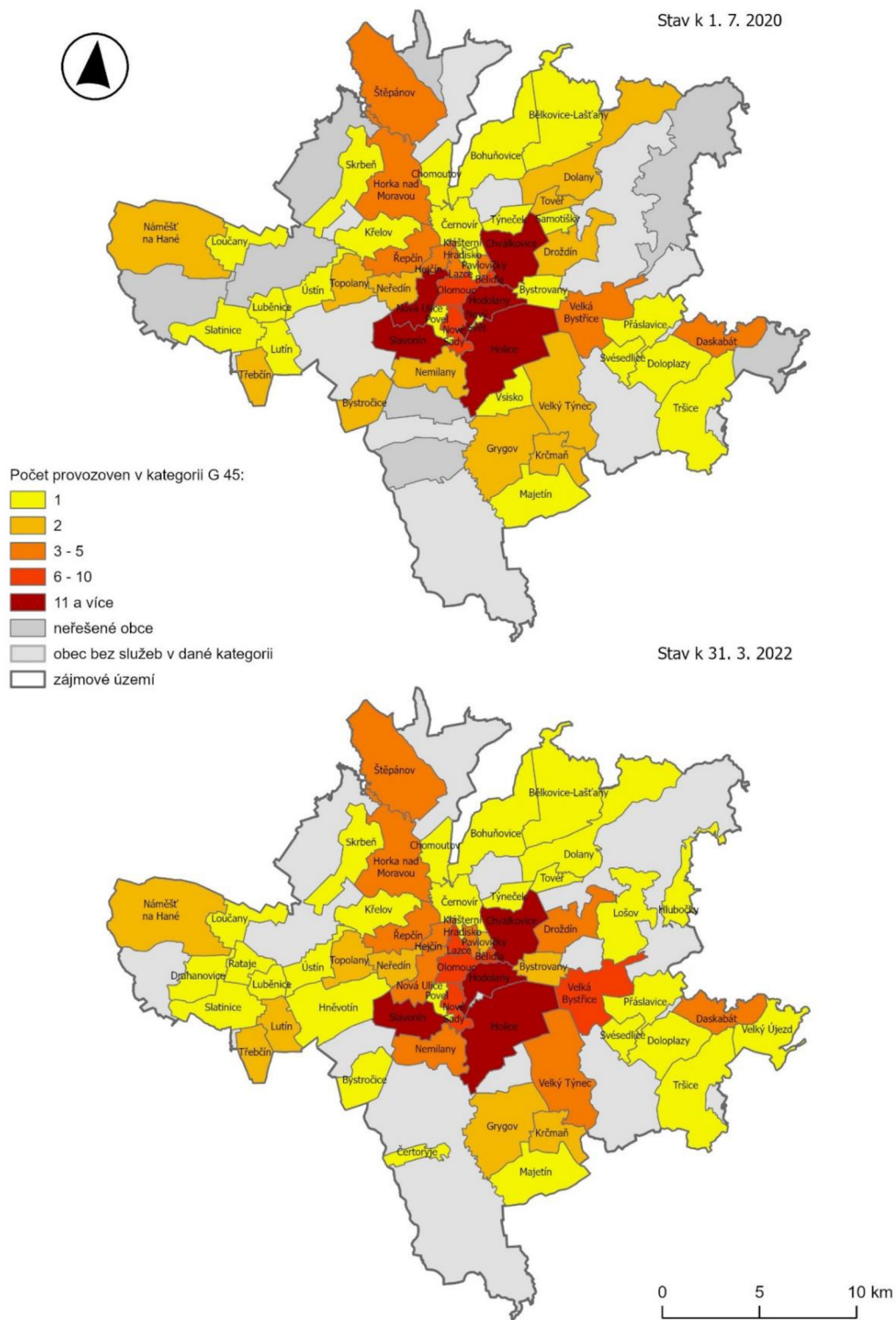
Na území SO ORP Olomouc leží 45 obcí a vojenský újezd Libavá, jak již bylo zmíněno v předešlé kapitole. V rámci výzkumu bylo zjišťováno také prostorové rozmístění provozovatelů služeb. V první přehledové mapě můžeme vidět podniky služeb z původního terénního šetření a v mapě pod ní i zaktualizovanou verzi k 31.3.2022 (obr. 2). Největšího nárůstu si lze povšimnout v osmi obcích, kterými jsou Velký Újezd, Těšetice, Příkazy, Liboš, Kožušany-Tážaly, Charváty, Hlubočky a Drahanovice. Tyto nově zaznamenané podniky jsou způsobeny zmíněnou absencí terénního šetření katedry, a proto se na ně nebudeme dále zaměřovat. V obcích nebyly původně zaznamenaná žádná

data a autorka tedy nebrala tyto obce v potaz v rámci prostorové změny podniků. V Olomouci samotné se prostorová charakteristika podniků výrazně nezměnila. Drobný nárůst počtu podniků byl zejména způsoben nově otevřenými podniky v městských částech v centru Olomouce, nebo oblastech jako jsou Hodolany či Nová Ulice. Obcí s největší koncentrací podniků zůstává i na dále město Velká Bystřice, tedy oblast v periférii Olomouce. Zde z 55 původních podniků zůstalo 47 a přibylo dokonce 5 nových provozovatelů služeb. Mírná prostorová změna koncentrace byla celkově i v severní části území SO ORP Olomouc. Tato oblast se týkala zejména obcí Štěpánov, Bohuňovice a Bělkovice-Lašťany nebo obec Skrbeň. Jednou z obcí s přírůstkem podniků lze, díky svému zvýšení počtu provozoven služeb, označit i Hněvotín. Naopak obcí s větším množstvím zaniklých podniků bylo suburbium Olomouce, obec Hlušovice. Mírný pokles zaznamenal i Křelov-Břuchotín.



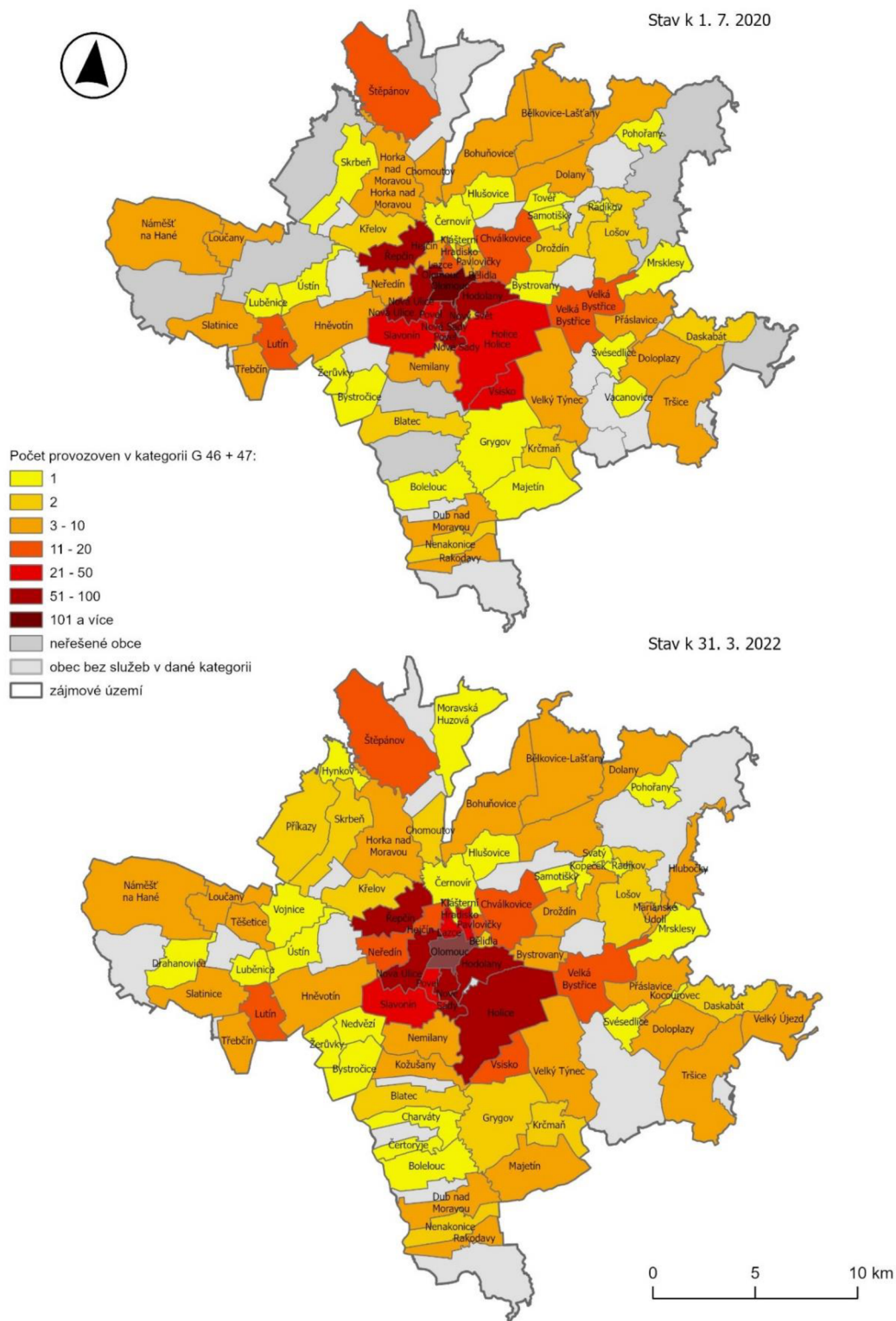
**Obr. 2.:** Srovnání rozmístění podniků služeb mezi roky 2020 a 2022 v SO ORP Olomouc

**Zdroj:** vlastní šetření a zpracování, data terénního cvičení, ArcČR 500



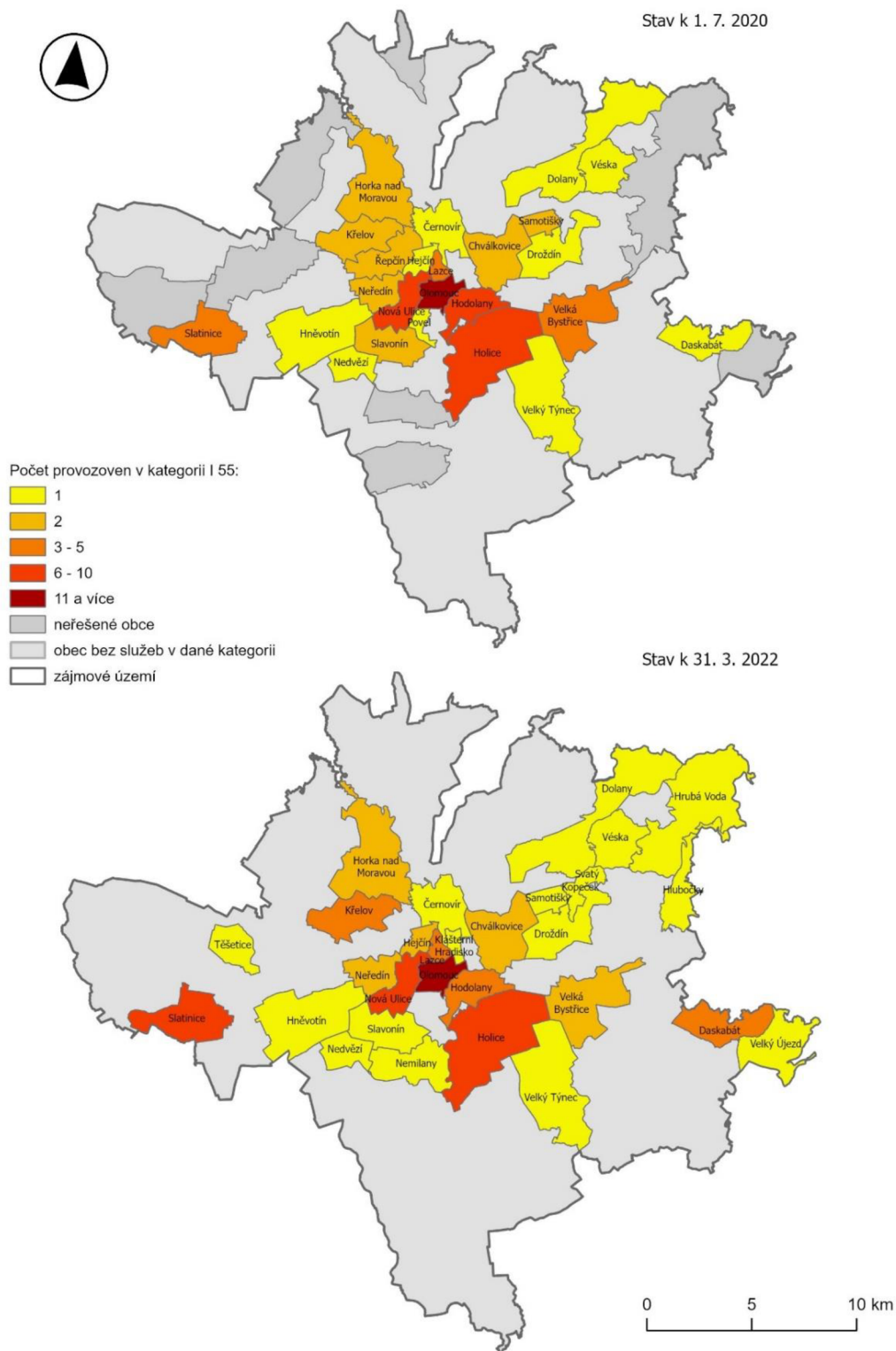
**Obr. 3.:** Srovnání výskytu podniků služeb sekce G oddílu 45 mezi roky 2020 a 2022 v SO ORP Olomouc

**Zdroj:** vlastní šetření a zpracování, data terénního cvičení, ArcČR 500



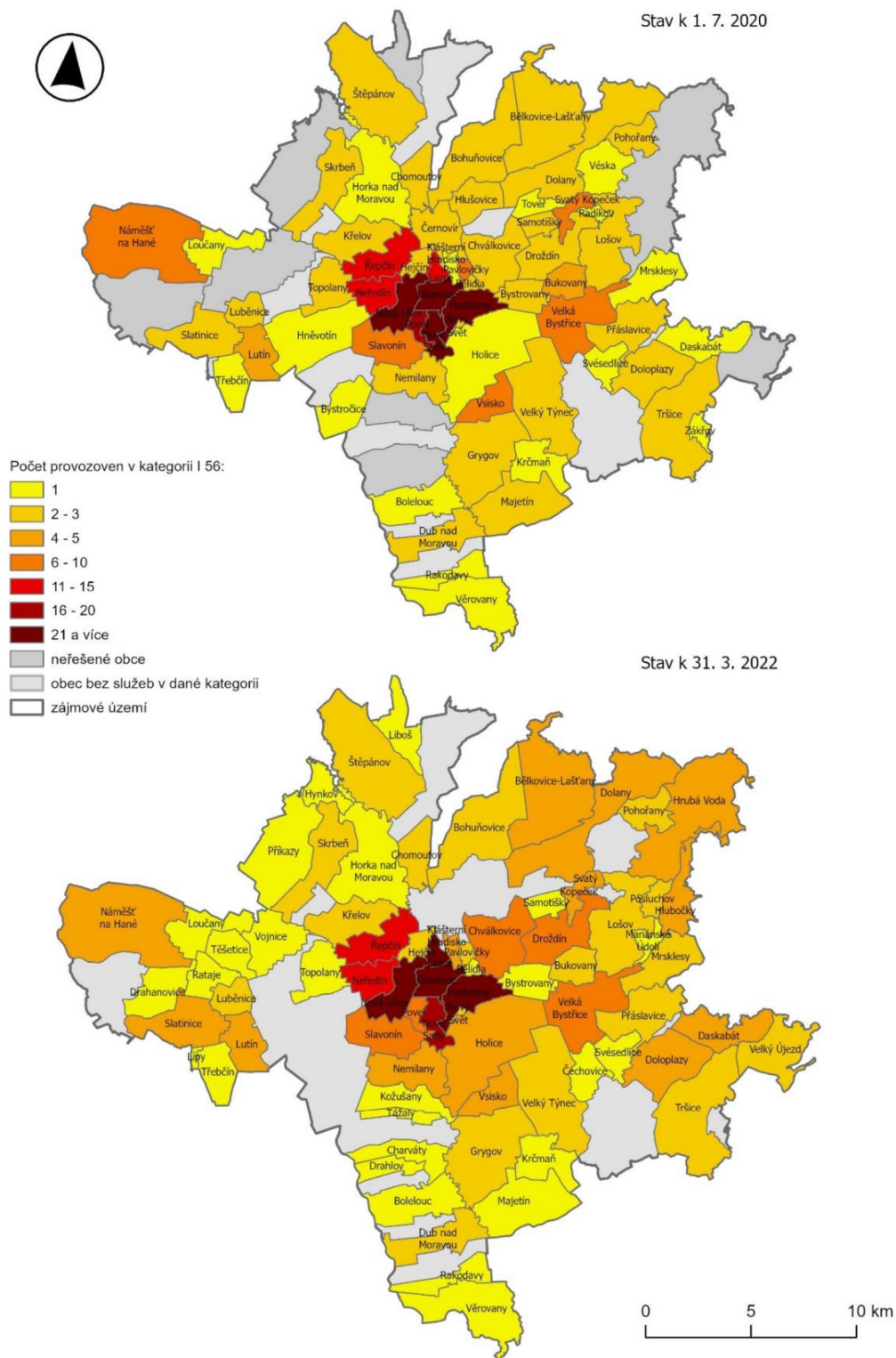
**Obř. 4.:** Srovnání výskytu podniků služeb sekce G oddílů 46 a 47 mezi roky 2020 a 2022 v SO ORP Olomouc

**Zdroj:** vlastní šetření a zpracování, data terénního cvičení, ArcČR 500



**Obr. 5.:** Srovnání výskytu podniků služeb sekce I oddílu 55 mezi roky 2020 a 2022 v SO ORP Olomouc

**Zdroj:** vlastní šetření a zpracování, data terénního cvičení, ArcČR 500



**Obr. 6.:** Srovnání výskytu podniků služeb sekce I oddílu 56 mezi roky 2020 a 2022 v SO ORP Olomouc

**Zdroj:** vlastní šetření a zpracování, data terénního cvičení, ArcČR 500

V předchozích mapách jsou znázorněny změny ve vybraných sekcích služeb v SO ORP Olomouc. Mapy vyobrazují sekci G z důvodu největšího nárůstu podniků a sekci I z důvodu jediného poklesu provozoven. Obce, které jsou vyznačené šedě, označují již dříve zmiňovaných 8 obcí, ve kterých nebyly sesbírány původní data.

Sekci G tvoří 3 oddíly. Oddíl 45 se zabývá opravami motorových vozidel (autoservis, pneuservis). Oddíly 46 a 47 obsahují velkoobchod a maloobchod. Takto byly rozdělené i mapy znázorňující změnu počtu provozovatelů služeb v této sekci. Prostorová charakteristika oddílu 45 se částečně pozměnila. V městských částech Olomouce byl zaznamenán spíše pokles počtu provozoven a to zejména na Nové Ulici. Nárůst je naopak viditelný v oblastech Velkého Týnce, Velké Bystřice nebo obce Droždín. Obecně vzrostl počet obcí s jedním takto zaměřeným podnikem. Stalo se tak, buď na základě úbytku v obcích s více podniky, nebo i nově otevřenou provozovnou v obci, kde se doposud žádná nevyskytovala. U provozoven týkajících se obchodu, lze sledovat hlavně navýšení počtu provozoven. Největší nárůst v počtu provozoven byl zejména v Olomouci samotné a jejích okrajových částech. Nejvíce obchodů i nadále zůstává v centru Olomouce, kde jejich počet přesahuje až 101 podniků. Celkově v obcích počet prodejen zůstal stejný a nebo mírně vzrostl. Až 24 částí obcí spadá do škály 3 - 10 prodejen. Pouze ojediněle se stalo, že by počet obchodů v dané části obce klesl. Takovouto výjimkou je obec Tršice-Vacanovice nebo Továř.

Sekce I je tvořena oddíly 55 a 56. Oddíl 55 zahrnoval ubytovací služby a 56 naopak stravovací služby a podávání nápojů. Z důvodu odlišnosti jsou oba oddíly znázorněny zvlášť. Ubytovací služby, jak je vidět v obrázku č. 5, jsou kategorií, která je v prostoru nerovnoměrně rozmístěna. Počet ubytovacích zařízení se v městských částech Olomouce značně zmenšil. Zejména na Povelu, v Řepčíně, Hodolanech a Slavonínu. Nové provozovny byly vytvořeny ve východní až severovýchodní části zkoumané oblasti. Na opačné straně je nárůst znatelný v lázeňské obci Slatinice. Částí obcí s právě jedním ubytovacím zařízením bylo v konečném počtu 16, což je nárůst oproti počátečnímu stavu. Stravovacích služeb je na území SO ORP Olomouc značně více. Nejvíce služeb bylo v počátečním stavu v centrální části Olomouce. V této oblasti ovšem došlo v nově aktualizované mapě v určitých místech k poklesu. Menší počet provozoven byl odhalen v části Povel nebo Pavlovičky. Restaurační zařízení se zavírala dále zejména v některých okrajových obcích pozorovaného území. Počet částí obcí s jednou restaurací stoupl z 18 na 27, naopak počet obcí s více restauracemi se velmi výrazně zmenšoval. Zdánlivý



nárůst počtu podniků je způsoben nově vyobrazenými obcemi, kde nebyla žádná původní data.

## 5 DOPADY COVIDU-19

Druhá část terénního výzkumu byla zaměřena na jednotlivé provozovatele služeb. Specificky na jejich názor ohledně ekonomických dopadů na podnikání v průběhu pandemie virového onemocnění covid-19. Jak již bylo zmíněno v předchozí části, kvůli zaměření na jejich pohled byla použita jako metoda sběru dat dotazníkové šetření. Pro dotazníkové šetření bylo zcela náhodně vybráno celkem 500 provozovatelů služeb v SO ORP Olomouc. Z toho 20 % bylo vybráno z obcí mimo zázemí Olomouce a 80 % ve městě Olomouc. Z tohoto celkového množství se na výzkumu diplomové práce podílelo v konečném počtu celkem 308 provozovatelů na Olomoucku. Celková návratnost dotazníků ze všech podniků je 61,6 % (tab. 8). Provozovatelé, kteří odmítli dotazník vyplnit, udali jako důvod například „neznalost odpovědí na některé otázky“, nebo „k tomuto tématu se nechci již více vyjadřovat a zabývat se ním“, a to zejména z důvodu znechucení pandemií a nelibostí neustálým omezováním od vlády. V rámci obcí zázemí Olomouce odpovědělo ze 102 provozovatelů právě 54 majitelů. V samotném městě Olomouc odpovědělo potom zbylých 82,5 %, tedy 254 majitelů podniků služeb (tab. 7).

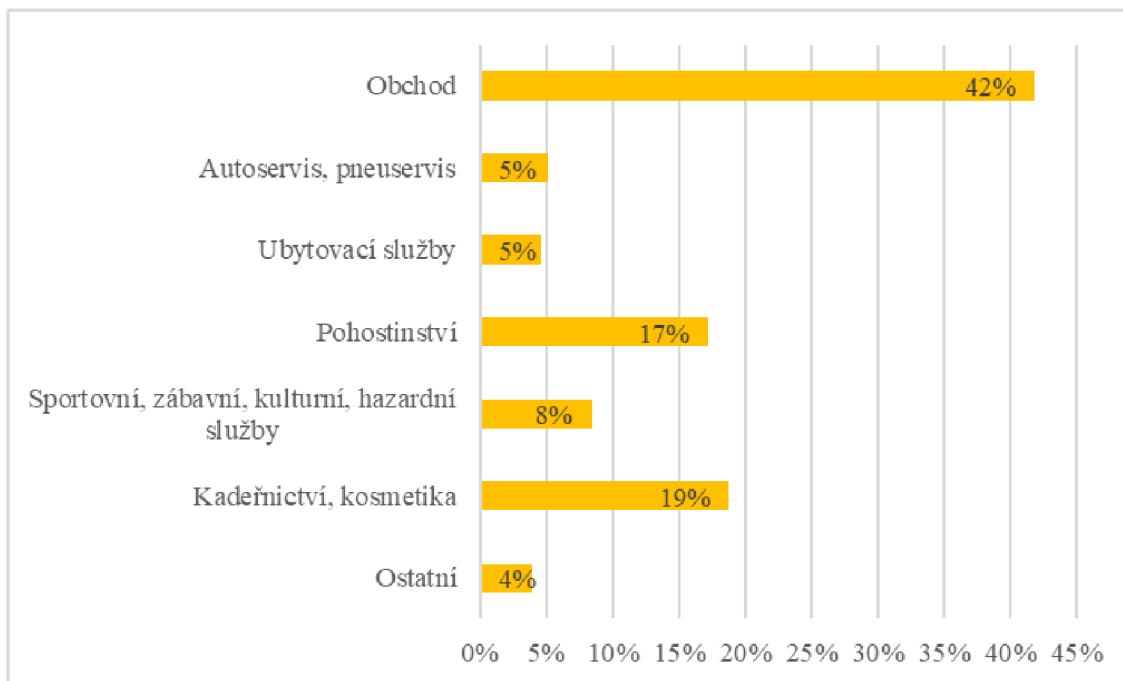
**Tab. 7.:** Rozmístění počtu respondentů provedeného dotazníkového šetření v SO ORP Olomouc

Území	Počet respondentů	Počet odpovědí
Zázemí Olomouce	102	54
Olomouc	398	254
Celkem	500	308

**Zdroj:** vlastní šetření a zpracování

I když byl výběr počtu respondentů zcela náhodný. Struktura respondentů, jak můžeme vidět v následujícím grafu (obr. 7), je ve velké míře odpovídající zastoupení podniků v jednotlivých sekcích služeb. Největší zastoupení odpovědí má právě sekce G. Zde byly zastoupeny obchody počtem 129 odpovědí a autoservisy s pneuservisy počtem 16 odpovědí. V této nejpočetnější sekci byla ale naopak návratnost nejmenší, činila pouze 54,9 %. Vysokou návratnost vyplněných dotazníků měly spíše podniky sekce R a nejvyšší potom ostatní osobní služby, jejichž návratnost činila až 86,4 %. Tedy v sekci S z 81 dotázaných nezodpovědělo dotazník pouze 11 provozovatelů, což bylo velmi pozitivní zjištění. V těchto ostatních službách zejména převládá 58 služeb kadeřnictví a kosmetiky.

Nejvíce zastoupenou formou podnikání u dotazovaných byly osoby samostatně výdělečně činné. Těch se v dotazníkovém šetření vyskytovalo až 171. Velké množství respondentů byly i společnosti s ručením omezeným. 4 % tvořily potom akciové společnosti. Mimo tyto velmi zastoupené se v terénním šetření objevily i veřejné obchodní společnosti, družstva a dokonce jeden zapsaný spolek.



**Obr. 7.:** Struktura provozovatelů služeb dotazníkového šetření v SO ORP Olomouc

**Zdroj:** vlastní šetření a zpracování

**Tab. 8.:** Návratnost dotazníkového šetření v jednotlivých kategoriích služeb v SO ORP Olomouc

Kategorie	Počet dotazovaných	Počet odpovědí	
G	264	145	54,9 %
I	120	67	55,8 %
R	35	26	74,3 %
S	81	70	86,4 %
<b>Celkem</b>	<b>500</b>	<b>308</b>	<b>61,6 %</b>

**Zdroj:** vlastní šetření a zpracování

Celý svět a s ním i stejně tak Česká republika čelila v předešlých mnoha měsících jedné z nejvážnějších ekonomických a hospodářských krizí všech dob. Pandemie covid-19 byla pro nás všechny velice náročná. Museli se s ní vypořádat jednotliví občané, podnikatelé i vláda samotná. Ta byla nakonec nucena zareagovat

zavedením opatření, která dočasně zmrazila ekonomickou aktivitu v některých odvětvích. Rozhodnutí, které ovlivnilo opravdu mnohé, zanechalo na velké většině z nás i následky. Nejhuře jsou na tom právě zmiňovaní podnikatelé. Pro mnohé z nich měla tato doba negativní dopady. Jiní zase pandemií a s ní i uzavření své provozovny uvítali. Přesněji z 308 zodpovězených pouze 21 majitelů provozoven označilo zavření své provozovny vlivem pandemií covid-19 za pozitivum. Těchto pouhých 7 % respondentů mělo velmi často podobné kladné názory k problematice uzavírání jejich podniků. Většina odpovědí se totiž vztahovala k různým rekonstrukcím a renovacím prostorů podniků nebo k ustálení jejich dosavadní nabídky. Byli zde ale i tací, kteří se díky vládním opatřením konečně rozhodli vytvořit svůj vlastní e-shop nebo zkvalitnit své online služby. Jiní se zase vlivem uzavírání a následného zdražování rozhodli začít produkovat vlastní produkty a vlastní pečivo. Jinými slovy se začali více zaměřovat na soběstačnost.

Již zmíněná situace a následná vládní nařízení zapříčinila neblahé dopady pandemie covid-19. Zbylých 287 provozovatelů služeb na neustálých omezeních nic pozitivního najít nedokázali. Celkem 93 % zaznamenaných odpovědí neobsahovalo žádné kladné dopady tohoto nelehkého období. Někteří provozovatelé služeb se až zarazili či úsměvně zatvářili na závěrečnou otázku dotazníku, zda jim pandemie přinesla něco pozitivního, která se jim zdála mnohdy až absurdní.

Procento využívání kompenzačních bonusů nebylo u provozovatelů služeb příliš vysoké. Majitelé mnohdy argumentovali nemožností získání finanční kompenzace z důvodu přehnaných požadavků a častého zamítání jejich žádostí. V konečném výsledku ale nakonec až 58 % dotazovaných podniků využilo finanční výpomoc od státu. Jeden podnik získal i kompenzaci od zdravotních pojišťoven. Dotazovaní nejvíce využívali pomoc státu s placením jejich nájemného. Až 68 živnostníků a menších podnikatelů využilo kompenzační bonus pro OSVČ, DPP, DPČ a malé s.r.o.. Pouze 8 % podnikatelů v oboru gastronomie a pohostinství využilo kompenzaci určenou přímo pro ně (tab. 9). Na druhou stranu i přesto všechno ale nakonec celkem 57 % provozovatelů služeb označilo pomoc od vlády za nedostatečnou. 132 podniků bylo naopak spokojeno se snahou státu.

**Tab. 9.:** Využití kompenzačních bonusů dle dotazníkového šetření v SO ORP Olomouc (N=308)

Kompenzační bonus	Počet	Podíl
Antivirus A	61	20 %
COVID – Nájemné	94	31 %
COVID – Gastro	26	8 %
Kompenzační bonus pro OSVČ, DPP, DPČ a malé s.r.o.	68	22 %
Kompenzace od zdravotních pojišťoven	1	0 %
Nevyužili jsme	128	42 %

**Zdroj:** vlastní šetření a zpracování

Pro zjištění závažnosti dopadů onemocnění covid-19 byla v dotazníku umístěna otázka „V jaké míře utrpěl Váš podnik za období pandemie covid-19 finanční ztráty v důsledku vládních opatření přijatých z důvodu koronavirové pandemie?“. Tyto odpovědi nastínily autorce, do jak velké finanční tísně se provozovatelé za zmíněné období dostali. Odpovědi byla škála, kde jedna znamenala ztráty pro podnik devastující a mnohdy až likvidační, jak provozovatelé zmiňovali při terénním šetření. V této hodnotě odpovědělo celkem 6,8 % respondentů. Naopak hodnota pět byla pro podniky, které neutrpěly žádnou závažnější ztrátou nebo byly jejich ztráty zanedbatelné a vynahrady je kompenzační bonusy od státu. Pandemii takto mírně hodnotilo v součtu 49 podniků služeb v SO ORP. Mezi ně patří zejména kategorie obchodů, které nebyly vládou a státem nijak omezovány. Nejpočetnější možností se 114 odpověďmi byla míra dopadů 2, která představovala obrovské finanční problémy pro podniky ovšem bez zvažování uzavření provozovny (tab. 10). Naštěstí pro zaměstnance, pouze 6 % podniků bylo nuceno propustit některé ze svých zaměstnanců v důsledku pandemie. Více k míře a závažnosti dopadů pandemie a vládních opatření rozebírají následující podkapitoly v jednotlivých kategoriích podniků.

**Tab. 10.:** Míra dopadů vládních omezení dle dotazníkového šetření v SO ORP Olomouc (1 – utrpěl, 5 – neutrpěl)

Míra dopadů vládních omezení	Počet odpovědí	Podíl
1	21	7 %
2	114	37 %
3	86	28 %
4	38	12 %
5	49	16 %
<b>Celkem</b>	<b>308</b>	<b>100 %</b>

**Zdroj:** vlastní šetření a zpracování

## 5.1 Dopady covidu-19 na sekci G

Sekce G byla opět kvůli odlišnosti oddílů rozdělena na dvě části. Negativnější dopady měl covid-19, jak se dalo předpokládat, na servisy motorových vozidel. Dopad covidu-19 provozovatelé na svůj podnik hodnotili na škále jedna až pět, kde hodnota jedna symbolizovala velmi vážné dopady a ztráty pro provozovatele. Ve zmíněném oddíle 45 se podílelo na dotazníkového šetření 16 podniků služeb této kategorie. Z celkového počtu 16ti zúčastněných, polovina provozovatelů označila dopady hodnotou tři, tedy přiměřené ztráty způsobené vládními omezeními (tab. 11). 69 % servisů motorových vozidel, které v rámci dotazníkového šetření hodnotili pomoc státu, ji označili za nedostatečnou. Přitom pouze čtyři podniky využily možnosti některého z kompenzačních bonusů od státu.

**Tab. 11.:** Míra dopadů vládních omezení na sekci G dle dotazníkového šetření v SO ORP Olomouc (1 – utrpěl, 5 – neutrpěl)

Oddíly sekce G	1	2	3	4	5	Celkem
45	0 %	13 %	50 %	13 %	25 %	16
46 + 47	2 %	24 %	26 %	18 %	31 %	129
Celkem	1 %	23 %	28 %	17 %	30 %	145

**Zdroj:** vlastní šetření a zpracování

Oddíl 46 společně s oddílem 47 obnášel maloobchodní a velkoobchodní prodej, který byl analyzován dohromady. Na dotazníkovém šetření se celkem podílelo 129 provozovatelů. Prodejny byly rozděleny do 2 500 m<sup>2</sup> a nad 2 500 m<sup>2</sup>. Více bylo menších provozoven a to až 91 % dotazovaných. Větších bylo pouze 11 z celkového počtu. Ač bylo provozoven nad 2 500 m<sup>2</sup> poněkud méně, zejména tito majitelé hodnotili onemocnění covid-19 mírněji. Naopak menší provozovny uvedli míru dopadů mnohdy o dost závažnější. Prodejny byly dále rozdělovány do jednotlivých podkategorií uvedených v následující tabulce 12. Nejvíce provozoven bylo prodejen se smíšeným zbožím. Těchto prodejen bylo 35 a byla v nich zaznamenána nejmenší míra dopadů onemocnění covid-19. Naopak podkategorií s největší negativní mírou dopadů vládních omezení byla zjištěna podkategorie prodejen oděvů, obuvi a doplňků. Zásadní negativní dopady měla i květinářství nebo prodejny rostlin a dřevin, kde 50 % dotazovaných označilo míru dopadů za závažnou. Tento negativní dopad na provozovny byl způsoben i nemožností online prodeje či provozu za pomoci tak zvaných výdejových okének v těchto odvětvích. Do ostatních provozoven prodeje byly řazeny prodejny, kterých nebylo dostatečně velké

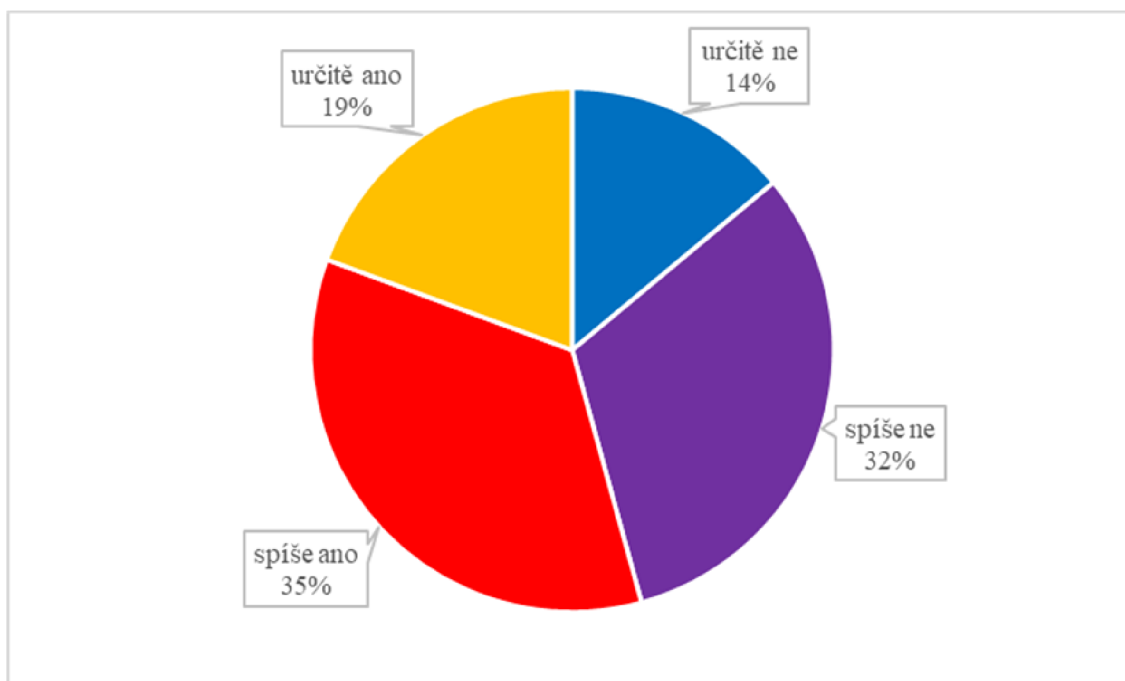
množství proto, aby byly zkoumány zvlášť. Patřily sem zejména prodejny sportovních potřeb, knihkupectví nebo zverimex.

**Tab. 12.:** Míra dopadů vládních omezení na sekci G oddíly 46 + 47 v jednotlivých podkategoriích dle dotazníkového šetření v SO ORP Olomouc (1 – utrpěl, 5 – neutrpěl)

Podkategorie	1	2	3	4	5	Celkem
smíšené zboží (potravin)	3 %	23 %	11 %	6 %	57 %	35
květiny, rostliny	10 %	40 %	-	40 %	10 %	10
čerpací stanice	-	33 %	-	33 %	33 %	3
prodej automobilů, náhradních dílů	-	10 %	40 %	30 %	20 %	10
stavebniny, železářství	-	-	33 %	50 %	17 %	6
zdravotní potřeby, lékárny	-	-	-	25 %	75 %	4
papírnictví	-	20 %	40 %	20 %	20 %	5
elektronika	-	50 %	50 %	-	-	2
oděvy, obuv, doplňky	-	36 %	39 %	14 %	11 %	28
ostatní	-	19 %	35 %	15 %	31 %	26
<b>Celkem</b>	<b>2 %</b>	<b>24 %</b>	<b>26 %</b>	<b>18 %</b>	<b>31 %</b>	<b>129</b>

**Zdroj:** vlastní šetření a zpracování

Více než polovina podniků služeb maloobchodu a velkoobchodu hodnotila pomoc od státu jako dostatečnou (obr. 8). Do těchto podniků spadaly zejména prodejny se smíšeným zbožím nebo i prodejny s oděvy, obuví, doplňky a podkategorie ostatních prodejen. Provozovatelům buď pandemie covid-19 nezpůsobila nějaké závažnější negativní dopady a nebo plně využívali mnohé kompenzační bonusy, které jim stát nabídl. Právě tyto kompenzace byly nejvíce využity prodejny oděvů. Provozovatelé této kategorie nejvíce sahalí po finanční náhradě za nájemné, nebo programu kompenzačního bonusu pro OSVČ, DPP, DPČ a malé s.r.o.. Nejméně využili kompenzací provozovatelé služeb s prodejem stavebnin a prodejny železářství. Druhou podkategorií, ve které 72 % provozoven nevyužilo žádný finanční bonus, byly prodejny se smíšeným zbožím. Oproti tomu prodejny s oděvy, obuví a doplňky se snažily čerpat různé druhy bonusů, které jim alespoň částečně usnadňovaly přečkat nelehkou finanční situaci. 36 % provozovatelů podniků tak učinilo skrz finanční pomoc s nájmem (tab. 13).



**Obr. 8.:** Hodnocení pomoci od státu sekce G oddílů 46 + 47 dle dotazníkového šetření v SO ORP

**Zdroj:** vlastní šetření a zpracování

**Tab. 13.:** Využívání kompenzačních bonusů sekce G oddílů 46 + 47 v jednotlivých podkategoriích dle dotazníkového šetření v SO ORP Olomouc

Podkategorie <sup>2</sup>	A	C	O	Z	N	Celkem
smíšené zboží (potraviny)	8 %	19 %	0 %	-	72 %	36
květiny, rostliny	9 %	45 %	18 %	-	27 %	11
čerpací stanice	33 %	-	-	-	67 %	3
prodej automobilů, náhradních dílů	20 %	10 %	-	-	70 %	10
stavebniny, železářství	-	-	17 %	-	83 %	6
zdravotní potřeby, lékárny	25 %	-	-	25 %	50 %	4
papírnictví	17 %	17 %	33 %	-	33 %	6
elektronika	33 %	-	33 %	-	33 %	3
oděvy, obuv, doplňky	21 %	36 %	24 %	-	18 %	33
ostatní	13 %	32 %	19 %	-	35 %	31
<b>Celkem</b>	<b>15 %</b>	<b>25 %</b>	<b>14 %</b>	<b>1 %</b>	<b>45 %</b>	<b>143</b>

**Zdroj:** vlastní šetření a zpracování

<sup>2</sup> Kompenzace: A - Antivirus A, C - Covid nájemné, O - Kompenzační bonus pro OSVČ, DPP, DPČ a malé s.r.o., Z - Kompenzace od zdravotních pojišťoven, N - Nevyužili



Obecně využilo některý z kompenzačních bonusů od státu až 55 % provozovatelů služeb kategorie obchodu. Největší podíl této hodnoty je způsobený kompenzací Covid nájemné. Dalších 20 provozovatelů v SO ORP Olomouc využilo program Antivirus A (tab. 9). Hodnocení míry dopadů v závislosti na využití kompenzačních bonusů prokázalo, že vážnější dopady měla celá studovaná situace právě na podniky, které se snažili kompenzace ve větší míře využívat. Oproti tomu necelá polovina majitelů, kteří žádnou pomoc od státu nepřijali hodnotí míry dopadů jako minimální (tab. 14). Do této části se řadí především podkategorie podniků se smíšeným zbožím nebo lékárny a prodejny se zdravotními potřebami. Právě tito majitelé nemuseli nijak výrazně řešit krizi covidu-19, jelikož se jich převážně žádná vládní omezení netýkaly.

**Tab. 14.:** Míra dopadů vládních omezení v závislosti na využití kompenzačních bonusů na sekci S dle dotazníkového šetření v SO ORP Olomouc (1 – utrpěl, 5 – neutrpěl)

Kompenzace	Míra dopadů					Celkem
	1	2	3	4	5	
Využili	1	21	21	12	9	64
Nevyužili	1	10	12	11	31	65
<b>Celkem</b>	<b>2</b>	<b>31</b>	<b>33</b>	<b>23</b>	<b>40</b>	<b>129</b>

**Zdroj:** vlastní šetření a zpracování

## 5.2 Dopady covidu-19 na sekci I

Klasifikace produkce rozděluje sekci I do dvou oddílů. Stejně rozdělení se rozhodla použít i autorka práce. Proto je tato sekce I rozdělena na oddíl 55, který obnáší ubytovací služby, a na oddíl 56, do kterého spadají stravovací služby a podávání nápojů. Celkem se v sekci I podílelo svými odpovědi 67 podniků. Míra dopadů covidu-19 je poměrně závažná v obou oddílech této sekce. Podniky byly vládními nařízeními velmi omezovány a mnohdy i zcela uzavírány, což jejich finanční situaci nijak zvlášť nepomáhalo. Jedenáct provozovatelů služeb celé sekce I označilo období za devastující a podle terénního výzkumu byli někteří provozovatele nuceni ukončit svou činnost. Dalších 30 podniků velmi utrpělo během několika vln opakovaných uzavírání nebo omezování poskytování služeb. Pouze 1 % provozovatelů služeb neutrpělo zcela vůbec (tab. 15).

**Tab. 15.:** Míra dopadů vládních omezení na sekci I v jednotlivých oddílech dle dotazníkového šetření v SO ORP Olomouc (1 – utrpěl, 5 – neutrpěl)

Oddíly sekce I	1	2	3	4	5	Celkem
55	29 %	43 %	14 %	7 %	7 %	14
56	13 %	45 %	28 %	13 %	0 %	53
<b>Celkem</b>	16 %	45 %	25 %	12 %	1 %	67

**Zdroj:** vlastní šetření a zpracování

Dopady spojené s onemocněním covid-19 nebyly pro poskytovatele služeb ubytovacích zařízení nijak příjemné. Více než polovina provozovatelů označila své dopady za velice závažné. Pouze 7 % podniků pandemií neutrpělo (tab. 13). Ubytovacích zařízení se na dotazníkovém šetření podílelo pouze čtrnáct. Z tohoto počtu pouze tři podniky označily dosavadní pomoc od vlády za dostatečnou. Zbylým provozovatelům se snaha státu o pomoc podnikatelům zdála nedostatečná a mnohdy až nulová. Provozovny ubytovacích služeb, které na dotazník odpověděly, se nacházely převážně přímo v Olomouci. Proto pro ně byla konkurence obdobně orientovaných podniků vysoká. Pro poskytovatele tohoto oddílu služeb, kteří v dotazníkovém šetření uvedli vysokou míru konkurence, byla zaznamenána zároveň i vyšší míru ekonomických dopadů. Provozovateli byla finanční pomoc od státu vítaná, i když jim mnohdy nepokryla ani polovinu výdajů. Nejvíce využívaným bonusem se stal program Antivirus A, který využilo až devět ze čtrnácti podniků. Tabulka 16 znázorňuje míru dopadů vládních opatření přijatých v souvislosti s covidem-19 v závislosti na využívání kompenzačních bonusů služeb oddílu 55. Zde je viditelné, že využívání kompenzačních bonusů nezmírnilo v oblasti ubytovacích služeb dopady způsobené zavřením jejich zařízení. Nejhůře totiž hodnotili dopady právě ti, kteří se snažili kompenzací využívat. I přes snahu využívat kompenzační bonusy byli nuceni tři provozovatelé propustit některé ze svých zaměstnanců.

**Tab. 16.:** Míra dopadů vládních omezení v závislosti na využití kompenzačních bonusů na sekci I oddíl 55 dle dotazníkového šetření v SO ORP Olomouc (1 – utrpěl, 5 – neutrpěl)

Kompenzace	Míra dopadů					Celkem
	1	2	3	4	5	
Využili	4	5	1	0	0	10
Nevyužili	0	1	1	1	1	4
<b>Celkem</b>	4	6	2	1	1	14

**Zdroj:** vlastní šetření a zpracování

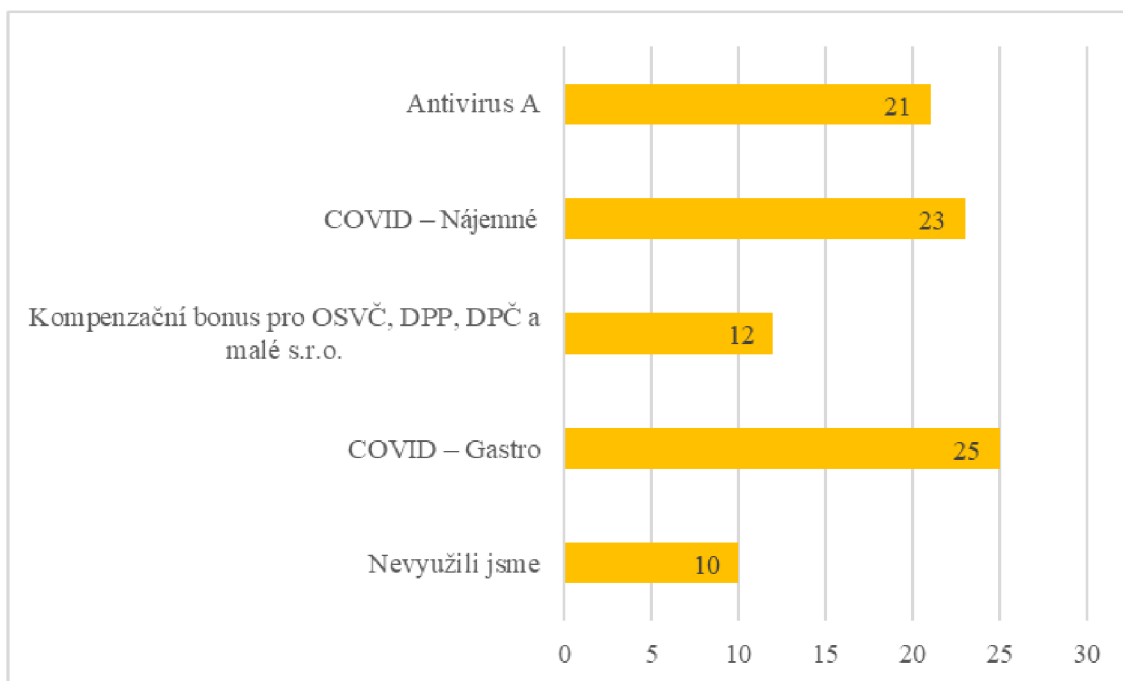
Provozovatelé oddílu 56, stravovacích služeb, hodnotili covid-19 obdobně jako provozovatelé ubytovacích zařízení. Mnohdy byly restaurace, kavárny či vinotéky omezovány ještě více a podnikatelé zvažovali naprosté uzavření. Míra dopadů tohoto typu podniků byla některými majiteli označována opravdu i hodnotou jedna, tedy likvidační. 24 provozovatelů podniků služeb označilo dopady za velmi silně negativní a dalších 15 za problematické (tab. 15). Podniky byly poměrně dost různorodé. Některé měly k dispozici pouze studenou kuchyni nebo vůbec nevařily, takových bylo z počtu 53 podniků celkem 17. Zbýlých 68 % provozoven s teplou kuchyní hodnotilo míru dopadů velmi negativně. Dopady covidu-19 označilo až 35 % provozovatelů podniků s teplou kuchyní za zcela likvidační. 87 % podniků má k dispozici i venkovní zahrádku přes letní sezónu. Kapacita v jednotlivých provozovnách se velmi lišila. Pohybovala se od pěti míst k sezení až po větší prostory s kapacitou 150 hostů.

Využívání kompenzačních bonusů bylo v pohostinství vysoké. Nejvíce provozovatelé čerpali z programu COVID – Gastro, který byl určen přímo pro tento druh podniků. 23 majitelů čerpalo i příspěvek na nájem (obr. 9). Ovšem 36 % provozovatelů posoudilo pomoc státu za zcela nedostatečnou a dalších 32 % za spíše nedostatečnou. Bylo tomu tak zejména z toho důvodu, že podnikatelé si museli vybrat, zda zcela uzavřít provozovnu a čerpat finanční bonus, nebo se pokusit bez bonusů nějakým způsobem pokračovat ve své dosavadní činnosti. Využívání kompenzací ale nemělo značný vliv na hodnocení míry dopadů. Tabulka 17 ukazuje jen malý rozdíl v závažnosti dopadů covidu-19 mezi podniky, které využily a které nevyužily některého z kompenzačních bonusů. Provozovatelé, kteří si o finanční výpomoc zažádali, utrpěli jen nepatrně více.

**Tab. 17.:** Míra dopadů vládních omezení v závislosti na využití kompenzačních bonusů na sekci I oddíl 56 dle dotazníkového šetření v SO ORP Olomouc (1 – utrpěl, 5 – neutrpěl)

Kompenzace	Míra dopadů					Celkem
	1	2	3	4	5	
Využili	14%	49%	26%	12%	-	43
Nevyužili	10%	30%	40%	20%	-	10
<b>Celkem</b>	13%	45%	28%	13%	-	53

**Zdroj:** vlastní šetření a zpracování



**Obr. 9.:** Využívání kompenzačních bonusů v sekci I oddílu 56 dle dotazníkového šetření v SO ORP Olomouc

**Zdroj:** vlastní šetření a zpracování

Podniky pohostinství měly během doby pandemie covid-19 na vybranou různou formu provozu svého podniku. Tyto možnosti, jak mohly podniky v průběhu krizového stavu fungovat, nám ukazuje tabulka 18. Provozovatelé měli na výběr buď ponechat své provozovny uzavřené nebo dočasně omezovat svou otevírací dobu. Uzavřít na nějakou dobu své pohostinské zařízení se nakonec rozhodlo celkem 20 dotazovaných majitelů. Ostatní majitelé ponechali ve svém podniku alespoň otevřené výdejní okénko, nebo rozváželi jídlo pomocí vlastního rozvozu, či s pomocí společností na rozvoz jídla. Nejvíce podniků pohostinství se rozhodlo obsluhovat zákazníky pomocí výdejního okénka. Z těchto 39 podniků 13 % provozovatelů označilo míru dopadů hodnotou 4, tedy pouze minimální, a 13 % naopak hodnotou likvidační. Nejvíce utrpěly podniky, které rozvážely jídlo pomocí společností na rozvoz jídla. V tomto případě označilo 40 % provozovatelů dopady za extrémní.

**Tab. 18.:** Míra dopadů vládních omezení v závislosti na fungování podniků oddílu 56 dle dotazníkového šetření v SO ORP Olomouc (1 – utrpěl, 5 – neutrpěl)

Možnosti	Míra dopadů					Celkem
	1	2	3	4	5	
měli jsme otevřené výdejní okénko	13 %	41 %	33 %	13 %	-	39
rozházeli jsme pomocí vlastního rozvozu	18 %	53 %	24 %	6 %	-	17
rozházeli jsme pomocí společností na rozvoz jídla (Dáme jídlo apod.)	40 %	20 %	20 %	20 %	-	10
měli jsme dočasně zavřeno	20 %	60 %	15 %	5 %	-	20
měli jsme dočasně omezenou otevírací dobu	13 %	75 %	13 %	0%	-	8

**Zdroj:** vlastní šetření a zpracování

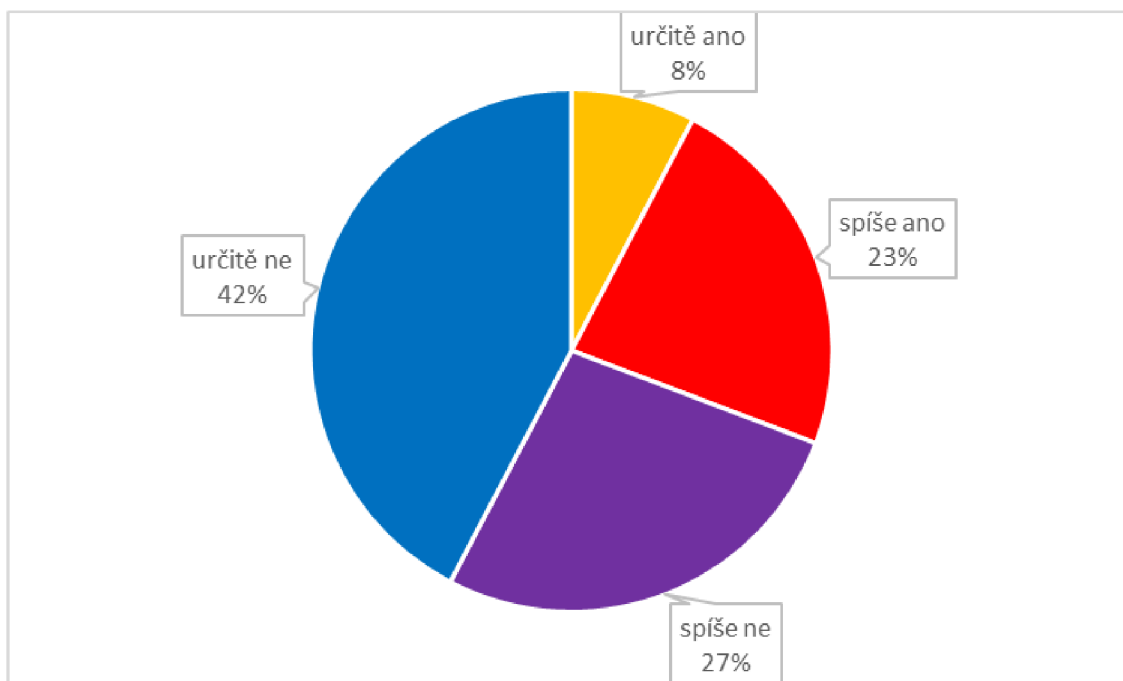
### 5.3 Dopady covidu-19 na sekce R a S

Do sekce R jsou počítány podniky sportovních, zábavních, kulturních a hazardních služeb. Takoveto provozovny jsou založeny na přímém poskytování služeb zákazníkům tváří v tvář. Zejména kvůli tomuto hledisku byla tato sekce také velmi negativně ovlivněna pandemií. Hazardní služby utrpěly nejméně, jelikož existuje možnost je využívat i online formou. Proto podniky hazardních služeb hodnotily míru dopadů velmi mírně. Naopak až polovina všech provozovatelů podniků této sekce uvedla míru dopadu velmi závažnou pro jejich následné podnikání a provozování konkrétních služeb (tab. 19). V sekci R nebylo s pomocí státu spokojeno 69 % provozovatelů služeb (obr. 10). Někteří autorce i zmínili, že získání kompenzačních bonusů není vůbec tak snadné, jak vláda prezentuje. Nakonec se ale ukázalo, že ze všech provozovatelů služeb pouze 38 % nevyužilo nebo nedosáhlo na žádný kompenzační bonus.

**Tab. 19.:** Míra dopadů vládních omezení na sekci R dle dotazníkového šetření v SO ORP Olomouc

Sekce	1	2	3	4	5	Celkem
R	12 %	42 %	35 %	4 %	8 %	26

**Zdroj:** vlastní šetření a zpracování



**Obr. 10.:** Hodnocení pomoci od státu v sekci R dle dotazníkového šetření v SO ORP Olomouc

**Zdroj:** vlastní šetření a zpracování

Jak již bylo zmíněno v klasifikaci produkce, sekce S obnáší ostatní osobní služby. Z této sekce autorka vyčlenila služby kadeřnictví a kosmetiky kvůli velkému množství takovýchto provozoven. Do ostatních osobních služeb byly počítány služby tetovacích salónů, masérské služby nebo služby fotografů. Celkem se do dotazníkového šetření sekce S zapojilo 70 respondentů, z toho 58 právě kadeřnictví a kosmetik. V tabulce 20 můžeme vidět hodnocení míry dopadů covidu-19 a s ním spojených vládních opatření na provozovatele služeb sekce. Provozovatelé ostatních osobních služeb hodnotili vládní opatření velmi negativně, a to vzhledem k tomu, že tato oblast služeb měla znemožněno během pandemie mít otevřené provozovny a poskytovat své služby lidem. 40 provozovatelů označilo dopady za negativní a velmi vážné. Ovšem i přes velkou konkurenci podniků pouze 5 označilo krizi za devastující. Kvůli velmi negativním dopadům je vysoké i procento využití kompenzačních bonusů, tedy až 61 % provozovatelů využilo finanční pomoc od státu. I přes velkou míru využívání finanční nápomoci státu, 41 ze 70 provozovatelů označilo pomoc státu za nedostatečnou.

**Tab. 20.:** Míra dopadů vládních omezení na sekci S dle dotazníkového šetření v SO ORP Olomouc (1 – utrpěl, 5 – neutrpěl)

Kategorie S	1	2	3	4	5	Celkem
Kadeřnictví a kosmetika	7 %	59 %	29 %	3 %	2 %	58
Ostatní	8 %	50 %	17 %	17 %	8 %	12
Celkem	7 %	57 %	27 %	6 %	3 %	70

**Zdroj:** vlastní šetření a zpracování

Z hlediska vysokého procenta využívání kompenzačních bonusů podniků v sekci S, je vhodné zjistit, zda finanční pomoc od státu ovlivnila hodnocení dopadů pandemie covid-19. V následujících dvou tabulkách máme znázorněnou míru dopadů na provozovatele v závislosti na využívání kompenzací. V sekci ostatních služeb bez kadeřnictví a kosmetiky využila možnosti kompenzací pouze polovina respondentů. 6 respondentů, kteří některou využili, označili míru dopadů za velmi závažnou. To znamená, že finanční pomoc od státu jim v této situaci pravděpodobně nepomohla. Provozovatelé, kteří možnosti nevyužili, hodnotili dopady o dost mírněji. Obdobně na tom byly i podniky kategorie kadeřnictví a kosmetiky. Zde využilo finanční výpomoc až 64 % dotazovaných podniků. Ovšem tito podnikatelé hodnotili míru dopadů také převážně velmi negativně. Dokonce čtyři provozovatelé ze 37, kteří využili bonusů, ohodnotili krizi spjatou s covidem-19 za zcela likvidační.

**Tab. 21.:** Míra dopadů vládních omezení v závislosti na využití kompenzačních bonusů na kategorii ostatní služby dle dotazníkového šetření v SO ORP Olomouc (1 – utrpěl, 5 – neutrpěl)

Kompenzace	Míra dopadů					Celkem
	1	2	3	4	5	
Využili	0	5	1	0	0	6
Nevyužili	1	1	1	2	1	6
Celkem	1	6	2	2	1	12

**Zdroj:** vlastní šetření a zpracování

**Tab. 22.:** Míra dopadů vládních omezení v závislosti na využití kompenzačních bonusů na kategorii kadeřnictví a kosmetiky dle dotazníkového šetření v SO ORP Olomouc (1 – utrpěl, 5 – neutrpěl)

Kompenzace	Míra dopadů					Celkem
	1	2	3	4	5	
Využili	4	25	7	0	1	37
Nevyužili	0	9	10	2	0	21
<b>Celkem</b>	4	34	17	2	1	58

**Zdroj:** vlastní šetření a zpracování



## 6 PROSTOROVÉ HODNOCENÍ MÍRY DOPADŮ COVIDU-19 VE VYBRANÝCH ODDÍLECH SLUŽEB

V rámci diplomové práce se autorka pokusila zjistit i jakou má roli prostor na míru dopadů covidu-19 na sektor služeb. Z tohoto důvodu byla v dotazníkovém šetření nutnost vyplnit úvodní otázky. Jednou z nich je vyplnění názvu obce, ve které se podnik nachází. Druhá byla pouze pro podniky nacházející se v obci Olomouc a to z důvodu vyplnění městské části Olomouce, aby bylo možno podnik více lokalizovat. Obecně je míra dopadů vládních omezení nejvíce negativní přímo v centru Olomouce. Zde z 21 provozovatelů služeb, co označilo míru dopadů za likvidační, se nacházelo v Olomouci sedm provozovatelů. Silně negativně nařízení hodnotí i provozovatelé v okrajových městských částech Olomouce jako Povel, Nové Sady nebo Nová Ulice. Mimo Olomouc je hodnocena největší míra dopadů v obcích Bohuňovice, Dub nad Moravou, Hlubočky, Hněvotín nebo Přáslavice. Tabulka role prostoru při hodnocení míry dopadů je součástí práce a je možné ji najít v příloze 2 v závěru práce. Prostorové dopady lze zkoumat pouze v některých sekcích a oddílech služeb. Prostorově budou charakterizovány pouze oddíly 46 + 47 a 56. Jedním z důvodů výběru je malé množství sesbíraných dotazníků v některých oddílech, které by nemělo dostatečnou vypovídající hodnotu. Sekce G s oddíly 46 + 47 bude zkoumána právě kvůli jejímu množství zúčastněných provozovatelů v dotazníkovém šetření. Naopak na sekci I oddíl 56 bude práce zaměřena z důvodu jednoho z nejpostiženějších odvětví služeb v rámci celého covidu-19.

V sekci G byly vybrány pro prostorovou charakteristiku sekce maloobchodu a velkoobchodu. Jak bylo zmíněno výše, celkem zde odpovědělo 129 provozovatelů služeb. Tyto oddíly jsou jedny z nejméně postižených vládními nařízeními v souvislosti s uzavíráním a omezováním různých odvětví služeb. Většina těchto majitelů nebyla nucena uzavřít svou provozovnu vůbec a někteří pouze jen na velmi krátký čas. Nejméně utrpěli pandemií právě okrajové městské části Olomouce. Těmi jsou například Nové Sady, Nový Svět, Staré Hodolany a Bělidla nebo Chválkovice. Mírné dopady byly potom způsobeny zejména přímo v městské části Olomouc – střed, nebo v Nových Hodolanech. Naopak nejzávažnější ztráty byly způsobeny obcím mimo Olomouc. Ve velké míře hodnotili negativně majitelé se svou provozovnou v Přáslavicích, Hlubočkách, Hněvotíně a ve Velkém Týnci (příloha 3).

Dalším oddílem, který byl prostorově hodnocen, je oblast pohostinství. Na tuto část sektoru služeb byl právě během nouzových stavů kladen jeden z největších důrazů, co se různých omezení týká. Pohostinství tak bylo velmi negativně ovlivňováno po celou dobu. Žádný dotazovaný provozovatel neoznačil dopady za nezávažné. Naopak nejvíce podniky utrpěly v obci Doloplazy nebo i městské části Olomouc, Holic. Zde dokonce dva majitelé ze dvou označili dopady za obzvlášť likvidační. Velmi zásadní negativní dopad pandemie zmínili poté i podnikatelé jak v centru města Olomouc a blízkém okolí, například Velký Týnec, tak ve vzdálenějších obcích, jako Dub nad Moravou, Slatinice nebo Loučany. Naopak k nejméně postiženým oblastem patří Bělkovice – Lašʹany, Staré Hodolany a Bělidla nebo obec Hlubočky (příloha 4). U těchto oblastí mohou být důvody různé. Například v obci Hlubočky byly některé z podniků pohostinství otevřeny i přes nařízené zákazy a patřily tak do volné zóny.

## 7 LIMITY DIPLOMOVÉ PRÁCE

Tak jako každá práce i tato má svá úskalí, se kterými se autorka musela potýkat. Autorka si je vědoma těchto základních problémů, které při práci vznikly. Prvním zásadním problémem je srovnávání mezi stavem před covidem-19 a aktuální situací podniků po něm. To zejména proto, že některé obce, a dokonce i městské části, nebyly podrobeny řádnému sběru dat v rámci terénního cvičení. Jak již bylo uvedeno v předchozí metodické části práce, bohužel se tedy vyskytly obce a ulice v Olomouci samotné, pro které neexistovala žádná data o podnicích v roce 2020. Autorka práce to zpozorněla ihned i kvůli obci Hlubočky, která je jí poměrně blízká a známá. Věděla tedy, že v této konkrétní obci se zajisté několik podniků služeb nacházelo i před covidem-19. Terénním šetřením bylo objeveno, že těchto oblastí je nakonec více a to v celkovém počtu 8 obcí. Autorka si je vědoma, že ve výsledku právě tento fakt může poměrně zkreslovat situaci v některých obcích, avšak neměla žádné možnosti jak tyto údaje napravit.

Dalším je neustálá proměnlivost podniků a to, jak v rámci měsíců a roků, tak v rámci ročních období. Autorka práce jen velice těžko rozeznávala, zda je daný podnik zavřený či neustále otevřený. S tímto závažným problémem ji mnohdy pomohli i sami kolemjdoucí, kteří byli ve značné míře velice vstřícní s popsáním situace v jejich dané obci. Ovšem i přes autorčinu snahu a pomoc občanů jednotlivých obcí se mohlo stát, že autorka označila již zavřený podnik za neustále v provozu či naopak. Proměnlivost v počtu podniků služeb byla závislá i na ročním období a to zejména v sektoru pohostinství. Zde se autorka setkala se situací zavřených provozoven v aktuální den její návštěvy, které ovšem v letních měsících mají provoz otevřen. Tyto sezónní podniky nebyly v rámci práce nakonec započítávány. Za sezónní byly označeny zejména letní venkovní posezení restaurací, tak zvané restaurace pouze s venkovní zahrádkou, a také letní prodejny zmrzliny.

Při tvorbě práce se také mohlo stát, že autorka přidala jako nové, podniky které již před covidem-19 dávno existovaly. Z důvodu neuvedení podniku v soupisu, ze kterého autorka práce vycházela, není již nijak dohledatelné, zda podniky byly založeny nově nebo pouze nezaznamenány. Přičemž v tomto ohledu je diplomová práce limitovaná předchozí prací a jsou z hlediska těchto faktorů možné nějaké menší nesrovnalosti.

## 8 DISKUZE

Sektor služeb je bezpochyby důležitou součástí nejen české společnosti ale celé světové ekonomiky. Jako téma, je pandemie virového onemocnění covid-19 poměrně nové. I z tohoto důvodu nebylo provedeno mnoho podobných studií ani u nás, ani v zahraničí, které by objasňovaly ekonomické dopady pandemie a s ní přijatá vládní opatření. Doposud nebylo provedeno ani šetření na roli prostoru v rámci dopadů na provozovatele služeb. Proto není možné až na takové úrovni tuto práci srovnat s jinými publikacemi. Otázkou dopadů covidu-19 na ekonomiku a sektor služeb se zabývají prozatím z větší části v zahraničí. Jedná se spíše o různé výpočty ztráty příjmů některých podniků sektoru služeb, nebo možnosti fungování pohostinských podniků v rámci tohoto období.

Jak již bylo zmíněno velice správně i v teoretické části práce, je potřeba si povšimnout ne pouze záporných globálních dopadů, ale i těch kladných. Jak uvádí Ceylan a kol. (2020), kladných dopadů celé situace není mnoho, ale i přesto se některé dají najít. I z tohoto důvodu celkem 7 % respondentů označilo, že doba covidu-19 jim přinesla i některé pozitivní stránky pro podnikání. Většina odpovědí se vztahovala k různým rekonstrukcím a renovacím prostorů podniků. Ale byli zde i tací, kteří se díky vládním opatřením konečně rozhodli vytvořit svůj vlastní e-shop nebo zkvalitnit tyto své online služby, což potvrdilo jejich studii.

Ač byl sektor služeb, cestovního ruchu, stravování a volného času zasažen velmi kriticky (Ceylan a kol., 2020), celkové množství podniků se ve výsledku zachovalo. Dokonce byl ve zkoumané oblasti k 31.3.2022 pozorován nepatrný nárůst o 8 nových podniků služeb. Tyto nově vzniklé podniky jsou z hlediska prostoru umístěny pouze v obcích mimo Olomouc samotnou. Množství podniků bylo tedy celkem zachované, ovšem měnila se spíše struktura. Nejméně postiženým odvětvím služeb patří podle výsledků práce i hodnocení oddílů velkoobchodu a maloobchodu, kde byly odhaleny nejmenší negativní dopady podle hodnocení provozovatelů samotných. Podobné závěry měli ve své práci i Nicola a kolektiv (2020), kteří uvedli, že lidé více nakupovali zejména potraviny.

I přes velké množství kompenzačních bonusů od státu, jako pomoc s finanční situací během doby pandemie, kterou využilo až 58 % dotazovaných podniků, se vyskytly oblasti sektoru služeb, pro které byl covid-19 mnohdy až likvidačním. Největší pokles je

zaznamenán v pohostinství a ubytovacích službách, kde ubylo až 27 podniků této kategorie. Co se hodnocení provozovatelů míry dopadů na jejich podnik týkalo, zde vedla bezpochyby také sekce I. Především stravovací služby a podávání nápojů. To potvrdilo výzkum Dube a kol. (2020), jelikož nejextrémnější změny a vládní omezení se týkaly právě majitelů gastropodníků, restauračních zařízení, vináren a kaváren. Provozovatelé pohostinských zařízení se potýkali během doby pandemie s řadou problémů, které v jejich podnikání hrají významnou roli. Majitelé měli pouze málo způsobů, jak zabránit krachu svého podniku. Stránka MEDIATEL (2020 ) uvedla, že první cestou byl tzv. okénkový prodej, kdy bylo umožněno prodávání jídla s sebou přes výdejní okénka. Této možnosti využilo až 74 % dotazovaných respondentů. Ve druhé variantě, vlastní rozvážkové služby nebo služby rozvážkových společností, využilo alespoň jednu možnost 27 z 53 podniků dotazníkového šetření.

Pro hodnocení ekonomických dopadů onemocnění covid-19 autorka práce sice nenašla žádnou srovnatelnou literaturu, ovšem její práce se zaměřovala i na takovéto zkoumání problematiky. Výsledky prokázaly, že obecně je míra dopadů vládních omezení nejvíce negativní přímo v centru Olomouce, kde ji až 7 provozovatelů služeb hodnotí za zcela likvidační. Je tak způsobeno právě největší koncentrací a velkou konkurencí všech sekcí podniků služeb. Silně negativně nařízení hodnotí i provozovatelé v okrajových městských částech nebo v suburbii města. Co se kategorie obchodů týkalo nejvíce utrpěly prodejny v zázemí města Olomouce. Naopak v odvětví pohostinství neměla role prostoru velký význam při hodnocení míry dopadů na jednotlivé podniky. Tomu mohl napomocet i fakt, že někteří provozovatelé už měli ke konci pandemického období své podniky otevřeny pro všechny zákazníky bez ohledu na vládní nařízení.

## 9 ZÁVĚR

Hlavním cílem této diplomové práce bylo analyzovat ekonomické dopady pandemie virového onemocnění covid-19 na sektor služeb. Za území podléhajícímu terénnímu výzkumu bylo autorkou práce zvolen správní obvod obcí s rozšířenou působností Olomouc, ve kterém je velmi vysoká koncentrace podniků služeb v centru Olomouce i suburbii či venkovských oblastech. Diplomovou práci tvoří dvě základní části, a to kapitola č. 3 – Teoretická část diplomové práce a kapitoly č. 4, 5 a 6, které se zabývají výsledky terénního výzkumu. Podstatnou částí třetí kapitoly tvoří rešerše odborné literatury, která představuje vhled do problematiky a vzniku pandemie covid-19. Následné tři kapitoly pak zpracovávají na základě analýzy dat získaných z terénního výzkumu výsledky a závěry diplomové práce. Na základě poznatků získaných během analýzy dat bylo následně možné odpovědět na stanovené výzkumné otázky diplomové práce.

První část obsahuje teoretický základ k problematice. Je zde uvedená literatura týkající se pandemie covid-19. Objasňuje také pojmy, které jsou nezbytné k porozumění zkoumané tematiky. Dále práce zmiňuje, co je to covid-19, kde vznikl a jakým způsobem se dostal až k nám, vládní opatření přijatá z důvodu koronavirové pandemie, jak v České republice, tak v zahraničí a kompenzacemi od státu. V závěru se zabývá dopadem pandemie na sektor služeb i oblast gastronomie a pohostinství.

Jednou z nejdůležitějších věcí praktické části byl zmíněný terénní výzkum, který byl rozdělen taktéž na dvě části. První hlavní věcí bylo zrevidování všech podniků služeb, tedy zjištění prostorového rozmístění služeb na území SO ORP Olomouc. Práce vycházela ze soupisu podniků provedeného studenty v rámci terénního cvičení, které se uskutečnilo pod hlavičkou katedry geografie Univerzity Palackého v Olomouci v polovině roku 2020. Tento seznam byl vytríděn na kategorie provozoven služeb, které byly v této studii zkoumány. Celkový počet ve výsledku činil 2 258 provozoven služeb odpovídajících této diplomové práci na základě stanovených kategorií podniků. Autorkou aktualizovaný seznam provozoven služeb v SO ORP Olomouc k 31. 3. 2022 nyní obnáší 2 382 podniků. Jedna z hlavních výzkumných otázek práce se týkala změny prostorové distribuce služeb ve srovnání se stavem z poloviny roku 2020. V tomto případě práce ukázala, že množství podniků se celkem zachovalo, zejména potom přímo ve městě Olomouci. Měnila se spíše struktura, tedy množství podniků v jednotlivých sekcích a

oddílech. Největší úbytek byl v oblasti obchodu a opravy motorových vozidel a hned vzápětí v sekci pohostinství a ubytovacích služeb. Počet provozoven služeb se navyšoval zejména v obcích mimo Olomouc a to nejvíce v těch vzdálenějších. Suburbium Olomouce naopak zaznamenalo jeden z největších poklesů množství provozoven.

Druhá fáze praktické části byla ztvárněna formou dotazníkového šetření, analýzou získaných dat a následnou diskuzní částí, která obnášela zhodnocení všech výsledků práce. Cílem dotazníkového šetření bylo zjistit, jak vnímají pandemii onemocnění covid-19 a spolu s ním přijaté vládní nařízení provozovatelé služeb. Z 500 dotazovaných se tak celkem do dotazníkového šetření zapojilo 308 respondentů. Získaná data byla v praktické části diplomové práce podrobena analýze, což umožnilo odpovědět na předem stanovené výzkumné otázky. Nejvyšší počet podniků služeb se tak dle předpokladů nachází přímo na území města Olomouc. Z hlediska klasifikace podniku se pak na území SO ORP Olomouc nejčastěji nachází podniky, které jsou sekce G oddílů 46 a 47, tedy velkoobchod a maloobchod. Další z důležitých výzkumných otázek měla odhalit, na které provozovatele služeb má pandemie a její opatření největší negativní dopad. Touto skupinou nejvíce zasažených pandemií se bezesporu stala sekce I, která obnášela dva oddíly. Jedním byly ubytovací služby a druhým pohostinská zařízení. Výsledky potvrdily závěry některých studií, že oba tyto oddíly byly právě nejvíce zasaženy každým vládním omezením. Poslední výzkumná otázka se zabývala jakou roli v míře dopadů představují prostorové charakteristiky provozoven. Z výsledků je patrné, že obecně je míra dopadů vládních omezení nejvíce negativní přímo v centru Olomouce, kde ji až 7 provozovatelů služeb hodnotí za zcela likvidační. Silně negativně nařízení hodnotí i provozovatelé v okrajových městských částech nebo v suburbium města.

Pomocí analýzy výsledků terénního a dotazníkového šetření, následným shrnutím a zodpovězením hlavních výzkumných otázek se podařilo naplnit cíl této diplomové práce. Závěrem je třeba konstatovat, že tak jako každá práce i tato studie má své limity. Mezi jisté limity patří vzhledem k časové náročnosti a rozsahu zkoumané oblasti samotná tvorba soupisu pohostinských zařízeních na území SO ORP Olomouc, která se tak může lišit od aktuálního stavu. Tyto limity mohou být ale i podnětem k dalšímu zkoumání problematiky. Síť podniků, které poskytují obyvatelům služby, se neustále vyvíjí. Vznikají buď nové provozovny či naopak zanikají stávající podniky. Na nově aktualizovaném soupisu podniků služeb vytvořeném k potřebám této diplomové práce se celkově projevila pandemie virového onemocnění covid-19. Právě dopady pandemie jsou

v současnosti stále velkým rizikem a neznámou pro osoby podnikající v sektoru služeb. Lze tak předpokládat, že soupis zařízení služeb by po jeho následné aktualizaci, měl vzhledem k uzavření či krachu některých zařízení jinou než současnou podobu (viz. volná příloha). K jistým nedostatkům diplomové práce jednoznačně náleží nevyváženost respondentů některých sekcí služeb. To je způsobené převážně neznalostí odpovědí některých zaměstnanců na všechny otázky dotazníku.

V diplomové práci byla popsána problematika ekonomických dopadů na sektor služeb a zhodnocena z pohledu provozovatelů podniků ve správním obvodu obcí s rozšířenou působností Olomouc. Tento výzkum je však pouze částečným hodnocením problematiky a budoucí práce by se mohly zaměřit i na další území České republiky. Popřípadě by mohlo v budoucnu dojít ke srovnání několika problematických oblastí sektoru služeb nebo jednotlivých regionů mezi sebou. Zajímavou formou prohloubení tématu by mohl být výzkum zabývající se rozdílem mezi drobnými podnikateli na jedné straně a velkými společnostmi s mnoha pobočkami po celém našem území. Nebo popřípadě pohled nikoliv provozovatelů služeb, ale pohled na pandemii a vládní omezení samotných zákazníků podniků. Aktuální situace spojená s pandemií virového onemocnění covid-19 a následným zdražováním cen energií, však mimo jiné také otevírá prostor pro další zkoumání této problematiky.



## 10 SUMMARY

The main aim of this diploma thesis was to analyze the economic impacts of the COVID-19 pandemic on service providers in the administrative district of the municipality with extended powers of Olomouc. The territory was chosen for the purposes of the diploma thesis due to the large concentration of service enterprises. We wanted to find out if space has any influence on the effects of the pandemic. The work itself consists of two main parts, theoretical and practical. The first part is a theoretical introduction to the topic. It is generally about about COVID-19, where it originated and how it reached us, government regulations adopted due to the coronavirus pandemic and compensatory bonuses from the state. The second part is a case study and analysis of collected data. Using this data, it was possible to answer the previously mentioned research questions.

The work was based on a list of service companies made by students as part of a field exercise, which took place under the banner of the Palacký University in Olomouc in mid-2020. The total number was 2,258 establishments of services corresponding to this diploma thesis based on the established categories of enterprises. The first part of the practical part contained an update of this inventory. The list of service establishments in SO ORP Olomouc as of 31 March 2022, updated by the author, now includes 2,382 businesses. One of the main research questions of the work concerned the change in the spatial distribution of services. In this case, the work showed that the number of enterprises was generally preserved. Only the number of enterprises in individual categories changed. The largest decrease was in the area of trade and repair of motor vehicles and in the hospitality and accommodation services category. The number of service establishments increased especially in municipalities outside the city of Olomouc, and the most in the more distant ones. The suburb of Olomouc, on the other hand, recorded one of the largest decreases in the number of establishments.

A questionnaire survey was chosen for data collection. Especially because interest in the opinion of service operators on the impact of COVID-19 on their businesses. Out of 500 respondents, a total of 308 respondents responded to the questionnaire survey. The obtained data were subjected to analysis in the practical part of the diploma thesis, which made it possible to answer predetermined research questions. As part of the research, we wanted to find out which service operators are having the biggest negative impact of the

pandemic. Undoubtedly, the group most affected by the pandemic was accommodation services and hospitality facilities. The results show that, in general, the degree of impact of government restrictions is most negative right in the center of Olomouc. Even operators in peripheral city districts or in the suburbs of the city rate the regulation strongly negatively.

## 11 ZDROJE

ANDERSEN K. G., RAMBAUT A., LIPKIN W. I., HOLMES E. C., GARRY R. F. (2020): The proximal origin of SARS-CoV-2. *Nature medicine*, 26(4), 450-452.

ARCDATA PRAHA, Český statistický úřad (2016): ArcČR 500 - digitální geografická databáze verze 3.3. Dostupné z <https://www.arcdata.cz/produkty/geograficka-data/arccr-4>

BARTOŠ V., CAHLÍKOVÁ J., BAUER M. a CHYTILOVÁ J. (2020): Dopady pandemie koronaviru na duševní zdraví. Praha: Národohospodářský ústav AV ČR. ISBN 978-80-7344-569-0.

BusinessINFO (2022): Vláda dál ruší restriktce proti covidu, povinné už nejsou ani respirátory v MHD. [online]. Dostupné z: <https://www.businessinfo.cz/clanky/restaurateri-musi-kontrolovat-hosty-zda-jsou-ockovani-testy-uz-nebude-hradit-stat/>

CEYLAN R.F., OZKAN B., MULA ZIMO GULLARI E. (2020): Historical evidence for economic effects of COVID-19. *Eur J Health Econ* 21, 817–823.

COVID portál (2022a): Informace o vakcínách dostupných v ČR. [online]. Dostupné z: <https://covid.gov.cz/situace/vakciny/informace-o-vakcinach-dostupnych-v-cr>

COVID portál (2022b): Kompenzační bonus pro OSVČ, DPP, DPČ a společníky malých s.r.o. [online]. Dostupné z: 15- <https://covid.gov.cz/situace/kompenzace/kompenzacni-bonus-pro-osvc-dpp-dpc-spolecniky-malych-sro-2022>

COVID portál (2022c): Kompenzace. [online]. Dostupné z: <https://covid.gov.cz/situace/kompenzace>

ČERNÝ V. a BENEŠ J. (2020): Pandemie COVID-19 – jenom rizika a negativní dopady nebo i příležitosti? *Aimjournal*.

Česká správa sociálního zabezpečení (2021): Mimořádný příspěvek při nařízené karanténě (tzv. izolačka) – postupy lékařů a zaměstnavatelů. [online]. Dostupné z: <https://www.cssz.cz/-/mimoradny-prispevek-pri-narizene-karantene-tzv-izolacka-postupy-lekaru-a-zamestnavate-1>

Český statistický úřad (2022a): Charakteristika kraje. [online]. Dostupné z: [https://www.czso.cz/csu/xm/charakteristika\\_kraje](https://www.czso.cz/csu/xm/charakteristika_kraje)

Český statistický úřad (2022b): SO ORP Olomouc. [online]. Dostupné z: <https://www.czso.cz/csu/xm/so-orp-olomouc>

DUBE K., NHAMO G., CHIKODZI D. (2021). COVID-19 cripples global restaurant and hospitality industry. *Current Issues in Tourism*, 24, 1487-1490.

DUDÁŠ T. (2020). Vplyv globálnej pandémie covid-19 na svetové hospodárstvo –prvé odhady a opatrenia hospodárskej politiky. *Almanach : Aktuálne Otázky Svetovej Ekonomiky a Politiky*, 15(3), 14-26.

Esri (2022): ArcGIS Survey123. [online]. Dostupné z: <https://survey123.arcgis.com/>

Evropská komise (2022): Bezpečné vakcíny proti covidu-19 pro Evropu. [online]. Dostupné z: [https://commission.europa.eu/strategy-and-policy/coronavirus-response/safe-covid-19-vaccines-europeans\\_cs](https://commission.europa.eu/strategy-and-policy/coronavirus-response/safe-covid-19-vaccines-europeans_cs)

Forbes (2021): V rámci programu COVID Ubytování zatím přišlo přes 7 tisíc žádostí. Částka přesáhla 2,5 miliardy korun. [online]. Dostupné z: <https://forbes.cz/v-ramci-programu-covid-ubytovani-zatim-prislo-pres-7-tisic-zadosti-castka-presahla-25-miliardy-korun/>

HORNER S. a SWARBROOKE J. (2003): Cestovní ruch, ubytování a stravování, využití volného času. Praha : Grada Publishing, ISBN: 8024702029

iDNES (2021): Hoteliéři čekají na dotace měsíce, někteří musejí chodit na brigády. [online]. Dostupné z: [https://www.idnes.cz/ekonomika/domaci/dotace-hotel-covid-ubytovani-ministerstvo-pro-mistni-rozvoj.A210419\\_194908\\_ekonomika\\_mato](https://www.idnes.cz/ekonomika/domaci/dotace-hotel-covid-ubytovani-ministerstvo-pro-mistni-rozvoj.A210419_194908_ekonomika_mato)

KEISLER I., LOBOTKA A., KOTULKOVÁ L. (2020): Covid – 19: Přijatá opatření a náhrada újmy. Praha: Wolters Kluwer ČR.

LIDOVKY (2020): V provozu zůstalo 43 procent gastropodníků, ostatní jsou zavřené. Propad tržeb v oboru je 70 procent. [online]. Dostupné z: [https://www.lidovky.cz/byznys/v-provozu-zustalo-43-procent-gastropodniku-ostatni-jsou-zavrene-propad-trzeb-v-oboru-je-70-procent.A201028\\_142623\\_firmy-trhy\\_lihem](https://www.lidovky.cz/byznys/v-provozu-zustalo-43-procent-gastropodniku-ostatni-jsou-zavrene-propad-trzeb-v-oboru-je-70-procent.A201028_142623_firmy-trhy_lihem)

MEDIATEL (2020): Které způsoby prodeje jsou stále povoleny? [online]. Dostupné z: <https://www.mediatel.cz/ktere-zpusoby-prodeje-jsou-stale-povoleny/>

Medicínské centrum Praha (2020): Přehled vakcín proti COVID-19: mechanismy účinku, výhody a nevýhody. [online]. Dostupné z: <https://www.mc-praha.cz/mcp/prehled-vakcin-proti-covid-19-mechanismy-ucinku-vyhody-a-nevyhody/>

Ministerstvo práce a sociálních věcí (2021): Analýza vývoje zaměstnanosti a nezaměstnanosti v roce 2020. [online]. Dostupné z: [https://www.mpsv.cz/documents/20142/2419647/Anal%C3%BDza\\_text\\_2020.pdf/3052205e-07fb-99a3-fbac-e43d3138c7e1](https://www.mpsv.cz/documents/20142/2419647/Anal%C3%BDza_text_2020.pdf/3052205e-07fb-99a3-fbac-e43d3138c7e1)

Ministerstvo práce a sociálních věcí (2022a): Ochrana zaměstnanosti. [online]. Dostupné z: <https://www.mpsv.cz/web/cz/antivirus>

Ministerstvo práce a sociálních věcí (2022b): Izolačka. [online]. Dostupné z: <https://www.mpsv.cz/izolacka>

Ministerstvo pro místní rozvoj ČR (2021): COVID - přehled programů. [online]. Dostupné z: <https://mmr.cz/cs/narodni-dotace/covid-prehled-programu>

Ministerstvo průmyslu a obchodu (2020): Co znamená odklad EET pro podnikatele - zákon začíná platit od dnešního dne. [online]. Dostupné z: <https://www.mpo.cz/cz/rozcestnik/pro-media/tiskove-zpravy/co-znamená-odklad-eet-pro-podnikatele---zakon-zacina-platit-od-dnesniho-dne--257647/>

Ministerstvo průmyslu a obchodu (2021a): Program COVID – Gastro – Uzavřené provozovny. [online]. Dostupné z: [https://www.mpo.cz/cz/rozcestnik/informace-o-koronavirus/program-covid-\\_gastro-\\_uzavrene-provozovny--258742/](https://www.mpo.cz/cz/rozcestnik/informace-o-koronavirus/program-covid-_gastro-_uzavrene-provozovny--258742/)

Ministerstvo průmyslu a obchodu (2021b): Program COVID – Nájemné. [online]. Dostupné z: [https://www.mpo.cz/cz/podnikani/zivnostenske-podnikani/covid-19-najemne--255305/#\\_V%C3%BDzva\\_2](https://www.mpo.cz/cz/podnikani/zivnostenske-podnikani/covid-19-najemne--255305/#_V%C3%BDzva_2)

Ministerstvo zdravotnictví ČR (2020): V České republice jsou první tři potvrzené případy nákazy koronavirem. [online]. Dostupné z: <https://www.mzcr.cz/tiskove-centrum-mz/v-ceske-republice-jsou-prvni-tri-potvrzene-pripady-nakazy-koronavirem/>

Ministerstvo zdravotnictví ČR (2022): Mimořádné opatření. [online]. Dostupné z: <https://www.mzcr.cz/wp-content/uploads/2022/04/Mimoradne-opatreni-ochrana->

dychacich-cest-ve-zdravotnickych-zarizenich-a-zarizenich-socialnich-sluzeb-s-ucinnosti-od-14-4-2022.pdf

Moje medicína (2017): Pandemie infekčních onemocnění. [online]. Dostupné z: <https://www.mojemedicina.cz/pruvodce-pacienta/diagnozy/pandemie-infekcnich-onemocneni.html>

NCAA Research (2020): NCAA Student-Athlete COVID-19 Well-being Survey. [online]. Dostupné z: [https://ncaaorg.s3.amazonaws.com/research/other/2020/2020RES\\_NCAASACOV19SurveyPPT.pdf?fbclid=IwAR3IzLF187Vy\\_pirnnG6qblAOuxfBZwyYzyQ4Isg8o9NcMDMRIAPYVrMTa8](https://ncaaorg.s3.amazonaws.com/research/other/2020/2020RES_NCAASACOV19SurveyPPT.pdf?fbclid=IwAR3IzLF187Vy_pirnnG6qblAOuxfBZwyYzyQ4Isg8o9NcMDMRIAPYVrMTa8)

NICOLA M., ALSAFI Z., SOHRABI C., Ahmed KERWAN A., AL-JABIR A., IOSIFIDIS CH., AGHA M., AGHA R. (2020): The socio-economic implications of the coronavirus pandemic. *International Journal of Surgery*, 78, 185-193, ISSN 1743-9191.

NZIP (2022): COVID-19: úvod, inkubační doba, původce a sezónnost onemocnění. [online]. Dostupné z: <https://www.nzip.cz/clanek/447-covid-19-zakladni-informace>

Our World in Data (2022): Coronavirus (COVID-19) Vaccinations. [online]. Dostupné z: <https://ourworldindata.org/covid-vaccinations?country=CZE>

Podnikatel (2021): O Covid Gastro lze žádat až do 15. března. Víte, že není jen pro gastro podniky? [online]. Dostupné z: <https://www.podnikatel.cz/clanky/o-covid-gastro-lze-zadat-az-do-15-brezna-vite-ze-neni-jen-pro-gastro-podniky/>

Právní prostor (2021): Česká tisková kancelář. MPO ve třech výzvách COVID nájemné přijalo asi 94.000 žádostí. [online]. Dostupné z: <https://www.pravniprostor.cz/aktuality/mpo-ve-trech-vyzvach-covid-najemne-prijalo-asi-94000-zadosti>

PRK (2021): Výzva 3 k programu COVID – Nájemné. [online]. Dostupné z: <https://www.prkpartners.com/cs/blog/vyzva-3-k-programu-covid-najemne>

Raosoft, Inc. (2022): Sample Size Calculator [online]. Dostupné z: <http://www.raosoft.com/samplesize.html>

Státní zdravotní ústav (2020). Aktualizované základní informace o onemocnění novým koronavirem – COVID-19 (coronavirus disease 2019). [online]. Dostupné z:

<http://www.szu.cz/uploads/Epidemiologie/>

Coronavirus/Zakladni\_info/2020\_08\_07\_Covid\_19\_zakladni\_informace.pdf

ŠVIHEL P. (2021): Je to likvidační, říkají hostinští a nekontrolují očkování. Seznam Zprávy [online]. Dostupné z: <https://www.seznamzpravy.cz/clanek/koronavirus-vakcina-je-to-likvidacni-hostinsti-vysvetluji-proc-nekontroluji-ockovani-181248>

Usnesení vlády č. 215: o přijetí krizového opatření (o zákazu volného pohybu osob). Dostupné z: <https://www.vlada.cz/cz/epidemie-koronaviru/dulezite-informace/vladni-usneseni-souvisejici-s-bojem-proti-epidemii-koronaviru-rok-2020-186999/#brezen>

Ústavní zákon č. 110/1998 Sb., o bezpečnosti České republiky

VAŠTÍKOVÁ M. (2008): Marketing služeb efektivně a moderně. Praha : Grada Publishing. ISBN: 978-80-247-2721-9

Vláda ČR (2020): Informace ke koronaviru a nemoci covid-19. [online]. Dostupné z: <https://www.vlada.cz/cz/media-centrum/aktualne/aktualni-informace-ke-koronaviru-sars-cov-2-puvodne-2019-ncov-179250/>

Vláda ČR (2020b): Vláda vyhlásila na území České republiky od pondělí nouzový stav na 30 dnů, do 18. října omezila hromadné akce. [online]. Dostupné z: <https://www.vlada.cz/cz/media-centrum/aktualne/vlada-vyhlasila-na-uzemi-ceske-republiky-od-pondeli-nouzovy-stav-na-30-dnu--do-18--rijna-omezila-hromadne-akce-183879/>

Vláda ČR (2020c): Vláda rozhodla o uzavření všech obchodů kromě prodejen potravin, lékáren, drogerií, čerpacích stanic a některých dalších. [online]. Dostupné z: <https://www.vlada.cz/cz/media-centrum/aktualne/vlada-rozhodla-o-uzavreni-vsech-obchodu-krome-prodejen-potravin--lekaren--drogerii--cerpacich-stanic-a-nekterych-dalsich-180327/>

Vláda ČR (2021): Aktuální opatření na podporu ekonomiky. [online]. Dostupné z: <https://www.vlada.cz/cz/media-centrum/aktualne/podpora-a-ulevy-pro-podnikatele-a-zamestnance-180601/>

WIDIMSKÝ P. (2020): Fakta a úvahy o pandemii COVID-19. Cor Vasa. 11-14. DOI: 10.33678/cor.2020.044.

World Health Organization (2022): Timeline: WHO's COVID-19 response. [online]. Dostupné z: <https://www.who.int/emergencies/diseases/novel-coronavirus-2019/interactive-timeline#event-43>

Zákon č. 240/2000 Sb. Zákon o krizovém řízení a o změně některých zákonů (krizový zákon)

ZENKNER P. (2021): Stovky provozoven odmítají covidová omezení vlády. Na sociálních sítích se šíří jejich seznamy. Hospodářské noviny [online]. Dostupné z: <https://domaci.hn.cz/c1-67003600-stovky-provozoven-odmitaji-covidova-omezeni-vlady-na-socialnich-sitich-se-siri-jejich-seznamy>

ZÍDKA K. (2021): Bez respirátorů, bez testů, bez očkování. V aplikaci najdete seznam podniků bez opatření. CNN Prima News [online]. Dostupné z: <https://cnn.iprima.cz/clanek-bez-respiratoru-bez-testu-bez-ockovani-v-aplikaci-najdete-seznam-podniku-bez-opatreni-53108>



## 12 PŘÍLOHY

**Příloha 1** Dotazníkové šetření o hodnocení ekonomických dopadů pandemie covid-19 mezi provozovateli služeb v SO ORP Olomouc

### **Hodnocení ekonomických dopadů pandemie covid-19 na provozovatele služeb v SO ORP Olomouc**

Dobrý den.

V rámci své Diplomové práce na Univerzitě Palackého uskutečňuji výzkum týkající se hodnocení dopadů covidu-19 na provozovatele služeb. Prosím Vás, abyste mi věnovali několik minut svého času zodpovězením na níže položené otázky. Výsledky dotazníkového šetření budou prezentovány zcela v anonymní podobě. Děkuji Vám za čas, ochotu a spolupráci.

Bc. Eliška Zedníková, katedra geografie UP Olomouc

Tel.: 732 769 639

E-mail: zednel00@upol.cz

- 
1. **Místo Vašeho podniku: Obec .....**  
**Městská část .....**
  2. **Jaká je forma Vašeho podnikání?**
    - a) OSVČ
    - b) s.r.o.
    - c) Jiné (uveďte): .....
  3. **Rok vzniku Vašeho podniku: .....**
  4. **Jaký je přibližný počet zaměstnanců Vašeho podniku?**
  5. **Byli jste nuceni v důsledku pandemie propustit nějaké zaměstnance?**
    - a) ano
    - b) ne
  6. **V jaké míře na stupnici 1 až 5 utrpěl Váš podnik za období pandemie covid-19 finanční ztráty v důsledku vládních opatření přijatých z důvodu koronavirové pandemie?**  
(1 – ztráty byly devastující, 5 – neutrpěl)
  7. **Využili jste pomoc od vlády ve formě finančních příspěvků?**
    - a) ano
    - b) ne
  8. **Pokud ano, o jakou formu příspěvků se jednalo? (můžete uvést více odpovědí)**
    - a) Antivirus A
    - b) COVID – Gastro

- c) COVID – Nájemné  
e) Jiné (uveďte) .....
- d) Kompenzační bonus pro OSVČ, DPP, DPČ  
a malé s.r.o.

**9. Byla pro Vás dosavadní pomoc od vlády dostatečná?**

- a) určitě ano  
c) spíše ne
- b) spíše ano  
d) určitě ne

**10. Do které kategorie patří Váš podnik?**

- a) obchod (prodej)  
c) kadeřnictví, kosmetika  
e) ubytovací služby  
g) jiné (jaké): .....
- b) pohostinství  
d) autoservis, pneuservis  
f) sportovní, zábavní, kulturní, hazardní služby

**11. Kolik se ve Vašem okolí nachází obdobně orientovaných podniků?**

- a) pouze můj podnik  
c) velké množství podniků stejné kategorie
- b) pár dalších podniků  
d) pár dalších podniků

**12. Dle Vašeho názoru je ve Vašem okolí velká konkurence obdobně orientovaných podniků?**

- a) ano  
b) ne

**13. Měla pro Vaše podnikání pandemie covid-19 nějaké pozitivní dopady?**

- a) ne  
b) ano (jaké): .....

• **Pouze pro kategorii obchodu**

**Pokud patříte do kategorie obchod (prodej), do které podkategorie spadáte?**

- a) smíšené zboží  
b) prodej automobilů, náhradních dílů  
c) oděvy, obuv, doplňky  
d) papírnictví  
e) elektronika  
f) zdravotní potřeby, lékárny  
g) stavebniny, železářství  
h) květiny, rostliny  
g) jiné: .....

**Jaká je velikost Vaší prodejní plochy?**

- a) do 2 500 metrů čtverečních  
b) nad 2500 metrů čtverečních

• **Pouze pro kategorii ubytovací služby**

**Jaká je lůžková kapacita Vašeho ubytovacího zařízení?**



**Příloha 2** Prostorové hodnocení míry dopadů onemocnění covid-19 dotazníkového šetření v SO ORP Olomouc

Obce a městské části	Míra dopadů					Celkový součet
	1	2	3	4	5	
Bělkovice-Lašťany				1	1	2
Bohuňovice	1	1		1		3
Bystročice		1				1
Černovír a Klášterní Hradisko		1	1		1	3
Dolany			2			2
Doloplazy	1					1
Droždín		1	1		1	3
Dub nad Moravou		4				4
Grygov			1			1
Hejčín	1	1	1	2		5
Hlubočky		2	2	1		5
Hněvotín		2			1	3
Holice	2	2	2		1	7
Horka nad Moravou		2	2	1		5
Chomoutov		1		1		2
Chválkovice		1	1		1	3
Křelov-Břuchotín			1			1
Lazce	2	1	1	1	2	7
Loučany		1				1
Lutín			1		1	2
Majetín		1	1			2
Náměšť na Hané		1			1	2
Nemilany		1	1			2
Neředín		1	1	4	3	9
Nová Ulice	2	13	7	4	2	28
Nové Hodolany		2	3	2		7
Nové Sady	1	10	2	1	5	19
Nový Svět					2	2
Olomouc - střed	7	46	36	7	12	108
Olomouc - západ		2	1	2	2	7
Pavlovičky					1	1
Povel		5	7		1	13
Přáslavice		2			1	3
Řepčín		1	2	1	1	5
Slatinice	2	2	1			5
Slavonín			1	2	2	5
Staré Hodolany a Bělidla			3	6	4	13

Obce a městské části	Míra dopadů					Celkový součet
	1	2	3	4	5	
Svatý Kopeček	1	1	1			3
Štěpánov		1				1
Tabulový vrch		1			1	2
Velká Bystřice			1	1	2	4
Velký Týnec	1	2	2			5
Věrovany		1				1
<b>Celkový součet</b>	21	114	86	38	49	308

**Příloha 3** Prostorové hodnocení míry dopadů onemocnění covid-19 sekce G oddílů 46 a 47 dotazníkového šetření v SO ORP Olomouc

Obce a městské části	Míra dopadů					Celkový součet
	1	2	3	4	5	
Bělkovice-Lašťany					1	1
Bohuňovice				1		1
Černovír a Klášterní Hradisko		1			1	2
Droždín		1			1	2
Hlubočky		2				2
Hněvotín		2				2
Holice		1	2			3
Horka nad Moravou		1	1			2
Chválkovice					1	1
Křelov-Břuchotín			1			1
Lazce	1				2	3
Lutín					1	1
Majetín		1	1			2
Náměšť na Hané		1			1	2
Neředín			1	3	1	5
Nová Ulice		4	2	4	1	11
Nové Hodolany			2	2		4
Nové Sady		2	1	1	5	9
Nový Svět					2	2
Olomouc - střed	1	12	17	5	11	46
Olomouc - západ				1	2	3
Povel			2		1	3
Přáslavice		1			1	2
Řepčín			1		1	2
Slavonín					1	1
Staré Hodolany a Bělidla			2	5	4	11
Svatý Kopeček		1				1
Tabulový vrch					1	1
Velká Bystřice				1	1	2
Velký Týnec		1				1
<b>Celkový součet</b>	<b>2</b>	<b>31</b>	<b>33</b>	<b>23</b>	<b>40</b>	<b>129</b>

**Příloha 4** Prostorové hodnocení míry dopadů onemocnění covid-19 sekce I oddílu 56 dotazníkového šetření v SO ORP Olomouc

Obce a městské části	Míra dopadů				Celkový součet
	1	2	3	4	
Bělkovice-Lašťany				1	1
Dolany			2		2
Doloplazy	1				1
Dub nad Moravou		1			1
Hejčín	1			1	2
Hlubočky			1	1	2
Holice	2				2
Chomoutov		1		1	2
Chválkovice			1		1
Loučany		1			1
Nemilany		1	1		2
Neředín		1			1
Nová Ulice	1	2			3
Nové Hodolany		1			1
Nové Sady		1			1
Olomouc - střed	1	10	8	1	20
Povel		1			1
Řepčín		1		1	2
Slatinice	1	1	1		3
Staré Hodolany a Bělidla				1	1
Svatý Kopeček			1		1
Tabulový vrch		1			1
Velký Týnec		1			1
<b>Celkový součet</b>	<b>7</b>	<b>24</b>	<b>15</b>	<b>7</b>	<b>53</b>