

UNIVERZITA PALACKÉHO OLOMOUČ

Pedagogická fakulta

Ústav pedagogiky a sociálních studií

VENDULA STŘECHOVÁ

Obor: Pedagogické asistentství

ASISTENT PEDAGOGA V MATEŘSKÉ ŠKOLE

Bakalářská práce

Vedoucí práce: Doc. PaedDr. Miluše Rašková, Ph.D.

Olomouc 2010

*Prohlašuji, že jsem bakalářskou práci vypracovala samostatně pod vedením
Doc. PaedDr. Miluše Raškové, Ph.D. a použila pouze uvedených pramenů a
literatury.*

V Olomouci dne

.....

vlastnoruční podpis

Děkuji doc. PaedDr. Miluši Raškové, Ph.D., za pomoc a cenné rady, které mi poskytla při zpracování bakalářské práce. Dále chci poděkovat dotazovaným mateřským školám a jejich pedagogickým pracovníkům za ochotu a pomoc při vyplňování dotazníkového šetření.

OBSAH:

ÚVOD	5
I. Teoretická část	7
1 ASISTENT PEDAGOGA	7
1.1 Asistent pedagoga v legislativě ČR.....	7
1.2 Profil a náplň práce asistenta pedagoga.....	8
1.3 Vzdělávání asistenta pedagoga.....	9
1.4 Platové ohodnocení a financování asistenta pedagoga.....	10
2 MATEŘSKÁ ŠKOLA	15
2.1 Dnešní moderní instituce.....	15
2.2 Vymezení pojmu předškolní vzdělávání a předškolní věk.....	17
2.3 Vzdělání učitelů mateřských škol.....	21
II. Praktická část	23
3 CÍL VÝZKUMU A POSTUP PRÁCE	23
3.1 Cíl výzkumu.....	23
3.2 Postup práce.....	23
3.3 Charakteristika respondentů.....	23
3.4 Použitá metoda.....	24
4 VÝSLEDKY ŠETŘENÍ	28
4.1 Analýza a interpretace získaných dat.....	28
4.2 Diskuze a závěry o získaných datech.....	34
ZÁVĚR	37
SEZNAM POUŽITÉ LITERATURY A POUŽITÝCH PRAMENŮ	38
SEZNAM PŘÍLOH	42
ANOTACE	

ÚVOD

Cílem bakalářské práce bylo přiblížit profil pozice asistent pedagoga, popsat dnešní mateřskou školu jako moderní instituci a pomocí výsledků z dotazníkového šetření ukázat přínosy asistenta pedagoga v mateřské škole.

V teoretické části bakalářské práce je pojednáváno o legislativní podobě pozice asistenta pedagoga jako pedagogického pracovníka. Práce se zaměřuje na profilovou stránku a náplň práce asistenta pedagoga, na potřebné vzdělání pro výkon této profese, které je legislativně podmíněno, a ukazuje také možnost vysokoškolského studia pro doplnění si potřebného vzdělání k vykonávání pozice asistent pedagoga. Je řešena i otázka platového ohodnocení asistenta pedagoga, problematika zřízení této funkce a s tím spojené financování.

Dále je řešena otázka mateřské školy jako dnešní moderní instituce, která zajišťuje vzdělání dětem předškolního věku a připravuje je pro budoucí život. Je definován pojem předškolní věk, předškolní vzdělávání, je přiblížena charakteristika dítěte předškolního věku a vzdělání předškolních pedagogů či možnost doplnit si vysokoškolské vzdělání studiem předškolní pedagogiky.

Praktická část byla podložena dotazníkovým šetřením, které ukázalo zkušenosti učitelů mateřských škol s funkcí pedagogického asistenta. Nejdříve byl ovšem určen cíl výzkumu, a to zda mají respondenti zkušenosti s funkcí pedagogický asistent, jestli by asistenta ve své mateřské škole uvítali, v čem vidí hlavní pozitiva této funkce a jakým způsobem by mohl asistent pedagoga v jejich mateřské škole pomoci. Dále byl popsán postup práce, kdy byly anonymní dotazníky rozdány pedagogickým pracovníkům (učitelkám a ředitelkám) čtyř mateřských škol na Blanensku. Také nesměla chybět charakteristika respondentů a teoretické přiblížení a definování použité metody dotazníku.

Na závěr byla vyhodnocena a interpretována data získaná dotazníkovým šetřením a stanoveny závěry o získaných údajích. Data byla zaznamenávána do grafů, které byly tvořeny pomocí programu Microsoft Excel a výsledky jednotlivých

položek dotazníku byly slovně popsány pod graf. Nakonec byly stanoveny závěry o datech získaných pomocí dotazníkového šetření. Z výsledků šetření lze vyvodit závěry, že pedagogičtí pracovníci dotazovaných mateřských škol mají teoretické znalosti o pozici asistent pedagoga, ovšem osobní zkušenosti z praxe nemá velká většina respondentů. Ukázalo se, že respondenti mají zájem o zřízení funkce pedagogického asistenta pro jejich mateřskou školu. Respondenti se vyjádřili k otázce pomoci asistenta pedagoga v mateřské škole a z výsledků lze vyvodit pozitiva v integraci dítěte asistentem do kolektivu a prostředí mateřské školy a individuální přístup asistenta k dítěti se speciálními potřebami, a tím i pomoc učitelkám mateřských škol.

I. Teoretická část

1 ASISTENT PEDAGOGA

Kapitola je rozdělena do čtyř částí. První část se opírá o legislativní zařazení funkce pedagogický asistent v České republice, v dalších částech je pojednáváno o náplni práce, vzdělávání a profilové stránce asistenta pedagoga a v poslední části je řešena otázka platového ohodnocení a financování pozice asistent pedagoga.

1.1 Asistent pedagoga v legislativě ČR

Asistent pedagoga, dříve nazýván romským asistentem, byl financován ze státního rozpočtu. Dnes je tomu ovšem jinak a asistent pedagoga je začleněn mezi pedagogické pracovníky, a tudíž jsou finanční prostředky na mzdy vyčleňovány z krajských rozpočtů. Vycházíme-li ze zákona č. 563/2004 Sb., který vymezuje v § 2 pojem pedagogický pracovník, je definován tímto způsobem: *„Pedagogickým pracovníkem je ten, kdo koná přímou vyučovací, přímou výchovnou, přímou speciálně pedagogickou nebo přímou pedagogicko-psychologickou činnost přímým působením na vzdělávaného, kterým uskutečňuje výchovu a vzdělávání na základě zvláštního právního předpis (dále jen "přímá pedagogická činnost"); je zaměstnancem právnické osoby, která vykonává činnost školy, nebo zaměstnancem státu nebo ředitelem školy, není-li k právnické osobě vykonávající činnost školy v pracovněprávním vztahu nebo není-li zaměstnancem státu. Pedagogickým pracovníkem je též zaměstnanec, který vykonává přímou pedagogickou činnost v zařízeních sociální péče“* (1, str. 1).

Přímá pedagogická činnost je vymezena stejně jako pojem pedagogický pracovník dle zákona 563/2004 Sb., pedagogickým pracovníkem je kromě asistenta pedagoga také *„učitel, vychovatel, speciální pedagog, psycholog, pedagog volného času, trenér, vedoucí pedagogický pracovník“* (1, str. 1).

Předpoklady pro výkon funkce pedagogického pracovníka jsou uvedeny v zákoně č. 563/2004 Sb. v § 3. Pro ilustraci jen stručně postihneme některé body

této části zákona (viz. příloha č. 1). Pedagogický pracovník musí být plně způsobilý k právním úkonům, má odbornou kvalifikaci pro výkon přímé pedagogické činnosti, je bezúhonný, zdravotně způsobilý a musí prokázat znalost českého jazyka.

Rozsah přímé pedagogické činnosti se řídí dle § 23 zákona č. 563/2004 Sb. Jde-li o týdenní rozsah hodin pedagogické činnosti, stanovuje ho pedagogickému pracovníkovi ředitel školy, přičemž se řídí prováděcími právními předpisy nebo také vláda svým nařízením stanoví rozsah přímé pedagogické činnosti pedagogických pracovníků (viz. příloha č. 2).

Týdenní rozsah přímé pedagogické činnosti pedagogického asistenta je v příloze k nařízení vlády č. 75/2005 Sb. stanoven na 20 až 40 hodin.

1.2 Profil a náplň práce asistenta pedagoga

Konkrétní náplň práce asistenta pedagoga není v žádném dokumentu přesně popsána. Pozici asistent pedagoga upravují zákony Ministerstva školství, mládeže a tělovýchovy (dále MŠMT). V případě asistenta pedagoga pro děti, žáky a studenty se sociálním znevýhodněním stanoví náplň práce ředitel školy, v případě asistenta pedagoga pro děti, žáky a studenty se zdravotním postižením a zdravotním znevýhodněním stanoví ředitel školy společně s doporučením Speciálního pedagogického centra nebo Pedagogicko-psychologické poradny náplň práce asistenta pedagoga.

Asistenti pedagoga působí spíše v přípravných třídách základních škol a na prvním stupni základních škol, také však v základních školách se speciálními třídami nebo v základních školách speciálních, dále v mateřských školách, na druhém stupni základních škol, středních odborných učilištích, výjimečně i v dětských domovech a výchovných ústavech.

Pedagogický asistent pomáhá dětem a rodičům aklimatizovat se na školní prostředí, je nápomocen při překonávání komunikačních bariér, při komunikaci mezi učitelem a žákem nebo rodiči žáka či komunitou, ze které žák pochází, usnadňuje

výchovně – vzdělávací činnosti pedagogických pracovníků školy, pracuje s žáky individuálně, pomáhá pedagogovi při výchovné činnosti v oblasti komunikačních a pracovních návyků, procvičuje a upevňuje u dětí sebeobslužné činnosti a pomáhá také při integraci dětí do prostředí školy.

Funkce asistenta pedagoga je určena, dle dokumentu s názvem Informace MŠMT k zabezpečení vzdělávání dětí, žáků a studentů se speciálními vzdělávacími potřebami s podporou asistence, pro žáky se zdravotním postižením a pro žáky se sociálním znevýhodněním a umožňuje kvalitnější vzdělávání a podpůrné činnosti při vzdělávání žáků se speciálními vzdělávacími potřebami. Asistent pedagoga musí mít příslušné vzdělání pro výkon této funkce. Pro žáky se zdravotním postižením je časový rozsah a náplň práce asistenta pedagoga stanoven speciálně pedagogickým centrem nebo pedagogicko-psychologickou poradnou a ředitelem školy. Ředitel také určí všem pedagogickým pracovníkům kompetence, čímž se snaží o zabezpečení souběžnosti výchovně vzdělávacích činností a také o spolupráci učitele a asistenta. Asistent pedagoga pro žáky se sociálním znevýhodněním je nejčastěji přidělen žákům z rodin, které mají nižší sociální postavení. Velkým pozitivem je znalost prostředí, z něhož žák pochází. Cílem je sociálně znevýhodněné žáky integrovat do školního prostředí a také do společnosti, přesnou náplň práce asistenta pedagoga stanoví ředitel školy (viz. příloha č. 3).

1.3 Vzdělávání asistenta pedagoga

Asistent pedagoga si podle § 22 odst. 1 písm. b/ zákona č. 563/2004 Sb. doplňuje odbornou kvalifikaci studiem v akreditovaném vzdělávacím programu v oblasti pedagogických věd (pedagogika a psychologie), které je uskutečňováno zařízením pro další vzdělávání pedagogických pracovníků, a to v rozsahu nejméně 80 hodin.

Odbornou kvalifikaci může asistent pedagoga podle § 20 Zákona č. 563/2004 Sb. získat:

„a) vysokoškolským vzděláním získaným studiem v akreditovaném studijním programu v oblasti pedagogických věd,

- b) vyšším odborným vzděláním získaným studiem v akreditovaném vzdělávacím programu vyšší odborné školy v oboru vzdělání zaměřeném na přípravu pedagogických asistentů nebo sociální pedagogiku,*
- c) středním vzděláním s maturitní zkouškou získaným ukončením vzdělávacího programu středního vzdělávání v oboru vzdělání zaměřeném na přípravu pedagogických asistentů,*
- d) středním vzděláním s výučním listem získaným ukončením vzdělávacího programu středního vzdělávání a studiem pedagogiky, nebo*
- e) základním vzděláním a absolvováním akreditovaného vzdělávacího programu pro asistenty pedagoga uskutečňovaného zařízením dalšího vzdělávání pedagogických pracovníků“ (1, str. 11).*

Pro představu uvedeme univerzitní typ vzdělávání v oboru Asistent pedagoga na některých univerzitách v České republice. Obor je realizován ve studijním programu Specializace v pedagogice v prezenční a kombinované formě, a to na Pedagogické fakultě Univerzity Palackého v Olomouci pod Ústavem pedagogiky a sociálních studií, na Pedagogické fakultě Masarykovy univerzity v Brně, kde je obor již zaměřen na určitý předmět a stupeň školy, dále je realizován na Ostravské univerzitě na Pedagogické fakultě. Stručné informace o charakteristice oboru dle Pedagogické fakulty Univerzity Palackého v Olomouci. „*Studijní obor je zaměřen na přípravu odborných pracovníků pro rozmanité oblasti školní i mimoškolní činnosti. Učební plán oboru je tvořen všeobecným základem, který se podílí na rozvoji obecných kompetencí asistenta pedagoga...Speciální disciplíny učebního plánu vytvářejí podmínky a předpoklady pro přípravu vysoce kvalifikovaných odborných pracovníků připravených pro práci v širokém spektru profesí ve školství. Studium absolventa neopravňuje k výkonu učitelské profese, protože nemá SZZ z učitelské způsobilosti – není kvalifikovaným učitelem. Absolvent může vykonávat pomocné výchovné práce“ (2).*

1.4 Platové ohodnocení a financování asistenta pedagoga

Platové ohodnocení asistenta pedagoga není vysoké, jako pedagogický pracovník spadá do 4. – 8. platové třídy. Asistent je platově zařazen dle informací

MŠMT. „*Platové zařazení asistenta pedagoga ve školách zřizovaných státem, krajem, obcí a svazkem obcí ve smyslu nařízení vlády č. 469/2002 Sb., ve znění nařízení vlády č. 331/2003 Sb., katalog prací č. 2.16.3, se uskutečňuje na základě nejnáročnějších požadovaných činností a odborné kvalifikace. Platové zařazení je možné od 4. do 8. platové třídy podle požadavků školy a školského zařízení na náročnost vykonávané práce. Asistent pedagoga je pedagogickým pracovníkem, proto mu náleží platový tarif podle přílohy č. 2 nařízení vlády č. 330/2003 Sb., ve znění pozdějších předpisů, a 8 týdnů dovolené. Míru přímé pedagogické činnosti stanoví asistentu pedagoga ředitel školy nebo školského zařízení v rozpětí 20 až 40 hodin týdně podle potřeby školy či školského zařízení“ (3).*

Pro ilustraci je uvedeno v tabulce zařazení asistenta pedagoga do platové třídy podle náročnosti náplně práce, viz. tabulka č. 1 na následující straně. Zdroj: Ministerstvo školství, mládeže a tělovýchovy [cit. 27. dubna 2010]. Dostupné na WWW: <http://www.msmt.cz/dokumenty/vyhlaska-c-412-2006-sb-kterou-se-meni-vyhlaska-c-317-2005-sb?highlightWords=412%2F2006> .

Tabulka č. 1 - Příloha č. 8 k vyhlášce č. 317/2005

ASISTENT PEDAGOGA				
Kariérní stupeň	základní činnost	specializovaná činnost nebo specializace	odborná kvalifikace	další kvalifikační předpoklady
1.	Pomocné výchovné práce zaměřené na zkvalitnění společenského chování dětí a žáků nebo studentů. Pomocné výchovné práce zaměřené na vytváření základních pracovních, hygienických a jiných návyků. (4. platová třída)	ne	§ 20 písm. e) z.	ne
2.	Provádění rutinních prací při výchově dětí a žáků nebo studentů, upevňování jejich společenského chování, pracovních, hygienických a jiných návyků, péče a pomoc při pohybové aktivizaci dětí a žáků nebo studentů. (5. platová třída)	ne	§ 20 písm. d) a e) z.	ne
3.	Výchovné práce zaměřené na zkvalitnění společenského chování dětí a žáků nebo studentů. Výchovné práce zaměřené na vytváření základních pracovních, hygienických a jiných návyků. (6. platová třída)	ne	§ 20 písm. a) až d) z.	ne
4.	Výklad textu, popřípadě učební látky a individuální práce s dětmi a žáky nebo studenty podle stanovených vzdělávacích programů a pokynů (7. platová třída)	ne	§ 20 písm. a) až d) z.	ne
5.	Vzdělávací a výchovná činnost podle přesně stanovených postupů a pokynů učitele nebo vychovatele zaměřená na speciální vzdělávací nebo specifické výchovné potřeby dítěte, žáka nebo studenta nebo skupiny dětí, žáků nebo studentů. (8. platová třída)	ne	§ 20 písm. a) až d) z.	ne
6.	Vzdělávací a výchovná činnost podle přesně stanovených postupů a pokynů učitele nebo vychovatele zaměřená na speciální vzdělávací nebo specifické výchovné potřeby dítěte, žáka nebo studenta nebo skupiny dětí, žáků nebo studentů. (8. platová třída)	ano	§ 20 písm. a) až d) z..	§ 9 v. 2 roky praxe

Vysvětlivky:

zzákon č. 563/2004 Sb.

vvyhláška č. 317/2005

praxe ...výkon přímé pedagogické činnosti

Žádost o souhlas se zřízením funkce asistenta pedagoga upravuje vyhláška č. 73/2005 Sb., o vzdělávání dětí, žáků a studentů se speciálními vzdělávacími potřebami a dětí, žáků a studentů mimořádně nadaných a musí obsahovat: „*název a sídlo právnické osoby, která vykonává činnost školy, počet žáků a tříd celkem, počet žáků se speciálními vzdělávacími potřebami, dosažené vzdělání asistenta pedagoga, předpokládanou výši platu nebo mzdy, zdůvodnění potřeby zřízení funkce asistenta pedagoga, cíle, kterých chce ředitel školy zřízením této funkce ve škole dosáhnout, a náplň práce asistenta pedagoga*“ (4, str. 505).

Ředitel školy podává žádost o finanční dotace pro pozici asistenta pedagoga na krajský úřad. Finanční prostředky jsou krajem přidělovány na kalendářní rok (na rok 2010 viz. tabulka č. 2 na následující straně). Finanční prostředky jsou poskytovány v rámci republikových normativů stanovených MŠMT. Pracuje-li pedagogický asistent s dětmi ze znevýhodněného prostředí, je vyplácen z rezervy krajského úřadu, pracuje-li s dětmi se zdravotním postižením, je placen navýšením normativu.

Přidělení finančních prostředků MŠMT v jednotlivých krajích ČR v rozvojovém programu "Financování asistentů pedagoga pro děti, žáky a studenty se sociálním znevýhodněním na rok 2010" ukazuje tabulka č. 2 viz. následující strana. Zdroj: Ministerstvo školství, mládeže a tělovýchovy [cit. 29. dubna 2010]. Dostupné na WWW: <http://www.msmt.cz/vzdelavani/prideleni-financnich-prostredku-v-rozvojem-programu-2>.

Tabulka č. 2

Žadatel	Požadavek prac. míst v roce 2010	Z toho nově požadovaných prac. míst	Požadované prostředky na nová místa v Kč	Žádaná dotace na rok 2010 celkem v Kč	Navržená dotace na rok 2010 v Kč
Jihočeský kraj	20	1	97920,00	4667893,00	3538263,00
Jihomoravský kraj	33,78	4	484704,00	7445688,00	5643832,00
Královéhradecký kraj	18,5	1	205152,00	4075320,00	3089093,00
Liberecký kraj	23,2	2,5	532744,00	4950440,00	3752434,00
Moravskoslezský kraj	75	1	124579,00	16625972,00	12602487,00
Pardubický kraj	24	0	0,00	5338536,00	4046610,00
Plzeňský kraj	11,4	3,05	675636,00	2745890,00	2081385,00
Magistrát hl.m.Prahy	17	1	141984,00	3263874,00	2474016,00
Středočeský kraj	32,06	4	902332,00	7665362,00	5810344,00
Ústecký kraj	74,7	4	844750,00	17703210,00	13419033,00
Kraj Vysočina	8,83	0,83	155040,00	2016012,00	1528137,00
Karlovarský kraj	24	6	1346388,00	5196348,00	3938832,00
Zlínský kraj	16,525	5,525	865775,00	3355245,00	2543276,00
Olomoucký kraj	44,31	5,08	1103390,00	9645573,00	7311344,00
Křesťanská ZŠ Jihlava	1	0	0,00	201000,00	152358,00
Církevní ZŠ a MŠ P.Pittra, Ostrava	10	0	0,00	2174856,00	1648541,00
DD se školou, ZŠ a šk.jídelna, Sedlec-Prčice	3	0	0,00	981648,00	744089,00
Škola J.Ježka, MŠ, ZŠ, PŠ a ZUŠ pro zrakově postižené, Praha 1	3	3	794292,00	794292,00	602073,00
Celkem	440,305	41,985	8274686,00	98847159,00	74926147,00

Podle pokynů MŠMT mohou krajský úřad, právnické osoby zřizované registrovanými církvemi nebo náboženskými společnostmi a právnické osoby zřizované MŠMT žádat o dotaci na pozici pedagogického asistenta. „Dotaci lze použít pouze na financování funkcí asistentů pedagoga obsazených osobami s odpovídající odbornou kvalifikací stanovenou v § 20 zákona č. 563/2004 Sb., o pedagogických pracovnících a o změně některých zákonů, ve znění pozdějších předpisů“ (5, str. 2).

2 MATEŘSKÁ ŠKOLA

Kapitola je členěna do tří částí. První část kapitoly popisuje mateřskou školu jako dnešní moderní instituci, druhá část vymezuje pojmy předškolní věk a předškolní vzdělávání. Poslední část ukazuje možnosti vzdělávání učitelů mateřských škol.

2.1 Dnešní moderní instituce

Mateřská škola bývá definována jako „*školské zařízení navazující na výchovu dětí v rodině a v součinnosti s ní zajišťující všestrannou péči dětem zpravidla ve věku od 3 do 6 let*“ (6, str. 148). Někdy je uváděn věk dětí navštěvujících mateřskou školu i od tří do šesti či sedmi let.

Mateřská škola se dělí na třídy. Ve třídě mohou být děti stejného či různého věku, třídy jsou tedy věkově homogenní či heterogenní. Je možné do tříd běžných mateřských škol zařazovat děti se speciálními vzdělávacími potřebami a vytvářet tak třídy integrované, kde je možné zřídit pozici asistenta pedagoga.

Pro rodiče je těžké se rozhodnout, do které mateřské školy své dítě umístit, jelikož „*v našich podmínkách má mateřská škola dlouhou tradici a veřejnost jí důvěřuje*“ (7, str. 9).

Kontakt dítěte s vrstevníky začíná již v ranném věku, podle toho mohou rodiče zvažovat zda vůbec či v jakém věku dát dítě do mateřské školy.

Matějček (2000) popisuje mateřskou školu po druhé světové válce jako „*zařízení pro děti*“ a „*děti by si ji vymyslely, i kdyby v dnešní době nebyla.*“ „*Prostě ji potřebují!*“ (8, str. 47).

Dnešní mateřská škola je dle Kořátkové (2008) zaměřena hlavně na individuální rozvoj osobnosti dítěte a také na vztahy mezi dětmi navzájem. Pracuje s podnětnou a pestrou nabídkou, spolupracuje s rodiči, je vstřícná, vychází

z potřeb dítěte, je přístupná a otevřená veřejnosti, dětem a rodičům, má dostatečné vybavení, volnost ve výběru vzdělávacího programu, umožňuje učitelkám se dále vzdělávat, respektuje odlišnosti a integruje žáky. Nejčastějšími negativy jsou přeplněnost tříd, vzdělávání bez mužského vzoru a náročnost řízení. Není tomu jako dřív, současná mateřská škola již podporuje individuální potřebu spánku a odpočinku, sourozence v jedné třídě, nošení si hraček do mateřské školy a také množství a individuální načasování jídla dle zaměstnanosti dítěte. Před přihlášením dítěte do mateřské školy se rodiče většinou zajímají, o prostředí, metody, cíle a způsob práce, které jsou ukotveny ve školním vzdělávacím programu každé mateřské školy.

„Mateřská škola by měla být otevřená rodičovské veřejnosti, partnerské vztahy mezi pedagogy a rodiči dětí by měly být samozřejmostí. Rodiče by měli být předem informováni o základních pravidlech a režimu práce mateřské školy...“ (9, str. 66).

Mateřské školy pracují podle vlastního vzdělávacího programu, který si zvolí podle potřeb dětí tak, aby je motivovala a zaujala pro další učení se. Od roku 2007 má každá mateřská škola svůj vlastní školní vzdělávací program odborně nazývaný školní kurikulum. Školní vzdělávací program si mateřská škola vytváří podle Rámcového vzdělávacího programu pro předškolní vzdělávání, který je platný od roku 2004. Mohou být tvořeny i třídní vzdělávací programy pro jednotlivé třídy mateřské školy nebo i individuální vzdělávací plány pro jednotlivé děti. Je-li třeba vytvořit individuální vzdělávací plán pro dítě se speciálními vzdělávacími potřebami, je výhodné, když učitel a asistent, pokud je jeho pozice v mateřské škole zastoupena, spolupracují při jeho sestavování.

„Mateřské školy mají ve vzdělávací soustavě specifické postavení dané nepovinnou docházkou i specifikou učení předškolních dětí“ (9, str. 28).

Režim dne dnešních mateřských škol je sestavován volněji, je počítáno s prodloužením některé z aktivit, aby děti a učitelky nebyly v časovém tlaku a den nebyl hektický. Často je režim dne sestavován tématicky podle vzdělávacího programu, kterým se mateřská škola řídí, a také hlavně podle potřeb dětí.

V současné době je výběr mateřských škol velice různorodý, existuje vedle sebe mnoho mateřských škol s odlišnými programy. Dnes jsou mateřské školy tzv. běžné, soukromé, církevní a také alternativní (klasické a moderní alternativy). Rodiče mohou sami zvážit, do jaké mateřské školy svoje dítě umístí.

2.2 Vymezení pojmu předškolní vzdělávání a předškolní věk

Rámcový vzdělávací program předškolního vzdělávání (RVP PV) vymezuje předškolní vzdělávání tímto způsobem: *„Předškolní vzdělávání je institucionálně zajišťováno mateřskými školami (včetně mateřských škol s upraveným vzdělávacím programem), popř. je realizováno v přípravných třídách základních škol“* (10, str. 7).

Mateřská škola je druh školy, a proto se řídí obdobnými pravidly jako ostatní školy. Předškolní vzdělávání je podle školského zákona veřejnou službou.

Shrneme-li školský zákon č. 561/2004, který řeší otázku předškolního vzdělávání, dozvídáme se o cílech předškolního vzdělávání popsanych v § 33. *„Předškolní vzdělávání vytváří základní předpoklady pro pokračování ve vzdělávání. Předškolní vzdělávání napomáhá vyrovnávat nerovnoměrnosti vývoje dětí před vstupem do základního vzdělávání a poskytuje speciálně pedagogickou péči dětem se speciálními vzdělávacími potřebami“* (11, str. 4840).

Další části školského zákona a to § 34 a § 35 se týkají organizace předškolního vzdělávání a uvádějí povinnosti ředitele mateřské školy. Ten stanoví se zřizovatelem podmínky pro podání žádosti o přijetí dětí do mateřské školy pro následující školní rok, dále ředitel rozhoduje o přijetí dítěte do mateřské školy, popřípadě o stanovení zkušebního pobytu dítěte (nejdéle však 3 měsíce). Děti mohou nastoupit do mateřské školy i v průběhu roku. Následující bod paragrafu se týká přednostního přijímání dětí, které mají nastoupit do mateřské školy v posledním roce před nástupem do základní školy. Mateřská škola se musí řídit při přijímání dětí zvláštním právním předpisem. Ředitel mateřské školy společně se školským poradenským zařízením a praktickým lékařem rozhodne o přijetí dítěte se zdravotním postižením. Ředitel mateřské školy může rozhodnout po předchozím

písemném oznámení zákonnému zástupci dítěte o ukončení předškolního vzdělávání, jestliže: a) se dítě nepřetržitě déle než dva týdny bez omluvy zákonným zástupcem neúčastní předškolního vzdělávání, b) je provoz mateřské školy opakovaně narušován zákonným zástupcem dítěte, c) lékař nebo školské poradenské zařízení doporučí ukončení zkušebního pobytu dítěte v mateřské škole, d) zákonný zástupce opakovaně ve stanoveném termínu neuhradí úplatu za vzdělávání či stravování v mateřské škole a nedohodne si s ředitelem jiný termín úhrady. Úkolem MŠMT je stanovit prováděcím právním předpisem podrobné informace o provozu mateřské školy, organizaci předškolního vzdělávání, zajištění ochrany zdraví a bezpečnosti dětí, stravování dětí a další speciální péči o ně.

Docházka do mateřské školy není povinná „avšak předškolní vzdělávání v mateřské škole plní důležité cíle: rozumový, citový, tělesný rozvoj dětí, osvojování základních pravidel chování a mezilidských vztahů, rozvoj řeči a komunikačních dovedností. Předškolní vzdělávání také napomáhá vyrovnávat nerovnosti ve vývoji dětí způsobované sociálně znevýhodněnými podmínkami jejich rodinného prostředí“ (6, str. 148).

V širokém slova smyslu se podle Langmeiera a Krejčířové (1998) předškolní věk označuje jako celé období od narození (někdy i včetně vývoje prenatálního) až do vstupu do školy.

Podle Matějčka (2005) můžeme definovat předškolní věk jako období před školou. Zabírá tedy zhruba čtvrtý, pátý a šestý rok věku dítěte. Je to jakási předehra před školou samotnou. V tomto věku se dítě začíná zapojovat aktivně do společnosti. Předškolní věk tedy není jen „přípravou na školu, je také přípravou na život daleko dopředu. A jak se ukazuje, má svůj specifický význam pro některé mimořádně důležité funkce dospělého věku“ (12, str. 168).

Dítě v předškolním věku je některými autory (Allen, K. Eileen, Marotz, L. R., přeloženo 2002) označováno jako „předškolák“, čímž rozumíme tříleté až pětileté dítě. Je plné energie, zvědavosti, nadšení, je neustále v pohybu a do všeho se pouští

naplno. V tomto období je charakteristický velký rozvoj motorických schopností, slovní zásoby a intelektu. Ve všech činnostech se projevuje kreativita a fantazie. Děti jsou již přesvědčeny o svých názorech a chtějí je prosazovat, uvědomují si svoje chování a jsou schopny ho již kontrolovat. Chtějí být nezávislé, přesto neustále očekávají pomoc a ochranu dospělých.

„Předškolní dítě po třetím (a již velmi zřetelně po čtvrtém roce) za normálních okolností překračuje hranice svého nejbližšího rodinného kruhu a k vědomí vlastního „já“, tj. k své identitě, přidává nový významný prvek – vztah k druhému dítěti, k svým vrstevníkům, ke své generaci“ (8, str. 48).

Vzdělávání předškolních dětí má směřovat k individuálním potřebám a možnostem dětí. *„Každému dítěti je třeba poskytnout pomoc a podporu v míře, kterou individuálně potřebuje, a v kvalitě, která mu vyhovuje. Proto je nutné, aby vzdělávací působení pedagoga vycházelo z pedagogické analýzy - z pozorování a uvědomění si individuálních potřeb a zájmů dítěte, ze znalosti jeho aktuálního rozvojového stavu i konkrétní životní a sociální situace a pravidelného sledování jeho rozvojových i vzdělávacích pokroků...Dítě tak může dosahovat vzdělávacích a rozvojových pokroků vzhledem k jeho možnostem optimálním a samo se může cítit úspěšné, svým okolím uznávané a přijímané“ (10, str. 8).*

Pro dítě předškolního věku *„je charakteristická jeho aktivita, která se rozvíjí v řadě činností, např. v rámci her, v kontaktu s dospělými i vrstevníky“ (13, str. 67).* Dále Šmelová ve své učebnici uvádí, že rozvoj senzomotoriky je u předškolního dítěte již na dobré úrovni a dítě vykonává mnoho pohybových aktivit. Při hře se často děti vžívají do různých rolí, hrají si na doktora, maminku, učitele apod. Dítě tohoto věku se neustále na něco ptá, je zvědavé a snaží si prosadit svůj názor. Velice důležití jsou pro něj jeho vrstevníci, se kterými navazuje kontakty, začíná již ovládat vlastní chování a vnímat pravidla a normy, které časem přijme za své vlastní.

Nejčastější a nejpřirozenější aktivitou dítěte předškolního věku je hra. *„Hra dítěte předškolního věku vychází z jeho potřeb, což znamená, že ve větší míře je zde uplatňována vnitřní motivace dítěte nežli vnější podněty. Dítě si hraje podle vlastních představ, vlastní volby. Pokud je hra dítěti vnucována, ztrácí svůj základní charakter,*

tj. spontánnost. Motivem hry není výsledek, ale samotný proces“ (13, str. 69). Učitelka může děti při hře motivovat, ovšem neměla by hru dětem nutit.

Podle Vágnerové (2005) je předškolní věk charakteristický ustálením vlastní pozice a tříděním vztahů dítěte ke světu. V poznání světa dítěti pomáhá představivost. Jde o zpracování informací pomocí fantazie a dítě uvažuje ne logicky, ale dle své intuice.

Pro děti předškolního věku je typické, *„že buď vnímají objekt globálně a nevšímají si jeho detailů, nebo se zaměří jen na detail, obvykle hodně nápadný, a neberou v úvahu žádnou další vlastnost. Proto si nevšimnou ani její změny“ (14, str. 177).*

Autorka Špaňhelová (2004) mluví o předškolním dítěti v souvislosti s velkými vývojovými změnami v tomto období. Dítě chodí, některé už i srozumitelně mluví a pozoruje svět kolem sebe. Obrovský posun je v tomto období v oblasti rozumové, menší posun je v oblasti pohybové. V oblasti pohybové dochází v tomto věku k zdokonalení pohybů, k lepší koordinaci a větší hbitosti, dítě je již velice zručné při činnostech a hře, staví kostky, modeluje z plastelíny, dělá bábovky na pískovišti. Také kresba začíná být vyspělejší, začíná zachycovat detaily, nekreslí jen hlavonožce, ale už vnímá i knoflíky, počet prstů atd. Řeč dítěte se zdokonaluje, mizí patlavost a dítě již umí jednoduché básničky, písničky a pojmenuje některé tvary. Inteligence dítěte se dostává na vyšší úroveň, na úroveň názorného myšlení. Dítě si dělá obraz o věcech pomocí toho, jak si věci představuje, jak je vnímá a jaký má na ně názor.

Naprosto vystihující je názor Matějčka (2000), že v podstatě všechny děti by měly mít volný přístup do mateřské školy a ty, které nemají možnost ji navštěvovat, jsou do jisté míry ochuzovány.

Mateřská škola je prvním velkým střetnutím dítěte se svými vrstevníky, obdobím zapojování se do kolektivu a dítě také začíná pociťovat potřebu někam patřit. Dítě poznává jinou autoritu než jen rodiče, odpoutává se od rodiny, musí se začít řídit určitými pravidly lidského soužití a dodržovat režim mateřské školy.

Všechny věci, které se dítě naučilo v mateřské škole, mu budou potřebné pro budoucí život. Proto názory, aby děti navštěvovaly mateřskou školu minimálně jeden rok před nástupem do základní školy, jsou naprosto na místě.

2.3 Vzdělání učitelů mateřských škol

Učitel mateřské školy je stejně jako asistent pedagoga pedagogický pracovník, tudíž se řídí dle § 2 Zákona č. 563/2004 Sb. o pedagogických pracovnících a o změně některých zákonů.

Podle § 6 Zákona č. 563/2004 Sb. získává učitel mateřské školy odbornou kvalifikaci:

„ (1) Učitel mateřské školy:

a) vysokoškolským vzděláním získaným studiem v akreditovaném studijním programu v oblasti pedagogických věd zaměřené na pedagogiku předškolního věku,

b) vyšším odborným vzděláním získaným ukončením akreditovaného vzdělávacího programu vyšší odborné školy v oboru vzdělání zaměřeném na přípravu učitelů předškolního vzdělávání,

c) středním vzděláním s maturitní zkouškou získaným ukončením vzdělávacího programu středního vzdělávání v oboru vzdělání zaměřeném na přípravu učitelů předškolního vzdělávání, nebo

d) vzděláním podle odstavce 2 písm. a).

(2) Učitel mateřské školy, který vykonává přímou pedagogickou činnost ve třídě nebo škole zřízené pro děti se speciálními vzdělávacími potřebami, získává odbornou kvalifikaci

a) vysokoškolským vzděláním získaným studiem v akreditovaném studijním programu v oblasti pedagogických věd zaměřené na speciální pedagogiku, nebo

b) vzděláním stanoveným pro učitele předškolního vzdělávání podle odstavce 1 a vysokoškolským vzděláním získaným studiem v akreditovaném bakalářském studijním programu v oblasti pedagogických věd zaměřené na speciální pedagogiku, nebo vzděláním v programu celoživotního vzdělávání uskutečňovaném vysokou školou a zaměřeném na speciální pedagogiku“ (1, str. 3-4).

Stejně jako se klade důraz na vzdělání asistenta pedagoga, tak se také klade důraz na vzdělání učitelů mateřských škol. Učitelé, kteří působí v mateřských školách a chtějí si zvýšit vzdělání, mohou studovat na vysokých školách např. na katedře Primární pedagogiky na Pedagogické fakultě Univerzity Palackého v Olomouci, která realizuje obor Učitelství pro mateřské školy ve studijním programu B7507 Specializace v pedagogice, a to v prezenční či kombinované formě bakalářského studia. *„Obor je zaměřený na přípravu k výkonu profese učitele mateřské školy. V rámci studia jsou bezprostředně využívány soudobé poznatky a metody vyplývající z aktuálního stavu vědeckého poznání a trendů v předškolní pedagogice a v oblasti přípravného vzdělávání předškolních pedagogů. Absolvent získá základní orientaci v oblasti předškolního vzdělávání. Základ profilu absolventa spočívá v kompetencích nezbytných pro kvalifikovaný výkon profese učitele mateřské školy (kompetence předmětová, didaktická a psychodidaktická, diagnostická a intervenční, psychosociální, sociální a komunikativní, manažerská a normativní, profesně a osobnostně kultivující). Absolvent se po studiu uplatní v běžné mateřské škole a ve specializovaných předškolních zařízeních“* (15).

Učitelé mateřských škol mají stále více zájem se vzdělávat. Chtějí se vzdělávat nejen v jednotlivých kurzech, ale také komplexněji. Dnešní doba jde dopředu a učitelé začínají pociťovat potřebu si dále prohlubovat své znalosti. Je velkou výhodou, když učitelé mateřských škol mají vysokoškolské vzdělání v oblasti předškolní pedagogiky.

II. Praktická část

3 CÍL VÝZKUMU A POSTUP PRÁCE

Nyní se budeme zabývat výzkumnou částí, která navazuje na předchozí část teoretickou. Hlavními tématy budou cíl a postup práce výzkumu, charakteristika respondentů, kteří se podíleli na výzkumu vyplněním dotazníků a bude objasněna metoda použitá pro výzkum.

3.1 Cíl výzkumu

Cílem výzkumu je zjistit, zda pedagogičtí pracovníci (učitelé a ředitelé) mateřských škol mají zkušenosti s funkcí pedagogický asistent, jestli by asistenta ve své mateřské škole uvítali, v čem vidí hlavní pozitiva této funkce a jakým způsobem by mohl asistent pedagoga v jejich mateřské škole pomoci.

3.2 Postup práce

Pro výzkum byl vytvořen dotazník, který byl anonymní (viz. příloha č. 4). Písemné vyplňování dotazníků proběhlo samostatně.

3.3 Charakteristika respondentů

Respondenti byli zvoleni záměrně z řad pedagogických pracovníků čtyř mateřských škol z malých měst a vesnic na Blanensku, konkrétně z řad učitelů a ředitelů. Bylo osloveno dvacet šest respondentů, z toho čtyři ředitelky a dvacet dvě učitelky mateřských škol. Osloveny byly tedy jen ženy, jak se dalo již předem předpokládat .

Ředitelky byly velice vstřícné a sdílné, ve všech případech si dotazníky ochotně převzaly k rozdělení mezi učitelky ve své mateřské škole.

3.4 Použitá metoda

Pro výzkum byla použita metoda dotazníku. Dotazník byl anonymní, obsahoval pokyny k vyplnění (zakroužkujte jen jednu odpověď, seřadte nebo dopište), dvě faktografické položky a šest položek zjišťující názory, postoje a zájmy. Položky jsou uzavřené, otevřené, polootevřené, výčtové a stupnicové.

Vyplňování dotazníku proběhlo samostatně bez mé přítomnosti. Ředitelkám mateřských škol bylo objasněno, že dotazník bude použit pro praktickou část bakalářské práce, týká se zkušeností pedagogů mateřských škol s funkcí asistent pedagoga a byly sděleny také základní informace k vyplňování.

Dotazník bývá definován jako *„způsob písemného kladení otázek a získávání písemných odpovědí. Dotazník je nejfrekventovanější metodou zjišťování údajů. Tato frekventovanost je často dána (zdánlivě) lehkou konstrukcí dotazníku“* (16, str. 99).

Gavora (2000) říká, že dotazník je časově nenáročný, tedy v krátkém čase se shromáždí velké množství dat od velkého počtu respondentů..

„Samotný dotazník je soustava předem připravených a pečlivě formulovaných otázek, které jsou promyšleně seřazeny a na které dotazovaná osoba (respondent) odpovídá písemně“ (17, str. 163).

Dle Pelikána (1998) patří dotazník do exploračních metod používaných v empirickém výzkumu. V explorativní metodě jde *„o vytěžení informací z vyjádření samotné sledované osoby, které při použití tohoto přístupu také říkáme respondent.“* Předností explorativní metody je její dostupnost. *Některé z technik, vycházející z tohoto přístupu (např. dotazník a anketa), mohou oslovit větší počty respondentů, a tak získat velké množství dat...“* (18, str. 103). Pelikán (1998) také uvádí negativa této metody. Zmiňuje se o problému validity u této metody. Respondenti nemusejí odpovídat pravdivě, mohou si odpovědi vymýšlet. Dále řeší problém, jak vyhovuje forma dotazování, někdo preferuje písemné, jiný však ústní vyjadřování.

„Dotazník se obvykle skládá ze tří částí. Vstupní část se skládá z hlavičky (název a adresa instituce, která zadává dotazník, a (nebo) jméno autorů dotazníku). Vstupní část dále vysvětluje cíle dotazníku. Obyčejně zdůrazňuje i význam respondentových odpovědí při řešení dané problematiky. Tím motivuje respondenta k pečlivému vyplňování dotazníku a v případě zaslání dotazníku i k jeho vrácení. Vstupní část obsahuje i pokyny, jak dotazník vyplňovat...Druhá část obsahuje vlastní otázky. Seřazení otázek nebývá vždy tematické, tj. pořadí jednotlivých otázek neodpovídá logice. Toto pořadí se ruší z psychologických důvodů. Obyčejně na prvních místech bývají otázky lehčí a přitažlivější. Je to proto, abychom respondenta neodradili. Uprostřed bývají otázky těžší a méně zajímavé. Ke konci jsou umístěny otázky, které mají důvěrnější charakter... Úplně na konci dotazníku bývá poděkování respondentovi za spolupráci“ (16, str. 99-100).

Gavora (2000) se zabývá délkou dotazníku *„má být jen taková, aby výzkumník získal všechny potřebné údaje (a ne delší). Na druhé straně dotazník nemůže být tak dlouhý, aby unavoval respondenty, protože to obvykle vyúsťuje do povrchního vyplňování dotazníku. Délka dotazníku je tedy často kompromisem mezi požadavky výzkumníka a schopnostmi a zájmem respondentů (16, str. 107).*

Doba vyplňování dotazníku bývá doporučována maximálně třicet minut, u dotazníků zasílaných poštou či e-mailem jen patnáct minut a u mladších věkových skupin by měly být dotazníky ještě kratší.

Chráška (2007) pojednává o formách požadované odpovědi v položkách dotazníku. Rozděluje je na otevřené a uzavřené, což nahrazuje také pojmy nestrukturované a strukturované. Otevřené položky nenabízejí možnosti odpovědí, sám respondent odpověď vytváří a není omezován již danými formulacemi odpovědí.

Gavora (2000) podotýká, že na otevřené otázky se odpovídá obtížněji než na uzavřené. Respondent musí přemýšlet nad správnou a srozumitelnou formulací odpovědi a velkou nevýhodou je obtížnost vyhodnocování.

Uzavřené položky jsou rychle zodpovězeny. U položek uzavřených manipuluje respondent již s navrženými odpověďmi. Pelikán (1998) třídí otázky dle různých kritérií. Uzavřené otázky patří do skupiny otázek, jejichž kritériem je míra volnosti pro formulaci odpovědi respondentů. Dále popisuje otázky uzavřené jako otázky, „*pro něž je charakteristická nabídka všech variant odpovědí. Respondent si musí jednu z nabídnutých variant vybrat. Nemá možnost své vlastní volby*“ (18, str. 107).

Chráska (2007) zmiňuje také položky polouzavřené, které mají zabránit nezvolení či vyhnutí se odpovědi. V nabídce odpovědí je možnost jiné odpovědi.

Gavora (2000) definuje polouzavřené otázky takto: „*Polouzavřené otázky nabízejí nejprve alternativní odpověď a potom ještě žádají vysvětlení anebo objasnění v podobě otevřené otázky...Otázka dotazníku může mimo nabízených pevných alternativ poskytnout i otevřenou možnost Jiné (prosím, popište)*“ (16, str. 104).

Stupnicové položky se vyznačují tím, že je předložen určitý počet odpovědí a respondent je má seřadit dle určitého kritéria.

Stupnicové položky jsou obtížnější na vyhodnocování. Odpovědi u uzavřených položek lze zaznamenávat do záznamových listů nebo přímo do dotazníku. Zaznamenává-li se do listů, výhodou je opětovné použití dotazníku.

Otázkou reliability a validity se zabývá Gavora. „*Validita znamená schopnost výzkumného nástroje zjišťovat to, co zjišťovat má. Validita je nejdůležitější vlastností výzkumného nástroje*“ (16, str. 71). Je však problém v míře validity, proto Gavora uvádí, že je přesnější hovořit o různém stupni validity. Validita není pevná, mění se podle podmínek výzkumu. Pro výzkum je zapotřebí zvolit daný výzkumný nástroj, nástroj se však může lišit dle účelu výzkumu. Validita byla u dotazníku zajištěna anonymností dotazníku.

„*Reliabilita znamená přesnost a spolehlivost výzkumného nástroje. Některé zjišťovací nástroje se vyznačují vysokou, jiné nízkou reliabilitou. Na objasnění*

reliability dobře slouží hodiny. Sluneční hodiny mají reliabilitu nižší než mechanické hodiny. Jsou jen hrubým ukazatelem času a přesnost kolísá v závislosti na ročním období. Elektronické hodiny mají větší reliabilitu než mechanické hodiny. Jejich přesnost mnohem méně závisí na vnějších podmínkách a na mechanickém opotřebením mechanismu“ (16, str. 73). Reliabilita byla zajištěna četností položek zjišťující tutéž informaci.

Autoři Gavora (2000) a Pelikán (1998) řeší problém návratnosti dotazníku. Pokud zadavatel rozdává dotazník respondentům a počká na vyplnění přímo na místě, má zajištěno největší procento návratnosti dotazníku. Nejméně se dotazníky vrací, pokud je zadavatel pošle poštou či e-mailem.

„Návratnost znamená poměr počtu odeslaných dotazníků k počtu vyplněných a vrácených dotazníků. Obvykle se vyjadřuje v procentech. Vlivem nejrůznějších činitelů návratnost zasílaných dotazníků nikdy není 100 %“ (16, str. 107).

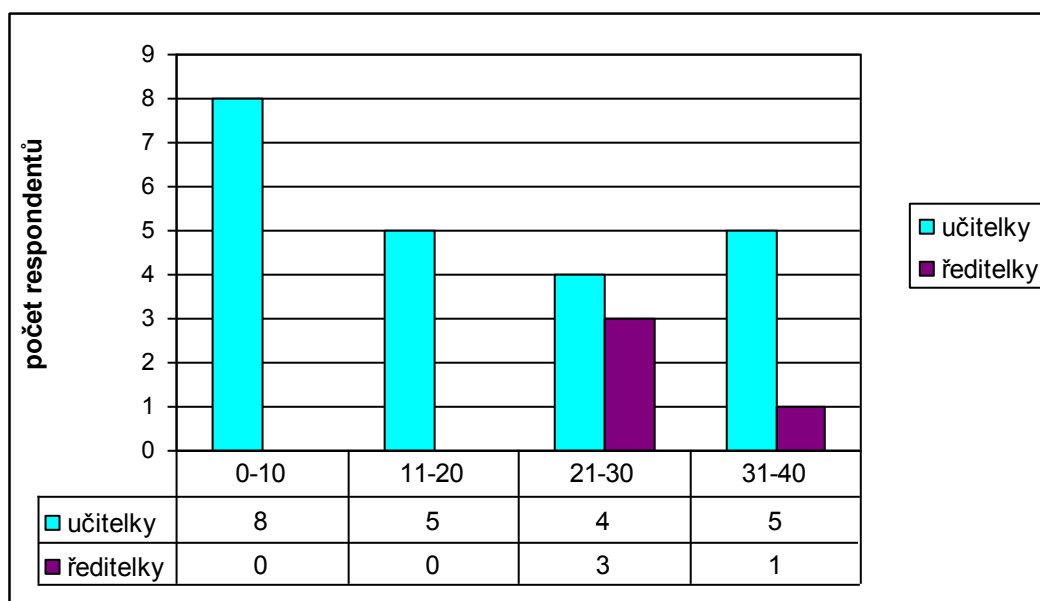
4 VÝSLEDKY ŠETŘENÍ

Kapitola je rozdělena na dvě části. V první části jsou získaná data interpretována a analyzována, v druhé části jsou závěry o získaných datech. Data získaná dotazníkovým šetřením byla vyhodnocena pomocí programu Microsoft Excel a většina z nich byla interpretována pomocí grafického znázornění.

4.1 Analýza a interpretace získaných dat

První dvě položky byly faktografické a nebyly číslovány. Položky zjišťovaly současnou funkci pedagogických pracovníků v mateřské škole a počet let pedagogické praxe v předškolním vzdělávání. Z celkového počtu respondentů byly ve funkci učitelka mateřské školy dvacet dvě ženy a funkci ředitelky zastupovaly čtyři ženy.

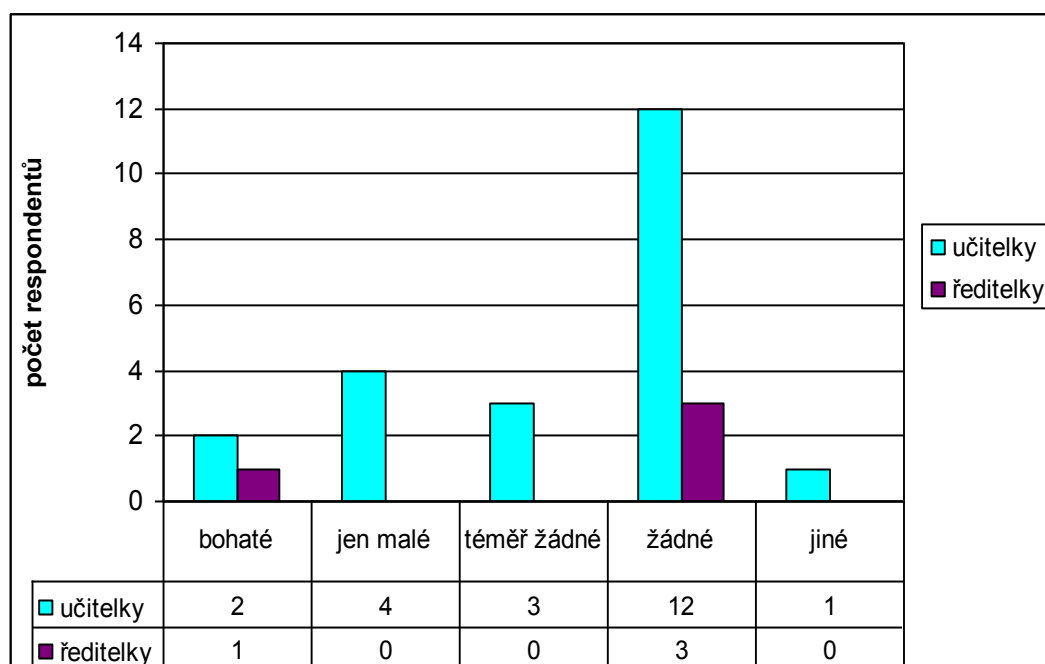
Graf č. 1 Počet let pedagogické praxe respondentů



Počet let pedagogické praxe u pedagogů mateřské školy byl rozdělen do čtyř rozmezí od nuly do čtyřiceti. Nejnižší počet let pedagogické praxe v předškolním vzdělávání byl dva roky a nejvyšší čtyřicet let. Tři paní ředitelky byly v hranici 21-30 let pedagogické praxe a jedna dokonce v hranici nad 31 let. Z grafu vidíme, že ředitelky dotazovaných mateřských škol mají dlouholeté zkušenosti v předškolním vzdělávání. Můžeme usuzovat, že právě pro své letité zkušenosti získaly pozici

ředitelky v mateřské škole. Průměrný počet let pedagogické praxe v předškolním vzdělávání učitelek byl sedmnáct let, u ředitelek dvacet osm let.

Graf č. 2 Vyjadřuje četnost odpovědí na první položku dotazníku: Jaké máte osobní zkušenosti ve Vaší pedagogické praxi s funkcí pedagogický asistent?



Z grafu lze vyčíst, že pouze jedna ředitelka má bohaté osobní zkušenosti s funkcí pedagogický asistent a tři ředitelky nemají žádné zkušenosti s touto funkcí. Převážný počet učitelek také nemá žádné zkušenosti s funkcí asistenta pedagoga, ovšem dvě učitelky se vyjádřily, že mají bohaté zkušenosti, a jedna uvedla v možnosti „jiné“ odpověď: „Pracovalo u mě několik asistentů“. Další čtyři paní učitelky mají jen malé zkušenosti s touto funkcí. Očekávali jsme, že dotazované maloměstské a vesnické mateřské školy na Blanensku nemají přímo v praxi žádné zkušenosti s funkcí asistent pedagoga. Šetření však dopadlo lépe, než bylo předpokládáno, což nás mile překvapilo.

Graf č. 3 Vyjadřuje četnost odpovědí na druhou položku dotazníku: Jaké vzdělání by měl mít dle Vašeho názoru asistent pedagoga pro výkon povolání?

a) vysokoškolské vzdělání získané studiem v akreditovaném studijním programu v oblasti pedagogických věd

b) vyšší odborné vzdělání v jakémkoliv oboru

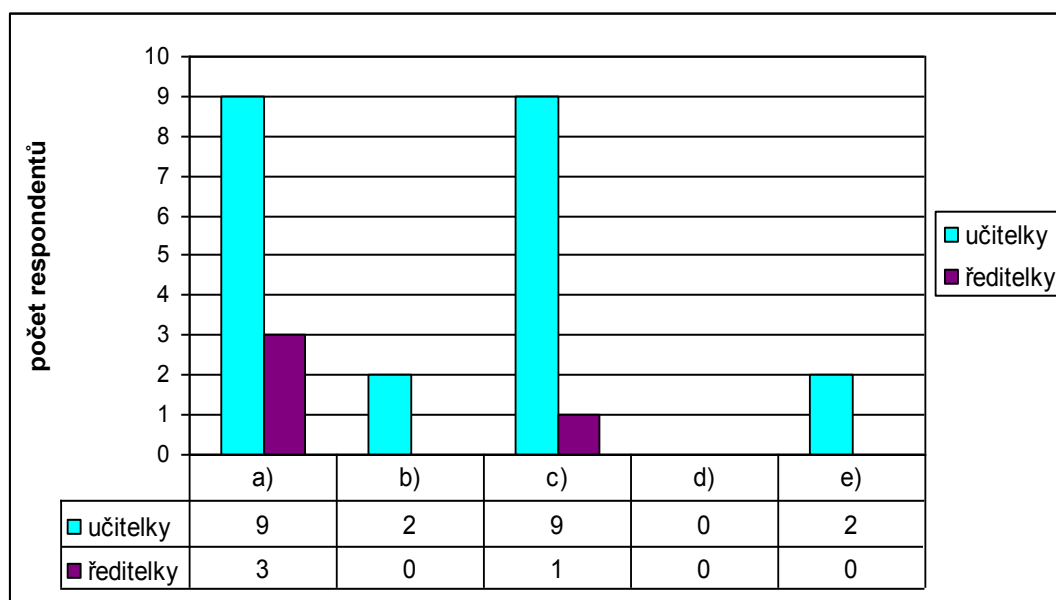
c) vzdělání na střední pedagogické škole

d) nemusí mít základní školu, stačí absolvování akreditovaného vzdělávacího programu pro asistenty pedagoga uskutečňovaného zařízením dalšího vzdělávání pedagogických pracovníků

e)

jiné.....

.....



První možnost, která byla jediná správná, zvolilo pouze devět učitelek. Ředitelky věděly správnou odpověď téměř všechny. Dvě učitelky v poslední možnosti (jiné) uvedly jako vzdělání asistenta středoškolské vzdělání + akreditovaný vzdělávací program pro asistenta pedagoga, což je samozřejmě také správná odpověď. Pouze dvě učitelky zakroužkovaly vzdělání v jakémkoliv oboru na vyšší odborné škole. Ovšem devět učitelek zvolilo nesprávně možnost c) vzdělání na střední pedagogické škole. Možnost d) nebyla zvolena. Odpovědi byly zklamáním, doufali jsme, že všichni pedagogičtí pracovníci v dotazovaných mateřských školách budou informováni o potřebném vzdělání pro výkon pozice asistent pedagoga.

Položka číslo tři zjišťovala pozitiva funkce pedagogický asistent dle názorů pedagogických pracovníků MŠ.

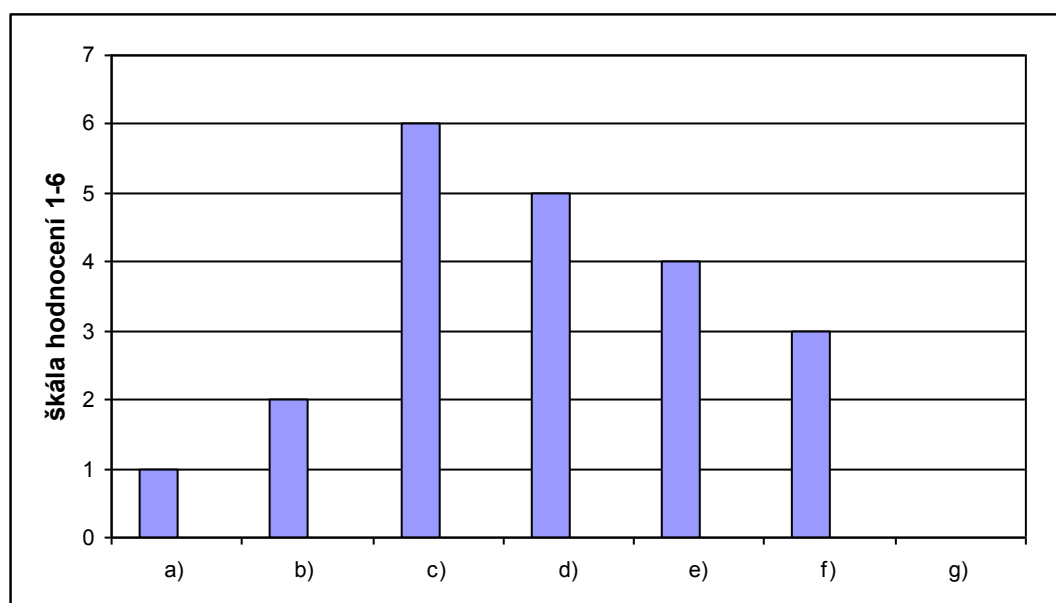
Největší pozitivum vidí respondenti v individuálním přístupu pedagogického asistenta k dítěti. Na tomto názoru se shodly téměř dvě třetiny respondentů. Dalším velmi častým názorem byla celková integrace dítěte, pomoc učitelce, aby se mohla více věnovat ostatním (zdravým) dětem a také pomoc začlenit dítě do kolektivu. Menší část byla názoru, že asistent pomáhá znevýhodněnému dítěti při činnostech v mateřské škole, při samoobslužných činnostech (stolování, hygiena), při komunikaci s rodiči a při spolupráci s rodiči a učitelkou. Nejméně se vyskytly názory na pozitiva funkce při dohledu a bezpečnosti, pomoc při osvojování si dovedností a znalostí a pomoc při vypracovávání individuálního vzdělávacího plánu.

Několik respondentů se odpovědi vyhnulo a odpovědělo „nevím“. Téměř všichni však byli ochotní, rozepsali se na několik řádků a uvedli i více názorů.

Graf č. 4 Vyjadřuje četnost odpovědí na čtvrtou položku dotazníku: V čem podle Vás může asistent nejvíce pomoci?

(Dopíšte ke každé položce číslici 1-6 tak, aby každá číslice byla použita jen jedenkrát, ve vztahu 1=nejméně, 6= nejvíce).

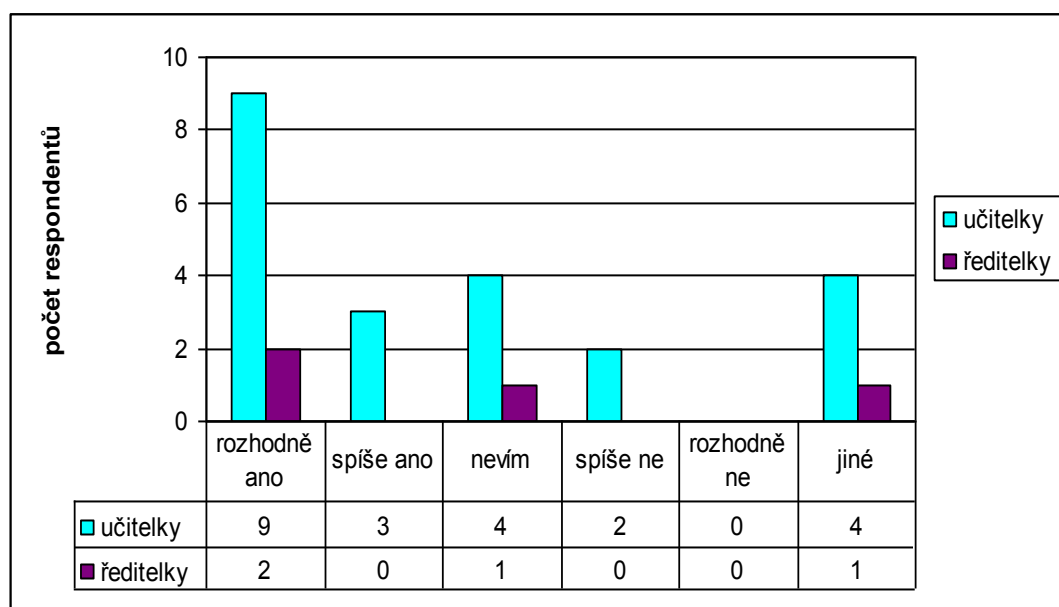
- a) v komunikaci mezi rodiči a učitelem
- b) při vedení dokumentace
- c) v integraci jakkoliv znevýhodněného dítěte
- d) pomáhá umožnit učiteli individuální přístup k dítěti
- e) pomáhá dětem a rodičům zvyknout si na prostředí mateřské školy
- f) v udržování přátelských vztahů mezi dětmi
- g) jiné



Po zpracování odpovědí byl vypočítán průměr odpovědí k jednotlivým možnostem. První možnost a) byla označována průměrně číslicí 1, což pojednává o tom, že asistent dle respondentů může nejméně pomoci při komunikaci mezi rodiči a učitelem. Možnost c) byla označena často nejvyššími číslicemi a průměr byl tedy šest. Nejvíce je tedy asistent podle respondentů nápomocen v integraci jakkoliv znevýhodněného dítěte. Velký podíl pomoci má asistent (dle respondentů) při individuálním přístupu učitele k dítěti, při pomoci dětem a rodičům zvyknout si na prostředí mateřské školy a v udržování přátelských vztahů mezi dětmi. Jednou se objevila také odpověď „jiné“, v níž bylo uvedeno: „Schopný pedagogický asistent by

si měl vést dokumentaci o dítěti (zlepšení, postupy, nedostatky) a měl by je konzultovat s rodiči, učitelkou a ředitelkou.“

Graf č. 5 Vyjadřuje četnost odpovědí na pátou položku dotazníku: Uvítali byste pedagogického asistenta ve Vaší mateřské škole?



Největší četnost odpovědí byla (jak u učitelek, tak i u ředitelek dotazovaných mateřských škol) u první možnosti. Tím daly najevo, že by asistenta pedagoga rozhodně uvítaly. V této otázce je zajímavá frekvence možnosti „jiné“, kde se dvě učitelky vyjádřily, že pokud by bylo v mateřské škole postižené dítě, tak by asistenta uvítaly. Další dvě uvedly, že nemají dítě se znevýhodněním, tudíž asistenta nepotřebují. Mile nás překvapila odpověď paní ředitelky, která uvedla: „Pedagogického asistenta v mateřské škole máme.“ Většina dotazovaných pedagogických pracovníků by tedy asistenta pedagoga ve své mateřské škole uvítala.

Poslední položka navazuje na předchozí položku číslo 5. Pokud byste uvítali pedagogického asistenta, napište, v čem by mohl podle Vás konkrétně ve Vaší mateřské škole pomoci?

Nejvíce by asistent mohl v těchto mateřských školách pomoci v zapojení znevýhodněného dítěte do kolektivu zdravých dětí, při práci s tímto dítětem a mohl by dítěti pomoci vyrovnat se s negativy znevýhodnění. Dále se názory vyskytovaly vždy jen jedenkrát. Asistent by mohl pomoci chlapci, jehož úroveň znalostí a komunikačních dovedností je nízká. Dále se vyjadřovaly, že nemají postižené dítě, ale že by mohl pomoci s celkovým chodem školy, při hře, pohybu venku, činnostech atd., mohl by pomoci při individuální integraci, při práci s chlapcem, který má poruchu pozornosti s hyperaktivitou. Za pozornost stojí tento názor: „Vždy bychom asistenta využili, dětí s kombinovanými vadami, poruchou pozornosti s hyperaktivitou a s poruchami chování stále přibývá.“ Paní ředitelka, která už v předchozích položkách uvedla, že mají funkci asistenta pedagoga v mateřské škole, uvedla: „Dítě, které naši mateřskou školu navštěvuje s pedagogickým asistentem, by bez něj do mateřské školy chodit nemohlo.“

4.2 Diskuze a závěry o získaných datech

Cílem výzkumu bylo zjistit, zda mají pedagogičtí pracovníci v mateřských školách zkušenosti s funkcí pedagogický asistent, zda by asistenta v mateřské škole uvítali, v čem vidí pozitiva funkce a způsob pomoci asistenta v jejich mateřské škole. Údaje byly zjišťovány pomocí dotazníků, které byly rozdány mezi ředitelky a učitelky čtyř mateřských škol na Blanensku. Výsledky získaných dat byly interpretovány pomocí grafického znázornění.

Dvě faktografické položky dotazníku zjišťovaly počet let pedagogické praxe v předškolním vzdělávání a pozici pedagogického pracovníka v mateřské škole, zda respondent vykonává pozici učitelky nebo ředitelky. Respondenty byly jen ženy, a to dvacet dvě učitelky a čtyři ředitelky. Počet let pedagogické praxe byl u ředitelek vysoký, u učitelek byl od dvou do čtyřiceti let praxe v předškolním vzdělávání.

První položka měla zjistit, zda mají pedagogičtí pracovníci dotazovaných mateřských škol osobní zkušenosti s funkcí asistenta pedagoga. Většina respondentů neměla s funkcí vůbec žádné zkušenosti, pouze jedna ředitelka a dvě učitelky měly bohaté zkušenosti s asistentem pedagoga. Je vidět, že pozice asistent pedagoga se dostává už i do menších mateřských škol.

Druhá položka dotazníku měla ukázat vědomosti respondentů týkající se vzdělání pedagogického asistenta. Téměř polovina pedagogických pracovníků vybrala z navrhovaných odpovědí správně možnost, že asistent pedagoga by měl mít vysokoškolské vzdělání v akreditovaném studijním programu v oblasti věd pedagogických, dvě učitelky zvolily vlastní alternativu odpovědi a správně dopsaly, že by měl mít středoškolské vzdělání a absolvování akreditovaného vzdělávacího programu pro pedagogické asistenty. Téměř polovina respondentů si myslí, že pro výkon funkce asistent pedagoga stačí pouze vzdělání na střední pedagogické škole. Tato položka ukazuje špatnou informovanost pedagogických pracovníků v dotazovaných mateřských školách.

Následující položka směřovala ke zjištění pozitiv funkce pedagogický asistent. Z názorů většiny respondentů byla pozitiva viděna hlavně v individuálním přístupu pedagogického asistenta k dítěti, v integrování dítěte do prostředí mateřské školy a kolektivu třídy a při pomoci učitelce, aby se mohla více věnovat ostatním dětem. Mezi další pozitiva asistenta byla zařazena pomoc dítěti při všech činnostech v mateřské škole, pomoc při zajištění bezpečnosti dětí, při komunikaci s rodiči a při zpracovávání vzdělávacích programů.

Ze seřazování navržených možností bylo zjištěno, že největší pomoc asistenta pedagoga se očekává při integraci jakkoliv znevýhodněného dítěte, dále také v pomoci umožnit učiteli individuální přístup k dítěti, pomoc rodičům a dětem zvyknout si na prostředí mateřské školy a udržování přátelských vztahů mezi dětmi. Méně už byla viděna pomoc asistenta pedagoga při vedení dokumentace a v komunikaci mezi rodiči a učitelem. O náplni práce asistenta pedagoga byli respondenti dobře informováni.

Z další položky bylo možno zjistit zájem o funkci pedagogického asistenta v dotazovaných mateřských školách. Většina respondentů by asistenta pedagoga ve své mateřské škole určitě uvítala, malá část nevěděla a dva respondenti by se bez asistenta spíše obešli. Jeden respondent uvedl, že asistenta pedagoga mají, dva respondenti podotkli, že nemají v mateřské škole dítě, které by asistenta potřebovalo a další dva by uvítali pozici asistenta pedagoga, kdyby měli v mateřské škole postižené dítě.

Poslední položka dotazníku odhalila pomoc asistenta pedagoga konkrétně v dotazovaných mateřských školách dle názoru jednotlivých respondentů. Nejčastějším úkolem asistenta pedagoga by byla pomoc zapojit znevýhodněné dítě do kolektivu zdravých dětí a při práci se znevýhodněným dítětem. Dále může být asistent nápomocen dítěti při vyrovnávání se s znevýhodněním, při individuální integraci, pomoc s chlapcem, jehož úroveň znalostí a komunikačních dovedností je nízká, a také pomoc v integraci tělesně postiženého dítěte. Někteří vidí asistenta jako pomocnou ruku učitelkám, jako pomocníka při celkovém chodu školy, různých řízených a samoobslužných činnostech a při pobytu venku. Jiní by asistenta pedagoga využili vždy, jelikož dětí s kombinovanými vadami, poruchami pozornosti s hyperaktivitou a poruchami chování stále přibývá. V jedné z dotazovaných mateřských škol mají funkci asistenta pedagoga a podle slov učitelky by dítě bez něho v mateřské škole být nemohlo.

Z dotazníkového šetření lze tedy vyvodit závěry o dobré informovanosti dotazovaných učitelů mateřských škol na Blanensku o pozici asistent pedagoga. Ovšem osobní zkušenosti s funkcí asistenta pedagoga jsou bohužel zanedbatelné. Většina učitelek a ředitelek by však asistenta uvítala či potřebovala. Problém je viděn nejspíše ve zřízení a financování funkce asistent pedagoga, možná i v malé informovanosti o této funkci.

ZÁVĚR

Téma bakalářské práce bylo zvoleno v návaznosti na obor, který studuji, a pro blízký osobní vztah k dětem předškolního věku. Práce se zabývala přínosy pedagogického asistenta v mateřské škole a byla rozdělena do části teoretické a praktické.

V teoretické části byla nutná práce s odbornou literaturou, zákony a vyhláškami. Teoretická část je rozdělena do dvou kapitol. V první kapitole je věnována pozornost legislativnímu zařazení, profilu a náplni práce asistenta pedagoga či vzdělávání a financování asistenta pedagoga. Druhá část popisuje mateřskou školu jako dnešní moderní instituci, jsou vymezeny pojmy předškolní vzdělávání a předškolní věk a v neposlední řadě je zmíněno i vzdělávání učitelů mateřských škol.

Praktická část je členěna také do dvou částí. V první části je řešen cíl výzkumu a postup práce, dále charakteristika respondentů, kteří se dotazníkového šetření zúčastnili, dále definice použité metody dotazníku. Druhá část praktické části analyzuje získaná data a zaznamenává je pomocí grafického znázornění. Také jsou popsány závěry o získaných datech, které byly výzkumem zjištěny.

Z výsledků dotazníkového šetření vyplývá, že většina respondentů z dotazovaných mateřských škol má teoretické znalosti o funkci asistent pedagoga, ale bohužel v praxi mají zkušenosti s funkcí jen v jedné z mateřských škol. Dále z výzkumu vyplývá zájem respondentů o zřízení funkce asistent pedagoga v mateřské škole pro děti se speciálními potřebami. Největší pozitivum jsou viděna v integraci a individuálním přístupu asistenta k dítěti, a tím i v pomoci učitelkám mateřských škol.

Práce mi pomohla hlouběji poznat legislativní zakotvení a profil pozice asistent pedagoga a podrobněji nahlédnout do dnešní mateřské školy jako instituce zajišťující vzdělávání dětí předškolního věku. Výsledky výzkumu mohou být inspirací pedagogům mateřských škol pro zřízení funkce pedagogického asistenta.

SEZNAM POUŽITÉ LITERATURY A POUŽITÝCH PRAMENŮ

1. Ministerstvo školství, mládeže a tělovýchovy, Zákon č. 563/2004 Sb. o pedagogických pracovnících a změně některých zákonů [online] MŠMT, [citováno 27. dubna 2010]. Dostupné z WWW: <http://www.msmt.cz/mladez/zakon-c-563-2004-sb-o-pedagogickych-pracovnicich?highlightWords=563%2F2004>
2. Informace o studijních oborech garantovaných a realizovaných Ústavem pedagogiky a sociálních studií na Pedagogické fakultě Univerzity Palackého v Olomouci ve studijním roce 2010/2011 [online], [citováno 29. dubna 2010]. Dostupné z WWW: [http://files.upss.cz/200000989-5ca915e9d0/Informaceo studijních oborech garantovaných ÚPSS.pdf](http://files.upss.cz/200000989-5ca915e9d0/Informaceo%20studijnich%20oborech%20garantovanych%20UPSS.pdf)
3. Informace MŠMT k zabezpečení vzdělávání dětí, žáků a studentů se speciálními vzdělávacími potřebami s podporou asistence [online] MŠMT, č.j. 14 453/2005-24, [citováno 27. dubna 2010]. Dostupné z WWW: <http://www.msmt.cz/Files/HTM/ZKInformaceMSMTa.htm>
4. Vyhláška č. 73/2005 Sb., o vzdělávání dětí, žáků a studentů se speciálními vzdělávacími potřebami a dětí, žáků a studentů mimořádně nadaných [online] MŠMT, [citováno 27. dubna 2010]. Dostupné z WWW: <http://www.msmt.cz/dokumenty/vyhlaska-c-73-2005-sb-1>
5. Vyhlášení programu Financování asistentů pedagoga pro děti, žáky a studenty se sociálním znevýhodněním [online] MŠMT, [citováno 29. dubna 2010]. Dostupné z WWW: <http://www.msmt.cz/vzdelavani/program-financovani-asistentu-pedagoga-pro-deti-zaky-a>
6. PRŮCHA, J., WALTEROVÁ, E., MAREŠ, J. *Pedagogický slovník*. Praha :Portál, 2009. ISBN 978-80-7367-647-6.

7. KOŤÁTKOVÁ, S. *Dítě a mateřská škola: dítě v rodinném prostředí, rodiče a mateřská škola, předškolní vzdělávání, školní programy*. Praha: Grada, 2008. ISBN 978-80-2471-568-1.
8. MATĚJČEK, Z. *Co, kdy a jak ve výchově dětí*. Praha: Portál, 2000. ISBN 80-7178-494-X.
9. BEČVÁŘOVÁ, Z. *Současná mateřská škola a její řízení*. Praha: Portál, 2003. ISBN 80-7178-537-7.
10. Rámcový vzdělávací program pro předškolní vzdělávání [online], Praha: MŠMT, 2004 [citováno 2. května 2010]. Dostupné z WWW: http://www.vuppraha.cz/wp-content/uploads/2009/12/RVP_PV-2004.pdf
11. Úplné znění zákona č. 561/2004 Sb., o předškolním, základním, středním, vyšším odborném a jiném vzdělávání (školský zákon) [online] MŠMT, [citováno 4. května 2010]. Dostupné z WWW: <http://www.msmt.cz/dokumenty/uplne-zneni-zakona-c-561-2004-sb>
12. MATĚJČEK, Z. *Prvních 6 let ve vývoji a výchově dítěte*. Praha: Grada, 2005. ISBN 80-247-0870-1.
13. ŠMELOVÁ, E. *Mateřská škola: Teorie a praxe I*. UP Olomouc, 2004. ISBN 80-244-0945-3.
14. VÁGNEROVÁ, M. *Vývojová psychologie I.: dětství a dospívání*. Praha: Karolinum, 2005. ISBN 80-246-0956-8.
15. Informace o studijních oborech garantovaných a realizovaných Katedrou primární pedagogiky na Pedagogické fakultě Univerzity Palackého v Olomouci [online], [citováno 5. května 2010]. Dostupné z WWW: <http://kpv.upol.cz/studijni-programy-prezenci-bakalarske-ucitelstvi-ms.php>

16. GAVORA, P. *Úvod do pedagogického výzkumu*. Brno: Paido, 2000. ISBN 80-85931-79-6.

17. CHRÁSKA, M. *Metody pedagogického výzkumu: základy kvantitativního výzkumu: vědecký výzkum a analyzování, statistické metody, výhody a nevýhody kvantitativního přístupu, měření v pedagogickém výzkumu, metody zpracování výsledků, sběr dat*. Praha: Grada, 2007. ISBN 978-80-247-1369-4

18. PELIKÁN, J. *Základy empirického výzkumu pedagogických jevů*. Praha: Karolinum, 1998. ISBN 80-7184-569-8.

LANGMEIER, J., KREJČÍŘOVÁ, D. *Vývojová psychologie*. Praha: Grada, 1998. ISBN 80-7169-195-X.

ALLEN, K. Eileen, MAROTZ, Lynn R., *Přehled vývoje dítěte : od prenatálního období do 8 let, (z amerického originálu přeložila Petra Vlčková), Originál: By the agents: (behavior and development of children pre-birth through eight*. Praha: Portál, 2002. ISBN 80-7178-614-4.

ŠPAŇHELOVÁ, I. *Dítě v předškolním období*. Praha: Mladá fronta, 2004. ISBN 80-204-1187-9.

Studijní obor Pedagogické asistentství na Pedagogické fakultě Masarykovy Univerzity v Brně [citováno 5. května 2010]. Dostupné z WWW: http://www.muni.cz/ped/study/programmes/19?study_type=B&study_form=P

Studijní obor Asistent pedagoga na Pedagogické fakultě Ostravské Univerzity v Ostravě [citováno 5. května 2010]. Dostupné z WWW: [http://stag.osu.cz/prohlizeni/pg\\$_prohlizeni.syl_oboru?oboridno=1213](http://stag.osu.cz/prohlizeni/pg$_prohlizeni.syl_oboru?oboridno=1213)

VYHLÁŠKA č. 412 ze dne 14. srpna 2006, kterou se mění vyhláška č. 317/2005 Sb., o dalším vzdělávání pedagogických pracovníků, akreditační komisi a kariérním systému pedagogických pracovníků [citováno 27. dubna 2010], MŠMT. Dostupné z

WWW: <http://www.msmt.cz/dokumenty/vyhlasaka-c-412-2006-sb-kterou-se-meni-vyhlasaka-c-317-2005-sb?highlightWords=412%2F2006>

Přidělení finančních prostředků v rozvojovém programu "Financování asistentů pedagoga pro děti, žáky a studenty se sociálním znevýhodněním na rok 2010", [citováno 29. dubna 2010], MŠMT. Dostupné z WWW: <http://www.msmt.cz/vzdelavani/prideleni-financnich-prostredku-v-rozvojovem-programu-2>

SEZNAM PŘÍLOH

Příloha č. 1:

Zákon č. 563/2004 Sb. § 3 předpoklady pro výkon funkce pedagogický pracovník.

Příloha č. 2:

Rozsah přímé pedagogické činnosti dle § 23 Zákona č. 563/2004 Sb.

Příloha č. 3:

Informace MŠMT k zabezpečení vzdělávání dětí, žáků a studentů se speciálními vzdělávacími potřebami s podporou asistence č.j. 14 453/2005-24

Příloha č. 4:

Dotazník o přínosu pedagogického asistenta v mateřské škole

PŘÍLOHA č. 1

Zákon č. 563/2004 Sb. § 3 předpoklady pro výkon funkce pedagogický pracovník.

1) Pedagogickým pracovníkem může být ten, kdo splňuje tyto předpoklady:

- a) je plně způsobilý k právním úkonům,
- b) má odbornou kvalifikaci pro přímou pedagogickou činnost, kterou vykonává,
- c) je bezúhonný,
- d) je zdravotně způsobilý a
- e) prokázal znalost českého jazyka, není-li dále stanoveno jinak.

2) Za bezúhonného se pro účely tohoto zákona považuje ten, kdo nebyl pravomocně odsouzen

- a) za úmyslný trestný čin, nebo
- b) za trestný čin nedbalostní spáchaný v souvislosti s výkonem činnosti pedagogického pracovníka, pokud se na něj nehledí, jako by nebyl odsouzen.

3) Bezúhonnost prokazuje fyzická osoba před vznikem pracovněprávního vztahu předložením výpisu z evidence Rejstříku trestů; výpis nesmí být starší než 3 měsíce.

4) V průběhu trvání pracovněprávního vztahu je pedagogický pracovník povinen předložit řediteli školy nebo řediteli zařízení sociální péče výpis z evidence Rejstříku trestů, pokud byl pravomocně odsouzen za trestný čin, jímž by mohl pozbýt předpoklad bezúhonnosti.

5) Posuzování předpokladu podle odstavce 1 písm. d) se řídí zvláštním právním předpisem.

6) Uznávání odborné kvalifikace a splnění předpokladu bezúhonnosti a zdravotní způsobilosti u státních příslušníků členských států Evropské unie, případně jejich rodinných příslušníků, a státních příslušníků ostatních států, kteří jsou v členském nebo jiném státě oprávněni konat přímou pedagogickou činnost, se řídí zvláštními právními předpisy.

PŘÍLOHA č. 2

Rozsah přímé pedagogické činnosti dle § 23 Zákona č. 563/2004 Sb.

- 1) Týdenní rozsah hodin přímé pedagogické činnosti stanoví ředitel školy pedagogickému pracovníkovi na období školního vyučování nebo na pololetí školního vyučování. Ředitel zařízení sociální péče stanoví rozsah hodin přímé pedagogické činnosti na období kalendářního roku.
- 2) Ředitel školy zřizované ministerstvem, krajem, obcí a svazkem obcí stanoví týdenní rozsah hodin přímé pedagogické činnosti podle prováděcího právního předpisu. Při sjednání nebo povolení kratší než stanovené týdenní pracovní doby se úměrně tomu sníží rozsah přímé pedagogické činnosti.
- 3) Ředitel školy nebo ředitel zařízení sociální péče může nařídít pedagogickému pracovníkovi konání přímé pedagogické činnosti nad jemu stanovený rozsah nejvýše v rozsahu 4 hodin týdně, další hodiny s ním může dohodnout.
- 4) Přímou pedagogickou činností nad stanovený rozsah je i přímá pedagogická činnost při zastupování nepřítomného pedagogického pracovníka.
- 5) Vláda stanoví nařízením rozsah přímé pedagogické činnosti pedagogických pracovníků škol zřizovaných ministerstvem, krajem, obcí a svazkem obcí.

PŘÍLOHA č. 3

Informace MŠMT k zabezpečení vzdělávání dětí, žáků a studentů se speciálními vzdělávacími potřebami a asistencí č.j. 14 453/2005-24

Informace popisuje funkce asistenta pedagoga pro žáky se zdravotním postižením a asistenta pedagoga pro žáky se sociálním znevýhodněním, představující podpůrné služby umožňující kvalitnější vzdělávání mnohým žákům se speciálními vzdělávacími potřebami.

- Asistent pedagoga pro žáky se zdravotním postižením

1. Speciálně pedagogické centrum nebo pedagogicko-psychologická poradna stanoví do podkladů, týkajících se zajištění asistenta pedagoga, nezbytný časový rozsah jeho podpory včetně doporučené pracovní náplně.

2. Podpůrná služba asistenta pedagoga se doporučuje upřednostnit v 1. třídách školy, v dalších postupných ročnících se předpokládá postupné omezování asistenční služby v souladu s věkovým i sociálním osamostatňováním žáků. Rozhodující je však aktuální stav žáků se zdravotním postižením, jejich individuální potřeby a z nich vyplývající potřeba podpory asistenční službou.

3. Náplň práce asistenta pedagoga stanoví ředitel školy. Ten též jednoznačně určí příslušné kompetence všem pedagogickým pracovníkům, kteří souběžně zabezpečují výchovně vzdělávací činnost ve třídě, oddělení nebo výchovné skupině. Doporučuje se, aby vzdělávací činnost řídil učitel vyučovacího předmětu, který koordinuje působení dalších spolupracovníků - dalšího učitele nebo vychovatele ve třídě a asistenta pedagoga tak, aby vzdělávání svěřených žáků včetně žáka/žáků se zdravotním postižením probíhalo co nejúčinněji.

4. Asistent pedagoga poskytuje žáku s nejtěžšími formami zdravotního postižení, vzdělávanému převážně podle dosud platného Rehabilitačního vzdělávacího programu, podpůrné služby při kompenzaci jeho znevýhodnění v rámci plnění obsahu daného programu.

- Asistent pedagoga pro žáky se sociálním znevýhodněním

1. Funkci asistenta pedagoga pro žáky se sociálním znevýhodněním lze ustanovit zejména pro žáky z rodinného prostředí s nízkým sociálně kulturním postavením. Je vhodné, aby asistent pedagoga dobře znal prostředí, z něhož v převážné většině žáci pocházejí, např. z romské komunity.

2. Hlavními cíli činnosti asistenta pedagoga pro žáky se sociálním znevýhodněním jsou podpořit optimální sociálně-kulturní integraci žáků do školního prostředí a do společnosti.

3. Náplň práce asistenta pedagoga pro žáky se sociálním znevýhodněním stanovuje ředitel školy s ohledem na cíle vzdělávání žáků se speciálními vzdělávacími potřebami. Hlavní činností asistenta pedagoga je pedagogická asistence učitelům při výuce, pomoc žákům a jejich rodičům při aklimatizaci na školní prostředí, zapojení kulturně specifického prostředí žáků do vzdělávacího procesu ve škole, pomoc žákům při přípravě na vyučování, spolupráce s učitelem při komunikaci s rodiči žáků a s komunitou v místě školy.

4. Asistent pedagoga musí v rámci získání odborné kvalifikace absolvovat studium pedagogiky v rozsahu nejméně 80 hodin ve vzdělávacím zařízení s akreditovaným programem, kde mu budou poskytnuty základní informace o jeho činnosti.

PŘÍLOHA č. 4

Dotazník o přínosu pedagogického asistenta v mateřské škole

Milí respondenti,

chtěla bych Vás poprosit o vyplnění dotazníku, který použiji pro praktickou část své bakalářské práce.

Dotazník má zjistit, zda pedagogičtí pracovníci (učitelé a ředitelé) mateřských škol mají zkušenosti s funkcí pedagogický asistent.

Dotazník je anonymní, proto se nikam nepodepisujte.

Postup při vyplňování dotazníku je jednoduchý. Zakroužkujte vždy jednu odpověď, dopište jinou odpověď nebo seřad'te položky dle pokynů.

Děkuji za vyplnění

Vendula Střechová

Vaše současná funkce v mateřské škole je:

a) učitel/ka

b) ředitel/ka

Uved'te počet let Vaší pedagogické praxe v předškolním vzdělávání? (dopište)

.....

1. Jaké máte osobní zkušenosti ve Vaší pedagogické praxi s funkcí pedagogický asistent?

- a) bohaté
- b) jen malé
- c) téměř žádné
- d) žádné
- e) jiné

2. Jaké vzdělání by měl mít dle Vašeho názoru asistent pedagoga pro výkon povolání?

- a) vysokoškolské vzdělání získané studiem v akreditovaném studijním programu v oblasti pedagogických věd
- b) vyšší odborné vzdělání v jakémkoliv oboru
- c) vzdělání na střední pedagogické škole
- d) nemusí mít základní školu, stačí absolvování akreditovaného vzdělávacího programu pro asistenty pedagoga uskutečňovaného zařízením dalšího vzdělávání pedagogických pracovníků
- e) jiné.....

3. V čem vidíte pozitiva funkce pedagogický asistent? (dopišťte dle vašeho názoru)

.....
.....
.....

4. V čem podle Vás může asistent nejvíce pomoci? (dopišťte ke každé položce číslici 1-6 tak, aby každá číslice byla použita jen jedenkrát, ve vztahu 1=nejméně, 6= nejvíce)

- a) v komunikaci mezi rodiči a učitelem
- b) při vedení dokumentace
- c) v integraci jakkoliv znevýhodněného dítěte
- d) pomáhá umožnit učiteli individuální přístup k dítěti
- e) pomáhá dětem a rodičům zvyknout si na prostředí mateřské školy
- f) v udržování přátelských vztahů mezi dětmi
- g) jiné

5. Uvítali byste pedagogického asistenta ve Vaší mateřské škole?

a) rozhodně ano

b) spíše ano

c) nevím

d) spíše ne

e) rozhodně ne

f) jiné.....

6. Pokud ano, napište v čem by mohl podle Vás konkrétně ve Vaší mateřské škole pomoci?

.....
.....
.....
.....

Děkuji za Váš čas.

ANOTACE

Jméno a příjmení:	Vendula Střechová
Katedra:	Ústav pedagogiky a sociálních studií
Vedoucí práce:	Doc. PaedDr. Miluše Rašková, Ph.D.
Rok obhajoby:	2010

Název práce:	Asistent pedagoga v mateřské škole
Název v angličtině:	The Teacher's Assistant in Nursery School
Anotace práce:	<p>Bakalářská práce na téma „Asistent pedagoga v mateřské škole“ je rozdělena na část teoretickou a praktickou. Teoretická část objasňuje legislativní zakotvení pozice asistent pedagoga, profil pozice a náplň práce. Dále vzdělávání asistenta pedagoga a jeho platové ohodnocení a financování. V další kapitole je popsána mateřská škola jako dnešní moderní instituce, která zajišťuje vzdělávání dětí předškolního věku. Je vymezen pojem předškolní vzdělávání a předškolní věk. Je přiblížena charakteristika předškolního dítěte a vzdělání učitelů mateřských škol. Pro zpracování praktické části byla využita metoda dotazníku. Dotazník zjišťoval přínosy asistenta pedagoga pro mateřské školy, názory a zkušenosti učitelů dotazovaných mateřských škol s pozicí asistent pedagoga. Data jsou interpretována pomocí grafického znázornění. Nakonec jsou stanoveny závěry o získaných datech.</p>
Klíčová slova:	asistent pedagoga, mateřská škola, předškolní věk, dítě předškolního věku, předškolní vzdělávání, metoda dotazníku

Anotace v angličtině:	<p>The topic of this bachelor thesis is “The Teacher’s Assistant in Nursery School” and it is divided in two parts – a theoretical and practical one. The theoretical part clarifies the legislation concerning the position of a teacher’s assistant, the profile of the position, job description, training of the teacher’s assistant and the salary and financing. Another chapter describes nursery school as a modern institution which provides education for children of pre-school age. This part defines the following terms – pre-school education and pre-school age. It also characterises a pre-school child and nursery teacher training. The method of questionnaire was used to get the information for the practical part of the thesis. The questionnaire was aimed at finding out the benefits of the teacher’s assistant, the opinions of nursery school teachers and their experience with the position of the teacher’s assistant. The results are interpreted in graphical representation. Conclusions based on the obtained data are drawn at the final part of the thesis.</p>
Klíčová slova v angličtině:	<p>teacher’s assistant, nursery school, pre-school age, child of pre-school age, pre-school education, questionnaire method</p>
Přílohy vázané v práci:	<p>Příloha č. 1: Zákon č. 563/2004 Sb. § 3 předpoklady pro výkon funkce pedagogický pracovník.</p> <p>Příloha č. 2: Rozsah přímé pedagogické činnosti dle § 23 Zákona č. 563/2004 Sb.</p> <p>Příloha č. 3: Informace MŠMT k zabezpečení vzdělávání dětí, žáků a studentů se speciálními</p>

	vzdělávacími potřebami s podporou asistence č.j. 14 453/2005-24 Příloha č. 4: Dotazník o přínosu pedagogického asistenta v mateřské škole
Rozsah práce:	42 stran
Jazyk práce:	Česky