



Fakulta zemědělská  
a technologická  
Faculty of Agriculture  
and Technology

Jihočeská univerzita  
v Českých Budějovicích  
University of South Bohemia  
in České Budějovice

# JIHOČESKÁ UNIVERZITA V ČESKÝCH BUDĚJOVICÍCH FAKULTA ZEMĚDĚLSKÁ A TECHNOLOGICKÁ

Katedra krajinného managementu

## Diplomová práce

Analýza vývoje využití území ve vybraných lokalitách dřívější  
Rakousko-Uherské monarchie

Autor práce: Bc. Adam Novák

Vedoucí práce: Ing. Jana Moravcová, Ph.D.

Konzultant práce: Ing. et Ing. Vendula Moravcová, Ph.D.

České Budějovice  
2024

## **Prohlášení**

Prohlašuji, že jsem autorem této kvalifikační práce a že jsem ji vypracoval pouze s použitím pramenů a literatury uvedených v seznamu použitých zdrojů.

V Českých Budějovicích dne .....

.....  
Podpis

## **Abstrakt**

Cílem této diplomové práce bylo analyzovat vývoj využití území, a to ve dvou vybraných katastrálních územích: k. ú. Holubov a k. ú. Nová Ves u Brloha. Analýza byla vymezena třemi historickými milníky. Sledované období počínalo rokem 1827, následovalo rokem 1947 a končilo rokem 2023. Jako podkladová data sloužily mapy stabilního katastru dostupné v podobě celoplošné mapové vrstvy z Geoportálu Jihočeského kraje, dále historická ortofoto mapa z 50. let 20. století pocházející z Národního geoportálu INSPIRE a následně ortofoto mapa z roku 2023, dostupná jako prohlížečská služba WMS od Českého úřadu zeměměřičského a katastrálního. Tvorba mapových výstupů a vektorizace probíhala v programu ArcGIS Pro. Zpracování dat rozlohy jednotlivých druhů využití území a tvorba tabulek a grafů byla prováděna v programu Microsoft Excel. Byly vymezeny základní druhy využití území a v praktické části byly zevrubně popsány. Následně byl vývoj v obou územích mezi sebou porovnán. Bylo zjištěno, že kromě orné půdy, byl trend vývoje jednotlivých druhů využití území v obou sledovaných územích téměř shodný (za přítomnosti drobných odchylek). V obou územích tak představuje v současnosti nejvíce zastoupenou plochu les, následovaný trvalými travními porosty a ornou půdou.

**Klíčová slova:** využití území, krajina, obec Holubov, obec Nová Ves, ArcGIS Pro, stabilní katastr

## **Abstract**

The aim of this thesis was to analyse the development of land use in two selected cadastral areas: the cadastral area of Holubov and Nová Ves u Brloha. The analysis was defined by three historical milestones. The monitored period started in 1827, followed by 1947 and ended in 2023. The underlying data were stable cadastre maps available as a full-area map layer from the Geoportal of the South Bohemian Region, a historical orthophoto map from the 1950s from the National Geoportal INSPIRE and then an orthophoto map from 2023 available as a WMS viewer service from the Czech Office of Surveying and Cadastre. The map output and vectorisation was created in ArcGIS Pro. The processing of data on the area of each type of land use and the creation of tables and graphs was carried out in Microsoft Excel. The basic types of land use were defined and described in detail in the practical part. Subsequently, the development in both areas was compared with each other. It was found that, with the exception of arable land, the trend in the development of the individual land use types in both areas was almost identical (with the exception of minor deviations). Thus, in both areas, forest is currently the most represented area, followed by permanent grassland and arable land.

**Keywords:** land use, landscape, municipality Holubov, municipality Nová Ves, ArcGIS Pro, stable cadastre

## **Poděkování**

Na tomto místě bych rád poděkoval paní Ing. Janě Moravcové, Ph.D. za její odborné rady, cenné připomínky a čas věnovaný konzultacím této diplomové práce.

# Obsah

Úvod.....	8
1 Literární rešerše.....	9
1.1 Vymezení základních pojmů.....	9
1.1.1 Krajina.....	9
1.1.2 Zachycování krajiny.....	11
1.1.3 Krajinný ráz a plánování krajiny.....	13
1.2 Historický vývoj využití území.....	14
1.2.1 Vývoj využití území v Čechách do roku 1848.....	14
1.2.2 Vývoj využití území v Čechách mezi lety 1848 a 1948.....	16
1.2.3 Vývoj využití území v Čechách mezi lety 1948 a 1989.....	17
1.2.4 Vývoj využití území v Čechách po roce 1989.....	19
2 Cíl práce.....	21
3 Metodika.....	22
3.1 Materiál.....	22
3.1.1 Stručná historie oblasti.....	22
3.1.2 Geomorfologie.....	25
3.1.3 Geologie.....	25
3.1.4 Klima.....	25
3.1.5 Pedologie.....	26
3.1.6 Hydrologie.....	26
3.1.7 Vegetace.....	27
3.1.8 Ochrana území.....	28
3.1.9 Hospodářství.....	29
3.1.10 Místní názvy.....	30
3.2 Metody.....	31
3.2.1 Výběr území a časových období.....	31

3.2.2	Převodník druhu využití území ve stabilním katastru.....	31
3.2.3	Zpracování dat.....	32
4	Výsledky a diskuse.....	34
4.1	Vývoj změn land use ve sledovaných územích.....	34
4.1.1	Katastrální území Holubov .....	34
4.1.2	Katastrální území Nová Ves u Brloha.....	42
4.2	Komparace analyzovaných území.....	50
4.3	Možné příčiny změn.....	52
5	Závěr .....	54
6	Seznam použité literatury .....	56
7	Seznam obrázků .....	61
8	Seznam tabulek a grafů .....	62
9	Přílohy .....	63

## Úvod

Lidé ovlivňují a přetváří krajinu již po tisíciletí. Jejich zásahy do krajiny nabývají jak pozitivního, tak negativního charakteru, a i proto se stále více dostává do popředí problematika vývoje jednotlivých druhů využití území. Společnost, nejen ve vyspělých zemích, se i v návaznosti na klimatické změny stále více zajímá o to, jak je s jejím okolím nakládáno a jaké následky z toho pro ni plynou. Tyto tendence pak vytvářejí živnou půdu pro výzkum a různé analýzy. Vlivem společenských a ekonomických sil dochází mnohdy k turbulentním změnám ve využívání území. I přesto, že krajina dostala mnohých změn ve své dřívější historii, se tato práce zaměřuje na období poměrně nedávné, sahající necelých dvě stě let do minulosti. Je tomu tak i z toho důvodu, že toto období bylo bohaté na události, jejichž následky jsou patrné dosud.

Obě analyzovaná území se nacházejí v České republice (Jihočeský kraj) a na území obce s rozšířenou působností (dále jen ORP) Český Krumlov. Jedná se o katastrální území (dále jen k. ú.) Holubov a Nová Ves u Brloha. Oblast, ve které se obě území nachází, oplývá značnou zachovalostí krajinného rázu a výskytem vzácných živočišných a rostlinných druhů, což vedlo na konci minulého století k založení chráněné krajinné oblasti Blanský les. Její charakter je dán zejména velkou rozlohou lesů, které mnohde tvoří více než polovinu její rozlohy. Krom toho se jedná také o zemědělsky dlouho využívané území s významnou rozlohou orné půdy a trvalých travních porostů.

Práce sestává ze dvou hlavních částí. V první části je zpracována literární rešerše historického vývoje využití v Českých zemích a nastíněna problematika krajiny a s ní souvisejících pojmů. Dále jsou popsány přírodní a socioekonomické vlastnosti obou území a proces zpracování dat. Následně jsou ve druhé části analyzovány získané výsledky a podrobně popsány konkrétní změny ve využití ploch.

Výběr těchto dvou území, která jsou od sebe vzdálena necelých deset kilometrů a která jsou analogicky položena na protilehlých stranách Křemžské kotliny, byl založen na zvědavosti, zdali se bude historický vývoj využití ploch v daných územích nějak odlišovat. Přesto, že by se uvedená vzdálenost mezi územími mohla jevit jako nepodstatná, dá se předpokládat výskyt drobných nuancí, projevivších se při tvorbě a konečné analýze získaných dat. Cílem práce je pak zevrubně popsat a kvantifikovat změny v obou uvedených územích, jakož i provést diskuzi nad jejich možnými důvody vzniku a porovnat získaná data s pracemi podobného tématu.



# 1 Literární rešerše

## 1.1 Vymezení základních pojmů

Aby bylo možné snáze porozumět předkládané problematice, je třeba úvodem detailněji vymezit několik základních pojmů, které jsou pro tuto práci stěžejní.

### Land use

Nejčastěji se tento termín překládá do češtiny jako využití ploch. Existuje dále několik rozdílných variant překladu, které termín překládají specificky v rámci svého oboru. Konkrétně lze jmenovat například krajinnou ekologii, která překládá land use jako využití země. Donedávna se také často používal překlad využití půdy, který je ale v současnosti považován za nepřiliš přesný, jelikož ne všechny plochy lze označit jako půdu. Samotný land use, tak jak jeho definici nejčastěji nalézáme v odborné literatuře, vyjadřuje zařazení určitého území do specifické kategorie, odvozené od daného způsobu jeho využití (Sklenička, 2003).

### Land cover

Překlad pojmu land cover čili krajinný pokryv, je na rozdíl od předchozího odbornou veřejností vnímán jako dostačující a vyhovující napříč obory. Podobně i na jeho definici panuje praktická shoda. Land cover tak lze definovat jako biofyzikální stav zemského povrchu a „pokryvu“, který se nad ním bezprostředně nachází (Maier, 2012).

Změny, ke kterým v krajinném pokryvu dochází bývají katalyzátorem materiálových a energických toků přispívajících k fungování jak biosféry a geosféry, tak například k hydrologickému cyklu. Krajinný pokryv se tak zaměřuje na fyzickou a geologickou povahu země. Dále zachycuje samotné rozmístění vegetace, vodních těles, pouští a ledu. V případech, kdy nepanuje shoda na tom, který z výše uvedených pojmů použít, přichází v úvahu použití zkratky „LUCC“ – „land use/cover change“. Dochází k tomu i v pracích, jejichž předmětem zájmu jsou pouze změny ve využití ploch a ne-reflektují právě krajinný pokryv (Bičík, 2010).

#### 1.1.1 Krajina

Náhledů na vymezení pojmu „krajina“ je asi tolik jako oborů, které se krajinou zabývají. Úvodem lze vyjít z české legislativy, která dle § 3, písm. k, zák. č. 114/1992 Sb. o ochraně přírody a krajiny stanovuje krajinu jako „část zemského povrchu s charakteristickým reliéfem, tvořená souborem funkčně propojených ekosystémů a civilizačními prvky“. Tato definice je nicméně poplatná přesahu této legislativní normy do jiných oborů.

Z geografického hlediska se krajina chápe jako část povrchu země vykazující specifické znaky a zabírající určitý prostor v geograficky přirozených hranicích. Zároveň je krajina chápána jako geografická substance sestávající z abiotických, biotických a duchovních složek (Troll, 1950).

Ekologické pojetí zase chápe krajinu jako soustavu přírodních a člověkem pozměněných elementů. Jinými slovy lze krajinu popsat jako oblast na zemském povrchu, kde spolu vzájemně interagují různé přírodní i nepřírodní činitele. Hovoří se pak o soustavě ekosystémů v krajině. Další náhledy na pojem „krajina“ pak nabízejí obory jako jsou architektura, historie, demografie nebo ekonomie (Forman, 1986).

Od doby, kdy se objevili první lidé, se formuje i jejich vztah ke krajině jako takové. To, jaký dopad měla činnost člověka na krajinu, následně vedlo k vymezení dvou typů krajiny. Standardně se tak rozeznává krajina přírodní (přirozená) a kulturní. První jmenovaná však přinejmenším v našich oblastech již neexistuje. Tam, kde se o přírodní krajině ještě dá mluvit, nejsou patrné antropogenní vlivy na krajinotvorné, biotické a abiotické procesy nebo jsou tyto vlivy pouze minimálního rozsahu. Oproti tomu se krajina kulturní vyznačuje právě znatelným výskytem antropogenních faktorů a působením nepřirozených tvořivých sil. Nejvýznamnější faktory, jejichž původcem je člověk a které mají výrazný dopad na tvář krajiny, představuje zemědělství a lesnictví. Nutkání, jež člověka nutí přetvářet krajinu, je dáno většinou touhou po maximalizaci užitku plynoucího ze zkulturnění těch částí krajiny, které jsou k tomu nejvhodnější. Míra využití krajiny udávající, jaké množství zdrojů je z té či oné oblasti čerpáno, může být buď extenzivní, kdy dochází k získávání dalších ploch pro produkci, nebo intenzivní, kdy se na stejně velkém území znásobují výstupy za pomoci racionalizace a vylepšování výrobních postupů (Sklenička, 2003).

Historická kulturní krajina pak představuje část území, které vzniklo a je dlouhodobě utvářeno za pomoci cílevědomé lidské činnosti, jejímž cílem je kulturní a hospodářská kultivace prostředí, potažmo území, které je historicky nebo kulturně spojeno s historickou pamětí určité skupiny lidí. Rozeznávají se tři typy historické kulturní krajiny a to:

- architektonizovaná historická krajina (utváří harmonický celek staveb, zahrad či jiných krajinotvorných prvků),
- hospodářská historická krajina (charakter je dán urbanistickou koncepcí měst a obcí),

- kulturně jinak historicky významná krajina (území spjaté s význačnou historickou událostí či osobností, potažmo výskytem unikátní krajinné scenerie) (Hendrych, 2000).

### 1.1.2 Zachycování krajiny

Vzhledem k charakteru dat, na kterých je tato práce postavena, je záhodno zmínit také způsob zachycování krajiny a jeho vývoj v průběhu dějin. Pravděpodobně nejčastější a zároveň nejstarší formou zpodobnění krajiny představují mapy. Vznik prvních map je zaznamenán již v pravěku. Starověké blízko- a dálnovýchodní civilizace vykazují množství kvalitních a mnohdy vysoce umělecky provedených mapových děl. Důvody pro tvorbu přesných map se zračily nejen v potřebě účinně se orientovat v terénu, ale zároveň vznikala potřeba důkladně zachytit majetkové vlastnictví z důvodu zefektivnění výběru daní a výkonu státní správy. Nejstarší známou mapou Čech je tak zvaná „Klaudyánova mapa“ pocházející z roku 1518. V průběhu následujících století vzniklo ještě mnoho mapových děl, která v různém měřítku a provedení vypodobňovala podobu české krajiny. (Maršíková, 2007).

Nebyly to ovšem pouze mapy, které se podílely na zachycování stavu krajiny. V raném novověku byly v oblibě například tak zvané „veduty“ (odvozené od italského slova *veduta* neboli „pohled“), které až s fotografickou přesností vypodobňovaly města, jeho části, případně i jeho širší okolí. Z hlediska dokumentační přesnosti je ovšem potřeba brát v potaz, že vznikaly i veduty krajinu idealizující a tedy z pohledu zkoumání historického vývoje nerelevantní. Kromě vedut zachycujících povětšinou urbanizované části krajiny se rozvíjí také krajinomalba jako samostatný obor malířství. Krajinomalba se oproti vedutám zaměřuje spíše na zachycování volné krajiny a přírodních dominant (Lazarová, 2002).

Důležitým materiálem pro tuto práci, který popisuje stav krajiny na našem a nejenom našem území v první polovině 19. století, je stabilní katastr. Toto ve své době unikátní dílo poskytuje soubor jedinečných informací nejen o tom, jak tehdejší krajina vypadala, ale i o majetkoprávních poměrech. Přestože katastr nebyl na našem území prvním pokusem o soupis veškerých majetkoprávních vztahů, jednalo se o první katastr, který disponoval sjednocenými geodetickými i kartografickými informacemi postavenými na vědeckém základě. Podrobná měření probíhala v poměrně krátkém časovém intervalu, a to od roku 1824 až 1843. Celkem bylo v Čechách, na Moravě a ve Slezsku zaměřeno 12 696 katastrálních území o rozloze 7 932 800 hektarů. Dále je třeba podotknout, že hlavním důvodem pro vytvoření kvalitní katastrální evidence

byla potřeba, podobně jako v dřívější historii, efektivního vyměření pozemkové daně (Buchlovský, 2018) (Mašek, 1948).

Mimo stabilního katastru se pro výzkum vývoje využití území druhé poloviny 19. století dají použít mapy třetího vojenského mapování. Práce na vyhotovení map probíhaly pro zemi Českou v 70. letech 19. století a jsou dostupné v několika měřítcích dle podrobnosti. V měřítku 1:25 000 jsou již barevně diferencované vodní plochy, lesy, zahrady a trvalé travní porosty. Jejich nevýhoda ovšem spočívá v nedostatečném detailu, a tak je jejich použití pro podrobnější analýzy podmíněno doplněním o data ze stabilního katastru (Boguszak, 1961) (Lipský, 1999).

Nástupcem stabilního katastru se po vzniku nové republiky stal od roku 1927 pozemkový katastr. Jeho činnost trvala až do roku 1955, kdy byl uzavřen, avšak již roku 1939 přestal být katastrální operát udržován v plném rozsahu. Vlastnická práva lze potom na základě pozemkových knih spolehlivě prokázat pouze do roku 1950. Pozemkový katastr představuje znamenitý doplněk sloužící k retrospektivnímu vyhodnocení leteckých snímků nebo jiných mapových dat z tohoto období (Stručná historie pozemkových evidencí, 2013).

Podobu krajiny v nedávné historii nezachycovaly pouze mapy a katastrální evidence. Významným pramenem pro poznání vývoje využití území jsou také fotografie. Tyto se následně člení do třech kategorií. První kategorii představují pozemní snímky, které jsou mnohdy velmi cenným podkladem pro rekonstrukci historické podoby krajiny. Jejich nevýhoda spočívá ve skutečnosti, že nebývaly pořizovány systematicky, nýbrž nahodile. Větší vypovídající hodnotu tak skýtají pouze systematicky utříděné sbírky na určité téma. Samostatnou kapitolou jsou potom publikace, které srovnávají historické fotografie se současnými. Druhou kategorii představují letecké snímky. První černobílé panchromatické snímky na našem území se datují do 30. let 20. století. Od té doby vznikají systematicky v určitých intervalech nové snímky až do současnosti. Pro sledování vývoje tuzemské krajiny mají velký význam snímky z 50. let, které jako data slouží i pro tuto práci. Další využití nacházejí tyto snímky například při rekonstrukci přídelů. S postupem technického pokroku se uplatňují i jiné než pouze barevné snímky. Lze tak pracovat například i s multispektrálními daty. Třetí kategorii představují družicové snímky, jejichž rozlišení však v určitých případech omezuje okruh jejich využití (Sklenička, 2003).

### 1.1.3 Krajinový ráz a plánování krajiny

Podle jedné z definic vyjadřuje krajinový ráz to, co lidé vnímají v krajině jako její jasně rozpoznatelný vzor nebo její strukturu. Ráz krajiny se vyznačuje specifickými kulturními, historickými, jakož i přírodními znaky. Na základě tohoto lze pak rozlišit jedno místo od druhého. Hodnocení krajinového rázu pak probíhá ve dvou fázích. V první fázi (charakteristické) dochází k popisu dané oblasti. Vymezuji se v ní také prostorové vztahy, které jsou v krajině patrné a určuje se jejich význam. V druhé (hodnotící) fázi se již posuzuje stav, hodnota a únosnost krajiny. Stav krajiny se hodnotí na základě zachovalosti a nedotčenosti vizuálních a ekologických charakteristik. Stanovení hodnoty krajiny může být značně proměnlivé, neboť různé zájmové skupiny mohou jedny znaky vyzdvihovat nad druhé a naopak. Únosnost posléze kvantifikuje míru změn, kterou je krajina schopna obsáhnout, aniž by to ovlivnilo její charakter (Vorel, 2011). Plánování krajiny pak může probíhat ve třech různých koncepcích. První se zabývá ochranou, v jejímž rámci se projevuje snaha o uchování současného stavu, a zároveň dochází k prevenci skutečností, které by mohly vést k zásadním změnám krajiny či krajinového rázu. Druhou představuje kultivace, která řeší vzniklé problémy, a třetí je samotná tvorba, ve které dochází k vytváření nových struktur. Jako příklad lze uvést tvorbu nové krajiny v oblastech, kde docházelo k masivní těžbě nerostných surovin (Maier, 2012).

Plánování krajiny se zabývá i česká legislativa. V rámci nového stavebního zákona ukládá jako cíl územního plánování komplexní a soustavné řešení funkčního využití území, při kterém dochází ke stanovení jeho vhodného plošného a prostorového uspořádání a které tvoří předpoklad pro udržitelný rozvoj a příznivé životní podmínky v daném území. V rámci územního plánování se také posuzují vlivy politiky územního rozvojového plánu, zásad územního rozvoje či územního plánu na rozvoj území (Zákon č. 283/2021 Sb. Stavební zákon, 2021).

Kromě výše uvedeného přetvářejí významným způsobem podobu krajiny také pozemkové úpravy. Jejich účelem je zabezpečení racionálního využívání a ochrany krajiny za pomoci právních, biotechnických a organizačních opatření. Pozemkové úpravy jsou dvojího druhu: jednoduché a komplexní. Základním principem pozemkových úprav je slučování pozemků jednoho vlastníka do větších celků a jejich zpřístupnění. V rámci komplexní pozemkové úpravy se také vypracovává tak zvaný plán společných zaří-

zení, jehož obsah tvoří systém protierozních opatření, návrh cestní sítě, vodohospodářská opatření a uspořádání prvků zajišťujících ekologickou stabilitu a rozmanitost krajiny (Dumbrovský, 2000).

## **1.2 Historický vývoj využití území**

V průběhu lidských dějin docházelo k významným změnám ve využití území, a to mnohdy radikálním způsobem. Pro tuto práci je nezbytné alespoň částečně přiblížit historický vývoj využití území v Českých zemích, ve kterých se nachází obě analyzovaná území.

### **1.2.1 Vývoj využití území v Čechách do roku 1848**

Lidé začali krajinu využívat a významně měnit až po osvojení si dovednosti zemědělství, ve svých počátcích značně primitivního. V mladší době kamenné se rozmáhá praktikování tak zvaného žárového zemědělství, které lidem poskytuje prvotní prostor pro extenzivní pastvu domestikovaného zvířectva. V té době také vznikají první stálá osídlení, která na těchto vyžďářených plochách hospodaří. Při neznalosti orby jsou ale produkční možnosti takových ploch omezeny vyššími desítkami let a následně jsou lidé nuceni přesunout se na jiné místo. Objev primitivní orby představuje v tomto kontextu rozsáhlou revoluci. V návaznosti na ní tak dochází k pozdní době kamenné ke vzniku prvních opravdu stálých osad. Ústup lesů dále pokračuje a zvětšuje se i plocha obdělávané půdy. S nástupem doby železné počíná odlesňování nížin a zvyšuje se preference klasických luk oproti pastvě v lese. V neprospěch lesních ploch hraje také zvýšená potřeba dřeva pro produkci železa a z něj tvořených zemědělských nástrojů. S rozvojem starověkých civilizací se také pojí zvyšování hustoty cestní sítě (Gojda, 2000).

V raném novověku zůstává způsob využívání půdy prakticky nezměněn. Finalizuje se velkoplošné odlesňování v nížinách a na území Čech se objevuje slovanské osídlení, které se pojí se zakládáním prvních opevněných měst. Okolní krajina zůstává významně člověkem nepozměněná až do příchodu velké kolonizace. S tou se pojí zakládání nových vesnic, klášterů a hradů. Doba vrcholného středověku pokračuje v odlesňování až nakonec začíná v některých oblastech dominovat zemědělská půda. Výzkumy předpokládají, že od devátého do patnáctého století se podíl zemědělské půdy na našem území zvýšil z deseti na třicet procent. Struktura vesnic se mění a do popředí se dostávají nově zakládané tak zvané lánové vesnice, při kterých se zakládají i nové

zahrady, sady a vinice. Na přelomu dvanáctého a třináctého století dochází k soustředění pozemkové držby v rukou úzké skupiny jednotlivců a vzniká tak pozemková šlechta. Oproti tomu se vymezuje panovník a dochází k zakládání dalších královských měst a hradů (Klimek, 2014).

Koncem středověku, vlivem společenských nepokojů, které kulminují za husitských válek, nastává krátkodobý pokles obdělávané půdy na vrub lesních ploch. S nástupem renesance a renesančního myšlení začíná šlechta měnit způsob jakým dosud uvažovala nad svými rozsáhlými majetky a zvyšuje tak tlak na scelování pozemků s cílem zefektivnění zemědělské produkce. Šestnácté století je v Česku také rájem pro rybníkáře. Ve velkém měřítku se likvidují v některých oblastech dosud hojně mokřady a pokládají se základy pro rozsáhlé rybníční soustavy. Počátky průmyslu s sebou přináší větší spotřebu dřeva. Jsou zesplavňovány některé další vodní toky a v důsledky úbytku lesů se vysazují první monokultury smrků a borovic. Tento pro krajinu ne příliš příznivý vývoj zbrzdí třicetiletá válka. Po ní se lesy částečně obnovují a v některých případech i rozšiřují neboť razantní úbytek obyvatelstva s sebou přinesl i pokles zemědělské produkce a zánik nezanedbatelného počtu lidských sídel (Sklenička, 2003).

Fenomén představuje také tak zvaná česká barokní krajina, která se vyznačovala důrazem na propojení šlechtického sídla s okolní krajinou. V té době bylo módou zakládat aleje podél cest a při menších i větších sakrálních stavbách, které rozesety po zdejší krajině tvoří neopakovatelný soubor s jedinečným *geniem loci* (Chodějovská, 2020).

V druhé polovině osmnáctého století propuká proces tak zvané Raabizace, v jejímž rámci dochází k dělení neefektivních vrchnostenských velkostatků mezi poddané, kteří mají možnost své robotní povinnosti nyní plnit peněžní formou. I v této době dochází také k zakládání nových vesnic, zejména ulicového, návěsního a dvorcového typu. Rozdrobení pozemkové držby poddaných vede císaře Josefa II. k uzákonění minimální rozlohy orné půdy na selskou usedlost. Do osevních postupů se zavádí pěstování pícnin, jetelovin a okopanin, což s sebou nese růst rozlohy orné půdy na úkor úhoru. Dochází tak k růstu produkce kvalitního krmiva pro dobytek, jehož stavy následně rostou. Probíhá také tak zvaná druhá kolonizace, jež se vyznačuje výstavbou samostatných usedlostí ve volné krajině. Tato etapa představuje završení procesu osídlování tuzemské krajiny (Máčel, 1954).

### 1.2.2 Vývoj využití území v Čechách mezi lety 1848 a 1948

Období kolem roku 1848 bylo v mnoha ohledech klíčovým pro následný vývoj využití území. Poddanství, které do té doby svazovalo selský stav, bylo zrušeno zákonem ze dne 7. září 1848. Byla tak dokonána původní osvícenská myšlenka císaře Josefa II. o větší svobodě obyvatelstva a jeho následného aktivnějšího zapojení do ekonomického života tehdejší monarchie. Zrušení poddanství mělo po rolníky okamžitý efekt zrušením osobních břemen a služebností, ze kterých plynulo bývalé vrchnosti nemálo peněžních i nepeněžních plnění a zároveň tlumilo možnost rolníků podílet se na výnosnějších ekonomických aktivitách. Na druhou stranu nemělo zrušení poddanství požadovaný vliv na dřívější rustikální (nepatřící šlechtě) půdu a zákon stanovoval poměrnou náhradu, za kterou byl nový majitel (dříve pouze nájemce) povinen půdu vykoupit. Tak se velké množství hospodářů značně zadlužovalo na mnoho let dopředu (Krofta, 1949).

Nebylo to ovšem pouze zrušení poddanství, které mělo významný vliv na změny ve využívání krajiny. Po revolučním roce 1848 a s nově nabytými právy zahrnujícími i možnost nyní vlastnit výrobní prostředky, které byly dosud vyhrazeny pouze šlechtě, přichází do Čech v plné míře i rozvoj kapitalismu. S tím jak se větší skupiny obyvatelstva, z důvodu přelidněnosti venkova a v něm ubývajících pracovních příležitostí, přesouvají do měst, dochází k silnému rozvoji průmyslu a s ním spojenému růstu měst a plochy zástavby. Rozvoj průmyslu s sebou nese potřebu zefektivnění infrastruktury a dochází k budování železnic a silnic. Železnice se stává hnacím motorem ekonomiky a nese s sebou kromě zvýšení dostupnosti sídel, také rozvoj okrajových lokalit. To se projevilo také v intenzifikaci lesního hospodaření a s ním spojeného zalesňování v hraničních hvozdech (například na Šumavě) (Bičík, 2010).

Do konce 19. století jsou České země svědkem v dřívější historii nebyvalé intenzifikace zemědělství. Dochází k prakticky nejvýznamnějšímu rozšíření orné půdy na našem území. Na konci 19. století dosahuje výměra orné půdy skoro poloviny našeho státu. Tato skutečnost se projevuje primárně na úkor trvalých travních porostů, částečně také na úkor vodních ploch. Setkáváme se zde prakticky s vymizením úhoru, který byl do té doby nezbytným prvkem zemědělství, ale s příchodem nových technologií a tlakem na produkci zemědělských plodin se stal nežádoucím (Kuskova, 2008).

Po první světové válce došlo k poměrně významným společenským změnám, které se mohutně odrazily zejména v pozemkové držbě. Nejvýznamnější událostí meziválečného období se stala první pozemková reforma, jež probíhala již zcela v rámci



nově republikánského zřízení. Bezprostředně po válce vstoupila v platnosti legislativa (jako příklad lze uvést zákony o obstarání velkostatků, zabránění velkého majetku pozemkového, přidělový a náhradový zákon), která pro dalších skoro dvacet let upravovala nakládání se zabaveným majetkem šlechty a velkých pozemkových vlastníků. Část majetku spadajícího do okruhu reformy byla přidělena dotčeným osobám, část zůstávala v tak zvaných zbytkových statcích. Tyto se staly mnohdy předmětem korupce ze stran úřadů, které měly provádění reformy na starosti. S pozemkovou reformou je také neodmyslitelně spjata činnost tehdejší nejsilnější politické strany a to Republikánské strany zemědělského a malorolnického lidu, která mnohdy využívala svého vlivu na průběh pozemkové reformy a příslušné úřady v rámci volebního boje (Kuklík, 2011).

Od počátku dvacátého století a následně mezi oběma světovými válkami se v zemědělství projevoval vzestup mechanizace a modernizace postupů v obhospodařování půdy, který s sebou nesl změny ve využívání půdy. Po druhé světové válce došlo na území tehdejšího Československa k další redistribuci nemovitého majetku, a to na základě dekretů prezidenta republiky Edvarda Beneše. Pozemky, které byly zkonfiskovány zrádcům a nepřátelům českého a slovenského národa, byly následně osídleny buď československými, anebo jinými slovanskými zemědělci. Tito většinou pocházely ze zemí, jejichž hospodářské a klimatické podmínky se značně lišily od pozemků v nehostinném pohraničí, kam přišli hospodařit. Docházelo tak postupně k odlivu těchto nových hospodářů pryč z těchto oblastí, zpět do jejich domovských zemí a velké plochy pozemků zůstávaly neobhospodařované (Novotná, 2005).

Na dekrety prezidenta republiky navazovala tak zvaná druhá pozemková reforma, respektive revize první pozemkové reformy, která měla za cíl vypořádat se s majetkem, jež první pozemková reforma opomíjela nebo nestihla zpracovat. Týkala se tedy primárně již výše zmíněných zbytkových statků o výměře přesahující padesát hektarů. Završením těchto reforem bylo uzákonění maximální možné rozlohy vlastněné půdy na padesáti hektarů. Tyto legislativní změny již probíhaly zcela v područí nastupujících komunistů.

### **1.2.3 Vývoj využití území v Čechách mezi lety 1948 a 1989**

Toto období je prakticky po celé své trvání definováno politikou vlády Komunistické strany Československa. S rokem 1948 přichází doba nesvobody, potlačování základních lidských práv a mimo jiné i přetrhání dosud pevného vztahu k půdě, který se u ur-

čité části obyvatelstva formoval po staletí. Počátkem tohoto období se již začaly projevovat následky odsunu německého obyvatelstva z českého pohraničí. S počínající výstavbou železné opony se nese i vyklízení a pustnutí dříve velmi populačně silných sídel a oblastí. Tento trend se pak rozšiřuje i na ostatní místa v pohraničí. Vznik hraničního pásma s sebou přinesl nemožnost obdělávat dosud značné plochy zemědělské půdy, což se projevilo mimo jiné zvýšením rozlohy lesních porostů. Krom toho dochází v pohraničí také k výraznému poklesu intenzifikace hospodaření, neboť se razantně snížil okruh osob, které mohly dané oblasti navštěvovat. Prakticky se tento okruh lidí omezil pouze na pracovníky státních statků, které směly hospodařit v blízkosti hraničního pásma. Pokles intenzity využívání zemědělské půdy ovšem postihuje i ty části vnitrozemí, které byly po odsunu německého obyvatelstva nedostatečně osídleny anebo bylo hospodaření na jejich území omezeno nevýhodnými přírodními podmínkami (Moravcová, 2014).

Dalším důležitým faktorem pro vývoj využití území v tomto období byla socializace zemědělství. Příznačným pro tento proces bylo zakládání jednotných zemědělských družstev a eliminace téměř veškerého soukromého hospodaření. Faktor socialistické výstavby se v zemědělské sféře naplno projevil až po odeznění krátkodobého růstu produkce způsobeného poválečnou pozemkovou reformou, kde se následně plně rozvinul do urputného kolektivizačního procesu. Začalo tak mohutné zakládání jednotných zemědělských družstev (dále jen JZD). V rámci JZD I. typu probíhalo hospodaření jednotlivých členů na vlastních pozemcích, družstvo pouze organizovalo určitou formu sousedské výpomoci. II. typ již přinesl rozorávání mezí a plánování společných osevů na scelených pozemcích. V těchto dvou typech JZD byli členové odměňováni na základě odvedené práce a výměře vložené půdy vložené do družstva. III. a IV. typ JZD již počítal se společným chovem zemědělských zvířat a při odměňování zcela opomíjel výměru do družstva vložených pozemků. Zakládání JZD se na využití ploch projevilo hlavně formou hospodářsko-technické úpravy půdy, která bylo spojeno s výše zmíněným rozoráváním mezí a tvorbou obrovských lánů vhodných pro kolektivizovanou rostlinnou výrobu. Tato skutečnost způsobila ohromné škody na tváři české krajiny, které jsou dosud viditelné snad ve všech částech republiky (Jech, 2008).

Koncem 50. let minulého století doznává značných změn také charakter intravilánu velkých či malých vesnic. Tento se doposud vyznačoval výskytem selských usedlostí plnicích jak obytnou, tak výrobní funkcí. S nastupující změnou zemědělské vý-

roby, získává intravilán obcí funkci spíše obytnou a výroba se přesouvá do nově vzniklých zemědělských areálů budovaných družstvy zejména na plochách v bezprostředním, ale i vzdálenějším okolí vesnice, a to bez ohledu na jejich vlastnickou strukturu - mnohdy právě na úkor těch vlastníků, kteří měli negativní vztah k nově nastolenému režimu. Rozvoj střední a těžké mechanizace spolu se změnou v prostorovém uspořádání pozemků vedl ke zvyšujícímu se trendu obhospodařování rozlehlých bloků půdy. Souběžně s tím se upouštělo od obdělávání hůře přístupných pozemků na svazích kopců či při okrajích lesa, které se mnohde měnily na louky, jimž byla následně poskytována pouze minimální péče. Modernizovala se i živočišná výroba, která byla lokalizována právě do nově vzniklých kravínů a vepřinů (Sklenička, 2003).

Obecně se tak období komunistického režimu vyznačuje zvětšováním polí nesoucí s sebou rušení liniových a bodových prvků v krajině (mizí například dříve tak časté meze, remízky a osamělé stromy). V určitých, zejména pohraničních, oblastech sice roste rozloha lesních ploch, které jsou značně poškozovány vzrůstajícím výskytem kyselých dešťů, ale mnohdy se jedná o kalamitám náchylné monokultury. V širším měřítku dochází k úbytku orné půdy. Ve vyšších polohách je to z větší části na úkor lesa a trvalých travních porostů, v nižších a úrodnějších oblastech jde tato změna spíše na vrub zastavěných ploch (Bičík, 2010).

#### **1.2.4 Vývoj využití území v Čechách po roce 1989**

Rok 1989 znamenal v Československu konec centrálně plánovaného hospodářství a znovunabytí občanských svobod. Devadesátá léta minulého století pak představují dobu velkých společenských a ekonomických změn a hovoří se tak o období transformace. Tato se projevuje nejen změnami v zemědělství a držbě půdy, ale i změnou způsobu, jakým k přírodě a krajině společnost přistupuje. Přejít z centrálního na tržní hospodářství nebyl pro obyvatele snadným obdobím. Socialistická ekonomika se vyznačovala svou uzavřeností a důrazem na soběstačnost, což s nově nastalou svobodou a otevřením se západním trhům kladlo velké nároky na modernizaci a změnu způsobu hospodaření (Šafaříková, 1996).

Klíčovou událostí pro období transformace představovalo zahájení procesu restituce a privatizace. V rámci restitucí docházelo k navrácení vlastnických práv k pozemkům, které byly komunisty odejmuty, původním vlastníků. V případech, kdy nebylo možné vrátit původní pozemky, počítaly restituční zákony s adekvátní náhradou, a to ve formě peněžních prostředků či přidělení jiného pozemku. V průběhu devade-

sátých let tak byla navrácena půda přibližně 3,5 milionům původním majitelům či jejich potomkům. Nežádka kdy docházelo k situacím, kdy tito neměli ve valné většině v úmyslu vrátit se k hospodářskému využívání svých staronových pozemků. Pouze malá část těchto vlastníků se vrátila k zemědělství a velké plochy restituovaných pozemků byly pod novými pachtovními smlouvami dále obhospodařovány nově vzniklými zemědělskými podniky (Příkopa, 2020).

Změna v zemědělské politice státu měla významný vliv na strukturu využití území. V první polovině 90. let skončila obří státní podpora zemědělské produkce. Vlivem ztráty dosavadních odbytišť, zejména v zemích bývalého východního bloku a s příchodem levnějších a dotovaných produktů od západní konkurence se mnoho zemědělských podniků potýkalo s malým ziskem či dokonce ztrátou. Kromě toho donutil také cenový šok, vzniklý přechodem na tržní ceny, zemědělské podniky k restrukturalizaci svojí dosavadní produkce. Intenzita výroby se pak zvyšovala primárně v úrodných oblastech, zatímco v oblastech okrajových a dosud štědře dotovaných, byla zemědělská výroba na ústupu. V oblastech chudších na úrodnou půdu pak došlo většinou k přeorientování se na chov skotu pasteveckým způsobem (Bičík, 2009).

Konec 90. let se nesl v duchu přípravy na vstup, nyní již samostatné České republiky (dále jen ČR) do Evropské unie (dále jen EU). Tyto s sebou nesly nové požadavky vyplývající z nastávajícího připojení se ke Společné zemědělské politice EU v podobě synchronizace zemědělství s ostatními evropskými státy za účelem dosažení lepších pracovních podmínek pro pracovníky v zemědělství a šetrnějšímu přístupu k životnímu prostředí. Po vstupu ČR do EU probíhal vývoj českého zemědělství v naprosté většině zcela v rámci výše zmíněné politiky a jejího následného vývoje (Nunvářová, 2007).

V tomto období se začal výrazněji projevovat proces suburbanizace. Koncem devadesátých let a začátkem nového milénia počíná výstavba většinou rodinných domů na periferiích měst a vesnic. S tím souvisí i výstavba velkých nákupních center a rozsáhlých skladových a logistických areálů. Zejména na okrajích velkých aglomerací jsou tak zastavovány velké plochy orné půdy. S bytovou výstavbou souvisí i potřeba rozvoje silniční a dálniční sítě na úkor ostatních ploch (Jeleček, 2015).

## 2 Cíl práce

Cílem práce je analyzovat vývoj využití území ve vybraných lokalitách – k. ú. Holubov a k. ú. Nová Ves u Brloha. Období, které analýza zpracovává, je vymezeno třemi historickými milníky, a to rokem 1827, 1947 a 2023. Toto období bylo zvoleno na základě dostupných podkladů a předpokladu výskytu významnějších změn na sledovaných územích.

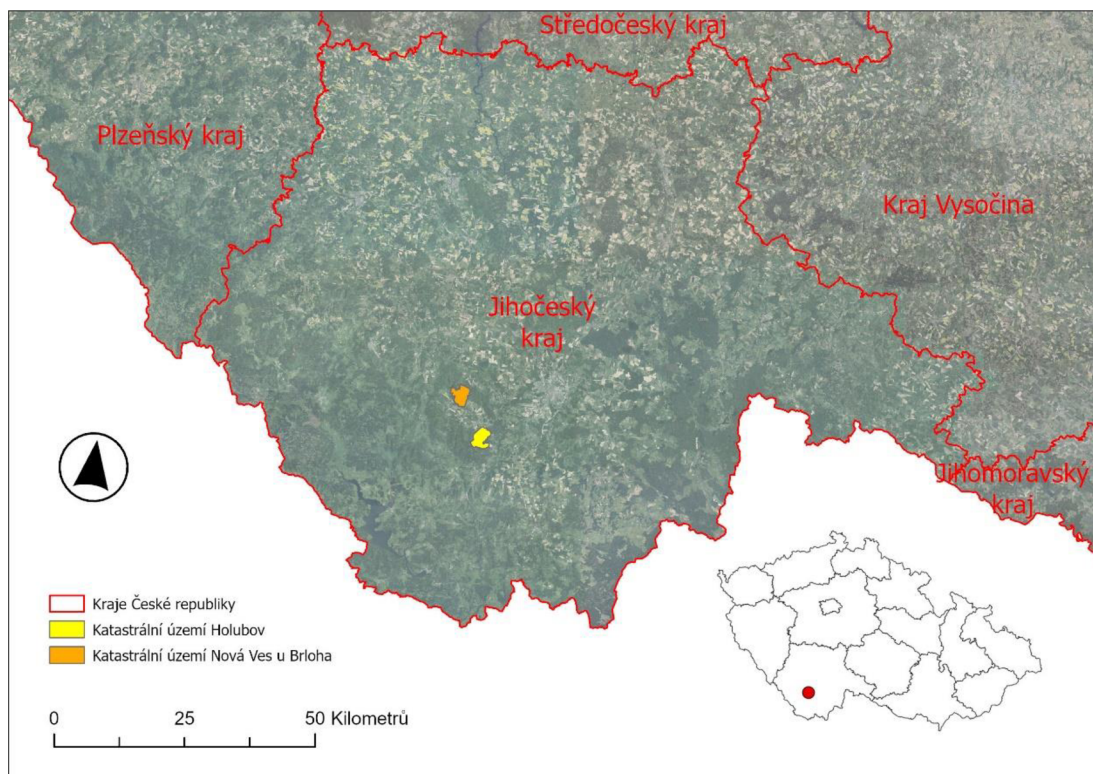
Samotný výstup práce pak představuje:

- stanovení kategorií jednotlivých druhů využití území,
- sumarizace jejich změn ve výměře a lokalizaci,
- identifikace oblastí s nejmarkantnějšími změnami v průběhu sledovaného období,
- vzájemná komparace obou sledovaných území a
- diskuse nad možnými původci nejvýznamnějších změn.

## 3 Metodika

### 3.1 Materiál

Analýza vývoje využití území probíhala ve dvou vybraných lokalitách: k. ú. Holubov a k. ú. Nová Ves u Brloha. Rozloha k. ú. Holubov činí 1 039,9 hektaru a k. ú. Nová Ves u Brloha 994 hektary. Obě vybraná území se nacházejí v Jihočeském kraji, na území ORP Český Krumlov. Obě území spadají pod stejnojmenné samosprávné obce.



**Obrázek 3.1: Umístění analyzovaných území**

Obec Holubov měla k 1. 1. 2023 celkem 1 102 obyvatel. Obec se skládá ze tří osad: Holubov, Krasetín a Třísov. Osada Třísov se nachází ve stejnojmenném katastrálním území, jehož analýza není předmětem této práce. Obec Novou Ves obývalo k výše uvedenému datu celkem 410 obyvatel. Pod Novou Ves spadá dále místní část České Chalupy.

#### 3.1.1 Stručná historie oblasti

Historie osídlení přilehlé oblasti spadá hluboko do pravěku. Po skončení střední až pozdní doby bronzové, za kterou bylo v Křemžské kotlině archeologicky doloženo jen málo frekventované osídlení, nastává v době halštatské značná změna. Tato je reprezentována hlavně vznikem hradiště na severozápadě oblasti v okolí osady Jaronín,

severozápadně od Nové Vsi. Předpokládá se, že osídlení bylo do zdejších míst přilákáno z důvodu výskytu tehdy ještě bohatých nalezišť nerostných surovin a sice grafitu a železné rudy.

Mladší doba železná je pak reprezentována keltským oppidem u osady Třisov, které je dnes pokládáno za jedno z nejvýznamnějších v tehdejší střední Evropě. Na území oppida, které se rozkládalo na více než dvaceti hektarech, je dnes souvislý trvalý travní porost a na místech, kde se dříve rozkládaly severní a jižní akropole, roste jehličnatý les. Stále patrné jsou však zbytky obranných valů směrem na sever od dnešní osady Třisov (Chvojka, 2018).



**Obrázek 3.2: Umělecké ztvárnění krajiny Blanského lesa od A. Holíka z roku 1943 (Mlčoch, 2014)**

Po odchodu keltů se další osídlení datuje až od 13. století. Významný podíl na tom měly dvě středověké zemské stezky (Vltavská a Linecká), které obcházely Křemžskou kotlinu ze západu a východu. Po založení kláštera ve Zlaté Koruně (tehdy ještě „Trnové Koruně“) Přemyslem Otakarem II., začaly na spojnici mezi výše uvedenými stezkami vznikat zárodky současných osad. První písemná zmínka o osadách Holubov a Nová Ves se datuje do roku 1379. Od osady Krasetín, prvně zmíněné o sedm let dříve, roku 1372, se odvozuje také dřívější název hory Klet – Schöninger. Toho času patřily zmíněné vesnice pod panství hradu Dívčí Kámen, který byl postaven z popudu pánu z Rodu rožmberského. Hrad byl ve své době významným strategickým bodem

ale po přesídlení rožmberských pánů na hrad v Českém Krumlově pustl a roku 1541 se již uváděl jako zřícenina (Nejedlý, 1994).

Vrchnost, pod kterou sledovaná oblast spadala, se v průběhu historie několikrát změnila. Původně držela městečko Křemži s přilehlými osadami rodová větev významného šlechtického rodu Bavorů ze Strakonic – Dubenští z Chlumu. Tyto následoval rod Smilů z Křemže, který je znám hlavně díky svému představiteli Smilovi. Ten vedl dlouholetý spor se svým mocným sousedem Oldřichem z Rožmberka, známým falzifikátorem úředních listin, kterému nakonec podlehl. To mělo za následek přechod tohoto panství pod Rožmberky. Po zbytek trvání feudalismu sdílí sledovaná oblast osud s ostatními rožmberskými državami a následně přechází pod Eggenbergy a jejich vyměněním se stává majetkem Schwarzenbergů, v němž zůstává až do zrušení poddanství. Po roce 1848 dochází k uvolnění politického života a obce nabývají vlastní samosprávu. Následně až do období mezi oběma světovými válkami kvete politický a spolkový život. Ve Křemži funguje základní organizace Sokola, velmi početná, včelařský spolek a skoro každá obec má vlastní hasičský sbor (Nejedlý, 1994).

Podle sčítání lidu z roku 1930 žilo v Nové Vsi (včetně osady České Chalupy) celkem 596 obyvatel. Holubov s přilehlými osadami obývalo v tomto roce celkem 1 138 obyvatel. Obyvatelstvo bylo většinou římskokatolického vyznání, avšak po vzniku republiky byl patrný nárůst počtu příslušníků Československé církve husitské (Statistický lexikon obcí v Republice československé, 1934).

Po druhé světové válce i v této oblasti mohutně zvítězil pracující lid, což s sebou neslo příznačné okolnosti. Vzhledem k zemědělskému charakteru a hlavnímu zdroji obživy v obou obcích začíná sílit tlak na založení JZD. Prvotní neúspěchy a soustava rozkladů a znovuzakládání jednotlivých družstev vrcholí v 60. letech důraznější agitací a aplikací silnějších donucovacích prostředků, což se projevuje ve stabilizaci dosavadních družstev a jejich sloučením do větších celků. Do té doby se také datuje vznik JZD ve Křemži a JZD v Brloze, pod která příslušná místní družstva přecházejí. V Holubově je po znárodnění dále rozvíjen závod Artypa, vybudovaný na místě bývalých hutí v Adolfově (název místní části obce Holubov, severovýchodně od vlakového nádraží). Tato továrna se specializovala na výrobu obalů a etiket, jakož i na ostatní výrobky z papíru (Nejedlý, 1994).



### 3.1.2 Geomorfologie

Z geomorfologického hlediska spadají obě zkoumaná území do Hercynského systému a provincie Česká vysočina. Další geomorfologické členění je pro obě území shodné:

- subprovincie – Šumavská soustava,
- oblast – Šumavská hornatina,
- celek – Šumavské podhůří,
- podcelek – Prachatická hornatina,
- okrsek – Křemžská kotlina.

Území taktéž částečně zasahují do okrsku Blanský les, který Křemžskou kotlinu obklopuje ze všech světových stran kromě krátké východní části, která navazuje na Kroclovskou pahorkatinu. Nejvyšší vrchol v k. ú. Nová Ves u Brloha představuje pahorek Štěnice (650 m. n. m.) jihozápadně od intravilánu obce. V k. ú. Holubov se jedná o Jiříčkův vrch (758 m. n. m.) umístěný v jihovýchodním cípu území.

Významnou dominantu okolní krajiny tvoří hora Klet' (1 084 m. n. m.), na jejímž severním úbočí se nachází sledované území Holubov a jejíž masiv tvoří z jižní strany hranici Křemžské kotliny. Nová Ves se rozprostírá nedaleko proluky Buglatské vrchoviny (součást okrsku Blanský les) u severní hranice Křemžské kotliny (Bína, 2012).

### 3.1.3 Geologie

Analyzovaná území lze začlenit do oblasti moldanubika v rámci soustavy Českého masivu. Významnou podkladovou horninu představuje granulit, který se nachází na většině sledovaných území. Zastoupeny jsou také sedimenty písčito-hlinitého až hlinito-písčitého charakteru, v oblasti vodních ploch se nachází také nivní sediment.

Charakter území je dán výskytem peridotitu a serpentinitu, jejichž výskyt je příznačný pro území Křemžské kotliny. Z hlediska těžby nerostných surovin byla na území Holubova v minulosti prováděna těžba železných a niklových rud (Albrecht, 2003).

### 3.1.4 Klima

Sledovaná území se řadí dle Quittovy klasifikace do mírně teplé oblasti, klimatické charakteristiky MT5. Poloha Křemžské kotliny v závětrí Šumavy zapříčiňuje, že celá oblast je ve srovnání s obdobnými nadmořskými výškami v jihočeském regionu relativně teplejší. Závětrná poloha oblasti také způsobuje sušší podnebí, které je navíc umocněno závětrným efektem hory Klet'. Průměrný úhrn srážek tak činí pouze 560 milimetrů ročně (Albrecht, 2003).

### 3.1.5 Pedologie

#### Katastrální území Holubov

Přibližně polovinu sledovaného území tvoří kambizemě (48 %). Druhou nejčastěji zastoupenou skupinou půdních typů jsou pseudogleje (35 %). Z ostatních skupin jsou v jednotkách procent zastoupeny kambizemě dystrikové, podzoly, kryptopodzoly, rankery, litozemě a silně svažitě půdy. Gleje dosahují zastoupení necelých 8 % území.

#### Katastrální území Nová Ves u Brloha

Kambizemě dosahují necelých 70 % území. V jednotkách procent se zde nalézají kambizemě, rankery, litozemě, pseudogleje a fluvizemě. Gleje jsou zastoupeny na 20 % sledovaných ploch (VÚMOP, v.v.i., 2020).

### 3.1.6 Hydrologie

Z hlediska hydrologického spadají obě sledovaná území do následujícího členění:

- povodí I. řádu – Labe,
- povodí II. řádu – Vltava po Lužnici,
- povodí III. řádu – Vltava po Malši.

Povodí IV. řádu se ve sledovaných územích nachází celkem čtyři: Křemžský potok (1-06-01-1950), Chmelenský potok (1-06-01-2040), Olešnice (1-06-01-2000) a Krasetínský potok (1-06-01-2080). Z těchto jmenovaných je nejvýznamnější Křemžský potok, který tvoří pomyslnou osu Křemžské kotliny a na jehož levé straně se nachází sledované území Nová Ves a na pravé straně území Holubov. Potok pramení mimo sledovanou území ve Vojenském újezdu Boletice, poblíž osady Markov. Do Křemžské kotliny vstupuje od západu nedaleko obce Brloh. S výše zmíněnými přítoky pokračuje a vlévá se jako levostranný přítok do Vltavy po 32,8 km trvání svého toku. Plocha povodí činí, se všemi dílčími povodími, celkem 126,64 km<sup>2</sup> (Němec, 2006).

Ve sledovaných územích se nachází několik malých vodních nádrží. Na území Holubov tvoří nejrozlehlejší vodní plochu Holubovský rybník (rozloha 1,6 hektaru), který v průběhu sledovaného několikrát změnil svou rozlohu. Dnes plní primárně rekreační funkci, ale zároveň se jedná o chovný rybník, který je ve správě Českého rybářského svazu. Na území Holubov se nachází ještě několik malých vodních nádrží s velikostí do jednoho hektaru.

Významnou hydrologickou dominantou území Nová Ves je Podnovoveský rybník, který se svou rozlohou necelých 22 ha představuje nejrozlehlejší malou vodní nádrž v přilehlém okolí. V území Nová Ves se dále nachází Novoveský rybník (rozloha

3,5 ha) umístěný severozápadně od intravilánu obce. Oba rybníky jsou napájeny Chmelenským potokem, na jehož toku leží ještě dvě bezejmenné vodní nádrže s velikostí do jednoho hektaru. V území se pak nachází ještě jedna bezejmenná vodní nádrž na východ od obce při silnici z osady Chmelná do obce Lipanovice.



**Obrázek 3.3: Podnovoveský rybník (archiv autora)**

### **3.1.7 Vegetace**

Vegetace se ve sledovaných území vyznačuje značnou výměrou lesů, které dosahují v území Holubov 60 % celkové rozlohy a v území Nová Ves necelých 40 %. Obě území se nacházejí v bukovém vegetačním stupni, pouze okrajové části území nacházející se ve vyšší nadmořské výšce zasahují také do jedlobukového vegetačního stupně (Divíšek, 2013).

Typickým lesním porostem je acidofilní bučina, která se dochovala v nezměněné podobě pouze ve vyšších polohách klet'ského masivu. Nejčastěji zastoupený stromový porost tak tvoří smrčiny s příměsí buku lesního. Na (reliktních) acidofilních borech, jejichž výskyt je situován na okrajích některých souvislých lesních porostů a v oblastech se serpentinitovým podložím, dominuje borovice lesní. Keřové patro se zde prakticky nevyskytuje a jako typické zástupce bylinného podrostu lze uvést například borůvku černou, brusinku obecnou a vřes obecný (Albrecht, 2003).

Ve sledovaných územích tvoří lesní porosty nejčastěji smrk ztepilý, následovaný borovicí lesní, bukem lesním a s občasným výskytem dubu letního a ostatních listnatých stromů.

### 3.1.8 Ochrana území

Obě sledovaná území se nacházejí v chráněné krajinné oblasti (dále jen CHKO) Blanský les. CHKO byla vyhlášena 12. 12. 1989 na celkové ploše 212,35 km<sup>2</sup>. Nachází se zde celkem deset přírodních rezervací, osm přírodních památek a jedna národní přírodní rezervace. Přímou ve sledovaném území Holubov se nachází přírodní rezervace Bořinka, Holubovské hadce a přírodní památka Horní luka.

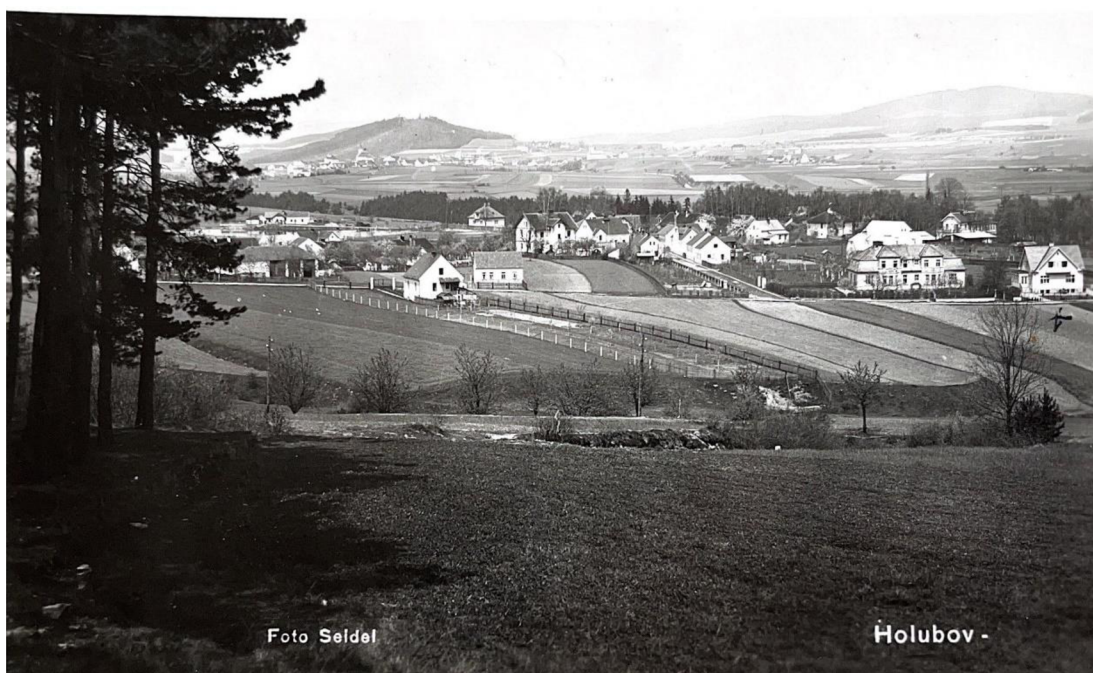


**Obrázek 3.4: Pohled od severu na osadu Krasetín, 30. léta 20. století (archiv autora)**

Z hlediska zonace v rámci CHKO Blanský les spadá většina rozlohy sledovaných území do III. zóny CHKO (vyznačující se lidskou činností značně pozměněnými ekosystémy a intenzivně využívanou zemědělskou půdou). Intravilán obce Holubov je zařazen do nově vzniklé IV. zóny vyčleněné pro lidskou činností silně pozměněné části přírody a zastavěné plochy. I. zóna CHKO se ve sledovaných územích nachází pouze v místech výše zmíněných maloplošných chráněných území. II. zóna CHKO se rozprostírá v částech území jižně nad osadou Krasetín a jihovýchodně od místní části České Chalupy (CHKO Blanský les, 2024).

### 3.1.9 Hospodářství

Charakter analyzovaných území na první pohled předznamenává jako hlavní ekonomický sektor, sektor primární, a sice zemědělství. Na sledovaných územích fungují dvě velká zemědělská družstva (dále jen ZD), která obhospodařují většinu zemědělských pozemků. Na území Nová Ves se jedná o ZD Brloh se sídlem v Brloze. V tomto sledovaném území je drtivá většina zemědělské půdy obhospodařována právě tímto družstvem. Dále zde působí jeden soukromý zemědělec s výměrou obhospodařovaných pozemků větší než 10 hektarů.



**Obrázek 3.5: Pohled na Holubov od jihovýchodu, 40. léta 20. století (archiv autora)**

Na území obce Holubov působí ZD Podklet'an Křemže. Kromě tohoto družstva na tomto území působí ještě dva soukromí zemědělci na propachtovaných pozemcích o rozloze větší než 100 hektarů. Družstva se primárně zaměřují na rostlinnou výrobu. Činnost soukromých zemědělců spočívá naopak spíše v živočišné výrobě, zejména v chovu plemenného skotu.

Jediným výrobním podnikem působícím ve sledovaných územích je společnost Grafobal Bohemia, s.r.o., která se zabývá tiskem a zpracováním obalů a polygrafickou výrobou. Tato společnost představuje pro okolí významného zaměstnavatele a podle poslední výroční správy zaměstnává okolo 150 zaměstnanců.

Ve sledovaných územích působí také několik menších společností a osob samostatně výdělečně činných s obory činnosti stavebního, obchodního a řemeslného charakteru.

### 3.1.10 Místní názvy

Pro lepší orientaci v mapových podkladech jsou uvedeny některé souvislejší plochy určitého využití území pod místními názvy. U některých těchto území je záhodno, zmínit se i o jejich významu, který již dnes nemusí být tak jasný, jako v dobách, kdy se jména zaznamenávala.

Místní název „Na Rejtu“ (v mapě stabilního katastru *Naregtu*) je odvozen od slova *rejt*, který je popisován jako paseka nebo místo, kde byly vymýceny lesy, aby se na jejich místě mohl pást dobytek (Jungmann, 1837).

Termín „láz“ znamenal louku získanou tříbením lesa, která se nacházela většinou na rovném nebo jen málo nakloněném pozemku, zároveň byla výše položená a uprostřed lesů. Na sledovaných územích se nachází v názvech „Na Láz“, „Podlazi“, „Za Lázky“ a „Podluží“.

Jméno vrchu Sosnovec je odvozeno od slova *sosna*, což je starý výraz pro borovici. V borovicích bývaly s oblibou vyhlubovány dutiny pro primitivní chov včel (Machek, 1971).

Seznam pomístních názvů a některých samot v k. ú. Holubov použitých v této diplomové práci (v závorce uveden přepis z map stabilního katastru):

- Na Rejtu (Naregtu),
- Horní Luka (Hodny Luka),
- Bahejska (Baheischka),
- Hora (Hora),
- Boučice (Bauczica),
- Hůrka (nevyskytuje se),
- Pod Dlouhým Lesem (Pod dlauhim lesem),
- Kankrtka (Kankrtka),
- Pod Vsí (Podewsy),
- Na Vršku (Wersska),
- K Lipce (Zlipce),
- Za Potokem (Zapotokem),
- Podlazi (Wpodlazich),
- Na Láz (Na Lass),
- Podluží (Podluschy)
- Planinka (nevyskytuje se),

- Fučík (Fuschik),
- Michovskej (Michowskeg).

Seznam pomístních názvů a některých samot v k. ú. Nová Ves u Brloha použitých v této diplomové práci (v závorce uveden přepis z map stabilního katastru):

- Vysoký Kořen (Hohewurzen),
- Matějkův Vrch (Matyihübel),
- Štěnice (Steinetz),
- Háj (Haye),
- Sosnovec (nevyskytuje se),
- Staradov (nevyskytuje se),
- Stráně (na Strany),
- Díly (Dlauchy),
- U Rubalů (Rubal),
- U Valšů (nevyskytuje se),
- U Vítů (Vitti),
- Struha (Strucha),
- Za Sady (Za Sady),
- Roháčov (nevyskytuje se),
- České Chalupy (Ober Neudorf).

## **3.2 Metody**

### **3.2.1 Výběr území a časových období**

Pro práci bylo žádoucí zvolit území vzájemně nesousedící, o podobné velikosti a se srovnatelným počtem obyvatel. Vzdálenost mezi územími činí necelých deset kilometrů. Území Holubov je situováno do jihovýchodní části Křemžské kotliny, Nová Ves oproti tomu v její severozápadní části. Časová období a s nimi související historické milníky byly zvoleny na základě dostupnosti dat a předpokladu výskytu významnějších proměn land use v průběhu sledovaného období.

### **3.2.2 Převodník druhu využití území ve stabilním katastru**

Pro potřeby této práce bylo vymezeno celkem pět druhů využití území, u nichž byly sledovány změny výměry a lokalizace. Vzhledem k tomu, že mapy stabilního katastru vykazují více než padesát možných způsobů využití území, bylo potřeba aplikovat pro toto období určitou formu převodníku. Tento byl převzat z disertační práce

(Pečenka, 2017) a následně zredukován o kategorie, které se ve sledovaných územích nevyskytovaly. Kopie převodníku je zanesena do příloh na konci práce.

Jednotlivé druhy využití území, které byly sledovány v rámci této práce, jsou zachyceny v níže uvedené tabulce.

**Tabulka 3.1: Analyzované druhy využití území**

<b>Druh využití území</b>	<b>Pečenka (2017)</b>
Orná půda	OP
Trvalý travní porost	TTP
Zástavba	ZAST, ZAH, SAD
Les	LES
Vodní plocha	VODA
(nevyskytuje se)	VIN, CH, OST

### **3.2.3 Zpracování dat**

Zpracování dat probíhalo v programech ArcGIS Pro a Microsoft Excel. V programu ArcGIS Pro byly nejprve vytvořeny mapové výstupy pro jednotlivé mezníkové roky. Všechny mapové výstupy byly tvořeny v souřadnicovém systému S-JTSK Krovak EastNorth.

Na základě dostupných dat z Českého úřadu zeměměřičského a katastrálního (dále jen ČÚZK) byly stanoveny hranice obou sledovaných území a následně bylo zapotřebí napojit příslušné mapové služby WMS (Web Map Service) a WMTS (Web Map Tiled Service). Tyto byly získány ze tří webových zdrojů. Pro rok 1827 byla data získána z Geoportálu Jihočeského kraje (Císařské otisky stabilního katastru), který poskytuje podkladovou celoplošnou mapovou vrstvu pro kompletní území Jihočeského kraje složenou z archivních dat stabilního katastru z Ústředního archivu zeměměřičství a katastru (dále jen ÚAZK) (Jihočeský kraj, 2024).

Pro druhý mezníkový rok 1947 byla do ArcGIS Pro napojena celoplošná vrstva WMTS Historická ortofotomapa (50. léta) dostupná z Národního geoportálu INSPIRE, který je mapovým výstupem České informační agentury životního prostředí (dále jen CENIA). CENIA je příspěvkovou organizací Ministerstva životního prostředí. Vzhledem k tomu, že tato datová sada zahrnuje převážně letecké snímky z let 1952-1954, byly finální výstupy ještě poupraveny na základě leteckých snímků z roku 1947 dostupných z ÚAZK. Podklady pro poslední historický milník byly již získány



přímo z ČÚZK, konkrétně napojením serveru WMS: Prohlížeč služba pro ortofoto ČR, který čerpá z poslední leteckého snímování Čech z roku 2023 (Ústřední archiv zeměměřictví a katastru, 2024).

Po napojení všech prohlížečích služeb, které průběžně sloužily jako podkladová vrstva pro jednotlivé roky, se mohlo přistoupit k vektorizaci. Tvorba polygonů probíhala pouze na základě vizuálního zhodnocení dané plochy na ortofotomapě, nebyl použit žádný jiný zdroj dat využití plochy jako například katastr nemovitostí nebo jiná evidence vlastnických či uživatelských vztahů. Při vektorizaci byl každý polygon zařazen do podtypu reflektujícího výše uvedené typy land use. Toto následně usnadnilo vyhodnocení změn rozloh jednotlivých druhů využití území. Jakmile byly vypracovány mapy pro všechny historické milníky v obou sledovaných územích, bylo potřeba pro získání skutečné výměry jednotlivých ploch ještě aplikovat funkci (Vypočítat geometrii), která stanovila výměru polygonů ve správném souřadnicovém systému a ve správných plošných jednotkách.

Následně bylo možné získaná data o rozloze exportovat do tabulky v programu Microsoft Excel, kde se s nimi dalo lépe pracovat. V Excelu byly zjištěny celkové rozlohy jednotlivých druhů využití ploch a zaneseny do tabulek, které tvoří jeden z výstupů uvedených níže. Tvorba grafů sloužících pro srovnání obou území mezi sebou probíhala taktéž v Excelu.

## 4 Výsledky a diskuse

### 4.1 Vývoj změn land use ve sledovaných územích

#### 4.1.1 Katastrální území Holubov

Výsledná data, zjištěná na základě zpracování výše zmíněných podkladů, jsou zachycena v následující tabulce:

**Tabulka 4.1: Rozloha typů land use v letech 1827, 1947 a 2023 v k. ú. Holubov**

<b>Typ land use v hektarech</b>	<b>1827</b>	<b>1947</b>	<b>2023</b>
Orná půda	271,7	336,9	126,6
Trvalý travní porost (TTP)	264,7	62,1	188,2
Zástavba	19,2	59,2	105,6
Les	480,5	580,7	616,7
Vodní plocha	3,8	1,0	2,9
Celkem	1039,9	1039,9	1039,9
<b>Typ land use v procentech</b>	<b>1827</b>	<b>1947</b>	<b>2023</b>
Orná půda	26,1	32,4	12,2
Trvalý travní porost (TTP)	25,5	6,0	18,1
Zástavba	1,8	5,7	9,5
Les	46,2	55,8	60,0
Vodní plocha	0,4	0,1	0,3
Celkem	100,0	100,0	100,0

V roce 1827 byl nejčastěji zastoupeným druhem využití území les. Jeho rozloha činila 480,5 hektaru, což představovalo necelou polovinu území (46,2 %). Trvalý travní porost a orná půda dosahovaly prakticky stejných výměr, 264,7 hektaru trvalých travních porostů a 271,7 hektaru orné půdy. Dohromady tak zabírali takřka celou druhou polovinu území. Zástavba dosahovala výměry 19,2 hektaru, což činilo necelé dvě procenta území. Na vodní plochy zbývalo 3,8 hektaru, což při procentním vyjádření činilo necelé půl procento rozlohy.

Co se týče rozmístění jednotlivých druhů využití území, lze poukázat na několik skutečností. Nalézáme zde několik trvalých travních porostů z velké části obklopených

lesním porostem („Horní Luka“ a „Bahejska“). Tyto solitérní louky na svazích okolních kopců jsou pro tuto oblast typické. V této době byly také hojně rozšířeny. V průběhu dvou následujících století ovšem ve větší míře mizí, o čemž bude pojednáno níže.

Největší souvislý lesní porost je situován na jihu sledovaného území. V severní části tohoto porostu, směrem na osadu Krasetín, se nachází několik proluk vyplněných trvalými travními porosty. Druhý největší lesní porost se rozprostírá při východní hranici území („Hora“). Významné jsou také tři lesní exklávy, které se nachází směrem na západ („Boučice“), jihozápad a jih („Hůrka“) od osady Krasetín. Ostatní lesní porosty jsou situovány při svazích polí, padajících ke Křemžskému potoku a poslední souvislý lesní porost nalézáme na východě území, severně od cesty vedoucí k osadě Třísov („Pod Dlouhým Lesem“).

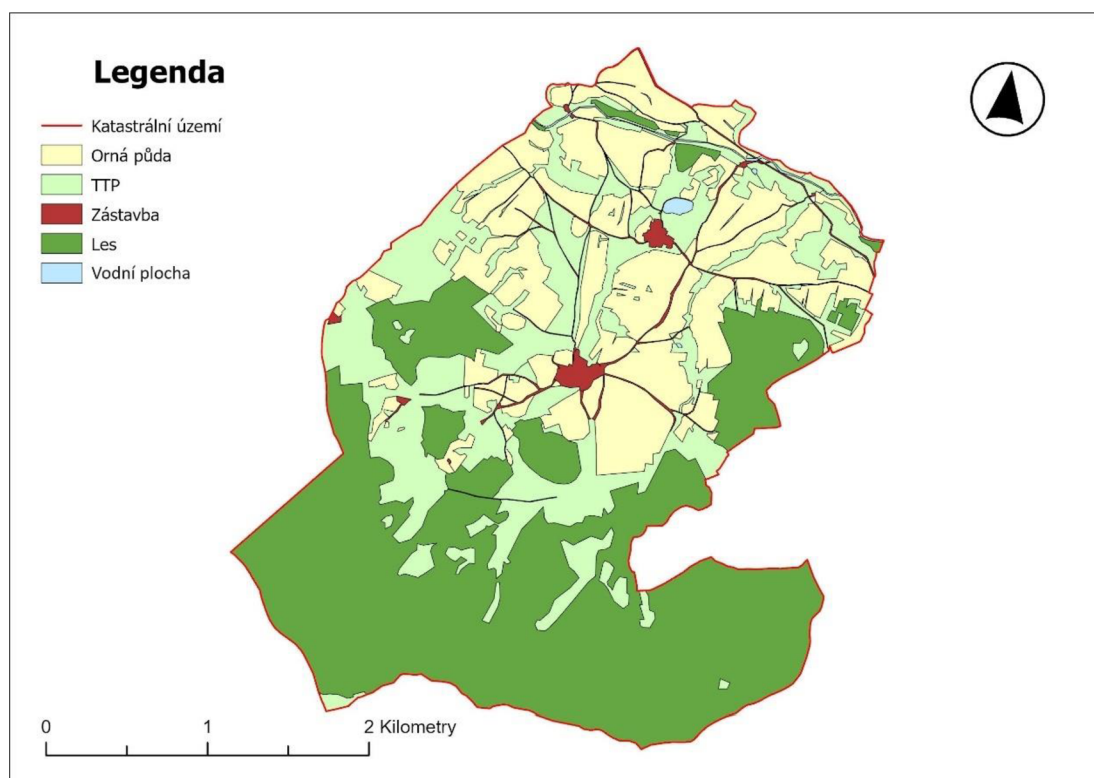
Výměra trvalých travních porostů je v roce 1827 nejvyšší ze všech tří analyzovaných období. Louky a pastviny se rozprostírají primárně na jihozápadní polovině území při hranici s lesním porostem. Dále je jejich výskyt lokalizován podél dvou potoků: Dobrovodského a Krasetínského. Oba potoky ale nejsou na mapách stabilního katastru zachyceny jako vodní plocha. Významnějším trvalým travním porostem je také oblast severovýchodně od Holubova v okolí tamějšího rybníka. Dále jsou jako trvalé travní porosty označeny meze, které se nacházejí na drtivě většině polních tratí.

Největší oblast souvislé orné půdy se nachází východně od osady Krasetín („Kankrtka“, „Pod Vsi“) a jižně od osady Holubov („Na Vršku“). Je přerušena linií trvalého travního porostu sledujícího Dobrovodský potok a pokračuje částí k lesu („K Lipce“) a částí až na východní hranici území. Zbylé významné plochy s ornou půdou jsou situovány při severní („Za Potokem“) a severozápadní hranici území („Podlazi“). Významnější enkláva orné půdy se nachází nedaleko hájovny u západní hranice území („Na Rejtu“).

V tomto období jsou plochy zástavby situovány výhradně v bezprostřední blízkosti návsi obou osad. Výjimku představuje několik samot. Dvě z nich jsou knížecí hájovny u západní hranice území. Jihozápadně od osady Krasetín se nachází také jedna menší usedlost („Na Láz“). Další tři centra drobné zástavby se nachází při Křemžském potoce. Jsou to od západu: Holubovský mlýn na levostranném břehu potoka, nedaleko od něj na pravém břehu umístěná drobná usedlost, dále statek při silnici směrem na vesnici Vrábče („Fučík“) a poslední samota při cestě směrem ke hradu Dívčí Kámen („Michovskej“). Cestní síť je bohatá, u osady Krasetín paprskovitého rozložení,

přes osadu Holubov prochází cesta spojující sousední vesnici Chlum na západě s osadou Třisov na východě. Podél severní hranice území vede silnice z Českého Krumlova na Křemži.

Vodní plochy pozorujeme celkem tři. Rybník v Holubově, jednu drobnou vodní plochu východně od osady Krasetín a druhou nedaleko usedlosti zvané „Fučík“.



**Obrázek 4.1: Grafické znázornění jednotlivých typů land use v k. ú. Holubov v roce 1827**

Po sto dvaceti letech dochází v k. ú. Holubov k mnoha změnám. Došlo k významnému nárůstu výměry orné půdy, konkrétně na 336,9 hektaru, což bylo nejvíce za sledované období. Z hlediska celkové rozlohy k. ú. Holubov přesahovala orná půda třetinu tohoto území. Došlo také ke zvýšení výměry lesů na 580,7 hektaru, což představovalo 55,8 % území. Výměra vodních ploch činila 1 hektar, procentuálně dosahovala 0,1 % území. Plocha zástavby vzrostla na 59,2 hektaru a její celkový podíl na sledovaném území tvořil 5,7 %. U trvalého travního porostu byl zaznamenán prudký pokles, který se z původní čtvrtiny území v roce 1827 snížil na pouhých 6 % a jeho celková rozloha se zastavila na 62,1 hektaru.

První, co je patrné při pohledu na data z roku 1947, je vzestup rozlohy lesů a markantní pokles rozlohy trvalých travních porostů. Tyto dvě skutečnosti spolu úzce souvisejí, neboť jsou to právě louky a pastviny, na úkor kterých došlo k vzestupu výměry

lesů. Zatímco na datech z roku 1827 jsou patrné rozlehlé plochy trvalých travních porostů na okrajích lesa, mnohdy zasahujících přímo od něj, nyní tyto takřka úplně mizí. Zachovávají se ve větší míře pouze mezi souvislým lesním porostem na jihu území a lesní enklávou „Hůrka“. Částečně se také zachovaly louky mezi dvěma knížecími hájovkami. Významnější plochy trvalých travních porostů se pak zachovaly ještě v okolí obou potoků a při Holubovském rybníku.

V tomto období je zaznamenána největší rozloha orné půdy. Tato tvoří prakticky celou severozápadní čtvrtinu území. Významné jsou také plochy orné půdy na východ od obou osad, opět přetáčené linií trvalého travního porostu kolem Dobrovodského potoka. Za zmínku stojí také přeměna louky zvané „Na Rejtu“ na ornou půdu.

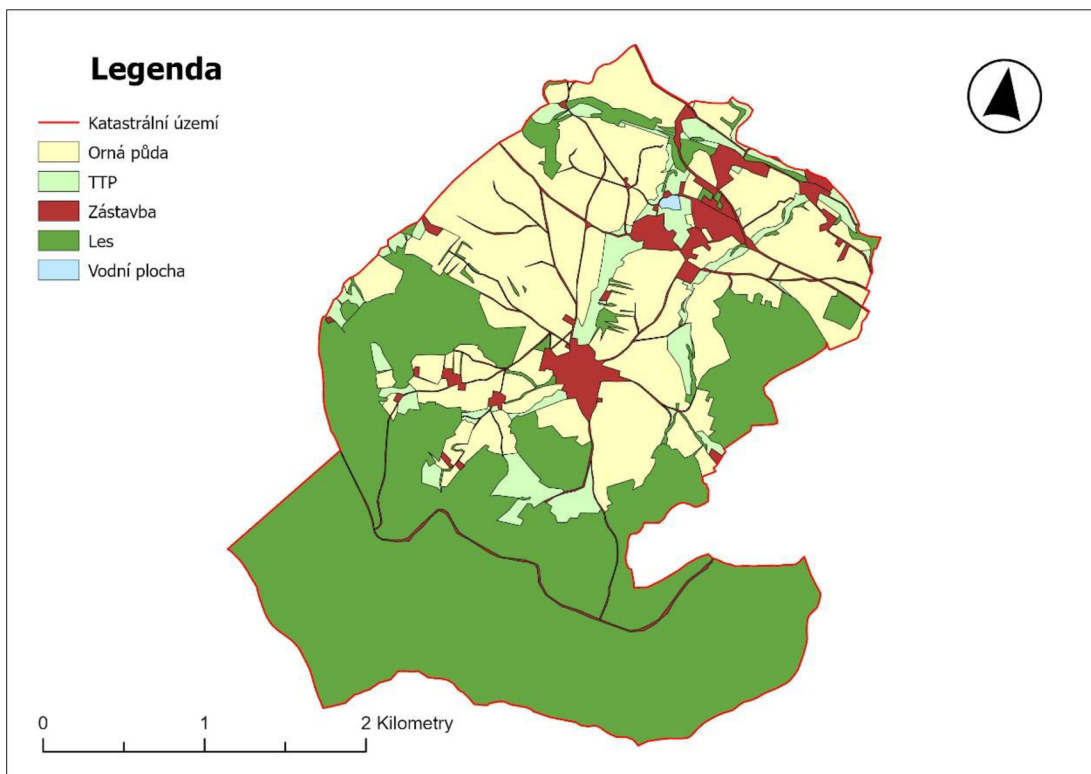
Plochy zástavby zaznamenaly značný nárůst. Došlo nejen k rozpínání obou osad, ale zvýšil se i počet samot. Od roku 1827 došlo k vybudování čtyř usedlostí při cestě od osady Krasetín k východněji položené knížecí hájovce a výstavbě několika domků na „Podluží“ (datovaných dle letopočtů na štítech většinou do druhé poloviny 19. století). Kromě těchto zmíněných vznikly také dvě samoty na hranici katastrálního území, jedna na jeho západní a druhá na jihovýchodní straně. Osada Krasetín se rozrůstala, jak je pro podobné vesnice typické, směrem ven od původní návsi. Vznikly celkem čtyři nové usedlosti a několik chalup.

Vývoj osady Holubov byl poněkud odlišný. Zástavba v okolí staré návsi zůstala takřka nepozměněna. Kolem poloviny 19. století zde vznikla huť na zpracování železné rudy, která byla situována severovýchodně od osady na pravém břehu Křemžského potoka. Huť zanikla koncem 19. století a v jejích prostorách se postupně vystřídalo několik výrobních podniků. Bezprostředně po 2. světové válce zde vzniká tiskárna a továrna na obalové materiály. To s sebou neslo výstavbu dalších výrobních budov. V roce 1891 byla vybudována železniční trať České Budějovice – Černý Kříž, s tím byla spojena výstavba nádraží a jedné výhybné koleje.

Tyto události předznamenaly další vývoj osady. V první polovině 20. století dochází k nové výstavbě na východ od staré návsi. Budují se většinou domy sloužící jako letní byty, ale výjimkou není ani několik prvorepublikových vil. Plocha zástavby se tak rozšiřuje v okolí cesty Krasetín – Vrábče a Krasetín – Dívčí Kámen. Několik nových domů je postaveno také při cestě Český Krumlov – Křemže. Jedná se část obce Holubov dnes zvané „Planinka“.

Cestní síť se rozšiřuje. Patrně zůstávají všechny cesty z roku 1827. V severozápadní části území dochází k většímu zpřístupnění jednotlivých polních tratí. Z dat jsou

také patrné lesní cesty, které v době stabilního katastru neexistovaly anebo je tento nezaznamenával. Vodní plocha byla v tomto období zaznamenána pouze jediná, a to Holubovský rybník, který se zhruba o třetinu zmenšil a ustoupil trvalému travnímu porostu.



**Obrázek 4.2: Grafické znázornění jednotlivých typů land use v k. ú. Holubov v roce 1947**

Největší změny ve využití území s sebou nese období 1947 – 2023. Toto období se vyznačuje setrvalým nárůstem ploch zástavby, v roce 2023 činily 105,6 hektaru, což představuje přes desetinu území. Dále se projevuje růst plochy lesů, která dosahuje 616,7 hektaru (59,3 % území). Pomalu se vrací také vodní plochy, jejichž rozloha roste na 2,9 hektaru, ale procentuálně nedosahuje ani jednoho procenta území. U orné půdy a trvalého travního porostu se trend obrátil. Orná půda nyní dosahuje nejnižší rozlohy za sledované období a sice 126,6 hektaru a její podíl na území představuje takřka desetinu území. Růst výměry se projevuje u trvalých travních porostů. Tyto se oproti roku 1947 v podstatě ztrojnásobují na výměru 188,2 hektaru a tvoří tak necelou pětinu území.

Skoro osmdesátileté období je opravdu bohaté na změny. Lesy se dále rozšiřují, zejména na úkor trvalých travních porostů. Dříve bohatě zastoupené podlesní louky zmizely a zachovaly se pouze jižně od osady Krasetín („Na Lázu“) a severně od příhraniční hájovny („Na Rejtu“). Je zajímavé, že tento pomístní název se v současných

mapách již vůbec nevyskytuje. Byl nahrazen názvem „Horní luka“, který je i jménem zdejší přírodní památky. Stabilní katastr ale tento název zasazuje výrazně jižněji, do míst původních, dnes již zcela zalesněných trvalých travních porostů, které byly patrné na mapových podkladech z roku 1827. Zalesnění také postihlo bezprostřední okolí obou potoků, které bylo dříve doménou trvalých travních porostů. S růstem zalesnění některých oblastí je také spojena snížená průhlednost krajiny, jak je demonstrováno na přiložených archivních a současných fotografiích. Kromě zakulacování větších bloků lesních porostů je také patrné zahušťování zbylých mezí. Dříve hojně nalézané, volně roztroušené, shluky dřevin ve větší míře zmizely. Zachovaly se mimo jiné severně od osady Krasetín v oblasti „Na Vršku“ a jižně od „Podluží“ v oblasti „Na Láz“.

Rozmach trvalých travních porostů je patrný na první pohled. Dříve zorněné výše položené plochy, nacházející se jihovýchodně od osady Krasetín, jsou zatravněné a slouží částečně jako pastva, částečně pro produkci píce. Velké bloky trvalých travních porostů se nacházejí pod lesem („Hora“) východně od Dobrovodského potoka. Tyto pokračují také při cestě z Holubova do Třisova a v oblasti „Pod dlouhým lesem“. Severozápadní část území, z jihu ohraničení silnicí Holubov – Chlum, z východu Krasetínským potokem a ze severu lesním porostem podél Křemžského potoka, je prakticky celá zatravněna. Úbytek ploch využívaných jako orná půda je patrný také při severní hranici území.

Plochy orné půdy se tak zachovaly prakticky pouze ve třech větších oblastech. První se nachází při jihovýchodní hranici území a je vymezena silnicí Holubov–Chlum, Krasetínským potokem a nově vzniklou polní cestou vedoucí od Krasetína směrem na Chlum. Druhá oblast větších ploch orné půdy je situována východně od osady Krasetín a sahá až k Dobrovodskému potoku. Zbylé plochy orné půdy se pak nacházejí jižně od Holubova a jižně od místní části „Planinka“.

Patrný je také růst zastavěných ploch. Zatímco v předchozím intervalu se projevoval zejména zástavbou vznikající nepravidelně, například podél cest a v okolí obou osad, je toto období charakteristické spíše vyplňováním mezer mezi těmito oblastmi. Dochází tak ke kompletnímu zastavění prostoru u Holubovského rybníka. Část je datována do 70. a 80. let 20. století, část, konkrétně ulice řadových domků, spadá do let devadesátých. Z této oblasti tak úplně mizí trvalé travní porosty a orná půda. V 70. letech minulého století také dochází k výstavbě rodinných domů mezi Holubovem

a Dobrovodským potokem. Do 80. let zase spadá nově vzniklé sídliště pod hrází Holubovského rybníka. V průběhu druhé poloviny 20. století se také rozšiřuje areál výrobního podniku a vzniká zástavba v okolí cesty na Dívčí Kámen. Solitérní výstavba do konce tisíciletí se projevuje vybudováním dvou rekreačních středisek. První je rekreačních chata bývalých Jihočeských pekáren, situovaná při západní hranici území, jižně od louky zvané „Na Rejtu“. Druhý je bývalý pionýrský tábor severně od Holubovského mlýna.

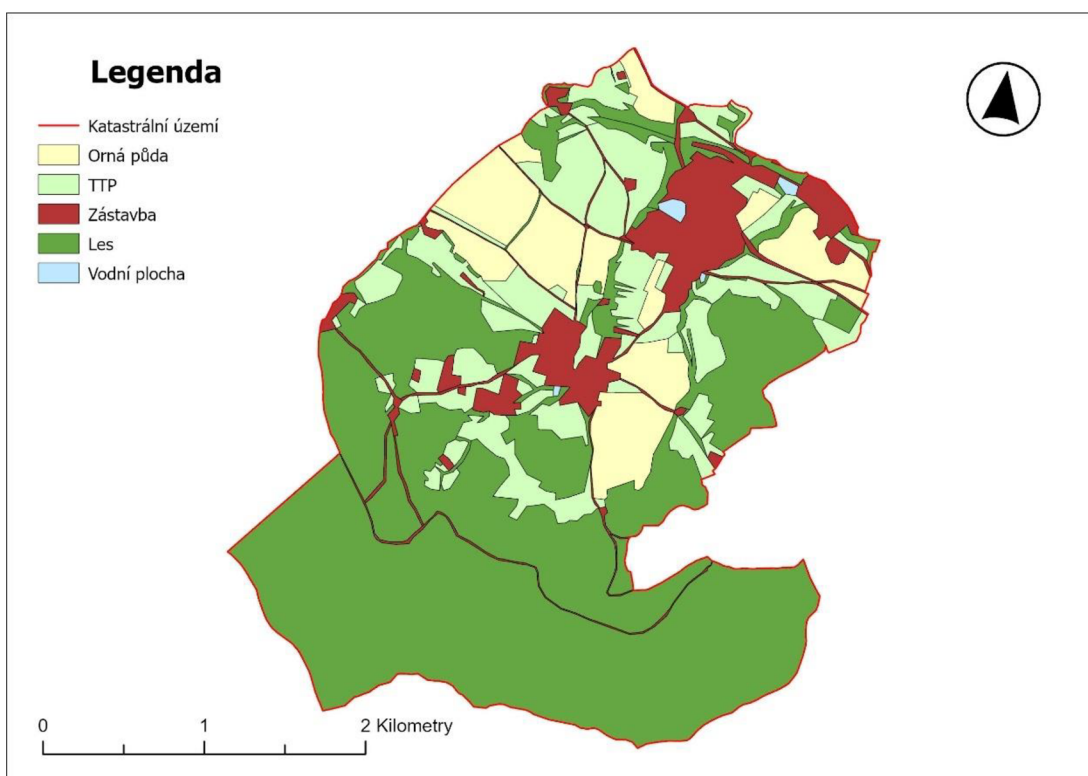
V 60. letech minulého století začíná také budování dvou areálů zemědělských družstev. Na sledovaném území původně existovaly tři samostatná zemědělská družstva, která se ale v roce 1960 sloučila do jediného. Následně začala stavba kravína severovýchodně od osady Krasetín a dílen jihovýchodně od osady Holubov. Z nebytové výstavby je třeba zmínit ještě fotbalové hřiště východně od nádraží, jehož výstavba probíhala v 70. letech.

Výstavba po roce 2000 se nesla v poněkud odlišném duchu. S vyhlášením CHKO Blanský les vstoupily v platnost i odlišné požadavky na rozvoj území. Zástavba rodinných domů tak byla dlouhou dobu omezena pouze na oblast jižně od holubovského nádraží a při silnici vedoucí z Holubova do Krasetína. Několik domů bylo také postaveno v místní části „Planinka“. I přes to, že územní plán vymezuje jako zastavitelné nemalé části ploch jižně od staré holubovské návsi a východně od fotbalového hřiště, nedochází v těchto oblastech k nové výstavbě.

V okolí osady Krasetín byl vývoj zastavěných ploch jiný. Krasetín vypadal po dlouhou dobu, vyjma stavby výše zmiňovaného kravína, stejně. V 50. letech došlo ke stavbě televizního vysílače na hoře Klet', což s sebou neslo nutnost opravy a rozšíření silnice směrem k východní hájovně. Silnice tak byla upravena o dva nové oblouky, jeden pod holubovským nádražím a druhý severně od krasetínské návsi. Jižně od této hájovny bylo také vybudováno nové parkoviště pro potřeby nově vzniklé lanové dráhy na horu Klet'. Kromě výše uvedených změn nedocházelo v Krasetíně k takřka žádným změnám v zastavěných plochách. Výjimku tvořilo několik drobných chat. K rozsáhlejší výstavbě docházelo až v posledních dvou desetiletích. Tato se projevovала stavbou několika rodinných domů v zahradách staré zástavby a v ohbí silnice směrem na parkoviště pod lanovkou, rozšiřováním zástavby na „Podluží“ a stavbou kaple svaté Anežky České v roce 2011.



Výrazně se změnila také cestní síť. V předchozích obdobích poměrně bohatě větvená síť polních cest se v tomto období omezila pouze na páteřní cesty, kromě hlavních silnic, sloužících pro přesun zemědělské techniky. Prakticky úplně zmizely cesty při původních mezích, které zpřístupňovaly jednotlivé polní tratě. Jediná zcela nová cesta vznikla na přelomu 60. a 70. let. Vede od Krasetína směrem na Chlum a vůbec nerespektuje původní rozmístění pozemků a vede jimi napříč. Z lesních cest se ve své původní trase zachovala pouze dlouhá vrstevnicová cesta protínající od západu na východ lesní porost v jižní části území. Cesta vedoucí od východní hájovny se z původní jedné linie rozvětvila na dvě ramena vedoucí na jih. Nově byla také vybudována zpevněná cesta spojující obě hájovny. Od osady Krasetín směrem na jih vedoucí cesta již nepokračuje k vrstevnicové lesní cestě, ale uhýbá ve dvou ramenech směrem na východ k osadě Třísov.



**Obrázek 4.3: Grafické znázornění jednotlivých typů land use v k. ú. Holubov v roce 2023**

Poslední sledované období se pozitivně projevilo na růstu rozlohy vodních ploch. Zatímco v předchozím období byla znatelná pouze jediná vodní plocha, a to Holubovský rybník, jsou nyní zaznamenány již čtyři malé vodní nádrže. Jedná se o koupaliště v Krasetíně, drobný rybník u cesty z Holubova do Třísova a rybník pod polem zvaným „Nad Fučíkem“. Holubovský rybník oproti předchozímu stavu zhruba zdvojnásobil svou rozlohu.

#### 4.1.2 Katastrální území Nová Ves u Brloha

Výsledná data, zjištěná na základě zpracování výše zmíněných podkladů, jsou zachycena v následující tabulce:

**Tabulka 4.2: Rozloha typů land use v letech 1827, 1947 a 2023 v k. ú. Nová Ves u Brloha**

<b>Typ land use v hektarech</b>	<b>1827</b>	<b>1947</b>	<b>2023</b>
Orná půda	321,5	550,0	316,5
Trvalý travní porost (TTP)	316,3	62,3	216,9
Zástavba	44,5	58,9	69,6
Les	284,8	320,0	369,2
Vodní plocha	28,0	3,7	22,8
Celkem	995,0	995,0	995,0
<b>Typ land use v procentech</b>	<b>1827</b>	<b>1947</b>	<b>2023</b>
Orná půda	32,3	55,3	31,8
Trvalý travní porost (TTP)	31,8	6,3	21,8
Zástavba	4,5	5,9	7,0
Les	28,6	32,2	37,1
Vodní plocha	2,8	0,4	2,3
Celkem	100,0	100,0	100,0

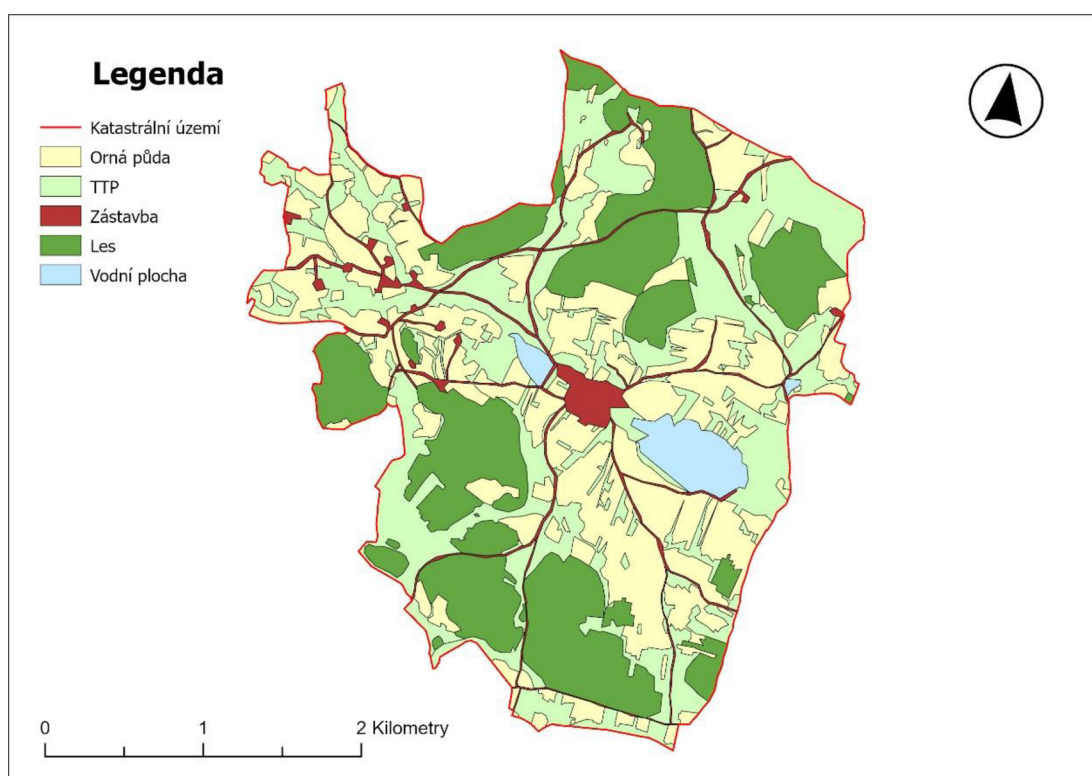
V prvním sledovaném období dosahovaly tři typy land use podobné rozlohy a dohromady zabíraly přes 90 % území. Orná půda zaujímala rozlohu 321,5 hektaru, následoval ji trvalý travní porost s 316,3 hektaru a les s 284,8 hektaru. Ze dvou zbylých ploch zabírala plocha zástavby necelých 5 % území, konkrétně 44,5 hektaru. Nejméně zastoupené byly vodní plochy s 28 hektary, což představovalo necelé tři procenta území.

Plochy lesů jsou v území rovnoměrně zastoupeny jak v jižní, tak v severní polovině území. Nacházejí se primárně u jeho hranic („Vysoký Kořen“, „Matějkův Vrch“) a od severní hranice se rozpínají směrem k intravilánu obce. Lesy nejsou v tomto území nijak výrazně narušovány jiným druhem využití území, sporadicky jsou ale zaznamenatelné plochy orné půdy částečně obklopené lesem. Tato situace se vyskytuje jižně od vrchu Štěnice a mezi dvěma bloky lesa severně od obce.

Největší souvislá plocha orné půdy se nachází jižně pod obcí v oblasti „Staradov“ a pokračuje k východní hranici území pod Podnovoveským rybníkem. Jsou zde patrné

četné meze oddělující jednotlivé pozemky. Dále se větší plocha orné půdy nachází severně nad již zmiňovaným rybníkem v oblasti „Díly“ a severně od Nové Vsi („Za Sady“). V oblasti kolem Českých Chalup jsou plochy orné půdy zastoupeny v bezprostřední blízkosti roztroušené zástavby a v severozápadním cípu území. Kromě již zmiňovaných se nachází ještě jedna významnější plocha orné půdy u samoty ležící při cestě směrem na vesnici Holašovice u severní hranice území.

Trvalé travní porosty jsou situovány nejčastěji v sousedství lesů. Na sledovaném území do nich ovšem zabíhají pouze ojediněle („Štěnice“). Větší trvalý travní porost se nachází východně od Podnovoveského rybníka, jehož jihozápadní břeh je také částečně zatravněn. Dále je trvalý travní porost rozšířen kolem Novoveského rybníka a sleduje trasu Chmelenského potoka, táhnoucí se až k severozápadnímu cípu území. V severovýchodní části území trvalý travní porost zcela ohraničuje tamější lesní enklávu.



**Obrázek 4.4: Grafické znázornění jednotlivých typů land use v k. ú. Nová Ves u Brloha v roce 1827**

Zastavěné plochy se koncentrují kolem dvoustranné návsi. Území je také typické rozptýlenou zástavbou samot v podobě uzavřených dvorců. Těch se zde v tomto období nachází v Českých Chalupách (tehdy ještě „Ober Neudorf“) celkem šestnáct. Kromě

nich se zde nachází ještě dvě samoty v severovýchodní části území. Cestní síť je bohatá. Spojuje všechny výše uvedené samoty s Novou Vsí a územím dále probíhají silnice Chmelná – Lipanovice a Jaronín – Holašovice.

Vodní plochy se v tomto období nachází celkem tři. Zmiňovaný Podnovoveský rybník nacházející se na východ od Nové Vsi a Novoveský rybník situovaný na severozápad od ní, jehož hráz tvoří západní hranici intravilánu. Třetí malá vodní nádrž se nachází u křižovatky silnic Chmelná – Lipanovice a Nová Ves – samota „U Rubalů“.

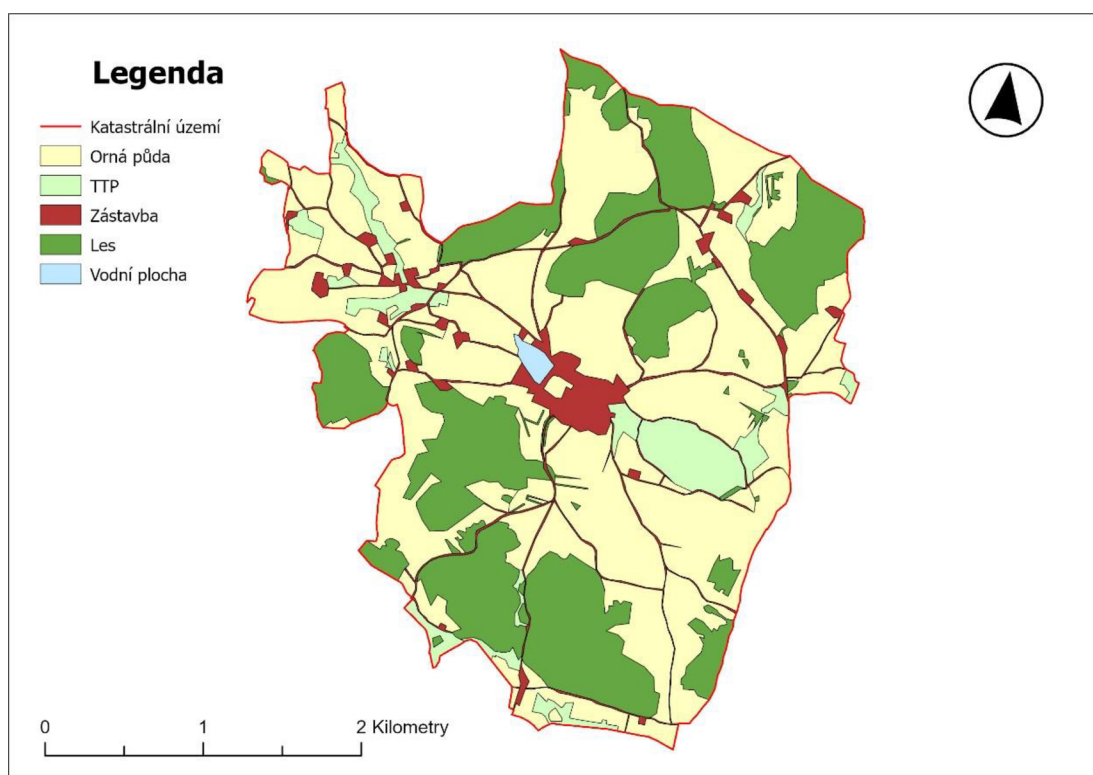
V průběhu sto dvaceti let dochází ve sledovaném území k mnoha změnám. Na první pohled zaujme strmý nárůst rozlohy orné půdy. Tato se rozprostírá na 550 hektarech a zabírá přes polovinu sledovaného území. Je zřejmé, že tento nárůst je především na úkor trvalých travních porostů, jejichž výměra poklesla na pouhých 62,3 hektaru a podíl na celém území dosahoval 6,3 procenta. Nárůst lesních porostů byl pouze nepatrný. Jejich výměra se zvýšila na 320 hektarů a zabírala necelou třetinu území. Vzrostly také plochy zástavby a to na 58,9 hektaru. V procentuálním vyjádření 5,9 %. V roce 1947 také pozorujeme rapidní pokles vodních ploch. Z 28 hektarů v předchozím období, klesá jejich výměra na 3,7 hektaru, což představuje necelé půl procento území.

Jak bylo zmíněno výše v území je patrný úbytek trvalých travní porostů. Tyto prakticky vymizely z okolí vrchu „Štěnice“, jehož vrchol byl zalesněn a ze tří stran obklopen právě trvalými travními porosty. V tomto je ale lesní porost zcela obklopen ornou půdou. K redukci luk a pastvin došlo také v severovýchodní části území, kde se dochovaly pouze v oblasti „Struha“. Na jediném místě, které mělo v minulosti jiné využití, došlo v tomto období ke změně na trvalý travní porost. Jedná se o Podnovoveský rybník, který byl kompletně zatravněn. V jeho okolí se louhy zachovaly pouze v okolí ústí Chmelenského potoka a kolem strouhy ústící do bývalého rybníka od severovýchodu. Trvalý travní porost se dále dochoval v bezprostřední blízkosti koryta Chmelenského potoka a při jižní hranici území.

Růst plochy lesů se projevoval povětšinou v podobě zarůstání bezprostředního okolí větších lesních celků. Velký blok lesních porostů okolo vrchu „Sosnovec“ absorboval zářezy zatravněných pozemků na své severovýchodní hranici a les nad oblastí „Díly“ se rozšířil směrem na jih a severovýchod. Zalesněna byla také větší plocha v severovýchodním cípu území. V území se meze s výraznějším porostem nacházejí pouze sporadicky.

Orná půda se rozšiřovala nejen na úkor trvalých travních porostů, ale také na úkor lesa. To je patrné východně od Českých Chalup a v jihovýchodním cípu území. Kompletně bylo v této době také zorněno přilehlé okolí Nové Vsi s výjimkou malé části na jihovýchodní hranici intravilánu.

Vodní plocha je v tomto období pozorována pouze jediná, a to Novoveský rybník nacházející se severozápadně od obce Nová Ves. Velký Podnovoveský rybník musel být přeměněn na louky pravděpodobně ještě v první polovině 19. století, neboť již na mapách II. vojenského mapování není veden jako vodní plocha. Původní malá vodní nádrž při cestě Chmelná – Lipanovice se jeví jako zarostlá a nevyužívaná.



**Obrázek 4.5: Grafické znázornění jednotlivých typů land use v k. ú. Nová Ves u Brloha v roce 1947**

Plochy zástavby oproti předchozímu období narostly o necelých 15 hektarů. Nerozšířila se pouze samotná Nová Ves, ale došlo i k výstavbě dalších samot. Nová Ves se rozrůstala směrem na jih, kde došlo k posunutí jižní strany návsi. Původní, většinou spalné, budovy byly nahrazeny osmi novými usedlostmi zasazenými dále do humen. Severní strana návsi zůstala prakticky nezměněná, došlo pouze k nahrazení spalných budov zděnými. Vesnice se dále rozrůstala západním směrem po obou březích Novoveského rybníka. Zatímco byl jihozápadní břeh rybníka lemován spíše novými osedlostmi, podél severovýchodního břehu vyrostlo osm chalup.

Nová roztroušená zástavba vznikala podél původních cest. Při cestě Chmelná – Lipanovice severozápadně od křižovatky se zarostlou vodní nádrží bylo vystavěno šest nových budov. Za křižovatkou podél cesty směrem na Holašovice vznikla usedlost datovaná do roku 1914. Na půli cesty mezi touto usedlostí a Českými Chalupami byla postavena chalupa. V Českých Chalupách přibyly pouze dvě nové stavby, jedna na západ od samoty „U Vítů“ a druhá u křižovatky pod vrchem „Vysoký Kořen“. Jedna nově vzniklá samota se nachází jižně od bývalého Podnovoveského rybníka. U jižní hranice území byly vystavěny celkem čtyři nové usedlosti.

Většina hlavních cest zůstala zachována. Zmizela cesta vedoucí na sever v oblasti „Roháčov“, respektive již dále nevedla skrz pole, ale podél lesa až k nejsevernějšímu cípu území. Cesta vedoucí od Brloha směrem na Novou Ves se posunula severněji oproti trase původní. Nové cesty také spojují samoty v Českých Chalupách a usedlosti u jižní hranice území. Území bývalého Podnovoveského rybníka je také ze severu ohraničeno cestou. Nové cesty vznikly také v jižní části polní tratě Staradov a na sever od polní tratě „Dily“.

Následující období trvající do roku 2023 nebylo, podobně jaké to předchází, chudé na výraznější změny. Celková výměra orné půdy se vrací skoro na stejnou hodnotu jako v roce 1827, a to na 316,5 hektaru. Trvalé travní porosty se oproti roku 1947 více než ztrojnásobují. Jejich celková výměra dosahuje 216,9 hektaru. Plochy lesů si zachovávají svůj setrvalý růstový trend a zabírají celkem 369,2 hektaru, což je nejvíce za sledované období. V tomto období se zvětšují také zastavěné plochy, jejichž výměra se zastavuje na 69,6 hektaru. Dochází také k revitalizaci vodních ploch a jejich celková výměra dosahuje 22,8 hektaru. Celkem tedy v roce 2023 zabírá orná půda necelou třetinu sledovaného území, trvalé travní porosty tvoří přes pětinu území a plochy lesů dosahují skoro 40 % území. Zastavěné plochy zaujímají sedm procent území a konečně vodní plochy zabírají přes dvě procenta území.

Trend narůstání plochy lesů se projevuje primárně zarůstáním proluk jinak vymezených ploch zasahujících do jednotlivých bloků lesa. Toto je patrné mezi lesními bloky rozkládajícími se kolem vrchů „Sosnovec“ a „Háj“. Lesy se také rozšiřují severně od Nové Vsi nad oblastí „Za Sady“. Zde dochází k obrůstání a rozšiřování zbylých mezí. V nejsevernějším cípu území zarůstají některé proluky dříve orné půdy a okolí strouhy v severní části polní trati „Roháčov“. Zmíněné obrůstání a mohutnění mezí je patrné také v oblastech „Struhy“ na severovýchodě území, v okolí polní tratě

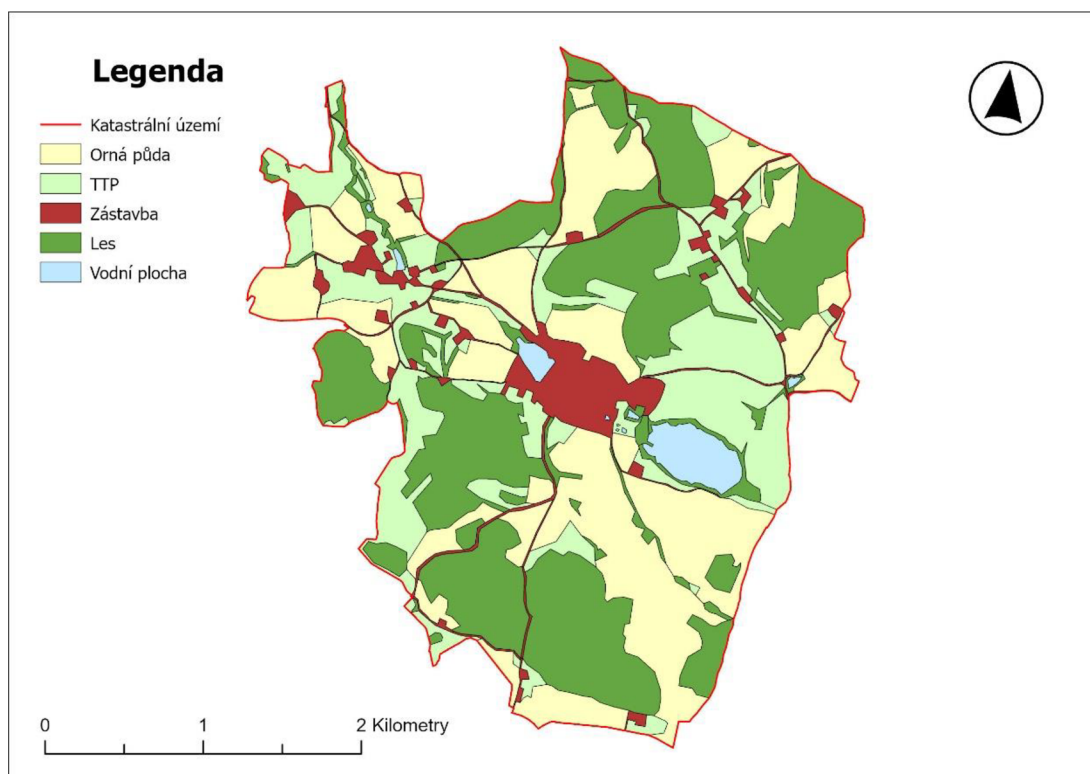
„Staradov“ a severně od samoty zvané „U Vítů“. Plochy lesních porostů jsou dále zastoupeny zejména v okolí vodních ploch a Chmelenského potoka. Podnovoveský rybník a malá bezejmenná vodní nádrž u silnice Chmelná – Lipanovice jsou cele obklopeny zelení. Lesem zarostla také oblast ústí Chmelenského potoka do Novoveského rybníka. Malé ostrůvky zeleně se také sporadicky vyskytují uvnitř zemědělsky obhospodařovaných ploch.

Oproti předchozímu období poklesla rozloha orné půdy o více než dvě stě hektarů. Velké plochy orné půdy se zachovaly hlavně na polních tratích „Staradov“, „Za Sady“, „Roháčov“ a jižně od Podnovoveského rybníka. Dále se větší plochy orné půdy dochovaly v okolí samoty zvané „U Rubalů“ a v oblasti „Struhy“ při silnici směrem na Holašovice. Okolí Českých Chalup je střídavě rozděleno na větší bloky orné půdy a trvalých travních porostů.

Nárůst rozlohy trvalých travních porostů je nejvíce znatelný v oblasti „Díly“ severně od Podnovoveského rybníka. Odtud trvalý travní porost pokračuje podél silnice Chmelná – Lipanovice a dále podél silnice směrem na Holašovice. Větší plochy trvalých travních porostů se nalézají také pod lesem severně od oblasti „Za Sady“ a jižně od intravilánu obce Nová Ves. Přeměnu orné půdy na trvalý travní porost lze také pozorovat při západní hranici území. Zde dochází k přeměně prakticky do stavu jako v roce 1827. V okolí Českých Chalup jsou plochy trvalých travních porostů situovány na oba břehy Chmelenského potoka, jižně od areálu zemědělského družstva a do severozápadního cípu sledovaného území. Menší plochy luk se objevují také na sever a na východ od samoty „U Vítů“.

Poslední sledované období s sebou nese také zvyšování rozlohy vodních ploch. To je ovšem zasazeno spíše do nedávné minulosti. Po odmlce trvající několik desetiletí se po revitalizaci v roce 1997 vrací Podnovoveský rybník. Ten představuje opět nejrozsáhlejší vodní plochu ve sledovaném území. Druhý největší je se čtyřmi hektary rybník Novoveský, který jako jediný za sledované období přetrval prakticky beze změny. V roce 2023 je také opět patrná bezejmenná malá vodní nádrž u silnice Chmelná – Lipanovice. Kromě těchto již známých vodních ploch přibývají také dvě menší malé vodní nádrže na horním toku Chmelenského potoka. Nakonec jsou jako vodní plochy zobrazeny tři drobné odkalovací nádrže čističky odpadních vod východně od intravilánu obce, jeden zahradní rybníček a bezejmenná malá vodní nádrž jižně pod areálem zemědělského družstva v Nové Vsi.

Celková plocha zástavby se navýšila o necelých jedenáct hektarů a její rozvoj byl takřka úplně zaměřen na okolí Nové Vsi. Počet usedlostí v Českých Chalupách zůstal nezměněn a ustálil se na čísle dvacet jedna. Charakter oblasti s typicky roztroušenou zástavbou tak zůstal prakticky zachován. Jedinou výjimku představuje vybudování areálu zemědělského družstva na počátku 60. let minulého století. Jedna budova také přibyla u samoty v jižním cípu území.



**Obrázek 4.6: Grafické znázornění jednotlivých typů land use v k. ú. Nová Ves u Brloha v roce 2023**

Zástavba se v Nové Vsi soustředila především severním směrem. Areál zemědělského družstva byl postaven kolem roku 1960 a zároveň s ním bylo vybudováno také několik hal v oblasti „Za Sady“. V 70. letech začíná výstavba nových domů za humny severní linie usedlostí. Zároveň se začíná zahušťovat zástavba v prostoru bývalé návsi, vzniká fotbalové hřiště pod hrází Novoveského rybníka a rozšiřuje se areál zemědělského družstva směrem na severovýchod. Do přelomu tisíciletí pak dochází již jen ke sporadické výstavbě ve formě několika rodinných domů a také se opět rozšiřuje areál družstva (přibývají dvě další haly). V období po roce 2000 až do roku 2023 se zastavená plocha v Nové Vsi podstatně nemění, přibývá pouze areál čistíčky odpadních vod jihovýchodně od obce a několik rodinných domů na jižní straně návsi.

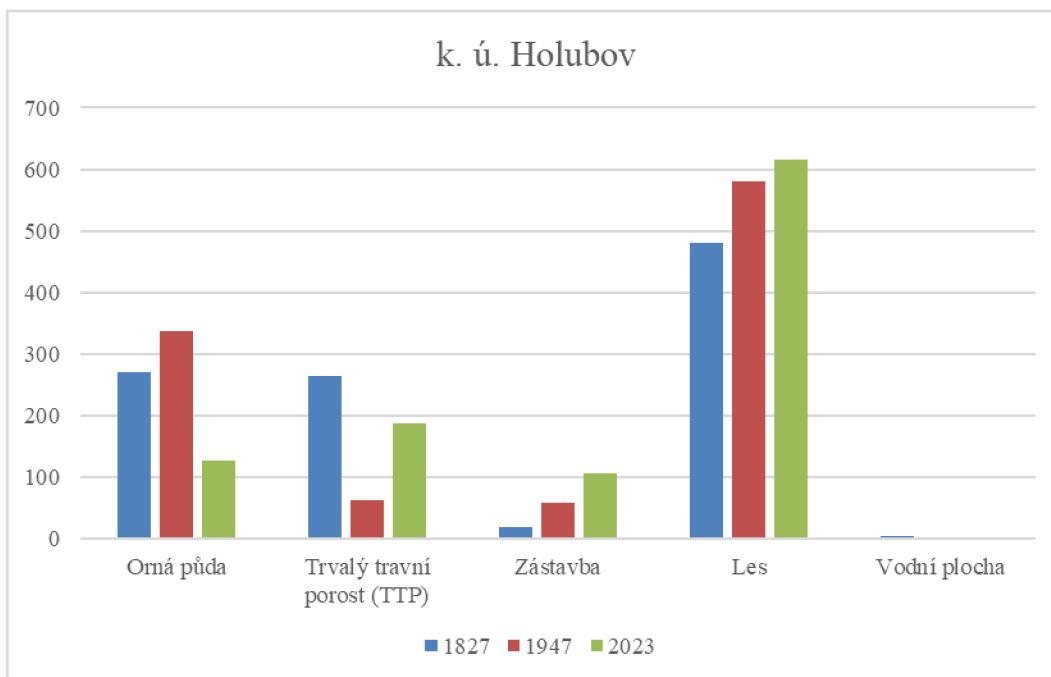


Cestní síť zůstává ve větší části území relativně stabilní. Mízí pouze tři polní cesty severně nad intravilánem obce (v oblastech „Za Sady“ a „Díly“ směrem k lesu) a v jihozápadní části území se již nenachází cesty spojující Novou Ves a vesnici Chmelná. Pouze drobných změn doznaly cesty mezi jednotlivými samotami v Českých Chalupách.

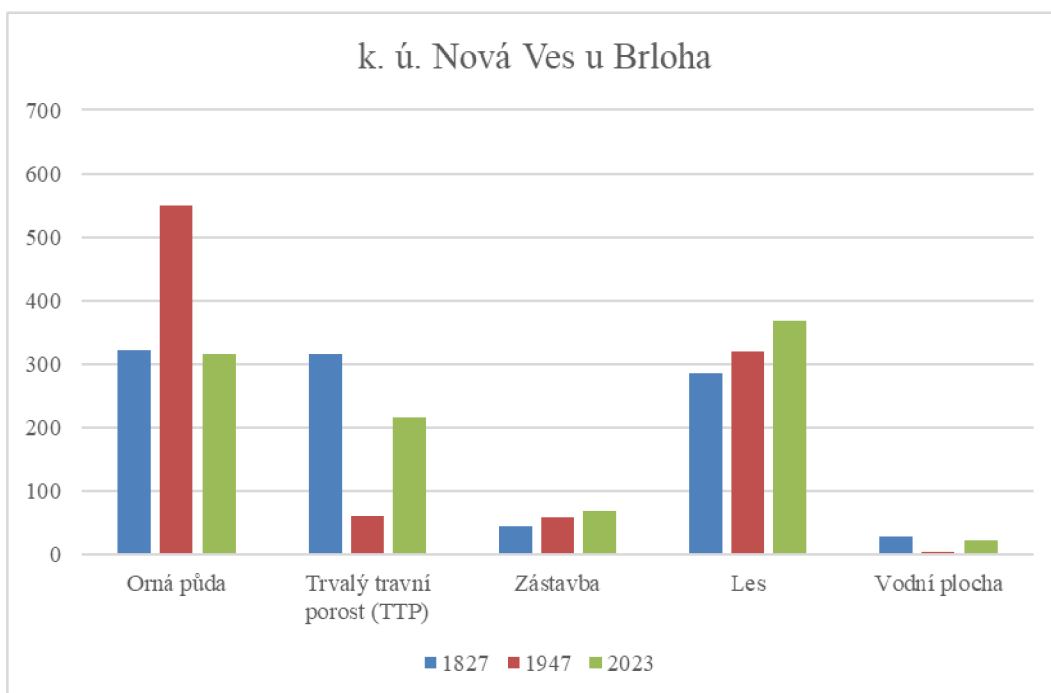
## 4.2 Komparace analyzovaných území

Aby bylo možné dospět k uspokojivým výsledkům, je nasnadě ještě obě analyzovaná území a jejich vývoj porovnat mezi sebou. K tomu slouží níže uvedené grafy, na nichž je vyobrazen vývoj jednotlivých druhů využití území.

**Graf 4.1: Vývoj rozlohy typů land use v hektarech v letech 1827, 1947 a 2023 v k. ú. Holubov**



**Graf 4.2: Vývoj rozlohy typů land use v hektarech v letech 1827, 1947 a 2023 v k. ú. Nová Ves u Brloha**



Na základě zobrazených dat lze vyvodit hned několik zajímavých poznatků. V první řadě je patrný velmi podobný trend vývoje jednotlivých druhů území v průběhu sledovaného období.

U orné půdy dochází v roce 1947 k nárůstu její rozlohy a následně v roce 2023 k jejímu poklesu. V k. ú. Holubov není tento růst tak rapidní jako v k. ú. Nová Ves u Brloha. Následný pokles orné půdy je u Holubova mnohem výraznější než v Nové Vsi, kde se v podstatě vrací na hodnoty z roku 1827.

Trend vývoje rozlohy trvalých travních porostů je u obou sledovaných území prakticky totožný. V roce 1827 disponuje Holubov v absolutních číslech sice větší výměrou trvalých travních porostů, ale již v roce 1947 je jejich rozloha v obou územích téměř shodná a pohybuje se okolo 62 hektarů. Následně dochází k růstu rozlohy trvalých travních porostů v Holubově na konečných 188,2 hektaru a v Nové Vsi na 216,9 hektaru. V období 1827 – 1947 tyto ustupují hlavně plochám orné půdy a lesům. V následujícím období, do roku 2023, se nemalá část ploch orné půdy mění zpět na trvalý travní porost, ale v oblastech zabraných lesními porosty se tomu tak neděje.

Plochy zástavby vykazují setrvale rostoucí trend po všechna sledovaná období. Pouze v území Holubov lze pozorovat výraznější skoky ve zvyšování její výměry. Začínají totiž na 19 hektarech počátkem sledovaného období a v roce 2023 přesahují 100 hektarů. U Nové Vsi je prvotně zaznamenaná plocha zástavby sice vyšší, konkrétně 44,5 hektaru, ale na konci sledovaného období dosahuje pouze necelých 70 hektarů. V obou územích se do zástavby přesouvají primárně plochy orné půdy, částečně také trvalých travních porostů.

Stejně tak je patrná v obou územích setrvale rostoucí rozloha plochy lesa. Konečná výměra je ale výrazně vyšší v území Holubov, kde dosahuje skoro dvounásobku výměry v území Nová Ves. Lze tvrdit, že v obou územích docházelo ke zvyšování rozlohy lesa primárně na úkor trvalých travních porostů. Tento vývoj byl ale významnější v území Holubov, kde je prokazatelný jednoznačně. V území Nová Ves jde zvyšující se plocha lesa na úkor jak trvalých travních porostů, tak orné půdy.

Vývoj rozlohy vodních ploch je v obou územích taktéž velmi podobný. Zatímco počátkem sledovaného období dosahují v území Holubov vodní plochy necelých 4 hektarů, v Nové Vsi je to více než čtyřnásobek. V dalším zlomovém roce 1947 ale padají rozlohy vodních ploch na jeden hektar a méně. V Nové Vsi se to projevuje hlavně zatravněním dvacetihektarového Podnovoveského rybníka a v Holubově je patrný pouze Holubovský rybník, a to ještě částečně zmenšený. Renaissance vodních ploch

počíná až s koncem minulého století. Velký Podnovoveský rybník prochází revitalizací a je obnoven ve své téměř původní rozloze. Holubovský rybník je přeměněn na koupaliště a rozšířen. Nové milénium s sebou nese budování malých vodních nádrží, které jsou v současné době ve sledovaných územích zastoupeny bohatěji než v minulosti. Přesto tvoří vodní plochy v obou sledovaných územích pouze jednotky procent z jejich celkové rozlohy.

### **4.3 Možné příčiny změn**

Výsledky doposud ukazují, že sledovaná území byla v průběhu analyzovaného období skutečně bohatá na změny. Mezi lety 1827 a 1947 nejvíce zaujala změna rozlohy orné půdy. Její rapidní růst ve sledovaných územích koresponduje s výsledky, jakých bylo dosaženo i v jiných pracích (Bičík, 2010). Tyto udávají jako příčinu tohoto jevu hlad po orné mezi nově zcela svobodným selským stavem a také vzrůstem zemědělské produkce s nástupem nových technologií a výnosnějších plodin, které s sebou nesla průmyslová revoluce. S tímto souvisí i ústup trvalých travních porostů v důsledku stále se inovující mechanizace, která zapříčinila snižující se potřebu velkého množství hospodářských zvířat. Z toho důvodu již nebylo třeba tolik ploch pastvin jako dříve.

Ve sledovaných územích se v tomto období projevil také pokles rozlohy vodních ploch. Tato skutečnost zase bývá zdůvodňována poklesem rentability chovu ryb. Je to tak patrné například v případě Podnovoveského rybníka, který byl rozparcelován a převeden do trvalých travních porostů. V roce 1947 je v obou územích zaznamenáno vždy po jedné vodní nádrži, v území Holubov ještě zmenšené. Lze tak předpokládat, že vydržely, neboť se nacházely v bezprostřední blízkosti obou vsí a plnily funkci požárních nádrží.

Růst zástavby šel pravděpodobně na vrub zvyšující se populaci, ale mohl být způsoben i jinými faktory. V Nové Vsi, jak bylo uvedeno výše, se celá jižní část návsi posunula jižněji a všech osm usedlostí se rozprostřelo více do prostoru. Důvodem mohl být požár původních dřevěných staveb nebo vlhkost jdoucí z potoka tekoucího prostředkem návsi (Škabrada, 2021). V osadě Krasetín je zaznamenán vznik několik nových statků situovaných výše do kopce za zahradami budov sdružených kolem návsi. V Holubově k podobné situaci nedošlo, a kromě původních statků došlo k výstavbě pouze tří nových statků při cestě od nádraží do Krasetína. Zvyšující se rozloha zástavby v území Holubov je tak tažena zejména výstavbou jednoduchých domků východně od intravilánu Holubova, jehož původ by bylo možné hledat v počínajícím

vzestupu turistického ruchu a s ním spojeným fenoménem letních bytů nebo ekonomickou konjunkturou v raném období první republiky.

Změny využití ploch v druhé části sledovaného období, vymezeného lety 1947 až 2023, jsou primárně v dikci nastoupivšího socialistického zemědělství a kolektivizace. V rámci vzniku JZD dochází ke scelování jednotlivých parcel a rušení mezí, čímž z krajiny prakticky mizí rozptýlená zeleň. Tato se koncentruje mimo plochy lesa většinou při potocích, vodních plochách a na místech, kde bylo odstranění mezí příliš technicky náročné. Mimo to dochází ke vzniku obrovských souvislých ploch orné půdy, které místy, krom zmiňovaných mezí, pohltily i některé polní cesty. Jejich obnovu nepřinesla ani změna politického režimu, neboť je jejich obhospodařování zemědělskou technikou v této podobě snazší a efektivnější.

Z hlediska poměrného zastoupení orné půdy a trvalých travních porostů byl u těchto v nedávné minulosti zaznamenán návrat skoro na hodnoty z roku 1827. Je otázkou, zdali jde tato skutečnost na vrub struktuře zemědělských dotací nebo ekonomickými motivy jednotlivých hospodařících subjektů ve sledovaných územích.

V tomto období došlo také k největšímu nárůstu plochy zástavby na území Holubov. Je velmi pravděpodobné, že v poslední době se zde projevoval proces suburbanizace, který zapříčinily vlivem motorizace stále se zkracující pomyslné vzdálenosti mezi většími městy, a tendence stavět ve sledovaných lokalitách byla tažena touhou stále více lidí bydlet ve specificky zachovalém venkovském prostředí. Příčiny růstu výstavby v 70. a 80. letech by zase bylo možné hledat ve významném populačním růstu v tomto období.

Kromě rezidenční zástavby vznikaly v tomto období také velké areály JZD, jejichž původ pramení z intenzifikace zemědělské výroby a potřeby větších prostor pro skladování surovin a opravy zemědělských strojů. Mimo JZD se také zhruba dvojnásobně rozšířil areál společnosti Grafobal Bohemia, což lze přisuzovat dobrým hospodářským výsledkům firmy a potřebě větších prostor pro výrobu.

Do roku 2023 také výrazně stoupl počet vodní nádrží v obou sledovaných územích. Velký Podnovoveský rybník byl obnoven z iniciativy místních občanů a opět tvoří významný krajino tvorný prvek. Na území Holubov byly vybudovány nebo upraveny stávající vodní nádrže jako koupaliště a jsou využívány pro rekreaci občanů i turistů. Vznik většího počtu ostatních malých vodních nádr by mohl být dáván do souvislosti s několika v nedávné době populárními dotačními programy na jejich vybudování.

## 5 Závěr

Cílem této diplomové práce bylo zanalyzovat vývoj změn využití území v katastrálních územích Holubov a Nová Ves u Brloha v období vymezeném třemi historickými milníky – počínaje rokem 1827 následuje rokem 1947 a konče rokem 2023. Jako vstupní data sloužila mapa stabilního katastru, dále ortofoto z 50. let minulého století a ortofoto z roku 2023. Zpracování dat probíhalo v programech ArcGIS Pro a Microsoft Excel.

V úvodu byla nadnesena otázka, zdali se vývoj využití ploch v obou analyzovaných územích nějak výrazně odlišoval, nebo byl v průběhu téměř dvou set leté historie spíše podobný. Odpověď není úplně jednoznačná. Na první pohled, při srovnání obou území za celé sledované období, nejsou pozorovány výraznější odchylky u většiny sledovaných druhů využití území, kromě orné půdy. U orné půdy dochází v letech 1827 až 1947 k vzrůstu její rozlohy v obou územích. V území Nová Ves je ale nárůst mnohem větší než v území Holubov. Následně v druhé části sledovaného období od roku 1947 až do roku 2023 se její rozloha opět snižuje, ovšem s tím rozdílem, že v Nové Vsi se vrací téměř na hodnoty z roku 1827 ale v Holubově nedosahuje ani poloviny celkové rozlohy ze začátku celého sledovaného období.

U ostatních druhů využití území pak lze tvrdit, že trend jejich vývoje byl v obou územích takřka shodný. U trvalých travních porostů došlo do roku 1947 k výraznému poklesu jejich rozlohy. Následně se do roku 2023 opětovně rozšířily, avšak nikoliv na své původní hodnoty z počátku sledovaného období. Plochy zástavby ve své rozloze, za celé sledované období, rostly. V území Nová Ves spíše pomaleji a v celkové rozloze méně než v území Holubov. Zde činila plocha zástavby v roce 2023 přes desetinu celého území, což představovalo oproti roku 1827 skoro pětinasobný nárůst. Setrvalý nárůst rozlohy byl zaznamenán také u plochy lesů. V Nové Vsi jejich podíl na celkové rozloze vzrostl z necelé třetiny na skoro 40 % celého území. Významnější část území zabíral les v Holubově, kde od necelé poloviny v roce 1827 vzrostl na současných více než 60 % území. Rozloha vodních ploch byla v území Holubov po celé sledované období spíše zanedbatelná. V roce 1947 byl sice zaznamenán její pokles, ten ale nebyl tak výrazný jako v Nové Vsi, kde bylo hlavním důvodem tohoto markantního poklesu celkové rozlohy vodních ploch zrušení Podnovoveského rybníka a jeho přeměna v trvalý travní porost. Nedávná minulost ovšem přála obnově původních a stavbě nových vodních nádrží, což se projevilo i v obou sledovaných územích.

Co se týče konkrétních důvodů, které způsobily jednotlivé změny ve využití ploch, by tyto vydaly na další samostatnou práci. Lze samozřejmě konstatovat, že i v těchto územích byly zaznamenány změny, kterými se již zabývaly jiné práce. Například růst rozlohy orné půdy v první části sledovaného období byl celorepublikovým trendem, a tudíž ani jeho přítomnost v obou analyzovaných územích neodporovala původnímu předpokladu. S tím souvisel i pokles rozlohy trvalých travních porostů, ke kterému docházelo zejména na úkor právě orné půdy a vzrůstajícímu zalesnění. Například v území Holubov je z mapových výstupů názorně patrné vymizení dříve tak hojných podlesních luk. Hlad po zemědělské půdě s sebou nesl také pokles vodních ploch, jenž je v této práci demonstrován právě zatravněním Podnovoveského rybníka.

Období po druhé světové válce bylo pravděpodobně nejvíc ovlivněné změnou politického režimu a s ním spojenými společensko-ekonomickými změnami. Zůstává tedy otázkou, v jaké míře se projevilo zpřetrhání dosavadních pevných vazeb mezi hospodáři a jejich půdou, ve využívání krajiny. Ovšem je nasnadě se domnívat, že s nově nabytou svobodou po roce 1989 a následným vývojem české společnosti se i změnil způsob, s jakým občané přistupují ke krajině, ve které žijí, a jak s ní nakládají, tudíž lze očekávat, že i budoucí vývoj pravděpodobně přinese nemálo změn ve využívání zdejší krajiny.

## 6 Seznam použité literatury

- ALBRECHT, J. (2003). *Chráněná území ČR VIII.: Českobudějovicko*. Brno: Agentura ochrany přírody a krajiny České republiky. ISBN 80-86064-65-4.
- BIČÍK, I. (2010). *Vývoj využití ploch v Česku*. Praha: Česká geografická společnost. Geographica. ISBN 978-80-904521-3-8.
- BIČÍK, I. a JELEČEK, L. (2009). *Land use and landscape changes in Czechia during the period of transition 1990–2007*. Geografie. 114(4), 263–281, doi:10.37040/geografie2009114040263
- BÍNA, J. a DEMEK, J. (2012). *Z nížin do hor: geomorfologické jednotky České republiky*. Praha: Academia. Průvodce (Academia). ISBN 978-80-200-2026-0.
- BOGUSZAK, F. a CÍSAŘ, J. (1961). *Vývoj mapového zobrazení území Československé socialistické republiky. 3. díl, Mapování a měření českých zemí od poloviny 18. století do počátku 20. století*. Praha: Ústřední správa geodézie a kartografie.
- BUCHLOVSKÝ, M., ČADA, V., PROKEŠOVÁ, K., PETERKA, J., VOJTÍŠKOVÁ, L., SEMOTANOVÁ, E., KUČA, K. (2018). *Stabilní katastr 1817-2017*. Praha: Český úřad zeměměřičský a katastrální. ISBN 978-80-88197-09-6.
- DIVÍŠEK, J. a CULEK, M. (2013). *Biogeografie*. 2. vyd. Brno: Masarykova univerzita. ISBN 978-80-210-6801-8.
- DUMBROVSKÝ, M. a MEZERA, J. (2000). *Metodický návod pro pozemkové úpravy a související informace*. Praha: Výzkumný ústav meliorací a ochrany půdy.
- FORMAN, R. a GODRON, M. (1986). *Landscape Ecology*. New York: Wiley. ISBN 978-0-471-87037-1.
- GOJDA, M. (2000). *Archeologie krajiny: vývoj archetypů kulturní krajiny*. Praha: Academia. ISBN 80-200-0780-6.
- HENDRYCH, J. (2000). *Tvorba krajiny a zahrad III: historické zahrady, parky a krajina, jejich proměny, kulturně historické hodnoty, význam a ochrana*. Praha: Vydavatelství ČVUT. ISBN 80-010-2230-7.
- CHODĚJOVSKÁ, E., BALSÝ, J., HOLUBOVÁ, M. (2020). *Krajina v rukou barokního člověka: lidé a krajina 16.-18. století na východě Čech*. Josefov: Národní památkový ústav, územní odborné pracoviště v Josefově. ISBN 978-80-88226-23-9.
- CHVOJKA, O., JOHN, J., ŠÍDA, P., ZAVŘEL, P. (2018). *Pravěk Blanského lesa*. České Budějovice: Jihočeské muzeum v Českých Budějovicích. ISBN 978-80-87311-95-0.



- JECH, K. (2008). Kolektivizace a vyhánění sedláků z půdy. Praha: Vyšehrad. Moderní dějiny (Vyšehrad). ISBN 978-80-7021-902-7.
- JELEČEK, L. a KABRDA, J. (2015). *Land Use Changes in Czechia in 1990--2010 and Their Societal Driving Forces*. Geografické informácie. 19(2), 38-61, doi:10.17846/GI.2015.19.2.38-61
- JUNGMANN, J. (1837). *Slownjik česko-německý Josefa Jungmanna*. Knjžecí arcibiskupská knihtiskárna, Josefa wdowa Fetterlowá, 974 s.
- KLIMEK, T. (2014). *Krajiny českého středověku*. Praha: Dokořán. ISBN 978-80-7363-585-5.
- KROFTA, K. (1949). *Dějiny selského stavu*. Druhé vydání. v Praze XII: dr. h. c. Jana Laichtera.
- KUKLÍK, J. (2011). *Konfiskace, pozemkové reformy a vyvlastnění v československých dějinách 20. století*. Praha: Auditorium. ISBN 978-80-87284-25-4.
- KUSKOVA, P., GINGRICH, S., KRAUSMAN, F. (2008). *Long term changes in social metabolism and land use in Czechoslovakia, 1830–2000: An energy transition under changing political regimes*. *Ecological Economics*. 68(1-2), 394-407, doi:10.1016/j.ecolecon.2008.04.006
- LAZAROVÁ, M. a LUKAS, J. (2002). *Praha - obraz města v 16. a 17. století: soupis grafických pohledů : list of views on grafic art pieces : Verzeichnis graphischer Ansichten*. Praha: Argo. ISBN 80-720-3433-2.
- LIPSKÝ, Z. (1999). *Sledování změn v kulturní krajině: učební text pro cvičení z předmětu Krajinná ekologie*. Kostelec nad Černými lesy: Lesnická práce. ISBN 80-213-0643-2.
- MÁČEL, O. (1954). *Základní problematika urbanistické struktury vesnice v Čechách a na Moravě*. Brno: Výzkumný ústav výstavby a architektury.
- MACHEK, V. (1971). *Etymologický slovník jazyka českého*. 3. vydání. Praha: nakladatelství Československé akademie věd.
- MAIER, K. (2012). *Udržitelný rozvoj území*. Praha: Grada. ISBN 978-80-247-4198-7.
- MARŠÍKOVÁ, M. a MARŠÍK, Z. (2007). *Dějiny zeměměřictví v Čechách, na Moravě a ve Slezsku*. Libri. ISBN 80-7277-318-6.
- MAŠEK, F. (1948). *Pozemkový katastr. Soupis, popis a geometrické zobrazení pozemků ČSR*. Praha: Ministerstvo financí.

- MLČOCH, S. (2014). *Klet' a Blanský les: obraz krajiny, krajina v obrazech*. České Budějovice: Český svaz ochránců přírody. ISBN 978-80-260-7163-1.
- MORAVCOVÁ, J., PAVLÍČEK, T., ONDR, P., PEČENKA, J. (2014). *Development of land use and land tenure in relation to the historic socio-political changes in the central Europe – case study Czech-Austrian borders*. 14th Geo Conference on Water resources, Forest, Marine and Ocean Ecosystems SGEM Conference. 2014(1), 103-110, doi:10.5593/SGEM2014/B53/S21.015
- NEJEDLÝ, F. a BARTA, J. (1994). *Z dějin Křemežska*. České Budějovice: Obecní úřad Křemže.
- NĚMEC, J. (2006). *Voda v České republice*. Praha: Consult. ISBN 80-903482-1-1.
- NOVOTNÁ, M. (2005). *Problémy periferních oblastí*. Praha: Univerzita Karlova, Přírodovědecká fakulta. ISBN 80-86561-21-6.
- NUNVÁŘOVÁ, S. (2007). *Rozvoj venkova: distanční studijní opora*. Brno: Masarykova univerzita, Ekonomicko-správní fakulta. ISBN 978-80-210-4314-5.
- PEČENKA, J. (2017). *Hlavní příčiny změn ve využívání krajiny v rozdílných zemědělských výrobních oblastech Jihočeského kraje*. Disertační práce, Jihočeská univerzita v Českých Budějovicích, Zemědělská fakulta.
- PŘÍKOPA, V. (2020). *Restituce podle zákona o půdě*. V Praze: C.H. Beck. Právní praxe. ISBN 978-80-7400-775-0.
- SKLENIČKA, P. (2003). *Základy krajinného plánování*. 2. vydání. Praha: Naděžda Skleničková. ISBN 80-903-2061-9.
- STATISTICKÝ LEXIKON OBCÍ V REPUBLICĚ ČESKOLOVENSKÉ, 1934. Praha: vydán ministerstvem vnitra a Státním úřadem statistickým
- ŠAFARÍKOVÁ, V. (1996). *Transformace české společnosti 1989-1995*. Brno: Doplněk. Studijní texty (Doplněk). ISBN 80-857-6557-8.
- ŠKABRADA, J., KUČA, K., NÁPRSTEK, I., PEŠTA, J., TYKAL, R. (2021). *Lidová architektura v jižních Čechách*. Vydání druhé. Brno: SOVAMM. ISBN 978-80-907440-2-8.
- TROLL, C. (1950). *Die geographische Landschaft und ihre Erforschung. Studium Generale*. Berlin, Heidelberg: Springer Berlin Heidelberg, 1950(3), 163-181, ISBN 978-3-662-37475-7.
- VOREL, I. a KUPKA, J. (2011). *Krajinný ráz identifikace a hodnocení*. Praha: České vysoké učení technické v Praze. ISBN 978-80-01-04766-8.

### **Internetové zdroje**

CHKO BLANSKÝ LES, 2024. Chráněná krajinná oblast Blanský les. In: Blanský les [online]. [cit. 2024-03-01]. Dostupné z: <https://www.nature.cz/web/chko-blansky-les/charakteristika-oblasti>

JIHOČESKÝ KRAJ, 2024. Císařské otisky stabilního katastru v Jihočeském kraji. [online]. [cit. 2024-02-27]. Dostupné z: <https://gisportal.kraj-jihocesky.gov.cz/arcgis/apps/webappviewer/index.html?id=938cfc9a16dc4c0185e6a77772d6b7bb>

Stručná historie pozemkových evidencí, 2013. In: Historie pozemkových evidencí [online]. [cit. 2024-03-12]. Dostupné z: <https://www.cuzk.cz/Katastr-nemovitosti/O-katastru-nemovitosti/Historie-pozemkovych-evidenci.aspx>

ÚSTŘEDNÍ ARCHIV ZEMĚMĚŘICTVÍ A KATASTRU, 2024. Archiv. In: ÚSTŘEDNÍ ARCHIV ZEMĚMĚŘICTVÍ A KATASTRU. Archiv [online]. [cit. 2024-03-17]. Dostupné z: <https://ags.cuzk.cz/archiv/>

VÚMOP, V.V.I., 2020. Půda v číslech. In: Půda v číslech [online]. [cit. 2024-03-01]. Dostupné z: <https://statistiky.vumop.cz/?core=stat>

### **Legislativní zdroje**

Dekret presidenta republiky č. 12/1945 Sb. o konfiskaci a urychleném rozdělení zemědělského majetku Němců, Maďarů, jakož i zrádců a nepřátel českého a slovenského národa.

Dekret presidenta republiky č. 28/1945 Sb. o osídlení zemědělské půdy Němců, Maďarů a jiných nepřátel státu českými, slovenskými a jinými slovanskými zemědělci.

Zákon č. 114/1992 Sb. Zákon České národní rady o ochraně přírody a krajiny.

Zákon č. 139/2002 Sb. o pozemkových úpravách a pozemkových úřadech a o změně zákona č. 229/1991 Sb., o úpravě vlastnických vztahů k půdě a jinému zemědělskému majetku, ve znění pozdějších předpisů

Zákon č. 283/2021 Sb. Stavební zákon

## 7 Seznam obrázků

Obrázek 3.1: Umístění analyzovaných území.....	22
Obrázek 3.2: Umělecké ztvárnění krajiny Blanského lesa od A. Holíka z roku 1943 (Mlčoch, 2014).....	23
Obrázek 3.3: Podnovoveský rybník (archiv autora) .....	27
Obrázek 3.4: Pohled od severu na osadu Krasetín, 30. léta 20. století (archiv autora) .....	28
Obrázek 3.5: Pohled na Holubov od jihovýchodu, 40. léta 20. století (archiv autora) .....	29
Obrázek 4.1: Grafické znázornění jednotlivých typů land use v k. ú. Holubov v roce 1827.....	36
Obrázek 4.2: Grafické znázornění jednotlivých typů land use v k. ú. Holubov v roce 1947.....	38
Obrázek 4.3: Grafické znázornění jednotlivých typů land use v k. ú. Holubov v roce 2023.....	41
Obrázek 4.4: Grafické znázornění jednotlivých typů land use v k. ú. Nová Ves u Brloha v roce 1827.....	43
Obrázek 4.5: Grafické znázornění jednotlivých typů land use v k. ú. Nová Ves u Brloha v roce 1947.....	45
Obrázek 4.6: Grafické znázornění jednotlivých typů land use v k. ú. Nová Ves u Brloha v roce 2023.....	48

## **8 Seznam tabulek a grafů**

### **Seznam tabulek**

Tabulka 3.1: Analyzované druhy využití území .....	32
Tabulka 4.1: Rozloha typů land use v letech 1827, 1947 a 2023 v k. ú. Holubov.....	34
Tabulka 4.2: Rozloha typů land use v letech 1827, 1947 a 2023 v k. ú. Nová Ves u Brloha.....	42

### **Seznam grafů**

Graf 4.1: Vývoj rozlohy typů land use v hektarech v letech 1827, 1947 a 2023 v k. ú. Holubov.....	50
Graf 4.2: Vývoj rozlohy typů land use v hektarech v letech 1827, 1947 a 2023 v k. ú. Nová Ves u Brloha .....	50

## 9 Přílohy

### Seznam příloh

**Příloha č. 1:** Grafické znázornění jednotlivých druhů využití území k. ú. Holubov v roce 1827

**Příloha č. 2:** Grafické znázornění jednotlivých druhů využití území k. ú. Holubov v roce 1947

**Příloha č. 3:** Grafické znázornění jednotlivých druhů využití území k. ú. Holubov v roce 2023

**Příloha č. 4:** Grafické znázornění jednotlivých druhů využití území k. ú. Nová Ves u Brloha v roce 1827

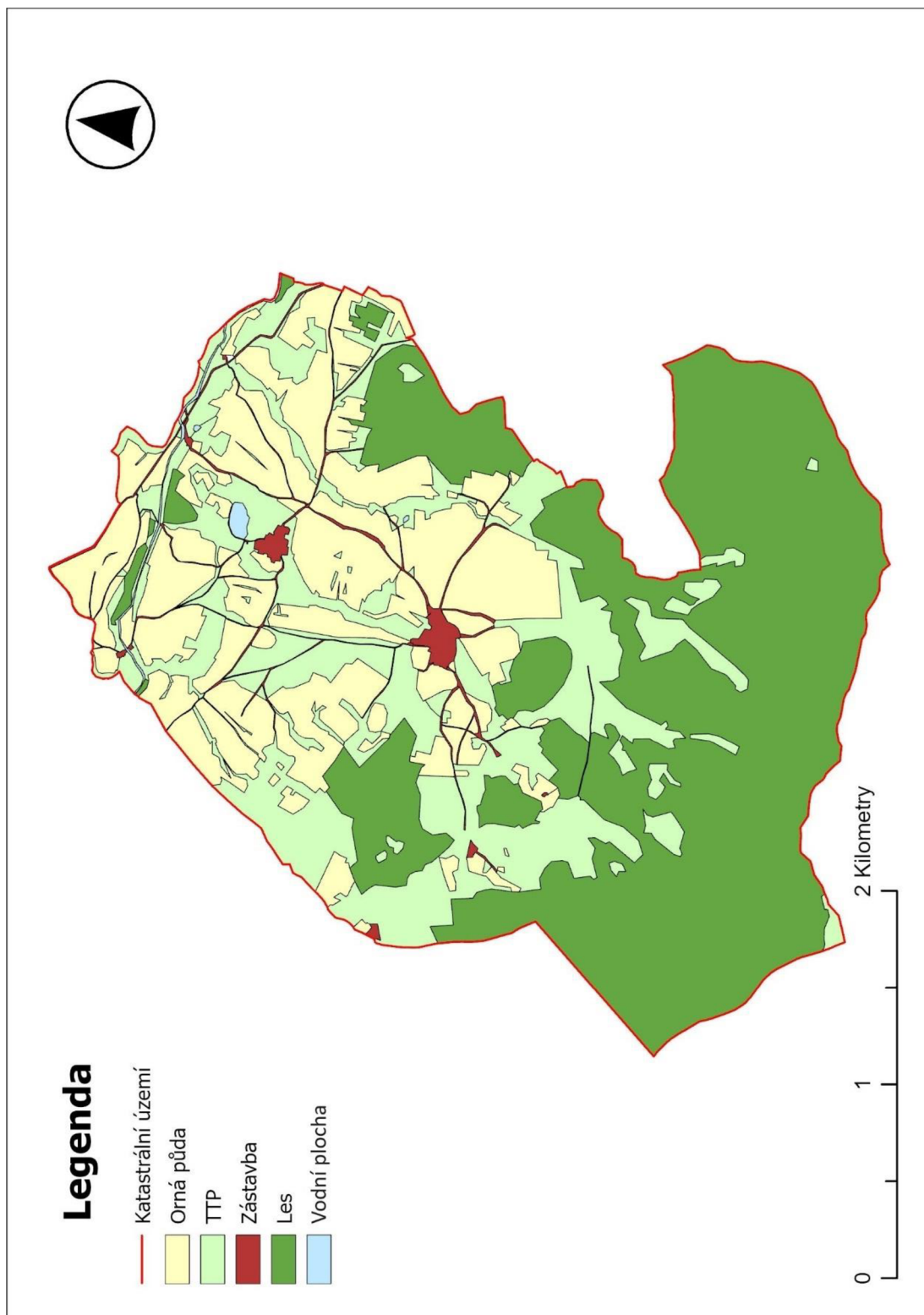
**Příloha č. 5:** Grafické znázornění jednotlivých druhů využití území k. ú. Nová Ves u Brloha v roce 1947

**Příloha č. 6:** Grafické znázornění jednotlivých druhů využití území k. ú. Nová Ves u Brloha v roce 2023

**Příloha č. 7:** Intravilán Nové Vsi v letech 1827 a 1947 (měřítko 1 : 5 000)

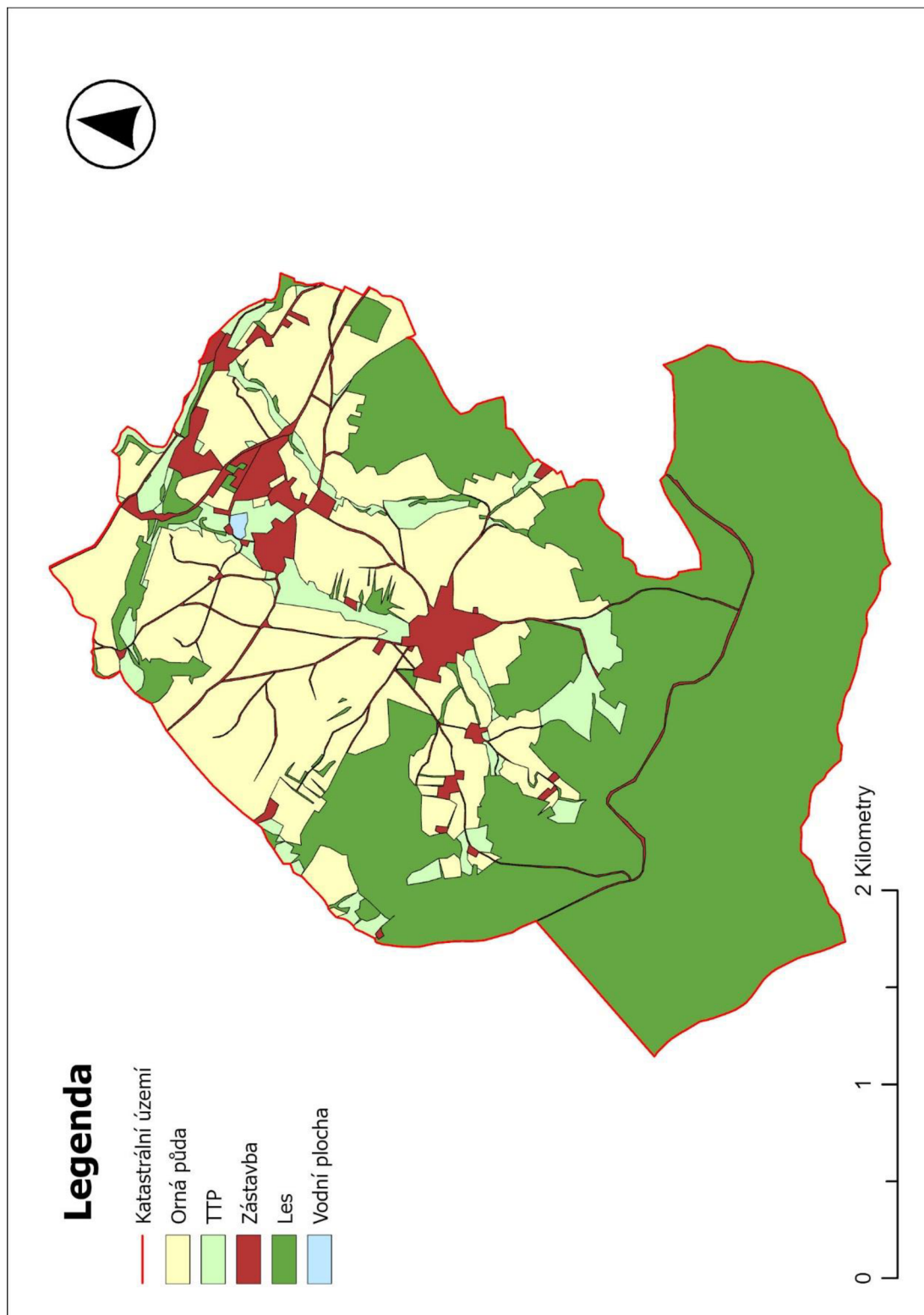
**Příloha č. 8:** Převodní klíč k mapám stabilního katastru (Pečenka, 2017)

**Příloha č. 1:** Grafické znázornění jednotlivých druhů využití území k. ú. Holubov v roce 1827

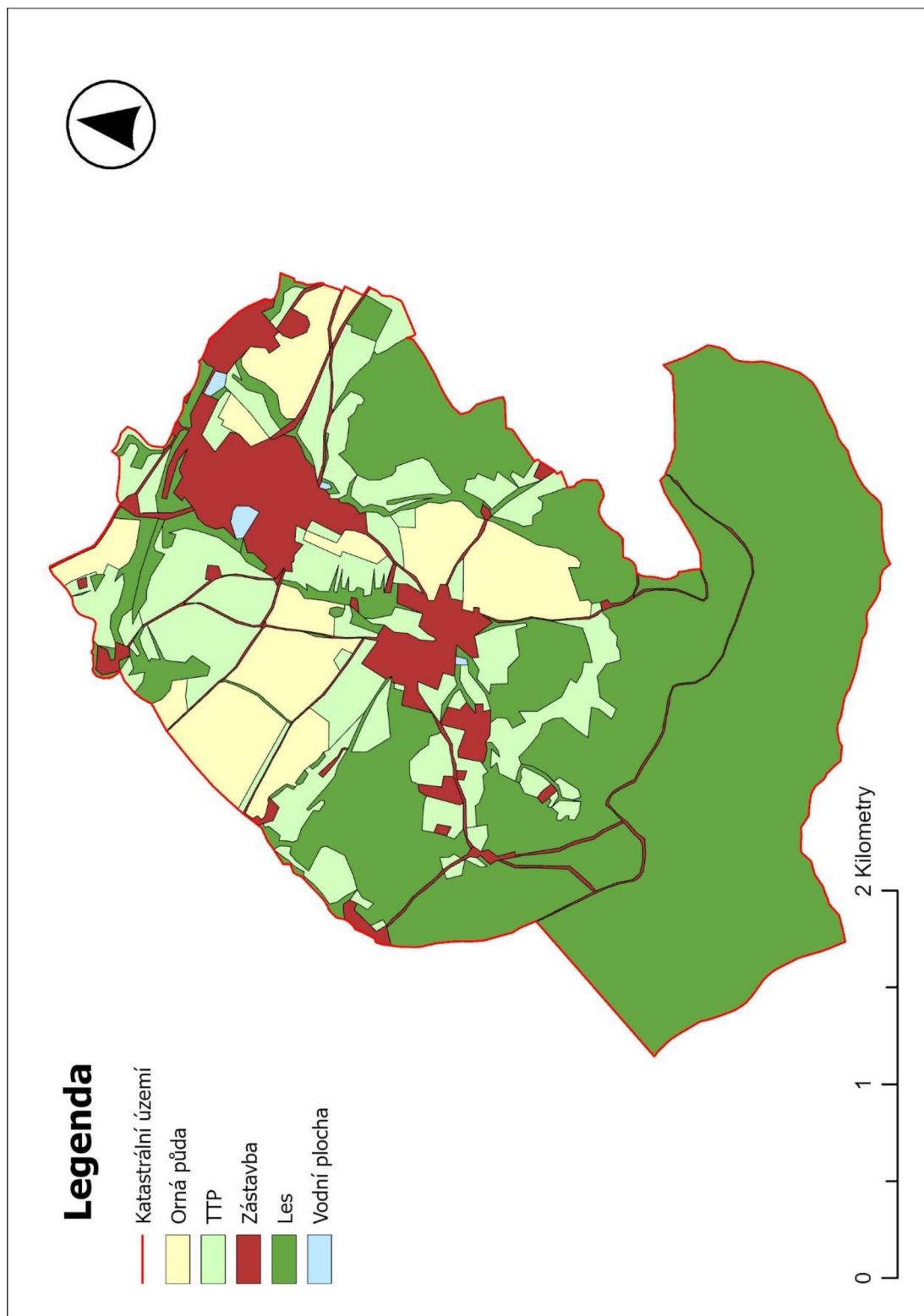




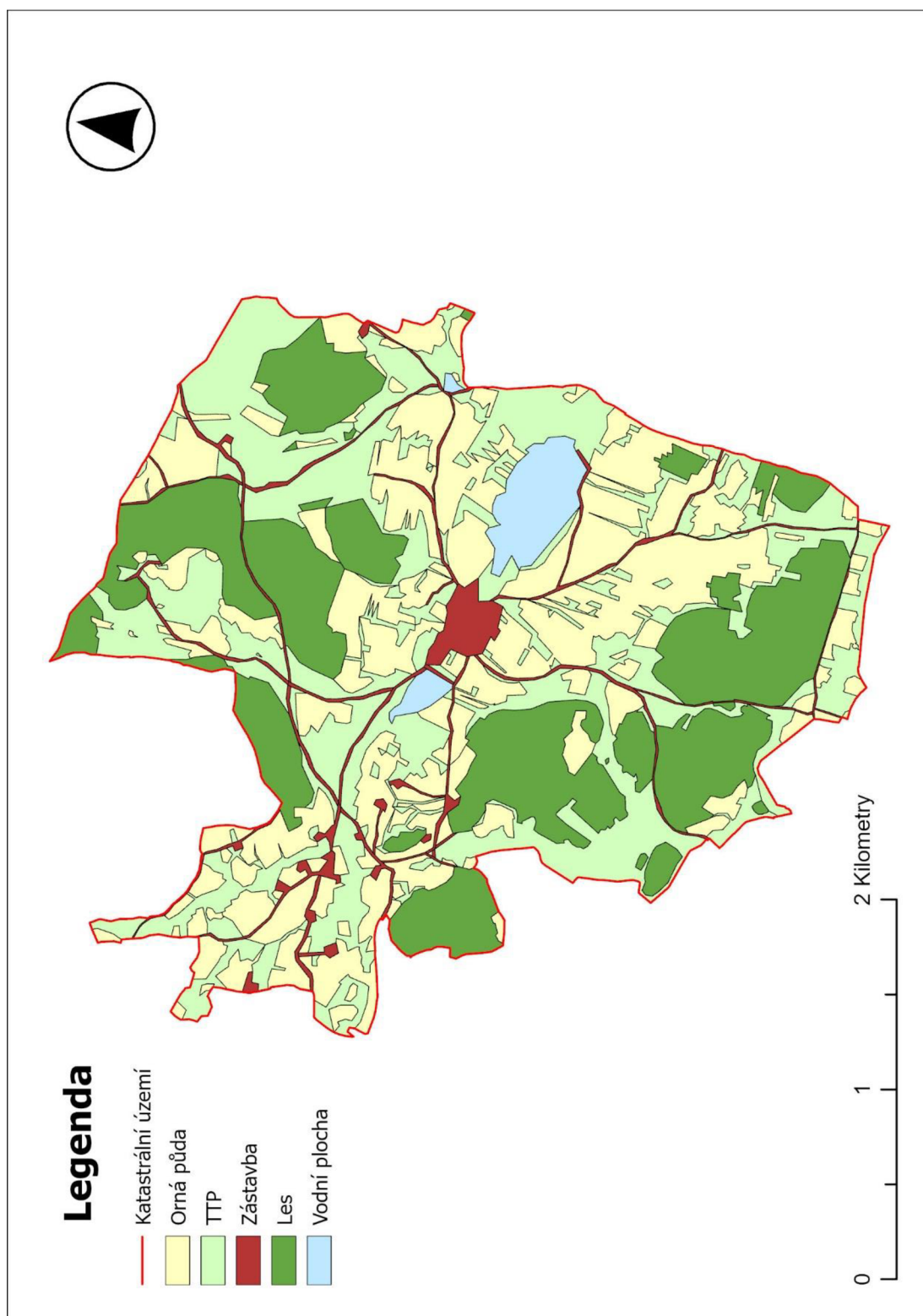
**Příloha č. 2:** Grafické znázornění jednotlivých druhů využití území k. ú. Holubov v roce 1947



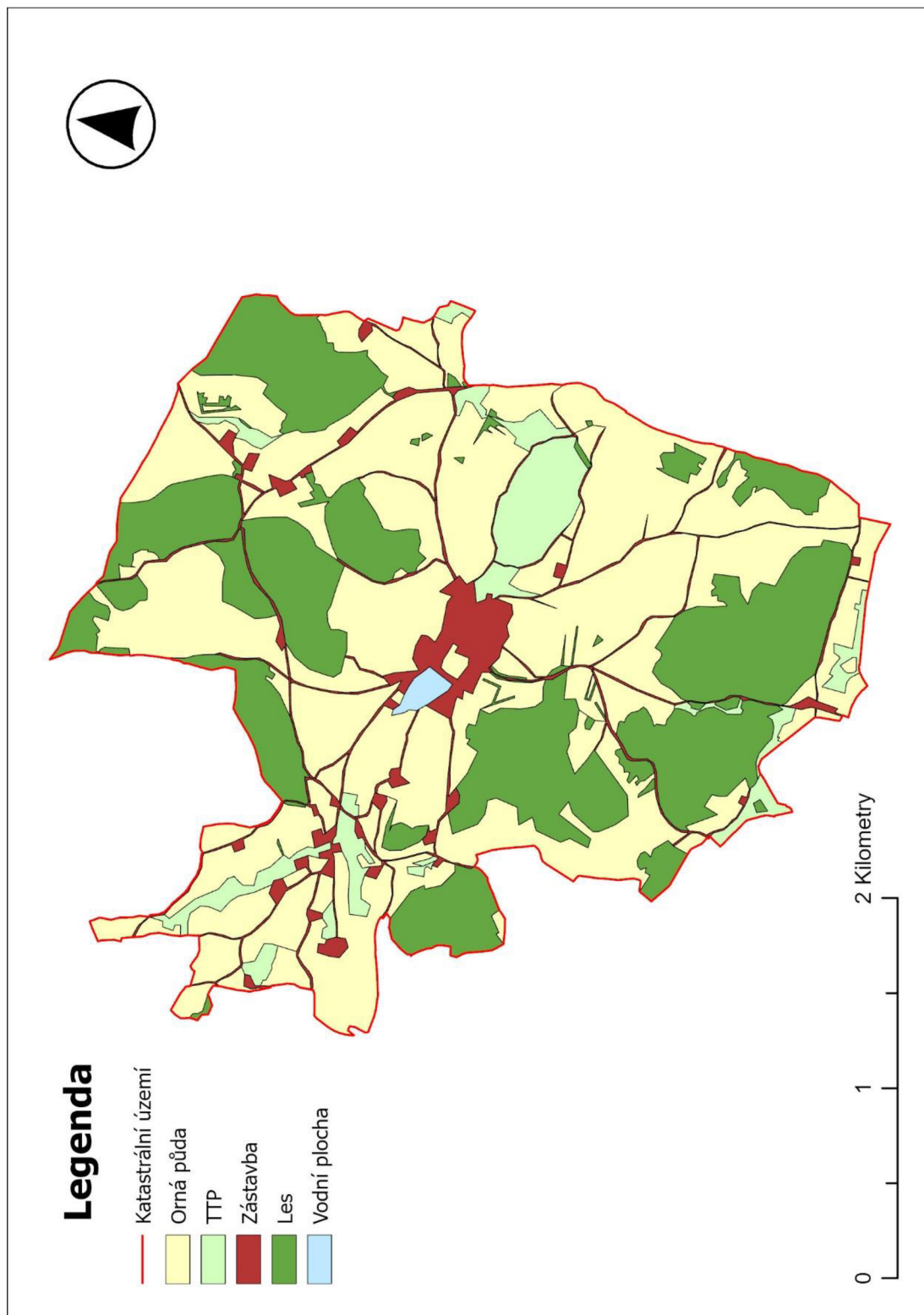
**Příloha č. 3:** Grafické znázornění jednotlivých druhů využití území k. ú. Holubov v roce 2023



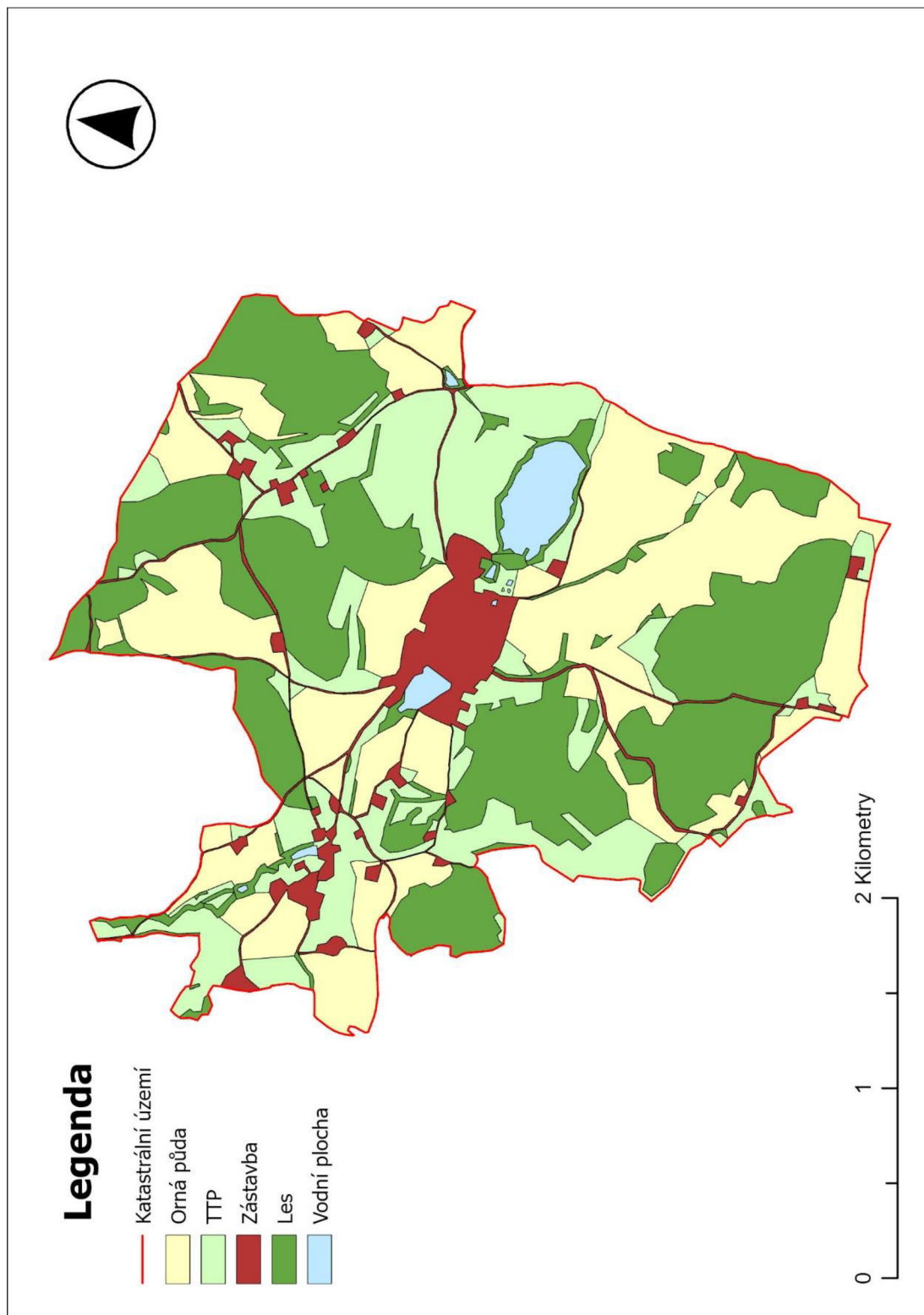
**Příloha č. 4:** Grafické znázornění jednotlivých druhů využití území k. ú. Nová Ves u Brloha v roce 1827



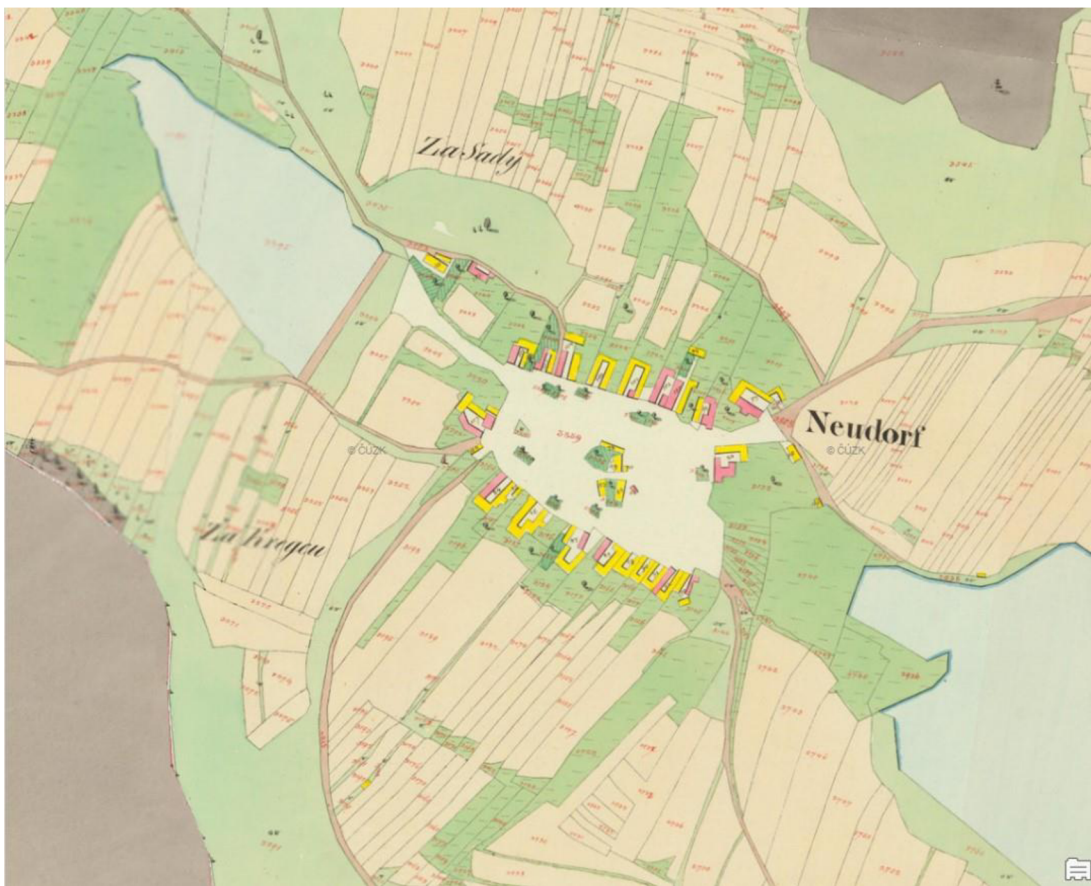
**Příloha č. 5:** Grafické znázornění jednotlivých druhů využití území k. ú. Nová Ves u Brloha v roce 1947



**Příloha č. 6:** Grafické znázornění jednotlivých druhů využití území k. ú. Nová Ves u Brloha v roce 2023



**Příloha č. 7:** Intravilán Nové Vsi v letech 1827 a 1947 (měřítko 1 : 5 000)



**Příloha č. 8:** Převodní klíč k mapám stabilního katastru (Pečenka, 2017)

Označení	KN 1990– 2000	KN 2000– 2016	PK 1948	SK mapa 1848	SK evidence 1848	CLC	
						1972, 1990, 2000, 2006, 2012	
OP	Orná půda	Orná půda	Role	Role Role s ovocnými stromy Role s vinnou révou Role s olivovníky Role s vysokým obsahem železa Šafránové pole Tabákové pole Rýžová pole Pole s dalším speciálním využitím	Role Role s ovocnými stromy Role s vinnou révou Role střídavě louka Role střídavě pastvina (úhor) Role s užitkovým dřívím (požářiště)	Orná půda	Orná půda mimo zavlažovaných ploch Plochy stále zavlažované Rýžová pole
TTP	Trvalý travní porost	Louky	Louky	Louky Louky s ovocnými stromy Louky s užitkovým dřívím Louky se stromy nebo vinnou révou Podmáčené louky	Louky Louky s ovocnými stromy Louky s užitkovým dřívím	Pastviny	Louky
							Roční kultury přidané ke stálým kulturám Komplexní systémy kultur a parcel Převážně zemědělský území s příměsí přirozené vegetace Území zemědělsko-lesnická
		Pastviny	Pastviny	Pastviny Pastviny s ovocnými stromy nebo s užitkovým dřívím Pastviny obecní Pastviny alpské	Pastviny Pastviny s ovocnými stromy Pastviny s užitkovými stromy Pastviny alpské	Plochy s křovinnou a travnatou vegetací	Přírodní pastviny

Označení	KN 1990– 2000	KN 2000– 2016	PK 1948	SK mapa 1848	SK evidence 1848	CLC 1972, 1990, 2000, 2006, 2012	
ZAH	Zahrady	Zahrady	Zahrady	Zahrady zeleninové Zahrady ovocné Zahrady	Zahrady zeleninové Zahrady ovocné Zahrady okrasné Chmelnice		
VIN	Vinice	Vinice	Vinice	Vinice Vinice se stromy Viniční tratě	Vinice Vinice s ovocnými stromy Vinice s výtěžkem rolí Vinice s výtěžkem luk	Stálé kultury	Vinice
CH	Chmelnice	Chmelnice	Chmelnice	Chmelnice			
SAD	Ovocný sad	Ovocný sad		Citrusové pole Kaštanový háj Ovocný sad nebo kaštanový háj Olivový háj		Stálé kultury	Ovocné sady a keře Olivové porosty



Označení	KN 1990– 2000	KN 2000– 2016	PK 1948	SK mapa 1848	SK evidence 1848	CLC 1972, 1990, 2000, 2006, 2012	
VODA	Vodní plochy	Vodní plochy	Močály, jezera a rybníky	Rybníky a jezera s rákosem Jezera bez rákosu Rybníky bez rákosu Rašeliniště a slatiny Řeky a potoky	Rybníky a jezera s rákosem Jezera bez rákosu Rybníky bez rákosu Rašeliniště a slatiny	Vnitrozemská humidní území	Vnitrozemské bažiny Rašeliniště
						Přímořská humidní území	Přímořské bažiny Slané bažiny Příbřežní zóny
						Pevninské vody	Vodní toky a cesty Vodní plochy
						Mořské vody	Laguny Ústí řek Moře a oceány
LES	Lesní pozemek	Lesní pozemek	Lesy	Lesy vysokokmenné listnaté Lesy vysokokmenné jehličnaté Lesy vysokokmenné smíšené Lesy nízkokmenné – mladý les Remízky Houšti Křoviny Kleč Podrost Park Anglické parky	Lesy vysokokmenné listnaté Lesy vysokokmenné jehličnaté Lesy vysokokmenné smíšené Lesy nízkokmenné Palouky Křoviny Anglické parky Lesní a olšová požářiště	Lesy	Listnaté lesy Jehličnaté lesy Smíšené lesy
						Plochy s křovinnou a travnatou vegetací	Slatiny a vřesoviště, křovinaté formace Sklerofylní vegetace Přechodová stádia lesa a křoviny
OST	Ostanní plocha	Ostanní plocha	Neplochá půda	Holé skály Sníh a ledová pole Ledovce Pustiny Štěrkoviště, pískoviště, jíloviště, rašeliniště a hliniště Manipulační plocha	Holé skály Kamenné lomy Štěrkoviště, pískoviště a hliniště	Otevřené plochy s malým zastoupením vegetace	Pláže, duny, pisky Holé skály Oblasti s řídkou vegetací Vypálené oblasti Ledovce a věčný sníh

Označení	KN 1990– 2000	KN 2000– 2016	PK 1948	SK mapa 1848	SK evidence 1848	CLC 1972, 1990, 2000, 2006, 2012	
ZAST	Zastavěná plocha a nádvoří	Zastavěná plocha a nádvoří	Zastavěná plocha a nádvoří	Kříž Kaple Popraviště Myslivna Hostinec Pošta Vinný sklep Strážnice Mlýn na zrno, Mlýn, Větrný mlýn Stoupovna Mlýn s pilou Pila Prachárna, Prašná věž Olejárna Papírna Cihelna, Cihlářská pec Sklárna Brusárna skla Vysoká pec, Hamr Slévárna mosazi Lázně Veřejná budova Kamenná budova Obytná budova Hospodářský budova Ruiny Kostel, synagoga Hřbitov	Zastavěné plochy a nádvoří	Obytné plochy	Městská souvislá zástavba Městská nesouvislá zástavba
			Jiné plochy	Silnice s příkopem Silnice bez příkopu Zpevněná cesta Polní cesta Cesta s alejí Tlučená cesta Pěšina Zeminový nebo kamenný násep Železnice dvukolejná Železnice jednokolejná Koňská dráha	Silnice a cesty Dráhy Řeky a potoky	Průmyslové a obchodní zóny, Průmyslové a obchodní zóny, Doly, skládky a staveniště	Průmyslové nebo obchodní zóny Silniční a železniční síť a přilehlé prostory Přístavní zóny Letiště Těžba hornin Skládky Staveniště
						Plochy umělé, nezemědělské	Plochy městské zeleně Zařízení pro sport a rekreaci