

Univerzita Palackého v Olomouci

Přírodovědecká fakulta

Katedra geografie

Jakub FABIÁN

**SOCIOGEOGRAFICKÁ ANALÝZA REGIONU
ORLICKO SE ZAMĚŘENÍM NA CESTOVNÍ RUCH**

Bakalářská práce

Vedoucí práce: doc. RNDr. Václav Toušek CSc.

Olomouc 2014

BIBLIOGRAFICKÝ ZÁZNAM

Autor (osobní číslo): Jakub Fabián (R11081)

Studijní obor: Regionální geografie

Název práce: Sociogeografická analýza regionu Orlicko se zaměřením na cestovní ruch

Title of thesis: Socio-geographic analysis of Orlicko region with focus on tourism

Vedoucí práce: doc. RNDr. Václav Toušek, CSc.

Rozsah práce: 80 stran, 26 vázaných příloh

Abstrakt: Předmětem této bakalářské práce bylo vytvořit sociogeografickou analýzu regionu Orlicko, ve které se zaměříme na cestovní ruch. V první části práce jsme nejprve analyzovali vývoj a současný stav obyvatelstva, poté hospodářství v regionu a trh práce. V druhé části jsme se zaměřili na cestovní ruch a na jeho charakteristiku v regionu Orlicko.

Klíčová slova: Orlicko, sociogeografická analýza, cestovní ruch, obyvatelstvo, hospodářství, trh práce

Abstract: The subject of this bachelor thesis was to create socio-geographic analysis of the region Orlicko, which we will focus on tourism. In the first part of this thesis we analyzed development and the current status of population, economy in the region and employment. In the second part we focused on tourism and on the tourism analysis of the Orlicko region.

Key words: Orlicko, socio-geographic analysis, tourism, population, economy, employment

Prohlašuji, že jsem zadanou bakalářskou práci vypracoval samostatně pod vedením doc. RNDr. Václava Touška, CSc. a v seznamu jsem uvedl veškerou použitou literaturu a zdroje.

V Olomouci dne 12. května 2015

.....

Podpis

Rád bych poděkoval svému vedoucímu bakalářské práce panu doc. RNDr. Václavu Touškovi, CSc. za jeho laskavost, cenné rady a připomínky, které mi velmi pomohly při vypracování této práce.

UNIVERZITA PALACKÉHO V OLMOUCI
Přírodovědecká fakulta
Akademický rok: 2012/2013

ZADÁNÍ BAKALÁŘSKÉ PRÁCE
(PROJEKTU, UMĚLECKÉHO DÍLA, UMĚLECKÉHO VÝKONU)

Jméno a příjmení: **Jakub FABIÁN**
Osobní číslo: **R11081**
Studijní program: **B1301 Geografie**
Studijní obor: **Regionální geografie**
Název tématu: **Sociogeografická analýza regionu Orlicko se zaměřením na cestovní ruch**
Zadávací katedra: **Katedra geografie**

Z á s a d y p r o v y p r a c o v á n í :

Cílem bakalářské práce bude vypracování sociogeografické charakteristiky regionu Orlicko vymezeném jako území Správních obvodů ORP Králíky a Žamberk.

Osnova:

1. Úvod práce včetně dalších cílů a hypotéz
2. Rešerše literatury
3. Zdroje dat a zvolená metodika
4. Základní charakteristika studovaného území a jeho postavení v administrativním rozdělení po roce 1868
5. Obyvatelstvo: analýza vývoje 1869-1991, vývoj prostorové měny a migrace 1991-2011, struktura obyvatelstva (věková a vzdělanostní)
6. Ekonomika: analýza vývoje zemědělství, průmyslu a služeb, trh práce, nezaměstnanost, dojíždka za prací
7. Cestovní ruch: přírodní předpoklady a ekonomická základna
8. Závěr

Rozsah grafických prací: Podle potřeb zadání

Rozsah pracovní zprávy: 5 000 - 8 000 slov

Forma zpracování bakalářské práce: tištěná/elektronická

Seznam odborné literatury:

ALBERT Eduard - Paměti žamberské

Kolektiv - Žamberk, Letohrad, Jablonné nad Orlicí

Kolektiv - Aplikace v regionální a sociální geografii

MUSIL František - Dějiny Králicka

PŘIBYL Josef - Ústeckoorlicko

ŠAUER Martin - Podpora cestovního ruchu z veřejných financí

ŠPLÍCHAL Václav - Historie a současnost podnikání na Ústeckoorlicku

VYSTOUPIL Jiří - Geografie cestovního ruchu

Vedoucí bakalářské práce: **Doc. RNDr. Václav Toušek, CSc.**
Katedra geografie

Datum zadání bakalářské práce: **4. června 2013**

Termín odevzdání bakalářské práce: **30. dubna 2014**

L.S.

Prof. RNDr. Juraj Ševčík, Ph.D.
děkan

Doc. RNDr. Zdeněk Szczyrba, Ph.D.
vedoucí katedry

V Olomouci dne 4. června 2013

OBSAH

1	ÚVOD	9
2	REŠERŠE LITERATURY	11
3	ZDROJE DAT A ZVOLENÁ METODIKA	14
3.1	Zdroje dat	14
3.2	Metodika	15
4	ZÁKLADNÍ CHARAKTERISTIKA ÚZEMÍ	20
4.1	Základní charakteristika	20
4.2	Vývoj administrativního členění	22
4.2.1	Vývoj státní správy v letech 1848 - 1868	22
4.2.2	Vývoj státní správy po roce 1868	23
5	OBYVATELSTVO	24
5.1	Vývoj počtu obyvatel v regionu Orlicko.....	24
5.2	Pohyb obyvatelstva	27
5.2.1	Přirozená měna obyvatelstva	27
5.2.2	Migrace obyvatelstva.....	30
5.2.3	Celkový pohyb obyvatelstva.....	32
5.2.4	Webbova typologie	34
5.3	Sňatečnost, rozvodovost, potratovost.....	36
5.4	Struktury obyvatelstva	37
5.4.1	Struktura obyvatelstva podle pohlaví	37
5.4.2	Struktura obyvatelstva podle věku.....	38
5.4.3	Struktura obyvatelstva podle vzdělání.....	39
5.4.4	Struktura obyvatelstva podle národnosti	40
5.4.5	Struktura obyvatelstva podle náboženského vyznání	40
6	HOSPODÁŘSTVÍ	41
6.1	Zemědělství	41
6.2	Průmysl	42
6.3	Služby.....	43
6.4	Doprava	44
7	TRH PRÁCE.....	46
7.1	Zaměstnanost.....	46
7.2	Nezaměstnanost.....	48
7.3	Dojíždka do zaměstnání.....	52
8	ATRAKTIVITY CESTOVNÍHO RUCHU.....	55
8.1	Potenciální rekreační plochy	55

8.2	Přírodní atraktivita	57
8.3	Kulturně-historické atraktivita	59
8.3.1	Kulturně-historické památky	59
8.3.2	Kulturní zařízení	62
8.3.3	Kulturní a sportovní akce.....	63
9	EKONOMICKÁ ZÁKLADNA PRO CESTOVNÍ RUCH.....	65
9.1	Podnikatelská aktivita v cestovním ruchu.....	65
9.2	Hromadná ubytovací zařízení	66
9.3	Sportovně-rekreační a dopravní infrastruktura	68
9.3.1	Sjezdové lyžování	68
9.3.2	Běžecké lyžování	69
9.3.3	Koupání a vodní sporty.....	70
9.3.4	Ostatní zařízení	71
9.3.5	Cyklotrasy a cyklostezky	72
9.3.6	Cyklobusy a skibusy	72
10	VÝZNAMNÉ PROJEKTY NA PODPORU CESTOVNÍHO RUCHU	74
11	ZÁVĚR	77
12	SUMMARY	79
13	POUŽITÁ LITERATURA A ZDROJE	81
	PŘÍLOHY	

1 ÚVOD

Region Orlicko je nejstarší dobrovolný svazek obcí v České republice. Toto sdružení obcí vzniklo v roce 1992. Nachází se v severovýchodní části Pardubického kraje a jeho součástí je 30 obcí na území tří správních obvodů. Při posledním sčítání lidu, domů a bytů v roce 2011 zde žilo 36 678 obyvatel. Region původně vznikl díky potřebě koordinovaného postupu proti ekologickému znečištění v krajině při horních tocích řek Divoké a Tiché Orlice. Další rozměr pak spolupráce obcí dostala při vstupu České republiky do Evropské unie, když Orlicko dostalo šanci získat finanční prostředky pro naplnění svých strategických cílů.

Toto území jsem si vybral proto, že je to místo, ve kterém žiji a o cestovní ruch v tomto místě se dlouhodobě zajímám. Část Orlicka je na seznamu státem podporovaných regionů a cestovní ruch je jednou z možností, jak tomuto ekonomicky slabému regionu pomoci v dalším rozvoji. Sociogeografickou analýzou se však pokusím dokázat, že by se region neměl soustředit pouze na rozvoj cestovního ruchu, ale i na rozvoj infrastruktury pro místní obyvatele.

Hlavním cílem geografické studie je seznámení se s vývojem a stavem obyvatelstva, s hospodářstvím v regionu a s podmínkami a předpoklady pro cestovní ruch. Jednotlivé charakteristiky také porovnáme s územím České republiky, abychom dokázali správně porovnat a zhodnotit přednosti a slabé stránky regionu.

Z jednotlivých cílů je potom odvozena i struktura práce. V první části se budeme zabývat základní charakteristikou území, tedy vymezením regionu, počty obyvatel v jednotlivých obcích či hustotou zalidnění. Následují kapitoly o obyvatelstvu, kde se budeme zabývat několika důležitými charakteristikami. Nejprve budeme sledovat vývoj počtu obyvatel od prvního novodobého sčítání lidu v roce 1869 až do roku 2011. V další části se budeme věnovat také přirozenému přírůstku, migraci obyvatelstva a vývoji sňatečnosti, potratovosti a rozvodovosti v letech 1991-2013. Přirozený přírůstek a migrační saldo poté zhodnotíme pomocí Webbovy typologie obcí. Na závěr kapitoly o obyvatelstvu se zaměříme na jeho strukturu při sčítání lidu 2011.

V rámci hospodářství regionu nás bude nejprve zajímat zemědělství, kde se zaměříme na podíly lesů, orné půdy a zemědělské půdy na celkové výměře. Také charakterizujeme zemědělskou výrobu na Orlicku a zmíníme nejvýznamnější zemědělské

firmy. Druhým odvětvím, které prostudujeme, je průmysl. Bude nás zajímat rozmístění průmyslové výroby v regionu a také nejvýznamnější průmyslové firmy. Při charakteristice služeb se zaměříme na služby v oblasti zdravotnictví, sociální péče a školství. V poslední části kapitoly o hospodářství se budeme zajímat o dopravu, kde charakterizujeme dopravní síť v regionu s jejími nejvýznamnějšími dopravními tahy.

Důležitým tématem bude také trh práce. Trh práce budeme analyzovat do úrovně obcí a výsledky opět porovnáme s průměry za celou Českou republiku. Nejdříve se budeme zajímat o zaměstnanost v jednotlivých sektorech hospodářství v roce 2011, přičemž se zaměříme i na podíl zaměstnaných v odvětví pohostinství a ubytování. Míru nezaměstnanosti a počet uchazečů na jedno volné pracovní místo budeme sledovat za období 2007 – 2011, abychom mohli zhodnotit dopady ekonomické krize na nezaměstnanost. V letech 2012 a 2013 nejsou data o nezaměstnanosti k dispozici, pro porovnání však provedeme analýzu nezaměstnanosti také pro rok 2014. Trh práce ovlivňuje i dojíždka a vyjíždka do zaměstnání, kterou také budeme analyzovat. Budou nás zajímat především regiony dojíždky a podíly vyjíždějících zaměstnaných obyvatel.

Významná část práce je věnovaná cestovnímu ruchu. Je analyzován podíl potenciálních rekreačních ploch v obcích studovaného území. Hodnotíme také přírodní a kulturně-historické atraktivity pro cestovní ruch jako jedny z nejdůležitějších předpokladů pro jeho rozvoj. V rámci rozboru ekonomické základny pro cestovní ruch budeme analyzovat počty hromadných ubytovacích zařízení a počty lůžek, ale také vybavení lyžařských areálů a podnikatelskou aktivitu v cestovním ruchu.

V poslední kapitole bakalářské práce budou uvedeny nejvýznamnější projekty podpořené ze strukturálních fondů Evropské unie.

2 REŠERŠE LITERATURY

Mnoho důležitých podkladů jsme pro práci získali především z internetových stránek Českého statistického úřadu. Avšak k vyhodnocení těchto datových výstupů bylo nutné nastudovat příslušnou literaturu. Stejně tak bylo nastudování literatury důležité pro správnou analýzu cestovního ruchu.

Abychom si udělali historický přehled o území regionu Orlicko, prostudovali jsme si dvě publikace. První z nich byly *Dějiny Králicka* (Musil, 2000), kde je velmi podrobně popsána historie Králik až do roku 1945. Druhou publikací bylo poté *Ústeckoorlicko* (1987) od Josefa Příbyla. V kapitole o administrativním vývoji jsme čerpali nejvíce informací z knihy Jana F. Křivohlávka *Znaky, vlajky, pečeti a správní vývoj obcí okresu Ústí nad Orlicí* (2005). Zde je na začátku popsán podrobně správní vývoj území, ale také historie jednotlivých měst zaměřená především na heraldiku.

V analýze obyvatelstva jsme využívali knihu od autora Václava Touška a kolektivu: *Ekonomická a sociální geografie* (2008). Autoři se zde zaměřují hned na několik dílčích geografických disciplín. Pro nás bylo důležité obyvatelstvo, ale jsou zde například i kapitoly o cestovním ruchu, službách či regionech a regionalizaci.

V kapitolách o hospodářství jsme čerpali informace ze studie Antonína Vaishara a kolektivu: *Orlicko – region v pohraničí* (2009). Studie se zabývá regionem Orlicko a jeho rozvojovými aspekty. Jsou zde však charakteristiky jednotlivých sektorů hospodářství, dopravy, ale také obyvatelstva v regionu.

Přírodní podmínky v regionu Orlicko jsme charakterizovali pomocí publikace *Pardubicko* (2002) od Heleny Faltysové a Františka Bárty. Zde jsou přehledně zpracované přírodní poměry v jednotlivých okresech Pardubického kraje. Najdeme zde také přehled všech chráněných území s mapami a tematickými fotografiemi.

Geomorfologický přehled o území nám dala monografie od Jaromíra Demka: *Geomorfologie Českých zemí* (1967), kde jsme hledali především zajímavé geomorfologické útvary v regionu.

Informace o klimatických poměrech jsme čerpali z kartografického dokumentu autorů Voženilka a Květoně: *Klimatické oblasti Česka: klasifikace podle Quitta* (2011). V této publikaci je přehledná mapa klimatických oblastí České republiky i s jejich popisem a charakteristikou.

Přehled o Králické pevnostní oblasti a jejích zajímavostech jsme získali z knihy Martina Rábony: *Králická pevnostní oblast* (2000). V díle je popsána atraktivita oblasti zejména pro její budoucí návštěvníky a počítá se s ním jako s průvodcem po této vojensko-historicky významné lokalitě.

Další publikací o cestovním ruchu, z které jsme čerpali, je kniha *Průmysl cestovního ruchu* (2008) od autora Galvasové a kolektivu. Autoři se zde nejprve zabývají odvětvími cestovního ruchu a teoretickými poznatky. Druhá část je však zaměřena především na management a marketing cestovního ruchu a na úkol veřejné správy v rozvoji cestovního ruchu.

Při charakteristikách kulturních atraktivit jsme v teoretické části vycházeli především z monografie Mileny Ivanovic: *Cultural tourism* (2008). Tato publikace se zabývá především atraktivitou kulturního cestovního ruchu v Jižní Africe, ale uvádějí se v ní i obecné teorie o kulturním cestovním ruchu.

Informace o ubytovacích zařízeních a o indexu turistické funkce jsme čerpali z díla autorů Bryana Boniface a kolektivu, *Worldwide Destinations: the geography of travel and tourism* (2012). Autoři se nejprve zabývají geografickými aspekty cestovního ruchu a poté charakterizují turistický ruch v nejvýznamnějších turistických oblastech světa.

Jedním z nejvýznamnějších literárních děl o cestovním ruchu v Čechách a na Slovensku je kniha *Geografia cestovného ruchu* od Petera Mariota. V této monografii autor rozsáhle popisuje infrastrukturu cestovního ruchu, ale také důležitost přírodních aspektů. Jsou zde také kapitoly o strukturách obyvatelstva a jejich vlivu na cestovní ruch.

Cestovním ruchem se u nás dlouhodobě zabývá také Jiří Vystoupil, který se svým kolektivem vydal *Atlas cestovního ruchu České republiky* (2006). V atlasu autor prostřednictvím mapových příloh uvádí jednotlivé atraktivity cestovního ruchu v České republice, ale zabývá se zde také jednotlivými druhy cestovního ruchu a regionalizací cestovního ruchu.

3 ZDROJE DAT A ZVOLENÁ METODIKA

3.1 Zdroje dat

Při zpracování sociogeografické charakteristiky regionu Orlicka hrálo nejdůležitější roli místní obyvatelstvo. Velká část dat, která jsou využita v této práci, byla získána z definitivních výsledků Sčítání lidu, domů a bytů 2011 (SLDB). Nejprve jsme udělali analýzu vývoje počtu obyvatel. Pro tuto analýzu jsme použili data z Historického lexikonu obcí České republiky 1869 – 2005 (Růžková, J., Škrabal, J., 2006). Data z historického lexikonu obsahují počty obyvatel v obcích za jednotlivá sčítání v letech 1869 – 2001, ale také údaje o první zmínce o obci a o počtu domů v jednotlivých obcích. Pro zhodnocení počtu obyvatel v obcích v roce 2011 jsme využili data ze SLDB v roce 2011. Dalším úkolem bylo analyzovat pohyb obyvatelstva v letech 1991 – 2013. Pro tyto charakteristiky jsme využili data, která jsou obsažena v Databázi demografických údajů za obce ČR. Tato databáze je přístupná na stránkách Českého statistického úřadu (ČSÚ) a je rozdělena na dvě části. První část obsahuje ukazatele o územních změnách, počtech obyvatel, narozených, zemřelých a o stěhování mezi lety 1971 – 2013. Druhá část obsahuje údaje o počtech sňatků, rozvodů a potratů, také v letech 1971 – 2013. Data o počtech sňatků, rozvodů a potratů jsme využili k výpočtu potratovosti, rozvodovosti a sňatečnosti v regionu Orlicko.

V další kapitole jsme se zabývali strukturou obyvatelstva. Zde jsme zjišťovali strukturu obyvatelstva podle věku, pohlaví, národnosti, náboženského vyznání a podle vzdělání. Všechna data jsme vzali z výsledků SLDB v roce 2011.

Kapitola o zemědělství a průmyslu byla z hlediska získávání dat značně problematická. Některá data jsme použili z knihy Antonína Vaishara a kolektivu, Orlicko – region v pohraničí. Údaje o počtech zaměstnanců z roku 1987 jsme získali z Registru ekonomických subjektů. Data z databáze HBI se značně rozcházela s realitou, a tak jsme museli aktuální počty zaměstnanců zjišťovat osobně u jednotlivých významných firem v regionu. Údaje o výměře obcí a o výměrách jednotlivých typů pozemků, které jsme pak využili v kapitole zemědělství, jsme získali z Městské a obecní statistiky. Další složkou hospodářství jsou služby. Data o poskytovaných službách v obcích jsme také získali z Městské a obecní statistiky, která je přístupná na webových stránkách ČSÚ.

V další části bakalářské práce jsme se zabývali trhem práce. Nejprve jsme řešili zaměstnanost, přesněji řečeno strukturu zaměstnaných. Strukturu zaměstnaných v jednotlivých obcích jsme získali z výsledků SLDB 2011. Další dílčí kapitolou byla nezaměstnanost. Tu jsme počítali pro jednotlivé obce za období 2007 – 2011 a za rok 2014. Za roky 2012 a 2013 bohužel Ministerstvo práce a sociálních věcí data neposkytovalo. Informace o počtech uchazečů či o počtu volných pracovních míst v jednotlivých obcích jsme získali z integrovaného portálu Ministerstva práce a sociálních věcí v sekci statistiky nezaměstnanosti z územního hlediska. Abychom si mohli udělat celkový obraz o trhu práce v regionu Orlicko, zaměřili jsme se také na dojížděku do zaměstnání. Data o dojížděce do zaměstnání a škol, která byla zpracovaná v rámci SLDB 2011, najdeme na stránkách Pardubické pobočky ČSÚ.

Pro zhodnocení ekonomické základny pro cestovní ruch jsme potřebovali data o hromadných ubytovacích zařízeních a o podnikatelské aktivitě v oblasti pohostinství, ubytování a stravování. Počty podnikatelských subjektů podle převažující činnosti jsou dostupné opět v Městské a obecní statistice. Informace o hromadných ubytovacích zařízeních (počet lůžek, kategorie zařízení apod.) v jednotlivých územních celcích nalezneme ve veřejné databázi na stránkách ČSÚ v sekci služby → cestovní ruch.

3.2 Metodika

Jednou z hlavních metod zpracování práce byla komparativní analýza, kdy jsme porovnávali výsledky správních obvodů vzájemně mezi sebou, případně s vyšším územním celkem. Pro analýzu vývoje počtu obyvatel v letech 1869 – 2011 jsme vypočítali bazické a řetězové indexy. Bazický index nám porovnává vývoj počtu obyvatel podle prvního sledovaného roku, rok 1869 má tedy hodnotu 100 %. Řetězový index nám však porovnává hodnotu pouze s předchozím rokem, tudíž předchozí sledovaný rok má vždy hodnotu 100 %.

Pohyb obyvatelstva v letech 1991 – 2013 jsme sledovali vždy za pětiletá období s tím, že období 2011 – 2013 bylo pouze tříleté. Zajímali nás jak charakteristiky přirozeného pohybu obyvatelstva, tak charakteristiky migračního pohybu obyvatelstva. Přirozený pohyb jsme vyjádřili pomocí hrubé míry porodnosti (HMP) a hrubé míry úmrtnosti (HMÚ). Pro výpočet těchto hrubých měr jsme potřebovali znát střední stav

obyvatelstva, počty narozených u HMÚ a počty zemřelých u HMÚ. Výpočet jsme poté provedli podle následujících vzorců.

$$HMP = \frac{N}{S} * 1000/5$$

$$HMÚ = \frac{Z}{S} * 1000/5$$

Kdy N je počet živě narozených a Z je počet zemřelých. Jelikož jsme počítali míry pro pětileté období, vydělili jsme výsledek pěti. V posledním období 2011 – 2013 se dělil výsledek třemi. Následně jsme vypočítali přirozený přírůstek, od počtu narozených jsme odečetli počet zemřelých. V další části kapitoly o pohybu obyvatelstva jsme vypočítali migrační saldo a hrubou míru migračního salda (HMMS). Pro tuto charakteristiku jsme potřebovali znát hodnoty středního stavu obyvatelstva, počtu přistěhovalých a vystěhovalých. Migrační saldo zjistíme tak, že odečteme od počtu přistěhovalých počet vystěhovalých. HMMS se poté vypočítá dle následujícího vzorce.

$$HMMS = \frac{MS}{S} * 1000/5$$

Kdy MS je migrační saldo a S je střední stav obyvatelstva. Stejným způsobem jsme vypočítali i hrubou míru přirozeného přírůstku. Na závěr kapitoly o pohybu obyvatelstva jsme udělali celkové zhodnocení pomocí celkového přírůstku. Celkový přírůstek jsme vypočítali tak, že jsme sečetli migrační saldo a přirozený přírůstek. Nakonec jsme podle následujícího vzorce vypočítali hrubou míru celkového přírůstku.

$$HMCP = \frac{CP}{S} * 1000/5$$

Kdy CP je celkový přírůstek a S je střední stav obyvatelstva.

V databázi demografických údajů za obce ČR máme i údaje o potratovosti, rozvodovosti a sňatečnosti. Tyto charakteristiky jsme sledovali za období 1991 – 2012. Pro charakteristiku sňatečnosti jsme počítali hrubou míru sňatečnosti, kdy jsme vydělili počet sňatků středním stavem obyvatelstva a vynásobili 1000. Při analýze rozvodovosti jsme využili indexu rozvodovosti, který nám udává počet rozvodů na 100 uzavřených sňatků. Index rozvodovosti jsme počítali podle následujícího vzorce.

$$I_r = \frac{R}{S} * 100$$

Kdy R je počet rozvodů a S počet sňatků. Vývoj potratovosti jsme sledovali až od roku 1992, jelikož za rok 1991 nemáme dostupná data. Podle následujícího vzorce jsme vypočítali index potratovosti, který nám udává počet potratů na počet živě narozených.

$$I_p = \frac{N}{P} * 100$$

Kdy N je počet živě narozených a P je počet potratů v daném období.

V další kapitole o obyvatelstvu v regionu Orlicko jsme se zabývali strukturou obyvatelstva. Zastoupení jednotlivých pohlaví v populaci jsme zkoumali pomocí vypočteného indexu feminity, který nám ukazuje podíl žen na celkovém počtu obyvatelstva. Pro věkovou strukturu jsme si vytvořili tři základní kategorie obyvatel: 0 – 14 let, 15 – 64 let a 65 a starší. Nejprve jsme udělali podíly jednotlivých kategorií na celkovém počtu obyvatel a poté jsme podle následujícího vzorce vypočítali index stáří, který nám udává poměr postreprodukční složky (65 a starší) a dětské složky.

$$I_s = \frac{P_{65}}{P_{0-14}} * 100$$

Kdy P je počet obyvatel v dané věkové kategorii. Dále jsme se zabývali vzdělanostní strukturou obyvatelstva. Zde nás primárně zajímal podíl obyvatel nejméně s maturitou. Vytvořili jsme si opět několik úrovní vzdělání. První skupinu tvořili lidé bez vzdělání a lidé pouze se základním vzděláním. V druhé skupině byli lidé, kteří mají střední vzdělání bez maturity. Poté jsme vytvořili skupinu pro obyvatele, kteří mají střední vzdělání s maturitou, nástavbové vzdělání a vyšší odborné vzdělání. Poslední skupinu tvoří vysokoškolsky vzdělaní lidé. Podíl obyvatel nejméně s maturitou jsme vypočítali podle následujícího vzorce.

$$O_m = \frac{V_{m+} + V_v}{O} * 100$$

Kdy V_{m+} je počet lidí se střední školou s maturitou, s vyšším odborným vzděláním a s nástavbou, V_v je počet lidí vysokoškolsky vzdělaných a O je počet obyvatel.

V hodnocení národnostní struktury nás zajímal především podíl Čechů na celkovém počtu obyvatel. Pro úplnost jsme však zjišťovali i počty ostatních národností. Podíl Čechů jsme tedy vypočítali vydělením počtu Čechů a celkovým počtem

obyvatelstva, od kterého jsme odečetli obyvatele, kteří svou národnost neuvedli. Podobně jsme postupovali i u náboženské struktury, kde nás zajímal podíl věřících. Zde jsme však nerozlišovali, k jaké církvi se obyvatelé hlásí.

V kapitole trh práce jsme nejprve hodnotili zaměstnanost v jednotlivých sektorech hospodářství. Udělali jsme si opět podíly, tentokrát zaměstnaných v jednotlivých sektorech. V druhé části kapitoly o trhu práce jsme se zabývali nezaměstnaností. Nezaměstnanost jsme zkoumali pro roky 2007 – 2011 a pro rok 2014 vždy k 31.12. daného roku. V roce 2014 však došlo ke změně metodiky, kdy se přešlo na nový ukazatel nezaměstnanosti – Podíl nezaměstnaných osob. Ten vyjadřuje podíl dosažitelných uchazečů o zaměstnání ve věku 15 – 64 let ze všech obyvatel ve stejném věku. Tento ukazatel nahrazuje doposud zveřejňovanou míru registrované nezaměstnanosti. Pro výpočet nezaměstnanosti v roce 2014 jsme použili následující vzorec.

$$N = \frac{O_u}{O_{EA+nezj.} + O_u} * 100$$

Kdy N je míra nezaměstnanosti, O_u je počet uchazečů, O_{EA} je obyvatelstvo ekonomicky aktivní a $O_{nezj.}$ jsou obyvatelé, kteří ve sčítacím archu neuvedlo ekonomickou aktivitu.

Dalšími dílčími charakteristikami bylo hodnocení počtu volných pracovních míst a počtu uchazečů o jedno volné pracovní místo. Tyto charakteristiky jsme vypočítali jako podíly počtu uchazečů a počtů volných pracovních míst. Na závěr analýzy trhu práce jsme zkoumali dojízděku do zaměstnání v rámci regionu Orlicko. Nejprve jsme si určili centra dojízděky v rámci regionu. Abychom mohli danou obec prohlásit za centrum dojízděky, stanovili jsme si minimální počet dojíždějících do obce na 150. Toto kritérium splnili čtyři obce, přičemž z obce Čenkovice vyjížděli nejvíce lidé za zaměstnáním do Lanškrouna. Poté jsme si z dat SLDB 2011 zjistili počty zaměstnaných v jednotlivých obcích a počty vyjíždějících z těchto obcí. Vždy jsme brali v potaz pouze nejsilnější proud dojízděky. Jelikož při SLDB mnoho respondentů neuvedlo všechny údaje ve sčítacích listech, museli jsme počet vyjíždějících vynásobit koeficientem 1,5678. Z výsledku tohoto součinu jsme pak spočítali podíl vyjíždějících z obce na celkovém počtu zaměstnaných.

V kapitolách o cestovním ruchu jsme mimo jiné hodnotili podnikatelskou aktivitu v cestovním ruchu a hromadná ubytovací zařízení. Nejprve jsme si spočítali podíl pracovníků v ubytování, pohostinství a stravování na 1000 zaměstnaných celkem. Poté jsme si z městské a obecní statistiky zjistili počty podnikatelských subjektů, které mají

jako převažující činnost pohostinství, ubytování a stravování. Abychom mohli dané údaje porovnat, opět jsme si vypočítali počet podnikatelských subjektů na 1000 zaměstnaných.

4 ZÁKLADNÍ CHARAKTERISTIKA ÚZEMÍ

4.1 Základní charakteristika

Oblast regionu Orlicko se nachází na území tří správních obvodů ORP (dále jen SO ORP). Na území se nacházejí také čtyři obce s pověřeným úřadem (dále jen POÚ). Obcemi s pověřeným úřadem jsou obce Jablonné nad Orlicí, Králíky, Letohrad a Žamberk. Nejvíce zastoupených obcí v regionu má SO ORP Žamberk, jejichž počet je 24. Jsou to obce Bystřec, Česká Rybná, České Petrovice, Dlouhoňovice, Hejnice, Helvíkovice, Jablonné nad Orlicí, Jamné nad Orlicí, Kameničná, Klášterec nad Orlicí, Kunvald, Letohrad, Líšnice, Lukavice, Mistrovice, Nekoř, Pastviny, Písečná, Sobkovice, Studené, Šedivec, Těchonín, Záchlumí a Žamberk. Jedná se tedy téměř o celý správní obvod, kromě obcí Orličky, Verměřovice a Žampach. Druhým SO ORP zasahujícím do regionu je SO ORP Králíky. V tomto obvodu je pouze pět obcí, Červená Voda, Dolní Morava, Králíky, Lichkov a Mladkov. SO ORP Králíky je jedním z nejmenších správních obvodů v České republice. Poslední obcí, která je v regionu Orlicko zastoupena, je obec Čenkovice, která však spadá pod SO ORP Lanškroun. Všechny zmíněné správní obvody leží v okrese Ústí nad Orlicí, který leží v severovýchodní části Pardubického kraje.

Rozloha celého regionu je 425,92 km², což je 9,43 % celkové rozlohy Pardubického kraje. Celkem tedy v regionu Orlicko leží 30 obcí. Celkový počet obyvatel byl k 26. 3. 2011 36678, což je 7,17 % z celkového počtu obyvatel v Pardubickém kraji. Město s největším počtem obyvatel v roce 2011 je Žamberk, jenž je také centrem regionu. Obec s nejmenším počtem obyvatel je Studené. V Žamberku se také nachází sídlo místního mikroregionu Sdružení obcí Orlicko, pro které v naší práci budeme používat pouze zkrácený název region Orlicko, který se však v této oblasti standardně používá. Základní údaje o obcích jsou uvedeny v tabulce 1.

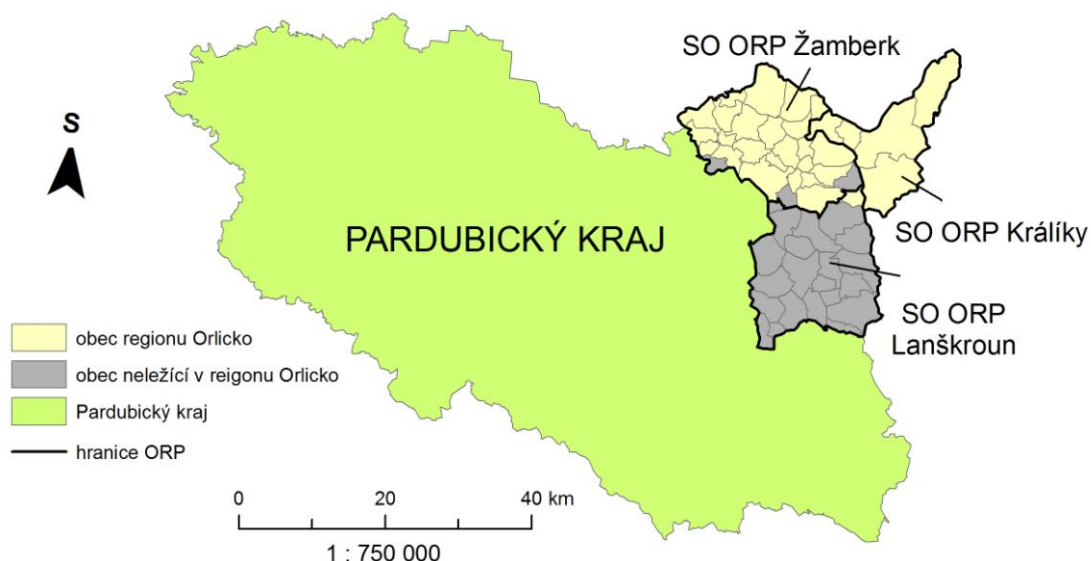
Tab. 1.: Počet obyvatel, rozloha a hustota zalidnění v obcích regionu Orlicko k 26.3. 2011

Obec	Počet obyvatel	Výměra [ha]	Hustota zalidnění [obyv./km ²]
Králíky	4515	5274	85,6
Červená Voda	3101	4739	65,4
Dolní Morava	300	3659	8,2
Lichkov	561	913	61,4
Mladkov	539	1281	42,1
SO ORP Králíky	9016	15866	56,8
Žamberk	6 074	1691	359,2
Bystřec	1117	1813	61,6
Česká Rybná	405	808	50,1
České Petrovice	147	627	23,4
Dlouhoňovice	753	390	193,1
Hejnice	218	483	45,1
Helvíkovice	456	1074	42,5
Jablonné nad Orlicí	3320	438	758,0
Jamně nad Orlicí	694	1059	65,5
Kameničná	320	585	54,7
Klášteřec nad Orlicí	902	1795	50,3
Kunvald	995	2933	33,9
Letohrad	6353	2355	269,8
Líšnice	771	1150	67,0
Lukavice	1099	1101	99,8
Mistrovice	628	461	136,2
Nekoř	932	1094	85,2
Pastviny	338	837	40,4
Písečná	526	885	59,4
Sobkovice	252	366	68,9
Studené	161	542	29,7
Šedivec	205	388	52,8
Těchonín	598	1901	31,5
Záchlumí - Litice nad Orlicí	217	1353	16,0
SO ORP Žamberk	27 481	26129	105,2
Čenkovice	181	597	30,3
Orlicko	36678	42592	86,1

Zdroj: ČSÚ. Sčítání lidu, domů a bytů 2011 (26.3. 2011). Vlastní úpravy

ČSÚ. Městská a obecní statistika. Vlastní úpravy

VYMEZENÍ REGIONU



Obr. 1.: Vymezení regionu Orlicko v rámci Pardubického kraje

Zdroj: Arc ČR 500, ArcData, 2013, vlastní úprava v programu ArcMap 10.0

4.2 Vývoj administrativního členění

4.2.1 Vývoj státní správy v letech 1848 - 1868

V roce 1848 došlo ke zrušení poddanství a s tím i ke změnám ve státní správě. Na počátku roku 1850 vešla v platnost reforma, která znamenala vznik politických a soudních okresů. Základním článkem samosprávy byly obce, které byly soustředěny do soudních okresů a základním článkem samosprávy byly stanoveny politické okresy. V každém z těchto okresů bylo zřízeno okresní hejtmanství. Na území regionu Orlicko se nacházelo okresní hejtmanství v Žamberku, které bylo podřízené krajské vládě v Jičíně. O hejtmanství usilovalo i město Králíky, avšak to se stalo nakonec pouze sídlem soudního okresu.

Na konci března roku 1855 se území Čech rozdělilo na 13 krajů. Území dnešního okresu Ústí nad Orlicí spadalo největší částí do kraje Hradec Králové, částečně do kraje Chrudim. Tyto kraje však byly v roce 1862 zrušeny a jejich agendu tak vykonávaly místodržitelství a okresní smíšené úřady. Smíšené okresní úřady existovaly od roku 1855

a byla zde propojena moc politická a soudní. Pro obce v regionu Orlicko se stala sídlem smíšeného okresního úřadu města Žamberk a Králíky. (KŘIVOHLÁVEK, 2005)

4.2.2 Vývoj státní správy po roce 1868

Spojení politické a soudní moci se ve státní správě neosvědčilo, takže v roce 1868 došlo opět k rozdělení politické správy od moci soudní. Základním článkem státní správy se opět stala okresní hejtmanství. V našem případě se jednalo opět o okresní hejtmanství v Žamberku, které se skládalo z okresního soudu v Žamberku, Králíkách a Rokytnici v Orlických horách. Po vzniku samostatné Československé republiky se uvažovalo o vytvoření ohraničeného území, které mělo být později připojeno k Německu. Území okresu Ústí nad Orlicí mělo být zahrnuto do provincie Deutschböhmen. V Králíkách mělo díky této iniciativě vzniknout okresní hejtmanství, ale z plánu nakonec sešlo.

Po konci druhé světové války nastala změna ve složení a vnitřním uspořádání politických úřadů, kterými se staly národní výbory. Základním článkem správy se staly volené okresní národní výbory. V roce 1949 bylo území Československa rozděleno na 19 krajů, přičemž území okresu Ústí nad Orlicí spadalo pod správu kraje Hradec Králové. Na základě dalšího vládního nařízení byl každý kraj rozdělen na okresy. Tato změna se však území regionu Orlicka nedotkla.

V dubnu roku 1960 přišla další rozsáhlá reforma. Byly vytvořeny velké kraje a na území Československé socialistické republiky vzniklo 108 malých okresů. Tyto okresy však mnohdy vznikly jako konglomerát značně rozdílných území. Díky této reformě vznikl současný okres Ústí nad Orlicí, který byl začleněn do Východočeského kraje se sídlem v Hradci Králové. K tomuto okresu byla připojena i Červená Voda, která do té doby patřila do okresu Zábřeh.

Po změně politických poměrů v listopadu 1989 zanikli okresní národní výbory a na jejich místě byly zřízeny okresní úřady. Stejný osud měly i národní výbory, byly zrušeny a místo nich vznikly obecní úřady.

Podle zákona č. 131/2000 Sb o krajském zřízení vznikly vyšší územní samosprávné celky, tedy kraje. Na základě tohoto nařízení bylo přiřazeno území okresu Ústí nad Orlicí do Pardubického kraje. Místo okresních úřadů tak vznikají úřady III. stupně s rozšířenou působností. Tyto úřady jsou na našem území v Králíkách, Žamberku a pro obec Čenkovice v Lanškrouně. (KŘIVOHLÁVEK, 2005)

5 OBYVATELSTVO

5.1 Vývoj počtu obyvatel v regionu Orlicko

V obcích regionu Orlicko byl zkoumán vývoj počtu obyvatel v letech 1869 – 2011. Vývoj v jednotlivých částech regionu je v počátku sledovaného období značně odlišný od vývoje v ČR. Zatímco v ČR počet obyvatel až do roku 1910 výrazně stoupá, na Orlicku spíše stagnuje. Poté počet obyvatel klesá až na minimální hodnotu 31 916 obyvatel. V následujících letech hodnoty mírně rostou až na konečných 36 678 obyvatel v roce 2011. Stále je to však o 25,3 % obyvatel méně než v roce 1869.

Pokud se na vývoj podíváme podrobněji, v obcích náležících k SO ORP Žamberk dochází k mírnému růstu do roku 1890, kdy zde žilo 29 540 obyvatel, což je nejvíce obyvatel v historii všech cenzů. Poté zde počet obyvatel klesá, až na výjimku mezi lety 1900 a 1910, do roku 1950, kdy se dostává na hodnotu 22 802 obyvatel. Tento pokles je zapříčiněn 2. světovou válkou, avšak na Žamberecku se tento pokles neprojevil až tak významně, jako tomu bylo v celorepublikovém průměru. Od roku 1950 zde počet obyvatel mírně roste, k poslednímu cenzu je hodnota počtu obyvatel 27 481.

V SO ORP Králíky počet obyvatel neustále klesá až do roku 1930, kdy došlo k mírnému nárůstu. Ten je přičítán rozvoji textilního průmyslu na Králicku. Nejvíce obyvatel tak bylo na Králicku v roce 1869 a to 19 749 obyvatel. Obrovský pokles potom nastal po druhé světové válce, počet obyvatel klesnul z 15 726 na 8 958. Zde je pokles přičítán hlavně odsunu Sudetských Němců, jejichž národnost byla na Králicku hojně zastoupena. Po roce 1950 se situace mírně zlepšila a počet obyvatel se mírně zvýšil na 9433 obyvatel v roce 1961, od této doby však hodnota opět stagnuje a mezi lety 2001 a 2011 nastal opět pokles na 9016 obyvatel. Na konci roku 2011 byl tento správní obvod nejméně lidnatý v rámci všech SO ORP nacházejících se na našem území.

V obci Čenkovice dochází k výraznému poklesu obyvatel od roku 1869 až do roku 1950, na začátku období zde žilo 1570 obyvatel, v roce 1950 pouze 156 obyvatel. Od roku 1950 až do roku 2011 poté hodnoty počtu obyvatel stagnují kolem 200 obyvatel, při posledním sčítání lidu zde žilo 181 obyvatel. (www.czso.cz)

Pro lepší orientaci ve vývoji počtu obyvatel byly vypočítány bazické a řetězové indexy pro jednotlivá území. Z linie je patrné, že až do období 2. světové války je vývoj odlišný od ČR. Na grafech je také velmi dobře vidět propad počtu obyvatel v období 2.

světové války. Vývoj indexů je znázorněn na obrázku 2. a 3., pro lepší přehlednost a porovnání jsou zde ještě uvedeny tabulky s přehledem bazických a řetězových indexů.

Tab. 2.: Vývoj počtu obyvatel a bazické indexy jednotlivých částech regionu Orlicko v porovnání s ČR

Rok	SO ORP Králíky	SO ORP Žamberk	Čenkovice	Orlicko	ČR
1869	100,0	100,0	100,0	100,0	100,0
1880	99,1	104,0	89,3	101,6	108,7
1890	97,5	106,3	78,5	101,9	114,6
1900	91,6	99,9	61,1	95,3	123,9
1910	88,4	102,0	49,9	94,9	133,2
1921	76,5	97,6	46,3	87,4	132,3
1930	79,6	96,8	45,5	88,2	141,1
1950	45,4	82,1	9,9	65,0	117,6
1961	47,8	84,7	12,8	67,6	126,5
1970	49,3	84,3	13,5	68,0	129,6
1980	49,2	89,3	13,4	70,7	136,0
1991	47,7	94,1	12,8	72,9	136,2
2001	48,1	96,6	12,0	74,4	135,2
2011	45,7	98,9	11,5	74,7	139,6

Zdroj: ČSÚ. *Historický lexikon obcí České republiky 1869-2005*. (2006) Vlastní úpravy

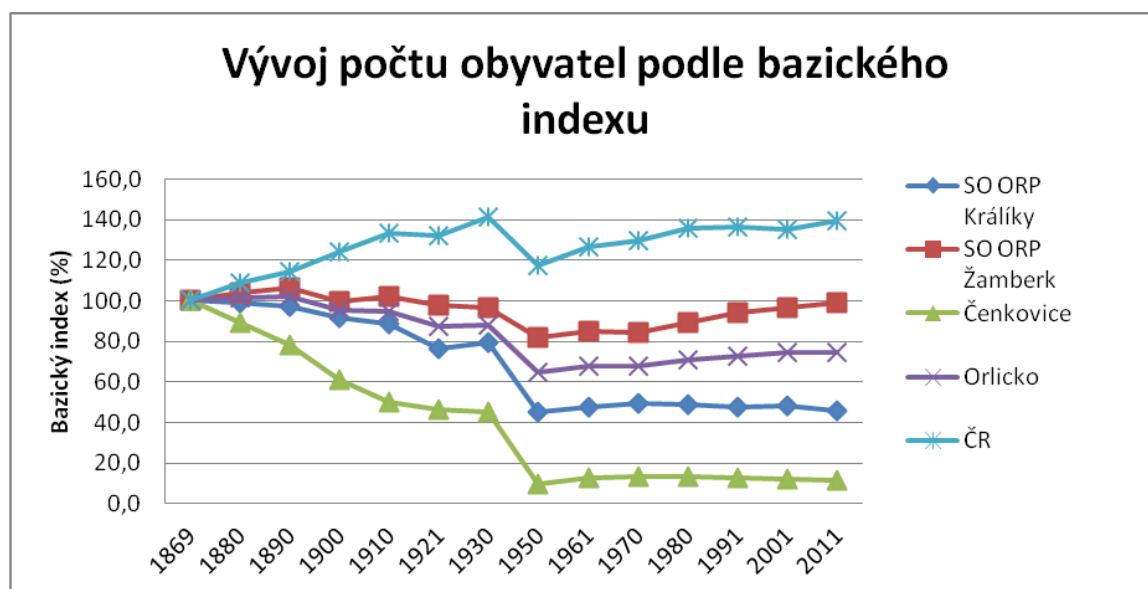
ČSÚ. *Sčítání lidu, domů a bytů 2011* (26.3. 2011). Vlastní úpravy

Tab. 3.: Vývoj počtu obyvatel a řetězové indexy v jednotlivých částech regionu Orlicko v porovnání s ČR

Rok	SO ORP Králíky	SO ORP Žamberk	Čenkovice	Orlicko	ČR
1869	100,0	100,0	100,0	100,0	100,0
1880	99,1	104,0	89,3	101,6	108,7
1890	98,4	102,2	87,9	100,3	105,4
1900	93,9	94,0	77,8	93,6	108,2
1910	96,6	102,0	81,8	99,5	107,5
1921	86,5	95,7	92,7	92,2	99,3
1930	104,2	99,2	98,2	100,9	106,6
1950	57,0	84,8	21,8	73,7	83,3
1961	105,3	103,3	128,8	104,0	107,6
1970	103,2	99,5	105,5	100,6	102,5
1980	99,8	105,9	99,5	104,1	104,9
1991	97,0	105,5	95,3	103,0	100,1
2001	100,8	102,6	93,5	102,1	99,3
2011	94,9	102,4	96,3	100,4	103,2

Zdroj: ČSÚ. *Historický lexikon obcí České republiky 1869-2005*. (2006) Vlastní úpravy

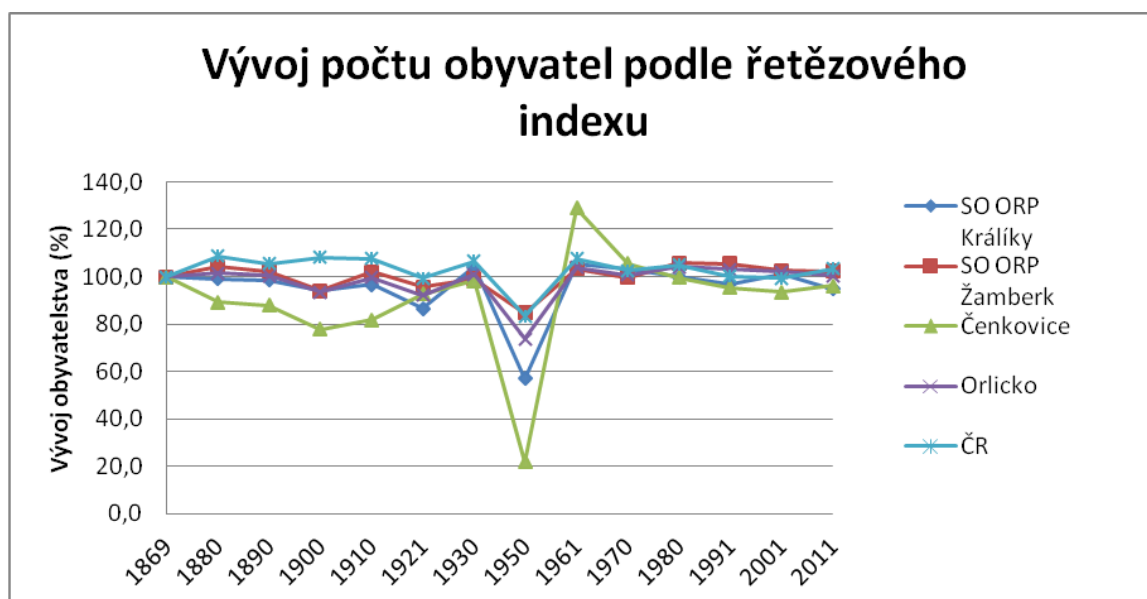
ČSÚ. *Ščítání lidu, domů a bytů 2011* (26.3. 2011). Vlastní úpravy



Obr.2.: Vývoj počtu obyvatel v Regionu Orlicko podle bazického indexu v letech 1869 – 2011

Zdroj: ČSÚ. *Historický lexikon obcí České republiky 1869-2005*. (2006) Vlastní úpravy

ČSÚ. *Ščítání lidu, domů a bytů 2011* (26.3. 2011). Vlastní úpravy



Obr. 3.: Vývoj počtu obyvatel v regionu Orlicko podle řetězového indexu v letech 1869 – 2011

Zdroj: ČSÚ. *Historický lexikon obcí České republiky 1869-2005*. (2006) Vlastní úpravy
 ČSÚ. *Sčítání lidu, domů a bytů 2011* (26.3. 2011). Vlastní úpravy

5.2 Pohyb obyvatelstva

Vývoj prostorové měny a migrace, neboli pohyb obyvatelstva, zahrnuje průzkum přirozené měny obyvatelstva a také průzkum migrace obyvatelstva. U přirozené měny obyvatelstva se jedná o porodnost a úmrtnost. U migrace potom o sledování počtu přistěhovalých a vystěhovalých za určité časové období. Zároveň byl také analyzován celkový přírůstek obyvatelstva, migrační saldo a přirozený přírůstek.

5.2.1 Přirozená měna obyvatelstva

Přirozená měna obyvatelstva zahrnuje dvě základní složky, a to počet narozených a počet zemřelých obyvatel. Porodnost je základní populační proces, který zajišťuje reprodukci obyvatelstva. (TOUŠEK a kol., 2008) Bilance počtu narozených má značně kolísavou tendenci, kdy v letech 1991-1995 a 1996-2000 počet narozených výrazně klesnul. V obcích SO ORP Králíky klesá i v letech 2001-2006, avšak v obcích SO ORP Žamberk se počet narozených oproti předešlému období mírně zvýšil. V dalším období, tedy mezi lety 2006-2010, se počet narozených v obou SO ORP opět zvyšuje. Tento

nárůst je zřejmě způsoben babyboomem v roce 2008. S posledním obdobím se ostatní hodnoty špatně srovnávají, protože zde byly sledovány pouze tři roky. Co se týče hrubé míry porodnosti (HMP) v rámci celého regionu, tak v období 1991-2005 zde byla porodnost vyšší, než byl celorepublikový průměr. V letech 2006-2010 byla HMP na stejné úrovni, tedy 11,1 ‰. V posledním období však již klesá pod republikový průměr. Pro lepší porovnání byla vypočítána hrubá míra porodnosti. Počet narozených v jednotlivých obdobích a v absolutních číslech nám znázorňuje tabulka 4.

Tab. 4.: Vývoj počtu narozených a HMP v SO ORP Králíky, Žamberk, Čenkovicích a v ČR

období	Počet narozených	HMP [‰]				
	region Orlicko	Orlicko	SO ORP Králíky	SO ORP Žamberk	Čenkovice	ČR
1991 - 1995	2469	13,5	12,2	13,5	20,6	11,2
1996 - 2000	1864	10,5	10,1	10,5	7,6	8,8
2001 - 2005	1846	10,0	9,7	10,0	8,6	9,4
2006 - 2010	2050	11,1	9,9	11,2	12,2	11,1
2011 - 2013	4907	10,1	9,4	10,2	9,2	10,3

Zdroj: ČSÚ. *Databáze demografických údajů za obce ČR.* (2014). Vlastní úprava.

Kromě porodnosti byla analyzována i druhá základní složka přirozené změny obyvatelstva, a to úmrtnost. Úmrtí se stalo historicky první charakteristikou, o kterou se demografie začala zajímat. Společný zájem různých vědních disciplín, jako například demografie, medicíny či biologie, je proces lidského stárnutí a délka lidského života. (TOUŠEK a kol., 2008) Úmrtnost v České republice od roku 1991 klesá. Je to dáno hlavně tím, že je stále dostupnější zdravotní péče, která se navíc výrazně zlepšuje. V letech 1991-1995 dosahovala hrubá míra úmrtnosti (HMÚ) v ČR 11,6 ‰ a v průběhu dalších let klesla až na hodnotu 10,2 ‰ mezi lety 2011-2012. Pokud bychom chtěli porovnávat pouze pětiletá období, tak v letech 2006-2010 byla HMÚ také 10,2 ‰ v rámci České republiky. Region Orlicko tento trend kopíruje, na počátku bylo v letech 1991-1995 1914 zemřelých, v posledním pětiletém sledovaném období už to bylo 1702 zemřelých. HMÚ má zde také klesající tendenci, avšak celkově je HMÚ nižší, než je tomu u republikového průměru. Na počátku je HMÚ 10,4 ‰ a v období 2011-2013 pouze 9,1 ‰. Je nutné zmínit, že nižší hodnota úmrtnosti vychází z toho, že obce SO ORP Žamberk mají HMÚ nízkou, vždy nižší než obce SO ORP Králíky. Obec Čenkovice má také nízké hodnoty, s výjimkou období 2006-2010, kdy HMÚ dosahovala 13,3 ‰.

Mezi obcemi SO ORP Králíky a obcemi SO ORP Žamberk je největší rozdíl v HMÚ v posledním, tříletém období 2011-2013, kdy obce spadající k SO ORP Králíky mají HMÚ 12,2 ‰ a obce SO ORP Žamberk pouhých 8,1 ‰. V celém sledovaném období má ze všech územních celků nejmenší hodnotu HMÚ obec Čenkovice v letech 1991-1995 a to pouze 7,2 ‰, což je výrazně pod průměrem jak regionu Orlicko, tak pod průměrem ČR. To, že v SO ORP Králíky je HMÚ na takové úrovni, lze přisuzovat velmi vysoké míře úmrtnosti v obci Červená Voda. Ta je způsobena existencí velkého Domova Důchodců sv. Zdislavy, ve kterém se nachází 150 lůžek pro seniory. Hodnota hrubé míry úmrtnosti zde dosáhla mezi lety 2011-2013 hodnoty 21,98 ‰. Nižší úmrtnost v obcích SO ORP Žamberk může být dána lepší dostupností zdravotní péče v této oblasti.

Tab. 5.: Vývoj počtu zemřelých a HMÚ v SO ORP Králíky, SO ORP Žamberk, Čenkovicích a v ČR

období	Počet zemřelých	HMÚ [‰]				
	Region Orlicko	Orlicko	SO ORP Králíky	SO ORP Žamberk	Čenkovice	ČR
1991 - 1995	1914	10,4	12,8	9,6	7,2	11,6
1996 - 2000	1889	10,6	12,3	10,0	9,8	10,8
2001 - 2005	1721	9,3	11,7	8,5	8,6	10,6
2006 - 2010	1702	9,2	11,5	8,4	13,3	10,2
2011 - 2013	1015	9,1	12,2	8,1	9,2	10,2

Zdroj: ČSÚ. Databáze demografických údajů za obce ČR. (2014). Vlastní úprava.

V prvním období, tedy v letech 1991-1995 měl přirozený přírůstek v regionu Orlicko kladnou hodnotu. Zároveň tato hodnota byla nejvyšší ve zkoumaném období, pokud není bráno období 2011-2013, které zahrnuje oproti ostatním pouze tři roky. Ve druhé polovině devadesátých let byl v rámci celého regionu jediný záporný přirozený přírůstek, poté je už přirozený přírůstek vždy kladný. Nejhuře, co se týče přirozeného přírůstku, je na tom SO ORP Králíky. Tento správní obvod měl přirozený přírůstek v kladných číslech pouze v první polovině devadesátých let, poté vždy vykazoval záporné hodnoty. Nejhorších hodnot hrubé míry přirozeného přírůstku (HMPP) dosahuje Králicko v posledním období 2011-2013, kdy je hodnota -2,5 ‰, když hodnota celorepublikového průměru je 0,1 ‰ a hodnota regionu Orlicko 1,0 ‰. Je nutné dodat, že hodnotu HMPP v tomto správním obvodu značně ovlivňují záporné hodnoty u obce Červená Voda, kde je již zmiňovaný domov důchodců. V této obci je přirozený úbytek obyvatel v každém období, v letech 2011-2013 je to dokonce -10,5‰. V ostatních obcích není rozdíl oproti

průměru v regionu tak markantní, dokonce je přirozený přírůstek většinou kladný. V obcích, které spadají pod SO ORP Žamberk, je naopak situace mnohem příznivější. V první 5-ti letém období je HMPP dokonce 3,8 ‰ což je vysoko nad hodnotou pro ČR, která je záporná a dosahuje 0,5 ‰. I v dalších obdobích však HMPP dosahuje kladných čísel. V obci Čenkovice je obrovský přirozený přírůstek v první polovině devadesátých let, a to 13,8 ‰. Poté HMPP kolísá a v posledním období je zatím HMPP 0,0 ‰.

Tab. 6.: Vývoj hrubé míry přirozeného přírůstu v regionu Orlicko, SO ORP Žamberk, SO ORP Králíky, v Čenkovicích a v ČR

	1991 - 1995	1996 - 2000	2001 - 2005	2006 - 2010	2011 - 2013
SO ORP Králíky	0,5	-1,9	-1,7	-0,8	-2,5
SO ORP Žamberk	3,8	0,5	1,5	2,8	2,1
Čenkovice	13,4	-2,2	0,0	-1,1	0,0
Orlicko	3,0	-0,1	0,7	1,9	1,0
ČR	-0,5	-2,0	-1,3	0,9	0,1

Zdroj: ČSÚ. *Databáze demografických údajů za obce ČR.* (2014). Vlastní úprava.

5.2.2 Migrace obyvatelstva

Migrace je nejvýznamnější složkou územních pohybů obyvatelstva. Je to dvojsměrný pohyb obyvatelstva, který zahrnuje imigraci, tedy přistěhování, a emigraci, tedy vystěhování. (TOUŠEK a kol., 2008) Aby byla dobře znázorněna migrace obyvatel v regionu Orlicko, bylo pro tyto účely vypočítáno migrační saldo v relativním vyjádření, tedy přepočtené na 1000 obyvatel středního stavu.

Od počátku devadesátých let do roku 2000 mělo migrační saldo v regionu Orlicko kladné hodnoty, v první polovině období to bylo dokonce nejvíce za celé období až do roku 2013, kdy mělo migrační saldo hodnotu 221, což znamenalo celkově 4 536 přistěhovalých obyvatel do regionu. Poté však zřejmě hlavně v souvislosti s nárůstem nezaměstnanosti nastal propad a v letech 2001-2005 přišel v rámci mechanického pohybu region Orlicko o 435 obyvatel. V druhé polovině, tedy v letech 2006-2010 se poměr vyrovnal a hodnota migračního salda byla pouze -1 obyvatel. Poslední období bylo opět tříleté, avšak úbytek obyvatel způsobený migrací byl výrazný, dosahuje hodnoty -372 obyvatel. Pokud má být vyjádřena migrace na sledovaném území objektivně, v přepočtu na 1000 obyvatel středního stavu, musí být vypočítána hrubá míra migračního salda. (HMMS) V letech 1995-1996 byla HMMS u všech územních jednotek kladná,

kromě obce Čenkovice, kde měla hodnota obrovský propad oproti průměru ČR, její hodnota byla -24,7 ‰. V dalším roce se však situace změnila. HMMS u regionu Orlicko klesla na 0,2 ‰, avšak v SO ORP Králíky se hodnota zvýšila na 3,2 ‰. Poté však Králicko vykazuje záporné míry migračního salda. Město Králíky má zápornou HMMS v každém období, nejvíce to je v posledním období 2011-2013, kdy je hodnota dokonce na -10,84 ‰. Králicko se však v posledních letech pohybuje pod celorepublikovým průměrem v rámci migrace. Lze opět říci, že hodnoty SO ORP Králíky zvedá Červená Voda. Ta má migrační saldo vždy kladné. Je to jednak dáno již zmíněným domovem důchodců, ale také politikou obce Červená Voda. V této obci byly totiž v minulosti nabízeny velmi levné stavební parcely pro rodinné domy, což přitáhlo mnohé rodiny z okolních obcí právě k bydlení v Červené Vodě. V SO ORP Žamberk je HMMS kromě první poloviny devadesátých let a období od roku 2006 do roku 2010 vždy záporná. Nejvíce potom v posledním tříletém období 2011-2013, kdy je hodnota stejná jako u SO ORP Králíky a to 3,4 ‰. Když máme analyzovat vývoj v jednotlivých obcích, tak za pozornost stojí v dlouhodobém průměru kladné hodnoty u obce Helvíkovice, která těsně přiléhá městu Žamberk a tvoří jeho zázemí. Stejně tak obec Písečná vykazuje velmi dobré hodnoty HMMS. Písečná těží ze své výhodné polohy mezi většími městy Letohradem a Žamberkem. Kromě prvního období je na tom dobře i obec Pastviny. Čenkovice od roku 1991 do roku 2010 vykazují většinou záporné hodnoty migračního salda, kromě let 2001-2005, kdy byla HMMS 0,0 ‰.

Tab. 7.: Vývoj migračního salda v regionu Orlicko, SO ORP Žamberk, SO ORP Králíky, v Čenkovicích a v ČR

období	Migrační saldo	Hrubá míra migračního salda [‰]				
	Region Orlicko	Orlicko	SO ORP Králíky	SO ORP Žamberk	Čenkovice	ČR
1991 - 1995	221	1,2	1,4	1,3	-24,7	0,8
1996 - 2000	40	0,2	3,2	-0,8	-8,7	0,9
2001 - 2005	-435	-2,4	-3,9	-1,8	0,0	1,7
2006 - 2010	-1	0,0	-2,9	1,0	-11,1	4,5
2011 - 2013	-372	-3,3	-3,4	-3,4	3,7	1,3

Zdroj: ČSÚ. *Databáze demografických údajů za obce ČR.* (2014). Vlastní úprava.

5.2.3 Celkový pohyb obyvatelstva

Celkový pohyb obyvatelstva je výsledkem přirozeného a mechanického pohybu, tedy migrace. Celkový přírůstek nebo úbytek se tak skládá ze dvou již vypočítaných složek, a to z přirozeného přírůstku a migračního salda. (TOUŠEK a kol., 2008)

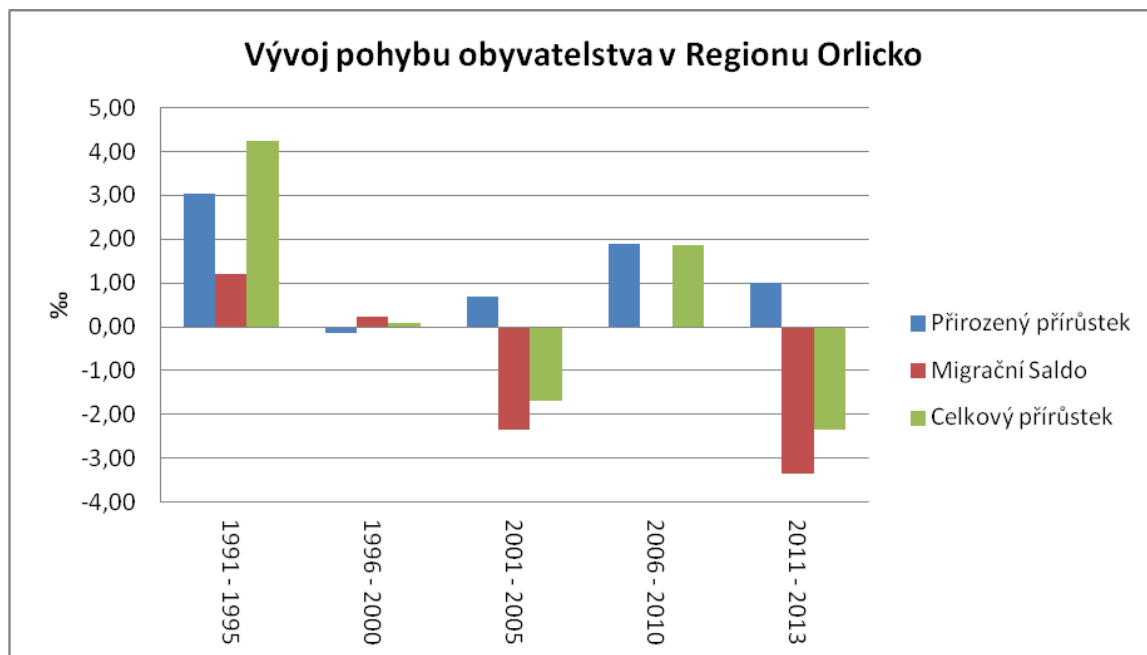
Tab. 8.: Vývoj hrubé míry celkového přírůstku v regionu Orlicko, SO ORP Žamberk, SO ORP Králíky, v Čenkovicích a v ČR

	1991 - 1995	1996 - 2000	2001 - 2005	2006 - 2010	2011 - 2013
SO ORP Králíky	1,9	1,3	-5,6	-3,8	-5,8
SO ORP Žamberk	5,15	-0,30	-0,35	3,83	-1,28
Čenkovice	-11,31	-10,87	0,00	-12,19	3,66
Orlicko	4,2	0,1	-1,7	1,9	-2,3
ČR	0,3	-1,1	0,4	5,4	1,4

Zdroj: ČSÚ. *Databáze demografických údajů za obce ČR.* (2014). Vlastní úprava.

Z celkového pohybu obyvatelstva je patrné, že v regionu Orlicko je pohyb obyvatelstva značně odlišný od trendu v České republice. V první fázi byl téměř u všech územních celků přírůstek kladný, kromě obce Čenkovice, kde byl úbytek obyvatel výrazný. Ve druhé polovině devadesátých let byl však celkový přírůstek na Orlicku mnohem menší, klesnul o 4,1 ‰ na 0,1 ‰. V tomto období také pokračoval trend úbytku obyvatel v Čenkovicích, hodnota se pohybovala na -10,87 ‰. Druhá polovina devadesátých let byla také poslední období, kdy byl kladný celkový přírůstek v obcích SO ORP Králíky. Poté už byl vždy poměrně výrazně záporný. SO ORP Žamberk také prodělal výrazný propad a to z 5,15 ‰ v letech 1991-1995 na -0,30 ‰ v letech 1996-2000. Od roku 2001 do roku 2005 přichází velké krize v celkovém přírůstku v SO ORP Králíky. Je to zřejmě způsobeno vzrůstající nezaměstnaností, kdy se v Králíkách dostává do potíží řada významných zaměstnavatelů. Samotné město Králíky má celkový přírůstek -7,34 ‰, ještě horší hodnotu má například Mladkov, kde je celkový přírůstek -11,65 ‰. Nejlépe na tom byla obec Dolní Morava, která má celkový přírůstek roven nule. V obcích SO ORP Žamberk se situace nijak výrazně oproti předchozímu období nezměnila, v letech 2001-2005 se celkový přírůstek pohybuje stále v červených číslech, avšak s minimálním výkyvem. Za zmínku stojí například vysoké hodnoty u obcí Klášterec nad Orlicí, Helvíkovice, Pastvin nebo Písečné. Právě obec Písečná v tomto období vyhrála celostátní soutěž o Zelenou stuhu za dlouhodobou péči o životní prostředí. Byl zde dokonce zamítnut návrh na výstavbu satelitního bydlení, avšak i přesto má obec velmi

vysoké hodnoty celkového přírůstku, v letech 2001-2005 je to 14,46 %. Také v tomto období vyskočila hodnota celkového přírůstku u obce Záchlumí na 17,17 %, avšak v ostatních obdobích má celkový přírůstek většinou zápornou hodnotu. V Čenkovicích je celkový přírůstek mezi rokem 2001 a 2005 0 %. V předposledním sledovaném období, tedy v letech 2006-2010 se situace v regionu Orlicko zlepšila, celkově dosahoval přírůstek hodnoty 1,9 %. Bohužel to stále bylo pod průměrem v ČR, hodnota u celkového přírůstku v regionu Orlicko je o 3,5 %o nižší. V SO ORP Králíky opět převažuje celkový úbytek, tentokrát je hodnota -3,8 %. V obci Dolní Morava však dosahuje celkový přírůstek 9,8 %. V SO ORP Žamberk se celkový přírůstek zvednul, a to poměrně výrazně na 3,83 %. Ve 14 obcích z 24 převažuje kladný celkový přírůstek, důležité je, že i ve velkých městech tohoto správního obvodu. Velmi dobře je na tom stále obec Písečná, z měst například Jablonné nad Orlicí. Nejhůře jsou na tom malé obce Kameničná a Šedivec, kde se pohybuje celkový přírůstek pod hranicí 15 %. Obec Čenkovice v tomto období také vykazuje záporné hodnoty, tentokrát je to však nejhorší údaj za celé období, -12,19 %. V posledním tříletém období 2011-2013 celkový přírůstek v regionu opět klesá, stejně jako je tomu u celorepublikového průměru. Region Orlicko vykazuje zápornou hodnotu přírůstku, -2,3 %. SO ORP Králíky se dostává na nejnižší hodnotu od roku 1991, a to 5,8 %. Kladný celkový přírůstek zde má pouze Dolní Morava, město Králíky má však celkový přírůstek -8,6 %. V SO ORP Žamberk se v letech 2011-2013 pohybuje celkový přírůstek na hodnotě -1,28 %. Podílí se na tom záporné hodnoty u měst ve správním obvodu, ale například po dlouhé zde době sledujeme úbytek obyvatel také v obci Písečná, kde je celkový přírůstek -9,64 %. Vývoj pohybu obyvatelstva v regionu Orlicko, který zahrnuje migrační saldo, přirozený přírůstek a celkový přírůstek, je znázorněn na obrázku 4.



Obr. 4.: Vývoj pohybu obyvatelstva v regionu Orlicko

Zdroj: ČSÚ. *Databáze demografických údajů za obce ČR.* (2014). Vlastní úprava.

5.2.4 Webbova typologie

Pro lepší znázornění vývoje pohybu obyvatelstva byla vypočítána webbova typologie obcí. Webbova typologie je syntetickou charakteristikou stavu populace v daném území, která zohledňuje přirozenou i migrační změnu stavu obyvatel a na jejich základě odlišuje 8 populačních typů územních jednotek. (OSTRÝ, 2009) Kritéria pro rozdělení obcí do jednotlivých kategorií jsou uvedena v tabulce 8. Obce, které mají označení A-D, jsou obce přírůstkového typu. Obce, které mají označení E-H, se označují jako úbytkové. Obce, které mají označení B a C, jsou na tom z hlediska celkové migrace nejlépe, protože mají jak přirozený přírůstek, tak migrační saldo větší než 0, to znamená, že jsou atraktivní pro potenciální imigranty do těchto obcí.

Tab. 9.: Kritéria pro určení jednotlivých typů obcí ve Webbově typologii

A	PP > 0	MS ≤ 0		CP > 0
B	PP > 0	MS > 0	PP > MS	
C	PP > 0	MS > 0	PP < MS	
D	PP ≤ 0	MS > 0		CP > 0
E	PP ≤ 0	MS > 0		CP < 0
F	PP ≤ 0	MS ≤ 0	PP ≥ MS	
G	PP ≤ 0	MS ≤ 0	PP < MS	
H	PP > 0	MS ≤ 0		CP ≤ 0

Tab. 10.: Četnosti jednotlivých typů obcí podle Webbovy typologie v regionu Orlicko

Období	A	B	C	D	E	F	G	H
1991-1995	9	2	4	6	2	2	1	4
1996-2000	2	0	7	6	1	7	3	4
2001-2005	5	1	8	4	0	3	1	8
2006-2010	5	3	8	4	0	2	2	6
2011-2013	0	3	5	6	1	4	2	9

Zdroj: ČSÚ. *Databáze demografických údajů za obce ČR.* (2014). Vlastní úprava.

V prvním období 1991-1995 byl nejvíce zastoupeným typem obce v regionu Orlicko typ A, který je charakterizován celkovým přírůstkem s převažujícím přirozeným přírůstkem. Typ A byl v tomto období celkem u devíti obcí. Zajímavé je, že tento typ byl zastoupen u všech významných měst, s výjimkou Žamberka, kde byl typ B. Druhým nejčetnějším typem je D. Tento typ je charakterizován také celkovým přírůstkem, avšak s převahou migračního salda. Vyskytuje se například u Červené Vody, kde se nachází již zmiňovaný domov důchodců. Celý region pak spadá do kategorie B. Ve druhé polovině devadesátých let byl nejčastěji zastoupen typ C a F, celkem sedmkrát. Typ C je přírůstkový, avšak typ F už je úbytkový s převažujícím přirozeným úbytkem. Větší města mají opět přírůstkové typy. Region Orlicko je charakterizován celkovým úbytkem s převahou přirozeného úbytku, tedy typem F. V letech 2001-2005 jsou nejvíce zastoupeny typy C a H. Přírůstkový typ C měla města, kromě Jablonného nad Orlicí, které mělo typ D. Města tedy měla kladný přírůstek s převahou migrace. Naopak typ H, tedy celkový úbytek s převahou záporného migračního salda, měly menší obce. V období 2006-2010 byl nejvíce zastoupen typ C, celkem u osmi obcí. Poté byl zastoupen celkem

šestkrát typ H. Období 2011-2013 je značně odlišné od období 1991-1995. V první polovině devadesátých let byl nejčastějším typem přírůstkový typ A s převažujícím přirozeným přírůstkem, avšak v letech 2011-2013 je nejčtenějším typem u obcí Regionu Orlicko typ H, tedy úbytkový typ s převažujícím záporným migračním saldem. Města v regionu mají všechna typ H. Druhým nejčtenějším typem je v tomto období typ D, který mají hlavně turisticky atraktivní místa, například Dolní Morava, Čenkovice nebo Nekoř. To znamená, že do těchto obcí je kladný celkový přírůstek s převahou kladného migračního salda.

5.3 Sňatečnost, rozvodovost, potratovost

Sňatečnost je jev, který není přímou součástí reprodukčního procesu. Sňatek je opakovatelnou demografickou událostí, která se nemusí vyskytnout u všech osob populace, neboť vždy existuje určitá část osob, která sňatek nikdy neuzavře. (TOUŠEK a kol., 2008) Pro účely této jsme vypočítali hrubou míru sňatečnosti (HMS) za období 1991-2012, tedy počet sňatků na 1000 obyvatel středního stavu. V regionu Orlicko je HMS v tomto období 5,72 ‰. Pohybuje se tedy pod celorepublikovým průměrem, ten je za toto období 6,01 ‰. V SO ORP Králíky je sňatečnost dokonce pouze 5,50 ‰, v SO ORP Žamberk 5,32 ‰. Obec Čenkovice má HMS 6,6 ‰. V jednotlivých obcích mají výrazně nejvyšší míru sňatečnosti obce Pastviny a Bystřec. Nejmenší sňatečnost má obec Nekoř a to pouze 4,23 ‰.

Rozvod je právním ukončením manželství dvou osob. Rozvodovost má negativní vliv na reprodukci obyvatelstva a na výchovu dětí. Aby nebyl výpočet rozvodovosti příliš zkreslený, nebyla vypočítána hrubá míra rozvodovosti, ale index rozvodovosti. Pokud by bylo počítáno s hrubou mírou rozvodovosti, musela by zde být zahrnuta velká část obyvatelstva, která se procesu rozvodovosti nemůže účastnit. Index rozvodovosti (I_r) tedy udává počet rozvodů na 100 uskutečněných sňatků. (TOUŠEK a kol., 2008) V tomto ohledu je na tom region Orlicko lépe, než je tomu v celé ČR, neboť I_r je zde v období 1991-2012 47,94 %, kdežto v České republice je to 55,83 %. V SO ORP Králíky je I_r 48,98 % a v obcích SO ORP Žamberk je to 47,8 %. V Čenkovicích potom I_r dosahuje 23,8 %. Nejvyšší index rozvodovosti má Žamberk, a to 72,47 %, nejnižší hodnotu I_r má potom se 14,29 % obec Šedivec.

Potratovost je demografický proces, který je spojený jak s porodností, tak s úmrtností. Ovlivňují ji především legislativní ustanovení, dostupnost antikoncepce nebo společenské klima. (TOUŠEK a kol., 2008) Pro charakteristiku potratovosti byl použit index potratovosti (I_{po}). Region Orlicko mezi lety 1991-2012 potratovost na lepší úrovni, než má Česká republika. Zatímco u České republiky je index 49,33 %, na Orlicku je to pouze 32,41 %. Velmi dobře je na tom SO ORP Králíky, kde je I_{po} 30,84 %, v obcích SO ORP Žamberk je index také poměrně nízký, 32,98 %. V Čenkovicích dosahuje index potratovosti 27,45 %. Nejnižších hodnot dosahuje index potratovosti v obcích Šedivec a Sobkovice, nejvýše poté dosahuje v obci Česká Rybná (50,54 %).

Tab. 11.: Charakteristiky sňatečnosti, rozvodovosti a potratovosti v letech 1991-2012 v Regionu Orlicko, SO ORP Žamberk, SO ORP Králíky, v Čenkovicích a v ČR

	Sňatečnost		Rozvodovost		Potratovost	
	Abs. sňatků	HMS	Abs. rozvodů	I_r	Abs. potratů	I_{po}
SO ORP Králíky	1067	5,5	527	49,0	725	30,8
SO ORP Žamberk	3249	5,8	1553	47,8	2293	33,0
Čenkovice	26	6,6	6	23,1	14	27,5
Orlicko	4342	5,7	2086	47,9	3032	32,4
ČR	1250920	6,0	698445	55,8	1124670	49,3

Zdroj: ČSÚ. Databáze demografických údajů za obce ČR. (2014). Vlastní úprava.

5.4 Struktury obyvatelstva

Struktura obyvatelstva patří mezi nejvýznamnější charakteristiky demografické statistiky. Pro zhodnocení struktury obyvatelstva na území Regionu Orlicko byla použita data ze Sčítání lidu, domů a bytů v roce 2011. Do této práce jsme vybrali ukazatele obyvatel podle pohlaví, věku, vzdělání, národnosti a náboženství.

5.4.1 Struktura obyvatelstva podle pohlaví

Podle Sčítání lidu, domů a bytů 2011 je patrné, že v České republice je index feminity větší, než index maskulinity. Pokud se podíváme na konkrétní čísla, tak pro ČR je index feminity 51,0 %, v regionu Orlicko je index feminity 50,4 %. Celkově je v regionu 13 obcí, které mají převahu žen nad muži. Nejvíce žen oproti mužům je v obci

Kameničná, kde je index feminity 54,6 %. Nejmenší podíl žen je potom v obci Čenkovice, index zde má hodnotu 47,0 %.

5.4.2 Struktura obyvatelstva podle věku

Pro charakteristiku struktury obyvatel podle věku byly vytvořeny tři skupiny obyvatel. První skupinou obyvatel je tzv. předproduktivní skupina, tedy obyvatelé ve věku 0-14 let. Druhou skupinou je skupina produktivních obyvatel, tedy v produktivním věku 15-64 let. Poslední skupinu tvoří obyvatelé v poproduktivním věku, tedy obyvatelé starší 65-ti let. Výsledky cenzu z roku 2011 nám ukazují, že index stáří, tedy poměr obyvatel 0-14 let a 64 a více let, se v regionu Orlicko velmi přiblížil k hranici 100 %. Celkem dvanáct obcí v regionu má dokonce index stáří vyšší, než 100 %. Největší podíl osob starších 65-ti let je v obcích Mladkov (127,42 %) a Červená Voda (120,9 %). V SO ORP Králíky je celkově index stáří 108,99 %, což je mnohem větší hodnota než u obcí SO ORP Žamberk, kde je index stáří pod hranicí 100 %, přesněji 96,9 %. V Červené Vodě je ovšem tento výsledek velmi ovlivněn přítomností velkého domova důchodců. V SO ORP Žamberk má vysokou hodnotu indexu stáří například obec Pastviny, v které je také nový dům s pečovatelskou službou. Index stáří v Pastvinách je 116,07 %. Pokud se podíváme na podíl osob v produktivním věku, tak v SO ORP Králíky tento podíl dosahuje 68,39 %, v SO ORP Žamberk je to 69,51 % a v obci Čenkovice dokonce 72,02 %. Celkově tak v regionu Orlicko zaujímá produktivní složka obyvatel 69,25 %, což je pouze o 0,62 % méně jako je tomu v celé republice.

Tab. 12.: Věková struktura obyvatelstva k 26. 3. 2011 v regionu Orlicko, SO ORP Žamberk, SO ORP Králíky, v Čenkovicích a v ČR

	Podíl obyvatel [%]			index stáří
	0-14	15-64	65 a více	
SO ORP Králíky	15,13	68,39	16,49	108,99
SO ORP Žamberk	15,48	69,51	15,00	96,90
Čenkovice	13,69	72,02	14,29	104,35
Orlicko	15,39	69,25	15,35	99,77
ČR	14,31	69,87	15,81	110,50

Zdroj: ČSÚ. Sčítání lidu, domů a bytů 2011. Vlastní úprava.

5.4.3 Struktura obyvatelstva podle vzdělání

Pro charakteristiku vzdělanosti se sleduje pouze populace, která je starší 15-ti let. Vzdělanostní struktura je rozdělena do čtyř základních skupin, kam jsou obyvatelé rozděleni podle nejvyššího ukončeného vzdělání. První skupinu tvoří obyvatelstvo, které je bez vzdělání, nebo má dokončeno pouze základní vzdělání. Druhou skupinou jsou obyvatelé, kteří mají dokončené střední vzdělání bez maturity. Do třetí byli zařazeni obyvatelé, kteří mají dokončené střední vzdělání s maturitou, vyšší odborné vzdělání a nebo nástavbové studium. Poslední skupinu tvoří vysokoškolsky vzdělané obyvatelstvo. Abychom mohli co nejlépe charakterizovat vzdělanost, vypočítali sme také podíl obyvatel, kteří mají aspoň maturitu. Podíl obyvatel nejméně s maturitou byl výrazně nejnižší v obci Čenkovice, hned poté v SO ORP Králíky. Zatímco celorepublikový průměr obyvatel nejméně s maturitou byl v roce 2011 46,1 %, v Čenkovicích to bylo pouze 21,43 % obyvatel a v SO ORP Králíky 31,64 % obyvatel. V obcích SO ORP Žamberk to bylo 42,1 %. Celkově potom v Regionu Orlicko činil podíl obyvatel nejméně s maturitou 39,5 %. Na nízkých hodnotách podílu obyvatel nejméně s maturitou se podílí v SO ORP Králíky a v Čenkovicích hlavně poměrně vysoký podíl osob, které mají dokončené pouze základní vzdělání, nebo nemají žádné vzdělání. V Čenkovicích je tento podíl až 31,4 % obyvatel, v SO ORP Králíky 29,58 % obyvatel. Tyto hodnoty jsou velmi vysoké, neboť celorepublikový průměr činil pouze 19 %. Celkově lze tedy říci, že nejhorší situace vzdělanosti je na Králicku a v Čenkovicích. Tato území jsou na tom ve všech aspektech mnohem hůře, než SO ORP Žamberk nebo celá ČR. V následující tabulce 13 jsou uvedeny jednotlivé podíly v již uvedených vzdělanostních skupinách.

Tab. 13.: Vzdělanostní struktura v roce 26. 3. 2011 v regionu Orlicko, SO ORP Žamberk, SO ORP Králíky, v Čenkovicích a v ČR

	ZŠ a bez vzdělání [%]	Stř. bez maturity [%]	Stř. s maturitou, nástavbové, vyšší odb. [%]	vysokoškolské	Podíl obyv. nejméně s maturitou
SO ORP Králíky	29,6	38,8	25,8	5,9	31,6
SO ORP Žamberk	18,8	39,1	32,9	9,2	42,1
Čenkovice	31,4	47,1	14,3	7,1	21,4
Orlicko	21,5	39,0	31,1	8,4	39,5
ČR	19,1	34,8	32,9	13,2	46,1

Zdroj: ČSÚ. Sčítání lidu, domů a bytů 2011. Vlastní úprava.

5.4.4 Struktura obyvatelstva podle národnosti

V této charakteristice struktury obyvatelstva jsme se zaměřili jak na podíl Čechů v populaci, tak také na nejrozšířenější menšiny v regionu v roce 2011. V regionu Orlicko je podíl Čechů 95,86 % oproti 86,11 % podílu Čechů v České republice. Nejvyšší podíl obyvatel s českou národností má obec Šedivec (100 %), nejmenší podíl má obec Záchlumí (91,63 %). Nejvýznamnější menšinou na Orlicku jsou Slováci a Ukrajinci. Je zajímavé, že ačkoliv leží region na hranicích s Polskem, není zde významnější zastoupení Polské menšiny.

5.4.5 Struktura obyvatelstva podle náboženského vyznání

Pro porovnání struktury podle náboženského vyznání jsme opět použili data z posledního cenzu 2011. Pro potřeby této práce jsme si vypočítali podíl věřících obyvatel. Je ovšem nutné uvést, že mnoho obyvatel nevedlo žádnou svou víru, tudíž počet obyvatel, který byl zahrnut do podílu věřících, je vždy menší, než počet obyvatel daného území. V SO ORP Králíky je nejvíce věřících obyvatel v obci Červená Voda, celkem 43,07 %. Celkově pak podíl věřících v SO ORP Králíky dosahuje 37,73 %, což je velmi blízko průměru celé ČR, kde je 37,57 % věřících obyvatel. V obcích, které patří do SO ORP Žamberk, je však situace odlišná. V deseti obcích je dokonce věřících obyvatel více, než nevěřících. Nejvíce věřících obyvatel má obec Šedivec, a to 70,83 %.

6 HOSPODÁŘSTVÍ

6.1 Zemědělství

Studovaný region nemá příliš vhodné předpoklady hlavně pro rostlinnou výrobu. Dokazuje nám to i fakt, že území je součástí znevýhodněných oblastí pro zemědělce (LFA). Především ve východní a severovýchodní části regionu je několi obcí zařazeno do kategorie horských LFA. Horské LFA oblasti jsou znevýhodněné především zkrácenou vegetační dobou kvůli vyšší nadmořské výšce a vysokými náklady pro hospodaření na svažitéch pozemcích. Obce, které nespádají do kategorie horských LFA, patří do kategorie ostatní LFA. To jsou obce, které jsou charakterizované půdou s nízkou výnosností a malou hustotou obyvatelstva, které je závislé na zemědělské činnosti. (www.eagri.cz)

Základním předpokladem a výrobním prostředkem pro zemědělství je půda. Na území regionu Orlicka tvoří podíl zemědělské půdy na celkové výměře 55,3 %. Je to jen o 1,7 % více, než je podíl zemědělské půdy v České republice. V obcích SO ORP Žamberk je podíl zemědělské půdy ještě větší, až 59,7 %, přičemž některé obce mají podíl zemědělské půdy dokonce více než 70 %. Jedná se například o obec Kameničnou nebo Lukavici. V Čenkovicích je podíl zemědělské půdy 50,6 %. V SO ORP Králíky je situace odlišná, na úkor vysoké lesnatosti je zde podíl zemědělské půdy 48,2 %, přičemž v obci Dolní Morava je to pouze 21,2 %. Významným ukazatelem intenzity a orientace zemědělské výroby je míra zornění, neboli podíl orné půdy na zemědělské půdě. Tento podíl se pohybuje v regionu v roce 2013 na úrovni 49,2 %. Je to tedy více, než v ČR, kde je míra zornění 38 %. Čenkovice mají podíl orné půdy 28,5 %. V SO ORP Králíky je míra zornění 39 %, ale v obci Dolní Morava je to pouze 11,6 %. V obcích SO ORP Žamberk je 54,6 % orné půdy, což je nejvyšší hodnota ze všech zkoumaných územních celků. Hodnoty se zde pohybují mezi 81,3 % (Šedivec) a 9,8 % (Dlouhoňovice). Další velmi významnou složkou je podíl lesů na celkové výměře. Lesnatost nám u některých obcí ukazuje, proč zde není výrazný podíl zemědělské půdy. To je především případ Dolní Moravy, kde je lesnatost území 73,9 %. Celkově v SO ORP Králíky dosahuje lesnatost hodnoty 43,6 %. V obcích, které jsou součástí SO ORP Žamberk, je lesnatost 30,7 %. Logicky je také lesnatost nejmenší u obcí, kde je nejvíce zemědělské půdy, tedy

například v obci Kameničná, kde je podíl lesů na celkové výměře 16,8 %. V obci Čenkovice je lesnatost 35,7 %, je zde však také velký podíl trvalých travních porostů. Celkově je tedy lesnatost v regionu Orlicko nepatrně vyšší, než je tomu u celorepublikového průměru, 35,6 % oproti 33,8 % lesů v celé ČR. (www.czso.cz)

Firem, které se zaměřují pouze na zemědělskou výrobu je v regionu málo. Jako příklad můžeme uvést ZESPO CZ s.r.o. Písečná zaměřující se na rostlinou výrobu. Podobné zaměření mají i firmy Líšnická a.s. Těžbou dřeva a lesnictvím se zabývá firma Podchlumí a.s. , Česká Rybná. V Žamberku je pak podnik Vemas a.s. zabývající se chovem vepřů. Na Králícku je největší Rolnická společnost s.r.o. Červená Voda. Zbývající zemědělské podniky se přeorientovali na smíšenou činnost, kde zemědělskou výrobu kombinují s dalšími činnostmi. Jako příklad můžeme uvést KLAS Nekoř a.s., který se zabývá i prodejem zemědělské techniky. Dalším podobným podnikem je ŽIVA Klášterec nad Orlicí, kde kromě zemědělské výroby zabývají i servisem zemědělských strojů nebo prodejem zahradní techniky.

6.2 Průmysl

Zatímco zemědělství je po regionu rozmístěno poměrně rovnoměrně, průmysl je soustředěn do několika středisek. V Žamberku se nachází hned několik významných firem v regionu, například výrobce kondenzátorů ZEZ – Silko s.r.o se 170 zaměstnanci. Pobočku zde má také firma Rieter s.r.o, která má sídlo v Ústí nad Orlicí a zabývá se vývojem a výrobou textilních strojů. Nedaleko Žamberka má sídlo také firma DIBAQ a.s., která se zabývá výrobou krmiv pro domácí zvířata a v současné době zaměstnává 134 lidí.

Dalším významným střediskem průmyslové výroby je Jablonné nad Orlicí. Zde má sídlo jeden z nejvýznamnějších zaměstnavatelů Isolit Bravo s.r.o. Tato firma má v současné době 545 zaměstnanců a zaměřuje se například na montáž domácích spotřebičů nebo na lisování plastů. Firma Schulte Automotive Wiring s.r.o., která má také sídlo v Jablonném nad Orlicí, se zabývá výrobou kabelových svazků pro automobilový průmysl a zaměstnává 336 lidí. Další firmou, která se zabývá výrobou kabelových svazků, je firma Flexcon s.r.o., v níž pracuje na 261 zaměstnanců. Výrobou nábytku a výrobků ze dřeva se zabývá firma Dřevotvar, která zaměstnává 176 lidí.

Největším průmyslovým podnikem na Orlicku je OEZ Letohrad s.r.o. zaměstnávající 1745 lidí a jehož vlastníkem je v současno době koncern Siemens. Další podniky již nemají pro Letohradsko tak zásadní význam. Jako příklad můžeme uvést textilku Dietfurt s.r.o (250 zaměstnanců), výrobce baget BAPA (130 zaměstnanců) nebo významnou regionální Letohradskou pekárnu (77 zaměstnanců).

Na Králicku se průmyslová výroba soustřeďuje do dvou center, do Králík a do Červené Vody. Nejvíce zaměstnanců (225) má firma OMB Comosites EU s.r.o. zabývající se výrobou kompozitních součástí především pro automobilový průmysl. Dalším významným zaměstnavatelem je firma INCOT s.r.o. zabývající se výrobou afrických brokátů se 130 zaměstnanci. Z dalších zaměstnavatelů můžeme uvést firmy SEVEN-K zabývající se chemickým niklováním. Pobočku zde má také firma Formplast Purkert. V Červené Vodě jsou významnými firmami Intercolor (130 zaměstnanců), který se zabývá barvením látek, nebo firma Kartáčovny s.r.o. (88 zaměstnanců). (VAISHAR a kol., 2009)

6.3 Služby

V rámci služeb jsme se zabývali školstvím, zdravotnictvím a sociální péčí o obyvatele. Cestovním ruchem a sportovní vybaveností se budeme zabývat v kapitole 9.

Nejprve se zaměříme na školství. V regionu Orlicko se nachází mnoho malých školských zařízení. Většinou se jedná o mateřské školy a základní školy nižšího stupně, tedy pro žáky 1. až 5. tříd. Nejvíce základních škol má největší město regionu Žamberk, celkem tři školy. Ve všech městech regionu se také nachází základní umělecká škola. V regionu je také několik středních škol a gymnázií. Bohužel již bylo zrušeno osmileté gymnázium v Králíkách, avšak gymnázia v Žamberku a v Letohradě se zachovala. V Letohradě se jedná o soukromé gymnázium. V blízkosti města Králíky, v části Dolní Lipka, se nachází známé opravárenské učiliště. Zde jsou jak obory učňovské, tak obory nástavbové s maturitou. Další střední školou je Střední průmyslová škola Letohrad. Zde jsou jak obory čtyřleté s maturitou, zaměřené na stavebnictví, tak obory tříleté s výučním listem a tříleté nástavbové obory s maturitou, které jsou zaměřené na elektrotechniku. V Žamberku se nachází Střední škola obchodu, řemesel a služeb. Nabízí jak několik učňovských oborů, tak několik oborů zakončených maturitní zkouškou. Mezi učňovské obory se řadí například truhlář, kuchař-číšník nebo instalatér. Z maturitních oborů

můžeme zmínit například obor obchodník. Mnoho studentů však z Orlicka navštěvuje školy v Ústí nad Orlicí, v Lanškrouně nebo v Pardubicích, kde jsou často ubytováni na internátech.

V regionu Orlicko se nachází celkem devět subjektů sociální péče. Pouze jeden domov důchodců a osm domů s pečovatelskou službou. Moderní zrekonstruovaný domov důchodců sv. Zdislavy se nachází v obci Červená Voda. Jeden pečovatelský dům se nachází v obci Pastviny a v Žamberku. Po dvou pečovatelských domech mají ostatní města, tedy Králíky, Jablonné nad Orlicí a Letohrad. V Žamberku se ještě navíc nachází azylový dům. (www.czso.cz)

6.4 Doprava

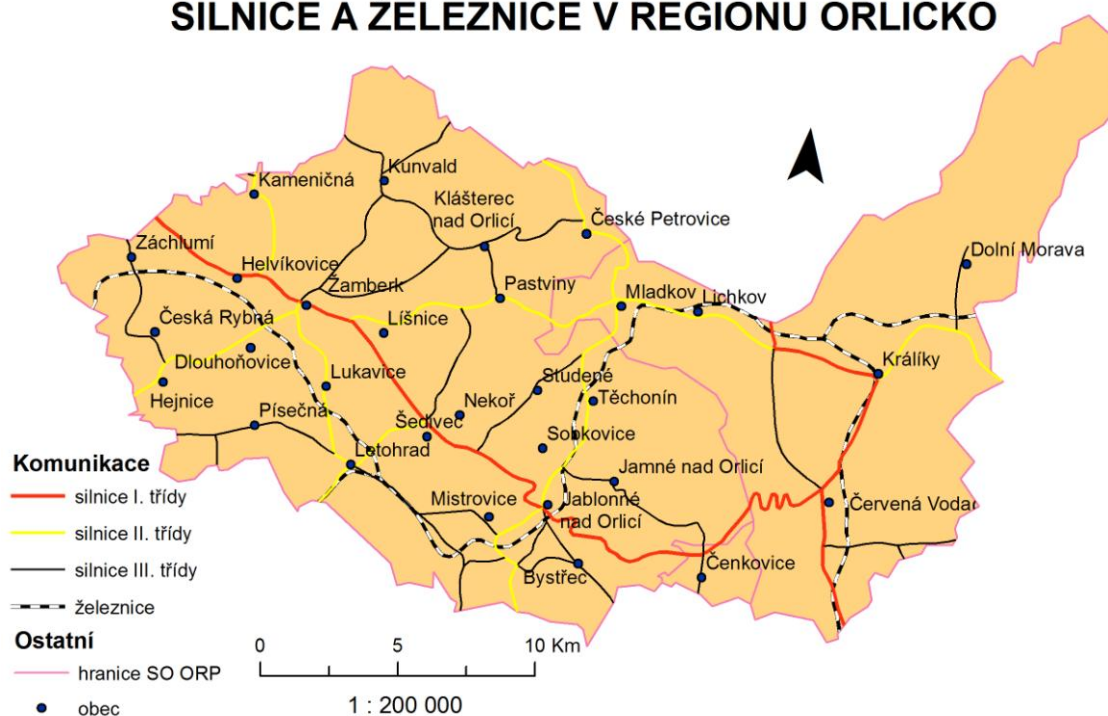
Dopravní infrastruktura je tvořena sítí silnic I. – III. třídy, místními komunikacemi a železničními tratěmi. Nejvýznamnějším dopravním tahem je silnice číslo 11, která je zde vedena ve směru severozápad – jihovýchod od Hradce Králové přes Žamberk Jablonné nad Orlicí, Červenou Vodu a dále směrem na Šumperk a Ostravu. Tato silnice však nemá parametry na to, aby zajistila požadavky regionu jak v rámci obslužnosti, tak v rámci tranzitní dopravy. Region také krátkým úsekem protíná silnice I. třídy číslo 43, která míří na hraniční přechod s Polskem Dolní Lipka/Boboszów a dále míří do Wrocławu. Silniční síť II. a III. tříd je poměrně hustá, avšak její kvalita bohužel nesplňuje současné technické a kapacitní požadavky. Kvalita silnic se však postupně zlepšuje hlavně díky dotacím z fondů EU. Z těchto fondů byly v poslední době opraveny například silnice Králíky – Červený Potok, Orlické Záhoří – Mladkov, Mladkov – Dolní Lipka. Dopravní zatížení silniční sítě není nijak velké, avšak problémem je vedení silnice č. 11 přes centra měst Žamberk a Jablonné nad Orlicí, kde především tranzitní doprava zhoršuje životní prostředí.

Železniční doprava má pro studované území menší význam, než doprava silniční. Územím procházejí tratě č. 021 z Týniště nad Orlicí do Letohradu, č. 024 Ústí nad Orlicí – Letohrad – Lichkov (Miedzilesie/PL) Králíky – Štítý a trať 025 Dolní Lipka – Hanušovice. Všechny tratě jsou jednokolejné a elektrifikována je pouze trať z Ústí nad Orlicí do Lichkova a dále do Polska. Elektrifikace trati značně zlepšila dopravní obslužnost hlavně na Králicku, jednak se zrychlilo cestování do Letohradu až o 20 minut

a také jsou zde vedeny některé rychlíkové spoje do Wroclawi a v opačném směru do Prahy. Na trati Hanušovice – Dolní Lipka probíhá provoz pouze o víkendech.

Základní dopravní obslužnost je zabezpečena pro všechny obce, avšak v některých obcích, které leží mimo hlavní dopravní tahy, je obslužnost výrazně horší. Jedná se například o obce Sobkovice nebo Kameničná, kde nejezdí žádné spoje o sobotách, nedělích a svátcích. Dopravní situaci by v budoucnu mohla výrazně zlepšit plánovaná R35, na kterou by měl být přivaděč od Žamberka a také plánované obchvaty některých měst. (VAISHAR a kol., 2009)

SILNICE A ŽELEZNICE V REGIONU ORLICKO



Obr. 5.: Mapa silniční a železniční sítě v regionu Orlicko.

Zdroj: Arc ČR 500, ArcData, 2013, vlastní úprava v programu ArcMap 10.0

7 TRH PRÁCE

7.1 Zaměstnanost

Abychom mohli dobře porovnat zaměstnanost v analyzovaném regionu, vypočítali jsme si podíly zaměstnaných ve třech sektorech hospodářství jak pro obce, SO ORP tak i pro celou ČR.

Nejprve jsme se věnovali primárnímu sektoru hospodářství. Jedná se o zemědělství, lesnictví, těžbu, dobývání a rybnářství. Pokud se podíváme na celý region, zjistíme, že v primárním sektoru pracuje celkem 8 % všech zaměstnaných. To je o 4,1 % více, než je tomu u celorepublikového průměru. Při podrobnějším zkoumání jsme zjistili, že ještě vyšší hodnoty zaměstnanosti v priméru dosahují obce v SO ORP Králíky, 8,7 %. V obcích SO ORP Žamberk pracuje 7,8 % zaměstnaných v priméru a v Čenkovicích 6,7 %. Největší podíl pracujících v priméru má obec Lichkov, 51,3 %. Tento údaj je zajímavý proto, že v Lichkově se nenachází žádné velké zemědělské družstvo. Vysoký podíl mají také obce České Petrovice nebo Kameničná, kde se nachází zemědělské družstvo VIKA Kameničná a.s. Nejmenší hodnoty mají podle očekávání města v regionu, Jablonné nad Orlicí, Letohrad i Žamberk. U Králík je již podíl nepatrně vyšší, 5,5 %.

Dalším sektorem hospodářství je sekundér, který zahrnuje veškerý průmysl a stavebnictví. Zde je situace nepatrně odlišná, jako tomu bylo u podílu pracujících v primárním sektoru. V sekundéru zde pracuje větší podíl zaměstnaných, než je tomu u celorepublikového průměru, ale už to není dvojnásobná hodnota, jako v primárním sektoru. V regionu Orlicko tedy pracuje 46,4 % zaměstnaných v sekundéru, v celé České republice je to 35,4 %. V jednotlivých částech jsou podíly podobné. Nejvyšší podíl pracujících v průmyslu v SO ORP Králíky má překvapivě obec Mladkov, zde je to dáno tím, že velký podíl zaměstnaných vyjíždí za prací do Jablonného nad Orlicí, kde se nacházejí významné firmy regionu. Druhý nejvyšší podíl zaměstnaných v sekundéru má Červená Voda a až poté jsou se svými 41,7 % Králíky. Obce náležící k SO ORP Žamberk jsou na tom se zaměstnaností v sekundéru o něco lépe. Největší podíl zaměstnaných v druhém odvětví hospodářství má obec Záchlumí (60,2 %). Ze Záchlumí však mnoho zaměstnanců dojíždí za prací do Žamberka. Vysoké hodnoty mají také Studené, Šedivec a Těchonín, jsou to vesnice, které leží blízko městům a mají dobrou dopravní dostupnost.

Nejmenší podíl má obec České Petrovice (14,6 %), kde je situace s dopravní dostupností špatná. V Čenkovicích pracuje v sekundéru 51,7 % obyvatel.

Posledním, v poslední době převládajícím, sektorem je terciární sektor, který zahrnuje služby. Podíl zaměstnaných v tomto sektoru je možné brát jako jeden z ukazatelů vyspělosti regionu. V regionu Orlicko se podíl zaměstnaných v terciéru pohybuje na 45,6 %. Celorepublikový podíl je (60,7 %), což je výrazně vyšší hodnota. Pokud se podíváme podrobněji na výsledky v jednotlivých obcích, zjistíme, že nejlépe je na tom Žamberk (58,9 %) a Dolní Morava (56,6 %). Žamberk je centrem regionu a Dolní Morava je centrem turistického ruchu v regionu, tudíž výsledek není nijak překvapivý. Králíky mají podíl 52,8 % zaměstnaných, zde je to dáno také tím, že jsou centrem SO ORP a také odsud dojíždí zaměstnanci za prací na Dolní Moravu. Vysoký podíl zaměstnaných v terciéru má také obec Dlouhoňovice, která leží blízko Žamberka, nebo obec Pastviny, kde je vodní nádrž a je zde vyšší frekvence turistů v letních měsících. Strukturu zaměstnaných nám vyjadřuje tabulka 14.

Abychom ve struktuře zaměstnaných vyjádřili podíl zaměstnaných v oblastech souvisejících s cestovním ruchem, vypočítali jsme si podíl pracovníků v pohostinství, ubytování a stravování na 1000 zaměstnaných celkem. Zjistili jsme, že výrazně nejvyšší podíl zaměstnaných v tomto odvětví má obec Dolní Morava (120,5 na 1000 zaměstnaných). Tento výsledek není překvapivý, na Dolní Moravě je mnoho ubytovacích zařízení. Vysoký podíl mají také České Petrovice (83,3 na 1000 zaměstnaných), kde je malý lyžařský areál, poté obec Sobkovice a Pastviny. Nejméně zaměstnaných v pohostinství, stravování a ubytování má obec Hejnice.

Tab. 14.: Struktura zaměstnaných podle sektorů hospodářství v SO ORP Králíky, SO ORP Žamberk, v obci Čenkovice, v Regionu Orlicko a v ČR.

	Absolutní data		Relativní data [%]		
	Zaměstnaní	Nezjištěno	Primér	Sekundér	Terciér
SO ORP Králíky	3471	488	8,7	44,7	46,6
SO ORP Žamberk	12 395	1280	7,8	46,8	45,3
Čenkovice	72	12	6,7	51,7	41,7
Orlicko	15938	1780	8,0	46,4	45,6
ČR	4 580 714	510 987	3,9	35,4	60,7

Zdroj: ČSÚ. Sčítání lidu, domů a bytů 2011. Vlastní úprava.

7.2 Nezaměstnanost

Při analýze nezaměstnanosti jsme se soustředili na dva základní ukazatele, a to na míru nezaměstnanosti v jednotlivých uzemních celcích a na počet uchazečů na jedno volné pracovní místo. Časové rozložení jsme zvolili dobu jednoho roku vztaženou vždy k poslednímu dni v roce. Informace o zaměstnanosti uveřejňuje Ministerstvo práce a sociálních věcí od roku 2005. Při naší analýze však použijeme data z let 2007 – 2011 a poté z roku 2014. Data z let 2011 – 2014 nejsou k dispozici. Míra nezaměstnanosti se vztahuje k ekonomicky aktivnímu obyvatelstvu, ale tyto údaje nám poskytují pouze data ze sčítání lidu. Pro naše zkoumané období byla tedy hodnota ekonomicky aktivních obyvatel stále stejná. Pro výpočet míry nezaměstnanosti v roce 2014 jsme vycházeli z počtu ekonomicky aktivních obyvatel, který byl zjištěn při sčítání lidu v roce 2011. Pokud jsme počítali počty uchazečů o zaměstnání, měli jsme na mysli všechny dosažitelné uchazeče o zaměstnání. Jedná se o uchazeče o zaměstnání, kteří mohou bezprostředně nastoupit do zaměstnání při nabídce vhodného pracovního místa, tj. evidovaní nezaměstnaní, kteří nemají žádnou objektivní překážku pro přijetí zaměstnání. (www.mpsv.cz)

V roce 2007 dosahovala míra nezaměstnanosti v regionu Orlicko 5,5 %, což je lepší hodnota, než je tomu u celorepublikového průměru (6 %). Pokud porovnáme oba SO ORP, můžeme vidět, že v SO ORP Králíky je situace horší, je zde míra nezaměstnanosti 7,6 %, zatímco obce v SO ORP Žamberk mají míru nezaměstnanosti pouze 4,4 %. Králicko má třetí nejvyšší nezaměstnanost v Pardubickém kraji v roce 2007, naopak SO ORP Žamberk má jednu z nejnižších měr nezaměstnanosti. Nejhůře jsou na tom obce Dolní Morava a Čenkovice, nejlépe pak obce Těchonín a Líšnice. V SO ORP Králíky byl v roce 2007 počet uchazečů o jedno volné pracovní místo 14, zatímco například u SO ORP Žamberk to byli dva uchazeči, stejně jako u republikového průměru. Králicko už se tedy v roce 2007 potýkalo s nedostatkem volných pracovních míst. Rok 2008 situaci ještě zhoršil. V SO ORP Králíky připadalo na jedno volné pracovní místo 45 uchazečů a míra nezaměstnanosti zde dosahovala 7,8 %. V obcích SO ORP Žamberk to bylo 6 uchazečů o jedno volné pracovní místo při 5,3 % míře nezaměstnanosti. Nejhůře na tom byla s nezaměstnaností obec Čenkovice (15,2 %), nejlépe pak obec Jamné nad Orlicí (2 %). Celkově na tom byl region Orlicko hůře než celá republika. V rámci Pardubického kraje na tom byl v tomto roce nejhůře SO ORP Moravská Třebová (12,5 %), nejlépe pak SO ORP Holice. V roce 2009 se v regionu začaly projevat důsledky

ekonomické krize. Ve všech územních celcích se zvýšila míra nezaměstnanosti a zvýšil se také počet uchazečů na jedno volné pracovní místo. V rámci SO ORP Králíky se míra nezaměstnanosti zvedla o 4,5 %, v obcích SO ORP Žamberk o 3,6 % a v Čenkovicích dokonce o 8,7 %. Správní obvod Moravská Třebová měl nejhorší míru nezaměstnanosti v Pardubickém kraji (17,1 %), avšak nejvyšší počet uchazečů o jedno volné pracovní místo má SO ORP Králíky (63 uchazečů). To je výrazně vyšší hodnota, než je tomu u celorepublikového průměru (17 uchazečů). Poměrně dobře je na tom s nezaměstnaností a počtem pracovních míst v roce 2009 SO ORP Žamberk (8,9 % a 15 uchazečů). Nejhůře je na tom s mírou nezaměstnanosti v roce 2009 obec Čenkovice (23,9 %) a Dolní Morava (17 %). Nejlépe je na tom se zaměstnaností obec České Petrovice (1,4 %). V roce 2010 nastává v regionu Orlicko zlepšení situace. Klesá míra nezaměstnanosti i počet uchazečů na jedno volné pracovní místo. V SO ORP Králíky je nezaměstnanost 11,8 %, avšak ve městě Králíky míra nezaměstnanosti stoupla na 12,4 %. Počet uchazečů na volné pracovní místo také klesnul, téměř o polovinu, na 32 uchazečů. V SO ORP Žamberk je situace podobná, nezaměstnanost zde klesla o 0,3 % a počet uchazečů se snížil na 10. V Čenkovicích klesla míra nezaměstnanosti na 21,7 % a počet uchazečů na jedno volné pracovní místo se snížil na 3. Celkově je na tom Orlicko v porovnání s Českou republikou lépe. V roce 2010 byl na tom s mírou nezaměstnanosti SO ORP Žamberk nejlépe v celém kraji, nejhůře na tom byl stále SO ORP Moravská Třebová. Rok 2011 nám ukázal, že se situace po ekonomické krizi stále zlepšuje, avšak stále je situace s nezaměstnaností horší, než tomu bylo v roce 2007. Míra nezaměstnanosti klesla jak v regionu Orlicko, tak v České republice, na hodnotu 8,6 %. V SO ORP Králíky dosahovala míra nezaměstnanosti 9,4 %, u SO ORP Žamberk to bylo 8 %. Nejhůře na tom je v Pardubickém kraji stále Moravská Třebová (15,1 %) a nejlépe SO ORP Pardubice (6,5 %). Počet uchazečů na jedno volné pracovní místo se také snížil, 31 uchazečů v SO ORP Králíky je stále vysoká hodnota, ale u SO ORP Žamberk je počet uchazečů nižší (8) a v Čenkovicích 4. To jsou lepší hodnoty, než je tomu v rámci celorepublikového průměru (10 uchazečů). Abychom mohli porovnat, jak se vyvíjí nezaměstnanost v dnešním období, vypočítali jsme si míry nezaměstnanosti a počet uchazečů na jedno volné pracovní místo i k 31. 12. 2014. V České republice nezaměstnanost od roku 2011 mírně vzrostla na 8,9 %, stejně tak i u SO ORP Králíky nám vzrostla nezaměstnanost o 0,1 % na 9,5 %. V SO ORP Žamberk nám nezaměstnanost klesla na 7,1 % a v Čenkovicích je míra nezaměstnanosti 13,2 %. Celkově tak region dosahuje lepší míry nezaměstnanosti (7,7 %), než je tomu celkově

v České republice. Výrazně nám klesnul i počet uchazečů na jedno volné pracovní místo. Největší pokles je u SO ORP Králíky, kde je nyní počet uchazečů 6, což je pokles o 25 uchazečů oproti roku 2011.

Tab. 15.: Míry nezaměstnanosti k 31.12. daného roku v regionu Orlicko, SO ORP Žamberk, SO ORP Králíky, v Čenkovicích a v ČR

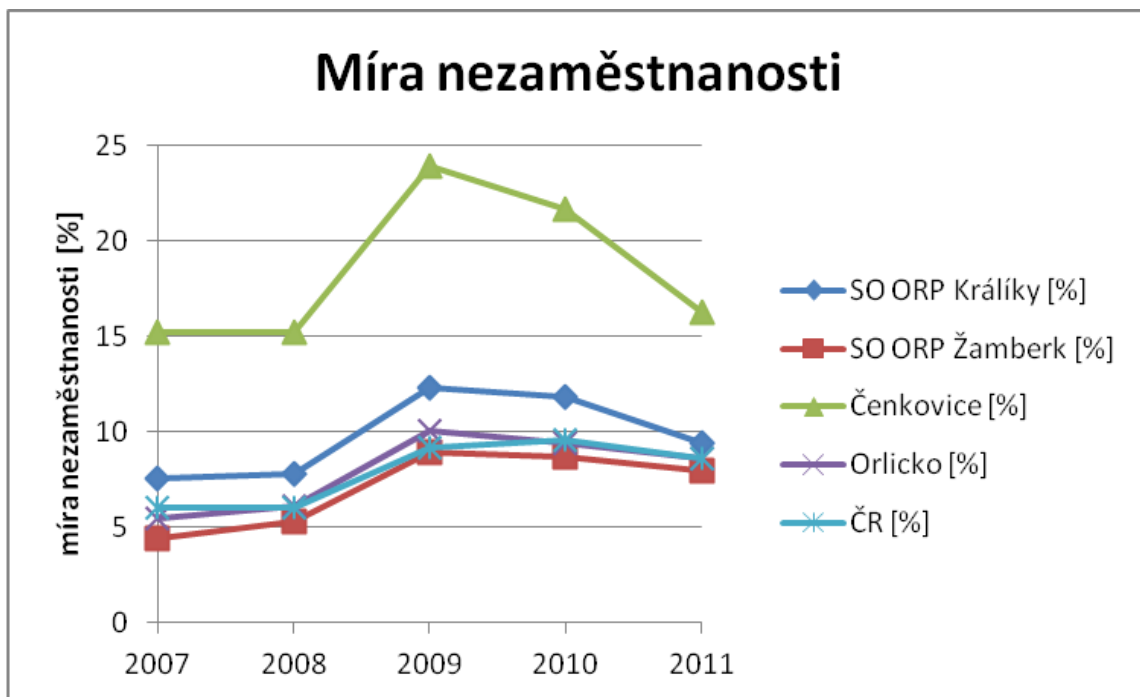
	2007	2008	2009	2010	2011	2014
SO ORP Králíky [%]	7,6	7,8	12,3	11,8	9,4	9,5
SO ORP Žamberk [%]	4,4	5,3	8,9	8,7	8	7,1
Čenkovice [%]	15,2	15,2	23,9	21,7	16,3	13,2
Orlicko [%]	5,5	6,1	10,1	9,4	8,6	7,7
ČR [%]	6	6	9,2	9,6	8,6	8,9

Zdroj: MPSV. *Statistiky nezaměstnanosti z územního hlediska* (2014). Vlastní úpravy.

Tab.16.: Počet uchazečů o jedno volné pracovní místo k 31.12. daného roku v regionu Orlicko, SO ORP Žamberk, SO ORP Králíky, v Čenkovicích a v ČR

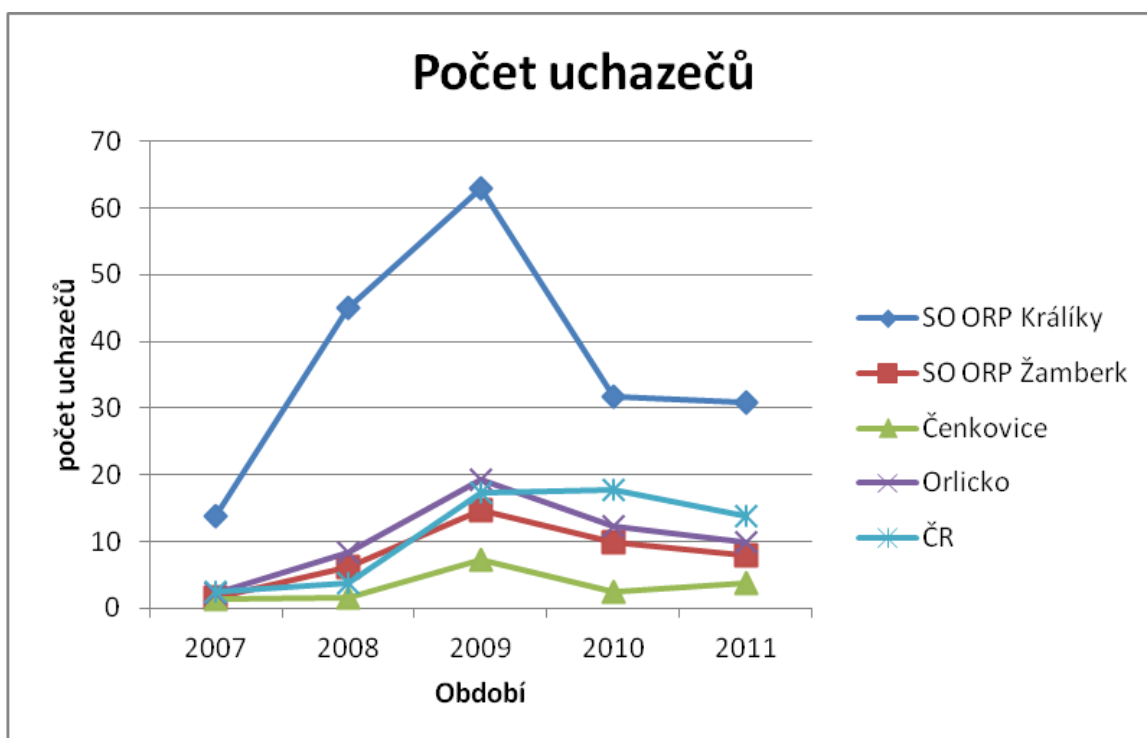
	2007	2008	2009	2010	2011	2014
SO ORP Králíky	14	45	63	32	31	6
SO ORP Žamberk	2	6	15	10	8	6
Čenkovice	1	2	7	3	4	1
Orlicko	2	8	19	12	10	6
ČR	2	4	17	18	14	9

Zdroj: MPSV. *Statistiky nezaměstnanosti z územního hlediska* (2014). Vlastní úpravy.



Obr. 6.: Vývoj míry nezaměstnanosti v regionu Orlicko, SO ORP Žamberk, SO ORP Králíky, v Čenkovicích a v ČR k 31.12.

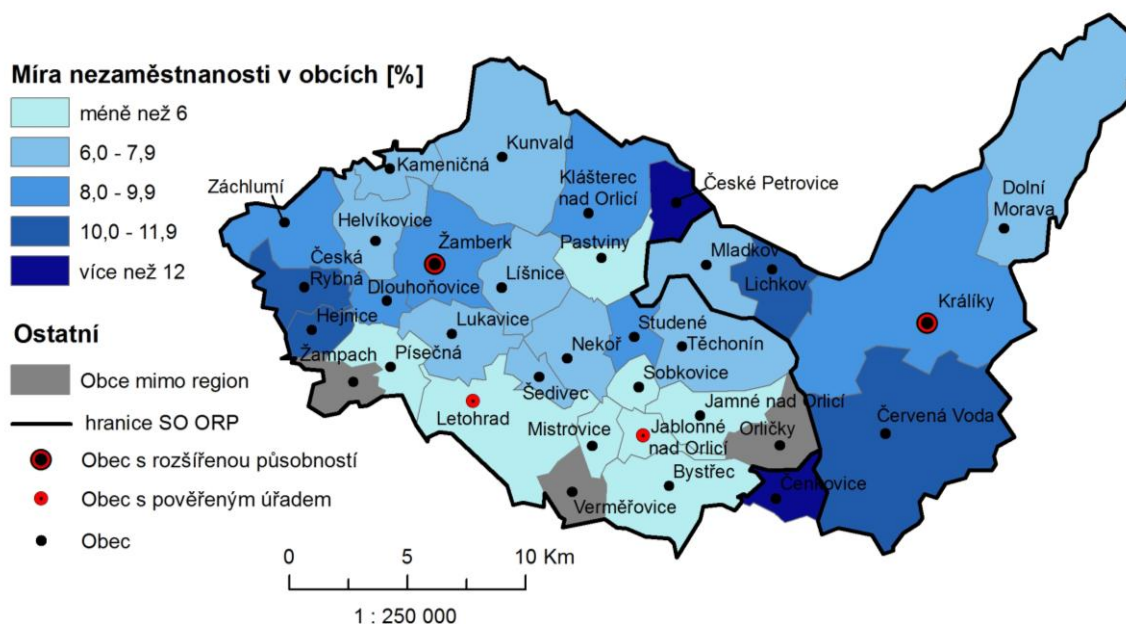
Zdroj: MPSV. *Statistiky nezaměstnanosti z územního hlediska* (2014). Vlastní úpravy.



Obr. 7.: Počet uchazečů o zaměstnání na jedno volné pracovní místo v Regionu Orlicko, SO ORP Žamberk, SO ORP Králíky, v Čenkovicích a v ČR k 31.12.

Zdroj: MPSV. *Statistiky nezaměstnanosti z územního hlediska* (2014). Vlastní úpravy.

Míra nezaměstnanosti v obcích regionu Orlicko



Obr. 8.: Míra nezaměstnanosti v obcích regionu Orlicko k 31.12. 2014

Zdroj: MPSV. *Statistiky nezaměstnanosti z územního hlediska* (2014).

Arc ČR 500, ArcData, 2013, vlastní úprava v programu ArcMap 10.0

7.3 Dojížd'ka do zaměstnání

Dojížd'ku do zaměstnání jsme analyzovali pouze na území studovaného regionu pro rok 2011. Nejprve jsme si určili hlavní centra dojížd'ky. Aby mohla být obec centrem dojížd'ky, stanovili jsme si jako kritérium minimální počet 200 dojíždějících do daného centra. Na základě tohoto kritéria bylo zjištěno, že na území regionu Orlicko se nacházejí čtyři centra dojížd'ky. Jsou jimi Králíky (205 dojíždějících), Jablonné nad Orlicí (444 dojíždějících), Letohrad (1047 dojíždějících) a Žamberk (1014 dojíždějících). V rámci okresu Ústí nad Orlicí je centrem s nejvyšším počtem dojíždějících Lanškroun (2519 dojíždějících), poté je až okresní město Ústí nad Orlicí (2223 dojíždějících). Centra dojížd'ky nám tedy tvoří zároveň obce s POÚ. Jedinou výjimkou je obec Čenkovice, z které vyjíždějí lidé za zaměstnáním nejvíce do Lanškrouna. Hranice POÚ však nejsou zároveň hranicemi dojížd'kových regionů, jak je možné vidět na obrázku 9. Celkem v regionu dojíždí do zaměstnání 7,9 % obyvatel. Pokud se budeme soustředit pouze na obce regionu, nejvíce lidí dojíždí za zaměstnáním do Žamberka (459 dojíždějících),

přičemž nejsilnější proud dojíždějících je z obce Kunvald, celkem 95 dojíždějících. Obec Kunvald má také nejvyšší podíl vyjíždějících do zaměstnání ze všech obcí Orlicka (33,17 %). Nejvíce zaměstnaných ze Žamberka vyjíždí do Ústí nad Orlicí (126 vyjíždějících). Druhým největším centrem, tedy městem s nejvíce dojíždějícími do zaměstnání, je Letohrad. Do Letohradu dojíždí celkem 152 zaměstnaných z obcí regionu. Nejsilnějším proudem jsou vyjíždějící z obce Písečná. Do Letohradu z Písečné dojíždí do zaměstnání 25,9 % obyvatel. Poměrně výrazným centrem dojížděky je i Jablonné nad Orlicí. Jako nejsilnější proud dojížděky měly Jablonné nad Orlicí čtyři obce. Nejvíce vyjíždějících do Jablonného má obec Bystřec (25,02 % zaměstnaných). Z Jablonného nad Orlicí vyjíždí za zaměstnáním nejvíce lidí do Letohradu (64 vyjíždějících). Nejmenším centrem dojížděky v regionu Orlicko jsou Králíky. Nejsilnější proud dojížděky mají do Králík pouze tři obce, což představuje celkem 112 dojíždějících. Největší počet vyjíždějících do Králík má obec Červená Voda (11,36 % vyjíždějících). Z Králík oté vyjíždí nejvíce zaměstnaných do Červené Vody (78 vyjíždějících). Na obrázku 9 jsou znázorněny jednotlivé dojížděkové regiony pro jednotlivé obce v regionu Orlicko. Do mapy byly zahrnuty pro úplnost i obce, které nepatří do regionu Orlicko. Jedná se o obce Verměřovice, Orličky a Žampach.

DOJÍŽDKA DO ZAMĚSTNÁNÍ V REGIONU ORLICKO

v roce 2011



Obr. 9.: Mapa dojížd'ky do zaměstnání v regionu Orlicko v roce 2011

Zdroj: ČSÚ. *Dojížd'ka do zaměstnání a škol podle Sčítání lidu, domů a bytů 2011*. Vlastní úprava

Arc ČR 500, ArcData, 2013, vlastní úprava v programu ArcMap 10.0

8 ATRAKTIVITY CESTOVNÍHO RUCHU

Podle agentury CzechTourism jsou na území regionu Orlicka dvě turistické oblasti. První je na území SO ORP Králíky a její název je Králický Sněžník, druhá, rozlehlejší, zasahuje i do SO ORP Žamberk a nazývá se Orlické hory a Podorlicko. V této kapitole analyzujeme potenciál cestovního ruchu, přírodní atraktivitu území a kulturně historickou atraktivitu regionu.

8.1 Potenciální rekreační plochy

Abychom mohli stanovit turistický význam jednotlivých obcí, museli jsme nejdříve zjistit, jaký mají jednotlivé obce podíl potenciálních rekreačních ploch. Metodika sestavení tohoto ukazatele spočívá v tom, že se v rámci obcí sečtou plochy území, které jsou rekreačně využitelné a tato hodnota se poté vydělí celkovou výměrou obce. Za rekreačně využitelné plochy se považují plochy lesní půdy, louky a pastviny, zahrady, sady a tekoucí i stojaté vody. (VYSTOUPIL a kol., 2006) Z Atlasu cestovního ruchu České republiky jsme převzali následující hodnotící stupnici, podle které jsme vytvořili mapu potenciálních rekreačních ploch na území regionu Orlicko.

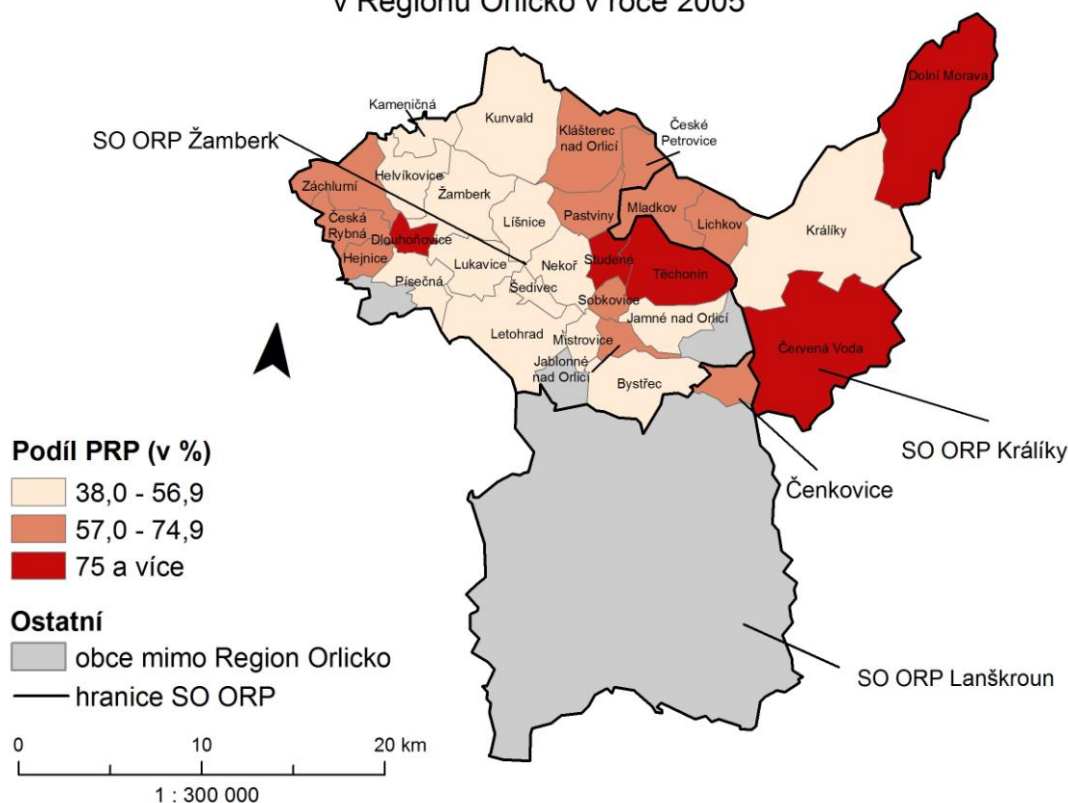
Tab. 17.: Hodnotící stupnice pro určení významu potenciálních rekreačních ploch.

Podíl potenciálních rekreačních ploch (v %)	Hodnocení
méně než 20	zemědělsky velmi intenzivně využívaná venkovská krajina -> velmi málo vhodné přírodní podmínky pro cestovní ruch a rekreaci
20,0 - 37,9	většinou zemědělsky využívaná venkovská krajina v nížinách a pahorkatinách - pro cestovní ruch a rekreaci málo vhodné přírodní podmínky
38,0 - 56,9	venkovská krajina s průměrnými přírodními podmínkami pro cestovní ruch a rekreaci
57,0 - 74,9	podhorská a vysočinná venkovská krajina s příznivými přírodními podmínkami pro cestovní ruch a rekreaci
75 a více	většinou horské oblasti s velmi příznivými přírodními podmínkami

Zdroj: *Atlas cestovního ruchu České republiky*. Vlastní úpravy.

POTENCIÁLNÍ REKREAČNÍ PLOCHY

v Regionu Orlicko v roce 2005



Obr. 9.: Mapa obcí regionu Orlicko s vyhodnocením potenciálních rekreačních ploch.

Zdroj: Atlas cestovního ruchu České republiky. Vlastní úpravy.

Z mapy vyplývá, že většina obcí v regionu Orlicko má podíl potenciálních rekreačních ploch 38,0 % – 56,9 %. To znamená, že zde převažuje venkovská krajina s průměrnými přírodními podmínkami pro cestovní ruch a rekreaci. Jedná se celkem o 14 obcí, mezi nimiž jsou i města Žamberk, Králíky a Letohrad. V následující kategorii, kde jsou obce s podílem 57,0 % – 74,9 %, je celkem 12 obcí. Jsou to podhorské obce s vyšší lesnatostí, v případě Pastvin s vyšším podílem vodních ploch, mezi těmito obcemi je také poslední město, Jablonné nad Orlicí. Několik obcí má na naší hodnotící stupnici nejvyšší podíl potenciálních rekreačních ploch, tedy více jak 75 %. Mezi ně se řadí Dolní Morava, Červená Voda, Těchonín, Dlouhoňovice a Studené.

Podíl potenciálních rekreačních ploch nám ukázal, že významnější turistická centra opravdu leží v oblastech, kde jsou pro cestovní ruch nejlepší přírodní podmínky.

8.2 Přírodní atraktivita

Přírodní atraktivita jsou součástí rekreačního prostoru a jsou nejvýraznějším předkladem pro rozvoj cestovního ruchu v dané oblasti. Výhoda přírodních atraktivit spočívá v tom, že mají neměnný charakter, na rozdíl od kulturně-historických atraktivit.

Z hlediska přírodní atraktivita pro cestovní ruch je důležitý především tvar reliéfu. Různé tvary reliéfu nám umožňují různorodé funkční využití pro rekreaci a cestovní ruch. Z tohoto hlediska je zajímavý v regionu Orlicko především sever a severovýchod, kde je výraznější vertikální členitost a oblast je tedy vhodná především pro zimní sporty. (GALVASOVÁ a kol., 2008)

V regionu Orlicko je řada chráněných území. Největší dominantou je masiv Králického Sněžníku. Masiv Králického Sněžníku je hornatina na severu regionu, z velké části ležící na území obce Dolní Morava. Nejvyšší vrchol Králický Sněžník má výšku 1424 m n. m. a je to jedno z nejvíce navštěvovaných míst v regionu. Těsně pod vrcholem Králického Sněžníku se nachází pramen řeky Moravy. Na úpatí vrcholu Slamník, který navazuje na hlavní hřeben masivu, se nachází lyžařský areál Dolní Morava. Na druhé straně masivu, kde již část leží v Polsku, se nachází vrchol Klepý, na němž leží hlavní evropské rozvodí tří moří. Na území masivu se nachází Národní přírodní rezervace Králický Sněžník, která byla vyhlášena v roce 1990 na ploše 1694,67 ha. Jsou zde zastoupena subalpínská společenstva vrcholových holí, v hřebenových polohách pod horní hranicí lesa se zachovaly fragmenty původních lesních porostů s místním ekotypem smrku a vrchovištní rašeliniště. Vyskytují se zde také krasové jevy v ložiskách vápenců a zajímavá jsou také balvanitá koryta řeky Moravy a dalších vodních toků. Na úpatí Králického Sněžníku můžeme pozorovat i kryogenní jevy, jako jsou balvanová moře či kryoplanační terasy. (FALTYSOVÁ a kol., 2002)

Dalším atraktivním místem je epigenetické průlomové údolí Zemská brána, která leží nedaleko osady Čihák u obce Klášterec nad Orlicí. (DEMEK a kol., 1965) Je to místo, kde vstupuje řeka Divoká Orlice do České republiky průlomovým údolím z Polska. Zemská brána byla vyhlášena v roce 1987 přírodní rezervací. Přírodní rezervace má rozlohu 88,22 ha a předmětem ochrany je celý krajinný komplex s lesními porosty, loukami v blízkosti řeky a s kamenitým řečištěm Divoké Orlice. (www.orlickehory.net)

Významným hřebenem na jihovýchodě území je Bukovohorská hornatina. Jedná se o geomorfologický podcelek Orlických hor, kde je nejvyšším bodem Suchý vrch (995 m n.m.). Na území této hornatiny se rozprostírá přírodní park Suchý vrch – Buková hora.

Přírodní park o rozloze 6427 ha byl zřízen v roce 1987 jako oblast klidu. Pro tuto lokalitu je charakteristická vzájemná vyrovnanost a soulad přírodních a antropických prvků, kdy se střídají rozsáhlé lesní komplexy se zemědělsky udržovanou krajinou a osídlením. Převažuje zde smrková monokultura, avšak zejména na Bukové hoře jsou významné zbytky bukojedlových porostů. V jižní části přírodního parku, na Bukové hoře, také končí lanová dráha Skiparku Červená Voda a vleky a lanová dráha Skiareálu Čenkovice. Hlavně historickou, ale i přírodní hodnotu, má tvrz Bouda, která je bohatým zimovištěm devíti druhů netopýrů.

V roce 1987 byl zřízen jako oblast klidu také přírodní park Jeřáb. Území o rozloze 1409 ha leží východně od Červené Vody na okraji Hanušovické vrchoviny. Jedná se o zachovalý komplex tektonicky zdvižené kry Jeřábu (1003 m n. m.). Nachází se zde druhotný les tvořený převážně smrkovou monokulturou.

Nedaleko obce Čenkovice se nachází přírodní památka Čenkovička. Tato přírodní památka se rozkládá na území o rozloze 7,53 ha a byla vyhlášena v roce 1989. Nachází se zde zachovalá luční niva meandrujícího potoka s kvalitními břehovými porosty. Je zde také významná populace bledule jarní.

U obce Záchlumí se nachází přírodní památka Hradní kopec Litice. Rozloha oblasti je 6,40 ha, vyhlášena byla v roce 1953. Jedná se o geomorfologicky výrazný kopec v zaklesnutém meandru řeky Divok Orlice. Na vrcholu kopce se nachází hrad Litice.

Na severovýchodním okraji města Letohrad se nachází přírodní památka Letohradská bažantice. Předmětem ochrany je zde starý lesní porost s přirozenou dřevinnou skladbou provázenou bohatým bylinným patrem. Lokalita je významným biocentrem v krajině. Výměra oblati je 4,41 ha a založena byla v roce 1954. (FALTYSOVÁ a kol., 2002)

Do regionu také zasahuje Ptačí oblast Králický Sněžník. Ptačí oblast Králický Sněžník se rozkládá na území Národní přírodní rezervace Králický Sněžník, ale také na území Hanušovické vrchoviny, Bukovohorské hornatiny a zasahuje až na úpatí Hrubého Jeseníku. Hlavním předmětem ochrany je zde chřástal polní, pro kterého jsou zde vhodné podmínky hlavně díky extenzivnímu obhospodařování místních luk. (www.ochranaprirody.cz)

8.3 Kulturně-historické atraktivity

Kulturně-historické atraktivity jsou atraktivity, které vznikly činností člověka. Většinou nejsou uspořádány liniově nebo areálově, ale je pro ně typické bodové rozmístění. Zahrnují takové atraktivity cestovního ruchu, které svou hodnotou přitahují určitý okruh návštěvníků, přičemž samy o sobě vystupují jako součást potenciálu krajiny a určují směry jejich funkčního využívání.

8.3.1 Kulturně-historické památky

Jsou to památky, jejichž prostřednictvím se účastníci cestovního ruchu seznamují s historií, architekturou a kulturou konkrétních území. Řadíme sem atraktivity, které jsou významným kulturním dědictvím, ale můžeme sem řadit například i moderní galerie, případně významné chráněné městské celky. (IVANOVIC, 2008)

Městské památkové zóny

Města Králíky, Žamberk, Jablonné nad Orlicí a Letohrad mají na svém území vyhlášenou městskou památkovou zónu. Městskou památkovou zónu vyhláší Ministerstvo kultury České republiky jako území, které vykazuje významné kulturní hodnoty. V našem regionu se jedná vždy o centra daných měst.

Rozhledny

Rozhledny jsou určitou zvláštností střední Evropy. Je tomu tak proto, že zde nejsou žádné vysoké horská štíty, ale krajinu vyplňují především vysočiny a zalesněná horská pásma. Rozhledny jsou také častým turistickým cílem. Na území Orlicka se nachází celkem pět rozhleden. Nejvýznamnější rozhlednou je rozhledna na Suchém vrchu, která je v provozu od roku 1932, je vysoká 22 metrů a těsně přiléhá k nově zrekonstruované Kramářově chatě. (www.suchak.cz) Stejně stará je i Tyršova rozhledna na okraji města Žamberk. Tyršova rozhledna je vysoká 20 metrů a jsou z ní dobře pozorovatelné především Orlické hory. (www.zamberk.cz) Nad městem Králíky na vrcholu Val byla v roce 2003 postavena železná rozhledna, která má primárně sloužit jako vysílač pro mobilního operátora. Rozhledna má výbornou polohu, neboť jsou z ní vidět jak Orlické hory, tak masiv Králického Sněžníku, ale také Jeseníky. Je poměrně

navštěvovaná, neboť je vzdálena pouze 1 km od kláštera na Hoře Matky Boží. Nejmodernější rozhlednou je rozhledna na Křížové hoře nad obcí Červená Voda. Rozhledna byla uvedena do provozu v roce 2007 a byla vybudována z příspěvků Evropské unie v rámci Iniciativy Společenství INTERREG III A ČR – Polsko. Rozhledna je vysoká 25 metrů a hlavně v letních měsících je jedním z nejvíce navštěvovaných míst na Králicku. (www.cervenavoda.cz) Poslední rozhlednou je rozhledna na vrcholu Klepý, která byla postavena v rámci spolupráce obcí Dolní Morava a Miedzylesie. Rozhledna má dřevěnou konstrukci a je vysoká 26 metrů.

V blízké budoucnosti je v plánu výstavba rozhledny na polské straně Králického Sněžníku a také výstavba vyhlídkové věže na úpatí vrcholu Slamník v areálu resortu Dolní Morava.

Vojenské opevnění

Vojenské opevnění je jedním z nejvýznamnějších atributů v rozvoji cestovního ruchu v regionu Orlicko. Leží zde pevnostní pásmo mezi kótou Maliník a Zemskou bránou, které je dnes zahrnuté do projektu Králická pevnostní oblast. Toto pásmo tvořilo jeden z nejsilnějších opevněných úseků hranic Československé republiky před II. světovou válkou. V letech 1936 – 1938 zde bylo vybudováno 247 objektů různého typu, pro pevnostní jednotky zde armáda nechala postavit moderní kasárna, pevnostní silnice, rozsáhlou pevnostní telefonní síť a kilometry překážek proti nepřátelským tankům a pěchotě.

Nejvýznamnějším objektem oblasti je dělostřelecká tvrz Bouda. Nachází se na úpatí stejnojmenného kopce nad obcemi Těchonín a Mladkov. Bouda je jedinou veřejnosti přístupnou tvrzí, která byla v roce 1938 téměř kompletně dokončena. Tvoří ji pět objektů (srubů), postavených v nejvyšším stupni odolnosti. Stropy a stěny orientované směrem k nepříteli jsou tvořeny vrstvou železobetonu o tloušťce 3,5 metru. Měly odolávat účinkům všech tehdy známých zbraní. Bouda byla vyhlášena Národní kulturní památkou.

Dalším významným objektem je dělostřelecká tvrz Hůrka. Tvrz se nachází na okraji města Králíky u silnice č. 312. Rozsahem zpřístupnění představuje největší stavbu svého druhu v České republice. V Hůrce měla být válečná kasárna až pro 500 mužů. Zpřístupněna veřejnosti byla v roce 2008, do té doby sloužila ke skladovacím účelům pro armádu. Tvrz tvoří pět objektů, které jsou spojeny, stejně jako v případě Boudy,

podzemními chodbami. Unikátem jsou například původní posuvná pancéřová vrata uzavírající překladiště materiálu ve vchodovém srubu, funkční šikmý výtah (svážnice) se dvěma vozíky klínového tvaru pro přepravu vagónků s municí a dalším nákladem, vyrobený s využitím původní dokumentace po válce, akumulátorová lokomotiva z roku 1959 a vagóny podzemní 600 mm úzkorozchodné železnice.

Poslední dělostřeleckou tvrzí v Králické pevnostní oblasti je tvrz Adam. Tvrz se nachází nad obcí Mladkov. Skládá se ze tří pěchotních srubů, dělostřelecké věže, dvou dělostřeleckých srubů, minometné věže a vchodového objektu. V současné době se Adam nachází ve vojenském prostoru, tudíž je k tvrzi přístup zakázán. Mezi další významné objekty řadíme například pěchotní sruby K – S 5 U Potoka, nebo K – S 14 U cihelny či pěchotní srub K – S 25 Na sedle.

V oblasti se také nacházejí tři naučné stezky. Naučná stezka Betonová hranice je nejdelší naučnou stezkou. Měří 15 km a je nejlépe přístupná z obcí Mladkov a Lichkov. Její trasy vedou k dělostřelecké tvrzi Bouda a obsahuje celkem 30 objektů opevnění. Naučná stezka Muzea čs. opevnění – dělostřelecké tvrze Bouda, vede po povrchu tvrze a propojuje všechny její objekty. Poslední je stezka Vojenské historie – Králíky. Je situována na okraji města Králíky a vede z náměstí v Králíkách kolem tvrze Hůrka až k vojenskému muzeu. (RÁBOŇ a kol., 2000)

Významné sakrální stavby

Na území regionu Orlicka se nachází mnoho sakrálních staveb, ale většina z nich nemá pro cestovní ruch větší význam. Jedinou významnou sakrální stavbou je klášter na Hoře Matky Boží. Jedná se o mariánské poutní místo nad městem Králíky. Zakladatelem tohoto poutního místa byl Tobias Jan Becker, Královehradecký biskup. Komplex se začal stavět na v roce 1696 a o čtyři roky později byl již dokončen kostel. Na počátku měl na starosti chod kláštera řád Servitů, v roce 1883 ho však vystřídal řád redemptoristů. Ti v roce 1901 koupili také Poutní dům u kláštera, který obnovili a rozšířili. V dubnu roku 1950 však komunistický režim klášter uzavřel veřejnosti a na poutním místě internoval vězně, mezi nimiž byli především redemptoristé, ale také jezuité a salesiáni. Pracovali zde a žili až do roku 1965. Tehdy klášter převzala Česká katolická charita. Do kláštera přišly sestry Neposkvrněného Početí Panny Marie, které zde zůstaly do roku 2002. Areál byl otevřen pro veřejnost roku 1968. V srpnu 2013 jmenoval královehradecký biskup

nového rektora kostela. Nyní je klášter i toto poutní místo zatím bez stálé přítomnosti řeholníků. (PAULUSOVÁ, 2007)

Hrady a zámky

Jediným hradem v regionu Orlicko je hrad Litice, který se nachází u obce Záchlumí – Litice nad Orlicí. Hrad byl založen na konci 13. století za posledních Přemyslovců. Původně nevelký hrad byl postaven na vrcholu mohutného skalnatého návrší obtékaného ze tří stran Divokou Orlicí, která na jeho úpatí tvoří velkou smyčku. Hrad byl obklopen příkopem a valem elipsovitého půdorysu. Na severním úbočí hradního návrší, které bylo nejmírnější. V současné době je zde k vidění zachovalý jižní palác, expozice dobových pohlednic nebo sbírka archeologických nálezů z 15. – 17. století. Hrad je nyní ve správě Národního památkového ústavu.

V jihozápadní části města Žamberk se nachází zámek z roku 1575. Jedná se však o nevýraznou budovu, která není z hlediska cestovního ruchu příliš atraktivní. Zámek je navíc nepřístupný, jelikož se v zámku nachází Střední škola obchodu, řemesel a služeb Žamberk.

Druhým, zároveň posledním, zámekem je zámek Letohrad. Zámek byl přestavěn v roce 1680 ze starší tvrze. Nachází se v něm expozice, která se věnuje Járovi Cimrmanovi. V části zámku se nachází restaurace, hotel a také zde má sídlo Letohradské soukromé gymnázium. V okolí zámku je rozlehlý zámecký park. (www.hrady.cz)

8.3.2 Kulturní zařízení

Do kategorie kulturních zařízení řadíme muzea, galerie a divadla. Nebudeme zde již zmiňovat muzea, která se nacházejí v objektech pevnostního opevnění čs. armády. V regionu Orlicko se nacházejí dvě významná muzea a několik městských muzeí. Prvním významným muzeem je Muzeum řemesel Letohrad. Bylo otevřeno v roce 2000 ve staré barokní sýpce, která pochází z roku 1750. V muzeu je 50 stálých expozic řemesel a živností z období 1840 – 1930. O významnosti muzea svědčí fakt, že v roce 2009 obsadilo v anketě Cen Kudy z nudy 1. místo jako nejlepší turistický cíl Východních Čech v soutěži turistických regionů. Tuto soutěž uspořádala agentura Czech Tourism pod záštitou Ministerstva pro místní rozvoj a Asociace krajů ČR. (www.muzeumremesel.cz) Druhým významným muzeem je Vojenské muzeum Králíky. To se nachází na okraji

města Králíky poblíž pěchotního srubu K – S 14 U cihelny. Je zde nová muzejní hala, která byla otevřena v roce 2010. V minulosti na tomto místě stávala odchovna dobytka. V první části muzea je návštěvníkům na ploše 2400 m² představena historická vojenská technika, ale také historie Králické pevnostní oblasti. Ve druhé části areálu muzea se kromě moderních dílen nachází předváděcí plocha s terénní dráhou pro ukázky exponátů v pohybu, stojí zde plně funkční replika prvorepublikové vojenské chaty pro 120 mužů a jeden lehký pevnostní objekt. Celá předváděcí plocha má být v budoucnu realizována jako bojiště, kde postupně vzniknou ruiny domů, zákopy nebo brod. (www.armyfort.cz)

Jak již bylo zmíněno, další muzea nemají pro cestovní ruch větší význam. Jedná se především o městská muzea. Muzeum v Žamberku má ve správě například rodný dům Prokopa Diviše, vynálezce bleskosvodu. Městské muzeum Králíky nabízí expozice varhanářství, řezbářství a také samozřejmě pohled do historie města Králíky. Městské muzeum v Letohradě představuje ve své expozici významné osobnosti v historii města, ale také například expozici sirkařství. V Jablonném nad Orlicí je v muzeu expozice o historii města a část expozice je věnovaná příbuznému a nejbližšímu spolupracovníkovi J. A. Komenského Petru Figulovi Jablonskému.

Bohužel se v žádné z obcí nenachází žádná významná galerie ani žádné významné divadlo, nebo jiné kulturní zařízení.

8.3.3 Kulturní a sportovní akce

Mezi kulturní akce řadíme různé festivaly, koncerty nebo různé vzpomínkové akce. V regionu Orlicko se konají dvě významné akce, které každoročně přilákají tisíce návštěvníků. První z akcí se odehrává každoročně na začátku června v Žamberku. Jedná se o hudební festival Jamrock. Jamrock je hudební festival, který trvá tři dny a každoročně přiláká tisíce návštěvníků. Mezi účinkujícími jsou převážně populární české kapely. Druhou významnou kulturní akcí v regionu je vzpomínková akce Cihelna. Tato vzpomínková akce s více jak patnáctiletou tradicí se koná tradičně na konci srpna u Vojenského muzea Králíky. Akce je zaměřená na oživení vojenské historie a vojenskou techniku z minulého století. Součástí programu je několik bojových ukázek, prezentace Armády České republiky a výstava historické vojenské techniky. Tuto akci navštíví každoročně přibližně 20 000 návštěvníků.

Sportovní akce mají stále významnější místo v cestovním ruchu, jelikož podněcují lidi k cestování buďto z důvodu vlastní aktivní účasti nebo jen pasivního shlédnutí

jakéhokoliv druhu sportu či sportovní akce, závodu. Prostřednictvím těchto akcí mohou tedy organizátoři vhodně propagovat oblast, ve které se akce koná. (SCHWARZHOFFOVÁ, 2010) V regionu Orlicko jsou vhodné podmínky pro pořádání především outdoorových akcí. Na Dolní Moravě se pořádají dva významné běžecké závody. První z nich je Cena firmy ISCAREX Dolní Morava – Králický Sněžník. Jedná se o závod v běhu do vrchu, který v minulosti hostil i Mistrovství Evropy v běhu do vrchu. Druhým závodem je Salomon trail running cup Dolní Morava. Tento závod je jedním z vrcholů celého seriálu a každoročně přiláká na 400 závodníků. Na Dolní Moravě se také pořádají závody s ČT Sport na vrchol. V biatlonovém areálu v Letohradě se pořádají především běžecké a biatlonové závody. V minulosti se zde konalo například mistrovství republiky v letním biatlonu. Další významné sportovní akce, které by měli větší význam, se v regionu bohužel nepořádají. Koná se zde pouze několik regionálních závodů, ať už cyklistických, běžeckých, nebo v triatlonu.

9 EKONOMICKÁ ZÁKLADNA PRO CESTOVNÍ RUCH

V této kapitole se budeme věnovat podnikatelské aktivitě v cestovním ruchu v regionu Orlicko, hromadným ubytovacím zařízením, ale také sportovně-rekreační infrastruktuře.

9.1 Podnikatelská aktivita v cestovním ruchu

Při analýze ekonomické základny pro cestovní ruch jsme nejprve vytvořili tabulku podnikatelské aktivity v cestovním ruchu. Spočítali jsme, kolik podnikatelských subjektů v oblasti pohostinství, ubytování a stravování připadá na 1000 zaměstnaných celkem. Údaj nám ukazuje, že v SO ORP Králíky je nadprůměrná podnikatelská aktivita v této oblasti. Na 1000 zaměstnaných nám zde připadá 58 podnikatelských subjektů. Ještě lépe jsou na tom Čenkovice, kde je počet subjektů na 1000 zaměstnaných dokonce 68. O celkovém výsledku se můžeme přesvědčit v tabulce 18. Nejvíce podnikatelských subjektů na 1000 zaměstnaných má Dolní Morava, zde je hodnota vysoce nadprůměrná (193 subjektů). Vysokou podnikatelskou aktivitu ve stravování, ubytování a pohostinství mají také obce Pastviny (124 subjektů), České Petrovice (146 subjektů) nebo Studené (78 subjektů). Nejhůře jsou na tom s podnikatelskou aktivitou v tomto odvětví obce Písečná, Záchlumí nebo Hejnice. Výsledek je tedy jedním z důkazů o tom, že obec Dolní Morava je centrem turistického ruchu v regionu a že podnikatelská aktivita v této obci je na cestovní ruch úzce zaměřená.

Tab. 18.: Podnikatelská aktivita v pohostinství, ubytování a stravování v regionu Orlicko v roce 2014

	Počet zaměstnaných	Nezjištěno	Počet subjektů na 1000 zaměstnaných
SO ORP Králíky	3471	488	58
SO ORP Žamberk	12395	1280	32
Čenkovice	72	12	68
Orlicko	15 938	1 780	37
ČR	4 580 714	510 987	34

Zdroj.: ČSÚ. *Sčítání lidu, domů a bytů 2011*. Vlastní úprava.

ČSÚ. *Městská a obecní statistika*. Vlastní úprava.

9.2 Hromadná ubytovací zařízení

Síť ubytovacích zařízení je důležitá pro rozvoj cestovního ruchu tím, že umožňuje pobyt účastníkům cestovního ruchu na delší dobu jak jeden den. (MARIOT, 1983) Počet ubytovacích zařízení a počet lůžek v ubytovacích zařízeních nám dává důležitou informaci o intenzitě cestovního ruchu v určité oblasti. V tabulce 16 jsou uvedeny počty hromadných ubytovacích zařízení s počty lůžek do úrovně obcí. Abychom dobře vystihli intenzitu cestovního ruchu, vypočítali jsme si index turistické funkce pro jednotlivé obce.

$$T(f) = \frac{L * 100}{P - P_t}$$

Kdy L je počet lůžek, P je počet obyvatel a P_t je počet obyvatel zaměstnaných v terciéru. (BONIFACE a kol., 2012) Tento index má nejvyšší hodnotu u obce Dolní Morava, kde je nejvíce lůžek v celém regionu. Dále mají vysoký turistický index také obce Čenkovice, známé lyžařské středisko, a obec Pastviny. Z výpočtu indexu turistické funkce je také patrné, že SO ORP Králíky má mnohem vyšší intenzitu cestovního ruchu, než je tomu v SO ORP Žamberk. V některých obcích se hromadná ubytovací zařízení nenacházejí nebo zde není uveden počet lůžek v některých zařízeních.

Tab. 19.: Hromadná ubytovací zařízení a index turistické funkce v regionu Orlicko.

	počet hromadných ubytovacích zařízení	počet lůžek v hromadných ubytovacích zařízeních	neobydlené byty*	index turistické funkce
Králíky	11	453	160	12,1
Červená Voda	7	169	111	6,4
Dolní Morava	20	1472	21	581,8
Lichkov	0	0	29	0,0
Mladkov	4	131	74	28,9
SO ORP Králíky	42	2225	395	29,2
Žamberk	4	234	48	5,1
Bystřec	0	0	57	0,0
Česká Rybná	0	0	47	0,0
České Petrovice	3	102	40	81,0
Dlouhoňovice	1	neuvádí se	2	—
Hejnice	0	0	19	0,0
Helvíkovice	0	0	17	0,0
Jablonné nad Orlicí	4	169	24	6,0
Jamné nad Orlicí	1	neuvádí se	67	—
Kameničná	0	0	19	0,0
Kláštevec nad Orlicí	3	213	81	27,4
Kunvald	3	70	67	8,4
Letohrad	4	234	47	4,5
Líšnice	0	0	51	0,0
Lukavice	1	neuvádí se	16	—
Mistrovice	2	neuvádí se	19	—
Nekoř	2	neuvádí se	39	—
Pastviny	11	788	41	291,9
Písečná	1	neuvádí se	19	—
Sobkovice	0	0	52	0,0
Studené	0	0	27	0,0
Šedivec	0	0	1	0,0
Těchonín	1	neuvádí se	94	—
Záchlumí - Litice nad Orlicí	1	neuvádí se	17	—
SO ORP Žamberk	42	1810	911	8,1
Čenkovice	11	592	71	379,5
Orlicko	95	4627	1377	15,3

* neobydlené byty sloužící pro cestovní ruch

Zdroj: ČSÚ. Veřejná databáze. Vlastní úpravy.

ČSÚ. Sčítání lidu, domů a bytů 2011. Vlastní úpravy.

9.3 Sportovně-rekreační a dopravní infrastruktura

Tuto skupinu tvoří zařízení, která dávají návštěvníkům možnost využít sport a relaxaci jako jednu ze složek regenerace svých fyzických a duševních sil. (GALVASOVÁ a kol., 2008) Řadíme sem různá sportovní zařízení, ale i dopravní infrastrukturu pro cestovní ruch, tedy lanové dráhy, vleky, cyklostezky nebo skibusy a cyklobusy.

9.3.1 Sjezdové lyžování

Sjezdové lyžování patří mezi nejvýznamnější aktivity zimní turistické sezony. Má však nevýhodu v tom, že má poměrně náročné lokalizační předpoklady. Mezi hlavní lokalizační faktory patří fyzickogeografické podmínky, jako jen sklon svahu, orientace svahu nebo dostatečná nadmořská výška pro co nejdéle trávající sněhovou pokrývku. V posledních letech, kdy jsou areály závislé na technickém zasněžování, je také důležité mít v blízkosti areálu vydatný vodní zdroj. Sjezdové areály jsou také náročné na investiční náklady spojené s jejich výstavbou případně s modernizací. (Vystoupil a kol., 2006) Na území regionu Orlicka se nacházejí tři větší lyžařské areály a několik menších. V tabulce 20 jsou pro představu o velikosti areálů uvedeny jejich základní parametry.

Tab. 20.: Lyžařské areály v regionu Orlicko v roce 2015.

Areál	Počet vleků	Počet lanovek	Délka sjezdovek [m]	Technické zasněžování	Přepravní kapacita [os/hod]
Skiareál Dolní Morava	5	2	9400	ano	8300
Skipark Červená Voda	1	1	4640	ano	3000
Skipark Čenkovice	—	1	1000	ano	1140
Skiareál Čenkovice	4	—	2100	ano	3200
Sportareál České Petrovice	3	—	1480	ano	2150
Ski - Dlouhoňovice	1	—	250	ano	neuvádí se
Areál Větrný vrch	2	—	1600	ano	neuvádí se

Zdroj: *Webové stránky areálů.*

Z uvedené tabulky vyplývá, že největším lyžařským areálem je Dolní Morava a to jak celkovou délkou sjezdovek, tak také přepravní kapacitou. Na Dolní Moravě převažují sjezdovky střední až vyšší obtížnosti v čele s černou sjezdovkou, která má parametry pro pořádání FIS závodů. Středisko se stále modernizuje, jsou zde nové lanovky a vleky, pro

sezonu 2014/2015 byly vybudovány dvě nové sjezdovky. Druhým velkým areálem je Skipark Červená Voda. Zde je situace složitější, neboť Skiparky Červená Voda a Čenkovice tvoří dohromady jeden lyžařský areál, kde platí jednotný skipas. V sousedních Čenkovicích je však Skiareál Čenkovice, který se Skiparkem Červená Voda a Čenkovice nespolečně spolupracuje, tudíž zde platí skipas odlišný. Tato skutečnost je velice na škodu pro celou lyžařskou oblast. Pokud by se areály domluvili na jednotném skipasu, vznikl by tak skiresort, který by měl necelých 8000 metrů sjezdových tratí. Skipark Červená Voda je nové středisko, ve kterém je nejmodernější sedačková lanovka v České republice. Oproti tomu Skipark v Čenkovicích disponuje jednou starší sedačkovou lanovkou. Skiareál Čenkovice má také starší přepravní zařízení a ani nabízené doplňkové služby nejsou na takové úrovni, jako u výše zmíněných areálů. Menšími lyžařskými centry jsou poté areály Větrný vrch, České Petrovice a Dlouhoňovice. Je nutné zmínit, že areál Větrný vrch se nachází na Dolní Moravě, avšak neplatí zde společný skipas se skiareálem Dolní Morava. Tyto areály jsou spíše pro nenáročné lyžaře. Sjezdovky ani přepravní zařízení zde nedosahují takových kvalit, i přesto jsou tyto areály poměrně navštěvovány. V regionu Orlicko dříve bylo ještě několik dalších sjezdových tratí, avšak všechny doplatili na absenci umělého zasněžování. Zde se tedy potvrzuje fakt, že umělé zasněžování je jedním z nejdůležitějších atributů pro lyžařské areály.

9.3.2 Běžecké lyžování

Ve srovnání se sjezdovým lyžováním má běžecké lyžování několik výhod. Běžecké trasy nejsou tak náročné na lokalizační předpoklady. Jejich nejdůležitějším lokalizačním předpokladem je dostatečný počet dnů se sněhovou pokrývkou. Oproti sjezdovému lyžování je možné hovořit také o nižších investičních nákladech pro rozvoj běžeckého lyžování. V posledních letech dochází k rozvoji běžeckého lyžování, kdy roste počet strojově upravovaných tras. Tento rozmach je možné přisuzovat tomu, že běžecké lyžování je finančně dostupnější pro širší skupinu obyvatel, než sjezdové lyžování. (VYSTOUPIL a kol., 2006)

V regionu Orlicko právě k takovému rozmachu v poslední době dochází. Nachází se zde 3 lyžařské oblasti zaměřené na běžecké lyžování. Místní sdružení obcí regionu Orlicko samo provozuje produkt cestovního ruchu „Lyžařskou běžeckou oblast Buková hora – Suchý vrch. Jedná se o provozování rolby na úpravu tratí a také o zajištění provozu informačního centra na Červenovodském sedle, které je hlavním nástupním

místem do lyžařských stop. V Lyžařské oblasti Buková hora – Suchý vrch je upravováno podle sněhových podmínek 50 – 80 km běžeckých stop. Podle odhadu navštíví tyto běžecké stopy 70 – 90 tis. běžkařů. Tato oblast je oblíbená hlavně proto, že nabízí pohodlné a nenáročné trasy s jedinečnými výhledy. (www.orlicko.cz)

Druhou a zároveň nejnovější oblastí, kde jsou strojově upravované běžecké stopy, je oblast v okolí Dolní Moravy. Zde se stará o úpravu stop obec Dolní Morava, která zakoupila v rámci projektu „Běžkování v turistické destinaci Králický Sněžník – Snieznik - Góry Bialskie“ v roce 2013 novou rolbu na úpravu stopy. Na tomto projektu se podílí spolu s obcí Dolní Morava také obce Červená Voda, Staré Město pod Sněžníkem a Stronie Śląskie v Polsku. Díky tomuto projektu vznikla velká lyžařská oblast se spoustou vzájemně propojených běžeckých tras. Konkrétně na Dolní Moravě se jedná o téměř 80 km upravovaných tras. Terén je zde však díky vysoké výškové členitosti náročnější. Nejvyužívanějším nástupním místem je zde chata Slaměnka, kam se turisté dopravují lanovou dráhou Sněžník, jejímž provozovatelem je Skiareál Dolní Morava. (www.bezkydm.cz)

Nejmenší lyžařskou oblastí je Lyžařská oblast Jeřáb. Tato oblast nabízí 26 km strojově upravovaných běžeckých stop v nenáročném terénu v okolí nejvyššího vrcholu Hanušovické vrchoviny – Jeřábu. Nástupnickými místy jsou obec Šanov, případně Dolní Hedeč nad Králíky. Provozovatelem rolby na údržbu běžeckých stop je obec Červená Voda. (www.cervenavoda.cz)

Oblasti pro běžecké lyžování v regionu Orlicko velice vhodně doplňují lyžařské areály pro sjezdové lyžování. Vznikají tak atraktivní lokality pro trávení volného času v zimním období. Kromě jiného také běžecké lyžování podněcuje v návštěvnicích touhu, aby region navštívili i v letních měsících a využili zde nabízené cyklotrasy a cyklostezky.

9.3.3 Koupání a vodní sporty

Vzhledem k tomu, že region Orlicko se nachází v mírně chladné až mírně teplé klimatické oblasti, nejsou zde příliš vhodné podmínky pro koupání a pro provozování vodních sportů. (KVĚTOŇ, 2011) V regionu se také nenachází žádný krytý bazén. Nejbližšími krytými bazény jsou bazény v Rychnově nad Kněžnou, Zábřehu na Moravě, v Šumperku nebo v Ústí nad Orlicí. Na Orlicku se však nachází několik koupališť a také významná vodní plocha vhodná ke koupání, vodní nádrž Pastviny. V každém městě regionu se nachází koupaliště. Nejpopulárnějším koupalištěm je Městské koupaliště

Žamberk. Tento areál je vybaven plaveckým bazénem, ale také třemi tobogány, masážní vanou a rozlehlým brouzdalištěm pro děti. Koupaliště v Králíkách, Jablonném nad Orlicí a Letohradě nabízejí pouze plavecké bazény bez atrakcí. Populární je také koupaliště v obci Písečná. Nejvýznamnějším místem pro koupání je vodní nádrž Pastviny. Zde se nachází několik kempů a upravovaných pláží, které slouží návštěvníkům v letních měsících. Pastviny jsou také známé svou dobrou kvalitou vody při vysokých letních teplotách.

9.3.4 Ostatní zařízení

Mezi tato zařízení sloužící pro cestovní ruch budeme řadit zábavní parky, jako jsou například lanová centra a podobně, ale také půjčovny sportovního vybavení. Dále zde bude ještě zmínka o jiných významných sportovních areálech, než jsou areály pro sjezdové lyžování.

Jediný významný zábavný park v regionu Orlicko se nachází na Dolní Moravě. V těsné blízkosti sjezdových tratí bylo postaveno několik atrakcí, které mimo zimní sezonu lákají stále více zájemců. V první řadě se jedná o největší lanový park v České republice. K tomuto lanovému parku patří také obří dobrodružná věž s několika atrakcemi, jako jsou umělá horolezecká stěna nebo obří houpačka. V roce 2014 byl v nedalekém lese postaven unikátní „Mamutíkův vodní park“. Jedná se o vodní přírodní areál pro děti, kde voda je základním prvkem k hraní, experimentování a získávání zkušeností o přírodě a jejích zákonitostech. Na druhé straně areálu se nachází také bobová dráha. Pro cyklisty se na Dolní Moravě v roce 2014 otevřel také 5 km dlouhý single trail pro horská kola. Těmito aktivitami si místní resort zajišťuje návštěvnost i v létě.

Na Dolní Moravě tak samozřejmě také fungují půjčovny různého sportovního vybavení. V zimě se jedná samozřejmě o lyžařské vybavení, v létě to jsou především kola nebo segwaye. (www.dolnimorava.cz) V Červené Vodě v areálu místního Skiparku funguje v zimě také půjčovna lyžařského vybavení. V letních měsících má však Skipark Červená Voda bohužel pouze víkendový provoz, ale i tak je zde v létě od loňského roku možnost zapůjčit si kola, horské koloběžky nebo horské káry. (www.skicv.cz) Další půjčovny sportovního vybavení jsou poté v okolí přehradní nádrže Pastviny. Zde jsou k dispozici půjčovny lodí a šlapadel.

Mezi další významné areály v regionu Orlicko řadíme například biatlonový areál v Letohradě, kde zároveň funguje tréninkové centrum mládeže a areál je také volně přístupný sportující veřejnosti. V Žamberku se v těsné blízkosti místního koupaliště nachází tréninkové tenisové centrum nebo kluziště s chladícím zařízením pro tvorbu umělého ledu. V Králíkách je k dispozici veřejnosti sportovní areál s kurty, atletickým oválem a kluzištěm.

9.3.5 Cyklotrasy a cyklostezky

Cyklostezka je dopravním značením omezená pozemní komunikace určená pro cyklisty nebo pro cyklisty a chodce zároveň. Jakékoliv využití motorové dopravy zde není povoleno. Povrch cyklostezky je asfaltový. Na našem území se nacházejí pouze dvě cyklostezky. Je to dáno zejména tím, že zde není na komunikacích příliš hustý provoz automobilů. Druhým důvodem může být značná výšková členitost území, kde jsou náročné terény jak pro cyklistiku, tak hlavně pro in-line bruslaře, kteří v poslední době cyklostezky také hojně využívají. První cyklostezka spojuje města Žamberk a Letohrad, její délka je 4850 m a průměrná šířka 2 m. Druhou cyklostezkou je cyklostezka propojující město Králíky s obcí Červená Voda. Délka této cyklostezky je 3960 m a její průměrná šířka je 2,5 m.

9.3.6 Cyklobusy a skibusy

Na území Orlických hor a Podorlicka funguje síť cyklobusů. Jedná se celkem o jedenáct linek na celém území. V tabulce 21 jsou uvedeny linky, které projíždějí regionem Orlicko. Provozovatelem cyklobusů je společnost ICOM transport a.s.

Tab. 21.: Přehled cyklobusových spojů projíždějících regionem Orlicko

Číslo linky	Výchozí stanice	Přes	Cílová stanice
7.	Kostelec n. Orlicí	Žamberk, Čenkovice	Červená Voda - rozc.Mlýnický Dvůr
8.	Jablonné nad Orlicí	Letohrad, Kunvald	Šerlich - Masarykova chata
10.	Litomyšl	Lanškroun, Čenkovice	Dolní Morava
11.	Lanškroun	Letohrad, Pastviny	Šerlich - Masarykova chata

Zdroj: <http://www.orlicko.cz/cyklobusy>

V minulosti fungovali hlavně v rámci SO ORP Králíky skibusy, které zajížděly na Dolní Moravu. Bohužel už však došlo k jejich zániku pro nízkou obsazenost. V dnešní době je provozován pouze skibus na Dolní Moravě, který však zajišťuje dopravu pouze na území obce Dolní Morava.

10 VÝZNAMNÉ PROJEKTY NA PODPORU CESTOVNÍHO RUCHU

Centrum turistického ruchu – Dolní Morava

Předmětem tohoto projektu bylo vybudování prosperujícího turistického centra pro cestovní ruch. Cílem bylo tuto, v minulosti opomíjenou, lokalitu co nejvíce zatraktivnit. Součástí nabízených služeb by měly být nejen lyžařské a různé další sportovní aktivity, ale také zlepšení ubytovacích služeb například nadstandardním hotelem s wellness. Bylo vybudováno a vytvořeno 255 lůžek, 169 parkovacích míst a 44 pracovních míst. Žadatelem o dotaci byla společnost Sněžník a.s. Dotace byla hrazena z Evropského fondu pro regionální rozvoj (ERDF) ve výši 201 875 376 Kč. Z veřejných zdrojů ČR byla hrazena dotace ve výši 35 625 066 Kč. Celkové náklady se v rámci tohoto projektu dostali na částku 593 751 105 Kč. Svým rozsahem se jedná o nejvýznamnější projekt v regionu Orlicko.

Dolní Morava – lokalita pod horskou službou

Cílem tohoto projektu bylo doplnění chybějících kapacit a doprovodných služeb v lokalitě Králický Sněžník. Na Dolní Moravě v těsné blízkosti skiareálu byl tedy vystavěn penzion Jiřinka s několika samostatnými apartmány, tenisovým kurtem a wellness zařízením. Majitelé penzionu Jiřinka také vytvořili v okolí Dolní Moravy dvě naučné stezky v celkové délce 26 km. Dotace byla opět hrazena z ERDF v celkové výši 11 396 352 Kč, částka 2 011 121 Kč byla hrazena z veřejných zdrojů ČR a celkové náklady byly vyčíslené na 43 842 805 Kč.

Vojenské muzeum Králíky

V rámci tohoto projektu bylo vybudováno nové zázemí pro Vojenské muzeum v Králíkách s dostatečnou expoziční plochou a zázemím pro návštěvníky. Žadatel (město Králíky) získal dotaci od EU ve výši 64 500 189 Kč. Tato dotace byla doplněna z veřejných zdrojů ČR částkou 11 382 386 Kč.

Zvýšení turistické atraktivity Králické pevnostní oblasti – revitalizace tvrze Hůrka

Hlavním cílem tohoto projektu byla revitalizace tvrze Hůrka do podoby moderního muzea československého opevnění. Součástí revitalizace bylo vybudování zázemí pro návštěvníky, ale také zabezpečení historicky cenného majetku. Důraz byl kladen také na to, aby mohl být objekt celoročně přístupný návštěvníkům a tím zvýšil návštěvnost v průběhu celého roku v turistické oblasti Králický Sněžník. Žadatelem bylo, stejně jako v podobě Vojenského muzea, město Králíky, které získalo dotaci z ERDF ve výši 13 987 700 Kč. Zbýlá částka, tedy 2 468 416 Kč, byla dotována z veřejných zdrojů ČR.

Lyžařský areál Červená Voda – Buková hora

Tato dotace byla poskytnuta na výstavbu skiareálu Červená Voda. Byla zde vybudována lanová dráha a plně zasněžovaná sjezdovka. V rámci výstavby bylo také postaveno moderní zázemí pro návštěvníky. Žadatelem o dotaci byla společnost Skipark Červená Voda s.r.o. Výše dotace z ERDF byla 30 000 000 Kč, z veřejných zdrojů ČR pak putovalo na tento projekt 5 294 117 Kč. Primární náklady na výstavbu tohoto skiparku dosáhly 113 091 126 Kč.

Obnova turistické chaty na Suchém vrchu

Původní Kramářova chata na Suchém vrchu v roce 2003 vyhořela, ale zásluhou firmy CVS Žamberk s.r.o. byla v roce 2012 znovu otevřena. Na její obnovu a kompletní rekonstrukci přispěla EU částkou 21 131 487 Kč. Z veřejných zdrojů ČR byla proplacena částka 3 729 085 Kč. Kramářova chata se tak opět stala významným a navštěvovaným místem Bukovohorské hornatiny. Byla zde vybudována restaurace s provozem bufetu pro rychlé občerstvení, apartmány pro 28 ubytovaných, ale také wellness.

Inovace přepravní technologie a modernizace Ski areálu Buková hora

Ve Ski areálu Buková hora v Čenkovicích se v minulosti nacházeli dva vleky, které, díky projektu, nahradila modernější dvousedáčková lanová dráha. Tímto projektem se tedy zvýšil komfort lyžařů, ale v neposlední řadě se také snížili provozní náklady a

ekologická zátěž. Žadatelem projektu byl SKI KLUB Česká Třebová. Z dotací EU byla na projekt vyčleněna částka 5 914 941 Kč, z veřejných zdrojů pak byla doplacena částka 1 043 813 Kč.

Revitalizace areálu středověké tvrze Orlice

Tvrz Orlice se nachází na okraji města Letohrad v místní části Orlice. Revitalizace této historické tvrze umožnila tvrz zpřístupnit veřejnosti, byla zde vybudována i luxusní restaurace a hotel. Jsou zde zrestaurované sklepní prostory s historickými malbami či sgrafitová výzdoba. Výše dotace z ERDF byla 56 126 983 Kč, což jí činí jezdnou z nejvyšších v regionu Orlicko. Ze zdrojů ČR byla poskytnuta dotace 9 904 761 Kč. Celkové náklady dosáhly částky 110 052 908 Kč.

Cyklostezka Žamberk – Letohrad

Významné a sportovci hojně využívané propojení těchto měst bylo dotováno z ERDF částkou 23 085 695 Kč, z veřejných zdrojů ČR potom 12 605 147 Kč. Stavba byla dokončena na konci dubna v roce 2010. (www.strukturalni-fondy.cz)

11 ZÁVĚR

Z této bakalářské práce vyplývá, že region Orlicko můžeme rozdělit na dvě rozdílné části. Výsledky analýzy dat napovídají, že Žamberecko je na tom v mnoha socioekonomických charakteristikách lépe, než správní obvod ORP Králíky. Výhoda Králicka však spočívá v tom, že obce zde mají lepší předpoklady pro cestovní ruch. Ve správním obvodu ORP Žamberk sídlí většina významných podniků v regionu, je zde lepší dopravní dostupnost a lepší dostupnost zdravotní péče či školství. Z toho vyplývá, že tento správní obvod má mnohem menší míru nezaměstnanosti, než Králicko. Tento rozdíl může být také způsoben vyšším podílem vysokoškolsky vzdělaných obyvatel, nebo lepšími hodnotami indexu stáří.

Správní obvod Králíky se potýká se špatnou dopravní obslužností a vysokou mírou nezaměstnanosti. V mnoha socioekonomických analýzách Králicko zaostává za správním obvodem ORP Žamberk. V poslední době na Králicku probíhají velké investice do rozvoje cestovního ruchu, avšak velký vliv například na snížení nezaměstnanosti to zatím bohužel nemá. Zvednul se pouze počet volných pracovních míst. Je to také vidět na zaměstnanosti v terciárním sektoru hospodářství, kdy region Orlicko dosahuje podprůměrných hodnot oproti České republice. Také služby v oblasti zdravotnictví a školství nejsou na dobré úrovni. Chybí zde větší zdravotní zařízení, které by odlehčilo lidem od cestování za zdravotní péčí do vzdálenějších měst. Studenti středních škol jsou také bohužel odkázáni na často problematické dojíždění, neboť významná střední škola na Králicku není. Město Králíky velmi utrpělo zrušením místního gymnázia, kdy mladí lidé v brzkém věku odcházejí do větších měst a na Králicko se již nevrací. Velkou výhodou správního obvodu ORP Králíky je však jeho přírodní a kulturně-historická atraktivita pro cestovní ruch. Nacházejí se zde jak výborné terény pro turistiku a zimní sporty, tak významné památky v podobě historického vojenského opevnění. Vzhledem k tomu, že vojenské opevnění na území regionu je v rámci Evropy unikátní, lze do budoucna předpokládat zvyšující se počet návštěvníků této pevnostní oblasti. Představitelé obcí na Králicku by se však měli zaměřit také na to, aby bylo Králicko atraktivním regionem i pro místní občany, to se zatím bohužel nedaří.

Celkově v regionu Orlicko chybí hromadná ubytovací zařízení. Velmi dobře jsou na tom s počty lůžek obce Dolní Morava a Pastviny. V Červené Vodě však ubytování

žalostně chybí. Zdejší lyžařský areál je sice propojený s Čenkovicemi, kde je ubytovacích kapacit relativně dostatek, ale na straně Červené Vody je ubytovacích zařízení minimum. Areál je zde však nový a do budoucna by se měla situace zlepšit. V okolí vodní nádrže Pastviny je dostatek kempů, ale například v SO ORP Králíky ubytování v kempech chybí. Je to jeden z prostředků, jak přilákat do regionu v letních měsících i méně majetné rekreanty.

Situace v regionu se však zlepšuje a vyhlídky jsou dále optimistické. Toto tvrzení je podloženo i ve zpracované strategii na rok 2014 – 2020. V období 2014 – 2020 však již nebudou dotace z Integrovaného regionálního operačního programu do cestovního ruchu tak vysoké, jako tomu bylo doposud. Strategické plánování dalšího rozvoje cestovního ruchu proto bude pro tento region klíčové. Dotační program však musí být vyvážený, měl by atraktivit region jak pro místní obyvatele, tak pro účastníky cestovního ruchu.

12 SUMMARY

This BA thesis implies that we may divide the Orlicko region into two distinct parts. The results of most of the socioeconomic characteristics tell us administrative territory Žamberk fares better in many of the characteristics than administrative territory Králíky and Čenkovice. On the other hand, the advantage of Králícko and Čenkovice lies in better premise for tourism. Most of the important companies reside in administrative territory Žamberk, they also have better transportation, healthcare and education accessibility. That results in lower unemployment in this administrative district than in administrative territory Králíky, but they also have a better old age index and number of citizens with university education.

On the other hand, the administrative district Králíky fights with bad transportation accessibility and high unemployment rate. Recently, there have been some major investments in the development of tourism in the locality which, unfortunately, has not had any effect on the unemployment rate yet. This only increased the vacancies. We can also see it on the employment rate in tertiary sector of economy where the Orlicko region has got below average numbers in comparison with rest of the Czech Republic. Even the healthcare and education sectors are not on a good level. A larger healthcare facility is missing which would ease people from travelling to more distant towns in search of health services. Unfortunately, high school students are also dependent on often problematic commuting because there are no significant high schools in the Králíky region. The town of Králíky suffers from abolition of local grammar school which resulted in young people leaving Králíky region very early for schools in larger towns and not coming back. Huge advantage of SO ORP Králíky lies in its natural and culturally-historical attractivity for tourism. You can find here, not only great areas for tourism and winter sports, but also an important historical monuments in the form of the military defence system. Whereas the military defence system in the region's territory is unique in Europe, we may hope for an increase in number of visitors of this defence system. The representation of the towns of Králíky region should also focus on making the region attractive for locals which, unfortunately, has not been achieved yet.

There is an overall absence of mass accommodation facilities in the Orlicko region. In terms of the number of beds, Dolní Morava and Pastviny are faring very well. On the other hand, in Červená Voda the accommodation is painfully missing. Although, the local ski areal is connected to Čencovice, where there is relatively plenty of accomodation,

on the side of Červená Voda the number of accommodation facilities is minimal. However, the ski areal is new and the situation should improve in the future. There are plenty of camping sites near the Pastviny water dam which are, for example, completely missing in administrative territory Králíky. It is one of the ways to lure more less wealthy tourists to the region during summer months.

However, the situation in the region is getting better and prospects to the future are still optimistic. Approach to the development strategy 2014 – 2020 will be very important. Strategic planning of further development will be key for this region. However, the grant program must be balanced and it also should make the region more attractive not only for the tourism party but also for locals.

13 POUŽITÁ LITERATURA A ZDROJE

LITERATURA

- BONIFACE, Brian, Chris COOPER a Robyn COOPER. *Worldwide Destinations: the geography of travel and tourism*. sixth. Abingdon: Routledge, 2012. ISBN 978-0-415-52277-9.
- DEMEK, Jaromír. et al. *Geomorfologie Českých zemí*. Praha: Nakladatelství Československé akademie věd, 1965.
- FALTYSOVÁ, Helena a František BÁRTA. AGENTURA OCHRANY PŘÍRODY A KRAJINY ČR. *Pardubicko*. Brno: Agentura ochrany přírody ČR, 2002. ISBN 8086064441.
- GALVASOVÁ, Iva, Jan BINEK, Jan HOLEČEK, Kateřina CHABIČOVSKÁ a Zdeněk SZCZYRBA. et al. *Průmysl cestovního ruchu*. Praha: Ministerstvo pro místní rozvoj ČR, 2008. ISBN 978-80-87147-06-1.
- IVANOVIC, Milena. *Cultural Tourism*. Cape Town: Juta&Company, 2008. ISBN 978-0-702-17185-7.
- KVĚTOŇ, Vít a Vít VOŽENÍLEK. *Klimatické oblasti Česka: klasifikace podle Quitta za období 1961 - 2000*. Olomouc: Univerzita Palackého v Olomouci v koedici s Českým hydrometeorologickým ústavem, 2011. ISBN ISBN 978-80-244-2813-0.
- KŘIVOHLÁVEK, Jan F. *Znaky, vlajky, pečeti a správní vývoj okresu Ústí nad Orlicí*. Ústí nad Orlicí: Oftis, 2005. ISBN 80-86845-25-7.
- MARIOT, Peter. *Geografia cestovného ruchu*. Bratislava, 1983.
- RÁBOŇ, Martin et al. *Králická pevnostní oblast: muzea, památníky a vojensko-historické expozice: čs. opevnění z let 1935-1938: informace pro návštěvníky*. Brno: Spolek přátel československého opevnění, 2000. ISBN 80-86463-00-1.

- TOUŠEK, Václav; KUNC, Josef; VYSTOUPIL, Jiří et al. *Ekonomická a sociální geografie*. Plzeň: Vydavatelství a nakladatelství Aleš Čeněk, 2008. 411 s. ISBN 978-80-7380-114-4
- VAISHAR, Antonín, Daniel ČERMÁK, Petr DVOŘÁK, Helena NOSKOVÁ, Jana STACHOVÁ, Eva TOŠOVSKÁ, Zdena VAJDOVÁ a Jana ZAPLETALOVÁ. *Orlicko - region v pohraničí*. Ostrava: Ústav geoniky AV ČR, v.v.i., 2009. ISBN 978-80-86407-87-6.
- VYSTOUPIL, Jiří. et al. *Atlas cestovního ruchu České republiky*. Praha: Ministerstvo pro místní rozvoj, 2006. ISBN 80-239-7256-1.

INTERNETOVÉ ZDROJE

- AREÁL ČENKOVICE. *Areál Čenkovice* [online]. 2015 [cit. 2015-04-28]. Dostupné z: <http://www.arealcenkovice.cz/>
- *Areál Větrný vrch: Dolní Morava* [online]. 2015 [cit. 2015-04-28]. Dostupné z: <http://www.arealvetrnyvrch.cz/>
- *Běžky DM: běžecké stopy na Dolní Moravě* [online]. 2015 [cit. 2015-04-28]. Dostupné z: <http://www.bezkydm.cz/>
- ČÍŽEK, Jiří. *Hrady a zámky České republiky* [online]. 1995 [cit. 2015-04-28]. Dostupné z: <http://www.hrady.cz/>
- ČSÚ. Sčítání lidu, domů a bytů 2011. ČSÚ. *Český statistický úřad* [online]. 2014 [cit. 2015-04-28]. Dostupné z: <https://www.czso.cz/csu/sldb>
- ČSÚ. Dojíždka do zaměstnání a škol podle Sčítání lidu, domů a bytů 2011 - Pardubický kraj - 2011. *Český statistický úřad* [online]. 2015 [cit. 2015-04-28]. Dostupné z: <https://www.czso.cz/csu/czso/dojizdka-do-zamestnani-a-skol-podle-scitani-lidu-domu-a-bytu-2011-pardubicky-kraj-2011-495rsnt4k4>
- ČSÚ. Český statistický úřad Databáze demografických údajů za obce ČR. ČSÚ. *Český statistický úřad* [online]. Praha, 2014 [cit. 2015-04-28]. Dostupné z: https://www.czso.cz/staticke/cz/obce_d/index.htm

- ČSÚ. MOS - Městská a obecní statistika. ČSÚ. *Český statistický úřad* [online]. Praha, 2013 [cit. 2015-04-28]. Dostupné z: <https://vdb.czso.cz/mos/>
- ČSÚ. Veřejná databáze. ČSÚ. *Český statistický úřad* [online]. Praha, 2015 [cit. 2015-04-28]. Dostupné z: <http://vdb.czso.cz/vdbvo/uvod.jsp>
- CHALOUPEK, Roman a Aleš HAMPL. Ptačí oblast Králický Sněžník: Plán monitoringu. *Agentura ochrany přírody a krajiny České republiky* [online]. 2015, s. 3 [cit. 2015-04-28]. Dostupné z: http://www.nature.cz/publik_syst2/files08/16_kralicky%20sneznik%20.pdf
- Integrovaný portál MPSV: Statistiky nezaměstnanosti z územního hlediska. MINISTERSTVO PRÁCE A SOCIÁLNÍCH VĚCÍ ČR. *Integrovaný portál MPSV* [online]. 2015 [cit. 2015-04-28]. Dostupné z: <http://portal.mpsv.cz/sz/stat/nz/uzem>
- Lyžařská oblast Jeřáb. *Obec Červená Voda: oficiální stránky obce* [online]. 2015 [cit. 2015-04-28]. Dostupné z: <http://www.cervenavoda.cz/lazarska-oblast-jerab>
- *Muzeum řemesel Letohrad* [online]. 2014 [cit. 2015-04-28]. Dostupné z: <http://www.muzeumremesel.cz/>
- NĚMEC, Jiří, Libuše PRAŽÁKOVÁ, Jakub KUČERA, Pavel ČERMÁK, Pavel NOVÁK, Zdeněk VAŠKŮ, Kamil KAULICH, Karel JACKO, Vratislav KLOKOČNÍK, Lada KOZLOVSKÁ a Šárka ZAJÍCOVÁ. *Půda: Situační a výhledová zpráva* [online]. Praha: Ministerstvo zemědělství, 2009 [cit. 2015-04-28]. ISBN 80-7084-800-5. Dostupné z: http://eagri.cz/public/web/file/45535/puda_11_2009.pdf
- OSTRÝ, Jiří. *Města Olomouckého kraje: Vývoj po roce 1869* [online]. Olomouc, 2009 [cit. 2015-04-28]. Dostupné z: http://geography.upol.cz/soubory/studium/dp/2009/2009_Ostry.pdf. Diplomová práce. Univerzita Palackého v Olomouci.
- PAULUSOVÁ, Kamila. *Hora Matky Boží u Králík: K dějinám kláštera poutního místa v 19. století*. Brno, 2007. Dostupné z: https://is.muni.cz/th/166432/pedf_b/BAKALARKA_I.pdf. Bakalářská práce. Masarykova univerzita v Brně.
- Rozhledna na Křížové hoře. In: *Obec Červená Voda: oficiální stránky obce* [online]. 2010, 27.4. 2015 [cit. 2015-04-28]. Dostupné z: <http://www.cervenavoda.cz/rozhledna>

- Rozhledna Suchý vrch. In: *Kramářova chata na Suchém vrchu* [online]. 2015 [cit. 2015-04-28]. Dostupné z: <http://www.suchak.cz/rozhledna-suchy-vrch>
- RŮŽKOVÁ, Jiřina et al. ČSÚ. *Historický lexikon obcí České republiky 1869 - 2005* [online]. Praha, 2006 [cit. 2015-04-28]. Dostupné z: <https://www.czso.cz/csu/czso/historicky-lexikon-obci-ceske-republiky-2001-8771jn6lu9>
- Sdružení obcí Orlicko: Lyžařská běžecká oblast Buková hora - Suchý vrch. SDRUŽENÍ OBCÍ ORLICKO. *Sdružení obcí Orlicko* [online]. 2015 [cit. 2015-04-28]. Dostupné z: <http://www.orlicko.cz/lyzarska-bezecka-oblast>
- SCHWARTZHOFFOVÁ, Eva. *Sportovní turismus* [online]. Olomouc, 2010 [cit. 2015-04-28]. Dostupné z: <http://www.telesnakultura.upol.cz/index.php/telesnakultura/article/viewFile/58/115>. Univerzita Palackého v Olomouci.
- *Ski-Dlouhoňovice* [online]. 2015 [cit. 2015-04-28]. Dostupné z: <http://ski-dlouhonovice.webnode.cz/>
- SKIPARK ČENKOVICE. *Skipark Čenkovice* [online]. 2015 [cit. 2015-04-28]. Dostupné z: <http://www.skiparkcenky.cz>
- SKIPARK ČERVENÁ VODA. *Skipark Červená Voda* [online]. 2015 [cit. 2015-04-28]. Dostupné z: <http://www.skiparkcervenavoda.cz/>
- SNĚŽNÍK A.S. *Dolní Morava: Relax & sport resort* [online]. 2015 [cit. 2015-04-28]. Dostupné z: <http://www.dolnimorava.cz/>
- *Sportareál České Petrovice* [online]. 2015 [cit. 2015-04-28]. Dostupné z: <http://www.ceskepetrovice.com/>
- Strukturální fondy EU: Mapa projektů. MINISTERSTVO PRO MÍSTNÍ ROZVOJ ČR. *Evropské strukturální a investiční fondy* [online]. Praha, 2015 [cit. 2015-04-28]. Dostupné z: <http://www.strukturalni-fondy.cz/cs/Informace-o-cerpani/Mapa-projektu>
- *Vojenské muzeum Králíky: Military museum Králíky* [online]. 2009 [cit. 2015-04-28]. Dostupné z: <http://www.armyfort.com/>

- Zemská brána. In: ZAKOPAL, Roman. *Orlické hory* [online]. 2001 [cit. 2015-04-28]. Dostupné z: <http://www.orlickehory.net/mista/zemskabrana.htm>

SEZNAM PŘÍLOH

- Příloha 1.: Počet obyvatel v obcích regionu Orlicko v letech 1869 – 1930
- Příloha 2.: Počet obyvatel v obcích regionu Orlicko v letech 1950 – 2011
- Příloha 3.: Hrubá míra úmrtnosti v obcích regionu Orlicko v 1991 – 2013
- Příloha 4.: Hrubá míra porodnosti v obcích regionu Orlicko v 1991 – 2013
- Příloha 5.: Migrační saldo v regionu Orlicko v letech 1991 – 2013
- Příloha 6.: Přirozený přírůstek v regionu Orlicko v letech 1991 – 2013
- Příloha 7.: Celkový přírůstek v regionu Orlicko v letech 1991 – 2013
- Příloha 8.: Webbova typologie obcí
- Příloha 9.: Vybrané struktury obyvatelstva v roce 2011
- Příloha 10.: Zemědělství v regionu Orlicko v roce 2013
- Příloha 11.: Zaměstnanost v sektorech hospodářství v roce 2011
- Příloha 12.: Počet uchazečů o zaměstnání v období 2007 – 2011 a v roce 2014
- Příloha 13.: Míra nezaměstnanosti v obcích v období 2007 – 2011 a v roce 2014
- Příloha 14.: Dojíždka do zaměstnání v regionu Orlicko v roce 2011
- Příloha 15.: Zaměstnanost v pohostinství, stravování a ubytování v regionu Orlicko v roce 2011
- Příloha 16.: Podnikatelská aktivita v cestovním ruchu v regionu Orlicko v roce 2011
- Příloha 17.: Masív Králického Sněžníku
- Příloha 18.: Hotel Vista v resortu na Dolní Moravě
- Příloha 19.: Tvrz Orlice
- Příloha 20.: Kramářova chata na Suchém vrchu
- Příloha 21.: Tvrz Hůrka
- Příloha 22.: Penzion Jiřinka na Dolní Moravě
- Příloha 23.: Hora Matky Boží s klášteřem
- Příloha 24.: Sjezdovky v areálu Dolní Morava
- Příloha 25.: Vodní nádrž Pastviny
- Příloha 26.: Skiareál Čenkovice

Příloha 1.: Počet obyvatel v obcích regionu Orlicko v letech 1869 – 1930

	Počet obyvatel						
	1869	1880	1890	1900	1910	1921	1930
Králíky	7840	7780	7670	7829	7863	6865	7201
Červená Voda	7852	7540	7599	6742	6418	5377	5663
Dolní Morava	1041	1071	1048	920	796	714	728
Lichkov	1190	1323	1225	1094	1041	949	939
Mladkov	1826	1850	1712	1500	1347	1194	1195
SO ORP Králíky	19749	19564	19254	18085	17465	15099	15726
Žamberk	3353	3664	3678	3425	3641	3702	4323
Bystřec	1565	1573	1530	1421	1456	1400	1421
Česká Rybná	814	757	883	901	821	798	733
České Petrovice	869	882	876	657	531	467	443
Dlouhoňovice	324	404	438	414	411	400	398
Hejnice	327	337	370	351	308	305	281
Helvíkovice	769	648	682	663	646	627	611
Jablonné nad Orlicí	941	1042	1125	1248	1787	1786	1768
Jamné nad Orlicí	1501	1555	1757	1605	1468	1331	1237
Kameničná	384	399	406	375	340	336	336
Kláštevec nad Orlicí	1594	1729	1763	1701	1605	1414	1330
Kunvald	2308	2327	2319	2091	2009	1849	1744
Letohrad	3461	3543	3656	3863	4189	4225	4523
Líšnice	1152	1125	1131	1044	1086	1046	962
Lukavice	1184	1179	1168	1074	1127	1114	1006
Mistrovice	794	819	744	734	723	745	684
Nekoř	1758	1852	1942	1670	1851	1660	1409
Pastviny	724	836	920	795	742	695	625
Písečná	662	680	657	676	565	522	538
Sobkovice	558	618	563	522	542	538	477
Studené	420	463	474	470	459	389	331
Šedivec	293	319	326	322	296	268	241
Těchonín	1850	1949	1908	1522	1476	1274	1267
Záchlumí - Litice nad Orlicí	181	206	224	228	259	223	197
SO ORP Žamberk	27786	28906	29540	27772	28338	27114	26885
Čenkovice	1570	1402	1233	959	784	727	714
Orlicko	49105	49872	50027	46816	46587	42940	43325
ČR	7565463	8223227	8666456	9374028	10076727	10009480	10674240

Zdroj: ČSÚ. *Historický lexikon obcí České republiky 1869-2005. (2006)* Vlastní úpravy

Příloha 2.: Počet obyvatel v obcích regionu Orlicko v letech 1950 – 2011

	Počet obyvatel						
	1950	1961	1970	1980	1991	2001	2011
Králíky	4261	4457	4814	5067	4890	4826	4515
Červená Voda	2908	3164	3094	3056	3067	3227	3101
Dolní Morava	439	358	362	322	283	300	300
Lichkov	652	691	656	600	579	562	561
Mladkov	698	763	805	669	601	585	539
SO ORP Králíky	8958	9433	9731	9714	9420	9500	9016
Žamberk	4170	4417	4605	5366	5864	6153	6 074
Bystřec	1089	1032	1018	1042	1064	1043	1117
Česká Rybná	624	562	483	403	342	376	405
České Petrovice	179	208	174	172	159	148	147
Dlouhoňovice	410	387	455	437	787	769	753
Hejnice	263	279	211	196	209	203	218
Helvíkovice	475	470	452	385	397	407	456
Jablonné nad Orlicí	1582	2086	2502	2883	3095	3119	3320
Jamné nad Orlicí	764	794	720	738	678	721	694
Kameničná	291	279	273	328	355	356	320
Klášterec nad Orlicí	1478	923	864	803	771	885	902
Kunvald	1215	1188	1094	1013	1027	1015	995
Letohrad	4092	4844	5078	5624	6203	6283	6353
Líšnice	770	785	751	690	707	728	771
Lukavice	857	817	833	906	952	1042	1099
Mistrovice	545	547	509	568	549	578	628
Nekoř	1014	1070	976	947	871	895	932
Pastviny	377	397	356	321	313	297	338
Písečná	395	415	374	318	363	438	526
Sobkovice	349	338	299	264	246	232	252
Studené	244	229	213	187	153	160	161
Šedivec	204	211	203	181	205	210	205
Těchonín	1175	1003	757	836	702	646	598
Záchlumí - Litice nad Orlicí	240	263	229	196	148	146	217
SO ORP Žamberk	22802	23544	23429	24804	26160	26850	27 481
Čenkovice	156	201	212	211	201	188	181
Orlicko	31916	33178	33372	34729	35781	36538	36678
ČR	8896086	9571531	9807696	10291927	10302215	10230060	10562214

Zdroj: ČSÚ. *Historický lexikon obcí České republiky 1869-2005*. (2006) Vlastní úpravy

ČSÚ. *Sčítání lidu, domů a bytů 2011* (26.3. 2011). Vlastní úpravy

Příloha 3.: Hrubá míra úmrtnosti v obcích regionu Orlicko v 1991 – 2013

	hrubá míra úmrtnosti				
	1991-1995	1996-2000	2001-2005	2006-2010	2011-2013
Králíky	9,1	8,7	8,4	8,4	7,18
Červená Voda	19,8	19,0	17,8	17,6	21,98
Dolní Morava	8,6	8,9	3,3	5,9	4,43
Lichkov	9,3	11,3	7,9	8,3	8,45
Mladkov	11,6	9,7	13,1	8,9	6,26
SO ORP Králíky	12,8	12,3	11,7	11,5	12,23
Žamberk	8,7	8,8	9,1	8,6	7,47
Bystřec	11,0	10,8	8,6	8,7	7,69
Česká Rybná	14,2	10,2	11,2	13,0	6,64
České Petrovice	9,6	9,0	7,9	6,5	9,04
Dlouhoňovice	5,5	8,1	6,0	6,5	7,34
Hejnice	11,9	4,0	4,8	6,6	17,25
Helvíkovice	8,5	10,4	10,5	7,2	7,95
Jablunné nad Orlicí	8,6	19,7	9,4	8,0	8,10
Jamné nad Orlicí	14,2	10,7	7,3	8,6	8,11
Kameničná	7,8	10,6	10,8	12,4	8,53
Kláštevec nad Orlicí	11,0	10,9	7,3	8,7	6,33
Kunvald	12,9	11,6	8,8	8,3	10,82
Letohrad	9,0	8,3	7,8	7,5	8,31
Líšnice	13,3	10,5	9,5	7,1	10,54
Lukavice	10,4	7,9	4,5	8,6	6,93
Mistrovice	8,2	9,1	6,9	8,3	7,03
Nekoř	11,1	10,5	10,3	9,4	9,65
Pastviny	14,2	14,9	11,8	9,7	8,76
Písečná	10,4	8,0	6,6	6,9	5,79
Sobkovice	12,4	16,5	5,9	18,1	2,59
Studené	18,2	16,7	11,5	10,3	4,08
Šedivec	10,7	6,6	10,2	14,2	13,27
Těchonín	6,6	8,2	11,1	11,5	12,20
Záchlumí - Litice nad Orlicí	10,2	9,5	8,1	8,2	8,14
SO ORP Žamberk	9,6	10,0	8,5	8,4	8,14
Čenkovice	7,2	9,8	8,6	13,3	9,16
Orlicko	10,4	10,6	9,3	9,2	9,13
ČR	11,6	10,8	10,6	10,2	10,20

Zdroj: ČSÚ. Databáze demografických údajů za obce ČR. (2014). Vlastní úprava.

Příloha 4.: Hrubá míra porodnosti v obcích regionu Orlicko v 1991 – 2013

	hrubá míra porodnosti				
	1991-1995	1996-2000	2001-2005	2006-2010	2011-2013
Králíky	12,2	10,1	9,7	9,9	9,4
Červená Voda	14,3	10,6	10,8	11,5	11,5
Dolní Morava	13,7	17,1	8,0	8,5	4,4
Lichkov	17,2	13,4	10,8	14,8	9,7
Mladkov	13,9	6,7	9,2	9,2	5,6
SO ORP Králíky	13,3	10,5	10,1	10,7	9,8
Žamberk	14,6	9,9	9,9	11,0	10,6
Bystřec	15,2	12,5	11,6	11,3	12,1
Česká Rybná	10,2	9,1	11,7	12,4	10,0
České Petrovice	5,5	10,4	11,9	11,7	4,5
Dlouhoňovice	15,7	8,1	8,5	14,1	13,8
Hejnice	11,9	6,9	6,8	12,3	7,8
Helvíkovice	7,0	4,5	12,4	12,6	9,4
Jablonné nad Orlicí	12,1	17,3	8,9	10,8	9,3
Jamně nad Orlicí	14,2	10,4	10,7	13,2	10,0
Kameničná	12,3	8,9	9,7	6,5	6,4
Kláštevec nad Orlicí	16,0	14,4	12,7	10,7	9,7
Kunvald	10,4	10,4	8,8	10,7	10,8
Letohrad	13,9	10,1	9,6	10,8	11,4
Líšnice	11,6	7,8	11,4	12,3	4,8
Lukavice	15,4	10,1	9,3	12,4	8,1
Mistrovice	10,7	9,1	9,4	11,3	12,4
Nekoř	14,7	10,0	9,4	11,2	9,3
Pastviny	19,0	8,5	13,1	6,1	9,7
Písečná	16,2	9,9	14,0	15,8	8,4
Sobkovice	10,7	14,8	10,2	12,9	12,9
Studené	14,3	15,4	12,8	15,4	4,1
Šedivec	16,6	9,5	15,7	13,2	8,3
Těchonín	11,8	9,7	8,3	10,2	8,9
Záchlumí - Litice nad Orlicí	7,8	7,9	8,8	10,2	11,3
SO ORP Žamberk	13,5	10,5	10,0	11,2	10,2
Čenkovice	20,6	7,6	8,6	12,2	9,2
Orlicko	13,5	10,5	10,0	11,1	10,1
ČR	11,2	8,8	9,4	11,1	10,3

Zdroj: ČSÚ. Databáze demografických údajů za obce ČR. (2014). Vlastní úprava.

Příloha 5.: Migrační saldo v regionu Orlicko v letech 1991 – 2013

	hrubá míra migračního salda				
	1991-1995	1996-2000	2001-2005	2006-2010	2011-2013
Králíky	-2,2	-2,9	-8,6	-5,6	-10,8
Červená Voda	9,2	15,3	3,9	1,1	9,0
Dolní Morava	-7,9	13,7	-4,7	7,2	2,2
Lichkov	-4,8	-5,2	-5,0	-6,1	-11,5
Mladkov	1,3	-7,7	-7,8	-6,3	-7,5
SO ORP Králíky	1,4	3,2	-3,9	-2,9	-3,4
Žamberk	4,2	-2,4	-5,0	-0,5	-4,0
Bystřec	-2,1	-7,0	4,7	2,2	1,5
Česká Rybná	14,2	12,3	1,1	8,8	-9,1
České Petrovice	-27,3	-4,5	2,6	-6,5	6,8
Dlouhoňovice	-0,5	-6,2	1,8	-16,5	9,5
Hejnice	-12,8	7,9	0,0	1,9	-7,8
Helvíkovice	3,5	5,5	10,5	5,9	6,5
Jablonné nad Orlicí	-2,2	-5,5	-4,0	8,0	-7,0
Jamné nad Orlicí	3,5	0,9	-8,5	-6,9	2,9
Kameničná	0,0	-1,1	1,1	-9,4	-13,9
Kláštelec nad Orlicí	21,9	0,2	5,3	-4,6	-8,6
Kunvald	5,4	-3,1	0,4	-5,3	-6,1
Letohrad	-1,3	-2,4	-4,4	2,0	-5,1
Líšnice	9,1	6,2	2,7	2,9	-4,8
Lukavice	-1,5	12,1	6,3	-0,7	3,3
Mistrovice	6,1	0,3	-3,5	14,6	-18,4
Nekoř	-1,8	4,2	-9,2	8,2	0,7
Pastviny	-24,4	6,4	12,4	20,6	7,8
Písečná	18,8	15,5	7,0	8,5	-12,2
Sobkovice	-2,5	6,6	-7,6	2,6	3,9
Studené	2,6	9,0	-11,5	5,1	10,2
Šedivec	3,9	0,0	0,9	-14,2	-8,3
Těchonín	-6,9	-7,9	-9,5	-3,6	6,7
Záchlumí - Litice nad Orlicí	0,8	-2,2	16,4	-10,7	3,2
SO ORP Žamberk	1,3	-0,8	-1,8	1,0	-3,4
Čenkovice	-24,7	-8,7	0,0	-11,1	3,7
Orlicko	1,2	0,2	-2,4	0,0	-3,3
ČR	0,8	0,9	1,7	4,5	1,3

Zdroj: ČSÚ. Databáze demografických údajů za obce ČR. (2014). Vlastní úprava.

Příloha 6.: Přirozený přírůstek v regionu Orlicko v letech 1991 – 2013

	hrubá míra přirozeného přírůstku				
	1991-1995	1996-2000	2001-2005	2006-2010	2011-2013
Králíky	3,1	1,4	1,3	1,5	2,2
Červená Voda	-5,6	-8,4	-7,0	-6,1	-10,5
Dolní Morava	5,0	8,2	4,7	2,6	0,0
Lichkov	7,9	2,1	2,9	6,5	1,2
Mladkov	2,3	-3,0	-3,9	0,4	-0,6
SO ORP Králíky	0,5	-1,9	-1,7	-0,8	-2,5
Žamberk	5,9	1,1	0,8	2,4	3,1
Bystřec	4,1	1,7	3,0	2,5	4,4
Česká Rybná	-4,0	-1,1	0,5	-0,5	3,3
České Petrovice	-4,1	1,5	4,0	5,2	-4,5
Dlouhoňovice	10,2	0,0	2,6	7,6	6,5
Hejnice	0,0	3,0	1,9	5,7	-9,4
Helvíkovice	-1,5	-6,0	1,9	5,4	1,4
Jablonné nad Orlicí	3,5	-2,4	-0,5	2,9	1,2
Jamné nad Orlicí	0,0	-0,3	3,4	4,6	1,9
Kameničná	4,5	-1,7	-1,1	-5,9	-2,1
Klášteřec nad Orlicí	4,9	3,4	5,3	2,0	3,4
Kunvald	-2,5	-1,2	0,0	2,4	0,0
Letohrad	4,9	1,8	1,8	3,2	3,1
Líšnice	-1,7	-2,7	1,9	5,2	-5,7
Lukavice	5,0	2,2	4,8	3,8	1,2
Mistrovice	2,5	0,0	2,4	3,0	5,4
Nekoř	3,6	-0,4	-0,9	1,8	-0,4
Pastviny	4,7	-6,4	1,3	-3,6	1,0
Písečná	5,7	1,9	7,4	8,9	2,6
Sobkovice	-1,6	-1,6	4,2	-5,2	10,4
Studené	-3,9	-1,3	1,3	5,1	0,0
Šedivec	5,9	2,8	5,5	-0,9	-5,0
Těchonín	5,2	1,5	-2,9	-1,3	-3,3
Záchlumí - Litice nad Orlicí	-2,4	-1,6	0,8	2,0	3,2
SO ORP Žamberk	3,8	0,5	1,5	2,8	2,1
Čenkovice	13,4	-2,2	0,0	-1,1	0,0
Orlicko	3,0	-0,1	0,7	1,9	1,0
ČR	-0,5	-2,0	-1,3	0,9	0,1

Zdroj: ČSÚ. Databáze demografických údajů za obce ČR. (2014). Vlastní úprava.

Příloha 7.: Celkový přírůstek v regionu Orlicko v letech 1991 – 2013

	hrubá míra celkového přírůstku				
	1991-1995	1996-2000	2001-2005	2006-2010	2011-2013
Králíky	0,8	-1,5	-7,3	-4,1	-8,6
Červená Voda	3,6	6,9	-3,1	-5,0	-1,4
Dolní Morava	-2,9	21,8	0,0	9,8	2,2
Lichkov	3,1	-3,1	-2,2	0,4	-10,3
Mladkov	3,6	-10,8	-11,7	-5,9	-8,1
SO ORP Králíky	1,9	1,3	-5,6	-3,8	-5,8
Žamberk	10,0	-1,3	-4,2	2,0	-0,9
Bystřec	2,1	-5,3	7,7	4,7	5,9
Česká Rybná	10,2	11,3	1,6	8,3	-5,8
České Petrovice	-31,4	-3,0	6,6	-1,3	2,3
Dlouhoňovice	9,7	-6,2	4,4	-8,9	16,0
Hejnice	-12,8	10,9	1,9	7,5	-17,3
Helvíkovice	2,0	-0,5	12,4	11,3	7,9
Jablonné nad Orlicí	1,3	-7,8	-4,5	10,9	-5,8
Jamně nad Orlicí	3,5	0,6	-5,1	-2,3	4,8
Kameničná	4,5	-2,8	0,0	-15,3	-16,0
Klášteřec nad Orlicí	26,8	3,6	10,7	-2,6	-5,2
Kunvald	2,9	-4,3	0,4	-3,0	-6,1
Letohrad	3,6	-0,7	-2,6	5,2	-1,9
Líšnice	7,5	3,5	4,6	8,1	-10,5
Lukavice	3,5	14,3	11,2	3,1	4,5
Mistrovice	8,6	0,3	-1,0	17,6	-13,0
Nekoř	1,8	3,8	-10,1	10,1	0,4
Pastviny	-19,6	0,0	13,7	17,0	8,8
Písečná	24,5	17,4	14,5	17,4	-9,6
Sobkovice	-4,1	4,9	-3,4	-2,6	14,2
Studené	-1,3	7,7	-10,3	10,3	10,2
Šedivec	9,8	2,8	6,5	-15,1	-13,3
Těchonín	-1,7	-6,4	-12,4	-4,9	3,3
Záchlumí - Litice nad Orlicí	-1,6	-3,8	17,2	-8,7	6,3
SO ORP Žamberk	5,1	-0,3	-0,4	3,8	-1,3
Čenkovice	-11,3	-10,9	0,0	-12,2	3,7
Orlicko	4,2	0,1	-1,7	1,9	-2,3
ČR	0,3	-1,1	0,4	5,4	1,4

Zdroj: ČSÚ. Databáze demografických údajů za obce ČR. (2014). Vlastní úprava.

Příloha 8.: Webbova typologie obcí

	Webbova typologie				
	1991-1995	1996-2000	2001-2005	2006-2010	2011-2013
Králíky	A	C	C	C	H
Červená Voda	D	F	G	G	E
Dolní Morava	H	H	B	H	D
Lichkov	A	C	C	B	H
Mladkov	C	D	D	C	F
Žamberk	B	C	C	B	H
Bystřec	A	C	H	A	B
Česká Rybná	D	F	H	F	H
České Petrovice	F	C	A	C	D
Dlouhoňovice	A	D	A	C	C
Hejnice	G	H	A	A	G
Helvíkovice	D	G	H	H	C
Jablonné nad Orlicí	A	D	D	H	H
Jamné nad Orlicí	D	F	C	C	C
Kameničná	A	E	F	D	G
Kláštevec nad Orlicí	C	A	H	C	H
Kunvald	D	D	F	C	F
Letohrad	A	C	C	A	H
Líšnice	D	G	H	A	F
Lukavice	A	H	H	B	C
Mistrovice	C	G	C	H	H
Nekoř	A	F	D	H	D
Pastviny	H	F	H	F	C
Písečná	C	H	A	A	H
Sobkovice	F	F	C	G	B
Studené	E	F	C	H	D
Šedivec	B	A	A	D	F
Těchonín	H	C	D	D	D
Záchlumí - Litice nad Orlicí	E	D	H	C	B
Čenkovice	H	D	F	D	D

Zdroj: ČSÚ. Databáze demografických údajů za obce ČR. (2014). Vlastní úprava.

Příloha 9.: Vybrané struktury obyvatelstva v roce 2011

	Index feminity	Index stáří	Podíl lidí nejméně s maturitou	Podíl česků	Podíl věřících
Králíky	50,15	107,70	35,63	93,62	17,73
Červená Voda	52,40	120,90	27,31	94,28	21,31
Dolní Morava	47,52	56,60	27,19	94,74	18,44
Lichkov	51,49	75,00	25,76	96,61	18,81
Mladkov	48,65	127,42	31,95	94,87	21,73
SO ORP Králíky	50,85	108,99	31,64	94,15	19,32
Žamberk	50,67	102,54	47,63	97,04	19,91
Bystřec	49,86	81,25	34,47	98,79	33,27
Česká Rybná	50,49	97,10	34,06	98,52	23,21
České Petrovice	51,03	81,82	34,17	97,12	28,28
Dlouhoňovice	50,34	72,32	42,81	96,31	17,05
Hejnice	47,87	114,29	34,07	98,87	28,91
Helvíkovice	50,34	87,65	39,42	97,05	18,78
Jablonné nad Orlicí	51,23	112,07	45,13	92,38	25,27
Jamně nad Orlicí	49,48	112,00	39,57	99,45	33,04
Kameničná	54,61	89,13	42,00	97,05	20,72
Klášteřec nad Orlicí	48,17	80,14	33,13	95,18	25,56
Kunvald	49,95	103,55	39,18	97,70	30,92
Letohrad	50,63	103,91	45,15	96,05	26,56
Líšnice	49,53	89,60	37,63	98,53	25,37
Lukavice	49,18	71,65	37,64	98,00	27,40
Mistrovice	49,75	97,89	37,70	98,92	31,20
Nekoř	49,83	91,10	37,02	96,39	37,62
Pastviny	50,28	116,07	33,68	97,19	40,06
Písečná	47,63	56,84	40,65	98,11	20,55
Sobkovice	50,40	80,00	31,66	95,26	32,00
Studené	50,00	93,33	35,83	99,10	37,20
Šedivec	48,54	72,50	35,19	100,00	49,51
Těchonín	47,08	102,27	32,99	95,01	16,49
Záchlumí - Litice nad Orlicí	49,80	86,41	33,67	91,63	18,28
SO ORP Žamberk	50,25	96,90	42,10	96,37	25,41
Čenkovice	47,02	104,35	21,43	95,04	25,00
Orlicko	50,38	99,77	39,50	95,86	23,95
ČR	51,04	110,50	46,10	86,11	20,78

Zdroj: ČSÚ. Sčítání lidu, domů a bytů 2011 (26.3. 2011). Vlastní úpravy

Příloha 10.: Zemědělství v regionu Orlicko v roce 2013

	celková výměra v [ha]	podíl lesů na celk. výměře [%]	podíl zemědělské půdy na celk. výměře [%]	podíl orné půdy na zemědělské půdě [%]
Králíky	5274	17,0	73,0	42,9
Červená Voda	4739	53,5	39,1	41,1
Dolní Morava	3659	73,9	21,2	11,6
Lichkov	913	38,2	52,0	39,2
Mladkov	1281	33,3	54,2	42,8
SO ORP Králíky	15866	43,6	48,2	39,0
Žamberk	1691	21,3	60,1	52,5
Bystřec	1813	22,8	68,7	69,2
Česká Rybná	808	32,2	62,6	42,7
České Petrovice	627	27,6	64,5	38,4
Dlouhoňovice	390	42,1	44,6	9,8
Hejnice	483	27,1	67,7	35,2
Helvíkovice	1074	25,3	64,2	59,6
Jablonné nad Orlicí	438	30,4	44,1	34,2
Jamné nad Orlicí	1059	33,1	54,5	63,7
Kameničná	585	16,8	77,4	64,2
Kláštevec nad Orlicí	1795	35,9	55,0	45,7
Kunvald	2933	28,2	66,5	55,4
Letohrad	2355	33,0	55,4	60,3
Líšnice	1150	19,1	73,7	65,1
Lukavice	1101	16,3	76,0	63,0
Mistrovice	461	17,0	71,8	52,9
Nekoř	1094	20,4	68,1	57,4
Pastviny	837	30,6	54,8	49,5
Písečná	885	28,0	64,1	46,4
Sobkovice	366	30,6	62,3	50,0
Studené	542	64,0	32,7	60,5
Šedivec	388	28,1	66,0	81,3
Těchonín	1901	59,0	30,4	22,7
Záchlumí - Litice nad Orlicí	1353	38,7	51,1	58,3
SO ORP Žamberk	26129	30,7	59,7	54,6
Čenkovice	597	35,7	50,6	28,5
Orlicko	42592	35,6	55,3	49,2
ČR	7886598	33,8	53,6	38,0

Zdroj: Městská a obecní statistika. Vlastní úpravy.

Příloha 11.: Zaměstnanost v sektorech hospodářství v roce 2011

	Absolutní hodnoty		Relativní hodnoty [%]		
	zaměstnaní	nezjištěno	primér	sekundér	terciér
Králíky	1 724	234	5,5	41,7	52,8
Červená Voda	1 215	171	6,3	50,1	43,6
Dolní Morava	111	28	15,7	27,7	56,6
Lichkov	188	28	51,3	38,8	10,0
Mladkov	233	27	7,8	50,5	41,7
SO ORP Králíky	3 471	488	8,7	44,7	46,6
Žamberk	2 792	296	3,1	38,0	58,9
Bystřec	470	43	17,8	51,5	30,7
Česká Rybná	175	28	10,2	45,6	44,2
České Petrovice	57	9	41,7	14,6	43,8
Dlouhoňovice	349	29	5,0	44,1	50,9
Hejnice	102	17	12,9	45,9	41,2
Helvíkovice	193	27	15,1	42,8	42,2
Jablunné nad Orlicí	1 327	152	2,0	53,7	44,3
Jamné nad Orlicí	305	33	13,6	48,9	37,5
Kameničná	145	16	34,1	31,0	34,9
Kláštelec nad Orlicí	369	22	17,3	47,0	35,7
Kunvald	449	17	22,0	39,8	38,2
Letohrad	2 926	273	3,2	51,9	44,8
Líšnice	321	35	21,3	40,2	38,5
Lukavice	497	56	8,8	49,9	41,3
Mistrovice	268	36	13,8	53,4	32,8
Nekoř	411	54	14,6	49,0	36,4
Pastviny	148	11	11,7	38,7	49,6
Písečná	254	31	10,3	43,9	45,7
Sobkovice	91	6	14,1	49,4	36,5
Studené	61	10	15,7	52,9	31,4
Šedivec	90	13	7,8	51,9	40,3
Těchonín	247	17	4,3	53,0	42,6
Záchlumí - Litice nad Orlicí	348	49	7,7	60,2	32,1
SO ORP Žamberk	12 395	1 280	7,8	46,8	45,3
Čenkovice	72	12	6,7	51,7	41,7
Orlicko	15 938	1 780	8,0	46,4	45,6
ČR	4 580 714	510 987	3,9	35,4	60,7

Zdroj: ČSÚ. Sčítání lidu, domů a bytů 2011 (26.3. 2011). Vlastní úpravy

Příloha 12.: Počet uchazečů o zaměstnání v období 2007 – 2011 a v roce 2014

	2007	2008	2009	2010	2011	2014
Králíky	192	188	283	301	230	214
Červená Voda	98	120	192	166	141	161
Dolní Morava	23	13	24	23	18	11
Lichkov	22	26	38	30	21	27
Mladkov	12	13	30	20	23	17
SO ORP Králíky	347	360	567	540	433	430
Žamberk	162	199	280	261	255	304
Bystřec	20	29	40	22	22	28
Česká Rybná	7	9	22	12	15	24
České Petrovice	2	2	1	10	11	15
Dlouhoňovice	15	26	38	41	36	44
Hejnice	3	8	14	14	11	13
Helvíkovice	11	17	20	19	19	18
Jablonné nad Orlicí	66	69	122	118	92	95
Jamně nad Orlicí	12	7	24	18	15	20
Kameničná	8	10	14	11	11	13
Kláštelec nad Orlicí	24	20	60	50	46	43
Kunvald	38	34	52	43	49	33
Letohrad	102	129	232	226	201	204
Líšnice	9	13	29	23	23	24
Lukavice	22	23	38	33	38	38
Mistrovice	13	13	28	15	19	13
Nekoř	25	20	38	33	29	36
Pastviny	7	12	14	15	13	9
Písečná	9	7	9	11	11	15
Sobkovice	6	11	17	15	13	6
Studené	4	3	5	6	6	6
Šedivec	5	3	6	8	6	8
Těchonín	9	10	18	24	18	20
Záchlumí - Litice nad Orlicí	14	22	40	33	29	36
SO ORP Žamberk	593	696	1161	1061	988	1065
Čenkovice	14	14	22	20	15	14
Orlicko	954	1070	1750	1621	1436	1509
ČR	331 694	335025	527728	546483	491958	525978

Zdroj: MPSV. *Statistiky nezaměstnanosti z územního hlediska* (2014). Vlastní úpravy.

Příloha 13.: Míra nezaměstnanosti v obcích v období 2007 – 2011 a v roce 2014

	2007	2008	2009	2010	2011	2014
Králíky	7,9	7,7	11,7	12,4	9,5	9,5
Červená Voda	6,6	8,0	12,9	11,1	9,4	10,3
Dolní Morava	16,3	9,2	17,0	9,8	12,8	7,4
Lichkov	8,9	10,5	15,3	12,1	8,5	11,0
Mladkov	4,2	4,6	10,6	7,0	8,1	6,1
SO ORP Králíky	7,6	7,8	12,3	11,8	9,4	9,5
Žamberk	5,2	6,4	8,9	8,3	8,1	8,9
Bystřec	4,0	5,7	7,9	4,3	4,3	5,2
Česká Rybná	4,5	5,7	14,0	7,6	9,6	10,9
České Petrovice	2,9	2,9	1,4	14,3	15,7	17,3
Dlouhoňovice	3,9	6,6	9,6	10,4	9,1	10,0
Hejnice	2,9	7,8	13,7	13,7	12,8	10,3
Helvíkovice	4,9	7,6	9,0	8,5	8,5	7,6
Jablonné nad Orlicí	4,2	4,4	7,8	7,5	5,9	5,7
Jamné nad Orlicí	3,4	2,0	6,8	5,1	4,2	5,8
Kameničná	4,6	5,7	8,0	6,3	6,3	7,1
Kláštevec nad Orlicí	5,3	4,5	13,4	11,1	10,2	9,3
Kunvald	7,5	6,7	10,3	8,5	9,7	6,2
Letohrad	3,3	4,2	7,6	7,4	6,5	5,9
Líšnice	2,6	3,8	8,4	12,1	6,7	6,4
Lukavice	4,3	4,5	7,5	6,7	7,5	6,5
Mistrovice	4,6	4,6	9,9	5,3	6,7	4,2
Nekoř	5,8	4,7	8,9	7,7	6,8	7,4
Pastviny	5,2	9,0	10,4	11,2	9,7	5,2
Písečná	3,9	3,1	3,9	4,8	4,8	5,2
Sobkovice	5,9	10,8	16,7	14,7	12,7	5,1
Studené	5,8	4,3	7,2	8,7	8,7	8,1
Šedivec	5,2	3,1	6,2	8,2	6,2	7,6
Těchonín	2,6	2,9	5,2	7,0	5,2	6,7
Záchlumí - Litice nad Orlicí	3,4	5,4	9,9	8,1	7,1	8,1
SO ORP Žamberk	4,4	5,3	8,9	8,6	8,0	7,1
Čenkovice	15,2	15,2	23,9	21,7	16,3	13,2
Orlicko	5,5	6,1	10,1	9,4	8,6	7,7
ČR	6,0	6,0	9,2	9,6	8,6	8,9

Zdroj: MPSV. *Statistiky nezaměstnanosti z územního hlediska* (2014). Vlastní úpravy.

Příloha 14.: Dojíždka do zaměstnání v regionu Orlicko v roce 2011

	počet vyjíždějících	podíl vyjíždějících
Králíky	obec dojíždky	
Červená Voda	88	11,4
Dolní Morava	8	11,3
Lichkov	16	13,3
Mladkov	18	12,1
Žamberk	obec dojíždky	
Bystřec	75	25,0
Česká Rybná	13	11,6
České Petrovice	1	2,8
Dlouhoňovice	67	30,1
Hejnice	15	23,1
Helvíkovice	27	21,9
Jablonné nad Orlicí	obec dojíždky	
Jamné nad Orlicí	36	18,5
Kameničná	16	17,3
Klášteřec nad Orlicí	47	20,0
Kunvald	95	33,2
Letohrad	obec dojíždky	
Líšnice	67	32,7
Lukavice	65	20,5
Mistrovice	34	19,9
Nekoř	41	15,6
Pastviny	14	14,8
Písečná	42	25,9
Sobkovice	13	22,4
Studené	4	10,3
Šedivec	18	31,4
Těchonín	13	8,3
Záchlumí - Litice nad Orlicí	32	14,4

Zdroj: ČSÚ. Sčítání lidu, domů a bytů 2011 (26.3. 2011). Vlastní úpravy

Příloha 15.: Zaměstnanost v pohostinství, stravování a ubytování v regionu Orlicko
v roce 2011

	zaměstnaní	nezjištěno	prac. v pohostinství, stravování a ubytování	počet na 1000 zaměstnaných
Králíky	1 724	234	79	53,0
Červená Voda	1 215	171	37	35,4
Dolní Morava	111	28	10	120,5
Lichkov	188	28	7	43,8
Mladkov	233	27	6	29,1
SO ORP Králíky	3 471	488	139	46,6
Žamberk	2 792	296	82	32,9
Bystřec	470	43	7	16,4
Česká Rybná	175	28	4	27,2
České Petrovice	57	9	4	83,3
Dlouhoňovice	349	29	14	43,8
Hejnice	102	17	1	11,8
Helvíkovice	193	27	4	24,1
Jablonné nad Orlicí	1 327	152	38	32,3
Jamně nad Orlicí	305	33	9	33,1
Kameničná	145	16	3	23,3
Kláštorec nad Orlicí	369	22	14	40,3
Kunvald	449	17	14	32,4
Letohrad	2 926	273	58	21,9
Líšnice	321	35	9	31,5
Lukavice	497	56	10	22,7
Mistrovice	268	36	4	17,2
Nekoř	411	54	14	39,2
Pastviny	148	11	9	65,7
Písečná	254	31	6	26,9
Sobkovice	91	6	7	82,4
Studené	61	10	3	58,8
Šedivec	90	13	1	13,0
Těchonín	247	17	4	17,4
Záchlumí - Litice nad Orlicí	348	49	10	33,4
SO ORP Žamberk	12 395	1 280	329	29,6
Čenkovice	72	12	2	33,3
Orlicko	15 938	1 780	470	33,2
ČR	4 580 714	510 987	160 830	39,5

Zdroj: ČSÚ. Sčítání lidu, domů a bytů 2011 (26.3. 2011). Vlastní úpravy

Příloha 16.: Podnikatelská aktivita v cestovním ruchu v regionu Orlicko v roce 2011

	zaměstnaní	nezjištěno	počet subjektů	počet subjektů na 1000 zaměstnaných
Králíky	1 724	234	86	57,7
Červená Voda	1 215	171	37	35,4
Dolní Morava	111	28	16	192,8
Lichkov	188	28	10	62,5
Mladkov	233	27	12	58,3
SO ORP Králíky	3 471	488	161	54,0
Žamberk	2 792	296	84	33,7
Bystřec	470	43	15	35,1
Česká Rybná	175	28	7	47,6
České Petrovice	57	9	7	145,8
Dlouhoňovice	349	29	11	34,4
Hejnice	102	17	2	23,5
Helvíkovice	193	27	6	36,1
Jablonné nad Orlicí	1 327	152	35	29,8
Jamné nad Orlicí	305	33	8	29,4
Kameničná	145	16	9	69,8
Kláštorec nad Orlicí	369	22	11	31,7
Kunvald	449	17	15	34,7
Letohrad	2 926	273	72	27,1
Líšnice	321	35	8	28,0
Lukavice	497	56	6	13,6
Místořovice	268	36	6	25,9
Nekoř	411	54	11	30,8
Pastviny	148	11	17	124,1
Písečná	254	31	2	9,0
Sobkovice	91	6	6	70,6
Studené	61	10	4	78,4
Šedivec	90	13	3	39,0
Těchonín	247	17	9	39,1
Záchlumí - Litice nad Orlicí	348	49	5	16,7
SO ORP Žamberk	12 395	1 280	359	32,3
Čenkovice	72	12	4	66,7
Orlicko	15 938	1 780	524	37,0
ČR	4 580 714	510 987	138550	34,0

Zdroj: ČSÚ. Sčítání lidu, domů a bytů 2011 (26.3. 2011). Vlastní úpravy

ČSÚ. Městská a obecní statistika. Vlastní úpravy.

Příloha 17.: Masív Králického Sněžníku



Foto: Jakub Fabián

Příloha 18.: Hotel Vista v resortu na Dolní Moravě



Foto: Relax & Sport Resort Dolní Morava

Příloha 19.: Tvrz Orlice



Foto: Jakub Fabián

Příloha 20.: Kramářova chata na Suchém vrchu



Foto: Jakub Fabián

Příloha 21.: Tvrz Hůrka



Foto: Jakub Fabián

Příloha 22.: Penzion Jiřinka na Dolní Moravě



Foto: Jakub Fabián

Příloha 23.: Hora Matky Boží s klášteřem



Foto: Králický Sněžník o.p.s.

Příloha 24.: Sjezdovky v areálu Dolní Morava



Příloha 25.: Vodní nádrž Pastviny



Foto: Michal Klíma

Příloha 26.: Skiareál Čenkovice



Foto: Filip Tomanec