

**MENDELOVA UNIVERZITA V BRNĚ**  
**AGRONOMICKÁ FAKULTA**

**BAKALÁŘSKÁ PRÁCE**

**BRNO 2015**

**KATEŘINA MRVOVÁ**

**Mendelova univerzita v Brně**

**Agronomická fakulta**

Ústav aplikované a krajinné ekologie

---



**Agronomická  
fakulta**

Mendelova  
univerzita  
v Brně



**Možnosti podnikání ve venkovském cestovním ruchu**

**v mikroregionu Rokytnice**

Bakalářská práce

*Vedoucí práce:*

doc. RNDr. Antonín Vaishar, CSc.

*Vypracovala:*

Kateřina Mrvová

---

Brno 2015



## ZADÁNÍ BAKALÁŘSKÉ PRÁCE

Autorka práce:	Kateřina Mrvová
Studijní program:	Zemědělské inženýrství
Obor:	Agrobyznys
Konzultant:	Ing. Miloslava Ševelová, Ph.D.
Vedoucí práce:	doc. RNDr. Antonín Vaishar, CSc.
Název tématu:	<b>Možnosti podnikání ve venkovském cestovním ruchu v mikroregionu Rokytnice</b>
Rozsah práce:	35 stran, minimálně 60 000 symbolů

### Zásady pro vypracování:

1. Zhodnotit dostupnou českou a zahraniční literaturu v oboru venkovského cestovního ruchu (venkovský cestovní ruch, agroturistika, ekoturistika atd.) včetně časopiseckých článků ve formátu Open Access a závěrečných prací na vysokých školách.
2. Charakterizovat mikroregion Rokytnice (Pozořice, Sivice, Koválovice, Viničné Šumice, Tvarožná, Velatice, Hostěnice, Mokrá-Horákov a Podolí) z hlediska cestovního ruchu (geografická poloha, přírodní předpoklady, demografie a lidský faktor, infrastruktura). Získané poznatky graficky a fotograficky dokumentovat
3. Analyzovat možnosti rozvoje venkovského cestovního ruchu v případovém mikroregionu s ohledem na potenciály a bariéry jeho rozvoje. Porovnat stávající kapacity s potenciálem. Zabývat se možnými kontroverzemi s jinými aktivitami (suburbanizace, těžba vápence, doprava, zemědělství atd.). Dotknout se otázek organizace, propagace, informačního servisu, marketingu.
4. Pokusit se o zobecnění problematiky venkovského cestovního ruchu v Česku, pojmenovat potenciály a bariéry a vyjádřit vlastní názor na možnosti jeho rozvoje.

Seznam odborné literatury:

1. HALL, D R. -- KIRKPATRICK, I. *Rural tourism and sustainable business*. Clevedon: Channel View Publications, 2005. 370 s. ISBN 978-1-84541011-7.
2. ŠIMKOVÁ, E. *Cestovní ruch pro 21. století. Manažerské a marketingové přístupy v cestovním ruchu*. Hradec Králové: Univerzita Hradec Králové, 2008. ISBN 978-80-7041-179-7.
3. SCHNEIDER, J. -- FIALOVÁ, J. -- VYSKOT, I. *Krajinná rekreologie II*. 1. vyd. Brno: Mendelova zemědělská a lesnická univerzita v Brně, 2009. 132 s. ISBN 978-80-7375-357-3.
4. GEORGE, E W. -- MAIR, H. -- REID, D. *Rural tourism development : localism and cultural change*. Bristol: Channel View Publications, 2009. 276 s. ISBN 978-1-84541-099-5.
5. MIŠKOLCI, S. The Direct Economic Impact of Alternative Types of the Rural Tourism. *Acta Universitatis Agriculturae et Silviculturae Mendelianae Brunensis*. 2005. sv. LIII, č. 6, s. 101--108. ISSN 1211-8516.
6. VAISHAR, A. -- ŠŤASTNÁ, M. a kol. *Současný stav a vývojové tendence jihomoravského venkova*. 1. vyd. Brno: Mendelova univerzita v Brně, 2011. 166 s. ISBN 978-80-7375-537-9.

Datum zadání: **říjen 2013**

Datum odevzdání: **duben 2015**

**Kateřina Mrvová**

Autorka práce

**doc. RNDr. Antonín Vaishar, CSc.**

Vedoucí práce

**prof. Ing. František Toman**

Vedoucí ústavu

**prof. Ing. Ladislav Zeman, CSc.**

Děkan AF MENDELU

## Čestné prohlášení

Prohlašuji, že jsem práci: Možnosti podnikání ve venkovském cestovním ruchu v mikoregionu Rokytnice vypracovala samostatně a veškeré použité prameny a informace uvádím v seznamu použité literatury. Souhlasím, aby moje práce byla zveřejněna v souladu s § 47b zákona č. 111/1998 Sb., o vysokých školách, ve znění pozdějších předpisů, a v souladu s platnou *Směrnicí o zveřejňování vysokoškolských závěrečných prací*.

Jsem si vědoma, že se na moji práci vztahuje zákon č. 121/2000 Sb., autorský zákon, a že Mendelova univerzita v Brně má právo na uzavření licenční smlouvy a užití této práce jako školního díla podle § 60 odst. 1 autorského zákona.

Dále se zavazuji, že před sepsáním licenční smlouvy o využití díla jinou osobou (subjektem) si vyžádám písemné stanovisko univerzity, že předmětná licenční smlouva není v rozporu s oprávněnými zájmy univerzity, a zavazuji se uhradit případný příspěvek na úhradu nákladů spojených se vznikem díla, a to až do jejich skutečné výše.

V Brně dne:.....

.....

podpis

## **Poděkování**

Ráda bych poděkovala vedoucímu práce doc. RNDr. Antonínu Vaisharovi, CSc. za odborné rady a cenné připomínky, kterými přispěl k vypracování mé bakalářské práce. Dále bych chtěla poděkovat své rodině a přátelům za pomoc, ochotu a podporu.

## **Abstrakt**

Mrvová K.: Možnosti podnikání ve venkovském cestovním ruchu v mikroregionu Rokytnice. Brno: Mendelova univerzita v Brně, 2015.

Tato bakalářská práce vysvětluje pojmy, související s venkovskou turistikou, popisuje venkovské prostředí Jihomoravského kraje, a zejména se zabývá možnostmi podnikání ve venkovském cestovním ruchu v mikroregionu Rokytnice.

V teoretické části práce jsem vycházela z dostupné odborné literatury zabývající se touto tematikou. Ve vlastní praktické části práce jsem terénním šetřením porovnávala potenciály a bariéry rozvoje venkovského cestovního ruchu a s pomocí odborné literatury srovnávala jednotlivé obce daného území. Na základě zjištěných dat jsem se pokusila nalézt odpověď na problematiku, týkající se podnikání ve venkovském cestovním ruchu v daném mikroregionu a dále najít možná východiska jejího řešení.

**Klíčová slova:** venkovský cestovní ruch, mikroregion Rokytnice, venkov

## **Abstract**

Mrvová K.: Business opportunities in rural tourism of the microregion Rokytnice. Bachelor thesis. Brno. Mendel University in Brno, 2015.

This bachelor thesis explains the concept of rural tourism, describes the rural environment of the South Moravian Region and especially deals with business opportunities in rural tourism of the microregion Rokytnice.

For the theoretic part I used professional literature dealing with this topic. For the practical part I compared the potentials and barriers to the development of rural tourism with the help of professional literature comparing the various municipalities of the territory. Based on the collected data I tried to find answers to issues related to the business of rural tourism in the microregion and to find possible ways of its solution.

**Key words:** rural tourism, microregion Rokytnice, countryside

## OBSAH

1	ÚVOD A CÍL PRÁCE .....	10
2	LITERÁRNÍ REŠERŠE:.....	12
2.1	Venkov.....	12
2.1.1	Program rozvoje venkova České republiky .....	13
2.1.2	Venkovská turistika a její situace v zahraničí (Rakousko, Bavorsko).....	14
2.2	Jihomoravský kraj.....	15
2.3	Jihomoravský venkov .....	15
2.4	Venkovský cestovní ruch.....	16
2.4.1	Venkovská turistika .....	17
2.4.2	Agroturistika .....	18
2.4.3	Chataření a chalupaření .....	20
2.4.4	Cíle venkovského cestovního ruchu .....	20
2.4.5	Specifické rysy venkovské turistiky .....	20
2.5	Podnikání ve venkovském cestovním ruchu .....	21
2.5.1	Podnikání v cestovním ruchu.....	22
2.5.2	Služby venkovského cestovního ruchu.....	22
2.5.3	Zákazníci.....	23
2.6	Informační centra a jejich role v cestovním ruchu .....	25
2.6.1	Funkce informačních center: .....	25
2.7	Marketing cestovního ruchu .....	25
2.7.1	Marketingová koncepce ve venkovské turistice .....	26
2.8	Mikroregion .....	26
2.8.1	Typologie mikroregionů podle Škrabala dle následujících hledisek: .....	27
2.9	Mikroregion Roketnice.....	27
3	SROVNÁNÍ JEDNOTLIVÝCH OBCÍ MIKROREGIONU ROKETNICE Z HLEDISKA OBČANSKÉ VYBAVENOSTI A CESTOVNÍHO RUCHU.....	30
3.1	Pozořice .....	30
3.1.1	Vybavenost .....	30
3.1.2	Přírodní zajímavosti.....	31
3.1.3	Instituce a spolky .....	33
3.2	Viničné Šumice.....	34



3.2.1	Organizace a sdružení .....	34
3.2.2	Cestovní ruch .....	34
3.2.3	Vinařství.....	35
3.3	Kovalovice.....	35
3.3.1	Spolky .....	35
3.3.2	Cestovní ruch .....	35
3.4	Tvarožná .....	37
3.4.1	Spolky a sdružení.....	38
3.4.2	Cestovní ruch .....	38
3.5	Sivice .....	39
3.5.1	Spolky a organizace .....	39
3.5.2	Příroda.....	40
3.6	Hostěnice .....	40
3.6.1	Spolky a sdružení.....	41
3.6.2	Cestovní ruch .....	41
3.6.2.1	Přírodní park Říčky .....	42
3.6.2.2	CHKO Moravský kras .....	42
3.7	Mokrá-Horákov .....	43
3.7.1	Organizace a spolky.....	43
3.7.2	Cestovní ruch .....	43
3.7.3	Cementárna Mokrá .....	44
3.8	Velatice.....	45
3.8.1	Organizace v obci .....	45
3.8.2	Cestovní ruch .....	45
3.9	Podolí.....	46
3.9.1	Spolky a organizace .....	46
3.9.2	Sport v Podolí .....	46
3.9.3	Cestovní ruch .....	46
3.9.3.1	Mariánské údolí .....	47
3.10	Doprava v Mikroregionu Roketnice.....	48
3.11	Informační servis a propagace Mikroregionu Roketnice.....	48
4	POTENCIÁLY A BARIÉRY VENKOVSKÉHO CESTOVNÍHO RUCHU V MIKROREGIONU ROKETNICE.....	50
5	DISKUZE.....	52

6 ZÁVĚR.....	53
SEZNAM LITERATURY .....	55
Literární zdroje.....	55
Elektronické zdroje .....	56
SEZNAM OBRÁZKŮ .....	59
SEZNAM TABULEK .....	60
PŘÍLOHY .....	61

# 1 Úvod a cíl práce

Na úvod bych se ráda zmínila o zajímavosti, která provází název tohoto mikroregionu. Ačkoli i já jsem si do nedávna byla jistá, že správné označení je Mikroregion Rokytnice, byla jsem vyvedena z omylu. Korektní název je Mikroregion Rokatnice, odvozen od říčky, pramenící v jeho středu. Jedná se nejspíš o pouhé přeházení, které se nevídaně ujalo, což dokazují také některé webové stránky, informační tabule, označující vjezd do obcí, mapy, brožury aj.

Venkov obecně je a vždy byl důležitou součástí našeho území. V minulosti patřil z hlediska zemědělství k nejužitečnější části krajiny. V posledních desetiletích význam zemědělství značně klesl, což mělo negativní vliv na venkovská sídla a jejich okolí. Proto je nyní zapotřebí postarat se o zlepšení kvality prostředí na venkově, pečovat o krajinu v okolí venkovských osídlení a celkově se snažit o jeho podporu. To vše můžeme docílit, např. pomocí státních dotací a programů na rozvoj venkova, nebo právě snahou o rozvoj podnikání ve venkovském cestovním ruchu. Venkovská turistika může napomoci jak v oblasti sociální, tak zejména v té finanční. Jak je známo, turisté znamenají peníze a pokud má daný region, mikroregion či jiné území dostatečné množství financí, je snazší postarat se o jeho rozvoj.

Cílem mé bakalářské práce je správně vymezit termín „venkovský cestovní ruch“ a zjistit, zda daný mikroregion má potenciál pro rozvoj venkovské turistiky, nebo zda převažují bariéry, díky kterým by mikroregion nebyl vhodným územím pro její rozvoj.

Při řešení této problematiky jsem se pokusila najít a popsat klady i zápory Mikroregionu Rokatnice, jež by se mohly týkat možností podnikání v tomto typu cestovního ruchu. Je důležité porovnat jednotlivé obce v mikroregionu, zaměřit se na jejich umístění, občanskou vybavenost, kulturní a přírodní zajímavosti apod. Díky těmto údajům je dále možné zjistit, jaké množství aktivit a turisticky zajímavých míst se na vymezeném území nachází, a zda bude pro potenciální návštěvníky dostačující.

Pro stanovení cílů je také nutné zjistit, co běžní turisté očekávají, na co se rádi zaměřují, vymezit skupiny návštěvníků, mající rozdílné potřeby, jež je nutné uspokojit. Jiné požadavky mají např. děti, které rády dovádějí a vyhledávají dobrodružství, a naopak starší lidé, raději pobývající v klidném prostředí.

Je zde mnoho faktorů, které ovlivňují venkovský cestovní ruch, jen je potřeba zjistit, které jsou prioritní a zamyslet se nad jejich využitím v praxi.

## 2 Literární rešerše:

### 2.1 Venkov

Dříve byl výraz venkov spojován především se svoji hlavní funkcí, kterou bylo zemědělství. Vývoj zemědělského hospodářství po II. světové válce přinesl nový pohled na tuto problematiku a pojem venkov už není chápán jako synonymum pojmu zemědělství. Vymezením tohoto termínu se věnuje mnoho autorů i institucí z důvodu praktických či teoreticko-vědních. Velmi odlišné je vnímání pojmu venkov v jednotlivých státech a regionech. [9] [31]

Venkovem se tedy obecně nazývají oblasti volné nezastavěné krajiny a venkovských osídlení, které můžeme vymezit jako určitý souhrn venkovských sídel, lesů, vodních a zemědělských ploch, ploch místních komunikací a ostatních ploch nacházejících se v tomto prostoru. Venkov se také vyznačuje menší hustotou osídlení, vyšší zaměstnaností v oboru zemědělství, pevnějším sepětím obyvatel s krajinou a přírodou a určitým životním stylem. V současnosti však mohou být některé znaky venkova potlačeny, a to způsobuje, že jednoznačné vymezení venkovských a městských sídel bývá značně problematické. [31]

Venkov nejsou jen malé osady, ale venkovem mohou být i poměrně velké vesnice, které svým počtem obyvatel často převyšují i menší města. Další skupinou jsou obce, které vznikly na okraji větších měst a díky suburbanizaci získaly znaky typické spíše pro město než vesnici. [31]

Zásadní uznávanou definicí pojmu venkov je vymezení dle OECD, založeno na podílu obyvatelstva, které žije na území s hustotou zalidnění menší než 150 obyvatel/km<sup>2</sup>. Dle této metodiky jsou venkovské oblasti definovány na úrovni lokální, kde je venkov definován jako sídla s hustotou menší než 150 obyvatel/km<sup>2</sup>, tak na úrovni regionální, kde definice vymezuje regiony:

- převážně venkovské – více než 50 % obyvatel regionu žije ve venkovských obcích
- významně venkovské – ve venkovských obcích žije 15–50 % obyvatel regionu
- výrazně městské – ve venkovských obcích žije méně než 15 % obyvatel regionu

Tato definice je používána spíše jako nástroj mezinárodního srovnání, protože nebere v potaz obyvatelstvo v hustě osídlených venkovských oblastech. [31]

### **2.1.1 Program rozvoje venkova České republiky**

Vychází z národního strategického plánu rozvoje venkova a zajišťuje působení Evropského zemědělského fondu pro rozvoj venkova. Působnost je pro celé území České republiky. Program pracuje i s vymezením venkovského prostoru ČR na příměstský, mezilehlý a odlehlý. Příměstský prostor jsou venkovské obce v rámci městských aglomerací (s více než 50 000 obyvateli). Odlehlý venkov zahrnuje území s nepříznivými sociálně-ekonomickými charakteristikami obyvatelstva a osídlení, tzv. periferní území. Mezilehlý prostor zahrnuje zbývající území celé České republiky. [31]

Program rozvoje venkova je realizován prostřednictvím čtyř os a jejich priorit:

Osa I.: Zlepšení konkurenceschopnosti zemědělství a lesnictví:

1. Modernizace, inovace a kvalita - vytvoření silného zemědělsko-potravinářského odvětví, modernizace zemědělských firem, zvýšení kvality produktů a zavádění inovací.
2. Přenos znalostí - vytvoření dynamického zemědělsko-potravinářského prostředí, snížení věkového průměru pracovníků v zemědělství a rozšíření poradenství a vzdělání.

Osa II.: Zlepšování životního prostředí a krajiny:

1. Biologická rozmanitost, zachování a rozvoj zemědělských a lesnických systémů - podpora zemědělských postupů šetrných k životnímu prostředí, které vedou k biologické rozmanitosti a podpora zemědělských systémů pro zachování venkovské krajiny.
2. Ochrana vody a půdy - ochrana jakosti povrchových i podzemních vodních zdrojů prostřednictvím opatření zaměřených na protierozní ochranu a vhodné používání zemědělského půdního fondu.
3. Zmírňování klimatických změn - podpora využívání OZE (obnovitelných zdrojů energie) prostřednictvím stávajícího lesního potenciálu a možností jeho rozšíření a zachování pozitivních funkcí lesa.

Osa III.: Kvalita života ve venkovských oblastech a diverzifikace hospodářství venkova:

1. Tvorba pracovních příležitostí a podpora využívání OZE - tvorba pracovních míst, zajištění vyšší příjmové úrovně obyvatel venkova rozvojem a diverzifikací aktivit a podporou agroturistiky.
2. Podmínky růstu a kvalita života na venkově – zlepšení vybavení, vzhledu vesnic a veřejných prostranství, posílení sounáležitosti obyvatel s místním prostředím a dědictvím venkova, zabezpečení rozvoje venkovské infrastruktury s cílem rozvoje podnikání a zlepšení životního prostředí venkovských sídel.
3. Vzdělávání - podpora vyšší úrovně vzdělanosti, uplatnění na trhu práce venkovských obyvatel rozvojem poradenství a vzdělávání, zvýšení používání informačních a komunikačních technologií.

Osa IV.: Leader:

1. Zlepšení řízení a mobilizace přirozeného vnitřního rozvojového potenciálu venkova - realizuje místní rozvojové strategie a spolupráci místních partnerství s cílem zlepšit kvalitu života, posílení ekonomického potenciálu a zhodnocení kulturního a přírodního dědictví venkova. [22]

### **2.1.2 Venkovská turistika a její situace v zahraničí (Rakousko, Bavorsko)**

Zatímco se pravá venkovská turistika u nás začala rozvíjet až po roce 1989, dříve samostatné podnikání nebylo možné, tradice venkovské turistiky v zahraničí je podstatně delší a sahá až do 19. století. Jedná se především o země jako Rakousko, Švýcarsko nebo Německo. Tradice agroturistiky v těchto zemích měla tu výhodu, že nebyla přerušena socialismem. [1]

Rozmanitá příroda v těchto zemích a také movitější obyvatelé umožňují rozvoj venkovské turistiky v daleko větší míře. Bavorské či rakouské penziony a hotely nabízejí kromě ubytování a stravování také jízdy na koních, jízdy v krytých vozech či v kočárech, v zimě také jízdy na saních. Ubytovací zařízení jsou často velmi dobře vybavena a upravena. V penzionech se mohou zákazníci setkat s bazény, saunami, různými druhy sportovišť i s posilovnami apod. [1]

Často se tyto ubytovací objekty nacházejí v horských oblastech, kde je právě ráz krajiny nejvíce odlišný od rázu okolí větších měst. Avšak návštěvnost Alp neustále roste a ve většině případů, se již nedá mluvit o venkovské turistice, ale spíše o masovém cestovním ruchu. [1]

## 2.2 Jihomoravský kraj

Jihomoravský kraj se nachází na jihovýchodě České republiky, v jižní části historické Moravy. Vznikl v roce 2000 jako výsledek kompromisních politických jednání. [10]

Pokud Česko rozdělíme velmi zhruba na část jižní rurální, na severní část urbanizovanou, na část západní, přiléhající k západní Evropě a východní část, nachází se Jihomoravský kraj teoreticky v nejméně výhodné poloze z hlediska předpokladů rozvoje. Ovšem středisko Brno jeho situaci výrazně zlepšuje. [10]

Jihomoravský kraj je vymezen okresy Blansko, Brno-město, Brno-venkov, Břeclav, Hodonín, Vyškov a Znojmo. Jeho rozloha je 7 196 km<sup>2</sup> a žije v něm 1 172 853 obyvatel (31. 12. 2014). [10] [36]

Hranice Jihomoravského kraje jsou součástí státní hranice s Rakouskem a Slovenskem. Jde o hranice, které nejsou tvořeny převážně horskými pásmy, jak je tomu u většiny ostatního území. Pouze nejvýchodnější část kraje je od Slovenska oddělena pohořím Bílých Karpat, jinak zde fyzickou bariéru představují především řeky Dyje a Morava. [10]

Z evropského hlediska patří Jihomoravský kraj k odlehlejším od centra ekonomického, finančního a politického života, ale na rozdíl od Čech se Morava považuje za zem tranzitní. Na jižní Moravě se křižují výrazné dálniční a železniční dopravní trasy ze severozápadu na jihovýchod Evropy a ze severu na jih. [10]

## 2.3 Jihomoravský venkov

Venkovský prostor Jihomoravského kraje tvoří 647 obcí, v nichž žilo (průměr let 2003-2007) 44,2 % obyvatel a obce zaujímaly 96,1 % rozlohy kraje. Dle definice OECD je Jihomoravský kraj územím významně venkovským. Aniž bychom počítali město Brno, žije ve venkovských obcích tohoto kraje dvě třetiny obyvatel. Existují značné rozdíly mezi okolím Brna, jež je druhé nejvýznamnější středisko České republiky a zároveň největší město Moravy, a periferními mikroregiony kraje. [10]

V rámci Jihomoravského kraje, jenž je státně správní samosprávnou jednotkou NUTS 3 podle terminologie EU, je jihomoravský venkov sledován. Ve venkovských obcích Jihomoravského kraje žije přes půl milionu obyvatel, nejvíce těchto obyvatel žije ve velkých venkovských obcích nad 2 tisíce obyvatel. [10]



Co se týká využití země, zaujímala zemědělská půda 63,6 %, lesní půda 26,0 % a zastavěné plochy 1,6 % rozlohy. Z celostátního hlediska má kraj nadprůměrný podíl zemědělských ploch a výrazně podprůměrný podíl ploch lesních. [10]

Z hlediska odlehlosti bývá měřítkem dostupnost nejbližšího střediska. Nejbližší města nebo střediskové obce jsou pro 92, 6 % obyvatel venkova dostupná po silnici do 30 minut. Pro 24, 4 % obyvatel tohoto venkova je Brno dostupné do 30 minut. Avšak pro 24,2 % obyvatel se jedná o dobu delší než 1 hodinu. Důležitým faktorem je i frekvence spojů hromadné dopravy. Většinu území dnes pokrývá Integrovaný dopravní systém Jihomoravského kraje, který zajišťuje vysokou frekvenci, návaznost a pravidelnost spojů, a to i o víkendech a o svátcích. [10]

## **2.4 Venkovský cestovní ruch**

Cestovní ruch lze definovat jako odvětví, související s volným časem a cestováním a je považován za nejlépe a nejrychleji rostoucí odvětví na světě. Toto odvětví významně přispívá k růstu ekonomiky v dané oblasti a má ekonomické přínosy také pro místní komunitu. V posledních desetiletích zažil cestovní ruch obrovský nárůst, zejména díky návštěvníkům hledajícím místa pro relaxaci a uvolnění každodenního stresu. [25]

Zatímco rozvoj masového cestovního ruchu může mít negativní dopad na životní prostředí, např. znečištění, odlesňování, poškozování přírodních zdrojů atp., venkovský cestovní ruch by se měl ubírat cestou spíše pozitivního vlivu a sloužit ke zlepšení životního prostředí. [25]

Venkovský cestovní ruch je souhrnným pojmem pro všechny formy cestovního ruchu, využívající venkovskou krajinu. Využívá se také jako obecnější a nadřazený pojem pro agroturistiku. Jde o cestovní ruch rozvíjející se mimo oblast městského osídlení i mimo oblast turistických a rekreačních center. Je vázán na venkovské osídlení spjaté se zemědělskou činností. Zahrnuje rekreaci ve vesnickém osídlení i mimo něj. [33]

Cestovní ruch je pro venkov velmi důležitý a má zde řadu pozitivních vlivů a funkcí. Jednou z nich je vytváření pracovních příležitostí a podpora stabilizace venkovského obyvatelstva, dále se jedná o podporu kulturní a ekonomické změny, nové výstavby či investičních činností. Umožňuje vznik pozitivních partnerských vztahů mezi

soukromým a veřejným faktorem. Díky němu je do obcí a malých měst přinášén potřebný kapitál pro rozvoj, a také podporuje rozvoj malého a středního podnikání.

Pro venkovský cestovní ruch je typická ohleduplnost k přírodě a decentralizované ubytování v takřka rodinném prostředí. Nejčastěji je tento typ cestovního ruchu realizován v horských a podhorských oblastech či v zemědělských oblastech s originálními nabídkami služeb cestovního ruchu. [7]

Venkovský cestovní ruch vykazuje vztah k zemědělství v oblasti výdělečné činnosti zemědělců ve spojitosti s cestovním ruchem, v péči o krajinu, v produktech přímo vyprodukovaných na statcích. [7]

**Tabulka č. 1: Formy cestovního ruchu a jejich charakteristiky**

Forma cestovního ruchu	Charakteristika
Venkovská turistika	turistika na venkově
Agroturistika	pobyt na hospodářství
Ekoturistika	turistika zaměřená na přírodní krásy (zejména na národní parky, chráněné krajinné oblasti atp.)
Ekoagroturistika	pobyt na ekologických hospodářských farmách

*Pramen: Venkovský cestovní ruch – příležitost pro nové podnikání, 2011[2]*

#### **2.4.1 Venkovská turistika**

Venkovská turistika je formou cestovního ruchu a někdy je také označována jako "zelená turistika". Představuje soubor kulturních a přírodních atraktivit jako je kultura, sport, řemesla, školy v přírodě, ubytovací zařízení nižších kategorií a další. Díky decentralizaci ubytovacích zařízení se četnost turistů rozměňuje, a tak se eliminují negativní dopady, které jsou typické pro tzv. masovou (organizovanou) turistiku, kde se jedná o ohromné soustředění v turistických centrech a devastaci krajiny v době turistické sezóny. [7]

Venkovská turistika nabízí ubytování v podobě chat, srubů, rekreačních domků, dále se můžou turisté ubytovat i v domech rodinných, kdy se jedná o pronájem obytných místností, v hotelích a penzionech, či v objektech historických jako jsou selská stavení, zrekonstruované mlýny apod. [7]

V České republice působí několik organizací, které pomáhají venkovské turistice formou různých školení a realizací. K těmto organizacím patří: Česká centrála cestovního ruchu – Czech Tourism, Evropské centrum pro ekoagroturistiku – ECEAT CZ a Svaz venkovské turistiky. [7]

#### **2.4.2 Agroturistika**

Agroturistika je specifická forma venkovského cestovního ruchu. Jednoznačně definovat samotnou agroturistiku je složité. Někdy je označena jako turistika ve venkovských podmínkách, která může být spojena s dobrovolnou venkovskou neplacenou prací v zemědělství na venkově, nebo napodobování tradičních venkovských prací a zvyků. [11]

Tento typ venkovské turistiky je provozován podnikateli v zemědělské výrobě, kterým slouží jako hlavní či další finanční zdroj k udržení nebo rozšíření hlavního podnikatelského záměru, tj. výroby živočišných nebo rostlinných produktů. Agroturistika na rodinné farmě spočívá zejména ve volnosti pohybu turisty na pozemcích zemědělského podnikatele. Má možnost se seznámit se vším, co zemědělskou usedlost tvoří, od hospodářských zvířat, po hospodářské objekty a movitosti. Turista je zpravidla ubytován buď přímo v zemědělské usedlosti či v rekreačních objektech, které jsou ve vlastnictví nebo užívání zemědělského podnikatele. [7]

Existuje několik typů agroturistiky:

- Gastronomický – jedná se o tzv. gastronomický podnik, produkující potraviny. Primární je zde nabídka potravin přímo do výrobce, často spojená s degustací regionálních specialit. Hlavní činnost tedy vychází zejména z prodeje potravinářského produktu, který je přímo vyroben podnikatelem. [7]

- Skandinávský – u tohoto typu ubytování se jedná o tzv. ubytování v soukromí. Skandinávské ubytování je zejména pro klienty, kteří vyhledávají levné a krátkodobé ubytování, často jen víkendové. Často se dopravují vlastním autem, a protože podnikají

celodenní výlety po okolí a ubytování jim slouží jen pro přespání, vystačí si pouze se základním vybavením pokoje a se snídaněmi. [7]

- Dovolena na statku – dovolena na statku představuje minimálně pětidenní pobyt na statku, ke kterému je přidružen zemědělský podnik, o který se statkář stará a s jehož provozem jsou seznámeni i turisté, kteří jsou do jeho provozu částečně začleněni. [7]

Význam agroturistiky pro trvale udržitelný rozvoj regionů lze charakterizovat z pohledu:

1. Regionálního – který představuje potenciál mobilizace lokálních zdrojů prostřednictvím soukromého sektoru, čímž přispívá ke zvyšování zaměstnanosti, příjmů a rozvoji ekonomiky regionu. Současně také vytváří stimuly pro ochranu životního prostředí, historických a kulturních památek.
2. Sektorového – představujícího způsob diverzifikace a zvyšování příjmů zemědělců, vytvářející prostor pro zvýšení využití a rozvoj pracovní síly, ovlivňuje postavení zemědělců ve venkovských komunitách a je prostředkem tržního zhodnocení mimoprodukčních funkcí zemědělství, který stimuluje jejich poskytování. [4]

V dnešní době se agroturistika stává poměrně velkým fenoménem. Ještě před několika lety o tomto pojmu většina lidí ani neměla tušení, nebo si nedokázala pod tímto názvem nic představit. Avšak dnes jsou potenciální zákazníci na každém kroku lákáni k výletům na farmy do zapadlých vesniček či dokonce k dovolené, kterou lze strávit v tom pravém venkovském prostředí. Často mají turisté možnost vyzkoušet si práci na farmě, ochutnat čerstvé sýry, právě nadojené mléko, nebo se postarat o hospodářská zvířata tak, jak to kdysi dělávali naši předkové.

Když není možnost vydat se přímo na farmu, tak jistě výlet do okolí nějakého zajímavého vesnického mikroregionu také uspokojí potřeby spjaté s venkovskou turistikou. V České republice je nepřeberné množství krásných a turisticky atraktivních míst určených právě pro venkovský cestovní ruch, jako je např. i Mikroregion Roketnice.

### **2.4.3 Chataření a chalupaření**

Mezi další subprodukt venkovského cestovního ruchu patří také chataření a chalupaření. V tomto případě se jedná o rekreaci vázanou na vlastní rekreační objekt. Vzhledem k jeho odlišnosti od jiných forem cestovního ruchu, často zůstává v pozadí a lidé jej často za cestovní ruch ani nepovažují. [2]

Hlavní příčinou odlišnosti je, že chalupáři či chataři dojíždějí do svého vlastního zařízení, to znamená, že nejsou vázáni rekreačními poplatky. Hlavní náklady tvoří náklady počáteční, na výstavbu či přestavbu zařízení, avšak další náklady jsou ve srovnání s rekreací v hotelích, ať už v tuzemsku nebo v zahraničí, naprosto minimální.

Chataření a chalupaření však plní rekreační funkci a umožňuje jejím účastníkům účelné využití času. Z tohoto důvodu je tedy zřejmé, že se jedná o formu venkovského cestovního ruchu. [2]

V České republice je tradicí trávit volný čas na chalupách či v chatových osadách. Zajímavé je, že tento způsob rekreace, který je v naší republice masovou záležitostí, není pro méně movité obyvatele v zahraničí až tak typický. Tam se v této souvislosti jedná spíše o druhé byty, či letní sídla bohatších vrstev. Tohoto jevu bychom měli využít a ujmout se této české zajímavosti tak, že budeme nadále pronajímat chaty a chalupy jak domácím, tak i zahraničním hostům a poskytovat kvalitní podmínky pobytu na venkově. [2]

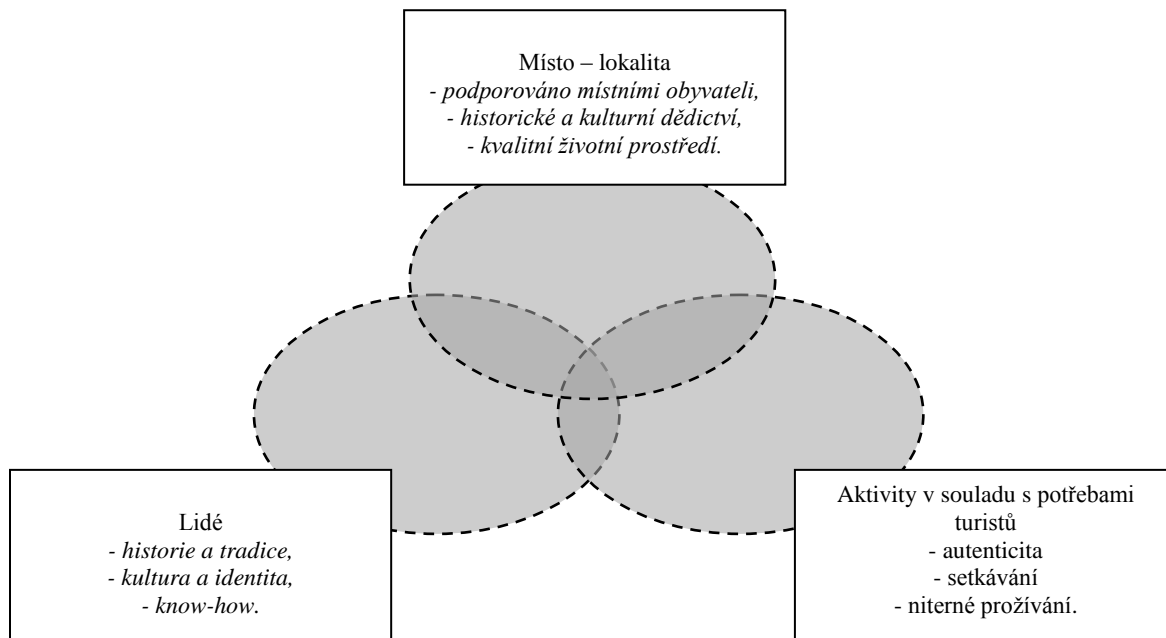
### **2.4.4 Cíle venkovského cestovního ruchu**

Jedním z cílů je možnost nabídky prožití dovolené ve zdravém prostředí, jež je spojená s hodnotami typickými pro venkov, mezi které patří tradice, vztah k přírodě a způsob života. Dalším cílem je aktivní prožití dovolené s pohybem, se zdravou stravou a péče o zdraví celé rodiny. Tím, že se začleníme do tohoto procesu, pomůžeme nabýt doplňkový příjem zemědělci a poskytneme možnost dosažení sociální a ekonomické stability venkova. Dále pomůžeme zachovat a zvelebovat lidové zvyklosti, řemesla a tradice a hlavním cílem je samozřejmě ochrana životního prostředí. [7]

### **2.4.5 Specifické rysy venkovské turistiky**

Specifické rysy venkovské turistiky mohou být znázorněny překrytím tří oblastí (viz Obr. č. 1), které představují aktivity, prostor a lidské zdroje. Překryvné oblasti

reprezentují místní organizování venkovské turistiky: produkt venkovské turistiky je určen místní identitou a podporován místním obyvatelstvem, jež představuje lokální zvyky a kulturu. [5]



**Obrázek č. 1: Specifické rysy venkovské turistiky, znázorněny překrytím tří oblastí**

*Pramen: Venkovská turistika v Rakousku, České republice a Francii, 2007 [5]*

## 2.5 Podnikání ve venkovském cestovním ruchu

Dle zákona č. 513/1991 Sb. § 2 odst. 1 se podnikáním rozumí „soustavná činnost prováděna samostatně podnikatelem vlastním jménem a na vlastní odpovědnost za účelem dosažení zisku“. [8]

Pokud se rozhodneme pro jakoukoli podnikatelskou činnost, včetně podnikání ve venkovském cestovním ruchu, měli bychom vše pečlivě zvážit a rozhodovat se dle určitých bodů, jež by měly být v naší úvaze zahrnuty.

Mezi tyto body patří:

1. Financování – opatření podnikového kapitálu, použitého k dosažení vytyčeného hospodářského cíle.
2. Investice – uložení finančních prostředků či koupi něčeho s očekáváním budoucího zisku.

3. Dotace, které můžeme chápat jako prostředky státního rozpočtu, Národního fondu nebo státních finančních aktiv, poskytnuté fyzickým nebo právnickým osobám na stanovený účel.
4. Veřejná podpora - opatření, jež má podnikateli pomoci při realizaci jeho projektu, respektive při jeho financování. Jedná se o formu podpory, včetně programů veřejné podpory, nebo výhod zvýhodňujících podnikání nebo odvětví výroby poskytovaná Českou republikou, ministerstvem, orgánem samosprávy nebo jiným správním orgánem. [2]

### **2.5.1 Podnikání v cestovním ruchu**

Přínos cestovního ruchu se podílí na hrubém domácím produktu, je zřejmý v oblasti zaměstnanosti, zapřičiňuje příliv financí do státního rozpočtu i do rozpočtů místních, ovlivňuje platební bilanci a v obecném smyslu je považován za důležité odvětví národního hospodářství. [2]

Speciální formou cestovního ruchu je venkovský cestovní ruch, který představuje řešení, jak zužitkovat bohatství venkova. Pro realizaci venkovského cestovního ruchu je zde 60–70 % obydlého území venkovského prostředí (v evropském poměru). [2]

### **2.5.2 Služby venkovského cestovního ruchu**

Poskytování těchto služeb vyžaduje vhodná zařízení, která jsou umístěna ve venkovském prostředí a bezprostřední interakci hosta a poskytovatele služeb. Mezi služby venkovského cestovního ruchu patří:

#### **1. Ubytovací služby**

Ubytovací služby tvoří základ pro rozvoj cestovního ruchu. Mohou mít nejrůznější formy – ubytování v soukromí, nebo v hromadných ubytovacích zařízeních, např. agroturistika se přiklání spíše k ubytování v soukromí. U hromadných ubytovacích zařízení se jedná o maximálně 50 lůžek, na zemědělské farmě se pak setkáme i s nižší kapacitou lůžek (maximálně 12). [2]

V současné době existuje doporučení o ubytovacím standardu, které společně vydaly Národní federace hotelů a restaurací v ČR, Sdružení podnikatelů v pohostinství a cestovním ruchu, Sdružení hoteliérů a restauratérů (HOREKA), Klub českých turistů, Živnostenské společenstvo provozovatelů kempů a chatových osad a Svaz podnikatelů ve venkovské turistice a agroturistice ČR. Doporučený standard ubytování ve venkovské turistice lze získat od Svazu podnikatelů ve venkovské cestovní turistice

a agroturistice ČR nebo od jeho člena ECEAT CZ (Evropské centrum pro eko-agroturistiku). Svaz provádí také tzv. certifikaci objektů kategorie ubytování v soukromí. [2]

## 2. Stravovací služby

Účastník venkovského cestovního ruchu ubytovaný v soukromém zařízení obvykle očekává, že mu majitel tohoto zařízení poskytne možnost přípravy jídla v samostatné kuchyňce. Další možností je stravování v samostatném a veřejně přístupném zařízení, jako je např. restaurace nebo hostinec, patřící buď majiteli ubytovacího zařízení, nebo jinému podnikateli. Obvykle se také využívá nabídka produktů vlastní výroby nebo jiných místních producentů, která obsahuje zajímavý sortiment ovoce, zeleniny, mléčných produktů, masových specialit, vín či jiných destilátů. [2]

## 3. Doplnkové služby

Existují dvě skupiny doplňkových služeb:

Služby, které jsou poskytovány nejen účastníkům venkovského cestovního ruchu, ale i dalším návštěvníkům a místnímu obyvatelstvu. Zařazujeme sem informační a propagační služby, jež jsou zaměřeny na představení obce, regionu, jeho zajímavostí a služeb. Mezi takové služby patří pohostinská zařízení, zábavní služby, obchodní služby, služby zdravotního střediska, opravárenské služby a mnoho dalších. [2]

Služby volného času včetně animace, které jsou určeny zejména účastníkům venkovského cestovního ruchu. [2]

### 2.5.3 Zákazníci

Každý provozovatel, nejen cestovního ruchu, by si měl uvědomit, kdo jsou jeho potenciální zákazníci. Každý zákazník má jiné priority; zákazník je hlavním a nejdůležitějším faktorem, který využívá jeho služby. Klienti by měli být zařazeni do skupin se stejnými nebo podobnými požadavky. [2]

Rozdělení skupin klientů podle M. Stříbrné:

- Sportovně založení lidé

Sportovně založení zákazníci si na dovolené rádi zaběhají, zajezdí na kole, či na koni, zalyžují, nebo se chtějí jen tak procházet, tzn., že by jim měl poskytovatel turistických služeb vyhovět a v ubytovacím zařízení by se mělo vyskytovat alespoň základní sportovní vybavení. Pokud se v obci nachází sportovní hřiště, rybník, nebo další prostor určený pro sport, měl by se podnikatel domluvit se starostou, aby jej mohli hosté plně využívat. Zákazníci totiž nepřispívají pouze provozovateli turistického zařízení, ale celé obci i venkovské oblasti. [2]



- Milovníci přírody

Na venkovskou turistiku mají milovníci přírody poměrně zásadní vliv. Jedná se o skupinu, pro kterou byl venkovský cestovní ruch primárně určen. Členové této skupiny se zajímají o atraktivitu krajiny, o její zvláštnosti, rádi si zajdou na houby, vyhledávají místní přírodní zajímavosti, ať už se týkají fauny, flóry nebo krajinného rázu a jsou zpravidla nadšenými fotografy. Je tedy důležité, aby byl provozovatel dobře informován o možnostech uspokojení jejich potřeb. [2]

- Cykloturisté

Pro mnoho lidí je cykloturistika příjemně strávenou aktivní dovolenou. Proto vyhledávají ubytovací zařízení blízko zajímavých cyklostezek, v atraktivní krajině, kde si mohou aktivně odpočinout od městského ruchu. Provozovatel zařízení by měl vědět, kde ty nejlepší stezky jsou a umět poradit. Velkou výhodou může být, pokud se v objektu či v obci, nachází půjčovna kol, nebo je zde alespoň možnost si kola nechat seřídít. [2]

- Děti

Venkovská turistika pro děti, může mít charakter táborů, ozdravných pobytů, škol v přírodě nebo dovolené s rodiči. Proto by měla být připravena široká nabídka her, soutěží, výletů a dalších aktivit, které budou děti zaměstnávat po celý den. Rozhodně tou pravou aktivitou může být styk se zvířaty, kdy si děti mohou vyzkoušet, jak náročné je starat se o některá hospodářská zvířata, nebo se jen povozit na koních či pomazlit s menšími domácími zvířaty. Vše by mělo být zabezpečeno a pod dohledem, aby nedošlo ke zranění dětí ani zvířat. [2]

- Straší lidé a duchodci

Tato skupina klientů ráda podstupuje kratší výlety do okolí, vyhledává tradiční slavnosti, rádi si povídají se zaměstnanci zařízení, avšak někteří z nich spíše požadují klid, aby si mohli poslechnout svoji oblíbenou hudbu či přečíst knihu. Pokoje pro tuto skupinu by měly být zařízeny pohodlně a bezpečně. [2]

Existují i další skupiny hostů se specifickými požadavky, jako např. tělesně postižení, kterým je potřeba přizpůsobit ubytovací prostory, nebo turisté se speciální dietou, u nichž je nutná úprava jídelníčku a mnoho dalších. Proto je důležité, aby se podnikatel zamyslel, na jaké skupiny se zaměří a zda bude schopen poskytnout jim vše, co potřebují a co vyžadují. [2]

## 2.6 Informační centra a jejich role v cestovním ruchu

Turistická informační centra (dále jen TIC) jsou důležitým článkem pro propagaci města, regionu, nebo dokonce státu. Úkolem TIC je především poskytnout zásadní informace návštěvníkům, navázat kontakt a tak docílit k jejich spokojenosti při pobytu v daném místě, a k jejich opětovnému návratu. K rozvoji cestovního ruchu mohou přispívat jen taková informační centra, která návštěvníkům poskytují aktuální a kvalitně zpracované informace. Naopak TIC s nedostatečnou nabídkou a kvalitou poskytovaných informací mohou pověst dané turistické destinace dokonce poškodit. [2]

### 2.6.1 Funkce informačních center:

- Shromažďování, zpracovávání, ověřování informací a vytváření komplexní databanky cestovního ruchu v dané oblasti. Databanka obsahuje kulturní, turistické a všeobecné informace oblasti svého působení, např. možnosti dopravy, stravování, ubytování, obchodních středisek, dále atraktivitu dané oblasti, kulturní či sportovní programy aj.
- Poskytování informací uložených v databance všemi dostupnými formami (verbálně, telefonicky, prostřednictvím tiskovin a technických prostředků). Celoroční informovanost o oblasti svého působení zajišťuje prostřednictvím vlastních, průběžně aktualizovaných a celoročně dostupných internetových stránek.
- Při výkonu své činnosti může TIC nabízet i další služby, které s cestovním ruchem souvisí (např. působit jako cestovní agentura v rozsahu § 3 odst. 3 zákona č. 159/99 Sb.), pokud jsou poskytovány v souladu s platnými právními předpisy a jestliže nenaruší, objektivitu, kvalitu a komplexnost poskytovaných informací. [2]

## 2.7 Marketing cestovního ruchu

Základní otázky marketingu cestovního ruchu:

1. Jak do daného místa přilákat více návštěvníků?
2. Jak dát účinně vědět, jaké atraktivitu a zázemí se v daném území nacházejí?

Od marketingu ve venkovském cestovním ruchu se očekává:

1. zjistit co zákazníci potřebují a co si přejí,
2. těmto přáním a potřebám přizpůsobit nabízené služby a produkty,

3. zajistit, aby produkty venkovského cestovního ruchu byly v povědomí zákazníků,
4. přesvědčit zákazníky, aby při nákupu dávali přednost těmto produktům před produkty konkurence. [6]

Úspěšná marketingová kampaň cestovního ruchu je schopna zajistit ekonomický přínos pro obyvatele žijící v dané oblasti, a to ne jen větším přílivem turistů, ale i nových občanů a podnikatelů. [2]

### **2.7.1 Marketingová koncepce ve venkovské turistice**

Vždy je nutné stavět potřeby zákazníků na první místo a respektovat skutečnost, že za své peníze zákazníci očekávají kvalitní služby a zboží. Dále je nutné využívat všech dostupných informací a shromažďovat další informace k poznání našich zákazníků a jejich potřeb. Důležité je si uvědomit, že nabídka služeb a výrobků zastarává a je tedy potřeba provádět jejich inovaci. Pro lepší výsledek je dobré provádět segmentaci trhu – zaměřit se na zákazníky, jejichž potřeby mohou být reálně uspokojeny. [2]

Dále je důležité si uvědomit, že ve venkovském prostředí je třeba nabízet služby a atraktivitu jako balíček. To v praxi znamená, že provozovatel ubytovacího zařízení, nebo samotný region, či mikroregion by měli dát na vědomí, že kromě zajímavé krajiny a kvalitního ubytování jsou v okolí i další možnosti, které lze využít v případě špatného počasí, v zimní sezóně atp. Může se jednat o kulturní památky, návštěvy muzeí, kina, aj. Často tyto atraktivitu a služby bývají např. v ceně ubytování, nebo pro ubytované zákazníky se slevou, a to už jistě pozornost přitáhne.

## **2.8 Mikroregion**

V právním řádu České republiky se pojem mikroregion nevyskytuje. Jedná se o dobrovolné sdružení několika obcí za účelem dosažení společného cíle, má různou právní subjektivitu a společné zájmy, rysy a problémy. Hlavním rysem je tedy dobrovolnost, kdy mikroregiony vznikají z vlastní iniciativy, nikoli ze zákona či příkazem nadřazeného orgánu. Tato sdružení mohou být žadateli o finanční prostředky z fondů Evropské unie. [9]

Mikroregion lze vyjádřit také jako určitou menší oblast, která je k něčemu nebo něčím vázána. Toto sdružení nemusí být vymezeno přesnými hranicemi ani body, může se jednat o abstraktní členění, jehož členy jsou obce, které vyjadřují určitý společný

zájem. V České republice se nachází 533 mikroregionů, jejichž nejčastější formou jsou dobrovolné svazky obcí. [9]

I. Škrabal, definoval pojem mikroregion jako sdružení obcí s různou právní subjektivitou, jehož cílem je společný rozvoj území vymezený společným katastrálním územím jednotlivých členských obcí. Mikroregiony mají formálně ustanoveny volené orgány, podílející se na strategickém plánování a realizaci jednotlivých projektů a aktivit. Charakter spolupráce je dán funkčními vazbami a specifikami regionu. Jejím smyslem je zejména usilování o realizaci politických a ekonomických výhod, iniciace pozitivních růstových trendů a minimalizace dopadů negativních jevů ve vývoji venkovských regionů. [9]

### **2.8.1 Typologie mikroregionů podle Škrabala dle následujících hledisek:**

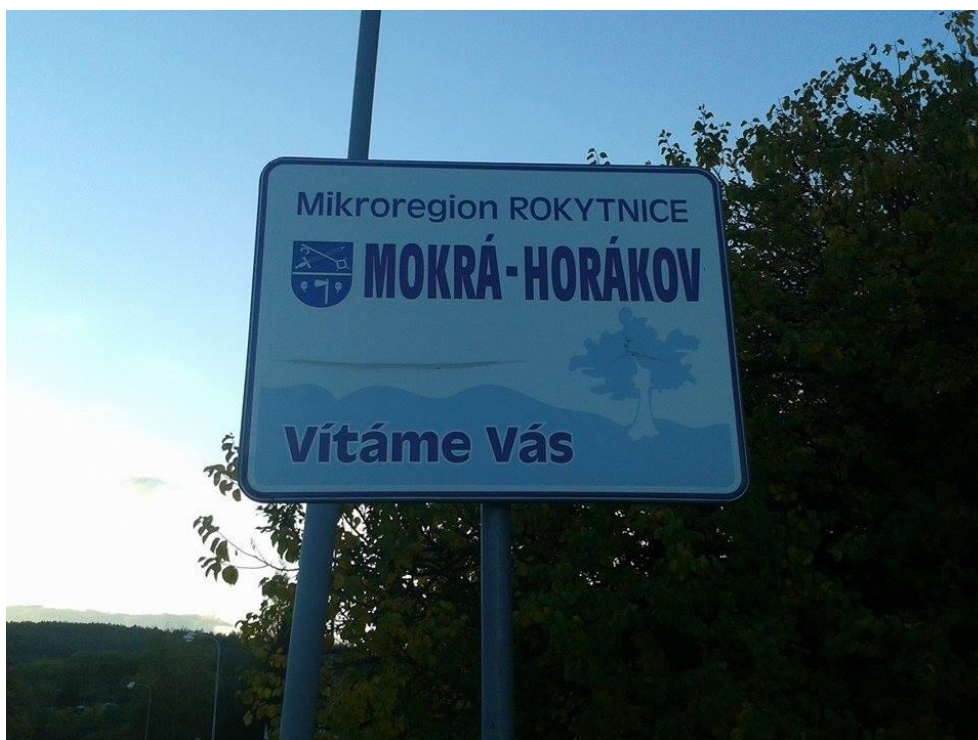
- ❖ Poměr velikosti první největší a druhé největší obce mikroregionu:
  - Menší obce obklopující spádové centrum, které je nějakým způsobem významnější nebo je jeho velikostní převaha jednoznačná.
  - Více obcí přibližně stejné velikosti nebo významu.
- ❖ Právní subjektivita/formy:
  - Dobrovolný svazek obcí (dle Zákona o obcích 128/2000 Sb.).
  - Jiná právní subjektivita mikroregionu, následujícím způsobem podložena platnou legislativou České republiky:
    - Dle občanského zákoníku.
    - Dle obce jako společníka, a. s., či spol. s r. o.
    - Dle zvláštních zákonů (zákon č. 227/1997 Sb., nadační zákon).
    - Dle zákona č. 83/1993 Sb. o sdružování občanů nebo zákona č. 248/1995 Sb. o obecně prospěšných společnostech.
    - Existence mikroregionů bez jakéhokoliv právního základu. V tomto případě se jedná o čistě dobrovolnou spolupráci. [9]

## **2.9 Mikroregion Rokytnice**

Mikroregion Rokytnice není pouze dobrovolné sdružení obcí, ale v tomto případě se zároveň jedná o vlastní jméno tohoto území. Jak již bylo v úvodu zmíněno, zajímavostí tohoto mikroregionu je, že se můžeme setkat s označením Mikroregion Rokytnice i Mikroregion Rokytnice.

Po rozeslání velmi stručného dotazníku, který vyplnilo 21 respondentů, vypadaly odpovědi na otázku: „Jaký je správný název našeho mikroregionu?“ následovně: Pro Mikroregion Rokytnice hlasovalo 71,4 % respondentů a pro Mikroregion Rokytnice pouze 26,6 % dotázaných.

Z toho tedy vyplývá, že velká většina respondentů má správné povědomí o názvu toho území, avšak stále se najde hrstka lidí, kteří jsou přesvědčeni o opaku, a není divu. Zmatek v názvu vyvolávají např. některé webové stránky, starší brožury, nebo dokonce informační tabule (obrázek č. 2).

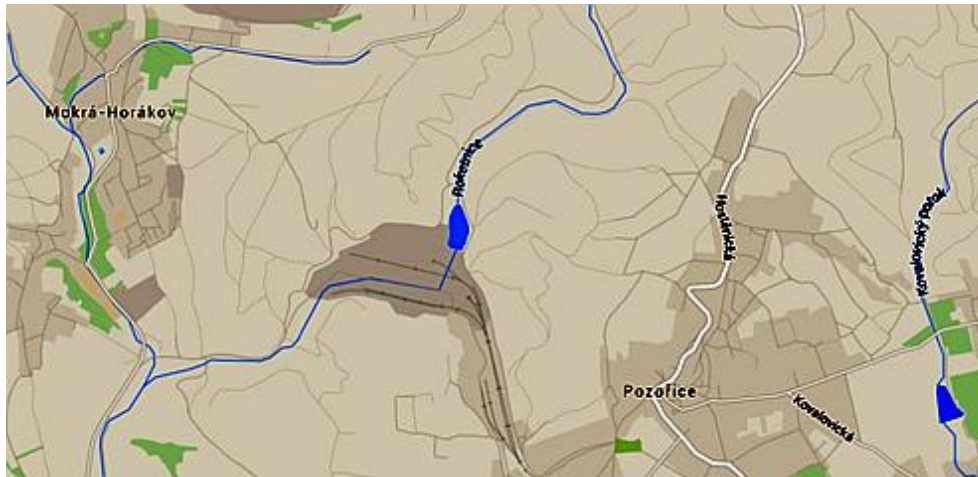


**Obrázek č. 2: Informační tabule označující vjezd do obce**

*Pramen: Kateřina Mrvová, 2014*

Mikroregion Rokytnice, rozkládající se východně od města Brna na rozhraní Dyjsko-svrateckého úvalu a Dražanské vrchoviny, tvoří několik obcí: Pozořice, Sivice, Kovalovice, Tvarožná, Viničné Šumice, Mokrý-Horákov, Hostěnice, Velatice a Podolí. Název je odvozen od potoka, pramenícího v jeho středu – potok Rokytnice.

Ačkoli je v případě tohoto mikroregionu hlavním spádovým centrem město Brno, do kterého místní obyvatelé nejčastěji dojíždějí za prací, přesto se území skládá z menších obcí, jejichž střediskem je městys Pozořice, který disponuje výrazně lepší občanskou vybaveností a značně větší rozlohou.



**Obrázek č. 3: Říčka Rokytnice**

*Pramen: Mapy Google, 2011 [38]*

Tento mikroregion je zajímavý svoji zeměpisnou polohou a díky rozmanitosti přírodních podmínek je turisticky velmi atraktivní. Severní část zaujímá přírodní park Říčky a CHKO Moravský kras. V jeho jižní části nalezneme památkovou zónu bitvy u Slavkova. Můžeme se zde setkat s místy, jako je Žuráň, Santon a Stará pošta, která byla a jsou nedílnou součástí historie tohoto mikroregionu v celostátním i mezinárodním měřítku. Na západě hraničí s městem Brnem a na východě s okresem Vyškov. [16]

Rozsáhlé lesy v severní části jsou protkány několika turistickými trasami, směřujícími na Ochoz u Brna, Vítovice, Bukovinku, Olšany, což jsou další místa, která i když nepatří do Mikroregionu Rokytnice, rozhodně stojí za to navštívit. [16]

Území je vhodné pro turistické výlety, jež je možné podnikat pěšky, na kole či na koni. V zimním období se ze severněji položených míst stávají nástupní stanice vhodné pro milovníky běžek.

Mikroregion Rokytnice je velmi zajímavý i z hlediska kulturní zábavy. V každé obci se konají tradiční krojované hody, plesy jak tradiční, tak i ty netradiční, pouťové víkendy v Pozořicích a Tvarožné, divadelní představení, ostatky, karnevaly a mnoho dalších akcí, které jsou typické pro venkov a které by měl člověk alespoň jednou za čas určitě zažít, protože se v mnoha aspektech liší od akcí konaných ve velkých městech.

Všechny obce se aktivně zapojily právě do programu obnovy venkova a tím vyvinuly úsilí o obnovu občanské společnosti, rozvoji vybavenosti, zlepšení vzhledu a spolkového života. Péče o životní a obytné prostředí přinesly jednotlivým obcím

ocenění a uznání v podobě titulu Vesnice roku, které bylo uděleno obcím Sivice a Tvarožná. Další čestná uznání obdržely i Mokrá-Horákov, Hostěnice a Podolí. [16]

### **3 Srovnání jednotlivých obcí Mikroregionu Roketnice z hlediska občanské vybavenosti a cestovního ruchu**

#### **3.1 Pozořice**

Městys Pozořice leží asi 15 km od města Brna. Rozloha obce je 15,46 km<sup>2</sup> a k 1. 1. 2014 zde žilo 2 233 obyvatel. Pozořice vždy byly a jsou spádovým centrem Mikroregionu Roketnice. [21] [14]



**Obrázek č. 4: Kostel Nanebevzetí Panny Marie**

*Pramen: Wikipedie, 2012 [37]*

##### **3.1.1 Vybavenost**

Z hlediska metodiky dělení dle kategorie občanské vybavenosti jsou Pozořice obcí bohatou [3]. Zatímco v sousedních obcích se nacházejí povětšinou jen malé obchůdky se základním sortimentem potravin, žádná zdravotní střediska apod., v Pozořicích najdeme mnoho atributů bohaté obce. Představují středisko Mikroregionu Roketnice, zejména co se týče občanské vybavenosti ale i kultury.

Sídlí zde obecní úřad s matrikou a stavebním úřadem, obecní knihovna, pošta, obecní policie, stanice Hasičského záchranného sboru, základní škola od 1. do 9. třídy,

základní umělecká škola, mateřská školka, lékárna, zdravotní středisko se třemi praktickými lékaři, jedním pro děti a mládež do osmnácti let, ženským lékařem, dvěma zubními lékaři a rehabilitací, římskokatolický farní úřad, hřbitov. Dále zde v rámci občanské vybavenosti můžeme nalézt kulturní zařízení Dělnický dům, fotbalové hřiště, dům s pečovatelskou službou, restauraci Na Zámečku, restauraci Fanda, Music club Zámeček v nové budově zámečku, veterinární ordinaci, samoobsluhu Hruška a další menší obchody s potravinami (U Sedláků, Marie), dvě masny, prodejnu hospodářských potřeb Pronachem, drogerii Gregor a cukrárnu. Pozořice jsou také sídlem mnoha firem, např. Exterier Beton, Lisovna plastů K+S, Technokonzult, provozní středisko Vodárenské akciové společnosti, čalounictví Nezvalová, sklenářství Červený a hojný počet kadeřnických studií.

Pozořice jsou známé i díky mnoha památkám a pamětihodnostem. Jednou z nejvýznamnějších památek je barokní farní kostel Nanebevzetí Panny Marie, který byl svědkem nespočtu svateb, křtin a mší. Dále pak fara s kaplankou z roku 1730, bývalý zámek a pošta, sousoší Ukřižování před kostelem, sochy sv. Jana, Kajetána, Floriána a Václava v Zámku a mnoho dalších. Mimo zastavěnou oblast leží zbytky gotického hradu Vildenberk. [16]

### **3.1.2 Přírodní zajímavosti**

Program Blíž přírodě, jež je realizován Českým svazem ochránců přírody, se mimo jiné zabývá i představováním a zpřístupňováním méně známých, avšak zajímavých přírodních míst. Největší koncentrace těchto míst se nachází právě v okolí Pozořic.

Jedním z oněch míst je rezervace Pančava, kdysi nazývána také Panská zahrada, kterou nalezneme, vydáme-li se z náměstí po ulici Holubické po levé straně za domem s pečovatelskou službou. Pančava představuje něco mezi parkem a divočinou, zajímavou kombinaci na poměrně malém prostoru. Dominantou je jezírko, kolem něž se soustřeďuje většina zdejšího života. Okolo jezírka se vyskytují menší mokřady, které jsou taktéž domovem mnoha živočichů, jako jsou vážky, čolci, skokani, ropuchy nebo také Kachny divoké, Slípky zelenonohé a spousta vodního hmyzu. Na první pohled Pančava také upoutá skupinkou bizarně rostoucích Vrb křehkých, které se doslova plazí po zemi a které byly v roce 2009 přihlášeny do soutěže Strom roku a probjovaly se až do finále. [18]

V minulosti byly Pozořice významným hospodářským centrem Lichtenštejnů a tato zahrada, která sloužila jako ovocný sad a rybník k chovu ryb, patřila k rozsáhlému



panskému dvoru. Ve druhé polovině 20. století však byla většina zahrady vykácena, zastavěna a rybníček se změnil v bažinu, která byla zavážena odpady. Před deseti lety se do její revitalizace pustili místní ochránci přírody spolu s dětmi z nedaleké školy a po vyvezení skládky, vyhloubení tůně a vysazení stromů a keřů se Pančava zase změnila v krásný kousek přírody. Zahrada se dnes využívá k různým akcím podporujícím ochranu přírody nebo jen k relaxaci. [18]



**Obrázek č. 5: Přírodní koutek Pančava**

*Pramen: Mgr. Aleš Tinka, 2010 [42]*

Další přírodní zajímavostí je vrch Poustka. Jedná se o zalesněné návrší s retranslační věží na vrcholu. Kopec je nesouvisle zarostlý nejrůznějšími křovinami, mezi nimiž dominují růže šípková a brslen. Stromy a keře jsou na některých místech rozděleny menšími fragmenty luk. Poustka je sama o sobě velmi zajímavým biotopem řady ptáků, hmyzu i teplomilnějších rostlin a v roce 2000 byla prohlášena významným krajinným prvkem. [18]

V roce 2010 byla na Poustce vybudována naučná stezka, dlouhá necelý kilometr, na níž najdeme pět informačních tabulí, které se věnují tamější přírodě, vývoji krajiny i historii. [18]



**Obrázek č. 6: Vrch Poustka**

*Pramen: Pozořice, oficiální web [40]*

### **3.1.3 Instituce a spolky**

V Pozořicích se vyskytuje i několik spolků a institucí, které zlepšují životní úroveň a zároveň zajišťují společenské dění v městysu. Mezi hlavní patří zejména Sbor dobrovolných hasičů Pozořice, TJ Sokol Pozořice, Orel jednota Pozořice, Český svaz ochránců přírody Pozořice, Mateřské centrum Človíček, Junák Pozořice, Klub žen Pozořice, Český svaz včelařů, Kynologický klub Pozořice, SK Pozořice – oddíl kopané aj.

Většina společenských akcí, ať už jsou to hody, plesy, karnevaly či jiné formy společenské zábavy, jsou zajišťovány právě většinou těchto spolků a institucí a dá se říci, že i toto může být forma venkovského cestovního ruchu. Lidé sem dojíždějí za zábavou z celého okolí, dokonce i z Brna, aby poznali tradiční venkovskou zábavu, která s sebou nese mnohá specifika a odlišnosti.

Dalším spolkem velmi přínosným pro agroturistiku tohoto mikroregionu a této obce je Český svaz ochránců Pozořice (ČSOP). ČSOP zaštiťuje nespočet akcí v přírodě, jako je Vítání jara, Otevírání studánek, projekt Uklidme svět apod., zajišťujících edukaci dětí, ale i dospělých v oblasti ochrany přírody a krajiny. Tyto akce lákají rok od roku více a více lidí, a vzhledem k dobré propagaci se nám daří přilákat návštěvníky i z dalekého okolí, což rapidně zvyšuje i celkovou návštěvnost Mikroregionu Raketnice.

## 3.2 Viničné Šumice

Viničné Šumice se rozkládají 18 km východně od Brna a jsou starou vinařskou oblastí, která patří k nejsevernějším vinařským lokalitám na Moravě s bohatou vinařskou historií. Počet obyvatel k 1. 1. 2014 je 1 266 a rozloha činí 4,97 km<sup>2</sup>. [16] [21] [34]

### 3.2.1 Organizace a sdružení

V obci aktivně pracuje několik organizací a sdružení, jako je TJ Sokol Viničné Šumice, vlastníci sokolovnu s kulturním sálem. Kromě sportovních aktivit se zde konají i plesy, výstavy ovoce, výstavy vín a jiné kulturní akce. Mezi další organizace a sdružení patří opět Sbor dobrovolných hasičů, MO Svazu včelařů, MO Českého zahrádkářského svazu a Myslivecké sdružení.

### 3.2.2 Cestovní ruch

Díky svému okolí a přírodě jsou Viničné Šumice častým nástupním místem pro výlety do přírody. Na cestě směrem do Vítovic se nachází přírodní památka Hynčicovy skály. Památka je tvořena skalním útvarem z kulmských slepenců v úpatí prudké jižní stráně. Skála je vysoká 18 metrů. Lokalita kolem přírodní památky je obklopena vinicemi, zahradami a sady. Vegetaci chráněného území tvoří suchomilná a teplomilná společenstva se vzácnými a chráněnými druhy rostlin jako je Kosatec pestrý, Třešeň křovitá a jiné. [16]



**Obrázek č. 7: Hynčicovy skály**

*Pramen: Kateřina Mrvová, 2015*

Z Viničných Šumic lze podnikat řadu výletů jak pěšky, tak i na kole do navazující lesnaté krajiny. Kromě krásných výhledů na Pavlovské vrchy, nebo Vídeňskou pánev se v letním období stává okolí obce rájem houbařů. [16]

Viničné Šumice jsou také významnou chatařskou oblastí. Naprostá většina chat je situována na táhlém návrší, tyčícím se nad obcí s překrásným výhledem na celé okolí.

Dalším lákadlem pro turisty je právě Vinařství u Křížů, které pořádá pravidelné košty a výstavy kvalitních moravských vín. [16]

### **3.2.3 Vinařství**

Historicky je zde pěstování vinných hroznů a výroba vína vázána především na brněnskou aglomeraci. Matečnickými horninami jsou zde slepence a droby, které poskytují příhodné stanovištní podmínky pro pěstování vinné révy. Nejlépe se zde daří odrudám s vyšším obsahem aromatických látek, jako je Muškát moravský nebo Müller Thurgau. Dle prováděcí vyhlášky zákona o vinařství a vinohradnictví patří Viničné Šumice do Vinařské oblasti Morava a do Vinařské podoblasti velkopavlovické. [34]

## **3.3 Kovalovice**

Obec Kovalovice sousedí s obcí Viničné Šumice, Pozořice a zčásti i s okresem Vyškov. Její součástí je lokalita Stará Pošta se šesti popisnými čísly, ležící 2 km jižně od hlavní části obce. Rozloha obce činí 4,71 km<sup>2</sup> a k 1. 1. 2014 zde žilo 617 obyvatel. Stejně jako Viničné Šumice spadá pod farnost Pozořice. [21] [16]

### **3.3.1 Spolky**

Kovalovice jsou stejně jako většina obcí sídlem několika aktivních spolků, např. TJ Sokol Kovalovice, Sbor dobrovolných hasičů, Junák – skaut a Myslivecké sdružení Viničné Šumice – Kovalovice.

### **3.3.2 Cestovní ruch**

Obec Kovalovice je velmi atraktivní turistickou lokalitou. Z historického hlediska je velice zajímavá přidružená část tzv. Stará Pošta. Jedná se o historickou osadu při silnici 430 směrem na Olomouc. Skupina budov vyrostla podél císařské silnice budované za vlády Marie Terezie okolo roku 1760, sloužící jako zájezdní hostinec. Jedna z budov sloužila také jako císařskokrálovský poštovní úřad pozořický, od kterého se přenesl

název Pozořická pošta na celou osadu, i když katastrálně spadala právě pod obec Kovalovice. Pošta vystřídala několik majitelů, až do roku 1879, kdy byla přenesena do Pozořic, čímž získala původní pošta přídomek „stará“. Tato osada měla důležitý význam i v bitvě u Slavkova, kde se před bitvou sešel sám Napoleon se svými maršály k poradě a po bitvě z 2. na 3. prosince 1805 zde nocoval. [16]

Areál Staré Pošty byl zrekonstruován a vznikla zde restaurace s hotelem, malé muzeum slavkovské bitvy a byl obnoven chov koní v místní stáji. Díky poměrně výhodnému umístění u státní silnice je Stará Pošta každodenně hojně navštěvována.



**Obrázek č. 8: Restaurace Stará Pošta**

*Pramen: Atlas Česka [41]*

V Kovalovicích se nachází i jedno z nejnavštěvovanějších koupališť v okolí, a to tzv. Přírodní koupací biotop. Biotop je otevřen od roku 2007, vždy od června do září. Jedná se o uměle vybudovanou nádrž s vyváženým přírodním systémem, využívající k čištění biologické funkce rostlin. Biotop je alternativou ke klasickému koupacímu bazénu, a čištění tedy probíhá bez pomoci chemických a dezinfekčních prostředků. Bazén má nepravidelný elipsový tvar o rozměrech 55 x 36 m a je rozdělen na mělký část pro neplavce (do 1 m), přecházející v plaveckou část. V roce 2010 byl vybudován také bazén pro děti. V areálu se dále nachází stánek s občerstvením a posezením, převlékárny, hygienické zařízení, hřiště na malou kopanou, beach volejbal, tenis

a nohejbal. Koupaliště je velmi dobře přístupné z hlediska dopravy, proto jej velmi často navštěvují i obyvatelé Brna a jeho okolí. [23]



**Obrázek č. 9: Přírodní koupací Biotop v Kovalovicích**

*Pramen: Kateřina Mrvová, 2014*

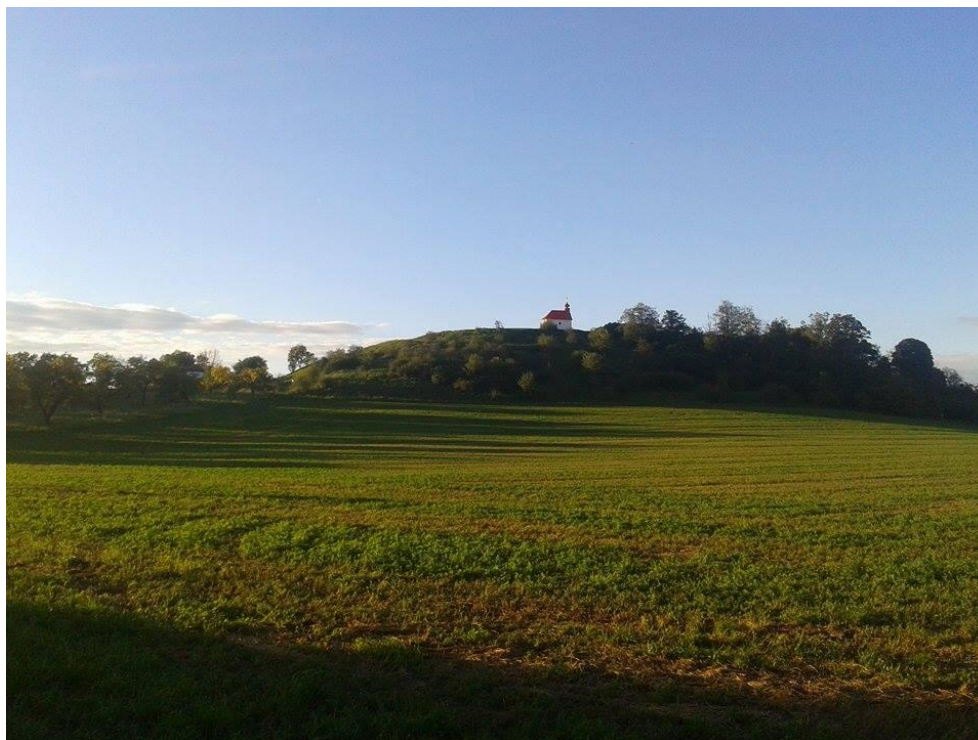
Co se týče venkovské turistiky v Kovalovicích, tak za zmínku určitě stojí i Stáj Filip, jejíž součástí je JK Fergus, která se taktéž těší vysoké návštěvnosti. Jedná se o jezdeckou stáj na okraji obce. Kromě výukových hodin a vyjížděk do přírody je také možnost nechat si zde svého koně ustájit. Areál je vybaven jezdeckou halou, venkovní jízdárnou, stájemi, travnatými výběhy, na kterých koně tráví čas od jara do podzimu, a samozřejmě i příslušným vybavením pro skákání, drezuru apod. Pod dohledem zkušených trenérů je zde vedeno několik dostihových koní, účastnících se mnoha závodů, mezi nimiž je i nejznámější Velká pardubická, a kteří se nejednou umístili na předních příčkách.

### **3.4 Tvarožná**

Obec Tvarožná se nachází 10 km východně od Brna. Z tohoto směru je první obcí Mikroregionu Roketnice. V současné době zde žije 1 276 obyvatel na rozloze 8,82 km<sup>2</sup>. Centrem obce je široká návěs s porostem převážně kaštanů, líp, jasanů a topolů. Tvarožná je proslulá zejména svojí historií. Její siluetu charakterizují dvě dominanty:

- Novogotický kostel sv. Mikuláše, jehož věž vévodí obci Tvarožná od roku 1881.

- Přírodní památka a historicky významný strategický bod francouzského opevnění v Bitvě tří císařů (1805) – Santon, Tato památka je charakteristická výskytem zvláště chráněných druhů rostlin, např. Divizny brunátné, Večernice smutné nebo Koniklece velkokvětého. [13] [16]



**Obrázek č. 10: Návrší Santon v obci Tvarožná**

*Pramen: Kateřina Mrvová, 2014*

### **3.4.1 Spolky a sdružení**

Součástí místního farního kostela je chrámový sbor, dále je obec domovem kapely Lehká noha a hudební skupiny Tamburáši.

Dalšími spolky a sdruženími v obci jsou např.: Maminky, Myslivecké sdružení, Sbor dobrovolných hasičů, TJ Sokol a Skauti Tvarožná.

### **3.4.2 Cestovní ruch**

Tou největší událostí pro obec Tvarožná je rekonstrukce bitvy u Slavkova, známé též jako „Bitva tří císařů“, která se odehrála 2. prosince 1805, a která také každoročně přiláká několik tisíc diváků. Jedná se o prokázání úcty padlým vojákům a všem zemřelým obyvatelům obcí a měst mezi Brnem a Slavkovem.

Výročí bitvy probíhá celý víkend, kdy je hlavním bodem programu sobotní bitevní ukázka pod návrším Santon na okraji obce. V minulém roce se bitvy zúčastnilo 900 nadšenců do vojenské historie v dobových uniformách, 60 koní a 15 děl. Účastní se „vojáci“ jak z České republiky, tak i z Polska, Německa, Itálie, Belgie, Francie, Slovenska, Rakouska, Ruska, Maďarska a Litvy. [27]

Vojáci se shromažďují již v pátek, tedy v předvečer hlavní bitvy a na návsi rozkládají ležení v podobě malých plátěných stanů vystlaných slámou, ve kterých opravdu tráví noc před bitvou. Dále je náměstí plné přístřešků, kde se na ohni v kotlíku vaří vývar a podávají se domácí pirožky a jiné pokrmy typické pro tehdejší dobu. V sobotu ráno si mohou návštěvníci ležení prohlédnout, pokochat se pohledem na vystrojené koně a ochutnat některou z domácích specialit.

Akce vrcholí v sobotu večer průvodem vojáků po slavkovském náměstí, plném stánků s nejrůznějšími pochutinami a slavnostním ohňostrojem v zahradách slavkovského zámku.

### **3.5 Sivice**

Obec o rozloze 7,25 km<sup>2</sup> se nachází 15 km východně od Brna a sousedí s Pozořicemi a obcemi Tvarožná, Hostěnice a Mokrá-Horákov. Žije zde 1 050 obyvatel a první zmínka o obci je z roku 1317. [16] [21]

Centrum je situováno pod kopcem Perk, jež se zvedá ve středu obce. Od roku 2011 je náves nově zrekonstruovaná a její součástí je otevřený rybníček. Dominantou obce je kaple nacházející se na návsi v místě někdejší dřevěné zvonice. [20]

Do Sivic zasahuje i část cementárny Mokrá, jejímž provozovatelem je Českomoravský cement, a. s.

#### **3.5.1 Spolky a organizace**

Obec podporuje činnost několika spolků a organizací, stejně jako jejich společenskou a kulturní aktivitu. Za zmínku rozhodně stojí divadelní spolek Cimrman revival Sivice, Sivická kapela, Sportovní klub Grušáci, kapela Kolorez, zahrádkáři, včelaři, hasiči...

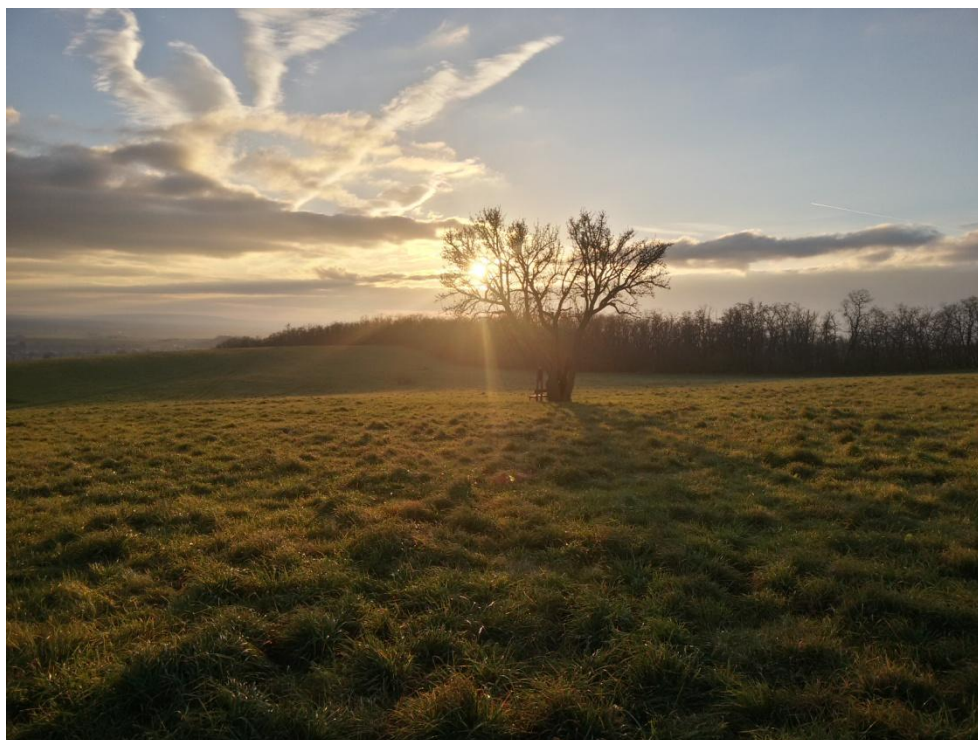
Divadelní spolek Cimrman revival Sivice je amatérské divadlo, jež bylo založeno na podzim roku 2002 fanoušky Divadla Jára Cimrmana. Hrají tedy výlučně hry L. Smoljaka a Z. Svěráka. Dnes se většina jejich představení odehrává zejména



v kulturním domě v Sivicích, ale není výjimkou, že se objevují i v Brně a jeho přilehlém okolí. Jak o premiéry, tak o reprízy je vždy obrovský zájem a rozhodně je to jedna z atraktivit, proč zavítat do obce Sivice. Já osobně jsem viděla velkou většinu těchto představení a musím konstatovat, že to rozhodně za zhlédnutí stojí.

### 3.5.2 Příroda

V trati Nové hory nalezneme starou hrušeň, která byla v rámci mikroregionu vyhlášena stromem roku. Jedná se o starou krajovou odrůdu letních hrušek zvanou šmigule. Třetinu katastru Sivic zabírají lesy, navazující na lesy Dražanské vrchoviny. Vyskytují se zde zachovalé lužní porosty jasanů a olší a dále porosty s převahou dubů. [16]



**Obrázek č. 11: Stará hrušeň v obci Sivice**

*Pramen: Kateřina Mrvová, 2015*

### 3.6 Hostěnice

Obec Hostěnice najdeme na samém okraji Moravského krasu, cca 18 km od Brna. Je součástí dobrovolného sdružení obcí Spolek pro obnovu venkova a Moravský kras. 663 obyvatel se nachází na rozloze 20 km<sup>2</sup>. [16] [21]

Hostěnice jsou lákadlem pro turisty zejména pro své přírodní krásy. 1 737 ha zaujímá les, který je součástí chráněného přírodního parku Říčky. V západní části zasahuje do katastru chráněná krajinná oblast Moravský Kras okolím tzv. Hostěnického propadání. K zastavěnému území obce patří i samota Lhotky, chatové osady Pastviska, osada Pod Hádkem podél Říčky, dále v „Pekle“, na Říčkách a Amstrdam. [28]

Obcí protéká Hostěnický potok, na jehož toku jsou tři rybníky. První ve směru toku je součástí honebního revíru a další dva rybníky slouží k chovu ryb. [28]

### 3.6.1 Spolky a sdružení

V obci působí Sbor dobrovolných hasičů, Myslivecký spolek Horal Hostěnice, Myslivecký spolek Horal Hostěnice, Hosten a RC Broučci, o. s. – podpora a rozvoj komunitního života v obci, Spirála, o. s. – věnují se činnosti s dětmi, Klub seniorů a soubor „Hostěnické boubelky“ – organizování společenských akcí a setkávání místních seniorů, Malá kopaná – sportovní klub a také Skaut Hostěnice. [28]

### 3.6.2 Cestovní ruch

Z turistického a rekreačního hlediska je celý katastr Hostěnic velmi zajímavý. V roce 1981 došlo správou CHKO Moravský kras k otevření naučené stezky Říčky, jejíž součástí je tzv. Hostěnické propadání. V katastru obce nalezneme i chatu Jelenice, jež byla v roce 2003 zrekonstruována a nyní slouží jako ekostředisko pro okolní skautské oddíly. [16]



**Obrázek č. 12: Ekostředisko Jelenice**

*Pramen: Kateřina Mrvová, 2014*

### 3.6.2.1 Přírodní park Říčky

Říčky byly vyhlášeny již v roce 1984 klidovou oblastí o rozloze 2 900 ha a v roce 1992 přešlo celé území do kategorie přírodní park. Park leží na rozhraní tří okresů, z nichž největší část zaujímá okres Brno-venkov, další části náleží do okresu Blansko a Vyškov. Hlavní osu celého území tvoří potok Říčky, kolem něhož se nachází zachovalý komplex nivních luk. Po celém přírodním parku je bohatá síť drobných pramenů, potoků a studánek. Studánky jako Habrova, Pod Hádkem, Koretinka a jiné jsou dokonce s pitnou vodou. Důvodem zřízení tohoto parku bylo zachování zbytků hodnotných biotopů rostlin a živočichů, dále zachování luk kolem toku Říčky se skupinami dřevin, mokřadů a tůní. [24] [26]



**Obrázek č. 13: Rybník v údolí Pod Hádkem**

*Pramen: Kateřina Mrvová, 2014*

### 3.6.2.2 CHKO Moravský kras

Moravský kras patří mezi nejrozsáhlejší a nejvíce zkrasovělá území v České republice. Chráněnou krajinnou oblastí byl Moravský kras vyhlášen v roce 1956. Jeho rozloha činí 92 km<sup>2</sup> a nacházejí se v něm i maloplošná chráněná území – 4 národní přírodní rezervace, 2 národní přírodní památky a 11 přírodních rezervací. Lesy v Moravském krasu kryjí téměř 60 % území. [17]

Na Území Moravského krasu je dnes evidováno přes 1 100 jeskyní, přičemž v řadě z nich jsou zachovány doklady dávno vyhynulého života i vývoje lidské společnosti. V severní části se nachází jeskynní systém Amatérské jeskyně, který s navazujícími jeskyněmi měří téměř 35 km a to jej řadí k nejrozsáhlejším jeskyním komplexům ve střední Evropě. Pro veřejnost jsou zde zpřístupněny Punkevní jeskyně s nejznámější

českou propastí Macochou, Sloupsko-šošůvské jeskyně, jeskyně Balcarka a další. Ve střední části krasu je hlavním jeskynním systémem Rudické propadání – Býčí skála. Nejznámější jeskyní jižní části Moravského krasu je jeskyně Ochozská a jeskyně Pekárna. [29]

Geologický podklad, členitý terén a poloha jsou příčinami výskytu specifických živočišných a rostlinných společenstev. Zajímavá je fauna jeskynní, mezi kterou patří zejména netopýři, kterých zde bylo zjištěno kolem 21 druhů. Dále se do této fauny počítají i bezobratlí živočichové, kteří jsou plně přizpůsobeni k životu v tomto prostředí. Z vědeckého hlediska bylo mnoho z nich popsáno jako nové druhy. [29]

### **3.7 Mokrá-Horákov**

Mokrá-Horákov se nachází 13 km severovýchodně od Brna. Katastrální výměra území činí 12,16 km<sup>2</sup>, které obývá 2 743 obyvatel. [21] [17]

Její část zasahuje do chráněné krajinné oblasti Moravský kras a do údolí Říčky, stejně jak je tomu v případě Hostěnic. Obec má dvě části: Mokrou a Horákov. Ke sloučení obou bývalých obcí došlo v roce 1976. [16]

Mokrá je severní částí obce Mokrá-Horákov o rozloze 4,47 km<sup>2</sup>. Její název je odvozen od přídavného jména mokrý, protože obcí protékal potok, jenž se na návsi rozléval v mokřad. Horákov se naopak nachází v jižní části obce, jeho rozloha je 7,69 km<sup>2</sup> a název je patrně odvozen od vlastního jména Horák. [30] [16]

#### **3.7.1 Organizace a spolky**

V obci se nachází základní organizace Českého svazu včelařů, TJ Mokrá-Horákov, FC Mokrá-Horákov, Klub maminek s dětmi, Sbor dobrovolných hasičů, kluby důchodců – Klub seniorů Mokrá, Klub důchodců Horákov, občanské sdružení Mokrá kotlík – je to zájmové občanské sdružení, které se věnuje naplňování volnočasových aktivit formou zájmových kroužků a organizací kulturně-společenských akcí.

#### **3.7.2 Cestovní ruch**

Turistická návštěvnost je zajišťována zejména díky tomu, že se obec nachází zčásti na území CHKO Moravský kras, stejně jako je tomu v Hostěnicích. Vzhledem k tomu, že sousedí právě s Hostěnicemi, jež jsou turisticky zajímavé díky své poloze a nádherné přírodě, přináší to pozitivum z hlediska cestovního ruchu i pro Mokrou-Horákov.

Součástí vybavenosti obce je koupaliště Mokrá-Horákov, kde se nachází plavecký bazén s čtyřproudovou skluzavkou, dětský bazén na brouzdání, v areálu je možnost plážového volejbalu a samozřejmě občerstvení. Koupaliště je v létě hojně navštěvováno nejen občany okolních obcí, ale také samotnými obyvateli Brna

### 3.7.3 Cementárna Mokrá

V obci se nachází cementárna Mokrá, jejímž provozovatelem je Českomoravský cement, a. s., která vznikla 1. 5. 1998. Tato společnost je největším výrobcem cementu v České republice a je součástí HeidelbergCement Group, což je přední světový výrobce stavebních materiálů. [12]

Závod Mokrá byl vybudován v letech 1961–1968 jako výroba cementu a vápna. Nachází se 15 km od Brna a je umístěn mimo zemědělskou oblast. V roce 2003 byla výroba vápna a všech s ní souvisejících činností prodána společnosti Carmeuse Czech Republic, s. r. o. Nyní se závod Mokrá zabývá pouze výrobou cementu. [12]

Ročně se v cementárně vyrobí až 900 tun cementu, a tak patří cementárna Mokrá a její okolí z ekologického hlediska k nejméně sledovaným. Ještě v osmdesátých letech trápil místní obyvatele prach, ale díky investicím do filtrů, odsávacích zařízení a zastřešení, je to dnes už minulostí. [12]

Součástí cementárny jsou tři lomy ve velkolomu CEMO Mokrá. Přístup k lomu je omezený, pouze s povolením k vjezdu.



**Obrázek č. 14: Cementárna Mokrá**

*Pramen: Kateřina Mrvová, 2014*

## 3.8 Velatice

Obec Velatice se nachází 10 km východně od Brna a sousedí s obcí Mokrá-Horákov. V roce 1980 byly Velatice s obcí Mokrá-Horákov sloučeny a roku 1990 došlo opět k osamostatnění. Na rozloze 2,26 km<sup>2</sup> zde žije 671 obyvatel. Obec Velatice patří pod farnost Tvarožná. [21] [16]

### 3.8.1 Organizace v obci

V obci dlouhodobě působí TJ Sokol, jehož areál nedávno prošel rekonstrukcí a nyní skýtá možnosti sportovního vyžití jak v sálových sportech, tak i ve venkovních na antukových kurtech. Dále se ve Velaticích setkáme se Sborem dobrovolných hasičů, s Divadelním spolkem DŽO, o. s. – spolek mladých talentů, nebo Šikulky Velatice.

Konají se zde i nejrůznější společenské akce, jako plesy, ostatky nebo tradiční Anenské hody.

### 3.8.2 Cestovní ruch

Co se týče turistické atraktivity obce, nachází se ve Velaticích několik přírodních zajímavostí, např. Velatická slepencová stráň, která byla k ochraně vyhlášena již v roce 1951. Chráněna jsou zejména teplomilná rostlinná společenstva na skalnatých svazích kulmských slepenců. Tato oblast je domovem mnoha krásných a vzácných rostlin – Koniklece velkokvětého, Pryskyřníku illyrského, Kosatce nízkého, Zlatovláska obecného a dalších. Na území bylo doposud nalezeno více než 150 druhů vyšších rostlin (z toho 15 zvláště chráněných a 84 ohrožených, uvedených na Červeném seznamu). Kromě zajímavé flóry se zde nachází i množství teplomilných živočichů, převážně hmyzu. Motýli jsou zastoupeni ohroženým modráskem rozchodníkovým, dále pak modráskem jehlicovým, perleťovcem stříbropáskem, okáčem lučním. [16] [32]

Obdobná vegetace se nachází i v přírodní památce Vinohrady. Od roku 1981 je na území vyhlášena přírodní památka, která zahrnuje území hlavního pahorku i ostrůvky zeleně v okolních polích. Název je nejspíše odvozen od vinohradů, které se zde pravděpodobně nacházely. Po jejich zániku zde našli domov živočichové a teplomilné a stepní rostliny. [35]

### **3.9 Podolí**

Přestože je Podolí součástí Mikroregionu Roketnice, na rozdíl od ostatních obcí nesousedí s žádnou již zmíněnou obcí tohoto mikroregionu a je situováno nejbližší Brnu. Katastrální výměra obce činí 6,25 km<sup>2</sup> a k 1. 1. 2014 zde bylo evidováno 1 356 obyvatel. [16] [21]

#### **3.9.1 Spolky a organizace**

V Podolí působí několik spolků a organizací, mezi něž patří např. Sbor dobrovolných hasičů, Tělocvičná jednota Sokol Podolí, Honební společenstvo, Myslivecké sdružení Hlásnice, Kulturní spolek Podolák, jež má na starosti plesy a další kulturní a společenské akce. Další organizací je Základní organizace Českého svazu chovatelů, a Slovácký folklorní spolek Zpěváček Podolí, z. s.

#### **3.9.2 Sport v Podolí**

Podolí se vyznačuje velmi kvalitním zázemím pro sporty. Sportovní hala nabízí možnost zahrát si např. badminton, basketbal, volejbal a jiné. Hala je také vybavena gymnastickým náčiním a její součástí jsou oddělené šatny se sociálním zařízením a sprchami.

Tělocvičná jednota Sokol Podolí sdružuje oddíly rekreační kopané, basketbalu, zdravotního cvičení žen, cvičení rodičů s dětmi i cvičení mladších a starších žákyň.

#### **3.9.3 Cestovní ruch**

Co se týče kulturního dědictví v obci Podolí, jistě stojí za zmínku kostel sv. Jana Nepomuckého - novorománský římskokatolický chrám. Další důležitou kulturní památkou je návrší, jež patří do katastru obce a nese název Žuráň. Jedná se o umělou zemní mohylu, která byla vybudována na hrobech z období stěhování národů (5. – 6. století n. l.). Významným obdobím pro toto návrší byla také bitva u Slavkova, kdy z onoho místa velel císař Napoleon svému vojsku. Žuráň je exterritoriálním místem Francie v České republice. [16]



**Obrázek č. 15: Návrší Žuráň**

*Pramen: Kateřina Mrvová, 2014*

### **3.9.3.1 Mariánské údolí**

Mariánské údolí se nachází převážně v katastru brněnské městské části Brno-Líšeň, ale zasahuje i do katastrálního území obcí Mokrá-Horákov a Ochoz u Brna, a je tedy i součástí CHKO Moravský kras. Jedná se o část údolí Říčky, táhnoucí se od chatové oblasti Lhotky až k obci Podolí. Údolí je velmi dobře přístupné a v dosahu MHD. Za předchozího režimu bylo toto místo známé jako Gottwaldovo údolí. Dnešní název nese údolí po hraběnce Marii z Fünfkirchenu, manželce Eduarda hraběte Belcrediho, která měla k údolí velmi blízký vztah. [15]

Údolím protéká potok Říčka, na kterém byly brzy po válce vybudovány 3 vodní nádrže. Tyto nádrže dnes celoročně slouží ke sportovnímu vyžití a milovníci zimních sportů, plavání nebo rybaření si tu jistě přijdou na své. Cesty v údolí jsou velmi dobře udržované, a jsou tedy vhodné k jízdám na kole, k pěší turistice, či jízdě na in-line bruslích. [15]

V Mariánském údolí se můžeme setkat hned s několika restauracemi – Bistro U mlýna, restaurace Eldorado, restaurace U Raka, Kadlcův mlýn, Chata U borovic a Muchova bouda. [15]

Mariánské údolí je sídlem mnoha zajímavých míst, mezi něž patří např. vyhlídka Hornek, hradiště Staré zámky, zřícenina Horákovského hradu a několik mlýnů. Je to



jeden z nejoblíbenějších cílů pro víkendové procházky jak pro obyvatele okolí Mikroregionu Rokatnice, tak zejména pro samotné Brňany. [15]

Přírodní zajímavostí obce Podolí je slepencový útvar Horka, který je dobře viditelný při cestě z Brna po staré „císařské“ silnici a byl vyhlášen chráněnou přírodní památkou. Důvodem ochrany je výskyt chráněných rostlinných druhů, jako je Zvonek sibiřský a Koniklec velkokvětý. [16]

### **3.10 Doprava v Mikroregionu Rokatnice**

Od prosince 2011 je hromadná doprava zajišťována firmou BusLine, a. s. Mikroregion Rokatnice je od 1. ledna 2004 zainteresován do IDS JMK (Integrovaný dopravní systém Jihomoravského kraje) a spojení s Brnem je zajištěno linkami 702 a 701. Linka 702 je hlavní a spojuje Brno, Tvarožnou, Sivice, Pozořice, Kovalovice a Viničné Šumice, spoje jezdí v poměrně krátkých intervalech, v pracovní špičce každých 15 minut. Autobus číslo 701 je linka doplňková a spojuje Brno, Pozořice, Hostěnice, Mokrou-Horákov a Velatice. Spoje jezdí každý den od 4 hodin od rána, ve všední dny odjíždí poslední autobus z Brna ve 22.45 hodin a vždy v pátek a sobotu je čas odjezdu posunut na 00.05 hodin. [3]

### **3.11 Informační servis a propagace Mikroregionu Rokatnice**

Mikroregion Rokatnice patří mezi poměrně propagovanou a známou část kraje, zejména díky svým přírodním i životním podmínkám. Propagace je o to jednodušší, když má každá obec své vlastní webové stránky, jež informují o veškerém dění obce, i samotného mikroregionu. Propagace se děje i díky akcím známým po celém okolí, včetně Brna, a to prostřednictvím nejrůznějších plakátů, či formou rozhlasu.

Pro samotnou informovanost občanů tohoto mikroregionu funguje v obcích rozhlasové vysílání. Čas vysílání je v každé obci rozdílný. Většinou se jedná o určité dva dny v týdnu, kdy se sdělí důležité informace, které mají zabezpečit lepší informovanost zejména starších obyvatel. Jedná se o zprávy ohledně zdravotního střediska, obecního úřadu, příjezdu různých obchodníků, či o úmrtí některého z občanů. Při úmrtí, nebo zastavení dodávky plynu, elektřiny apod., kdy se jedná o tzv. události dlouhodobě nepředvídatelné, se rozhlas může rozeznít i v jiný den, než je obvyklé.

Dalším způsobem, jak se dozvědět novinky v obci, jsou právě webové stránky, nebo tzv. úřední deska, kterou najdeme v elektronické podobě na webových stránkách obce,

nebo v podobě tištěné u obecního úřadu. Úřední deska slouží zejména jako informační prostředek obecního úřadu, který jejím prostřednictvím informuje o úředním dění. Vedle úřední desky bývá často i informační tabule, kam se vylepují propagační plakáty nejrůznějších akcí, konajících se v celém mikroregionu.

**Tabulka č. 2: Občanská vybavenost jednotlivých obcí**

	Zdravotní středisko	Potraviny	Stravovací zařízení	Základní škola	Mateřská škola	Kulturní středisko	Sportovní středisko	Pošta
Hostěnice	NE	ANO	ANO	NE	ANO	ANO	ANO	NE
Mokrá-Horákov	ANO	ANO	ANO	ANO	ANO	ANO	ANO	ANO
Kovalovice	NE	ANO	ANO	NE	ANO	ANO	ANO	NE
Podolí	ANO	ANO	ANO	ANO	ANO	ANO	ANO	ANO
Požořice	ANO	ANO	ANO	ANO	ANO	ANO	ANO	ANO
Sivice	NE	ANO	ANO	ANO *	ANO	ANO	ANO	NE
Tvarožná	praktický lékař	ANO	ANO	NE	ANO	ANO	ANO	NE
Velatice	NE	ANO	ANO	NE	ANO	NO	ANO	NE
Viničné Šumice	NE	ANO	ANO	ANO *	ANO	ANO	ANO	ANO

\* Základní škola pouze do 5. třídy.

*Pramen: Kateřina Mrvová, 2015*

## 4 Potenciály a bariéry venkovského cestovního ruchu v Mikroregionu Roketnice

Jak již bylo zmíněno, v případě Mikroregionu Roketnice se jedná o atraktivní oblast s rozmanitou krajinou, dobrou dostupností, možnostmi sportovního vyžití, atrakcemi, jako je přírodní koupaliště, vyjížďky na koních, večerní zábavy v podobě typických vesnických „tancovaček“, bálů, karnevalů apod. Kromě toho zde lze najít i množství stravovacích zařízení, lékařské středisko a vše důležité pro pobyt potenciálních turistů.

Oblast se pyšní rozmanitými přírodními podmínkami, kde si na své přijdou prakticky všechny skupiny turistů, jež jsou popsány v podkapitole „Služby cestovního ruchu“. Okolí je vhodné pro sportovní nadšence, jako jsou cyklisté nebo běžci. Přes území vedou trasy, kde se cyklisté, běžci, potažmo jiní výletníci potýkají s náročným kopcovitým terénem, ale také trasy vhodné pro méně zdatné či příležitostné sportovce vedoucí po rovinných cestách. Na své si přijdou také milovníci přírody, kteří se rádi jen tak procházejí, kochají se krajinou nebo jsou nadšenci houbaření.

Informace o možných turistických aktivitách se mohou návštěvníci dozvědět v Infocentru Pozořice, které vzniklo v roce 2007 jako koordinované středisko informací a propagace městyse. Samozřejmě se nezaměřuje pouze na městyse Pozořice, ale na celý mikroregion. Infocentrum tedy zajišťuje:

1. Shromažďování informací od organizací, spolků a občanů městyse.
2. Komunikaci při předávání informačních dat mezi úřadem, spolky a dalšími institucemi.
3. Zjišťování a získávání informací od okolních obcí v rámci regionu.
4. Třídění získaných dat a jejich elektronické zpracování.
5. Redakční práci, zpracovávání podkladů a tiskovou přípravu Pozořického zpravodaje.
6. Redakční činnost a údržbu internetových stránek městyse.
7. Informování občanů o důležitých a kulturních událostech dalšími prostředky v rámci možností (letáky, nástěnky, hlášení apod.).
8. Propagační a grafické služby dle požadavků úřadu.
9. Veřejnou prezentaci, propagaci městyse i místního dění v rámci regionu a kraje.
10. Archivaci získaných dat a fotodokumentace, jejich další poskytování pro potřeby městyse (obecní kronika, letopisecká komise, vydávání publikací či jiných materiálů). [39]

Problémem může být umístění tohoto mikroregionu, vzhledem k tomu, že se nachází v bezprostřední blízkosti města Brna. Většina míst, jež jsou spojována právě s venkovskou turistikou, najdeme situována spíše dále od větších měst, právě kvůli tomu, co dělá venkovský cestovní ruch, venkovským cestovním ruchem, to znamená odpočinek od každodenního spěšného života ve městech, pobyt v přírodě a snaha přiblížit se životu na venkově. Avšak, při hlubším zamyšlení se nad danou problematikou, lze konstatovat, že tato lokalizace může mít i pozitivní vliv a to zejména na větší příliv nadšenců cyklistiky, kteří bydlí v městě, ale chtějí si čas od času vyjet do přírody, ovšem ne příliš daleko od domova. Pro tyto účely je umístění tohoto území ideální.

Tím největším problémem je absence jakéhokoliv ubytování v tomto mikroregionu. Chybí zde ubytovací zařízení, kde by návštěvníci mohli po náročném dni odpočívat a přenocovat. Je to velice důležitý bod pro rozvoj cestovního ruchu, protože kde není hotel, penzion, či jiné zařízení vhodné pro ubytování i menšího množství turistů, tam je šance na rozvoj cestovního ruchu mizivá. Nemusí se jednat o farmu, či zemědělské zařízení, jako je tomu v případě agroturistiky, ale je potřeba tento problém vyřešit způsobem výhodným pro turisty i samotnou obec, či region. Může se jednat o menší penzion, s kapacitou např. 40 lůžek, zařídit polopenzi, nebo alespoň snídaneň, které návštěvníky připraví na celý den, nebo mít možnost uvařit si sám. Vzhledem k tomu, že se v okolí nachází poměrně velké množství restauračních zařízení, je zde možnost občerstvit se právě v nich. Co se týče rodinných farem, které jsou tak typické právě pro agroturistiku, je na tom Mikroregion Roketnice špatně. V této oblasti se žádné rodinné farmy bohužel nevyskytují.

Jako další negativum se může jevit přítomnost cementárny Mokrá, patřící společnosti Českomoravský cement, a. s. Většina lidí se vydává za venkovskou turistikou právě kvůli přírodě, za odpočinkem od ruchu velkoměsta, a cementárna je v tomto případě vnímána jako něco, co se s touto filozofií neslučuje. Návštěvníkům může toto zařízení vadit z estetického hlediska, vzhledem k tomu, že je cementárna Mokrá poměrně dominantním bodem v místní krajině. Dále také mohou mít obavy z hlediska zdravotní bezpečnosti, které jsou ale díky inovacím neopodstatněné.

Když se porovnájí potenciály tohoto území a jeho bariéry, vyvstává otázka, zdali má smysl uvažovat o podnikání ve venkovském cestovním ruchu v Mikroregionu Roketnice? Může se zdát, že rozmanitá krajina, zajímavé kulturní dědictví a množství aktivit, jež je možné zde provozovat, jsou postačující k uspokojení turistů, avšak pro

rozvoj tohoto podnikání jsou důležitější aspekty, které daný mikroregion nemá. Pokud by se mikroregion přece jen rozhodl pro podnikání v tomto odvětví, znamenalo by to dlouhou cestu, která nemusí mít zákonitě kladný výsledek.

## 5 Diskuze

Při podnikání ve venkovském cestovním ruchu je třeba se zamyslet nad kapacitou daného zařízení a dané oblasti. Vzhledem k tomu, že se toto podnikání nejvíce rozvíjí ve stejném období, kdy je také nejvíce zemědělské práce, měli by si podnikatelé dát pozor, aby pomocná síla nebyla spíše na obtíž. Při velkém přílivu agroturistů může docházet ke konfliktním situacím, díky kterým nebude pobyt příjemný ani pro turisty, ani pro provozovatele.

Návštěvníků farem by mělo být jen takové množství, aby si vzájemně nepřekáželi, aby každý zastal nějakou práci a necítil se zbytečný, aby měl provozovatel možnost dohledu nad jejich činností a aby nedocházelo k devastaci okolní krajiny. Týká se to zejména agroturistiky, kde se jedná o pobyt a pomoc na farmě, ale k přelidnění návštěvníky by nemělo docházet v žádné formě venkovského cestovního ruchu.

Česká republika má velmi dobré předpoklady pro rozvoj venkovské turistiky, jež jsou dány zejména jejími přírodními, kulturně historickými, společenskými a dalšími charakteristikami. Venkovská krajina v České republice je považována za rozmanitou, malebnou a s potenciálem, díky kterému se v mnoha ohledech může rovnat i se zahraničními zeměmi. Dále lze velmi příznivě hodnotit lidský potenciál, který představuje pracovitě, nápaditě a schopné lidi, a rozsáhlou komunikační síť, vytvářející dobré podmínky pro dostupnost i odlehlých vesnic. [5]

Ačkoli má Česká republika mnoho výhod, díky kterým lze venkovský cestovní ruch uplatňovat, existuje i řada problémů, které jejímu rozvoji brání. Jedním z hlavních problémů je malá nebo žádná spolupráce podnikatelských subjektů. Zatímco v zemích s rozvinutým cestovním ruchem je spolupráce naprosto běžná, u nás se spíše projevuje jen vzájemná žárlivost těchto subjektů. Společný postup při uspokojování potřeb zákazníků je důležitý a výhodný, ale to si bohužel subjekty stále ještě neuvědomují. Jiným nedostatkem v této oblasti je, že obce neuskutečňují průzkum trhu, neznají své návštěvníky, a proto nejsou schopny oslovit konkrétní segmenty trhu. Další zásadní problém spočívá v tom, že každá obec provozuje vše a nezaměřuje se na konkrétní

produkt cestovního ruchu, tím pádem nevytváří image regionu. V České republice také chybí kvalitní celostátní a individuální prezentace cestovního ruchu na domácím i zahraničním trhu. Negativem je i nedostatečná informovanost o možnostech dotační politiky do oblasti venkovského cestovního ruchu. [5]

V jednotlivých regionech naší republiky se rozvoj venkovské turistiky značně liší. Někde není zájem, jinde zase kapacity nestačí. Např. na Šumavě je poptávka obrovská, avšak nabídka za ní značně zaostává. Na některých farmách v tuzemsku tráví dovolenou i cizinci, kteří hledají tak trochu jiné odreagování a v posledních letech začínají kouzlo venkovské turistiky objevovat také Češi. [5]

Protože má každý region různé podmínky pro rozvoj cestovního ruchu a také svá specifika, je potřeba zvážit, zda je daná oblast pro rekreační účely vhodná, či nikoli a je tedy lepší zde cestovní ruch vůbec neprovozovat. Dle I. Moravce tráví dovolenou na statku v České republice ročně asi 30 – 40 tisíc lidí. Asi třetina těchto návštěvníků jsou cizinci z Německa, Polska a Nizozemska. [5]

Ačkoli je v naší republice mnoho rozdílných míst, vhodných i těch méně vhodných pro venkovský cestovní ruch, jedno je jisté, venkovská turistika v ČR má jistý potenciál a je na nás, jak ho využijeme. Důležitá je starost o okolní krajinu, a pokud budou lidé o přírodu v okolí venkovských sídel pečovat, může to do budoucna znamenat značný rozkvět venkovské turistiky. S tím souvisí i propagace a snaha dostat se do povědomí potenciálních návštěvníků. Je důležité, aby turisté byli v daném prostředí spokojeni, jak se službami ubytovacího zařízení, tak se službami, které poskytuje okolí. Domů by se měli vracet odpočatí a plní zážitků. Jako u všech služeb platí, že spokojený zákazník se vždy rád vrací a je šance, že se o službě, či zařízení zmíní svým známým, kteří se tak stávají novými potenciálními zákazníky. Úspěch či neúspěch je v mnoha případech závislý na lidském faktoru, a vzhledem k tomu, že jsou Češi ve světě známí svoji pohostinností a pracovitostí, je rozvoj podnikání ve venkovském cestovním ruchu v České republice na dobré cestě.

## **6 Závěr**

Existuje mnoho důvodů, proč je zapotřebí udržovat venkovské oblasti ve stavu, v jakém se nacházejí, nebo ještě lépe, snažit se jejich stav zlepšovat. Jedním z těchto důvodů je právě zemědělská činnost, která se neustále soustřeďuje spíše ve venkovských oblastech, kde je prostor a kde jsou obyvatelé ochotní v tomto odvětví

pracovat. Může to znít jako klišé, ale v dnešní době mnoho lidí považuje práci v zemědělském sektoru za podřadnou, avšak opak je pravdou. Ačkoli si to ještě někteří plně neuvědomují, zemědělství je jednou z nejdůležitějších součástí našeho života. Dalším důvodem je venkovská krajina, značně lišící se od té, která se vyskytuje v okolí velkých měst. Příroda na venkově se dá považovat za leckdy pestřejší a zdravější, tolik neznečištěnou škodlivými látkami v ovzduší, které se hromadí právě v městských oblastech.

Co se týče samotného Mikroregionu Roketnice, přestože se vyskytuje velmi blízko druhého největšího města v republice, stále je považován za venkovský prostor a za turisticky velmi atraktivní území, které je vhodné pro různé typy turistů, nejvíce však pro sportovně založené turisty, jako jsou cyklisté, běžci apod. a pro milovníky přírody, kteří se rádi jen tak procházejí, kochají se krajinou a rádi navštěvují přírodní zajímavosti. Pro větší příliv těchto druhů turistů, je zapotřebí se nadále starat o okolní krajinu, a tak dopřát výletníkům tu možnost prožít rekreaci ve zdravém a zajímavém prostředí.

Pokud bychom se zaměřili přímo na agrotusitku, dá se říci, že tato forma venkovského cestovního ruchu zde nejspíš žádnou budoucnost nemá. Ale obecně lze konstatovat, že i když není tento mikroregion vhodný pro všechny druhy venkovské turistiky, co se týče atraktivity a krajiny, jistý potenciál rozhodně má. Je vhodným územím zejména pro cykloturistiku a případné víkendové pobyty spojené právě se sportovním vyžitím různého druhu, vzhledem k zajímavému terénu, půvabné přírodě a k množství sportovišť (Sokolovny, Orlovny, apod.), jež je možné využít. Je tedy na obcích samotných, zda tento potenciál využijí i v případě, že cesta k rozvoji venkovské turistiky bude dlouhá a náročná, vzhledem k bariérám, které se v daném mikroregionu vyskytují.

Téměř každá venkovská oblast má nějaký potenciál, ať už se jedná o venkovský cestovní ruch či o její samotnou existenci. Péče o venkovský prostor se začíná čím dál více rozvíjet, ale je zapotřebí ji zlepšovat a udržovat i nadále. Je tedy důležité, uvědomit si hodnotu venkova v naší krajině a snažit se o jeho rozvoj a podporu, a tím i o záchranu toho, co pro nás bylo a je tak důležité.

## SEZNAM LITERATURY

### Literární zdroje

- [1] DÖMEOVÁ, Ludmila. Venkovský cestovní ruch v České republice. 1. edice. Praha: Česká zemědělská univerzita v Praze, 2012, 111 s. ISBN 978-80-213-2264-6.
- [2] JANOTOVÁ, Markéta. Venkovský cestovní ruch: příležitost pro nové podnikání. Vyd. 1. Klatovy: Úhlava, 2011, 140 s. ISBN 978-80-903851-7-7.
- [3] JOCHYMKOVÁ, Kateřina. *Problémy velmi malých sídel na příkladu Hořic u Blanska*. Mendelova univerzita v Brně, 2014. Bakalářská práce. Mendelova univerzita v Brně. Vedoucí práce doc. RNDr. Antonín Vaishar, CSc. 59 s.
- [4] MIŠKOLCI, S. The Direct Economic Impact of Alternative Types of the Rural Tourism. *Acta Universitatis Agriculturae et Silviculturae Mendelianae Brunensis*. 2005. v. LIII, no. 6, p. 101--108. ISSN 1211-8516.
- [5] MORAVEC, Ivo. Venkovská turistika v Rakousku, České republice a Francii: koncept, aktivity a vzdělávání. Vyd. 1. České Budějovice: Centrum pro komunitní práci, 2007, 69 s., [6] s. barev. obr. příl. ISBN 978-80-86902-50-0.
- [6] POUROVÁ, Marie. Marketing a management venkovského cestovního ruchu. Vyd. 1. Praha: Vysoká škola cestovního ruchu a teritoriálních studií, 2010, 92 s. ISBN 978-80-254-7787-8.
- [7] SCHNEIDER, Jiří, Jitka FIALOVÁ a Ilja VYSKOT. *Krajinná rekreologie I*. 1. vyd. Brno: Mendelova zemědělská a lesnická univerzita v Brně, 2008, 140 s. ISBN 978-80-7375-200-2.
- [8] SVEJKOVSKÝ, Jaroslav a kol. *Nový občanský zákoník: srovnání nové a současné úpravy občanského práva*. 1. vyd. Praha: C.H. Beck, 2012, xiv, 792 s. (s. 110). ISBN 978-80-7400-423-0.
- [9] ŠKRABAL, Ivo. Metodika zavádění managementu rozvoje mikroregionů. 1. vyd. Přerov: Centrum pro komunitní práci, 2006, 182 s. ISBN 80-86902-39-0.
- [10] VAISHAR, Antonín, Milada ŠŤASTNÁ et al.. *Současný stav a vývojové tendence jihomoravského venkova*. Vyd. 1. Brno: Mendelova univerzita v Brně, 2011, 166 s. ISBN 978-80-7375-537-9.



## Elektronické zdroje

- [11] Agroturistika. In: Wikipedia: the free encyclopedia [online]. San Francisco (CA): Wikimedia Foundation, 2001-2015 [cit. 2015-04-04]. Dostupné z: <http://cs.wikipedia.org/wiki/Agroturistika>
- [12] Cementárna Mokrá. In: *Českomoravský cement, a.s.* [online]. [cit. 2015-04-04]. Dostupné z: <http://www.heidelbergcement.cz/cs/o-nas/cmc>
- [13] Charakteristika obce. In: *Obec Tvarožná* [online]. 2005-2015 [cit. 2015-04-04]. Dostupné z: <http://www.tvarozna.cz/>
- [14] KABELÁČ, Ivo. Územní plán Pozořic: Odůvodnění územního plánu. In: *Pozořice: oficiální web* [online]. 2009 [cit. 2015-04-06]. Dostupné z: [http://www.pozorice.cz/VismoOnline\\_ActionScripts/File.ashx?id\\_org=12690&id\\_dokumenty=1349](http://www.pozorice.cz/VismoOnline_ActionScripts/File.ashx?id_org=12690&id_dokumenty=1349)
- [15] Mariánské údolí, Brno. In: *MojeBrno* [online]. 2007-2015 [cit. 2015-04-05]. Dostupné z: <http://www.mojebrno.jecool.net/inka--brno-dalsi-zajimavosti-marianske-udoli.html>
- [16] *Mikroregion Rokytnice* [online]. 2004 [cit. 2015-04-04]. Dostupné z: <http://www.podoliubrna.cz/file.php?nid=4624&oid=604708>
- [17] HUČÍK, Milan a Gabriela KONEČNÁ. Územní plán obce: Změna územního plánu obce Mokrá-Horákov č. 2. In: *Mokrá-Horákov* [online]. 2008 [cit. 2015-04-06]. Dostupné z: [http://www.mokra-horakov.cz/VismoOnline\\_ActionScripts/File.ashx?id\\_org=9819&id\\_dokumenty=35752](http://www.mokra-horakov.cz/VismoOnline_ActionScripts/File.ashx?id_org=9819&id_dokumenty=35752)
- [18] MORAVEC, Jan. Příroda: Za přírodními zajímavostmi z Pozořic. In: *Český rozhlas* [online]. 2015 [cit. 2015-04-04]. Dostupné z: [http://www.rozhlas.cz/priroda/krasy/\\_zprava/za-prirodnimi-zajimavostmi-pozoric--1456055](http://www.rozhlas.cz/priroda/krasy/_zprava/za-prirodnimi-zajimavostmi-pozoric--1456055)
- [19] Nánosy prachu z cementárny jsou v Mokré už minulostí. *Česká televize* [online]. 2012 [cit. 2015-04-04]. Dostupné z: <http://www.ceskatelevize.cz/zpravodajstvi-brno/zpravy/174430-nanosy-prachu-z-cementarny-jsou-v-mokre-uz-minulosti/>
- [20] Obec Sivice. In: *Obec Sivice* [online]. 2015 [cit. 2015-04-04]. Dostupné z: <http://www.sivice.cz/>
- [21] Počet obyvatel v obcích České republiky k 1. 1. 2014. In: *Český statistický úřad* [online]. 2014 [cit. 2015-04-04]. Dostupné z: [http://csugeo.i-server.cz/csu/2014edicniplan.nsf/t/BC00298FFF/\\$File/1300721403.pdf](http://csugeo.i-server.cz/csu/2014edicniplan.nsf/t/BC00298FFF/$File/1300721403.pdf)

- [22] Program rozvoje venkova. In: *BussinesInfo.cz: Oficiální portál pro podnikání a export* [online]. 2015 [cit. 2015-04-03]. Dostupné z: <http://www.businessinfo.cz/cs/dotace-a-financovani/zdroje-financovani-z-eu/program-rozvoje-venkova.html>
- [23] Přírodní koupací biotop Kovalovice. In: *Turistika.cz* [online]. 2007-2015 [cit. 2015-04-04]. Dostupné z: <http://www.turistika.cz/mista/prirodni-koupaci-biotop-kovalovice>
- [24] Přírodní park Říčky. In: *Račice - Pístovice* [online]. 2015 [cit. 2015-04-04]. Dostupné z: <http://racice-pistovice.cz/prirodni-park-ricky/>
- [25] Rural Tourism Destination Competitiveness: A Study on Annah Rais Longhouse Homestay, Sarawak. In: *ScienceDirect* [online]. 2014 [cit. 2015-04-05]. Dostupné z: [http://ac.els-cdn.com/S1877042814041998/1-s2.0-S1877042814041998-main.pdf?\\_tid=e308e8da-db98-11e4-b5ef-00000aacb35e&acdnat=1428241221\\_857337095685ce1d318480e52867e462](http://ac.els-cdn.com/S1877042814041998/1-s2.0-S1877042814041998-main.pdf?_tid=e308e8da-db98-11e4-b5ef-00000aacb35e&acdnat=1428241221_857337095685ce1d318480e52867e462)
- [26] Říčky. In: *Přírodní parky jižní Moravy* [online]. 2014 [cit. 2015-04-04]. Dostupné z: <http://prirodniparky.hys.cz/ricky/>
- [27] Slavkov se vrátil do časů císaře Napoleona. In: *Česká televize* [online]. 2014 [cit. 2015-04-04]. Dostupné z: <http://www.ceskatelevize.cz/ct24/regiony/293836-slavkov-se-vratil-do-casu-cisare-napoleona/>
- [28] Současnost obce. In: *Obec Hostěnice* [online]. [cit. 2015-04-04]. Dostupné z: <http://hostenice.cz/informace-o-obci>
- [29] Správa CHKO Moravský kras. In: *Agentura ochrany přírody a krajiny České republiky* [online]. 2015 [cit. 2015-04-04]. Dostupné z: <http://moravskykras.ochranaprirody.cz/>
- [30] Územně identifikační registr ČR. *Územně identifikační registr ČR* [online]. 1999-01-01, [cit. 2015-4-6]
- [31] Varianty vymezení VENKOVA a jejich zobrazení ve statistických ukazatelích v letech 2000 až 2006: Obecné poznatky k vymezení venkova. [online]. 2008, s. 1-3 [cit. 2015-04-03]. Dostupné z: [https://www.czso.cz/documents/10180/20536004/130808k01.pdf/088700cb-14d9-40e2-a31b-e80c17fa614c?redirect=https%3A%2F%2Fwww.czso.cz%2Fcsu%2Fczso%2Fotevrena\\_data%3Fp\\_p\\_id%3D3%26p\\_p\\_lifecycle%3D0%26p\\_p\\_state%3Dmaximized%26p\\_p\\_mode%3Dview%26\\_3\\_entryClassName%3D%26\\_3\\_assetCategoryTitles%3D%26\\_3\\_g](https://www.czso.cz/documents/10180/20536004/130808k01.pdf/088700cb-14d9-40e2-a31b-e80c17fa614c?redirect=https%3A%2F%2Fwww.czso.cz%2Fcsu%2Fczso%2Fotevrena_data%3Fp_p_id%3D3%26p_p_lifecycle%3D0%26p_p_state%3Dmaximized%26p_p_mode%3Dview%26_3_entryClassName%3D%26_3_assetCategoryTitles%3D%26_3_g)

roupId%3D0%26\_3\_keywords%3Dvenkov%2Bobecn%25C4%259B%26\_3\_documentsSearchContainerPrimaryKeys%3DContentPortlet\_WAR\_rsprezentace\_PORTLET\_4693331%252CContentPortlet\_WAR\_rsprezentace\_PORTLET\_2790771%252324347167%

[32] Velatická slepencová stráž: Přírodní památka, Brno a okolí. In: *Turistika.cz* [online]. 2007-2015 [cit. 2015-04-06]. Dostupné z: <http://www.turistika.cz/mista/velaticka-slepencova-stran>

[33] Venkovský cestovní ruch. In: *Agroturistika* [online]. 2013 [cit. 2015-04-04]. Dostupné z: [http://web2.mendelu.cz/af\\_291\\_projekty2/vseo/stranka.php?kod=1652](http://web2.mendelu.cz/af_291_projekty2/vseo/stranka.php?kod=1652)

[34] Vinařství. In: *Viničné Šumice* [online]. 2011 [cit. 2015-04-04]. Dostupné z: <http://www.vinicne-sumice.cz/o-obci/vinarstvi/>

[35] Vinohrady: Přírodní památka, Brno a okolí. In: *Turistika.cz* [online]. 2007-2015 [cit. 2015-04-06]. Dostupné z: <http://www.turistika.cz/mista/vinohrady-u-velatic>

[36] Nejnovější údaje o kraji. In: *Český statistický úřad: Krajská správa ČSÚ v Brně* [online]. 2014 [cit. 2015-04-13]. Dostupné z: <https://www.czso.cz/csu/xb>

[37] Kostel Nanebevzetí Panny Marie (Pozořice). In: *Wikipedia: the free encyclopedia* [online]. 2012. vyd. San Francisco (CA): Wikimedia Foundation, 2001-2015 [cit. 2015-04-13]. Dostupné z: [http://cs.wikipedia.org/wiki/Kostel\\_Nanebevzet%C3%AD\\_Panny\\_Marie\\_%28Pozo%C5%99ice%29](http://cs.wikipedia.org/wiki/Kostel_Nanebevzet%C3%AD_Panny_Marie_%28Pozo%C5%99ice%29)

[38] Říčka Roketnice. In: *Mapy Google* [online]. 2011 [cit. 2015-04-13]. Dostupné z: <https://www.google.cz/maps/search/%C5%99%C3%AD%C4%8Dka+rokytnice/@49.2157527,16.7964691,14z>

[39] Infocentrum Pozořice: Infocentrum se představuje. In: *Pozořice: oficiální web* [online]. 2014 [cit. 2015-04-13]. Dostupné z: <http://www.pozorice.cz/infocentrum-se-predstavuje/d-1172>

[40] Poustka. *Pozořice: oficiální web* [online]. [cit. 2015-04-13]. Dostupné z: <http://www.pozorice.cz/poustka/g-1570>

[41] Restaurace Stará Pošta - Kovalovice. In: *Atlas Česka* [online]. 2007 - 2015 [cit. 2015-04-13]. Dostupné z: <http://www.restaurace.atlasceska.cz/restaurace-stara-posta-kovalovice/>

[42] TINKA, Aleš. Přírodní koutek Pančava. 2011 [cit. 2015-04-16].

## SEZNAM OBRÁZKŮ

Obrázek č. 1: Specifické rysy venkovské turistiky, znázorněny překrytím tří oblastí – str. 21

Obrázek č. 2: Informační tabule označující vjezd do obce – str. 28

Obrázek č. 3: Říčka Roketnice – str. 29

Obrázek č. 4: Kostel Nanebevzetí Panny Marie – str. 30

Obrázek č. 5: Přírodní koutek Pančava – str. 32

Obrázek č. 6: Vrch Poustka – str. 33

Obrázek č. 7: Hynčicovy skály – str. 34

Obrázek č. 8: Restaurace Stará Pošta – str. 36

Obrázek č. 9: Přírodní koupací Biotop v Kovalovicích – str. 37

Obrázek č. 10: Návrší Santon v obci Tvarožná – str. 38

Obrázek č. 11: Stará hrušeň v obci Sivice – str. 40

Obrázek č. 12: Ekostředisko Jelenice – str. 41

Obrázek č. 13: Rybník v údolí Pod Hádkem – str. 42

Obrázek č. 14: Cementárna Mokrá – str. 44

Obrázek č. 15: Návrší Žuráň – str. 47

Obrázek č. 16: Retenční nádrž „Habrova studánka“ – str. 61

Obrázek č. 17: Srub Pod Hádkem – str. 61

Obrázek č. 18: Kovalovický potok 1 – str. 62

Obrázek č. 19: Výhled z návrší nad obcí Viničné Šumice – str. 62

## **SEZNAM TABULEK**

Tabulka č. 1: Formy cestovního ruchu a jejich charakteristiky – str. 15

Tabulka č. 2: Občanská vybavenost jednotlivých obcí – str. 47

## PŘÍLOHY



**Obrázek č. 16: Retenční nádrž „Habrova studánka“**

*Pramen: Kateřina Mrvová, 2014*



**Obrázek č. 17: Srub Pod Hádkem**

*Pramen: Kateřina Mrvová, 2014*



**Obrázek č. 18: Kovalovický potok 1**

*Pramen. Kateřina Mrvová, 2014*



**Obrázek č. 19: Výhled z návrší nad obcí Viničné Šumice**

*Pramen: Kateřina Mrvová, 2014*