



Ekonomická
fakulta
Faculty
of Economics

Jihočeská univerzita
v Českých Budějovicích
University of South Bohemia
in České Budějovice

Jihočeská univerzita v Českých Budějovicích
Ekonomická fakulta
Katedra obchodu a cestovního ruchu

Diplomová práce

Ekologicky šetrné ubytování ve vybrané oblasti

Vypracovala: Bc. Věra Rodějová
Vedoucí práce: doc. Ing. Kamil Pícha, Ph.D.

České Budějovice 2016

JIHOČESKÁ UNIVERZITA V ČESKÝCH BUDĚJOVICÍCH
Fakulta ekonomická
Akademický rok: 2014/2015

ZADÁNÍ DIPLOMOVÉ PRÁCE

(PROJEKTU, UMĚLECKÉHO DÍLA, UMĚLECKÉHO VÝKONU)

Jméno a příjmení: **Bc. Věra RODĚJOVÁ**
Osobní číslo: **E14614**
Studijní program: **N6208 Ekonomika a management**
Studijní obor: **Obchodní podnikání**
Název tématu: **Ekologicky šetrné ubytování ve vybrané oblasti**
Zadávající katedra: **Katedra obchodu a cestovního ruchu**

Z á s a d y p r o v y p r a c o v á n í :

Cíl práce:

Cílem práce je identifikovat šetrné přístupy v nabídce ubytování v šetřené oblasti a posoudit význam šetrných přístupů ve strategii podniků nabízejících ubytování.

Metodický postup:

1. Studium odborné literatury
2. Posouzení významu šetrných přístupů v nabídce ubytování v marketingu podniků nabízejících ubytování
3. Zjištění vztahu návštěvníků k nabídce šetrného ubytování v šetřené oblasti
4. Formulace závěrů

Rámcová osnova:

1. Úvod. Cíl práce (hypotézy - pokud jsou s ohledem na zvolené téma potřebné).
2. Přehled řešené problematiky (literární rešerše).
3. Metodika.
4. Řešení a výsledky, případně diskuse.
5. Závěr.

Rozsah grafických prací: **dle potřeby**

Rozsah pracovní zprávy: **60 - 80 stran**

Forma zpracování diplomové práce: **tištěná**

Seznam odborné literatury:

Goedner, C. R., Ritchie, J. R. B. (2008). *Tourism: Principles, Practices, Philosophies.* 11th Edition. New York: Wiley.

Navrátil, J. (2012). *Návštěvník jako rozvojový faktor navštíveného místa.* Praha: Alfa Nakladatelství, 2012.

Schiffmann, L.G., & Kanuk, L.L. (2004). *Nákupní chování.* Brno: Computer Press.

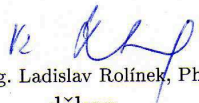
Wells, V., & Foxall, G. (eds.) (2012). *Handbook of Developments in Consumer Behaviour.* Edward Elgar Pub.

Vedoucí diplomové práce: **Ing. Kamil Pícha, Ph.D.**


Katedra obchodu a cestovního ruchu

Datum zadání diplomové práce: **16. ledna 2015**

Termín odevzdání diplomové práce: **30. dubna 2016**


doc. Ing. Ladislav Rolínek, Ph.D.
děkan

JIHOČESKÁ UNIVERZITA
V ČESKÝCH BUDĚJOVICÍCH
EKONOMICKÁ FAKULTA
Studentská 13 (25)
370 05 České Budějovice


Ing. Viktor VOJTKO, Ph.D.
vedoucí katedry

V Českých Budějovicích dne 3. března 2015

Prohlášení

Prohlašuji, že jsem svoji diplomovou práci vypracovala samostatně pouze s použitím pramenů a literatury uvedených v seznamu citované literatury.

Prohlašuji, že v souladu s § 47 zákona č. 111/1998 Sb. v platném znění souhlasím se zveřejněním své diplomové práce, a to - v nezkrácené podobě, elektronickou cestou ve veřejně přístupné části databáze STAG provozované Jihočeskou univerzitou v Českých Budějovicích na jejích internetových stránkách, a to se zachováním mého autorského práva k odevzdanému textu této kvalifikační práce. Souhlasím dále s tím, aby toutéž elektronickou cestou byly v souladu s uvedeným ustanovením zákona č. 111/1998 Sb. zveřejněny posudky školitele a oponentů práce i záznam o průběhu a výsledku obhajoby kvalifikační práce. Rovněž souhlasím s porovnáním textu mé kvalifikační práce s databází kvalifikačních prací Theses.cz provozovanou Národním registrem vysokoškolských kvalifikačních prací a systémem na odhalování plagiátů.

V Českých Budějovicích dne 31. 8. 2016

Bc. Věra Rodějová

Poděkování

Děkuji vedoucímu diplomové práce doc. Ing. Kamilu Píchovi, Ph.D. za cenné rady, důležité připomínky, odbornou pomoc a vstřícný přístup. Zároveň děkuji celé své rodině za podporu v době mého studia.

OBSAH

1	ÚVOD.....	3
1.1	Cíle a hypotézy.....	4
2	PŘEHLED ŘEŠENÉ PROBLEMATIKY.....	5
2.1	Cestovní ruch	5
2.2	Udržitelný cestovní ruch	6
2.3	Ubytovací zařízení	7
2.4	Legislativa	8
2.5	Klasifikace ubytovacích zařízení	10
2.6	Ekologické aspekty	11
2.7	Zelený marketing	13
2.8	CSR	14
2.9	Environmentální manažerské systémy	14
2.10	Ekoznačení ubytovacích služeb	16
2.11	Přínos ekoznaček.....	17
2.12	Návštěvník vybrané oblasti	17
2.12.1	Způsob výběru dovolené.....	18
2.13	Oblast Třeboňsko	20
3	METODIKA.....	25
3.1	Dotazníkové šetření.....	25
3.2	Dotazovací nástroj.....	25
3.3	Zpracování dat.....	28
3.3.1	Statistika	29
3.3.2	Charakteristiky polohy	29
3.3.3	Korelační analýza	30
3.3.4	Regresní analýza.....	31
3.3.5	Dvouvýběrový t-test	31
3.4	Zobrazení dat.....	32
3.5	Struktura dotazovaného vzorku.....	32
3.6	Získávání informací k analýze nabídky	41
4	VÝSLEDKY A DISKUZE.....	42
4.1	Analýza poptávky.....	42
4.1.1	Míra zájmu o podporu environmentálně šetrného cestovního ruchu	42
4.1.2	Identifikace faktorů percepce veřejné podpory šetrného ubytování.....	44
4.1.3	Míra přijatelnosti využití strukturované nabídky šetrného ubytování.....	47
4.1.4	Identifikace míry přijatelnosti využití strukturované nabídky šetrného ubytování	48
4.1.5	Míra přijatelnosti využití strukturované nabídky šetrného ubytování v závislosti na pohlaví - Spearmanův korelační koeficient	50
4.1.6	Míra přijatelnosti zvýšené ceny strukturované nabídky šetrného ubytování	51

4.1.7	Míra přijatelnosti zvýšené ceny strukturované nabídky šetrného ubytování v závislosti na pohlaví - Spearmanův korelační koeficient	54
4.1.8	Míra zájmu o strukturovanou nabídku šetrného cestovního ruchu tuzemských a zahraničních respondentů	55
4.2	Analýza nabídky.....	60
4.2.1	Certifikovaná ubytovací zařízení na Třeboňsku.....	61
4.2.2	Ekoznačení na Třeboňsku.....	63
4.2.3	Venkovská turistika na Třeboňsku	64
5	NÁVRHY A OPATŘENÍ	70
5.1	Certifikace	70
5.2	Informování prostřednictvím internetu	72
5.3	Opatření.....	73
5.4	Výstavba nového ubytovacího zařízení	74
6	ZÁVĚR.....	76
I.	SUMMARY	79
II.	SEZNAM POUŽITÝCH ZDROJŮ	80
III.	SEZNAM OBRÁZKŮ	
IV.	SEZNAM TABULEK	

1 ÚVOD

Cestovní ruch představuje v moderním světě důležitou součást národních ekonomik. Pojí se s řadou hospodářských odvětví, významný je zejména díky tzv. multiplikačním efektům. Zvyšuje zaměstnanost v regionech a je důležitým faktorem rozvoje oblastí. Umožňuje ekonomicky zhodnotit přírodní a kulturně historické atraktivity, jež by jinak zůstaly nevyužity. Význam cestovního ruchu pro určitý region je tím vyšší, čím více využívá místní zdroje a místní ekonomiku.

Rozvoj cestovního ruchu však přináší vedle pozitivních vlivů na ekonomiku a rozvoj regionů i hrozbu devastace životního prostředí a postupné ničení vlastních předpokladů rozvoje cestovního ruchu. Udržitelný cestovní ruch zajišťuje potřeby účastníků cestovního ruchu takovým způsobem, který pomáhá rozvoji území. Zároveň přihlíží k šetrnému využívání přírodních a kulturních hodnot a vede k dlouhodobé prosperitě oblasti, aniž by ohrozil uspokojení potřeb budoucích generací. Udržitelný rozvoj cestovního ruchu má ekonomické, ekologické a sociální aspekty. Při jeho uplatňování je nutné přihlížet ke kulturním, etickým a právním zásadám zemí.

Tato diplomová práce se bude dotýkat šetrného turismu, který minimálně zatěžuje okolní prostředí a nabízí zajímavé interpretace místních atraktivit. Bude se hlavně zabývat ubytovacími zařízeními, jejichž provozovatelé by ekologicky šetrné ubytování měli návštěvníkům vyžadujícím šetrnost k okolnímu prostředí poskytovat. Uvědomění cestovatelé minimalizují své dopady na životní prostředí výběrem vhodné dopravy, šetrným chováním v navštívené destinaci a upřednostňováním certifikovaných služeb. Záměrně vybírají lokální výrobky a služby, čímž podporují místní komunitu.

Cílem diplomové práce je na vybraném území Třeboňsko zanalyzovat prostřednictvím primárních a sekundárních dat poptávku po ekologicky šetrném ubytování, nabídku environmentálně šetrného cestovního ruchu, identifikovat šetrné postupy ubytovacích zařízení a navrhnout taková opatření, která budou naplňovat potřeby návštěvníků a přispějí k rozvoji šetrného turismu v této oblasti.

1.1 Cíle a hypotézy

Při formulaci hypotéz se vychází z definovaných cílů práce. Postupným ověřením pravdivosti hypotéz bude řešen vymezený problém a dosaženo definovaných cílů.

Hlavním cílem práce je identifikovat šetrné přístupy v nabídce ubytování v šetřené oblasti a posoudit význam šetrných přístupů ve strategii podniků nabízejících ubytování.

C1: Posouzení struktury a rozmístění předpokladů rozvoje šetrných přístupů v nabídce ubytování v šetřené oblasti Třeboňsko.

H1.1: V šetřené oblasti Třeboňsko existuje diverzifikovaná struktura předpokladů šetrných přístupů v nabídce ubytování.

C2: Zhodnocení zájmu dotazovaných návštěvníků šetřené oblasti Třeboňsko o ekologicky šetrné ubytování.

H2.1: Dotazovaní návštěvníci šetřené oblasti Třeboňsko mají zájem o ekologicky šetrné ubytování.

C3: Určení možností rozvoje ekologicky šetrného ubytování v šetřené oblasti Třeboňsko.

H3.1: V šetřené oblasti Třeboňsko existují možnosti rozvoje ekologicky šetrného ubytování.

2 PŘEHLED ŘEŠENÉ PROBLEMATIKY

2.1 Cestovní ruch

Cestovní ruch je významným společenským, kulturním a ekonomickým fenoménem. Podle Světové organizace cestovního ruchu (UNWTO - United Nations World Tourism Organization) se jedná o „činnost osob cestujících do míst a pobývajících v místech mimo své obvyklé prostředí po dobu kratší než jeden ucelený rok, za účelem trávení volného času a služebních cest (osoba nesmí být odměňována ze zdrojů navštíveného místa)“ (CzechTourism, 2016).

Podle Seifertové (2003) je důležité, aby byl cestovní ruch chápán v jednotě dvou stránek - jako významná součást hospodářství zemí a jako stále rostoucí oblast spotřeby obyvatelstva. Z důvodu rostoucí kupní síly obyvatelstva a měnících se potřeb lidí dochází ke změnám v životním stylu, kdy se potřeba cestování stává přímou součástí spotřeby stále většího počtu obyvatel. Spotřební chování v oblasti cestovním ruchem má podobné determinanty jako spotřební chování u jiných druhů služeb. V poslední době významně roste aspekt ekologických motivů obyvatelstva (Schiffmann & Kanuk, 2004).

Cestovní ruch realizuje příjem, který je vytvářen v jiných regionech a tak plní přerozdělovací funkci kapitálu, zlepšuje obchodní bilanci, vytváří pracovní místa a přispívá ke zlepšování infrastruktury cílového místa (Navrátil, 2012).

Ekonomicky laděná definice F. W. Ogilvyho uvádí, že cestovní ruch je „ekonomický jev spojený se spotřebou hmotných a nehmotných statků hrazených z prostředků získaných v místě trvalého bydliště,“ tedy že je součástí spotřeby obyvatelstva doprovázené přesunem kupních fondů do míst cestovního ruchu.

Cestovní ruch by měl být chápán jako průmysl, který poskytuje služby související s turistikou a cestováním. Tyto služby je možné rozdělit do sektorů - ubytovacích služeb, atrakce, doprava, zprostředkovatelé a organizace. Sektor ubytovací služby zahrnuje poskytovatele ubytovacích služeb, od hotelových řetězců až po malé penziony (Ryglová, Burian & Vajčnerová, 2011). Ubytovací služby činí výraznou část příjmů v cestovním ruchu, přestože samo ubytování nebývá cílem cesty, nýbrž podmínkou pro její naplnění.

2.2 Udržitelný cestovní ruch

Stejně jako ostatní hospodářské činnosti i cestovní ruch znečišťuje životní prostředí. V důsledku nadměrné koncentrace turismu dochází ke znehodnocování rekreačního potenciálu krajiny se všemi negativními jevy. Jedná se o hluk, znečišťování ovzduší a vody, ničení flóry a fauny, poškozování památek a problémy spojené s likvidací odpadů. Jednostranné zaměření na masový cestovní ruch může vést ke zranitelnosti hospodářského rozvoje v daném regionu (CzechTourism, 2016).

Životním prostředím je podle § 2 zákona č. 17/1992 Sb., o životním prostředí, v platném znění vše, co vytváří přirozené podmínky existence organismů včetně člověka a je předpokladem jejich dalšího vývoje (AION CS, 2016).

Ekologie je v původním významu chápána jako vědní disciplína zkoumající vztah živých organismů k prostředí, v širším pojetí jako věda o prostředí a v něm existujících vztazích (Ústav pro ekopolitiku, 2016).

Udržitelný je takový cestovní ruch, kdy aktivity poskytovatelů služeb a návštěvníků neomezí lidské aktivity v budoucnosti a současně nesnižují rozmanitost přírody a zachování přirozené funkce ekosystémů (Pásková & Zelenka, 2002).

V současnosti se stále více prosazují nové formy cestovního ruchu, které jsou zahrnuty do zeleného cestovního ruchu. Spojuje je šetrnost vůči cílovým místům cestovního ruchu, ohleduplnost vůči přírodě i celému životnímu prostředí, vůči kulturnímu a historickému bohatství i ohleduplnost ve vztazích mezi lidmi. Zelený cestovní ruch zdůrazňuje především místní hledisko uskutečňování cestovního ruchu a je charakterizován touhou návštěvníků splynout s přírodou i lidským prostředím. Jedná se o cestovní ruch respektující a chránící přírodu. Podle Pourové (2002) se zelený cestovní ruch dělí na ekoturistiku a venkovský cestovní ruch.

Ekoturistika přispívá k trvale udržitelnému rozvoji venkova, ochraně životního prostředí, udržení tradičních kulturních, sociálních a historických hodnot venkovského životního prostoru. Nejčastěji označuje cestovní ruch zaměřený na poznávání přírody především chráněných krajinných oblastí, přírodních rezervací, národních parků a dalších přírodních krás tak, aby nebyly cestovním ruchem narušovány. Vyznačuje se odpovědností a ohleduplností návštěvníků vůči přírodě a její ochraně (Parmová, 2003).

Venkovským cestovním ruchem, který je označován jako venkovská turistika, se rozumí cestovní ruch s aktivní náplní, respektující a chránící přírodu. Rozvíjí se mimo oblasti rekreačních a turistických center i mimo oblast městského osídlení. Zahrnuje pobyty na vesnici, ale i mimo ní, a to v chatových lokalitách, samotách i v malých městech. Nejtypičtější podobou venkovského cestovního ruchu jsou vesnická turistika, agroturistika, ekoagroturistika, chataření a chalupaření. Ubytování je poskytováno zpravidla v rekreačních objektech, penzionech, hotelích, historických objektech nebo kempech (Škodová Parmová, 2007).

Vesnická turistika je spjatá s přírodou a krajinou venkova a konkrétním vesnickým osídlením. K ubytování využívá komerční ubytovací zařízení, rekreační chalupy i ubytování v soukromí. Její zvláštnost spočívá v decentralizaci ubytovacích zařízení, což umožňuje rozmělnit četnost turistů (Škodová Parmová, 2007).

Agroturistika se odehrává ve venkovském prostředí. Podílí se na udržování a rozšiřování kulturních a sociálních tradic venkova. Jedná se o pobyty na fungujících soukromých farmách, hospodářských a selských dvorech za účelem poznání života zemědělců a venkova, blízkého kontaktu s přírodou a se zvířaty (Konečný, 2013). Pokud se jedná o podniky ekologicky hospodařící, jedná se o ekoturistiku, jejíž účastníci jsou ubytováni na rodinných farmách zabývajících se alternativním zemědělstvím. Oficiálním potvrzením takového hospodaření je vlastnictví certifikátu Produkt ekologického zemědělství, který vydávají organizace pověřené Ministerstvem zemědělství České republiky. Mezi atraktivitu pro návštěvníky patří konzumace alternativně vypěstovaných a upravených potravin ze zdrojů farmy, práce na farmě a blízký kontakt s přírodou (Gúčík, 2010).

2.3 Ubytovací zařízení

Ubytovací zařízení patří k základním zařízením materiálně-technické základny cestovního ruchu (Mariot, 1983). Umožňují pobyt návštěvníků v regionu a tvoří základ jeho dalšího rozvoje (Goeldner & Ritchie, 2008). Z tohoto důvodu jsou považovány za jádrový zdroj udržitelné konkurenceschopnosti regionu (Ritchie & Crouch, 2003). Jako základ lokalizace ubytovacích zařízení je uváděn výskyt atraktivit cestovního ruchu (Mariot, 1983).

Podle Rygllové, Buriana & Vajčnerové (2011) je možné ubytovací zařízení členit v návaznosti na živnostenský zákon podle druhu staveb na:

- hromadná ubytovací zařízení
- ostatní ubytovací zařízení
- jiná ubytovací zařízení.

Hromadná ubytovací zařízení jsou určena pro přechodné (turistické) ubytování. Nejedná se o stavby určené k trvalému bydlení. Takto také musí být hromadná ubytovací zařízení kolaudována. Mezi hromadná ubytovací zařízení jsou zařazeny:

- hotel - poskytuje stravovací služby během celého dne
- hotel garni - má ve své nabídce omezené stravovací služby
- motel - poskytuje rozšířené služby pro motoristy, hlavně dostatečně dimenzované parkoviště
- penzion - poskytuje služby podobné jako hotel
- botel - hotel, který se nachází na trvale zakotvené lodi.

Do kategorie ostatních hromadných ubytovacích zařízení jsou zařazeny:

- kemp - umožňuje použití vlastního ubytovacího zařízení (stan, obytný automobil, obytný přívěs), také může k ubytování nabízet bungalovy a chatky
- chatová osada - nabízí pronájem individuálních objektů - chatek
- turistická ubytovna - většinou je vybavena jednodušším ubytovacím zařízením a větším počtem lůžek v místnosti.

V této kategorii se jedná většinou o jednodušší zařízení, s nižším komfortem. Výjimku tvoří kempy.

Do skupiny individuálních ubytovacích zařízení jsou zařazena ubytovací zařízení, která byla postavena a kolaudována pro trvalé bydlení nebo individuální rekreaci. Může se jednat o chalupy či chaty (Ryglová, Burian & Vajčnerová, 2011).

2.4 Legislativa

Vyhláška Ministerstva pro místní rozvoj ČR č. 501/2006 Sb., o obecných požadavcích na využití území, ve znění pozdějších předpisů, definuje stavbu ubytovacího zařízení a jednotlivé kategorie. Podle ustanovení § 2 písm. c) této vyhlášky se stavbou ubytovacího zařízení rozumí stavba nebo její část, kde je poskytováno ubytování a služby s tím spojené.

Ubytovací zařízení se zařazují podle druhu do kategorií:

- 1) hotel, kterým se rozumí ubytovací zařízení s nejméně deseti pokoji pro hosty, vybavenými pro poskytování přechodného ubytování a služeb s tím spojených.
- 2) motel, kterým se rozumí ubytovací zařízení s nejméně deseti pokoji pro hosty, vybavenými pro poskytování přechodného ubytování a služeb s tím spojených pro motoristy.
- 3) penzion, kterým se rozumí ubytovací zařízení s nejméně pěti pokoji pro hosty, s omezeným rozsahem společenských a doplňkových služeb, avšak s ubytovacími službami srovnatelnými s hotelem. Pro účely klasifikace je penzion specifikován jako ubytovací zařízení s nejméně pěti a maximálně dvaceti pokoji pro hosty.
- 4) ostatní ubytovací zařízení, kterými jsou zejména ubytovny, koleje, svobodárny, internáty, kempy a skupiny chat nebo bungalovů, vybavené pro poskytování přechodného ubytování.

Živnostenský zákon č. 455/1991 Sb., respektive jeho novela č. 356/1999 Sb., ze dne 9. prosince 1999 doplňuje v ustanovení § 17 odst. 8 povinnosti provozovatelů ubytovacích zařízení, kdy provozovna, která je určena pro poskytování služeb spotřebitelům musí být trvale zvenčí viditelně označena také jménem a příjmením osoby odpovědné za činnost provozovny, provozní dobou určenou pro styk se spotřebiteli a kategorií i třídou u ubytovacího zařízení poskytujícího přechodné ubytování.

V příloze živnostenského zákona je vymezena volná živnost - ubytovací služby, kdy se jedná o poskytování ubytování v ubytovacích zařízeních bez stravovacích služeb a ubytování v soukromí. Ubytovací zařízení, která z podstaty své charakteristiky poskytují stravovací služby (kategorie hotel, hotel garni, motel, penzion), již do volné živnosti nespádají a mohou být provozovány pouze na základě řemeslné živnosti - hostinské činnosti (AION CS, 2016).

Každá podnikatelská jednotka v České republice je ovlivněna zejména zákonem č. 17/1992 Sb., o životním prostředí, ve znění pozdějších předpisů a zákonem č. 100/2001 Sb., o posuzování vlivu na životní prostředí (AION CS, 2016). Podle těchto zákonů je každý podnikatel povinen:

- provádět svou činnost tak, aby neohrožoval životní prostředí
- provádět předběžné posuzování dopadu své činnosti

- znát možné důsledky své činnosti na životní prostředí
- sledovat na vlastní náklady svůj vliv na životní prostředí
- poskytovat o svém vlivu na životní prostředí informace státu (poskytování informací veřejnosti je nepovinné).

Podle zákona č. 89/1995 Sb., o státní statistické službě, ve znění pozdějších předpisů, jsou ubytovací zařízení evidována v registru ekonomických subjektů. Provozovatel ubytovacího zařízení je povinen každoročně poskytnout Českému statistickému úřadu potřebné informace týkající se kategorie a sezonnosti i lůžkové kapacity (AION CS, 2016).

2.5 Klasifikace ubytovacích zařízení

Na základě Usnesení vlády ze dne 17. 7. 1999 č. 717 a za podpory Ministerstva pro místní rozvoj ČR a České centrály cestovního ruchu - CzechTourism sestavila Asociace hotelů a restaurací České republiky (dále AHR ČR) Oficiální jednotnou klasifikaci ubytovacích zařízení České republiky kategorie hotel, hotel garni, penzion, motel a hotel pro období let 2015 - 2020, která má doporučující charakter a slouží jako pomůcka pro zařazování ubytovacích zařízení do příslušných tříd podle minimálních stanovených požadavků s cílem zlepšení orientace spotřebitelů, zvýšení transparentnosti trhu ubytování a zkvalitnění služeb poskytovaných ubytovacími zařízeními (AHR ČR, 2016).

Klasifikace ostatních kategorií ubytování je stanovena v dokumentu Doporučení upravující základní ukazatele pro poskytování ubytovacích služeb v rámci ubytování v soukromí, v kempech a chatových osadách a turistických ubytovnách s tím, že Svaz podnikatelů České republiky ve venkovské turistice a agroturistice ručí za ubytování v soukromí, Živnostenské společenstvo ručí za kategorii kempy a chatové osady a Klub českých turistů za kategorii turistické ubytovny (Klub českých turistů, 2016).

Klasifikace není obecně závazným právním předpisem. Je na samotném provozovateli ubytovacího zařízení, zdali certifikaci podstoupí či nikoliv. Certifikace je proces udělení Certifikátu a Klasifikačního znaku podle Oficiální jednotné klasifikace ubytovacích zařízení České republiky.

Podle ustanovení § 43 vyhlášky č. 501/2006 Sb., o obecných požadavcích na využívání území, se jako stavba ubytovacího zařízení zařazuje podle požadavků na plochy a vybavení do tříd, které se označují hvězdičkami, stanovené normou ČSN 76 1110 (TZB-

info, 2015). Třída stanoví minimální požadavky na vybavení, úroveň a rozsah služeb spojených s ubytováním (Jakubíková, 2012).

Na základě rozsahu poskytovaných služeb může být klasifikační komisí uděleno 1 - 5 hvězdiček v kategorii hotel a maximálně 4 hvězdičky ubytovacím zařízením kategorie typu hotel garni, penzion, motel, hotel, depandance. Turistické ubytovny se zařazují do dvou tříd a kempy, skupiny chat a bungalovy do čtyř tříd. Podle počtu hvězdiček jsou vymezeny následující třídy ubytování:

* Tourist

** Economy

*** Standard

**** First Class

***** Luxury

V případě velmi vysokého hodnocení v rámci dané kategorie a třídy, mohou ubytovací zařízení vedle hvězdiček nést navíc dodatek Superior (Beránek, 2013).

V rámci Oficiální jednotné klasifikace ubytovacích zařízení České republiky na roky 2015-2020 mohou Certifikát a Klasifikační znak získat jen provozovatelé ubytovacích zařízení, přitom mohou být i nemusí být členem AHR ČR. Pro zařazení do určité třídy je nutné, aby ubytovací zařízení splnila předepsaný počet povinných kritérií a minimálních bodů, které jsou ke každé třídě stanoveny. Od 1. 1. 2016 je certifikace udělována na pět let (místo předchozích tří).

Člen, který vstoupí do AHR ČR, přijímá vstupem do této asociace stanovená pravidla a otevřeně deklaruje dodržování etického kodexu - dokumentu shrnujícího pravidla chování členů. Veškeré obchodní operace probíhají v souladu s programem udržitelného rozvoje zaručujícího rozvoj cestovního ruchu při zachování přírodního a kulturního dědictví. Vytváří k tomu nejen vhodné podmínky v rámci své podnikatelské činnosti, ale svým chováním tak působí i na ostatní subjekty v jeho okolí (AHR ČR, 2016).

2.6 Ekologické aspekty

Podle Oficiální jednotné klasifikace ubytovacích zařízení České republiky doloží žadatel o certifikaci své ekologické aktivity alespoň ve třech z následujících oblastí:

- omezování spotřeby energie
- omezování spotřeby vody
- produkce odpadů a správného nakládání s nimi
- trénink zaměstnanců v oblasti životního prostředí a formy působení na hosta.

Omezování spotřeby energie spočívá v:

- regulaci teploty pro každou místnost zvlášť (termostaty)
- automatickém vypínání klimatizace při otevření okna v místnosti
- umístění chladniček podle zásad úspor energie
- používání energeticky účinných elektrických spotřebičů (energetické třídy A)
- podávání informací se žádostí na hosty, aby při odchodu z pokoje zhasínali všechna světla a vypínali všechna elektronická zařízení, klimatizaci a topení, pokud se v pokoji větrá.

Při omezování spotřeby vody:

- nesmí průtok vody z kohoutků a sprch překročit 12 l za minutu (šetřící sprchy)
- k výměně ručníků v koupelně dochází pouze na žádost hosta
- pro technické účely se používá dešťová a recyklovaná voda.

Omezování produkce odpadů a správné nakládání s nimi spočívá v:

- třídění odpadu dle místních možností svozu (rozdělení dle kontejnerů)
- důsledném třídění nebezpečného odpadu (např. zářivky, tonery, baterie, elektroodpad)
- používání vratných obalů na nápoje (nealko nápoje, pivo) v maximální možné míře
- omezení výrobků na jedno použití (šampony, mýdla, sprchové gely, sprchovací čepice)
- informování hostů o možnostech a způsobech třídění odpadu
- používání nádob na použité tuky s následným svozem a ekologickým zpracováním.

Trénink zaměstnanců v oblasti životního prostředí a forma působení na hosty zahrnuje:

- školení personálu pro zvýšení environmentálního povědomí o přijatých opatřeních
- pravidelný sběr a vyhodnocování dat o spotřebě energií, vody, čisticích prostředků
- informování hostů o možnostech používání veřejné dopravy
- informování hostů o zdejší krajině a jejích vzácnostech

- informování hostů o environmentální politice ubytovacího zařízení (AHR ČR, 2016).

2.7 Zelený marketing

V posledních letech dochází k příklonu k ekologii a principům trvale udržitelného rozvoje, přitom příčiny je možné hledat na straně nabídky i poptávky. Trvale udržitelný rozvoj, je takový rozvoj, který uspokojuje potřeby přítomnosti, aniž by oslaboval možnosti budoucích generací naplňovat jejich vlastní potřeby (Kročák, 1991). Jedná se o způsob života, jenž je zaměřen na hledání souladu mezi člověkem a přírodou, mezi společností a jejím životním prostředím. Spočívá v rovnováze mezi svobodami a právy každého jednotlivce a jeho odpovědností vůči jiným lidem i přírodě jako celku. Trvale udržitelný rozvoj společnosti je podle ustanovení § 6 zákona č. 17/1992 Sb., o životním prostředí, ve znění pozdějších předpisů, takový rozvoj, který současným i budoucím generacím zachová možnost uspokojovat jejich základní životní potřeby a přitom nesnižuje rozmanitost přírody a zachovává přirozené funkce ekosystémů (AION ČR, 2016).

Mezi nejnovější trendy, které ovlivňují poptávku po ubytovacích službách, patří měnící se věková struktura obyvatelstva, stárnoucí populace, změny ve struktuře domácnosti, změny v životním stylu i využití moderních komunikačních a informačních technologií (Kotíková, 2013). Hosté vyhledávají zážitek, výjimečnost, atraktivitu, adrenalin, ale i užitek. V důsledku prosazování zdravého životního stylu, ekoturistiky, rostoucí poptávky po biopotravinách a lokálních potravinách začínají být pro návštěvníky ubytovacích zařízení důležité vedle tradičních faktorů jako je cena či poloha také ekologické aspekty a hledisko udržitelnosti a společenské odpovědnosti.

Uplatnění ekologických přístupů je výhodné i pro ubytovací zařízení. Technologická opatření spočívající v omezení spotřeby vody a energie přispívají ke snižování provozních nákladů. Koncept zeleného marketingu, tedy marketingu založeného na ekologických zásadách do provozu ubytovacího zařízení, může být vhodným marketingovým nástrojem pro boj s konkurencí. Zavedení tohoto konceptu je spojeno s vysokými investičními náklady a proškolením personálu. Vyšší nároky jsou kladeny i na dodavatele a poskytovatele outsourcovaných služeb. Jedná se o důraz na dodržování ekologických zásad ze strany personálu i hostů (Beránek, 2013).

2.8 CSR

Termín „zelený“ se původně vztahoval k záležitostem týkajícím se pouze životního prostředí. Dnes již zahrnuje všechny aspekty udržitelnosti a společenské zodpovědnosti. Společenská odpovědnost podniku (Corporate social responsibility - CSR) je v současnosti chápána jako jedna z cílů řízení a správy společnosti. Zabývá se dopady jednání podniku na jeho okolí a celou společnost a chápe firmu jako subjekt, který má určité úkoly ve společnosti, v níž působí. CSR tvoří tři sféry, které společensky odpovědná firma plně respektuje: ekonomická sféra - zisk, sociální sféra - lidé a environmentální sféra - zobrazení naší planety. Environmentální sféra zahrnuje v rámci společenské odpovědnosti dopady činnosti podniků na životní prostředí, ochranu přírodních zdrojů, investice do ekologických technologií, úspory energie či ekologickou politiku podniku.

Evropská komise vydala v červenci 2001 Zelenou knihu o Evropském rámci společenské odpovědnosti podniků (Promoting a European Framework for Corporate Social Responsibility). Společenská odpovědnost podniku podle koncepce Evropské unie představuje komplexní pohled na moderní firmu. Dnešní marketing není zaměřen pouze na zákazníky, ale také na společnost jako celek. Cílem marketingu není pouze maximalizace tržeb, ale také maximalizace dlouhodobých zisků. Koncepce společenského marketingu vychází z předpokladu, „že by firma měla zjistit potřeby, přání a zájmy cílových trhů a zajistit požadované uspokojení lépe a účinněji než konkurence takovým způsobem, aby byl zachován nebo zvýšen užitek zákazníka a celé společnosti“ (Jakubíková, 2012, str. 62).

2.9 Environmentální manažerské systémy

Systém environmentálního managementu (EMS) je systém řízení, který je zaměřen na sledování a zlepšování všech činností organizace ovlivňujících kvalitu životního prostředí. EMS je dobrovolným nástrojem. Firmy nejsou k jeho tvorbě nuceny žádným zákonem. Státní správa však může různými způsoby zavádění EMS podporovat. Zavedení a rozvoj environmentálního managementu má pozitivní ekonomické dopady, neboť omezování negativních vlivů na životní prostředí firmě přinese nejen snížení nákladů ale i rizik. Pokud chce organizace získat potvrzení o zavedení tohoto systému, musí se podrobit auditu EMS, který provádí třetí nezávislá strana, jež má pro tuto činnost akreditaci.

Pro vytvoření systému existují dvě základní možnosti, a to Směrnice EU (EMAS) a mezinárodní řada norem ISO 14000, v nichž vlastní popis tvorby systému je obsažen v normě ISO 14001 a ISO 14004.

Definice EMS podle normy ČSN EN ISO 14001 zní: systém environmentálního managementu je ta součást celkového systému managementu, která zahrnuje organizační strukturu, plánovací činnosti, odpovědnosti, praktiky, postupy, procesy a zdroje k vyvíjení, zavádění, dosahování, přezkoumávání a udržování environmentální politiky.

Norma ISO 14001 byla vydána v roce 1996 Mezinárodní organizací pro normalizaci (ISO - International Organization for Standardization) a slouží pro certifikaci podniku nezávislou třetí stranou (Česká společnost pro jakost, 2016).

Dobrovolný nástroj ochrany životního prostředí EMAS (Eco Management and Audit Scheme) je nadstavbou systému ISO 14001 hlavně z pohledu transparentnosti. Organizace se zavedeným systémem dle EMAS je povinná zveřejňovat environmentální prohlášení a otevřeně diskutovat s veřejností a dalšími zainteresovanými stranami. Systém environmentálního managementu podle EMAS se vyznačuje aktivním přístupem organizace ke sledování, řízení a snižování dopadů činností organizace na životní prostředí. Byl zřízen Evropskou unií. Oficiální stránky Programu EMAS v České republice spravuje Agentura EMAS v rámci České informační agentury životního prostředí CENIA (Ministerstvo životního prostředí ČR, 2015).

Oba dva způsoby zavedení systému environmentálního managementu, jak podle ISO 14001, tak i EMAS, si jsou podobné v environmentální politice, neustálém zlepšování, cílech a cílových hodnotách, programech, zavedení systému a jeho provozu, monitorování a přezkoumání vedením. Zavedením systému environmentálního řízení organizace projevuje sdílení odpovědnosti za stav životního prostředí a úsilí přispět k jeho zlepšování a k udržitelnému rozvoji (CENIA, 2012).

Obrázek 1: EMAS, ISO 14001



Zdroj: CENIA, 2012

2.10 Ekoznačení ubytovacích služeb

Provozovatelé ubytovacích zařízení mohou získat certifikáty environmentálně šetrné služby a efektivně je využít v marketingu. Ekoznačení (ecolabelling) je označování výrobků a služeb, které jsou v průběhu celého životního cyklu prokazatelně šetrnější nejen k životnímu prostředí, ale i ke zdraví spotřebitele, a přitom jejich kvalita zůstává na velmi vysoké úrovni (Česká kvalita, 2010).

Ekoznačka pro turistické ubytovací služby je ochrannou známkou, udílenou nezávislou stranou na základě důkladně ověřených faktů. Je určena provozovatelům všech druhů ubytovacích zařízení. Byla vytvořena za účelem ocenění ubytovacích služeb a zároveň jako orientační pomůcka pro turisty, kteří respektují životní prostředí a vyžadují služby vysoké úrovně. Označení ubytovacích služeb logem ekoznačky je věrohodnou zárukou jejich kvality a odpovědného přístupu k životnímu prostředí. Díky požadovaným opatřením dochází nejen k úsporám, ale i ke zvýšení zájmu ze strany hostů.

Zájemce z řad poskytovatelů turistických ubytovacích služeb může získat dvě loga - ekoznačku Ekologicky šetrná služba (na základě českého programu označení, který je součástí programu Česká kvalita) a ekoznačku EU - The Flower/Květina (European Commission, 2016). Udělování těchto typů ekoznaček zprostředkovává CENIA, česká informační agentura životního prostředí. Věrohodnost ekoznaček je garantována Ministerstvem životního prostředí ČR (Česká kvalita, 2010).

Na obrázku 2 jsou loga ekoznačení České republiky a Evropské unie, která mohou získat poskytovatelé turistických ubytovacích služeb.

Obrázek 2: Ekoznačení



Zdroj: CENIA, 2012

2.11 Přínos ekoznaček

Ekoznačka ubytovacímu zařízení přináší eko-efektivitu a potenciální konkurenční výhodu. Ekoznačku je možné používat při propagaci zařízení, která jsou zařazena do oficiálních databází a katalogů vydávaných či vedených Evropskou komisí či Ministerstvem životního prostředí České republiky.

Ubytovací zařízení, která splnila podmínky pro přidělení ekoznačky, šetří životní prostředí, peníze i zdraví. Dbají na nižší spotřebu vody a energie. Při svém provozu upřednostňují výrobky, které jsou šetrnější k životnímu prostředí. Umožňují, aby se ručníky a povlečení na přání hostů měnily jen jednou nebo dvakrát týdně. Úklidový personál používá desinfekční prostředky jen tam, kde je to nezbytně nutné. Hosté jsou informováni, jak mohou, pokud chtějí, k ekologicky šetrnému provozu sami přispět (CENIA, 2016).

Provozovatelé ubytování šetří peníze tím, že okna ubytovacích zařízení splňují přísnější standard tepelné prostupnosti kvůli úsporám energie, ale i vyššímu komfortu ubytovaných hostů. Účinnost kotlů musí mít alespoň 92 %. Minimálně 50 % spotřebovávané elektřiny musí pocházet z obnovitelných zdrojů energie. Klimatizační jednotky mají energetickou účinnost třídy A. Alespoň 80 % zdrojů světla musí mít energetickou účinnost třídy A. Předností jsou energeticky účinné technologie jako solární panely na ohřev teplé vody a využívání dešťové vody. Vzhledem k tomu, že zavlažování rostlin uprostřed dne zvyšuje odpar, ekoznačku získají snadněji také ti ubytovatelé, kteří rostliny nechávají zalévat večer nebo ráno (CENIA, 2016).

Ve všech společně užívaných vnitřních prostorech musejí být k dispozici nekuřácká oddělení. Je upřednostňováno používání výrobků s ekoznačkou, aby hosté i pracovníci nebyli vystavováni škodlivým výparům, např. z nátěrových hmot, čistících prostředků apod. V nabídce bývají místní pokrmy a potraviny v bio kvalitě (CENIA, 2016).

V roce 2015 v České republice mělo právo užívat ekoznačku (Ekologicky šetrná služba nebo ekoznačku EU - The Flower) celkem devět ubytovacích zařízení (CENIA, 2016).

2.12 Návštěvník vybrané oblasti

Návštěvník je osoba, která cestuje do jiného místa, než kde má své trvalé bydliště, na dobu nepřekračující dvanáct měsíců, přičemž hlavní důvod cesty je jiný než výdělečná činnost (Ryglová, Burian & Vajčnerová, 2011).

Praktické poznatky umožňují rozlišovat množství návštěvníků podle zeměpisného původu, temperamentu, charakteru, pohlaví či věku. Na základě výsledků průzkumů trhu byly vysledovány různé motivace k dovolené (Parmová, 2003). Podle Beránka (2013a) je účastník cestovního ruchu charakterizován zvláštním souborem vlastností a fyziologických, psychologických, ekologických, ekonomických a sociálních stavů, jejichž znalost je pro poskytovatele služeb cestovního ruchu nezbytná. Z ekonomického hlediska je návštěvník nositelem poptávky a spotřebitelem produktu cestovního ruchu.

Je velmi důležité porozumět potřebám, preferencím a chování stávajících návštěvníků, ale i těch potenciálních. Jejich chování se může výrazně lišit podle společnosti, jíž jsou členem (Jakubíková, 2012).

Spotřební chování označuje chování účastníka turismu v průběhu procesu hledání, výběru, nákupu, spotřeby i po samotné spotřebě služby. V průběhu rozhodovacího procesu se na základě svých potřeb, shromážděných informací a vyhodnocení možností rozhoduje o množství, kvalitě, načasování, způsobu a čerpání služeb turismu. Spotřební chování lze vysvětlit na základě ekonomické racionality, na základě psychologickém i z pohledu sociologie. Nákupní chování ovlivňují společenské, kulturní, osobní a psychologické faktory (Horner & Swarbrooke, 2003).

Je možné pozorovat i rostoucí roli ekologických faktorů ve formování kulturního chování a potlačování vlivů sociopolitických a ekonomických faktorů jako je bohatství, vzdělání, zaměstnanost. Toto navíc poukazuje na často zanedbávané ekologické hodnoty a ilustruje důležitost role těchto hodnot v individuálním životě a ve formování kultury a spotřebního chování (Wells & Foxall, 2012).

2.12.1 Způsob výběru dovolené

Z dlouholetých výzkumů Ipsos pro Agenturu CzechTourism vyplývá, že důležitým faktorem při rozhodování lidí, kteří vybírají ubytovací zařízení, je předcházející dobrá zkušenost, jak vlastní tak zprostředkovaná od známých a příbuzných (CzechTourism, 2013).

Podle průzkumu agentury GfK a společnosti PayPal vybírají Češi místo dovolené hlavně na internetu. Vyhledávají v online mapách, komunikují na sociálních sítích, vybírají ubytovací zařízení, restaurace a turistické atrakce (E.15, 2016). V tabulce 1 je uvedeno, kde nejčastěji na internetu návštěvníci hledali informace.

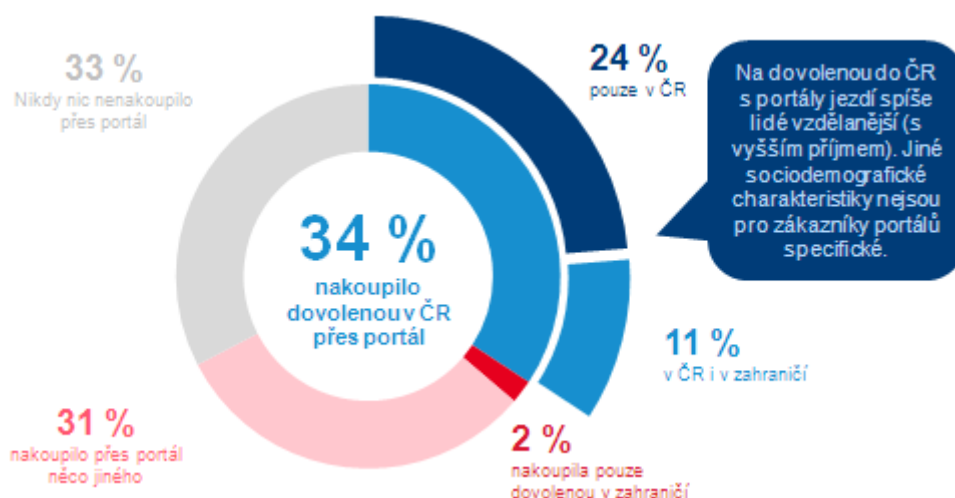
Tabulka 1: Vyhledávání na internetu

	Ano	Částečně	Ne
Turistické portály	17,4	10,4	72,2
Internetové bannery	8,4	6,6	84,9
Sociální sítě	8,3	6,2	85,3
Online vyhledávače	39,4	10,8	49,7
Internet ostatní	18,8	9,5	71,6

Zdroj: Ipsos pro CzechTourism, 2011

V současnosti cestovatelské zvyklosti českých turistů nepřímo ovlivňuje nabídka dovolených na slevových portálech. Díky nim jezdí Češi v rámci České republiky častěji na kratší dovolené a mimo hlavní turistickou sezónu. Agentura CzechTourism ve spolupráci s výzkumnou agenturou NMS Market Research a portálem Skrz.cz realizovala studii zaměřenou na zjištění dopadu slevových portálů na domácí cestovní ruch. Z výzkumu vyplynulo, že slevové portály mají poutavou nabídku, která často přesvědčí k bezprostřednímu nákupu a hlavně láká k poznávání nových míst. Pouze u poloviny zákazníků je nízká cena hlavním důvodem nákupu dovolené. Zjištěná data ukazují, že se v roce 2015 v rámci domácího cestovního ruchu na slevových serverech a vyhledávacích prodalo 2,7 mil. pobytů. Výběr dovolené přes slevový portál není výsadou pouze určitých cílových skupin, ale pohybuje se napříč různými segmenty v populaci. Prostřednictvím nabídek na slevových portálech si Češi vybírají luxusnější typ dovolené, který se stává přístupnější i pro zákazníky se středními a nižšími příjmy, jež vyhledávají hlavně víkendové wellness pobyty (CzechTourism, 2016).

Obrázek 3: Nákup dovolených na slevových portálech

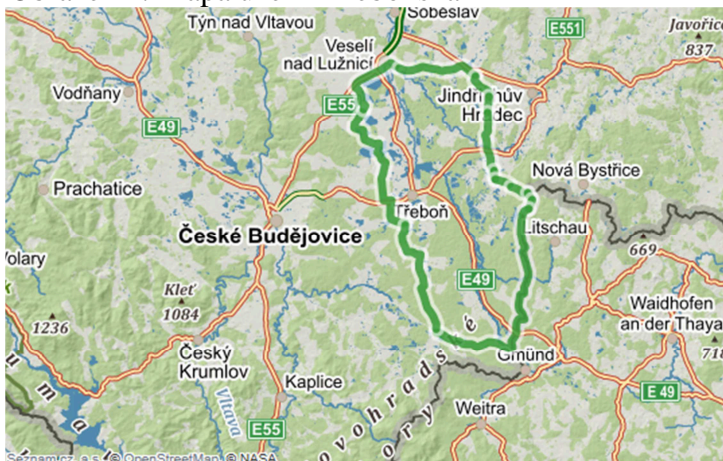


Zdroj: CzechTourism, 2016

2.13 Oblast Třeboňsko

Vybraná oblast Třeboňsko se nachází v Jihočeském kraji. Rozkládá se v jihovýchodní části České republiky na hranici s Rakouskem a mezi částmi okresů České Budějovice a Jindřichův Hradec. Jedná se o rovinatou oblast s největší koncentrací rybníků v rámci celé České republiky. Představuje důmyslnou síť více než 460 rybníků a umělých vodních kanálů, které z této oblasti činí centrum českého rybníkářství. Třeboňsko je poměrně řídko osídleno. Má zachovalou unikátní architekturu historických měst a vesnic. Téměř 35 % rozlohy Třeboňska tvoří lesní porosty a 10 % vodní plochy.

Obrázek 4: Mapa území Třeboňska



Zdroj: Mapy.cz, 2016

Na utváření krajiny Třeboňska se lidé podíleli od 12. století, a to hlavně úpravami vodních poměrů původní močalovité krajiny. V 15. století založil slávu zdejšího rybníkářství Štěpánek Netolický. V 16. století v okolí dnešního Chlumu u Třeboně vybudoval Mikuláš Ruthard rybníční soustavu na panství Krajířů z Krajku. Třeboň dosáhla největšího rozmachu v 16. a na počátku 17. století, od roku 1602 byla hlavním sídlem Rožmberků. Tato oblast je spjata s Jakubem Krčínem z Jelčan a Sedlčan, který na Třeboňsku rozšířil a zbudoval mnoho rybníků např. Nevděk (dnešní Svět) či Rožmberk a vytvořil Novou řeku. V roce 1611 přešlo panství i město dědictvím do rukou Švamberků, kteří je však ztratili pro účast ve stavovském povstání proti Habsburkům. Habsburkové město vlastnili v období 1622 - 1660. V roce 1660 získal třeboňské panství Jan Adolf kníže ze Schwarzenberga. Město zůstalo v držení Schwarzenbergů až do 20. století (Destinace Třeboňsko, 2016).

K nejcennějším biotopům Třeboňska patří rozsáhlá rašeliniště se zachovalými rostlinnými společenstvími (blatkové bory). Z velké části zůstaly zachovány původní meandrující toky řek např. Lužnice, zbytky lužních lesů i extrémně suché lokality vátých písků. V rámci Ramsarské úmluvy, jež je zaměřená na ochranu a rozumné využívání přírodních zdrojů, zde byly vyhlášeny dva mezinárodně významné mokřady - od roku 1990 Třeboňské rybníky a od roku 1993 Třeboňská rašeliniště. Rozsáhlé rybníční soustavy jsou evropsky významným hnízdištěm i migrační zastávkou vodního ptactva. Nachází se tu mokřadní a vodní vegetace. V celé oblasti roste přes 100 druhů chráněných rostlin. Žije zde i mnoho vzácných chráněných živočichů (různé druhy motýlů, vážek, střevlíků, pavouků a ryb). Tato oblast je proslulá výskytem ohrožené vydry říční a orla mořského (Agentura Třeboňsko, 2009).

Pro své mimořádné přírodní hodnoty bylo Třeboňsko vyhlášeno dne 1. března 1977 biosférickou rezervací UNESCO a dne 15. listopadu 1979 chráněnou krajinnou oblastí. CHKO je území s harmonicky utvářenou krajinou, charakteristicky vyvinutým reliéfem, významným podílem přirozených ekosystémů lesních a trvalých travních porostů se zastoupením dřevin, případně dochovanými památkami historického osídlení (Zelenka, Těšitel, Pásková & Kušová, 2013). Rozloha CHKO Třeboňsko je 70 000 ha. Má čtyři národní přírodní rezervace (NPR Červené blato, NPR Stará a Nová řeka, NPR Velký a Malý Tisý, NPR Žofinka) a dvě národní přírodní památky (NPP Ruda na jižním břehu Horusického rybníka a NPP Vizír poblíž Hamru). Nachází se zde i přírodní rezervace - PR Bukové kopce nedaleko Chlumu u Třeboně, PR Dračice, PR Horní Lužnice na horním toku Lužnice u Dvorů nad Lužnicí, PR Horusická blata, PR Losí blato u Mirochova, PR Na Ivance, PR Olšana u Přeseky, PR Písečný přesyp u Vlкова nedaleko Veselí nad Lužnicí. V rámci evropského programu Natura 2000 je v CHKO Třeboňsko vyhlášena ptačí oblast. Nadmořská výška je v rozmezí 410 m n. m. - Veselí nad Lužnicí až 550 m n. m. - Homolka (AOPK, ČR, 2016).

Obrázek 5: Třeboňsko



Zdroj: iTRANS & Ševčík Jan a Píseček Rudolf, 2016

Nejvýznamnější technické a kulturní památky Třeboňska, které úzce souvisí s rybníkářskou tradicí, byly v roce 2003 oficiálně nominovány k zápisu na seznam památek světového kulturního dědictví UNESCO pod názvem Třeboňské rybníkářské dědictví. K nominovaným památkám patří například rybníky Svět s rozlohou vodní plochy 201,5 ha a největší rybník České republiky Rožmberk, jehož rozloha vodní plochy činí 489 ha a umělé kanály Zlatá stoka a Nová řeka či historické centrum Třeboně (Hule, 2005).

V Třeboňské pánvi na Zlaté stoce mezi rybníky Svět a Rožmberk se nachází město Třeboň, které je městskou památkovou rezervací a střediskem CHKO Třeboňsko. Je vyhledáváno k rekreačním a lázeňským účelům. K léčbě se využívají účinky zdejší rašeliny. Základem jsou slatinné koupele se zábaly a masážemi s využitím fyzikálních a chemických vlastností slatiny zejména její tepelné vodivosti, přítomnosti železa, síry a huminových látek, které mají organický původ v rostlinách - ostřice, orobinec a rákos. Kromě tepelného účinku se uplatňuje blahodárné působení na kůži spočívající v její hydrataci a zároveň pozitivní vliv na celkovou obranyschopnost. Koupele jsou doplňovány podvodními perličkovými a vířivými masážemi, přísadovými koupelemi, vířivkami horních a dolních končetin nebo parafinovými zábaly. Lázně se zaměřují na pohybový aparát. Léčí bolestivé stavy páteře a kloubů, poúrazové a pooperační stavy, stavy po kloubních náhradách, revmatická onemocnění, Bechtěrevovu nemoc a dnu (Lázně Aurora, 2016). Lázeňská péče má v Třeboni více než stoletou tradici. V roce 1883 byly postaveny první malé slatinné lázně Bertiny (Bertiny lázně Třeboň, 2016). V současnosti lázeňské procedury poskytují lázně Aurora a Bertiny lázně.

Od roku 1994 je Třeboň členem Národní sítě Zdravých měst České republiky (Národní síť Zdravých měst ČR, 2016). Třeboň je nejen významným lázeňským střediskem, ale i vyhledávané centrum cestovního ruchu. Není to jen příroda a lázeňská péče, co přitahuje návštěvníky do těchto míst. Toto město nabízí i mnoho kulturních programů. Příznivci aktivního odpočinku mohou kromě cykloturistiky a vodních sportů využít tenisové kurty a sportovní halu. Třeboňsko je oblíbeným místem pro relaxaci a lidé sem jezdí za odpočinkem, načerpáním nových sil a zlepšením své kondice (Seifertová, 2003).

Třeboňsko je protkáno hustou sítí turistických tras a naučných cyklostezek, které často vedou po staletých hrázích rybníků s mohutnými vzrostlými stromy. Jedná se o tyto nejvýznamnější naučné stezky a cyklostezky:

- Cesta kolem Světa - naučná stezka (12 km)

- Stezka zdraví Třeboň - Hrádeček - pěší trasa (3,6 km)
- Červené blato - naučná stezka (4 km)
- Veselské pískovny - naučná stezka (8 km)
- Naučná stezka Mikuláše Rutharda - pěší nebo cyklotrasa (10 km)
- Okolo Třeboně - naučná cyklostezka (39 km)
- Rožmberk - naučná cyklostezka (22 km)
- Paměti Vitorazska - historicko-naučná cyklostezka (89 km)
- Greenway Rožmberského dědictví - dálková cyklotrasa procházející Třeboní a dalšími obcemi
- Třeboňsko-Waldviertel - cyklostezka navazující na cyklotrasy v příhraniční rakouské oblasti Waldviertel (Město, Třeboň, 2016).

Třeboňsko je vodním rájem. Návštěvníci se mohou vykoupat v přírodních koupalištích a rybnících, ale i v lázeňských bazénech:

- zatopené pískovny - Veselské pískovny u Veselí nad Lužnicí a u Vlkova, pískovna Tušť u Suchdola nad Lužnicí, lesní pískovna Cep u Majdaleny
- nejvýznamnější rybníky - Svět, Rožmberk, Hejtman, Staňkovský rybník, Dvořiště
- lázeňské bazény - Bertiny lázně a Lázně Aurora v Třeboni - Wellnesscentrum Aqua viva (iTRANS, 2016).

Na Třeboňsku lze na níže uvedených řekách provozovat i vodácká turistika:

- řeka Lužnice (včetně Staré řeky a Nové řeky)
- řeka Nežárka - vodácká trasa přístupná i méně zdatným vodákům, v posledních letech však trpí v letním období nedostatkem vody (AOPK ČR, 2016).

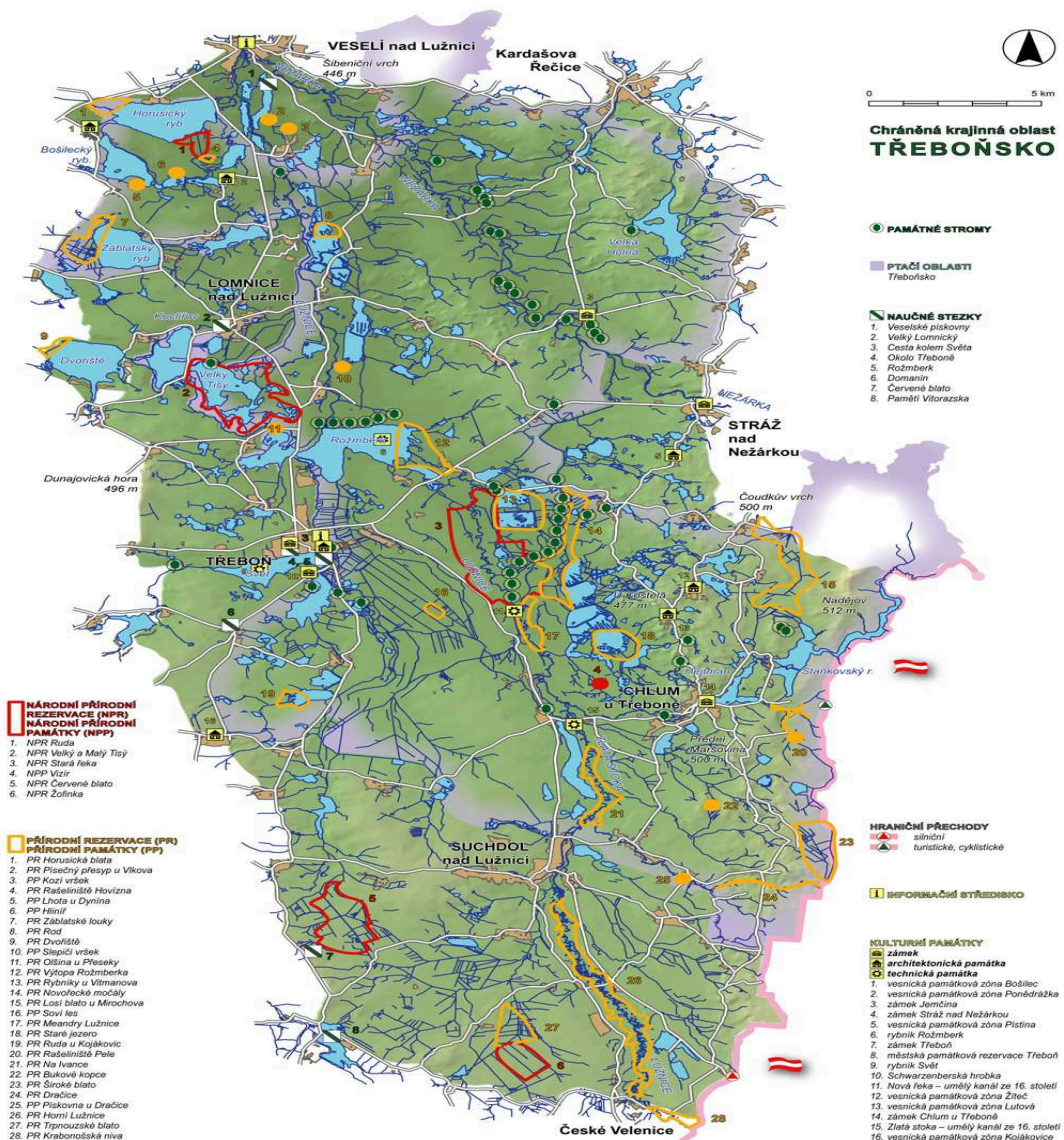
Mezi nejzajímavější kulturní památky Třeboňska patří:

- Zámek Třeboň s barokní kašnou a zámeckým parkem, národní kulturní památka
- Třeboň - Masarykovo náměstí se starou radnicí, podloubími, Mariánským sloupem a kamennou kašnou, renesanční budova radnice s věží, kde dnes sídlí Tylovo divadlo, Městské muzeum
- Augustiniánský klášter, Třeboň, národní kulturní památka

- děkanský kostel sv. Jiljí a Pany Marie Královny, Třeboň
- Knížecí pivovar Regent, Třeboň, založený v roce 1379
- Schwarzenberská hrobka, Domanín, národní kulturní památka
- zámek Chlum u Třeboně, postavený v roce 1710
- Poutní a farní kostel Nanebevzetí Panny Marie, Chlum u Třeboně
- Zámek Jemčina, národní kulturní památka (Koblasa, 2013).

Návštěvníci Třeboňsko vyhledávají také z důvodu výlovů rybníků spojených s tradičním produktem českého rybníkářství Třeboňským kaprem, jenž v roce 2007 získal chráněné zeměpisné označení, které platí ve všech zemích Evropské unie (Rybářství Třeboň, 2009).

Obrázek 6: CHKO Třeboňsko



Zdroj: AOPK ČR, 2016

3 METODIKA

Prvním krokem po výběru tématu diplomové práce je volba oblasti. Je vybráno Třeboňsko z důvodu známého prostředí. K naplnění cíle diplomové práce je důležitý sběr sekundárních dat a studium odborné literatury, která bude čerpána převážně z Akademické knihovny Jihočeské univerzity a informací v elektronické formě na webových stránkách. Výhodou použití tištěných dokumentů oproti elektronickým je jednoznačné určení autora nebo instituce, která je za zveřejnění informace zodpovědná. Výhodou internetových informací je zejména jejich snadná přístupnost prostřednictvím katalogových a fulltextových vyhledávačů a aktuálnost. Cílem tohoto procesu je shromáždění co největšího množství dat, informací a znalostí o daném problému. Takto shromážděné informace jsou součástí první části literární rešerše a úvodu do problému.

3.1 Dotazníkové šetření

Data primárního charakteru jsou získávána dotazníkovým šetřením ve vybrané oblasti Třeboňsko a to hlavně v městě Třeboň (u zámku, na náměstí, na hrázi rybníka Svět), u Schwarzenberské hrobky v Domaníně a u pískoven Tuš' u Suchdolu nad Lužnicí. Výhodou využití dotazníkového šetření je možnost oslovení vysokého počtu respondentů. Návštěvníci jsou osloveni nahodile za účelem vyplnění dotazníku s ohledem na zastoupení co nejvyššího počtu věkových skupin. Dotazník je vyplněn celkem 200 respondenty, z toho 50 cizinci.

3.2 Dotazovací nástroj

Pro získání dat je zvoleno dotazování formou tištěných dotazníků. Konečná podoba dotazníku nazvaného „Environmentálně šetrné ubytování“ je sestavena vedoucím diplomové práce. V úvodu dotazníku je uvedeno, že cílem ankety je poznání zájmu návštěvníků různých míst Čech a Moravy o ohleduplné způsoby trávení dovolené. Je zde uvedena i doba vyplnění dotazníku, a to v délce cca 10 minut. Dotazník je anonymní a je rozdělen do sedmi částí označených H1 - H7.

V první části dotazníku označené H1 se respondenti mají vyjádřit k tvrzení, zda veřejnou podporu environmentálně šetrného cestovního ruchu financovanou z veřejných zdrojů nebo např. z poplatků za nedodržení stanovených environmentálních limitů považují

za „důležitou – nedůležitou, nudnou – zajímavou, podstatnou – nepodstatnou, vzrušující – nezáživnou, nic neznamenající – hodně znamenající, přitažlivou – nepřitažlivou, fascinující – obyčejnou, bezcennou – hodnotnou, uchvacující – nezajímavou, nepotřebnou – potřebnou“. Respondenti mají zakroužkovat jedno číslo na stupnici 1 až 7 u všech výše uvedených dvojic: „1 = nabídka na mě působí charakterem uvedeným vlevo; 7 = nabídka na mě působí charakterem uvedeným vpravo; 4 = nedokážu rozhodnout.“

Ve druhé části dotazníku označené H2 mají respondenti vyjádřit míru, která pro ně platí u níže uvedených tvrzení. Vybírají z pětičlenné škály důležitosti Likertovy stupnice: 1 = určitě ne, 2 = spíše ne, 3 = nedokážu rozhodnout, 4 = spíše ano, 5 = určitě ano. Respondenti se vyjadřují k těmto šesti tvrzením:

„Většina lidí, kteří jsou pro mě důležití, si myslí, že bych měl/a volit nabídku environmentálně šetrného ubytování a stravování během dovolené.

Většina lidí, kteří jsou pro mě důležití, chtějí, abych volil/a nabídku environmentálně šetrného ubytování a stravování během dovolené.

Lidé, jejichž názoru si cením, by preferovali environmentálně šetrné ubytování a stravování během dovolené.

Jestli využiji nabídky environmentálně šetrného ubytování a stravování během dovolené, je zcela na mém rozhodnutí.

Jsem přesvědčen, že, kdybych chtěl/a, tak mohu využít nabídku environmentálně šetrného ubytování a stravování během dovolené.

Mám prostředky, čas i příležitost využít nabídky environmentálně šetrného ubytování a stravování během dovolené.“

Ve třetí části dotazníku označené H3 mají respondenti vyjádřit míru, která pro ně platí u níže uvedených tvrzení vztahujících se k jejich každodennímu životu. Vybírají z pětičlenné škály důležitosti Likertovy stupnice: 1 = určitě ne, 2 = spíše ne, 3 = nedokážu rozhodnout, 4 = spíše ano, 5 = určitě ano, tedy ze stejných slovních spojení jako ve druhé části dotazníku. Respondenti se vyjadřovali k těmto deseti tvrzením:

„Dávám přednost potravinám/nápojům na přírodní bázi, bez umělých barviv a konzervačních látek.

Jsem ochoten/a zaplatit více za potraviny/nápoje na přírodní bázi, bez umělých barviv a konzervačních látek.

Šetřím vodu.

Šetřím energii vypnutím světel.

Upřednostňuji oblečení vyrobené z organické bavlny (bio bavlny).

Dávám přednost kosmetickým produktům na přírodní bázi.

Ochrana životního prostředí je pro mne při rozhodování o koupi důležitá.

Jsem ochoten/ochotna zaplatit více za ekologicky šetrné produkty.

Dbám na recyklovatelnost obalových materiálů.

Jsem ochoten/a zaplatit více za výrobek v ekologickém obalu.“

Ve čtvrté části dotazníku označené H4 mají respondenti odhadnout počet navštívených hotelů (penzionů a jiných ubytovacích zařízení) v posledních dvou letech. Dále mají uvést, kolik jich bylo zcela zjevně orientováno na šetrné postupy.

V páté části dotazníku označené H5 respondenti označují stupně ochoty při stejné ceně, jako má standardní nabídka hotelu či restaurace, akceptovat tyto skutečnosti: „Nedesignovou recepci; Menší vstupní halu hotelu; Absenci prvků jako jsou např. fontány, projekční plochy, televize v hale; Absenci klimatizace ve veřejných prostorách hotelu, Absenci vany v koupelně pokoje (jen sprcha); Instalované úsporné hlavice sprch s omezeným průtokem vody); Instalované úsporné splachovače WC; V pokojích a chodbách automatické vypínače světel (např. pohybové); V pokojích a na chodbách instalované úsporné zdroje světla (LED); Používání pouze jednorázových ručníků, Výrazně omezenou výměnu ložního prádla a vybavení koupelny; Omezování vytápění/klimatizace na pokojích při přetížení elektrické sítě apod.; Snahu informovat mne o možnostech úspor a šetrném nakládání s odpady; Travnaté a záhonové plochy před hotelem za cenu vzdálenějšího parkování; Stromy, kryjící částečně výhled z okna hotelu či restaurace; Odstraňování sněhu ze vstupu bez soli (povrch zůstane kluzký); Nabídku pouze pokrmů nenáročných na energetickou spotřebu (syrové potraviny); Nabídku bez pokrmů technologicky náročných na přípravu a servírování; Nabídku bez nápojů a jídel v jednorázových obalech (např. balená voda).“ Respondenti vybírají z pětičlenné škály důležitosti Likertovy stupnice: 1 = určitě ne, 2 = spíše ne, 3 = nedokážu rozhodnout, 4 = spíše ano, 5 = určitě ano, tedy ze stejných slovních spojení jako v předchozí části dotazníku.

V šesté části dotazníku označené H6 jsou uvedena tvrzení týkající se volby hotelu nebo restaurace při zvýšené ceně ubytování a stravování o cca 25 %, když ostatní parametry zůstaly stejné. Respondenti označují podle pětičlenné škály důležitosti Likertovy stupnice (1 = určitě ne, 2 = spíše ne, 3 = nedokážu rozhodnout, 4 = spíše ano, 5 = určitě ano) svou volbu. Jedná se o těchto jedenáct tvrzení:

„Recyklující odpadní vody s využitím např. v bazénech.

Zachycující dešťovou vodu, kterou využívají např. na zalévání a na WC.

Striktně třídící odpad, včetně bioodpadu z restaurace.

Využívající „zelenou“ energii (tj. za kterou platí více svým dodavatelům).

Kryjící spotřebu energií z vlastních solárních panelů umístěných na střeše.

Kryjící spotřebu energií z vlastních solárních panelů umístěných na zemi.

Kryjící spotřebu energií z vlastních tepelných čerpadel.

Kryjící spotřebu energií z vlastního bioplynu z biomasy.

Kryjící spotřebu energií z vlastní větrné elektrárny.

Nabízející stravování v BIO kvalitě.

Nabízející stravování vyrobené z lokálních zdrojů (= od místních farmářů).“

Sedmá závěrečná část dotazníku označená H7 se týká segmentačního rozdělení. Respondenti vyplňují demografické údaje: pohlaví (žena/muž) a věk (18 - 25 let; 26 - 35 let; 36 - 45 let; 46 - 55 let; 56 - 65 let, 66 - 75 let a nad 75 let). Dále respondenti uvádí výdaje na osobu během dovolené (ve výši do 1 000 Kč; 1 000 - 2 000 Kč; 2 000 - 5 000 Kč; 5 000 - 10 000 Kč; 10 000 - 15 000 Kč a nad 15 000 Kč) a délku aktuální dovolené.

3.3 Zpracování dat

Po získání dostatečného množství dotazníků v terénu je třeba data uspořádat. Proto budou vyplněné dotazníky seřazeny. Postupně budou v pravém rohu označeny pořadovým číslem 1 až 200 z důvodu snadného vyhledávání v případě kontroly dat. Dále budou dotazníky převáděny do digitální podoby v MS Excel, kdy budou kódovány. Ve vytvořené databázi bude provedena kontrola vyplněných dat proti překlepům a proti náhodným chybám.

Zkontrolovaná databáze poslouží jako podklad pro další zpracování. Data budou vyhodnocována statistickými metodami.

3.3.1 Statistika

Statistika je vědní obor, který se zabývá hromadnými jevy a procesy. Pomocí ní je možné získat informace z numerických dat. Pomáhá při přípravě a provedení výzkumu a při vyhodnocení získaných výsledků. Poskytuje prostředky a koncepty, které umožňují pracovat s výsledky tak, aby bylo možné porozumět určitému problému (Hendl, 2006). Podle didaktika statistiky Davida S. Moora (1997) se statistika v praxi dělí na tři části: získávání dat, analýza dat a statistické usuzování.

Většina výzkumných studií rozlišuje závisle a nezávisle proměnné. Aby bylo možné porozumět zkoumaným otázkám, musí být tyto proměnné správně identifikovány. Někdy jsou označovány jako závisle proměnná, kritériální nebo cílová a nezávisle proměnná, která je nazývána jako prediktor nebo explanační proměnná (Hendl, 2006).

Výzkum začíná určením závisle a nezávisle proměnných. Další jeho kroky mají určit existenci a charakter jejich vztahu. Často se předpokládá mezi proměnnými příčinný vztah. To znamená, že změna nezávisle proměnné způsobuje změnu závisle proměnné bez ohledu na přítomnost jiných proměnných (Hendl, 2006).

3.3.2 Charakteristiky polohy

Při řešení pravděpodobnostních úloh je výhodné shrnout informace o rozdělení náhodné veličiny do několika číselných charakteristik, jež popisují základní vlastnosti tohoto rozdělení. Mezi základní charakteristiky patří charakteristika polohy neboli střední hodnoty a charakteristika variability - rozptyl (Mrkvička & Petrášková, 2006).

Charakteristika polohy měří obecnou velikost hodnot statistického znaku v souboru. Je nejčastěji počítána pomocí aritmetického, popř. harmonického, geometrického průměru nebo mediánu a modusu. Průměry se počítají ze všech dat (Neubauer, Sedlačík & Kříž, 2012).

Aritmetický průměr je určen jako součet hodnot znaku dělený jejich počtem. Udává, jaká část z úhrnu hodnot znaku připadá na jednu statistickou jednotku. Z hlediska výpočtu je rozlišován aritmetický průměr prostý a aritmetický průměr vážený. Aritmetický průměr

prostý se používá v případě, že hodnoty statistického znaku nejsou tříděny a aritmetický průměr vážený v případě, že hodnoty statistického znaku tříděny jsou (Čermáková & Střeleček, 1995).

Aritmetický průměr se používá pokud:

- jsou data získána v intervalovém měřítku
- je rozdělení symetrické
- jedná se o statistické testy (Hendl, 2006).

3.3.3 Korelační analýza

Korelační analýza bývá prvním stupněm analýzy vztahů. Patří mezi základní metody statistické analýzy. Zajišťuje vzájemný vztah dvou veličin. Zjistí-li, že se změnou jedné proměnné korelativně mění i druhá a naopak, lze z toho vyvozovat jejich vzájemnou závislost. Neumožňuje však vyvození závěru, že jedna ze sledovaných veličin je příčinou a druhá následkem. Míru korelace lze statisticky vyjádřit korelačním koeficientem (Kozel, Mynářová & Svobodová, 2011).

Pearsonův korelační koeficient měří sílu a směr asociace dvou spojitých proměnných. Je ho možné vypočítat pro každý shluk bodů, ale adekvátně změří asociaci pouze pro lineární vztahy, pokud jsou proměnné měřeny bez omezení na určitý interval hodnot (Hendl, 2006). Pearsonův lineární korelační koeficient vyjadřuje míru lineární závislosti dvou číselných proměnných. Nabývá hodnot z intervalu (-1, +1). Čím blíže jedné je absolutní hodnota koeficientu, tím silnější lineární závislost mezi proměnnými existuje (Kozel, Mynářová & Svobodová, 2011).

Místo Pearsonova lineárního koeficientu je ve vybraných případech vhodnější použít neparametrické korelační koeficienty. Neměří lineární závislost, ale vyjadřují, do jaké míry se shodují pořadí hodnot dvou proměnných. Proto jsou používány pro měření korelačních vztahů mezi ordinálními proměnnými. Nabývají hodnot z intervalu (-1, +1). Čím je absolutní hodnota koeficientu větší, tím je popisovaný vztah mezi proměnnými silnější (Kozel, Mynářová & Svobodová, 2011).

Spearmanův korelační koeficient je neparametrický odhad korelačního koeficientu. Nahrazuje Pearsonův korelační koeficient v případech přítomnosti odlehlých hodnot nebo nelineárního vztahu (Mrkvička & Petrášková, 2006). Spearmanův korelačním

koeficientem není možné předpokládat linearitu očekávaného vztahu nebo normální rozdělení proměnných X a Y. Závislost proměnných může mít obecně vzestupný nebo sestupný charakter. Pro malé rozsahy je jeho výpočet méně pracný než výpočet Pearsonova korelačního koeficientu (Hendl, 2006).

Koeficient korelace lze s výhodou uplatnit v situacích, kdy:

- je třeba rychlý a rezistentní odhad Pearsonova korelačního koeficientu
- je testována schopnost zkoumané osoby správně řadit objekty nebo vlastnosti podle určitých hledisek tak, že seřadí tyto objekty nebo vlastnosti a toto seřazení pak srovná se standardem
- je testována možnost přítomnosti monotónního trendu v časové řadě měření (Hendl, 2006).

3.3.4 Regresní analýza

Regresní analýza rozlišuje závislé a nezávislé proměnné. Nezávisle proměnná je proměnná vysvětlující. Závislá proměnná je proměnná vysvětlovaná pomocí jedné nebo více nezávislých proměnných.

Model lineární regrese předpokládá, že mezi závislou proměnnou a nezávislými proměnnými existuje lineární vztah. V reálném světě zpravidla závislou proměnnou ovlivňuje více nezávislých proměnných.

Pokud je třeba vysvětlit statistickou závislost pomocí modelu, jenž zahrnuje jednu závislou a několik nezávislých proměnných, jedná se o mnohonásobnou lineární regresi. Nejdříve se rozhoduje o metodě pro výběr prediktorů (nezávislých proměnných, které mají skutečný, statisticky významný vliv na výslednou podobu regresní rovnice). Regrese má mnoho variant podle počtu prediktorů, podle vysvětlujícího modelu nebo podle typu proměnných, se kterými pracuje (Kozel, Mynářová & Svobodová, 2011).

3.3.5 Dvouvýběrový t-test

Dvouvýběrový t-test umožňuje ověřit, zda dvě normální rozdělení mající stejný rozptyl, z nichž pocházejí dva nezávisle náhodné výběry, mají stejné střední hodnoty. Mezi jeho předpoklady patří normalita každého z obou výběrů a stejný rozptyl v obou výběrech.

Porušení těchto předpokladů má jen malý vliv na výsledek (Anděl, 2003). Dvouvýběrový t-test byl použit ke zjišťování rozdílů v odpovědích mezi domácími a zahraničními návštěvníky Třeboňska.

3.4 Zobrazení dat

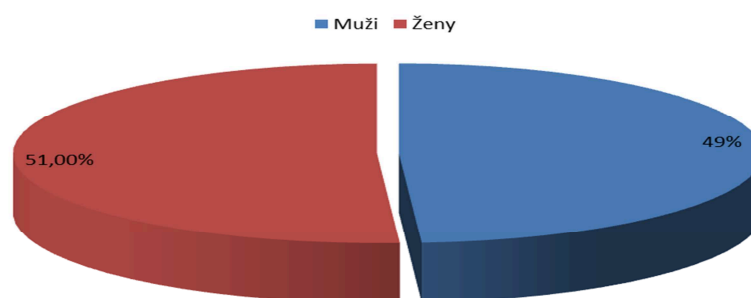
Výsledky z dotazníkového šetření se dají prezentovat mnoha způsoby. K nejpoužívanějším se řadí statistické tabulky a statistické grafy (Hendl, 2006). Tabulky poskytují důležitý přehled o přesných číselných (nebo textových) hodnotách. Grafy slouží k zachycení tendencí, souvislostí a struktury zkoumaných jevů. Pomocí nich lze lépe zkoumat závislost a vztahy mezi proměnnými. Jimi je možné přehledně zachytit a porovnat velké množství hodnot. Zdrojem dat bývají tabulky, které jsou v mnoha případech příliš obsáhlé na to, aby se v nich uživatel mohl snadno orientovat. Grafy se využívají i v případech, kdy nejsou třeba přesné číselné hodnoty dat a pomáhají k lepší zapamatelnosti (Kozel, Mynářová & Svobodová, 2011).

Grafy budou použity při zobrazení struktury dotazovaného vzorku. Graficky bude vyjádřen věk a pohlaví respondentů, výdaje na osobu během dovolené, aktuální délka jejich dovolené a v posledních dvou letech počet navštívených hotelů, penzionů a jiných ubytovacích zařízení a z nich zjevně orientovaných na šetrné postupy.

3.5 Struktura dotazovaného vzorku

V náhodně vybraném vzorku dotazníkového šetření, prováděného u tuzemských i zahraničních respondentů na Třeboňsku, je 98 mužů (49 %) a 102 žen (51 %), viz obrázek 7. Počet respondentů u jednotlivých pohlaví je téměř vyrovnaný. Z uvedeného počtu dotazovaných je 75 % tuzemských a 25 % zahraničních respondentů.

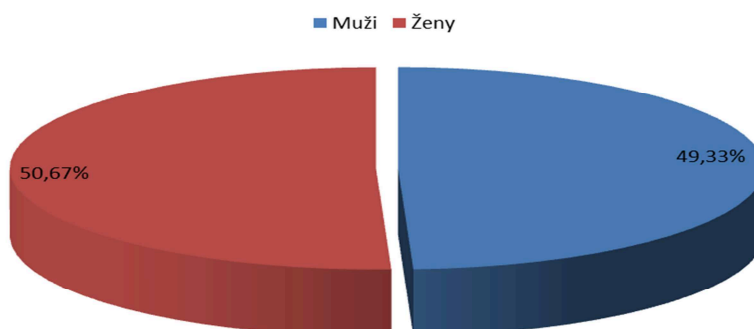
Obrázek 7: Pohlaví respondentů, n = 200



Zdroj: Vlastní výzkum

Z celkového počtu 200 respondentů je 150 Čechů, z toho 76 žen (50,67 %) a 74 mužů (49,33 %), viz obrázek 8.

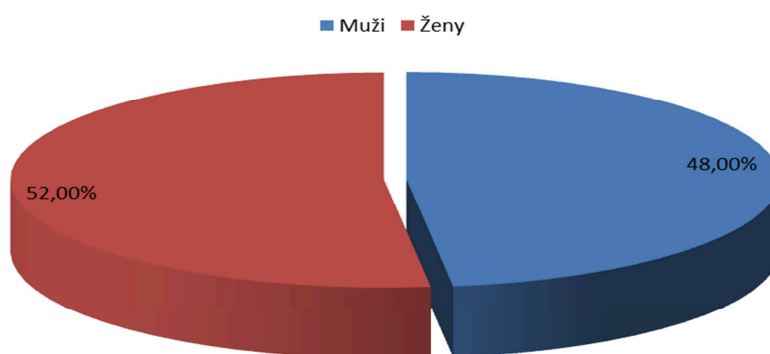
Obrázek 8: Pohlaví tuzemských respondentů, n = 150



Zdroj: Vlastní výzkum

Z celkového počtu 200 respondentů je 50 cizinců, z toho 26 žen (52 %) a 24 mužů (48 %), viz (obrázek 9).

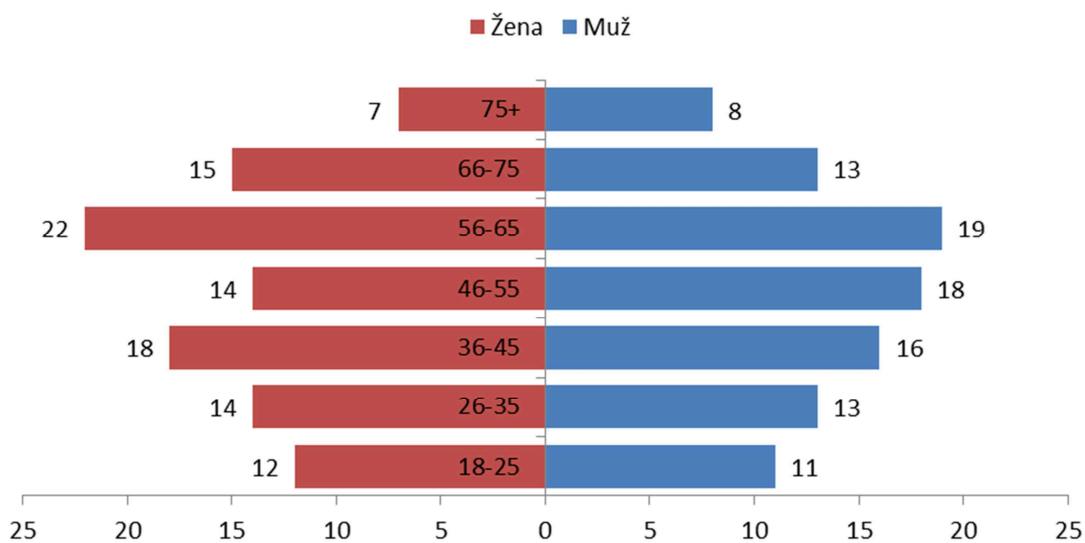
Obrázek 9: Pohlaví zahraničních respondentů, n = 50



Zdroj: Vlastní výzkum

Nejvíce dotazovaných patří do věkové skupiny 56 - 65 let (41 respondentů) a dále do věkových skupin 36 - 45 let (34 respondentů), 46 - 55 let (32 respondentů), 66 - 75 let (28 respondentů), 26 - 35 let (27 respondentů), 18 - 25 let (23 respondentů). Nejméně v dotazovaném vzorku je zastoupena věková skupina nad 75 let (15 respondentů), viz obrázek 10. 42 % dotazovaných je starších 55 let.

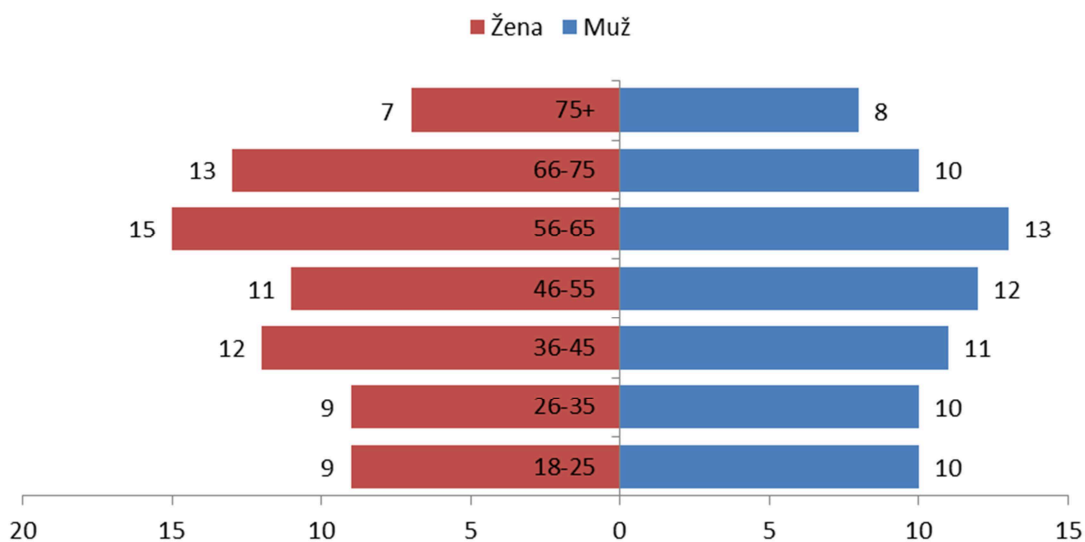
Obrázek 10: Pohlaví a věk respondentů



Zdroj: Vlastní výzkum

U tuzemských respondentů převládají dotazovaní z věkové skupiny 56 - 65 let (28 respondentů). Nejméně je zastoupena věková skupina nad 75 let (15 respondentů), obrázek 11.

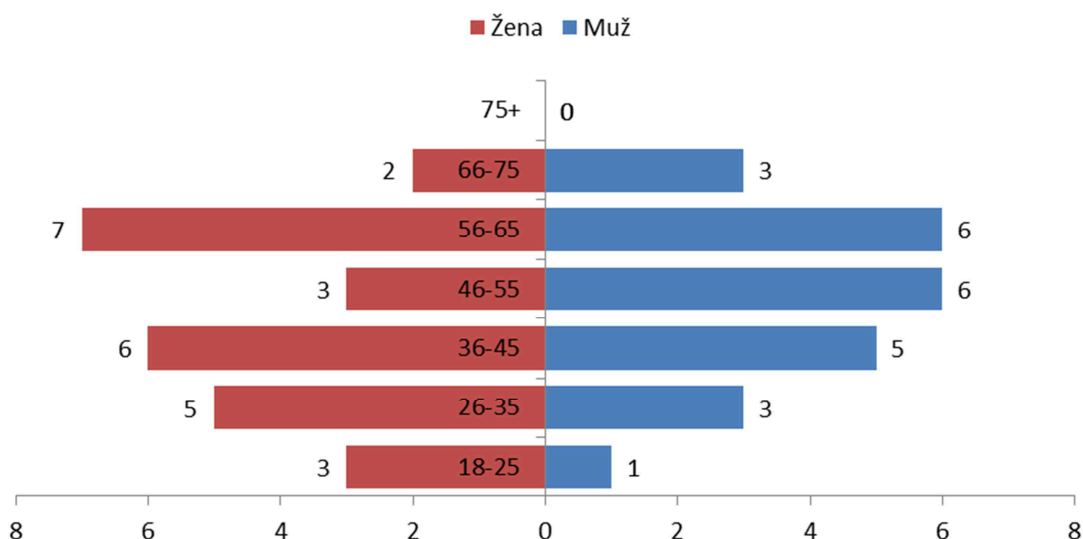
Obrázek 11: Pohlaví a věk tuzemských respondentů



Zdroj: Vlastní výzkum

U zahraničních respondentů je nejvíce dotazovaných ve věkové skupině 56 - 65 let (13 respondentů) a poté 36 - 45 let (11 respondentů). Následuje počet respondentů ve věkových skupinách 46 - 55 let (9 respondentů), 26 - 35 let (8 respondentů), 66 - 75 let (5 respondentů) a 18 - 25 let (4 respondenti). Ve skupině nad 75 let není žádný respondent, viz obrázek 12.

Obrázek 12: Pohlaví a věk zahraničních respondentů

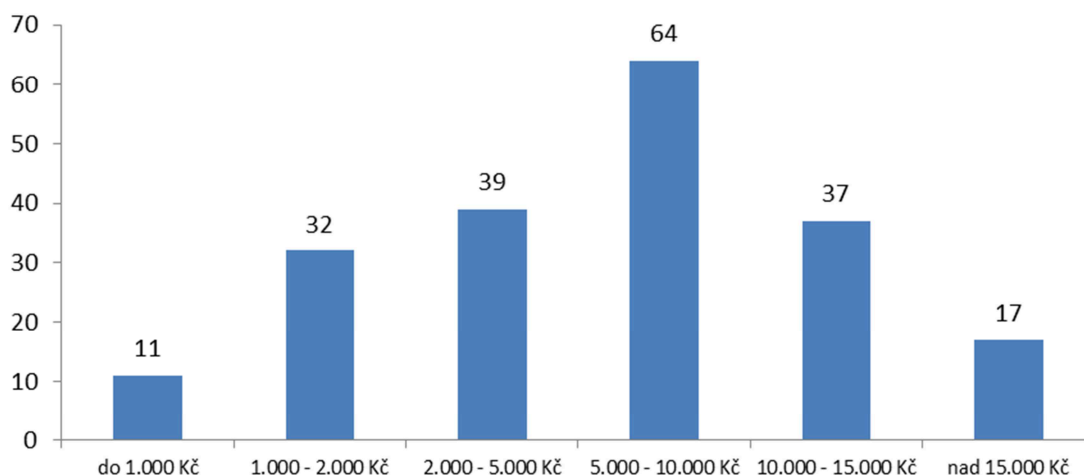


Zdroj: Vlastní výzkum

Statistiky Eurostatu potvrzují, že se zvyšuje zájem obyvatel v postproduktivním věku aktivně trávit svůj volný čas. V příštích desetiletích budou tito návštěvníci v odvětví cestovního ruchu hrát důležitou roli. V současnosti cestují důchodci častěji než předchozí generace. Vzhledem k tomu, že se stále zlepšuje zdravotní péče, bude tento trend pokračovat. V Evropě se do roku 2060 očekává zdvojnásobení podílu lidí v poproduktivním věku na 30 % celkové populace. S tím poroste i podíl starších lidí na celkovém počtu návštěvníků (Český statistický úřad, Statistika & My, 2016).

V dotazníkovém šetření respondenti nejčastěji odpovídají, že se jejich výdaje na osobu během dovolené pohybují v rozmezí od 5 000 do 10 000 Kč (64 respondentů). Následně pak větší počet respondentů vynakládá výdaje na osobu ve výši 2 000 - 5 000 Kč (39 respondentů) a 10 000 - 15 000 Kč na osobu (37 respondentů), viz obrázek 13.

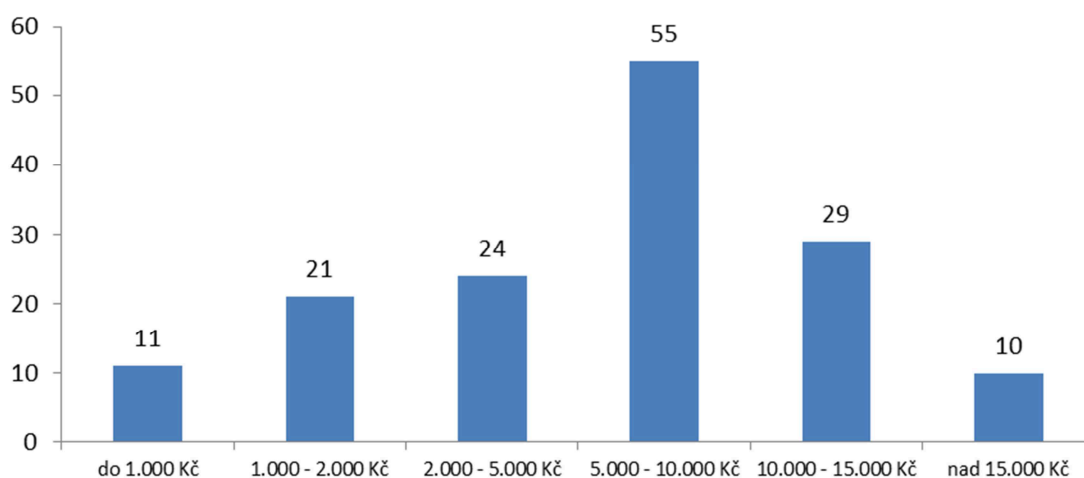
Obrázek 13: Výdaje respondentů během dovolené



Zdroj: Vlastní výzkum

Tuzemští respondenti vydají na osobu během dovolené nejčastěji od 5 000 do 10 000 Kč (55 respondentů) a od 10 000 do 15 000 Kč (29 respondentů), viz obrázek 14.

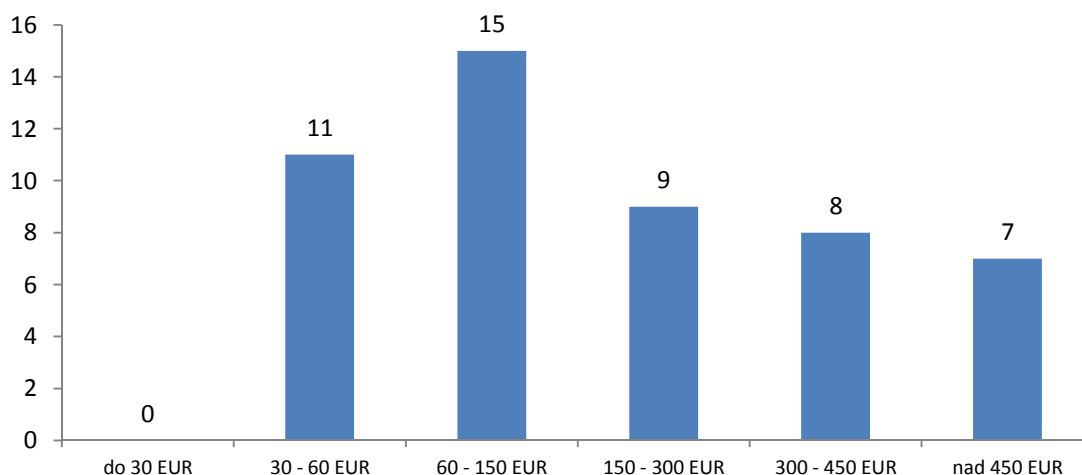
Obrázek 14: Výdaje tuzemských respondentů během dovolené



Zdroj: Vlastní výzkum

Zahraniční respondenti nejčastěji uvádí, že se výdaj na osobu během dovolené pohybuje v rozmezí od 60 do 150 EUR (15 respondentů), viz obrázek 15.

Obrázek 15: Výdaje zahraničních respondentů během dovolené

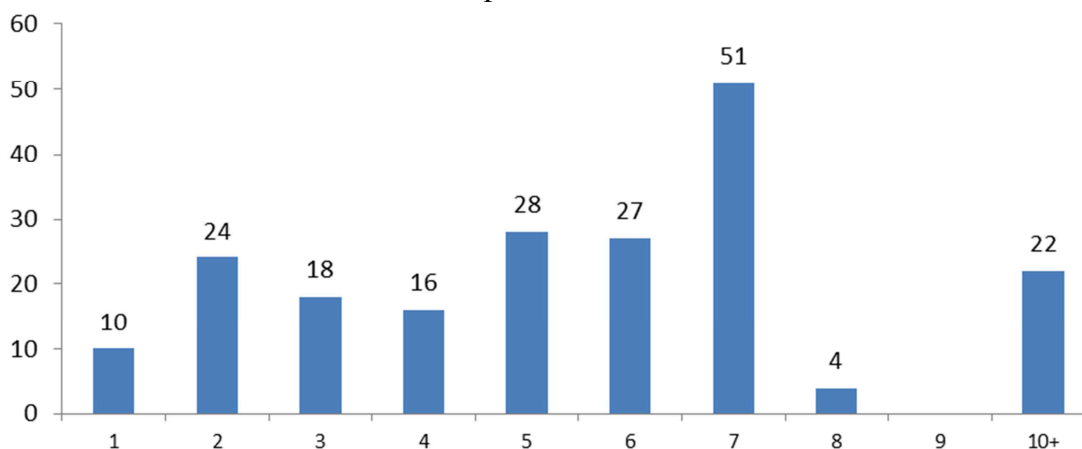


Zdroj: Vlastní výzkum

Podle průzkumu společnosti PayPal a agentury GfK provedený v České republice, Maďarsku, Polsku, Řecku a Finsku více než třetina Čechů (39 %) vynaloží za dovolenou mezi 250 - 500 EUR, 27 % vydá přes 500 EUR a jen 7 % je ochotno jít nad hranici 1 000 EUR. Nejnižší výdaje za dovolenou mají Maďaři, 51 % na svých cestách utratí méně než 250 EUR (E.15.cz, 2016).

Aktuální délku dovolené uvádí respondenti různou, nejčastěji v délce 7 dní (51 respondentů), dále v délce 6 dnů (27 respondentů) a 5 dnů (28 respondentů), viz obrázek 16.

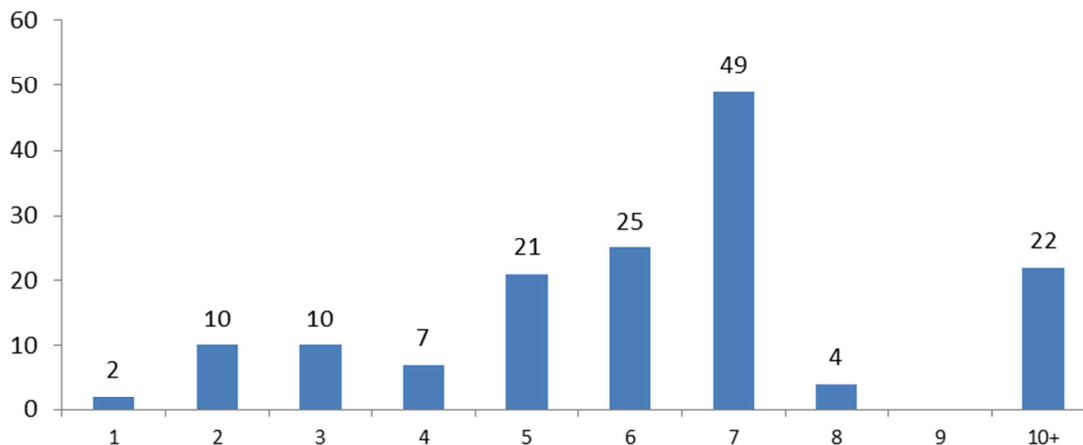
Obrázek 16: Délka aktuální dovolené respondentů



Zdroj: Vlastní výzkum

U tuzemských respondentů převládá dovolená v délce 7 dní (49 respondentů), dále v délce 6 dní (25 respondentů) a 5 dní (21 respondentů), viz obrázek 17.

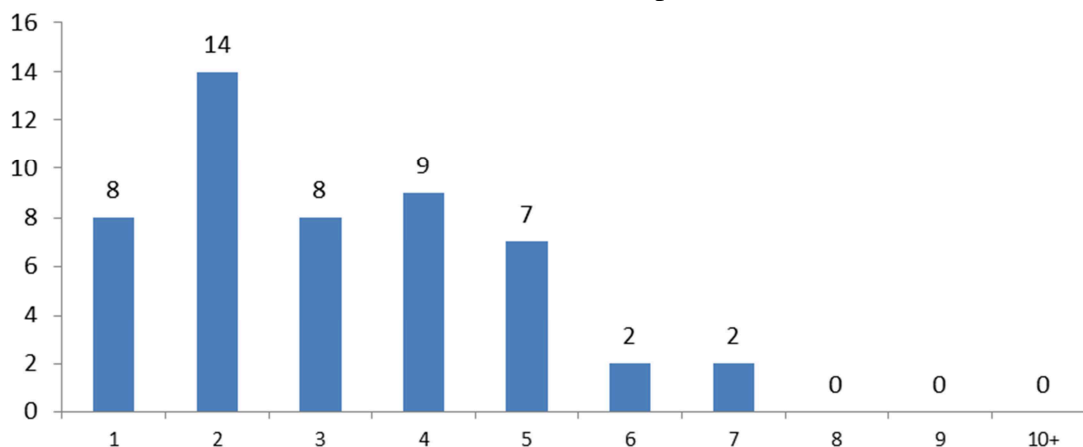
Obrázek 17: Délka aktuální dovolené tuzemských respondentů



Zdroj: Vlastní výzkum

Zahraniční respondenti nejvíce uvádí dovolenou v délce 2 dny (14 respondentů) a v délce 4 dny (9 respondentů), viz obrázek 18.

Obrázek 18: Délka aktuální dovolené zahraničních respondentů



Zdroj: Vlastní výzkum

Podle závěrečné zprávy k příjezdovému cestovnímu ruchu vyhotovené full-service agenturou STEM MARK navštívilo v roce 2015 Českou republiku téměř 27,8 mil. účastníků cestovního ruchu. Z toho bylo 14,4 mil. jednodenních návštěvníků (52 %), 10,9

mil. zahraničních turistů (39,2 %) a 2,4 mil. tranzitujících cizinců (8,8 %). Podle odhadu utratili účastníci cestovního ruchu v tomto roce celkem 206 mld. Kč. Z toho 94 mld. Kč (46 %) vynaložili před cestou/pobytem a 112 mld. Kč (54 %) během cesty/pobytu. Z toho 22,4 mld. (10,9 %) jednodenní návštěvníci, 181,3 mld. Kč (87,9 %) zahraniční turisté a 2,5 mld. Kč (1,2 %) tranzitující cizinci. Ve srovnání s rokem 2014 vzrostly celkové výdaje účastníků cestovního ruchu o 5 mld. Kč (CzechTourism, 2016).

Ze zahraničních turistů převažovali obyvatelé Německa, Slovenska a Itálie. Přijížděli nejčastěji na dovolenou (65 %), 54 % z nich opakovaně. Největší část výdajů utratili za dopravu, ubytování, během pobytu pak za zboží a jídlo. V průměru strávili v České republice 5,8 dne (CzechTourism, 2016).

Podle údajů Českého statistického úřadu návštěvníci v hromadných ubytovacích zařízeních na Třeboňsku strávili v letech 2012 - 2015 čtyři až pět nocí. V tabulce 2 jsou uvedeny počty hostů (tuzemských i zahraničních) a celkové počty přenocování ve sledovaném období. Hostem v ubytovacím zařízení je každá osoba, která použila služeb zařízení k přechodnému ubytování včetně dětí. Počet přenocování znamená celkový počet přenocování (tj. strávených nocí) hostů ubytovaných v ubytovacích zařízeních ve sledovaném období (ČSÚ, 2016).

Tabulka 2: Návštěvnost hromadných ubytovacích zařízení na Třeboňsku

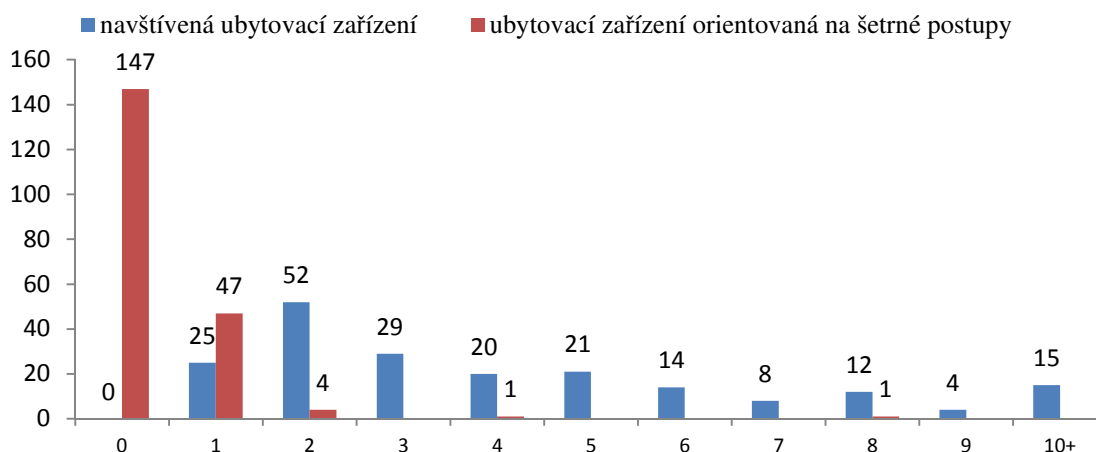
Rok	Hosté celkem	v tom		Přenocování celkem	v tom		Průměrný počet přenocování
		tuzemští	zahraniční		tuzemští	zahraniční	
2012	101 493	93 571	7 922	476 216	457 232	18 984	4,7
2013	104 675	95 365	9 310	432 246	407 899	24 347	4,1
2014	105 720	98 467	7 253	477 109	458 990	18 119	4,5
2015	120 022	110 754	9 268	514 952	492 085	22 867	4,3

Zdroj: ČSÚ, 2016

Dotazování na otázku týkající se odhadu počtu navštívených hotelů (penzionů a jiných ubytovacích zařízení) v posledních dvou letech odpovídají, že v této době nejčastěji navštívili dvě ubytovací zařízení (obrázek 19). Stejně tomu tak bylo i u tuzemských respondentů (obrázek 20). U zahraničních respondentů byl nejvyšší počet tři navštívená ubytovací zařízení (obrázek 21).

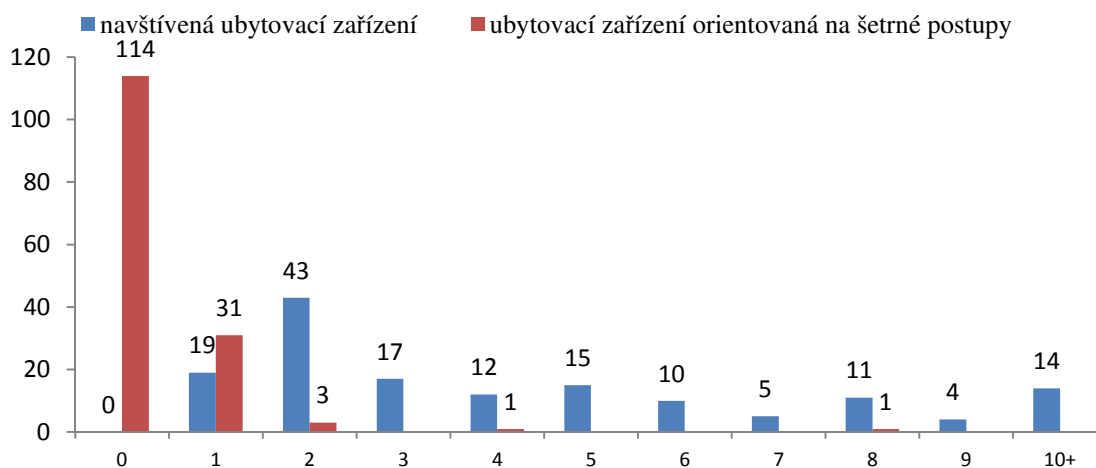
Na otázku týkající se počtu navštívených ubytovacích zařízení, která byla zcela zjevně orientována na šetrné postupy, obě skupiny dotazovaných respondentů nejčastěji odpovídají nula (celkem 147 odpovědí, z toho 114 odpovědí tuzemských respondentů a 33 odpovědi zahraničních respondentů). Další dotazovaní respondenti většinou navštívili jeden až dvě takto orientovaná ubytovací zařízení, viz obrázky 19, 20, 21.

Obrázek 19: Počet navštívených ubytovacích zařízení v posledních dvou letech



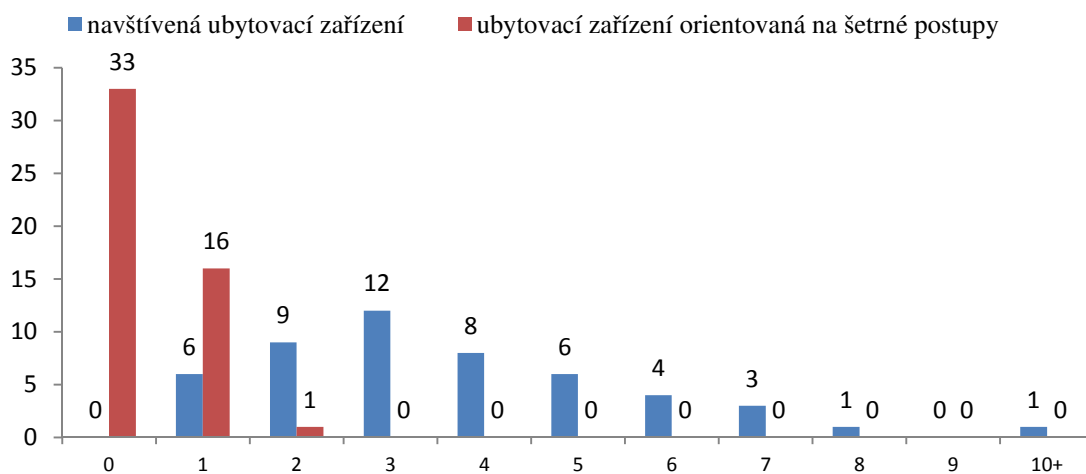
Zdroj: Vlastní výzkum

Obrázek 20: Počet navštívených ubytovacích zařízení v posledních dvou letech tuzemskými respondenty



Zdroj: Vlastní výzkum

Obrázek 21: Počet navštívených ubytovacích zařízení v posledních dvou letech zahraničními respondenty



Zdroj: Vlastní výzkum

3.6 Získávání informací k analýze nabídky

K analýze nabídky ubytování na Třeboňsku je třeba vyhledat potřebné informace, které budou získávány z webových stránek ubytovacích zařízení. Dále budou s provozovateli cca dvaceti vybraných ubytovacích zařízení provedeny nestrukturované rozhovory, u kterých je stanoveno pouze téma, jinak jsou volné. Výhoda tohoto rozhovoru spočívá v jeho konverzační povaze, která tazateli umožňuje zohledňovat a vnímat individuální rozdíly a změny situace. Účinky, jež má tazatel na celkovou podobu výsledného rozhovoru, se projevují více, než je tomu u strukturovaného nebo polostrukturovaného rozhovoru (Kozel, 2006).

4 VÝSLEDKY A DISKUZE

4.1 Analýza poptávky

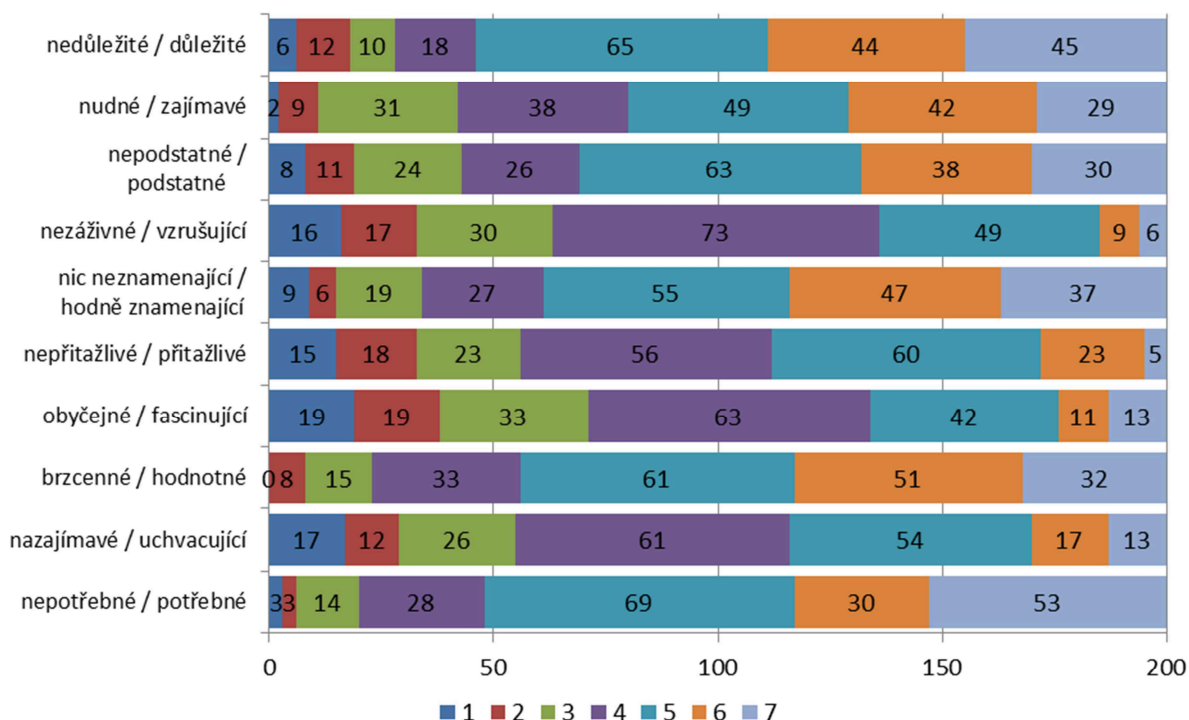
Analýza poptávky návštěvníků Třeboňska byla vypracována za účelem zjištění zájmu po ekologicky šetrném ubytování v této oblasti. Data získaná prostřednictvím tištěných dotazníků byla zpracována v programu STATISTICA. Pro získání výsledků z dotazníkového šetření bylo využito vícenásobné lineární regrese, Pearsonova korelačního koeficientu, Spearmanova korelačního koeficientu a dvouvýběrových t-testů.

4.1.1 Míra zájmu o podporu environmentálně šetrného cestovního ruchu

Cílem první části dotazníkového šetření bylo určit míru zájmu o podporu environmentálně šetrného cestovního ruchu financovanou z veřejných zdrojů nebo např. z poplatků za nedodržování stanovených environmentálních limitů.

Maximální míra zájmu mohla obdržet 70 bodů z jednoho dotazníku, ze všech dotazníků v celkovém počtu 200, by se jednalo o 14 000 bodů. Minimální míra zájmu z jednoho vyplněného dotazníku činila 10 bodů, ze všech dotazníků by to bylo celkem 2 000 bodů. Ze zjištěných údajů vyplývá pozitivní vnímání veřejné podpory environmentálně šetrného ubytování. Z celkového počtu možných bodů bylo dosaženo 9 240 bodů. Průměrná hodnota zájmu dosahovala 4,62 bodů (ze škály 1 do 7). Respondenti často označili veřejnou podporu environmentálně šetrného ubytování jako důležitou, potřebnou, hodnotnou a hodně znamenající. Významné množství respondentů nevědělo, zda označit veřejnou podporu jako nezáživnou nebo vzrušující, obyčejnou či fascinující, nezajímavou nebo uchvacující, nepřitažlivou či přitažlivou, viz obrázek 22 a tabulka 3.

Obrázek 22: Vyjádření percepce veřejné podpory environmentálně šetrného cestovního ruchu



Zdroj: Vlastní výzkum

Tabulka 3: Percepce veřejné podpory environmentálně šetrného cestovního ruchu

	Spíše negativní postoj			Nerozhodnost	Spíše pozitivní postoj		
	1	2	3	4	5	6	7
nedůležité / důležité	6	12	10	18	65	44	45
nudné / zajímavé	2	9	31	38	49	42	29
nepodstatné / podstatné	8	11	24	26	63	38	30
nezáživné / vzrušující	16	17	30	73	49	9	6
nic neznamenající / hodně znamenající	9	6	19	27	55	47	37
nepřitažlivé / přitažlivé	15	18	23	56	60	23	5
obyčejné / fascinující	19	19	33	63	42	11	13
bezcenné / hodnotné	0	8	15	33	61	51	32
nezajímavé / uchvacující	17	12	26	61	54	17	13
nepotřebné / potřebné	3	3	14	28	69	30	53

Zdroj: Vlastní výzkum

Podle výsledků výzkumu Centra pro výzkum veřejného mínění Akademie věd České republiky k obecnému hodnocení toho, jak se podle veřejnosti stará Česká republika o ochranu životního prostředí, téměř třipětinová většina dotázaných vyjádřila názor, že starost České republiky o životní prostředí je přiměřená. Za nedostatečnou označila

ochranu životního prostředí v České republice více než třetina respondentů a pouhá 2 % oslovených se domnívala, že se stát stará o ochranu životního prostředí příliš mnoho (CVVM, 2016).

Podrobnější analýza ukazuje, že zájem o informace, jak se šetrně chovat k životnímu prostředí do velké míry ovlivňuje vnímání vlastní informovanosti o šetrném chování k životnímu prostředí. Na to, zda si lidé myslí, že mají dostatek informací o šetrném chování k životnímu prostředí, má taktéž signifikantní vliv vzdělání (CVVM, 2016).

4.1.2 Identifikace faktorů percepce veřejné podpory šetrného ubytování

V druhé části dotazníkového šetření měli návštěvníci Třeboňska vyjádřit svou míru souhlasu či nesouhlasu s danými tvrzeními týkajícími se postoje ostatních lidí a jich samotných k environmentálně šetrnému ubytování a stravování během dovolené. Nejvíce se respondenti ztotožnili s tvrzením: „Jestli využiji nabídky environmentálně šetrného ubytování a stravování během dovolené, je zcela na mém rozhodnutí“ (791 bodů, průměr 3,96 ze škály od 1 do 5) a nejméně s tvrzením „Většina lidí, kteří jsou pro mě důležití, si myslí, že bych měl/a volit nabídku environmentálně šetrného ubytování a stravování během dovolené“ (617 bodů, průměr 3,09 ze škály od 1 do 5). Maximální počet bodů mohl dosáhnout 1 000 a minimální by činil 200. Celkové body a průměry jsou uvedeny v tabulce 4.

Tabulka 4: Celkové body a průměry k uvedeným tvrzením

	Celkem bodů	Průměr
Většina lidí, kteří jsou pro mě důležití, si myslí, že bych měl/a volit nabídku environmentálně šetrného ubytování a stravování během dovolené.	617	3,09
Většina lidí, kteří jsou pro mě důležití, chtějí, abych volil/a nabídku environmentálně šetrného ubytování a stravování během dovolené.	630	3,15
Lidé, jejichž názoru si cením, by preferovali environmentálně šetrné ubytování a stravování během dovolené.	676	3,38
Jestli využiji nabídky environmentálně šetrného ubytování a stravování během dovolené, je zcela na mém rozhodnutí.	791	3,96
Jsem přesvědčen/a, že, kdybych chtěl/a, tak mohu využít nabídku environmentálně šetrného ubytování a stravování během dovolené.	767	3,84
Mám prostředky, čas i příležitost využít nabídky environmentálně šetrného ubytování a stravování během dovolené.	656	3,28

Zdroj: Vlastní výzkum

V třetí části dotazníkového šetření respondenti vyjadřovali míru, která pro ně platí u tvrzení vztahujících se ke každodennímu životu, viz tabulka 5. Uváděli, zda mají pozitivní či negativní přístup, vybírali ze škály 1 až 5. Maximálně bylo možné získat 1 000 bodů a minimálně 200. Nejvyšší počet bodů (766) a tedy i vysoký průměr 3,83 dosáhlo tvrzení „Šetřím vodu“. Nejméně respondenti souhlasili s tvrzením „Upřednostňuji oblečení vyrobené z organické bavlny (bio bavlny)“. K tomuto tvrzení bylo přiřazeno 644 bodů, průměr 3,22.

Tabulka 5: Celkové body a průměry k tvrzením vztahujícím se ke každodennímu životu

	Celkem bodů	Průměr
Dávám přednost potravinám/nápojům na přírodní bázi, bez umělých barviv a konzervačních látek.	744	3,72
Jsem ochoten/a zaplatit více za potraviny/nápoje na přírodní bázi, bez umělých barviv a konzervačních látek.	729	3,65
Šetřím vodu.	766	3,83
Šetřím energii vypnutím světel.	760	3,80
Upřednostňuji oblečení vyrobené z organické bavlny (bio bavlny).	644	3,22
Dávám přednost kosmetickým produktům na přírodní bázi.	703	3,52
Ochrana životního prostředí je pro mne při rozhodování o koupi důležitá.	650	3,25
Jsem ochoten/ochotna zaplatit více za ekologicky šetrné produkty.	674	3,37
Dbám na recyklovatelnost obalových materiálů.	677	3,39
Jsem ochoten/a zaplatit více za výrobek v ekologickém obalu.	658	3,29

Zdroj: Vlastní výzkum

Identifikace signifikantně důležitých prediktorů míry zájmu o podporu environmentálně šetrného cestovního ruchu financované z veřejných zdrojů byla provedena prostřednictvím mnohonásobné lineární regrese - analýzy rozptylu. V tomto modelu jsou zahrnuty signifikantní proměnné, jejichž parametry beta jsou významné na hladině významnosti $p < 0,05$. Analýzou rozptylu byl zjištěn regresní model a poté určeny prediktory, které významně ovlivnily míru zájmu o podporu environmentálně šetrného cestovního ruchu financované z veřejných zdrojů (tabulka 6).

Tabulka 6: Podpora environmentálně šetrného CR - výsledek mnohonásobné lineární regrese

	Součet čtverců	Stupně volnosti (S.V.)	Průměr čtverců	Hodnota testové statistiky (F)	p-value
Regres.	113,815	16,00	7,113416	3,559574	0,000014
Rezid.	365,705	183,000	1,998390		
Celk.	479,520				

Zdroj: Vlastní výzkum

Regresním modelem byla prokázána závislost vysvětlované proměnné percepce podpory environmentálně šetrného cestovního ruchu financované z veřejných zdrojů na některých nezávislých proměnných, a to v případě tvrzení, pokud lidé, jejichž názoru si respondent cení, by preferovali environmentálně šetrné ubytování a stravování a v případě tvrzení, že většina lidí, kteří jsou pro respondenta důležití, chtějí, aby volil nabídku environmentálně šetrného ubytování a stravování během dovolené na tvrzení o recyklovatelnosti obalových materiálů (tabulka 7). Měření nezávisle proměnných objasňuje 23,7 % variabilitu míry zájmu o veřejně financovanou podporu environmentálně šetrného cestovního ruchu (upravené $R^2 = 0,237$, směrodatná chyba odhadu = 1,41).

Tabulka 7: Prediktory míry podpory šetrného cestovního ruchu

	Regresní koeficient beta (b)	Sm. chyba	Hodnota testové statistiky (t183)	p-value
Většina lidí, kteří jsou pro mě důležití, si myslí, že bych měl/a volit nabídku environmentálně šetrného ubytování a stravování během dovolené.	0,297	0,208	1,426	0,156
Většina lidí, kteří jsou pro mě důležití, chtějí, abych volil/a nabídku environmentálně šetrného ubytování a stravování během dovolené.	-0,719	0,181	-3,970	0,000
Lidé, jejichž názoru si cením, by preferovali environmentálně šetrné ubytování a stravování během dovolené.	0,459	0,149	3,088	0,002
Jestli využiji nabídky environmentálně šetrného ubytování a stravování během dovolené, je zcela na mém rozhodnutí.	0,071	0,130	0,546	0,586
Jsem přesvědčen/a, že, kdybych chtěl/a, tak mohu využít nabídku environmentálně šetrného ubytování a stravování během dovolené.	0,198	0,147	1,348	0,179
Mám prostředky, čas i příležitost využít nabídky environmentálně šetrného ubytování a stravování během dovolené.	0,046	0,126	0,363	0,717
Dávám přednost potravinám/nápojům na přírodní bázi, bez umělých barviv a konzervačních látek.	-0,099	0,164	-0,606	0,545
Jsem ochoten/a zaplatit více za potraviny/nápojům na přírodní bázi, bez umělých barviv a konzervačních látek.	0,145	0,168	0,865	0,388

Šetřím vodu.	-0,150	0,142	-1,060	0,291
Šetřím energii vypnutím světel.	0,122	0,117	1,040	0,300
Upřednostňuji oblečení vyrobené z organické bavlny (bio bavlny).	0,148	0,120	1,233	0,219
Dávám přednost kosmetickým produktům na přírodní bázi.	0,154	0,121	1,267	0,207
Ochrana životního prostředí je pro mne při rozhodování o koupi důležitá.	0,113	0,143	0,787	0,432
Jsem ochoten/ochotna zaplatit více za ekologicky šetrné produkty.	0,033	0,159	0,206	0,837
Dbám na recyklovatelnost obalových materiálů.	-0,349	0,142	-2,455	0,015
Jsem ochoten/a zaplatit více za výrobek v ekologickém obalu.	-0,019	0,150	-0,125	0,901

Zdroj: Vlastní výzkum

V České republice třídí odpad 97 % obyvatel. Podle Evropského statistického úřadu Eurostat je Česká republika v celkové míře recyklace a využití obalových odpadů šestou nejlepší zemí EU. V třídění a recyklaci plastových obalů je dokonce druhá. Český systém je při dosahování vysoké míry recyklace výrazně efektivnější a levnější, než je tomu například v Rakousku nebo Německu, což potvrzuje studie Evropské komise (Topininfo, 2016).

4.1.3 Míra přijatelnosti využití strukturované nabídky šetrného ubytování

V páté části dotazníkového šetření byla uvedena ekologická opatření, u kterých se měli respondenti rozhodnout, jakou míru jsou ochotni akceptovat při stejné ceně jako má standardní nabídka hotelu či restaurace. Vybírali ze škály 1 až 5. Maximální počet bodů pro jedno opatření činil 1 000 a minimální byl 200.

Návštěvníci Třeboňska nejvíce souhlasili s tím, že jsou ochotni akceptovat automatické vypínače světel v pokojích a na chodbách (781 bodů, průměr 3,91), instalované úsporné splachovače WC (772 bodů, průměr 3,86) a úsporné hlavice sprch s omezeným průtokem vody (767 bodů, průměr 3,84). Nejméně se ztotožnili s výrazně omezenou výměnou ložního prádla a vybavením koupelny (531 bodů, průměr 2,66), s nabídkou pokrmů nenáročných na energetickou spotřebu, tj. syrových potravin (516 bodů, průměr 2,58) a s odstraňováním sněhu ze vstupu bez soli (532 bodů, průměr 2,66). Celkové body a průměry jednotlivých ekologických opatření jsou zobrazeny v tabulce 8.

Tabulka 8: Celkové body a průměry akceptování ekologických opatření

	Celkem bodů	Průměr
Nedesignová recepce	726	3,63
Menší vstupní hala hotelu	744	3,72
Absence některých prvků v hale	683	3,42
Absence klimatizace ve veřejných prostorech	600	3,00
Absence vany v koupelně	762	3,81
Úsporné hlavice sprch	767	3,84
Úsporné splachovače WC	772	3,86
Automatické vypínače světel	781	3,91
Úsporné zdroje světla	738	3,69
Používání jednorázových ručníků	639	3,20
Omezená výměna ložního prádla	531	2,66
Omezení vytápění/klimatizace	564	2,82
Informování o možnostech úspor	693	3,47
Travnaté plochy před hotelem	636	3,18
Stromy kryjící výhled z okna hotelu	681	3,41
Odstraňování sněhu ze vstupu bez soli	532	2,66
Pokrmy nenáročné na energetickou spotřebu	516	2,58
Pokrmy technologicky nenáročné	644	3,22
Bez nápojů a jídel v jednorázových obalech	700	3,50

Zdroj: Vlastní výzkum

Majitelé ubytovacích zařízení mají různé možnosti, jak být společensky zodpovědní v oblasti ochrany životního prostředí. Od upozorňování zákazníků, aby zbytečně nenechávali prát ručníky po využití systému řízení energie (použití spořivých žárovek, automatických vypínačů světel), snížení spotřeby vody (např. používání sprchových hlavice s nízkým průtokem vody, toalety s menším objemem splachování) až po alternativní zdroje energie. Být zelený znamená v dlouhodobém měřítku úsporu energie a vody i zvyšování loajality zákazníků (CN Invest, 2009).

4.1.4 Identifikace míry přijatelnosti využití strukturované nabídky šetrného ubytování

Identifikace signifikantní závislosti míry přijatelnosti využití strukturované nabídky šetrného ubytování na jednotlivá kritéria byla provedena prostřednictvím modelu korelační analýzy. Výsledkem je korelační matice. Korelační koeficienty dosahují kladných nebo záporných hodnot na hladině významnosti $p < 0,05$. Vyjadřují vzájemnou závislost mezi

respondenty vyjádřenou mírou ochoty přijmout ekologická opatření a mírou zájmu o podporu environmentálně šetrného cestovního ruchu, počtem navštívených ubytovacích zařízení, počtem ekologicky šetrných ubytovacích zařízení, věkem respondentů a výši výdajů na osobu během dovolené, viz tabulka 9.

Tabulka 9: Korelační matice - akceptace ekologických opatření

	Podpora šetrného CR	Navštívená ubytovací zařízení	Šetrná ubytovací zařízení	Věk	Výdaje na osobu během dovolené
Nedesignová recepce	0,156	-0,049	0,042	0,178	0,197
Menší vstupní hala hotelu	0,077	0,033	0,059	0,185	0,186
Absence některých prvků v hale	0,138	0,141	0,079	0,159	0,230
Absence klimatizace ve veřejných prostorech	0,194	0,145	0,171	-0,057	0,007
Absence vany v koupelně	0,306	0,064	0,162	0,069	0,187
Úsporné hlavice sprch	0,381	0,000	0,073	-0,056	-0,038
Úsporné splachovače WC	0,328	0,018	0,118	0,005	0,075
Automatické vypínače světel	0,268	-0,011	0,053	-0,084	0,108
Úsporné zdroje světla	0,233	0,127	0,164	-0,145	0,155
Používání jednorázových ručníků	0,074	0,143	0,120	-0,142	0,023
Omezená výměna ložního prádla	0,039	0,087	0,086	-0,028	-0,092
Omezení vytápění/ klimatizace	0,087	0,137	0,127	-0,182	0,001
Informování o možnostech úspor	0,376	0,171	0,263	-0,104	0,144
Travnaté plochy před hotelem	0,250	0,215	0,239	-0,217	-0,011
Stromy kryjící výhled z okna hotelu	0,288	0,109	0,138	0,037	0,109
Odstraňování sněhu ze vstupu bez soli	0,046	0,190	0,143	-0,311	-0,025
Pokrmy nenáročné na energetickou spotřebu	0,138	0,174	0,232	-0,074	0,006
Pokrmy technologicky nenáročné	0,078	0,155	0,189	0,047	0,170
Bez nápojů a jídel v jednorázových obalech	0,378	0,029	0,128	0,201	0,156

Zdroj: Vlastní výzkum

Z provedené analýzy pomocí Pearsonova korelačního koeficientu vyplývá, že respondenti, kteří projeví větší zájem o podporu environmentálně šetrného cestovního ruchu financovanou z veřejných zdrojů, jsou ochotni při stejné ceně, jako má standardní nabídka hotelu či restaurace, akceptovat vyjmenovaná ekologická opatření. Nejvíce souhlasí s instalovanými úspornými hlavici sprch s omezeným průtokem vody a v restauraci

s nabídkou bez nápojů a jídel v jednorázových obalech (například bez balené vody) i s informováním o možnostech úspor.

U proměnné „navštívená ubytovací zařízení“ je ve dvou případech signifikantní záporný korelační koeficient. Respondenti, kteří v posledních dvou letech navštívili menší počet ubytovacích zařízení, jsou ochotni ve větší míře akceptovat nedesignovou recepci a automatické vypínače světel v pokojích i na chodbách. S růstem navštívených ubytovacích zařízení se zvyšuje ochota akceptovat travnaté a záhonové plochy před hotelem za cenu vzdálenějšího parkování a odstraňování sněhu ze vstupu bez soli.

Pokud respondenti v posledních dvou letech navštívili větší počet ubytovacích zařízení, která byla zjevně orientována na šetrné postupy, jsou více ochotni akceptovat informování o možnostech úspor i šetrném nakládání s odpady, dále travnaté či záhonové plochy před hotelem za cenu vzdálenějšího parkování a v restauracích nabídku pouze pokrmů nenáročných na energetickou spotřebu (syrových potravin).

Mladí respondenti nejvíce ze všech věkových skupin souhlasí s odstraňováním sněhu ze vstupu bez soli a s travnatými a záhonovými plochami před hotelem za cenu vzdálenějšího parkování. Respondenti vyššího věku akceptují nabídku nápojů a jídel v jednorázových obalech i menší vstupní halu.

Podle průzkum na téma „Češi a životní prostředí“ pro společnost Veolia ČR, kterou v listopadu 2015 zpracovala agentura Ipsos, považuje 93 % české populace zhoršující se kvalitu životního prostředí za závažný společenský problém, o něco citlivější vůči tomuto tématu jsou ženy a lidé mezi 35 a 55 lety (Enviweb, 2016).

S rostoucí výší výdajů na osobu během dovolené roste ochota akceptovat absenci některých prvků v hale ubytovacího zařízení i nedesignovou recepci.

4.1.5 Míra přijatelnosti využití strukturované nabídky šetrného ubytování v závislosti na pohlaví - Spearmanův korelační koeficient

U hodnocení vlivu pohlaví respondentů na míru přijatelnosti využití strukturované nabídky šetrného ubytování a stravování při stejné ceně byl z důvodu předpokladu signifikantního rozdílu použit Spearmanův korelační koeficient. Bylo zjištěno, že pohlaví má na míru akceptovatelnosti vliv hlavně u absence prvků jako jsou např. fontány, projekční plochy, televize v hale, dále u stromů, kryjících částečně výhled z okna hotelu či restaurace

a používání instalovaných úsporných hlavice sprch s omezeným průtokem vody, úsporných splachovačů WC, automatických vypínačů světel v pokojích i na chodbách a menší vstupní haly hotelu, viz tabulka č. 10.

Tabulka 10: Spearmanův korelační koeficient - pohlaví respondentů

	Pohlaví respondentů
Nedesignová recepce	0,094
Menší vstupní hala hotelu	0,139
Absence některých prvků v hale.	0,260
Absence klimatizace ve veřejných prostorech.	0,008
Absence vany v koupelně.	0,095
Úsporné hlavice sprch.	0,208
Úsporné splachovače WC.	0,147
Automatické vypínače světel.	0,179
Úsporné zdroje světla.	0,138
Používání jednorázových ručníků.	0,021
Omezená výměna ložního prádla.	-0,077
Omezené vytápění/klimatizace	-0,099
Informování o možnostech úspor.	0,113
Travnaté plochy před hotelem.	0,078
Stromy kryjící výhled z okna hotelu.	0,226
Odstraňování sněhu ze vstupu bez soli.	-0,130
Pokrmy nenáročných na energetickou spotřebu.	0,043
Pokrmy technologicky nenáročné.	0,037
Bez nápojů a jídel v jednorázových obalech.	0,090

Zdroj: Vlastní výzkum

Z průzkumu agentury Ipsos vyplývá, že jen dvě třetiny dotázaných činí kroky k ochraně životního prostředí. Aktivnější jsou v tomto směru ženy (Enviweb, 2016).

4.1.6 Míra přijatelnosti zvýšené ceny strukturované nabídky šetrného ubytování

V šesté části dotazníkového šetření měli návštěvníci Třeboňska vyjádřit míru ochoty akceptovat zvýšenou cenu ubytování a stravování o cca 25 %, když ostatní parametry zůstanou stejné, u vyjmenovaných ekologických opatření. Tvrzení mohla celkem získat maximálně 1 000 bodů a minimálně 200. Respondenti by v tomto případě volili hotel nebo restauraci, kde by byla nabídka stravování vyrobeného z lokálních zdrojů od místních farmářů (770 bodů, průměr 3,85 ze škály 1 - 5) a nabídka stravování v BIO kvalitě (760 bodů, průměr 3,80 ze škály 1 - 5). Respondenti jsou nejméně ochotni připlatit si 25 %

za hotel, jenž recykluje odpadní vody s využitím např. v bazénech (552 bodů průměr 2,76 ze škály 1 - 5) a který kryje spotřebu energií z vlastních solárních panelů umístěných na zemi (595 bodů, průměr 2,98 ze škály 1 - 5). Celkové body a průměry pro všechna uvedená tvrzení jsou zobrazeny v tabulce 11.

Tabulka 11: Celkové body a průměry při akceptování zvýšené ceny o cca 25 %

	Celkem bodů	Průměr
Recyklují odpadní vody s využitím např. v bazénech.	552	2,76
Zachycují dešťovou vodu, kterou využívají např. na zalévání a na WC.	676	3,38
Striktně třídí odpad, včetně bioodpadu z restaurace.	681	3,41
Využívají „zelenou“ energii.	619	3,10
Kryjící spotřebu energií z vlastních solárních panelů umístěných na střeše.	695	3,48
Kryjící spotřebu energií z vlastních solárních panelů umístěných na zemi.	595	2,98
Kryjící spotřebu energií z vlastních tepelných čerpadel.	663	3,32
Kryjící spotřebu energií z vlastního bioplynu z biomasy.	675	3,38
Kryjící spotřebu energií z vlastní větrné elektrárny.	654	3,27
Nabízející stravování v BIO kvalitě.	760	3,80
Nabízející stravování vyrobené z lokálních zdrojů.	770	3,85

Zdroj: Vlastní výzkum

Pomocí Pearsonova korelačního koeficientu byla provedena analýza pro identifikaci signifikantní vzájemné souvislosti mezi ochotou akceptovat zvýšenou cenu ubytování a stravování cca o 25 %, když ostatní parametry zůstanou stejné, hotelu nebo restaurace, které nabízí ekologicky šetrná opatření a kritérii dle dat získaných během dotazníkového šetření. Korelační matice vyjadřuje vzájemné závislosti na hranici významnosti $p < 0,05$. Jsou použita stejná kritéria jako v předchozí korelační analýze. Jedná se o míru zájmu o podporu environmentálně šetrného cestovního ruchu, počet navštívených ubytovacích zařízení, počet ekologicky šetrných ubytovacích zařízení, věk respondentů a výši výdajů na osobu během dovolené (tabulka 12).

Tabulka 12: Korelační matice - akceptování ekologických opatření při zvýšené ceně

	Podpora šetrného CR	Ubytovací zařízení	Šetrná ubytovací zařízení	Věk	Výdaje na osobu během dovolené
Recyklují odpadní vody s využitím např. v bazénech.	0,230	0,060	0,185	-0,015	0,110
Zachycují dešťovou vodu, kterou využívají např. na zalévání a na WC.	0,291	0,008	0,141	-0,001	0,097
Striktně třídí odpad, včetně bioodpadu z restaurace.	0,329	0,016	0,233	-0,191	0,021
Využívají „zelenou“ energii.	0,348	0,029	0,279	-0,054	0,145
Kryjící spotřebu energií z vlastních solárních panelů umístěných na střeše.	0,282	0,041	0,191	-0,060	0,142
Kryjící spotřebu energií z vlastních solárních panelů umístěných na zemi.	0,198	0,063	0,263	-0,075	0,034
Kryjící spotřebu energií z vlastních tepelných čerpadel.	0,190	0,109	0,181	-0,109	0,116
Kryjící spotřebu energií z vlastního bioplynu z biomasy.	0,243	0,070	0,233	-0,148	0,121
Kryjící spotřebu energií z vlastní větrné elektrárny.	0,350	0,034	0,237	-0,175	0,078
Nabízející stravování v BIO kvalitě.	0,471	-0,002	0,233	-0,072	0,177
Nabízející stravování vyrobené z lokálních zdrojů.	0,375	0,027	0,186	-0,003	0,275

Zdroj: Vlastní výzkum

Kladný signifikantní korelační koeficient vyjadřuje, že respondenti, kteří se více zajímají o podporu environmentálně šetrného cestovního ruchu financovanou z veřejných zdrojů, projeví zájem o ubytování a stravování při zvýšené ceně cca o 25 %, hlavně pokud je zde nabízeno stravování v BIO kvalitě či vyrobené z lokálních zdrojů, tedy od místních farmářů.

Respondenti, kteří navštívili v posledních dvou letech větší počet ubytovacích zařízení, vyjádřili největší míru ochoty připlatit si za ubytování v hotelu, který kryje spotřebu energií z vlastních tepelných čerpadel.

Větší počet navštívených ubytovacích zařízení zjevně orientovaných na šetrné postupy se ve všech vyjmenovaných ekologických opatřeních promítl kladně. Nejčastěji dražší hotel volili dotazovaní respondenti v případě, pokud využívá „zelenou“ energii.

Vyšší ochotu zaplatit zvýšenou cenu za ubytování a stravování o cca 25 % vyjádřili dotazovaní mladšího věku a to především v ubytovacích zařízeních striktně třídících odpad

včetně bioodpadu z restaurace a kryjících spotřebu energií z vlastní větrné elektrárny. Hoteliéři potvrzují, že zájem o ekologické ubytování roste, jde ale především o segment mladých „individuálů“, kteří jsou většinou cenově orientovaní (Enviweb, 2016).

Z dotazníkového šetření vyplývá, že vyšší výdaje na osobu během dovolené jsou spojené s vyšší mírou zájmu o hotely a restaurace nabízející stravování vyrobené z lokálních zdrojů a v BIO kvalitě.

Biopotraviny na rozdíl od klasických potravin neobsahují chemická aditiva, konzervanty, stabilizátory, umělá barviva atd. V České republice roste zájem o čerstvé produkty od lokálních chovatelů a pěstitelů. Lidé vyhledávají kvalitní potraviny se zaručeným původem. Tím podporují farmáře ve svém okolí a zároveň šetří životní prostředí (Ministerstvo zemědělství ČR, 2016).

4.1.7 Míra přijatelnosti zvýšené ceny strukturované nabídky šetrného ubytování v závislosti na pohlaví - Spearmanův korelační koeficient

U hodnocení vlivu pohlaví respondentů na akceptování zvýšené ceny o cca 25 % šetrného ubytování a stravování byl z důvodu předpokladu signifikantního rozdílu použit Spearmanův korelační koeficient. Bylo zjištěno, že pohlaví má na míru akceptovatelnosti vliv zejména u nabídky stravování vyrobeného z lokálních zdrojů a v BIO kvalitě.

Tabulka 13: Spearmanův korelační koeficient - pohlaví respondentů

	Pohlaví respondentů
Recyklují odpadní vody s využitím např. v bazénech.	-0,015
Zachycují dešťovou vodu, kterou využívají např. na zalévání a na WC.	0,087
Striktně třídí odpad, včetně bio odpadu z restaurace.	0,091
Využívají „zelenou“ energii.	0,114
Kryjící spotřebu energií z vlastních solárních panelů umístěných na střeše.	0,073
Kryjící spotřebu energií z vlastních solárních panelů umístěných na zemi.	-0,148
Kryjící spotřebu energií z vlastních tepelných čerpadel.	0,070
Kryjící spotřebu energií z vlastního bioplynu z biomasy.	0,008
Kryjící spotřebu energií z vlastní větrné elektrárny.	0,083
Nabízející stravování v BIO kvalitě.	0,122
Nabízející stravování vyrobené z lokálních zdrojů.	0,168

Zdroj: Vlastní výzkum

Češi, obdobně jako Rakušané, Němci, Švýcaři, Dánové či Poláci preferují doma vyrobené a tedy zároveň i přísně zkontrolované potraviny (Agrární komora ČR, 2016). Z ankety poradenské agentury A. T. Kaerney vyplývá, že cca 60 % Rakušanů, 47 % Němců a 41 % Švýcarů kupuje regionální produkty. Pod pojmem regionální potraviny je možné si představit podporu lokální ekonomiky, zdravou alternativu a také podporu životního prostředí (Potravinařská komora ČR, 2013).

4.1.8 Míra zájmu o strukturovanou nabídku šetrného cestovního ruchu tuzemských a zahraničních respondentů

Metodou matematické statistiky dvouvýběrovými t-testy byla provedena analýza tvrzení týkající se míry souhlasu s názory lidí, kteří jsou pro respondenta důležití nebo jejichž názoru si cení i míry souhlasu s tvrzením vztahujícím se k nabídce environmentálně šetrného ubytování a stravování respondenta samotného, dále analýza tvrzení týkajících se každodenního života a poté vyjmenovaných ekologických opatření, která jsou dotazovaní při stejné ceně jako má standardní nabídka hotelu či restaurace ochotni akceptovat a ekologická opatření, jež jsou při zvýšené ceně ubytování a stravování cca o 25 %, když ostatní parametry zůstanou stejné, ochotni akceptovat. Byla porovnávána jejich homogenost na hladině významnosti $p < 0,05$.

Podle provedeného dvouvýběrového t-testu projeví zahraniční respondenti signifikantně větší míru souhlasu s těmito tvrzeními: „Mám prostředky, čas i příležitost využít nabídky environmentálně šetrného ubytování a stravování během dovolené“ (průměr zahraničních respondentů 3,920 > průměr tuzemských respondentů 3,067), „Jestli využiji nabídky environmentálně šetrného ubytování a stravování během dovolené, je zcela na mém rozhodnutí“ (průměr zahraničních respondentů 4,460 > průměr tuzemských respondentů 3,787) a „Lidé, jejichž názoru si cením, by preferovali environmentálně šetrné ubytování a stravování během dovolené“ (průměr zahraničních respondentů 3,213 > průměr tuzemských respondentů 3,880), viz tabulka 14.

Největší a nejstarší server Responsibletravel.com nabízí pobyty, které splňují kritéria trvale udržitelného cestovního ruchu, zaznamenává nárůst jejich prodejů, což koresponduje s celosvětovou oblibou šetrné turistiky. Podle agentury CzechTourism však čeští turisté příliš o existenci ekologicky šetrných služeb nevědí (Borgis, 2008). Pokud nedojde k významnému nárůstu poptávky po ekologickém ubytování ze strany českých hostů,

budou cílem aktivit ekologicky šetrných hotelů zahraniční klienti, kteří jsou s ekologickým přístupem spojeni tradicí své země nebo korporátní společnosti zlepšující spolupráci s ekologicky smýšlejícími hotely svou image (Enviweb, 2011).

Tabulka 14: Výsledky dvouvýběrového t-testu - míra souhlasu tuzemských a zahraničních respondentů s tvrzeními týkající se nabídky environmentálně šetrného CR

	Tuzemští respondenti		Zahraniční respondenti	
	průměr	směr. odchylka	průměr	směr. odchylka
Většina lidí, kteří jsou pro mě důležití, si myslí, že bych měl/a volit nabídku environmentálně šetrného ubytování a stravování během dovolené.	2,967	0,958303	3,440	0,732900
Většina lidí, kteří jsou pro mě důležití, chtějí, abych volil/a nabídku environmentálně šetrného ubytování a stravování během dovolené.	3,047	1,031950	3,460	0,787919
Lidé, jejichž názoru si cením, by preferovali environmentálně šetrné ubytování a stravování během dovolené.	3,213	0,980252	3,880	0,872248
Jestli využiji nabídky environmentálně šetrného ubytování a stravování během dovolené, je zcela na mém rozhodnutí.	3,787	1,084279	4,460	0,578880
Jsem přesvědčen/a, že, kdybych chtěl/a, tak mohu využít nabídku environmentálně šetrného ubytování a stravování během dovolené.	3,693	1,022870	4,260	0,564602
Mám prostředky, čas i příležitost využít nabídky environmentálně šetrného ubytování a stravování během dovolené.	3,067	1,162424	3,920	0,778276

Zdroj: Vlastní výzkum

Dvouvýběrovým t-testem byly porovnány průměry domácích a zahraničních respondentů u výše uvedených tvrzení týkajících se každodenního života. Bylo zjištěno, že cizinci jsou ochotni zaplatit za ekologicky šetrné produkty více než domácí návštěvníci (průměr zahraničních respondentů 3,980 > průměr tuzemských respondentů 3,167), ochrana životního prostředí je pro ně při rozhodování o koupi důležitá (průměr zahraničních respondentů 3,980 > průměr tuzemských respondentů 3,007), dávají přednost potravinám/nápojům na přírodní bázi, bez umělých barviv a konzervačních látek (průměr zahraničních respondentů 4,380 > průměr tuzemských respondentů 3,500) a upřednostňují oblečení vyrobené z organické bavlny (průměr zahraničních respondentů 3,900 > průměr tuzemských respondentů 2,993), viz tabulka 15.

Tabulka 15: Výsledky dvouvýběrového t-testu - míra souhlasu tuzemských a zahraničních respondentů s tvrzením vztahujícím se ke každodennímu životu

	Tuzemští respondenti		Zahraniční respondenti	
	průměr	sm.odch.	průměr	sm.odch.
Dávám přednost potravinám/nápojům na přírodní bázi, bez umělých barviv a konzervačních látek.	3,500	1,139587	4,380	0,602376
Jsem ochoten/a zaplatit více za potraviny/nápojům na přírodní bázi, bez umělých barviv a konzervačních látek.	3,453	1,120802	4,220	0,581694
Šetřím vodu.	3,720	1,068901	4,160	0,618095
Šetřím energii vypnutím světel.	3,653	1,111180	4,240	0,686904
Upřednostňuji oblečení vyrobené z organické bavlny (bio bavlny).	2,993	1,108216	3,900	1,111168
Dávám přednost kosmetickým produktům na přírodní bázi.	3,340	1,116262	4,040	0,946745
Ochrana životního prostředí je pro mne při rozhodování o koupi důležitá.	3,007	1,083721	3,980	0,714000
Jsem ochoten/ochotna zaplatit více za ekologicky šetrné produkty.	3,167	1,089404	3,980	0,622372
Dbám na recyklovatelnost obalových materiálů.	3,253	1,063025	3,780	0,736511
Jsem ochoten/a zaplatit více za výrobek v ekologickém obalu.	3,093	1,125344	3,880	0,627271

Zdroj: Vlastní výzkum

Dvouvýběrovým t-testem byly porovnány průměry domácích a zahraničních respondentů u ekologických opatření při stejné ceně jako má standardní nabídka hotelu či restaurace. Domácí respondenti jsou ochotni s větší mírou akceptovat výrazně omezenou výměnu ložního prádla a vybavení koupelny (průměr tuzemských respondentů 2,740 > průměr zahraničních respondentů 2,400), menší vstupní halu hotelu (průměr tuzemských respondentů 3,780 > průměr zahraničních respondentů 3,540) a absenci prvků jako jsou např. fontány, projekční plochy, televize v hale (průměr tuzemských respondentů 3,440 > průměr zahraničních respondentů 3,340).

Cizinci více akceptují používání úsporných splachovačů WC (průměr zahraničních respondentů 4,500 > průměr tuzemských respondentů 3,647) i úsporných hlavic sprch (průměr zahraničních respondentů 4,420 > průměr tuzemských respondentů 3,640) a používání pouze jednorázových ručníků (průměr zahraničních respondentů 3,780 > průměr tuzemských respondentů 3,000), viz tabulka 16.

Tabulka 16: Výsledky dvouvýběrového t-testu - míra přijatelnosti tuzemských a zahraničních respondentů při stejné ceně jako u standardní nabídky hotelu či restaurace

	Tuzemští respondenti		Zahraniční respondenti	
	průměr	směr. odch.	průměr	směr. odch.
Nedesignová recepce.	3,573	1,183481	3,800	1,212183
Menší vstupní hala hotelu.	3,780	1,098321	3,540	0,994064
Absence některých prvků v hale.	3,440	1,189890	3,340	1,042172
Absence klimatizace ve veřejných prostorech.	2,947	1,103908	3,160	1,218229
Absence vany v koupelně.	3,640	1,177416	4,320	1,077412
Úsporné hlavice sprch.	3,640	1,094710	4,420	0,730949
Úsporné splachovače WC.	3,647	1,170881	4,500	0,543984
Automatické vypínače světel.	3,780	1,073600	4,280	0,701020
Úsporné zdroje světla.	3,580	1,154332	4,020	0,820403
Používání pouze jednorázových ručníků.	3,000	1,279681	3,780	1,130107
Výrazně omezenou výměna ložního prádla a vybavení koupelny.	2,740	1,189608	2,400	0,903508
Omezení vytápění/klimatizace.	2,813	1,166574	2,840	0,997139
Informování o možnostech úspor.	3,353	1,017542	3,800	0,755929
Travnaté plochy před hotelem.	3,133	1,162424	3,320	1,150687
Stromy kryjící výhled z okna hotelu.	3,233	1,189533	3,920	0,899887
Odstraňování sněhu ze vstupu bez soli.	2,613	1,219455	2,800	1,195229
Pokrmy nenáročných na energetickou spotřebu.	2,520	1,156946	2,760	0,980629
Pokrmy technologicky nenáročné.	3,160	1,056015	3,400	0,947607
Bez nápojů a jídel v jednorázových obalech.	3,340	1,197481	3,980	0,999796

Zdroj: Vlastní výzkum

Závěrečný dvouvýběrový t-test sledoval vliv domácích a zahraničních respondentů na míru ochoty zaplatit zvýšenou cenu za ubytování a stravování o cca 25 % u vyjmenovaných ekologických opatření, když ostatní parametry zůstanou stejné. Vzhledem k tomu, že u deseti z jedenácti uvedených opatření byl naměřený průměr u cizinců vyšší než u tuzemských respondentů, je zřejmé, že cizinci jsou ochotni si připlatit za environmentálně šetrné ubytování či stravování. Nejvýznamnější rozdíly se projevily pro subjekty cestovního ruchu, které nabízejí stravování v BIO kvalitě (průměr zahraničních

respondentů 4,680 > průměr tuzemských respondentů 3,507), kryjí spotřebu energií z vlastní větrné elektrárny (průměr zahraničních respondentů 4,020 > průměr tuzemských respondentů 3,020) a využívají „zelenou energii“, tj. za kterou platí více svým dodavatelům (průměr zahraničních respondentů 3,720 > průměr tuzemských respondentů 2,887), viz tabulka 17.

Tabulka 17: Výsledky dvouvýběrového t-testu - míra přijatelnosti při zvýšené ceně ubytování a stravování cca o 25 %

	Tuzemští respondenti		Zahraníční respondenti	
	průměr	sm. odch.	průměr	sm. odch.
Recyklují odpadní vody s využitím např. v bazénech.	2,780	1,092193	2,700	0,909137
Zachycují dešťovou vodu, kterou využívají např. na zalévání a na WC.	3,220	1,169351	3,860	0,808375
Striktně třídí odpad, včetně bioodpadu z restaurace.	3,233	1,155185	3,920	0,876915
Využívají „zelenou“ energii.	2,887	1,046161	3,720	0,926701
Kryjící spotřebu energií z vlastních solárních panelů umístěných na střeše.	3,300	1,121780	4,000	0,947607
Kryjící spotřebu energií z vlastních solárních panelů umístěných na zemi.	2,780	1,157816	3,560	1,013380
Kryjící spotřebu energií z vlastních tepelných čerpadel.	3,153	1,085207	3,800	0,832993
Kryjící spotřebu energií z vlastního bioplynu z biomasy.	3,233	1,077012	3,800	0,832993
Kryjící spotřebu energií z vlastní větrné elektrárny.	3,020	1,132023	4,020	0,795138
Nabízející stravování v BIO kvalitě.	3,507	1,085268	4,680	0,471212
Nabízející stravování vyrobené z lokálních zdrojů.	3,680	1,205803	4,360	0,749422

Zdroj: Vlastní výzkum

Biopotraviny zná v České republice téměř každý. Vzhledem k vyšším cenám si je ovšem někteří nemohou dovolit, jiní nevěří v jejich přínos. Podle Zprávy o trhu s biopotravinami, kterou vypracoval Ústav zemědělské ekonomiky a informací nakoupili Češi v roce 2014 biopotraviny za 2,02 mld. Kč, což představuje nárůst proti předchozímu roku o 3,9 %. Průměrná roční spotřeba biopotravin na obyvatele činila 191 Kč. Podíl biopotravin na celkové spotřebě potravin a nápojů byl na úrovni 0,72 %. Trvale roste podíl biopotravin i v gastronomických zařízeních a provozovnách veřejného stravování, v roce 2014 činil 2,9 %. (Ministerstvo zemědělství ČR, 2016).

Velkými konzumenty biopotravin jsou Němci. Ovšem je, na rozdíl od Čechů, vyšší pořizovací náklady biopotravin tolik neodrazují. Průzkum berlínské agentury Different ukázal, že 81 % obyvatel Německa je ochotno si za potraviny splňující kritéria ekologického zemědělství připlatit, a to až o pětinu vyšší cenu. Se značkou bio totiž spojují jistotu, že kupují kvalitu. V Evropě ve spotřebě biopotravin na obyvatele vítězí Dánové, Švýcaři a Rakušané. Jejich podíl na celkové roční spotřebě činí v Dánsku 8 %, ve Švýcarsku 6,9 %. Téměř 90 % celého trhu s biopotravinami využívá Evropa a Severní Amerika, tedy nejvyspělejší státy světa (Česká televize, 2010).

Také zelená energie je známkou ekologického smýšlení. Je vyjádřením zodpovědného postoje k životnímu prostředí. Zatímco v Rakousku a Německu je zelená energie v oblibě a ceníky tammích dodavatelů energií běžně obsahují ekologický tarif, v České republice poptávka po „zeleném proudu“ zatím roste nesměle. Přece jen tu panuje od éry solárního boomu vůči obnovitelným zdrojům značně rezervovaný postoj. Přesto i zde přibývá dodavatelů, kteří elektrický proud z obnovitelných zdrojů nabízejí (MAFRA, 2016).

4.2 Analýza nabídky

Třeboňsko je atraktivní destinací. Je místem zdravého životního prostředí s unikátní rybníční soustavou a řadou kulturních památek. Návštěvnost Třeboňska je soustředěna hlavně do lázeňského města Třeboně, ale je možné se ubytovat i v okolních obcích.

Podle Českého statistického úřadu bylo v roce 2015 na Třeboňsku celkem 139 ubytovacích zařízení. V tabulce 18 jsou uvedeny celkové počty typů ubytovacích zařízení nacházejících se na Třeboňsku.

Tabulka 18: Typy ubytovacích zařízení na Třeboňsku

Ubytovací zařízení	Počet
hotel*****	0
hotel, motel, hotel ****	2
hotel, motel, hotel ***	9
hotel, motel, hotel **	0
hotel, motel, hotel *	0
hotel garni ****, ***, **, *	1
penzion	70
kemp	30
chatová osada	5
turistická ubytovna	1
ostatní	21

Zdroj: ČSÚ, 2016

Na Třeboňsku bylo v roce 2015 k dispozici celkem 2 061 pokojů sloužících pro cestovní ruch, 5 627 lůžek vyčleněných výhradně pro hosty a v kempech 2 005 stanovišť pro umístění stanů, obytných přívěsů a karavanů. Minimální průměrná čistá plocha pro stan a osobní automobil činí 30 m² a pro obytný přívěs, osobní automobil nebo obytné motorové vozidlo je 60 m² (ČSÚ, 2016).

V tabulce 19 jsou uvedeny počty hromadných ubytovacích zařízení v jednotlivých obcích.

Tabulka 19: Hromadná ubytovací zařízení na Třeboňsku

Název obce	Počet ubytovacích zařízení
Cep	-
České Velenice	5
Domanín	7
Dunajovice	-
Dvory nad Lužnicí	1
Frahelž	-
Halámky	-
Hamr	4
Hrachoviště	-
Chlum u Třeboně	22
Klec	1
Lomnice nad Lužnicí	4
Lužnice	5
Majdalena	1
Nová Ves nad Lužnicí	-
Novosedly nad Nežárkou	3
Ponědraž	1
Ponědrážka	1
Rapšach	1
Smržov	-
Staňkov	16
Stříbřec	-
Suchdol nad Lužnicí	14
Třeboň	53
Záblatí	-
Celkem	139

Zdroj: ČSÚ, 2016

4.2.1 Certifikovaná ubytovací zařízení na Třeboňsku

Na webových stránkách AHR ČR <http://www.hotelstars.cz/> a dále pak na <http://www.hotelguide.cz> je možné dohledat certifikovaná ubytovací zařízení zařazená podle Oficiální jednotné klasifikace ubytovacích zařízení České republiky a Klasifikace ostatních kategorií ubytování, která se nacházejí v Jihočeském kraji. Z nich lze poté jednotlivě vybrat níže uvedená ubytovací zařízení nacházející se na Třeboňsku:

- Hotel Zlatá hvězda Třeboň****, Masarykovo nám. 107, Třeboň 11 - 50 lůžek
- Lázně Aurora****, Lázeňská 1001, Třeboň, 564 lůžek ve 289 pokojích
- Bertiny lázně***, Tylova 1, Třeboň, 186 lůžek ve 102 pokojích
- Design hotel romantiCK***, K Bertě 183, Třeboň, 11 - 50 lůžek
- Hotel bílý koníček***, Masarykovo nám. 97, Třeboň, 11 - 50 lůžek
- Hotel Bohemia regent***, U Světa 750, Třeboň, 51 - 100 lůžek
- Hotel galerie Třeboň***, Rožmberská 35, Třeboň, 11 - 50 lůžek
- Hotel Myslivna***, Rožmberská 33, Třeboň
- Motel Petra Voka***, Holičky 40, Třeboň, 11 - 50 lůžek
- Hotel Bohemia***, nám. 5. května 119, Lomnice nad Lužnicí, 11 - 50 lůžek
- Hotel Česká Kanada***, Staňkov 15, 10 lůžek
- Pension MODRÁ RŮŽE***, Rožmberská 39, Třeboň
- Pension Neubauer & chata + chalupa***, Libušina 601, Třeboň, 12 lůžek
- Penzion U Míšků***, Husova 11, Třeboň
- Penzion U Vejvodů***, Hliník 578, Třeboň
- Penzion Ponědraž***, Ponědraž 13, Lomnice nad Lužnicí
- Ubytování V Koutech***, V Koutech 86, Chlum u Třeboně, 10 lůžek
- Penzion Alberta**, Jiráskova 1289, Třeboň
- Pension NA HRADEČKU**, Na Hradečku 240, Třeboň
- Penzion SPORT**, Daskabát 637, Třeboň
- Penzion Zlatá stoka**, Rožmberská 65/1, Třeboň
- Penzion Příbrazský** SUPERIOR, Příbraz 23
- Pension Pístina**, Pístina 25
- Autokemp Oaza ***, Staňkov 72
- Autokemp Třeboň ***, Jiří Neubauer, Domanín 285
- Autokemp - Rekreační zařízení obce HEJTMAN JIH*** Chlum u Třeboně.

V těchto ubytovacích zařízeních může návštěvník očekávat určitý standard ve vybavení, poskytovaných službách, ale i šetrné chování k životnímu prostředí. Již v případě žádosti o certifikaci musí žadatel doložit podle Oficiální jednotné klasifikace ubytovacích zařízení České republiky ekologické aktivity alespoň ve třech z těchto oblastí - omezování spotřeby vody, energie, odpadů a správné nakládání s nimi či tréninku zaměstnanců v oblasti životního prostředí a formy působení na hosta.

4.2.2 Ekoznačení na Třeboňsku

Jediné ubytovací zařízení na Třeboňsku mající ekoznačení je tříhvězdičkový Autocamp OASA v obci Staňkov, který byl v roce 2006 oceněn Ekoznačkou EU (The Flower). V současnosti je jediným kempem v České republice takto oceněným za kvalitní služby ohleduplné k životnímu prostředí. Rozkládá se na ploše 2 ha. Leží na břehu Staňkovského rybníka, který je nejdelším rybníkem v České republice (7,5 km) a zároveň má největší objem vody. U hráze dosahuje hloubky až 15 metrů a po obvodu měří 25 km (Autocamp OASA, 2016).

O šetrných postupech zjevně ekologicky orientovaného Autocampu OASA se lidé mohou dočíst na přehledných webových stránkách. Kemp má vlastní zdroj pitné vody z vrtu hlubokého 20 m a biologickou čističku vod. Vyčištěnou vodu zde používají k zalévání okrasných rostlin. Elektronickými vodovodními kohoutky předcházejí plýtvání vodou. Teplou vodu ohřívá 18 solárních panelů a nízkotarifní proud. 35 fotovoltaických panelů vyrábí 20 % celkové spotřeby elektrické energie v kempu. Pohybová čidla zhasínají, když v místnostech nikdo není. Oběhové čerpadlo teplé vody se vypíná, když není odběr. Používají výhradně úsporné žárovky, LED osvětlení a preferují úsporné spotřebiče. Podporují elektromobilou. V kempu jsou používány Segwaye a elektrokola a k delším pracovním cestám elektromobil. Dávají přednost místním výrobcům potravin před dovozem a vratným obalům před jednoúčelovými. Třídí odpad na pět druhů a kompostují organický odpad. Personál je veden k ohleduplnosti vůči životnímu prostředí. V areálu kempu jsou důmyslně rozmístěny parcely pro stanování, sportovní a dětské atrakce, hřiště, kiosky i bezbariérové sociální zařízení (Autocamp OASA, 2016).

Autocamp OASA se v letech 2015, 2014, 2012 i 2011 umístil v Top 10 a v roce 2013 v Top 25 Ankety kemp roku. V roce 2015 byl podle této ankety nejlepším kempem v jižních Čechách. Jedná se o prestižní a rozsahem největší tuzemskou akci zaměřenou

na hodnocení kvality služeb v kempech. Do hodnocení se vždy zapojí několik desítek tisíc turistů. Z veřejností nominovaných nejlepších kempů vybírá absolutního vítěze odborná komise (FTonline, 2016).

Autocamp OASA je důkazem toho, že nejen luxusní hotely, ale i skromnější ubytovací zařízení se mohou pyšnit ekologickou certifikací. Tento tříhvězdičkový kemp nabízí za 50 Kč pro osobu za přenocování prostředí, které uspokojí i náročnější hosty.

4.2.3 Venkovská turistika na Třeboňsku

Návštěvníci Třeboňska si mohou vybrat z nabídky venkovské turistiky. Na ekofarmě nebo na statku se mohou seznámit s tradičními způsoby hospodaření a vyzkoušet si péči o domácí zvířata, projet se na koni, ochutnat čerstvé mléko, domácí sýry, maso nebo si nachytat ryby. Je možné se ubytovat v zemědělské usedlosti obklopené ukázkovou certifikovanou přírodní zahradou či v rybářské baště zrekonstruované do původní podoby.

Jedná se o níže uvedená ubytovací zařízení, z nichž lze většinu vyhledat na webových stránkách Prázdniny na venkově <http://www.prazdninynavenkove.cz/>, které provozuje Svaz venkovské turistiky:

Farma Dvorce - Anna a Petr Habersbergerovi Dvorce 50, Třeboň

Ekofarma se nachází na loukách mezi rybníky Svět a Rožmberk, 2 km od centra Třeboně. Součástí je penzion s nekuřáckou restaurací, v níž jsou hostům nabízeny pokrmy z vyzrálého bio hovězího masa plemene Charolais z ekologického chovu ekofarmy, farmářská kuřata a čerstvé ryby. Je zde používána voda z místního vrtu v kojenecké kvalitě. V penzionu je možné se ubytovat buď v přízemí, které je stylově vybavené dřevem a přírodními materiály a kde jsou k dispozici tři dvoulůžkové pokoje, dva třílůžkové pokoje a jeden čtyřlůžkový pokoj se dvěma ložnicemi nebo v komfortních apartmánech, jež mají dvě ložnice, vlastní vybavenou kuchyni a koupelnu (Penzion a restaurace Dvorce Třeboň, 2016).

Farma Hamr - Ing. Lenka Hlinková, Hamr 27

Farma s chovem anglonubijských koz nabízí ubytování ve dvou až šestilůžkových pokojích s vlastní koupelnou a vybavenou kuchyňskou linkou. V části domu je minimlékárna a výrobní sýrů. Návštěvníci si mohou ochutnat kozí mléko či sýry a domácí vejce. Hamr nad Nežárkou se nachází 5 km od veselsko-vlkovských zatopených pískových

lomů. Okolo farmy protéká řeka Nežárka s několika jezy v okolí, zejména známým vodáckým jezem Metel a Krkavec. Poblíž teče řeka Lužnice, která je rybářským rájem s klidnými zákoutími a meandry. Farma Hamr je díky své poloze ideální pro rybářskou a cyklistickou dovolenou. Návštěvníci si mohou vyzkoušet dojení koz, nakrmit kůzlata a prohlédnout si slepice, husy, kachny, králíky či morčata (Farma Hamr, 2016).

Dvůr Šaloun - Lenka Krausová, Lomnice nad Lužnicí 227

Dvůr Šaloun se nachází ve vzdálenosti 1,5 km od Lomnice nad Lužnicí a 10 km od lázeňského města Třeboň. Je vklíněný mezi rybníky Velký Tisý, Koclířov a Služebný. Je součástí rodinného zemědělského podniku, jenž obhospodařuje okolní polnosti a chová koně (Shagya Arab), kozy a krávy (Charolais a Limousine). V přímém sousedství jsou rozlehlé sádky, v nichž lze celoročně koupit čerstvé ryby (Dvůr Šaloun, 2016).

Dvůr Šaloun nabízí ubytování v sedmi pokojích pro dvě až čtyři osoby, které se nacházejí v prvním nadpodlaží penzionu. Tři pokoje disponují kuchyňským koutem. Celková ubytovací kapacita je 20 lůžek, k nimž je možnost přistýlky. Pokoje jsou stylově vybavené, každý s vlastní prostornou koupelnou, WiFi připojením na internet a ledničkou. Veškerý nábytek je dřevěný, vyráběný truhlářem na míru. Okna jsou replikou původních špaletových oken. V ceně ubytování je bohatá snídaně s vlastními produkty, a to sýry z kravského a kozího sýra, jogurty a tvarohové pomazánky. Ve Dvoře Šaloun si návštěvníci mohou prohlédnout akvárium s místními sladkovodními rybami či si vyzkoušet dojení (Dvůr Šaloun, 2016).

Dvůr Hamr - Jiří Kotrba, Lužnice 47

Hospodářská usedlost s 34 ha půdy se nachází na samotě nedaleko malebné vesnice Lužnice. Dvůr s penzionem nabízí agroturistiku. V okolí je možné provozovat cykloturistiku, vodní sporty a rybaření. K ubytování návštěvníků slouží dvou, tří a čtyřlůžkové pokoje apartmánového typu s malou kuchyňkou, ledničkou a vlastní prostornou koupelnou. V letních měsících je otevřena útulná nekuřácká restaurace s terasou, kde jsou při snídani nabízena např. domácí vejce. Na vlastní penzion přímo navazují i ostatní budovy sloužící k provozu zemědělské prvovýroby. Rozhodujícím prvkem finančních příjmů statku je hovězí dobytek (krávy, telata, býci). Jsou zde chovány tři typy hovězího dobytka: mléčný typ - holštýnský, kombinovaný typ - červenostrakaté plemeno a typ pastevní, dále prasata, kozy, ovce a drobné domácí zvířectvo. Návštěvníci se mohou zapojit do každodenní práce a vyzkoušet si činnosti na statku jako např. dojení a péči o domácí zvířata (Dvůr Hamr, 2016).

Farma Mlýnský dvůr - Rodina Smolíkova, Branná 56, Třeboň

Ekofarma Mlýnský dvůr provozuje penzion s restaurací. Nachází se v obci Branná, mezi rybníky Opatovický a Velké Stavidlo, na klidném místě vzdáleném 2,5 km od historického centra Třeboně. Ubytování je poskytováno ve stylovém jihočeském statku ve tří a čtyřlůžkových pokojích venkovského typu nebo v apartmánech až pro šest osob, laděných do farmářské nebo lovecké tematiky. Pokoje a apartmány mají vlastní koupelnu se sprchovým koutem, případně i s velkou vanou. Kapacita penzionu je 45 lůžek. V restauraci jsou nabízeny jihočeské speciality z místních ryb a steaky z masa skotu plemene Aberdeen Angus chovaného na farmě. Kromě chovu skotu a ovcí provozuje rodina Smolíkova dostihové stáje a zabývá se ošetřováním trvale travnatých porostů. K dispozici má více než 207 ha půdy (Farma a penzion Mlýnský dvůr, 2016).

Za zodpovědný přístup k zemědělské činnosti a smysluplné využití odpadních produktů hospodářství obsadila rodina Smolíkova v soutěži Asociace soukromého zemědělství České republiky Farma roku v roce 2011 třetí místo a v roce 2007 i 2008 místo páté. Vlastní certifikát BIO na produkty - seno, senáž, skot a ovce. Vyrábí a prodává sedlářské zboží a ekologické topivo (rostlinné brikety ze sena a slámy s výhřevností jako hnědé uhlí). Návštěvníkům na své farmě nabízí optimální podmínky pro agroturistiku. Hosté se mohou zapojit do zemědělských prací, vyzkoušet si péči o koně a jejich krmení nebo se na nich svézt s odborným doprovodem či si zarybařit v menším rybníku za penzionem (Farma a penzion Mlýnský dvůr, 2016).

Penzion Pístina - Realsol s.r.o., Vladimír Šašek, Pístina 25

Penzion je vybudovaný v bývalé zemědělské usedlosti ze 16. století. Nabízí ubytování ve dvou až pětilůžkových pokojích, apartmánech se sociálním zařízením na pokojích i mimo ně. Celkový počet lůžek je 59. Je zde i možnost kempování (pět míst pro stany a tři místa pro karavany). Stravovací služby jsou zajištěny v podobě polopenze, plné penze, coffeebreaků, rautů, grilování a zahradních party. Místní specialitou jsou rybí pokrmy a grilované sele. Je možné se zúčastnit výcviku v jízdě na koni, využít venkovní jízdárnu, seznámit se s chovem krav, drůbeže (kachen, hus a selských kuřat Kalimero) či ochutnat včelí produkty. Tento penzion je označen certifikací Cyklisté vítáni (Penzion Pístina, 2016).

Penzion U hájovny - Tomáš Novotný, Vlkov 118

Rodinný penzion se nachází na okraji obce Vlkov, necelý kilometr od vlkovských pískoven, které nabízejí koupání v čisté vodě a rybolov. K ubytování jsou k dispozici tři pokoje s vlastním sociálním zázemím. Kapacita objektu je 11 lůžek s možností přistýlek až do celkového počtu 17 lůžek. Pokud toto množství nestačí, je možné zajistit ubytování v chalupě U Hovorků, která je vzdálena 750 m, s kapacitou až 15 hostů. Celý areál má rozlohu přes 6 000 m². Sahá až k přírodní památce Kozí vršek. Na pozemku se rozprostírá louka, les a malý ovocný sad. Pro děti jsou připraveny programy v podobě svezení na koních, návštěva místního včelaře, exkurze do zemědělského družstva či návštěva lesa s hajným. Tento penzion je označen certifikátem Baby Friendly (Penzion U Hájovny, 2016).

Pension Bavlnka - Pavel Šniager, Dvory nad Lužnicí 16

Vybavení a služby rodinného penzionu Bavlnka jsou plně specializovány na pobyty rodin s dětmi. Je zde připravena prostorná herna, dětský koutek a dvě venkovní hřiště s pískovištěm, trampolína a venkovní bazén. Děti mohou nakrmit kozy. Také tady funguje půjčovna kol a dětských přípojných vozíků. Stravování je zajištěno tradiční českou kuchyní bez polotovarů a dochucovadel. Tento penzion je držitelem Zlatého certifikátu Baby Friendly (Pension Bavlnka, 2016).

Penzion U Beránků - Miroslava Beránková, Roseč 9

Jedná se o ubytování v klasické jihočeské chalupě na okraji obce Roseč. Chalupa je rozdělena do tří částí. První obývá majitel, druhá je určena k ubytování a ve třetí je malá restaurace, kde je podávána poctivá domácí kuchyně. Ubytování je nabízeno v přízemí, kde je dvoulůžkový pokoj s kuchyňským koutem a bezbariérovým přístupem a dále v podkroví, v němž jsou dva třílůžkové pokoje se společným sociálním zařízením. Pro návštěvníky je možné zajistit jízdu na koni či v bryčce (Hostinec u Jitky, 2016).

Veverčí dvůr, Roseč 8

Rodinný penzion se nachází v obci Roseč. Specializuje se na ubytování rodin s dětmi všech věkových kategorií včetně kojenců. Nabízí ubytování v osmi apartmánech, které mají samostatný vstup s malou předsíní, obývací část s plně vybavenou kuchyňkou, ložnicí a koupelnu. Z apartmánu je přístup k venkovním terasám. Penzion má vlastní rozlehlý areál, kde se nachází fotbalové hřiště, prolézačky, pískoviště, trampolína a v letních

měsících funguje venkovní bazén. V blízkosti je Kukuřičné bludiště a Houbový park, interaktivní zábavní park pro celou rodinu (Veverčí Dvůr - Roseč, 2010).

Penzion Mníšek - Libor Kamenický, Mníšek 25, Stříbřec

Venkovská usedlost se nachází na okraji obce Mníšek, která leží v mírně zvlněném terénu malebné Chlumské pahorkatiny. Nabízí ubytování ve dvou stylových apartmánech pro čtyři osoby s možností jedné přistýlky a samostatným sociálním zařízením. Apartmán v přízemí (50 m²) má prostornou světlou kuchyni s křbovými kamny a sprchový kout. Součástí apartmánu jsou dva malé pokoje. Apartmán v podkroví (50 m²) je mezonetového typu. V prostorné místnosti je kuchyňský kout, manželská postel a další tři lůžka ve zvýšeném patře. V ovocném sadu je ohniště, gril, pískoviště, houpačka a trampolína. Chovají zde ovce, psa a včely (Penzion Mníšek, 2016).

Ateliér Z&J GEBR - Zdena a Jiří Gebrovi, Plavsko 84

Zrekonstruovaná zemědělská usedlost, situovaná na okraji Plavska u rybníka, je tvořena dvěma samostatnými objekty s vlastním vchodem. Interiér dodržuje venkovský ráz chalupy. Ubytování je nabízeno v přízemí, kde je veranda, prostorná hala s dřevěným schodištěm, klenutá denní místnost s vybavenou kuchyní a koupelna se sprchovým koutem i WC a v podkroví, kde jsou dva dvoulůžkové pokoje s jednou přistýlkou a galerie s posezením. K dispozici je celkem 90 m² obytné plochy. Domácí atmosféru dotvářejí originální přírodní dekorace a staré užitkové předměty a nástroje. Kolem zemědělské usedlosti se nachází certifikovaná přírodní ukázková zahrada o rozloze cca 500 m². Každá její část má svůj zvláštní biotop. Jádrem tvoří uzavřený dvůr, součástí jsou vnější zahrádky a předzahrádky navazující na místní rybník. Zahrada poskytuje prostor pro volně žijící živočichy a zároveň plní i funkci rekreační a relaxační. Vyznačuje se vysokou biodiverzitou, vyrovnaným ekosystémem, výskytem chráněných živočišných a rostlinných druhů. V roce 2015 si zahradu prohlédlo cca 16 tisíc návštěvníků. Ateliér Z&J GEBR nabízí zájemcům možnost účasti na workshopech zaměřených na zpracování přírodních materiálů, aktivity v rámci ekoturistiky a zahradní turistiky (Ateliér Z&J GEBR, 2016).

Rybářská bašta Haltýř - Marcela Adamová, Pístina 62

Před důkladnou rekonstrukcí sloužil tento haltýř jako zázemí porybného a sklad krmení pro ryby v Herinkovském i okolních rybnících. V současnosti je návštěvníkům k dispozici 6 lůžek s možností 2 přistýlek. V přízemí je stylový krb s posezením, plně vybavený kuchyňský kout s plynovým sporákem, plynová lednice, jídelní stůl, dvoulůžková postel

a šatní skříň. V podkroví jsou čtyři jednolůžkové postele s nočními stolky, komoda a prostor pro hraní dětí nebo dvě přistýlky. Z oken haltýře je přímý výhled na rybník. V zájmu autenticity původní podoby nebyly do objektu nezavedeny voda ani elektřina. Pitná voda je dodávána v kanystrech a užitková voda je k dispozici z vlastního přírodního zdroje přímo u bašty. Umývat se je možné u studny a sprchovat v zahradní sprše. Elektřinu nahrazují petrolejové a plynové lampy nebo louče. Dřívější styl života navozuje i suché WC. K mytí nádobí, praní prádla a osobní hygieně je možné používat ekologické přípravky, které jsou ubytovaným k dispozici zdarma. K rybaření či projížďkám na rybníku je připravena loď (Rybářská bašta Haltýř, 2008).

Fischerovy chalupy - Fischerovy chalupy s.r.o., Vyšné 77

V bývalé hraběcí myslivně nacházející se v místech, kde se protíná cesta České Velenice (Gmünd) - Nové Hrady a vedlejší silnice z Žofiny Hutí do Höhenbergu, naleznou návštěvníci ekofarmu nabízející netradiční ubytování s kapacitou 40 lůžek převážně ve čtyřlůžkových apartmánech s vlastním sociálním zařízením a také občerstvení. Hosté si tady odpočinou od civilizace a mohou i tábořit ve vlastních stanech. Cyklisté v okolí využívají množství cyklotras. Po domluvě si návštěvníci mohou prohlédnout i chov zvířat - highlandů (skotského náhorního skotu) a různých druhů koz. Převažující činností obchodní společnosti Fischerovy chalupy s.r.o. je ekologické zemědělství. (Fischerovy chalupy, 2016).

5 NÁVRHY A OPATŘENÍ

Na základě analýzy nabídky bylo zjištěno, že převážná část ubytovacích zařízení na Třeboňsku neuvádí na svých webových stránkách používaná ekologická opatření. Výjimku tvoří tříhvězdičkový Autocamp OASA, který je držitelem Ekoznačky EU (The Flower) a je na šetrné postupy zjevně orientován.


5.1 Certifikace

Na základě strukturovaného rozhovoru s provozovateli ubytovacích zařízení bylo zjištěno, že řada ubytovacích zařízení některá ekologická opatření v provozu běžně uplatňuje. Většinou se jedná o třídění odpadu, používání úsporného osvětlení, šetření vody, izolaci střeš, oken a budov. V mnoha případech se provozovatelé ubytovacích zařízení domnívají, že je zbytečné platit registrační a roční poplatky za ekoznačení a fungují šetrně i bez certifikace. Nabízet ekologicky šetrné ubytování lze i bez příslušné certifikace, ale označení ubytovacího zařízení ekoznačkou je pro návštěvníky znamením kvality a environmentální péče patrné na „první pohled“.

Přitom základní registrační poplatek u ekoznačky Ekologicky šetrná služba činí 10 000 Kč a roční poplatek 5 000 Kč. Z uvedených poplatků však mohou mikropodniky, malé i střední podniky a podniky certifikované dle EMAS, ISO 14001, čistší produkce uplatnit slevu ve výši 50 %.

Základní registrační poplatek u Ekoznačky EU je 9 000 Kč a roční poplatek ve výši 15 000 Kč. Z těchto poplatků je možné uplatnit slevy. Jejich výše je uvedena v tabulce 20. Pokud má žadatel certifikaci EMAS i ISO 14001, použije se jen ta s větší slevou, nemohou se použít obě dvě.

Tabulka 20: Slevy z poplatků Ekoznačky EU

 Ekoznačka EU		
Druh žadatele	Registrační poplatek (sleva)	Roční poplatek (sleva)
Mikropodniky *	6 750 Kč (– 25 %)	3 750 Kč (– 75 %)
Malé a střední podniky * a hospodářské podniky z rozvojových zemí		11 250 Kč (– 25 %)
Podniky certifikované dle EMAS	6 300 Kč (– 30 %)	–
Podniky certifikované dle ISO 14001	7 650 Kč (– 15 %)	–

Zdroj: CENIA, 2016

*) ve smyslu doporučení Komise č. 2003/36/ES

Provozovatelům ubytovacích zařízení pomáhá ekoznačení odlišit jejich kvalitní a ekologicky šetrné služby od konkurence a účinněji vyzdvihnout jejich přednosti u zákazníků. Ekoznačka umožňuje návštěvníkům ekologicky šetrnější služby snadno a spolehlivě rozpoznat. Produkt s ekoznačkou obsahuje přidanou hodnotu spočívající v jeho zdravotní a ekologické šetrnosti a splnění přísných požadavků na kvalitu (CENIA, 2012). Mezi výhody certifikace patří snížení negativního dopadu turistiky na životní prostředí, úspory v oblasti spotřeby vody a energií, odlišení se od konkurence a marketingový význam ekologického provozu (Enviweb, 2011).

Důležité pro rozhodování, zda podstoupit tuto certifikaci jsou vysoké finanční nároky kritérií i administrativní zátěž v podobě doložení posudků a realizace auditů (Nazeleno.cz, 2016). K hlavním nevýhodám se řadí finanční náročnost počátečních investic do technologií, náročné zavádění určitých opatření do provozu, náročnost některých technologií na prostor a pomalejší návratnost vložených investic (Enviweb, 2011).

Na Třeboňsku nabízí ubytování 70 penzionů, které nejsou většinou nijak certifikovány. Pokud provozovatel ubytovacího zařízení splní předepsaný počet povinných kritérií a minimálních bodů, které jsou ke každé třídě stanoveny, může v rámci Oficiální jednotné klasifikace ubytovacích zařízení České republiky na roky 2015 - 2020 získat Certifikát a Klasifikační znak, i přestože není členem AHR ČR. Aktuální ceník certifikace je uveden v tabulce 21.

Tabulka 21: Ceník certifikace platný od 1. 1. 2016

Kapacita ubytovacího zařízení	Cena pro člena AHR ČR	Cena pro nečlena AHR ČR
do 20 pokojů	2 000 Kč	4 000 Kč
do 50 pokojů	3 500 Kč	7 000 Kč
do 100 pokojů	5 000 Kč	10 000 Kč
nad 100 pokojů	8 500 Kč	17 000 Kč
5* hotely	10 000 Kč	20 000 Kč

Zdroj: AHR ČR, 2016

Certifikát návštěvníkům nepřímo sděluje, že provozovateli ubytovacího zařízení záleží na kvalitě poskytovaných služeb a dobrém jménu. Počet hvězdiček v označení rychle informuje o rozsahu a kvalitě poskytovaných služeb. Tato certifikace může návštěvníkovi napovědět, že v takto označeném ubytovacím zařízení má očekávat kromě určité kvality také šetrné chování k životnímu prostředí.

I pokud je environmentálně šetrné ubytování nabízeno bez příslušné certifikace, je vhodné, aby ubytovací zařízení prezentovalo skutečně používaná ekologická opatření na svých

webových stránkách. Dále pak je doporučeno používat v komunikačních prostorách plakáty a na pokojích letáky informující o ekologickém provozu ubytovacího zařízení. Ke zviditelnění by mohlo dojít i zapojením do ekologických aktivit, když budou osloveny organizace zabývající se ochranou životního prostředí.

Je vhodné tyto informace uvádět i na prospektech či průvodcích v informačních centrech. V domácím cestovním ruchu se doporučuje využít i potenciál cestovních kanceláří a agentur, které se přizpůsobují současnému trendu, spočívajícím v podobě krátkodobých cest v libovolných termínech.

Provozovatelé ubytovacích zařízení by měli klást důraz na to, aby jejich zaměstnanci dodržovali ekologické zásady. Určitým systémem proškolení by měli projít nejen noví zaměstnanci, ale opakovaně také stávající personál. Osobní vztah k ekologii by pak měl být jednou z podmínek přijetí nového člena do pracovního týmu.

Návštěvníkům je třeba umožnit, aby se chovali ekologicky a aktivně se mohli zapojit. Na každém pokoji může být například umístěn koš na třídění papíru a plastu. Ovšem nikdo nesmí být k tomuto nucen, aby nebyla popírána základní pravidla hotelnictví.

5.2 Informování prostřednictvím internetu

V posledních letech se čím dál více lidí přiklání k tzv. zelenému způsobu života. Přijímají ekologické návyky a tento trend vítají i v hotelovém provozu. Vzhledem k tomu, že oblast Třeboňska je vyhledávána zejména kvůli zachovalému životnímu prostředí a mezi návštěvníky bylo zjištěno, že o ekologické ubytování mají zájem, je třeba, aby provozovatelé ubytovacích zařízení zákazníky o používaných šetrných postupech informovali ze všech informačních zdrojů. Nejlépe však na internetu, protože se v současnosti jedná o nejmocnější médium, které převládá nad ostatními prezentačními kanály. Prostřednictvím webové prezentace je třeba ukázat svoji nabídku a zaujmout návštěvníka, přimět ho ke koupi a k opakované návštěvě.

V České republice neexistuje jednotná databáze ubytovacích zařízení dodržujících ekologicky šetrné postupy, proto by ji bylo vhodné pro lepší orientaci zákazníků vytvořit. Návštěvníci, kteří mají zájem o ekologické ubytování, by tak měli možnost tyto informace zjistit na jednom místě. Nabídky ekologického ubytování by mohli mezi sebou porovnávat a vybrat si tak nejvhodnější ubytovací zařízení nabízející služby, které nejvíce vyhovují

jejich potřebám. Infocentrum města Třeboně by mělo zařadit nabídku ekologického ubytování do své celkové nabídky ubytování na Třeboňsku.

Vzhledem k tomu, že bylo zjištěno, že na slevových portálech je cena hlavním důvodem nákupu dovolené jen u poloviny zákazníků, je třeba informace o používaných šetrných postupech zařadit i do nabídky ubytování na těchto portálech.

I když ubytovací zařízení v současnosti dodržují určité šetrné postupy, ale nikde se tím neprezentují, nemají návštěvníci možnost se o tom dozvědět. Spoléhají se pouze na doporučení svých přátel nebo sílu internetových diskusních fór. U potenciálních environmentálně smýšlejících zákazníků tyto informace mohou ovlivnit jejich výběr. Pro ubytovací zařízení se jedná se o konkurenční výhodu.

5.3 Opatření

Většina lidí vyspělých zemí Evropy chápe zdraví, výživu, duševní i fyzickou aktivitu a vztah k životnímu prostředí jako pevnou součást svého životního stylu a hodlá tak utratit i odpovídající sumu peněz. Mezi tzv. zelené hotelové trendy, které jsou návštěvníky dobře akceptovány a navíc uspoří ubytovacím zařízením náklady, patří:

- třídění odpadu
- úsporná průtoková zařízení
- všeobecné šetření energiemi
- úsporné osvětlovací prostředky
- izolační schopnosti budov, střeš, oken a dveří
- programovatelné nastavení oběhu klimatizace a topení
- personifikované ovládaní klimatizace a topení na pokojích.

Provozovatelé ubytovacích zařízení při poskytování ekologicky šetrného ubytování mohou například:

- vyvíjet tlak na výrobce a dodavatele, aby bylo zboží dodáváno bez zbytečných obalů

- nabízet pitnou vodu z vodovodu, tak je redukována spotřeba balené vody, jak ve skleněných, tak v plastových obalech
- omezit jednotlivě balené potraviny (džem, med, máslo, jogurt apod.)
- zřídít snídaňové biokoutky a používat dávkovací džusovače
- zajistit odvoz odpadu do sběrných dvorů
- pěstovat si vlastní byliny.

Pro vybranou oblast Třeboňsko jsou klíčové opakované návštěvy. Hosté, kteří přijíždí vícekrát, se většinou zdrží déle a také navštíví více míst. Mohou pak svým přátelům a známým tuto oblast doporučit a informovat je i o ne zcela známých místech. Prodlužování pobytu a celoroční nabídka ubytování jsou rozhodující pro celkový příjem regionu z cestovního ruchu, protože tato lokalita těží i z podpory sekundárních služeb.

5.4 Výstavba nového ubytovacího zařízení

Vzhledem k tomu, že byl mezi návštěvníky Třeboňska zjištěn zájem o ekologické ubytování a podle údajů Českého statistického úřadu návštěvnost této oblasti roste (v roce 2015 tady přenocovalo 120 tisíc hostů), je zde vhodné postavit nové ubytovací zařízení, které bude environmentálně šetrné ubytování nabízet.

Pro ubytovací zařízení zaměřené na šetrný přístup k životnímu prostředí je z hlediska investiční náročnosti i následného provozu praktičtější, pokud tato myšlenka vzniká společně s výstavbou. V tomto případě je mnohem jednodušší rozhodnout, kde bude umístěno technologické zázemí a kudy povedou sítě. Hlavní výhodou je, že ubytovací zařízení se vybaví hned zpočátku ekologickými detaily bez nutnosti výměny starých typů za nové. Již od počátku je minimalizováno zatížení okolního prostředí a zároveň sníženy náklady na spotřebu energií například tím, že ubytovací zařízení bude disponovat fotovoltaickými panely a tepelným čerpadlem.

U nových budov lze na veškeré komerční budovy a na obytné budovy od čtyř podlaží aplikovat certifikaci LEED (Leadership in Energy and Environmental Design). Tento certifikát je mezinárodně uznávaný standard v oblasti navrhování a výstavby environmentálně šetrných a udržitelných budov. Jde o značku kvality, která poskytuje vlastníkům a provozovatelům budov rámec k identifikaci a implementaci praktického a měřitelného návrhu, konstrukce, správy a provozu šetrných budov (Enerfis, 2016).

Zajišťuje nezávislé ověření, že budova byla navrhována a vybudována s využitím strategií, které byly zaměřeny na dosažení vysokých požadavků v klíčových oblastech zdraví lidí a životního prostředí, jako jsou udržitelná výstavba budovy, energetická efektivnost, úspora vody, výběr vhodných materiálů a kvalita vnitřního prostředí (Česká rada pro šetrné budovy, 2016).

Motivací pro získání této certifikace je ekonomická výhoda oproti konkurenci. Mezi hlavní výhody certifikace patří nižší provozní náklady, zdravé a komfortní vnitřní prostředí, společenská odpovědnost a ujištění, že budova je postavena v souladu se životním prostředím. Při takzvaném šetrném stavitelství nejde pouze o využívání recyklovaných materiálů a efektivní hospodaření s energiemi, ale důležitou součástí je i vazba na okolní prostředí a vliv na faunu a floru. Při výstavbě je kladen důraz na minimalizaci vlivu stavby na životní prostředí (Enerfis, 2016).

6 ZÁVĚR

Tato diplomová práce byla zaměřena na problematiku ekologicky šetrného ubytování ve vybrané oblasti Třeboňsko. Hlavním cílem bylo identifikovat šetrné přístupy v nabídce ubytování v šetřené oblasti a posoudit význam šetrných přístupů ve strategii podniků nabízejících ubytování.

V šetřené oblasti byla posouzena struktura předpokladů rozvoje šetrných přístupů v nabídce ubytování. Bylo zjištěno, že struktura není diverzifikovaná a rozmístění předpokladů je nerovnoměrné. Toto území je protkáno jedinečnou sítí rybníků a umělých vodních kanálů. Rozkládá se zde chráněná krajinná oblast s národními přírodními rezervacemi a národními přírodními památkami. V rámci programu Člověk a biosféra je Třeboňsko zařazeno do sítě biosférických rezervací UNESCO a v rámci Ramsarské úmluvy zde byly vyhlášeny dva mezinárodně významné mokřady. V poměrně řídké osídlené oblasti se zachovala architektura historických měst a vesnic. Centrem je lázeňské město Třeboň, které bylo prohlášeno městskou památkovou rezervací. Touto rovinatou krajinou prochází mnoho dobře značených naučných stezek včetně dálkových cyklotras i vodácké trasy. Nádherná příroda spolu s množstvím historických památek činí z Třeboňska dokonalé místo pro turistiku a dovolenou. V této oblasti je vhodné nabídnout návštěvníkům ekologicky šetrné ubytování, upozorňovat je na výhody, které z něho vyplývají a rozvíjet jejich environmentální citění.

Podle údajů Českého statistického úřadu se v roce 2015 na Třeboňsku nacházelo 139 ubytovacích zařízení. Jednalo se o 12 hotelů, 70 penzionů, 30 kempů, 5 chatových osad, 1 turistickou ubytovnu a 21 ostatních. Nejvíce ubytovacího zařízení je soustředěno v lázeňském městě Třeboň (53). Větší množství je i v obcích Chlum u Třeboně (22), Staňkov (16) a Suchdol nad Lužnicí (14). Návštěvníci se mohou rozhodnout i pro ubytování ve venkovských zemědělských usedlostech, kde se věnují agroturistice a ekoagroturistice. Mezi lákadla venkovské turistiky patří možnost práce na farmě či zahradě, péče o domácí zvířata, vyjížděky na koních, ochutnávky domácí kuchyně, rybaření, cyklovýlety, zachovalá příroda, pohoda a klid.

Z analýzy nabídky šetrného ubytování vyplývá, že kromě zjevně šetrně orientovaného tříhvězdičkového Autocampu OASA, certifikovaného ekoznačkou EU (The Flower), většina ubytovacích zařízení nezveřejňuje dodržování ekologických opatření, i když je v provozu běžně bez certifikace používají, a proto se o tom návštěvníci nemohou dozvědět.

Z výsledků dotazníkového šetření, při němž vyplnilo dotazník 200 návštěvníků Třeboňska, z toho 50 cizinců, vyplývá, že dotazovaní mají zájem o nabídku ekologicky šetrného ubytování. Bylo zjištěno, že respondenti jsou v ubytovacím zařízení nejvíce ochotni akceptovat nedesignovou recepci, instalované úsporné hlavice sprch s omezeným průtokem vody, automatické vypínače světel v pokojích i na chodbách, travnaté a záhonové plochy před hotelem za cenu vzdálenějšího parkování a v restauraci nabídku bez nápojů a jídel v jednorázových obalech. Dále jsou ochotni zaplatit zvýšenou cenu cca o 25 % za stravování v restauraci v BIO kvalitě či vyrobené z lokálních zdrojů a za ubytování v hotelu, který kryje spotřebu energií z vlastních tepelných čerpadel či vlastní větrné elektrárny, využívá „zelenou“ energii a striktně třídí odpad včetně bio odpadu z restaurace. U zahraničních respondentů byla zjištěna větší míra ochoty připlatit si za šetrné ubytování a stravování než u domácích respondentů.

V současné době mohou provozovatelé restaurací a ubytovacích zařízení v biokvalitě koupit prakticky všechny potraviny - maso a uzeniny, mléko a mléčné výrobky, ovoce, zeleninu, mouku, vejce, ale i např. kečup, olej, čaj či kávu. Bioprodukty se prodávají ve specializovaných i běžných prodejnách potravin, ale také v obchodních řetězcích nebo na internetu. V České republice je certifikováno více než 4 300 ekofarem a více než 570 výrobců biopotravin (Ministerstvo zemědělství ČR, 2016).

Biopotraviny jsou dražší než konvenční potraviny. Na jejich výsledné ceně se hlavně podílí používání kvalitních surovin z ekologického zemědělství, ale často i podíl ručního zpracování. Cena odráží kvalitu i poptávku. V některých případech cenu biopotravin navyšují marže zprostředkovatelů a konečných prodejců, proto je vhodné, aby např. maso, čerstvé ryby, vejce, med, mléko či mléčné výrobky byly nakupovány přímo z ekofarem, které se na Třeboňsku nacházejí. Do zeleninových a ovocných salátů a dalších pokrmů je vhodné používat sezónní zeleninu a ovoce pořízené od nejbližších pěstitelů. Nákup surovin na přípravu jídel od místních producentů podporuje vývoj vyrovnané a soběstačné ekonomiky i zaměstnanost v regionu.

I když se provozovatelé ubytovací zařízení nerozhodnou pro certifikaci, měli by o používaných šetrných opatřeních návštěvníky i potenciální zákazníky informovat ze všech informačních zdrojů, nejvíce však prostřednictvím internetu, a to na svých webových stránkách či slevových portálech. Měla by být vytvořena jednotná databáze ubytovacích zařízení dodržujících ekologicky šetrné postupy, na jejíž tvorbě by se mohly

podílet Česká centrála cestovního ruchu - CzechTourism, Česká informační agentura životního prostředí CENIA i vzdělávací a informační středisko Centrum Veronica Hostětín. O ekologickém provozu ubytovacího zařízení mohou být návštěvníci také informováni z plakátů v komunikačních prostorách, letáků na pokojích, prospektů či průvodců v informačních centrech i v cestovních kancelářích a agenturách.

Bylo zjištěno, že návštěvnost šetřené oblasti se stále zvyšuje, proto se nabízí výstavba nových ubytovacích zařízení. Z hlediska investiční náročnosti i následného provozu je praktičtější, když se při výstavbě ubytovacích zařízení vychází z toho, že budou zaměřena na šetrný přístup k životnímu prostředí. Navíc mohou být certifikována dle LEED. Certifikační poplatky se pohybují podle velikosti projektu, pro členy USGBC (U.S. Green Building Council) v rozmezí od 1 750 do 17 500 USD a pro nečleny v rozmezí od 2 250 do 22 500 USD (Trade Press, 2016). Náklady certifikované budovy jsou po celou dobu životního cyklu až o desítky procent nižší ve srovnání s necertifikovanou budovou. Počáteční investice do udržitelných elementů se pohybují v rozmezí 2 % - 8 %, zatímco úspory během životního cyklu mohou dosáhnout až 20 % ze stavebních nákladů. Certifikované budovy dosahují prodejní ceny vyšší až o 10 % (ENVIROS, 2016).

V diplomové práci byly naplněny všechny stanovené cíle a posouzeny určené hypotézy. Ochrana životního prostředí by měla být brána jako samozřejmost. Ekologicky šetrné ubytování, které je ohleduplné k životnímu prostředí, je volbou budoucnosti.

I. SUMMARY

Theme of thesis is environmentally friendly accommodation in Trebon and surroundings. The main objective is to identify friendly approaches in the accommodation offers in the friendly area and assess the significance of friendly approaches in the strategy of companies, which offer accommodation.

In the friendly area was examined structure of preconditions for development of friendly approaches in the accommodation offer. It was found that the structure is not diversified and deployment of assumptions is unequal. In this area is a fairly large number of accommodation facilities. Most of accommodation facilities are concentrated in the spa town of Trebon.

From analysis of friendly accommodation offers results that, apart from obviously friendly oriented Autocamp OASA, certified by EU Ecolabel (The Flower), the majority of accommodation facilities do not give publicity to their compliance with environmental measures, even though they apply them normally without certification, and therefore the visitors cannot get knowledge about that. The results of the survey shows that respondents are interested in eco-friendly accommodations. Due to this finding was recommended to operators of accommodation facilities to inform visitors and potential customers about used friendly measures from all information sources mainly through the Internet. Because the attendance in this area increases, there is a useful to construct new accommodation facilities and during the construction should count with the fact that it will be focusing on a friendly approach to the environment and that it will be offered like environmentally friendly accommodation.

KEYWORDS

region of Trebon, accommodation, eco-friendly, visitors, environment, eco-label, nature

II. SEZNAM POUŽITÝCH ZDROJŮ

Literární zdroje

- Anděl, J. (2003). *Statistické metody*. (3. vydání). Praha: Matfyzpress, vydavatelství Matematicko-fyzikální fakulty Univerzity Karlovy.
- Beránek, J. (2013a). *Ekonomika cestovního ruchu*. Praha: MAG Consulting.
- Beránek, J. (2013). *Moderní řízení hotelového provozu* (5., zcela přeprac. vyd.). Praha: MAG Consulting.
- Čermáková, A., & Střeleček, F. (1995). *Statistika I*. České Budějovice: Jihočeská univerzita v Českých Budějovicích, Zemědělská fakulta.
- Goeldner, C. R., & Ritchie, J. R. B. (2008). *Tourism: Principles, Practices, Philosophies*. 11th Edition. New York: Wiley.
- Gúčík, M. (2010). *Cestovný ruch. Úvod do štúdia*. Banská Bystrica: Dalli-BB.
- Hendl, J. (2006). *Přehled statistických metod zpracování dat: analýza a metaanalýza dat*. Praha: Portál.
- Horner, S., & Swarbrooke, J. (2003). *Cestovní ruch, ubytování a stravování, využití volného času*. Praha: Grada Publishing.
- Hule, M. (2005). *Průvodce po rybnících, památkách a hospůdkách Třeboňska*. Třeboň: Caprio.
- Jakubíková, D. (2012). *Marketing v cestovním ruchu: jak uspět v domácí i světové konkurenci* (2., aktualiz. a rozš. vyd.). Praha: Grada Publishing.
- Koblasa, P. (2013). *Místopis Třeboňska. Okolím Třeboně, Lomnice, Veselí a Stráže*. České Budějovice: Veduta.
- Konečný, O. (2013). *Agroturistika a venkovská turistika: venkovský cestovní ruch v České republice*. 1. vyd. Brno: Mendelova univerzita.
- Kotíková, H. (2013). *Nové trendy v nabídce cestovního ruchu*. Praha: Grada Publishing.
- Kozel, R. (2006). *Moderní marketingový výzkum*. Praha: Grada Publishing.

- Kozel, R., Mynářová, L., & Svobodová, H. (2011). *Moderní metody a techniky marketingového výzkumu*. Praha: Grada Publishing.
- Kročák, P. (1991). *Naše společná budoucnost*. Praha: Academia.
- Mariot, P. (1983). *Geografia cestovného ruchu*. Bratislava: Akademia.
- Moore, D. S. (1997). *Basic practice of statistics*. New York: W.H. Freeman.
- Mrkvička, T., & Petrášková, V. (2006). *Úvod do statistiky*. České Budějovice: Jihočeská univerzita v Českých Budějovicích.
- Navrátil, J. (2012). *Návštěvník jako rozvojový faktor navštíveného místa*. Praha: Alfa Nakladatelství.
- Neubauer, J., Sedlačík, M., & Kříž, O. (2012). *Základy statistiky: aplikace v technických a ekonomických oborech*. Praha: Grada Publishing.
- Parmová, D. (2003). *Provoz služeb v cestovním ruchu*. České Budějovice: Jihočeská univerzita v Českých Budějovicích, Ekonomická fakulta.
- Pásková, M., & Zelenka, J. (2002). *Výkladový slovník cestovního ruchu*. Praha: Linde.
- Pourová, M. (2002). *Agroturistika*. Praha: ČZU Credit.
- Ritchie, J. R. B., & Crouch, G. I. (2003). *The competitive Destination: A sustainable tourism perspective*. Oxon: CABI Publishing.
- Ryglová, K., Burian, M., & Vajčnerová, I. (2011). *Cestovní ruch – podnikatelské principy a příležitosti v praxi*. Praha: Grada Publishing.
- Seifertová, V. (2003). *Marketing v lázeňském cestovním ruchu*. Praha: VŠ CRHL.
- Schiffmann, L. G., & Kanuk, L. L. (2004). *Nákupní chování*. Brno: Coputer Press.
- Škodová Parmová, D. (2007). *Agroturistika*. České Budějovice: Jihočeská univerzita v Českých Budějovicích, Ekonomická fakulta.
- Wells, V., & Foxall, G. (eds.) (2012). *Handbook of Developments in Consumer Behaviour*. Edward Elgar Pub.
- Zelenka, J., Těšitel J., Pásková, M., & Kušová, D. (2013). *Udržitelný cestovní ruch – management cestovního ruchu v chráněných územích*. Hradec Králové: Gaudeamus.

Internetové zdroje

Agentura Třeboňsko (2009). *Třeboňsko*. Dostupné 10. ledna, 2016 z <http://www.trebonsko.com/>

Agrární komora ČR (2016). *Regionální potravina s novými certifikáty*. Dostupné 30. června, 2016 z <http://www.agrocr.cz/regionalni-potravina-s-novymi-certifikaty.php>

AHR ČR (2016). *Etický kodex*. Dostupné 12. ledna, 2016 z <http://www.ahrcr.cz/eticky-kodex/>

AHR ČR (2016). *Metodika klasifikace*. Dostupné 12. ledna, 2016 z <http://www.hotelstars.cz/metodika-klasifikace>

AION CS (2016). *Zákon č. 100/2001 Sb., o posuzování vlivů na životní prostředí a o změně některých souvisejících zákonů, v platném znění*. Dostupné 8. ledna, 2016 z <http://www.zakonyprolidi.cz/cs/2001-100>

AION CS (2016). *Zákon č. 89/1995 Sb., o státní statistické službě, v platném znění*. Dostupné 8. ledna, 2016 z <http://www.zakonyprolidi.cz/cs/1995-89>

AION CS (2016). *Zákon č. 455/1991 Sb., o živnostenském podnikání (živnostenský zákon, v platném znění)*. Dostupné 8. ledna, 2016 z <http://www.zakonyprolidi.cz/cs/1991-455>

AION CS (2016). *Zákon č. 17/1992 Sb., o životním prostředí, v platném znění*. Dostupné 8. ledna, 2016 z <http://www.zakonyprolidi.cz/cs/1992-17>

AOPK ČR (2016). *Správa CHKO Třeboňsko*. Dostupné 2. ledna, 2016 z <http://trebonsko.ochranaprirody.cz/>

AOPK ČR (2016). *Sport, turistika, rekreace*. Dostupné 2. ledna, 2016 z <http://trebonsko.ochranaprirody.cz/sport-turistika-rekreace/>

Ateliér Z&J GEHR (2016). *Ubytování v přírodní zahradě – Třeboňsko*. Dostupné 15. června, 2016 z <http://www.trebonsko.cz/pronajem-chalupy-plavsko>

Autokemp OASA (2016). *ECO-Label EU*. Dostupné 5. února, 2016 z <http://www.camposasa.cz/>

Bertiny lázně Třeboň (2016). *Léčení a indikace*. Dostupné 12. ledna, 2016 z <https://www.bera.cz/cz>

Borgis (2008). *Ekologické cestování vytlačuje masový turismus*. Dostupné 30. července, 2016 z <https://www.novinky.cz/cestovani/148044-ekologicke-cestovani-vytlacuje-masovy-turismus.html>

CENIA, česká informační agentura životního prostředí (2012). *Ekoznačení - často kladené dotazy (FAQ)*. Dostupné 9. června, 2016 z <http://www1.cenia.cz/www/ekoznaceni/faq#b5>

CENIA, česká informační agentura životního prostředí (2012). *O ekoznačení*. Dostupné 10. ledna, 2016 z <http://www1.cenia.cz/www/node/611>

CENIA, česká informační agentura životního prostředí (2012). *O EMAS*. Dostupné 11. ledna, 2016 z <http://www1.cenia.cz/www/databaze-emas/databaze-emas#cojeemas>

CENIA, česká informační agentura životního prostředí (2016). *Zelený hotel a kemp*. Dostupné 10. ledna, 2016 z <http://www1.cenia.cz/www/sites/default/files/zeleny%20hotel.pdf>

CN Invest (2009). *Proč by měly být hotely zelené?* Dostupné dne 2. dubna 2016 z <http://strategie.e15.cz/prilohy/marketing-magazin/proc-by-mely-byt-hotely-zelene-468761>

CVVM (2016). *Hodnocení ochrany životního prostředí*. Dostupné 13. června, 2016 z http://cvvm.soc.cas.cz/media/com_form2content/documents/c1/a7568/f3/oe160613.pdf

CVVM (2016). *Postoje a aktivity české společnosti vzhledem k životnímu prostředí - květen 2016*. Dostupné 10. června, 2016 z http://cvvm.soc.cas.cz/media/com_form2content/documents/c1/a7567/f3/oe160610.pdf

CzechTourism (2016). *Existence slevových portálů mění domácí cestovní ruch*. Dostupné 31. března, 2016 z <http://www.czechtourism.cz/pro-media/tiskove-zpravy/existence-slevovych-portalu-meni-domaci-cestovni-r/>

CzechTourism (2016). *Charakteristika a význam cestovního ruchu v Česku*. Dostupné 2. ledna, 2016 z <http://old.czechtourism.cz/didakticke-podklady/1-charakteristika-a-vyznam-cestovniho-ruchu-v-cesku/>

CzechTourism (2013). *Nejlepší reklama: Dobrá zkušenost a doporučení*. Dostupné 7. ledna, 2016 z <http://www.czechtourism.cz/institut-turismu/aktuality/nejlepsi-reklama-dobra-zkusenost-a-doporuceni/>

CzechTourism (2016). *Příjezdový cestovní ruch - rok 2015*. Dostupné 7. března, 2016 z <http://www.czechtourism.cz/institut-turismu/marketingovy-vyzkum/prijezdovy-cestovni-ruch/prijezdovy-cestovni-ruch-rok-2015/>

Česká kvalita (2010). *Program Česká kvalita*. Dostupné 10. ledna, 2016 z <http://ceskakvalita.cz/zajemci/znacky/ekologicky-setrny-vyrobeksluzba/2>

Česká rada pro šetrné budovy (2016). *Leadership in Energy Environmental Design*. Dostupné 10. srpna, 2016 z <http://czgbc.org/certifikace/leed>

Česká společnost pro jakost (2016). *ISO 1401:2015*. Dostupné 14. února, 2016 z <http://www.csq.cz/ISO-90012015-a-ISO-140012015>

Český statistický úřad (2016). *Hromadná ubytovací zařízení České republiky*. Dostupné 5. srpna, 2016 z <https://vdb.czso.cz/huz/okhuz.jsp?k=CZ0313>

Český statistický úřad (2016). *Metodika - časové řady cestovní ruch*. Dostupné 5. února, 2016 z https://www.czso.cz/csu/czso/metodika_casove_rady_cestovni_ruch

Český statistický úřad, Statistika & My (2016). *Chut' cestovat s věkem neklesá*. Dostupné 1. srpna, 2016 z <http://www.statistikaamy.cz/2016/02/chut-cestovat-s-vekem-neklesa/>

Česká televize (2010). *Němci „ujíždí“ na biopotravinách, vznikají specializované biosupermarkety*. Dostupné dne 2. července, 2016 z <http://www.ceskatelevize.cz/ct24/ct24/ekonomika/1350006-nemci-ujizdi-na-biopotravinach-vznikaji-specializovane-biosupermarkety>

Destinace Třeboňsko. *Dovolená Třeboň a Třeboňsko*. Dostupné 10. února, 2016 z <http://www.trebonsko.cz/>

Destinace Třeboňsko (2016). *Historie Třeboňska*. Dostupné 10. února, 2016 z <http://www.trebonsko.cz/historie-trebonska>

Dvůr Hamr (2016). *Ubytování*. Dostupné 2. června, 2016 z <http://www.dvurhamr.cz/>

Dvůr Šaloun (2016). *Ubytování*. Dostupné 3. června, 2016 z <http://www.dvursaloun.cz/cs/>

Enerfis (2016). *Certifikace budov podle standardu LEED*. Dostupné 27. srpna, 2016 z <http://www.enerfis.cz/sluzby/zelene-budovy/certifikace-budov-breeam-leed-sbtoolcz/certifikace-budov-leed>

ENVIROS (2016). *Certifikace udržitelnosti budov BREEAM a LEED*. Dostupné 27. srpna, 2016 z <http://www.enviros.cz/budovy/breeam-leed.html>

Enviweb (2016). *Vzdělání více pečují o životní prostředí*. Dostupné 15. března, 2016 z <http://www.enviweb.cz/clanek/obecne/105247/vzdelani-vice-pecuji-o-zivotni-prostredi>

Enviweb (2011). *Strasti a slasti ekologického hotelu*. Dostupné 30. července, 2016 z <http://www.enviweb.cz/clanek/dovol/85462/strasti-a-slasti-ekologickeho-hotelu>

European Commission (2016). *Environment*. Dostupné 3. února, 2016 z <http://ec.europa.eu/environment/ecolabel/>

E.15.cz (2016). *Čeští turisté upřednostňují internet a hotovostní platby*. Dostupné 25. července, 2016 z http://zpravy.e15.cz/byznys/obchod-a-sluzby/cesti-turiste-uprednostnuji-internet-a-hotovostni-platby-1310750#utm_medium=selfpromo&utm_source=e15&utm_campaign=copylink

Farma Hamr (2016). *Farma Hamr. Penzion, chov anglonubijských koz*. Dostupné 10. června, 2016 z <http://ubytovani.jiznicechy.cz/>

Fischerovy chalupy (2016). *Ubytování*. Dostupné 2. června, 2016 z <http://www.fischerovychalupy.cz/>

FTonline (2016). *Kompletní řebříčky nejlepších kempů roku 2015*. Dostupné 1. února, 2016 z <https://www.dokempu.cz/kemp-roku/>

Hostinec u Jitky (2016). *Penzion u Beránků*. Dostupné 10. června 2016 z <http://www.hostinecujitky.cz/penzion.html>

iTRAS (2016). *Třeboňsko krajina rybníků a centrum českého rybníkářství*. Dostupné 2. ledna, 2016 z <http://itras.cz/trebonsko/>

Klub českých turistů (2016). *Doporučení upravující základní ukazatele pro poskytování ubytovacích služeb v rámci ubytování v soukromí, v kempech a chatových osadách a turistických ubytovnách*. Dostupné 12. ledna, 2016 z <http://www.cestovni-ruch.cz/kategorizace/doporuceni2.htm>

Lázně Aurora (2016). *Léčebné metody*. Dostupné 12. ledna, 2016 z <https://www.aurora.cz/cz>

Mafra (2016). *Plaťte jen za vítr a vodu. Zelená energie zatím v Česku láká hlavně firmy*. Dostupné 4. června, 2016 z http://ekonomika.idnes.cz/v-cesku-roste-poptavka-po-zelenem-proudu-zatim-pomalu-ppk-/ekonomika.aspx?c=A160602_2250489_ekonomika_nio

Město Třeboň (2016). *Město*. Dostupné 12. ledna, 2016 z <http://www.mesto-trebon.cz/>

Ministerstvo zemědělství ČR (2016). *Značky potravin*. Dostupné 1. srpna, 2016 z <http://eagri.cz/public/web/mze/potravin/znacky-kvality-potravin/>

Ministerstvo zemědělství ČR (2016). *Zpráva o trhu s biopotravinami 2014*, Dostupné dne 1. července, 2016 z <http://eagri.cz/public/web/mze/ministerstvo-zemedelstvi/statistika/ekologicke-zemedelstvi/zprava-o-trhu-s-biopotravinami-2014.html>

Ministerstvo životního prostředí ČR (2015). *EMAS*. Dostupné 31. ledna, 2016 z <http://www.mzp.cz/cz/emas>

Mlýnský dvůr (2016). *Ubytování Třeboň - Mlýnský dvůr*. Dostupné 3. června, 2016 z <http://www.mlynsky-dvur.cz/>

Národní informační středisko podpory kvality (2016). *Ekologicky šetrný výrobek/služba*. Dostupné z <http://ceskakvalita.cz/spotrebitele/znacky/ekologicky-setrny-vyrobeksluzba/2>

Národní síť zdravých měst ČR (2016). *Města a obce*. Dostupné 12. ledna, 2016 <https://www.zdravamesta.cz/index.shtml?apc=1611346r>

Nazeleno.cz (2016). *Ekologické hotely v Česku? Žádný boom se zatím nekoná*. Dostupné 16. července, 2016 z <http://www.nazeleno.cz/bio/ekologicke-hotely-v-cesku-zadny-boom-se-zatim-nekona.aspx>

Penzion Bavlnka (2016). *Home*. Dostupné 31. května, 2016 z <http://www.pension-bavlnka.cz/>

Penzion Mníšek (2016). *Ubytování*. Dostupné 1. června, 2016 z <http://www.penzion-mnisek.cz/>

Penzion a restaurace Dvorce (2016). *Ubytování*. Dostupné 1. června, 2016 z <http://www.dvorce.cz/>

Penzion Pístina (2016). *O nás*. Dostupné 15. června, 2016 z <http://pistina.net/>

Penzion U hájovny (2016). *Možnosti ubytování*. Dostupné 15. června, 2016, z <http://www.vlkov.eu>

Potravinářská komora České republiky (2013). *Potraviný: Raději regionální než bio*. Dostupné 21. července, 2016 z <http://www.ceskapotravina.net/content/potravin-y-radeji-regionalni-nez-bio>

Rybářská bašta Haltýř (2008). *Základní info*. Dostupné 15. června, 2016 z <http://www.rybarska-basta-haltyr.cz/ubytovani.php>

Rybářství Třeboň (2009). *Vymezení oblasti chovu Třeboňského kapra*. Dostupné 13. ledna, 2016 z <http://www.trebonskykapr.cz/popis-trebonsko>

Topinfo (2016). *Množství vytríděných odpadů v ČR roste. V roce 2015 Češi třídili čtyřikrát více než v roce 2000. Česká republika překročila hranici 8 milionů tun vytríděného odpadu za uplynulých 15 let*. Dostupné 15. května, 2016 z <http://energetika.tzb-info.cz/energie-z-odpadu/14204-mnozstvi-vytridenych-odpadu-v-cr-roste-v-roce-2015-cesi-tridili-ctyrikrat-vice-nez-v-roce-2000>

Trade Press (2016). *Measuring The Cost To Become LEED Certified*. Dostupné 27. srpna, 2016 z <http://www.facilitiesnet.com/green/article/Measuring-The-Cost-To-Become-LEED-Certified-Facilities-Management-Green-Feature--10057>

TZB-info (2015). *Vyhláška č. 501/2006 Sb., o obecných požadavcích na využití území, ve znění pozdějších předpisů*. Dostupné 8. ledna, 2016 z <http://www.tzb-info.cz/pravni-predpisy/vyhlaska-c-501-2006-sb-o-obecných-pozadavcích-na-vyuzivani-uzemi>

Ústav pro ekopolitiku (2016). *Slovníček pojmů*. Dostupné 2. ledna, 2016 z <http://udrzitelnyrozvoj.ecn.cz/slovnicek.shtml>

Veverčí Dvůr - Roseč (2010). *Ubytování v jižních Čechách*. Dostupné 6. června, 2016 z <http://www.veverci-dvur.cz/>

III. SEZNAM OBRÁZKŮ

Obrázek 1: EMAS, ISO 14001	15
Obrázek 2: Ekoznačení	16
Obrázek 3: Nákup dovolených na slevových portálech.....	19
Obrázek 4: Mapa území Třeboňska	20
Obrázek 5: Třeboňsko.....	21
Obrázek 6: CHKO Třeboňsko	24
Obrázek 7: Pohlaví respondentů, n = 200.....	32
Obrázek 8: Pohlaví tuzemských respondentů, n = 150.....	33
Obrázek 9: Pohlaví zahraničních respondentů, n = 50	33
Obrázek 10: Pohlaví a věk respondentů	34
Obrázek 11: Pohlaví a věk tuzemských respondentů	34
Obrázek 12: Pohlaví a věk zahraničních respondentů	35
Obrázek 13: Výdaje respondentů během dovolené	36
Obrázek 14: Výdaje tuzemských respondentů během dovolené	36
Obrázek 15: Výdaje zahraničních respondentů během dovolené	37
Obrázek 16: Délka aktuální dovolené respondentů	37
Obrázek 17: Délka aktuální dovolené tuzemských respondentů	38
Obrázek 18: Délka aktuální dovolené zahraničních respondentů.....	38
Obrázek 19: Počet navštívených ubytovacích zařízení v posledních dvou letech.....	40
Obrázek 20: Počet navštívených ubytovacích zařízení v posledních dvou letech tuzemskými respondenty	40
Obrázek 21: Počet navštívených ubytovacích zařízení v posledních dvou letech zahraničními respondenty	41
Obrázek 22: Vyjádření percepce veřejné podpory environmentálně šetrného cestovního ruchu	43

IV. SEZNAM TABULEK

Tabulka 1: Vyhledávání na internetu	19
Tabulka 2: Návštěvnost hromadných ubytovacích zařízení na Třeboňsku	39
Tabulka 3: Percepce veřejné podpory environmentálně šetrného cestovního ruchu	43
Tabulka 4: Celkové body a průměry k uvedeným tvrzením.....	44
Tabulka 5: Celkové body a průměry k tvrzením vztahujícím se ke každodennímu životu... 45	
Tabulka 6: Podpora environmentálně šetrného CR - výsledek mnohonásobné lineární regrese.....	46
Tabulka 7: Prediktory míry podpory šetrného cestovního ruchu	46
Tabulka 8: Celkové body a průměry akceptování ekologických opatření.....	48
Tabulka 9: Korelační matice - akceptace ekologických opatření	49
Tabulka 10: Spearmanův korelační koeficient - pohlaví respondentů	51
Tabulka 11: Celkové body a průměry při akceptování zvýšené ceny o cca 25 %.....	52
Tabulka 12: Korelační matice - akceptování ekologických opatření při zvýšené ceně.....	53
Tabulka 13: Spearmanův korelační koeficient - pohlaví respondentů	54
Tabulka 14: Výsledky dvouvýběrového t-testu - míra souhlasu tuzemských a zahraničních respondentů s tvrzeními týkající se nabídky environmentálně šetrného CR	56
Tabulka 15: Výsledky dvouvýběrového t-testu - míra souhlasu tuzemských a zahraničních respondentů s tvrzením vztahujícím se ke každodennímu životu.....	57
Tabulka 16: Výsledky dvouvýběrového t-testu - míra přijatelnosti tuzemských a zahraničních respondentů při stejné ceně jako u standardní nabídky hotelu či restaurace	58
Tabulka 17: Výsledky dvouvýběrového t-testu - míra přijatelnosti při zvýšené ceně ubytování a stravování cca o 25 %	59
Tabulka 18: Typy ubytovacích zařízení na Třeboňsku.....	60
Tabulka 19: Hromadná ubytovací zařízení na Třeboňsku	61
Tabulka 20: Slevy z poplatků Ekoznačky EU	70