

DOKUMENTACE ZÁVĚREČNÉ PRÁCE



VYSOKÉ UČENÍ TECHNICKÉ V BRNĚ

BRNO UNIVERSITY OF TECHNOLOGY

FAKULTA VÝTVARNÝCH UMĚNÍ

FACULTY OF FINE ARTS

ATELIÉR GRAFICKÉHO DESIGNU 2

GRAPHIC DESIGN STUDIO 2

PATTERN PAINT ROLLER LAB

PATTERN PAINT ROLLER LAB

BAKALÁŘSKÁ PRÁCE

BACHELOR'S THESIS

AUTOR PRÁCE

AUTHOR

Zdeňka Giacintová

VEDOUCÍ PRÁCE

SUPERVISOR

MgA. Jozef Ondřík

BRNO 2023

Obsah

TEXTOVÁ ČÁST

str. 3–15

Abstrakt

Motivační úvod

Forma

Teorie

str. 7–10

Historický kontext

Praxe

str. 11–15

Materiál

Motiv

Proces

Místo

Barva

Využitelnost

Závěr

str. 15

OBRAZOVÁ ČÁST

str. 16–24

Textová část

ABSTRAKT

Ve své práci se věnuji technice válečkování neboli dekoračním malířským válečkům a jejich historickému kontextu. Práce pro mne především představuje možnost zabývat se fenoménem, který byl ve své době velmi populární, a prozkoumat jeho potenciál nad rámec tradičního vnímání. Prostřednictvím řady testů jsem experimentovala s vytvářením nových vzorů a zkoumala jsem možnosti této technologie, což zahrnovalo například také testy materiálu a velikosti válečkové matrice nebo přenesení dekoru z pro něj typického interiérového prostředí do prostředí exteriéru.

ABSTRACT

My work focuses on the technique of pattern paint rollers and their historical context. Above all, the work presents an opportunity for me to engage with a phenomenon that was very popular in its time and to explore its potential beyond traditional perceptions. Through a series of tests, I experimented with creating new designs and explored the possibilities of this technology, which included, for example, tests of the materiality and size of the roller matrix or the transfer of the decor from its typical interior setting to an exterior environment.

Klíčová slova: malířské dekorační válečky, pattern, vzor, repetitivita, opakování, typografie, malířská technika, dekor, ornament, rytmus

Keywords: pattern paint rollers, pattern, repetitiveness, repetition, typography, painting technique, decor, ornament, rhythm

MOTIVAČNÍ ÚVOD

Můj zájem o dekorační válečky vychází z vlastní zkušenosti, kdy jsem už jako malá holka byla zvyklá vídat v interiéru domova stěny zdobené válečkovými vzory. S přibývajícím věkem jsem si uvědomila, že toto dekorování není ve všech domácnostech tak běžné, jak jsem si myslela, a stále více jsem si začala jejich přítomnosti mimo náš domov všimnout. Fascinovaly mě nejrůznější vzory, které lze touto technikou vytvořit, ale také atmosféra, která v dekorovaném prostoru vzniká. Během středoškolského studia jsem poprvé uvažovala, že se pustím do návrhu vlastních válečků, případné obtíže a finanční náročnost při výrobě mě ale nakonec odradily. Nyní jsem cítila potřebu se k tématu válečkování znovu vrátit.

FORMA

Práci jsem rozdělila na dvě samostatné části: historicko-teoretické zkoumání a praktickou aplikaci.

Teoretická část zahrnovala bádání v historii této techniky a dekorování obecně. Věnovala jsem se především zkoumání výroby, používání a propagaci válečků se zaměřením na teoretické i praktické aspekty této techniky, což se ukázalo jako náročný úkol vzhledem k tomu, že její největší popularita byla v polovině 20. století a z této doby není o technice dochováno mnoho záznamů. Přesto jsem tuto část považovala za důležitou, a to i přes její omezený dopad na následnou praktickou složku. Okrajově jsem se také dotkla zkoumáním vnímání ornamentu a dekorování obecně.

Praktická část mé práce byla naopak celá věnována výrobě válečků, tiskařských zařízení a jejich testování. Cílem bylo získat praktické zkušenosti s výrobním, ale i malířským procesem, a jejich využití v uměleckém kontextu mé vlastní tvorby. Průběh práce sleduji v jednotlivých krocích. Popisuji zvolené materiály, techniku vytváření motivů a způsob jejich aplikace. Soustředím se na cílová místa aplikace a motivy a také na souvislosti, které na tyto kroky navazují, nebo je určují. Celý proces jsem dokumentovala fotografováním, archivací a dokumentací všech použitých náhledů a nástrojů.

Teorie

HISTORICKÝ KONTEXT

Technika válečkování a dekorační malířské válečky používané k jejímu vytvoření jsou v různých dobových pramenech známy pod různými názvy a také tato technika byla a je známa pod různými názvy v místních dialektech. V roce 1926 se v odborném časopise *Malířské listy* objevila první výslovná zmínka o „gumových otiskovacích vzorcích na válečku“ v Čechách. V roce 1934 se v *Malířských listech* objevuje první reklama na skutečné „vzorkové válečky, řezané v měkké gumě“.¹ Později se hovoří mimo jiné o tapetových válečkách, dekoračních malířských válečkách či malířských válečkách se vzorem. A například malíři na Valašsku mluvili o dekorování stěny válečkem jako o tom, že jdou „kulat“.² V zahraničí bychom mohli techniku najít pod názvy jako: Der Rollstempeldruck nebo Musterwalzen – Německo (v překladu: válečkový tisk nebo vzorované válečky), Mintás festőhengernek – Maďarsko (v překladu: vzorovaný malířský váleček) nebo Patterned Paint Roller – VB (v překladu: vzorovaný malířský váleček).

V roce 1879 požádal Carl Longjaloux v Elberfeldu o patent na první ruční tiskařský stroj se samopropisováním. První větší zmínky o technice válečkování sahají ale do první poloviny 20. století. V roce 1911 Theodor Kreissig, dekorativní malíř z Drážďan, a Paul Mayenfisch vydali svazek, ve kterém ukazují, jak lze v zásadě rychle a esteticky malovat dekorace na stěny pomocí jejich válečku.³ Zpočátku sloužil vynález pouze k prostému oživení ploch v malířském řemesle. Řemeslníci jej mohli používat k rovnoměrnému a rychlému nanášení textur. V Německu v době industrializace – *Gründerzeit*³ se nově stavěly celé městské čtvrti, které měly prezentovat nové bohatství majitelů v co nejlepším světle. Náročné dekorativní práce v malířském řemesle bylo tedy třeba provádět rychleji. Zejména v Sasku začali tradiční výrobci malířského náčiní přecházet od výroby šablon ke vzorovým válečkům. Ve 30. letech 20. století se technika zdokonalila natolik, že bylo možné nanášet až čtyři barvy v jednom průchodu pomocí válečkových razítek.⁴

Dlouhou dobu měla technika válečkování svůj původ pouze v Německu, ale později se rozšířila do dalších zemí např. do Československa či Maďarska, kde se stala rychle populární. V Čechách byla tato technika nejvíce oblíbená v rozmezí let 1930–1960, během kterých byla většina výrobců dekoračních válečků nejvíce aktivní. V Maďarsku dosáhl nejvýraznějšího vývoje Imre Molnár, výrobce malířských nástrojů, který si v letech 1958–1959 nechal registrovat řadu patentů.

Existovalo několik výrobních postupů, testovaly se barevné efekty a vyvíjely se i různé pomůcky. Nejčastěji se vzor do válečku buď mechanicky vyřezával nebo byl celý obtiskovací válec vylitý do formy. Každá z manufaktur vyvinula vlastní směs materiálů pro výrobu válečkové matrice, což bylo často obchodním tajemstvím. Vhodným elastickým materiálem byl buď přírodní kaučuk nebo měkčené PVC.

Většina válečkovacích zařízení byla navržena pro obvyklou šířku role



Reklama z malířského časopisu *Drei Schilde* 1935



Ukázka malířského stroju umožňujícího malbu více barvami (foto: archiv Birger Jesch).

1 *Půjčovna a muzeum válečků*, <https://www.malirskevalecky.cz/info>, vyhledáno 28. 3. 2023.

2 *RETRO DEKOR*, <https://www.retrodekor.hu/tortenet/>, vyhledáno 25. 4. 2023.

3 Vilémovské období – *Gründerzeit*, odkazuje na fázi hospodářské historie v Německé říši a v Rakousko-Uhersku v 19. století, která začala rozsáhlou industrializací a trvala přibližně do „Gründerkrachu“ v roce 1873. V užším slova smyslu se jako zakládající roky označují první dva roky po založení Německé říše (1871–1873), kdy Německo zažilo rozmach.

4 *Musterwalzen*, <http://www.musterwalzen.de/web-content/Musterwalzen/musterwalzen.html>, vyhledáno 7. 5. 2023

15 cm. V poválečném období začaly některé manufaktury vyrábět válečky o šířce 20 a 25 cm. Prototyp od experimentální firmy Karl Reuss, který se nikdy nedostal do výroby, měřil dokonce 30 cm.⁵

Malířům v této době válečky se vzorem nejprve připadaly málo umělecké v porovnání s nepřebernou nabídkou malířských šablon. Později se však shodli, že „zručný řemeslník je nepostradatelný a nelze ho nahradit strojem. Stroj je dobrý jen na ušetření práce s hladkým nátěrem“.⁶ Další zmínka z dobového tisku se na techniku válečkování dívá podobně skepticky: „Výtvarné projevy jako např. válečkování, jsou technikami, ke kterým se mnozí malíři utíkají jen proto, aby zamaskovali nedbalou úpravu stěny.“⁷ Nebo v druhé zmínce, kde můžeme cítit podobnou skepsi k výtvarné hodnotě válečků: „Vskutku, tam kde není stěna úplně rovná nebo tam kde se špiní, může přijít v úvahu váleček či vzornice.“⁸

V průběhu dalších let dekorování stěn válečkem přicházelo a odcházelo z módy. Později válečky ale i vzorované tapety na stěnách ztrácely půdu pod nohama ve prospěch obyčejných malovaných stěn, nyní se zase do módy vrací.⁹

V průběhu své práce jsem měla to štěstí, že jsem se mohla setkat s pamětníkem Zdeňkem Mičánkem, který byl v druhé polovině 20. století, jedním z posledních výrobců vzorovaných válečků u nás. Díky jeho vzpomínkám jsem měla možnost nahlédnout na techniku z jedinečného pohledu člověka, který válečky nejen využíval v praxi ale také sám tvořil, a to v době kdy byly právě v kurzu.

Co se týče dělení používaných vzorů, tak od doby, kdy byly malířské válečky poprvé použity, byly rozděleny do kategorií podle typu vzoru, který vytvářejí. Původní klasifikace válečkových vzorů byla založena na skutečnosti, že vzory napodobují vzory na látkách. Proto byly klasifikovány jako síťové, páskové nebo vzorované. Později byly rozděleny na tzv. tapetové a „lítačky“. Vzory tapetové jsou často osově symetrické a obsahují snadno rozlišitelné opakující se charakteristické prvky. Naopak u „lítačkových“ vzorů jsou na ploše vzory rozmístěny nerovnoměrně a malíři si je oblíbili právě proto, že nepravidelný vzor v „lítačkové“ malbě mnohem ladněji skrývá chybu.¹⁰

Pan Mičánek na výmalbu tapetovými válečky vzpomíná slovy: „Když používáme tapetový vzor, tak ty musí být pravidelně. Tak si udělám na válečku čárky a udělám půl otáčky a pak už je to druhá značka – dvojka a nasazujete potom o půlku dál další. Takže když jedete z vrchu musíte odválet aby ta barva byla stejnoměrně nanesená. Nejenom takhle, tohle a buchnout to, jo. Takže uděláte jedničku od vršku a napřed si odválíte na novinách, nasadíte a jedete. Vylezete na žebř, odválíte dvojku, ťuk a zase. A musí to přesně sedět na sebe. Pak je ta stěna stejnoměrně. A musíte táhnout až dolů, když slízáte ze žebřu. To chce prostě určitě cvik a je to na námahu“.¹¹

Co se týče dobové nabídky vzorů, nepodařilo se mi dohledat mnoho



Výňatek z firemního katalogu Karl Reuss



Pan Zdeňek Mičánek, při rozhovoru v jeho bytě v Brně. Ukazuje válečky z jeho dílny.

5 BIRGER, Jesch. Der Rollstempeldruck in der Raumdekoration des 20. Jahrhunderts. Restaurator im Handwerk: Farbe. Herrstein: 3/2014, 31–37. ISSN 1829-7119

6 Půjčovna a muzeum válečků, <https://www.malirskevalecky.cz/info>, vyhledáno 28. 3. 2023.

7 Malba: časopis pro malbu a opracování stěn. Praha: Jednota společenstva malířů pokojů, srpen 1947.

8 Malba: časopis pro malbu a opracování stěn. Praha: Jednota společenstva malířů pokojů, červenec 1947.

9 RETRO DEKOR, <https://www.retrodekor.hu/tortenet/>, vyhledáno 25. 4. 2023.

10 Půjčovna a muzeum válečků, <https://www.malirskevalecky.cz/info>, vyhledáno 28. 3. 2023.

11 Rozhovor autorky se Zdeňkem Mičánkem, 11. 5. 2023 v Brně.

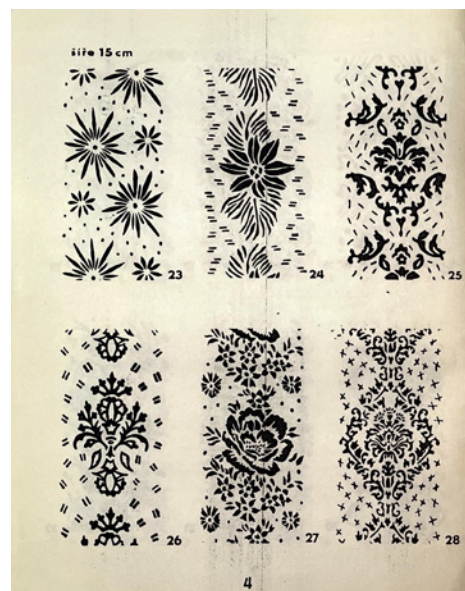
vzorníků. Jeden se mi ale do rukou dostal z dílny pana Mičánka. Ten se celkově k nabídce motivů u nás vyjádřil takto: „Byla tady u nás bída, utrpení ty válečky, to bylo zoufalý. S tím se nedalo nic dělat. To se podařil jeden, dva, tři. A když jsem už sehnal váleček, tak se to dost opakovalo. Ale jinak, že by tu byly zázračný věci to ne. Až později co se začaly dovážet třeba z Vídně.“

Dalším příkladem jak mohly ve své době vypadat vzorníky válečkových dekorů jsem mohla shlédnout v článku, který je zaměřen na sbírku německého nadšence a současného výrobce válečků, umělce a designéra **Tobiase Otta**.¹²

Umělec a historik Birger Jesch se vyjádřuje, pouze ale ke vzorům válečků ze Saska, takto: „Stylové epochy v 50. letech formovaly razítkové válečky ve dvou smyslech. Většina vzorů ornamentů pocházela odsoučasníků, kteří odkazovali na vývoj *Werkbund*, *Heimatstil*, *Bauhaus*, *Art Deco*, *expresionismus* nebo *optické umění*. Podpisy příslušných designérů jsou jasné při pohledu na vzorky. Dokonce i grafika vyvinutá *Josefem Albersem* a *Victorem Vasarelym* našla svou odezvu ve strukturách vzorových válců z konce 60. let.“

Tobias Ott mimo jiné, snad jako jediný rozděljuje, tentokrát už na své vlastní webové stránce¹³, vzory válečků i podle doby vzniku. Můžeme zde tedy vidět vzory z 30–60. let.

V roce 2017 proběhla v Muzeu folklórního vybavení **Arzberg** na jeho podnět výstava s názvem: „**Neu aufgerollt**“ – **Wanddekorationen mit Struktur- und Musterwalzen aus der Sammlung Tobias Ott** (v překladu: „Nově naváleno“ – Nástěnné dekorace se strukturou a vzorem válečků z kolekce **Tobiase Otta**). Tato výstava byla po jejím skončení ještě jednou zopakována na jiném místě.¹⁴



Vzorník z dílny Zdeňka Mičánka.



Starý vzorník ze sbírky **Tobiase Otta**.



Pohled do expozice výstavy: „**Neu aufgerollt**“ – **Wanddekorationen mit Struktur- und Musterwalzen aus der Sammlung Tobias Ott**. **Volkskundliche Gerätemuseum Arzberg – Bergnersreuth**. (foto: strukturwalze.de)

¹² *Strukturwalzen: Alte Technik neu entdeckt*. *Malerblog.net*, <https://www.malerblog.net/die-strukturwalze-alte-technik-neu-entdeckt/>, vyhledáno 26. 4. 2023.

¹³ www.strukturwalzen.de

¹⁴ *Tobias Ott.de*, <https://www.tobiasott.de/kunst-ausstellungen-termine.htm>, vyhledáno 26. 4. 2023; 4. 11. 2017 – 4. 2. 2018, Musée du folklore de Bergnersreuth – Arzberg; 9. 3. – 8. 9. 2019, Fränkischen Freilandmuseum – Windsheim.

Praxe

V rámci ateliérových aktivit jsem měla, současně s celým ateliérem, možnost navštívit v malírku Lenku Pilařovou. Lenka je absolventka malířství na brněnské FaVU VUT (prof. akad. mal. Jiří Načeradský) a členka Brněnské umělecké skupiny Šestá větev, která ve své tvorbě využívá dekorační válečky například pro tvorbu struktur na svých malbách. Disponuje ale také velkou sbírkou válečků, kterou nám u sebe v ateliéru poskytla jak k nahlédnutí, kde jsme si mohli některé válečky i vyzkoušet. Tato návštěva pro mne byla první zkušeností s ovládním malovací soupravy. Lenčina práce pro mne však byla také první ukázkou využití malířských válečků ve výtvarném umění a v tomto smyslu je pro mne její tvorba velmi inspirativní.

Na začátku své práce jsem se snažila teoreticky definovat pojmy a vlastnosti, které s touto technikou souvisí, abych se plynule přesunula z teoretického bádání k praktickým činnostem. Zaměřila jsem se například na význam slov jako je dekor, vzor, ornament nebo rytmus, a na to, co pro mne znamenají. Přes tyto definice jsem se dále dostávala k vlastnostem už konkrétně souvisejícím s tvorbou válečky jako například repetitivita, akčnost a náhoda, které s technikou velmi úzce souvisí. Tyto vlastnosti jsem se pak snažila promítnout ve své další práci.

Materiál

Motiv

Proces

Místo

Barva

Využitelnost

MATERIÁL

Začala jsem testovat materiály, ze kterých jsem vytvářela vlastní válečky. Svou malovací sadou jsem byla omezená šířkou nanášecího válce – 15 cm. Tvořila jsem tedy ze začátku válce o této šířce abych mohla jednoduše zkoušet jejich vlastnosti. Později jsem šířku válce zmenšovala či zvětšovala podle potřeby a druhu motivu či efektu, kterého jsem chtěla dosáhnout.

Jeden z materiálů, který jsem pro tvorbu válce zvolila byl například tisk matrice 3D tiskárnou. Tuto technologii jsem zvolila v případě tvorby matric pro kapesní válečkové sady, které jsou o šířce 3,8 cm a jejich tisknutelná plocha byla tak malá (plocha matrice 4,5 x 3,8 cm), že jsem nebyla schopná je vyrobit pomocí jiné technologie či ručně.

Z materiálů se mi po vícero testech zdál nejlepší, jak po stránce tvorby motivu, tak vzhledu obtisku, materiál z pěnového polyethylenu, který slouží k izolaci potrubí. Tyto trubice měly ideální průměr vnitřního otvoru, který krásně pasoval na již existující válečkový střed. Při přenášení motivů jsem začala vyřezáváním tvarů do pěnových trubek pomocí řezáku. Brzy jsem ale zjistila, že tato metoda je příliš časově náročná a velmi nepřesná. Tehdy jsem přešla na používání elektrické tepelné pájky, která mi umožnila snadno přenést do materiálu téměř jakýkoli motiv a zároveň zachovat prvek nedokonalosti, který se mi na této technice líbí. Později jsem využila i gravírování pomocí laseru, který mi pomohl s urychlením tvorby motivu. Polyetylen mi přišel vhodný z důvodu snadné dostupnosti v relativně neomezeném množství. Má ale také ideální vlastnosti otisku. Jeho povrch je sice lesklý/hladký, ale po manuálním zdrsnění plochy vzniká povrch, který krásně chytá a následně obtiskuje barvu na podklad.

Při přenášení motivů do válečků jsem postupovala odebíráním materiálu, což pro tvorbu tradičních dekoračních válečků není typické. A začala mi vznikat sada tzv. válečků s inverzními vzory, kde je plocha otisku procentuálně větší než u těch klasických.

MOTIV

O množství motivů jsem jako tatérka a ilustrátorka neměla nouzi, vytvářela jsem motivy geometrické, abstraktní, typografické i s reálnými náměty.

ABSTRAKTNÍ A GEOMETRICKÉ MOTIVY mi krásně posloužily při testování tlouštěk či materiálu válců a jejich tvorba pro mne byla jakousi „automatickou kresbou“. Tvořila jsem je tedy bez vloženého významu a pouze pro dekorativní efekt nebo zkoušky.

Tvorba válečků s **REÁLNÝMI NÁMĚTY** pro mne byla hrou. Napojování tvarů, které v stále opakujícím se pásu navazují tvoří ideální prostor pro nadsázku a humor. Ráda se zabývám dětskými kresbami a při přenesení na povrch kde vznikala deformace motivů vznikaly velmi hravé momenty.

TYPOGRAFICKÉ MOTIVY se v mé práci staly nakonec stěžejními. Byly mi blízko nejen z důvodu, že s písmem pracuji jako grafická designérka téměř denně ale také proto, že při přenesení slov do válečku



Kapesní válečková sada – testovací kus.



Pájené válečky z pěnového polyethylenu.



Detail válečku s vygravírovaným vzorem.



Malba válečkem s navazujícím motivem.

a nekonečném opakování vznikaly malby s úplně jinou atmosférou než jaká je v ostatních případech. Ke sloům na válečkách jsem přistupovala jako k symbolu nebo ornamentu, spíše než jako k nosiči významu. Slova a spojení, která jsem použila už obsah mají, já je znovu vytahuji a dotýkám se jejich vyprázdňenosti.

Při přenášení typografie na válečky jsem experimentovala s omezením materiálu a „nedokonalosti“, které při tvorbě liter vznikaly mi přišly zábavné a textům přidávaly atmosféru, která v případě „dokonalých“ válců se slovy naopak chyběla.

PROCES

Na celém procesu práce s válečky je velmi zajímavá dynamika. Tu jsem vnímala od samotného přenesení motivu ručně na válec, přes následné pájení/tisknutí/gravírování do pěny, až po malování na různé povrchy. Připomínalo mi to už zmiňovaný proces tetování, ale také ve mně tato dynamika vzbuzovala pocit podobný tvorbě graffiti. Spojení s graffiti mě následně přivedlo k myšlence přenést tuto techniku z interiéru do exteriéru.

MÍSTO

Dekorační válečky jsou technikou, která byla a je nejvíce využívána v prostorách interiéru. Jsou věci velmi intimní, ať už svým umístěním nebo náměty, které interiér činí útulným. Jak by tedy tato intimní technika působila v kontextu exteriéru mezi naopak velmi expresivními díly writerů a street artistů?

Vydala jsem se tady k legálním plochám, které nabízí město Brno a mezi díla místních graffiti umělců jsem se chystala malovat válečky. Při prvním malování v exteriéru jsem se setkala s mnoha reakcemi kolemjdoucích. Někteří na diametrálně odlišný charakter malby reagovali pozitivně například slovy: „No tak to tu konečně uděláte koukatelný“. Což mě potěšilo, bohužel to byly reakce pravděpodobně nezasvěcených kolemjdoucích do graffiti scény. O den později jsem totiž došla na místo a moje výmalba už byla zakrytá novým graffiti dílem. Došlo mi tedy, že moje dílo pravděpodobně nebylo scénou pozitivně přijato.

Při dalším pokusu výmalby na legální plochu jsem se vydala na více odlehle místo od centra s vidinou delší trvanlivosti díla. Tam jsem se pro změnu setkala pouze s muži převážejícími vozíky s železem a ti na mou přítomnost nijak nereagovali. Co mě však u mé druhé akce vyrušilo, byl déšť, který mi dovolil pouze nachystat na zed' podklad.

U dalšího pokusu už jsem měla štěstí. Nachystaná plocha za deště se nesmyla a malování proběhlo hladce. Byla to moje první venkovní akce, u které jsem malovala pouze typografickými válečky. Překvapilo mne jak fyzicky náročné malování bude. I přes tu námahu jsem však malbu úspěšně dokončila. Dlouhá stěna se stále se opakujícími, relativně malými nápisy, působila ornamentálně.



Experiment s válečkem ze sbírky mé rodiny na legální stěně.



Jeden z prvních typografických válečků.



Válečky nasimulovaný barevný přechod na legální stěně. Malba byla druhý den úplně přemalovaná – viz. text.

BARVA

Ze začátku jsem používala ke zkouškám pouze bílou barvu. Později jsem přešla k barvě černé. Ta mi přišla vhodná a zároveň atraktivní nejen tím, že se pro výmalbu válečky téměř nepoužívá ale také u typografických válečků odkazuje na základní černou barvu – barvu většiny textů. Při některých výmalbách jsem využila barev , pouze ale pro podklad malované plochy.

VYUŽITELNOST

Ve své práci jsem k výrobě válečků přistupovala velmi jednoduchým a nenákladným způsobem, který je dle mého názoru kdykoliv a jednoduše zopakovatelný a to i bez nutnosti speciálního vybavení. Vidím tedy v postupu výroby, který jsem zvolila velký potenciál a to nejen ve své vlastní práci.



Malba s barevným podkladem.

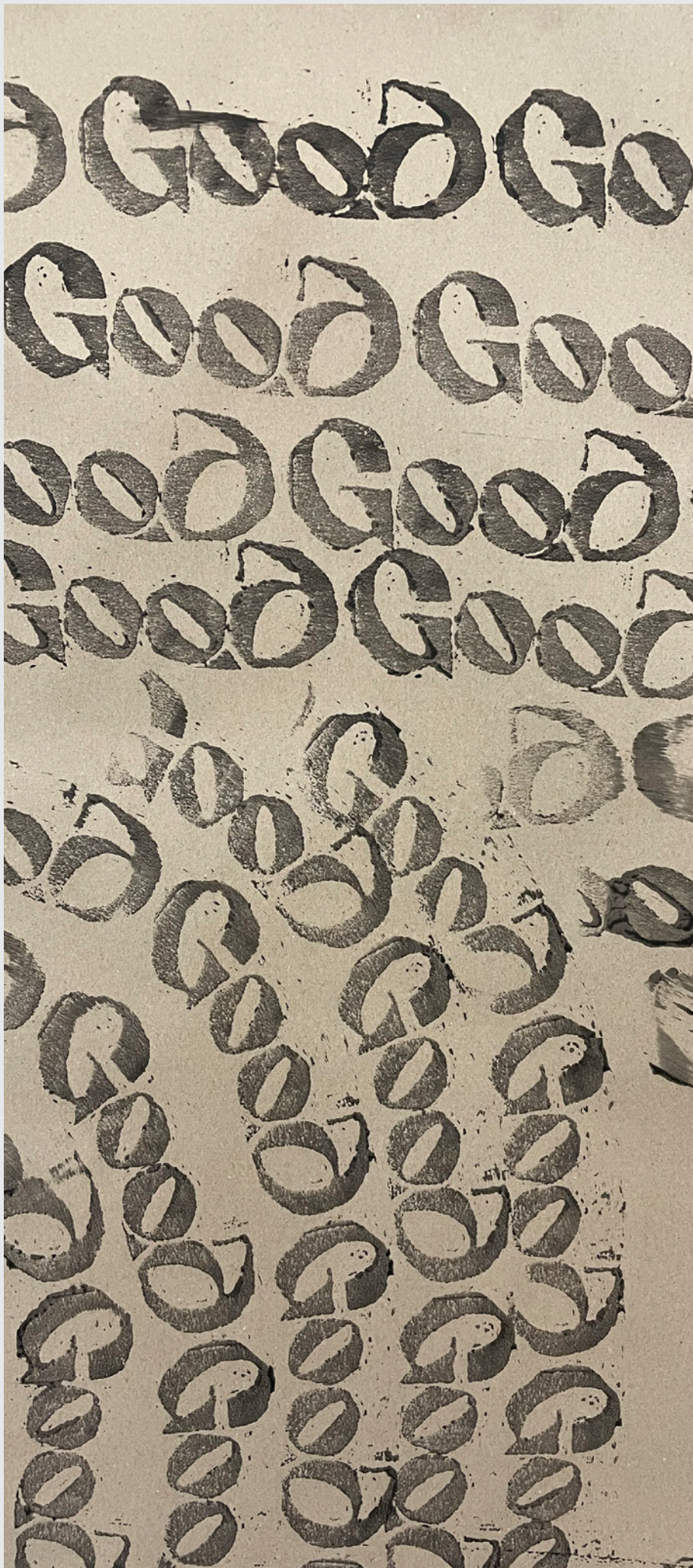
ZÁVĚR

Na začátku své práce jsem se snažila si stanovit jasný cíl. V průběhu projektu jsem se však přistihla, že mě téma fenoménu válečků natolik pohltilo, že jsem musela změnit svá původních očekávání. Namísto zaměření se na jeden ucelený výstup jsem se snažila o pochopení celého tématu válečků, což ještě více prohloubilo můj zájem o techniku. Současný stav mé práce je proto pouze první fází dlouhodobějšího procesu, který mi již nyní nabízí slibné vyhlídky do budoucna. Výsledky mé dosavadní práce vrhají světlo na nevyužité možnosti, které technologie nabízí, zpochybňují zažitě představy a rozšiřují jejich využití. Proces experimentování mi poskytl důkladné pochopení nuancí a složitostí spojených s výrobou válečků a také platformu pro zkoumání nových tvůrčích možností.

Svou prací se navíc snažím objasnit historický kontext dekoračních válečků, čímž přispívám k hlubšímu pochopení jejich kulturního významu.

Celkově byl tento projekt významným krokem v mém chápání dekoračních válečků. V průběhu jsem navázala spoustu nových kontaktů, získala nové nápady pro svou budoucí práci a mohla se naplno ponořit do tématu, které mě fascinuje již od dětství. A jak mi řekla při jednom našem setkání Lenka Pilařová:
„Vítej mezi nás, blázny do válečků“.

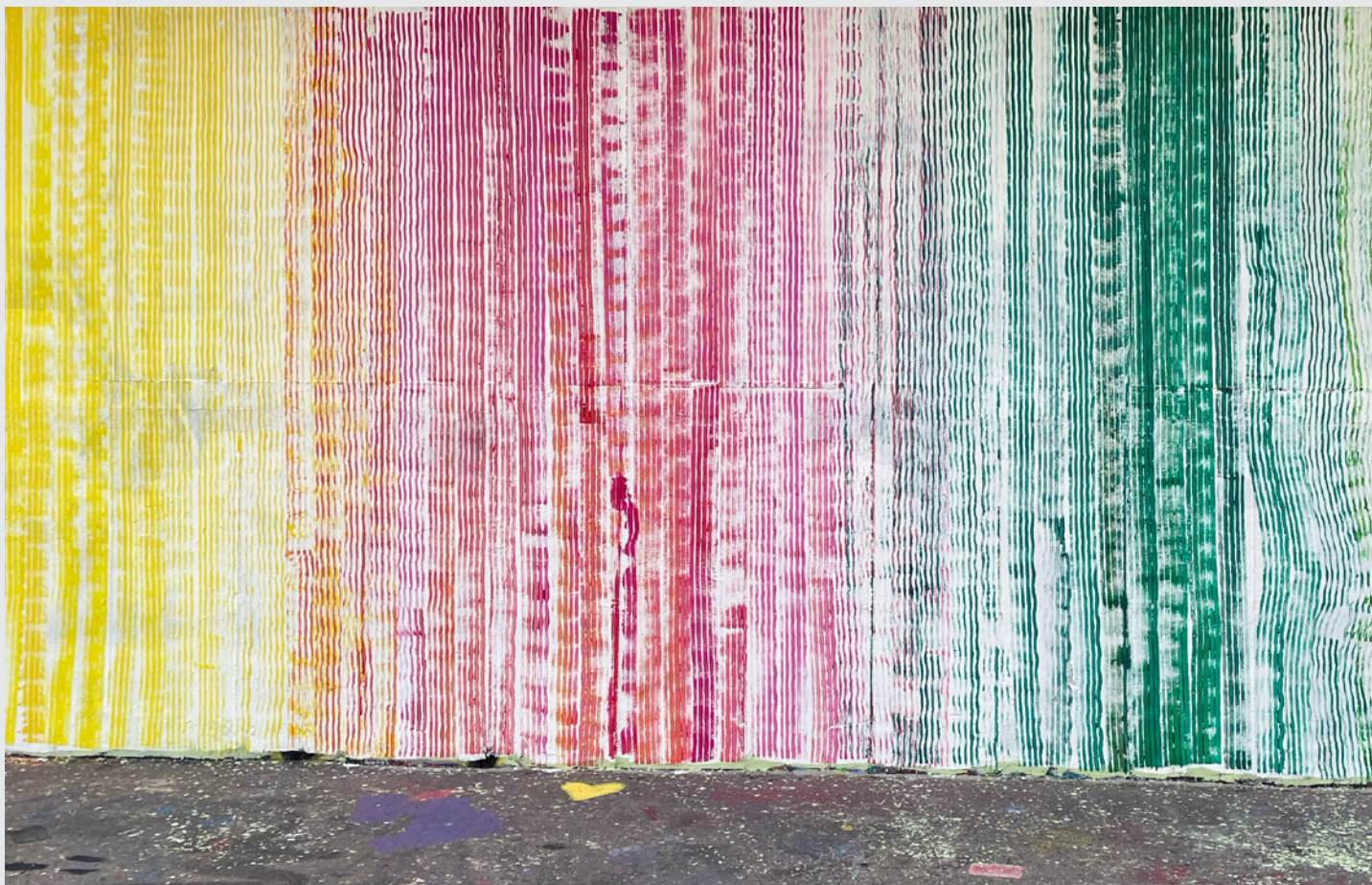
Obrazová část



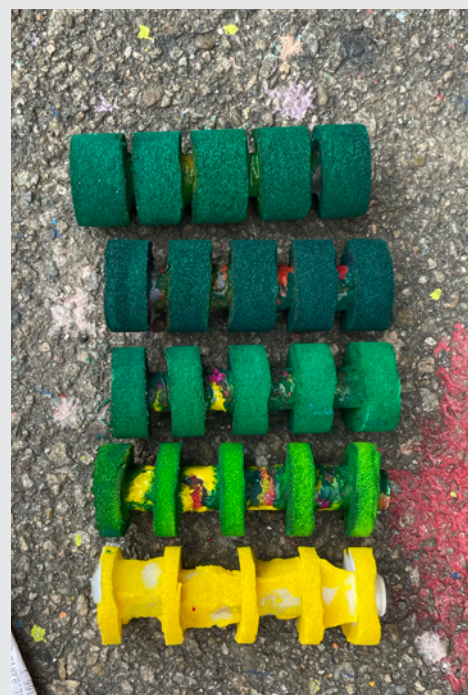
Z procesu testování na balící papíry.



První exteriérová akce.



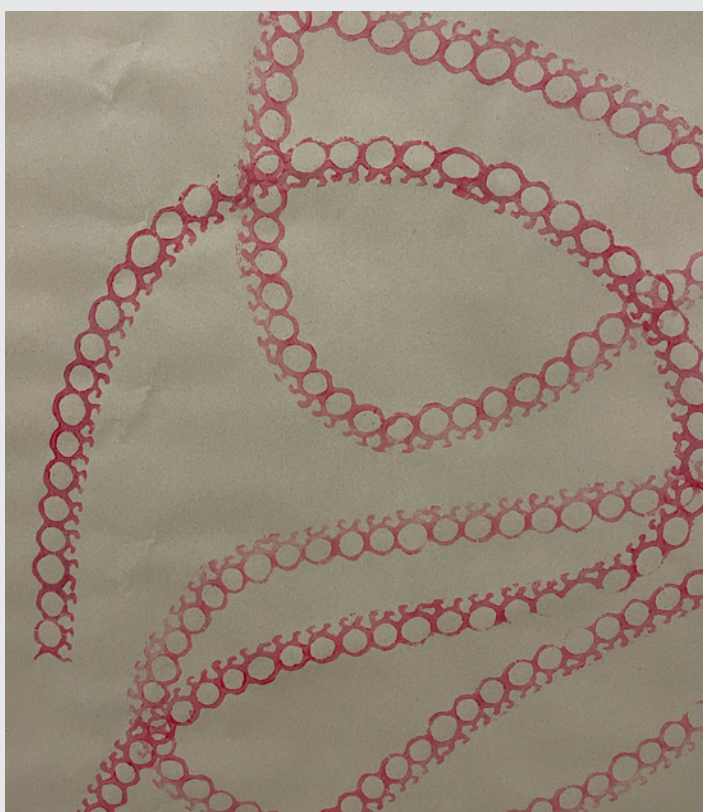
Přechod, který vzniknul pomocí různé šířky vzoru na válečku válečků.



Válečky s různou šířkou vzoru.



Malířská sada s válečkem „housenka“.

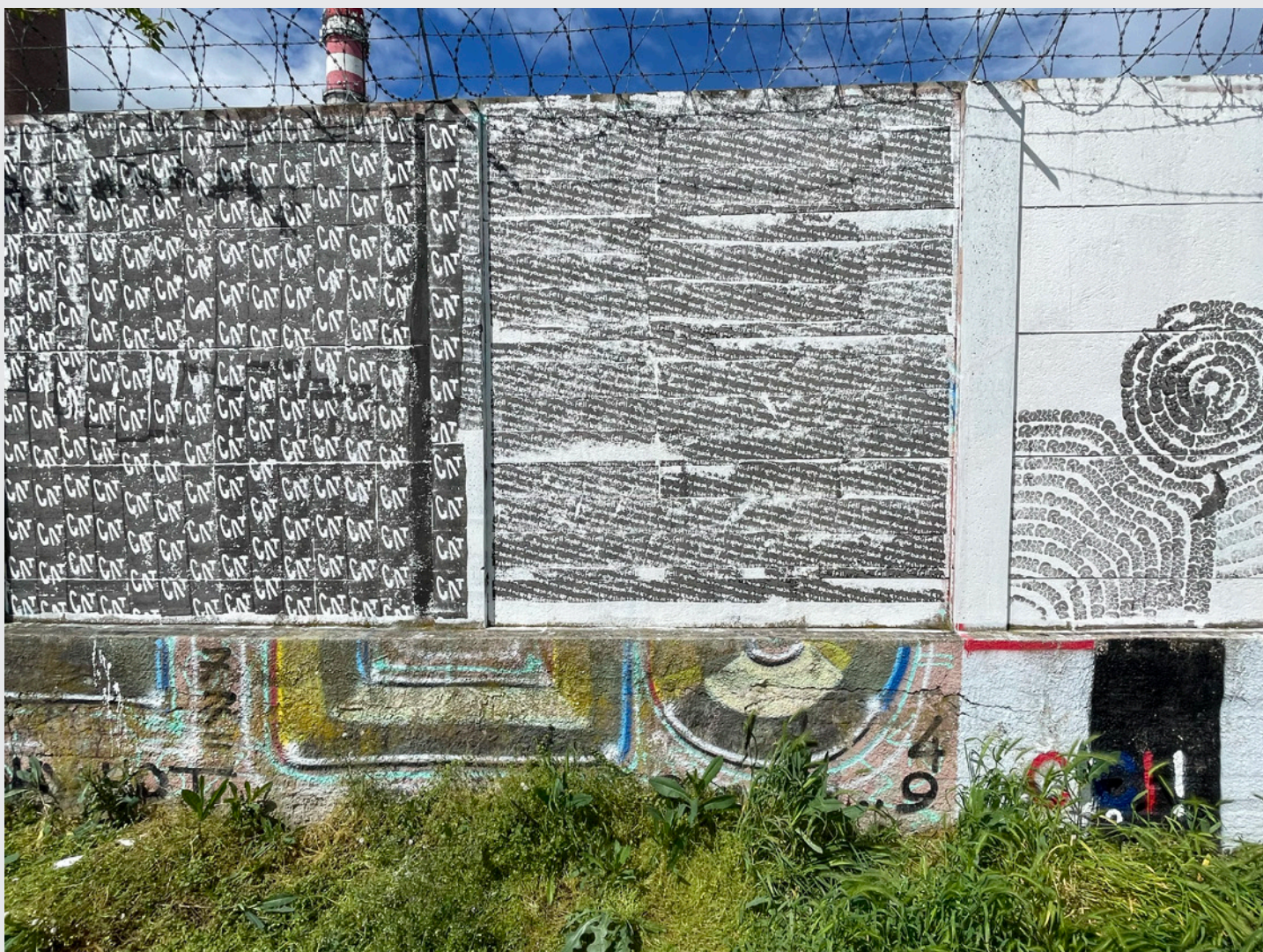


Výřez ze zkušební malby válečkem „housenka“.



Výřez ze scanu malby válečkem „ryba“.





Dokumentace z výmalby na legální ploše.

