

UNIVERZITA PALACKÉHO V OLOMOUCI

FILOZOFICKÁ FAKULTA

**KATEDRA SOCIOLOGIE, ANDRAGOGIKY A KULTURNÍ
ANTROPOLOGIE**

**OPTIMÁLNÍ VÝŠE DÁVKY POMOCI V HMOTNÉ NOUZI
PŘÍSPĚVKU NA ŽIVOBYTÍ OČIMA KLIENTŮ**

Bakalářská práce

Obor studia: Sociální práce

Autor: Klára Hradská

Vedoucí práce: PhDr. Eva Klimentová, Ph.D.

Olomouc 2017

Prohlašuji, že jsem bakalářskou diplomovou práci na téma „*Optimální výše dávky pomoci v hmotné nouzi očima klientů*“ vypracovala samostatně a uvedla v ní veškerou literaturu a ostatní zdroje, které jsem použila.

V Olomouci dne

Podpis

Anotace

Jméno a příjmení:	Klára Hradská
Katedra:	Katedra sociologie, andragogiky a kulturní antropologie
Obor studia:	Sociální práce
Obor obhajoby práce:	Sociální práce
Vedoucí práce:	PhDr. Eva Klimentová, Ph.D.
Rok obhajoby:	2017

Název práce:	Optimální výše dávky pomoci v hmotné nouzi očima klientů
Anotace práce:	Cílem této bakalářské práce je identifikovat, jakou výši dávky příspěvku na živobytí považují klienti za optimální. Předmětem empirického šetření je názor klientů na výši dávky příspěvku na živobytí (postoj k výši dávky). Jakou výši této dávky považují za optimální, co je vede ke stanovení této výše a jak se dle jejich slov optimální výše mění v návaznosti na dobu pobírání dávky.
Klíčová slova:	Chudoba, subjektivní chudoba, objektivní chudoba, hmotná nouze, příspěvek na živobytí
Title of Thesis:	The optimum amount of benefits in material need - living allowance eyes of clients.
Annotation:	The aim of this Bachelor thesis is to identify a level of Living allowance benefits that clients consider as optimal. The subject of the empirical part is a client's opinion to a highness of Living allowance benefits. Which amount of this benefit they consider as optimal, what is the reason of their amount determination and how is the optimal amount varying – in relation to the period of receiving benefits.
Keywords:	Poverty, subjective poverty, objective of poverty, material need, living allowance
Názvy příloh vázaných v práci:	Dotazník
Počet literatury a zdrojů:	24
Rozsah práce:	82 756

Podklad pro zadání BAKALÁŘSKÉ práce studenta

PŘEDKLÁDÁ:	ADRESA	OSOBNÍ ČÍSLO
KANTOROVÁ Klára	Stará Ves 167, Bílovec	F140481

TÉMA ČESKY:

Optimální výše dávky pomoci v hmotné nouzi Příspěvků na živobytí očima klientů

TÉMA ANGLICKY:

The optimum amount of benefits in material need - living allowance eyes of clients.

VEDOUCÍ PRÁCE:

PhDr. Eva Klimentová, Ph.D. - KSA

ZÁSADY PRO VYPRACOVÁNÍ:

Cíl práce: Cílem mé práce je identifikovat, jakou výši dávky příspěvku na živobytí považují klienti za optimální.

Konkretizace cíle a předmětu práce (včetně zdůvodnění): Předmětem empirického šetření bude názor klientů na výši dávky příspěvku na živobytí (postoj k výši dávky). Jakou výši této dávky považují za optimální, co je vede ke stanovení této výše a jak se dle jejich slov optimální výše mění v návaznosti na dobu pobírání dávky.

Návrh postupu řešení (metodika): Pro mou práci použiji kvantitativní metodu. Nástrojem zkoumání bude dotazník. S výzkumem bych se chtěla zaměřit na klienty, kteří jsou posuzováni samostatně, nemají dle zákona č. 111/2006 Sb., společně posuzované osoby a pobírají maximální výši dávky 3.410,- Kč.

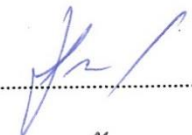
Harmonogram práce:

- pracovní verze osnovy práce nejpozději do: 30. 11. 2016
- hotová práce k poslední konzultaci nejpozději do: 30. 1. 2017
- odevzdání definitivní verze práce nejpozději do 31. 3. 2017

SEZNAM DOPORUČENÉ LITERATURY:

1. MAREŠ, Petr. Nezaměstnanost jako sociální problém. 2. dopl. vyd. Praha: Sociologické nakladatelství (SLON), 1998. ISBN 8090142494.
2. SIROVÁTKA, Tomáš., MAREŠ, Petr., VEČERNÍK, Jiří., ZELENÝ, Martin., Monitorování chudoby v České republice: výzkumné centrum Brno, VÚPSV Praha, 2002
3. Krebs, V. a kol. Sociální politika. Praha: Wolters Kluwer, 2010. ISBN 978-80-7357- 585-4

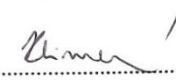
Podpis studenta:



Datum:

4.5.2016

Podpis vedoucího práce:



Datum:

9.5.2016

Mé poděkování patří PhDr. Evě Klimentové, PhD. za odborné vedení, trpělivost a ochotu, kterou mi v průběhu zpracovávání bakalářské práce věnovala. Mé díky patří i všem respondentům, kteří se podíleli na empirickém šetření.

Obsah

Úvod.....	8
1 Chudoba	10
1.1 Vymezení pojmu chudoby	11
1.2 Typy chudoby z hlediska konceptů.....	12
1.2.1 Objektivní koncepty chudoby	12
1.2.2 Subjektivní koncepty chudoby	13
1.2.3 Absolutní chudoba	17
1.2.4 Relativní chudoba	17
1.2.5 Přímá a nepřímá chudoba	18
1.2.6 Preskriptivní a konsensuální chudoba	19
1.3 Formy chudoby.....	19
1.3.1 Moderní chudoba.....	19
1.3.2 Stará a Nová chudoba	19
1.4 Nástroje měření chudoby	20
1.5 Skupiny obyvatelstva ohrožené chudobou	21
1.6 Příčiny vzniku chudoby	22
1.7 Důsledky chudoby	23
1.7.1 Sociální vyloučení	24
1.7.2 Sociální deprivace	24
1.8 Možnosti řešení chudoby	25
2 Systém dávek pomoci v hmotné nouzi.....	27
2.1 Příspěvek na živobytí.....	29

2.1.1 Životní minimum.....	31
2.1.2 Existenční minimum.....	32
2.2 Doplatek na bydlení.....	33
2.3 Mimořádná okamžitá pomoc.....	34
3 Praktická část	37
4 Závěr	57
SEZNAM POUŽITÉ LITERATURY A ZDROJŮ	59
SEZNAM GRAFŮ	62
SEZNAM PŘÍLOH.....	63

Úvod

Chudoba, téma, které je probíráno nejen v odborných kruzích, ale často plní i média. Téměř desetina obyvatel Česka žije pod hranicí příjmové chudoby. Desítky tisíc Čechů žijí bez domova, dalších více než sto tisíc žije na ubytovnách či jim hrozí ztráta bydlení. Sto tisíc Čechů se potápí ve spirále zadlužení a proti stovkám tisíc je vedena exekuce. Tito lidé se nezdědka rozhodují, zda zaplatí jídlo, nebo školní výlet dětí. Další statisíce lidí se pohybují na hraně, stačí jeden nečekaný výdaj a následuje pád.¹

Pro svou bakalářskou práci jsem si vybrala téma Optimální výše dávky pomoci v hmotné nouzi příspěvku na živobytí očima klientů. Cílem mé práce je identifikovat, jakou výši dávky Příspěvku na živobytí ze systému dávek pomoci v hmotné nouzi klienti považují za optimální. Dále práce rozlišuje názor klientů, kteří dávku pobírají krátkodobě a dlouhodobě. Předmětem empirického šetření je názor klientů na výši dávky příspěvku na živobytí (postoj k výši dávky). Jakou výši této dávky považují za optimální, co je vede ke stanovení této výše a jak se dle jejich slov optimální výše mění v návaznosti na dobu pobírání dávky. Dílčím cílem mé práce je zjištění, zda se klienti hmotné nouze cítí být chudí, či nikoliv.

První částí bakalářské práce je část teoretická, kde je vysvětlen pojem chudoba, její druhy, měření a pojmy, které s chudobou souvisejí. Jsou zde popsány příčiny vzniku chudoby a její důsledky. Poté se zaměřuji na možnosti řešení chudoby, především na dávky pomoci v hmotné nouzi, kde rozebírám jednotlivé dávky, které se snaží eliminovat chudobu.

¹ *iDNES.cz*. (10. listopad 2016). Získáno 10. listopadu 2016, z <http://zpravy.idnes.cz/chudoba-v-cesku-0gg-/domaci.aspx?klic=64287>

Praktická část je zaměřena na subjektivní zhodnocení dotazovaných klientů, zda se cítí být chudí a jakou výši dávky by nastavili v příspěvku na živobytí, kdyby jim to bylo umožněno. Pro mou práci použiji kvantitativní metodu. Nástrojem zkoumání bude dotazník. Výzkum bude zaměřen na klienty, kteří jsou posuzováni samostatně, tedy nemají dle zákona č. 110/2006 Sb., o životním a existenčním minimu, ve znění pozdějších předpisů společně posuzované osoby a pobírají dávku ve výši životního minima jednotlivce, tedy 3 410,-Kč.

Poslední částí bakalářské práce je vyhodnocení praktické části a zhodnocení dosažených výsledků. Kde jsem zjistila, zda výše dávky pomoci v hmotné nouzi – příspěvku na živobytí je očima jeho beneficentů optimální, nebo zda ji klienti považují za nedostačující. Dále se dozvím, zda se klienti cítí být chudí či nikoliv.

1 Chudoba

V této kapitole vymezím pojem chudoba, její typy z hlediska konceptů, zde se zabývám především subjektivní chudobou, kterou následně zkoumám u respondentů v praktické části bakalářské práce. Dále uvádím formy chudoby, nástroje měření chudoby a příčiny vzniku chudoby společně s jejími rizikovými faktory. Následně se zabývám důsledky chudoby, skupinami obyvatelstva, které jsou ohrožené chudobou, a na závěr možnostmi řešení chudoby.

Problém chudoby provází a sužuje lidskou existenci prakticky od jejího vzniku. Jde o jev přítomný i v současné době jak v rozvojovém světě, tak i v zemích, které se dnes řadí mezi špičku nejvyspělejších zemí naší planety. Procento chudých a chudobou ohrožených skupin obyvatel je stále vysoké, a to i ve vyspělých zemích. Lze vyslovit hypotézu, že chudoba je jevem, který bude naši civilizaci provázet neustále – již proto, že chudoba ve vyspělém světě je relativní.²

Dnešní svět je různorodý. V některých částech světa je strádání a nedostatek na denním pořádku, na druhé straně jsou země, kde chudoba neznamena trpět nedostatkem základních potřeb, ale spíše nedostatečným přístupem ke zdrojům společnosti, z nichž je rozdělované bohatství.³

² KREBS, V. *Sociální politika*. Praha: ASPI. 2007. s. 104.

³ KOTÝNKOVÁ, M. *Sociální ochrana chudých v ČR*. Praha: Oeconomica. 2007. s. 7.

1.1 Vymezení pojmu chudoby

Chudoba je termín, který má mnoho významů. Existují velmi různorodé koncepty chudoby. Chudoba je vždycky subjektivně prožívána, a i samotnými chudými je vnímaná odlišně. Odlišně ji také vnímá každá společnost (jedinci, veřejnost, státní i nestátní instituce). Možnosti vyložení chudoby jsou proto rozmanité. Chudoba také zdaleka není „pravdivě“ zachycena nějakým jednoduchým indikátorem. Nicméně společnost musí znát způsob, jak oddělit chudé od nechudých a vědět, jak její chudí občané žijí, a podle toho pak volit sociálněpolitická opatření k řešení. Lze říci, že chudoba je stav, který je důsledkem nerovného přístupu k rozdělovanému bohatství společnosti, k jejím materiálním zdrojům, kdy životní podmínky a uspokojení základních potřeb není v potřebné míře zabezpečeno dostatečnými zdroji (příjmy, statky) a kdy tyto příjmy nelze z nějakých objektivních příčin zvýšit (stáří, invalidita, péče o dítě aj.) a kdy občan nedisponuje ani jinými zdroji či majetkem, který by mu umožnil získat prostředky ve výši, které je společností uznáno jako minimální. Chudoba je tedy spojována s hmotnou nouzí, deprivací a vyloučením jedinců či určitých sociálních skupin od materiálních zdrojů.⁴

Žít v chudobě znamená být především materiálně deprivován. Znamená to, žít bez toho, co je nezbytné a co je jako takové společensky uznáno.⁵

Přestože definice chudoby není možné přesně vymežit, zmínila bych zde definici chudoby podle OSN, která zní takto:

„Chudoba je základní odepření možností a příležitostí a znesvěcení lidské důstojnosti. Znamená to neschopnost efektivně se podílet na životě

⁴ KREBS, V. *Sociální politika*. Praha: ASPI. 2007. s. 107

⁵ KREBS, V. *Sociální politika*. Praha: ASPI. 2007. s. 107

společnosti. Znamená to mít nedostatek k uživení a ošacení rodiny, nemít školu nebo nemoci navštívit nemocnici, nemít půdu pro vypěstování jídla nebo práci, aby si člověk vydělal na živobytí, nemít přístup k úvěrům. Znamená to nejistotu, bezmocnost a vyloučení jedinců, domácností či komunit. Znamená náchylnost k násilí a často to také znamená žití v omezeném a zranitelném prostředí bez přístupu k čisté vodě či hygienickým zařízením“.⁶

1.2 Typy chudoby z hlediska konceptů

Různé koncepty chudoby mohou být tříděny podle řady kritérií, přičemž se tato třídění vzájemně překrývají. Existují především tyto protikladné dvojice kategorií konceptů chudoby:⁷

- objektivní či subjektivní,
- absolutní či relativní,
- přímá či nepřímá,
- preskriptivní (stanovené experty) a konsensuální.

1.2.1 Objektivní koncepty chudoby

Rozumíme jimi ty koncepty, které determinují chudobu pomocí faktorů, které nejsou přímo závislé na mínění těch, kteří se cítí být chudými. Vycházejí z analýz sociálněekonomických informací o souborech domácností. Chudoba je v tomto případě stanovena „zvenčí“, určitou autoritou, zpravidla státem, a respektuje i makroekonomické souvislosti. Tyto koncepty umožňují vládám vést na základě určitých kritérií zřetelnou dělicí čáru v příjmové

⁶ KELBICH, J., *Chudoba, nezaměstnanost a další témata Pražské školy alternativ*. Praha: Ekonomická akademie Praha. 2012. s. 12

⁷ MAREŠ, P., *Sociologie nerovnosti a chudoby*. Praha: Sociologické nakladatelství. 1999. s. 109–110.

distribuci obyvatelstva a zřetelně tak oddělit chudé od nechudých. Chudoba je v tomto případě sociálním konstruktem s politickými a normativními konotacemi.⁸

Pojem objektivní chudoba je ovšem v naší civilizaci možná z části nadsazený, neboť její „objektivita“ závisí na sociálním a politickém konsensu, který se vytváří ve společnosti a jenž ovlivňuje stát a další sociální instituce.⁹

V rámci objektivního konceptu chudoby se rozlišují další dva základní pojmy, a to absolutní chudoba a relativní chudoba.

1.2.2 Subjektivní koncepty chudoby

Jsou jedním z možných pojetí chudoby, které plyne z prohlášení dotázaného. Zakládají se na zhodnocení vlastní životní situace jedincem či domácností. Jsou spojeny s tím, zda se lidé subjektivně cítí být chudými, či nikoli. Chudobu tedy posuzují ti, co se cítí být chudobou ohroženi. Vnímání chudoby je rozhodně vždy subjektivní, což neznamená, že je smyšlené, a výpověď jedince by neměla být při rozhodování o problémech chudoby opomenuta. U každého člověka v případě subjektivního konceptu závisí chudoba na řadě velice různorodých okolností, jak chudobu prožívá či vnímá. Obvykle tento subjektivní pocit chudoby závisí na porovnání toho, co jedinec či domácnost skutečně má, např. s tím:¹⁰

- co chce, čeho chce dosáhnout (jaké má aspirace),
- co si myslí, že si zaslouží (co je spravedlivé, aby měl),
- co si myslí, že skutečně potřebuje (nezbytný standard),
- co mají druzí (vliv určité společenské komparace) apod.

⁸ KREBS, V., *Sociální politika*. Praha: ASPI. 2007. s. 109.

⁹ MAREŠ, P., *Sociologie nerovnosti a chudoby*. Praha: Sociologické nakladatelství. 1999. s. 118.

¹⁰ KREBS, V., *Sociální politika*. Praha: ASPI 2007. s.108.

Z hlediska výpovědi o chudobě v dané společnosti není subjektivní koncept dostatečně výstižný. Někteří lidé se mohou cítit chudí, aniž chudými jsou (např. ti, co směřují k vyššímu sociálnímu statusu), jiní mohou být chudými, aniž chudobu pociťují nebo deklarují (např. migranti s nízkými příjmy v bohaté zemi nebo ti, co vycházejí i s velmi nízkými, sub standardními příjmy – tzv. „dobrovolná skromnost“). Subjektivní koncept chudoby proto neslouží ke stanovení oficiálních hranic chudoby a ve vztahu k ní má spíše doplňkový význam. Ukazuje zpravidla vždy na vyšší výskyt chudoby v porovnání s konceptem objektivním.¹¹

Subjektivní hranice chudoby

Jedním ze způsobů, jak určit hranici chudoby, je stanovit minimální množství finančních prostředků, které jsou nutné pro chod domácnosti, pro uspokojení jejich základních potřeb. Zákonné životní minimum je činěno prostřednictvím expertů, kteří rozhodnou – za celou veřejnost – „s jakým příjmem se dá ještě přežít“. Velkou otázkou v demokratické společnosti ovšem je, zda s tímto množstvím peněz, s touto hranicí chudoby souhlasí také veřejnost? Jak vysoká by byla příjmová hranice chudoby, kdyby její výši neurčovali experti, ale společnost sama? Pro stanovení subjektivní hranice chudoby je tedy třeba zjistit minimální příjem, který považuje rodina či jednotlivec z hlediska své existence za nezbytný.¹²

Jedním ze způsobů, jak stanovit subjektivní hranici chudoby je určit minimální příjem pro chod domácnosti a zabezpečení pouze základních potřeb. Na rozdíl od zákonného životního minima stanovené názorem expertů „s jakým příjmem se dá ještě přežít“, přináší zde odpověď společnost sama.¹³

¹¹ KREBS, V., *Sociální politika*. Praha: ASPI. 2007. s. 108.

¹² MAREŠ, P., RABUŠIC, L. *K měření subjektivní chudoby v české společnosti*. 1996. Sociologický časopis. s. 303-304.

¹³ MAREŠ, P., *Sociologie nerovnosti a chudoby*. Praha: Sociologické nakladatelství. 1999. s. 132.

Důležitým kritériem pro hodnocení subjektivní chudoby je postoj k sobě samému, postoj ke svým příjmům, postoj k své životní situaci. V rámci praktické části bakalářské práce budu zkoumat postoj klientů dávek pomoci v hmotné nouzi k výši dávky příspěvku na živobytí. Na základě této skutečnosti vymezím nyní pojem postoj.

Postoj

Postoj může být vymezen jako hodnotící vztah; postoj vůči něčemu, někomu. Předmět postoje může být cokoli, co vyjadřuje hodnocení objektu subjektem, které se pohybuje od negativního hodnocení až po naprosto pozitivní hodnocení. Postoje mohou upevňovat sebevědomí, ale mohou i přispívat k sebevyjádření. Někdy jsou postoje chápány jako formy motivů, což není úplně tak přesné. Důležitým aspektem vztahu člověka ke světu je hodnocení, které je procesem poznávání. Postoje jsou výsledkem sociálního učení, nebo také cestou pokusu a omylu. Obsah postojů je tvořen vztahem k hodnotám.¹⁴ Ke každé hodnotě zaujímáme postoj, to znamená, že každé hodnotě přisuzujeme určitou váhu. Postoje i hodnoty vznikají v průběhu uspokojování jednotlivých potřeb. Lze také říci, že postoj je projevou charakteristikou interakce mezi jedincem a jeho hodnotou. Pokud tedy poznáme hodnoty jedince, poznáme i jeho postoje.¹⁵

Z hlediska subjektivní významnosti se rozlišují centrální a okrajové postoje. Centrální jsou ty, které se týkají významných objektů, okrajové jsou ty méně významné. Jeden objekt však může být u různých osob předmětem rozlišných postojů, např. výše dávky příspěvku na živobytí ve výši 3.410,- Kč je někým hodnoceny příznivě, jiná osoba ho považuje za nedostatečný, třetí osobě je lhostejný.¹⁶

¹⁴ NAKONEČNÝ, M., *Psychologie osobnosti*. Praha: Academia. 1995. s. 118-119.

¹⁵ HAYESOVÁ, N., *Základy sociální psychologie*. Praha: Portál. 2003. s. 95-97.

¹⁶ NAKONEČNÝ, M., *Psychologie osobnosti*. Praha: Academia. 1995. s. 118-119.

Postoje mají také své funkce v životě jedince. Lze hovořit o funkci ekonomické, funkci obrany ega a funkci vedoucí k sociálnímu přizpůsobení, expresivní funkce. Postoje mohou upevňovat nebo zvyšovat sebevědomí, umožňovat sebevyjádření, ospravedlňovat a podporovat určité způsoby chování. To, že jednotlivým objektům přisuzujeme určitou váhu, může náš svět činit srozumitelnější a přehlednější, což může vést k tomu, že jsme schopni rychle reagovat na požadavky našeho prostředí. Funkce obrany ega je součástí našeho sebepojetí, kdy sebepojetí má povahu našeho centrálního postoje a k němu již měříme všechny ostatní postoje.¹⁷ Funkce sociálního přizpůsobení znamená, že zaujímání stejných postojů má řadu sociálních funkcí, k nimž patří také posilování sociálních vztahů a zvyšování sociální soudržnosti. Postoje mohou sloužit jako nástroj sociálního přizpůsobení, protože pomáhají utužovat sounáležitost se skupinou – mám-li stejný nebo podobný postoj s nějakou sociální skupinou, do jisté míry vyjadřuji, že se jim podobám.¹⁸

Samozřejmě, že i postoj se může měnit. Změna je možná například v případě přesvědčování, diskuze nebo sugestivního působení. Vliv na postoje mají také masmédiá a jejich cílené směřování na emoční prožívání.¹⁹

Jak jsem již výše zmínila, postoje vznikají v průběhu uspokojování jednotlivých potřeb. Pokud to tedy vztáhnou k tématu mé bakalářské práce, potřeby jedinců, by tedy měly být uspokojovány dávkou příspěvkem na živobytí. Pokud to tak skutečně je, výsledkem empirické části mé bakalářské práce by měl být pozitivní postoj respondentů k této dávce.

¹⁷ NAKONEČNÝ, M., *Lexikon psychologie*. Praha: Academia. 1997. s. 189.

¹⁸ HAYESOVÁ, N., *Základy sociální psychologie*. Praha: Portál. 2003. s. 97-98.

¹⁹ NAKONEČNÝ, M., *Lexikon psychologie*. Praha: Academia. 1997. s. 191.

1.2.3 Absolutní chudoba

Je spojována s nedostatkem prostředků k uspokojení základních potřeb. Žít delší dobu pod absolutní hranicí chudoby znamená přímé ohrožení života. Koncept absolutní chudoby je tedy primárně založen na představě o minimální životní úrovni, zaručující osobám jen pouhé fyziologické přežití a nic víc. Hranice absolutní chudoby se nemění se změnou standardu života ve společnosti. Koncept absolutní chudoby není možný bez definice základních potřeb (tak jako koncept relativní chudoby není možný bez definice společensky platných standardů života) a předpokládá jejich stálost v čase bez vztahu k sociálnímu okolí.²⁰

Hranice absolutní chudoby jsou dány subsistenčním minimem, tzv. prostředky, které dovolují uhradit potřeby holého přežití v dané společnosti. Koncept absolutní chudoby uvažuje pouze to, co je nezbytné k udržení pouhé existence člověka v dané společnosti, a to v míře co nejjednodušší a nejekonomičtější.²¹

1.2.4 Relativní chudoba

Chudoba je vždy poměřována zejména vůči kvalitě života charakteristické v dané zemi. Sebeúcta, aspirace a očekávání lidí jsou utvářeny relativní pozicí ve vztahu k ostatním osobám v dané společnosti. Relativní chudoba je založena na porovnání standardu chudých a těch, kdo chudí nejsou. I jedinec nebo rodina, úspěšně udržující stále týž životní standard, mohou zjistit, že byli vyloučeni z některých forem sociálního života, a proto srazeni do chudoby, pokud příjmy ostatních reálně rostou a jejich vlastní stagnují. Relativní chudoba tedy představuje problém chudoby v bohaté, ale

²⁰ MAREŠ, P., *Sociologie nerovnosti a chudoby*. Praha: Sociologické nakladatelství, 1999. s. 112–113.

²¹ KREBS, V., *Sociální politika*. Praha: ASPI. 2007. s. 109.

nerovností charakterizované společnosti. Základní potřeby jsou zde sice v celé populaci uspokojovány, ale část této populace je vyloučena z běžného spotřebitelského standardu společnosti, ve které žije, a tím i z dalších aktivit, které tento standard umožňuje.²²

Jinými slovy může být relativní chudoba založena na rozložení příjmů domácnosti a je pohyblivá v závislosti na vývoji celkové příjmové úrovně. Z pravidla je určena vzdáleností od daného, zpravidla průměrného životního standardu v dané společnosti. To znamená, že člověk uspokojující své základní životní potřeby, které jsou v dané společnosti běžné, současně pocituje, že je v určitém smyslu deprivován a ze společnosti vyloučen.²³

1.2.5 Přímá a nepřímá chudoba

Přímé koncepty jsou založené na měření chudoby až po transformaci příjmů do spotřeby. Samotné příjmy domácnosti jsou v tomto případě považovány za nedostačující, neboť se v nich nepromítají různé okolnosti provázející jejich transformaci do spotřeby.²⁴ Přímé koncepty jsou spojeny s kupní silou peněz. Odrážejí pocit reálného příjmu a zakládají se na spotřebě statků a kvalitě života či na jeho deprivaci, pramenící z nízkého životního standardu.²⁵

Nepřímé koncepty se opírají o hodnocení disponibilního příjmů jedince nebo domácnosti. Jsou založeny na měření příjmů před spotřebou. Nepřímé měření chudoby se však setkává s celou řadou problémů, které se týkají zjišťování příjmů.²⁶

²² MAREŠ, P., *Sociologie nerovnosti a chudoby*. Praha: Sociologické nakladatelství. 1999. s. 110–111.

²³ KREBS, V., *Sociální politika*. Praha: ASPI. 2007. s. 109.

²⁴ HALUŠKOVÁ, E., *Chudoba, společenské súvislosti a sociálne politiky na jej odstránenie*. Bratislava: Iris – Vydavateľstvo a tlač. 2015. s. 29.

²⁵ MAREŠ, P., *Sociologie nerovnosti a chudoby*. Praha: Sociologické nakladatelství. 1999. s. 115.

²⁶ HALUŠKOVÁ, E., *Chudoba, společenské súvislosti a sociálne politiky na jej odstránenie*. Bratislava: Iris – Vydavateľstvo a tlač. 2015. s. 29.

1.2.6 Preskriptivní a konsensuální chudoba

Preskriptivní koncepty chudoby jsou založené na vymezení charakteristik chudých prostřednictvím „expertních odhadů“. Patří k nim různé spotřební koše garantované minimálními příjmy, jako úroveň nějaké vymezené sociální dávky a různě vymezená životní minima. Konsensuální koncepty chudoby jsou založené na konsensu společnosti, koho za chudého považovat a koho naopak ne.²⁷ Konsensuální přístup je zaměřen na názor společnosti (respondentů).

1.3 Formy chudoby

Nyní představím pojmy moderní, stará a nová chudoba. Je důležité zmínit, že chudoba se neustále vyvíjí, stejně tak i vyspělost světa.

1.3.1 Moderní chudoba

Tímto typem chudoby je především zdůrazněno, že v současném vyspělém světě se chudoba stala chudobou relativní, mění se konkrétní podoba i rozměr chudoby.²⁸

1.3.2 Stará a Nová chudoba

Stará chudoba je spojována s vlivem životních cyklů na neschopnost práce (stáří, nemoci, nezaměstnaní atd.). Naopak nová chudoba je spojována s pozicí jedinců a sociálních skupin na trhu práce (nezaměstnaní, skupiny

²⁷ HALUŠKOVÁ, E., *Chudoba, spoločenské súvislosti a sociálne politiky na jej odstránenie*. Bratislava: Iris – Vydavateľstvo a tlač. 2015. s. 30.

²⁸ KREBS, V., *Sociálna politika*. Praha: ASPI. 2007. s. 110.

znevýhodněné na trhu práce) a koreluje zejména s dlouhodobou nezaměstnaností.²⁹

Tento typ chudoby ve své bakalářské práci zmiňuji proto, že většina klientů pobírající dávky pomoci v hmotné nouzi je na trhu práce nějakým způsobem znevýhodněna, čímž může být například i dlouhodobá nezaměstnanost.

1.4 Nástroje měření chudoby

Uchopit chudobu a překonat ji předpokládá, že jsme schopni říci, kdo je vlastně chudý, tedy že jsme schopni chudobu definovat, zjistit její rozměry, a především chudobu změřit. Jinými slovy řečeno, má-li sociální politika minimalizovat rizika chudoby, musí dokázat identifikovat chudé i bod, ve kterém se lidé chudými stávají. S měřením chudoby je ovšem stejná potíž jako s měřeními řady jiných sociálních fenoménů. Není možné najít „správnou“ či „vědeckou“ definici chudoby, o níž by se dosáhlo obecného konsensu, stejně jako neexistuje jediný obecně přijatý způsob jejího měření. Měříme vždy jen určitý koncept chudoby a způsob, jímž je chudoba definována, určuje nejen, kdo je chudý, ale i její rozsah ve společnosti.³⁰

Chudobu nejčastěji měříme pomocí dvou nástrojů:³¹

- spotřeby, tzn., že měření je založeno na přímé spotřebě statků a služeb. Tímto způsobem měříme chudobu přímo;
- příjmů, tzn., že rozhodující je výše příjmů a předpokládá se, že nízké příjmy vedou k nedostatečné spotřebě, a naopak vyšší příjmy vedou

²⁹ KREBS, V., *Sociální politika*. Praha: ASPI. 2007. s. 110.

³⁰ MAREŠ, P., RABUŠIC, L., *K měření subjektivní chudoby v české společnosti*. 1996. Sociologický časopis. s. 298.

³¹ KREBS, V., *Sociální politika*. Praha: ASPI. 2007. s. 113.

k vyšší spotřebě, což ale nemusí být pravidlem. Pomocí příjmů měříme chudoby nepřímo.

Při standardním způsobu měření se používá:³²

- normativní (absolutní) metoda, která se opírá o rozbor základních potřeb, nebo o minimalizované spotřební koše naplněné konkrétními druhy zboží a služeb, které představují minimální životní standard, anebo jde o metody založené na potravinovém poměru, pro něž je určující vztah mezi výdaji na potraviny a celkovými výdaji.
- metoda příjmů (relativní metoda) – spočívá v určení příjmů (peněžní částky), jenž je nezbytný pro uspokojení minima základních životních potřeb. Tento příjem lze vyjádřit jako podíl na průměrném čistém příjmu, který ve skutečnosti připadá na osobu v domácnosti.

V praxi se absolutní a relativní metody často kombinují.

1.5 Skupiny obyvatelstva ohrožené chudobou

Mezi skupiny obyvatelstva, které jsou ohroženy chudobou, patří staří lidé, svobodné ženy, osamělé matky, děti, lidé s handicapem, etnické minority, bezdomovci, nezaměstnaní atd.

Chudoba starých lidí je fenoménem i přes skutečnost, že se v dnešní Evropě podařilo situaci výrazně zlepšit. Chudoba starých lidí je hlavně produktem jejich vyloučení z trhu práce. Důchody jsou nízké a vedou proto k podstatnému poklesu životní úrovně.

³² KREBS, V., *Sociální politika*. Praha: ASPI. 2007. s. 113-114.

Další zvláštní skupinou chudých jsou děti. Předpokládá se, že o děti mají pečovat rodiče, a proto je chudoba dětí odvozena od chudoby rodičů. Děti se často stávají chudými nejen v početných, ale také v neúplných rodinách.

Zde je potřeba také zmínit skupinu osob, kterých se chudoba také dotýká, a to jsou lidé tělesně a duševně handicapovaní. U těchto osob je chudoba spojena s jejich vyloučením z trhu práce. Některé handicapy jsou překážkou ke vstupu na trh práce a vedou k životu, kdy je jedinec odkázán na pobírání dávek.

Mezi příslušníky etnických skupin je chudoba četnější než mezi majoritní populací. Neprojevuje se jen jako nejistota zaměstnání, ale má i povahu širších nevýhod: snížení životních šancí, nerovnost v přístupu k lékařské péči, ke vzdělání. Chudoba je často spojena s diskriminací příslušníků etnických skupin na trhu práce, v bydlení, vzdělání a dalších oblastech.³³

Důležité je zde zmínit latentní chudobu a chudobu skrytou. Skrytá chudoba se vymyká pozornosti, neboť není zahrnuta ve statistikách. Jde totiž o chudé, kteří neuplatňují svůj nárok na dávky sociální pomoci. Skrytá chudoba existuje z důvodu nekompetentnosti chudých (neznalost vlastních práv a neschopnost uplatnit si je), tak i v návaznosti na jejich obavy ze stigmatizace přijetím sociální pomoci, ale také i z jejich hrdosti.³⁴

1.6 Příčiny vzniku chudoby

Existuje rovnou několik příčin chudoby, jednou z nich jsou problémy v legislativě, finanční ngramotnost nebo agresivní chování subjektů trhu. Nynější legislativa buď nedostatečně, nebo vůbec neřeší některé výjimečné životní situace, v nich se člověk bez pomoci neobejde. Podpora

³³ MAREŠ, P., *Sociologie nerovnosti a chudoby*. Praha: Sociologické nakladatelství. 1999. s.49-55.

³⁴ MAREŠ, P., *Sociologie nerovnosti a chudoby*. Praha: Sociologické nakladatelství. 1999. s. 58.

v nezaměstnanosti je poskytována po omezenou dobu, nikde však není dáno, že si člověk musí najít zaměstnání v podpůrné době. Pobírání sociálních dávek v takové výši, které nedosahuje potřebných částek k danému účelu, které bývá podmíněno občas nesplnitelnými kritérii, jako je např. zbavení se prakticky všeho hodnotného majetku, nebo také uplatnění vlastních pohledávek a jejich vymáhání – což staví občana do role, kdy je člověk člověku vlkem.³⁵

Dle Krebse vzniká chudoba v podstatě ze tří hlavních skupin důvodů:³⁶

- rozdílů ve vlastněném bohatství
- z nízkých výdělků plynoucích ze zaměstnání
- z nedostatku zaměstnání, tj. z nezaměstnanosti

1.7 Důsledky chudoby

Ve výše uvedeném textu již bylo zmíněno, jaké mohou být příčiny chudoby. Nyní se zaměřím na důsledky chudoby.

Chudoba je objektivní a měřitelný dolní pól ideální sociální stratifikační bipolarity – chudoby a bohatství. V sociálně strukturované společnosti je chudoba objektivním jevem a výsledkem redistribuce bohatství. Cílem sociální politiky by měl být systém sociální ochrany, který by bránil, aby větší část obyvatel propadla do stavu chudoby. Neúspěšná sociální pomoc lidem, kteří žijí ve stavu chudoby, může vést k utváření extrémní neboli absolutní chudoby, což může vést k jevům, které jsou zdrojem společenské nepřizpůsobivosti. Konkrétně se může jednat o kriminalitu, závislost na drogách, sociální vykořenění, bezdomovectví apod.³⁷

³⁵ KELBICH, J., *Chudoba, nezaměstnanost a další témata Pražské školy alternativ*. Praha: Ekonomická akademie Praha. 2012. s. 6.

³⁶ KREBS, V., *Sociální politika*. Praha: ASPI. 2007. s.111.

³⁷ TOMEŠ, I., *Právo sociálního zabezpečení*. Praha: Spolek českých právníků Všehrd.1998. s. 173.

1.7.1 Sociální vyloučení

Chudoba se sociálním vyloučením bezpochyby souvisí, jakožto vyloučení ze standardu života a životních šancí, konzumních aspirací, ze zdravotní péče a vzdělání. Ničí lidské schopnosti a životní šance. Chudoba je doprovázena demoralizací beznadějí, apatií a zoufalstvím.³⁸

Dle Giddense se koncept sociálního vyloučení se nevztahuje ke stupňování nerovností, ale k mechanismům, které mají za následek oddělování určitých skupin od hlavního proudu společnosti.³⁹ Dle Krebse tedy nejde o rozdělení společnosti na ty, kteří jsou „nahore“ a „dole“, ale tvrdí, že lze uvažovat spíše o rozdělení na ty, kteří jsou „uvnitř“ a „vně“ společnosti.⁴⁰

Je možno také vysledovat rizikové faktory, které ovlivňují růst chudoby a sociálního vyloučení. Mezi jedny z nejvýznamnějších patří především dlouhodobá nezaměstnanost, ztráta kvalifikace, pracovních návyků, sebedůvěry a sebeúcty či nízké vzdělání. Nízké vzdělání může být hlavní překážkou k začlenění do společnosti, která je založena na znalostech a tím způsobit propast mezi určitou částí společnosti, která požadované dovednosti a znalosti má a částí která tyto znalosti nemá.⁴¹

1.7.2 Sociální deprivace

Deprivace, spojená s nemožností získat a vlastnit požadované množství zboží, může mít charakter deprivace absolutní či relativní.

³⁸ MAREŠ, P., *Chudoba, marginalizace, sociální vyloučení*. Sociologický časopis. 36. 2000. č.3 s. 287.

³⁹ MAREŠ, P. *Faktory sociálního vyloučení*. Praha: Výzkumný ústav práce a sociálních věcí, 2006. s. 6.

⁴⁰ KREBS, V. *Sociální politika*. Praha: ASPI 2007. s.125

⁴¹ KREBS, V. *Sociální politika*. Praha: ASPI 2007. s.126

Absolutní deprivace je chápána především jako existenční ohrožení. K absolutní deprivaci dnes dochází velmi zřídka, a to jen v případech, kdy jedinec propadne záchrannou sítí společnosti.

Relativní deprivace je chápána jako psychické strádání. Relativní deprivace je v současnosti silnější než dříve. V současnosti dochází k růstu vzdělání populace a v návaznosti na tuto skutečnost roste i její aspirace. Obrazová prezentace komfortu středních vrstev (médiá, supermarkety, obchodní centra) je dnes daleko sugestivnější než kdy dřív. Veškerá masmédiá a reklamy prezentují společnosti určitou úroveň konzumu, zboží a služeb a vzbuzují aspirace na tento konzum i tam, kde na to chybí prostředky.⁴²

1.8 Možnosti řešení chudoby

Věčným problémem politiky sociálního zabezpečení je správně rozlišovat mezi pasivní strategií vynucenou okolnostmi (nemožnost uplatnit se na trhu práce z důvodu věku, nemoci, invalidity, péče o potomstvo, nedostatečné nabídky pracovních příležitostí apod.) a mezi pasivní strategií danou leností a nezájmem zlepšit si ekonomické postavení vlastní práci. Jinými slovy řečeno, umět rozlišit mezi těmi, kteří chudí jsou, poněvadž si sami pomoci nemohou nebo neumí a mezi těmi, kteří si sami pomoci nechťejí.⁴³

Jednou z prioritních oblastí při řešení chudoby je především vzdělání, a to takové, aby se prolomilo případné riziko mezigeneračního přenosu chudoby. Jinými slovy je potřeba vést děti chudých ke vzdělání, aby se vymanily ze sociálního vyloučení. Znamená to, že je potřeba zajistit rovné příležitosti ke vzdělání.⁴⁴

⁴² MAREŠ, P., *Nezaměstnanost jako sociální problém*. Praha: Sociologické nakladatelství. 1994. s. 10

⁴³ POTŮČEK, M., *Sociální politika*. Praha: SLON. 1995. s. 74.

⁴⁴ HALUŠKOVÁ, E., *Chudoba, společenské súvislosti a sociálne politiky na jej odstránenie*. Bratislava: Iris – Vydavateľstvo a tlač. s. 163.

Nezaměstnanost lze řešit například vytvořením společensky účelných pracovních míst, která podpoří začleňování uchazeče o zaměstnání do běžného pracovního prostředí, podporou sezónních a příležitostných prací, nebo rekvalifikacemi. Možností také může být snížení finanční a administrativní zátěže zaměstnavatelů a zároveň je stimulovat k vytváření míst s kratšími pracovními úvazky, což by usnadnilo návrat na trh práce např. ženám pečujícím o děti či osobám se zdravotním postižením atd.⁴⁵

⁴⁵ MINISTERSTVO PRÁCE A SOCIÁLNÍCH VĚCÍ ČR. *Projekty evropského roku boje proti chudobě a sociálnímu vyloučení*, Praha: 2010. s. 17.

2 Systém dávek pomoci v hmotné nouzi

Právo na pomoc v hmotné nouzi je zakotveno v Listině základních práv a svobod. Článek 30, odst. 2 Listiny stanoví: „Každý, kdo je v hmotné nouzi, má právo na takovou pomoc, která je nezbytná k zajištění základních životních podmínek“.⁴⁶

V žádném právním předpisu není jasně vymezeno, co je to hmotná nouze. Zákon č. 111/2006 Sb., o pomoci v hmotné nouzi definici pojmu hmotná nouze neobsahuje. Význam pojmu hmotná nouze vyplývá pouze nepřímou, a to prostřednictvím vymezení, kdo je osobou v hmotné nouzi. Osobu v hmotné nouzi definují §2–6 tohoto zákona, a to pouze výčtem podmínek, které musí daná osoba či společně posuzované osoby splnit, aby vznikl nárok na dávky pomoci v hmotné nouzi.⁴⁷

Osobou v hmotné nouzi je osoba, která nemá dostatečné příjmy a její celkové sociální a majetkové poměry neumožňují uspokojení základních životních potřeb na úrovni ještě přijatelné pro společnost. Zároveň si tyto příjmy nemůže z objektivních důvodů zvýšit uplatněním nároků a pohledávek, prodejem nebo využitím majetku a vyřešit tak svoji nelehkou situaci vlastním přičiněním.⁴⁸

Systém pomoci v hmotné nouzi má funkci konečného prvku v záchranné sociální síti. V tomto systému se ocitají ti, jejichž domácnosti nedosahují peněžních příjmů alespoň ve výši životního, případně existenčního minima. Jde o formu peněžního plnění, které by, podle záměru zákonodárce, nemělo osoby v hmotné nouzi demotivovat v jejich snaze zajistit

⁴⁶ Ústavní zákon č. 1/1993, Ústava České republiky, čl. 30 odst. 2

⁴⁷ MUSIL, L., *Metodika integrace sociální práce a poskytování dávek pomoci v hmotné nouzi*. Praha: Výzkumný ústav práce a sociálních věcí, v.v.i. 2013. s. 10.

⁴⁸ MPSV ČR. *Pomoc v hmotné nouzi*. Citováno 21.1.2017. Dostupné z <http://www.mpsv.cz/cs/5>.

si prostředky k uspokojení životních potřeb prostřednictvím placeného zaměstnání či jiné legální ekonomické aktivity.⁴⁹

System dávek pomoci v hmotné nouzi je formou pomoci osobám s nedostatečnými příjmy, motivující tyto osoby k aktivní snaze zajistit si prostředky k uspokojení životních potřeb, za předpokladu, že každá osoba, která pracuje, se musí mít lépe než ta, která nepracuje, popřípadě se práci vyhýbá. Je také jedním z opatření, kterými Česká republika bojuje proti sociálnímu vyloučení.⁵⁰

System dávek pomoci v hmotné nouzi upravuje zákon č. 111/2006 Sb., o pomoci v hmotné nouzi, ve znění pozdějších předpisů a další právní předpisy, zejména zákon č. 110/2006 Sb., o životním a existenčním minimu, ve znění pozdějších předpisů a vyhláška č. 389/2011 Sb., o provedení některých ustanovení zákona o pomoci v hmotné nouzi, ve znění pozdějších předpisů.

Vzhledem k tomu, že příspěvek na živobytí slouží k zajištění základních životních potřeb, které jsou úzce vázány na základní životní podmínky, vymezím zde, jak základní životní podmínky dělíme a čím je naplňujeme. V praktické části bakalářské práce navážu na životní potřeby a budu se respondentů dotazovat, zda dokážou z dávky příspěvku na živobytí pokrýt veškeré své potřeby.

Základní životní podmínky

Základní životní podmínky dělíme na⁵¹:

- potřeby biologické
- psychologické

⁴⁹ HORA, O., VYHLÍDAL, J., *Zhodnocení ochranné, pobídkové a integrační funkce sociální politiky pro osoby v hmotné nouzi*, Praha: Výzkumný ústav práce a sociálních věcí. v. v. i., 2016. s. 10.

⁵⁰ MPSV ČR. *Pomoc v hmotné nouzi*. Citováno 2.11.2016. Dostupné z <http://www.mpsv.cz/cs/5>

⁵¹ BECK, P., *Zákon o pomoci v hmotné nouzi; Zákon o životním a existenčním minimu: praktický komentář*. Praha: Wolters Kluwer. 2016. s. 3.

- sociální

Mezi biologické potřeby patří především zajištění výživy, dodržování určitého denního režimu, který umožňuje aktivity i potřebný odpočinek a spánek, vhodné bydlení a také i oblečení chránící před nepříznivými vlivy okolí. Mezi psychické a sociální potřeby patří především zajištění soběstačnosti a ekonomické jistoty, zdraví, bezpečí, jistoty a lásky, uspokojení duchovní potřeby a učení. K tomuto je nutné dodat také i zabezpečení sociální komunikace, a to nejen v úzké sociální skupině, ale i v širším sociálním okolí. Můžeme zde zařadit také uspokojení estetických a kulturních zájmů a zálib.⁵²

Nyní vymezím dávky systému pomoci v hmotné nouzi, které mají za úkol, poskytnou finanční prostředky k zajištění základních životních podmínek.

V systému hmotné nouze jsou vypláceny žadatelům tři různé dávky⁵³:

- Příspěvek na živobytí
- Doplatek na bydlení
- Mimořádná okamžitá pomoc

2.1 Příspěvek na živobytí

Příspěvek na živobytí je jednou z dávek pomoci v hmotné nouzi, která zajišťuje uspokojení základní životní potřeby u osob, které se nachází v hmotné nouzi. Příspěvek na živobytí pokrývá potřeby osoby či potřeby společně posuzovaných osob na úrovni zabezpečující základní životní potřeby

⁵² BECK, P., *Zákon o pomoci v hmotné nouzi; Zákon o životním a existenčním minimu: praktický komentář*, Praha: Wolters Kluwer. 2016. s. 3.

⁵³ Zákon č. 111/2006 Sb., o pomoci v hmotné nouzi, ve znění pozdějších předpisů, §4.

v případě, kdy po odečtení přiměřených nákladů na bydlení nezbyvá na jejich živobytí.⁵⁴

Příspěvek na živobytí je dávka obligatorní, což znamená, že na něj vzniká nárok splněním podmínek stanovených zákonem. Při posuzování nároku na dávku a její výši se posuzují také skutečnosti, zda osoba či společně posuzované osoby si nemohou vzhledem ke svému věku, zdravotnímu stavu nebo z jiných vážných důvodů zvýšit příjem vlastním přičiněním.⁵⁵

V návaznosti na výše uvedené, bych uvedla, že ode dne 1. 2. 2017 vstoupila v platnost novela zákona o pomoci v hmotné nouzi, kdy byla znovu uzákoněna Veřejná služba. Na základě této skutečnosti si žadatelé o Příspěvek na živobytí mohou zvýšit dávky pomoci v hmotné nouzi o částku 605,- Kč, což je polovina rozdílu mezi životním minimem a existenčním minimem. Ke zvýšení dávky dojde v případě, kdy žadatel či společně posuzovaná osoba odpracuje 30 hodin pod obcí, městem či jiným organizátorem veřejné služby, a to pouze po dobu, kdy osoba nadále prokazuje vlastní snahu o zvýšení příjmu z výdělečné činnosti, zejména aktivní součinností s krajskou pobočkou Úřadu práce, ve spojitosti s evidencí uchazečů o zaměstnání, využitím služeb agentur práce, inzerce, nabídek výdělečné činnosti prostřednictvím internetu a korespondence se zaměstnavateli.⁵⁶

⁵⁴ BECK, P., *Zákon o pomoci v hmotné nouzi; Zákon o životním a existenčním minimu: praktický komentář*, Praha: Wolters Kluwer. 2016. s. 7.

⁵⁵ BECK, P., *Zákon o pomoci v hmotné nouzi; Zákon o životním a existenčním minimu: praktický komentář*, Praha: Wolters Kluwer. 2016. s. 7.

⁵⁶ Zákon č. 111/2006 Sb., o pomoci v hmotné nouzi, ve znění pozdějších předpisů, §18a

2.1.1 Životní minimum

V ČR naplňuje funkci minimálního společenského příjmu životní minimum. Životním minimem se rozumí takový souhrn statků a služeb, který umožní domácnosti uspokojovat základní životní potřeby v míře, která je v daném časovém období uznána společností za minimálně nezbytnou pro udržení přiměřené spotřeby a zapojení do normálního života – i když na velice skromné úrovni.⁵⁷

Částka životního minima se řídí zákonem č. 110/2006 Sb., zákon o životním a existenčním minimu ve znění pozdějších předpisů.

Životní minimum je považováno za kritérium pro zabezpečení základních životních podmínek, kam patří především zajištění odpovídající výživy, hygieny, oblečení apod. Částka životního minima má osobě zabezpečit pocit soběstačnosti a ekonomické jistoty, aby mohla zabezpečit své živobytí ještě v přijatelném rozsahu.⁵⁸

Částka životního minima jednotlivce činí měsíčně 3 410,- Kč. Za jednotlivce se pro účely tohoto zákona považuje osoba, která není společně posuzována s jinými osobami uvedenými v § 4 zákona č. 110/2006 Sb., zákon o životním a existenčním minimu. V případě, že se v domácnosti nachází více osob a v souladu se zákonem č. 110/2006 Sb., jsou společně posuzovanými osobami, sčítají se částky životního minima.⁵⁹

Částka životního minima osoby, která je posuzována jako první v pořadí, činí 3 140,- Kč. Částka životního minima osoby, která je posuzována jako druhá nebo další v pořadí, činí měsíčně:⁶⁰

⁵⁷ KREBS, v. *Sociální politika*. Praha: ASPI, 2007. s. 118.

⁵⁸ BECK, P., *Zákon o pomoci v hmotné nouzi; Zákon o životním a existenčním minimu: praktický komentář*, Praha: Wolters Kluwer, 2016. s. 237.

⁵⁹ Zákon č. 110/2006 Sb., o životním a existenčním minimu, ve znění pozdějších předpisů, §2.

⁶⁰ Zákon č. 110/2006 Sb., o životním a existenčním minimu, ve znění pozdějších předpisů, §3.

- a) 2 830,- Kč u osoby od 15 let věku, která není nezaopatřeným dítětem,
- b) 2 450,- Kč u nezaopatřeného dítěte od 15 do 26 let věku,
- c) 2 140,- Kč u nezaopatřeného dítěte od 6 do 15 let věku,
- d) 1 740,- Kč u nezaopatřeného dítěte do 6 let věku.

Nyní vymezím termín existenční minimum. Abych se mohla zabývat tímto termínem, je potřeba znát rozdíl mezi životním a existenčním minimem.

Životní minimum je taková výše finančních prostředků, které jsou považovány za kritérium pro zabezpečení základních životních podmínek. Uspokojení základních životních potřeb se zajišťuje prostřednictvím dávky příspěvku na živobytí. Stát poskytuje tyto dávky osobám s žádným či nedostatečným příjmem. V rámci příspěvku na živobytí může dojít ke snížení životního minima na tzv. existenční minimum. Existenční minimum může sloužit také jako sankční opatření, např. když osoba dluží na výživném na nezaopatřené dítě.

2.1.2 Existenční minimum

Existenční minimum je kritérium pro zabezpečení základních životních podmínek, ale jen na úrovni umožňující přežití. Znamená to, že částka existenčního minima je nejnižší možná výše příjmu, která má osobě postačit v rámci jednoho měsíce na zabezpečení těch nejzákladnějších životních podmínek. Částka existenčního minima je stanovena v jednotné výši a činí 2/3 životního minima jednotlivce, což je 2.200,-Kč.⁶¹

⁶¹ BECK, P., *Zákon o pomoci v hmotné nouzi; Zákon o životním a existenčním minimu: praktický komentář*, Praha: Wolters Kluwer. 2016. s. 237.

Existenční minimum náleží osobě v případech stanovených zákonem, a to⁶²:

- u osoby, která dluží na výživném pro nezletilé dítě částku vyšší než trojnásobek stanovené měsíční splátky;
- u osoby, která je vedena v evidenci uchazečů o zaměstnání a v posledních 6 kalendářních měsících před podáním žádosti o dávku pomoci v hmotné nouzi jí byl skončen základní pracovněprávní vztah z důvodu porušení povinnosti vyplývající z právních předpisů vztahujících se k vykonávané práci zvláště hrubým způsobem nebo s ní byl skončen jiný pracovní vztah z obdobného důvodu;
- u osoby, které je poskytována zdravotní péče ve zdravotnickém zařízení po celý kalendářní měsíc.

Ve svém výzkumu, se nebudu osobami pobírající dávku příspěvek na živobytí ve výši existenčního minima, zabývat. Tato část slouží pouze informačně.

2.2 Doplatek na bydlení

Doplatek na bydlení je součástí systému pomoci v hmotné nouzi. Doplatek na bydlení pomáhá osobám s nízkými příjmy hradit náklady spojené s nejen standardním bydlením, ale má také možnost pomoci osobám, kteří nemají nárok na dávku státní sociální podpory – Příspěvek na bydlení. Současně může pomoci osobám, které užívají nestandardní formu bydlení (ubytovací

⁶² Zákon č. 111/2006 Sb., o pomoci v hmotné nouzi, ve znění pozdějších předpisů, §24

zařízení, v bytech při podnájemní formě, bydlení v nebytových prostorách) nebo neplní podmínky trvalého pobytu v bytě.⁶³

Doplatek na bydlení je dávkou obligatorní. Pokud jsou splněny podmínky nároku na dávku, je ze strany orgánu pomoci v hmotné nouzi, na základě písemně podané žádosti, dávka přiznána. Doplatek na bydlení je určen k úhradě nákladů na bydlení. Přestože se jedná o dávku nárokovou, je zde využíván pojem správní uvážení, který se využívá v případě hodnocení typu bydlení jiného, než obytného prostoru, ubytovacích zařízení a části bytu, zda se jedná o případy zvláštního zřetele.⁶⁴

Při vyhodnocování nároku na doplatek na bydlení se posuzují odůvodněné náklady na bydlení, což jsou takové náklady, které jsou pro orgán pomoci v hmotné nouzi uznatelnými pro nárok a výši dávky. Jedná se například o nájemné, pravidelné úhrady za služby spojené s užíváním bytu, úhrada prokazatelně nezbytné spotřeby energií, v případech zvláštního zřetele se jedná o úhrady ubytování na ubytovnách atd. Odůvodněné náklady na bydlení mohou být buď stejné, nebo nižší než náklady skutečné, které osoba orgánu pomoci v hmotné nouzi v rámci žádosti o dávku fakticky předkládá.⁶⁵ V praxi to znamená, že pokud má osoba vyšší náklady, než ji jsou stanovené odůvodněné náklady na bydlení, je nucena si tento rozdíl doplácat z příspěvku na živobytí.

2.3 Mimořádná okamžitá pomoc

Mimořádná okamžitá pomoc je svou povahou dávkou fakultativní, která je závislá na správním uvážení orgánu pomoci v hmotné nouzi. Nárok

⁶³ BECK, P., *Zákon o pomoci v hmotné nouzi; Zákon o životním a existenčním minimu: praktický komentář*. Praha: Wolters Kluwer. 2016. s. 109.

⁶⁴ BECK, P., *Zákon o pomoci v hmotné nouzi; Zákon o životním a existenčním minimu: praktický komentář*, Praha: Wolters Kluwer, 2016. s. 109–110.

⁶⁵ Zákon č. 111/2006 Sb., o pomoci v hmotné nouzi, ve znění pozdějších předpisů, §34

na mimořádnou okamžitou pomoc vzniká až rozhodnutím o jeho přiznání. Mimořádná okamžitá pomoc může být přiznána i osobám, bez ohledu na to, jestli splňují podmínky pro nárok na opakující se dávky pomoci v hmotné nouzi či nikoliv.⁶⁶

Zákon č. 111/2006 Sb., o pomoci v hmotné nouzi, ve znění pozdějších předpisů rozeznává šest specifických situací, kdy lze osobu považovat za osobu v hmotné nouzi, protože nemá dostatečné prostředky k zabezpečení svých nezbytných základních životních podmínek, popřípadě k úhradě nezbytných jednorázových výdajů. Jedná se především o situace, které osoba bez mimořádné okamžité pomoci ze strany státu nedokáže sama vyřešit.

Výše již bylo řečeno, že zákon č. 111/2006 Sb., rozeznává šest specifických situací, kdy lze uznat osobu za osobu v hmotné nouzi pro účely mimořádné okamžité pomoci:⁶⁷

- Hrozba vážné újmy na zdraví
- Mimořádná událost
- Jednorázový výdaj
- Náklady spojené s pořízením nebo opravou nezbytných základních předmětů dlouhodobé potřeby
- Náklady související se vzděláním nebo zájmovou činností nezaopatřeného dítěte a na zajištění nezbytných činností souvisejících se sociálně-právní ochranou dětí
- Ohrožení osoby sociálním vyloučením

⁶⁶ BECK, P., *Zákon o pomoci v hmotné nouzi; Zákon o životním a existenčním minimu: praktický komentář*. Praha: Wolters Kluwer. 2016. s. 9.

⁶⁷ BECK, P., *Zákon o pomoci v hmotné nouzi; Zákon o životním a existenčním minimu: praktický komentář*. Praha: Wolters Kluwer. 2016. s. 6–13.

V teoretické části bakalářské práce jsem vymezila pojem chudoba a její typy z hlediska konceptů. Především se jednalo o objektivní a subjektivní koncepty, přímé a nepřímé koncepty, preskriptivní a konsensuální koncepty.

Ve své praktické části navážu především na poznatky z kapitoly o subjektivních konceptech chudoby, neboť se budu zabývat subjektivními pocity chudoby u klientů pobírající dávky pomoci v hmotné nouzi, příspěvek na živobytí. Za důležité také považuji zmíněné skupiny obyvatelstva, které jsou ohrožené chudobou, příčiny vzniku chudoby a její důsledky, kterým je především sociální vyloučení. Následně jsem se pokusila vymezit možná řešení chudoby, s čímž úzce souvisí kapitola zabývající se systémem dávek pomoci v hmotné nouzi, které umožňují osobám s žádným nebo nedostatečným příjmem zajistit takové finanční prostředky, aby byli schopni zajistit své základní životní potřeby. Skutečnost, zda klienti pobírající příspěvek na živobytí, jsou schopni zajistit z této dávky své potřeby, budu zkoumat v praktické části bakalářské práce.

3 Praktická část

Metodika práce:

V této části jsem provedla výzkum zaměřený na postoj či vnímání výše dávky příspěvku na živobytí. Bakalářská práce si klade za cíl identifikovat, jakou výši dávky příspěvku na živobytí klienti považují za optimální. Výzkum by měl rozlišit názor klientů, kteří dávku pobírají krátkodobě a dlouhodobě.

Předmětem empirického šetření je názor klientů na výši dávky – příspěvku na živobytí. Zjištění, jakým způsobem nahlíží na výši dávky klient krátkodobý a klient dlouhodobý. Zároveň je dílčím cílem identifikovat, zda se klienti pobírající výše uvedenou dávku považují za chudé, či nikoliv.

Pro svou práci použiji kvantitativní metodu. Nástrojem zkoumání je dotazník, který byl umístěn na Úřadu práce v Bílovci. Dotazník byl sestaven tak, aby bylo možno identifikovat, jakým způsobem klienti vnímají výši dávky – příspěvku na živobytí. Co je vede k tomu, že výši příspěvku na živobytí vnímají jako nedostatečnou, nebo dostatečnou, a jak se jejich názor odlišuje podle délky pobírání dávky.

Při svém výzkumu jsem se zabývala pouze jednotlivci, což jsou osoby, které nemají dle § 4 zákona č. 110/2006 Sb., zákon o životním a existenčním minimu žádnou společně posuzovanou osobu. Výzkum byl zaměřen pouze na osoby, které pobírají výši dávky příspěvku na živobytí bez zvýšení dávky o dietní stravování či výkonu veřejné služby, tedy žadatele a příjemce, kteří pobírají dávku ve výši 3 410,-Kč.

Tuto skupinu jsem si vybrala, protože dlouhodobě pracuji pouze

s jednotlivci a setkávám se s různými názory na výši dávky příspěvku na živobytí.

Vzhledem k tomu, že bylo nutné zajistit stejné podmínky pro všechny respondenty, byli výzkumným vzorkem jen ti žadatelé a příjemci příspěvku na živobytí, kteří nejsou nuceni doplácet náklady na bydlení z příspěvku na živobytí. To znamená, že částka 3 410,- Kč bude sloužit pouze k zajištění životních potřeb.

Výzkumným vzorkem byli, jak jsem již výše zmínila, žadatelé a příjemci dávky příspěvku na živobytí na Úřadu práce ČR, kontaktním pracovišti Bílovec. Dotazník byl umístěn jak v kancelářích na oddělení hmotné nouze, tak i v čekárně. Klienti byli požádáni o vyplnění dotazníků s tím, že jej mohou vyplněný vhodit do krabice umístěné v čekárně. Byli také seznámeni s tím, že se jedná o anonymní dotazník a nikde nebude uvedeno jejich jméno. Dále jim bylo sděleno, že v případě nejasností s vyplňováním dotazníků jim pomůže kolegyně (v této situaci jsem zvolila kolegyni, která dlouhodobě nepracuje s klienty, a především nepracuje na oddělení dávkách pomoci v hmotné nouzi, z důvodu zkreslování informací. Kolegyně byla seznámena s dotazníkem, pravidelně procházela oddělením hmotné nouze a napomáhala při vyplňování dotazníků. V čekárně byly umístěny malé mapy, kudy se respondenti dostanou ke kolegyni v případě, když by ji nenašli na oddělení hmotné nouze). Dotazník byl formulován zřetelně, stručně a výstižně, tak aby respondenty nezatěžoval a byl srozumitelný. Dotazníkové šetření probíhalo v měsíci březnu, mezi 1. až 10. dnem v měsíci, a to z toho důvodu, že na kontaktním pracovišti Úřadu práce ČR v Bílovcu mají všichni klienti oddělení hmotné nouze stanovené pravidelné návštěvy k předložení dokladů o úhradě nákladů na bydlení či alespoň sepsání protokolu o jejich návštěvě.

Dotazník obsahuje 12 otázek a téměř všechny použité otázky budou uzavřené, až na poslední, kde od klientů požaduji uvedení výše dávky, kterou by považovali za optimální.

V první části dotazníkového šetření jsou zpracovány otázky z dotazníku, které zjišťují sociodemografické údaje o respondentech.

Jedná se o otázky zjišťující pohlaví, věk, nejvyšší dosažené vzdělání. Dále se jedná o otázky, zda pobírají příspěvek na živobytí ve výši 3 410,- Kč, zda jsou u této dávky posuzováni samostatně, či zda jej používají jen pro zajištění svých potřeb, také se zde dotazují na délku pobírání dávek v hmotné nouzi.

Otázky dotazující se na skutečnost, zda pobírají příspěvek na živobytí ve výši 3 410,- Kč, zda jsou posuzováni samostatně, či zda používají příspěvek na živobytí zcela k uspokojení svých základních potřeb, jsem do dotazníků zařadila, protože dotazník byl umístěn v čekárně oddělení hmotné nouze a výzkumného šetření se mohli zúčastnit i osoby, které jsem si nestanovila výzkumným vzorkem.

Pokračovala jsem otázkou zabývající se délkou pobírání dávky – příspěvku na živobytí, kde byla stanovena rozhodující hranice jednoho roku. Rozčlenění respondentů na krátkodobé a dlouhodobé jsem použila při srovnávání postojů klientů k dávce příspěvku na živobytí.

Následně jsem do dotazníků zařadila otázku, jak respondentům připadá výše příspěvku na živobytí. Respondenti zde měli volit mezi čtyřmi možnostmi, a to, zda jim výše dávky připadá plně vyhovující, vyhovující, spíše nedostačující, velmi nedostačující. Tato otázka se vztahuje především k subjektivnímu vnímání dostatečnosti příspěvku na živobytí. Jejich názor se odrážel ze skutečnosti, zda jsou schopni z této dávky zajistit své základní životní potřeby.

Další otázka se zabývala subjektivním pocitem chudoby. Respondenti měli odpovědět na otázku, zda se cítí být chudí. Možnosti odpovědi měli následující: určitě ano, spíše ano, spíše ne, určitě ne. Tato otázka mě zodpověděla dílčí cíl práce, a to, zda se klienti pobírající příspěvek na živobytí cítí být chudí či nikoliv. Odpověď na tuto otázku jsem rozčlenila v grafickém zpracování podle pohlaví a délky doby pobírání.

V další otázce bylo úkolem respondentů vybrat z nabízených možností na posouzení výše příspěvku na živobytí dle jejich aktuální situace. Nabízenými možnostmi byly tyto odpovědi: příspěvek na živobytí postačuje na všechny mé potřeby, nemusím se omezovat, příspěvek na živobytí stačí na všechno, ale musím šetřit, dávka postačuje na základní potřeby (potravin, hygienické potřeby, oděvy), z dávky nakoupím pouze potraviny a hygienické potřeby, z dávky nakoupím pouze potraviny (na zbytek mých potřeb nemám peníze), dávka příspěvek na živobytí nepokryje ani nákup základních potravin (jsem odkázán/a na pomoc druhých). Tato otázka se vztahovala ke sdělení, zda jsou z dávky příspěvku na živobytí naplněny základní životní potřeby, či nikoliv.

Následující otázkou, ve které měli respondenti uvést, zda by změnili výši dávky příspěvku na živobytí, byl zkoumán postoj k dávce. Respondenti se měli rozhodnout, jestli by dávku snížili, zvýšili nebo v případě, kdy jim dávka připadá dostačující, nechali stejnou.

Poslední otázkou jsem nabídla respondentům možnost zvolit si optimální výši dávky dle vlastního uvážení. Respondentům bylo nabídnuto uvést výši dávky, kterou by považovali za optimální k zajištění jejich životních podmínek na přijatelné úrovni, ale zároveň, aby motivovala k hledání zaměstnání. Tuto otázku jsem zvolila, protože mě zajímala finanční částka, kterou vyžadují k zajištění základních životních potřeb.

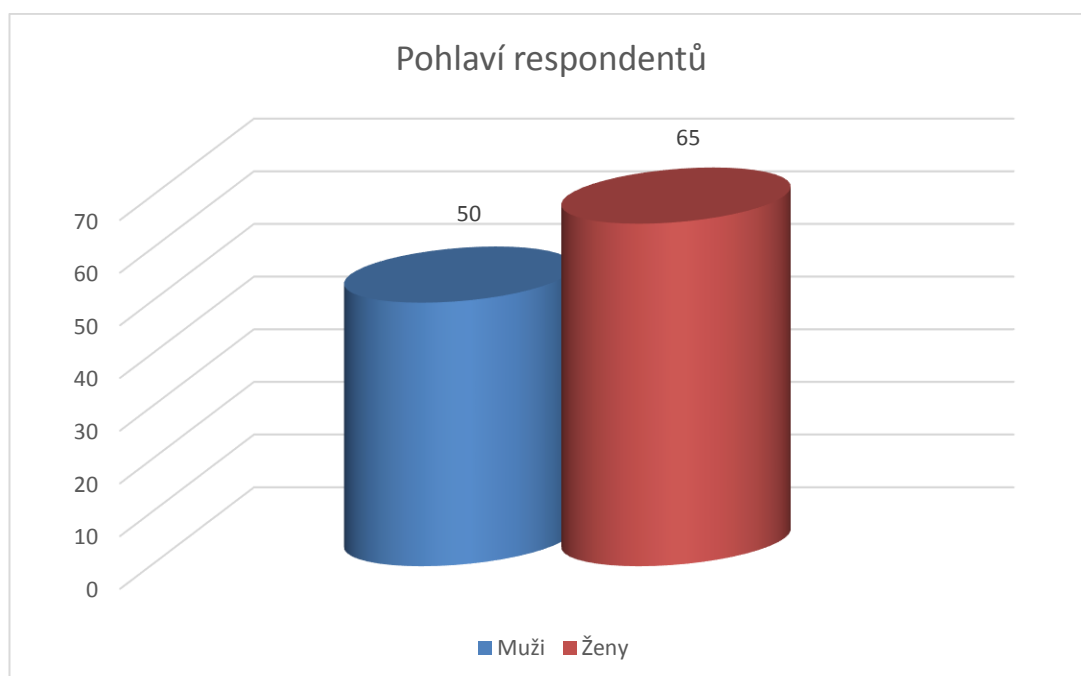
Celkem bylo vydáno 280 dotazníků. Návratnost dotazníků byla 66%, což činí 184 ks. Aby bylo možné provést šetření dle mnou nastavených kritérií, vyřadila jsem dotazníky, kde v otázkách č. 4, 5 a 6 byla záporná odpověď. Zbývající dotazníky byly použity pro mé empirické šetření. Pro vyhodnocení mého výzkumu bylo tedy použito 115 dotazníků.

V této fázi bych ráda vymezila pojmy krátkodobý a dlouhodobý klient. Za dlouhodobé klienty považuji, ty žadatelé, kteří pobírají dávku příspěvek na živobytí déle než 1 rok. Krátkodobý klient je ten, který pobírá příspěvek na živobytí méně než 1 rok.

Vyhodnocení dotazníkového šetření

Z otázky č. 1 a z níže uvedeného grafu vyplývá, že dotazníkového šetření se zúčastnilo celkem 115 respondentů. Dotazník vyplnilo 65 žen a 50 mužů.

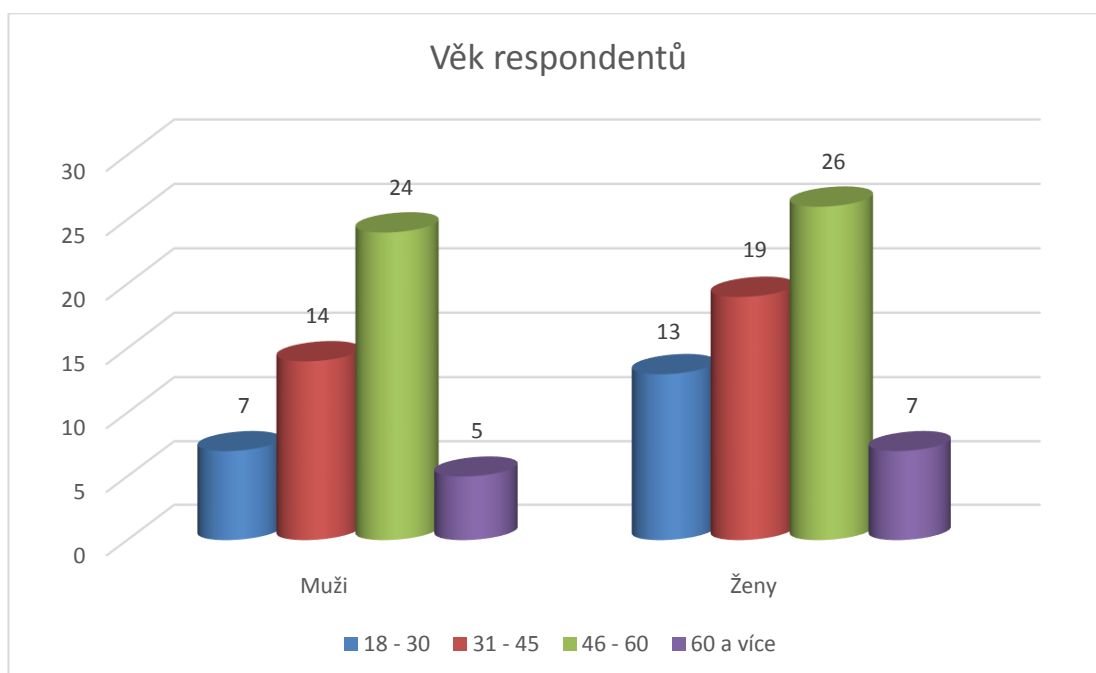
Graf č.1 Pohlaví respondentů



Zdroj: vlastní zpracování dat získaných dotazníkovým šetřením

Otázka č. 2 se zabývala věkem respondentů. Dotazníkového šetření se zúčastnili respondenti různých věkových kategorií, což je znázorněno v grafu č. 2. Z tohoto grafu je zřejmé, že nejpočetnější skupinu respondentů tvoří ženy a muži ve věkové hranici 46 – 60 let. V této věkové kategorii se nachází 43,5% respondentů. Druhou nejpočetnější kategorií činí respondenti ve věku 31 – 45, což je 20% ze všech dotazovaných. Dotazníkového šetření se účastnili také respondenti ve věkové hranici 18 – 30 let. Procentuální zastoupení těchto respondentů činí 17,4%. Naopak nejméně početnou skupinu tvořili respondenti ve věku 60 a více let, což činí 11,3% .

Graf č.2 Věk respondentů

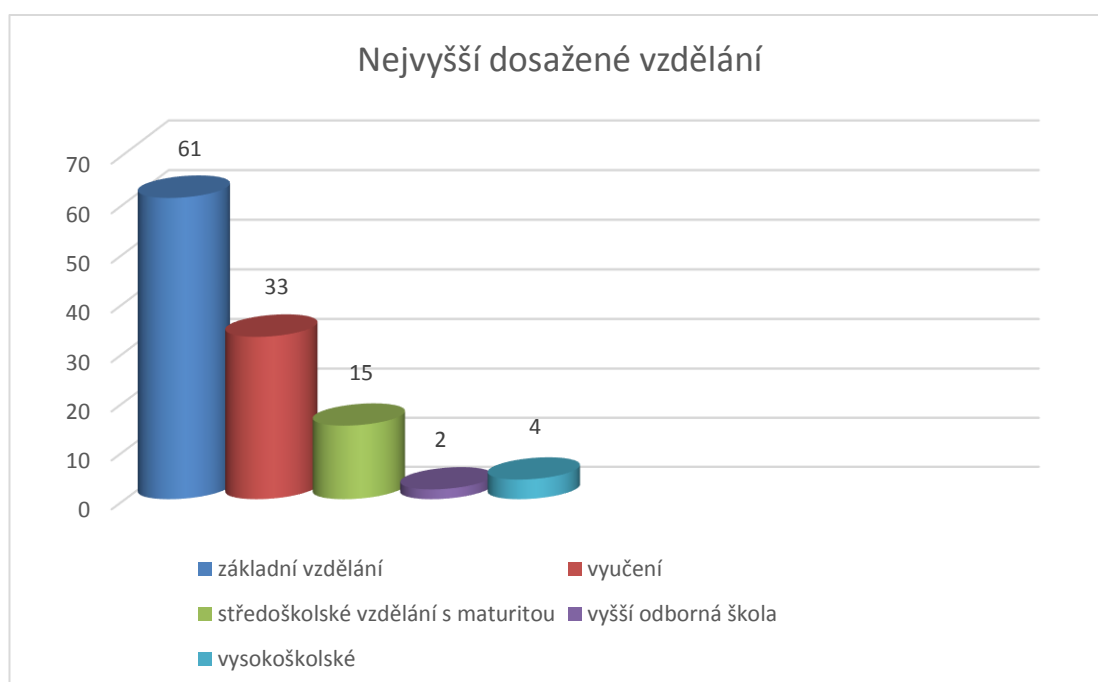


Zdroj: vlastní zpracování dat získaných dotazníkovým šetřením

Otázka č. 3 se zabývala vzděláním respondentů. V této otázce měli respondenti vybrat nejvyšší dosažené vzdělání. Byly jim nabídnuty tyto možnosti: základní vzdělání, vyučení, středoškolské vzdělání s maturitou, vyšší odborná škola a vysokoškolské vzdělání. V praktické části bakalářské práce je zmíněno, že jedním z rizikových faktorů vzniku chudoby je nízké

vzdělání. Z níže uvedeného grafu č. 3 je zřejmé, že největší část dotazovaných klientů dosáhlo základního vzdělání, což činí 53%. Druhá nejpočetnější skupina respondentů jsou vyučení, kterých je 28,7%. Středoškolské vzdělání s maturitou dosáhlo 13% respondentů. Vysokoškolského vzdělání dosáhli 3,5% respondentů. Nejméně početnou skupinou pobírající příspěvek na živobytí tvoří osoby, které vystudovaly vyšší odbornou školu, a to 1,7%.

Graf č. 3 Nejvyšší dosažené vzdělání respondentů



Zdroj: vlastní zpracování dat získaných dotazníkovým šetřením

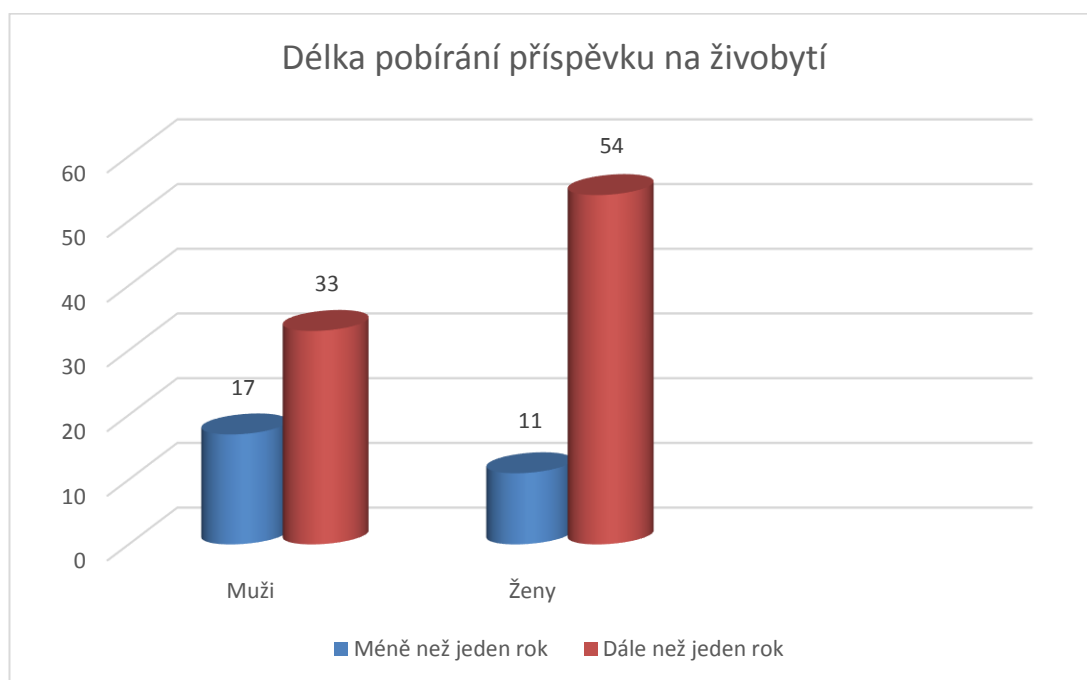
Otázky č. 4, č. 5 a č. 6 zde nebudu vyhodnocovat, neboť tyto otázky sloužily k vytržidění výzkumného vzorku. Nyní budu pokračovat otázkou č. 7.

V otázce č. 7 měli respondenti vybrat možnost, zda pobírají dávku dobu kratší než jeden rok nebo dobu delší než jeden rok. Tato otázka je pro můj výzkum stěžejní. Zde je potřeba rozlišit klienty, kteří pobírají příspěvek na živobytí krátkodobě, a kteří dlouhodobě. Hranici jsem stanovila na přelom jednoho roku. Respondenti, kteří ukončili pobírání dávky příspěvku na živobytí do jednoho roku, jsou pro účely mého výzkumu považováni za

krátkodobé. Naopak respondenti, kteří uvedli, že příspěvek na živobytí pobírají déle než jeden rok, jsou považováni za dlouhodobé poživatele příspěvku na živobytí.

Z níže uvedeného grafu č. 4 vyplývá, že v systému dávek pomoci v hmotné nouzi setrvávají z větší části ženy oproti mužům. Výzkumného šetření se zúčastnilo 65 žen, z toho 83% z nich pobírá dávky déle než jeden rok. Mužů se zúčastnilo 50, z tohoto počtu 60% mužů setrvává v systému dávek pomoci v hmotné nouzi déle než jeden rok.

Graf č. 4 Délka pobírání příspěvku na živobytí



Zdroj: vlastní zpracování dat získaných dotazníkovým šetřením

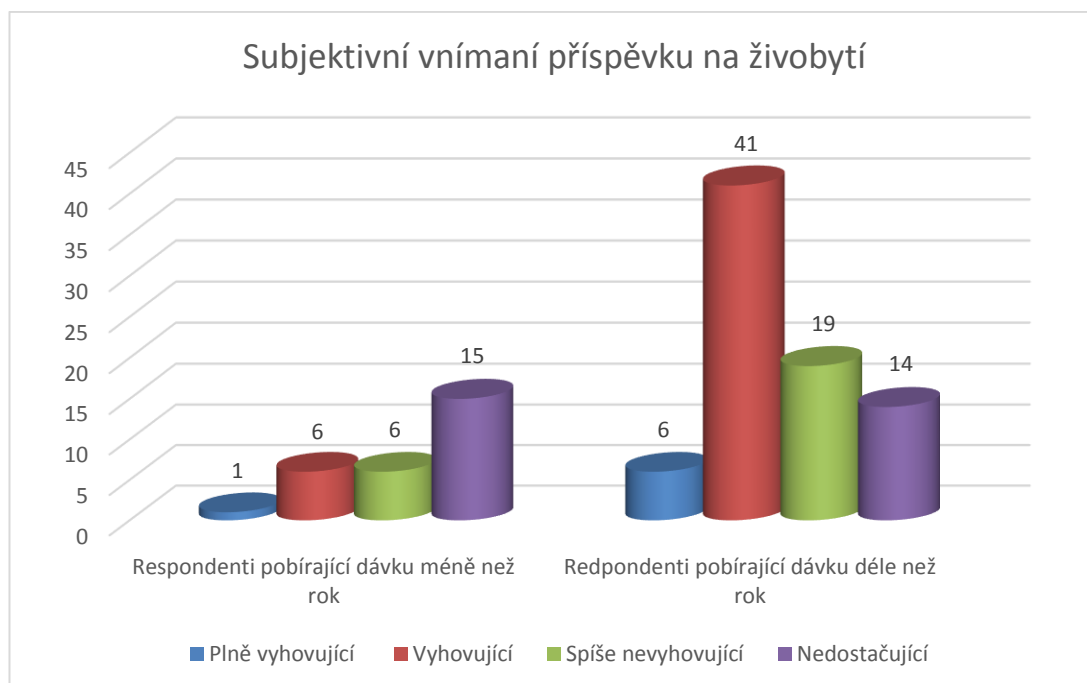
V otázce č. 8 respondenti hodnotili výši příspěvku na živobytí. Volili z nabízených možností, zda jim výše příspěvku na živobytí připadá: plně vyhovují, vyhovující, spíše nevyhovující nebo nedostačující. Tato otázka se zabývá subjektivním vnímáním výše příspěvku na živobytí.

Graf č. 5 ukazuje, že nejvíce respondentů pobírající dávku déle než rok odpovědělo, že výše dávky příspěvku na živobytí je pro ně vyhovující.

Z celkového počtu respondentů pobírající dávku déle než rok tuto odpověď uvedlo 51,3%. Druhou nejčastější odpovědí bylo, že výše příspěvku na živobytí je spíše nevyhovující. S touto odpovědí se ztotožňuje 23,8% respondentů. Pro 17,5% respondentů je dávka nedostačující. Mezi dotazovanými respondenty se našli i takoví, kteří odpověděli, že výše příspěvku na živobytí je pro ně plně vyhovující. Konkrétně se jedná o 7,5% respondentů pobírající dávku příspěvek na živobytí déle než jeden rok.

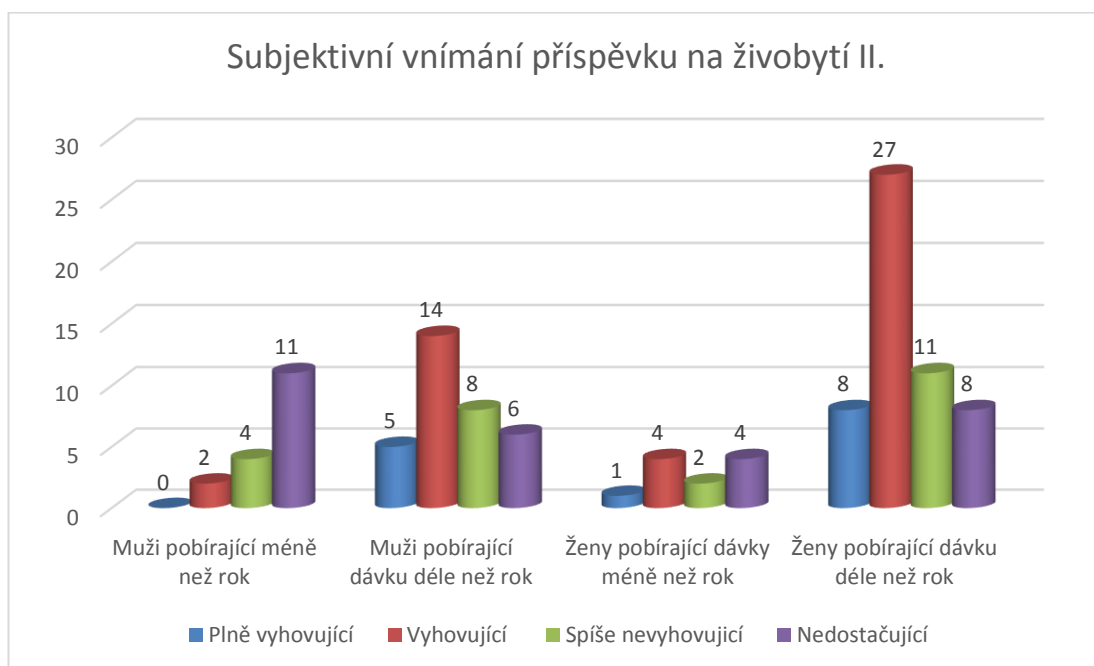
Naopak u respondentů pobírající dávku méně než jeden rok byla nejčastější odpověď, že dávka příspěvek živobytí je nedostačující, což činí z celkového počtu 53,6%. 21,4% respondentů uvedlo, že výše příspěvku na živobytí je vyhovující a stejný počet respondentů uvedl, že výše této dávky je pro ně spíše nevyhovující. Pouze pro jednoho respondenta pobírající dávku dobu kratší než jeden rok je výše této dávky plně vyhovující.

Graf č. 5 Subjektivní vnímání příspěvku na živobytí



Zdroj: vlastní zpracování dat získaných dotazníkovým šetřením

Graf č. 6 Subjektivní vnímání příspěvku na živobytí II.



Zdroj: vlastní zpracování dat získaných dotazníkovým šetřením

Z výše uvedeného grafu č. 6 lze posoudit, že výše této dávky je spíše vyhovující především pro ženy, pobírající dávku déle než jeden rok.

Naopak nejhůře hodnotí výši příspěvku na živobytí muži pobírající dávku dobu kratší než jeden rok.

Ženy, pobírající příspěvek na živobytí krátkodobě, hodnotily tuto dávku spíše jako nevyhovující, naproti tomu většina žen, pobírající dávku déle než jeden rok hodnotily výši dávky jako spíše vyhovující. Taktéž muži pobírající dávku déle než jeden rok se přiklání k názoru, že výše dávky příspěvku na živobytí je vyhovující.

Otázka č. 9 byla zaměřena přímo na subjektivní pocit chudoby respondentů. Pocit chudoby, jak již bylo výše řečeno, se zakládá na zhodnocení vlastní životní situace jedincem. Jedná se o pocity, zda se lidé subjektivně cítí být chudými či nikoli. Chudobu tedy posuzují ti, co se cítí být chudobou ohroženi.

Při vyhodnocování této otázky jsem použila rozdělení na muže a ženy a také a na dobu, po kterou pobírají příspěvek na živobytí, jak ukazuje graf č. 7.

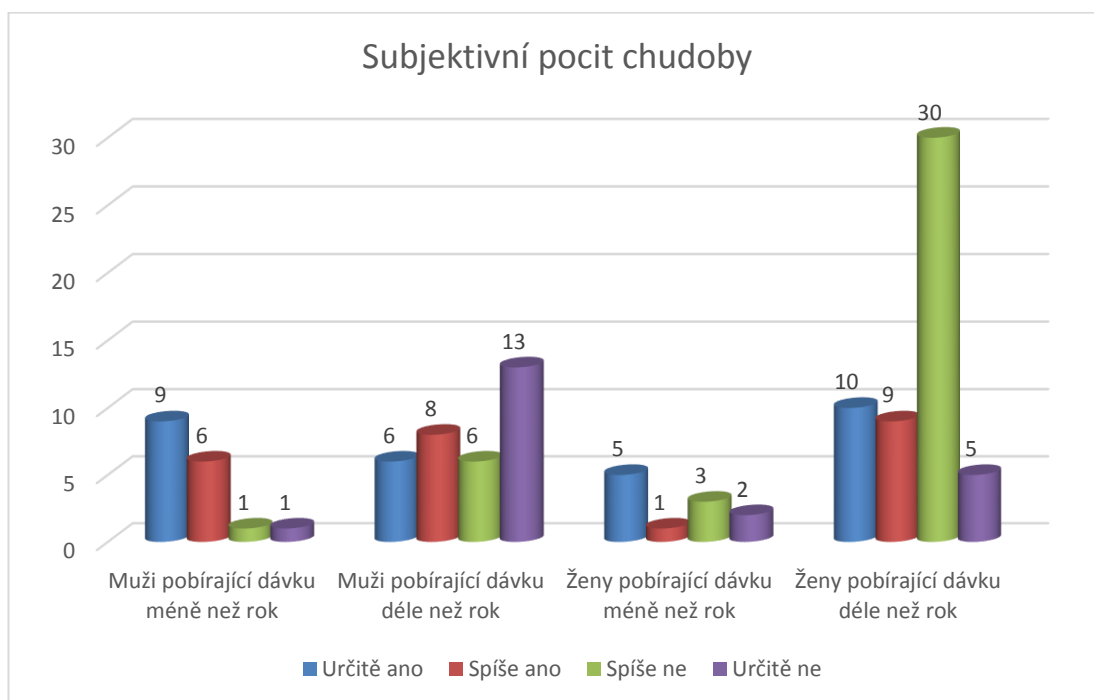
Z celkového počtu mužů pobírající příspěvek na živobytí méně než jeden rok, odpovědělo 52,9% z nich, že se cítí být určitě chudí. 35,3% respondentů se cítí být spíše chudí. Ve skupině mužů pobírající dávku příspěvek na živobytí méně než jeden rok se objevila i odpověď, že se dotazovaný respondent spíše necítí chudý a jeden z nich se určitě necítí být chudý.

Co se týče žen pobírající dávku méně než jeden rok se 45,5% žen cítí být určitě chudé, 9% žen se cítí spíše chudé. Nabízenou odpověď, že se spíše necítí být chudé, zvolilo 27,3% žen. Určitě se necítí býti chudé 18,2% žen pobírající dávku dobu kratší než jeden rok.

Z mužů pobírající dávku déle než jeden rok se považuje 18,2% za chudé, 24,8% mužů pobírající dávku déle než jeden rok se spíše cítí býti chudí. Naproti tomu se 18,2% mužů spíše necítí býti chudí. V této kategorii zvítězila možnost, že se respondenti určitě necítí býti chudí. Tuto možnost zvolilo 39,4% respondentů.

Ženy pobírající dávku déle než jeden rok volily nejčastěji odpověď, že se spíše necítí býti chudé. Tuto odpověď volilo 55,6% žen. Druhá nejčastější odpověď byla, že se ženy pobírající dávku déle než jeden rok cítí být určitě chudé, takto odpovědělo 18,5% žen. Spíše za chudé se považuje 16,7% žen. Určitě za chudé se nepovažuje 9,3% žen pobírající dávku déle než jeden rok.

Graf č. 7 Subjektivní pocit chudoby



Zdroj: vlastní zpracování dat získaných dotazníkovým šetřením

Respondenti pobírající dávku méně než jeden rok hodnotí výši příspěvku na živobytí jako nedostačující, viz graf č. 6., což se potvrdilo i v grafu č. 7 zabírajícím se pocitem subjektivní chudoby, kde respondenti pobírající dávku méně než jeden rok uvedli, že se cítí být chudí nebo spíše chudí. Jednou z příčin jejich postojů může být důvod, že před vstupem do systému dávek pomoci v hmotné nouzi, byli zvyklí na vyšší finanční prostředky, které měli k dispozici v průběhu výkonu zaměstnání. Respondenti, pobírající dávku déle než jeden rok, hodnotí příspěvek na živobytí, jako vyhovující. Jedním z důvodů, proč tomu tak je, může být i doba setrvání v systému dávek pomoci v hmotné nouzi, kdy se tito klienti naučili s touto dávkou hospodařit a přizpůsobili jí svou životní úroveň. V návaznosti na tuto skutečnost vyplývá z grafu č. 6, že respondenti pobírající dávku déle než rok nepocítují chudobu v takové míře, jako respondenti pobírající dávku méně než jeden rok.

V otázce č. 10 měli respondenti uvést, jak vychází s dávkou příspěvkem na živobytí. Byly jim nabídnuty tyto možnosti: dávka příspěvek na živobytí postačuje na všechny mé potřeby, nijak se neomezují; dávka postačuje na všechno, ale musím šetřit, dávka postačuje na základní potřeby (potraviny, hygienické potřeby a oděvy); z dávky nakoupím pouze potraviny a hygienické potřeby; z dávky nakoupím pouze potraviny (na zbytek nemám peníze); dávka příspěvek na živobytí nepokryje ani nákup základních potravin (jsem odkázán/a na pomoc druhých).

Z níže uvedeného grafu č. 8 je zřejmé, že muži pobírající dávku méně než rok hospodaří spíše obtížně. Z celkového počtu mužů, 29,4% z nich uvedlo, že dávka jim nepokryje ani nákup základních potravin a jsou odkázáni na pomoc druhých. 23,5% respondentů uvedlo, že dávka jim postačuje pouze na nakoupení potravin, 17,6% respondentů uvedlo, že jim dávka postačí na potraviny a hygienické potřeby. V souladu se zákonem č. 111/2006 o pomoci v hmotné nouzi, Sb., ve znění pozdějších předpisů odpovědělo 23,5% respondentů, kteří uvedli, že jim dávka postačuje na zakoupení potravin, hygienických potřeb a oděvů, 5,8% respondentů uvedlo, že dávka jim postačuje na vše, ale musí šetřit.

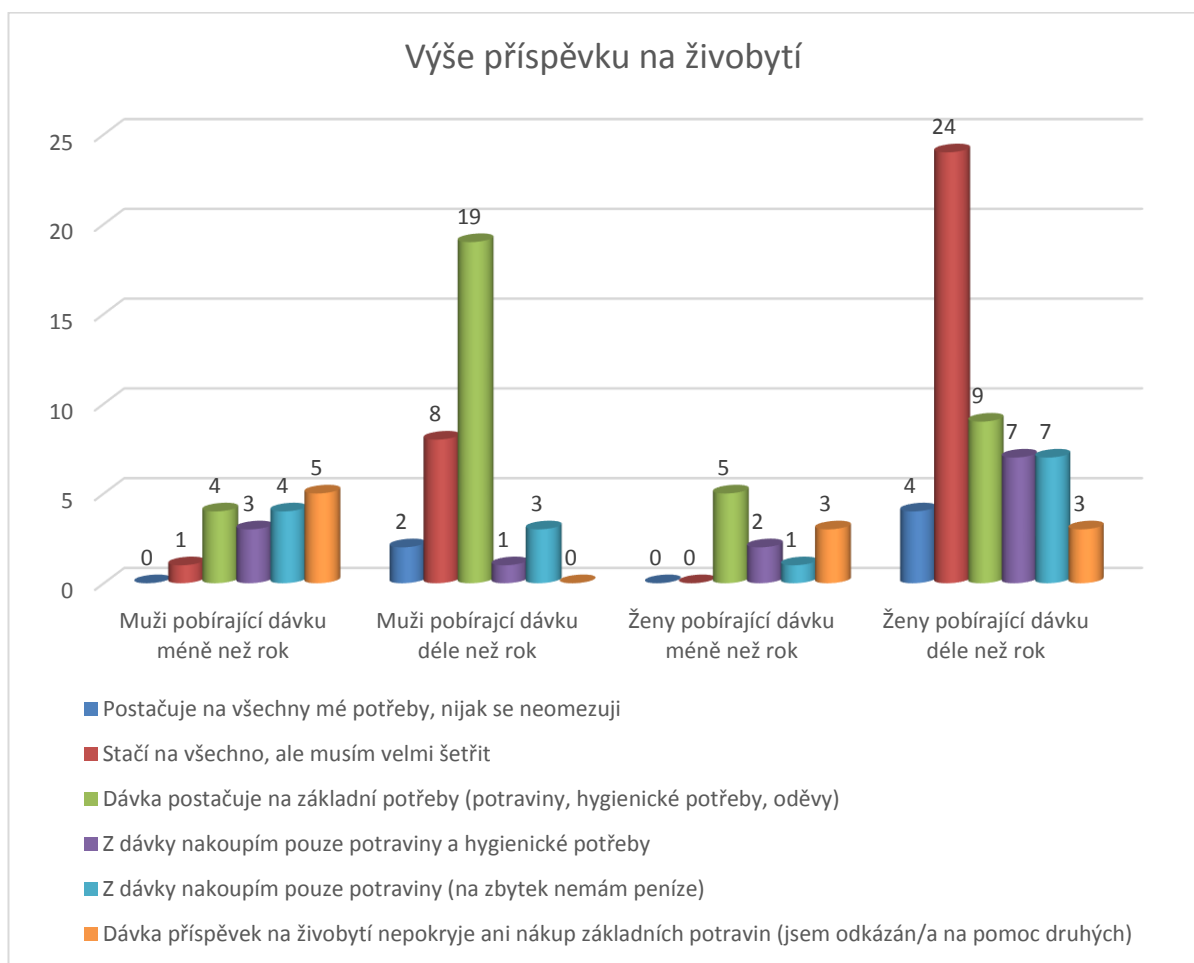
V druhé části grafu je znázorněna odpověď mužů pobírající příspěvek na živobytí déle než jeden rok. Největší zastoupení má odpověď, která znázorňuje skutečnost, že dávka příspěvek na živobytí postačuje na nakoupení potravin, hygienických potřeb a oděvů. Tuto možnost zvolilo 57,6% respondentů. Oproti předcházejícímu grafu zaobírajíce se muži pobírající dávku méně než rok, zde není ani jeden respondent, který by uvedl, že z této dávky nepokryje ani nákup základních potravin a je odkázán na pomoc druhých. Dokonce se našli takoví, kteří odpověděli, že příspěvek na živobytí postačuje na všechny jejich potřeby a nijak se neomezují, takto odpovědělo 6% respondentů. 24,2% respondentů odpovědělo, že dávka příspěvek na živobytí jim postačuje na všechny jejich potřeby, ale musí velmi

šetřit. Odpověď, která uvádí, že z dávky příspěvku na živobytí jsou respondenti schopni nakoupit pouze potraviny a hygienické potřeby má 3% zastoupení. Mezi muži pobírající dávku dlouhodobě uváděli i odpověď, kde se nacházelo tvrzení, že z dávky nakoupí pouze potraviny. Tuto možnost zvolilo 9% respondentů. Oproti prvnímu srovnání zde převládá tvrzení, že dávka je pro větší část respondentů v dostatečné výši na zajištění základních potřeb.

Z žen pobírající dávku dobu kratší než jeden rok 45,5% z nich uvádí, že dávka postačuje na zjištění základních potřeb (potraviny, hygienické potřeby a oděvy). 18,2% respondentek uvádí, že z dávky nakoupí pouze potraviny a hygienické potřeby, 9% respondentek jsou schopny z dávky nakoupit pouze potraviny. Také 27,3% respondentek uvedlo, že s dávkou nejsou schopny vyjít a jsou odkázány na pomoc druhých.

Početně největší skupinou jsou ženy pobírající dávku déle než jeden rok. Tuto kategorii tvoří 54 respondentek. V subjektivním vnímání příspěvku na živobytí vyšla tato kategorie nejlépe. Celkem 44,5% respondentek uvedlo, že dávka postačuje na vše, ale musí velmi šetřit. Dokonce 7,4% respondentek uvedlo, že dávka je natolik dostačující, že se nemusí omezovat. 16,6% respondentek uvedlo, že jim dávka postačuje na základní potřeby. Zbývajících 31,5% dotazovaných žen s dávkou nevychází tak, jak by si přály, neboť 13% z nich jsou schopny nakoupit pouze potraviny a hygienické potřeby, dalších 13% žen jsou schopny nakoupit jen potraviny a 5,6% žen uvádí, že nejsou schopny s dávkou vyjít a jsou odkázány na pomoc druhých.

Graf č. 8 Výše příspěvku na živobytí



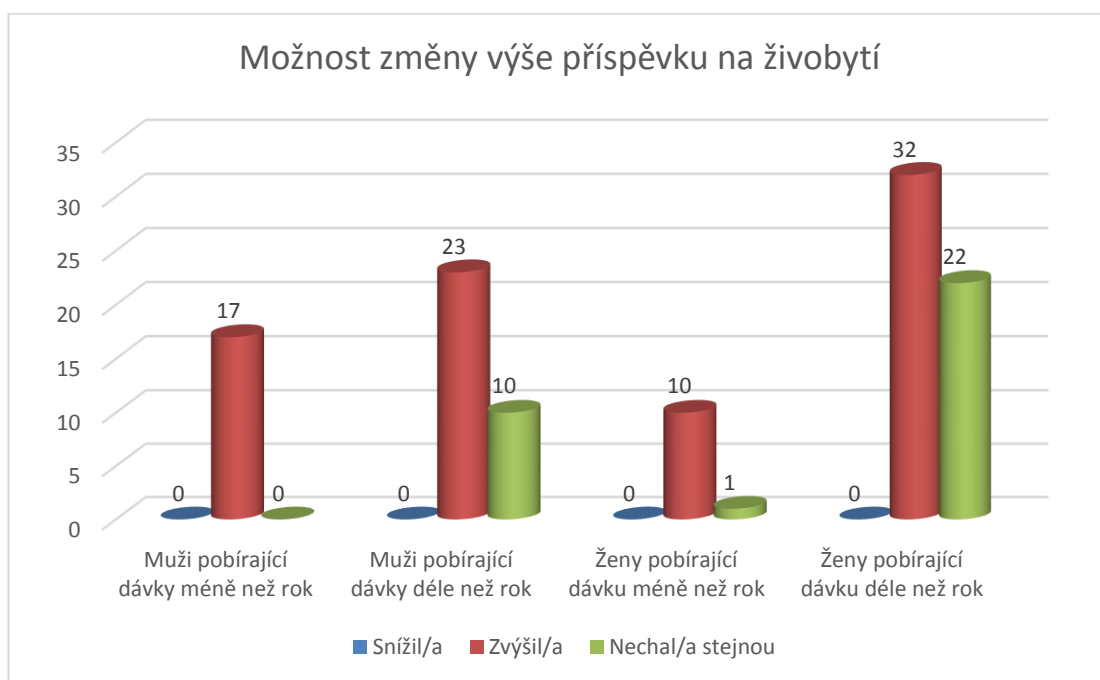
Zdroj: vlastní zpracování dat získaných dotazníkovým šetřením

Otázka č. 11 se dotazovala respondentů, zda by v případě, kdyby jim to bylo umožněno, změnili výši dávky příspěvku na živobytí. Jejich názor znázorňuje graf č. 9.

Muži pobírající dávku méně než jeden rok zvolili na tuto otázku jednoznačnou odpověď. 100% respondentů by rádo zvýšilo dávku příspěvek na živobytí. I z žen pobírající dávku méně než jeden rok by 91% z nich dávku zvýšila. 9% respondentek však uvedlo, že by výši dávky ponechaly stejnou.

Co se týče dlouhodobě pobírajících klientů, zde již tak jednoznačná odpověď nebyla. Dotazníkového šetření se zúčastnilo celkem 33 mužů pobírající příspěvek na živobytí déle než jeden rok a taktéž 55 žen pobírající příspěvek na živobytí déle než jeden rok. Z celkového počtu mužů pobírající dávku déle než rok odpovědělo 30% z nich, že by ponechali příspěvek na živobytí ve stejné výši. U žen byla situace podobná, kdy 40,7% z nich uvedlo stejnou odpověď. 59,3% žen a 69,7% mužů uvedlo, že v případě, kdy by mohli dávku zvýšit, udělali by tak.

Graf č. 9 Možnost změny výše příspěvku na živobytí



Zdroj: vlastní zpracování dat získaných dotazníkovým šetřením

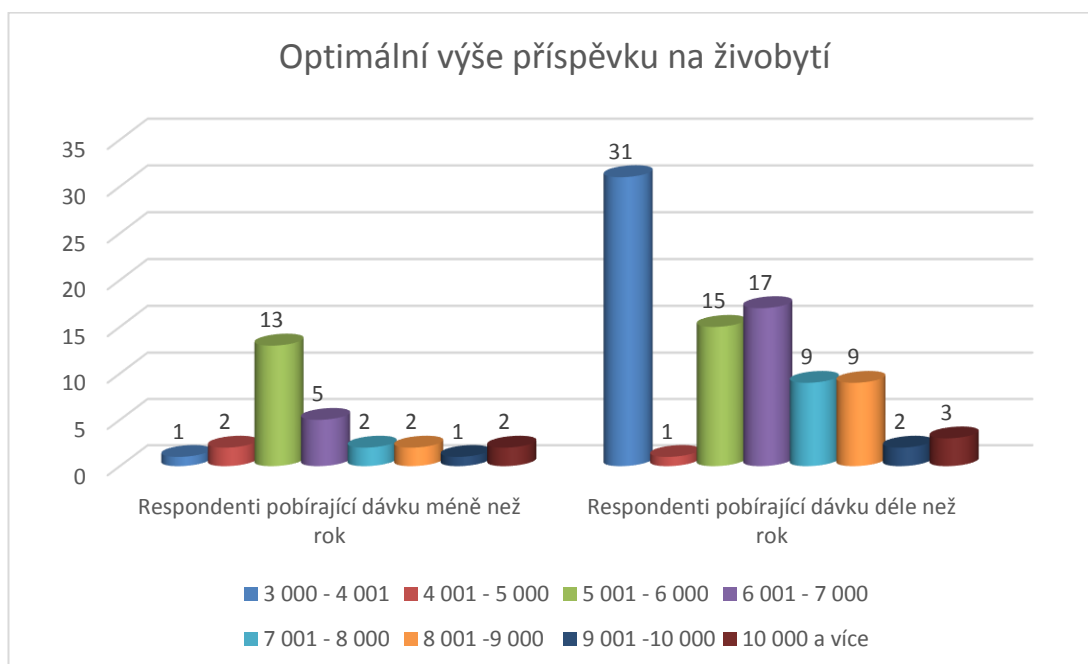
V poslední otázce mého dotazníkového šetření byli klienti vyzváni, aby si zvolili optimální výši dávky příspěvku na živobytí k zajištění všech životních podmínek na přijatelné úrovni.

První část grafu č. 10 se týká respondentů pobírající dávku méně než jeden rok. Celkový počet dotazovaných respondentů činil 28. Z tohoto počtu pouze jednomu respondentu vyhovuje dávka ve výši 3 000 – 4001,- Kč.

V tomto rozmezí se nachází dávka příspěvek na živobytí. Dávka ve výši 4 001 – 5 000,- Kč by vyhovovala 7,1% respondentů. V počtu 46,4% respondentů by považovalo za optimální, kdyby dávka příspěvek na živobytí dosahovala výše 5 001 – 6 000,- Kč. Dávka ve výši 6 001 – 7 000,- Kč by vyhovovala 17,8% respondentům. Dávka ve výši 7 001 – 8 000,- Kč připadá vyhovující 7,1% respondentům. Taktéž 7,1, % respondentů připadá optimální výše dávky v rozmezí 8 001 – 9 000,- Kč. 3,6 % respondentů považuje za ideální výši dávky v rozmezí 9 001 – 10 000,- Kč. V případě, kdy by dávka příspěvek na živobytí byla vyšší než 10 000,- Kč, vyhovovala by 7,1% respondentům.

Co se týče respondentů pobírající dávku déle než jeden rok, zde převažuje názor na optimální výši dávky částka v rozmezí 3 000 – 4 001,- Kč. Tuto výši dávky zvolilo 35,6% respondentů. Na druhém místě se umístila výše dávky v rozmezí 6 001 – 7 000,- Kč, kterou zvolilo 19,5% respondentů. Následně nejvíce respondentů uvedlo, že za optimální považují dávku v rozmezí 5 001 – 6000,- Kč. Rozmezí 7 001 – 8 000,- Kč považuje za optimální 10,3% respondentů. Totožný počet, tedy 10,3% respondentů zvolilo za optimální výši rozmezí 8 001 – 9 000,- Kč. Pouze 3,4% uvedli, že optimální výše dávky příspěvku na živobytí k zajištění jejich základních životních podmínek se nachází nad 10 000,- Kč. 2,3% respondentů uvedlo, že optimální výše příspěvku na živobytí se nachází v rozmezí 9 001 – 10 000,- Kč. 1,1% respondentů uvedlo, že optimální výše příspěvku na živobytí se nachází v rozmezí 4 001 – 5 000,- Kč.

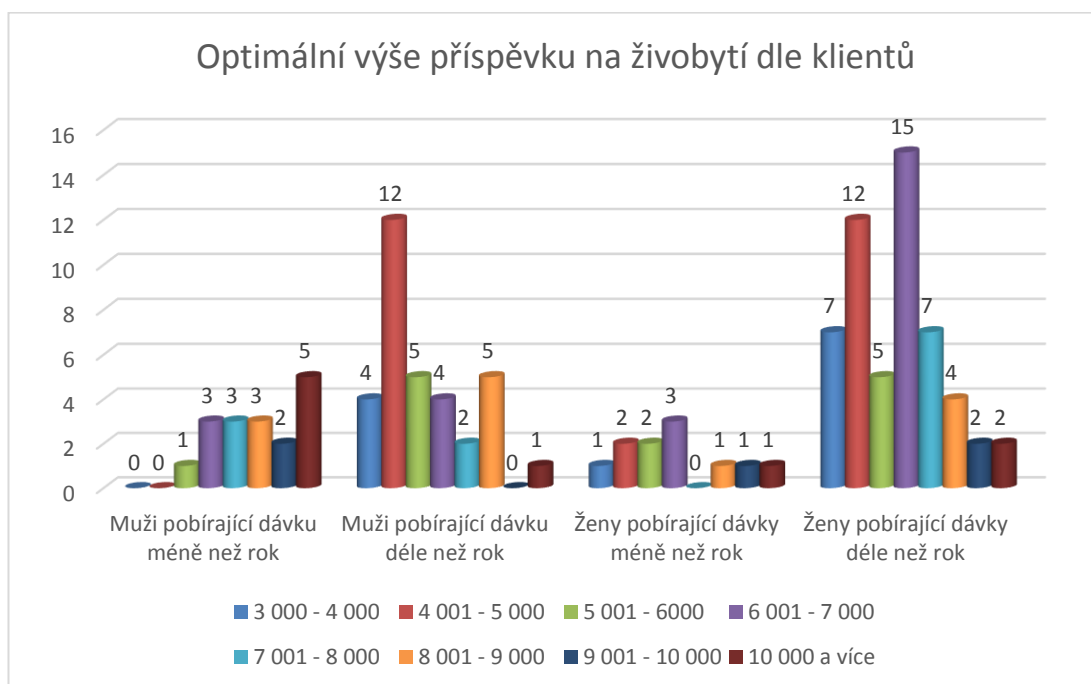
Graf č. 10 Optimální výše příspěvku na živobytí dle klientů



Zdroj: vlastní zpracování dat získaných dotazníkovým šetřením

V grafu č. 11 znázorňuji podrobnější grafické zpracování optimální výše příspěvku na živobytí dle uvážení klientů. Grafické zpracování je rozděleno na muže a ženy pobírající dávku příspěvek na živobytí méně a více než jeden rok.

Graf č. 11 Optimální výše příspěvku na živobytí dle klientů



Zdroj: vlastní zpracování dat získaných dotazníkovým šetřením

Shrnutí praktické části

Cílem mé práce bylo identifikovat výši dávky příspěvku na živobytí, jakou výši této dávky považují klienti za optimální, co je vede ke stanovení této výše a jak se dle jejich slov optimální výše mění v návaznosti na dobu pobírání dávky. Dílčím cílem mé práce je zjištění, zda se příjemci dávky Příspěvku na živobytí cítí být chudí či nikoliv. Ve své práci jsem rozlišila názor klientů, kteří dávku pobírají krátkodobě a dlouhodobě.

Dotazníkového šetření se zúčastnilo 50 mužů a 65 žen. Z mého šetření je zřejmé, že respondenti pobírající dávku méně než jeden rok hodnotí výši příspěvku na živobytí jako nedostačující, což se potvrdilo i v otázce zabírající se pocitem chudoby, kde respondenti pobírající dávku méně než jeden rok, uvedli, že se cítí být chudí. Respondenti pobírající dávku déle než rok hodnotí příspěvek na živobytí jako vyhovující a necítí se být ohroženi chudobou. Co

se týče postojů k dávce příspěvku na živobytí, respondenti pobírající dávku méně než jeden rok uvádí, že dávka příspěvek na živobytí nepokryje všechny jejich potřeby. O této skutečnosti může svědčit i fakt, že většina z nich hodnotí výši dávky jako nedostatečnou. Oproti respondentům pobírající dávku dobu kratší než jeden rok, respondenti pobírající dávku déle než jeden rok jsou schopni s dávkou hospodařit tak, že jim postačuje na všechny jejich potřeby. Pokud byla respondentům nabídnuta možnost změnit výše dávky, můžeme říct, že respondenti pobírající dávku méně než jeden rok by jednoznačně zvýšili příspěvek na živobytí. Respondenti pobírající dávku déle než jeden rok, už ve svých odpovědích tak jednoznační nebyli. I přesto, že většina respondentů pobírající dávku déle než jeden rok, by dávku zvýšila, našli se zde takoví, kterým výše dávky vyhovuje, a nechali by ji stejnou. V poslední otázce měli respondenti uvést optimální výši dávky příspěvku na živobytí, která by byla dostačující pro uspokojení všech jejich potřeb. Pojednávám-li o respondentech pobírajících dávku déle než rok, pak zde převyšuje zvolení částky v rozmezí, ve kterém se nachází příspěvek na živobytí, to je 3 000 – 4 001,- Kč.

4 Závěr

Chudoba - problém, který sužuje lidskou existenci už od jejího vzniku. Chudoba je vždy subjektivně prožívána a i samotnými chudými je vnímána odlišně. Tématem mé bakalářské práce je optimální výše dávky pomoci v hmotné nouzi příspěvku na živobytí očima klientů v návaznosti na pocit chudoby u klientů pobírající tuto dávku.

V teoretické části jsem se zabývala pojmem chudoba. Abych tento pojem správně vymežila, zaměřila jsem se také na vymezení druhů chudoby z hlediska konceptů na objektivní chudobu, subjektivní chudobu, absolutní a relativní, přímou a nepřímou, preskriptivní a konsensuální chudobu. V rámci bakalářské práce se zabývám především subjektivní chudobou klientů a jejich postojem k dávce příspěvku na živobytí, proto zde bylo také potřeba blíže objasnit pojem postoj. Dále jsem se zaměřila na skupiny obyvatel ohrožené chudobou, příčinami vzniku chudoby a důsledky chudoby. V neposlední řadě jsem zkoumala možná řešení chudoby. Teoretickou část jsem zakončila kapitolou vysvětlující dávky pomoci v hmotné nouzi, které poskytují finanční prostředky k zajištění základních životních potřeb na úrovni ještě přijatelné pro společnost.

Na teoretickou část jsem navázala praktickou částí bakalářské práce, kde jsem identifikovala, jakou výši dávky příspěvku na živobytí považují klienti pobírající tuto dávku za optimální. Dílčím cílem mé práce je zjištění, zda se příjemci dávky příspěvku na živobytí cítí být chudí či nikoliv. Ve své práci jsem rozlišila názor klientů, kteří dávku pobírají krátkodobě a dlouhodobě. Stanovené cíle mé bakalářské práce byly naplněny. Z dotazníkového šetření provedeného na Úřadu práce ČR, kontaktním pracovišti v Bílovci bylo zjištěno, že respondenti pobírající dávku méně než jeden rok hodnotí výši příspěvku na živobytí jako nedostačující a zároveň se cítí být ohroženi chudobou. Na druhé straně respondenti pobírající dávku

déle než rok hodnotí příspěvek na živobytí jako vyhovující a necítí se být chudí.

Co se týče postojů k dávce příspěvku na živobytí, respondenti pobírající dávku méně než jeden rok uvádí, že dávka příspěvek na živobytí, nepokryje dostatečně všechny jejich potřeby a většina z nich hodnotí výši dávky jako nedostatečnou. Naopak respondenti pobírající dávku déle než jeden rok jsou schopni s dávkou hospodařit takovým způsobem, že jim postačuje na všechny jejich potřeby.

V dotazníkovém šetření byla také respondentům nabídnuta možnost změnit výši dávky příspěvku na živobytí, abychom odhalili subjektivní názor na výši dávky. Z výsledků šetření jasně vyplývá, že respondenti pobírající dávku méně než jeden rok by jednoznačně zvýšili příspěvek na živobytí. Dotazovaní klienti pobírající dávku déle než jeden rok však již tak jednoznačně neodpovídali. Většina respondentů pobírající dávku déle než jeden rok, by dávku zvýšila. Také se, ale objevili klienti, kterým výše dávky vyhovuje, a nechali by ji stejnou. V poslední otázce měli dotazovaní uvést optimální výši dávky příspěvku na živobytí, která by byla dostačující pro uspokojení všech jejich potřeb. Pojednávám-li o klientech pobírajících dávku déle než rok, pak zde převyšuje optimální výše dávky v rozmezí, ve kterém se nachází příspěvek na živobytí, to je 3 000 – 4 001,- Kč. Respondenti pobírající dávku méně než jeden rok volili různé rozmezí optimální výši dávky, která se pohybovala od 3 000 – 10 000,- Kč a více.

Závěrem mohu říci, že dotazované osoby pobírající dávku méně než jeden rok mají spíše negativní postoj k této dávce. Dávka jim připadá nedostatečná a nízká. Respondentům pobírající dávku déle než jeden rok připadá dávka spíše vyhovující. Zda je v tomto případě příčinou přizpůsobení životní úrovně nízké sociální dávce, či je to způsobeno něčím jiným, by mohl být námět na zpracování další práce.

SEZNAM POUŽITÉ LITERATURY A ZDROJŮ

POUŽITÁ LITERATURA:

- [1] BECK, P., *Zákon o pomoci v hmotné nouzi; Zákon o životním a existenčním minimu: praktický komentář*. Praha: Wolters Kluwer, 2016. ISBN 978-80-7478-977-9.
- [2] HALUŠKOVÁ, E., *Chudoba, společenské súvislosti a sociálne politiky na jej odstránenie*. Bratislava: Iris – Vydavateľstvo a tlač, 2015. ISBN: 978-80-8153-040-1
- [3] HAYESOVÁ, N., *Základy sociální psychologie*. Praha: Portál, 2003. ISBN 80-7178-763-9.
- [4] HORA, O., VYHLÍDAL, J., *Zhodnocení ochranné, pobídkové a integrační funkce sociální politiky pro osoby v hmotné nouzi*, Praha: Výzkumný ústav práce a sociálních věcí. v. v. i., 2016. ISBN 978-80-7416-244-2.
- [5] KELBICH, J., *Chudoba, nezaměstnanost a další témata Pražské školy alternativ*. Praha: Ekonomická akademie Praha, 2012. ISBN 978-80-87661-03-1.
- [6] KOTÝNKOVÁ, M. *Sociální ochrana chudých v ČR*. Praha: Oeconomica, 2007. ISBN 978-80-245-1302-7
- [7] KREBS, V. *Sociální politika*. Praha: ASPI, 2007. ISBN: 807-35-727-61
- [8] MAREŠ, P., *Sociologie nerovnosti a chudoby*. Praha: Sociologické nakladatelství, 1999. ISBN 80-85850-61-3.
- [9] MAREŠ, P. *Faktory sociálního vyloučení*. Praha: Výzkumný ústav práce a sociálních věcí, 2006. ISBN 80-87007-15-8.
- [10] MAREŠ, P., *Nezaměstnanost jako sociální problém*. Praha: Sociologické nakladatelství, 1994. ISBN 80-901424-9-4.

[11] MINISTERSTVO PRÁCE A SOCIÁLNÍCH VĚCÍ ČR. *Projekty evropského roku boje proti chudobě a sociálnímu vyloučení*, Praha: 2010.

[12] NAKONEČNÝ, M., *Psychologie osobnosti*. Praha: Academia, 1995. ISBN 978-80-200-1680-5.

[13] NAKONEČNÝ, M., *Lexikon psychologie*. Praha: Academia, 1997. ISBN 978-80-200-1680-5.

[14] POTŮČEK, M., *Sociální politika*. Praha: SLON, 1995.

[15] TOMEŠ, I., *Právo sociálního zabezpečení*. Praha: Spolek českých právníků Všehrad, 1998. ISBN 80-85305-39-9.

PRAVNÍ PŘEDPISY:

[16] Ústavní zákon č. 1/1993, Ústava České republiky

[17] Zákon č. 111/2006 Sb., o pomoci v hmotné nouzi, ve znění pozdějších předpisů

[18] Zákon č. 110/2006 Sb., o životním a existenčním minimu, ve znění pozdějších předpisů

INTERNETOVÉ ZDROJE:

[19] iDNES.cz. *Chudoba v Česku*. [online] Citováno 10. 11. 2016, z <http://zpravy.idnes.cz/chudoba-v-cesku-0gg-/domaci.aspx?klic=64287>

[20] MPSV ČR. *Pomoc v hmotné nouzi*. Citováno 21. 1. 2017. Dostupné z <http://www.mpsv.cz/cs/5>.

- [21] MUSIL, L., *Metodika integrace sociální práce a poskytování dávek pomoci v hmotné nouzi*. [online] Praha: Výzkumný ústav práce a sociálních věcí, v.v.i. 2013. Citace: 19. 12. 2016 Dostupné z http://www.vupsv.cz/sites/File/o_nas/Certifik_metodika_integrace_soc_prace_a_poskytovani_%20DPvHN.pdf
- [22] MAREŠ, P., RABUŠIC, L. *K měření subjektivní chudoby v české společnosti*. [online] 1996. Sociologický časopis, Citace: 17. 1. 2017 Dostupné z http://sreview.soc.cas.cz/uploads/3be1bb3c5a8029f3d271cf095cb426bdb8bb874b_297_297MARAB.pdf
- [23] MAREŠ, P., *Chudoba, marginalizace, sociální vyloučení*. Sociologický časopis, 36. 2000. č. 3. Citace 1. 2. 2017 Dostupné z https://is.muni.cz/el/1423/podzim2011/SOC713/um/8875127/MARES_ChudobaMarginalizaceSocialni_vyloucení.pdf

SEZNAM GRAFŮ

Graf č.1 Pohlaví respondentů

Graf č.2 Věk respondentů

Graf č. 3 Nejvyšší dosažené vzdělání respondentů

Graf č. 4 Délka pobírání příspěvku na živobytí

Graf č.5 Subjektivní vnímání příspěvku na živobytí

Graf č. 6 Subjektivní vnímání příspěvku na živobytí II.

Graf. č. 7 Subjektivní pocit chudoby

Graf č. 8 Výše příspěvku na živobytí

Graf č. 9 Možnost změny výše příspěvku na živobytí

Graf č. 10 Optimální výše příspěvku na živobytí dle klientů

Graf č. 11 Optimální výše příspěvku na živobytí dle klientů

..

SEZNAM PŘÍLOH

Příloha č. 1 Dotazník

Příloha č.1

Vážení respondenti a respondentky,

Obracím se na vás s prosbou o vyplnění mého dotazníku, který slouží jako podklad pro mou bakalářskou práci na téma „Optimální výše dávky pomoci v hmotné nouzi příspěvku na živobytí očima klientů“.

Dovoluji si Váš požádat o pravdivé vyplnění dotazníku. Účast v mém výzkumu je anonymní a dobrovolná. Předem Vám mnohokrát děkuji za spolupráci.

Klára Hradská

Pokyny pro vyplnění:

Správné odpovědi zakroužkujte. V případě odpovědí, kde je uvedena škála, označte kroužkem příslušný stupeň, který odpovídá Vaší odpovědi. V poslední otázce uveďte přesnou finanční částku, která by Vám postačovala k uspokojení Vašich základních životních potřeb.

V případě nejasností se obraťte na paní Šamajovou, sedící v kanceláři č. 25.

1) Jste muž nebo žena?

- a) Žena
- b) Muž

2) Váš věk?

- a) 18- 30
- b) 31-45
- c) 46-60

d) 60 a více

3) Jaké je Vaše nejvyšší dosažené vzdělání?

- a) Základní škola
- b) Vyučen/a
- c) Střední škola s maturitou
- d) Vyšší odborná škola
- e) Vysokoškolské

4) Pobíráte příspěvek na živobytí ve výši 3 410,- Kč?

- a) Ano
- b) Ne

5) U dávek pomoci v hmotné nouzi jste posuzován/a samostatně?

- a) Ano
- b) Ne

6) Používáte dávku příspěvek na živobytí pouze k uspokojení svých základních životních potřeb?

- c) Ano
- d) Ne, platím z ní náklady spojené s bydlení či jiné výdaje

7) Dávku pomoci v hmotné nouzi – příspěvek na živobytí pobíráte?

- a) Méně než jeden rok
- b) Déle než 1 rok

8) Výše dávky příspěvku na živobytí vám připadá?

- a) Plně vyhovující
- b) Vyhovující
- c) Spíše nedostačující
- d) Velmi nedostačující

9) Máte pocit, že jste chudá/chudý?

- a) Určitě ano
- b) Spíše ano
- c) Spíše ne
- d) Určitě ne

10) Vyberte z uvedených možností. Výše příspěvku na živobytí:

- a) Postačuje na všechny mé potřeby, nijak se neomezují
- b) Stačí na všechno, ale musím velmi šetřit
- c) Dávka postačuje na základní potřeby (potravin, hygienické potřeby, oděvy)
- d) Z dávky nakoupím pouze potraviny a hygienické potřeby
- e) Z dávky nakoupím pouze potraviny (na zbytek mých potřeb nemám peníze)
- f) Dávka příspěvek na živobytí nepokryje ani nákup základních potravin (jsem odkázán na pomoc druhých)

11) Pokud byste mohla/mohl změnit výši dávky – příspěvku na živobytí tak, byste dávku:

- a) Snížil/a
- b) Zvýšil/a
- c) Nechala stejnou

12) Můžete zde uvést optimální výši dávky pomoci v hmotné nouzi, kterou byste považoval/a za optimální k zajištění všech vašich životních podmínek na přijatelné úrovni, ale zároveň by Vás měla motivovat k nalezení vhodného zaměstnání?

..... Kč

Mnohokrát Vám děkuji za vyplnění mého dotazníku. ☺