

ČESKÁ ZEMĚDĚLSKÁ UNIVERZITA V PRAZE

PROVOZNĚ EKONOMICKÁ FAKULTA

KATEDRA EKONOMICKÝCH TEORIÍ



BAKALÁŘSKÁ PRÁCE

Extremismus v okrese Teplice

Pavel RICHTER

© 2011 ČZU v Praze

Prohlašuji, že jsem v této bakalářské práci vyznačil všechny dostupné literární prameny, z nichž jsem čerpal, a zároveň, že jsem jí zpracoval zcela samostatně pod vedením mého vedoucího Mgr. Františka Hřebíka, Ph.D.

V Litoměřicích dne 30. listopadu 2011

.....
Pavel Richter

Tímto děkuji svému vedoucímu bakalářské práce panu Mgr. Františku Hřebíkovi, Ph.D. nejen za pomoc při výběru tématu a jejího názvu, ale zejména za věnovaný čas při konzultacích a odborné pomoci při tvorbě celé práce.

Rovněž děkuji vedoucímu Obvodního oddělení Policie ČR npor. Bc. Radku Kaňákovi za přínosné podněty a poskytnutí informací týkajících se extremismu v okrese Teplice.

ZADÁNÍ BAKALÁŘSKÉ PRÁCE

Pavel Richter

obor Veřejná správa a regionální rozvoj - Litoměřice

Vedoucí katedry Vám ve smyslu Studijního a zkušebního řádu ČZU v Praze čl. 16 určuje tuto bakalářskou práci.

Název práce: **Extremismus v okrese Teplice**

Osnova bakalářské práce:

1. Úvod
2. Cíl práce a metodika
3. Extremismus jako společenský problém
4. Sociálně-ekonomická charakteristika okresu Teplice
5. Programy zaměřené proti extremismu
6. Účinnost jednotlivých programů
7. Závěr
8. Seznam použitých zdrojů
9. Přílohy

Rozsah hlavní textové části: 30 - 40 stran

Doporučené zdroje:

CHMELÍK, Jan. Extremismus a jeho právní a sociologické aspekty. 1. vydání. Praha: Linde, 2001. 172 s. ISBN 80-7201-265-7.

WOLF, Josef. Lidské rasy a rasismus v dějinách a současnosti. 1. vydání. Praha: Karolinum, 2000. 223 s. ISBN 80-246-0099-4.

MAREŠ, Miroslav. Extremismus: Symboly používané extremisty na území ČR v současnosti. 1. vydání. Praha: Ministerstvo vnitra, 2006. 80 s.

CHARVÁT, Jan. Současný politický extremismus a radikalismus. 1. vydání. Praha: Portál, 2007. 183 s. ISBN 978-80-7367-098-6.

Vedoucí bakalářské práce: **Mgr. František Hřebík**

Termín odevzdání bakalářské práce: duben 2011


.....
Vedoucí katedry




.....
Děkan

V Praze dne: 19. 2. 2010

Extremismus v okrese Teplice

Extremism in the Teplice region

Souhrn

V bakalářské práci jsem se snažil popsat základní právní východiska, z nichž vyplývá právní ochrana společnosti před extremismem jako takovým. Dále vysvětlit pojem „extremismu“, určit jeho hlavní prvky a příčiny vzniku.

Dále jsem provedl nástin úkolů a opatření Policie České republiky, konkrétně pak na úrovni okresu Teplice, respektive Krajského ředitelství policie Ústeckého kraje, Územního odboru Teplice. Při popisování těchto úkolů jsem se zaměřil zejména na opatření týkající se bezpečnostních opatření při konání veřejných shromáždění politických stran a opatření na úseku diváckého násilí zejm. při konání fotbalových utkání právě v Teplicích. Rovněž jsem se snažil analyzovat ekonomickou náročnost těchto opatření v souvislosti s udržením veřejného pořádku. Rovněž jsem popsal několik případů konkrétních útoků, které byly spáchány v souvislosti s extremistickými motivy.

Může posloužit k lepšímu pochopení nejen rozdělení různých extremistických hnutí či skupin, ale i k pochopení jejich vzniku, sociálním nebo psychologickým motivům jejich chování atp.

Summary

In undergraduate work, I tried to describe the fundamental legal basis on which shows the legal protection of society against extremism as such. Further explain the concept of "extremism", identify the main elements and causes.

Then I made an outline of tasks and measures Police of the Czech Republic, namely at the Teplice district, or the Regional Police Headquarters Usti Region, Land Use Department Teplice. In describing these tasks, I have focused particularly on measures relating to security measures at public meetings of the political parties and action in the field of spectator violence, especially during football games being held in Teplice. I also tried to analyze the economic performance of these measures in connection with maintaining public order. I have also described several cases of specific attacks that were committed in connection with extremist motives.

It can serve to better understand not only the distribution of different extremist groups or movements, but also for understanding their origin, social or psychological motive for their behavior, etc.

Klíčová slova

Extremismus, druhy extremismu, finanční náklady na bezpečnostní opatření, politická práva, divácké násilí, okres Teplice, Policie České republiky.

Keywords

Extremism, kinds of extremism, the financial cost of security measures, political rights, spectator violence, Teplice region, Police of the Czech Republic.

Obsah

1. Úvod.....	9
2. Cíl práce a metodika	10
3. Extremismus jako společenský problém.....	11
3.1 Pojem extremismus.....	11
3.2 Právní východiska boje s extremismem v České republice	13
3.2.1 Politická práva	13
3.2.2 Právo na soudní a jinou ochranu	15
3.2.3 Trestní ochrana proti jednání s extremistickým podtextem.....	16
3.3 Současné extremistické skupiny v České republice	18
3.4 Divácké násilí	19
3.4.1 Důvody vzniku agresivního chování sportovních diváků.....	20
4. Sociálně-ekonomická charakteristika okresu Teplice.....	24
4.1 Geografická poloha okresu Teplice	24
5. Programy zaměřené proti extremismu	26
5.1 Ekonomická náročnost zajišťování policejních opatření spojených s diváckým násilím	26
5.2 Bezpečnostní opatření v Teplicích spojená s diváckým násilím	28
5.3 Preventivní programy	29
5.4 Oblast veřejného pořádku	30
5.4.1 Konkrétní případy	32
6. Praktická část	33
6.1. Zásady formulace otázek a jejich okruhy	33
6.2 Konstrukce dotazníku	34
6.3 Výběr objektu zkoumání.....	35
6.4. Dotazníkové šetření	36
7. Závěr	49
7.1 Navrhovaná řešení	52
8. Seznam použitých zdrojů.....	54
8.1 Použitá literatura	54
8.2 Právní normy.....	54

8.3 Interní akty.....	55
8.4 Internetové zdroje	56
9. Seznam grafů a tabulek.....	57
9.1 Seznam grafů	57
9.2 Seznam tabulek.....	57
10. Přílohy.....	59

1. Úvod

Bakalářskou práci na téma „*Extremismus v okrese Teplice*“ jsem si zvolil nejen pro to, že je to dlouhodobě závažný fenomén naší doby, ale i proto, že je to velmi ožehavé téma bezprostřední současnosti. Dalším důvodem je i to, že jsem ve služebním poměru příslušníka bezpečnostního sboru, a to Policie České republiky, Krajského ředitelství policie Ústeckého kraje, Územního odboru Teplice (dříve Okresní ředitelství) konkrétně v tarifní třídě inspektor u Obvodního oddělení v Bílině, a z tohoto důvodu mám velmi blízko k událostem, které se v současnosti děly a ještě dějí právě v našem Ústeckém kraji, zejména pak v okrese Teplice.

Považoval jsem za nutné rovněž popsat základní lidská práva, ke kterým se naše republika hlásí, a to proto, aby bylo patrné, že je ve skutečnosti velmi křehký rozdíl mezi tím, co je dovoleno a mezi tím, co už je zákonem zakázáno, resp. která jednání (chování) je již rušivým zásahem do pokojného stavu nebo do občanských práv druhého popř. většinové části společnosti.

Dále uvádím stručné rozdělení extremistických skupin zejm. těch, které vykazují činnosti na území České republiky. V rozdělení pak kladu důraz na vysvětlení pohnutek jejich vzniku a vysvětlení jejich činnosti.

V práci rovněž popisují právní úpravu týkající se tématu extremismu v jeho pravém slova smyslu, a to jak na úrovni České republiky, tak na úrovni našich mezinárodních závazků. Stručně popíši policejní strukturu, která liniově potírá kriminalitu na tomto úseku. Zároveň uvedu i příklady, jaká opatření se přijímají na nejnižších člancích Policie ČR, a to na základních útvech – Obvodních oddělení a na Službě kriminální policie a vyšetřování na úrovni Územních odborů. Rovněž popisují důvody, proč dochází k diváckému násilí, včetně důvodů sociologických a psychologických. V neposlední řadě se zaměřuji na analýzu finančních nároků, které tak Policii ČR, konkrétně Krajskému ředitelství policie Ústeckého kraje (jako samostatné účetní jednotce státu) v souvislosti s těmito opatřeními vznikají.

V zájmu autenticity jsou bakalářské práci použity výrazy slangové, přejaté z nespisovné hovorové češtiny, případně z originálních svědectví zapsaných v protokolech Policie České republiky.

2. Cíl práce a metodika

Cílem bakalářské práce je popsat extremismus a s ním související násilné trestné činy v okrese Teplice. Rovněž nastínit právní úpravu boje s extremismem v obecné rovině a popsat právní východiska Policie České republiky v boji s extremismem v okrese Teplice.

Práce klade zvláštní důraz na projevy extremismu týkající se především diváckého násilí, spojeného s fotbalovými zápasy, a vyčísluje náklady na bezpečnostní opatření v letech 2009 až 2011.

Práce v praktické části pak upozorňuje na možné souvislosti s chováním některých sociálních skupin občanů, a možnou hrozbou vzniku nových extremistických či radikálních skupin, které dokáží využít dnešní události ve svůj prospěch a k prosazování svých cílů. Rovněž na některé neduhy, které nás obyvatele zužují a to již několik let, právě v souvislosti s chováním některých skupin obyvatel. Za tímto účelem byl sestaven dotazník, který byl předložen 200 obyvatelům města Bíliny, v němž autor žije a rovněž pracuje. V dotazníku byly položeny otázky zaměřené na znalost pojmu „extremismus“, na osobní zkušenost s extremismem nebo jednáními mající jeho prvky, osobní názory na boj Vlády ČR s extremismem.

V závěru byla položena otázka, k jakým důsledkům může dojít v souvislosti s neřešenou problematikou sociálního násilí. Přičemž se tyto problémy ponejvíce týkají obecné kriminality, potažmo násilné, mravnostní a majetkové, a negativně tak působí na chování všech občanů z našeho nejbližšího okolí, v důsledku čehož by mohlo dojít i k občanským nepokojům tak, jako je tomu v zemích Evropské unie (Bulharsko, Španělsko, Německo).

V práci byly použity následující metody. V teoretické části práce, kde byl popsán extremismus jako negativní společenský jev a popsána právní úprava boje proti extremismu, byla použita metoda popisná. V praktické části, která sledovala počet rizikových fotbalových utkání v letech 2009 až 2011 a nákladů s nimi spojených byla použita metoda srovnávací. V praktické části byla rovněž použita dotazníková metoda, která zjišťovala zkušenosti respondentů s extremismem.

3. Extremismus jako společenský problém

3.1 Pojem extremismus

Slovo extrém pochází z latiny a jeho význam znamená „nejvzdálenější“ nebo též „nejkrajnější“. Pojem extremismus zastřešuje všechny ideologie, které vystupují proti stávajícímu režimu bez ohledu na to, z jakých pozic režim kritizují. V odborné literatuře se tato definice vyskytuje v různých verzích. Z policejního pohledu se mi zdála být nejbližší tato:

„V obecném pojetí jde o výrazné odchýlení se od obecně uznávaných a v aktuální době přijímaných norem. V sociologické rovině lze extremismus vymezit jako souhrn určitých sociálně patologických jevů, vytvářených více či méně organizovanými skupinami osob a příznivci těchto skupin, s dominujícím odmítáním základních hodnot, norem a způsobů chování platných v aktuální společnosti.“¹

Závazný pokyn policejního prezidenta č. 94 ze dne 24. června 2010, o činnosti na úseku extremismu, sekt a diváckého násilí, stanoví jednotný postup při plnění úkolů na úseku extremismu, sekt a diváckého násilí, a uvádí tuto sledovanou kriminalitu:

„Pro účely tohoto závazného pokynu se rozumí

- a) sledovanou kriminalitou přestupek nebo trestný čin související*
 - 1. s extremismem jako protiprávní činností vycházející zejména z politických, rasových, etnických, sociálních, náboženských, jazykových, ekologických a ekonomických pohnutek, která je namířena proti základním lidským a politickým právům a svobodám, demokratickým základům státu, svrchovanosti a územní celistvosti státu,*
 - 2. s činností sekt jako organizovaných skupin nábožensky zaměřených lidí charakteristickou*
 - 2.1 dogmaticky nekonvenčními názory na úlohu a postavení člověka ve společnosti,*
 - 2.2 založením na kultu osobnosti s výraznou psychickou manipulací*

¹ CHMELÍK, J., 2001, *Extremismus a jeho právní a sociologické aspekty*, Linde Praha, str. 7.

osobnosti a zaměřením na rozložení osobní integrity jedince, což vede až k vytvoření duševního otroctví a absolutní závislosti jedince na vůdci sekty, a

2.3 bezpečnostním rizikem spojeným s prorůstáním do státních struktur, proniknutím do politické či ekonomické sféry či ohrožováním demokratických základů státu,

3. s diváckým násilím, jako jednáním osoby v souvislosti se sportovní akcí, které může způsobit nebo působí fyzickou újmu osobám, škodu na majetku nebo narušuje veřejný pořádek.“²

Mezi další definice pojmu extremismus se řadí ta, kterou užívá Česká bezpečnostní informační služba. Ta označuje za extremismus krajně vyhrocené, demokracii nepřátelské postoje a ideologie, jejich nositele a související aktivity a jevy.

S extremismem se setkáváme na pravém i levém konci politického spektra. Odtud se za určitých okolností a vhodných podmínek může rozšířit do celé společnosti, vyústit v násilné akce zaměřené na destabilizaci a následné odstranění demokratického společenského řádu (www.bis.cz).

Na základě shora uvedených definicí můžeme rozeznávat extremismus politický, náboženský, extremistické skupiny, fašismus (ke kterému se řadí nacismus, neonacismus, neofašismus), extremistická hnutí, extremistické sekty, nacionalismus, politická hnutí, politický radikalismus, rasismus nebo xenofobii. Do této skupiny spadá i terorismus, který je někdy považován za nejkrajnější formu extremismu. Obecně lze konstatovat, že terorismus je veřejností chápán v širším slova smyslu jako politicky motivované násilí, které má za použití agrese vést k prosazení vlastních názorů.

Rovněž náboženský extremismus je třeba rozlišit na dvě základní větve. U jedné z nich se bude jednat o rozšířená náboženství, jako je např. islámský extremismus, a u druhé pak o různé sekty.

S rozvojem společnosti se však začala formovat i další hnutí reagující na současnou globální situaci ve světě. Jsou především odezvou na negativní vlivy naší moderní

² CHMELÍK, J., 2001, *Extremismus a jeho právní a sociologické aspekty*, Linde Praha, str. 8.

společnosti – na celosvětové dění. Jedná se např. o antiglobalizační aktivisty, militantní ochránce zvířat, eko-teroristy apod.

Shora jsem nastínil částečný výčet jevů ve společnosti, jenž souvisí s extremismem v širším pojetí, avšak považuji za nutné zmínit se o rozdílu mezi extremistou a radikálem.

„Rozdíl mezi extremistou a radikálem je možné spatřovat nejen v používání odlišných prostředků, ale především v cílech. Extremisté totiž neváhají použít k realizaci svých záměrů i násilí, kdežto radikálové užívají všechny dostupné legální prostředky, přestože některé se nachází na samém okraji ústavního rámce. Ovšem zásadní rozdíl je nutné vidět v cílech, které sledují extremisté a radikálové, což jim vtiskuje zcela určitý charakter politické opozice. Při troše zjednodušení se dá totiž konstatovat, že extremisté ztělesňují fundamentální a ideologickou opozici, která nehodlá změnit pouze vládu, ale celý politický systém, tj. pravidla politické demokratické hry. Oproti tomu radikálové usilují o změny v různých oblastech demokratické společnosti, které se dají realizovat politickými reformami při zachování stávajícího politického systému. Z toho vyplývá, že radikálové představují legální opozici vůči dané vládě s tím, že existence takové opozice je nutnou podmínkou fungování každé skutečné demokracie.“³

3.2 Právní východiska boje s extremismem v České republice

3.2.1 Politická práva

Nejprve je třeba krátce vyzdvihnout důležitost určitých práv a svobod, která jsou zaručena všem lidem, kteří se zdržují na území České republiky. Proto se Policie ČR musí chovat tak, aby nedošlo k jejich porušení, což ovšem v praxi činí mnohdy potíže, neboť rozdíl, kdy jedná ta či ona skupina ještě intra legem (podle práva, v rámci zákona) je nepatrný a s výklady jejich jednání si „lámou“ hlavu i soudy.

Usnesením předsednictva České národní rady ze dne 16. prosince 1992 byla vyhlášena Listina základních práv a svobod jako ústavní zákon č. 2/1993 Sb. (dále jen „Listina“). Ta v čl. 1 stanoví, že lidé jsou svobodní a rovní v důstojnosti i v právech. Dále garantuje, že základní práva a svobody jsou nezadatelné, nezcizitelné, nepromlčitelné a nezrušitelné.

Důležitými právy, co se týče sdružování osob, veřejné vyjadřování názorů atp., jsou práva politická. Listina v čl. 17 zaručuje, že svoboda projevu a právo na informace jsou

³ SRB, V., HIRTLOVÁ, P., 2007, *Radikalismus a jeho projevy v současném světě*, Kolín, s. 54-55.

zaručeny. Rovněž to, že má každý právo vyjadřovat své názory slovem, písmem, tiskem, obrazem nebo jiným způsobem, jakož i svobodně vyhledávat, přijímat a rozšiřovat ideje a informace bez ohledu na hranice státu. Také garantuje, že cenzura je nepřípustná. Listina však upozorňuje, že svobodu projevu a právo vyhledávat a šířit informace lze omezit zákonem, jde-li o opatření v demokratické společnosti nezbytná pro ochranu práv a svobod druhých, bezpečnost státu, veřejnou bezpečnost, ochranu veřejného zdraví a mravnosti.

Dá se říci, že toto poslední ustanovení odst. 5 čl. 17 Listiny slouží jako záchranná brzda v případech, kdy různé skupiny organizují nejrůznější shromáždění pod záminkou šíření svých idejí, názorů atp. avšak s jasným podtextem např. šířit národnostní nebo etnickou nesnášenlivost. Pak může buď státní správa, nebo Policie ČR využít svých oprávnění k odstranění škodlivého stavu. Zejména pak takovéto shromáždění ukončit nebo rozpustit s odůvodněním, že jsou porušována základní lidská práva, nebo že došlo ke spáchání správního deliktu či trestného činu.

K dalším důležitým právům, které Listina zaručuje patří práva popsána v čl. 18, 19 a 20. Listina zaručuje petiční právo, a to ve věcech veřejného nebo jiného společného zájmu, každému samostatně nebo s jinými se obracet na státní orgány a orgány územní samosprávy s žádostmi nebo návrhy či stížnostmi. Petice však nesmí zasahovat do nezávislosti soudu, ani se jimi nesmí vyzývat k porušování základních práv a svobod zaručených Listinou.

Čl. 19 zaručuje právo pokojně se shromažďovat. Zde bych chtěl vyzdvihnout význam slova „*pokojně*“, tzn. bez narušení veřejného pořádku nebo bezpečnosti ostatních lidí nebo členů shromáždění. Toto právo však lze omezit zákonem v případech shromáždění na veřejných místech, jde-li o opatření v demokratické společnosti nezbytná pro ochranu práv a svobod druhých, ochranu veřejného pořádku, zdraví, mravnosti, majetku nebo pro bezpečnost státu. Shromáždění však nesmí být podmíněno povolením orgánu veřejné správy. Zákon, který upravuje podmínky práva shromažďovacího je zákon č. 84/1990 Sb., o právu shromažďovacím, v platném znění, ze dne 27. března 1990. Zákon upravuje subjekt, který může svolat shromáždění – občan starší 18let nebo právnická osoba se sídlem na území České republiky, anebo skupina osob. Rovněž svolavatelé ale i účastníkům stanoví povinnosti, jenž musí v souvislosti s konáním shromáždění dodržet. V praxi pak vznikají největší problémy v případech, kdy se konají shromáždění, která

prosazují určité zájmy, avšak buď se skrytým podtextem. Např. různá hnutí či politické strany se infiltrují do nejrůznějších církví nebo náboženských společností, neboť využívají toho, že tyto skupiny ani oznámení o takovémto shromáždění orgánu státní správy ohlašovat nemusí. O to má pak Policie ČR ztíženější podmínky se na ně připravit tak, aby při jejich konání nedošlo k narušení veřejné bezpečnosti a veřejného pořádku, a to jak ze strany jejich příznivců, tak ze strany odpůrců.

Podle čl. 20 má pak každý právo svobodně se sdružovat ve spolcích, společnostech a jiných sdruženích. Rovněž právo občanům zakládat politické strany a politická hnutí a v nich se sdružovat. Výkon těchto práv lze omezit jen v případech stanovených zákonem, jestliže to je v demokratické společnosti nezbytné pro bezpečnost státu, ochranu veřejné bezpečnosti a veřejného pořádku, předcházení trestným činům nebo pro ochranu práv a svobod druhých.

3.2.2 Právo na soudní a jinou ochranu

Listina tyto práva garantuje v Hlavě páté v čl. 36, 37, 38, 39. Zaručuje, že se každý může domáhat stanoveným způsobem svého práva u nezávislého a nestranného soudu a ve stanovených případech u jiného orgánu. Kdo tvrdí, že byl na svých právech zkrácen rozhodnutím orgánu veřejné správy, může se obrátit na soud, aby přezkoumal zákonnost takového rozhodnutí, nestanoví-li zákon jinak. Avšak zaručuje i to, že z pravomoci soudu nesmí být vyloučeno přezkoumávání rozhodnutí týkající se základních práv a svobod podle Listiny. Dále zaručuje, že má každý právo odepřít výpověď, jestliže by jí způsobil nebezpečí trestního stíhání sobě nebo osobě blízké.

Pojem osoby blízké je pak vyložen v § 16 zákona č. 40/1964 Sb., občanský zákoník, v platném znění. Konstatuje, že osobou blízkou je příbuzný v řadě přímé, sourozenec a manžel. Dále uvádí, že se za osoby sobě navzájem blízké pokládají i jiné osoby v poměru rodinném nebo obdobném, jestliže by újmu, kterou utrpěla jedna z nich, druhá důvodně pocítovala jako újmu vlastní.

Listina taktéž zaručuje každému právo na právní pomoc v řízení před soudy, jinými státními orgány či orgány veřejné správy, a to od počátku řízení. Stanoví, že jsou si všichni účastníci v řízení rovni. Těm, kteří prohlásí, že neovládají jazyk, jímž se vede jednáním, zaručuje právo na tlumočníka.

Rovněž zaručuje to, že příslušnost soudu i soudce stanoví zákon, a že nikdo nesmí být odňat svému zákonnému soudci. A v ne poslední řadě právo každému, aby jeho věc byla projednána veřejně, bez zbytečných průtahů a v jeho přítomnosti a aby se mohl vyjádřit ke všem prováděným důkazům. Veřejnost by mohla být z projednávání vyloučena jen v případech stanovených zákonem. Zároveň zaručuje i to, že jen zákon stanoví, které jednání je trestným činem a jaký trest, jakož i jaké jiné újmy na právech nebo majetku, lze za jeho spáchání uložit. Tímto zákonem je v současné době zákon č. 40/2009 Sb., trestní zákoník (dále jen „trestní zákoník“), v platném znění.

3.2.3 Trestní ochrana proti jednání s extremistickým podtextem

Jak už bylo shora řečeno, Listina stanoví, že jen zákon stanoví, které jednání je trestným činem a jaký trest, jakož i jaké jiné újmy na právech nebo majetku, lze za jeho spáchání uložit. Tímto zákonem je trestní zákoník, který byl rekonstruován v roce 2009 s účinností od 1. 1. 2011. Jednání, které jsou trestným činem, popisuje ve své druhé části nazvané Zvláštní část. Druhy trestů a způsoby jeho výkonu jsou popsány v části první nazvané Obecná část.

Nyní uvedu nejvíce zastoupená jednání (trestné činy), která jsou spojena s extremistickými prvky, jsou uvedeny v hlavě XIII nazvané „Trestné činy proti lidskosti, proti míru a válečné trestné činy“, jedná se o:

- ❖ *Založení, podpora a propagace hnutí směřujících k potlačení práv § 403,*
- ❖ *Projev sympatií k hnutí směřujícím k potlačení práv a svobod člověka § 404,*
- ❖ *Popírání, zpochybňování, schvalování ospravedlňování genocidia § 405,*

jedná se o ekvivalenty § 260, § 261, § 261a trestního zákona č. 140/1961 Sb. (dále jen „trestního zákona“, který byl účinný do 31. 12. 2010.

Další skupinou trestných činů jsou ty, které jsou uvedeny v Hlavě X „Trestné činy proti pořádku ve věcech veřejných“, Díl 5 „Trestné činy narušující soužití lidí“. Jedná se o:

- ❖ *Násilí proti skupině obyvatelů a proti jednotlivci § 352,*
- ❖ *Hanobení národa, rasy, etnické nebo jiné skupiny osob § 355,*
- ❖ *Podněcování k nenávisti vůči skupině osob nebo k omezování jejich práv a svobod § 356,*

jedná se o ekvivalenty § 196, § 198, § 198a trestního zákona.

Třetí skupinou trestných činů jsou trestné činy uvedené v Hlavě I. nazvané „Trestné činy proti životu a zdraví, Díl 1 „Trestné činy proti životu“ a díl 2 „Trestné činy proti zdraví“. Jedná se o:

- ❖ *Vražda § 140,*
- ❖ *Těžké ublížení na zdraví § 145,*
- ❖ *Ublížení na zdraví § 146,*

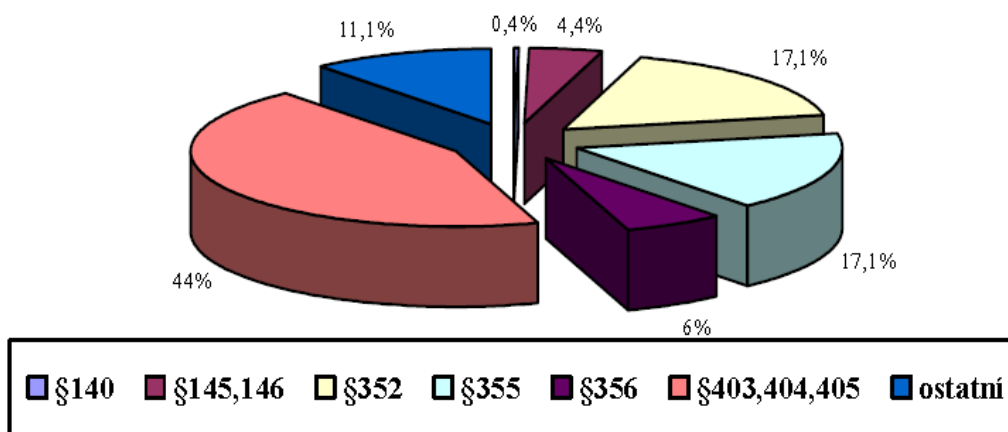
jedná se o ekvivalenty § 219g, § 221, § 222 trestního zákona.

Tabulka č. 1: Přehledy trestných činů s extremistickým podtextem v letech 2007-2010

Rok/§	196 odst.2/ 352 odst. 2	198/ 355	198a/ 356	219 odst.2g/ 140 odst.2g	221 odst.2b/ 146 odst.2e	222 odst.2b/ 145 odst.2f	235 odst.2f/ 175 odst. 2f	257 odst.2b/ 228 odst.2b	260/ 403	261/ 404	261a/ 405
2007	18	28	13	1	7	4	0	2	47	63	2
2008	25	41	11	1	4	2	2	1	42	68	1
2009	23	25	16	1	2	2	1	6	92	72	4
2010	43	43	15	1	9	1	0	2	35	74	3

Zdroj: Zpráva Ministerstva vnitra Odboru bezpečnostní politiky za rok 2010

Graf č. 1: Zastoupení jednotlivých trestných činů s extremistickým podtextem.



Zdroj: Zpráva Ministerstva vnitra, Odbor bezpečnostní politiky za rok 2010

Shora uvedená tabulka a graf popisuje přehled extremistických trestných činů, u nichž byl veden útok na národ, národnost nebo rasu či pro příslušnost k nim, anebo hlásáním národnostní nebo rasové zášti, a to v letech 2007 až 2010 podle skutkových podstat.

3.3 Současné extremistické skupiny v České republice

„K pravicovým extremistickým hnutím na území České republiky patří především následující organizace:

- ❖ Neonacistická scéna – nejvýrazněji se projevuje nereg. organizace Národní odpor (NO), účastní se akcí s politickým kontextem, založena 1999. Jejich ideologií je nacionalismus na evropské úrovni. Aby se vyhnuli protiprávnímu jednání, nahrazují znaky nacistické ideologie „nezávadnými“ ekvivalenty. Např. německý pozdrav „Sieg Heil!“ nahrazují pokřikem „Vítězství zdar!“ apod.
- ❖ Mladí národní demokraté (MND) – od počátku jejího vzniku se jednalo o krycí organizaci, pod jejímž jménem byl v roce 2007 organizován pochod pravicových extremistů pražským židovským městem, jenž měl být mimo jiné i odvetnou akcí za neuskutečněný prvomájový pochod. Pozdě však pořadatelé pochodu nechali tuto organizaci zaregistrovat jako občanské sdružení.
- ❖ Krajně nacionalistické skupiny – Vlastenecká fronta (VF). Byla založena 1993 v Brně a byla zaregistrována jako občanské sdružení. Avšak její přívrženci se snažili o existenci ve formě politické strany.“⁴
- ❖ Národní sjednocení (NSJ) – vzniklo v roce 2002. Do této organizace přešli i někteří bývalí členové Vlastenecké fronty. V roce 2007 sjednocení spolupracovalo na organizování několika akcí spolu s Vlasteneckou frontou, např. demonstrace 1. května a 1. září v Praze (www.mvcr.cz).

K levicovým extremistickým skupinám patří především tyto organizace:

- ❖ Anarchisté. Toto hnutí zdůrazňuje naprostou svobodu jednotlivce a naprosté uplatňování svobodné vůle. Odmítá autoritu, disciplínu, pořádek a povinnosti. Nejde o jednotné hnutí, je v něm zastoupena řada proudů, včetně hnutí skinheads. Výrazným jevem je relativní mírumilovnost, své požadavky chtějí většinou

⁴ Ministerstvo vnitra České republiky, Odbor bezpečnostní politiky, *Informace o problematice extremismu na území České republiky v roce 2007*, 2007.

dosáhnout pasivní demonstrací. Anarchismus však může mít formu radikální, prosazující násilnou způsob řešení, nebo umírněnější, která usiluje o změnu poměrů řešením nenásilným, většinou manifestacemi, veřejnými protesty nebo blokádami atp.

- ❖ Punks – v překladu mizerný, nesmyslný. Jedná se především o seskupení mladých lidí, vzniklo koncem 60. a počátkem 70. let. Vyjadřuje skepsi ze současné společnosti, pesimismus, ironii a provokaci společnosti. Provokují především svým oblečením, přehnaným množstvím doplňků jako cvočků, řetízků nebo nejrůznějších kovových předmětů. Naprosto odmítají a potírají všechny mravní a společenské hodnoty. Používají heslo „No future“, což v překladu znamená „žádná budoucnost“.
- ❖ Squat – český překlad znamená „nelegálně“. Toto hnutí se rozšířilo v 70. a 80. letech. Dává přednost vedení svého života alternativním způsobem. Zpravidla je tvořeno mladými nezaměstnanými lidmi, bezdomovci ale i intelektuály, kteří se chtějí odpoutat z vlivu svých rodičů a realizovat své představy o životě. Většina z nich je považována za neproblémové. Nejznámější squat u nás je zřejmě vila Milada v Pražské Libni, který byl za asistence Policie České republiky v roce 2009 vyklizen, přičemž zde squateři bydlili od roku 1997.

3.4 Divácké násilí

„Někdy rovněž slýcháváme pojem fotbalové chuligánství. Přičemž označení chuligán pochází z anglického slova „*hooligans*“, v češtině jsou k tomuto označení synonyma jako neurvalec, výtržník, sprosták, rváč, násilník. Původ samotného slova je odvozován od jména jedné dělnické rodiny nepřizpůsobivých irských imigrantů, jejíž členové koncem 19. století terorizovali londýnské obyvatelstvo pijáckými orgiemi a rvačkami. Dnes se pod tímto pojmem souhrnně označují skupiny fotbalových fanoušků, pro něž je charakteristické výtržnické a kriminální chování“.⁵

„Sport v dnešní moderní společnosti zasahuje do všech oblastí každodenního života lidí. Pomalu však ale ztrácí svůj prvotní význam pohybové aktivity, přispívající k fyzickému a psychickému vývoji osobnosti, a stává se spíše masovou formou divácké

⁵ MAREŠ, M., SMOLÍK, J., SUCHÁNEK, M., 2004, *Fotbaloví chuligáni: evropská dimenze subkultury*, Brno, Centrum strategických studií Barrister & Principal, s. 30.

zábavy a pasivního odpočinku. Odráží se v něm rovněž soudobé problémy dnešní globální společnosti – konzumní způsob života, rasismus, drogy, vandalismus, výtržnictví, násilí atp.⁶

3.4.1 Důvody vzniku agresivního chování sportovních diváků

„Agresivita je rysem osobnosti, která charakterizuje násilí, útočnost, destrukci, nepřátelské chování, záměrné ubližování za účelem poškodit druhého člověka. Agrese je chování zaměřené na poškození jiné osoby. Projevy agrese můžou být zaměřené na násilné odstranění, zničení překážky, která stojí na cestě k cíli, použití síly anebo hrozby síly, demonstrace povahy nad tím, proti komu je agrese zaměřená.

Z mnohých typů agrese můžeme rozlišovat agresi přímou a nepřímou, skrytou a otevřenou, verbální a fyzickou, sociální a nesociální atp. S agresí úzce souvisí násilí, pod kterým rozumíme neoprávněné použití síly proti někomu anebo něčemu.

V případě sportu se často hovoří o společensky tolerované a akceptované agresivitě. Častokrát je agresivita přímou součástí sportovního zápolení a podmínkou vítězství (např. box a všechny silové sporty). Takovéto formy agresivity se schvalují, pokud probíhají v rámci stanovených sportovních pravidel. V ostatních případech je agresivita doprovodným jevem, bez kterého není možno dosáhnout úspěchu (hokej, fotbal, házená atd.) a projevuje se jako nadměrná snaha o sebe prosazení se, o zničení překážky na cestě k cíli, kterým je vítězství a v rámci které se využívá demonstrace síly, hrozba silou na zastrašení soupeře. Hranice akceptovatelných a neakceptovatelných projevů agrese je však stanovená a je zakotvena v pravidlech jednotlivých sportů.

Existují tři základní vědecké školy objasňující agresivní chování diváků:

1. Pudová, anebo instinktivní teorie.
2. Frustračně–agresivní hypotéza.
3. Teorie učení.

Instinktivní teorie vycházejí v podstatě z učení S. Freuda, hlavně významu, který připisoval podvědomí člověka. Předpokládají, že každý člověk má vrozené pudy či instinkty agresivity, které byly v dávné minulosti nevyhnutné a zabezpečovaly přežití lidského rodu v nepřátelském prostředí. Ve společnosti však sociální normy neumožňují

⁶ SEKOT, A. a kol., 2004, *Sociální dimenze sportu*, Brno, Masarykova univerzita v Brně, s. 9.

projevovat otevřenou agresí v úsilí na dosažení cílů, a proto pudy musí být potlačené. Z toho plyne frustrace, napětí a člověk hledá, kde může agresivitu vybit. Právě sport, divácká kulisa nabízí takovou možnost, kde se dá odreagovat, vybit agresí v rámci akceptovatelných společenských norem.

Frustračně-agresivní hypotéza vychází ne z fyziologických, ale sociálních předpokladů. Frustrace, podle autorů této hypotézy, vzniká v důsledku neuspokojených ambicí a cílů člověka, ať už v oblasti práce, osobního života, anebo v jiných oblastech jeho aktivit. Pocit frustrace potom vede k vnitřnímu napětí a agresivitě člověka. Agresivita je reakcí na nesplněné představy, zklamání z očekávání, nenaplnění ambicí. Jestliže, podobně jako v prvním případě, sociální normy neumožňují přímé formy agrese, resp. jsou společností považované za anomálii a jsou sankciované, člověk nachází ve sportu společensky akceptovanou možnost agresivního odreagování.⁷

Na podkladě těchto teorií lze konstatovat, že sportovní činnost ať už z pozice sportovce nebo diváka plní emocionálně-psychologickou funkci, prostřednictvím které se uvolňuje napětí a frustrace a nastoluje se rovnováha v psychice člověka. Je ale třeba, aby ten který subjekt agresí zvládl v akceptovatelné rovině společností, a potom se dá tvrdit, že tato zvládnutá agrese snižuje psychické napětí u těchto jedinců, a proto pomáhá nastolit jejich duševní rovnováhu.

„Naproti tomu autoři *učení teorie*, tvrdí, že agresivní chování diváků je naučené, odpozorované, uměle vyvolané a vzniká jako reakce na agresivní chování samotných sportovců a ostatních diváků, jako reakce na průběh sportovního klání. Přesto, že tato teorie nevyčerpává všechny příčiny, postihuje velmi důležitý aspekt zodpovědného chování sportovců. Nezpochybnitelnou skutečností je, že chování sportovců ovlivňuje chování diváků. Pokud se sportovec chová agresivně, násilnicky, porušuje pravidla hry, odráží se to i na chování diváků. Proto by měly být nepřípustné a velmi tvrdě potrestané excesy, kterých můžeme být svědky na ne jednom stadionu.“⁸

Zcela jistě si vybaví každý z Vás, že byl buď osobně či zprostředkovaně (četl ve sdělovacích prostředcích, viděl v médiích, nebo slyšel od příbuzných či známých) přítomen tomu, když sportovec porušil pravidla hry hrubým způsobem, nebo třeba

⁷ SEKOT, A. a kol., 2004, *Sociální dimenze sportu*, Brno, Masarykova univerzita v Brně, s. 151.

⁸ SEKOT, A. a kol., 2004, *Sociální dimenze sportu*, Brno, Masarykova univerzita v Brně, s. 152.

rozhodčí rozhodl opačně, než měl, jak reagovali diváci. V těchto případech vždy stoupla agresivita podpořena např. alkoholem, přičemž diváci zpravidla nešetří hrubými výrazy nebo se uchýlili k ničení majetku.

„Hlavní motivy jednání příznačné pro agresivní chování fanoušků jsou následující:

- ❖ snaha uškodit soupeři a pomoci vlastnímu mužstvu,
- ❖ touha po sociálním uznání,
- ❖ potřeba patřit k sociální skupině, t.j. pocit skupinové identity, snaha mít jistotu, být v bezpečí,
- ❖ touha po moci, resp. převaze.

„Z psychologického hlediska rozlišujeme:

- ❖ agresi vyvolanou emocionálním zážitkem,
- ❖ agresi instrumentální, která nemá emocionální základ (je účelová).“⁹

Agrese diváků při sledování sportovních zápasů je zapříčiněna frustrací, to již bylo řečeno. Nespokojenost např. s průběhem zápasu, zklamání z porážky vyvolávají deprivaci, nespokojenost, která přerůstá do frustrace a ta vyúsťuje do agrese. Frustrace vzniká přímo v hledišti jako důsledek průběhu zápasu. Tento duševní stav je doprovázen negativními emocemi – strach, zlost, vztek. Pokud tyto emoce překročí hranici tzv. frustrační tolerance, divák ztrácí kontrolu nad svým jednáním a začíná se chovat agresivně.

„Celkově můžeme hovořit o čtyřech stupních agrese:

1. *Zvládaná agrese* – vnitřní napětí a zlost, které narůstají, v člověku se ještě neprojevují navenek, dokáže je potlačit.
2. *Verbální agrese* – nadávky, urážky, skandování, diváci slovně rozhodčí, hráče, pořadatele, anebo jiné fanoušky.
3. *Nepřímá agrese* – diváci ničí zařízení jiných fanoušků, pořadatelů, sportovců, rozhodčích atp.“¹⁰

„Mimo těchto možností můžeme hovořit o přenesené agresi a odložené agresi.

⁹ SEKOT, A. a kol., 2004, *Sociální dimenze sportu*, Brno, Masarykova univerzita v Brně, s. 152.

¹⁰ SEKOT, A. a kol., 2004, *Sociální dimenze sportu*, Brno, Masarykova univerzita v Brně, s. 152.

4. *Přenesená agrese* – pokud není možné v daném okamžiku se chovat agresivně proti tomu (předmětu), kdo agresi vyvolal, vybijí si diváci zlost na předmětu, který s příčinnou vůbec nesouvisí. Většinou to je zařízení stadionu, zaparkované autobusy nebo vozidla.
5. *Odložená agrese* – pokud nemůže být agrese vykonaná okamžitě, dochází k jejímu utlumení a je odložená na vhodnější dobu a místo. Pokud nemůžou napadnout fanoušky soupeře ihned na stadionu, např. vzhledem na bezpečnostní opatření, počkají si na ně před stadionem, nebo si domlouvají bitky i v jiný termín, než se koná zápas.
6. *Agrese instrumentální* - je racionální agresí. Není vyvolána bezprostředním emocionálním zážitkem, ale jako záměrné provokování a násilné akce vůči jiné části fanoušků s cílem vyvolat obdobnou reakci. Zejména se týká skupin sportovních chuligánů, kteří se v anglické terminologii ve vztahu k fotbalovým fanouškům označování jako rowdies.¹¹

Závěrem lze tedy konstatovat, že „podstatným znakem emocí u diváků, kteří jsou fyzicky přítomni na tom kterém sportovním utkání, je vedle subjektivity i libost či nelibost prožitků. Tyto dvě opačné kvality jsou někdy ostřeji, jindy slaběji ohraničené, někdy i splývají a jsou základem pro škálu nejrůznějších emocí, které se projeví buď aktuálně jako okamžitý citový stav (radost diváka ze vstřeleného gólu), nebo i jako dlouhodobé citové vztahy k věcem, lidem, skupinám lidí (nenávisť k fanouškům soupeře).¹² Divákovi v hledišti pak něco způsobí radost, či strach a zlost. To všechno jsou různé druhy emocionálních zážitků, spojených se sledováním sportovní podívané. Jsou to různé formy vztahu diváka ke skutečnosti, zážitky toho, co na něj působí. Emocionální zážitky jsou sice jednou z forem odrazu reality, souvisí se sportovním bojem, nejsou však závislé jen na objektivních vlastnostech reality. Závisí hlavně na významu vnímané reality pro uspokojení potřeb člověka. Citový vztah vyvolá u diváka převážně to, co souvisí s uspokojením jeho potřeb a s požadavky společnosti. Divák, který se ztotožňuje se sportovcem, družstvem, má proto odlišné emoční prožitky stejné herní akce od diváka, který nikomu nefandí a je mu jedno, jak závod či zápas dopadne.“

¹¹ SEKOT, A. a kol., 2004, *Sociální dimenze sportu*, Brno, Masarykova univerzita v Brně, s. 153.

¹² SLEPIČKA, P., 1990, *Sportovní diváctví*, Praha, Olympia, s. 56.

4. Sociálně-ekonomická charakteristika okresu Teplice

4.1 Geografická poloha okresu Teplice

„Okres Teplice je okresem v Ústeckém kraji (dříve Severočeském). Jeho sídlem je město Teplice. Rozloha okresu je 469,27 km², počet obyvatel je 127 599 (hustota zalidnění je 272 obyvatel na 1 km²). V okrese Teplice je 34 obcí, z toho 9 měst a 1 městys. Sousedí s ústeckými okresy Most na západě, Louny na jihu, Litoměřice na jihovýchodě a Ústí nad Labem na východě. Jeho severozápadním vymezením je státní hranice s Německem¹³. Velká část území okresu ve směru na východ od obce Duchcov a Bílina je silně zatížena povrchovou těžbou hnědého uhlí.

Okres Teplice patří mezi okresy s nejvyšší mírou nezaměstnanosti v České republice. Je to limitováno především tím, že se zde nachází značná populace občanů s nízkou mírou vzdělání. V této skupině je zastoupena početná skupina Romů.

V současné době je na Úřadu práce evidováno více jak 10 % žadatelů o práci v produktivním věku. A z těchto žadatelů jich více jak dvě třetiny pochází ze sociálně slabých rodin. Jedná se převážně o Romy. Tím je pak limitována i jejich možnost získat práci, neboť právě Romové mají zpravidla pouze základní vzdělání a v mnoho případech ještě neukončené. Proto získají práci maximálně jednoduchou, manuální. Samozřejmě pak tomu pracovnímu zařazení odpovídá i mzda. Proto nejsou nezaměstnaní, tím spíše pocházející ze sociálně slabých rodin, ničím motivováni k tomu, aby pracovali a nežili jen z podpory státu.

Tabulka č. 1: 5 okresů s nejvyšší mírou nezaměstnanosti v ČR

Okres	Kraj	Dosažitelní uchazeči celkem	Pracovní síla celkem	Míra nezaměstnanosti
Most	Ústecký	10 508	60 814	17,30%
Karviná	Moravskoslezský	20 994	141 318	14,90%
Teplice	Ústecký	7 540	59 855	12,60%
Ústí nad Labem	Ústecký	7 064	58 288	12,10%
Děčín	Ústecký	8 457	74 525	11,30%

Zdroj: www.podnikatel.cz

¹³ Informační servis o obcích v ČR, http://obec.info/cz/ustecky_kraj/teplice

Tabulka č. 2: 10 okresů s nejvyšším a nejnižším počtem uchazečů o zaměstnání na 1 pracovní místo

Okres	Kraj	Počet uchazečů na 1 volné pracovní místo
Praha-západ	Středočeský	0,7
Beroun	Středočeský	0,7
Mladá Boleslav	Středočeský	0,8
Praha-východ	Středočeský	0,8
Plzeň-město	Plzeňský	0,9
Jeseník	Olomoucký	23,0
Děčín	Ústecký	14,3
Karviná	Moravskoslezský	14,1
Bruntál	Moravskoslezský	12,5
Teplice	Ústecký	10,8

Zdroj: www.podnikatel.cz

V okrese Teplice byl do roku 1990 rozvinutý průmysl sklářský a těžební. Nejvíce lidí pracovalo právě ve sklářství a v hornictví. Dnes je tomu stejně, avšak s tím rozdílem, že ne v takovém velkém počtu, neboť i ve sklářství došlo k útlumu výroby již v polovině posledního desetiletí 20. století.

Největší nezaměstnaností jsou postižena města jako Bílina, Duchcov, Krupka, Teplice-Prosetice, přičemž se v těchto městech nebo v městské části Teplic kumuluje převážně romské obyvatelstvo. S tím pak souvisí i zvýšení kriminality v těchto lokalitách, občanská nesnášenlivost, která může vyvrcholit až v nesnášenlivost rasovou. Pak může dojít k tomu, že je jedna skupina tzv. paušalizována a „házena“ do jednoho pytle. Tato současná situace v okrese Teplice, zejména co se týče trhu práce, stavu kriminality, a nálad v majoritní společnosti, by měla být varovným signálem pro vládní garnituru, která by měla co nejrychleji hledat cestou k nějakému řešení, neboť 20 let po „revoluci“ jsou opatření nedostatečná. Lidé kritizují to, že sociálně nepřizpůsobiví „nemusí ráno vstávat do práce, pobírají relativně vysoké sociální dávky, podpory v nezaměstnanosti a další nespočet dorovnávacích příspěvků. A oni naopak nejen že musí pracovat, ale na daních (ať už se jedná o přímé či nepřímé) musí odvádět takové částky, aby užívali nejen stát, sebe ale i tyto skupiny.“ Jedná se o lidi, kteří nebyli řádně vychováni a mají nedostatečné pracovní a sociální návyky.

5. Programy zaměřené proti extremismu

5.1 Ekonomická náročnost zajišťování policejních opatření spojených

s diváckým násilím

V okrese Teplice hraje jediným tým 1. Gambrinus ligu. Jedná se o nejvyšší soutěž ve fotbale v České republice. Je to tým FK Teplice, která má mateřský stadion v Teplicích, Na Stínadlech. Zápas hraje systémem jako-podzim. Jeden týden hraje zápas doma a druhý týden venku (na stadionu hostí). Navíc hraje v týdnu i zápasy Ondrášovky Cupu, jedná se o Český pohár. V této soutěži začínají hrát i celky z nižších soutěží, a to od divize. Navíc v letech 2009 a 2010 hrál ve stejném systému na tomto stadionu ještě celek FK Ústí nad Labem, neboť jejich stadion nevyhovoval podmínkám nejvyšší soutěže. Proto náš okres zajišťoval každý týden nejméně jedno fotbalové utkání a někdy i dva. Tato doba byla pro policii velice složitá, neboť se většina fotbalů řešila tzv. do balíčku (bezplatná práce přesčas v rozsahu 150 hodin ročně), bez finančního ocenění za práci přesčas, a proto policistům zbývalo málo fondu pracovní doby na jejich základní úkoly – potírání kriminality, dohled na veřejný pořádek nebo bezpečnost silničního provozu, objasňování a odhalování trestných činů či objasňování přestupků neznámých pachatelů. V roce 2011 je to „jen“ polovina opatření oproti letům předchozím, ne jeden kolega potažmo pak jejich vedoucí tento stav uvítal.

Pro účely rozdělení sil a prostředků na takováto bezpečnostní opatření policie používá rozdělení do rizikových skupin číselné označení. Zpravidla se jedná o R1, R, 2, 3, 4, přičemž R1 je nejrizikovější a pak to jde sestupně. Pokud se jedná o fotbalové utkání s označením R nebo R1, vždy se přibírá pořádková jednotka toho kterého krajského ředitelství. Nyní si dovoluji předvést stručný rozbor nákladovosti na mzdy při těchto opatřeních, s vyznačením počtu na krajská ředitelství.

Tabulka č. 1: Statistické údaje za období od 1. 1. 2009 do 15. 5. 2010

KRAJ	POČET RIZIKOVÝCH UTKÁNÍ	POČET NASAZENÝCH POLICISTŮ	NÁKLADY NA OPATŘENÍ KČ	POČET PŘEDVEDENÝCH OSOB
KŘP HL. M. PRAHY	48	14.894	71.708.508	27
KŘP STŘEDOČESKÉHO KRAJE	14	2.749	8.388.890	26
KŘP JIHOČESKÉHO	8	797	177.520	4
KŘP KRÁLOVEHRADECKÉHO KRAJE	0	0	0	0
KŘP PARDUBICKÉHO	2	590	45.000	0
KŘP PLZEŇSKÉHO KRAJE	8	1.390	400.000	14
KŘP KARLOVARSKÉHO KRAJE	9	390	368.000	10
KŘP ÚSTECKÉHO KRAJE	4	899	1.977.800	3
KŘP LIBERECKÉHO KRAJE	5	893	1.130.900	0
KŘP ZLÍNSKÉHO KRAJE	12	1.115	1.963.800	5
KŘP JIHOMORAVSKÉHO KRAJE	6	1.148	302.000	7
KŘP KRAJE VYSOČINA	0	0	0	0
KŘP MORAVSKOSLEZSKÉHO KRAJE	27	3.084	3.309.527	397
KŘP OLOMOUCKÉHO KRAJE	1	205	112.000	0
CELKEM ČR	144	28.154	89.883.945	493

Zdroj: Policejní prezidium České republiky, Ředitelství služby pořádkové policie

Na podkladě těchto informací pak lehce spočítáme, že náklady na jedno opatření v průměru činily částku 624.194,-Kč po zaokrouhlení. Je jednoznačné, že tyto peníze mohly být použity na úplně jiné akce. Policie České republiky by ráda pomáhala a chránila, avšak musí k tomu mít vytvořené podmínky. Policie podle zákona působí i preventivně, to ale znamená, že akce (ať už se jedná o ukázkou techniky, výzbroje, výstroje, besedy aj.), které předvádí pro děti, mládež, juniory, dospělé či seniory, rovněž stojí finanční prostředky (náklady na mzdy policistů, na techniku, prostory, teplo, osvětlení atd.), a pokud musí „mrhat“ prostředky na bezpečnostní opatření, v současné době nejvíce spojené právě s diváckým násilím, pak prostředky na preventivní projekty či programy chybí. Proto se domnívám, že policie vynakládá často milióny korun zbytečně, jen kvůli

chování několika chuligánů, kteří jsou však s to na sebe „nabalit“ celé davy a o to je pak horší výsledný efekt jejich chování.

Avšak kromě těchto nejrizikovějších utkání přijímá každý Územní odbor policie svá vlastní bezpečnostní opatření při utkáních, která jsou sice méně riziková, ale nedají se podcenit. Pro zvýraznění těchto nákladů jsem zpracoval náklady na ně za rok 2010 a část roku 2011, která bude v další podkapitole.

5.2 Bezpečnostní opatření v Teplicích spojená s diváckým násilím

Tento fenomén poslední doby je pro Policii České republiky velice zatěžujícím. Určité skupiny či jen jedinci jsou v současném globálním světě s to zorganizovat, např. cestou celosvětové sítě Internet, různé provokace, domlouvání rvačky před zápasy nebo po zápase, či jen tak jiné výtržnosti cestou na zápas (např. vykrádání benzinových čerpacích stanic atp.) Jelikož policie má složky, která se těmito patologickými jevy zabývá, zpravidla z centra určitého odboru Policejního prezidia, nejčastěji pak ze Služby kriminální policie a vyšetřování na úrovni krajů, oddělení extremismu.

Vzhledem k tomu, že agresivita diváků skutečně v tomto tisíciletí stoupala, musela na to reagovat i Policie České republiky. Konkrétně náš Ústecký kraj zřídil Krajskou pořádkovou jednotku, jež je sice tvořena policisty základních útvarů tohoto kraje a jsou na akce de facto vytrhávání od plnění svých běžných úkolů, ale jsou k tomu vycvičeni a mají potřebné ochranné pomůcky. Krajský ředitel Policie České republiky Ústeckého kraje jí zřídil svým rozkazem v roce 2006. Její činnost pak upravuje poslední rozkaz č. 8 ze dne 19. ledna 2010. Celkem je v krajské pořádkové jednotce začleněno 260 policistů. Ne vždy je nasazována celá, avšak v některých případech, zejména pokud se jedná o rizikové utkání označené R1, jsou přizvány i pořádkové jednotky z jiných krajů. Jde o tzv. výpomoc. Do Ústeckého kraje zpravidla dojíždí pořádková jednotka z kraje Karlovarského nebo z Prahy. Musím podotknout, že pořádková jednotka je vyčleněna i pro kraj Liberecký, jsou v ní začleněni i tamní policisté.

V roce 2010 náš Územní odbor Teplice zajišťoval celkem 25 utkání. V roce 2011 už 20 a to ještě nebyla I. Gambrinus liga ukončena. V Teplicích by se ještě mělo konat 5 utkání.

Tabulka č. 2: Náklady na bezpečnostní opatření (BO) při fotbalových utkáních v Teplicích
(rok 2011 je k 1. 7. 2011)

Rok/náklady	počet policistů/ Ø poč. hodin	počet policistů- celkem při BO	Ø mzda v Kč/hod./ celkem	náklady PHM	Náklady celkem v Kč
2010	25/5	1.252	172,-/26.918.00,-	36.000,-	26.954.000,-
2011	20/5	1.234	168/20.731.200,-	31.680,-	20.762.880,-

Zdroj: Policie České republiky, Územní odbor Teplice

5.3 Preventivní programy

Náš útvar Krajského ředitelství Ústeckého kraje Územního odboru Teplice se vždy předně zajímal o prevenci, protože si je vědom její důležitosti. Vždy se vyplatí do prevence investovat. Proto se zaměřuje už na děti. Z 89 pracovníků Služby kriminální policie a vyšetřování jsou vyčleněni 2 specialisté, kteří se zabývají problematikou extremismu a s ním spojených doprovodných jevů. Rovněž z každého Obvodního oddělení je určen jeden policista či policistka, který s nimi spolupracuje. Obvodních oddělení máme celkem 7. Tedy na okres je určeno celkem 9 policistů, což není moc, a je třeba podotknout, že tyto vybraní policisté mají i další úkoly, tj. není to jejich jediná činnost.

Územní odbor provádí tyto preventivní činnosti:

- ❖ pravidelné besedy v základních školách I. i II. stupně,
- ❖ besedy se seniory zejména v domech s pečovatelskou službou,
- ❖ preventivní akce při sportovních soutěžích – rozdávání letáků s upozornění na možné divácké násilí,
- ❖ monitorování celosvětové sítě Internet – podchycení jednotlivých skupin, které mají vazbu k Teplicím (buď k některé ze spřízněných skupin, nebo k některé události).

Samozřejmě, že se specialisty spolupracuje i republikových útvar, který se rovněž zabývá monitorováním zejména sítě Internet a ihned předává možné signály o hrozícím nebezpečí.

Preventivní programy jsou zaměřeny především na vysvětlování pojmů extremismus, rasismus atp. „Rasismus je takový typ myšlení, který předpokládá, že lidské vlastnosti jsou rasově podmíněné. Termín se objevil v třicátých letech 20. století, zejména v souvislosti s nástupem nacismu v Německu, ale odkazuje k ideám sahajícím podstatně hlouběji do historie. Jedny z prvních projevů rasismu se objevují v německém prostředí již po Francouzské revoluci, na počátku 19. století, ve Francii pak vznikají první rasové teorie již

v druhé polovině 19. století. Na rozdíl od antisemitismu, jenž má v evropské historii dlouhou tradici, je rasismus, zejména ve své biologické podobě, fenoménem převážně moderním. Je však třeba dát pozor na to, aby nebyl směřován s pojmy xenofobie nebo etnocentrismus. O rasismu můžeme hovořit tehdy, máme-li před sebou ideologii, která tvrdí, že rozdíly mezi jednotlivými etniky jsou vrozené a neměnné, přičemž se z faktu odlišností jednotlivých ras odvozuje existence rasové hierarchie – nadřazenost jedné rasy nad ostatními.¹⁴

Snažíme se lidem vysvětlovat právě rozdíly v tom, co je rasismus a v tom, co je morální odsouzení té či oné skupiny, která se nechce přizpůsobit pravidlům majoritní společnosti. Mnohé skupiny pak využívají a zcela úmyslně tyto pojmy zaměňují nebo slučují, respektive je cíleně využívají ve svůj prospěch – ať už to jsou politické strany nebo individuální politici.

Ponejvíce se však náš Územní odbor připravuje na zajištění veřejného pořádku a klidu v domě konání fotbalových utkání I. Gabrinus ligy. Velitelem těchto opatření bývají vedoucí oddělení nebo jejich zástupci, kteří se střídají. Součástí jejich zvyšování jejich odbornosti je především samostudium. Zdejší odbor po každém utkání provádí rozbor situace a vždy hledá nová východiska, jak by se dalo tomu či onomu zabránit předejít, prostě zvládnout tu situaci ještě lépe. Za tímto účelem se rovněž velitel opatření schází s vedením fotbalového klubu, kde se upozorňuje na možná rizika či nedostatky ze strany pořadatele, bezpečnostní agentury nebo ze strany Policie ČR.

5.4 Oblast veřejného pořádku

Za 1. pololetí roku 2011 bylo v regionu Ústeckého kraje provedeno službou pořádkové policie celkem 159 dopravně-bezpečnostních akcí, pátracích akcí a policejních opatření. V hodnoceném období byl zaznamenán nárůst u bezpečnostních opatření (+6 oproti roku 2010), což bylo způsobeno nárůstem sportovních utkání, které vyžadují přítomnost policie. Dopravně-bezpečnostní akce byly zvýšeny o společenské akce, kde je nutná kontrola a regulace dopravy. U dopravně-bezpečnostních akcí byl zaznamenán pokles jejich počtu z důvodu pořádání vícedenních akcí. Tyto akce byly zaměřeny na technický stav motorových vozidel, na požití alkoholu u řidičů před i během jízdy, na chodce a cyklisty, na podávání alkoholu mládeži, nákladní dopravu.

¹⁴ CHARVÁT, J., 2007, *Současný politický extremismus a radikalismus*, Portál, s.r.o., Praha, s. 51.

Oproti minulému roku došlo k navýšení počtu nasazení krajské pořádkové jednotky. Celkem byla nasazena v 21 akcích, a to jak zajištění sportovních utkání, tak extremistických pochodů. Oproti minulým letům dochází k novému vnímání krajské pořádkové jednotky. Začíná být vnímána jako jednotka, která má širší možnosti nasazení než jenom zajištění rizikových bezpečnostních opatření, proto je nasazování s pozitivním výsledkem v součinnosti se zásahovou jednotkou a k zajištění pátracích akcí veřejností velmi pozitivně vnímáno.

V letošním roce dochází ke změně, kdy násilnosti se postupně přesouvají z fotbalových stadionů, kam je upřena pozornost všech zainteresovaných složek, na zimní stadiony. Mimo jiné při zajištění 4 fotbalových utkání nebyla předvedena žádná osoba, naopak při zajištění hokejových utkání bylo např. v Ústí n. Labem předvedeno celkem 14 osob pro nejrůznější přestupky.

Celkem bylo šetřené 9 (-6 oproti roku 2010) případů s extremistickým podtextem a zjištěno 8 (-6 oproti roku 2010) pachatelů. Nejvíce skutků bylo evidováno územním odborem Most (4 skutky podpory a propagace hnutí směřujícího k potlačení práv a svobod člověka) a územním odborem Ústí n. Labem (2 skutky hanobení národa, rasy, etnické a jiné skupiny osob), naopak v působnosti územního odboru Litoměřice nebyl zaznamenán žádný případ.

V hodnoceném období nebyl v rámci kraje evidován žádný případ fyzického napadení s rasovým podtextem. Hodnocené případy jsou zpravidla verbální útoky či zobrazování neonacistické symboliky na veřejnosti. „Patrný je rovněž pokles počtu extremistických akcí, kdy se nepodařilo pravicovým ani levicovým radikálům zajistit větší účast veřejnosti, nedocházelo proto k masivnímu narušení veřejného pořádku jako v předešlých letech. Ze strany pravicových extremistů jsou akce obdobně jako v předchozím roce organizovány především Dělnickou stranou sociální spravedlnosti a tzv. Dělnickou mládeží. Je předpoklad, že střety s Romy budou záminkou pro konání pochodů a demonstrací příznivců Dělnické strany sociální spravedlnosti. Aktivity radikálů se budou nadále soustředit do míst, kde dochází k problémům soužití s Romy, zejména v okrese Děčín, Chomutov, Most, Teplice a Ústí n. Labem“¹⁵

¹⁵ Zpráva o stavu bezpečnosti za I. Pololetí roku 2011 na teritoriu Krajského ředitelství policie Ústeckého kraje.

5.4.1 Konkrétní případy

Následující kapitola popisuje případy s extremistickým podtextem v okrese Teplice v letech 2010 a 2011.

Dne 20. 2. 2010 došlo v Teplicích u Mc Donald's k neohlášené demonstraci odpůrců Mc Donald's – nasazeno 30 policistů ÚO Teplice, věc šetřena jako přestupek.

Dne 24. 2. 2010 došlo ze strany příznivců Dělnické strany a příznivců LEX-Severní komuna k narušení mítinku KSČM – bylo nasazeno 40 policistů ÚO Teplice, věc šetřena jako přestupek.

Dne 2. 5. 2010 došlo v Krupce ke vzájemnému napadení člena Dělnické strany a nájemníka domu, následně ke střelbě z plynové pistole – bylo nasazeno 150 policistů ÚO Teplice, Most a Ústí n. Labem, věc šetřena jako přestupek, jiné narušení nebylo zjištěno.

Dne 3. 2. 2011 podezřelý R.V. ve věku 21 let, v Teplicích v domě, kde bydlí křičel na svého souseda a jeho manželku (občana Sýrie), že jsou „černý svině, a že je zabije“, přičemž držel kuchyňský nůž o délce 30 cm – vedeno jako přečin.

Dne 9. 4. 2011 při shromáždění Dělnické strany sociální spravedlnosti v Krupce podezřelý K.M. ve věku 29 let, vykřikoval na jednoho demonstrujícího: „*Ty buzerante bílej, ted' tady děláš před policajtama frajera*“ a další nadávky s rasovým podtextem – věc šetřena jako přečin. Na stejném místě pak V.Č. ve věku 27 let při veřejném projevu, vykřikoval hesla: „*Na stráž*“, „*Věrní sobě*“ – věc vedena jako přečin.

6. Praktická část

V praktické části bakalářské práce byla zvolena dotazníková metoda. Za tímto účelem byla vytvořena baterie otázek, které byly formulovány s níže uvedenými zásadami, a poté byly předloženy respondentům (občanům města Bíliny), a to ve formě dotazníku.

„Obecně lze říci, že dotazování patří k nejrozšířenějším technikám sběru dat. Na jedné straně představuje jeden z mála způsobů, jak zjistit názory a postoje lidí, na druhé straně je možné prostřednictvím dotazů relativně validně zjišťovat „objektivní“ charakteristiky sociálního postavení nebo obvyklého chování. V podobě dotazníků navíc patří ke způsobům operativním a poměrně levným.

U dotazovacích technik vystupují do popředí tři hlavní aspekty:

1. správná formulace otázek,
2. kontext, ve kterém otázka vystupuje (souvislost s dalšími otázkami),
3. situace dotazování (vliv tazatele, přítomnost dalších osob).“¹⁶

6.1. Zásady formulace otázek a jejich okruhy

„Otázky musí být formulovány tak, aby:

- ❖ je respondent správně pochopil,
- ❖ na ně respondent mohl odpovědět (otázka kompetence, zkušenosti respondenta),
- ❖ byl dotázaný ochoten odpovědět, a
- ❖ odpovídal pravdivě.

Svým způsobem je výhodnější, když respondent (dotazovaný) neodpoví vůbec, než aby odpovídal nevalidně, tj. zkresleně. Procento chybějících odpovědí nás může upozornit např. na to, že s danou otázkou mají respondenti nějaký problém. Pravdivost odpovědí se ověřuje obtížně, zařazení kontrolních otázek nebo dokonce speciálních lži skóru je náročnou záležitostí, často respondenta prozradí spíše chování během rozhovoru.“¹⁷

Osobně jsem se snažil otázky co nejvíce zjednodušit. Spoléhal jsem i na to, že občané nemají důvod lhát. Při uvedení faktu, respektive jejich subjektivního názoru či pocitu, jim nehrozila žádná sankce ntp. Rovněž jsem jako vzorek vybral občany z řad mých

¹⁶ KUČHTA, J., VÁLKOVÁ, H. a kol., 2005, *Základy kriminologie a trestní politiky. I. vydání.* Praha, C.H. Beck, s. 34.

¹⁷ KUČHTA, J., VÁLKOVÁ, H. a kol., 2005, *Základy kriminologie a trestní politiky. I. vydání.* Praha, C.H. Beck, s. 35

příbuzných, kolegů, kamarádů, známých či jen ty, které znám podle vidění a stejně tak i oni mne. Proto se domnívám, že validita získaných dat je značně vysoká.

Otázky mají být jasné, srozumitelné, stručné a konkrétní. Nesmějí se ptát na několik věcí najednou, protože to velmi komplikuje interpretaci výsledků. Jazykové prostředky musejí odpovídat prostředí, ve kterém dotázaní žijí, nedoporučují se málo známé výrazy nebo cizí slova či zkratky. Právě proto jsem se při dotazech těmto chybám snažil vyvarovat. Nejvíce jsem byl zvědav na odpovědi respondentů na otázky č. 10 a 16.

Stejnou pozornost je ale třeba věnovat i formulaci možných odpovědí. Nedoporučují se složité popisy, které by respondent běžně použil, ani otřepané fráze nebo expresivní výroky, které se jaksí samy vnucují. Pokud nabízíme širší škálu variant pro vyjádření postoje, měla by být symetrická v tom, že nabídne kladná i záporná stanoviska. Odpovědi je lépe logicky a přehledně uspořádat nežli předkládat ve zcela chaotickém pořadí.

„Během dotazování rozlišujeme otázky na:

- ❖ uzavřené – nabízejí výčet možných odpovědí,
- ❖ otevřené – mohou být dichotomické (prosté odpovědi ano-ne) nebo polytomické, přitom nabízené alternativy odpovědí by měly být vyčerpávající a navzájem výlučné, a to zvláště tam, kde je koncipujeme jako otázky výběrové (respondent má vybrat pouze jednu variantu),
- ❖ polootevřené – ponechávají respondentovi prostor pro vyjádření dalšího názoru.¹⁸

Na podkladě těchto indicií jsem se snažil otázky koncipovat tak, aby respondentovi nedělal žádný problém jednoznačně si vybrat z té které odpovědi. Převážně jsem volil otázky uzavřené a otevřené dichotomické. Pouze otázky č. 6, 8, 9, 17 jsem volil jako polootevřené. Jsem přesvědčen, že pro validitu dat je přínosnější, když jsou získaná data doplněna i o odpovědi na otázky otevřené či polootevřené, neboť respondent může vhodným způsobem sdělit informace (názor, domněnku), které by mohly být využity pro další interpretaci závěrů a názorů na dané téma.

6.2 Konstrukce dotazníku

„Při sestavování dotazníku nesmíme zapomenout na motivační úvod a základní instrukce k jeho vyplnění a způsobu odeslání nebo vybírání. Respondent by měl

¹⁸ KUČHTA, J., VÁLKOVÁ, H. a kol., 2005, *Základy kriminologie a trestní politiky. I. vydání*. Praha, C.H. Beck, s. 35.

samozřejmě vědět, kdo výzkum provádí, neboť se může lépe „otevřít“ a být více upřímný. Naopak, kdyby nevěděl, kdo dotazník sestavil, nebo proč ho vůbec někdo distribuoval, může to být pro něj signálem (impulzem) k tomu, aby data úmyslně zkresloval. Rovněž by měl znát základní cíl, případně jak a proč byl vybrán do vzorku. Měla by mu být vždy zdůrazněna anonymita šetření a důvěrnost údajů. Může být od něj vyžádán souhlas s účastí na výzkumu. V rozhovoru je to výhodnější, neboť tuto funkci může převzít tazatel. Avšak u dotazníku jde o klíčový moment, který rozhoduje o ochotě respondenta dále spolupracovat.

Na začátku dotazníku by se měly řadit otázky vždy jednoduché a zajímavé, případně identifikační. Pokud se jedná o charakteristiky, tak ty zařazujeme až na konec (rovněž kvůli většímu pocitu anonymity). Náročnější nebo velmi náročné dotazy umístíme do druhé poloviny dotazníku, pokud jsou rizikové, tak samozřejmě až na konec. Závěr jinak vyhradjeme otevřeným otázkám typu „Co Vás ještě napadá k doplnění...?“ a připojíme také poděkování za spolupráci. Poděkování lze také připojit k úvodu dotazníku, nebo i k jeho doprovodnému textu (např. průvodní dopis atp.). Přechody mezi tematickými okruhy můžeme spojit stručným textem, náročné otázky může proložit otázkami psychologickými (taktickými, odlehčovacími). Pokud se některé části dotazníku týkají jen některých respondentů, využijeme tzv. filtračních otázek.

Při dotazování postupujeme obvykle od obecnějších charakteristik ke konkrétnějším, v některých případech ale nejprve předkládáme konkrétní položky a teprve potom zachycujeme celkový názor. Obecně platí, že při uspořádání dotazníku dáváme přednost hlediskům psychologickým před logickými. Otázky by však na sebe měly přirozeným způsobem navazovat.¹⁹

Já jsem zvolil úpravu poměrně jednoduchou a přehlednou, neboť baterie otázek nevyžadovala zvláštní počítačové zpracování a vystačil jsem si se základními znalostmi matematiky.

6.3 Výběr objektu zkoumání

Výběr objektu zkoumání (vzorku osob, respondentů) podle mého názoru je spojen s volbou určité metody a techniky sběru dat. Výchozím krokem je správné vymezení jednotek analýzy. Pokud je třeba nejprve provést výběrové šetření, musíme stanovit

¹⁹ KUCHTA, J., VÁLKOVÁ, H. a kol., 2005, *Základy kriminologie a trestní politiky. I. vydání.* Praha, C.H. Beck, s. 36.

velikost vzorku i metodu jeho výběru. Přitom je zcela jistě brát v úvahu, jak obtížné může být tyto jednotky identifikovat, kontaktovat a získávat ke spolupráci.

Jednotkou analýzy jsou v mém případě konkrétní osoby (občané města Bíliny). Dá se říci, že v obecné rovině je to část populace, která může poskytnout validní informace potřebné k řešení buď problému, nebo té které zakázky. Nejběžnější bývá např. zjišťování poptávky po určitém zboží aj. Vždy se ale jedná o získání dat – informací, jejichž výsledek bude sloužit k zjištěnému účelu (cíli) zadavatele.

Na výběru jednotky velice záleží, protože chybný výběr může způsobit omyl, nebo velice značné vychýlení výsledků. Obecně můžeme konstatovat, že volba jednotek analýzy jde ruku v ruce s problémem operacionalizace. Výběr ukazatelů bývá zatížen redukcí, často už proto, že jinak se na problém dívá sociolog, jinak psycholog, jinak kriminolog a jinak například já jako běžný občan našeho města.

6.4. Dotazníkové šetření

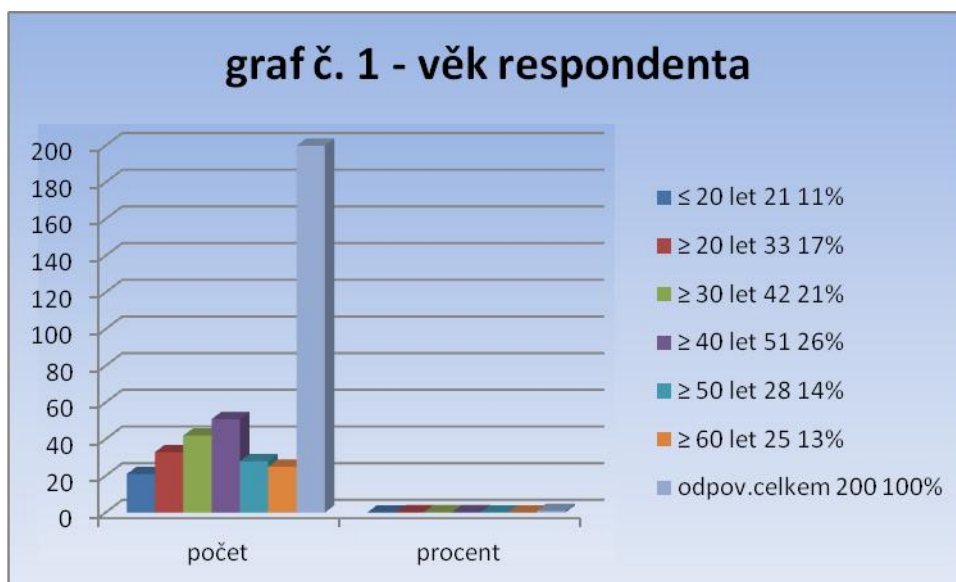
V rámci dotazníkového šetření byl vypracován dotazník, který obsahoval 17 otázek. Respondenti byli dotazováni v průběhu měsíců září a října 2011. Výběr respondentů byl proveden tak, aby byly zastoupeny všechny věkové a sociální skupiny obyvatel.

V záhlaví dotazníku jsem se stručně představil a vysvětlil postup jeho vyplnění. S rozšířením dotazníku mi pomáhali i mí kolegové. Já i kolegové jsme oslovovali občany, kteří buď sami přišli na naše oddělení, nebo s nimiž jsme jednali na veřejnosti v rámci plnění služebních úkolů (podávání vysvětlení, doručování písemností atp.).

Celkem bylo osloveno 200 občanů, všichni oslovení ho vyplnili. Grafické výstupy jsem zpracoval v programu Microsoft Excel, procentuální výsledky jsou zaokrouhleny podle aritmetických standardů tohoto programu. Dotazník je přílohou této bakalářské práce č. 1.

K otázce č. 1 – Věk respondenta. Celkem bylo osloveno 200 respondentů, z toho do 20 let jich bylo 21 (11 %), od 20 – 30let 33 (17 %), mezi 30 – 40lety 42 (21 %), mezi 40 – 50lety 51 (26 %), mezi 50 – 60lety 28 (14 %) a nad 60 let 25 (13 %) – viz graf č. 1.

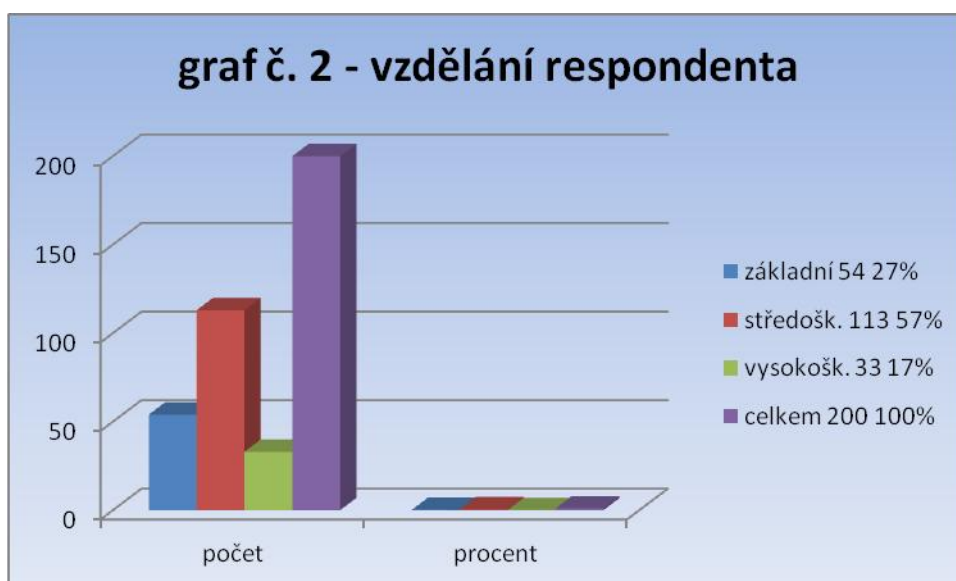
Graf č. 1: Věk respondenta



Zdroj: Autor

K otázce č. 2 – Vzdělání respondenta. Základní vzdělání mělo 54 osob (27 %), středoškolské pak 113 tj. jevíce (57 %) a vysokoškolské 33 (17 %) – viz graf č. 2.

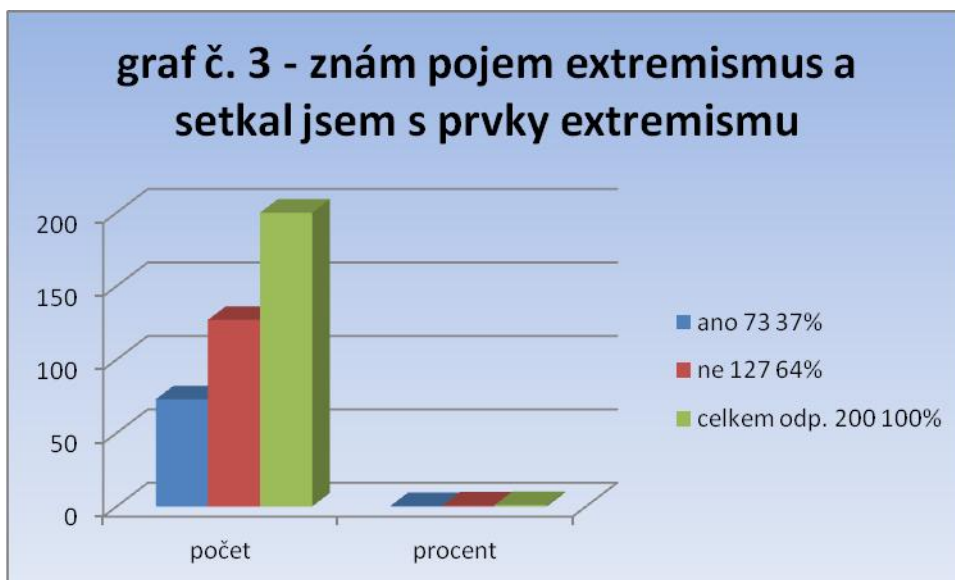
Graf č. 2: Vzdělání respondenta



Zdroj: Autor

K otázce č. 3 – Zním pojem extremismus a setkal jsem s prvky extremismu. Souhlasně odpovědělo 73 respondentů (37 %), nesouhlasně pak 127 (63 %) – viz graf č. 3.

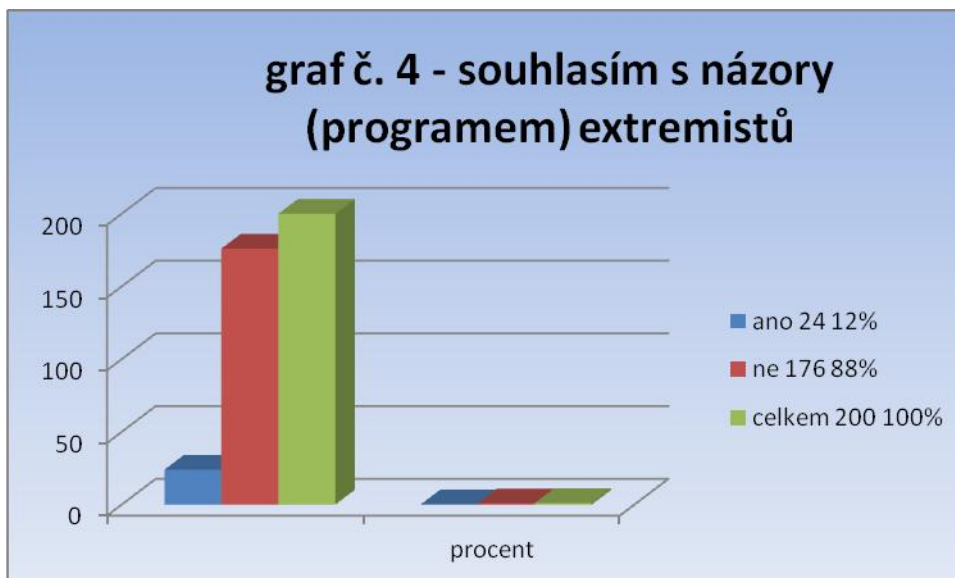
Graf č. 3: Zním pojem extremismus a setkal jsem se s prvky extremismu



Zdroj: Autor

K otázce č. 4 – Souhlasím s názory (programem) extremistů? 24 jich uvedlo, že ano (12 %), 176 pak uvedlo, že nikoliv (88 %) – viz graf č. 4.

Graf č. 4: Souhlasím s názory (programem) extremistů



Zdroj: Autor

K otázce č. 5 – V jaké věkové skupině se extremisté radikalizují? Nejvíce respondentů tj. 119 uvedlo, že ve skupině od 15 – 20let, což činilo 60 %, od 21 – 30let uvedlo 42 respondentů, což činilo 20 %, věk 30 a více uvedlo 39 respondentů, což po zaokrouhlení činilo rovněž 20 % - viz graf č. 5.

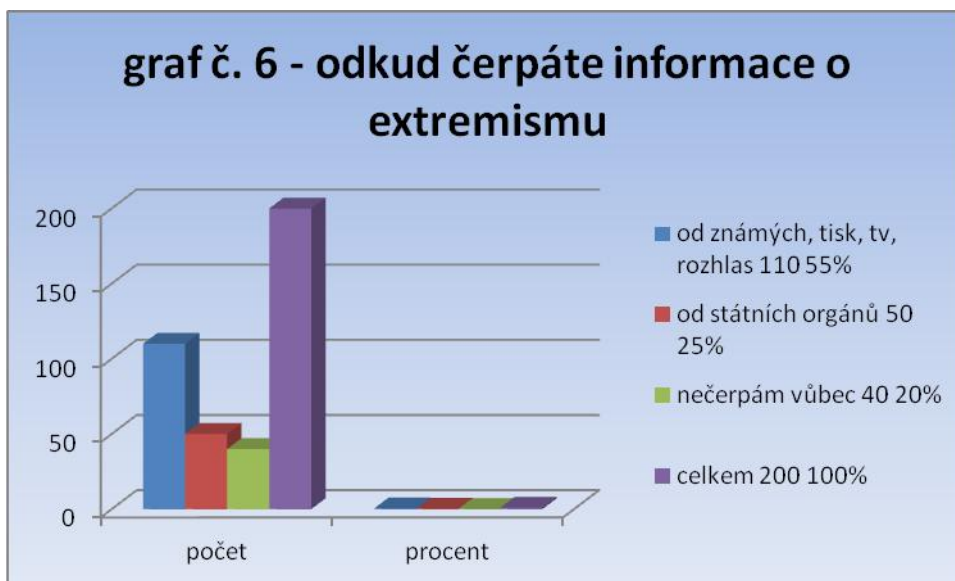
Graf č. 5: V jaké skupině se extremisté radikalizují



Zdroj: vlastní zpracování

K otázce č. 6 – Odkud čerpáte informace o extremismu? 110 (55 %) jich uvedlo, že od známých, tiskem, mediální prostředky (televize, rádio), 50 osob (25 %), že od státních orgánů, a 40 (20 %) jich uvedlo, že informace nečerpá – viz graf č. 6.

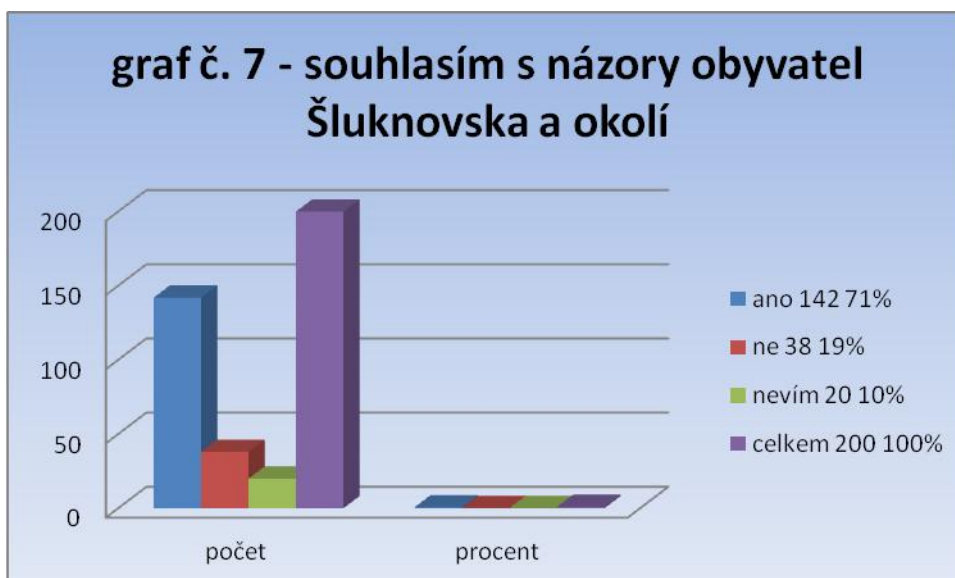
Graf č. 6 odkud čerpáte informace o extremismu



Zdroj: Autor

K otázce č. 7 – Souhlasím s názory občanů Šluknovska a okolí. Souhlasně odpovědělo 142 osob (71 %), opačně pak 38 (19 %), a že neví, uvedlo 20 osob (10 %) – viz graf č. 7.

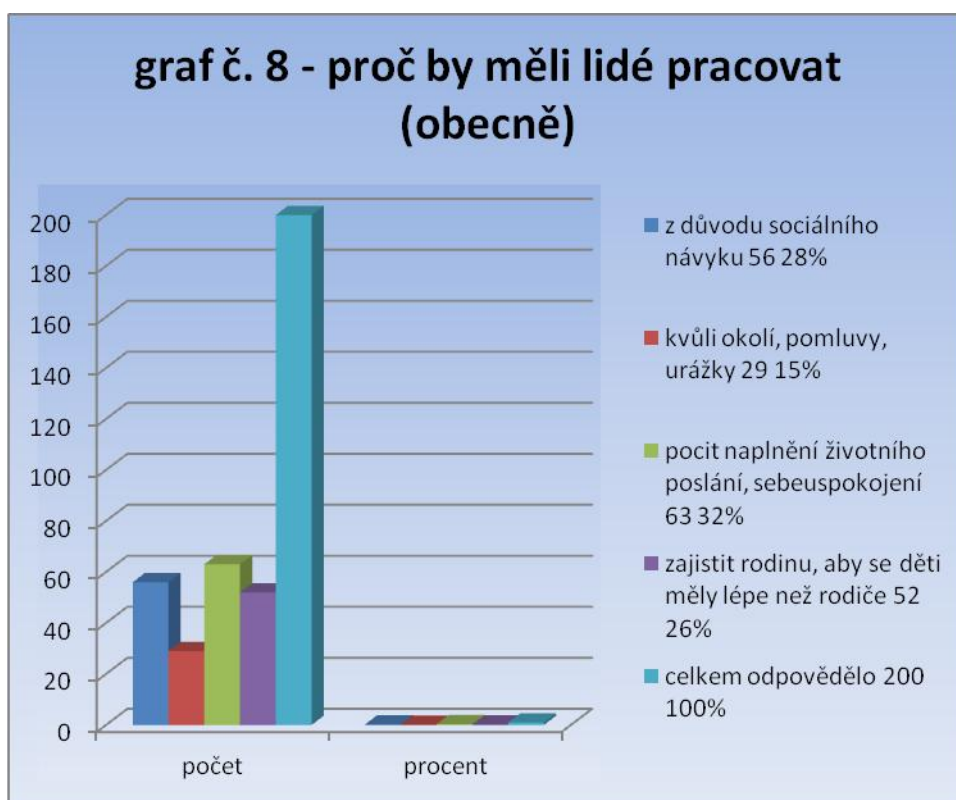
Graf č. 7: Souhlasím s názory občanů Šluknovska a okolí



Zdroj: Autor

K otázce č. 8 – Proč by měli lidé pracovat (obecně)? 56 (28 %) respondentů uvedlo jako důvod sociální návyk, 29 (15 %) pak uvedlo, že kvůli tlaku svého okolí, 63 (32 %) pak kvůli pocitu vlastního naplnění, sebeuspokojení, 52 (26 %) z důvodu zajištění rodiny, aby se měly jejich děti lépe než rodiče – viz graf č. 8.

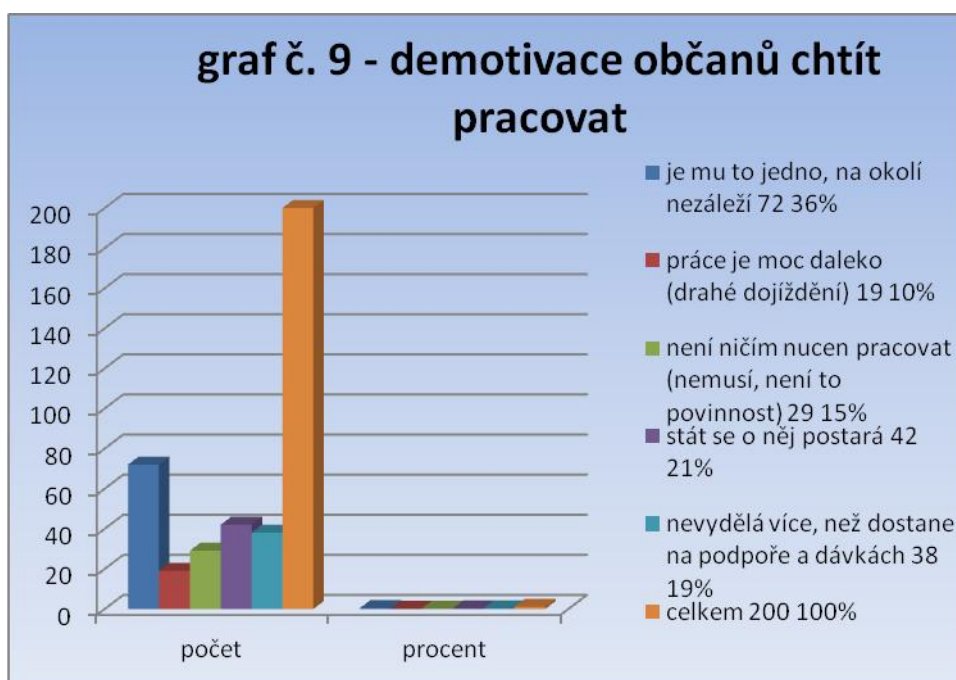
Graf č. 8: Proč by měli lidé pracovat (obecně)



Zdroj: Autor

K otázce č. 9 – Jaká je podle Vás v současnosti demotivace občanů chtít pracovat? 72 (36 %) uvedlo, že je to takovému člověku zcela jedno, nezáleží mu na názorech okolí, 19 (10 %) uvedlo, že mají práci moc daleko, 29 (15 %) pak, že není takový člověk ničím nucen pracovat, 42 (21 %), že se o takového člověka postará stát, a 38 (19 %) že nevydělá více, než dostane na podpoře a dávkách – viz graf č. 9.

Graf č. 9: Demotivace občanů chtít pracovat



Zdroj: Autor

K otázce č. 10 – Jak řešit otázku sociálně nepřizpůsobivých? 56 (28 %) uvedlo, že by bylo vhodné uzákonit povinnost pracovat, 73 (37 %) pak, že vyplácet podporu v nezaměstnanosti v naturáliích, 53 (27 %) uvedlo, že by měly pracovat pro obce, a 18 respondentů (9 %) uvedlo, že by se jim měly snížit podpory – viz graf č. 10.

Graf č. 10: Jak řešit otázku sociálně nepřízpůsobivých



Zdroj: Autor

K otázce č. 11 – Jaké si myslíte, že je věkové složení těch, kdo nepracují (nejvíce zastoupená skupina)? 39 jich uvedlo, že se domnívají, že je to skupina ve věku do 20let (20 %), mezi 20 – 30lety uvedlo 47 respondentů (24 %), od 30 – 40let uvedlo 37 (19 %), od 40 – 50let uvedlo 32 (16 %), od 50 – 60 let uvedlo 43 (22 %), a nad 60 let uvedli 2 respondenti (1 %) – viz graf č. 11.

Graf č. 11: Jaké si myslíte, že je věkové složení těch, kteří nepracují



Zdroj: Autor

K otázce č. 12 – Máte problémy se sociálně slabší skupinou obyvatel podle druhu bydlení? 98 respondentů (49 %) uvedlo, že ano a že bydlí v panelovém domě, 29 (15 %) uvedlo, že ne, 49 (25 %) uvedlo, že ano a že bydlí v rodinném domě, 24 (12 %) pak, že ne. Graf č. 12.

Graf č. 12: Máte problémy se soc. slabší skupinou obyv. dle druhu bydlení



Zdroj: Autor

K otázce č. 13 – Myslíte si, že extrémisté využívají nepokojů v Severních Čechách, jako záminku k prosazování svých cílů? 181 respondentů uvedlo, že ano (91 %), opačně pak jen 19 z nich (10 %) – viz graf č. 13.

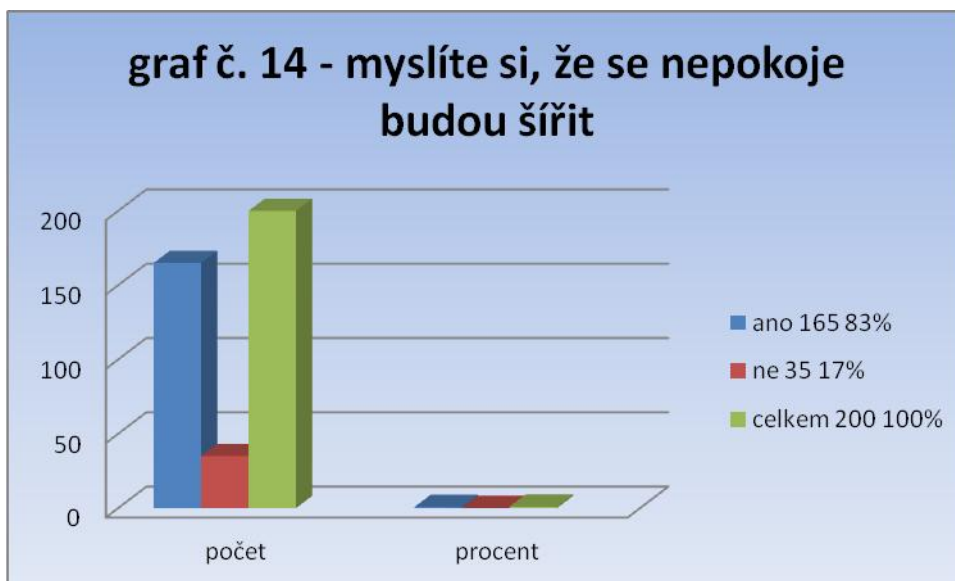
Graf č. 13: Využívají extrémisté nepokojů v Sev. Čechách k prosazení svých cílů



Zdroj: Autor

K otázce č. 14 – Myslíte si, že se budou nepokoje šířit? K tomu se kladně vyjádřilo 165 respondentů (83 %), negativně pak 35 (17 %) – viz graf č. 14.

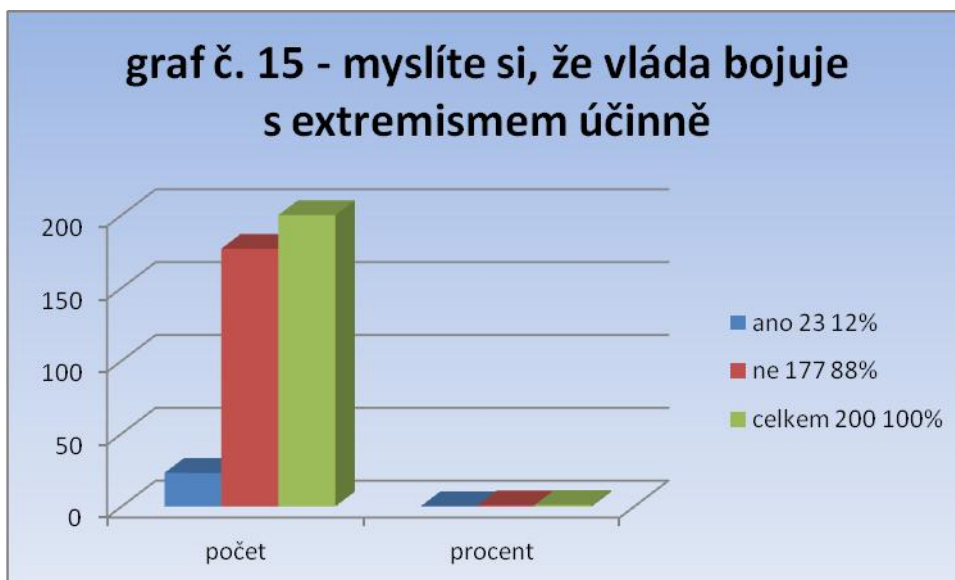
Graf č. 14: Myslíte si, že se budou nepokoje šířit



Zdroj: Autor

K otázce č. 15 – Myslíte si, že vláda bojuje s extremismem účinně? Kladně se vyjádřilo pouze 23 respondentů (12 %), pouze formálně uvedlo 177 respondentů (88 %) – viz graf č. 15.

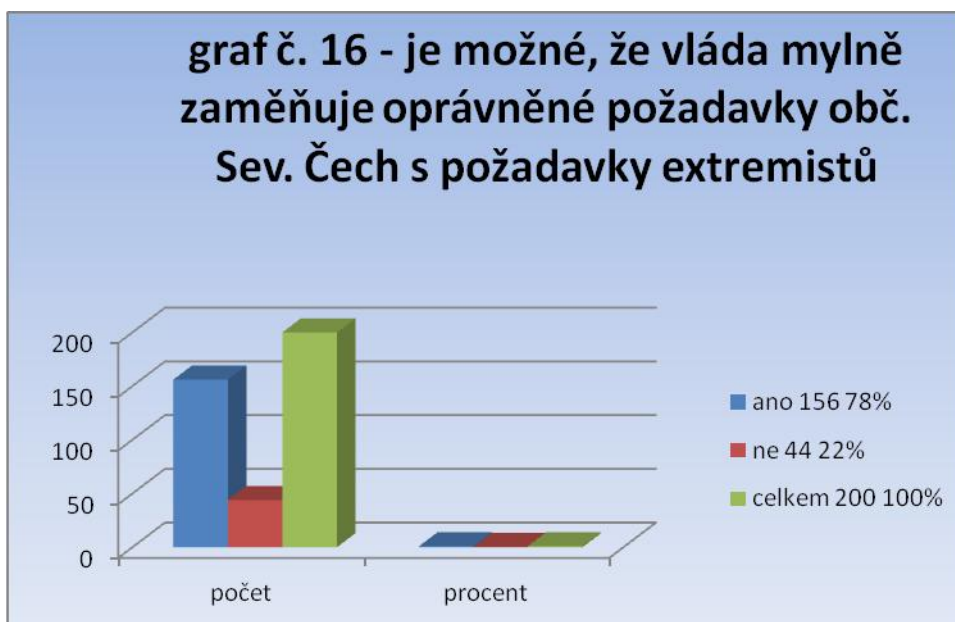
Graf č. 15: Myslíte si, že vláda bojuje s extremismem účinně



Zdroj: Autor

K otázce č. 16 – Je možné, že vláda mylně zaměňuje oprávněné požadavky občanů v Severních Čechách s požadavky extrémistů? Kladně odpovědělo 156 respondentů (78 %), negativně pak odpovědělo 44 (22 %) – viz graf č. 16.

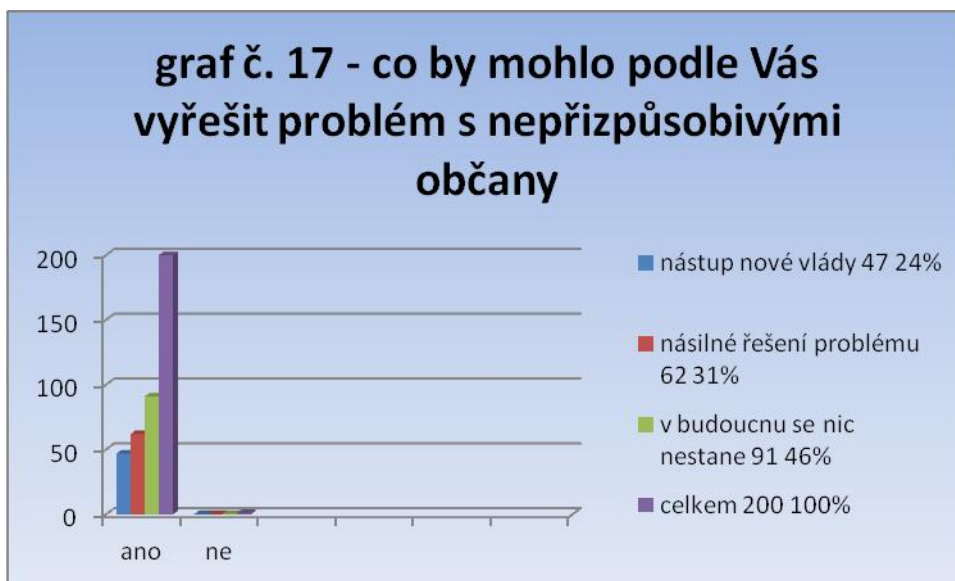
Graf č. 16: Je možné, že vláda mylně zaměňuje oprávněné požadavků obč. Sev. Čech s požadavky extrémistů



Zdroj: Autor

K otázce č. 17 – Co by mohlo podle Vás vyřešit problémy s nepřizpůsobivými občany? 47 respondentů (24 %) uvedlo, že nástup nové vlády, 62 (31 %) uvedlo, že násilné řešení problému, 91 (46 %) uvedlo, že se nic nestane – viz graf č. 17.

Graf č. 17: Co by mohlo podle Vás vyřešit problém s nepřízpůsobivými občany



Zdroj: Autor

7. Závěr

Na podkladě shora uvedených skutečností mohu konstatovat, že je faktem to, že Policie České republiky obecně, avšak např. konkrétně náš Územní odbor Teplice velmi značnou měrou, síly a prostředky podílí na potírání extremismu. Dá se říci, že se nám to daří. V posledních pěti letech, nejvíce pak v předvolebních obdobích, se extremisté snaží využívat jakékoliv záminky k tomu, aby mohli prosazovat své cíle. Zpravidla se jedná o cíle politické. Našemu okresu se skutečně daří, tyto nežádoucí incidenty potlačovat. Ze strany těchto skupin, ale i z opačné strany, bylo podáváno nesčetně trestních oznámení na postup policie, ale vždy jsme z toho „vyšli“ vítězně. Je to samozřejmě na úkor ostatních činností. Jak jsem již uváděl, pokud jsou policisté nasazováni na bezpečnostní opatření, ať už na různá politická shromáždění či sportovní utkání, je to na úkor jejich ostatních činností. K těm pak patří zejména potírání obecné kriminality, která naší společnosti trápí nejvíce a rovněž k ní má i občan nejblíže.

Vzhledem k současnému dění jsem nebyl překvapen, že valná většina respondentů na otázku zda-li si myslí, že vláda bojuje s extremismem účinně, odpověděla záporně, tzn. že se domnívají, že přijatá opatření na úseku boje s extremismem jsou neúčinná. To v nich vyvolávají zřejmě i stěpiny prožitků z nedávného období, kdy Policie České republiky – zejména náš okres – musel přijímat rozsáhlá bezpečnostní opatření např. při konání nepovolených demonstrací Dělnické strany (dnes Dělnická strana sociální spravedlnosti).

Co se týče dotazníkového šetření, musím konstatovat, že nejvíce bylo osloveno respondentů nad 40 let. Pokud se týče vzdělání, tak jich bylo nejvíce osloveno se středoškolským. Většina respondentů konstatovala, že se setkala s extremismem anebo jeho prvky a zároveň uvedla, že nesouhlasí s jejich názory. Podle respondentů se valná většina extremistů radikalizuje ve věku 15-20 let. Nejvíce informací o extremismu pak čerpají z médií. Více jak dvě třetiny z nich uvedlo, že souhlasí s názory občanů Šluknovska a okolí. Rovněž uvedla, že se domnívá, že se nepokoje budou šířit. Naprostá většina respondentů uvedla, že se domnívají, že extremisté využívají nepokojů v Severních Čechách k prosazování svých cílů. Dále vyplývá, že se domnívají, že vláda mylně zaměňuje oprávněné požadavky těchto občanů s požadavky extremistů.

Zajímavé bylo, že téměř shodný počet respondentů odpověděl na otázku, proč pracovat. Nepřevládá nějak zvlášť některý názor. Ale naopak nejvíce z nich uvedlo, že se domnívá,

že občané jsou nejvíce demotivováni k tomu chtít pracovat, že je jim to jedno, že jim na okolí nezáleží. K tomu, jak řešit otázku soc. nepřizpůsobivých se nejvíce respondentů vyjádřilo k možnosti vydávat podpory v naturáliích. K věkovému složení osob, které nepracují, dle jejich subjektivního názoru, se vyjádřili rovněž téměř početně shodně (vyjma věku nad 60 let).

Musím popravdě říci, že mne nikdy nějak zvlášť nezajímala finanční náročnost opatření, která policie musí konat v souvislosti s ochranou veřejné bezpečnosti a klidu. Až nyní, když jsem několik čísel sečetl, musím konstatovat, že to jsou nemalé položky v řádech desítek milionů ročně. Je zřejmé, že tyto finanční prostředky by policie stejně profinancovala na naše platy, avšak naše práce by mohly být vidět na jiných místech. Zejména v preventivním působení na ulicích, popř. při objasňování kriminality, potažmo na pátrání po odcizených věcech. Mohu konstatovat, že mnohdy občana ani nezajímá, zda byl pachatel vypátrán či nikoliv, ale to, zda jsme mu našli odcizenou věc (autorádio, telefon, jízdní kolo, kola k mot. vozidlu atp.). Protože u valné většiny kriminálních deliktů, které se objasní, se nepodaří nalézt odcizené věci.

V neposlední řadě musím konstatovat, že Policie České republiky vynakládá rok co rok více a více finančních prostředků v řádech desítek milionů, zejména pak na zajištění veřejné bezpečnosti, klidu a pořádku před, během a po konání fotbalových utkání. K řešení neutěšené situace na našich hřištích měla přispět i „*Dohoda mezi Českomoravským fotbalovým svazem a Policií České republiky*“, uzavřená dne 16. února 2009 v Praze, v zastoupení policejním prezidentem a předsedou Českomoravského fotbalového svazu. Dohoda měla za cíl, aby úkoly a povinnosti nezůstávaly jen na bedrech Policie České republiky, ale přesunuly se i na bedra Českomoravského fotbalového svazu, potažmo na jednotlivé kluby. Před samotným zápasem Policie České republiky, přes pověřeného velitele opatření, sepisuje „Místní ujednání“, v němž se každá složka zavazuje k plnění určitých povinností a úkolů. Mezi úkoly a povinnosti Policie České republiky patří zejména to, že chrání veřejnou bezpečnost, pořádek a klid v době před zahájením utkání, zejména v okolí stadionů, a po jeho skončení. Pořadatel na sebe bere povinnost, že zajistí, aby každý fanoušek při vstupu na stadion neporušoval divácký řád. Jednou ze základních podmínek je to, že fanoušci chodí v hojné míře pod vlivem alkoholu, což přináší primární těžkosti. Např. se odmítají nechat povrchně prohlédnout, zda-li při vstupu na stadion u sebe nemají pyrotechniku nebo zbraně, nadávají jeden druhému, protistraně atp. Kluby,

potazmo pořadatelé nejsou vybaveni detektory alkoholu v dechu, málo kdy je jich dostatečný počet, aby byli s to zakročit proti narušiteli utkání atd. Policie je pak v dohodě i v místním ujednání zavázána, že v prostoru stadionu provede zákrok proti narušitelům veřejné bezpečnosti a veřejného pořádku až poté, co sám pořadatel, případně ve spolupráci se soukromou bezpečnostní službou, situaci nezvládne sám a Policii České republiky o zákrok požádá. V praxi jsou pak spíše více či méně případy, kdy se pořadatel chová k narušitelům veřejného pořádku laxně. Ti pak po utkání jsou tímto ještě povzbuzeni a převládá u nich pocit beztrestnosti. Zapalují vpašovanou pyrotechniku, hází jí na fotbalovou plochu, ale ne zřídka i mezi sebe, ničí zařízení (židle, oplocení, reklamní nápisy aj.). Po skončení utkání má pak policie velké starosti, aby si s takovými jedinci nebo i celými skupinami poradila. Proto musím podotknout, že fotbalová utkání trvají kolem 2 hodin. Avšak policie nastupuje zpravidla 3 hodiny před utkáním. Pokud se jedná o rizikový zápas, tak 6 nebo i více hodin před utkáním. Pokud pak pořadatel nechá osoby, co o sobě říkají, že jsou fanoušci, takto rozběsnit, tedy, že proti nim rázně nezakročí, policie s nimi zpravidla má problémy další 2 – 4 hodiny. Takovéto skupiny chodí po městě i v nočních hodinách, v zimě či v létě, a vyhledávají jim podobné skupinky, mnohdy jim je jedno, že se nejedná o soupeře ale také teplečáky, s cílem vyvolat konflikt, něco rozbít, někoho zbit atp. Policie proto musí tyto skupinky doslova nahánět, pak rozhánět, a v ne jednom případě dojde buď k předvedení, zajištění či zadržení té které osoby. Pak vystává další práce pro další kolegy. Tyto opatření tedy stojí skutečně ne malé finanční prostředky a mnohdy zbytečně. Jen by stačilo, aby kluby plnily důsledně své povinnosti dle shora uvedené dohody. Jenže skutečnost je jiná. Klubům sice hrozí sankce, pokud zanedbají pořadatelskou službu, může jim být uložena vysoká pokuta nebo i zakázáno hrát na svém domovském hřišti, resp. bez přítomnosti fanoušků, avšak ve skutečnosti se zatím tak nestalo. V našem okrese Teplice se dá říci, že se fotbalový klub snaží o naplnění dílce dohody či ujednání, avšak opět vše záleží na jednotlivcích. Protože každý je jen člověk. Proto ze strany pořadatelů je často přehlíženo to které chuligánské jednání, těch kterých jedinců. Je zřejmě škodou, že nad výkonem povinností fotbalových klubů dle jejich povinností na úseku kontrol fanoušků, zejména pak vstupu na stadion pod vlivem alkoholu, neexistuje orgán, který by jejich činnosti kontroloval a popř. reguloval správným směrem. Jsem toho názoru, že kdyby každý klub, který se chová laxně ke svým povinnostem, obdržel jednu nebo dvě pokuty v řádech statisíců, tak by se více snažil o to, aby k těmto

chybám nedocházelo, a pak by i Policie České republiky mohla ušetřit síly a prostředky na ožehavější úkoly, a ne jak je tomu dnes, že fotbalové kluby vydělávají a my „krvácíme“.

7.1 Navrhovaná řešení

V první řadě je třeba připomenout otázku Stálé pořádkové jednotky Krajského ředitelství policie Ústeckého kraje. O jejím zřízení se hovoří již více než 3 roky. Avšak její vznik byl vždy odložen pod záminkou nedostatku peněz. Proto úkoly této jednotky i nadále plní policisté základních útvarů, zařazených v tarifních platových třídách (dále pouze TT) 3, 4, 5, 6, kteří jsou k těmto úkolům pravidelně cvičeni a mají k dispozici patřičnou výstroj a výzbroj. Avšak tyto úkoly plní na úkol svých povinností u mateřských útvarů. Navíc má každý z nich navíc 800,-Kč příplatek za to, že je členem této jednotky. Pokud by byla zřízena stálá pořádková jednotka, zcela jistě by se tím podařilo ušetřit finanční prostředky z rozpočtu Krajského ředitelství. Jsou to jednoduché počty. Nyní jsou v jednotce policisté, kteří jsou v různých tarifních třídách, a to od 3. do 7. Podle katalogu činností však policista, který bude zařazen ve Stálé pořádkové jednotce, je zařazen do 3. nebo 4 TT. Pouze velitel je v TT 7. Navíc se samozřejmě uvolní těmto lidem ruce pro výkon své základní činnosti u mateřského útvaru. Proto bych doporučoval co nejdříve zřídit Stálou pořádkovou jednotku Ústeckého kraje, tak, jak je tomu v Praze a Brně. Samozřejmě jednotka by plnila úkoly i na teritoriu kraje Libereckého.

Za další bych doporučil naší vládě, aby se opravdu začala zabývat otázkou, jak zlepšit život naší majoritní společnosti, která platí řádně daně a snaží se pracovat, aby tak stát mohl alespoň z něčeho být živ.

Schválit zákon o nemožnosti pořádat shromáždění, pokud ho Policie České republiky prohlásí za nezákonné, resp. v rozporu s Listinou základních práv a svobod.

Velmi razantně zpřísnit tresty za výtržnosti v souvislosti s diváckým násilím. V současné době jsou pachatelům ukládány tresty zpravidla nedobrovolných prací, které nemají výchovný účinek.

Přijmout zákon na povinnost přihlašovat se tam, kde se skutečně člověk zdržuje, nikoliv jak je tomu dnes jen formálně mít údaj v evidenci. Je to velice složité i finančně nákladné shánět kriminální delikventy, neboť zpravidla většina z nich má trvalý pobyt formální na Městském či Obecním úřadu nebo Magistrátu.

Jednoznačně stanovit mantinely sociálních dávek a dávek v nezaměstnanosti, včetně výše přídavků na výchovu dětí, stanovit strop – např. 3.

Zavést do praxe lepší a progresivnější rozdělování sociálních dávek v naturáliích tak, jak je tomu ve Slovenské republice. Díky tomuto opatření tamní sociálně slabí neprohrají sociální dávky v automatech atp. V současnosti se to projevilo už částečným sestěhováním Slováků do našich měst, neboť u nás jim to vyhovuje.

Pokud se vláda co nejdříve nezačne těmito opatřeními zabývat, hrozí to, že budou občanské nepokoje a to povede naši společnost zpět. Ničení, rabování atp. nepovedou k hojnosti ale zcela jistě naopak, a to ke zhoršení naší situace jako společnosti takové, což jistě nikdo z nás nechce. Doufejme, že nedopadneme jako ve Francii, Španělsku, Portugalsku či Rumunsku, kde se již občané bouří proti liknavosti jejich vlád v boji proti nepřizpůsobivým spoluobčanům.

8. Seznam použitých zdrojů

8.1 Použitá literatura

CHARVÁT, Jan. *Současný politický extremismus a radikalismus*, Praha, 2007, Portál, s. r. o., 183 s.

CHMELÍK, Jan. *Extremismus a jeho právní a sociologické aspekty*, Praha, 2001, Linde Praha, a.s., 132 s. ISBN 80-7201-256-7.

KUCHTA J., VÁLKOVÁ H. a kol. *Základy kriminologie a trestní politiky. I. vydání*, Praha, 2005, C.H. Beck, 212 s. ISBN 80-7179-813-4.

MAREŠ, M., SMOLÍK, J., SUCHÁNEK, M. *Fotbalové chuligánství: evropská dimenze subkultury*, Brno, 2004, Barrister & Principal, 153 s.

SEKOT, Aleš, LEŠKA, Dušan, OBORNÝ, Jozef, JŮVA, Vladimír. *Sociální dimenze sportu*, Brno, 2004, Masarykova univerzita v Brně, 245 s. ISBN 80-210-3581-1.

SLEPIČKA, Pavel. *Sportovní diváctví*, Praha, 1990, Olympia, 213 s. ISBN 80-7033-012-0.

SRB, Vladimír, HIRTLOVÁ, Petra. *Radikalismus a jeho projevy v současném světě*, Kolín, 2007, Nezávislé centrum pro studium politiky, Academia Rerum Civilium – Vysoká škola politických a společenských věd, s.r.o., 336 s. ISBN 80-86879-08-9.

8.2 Právní normy

Zákon č. 2/1992 Sb., Listina základních práv a svobod.

Zákon č. 141/1961 Sb., trestní zákon.

Zákon č. 40/2009 Sb., trestní zákoník.

8.3 Interní akty

Ministerstvo vnitra, Odbor bezpečnostní politiky, *Zpráva o problematice extremismu na území České republiky v roce 2010 a vyhodnocení koncept boje proti extremismu pro rok 2010 a ke koncepci boje proti extremismu pro rok 2011*, Praha, 2011, MV ČR, OBP, 113 s.

Ministr vnitra, *Pokyn ministra vnitra č. 77 ze dne 12. listopadu 2002, kterým se zřizuje komise pro boj s extremismem, rasismem a xenofobií*, Praha, 2002, MV ČR, 2 s.

Policejní prezident, *Závazný pokyn policejního prezidenta č. 94 ze dne 24. června 2010, o činnosti na úseku extremismu, sekt a diváckého násilí*, Praha 2010, PP ČR, 12 s.

Policejní prezident, *příloha č. 1 k rozkazu policejního prezidenta č. 23 z roku 2009, Dohoda mezi Českomoravským fotbalovým svazem a Policií České republiky*, Praha, 2009, PP ČR, 7 s.

Policie České republiky, Krajské ředitelství policie Ústeckého kraje, *Rozkaz ředitele Krajského ředitelství policie Ústeckého kraje č. 8 ze dne 19. ledna 2010, kterým se stanoví organizace, složení, výcvik a nasazení Krajské pořádkové jednotky Krajského ředitelství policie Ústeckého kraje a pořádkových jednotek územních odborů vnější služby Krajského ředitelství policie Ústeckého kraje*, Ústí nad Labem, 2010, KŘP ÚK, 10 s.

Policie České republiky, Krajské ředitelství policie Ústeckého kraje, *Zpráva o situaci v oblasti veřejného pořádku a vnitřní bezpečnosti za rok 2011*, Ústí nad Labem, 2011, KŘP ÚK, 138 s.

Policie České republiky, Krajské ředitelství policie Ústeckého kraje, Územní odbor Teplice, *Zpráva o stavu bezpečnosti a veřejného pořádku za rok 2010*, Teplice, 2011, ÚO Teplice, 26 s.

Policie České republiky, Krajské ředitelství policie Ústeckého kraje, Územní odbor Teplice, *Zpráva o stavu bezpečnosti a veřejného pořádku za první pololetí roku 2011*, Teplice, 2011, ÚO Teplice, 24 s.

8.4 Internetové zdroje

Ministerstvo vnitra České republiky, [on-line]: <http://www.mvcr.cz/>, cit. dne 30. 9. 2011, *Informace o problematice extremismu na území České republiky v roce 2007*.

Ministerstvo vnitra České republiky, [on-line]: <http://www.mvcr.cz/clanek/extremismus-vyrocní-zpravy-o-extremismu-a-strategie-boje-proti-extremismu.aspx>, cit. dne 30. 10. 2010, *Vládní zpráva o stavu boje s extremismem 2010*.

Podnikatel CZ, [on-line]: <http://www.podnikatel.cz/clanky/regionalni-nezamestnanost-v-cesku-vykazuje/>, cit. dne 13. 11. 2011, *Stav nezaměstnanosti v ČR*.

Informační servis o obcích v ČR, [on-line]: http://obec.info/cz/ustecky_kraj/tepllice, cit. dne 13. 11. 2011, *Počet obyvatel a geografické informace o okresu Teplice*.

9. Seznam grafů a tabulek

9.1 Seznam grafů

Kapitola č. 3

Graf č. 1: Zastoupení jednotlivých trestných činů s extremistickým podtextem.....str. 17

Kapitola č. 6

Graf č. 1: Věk respondenta.....str. 37

Graf č. 2: Vzdělání respondenta.....str. 37

Graf č. 3: Zním pojem extremismus a setkal jsem se s prvky extremismustr. 38

Graf č. 4: Souhlasím s názory (programem) extremistůstr. 38

Graf č. 5: V jaké skupině se extremisté radikalizují.....str. 39

Graf č. 6 odkud čerpáte informace o extremismustr. 40

Graf č. 7: Souhlasím s názory občanů Šluknovska a okolístr. 40

Graf č. 8: Proč by měli lidé pracovat (obecně)str. 41

Graf č. 9: Demotivace občanů chtít pracovat str. 42

Graf č. 10: Jak řešit otázku sociálně nepřizpůsobivýchstr. 43

Graf č. 11: Jaké si myslíte, že je věkové složení těch, kteří nepracují str. 44

Graf č. 12: Máte problémy se soc. slabší skupinou obyv. dle druhu bydlenístr. 44

Graf č. 13: Využívají extrémisté nepokoju v Sev. Čechách k prosazení svých cílů ..str. 45

Graf č. 14: Myslíte si, že se budou nepokoje šířitstr. 46

Graf č. 15: Myslíte si, že vláda bojuje s extremismem účinněstr. 46

Graf č. 16: Je možné, že vláda mylně zaměňuje oprávněné požadavků

obč. Sev. Čech s požadavky extremistůstr. 47

Graf č. 17: Co by mohlo podle Vás vyřešit problém s nepřizpůsobivými občanystr. 48

9.2 Seznam tabulek

Kapitola č. 3

Tabulka č. 1: Přehledy trestných činů s extremistickým podtextem

v letech 2007-2010str. 17

Kapitola č. 4

Tabulka č. 1: 5 okresů s nejvyšší mírou nezaměstnanosti v ČRstr. 24

Tabulka č. 2: 10 okresů s nejvyšším a nejnižším počtem uchazečů o zaměstnání na 1 pracovní místo	str. 25
Kapitola č. 5	
Tabulka č. 1: Statistické údaje za období od 1. 1. 2009 do 15. 5. 2010	str. 27
Tabulka č. 2: Náklady na bezpečnostní opatření (BO) při fotbalových utkáních v Teplicích (rok 2011 je k 1. 7. 2011)	str. 29

10. Přílohy

Příloha č. 1 – dotazník pro občany města Bíliny.

Příloha bakalářské práce č. 1 – dotazník pro občany města Bíliny

Dobrý den, jmenuji se Pavel Richter a jsem studentem 3. roč. České zemědělské univerzity v Praze, fakulty provozně ekonomické. V rámci tohoto studia zpracovávám bakalářskou práci na téma: *Extremismus v okrese Teplice*, přičemž její součástí je i provedení výzkumu (dotazníkového šetření) mezi obyvateli našeho města Bíliny. Za tímto účelem potřebuji Vaši spolupráci. Proto, prosím, věnujte několik minut odpovědím na níže uvedené otázky; vždy zakřížkujte pouze jednu odpověď. Dotazník je zaměřen na extremismus jako takový a na události v současné době ve Šluknovském výběžku a okolí (v Sev. Čechách). Za spolupráci Vám předem moc děkuji.

Otázka č. 1: **Věk respondenta**

≤ 20 ≥ 20 ≥ 30 ≥ 40 ≥ 50 ≥ 60

Otázka č. 2: **Vzdělání respondenta**

základní středoškolské vysokoškolské

Otázka č. 3: **Znám pojem extremismus a setkal jste se s prvky extremismu?**

ano ne

Otázka č. 4: **Souhlasím s názory (programem) extrémistů?**

ano ne

Otázka č. 5: **V jaké věkové skupině se extrémisté radikalizují?**

15-20 let 20-30 let 30 a více let

Otázka č. 6: **Odkud čerpáte informace o extremismu?**

od známých, tisk, tv, rozhlas od státních orgánů nečerpám vůbec

Otázka č. 7: **Souhlasím s názory občanů Šluknovska a okolí.**

ano ne nevím

Otázka č. 8: **Proč by měli lidé pracovat (obecně)?**

z důvodu sociálního návyku

kvůli okolí, pomluvy, urážky

pocit naplnění životního poslání, sebeuspokojení

zajistit rodinu, aby se děti měly lépe než rodiče

Otázka č. 9: **Jaká je podle Vás v současnosti demotivace občanů chtít pracovat?**

je mu to jedno, na okolí nezáleží

práce je moc daleko (drahé dojíždění)

není ničím nucen pracovat (nemusí, není to povinnost)

stát se o něj postará

nevydělá více, než dostane na podpoře a dávkách

Otázka č. 10: **Jak řešit otázku sociálně nepřizpůsobivých?**

zákonná povinnost pracovat

vydávat podporu v naturáliích (potraviny, mycí a prací prostředky atp.

povinně pracovat pro obce

snížit podporu

Otázka č. 11: **Jaké si myslíte, že je věkové složení těch, kdo nepracují (nejvíce zastoupená skupina)?**

Do 20let 20-30 let 30-40 let 40-50 let 50-60 let nad 60 let

Otázka č. 12: **Máte problémy se sociálně slabší skupinou obyvatel podle druhu bydlení?**

ano – panelový dům ano – rodinný dům

ne – panelový dům ne – rodinný dům

Otázka č. 13: **Myslíte si, že extrémisté využívají nepokojů v Severních Čechách, jako záminku k prosazování svých cílů?**

ano ne

Otázka č. 14: **Myslíte si, že se budou nepokoje šířit?**

ano ne

Otázka č. 15: **Myslíte si, že vláda bojuje s extremismem účinně?**

ano ne

Otázka č. 16: **Je možné, že vláda mylně zaměňuje oprávněné požadavky občanů v Severních Čechách s požadavky extremistů?**

ano ne

Otázka č. 17: **Co by mohlo podle Vás vyřešit problémy s nepřizpůsobivými občany?**

nástup nové vlády

násilné řešení problému

v budoucnu se nic nestane

Ještě jednou Vám děkuji za věnovaný čas a za spolupráci.

Pavel Richter