

POLICEJNÍ AKADEMIE ČESKÉ REPUBLIKY V PRAZE

Fakulta bezpečnostně právní

Katedra profesní přípravy

Terče a terčová zařízení ve služební přípravě

Bakalářská práce

Targets and target devices in duty training

Bachelor thesis

VEDOUCÍ PRÁCE

Mgr. Michal Ninger

AUTOR PRÁCE

Lenka Novotná

PRAHA

2023

Čestné prohlášení

Prohlašuji, že předložená práce je mým původní autorským dílem, které jsem vypracovala samostatně. Veškerou literaturu a další zdroje, z nichž jsem čerpala, v práci řádně cituji a jsou uvedeny v seznamu použité literatury.

V Litvínově, dne 27. 02. 2023

Lenka Novotná

Poděkování

Zde bych ráda upřímně poděkovala panu Mgr. Michalovi Ningerovi za perfektní vedení mé bakalářské práce, ale hlavně za velkou ochotu při poskytování cenných rad, rychlou komunikaci a vřelé jednání.

ANOTACE

Bakalářská práce se zabývá problematikou terčů a terčových zařízení nejen ve služební přípravě. V úvodní části jsou vymezené klíčové pojmy, související s tématem práce. Následně se jednotlivé kapitoly věnují historii a vývoji terčů a terčových zařízení, okrajově se zmiňují o zbraních, které se dříve používaly k terčové střelbě a jak fungovaly střelecké spolky na našem území. Poté je pozornost věnována terčům a terčovým zařízením, tak jak je známě dnes. Dozvíme se jaké terče a terčová zařízení se využívají ve specifických oblastech, kde je při výkonu práce či služby důležitá střelná zbraň. Mezi tyto oblasti řadíme výkon služby ozbrojených bezpečnostních složek, dále vojenství a myslivectví. Následně se práce věnuje sportovní střelbě a v závěru různým druhům střelnic.

KLÍČOVÁ SLOVA

Terč * terčové zařízení * služební příprava * střelná zbraň * střelba * střelnice.

ANNOTATION

The bachelor thesis deals with the issue of targets and target devices not only in duty training. In the introductory section, key concepts related to the topic of the thesis are defined. Subsequently, the individual chapters are devoted to the history and development of targets and target devices, with a marginal mention of the weapons that were previously used for target shooting and how shooting association functioned in our territory. Then attention is given to targets and target devices as they are known today. We will learn what targets and target devices are used in specific areas where a firearm is important in the performance of work or duty. These areas include the performance of the service of the armed security forces, the military and hunting. Subsequently, the thesis focuses on sport shooting and finally on different types of rifle ranges.

KEYWORDS

Target * target devices * duty training * firearm * shooting * rifle range.

Obsah

| | |
|---|----|
| Úvod | 7 |
| 1. Základní pojmy | 8 |
| 1.1. Terč | 8 |
| 1.2. Terčová zařízení | 8 |
| 1.3. Rozlišení oka střelce | 8 |
| 1.4. Úhlová minuta a miliradiány | 10 |
| 1.5. Rozptyl zbraňového systému | 13 |
| 1.6. Vyhodnocování zásahů v terči | 14 |
| 1.7. Služební příprava..... | 14 |
| 2. Historie..... | 15 |
| 2.1. Vývoj terčů | 15 |
| 2.1.1. Slavnostní terče | 16 |
| 2.1.2. Zábavné terče | 18 |
| 2.2. Zbraně pro terčovou střelbu | 23 |
| 2.2.1. Předovky | 23 |
| 2.2.2. Zápalkové terčovnice..... | 25 |
| 2.2.3. Ruční palné zbraně..... | 26 |
| 2.3. Střelecké spolky..... | 28 |
| 2.3.1. Severozápadní Čechy | 29 |
| 2.3.2. Praha..... | 32 |
| 2.3.3. Východní Čechy..... | 34 |
| 2.3.4. Slezsko a Morava | 36 |
| 2.4. Artistická střelba | 37 |
| 2.4.1. Zvláštní artistické terčové přístroje..... | 39 |
| 2.5. Čarostřelba | 40 |

| | |
|--|----|
| 3. Novodobé terče a terčová zařízení..... | 41 |
| 3.1. Podle typů zbraní..... | 41 |
| 3.1.1. Vzduchovkové..... | 42 |
| 3.1.2. Malorážní | 45 |
| 3.1.3. Velkorážní | 45 |
| 3.2. Služební příprava..... | 46 |
| 3.3. Vojenství | 52 |
| 3.3.1. Odstřelovači | 52 |
| 3.3.2. Dělostřelectvo | 55 |
| 3.4. Myslivectví | 57 |
| 3.5. Sportovní střelba..... | 61 |
| 3.5.1. Přehled disciplín..... | 61 |
| 3.5.2. Terče využívány při sportovní střelbě | 64 |
| 4. Typy střelnic..... | 70 |
| 4.1. Kryté tunelové..... | 70 |
| 4.1.1. Pevná terčová zařízení..... | 71 |
| 4.1.2. Pohyblivá terčová zařízení | 71 |
| 4.1.3. Projekční | 72 |
| 4.1.4. Laserové..... | 73 |
| 4.1.5. Modelové..... | 73 |
| 4.2. Venkovní střelnice | 74 |
| Závěr..... | 75 |
| Seznam použitých zdrojů..... | 76 |

Úvod

Zbraně jsou součástí života každého z nás, aniž bychom si to kolikrát uvědomovali. Zbraní totiž nemusí být jen ty zařízení, ze kterých vycházejí střely, může to totiž být cokoli, čím je možno učinit útok proti tělu důraznějším, tak to stanovuje trestní zákoník. Abychom však zbraně uměli bezpečně používat, potřebujeme k tomu řádný výcvik, jak s nimi manipulovat, a právě k tomu slouží terče a terčová zařízení, kterým se budeme v této práci věnovat.

Již v dávné historii se terče užívaly nejen k zdokonalování střeleckých dovedností, ale velice často sloužily i k zábavě. Tyto terče měly velice různorodé podoby a dnes je považujeme za umělecká díla, i když je veliká škoda, že se jich moc nedochovalo. Spouště lidem, při objevení těchto terčů bylo až líto, že jsou tak krásné obrazy rozstřílené.

V dnešní době se užívají takové terče, aby byly v souladu se zbraní, kterou budete střílet, tedy terč by měl být úměrný rozptylu zbraně. Dále se terče a různá terčová zařízení používají ke cvičení myslivců, při sportovní střelbě, a pro nás nejdůležitější, při výcviku ozbrojených a bezpečnostních složek státu. Mezi ně můžeme řadit příslušníky Armády ČR, Policie ČR, ale také naše zpravodajské služby (BIS, ÚZSI a VZ) a jiné. Tito příslušníci jsou cvičeni v rámci služební přípravy, která je má připravit k řádnému výkonu služebních činností.

V následujících kapitolách se budeme zabývat bližšími informacemi o historii terčů a terčových zařízení, jak takové terče vypadaly, uvedeme si pár zajímavostí o zbraních, které střelci využívali k terčové střelbě. Vytvářely se také různé střelecké spolky v rámci celé země, i ty si v této práci přiblížíme. Dále se budeme věnovat sportovní střelbě, dále v kterých oblastech se dnes využívají terče, jakou mají podobu, jak se dělí dle typu zbraní a jiných ohledů. Také si blíže přiblížíme téma služební přípravy a v závěru se seznámíme s různými typy střelnic, které u nás můžeme najít.

1. Základní pojmy

1.1. Terč

Název „terč“ je odvozen z francouzského slova *target* [tarže], a nejčastěji si pod ním představíme plochý předmět, který slouží ke cvičení a k závodům ve střelbě.¹

Terče se liší v mnoha ohledech, například podle toho, jakou zbraní na terč střílíme nebo dle profesního zařazení, kde se střelba zbraní využívá. Dnešní podoby terčů mají za sebou velmi dlouhý historický vývoj, který si blíže přiblížíme v dalších kapitolách.

1.2. Terčová zařízení

Tímto pojmem rozumíme zařízení, na která se upevňují terče. Mohou to být různé dřevěné či kovové konstrukce, a nejčastěji jsou na ně terče připevňovány sponkovačkou nebo se na ně různě přilepují. Některá terčová zařízení jsou vybavená hroty, tudíž na ně můžeme terč jednoduše napíchnout.

1.3. Rozlišení oka střelce

Každý, kdo se bude chtít stát dobrým střelcem, by se měl hlavně seznámit s optickými vlastnostmi svého oka, jelikož při míření na terč je vyžadován vysoký požadavek na ostrost vidění, a je potřeba aby střelec dokázal včas reagovat na měnící se podmínky a vyrovnal nedokonalosti oka a tím minimalizoval nepřesnosti v míření na terč.

Zrakovou ostrost vyšetřujeme do dálky a nablízko (hlavní pracovní, nebo čtecí vzdálenost). Kritériem, které je podstatné pro všechny vzdálenosti, je tzv. minimální úhel rozlišení oka, jehož průměrná hodnota odpovídá přibližně 1 úhlové minutě.²

¹ Terč – *Wikipedie* [online]. [cit. 13.10.2022]. Dostupné z: <https://www.cs.wikipedia.org/wiki/Ter%C4%8D>

² Stanovení *naturální zrakové ostrosti – Základy metod refrakčních vad*. Lékařská fakulta Masarykovy univerzity. *Informační systém* [online]. [cit. 27.01.2023]. Dostupné z: https://www.is.muni.cz/do/rect/el/estud/lf/js16/refrakcni_vady/web/pages/03-naturalni-zrakova-ostrost.html

Čočka v oku vytváří něco jako objektiv fotoaparátu. Zajišťuje ostrý obraz pozorovaného objektu a obraz okolí. Čočka je v normálním (klidovém) stavu zaostřena na nekonečno, proto není možné vidět ostře současně předměty, které jsou od oka v různých vzdálenostech. Schopnost zaostření se nazývá *akomodace* oka. Rozsah akomodace není ovšem neomezený, takže normální oko mladého člověka může zaostřovat na předměty až do vzdálenosti 15–17 cm. S přicházejícím stářím se vzdálenost, na níž je oko schopno zaostřit, vzdaluje.³

Akomodaci oka při míření nelze zneužívat, neboť přeastřováním z hledí na mušku a pak dále na terč a zpět se rychle unaví svaly oka, a to pak není schopno přesně zamířit. Ze stejného důvodu není ani doporučeno dlouho mířit, proto je třeba zamířit v krátké době, ideálně v rozmezí 8–12 vteřin, pak již oko není schopno rozeznávat nepřesnosti v míření.

Oko střelce se zaostřuje vždy na mušku, bez ohledu na to, zda používáme otevřená mířidla nebo dioptr. Jakmile dojde k rozostření, je nutné míření přerušit a chvíli vyčkat, aby si oko odpočinulo (doporučuje se také, dívat se na nějakou zelenou plochu ve vzdálenosti alespoň 20 metrů, což lze na otevřených střelnicích).⁴

Zajímavostí je, že lidskou sítnici tvoří přibližně 130 milionů tyčinek a 7 milionů čípků (fotoreceptorů – světlocitlivé buňky), co odpovídá fotoaparátu s rozlišením asi 137 megapixelů.

Světelnost optiky a oka

Zornička, panenka – čočka v lidském oku je zastíněna clonou, duhovkou, která má tvar mezikruží s vykrojeným otvorem – zorničkou, panenkou - lat. pupilla. Právě zorničkou prochází světlo do oka. Průměr zorničky se mění s množstvím dopadajícího světla. Za dne je průměr asi 2-3 mm, za šera 5-7 mm a v úplné tmě se může rozšířit až na 7-9 mm. U mladšího nebo

³ *Lidské tělo*. Vydání druhé. Bratislava: Gemini, 1992. Smysly, s. 254 a 255. ISBN 80-85265-59-1

⁴ BRYCH, Jan. *Sportovní střelba*. Praha: Nakladatelství Karolinum, 2008. ISBN 978-80-246-1582-0. s. 133

neunaveného oka se průměr pohybuje v rozmezí asi 2-9 mm, u staršího nebo unaveného oka pak méně, asi 3-6 mm. Ideální výstupní pupila dalekohledu je pak taková, která odpovídá průměru zorničky oka. Pro pozorování za dne je dostačující 2-5 mm, pro pozorování za šera je vhodná 5-7 mm.⁵

1.4. Úhlová minuta a miliradiány

Úhlová minuta (MOA – minute of angle) a miliradiány (MRAD – miliradian) pomáhají určovat důležité parametry střelby. Pomocí nich můžeme správně popsat jev daný perspektivou střelce, kdy se těleso o stejné velikosti jeví v různých vzdálenostech jinak velké, vidíme je totiž v jiné perspektivě (pod jiným úhlem). Pomocí těchto jednotek dokážeme definovat vztah mezi zdánlivou velikostí, která je daná úhlem, pod kterým předmět vidíme a jeho skutečnou velikostí a vzdáleností.

Úhlová minuta

Tato minuta se rovná 1/60 stupně. Z matematiky víme, že celý kruh má 360 stupňů, každý tento stupeň můžeme rozdělit na 60 stejných dílů – na úhlové minuty, tedy každý kruh lze rozdělit na 21 600 (360 x 60) úhlových minut.

Pro snadnější pochopení si uvedeme výpočet hodnoty 1 MOA ve vzdálenosti 100 metrů. Vychází se ze základního matematického vzorce pro výpočet obvodu kruhu ($O = 2\pi R$) s definovaným poloměrem kruhu $R = 100$ m.

$$O = 2\pi R = 2 \times 3,14 \times 100 = 628 \text{ m}$$

$$1 \text{ MOA} = \text{obvod kruhu} : \text{počet MOA v kruhu}$$

$$1 \text{ MOA} = 628 : 21600 = 0,029 \text{ m} = \underline{\underline{29 \text{ mm}}}$$

Dle výpočtu tedy 1 MOA odpovídá zhruba 29 mm na 100 m.

⁵ *Myslivost – Parametry pro výběr vhodného dalekohledu.* Časopis Myslivost [online]. [cit. 27.01.2023]. Dostupné z: <https://www.myslivost.cz/Casopis-Myslivost/Myslivost/2001/Prosinec---2001/Parametry-pro-vyber-vhodneho-dalekohledu>

Dalším důležitým pojmem je hodnota jednoho kliku, tedy o kolik se bude posunovat korekce puškohledu. U daných typů pro nástřelnou vzdálenost 100 metrů:

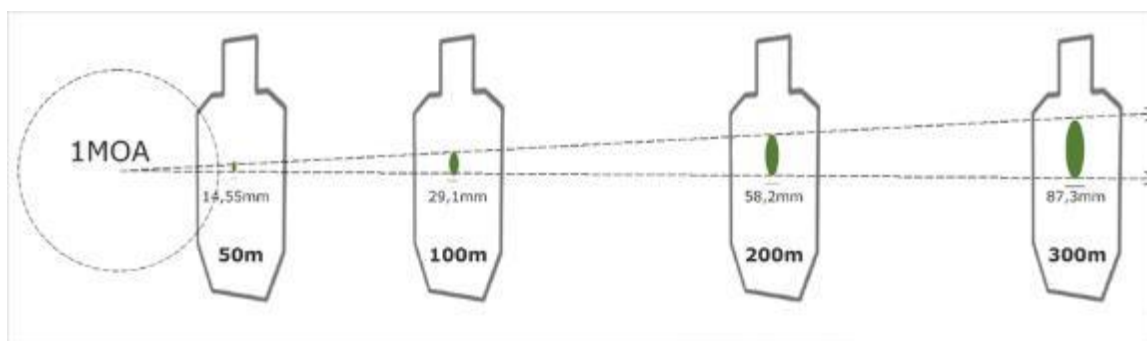
$$1/4 \text{ MOA} = 29 : 4 = 7,3 \text{ mm}$$

$$1/8 \text{ MOA} = 29 : 8 = 3,6 \text{ mm.}$$

Výhoda úhlových jednotek spočívá v tom, že díky definovanému úhlu, kdy pro jednu vzdálenost známe hodnotu úhlu (1MOA = 29 mm na 100 m), si dále můžeme dopočítat hodnotu úhlu i pro jiné vzdálenosti, z toho vyplývá, že tato hodnota je přímo úměrná vzdálenosti. To znamená, že pro 100 m je tedy hodnota 1MOA = 29 mm, pro 200 m tato hodnota bude 2x větší a tak dále.

MOA se nejčastěji uvádějí v yardech a palcích. Hodnota 1 MOA odpovídá zhruba 29 mm na 100 m, co odpovídá 26,6 mm na 100yd, a pro ještě větší zjednodušení se 26,6 mm zaokrouhluje na 1 palec (25,4 mm), takže 1 MOA pak odpovídá 1" na 100 yd.

Obrázek č. 1: Hodnota 1 MOA na vzdálenosti 50, 100, 200 a 300 metrů



Zdroj: MOA vs. MRAD – GTAC – Dynamic Precision Rifle [online]. [cit. 15.10.2022]. Dostupné z: <https://www.gtac.cz/clanky/moa-vs-mrad/>

Miliradián

Miliradián (MRAD) je další úhlovou jednotkou, která také vznikla z matematické definice kruhu. Z té vyplývá, že půlkruh má π radiánů, proto celý kruh má $2 \times \pi$ radiánů, což se rovná hodnotě 6,28. Každý z těchto radiánů má 1000 miliradiánů, a to znamená, že celý kruh má přibližně 6280 MRAD.

Znovu vypočteme hodnotu 1 MRAD na 100 metrů. Z předchozích výpočtů již víme, že obvod kruhu se rovná 628 m.

1 MRAD = obvod kruhu : počtem MRAD v kruhu

1 MRAD = 628 : 6280 = 0,10 m = 10 cm

Z výpočtu jsme zjistili, že 1MRAD odpovídá 10 cm na 100 m.

Dále, aby se podle miliradiánů mohly seřizovat puškohledy, vypočteme si hodnotu 1 kliku. Nejčastěji se užívá 0,1 MRAD (1/10 MRAD), ale existuje i optika s klikáním 0,05 MRAD.

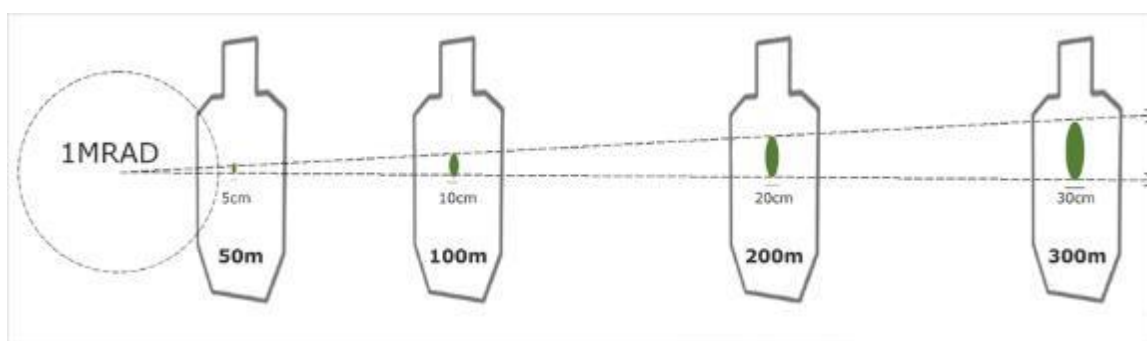
Hodnota 1 kliku u daných typů pro nástřelnou vzdálenost 100 m:

0,1 MRAD = 10 x 0,10 = 1 cm = 10 mm

0,05 MRAD = 10 x 0,05 = 0,5 cm = 5 mm.

I zde platí, že je hodnota úhlu přímo úměrná vzdálenosti, proto platí pro 100 m hodnota 1 MRAD = 10 cm, u 200 m je její hodnota 2x větší a tak dále.

Obrázek č. 2: Hodnota 1 MRAD na vzdálenosti 50, 100, 200 a 300 metrů



Zdroj: MOA vs. MRAD – GTAC – Dynamic Precision Rifle [online]. [cit. 15.10.2022]. Dostupné z: <https://www.gtac.cz/clanky/moa-vs-mrad/>

Otázkou je, které jednotky si vybrat. Záleží především, co a jak chceme střílet a jaké jsou naše schopnosti a možnosti.

Základní rozdíly mezi MOA a MRAD:

- Klikání v MOA je lehce přesnější než u MRAD, ale i přesto je třeba výběr přizpůsobit typu střelby. Přece jen pro přesnou mířenou střelbu nebo klidovou střelbu vleže je lepší mít jemnější klikání, a naopak pro rychlou, dynamickou či taktickou střelbu je výhodnější mít rychlejší, ráznější a přehlednější klikání na větší cíle.
- MOA v yardech nebo MRAD v metrech. To je další rozdíl, a opět záleží na střelci, co si vybere. Zda je zvyklý na západní počítání v yardech a palcích nebo na naši desítkovou soustavu, což je dle mého názoru daleko snazší, protože výpočty můžeme dělat z hlavy a zbytečně se nezatěžujeme přepočty na desetinná místa.⁶

1.5. Rozptyl zbraňového systému

„Rozptyl drah střel je chápán jako různost drah střel stejného druhu, vystřelených za dosažitelně stejných podmínek (stejně střelivo i zbraň, stejný střelec, stejné zamíření zbraně, stejné meteorologické podmínky atd.). Teorie rozptylu analyzuje neopakující se náhodné rozptylové chyby výstřelu, které charakterizují technický a provozní rozptyl zbraňového systému jako jeden z jeho základních takticko-technických parametrů.

Technický rozptyl zbraňového systému je způsobem odchylkami jeho parametrů od nominálních hodnot v rámci dovolených výrobních nebo provozních tolerancí. Jedná se zejména o odchylky těchto parametrů:

- geometrický tvar a rozměry vývrtnu hlavně, zejména jeho vodící části a přechodového kuželu,
- povrchová úprava a kvalita vodící části vývrtnu,
- způsob a kvalita uložení hlavně ve zbrani,

⁶ MOA vs. MRAD – GTAC – *Dynamic Precision Rifle* [online]. [cit. 15.10.2022]. Dostupné z: <https://www.gtac.cz/clanky/moa-vs-mrad/>

- způsob a kvalita upevnění hlavních ústrojí (tlumič plamene, deflektor apod.),
- geometrický tvar, rozměry a povrchová úprava střely a jejich vodících částí,
- hmotnost střely,
- momenty setrvačnosti střely,
- obecná nevyváženost střely,
- hmotnost výmetné prachové náplně,
- rozměr a tvar prachového zrna, chemické složení a balistické charakteristiky prachu,
- zážehové parametry iniciátoru (zápalky),
- výtahová síla střely z nábojnice apod.“⁷

1.6. Vyhodnocování zásahů v terči

Vyhodnotit zásahy v terči můžeme následujícími způsoby:

- Správná a přesná střelba – zásahy jsou seskupeny v co největší blízkosti vůči sobě a střední zásah je uprostřed nebo co nejbližší střed terče.
- Přesná a nesprávná střelba – zásahy jsou těsně vedle sebe, ale střední zásah se nachází mimo střed terče.
- Správná, ale nepřesná střelba – obrazec rozptylu je velký, ale střední zásah je ve středu terče.
- Nepřesná a nesprávná střelba – zásahy jsou rozesety po celém terči, obrazec rozptylu je velký a střední zásah je mimo střed terče.

1.7. Služební příprava

Cílem služební přípravy u Policie ČR je, aby si policisté osvojili znalosti a dovednosti nezbytné pro výkon služby. Naučili se účinnému, spolehlivému a zákonnému ovládnutí donucovacích prostředků, používat při zákrocích

⁷ KOMENDA, Jan. VÍTEK, Roman. RYDLO, Martin. *Vnější balistika loveckých, sportovních a obranných zbraní*. Ostrava: Ediční středisko VŠB – TU Ostrava, 2006. ISBN 80-248-1027-1. s. 88, 89.

efektivní techniku a chránit vlastní bezpečnost, a udržovat fyzickou kondici, která se pravidelně ověřuje.

Blíže si služební přípravu přiblížíme v dalších kapitolách.

2. Historie

Historie terčů a terčových zařízení je velice bohatá a dlouhá. Přeci jen různé typy zbraní se používají od pradávna, a každý lovec či voják nebo kdokoli jiný, kdo chtěl ovládat nějakou zbraň, se s ní musel nejdříve naučit manipulovat, aby ním vytýčený cíl uměl zasáhnout.

Ať byly terče uzpůsobeny k vrhu nějaké zbraně, například sekery či dýky, nebo k trénování lukostřelby, nejzajímavější terče se začaly používat, až s příchodem palné zbraně. První taková zbraň se objevila v Číně, přibližně v 10. století. Hlaveň této zbraně byla tvořena bambusem, a obsahovala střelný prach, také vynalezen v Číně, a peletové projektily. Tato hlaveň byla namontována na kopí a sloužila jako osobní zbraň, a napomáhala k efektivnější obraně v obležení. Avšak abych se nezačala příliš věnovat historii vývoje palných zbraní, tak se dále budu věnovat terčům.

2.1. Vývoj terčů

„Od nejstarších dob se střílelo na čtyřhranné dřevěné, bíle natřené terče, uprostřed byl černý bod a kolem něho čtyři kruhy. Podle zachovaných písemných dokumentů z 16. století byl průměr kruhových terčů v rozmezí 70 až 100 cm, nelišili se tedy mnoho od dnešních závodních terčů. Otvory po zásazích zatloukali cílní dřevěnými kolíčky. V starší době, kdy palné zbraně byly nepřesné, platily všechny zásahy terče stejně, ať byly blízko nebo dále od středu.“⁸

Tyto terče byly po dlouhou dobu zhotovovány pouze černobíle, až ke konci 18. století se začaly objevovat terče malované. Byla to díla lidových umělců, kteří je malovali olejovými barvami na dřevo či na plátno. Nejznámější

⁸ LUGS, Jaroslav. *Střelci a čarostřelci*. Praha: Naše vojsko, 1973. ISBN 28-081-77. s. 24

umělci u nás, kteří se zabývali malbou terčů, byli Josef Mánes, Josef Navrátil a Mikoláš Aleš.

Po umělecké stránce neměly tyto terče nijakou zvlášť vysokou cenu, ale po stránce kulturně historické se jedná o velice ceněné dokumenty. Bohužel velká většina těchto terčů byla nevědomky nebo za válek zničena, například většina starých pražských terčů byla spálena Francouzi za okupace Prahy v roce 1743.

Začátkem 19. století vystřídaly malované terče různé barevné rytiny či litografie (kamenotisk), které se lepily na terčová zařízení a přetřely lakem.

Ještě před první světovou válkou se některé Německé firmy specializovaly na výrobu litografických terčů, pak se začaly postupně vyvíjet dvě hlavní skupiny malovaných terčů – slavnostní a zábavné.⁹

2.1.1. Slavnostní terče

Slavnostní malované terče měly zachycovat pocty, které byly prokazovány jednotlivým členům střeleckých společností při slavnostech na rozloučenou, při jubilejních nebo rodinných slavnostech nebo svatbách. Tyto terče také často odrážely různé politické události, vítězné bitvy, uzavření míru, korunovace nebo různé důležité události v panovnické rodině.

K této skupině také přiřazujeme tzv. *čestné terče*, které byly malovány k poctě dárce hlavní ceny. V rakouských zemích se často objevovaly i *císařské terče* s dvojitým císařským orlem nebo korunovačními insigniemi.

⁹ LUGS, Jaroslav. *Střelci a čarostřelci*. Praha: Naše vojsko, 1973. ISBN 28-081-77. s. 24

Obrázek č. 3: Jubilejní terč zhotovený k 50. výročí panování císaře Františka Josefa I. a 40. výročí protektorátu knížete Jana II. z Lichtenštejnu



Zdroj: SCHILDBERGER, Vlastimil ml. *Střelecké spolky Moravy, Slezska a města Brna na přelomu 19. a 20. století*. Brno: BRKO, 2004.

Tenkrát bylo zvykem, že každý král střelců dával vymalovat zvláštní terč dle vlastního návrhu. Tyto terče obvykle objednávali u místních malířů, kde jim sdělili svou představu, a malíř dle svých fantazii takový terč namaloval. Dále se k takovým terčům přidávaly různé vážné legendy, nebo projevy dobového střeleckého humoru. Kromě těchto textů, bylo uváděno jméno střelce a letopočet. Zajímavým příkladem je, že otec skladatele Bedřicha Smetany byl králem střelců v Litomyšli v roce 1824. Ten věnoval střelecké společnosti terč, který měl být oslavou upřímného přátelství. Byl na něm vyobrazen had, jak se vinul mezi palmami a jinými exotickými stromy, nahoře byl německý nápis a dole jméno a datum „Franz Smetana, am 28. September 1824“.

Velká historická cena malovaných terčů spočívá, kromě umělecké hodnoty, hlavně v tom, že nám zachovaly celou řadu pohledů na tehdejší města nebo jejich částí. Jeden z takových terčů zobrazoval město Teplice. Právě v něm v noci 1. července 1793 vypukl velký požár, který zničil většinu města, a pro střelbu v roce 1843 se na památku, k padesátému výročí

tohoto požáru, nechal namalovat, tesařským mistrem Jakubem Ritterem, terč, na němž je vyobrazen plán Teplic po požáru, kde všechna spáleniště byla vyznačena černě a zbylé části města červeně. Na slavnostních malovaných terčích byly vyobrazovány i výjevy ze života různých období, vzácné krojové ukázky, připomínky různých historicky významných událostí, celé krajinářské pohledy apod. Nejčastěji byly vyobrazovány alpské krajiny, černoši, dívky, symboly lesnické, Falstaff (jedná se o fiktivní postavu z děl Williama Shakespeara, a je zobrazován jako štamgast z vykřičené krčmy U kančí hlavy. Jedná se o obtloustlého milovníka dobrého jídla a pití, záletníka, vychloubače, hrubiána, zbabělce a příležitostného zloděje) a římské bohyně Fortuny, hostince a děj v nich, chrám lásky, jezdci, jízda na saních, Jupiter s blesky, oltáře lásky a přátelství, Turci a Turkyně, Napoleon, zvířata – hadi, lišky, orli, srnci, a spoustu dalších symbolických námětů.

Pro dějiny střelectví jsou však nejdůležitější terče, které vyobrazovaly střelnice s různými scénami, kdy se například zachovaly terče s obrazem cílného, který býval oblečen v kroji středověkého šaška.¹⁰

2.1.2. Zábavné terče

Rozmanitější a početnější však byly terče zábavné, žertovné, které podněcovaly k veselosti a vtipu. Obsahovaly komické příhody, říkanky, které byly inspirovány skutečnými událostmi, které se stávaly střelcům z daných střeleckých společností. Byly na nich taky zobrazovány vtipné politické karikatury.

Žertovné terče měly menší průměr, přibližně 51 cm, klasické terče asi 75 cm. Někdy neobsahovaly žádný obraz, pouze krátký nápis, vulgární přísloví nebo střelecká jména. Bývalo zvykem, že každý střelec měl své střelecké jméno nebo přezdívku, která se používala pouze na střelnici nebo úzkém kruhu mezi střelci.

¹⁰ LUGS, Jaroslav. *Střelci a čarostřelci*. Praha: Naše vojsko, 1973. ISBN 28-081-77. s. 25-26.

Do těchto terčů se většinou nestřílelo přímo na střed, ale byl vytýčený určitý bod, písmeno, postava a podobně. Tento bod si určoval sám majitel terče, který zároveň věnoval nějakou vtipnou cenu, která byla do konce závodu utajena, a později byla věnována tomu střelci, který se trefil nejbližší danému bodu.

Existovaly i střelecké řády, které dohlížely, aby se na terče nevyobrazovaly jakékoli pohoršující, nemravné náměty. I přesto se tyto terče malovaly, a nejčastěji na nich byly ženské akty.

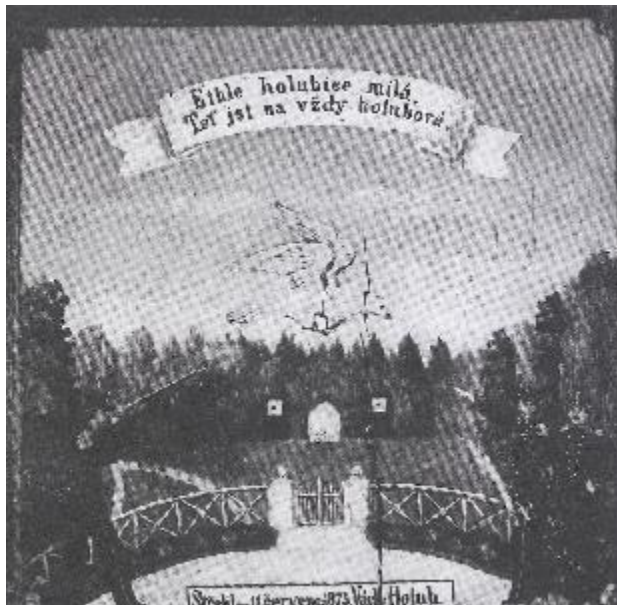
Na některé terče se malovaly ženy a manželky střelců. Jedním z dochovaných terčů s takovým humorným obrazem je plzeňský terč z roku 1794, kde je namalovaný v pozadí Panský mlýn a vpředu skupinu dvou měšťanů a měšťanek, moralizujících o manželských kvalitách mužů, a jedna z měšťanek roztlouká v obrovském hmoždíři vzorného muže na prášek, aby ho mohla dávat ostatním mužům k užívání. Jiný plzeňský terč, ze stejného roku, zobrazuje rokokovou měšťanku, která střílela na jelena, aby parohy z něj mohla nasadit svému muži.

Některé střelecké závody probíhaly i během noci, a to v Horních Korutanech se provozovala střelba na terč osvětleným svíčkami. Střílelo se dvojitým způsobem, buď byl terč osvětlen dvěma svíčkami a střílelo se na terč klasickým způsobem nebo plamen svíčky mířil přesně na střed terče a mířilo se na něj, ale při zamíření musel střelec počítat s rozdílem vzdáleností, který vznikl uhořením svíčky.

Střelci se v druhé polovině 16. století začali bavit i střelbou na terč ve tvaru lidské postavy vyrobenou ze dřeva. Tato postava byla vysoká 196 cm a 98 cm široká, a uprostřed byl namalovaný barevný kruh o průměru přibližně 28 cm. Hlavně po tureckých válkách se s velkou oblibou střílelo na postavu Turka nebo jen na velkou hlavu s turbanem přidělanou na tyči.¹¹

¹¹ LUGS, Jaroslav. *Střelci a čarostřelci*. Praha: Naše vojsko, 1973. ISBN 28-081-77. s. 26-30.

Obrázek č. 4: Žertovní terč



Zdroj: LUGS, Jaroslav. *Střelci a čarostřelci*. Praha: Naše vojsko, 1973. ISBN 28-081-77. s. 27.

2.1.2.1. Vodní terče

„Vodní terč byl zvláštností města Tamswegu ve Štýrsku. Tam se každý rok nebo i v delších obdobích provozoval zvláštní druh střelby, konala se v nádherné horské krajině na Preberském jezeře, ležícím asi 1500 metrů nad mořem. Na jednom břehu bylo zřízeno střelecké stanoviště, na protějším postaveny tři terče. Jeden z nich byl terč vodní, na ten se nestřílelo přímo, nýbrž na jeho obraz zrcadlící se v jezeře. Kule – nesměla to být střela špičatá – se odrazila od vodní hladiny a v úhlu dopadu a zasáhla terč (byl to vlastně tzv. ricochetový výstřel, tehdy užívaný v dělostřelectvu). Střelba se mohla provozovat jen, když bylo jezero zcela klidné.“¹²

2.1.2.2. Automatické terče

Dále v 18. století začalo být módní střelení na různé automatické figury zvířat, těm se přezdívalo zoidi, nebo na figury lidské – androidi. Historie těchto strojů sice sahá až do středověku, ale jejich největší boom byl právě ve století osmnáctém.

¹² LUGS, Jaroslav. *Střelci a čarostřelci*. Praha: Naše vojsko, 1973. ISBN 28-081-77. s. 29–30.

Konstrukce těchto automatických strojů vyrábělo mnoho geniálních mechaniků. V Paříži to byl Jacques de Vaucanson, který vytvořil automaty v přirozené velikosti, kdy nejslavnější z nich byla figura pískajícího flétnisty a bubeníka tlukoucího jednou rukou do bubnu a druhou hrajícího na píšťalu, nebo kachna, která se chovala jako živá, mávala křídly a káchala.

Jinými známými konstruktéry byli Švýcaři Pierre Jaquet-Droz a jeho syn Henri Louis Jaquet-Droz. Pierre v roce 1760 sestrojil figurínu písčícího chlapce, který se později dostal i do Prahy, a jeho syn, který byl hodinářem, vytvořil dva androidy, písaře a děvčátko hrající na malé varhany.

Také Rakušan, narozený v Bratislavě, Wolfgang von Kempelen, který byl právníkem a úředníkem uhersko-sedmihradské dvorní kanceláře, se ve volném čase zabýval mechanikou, a sestavil automatickou figurínu Turka hrajícího šachy. Tato figurína se stala světoznámá, ale i mluvící automat, který sestrojil v roce 1769.

Posledním výrobcem automatických figur byl Čech Jan Prokeš. Tento hodinářský mistr vynalezl automatické hodiny, které se samy natahovaly.

Tyto automatické terče sloužily většinou k zábavě. Nejčastěji obsahovaly figurky různých zvířat a postav lidí. V případě, kdy byla nějaká figurka zasažena, se do pohybu dal mechanismus poháněný závažím nebo pružinami, kdy se pak tato figurka buď skácela, nebo vyskočila.

„Automatické terče s figurkami se udržely dlouho v pouťových střílnicích, moderní doba je z nich odstranila – dnes se užívá většinou jen papírových terčů, a tak do nenávratna zmizely všechny ty železné, pestře malované figurky zajců, jelenů, medvědů, čarodějnic, zlých tchýní, brusičů, domovnic s koštětem, zmizel intimní domeček s tělnatou paní a vyzáblým krejčíkem a jiné podobné.“¹³

¹³ LUGS, Jaroslav. *Střelci a čarostřelci*. Praha: Naše vojsko, 1973. ISBN 28-081-77. s. 31.

Vzácnými terči jsou terče s akustickým hlášením zásahu, kdy toto hlášení dělaly zvonky. Existoval i návrh terče, kdy při zásahu středu byl spuštěn křesadlový zámek, a vyšla rána ohlašující zásah.

Ve Vojenském muzeu v Praze je uložen terč, který oznamoval zásahy ranami dvou malých moždířů. Tento terč byl zkonstruován v 18. století, a na jednom z moždířů je vyražena značka se jménem Georg Rabel.

Mechanismus terče je uložen horním rameni dřevěného stojanu, který je vysoký 135 cm a 80 cm dlouhý. Na něm je umístěný dřevěný kruhový terč o průměru 52 cm a je pokrytý tlustou vlněnou látkou. Uprostřed terče se pohybují na osách dva kotouče, větší z černého silného železného plechu, s průměrem 13 cm, a menší, mosazný obsahující hrot, s průměrem 5,5 cm. Pohyblivé osy jsou spojeny s táhly působícími na spouště napínáků křesadlových zámků, které zažehovaly náboje dvou bronzových moždířů s hlavními ve svislé poloze. První za terčem je menší s ráží 20 mm, druhý větší s ráží 55 mm, a jsou od sebe vzdáleny 33,5 cm.¹⁴

„Při nárazu střely do terče se pohybuje kotouč společně s táhlem 5 mm dozadu a spustí zámek, kotouče se vracejí i s táhly do původní polohy tlakem dvou listových pružin. Při zásahu většího železného kotouče vystřelil první moždíř menší ráže, při zásahu mosazného středního kotouče vypálil druhý moždíř větší ráže, tak byl zásah středu oznámen velmi silnou ranou, zásah druhého 13 cm kruhu menší ranou.“¹⁵

Lidé dále vynalézali různé terče, aby si mohli střelbu co nejvíce užít.

2.1.2.3. Terče štěstí

V 16. století se začaly rozšiřovat terče štěstí, které i špatnému střelci poskytovaly možnost výhry. Principem těchto terčů bylo, že v případě, kdy trefíte střed, tak jste ohodnoceni nejméně. Ty nejstarší terče štěstí měly na

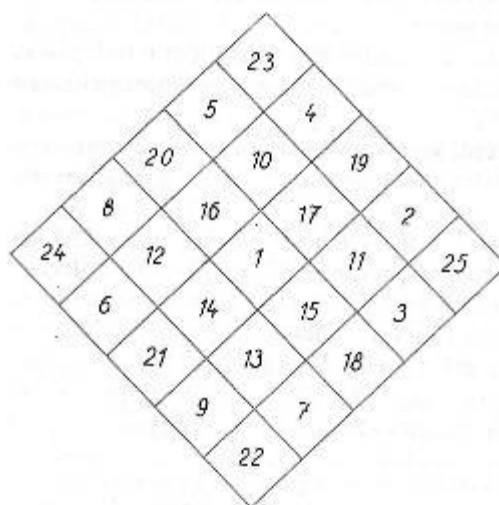
¹⁴ LUGS, Jaroslav. *Střelci a čarostřelci*. Praha: Naše vojsko, 1973. ISBN 28-081-77. s. 30-32.

¹⁵ LUGS, Jaroslav. *Střelci a čarostřelci*. Praha: Naše vojsko, 1973. ISBN 28-081-77. s. 32.

okraji několik menších kruhů, a v případě zásahu jednoho z těchto kruhů se hodnotil dvojnásobně.

Později se rozšířil čtyřhranný terč štěstí, který byl rozdělen příčnými čarami na určitý počet polí, které byly očíslovány. Většinou střelec vypálil tři rány, ty pole, které zasáhl, jejich čísla se sečetla. Pokud trefil dělicí čáru nebo průsečík více polí, sčítala se všechna tato pole. Střelec s nejvyšším počtem vyhrál.¹⁶

Obrázek č. 5: Terč štěstí z Pamětní knihy Střelecké společnosti v Teplicích



Zdroj: LUGS, Jaroslav. *Střelci a čarostřelci*. Praha: Naše vojsko, 1973. ISBN 28-081-77. s. 32.

2.2. Zbraně pro terčovou střelbu

Tak jako terče a terčová zařízení mají dlouhou a bohatou historii, tak i zbraně se zajímavě vyvíjely. Pro zajímavost si uvedeme zbraně, s jakými střelci stříleli již v 15. století, a na jakém principu fungovaly, protože nejen terče byly uměleckými díly, ale i zbraně.

2.2.1. Předovky

Předovkami rozumíme zbraně, které byly nabíjeny vepředu, ústím hlavně. Tyto zbraně měly postupem času několik typů zámků.

¹⁶ LUGS, Jaroslav. *Střelci a čarostřelci*. Praha: Naše vojsko, 1973. ISBN 28-081-77. s. 33.

V poslední čtvrtině 15. století se začalo k zábavní, ale i závodní střelbě, užívat pušek s doutnákovým zámkem. Nejstarší typ tohoto zámku fungoval na principu zakřivené páky ve tvaru G nebo S. Páka se otáčela na čepu uprostřed S. Na jednom konci tohoto primitivního kohoutku byl připevněn doutnák, druhý spodní konec sloužil jako spoušť.

Předovky s kolečkovým zámkem obsahovaly tvrdě zakalené ocelové kolečko, na obvodu s drážkami a několika příčnými rýhami, na které se přitlačoval pyrit nebo pazourek. Prudké pootočení kolečka způsobovala dvojitá pružina. Ta se natahovala klíčem.

V druhé polovině 16. století se rozšířila nová zapalovací soustava, a to křesadlové zámky. Nejstarší byl španělský zámek, kdy pánvička tohoto zámku má víčko, které slouží zároveň jako ocílka, na níž narazí pazourek nebo pyrit upevněný v kohoutku a jiskry po odskočení víčka padnou na pánvičku. Nejrozšířenějším byl však francouzský křesadlový zámek, který byl konstrukčně dokonalejší. U vojenských pušek se užíval až do druhé poloviny 19. století. Jeho mechanismus se dochoval dodnes u moderních sportovních zbraní.

„Ke konci 18. století byly vynalezeny různé směsi, které se vzňaly určitým způsobem zahřátí nebo pouhým úderem, přitom vyšlehl plamen a vznikl třesk. Presbyteriánský duchovní Alexander Forsyth sestrojil puškový zámek, u něhož se užívalo k zažehnutí prachu třaskavé směsi práškové. Forsythův vynález je jedním z nejdůležitějších v dějinách pušek. Původní měl na zámkové desce upevněn malý otáčivý zásobník s třaskavinou, který se otáček ručně. Zdokonalený typ Forsythova zámku má zásobníček otáčivý nebo posuvný na plošince s malou jamkou na zadním konci, do ní ústí zátravka (zápalný kanálek). Zásobníček je spojen s kohoutkem táhlem. Při natažení se kohoutek pohybuje dozadu a naplní jamku třaskavinou. Po spuštění kohoutku se zásobníček vrací dopředu a kohoutek udeří na třaskavinu v jamce.“¹⁷

¹⁷ LUGS, Jaroslav. *Střelci a čarostřelci*. Praha: Naše vojsko, 1973. ISBN 28-081-77. s. 244.

2.2.2. Zápalkové terčovnice

Zápalkové terčovnice se většinou používaly ke střelbě na krátkou vzdálenost. Na konci jejich těžké hlavě byla zapuštěna do vývrtu krátká, asi 20 cm dlouhá hlaveň malé ráže, na zadním konci zbraně byl zašroubován zápalkový komínek. Pro nasazování zápalek byl v hlavní výřez. Podél nebo uvnitř hlavě se pohybovalo táhlo spojené s kohoutkem perkusního zámku. Při spuštění udeřil přední konec táhla do zápalky a vznítil ji. Všechny tyto pušky byly předovky, a jejich dostřel byl velmi malý – 10 až 15 metrů.

Bérengerovy pušky a pistole byly předchůdkyněmi dnešních malorážek. Musely být velice precizně zhotovovány a jejich výroba byla hodně nákladná. Tyto zbraně byly zařízeny na zvláštní měděné zápalky o rozměru 10 x 4 mm, s několika násobnou náplní třaskaviny. Pušky i pistole se vyráběly s vertikálním nebo horizontálním závěrem. Vertikální měl na straně připevněnou krátkou páku, když se zvedla, otočil se závěr o čtvrtinu svého obvodu, poté se do jeho vývrtu vložila střela a zápalka, a závěr s nábojem se otočil do původní vodorovné polohy. Zbraně této soustavy měly samostatně se napínací vnitřní zámek se šroubovou pružinou. Horizontální závěr se otáčel pákou na spodu pouzdra, páka se zajišťovala záchytkou. Aby se do závěru mohla vložit střela a zápalka, musel se otočit o čtvrtinu, kdy střela šla do jednoho konce a zápalka do druhého a dosedla na trn (kovadlinku). Zbraně s horizontálním závěrem měly vnitřní zámek natahovaný postranním kohoutkem.

„V severní Americe vznikla kolem roku 1730 kulovnice s křesadlovým zámkem – „kentucká puška“ zvaná též „pensylvánská“. Stala se proslulou zbraní amerických lovců a osvědčila se také ve válkách. Vznikla s myslivecké pušky, kterou vyráběli přistěhovalí puškaři z Německa a Rakouska. Měla dlouhou hlaveň s drážkami, ráži na tehdejší dobu malou .45 (11,45 mm) a lehkou štíhlou pažbu se schránkou v hlavišti (lovec v ní měl maštěné vložky pod střely). Později se kentucké pušky opatřovaly také perkusním zámkem. Vyznačovaly se přesností

zásahu a užívalo se jich též v závodní střelbě, zejména na krocana.“¹⁸ V třicátých letech minulého století se začaly tyto zbraně používat k terčové střelbě.

Další zbraně, které patřily do této kategorie a užívaly se k terčové střelbě, byly větrovky, které se začaly používat v 18. století. Zajímavostí u nich bylo, že místo střelného prachu se používal stlačený vzduch. Jejich hlavně byly hladké nebo drážkované a měly malou ráži – 13 mm. Střílely bez třesku s malým dostřelem 100 – 300 metrů. Jejich nevýhodou bylo postupné slábnutí tlaku vzduchu, první rána měla delší dostřel, a s každou další střelou dostřel slábnul. V druhé polovině 19. století byly větrovky ve všech státech zakázány jako zbraně životu nebezpečné.¹⁹

2.2.3. Ruční palné zbraně

Při velkých střeleckých závodech v 19. století se dlouho dávala přednost předovkám, jejichž dostřel byl až 1000 yardů (914 metrů). Kolem roku 1870 se na střelnicích začaly objevovat zadovky s blokovým vertikálním závěrem, soustavy Westley-Richards a Henry, avšak nejrozšířenější byla puška sestrojena švýcarským konstruktérem F. Martinim. O rok později byla tato zbraň zavedena v britské armádě a poprvé se jí začalo používat při střeleckých závodech ve Wimbledonu. Poté se zbraň používala na všech světových závodech a zmizela ze střelnic až v roce 1896. Její blokový kývavý závěr se stal jedním z nejrozšířenějších u terčovnic evropského původu.

Evropské terčovnice v různých rážích nejčastěji sestrojovaly německé firmy. Hlavně těchto zbraní byly nejčastěji osmihranné, za závěrem byl nasazen čtyřhranný sloupek dioptru s kukátkem. Pažby těchto zbraní se často vyráběly na míru, podle tělesných proporcí střelce.

Některé terčovnice vážily 6 až 8 kg, jako například Mistrovské terčovnice ZG 47 T nebo Mistrovské terčovnice Tajfun vyráběné v tehdejší Sovětském svazu. Obsahovaly i pažbu s výřezem pro palec a byly i jinak různě tvarovány.

¹⁸ LUGS, Jaroslav. *Střelci a čarostřelci*. Praha: Naše vojsko, 1973. ISBN 28-081-77. s. 247.

¹⁹ LUGS, Jaroslav. *Střelci a čarostřelci*. Praha: Naše vojsko, 1973. ISBN 28-081-77. s. 246-249.

Jakmile se zavedly náboje ráže .22 s okrajovým zážehem a později náboje ráže .25, vznikl nový druh pušek, které sloužily ke střelbě na kratší vzdálenost – malorážky. V Evropě je začal vyrábět William W. Greener v Birminghamu.

Dále se vyvíjely terčové pistole se sklopnou hlavní a blokovým závěrem. Tyto zbraně se začaly vyrábět v poslední čtvrtině 19. století a vyžadovalo se u nich, aby byly co nejvíce přesné. Délka jejich hlavní se pohybovala okolo 20 až 30 cm. Hledí bylo sestrojeno tak, aby se dalo lehce nařídit na potřebnou vzdálenost.

Později střelci zjistily, že přesně zpracovaný armádní revolver je rovnocennou zbraní choulostivě terčové pistole a začaly častěji střílet právě z revolveru. Přesností střelby vynikal americký revolver se sklopnou hlavní Smith & Wesson vz. 1869, ráže .44, který byl v roce 1870 zaveden v ruské carské armádě.

Dále vznikalo velké množství různých revolverů, které nejvíce vyráběly americké zbrojovky Smith & Wesson a Colt. V roce 1897 se na střelnicích objevil těžký terčový revolver značka Colt, nazvaný „Bisley Target Revolver“. Roku 1889 Colt vytvořil šestiranný revolver s vyklápěcím válcem ráže .38, který byl zaveden u námořnictva a později u armády Spojených států amerických.

V roce 1915 se na střelnicích objevila Americká pistole „Colt Woodsman Target Automatic Pistol“ a stala se proslulou zbraní střeleckých závodů. Poté jak americké, tak evropské zbrojovky začaly vyrábět automatické pistole, určené ke střelbě na terč, protože se ukázaly jako nejvhodnější pro rychlopalbu.

Po druhé světové válce vyvíjeli automatické terčové pistole českoslovenští konstruktéři František Myška, Rudolf Lacina, bratři Josef a František Koučtí a Augustin Nečas.

K střelbě na živé holuby nebo umělé létací cíle se časem vyvinul zvláštní druh brokovnic zvané holubářky. Pušky měly větší váhu, hlavně vedle sebe nebo nad sebou a husté krytí broků, aby zasáhly cíl i z větší vzdálenosti. K střelbě na asfaltové terče tzv. střelba na baterii, byly určeny pušky s větší vahou, delší hlavní a s vyšším procentem brokového krytí. Pušky pro střelbu na loveckém kole (skeet), měli mít ve vzdálenosti 20 m větší stejnoměrný rozptylový obrazec broků.

Dalšími zbraněmi užívanými pro terčovou střelbu, které se používají i dnes, jsou vzduchovky a plynové pušky. Rozdíl mezi dnešními vzduchovkami a těmi co se užívaly v minulosti, byl způsob jejich natahování. Také střely byly zdokonaleny, pro drážkované hlavně byla sestrojena střela Diabolo, pojmenována podle hry vzniklé v Paříži. V československé armádě byla zavedena k výcviku opakovací vzduchovka ČZ 35, sestrojena Františkem Myškou.²⁰

2.3. Střelecké spolky

Střelecké spolky, bratrstva, cechy a společnosti vznikaly v Evropě velice brzy. V západní a jižní Evropě se začaly objevovat už v raném středověku, například ve Španělsku existovaly již v průběhu 7. století. Zde vznikaly tzv. gildy, jejichž členové mohli pořádat společné střelení luky, a díky tomu se pak také účastnili obrany městské obce. Vše se ale odehrávalo podle přísných regulí. Tato stará společenstva, ale zdaleka neměla úplnou podobu novodobých střeleckých spolků, kteří pořádali hromadné střelby na terč. Jejich skutečné počátky se začaly objevovat až na přelomu 11. a 12. století. Největší rozkvět nastal v 13. století, kdy v severovýchodní Francii, Belgii a Nizozemí vznikala četná střelecká bratrstva. Odtud se pak velice rychle šířily do různých koutů Evropy.

U nás se nejdříve objevilo značné měšťanské střelecké spolky v Prusku a Slezsku. V roce 1286 se objevila střelecká garda ve slezské Svídnici. Velice rychle se střelecká práva a privilegia korporací ve Slezsku a Prusku rozšířila mezi německé měšťany, žijící na jihozápadě Čech a poté i na severovýchodě.

U novodobých střeleckých spolků existovaly střelecké řády (artikule, pořádky), a to nejčastěji z důvodů, aby se střelci chovali disciplinovaně na střelnicích. Také byl stanoven dozor na dodržování těchto pravidel, a těmi byli hlavní funkcionáři střeleckých korporací. Střelecké artikule schvaloval purkmistr a městská rada, a to právě z důvodu, že tyto spolky podléhaly vždy vrchnostenskému dozoru, aby se jejich činnost neodchylovala od hlavního účelu, a tím bylo cvičení brannosti ve střelbě puškou.

²⁰ LUGS, Jaroslav. *Střelci a čarostřelci*. Praha: Naše vojsko, 1973. ISBN 28-081-77. s. 247-275.

Každý rok, většinou na jaře, se tyto řády předčítaly členům střeleckých spolků, byly také vyvěšovány, aby se nemohl nikdo vymlouvat, že je nezná, a každý nový člen se s nimi musel neprodleně seznámit. Tyto střelecké řády se sice během doby měnily, ale hlavní zásady se dochovaly dodnes.

Pro příklad se nařizovalo používání správných střel, a zabavením pušky se trestalo v případě, kdy si střelec do hlavně nabil dvě kulky, také každý střelec musel mít svou vlastní pušku, výjimkou byli nejbližší příbuzní. Na puškách nesměly být jakékoliv úpravy a nesmělo se jít k terčům bez povolení.²¹

Následující kapitoly jsou rozděleny podle geografie, kde se v naší republice střelecké spolky nacházely, a budou zde uvedeny nějaké zajímavosti z těchto míst.

2.3.1. Severozápadní Čechy

V této oblasti jsou nejznámější měšťanské střelecké spolky na Teplicku. Již před 2. světovou válkou jich tady bylo nejméně deset. Ke spolkům tady velice často patřili, kromě běžných členů, také čestní členové a protektoři, jakými byli v Teplicích knížata Clary-Aldringenové nebo v Bílině Lobkowiczové, kteří ve značné míře přispívali na výstroj, soutěže, stavby střelnice aj. Slavnosti střelců byly velice proslulé, jelikož je v většině případů provázely plesy, ohňostroje a velké zábavy.

Členy spolků bývaly většinou movitější vrstvy, jelikož si každý musel platit střelivo, a hlavně byl požadován poplatek na střelnici. Taková střelnice nejprve vypadal spíše jako nějaká bouda, až později to byly zděné budovy se střeleckými klubovny, a v 19. století můžeme tyto střelnice označit za výstavné budovy, které velice často obsahovaly restaurace a sály na slavnosti.

Pravděpodobně nejstarším střeleckým uskupením v této oblasti byla gilda lukostřelců v Hrobu a Krupce.

Historie scházení měšťanů za účelem cvičení ze střelné zbraně spadá v Teplicích podle pamětních zápisů do 15. století. V roce 1474 udělila královna

²¹ LUGS, Jaroslav. *Střelci a čarostřelci*. Praha: Naše vojsko, 1973. ISBN 28-081-77. s. 40-41.

Johana z Rožmitálu, teplickým měšťanům privilegium, podle něj mohli využívat tzv „střílení ku ptáku“ (střílelo se na dřevěnou atrapu ptáka (často s podobou habsburské orlice), upevněnou na bidlu nebo na namalovaný terč. Často měla i snímatelné insignie (žezlo, jablko, korunu, meč, srdce), které se stávaly premiemi při sestřelení. Kdo trefil pravé křídlo, stál se maršálem, kdo zbytek, byl označován za krále. Nejúspěšnější střelec získal titul „ptačí král“ a stříbrný odznak, který nosil zavěšený na řetězu kolem krku) ke své zábavě a z toho důvodu se spolčovat. Rok 1552 považoval teplický střelecký spolek, za rok svého založení, a v tomto roce byla postavena dřevěná budova střelnice na Špitálním vrchu (dnes Letná). Tento spolek měl hlavně společenský a zábavný charakter, ale mohl také sloužit k ochraně města. V čele tohoto spolku stál předseda a střelečtí starší, volení členy spolku a pomocným úřadem byl obchodní písař.

O třicet let později, od založení střeleckého spolku v Teplicích, teplické panství převzal Radslav Vchynský z Vchynic a Tetova, který velice potlačoval měšťanské svobody a privilegia, kdy následné nepokoje způsobily úplné přerušení zábavných střelb. Až v druhé polovině 17. století se znovu značně rozšířila oblíbenost střeleckých akcí.

Velkou poctou pro Teplice bylo, když v roce 1712 do města přijel ruský car Petr Veliký, kdy na jeho počest byl na Špitálním vrchu vytažen pták, kterého car sestřelil. I nadále do Teplic jezdily významné osobnosti, hlavně kvůli lázním, a na jejich počest se pořádaly velké střelecké oslavy.

V roce 1786 byla v celých Čechách zakázána střelba ku ptáku, ale Teplice dostaly výjimku od císaře Josefa II. Tím se i nadále v Teplicích konaly různé střelecké akce, většinou na počest významných lázeňských hostů.

Zajímavostí a velkým přáním lázeňských hostů bylo, aby členové teplických střeleckých spolků, byli uniformováni a měli hodnosti, kdy se bez nich pak neobešla žádná významná městská i církevní slavnost a přehlídka.

„Památným dnem pro teplickou měšťanskou střeleckou společnost bylo 8. září 1877, den slavnostního vysvěcení nového střeleckého praporu. Prapor byl darem obchodníka Edmunda Schmiedla a stuhu k němu věnovala císařovna

Alžběta. Kmotrou byla hraběnka Felicie Clary-Aldringen. Svěcení praporu se konalo v rámci čtyřdenních střeleckých oslav, které v Teplicích proběhly od 7. do 10. září. Byly věnovány 325. výročí existence spolku a účastnilo se jich 67 střeleckých spolků a sdružení a 16 deputací, celkem přijelo na 1350 osob. Slavnostní akt sestával ze mše a vysvěcení praporu, přehlídky na Tržním náměstí, slavnostního průvodu a defilé všech střelců a delegátů směrem ke střeleckému domu, z uložení praporu a z hostiny.“²²

Během světových válek členové spolků vykonávali vojenskou službu nebo střežili strategické objekty ve městě. Tím nastal úpadek činnosti až přestal spolek úplně fungovat. V roce 1942 byla střelnice předána Německé nacionálně socialistické obci tělocvičné, a po skončení války zůstala budova prázdná a postupně chátrala, až v 70. letech byla zbořena a dnes místo ní stojí budova Severočeských státních lesů.

Střelecké spolky v této oblasti byly i v Duchcově, kam střelci docházeli z širokého okolí, pak také v Bílině, v Mikulově, kde střelecký spolek nesl název „Mikulovská společnost střelců do terče“, a v Trnovanech. Každý ze spolků měl svou historii celkem podobnou, jako ti z Teplic, ale přeci jen se lišili nejčastěji svou uniformou.

²² KILIÁN, Jan a Pavlína BOUŠKOVÁ. *Ve znamení Viléma Tella Střelecké spolky na Teplicku a jejich terče*. Teplice: Regionální muzeum v Teplicích, 2011. ISBN 978-80-85321-61-6. s. 24-25.

Obrázek č. 7: Terč vyhotovený u příležitosti návštěvy arcivévody Karla Františka Josefa u bílinských střelců.



Zdroj: KILIÁN, Jan a Pavlína BOUŠKOVÁ. *Ve znamení Viléma Tella Střelecké spolky na Teplicku a jejich terče*. Teplice: Regionální muzeum v Teplicích, 2011. ISBN 978-80-85321-61-6. s. 91.

2.3.2. Praha

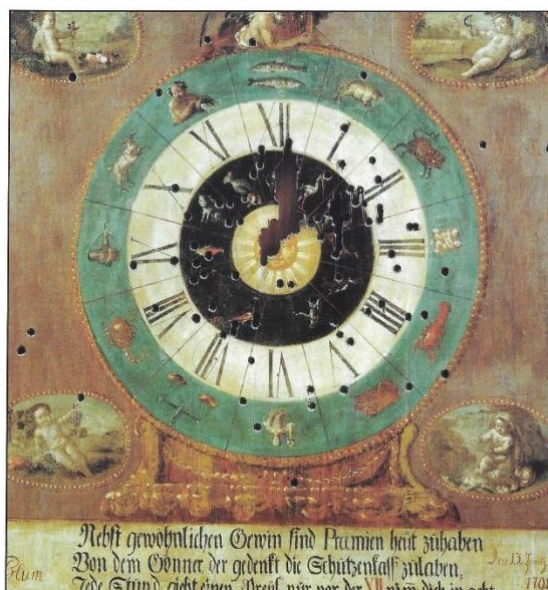
„Původ pražských ostrostřelců sahá až do doby Karla IV., který Majestátem z 15. června 1360 nařídil všem ve městě bydlícím lučnickům (lučištníkům) a kušařům (výrobci kuší), aby se i se svými lidmi ubytovali ve věžích nových městských hradeb. Jejich povinností bylo střežit hradby proti nepříteli. Ovládali střelbu a museli být kdykoliv panovníkovi k službám, byli dokonce jeho tělesnou stráží. Tímto způsobem panovník získal bezplatnou ochranu města. Podle privilegia Václava IV. z 29. listopadu 1390 měli střelci právo provozovat řemeslo, a tedy postavit si domky. Od dob lucemburských byli organizováni v cechu a měli své starší. Střelce rozsuzoval primas, tzv. „starší práva střeleckého při zdech městských“. (Název spolku ostrostřelců se měnil v průběhu staletí: lučníci a kušaři, v době Karla IV., poté puškaři, mistři řemesla střeleckého, střelci, později měšťanský ozbrojený sbor, c. k. privilegovaný sbor měšťanských ostrostřelců. Od

roku 1918 byli nazýváni Pražskou národní milicí č. 1 a od roku 1930 se datuje název Národní garda, která zanikla po r. 1945.)“²³

Na začátku 16. století se zde také objevila střelba ku ptáku, a střelecká cvičení se pořádala přes léto každou neděli. V Praze se nejnámější střelnice nacházela na dnes známém Střeleckém ostrově. Bylo však velice těžké tuto střelnici provozovat, jelikož byla často ničena povodněmi.

Za vlády císaře Františka I. střelecký spolek v Praze významně rostl. Nejen že v čele tohoto spolku byli členové z vyšších vrstev, kteří měli velkou podporu císaře, ale prosadili si také, aby mohli vystavět na Střeleckém ostrově robustní zděnou stavbu, která mohla jako jediná sloužit ke střeleckým účelům. Dále jim také císař schválil uniformy, odznaky, prapory a standardy. Rozkazy, střelecký pořádek a texty na terčích byly vedeny v němčině, český jazyk do sboru přinášeli střelci pocházející z bohatnoucích česky mluvících měšťanských rodin.

Obrázek č. 8: Alegorie času a lidského života, 1791

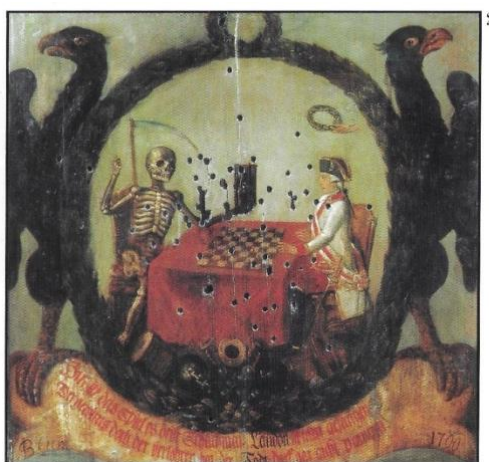


Zdroj: ASSMAN, Jan Nepomuk. *Terče pražských ostrořelců*. Brno: ASA – EXPRINT Kocián, s.r.o., 2001. ISBN 80-85394-36-7. s. 16.

²³ ASSMAN, Jan Nepomuk. *Terče pražských ostrořelců*. Brno: ASA – EXPRINT Kocián, s.r.o., 2001. ISBN 80-85394-36-7. s. 4.

Na konci 1. světové války se ostrostřelci stali Národní gardou, získali nový stejnokroj v šedomodré barvě a hodnosti přizpůsobeny armádním. Jejím vrchním velitelem byl primátor, avšak již po roce 1939 byla Národní střelecká garda odzbrojena a rozpuštěna. Střelecký ostrov připadl Hitlerové mládeži. Naposledy se gardové uniformy objevily v Praze 19. listopadu 1945, v den výročí úmrtí císaře Karla IV.²⁴

Obrázek č. 9: Generál Laudon hraje šachy se smrtí, 1790



Zdroj: ASSMAN, Jan Nepomuk. *Terče pražských ostrostřelců*. Brno: ASA – EXPRINT Kocián, s.r.o., 2001. ISBN 80-85394-36-7. s. 17.

2.3.3. Východní Čechy

Podobně jako v Praze tak i ve Východních Čechách střelci žili uvnitř hradeb, valů a bašt, kde si budovali i střelnice, a hlídali tak bezpečnost měst. Nejvíce to bylo v Poličce, Chrudimi, Lanškrounu nebo v Pardubicích. Významnou chvílí pro střelce bylo, když v roce 1421 přitáhli k Chrudimi husité, k boji sice nedošlo, ale i tak všichni bojeschopní střelci stáli na hradbách a byli připraveni bránit své domy.

Každé větší město v Čechách mělo střelecké bratrstvo, a i když velmi často pomáhali v obraně města, tak neměli žádné velké armádní výsady. Byli pouze záložní možností.

Nejen měšťané, ale i šlechta velice ráda střílela na terč, jen stále to považovali za vedlejší zábavu. Mezi jejich hlavní zábavu patřil lov, kdy různých

²⁴ ASSMAN, Jan Nepomuk. *Terče pražských ostrostřelců*. Brno: ASA – EXPRINT Kocián, s.r.o., 2001. ISBN 80-85394-36-7. s. 4-9.

loveckých zámečcích shromažďovali velké sbírky zbraní a trofejí. Později se z těchto zámečků stávali myslivny. Oproti měšťanům, kteří vlastnili různé zbraně, které jen mohli sehnat, šlechta naopak měla zbraně zdobené, které musely splňovat vysoké technické a estetické nároky.

„Postupně se i pro šlechtu stalo střelení do terče módou, v Německu již v 17. století, jen o něco málo později i pro šlechtu českou. Pokud si chtěl majitel panství získat u svých poddaných oblibu nebo veřejné mínění blízkého města, nezbylo mu nic jiného, než proklamovat přízeň a morální podporu i jeho střelecké korporaci. Chocni se dostalo projevů sympatií od Lichtenštejnů, Valdštejnů v Litomyšli stříleli do terče v zámeckém parku, na sklonku 18. a počátku 19. století patronovali místní měšťané korporací, Kinští v Chocni postavili střelnici hned v sousedství zámku.“²⁵

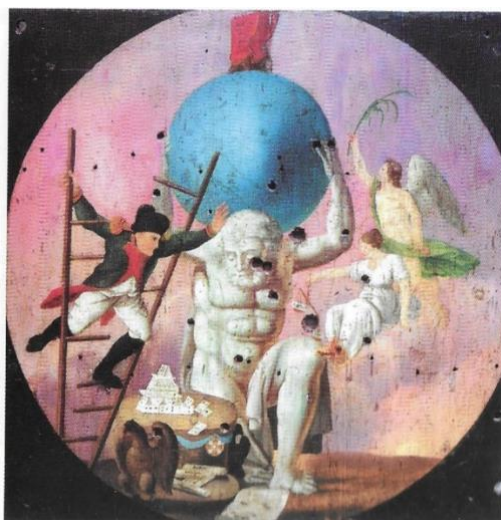
Místní zajímavostí je, že k rozvoji sportovní střelby značně přispěli Šporkové, kteří vlastnili panství nedaleko Chrudimi. A právě i Špork propadl střelbě do malovaných terčů, a proto v sousedství zámecké budovy v Kuksu nechal vybudovat střelnici, která, jak už známe, také sloužila k střelbě ku ptáku. Každou neděli a o svátcích zde lázeňští hosté stříleli do deskových obrazů, a když jim to během dne nestačilo, stříleli na malované cíle i po večerech za umělého světla ohňů kolem rozestavených železných košů.

Chrudimští ostrostřelci si již v druhé polovině 18. století dávali malovat střelecké terče a to nejčastěji s motivy zřícenin českých hradů, což bylo v této době velice nezvyklé, většinou se objevovali náboženské motivy.

Nejpočetnější kolekce terčů nejen východních Čech, ale i v celé České republice pochází z Litomyše, a vyznačují se svou velkou různorodostí v oblasti tematiky.

Obrázek č. 10: Pád Napoleonových světovládných plánů

²⁵ KMOŠEK, Petr. *Chrudimští ostrostřelci a jejich malované terče*. Čáslav: Studio Press s.r.o., 2001. ISBN 80-902531-5-6. s. 17.



Zdroj: KMOŠEK, Petr. *Střelecké spolky východních Čech*. Ústí nad Orlicí: Oftis, 2003. ISBN 80-86042-82-0. s. 184.

2.3.4. Slezsko a Morava

„Od první poloviny 16. století vznikaly v moravských královských městech, jako reakce na turecké nebezpečí, pravidelné vojensky organizované a ozbrojené uniformované sbory, postavené na úroveň armády, nově vybavené střelnými zbraněmi – ostrostřelci. Měly pevný organizační řád s profesionálními povinnostmi a byly vojensky již velmi účinné. Od konce 18. století existovaly v moravských královských městech – Brně, Jihlavě, Olomouci, Uherském Hradišti, Uničově a Znojmě, ve slezských knížecích městech Opavě, Těšíně a Krnově, horním městě Cukmantlu atd., souběžně vedle měšťanských střeleckých společností i polovojensky organizované uniformované ostrostřelecké sbory – korpsy (Schützen Korps, Scharfschützen Korps). Členové těchto sborů byli většinou současně i členy měšťanských střeleckých společností, výjimku tvořil např. sbor ostrostřelců v biskupské Kroměříži.“²⁶

Počátkem 16. století se zde objevovaly terče ve formě pestře pomalovaných figurín, zhotovených ze dřeva, s lakovaným kruhem ve výši hrudi. Na tento typ terčů se střílelo lukem nebo kuší ze vzdálenosti 30–50 kroků. V druhé polovině téhož roku se objevují, jako odezva na turecké války, pohyblivé terče ve formě

²⁶ SCHILDBERGER, Vlastimil. *Střelecké spolky Moravy, Slezska a města Brna na přelomu 19. a 20. století*. Brno: Tiskárna BRKO, s.r.o. 2004. s. 11.

Turka sedícího na koni. Jako terč sloužila hlava Turka, která byla postupně vytahována a stahována. Velmi oblíbené tady byly i terče štěstí. Později byly oblíbené mechanické terče ve formě figurek lidí nebo zvířat, kdy po zásahu do středu terče byly uvedeny do pohybu různé mechanismy. Samozřejmě se i zde staly oblíbenými malované terče, obsahující nejrůznější motivy a náměty.

V druhé polovině 19. století díky prudkému rozvoji střelectví se objevilo velké množství nových střeleckých disciplín a terčů, a to například terče nastřelovací, zabezpečovací, otočné figurové, stovkové, rámové, brokové, školní a signální. Bohužel se jich dochovalo jen velice málo, kdy z 331 střeleckých terčů, které ještě v roce 1928 zdobily stěny a stropy opavské střelnice, se do dnešních dnů dochovalo jen 117 kusů. Ještě smutnější osud měli terče v Bruntále, jelikož všechny spálili Prusové, když v roce 1867 obsadili město.

Historie střeleckých spolků je velice bohatá a zajímavá, a díky malovaným terčům můžeme nahlédnout do historických kontextů a míst, které dnes už neexistují.

2.4. Artistická střelba

První palby z pušek a pistolí se objevuje v cirkusových a jiných artistických představeních asi v první čtvrtině 19. století. Největším lákadlem pro návštěvníky té doby byl krkolomný skok přes četu vojáků, nazývaný Bataillensprung, do češtiny možno přeložit jako seskok praporu. Artista prováděl skok hlavou dopředu, kdy takovým způsobem musel přeskočit četu vojáků, kteří měli pušky s nasazenými bodáky namířené vzhůru. Vždy, než se toto číslo uskutečnilo, vojáci vypálili salvu z pušek.

Artističtí střelci je málokdy stříleli z klasického střeleckého postoje a držení zbraně. Často drželi pušku nebo pistolí hledím dolů, stříleli mezi nohama, vleže, naznak, nakláněli se dozadu a prováděli se zbraní nejrůznější akrobatické kousky. Artisté si tímto však vysloužili neoblíbenost mezi střeleckými spolky a nebylo jim dovoleno účastnit se střeleckých závodů.

Obrázek č. 11: Batailový skok (Salto mortale). Skok Benátčana Trampolina v pražském Konkviktu 16. 11. 1817



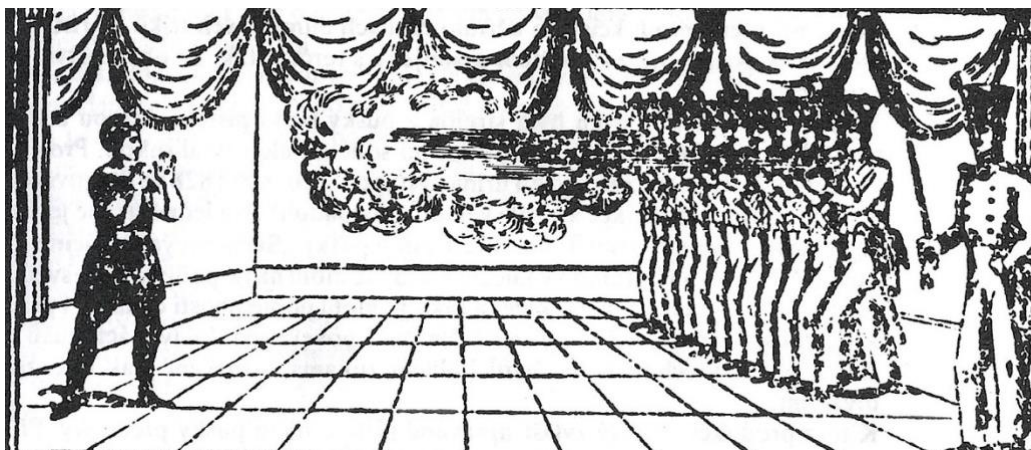
Zdroj: LUGS, Jaroslav. *Střelci a čarostřelci*. Praha: Naše vojsko, 1977. ISBN 28-081-77. s. 172.

Střelec artista nikdy nevystupoval na otevřené střelnici, vždy jen v divadle. Z toho důvodu byla artistická střelba omezena jen na krátké vzdálenosti, nejčastěji na pět až deset metrů. V případě, kdy takový střelec zasáhl na takovou vzdálenost minci o průměru 2 cm, bylo to stejné jako zasáhnout terč o průměru 25 cm na vzdálenost 100 metrů.

Jedním z nejstarších triků byla střelba z pušky nebo pistole, kdy ji artista obrátil proti sobě nebo nechal obecnstvo, aby na něj stříleli, a on všechny tyto střely chytal do rukou. Tento trik předvedl například známý kouzelník Bartolomeo Bosco z Turína 20. září 1828, kdy vystupoval ve Stavovském divadle v Praze. Na jednu stranu jeviště se postavilo dvanáct granátníků (vojáků), kteří nabili pušky, avšak neúčinnými kulemi. Pak všech dvanáct najednou vypálí a Bosca všechny kule pochyťá. Diváci si mohli prohlédnout celý proces nabíjení, i přinést si vlastní střelný prach i kule, avšak si jen těžko všímali, že se používali zvláště upravené pušky, kdy se před obecnstvem nabíjeli zbraně normálním způsobem, ale zápalný kanálek nevedl přímo do náboje v hlavni, ale mířil do menší hlavně ve tvaru nabíjáku. Zde se již před vystoupením vložila slabá prachová slož s papírovou zátkou. Někdy byly místo kulí do zbraní vloženy atrapy z želatiny a uvnitř byla rtuť,

vypadaly k nerozeznání od klasických olověných kulí. Po výstřelu se rtuť rozprášila ještě u hlavně, takže artisty nijak nezasáhla.²⁷

Obrázek č. 12: Kouzelník Bosco chytá kule holými dlaněmi v pražském Stavovském divadle
20. 09. 1828



Zdroj: LUGS, Jaroslav. *Střelci a čarostřelci*. Praha: Naše vojsko, 1977. ISBN 28-081-77. s. 176.

2.4.1. Zvláštní artistické terčové přístroje

Artisté k předvádění svých neobyčejných kousků využívali různá mechanická terčová zařízení, která byla ukryta před zraky diváků. Tyto přístroje fungovaly na takovém principu, že za černým látkovým pozadím, často polepeným hvězdami či jinými ozdobami, byl schovaný přístroj s velkou železnou deskou, na kterou střelec mířil. Umístění této desky bylo vyznačeno praporkem, který zanikal ve výzdobě. Nárazem střely byl uveden do pohybu mechanismus, který na jevišti předvedl artistický trik.

Jedním z takových triků bylo, když se třevovala sádrová koule umístěna na hlavě samotného artisty, který měl střelit na spoušť zbraně, která byla namířena proti něj, ale třevoval se do výše zmíněného mechanismu, který vypustil jehlici, která byla přesně zamířena na sádrovou kouli.

Další trik spočíval v rychlostřelbě na řadu hořících svíček, v tomto mechanismu při zásahu nevytlétávala jehlice, ale byly tím dávány do provozu měchýřky, které sfoukávaly svíčky.

²⁷ LUGS, Jaroslav. *Střelci a čarostřelci*. Praha: Naše vojsko, 1977. ISBN 28-081-77. s. 175.

Artisté byli velmi vynalézaví, aby se mohli ukázat s tím nejlepším kouskem. Díky nim vznikali velice zajímavé mechanické terčové přístroje.²⁸

2.5. Čarostřelba

Pověry o čarostřelcích byly nejvíce rozšířeny v Německu a Rakousku. Ve Skandinávii se objevovali jen zřídka a v Anglii o nich nebyla ani zmínka. U slovanských národů se převážně vyskytovali právě u nás, Slováků, Slovinců, Lužických Srbů a Ukrajinců. Pravý původ těchto pověr není úplně zjištěn, co je jisté, tak že jejich zdrojem byla středověká víra v ďábla.

„Nejstarší historická zmínka o čarostřelcích se nachází v rozsáhlé latinské knize „Malleus Maleficarum“, která je známější pod německým názvem „Der Hexenhammer“, tedy Kladivo čarodějnic. Za hlavního autora je uváděn inkvizitor Heinrich Institor, a byla vydána roku 1487 v Kolíně na Rýnem. Hlavním obsahem této knihy jsou informace o kacířství a čarodějnictví. Je to dílo náboženského bludu, teologické ješitnosti, a je zde popsán sklon k nemilosrdnému mučení lidí. Kapitola šestnáctá je věnována střeleckým kouzlům, a jejím názvem je „O trojím způsobu, kterak čarodějnictví může zachvátit muže a ne ženy, ve třech oddílech, a to o čarodějných střelcích ze samostřilu.“²⁹

Za čarodějnictví bylo považováno například, když se střílelo na kříž, dále střelba na neviditelnou oběť, přesnost zásahu, tři přesné výstřely nebo holdování či upsání se ďáblu. I v myslivecké literatuře se často objevovali pověry o čarostřelcích. Mezi ně například patřili čarodějné ceremonie potřebné k získání kouzelných střel, tyto střely nejčastěji mohl sehnat přímo od samotného ďábla. Další pověrou bylo, že se myslivcům objevoval ďábel, často po neúspěšném lovu, a ukazoval myslivcům, jak správně střílet a slíbil jim, že je to naučí samozřejmě pod podmínkou, když se mu upíšou a dají mu své duše. Také se věřilo v to, že lze ďábla přelstít, a to tím způsobem, že musí někoho nového do sedmi let naučit kouzelnému výstřelu.

²⁸ LUGS, Jaroslav. *Střelci a čarostřelci*. Praha: Naše vojsko, 1977. ISBN 28-081-77. s. 171-173.

²⁹ LUGS, Jaroslav. *Střelci a čarostřelci*. Praha: Naše vojsko, 1977. ISBN 28-081-77. s. 230.

Kouzelné kule sloužily čarostřelci k tomu, že kdykoliv trefil svůj cíl, i když ho střelec vůbec neměl nadohled. Pokud sestřelil kočku za komínem, tak dole našel místo kočky zajíce. Dále čarostřelec uměl i jiná kouzla, žádná střela mu nemohla ublížit, koroptve mu samy od sebe létaly do brašny, zvěř mu sama chodila na mušku.

Takových pověr byla spousta, čarostřelci, kteří se spolčovali s ďáblem si sice chvíli žili velice dobře, ale na každého jednou došlo, podle všeho tito lidé byli potrestáni například tím, že se při střelení jejich kule obraceli proti nim nebo si je samotný ďábel odvážel kočárem do pekla.³⁰

3. Novodobé terče a terčová zařízení

Dříve bývaly terče uměleckými díly, které se připevňovaly na různá terčová zařízení, a nejčastěji se na ně přibíjeli nebo také lepily lepidlem na tapety. V dnešní době již terče vnímáme jako obyčejný spotřební materiál, ale zase máme různé druhy terčů, navržené a konstruované tak, aby odpovídaly použití a ráži zbraní, ze které se bude na daný terč střílet. Terčová zařízení také dosáhly určitého pokroku, už se nepoužívají jen nějaké dřevěné zástěny či jiné jednoduché konstrukce, ale velice se dbá na bezpečnost, aby byla co nejnižší pravděpodobnost odrazu střel.

V následujících kapitolách si ukážeme různorodost terčů a terčových zařízení, tak jak je známe a používáme dnes.

3.1. Podle typů zbraní

Zbraně můžeme dělit různě:

- mechanické – střelná zbraň, u které je funkce odvozena od okamžitého uvolnění mechanické energie (luk, kuše, prak),
- plynové – střelná zbraň, u které je funkce odvozena od okamžitého uvolnění energie stlačeného vzduchu nebo jiného plynu (větrovka, vzduchovka, plynovka),

³⁰ LUGS, Jaroslav. *Střelci a čarostřelci*. Praha: Naše vojsko, 1977. ISBN 28-081-77. s. 230-237.

- palné – střelná zbraň, u které je funkce odvozena od okamžitého uvolnění chemické energie (pistole, revolvery, pušky atd.)

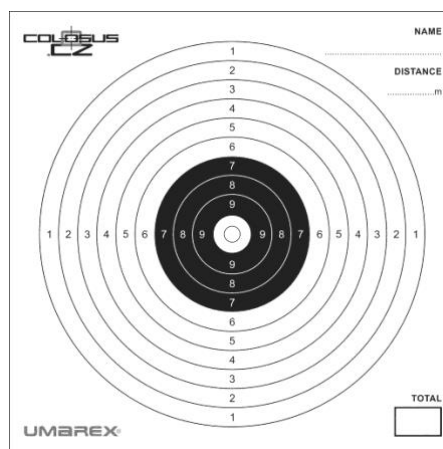
Pro účely této práce si zbraně rozdělíme trochu obecněji a uvedeme si jaké typy terčů jsou vhodné pro takové zbraně.

3.1.1. Vzduchovkové

Co jsou to vzduchové zbraně již víme. Využívají se k rekreační nebo cvičné střelbě, ale také k lovu drobné zvěře. Do těchto zbraní se využívají jako střelivo diabolky nebo také ocelové broky. Optimální nástřelná vzdálenost (ONV- je vzdálenost bodu, kde dráha letu střely podruhé protíná záměrnou (spojnice dvou bodů – zaměřovač nebo hledí a muška). U takto nastřelené zbraně nepřevyšší dráha letu střely záměrnou o více než 4 cm. u vzduchových pistolí je 7 metrů u samotných vzduchovek 10 metrů.

Zatím se nejčastěji využívají terče natisknuté na papír. Terče určeny především pro vzduchovkové zbraně mají obvykle velikost 14x14 cm, jsou složeny z deseti bodovaných polí, kdy desítka je umístěna ve středu. Bodová pole označené čísly deset až sedm jsou zabarvené do černa. Tyto terče se pak vkládají do plechových lapačů broků a diabolek, které tam jdou jen snadno zasunout. Lapače jsou často ve tvaru pyramid, které minimalizují riziko odrazu střel, nebo bývají ve tvaru kvádrů. Tyto klasické terče můžeme sehnat i v jiné velikosti, a to například 17x17 cm.

Obrázek č. 13: Vzduchovkový terč COLOSUS 14x14 cm



Zdroj: Terče COLOSUS 14x14 cm bal. 100ks – COLOSUS.CZ [online]. [cit.27.02.2023] Dostupné z: <https://www.colosus.cz/terce-colosus-14x14cm-bal-100ks-x124630>

Ve standardní velikosti 14x14 cm bývají terče i dalších různých vzorů, například terč obsahuje pět malých terčů a každý má šest bodovaných polí. Také tyto terče obsahují siluety zvířat (kačena, holub). Na vzduchovkových terčích můžeme najít i motivy lesních zvířat. Dále se střílí i na terče větších velikostí - 61x43 cm s vyobrazením teroristy, mumie a dalších.

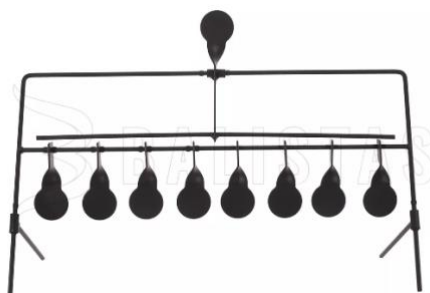
Pro střelbu ze vzduchových zbraní se vyrábějí i různé terče, které slouží spíše k zábavě, ale člověk si na nich dobře natrénuje přesnost střelby. Mezi takové terče řadíme například **aktivní terče**, které jsou vyrobeny z kovu. Motivы drobných zvířat, jako například vrány, krysy nebo veverky jsou umístěny na kolíbačící se konstrukci a mají černou barvu. Středů těchto terčů jsou zbarveny do oranžova. V případě zásahu se střed sklopí. Výhodou je, že k terči nemusíme, abychom terč vrátili zpět do původní polohy, stačí zasáhnout terč umístěný v horní části celé konstrukce.

Střelnice

Pro střelbu ze vzduchových zbraní se využívají i střelnice, které již obsahují různé terče. Mezi ně patří otočné střelnice, které jsou vhodné pro sportovní, tréninkovou i rekreační střelbu. Obsahují nejčastěji pět nebo devět terčů vyrobených ze 2 mm silného plechu, upevněné na jednoduché železné konstrukci. Jeden je přidělán uprostřed nahoře a zbylé jsou pod ním. Střílíme na ty spodní, po

zásahu se terčik přetočí a přichytí v horní poloze. Pokud zasáhneme všechny spodní terčiky, nemusíme je manuálně dávat dolů, stačí zasáhnout vrchní terčik, který uvede střelnici do původní polohy.

Obrázek č. 14: Střelnice Venox Spinner 9 terčů



Zdroj: *Střelnice Venox Spinner 9 terčů* – ZBRANE-VZDUCHOVKY.CZ [online]. [cit. 27.02.2023].
Dostupné z: <https://www.zbrane-vzduchovky.cz/strelnice-venox-spinner-9-tercu>

Výhodou těchto střelnic je jejich nízká hmotnost a skladnost, proto je lze snadno přenášet a snadno ukotvit do země, jelikož jsou vybaveny sklopnými nožičkami. Je velice důležité dodržet vzdálenost, na kterou budeme na tyto střelnice střílet. Doporučená je vzdálenost minimálně 10 m při síle do 10 J. Musíme brát v potaz, že čím silnější je vzduchovka, tím větší musí být vzdálenost od terče.

Můžeme najít i střelnice, které mají terčiky umístěné vertikálně pod sebou a od spodu se terčiky postupně zmenšují. Platí stejný princip, kdy po zásahu se terčik sklopí. Pro zábavnou střelbu si můžeme pořídit střelnici zvanou velký spinner, který obsahuje devět malých terčiků, které jsou upevněny na kovové konstrukci do tvaru kruhu. Při zásahu terčiku se střelnice roztočí, kdy se za pohybu snažíme trefit další.

Dalšími častými střelnicemi, které mají větší zábavný charakter, jelikož terčiky nemají klasický kruhový tvar, jsou střelnice magnetické. Obsahují čtyři terčiky s motivy zombie, duchů, různých zvířat (kačeny, divoká prasata), které při zasažení zůstanou přichycené magnetem v ležící poloze. Uprostřed je terčik, který při zásahu zvedne všechny zasažené terčiky, stejně jako u předchozích. Velkou výhodou je, že terčiky jsou zasazeny rovnou do plechového lapače, tudíž nehrozí

žádné odrazy střel, a hlavně se nemusíme zabývat úklidem po střelení, stačí jednou za čas střelnici vysypat. Další výhodou je, že se tyto střelnice dají i zavěsit na zeď, tak můžeme trénovat různé polohy při střelení.

Obrázek č. 15: Střelnice Venox čtyři zombie magnetická



Zdroj: *Střelnice Venox čtyři zombie magnetická – ZBRANE-VZDUCHOVKY.CZ* [online]. [cit. 27.02.2023]. Dostupné z: <https://www.zbrane-vzduchovky.cz/strelnice-venox-ctyri-zombie-magneticka>

3.1.2. Malorážní

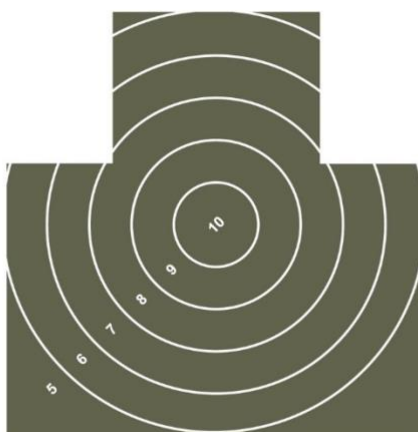
Pro střelbu z malorážních zbraní se využívá střelivo 5,6 mm s okrajovým zápalem (.22 LR). Existují jednoranné, opakovací i samonabíjecí malorážky. Optimální nástřelová vzdálenost je 50 metrů. Pro střelbu z těchto zbraní se využívají podobné terče jako u vzduchovek. Mezi papírové terče řadíme mezinárodní malorážkový terč o velikosti 27x27 cm, který obsahuje deset kruhů, kdy černě zbarvená jsou kruhy od deseti do čtyř. Využívají se dále terče stejné jako u vzduchovek s různými motivy, otočné i sklopné, je jen důležité dodržovat při střelbě větší vzdálenost.

3.1.3. Velkorážní

Mezi zbraně s velkou ráží můžeme řadit veškeré zbraně od brokovnic, kulovnic až po tanky, proto terče pro tyto zbraně jsou velice rozsáhlé. Optimální nástřelová vzdálenost pro brokovnice je 35 m, lovecké kulovnice 10 m a pro vojenské pušky 300 m. V obecnější rovině mezi nejpoužívanější patří například mezinárodní pistolový terč, kdy průměr kruhu je 50 cm a jeho středová černá oblast má průměr 20 cm. Tento terč se nejčastěji používá na vzdálenost 10, 25 a 50 metrů. Mezi

nejznámější terč rozhodně patří Nekrytě ležící figura s kruhy. Jedná se o univerzální terč, vhodný pro nástřel i pro modelové situace. Tento terč představuje obrysy ležící postavy, kruhy znázorňují zóny, pro bodové ohodnocení od 5 do 10. Tento terč má rozměry 50x53 cm a je zeleno bílý.

Obrázek č. 16: Terč Nekrytě ležící figura s kruhy



Zdroj: *Nekrytě ležící figura s kruhy, 10ks – ARMED* [online]. [cit. 27.02.2023]. Dostupné z: <https://www.armed.cz/terc-nekryte-lezici-figura-s-kruhy-10-ks/>

Blíže se dále budeme zabývat podobnými terči v následujících kapitolách, a budou rozděleny podle použití v různých profesích a jiných oblastech.

3.2. Služební příprava

Příslušníci bezpečnostních sborů ve služebním poměru jsou povinni prohlubovat svoji odbornost a udržovat svoji fyzickou zdatnost potřebnou pro zastávané služební místo a podrobovat se jejímu ověřování služebním funkcionářem.³¹ Z toho vyplývá, že se příslušníci účastní pravidelné služební přípravy. Jejich počet je stanoven podle skupiny, do které jsou zařazeni. Cíle

³¹ Zákon č. 361/2003 Sb., o služebním poměru příslušníků bezpečnostních sborů. In: *ASPI – právní informační systém* [online]. Praha: Wolters Kluwer ČR. Dostupné z: <https://www.aspi.cz/products/lawText/1/55966/1/2/zakon-c-361-2003-sb-o-sluzebnim-pomeru-prislusniku-bezpecnostnich-sboru>

služební přípravy jsou stanoveny dle čtyř skupin, do kterých jsou příslušníci rozdělováni podle zastávaných služebních míst. Jsou služební pozice takové, kde jsou vysoké nároky na odbornost, fyzickou zdatnost aj., tím je pak potřeba procházet služební přípravou třeba každý měsíc, a pak jsou místa, kde jsou tyto nároky nízké a tedy stačí, aby služební příprava probíhala například jen jednou až dvakrát do roka.

Každý bezpečnostní sbor má pro sebe typicky zaměřenou služební přípravu, a jelikož je Policie České republiky nejrozšířenějším ozbrojeným bezpečnostním sborem, a mně je policie blízká, protože jsem absolvovala studium na Vyšší policejní škole a Střední policejní škole Ministerstva vnitra v Holešově. Proto si nejprve uvedeme, jak vypadá služební příprava podle daných skupin, právě u této složky, a jelikož já jsem příslušnice Bezpečnostní informační služby, tak se zaměřím i na služební přípravu, která probíhá u nás, hlavně z pohledu střelecké přípravy a využívaných terčů a terčových zařízení.

1. skupina

Cílem služební přípravy u této skupiny je v rámci

- střelecké přípravy – získání, udržování a prohlubování vrcholných teoretických znalostí a praktických dovedností při manipulaci a zacházení se všemi přidělenými služebními zbraněmi,
- nácviku používání donucovacích prostředků – získání, udržování a prohlubování vrcholných znalostí a dovedností v oblasti racionální obrany a útoku, včetně použití přidělených donucovacích prostředků,
- nácviku taktických dovedností – zvládnutí maximálně rizikových situací ohrožujících život a zdraví při služebním zákroku proti nebezpečnému pachateli a schopnost volit optimální postup k dosažení stanoveného cíle takového zákroku,
- specializované služební přípravy – příprava v oblastech speciálních činností souvisejících s výkonem služby policistů zařazených v této skupině – např. práce ve výškách a nad volnou hloubkou, pyrotechnická příprava, spojovací příprava, základy ženijní přípravy.

- kondiční přípravy – udržování fyzických předpokladů na úrovni výkonnostního sportu.

2. skupina

Cílem služební přípravy v této skupině je v rámci

- střelecké přípravy – získání, udržování a prohlubování nadprůměrných teoretických znalostí a praktických dovedností při manipulaci a zacházení se všemi přidělenými služebními zbraněmi,
- nácviku používání donucovacích prostředků – získání, udržování a prohlubování nadprůměrných znalostí a dovedností v oblasti racionální obrany a útoku, včetně použití přidělených donucovacích prostředků,
- nácviku taktických dovedností – zvládnutí rizikových situací ohrožujících život a zdraví při služebním zákroku proti pachatelům trestné činnosti a přestupků a schopnost volit optimální postup k dosažení stanoveného cíle takového zákroku,
- kondiční přípravy – udržování fyzických předpokladů na úrovni kondiční (nad úrovní průměrné populace).

3. skupina

Cílem služební přípravy u této skupiny je v rámci

- střelecké přípravy – získání, udržování a prohlubování teoretických znalostí a praktických dovedností garantujících bezpečnou manipulaci a zacházení s přidělenými služebními zbraněmi,
- nácviku základních taktických dovedností – zvládnutí základních pravidel a postupů při kontaktu s pachatelem v situacích vyžadujících služební zákrok, včetně možností využití vhodných donucovacích prostředků, a zvládnutí základních pravidel a postupů při plnění povinností policisty,
- kondiční přípravy – udržování fyzických předpokladů na úrovni rekreační (na úrovni průměrné populace).

4. Skupina

Cílem služební přípravy u poslední skupiny je v rámci

- střelecké přípravy – získání, udržování a prohlubování teoretických znalostí a praktických dovedností garantujících bezpečnou manipulaci a zacházení s přidělenými služebními zbraněmi,
- nácviku základních taktických dovedností – zvládnutí základních pravidel a postupů při plnění povinností policisty.³²

„Zpravodajské služby jsou státní orgány pro získávání, shromažďování a vyhodnocování informací důležitých pro ochranu ústavního zřízení, významných ekonomických zájmů, bezpečnost a obranu České republiky.“³³ Tato informace je důležitá proto, abychom věděli, jaké cíle má Bezpečnostní informační služba v rámci služební přípravy u svých příslušníků. Je tedy důležité, aby uměli dobře pracovat nejen v terénu, kde se získávají informace, ale i v rámci objektů, kde mají své pracoviště, aby získané informace mohli shromažďovat a vyhodnocovat. Jenže to není zdaleka všechno, jelikož k této práci je potřebná i všemožná technika, a aby služba fungovala tak jak má, je k tomu potřeba společná práce opravdu velkého množství lidí. Důležité je také, aby byly utajené informace dobře chráněny, a to jak v rámci objektů, tak u uživatelů, kteří se s nimi mohou seznamovat. Dále také jsou příslušníci BIS oprávněni držet a nosit služební střelnou zbraň, a mohou ji použít v případech nutné obrany nebo krajní nouze.

V rámci střelecké přípravy a splnění prověrek, pro držení služební střelné zbraně je důležité odstřílet na určitou vzdálenost mířenou i bojovou střelbu ve stanoveném čase. Mířena střelba se střílí na již výše zmíněný terč s názvem „**Nekrytě ležící figura s kruhy**“. Tento terč je značně rozšířen i v ostatní ozbrojených bezpečnostních sborech, ale i v armádě. Terč o rozměrech 50x53 cm v zeleno-bílé barvě představuje obrysy ležící postavy, kdy kruhy znázorňují zóny

³² *Cíle služební přípravy* - Závazný pokyn policejního prezidenta č. 4/2009, o provádění služební přípravy příslušníků Policie České republiky – Příloha č. 1. [online]. Dostupné z: https://www.policie-sport.cz/wp-content/uploads/2013/02/obsah_vycviku_25160.pdf&ved=2ahUKEwjGj5Dc5rD9AhUjX_EDHdJECrIQFnoECA4QAQ&usg=AOvVaw3WfLspIL_ayzL9LwSYIYb

³³ Zákon č. 153/1994 Sb., o zpravodajských službách České republiky. In: *ASPI – právní informační systém* [online]. Praha: Wolters Kluwer ČR. Dostupné z: <https://www.aspi.cz/products/lawText/1/42079/1/2/zakon-c-153-1994-sb-o-zpravodajskych-službach-ceske-republiky>

označeny čísly od desítky k pětce. Výhodou tohoto terče je, že lze využít pro nácvik různých modelových situací, ale i pro nástřel zbraně.

Naopak pro bojovou střelbu se využívá také dost známý **Policejní parkurový terč**. „Tento terč představuje siluetu útočníka do půli těla. Postava je označena různě bodovanými poli, na různých částech těla.“³⁴ Terč je v černobílé barvě.

Obrázek č. 17: Policejní parkurový terč



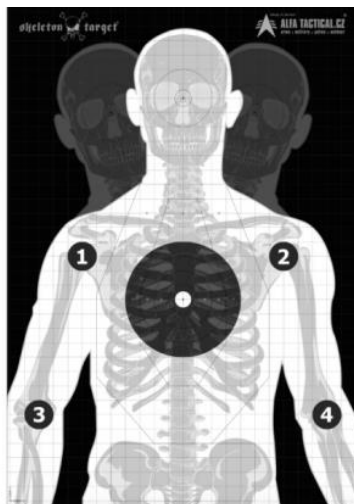
Zdroj: *Terč číslo 26 (Policejní parkurový terč)* – Tiskárna Ministerstva vnitra [online]. [cit.27.02.2023]. Dostupné z: <https://www.tmv.cz/obchod/terce/terc-cislo-26-policejni-parkurovy-terc/>

Dále se v rámci služební přípravy využívají i jiné různé terče, které napomáhají například příslušníkům k lepšímu postřehu, k tomu se střílí na terč s různými barevnými tvary, které jsou očíslovány a na povel se musí zasáhnout buď dané číslo, tvar nebo barva. Také se využívají různé siluety postav, jako například **taktický víceúčelový terč Skeleton**. Tady je výhodou, že se může využít cvičení jak z krátkých i dlouhých zbraní, je vhodný pro začátečníky i pro zdokonalování profesionálů. Terč je zase černobílý, s černým pozadím a je na něm bílá silueta

³⁴ *Terč číslo 26 (Policejní parkurový terč)* – Tiskárna Ministerstva vnitra [online]. Dostupné z: <https://www.tmv.cz/obchod/terce/terc-cislo-26-policejni-parkurovy-terc/>

člověka s kostrou, dále má na sobě vyobrazené dvě stínové siluety hlavy, aby se mohla trénovat modelová situace s rukojmím.³⁵

Obrázek č. 18: Taktický víceúčelový terč Skeleton Target



Zdroj: *Taktický víceúčelový terč Skeleton Target* – ALFA TACTICAL [online]. [cit.27.02.2023]
Dostupné z: <https://www.alfatactical.cz/skeleton-targe-takticky-viceucelovy-terc-skeleton-target-10ks.html>

V rámci taktické služební přípravy se pořádají i různé modelové situace, v případě, kdyby útočník napadl objekt. Jezdí se do armádních a policejních výcvikových středisek, kde se střílí na venkovních střelnicích s dlouhými zbraněmi, trénují se i různé situace s vozidly, pro případ, že by bylo služební vozidlo přepadeno. Využívá se i tzv. Killhouse, kde nejčastěji trénuje Útvar rychlého nasazení. V tomto domě je možné si kamkoliv pověsit terč, který potřebujeme a může se střílet téměř kdekoliv, bez toho aniž by hrozilo riziko, že by se střela někde odrazila. V případě návštěv venkovních střelnic se střílí i na kovové terče, které jsou nejčastěji ve tvaru postav a jsou různě rozestavěné nebo i na pohyblivé terče. Často se trénuje střelba na kovové rámy, kdy se na 3 vteřiny objeví postava, příslušník ji během tohoto krátkého času zasáhnout, pak se na 7 vteřin zase schová, kdy je prostor pro rychlé přebití a připravení na další střelbu.

³⁵ *Taktický víceúčelový terč Skeleton Target* – ALFA TACTICAL [online]. Dostupné z: <https://www.alfatactical.cz/skeleton-targe-takticky-viceucelovy-terc-skeleton-target-10ks.html>

3.3. Vojenství

Ve vojenské sféře najdeme taky mnoho specifických terčů a terčových zařízení, kromě těch, co jsme si již uvedli v předchozí kapitole. Vojáci prochází mnoha výcviky, kde si jako základ osvojují střelbu ze zbraní, a to často v těžkých podmínkách, trénují různé modelové situace, aby byli připraveni na situaci, kdy budou vysláni do zahraničí na misi, nebo kdyby nastala válka u nás.

3.3.1. Odstřelovači

Jedním ze specifických oborů v armádě, ale nejen tam, jsou odstřelovači. Tito lidé jsou považováni za velice inteligentní, ale nosí těžké břemeno. Jsou nuceni přijímat okamžitá a velice obtížná rozhodnutí. V rukou mají moc ve zlomku sekundy vzít či zachránit život. Musí nejprve získat obrovské množství zkušeností, aby se dostali na špičkovou úroveň. Nalezení výhodné pozice, zůstat neodhalen, stáhnout se do bezpečí, umět rozpoznat důležité cíle, vyhodnotit podmínky, vzít do úvahy vnější faktory jako rychlost větru, teplota vzduchu a vlhkost, trpělivost, a hlavně schopnost zasáhnout cíl, to všechno musí kvalitní odstřelovač zvládnout. Samozřejmě odstřelovači nejsou vycvičeni jen pro likvidaci lidí, ale i techniky. Během výcviku si odstřelovači osvojují i různé střelecké polohy, a to jak vleže, vsedě i vestoje, nejdůležitější je, aby během výstřelu byly minimalizovány jakékoliv pohyby se zbraní.

„Terče se tvarově podobají nepříteli ze dvou důvodů. Zaprvé je potřeba vycvičit odstřelovače, aby mířil na terč ve tvaru člověka se smrtelnými zásahy na skutečných místech. Druhým důvodem je, aby byl vycvičen při co možná nejrealističtějších podmínkách, protože potom se minimalizuje šance, že zaváhá.“

³⁶ Samozřejmě existuje mnoho terčů, které zobrazují jen kreslenou siluetu postav a bývaly ohlasy, že je tento způsob humánnější, avšak i já osobně považuji za užitečné, při výcviku odstřelovačů používat terče, kde jsou vyobrazeny realističtí protivníci.

³⁶ DOUGHERTY, J. Martin. *Odstřelovač SAS a speciálních jednotek*. Praha: Naše vojsko, 2014. ISBN 978-80-206-1474-2. s. 170.

Na tyto terče jsou kladeny daleko větší požadavky než na ty klasické, které používáme třeba my při služební přípravě nebo při sportovní střelbě. Po dlouhé a náročné práci velké spousty špičkových odstřelovačů a mnoho dalších lidí vznikl tzv. „sniper program“, určený pro jeden komplexní trénink. Jedná se o sedm terčů, na kterých jsou vyobrazeni reální maskovaní i nemaskovaní útočníci, protivníci z Afghánistánu a Iráku, nebo pachatel držící rukojmí, které mají rozměry 60 x 88 centimetrů. Hlavy protivníků se úmyslně nacházejí v rozličných polohách, aby si odstřelovač mohl natrénovat všechny možné situace. Figury na terčích jsou opatřeny dvěma zónami, do kterých se střílí. Okrajová zásahová označována „B“ – osoba při zásahu nemusí být s určitostí bezprostředně vyřazena, a menší centrálnější s označením „A“ – optimální okamžitá eliminace lidského cíle. Některé terče také nutí odstřelovače přemýšlet, kdy by bylo potřeba vést střelu skrz šikmé sklo nebo do zbraně útočníka. Sniper program obsahuje také díl, který je primárně určen pro možnost precizního nastřelení odstřelovačské zbraně na obvyklých sto metrů. K tomu jsou určeny dva velké korekční čtverce. Síť, která je na nich umístěna slouží k rychlé opravě nastavení optického zaměřovače a jeho případnou nutnou korekci, která je díky tomu velice snadná. O kolik polí střelec výškově či stranově minul, o tolik „kliků“ musí posunem zkorigovat nastavení. Vzdálenost linií sítě je uzpůsobena pro dva nejčastěji používané systémy osnov zaměřovačů – jeden čtverec je opatřen posuny o jeden centimetr na 100 m, na druhém je to možnost korekce o čtvrtinu MOA na 100 m. Pro ověření potřebné přesnosti nástřelu je dále znázorněno pět dalších drobných terčů se středovým křížem. Ty jsou zase zhotoveny jako kruh o průměru 1 MOA, jelikož rozptyl zásahů u většiny moderních zbraní tohoto druhu by na vzdálenost 100 m neměl být větší než tato plocha. Tento terč ještě navíc obsahuje místo pro zapisování důležitých údajů, které jsou pak užitečné pro zapisování do deníku ostřelovače. Tento deník obsahuje veškeré údaje o zbraní, střelivu, typech terčů a jejich rozměrech, seřizování mířidel a tabulky určování vzdálenosti a střelby za větru. ³⁷

³⁷ *Sniper terč* – EURO SECURITY PRODUCTS © [online]. Dostupné z: <https://www.euro-security.info/cs/terce/sniper-terc.html>

Obrázek č. 19: Sniper terče

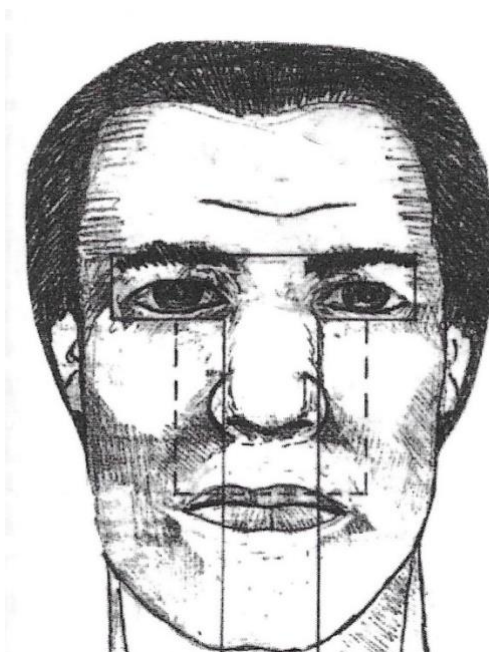


1. Zdroj: *Sniper terč – EURO SECURITY PRODUCTS®* [online]. [cit. 26.02.2023]. Dostupné z: <https://www.euro-security.info/cs/terce/sniper-terc.html>

V případě, kdy má odstřelovač za úkol cíl zneškodnit a má k tomu vyhovující podmínky, střílí na tzv. „**T - téčko**“. Tato oblast se nachází v oblasti hlavy, kdy útočník stojí přímo ke střelci. Zásah do této oblasti znamená, že může dojít k poškození prodloužené míchy, malého mozku nebo jářmového oblouku. Tato situace není však velmi častá, útočník může být například pootočen nebo může mít hlavu jakkoliv skloněnou. V tento moment musí odstřelovač propočítávat různé

situace, aby střela prorazila čelist nebo lícní kost a dostala se do prostoru malého mozku a dál k prodloužené míše.³⁸

Obrázek č. 20: Vyobrazení „T“ na hlavě protivníka



Zdroj: LAU, R. Mike. *Vojenský a policejní odstřelovač*. Praha: Naše vojsko, 2004. ISBN 80-206-0708-0.

Ještě jeden ze známějších terčů, který využívají například odstřelovači SWAT, je policejní výcvikový terč, kde je pouze vyobrazena hlava útočníka, který míří pistolí, a na hlavě má umístěný kruhový terč. Dále se také využívají redukované terče, a to v případě, když například není možná střelba na dostatečně velkou vzdálenost, tak se užijí zmenšené terče, které se dají na kratší vzdálenost, tím by měla být simulována dlouhá vzdálenost.

3.3.2. Dělostřelectvo

„Dělostřelectvo je druh vojska, které zajišťuje hlavní palebnou podporu na bojišti. Hlavní dělostřelectvo představují děla (kanóny a houfnice) a minomety,

³⁸ LAU, R. Mike. *Vojenský a policejní odstřelovač*. Praha: Naše vojsko, 2004. ISBN 80-206-0708-0.

zatímco raketové dělostřelectvo je vyzbrojeno raketami odpalovanými z raketometů.“³⁹

Dělostřelci mají taky velice nelehký úkol, jelikož se svými kolegy musí obsluhovat obrovské stroje a navzájem spolupracovat, aby zasažení cíle bylo vždy úspěšné. Výcvik dělostřelců probíhá jak ve dne, tak i v noci, za všech druhů počasí a za ztížených podmínek. Dělostřelectvo musí být připraveno úplně na vše a je základem, aby bylo bojeschopné v každé situaci.

K ostrému výcviku jsou i na našem území k nalezení výcviková střediska, jako například Doupov a Libavá. Zde se netrénuje jen palba z tanků děl apod., ale i střílení z letadel či vrtulníků. Staví tam různé konstrukce, které mají za úkol sestřelit a vytyčují si různé cíle.

Pro kvalitní přípravu bojových letců, kteří mají za úkol zneškodnit létající cíl, existují bezpilotní terče s vlastním řídicím systémem, umožňující let v poloautomatickém nebo plně autonomním režimu letu. Střelba se provádí na vlečný rukáv raketami naváděnými opticky nebo s tepelným navedením.⁴⁰

Když jsem pátrala po informacích do mé práce, dozvěděla jsem se od svých kolegů, kteří mají za sebou zkušenosti ve speciálních armádních i policejních výcvicích velice zajímavou věc, a to, že když se vypouštějí rakety, ať už jsou například s naváděcím systémem nebo ne, velice často se stává, že rakety jsou sice vyslány z vojenského prostoru a dopadají opět do vojenského prostoru, ale během svého letu často přelétávají přes civilní prostor. Proto mám velký obdiv v tyto lidi, jelikož musí mít neskutečné znalosti, aby správně vypočítali, kam raketa musí dopadnout, a kdyby se spletli, mohlo by to mít obrovské následky, tudíž mají velkou zodpovědnost.

³⁹ *Dělostřelectvo* – Wikipedie [online]. Dostupné z: <https://www.cs.wikipedia.org/wiki/D%C4%9Blost%C5%99electvo>

⁴⁰ *Bezpilotní terč (imitátor vzdušného cíle)* – Vojenský technický ústav [online]. Dostupné z: <https://www.vtusp.cz/produkty/oblast-letectvi/bezpiotni-terc-imitator-vzdušneho-cile/>

3.4. Myslivectví

V myslivectví je velmi podstatné umět dobře ovládat střelbu ze zbraně, a to především střelbu na větší vzdálenosti. Proto i pro myslivce existují typické terče, díky kterým mohou trénovat pro pozdější lov zvěře.

Tak jako ve vojenství se i zde využívají nastřelovací terče a na pohybující se cíl, jen v tomto odvětví je to specifičtější, jelikož se střílí na lesní zvěř, tudíž jsou terče především s motivy těchto zvířat.

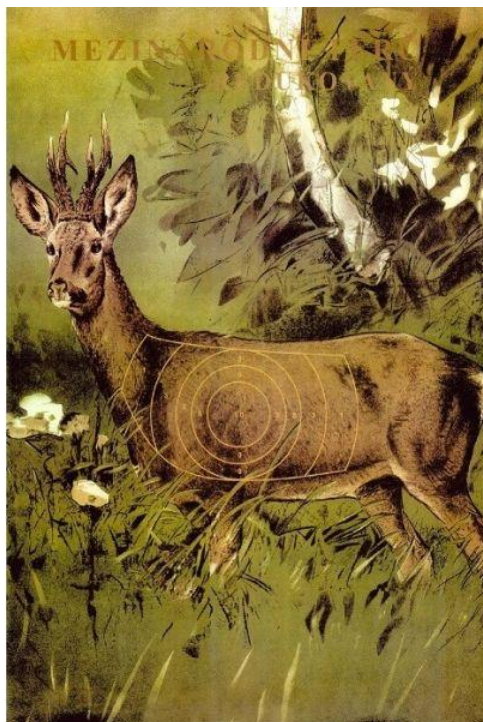
Terče na pohybující se cíl – nácvik i různé myslivecké střelecké soutěže se střílí na pohyblivý terč kňoura na průseku, a to kulovou zbraní.⁴¹ Terč běhá po kolejnici zprava doleva a zpět.

Běžící terče – takové terče jsou klasicky papírové. Vyrábí se pro střelbu na 50 metrů, a jsou na nich vyobrazeny běžící lesní zvířata, nejčastěji běžící kňour nebo liška. Běžící kňour bývá vyobrazený buď celý, nebo zkrácený, kdy je zobrazena jen polovina jeho těla, nebo také zdvojený, kde můžeme vidět dvě hlavy, umístěné zrcadlově.

Redukované terče – z redukovaných terčů, které jsou vhodné pro myslivce a lovce k získání střeleckých návyků se používají zase nejčastěji ty s vyobrazením zvířat – terč redukovaný mezinárodní – liška, srnec, kňour. Každé zvíře na těchto tercích má na sobě umístěný kruhový terč, který se postupně rozšiřuje a mění tvar dle postavy daného zvířete. Tyto mezinárodní terče jsou uzpůsobeny na střelbu nejčastěji z 50 nebo 100 metrů.

⁴¹ *Propozice CP ČMMJ Běžící kňour – finále*. Českomoravská myslivecká jednota [online]. Dostupné z: <https://www.cmmj.cz/propozice-cp-cmmj-bezici-knour-finale/>

Obrázek č. 21: Terč mezinárodní redukovaný – srnec

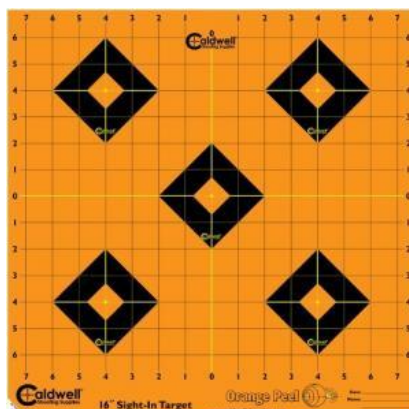


Zdroj: *Terč mezinárodní redukovaný – srnec – Zbraně a střelivo* [online]. [cit. 27.02.2023]. Dostupné z: <https://www.zbrane-kspol.cz/terc-mezinarodni-redukovany-srnec/>

Reaktivní terče – tento typ terčů se vyrábí z vrstveného papíru s barevnou signalizací zásahu. Jejich výhodou je, že i při střelbě z velké vzdálenosti vidíme místo zásahu, a také že je lze nalepit na jakékoli terčové zařízení. Na tomto papírovém terči se nacházejí dvě barevné zóny, kdy v případě zásahu se místo mírně odloupne. Když uvidíme svítivě zelenou barvu, tak jsme zasáhli vnitřní terč, pokud ne, objeví se barva bílá.⁴² Terče jsou nejčastěji vyráběny v barevné kombinaci černé a svítivě oranžové nebo žluté. Někdy jsou středy terčů zvýrazněny červenou barvou, a vyrábějí se v různých motivech, buď klasicky kruhové terče, oválné, čtvercové, siluety postav aj.

⁴² *Orange Peel Sight-In Targets – 16* – vseprolov.cz [online]. [cit. 24.02.2023]. Dostupné z: <https://www.vseprolov.cz/nastreleni-a-strelnice/terce/reaktivni-terce/orange-peel-sight-in-targets-16-5ks-18077.html>

Obrázek č. 22: Orange Peel Sight – In Targets - 16



Zdroj: *Orange Peel Sight – In Target – 16* – vseprolov.cz [online]. [cit. 27.02.2023]. Dostupné z: <https://www.vseprolov.cz/nastreleni-a-strelnice/terce/reaktivni-terce/orange-peel-sight-in-targets-16-5ks-18077.html>

Existují i další reaktivní terče, které mají spíše zábavnou formu. Nesou název Fireflash nebo také výbušné terče, které po zásahu vytváří záblesk a akustický i dýmový efekt, tudíž ihned vidíme, jestli jsme trefili či nikoli. Jsou vyrobeny z plechového kalíšku, ve kterém je 0,65 g flash prachu, který je zaslepen krytkou ze strojní lepenky a nahoře je vrstva reflexní barvy, aby byl terč dobře viditelný i z velké vzdálenosti.⁴³

Obrázek č. 23: Reaktivní terč Beast Hunter



Zdroj: *Reaktivní terč Beast Hunter* – ARMY-SHOP.CZ [online]. [cit. 27.02.2023]. Dostupné z: <https://www.army-shop.cz/produkty/reaktivni-terc-beast-hunter-5ks/13590.html>

⁴³ *Reaktivní terč Beast Hunter* – army-shop.cz [online]. [cit. 24.02.2023]. Dostupné z: <https://www.army-shop.cz/produkty/reaktivni-terc-beast-hunter-5ks/13590.html>

Tepelné terče – tyto terče obsahují teplotní aktivní článek a jsou určena k nastřelování termovizních zaměřovačů. Terče jsou vyráběny z papíru a mají rozměr 30x30 cm. Najdeme na nich čtvercovou tabulku a ve středu je namalován modrý kříž s černým kruhem uprostřed. Dále obsahují výše zmíněný teplotní článek. Při manipulaci s terčí musíme být opatrní, abychom je nepoškodili. Terče jsou aktivovány vzduchem a zahřeje se za 3-5 minut.⁴⁴

Obrázek č. 24: Tepelný terč



Zdroj: *Tepelné terče* – vseprolov.cz [online]. [cit. 27.02.2023]. Dostupné z: <https://www.vseprolov.cz/nastreleni-a-strelnice/terce/tepelne-terce/tepelne-terce-21694.html>

Samo-opravovací a chodící terče – tyto terče jsou velkou změnou oproti klasickým papírovým terčům, jelikož jsou v 3D tvaru, a to například ve tvaru koule nebo krychle v rozměru 12,5 cm. Vyrábí se z balistického polymeru, mají jasně žlutou barvu, tedy jsou velmi dobře viditelné, a největší zajímavostí je, že terče se sami opravují, vydrží tisíce zásahu bez ztráty jejich funkčnosti. Za chodící jsou považovány proto, že po každém zásahu se posunou o kus dál, tudíž střelce nestřílí stále jen jedním směrem. Nesmí se používat v mrazu.⁴⁵

⁴⁴ *Tepelné terče* – vseprolov.cz [online]. [cit. 24.02.2023]. Dostupné z: <https://www.vseprolov.cz/nastreleni-a-strelnice/terce/tepelne-terce/tepelne-terce-21694.html>

⁴⁵ *Samoopravovací a chodící* – vseprolov.cz [online]. [cit. 24.02.2023]. Dostupné z: <https://www.vseprolov.cz/nastreleni-a-strelnice/terce/samoopravovaci-a-chodici/>

Obrázek č. 25: Samo-opravovací terč DURAMAX – koule



Zdroj: *Samo-opravovací terč DURAMAX – koule – vseprolov.cz* [online]. [cit. 27.02.2023].
Dostupné z: <https://www.vseprolov.cz/nastreleni-a-strelnice/terce/tepelne-terce/tepelne-terce-21694.html>

Myslivecké terče mají za úkol, aby si myslivci natrénovali střelbu pro pozdější lov zvěře, z toho vychází, že velká většina terčů mají vyobrazení různých lesních zvířat. Nejčastěji se vyrábějí pro střelbu na vzdálenost 50 a 100 m, ale existují i pro střelbu na 10 m, ale v tomto případě se na ně střílí ze vzduchovky. Nejrozšířenější jsou terče mezinárodní pro kulovnici na 100 m s motivem kamzíka, kňoura, lišky, srnce a lišky, nacházejících se v jejich přirozeném prostředí, dále taky jsou mezinárodní terče jen se středem těla výše zmiňované zvěře. Všechny tyto terče obsahují namalované terče přímo na tělech zvířat. Dále samozřejmě existuje mnoho dalších terčů s vyobrazení různých zvířat, v různých rozměrech a pro různé typy zbraní.

3.5. Sportovní střelba

V dnešním pojetí pod pojem sportovní střelba rozumíme střelbu z dlouhých i krátkých palných zbraní, a to především těch disciplín, ve kterých se soutěží na olympijských hrách, nebo na mistrovství světa a kontinentů, pořádaných mezinárodní federací sportovní střelby ISSF (International Shooting Sport Federation). V disciplínách jde především o přesnost, v některých i o rychlost. Sportovní střelba je také součástí několika víceodvětvových sportů – moderního pětiboje a biatlonu.

3.5.1. Přehled disciplín

ISSF sjednotila disciplíny, aby vyhovovaly olympijskému informačnímu systému. V následujících tabulkách bude uvedeno v levém sloupci ty názvy

disciplín, jak se jim přezdívá u nás v České republice, v prostředním účastníci (junioři a juniorky – do 20. let) a v pravém názvy podle ISSF.

3.5.1.1. Puškové disciplíny

Tabulka č. 1 – Puškové disciplíny sportovní střelby.⁴⁶

| | | |
|-----------------------------------|-------------------|---|
| Libovolná malorážka 60 ran v leže | muži, junioři | 50 m Rifle Prone Men 50 m Rifle Prone Junior Men |
| Sportovní malorážka 60 ran v leže | ženy, juniorky | 50 m Rifle Prone Women 50 m Rifle Prone Junior Women |
| Libovolná malorážka 3 x 40 ran | muži, junioři | 50 m Rifle 3 Positions Men 50 m Rifle 3 Positions Junior Men |
| Sportovní malorážka 3 x 20 ran | ženy, juniorky | 50 m Rifle 3 Positions Women 50 m Rifle 3 Positions Junior Women |
| Velkorážová terčovnice 60 ran | muži, ženy | 300 m Rifle Prone Men 300 m Rifle Prone Women |
| Velkorážová terčovnice 3 x 40 ran | muži | 300 m Rifle 3 Positions Men |
| Velkorážová terčovnice 3 x 20 ran | ženy | 300 m Rifle 3 Positions Women |
| Standardní puška 3 x 20 ran | muži | 300 m Standard Rifle Men |
| Vzduchová puška 60 ran | muži, junioři | 10 m Air Rifle Men 10 m Air Rifle Junior Men |
| Vzduchová puška 40 ran | ženy, juniorky | 10 m Air Rifle Women 10 m Air Rifle Junior Women |

⁴⁶ BRYCH, Jan. *Sportovní střelba*. Praha: Nakladatelství Karolinum, 2008. ISBN 978-80-246-1582-0. s. 27.

3.5.1.2. Pistolové disciplíny

Tabulka č. 2 – Pistolové disciplíny sportovní střelby.⁴⁷

| | | |
|---------------------------------|--------------------------------|---|
| Libovolná pistole 60 ran | muži, junioři | 50 m Pistol Men 50 m Pistol Junior Men |
| Sportovní pistole 30 + 30 ran | ženy, junioři, juniorčky | 25 m Pistol Women 25 m Pistol Junior Men 25 m Pistol Junior Women |
| Rychlopalná pistole 60 ran | muži, junioři | 25 m Rapid Fire Pistol Men 25 m Rapid Fire Pistol Junior Men |
| Velkorážová pistole 30 + 30 ran | muži | 25 m Center Fire Pistol Men |
| Standardní pistole 3 x 20 ran | muži, junioři | 25 m Standard Pistol Men 25 m Standard Pistol Junior Men |
| Vzduchová pistole 60 ran | muži, junioři | 10 m Air Pistol Men 10 m Air Pistol Junior Men |
| Vzduchová pistole 40 ran | ženy, juniorčky | 10 m Air Pistol Women 10 m Air Pistol Junior Men |

3.5.1.3. Běžící terč

Střelba na běžící terč existuje ve dvou variantách – malorážkové a vzduchovkové. Mezinárodní pojmenování je Running Target, připojuje se vzdálenost a počet ran. (Např. 50 m Running Target 20 + 20 Mix Women).⁴⁸

⁴⁷ BRYCH, Jan. *Sportovní střelba*. Praha: Nakladatelství Karolinum, 2008. ISBN 978-80-246-1582-0. s. 28.

⁴⁸ BRYCH, Jan. *Sportovní střelba*. Praha: Nakladatelství Karolinum, 2008. ISBN 978-80-246-1582-0. s. 28

3.5.1.4. Brokové disciplíny

Tabulka č. 3 – Brokové disciplíny sportovní střelby.⁴⁹

| Disciplína | Počet terčů - muži | Počet terčů - ženy |
|---------------|--------------------|--------------------|
| Trap | 125 + finále 25 | 75 + finále 25 |
| Skeet | 125 + finále 25 | 75 + finále 25 |
| Doubletrap | 150 + finále 50 | 120 |
| Automat. Trap | 125 | 75 |

3.5.2. Terče využívány při sportovní střelbě

V předchozích kapitolách jsou uvedeny základní informace o disciplínách ve sportovní střelbě, v této kapitole se seznámíme, jaké terče jsou v konkrétních disciplínách využívány.

Velkorážová terčovnice a Standardní velkorážová puška

U obou těchto disciplín se střílí ze vzdálenosti 300 metrů, a to na desetikruhový terč 100/60, což znamená, že průměr terče prvního kruhu je 100 cm a průměr černého středu je 60 cm. Každý kruh má své číslo, ve středu je číslo 10. Černý střed je od čísla 4 až 10.⁵⁰

Libovolná a Sportovní malorážka

Vzdálenost střelby u těchto disciplín je 50 metrů a střílí se na mezinárodní terč 16/11, tedy celý kruh má průměr 16 cm a černý střed je o průměru 11 cm.⁵¹

⁴⁹ BRYCH, Jan. *Sportovní střelba*. Praha: Nakladatelství Karolinum, 2008. ISBN 978-80-246-1582-0. s. 28.

⁵⁰ BRYCH, Jan. *Sportovní střelba*. Praha: Nakladatelství Karolinum, 2008. ISBN 978-80-246-1582-0. s. 48, 49.

⁵¹ BRYCH, Jan. *Sportovní střelba*. Praha: Nakladatelství Karolinum, 2008. ISBN 978-80-246-1582-0. s. 49.

Obrázek č. 26: Mezinárodní terč pro disciplíny, střílené malorážkovou puškou na 50 metrů

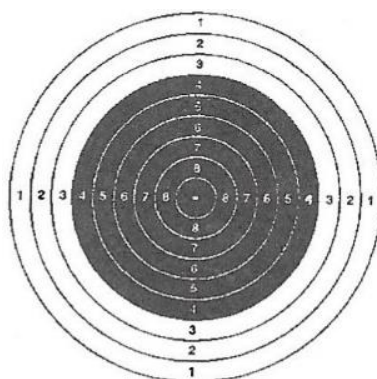


Zdroj: BRYCH, Jan. *Sportovní střelba*. Praha: Nakladatelství Karolinum, 2008. ISBN 978-80-246-1582-0. s. 49.

Vzduchová puška

Ze vzduchové pušky se při závodech střílí na 10 metrů. V této disciplíně se používá mezinárodní terč 4,6/3,1, tedy platí to stejné jako u předešlých terčů, že průměr celého terče je 4,6 cm a černý střed má průměr 3,1 cm.⁵²

Obrázek č. 27: Mezinárodní terč pro vzduchovou pušku, na 10 metrů



Zdroj: BRYCH, Jan. *Sportovní střelba*. Praha: Nakladatelství Karolinum, 2008. ISBN 978-80-246-1582-0. s. 50.

Libovolná pistole

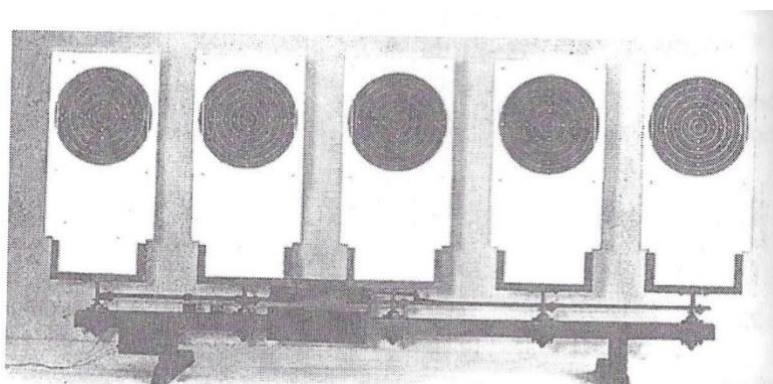
⁵² BRYCH, Jan. *Sportovní střelba*. Praha: Nakladatelství Karolinum, 2008. ISBN 978-80-246-1582-0. s. 49.

Zde se střílí na vzdálenost 50 metrů, a to opět na desetikruhový terč v rozměrech 50/20.⁵³

Rychlopalná pistole

U této disciplíny přichází změna, jelikož se střílí na vzdálenost 25 metrů, ale rovnou na pět terčů, které jsou cele černé o průměru 50 cm, a jsou jen pětikruhové. Terče jsou od sebe vzdáleny 75 cm, a to v jedné ose. Na tyto terče se střílí i v disciplínách Velkorážová a Standardní pistole.⁵⁴

Obrázek č. 28: Terče pro střelbu Rychlopalná pistole



Zdroj: BRYCH, Jan. *Sportovní střelba*. Praha: Nakladatelství Karolinum, 2008. ISBN 978-80-246-1582-0. s. 50.

Standardní a Velkorážová pistole

V těchto disciplínách se zase vrátíme k desetikruhému terči o rozměrech 50/20, a střílí se na něj ze vzdálenosti 25 metrů.⁵⁵

Vzduchová pistole

Stejně jako u vzduchové pušky se u vzduchové pistole střílí na vzdálenost 10 metrů. Mezinárodní terč je však o něco větší, a to 15,5/6.⁵⁶ Černý kruh je však označen až číslem 7 a výše.

⁵³ BRYCH, Jan. *Sportovní střelba*. Praha: Nakladatelství Karolinum, 2008. ISBN 978-80-246-1582-0. s. 50.

⁵⁴ BRYCH, Jan. *Sportovní střelba*. Praha: Nakladatelství Karolinum, 2008. ISBN 978-80-246-1582-0. s. 50.

⁵⁵ BRYCH, Jan. *Sportovní střelba*. Praha: Nakladatelství Karolinum, 2008. ISBN 978-80-246-1582-0. s. 51.

⁵⁶ BRYCH, Jan. *Sportovní střelba*. Praha: Nakladatelství Karolinum, 2008. ISBN 978-80-246-1582-0. s. 51.

Obrázek č. 29: Mezinárodní terč pro disciplínu Vzduchová pistole, na 10 metrů



Zdroj: BRYCH, Jan. *Sportovní střelba*. Praha: Nakladatelství Karolinum, 2008. ISBN 978-80-246-1582-0. s. 51.

Běžící terč

Tato disciplína se střílí buď malorážkou nebo vzduchovkou. S malorážkou se střílí na 50 metrů, terč v podobě kňoura se pohybuje v průseku o šíři 10 metrů, a to buď pomalým během (2 m/s) nebo rychlým během (4 m/s). Varianta se vzduchovkou se střílí na 10 metrů, kdy šířka průseku jsou 2 metry. Rychlost, se kterou se upravený terč pro vzduchovou střelbu pohybuje, je při pomalém běhu 0,4 m/s, a při rychlém 0,8 m/s.⁵⁷ Terč se pohybuje po kolejnici na terčovém zařízení, a to střídavě zprava a zleva.⁵⁸

Skeet (skít)

Jedná se o disciplínu brokové střelby, která se střílí na půlkruhovém střelišti, kde se nachází osm stanovišť. Tyto stanoviště střelec postupně obchází a střílí na terče, které jsou vrhány ze dvou věží umístěných po bocích. Střílí se buď na jeden vržený terč nebo na dva vržené zároveň.⁵⁹

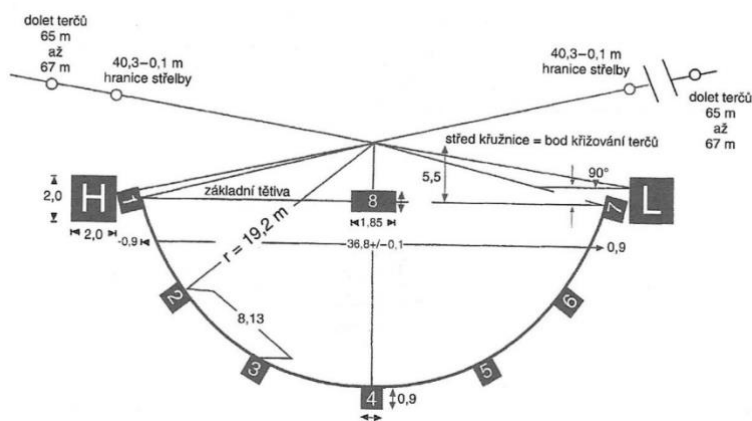
⁵⁷ BRYCH, Jan. *Sportovní střelba*. Praha: Nakladatelství Karolinum, 2008. ISBN 978-80-246-1582-0. s. 52

⁵⁸ BRYCH, Jan. *Sportovní střelba*. Praha: Nakladatelství Karolinum, 2008. ISBN 978-80-246-1582-0. s. 52.

⁵⁹ BRYCH, Jan. *Sportovní střelba*. Praha: Nakladatelství Karolinum, 2008. ISBN 978-80-246-1582-0. s. 52.

Terče používané pro tuto disciplínu jsou vyráběny ze snadno tříštivých materiálů tzv. asfaltové holuby o průměru 11 cm a tloušťce 2,5 cm. Tyto terče se používají v mezinárodních soutěžích.⁶⁰

Obrázek č. 30: Střelnice pro disciplínu Skeet podle mezinárodních pravidel



Zdroj: BRYCH, Jan. *Sportovní střelba*. Praha: Nakladatelství Karolinum, 2008. ISBN 978-80-246-1582-0.s. 52.

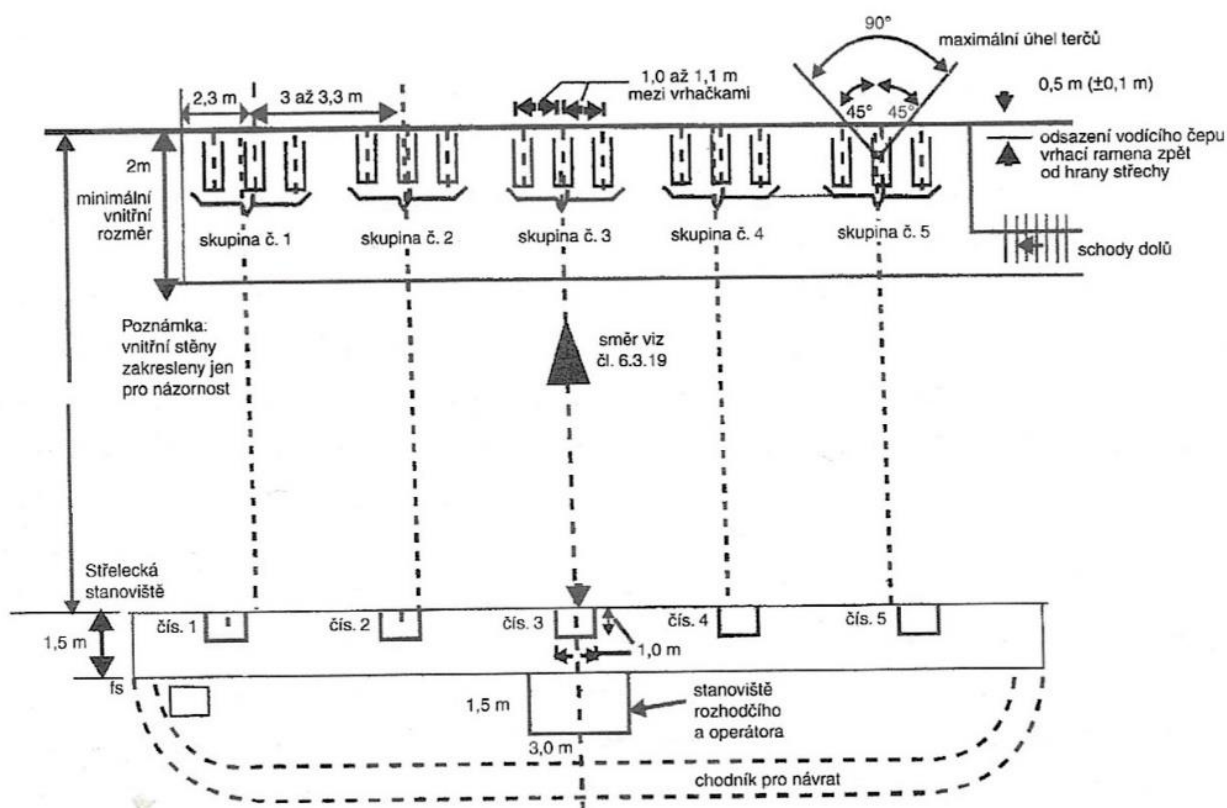
Trap a doubletrap

V této disciplíně se terče vypouštějí ze zákopu pomocí vrhacího zařízení, které jsou vzdálené 15 m od střelců. Terče se vypouštějí na povel střelce, ale střelec nezná dopředu směr, kudy terč poletí. V trapu se vypouští jeden terč a může se na něj vystřelit dvě rány. U doubletrapu se vypouští dva terče najednou, a na každý se vypaluje jedna rána.⁶¹

⁶⁰ Skeet – Wikipedie [online]. [cit. 22.02.2022]. Dostupné z: <https://cs.m.wikipedia.org/wiki/Skeet>

⁶¹ BRYCH, Jan. *Sportovní střelba*. Praha: Nakladatelství Karolinum, 2008. ISBN 978-80-246-1582-0.s. 52.s. 53.

Obrázek č. 31: Střelnice pro disciplíny Trap a Doubletrap podle mezinárodních pravidel

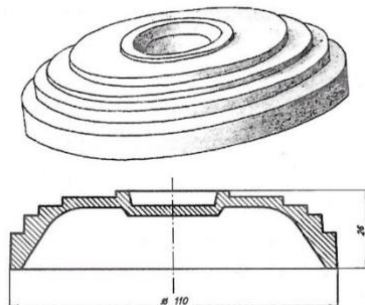


Zdroj: BRYCH, Jan. *Sportovní střelba*. Praha: Nakladatelství Karolinum, 2008. ISBN 978-80-246-1582-0.s. 53.

Stejně jako u disciplíny Skeet se střílí na asfaltové nebo hliněné terče, které se vyrábějí z vápencového prachu s více či méně ekologickým pojivem. Dříve pojivem bývaly různé ropné produkty, které se spolu s vápencem spekly do tvaru talířku. Dnes se hledají ekologičtější způsoby k výrobě těchto terčů, aby se do půdy dostávalo co nejméně škodlivin, jelikož rozstřelené terče nelze vždy vysbírat. Terče jsou také naplněny různým barevným prachem, aby při byl viditelný zásah. Jelikož v minulosti nebyly takové pokročilosti, střílelo se na živé holuby.⁶²

⁶² Trap – Wikipedie [online]. [cit. 22.02.2022]. Dostupné z: [https://cs.m.wikipedia.org/wiki/Trap_\(st%C5%99elba\)](https://cs.m.wikipedia.org/wiki/Trap_(st%C5%99elba))

Obrázek č. 32: Terč pro brokové disciplíny, vystřelovaný vrhačkami na jednotlivých střelištích



Zdroj: BRYCH, Jan. *Sportovní střelba*. Praha: Nakladatelství Karolinum, 2008. ISBN 978-80-246-1582-0.s. 54.

4. Typy střelnic

Střelnice můžeme považovat za prostory, kde je možné bezpečně a legálně používat střelné zbraně všech možných kategorií. Střelba ze zbraní musí probíhat pouze na střelnici, která je k tomu uzpůsobená a bezpečná. Na tyto zařízení jsou kladeny velké nároky, především na ty tunelové.

4.1. Kryté tunelové

Tyto střelnice musí splňovat velké množství požadavků, aby bylo možné je provozovat. V prostoru dopadiště musí být umístěná zařízení, která pohltí všechny střely a nehrozí tam odraz, který mohl zpětně zasáhnout střelce, k tomu může sloužit například gumový granulát, pryžové kvádry, různé lamely z měkčeného PVC, které se vrství dle potřeby. Také v těchto střelnicích musí být dobře vyřešeno odvětrávání po výstřelových zplodin a jelikož jich tam vzniká hodně, tak střelečtí instruktoři musí pravidelně chodit na krevní testy, kvůli usazování olova v krvi. Také jsou důležitá požární opatření, jelikož po výstřelech zbývá i střelný prach, který se musí pravidelně uklízet, aby nedošlo k nechtěnému zahoření, a důležité jsou i hygienické požadavky. Provozovatelé střelnic jsou povinni kontrolovat občanský průkaz a s ním provést kontrolu zbrojního průkazu a průkazu zbraně, aby měli jistotu, zda osoba, která tam přichází za účelem střelby ze zbraní, byla k tomu oprávněna. V následujících kapitolách si uvedeme pár informací k jednotlivým střelnicím a jaká terčová zařízení a terče se využívají.

4.1.1. Pevná terčová zařízení

Kryté střelnice, které mají pevná terčová zařízení mají jednu velkou nevýhodu, v případě, když si chcete zkontrolovat zásahy v terči, musíte k němu fyzický přijít, kdy nejprve je třeba počkat až ostatní střelci odstřílí, aby nedošlo k nějaké nehodě. Dále na těchto střelnicích jsou pevně stanoveny vzdálenosti, na které se střílí, nemůžeme si je libovolně měnit dle potřeby.

Podle mého názoru jsou tyto střelnice dobré pro skupinové tréninky nebo různé soutěže, když všichni střelci střílí hromadně.

Z terčových zařízení bychom zde mohli najít různé lapače střel, v případě vzduchové či malorážkové střelby, kam jak už víme snadno umístíme terče. Tyto zařízení mohou být upevněny například na dřevěné konstrukci, když hodláme střílet vestoje případně vkleče nebo mohou být umístěny na zemi, když se provádí střelba vleže.

Pak také může jako terčové zařízení sloužit plátno vyrobené z tvrdějšího papíru, na které terče jednoduše jen přilepujeme nebo se terče přichytávají rovnou na měkké zachytné pásy tzv. ROTOFLEX. Tyto pásy o šířce 50 cm a tloušťce 1 cm jsou spuštěny od stropu k zemi. Podle potřeby jsou vrstveny do řad. Existuje také MULTIFLEX, který je i přátelský k životnímu prostředí. Je vyroben z velmi elastického materiálu z umělé hmoty o tloušťce 1,2 cm. Projektil, který jím hladce projde ztratí při průniku přibližně $\frac{1}{4}$ své kinetické energie, tato energie se přemění na teplo v místě tření a tím se rovnou zacelí vzniklý otvor v pásu. Tyto materiály jsou o dost bezpečnější než, když střílíme do dřeva nebo kovových konstrukcí, jelikož tady je nemožný odraz střel zpět ke střelci.⁶³

4.1.2. Pohyblivá terčová zařízení

Opak střelnic s pevnými terčovými zařízeními jsou střelnice, kde se tyto zařízení pohybují. Nejčastěji to bývají kovové konstrukce, které se pohybují směrem ke střeleckým stanovištím, tak aby si na ně střelci mohli libovolně připevňovat terče dle svých potřeb. Terčová zařízení nejčastěji obsahují zahnuté

⁶³ MULTIFLEX, ROTOFLEX – S-servis bke [online]. Dostupné z: <http://www.sservis.cz/index.php/zachyt-projektilu>

bodce, na které terče jednoduše napíchneme. Pohyb terčových zařízení si ovládá každý střelec sám, může si určit vzdálenost, na kterou chce střílet. Také může střelec trénovat střelbu i pohyblivý terč, když terčové zařízení zůstane v pohybu.

Jelikož se terčová zařízení pohybují po různých kolejích, je tím pádem s tím spjata větší údržba.

4.1.3. Projekční

Střelnice, kterou během svých výcviků nejčastěji navštěvuji i já osobně. V dopadišti se nachází několik řad ROTOFLEXU či MULTIFLEXU, a před ním nalezneme velké projekční plátno z tvrdého papíru ve dvou vrstvách, na které se promítají různé terče, které si do programu nahrajeme. Střelnice má kaskádovitý strop, a to z důvodu, že se tam musí bezpečně ukrýt projektor. Zde se nemusí promítat jen statické terče, ale i interaktivní, kdy se přehrává scéna, že se ve dveřích nějakého bytu například objeví útočník, který má v rukou zbraň. Zde se efektivně trénuje postřeh, ale také přesnost střelby, kdy musíme útočníka správně zasáhnout, když se nám to povede, střelec padne k zemi, pokud však ne, tento útočník je naprosto neomylný a zastřelí vždy on nás. Je však třeba dávat dobrý pozor, kdo na nás vyběhne a co právě drží v rukou, jelikož se může objevit nevinný člověk, který se jen chce zachránit. Pokud nebudeme pozorní a zastřelíme i jej, nastává samozřejmě problém.

Promítnout se dá opravdu cokoliv, jsou tam i různé zábavné terče nebo situace, kdy například střílíte zvířátka v lese a podle toho jaké velikosti zvíře je, dostanete počet bodů. Na této střelnici se dá dobře trénovat, jak mířena střelba, tak i bojová, kdy se musíte i různě pohybovat. V systému je možné si zvolit počet terčů v řadě, v případě střelby ve vícero lidech.

Střelnice je však také dost náročná na údržbu. Jelikož se střílí na papírové plátno, které má také určitou životnost a musí se posouvat z papírové role. To by nebylo až tak náročné, vše dělá stroj, ale vše se pak následně musí zkalibrovat, jelikož při střelbě hned vidíme červenými body znázorňující zásahy, a aby vše ukazovalo správně, probíhá kalibrace s přístrojem, které se přikládá na plátno, ale ještě k tomu je potřeba další obsluhující, který systém spouští od počítače.

Nevýhodou této střelnice je osvětlení, jelikož pokud je světlo špatně řešeno některé terče jsou špatně viditelné, taky mohou nastávat problémy s mířidly, kdy světlo hází stíny a odrazy. Také může systém selhávat, pak docela dlouhou dobu trvá, než vše zpátky funguje tak jak má.

4.1.4. Laserové

Jedná se o střelnice, kde se provádí nácvik manipulací se zbraněmi ještě před ostrými střelbami. Výhodou samozřejmě je, že není potřeba balistická ochrana, i když se střílí s realistickými zbraněmi, které jsou však speciálně upravené pro tento typ střelby. Další výhodou je, že střelec si může dobře osvojit znalosti střelby, míření, bezpečnou manipulaci se zbraní apod. Za velkou nevýhodu považují, že si střelci na tuto střelbu zvyknou, a když začnou střílet s ostrými náboji, začnou velmi často zásahy strhávat, jelikož nejsou zvyklí na zpětný ráz zbraně a odpor spouště.

Tak jako u projekční střelnice, i tady to může být formou projekce například na zeď nebo plátno, kde při různých animacích vidíme, jak zasahujeme a tyto technologie nám vše sami vyhodnocují a nabádají nás co bychom mohli zlepšit. Existují však i zařízení ve tvarech různých postav nebo terčů, kdy při střelbě na ně se objevuje pouze laserová tečka, která nám zobrazuje náš zásah. Snadno se zde trénují i různé modelové situace, avšak považují za daleko lepší trénovat tyto situace v ostrých střelbách, hlavně v případech bezpečnostních složek.

4.1.5. Modelové

Na modelových střelniciích si střelci mohou natrénovat různé situace, které mohou nastat například při výkonu jejich služby. Tyto střelnice mají často podobu klasických bytu či domů, jako již zmiňovaný Killhouse. Jedná se o velice finančně nákladné střelnice, už jen při jejich výstavbě, jelikož abychom mohli natrénovat opravdu cokoliv, potřebujeme mít jistotu, že když vystřelíme do kteréhokoli místa, aby k nám střela nedorazila zpět. Výhodou je, že můžeme v místnostech rozmisťovat i různé terče, samozřejmě se musí zachovat bezpečnost jak střelce, tak i ostatních.

4.2. Venkovní střelnice

Venkovní střelnice mají jak své výhody, tak nevýhody. Tyto střelnice mohou být i tzv. polokryté, kdy střelecká stanoviště jsou zakrytá buď vychází z nějaké budovy nebo se tam nachází různé přístřešky. V takovém případě je možná střelba v jakémkoliv počasí, i když pro ty odvážné nebo pokud absolvujete nějaký výcvik tak samozřejmě se provádí střelba i bez jakéhokoliv úkrytu.

Na takových místech jsou přesně dané podmínky, kudy může střelba vést, často to bývá v různých údolích, kdy z každé strany jsou vyvýšeniny a dopadiště bývá nejčastěji složen z náspu písku, hlíny nebo jiného materiálu, který dokáže bezpečně zachytit střely. Taky bývá v místě dopadiště na každé straně vedlejších naspů velké cedule s označením bezpečného prostoru, kam můžete střílet, aby nehrozilo nebezpečí okolí.

Tyto střelnice existují v různých délkách a velikostech, aby bylo možné střílet i na opravdu dlouhé vzdálenosti. Na těchto plochách můžeme umístit v rámci zachování bezpečnosti jakékoliv terčová zařízení a na ně umisťovat všechny možné potřebné terče. Terčová zařízení mohou být ze dřeva, z kovu a jiného materiálu. Jsou také vhodné na nácvik modelových situací, kdy se fantazii meze nekladou.

Já navštívila pro civilisty však nedostupnou oblast Doupov, kde se nachází opravdu obrovská plocha, kde probíhají nejen výcviky se střelnými zbraněmi všech možných kategorií, ale výcvik odstřelovačů, dělostřelců, letadel a každé možné vojenské techniky, kterou si dokážeme představit.

Závěr

Cílem mé práce bylo přiblížit blíže téma terčů a terčových zařízení ve služební přípravě, a nejen v ní. V úvodu jsem přiblížila pár pojmů souvisejících s mou prací. Následně jsem se věnovala opravdu bohaté historii terčů, terčových zařízení a střeleckých spolků. Je překvapivé, že se dříve střílelo na malované obrazy, které jsou dodnes opravdu krásnými uměleckými díly, i když se zachoval jen malý zlomek. Navštívila jsem Městské muzeum v Krnově, v mém rodném městě, a narazila tam na pár těchto rozstřílených obrazů a mně by bylo líto vystřelit si na něco takového, ale pro střelce z minulosti to byla velká pocta.

Poté se práce blíže přiblížila k terčům a terčovým zařízením, jak je známe dnes. Terče jsou konstruovány pro dané typy zbraně. Dnes existuje opravdu velké množství terčů, od klasických kruhových, různé siluety postav, fotografické terče, které obsahují nejen útočníky, ale třeba fotografie útočících zvířat. Terče nám pomáhají se zdokonalovat ve střelbě. Ozbrojené bezpečnostní složky se díky nim mohou připravovat na nejrůznější situace, které je mohou potkat, během výkonu služby. Vojákům zase pomáhají k přípravě na různé speciální akce a mise. Naopak ve sportovní střelbě je to považováno za zálibu, kdy se střelci sami zdokonalují, ale také se díky tomu mohou dostat až na olympijské hry.

Terče a terčová zařízení jsou využitelná v mnoha oblastech, ať už slouží jen k zábavě či k tomu, aby policisté, vojáci, myslivci nebo další příslušníci ozbrojených bezpečnostních sborů byli dokonale připraveni k použití přidělené střelné zbraně. I když kromě myslivců doufejme, že to bude co nejméně potřeba.

Seznam použitých zdrojů

Knižní zdroje:

1. ASSMANN, N. Jan. *Terče pražských ostrostřelců*. Praha: ASA – EXPRINT Kocián, 2001. ISBN 80-85394-36-7.
2. BRYCH, Jan. *Sportovní střelba*. Praha: Nakladatelství Karolinum, 2008. ISBN 978-80-246-1582-0.
3. DOUGHERTY, J. Martin. *Odstřelovač SAS a speciálních jednotek*. Praha: Naše vojsko, 2014. ISBN 978-80-206-1474-2.
4. JIRSÁK, Čestmír. KODYM, Pravoslav. *Vnější balistika a teorie střelby*. Praha: Naše vojsko, 2017. ISBN 978-80-206-1650-0.
5. KILIÁN, Jan. BOUŠKOVÁ, Pavlína. *Ve znamení Viléma Tella – střelecké spolky na Teplicku a jejich terče*. Teplice: Rosette desing, 2011. ISBN 978-80-85321-61-6.
6. KIRIAN, Vojtěch. BRYCH, Jan. *Terče a disciplíny sportovní střelby*. Praha: Naše vojsko, 1980. ISBN 28-092-80.
7. KMOŠEK, Petr. *Chrudimští ostrostřelci a jejich malované terče*. Čáslav: Studio Press, 2001. ISBN 80-902531-5-6.
8. KMOŠEK, Petr. *Malované terče litomyšlské střelecké společnosti*. Hradec Králové: Chemigrafie, 1988. ISBN 507-88
9. KMOŠEK, Petr. *Střelecké spolky východních Čech*. Ústí nad Orlicí: Oftis, 2003. ISBN 80-86042-82-0.
10. LAU, R. Mike. *Vojenský a policejní odstřelovač*. Praha: Naše vojsko, 2004. ISBN 80-206-0708-0.
11. *Lidské tělo*. Vydání druhé. Bratislava: Gemini, 1992. ISBN 80-85265-59-1.
12. LUGS, Jaroslav. *Střelci a čarostřelci*. Praha: Naše vojsko, 1973. ISBN 28-081-77.
13. ROUSOVÁ, Hana. *Pražské střelecké terče*. Praha: Středočeské tiskárny, 1977.
14. SCHILDBERGER, Vlastimil ml. *Střelecké spolky Moravy, Slezska a města Brna na přelomu 19. a 20. století*. Brno: BRKO, 2004.

Internetové zdroje:

2. *Bezpilotní terč (imitátor vzdušného cíle)* – Vojenský technický ústav [online]. [cit.26.02.2023] Dostupné z: <https://www.vtusp.cz/produkty/oblast-letectvi/bezpiotni-terc-imitator-vzdusneho-cile/>
3. *Cíle služební přípravy - Závazný pokyn policejního prezidenta č. 4/2009, o provádění služební přípravy příslušníků Policie České republiky – Příloha č. 1.* [online]. [cit. 25.02.2023]. Dostupné z: https://www.policie-sport.cz/wp-content/uploads/2013/02/obsah_vycviku_25160.pdf&ved=2ahUKEwjGj5Dc5rD9AhUjX_EDHdJECrIQFnoECA4QAQ&usg=AOvVaw3WfLsplIL_ayzL9LwSYIYb
4. *Dělostřelectvo* – *Wikipedie* [online]. [cit. 26.02.2023]. Dostupné z: <https://www.cs.wikipedia.org/wiki/D%C4%9Blost%C5%99electvo>
5. *Falstaff* – *Wikipedie* [online]. [cit. 15.10.2022]. Dostupné z: <https://www.cs.wikipedia.org/wiki/Falstaff>
6. *Jak na nastřelování zbraně* – *Colosus.cz* [online]. [cit. 22.01.2023] Dostupné z: <https://www.colosus.cz/jak-na-nastrelovani-zbrane-x31358>
7. *Jedna z nejstarších palných zbraní na světě pochází z Česka* – *National geographic Česko* [online]. [cit. 15.10.2022]. Dostupné z: <https://www.national-geographic.cz/clanky/jedna-z-nejstarsich-palnych-zbrani-na-svete-pochazi-z-ceska.html>
8. *MOA vs. MRAD – GTAC – Dynamic Precision Rifle* [online]. [cit. 15.10.2022]. Dostupné z: <https://www.gtac.cz/clanky/moa-vs-mrad/>
9. *MULTIFLEX, ROTOFLEX – S-servis bke* [online]. [cit. 27.02.2023]. Dostupné z: <http://www.sservis.cz/index.php/zachyt-projektilu>
10. *Myslivość – Parametry pro výběr vhodného dalekohledu. Časopis Myslivość* [online]. [cit. 27.01.2023]. Dostupné z: <https://www.myslivość.cz/Casopis-Myslivość/Myslivość/2001/Prosinec---2001/Parametry-pro-vyber-vhodneho-dalekohledu> *Optimální nástřelná vzdálenost* – *Sellier & Bellot* [online]. [cit.22.01.2023]. Dostupné z: <https://www.sellier-bellot.cz/produkty/optimalni-nastrelna-vzdalenost/>

11. *Nekrytě ležící figura s kruhy, 10ks – ARMED* [online]. [cit. 27.02.2023].
Dostupné z: <https://www.armed.cz/terc-nekryte-lezici-figura-s-kruhy-10-ks/>
12. *Orange Peel Sight – In Target – 16 – vseprolov.cz* [online]. [cit. 27.02.2023].
Dostupné z: <https://www.vseprolov.cz/nastreleni-a-strelnice/terce/reaktivni-terce/orange-peel-sight-in-targets-16-5ks-18077.html>
13. *Orange Peel Sight-In Targers – 16 – vseprolov.cz* [online]. [cit. 24.02.2023].
Dostupné z: <https://www.vseprolov.cz/nastreleni-a-strelnice/terce/reaktivni-terce/orange-peel-sight-in-targets-16-5ks-18077.html>
14. *Propozice CP ČMMJ Běžící kňour – finále - Českomoravská myslivecká jednota* [online]. [cit. 22.02.2023]. Dostupné z: <https://www.cmmj.cz/propozice-cp-cmmj-bezici-knour-finale/>
15. *Přehled rozdělení zbraní a střeliva do kategorií – Ministerstvo zahraničních věcí* [online]. [cit. 22.01.2023]. Dostupné z: <https://www.mzv.cz/file/575757/>
16. *Reaktivní terč Beast Hunter – army-shop.cz* [online]. [cit. 24.02.2023].
Dostupné z: <https://www.army-shop.cz/produkty/reaktivni-terc-beast-hunter-5ks/13590.html>
17. *Reaktivní terč Beast Hunter – ARMY-SHOP.CZ* [online]. [cit. 27.02.2023].
Dostupné z: <https://www.army-shop.cz/produkty/reaktivni-terc-beast-hunter-5ks/13590.html>
18. *Samoopravovací a chodící – vseprolov.cz* [online]. [cit. 24.02.2023].
Dostupné z: <https://www.vseprolov.cz/nastreleni-a-strelnice/terce/samoopravovaci-a-chodici/>
19. *Samo-opravovací terč DURAMAX – koule – vseprolov.cz* [online]. [cit. 27.02.2023]. Dostupné z: <https://www.vseprolov.cz/nastreleni-a-strelnice/terce/tepelne-terce/tepelne-terce-21694.html>
20. *Skeet – Wikipedie* [online]. [cit. 22.02.2023]. Dostupné z: <https://www.cs.wikipedia.org/wiki/Skeet>
21. *Sniper terč – EURO SECURITY PRODUCTS®* [online]. [cit. 26.02.2023].
Dostupné z: <https://www.euro-security.info/cs/terce/sniper-terc.html>
22. *Stanovení naturální zrakové ostrosti – Základy metod refrakčních vad. Lékařská fakulta Masarykovy univerzity. Informační systém* [online]. [cit.

- 27.01.2023]. Dostupné z: https://www.is.muni.cz/do/rect/el/estud/lf/js16/refrakcni_vady/web/pages/03-naturalni-zrakova-ostroost.html
23. *Střelba ku ptáku – České tradice.cz* [online]. [cit. 18.10.2022]. Dostupné z: <https://www.google.com/amp/s/cesketradice.cz/strelba-ku-ptaku/amp/>
24. *Střelnice Venox čtyři zombie magnetická – ZBRANE-VZDUCHOVKY.CZ* [online]. [cit. 27.02.2023]. Dostupné z: <https://www.zbrane-vzduchovky.cz/strelnice-venox-ctyri-zombie-magneticka>
25. *Střelnice Venox Spinner 9 terčů – ZBRANE-VZDUCHOVKY.CZ* [online]. [cit. 27.02.2023]. Dostupné z: <https://www.zbrane-vzduchovky.cz/strelnice-venox-spinner-9-tercu>
26. *Taktický víceúčelový terč Skeleton Target – ALFA TACTICAL* [online]. [cit. 25.02.2023] Dostupné z: <https://www.alfatactical.cz/skeleton-targe-takticky-viceucelovy-terc-skeleton-target-10ks.html>
27. *Tepelné terče – vseprolov.cz* [online]. [cit. 24.02.2023]. Dostupné z: <https://www.vseprolov.cz/nastreleni-a-strelnice/terce/tepelne-terce/tepelne-terce-21694.html>
28. *Tepelné terče – vseprolov.cz* [online]. [cit. 27.02.2023]. Dostupné z: <https://www.vseprolov.cz/nastreleni-a-strelnice/terce/tepelne-terce/tepelne-terce-21694.html>
29. *Terč – Wikipedie* [online]. [cit. 13.10.2022]. Dostupné z: <https://www.cs.wikipedia.org/wiki/Ter%C4%8D>
30. *Terč číslo 26 (Policejní parkurový terč) – Tiskárna Ministerstva vnitra* [online]. [cit.25.02.2023]. Dostupné z: <https://www.tmv.cz/obchod/terce/terc-cislo-26-policejni-parkurovy-terc/>
31. *Terč mezinárodní redukovaný – srnec – Zbraně a střelivo* [online]. [cit. 27.02.2023]. Dostupné z: <https://www.zbrane-kspol.cz/terc-mezinarodni-redukovany-srnec/>
32. *Terče běžící – vseprolov.cz* [online]. [22.02.2023]. Dostupné z: <https://www.vseprolov.cz/nastreleni-a-strelnice/terce/terce-bezici/>

33. *Terče COLOSUS 14x14 cm bal. 100ks – COLOSUS.CZ [online]. [cit.27.02.2023] Dostupné z: <https://www.colosus.cz/terce-colosus-14x14cm-bal-100ks-x124630>*
34. *Trap – Wikipedie [online]. [cit. 22.02.2023]. Dostupné z: [https://www.cs.wikipedia.org/wiki/Trap_\(st%C5%99elba\)](https://www.cs.wikipedia.org/wiki/Trap_(st%C5%99elba))*
35. *Zákon č. 153/1994 Sb., o zpravodajských službách České republiky. In: ASPI – právní informační systém [online]. Praha: Wolters Kluwer ČR [cit. 25.02.2023]. Dostupné z: <https://www.aspi.cz/products/lawText/1/42079/1/2/zakon-c-153-1994-sb-o-zpravodajskych-slluzbach-ceske-republiky>*
36. *Zákon č. 361/2003 Sb., o služebním poměru příslušníků bezpečnostních sborů. In: ASPI – právní informační systém [online]. Praha: Wolters Kluwer ČR [cit. 25.02.2023]. Dostupné z: <https://www.aspi.cz/products/lawText/1/55966/1/2/zakon-c-361-2003-sb-o-sluzebnim-pomeru-prislusniku-bezpecnostnich-sboru>*