

**Česká zemědělská univerzita v Praze**

**Provozně ekonomická fakulta**

**Katedra humanitních věd**



**Bakalářská práce**

**Sociální a ekonomický rozvoj obce Čáslav**

**Zuzana Vilišová**

© 2015 ČZU v Praze

# ČESKÁ ZEMĚDĚLSKÁ UNIVERZITA V PRAZE

Katedra humanitních věd  
Provozně ekonomická fakulta

## ZADÁNÍ BAKALÁŘSKÉ PRÁCE

Zuzana Vilišová

Veřejná správa a regionální rozvoj

Název práce

**Sociální a ekonomický rozvoj města Čáslav**

Název anglicky

**Social and Economic Development of the Municipality Čáslav**

### Cíle práce

Cílem této práce je analyzovat a zhodnotit sociální a ekonomickou situaci obce, a to s ohledem na občanskou vybavenost, sociální služby, školství a ekonomické aspekty.

### Metodika

Z metodologického pohledu bude využito především techniky studia dokumentů (sekundární analýzy dat) a také polostandardizovaných rozhovorů s hlavními aktéry rozvoje obce.

## Doporučený rozsah práce

30 – 40 stran

### Doporučené zdroje informací

Další literatura bude doporučena v průběhu zpracování práce.

- 1.KOL. AUT. 2008: Úvod do regionálních věd a veřejné správy. Plzeň, Aleš Čeněk
- 10.Materiály města Čáslav
- 2.MATES, P., WOKOUN, R. et al. 2001: Malá encyklopedie regionalistiky a veřejné správy. Praha, Prospektrum
- 3.BLAŽEK, J., UHLÍŘ, D. 2012: Teorie regionálního rozvoje: nástin, kritika, implikace. Praha, Karolinum
- 4.JANEČKOVÁ L., VAŠTIKOVÁ M.1999: Marketing měst a obcí. Praha, Grada Publishing
- 5.PEKOVÁ J., PILNÝ J.2002: Veřejná správa a finance veřejného sektoru. Praha, ASPI Publishing
- 6.KOL. AUT. 2008: Řízení obcí I. Praha, Professional Publishing
- 7.KOL. AUT. 2008: Řízení obcí II. Praha, Professional Publishing
- 8.BERAN, V 2005: Management udržitelného rozvoje regionů, sídel a obcí. Praha, Academia
- 9.WOKOUN, R. a kol. 2008: Regionální rozvoj. Praha, Linde

### Předběžný termín obhajoby

2015/02 (únor)

### Vedoucí práce

Ing. Jakub Husák, Ph.D.

Elektronicky schváleno dne 22. 11. 2013

**doc. PhDr. Michal Lošťák, Ph.D.**

Vedoucí katedry

Elektronicky schváleno dne 5. 12. 2013

**Ing. Martin Pelikán, Ph.D.**

Děkan

V Praze dne 06. 03. 2015

### Čestné prohlášení

Prohlašuji, že svou bakalářskou práci "Sociální a ekonomický rozvoj obce Čáslav" jsem vypracovala samostatně pod vedením vedoucího bakalářské práce a s použitím odborné literatury a dalších informačních zdrojů, které jsou citovány v práci a uvedeny v seznamu literatury na konci práce. Jako autorka uvedené bakalářské práce dále prohlašuji, že jsem v souvislosti s jejím vytvořením neporušila autorská práva třetích osob.

V Praze dne 10.3.2015

---

### Poděkování

Ráda bych touto cestou poděkovala Ing. Jakubu Husákovi, Ph.D., za cenné rady a odborné vedení při zpracování této bakalářské práce. Dále mé poděkování patří paní Bc. Schneiderwindové z městského úřadu v Čáslavi, která mi poskytla cenné materiály a informace spojené i s místním letišťem 21. Základny taktického letectva. Na závěr děkuji všem, především své rodině za poskytnutí podpory při studiu a vypracování této práce.

# Sociální a ekonomický rozvoj obce Čáslav

---

## Social and Economic Development of the municipality Čáslav

### Souhrn

Bakalářská práce se zabývá rozborem sociálního a ekonomického rozvoje obce Čáslav, ležící ve Středočeském kraji. Tento rozvoj byl následně porovnáván s dobou před rokem 1989, kdy nastala sametová revoluce, a dnešní dobou. V souvislosti se sociálním a ekonomickým rozvojem, je tato práce také zaměřena na místní vojenské letiště 21. Základny taktického letectva, které je jedno z největších prosperit Středočeského kraje a České republiky vůbec. Pro bližší informace ohledně místního letiště byl využit polostandardizovaný rozhovor s tiskovým mluvčím a výkonným praporčíkem. V této práci je graficky znázorněn rozbor, nejen sociálního vývoje obce, ale také zaměstnanost vojenského letiště. Práce je založena na úplných podkladech městského úřadu v Čáslavi a literatuře, zabývající se konkrétními stanovisky regionálního rozvoje, ekonomické a sociální situace.

### Summary

This bachelor thesis deals with the analysis of social and economic development of the town Čáslav which is located in the region of Central Bohemia. This development has been subsequently compared with the period before 1989, when the Velvet Revolution took place, and with the present time. In relation to a social and economic development, this thesis is also focused on the local military airport of 21st Tactical Air Force Base, which is one of the greatest prosperity of Central Bohemia and the Czech republic as well. For more information regarding the local airport I have used a semi-standardised interview with a spokesperson and Executive Warrant Officer. In my thesis you can find a graphical analysis, not only of the social development of the town, but also the employment at the

military airport. This thesis is based on the complete documentation provided by a municipal authority in Čáslav, as well as the literature dealing with the specific opinions on regional development, economic and social situation.

**Klíčová slova:** regionální rozvoj, sociální rozvoj, ekonomický rozvoj, vliv obce ze socioekonomického hlediska, sociální služby, struktura obyvatel, vojenské letiště 21. Základny taktického letectva

**Keywords:** regional development, social development, economic development, influence of the town in socio-economic terms, social services, population structure, military airport of 21st Tactical Air Force Base.

## Obsah

<b>1 Úvod .....</b>	<b>10</b>
<b>2 Cíl a metodika .....</b>	<b>12</b>
<b>3 Literární rešerše.....</b>	<b>13</b>
3.1 Regionální rozvoj.....	13
3.2 Regionální politika .....	15
3.3 Sociální politika .....	17
3.4 Osídlení .....	17
3.5 Město jako základní samosprávný celek.....	19
3.5.1 Definice města .....	19
3.5.2 Funkce města .....	22
3.6 Ekonomický rozvoj .....	22
<b>4. Základní charakteristika města Čáslav .....</b>	<b>24</b>
4.1 Historie.....	25
4.2 Historické zajímavosti Čáslavi.....	26
4.3 Rozložení (poloha) města.....	26
4.4 Správa obce .....	27
4.5 Demografická analýza.....	28
4.6 Struktura obyvatelstva.....	30
4.7 Obyvatelstvo .....	32
4.8 Občanská vybavenost.....	33
4.9 Sociální zabezpečení .....	33
4.10 Sociální zařízení .....	34
4.11 Školství.....	34
4.12 Doprava .....	35
<b>5. Porovnání ekonomického rozvoje před a po r. 1989 .....</b>	<b>36</b>
5.1 Nezaměstnanost.....	37
<b>6. Vojenské letiště 21. Základny taktického letectva .....</b>	<b>39</b>
6.1 Historie vojenského letiště .....	40
6.2 Zaměstnanost.....	43
6.3 Přínosy vojenského letiště.....	43
6.4 Vybavenost.....	44



6.5 Zhodnocení vojenského letiště.....	45
<b>7. Závěr .....</b>	<b>47</b>
<b>Seznam použité literatury .....</b>	<b>49</b>
<b>Seznam tabulek .....</b>	<b>52</b>
<b>Seznam grafů.....</b>	<b>52</b>
<b>Přílohy.....</b>	<b>53</b>

## 1 Úvod

Čáslav je historické město, které leží ve Středočeském kraji. První zmínky o osídlení města se datují od počátku neolitu (6. – 5. Století př. Kristem). Vystřídalo se zde mnoho kultur. Dříve se město nazývalo Hrádek a již 11. století se Hrádek stal centrem Přemyslovské provincie. V 18. století se Čáslav stala významným správním centrem, sídlem krajského úřadu. V současnosti je město přirozeným spádovým městem a pověřenou obcí III. stupně.

Téma bakalářské práce je Sociální a ekonomický rozvoj města Čáslav. Čáslav jsem si vybrala z důvodu citové vazby ke svému rodnému městu, ale také proto, že je to historické město s bohatou minulostí a v současnosti se rozrůstající samosprávný celek z ekonomického hlediska. Prvně je charakterizována samotná lokalita, dále analýza a porovnání samotné sociální a ekonomické situace města. V další části práce jsou objasněny pojmy z širšího hlediska. Nejdříve je potřeba se obecně seznámit s regionální politikou včetně regionálního rozvoje města Čáslav. Je to nezbytná součást poukázání na město, které dokázalo svou ekonomickou úroveň posunout kupředu.

Dále se zabývá charakteristikou a funkcí samosprávného celku, demografických ukazatelů a struktur, kdy je potřeba zhodnotit a analyzovat samotnou strukturu obyvatelstva, osídlení, popřípadě migraci. Poukazuje na dopady a vlivy obce na okolí z hlediska sociálního a ekonomického ukazatele.

Tato práce se pozastavuje i nad historií, která je spjata s městem Čáslav a je velkou dominantou města nejen pro samotné obyvatele. Ačkoliv se toto město nemůže činit velkým počtem obyvatel, na turisty, které zajímá historie až do hlubin založení Čáslavi, nemůže být nouze. Historický vývoj po dnešní dobu výrazně ovlivnilo město v ekonomickém směru.

V další části je práce zaměřena ze sociálního hlediska od porovnání sociální politiky do současnosti, přes občanskou vybavenost, sociální služby a zabezpečení

a školství. Z tohoto hlediska bude podrobněji zaměřená charakteristika práce. Čáslav poskytuje občanům velkou škálu občanské vybavenosti, služeb aj.

Na základě zjištěných poznatků a dat se práce zabývá ekonomickou stránkou obce, ekonomickou situací se zaměřením na nezaměstnanost a dopady ekonomického rozvoje.

V neposlední řadě další vybaveností města je poukázáno na místní vojenské letiště 21. Základny taktického letectva, které je velkou zajímavostí obce, na jeho přínosy, pozitivní i negativní dopady vůči obci z hlediska ekonomického i sociálního. Zmíněna je i vybavenost místního letiště a doprava. Z pohledu dopravní situace je město dobře situováno pro dostupnost práce či jiných služeb pro místní obyvatelstvo, okolní vesnice a další.

## 2 Cíl a metodika

Téma bakalářské práce je Sociální a ekonomický rozvoj obce Čáslav. Cílem této práce je analyzovat a zhodnotit sociální a ekonomickou situaci obce. V první části práce jsou objasněny pojmy z širšího hlediska, které k tématu nezbytně patří, jako je regionální rozvoj, regionální politika a osídlení. Dále se zabývá charakteristikou a funkcí samosprávného celku, analýzou demografických ukazatelů a struktur. Poukazuje na dopady a vlivy obce na okolí z hlediska sociálního a ekonomického ukazatele.

Dále je práce zaměřena ze sociálního hlediska, aby porovнала sociální politiku přes občanskou vybavenost, sociální služby a zabezpečení a školství. Na základě zjištěných poznatků a dat se práce zabývá ekonomickou stránkou obce, ekonomickou situací se zaměřením na nezaměstnanost a dopady ekonomického rozvoje. V neposlední řadě je poukázáno na místní vojenské letiště 21. základny taktického letectva, které je velkou zajímavostí obce, na jeho přínosy, pozitivní i negativní dopady vůči obci z hlediska ekonomického i sociálního. Zmíněna je i vybavenost místního letiště a doprava.

Pro stanovení cílů této práce bude použita forma polo-standardizovaného rozhovoru s výkonným praporčíkem vojenského letiště a tiskovým mluvčím 21. Základny v Čáslavi, dále ze shromážděných dat a poznatků získaných z místního městského úřadu a odborné literatury. Čerpáno bude i z materiálu poskytnutých městským archivem Čáslav. Informace budou shromážděny také z místního letiště z archivu a bývalých i stálých zaměstnanců. Dále zde byly využity odborné knihy a materiály zaměřené přímo na regionální rozvoj a veřejnou správu.

## 3 Literární rešerše

### 3.1 Regionální rozvoj

Problematika regionálního rozvoje nezahrnuje pouze územní aspekty, ale také ekonomické, sociální, kulturní a ekologické otázky, které vedou ke zvyšování kvality života a životní úrovně obyvatelstva. Územně správní jednotky se zabývají regionálním rozvojem, který vychází ze základních dokumentů zákona České republiky č.248/2000 Sb. Dle Strategie regionálního rozvoje na období 2007 – 2013 „*O podpoře regionálního rozvoje z hlediska potřeby soustředěné podpory vymezil čtyři základní typy regionů:*

- *Strukturálně postižené regiony,*
- *Hospodářsky slabé regiony,*
- *Venkovské regiony,*
- *Ostatní regiony“* (Lacina, 2005, s. 11).

Strukturálně postižené regiony jsou charakteristické nízkou mírou nezaměstnanosti, podílem zaměstnanosti v průmyslu a rozsahem a vahou útlumu v průmyslovém odvětví.

Hospodářsky slabé regiony jsou charakteristické nedostačujícím ekonomickým výkonem, podprůměrnou vybaveností výrobních faktorů a nízkým příjmem obyvatel.

Venkovské regiony se vyznačují nízkou koncentrací obyvatel a vysokým podílem zaměstnanosti v zemědělském sektoru. (Hudečková, Lošťák, Ševčíková, 2010)

Ostatní regiony jsou označovány za regiony, které potřebují nezbytnou podporu z jiných důvodů. „*Tj. pohraniční regiony, bývalé vojenské prostory, regiony postižené živelnými pohromami, regiony se silně znečištěným životním prostředím, regiony s vyšší mírou nezaměstnanosti“* (Lacina, 2005, s. 11).

Následná novelizace Strategie regionálního rozvoje na období 2014 – 2020 vymezuje pouze jeden typ regionů se soustředěnou podporou státu. Mezi tento typ regionu patří hospodářsky problémové regiony. Jsou charakteristické zejména nadprůměrnou

mírou nezaměstnanosti, nízkou životní úrovní, také nízkým ekonomickým stupněm výkonnosti, dále nízkým průměrným příjmem obyvatel a nepříznivým demografickým vývojem.

Tyto regiony se zejména vymezují na úrovni obcí s rozšířenou působností a určují se ukazateli HDP, což vyjadřuje odhad výkonnosti ekonomiky, dále mírou nezaměstnanosti, zadlužeností obce s rozšířenou působností na 1 obyvatele, dávkami hmotné nouze nebo také saldem migrace na 1000 obyvatel.

Následně se k regionům se soustředěnou podporou státu přiřazují tzv. ostatní regiony, které jsou podporovány státem z důvodů sociálně zvýhodněné oblasti a současné a bývalé vojenské újezdy. (mmr, 2014)

Hlavním cílem regionálního rozvoje je identifikace rozvojových problémů a předpokladů, diagnostikování území, zrealizování rozvojových strategií regionů a to jak celků, tak jejich správních částí – municipalit.

V posledních letech 20. Století se začíná prosazovat endogenní přístup při regionálním rozvoji. Dříve převládal přístup exogenní.

Pojem regionální rozvoj se snaží zvyšovat a využívat ambice systematicky vymezeného území (prostoru), který vzniká v důsledku prostorové optimalizace socioekonomických činností a využívá přírodních zdrojů. Pomocí ukazatelů lze zhodnotit hrubý domácí produkt na obyvatele, průměrné mzdy, míru nezaměstnanosti, strukturu vzdělanosti, kvality a dostupnosti infrastruktury, apod. Těmito činnostmi se zabývá v regionálním rozvoji zejména instituce, které jsou neakademické, tj. zejména krajské, městské a obecní úřady a soukromé společnosti.

Regionální rozvoj je míněn jako využití, především ekonomických, geografických a sociologických nauk, které řeší nejen jevy, procesy, ale také přístup systematicky vymezeného prostoru. Na tyto nauky mají vliv přírodně-geografické, ekonomické a sociální podmínky v daném regionu. (Lacina, 2005; Blažek, Uhlíř, 2012)

Další součástí regionálního rozvoje je strategie, která zahrnuje především zkoumání stavu regionálního rozvoje, slabé a silné stránky v rozvoji jednotlivých krajů a okresů, strategické cíle regionálního rozvoje v České republice

Ústřední orgán státní správy, tj. ministerstvo využívá při vyhotovení návrhu strategie regionálního rozvoje především statistické údaje, příslušné teritoriální (územní) plánovací podklady, politiku teritoriálního (územního) rozvoje a územně plánovací dokumentaci dle zvláštních právních předpisů, limity využití území a zásady jeho organizace, principy ochrany a tvorby životního prostředí, programy rozvoje územního obvodu krajů.

Na základě Ministerstva vlády se schvalují návrhy na strategii regionálního rozvoje. (ZPL, 2000)

### **3.2 Regionální politika**

Pojem regionální politika lze vyjádřit jako soubor cílů, nástrojů a opatření, která vedou ke snížení dostatečně velkých socioekonomických rozdílů v jednotlivých regionech. Má velice významné postavení v rámci celé EU. Usiluje o stabilitu evropského trhu ve snižování hospodářských a sociálních rozdílů. Lze jej charakterizovat jako výkonná a koncepční činnost státu a regionálních orgánů. Hlavními cíli regionální politiky je vyvážení rozvoje jednotlivých regionů, snižování rozdílů jednotlivých regionů a podpora hospodářského a sociálního rozvoje jednotlivých regionů.

*„Výše uvedených obecných cílů je dosahováno především podporou projektů v rámci tří prioritních os politiky hospodářské a sociální soudržnosti v problémových regionech EU, jimiž jsou:*

- *infrastruktura a životní prostředí*
- *rozvoj lidských zdrojů*
- *podpora podnikání“ (Lacina, 2005, s. 7).*

Regionální politika se dělí na dvě klíčové úrovně a to republikovou, tj. stát jako celek, prostřednictvím ústředních orgánů státní správy, a úroveň regionální, která

zabezpečuje orgány regionální samosprávy a je zaměřena na vnitroregionální politiku, tj. obcí a mikroregionů s důrazem na rozvoj municipalit nebo obcí a mikroregionů jako celku.

Regionální politika tvoří všechny veřejné intervence, které přispívají ke zlepšení geografických rozdělení ekonomických činností. Pro většinu evropských zemí je definice regionální politiky snaha redukovat meziregionální diference, která vychází z podpory rozvoje problémových regionů.

Nástroje regionální politiky se dělí dle vztahu k ekonomice a to na dvě úrovně makroekonomickou a mikroekonomickou.

*„Hlavními makroekonomickými nástroji jsou:*

- *fiskální politika státu*
- *monetární politika státu*
- *státní protekcionismus“* (Lacina, 2005, s. 12).

Makroekonomické nástroje jsou tvořeny nástroji fiskální politiky (založena na přerozdělování mechanismu státního rozpočtu), monetární politiky (založena na ovlivňování peněz v oběhu s hlavními nástroji regionální politiky s cílem dosáhnout nízké míry inflace) a v poslední řadě také státním protekcionismem (ekonomický pojem, který upřednostňuje a chrání vlastní výrobky, služby a pracovníky před zahraniční konkurencí). Užití nástrojů makroekonomické povahy, je silně omezeno pro řešení regionálních problémů jinými hospodářskými cíli, například udržením inflace na potřebné úrovni či vyrovnání platební bilance.

Hlavními mikroekonomickými nástroji jsou poskytované účelově finanční půjčky ze státního, regionálního nebo místního (municipálního) rozpočtu. Ve srovnání s makroekonomickými nástroji jsou mikroekonomické nástroje adresné, jelikož přímo zasahují do ekonomických subjektů ekonomického mechanismu. Mikroekonomické nástroje se rozdělují dle zaměření ekonomických subjektů a to na dvě skupiny: nástroje, které mají vliv na prostorový pohyb pracovních sil a dále na nástroje, které ovlivňují prostorový pohyb kapitálu. (Mates, 2001)



### 3.3 Sociální politika

*„Sociální politika je soustavné a cílevědomé úsilí jednotlivých subjektů ve svém zájmu udržet nebo dosáhnout změny ve fungování nebo podpořit rozvoj svého či jiného sociálního systému nebo soustavy nástrojů k realizaci své či jiné sociální politiky“ (Tomeš, 2010, s. 29)*

Sociální politika je velmi široký pojem a existuje pro ni několik různých definic. Především je nutné zdůraznit, že sociální politika je vždy součástí určitého společenského celku. Sociální politika, její cíle, funkce, nástroje, se nevytváří izolovaně, ale v souladu s dalšími sférami společnosti (ekonomické, sociální, ekologické, vědeckotechnické, politické, existenční). Na její vznik a fungování mají vliv i normy ekonomické, politické, mravní a další jiné normy. Složitost a spletnost těchto vztahů a vlivů jednoznačnou všeobecně přijímanou definici vylučuje. Názor na sociální politiku souvisí s vnímáním samotného pojmu sociální. Ten je obvykle chápán ve třech významných rovinách, závislých na šíři záběru:

- V nejširším slova smyslu, tj. sociální jako společenský.
- V užším slova smyslu, tj. sociální jako snaha směřující ke zdokonalování životních podmínek lidí.
- V nejužším slova smyslu, tj. spíše ve smyslu řešení nastalých nepříznivých nebo nouzových sociálních situací. (vsers, 2003)

### 3.4 Osídlení

Sídlo je vyznačováno jako základní jednotka osídlení. Osídlení je výsledek dlouholetého vývoje (odhadovaná doba 13. a 14. století). Po dalších tisíciletích docházelo k propojování a k vazbám mezi městy. Vzniká hlavně migrací obyvatel, kteří se stěhují do dříve neobydlených míst. (Beran, 2005)

*„Předmět regionalistiky jako prostorová organizace společnosti má viditelnou podobu v:*

- 1) *sídlech*
- 2) *sídelní struktura*

3) *osídlení*“ (Hudečková, Lošťák, Ševčíková, 2010, s. 34)

Tyto tři podoby se nejvýrazněji a nejzřetelněji projevují jako prostorové jevy, vztahy a procesy.

Pojem sídlo se vyznačuje v regionalistice jako základní jednotka osídlení. Sídlo je považováno za každé obydlené místo včetně přilehlých ploch, které je schopno obyvatelstvo bezprostředně využívat. V těchto sídlech se koncentrují obyvatelé, kteří vykonávají ekonomickou a jinou činnost. Sídla se vyznačují druhem, velikostí a funkcí. „*Významnou funkcí sídla je vazba pracovní místo a bydlení*“ (Beran, 2005, s. 139). Současnost sídel je výsledek dlouhodobého historického průběhu, na který působily různé vlivy.

Dvě základní skupiny, na které se dělí sídla, jsou skupiny venkovského původu, které nadále rozvíjí zemědělskou výrobu a na skupinu městského původu, která je vyznačována nezemědělského charakteru. (Hudečková, Lošťák, Ševčíková, 2010)

**Tabulka 1: Kritéria pro rozdělení městských a venkovských sídel**

<b>Kritérium</b>	<b>Městské sídlo</b>	<b>Venkovské sídlo</b>
<b>Velikost</b>	Větší	Menší
<b>„stáří“</b>	Mladší	Starší
<b>rychlost vývoje</b>	Dynamičtější	Pomalejší
<b>Funkce</b>	převážně nezemědělského charakteru	spíše zemědělské a návazné na zemědělství
<b>homogenita/heterogenita</b>	heterogenita struktury obyvatel, využití ploch, funkcí, stylů žití	větší homogenita struktury obyvatel, využití ploch, funkcí, stylů žití

Zdroj: HUDEČKOVÁ, Helena, LOŠŤÁK, Michal, ŠEVČÍKOVÁ, Adéla. *Regionalistika, regionální rozvoj a rozvoj venkova*. Praha: ČZU, PEF, 2010, ISBN 978-80-213-1413-9, str.35

Sídelní struktura se vyznačuje jako „*soustava sídel včetně jejich hierarchie, funkční struktury a vzájemných vazeb mezi sídly*“ (Hudečková, Lošťák, Ševčíková, 2010, s. 34).

Hlavní ukazatelé sídelní struktury se vyznačují dle počtu obcí, průměrnou velikostí obce, strukturou obce dle velikostních skupin, podílem obcí v jednotlivých velikostních kategoriích, a podílem obyvatelstva v jednotlivých velikostních kategoriích.

Sídelní strukturu dělíme na horizontální (tj. poloha, umístění) a vertikální (tj. hierarchie). (Hudečková, Lošťák, Ševčíková, 2010)

### **3.5 Město jako základní samosprávný celek**

Město jako územní samosprávný celek je považováno území, které je pro občany územním společenstvím a kde mají občané právo na samosprávu. Je tedy veřejnoprávní korporací, tzn. sdružení osob žijících na daném území. „*Samosprávou tedy rozumíme samostatné obstarávání svých záležitostí v mezích práva. Znamená to, že tyto záležitosti spravuje někdo jiný než stát jako nestátní subjekt. Stát předává část veřejné správy nestátnímu subjektu. Je to považováno za významný projev demokratizace společnosti*“ (Peková, Pilný, 2002, s. 71).

Ze strany územní samosprávy byly vytvořeny potřebné předpoklady pro kvalitní občanskou kontrolu. Zejména se jedná o přístup občana k informacím, možnost vyjádřit názory občana na hospodaření a dále možnost aktivního zúčastnění práce poradních a iniciativních orgánů. „*Jedná se především o přístup občana k informacím, možnost občana vyjádřit své názory na hospodaření a umožnění občanovi aktivně se zúčastnit práce iniciativních a poradních orgánů*“ (Peková, Pilný, 2002, s. 71).

#### **3.5.1 Definice města**

V dlouhodobém procesu společnosti se vyvíjí, mění, ovlivňuje a vzniká potřeba obyvatel a to v sektoru politickém, ekonomickém, kulturním, sociálním aj. Z těchto důvodů a potřeb se začali budovat města. Město je označováno jako urbanisticko-sociální jednotka různorodé velikosti. „*Dle zákona o obcích jsou městy obce, které byly městy ke*

*dni nabytí účinnosti tohoto zákona, tj. ke dni voleb do zastupitelstev krajů (12. listopadu 2000) Obec může nabýt statusu města, pokud tak stanoví předseda Poslanecké sněmovny po vyjádření vlády“ (Mates, 2001, s. 62). Pojem město je sídlo nezemědělských aktivit. Má určité znaky, které se odlišují právě od sídel venkovských a to zejména funkcemi. Zákon 128/2000 Sb. stanovuje, že město se může stát městem, jestliže má více jak tři tisíce obyvatel. Spojí-li se dvě a více obcí, z nichž je alespoň jedno město, pak je obec po spojení městem.*

Město se vyznačuje jako heterogenní, větší, dynamičtější a mladší sídelní jednotka. Charakterizuje se vnějšími, (tj. geografickými a urbanisticko-technickými měřítky) a vnitřními znaky (tj. spíše demografickými, ekonomickými, sociálními, kulturními a politickými faktory a jejich ukazatele).

Dle třídění a analýzy městským sídel se provádí jednotlivá kritéria a to z pohledu velikosti, tj. města malá, středně velká, velká, velkoměsta a metropole. Dále dle polohy, tj. nížinná či horská, přímořská či vnitrozemská, aj. Také z hlediska půdorysu lze rozlišovat – lineární, šachovnicový a koncentrický. Mimo jiné kritérium vzniku, vývoje a funkcí.

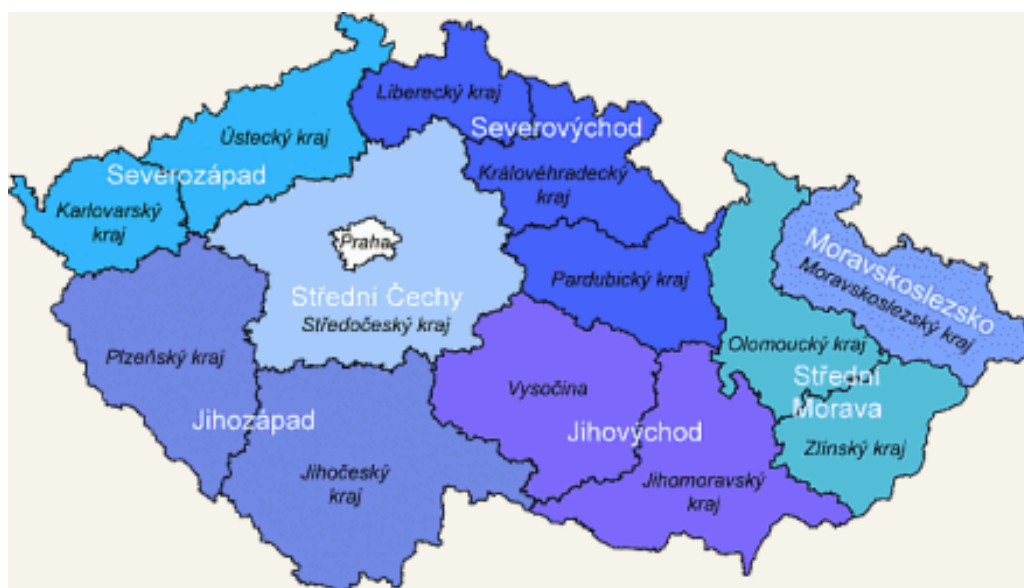
Další funkcí měst je jejich klasifikace dle J. Krále – obchodní, průmyslová, správní, vojenská, univerzitní, poutní, duchovní, lázeňská, sportovní a rekreační, zahradní. Dále dle N. P. Gista a S. F. Favy – výrobní střediska, obchodní města, politická (správní) města, kulturní a výchovná střediska, zdravotní a rekreační střediska a vojenská města. V neposlední řadě kritérium dle F. Carriéra, P. Pinchmela – města primárního sektoru, města sekundárního sektoru a města terciálního sektoru. (Hudečková, Lošťák, Ševčíková, 2010)

**Tabulka 2: Vymezení jednotlivých úrovní NUTS**

Jednotka NUTS	Velikostní vymezení	Příklad – Česká republika
<b>NUTS 0</b>	Stát	Není
<b>NUTS 1</b>	3 – 7 milionů obyvatel	Česká republika
<b>NUTS 2</b>	0,8 – 3 miliony obyvatel	Regiony soudržnosti (8)
<b>NUTS 3</b>	150 – 800 tisíc obyvatel	Kraje (14)
<b>LAU 1</b>	-	Okresy (77)
<b>LAU 2</b>	Obce	Obce (6249)

Zdroj: HUDEČKOVÁ, Helena, LOŠŤÁK, Michal, ŠEVČÍKOVÁ, Adéla. *Regionalistika, regionální rozvoj a rozvoj venkova*. Praha: ČZU, PEF, 2010, ISBN 978-80-213-1413-9, str.33

**Obrázek 1: Mapa 8 regionů soudržnosti a 14 krajů České republiky**



Zdroj: SCZUHK, 2013, středisko čzu [online] [cit. 2015-03-04]. ISBN. Dostupné z: [http://www.strediskoczuhk.cz/pefhk/PEFHK\\_materialy.html](http://www.strediskoczuhk.cz/pefhk/PEFHK_materialy.html)

Dohromady vzniklo 8 regionů soudržnosti tj.: Praha, Střední Čechy, Severozápad, Severovýchod, Moravskoslezsko, Střední Morava, Jihovýchod, Jihozápad.

### 3.5.2 Funkce města

Město plní především funkci vlastní samosprávy tzv. samostatnou působnost, v možnostech o kterých může město samo rozhodovat, tzn. má určité pravomoce upravené zákonem.

Základními funkcemi města jsou městoobslužné a městotvorné.

- Městoobslužná funkce – jsou to činnosti, které slouží zejména k uspokojení potřeb obyvatelstva města, tj. základní školy, obchody se spotřebním zbožím a potravinami.
- Městotvorná funkce – jsou takové ekonomické činnosti, které jsou určeny především pro vnější okolí. Jedná se zejména o průmyslovou výrobu, služby (správa, finance, kultura, sport). Tyto činnosti ovlivňují vznik a rozvoj města. (Hudečková, Lošťák, Ševčíková, 2010)

### 3.6 Ekonomický rozvoj

V minulosti byla ekonomika Československa do určité míry, vnějším vlivům, uzavřena. Dle Klause (1994) ji označuje za polo autarkní (tj. soběstačný). Byl limitován vliv světového hospodářství vůči Československé ekonomice. Zahraniční obchody byly orientovány na východní trhy, tzn. až 70% exportu pro socialistické země. RVHP – Rada vzájemné hospodářské pomoci byla organizace, která se snažila o vzájemné výměny zboží mezi socialistickými zeměmi, jejímž členem byla také ČSSR. Na západních trzích se socialistické země nedokázali uplatnit, díky kvalitě produkce. Hlavní příčinou byla i klesající měna. Pro československý obchod, ekonomika znamenala značná negativa vůči východnímu trhu. Exportní výrobky se na trhu prodávali s velmi omezenou konkurencí a na druhé straně se západní zboží nedodávalo do země. Hlavní příčiny a důsledky zapříčinila kvalita, která se očekávala od produkce. V Československu dříve fungovalo pouhých 50 podniků, které spolupracovaly se zahraničním obchodem, oproti např. Maďarsku či Polsku (500 podniků).

Struktura ekonomického hospodářství byla pokřivena. „Komunisté se domnívali, že jedině výroba přináší hodnotu, a proto bylo jejich úsilí zaměřeno na maximalizaci rozvoje

*průmyslu za souběžného zanedbání a potlačení sektoru služeb, který byl marxistickými ekonomy vnímán jako neproduktivní“ (Židek, 2006, s. 15).*

Tempo ekonomického růstu klesalo v průběhu komunistické diktatury. Ale i v době 50. let byl vzestup ekonomického růstu specifický. Ekonomický vzestup byl založen hlavně na faktorech extenzivního charakteru, tj. dodatečné zdroje do výroby. Naopak se ubralo na efektivitě či produktivitě práce dle Půlpána (1993). Nepřímý důsledek extenzivního růstu se odrážel v náročnosti výroby, která vedla ke znečištění životního prostředí.

Rok 1991 přinesl ekonomickou reformu, která pomalu přeměňovala centrálně řízenou ekonomiku v ekonomiku tržní. Následovala rychle se navyšující inflace až nad 55%. Tentýž rok nastala především ztráta trhů RVHP, a proto byla nutnost se orientovat na západní trh. V dalších cca 4 letech se začala dařit snížit inflaci pod 10%, také obnovit ekonomický růst, udržet nízkou nezaměstnanost i stabilitu kurzu koruny a nakonec i přilákat nezbytný příliv zahraničního kapitálu, především ve formě přímých investic. Polovina 90. let představovala pro celou ČR značné problémy a to v podobě vyššího nárůstu mezd a zvýšení životní úrovně v nesouladu s produktivitou práce. V souvislosti s tímto problémem se odrážela i narůstající vnitřní nerovnováha. Rok 1997 přinesl prudké oslabení kurzu české koruny, které donutilo měnovou politiku opustit režim fixního kurzu a nahradit ho plovoucím kurzem (tzn. režim volného pohybu kurzu). Hlavní roli hraje inflace, která se v důsledku měnového rozruchu v roce 1997 - 1998 zvýšila z 6% na 13%. Následující rok se podařilo snížit inflaci pod 5% a tím pádem i obnovit ekonomický růst.

Současná ekonomika představuje krizi a to nejen ekonomickou, hospodářskou, ale i duchovní a hodnotovou. Ekonomická krize spočívá v zadluženosti státu i přesto, kdy světová banka konstatuje z nejnovějších analýz, že 10 členů EU včetně České republiky se poprvé od začátku globální ekonomické krize v roce 2008 vrací k ekonomickému růstu. Do ekonomické normy by se situace ČR měla vrátit do doby před krizí nejdřív v příštím roce. Pro některé regiony bude doba návratnosti delší. Světové banky v loňském roce, které zaznamenaly propad až o více než 2%, letos očekávají vzrůst o zhruba 3%. Růst však závisí na ekonomice rozvojového světa. (cnb, 2010)

#### 4. Základní charakteristika města Čáslav

Čáslav je typickým městem střední velikosti s obdobnými historickými a vývojovými kořeny, jaké má naprostá většina českých měst. Založena byla, jako skoro všechna větší města naší vlasti, za vlády krále Přemysla Otakara II. V případě Čáslavi někdy těsně po roce 1260. Její vývoj před samotným založením města a poloha na někdejší starověké dopravní spojnici centra Čech a Moravy, ji na řadu století daly úlohu správního centra celého regionu, včetně ochrany uvedené cesty. Okolní krajina, tvořená širokým výběžkem Polabské nížiny s úrodnou půdou, ohraničená na severovýchodu pásmem Železných hor a na východě a jihu Hornosázavskou pahorkatinou, má velmi specifický klimatický charakter, který svým teplým a mírným podnebím výrazně přeje zemědělské výrobě. Proto v Čáslavi během devatenáctého a na počátku dvacátého století vznikal především průmysl zaměřený na zpracování zemědělských produktů. Obdobně bylo orientováno i její okolí, v němž se nacházely hlavně cukrovary. V Čáslavi pak byl největším závodem podnik „Kosmos“ na výrobu potravinářských olejů, jejichž vedlejším produktem byla výroba mýdla. Byl zde i pivovar, mlékárna, pila, jatka, mrazírny. Strojírensky zaměřené podniky byly jen drobnějšího charakteru. Významnou strategickou úlohu plnila přítomnost armády, kterou město samo podporovalo například výstavbou kasárenských objektů. Velký počet vojáků zajišťoval prosperitu značnému počtu podniků, restaurací a podobných zařízení a druhotně podporoval i obchodníky.

Po druhé světové válce se význam armády v životě města ještě zvýšil – bylo zde vybudováno velké vojenské letiště a v prostoru mezi městem a nedalekou obcí Drobovice další vojenské objekty. Průmysl byl posílen výstavbou autobusových servisů. I nadále však Čáslav zůstávala městem málo průmyslovým, jejíž rozvoj, co do počtu obyvatel mnoho desetiletí stagnoval. Bylo zde ale hodně škol a učilišť, které přitahovaly budoucí studenty. Kromě dvou základních škol zde byla škola průmyslová, zemědělská a pedagogická, gymnázium, učiliště pro automechaniky, kadeřnice a učiliště zemědělské.

Po roce 1989 jednotky pozemních vojsk byly zrušeny. V provozu zůstalo jen vojenské letiště. Větší závody postupně zanikly a nové menší podniky, vzniklé v rámci jejich někdejších areálů je plně nenahradily. Pracovních příležitostí citelně ubylo, proto je



velké množství lidí nuceno za prací dojíždět. Školy se zachovaly a dokonce zde byla postavena velmi moderní nová základní škola. Navzdory místnímu negativnímu vývoji na trhu práce se Čáslav rozrostla a stala se vyhledávaným místem pro bydlení. Mladé rodiny zde nacházejí klidné a relativně zdravé prostředí, dostatek příležitostí pro vzdělání dětí, pro uspokojení jejich mimoškolních zájmů s kulturním i sportovním zaměřením a veškeré zázemí zdravotní v podobě moderně vybavené nemocnice. Je zde divadlo, kino, knihovna, muzeum, výstavní síň, galerie, základní umělecká škola, moderní domov důchodců, řada nákupních center, pestře vybavený sportovní areál včetně krytého plaveckého bazénu, četná dětská i multifunkční hřiště a tak podobně. Tento charakter vývoje se stal zřejmě jedním z podnětů vzniku nových obytných čtvrtí a to jak v podobě sídlišť, tak rodinných domků.

Vzhledem ke svému dlouhodobému dějinnému vývoji má Čáslav i mnoho historických památek. (mucaslav, 2005)

## **4.1 Historie**

Historie Čáslavi se datuje už od dob počátku neolitu (6. – 5. tisíciletí př. Kr.), kdy se město začalo osídlovat. Prostředím se zde mnoho kultur. Centrem se stal nejpravděpodobněji Hrádek, který byl spojován v 10. století se Slavníkovci. Hrádek se stal za doby přemyslovské provincie (11. století) přemyslovským správním hradištěm a centrem.

Čáslav, přezdívána jako královské město, vznikla v polovině 13. století za panovníka Přemysla Otakara II. Za této vlády byly postaveny hradby, které obklopovaly celé město a čtyři brány, kterými se vstupovalo do města, aby ochránily Čáslav před nezvanou návštěvou.

Město Čáslav postihl požár a to v 15. a 16. století, který značně poškodil polovinu města. V roce 1452 a v roce 1522 bylo v plamenech celé město. Po požáru došlo ke kulturním a hospodářským vzestupům města a následně i jeho rozvoji ve stavební sféře. (mucaslav, 2005)

## 4.2 Historické zajímavosti Čáslavi

Historickými přednostmi kulturních památek města Čáslav jsou Otakarova bašta, která slouží jako vyhlídková věž a je součástí městského opevnění Čáslavi. Další zajímavostí je historická památka kostel svatého Petra a Pavla. Počátek stavby spadá do přelomu 11. – 12. století. Tento kostel podstoupil mnoho stavebních úprav v průběhu šesti století a byly zde nalezeny ostatky Jana Žižky z Trocnova. Součástí kostela svatého Petra a Pavla je vyhlídková věž, která je otevřena pro veřejnost. V barokní radnici, nacházející se na náměstí, byla zřízena Žižkova síň, kde pietně byly uloženy ostatky Jana Žižky z Trocnova. Kolem centra města byly vystavěny hradby, které jsou v dnešní době jen pozůstatky tehdejší doby, navazující na již zmíněnou Otakarovu baštu. Mezi kulturní budovy patří například městské muzeum Čáslav, které bylo postaveno v roce 1884 v novorenesančním slohu. Dále městská galerie, nacházející se v umělecké škole J. L. Dusíka. Za zmínku stojí i výstavní síň a muzeum zemědělské techniky. Muzeum zemědělské techniky zahrnuje expozici historických strojů (traktorů, motorů, mlátiček), ať už zahraniční, či tuzemské výroby.

## 4.3 Rozložení (poloha) města

Čáslav má v současné době rozlohu 3,5 km<sup>2</sup>, katastr města pak 26 km<sup>2</sup>. Zástavba je rozdělena na „staré město“, tedy historické centrum, nacházející se v relativně dobře zachovaném hradebním pásmu, a „nové město“ mimo uvedenou centrální zónu. Mimo vlastní městskou zástavbu se na katastru nacházejí i obce Filipov, Lochy a Kalabousek.

Poloha města je dána souřadnicemi 49°54' severní šířky a 15°23' východní délky. Jak již bylo řečeno, nachází se v úrodném výběžku polabských rovin, obklopeného Železnými horami a Hornosázavskou pahorkatinou. Má frekventované a dobré silniční i železniční spojení na trase Jihlava – Kolín – Praha, s níž se kříží spojení Tábor – Chrudim (případně Pardubice). V blízké Kutné Hoře, vzdálena zhruba 15 km, případně v Kolíně (20 km) nachází mnoho čáslavských obyvatel zaměstnání s přijatelnou dobou dojíždění. (mucaslav, 2005)

## 4.4 Správa obce

Po řadu staletí byla Čáslav správním střediskem rozsáhlého regionu a to již v době před vlastním založením města na počátku druhé poloviny 13. století. Po založení ji řídil rychtář, dosazený panovníkem, v čemž se nelišila od ostatních královských měst. Určitá míra městské samosprávy (volený purkmistr, konšelé), spojená se vznikem radnice se tu předpokládá k období kolem počátku patnáctého století. Původní gotická radnice, jejíž vznik není znám, byla nahrazena současným barokním palácem v letech 1765 – 1769. Od doby vlády Marie Terezie (1717 – 1780, vládla od roku 1740) byla Čáslav sídlem krajských hejtmanů, budova krajského úřadu (dnes zemědělské učiliště na Žižkově náměstí) však byla vystavěna až roku 1817. Roku 1784 byl v rámci josefínských reforem místo volených purkmistrů a konšelů zaveden magistrát, osazený zkušenými úředníky a byl podřízený dohledu krajského úřadu. Po revolučním roce 1848 byla opět zavedena samospráva, nejprve v podobě městského výboru a zastupitelstva, později se výbor stal městskou radou. V čele města stál starosta. V roce 1855 přestala být Čáslav krajským městem a stala se sídlem okresního úřadu. Okresním městem byla od roku 1960, kdy se za územně správní reformy stala součástí okresu Kutná Hora. Od roku 2003 je Čáslav pověřenou obcí, vykonávající státní správu v rámci správního obvodu.

Město je řízeno svojí samosprávou. Základním orgánem městské samosprávy je volené městské zastupitelstvo, které má v Čáslavi 21 členů. V rámci své samosprávné působnosti rozhoduje městské zastupitelstvo o zásadních otázkách života obce, například o rozpočtu a vyúčtování hospodaření za uplynulý rok, schvaluje obecně závazné vyhlášky, zřizuje právnické osoby nebo zařízení, rozhoduje o účasti města v obchodních společnostech a nadacích, o členství města ve svazcích obcí, sdruženích apod. Jeho jednání jsou veřejná. Z jednání se pořizují zápisy, jež jsou uloženy na městském úřadu k nahlédnutí.

Zastupitelstvo volí starosty a městskou radu. V Čáslavi má městská rada sedm členů. Městská rada je výkonným orgánem a schází se podle potřeby na neveřejných schůzích, usnáší se většinou hlasů všech svých členů. Ze své činnosti je odpovědná zastupitelstvu. V přenesené působnosti rada zejména vydává obecně závazné vyhlášky.

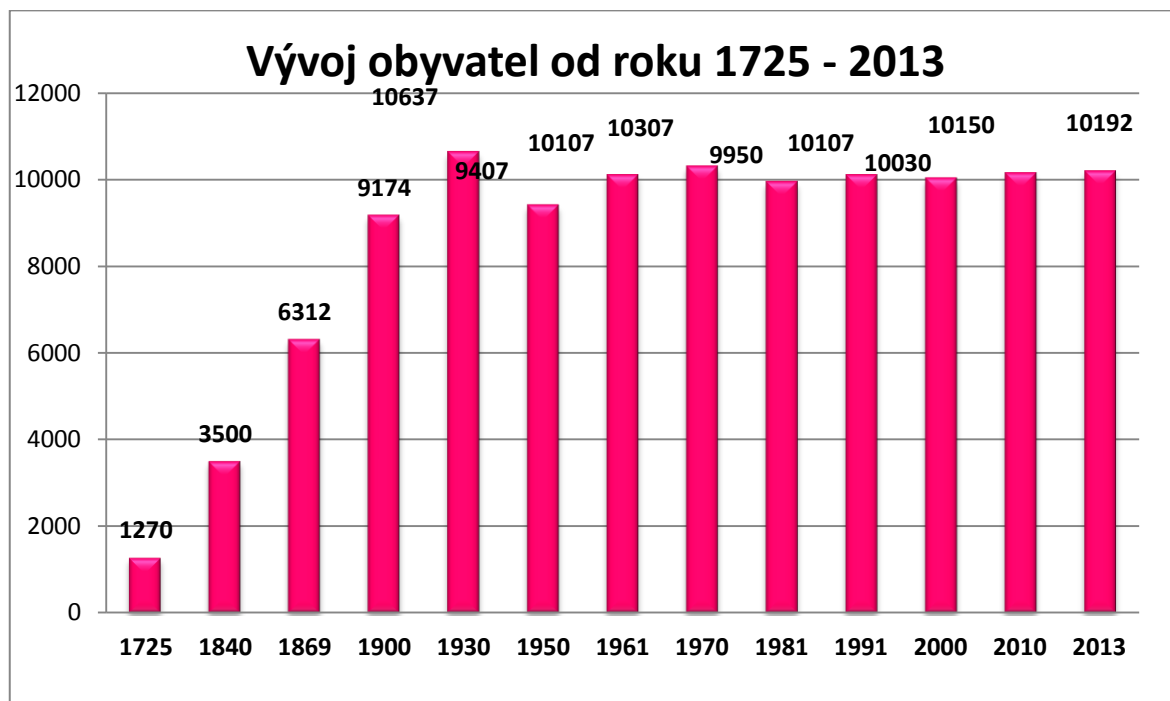
Starosta zastupuje obec navenek, svolává a řídí schůze městské rady a městského zastupitelstva a ze své činnosti je odpovědný zastupitelstvu. (mucaslav, 2005)

Město Čáslav se dle jednotek NUTS – nomenklatura územních statistických jednotek (Nomenclature des unités Territoriales statistiques), řadí do jednotek LAU 2 – menší jednotky (Local Administration unit), velikostního území obce. Tyto jednotky používá Evropská unie pro regionalizaci činnosti, statistické potřeby a potřeby regionální politiky. (Hudečková, Lošťák, Ševčíková, 2010)

#### **4.5 Demografická analýza**

Z hlediska historického vývoje byla Čáslav na pokraji zániku v době třicetileté války, kdy počet obyvatelstva poklesl na 900 až 1.000 lidí. Z následujícího grafu č. 1 je patrné, že tento stav se zlepšil jen velmi zvolna – k roku 1725 se vykazuje 1.270 lidí. Teprve ve čtyřicátých letech devatenáctého století překročil počet obyvatel číslo 3.000 (uvádí se zhruba 3 500 lidí). Na grafu je viditelné, že nastává vzestup, spojený s celkovým rozvojem lékařství, hygieny a technických možností, které zlepšovaly životní podmínky a snižovaly dosavadní vysokou úmrtnost. K roku 1869 uvádí Čáslav 6.312 obyvatel, k roku 1900 je to už 9.174 obyvatel a k roku 1930 nejvyšší stav v podobě 10.637 obyvatel. S vysokou pravděpodobností mělo město nejvíce obyvatel v době obsazení Sudet, kdy zde našlo útluk mnoho vystěhovalců. V roce 1950 vykazuje 9.407 obyvatel, v roce 1961 je to 10.107 lidí, v roce 1970 pak 10.307 lidí a v roce 1981 jde o 9.950 lidí. V roce 1991 tu je 10.107 lidí, v roce 2000 to je 10.030 lidí a v roce 2010 počet stoupl na 10.150. Nejnovější situace k 31. 12. 2013 žije v Čáslavi 10.192 obyvatel. (mucaslav, 2005)

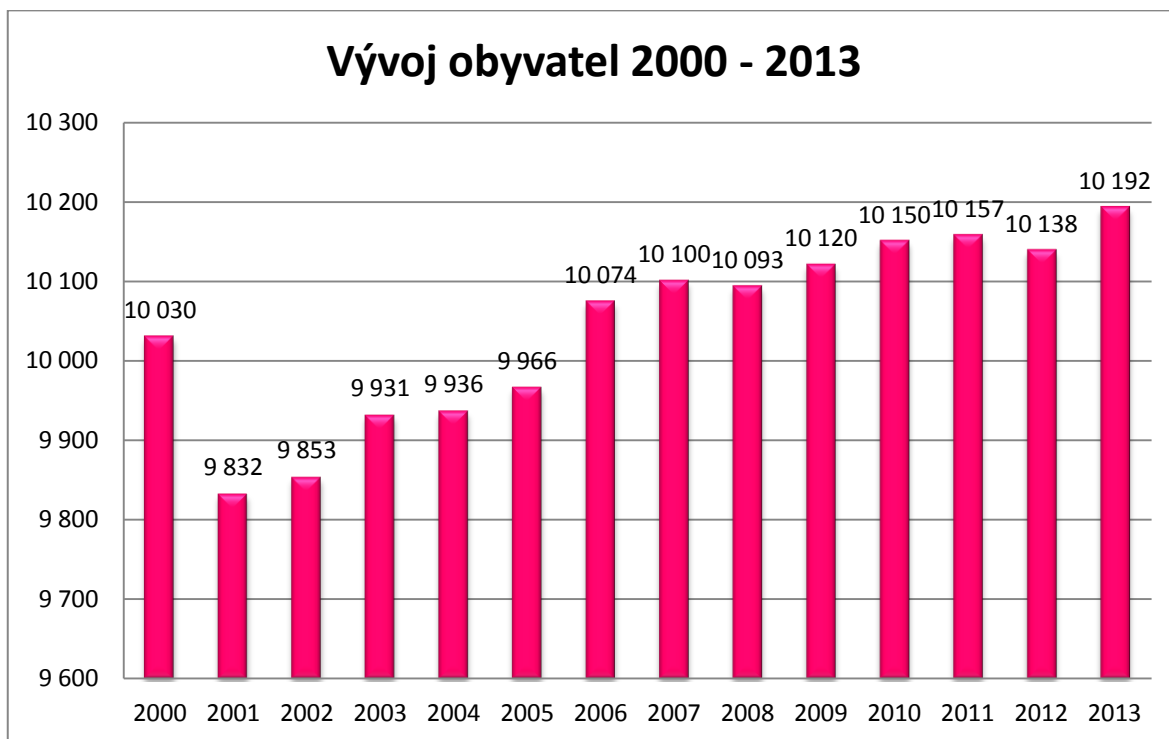
**Graf 1: Vývoj obyvatel 1725 - 2013**



mucaslav, 2005, MĚSTSKÝ ÚŘAD ČÁSLAV, *vývoj obyvatel*. [online]. [cit. 2015-03-04] Dostupné z: <http://www.meucaslav.cz/>; vlastní zpracování

Na základě statistického úřadu jsou v grafu č. 2 znázorněna data, která ukazují vývoj obyvatel od roku 2000 do roku 2013. Pro rok 2000 je počet obyvatel 10.030. Další rok přináší znatelný pokles obyvatel, což byl pro toto desetiletí nejnižší počet představující pouze 9.832 obyvatel. Následující roky vykazují pomalý nárůst až do roku 2006, kdy se opět počet obyvatel zvýšil nad 10 tisíc. Rok 2007 – 2013 představuje stabilní vývoj obyvatel s velmi slabým nárůstem, který dovršuje roku 2013 - 10.192 obyvatel. Z této demografické analýzy vyplývá, že následný vzestup počtu obyvatel je pro město Čáslav pozitivní. Díky nárůstu populace, ať už z důvodu přistěhování nebo porodnosti to pro město značí vyšší finanční příjem v podobě dotací.

**Graf 2: Vývoj obyvatel 2000 – 2013**



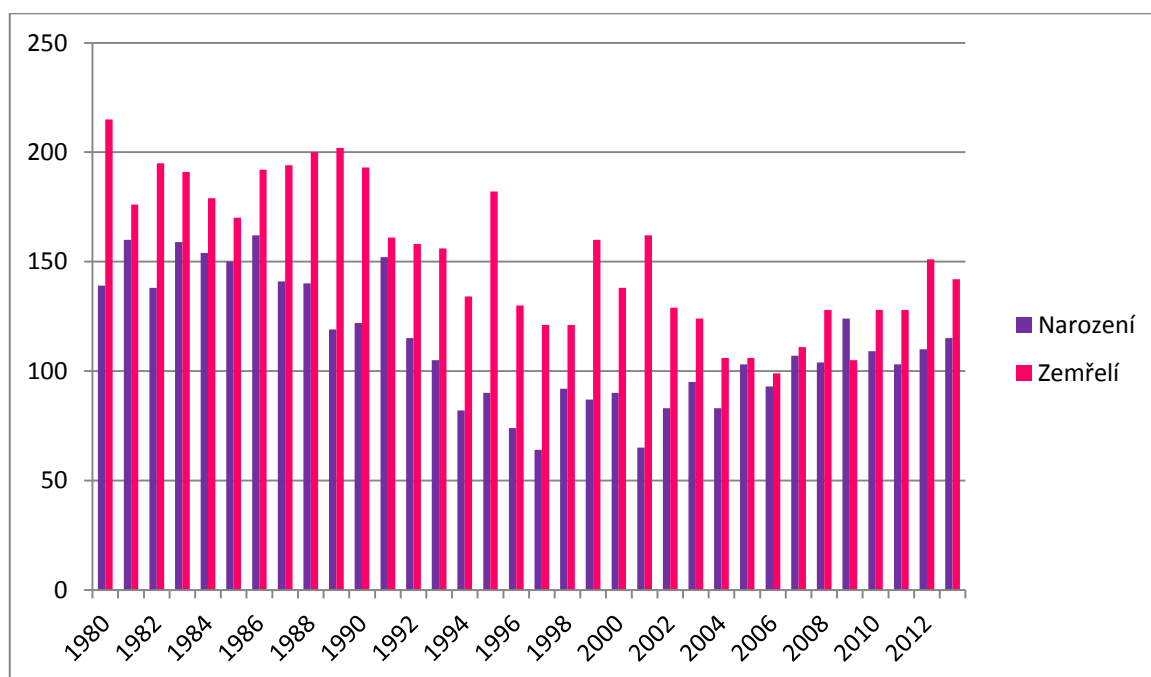
mucaslav, 2005, MĚSTSKÝ ÚŘAD ČÁSLAV, *vývoj obyvatel*. [online]. [cit. 2015-03-04] Dostupné z: <http://www.meucaslav.cz/>; vlastní zpracování

## 4.6 Struktura obyvatelstva

V Čáslavi žije 10.192 lidí k 31.12.2013, z toho 316 cizinců (117 mužů, 139 žen). Mužů české národnosti je 4.766. Žen české národnosti je 5.150. Během roku 2013 se narodilo 115 dětí, z toho 62 chlapců a 53 dívek. Zemřelo 70 mužů a 72 žen. Do první třídy základních škol nastoupilo 116 dětí. Věku 15 let dosáhlo 78 dětí. V předproduktivním věku (0 – 18 let) tu bylo 1.845 lidí, v produktivním věku (muži 18 – 63 let, ženy 18- 60 let) bylo 6.239 lidí, v poproduktivním věku 2.063 lidí. Uzavřeno bylo 86 sňatků a rozvedeno 53 párů. (mucaslav, 2005)

Na základě grafu č. 3 je znázorněn demografický vývoj obyvatel Čáslavi narozených a zemřelých v letech 1980 - 2013. Z grafu je viditelný střídající se nárůst i pokles počtu obyvatel. Nejhuře na tom byl rok 1997, kdy se narodilo pouhých 64 dětí. Druhým nejhorším rokem byl následný rok 2002, kdy se počet obyvatel dosáhl stejného počtu. Období od 1980 do 1992 bylo velmi výkyvné oproti druhé půlce let, kdy se hodnoty usadily na nižších pozicích a nevykazovaly žádné zlepšení v nárůstu narozených dětí. Počet zemřelých je z hlediska grafu značně vysoký, kdy nejvyšších čísel dosahoval rok 1980.

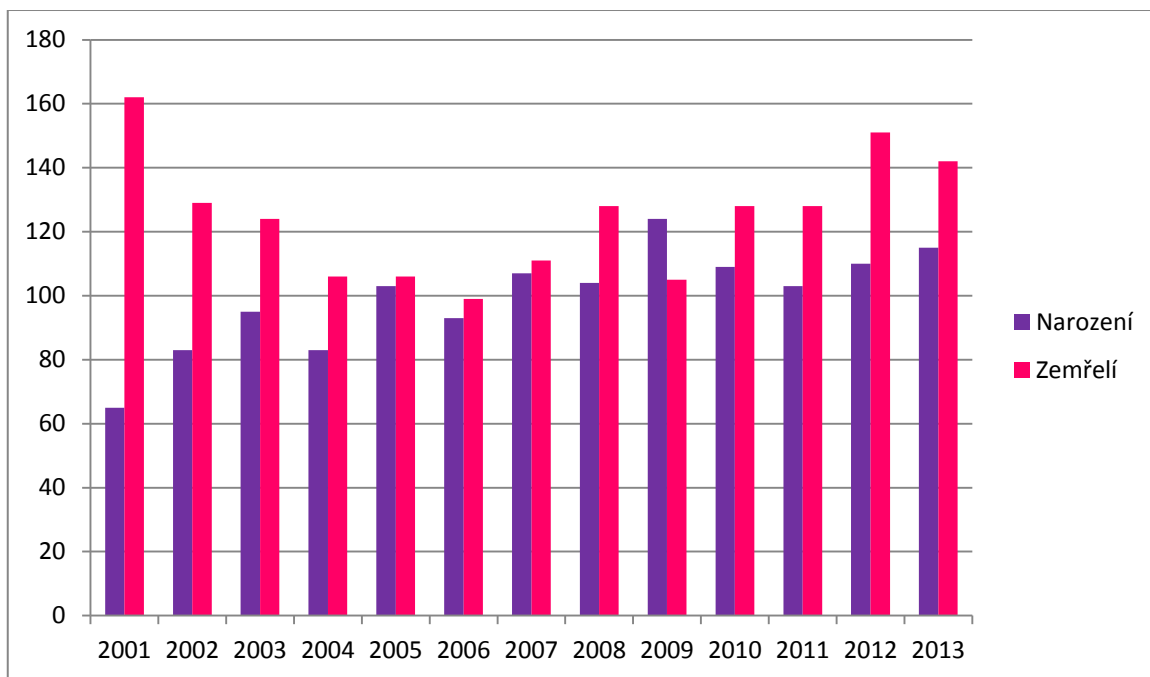
**Graf 3: Demografické údaje - narození/zemřelí 1980 - 2013**



czso, 2014, ČESKÝ STATISTICKÝ ÚŘAD, *demografické údaje*, [online]. [cit. 2015-03-04]. Dostupné z: [http://www.czso.cz/cz/obce\\_d/index.htm](http://www.czso.cz/cz/obce_d/index.htm); vlastní zpracování

Graf č. 4 pouze více specifikuje demografické údaje, které byly předloženy v předchozím grafu č. 3 demografické údaje narození a úmrtnosti na období 1980 - 2013

**Graf 4: Demografické údaje - narození/zemřelí 2000 - 2013**



czso, 2014, ČESKÝ STATISTICKÝ ÚŘAD, *demografické údaje*, [online]. [cit. 2015-03-04]. Dostupné z: [http://www.czso.cz/cz/obce\\_d/index.htm](http://www.czso.cz/cz/obce_d/index.htm); vlastní zpracování

## 4.7 Obyvatelstvo

Čáslavská populace se skládá z 10.192 lidí. Mezi nimi se nachází i cizinci různých národností. Velkou část obyvatel tvoří Slováci, kteří se díky pracovním možnostem vojenského letiště přistěhovali. Obyvatelé Čáslavi jsou národnostně různých etnik, kultur i náboženství. Lidé se podílejí na dodržování různých zákonů, vyhlášek a směrnic, které vytváří pocit bezpečí pro celou komunitu. Dále jsou lidé zapojení do věcí veřejných tj. chod obce, nadací, občanského sdružení apod. Čáslav se může pyšnit velkým počtem osobností, které se v Čáslavi narodili nebo zde působili. Narodili se zde např.: Jan Ladislav Dusík, Miloš Forman, Jiří Mahen, František Moravec, Filip Maxmilián Opiz, Ladislav Quis, Josef Skřivánek, Josef Svoboda, Karel Teige, Rudolf Těsnohlídek. Působili zde:



Jarmila Kratochvílová, Ludmila Formanová, Kamil Hilbert, Antonín Chittussi, Jan Lier, Vladimír Remek, Matouš Ulický. (mucaslav, 2005)

#### **4.8 Občanská vybavenost**

Mezi čáslavskou občanskou vybavenost patří mateřské, základní i střední školy, které umožňují potřebné vzdělání dítěte. Patří sem i základní umělecká škola, kde děti rozvíjejí svůj talent v kreativních oblastech jako je zpěv, hudba, výtvarné tvoření nebo pohybové aktivity. Dále se jedná o kulturní dostupnost jako je divadlo, kino, městská knihovna, městské muzeum, péče o památky či spolky a organizace. Pro obyvatelé Čáslavi jsou kulturní možnosti zpestřením života. Součástí občanské vybavenosti je také pošta, lékárny, poliklinika, nemocnice nebo samotní doktoři. Pro sportovní vyžití občanů se lesopark Vodranty využívá k aktivním sportům jako je tenis, fotbal, nohejbal, běh, volejbal a další. Ve sportovním areálu se nacházejí i městské lázně, které byly nedávno zrekonstruovány a zmodernizovány.

#### **4.9 Sociální zabezpečení**

Sociální zabezpečení spočívá v podpoře a zajištění obyvatel při nezaměstnanosti, nemoci, neschopnosti pracovat apod. Jedná se o sociální dávky, sociální azyly nebo sociální služby, které lidé využívají v tíživých situacích, např. byl zřízen v nedaleké Kutné Hoře tzv. babybox, který pomáhá řešit těžkou životní situaci matek.

Sociální azyly jako takové v Čáslavi zřízeny nebyly. Pro, především, romskou komunitu se budují bytové jednotky, které obydí s početnými rodinami.

Sociální služby zabezpečuje Česká správa sociálního zabezpečení, která sídlí ve zmiňované Kutné Hoře, v okrese města Čáslav. Sociální dávky slouží k podpoře a zabezpečení osob, které přišly do obtížné situace ne vlastní vinou. Jedná se např. o porodné a pohřebné, přídavky na dítě, dávky v hmotné nouzi, příspěvky na bydlení, dávky pěstounské péče a sociální příplatky. Do tohoto systému patří i starobní nebo invalidní důchody.

## 4.10 Sociální zařízení

Čáslav nabízí bohaté možnosti sociálního zařízení pro seniory, které umožňují větší pohodlí a péči. Domov důchodců a anima Čáslav tyto požadavky splňuje. Anima Čáslav je pečovatelská služba, která prostřednictvím svých služeb pomáhá a zajišťuje péči občanům a seniorům se zdravotním postižením nebo v nepříznivých sociálních situacích. Jako další je nestátní a nezisková organizace Diakonie, která se zaměřuje na poskytování služeb, péče a pomoci mentálně postiženým a jejich rodinám.

Klub důchodců je sociální zařízení pro seniory, kde se scházejí v pravidelných sezeních, na kterých se pořádají různé akce, ať už posezení s lékaři, se starostou města či známou osobností. Další možností sociálního zařízení jsou charity a to oblastní charita Domek Čáslav a Kopretina.

## 4.11 Školství

Velká pozornost se zaměřuje na vzdělávání mládeže v různých oborech, které čáslavské školy nabízí. Jesle, jako „první škola“ pro ty nejmenší zde fungovaly v období revoluce. V dnešní době jsou již v Čáslavi zrušeny. Nyní pro ty nejmenší jsou k dispozici mateřské školy (3 – 6 let), které jsou rozděleny do pěti jednotlivých středisek. V mateřských školkách se dbá na rozumové, citové, tělesné rozvíjení osobnosti dítěte v předškolním věku a napomáhá ve vývoji vzdělání. Dítě se socializuje a připravuje na roli předškoláka.

Dalším stupněm, v rámci základního vzdělání dítěte, je základní škola (6 – 15 let). Jsou zde k dispozici tři základní školy. Jedná se o školy s bohatou minulostí, které pamatují nejen 1. světovou válku. První základní škola byla postavena roku 1820, nacházející se na čáslavském náměstí, jako chlapecká obecní i měšťanská škola. Druhá základní škola se datuje roku 1892, kdy se na škole učily pouze dívky. Poslední, nejnovější škola, která se zaměřuje na základní vzdělání žáků, byla zrealizována roku 1999 z dotace ze státního rozpočtu Ministerstvem financí a to z důvodu přetížení kapacit čáslavských ZŠ.

Středoškolské vzdělání nabízí velký výběr středních škol v podobě gymnázia, učilišť, průmyslové školy a obchodní akademie, neboť je její součástí a školy zemědělské. Tyto střední školy se zaměřují a specializují v různých oborech od řemesel, dopravní a kuchařskou specializací přes zemědělství po strojírenství, účetnictví a techniku. Střední škola a obchodní akademie nabízí studium pokračující na Vyšší odborné škole, která je součástí školy.

#### **4.12 Doprava**

Dopravní infrastruktura je v Čáslavi vnímána jako jedna z hlavních ukazatelů a předpokladů budoucího rozvoje území.

Město Čáslav podalo žádost o dotaci, na výstavbu nových komunikací v nových částech sídlišť na okraji města, která byla následně odmítnuta. Ministerstvo pro místní rozvoj sdělilo, že pomůže částkou ve výši 4.800.000 korun, která nebyla vyčerpána z dotací a tím pomohla k rozvinutí komunikací ve městě Čáslav. Dále byly opraveny místní komunikace v podobě kruhových objezdů, které dříve představovali větší hrozbu dopravních nehod. Dopravní komunikace nebyly dostatečně přehledné. Vedení města v popředí se starostou Ing. Jaromírem Strnadem se postaralo o drobné opravy silnic, zejména o vyspravení nerovností na vozovce, které znemožňovaly bezpečnou jízdu.

Ve městě bylo vybudováno nové autobusové nádraží, které nabízí pohodlné cestování do zaměstnání v blízkém i vzdáleném okolí. Samozřejmostí jsou i dálkové linky. Dosavadní počet autobusových zastávek po Čáslavi se rozšířil dle potřeby občanů. Dále zde najdeme vlakové nádraží, které bylo v posledních letech modernizováno. Umožňuje přímý spoj Brno – Čáslav – Praha. (mucaslav, 2005; Beran, 2005)

## 5. Porovnání ekonomického rozvoje před a po r. 1989

Oblast Kutnohorska nepatřila v minulosti k průmyslovým oblastem středních Čech. Byla zde převaha zemědělské výroby. V poválečném období došlo k postupnému rozšiřování nejen stávajících a průmyslových kapacit, ale také k budování nových.

Období socialismu znamenalo pro každého občana jisté pracovní místo. Kdo odmítal pracovat, byl považován příživníka a často byl soudně stíhán. Kriminalita a další výtržnosti, nebyly tak časté, jako je tomu nyní. Byl omezen sortiment potravinových výrobků a spotřebního zboží. V rámci RVHP (rada vzájemné hospodářské pomoci) probíhalo plánované hospodaření, kde si socialistické státy vzájemně určovaly odbyt výroby a sortimentu. Dnes je tomu jinak. Vybudování potravinových řetězců umožnilo dostupnost veškerého sortimentu na trhu. Zahraniční obchod se rozrostl a s tím i export a import zboží.

Počátek 90. let přinesl realizaci průmyslové výroby v řadě odvětví, především ve strojírenství, potravinářství, tabákovém průmyslu, sklářství, textilním a obuvnickém průmyslu. V průběhu 90. let byla omezena činnost některých významných zaměstnavatelů, případně zánik. Některým zaměstnavatelům se podařilo najít vhodné investory a tím svoji výrobu udržet nebo rozšířit. S tím souvisí i dnešní ekonomická situace, která přináší málo pracovních míst. Především se stále propouští ze zaměstnání kvůli ekonomické krizi, která padla i na místní i okolní podniky. Mnoho lidí, kteří jsou absolventi středních a vysokých škol, nemají tu možnost, uplatnit své vzdělání. Na druhé straně jsou lidé ve věkové kategorii 50 let a více, pro které je více obtížné najít zaměstnání.

Ve srovnání s dobou před rokem 1989, se Čáslav snaží o klíčovou stabilizaci hospodářství, aby se snížilo zadlužení města, i přes poskytnuté dotace evropskou unií, které vzniklo, když se město rozhodlo vybudovat a rozvíjet okolí v podobě hlavních silničních komunikací, chodníků a kruhových objezdů. Dále rekonstruovat a zvelebovat centrum pro své občany a odkupovat pozemky, pro nově vybudované satelitní městečko. (ekorf, 2009; vlastní zpracování)

## 5.1 Nezaměstnanost

Konec 80. let znamenal pro Českou republiku v nezaměstnanosti mimořádný vývoj. Dle Pellešové (2002) byla na jednu stranu hlavním problémem přezaměstnanost, která dosahovala vysokých čísel. Na druhé straně dle Slaného (2003) připomíná velký nedostatek pracovníků v některých oborech. Počátek roku 1990 činil v nezaměstnanosti pouhých 0,1%.

Konec roku 2014 a začátek roku 2015 přinesl postupné ukončování pracovních poměrů vzniklých v důsledku sezónních prací, což bude vést začátkem roku 2015 k mírnému zvýšení nebo stagnaci nezaměstnanosti. Vývoj nezaměstnanosti dle ekonomických předpokladů z ledna 2015 poukazuje, že došlo k pozitivnímu nárůstu volných pracovních míst.

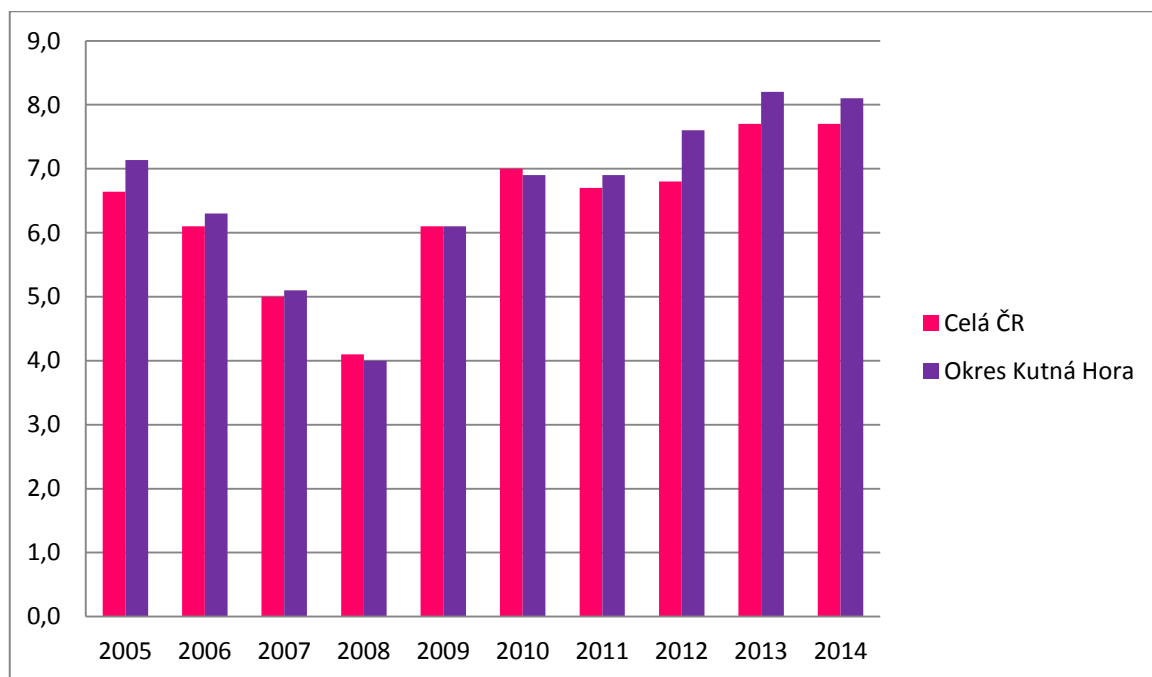
Celá oblast Čáslavska spadá pod Úřad práce Čáslav. Prostřednictvím čáslavského úřadu práce se tento institut snaží o posílení trhu práce aktivním vyhledáváním nových pracovních míst nejen uchazečům, ale také zdravotně postiženým. V rámci Středočeského kraje je Čáslav nejhorší v průměrném platu. Za rok 2014 bylo vystaveno obchodní centrum spolu s potravinovým řetězcem Kaufland na území města, které přineslo mnoho pracovních míst na různých pozicích. Dalším hlavním faktorem nezaměstnanosti byl velký rozvoj živnostenského podnikání. Na základě těchto pracovních příležitostí se snížil počet nezaměstnanosti.

Zaměstnavatelé Čáslavska: LJUNGHÄLL s. r. o. - tlakové lití ze slitin Al a Ag, Slévárna Losenický, ZENIT s. r. o. - čisticí prostředky, Silnice - Dopravní stavby, UNIKOM a. s. - závod agroslužby, Starkl – zahradník, AVE – odpadové hospodářství, LESS – dřevozpracující závod Čáslav (eCR, 2001)

Graf č. 5 porovnává podíl nezaměstnanosti celé ČR a Kutnohorského okresu, pod který spadá město Čáslav, na období 2005 – 2014. Od roku 2004 do 2008 je viditelný pokles nezaměstnanosti, který vykazuje maximální rozdíl 0,5% mezi oběma kritérii. Rok 2009 vykazuje značný vzestup nezaměstnanosti oproti roku 2008. Následující roky

představují nadále mírný vzestup, kdy rok 2013 a 2014 jsou stabilní. Celkový podíl České republiky oproti Kutnohorsku představuje rozdíl 0 – 1% za období 2005 - 2014.

**Graf 5: Podíl nezaměstnaných na období 2005 - 2014**



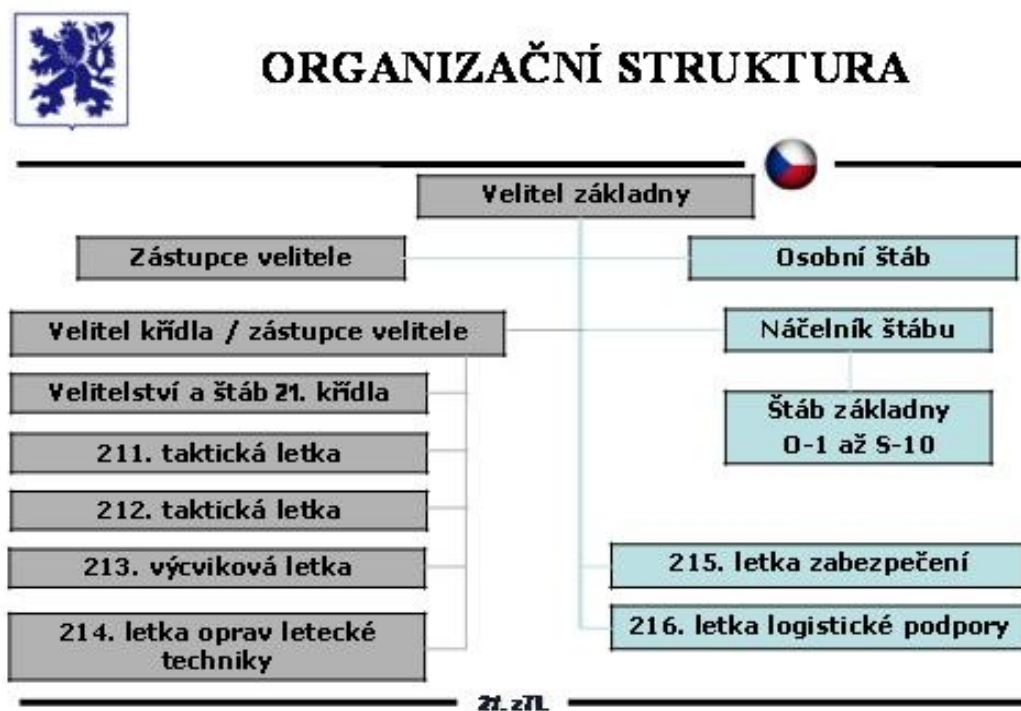
mpsv, 2002, MPSV. *Podíl nezaměstnaných*. [online]. [cit. 2015-06-03]. Dostupné z: <[http://portal.mpsv.cz/sz/stat/nz/casove\\_rady](http://portal.mpsv.cz/sz/stat/nz/casove_rady)>; vlastní zpracování

## 6. Vojenské letiště 21. Základny taktického letectva

Následující informace o vojenském letišti vychází z polostandardizovaného rozhovoru s výkonným praporčíkem a mluvčím vojenského letiště 21. Základny taktického letectva Čáslav, viz. příloha č. 2.

21. Základna taktického letectva v Čáslavi je nositelem a pokračovatelem mnoha tradic mnoha leteckých útvarů a leteckých jednotek. Do organizační struktury základny patří: 211. taktická letka, 212. taktická letka, 213. výcviková letka a podpůrné letky. Mezi hlavní úkoly základny se řadí NATINAMDS (211. taktická letka), NaPoSy (212. taktická letka), výcvik pilotů na letounech JAS 39, L 159, L 39, účast na cvičeních na území ČR i v zahraničí, ukázky na veřejnosti v ČR i v zahraničí a příprava na Icelandic Air Policing 2014.

Tabulka 3: Organizační struktura 21. zTL



Afbcaslav, 2014, AFB ČÁSLAV. 21. zTL Čáslav. [online]. [cit. 2014-11-20]. Dostupné z: <<http://www.afbcaslav.cz>>

Čáslavské vojenské letiště několika taktickými letkami, které jsou následující. Hlavní letkou je 211. taktická letka, pro kterou jsou prioritní úkoly jako - ochrana vzdušného prostoru ČR a NATO, údržba a oprava letadel. Další letkou je 212. taktická letka a její hlavní úkoly jsou národní posilový systém (3x L 159) a výcvik FAC – domácí a zahraniční. 213. výcviková letka má za úkol základní a pokračovací výcvik pilotů, základní a pokračovací bojový výcvik a základní údržbu a opravu letadel. 214. letka oprav letecké techniky má za hlavní úkoly opravy letounů a předepsané práce, výcvik technického personálu a vyšší stupeň údržby motoru F-124. Následující 215. Letka zabezpečení má za prioritní úkoly řízení letového provozu, podporu velení a řízení v době míru na při BoPo, Letecká radionavigační zabezpečení, komunikační a informační zabezpečení, ochranu a obranu letiště (v rámci dozorcí a strážní služby) a nepřetržitou požární ochranu. Poslední letkou se představuje 216. letka logistické podpory, která se řídí úkoly jako letištní zabezpečení, letištní technické a provozní zabezpečení, Logistickou podporou jednotek 21.zTL Čáslav a logistickou podporou létání

## **6.1 Historie vojenského letiště**

Historie založení Čáslavského letiště se datuje ke dni 1. října 1957, kdy vznikl 22. slp (stíhací letecký pluk), který byl dislokován na letišti Chrudim, pod velením mjr. Miroslava Lindovského. Útvar byl na tehdejší dobu vyzbrojen moderní leteckou technikou MiG – 15 SB, se zvláštními závěsníky pro letecké rakety a pumy, což do určité míry předznamenalo další osud útvaru. Souběžně intenzivně probíhali dokončovací práce na letišti Chotusice u Čáslavi (stavba byla zahájena již v roce 1952). Na toto místo se útvar přesunul 1. března 1958 a velitelem byl v té době pplk. František Filip. Nedlouho po zaujetí letiště Čáslav 22. slp již bylo zřejmé, že v krátké době dojde ke změně určení pluku. Dne 11. října 1958 byl 22. slp přejmenován na 28. sbolp (stíhací bombardovací letecký pluk) a byl zachován historický název „Těšínský“. Útvar byl od počátku určen v duchu tehdejšího moderního pojetí bojové činnosti letectva, k ničení pozemních, malorozměrných a pohyblivých cílů. Nacvičovaly se základní druhy bojové činnosti – údery na předem plánované cíle, údery na výzvu a samostatné vyhledávání a ničení pozemních cílů (tzv. lov).



Život u útvaru přinášel i stíny, neboť docházelo k tragickým haváriím letounů při provádění leteckého výcviku a to z důvodů nekázně, selhání techniky i nepříznivého počasí.

V roce 1962 nastoupila k útvaru kpt. Zdeňka Marsínová, tím 28. sbolp rozšířil počet bojových útvarů, u kterých aktivně létali ženy pilotky.

Rok 1964 byl v historii pluku velmi významný. Postupně končila starší letecká technika svůj provoz u útvaru – připravovalo se přezbrojení na modernější typ letounů. Současné probíhala přestavba letiště, betonovala se forsážní stojánka (místo pro motorové zkoušky letadel) a prodlužovala vzletová a přistávací dráha (VPD), protože to bylo podmíněno novými letouny. Výcvik na nová Su – 7 BM byl zahájen na jaře v prostoru letiště Mladá (Milovice), na podzim pak pokračoval na letišti Pardubice. Specifikou přeškolení bylo to, že účastníci kurzů nebyli vybaveni letounem s dvojitým řízením a po důkladné pozemní přípravě létali piloti ihned na „sólech“. Přezbrojení pluku bylo ukončeno v roce 1965, letouny MiG – 15 byly předány do konzervačního depozita, nebo jiným útvarům na letiště Malacky.

Od května 1977 u první části létajícího personálu a vybraných příslušníků ILS (inženýrsko letecká služba) bylo zahájeno přeškolení na nové letouny MiG – 23 BN v SSSR na letišti Pišpek u Frunze a na letišti Lugovoj v Kazachstánu. Přeškolení bylo ukončeno 6.12 1977. Dne 26.12 1977, za přítomnosti vojenské rady 10. LA (letecká armáda), zahájil 28. sbolp své přezbrojení na uvedený typ letounů. Tento den byly útvaru předány první nové letouny. Praktický výcvik byl zahájen na nové letecké technice na letišti Pardubice. Současně se v Čáslavi opravovala VPD. Od 30.11 1979 působil ve funkci velitele pluku kpt. Ing. Ladislav Klíma (záložní kosmonaut za Vladimíra Remka). V průběhu 80. let se pluk zúčastnil úspěšné řady cvičení, jako Družba 81', 82', 85', 87', Štít 83', 84' a některá další.

Do 90. let vstoupil 28. sbolp s novou organizací a novými úkoly. Letecký výcvik nebyl omezen, ale narůstal tlak občanské veřejnosti na výrazné zlepšení „ekologičnosti“ leteckého provozu letišť. Proto v roce 1990 byla přijata velením útvaru určitá opatření ke

snížení hlučnosti letového provozu v prostoru letiště Čáslav. Byl omezen vzlet letadel na dobu do 22:30 hod., nácvik létání v přízemních výškách byl přesunut jen do vojenských výcvikových prostorů, směr vzletu a přistání bylo nařízeno volit dle směru větru tak, aby byly výhodnější podmínky pro města a obce přilehlé k letišti. Bylo zakázáno provádění motorových zkoušek letounů v nočních hodinách. Současně byl uskutečňován zákaz létání v letním období nad územím celé republiky pod výškou 1000 m. Náročný letecký výcvik, v důsledku poměrně nízkého ročního náletu hodin na pilota, vyžadoval nadále obětavost a lásku k řemeslu. Rok 1993 začal významnými změnami v celém letectvu. Především to bylo dělení Československé armády po rozdělení ČSFR na Českou republiku a republiku Slovenskou.

Dne 31. prosince 1994 byl zrušen 28. sbolp. (stíhací bombardovací letecký pluk „Tešínský“), který byl následně vystřídán stíhacím letectvem v Čáslavi.

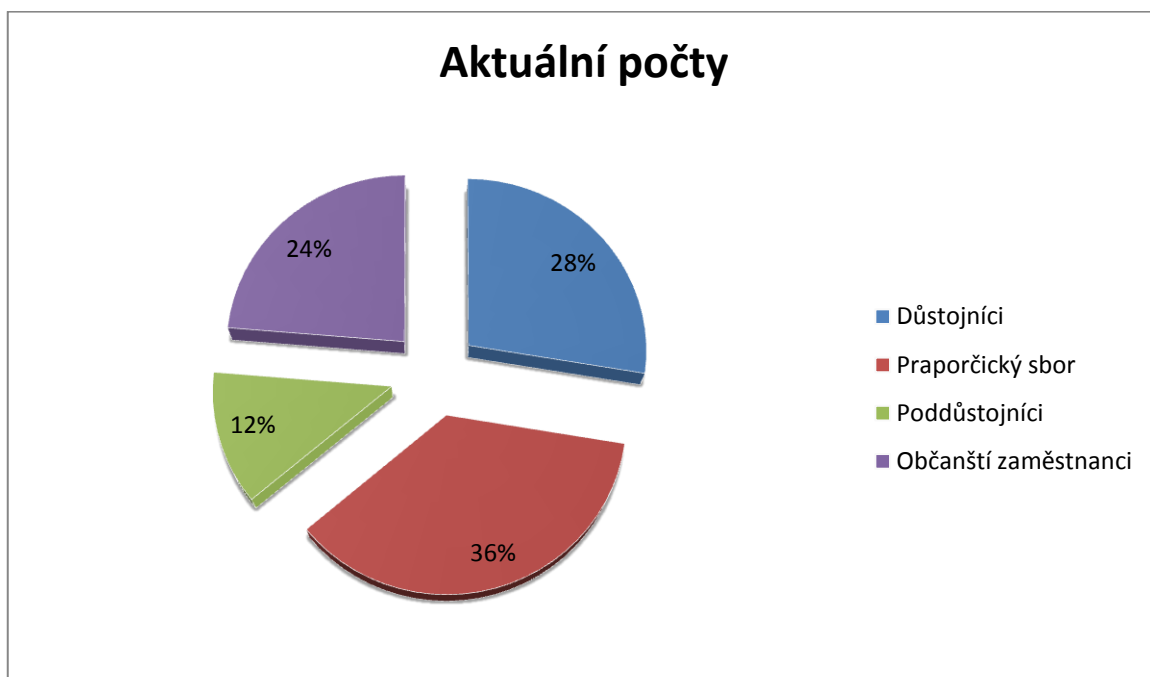
4. základna stíhacího letectva (4. zSL) vznikla ke dni 1. ledna 1995, která se dostala do podřízenosti 4. sPVO (sbor protivzdušné obrany). Na letecké základně jsou vyzbrojeny letouny jako MiG-23ML, MiG-21MF, L-39ZA a dalšími cvičně bojovými letouny. Rok 1997 sebou přináší přejmenování 4. základny stíhacího letectva na 4. základnu taktického letectva (4. zTL), která je podřízena Velitelství vzdušných sil Armády ČR. Významným dnem pro 4. Základnu taktického letectva je den 12. března 1999, kdy byl vstup ČR do NATO a tím i do systému PVO NATO (NATINADS). Vzdušné síly jsou během období 2000 – 2003 vyzbrojovány víceúčelovými podzvukovými bojovými letouny české výroby, které mají za úkol ničit pozemní cíle, vzdušné cíle a také jsou určeny k vedení vzdušných průzkumů.

V roce 2003 je realizována dlouhodobě připravovaná rozsáhlá reforma Armády ČR. Dnem 1. prosince 2003 je 4. Základna TL přejmenována na 21. Základnu taktického letectva. Základna v plném rozsahu navazuje na předchozí 4. zTL. (afbcaslav, 2014)

## 6.2 Zaměstnanost

Jelikož Armáda České republiky prošla v posledních letech reformami a snižováním zaměstnanců obecně, musela i 21. zTL snížit počty v posledních letech. Aktuální počty zaměstnanců činí 1152.

**Graf 6: Aktuální počty zaměstnanců 21. zTL**



Zdroj: Afbcaslav, 2014, AFB ČÁSLAV. 21. zTL Čáslav. [online]. [cit. 2014-11-20]. Dostupné z: <http://www.afbcaslav.cz>; vlastní zpracování

## 6.3 Přínosy vojenského letiště

Letecká doprava se potýká s řadou negativních a pozitivních dopadů, které mají vliv na přímé i vzdálené okolí. Nejen Čáslavské letiště musí řešit tyto dopady a to v podobě hluku a vibrací (zkoušky motorů, nadzvukový třesk, hluk na trati letadel, vibrace z nadzvukových letadel), znečištění ovzduší (kyselý déšť, skleníkový efekt, narušení ozónové vrstvy) nebo také větší možnost nehod letadel a předpokladů k mimořádným událostem, které mohou vést k poškození životního prostředí. Dále se jedná o výstavbu letišť a jejich příslušenství, které mají vliv na erozi půdy, narušování podzemních vod a vodních toků, dopady na flóru a faunu, zábor půdy, znečišťování půdy a vod v blízkosti

letiště (únik ropy, odmrazování letištních ploch a letadel), skladování a likvidování nebezpečných látek, které jsou používány při provozu letiště (údržba a opravy letecké techniky). Tyto dopady se řadí do dopadů negativních. (afbcaslav, 2014)

Hlavním přínosem vojenské základny je schopnost obrany vzdušného prostoru České republiky. Tyto úkoly plní v rámci integrovaného systému protivzdušné a protiraketové obrany NATO (NATIMANDS). „*V případě ozbrojeného konfliktu jsou určeny k vybojování vzdušné nadvlády, přímé bojové podpoře pozemních sil, průzkumu a zajištění vzdušné přepravy a zásobování vojsk*“. (ACR, 2004)

## 6.4 Vybavenost

Základna je standardizována typu NATO. Disponuje Letovou a přistávací dráhou, pojezděcí dráhou a týlovou komunikací. Dále komunikacemi k pohybu motorových vozidel. Dále co se infrastruktury týče - hangár oprav letecké techniky, desítky úkrytů letounů, budovy jednotlivých letek, budova křídla a budovy štábu základny, sklad pohonných hmot, nádrže leteckých pohonných hmot, dílny automobilní techniky, kuchyňský a jídelní blok, park techniky, Stanoviště letových a provozních služeb (řídící věž).

*Po dobu působení leteckých pluků, velitelství divize a základen se na čáslavském letišti vystřídaly z letecké techniky tyto typy letounů* (afbcaslav, 2014)

- a) Bojové letouny
- b) Cvičně bojové letouny
- c) Cvičné letouny
- d) Vrtulníky
- e) Letouny

Výroba modelu letounu AERO L159 ALCA byla zahájena v roce 1992. Bylo vyrobeno jako lehké pokročilé bojové letadlo, české konstrukce. Na Čáslavském letišti poprvé přistál v roce 2000, určený pro výcvik 42. letky.

**Tabulka 4: Ukázkové parametry letounu AERO L159 ALCA**

Délka: 12,72 m	Max. rychlost stoupání: 48 m/s
Rozpětí křídla: 9.54 m	Max. praktický dostup: 13 200 m
Výška: 4.84 m	Max. dolet bez přídavných nádrží: 1 570 km
Hmotnost prázdného stroje: 4 350 kg	Max. dolet s přídavnými nádržemi: 2 360 km
Max. vzletová hmotnost: 8 000 kg	Provozní násobky: -4/+8 g
Max. hmotnost vnější výzbroje: 2 700 kg	Max. tah motoru: 28,2 kN
Max. rychlost u hladiny moře: 936 km/h	Akcelerace volnoběh – max. výkon 3s

Zdroj: Materiály z archívu letounů 21. zTL, vlastní zpracování

## 6.5 Zhodnocení vojenského letiště

Čáslavské vojenské letiště 21. Základny taktického letectva, má velký význam nejen pro občany Středočeského kraje, ale také pro celou Českou republiku.

Hlavním aspektem, v době socialismu pro toto letiště, znamenalo rozšíření sítě leteckých základen na území státu a celé Varšavské smlouvy, vůči předpokládanému nepříteli ze západu. Letiště v té době mělo strategický význam pro obranu republiky, protože jako jedno z mála splňovalo dostatečnou /cca 150 km na všechny strany/ vzdálenost od hranic s předpokládaným nepřítelem. Lokalita Čáslav byla vybrána po dlouhodobém sledování stálosti počasí, které bylo potřeba pro vzlety letounů i za stížených podmínek. Zároveň toto letiště nejčastěji drželo tzv. „diverz“ což znamená možnost přistání ostatních letounů v případě nevyhovujících podmínek pro přistání na jiných letištích. Samozřejmě provozování letiště mělo dopad i na ekonomickou a sociální sílu zdejších obyvatel. Armáda kompenzovala po celou dobu okolní vesnice i město Čáslav různými výhodami, za hluk a jiné nepříjemnosti, které provoz letiště přinášel.

V době po revoluci zde provoz letiště zůstal a v rámci šetření životního prostředí se ještě více dbá na ekologii a správný chod letecké základny. Občanům regionu to přineslo více pracovních příležitostí.

Od založení letiště se politická situace změnila. Mnoha letišť po celé republice byla zrušena, i když Čáslavská základna byla zachována, což vypovídá o tom, že vznik letiště v tomto regionu byla správná volba.

## 7. Závěr

V této bakalářské práci je hlavním tématem sociální a ekonomický rozvoj obce Čáslav. Tato obec, dříve nazývána jako Žižkovo město, je situována ve Středočeském kraji v nížinaté oblasti, jejímž jádrem je městská památková zóna. Cílem celé práce je analyzovat a zhodnotit sociální a ekonomickou situaci obce.

V první části, v souvislosti s literární rešerší, jsou objasněny pojmy a to z širšího hlediska, jako regionální rozvoj, regionální politika a osídlení. Dále se teoretická část zabývá charakteristikou a funkcí měst.

Pro porovnání obce s dřívější dobou se obec rozšířila nejen v katastrálním území, ale také byl zaznamenán přírůstek obyvatel, kdy se od roku 1950 zvýšil o 6%. Do budoucna se očekává mírný přírůstek občanů, zejména díky nově vystavěným satelitním městečkům na kraji obce. Krok dopředu zaznamenal místní průmysl, kde se v posledních 20 letech vybudovala atraktivní průmyslová zóna, obchodní řetězce a výrobní podniky, které dominují obci. Hlavní prioritou pro Čáslav se stalo místní letiště, které obstarává hlavní zdroj zaměstnanosti nejen pro místní občany, ale i okolní vesnice a města.

Díky dotacím z Evropské unie, vedení města rozhodlo o vybudování pozemní komunikace tzv. obchvat – silnice I/38 Jihlava – Havlíčkův Brod - Čáslav – Kolín, Nymburk, což pomohlo odklonit kamionovou, nákladní i osobní dopravu mimo město. Byly uvolněny finanční prostředky na vybudování nových sportovišť a opravu stávajících sportovišť, které byly získány z různých rozvojových fondů. Dále z občanské vybavenosti byla zrekonstruována místní nemocnice, která se dostala do popředí mezi nejlepší ve Středočeském kraji. Vzhledem k tomu, že město Čáslav není okresním městem, se podařilo zachovat městskou nemocnici, přestože v blízkém okolí jsou tři krajské nemocnice (Kolín, Havlíčkův Brod a Pardubice). Na vysoké úrovni se prezentuje nemocnice zejména v oddělení porodnicko-gynekologické, které se stalo vyhledávaným mezi rodičkami.

V minulých letech byla velká pozornost věnována právě oblasti bydlení a to zejména bytům pro seniory, případně pro samoživitelky s dětmi a domy s pečovatelskou službou. V rámci rekonstrukce čáslavské nemocnice bylo vybudováno nové dětské oddělení, LDN a přilehlé parkoviště.

Do blízké budoucnosti se město chystá vybudovat ledovou plochu, která byla velkým projektem již delší dobu. Tento projekt byl vázán na získané finanční prostředky prostřednictvím dotací. Nadále je plánována další realizace zrekonstruování ulic. V souvislosti s občanskou vybaveností a kulturními možnostmi se město rozhodlo zrekonstruovat taneční sál Grand hotelu, který je velmi finančně nákladný, proto vedení města usiluje o nezbytné poskytnutí dotace, které by pomohlo tento projekt uskutečnit. V samém jádru města se nachází Dusíkovo divadlo, které také čeká na rekonstrukci interiéru.

Samotné město čelí faktu, že finanční prostředky, které jsou nyní k dispozici, neodpovídají rozpočtu pro tyto realizace. Proto není jasné, kdy přesně se tyto projekty uskuteční. Předpokládaná doba těchto projektů jsou 4 roky. Závisí také na hospodaření města a s tím také spojené možné investiční akce.



## Seznam použité literatury

BERAN, Václav. *Management udržitelného rozvoje regionů, sídel a obcí*. Vyd. 1. Praha: Academia, 2005, 323 s. ISBN 80-200-1201-x.

BLAŽEK, Jiří a David UHLÍŘ. *Teorie regionálního rozvoje: nástin, kritika, implikace*. Vyd. 2., přeprac. a rozš. Praha: Karolinum, 2011, 342 s. ISBN 978-80-246-1974-3.

HUDEČKOVÁ, Helena, LOŠŤÁK, Michal, ŠEVČÍKOVÁ, Adéla. *Regionalistika, regionální rozvoj a rozvoj venkova*. Vyd. 1. Praha: ČZU, PEF, 2009, 193 s. ISBN 978-80-213-1413-9.

LACINA, Karel. *Veřejná správa a regionální rozvoj*. Kunovice: Evropský polytechnický institut, 2005, 50 s. ISBN 80-7314-070-5

MATES, Pavel. *Malá encyklopedie regionalistiky a veřejné správy*. 1.vyd. Praha: Prospektrum, 2001, 196 s. ISBN 80-7175-100-6.

PEKOVÁ, Jitka. *Veřejná správa a finance veřejného sektoru*. Vyd. 1. Praha: ASPI, 2002, 441 s. ISBN 80-86395-21-9.

PELLEŠOVÁ, Pavlína. *Reflexe k hospodářské politice České republiky v procesu transformace*. Karviná: Slezská univerzita v Opavě, 2002, 206 s. ISBN 80-7248-165-7.

PŮLPÁN, Karel. *Nástin českých a československých hospodářských dějin do roku 1990*. Vyd.1. Praha: Karolinum, 1993, 302 s. ISBN 80-7066-785-0.

SLANÝ, Antonín. *Makroekonomická analýza a hospodářská politika*. Vyd. 1. Praha: C. H. Beck, 2003, xiii, 375 s. ISBN 80-7179-738-3.

TOMEŠ, Igor. *Úvod do teorie a metodologie sociální politiky*. Vyd. 1. Praha: Portál, 2010, 439 s. ISBN 978-80-7367-680-3.

ŽÍDEK, Libor. *Transformace české ekonomiky: 1989-2004*. Vyd. 1. Praha: C. H. Beck, 2006, ix, 304 s. ISBN 80-7179-922-x.

KLAUS, Václav. *Česká cesta*. Praha: Profile, 1994, 173 s. ISBN 80-901609-9-9.

### **Internetové zdroje:**

ACR, 2004, ARMÁDA ČESKÉ REPUBLIKY. *Velitelství vzdušných sil*. [online]. [cit. 2014-11-26]. Dostupné z: <<http://www.acr.army.cz/struktura/generalni-stab/velitelstvi-vzdusnych-sil-86864/>>

Afbcaslav, 2014, AFB ČÁSLAV. *21. zTL Čáslav*. [online]. [cit. 2014-11-20]. Dostupné z: <<http://www.afbcaslav.cz>>

CNB, 2010, ČNB. *Ekonomický rozvoj*. [online]. [cit. 2015-02-12]. Dostupné z: <[http://www.cnb.cz/cs/verejnost/pro\\_media/clanky\\_rozhovory/media\\_2010/cl\\_10\\_100718.html](http://www.cnb.cz/cs/verejnost/pro_media/clanky_rozhovory/media_2010/cl_10_100718.html)>

ČSÚ. *Územní změny, počty obyvatel, narození, zemřelé, stěhování (1980-2013)* [online]. [cit. 2015-02-15]. Dostupné z: <[http://www.czso.cz/cz/obce\\_d/index.htm](http://www.czso.cz/cz/obce_d/index.htm)>

eCR, 2005, ENCYKLOPEDIA ČR. *Významné firmy*. [online]. [cit. 2015-02-16]. Dostupné z: <<http://www.encyklopediecr.eu/cz/e-shop/c23857/caslav.html>>

Ekorfm, 2009, EKONOMICKÁ REFORMA. *Ekonomický rozvoj*. [online]. [cit. 2015-02-19]. Dostupné z: <<http://ekonomickareforma.cz/pdf/reformaold.pdf>>

mmr. 2014. MINISTERSTVO PRO MÍSTNÍ ROZVOJ ČR. *Strategie regionálního rozvoje 2014-2020*. [cit. 2015-03-10]. Dostupné z <<http://www.mmr.cz/cs/Podpora-regionu-a-cestovni-ruch/Regionalni-politika/Koncepce-Strategie/Strategie-regionalniho-rozvoje-CR-2014-2020>>

mucaslav, 2005, MĚSTSKÝ ÚŘAD ČÁSLAV. [online]. [cit. 2014-06-08]. Dostupné z:  
<<http://www.meucaslav.cz/obcan/skolstvi/> >

VSERS, 2003, GRANTY VŠERS. *Sociální politika*[online]. [cit. 2014-09-06]. Dostupné z:  
<<http://granty.vserts.cz/dokument/Socialni%20politika.pdf>>

ZPL, 2000, ZÁKONY PRO LIDI. *Regionální rozvoj*. [online]. [cit. 2014-08-12]. Dostupné z: <<http://www.zakonyprolidi.cz/cs/2000-248>>

## Seznam tabulek

Tabulka 1: Kritéria pro rozdělení městských a venkovských sídel .....	18
Tabulka 2: Vymezení jednotlivých úrovní NUTS .....	21
Tabulka 3: Organizační struktura 21. zTL.....	39
Tabulka 4: Ukázkové parametry letounu AERO L159 ALCA.....	45
Obrázek 1: Mapa 8 regionů soudržnosti a 14 krajů České republiky .....	21

## Seznam grafů

Graf 1: Vývoj obyvatel 1725 - 2013 .....	29
Graf 2: Vývoj obyvatel 2000 – 2013 .....	30
Graf 3: Demografické údaje - narození/zemřelí 1980 - 2013 .....	31
Graf 4: Demografické údaje - narození/zemřelí 2000 - 2013 .....	32
Graf 5: Podíl nezaměstnaných na období 2005 - 2014 .....	38
Graf 6: Aktuální počty zaměstnanců 21. zTL.....	43

## **Přílohy**

Příloha 1: SO ORP Čáslav

Příloha 2: Polostandardizovaný rozhovor s výkonným praporčíkem 21. Základny vojenského letiště Čáslav

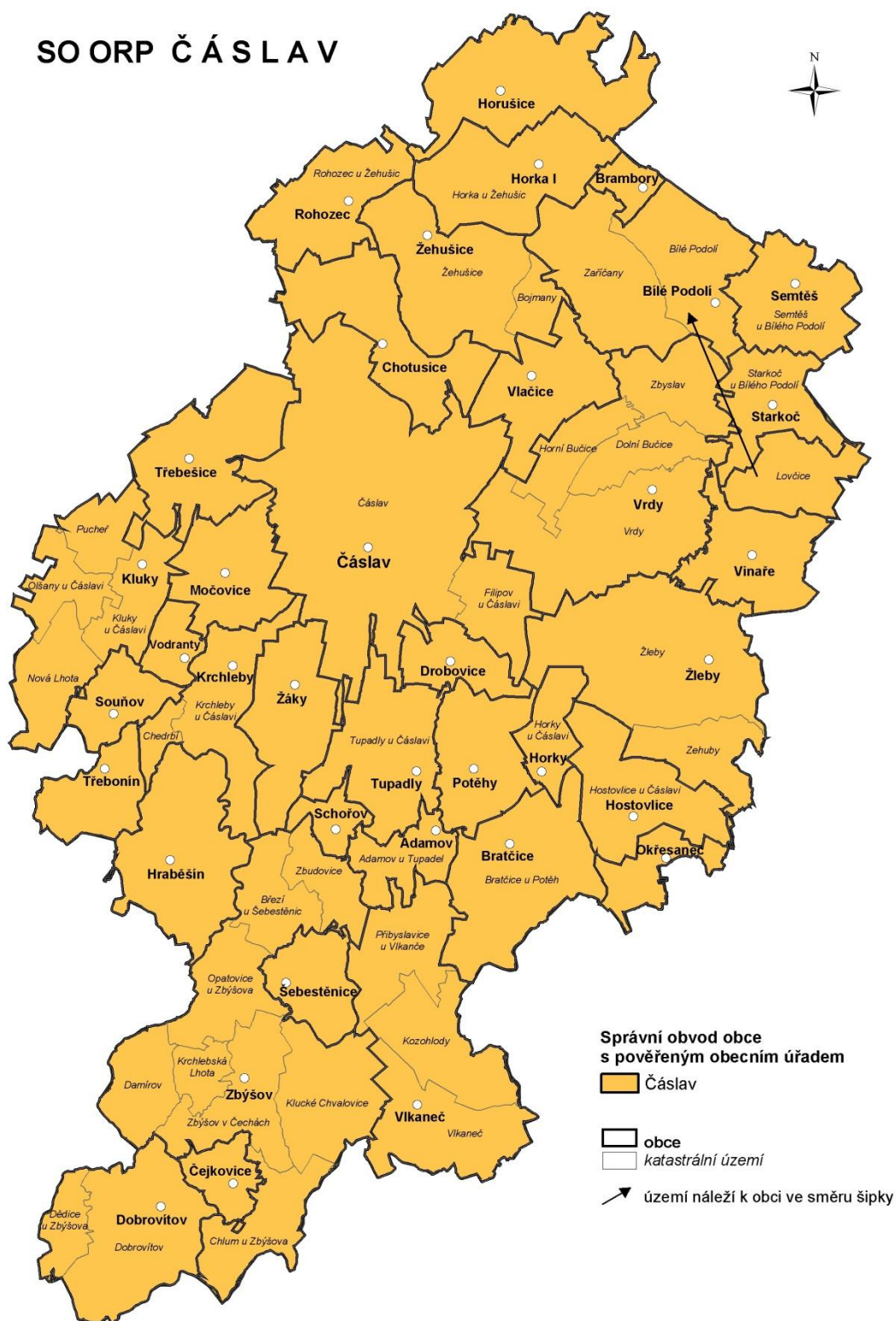
Příloha 3: Demografický vývoj - rok 2013 - Čáslavské noviny

Příloha 4: Rozdělení obyvatel podle věku - rok 2013

Příloha 5: Znak Čáslavi

# Příloha 1: SO ORP Čáslav

## SO ORP Č Á S L A V



(Zdroj: ČSÚ)

**Příloha 2: Polostandardizovaný rozhovor s výkonným praporčíkem 21. Základny vojenského letiště Čáslav**

Otázky:

1) Jak byste popsal základnu vojenského letiště a její organizační strukturu?
2) Do jakého roku sahá historie vojenského letiště dnešní 21. Základny?
3) Jaké jsou přínosy vojenského letiště?
4) Jaká je zaměstnanost na vojenské základně?
5) Jakým způsobem je zabezpečen výcvik a provoz vojenského letiště?

(Zdroj: vlastní zpracování)

**Příloha 3: Demografický vývoj - rok 2013 - Čáslavské noviny**

Počet obyvatel k 31.12.2013:		Celkem vč. cizinců	%	z toho:	
		10232		ČR	Cizinci
				9916	316
z toho:	Muži			4766	117
	ženy			5150	139
ČR					
			Počet	pozn.	
Počet přihlášených obyv.		290			
Počet odhlášených obyv.		262			
Počet přestěh. obyv. v obci		288			

Počet narozených dětí:		115	
z toho:	muži	62	
	ženy	53	

Počet zemřelých obyvatel:		142	
z toho:	muži	70	
	ženy	72	
			Počet
Počet 15 letých (v r. 2013) - 1.OP		78	
Počet dětí do 1.tř. ZŠ (v r.2013 - 6 let)		116	



	Počet	
Sňatky	86	údaje na matrice
Rozvody	53	údaje na matrice

	Počet	z toho:	
		muži	ženy
svobodný/á	3966	2169	1797
žentý/vdaná	4013	1999	2014
rozvedený/á	1153	475	678
ovdovělý/á	811	130	681

Nejstarší občané k 31.12.2012:	ročník narození
muž	1919
žena	1912

(Zdroj: vlastní zpracování, městský úřad Čáslav)

**Příloha 4: Rozdělení obyvatel podle věku - rok 2013:**

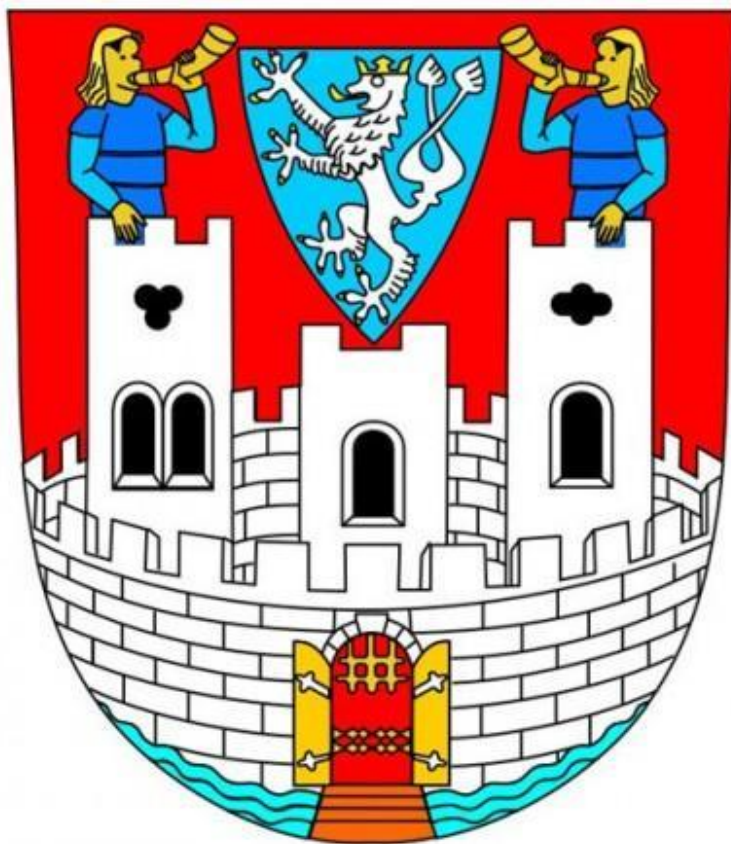
Předproduktivní věk:			Počet	%	
0 - 18 let	celkem		1845		
	z toho:	muži	946		
		ženv	899		
z toho:	0 - 6 let	celkem		806	
		z toho:	muži	395	
			ženv	411	
	0 - 15 let	celkem		1607	
		z toho:	muži	820	
			ženv	787	
	7 - 15 let	celkem		802	
		z toho:	muži	425	
			ženv	377	
	7 - 18 let	celkem		1040	
		z toho:	muži	551	
			ženv	489	
	16 - 18 let	celkem		238	
		z toho:	muži	126	
			ženv	112	

Produktivní věk:		Počet	%	
Celkem		6239		
z toho:	muži (18-63 let)	3095		
	ženy (18-60 let)	3144		

Poproduktivní věk:		Počet	%	
Celkem		2063		
z toho:	muži (nad 63 let)	829		
	ženy (nad 60 let)	1234		

(Zdroj: vlastní zpracování, městský úřad Čáslav)

## Příloha 5: Znak Čáslavi



(Zdroj: městský úřad Čáslav)