

Česká zemědělská univerzita v Praze
Fakulta životního prostředí
Katedra biotechnických úprav krajiny



Záběhlické údolí a Trojmezí – konflikt mezi rozvojem a krajinnými kvalitami

Diplomová práce

Vedoucí práce: doc. Ing. arch. Ivan Vorel, CSc.

Autor práce: Bc. Lenka Vorlíčková

2016

ČESKÁ ZEMĚDĚLSKÁ UNIVERZITA V PRAZE

Fakulta životního prostředí

ZADÁNÍ DIPLOMOVÉ PRÁCE

Lenka Vorlíčková

Krajinné a pozemkové úpravy

Název práce

Záběhlické údolí a Trojmezí – konflikt mezi rozvojem a krajinnými kvalitami

Název anglicky

Zabehlicke údolí a Trojmezí – conflict between development and landscape qualities

Cíle práce

Vyhodnocení změn v krajině v Záběhlickém údolí a Trojmezí, zhodnocení vlivu zástavby na městskou krajinu. Prognóza do budoucna. Srovnání historických a současných materiálů a fotografií.

Metodika

Literární rešerše:

- Identifikace hodnot území
- přírodní hodnoty (zvláště chráněná území, přírodní útvary, ...)
- kulturní a historické hodnoty (Staré Záběhlce,...)
- novodobé hodnoty (popis výstavby a rozvoje,...)
- zástavba Zahradního města v 60. letech
- vizuální hodnoty území (romantické prostředí, siluety, panoramata,...)
- Srovnání archivních a současných fotografií území
- Analýza změn v krajině vlivem postupující zástavby území
- Porovnání historických materiálů se současným stavem území a plány do budoucna
- Vyhodnocení zjištěných informací

Doporučený rozsah práce

80 stran

Klíčová slova

Záběhllice, Trojmezí, Přírodní hodnoty, Územní rozvoj, Záměry zástavby

Doporučené zdroje informací

Borovička, B., Hrůza, J. 1983. Praha, 1000 let stavby města. Panorama
Ouředníček, M., Temelová, J. 2012. Sociální proměny pražských čtvrtí. Academia
Výrut, K. 2001. Kapitoly z Pražské historie. ntp. Pelhřimov

Předběžný termín obhajoby

2015/16 LS – FŽP

Vedoucí práce

doc. Ing. arch. Ivan Vorel, CSc.

Garantující pracoviště

Katedra biotechnických úprav krajiny

Elektronicky schváleno dne 1. 4. 2015

prof. Ing. Petr Sklenička, CSc.

Děkan

V Praze dne 11. 04. 2016

Čestné prohlášení

Prohlašuji, že svou diplomovou práci „Záběhlické údolí a Trojmezí – konflikt mezi rozvojem a krajinnými kvalitami“ jsem vypracovala samostatně pod vedením vedoucího diplomové práce a s použitím odborné literatury a dalších informačních zdrojů, které jsou citovány v práci a uvedeny v seznamu literatury na konci práce.

V Praze dne 2016

.....

Poděkování

Ve své diplomové práci bych chtěla poděkovat zejména vedoucímu této práce doc. Ing. arch. Ivanu Vorlovi, CSc. za jeho trpělivost, odborné vedení práce a cenné rady a připomínky. Dále bych velmi ráda poděkovala paní Josefě Chmelíkové, panu Rudolfu Čermákovi, paní Daniele Davidové a manželům Vilímovským, za jejich krásné příběhy a dobové fotografie. Za krásné dobové fotografie bych také ráda poděkovala panu Ladislavu Kuberovi. Poděkování patří i kronikářce Prahy 15, paní Marii Zdeňkové, která mi poskytla cenné informace a fotografie Trojmezí, Mgr. Ladislavu Monzerovi z Institutu plánování a rozvoje hl. m. Prahy za jeho pomoc při hledání historických územních a regulačních plánů a také řediteli ZŠ Na Chodovci Mgr. Miloslavu Rážovi za pomoc s pořízením fotografií. Na závěr děkuji svým rodičům Evě a Jiřímu Vorlíčkovým, své rodině a přátelům za jejich pomoc, podporu a trpělivost nejen v době psaní diplomové práce, ale i během celého mého studia.

„Čemukoli se učíš, učíš se pro sebe.“ (Gaius Titus Petronius)

Souhrn

Jedním z problémů dnešní doby je zastavování krajiny novými, v mnoha případech nepotřebnými stavbami. Dochází tak k narušování krajiny, snižování jejích přírodních hodnot a v neposlední řadě také k devastaci historických a kulturních hodnot.

Předkládaná diplomová práce je zaměřena na identifikaci přírodních, kulturních a historických hodnot v zájmovém území Záběhlického údolí a Trojmezí. V práci je dále zhodnocen vývoj zástavby v území, doložený historickými materiály a fotografiemi. Přínosem této práce je pak vyhodnocení změn v krajině díky postupující zástavbě a zhodnocení prognóz do budoucna.

Klíčová slova

Záběhlice, Trojmezí, Přírodní hodnoty, Územní rozvoj, Záměry zástavby

Summary

Building up of many new buildings in the landscape, which in many cases are unnecessary, is one of problems of present days. This phenomenon causes disturbance of the landscape, deterioration of its natural values but also destruction of historical and cultural values.

This thesis focuses on identification of natural, cultural and historical values in the interest area of Záběhlické údolí and Trojmezí. It also contains an assessment of the housing development in the area concerned as evidenced by historical documents and photos. The assessment of the landscape modifications caused by the continuing housing development and construction activities represents the main merit of this work, as well as the assessment of future development predictions.

Keywords

Záběhlice, Trojmezí, Natural values, Urban development, Construction and development plans

Obsah

1. ÚVOD.....	9
2. CÍL PRÁCE	10
3. LITERÁRNÍ REŠERŠE	11
3.1 Krajina a její definice	11
3.1.1 Charakter krajiny.....	12
3.2 Krajinný ráz	12
3.2.1 Znaky krajinného rázu	13
3.2.2 Hodnocení krajinného rázu.....	13
3.2.3 Ochrana krajinného rázu.....	14
3.3 Identita a paměť krajiny, Genius loci – duch místa.....	16
3.3.1 Identita krajiny	16
3.3.2 Paměť krajiny	16
3.3.3 Genius loci – duch místa	17
3.4 Funkce krajiny	17
3.5 Typy krajiny	17
3.5.1 Přirozená krajina	17
3.5.2 Kulturní krajina.....	18
3.6 Urbanismus a územní plánování.....	19
3.7 Krajina a sídla	19
4. CHARAKTERISTIKA HODNOCENÉHO ÚZEMÍ.....	21
4.1 Vymezení území	21
4.1.1 Záběhlické údolí	21
4.1.2 Trojmezí	21
4.2 Přírodní charakteristika.....	22
4.2.1 Geomorfologická a geologická charakteristika	22
4.2.2 Pedologická charakteristika	23
4.2.3 Hydrologická charakteristika.....	23
4.2.4 Klimatická charakteristika	29
4.2.5 Flora v území.....	30
4.2.6 Fauna v území	32
4.2.7 Ochrana přírody a krajiny	33
4.2.7.1 Územní systém ekologické stability	33

4.2.7.2 Ochrana krajinného rázu.....	34
4.2.7.3 Zvláště chráněná území	36
4.2.7.4 Památné stromy.....	38
4.2.7.5 Významné stromy	39
4.3 Kulturní a historická charakteristika	40
4.3.1 Historie území	40
4.3.2 Počátky osídlení	44
4.3.3 Významné památky a architektura	51
4.3.4 Dřívější kultura oblasti - Starousedlíci vzpomínají	61
4.4 Vizuální charakteristika	66
4.4.1 Zajímavé scenérie	66
4.4.2 Panorama – pohled ze Záběhlic směrem přes Trojmezí.....	67
4.4.3 Panorama – pohled ze Spořilova směrem na Záběhlice	68
5. POROVNÁNÍ HISTORICKÉHO A SOUČASNÉHO STAVU	69
6. DISKUZE.....	73
6.1 Územní a regulační plány území	73
6.1.1 Regulační plán 1936 – 38	73
6.1.2 Směrný územní plán 1964.....	73
6.1.3 Územní plán 1986	74
6.1.4 Aktuální platný územní plán	74
6.2 Vývoj v Trojmezí.....	75
6.3 Možné využití oblasti Trojmezí	78
7. ZÁVĚR	79
8. POUŽITÁ LITERATURA	81
8.1 Knižní a internetové zdroje	81
8.2 Seznam fotografií a obrázků	86

1. ÚVOD

„Krajina je základním dědictvím každého z nás. Je všezahrnující a nevyhnutelná. Přitom pro každého z nás znamená něco jiného.“ (David Lowenthal)

Charakter krajiny je vytvářen přírodními, kulturními, historickými a estetickými hodnotami, které se v krajině prolínají a kooperují spolu. Obraz krajiny se vždy vyvíjel společným působením socioekonomických, kulturních a přírodních procesů. Nové prvky v krajině, které sem člověk přinesl, ale mají rozdílnou podobu. Může jít o architektonická díla s historickým významem ale i o díla současná, která mění jednotlivé siluety měst. Mění se i měřítko staveb a také rozsah zastavěných a nezastavěných ploch, což je problém suburbanizace (Vorel a Kupka, 2011).

Jako zájmové území bylo zvoleno území Záběhlického údolí a Trojmezí, v hlavním městě Praze. Záběhlické údolí vyniká svými kulturními a historickými hodnotami a celkové území tvoří jakýsi nezanedbatelný zelený ostrov v zastavěné Praze. Bohužel v rámci posledních několika let je stále větší tlak na zastavění tohoto území a zrušení tak oné klidové oázy, která částečně zasahuje do přírodního parku Hostivař – Záběhlice. Zastavěním území by došlo nejen ke zničení přírodních hodnot území, mezi které patří také například přírodní památka Meandry Botiče, ale i k narušení přírody z hlediska biodiverzity. V území se nachází některé silně ohrožené a kriticky ohrožené druhy zvířat, které by zástavbou a ruchem s ní spojeným byly z území vyhnány.

Je proto nutné dále bojovat proti případným tlakům na změnu územních plánů a zamezit tak zastavění tohoto zeleného prostoru.

2. CÍL PRÁCE

Diplomová práce je zpracována formou studie, která má za úkol vyhodnocení změn v krajině v Záběhlickém údolí a Trojmezí, a zhodnocení vlivu zástavby na městskou krajinu. Cílem práce je také zhodnocení prognóz do budoucna a srovnání historických a současných materiálů a fotografií.

3. LITERÁRNÍ REŠERŠE

Pro lepší orientaci a porozumění základním pojmům, jako je krajina, krajinný ráz, urbanismus a dalším souvisejícím, je v první části práce zpracován všeobecný přehled daných pojmů tak, jak jsou zmiňovány v dostupných literárních zdrojích.

3.1 Krajina a její definice

Slovo krajina je starogermánského původu, dříve tento pojem označoval pozemek obdělávaný jedním hospodářem. Byl to prostor vnímaný z jednoho určitého místa a krajina za horizonty byla už krajina jiná (Sklenička, 2003).

Význam krajiny, jako životního prostoru, místa, kterému člověk potřebuje porozumět a identifikovat se s ním, lze pozorovat již od nejstarších dějin osídlování země. Můžeme pozorovat první základy uchopitelných vztahů člověka k jeho prostředí. Ať už se jedná o významné stopy, které ponechali první zemědělci, či o stopy pohřebních a kultovních tradic a rituálů (Hendrych, 2000).

Definic krajiny je velké množství, což souvisí nejen s její složitou podstatou, ale spíše pak s řadou pohledů na ni, ovlivněných především specializací autorů. Jinak je krajina vnímána laikem a jinak odborníkem, ať už z oboru architektury, přírodovědy, historie, ekonomie, zemědělství, umění nebo politiky. Krajinu, jako takovou nelze zkoumat a analyzovat jako soubor částí, ale je třeba ji brát jako celek. Zkoumat její vazby, principy a procesy (Sklenička, 2003).

Podle zákona č. 114/1992 Sb. je krajina definována následovně: *Krajina je část zemského povrchu s charakteristickým reliéfem, tvořená souborem funkčně propojených ekosystémů a civilizačními prvky.*

Z hlediska ekologického pojetí je krajina popisována jako systém přírodních a člověkem podmíněných součástí, mezi nimiž existují ať už harmonické nebo disharmonické vztahy. Zkoumané jsou především struktury, funkce a dynamika krajiny. Jak píše Lipský (1999), pro pochopení podstaty krajiny je nezbytné znát její heterogenitu, skladební prvky a charaktery vazeb a toků mezi prvky.

V historickém pohledu je krajina vnímána jako území, které se během času vyvíjelo geopoliticky, hospodářsky a kulturně s ohledem na přírodní podmínky (Sklenička, 2003).

Umělecké vnímání krajiny se mění stejně jako vývoj lidské společnosti. Krajina je a vždy bude součástí děl malířů – Josef Mánes, Josef Lada, Mikoláš Aleš, spisovatelů – K. H. Mácha, K. J. Erben, Jan Neruda, Alois Jirásek, hudebníků – Bedřich Smetana, Antonín Dvořák, J. K. Tyl, ale i ostatních umělců.

3.1.1 Charakter krajiny

Charakter krajiny můžeme vyjádřit jako soubor vizuálních znaků georeliéfu, vodních toků a ploch, vegetačního pokryvu a také znaků využívání krajiny – hospodářského využití a osídlení. Člověk může charakter subjektivně posoudit a hodnotit jej racionálně – krajina přírodě blízká, krajina zemědělská, lesní, krajina urbanizovaná; nebo může být hodnocení emocionální – krajina tajemná, klidná, neklidná a podobně. Subjektivní hodnocení hodnotí uspořádání prvků, mezi které patří například dominanty, horizonty, vymežující území, liniové prvky, skupiny stromů a solitéry a mnoho dalšího. Některé tyto soubory znaků v pozorovateli vzbuzují předvídatelné reakce, jsou to znaky a rysy, které se osvojily v průběhu delší doby a jsou odlišné pro různá kulturní prostředí (Vorel, 2008).

Charakter krajiny vyjadřuje vlastnosti krajiny nejen projevené navenek, ale i vlastnosti skryté ve významu nebo cennosti přítomných jevů. Vyznačuje se dvěma důležitými vlastnostmi, kterými jsou proměnlivost a neopakovatelnost. Důvody proměnlivosti a neopakovatelnosti charakteru krajiny závisí na přítomnosti nebo nepřítomnosti znaků, prvků, které se projevují, navzájem kombinují a prostorově spolu kooperují. Poznání podstaty charakteru krajiny je velmi obtížné, ale přesto velmi populární, neboť se mu věnují nejen literatura, výtvarné umění nebo hudba, ale i věda (Vorel a Kupka, 2011).

3.2 Krajinný ráz

Dle zákona č. 114/1992 Sb., o ochraně přírody a krajiny je krajinný ráz dán zejména přírodní, kulturní a historickou charakteristikou určité oblasti. Tyto charakteristiky se projevují souborem znaků, které můžeme v krajině identifikovat. Znaky mají dvojí charakter, je to přítomnost daného jevu a jeho význam, a také vizuální projev tohoto jevu v krajině scéně. Vizuální projev, uplatněný v krajině může utvářet estetické hodnoty, harmonické měřítko a také harmonické vztahy v krajině. V souhrnu je možné tedy říci, že krajinný ráz je dle zákona dán přírodní,

kulturní a historickou charakteristikou a jejich vizuálním projevem v krajině (Vorel a Kupka, 2011).

3.2.1 Znaky krajinného rázu

Znaky krajinného rázu jsou prvky, které od sebe odlišují různé oblasti a místa v krajině, ale zároveň mohou být pro tyto oblasti a místa společná. Znaky jsou v krajině často vizuální. Příkladem jsou rysy georeliéfu, specifické vodní toky, které určují charakter částí scenérií i celkových panoramat. Ale mezi tyto znaky také mohou patřit charakteristické porosty daných oblastí. Stejný význam mají, jak prvky přírodní, tak prvky kulturní neboli civilizační. Může se jednat o způsoby hospodářského využití krajiny, o formy osídlení i struktury sídel a jejich architektonického provedení. Kulturní prvky a jejich vazby, stejně jako přírodní prvky, dotvářejí prostorovou skladbu, výraznost a nezaměnitelnost scenérií. Tyto prvky se také nemalou měrou podílí na harmonii nebo disharmonii měřítka krajiny a vztahů v krajině. Některé znaky krajinného rázu se mohou řadit, jak k charakteristikám přírodním, tak i k charakteristikám kulturním a historickým (Vorel a Kupka, 2011).

3.2.2 Hodnocení krajinného rázu

Metodik na hodnocení krajinného rázu existuje celá řada. Mimo vlastních hodnocení, která mohou být velmi individuální, existuje i několik pomocných metodik, které se možná na první pohled mohou zdát podobné, ale v určitých aspektech se od sebe odlišují. Metodiky hodnocení krajinného rázu nejsou závazné a je tedy jen na zpracovateli, zda se rozhodne metodiku využít a jakou zvolí. Například mohou být využity tyto metodiky:

1. Metodický podklad hodnocení krajinného rázu v chráněných krajinných oblastech. SCHKO ČR, Bukáček, R.; Matějka, P. a kol. 1997
2. Hodnocení krajinného rázu a jeho uplatnění ve veřejné správě (metodické doporučení). Agentura ochrany přírody a krajiny ČR (AOPK ČR), Míchal, I. et. al. 1999
3. Hodnocení a ochrana krajinného rázu. Doc. Ing. arch. J. Löw 1999
4. Krajinný ráz. Lesnická práce – Kostelec nad Černými lesy (publikace), Löw, J.; Míchal, I. 2003

5. Posouzení vlivu navrhované stavby, činnosti nebo změny využití území na krajinný ráz – metodický postup. Metodika doc. Ing. arch. I. Vorla CSc. a kol. 2004
6. Hodnocení krajinného rázu. Dr. Ing. Alena Salašová 2006

3.2.3 Ochrana krajinného rázu

Ochrana krajinného rázu je zakotvena v § 12 zákona č. 114/1992 Sb., o ochraně přírody a krajiny. Citace § 12 Ochrana krajinného rázu a přírodní park:

(1) Krajinný ráz, kterým je zejména přírodní, kulturní a historická charakteristika určitého místa či oblasti, je chráněn před činností snižující jeho estetickou a přírodní hodnotu. Zásahy do krajinného rázu, zejména umístování a povolování staveb, mohou být prováděny pouze s ohledem na zachování významných krajinných prvků, zvláště chráněných území, kulturních dominant krajiny, harmonické měřítko a vztahy v krajině.

(2) K umístování a povolování staveb, jakož i jiným činnostem, které by mohly snížit nebo změnit krajinný ráz, je nezbytný souhlas orgánu ochrany přírody. Podrobnosti ochrany krajinného rázu může stanovit ministerstvo životního prostředí obecně závazným právním předpisem.

(3) K ochraně krajinného rázu s významnými soustředěnými estetickými a přírodními hodnotami, který není zvláště chráněn podle části třetí tohoto zákona, může orgán ochrany přírody zřídit obecně závazným právním předpisem přírodní park a stanovit omezení takového využití území, které by znamenalo zničení, poškození nebo rušení stavu tohoto území.

(4) Krajinný ráz se neposuzuje v zastavěném území a v zastavitelných plochách, pro které je územním plánem nebo regulačním plánem stanoveno plošné a prostorové uspořádání a podmínky ochrany krajinného rázu dohodnuté s orgánem ochrany přírody (§43 odst. 1 a §61 odst. 1 zákona č. 183/2006 Sb., o územním plánování a stavebním řádu (stavební zákon)).

Z citovaného článku zákona vyplývá, že principy ochrany jsou především snaha o zachování dominantních rysů charakteristických pro krajinu a boj proti novotvarům.

Ochrana krajinného rázu v sídlech

Ochrana krajinného rázu se vztahuje především k usměrňování výstavby tak, aby nedocházelo ke změnám nebo snížení cenných estetických a přírodních hodnot krajinného rázu (viz. § 12 zák. č. 114/1992 Sb.). Usměrňováním výstavby je myšleno hlavně ovlivnění krajinné scény – vizuální atraktivnosti, harmonického měřítka a harmonických prostorových vztahů. Ve vesnickém prostředí může být umístěním stavby ovlivněno charakteristické nebo jedinečné zapojení sídla do krajiny, může být ovlivněna i jeho silueta a tím může dojít k degradaci významu dochované struktury zástavby a jednotlivých staveb, které spoluurčují ráz krajiny. V městském prostředí pak může být ovlivněno zapojení města do krajiny a tím dojde k degradaci vizuálního projevu přírodních složek v městské krajině (Vorel, 2011).

Krajinný ráz v územním plánování

V nástrojích územního plánování se ochrana krajinného rázu provádí třemi základními úlohami:

1. Vymezení oblastí a míst krajinného rázu

Oblast a místo krajinného rázu najdeme v územně analytických podkladech (ÚAP) pod označením jev 17 a jev 18.

Zákonné kategorii Oblast krajinného rázu – jev 17, odpovídá Supervizuální krajinný celek (zkráceně SvC), což je individuální část krajinného prostoru, vymezená krajinnými ohraničeními (vedutami a horizonty), která je uvnitř v nadhledech pohledově spojitá. V Praze bylo vymezeno celkem 50 SvC.

Zákonné kategorii Místa krajinného rázu – jev 18, odpovídá Konvizuální krajinný celek (zkráceně KvC), což je individuální krajinný prostor vymezený pohledovými bariérami, který je uvnitř pohledově spojitý z většiny pohledových stanovišť. Těchto míst bylo v Praze vymezeno 1 961 (Löw, 2008).

2. Hlediska krajinného rázu v územní studii

V případě, že se bude jednat o územní studii zabývající se krajinnou problematikou, může být tato studie prospěšná pro tvorbu charakteru, identity a rázu krajiny. Studie se může zabývat rozvojem územního systému ekologické stability (ÚSES), využitím území s významnými historickými krajinnými úpravami apod. Jednou z možností je i možnost uskutečnění původního záměru krajinářů, což je

zavedení krajinného plánu jakožto územní studie, jejíž výstupy by se jako limity staly východiskem pro tvorbu územního plánu (Vorel, 2008).

3. Vyhodnocení vlivu změn ve využití území v procesu pořízení územního plánu nebo změny územního plánu

Během procesu pořizování územního plánu, musí orgány ochrany přírody sledovat problematiku ochrany krajinného rázu samostatně. Především je nutné věnovat pozornost koncepci krajiny a koncepci urbanistické, aby nedocházelo ke snižování pozitivních hodnot území vlivem rozrůstající se zástavby, také je nutné dbát funkčního využití ploch, aby bylo zabráněno potlačení uplatnění zeleně, a dalších aspektů. Zhodnocení fáze zpracování regulačního nebo územního plánu představuje obtížnou odbornou úlohu, která vyžaduje porozumění jak urbanistické, tak i územně – plánovací problematice (Vorel, 2008).

3.3 Identita a paměť krajiny, Genius loci – duch místa

3.3.1 Identita krajiny

O identitě krajiny lze říci mnoho. Na jedné straně se jedná o obecnou vlastnost, ale na straně druhé je to vlastnost osobně hodnocená a vnímaná. Každému může být bližší jiné místo, jiná oblast. Na každého může krajina jinak působit a může k ní mít jiný vztah. Identita krajiny je tvořena jak hmotnými, tak i nehmotnými vlastnostmi. Může být dána rázovitostí a nezaměnitelností (Vorel a Kupka, 2011).

Každá krajina má svou identitu, která vyplývá z místních podmínek. Mezi charakteristické umělé prvky, které přeměňují krajinu v krajinu kulturní, řadíme sídla, domy, stavební díla, cesty a podobné. Tyto prvky tvoří osy, centra a ohniska kulturní krajiny (Hendrych, 2000).

3.3.2 Paměť krajiny

Paměť krajiny není jen abstraktní pojem, ale je to historie zapsaná v krajině. Ať už se jedná o historické stavby, technické úpravy krajiny, nebo stopy zemědělství. Krajina je kulturní pamětí národa. K určitým místům se váží pověsti, legendy nebo historické události. Krajina se vyvíjela po staletí a zrcadlí se v ní nejen ekonomická a technická, ale také kulturní úroveň té doby. Všechny tyto aspekty nás informují

o vývoji krajiny, slouží k porozumění krajině a vytvoření vztahu k ní. Krajina má svá tajemství, může být zdrojem informací a poučení (Vorel a Kupka, 2011).

3.3.3 Genius loci – duch místa

Spojení genius loci je latinského původu a znamená „duch místa“. V krajině bychom jeho význam mohli definovat jako specifickou atmosféru dané oblasti (Norberg-Schulz, 1994).

Cílek (2004) definici genia loci vidí takto: „Duch místa není poetickou koncepcí romantiků, ale způsobem, jak místo funguje a ovlivňuje naše těla, organizaci práce i pocity. Podle Hendrycha (2000) je duch místa chápán jako konkrétní a zásadní prvek, který spoluvytvářel vztah člověka ke svému prostředí a charakter života.

Duch místa je někdy zřejmý jen díky poutu člověka ke konkrétní krajině, jindy je naopak natolik zřejmý, že se daná oblast stává předmětem zájmu turistů (Sklenička, 2003).

3.4 Funkce krajiny

Krajina plní celou řadu funkcí, jelikož se jedná o přírodu přetvořenou k potřebám člověka, prvotní funkcí můžeme jmenovat funkci přírodní. Tato funkce zahrnuje klimatické, geologické, hydrologické a biologické procesy, které umožňují existenci rostlin a živočichů, člověka nevyjímaje. Jako další je zde funkce společenská, kam řadíme funkci hospodářskou (zemědělství, lesní a vodní hospodářství, průmysl a další), sídelní a rekreační. Třetí důležitou funkcí je funkce kulturní, kam se řadí funkce ochrany přírody a historických hodnot, a také estetická a psychická funkce krajiny (Horký a Vorel, 1988).

3.5 Typy krajiny

Typy krajiny jsou celkem dva a jsou rozlišovány podle vlivu působení člověka.

3.5.1 Přirozená krajina

Oblast bez patrných projevů lidské přítomnosti nazýváme krajinou přirozenou. U nás bohužel už takovouto krajinu nenajdeme a ve světě se vyskytuje také velmi vzácně, jsou to především polární oblasti nebo nové sopečné ostrovy (Region, 2016).

3.5.2 Kulturní krajina

Krajinou kulturní je označována krajina, jejíž jednotlivé prvky, či jejich seskupení jsou z hlediska kulturně historického význačné, a to zejména pro zachování významných prvků historického zájmu. Historický charakter je dán jednak přítomností, existencí historických prvků, ale také historickou informací, která je s krajinou spojena. Kulturní krajiny jsou svědectvím činností dřívějších kultur a jsou rovněž spjaty s historicky významnými osobnostmi nebo událostmi (Hendrych, 2005).

Ochranu kulturní krajiny je potřeba vnímat jako správu a péči, s hlavním důrazem na ochranu, správu, údržbu a zlepšování kulturního bohatství, aby i nadále mohlo být těženo z tohoto kulturního bohatství nejen v přítomnosti, ale i v budoucnosti. Důležitým nástrojem této péče a ochrany je krajinné plánování, jehož výsledky jsou nepostradatelnou součástí územních plánů (Hendrych, 2005).

Charakter kulturní krajiny je mimo přírodních faktorů určen i prvky socioekonomickými. V současnosti je krajina kombinací přírody a kultury. K přeměně krajiny, z přírodní na kulturní, došlo především díky faktorům, kterými jsou zemědělství a lesnictví (Sklenička, 2003).

Existují různé typy kulturní krajiny (Vítejte na Zemi, 2016):

- Lesohospodářská krajina – je krajina, kterou v největší míře pokrývá les, který je využíván a obhospodařován člověkem.
- Zemědělská krajina – je krajina s pokryvem polí, luk, pastvin, sadů a vinic. Člověk tuto krajinu využívá pro svou obživu a zároveň se snaží o její udržování.
- Těžební krajina – je krajina narušená povrchovou nebo podpovrchovou těžbou nerostných surovin. Tento typ krajiny bývá po vytěžení člověkem rekultivován.
- Sídlní krajina – je krajina, kterou člověk pozměnil nejvíce. Jde především o městskou krajinu tvořenou domy, průmyslovými zónami nebo sklady.

3.6 Urbanismus a územní plánování

Urbanizace se pokládá za *signum specificum* 20. století. Je to světový historický proces úzce spjatý s rozvojem výrobních sil a společenské dělby práce. Intenzita tohoto procesu neustále stoupá a urbanizace dostává nový obsah a nové formy. Poznání objektivních zákonitostí, které se projevují v tomto procesu, je ztížené tím, že je to proces, ve kterém působí prvky různého charakteru: přírodní, technické, společenské, které jsou vzájemně pospojované strukturními a funkčními vztahy.

Důsledky urbanizace se projevují v přírodě, ale i ve společnosti samotné. Pod vlivem tohoto procesu se mění příroda, přetváří se životní prostředí a mění se společenský život člověka. Je proto velmi důležité, aby urbanizační proces vycházel z určitých společenských idejí, společenské teorie, která by umožnila tento proces vysvětlit na vědeckém základě a na základě této teorie by bylo i možné urbanizaci usměrňovat.

Urbanizace byla a bude ovlivňována vědeckotechnickými procesy, které mohou postupně odstraňovat některé negativní důsledky urbanizačního procesu, jako například znečišťování prostředí exhalacemi, hlukem a podobně. Měnit se bude i charakter práce a struktura volného času a tím budou vytvářeny stále nové požadavky na urbanizační proces (Zemko, 1984).

Územní plánování soustavně a komplexně řeší funkční využití území, stanovuje zásady jeho organizace a koordinuje výstavbu a jiné činnosti ovlivňující rozvoj území. Jedním z cílů územního plánování je vytvoření souladu přírodních, civilizačních a kulturních hodnot v území s ohledem na ochranu přírodních složek a procesů krajiny (Tunka, 2000).

3.7 Krajina a sídla

Sídla jsou jasným kontrastem k přírodě. Jsou chápána jako lidský vynález, který je zřetelným protikladem k přírodnímu, panenskému a divokému. Často jsou vnímána jako, kdyby byla jakýmsi způsobem oddělena nebo vyčleněna z takzvaného přírodního světa. Tento názor je také posílen stále rostoucí separací měst od přírody. Jídlo v supermarketu a možnost bezproblémové úpravy teploty v domech může vyvolávat pocit, že je město nezávislé na okolním světě (Benton Short a Short, 2013).

Začlenění sídel do krajiny se liší v závislosti na charakteru zástavby. Zatímco rozptýlená zástavba sídla vesnického charakteru se volně prolíná s okolní krajinou,

jednotlivé stavby jsou obklopeny zelení a vytvářejí s krajinným rámcem charakteristické scenérie, situace u středního nebo velkého města je jiná. Jeho struktura je rozčleněna krajinnými celky, které z různých důvodů nebyly a nemohou být zastavěny. V tomto prostředí jsou patrné znaky krajinného rázu městské krajiny. Dalším typem sídla v krajině je městské prostředí, hustá souvislá zástavba, kde se již nejedná o městskou krajinu, ale o urbánní strukturu, která neodpovídá definici krajiny dle zákona a hodnocení krajinného rázu zde bývá špatně zaměřeno k urbanistické či architektonické problematice, která je řešena stavebním zákonem (Vorel, 2011).

Urbanizační proces, jehož doprovodným jevem je rozsáhlá migrace obyvatel z vesnic do měst, mění nejen formu, ale i obsah sídel. Vliv tohoto procesu se rozšiřuje a podmiňuje přeměny celých regionů. V rozvoji sídel i územních regionů se promítají velké politické, hospodářské a sociální změny společnosti (Zemko a kol., 1984).

Jedním z aspektů urbanizace je vliv rozvoje měst, tvorby „technického“ umělého prostředí na změny v charakteristickém vztahu člověka a přírodního prostředí. Hlavním faktorem podmiňujícím rozvoj urbanizace je rozvoj techniky, mechanizace a automatizace. Tento proces vytváří nové podmínky, pod jejichž vlivem se město rychle mění. Město je podle Mumforda (1968) přizpůsobeno především požadavkům rozvoje techniky; jednou z hlavních funkcí tohoto mechanismu je produkce maximálního objemu specializovaných výrobků, která se projevuje i v porušení ekologické rovnováhy mezi přírodním prostředím a lidskou kontinuitou (devastace půdy, vody, znečištění ovzduší a jiné).

4. CHARAKTERISTIKA HODNOCENÉHO ÚZEMÍ

Pro diplomovou práci bylo vybráno území Záběhlic a Trojmezí, které je součástí hlavního města Prahy.

4.1 Vymezení území

4.1.1 Záběhlické údolí

Záběhlické údolí se nachází při toku Botiče na jihovýchodě Prahy. Od 1. ledna 1922 bylo území, díky zákonu č. 114/20 o Velké Praze, připojeno k dosavadním osmi převážně historickým čtvrtím (Staré Město, Nové Město, Malá Strana, Hradčany, Josefov, Vyšehrad, Holešovice, Libeň). Podle tehdejšího plánu se Záběhlice řadily k Praze XIII, nyní jsou však řazeny k Praze 10. Mezi části Záběhlic patří Staré Záběhlice, Nouzové oblasti Slatin, Zahradní Město, Sídliště Práčská, Práče a Spořilov.



Obr. 1 Praha – Záběhlice (romarch.cz, 2016)

4.1.2 Trojmezí

Lokalita zvaná „Trojmezí“ je nezastavěné území o celkové rozloze přes 250 ha na pomezí Prahy 10 (Záběhlice), 11 (Chodov) a 15 (Hostivař), obklopené ze všech stran sídlišti Chodov, Spořilov, Záběhlice, Zahradní Město, Hostivař a Košík.



Obr. 2 Oblast Trojmezí (arnika.org, 2016)

4.2 Přírodní charakteristika

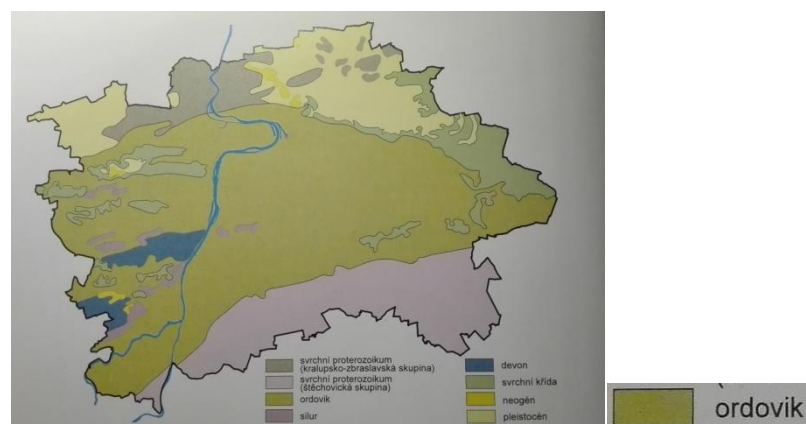
Pro správné vyhodnocení krajinného rázu a identifikaci charakteristických přírodních znaků, je třeba provést charakteristiky hodnoceného území.

4.2.1 Geomorfologická a geologická charakteristika

Dle Kubíkové a Podzemského (1985) je geomorfologické zařazení území následující:

- Systém - Hercynský
- Provincie - Česká vysočina
- Subprovincie - Poberounská soustava
- Oblast - Brdská oblast
- Celek - I. Pražská plošina
- Podcelek – I-1 Říčanská plošina
- Okrsek – I-1c Úvalská plošina

Území hlavního města Prahy stojí na velmi pestrém geologickém podkladu, který budují z velké části usazeniny tří moří, která zatopila pražský prostor. Zkoumaná oblast spadá do ordovického souvrství, čili do starších prvohor (paleozoikum). Horniny ordoviku zaujmají v Praze nejrozsáhlejší plochu, tvoří podklad centra, rozsáhlé plochy na východě a pásy na severozápadě a jihovýchodě. V převaze jsou málo odolné břidlice a prachovce. V pásu od Dvorců přes Bohdalec až ke Štěrboholům jsou ordovické souvrství prorážena četnými žilami minetů (Kolektiv autorů, 1997).



Obr. 3 Geologická mapa Prahy (kolektiv autorů, 1997)

4.2.2 Pedologická charakteristika

Pražský prostor je charakterizován mozaikou různých půdních typů a jejich variet. Zásadní význam má poloha Prahy při jižní hranici české černozemní enklávy, která je zde rozčleněna díky proměnlivému i klimatickému gradientu. Černozemě můžeme najít i na severním okraji. Na západní a jihozápadní straně souvislé černozemě přecházejí k hnědozemím. A na jihu a jihovýchodě pak najdeme hnědé lesní půdy (Kolektiv autorů, 1997).

Část zkoumané lokality tvoří urbánní oblasti, z pedologického hlediska zde na zbytku území pak najdeme pouze kambizemě modální – 30, Obr. 4 (Klasifikace půdních typů podle TKSP a WRB, 2009).

Kambizemě oblasti definujeme jako eubazické až mezobazické nasvahovinných sedimentárních hornin - pískovce, permokarbon, flyš, střednětěžké, lehčí, až středně skeletovité, vláhově příznivé až sušší (Charakteristika hlavních půdních jednotek, 1998).



Obr. 4 Půdní mapa oblasti (geoportal.cz, 2016)

4.2.3 Hydrologická charakteristika



Obr. 5 Přehled vodních toků a vodních ploch v území (mapy.cz, autor 2016)

1. Botič (též zvaný Vinný potok)

Botič, který pramení jihovýchodně od Prahy, blízko obce Čenětice, je se svou délkou 34,5 km nejdelším, ale pravděpodobně i nejznámějším pražským potokem. Vtéká do něj množství potoků i menších vodotečí, jako jsou například Průhonický, Milíčovský nebo Pitkovický potok a další. Na toku je mimo menších rybníků vybudována také Hostivařská přehrada. Botič se vlévá do Vltavy v oblasti železničního mostu na Výtoni (Lesy hl.m.Prahy, 2015).

Již ve vlhčí době meziledové toky začaly měnit krajinu v močály a bažiny a nejinak tomu bylo i v oblasti podél Botiče. Jen málo potoků na území Prahy sehrálo v životech lidí tak důležitou roli jako právě Botič. Archeologické nálezy z jeho povodí prozrazují, kolik dob a kultur se zde vystřídalo, ať už šlo o mladší dobu kamennou, kultury volutové, vypíchané a zvoncovité, či starší dobu bronzovou i první slovanské osídlení. Podél celého toku byla nalezena četná sídliště i pohřebiště. V dávných dobách se v údolích Botiče nacházely vsi, dědiny, úrodná pole i louky. Na jeho březích také stávalo zhruba 30 mlýnů, a díky mlynářům, kteří se starali o splavy, a o čištění náhonů byla voda velmi čistá a používala se dokonce k vaření piva. Potok postupem času meandroval, větvil se a tvořil romantická zákoutí. Meandry Botiče jsou vyhlášeny přírodní památkou (Kolektiv ONV, 1980).

- Povodně na Botiči

Povodně na Botiči nejsou záležitostí posledních let. Jedna znejstarších povodní, o které se zmiňují prameny, se datuje do roku 1563, kdy Botič napáchal velké škody v Michli, a o život přišlo několik lidí. Další velkou povodní, je povodeň z 8. července 1958, kdy byla zatopena část Hostivaře. Tato povodeň uspíšila rozhodnutí o výstavbě Hostivařské přehrady (500letá povodeň na Botiči v Praze 10, 2016).

Z vyprávění manželů Vilímovských, je na Botiči menší povodeň i v roce 1972.



Obr. 6 Povodeň na Botiči 1972 (soukromý archiv Vilímovští, 1972)

Z novodobější historie je důležité zmínit povodeň ze srpna roku 2002, které postihly nejen Botič, ale i celou Prahu. V noci z 12. na 13. srpna byl odhadovaný průměrný průtok Botiče ve Vršovicích kolem $43 \text{ m}^3/\text{s}$, přičemž normální průměrný průtok je $1 - 1,5 \text{ m}^3/\text{s}$. Průtok dosahoval hodnot zhruba pětaticetileté vody.



Obr. 7 Povodeň na Botiči 2002 (archiv horydoly.cz, 2016)

K prozatím posledním větším povodním na Botiči došlo v červnu 2013, kdy pověřený primátor Tomáš Hudeček oznámil, že 2. června Botičem protékala stoletá voda. Průtok na Hostivařské přehradě byl více než $70 \text{ m}^3/\text{s}$. Celkový objem povodně byl okolo 7 mil. m^3 .



Obr. 8 Povodeň na Botiči 2013 (soukromý archiv E. Vorlíčková, 2013)



Obr. 9 Povodeň na Botiči 2013 – hranice rozlivu (mpppraha.cz, 2016)

2. Košíkovský potok

Košíkovský potok je levostranným přítokem Botiče, pod Hostivařskou přehradou. Horní část potoka byla při výstavbě sídliště Chodov zatrubněna a napojena na sídlištní kanalizaci. Koryto potoka je částečně zarostlé vegetací, což dává potoku přírodní charakter (Pražská příroda, 2016).



Obr. 10 Košíkovský potok, 2016 (Pražský deník, 2016)

3. Hamerský rybník

Hamerský rybník, který spadá do katastrálního území Záběhlic, byl založen kolem roku 1770 jako zdroj vody pro nové měděné hamry. Rybník s plochou 38 000 m² je napájen náhonem z Botiče. V polovině 20. století však vodní hladinu tvořila necelá polovina dnešní rozlohy, zbytek tvořil mokřad.

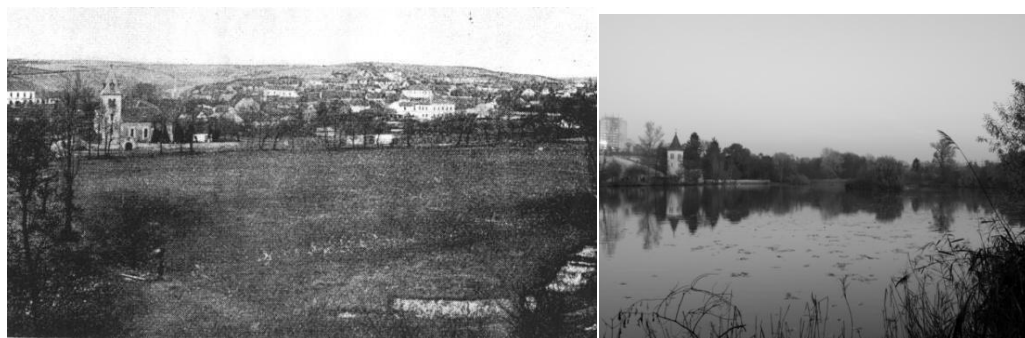
V roce 1925 byla část rybníka vybagrována, což však nepomohlo a do konce 40. let byly zaneseny 3/4 rybníka. Při odbahňování v únoru 1960 byly na dně rybníka odkryty pozůstatky Záběhlické tvrze, ta byla zničena za husitských válek r. 1420. Na místě tvrze, uprostřed rybníka, od roku 1960 najdeme ostrůvek, vzniklý při odbahňování.

V roce 2007, byly zahájeny revitalizační práce celého rybníka. Došlo k odstranění asi 7500 m³ sedimentu, opravě břehů, opravě zchátralého vypouštěcího zařízení a revitalizována byla i okolní zeleň. Upraven a rozšířen byl i ostrůvek, ke kterému byl připojen kamenný ptačí ostrov, ideální pro hnízdění racků.

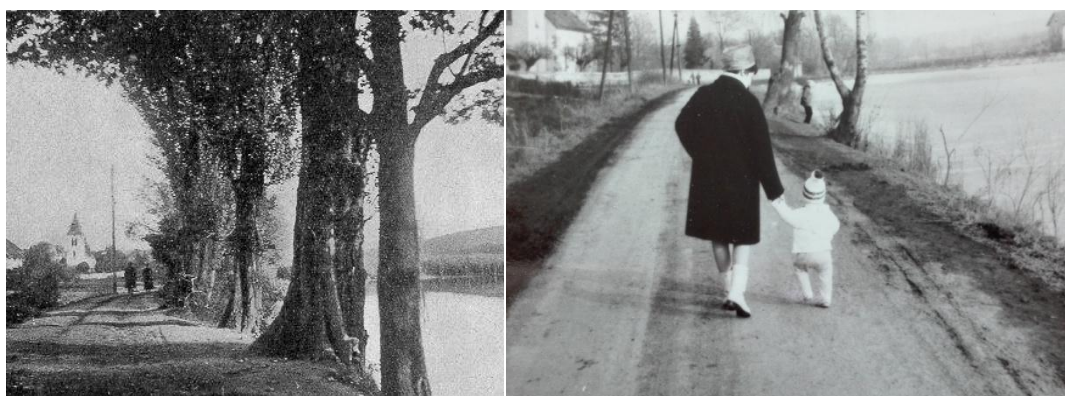


Obr. 11 Hamerský rybník před a po rekonstrukci (Pražská příroda cca 2007 a 2009)

Rybník je významný i z hlediska ochrany přírody, plní funkci jak krajinyotvornou, tak i ekologickou. Najít tu můžeme řadu ptačích druhů, ať už zmíněného racka chechtavého, nebo labuť velkou, lysku černou, či potápku malou. Vyskytují se zde také druhy obojživelníků, jako jsou ropucha obecná, skokan zelený, a vzácně pak i čolek obecný. V okolí rybníka lze také najít zhruba 214 druhů motýlů. Mimo jiné rybník slouží také pro chov ryb, jako jsou kapři, štiky nebo líni, s pravidelným jarním výlovem (Pražská příroda, 2016).



Obr. 12 Pohled přes Hamerský rybník (zabehlice.net cca 1930, foto autora 2015)



Obr. 13 Hráz Hamerského rybníka, pohled od stavidla ke kostelu. (zabehlice.net cca 1930, Vilímovští 1970 a foto autora 2015)

4. Práčský rybník

Práčský rybník můžeme najít na mapách už v roce 1850, kdy býval původně mlýnským rybníkem a byl součástí místního zámku, pivovaru a mlýna hraběte Ringhofferů. Dříve sloužil hlavně jako zásobárna vody a jako pohon mlýnského kola. Napájen byl 560 metrů dlouhým náhonem z Botiče. Po zrušení mlýna a pivovaru se rybník stal okrasnou vodní plochou areálu Práče. Plocha rybníka je 1475 m².

V roce 2008 došlo k revitalizaci rybníka a okolí. V rámci revitalizace bylo provedeno odbahnění, oprava zdí a vypouštěcího zařízení s bezpečnostním přelivem, a také byla zpřírodněna celá vodní plocha. Větším zásahem bylo zboření některých částí původních kolmých zdí a jejich nahrazení za pozvolně přecházející břehy. Do středu rybníka byl umístěn plovoucí vegetační ostrůvek. Revitalizace zlepšila, jak technický stav rybníka, tak jeho ekologickou a estetickou hodnotu (Pražská příroda, 2016).



Obr. 14 Práčský rybník před a po rekonstrukci (Pražská příroda, cca 2008)

5. Košíkovské nádrže

Košíkovské nádrže spadají do katastrálního území Chodov, Praha 11. Jedná se o dvě nádrže na Košíkovském potoce, větší horní o ploše 12 196 m² a menší dolní o ploše 10 600 m². Retenční nádrže byly postaveny a uvedeny do chodu v druhé polovině 70. let z důvodu výstavby Jižního Města a Chodova. Slouží k zachycování přívalových srážek a zmírňování povodní, dokáží pojmout až 25 000 m³ vody.

V roce 2008 došlo k odbahnění obou nádrží a drobným opravám kamenných koryt. Při této příležitosti došlo také ke zpřírodnění nádrží a jejich okolí. V části horní nádrže byly vysázeny mokřadní rostliny. Mimo obvyklých druhů rostlin a živočichů typických pro vodní plochy zde můžeme najít například kotvici plovoucí, což je

vzácná rostlina, která již téměř z našich rybníků vymizela. Nádrž je také používána Českým rybářským svazem pro odchov kaprů (Pražská příroda, 2016).



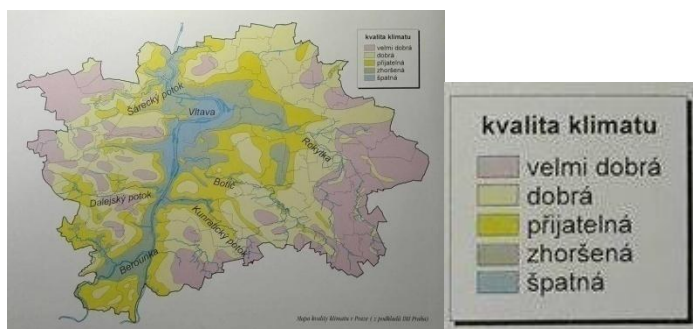
Obr. 15 Košíkovské nádrže před a po rekonstrukci (Pražská příroda, cca 2008)

4.2.4 Klimatická charakteristika

Klimatické poměry v hlavním městě Praze, jsou oproti okolnímu území ČR zcela specifické. Obecně jsou klimatické poměry území dány charakteristickým režimem počasí, které je ovlivňováno energetickou bilancí, cirkulací atmosféry, charakterem aktivního povrchu a v poslední době také antropogenní činností. Česká republika spadá do oblasti mírného podnebného pásu severní polokoule, kde se projevuje i vliv Golfského proudu. Pro naše území je tedy charakteristické příznivě mírné vlhké podnebí s pravidelným střídáním čtyř ročních období.

Praha leží na rozhraní oblasti mírně teplé, suché s mírnou zimou a oblasti mírně teplé, suché s převážně mírnou zimou. Pražské klima je ovlivněno tzv. tepelným ostrovem velkoměsta, což znamená, že při stejné nadmořské výšce je v centru města průměrná teplota vzduchu o 1°C vyšší, než ve volné krajině. Dlouhodobý roční průměr teploty vzduchu (1951 – 1990) se v centru Prahy (Klementinum) pohybuje od 9,9 °C do 7,9 °C v nejvyšších polohách okraje města (Ruzyně).

Na území hlavního města je zpracována mapa bonity klimatu, hodnotící kvalitu v pěti relativních kategoriích. Tato mapa byla vytvořena souhrnným zpracováním nejdůležitějších klimatologických charakteristik, jakými jsou sluneční záření, teplota vzduchu, vítr, srážky, vlhkost vzduchu a znečištění ovzduší. Dle této mapy se území nachází v oblasti přijatelné až dobré kvality klimatu (Kolektiv autorů, 1997).

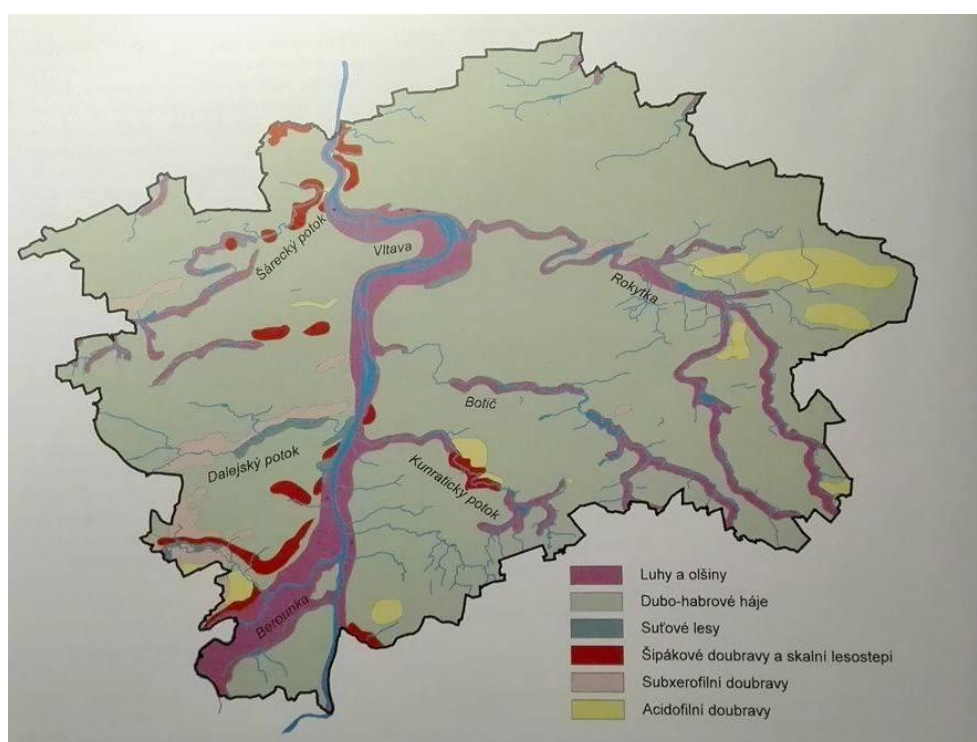


Obr. 16 Mapa kvality klimatu Praze (kolektiv autorů, 1997)

4.2.5 Flora v území

Praha, jakožto střed nejen Čech, ale i Evropy má výborné předpoklady pro rozvoj rozdílné vegetace a druhově bohaté květeny. Během oteplování klimatu v postglaciálu se územím šířily teplomilné druhy všemi směry. Na pražském území najdeme druhy subatlantské, subkontinentální, středoevropské endemity, druhy submediteránní i druhy dealpínské. Přesný počet všech volně rostoucích druhů rostlin v Praze není znám, ale díky různorodosti přírodních podmínek bude toto číslo bezpochyby vysoké (Kolektiv autorů, 1997).

Záběhlické údolí a Trojmezí spadá do Pražské kotliny, najít zde můžeme ve většině dubo-habrové háje. Pouze v okolí Botiče se pak nacházejí luhy a olšiny.



Obr. 17 Geobotanická mapa okolí Prahy (kolektiv autorů, 1997)

Flora jednotlivých částí území je podrobně popsána v botanickém průzkumu provedeném Jarošem (2009 - 2010):

Na travnatých stráních západně od Toulcova dvora se nacházejí tzv. „Sady zahradnické mládeže“, kde byly v minulosti vysázeny ovocné stromy, které však postupně zarůstají křovinami, nejsou nijak ošetřovány a ovoce z nich není sklízeno. Mimo obvyklých druhů, jakými jsou převládající jabloně (*Malus domestica*) a třešně (*Prunus vulgaris*), se zde při jižním okraji vyskytují švestky (*Prunus domestica*),

hrušně (*Pyrus communis*) či ořešáky královské (*Juglans regia*). Ve stromovém patře můžeme najít také fragmenty dubů letních (*Quercus robur*), zástupce rodu jasanů (*Fraxinus excelsior*), topolů (*Populus*) nebo javorů (*Acer*). Z keřového patra jmenujme hojně zastoupení bezu černého (*Sambucus nigra*), růže (*Rosa cf. canina*) nebo hlohu jednosemenného (*Crataegus monogyna*). V bylinném patře převládá ovsík (*Arrhenatherum elatius*), jetel luční (*Trifolium pratense*), kakost luční (*Geranium pratense*), mochna plazivá (*Potentilla repens*), pcháč oset (*Cirsium arvense*) a další.

V oblasti „Trojmezí“ se nachází i značná část obhospodařovaných polních ploch. Na těchto plochách, byl po sklizení úrody zaznamenán výskyt například béru sivého (*Setaria pumila*), heřmánkovceno vonného (*Tripleurospermum odoratum*), ježatky kuří nohy (*Echinochloa crus-galli*) a jiných.

Z botanických průzkumů vyplývá, že kolem potoka Botiče se vyskytují břehová společenství podmáčených olšin, stromové a keřové patro je tvořeno olší lepkavou (*Alnus glutinosa*), vrbou bílou (*Salix alba*), jasanem ztepilým (*Fraxinus excelsior*), topolem černým (*Populus nigra*), ojediněle můžeme najít i jilm vaz (*Ulmus laevis*), hojně se zde pak vyskytuje bez černý (*Sambucus nigra*) a hloh (*Crataegus oxycantha*). Roztroušeně lze také zaznamenat brslen evropský (*Eonymus europaea*) a střemchu hroznovitou (*Padus avium*). V bylinném patře převládají nitrofilní druhy.

Flora v okolí Hamerského rybníka je druhovou skladbou velmi podobná okolí Botiče. Mimo olše lepkavé, jasanu ztepilého a topolu černého zde najdeme značné zastoupení vrb, například vrbu bílou (*Salix alba*), vrbu jívu (*Salix caprea*), vrbu křehkou (*Salix fragilis*) nebo vrbu košařskou (*Salix viminalis*). Z ostatních druhů pak například trnovník akát (*Robinia pseudoacacia*), či lípu srdčitou a velkolistou (*Tilia cordata*, *Tilia platyphyllos*). Bylinné patro je zastoupeno také vodním porostem rybníka v podobě rukve bažinné (*Rorippa palustris*), šťovíku tupolistého (*Rumex obtusifolius*), sítiny rozkladité (*Juncus effusus*) a dalších. Na travnatém břehu rybníka můžeme najít mimo jiné jitrocel větší (*Plantago major*), pelyněk černobýl (*Artemisia vulgaris*) či laskavec ohnutý (*Amaranthus retroflexus*).

4.2.6 Fauna v území

Fauna v území byla zkoumána několika různými přírodními obory. Dostupné jsou studie entomologie, herpetologie a ornitologie.

Entomologický průzkum provedl RNDr. Jaromír Strejček (2009 - 2010): Z výsledků vyplývá, že se v oblasti nachází druhy hmyzu jak typické pro daný biotop, tak i druhy expanzivní, které jsou schopné se přizpůsobit. Najít tu můžeme jednotlivé podčeledimandelinkovitých (*Chrysomelidea*), jako jsou bázlivci (*Galerucinae*), krytohlavové (*Cryptocephalinae*), dřepčící (*Alticinae*), ale i další. Z dalších čeledí jsou pak nejrozšířenější nosatcovití (*Curculionidae*), a v menší míře zde také najdeme zrnokazi (*Bruchidae*) a větevníčkovité (*Anthribidae*).

Z herpetologického průzkumu Karla Kerouše (2009 – 2010) se dozvídáme o výskytu obojživelníků (*Amphibia*) a plazů (*Reptilia*). Z obojživelníků v území najdeme silně ohrožený druh čolka obecného (*Lissotriton vulgaris*), který se vyskytuje u Hamerského rybníka, a také v mokřadu pod Toulcovým dvorem, kde bychom našli i kuňku ohnivou (*Bombinabombina*), která patří k silně ohroženým druhům a její ochrana je povinností každého členského státu EU. Rozšířeným druhem je skokan skřehotavý (*Pelophylax ridibundus*), tento kriticky ohrožený druh se vyskytuje u Hamerského rybníka, v mokřadu pod Toulcovým dvorem, ale i u Košíkovských nádrží. Za zmínku stojí také výskyt ropuchy obecné (*Bufo bufo*) a ropuchy zelené (*Pseudepidalea viridis*).

Z plazů v oblasti najdeme slepýše křehkého (*Anguis fragilis*), který se v menším měřítku vyskytuje pod Toulcovým dvorem a na úpatí sadových ploch. Rozptýleně zde najdeme i ještěrku obecnou (*Lacerta agilis*), užovku obojkovou (*Natrix natrix*) nebo užovku hladkou (*Coronella austriaca*).

Ornitologický průzkum byl proveden RNDr. Jaroslavem Škopkem (2009 – 2010): Ptáci se v oblasti nejčastěji vyskytují v okolí meandrujícího Botiče, kde se nachází starší stromy s dutinami. Najít tu můžeme třeba ledňáčka říčního (*Alcedo atthis*), žlunu zelenou (*Picus viridis*), strakapouda velkého (*Dendrocopos major*), střízlíka obecného (*Troglodytes troglodytes*) nebo rákosníka zpěvného (*Acrocephalus palustris*) a další. Dalším hnízdištěm jsou polní kultury, kde hnízdí skřivan polní (*Alauda arvensis*), káně lesní (*Buteo buteo*) či bažant obecný (*Phasianus colchicus*).

4.2.7 Ochrana přírody a krajiny

Zákon č. 114/1992 Sb., o ochraně přírody a krajiny vymezuje obecnou ochranu přírody, zvláště chráněná území, NATURU 2000 a památné stromy. Do obecné ochrany přírody zahrnujeme například územní systém ekologické stability (ÚSES) či ochranu krajinného rázu. Mezi zvláště chráněná území řadíme pak například přírodní parky nebo přírodní památky.

4.2.7.1 Územní systém ekologické stability

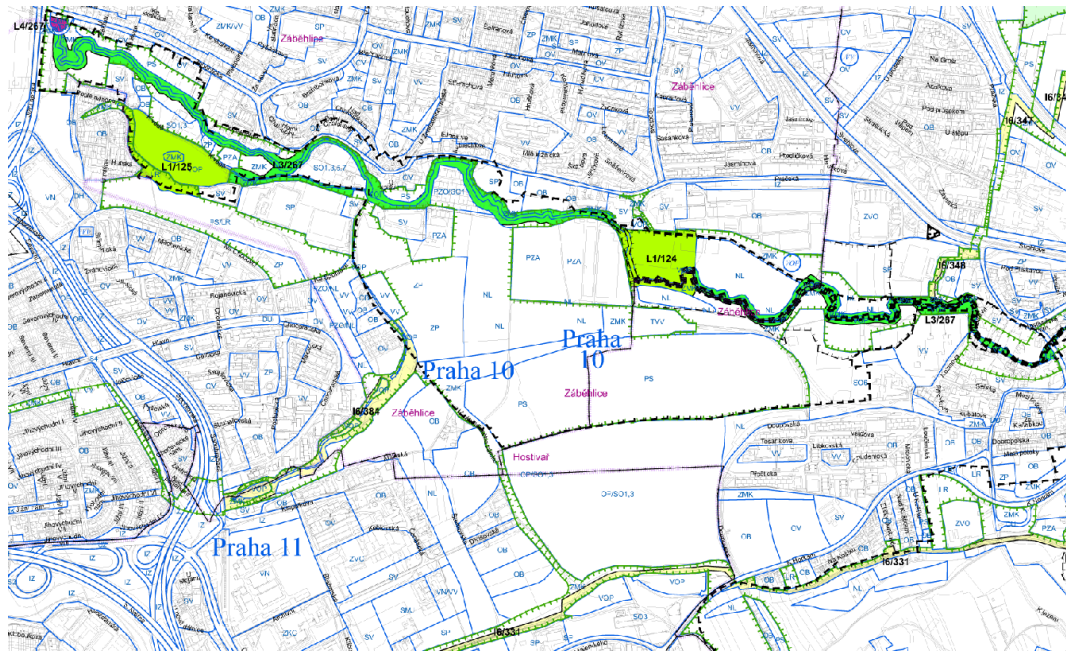
Zákon vymezuje územní systém ekologické stability krajiny jako vzájemně propojený soubor přirozených i pozmeněných, ale přírodě blízkých ekosystémů, udržujících přírodní rovnováhu. ÚSES se podle významu dělí na místní, regionální a nadregionální.

Skladebními součástmi ÚSES jsou biocentra (BC), biokoridory (BK) a interakční prvky (IP). Biocentra a biokoridory jsou definovány v prováděcí vyhlášce č. 395/1992 Sb. k zákonu č. 114/1992 Sb. Biocentra jsou biotopy nebo centra biotopů v krajině, která díky svému stavu a velikosti umožňují trvalou existenci přirozených nebo pozmeněných, avšak přírodě blízkých ekosystémů. Biokoridory jsou území, která neumožňují dlouhodobou existenci, ale umožňují migraci organismů mezi biocentry a tvoří tak síť oddělených biocenter. Interakční prvky jsou na nejnižší úrovni ÚSES a nemusí být s ostatními prvky ani propojeny. Jsou to lokální krajinné segmenty, které na lokální úrovni zprostředkovávají příznivé působení částí ÚSES na okolní méně stabilní krajinu. Tyto prvky také často umožňují trvalou existenci určitých druhů organismů s menšími nároky na prostor (druhy rostlin, druhy hmyzu, drobní hlodavci, ptáci, atd.). Může se jednat o plochy zeleně, izolovaná maloplošná chráněná území či izolované remízy v polích (AOPK, 2016).

V zájmové oblasti se dle výkresu č. 19 územního plánu hlavního města Prahy nachází pouze prvky lokálního významu, jak je patrné z Obr. 18:

- L1/124 – Meandry Botiče – Lokální (místní) biocentrum funkční
- L1/125 – Hamerský rybník – Lokální (místní) biocentrum funkční
- L3/267 – Botič II. – Lokální (místní) biokoridor funkční
- L4/267 – Botič II. – Lokální (místní) biokoridor nefunkční
- I6/331 – Pod Košíkem – Interakční prvek nefunkční
- I6/348 – Hostivař II. – Interakční prvek nefunkční

- I6/384 – Pod Chodovcem – Interakční prvek nefunkční



LEGENDA :

ÚZEMNÍ SYSTÉM EKOLOGICKÉ STABILITY

ZÁVAZNÉ PRVKY

- L1 LOKÁLNÍ (MÍSTNÍ) BIOCENTRUM - FUNKČNÍ
- L3 LOKÁLNÍ (MÍSTNÍ) BIOKORIDOR - FUNKČNÍ
- L4 LOKÁLNÍ (MÍSTNÍ) BIOKORIDOR - NEFUNKČNÍ
- CELOMĚSTSKÝ SYSTÉM ZELENĚ - NÁVRH

SMĚRNÉ PRVKY

- I6 INTERAKČNÍ PRVEK - NEFUNKČNÍ

OCHRANNÁ PÁSMA A CHRÁNĚNÁ ÚZEMÍ

LIMITY

- PŘÍRODNÍ PARKY (VE SMYSLU ZÁKONA č. 114/1992 Sb.)

PRVKY HLAVNÍHO VÝKRESU

- OP/SD ZÁVAZNÝ NÁVRH / ÚZEMNÍ REZERVA
- FUNKČNÍ PLOCHA O ROZLOZE MENŠÍ NEŽ 2500 m² V RÁMCI JINÉ FUNKČNÍ PLOCHY - ZÁVAZNĚ
- FUNKČNÍ PLOCHA BEZ SPECIFIKACE ROZLOHY A PŘESNĚHO UMÍSTĚNÍ V RÁMCI JINÉ FUNKČNÍ PLOCHY - ZÁVAZNĚ

PRVKY MAPOVÉHO DÍLA

- HRANICE MĚSTSKÝCH ČÁSTÍ
- HRANICE KATASTRÁLNÍCH ÚZEMÍ

Obr. 18 Územní systém ekologické stability území (výkres č. 19 ÚP hl. m. Prahy, 2016)

4.2.7.2 Ochrana krajinného rázu

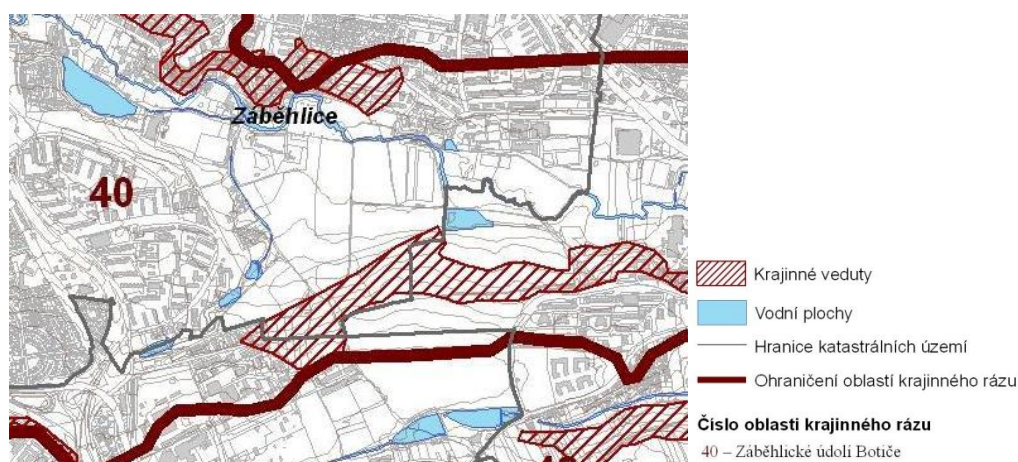
Oblast krajinného rázu – jev 17

Zkoumaná oblast podle Löwa (2008) spadá do oblasti krajinného rázu Záběhlické údolí Botiče. Soubor je vymezen hlubokým údolím, které je na severní straně výrazně ohraničeno soustavou vedut od Tyršova vrchu přes vrch na Bohdalcích až po ostroh Zahradního Města. Na jihu najdeme veduty plošin Pankráce, Kačerova a Roztyl, Hostivařského ostrohu a Kozince.

Matrice je od ostrohu Zahradního Města na západě tvořena dopravním slulem železnic, magistrál a jejich křižovatek s oky sídlištní i rodinné zástavby. Zbytek je tvořen maticí otevřeného údolí, s mozaikou polí, sadů, sportovišť a menších sídlišť. Osy v území jsou tvořeny tokem Botiče s meandry, hranami okrajových svahů a nadřazených silnic v čele s magistrálou a jižní spojkou. Póly jsou Tyršův vrch, vrch Na Bohdalci, Hamerský rybník s ostrohem zahradního města, historická jádra Michle, Záběhlice a Hostivaře, mimoúrovňové křižovatky na Spořilově.

Střední část údolí – oblast Trojmezí – je tvořena kvalitní obytnou městskou krajinou s významným podílem přírodních prvků, větší část území spadá do Přírodního parku Hostivař – Záběhlice. Krajina je z části krajinou dopravních staveb, které se měřítkem i tvarem vymykají přírodním vlastnostem krajiny a její obytnosti.

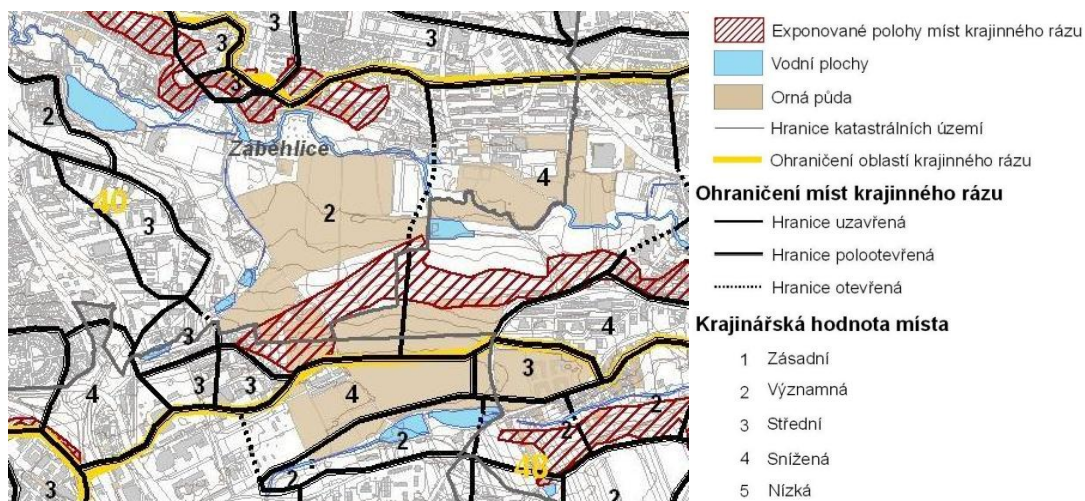
Doporučením pro tuto oblast je údržba, případně rozvinutí ozelenění horních hran západní části Trojmezí a ochrana střední části ve všech krajinotvorných attributech.



Obr. 19 Oblasti krajinného rázu – jev 17 ve vybrané lokalitě (Löw, 2008)

Místo krajinného rázu – jev 18

Místo krajinného rázu je obecně vymezeno mnoho, proto nejsou podrobněji rozepsány jednotlivé charakteristiky. Ve vybrané lokalitě se dle mapy míst krajinného rázu nachází místa s označením 2 – významná krajinářská hodnota, a to především ve střední oblasti území – oblast Trojmezí a v oblasti Hamerského rybníka, 3 – střední krajinářská hodnota a 4 – snížená krajinářská hodnota, především ve východní zastavěné části lokality.



Obr. 20 Místa krajinného rázu – jev 18 ve vybrané lokalitě (Löw, 2008)

4.2.7.3 Zvláště chráněná území

- Přírodní park Hostivař – Záběhlice



Obr. 21 Přírodní park Hostivař - Záběhlice (leták Magistrátu Hl. m. Prahy – 2011)

Část vybrané lokality zasahuje i do přírodního parku Hostivař – Záběhlice, který byl vyhlášen roku 1990 a zabírá plochu bezmála 423 ha. Součástí parku, který navazuje na přírodní park Botič – Milíčov, je i Hostivařská přehrada, která byla vybudována v letech 1959 – 1963. Jádrem celého území je přírodní památka Meandry Botiče.

Jedná se o menší přírodní park, umístěný uvnitř velkoplošné městské zástavby. Dá se rozdělit na dvě části. Horní část zahrnuje přehradní nádrž Hostivař a svahy údolí potoka Botiče až k okraji staré Hostivaře. Dolní část pak zahrnuje nivu Botiče a část levého svahu údolí až k Hamerskému rybníku v Záběhlicích.

Územím prochází naučná stezka „Povodím Botiče“ a na jeho okraji u sídliště Košík se nachází Středisko ekologické výchovy hl. m. Prahy Toulcův Dvůr (Propagační leták Magistrátu Hl. m. Prahy, 2011).

- Přírodní památka Meandry Botiče

Meandry Botiče se nachází na toku Botiče od hráze Hostivařské přehrady, přes Hostivař až po park Práče v Záběhlicích. Procházejí katastrálním územím Hostivaře a Záběhlic. Plošně zabírají zhruba 6,7005 ha a nacházejí se v nadmořské výšce 220 – 235 m.

Oblast je součástí přírodního parku Hostivař – Záběhllice.

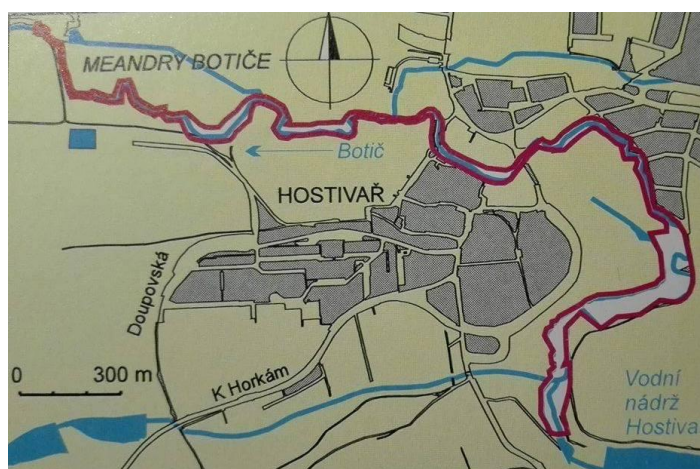
Zřízení přírodní památky proběhlo z vyhlášky NVP č. 5/1968 Sb. NVP ze dne 29. 4. 1968 (ve vyhlášce je uveden chybný název *Meandr* Botiče).

Meandry jsou chráněny především pro svůj přirozený meandrovitý tok s břehovými porosty a také díky výskytu chráněných a ohrožených druhů ptactva a vodních živočichů. Niva potoka a meandrující tok jsou zaříznuty do aluviálních náplavů a písčitých hlín. Podloží je tvořeno převážně břidličným souvrstvím ordovického stupně beroun. Najít se zde dají jak půdy nivní, v okrajích ochranného pásma, tak i půdy hnědé, především v okolí přehrady.

Z rostlin jmenujme břehové porosty, přecházející v olšiny s dymnivkou dutou, dymnivkou bobovitou a také blatouchem bahenním. V ojedinělých případech můžeme najít fragmenty střemchové jaseniny.

Fauna je v této oblasti velmi zastoupena. Z bezobratlých to je 86 druhů střevlíkovitých (*Leistusterminatus*, *Ocysquinguestriatus*). Z fytofágních brouků 56 druhů mandelinkovitých (*Donaciamarginata*, *Hippuriphilamodeeri*), 107 druhů nosatcovitých (*Barypeithespellucidus*, *Rhynchaenusfoliorum*). Motýli v území jsou zastoupeni 31 denními druhy a 144 nočními a zahrnují také oba ze zákona chráněné otakárky – fenyklového a ovocného. Ryb je zde zastoupeno 27 druhů, mimo jiné také pstruh obecný potoční, okoun říční, ježdík žlutý nebo cejnek malý. Z obojživelníků zde najdeme například kuňku obecnou, či ropuchu obecnou a zelenou. Jedná se také o velmi významnou ornitologickou lokalitu, najít zde můžeme 47 hnízdících druhů, z nichž můžeme jmenovat sýčka obecného, konipase horského, pěnici hnědokřídla,

rákosníka zpěvného a další. Hnízdění ptactva je v poslední době ovlivněno zvýšenou návštěvností území ze sídlišť (Kolektiv autorů, 1997).



Obr. 22 Meandry Botiče (Chráněná území ČR 2, 1997)

4.2.7.4 Památné stromy

Důležitým prvkem, utváření městského prostředí Prahy jsou dřeviny, ať už ve formě příměstských lesů, parků, sadovnických ploch, vnitrobloků nebo stromořadí. Stromy pomáhají udržovat zdravé životní prostředí a současně v člověku evokují spojení s přírodou v jeho každodenním životě. Staré a mohutné stromy člověka fascinovaly už odedávna, není proto překvapením, že se staly významnou součástí ochrany přírody.

Mimořádně významné stromy, jejich skupiny a stromořadí jsou dle § 46 zákona č. 114/1992 Sb., o ochraně přírody a krajiny vyhlášovány za památné stromy. Památným stromem lze označit dřeviny, které vynikají vzrůstem, stářím, jsou významnými krajinnými dominantami, zvláště cennými introdukovanými dřevinami nebo pokud se jedná o dřeviny historicky cenné (Kyzlík, Rudl a kol., 2011).

Podle identifikace Odboru ochrany prostředí Magistrátu hlavního města Prahy se k 31.10.2011 na území hlavního města nachází 197 památných stromů. Jeden z těchto stromů se nachází ve vybraném území.



Obr. 23 Stromy navrhované k ochraně v Praze (Kolektiv autorů, 1997)

- Dub letní v Záběhlicích – *Quercus robur* L.

Umístění: Záběhlice, č. parc. 22.1
 50°3'9.321''N, 14°29'37.25''E
 Vyhlášen: 22. 05. 2001
 Kód AOPK: 104294
 Obvod: 526 cm
 Výška: 34 m



Obr. 24 Dub letní v Záběhlicích (foto autora, 2015)

Dub spadá do oblasti přírodního parku Hostivař – Záběhlice. Strom je ve velmi dobrém zdravotním stavu a jeho stáří se odhaduje asi na 290 let.

4.2.7.5 Významné stromy

Mezi významné stromy lze řadit stromy, které zatím nejsou vyhlášeny jako Památné stromy, ale jsou nějak spjaty s historickými, politickými nebo kulturními událostmi. Není například ani vyloučeno, že jsou spojovány s významnými osobnostmi našich dějin.

V naší vybrané lokalitě se nachází jeden významný strom.

- Topol černý – *Populus nigra*

Umístění: Praha 10 – Záběhllice,
u Hamerského rybníka

Obvod: 525 cm

Výška: 30 m

Odhadované stáří: 120 let



Obr. 25 Topol černý (Kyzlík, Rudl a kol., 2011)

4.3 Kulturní a historická charakteristika

4.3.1 Historie území

Záběhlické údolí

Před husitskou revolucí se na území Záběhlic rozkládalo několik dvorů, které se rozrostly ve vesnici Záběhllice a osady Práče a Roztyly. Záběhllice jsou zapsány v zakládací listině vyšehradské kapituly již od roku 1088, o Práčích se prameny však zmiňují až v roce 1352 (Kolektiv ONV, 1980).

Záběhllice

Ve starých dokumentech jsou Záběhllice vždy označovány množným číslem (ty Záběhllice, nikoli ta Záběhllice). Za svůj původní název údajně vděčí tomu, že v minulých dobách se lidé do těchto končin „zabíhali“, aby našli v údolí Botiče bezpečí.

V Záběhlicích byly dle písemných zmínek z konce 14. století dvě tvrže, jedna byla majetkem litomyšlského biskupství a druhá patřila králi Václavu IV., který zde pobýval v letech 1407 – 1408.

Po zabrání církevního majetku Pražany v roce 1420, se Záběhllice staly v roce 1436 majetkem Mikuláše Zajíce z Hazmburka. Majitelé Záběhlic se často střídali, mimo jiné mezi ně patřili třeba Bezdružičtí z Kolovrat, Lažanští nebo Mitrovští.

V roce 1770 byly u Hamerského rybníka vybudovány měděné hamry, které zanikly v roce 1880. Později byly v těchto místech podnikatelem Ringhofferem postaveny slévárny, které byly přestěhovány do Kamenice u Stránčič a na Smíchov. Roku 1912

pozemky získala První pražská parostrojní prádelna a chemická čistírna. Během druhé světové války objekt převzala strojírenská továrna Aktofot.

Z tvrze „Ve Strži“ zbyly úseky zdíva, které byly v polovině 17. století přestavěny na zámek, který byl později po vyhoření v roce 1886 znovu obnoven. K zámku také náležel velkostatek o rozloze 376,65 ha. V roce 1907 byl Záběhlický zámek i s přílehlým dvorem již značně sešlý a proto bylo nutné, aby ho nový majitel Václav Černý zrekonstruoval. Za poměrně krátkou dobu byly v zámku instalovány umělecké sbírky a obrazy a došlo i ke znovuotevření zámecké zahrady. Zámek je chráněnou kulturní památkou.

V Záběhlicích u Hamerského rybníka také dodnes stojí původně románský kostel narození Panny Marie z 12. století. Ke kostelu s gotickým kněžištěm patří také průčelní věž, stojící na místě původní románské věže. Mezi lety 1876 – 1880 byl kostel opraven a částečně přestavěn, při těchto pracích byly pod dlažbou nalezeny pozůstatky polokruhové apsidy původní věže. K dalším opravám pak došlo ještě v roce 1948 za odborné asistence Státního ústavu památkové péče a ochrany přírody (Kolektiv ONV, 1980).

Po připojení Záběhlic k Velké Praze v roce 1922, došlo v katastru k velkým změnám. Byly zde vytvořeny nouzové kolonie Ve Slatinách, Pod Lesíkem a Pod Bohdalcem a bylo postaveno asi 1000 domků. V jihovýchodní části katastru se začalo s výstavbou rodinných domků a vilek Zahradního Města (Kolektiv ONV, 1980).

Práče

O Práčích se dozvídáme z pramenů v roce 1352, kdy zdejší dvůr náležel ReibotoviGoldnerovi a později od roku 1363 pak jeho zeti Matěji od Věže z rodu Velflovičů.

V roce 1407, kdy byly Práče prodány, opatem kláštera sv. Karla na Novém Městě pražském, Kašparu Čotrovi, se objevily první zprávy o tvrzi s poplužním dvorem a mlýnem. Po husitských válkách se mlýna zmocnili Pražané a později ho dostal staroměstský písař Mikuláš Humpolc za své služby. Rodina Čotřů během vlády císaře Zikmunda zpátky získala dědická práva na bývalý majetek, který však vzápětí prodala do soukromých rukou. V roce 1518 dvůr a tvrz sice odkoupilo Nové Město, ale v roce 1547, za vlády Ferdinanda I., došlo k jejich zabavení. Ještě v druhé

polovině 16. století je v pramenech uváděna tvrz, později již převažuje označení dvůr. V roce 1587 byl dvůr i se starou tvrzí prodán Mikuláši Nosticovi z Nostic. Tvrz díky neobydlenosti pomalu chátrala a koncem 16. století se již mluví jen o místě, kde stávala. Od roku 1710 stál při práčském dvoře panský objekt, charakterizovaný jako malý zámek. Na zámku je patrná výzdoba v barokním duchu, k významnějším úpravám zde došlo v roce 1910. V roce 1867 byly Práče zakoupeny Josefem Kašparem, za jehož správy byla v blízkosti přilehlé sýpky, postavena socha sv. Jana Nepomuckého. V roce 1889 prodal Kašpar proslulý práčský pivovar. Zámeček byl v roce 1933 prodán majiteli Staroměstského mlýna u Karlova mostu.

V roce 1930 žilo v Práčích 119 obyvatel (Kolektiv ONV, 1980).

Nouzová kolonie Slatiny

Slatiny byly jednou z dvaceti nouzových kolonií na periférii Prahy. Hlavně v důsledku krizových let a sociální politiky první republiky došlo ke zhoršení nezaměstnanosti a bytových podmínek dělnictva. Lidé neměli z čeho platit činži, a proto se stěhovali na periférii města, kde si stavěli provizorní dřevěné domky.

V roce 1926 bylo v kolonii ve Slatinách založeno družstvo Včela, které se staralo nejen o dodávky spotřebního zboží, ale bylo i jakousi složkou ochrany.

V roce 1930 žilo ve Slatinách ve 403 domcích zhruba 2250 osob v nejprimitivnějších podmínkách (Kolektiv ONV, 1980).



Obr. 26 Nouzová kolonie Slatiny – provizorní dřevěné domky (Kolektiv ONV, 1980)

Trojmezí

K historii Trojmezí je nutno podotknout, že se rozkládá na území tří městských částí (Praha 10 - Záběhlice, Praha 11 - Chodov a Praha 15 - Hostivař).

Praha 10

Z Prahy 10 do oblasti Trojmezí spadají Záběhllice, jejichž historie je popsána výše.

Praha 11

Některé informace z historie Prahy 11 jsou uváděny již v pramenech, týkajících se pravěku. Oblast Chodovce skrývala sídliště lidu knovízské kultury, krajina zde měla plně zemědělský ráz.

Ve výseči mezi Vltavou a Botičem se později usídlili Keltové a po nich zemi osídlily germánské kmeny, o jejichž pobytu svědčí nejen nálezy z okolí Hostivaře, ale především nalezený bohatě vyzdobený hrob ženy na sídlišti Košík (Bartoň, 2007).

Praha 15

Hostivař

Prvně se o Hostivaři dozvídáme roku 1068, kdy se poblíž vesnice utábořila vojska knížat Konráda a Oty. Do konce 12. století náležela Hostivař vladykovi Hroznatovi, který se zasloužil o výstavbu kostela Stětí sv. Jana Křtitele. Po smrti vladyky připadla ves na čas sázavskému klášteru. Z roku 1364 pochází první zmínka o hostivařské tvrzi, v níž sídlil rychtář sázavského kláštera. V období 14. století patřila část Hostivaře rodině Rostů a část vyšehradské kapitule. Až do husitských válek byla hostivařská fara ve správě plebánů, kterým byla odňata a přešla do majetku Pražanů. Během husitských válek se duchovního panství zmocnila pražská obec, vladyckou část měl v držení až do roku 1403 Vítek z Hostivaře. Během dalších let ves vystřídala více majitelů a prošla si i časy nepopsatelné bídy. Z dalších majitelů stojí za zmínku Jan Koutský z Kostelce, který nechal kolem roku 1541 znovu postavit zdejší tvrz. Od roku 1866 byla ves uznána jako majetek země České. Postupný rozkvět Hostivaře se ještě umocnil od roku 1921, kdy se začala rozšiřovat i průmyslová část. Po roce 1923 se Hostivař stala součástí XIII. obvodu Vršovic a tak se začal měnit i charakter obce, vesnický charakter začal ustupovat požadavkům a potřebám velkoměsta (Kolektiv ONV, 1980).

4.3.2 Počátky osídlení

Záběhlické údolí

Záběhllice

V polovině 17. století bylo v Záběhlicích 15 domů, z nichž 4 byly zbořené. V roce 1843 to již bylo 97 domů. Společně s Práčkem a Roztylkou to znamenalo asi 800 obyvatel (Kolektiv ONV, 1980).

Detailněji je vývoj sídel v Záběhlickém údolí popsán níže, jako součást části vývoje sídel v Praze 10.



Obr. 27 Záběhllice v polovině 19. století (Výrut, 2001)

Trojmezí

Praha 10

Mimo ojedinělých archeologických nálezů z doby ledové, lze jako nejstarší osidlovatele dnešního obvodu Prahy 10 považovat zemědělce z mladší doby kamenné. V období mezi 4. a 3. tisíciletím před n. l. se nositelé kultur volutové, vypíchané a lengyelské zabývali nejčastěji zemědělstvím. Sídliště si stavěli na svazích nebo terasách a také podél menších toků, o čemž svědčí i osídlení úrodné

krajiny podél toku Botiče. V sídlišcích bylo nalezeno mnoho keramiky a kamenných nástrojů, jako jsou sekery, mlata, ploché motyky nebo dláta.

Na Zahradním Městě byly objeveny pozůstatky pravěkých objektů, z nichž část svědčí o konci starší doby bronzové, tedy o kultuře věteřovské. V mladší době bronzové, neboli v době knovízské kultury je pražské území zalidněnou oblastí a z této doby byly zjištěny sídlištní objekty nejen na Zahradním Městě, ale také v Hostivaři.

V 6. až 5. století před n. l. byla na území Hostivaře a Záběhlic zjištěna kultura bylanská, nalezeny zde byly pozůstatky keramiky, s výzdobou na vnitřní straně. Podle keramiky, zvířecích kostí, mezi nimiž byla i celá kostra krávy, a pozůstatků sídliště bylo na Zahradním Městě zjištěno také mladší osídlení z doby halštatské. V roce 1961 došlo také k archeologickému průzkumu středověké tvrze, stojící uprostřed Hamerského rybníka v Záběhlicích (Kolektiv ONV, 1980).

Praha 11

Území současné Prahy 11 bylo osídleno již v pravěku, jak to dokazují četné archeologické nálezy. Oblast Chodovce skrývala sídliště knovízské kultury, jejíž lidé vyhledávali především vyvýšená místa.

Během stěhování národů se region částečně vylidnil a k opětovnému příchodu došlo asi kolem 7. století, kdy do oblasti kolem Botiče přišli první Slované. Území však nebylo pro svou močalovitost a časté záplavy příliš vhodné pro osídlování, a tak pozůstatky osídlení nalezneme spíše ve vyšších chráněných polohách kolem Michle.

Z doby středověkých sídel lze najít důkazy osídlení hlavně v okolí Hostivaře, Chodova a Roztyl.

Osídlení dnešní Prahy 11 bylo formováno staletími od svých prostých počátků až do dnešní doby (Bartoň, 2007).

Praha 15

Písemné zmínky o osídlení regionu Prahy 15 jsou již od 11. století, archeologické nálezy však sahají až do 8. – 9. století.

Osídlení hostivařské lokality prošlo fázemi od kultury vypíchané keramiky přes kulturu lengyelskou, jordanovskou až po michelsberskou a doloženy jsou i nálezy z mladších dob.

V Hostivaři byla objevena osada z rozhraní starší a střední doby bronzové, v níž byla nalezena keramika s rysy věteřovské a mohylové kultury střední doby bronzové.

Z bylanské kultury u břehů Botiče, která zaujímala asi dva hektary, se podařilo zachránit zhruba patnáct objektů, které i přes svůj nízký počet podaly velmi cenná svědectví. Díky rozboru nalezených věcí se podařilo datovat sídliště do středního stupně bylanské kultury.

Důkaz doby bylanské byl objeven i při stavbě sídliště Na Košíku, kde byly při záchranném výzkumu nalezeny hroby z této kultury.

Na Hostivařském hradišti, chráněném jako archeologická památka I. stupně, byly nalezeny pozůstatky z dob halštatského osídlení. Halštatské hradiště, které bylo opevněno někdy v 6. – 5. století před Kristem, bylo pravděpodobně sídlem místního vládce, o čemž svědčí valové opevnění. Předpokládá se, že k zániku hradiště došlo při regionální válce o získání hospodářsky využitelného území. Hradiště pak zůstává za dalšího keltského vývoje opuštěné. Uvolněný prostor po germánských kmenech začaly postupně od 6. století obsazovat skupiny Slovanů. Hostivařské hradiště bylo pak často označováno jako slovanské, což je sporné. Slovanští obyvatelé pravděpodobně pouze využili existenci staršího valu pro větší bezpečí své osady. V roce 1972, kdy se uskutečnil zjišťovací výzkum lokality pod vedením N. Maška, byly nalezeny zlomky slovanské keramiky, která prokázala slovanské osídlení hradiště do 8. – 9. století, tedy do takzvané doby hradištní (Augusta, 1998).



Obr. 28 Hostivařské hradiště – foto z roku 1930 (Augusta, 1998)

4.3.2.1 Novodobá sídliště

Sídliště Práčská

Sídliště Práčská bylo původně propagováno jako Sídliště Mládeže. Vystavěno bylo v 80. letech 20. století mezi Práčskou a Sněženkovou ulicí. Na stavbě se podíleli budoucí nájemníci. Domy byly vybaveny nejen byty, ale také klubovny, tělocvičny, fotokomory a některé dokonce saunou (Staré Záběhlce, 2016).



Obr. 29 Část Sídliště Práčská (soukromý archiv L. Kubera, cca 1991)

Sídliště Zahradní Město – východ

Sídliště Zahradní Město – východ bylo postaveno v letech 1962 – 1968 podle projektu J. Hromase. Jeho středem se stalo obchodní centrum Cíl s kruhovou diskotékou. Postaveno bylo celkem 3 251 bytů pro 10 800 lidí (Atlas Česka a Praha Neznámá, 2016).



Obr. 30 Obchodní centrum Cíl (cca 1980) – ještě nezastřešené (Pražské kašny, 2016)

Sídlíště Nové Zahradní Město

Sídlíště Nové Zahradní Město bylo dostavěno v roce 2005 hned vedle obchodního centra Park Hostivař na kraji oblasti Trojmezí. Stavbu komplexu prováděla společnost Central Group a vzniklo zde kolem 1200 bytů (Nové bydlení, 2016).



Obr. 31 Vizualizace projektu Nové Zahradní Město (Nové bydlení, 2016)

Sídlíště Na Košíku

Výstavba sídlíště Na Košíku byla zahájena zhruba v roce 1977 a dokončena v roce 1982. Sídlíště bylo vybudováno na jihozápadním okraji Hostivaře směrem k Jižnímu Městu, které bylo budováno současně. Ohraničení oblasti tvořila na jižní straně ulice K Horkám, na severní straně pak nově vybudované propojení Hostivař – Chodov. Západní okraj byl původně zamýšlen pro výstavbu zvláštních ústavních zařízení zdravotnického charakteru a na východní straně bylo omezení současnou hostivařskou zástavbou. Území má lehkou svažitosť k severu. Při výstavbě bylo třeba náročnějších investic pro napojení tohoto sídlíště. Za zmínku stojí napojení vody z vodojemu Na Kozinci nebo výstavba retenční nádrže. Celkově bylo vybudováno 1626 bytů pro zhruba 4664 obyvatel. Součástí výstavby byla také občanská vybavenost, jako je základní škola (sloužící, jak pro novou, tak starou zástavbu), školka, jesle, shromažďovací místnost, obchodní středisko s prodejní plochou 525 m², restaurace, holičství, kadeřnictví, krejčovské opravy a mnoho dalšího. Mezi prostorem bytové výstavby a objektem školy se nachází objekt bývalého Toulcova dvora, který je využíván jako společenské středisko (Kolektiv ONV, 1980).



Obr. 32 Výstavba sídliště Na Košíku (Kolektiv ONV, 1980)

Od roku 2006 se v návaznosti na sídliště začal stavět komplex Slunečný vršek, který je se sídlištěm propojen ve funkční celek. Tento rezidenční projekt je prozatím ve fázi tří dostavěných etap a čtvrté rozestavěné (Slunečný vršek, 2016).



Obr. 33 Vizualizace projektu Slunečný vršek (ORCO, 2016)

Sídliště Chodovec

Sídliště Chodovec je nejméně osídlenou částí Chodova mezi dálnicí a hranicemi Hostivaře a Záběhlic. V oblasti se nachází velké množství administrativních budov, včetně budovy Národního archivu, Státního oblastního archivu a Archivu hlavního města Prahy.



Obr. 34 Stavba Sídliště Chodovec (Bartoň, 2007)

Sídliště Kulatý Chodovec

Sídliště Kulatý Chodovec se nachází při chodovsko-záběhlické hranici a bylo vystavěno v letech 2001 – 2004.



Obr. 35 Sídliště Kulatý Chodovec (chodovec.net, 2016)

Sídliště Spořilov II.

Spořilov se dělí na dvě části, starý a nový Spořilov. Oblast starého Spořilova tvoří převážně dvoupatrové rodinné domky a vilky z přelomu 20. a 30. let 20. století. S výstavbou novější části Spořilova - Spořilov II., se začalo v roce 1960. Jedná se o šesti až devíti podlažní domy, pro zhruba 15 000 lidí (Spořilovské noviny, 2016).



Obr. 36 V pozadí Sídliště Spořilov II. (soukromý archiv Vilímovští, 1970 a foto autora, 2016)

4.3.3 Významné památky a architektura

Záběhlické údolí

- *Kostel narození Panny Marie*

Praha 10 - Záběhlice, ulice K Prádelně

Stavebník – vyšehradská kapitula, architekt – anonym, Antonín Baum.

12. století, přestavby okolo roku 1400 a v 19. století.

Kostel je od 5. 3. 1958 nemovitou kulturní památkou.



Obr. 37 Kostel Narození Panny Marie po přestavbě věže 1890 a dnes (zabehlice.net a foto autora)

Písemné zmínky o kostelu pochází až z roku 1350, jeho vznik se však datuje už ve 12. století. Původně románská stavba prošla několika přestavbami, přičemž při poslední přestavbě v 19. století byly nalezeny pozůstatky původní románské půlkruhové apsidy, bronzová noha svícnu, a další menší objevy ve zdivu věže. Stavebníkem je s největší pravděpodobností vyšehradská kapitula, která ve 12. století v Záběhlicích vlastnila majetek. Na přelomu 14. a 15. století, byla románská apsida nahrazena malým gotickým presbytářem s šestipaprscitou klenbou. V barokní době byla přistavěna

předsíň a byly také upraveny záklenky oken. V roce 1835 byl původní malovaný rákosový strop vyměněn za dnešní plackovou klenbu. Významnou úpravou prošel kostel v letech 1876-1880, pod vedením architekta Antonína Bauma, který provedl restauraci řady církevních staveb v Praze. Největším zásahem bylo zboření původní románské věže, která byla po vyhoření v roce 1874 velmi nestabilní, a nahrazení novou napodobující věží. Kostel je spravován hostivařskou farou a dodnes slouží jako římskokatolický chrám (Kolektiv autorů, 2009).



Obr. 38 Kostel Narození Panny Marie, pohled od rybníka (zabehlice.net, 1930 a foto autora, 2015)

- *Tvrz Václava IV. – Práče, archeologické stopy*
Praha 10 – Záběhlice, na dně Hamerského rybníka
Tvrz je od 3. 5. 1958 nemovitou kulturní památkou.



Obr. 39 Hamerský rybník, na jehož dně jsou pozůstatky tvrže (foto autora, 2016)

- *Dům Naděje Záběhlíce – bývalá Záběhlická škola*

Praha 10 – Záběhlíce, ulice K Prádelně

Architekt dostavby Bohumil Holeček (1882).

1864, 1882 dostavba.



Obr. 40 Bývalá Záběhlická škola, nyní Dům Naděje (zabehlice.net, 1930 a foto autora, 2015)

Dlouhá léta musely děti ze Záběhlíc navštěvovat školu v Hostivaři, a teprve v roce 1861 bylo rozhodnuto o zřízení školy v Záběhlicích. Stavba, částečně financovaná díky štědrosti obyvatel, proběhla v rekordním čase a 12. června 1864 byla vysvěcena vikářem J. Konopou z Klecan. Od roku 1891 školu navštěvovaly i děti práčské. S postupujícími nároky na školní vzdělání musela být původně jednopatrová budova rozšířena přístavbou dalšího patra. Plány dostavby vypracoval stavitel Bohumil Holeček a 1. září 1883 byla rozšířená školní budova znovu vysvěcena hostivařským kaplanem J. Chábou. Ve 20. století byla budova školy adaptována na mateřskou školu a jesle a později v polovině 60. let přešla budova pod Ústav národního zdraví v Praze 10, který historickou budovu využíval spíše jako skladiště. Budova chátrala a na konci 20. století byla opuštěna a hrozila její demolice. V té době byla odkoupena občanským sdružením Naděje a rekonstruována na Dům pokojného stáří pro sociálně slabé občany, který funguje do dnešní doby (Výrut, 2001).

- Záběhlická vila

Praha 10 – Záběhlice, Záběhlická 28/127

Vila je od 3. 5. 1958 nemovitou kulturní památkou.



Obr. 41 Záběhlická vila (foto autora, 2016)

Na místě dnešní vily původně stávala usedlost ze 17. století, která však byla v 19. století přestavěna na vilu současnou. K areálu též náleží terasovitá zahrada (Památkový katalog, 2016).

- Záběhlický zámek

Praha 10 – Záběhlice, U Záběhlického zámku 4

Stavebník – Ludvík Korb z Weidenheimu, architekt – Ferdinand Hauptmann.

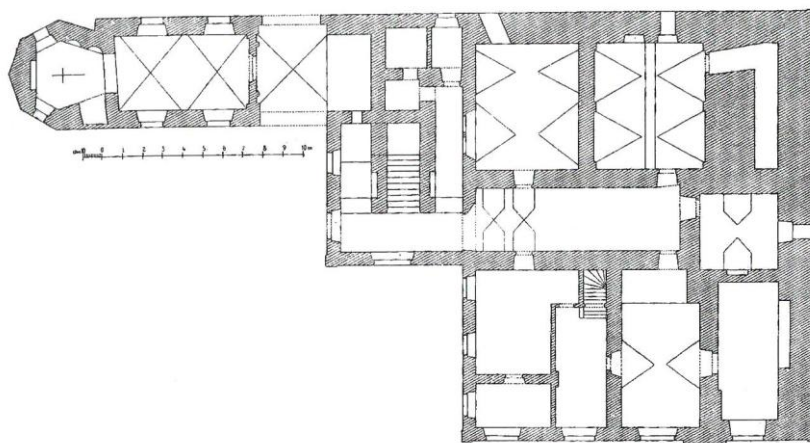
17. století, přestavba v letech 1885 – 1886.

Zámek je od 3. 5. 1958 nemovitou kulturní památkou.



Obr. 42 Záběhlický zámek kolem roku (zabehlice.net, cca 1930 a foto autora, 2016)

Předpokládá se, že současná budova zámku leží na pozůstatcích středověké tvrze, o které se prameny zmiňují v roce 1398. Vystavět ji nechal pravděpodobně litomyšlský biskup, který v Záběhlicích v té době pobýval. V renesančním období byla tvrz přestavována, ale k její zásadní proměně na zámek došlo až v druhé polovině 17. století po té, co Záběhlice zakoupil saský kníže Julius Jindřich. Součástí nového reprezentativního sídla byla i kaple v západním křídle. Majitelé zámku se často střídali, dokud v roce 1841 Záběhlice nezískal Karel Korb, rytíř z Weidenheimu. Po vyhoření zámecké budovy v roce 1885, se Ludvík Korb rozhodl pro radikální přestavbu dle plánů stavitele FerninandaHauptmanna, a vznikla tak nynější novobarokní podoba zámku. Zámek později upravil i nový majitel Václav Černý, který zámek i park zakoupil po roce 1907. Zámek se dnes nachází v dobrém stavu, avšak bohužel není přístupný veřejnosti a slouží jako správní a administrativní objekt (Kolektiv autorů, 2009).



Obr. 43 Půdorys zámku (Kolektiv autorů, 2009)

- Zámek Práče

Praha 10 – Záběhlice, Práčská 12 a 14

Stavebník – Kinští, architekt – an., František Václavík (Franz Waclawik).

1705 a 1731, úpravy na konci 19. století, 1905 a 1910.

Zámek je od 3. 5. 1958 nemovitou kulturní památkou.



Obr. 44 Zámek Práče, ještě s věžičkou a dnes, již bez ní (Kolektiv autorů a foto autora 2016)

V roce 1352 je zámek zmíněn spolu s osadou, ve které vznikl, jako majetek měšťana Reinbota Goldnera. Před husitskými válkami byl dvůr měšťanský a na této situaci se nic nezměnilo ani později, když pozemky zabrali Pražané. Nejpozději počátkem 15. století zde vznikla tvrz, která byla dobyta Hynkem Ptáčkem z Pirkenštějna a Janem Čabelickým ze Soutic. Tvrz byla někdy v té době vypálena, ale nepochybně došlo k její opravě, neboť v zápisech ke koupi z roku 1450 není zmínka o poškození stavby. Osada Práče často měnila majitele, v roce 1518 se vlastníkem stalo Nové Město pražské, které osadu propůjčovalo k dědičnému nájmu. V roce 1535 díky prodeji osady získáváme přesný přehled o inventáři staveb, mimo běžných hospodářských budov je zde uvedena i pánev na vaření piva. Jako konfiskát osada v roce 1547 připadá královské komoře, ale o několik let později v roce 1584 je Rudolfem II. prodána Mikuláši Nosticovi z Nostic, který však na tvrzi nepobývá, a tak dochází k jejímu chátrání. V 17. století zde mimo dvora stála pouze jedna chalupa a panský mlýn. Přesná datace vzniku dnešního Práčského zámku není známa, první zmínka se objevuje v roce 1705, kdy je stavba zapsána jako Rittersitz – rytířské sídlo. Jednalo se spíše o menší stavbu, jen s několika místnostmi. Na počátku 20. století bylo k zámku připojeno severní křídlo, které je nejen větší, ale i vyšší. K zámku také patřila sýpka, vystavěná pravděpodobně v roce 1771 nebo později v roce 1773, štítek s datem je bohužel částečně nečitelný. V 19. století Práčský dvůr čítal statek, vodní mlýn, pivovar a sýpku. K Práčím náleželo i pár chalup, ale žádná pole, proto

nedošlo k vytvoření nové obce a Práče se tak staly součástí Záběhlic. V roce 1868 dvůr koupil Josef Kašpar, který později odprodal areál mlýna a pivovar a v roce 1904 pak dvůr převedl na svého syna Zdeňka a jeho novomanželku Ervínu. Dvůr se však dostal do exekuční dražby a tak byl 18. prosince 1908 koupen Jaroslavem Kubešem, který jej nechal architektem Františkem Václavíkem přetvořit v romantický zámeček s novorenesanční fasádou a věžičkou. Bohužel v roce 1948 byl zámeček zabaven, vykraden a právoplatným majitelům byl z části vrácen až v roce 1995. Od té doby je znovu postupně opravován a částečně pronajímán (Kolektiv autorů, 2009).

- Vodní mlýn

Praha 10 – Záběhlice, Práčská 10

Stavebník a architekt – neznámý.

Druhá třetina 19. století.

Mlýn je od 3. 5. 1958 nemovitou kulturní památkou.



Obr. 45 Budova mlýna a detail malby na zadržném okně (foto autora, 2016)

Prvně je mlýn zmiňován v roce 1450, kdy jej prodal mlynář Michal Myška. Doložen je berní rulou z poloviny 17. století, nelze však přesně určit, zda původně stával přesně na stejném místě. Původní mlýn byl s největší pravděpodobností dřevěný. Dnešní stavba, která má velmi zdobné, i když rustikální průčelí, je datována zhruba do druhé třetiny 19. století. Dnes je budova využívána jako sídlo ředitelství Lesů hlavního města Prahy (Kolektiv autorů, 2009).

- Barokní sýpka

Praha 10 – Záběhlice, Práčská

1771 nebo 1773.



Obr. 46 Budova barokní sýpky (foto autora, 2016)

Barokní sýpka, postavená v roce 1771 nebo 1773 (štítek s letopočtem je bohužel velmi špatně čitelný), stojí přímo naproti práčskému mlýnu. Na její stavbu byl použit lomový kámen, všimnout si můžeme i nápadné profilované římsy a polovalbové střechy se zachovalými dřevěnými střešními trámy. Sýpka se dočkala zevrubné opravy a nyní slouží jako prodejna holandského nábytku (Výrut, 2001).

- Socha Jana Nepomuckého u barokní sýpky

Praha 10 – Záběhllice, Práčská

Cca 1870.



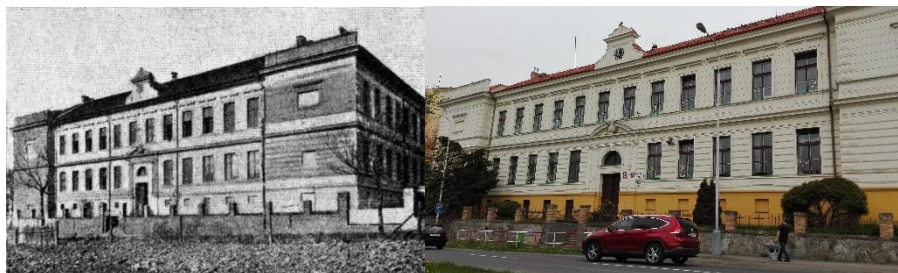
Obr. 47 Socha Jana Nepomuckého vedle barokní sýpky (foto autora, 2016)

Pár kroků od sýpky, u silnice, stojí socha Jana Nepomuckého, kterou nechal postavit majitel Práčského statku Josef Kašpar. Jednou z domněnek je to, že sochu nechal postavit, aby tak odčinil svůj „těžký hřích“, kterým bylo prodání práčského pivovaru v roce 1889 (Výrut, 2001).

- Budova Záběhlické školy

Praha 10 – Záběhllice, Práčská

1905



Obr. 48 Nová školní budova na Práčské ulici (zabehlice.net a foto autora, 2016)

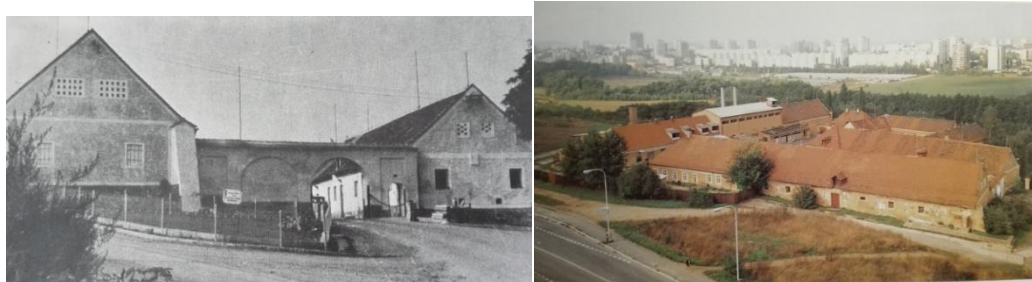
Nová budova obecné školy byla postavena v roce 1905 v Práčské ulici. Kapacitně musela být později nouzově rozšířena o dřevěné pavilony, dostavěna byla také školní kuchyň pro dívky a učebna dílen pro chlapce. Během druhé světové války byla ve sklepě zřízena stanice civilní ochrany a pro případné varování byla na střechu instalována siréna. V dnešní době je budova v Práčské ulici využívána jako zvláštní škola (Výrut, 2001).

Trojmezí

- Toulcův Dvůr

Praha 15 – Hostivař, Kubatova 32

Dvůr je od 3. 5. 1958 nemovitou kulturní památkou.



Obr. 49 Původně tvrz, později Toulcův dvůr v Hostivaři (Kolektiv ONV, 1980)

Nejstarší zmínky o Toulcově dvoře pocházejí z 12. Století, kdy na místě dnešního dvora stál dvorec velmože Hroznaty a jeho ženy Přibyslavy. Další zmínkou je rozhodnutí sázavského opata z roku 1362, kdy se objekt dostává do postavení vladyckého sídla (Augusta, 1998).

Po roce 1532, kdy Hostivař získává Jan Koutský z Kostelce, je tvrz goticky přestavěna. Když je tvrz připojena v roce 1577 k majetku Pražského purkrabství, ztrácí svůj dosavadní význam a je proto přestavěna na sýpku.

Posledním nájemcem dvora se stává v 1. pol. 20. století František Toulec, který areál i okolí zvelebuje a na jehož počest je dvůr dodnes pojmenován.

V letech 1994 – 2008 proběhla celková rekonstrukce dvora a jeho součástí a dvůr se tak stal sídlem několika neziskových organizací provozujících Středisko ekologické výchovy hlavního města Prahy. Neziskové organizace pořádají akce pro podporu ekologie a oživení starých řemesel. Areál je během dne volně přístupný (Místopis, 2016).

4.3.4 Dřívější kultura oblasti - Starousedlíci vzpomínají

Josefa Chmelíková

Paní Josefa na Zahradním Městě prožila krásných 31 let. Nejprve v řadovém domku s manželem a synem, později v panelovém domě společně se snachou. Pracovala v místním zahradnictví v Záběhlicích. Zahradnictví v Záběhlicích bylo hned několik, táhly se od Michle až po Hostivař a pěstovala se zde především zelenina, která pak sloužila pro zásobování celé Prahy.

„Dříve byla na Zahradním Městě a v Záběhlicích spousta zeleně, ať už ta zahradnictví, nebo velká louka u pošty v Malinové ulici, tam si děti často chodily hrát. Skoro všude v okolí našeho bydlení byla pole, nahoře u Cíle, ale i dole od „Mitasky“ až po vlaky. Člověk když se šel projít, tak všude byla příroda“ vzpomíná paní Josefa.



Obr. 50 Paní Josefa (vpravo) s rodinou v Záběhlicích (soukromý archiv J. Chmelíková, asi 1960)

Manželé Miluška a Jirka Vilímovští

Manželé Vilímovští spolu v Záběhlicích žijí od svatby v roce 1964 a paní Míla se zde dokonce ještě o 20 let dříve narodila.

„Pokud bych vám měla vyprávět nějakou zajímavou historku, kterou jsem zde zažila, napadá mě jedna z dob, kdy jsem ještě byla malá. Bylo to v 50. letech, kdy se rozvodnil Botič. Kousek od našeho domu, byl přes Botič někým udělán takový improvizovaný brod z velkých kamenů, abychom nemuseli chodit až na mostek,

který byl o dost dále. Přes tento improvizovaný brod si cestu často zkracovaly také poštovní vozy, v té době ještě tažené koňmi. No a právě při těch záplavách si přes tento brod chtěl pošťák směrem do Záběhlického zámku zkrátit cestu, ale tím, jak byl Botič rozvodněný, tak se stalo, že voda nadnesla poštovní vůz, který se převrátil a po celém Botiči se tak rozplavala pošta. Koně se nějak vyvlékli a proud je unášel stále dál, už vlastně ani nevím, kde ty chudáčky našli“, vypráví paní Míla.



Obr. 51 Na fotce vlevo paní Míla (vpravo) se sestrou a babičkou (soukromý archiv Vilímovští, asi 1944), na fotce vpravo paní Míla (vlevo) na zastávce U Lípy (soukromý archiv Vilímovští, 1970)

A pan Jirka ve vyprávění pokračuje: „To mě zase napadá jedna z úsměvných příhod ze Záběhlického fotbalu. Bylo to v průběhu zápasu. Pravé křídlo dostává dlouhý pas na hranici pokutového území. Na míč běží jak pravé křídlo, tak brankář soupeře. Oba se střetávají a brankář padá na zem. Rozhodčí píská faul. To ovšem nestačí a hráči obou stran se shlukují u brankáře a přibíhá i sudí. V nastalé skrumáži jeden z hráčů domácích (brankář je hráč domácích) přibíhá a skáče na rozhodčího, který padá na zem a zůstává nehybně ležet. Ostatní hráči obou klubů se shlukují kolem rozhodčího, aby zjistili, co mu je a pomohli mu. Takový útok na rozhodčího je považován za trestný čin. Hráč, který porazil rozhodčího, využívá nastalé situace, utíká do šatny a po chvíli se vrací, ale s jiným číslem, než které měl na dresu původně. Tudíž není identifikovatelný a dělá, že se nic nestalo. Rozhodčí mezitím pomalu vstává a zjišťuje, co se vlastně stalo. Když vše pochopí, ihned ukončí zápas. To vyvolá velkou slovní diskuzi mezi ním a domácími hráči, kterým hrozí kontumace utkání a velká finanční pokuta. Útočící hráč však dodnes zůstává neprozrazen.“



Obr. 52 Utkání Záběhlického fotbalu (soukromý archiv Vilímovští, 1970)

„Ještě bychom mohli vyprávět příběh o domku vedle nás. Dříve tam stával pěkný domek, ale pak se změnou majitelů a vlivem okolností stalo, že domek strhli a teď hned nad naším domkem stojí obrovské sídliště. Původně to vypadalo, že se budeme muset stěhovat i my, ale to bylo o něco dříve, zhruba v 80. letech, když se stavělo sídliště kousek od nás. Řekli nám, že jakmile skončí s tím předchozím sídlištěm, tak se budeme stěhovat a na místě našeho domku bude další sídliště. Nakonec se ale nějak s výstavbou zpozdili a od stavby dalšího sídliště pak upustili“ vypráví manželé Vilímovští.



Obr. 53 Na fotografii nahoře – původní obyvatelé dnes zbořeného domku, dole postupující výstavba (soukromý archiv Vilímovští)

Rudolf Čermák

Pan Rudolf pochází původně ze Strašnic, ale do Záběhlic se přestěhoval po svatbě za svou paní. „Dřív to tady v Záběhlicích docela žilo, byla tady spousta takových pěkných hospůdek, třeba ta U Kýrů, tam vám býval takový taneční sál a lidé si tam chodívali večer posedět a zatančit. Nebo v zatáčke, kousek od stanice U Lípy, tam bývalo kino, dokonce i divadlo jsme tu měli, to bylo naproti Hamerskému rybníku, chodilo se tam jako dolů, U Kosů se to tam jmenovalo. No a těch zahradnictví, co tu dřív bývalo, byl to takový dlouhý pruh zahradnictví od Hostivaře až po Bohdalec, ale bylo to víc majitelů. Záběhlice dokonce díky těm zahradnictvím jeden čas zásobovali květákem a saláty celou Prahu. Taky si ještě pamatuji na Slatiny, to byla taková kolonie se spoustou domků vyrobených ze všeho možného. Chodíval jsem kolem Slatin pěšky do práce, teď je na tom místě seřadiště vlaků. Celkově se ty Záběhlice docela změnily, dřívě tady bylo pár domků a teď je to tu samé sídliště. A člověk by si řekl, že už stavět nebudou, ale stejně pořád staví.“



Obr. 54 Bývalý hotel s tanečním sálem „U Kýrů“, dnes na jeho místě hotel Zámeček (Výrut, 2011 a foto autora 2016)

Daniela Davidová

„Víte, já jsem žila v Záběhlicích, když jsem byla mladá, teď už dlouho žiju na Praze 6. Moje sestra tady nějaký čas žila ještě potom, co já jsem se odstěhovala. Často jsme spolu chodívaly na Hamrák. Ať už v létě, kdy bylo krásně, nebo třeba i v zimě bruslit. Když jsem byla malá, moje maminka tady pracovala v jednom z těch zahradnictví, bylo jich tady tehdy vážně moc. Táhly se od Hostivaře až po Bohdalec. Měly tam takovou svojí babskou partu.“



Obr. 55 Procházka u Hamerského rybníka (vlevo), (vpravo) Záběhlické ženy ze zahradnictví
(soukromý archiv D. Davidová)

Historie zastávky U Lípy



Obr. 56 Křižovatka Záběhlické ulice (zabehlice.net, cca 1930 a foto autora, 2015)

Zastávka U Lípy dostala své jméno podle lípy, která zde původně stávala, ale začátkem 80. let minulého století byla bohužel poražena.

4.4 Vizuální charakteristika

Vizuální charakteristika zhodnocuje vizuálního projevy přírodní, kulturní a historické charakteristiky území.

Význam každého ze znaků spočívá v jeho přítomnosti a vizuálním projevu v krajině. Ve vizuální atraktivnosti krajinné scény se projevují vlastnosti jako je zajímavost, působivost, jedinečnost a neopakovatelnost, výrazná rozlišitelnost či zapamatovatelnost. Přítomnost těchto vlastností může i nemusí představovat podstatné znaky krajinného rázu (Vorel a Kupka, 2011).

4.4.1 Zajímavé scenérie

Zkoumané území má pro své poměrně zachovalé přírodní prostředí cennou estetickou hodnotu. Důležitou součástí území je meandrující tok Botiče, který je lemován zelení. Z pohledu od Záběhlic směrem přes Trojmezi je pak výraznou historickou dominantou areál Záběhlického zámku (Obr. 57). Při pohledu ze Spořilovasměrem na Záběhlice je patrná stavba kostela Narození Panny Marie s Hamerským rybníkem a část Záběhlického zámku (Obr. 58). Pohledově je území uzavřeno ze všech stran neestetickou výstavbou sídlišť.

Identifikované hlavní znaky vizuální charakteristiky	Klasifikace znaků		
	dle projevu v KR	dle významu v KR	dle cennosti
	pozitivní (+) negativní (-) neutrální (N)	XXX zásadní XX spouštějící X doplňující	XXX jedinečný XX význačný X běžný
1. Území s větším krajinným měřítkem	+	XX	XXX
2. Vodní tok s břehovým porostem	+	XX	XX
3. Výrazná kulturní dominanta (Záběhlický zámek)	+	XXX	XXX
4. Panelová zástavba	-	XX	X
5. Velké plochy zemědělské půdy	N	XX	X

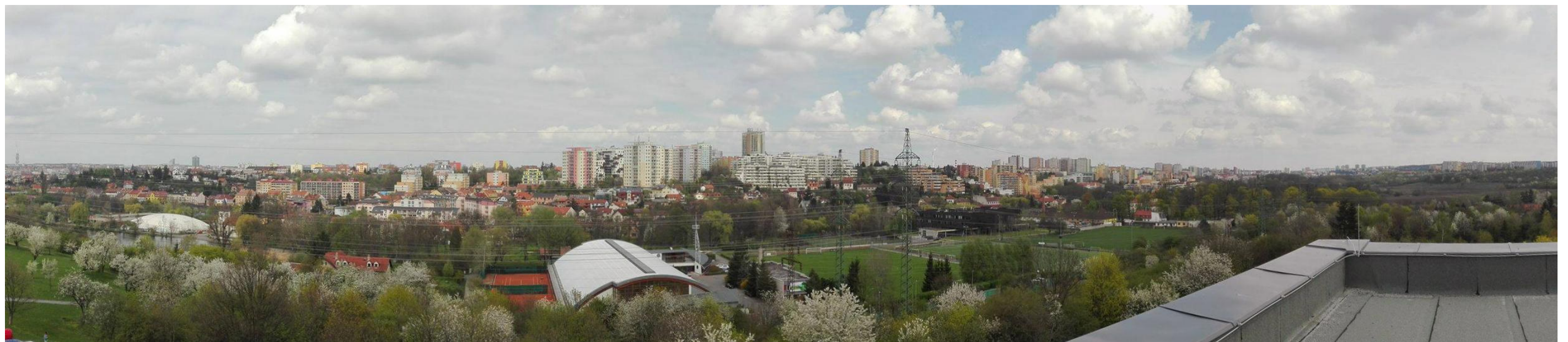
Tab. 1 Znaky vizuální charakteristiky (vlastní analýza)

4.4.2 Panorama – pohled ze Záběhlic směrem přes Trojmezí



Obr. 57 Pohled ze Záběhlic směrem přes Trojmezí (soukromý archiv L. Kubera, cca 80. léta 20. stol. a foto autora 2016)

4.4.3 Panorama – pohled ze Spořilova směrem na Záběhlice



Obr. 58 Pohled ze Spořilova směrem na Záběhlice (soukromý archiv Vilimovští, 1972 a foto autora, 2016)

5. POROVNÁNÍ HISTORICKÉHO A SOUČASNÉHO STAVU

V Českých zemích probíhalo v 18. a 19. století vojenské mapování. Mapy, zhotovené při tomto mapování skýtají cenné a jedinečné informace o vývoji krajiny a osídlení na našem území. Jedná se o mapy I., II. a III. vojenského mapování.

První vojenské mapování (Obr. 59) nám nabízí pohled na historickou krajinu druhé poloviny 18. století (1764 – 68 a rektifikace 1780 – 83). Mapa je vyhotovena v měřítku 1: 28 800. Povšimnout si můžeme nejstarší zástavby území v oblasti Hostivaře (Hostiworz), kde je zástavba nejhustší a je situována kolem cest, Záběhlic (Sabieltz), kde je zástavba též velmi hustá, ale i Práčí (Bratsch), které tvoří jakýsi vlastní obydlýný ostrůvek. Cestní síť není nikterak hustá, spíše se jedná o hlavní cesty spojující nejdůležitější místa. V menších obměnách se hlavní cestní síť dochovala do dnešní doby. Oblast dnešního Trojmezí je vykreslena jako zemědělská půda.

Na mapě si při bližším zkoumání lze všimnout toku Botiče, kolem kterého bychom našli řídký lesní porost. Patrně díky rektifikaci map v letech 1780 – 83, je zde zakreslena už i hráz Hamerského rybníka, který vznikl kolem roku 1770.

U pravděpodobné hráze rybníka je jasně zřetelný kostel Narození Panny Marie. Zakreslen, i když ne zcela zřetelně, je zde i Záběhlický zámek, stojící na pozůstatcích středověké tvrze a Práčský zámek. Naopak velmi zřetelně je v oblasti Hostivaře zakreslen dnešní Toulcův Dvůr, dříve Hostivařská tvrz.



Obr. 59 I. Vojenské mapování (druhá pol. 18. století) – mapa území (oldmaps.geolab.cz, 2016)

Na mapě II. vojenského mapování (Obr. 60) z druhé poloviny 19. století (1836 – 52), též s měřítkem 1: 28 800, se pozměnily názvy Hostivaře (Hostivar), Záběhlic (Zábělitz) i Práčí (Prač). Všimnout si můžeme také zhoustnutí zástavby v Záběhlicích v Hostivaři. Zejména v Hostivaři je zde patrnější i nárůst počtů sadů a zahrad. V Záběhlicích se zahrady a sady objevují hlavně v okolí Hamerského rybníka. Rozšířena je částečně i cestní síť, základní kostra hlavních spojovacích cest zůstává nezměněna, ale přibývají nám polní cesty menšího významu. Krajina má stále nejvíce funkci zemědělskou s menšími plochami luk a pastvin.

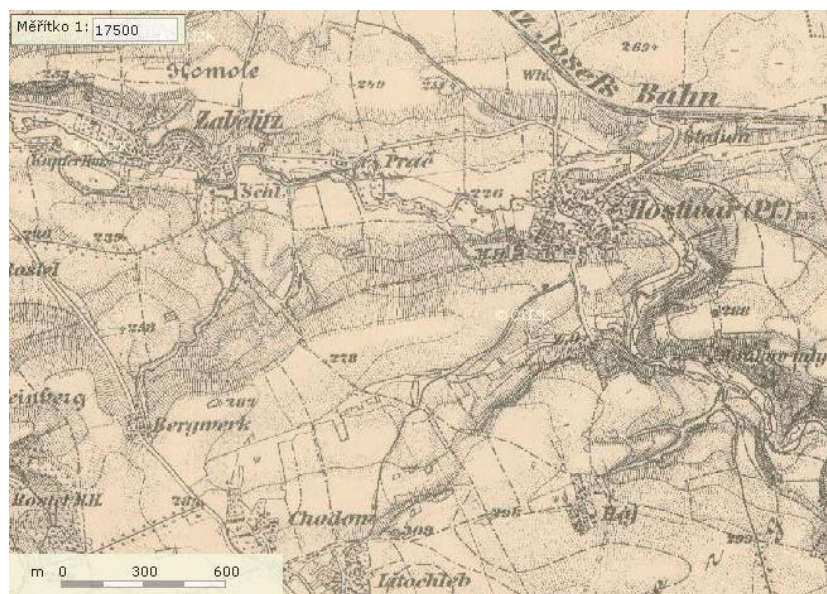
Velmi patrný je tok Botiče. Jeho podoba, jak je zakreslena se až na drobné výjimky již nezměnila. Jasně a zřetelně je viditelný i Hamerský rybník, prozatím bez ostrůvku uprostřed. Jižně od Záběhlic je zobrazena vodní plocha, bohužel bez názvu. Tato plocha v průběhu let nejspíše zanikla nebo se přidružila k toku a v dnešní době ji na území nenajdeme. Nově si lze povšimnout také drobnější vodní plochy v oblasti Práčí, jednat by se mohlo pravděpodobně o Práčský rybník, který je zachycen dle historických dochovaných materiálů na mapách poprvé zobrazen s Práčským zámekem zhruba od roku 1850.



Obr. 60 II. Vojenské mapování (druhá pol. 19. století) – mapa území (oldmaps.geolab.cz, 2016)

Třetí vojenské mapování (Obr. 61) zachycuje vybrané území koncem 19. století (1877 – 80), změnou oproti ostatním vojenským mapováním je změna měřítka, na 1:25 000. Oproti předchozímu mapování si můžeme povšimnout menšího nárůstu

zástavby, a to především v oblasti Záběhlic. Cestní síť zůstává až na detaily nezměněna. Co se však mění, je charakter krajiny. Ve středním pásu Trojmezí se plochy ze zemědělské půdy začínají proměňovat spíše v louky a sady. Celé území je převážně oázou přírodní, pouze s fragmenty obydlených částí.



Obr. 61 III. Vojenské mapování (konec 19. století) – mapa území (archivnimapy.cuzk.cz, 2016)

Největší změna v krajině je patrná na fotografiích mezi leteckým snímkováním z 50. let 20. století (Obr. 62) a leteckým snímkováním v roce 2010 (Obr. 63).

Zatímco na leteckém snímkování z 50. let je většina zájmového území mimo okolí Hostivaře, Záběhlic a Spořilova bez zástavby, na snímku z roku 2010 je patrný doslova zástavbový boom. Na severní straně si můžeme povšimnout Sídliště Práčská, které vznikalo v 80. letech 20. století, rozkládající se od Práčské až po Sněženkovou ulici. Napravo navazuje Sídliště Zahradní Město – východ, postavené mezi 60. a 70. lety 20. století, s centrem oblasti obchodního střediska Cíl. Směrem dolů se nachází Sídliště Nové Zahradní Město, dostavěné v roce 2005. Na východě si povšimneme nárůstu zástavby okolí Hostivaře. Pod Hostivařem se rozprostírá Sídliště Na Košíku, vystavěné mezi 70. a 80. lety 20. století, na které navazuje sídelní komplex Slunečný vršek, budovaný od roku 2006. Na jižní straně jsou vidět zbudované Košíkovské nádrže a za nimi zástavba Chodova. Na jihozápadní straně navazuje Kulatý Chodovec, vystavěný mezi lety 2001 – 2004 a Sídliště Chodovec. Na severozápadě pak celý kruh zástavby uzavírá Sídliště Spořilov II, jehož výstavba započala v roce 1960.

Jak již bylo zmíněno, nově nám na jihu území přibyly Košíkovské nádrže, vystavěné v druhé polovině 70. let 20. století. Ani na jedné z map bohužel není patrná vodní nádrž, kterou jsme mohli vidět na mapách III. vojenského mapování.

Z hlediska dopravy se rozrostla i cestní síť, a to povětšinou jako napojení bytových souborů a sídlišť na hlavní komunikace. Na západní straně území se táhne Spořilovská spojka.

V 50. letech 20. století si můžeme povšimnout, že krajina je využívána hlavně jako zemědělská půda, kolem Práčského zámku a Záběhlického zámku se nacházejí parky. Na mapě z roku 2010 je bohužel velká část zemědělské půdy použita pro zástavbu, a zbylá plocha je využívána částečně jako zemědělská a částečně jako sadová – Sady Zahradnické mládeže. Změnou oproti předchozí mapě je částečné zalesnění okolí meandrů toku Botiče.



Obr. 62 Ortofotomapa 50. Léta 20. Století (kontaminace.cenia.cz, 2016)



Obr. 63 Ortofotomapa 2010 (kontaminace.cenia.cz, 2016)

6. DISKUZE

6.1 Územní a regulační plány území

6.1.1 Regulační plán 1936 – 38

Jelikož v době tvorby regulačního plánu z let 1936 – 1938 byla v kurzu filozofie zahradních měst, počítalo se původně s propojením zástavby Zahradního Města se zahradním městem na Spořilově a to včetně výstavby sítě komunikací.



Obr. 64 Regulační plán 1936 – 1938 (geoportalpraha.cz, 2015)

6.1.2 Směrný územní plán 1964

Po druhé světové válce, kdy byl bohužel koncept zahradních měst opuštěn, se ve velkém rozšířila hromadná bytová výstavba. Po stavbě Sídliště Spořilov byla vystavěna také Sídliště Zahradní Město, Jižní Město, Sídliště Na Košíku a mnohá další. Počítalo se také se stavebním propojením sídliště Zahradní Město a Spořilova.



Obr. 65 Směrný územní plán 1964 (app.iprpraha.cz, 2015)

6.1.3 Územní plán 1986

Stále pokračující zástavba pomalu začala vytlačovat zeleň, jak je patrné na územním plánu z roku 1986 (Obr. 66). A důsledkem tohoto stavebního boomu se Trojmezí ocitlo uvnitř velkoměstské zástavby.



Obr. 66 Územní plán 1986 (app.iprpraha.cz, 2015)

6.1.4 Aktuální platný územní plán

Na současném územním plánu si můžeme všimnout stále ještě zemědělského rázu Trojmezí. Což je ovšem v této době nechtěným důsledkem předcházejících plánů zástavby, a tak Trojmezí pomalu pustne a se svými opuštěnými zahradnictvími, lány orné půdy a zpustlými sady je vhodným prostředím pro bezdomovce, skládky a nepořádek.



Obr. 67 Současný územní plán (app.iprpraha.cz, 2015)

6.2 Vývoj v Trojmezí

2004

Aby došlo k zastavení nekontrolovatelného a nesystémového zastavování Trojmezí, podávají tři městské části (Praha 10, 11 a 15), návrh na změnu územního plánu. V tomto návrhu je požadováno přehodnocení stávajícího stavu využití území tak, aby bylo možné založit městský park s prvky ochrany přírody v oblasti Botiče, aby mohla být vybudována přechodová území a také aby mohla být v jižní části území založena nová městská část. V území je také důležité vyřešit otázku dopravních vztahů.

Cílem podání změny je zachování a zvýraznění významných prvků zeleně a vytvoření podmínek pro vznik parku v území (Tuček, 2012).

2005 - 2006

V roce 2005 Prahu navštívil známý britský architekt Norman Foster, který se v helikoptéře proletěl nad Trojmezím. V roce 2006 pak společnost MCA předkládá rozsáhlou studii, která byla vytvořena již zmíněným architektem jeho týmem. Území v této studii je zastavěno městskou zástavbou na jihu území a počítá se tu i se stanicí metra (Stavební fórum, 2016).



Obr. 68 Foto modelu Trojmezí od Normana Fostera (Tuček, 2012)

2008

V listopadu 2008 Útvar rozvoje hl. m. Prahy předložil dokument, jehož součástí bylo i schematické řešení Trojmezí, v dokumentu však nebyly zahrnuty připomínky městských částí (Tuček, 2012).

2009

Jako reakce na usnesení č. 157 MČ Prahy 10 ze dne 25. 2. 2009, vzniká Koalice občanských sdružení Trojmezí. Zástupci zakládajících občanských sdružení se dohodli, že budou usilovat o zachování a další rozvoj kvalitního přírodního prostředí v lokalitě Trojmezí (Koalice Trojmezí, 2016).

V březnu bylo zastupitelstvem hlavního města Prahy Trojmezí zařazeno do seznamu celoměstsky významných změn.

2012

Společnost PPF Real Estate, která v Trojmezí vlastní zhruba 45 hektarů pozemků (dalších 30 hektarů vlastní rodina Jaroslava Kubeše, 20 hektarů patří společnosti Orco, a zbytek území patří menším vlastníkům), v červenci 2012 v médiích prezentovala návrh na zástavbu území, společně s výstavbou parku a rekreačního areálu. Součástí návrhu je i zástavba severní části území, kde by se počítalo s výstavbou izolovaných rodinných domů, čímž by došlo k znepřístupnění zeleně veřejnosti (Tuček, 2012).



Obr. 69 Návrh PPF na zástavbu Trojmezí (Hospodářské noviny, 2012)

2015

Během dubna do Trojmezí zavítal náměstek primátorky Matěj Stropnický, aby se setkal se zástupci občanských iniciativ pro záchranu Trojmezí. Dle jeho vyjádření se bude snažit zachovat nezastavitelnost přírodního parku. Stavební záměry by mohly být povoleny v jižní části území (Janiš, 2015).



Obr. 70 Návštěva Matěje Stropnického v Trojmezí – duben 2015 (soukromý archiv M. Zdeňková, 2015)

V říjnu 2015 byla radními zamítnuta kontroverzní zástavba Trojmezí a náměstkem pro územní plánování Matějem Stropnickým bylo přislíbeno, zachování nezastavitelné zelené plochy Trojmezí i v metropolitním plánu. Zamítnutá změna měla vést k výstavbě nové čtvrti s obytnými domy, obchody i školami (Krupka, 2015).

2016

V březnu se skupina PPF Petra Kellnera zbavila svých pozemků v Trojmezí, kde stále nebyly schváleny návrhy na změnu územního plánu na zastavění zelené plochy Trojmezí (idnes.cz, 2016).

6.3 Možné využití oblasti Trojmezí

Koalice Trojmezí připravila urbanistické řešení Trojmezí. V součástech relaxační zóny je zahrnuta přírodní památka Meandry Botiče, dále je navrženo ozelenění plochy pro sport a relaxaci, revitalizace sadů a mimo jiné také začlenění území do sítě pražských cyklostezek (Koalice Trojmezí, 2016).



Obr. 71 Návrh Koalice Trojmezí - Revitalizace území Trojmezí (Koalice Trojmezí, 2016)

7. ZÁVĚR

V rámci diplomové práce byly identifikovány a podrobně popsány jednotlivé charakteristiky zájmového území.

Z průzkumů přírodních charakteristik vyplynulo, že území částečně spadá do oblasti přírodního parku Hostivař – Záběhllice. Také zde můžeme najít významnou přírodní památku Meandry Botiče, jejíž okolí a také okolí Trojmezí je hojně využíváno drobnými živočichy, z nichž někteří patří k silně ohroženým nebo dokonce kriticky ohroženým druhům. Za zmínku stojí také Hamerský rybník, který tvoří nedílnou součást území a také hojně navštěvovanou lokalitu.

Při identifikaci historických a kulturních hodnot bylo v území zjištěno hned několik významných nemovitých kulturních památek, které svou přítomností vyprávějí o historii území. Nejvíce těchto kulturních památek se nachází v oblasti Starých Záběhllic. Jmenovat můžeme například Záběhlický zámek, Práčský zámek, ale také Kostel Narození Panny Marie v blízkosti již zmiňovaného Hamerského rybníka. Důležitou památkou je také Toulcův dvůr, spadající do oblasti Prahy 15, v němž sídlí Středisko ekologické výchovy, zabývající se přiblížením ekologie, ale také starých řemesel, dnešním lidem.

Asi nejdůležitější vizuální hodnotou území je mimo její rozlohy hlavně nezastavěnost území. Trojmezí patří mezi jeden z posledních zelených ostrovů v rámci zastavěné Prahy. Bohužel tlaky na zastavění tohoto území jsou ze strany developerů veliké, což vedlo také k založení občasného sdružení Koalice Trojmezí.

Jedním z cílů této diplomové práce bylo vyhodnocení změn v krajině ve vybraném území Záběhlického údolí a Trojmezí. Tento vývoj byl podrobněji popsán v kapitole zabývající se srovnáním historických map vojenského mapování a pozdějších ortofotografií. Z tohoto vyhodnocení vyplynulo, že největší změnou bylo období mezi 50. lety 20. století a současností, kdy zástavba v oblasti vzrostla hned několikanásobně. Tato situace byla způsobena boomem výstavby sídlišť mezi 50. a 80. lety minulého století, kdy byla vystavěna velká většina dnešních sídlišť v oblasti.

Cílem práce bylo také zhodnocení prognóz do budoucna. Vývoj jednání o oblasti Trojmezí je zaznamenán asi od roku 2004, kdy spolu o této oblasti začaly jednat městské části Prahy 10, 11 a 15. Tyto městské části také společně podaly návrh na

zastavení nekontrolovatelného zastavování Trojmezí. Bohužel v dnešní době není vždy pravidlem, aby vyhrávaly přírodní, kulturní nebo historické hodnoty nad záměry bohatých developerských společností. A tak prozatím není budoucnost Trojmezí jasně daná. Jednání stále probíhají, a byť se může zdát, že nyní vítězí zájmy obyvatel nad zájmy developerů, nemusí být tento stav konečný.

Lokalita Trojmezí je cenná nejen z hlediska nezastavěných a prozatím nezastavitelných ploch, které mohou být využity pro rozvoj ekostability území, ale také z hlediska její polohy ve struktuře města. Pokud by se podařilo zrealizovat projekt revitalizace Trojmezí, získala by lokalita mimo rekreační funkce i další důležité funkce, z nichž můžeme jmenovat funkci krajinotvornou, estetickou nebo mikroklimatickou.

Doufejme, že i naše děti budou moci zažít pocit malého kousku přírodního ráje v zastavěné velkoměstské džungli.

8. POUŽITÁ LITERATURA

8.1 Knižní a internetové zdroje

AUGUSTA P., 1998: Kniha o Praze 15 – Hostivař, Horní Měcholupy a okolí. Nakladatelství Milpo, Praha.

Autorský kolektiv pracovníků ONV Praha 10 a OKD Praha 10, 1980: Minulost a současnost Prahy 10. Obvodní výbor KSČ, Obvodní národní výbor a Obvodní kulturní dům, Praha.

BARTOŇ J., 2007: Praha 11 na prahu 21. století. Praha: Městská část Praha 11.

BENTON-SHORT L., SHORT J.R., 2013: Cities and Nature. Routledge, Abingdon.

CÍLEK V. a kol., 2004: Vstoupit do krajiny. Dokořán.

HENDRYCH J., 2000: Tvorba krajiny a zahrad III. – Historické zahrady, parky a krajina, jejich proměny, kulturně historické hodnoty, význam a ochrana. Vydavatelství ČVUT, Praha.

HENDRYCH J., 2005: Tvorba krajiny a zahrad – Historické zahrady, parky a krajina jako významné prvky kulturní krajiny; jejich proměny, hodnoty, význam a ochrana. Vydavatelství ČVUT, Praha.

HORKÝ J., VOREL I., 1988: Tvorba krajiny. Vydavatelství ČVUT, Praha.

Hostivař – Záběhllice propagační leták Magistrátu Hl. m. Prahy - 2011 (2. vydání).

JANIŠ P., 2015: Trojmezi má vyřešit výměna parcel. Právo.

Kolektiv autorů, 1997: Chráněná území ČR 2. Consult, Praha.

Kolektiv autorů, 2009: Slavné stavby Prahy 10. Foibos, Praha.

KUBÍKOVÁ J., PODZEMSKÝ O., 1985: Staletá Praha – Sborník Pražského střediska státní památkové péče a ochrany přírody. Panorama, Praha.

KRUPKA J., 2015: V Trojmezi, na Chodově nebo na Džbánu se stavět nebude. Pražský deník.

- KYZLÍK P., RUDL A. a kol., 2011: Památné stromy Prahy. 01/43 ZO ČSOP, Praha.
- LIPSKÝ Z., 1999: Krajinná ekologie pro studenty geografických oborů. Karolinum, Praha.
- MUMFORD L., 1968: Theurbanprospect. Harcourt, Brace&World, Inc., London.
- NORBERG-SCHULZ Ch., 1994: Genius loci. Odeon, Praha.
- SKLENIČKA P., 2003: Základy krajinného plánování. Nakladatelství Naděžda Skleničková, Praha.
- TUČEK V., 2012: Trojmezí – analýza území. MČ Praha 10.
- TUNKA M., 2000: Územní plánování a politika územního rozvoje. In: Urbanismus a územní rozvoj 5/2000.
- VOREL I., 2008: Aktuální problémy v ochraně charakteru krajiny a krajinného rázu. In: Aktuální problémy ochrany krajinného rázu 2007. Centrum pro krajinu s.r.o., Praha.
- VOREL I., 2011: Ochrana krajinného rázu v územním plánu – fixce nebo reálná možnost?. In: Krajinný ráz v sídlech, sídla v rázu krajiny. ČVUT, Praha.
- VOREL I., KUPKA J., 2011: Krajinný ráz, identifikace a hodnocení. ČVUT, Praha.
- VÝRUT K., 2001: Kapitoly z Pražské historie. Nová tiskárna Pelhřimov, Pelhřimov.
- Zákon č. 114/1992 Sb., o ochraně přírody a krajiny, v platném znění.
- ZEMKO J. a kol., 1984: Územný a sociálny rozvoj sídel. Veda, Bratislava.
- 500letá povodeň na Botiči v Praze 10, 2016. Online: http://praha10.zeleni.cz/wp-content/uploads/sites/69/2015/04/Boti%C4%8D_s-prechodem_malemm.pdf,2016, citováno 6.4.2016.
- AOPK, 2016: ÚSES. Online: <http://www.ochranaprirody.cz/obecna-ochrana-prirody-a-krajiny/uses/>, citováno 10.4.2016.

- Atlas Česka, 2016: Sídliště Zahradní Město – východ. Online: <http://www.atlasceska.cz/praha/sidliste-zahradni-mesto-vychod/>, citováno 14. 4. 2016
- Charakteristika hlavních půdních jednotek, 1998. Online: <http://eagri.cz/public/web/mze/legislativa/pravni-predpisy-mze/tematicky-prehled/100163547.html>, citováno 9. 4. 2016.
- iDNES.cz, 2016: Kellner prodal ledního medvěda a Trojmezí exmanažerovi PPF Pražákovi. idnes.cz., citováno 15. 4. 2016.
- JAROŠ V., 2009 - 2010: Biologické průzkumy Trojmezí – Botanika. Online: https://www.scribd.com/fullscreen/35599528?access_key=key-2ngto2xm05dmn471153u, citováno 8.11.2015.
- KEROUŠ K., 2009 – 2010: Biologické průzkumy Trojmezí – Herpetologie. Online: https://www.scribd.com/fullscreen/35600283?access_key=key-25j7my8affvkiyj0wyau, https://www.scribd.com/fullscreen/35600421?access_key=key-124445f18nuh2g97tic, citováno 8. 11. 2015.
- Klasifikace půdních typů podle TKSP a WRB, 2009. Online: <https://geoportal.gov.cz/web/guest/map/>, citováno 9. 4. 2016.
- Koalice Trojmezí, 2016: O nás. Online: <http://trojmezi.info/o-nas/>, citováno 15. 4. 2016.
- Koalice Trojmezí, 2016: Naplánujte si Trojmezí sami! Online: <http://trojmezi.info/2010/09/16/naplanujte-si-trojmezi-sami/>, citováno 15. 4. 2016.
- Lesy hl. m. Prahy, 2015: Botič. Online: <http://www.lhmp.cz/vt/prazske-potoky-2/botic/>, citováno 8.11.2015.
- LÖW J., 2008: Územně analytické podklady hl. m. Prahy, jev 17 a jev 18. Online: http://www.iprpraha.cz/uploads/assets/soubory/data/UAP/UAP_book/kapitoly/krajinyraz_uap2008.pdf, citováno 10.4.2016.

Místopis, 2016: Toulcův dvůr.

Online: http://www.mistopis.eu/mistopiscr/praha/praha15/toulcuv_dvur.htm,
citováno 15. 4. 2016

Nové bydlení, 2016: Nové Zahradní Město. Online:

(http://www.novebydleni.cz/UploadedImages/619_NoveZahradniMesto1.jpg),
citováno 15. 4. 2016.

Památkový katalog, 2016: Vila Záběhllice. Online:

<http://pamatkovykatalog.cz/?mode=parametric&isProtected=1&indexId=40854%2F1-1725&presenter=ElementsResults>, citováno 14. 4. 2016.

Praha Neznámá, 2016: Zahradní Město. Online: <http://www.prahaneznama.cz/praha-10/zabehlice/zahradni-mesto/>, citováno 14. 4. 2016.

Pražská příroda, 2016: Hamerský rybník. Online: <http://www.praha-priroda.cz/vodni-plochy-a-potoky/vodni-plochy-dle-katastru/zabehlice/hamersky-rybnik/>, citováno 6.4.2016.

Pražská příroda, 2016: Košíkovské nádrže. Online: <http://www.praha-priroda.cz/vodni-plochy-a-potoky/vodni-plochy-dle-katastru/chodov/rn-kosikovske-nadrze/>, citováno 6.4.2016.

Pražská příroda, 2016: Košíkovský potok. Online: <http://www.praha-priroda.cz/vodni-plochy-a-potoky/vodni-toky/kosikovsky-potok/>,
citováno 6.4.2016.

Pražská příroda, 2016: Práčský rybník. Online: <http://www.praha-priroda.cz/vodni-plochy-a-potoky/vodni-plochy-dle-katastru/zabehlice/pracky-rybnik/>,
citováno 6.4.2016.

Region, 2016: Typy krajiny. Online: http://ucebnice3.enviregion.cz/9_-kulturni-krajina/typy-krajiny, citováno 14. 4. 2016.

Slunečný vršek, 2016. Online: <http://www.slunecnyvrsek.cz/>, citováno 6.4.2016.

Spořilovské noviny, 2016: Spořilov II – 30 let zpátky. Online: <http://www.sporilov.info/view.php?cislocclanku=2004082101>, citováno 15. 4. 2016.

Stavební fórum, 2016: MCA – Norman Foster v Praze, není náš marketingový tah!
Online: <http://stavebni-forum.cz/cs/article/6127/mca-norman-foster-v-praze-neni-nas-marketingovy-tah/>, citováno 16. 4. 2016.

Staré Záběhlvice, 2016: Sídliště? ... radost pohledět. Online:
<http://www.zabehlice.net/sidliste.html>, citováno dne 15. 4. 2016.

STREJČEK J., 2009 – 2010: Biologické průzkumy Trojmezí – Entomologie. Online:
https://www.scribd.com/fullscreen/35600162?access_key=key-2460s8nt5abpprc996bm, citováno dne 8. 11. 2015.

ŠKOPEK J., 2009 – 2010: Biologické průzkumy Trojmezí – Ornitologie. Online:
https://www.scribd.com/fullscreen/35600624?access_key=key-1fnsnbit9wx4hrzggnfb, citováno dne 8. 11. 2015.

Vítejte na Zemi, 2016: Kulturní krajina. Online:
http://www.vitejtenazemi.cz/cenia/index.php?p=kulturni_krajina&site=puda,
citováno 14. 4. 2016.

ZO ČSOP Nyctalus, 2009 – 2010: Biologické průzkumy Trojmezí – Netopýři.
Online: https://www.scribd.com/fullscreen/35600546?access_key=key-e5sg876wwf0yi5il7nm, citováno dne 8. 11. 2015.

8.2 Seznam fotografií a obrázků

Obr. 1 Praha – Záběhlice (romarch.cz, 2016)

http://www.romarch.cz/01_CZ/01_katalog_CR/texty/Praha_Zabehlice.htm

Obr. 2 Oblast Trojmezí (arnika.org, 2016)

<http://arnika.org/zastaveni-prirodni-lokality-trojmezi>

Obr. 3 Geologická mapa Prahy (kolektiv autorů, 1997)

Obr. 4 Půdní mapa oblasti (geoportal.cz, 2016)

<https://geoportal.gov.cz/web/guest/map> - Půdní mapa ČR 1: 250 000 - Klasifikace půdních typů podle TKSP a WRB, 2009.

Obr. 5 Přehled vodních toků a vodních ploch v území (mapy.cz, autor 2016)

<https://mapy.cz/zakladni?x=14.5027102&y=50.0488523&z=15&l=0>

Obr. 6 Povodeň na Botiči 1972 (soukromý archiv Vilímovští, 1972)

Obr. 7 Povodeň na Botiči 2002 (archiv horydoly.cz, 2016)

<http://www.horydoly.cz/vodaci/retro-povoden-na-botici-roku-2002.html?galerie=88971&image=53271&backId=88972>

Obr. 8 Povodeň na Botiči 2013 (soukromý archiv E. Vorlíčková, 2013)

Obr. 9 Povodeň na Botiči 2013 – hranice rozlivu (mpppraha.cz, 2016)

http://mpp.praha.eu/app/map/zaplavova_uzemi/

Obr. 10 Košíkovský potok, 2016 (Pražský deník, 2016)

http://prazsky.denik.cz/zpravy_region/kosikovsky-potok-bude-lemovat-cyklostezka-20160310.html

Obr. 11 Hamerský rybník před a po rekonstrukci (Pražská příroda cca 2007 a 2009)

<http://www.praha-priroda.cz/vodni-plochy-a-potoky/vodni-plochy-dle-katastru/zabehlice/hamersky-rybnik/>

Obr. 12 Pohled přes Hamerský rybník (Záběhlice.net cca 1930, foto autora 2015)

<http://www.zabehlice.net/foto01.html>

Obr. 13 Hráz Hamerského rybníka, pohled od stavidla ke kostelu. (Záběhlice.net cca 1930, Vilímovští 1970 a foto autora 2015)<http://www.zabehlice.net/foto01.html>

- Obr. 14 Práčský rybník před a po rekonstrukci (Pražská příroda, cca 2008)
<http://www.praha-priroda.cz/vodni-plochy-a-potoky/vodni-plochy-dle-katastru/zabehlice/pracsky-rybnik/>
- Obr. 15 Košíkovské nádrže před a po rekonstrukci (Pražská příroda, cca 2008)
<http://www.praha-priroda.cz/vodni-plochy-a-potoky/vodni-plochy-dle-katastru/chodov/rn-kosikovske-nadrze/>
- Obr. 16 Mapa kvality klimatu v Praze (Kolektiv autorů, 1997)
- Obr. 17 Geobotanická mapa okolí Prahy (Kolektiv autorů, 1997)
- Obr. 18 Územní systém ekologické stability území (Výkres č. 19 ÚP hl. m. Prahy, 2016)
<http://mpp.praha.eu/app/map/VykresyUP/>
- Obr. 19 Oblasti krajinného rázu – jev 17 ve vybrané lokalitě (Löw, 2008)
- Obr. 20 Místa krajinného rázu – jev 18 ve vybrané lokalitě (Löw, 2008)
- Obr. 21 Přírodní park Hostivař - Záběhlice (leták Magistrátu Hl. m. Prahy – 2011)
- Obr. 22 Meandry Botiče (Chráněná území ČR 2, 1997)
- Obr. 23 Stromy navrhované k ochraně v Praze (Kolektiv autorů, 1997)
- Obr. 24 Dub letní v Záběhlicích (foto autora, 2015)
- Obr. 25 Topol černý (Kyzlík, Rudl a kol., 2011)
- Obr. 26 Nouzová kolonie Slatiny – provizorní dřevěné domky (Kolektiv ONV, 1980)
- Obr. 27 Záběhlice v polovině 19. století (Výrut, 2001)
- Obr. 28 Hostivařské hradiště – foto z roku 1930 (Augusta, 1998)
- Obr. 29 Část Sídliště Práčská (soukromý archiv L. Kubera, cca 1991)
- Obr. 30 Obchodní centrum Cíl (cca 1980) – ještě nezastřešené (Pražské kašny, 2016)
<http://www.prazskekasny.cz/fontana-v-arealu-nakupniho-centra-cil-zruseno/>
- Obr. 31 Vizualizace projektu Nové Zahradní Město (Nové bydlení, 2016)
http://www.novebydleni.cz/UploadedImages/619_NoveZahradniMesto1.jpg
- Obr. 32 Výstavba sídliště Na Košíku (Kolektiv ONV, 1980)
- Obr. 33 Vizualizace projektu Slunečný vršek (ORCO, 2016)
http://news.orco-realestate.cz/11_2013/predstavujeme.html
- Obr. 34 Stavba Sídliště Chodovec (Bartoň, 2007)

- Obr. 35 Sídliště Kulatý Chodovec (chodovec.net, 2016)
http://www.chodovec.net/index.php?option=com_content&view=frontpage
- Obr. 36 V pozadí Sídliště Spořilov II. (soukromý archiv Vilímovští, 1970 a foto autora, 2016)
- Obr. 37 Kostel Narození Panny Marie po přestavbě věže 1890 a dnes (zabehlice.net a foto autora)
<http://www.zabehlice.net/foto01.html>
- Obr. 38 Kostel Narození Panny Marie, pohled od rybníka (zabehlice.net, 1930 a foto autora, 2015) <http://www.zabehlice.net/foto01.html>
- Obr. 39 Hamerský rybník, na jehož dně jsou pozůstatky tvrže (foto autora, 2016)
- Obr. 40 Bývalá Záběhlická škola, nyní Dům Naděje (zabehlice.net, 1930 a foto autora, 2015)
<http://www.zabehlice.net/foto01.html>
- Obr. 41 Záběhlická vila (foto autora, 2016)
- Obr. 42 Záběhlický zámek kolem roku (zabehlice.net, cca 1930 a foto autora, 2016)
<http://www.zabehlice.net/foto01.html>
- Obr. 43 Púdorys zámku (Kolektiv autorů, 2009)
- Obr. 44 Zámek Práče, ještě s věžičkou a dnes, již bez ní (Kolektiv autorů a foto autora 2016)
- Obr. 45 Budova mlýna a detail malby na zazděném okně (foto autora, 2016)
- Obr. 46 Budova barokní sýpky (foto autora, 2016)
- Obr. 47 Socha Jana Nepomuckého vedle barokní sýpky (foto autora, 2016)
- Obr. 48 Nová školní budova na Práčské ulici (zabehlice.net a foto autora, 2016)
<http://www.zabehlice.net/foto01.html>
- Obr. 49 Původně tvrz, později Toulcův dvůr v Hostivaři (Kolektiv ONV, 1980)
- Obr. 50 Paní Josefa (vpravo) s rodinou v Záběhlicích (soukromý archiv J. Chmelíková, asi 1960)
- Obr. 51 Na fotce vlevo paní Míla (vpravo) se sestrou a babičkou (soukromý archiv Vilímovští, asi 1944), na fotce vpravo paní Míla (vlevo) na zastávce U Lípy (soukromý archiv Vilímovští, 1970)
- Obr. 52 Utkání Záběhlického fotbalu (soukromý archiv Vilímovští, 1970)

- Obr. 53 Na fotografii nahoře – původní obyvatelé dnes zbořeného domku, dole postupující výstavba (soukromý archiv Vilímovští)
- Obr. 54 Bývalý hotel s tanečním sálem „U Kýřů“, dnes na jeho místě hotel Zámeček (Výrut, 2011 a foto autora 2016)
- Obr. 55 Procházka u Hamerského rybníka (vlevo), (vpravo) Záběhlické ženy ze zahradnictví (soukromý archiv D. Davidová)
- Obr. 56 Křižovatka Záběhlické ulice (zabehlice.net, cca 1930 a foto autora, 2015)<http://www.zabehlice.net/foto01.html>
- Obr. 57 Pohled ze Záběhlic směrem přes Trojmezí (soukromý archiv L. Kubera, cca 80. léta 20. stol. a foto autora 2016)
- Obr. 58 Pohled ze Spořilova směrem na Záběhlice (soukromý archiv Vilímovští, 1972 a foto autora, 2016)
- Obr. 59 I. Vojenské mapování (druhá pol. 18. století) – mapa území (oldmaps.geolab.cz, 2016)http://oldmaps.geolab.cz/map_root.pl?z_height=0&lang=cs&z_width=0&z_nwwin=0&map_root=1vm
- Obr. 60 II. Vojenské mapování (druhá pol. 19. století) – mapa území (oldmaps.geolab.cz, 2016)http://oldmaps.geolab.cz/map_root.pl?z_height=0&lang=cs&z_width=0&z_nwwin=0&map_root=2vm
- Obr. 61 III. Vojenské mapování (konec 19. století) – mapa území (archivnimapy.cuzk.cz, 2016)http://archivnimapy.cuzk.cz/mapy/map.phtml?dg=co_rastr_1000k,MCR500_o_p,P_COCM_u&me=-958775.556739,-1282635.97206,-400169.80851,-872110.327503&language=cz&config=cio&resetsession=ALL
- Obr. 62 Ortofotomapa 50. Léta 20. Století (kontaminace.cenia.cz, 2016)<http://kontaminace.cenia.cz/>
- Obr. 63 Ortofotomapa 2010 (kontaminace.cenia.cz, 2016)<http://kontaminace.cenia.cz/>
- Obr. 64 Regulační plán 1936 – 1938 (geoportalpraha.cz, 2015)<https://geoportal.gov.cz/web/guest/map>
- Obr. 65 Směrný územní plán 1964 (app.iprpraha.cz, 2015)
- Obr. 66 Územní plán 1986 (app.iprpraha.cz, 2015)
- Obr. 67 Současný územní plán (app.iprpraha.cz, 2015)
- Obr. 68 Foto modelu Trojmezí od Normana Fostera (Tuček, 2012)

Obr. 69 Návrh PPF na zástavbu Trojmezí (Hospodářské noviny, 2012)<http://byznys.ihned.cz/c1-56311770-obrazem-kellner-chce-v-praze-stavet-byty-podivejte-se-na-realistni-plany-ppf>

Obr. 70 Návštěva Matěje Stropnického v Trojmezí – duben 2015 (soukromý archiv M. Zdeňková, 2015)

Obr. 71 Návrh Koalice Trojmezí - Revitalizace území Trojmezí (Koalice Trojmezí, 2016)