

Univerzita Hradec Králové
Fakulta informatiky a managementu
Katedra rekreologie a cestovního ruchu

Předpoklady rozvoje cestovního ruchu v Andoře

Rozvoj a udržitelnost cestovního ruchu v Andoře

Bakalářská práce

Autor: Kateřina Bergerová
Studijní obor: Management cestovního ruchu

Vedoucí práce: doc. PaedDr. Jiří Štýrský, CSc.

Hradec Králové

listopad 2014

Prohlášení:

Prohlašuji, že jsem bakalářskou práci zpracovala samostatně a s použitím uvedené literatury.

V Hradci Králové dne 14. 11. 2014

Kateřina Bergerová

Poděkování:

Ráda bych touto cestou poděkovala všem lidem, kteří se jakýmkoli, ať velkým či malým dílem, podíleli na vzniku této bakalářské práce. Jmenovitě bych chtěla poděkovat:

Ing. Vojtěchu Křelinovi za pomoc při získávání informací v terénu Andorry, při dotazníkovém šetření a následné pomoci při nejasnosti ve zpracování.

Laile Porro z muzea Casa d’Areny – Plandolit za prezentaci života obyvatel Andorry a vztah k rozvoji cestovního ruchu.

Speciální poděkování patří vedoucímu bakalářské práce panu **doc. PaedDr. Jiřímu Štýrskému CSc.**, který mi byl nápomocen v případě nejasností a pomohl mi při zpracování bakalářské práce.

Anotace

Název: Předpoklady rozvoje cestovního ruchu v Andoře

Tato bakalářská práce se zabývá předpoklady udržitelnosti a rozvoje cestovního ruchu v Andoře. První teoretická část bakalářské práce se zabývá obecným popisem klíčových slov destinačního managementu, udržitelností cestovního ruchu, marketingu cestovního ruchu a ekoturistikou získanou z odborné literatury a internetových zdrojů. V teoretické části jsou vysvětleny předpoklady rozvoje cestovního ruchu a následně je kladen důraz na analýzu dvou metod hodnocení lokalizačních předpokladů (dle Mariota a Bíny) a jedné metody realizačních předpokladů (dle Mariota) s řešením hypotéz. V praktické druhé části práce se autorka zaměřuje přímo na města třech farností (Andorra la Vella, Escaldes-Engordany a Encamp) a hodnocení metody lokalizačních předpokladů a realizačních předpokladů, kde využívá při hodnocení kritérií subjektivního názoru. V závěru nechybí shrnutí výsledků práce a doporučení pro další využití.

Annotation

Title: Preconditions for development of tourism in Andorra

This bachelor thesis dedicate to prerequisites for development of tourism in Andorra with focus on advancement and sustainability of tourism. First theoretical part of the thesis deals with general description keywords of destination managment, sustainability of tourism, tourism marketing and ecotourism obtained from specialized literature and Internet resources. In the theoretical part are explained assumptions for development of tourism and then the work places emphasis on analysis of two evaluation methods localization of assumptions (according Mariota and Bíny) and and one method assumption of realization (according Mariota) to solve hypotheses. The second part directly focus on cities with three parishes (Andorra la Vella, Escaldes-Engordany a Encamp) and evaluation method of localization of assumptions (according Bíny) and assumption of realization (according Mariota) where Author use his subjective opinion during ratting of criteria. At the end of the work can not be forgotten for summary results of the thesis and recommendation for further utilization.

Obsah

1. Úvod.....	7
2. Cíl a metodologie	9
Cíl práce	9
Hypotézy.....	9
Metodika.....	9
3. Literární rešerše	11
4. Teoretická část	13
4.1. Udržitelnost cestovního ruchu	13
4.1.1. Vymezení pojmu	13
4.1.2. Udržitelný rozvoj cestovního ruchu [35; s. 11]	13
4.1.3. Indikátory udržitelného rozvoje cestovního ruchu dle Páskové [18; s. 189 - 190]	15
4.2. Destinační management	16
4.2.1. Vymezení pojmu	16
4.2.2. Funkce destinačního managementu	18
4.3. Marketing cestovního ruchu	19
4.3.1. Vymezení pojmu	20
4.3.2. Marketingová strategie cestovního ruchu	21
4.3.3. Marketingová analýza.....	22
4.4. Ekoturismus	22
4.4.1. Definice ekoturistiky	23
4.4.2. Vymezení pojmu ekoturistů	24
Činitelé a rozmístění cestovního ruchu	24
4.4.3. Lokalizační předpoklady	25
4.4.4. Selektivní (stimulační) předpoklady	26
4.4.5. Realizační předpoklady.....	26
4.5. Hodnocení předpokladů cestovního ruchu	27
4.5.1. Předpoklady cestovního ruchu dle P. Mariota [10]	27
4.5.1.1. Lokalizační předpoklady.....	27
4.5.1.2. Realizační předpoklady dle Mariota [10]	36
4.5.2. Předpoklady cestovního ruchu dle Bíny [2]	39
4.5.2.1. Lokalizační předpoklady.....	39
5. Praktická část.....	44
5.1. Přehled Andorry jako správního celku	44
5.1.1. Informační minimum o Andoře – srovnání s Českou republikou	44
5.1.1.1. Reliéf.....	44
5.1.1.2. Klimatické a hydrosférické podmínky.....	44
5.1.1.3. Další geografické, demografické a jiné hodnoty	45
5.1.2. Historie – Dvojvládní či spoluvládní?	48
5.1.3. Zajímavosti turismu v Andoře.....	53
5.1.4. Rozdělení Andorry- vytyčení hlavních turistických oblastí a zajímavostí. 55	
5.1.4.1. Farnost Andorra la Vella	55
5.1.4.2. Farnost Sant Julià de Lòria	57
5.1.4.3. Farnost Escaldes-Engordany.....	59
5.1.4.4. Farnost Encamp.....	61
5.1.4.5. Farnost Canillo	66
5.1.4.6. Farnost Ordino.....	66

5.1.4.7. Farnost La Massana.....	69
5.2. Metoda hodnocení předpokladů pro rozvoj CR.....	72
5.1.5. Charakteristika zařazení podmínky do jednotlivých stupňů[2]	73
5.1.6. Hodnocení předpokladů v jednotlivých farnostech.....	73
5.1.7. Hodnocení předpokladů s přidělenými body v jednotlivých farnostech....	75
5.1.8. Celkové předpoklady s přidělenými body	77
6. Shrnutí výsledků.....	80
7. Závěry a doporučení	82
8. Seznam použitých zdrojů	84
Seznam použité literatury	84
9. Seznam použitých obrázků.....	89
10. Seznam tabulek.....	90
11. Přílohy	91
Příloha 1 - Mapy.....	91
Příloha 2 - Komentované obrázky	93
Příloha 3 - Informační materiály	93
Příloha 4 - Dotazník.....	94

1. Úvod

„Místa schopná oslovit duši člověka působí jinak než místa, jež jsou pouze hezká“ Christopher Day, Duch a místo (2004)

Obyvatelé Andorry jsou finančně závislí zatím hlavně na zahraniční klientele, která sem přijíždí ze sousedních států, Španělska a Francie, převážně v zimním období, kdy má jejich návštěvnost známky až „masového turismu“. Přímo hlavní město Andorra la Vella se přizpůsobila poptávce nabízením kombinací originálních a neoriginálních produktů ze zdrojů destinace. Andorrské knížectví není však zemí, které může nabídnout jen sjezdovky, hotely a levné obchody. Její působivý reliéf, který zahrnuje 74 vrcholů nad 2 000m.n. m., více než 70 jezer, řek a potoků, umožňuje využití širokého spektra aktivit. V posledních letech se rozšířily další druhy cestovního ruchu, jako je například poznávání muzeí, historických památek, kostelů atd. Další nabídkou Andorry je i nabídka sportovního využití nejen v zimních měsících či cestovní ruch založený na poznávání přírodních krás země. Co se týká sportu, stává se andorrská krajina místem pro využití mnoha letních aktivit, např. pěší turistiky, ekoturistiky, golf atd. Andorra může nabídnout i využití v extrémních sportech, jako je potápění v jezerech, canyoning, horolezecké trasy (Via Ferrata) atd. Již dnes lyžařská střediska Andorry každoročně vítají tisíce milovníků zimních sportů. Kromě zimních radovánek na kopcích, návštěvníci využívají také bohatou kuchyni a lázeňství.

Hlavním cílem této práce je hodnocení předpokladů cestovního ruchu v Andoře a to především z důvodu třítydenního pobytu v zemi v roce 2013. Což byla možnost k prozkoumání země, posouzení jejích možností a perspektivy dalšího rozvoje v oblasti cestovního ruchu.

Teoretická část práce se věnuje hodnocením podle lokalizačních (dle Jana Bíny, CSc. a Petera Mariota) a realizačních (dle Mariota) předpokladů rozvoje cestovního ruchu a obecné popsání klíčových pojmů. Praktická část práce potom komplexně hodnotí Andorru ve srovnání s Českou republikou, zahrnuje popis přehledu fakt od dávné historie až po současnost země. Následně se zaměřuje přímo na města třech

farností (Andorra la Vella, Escaldes-Engordany a Encamp) a hodnocení metody lokalizačních předpokladů opět dle Jana Bíny, CSc. a realizačních předpokladů dle Petera Mariota, kde autorka při hodnocení kritérií využila svůj subjektivní názor. Závěr práce poskytne čtenáři souhrn výstupů s doporučením pro případné další zkoumání této oblasti. Nechybí ani přílohy, které obsahují mapy, obrázky či další materiály k lepšímu pochopení země.

2. Cíl a metodologie

Cíl práce

Tato práce byla zpracována na základě porovnání lokalizačních a realizačních předpokladů pro rozvoj a udržitelnost cestovního ruchu v Andoře. Cílem této práce je hodnocení předpokladů cestovního ruchu a charakteristika dalšího rozvoje cestovního ruchu v Andoře, především z hlediska udržitelnosti.

Hypotézy

H1: Je aktivita obyvatel Andorrry primárně zaměřená na rozvoj cestovního ruchu převážně ve zkoumaných lokalitách (Andorra la Vella, Escaldes-Engordany a Encamp)?

H2: Devizou přírodních parků je jedinečnost jejich fauny a flory (Vall del Madriu-Perafita-Claror, Parc Natural Comunal Valls de Comapedros a Parc Natural de la Vall de Sornety), pokud ano, čím.

H3: Přijíždí zahraniční klientela převážně s cílem nákupu zboží, které je ušetřené od daně z přidané hodnoty?

H4: Lze dokázat, zda obyvatelé Andorrry mají nebo nemají snahu vyrovnat zjištěné výkyvy návštěvnosti a jakým způsobem.

Metodika

Bakalářská práce je založena na hodnocení a analýze předpokladů rozvoje cestovního ruchu. Předpoklady rozvoje cestovního ruchu se zabývá několik autorů, ale každý hodnotí předpoklady rozdílnou metodou. Avšak k hodnocení lokalizačních předpokladů byla inspirací autorky metoda dle Bíny. Literární zdroje byly využity ve Studijní a vědecké knihovně v Hradci Králové a knihovně města Plzně, Brna a Ostravy. Teoretická východiska z tištěných zdrojů byla podkladem pro praktickou část práce. Literární zdroje na českém trhu zaměřující se na Andorrské knížectví nejsou dostupné. Existují jen literární zdroje zaměřené na západní Evropu, Pyreneje, Pyrenejský poloostrov apod., kde je Andorra vystižena jen v základních bodech. Pro účely byly nápomocné zahraniční tištěné publikace (získané v Andoře) a andorrské

oficiální webové stránky, které nabízejí množství informací a aktualit. Andorrské oficiální stránky (www.visitandorra.ad) i andorrské stránky zaměřující se na určitou oblast, nabízejí možnost volby užití šesti jazyků, ze kterých si návštěvníci, pro které jsou tyto stránky zaměřené, určitě vyberou. Velmi užitečnou informací na dané téma je dokument od Ministerstva financí a veřejné správy, který nabízí přehled statistických údajů v sektoru cestovního ruchu za rok 2012-2013.

První část průzkumu, kde autorka zkoumala sekundární data, byla provedena analýzou dostupných zdrojů před terénním průzkumem analyzované země. První oddíl praktické části charakterizuje jednotlivé oblasti Andorry, kde popisuje jednotlivá města a atraktivnosti. Druhý oddíl praktické části se zaměřuje přímo na města třech farností, které mají největší rozvoj v oblasti turismu za poslední 20 let. Při hodnocení realizačních předpokladů byl využit autorčin subjektivní názor.

3. Literární rešerše

Bakalářská práce o předpokladu rozvoje cestovního ruchu v Andoře vznikla na základě několika zdrojů tištěného charakteru. Ve větší míře ale v elektronické podobě. Ke zpracování tématu bakalářské práce byla použita nejen literatura zabývající se zkoumanou oblastí, ale i publikace rozebírající obecné předpoklady rozvoje cestovního ruchu. Ten bude následovně popsán.

Teoretická část práce se zabývá destinačním managementem, udržitelností CR, marketingem CR a ekoturistikou v obecné rovině. Dále jsou v této části popsány činitele a rozmístěnost předpokladů CR a následně hodnocení těchto předpokladů CR. K důležitým knihám, zabývající se předpoklady byla Geografie cestovního ruchu od V. Hrala[7] a S. Mirvalda [13], Geografia cestovního ruchu od P. Mariota [10] a Hodnocení potenciálu cestovního ruchu České republiky od J. Bíny [2]. K nejdůležitějším knihám zabývající se problematikou klíčových slov je Destinační management jako nástroj regionální politiky cestovního ruchu od A. Holešinské [6] a Udržitelný rozvoj cestovního ruchu od Martiny Páskové[17]. Problematicou marketingu CR se nejlépe zabývá kniha Marketingová strategie destinace cestovního ruchu od M. Palátkové[20].

Bohužel není mnoho tištěných materiálů v českém jazyce, které by se zaměřovaly na knížectví Andorrské. Kniha 7 + 1 nejmenších v Evropě od B. A. Pečnikova [22] popisuje informace Andorského knížectví z hlediska geologického, historického a život obyvatel Andorry. Hlavními zdroji k vypracování této práce byly webové oficiální stránky Andorry Visitandorra [24] a webové zdroje zaměřující se na konkrétní oblasti (např. Comú de Andora la Vella, Pas de la Casa nebo Madriu-Perafita-Claror Valley apod.). Poskytují široké spektrum informací, které je možné prohlížet a číst v několika jazycích. Disponují všemi informacemi, které potenciální návštěvník ocení a využije. Pro získání informací zaměřující se na turismus, rozvoj a udržitelnost cestovního ruchu ve statistických hodnotách byl autorce nápomocný webový dokument od ministerstva financí a veřejné správy Andorra en Xifres 2013 (Andorra v kostce) [35].

Důležitým zdrojem informací byly i informační materiály, které byly získány přímo v Andoře v informačních centrech nebo muzeích.

4. Teoretická část

4.1. Udržitelnost cestovního ruchu

Je mnoho definic o udržitelném rozvoji, ale nejlépe ji asi vystihuje definice ze Zprávy pro Světovou komisi OSN pro životní prostředí a rozvoj (WCED) nazvané „Naše společná budoucnost.“ Definice udržitelného rozvoje podle WCED [40] zní, „Udržitelný rozvoj zajišťuje potřeby současnosti, aniž by omezoval možnosti uspokojit potřeby budoucích generací naplňovat jejich vlastní potřeby.“

4.1.1. Vymezení pojmu

Podle ministerstva pro místní rozvoj [40; s.10] je udržitelný rozvoj definován takto „Udržitelný rozvoj tvoří nový rámec strategie civilizačního rozvoje. Vychází z klasické a široce přijaté definice OSN pro životní prostředí a rozvoj z roku 1987, která považuje rozvoj za udržitelný tehdy, naplní-li potřeby současné potřeby současné generace, aniž by ohrozil možnosti naplnit potřeby generací příštích.“

Podstatou udržitelnosti je naplnění tří základních cílů dle MMR [40; s. 10]:

- Sociální rozvoj, který respektuje potřeby všech
- Účinná ochrana životního prostředí a šetrné využívání přírodních zdrojů
- Udržení vysoké a stabilní úrovně ekonomického růstu a zaměstnanosti

Ministerstvo pro místní rozvoj [40; s. 10] dále uvádí ve své publikaci informace o podmínkách pro rozvoj v dané lokalitě. Mezi základní podmínky patří zachování přírody a sociálního zabezpečení, které jsou považovány za nezbytné. Knižní podoba zprávy „Naše společná budoucnost“ vyšla v českém překladu a je běžně dostupná v knihovnách.

4.1.2. Udržitelný rozvoj cestovního ruchu

Dle Ministerstva pro místní rozvoj [40; s. 11], uspokojuje úroveň současného CR potřeby současných turistů a hostitelských regionů s ohledem na ochranu a zhodnocení příležitostí pro budoucnost. Toto tvrzení platí v případě, že jde o vedení a řízení všech zdrojů v takovém smyslu, že ekonomické, sociální a estetické potřeby mohou být uspokojovány za předpokladu zachování kulturní identity, základních ekologických procesů, biologické diverzity a systému životních hodnot.

Vymezení pojmu dlouhodobě či trvale udržitelného cestovního ruchu, který je popisován na Ministerstvu pro místní rozvoj [40; s. 11], vychází z požadavku nenarušování působení CR na životní prostředí destinace, tzn. cestovní ruch, který nenarušuje přírodní, kulturní a sociální prostředí destinace a liší se mírou, komplexností a způsobem zahrnutí jednotlivých aspektů destinace do definice/vymezení.

Jak uvádí Ministerstvo pro místní rozvoj v materiálech pro školení a vzdělávání pracovníků v cestovním ruchu [40; s. 11], u některých definic je významným východiskem vymezení dlouhodobě udržitelného cestovního ruchu konkurenční schopnost destinace na trhu CR:

- *Environmentální vymezení EU: koncepce* rozvoje a plánování cestovního ruchu, jehož cílem je ochrana a zachování životního prostředí ve všech jeho aspektech a respektování životního stylu místních obyvatel
- *Holistická definice:* cestovní ruch, kdy aktivity a služby poskytované návštěvníkům a vlastní aktivity návštěvníků ovlivňují životní prostředí, místní komunitu a biosféru jako celek pouze v takové míře a kvalitě, která neobnovitelně negativně nemění globální ani lokální životní prostředí, místní komunitu a biosféru jako celek a neomezuje tak možnost využití cestovním ruchem a další antropogenní využití destinace v budoucnosti, stejně jako funkce biosféry.

Ekonomicko-enviromentální vymezení WTO: schopnost destinace udržet si potenciál konkurence v soutěži s novými, historicky méně využívanými destinacemi, přitáhnout první i opakované návštěvy, podržet si kulturní jedinečnost, být v rovnováze s životním prostředím.

4.1.3. Indikátory udržitelného rozvoje cestovního ruchu dle Páskové [18; s. 189 - 190]

Mezinárodní pracovní skupina pro indikátory udržitelného cestovního ruchu při UNWTO (Světová organizace cestovního ruchu) [18; s. 189] v roce 1992 vytvořila podklad pro tvorbu deseti indikátorů. Ty se zaměřují na konkrétní destinace nebo na různé geografické úrovně např. mikroregion, region, stát, makroregion. Indikátory jsou hodnoty získané měřením nebo hodnocením a mají vztah k vyhodnocení stavu a vývoje přírodních a socio-kulturních hodnot území v kontextu s udržitelností. Mohou být úzce specifické nebo obecné k danému typu území.

Pásková M. [18; s.189 - 190] rozděluje indikátory na dvě formy, na klíčové a specifické:

- *Klíčové indikátory* by měli být jednoduché a vypovídající o stavu a vývoji životního prostředí. Proto jsou klíčové indikátory destinací rozdílné. Lze jimi hodnotit ochranu území, stres, intenzitu užívání, sociální dopady, kontrolu rozvoje, odpadové hospodářství, proces plánování, kritické ekosystémy, spokojenost místních obyvatel, spokojenost spotřebitelů, příspěvek cestovního ruchu místní ekonomice, únosnost kapacity územního rozvoje cestovního ruchu a atraktivnost.
- *Specifické indikátory* se zaměřují na různé typy destinací. Jak už z názvu vypovídá, jsou charakteristické (typické) dané lokalitě či obci. Poskytují konkrétní dění a konkrétní požadavky. Mezi lokality patří např. chráněná území, horské oblasti, území destinací kulturního cestovního ruchu. Zajišťují například výši finančních toků, hodnotu zahraničního vlastnictví, výši zaměstnanosti pomocí cestovního ruchu, dostupnost pitné vody. Indikátory v chráněném území zjišťují rychlost reprodukce klíčových druhů, biodiverzitu, pytláčení v území, změnu skladby druhů atd. Pro horské oblasti, kam patří i Andorra, jsou relevantními ukazateli reprodukce

vybraných druhů, pokračující přítomnost volně žijících živočichů v tradičně obydlených oblastech, rozsah eroze způsobené návštěvníky, dopravní dostupnost, podíl náhradní dopravy na celkovém objemu dopravy, neprůjezdnost veřejných prostor a komunikací, spokojenost zákazníků atd. V neposlední řadě do hodnotící oblasti patří území destinací kulturního cestovního ruchu. Zde se sleduje cena za restaurátorské práce, úroveň znečištění vzduchu, intenzita využití, dopad na místní obyvatele atd.

Dalšími indikátory, které UNWTO dle publikace M. Páskové [18; s.189 - 190] doporučuje, jsou pobřežní oblasti, osídlená místa a destinace pro ekoturismus. Je jasné, že se mohou některé oblasti překrývat např. ekoturismus a chráněné oblasti.

4.2. Destinační management

Cestovní ruch podle K. Nejdla [14] je pokládán za jednu z celosvětově nejdynamičtěji se rozvíjející ekonomických a společenských aktivit. Cestovní ruch představuje komplexní systém skládající se z řady samostatných ekonomických, sociálních či environmentálních problematik. Je součástí vědního oboru managementu cestovního ruchu.

Podle A. Holešinské [6] je destinační management velmi mladá vědecká disciplína, která nabývá na významu s rozvojem cestovního ruchu koncem 20. století a v ČR až 21. stol. Opožděnost je dána vývojovým stupněm turistických destinací a poptávkou po vyspělejší způsobu řízení destinace.

4.2.1. Vymezení pojmu

M. Pásková a J. Zelenka [17] definují destinační management jako „Soubor technik, nástrojů a opatření používaných při koordinovaném plánování, organizace, komunikaci, rozhodovacím procesu a regulaci CR v dané destinaci. Výsledkem takového procesu jsou udržitelné a konkurenceschopné produkty CR“

Definice A. Holešnické [6. s. 47] destinačního managementu je „Destinační management, neboli řízení destinace, je specifická forma řízení. Spočívá v procesu založeném na kooperaci (spolupráci) mezi jednotlivými zainteresovanými aktéry cestovního ruchu a na koordinaci v oblasti plánování, organizování a rozhodování v destinaci (tzv. princip 2K). Klíčovým faktorem úspěšné realizace destinačního řízení je vzájemná komunikace (princip 3K).“

V místech, kde je či rozvíjí se větší množství aktivit cestovního ruchu v relativně malé části destinace, nutí styl žití místních obyvatel změnit dosavadní způsob života. Jak tvrdí M. Pásková [18; s. 194 - 195], jde zejména o změny (inflace) cen nejen nájemného, sortimentu zboží a služeb v historickém jádru, ale i změny funkce veřejných prostor ze socializačních na komerční. Většinu obyvatel se tyto restriktivní opatření a změny dotýkají, ať už pozitivně či negativně. V určité části destinačního vývoje v dané oblasti (např. města) může vést ke snižování žádosti místních obyvatel k rozvoji cestovního ruchu nejen k historické části města, ale i ostatních částí. Pro místní obyvatele se lze tuto situaci vyřešit různými výhodami a úlevami. Je ale důležité snažit se zapojit obyvatele do rozvoje cestovního ruchu a podporovat je.

Jak popisuje M. Pásková [18, s. 195] ve své knize, tak k optimalizaci dopadů působení cestovního ruchu vede dlouhodobá udržitelnost rozvoje destinace.

K důležitým nástrojům, které ovlivňují dlouhodobou udržitelnost rozvoje, patří komplexní zapojení obyvatel do rozvoje cestovního ruchu, soustavné monitorování dopadů cestovního ruchu, stanovení velikosti a míry nasycení únosné kapacity území atd.

K tomuto tématu se vyjadřuje M. Pásková [18; s. 195]: „Koncept životního cyklu destinace se jeví jako důležitý nástroj především při strategických aktivitách destinačního managementu. Udržitelnost cestovního ruchu je mj. podmíněna určitým kvantitativním prahem institucionálního prostředí, zvláště mezioborové spolupráce mezi veřejnou a soukromou sférou. Meziresortní rivalita na všech území na všech

území veřejné správy České republiky a nedostatečná koordinace rozvoje cestovního ruchu ve většině obcí či regionu nevytvářejí konstruktivní prostředí pro optimalizaci dopadů rozvoje cestovního ruchu na geografické prostředí“

Důležitý přínos životního cyklu destinace vytváří právě destinační manažeři a aktéři, kteří díky své práci získávají hlubší porozumění turistifikačnímu procesu, což je předpoklad pro interpretaci a usměrňování efektů cestovního ruchu.

4.2.2. Funkce destinačního managementu

Pohledů na vymezení funkcí managementu destinace je mnoho a názory se různí. A. Holešinská [6] ve své publikaci vymezuje a následně vysvětluje tyto hlavní funkce:

- Marketingová
- Plánovací
- Nabídková
- Zastupování zájmů

Marketingová funkce podle A. Holešinské [6] vychází z abstraktnosti produktu CR. Na tyto atributy navazuje také kvalita poskytovaných služeb v dané destinaci a návštěvník tedy hledá jakési záruky, které by tuto nejistotu snižovaly či zcela eliminovaly. Takovou zárukou může být značka a image destinace. Podstatou destinačního marketingu je propojení veškerých produktů a služeb jednotlivých poskytovatelů tak, aby byla vytvořena společná ucelená nabídka.

Plánovací funkci ovlivňuje skutečnost, že produkt CR se skládá z jednotlivých produktů a služeb, které je potřeba vzájemně propojit. V rámci této funkce je nutná spolupráce destinace s partnery, stanovení cílů, analýza konkurence na trhu, stanovení strategií a posléze i její naplnění. A. Holešnická [6] funkci definuje takto: „Plánovací

funkci musí zabezpečovat každá destinační společnost bez ohledu na to, na jaké prostorové úrovni operuje.“

Nabídková funkce je podle K. Nejdla [14] odvozena od faktu, že neodmyslitelnou součástí produktu CR jsou služby mající charakter veřejných statků. To znamená, že z jejich čerpání nemůže být nikdo vyloučen a jejich konzumace je neomezeně přístupná veřejnosti. Tyto služby jsou většinou poskytovány bezplatně (jsou přirozenou součástí balíčku destinačních služeb) a jsou návštěvníky automaticky očekávány. Jedná se například o udržování turistických stezek, cyklotras, lázeňských kolonád, provoz informačních center, péče o hosty, animační programy apod. Neposkytování těchto služeb by mělo negativní dopad na image destinace.

Funkce zastupování zájmů je podle A. Holešinské [6] důsledkem toho, že CR vytváří externí efekty, jak pozitivní (nová pracovní místa, udržení počtu obyvatel, obhospodařování jinak nevyužívaných ploch), tak negativní (znečišťování životního prostředí, emise, hluk, ztráta kultury, růst nevraživosti vůči turistům). Z těchto důvodů má veřejnost a politika zájem na ovlivnění CR na jedné straně a podnikatelské subjekty CR ochraňují své zájmy na straně druhé. Úkolem destinace je tedy zvyšovat vnímavost obyvatelstva pro CR.

K. Nejdla [14] ve své publikaci ještě uvádí **rozvojovou funkci destinace**. Tato funkce spočívá v realizaci rozvojové regionální politiky cestovního ruchu a snaží se maximalizovat ekonomické, sociální a environmentálních přínosů CR v destinaci. Rozvojová funkce může přispívat i k minimalizaci negativních dopadů CR.

4.3. Marketing cestovního ruchu

Cestovní ruch ve světovém měřítku rostl od začátku šedesátých let přibližně jedenáctkrát z 69 milionů na 760 milionů mezinárodních příjezdů v roce 2004. Významným mezinárodním trendem cestovního ruchu je v posledních letech prodej destinací neboli geografický marketing, který našel obrovskou odezvu u privátní i u veřejné sféry turisticky vyspělých zemí, jak popisuje M. Palátková [20].

4.3.1. Vymezení pojmu

D. Jakubínová [8] definuje cestovní marketing cestovního ruchu takto: *„K tomu, aby řízení destinace bylo úspěšné, docílilo se maximálního propojení zájmů všech zúčastněných trhů a požadovaných ekonomických efektů, je nutné toto řízení založit na marketingových principech“*

Již existuje přes padesát definic marketingu. Podle A. M. Morrissona [12], který vidí marketing jako uspokojování potřeb a přání zákazníkům. Marketing je plynulou činností řízení, procesem po sobě následujících kroků. Klíčová je úloha marketingového výzkumu. Marketing není výhradní odpovědností jedné organizace, mezi organizacemi, zejména v oblasti cestovního ruchu, existuje mnoho příležitostí ke spolupráci v rámci marketingu.

Dle A. M. Morrissona [12] je marketing cestovního ruchu aplikovaným marketingem služeb a má své specifika vycházející ze specifikovaných vlastností služeb (nehmotnost, nedělitelnost, proměnlivost/různorodost a pomíjivost). Vlastnosti služeb ovlivňují marketingové nástroje. Klasický marketingový mix je složen ze čtyř prvků (produkt, propagace, cena a místo neboli distribuce), ale k marketingu zaměřený na cestovní ruch je k základnímu 4P i Lidé (People) a kooperace (Cooperation), uvádí ministerstvo pro místní rozvoj.

Marketing cestovního ruchu se uplatňuje v různých sektorech turistického průmyslu, kde předmětem podnikání jsou cestovní kanceláře, ubytovací a stravovací zařízení, dopravní společnosti, destinace apod.

Podle WTO [40] představují destinace místo s atraktivitami a s nimi spojenými zařízeními a službami cestovního ruchu. Služby si účastník cestovního ruchu nebo skupina vybírá pro svou návštěvu, a které poskytovatelé přinášejí na trh. Podle Buhalise je destinace definována šesti položkami, atraktivita (attractions),

aktivity (activities), dostupnost (accessibility), suprastruktura cestovního ruchu (amenities), doplňkové služby (ancillary services), přípravní produktové balíčky (available packages).

4.3.2. Marketingová strategie cestovního ruchu

Pro úspěšnost destinace cestovního ruchu je nutné určit a analyzovat vlastní nabídku, která obnáší produkt, potenciální návštěvníky, cílový trh, příležitosti a hrozby na trhu a způsob aktivizace potenciálních návštěvníků k návštěvě destinace. Podle A. M. Morissona [12] je potřebné si odpovědět na následující otázky:

1. Kde jsme nyní – Jak budou nekontrolovatelné faktory ovlivňovat směr úspěchu. Jaké jsou silné a slabé stránky konkurentů. Kdo jsou naši klienti, apod.
2. Kde bychom chtěli být – Jak by měl být trh segmentován. Které tržní segmenty jsou pro nás vhodné, apod.
3. Jak se tam dostaneme – Jaké komponenty marketingového mixu by měli být použity pro každý cílový trh, apod.
4. Jak zjistíme, že se tam dostaneme – Jsou-li přístupy zvoleného marketingového mixu funkční a v souladu s plánem, apod.
5. Jak zjistíme, že jsme se tam dostali – Jsou-li výsledky marketingového plánu v souladu s plánovanými cíli, apod.

U analýzy marketingové strategie dle A. M. Morissona [12] se hodnotí nejen primární a sekundární nabídka, ale je důležité hodnotit i vnější prostředí destinace a analyzovat vnitřní organizaci a řízení cestovního ruchu a poptávanou stranu trhu cestovního ruchu.

Dle M. Palátkové[16] je následující položkou po analýze je segmentace trhu podle skupin, které mají stejné potřeby a očekávání tzv. segmentace trhu. Hodnotící prvky zkoumání jsou měřitelnost, přístupnost, početnost, jedinečnost, stabilita a konkurenceschopnost. Dle M. Palátkové [16] jsou všechny kroky strategického a taktického marketingu v destinaci podřízeny jednotné vizi. „Vize znamená formulaci budoucích možností, přání a snů, resp. žádoucí obraz destinace za určitou dobu, který musí být sledován všemi subjekty destinace. Splnění poslání (cílů) slouží k uskutečnění vize“

4.3.3. Marketingová analýza

Dle Ministerstva pro místní rozvoj [40] začíná marketingová analýza objektivní analýzou marketingové situace. Existuje řada metod analýz, jako jsou např.

- SWOT analýza
- Analýza umístování a životního cyklu destinace
- Beachmarketing
- Analýza vnitřního a vnějšího prostředí
- Analýza konkurence
- Analýza poptávky

4.4. Ekoturismus

V knize *Ecotourism* od S. Page a R. Kingston [19] se pojem ekoturistika (anglicky *ecotourism*, ve Velké Británii někdy *green travel*) používá dvacet let. Při vzniku ekoturistiky stála jen idea, která neměla ucelenou koncepci, proto až do dnes existují mnoho definic, vysvětlující, co ekoturistika vlastně je. Zahraniční autoři vypočítávají a popisují celou řadu definic, což zavádí k závěru, že pojem ekoturistika není zdaleka vyjasněný pojem.

4.4.1. Definice ekoturistiky

Program Organizace spojených národů pro životní prostředí (*United Nation Enviromental Program*, UNEP [38]), který v současnosti zastřešuje základní pravidla ekoturistiky, tvrdí, že ekoturistika je formou udržitelné turistiky, která stojí na dvou principech:

- Aktivním přispívání k ochraně přírodního a kulturního dědictví
- V plánování, rozvoji a provozu zahrnující místní a domorodé komunity, přispívání k jejich prosperitě.

Pojem ekoturistika a ekoturisté dle webové stránky UNEP[38]:

- Návštěvníkovi vysvětluje význam přírodního a kulturního bohatství
- Je vhodná pro nezávislé cestovatele, stejně jako organizované zájezdy malých skupin.

Podle D. Fennela [5] „*Ekoturistika je udržitelná forma turistiky založená na přírodním bohatství, která je primárně zaměřena na zážitky a studium přírody, která je eticky řízena směrem k nízkému dopadu, nulové spotřebě a která je místně orientovaná (kontrola, výhody, zisky, měřítko). Typicky se objevuje v přírodních oblastech a měla by přispívat k ochraně a zachování těchto oblastí.*“ (vlastní překlad)



Obrázek 1: Pilíře ekoturistiky, Zdroj: [19, s. 227]

Ekoturistika lze graficky znázornit pomocí třech pilířů vystihující definici. Tyto pilíře by se měly navzájem doplňovat a dohromady tvořit ekoturistiku, viz obrázek 1.

Tři pilíře znázorňují místní komunitu, biologickou diverzitu a turistiku, které se navzájem mají pozitivně ovlivňovat.

4.4.2. Vymezení pojmu ekoturistů

Snaha o vymezení ekoturistů od ostatních turistů je složitější, jelikož netvoří definovatelnou homogenní skupinu. Situace je analogická tomu, jako kdybychom se pokusili definovat turistu celkově. Ekoturista má ale určitá specifika a odlišnosti od klasického turisty. Podle S. Page a R. Kingston [19] bylo zjištěno prostřednictvím výzkumů, že ekoturisté starší (čtyřicátníci a padesátníci), vzdělanější a mají nadprůměrné příjmy. Je nutné ale nesjednocovat ekoturistu se slabě dobrodružnou turistikou (v originále „soft“ adventure), i když ve finále mají stejné zájmy a očekávání. Jak píše Rosaleen Duffy ve své knize Trip Too Far¹, že **ekoturisté nereflktují svůj vlastní dopad na životní prostředí!** Mezi malou skupinou ekoturistů lze nalézt i takovou, která přijíždí jen na několik dní poprvé a naposled. Lze to považovat za tzv. Syndrom dle E. Carter [3] „Tento rok Bolívie, příští rok Island“. Tato skupina turistů nepřihlíží k dlouhodobým dopadům svých aktivit. Obzvláště si myslí, že mají právo využívat zdroje jen na základě výdajů, které platí za své zážitky.

Činitelé a rozmístění cestovního ruchu

Pro předcházení duplicity geografických výzkumů cestovního ruchu, byl vytvořen odborníky ucelený komplex předpokladů neboli činitelů cestovního ruchu. Komplex je rozdělen do tří skupin:

- Přírodní předpoklady
- Kulturně-historické předpoklady
- Společenské předpoklady

¹Autorka knihu ekoturistiky napsala na základech výzkumu v Belize.

Při výzkumu jednotlivých předpokladů se zjišťoval jejich vztah k různým kvantitativním a kvalitativním charakteristikám cestovního ruchu. Výsledky výzkumu potvrdili, že jednotlivé předpoklady hrají při určování objemu, lokalizace, struktury a časového průběhu cestovního ruchu různou roli. Komponenty komplexu předpokladů byly následně rozděleny a upřesněny na:

- Lokalizační předpoklady
- Selektivní (stimulační) předpoklady
- Realizační předpoklady cestovního ruchu

4.4.3. Lokalizační předpoklady

Lokalizační předpoklady dle V. Hraly [7] mají ve vztahu k cestovnímu ruchu sekundární neboli druhotný význam. Jejich význam ale vzroste při konkrétním umístění jeho realizace. Předpoklady vyjadřují schopnost nabízet hodnoty vhodné pro jednotlivé formy cestovního ruchu. Rozhodují o využití dané oblasti z hlediska atraktivit, přírodních podmínek a dalších společenských možností. O jejich využití v cestovním ruchu v zásadě rozhodují selektivní a realizační podmínky.

Lokalizační předpoklady se podle V. Hraly [7] dělí na:

- Přírodní podmínky a atraktivitivy
 - Klimatické poměry
 - Hydrologické poměry
 - Reliéf a morfologické poměry
 - Rostlinstvo a živočišstvo
- Společenské podmínky a atraktivitivy
 - Kulturněhistorické památky
 - Kulturní zařízení, kulturní a jiné akce
 - Sportovní a zábavní zařízení a akce

4.4.4. Selektivní (stimulační) předpoklady

V. Hrala [7] ve své publikaci píše, že selektivní předpoklady mají rozhodující postavení v rozvoji cestovního ruchu. Určují způsobilost obyvatel zúčastnit se na cestovním ruchu. Předpoklady společnosti pro cestovní ruch předurčuje ekonomická i kulturní úroveň a samozřejmě i politická situace. Jedině prostřednictvím selektivních faktorů lze využít předpoklady pro cestovní ruch v dané oblasti. Selektivní předpoklady jsou protipól lokalizačních předpokladů.

Selektivní předpoklady dle Hraly [7] se dělí na:

- Objektivní předpoklady- základní politické reality světového i místního významu, vnitropolitická situace odvozená z politické struktury atd.
- Subjektivní předpoklady- psychologické a další pohnutky ovlivňující kulturní úroveň lidí reklamou, propagací, módností.

4.4.5. Realizační předpoklady

Realizační předpoklady definované V. Hralou [7], zabezpečují účast na cestovním ruchu v rekreačních oblastech, které mají dobré selektivní a lokalizační podmínky. Umožňují uskutečnění cestovního ruchu. Tyto předpoklady vyjadřují reálný stav na rozdíl od lokalizačních a selektivních podmínek, které určují jen potenciální stav. Mají proto dominantní postavení v konečné fázi uskutečňování různých forem cestovního ruchu dosáhnout a využít je prostřednictvím ubytovacích, stravovacích a jiných zařízení).

Realizační předpoklady dle V. Hraly [7] dělí na:

- Dopravu – patří k základním podmínkám realizace a zahrnuje všechny druhy dopravy
- Ubytovací a stravovací zařízení- kapacita těchto zařízení vytváří možnosti pro koncentraci cestovního ruchu a tedy i faktické rozmístění.

4.5. Hodnocení předpokladů cestovního ruchu

Do současnosti není přesně vymezena ucelená metoda hodnocení předpokladů cestovního ruchu a není určena její obecná formulace. Je mnoho autorů zabývajících se touto problematikou, ale každý z nich uplatňuje při svém zkoumání vlastní postoj a stanoviska, na jejichž základě dochází k odlišnému členění, třídění, hodnocení a pořadí důležitosti jednotlivých předpokladů. Tématem předpokladů cestovního ruchu se věnuje např. W. Ritter, H. Poser, S. Mirvald [13] nebo česká docentka S. Šprincová. V této práci si autorka vybrala dva autory P. Mariota [10] a J. Bínu [2], kteří vypracovali podrobně tuto problematiku, ale každý se liší svým způsobem hodnocení.

4.5.1. Předpoklady cestovního ruchu dle P. Mariota [10]

Mariot [10] nazývá své členění jako funkčně-chronologické a to z důvodu, že díky této metodě lze cestovní ruch chápat komplexněji a z co nejširšího pohledu

Funkčně-chronologické předpoklady dle Mariota [10] se dělí na tři skupiny:



Obrázek 2: Základní členění předpokladů cestovního ruchu (vlastní zpracování), Zdroj: [10]

4.5.1.1. Lokalizační předpoklady

Lokalizační předpoklady dle Mariota [10] jsou rozděleny do dvou podskupin:

- A) Přírodní předpoklady
- B) Kulturně-historické předpoklady

Jedná se o dvě části komplexu předpokladů cestovního ruchu, které hrají příbuznou úlohu. Tato úloha se liší od ostatních předpokladů, kterými cestovní ruch plní v životě společnosti a umožňuje regeneraci sil člověka jak psychických tak fyzických. Stereotyp je ovlivňujícím předpokladem pro změnu k regeneraci a odpočinku, proto je nejvhodnější pro umístění takový činitelé, kteří vyvolají změnit stereotyp. Cestovní ruch se úzce váže na místa, kde se takový činitelé nacházejí. Při hodnocení se vychází z analýz jednotlivých komponentů lokalizačních předpokladů. P. Mariot [10] doporučuje vzhledem k odlišnostem v charakteru a vztazích přírodních a kulturně-správních předpokladů, vytvořit hodnocení speciálně pro každou oblast zvlášť a výsledky následně syntetizovat.

A) Přírodní předpoklady

V této skupině předpokladů Mariot [10] uvádí, že je důležité komplexně zhodnotit předpoklady a provést podrobný výzkum destinace, a proto je doporučeno hodnocení na území s menší rozlohou. Ovlivňující je i přesto množství podkladových materiálů z příbuzenských věd, jako je např. hydrologie, botanika, klimatologie, zoologie atd. Výsledkem komplexního hodnocení přírodních předpokladů je delimitace studované destinace, která reprezentuje vhodnost krajiny pro rozvoj cestovního ruchu.

V této skupině předpokladů Mariot [10] diskutuje o tom, že je důležité komplexně zhodnotit předpoklady a provést podrobný výzkum destinace, a proto je doporučeno hodnocení na území s menší rozlohou. Ovlivňující je i přesto množství podkladových materiálů z příbuzenských věd, jako je např. hydrologie, botanika, klimatologie, zoologie atd. Výsledkem komplexního hodnocení přírodních předpokladů je delimitace studované destinace, která reprezentuje vhodnost krajiny pro rozvoj cestovního ruchu.

Reliéf

Reliéf je dle díla od Mariota [10] představuje velmi důležitou roli při hodnocení předpokladů cestovního ruchu. Reliéf je vidět už při rozmístění středisek cestovního

ruchu. Z analýz vztahů mezi reliéfem a cestovním ruchem vyplynuly základní charakteristiky, které mají vliv na kvalitu podmínek a rozšíření cestovního ruchu. Jsou to následující prvky:

- Nadmořská výška – rozlišují se pět výškových stupňů a to na nížiny, vysočiny, nízké vysočiny, středovysočiny a velkovysočiny. Všeobecně platí, že stupeň atraktivnosti roste se stoupajícím výškou.
- Relativní výšková členitost – nabízené údaje o řezu reliéfu, který ovlivňuje estetickou hodnotu krajiny. Jsou důležitým ukazatelem vhodnosti turistiky a zimní sporty. Tak jako u nadmořské výšky, tak u členitosti stoupá atraktivnost s vyšší výškovou členitostí. Mariot [10] rozděluje členitost na roviny, pahorkatiny, nižší vrchoviny, vyšší vrchoviny, nižší hornatiny, vyšší hornatiny.
- Střední úhel sklonu reliéfu – většinou koreluje s relativní výškovou členitostí reliéfu a společně s dalšími fyzicko-geografickými charakteristikami určuje rozdíl ve využití krajiny. Reliéf dle Mariota [10] detailně vypovídá o vhodnosti území pro různé aktivity, jako jsou např. zimní sporty (snowboarding, klasické i alpské lyžování, a poslední dobou oblíbené lezení po zmrzlých vodopádech) a turistiku.
- Expozice reliéfu vůči světovým stranám – společně s dalšími (fyzicko-geografickými) charakteristikami reliéfu určuje rozdíly ve využití na mikroregionální úrovni. Má vliv na pasivní odpočinek, chataření, míčové hry, lyžování atd. Tyto aktivity vyžadují určitou expozici reliéfu vůči světovým stranám.
- Výskyt kontrastních forem reliéfu – konstantní formy, které jsou atraktivní z hlediska cestovního ruchu, vzbuzují zájem účastníků cestovního ruchu, se rozděluje na tři druhy – bodové, liniové a plošné.

- Estetická hodnota výhledů do okolí – nelze ji vyjádřit objektivní sledovanou hodnotou, přesto je ale důležitou součástí komplexního hodnocení reliéfu. Hodnota rozlišuje území, která jsou z hlediska změřitelných údajů skoro rovnocenná. Do hodnocení vstupuje jako hodnota na stupnici bezrozměrných veličin.

Hodnocení jednotlivých charakteristik jsou důležitým podkladem pro komplexní hodnocení reliéfu jako lokalizačních podmínek cestovního ruchu dle Mariota [10]. Výstup práce je delimitace území z hlediska vhodnosti pro skupiny forem odpočinkového cestovního ruchu. Delimitace území (krajiny) představuje jeden z předpokladů pro rozvoj cestovního ruchu, a proto je třeba další hodnocení komponentů lokalizačních předpokladů.

Klima

Vlivy komponentů na cestovní ruch se projevují ve třech teritoriálních oblastech (ve třech úrovních) a to od klimatických pásem na Zemi, přes podnebí na kontinentu a nadmořskou výšku až po diferenciaci malých území (mikroklima). Mariot [10] tvrdí, že v každé oblasti je důležité sledovat klimatické prvky, které mají vliv na rozvoj cestovního ruchu. Ty se dělí Mariot [10] na:

- Teplota vzduchu – hraje důležitou roli při vytváření optimálních podmínek pro účast obyvatel na rozličné rekreační aktivity. Omezuje hlavně letní aktivity u vody a zimní aktivity na horách. V létě se vyžaduje co nejvyšší teploty a v zimě je to naopak.
- Trvání sněhové pokrývky – činitel zjišťující trvání sněhové pokrývky je důležitý pro oblasti se specializací na zimní sporty a rekreaci. V této analýze jsou důležité informace o průměrných dnech a výškách sněhové pokrývky.
- Sluneční svit – obecně platí, že čím delší sluneční svit, tím větší je předpoklad rozvoje cestovního ruchu. Proto jižní státy jako je např. Itálie, Španělsko mají velké příjmy jen z cestovního ruchu (za rok 2009 Itálie - \$40,2 mld., Španělsko- \$53.2 mld.

[24]) Při analyzování se zjišťuje průměrný počet dnů se svitem a bez nebo relativní sluneční svit v procentech z astronomicky možného svitu slunce.

- Výskyt mlh – působí negativně na rozvoj cestovního ruchu, neboť omezuje pohyb účastníků. Čím větší výskyt mlh tím menší procento rozvoje cestovního ruchu, jak tvrdí Mariot [10].
- Větrnost – na rozvoj cestovního ruchu má převážně nepříznivý vliv a znepríjemňuje pohyb účastníku ve volné přírodě. Mariot [10] určuje víc než šest stupňů na Beaufortově stupnici síly větru jako znepríjemnění pobytu účastníků. Při hodnocení větrnosti se zjišťuje směr a rychlost větru nebo procento větrnosti za určité období
- Vydatnost srážek – na rozdíl od sněhových srážek mají dešťové srážky negativní vliv na rozvoj cestovního ruchu. Při zjišťování hodnot v publikaci od Mariota [10] o vydatnosti srážek jsou důležité data o úhrnu srážek, vydatnosti za určité období či počtu dnů se srážkami.
- Klimatické inverze – Mariot [10] určující činitelé klimatické inverze, kteří mají za následek negativní vliv na cestovní ruch především kvůli zvýšené oblačnosti v níže položených oblastech. Může působit na účastníka cestovního ruchu jako „depresivní“ počasí, které se převážně objevuje v zimním období. Při zjišťování hodnot hraje klimatická inverze doplňkovou roli v klimatických předpokladech pro rozvoj cestovního ruchu.

Vodstvo

Hydrologické podmínky dle Mariota [10] mají jen bodové, liniové či územně, výrazně ohraničené dimenze, které nejsou plošně kontinuální a tím jsou odlišné od reliéfu či klimatu s koncentrací cestovního ruchu. Hydrosférický předpoklad se

rozlišuje na dvě podskupiny a to na podzemní a povrchové vody. Mariot [10] rozděluje vodstvo do dvou skupin.

- Podzemní vody - Z podzemních jsou nejčastěji cestovním ruchem využívány prameny v okolí měst, především minerální prameny s balneologickými účinky. Jejich vliv závisí na minerálním složení, teplotě, vydatnosti atd.
- Povrchové vody - mají hlavní význam zejména v sezónním rekreačním cestovním ruchu. Účelnost využití povrchových vod k rekreačnímu využití jsou důležité i hodnoty klimatických předpokladů a to především teplota vzduchu. Pro analýzu jsou důležité hodnoty o teplotě vody v jednotlivých měsících, čistota vody, hloubka vody, členitost, charakter břehů, výška a rozloha ploch pobřeží. U vodních toků se zjišťuje i průtok vody, její rychlost a šířka koryta.

Rostlinstvo

Významný vztah mezi vegetací a cestovním ruchem patří mezi nejdůležitější, jelikož vegetace významně ovlivňuje krajinu, která je důležitým aspektem atraktivnosti jako významný předpoklad pro rozvoj cestovního ruchu. Jak uvádí Mariot [10], tak nejen atraktivnost, ale i flora působící ve vegetaci má ozdravné účinky na člověka nejen prostřednictvím osobitého mikroklimatu a produkci kyslíku, ale i osvěžující působení na zrakové čichové, sluchové i chuťové smysly, a proto má důležitý význam a vliv. Také má vegetace hygienické účinky jako je např. tlumení hladiny hluku. Jelikož každý cítí esteticky i smyslově jinak, je velmi těžké vytvořit jednotné hodnocení vegetace pro rozvoj cestovního ruchu. Hodnocení se provádí na základě atraktivnosti a rekreačního využití lesa – lesy jsou hlavní lákadlo pro účastníky cestovního ruchu. Při hodnocení se zjišťuje rozloha zalesněné plochy, délka okrajů lesů atd. Zvláštní postavení zaujímají přírodní rezervace, chráněné krajinné oblasti, národní parky apod. K těmto oblastem se přikládá větší důraz atraktivnosti cestovního ruchu.

Živočišstvo

Mariot [10] tvrdí, že vlivy fauny na rozvoj cestovního ruchu určují především možnosti k lovu zvěře, rybolov, výskyt rezervací chráněné zvěře či zoologické zahrady. Podíl účastníků na těchto činnostech je ale nízký. Jako u flory, tak i u chráněných území se počítá s rozdílem mezi významem ochrany a atraktivnosti.

B) Kulturně-správní předpoklady

Tyto kulturně-správní předpoklady obsahují činnosti člověka, které mají specifické (pro ně typické) bodové rozmístění. Vyskytují se často ve městech, obcích či vesnicích, čímž přispívají k lokalizaci cestovního ruchu do sídel, které fungují jako střediska s různými funkcemi. Hodnocení kulturně-správních předpokladů se odlišuje v teritoriální atraktivnosti. Dle P. Mariota [10], který zmiňuje možnost hodnotící kritérium typizace intenzity podmětu, jako daný předpoklad pro účast cestovního ruchu s předpokládanou délkou zájmu. Výsledkem lze dělit města a obce na cílová a tranzitní střediska. Kartografická interpretace výsledků hodnocení umožňuje zobrazit síť center, které jsou určeny lepší orientaci účastníkům cestovního ruchu.

Kulturní památky

Památky svoji atraktivností vyvolávají účast obyvatel na cestovním ruchu a účastníci CR je vyhledávají při odpočinkových formách zejména v mototuristice. Cestovní ruch se stal významným prostředkem, který umožňuje masově realizovat kontakty mezi obyvateli a fondem kulturních památek, avšak historická, kulturní či archeologická hodnota se neshoduje s atraktivností pro cestovní ruch. Vzhledem zvýšené péči o památky v posledních letech se rozšířil i zájem účastníků o poznávací cestovní ruch. Cestovní ruch je důležitým činitelem formulující vztah laiků a kulturních památek. P. Mariot [10] uznává, že nebyla rozpracovaná metodika na jednoznačné zařazení památek do určitých kategorií a proto převzal výše zmíněné hodnocení. Památky dle Mariota [10] se dělí na základě tří kritérií:

1. Dle kvalitativních kritérií – vyplývá z objektivního hodnocení, jehož kritéria komplexně hodnotí všechny významové aspekty společenské funkce a hodnoty památek. Tyto aspekty hodnocení jsou dány legislativně. Rozdělují se dle Mariota [10] následovně:

- Národní kulturní památky – jsou součástí nejpřitažlivějších objektů pro účastníky cestovního ruchu a tvoří kulturní bohatství národa. Jsou předmětem zvýšené ochrany.

- Památkové rezervace – jsou nejvýznamnější soubory památek a kulturního bohatství národa. Do památkových rezervací můžeme zařadit např. historická jádra měst.

2. Dle charakterových kritérií – zatím nejsou přesně dané zásady členění v rámci památkové péče. Z hlediska atraktivnosti pro cestovní ruch se dělí dle Mariota [10] na:

- Národní historické památky – vztahují se k rozvoji společenské aktivity národa od nejstarších dob až po současnost. U účastníků cestovního ruchu převládá historicko-kulturní atraktivnost nad jejich uměleckou a estetickou hodnotou. Do této skupiny patří památkové domy, místa, objekty, náhrobky, pomníky, památníky, busty, tabule a nápisy.

- Umělecko-historické památky – do popředí vstupují aspekty tvaru uměleckého ztvárnění, které spolu s tradicemi a ojedinělostí výskytu určují jejich turistickou atraktivnost. Do této skupiny patří urbanistické památky, památky výtvarného a užitého umění, technické památky atd.

- Památky lidové kultury – soubor všech materiálních a duchovních hodnot, které vytvořili a rozvinuli pracující vrstvy určité etnické skupiny. Atraktivnost určuje především stále se zvyšující unikátnost, která souvisí se zánikem etnografických zvláštností v celospolečenském měřítku, do které patří např. lidová architektura, lidová jídla a výrobky atd.

3. Dle času - toto dělení charakterizuje dynamiku vývoje společnosti od nejstaršího období vývoje člověka na našem území až po současnost. Movité kulturní památky jsou shromažďovány ve formě exponátů sbírek muzeí či galerií a jsou rozděleny podle jednotlivých období. Nemovitosti mohou svojí atraktivností ovlivnit rozmístění cestovního ruchu. Mariot [10] dělí se na:

- První časové období – památky pravěku, rané dějiny, předrománské a románské památky, vytvořené přibližně do 13. století. Tyto památky dle Mariota [10] nepřitahují velký počet účastníků cestovního ruchu.
- Druhé časové období – gotické, renesanční a barokní památky z poloviny 13. až do konce 18. století. Tyto památky z tohoto období, které uvádí ve své publikaci Mariot [10], patří k nejatraktivnějším pro cestovní ruch.
- Třetí časové období – kulturní památky z období klasicismu, romantismu a secese, do začátku 20. století. Památky doplňují pouze památky z 13. -18. století, a proto dle Mariota [10] jejich atraktivnost se snižuje.
- Čtvrté časové období – Mariot [10] popisuje památky vytvořené ve 20. století, že nejsou příliš atraktivní pro cestovní ruch, které dotváří přitažlivost historických jader měst.

Centrální instituce

Rozvoj centrální funkce měst, který kromě jiného dokumentuje i vysoký podíl jejich obyvatel zaměstnaných ve službách, přispívá ke zvyšování intenzity a rozšiřování jejich kontaktů s městy a obcemi, které jsou na nižším hierarchickém stupni. Centrální instituce jsou orgány s řídicí pravomocí, která přesahuje samotnou instituci. Mohou to být orgány statní, administrativní, politické, kulturní či školské či jiné správy. Většina z nich ovlivňuje cestovní ruch. P. Mariot [10] nerozpracovanost této charakteristiky odkazuje na neexistující vhodné podklady členění pro účely geografie cestovního ruchu. Operuje tak pouze se dvěma kritérii, a sice postavením instituce v hierarchii jednotlivých orgánů a intenzitou a periodicitou kontaktů s orgány nižšího stupně.

4.5.1.2. Realizační předpoklady dle Mariota [10]

Na rozdíl od lokalizačních předpokladů, které určují potenciál krajiny a od selektivních předpokladů, které dokumentují poptávaný potenciál krajiny z hlediska cestovního ruchu. Proto realizační předpoklady dle Mariota [10] jsou od toho, aby umožňovali existující zájem účastníků cestovního ruchu na území pro rozvoj vhodný v momentu spojení realizačních a selektivních předpokladů cestovního ruchu. Pro cestovní ruch mají realizační předpoklady nezastupitelnou a velmi důležitou roli, stejně tak jako lokalizační a selektivní předpoklady. Pro hodnocení předpokladů slouží kartografický obraz komunikační dostupnosti území a interpretace údajů o kapacitě materiálně-technické základny cestovního ruchu. Cílem výzkumu je zjistit vhodnost existujících zařízení z hlediska nároků účastníků cestovního ruchu.

A) Komunikační předpoklady

Jejich hlavní rolí je minimalizace časových ztrát, přebytečných k překonání vzdálenosti mezi místem trvalého pobytu účastníků cestovního ruchu a cílovým místem, které chtějí navštívit. Při hodnocení je sledována závislost mezi délkou trvání přístupové cesty a délkou pobytu. Důležitý hodnotící aspekt, na který musí být apelován důraz, je dopravní prostředek, který účastník cestovního ruchu zvolí.

Hodnocení komunikačních poměrů vychází z analýzy sítě komunikací a analýzy dostupnosti dané destinace. Mariot [10] je dělí do dvou podskupin.

Textura a struktura komunikační sítě

Analýza od Mariot [10] charakterizuje hierarchie a rozmístění silničních, leteckých a vodních komunikací. Výsledek analýzy se interpretuje do kartografické formy.

Dostupnost území

Analýzy dostupnosti území nehodnotí jen území, které leží jen u existujících komunikací, ale i území, které neleží přímo u komunikací. U významných středisek tvořící lokalizační předpoklady, je vhodné provést analýzu dostupnosti území. Podle Mariota [10] jsou tyto analýzy jedním z podkladů pro vytváření prognóz výstavby materiálně-technické základny CR v centrech lokalizačních předpokladů.

B) Materiálně-technická základna cestovního ruchu

Důležité číselné podklady, které charakterizují materiálně-technickou základnu cestovního ruchu, předkládají informace o rozmístění, stavu, struktuře a kapacitě. Podklady mohou určit celkovou intenzitu cestovního ruchu a určují limity výkonů zařízení, které poskytují služby účastníkům. Mariot [10] je toho názoru, že kombinací informací o účelech využití celkové vybavenosti a využití období, lze získat kartografická obraz rozmístění a strukturu základny cestovního ruchu. Základnu údajů tvoří informace o kapacitě a struktuře typu ubytovacích zařízení, informace o přepravní kapacitě vleků, lanovek, výtahů atd. Druhou skupinu tvoří data o výkonu cestovních kanceláří a dalších rekreační zařízení a třetí skupinu tvoří škála numerických předpokladů. Rozlišují se čtyři druhy zařízení, které mají rozdílný význam jako činitel rozvoje.

Ubytovací zařízení

Síť ubytovacích zařízení stylizují osobité podmínky pro rozvoj cestovního ruchu tím, že umožňují účastníkům cestovního ruchu pobyt delší než jeden den. Jejich kapacita ovlivňuje celkovou intenzitu cestovního ruchu. Dle Mariota [10], který rozlišuje ubytovací zařízení podle volného cestovního ruchu (k dispozici všem účastníkům), vázaného cestovního ruchu (využití jen určité skupiny účastníků CR) a na objekty individuální rekreace (účastníci z okolí majitele zařízení).

Stravovací a zábavné zařízení

Stravovací a zábavné zařízení dle Mariota [10] mají menší vliv na lokalizaci a rozvoj cestovního ruchu než ubytovacích zařízení. Intenzita zařízení může být vysoká, avšak délka pobytu je omezená na 12 hodin., tj. nemají účastníci možnost ubytování. Lokalizační předpoklady tohoto typu vystupují především v oblastech příměstské rekreace a na mototuristických trasách. Zařízení se při hodnocení zařazují podle cenové skupiny.

Dopravní zařízení

Dopravní zařízení s rekreační funkcí dle Mariota [10] tvoří druh zařízení, které ulehčují účast na cestovním ruchu při různých rekreačních aktivitách. Zařazují se do této skupiny např. lanovky, vleky a výtahy. Jejich funkčnost usnadňuje přesun zejména v zimních sportech (lyžování) a turistice. Při geografických výzkumech je zjišťována nadmořská a relativní výška, poloha, druh a přepravní kapacity.

Jiné zařízení materiálně-technické základny

Do této skupiny materiálně-technické základny patří takové zařízení s rekreační funkcí, které bezprostředně podporují rozvoj cestovního ruchu. K takovým zařízením, jak uvádí Mariot [10], patří především sportovní zařízení a dále důležité cestovní a informační kanceláře atd.

Jedná se o další zařízení s rekreační funkcí a ty, které bezprostředně podporují rozvoj cestovního ruchu. Řadí se sem především sportovní zařízení (např. hřiště, bazény, tělocvičny), dále pak cestovní a informační kanceláře apod. Tato část nebývá hlavním zájmem geografických výzkumů cestovního ruchu.

4.5.2. Předpoklady cestovního ruchu dle Bíny [2]

Zaměstnanec Ústavu územního rozvoje RNDr. Jan Bína, CSc. [2] z oddělení územního rozvoje označuje lokalizační i realizační předpoklady pro rozvoj cestovního ruchu jako potenciál cestovního ruchu. Potenciál cestovního ruchu formalizovaný jako výsledek chápe jako zhodnocení co možná nejkompexnějšího okruhu územních podmínek a předpokladů pro další rozvoj cestovního ruchu, přičemž lokalizační a realizační předpoklady lze dělit, ale realizační odrážejí jen vhodnost území pro rozvoj cestovního ruchu.

4.5.2.1. Lokalizační předpoklady

Stejně jako Mariot [10], dochází k závěru, že lokalizační předpoklady a podmínky pro rozvoj cestovního ruchu vytváří složitý multiplikační systém, kde podmínkou pro zkoumání systému je zjednodušení a rozdělení na nezbytné segmenty – aktivit cestovního ruchu. Podle Bíny [2] se celkový potenciál skládá z dílčích potenciálů neboli možností, které v území existují pro provozování konkrétních aktivit. Bína [2] je rozděluje podle tří forem lokalizačních podmínek:

1. Vhodnost krajiny pro určitou aktivitu cestovního ruchu – je vázán na přírodní prostředí (např. vhodnost krajiny pro ekoturistiku, cykloturistiku, zimní sporty apod.)

2. Vytvořená relativní fixní danost určitá člověkem, která v obci existuje a je atraktivní pro návštěvníky (např. kulturně historické památky a soubory, muzea apod.)

3. Kulturní, sportovní a jiné akce, které jsou pořádány v daném místě a navštěvují je účastníci (diváci) odjinud.

Bína [2] stejně jako Mariot [10] rozděluje předpoklady na přírodní a kulturní subsystém. Přírodní podmínky neboli charakteristiky krajiny jsou relativně neměnné. Nepříliš snadno se vytvářejí aktivity cestovního ruchu. Naopak se relativně snadno dá ovlivnit potenciál cestovního ruchu města tím, že se zde začnou pořádat různé akce rozvíjející cestovní ruch s vyšší marketingovou podporou. Bína [2] tvrdí, že žádný formalizovaný model nemůže postihnout potenciál cestovního ruchu v jeho naprosté úplnosti, neboť jej mohou ovlivňovat možné neměřitelné či nehmotné autentické místní podmínky, jako je např. *genius loci*, které v některých případech mohou potenciálovou podmíněnost některých aktivit úplně překonat.

Při hodnocení potenciálu cestovního ruchu vychází Bína [2] z členění systému cestovního ruchu. Členění systému se rozděluje na dva subsystémy, přírodní a kulturní, v jejich rámci uvádí celý výčet aktivit cestovního ruchu. V rámci struktury cestovního ruchu dělí Bína [2] potenciál cestovního ruchu na:

Potenciál kulturního subsystému cestovního ruchu:

Potenciál cestovního ruchu je vázán na předpoklady, které lze označit jako prvotní, a přesto působí i další faktory na rozvoj cestovního ruchu, které mohou upravovat jeho potenciál. Takové faktory a jimi provedené úpravy na potenciálu nazývá Bína [2] druhotnými, jelikož na základě vnějších vlivů modifikují původní potenciál. Podle orientace působení se faktory dělí na podporující, omezující a ambivalentní.

Do kulturně historického subsystému dle Bíny [2] patří:

- Kulturně historické památky a soubory
- Skanzeny a muzea
- Lázeňská funkce
- Kongresy a konference
- Kulturní akce
- Sportovní akce

- Církevní akce
- Veletrhy a tematické trhy
- Místní produkty
- Příhraniční specifika

Při stanovování hodnot a typů potenciálu cestovního ruchu se používají podle Bíny [2] tři intenzivní stupně potenciálu aktivit cestovního ruchu. Rozvojové podmínky a předpoklady cestovního ruchu v rámci jednotlivých aktivit může být stupeň intenzity v každé destinaci vyšší, nižší nebo nulový. Každý kladný stupeň intenzity dle Bíny [2] je dělen na třibodové stupnici:

- Stupeň 1 – podmínky na základní úrovni – příslušná skutečnost v konkrétním prostoru je registrovatelná
- Stupeň 2 – podmínky na zvýšené úrovni – příslušná skutečnost v konkrétním prostoru je výrazný
- Stupeň 3 – podmínky na vysoké úrovni – příslušná skutečnost v konkrétním prostoru je dominantní

Potenciál přírodního subsystému cestovního ruchu:

Dle výše uvedené stupnice hodnotí Bína [2] následující složky potenciálu cestovního ruchu podle jednotlivých stupňů a přiděluje body dle *tab. 1* podle míry významu pro účastníky cestovního ruchu:

- Přírodní pozoruhodnosti
- Vhodnost krajiny pro pěší a horskou turistiku
- Vhodnost krajiny pro cykloturistiku
- Vhodnost krajiny pro sjezdové zimní sporty
- Vhodnost krajiny pro lyžařskou turistiku
- Vhodnost krajiny pro rekreaci u vody

- Vhodnost krajiny pro rekreaci typu lesy/hory
- Vhodnost krajiny pro venkovskou turistiku
- Vhodnost krajiny pro vodní turistiku
- Vhodnost krajiny pro horolezectví
- Vhodnost krajiny pro závěsné létání
- Vhodnost krajiny pro sportovní myslivost
- Vhodnost krajiny pro sportovní rybolov
- Vhodnost krajiny pro pozorování vodních ptáků

	Počet bodů pro kladný stupeň lokalizačních podmínek		
	1	2	3
Složky potenciálu cestovního ruchu			
Přírodní pozoruhodnosti	10	20	45
Vhodnost krajiny pro pěší a horskou turistiku	5	10	15
Vhodnost krajiny pro cykloturistiku	10	15	20
Vhodnost krajiny pro sjezdové zimní sporty	7	15	30
Vhodnost krajiny pro lyžařskou turistiku	3	15	10
Vhodnost krajiny pro rekreaci u vody	10	20	40
Vhodnost krajiny pro venkovskou turistiku	7	13	20
Vhodnost krajiny pro vodní turistiku	3	7	10
Vhodnost krajiny pro horolezectví	3	7	15
Vhodnost krajiny pro závěsné létání	2		
Vhodnost krajiny pro sportovní myslivost	2		
Vhodnost krajiny pro sportovní rybolov	2		

Vhodnost krajiny pro poznávání vodních ptáků	1		
Kulturně historické památky a soubory	10	25	50
Skanzeny a muzea	5	15	35
Lázeňská funkce	5	15	35
Kongresy a konference	2	10	20
Kulturní akce	10	20	40
Sportovní akce	2	7	20
Církevní akce	2	4	10
Veletrhy a tematické trhy	5	20	40
Místní produkty	5	10	25
Příhraniční specifika	2	5	10

Tabulka 1: Vyjádření diferencované významnosti dílčích složek potenciálu cestovního ruchu a stupňů jejich lokalizačních podmínek, Zdroj: [2]

5. Praktická část

5.1. Přehled Andorrry jako správního celku

5.1.1. Informační minimum o Andoře – srovnání s Českou republikou

5.1.1.1. Reliéf

Na andorrských webových stránkách dle Zastupitelského úřadu ČR v Madridu BusinessInfo [45] je popsáno knížectví nejen se základními údaji. Jak je známo, Španělsko a Portugalsko, tedy Pyrenejský poloostrov je oddělený od ostatní Evropy pohořím, který se jmenuje jako celý poloostrov, tedy Pyreneje. Knižectví Andorrské leží pod zasněženými štíty východních Pyrenejí, na hranici Francie a Španělska, na iberských svazích. Dle Visitandorra [24] hory dosahují průměrné výšky 1 996m, kde nejvyšší hora se nazývá Pic de Coma Pedrosa, dosahující 2 940 m. Západně se vypínají vrcholky Puig d'Arcolis, s výškou 2 780 m. Ty napomáhají k ochraně od severních větrů vnějšími štíty hor, které fungují jako síto a nepustí do údolí proudění ze západu na východ. Nejvyšší pohoří České republiky, která jsou o polovinu nižší než nejvyšší vrcholy Andorrry, by byla v porovnání s Pyrenejemi v Andoře jen soubor kopečků. Rozloha státu činí 468 km² [45]. Pro srovnání je rovna rozloze Prahy (Praha-496 km²), je o polovinu menší než Malta, ale není nejmenším státem v Evropě. Menší státy jsou čtyři, Lichtenštejnsko, San Marino, Monako a Vatikán.

5.1.1.2. Klimatické a hydrosférické podmínky

BusinessInfo [45] aktualizuje údaje o klimatických podmínkách. Klima Andorrry tvoří spíše drsné a celoročně chladnější podnebí, které je dáno horskou polohou. Léto bývá spíše krátké a suché, zato zima panuje od října či listopadu až do dubna, kdy není pro Andořany překvapení, že i v září nebo v květnu nasněží. Zima v Andoře je dlouhá a mrazivá. Teplotní rozdíly jsou zde značné. Jsou ale úměrné k výškovému převýšení. Teplotní rozdíl hlavně v letních měsících je citelný. Nejjižnější a nejteplejší město, které je hned vedle hlavního města Andorra la Vella, se nazývá Sant Julià de Lòria. Sant Julià de Lòria dělí od Španělska jen tunel. Na rozdíl od Pas de la Casa, které leží nejseverněji na druhé straně hor a je prvním městem ze strany Francie, je celoročně o 6-12 °C chladněji.

Údaje o teplotách udává webová stránka Visitandorra [24]. Maximální a minimální teploty měřené v Les Escaldes od ledna až do března dosahovali -1-3/6-13, od dubna do června jen o dva stupně zvedlo 3-11/13-24,5 stupňů, od začátku července do konce září dosahovali minimální teploty 8-12 a maximální 19-26. V říjnu do prosince byla nejnižší teplota naměřena mezi -1 do 8 stupňů celsia a nejvyšší od 6 do 19.

Polohou i podnebím se Andorra od České republiky značně liší. Česká republika je známá tím, že leží „v srdci“ Evropy a má vnitrozemské klima kontinentálního charakteru v mírném pásu. Andorra je sice vnitrostátní, ale horský stát, kde klima je drsné, chladnější, s měnící se teplotou. Celkově se srážky v nejnižším místě Andorry pohybují kolem 400 – 800 mm za rok. Tento údaj byl zjišťován v roce 2011. V České republice v tomto roce byl roční úhrn srážek 636,3 mm, které jsou uvedeny na webových stránkách o srážkách [32]. Na hřebenech hor se úhrn ročních srážek pohybuje kolem 1000 – 2 000 mm. Většina srážek přichází v zimních měsících, a to v podobě vydatného sněžení.

Dle B. A. Pečnikova [22] Andorrou protékají dvě větve řeky Valliry. Do řeky Ordino, která teče ze severu země, se vlévají říčky Arimsalll a Tristana. Na východě ústí řeky Incles, Ransol a Rin Madridu. Na jihu území se obě větve spojují v jednu, která nese název Grand Valira. Na tomto soutoku vzniklo hlavní město Andorry, Andorra la Vella. Vallira pramení v malém ledovcovém jezírku nesoucí název Pesson v ledovcovém karu pod stejnojmenným horským štítem.

5.1.1.3. *Další geografické, demografické a jiné hodnoty*

Rozloha státu činí 468 km². Podle díla B. A. Pečnikova [22] je ve srovnání rovna rozloze Prahy (Praha: 496 km²). Území je sice malé, ale vysokohorské obsahující kotliny a údolí. Nejnižší body leží ve výškách 800 -1 000m.n.m.

Úřední jazyk: B. A. Pečnikov popisuje [22], že Andorra má několik jmen. Francouzi ji nazývají Les Vallées d'Andorre, Španělé Principado de Andorra a Katalánci Valls d'Andorra. V Andoře je úřední jazyk katalánština, která je podobná španělštině, ale samozřejmě se zde dá domluvit francouzsky. Angličtinou se dá domluvit v omezených místech určených jen pro turisty např. v informačních centrech a agenturách poskytujících ubytování nebo ve významných muzeích.

Vládnoucí moc: Na stránkách GOVERN D'ANDORRA [35] se dočteme, že ji v současné době vede francouzský prezident (François Hollande od roku 2012) a španělský biskup ze Seo de Urgel (Joan Enric Vives i Sicilia od roku 2003). Tyto dva suzerény² v zemi zastupují dva viguierové, tedy vikáři³. Vikář může být i kněz pověřený správou několika farností. V současnosti zastupuje biskupa Josep Maria Mauri a francouzského prezidenta Sylvie Hubač.

Hlavní město se nazývá Andorra la Vella, která disponuje nejen historickými krásami plné Genia loci, ale i moderními stavbami v podobě hotelů, nákupních center a služeb zaměřených na návštěvníky Andorry.

Počet obyvatel činí 76 098 (měřeno k 1. 1. 2014), což je uveřejněno na BusinessInfo [45]. Pro lepší orientaci je knížectví Andorské, co se obyvatel týká, dvakrát menší než Plzeň, kde bydlí 169 688 lidí.

Měna: dříve se platilo francouzským frankem nebo španělskými pesety. Andorra od roku 2002 zavedla euro, tak jako Monako, San Marino a Vatikán, kteří také nejsou členy Evropské unie. Novinkou pro Andorru je získání práva razit andorrské euro-mince od roku 2013, které se dostanou v letošním roce do oběhu.

² Vrchní páni léna s omezenou svrchovaností, kteří jsou formálně nadřizení vladaři některé jiné země

³ Duchovní, který zastupuje vyšší autoritu. Specializuje se podle toho, koho zastupuje. Například farní vikář je zástupce faráře, biskupský vikář je zástupcem biskupa pro určitou oblast, v katolické církvi se zřizuje ve všech diecézích.

Informace získané z úředního věstníku Evropské Unie. Informace získané z webových stránek GOVERN D'ANDORRA [35].

Populace se skládá převážně z přistěhovalců. Nejvíce ze Španělska, Francie a Portugalska. V roce 1950 v Andoře bydlelo 6 197 a dnes 76 098 obyvatel. (měřeno k 1. 1. 2014). Informace získané z webových stránek BusinessInfo [45].

- 46% obyvatel jsou Andořané patřící k etnické skupině Katalánců
- 26,4% jsou Španělé (hlavně Katalánci)
- 14,2% jsou Portugalci
- 4,9% jsou Francouzi
- 8,6% jsou ostatní

V rozhovoru s několika Andořany při otázce, jak řeší Andorrská vláda imigranty, odpověděli v průměru, že hlavní část obyvatel tvoří imigranti ze Španělska nebo Francie, ale nemají stejná práva jako rodilý Andořané, takže to může vést ke konfliktům. Andořané hůře přijímají přistěhovalce z Portugalska, protože jsou méně integrovaní do jejich kultury. Např. v Andoře žije mnoho Portugalců v průměru 10 let a neumějí Katalánsky (úřední jazyk).

Náboženství: Ústava dle Winslowa [52] zaručuje svobodu náboženství a vláda obecně respektuje toto právo v praxi. Nicméně ústava uznává zvláštní vztah s římsko-katolickou církví, která přijímá určitá privilegia. Přibližně 99,1% obyvatel se hlásí ke katolické víře. Katolická církev poskytuje učitele v hodinách náboženství, kde učí o principech katolické víry a vláda hradí jejich platy. 52% občanů je silně věřících. Ostatní náboženské skupiny se hlásí k muslimské víře, křesťanství, protestantsví a anglikánství nebo Svědkům Jehovovým.

Dopravní přístupnost: dle Visitandorra [24] do Andorry se nedá dostat vlakem ani letadlem. Nejčastější způsobem dopravy do Andorry je **letecky** do

Barcelony (Barcelona Aiport – El Prat) nebo Toulouse (Toulouse Blagnac Aiport) a následně autobusovou dopravou společností Novatel. Letecky lze přistát na všech mezinárodních letištích, které mají smlouvu s Andorrou a jsou vzdáleny max. do 200km. Z České republiky do Barcelony léta společnost ČSA. Železniční dopravou se dá dostat až na mezinárodní nádraží Andorra – Gare Andorra L’Hospitalet, což je poslední francouzské nádraží. **Pro osobní dopravu** je možné využít viadukt a tunel Envalira postavený v roce 2002, sloužící výhradně jen osobní dopravě mezi Francií a Andorrou. S okolním světem je Andorra spojena dvěma silnicemi a několika horskými stezkami, které vedou skrz údolí knížectví a vysoko položené průsmyky. Andořané nazývají průsmyky „Portas“, tedy brány. Celoročně je otevřený například průsmyk Port d’Envalira, ležící ve výšce 2 407m, který je hlavní branou do Francie. Po této silnici proudí několik set tisíc aut, a tudíž si zasloužila i přezdívkou tepna země, která byla postavena v roce 1931 jednou francouzskou společností. K dopravě v Andoře patří **ozubnicová trať** Ribes de Freser – Núria, která vede do Latour-de Carol na trase z Barcelony. Zajímavý úsek je Ripoll – Ribes de Freser – Puigcerda, jelikož se tady pomocí dlouhého tunelu vyrovnává s horským hřebenem a podjíždí průsmyk Collada des Toses ve výšce 1 800m).

5.1.2. Historie – Dvojvládí či spoluvládí?

B. A. Pečnikov [22] ve své knize popisuje historii Andorry už od dob ledových, konkrétně od meziledových intervalů, kdy ledovce ustoupily k severu i vysoko do hor a začalo první osídlování na území Andorry. První lidé začali přicházet ze severní Afriky na Pyrenejský poloostrov. Jelikož zde našli příznivé životní podmínky, tak postupovali ještě severněji, aby objevili, zda se mohou mít ještě lépe. Došli až k horské hradbě Pyrenejí, kde je lákalo množství zvěře i veliké jeskyně, v nichž našli domov před nepříznivým počasím. Tito primitivní lidé překročili Pyreneje a začali osídlovat jižní Francii. Archeologické skalní kresby v andorrských Pyrenejích ještě takovéto slávy nedosáhly a stále čekají na svůj čas, kdy se o ně budou archeologové vážně zajímat. První obyvatelé Andorry vystřídal otroctví a následně feudalismus. V této době vznikla Andorra.

A) *Středověk – Vznik knížectví Andorrry*

Na začátku 8. století měli ve své moci téměř celý Pyrenejský poloostrov muslimští Arabové, kteří obsadili Portugalsko, Španělsko a Andorru. Další posun Maurů do Francie, která B. A. Pečnikov [22] popisuje, zastavila vojska vedená Karlem Martelem, vládcem Franské říše.

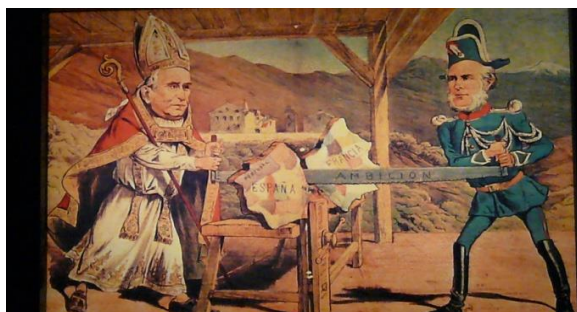
Roku 803 byli Maurové zahnáni za hřebeny Pyrenejí Karlem Velikým a z tohoto období pocházejí i první zmínky o Andoře (Karolinská listina). B. A. Pečnikov [22] udává, že nejstarší pochází z roku 805, v listině uralského biskupství. Mezi první dokumenty, ve kterých je uvedena Andorra je akt vysvěcení katedrály Santa Maria d'Urgell v roce 836, které zmiňuje farnosti Andorrry jako feudální držby hrabat Urgell.

Podle B. A. Pečnikova [22] bylo poprvé území Andorrry darováno franským králem Karlem Velikým uralskému biskupovi. Později ale musel syn Karla Velikého, Ludvík

Pobožný o území Andorrry znova bojovat, jelikož bylo opakovaně obsazeno Maury. Podle legendy byl

Ludvík Pobožný tak uchvácen krásou andorrrské krajiny, že toto údolí nazval Endor podle biblického místa, kde izraelské vojsko porazilo své nepřátele. A tak starozákonní Endor se stal základem dnešního jména Andorra. Ludvík Pobožný se cítil jako pánem území, které vojenskou mocí získal a onen úchvatný kousek země daroval uralskému hraběti. Toto nedorozumění mezi „Jejich královskými Veličenstvy“ přišlo Andořanům draho, protože pak po staletí trvaly spory mezi biskupem a knížetem o svrchovanost nad Andorrrským údolím.

Roku 805, což je oficiální datum založení Andorrrského knížectví, dostala Andorra od franského krále za pomoc ve válce s Maury „list svobody“, v němž dává obyvatelům právo nezávislosti. V té době žilo v Andoře cca 2-3 tisíce obyvatel, neboť horské masivy více lidí neúživily (dnes 78 360 obyvatel, dle B. A. Pečnikova [22]).



Obrázek 3: Malba zveličující souboj o moc mezi španělským biskupem Seo de Urgel a francouzským prezidentem, Zdroj: Autor

B) Od 12. století – Doba hrabat Foix

C) Potomci Rogera Bernarda II Foix uspěli po dvě staletí, kdy tvořili tzv. dynastii Foix-Béar. B. A. Pečnikov [22] podrobně popisuje, jak urgelští biskupové sice viděli v tomto mocném rodu svého spojence, ale brzy poznali svůj omyl. Bylo prolito mnoho krve, než v andorrském městě Les Escaldes byla 8. září **1278** podepsána kompromisní Paréagská smlouva o smíru potvrzená papežem a stala se kondominiem, což je území pod společnou správou dvou či více mocností, v tomto případě pod vládou dvou spoluknížat. Ve smlouvě si obě strany rozdělily sféry zájmů. Hrabě z Foix a uralský biskup za přítomnosti aragonského krále a hraběte barcelonského Pedra III., který byl největším středověkým panovníkem aragonské monarchie, podepsali akt, který je základem andorrské ústavy. Sami vládnout Andoře nemohli, proto měli právo na jmenování svých zástupců, kteří se stali skutečnými vládci země. Ve smlouvě mimo jiné byla stanovena daň, kterou měli od Andořanů dostávat. Rozhodlo se, že oba mají společnou soudní moc. Výše daní i soudních poplatků byla pro knížata vyšší než pro biskupa.

B. A. Pečnikov udává [22], že dvacátý hrabě z Foix zemřel bez legitimního dědice a odkázal svůj majetek králi Francie. Jindřich IV. i jeho následovníci přímo v Andoře nikdy nevládli, ale jmenovali v ní své zástupce. Francouzská revoluce zasáhla i celou Evropu včetně Andorry. Republikánská vláda Francie nepřijala historickou daň a **v roce 1793** se vzdala svých svrchovaných práv nad touto zemí. Když se **v roce 1806** ujal vlády Napoleon, tak obnovil zvláštním dekretem vazalství a začlenil Andorru do departementu Segre. **V roce 1812** byl zcela obnoven statut spoluvlády francouzského panovníka a urgelského biskupa. Od té doby až po současnost je prezident Francie zároveň knížetem andorrským. Stále trvá symbolický naturální poplatek, který dostává biskup z každé andorrské farnosti a to jsou dva kapouni, čtyři sýry, dvě šunky a víno.

D) 2. pol. 19. století – Počátky novověku a nové reformy

Doba se nesla v duchu „Nových reforem“ (1866), jak uvádí B. A. Pečnikov [22]. Přinesla podstatné změny v politice, ekonomice a administrativě, v přiznání hlasových práv na všechny hlavy domácnosti, zvýšení výkonu Generální rady, omezení světové moci urgelského biskupa pouze na duchovní sféru. Postavení hranic Andorry byla rozhodujícím faktorem v procesu růstu a modernizace.

Jak B. A. Pečnikov [22] ve své knize udává, tak v této době vznikla i andorrská vlajka, jejíž podoba přetrvala až dodnes. Státní vlajka knížectví Andorry je svislá trikolora modré, žluté a červené barvy s erbem Andorry ve středu vlajky. I když se může zdát, že všechny barvy jsou stejně široké, prostřední žlutá barva je o něco širší než ostatní barvy. Návrh souvisí s vlajkami Francie a Španělska. Ústředním motivem erbu je Virtus Unita Fortior, což znamená „Jednota v odvaze činí silnějšími“. Znak tvoří čtvrcený štít se čtyřmi poli, ve kterých jsou zastoupeny symboly subjektů ochraňující knížectví Andorrské.



Obrázek 4: Andorrská vlajka a znak, Zdroj: [50]

V roce 1933 došlo k řadě nepokojů pod vlivem španělských událostí, jimž se později začalo říkat Andorrská revoluce, dle B. A. Pečnikova [22]. Vlna lidových bouří vedla k zrušení některých feudálních přežitků a Andořané získali řadu výhod. Mezi ně patřilo například Právo využívat obecní půdu, státní vody a lesy. Prosadili si také všeobecné hlasovací právo pro muže starší 25 let. Do té doby hlasovali jen „hlavy“ rodiny.

V roce 1940 B. A. Pečnikov [22] uvádí ve své publikaci, že Andorra během války fungovala jako tranzit pro emigranty ze Španělska a poskytovala azyl pro uprchlíky před nacisty. Když chtěli Němci obsadit Andorru, tak si to hned rozmysleli, jelikož zde zasáhla apoštolská nuncia ve Španělsku. Nová podoba je podnikající země

na základě tranzitu zboží a měny. Postupně se začala Andorra přizpůsobovat a vyvíjet k turistické a finanční sféře, tak jako ji známe dnes.

Dne 28. července 1993 dle B. A. Pečnikova [22] se Andorra připojila k Organizaci spojených národů, což znamenalo mezinárodní uznání země. Součástí knížectví jako mezinárodní organizace je Rada Evropy od roku 1994.

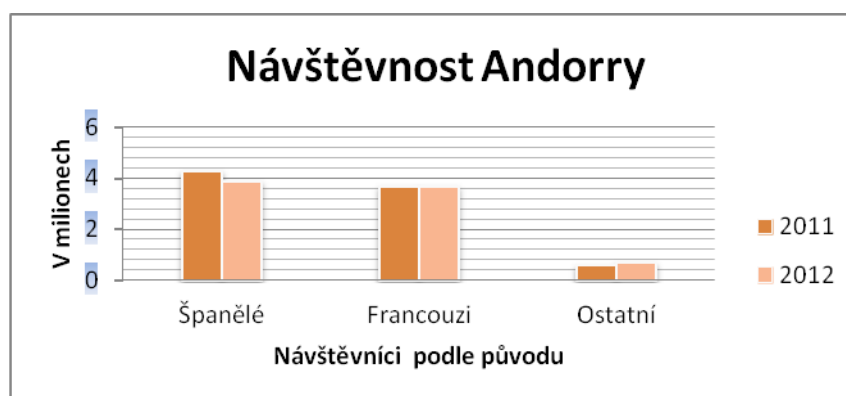
V roce 2008 dle webového dokumentu GOVERN D'ANDORRA od Ministerstva financí [35] vstoupila v platnost úmluva mezi Portugalskem a Andorrou o přistěhovalcích.

V roce 2010-2011 uvádí GOVERN D'ANDORRA [35], že Andorra ratifikovala 17 dohod o výměně informací v daňové sféře s Rakouskem, Lichtenštejnskem, Monakem, San Marinem, Francií, Belgií, Argentinou atd.

V roce 2012 dle GOVERN D'ANDORRA [35] Francie a Andorra uzavřela dohodu o zamezení dvojího zdanění (CDL). Uznání mezinárodního daňového systému v knížectví.

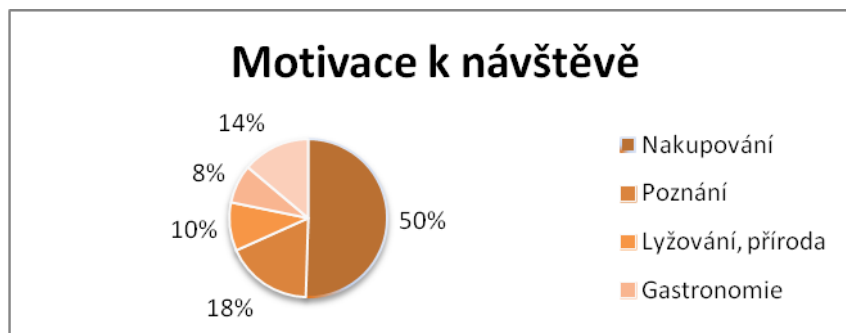
5.1.3. Zajímavosti turismu v Andoře

Statistiky ministerstva financí Andorra GOVERN D'ANDORRA uveřejněných na webu [35] ukazují, že cestovní ruch a obchod jsou základními kameny současného vnitřního hospodářství. Cestovní ruch se stále více zpestruje v závislosti na ročním období, které poskytují vyžití téměř 8 milionům návštěvníků ročně. Ekonomický nárůst příjmů za zimní sezonu činí 340milionů eur a poskytuje práci 2 000 lidem. Ministerstvo financí Andorry [35] uvádí, že počet návštěvníků v roce 2012 vzrostl o 1,0% na 7.900.440 návštěvníků oproti roku 2011. Počet turistů se oproti roku 2011 také zvýšil o 1,4% na 5.662.501 turistů.



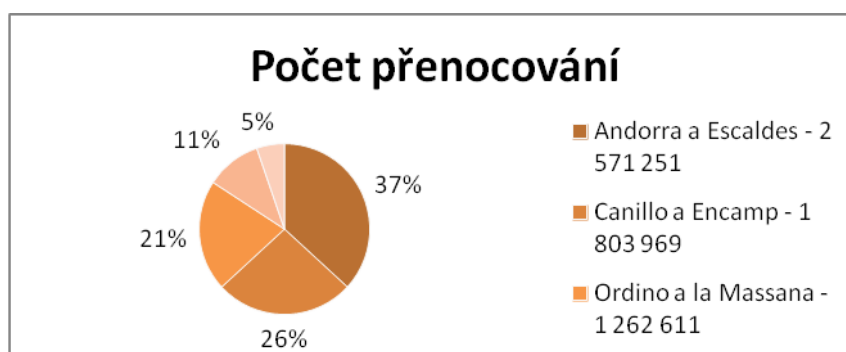
Graf 1: Návštěvníci Andorry za rok 2011-2012 (vlastní zpracování), Zdroj: [30]

Hlavním důvodem k návštěvě turistů je nakupování (50%) a volný čas (27%), z nichž 28% přespí jednu noc. Většina obchodů je soustředěna v Andoře la Vella, Escaldes-Engordany a v Pas del la Casa. Móda, parfémy, šperky, hudba, domácí elektronika, počítače, sportovní předměty a potraviny jsou produkty a služby z nejvyhledávanějších oblastí v obchodních centrech této země, jak popisuje výzkum Ministerstva financí Andorry [35]. Při pohledu na graf je zjevné, že návštěvníci Andorry jsou nejvíce motivováni nákupy, z důvodu ušetření daně z přidané hodnoty uvalené na spotřební zboží. Tím se potvrzuje hypotéza č. 3.



Graf 2: Motivace k návštěvě za rok 2012 (vlastní zpracování), Zdroj: [30]

V odvětví cestovního ruchu hrají klíčovou roli různé typy ubytování. Knížectví Andorrské má 249 ubytovacích zařízení v různých kategoriích s dostupností 34 271 lůžek. Tato nabídka je doplněna novým typem ubytování s názvem "zařízené apartmány", které mají k dispozici 1 174 bytů a poskytují celkem 5 868 lůžek. Podrobnější informace nabízí Ministerstvo financí Andorry na webových stránkách GOVERN D'ANDORRA [35].



Graf 3: Počet návštěvníků s přenocováním (vlastní zpracování); zdroj: [30]

V otázce, jak lidé z Andorry vnímají příliv turistů a rozvoj cestovního ruchu odpovědělo několik respondentů, že Andořané vítají a mají rádi cestovní ruch. Jako jediný velký problém uvádějí zvýšený provoz. Při svátcích se zvýší množství návštěvníků a vznikají velmi dlouhé řady vozů pro překonávání velkých měst a následně vznikají problémy s parkováním. Cestovní ruch je ale ekonomicky důležitý zdroj financí, kde mnoho obyvatel pracuje a ovlivňuje nízkou míru nezaměstnanosti země.

5.1.4. Rozdělení Andorry- vytyčení hlavních turistických oblastí a zajímavostí

Administrativně se Andorra dělí na sedm správních celků, místně nazývaných farnosti (Paarròquies) - Dle B.A. Pečnikova [22] se v minulosti Andorra dělila do šesti farností, v roce 1978 byla vytvořena sedmá farnost Escaldes-Engordany. Některé farnosti se dělí do čtvrtí a sousedství⁴.

Farnosti: Andorra la Vella, Canillo, Encamp, La Massana, Escaldes-Engordany, Ordino, Sant Julia de Loira. [45]

Farnosti Andorra la Vella, Escaldes-Engordany a Encamp budou následně hodnoceny podle lokalizačních a realizačních podmínek. Jsou zmíněny poznávací, vzdělávací i sportovní aktivity. Tím se projevuje snaha Andořanů o zvýšení návštěvnosti zahraničních turistů mimo hlavní sezónu, tudíž se bude potvrzovat hypotéza číslo 4. o snaze Andořanů tento výkyv vyrovnat.



Obrázek 5: Regionální rozdělení Andorry, Zdroj: [37]

5.1.4.1. Farnost Andorra la Vella

Na webových stránkách Visitandorra [24] a Comú de Andorra la Vella [27], popisují farnost i město. Farnost se rozkládá na 12km² a je tvořena hlavním městem Andorrry. Jeho populace je asi 23 300 obyvatel a jeho průměrná nadmořská výška je 1 050 metrů. I přesto, že Andorra disponuje množstvím přírodních krás, myslí na tvorbu parků ve městech. Ve farnosti fungují i parky v centru města Santa Coloma, Oaks Park a Central Park, určené pro občany i turisty, kteří zda mohou sportovat, relaxovat nebo jednoduše odpoutat se od stresu.

⁴Farnosti Ordino, La Massana a Sant Julia de Loira se dělí na menší quarts-čtvrtě. Farnost Canillo se dělí na veinats – sousedství. Čtvrtě a sousedství se administrativně shodují s vesnicemi.

Andorra la Vella

Pro návštěvníky se nabízí podrobný popis a aktuality na webových stránkách hlavního města Comú de Andorra la Vella [27]. Je to město obchodu, podnikání a kongresu, ale i historie, kultury a zábavy. Existuje zde dlouhá řada hotelů různých kategorií a více než sto vynikajících restaurací. Životní prostředí bylo zvoleno lidovým hlasováním jako nejhlavnější dominanta historického centra města. Centrum se skládá ze čtvrtin El Pui, Puial, Barri Antic a Cap del Carrer, které jsou plné úzkých cestiček, malých náměstí a nízkých domů s tradičními obchody.

Kulturně-správní předpoklady: most Margineda, který je největší most Andorry dlouhý 33m. Historické centrum města Santa Coloma, které bylo navrženo jako světové dědictví UNESCO. Dále historické centrum Casa de la Vall, kostel Sant Esteve, Sant Vincenc d'Enclar historici monuments, kaple Sant Andreu's atd. Podrobnější informace o hlavním městě nabízí oficiální stránka města Andorry la Velly [27].

Santa Coloma

Dle webových stránek Tripadvisor-Santa Coloma [46] popisuje Santu Colomu jako malé andorrské městečko významné nejen svoji historií. Hlavně je to město s fotbalovým klubem FC Santa Coloma, který je jeden z nejlepších týmů v Andoře. Každoročně od roku 2007 se účastní poháru UEFA Champions League. Druhý nejlepší fotbalový tým je v sousedním městě Sant Julia de Loira.

Sportovní a vzdělávací aktivity

- **Via Ferrata svatého Vincenta d'Enclar** (Sant Vincenc d'Enclar Via Ferrata) – dle Tripadvisor-Santa Coloma [46] jsou jednoduché s krásnými výhledy na město Andorru la Vellu. Nachází se v průmyskové oblasti Santa Coloma. Stoupání trvá 30-40min. a končí u kostela svatého Vincenta. Na webových stránkách Via Ferratas in Anodrra [49] píší, že podle referencí od profesionálních lezců jsou všeobecně Via

Ferrata v Andoře jedinečné svou krásnou přírodou a moderním zařízením s možností profesionálního průvodce. Cest Via Ferrata je v Andoře dohromady 13. Jsou nejen v Santa Coloma, ale i jedna v Sant Julià de Lòria, čtyři v Canillo, jedna v Engordany, dvě v Encamp, dvě v Ordino a dvě v Pas de la Casa.

- **Horolezecká stěna** (Climbing Wall) – je umělá stěna ve městě s výhledem na celé město a okolí.
- **Green Ring** je přírodní okruh kolem města, spojený s řadou lokalit ekologických, historických a kulturních hodnot, které umožní ocenit environmentální a socio-kulturní vlastnosti na okraji města. Green Ring, který je popsána na webových stránkách Tripadvisor-Santa Coloma [46], zahrnuje několik tras pro interpretaci hornického prostředí a jeho vztahy s městskými románskými oblastmi a zemědělské krajiny.

Itinerář k trase Green Ring – trasa začíná se v Mestre Xavier Plana a je dlouhá 800m. Je součástí projektu Anella Verda. Trasa se nazývá Lidské bytosti a jejich přizpůsobení k přírodním rizikům a pomáhá pochopit, jak se lidé přizpůsobují situacím jako jsou laviny nebo sesuv půdy a jak jejich dopady mohou mít vliv na každodenní život. V roce 1960 bylo v Andoře 1 600 obyvatel, dnes je to 76 068, kde tato informace je uveřejněná na webovém dokumentu Zastupitelského úřadu v Madridu [34]. Počet obyvatel se zvýšil v posledních letech. To vedlo k potřebě větší infrastruktury, bydlení, služeb. Využívá se půda, která původně byla využívána k zemědělství. Některé oblasti jsou náchylné ke geologickým rizikům, jako jsou sesuvy půdy, laviny apod. Jsou potřeba ochranná opatření např. sněhové mosty nebo Rockfall sítě, aby se zabránilo lavinám. Bližší informace poskytuje webová stránka Comú de Andorra la Vella [27].

5.1.4.2. Farnost Sant Julià de Lòria

Dle webových stránek Comú de Sant Julia de Loira [31], která nabízí veškeré informace o městě a okolí, se farnost rozkládá na 61 m² a sousedí s farností Andorra la

Vella a Francií. Průměrná nadmořská výška činí 906metrů a to ji řadí jako nejnižse položenou farnost Andorry. Její hlavní město se jmenuje stejně jako farnost, tak jako všechny farnosti, které jsou stejným stylem pojmenované. Ve farnosti je pro turisty vyznačeno 48 okruhů pro pěší a horskou turistiku s různou délkou a úrovní obtížnosti.

Historické památky, muzea a univerzita:

- Muzeum tabáku
- Kostel Sant Serni de Nagol z roku 1055, který patří k nejstarším v Andoře
- Svatině Canolich (Sanctuary of Canolich). Nejvíce uctívané kostely jsou často v nepřístupných a nádherných horách, tak je to i u Svatině Canolich
- Universita Andorra

Podle několik andorrských studentů v otázce ohledně andorrského vzdělávacího systému odpověděli, že mají v Andoře 3 vzdělávací systémy: andorrský, francouzský a španělský, které velmi dobře fungují. Španělští rodiče posílají děti do španělské školy a v případě, že jsou Francouzi, tak do francouzské. Je spousta Andořanů a Portugalců, kteří dávají přednost francouzskému systémem z několika důvodů, ale hlavně proto, že děti po dokončení školní docházky mluví plynule francouzsky, španělsky a katalánsky, takže jsou "trojjazyčné". Univerzita v Andoře existuje, ale nemůžou se zde studovat všechny obory, kvůli nedostatku učitelů. Vysokoškolaři obvykle studují ve Francii nebo ve Španělsku v závislosti na systému, který si zvolili. Ovlivňujícím faktorem je levnější studium ve Španělsku.

Naturlandia

Na webových stránkách Visitandorra [24], kde nabízí návštěvníkovi základní popis zábavného centra a odkazuje ho na oficiální webové stránky Naturlandia [39], kde může zájemce získat všeobecné informace, rezervovat vstupenku apod. Zábavné centrum pod širým nebem je postavené s ohledem na ekologii a ochranu životního prostředí v nadmořské výšce 1 600m a 2 000m.n. m. Park je celoročně otevřen (nabídka služeb ovlivněná letní a zimní sezonou) a nabízí aktivity nejen pro děti, ale i dospělé. V níže postaveném parku jsou například Buggy, trampolíny, paintball, jízda na

poníkoví, lukostřelba, skákací hrad, minigolf, AIRtrekk⁵ apod. V horním parku mohou návštěvníci navštívit zvířecí park (ZOO) Naturlandia, kde lze pozorovat typickou vysokohorskou faunu Pyrenejí, kam patří mimo jiné medvěd hnědý, vlci apod. K největším lákadlům Naturlandie je Tobotronc. Tobotronc měřící 5,3 km a tím se řadí k nejdelší sáňkařské dráze na světě. Tandemové sáně takto spojují oba parky s převýšením 400m.

5.1.4.3. Farnost Escaldes-Engordany

Farnost se rozkládá na území 30km² a je propojena s hlavním městem a jeho průměrná nadmořská výška je 1 050m. Na webových stránkách Comú d'Escalde-Engordany [28] informují návštěvníky ve speciální složce „Prostředí“ rozdělenou do čtyř podkategorií: Akce a aktivity, Recyklujeme, Enviromentální výchova a Soutěž o rozkvět a opatření. Seznam akcí aktivit podporující ekologii a ochranu životního prostředí jsou např. projekty: Nechte auta doma, jezděte autobusem!, Den Engolasters elektrických mobilů nebo Zahradnické dílny na oslavu světového dědictví UNESCO. Podtitul Recyklace, kterou Andořané dost řeší, vyzývá návštěvníky k opětovnému použití lahví šampaňského, výlety na skládku s oceněním, recyklovaný rostlinný olej uděláte snadno a rychle nebo projekt Zelené body, což jsou sběrné oblasti v různých částech farností, které slouží k ukládání určitého domácího odpadu, který spolupracuje s plánem Nacionalde Residus de Govern (PLA). Environmentální výchova vyhlašuje soutěže o ekologickou iniciativu a vyhlášení o nejlepší iniciativu v oblasti životního prostředí, např. Workshopy den životního prostředí a Crazy for Nature. V letních měsících funguje od roku 2006 projekt Environmentální výchova koordinovaný Ministerstvem životního prostředí. Cílem je šířit do školních lavic schopnost pozorování, interpretaci a analýzu všech základů přírodního prostředí jako jeden z nejcennějšího bohatství. Kurzy probíhají např. v přírodním parku Mardiu-Perafita-Claror.

Při dotazech pracovníků v cestovním ruchu, jak se Andořané angažují do problematiky udržitelnosti životního prostředí a v jakém měřítku řeší ekologii, třídění odpadů, omezování turistů do různých lokalit apod., odpovídali, že mají stejný

⁵Lanová cesta největší v Evropě se strukturou 10. dřevěných pilířů a výšce 13,5m.

recyklační systém jako v sousedních zemích (Francie a Španělsko). Třídí papír a karton, sklo a cihly a plechovky. Mají speciální odpad na oleje, baterie, elektronické součástky atd. Nikdo není povinen recyklovat, ale velká většina lidí to dělá. Nemají problémy s vodou (jako ve Španělsku), přesto se snaží spotřebovávat menší množství vody, tak jako jiné země. Pokaždé, když se stavějí budovy, které využívají solární systém k zajištění energie, nebo se prodají (v Andoře) auta s velmi nízkou mírou znečištění, tak vláda pomáhá s financováním.

Caldea

Největší relaxačním centrem nejen v Escalde-Engordany, ale v celé Andoře, je Caldea-lázně, které jsou největší v Evropě. Caldea popsána na webových stránkách Visitandorra [24] nabízí 6 000 m² vnitřní i vnější laguny, sauny, vířivky, aztécké bazény, indicko-římské lázně a mnohem více. Caldea používá vodu z tepelného zdroje Escaldes-Engordany při 68 °C. Ve starověké katalánštině je Caldea znamená tón a teplo. Je pro návštěvníky, kteří chtějí relaxovat v minerálních vodách, která pomáhá od únavy, stresu, bolesti svalů. Caldea není zdravotnické středisko, ale lidé sem chodí nabrat nové síly, relaxovat apod. *„Lázně mají dvě patra, v prvním je nabídka služeb upravená pro „běžné lidi“, ale v druhém patře zaměřena pro tzv. bohatší (smetánku), kteří si zaplatí nadstandardní služby za den klidu a také se i tak zaměstnanci k nim chovají.“* odpověděla rezidentka Andorry. Oficiální webové stránky Caldea-Andorra [26] umožňují rezervovat vstup do lázní a hotelu pro vícedenní návštěvníky.

Přírodní park Madriu-Perafita-Claror⁶

Přírodní park se nachází na jihovýchodě Andorry ve farnosti Escaldes-Engordany a Encamp, kde webové stránky WHC-UNESCO [51] a UNESCO [48] park podrobně popisují a zveřejňují aktivity k ochraně a propagaci. Velkou hodnotu zde tvoří vysoké množství dědictví (přírodní i kulturní), které je ve vynikajícím stavu na relativně malém prostoru. Přírodní park zůstal nedotčen a organizačním a řídicím strukturám Kulturní krajina parku nabízí mikroskopický pohled na způsob, jak lidé po staletí žili v Pyrenejích. Obsahuje dokonalou symbiózu a vzájemnou rovnováhu mezi

⁶ Oficiální název: Vall del Madriu-Perafita-Claror

zemí a lidmi, mezi jejich zdroji a jejich potřebami. Dramatické glaciální krajiny, jako skalní útesy a ledovce, obrovské pastviny se strmými zalesněnými údolními se rozkládají na ploše 4 247 ha. V horní části údolí se rozkládá ledovcová krajina a dolní část je více zalesněná. Odráží změnu klimatu v minulosti, ekonomické bohatství a horské pastevectví se silnou horskou kulturou. Údolí je odrazem starověkého komunálního systému hospodaření s půdou, která přežila více než 700 let. Přírodní park je uveden jako kulturní památka na Seznam světového dědictví UNESCO od roku 2005 v kategorii kulturní krajiny. Management předpokládá zachování kulturní krajiny, biologické rozmanitosti fauny a flory a stanovuje rozvoj udržitelných aktivit. Zejména dbá na zachování a ožívování kulturní krajiny (zemědělství) a vyžaduje revitalizační podpůrné programy, aby kulturní krajina parku zůstala živoucí krajinou se zachovanou autenticitou. Tím se potvrzuje hypotéza číslo 2.

Na otázku, jak se vláda stará o přírodní parky, většina respondentů odpověděla, že vláda tvrdě pracuje a připravuje parky pro turisty. Každý rok sbírají body

s nejnavštěvovanějšími místy. Cesty jsou dobře a jednoduše označeny. Autor zjišťoval, o kolik byla návštěvnost zvýšena po roce 2005, kdy byla zapsána na seznam světového dědictví UNESCO.



Obrázek 6: Přírodní park Vall del Madriu-Perafita-Claror-horní část, Zdroj: Autor

5.1.4.4. Farnost Encamp

Farnost Encamp, mající své webové stránky Comú Encamp [32], kde je podrobně popsána celá farnost Encamp. Informace lze získat i na Encyclopedia Britannica: Encamp [33] a Visitandorra [24]. Ve farnosti, která se rozkládá na 74km² se nacházejí další „města“ jako jsou Vila, Pas de la Casa, Grau Roig, Les Bons a

Engolasters, kde bydlí 13 000 obyvatel. Jeho zemědělské hospodářství je doplněno cestovním ruchem, zejména lyžováním. Existuje zde zařízení pro generování vodní energie. Farnost se nachází ve středu země v nadmořské výšce 1 250m. Je rozdělena do dvou oddělených středisek Encamp a Pas de la Casa (nachází se v 2 000m) 25 km dlouhých. Encamp je vstupní branou na sjezdovku Grandvalira, největší lanovku v Pyrenejích a nejdelší lanovkovou dráhou v Evropě, která se stal vyhledávaným místem pro zimní a letní aktivity.

Historické památky a muzea:

Informace o kulturních a historických atraktivitách nabízí webová stránka Comú Encamp [32]. Kostel Sant Romà de les Bons, Conjunt històric de les Bons. Kostel sv. Michaela Mosquera, kostel Svata Eulalia Encamp, kostel Sant Romà de Vila, kostel svatého Marka a Panny Marie, kostel svatého Jakuba Coltals.

- Národopisné muzeum Casa Cristo – ukazuje životní styl Andořanů na konci devatenáctého století. Muzeum se nachází ve městě Mosquera. Je rozděleno do tří pater, v přízemí bylo upraveno na skladování zemědělských nástrojů a sklep. Tam byl dříve soud. V prvním patře je kuchyň a dvě ložnice, ve druhém patře je pokoj pro nebožtíka.
- Muzeum sakrálního umění – je rozdělen do tří místností na bižuterii, textil a papír.
- Národní muzeum automobilů, kde se nacházejí vozy z dvacátého století.
- Muzeum elektřiny v Andoře – muzeum se nachází ve vodní elektrárně FEDA. Toto centrum se uvedlo do provozu v roce 1934 a je hlavním zdrojem výroby elektřiny v Andoře.

Sportovní aktivity

Pro turisty, kteří nevyhledávají jen lyžařské středisko a chtějí si užít sportovní dovolenou, byl postaven Socio-kulturní a sportovní areál města Encamp, který se nachází v geografickém středu Knížectví Andorry. Ve sportovním komplexu

se nachází moderní vybavení nejvyšší kvality. Dle webových stránek Comú Encamp [32] se v komplexu mohou provádět tyto druhy aktivit:

- týmové sporty (basketbal, fotbal, volejbal a házené)
- vodní sporty (plavání a vodní pólo)
- bojová umění (judo, karate, kung-fu a Tae Kwondo)
- sporty s raketou (stolní tenis, badminton a tenis)
- zaměřené činnosti
- rytmická gymnastika a umělecké obory
- další

Dle Comú Encamp [32] knihovna, výstavní síň a další zařízení pro volný čas doplňuje nabídku sportovního areálu, který byl vybrán několika elitními kluby (FC Barcelona, Valencia Basket, Jugoplastika Dynamo Moskva atd.) pro pre-sezonu a přípravu na olympijské hry (španělské národní týmy).

Pas de la Casa

Oficiální stránky Pas de la Casa [42] ale i Comú Encamp [32], popisují nejen historii, ale i současnost, aktuality a zajímavosti. Město s více než 3 000 obyvatel je Pas de la Casa hlavním obchodním centrem knížectví a nachází se pár set metrů od francouzských hranic ve farnosti Encamp. Středisko se nachází



Obrázek 7: Masivní turismus o víkendech v Pas de la Casa, Zdroj: Autor

v 2050m., což je místo, kde se postavilo první lyžařské středisko Pas del la Casa-Grau Roig. Oblast se rychle vyvinula v průběhu let se sousedními městy Soldeu, El Tarter, Canillo a Encamp. Kvůli své poloze má ale jednu velkou nevýhodu a to tu, že leží na

východní straně hor, kde z 90% je mlha, sychravo či déšť na rozdíl od zbylých měst, která leží na západní straně a kde je z 90 % azurové nebe. To se také odráží v ceně za ubytování, kdy celoročně jsou ceny v Pas de la Casa o třetinu levnější.

Infrastruktura – Webové stránky Pas de la Casa [42] se zmiňují o tom, že zde stojí také stanice Grandvalira, která má 210km sjezdovek po celé Andoře. Ve městě turista nalezne sortiment těch nejlepších obchodů světa s lyžařskou a sportovní turistikou, i obchodů se suvenýry z Andorry, ale i relaxaci ve sportovním a relaxačním centru. V minulosti zde přitom stála jen mezní bouda.

- Stravovací a zábavné zařízení: město je nejen známé jako lyžařské středisko, ale i jako Ibiza Pyrenejí, jak ji přezdívají někteří návštěvníci, i když se nejedná o nejvhodnější srovnání. V Pas je množství barů, nočních klubů a restaurací pro ty, kteří nechtějí skončit den na svazích Grandvalira. O víkendech se Pas přeměňuje z klidnějšího města do turisticky nabitého střediska s cílem co nejlevněji nakoupit. V letních měsících je rozdíl ještě markantnější.

- Jiné zařízení: Ve městě je i mnoho dalších aktivit, které návštěvník určitě ocení např. ledové řízení, skidoos (jízda na skútru), pinball. Pas de la Casa je typická i víkendovými turisty z Francie, kteří přijíždějí v několika autobusech s cílem nejlevněji nakoupit v místních obchodech. Pro relaxaci a sport bylo postaveno sportovní centrum, které je unikátní díky své poloze nacházející se ve výšce 2 000m. Mnoho nabízených služeb slouží jako místo setkání obyvatel Pas de la Casa, ale i turistům. Toto centrum je využíváno k přípravám na olympijské hry a mistrovství světa či Evropy. Komplex je zaměřen na bojová umění, týmové sporty, fitness, vodní aktivity, a nabízí sauny, jacuzzi, turecké lázně, knihovnu, umělou lezeckou stěnu atd. Návštěvníci jsou povinni mít svoji plaveckou čepici.

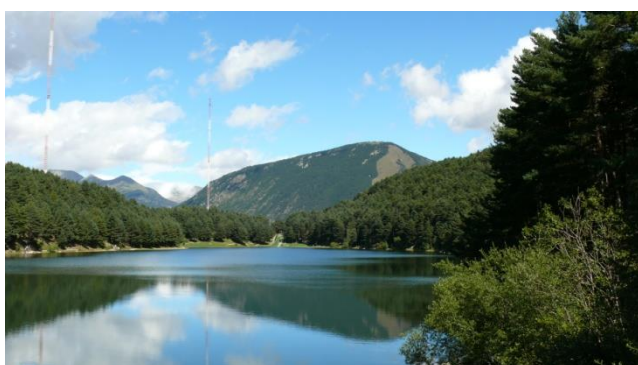
Grau Roig



Na webových stránkách Comú Encamp [32] popisuje přírodní zajímavost Grau Roig, přezdívaného jen Grau. Nachází se mezi Pas de la Casa. Pohledy kolem Grau Roig jsou velkolepé, s krásnými horami a jezerem Pessons. Grau Roig je znám jako zimní středisko určené pro rodiny s dětmi, kde turisté nejen mohou využívat velké množství vleků, ale i psího i koňského spřežení, skútry apod. V letních měsících lze využít Grau Roig jako pěší turistiku, kde nejvyšším bodem je Collada de Montmalús (2 704m.) Grau je i významným místem s nejvíce ledovcovými jezery.

Obrázek 8: Ledovcové jezírko v oblasti Grau Roig; zdroj: Autor

Engolasters



Obrázek 9: Ledovcové jezero Engolaster; zdroj: Autor

Také webové stránky Comú Encamp [32] popisují oblast Engolasters. Ta je pojmenovaná podle stejnojmenného jezera. Jezero vzniklo táním ledovce. Pro pěší turistiku je vyznačena trasa z města Encamp

směrem do hor lanovkou k jezeru Llac d'Engolasters a kolem vede trasa 3,2km dlouhá. Podél jezera, které chrání hráz a je zde zakázáno koupaní kvůli vodní elektrárně, je možnost pěší turistiky. Cestovní ruch je hlavní aktivitou kolem jezera, je zde postaveno 88 hotelů. Tato oblast slouží k rekreačním účelům. V roce 1931 byla postavena vodní elektrárna s využitím potenciálu řek a jezer. V souladu s Generální radou Andorry a Andorranes Societat Anonima (FASA), soukromé developerské společnosti, byla postavena elektrárna. Jezero obsahuje minerály, jako je železo, hořčík a síru a některé mají léčivé účinky.

Webová stránka Comú Encamp [32] popisuje MTB trasy Engolasters-Les Pardines – trasa pro horská kola je téměř plochá a je dlouhá 3 km, vede skrz les. V lese je pro bikery, kteří si chtějí užít adrenalinovou jízdu, vytvořena z přírodního materiálu crossová trasa.

5.1.4.5. Farnost Canillo

Největší farnost Canillo co se do rozlohy týká, rozprostírá se na 121km² v průměrné nadmořské výšce 1 531metrů. Nacházejí se zde „města“ Soldeu, Bordes d'Envalira, El tarter, Sant Pere, Ransol, Els Plans, El Vilar, l'Andosa, El Form, Incles, Prats, Meritxelll a Molleres. Jejich webové stránky Comú de la Paroquia de Canillo [30] zveřejňují informace nejen pro místní obyvatele, ale i návštěvníky.

Historické památky a muzea:

V klášteře Meritxell najdeme patrona Andorry a symbol náboženství knížectví a je zde sepsána celá historie. Ke kulturním památkám, které návštěvník může nalézt na webových stránkách stránky Comú de la Paroquia de Canillo [30], mimo jiné patří: Oratori de Metrixell, La Creu de Carlemany, Sant Miquel de Prats, Creu dels 7 Bracos, Església de Santa Creu, Església Parroquial de Sant Serni, Sreu de ferro forot, Escultura a Carlemany, Oratori de Sant Bernat de Menthon, Sant Joan de Caselles. Muzeum motocyklů, které vznikla v počátku 20. stol. a vlastní jedinečný kus existující ve světě – motocykl pro párovou jízdu francouzského původu Diamond Francaise.

Infrastruktura: Jedno z nejvyšších farností je moderní horské středisko kvality a tichosti se zachovalým životním prostředím. Města Soldeu, El Tater a Canillo jsou brány stanic Grandvalira, což je největší lyžařské středisko v Pyrenejích s největším rozsahem zimních aktivit v zemi. Podrobnější informace o možnostech využití Grandvaliry nabízí webové stránky stránky Comú de la Paroquia de Canillo [30].

5.1.4.6. Farnost Ordino

Webové stránky Visitandorra [24] aktualizují aktivity o Ordinu, kde poskytují nejen základní informace. Je to farnost, která nejlépe respektuje životní prostředí. Leží ve výšce 1 300m, její rozloha činí 85km² (33% půdy, lesa) a populace 4 300 lidí. Rozděluje se na 8 částí: Ordino, Sornas, Segudet, Ansalonga, Cortina, Llorts, Aran a

Serrat. Historicky je základem ekonomiky farnosti chov dobytka, následně průmysl, což vedlo k odlesňování pro dobývání uhlí.

Přírodní park Sornety⁷

Přírodní park Sornety je botanický ráj s více než 700 druhů květin a rostlin, z nichž některé jsou jedinečné v Pyrenejích. Jejich jedinečnost vyplývá ze skutečnosti, že jsou endemického původu. V oblasti rozkládající se na 1080ha žijí kamzíci, srnčí a divoká prasata. V průběhu celého roku se zde pořádají prohlídky s průvodcem po ekoturistických cestách s různými tématy. Na cestách lze spatřit vřesoviště, borové lesy nebo rašeliniště. Parkem protéká řeka Riu de Sornety, která je páteří celé oblasti. Webová stránka Sornety je velice dobře propracovaná a patří mezi nejkrásnější způsob publikace přírodního parku Parc natural de la vall de Sornety na webu [44]. Nabízí virtuální možnost být součástí parku díky doprovodné hudbě, kterou je zpěv ptáků. Tím se potvrzuje hypotéza číslo 2.

K zajímavostem Ordina je setkání Buners, jsou to oslavy s myšlenkou zachování tradic lidu a udržení při životě hudební legendu o Buners Ordino. Ordino každoročně pořádá Art camp, kde se sejde 40 umělců ze 40 zemí ze 4 kontinentů, který je na Seznamu světového dědictví UNESCO a je pod záštitou vlády Andorry, Ordina a filantropické společnosti BOMOSA. Podrobnější informace o Burners nabízí webová stránka Visitandorra [24].

Sportovní a vzdělávací aktivity

- **Geocaching** – dle webové stránky Geocoaching Andorra [34] je nová metoda s pomocí GPS vyhledávání pokladů v Ordinu, kde je navrženo šest míst umístěných v přírodní krajině. Jmenuje se Luckar lake-geocaching mezi dvěma jezery.
- **Iron road** – železná cesta v Andoře je součástí itineráře železa v hranici Pyrenejích, udělené Radou Evropy. Webové stránky Visitandorra [24] umožňují

⁷ Oficiální název: Parc natural de la Vall de Sornety

poznat práci v ocelovém průmyslu mezi osmnáctým a devatenáctým stoletím, kdy byla tato činnost jedním z hlavních zdrojů příjmů v zemi. Jsou zde postaveny i cesty podél vody, kde turista může objevovat různé síly vody, ale i románské trasy, kde návštěvník může obdivovat padesát památek ve vynikajícím stavu. V knížectví se nachází až jedenáct kostelů s nástěnnými malbami, jako je duha Cortinada. V románském stylu se zachovaly mosty (most svatý Antonio Grella) a kostely. (kostel sv. Martina z 12. Století).

- **Ekoturistika** – dle webové stránky Visitandorra [24] v měsících od května do října probíhají výlety s průvodcem do přírodního a kulturního dědictví Ordina. Ekoturistické stezky jsou na půl dne pro děti i dospělé, kdy děti jsou brány od 6-12 let. Cena prohlídky pro dospělého stojí 5€ a dítě 2.05€. Na každý den je naplánována jiná trasa. V pondělí je naplánovaná trasa v přírodním parku Sorteny (Parc Natural de la Sorteny), úterý až čtvrtek je zaměřen na jezera Pla de l'estany, Pic dels llacs a jezero Tristania apod. Ekoturistika je oblíbený sport přes letní sezonu a většina tras se nachází v přírodních parcích. Tyto trasy (zpravidla s průvodcem) poskytují možnost prozkoumání vzácné fauny, flory a kultury hor.

- **Pěší turistika** – Na webové stránce Visitandorra [24] jsou popsány trasy pro pěší turistiku plánující trasu i delší než jeden den a pro ně jsou na trase postaveny přístřešky (chaty), které jsou určeny pro přestávku nebo pro přenocování. V přírodním parku Sorteny jsou přístřešky celoročně udržovány a nabízí pokojovou službu.

Webové stránky Hiking in Andorra [36] informují návštěvníky o vyznačených trasách pro pěší turistiku. Značení se uvádí se zkratkami GR7 (vede farností Sant Julia de Loira, Andorrou la Vellou přes přírodní park VDMPC do Pas de la Casa) GR11 (od Arinsal do přes Canillo do přírodního parku VDMPC do Pas de la Casa) a GRP1 (ze Sant Julia de Loira přes přírodní park VDMPC, Grau Roig, Arinsal do La Massana). Trasa GRP1 je nejdelší a měří 36km, trvá průměrně 14 hodin, takže pro turisty jsou vystavěny opět přístřešky pro přenocování, v Andoře jich je dohromady 27.

- **Hipoturistika** – dle webové stránky Visitandorra [24] je jízda na koni pro zkušené jezdce, ale i nezkušené děti či dospělé, kteří si chtějí vychutnat Andorru na koňském sedle. Tuto příjemnou změnu zajišťuje celoročně klub Riding l'Aldosa, který má předem naplánované trasy přírodním parkem Sorteny.
- **Čtyřkolky** – další způsob jak ocenit krásu přírody bez pocitu rychlosti se provádí na quad, 4x4 nebo elektromobilu.
- **Vertikální obvody a Via Ferrata** – v Ordinu jsou tato místa pro lezení speciálně připravené s bezpečnostními prvky a dohledem profesionálů otevřeny celoročně a vstup je zdarma. Návštěvník zde může využít trasy Via Ferrata Cross Noral a Via Ferrata Segudet se střední obtížností. Informace o ferratech nejen v Ordinu nabízí webová stránka Via Ferratas in Andorra [49].
- **Rybaření** – Andorra nabízí velké množství jezer a řek, což má za následek neuvěřitelnou škálu příležitostí pro rybáře od jara do podzimu. Dle webové stránky Visitandorra [24] lze licenci pro rybaření zakoupit v turistických kancelářích v každé farnosti. Rybáři mohou chytit pstruhy, lososy atd. Jezero Tristaina je nejlepší místo v Pyrenejích pro lov ryb. Zajímavostí je, že rybáři mohou ulovit maximálně 8 ryb a některé musejí pustit zpět do vody.

5.1.4.7. Farnost La Massana

Na webové stránce Comú de la Massana [29] je farnost ležící na severozápadě Andorry. Území zahrnuje města La Massana, Arinsal, Anyos, Pal, Erts, Sispony, L'aldosa a Escas. Zvláštní kouzlo měst La Massana je určeno románským dědictvím.

- **La Massana** – moderní letoviště kulturních kontrastů s mnoha tradičními budovami.

- **Anyos** – návštěvníci mají nádherný výhled na kostel sv Christophera. Anyos je tradiční selská vesnice s elegancí
- **Sispony** – vesnice s tisíci obyvateli a výhledem na celé údolí Andorry. Je jedním z hlavních center La Massana.

Historické památky a muzea:

- **Rossell Forge La Massana** – na webových stránkách Comú de la Massana [29] je popsána jako jedna z největších sléváren v Andoře. V roce 1876 fungovala jako výrobní železa vyrobeného ve vysokých pecích. Železná ruda se zpracovávala španělskými pracovníky. Dnes návštěvník může díky audiovizuální podpoře poznat fungování slévárny.
- **Casa Rull Sispony** – ukazuje návštěvníkům život bohaté rodiny.
- **Comic muzeum La Massana** – muzeum pořádá každoročně výstavy renomovaných autorů z celého světa (Antonio Bernal, Alfonso Font, Philip Xavier atd.).

Přírodní park Valls de Comapedrosa⁸

K nejkrásnějším zvláštnostem Andorry patří **přírodní park Valls de Comapedrosa**. Park popsán na oficiální webové stránce Parc natural communal Valls de Comapedrosa [43], kde je tento park popsán jako hlavní atrakce ve farnosti La Massana a patří k nejnavštěvovanějšímu místu v Andoře. Nachází se totiž pod nejvyšším vrcholem Andorry, v Comapedrosa (2 942m). Rozsáhlá síť stezek pro pěší turistiku, ale i horolezce se šesti horskými jezery, nespočet vodopádů a ledovcové krajiny s vzácnou



Obrázek 10: Přírodní park Valls de Comapedrosa se stádem ovcí, Zdroj: Autor

⁸ Oficiální název: Parc Natural Communal Valls de Comapedrosa

alpínskou subalpínskou faunou a florou láká návštěvníky i k poznání obydlí raných osadníků. Tím se potvrzuje Hypotéza 2 o jedinečnosti parku.

5.2. Metoda hodnocení předpokladů pro rozvoj CR

Autorka si vytvořila svoji metodu pro hodnocení předpokladů, která je spíše sestavena na základech metody hodnocení od J.Bíny [2] než P.Mariota [10]. Bínova metoda [2] je konstruktivnější a jednotnější na rozdíl od Mariota [10], který hodnotí jednu charakteristiku několika způsoby, které jsou převzaty z různých zdrojů a působí nesjednoceným dojmem. Byla však využita jeho metoda hodnocení realizačních předpokladů CR, kde byly přidány body podle škály dle subjektivního názoru autorky.

Metoda hodnocení je založena na lokalizačních (dle Bíny)[2] a realizačních podmínkách (dle Mariota) [10] a předpokladech zaměřená na města ve třech farnostech Andorra la Vella, Escaldes-Engordany a Encamp. V této části je sestavena třístupňová škála daného předpokladu, kde je přidán i nultý stupeň, pokud se daná podmínka nevyskytuje. Následuje přidělení vah jednotlivým předpokladům a následná aplikace na města v daných farnostech.

Pro představu metody hodnocení vybraných předpokladů uvedená níže vložená tabulka dle Bíny [2].

<i>Předpoklady či podmínka</i>	Body dle přiděleného stupně hodnocení		
	<i>1</i>	<i>2</i>	<i>3</i>
Přírodní pozoruhodnosti	10	20	45
Vhodnost krajiny pro pěší a horskou turistiku	5	10	15
Vhodnost krajiny pro sjezdové zimní sporty	7	15	30
Vhodnost krajiny pro lyžařskou turistiku	3	10	15
Vhodnost krajiny pro horolezectví – Via Ferrata	3	7	15
Vhodnost krajiny pro sportovní rybolov		2	
Místní produkty	5	10	25
Kulturně historické památky a soubory	10	25	50
Skanzeny a muzea	5	15	35

Sportovní akce	2	7	20
Kulturní akce	10	20	40
Ubytovací zařízení	12	18	23
Stravovací a zábavné zařízení	11	17	22
Dopravní zařízení	12	17	22

Tabulka 2: Vybrané metody hodnocení s přidělenými váhy (vlastní zpracování), Zdroj [2]

Váha lokalizačních charakteristik byla určena dle Bíny [2] a realizačních charakteristik dle subjektivního pocitu důležitosti pro rozvoj cestovního ruchu.

5.1.5. Charakteristika zařazení podmínky do jednotlivých stupňů dle Bíny[2]

- 1. stupeň – Podmínka či jev v daném městě existuje, ale neplní dominantní úlohu
- 2. stupeň – Podmínka či jev je v daném městě na zvýšené úrovni, neexistují překážky dosažení
- 3. Stupeň – Podmínka či jev je v daném městě na vysoké úrovni a plní dominantní úlohu

5.1.6. Hodnocení předpokladů v jednotlivých farnostech

Při analýze lokalizačních a realizačních předpokladů jednotlivých měst byly získané stupně převedené do stupňů aplikované ve výše uvedené metodice. Informace doplněné z oficiálních webových stránek zkoumaných farností, přímé rozhovory s pracovníky v cestovním ruchu apod. by neměly být zkreslující, ale částečně k tomu může dojít.

	Andorra la Vella	Santa Coloma
Přírodní pozoruhodnosti	2	2
Vhodnost krajiny pro pěší a horskou turistiku	3	3
Vhodnost krajiny pro sjezdové zimní sporty	1	1
Vhodnost krajiny pro lyžařskou turistiku	1	2
Vhodnost krajiny pro horolezectví – Via Ferrata	1	1
Vhodnost krajiny pro sportovní rybolov	1	2
Místní produkty	3	2
Kulturně historické památky a soubory	3	2
Skanzeny a muzea	3	1
Sportovní akce	2	3
Kulturní akce	3	1
Ubytovací zařízení	3	3
Stravovací a zábavné zařízení	3	3
Dopravní zařízení	2	1

Tabulka 3: Hodnocení předpokladů ve farnosti Andorra la Vella (vlastní zpracování), Zdroj: [2]

	Escaldes-Engordany
Přírodní pozoruhodnosti	2
Vhodnost krajiny pro pěší a horskou turistiku	3
Vhodnost krajiny pro sjezdové zimní sporty	1
Vhodnost krajiny pro lyžařskou turistiku	2
Vhodnost krajiny pro horolezectví – Via Ferrata	2
Vhodnost krajiny pro sportovní rybolov	1
Místní produkty	2
Kulturně-historické památky a soubory	2
Skanzeny a muzea	2
Sportovní akce	1
Kulturní akce	3
Ubytovací zařízení	3
Stravovací a zábavné zařízení	3
Dopravní zařízení	2

Tabulka 4: Hodnocení předpokladů farnosti Escaldes-Engordany (vlastní zpracování), Zdroj: [2]

	Encamp	Les Bons	Pas de la Casa	Vila
Přírodní pozoruhodnosti	2	3	2	3
Vhodnost krajiny pro pěší a horskou turistiku	2	2	2	1
Vhodnost krajiny pro sjezdové zimní sporty	3	2	3	1
Vhodnost krajiny pro lyžařskou turistiku	2	1	2	1
Vhodnost krajiny pro horolezectví – Via Ferrata	3	0	2	0
Vhodnost pro sportovní rybolov	1	1	0	0
Místní produkty	3	2	3	1
Kulturně-historické památky a soubory	3	1	0	1
Skanzeny a muzea	2	2	0	1
Sportovní akce	2	1	2	0
Kulturní akce	2	1	1	1
Ubytovací zařízení	3	3	3	3
Stravovací a zábavné zařízení	3	3	3	2
Dopravní zařízení	3	2	3	1

Tabulka 5: Hodnocení předpokladů farnosti Encamp (vlastní zpracování), Zdroj: [2]

Jednotlivé předpoklady byly hodnoceny nejen dle četnosti, ale také dle vztahu např. k velikosti obce.

5.1.7. Hodnocení předpokladů s přidělenými body v jednotlivých farnostech

Po přidělení vah dle výše uvedené tabulky, na základě subjektivního dojmu důležitosti daného předpokladu autorka dosáhla těchto výsledků:

	Andorra la Vella	Santa Coloma
Přírodní pozoruhodnosti	40	20
Vhodnost krajiny pro pěší a horskou turistiku	14	14
Vhodnost krajiny pro sjezdové zimní sporty	5	2
Vhodnost krajiny pro lyžařskou turistiku	4	9
Vhodnost krajiny pro horolezectví – Via Ferrata	3	3
Vhodnost krajiny pro sportovní rybolov	1	1
Místní produkty	25	10
Kulturně-historické památky a soubory	45	25

Skanzeny a muzea	30	5
Sportovní akce	17	20
Kulturní akce	35	8
Ubytovací zařízení	23	23
Stravovací a zábavné zařízení	22	12
Dopravní zařízení	16	11

Tabulka 6: Hodnocení předpokladů s přidělenými body ve farnosti Andorra la Vella (vlastní zpracování), Zdroj: [2]

	Escaldes-Engordany
Přírodní pozoruhodnosti	18
Vhodnost krajiny pro pěší a horskou turistiku	15
Vhodnost krajiny pro sjezdové zimní sporty	2
Vhodnost krajiny pro lyžařskou turistiku	10
Vhodnost krajiny pro horolezectví – Via Ferrata	7
Vhodnost krajiny pro sportovní rybolov	1
Kulturně historické památky a soubory	24
Skandzeny a muzea	15
Místní produkty	9
Sportovní akce	1
Kulturní akce	40
Ubytovací zařízení	23
Stravovací a zábavné zařízení	22
Dopravní zařízení	22

Tabulka 7: Hodnocení předpokladů s přidělenými body ve farnosti Escalde-Engordany (vlastní zpracování), Zdroj: [2]

	Encamp	Les Bons	Pas de la Casa	Vila
Přírodní pozoruhodnosti	20	40	20	44
Vhodnost krajiny pro pěší a horskou turistiku	11	10	10	3
Vhodnost krajiny pro sjezdové zimní sporty	30	15	30	4
Vhodnost krajiny pro lyžařskou turistiku	11	2	9	2
Vhodnost krajiny pro horolezectví – Via Ferrata	15	0	7	0
Vhodnost krajiny pro sportovní rybolov	1	1	0	0
Kulturně-historické památky a soubory	40	20	0	8
Skandzeny a muzea	12	2	0	8

Místní produkty	23	9	25	5
Sportovní akce	7	1	16	0
Kulturní akce	15	5	9	7
Ubytovací zařízení	22	22	23	20
Stravovací a zábavné zařízení	22	21	22	16
Dopravní zařízení	20	15	22	10

Tabulka 8: Hodnocení předpokladů s přidělenými body ve farnosti Encamp (vlastní zpracování), Zdroj: [2]

Při pohledu na tabulky lze poukázat na to, že v každém městě-vesnici je dominantní sportovní a lyžařské zázemí. Proto mnoho návštěvníků CR využívá lyžařská střediska v zimním období ke sportovnímu a relaxačnímu vyžití. Hlavní centra jako Pas de la Casa, Encamp, Escaldes-Engordany, Andorra la Vella, jsou přizpůsobena velkému množství návštěvníků a nabízí velký sortiment ubytovacích a stravovacích zařízení. Také každé město-vesnice oplývá nějakou kulturněhistorickou nebo přírodní památkou. V každém městě-vesnici je kostel apod.

5.1.8. Celkové předpoklady s přidělenými body

Rozdělím měst podle sledovaných předpokladů dle metody J.Bíny [2]

- Bez předpokladů – 0 bodů
- Se základními předpoklady – do 15 bodů
- Se zvýšenými předpoklady – do 30 bodů
- S vysokými předpoklady – do 60 bodů
- S velmi vysokými předpoklady – do 99 bodů
- S výjimečnými předpoklady – nad 100 bodů [2]

	Celkové předpoklady
Andorra La Vella	280
Santa Coloma	163
Escaldes-Engordany	209
Encamp	249

Les Bons	163
Pas de la Casa	193
Vila	127

Tabulka 9: Celkové předpoklady rozvoje CR (vlastní zpracování), Zdroj: [2]

Už z pohledu na tabulku je zřejmé, že předpoklady pro rozvoj cestovního ruchu mají ve 100% zkoumaných měst výjimečné předpoklady.

Výsledky lze rozdělit do lokalizačních a realizačních předpokladů. Lokalizační předpoklad je rozdělen do následující stupnice:

- Bez předpokladů – 0 bodů
- Se základními předpoklady – do 5 bodů
- Se zvýšenými předpoklady – do 20 bodů
- S vysokými předpoklady – do 40 bodů
- S velmi vysokými předpoklady – do 60 bodů
- S výjimečnými předpoklady – nad 61 bodů

	Celkové lokalizační předpoklady
Andorra La Vella	167
Encamp	163
Escaldes-Engordany	101
Pas de la Casa	101
Les Bons	99
Santa Coloma	89
Vila	74

Tabulka 10: Lokalizační předpoklady (vlastní zpracování), Zdroj: [2]

V této tabulce se posuzovaly charakteristiky vybrané s ohledem na zkoumaná města a jejich potenciál. Už na první pohled je zřejmé, že města Andorry mají výjimečné lokalizační předpoklady rozvoje CR.

Podobně vznikla tabulka výsledků pro realizační předpoklady, kde rozdělení předpokladů dle bodů je následující:

- Bez předpokladů – 0 bodů
- Se základními předpoklady – do 8 bodů
- Se zvýšenými předpoklady – do 16 bodů
- S vysokými předpoklady – do 24 bodů
- S velmi vysokými předpoklady – do 35 bodů
- S výjimečnými předpoklady – nad 36 bodů

	Celkové realizační předpoklady
Andorra La Vella	113
Escaldes-Engordany	105
Pas de la Casa	92
Encamp	89
Santa Coloma	74
Les Bons	64
Vila	53

Tabulka 11: Realizační předpoklady (vlastní zpracování), Zdroj: [2]

V tabulce realizačních předpokladů rozvoje cestovního ruchu je vidět vysoká připravenost center pro příliv návštěvníků CR, zejména v ubytovacím a stravovacím zařízení a dopravním zařízení, kde se započítávají hlavně lanovky.

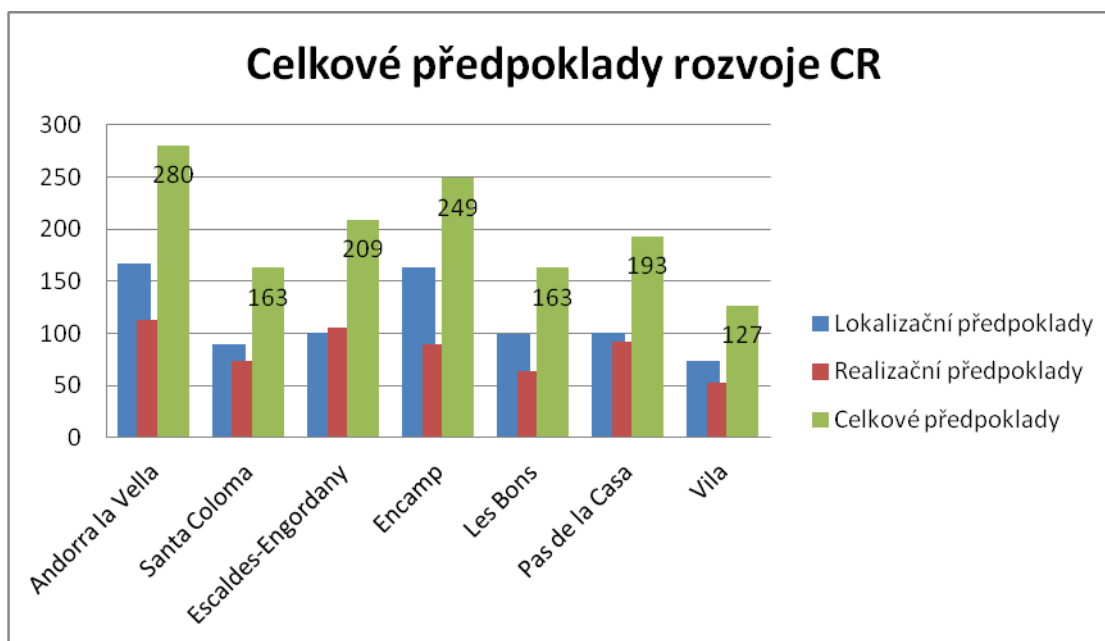
6. Shrnutí výsledků

Při pohledu na tabulku lokalizačních předpokladů, tak nejvíce zaostává Santa Coloma, Les Bons a Vila, z toho dvě města nejsou turisticky propagována v takové míře jako např. Pas de la Casa. Pas de la Casa je nejnavštěvovanějším městem turistů z Francie, i přesto že nemá žádnou kulturní ani historickou památku na rozdíl od zbylých měst. Je to z důvodu, že Pas de la Casa je moderní, lyžařské a nákupní středisko, které nabízí hlavně ubytovací, stravovací a zábavné zařízení postavené před 20 lety. Původně zde stála jen pomezní bouda. Přesto se snaží využít své polohy a nezaměřovat se jen na jeden druh turistů. Escaldes-Engordany a Encamp mají s ohledem na přírodní park Vall del Madriu-Perafita-Claror, jezero Engolasters a Grau Roig vysoké lokalizační předpoklady. Hlavní město Andorra la Vella, má sice nejvyšší lokalizační předpoklady, za které vděčí hlavně kulturně historickým památkám a muzeím, ale naopak ztrácí v podmínkách pro sjezdové a zimní sporty. Je to opodstatněné tím, že Andorra la Vella leží v nížině a nevede odtud žádná lanovka. Při pohledu na tabulku bych autorka poukazuje především na to, že každé město, kromě Pas de la Casa, oplývá minimálně jednou kulturně historickou památkou a to přispívá k atraktivnosti farností.

V tabulce s celkovými realizačními předpoklady rozvoje si lze povšimnout, že město Pas de la Casa patří mezi tři města s největším potenciálem realizačních předpokladů, i přesto, že se zde ve velké míře nekonají kulturní akce. Jak už bylo zmíněno, tak Pas de la Casa tvoří hlavně ubytovací a stravovací zařízení. Toto město lze přirovnat např. k Špindlerovu mlýnu, kde místních obyvatel žije jen 1 162 a většina z nich je závislá na příjmech z turismu. Je jasné, že hlavní město Andorry jako středobod veškerého dění v Andoře bude mít nejvyšší množství vybudovaného zázemí pro kulturní či sportovní akce. S vysokými realizačními předpoklady je i město Escaldes-Engordany, které leží těsně vedle hlavního města a díky výstavbě infrastruktury je částečně propojené, takže to působí jako jedno město. Escaldes-Engordany si své předpoklady zvyšuje hlavně díky svému jedinečnému lázeňskému komplexu, které je nejen jediné v celé zemi, ale je největší v celé Evropě. To

samozřejmě láká nejenom klienty v pokročilém věku se zdravotními problémy, ale i děti, které jsou sem posílány v období prázdnin. K méně hodnocené patří Encamp, Santa Coloma, Les Bons a Vila. Encamp je sice město s kvalitní infrastrukturou a je podobné Pas de la Casa, ale nemá tak rozvinuté sportovní akce a místní produkty.

Už z pohledu na tabulku celkových předpokladů rozvoje CR je zřejmé, že výjimečné předpoklady mají všechna zkoumaná města. Hlavní město Andorra la Vella, od které se to dalo očekávat, Encamp, Escaldes-Engordany a lehce zaostávající Pas de la Casa jsou města s největším potenciálem pro rozvoj cestovního ruchu a udržitelnosti i do budoucna. Ostatní města jako jsou Santa Coloma, Les Bons a Vila nemají takový předpoklad, jako zbylá města, což je dáno buď menší propagací nebo menší atraktivností dané lokality. Města Vila a Les Bons jsou malá a spíše připomínají malou obec ležící mimo hlavní střediska a hlavní „tepnu“ Andorry než město. Tudíž mají menší předpoklady pro rozvoj cestovního ruchu, avšak jsou známá svou historií a panoramaty krajiny.



Graf 4: Celkové předpoklady rozvoje CR (vlastní zpracování), Zdroj: [2]

7. Závěry a doporučení

Hlavním cílem této práce bylo charakterizovat předpoklady dalšího rozvoje cestovního ruchu ve sledované oblasti, především z hlediska udržitelnosti cestovního ruchu. Je zřejmé, že hodnocení předpokladů v každé zkoumané oblasti je důležité pro zjištění nedostatků a předností, které mohou do budoucna vést k atraktivnosti a rozvoji cestovního ruchu. Pro správný rozvoj a udržitelnost oblasti musí dobře fungovat marketing a management, který má za hlavní cíl udržitelný cestovní ruch. V teoretických východiscích autorka v práci ilustrovala předpoklady cestovního ruchu podle několika metod s provázaností marketingu a managementu. Je jasné, že cestovní ruch v Andoře má velmi dobré předpoklady a bude se nadále vyvíjet se stoupající křivkou. Andořané jsou si vědomi potenciálu ve stoupající tendenci návštěvnosti země, a proto se snaží o budování ekologických center a maximalizaci v zapojení obyvatel, ale i turistů např. k ochraně životního prostředí. Pro zajímavost autorka uvádí citaci z přímém rozhovoru s nejmenovanou Češkou mající andorrské občanství již přes 20 let, která autorce na otázku k rozvoji turismu a její udržitelnosti v Andoře a angažovanosti do tohoto problému Andořanů, odpověděla takto:

“Andořané jsou jen městští lidi z malé vesnice, a proto se tak chovají. Kdyby Andořané mohli postavit přistávací letiště, které by jim zvýšilo ještě vyšší návštěvnost, tak by to udělali bez ohledu na masivní turismus, který o svátcích, víkendech a v zimní sezoně narůstá. Podle mého názoru to v budoucnu stejně udělají. Hrozně dlouho žili s „kosou v ruce“, tak proč by se nesnažili o rozvoj, když jim to přináší finance. Pro žádost trvalého bydliště jsou čím dál náročnější podmínky. Andořané jsou si ale vědomi hodnoty peněz, a proto Andorra není o turistech, ale o rezidentech!”

I přesto, že je Andorra primárně destinací orientovanou na cestovní ruch disponuje velkým potenciálem v oblasti environmentální turistiky. Přírodní park Vall del Madriu-Perafita-Claror je toho příkladem. Je sice jako jediný na seznamu

světového dědictví UNESCO, ale ostatní přírodní parky jsou na tom, co se kvalit v oblasti atraktivnosti a biodiverzity týká, velice podobně.

V případě co největšího spektra zainteresovaných stran na dlouhodobé udržitelnosti (místních obyvatel, organizací, vlády apod.) je, s přihlédnutím k výsledkům předložených v bakalářské práci autorky, žádoucí docílit možného udržitelného rozvoje nejen ve zkoumaných oblastech, ale i v celé Andoře. Doporučení pro další studie by mohlo být rozšíření respondentů a využití názoru jejich i ministerstva financí a ministerstva pro místní rozvoj. Další zpracování by si jistě zasloužily i jiné způsoby hodnocení rozvoje CR ve zkoumaných oblastech nebo možné zamyšlení nad udržitelností a hodnocení rozvoje čistě jednotlivých přírodních parků v Andoře.

Andorra je velmi rychle se rozvíjící stát s velkými předpoklady. Bude tedy otázkou, zda budou Andořané preferovat množství peněz a rozvoj turismu nad rámec udržitelnosti jejich přírodního bohatství.

8. Seznam použitých zdrojů

8.1. Seznam použité literatury

- [1] BANAŠ, Marek. *Manažerský a marketingový modul*. Vyd. 1. Hradec Králové: Gaudeamus, 2014, 164 s. ISBN 978-80-7435-388-8.
- [2] BÍNA, J: *Hodnocení potenciálu cestovního ruchu v obcích české republiky. Urbanismus a územní rozvoj*, 2002, ročník 5, č. 1, s. 2-9.
- [3] CARTER, E. 1997. *Ecotourism or ecocide? People and the Planet*. vol. 6, no. 4, s. 9–11. ISSN 0968-1655.
- [4] DUFFY, Rosaleen. *A trip too far: ecotourism, politics, and exploitation*. Sterling, VA: Earthscan, 2002, xiv, 210 p. ISBN 18-538-3759-8.
- [5] FENNELL, David A. *Ecotourism: an introduction*. New York: Routledge, 1999, xx, 315 p. ISBN 04-152-0168-3.
- [6] HOLEŠINSKÁ, Andrea. *Destinační management jako nástroj regionální politiky cestovního ruchu*. 1. vyd. Brno: Masarykova univerzita, 2012, 151 s. ISBN 978-802-1058-477
- [7] HRALA, Václav. *Geografie cestovního ruchu*. 4. upr. vyd. V Praze: Idea servis, 2002, 173 s. ISBN 80-859-7036-8.
- [8] JAKUBÍNOVÁ, D. *Příspěvek pro Mezinárodní konferenci*. Ostrava: Filosofická fakulta Ostravské univerzity, 2001.
- [9] KIRÁLOVÁ, Alžbeta. *Marketing: destinace cestovního ruchu*. Vyd. 1. Praha: Ekopress, 2003, 173 s. ISBN 80-861-1956-4.
- [10] MARIOT, Peter. *Geografia cestovního ruchu*. 1. vyd. Bratislava: VEDA, 1983. 252 s.
- [11] MEADOWCROFT, [text and photos] by Alf Robertson and Jane. *The mountains of Andorra: walks, scrambles, via ferratas, treks*. Milnthorpe: Cicerone, 2005. ISBN 978-185-2844-240.
- [12] MORRISON, A. M.: *Marketing pohostinství a cestovního ruchu*. Praha: Victoria Publishing, 1995

- [13] MIRVALD, Stanislav. *Geografie cestovního ruchu*. Vyd. 3. upr. Plzeň: Západočeská univerzita, 1996, 127 s. ISBN 80-708-2288-0.
- [14] NEJDL, Karel. *Management destinace cestovního ruchu*. Vyd. 1. Praha: Wolters Kluwer Česká republika, 2011, 204 s. ISBN 978-80-7357-673-8.
- [15] NOVÁČEK, Pavel. *Udržitelný rozvoj*. 2. vyd. Olomouc: Univerzita Palackého v Olomouci, 2011, 430 s. ISBN 978-802-4427-959.
- [16] PALATKOVÁ, Monika. *Marketingový management destinací: strategický a taktický marketing destinace turismu, systém marketingového řízení destinace a jeho financování, řízení kvality v destinaci a informační systém destinace*. 1. vyd. Praha: Grada, 2011, 207 s. ISBN 978-80-247-3749-2.
- [17] PÁSKOVÁ, Martina a Josef ZELENKA. *Výkladový slovník cestovního ruchu*. Praha: Ministerstvo pro místní rozvoj, 2002. ISBN 80-239-0152-4.
- [18] PÁSKOVÁ, Martina. *Udržitelnost cestovního ruchu*. 3. vyd., přeprac. Hradec Králové: Gaudeamus, 2014, 335 s. ISBN 978-80-7435-329-1.
- [19] PAGE, Stephen a Ross Kingston DOWLING. *Ecotourism*. New York: Prentice Hall, c2002, xvi, 338 p. ISBN 05-823-5658-X
- [20] PALATKOVÁ, Monika. *Marketingová strategie destinace cestovního ruchu: jak získat více příjmů z cestovního ruchu*. 1. vyd. Praha: Grada, 2006, 341 s. ISBN 80-247-1014-5.
- [21] VYSTOUPIL, J., ŠAUER, M., HOLEŠINSKÁ, A., METELKOVÁ, P.: *Marketing cestovního ruchu – Distanční studijní opora*. Brno: MU ESF, 2005
- [22] PEČNIKOV, Borislav Aleksejevič. *7 1 nejmenších v Evropě: Lucembursko, Andorra, Malta, Lichtenštejnsko, San Marino, Monako, Vatikán, Gibraltar*. Praha: Lidové nakladatelství, 1989. ISBN 80-702-2035-X.

8.2. Seznam elektronických zdrojů

- [23] Andorra. Evropská komise: Měnová dohoda mezi Evropskou Uníí a Andorrským knížectvím. In: *Sdělení*. 2011, C 369/01. Dostupné na www: <<http://eur-lex.europa.eu/LexUriServ/LexUriServ.do?uri=OJ:C:2011:369:0001:0013:CS:PDF>>

- [24] Andorra: the Country of the Pyrenees. [online]. [cit. 2014-10-20]. Dostupné na www: <<http://visitandorra.com/home/>>
- [25] Andorramania: Naturlandia El Pargue. [online]. 2014 [cit. 2014-11-28]. Dostupné na www: <<http://naturlandia.andorramania.com/es/>>
- [26] Caldea Andorra: Spa termal. [online]. 2014 [cit. 2014-11-28]. Dostupné na www: <<http://www.caldea.com/es>>
- [27] Comú de Andorra la Vella: Tourism Andorra la Vella. [online]. 2011. vyd. [cit. 2014-11-26]. Dostupné na www: <<http://www.santjulia.ad/>>
- [28] Comú d'Escalde-Engordany: Andorra. [online]. [cit. 2014-11-08]. Dostupné na www: <<http://www.e-e.ad/>>
- [29] Comú de la Massana. [online]. La Massana [cit. 2014-10-25]. Dostupné na www: <<http://www.lamassana.ad/>>
- [30] Comú de la Paroquia de Canillo. *Comú de la Paroquia de Canillo* [online]. [cit. 2014-10-20]. Dostupné na www: <<http://www.canillo.ad/>>
- [31] Comú de Sant Julia de Loira: Principad d'Andorra. [online]. [cit. 2014-11-26]. Dostupné na www: <<http://www.santjulia.ad/>>
- [32] Encamp el Pas de la Casa: *Department de promocio i Turisme Encamp*. COMÚ ENCAMP. [online]. 2013. vyd. Encamp, 2014 [cit. 2014-10-20]. Dostupné na www: <<http://www.encamp.ad/>>
- [33] Encyclopedia Britannica: Encamp. [online]. 2014 [cit. 2014-10-25]. Dostupné na www: <<http://www.britannica.com/EBchecked/topic/186430/Encamp>>
- [34] GEOCACHING: *Andorra. Luckar Lake*. [online]. 2010, 10/30/2014 [cit. 2014-11-07]. Dostupné z www: <http://www.geocaching.com/geocache/GC2CT2E_andorra-juclar-lake>
- [35] GOVERN D'ANDORRA. *Andorra en Xifres 2013* [online]. 2013. vyd. Andorra: Departament d'Estadística, 2013 [cit. 2014-11-05]. AND., 231-2013. ISBN 978-99920-0-672-6. Dostupné na www: <http://www.estadistica.ad/serveiestudis/publicacions/Publicacions/Andorra%20en%20Xifres_cat.pdf>

- [36] Hiking in Anodrra with Jaume Orona. [online]. 2010, 2011 [cit. 2014-11-28]. Dostupné na www: <<http://hikinginandorra.com/>>
- [37] Hotels and Travel. [online]. 1994, 2013 [cit. 2014-11-28]. Dostupné na www: <<http://www.hotelstravel.com/images/adma.gif>>
- [38] KALINA, Jiří. *Podrobné údaje o srážkách*. [online]. 2006. vyd. [cit. 2014-10-05]. Dostupné na www: <<http://meteo-jirkalina.com/wx23.php>>
- [39] NATURLANDIA. [online]. 2014 [cit. 2014-11-28]. Dostupné na www: <<http://www.naturlandia.ad/inici/>>
- [40] *Odborná školení a vzdělání pracovníků územní veřejné správy pro oblast cestovního ruchu: Cestovní ruch a udržitelný rozvoj* [online]. Ministerstvo pro místní rozvoj ČR. Praha 1: Kolektiv Konsorcia SPROR Plus, 2007 [cit. 2014-10-25]. Dostupné na www: <http://www.mmr.cz/getmedia/b973337b-cccc-42a3-9d19-2b23356dcff2/GetFile15_1.pdf>
- [41] Our holiday Apartmanents and Chales in Arinsal, Andorra: *The Arinsal-Pal and Arcalis ski resorts in Andorra*. [online]. 2002, 2014 [cit. 2014-11-28]. Dostupné na www: <<http://www.hola-andorra.com/arinsal/english/skigb.html>>
- [42] Pas de la Casa - Andorra. [online]. 2013. vyd. [cit. 2014-11-05]. Dostupné na www: <<http://www.pasdelacasa-andorra.com/>>
- [43] Parc natural communal Valls de Comapedrosa. [online]. 2014 [cit. 2014-11-28]. Dostupné na www:<<http://www.comapedrosa.ad/>>
- [44] Parc natural de la vall de Sornety: Ordino. [online]. 2014 [cit. 2014-11-28]. Dostupné na www: <<http://www.sorteny.ad/>>
- [45] Souhrnná a teritoriální informace Andorra. ZASTUPITELSKÝ ÚŘAD ČR V MADRIDU. [online]. 27. 05. 2014 [cit. 2014-10-26]. Dostupné na www: <<file:///C:/Users/K%20&%20K/Downloads/sti-andorra-2010-12-15.pdf>>
- [46] Tripadvisor - Espana: *Turismo en Santa Coloma, Andorra*. [online]. 2014 [cit. 2014-10-26]. Dostupné na www:<http://www.tripadvisor.es/Tourism-g2385390-Santa_Coloma_Andorra_la_Vella_Parish-Vacations.html>

[47] UNEP: *Ecotourism Main Page*. [online]. UNEP Tourism, 2002, 2003 [cit. 2014-11-05]. Dostupné na [www: <http://www.uneptie.org/pc/tourism/ecotourism/home.htm>](http://www.uneptie.org/pc/tourism/ecotourism/home.htm)

[48] UNESCO: *Memoriar d'Activitas*. [online]. 1992, 2014 [cit. 2014-11-28]. Dostupné na [www: <http://www.unesco.ad/wp-content/uploads//2014/05/Memoria-UNESCOp-2011-12-CAT2.pdf>](http://www.unesco.ad/wp-content/uploads//2014/05/Memoria-UNESCOp-2011-12-CAT2.pdf)

[49] Via Ferratas in Andorra: *Our holiday Apartmanes and Chalets in Arinsal, Andorra*. [online]. 2008 [cit. 2014-11-02]. Dostupné na [www: <http://www.hola-andorra.com/arinsal/english/viaferratagb.html>](http://www.hola-andorra.com/arinsal/english/viaferratagb.html)

[50] Vlajky státu: *Vlajky Evropy*. [online]. [cit. 2014-11-28]. Dostupné na [www: <http://www.vlajky-statu.cz/-4.htm>](http://www.vlajky-statu.cz/-4.htm)

[51] WHC-UNESCO: *Madriu-Perafita-Claror Valley*. [online]. 1992, 2014 [cit. 2014-11-28]. Dostupné na [www: <http://whc.unesco.org/en/list/1160>](http://whc.unesco.org/en/list/1160)

[52] WINSLOW, Robert. *Comparative Criminology Tour of the World*. [online]. Sant Diego State University [cit. 2014-10-26]. Dostupné na [www: <http://www-rohan.sdsu.edu/faculty/rwinslow/europe/andorra.html>](http://www-rohan.sdsu.edu/faculty/rwinslow/europe/andorra.html)

9. Seznam použitých obrázků

Obrázek 1: Pilíře ekoturistiky, Zdroj: [19, s. 227]	23
Obrázek 2: Základní členění předpokladů cestovního ruchu (vlastní zpracování), Zdroj: [10].....	27
Obrázek 6: Přírodní park Vall del Madriu-Perafita-Claror-horní část, Zdroj: Autor	61
Obrázek 11: Mapa Andorrry nabízená v turistických centrech (vlastní zpracování), Zdroj: [24].....	91
Obrázek 12: Mapa pro pěší a horskou turistiku; zdroj: [36].....	91
Obrázek 13: Mapa lyžařských resortů; zdroj: [41]	92
Obrázek 14: Informační tabule v Grau Roig u jezera Pessons, Zdroj: Autor.....	93
Obrázek 15: Volně žijící koně v přírodním parku Vall del Madriu-Perafita-Claror, Zdroj: Autor.....	93
Obrázek 16: Třídění odpadů do speciálních kontejnerů v Sant Julia de Loira, Zdroj: Autor	93
Obrázek 17: Propagace k vyzvání občanů a turistů k třídění odpadů v Andoře, Zdroj: Autor	93
Obrázek 18: Informační materiály (vlastní zpracování), Zdroj: [24]	93
Obrázek 19: Zadní strana informačního materiálu „Pesca“ informující o možnostech a zákazech rybaření v Andoře (vlastní zpracování), Zdroj: [24]	93

10. Seznam tabulek

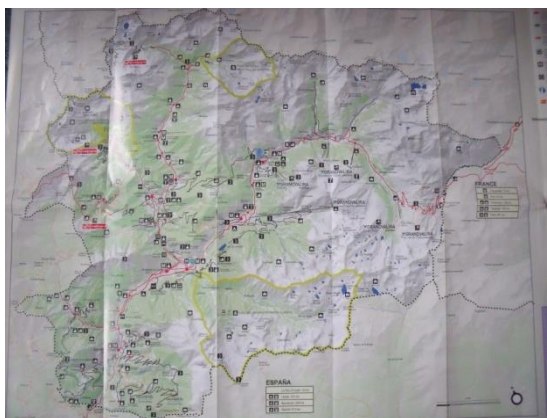
Tabulka 1: Vyjádření diferencované významnosti dílčích složek potenciálu cestovního ruchu a stupňů jejich lokalizačních podmínek, Zdroj: [2].....	43
Tabulka 2: Vybrané metody hodnocení s přidělenými váhy (vlastní zpracování), Zdroj [2]	73
Tabulka 3: Hodnocení předpokladů ve farnosti Andorra la Vella (vlastní zpracování), Zdroj: [2]	74
Tabulka 4: Hodnocení předpokladů farnosti Escaldes-Engordany (vlastní zpracování), Zdroj: [2]	74
Tabulka 5: Hodnocení předpokladů farnosti Encamp (vlastní zpracování), Zdroj: [2]	75
Tabulka 6: Hodnocení předpokladů s přidělenými body ve farnosti Andorra la Vella (vlastní zpracování), Zdroj: [2]	76
Tabulka 7: Hodnocení předpokladů s přidělenými body ve farnosti Escalde-Engordany (vlastní zpracování), Zdroj: [2]	76
Tabulka 8: Hodnocení předpokladů s přidělenými body ve farnosti Encamp (vlastní zpracování), Zdroj: [2]	77
Tabulka 9: Celkové předpoklady rozvoje CR (vlastní zpracování), Zdroj: [2].....	78
Tabulka 10: Lokalizační předpoklady (vlastní zpracování), Zdroj: [2]	78
Tabulka 11: Realizační předpoklady (vlastní zpracování), Zdroj: [2]	79

11. Seznam grafů

Graf 1: Návštěvníci Andorrry za rok 2011-2012 (vlastní zpracování), Zdroj: [30]	53
Graf 2: Motivace k návštěvě za rok 2012 (vlastní zpracování), Zdroj: [30]	54
Graf 3: Počet návštěvníků s přenocováním (vlastní zpracování); zdroj: [30]	54
Graf 4: Celkové předpoklady rozvoje CR (vlastní zpracování), Zdroj: [2]	81

12. Přílohy

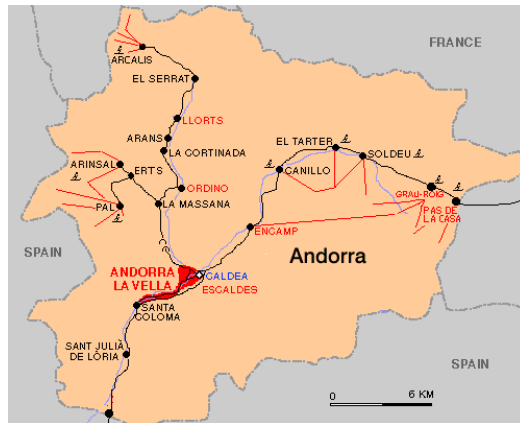
Příloha 1 - Mapy



Obrázek 11: Mapa Andorrry nabízená v turistických centrech (vlastní zpracování), Zdroj: [24]



Obrázek 12: Mapa pro pěší a horskou turistiku; zdroj: [36]



Obrázek 13: Mapa lyžařských resortů; zdroj: [41]

Příloha 2 – Komentované obrázky



Obrázek 14: Informační tabule v Grau Roig u jezera Pessons, Zdroj: Autor

Obrázek 15: Volně žijící koně v přírodním parku Vall del Madriu-Perafita-Claror, Zdroj: Autor



Obrázek 16: Třídění odpadů do speciálních kontejnerů v Sant Julia de Loira, Zdroj: Autor

Obrázek 17: Propagace k vyzvání občanů a turistů k třídění odpadů v Andoře, Zdroj: Autor

Příloha 3 – Informační materiály



Obrázek 18: Informační materiály (vlastní zpracování), Zdroj: [24]

Obrázek 19: Zadní strana informačního materiálu „Pesca“ informující o možnostech a zákazech rybaření v Andoře (vlastní zpracování), Zdroj: [24]

Příloha 4 - Dotazník

1) ¿Cómo se tratand de los inmigrantes? Hay antipatía (disgusto) entre extraños?

Jak je zacházeno s přistěhovalci? Je tam antipatie (odpor) mezi cizími lidmi?

2) Como se vive actualmente en el campo?

Jak se žije v současné době na venkově?

3) Como el gobierno divide las finanzas públicas? ¿Como es la fuerza de la sostenibilidad del turismo?

Jak vláda rozděluje veřejné finance? Jaká je síla udržitelnosti cestovního ruchu?

4) Como se propaga el turismo aquí? Cuánto dinero se pone en este sector? Conviene a los residentes (a tí) esta dirección que se va Andorra? (Construcción de los hoteles, restaurantes, ascensores, tiendas orientadas a los turistas, etc). Apoya el gobierno esta construcción (desarrollo)?

Jak je cestovní ruch propagován? Kolik peněz se vloží do tohoto odvětví? (Výstavba hotely, restaurace, výtahy, turistické orientované obchody, atd). Vláda podporuje tuto konstrukci (vývoj)?

5) Qué hace Andorra para mantener el orden y su riqueza natural y cultural en el estado original? Ecología, clasificación de residuos, lo que limita los turistas etc

Jak Andorra udržuje pořádek a jeho přírodní a kulturní bohatství v původním stavu? Ekologie, třídění odpadů, omezování turisté atd.

6) Como la gente de Andorra perciben la afluencia de los turistas?

Jak lidé z Andorry vnímají příliv turistů?

7) Como el gobierno cuida de los parques naturales? Intenta el gobierno propagarlos y mejorarlos para mejor orientación de los turistas?

Jak se vláda stará o národní parky? Zkouší propagovat a zlepšit propagaci k lepšímu zacílení turistů?



UNIVERZITA HRADEC KRÁLOVÉ
Fakulta informatiky a managementu
Rokitanského 62, 500 03 Hradec Králové, tel: 493 331 111, fax: 493 332 235

Zadání k závěrečné práci

Jméno a příjmení studenta: **Kateřina Bergerová**
Obor studia: **Management cestovního ruchu**
Jméno a příjmení vedoucího práce: **Jiří Štyrský**

Název práce:
Předpoklady rozvoje cestovního ruchu v Andoře

Název práce v AJ:
Preconditions for the development of tourism in Andorra

Podtitul práce:
Rozvoj a udržitelnost cestovního ruchu v Andoře

Podtitul práce v AJ:
Development and sustainability of tourism in Andorra

Cíl práce: Charakterizovat předpoklady dalšího rozvoje cestovního ruchu ve sledované oblasti, především z hlediska udržitelného cestovního ruchu

Osnova práce:

1. Úvod

a) Objasnění k čemu chce autor dojít. Co chce v této práci dokázat či vyvrátit v rámci daného tématu včetně následujících hypotéz:

- Andorra se zaměřuje na rozvoj cestovního ruchu - zvolená města (Andorra la Vella, Escaldes-Engordany, Sant Julia de Loira a Pas de la Casa) se zaměřují na udržitelný rozvoj cestovního ruchu
- Národní parky Vall del Madriu-Perafita-Claror, Parc Natural Comunal Valls de Comapedrosa a Parc Natural de la Vall de Sorteny s neporušenou přírodou a jedinečnou faunou a flórou
- Dopravní systém je v souladu s udržitelností a je turisticky maximálně využíván.
- Sportovní střediska s ohledem na ekoturismus

b) Literární rešerše

c) Teoretická východiska

- Charakteristika klíčových pojmů - Destinační management, udržitelnost CR, marketing CR, ekoturismus
- Řešení hypotéz, postup ověřování hypotéz (způsob hledání odpovědí včetně metodik vlastního výzkumu autora)

2. Hlavní část práce

a) Přehled Andorry jako správního celku

- Informační minimum – srovnání s Českou republikou
- Historie
- Rozdělení Andorry – vytyčení hlavních turistických oblastí a zajímavostí, chráněná území
- Potenciál cestovního ruchu v Andoře v jednotlivých krocích

b) Praktická část

- Charakteristika zvláštností turismu v Andoře

https://isit.uhk.cz/isit/praceZadani_t1.asp

15.10.2014

- Vlastní primární a sekundární výzkum
- Zpracování a interpretace výsledků výzkumu

c) Shrnutí výsledků práce

3. Závěry a doporučení

- Literární zdroje

4. Přílohy – mapy, tabulky, komentované fotografie, typy dotazníků, informační materiály

Projednáno dne: 15. 10. 2014

Podpis studenta

B. J. J. J.

Podpis vedoucího práce

K. J. J.