

UNIVERZITA PALACKÉHO V OLMOUCI
FILOZOFICKÁ FAKULTA
KATEDRA SOCIOLOGIE A ANDRAGOGIKY



Hlavní úskalí reformy
sociálního systému očima
sociálních pracovníků
Diplomová práce

Vypracovala:
Bc. Jaroslava Weidlová

Vedoucí diplomové práce:
PhDr. Eva Klimentová Ph. D.

Olomouc 2013

Prohlašuji, že jsem svou diplomovou práci zpracovala samostatně pod vedení PhDr. Evy Klimentové Ph. D za použitím literatury a jiných uvedených zdrojů.

Podpis:.....

Anotace:

Tématem mé diplomové práce je sociální reforma 2012 z pohledu sociálních pracovníků Úřadu práce. V teoretické části své práce jsem nejprve uvedla čtenáře do sociálního systému v České republice, dále jsem zde shrnula samotnou sociální reformu a zdůraznila hlavní změny, které s sebou reforma přinesla. Některým reformním změnám jsem věnovala více prostoru, především těm, které jsem sledovala svým dotazníkovým šetřením, jehož výsledky jsou hlavním výstupem výzkumné části této práce. Empirické šetření si kladlo za cíl popsat postoje a názory sociálních pracovníků na sociální reformu.

Klíčová slova:

Sociální reforma, státní sociální podpora, pomoc v hmotné nouzi, Úřad práce České republiky

Abstract:

The topic of my thesis is the social reform 2012 from the perspective of the Labour Office social workers. In the theoretical part of my thesis, I first introduce the Czech social system, and in the later part I summarize the social reform highlighting the main changes that it has done. I dedicate more space to specific reform changes, especially to those that I analyse in my survey, the results of which are the outcome of this research work. I apply the empirical investigation methodology in order to describe the attitudes and opinions of social workers on the social reform.

Keywords:

Social reform, social support, assistance in material need, the Labour Office of the Czech Republic

Obsah

ÚVOD.....	5
1 Uvedení do problematiky.....	7
1.1 Sociální stát.....	7
1.2 Sociální zabezpečení ČR.....	8
1.3 Česká správa sociálního zabezpečení.....	9
1.4 Sociální politika.....	12
1.4.1 Principy sociální politiky.....	12
1.4.2 Funkce sociální politiky.....	14
1.5 Sociální správa.....	15
2 Nepojistné dávky.....	17
3 Státní sociální podpora.....	18
3.1 Orgány státní sociální podpory.....	19
4 Pomoc v hmotné nouzi.....	21
4.1 Orgány pomoci v hmotné nouzi.....	22
4.2 Dávky pomoci v hmotné nouzi.....	22
5 Sociální reforma 2012.....	24
5.1 Sumarizace hlavních změn sociální reformy 2012.....	24
5.2 Konkrétní reformní změny.....	27
5.2.1 Zrušení sociálního příplatku.....	27
5.2.2 Změny životního a existenčního minima.....	28
5.2.3 Změna dávek pro osoby se zdravotním postižením.....	29
5.2.4 Příspěvek na mobilitu.....	30
5.2.5 Příspěvek na zvláštní pomůcku.....	30
5.2.6 Průkaz pro osoby se zdravotním postižením.....	31
5.2.7 Změny rodičovského příspěvku.....	33
5.2.8 Reorganizace státní správy.....	34
5.2.9 Nový počítačový program.....	35
6 Dopad reformních změn z pohledu sociálních pracovníků.....	36
6.1 Hlavní cíl.....	36
6.1.1 Vedlejší cíle.....	36
6.2 Výzkumné hypotézy.....	37
6.2.1 Hlavní hypotéza.....	37
6.2.2 Vedlejší hypotézy.....	37
6.3 Výzkumné otázky.....	38
6.4 Metodika výzkumného šetření.....	38
6.5 Výsledky empirického šetření.....	39
6.6 Výsledky výzkumného šetření.....	53
Závěr	59
Seznam literatury a ostatních zdrojů:.....	62
Přílohy:.....	64
Dotazník č. 1.....	64
Dotazník č. 2.....	68

ÚVOD

Sociální reforma roku 2012 byla a stále je velmi diskutovaným problémem. Toto téma je často probíráno v médiích, spekuluje se o její přínosnosti a vydařenosti, slýcháme zprávy, že sociální dávky klientům nejsou vypláceny v termínech, na které byly dříve zvyklí. Kritizován byl také nový počítačový program a zaměstnanci Úřadu práce si stěžují, že se zvýšila administrativní náročnost jejich práce a údajně chybí pracovní síly na některých kontaktních pracovištích. Proto jsem se rozhodla tímto tématem blíže zabývat a pokusit se zjistit, jak reforma do chodu státní správy zasáhla a jaký na ni mají sociální pracovníci Úřadu práce názor.

Cílem mé diplomové práce je popsat postoje a názory sociálních pracovníků Úřadu práce České republiky na sociální reformu, která vstoupila v účinnost dne 1.1.2012 a zásadně změnila strukturu sociálního systému. Výstupem bude zjištění postoje sociálních pracovníků k sociální reformě prostřednictvím empirického šetření.

V úvodu práce bych ráda objasnila, co je to sociální stát a zmínila základní body historie státní sociální podpory. Dále se budu zabývat institutem státní sociální podpory. Rovněž popíši dávky pomoci v hmotné nouzi a srovnám jejich stav před sociální reformou a nyní. Dále se budu věnovat přesunu sociálních pracovníků z obecních úřadů pod Úřad práce.

Ve své teoretické části definuji změny, které reforma přinesla, porovnáám stávající systém s předešlým, shrnu hlavní reformní změny a blíže se budu věnovat především těm, které mi přijdou stěžejní-ty pak budou předmětem mého empirického šetření.

Empirická část mé práce se věnuje výzkumu mezi sociálními pracovníky na Úřadu práce České republiky, který zjišťuje jejich postoj k sociální reformě. Zabývat se budu jejich

názorem na některé dílčí reformní změny jako je snížení rizika zneužívání podpory v nezaměstnanosti, boj proti nelegálnímu zaměstnávání, restrukturalizace Úřadu práce, změny v dávkách pro osoby se zdravotním postižením, změny, které proběhly v rodičovském příspěvku. Pomocí dotazníku se budu respondentů také ptát na jejich názor na zavedení karet sociálních systémů a na jejich hodnocení nového počítačového programu, ve kterém od 1.1.2012 pracují.

1 Uvedení do problematiky

1.1 Sociální stát

Na úvod považuji za užitečné definovat pojem sociální stát, abychom si tak objasnili, proč vlastně existuje sociální systém, který je základním předpokladem existence sociálního systému.

Sociálním státem je myšlen stát, který přijímá myšlenku, že sociální situace není jen věcí jednotlivce, popř. rodiny, ale celé společnosti, je to tedy věcí veřejnou. Toto je určeno jak v názorech a postojích občanů, tak také legislativně. Sociální stát zaručuje každému jedinci příjem na úrovni určitého minima, dále je poskytovatelem sociálních dávek, jejichž účelem je pomáhat v tíživých životních a sociálních situacích. Cílem těchto dávek je zabezpečit sociální suverenitu jedince. Stát je rovněž zodpovědný za zajištění veřejných sociálních služeb, které jsou dostupné pro všechny občany České republiky bez rozdílu sociálního statusu.¹

V dnešní individualisticky založené společnosti čelí jednotlivci sociálním rizikům víc než kdy dříve. V naší společnosti se rozpadají nebo již rozpadly společenské skupiny, které představovaly například středověké cechy, myšleny jsou především ty sociální skupiny, které byly tvořeny spontánně společností „zespoda“ a nemusely být zřizovány státem. Rodiny už nedokáží plnit funkci nezávislých jednotek, ale jsou přímo závislé na státu, také jedinec se tak stává závislým na státních systémech a na institucích zřizovaných v rámci sociálního státu.

„Zlatými léty“ sociálního státu bylo poválečné období. Dvacet let po druhé světové válce zaznamenával sociální stát

1 MITCHELL, E., *Finanční podpora rodin s dětmi v České republice v evropském kontextu*. Praha: Sociologický ústav Akademie věd České republiky, 2010.s. 11.

nebyvalý rozkvět. Sociální stát se tehdy mohl opřít o dva pilíře, jimiž byla pevná rodina a funkční trh práce. Rozvoj sociálního státu byl paradoxně největší v době, kdy jej bylo nejméně potřeba. Ale i v dobách největšího růstu sociálního státu mu bylo vyčítáno, že brzdí ekonomický rozvoj a přispívá k inflaci. Přičemž mezi hlavní úkoly sociálního státu bezesporu patří hledání kompromisů mezi sociální a hospodářskou politikou. Hospodářská politika se zabývá mimo jiné otázkou zaměstnanosti, ekonomického růstu a zajišťování služeb státem, oproti tomu účelem sociální politiky je zajistit, aby třídní společnost nebyla příliš diferencovaná.²

1.2 Sociální zabezpečení ČR

Česká republika má tři systémy sociálního zabezpečení. Prvním z nich je sociální pojištění, které řeší životní situace, na které je možné se předem připravit. Řadí se sem pojištění v nezaměstnanosti, nemocenské pojištění, důchodové pojištění a zdravotní pojištění. Druhým systémem je státní sociální podpora, která není založena na pojistném systému. Oblasti její působnosti jsou založeny na principech solidarity mezi vysokopříjmovými rodinami a nízkopříjmovými rodinami, také mezi občany, kteří nepečují o nezaopatřené děti, vůči rodinám s dětmi. Dalším způsobem, jak stát zabezpečuje důstojný život občanů, je systém sociální pomoci těm, kteří si nemohou v dostatečné výši zabezpečit své příjmy, dále je zde pro ty, kteří sociální péči potřebují s ohledem na svůj zdravotní stav, věk, nebo z důvodu tíživé životní situace, kterou by bez cizí pomoci nebyli schopni překonat. Jedná se zde o věcné i peněžité dávky a různé formy sociální péče. Systém sociální pomoci zahrnuje dávky pomoci v hmotné nouzi, sociální služby a sociálně-právní

2 KELLER J., *Soumrak sociálního státu*.1.vydání. Praha:Slon, 2005. s.10-11.

ochranu dětí.³

Sociálním zabezpečením státu je míněno zabezpečení občanů v nepříznivých sociálních situacích, tzv. sociálních událostech. Přičemž sociální událost může být dočasného charakter jako například nezaměstnanost, nebo může mít charakter trvalý, například zdravotní postižení nebo stáří. Pro jednotlivé sociální události jsou definovány jednotlivé způsoby státní intervence - pomoc může mít podobu finanční či věcné dávky nebo služby.

V České republice fungují následující orgány sociálního zabezpečení:

- a) Ministerstvo práce a sociálních věcí,
- b) Česká správa sociálního zabezpečení,
- c) okresní správy sociálního zabezpečení,
- d) Ministerstvo vnitra,
- e) Ministerstvo spravedlnosti,
- f) Ministerstvo obrany.⁴

A dále sociální zabezpečení provádí také obecní úřady a obecní živnostenské úřady.⁵

1.3 Česká správa sociálního zabezpečení

Jednou z institucí zastřešující sociální zabezpečení občanů je Česká správa sociálního zabezpečení. Ta se snaží být moderní organizací orientovanou na klienta, která maximálně využívá moderních i komunikačních technologií.

3 Ministerstvo práce a sociálních věcí. *Státní sociální podpora: stručný průvodce dávkami státní sociální podpory*. Praha: 2005. s.9.

4 Zákon č. 582/1991 Sb., o organizaci a provádění sociálního zabezpečení § 3.

5 Tamtéž.

ČSSZ je orgánem státní správy působícím v oblasti sociálního zabezpečení tykající se důchodového a nemocenského pojištění a také lékařské posudkové služby. Česká správa sociálního zabezpečení se řídí zákonem ČNR č. 582/1991 Sb., o organizaci a provádění sociálního zabezpečení, ve znění pozdějších předpisů a v § 5 odstavce 1 zmíněného zákona jsou definovány její úkoly následovně:

- Má na starosti rozhodování o dávkách důchodového pojištění (pokud není v zákoně uvedeno jinak) a taktéž jejich výplatu.
- Rozhoduje o přeplatku na dávce vyplacené neprávem či ve vyšší výši než v jaké náleží (pokud je o této dávce oprávněna rozhodovat).
- Dále rozhoduje o povinnostech organizace nahradit neprávem vyplacené částky na dávkách důchodového pojištění (pokud je oprávněna o této dávce rozhodovat).
- Dalším z úkolů ČSSZ je rozhodování ve věci odvolání, kdy v 1. stupni rozhodla okresní správa sociálního zabezpečení.
- Plní úkoly při výplatě dávek sociálního zabezpečení do ciziny.
- Mezi její úkoly také patří řízení a kontrolování činnosti okresních správ sociálního zabezpečení.
- Vydává souhlas se změnou pobytu praceneschopných občanů při odjezdech do zahraničí.
- Má na starosti také vydávání tiskopisů předepsaných zákonem.
- K jejím úkolům také patří posuzování zdravotního stavu a pracovních schopností občanů pro účely sociálního zabezpečení.

- Má na starosti evidenci práceneschopných obyvatel.⁶

Při plnění svých úkolů spolupracuje i s jinými orgány. Spolupracuje především s orgány sociálního zabezpečení ministerstva vnitra, obrany a spravedlnosti. Ve věcech lékařských posudků spolupracuje s Ministerstvem zdravotnictví a také s VZP a dalšími pojišťovkami, a to i ve věcech nároků na určité druhy důchodů a jeho zániku. Spolupracuje také s Ministerstvem financí ohledně rozpočtových prostředků, s ČNB (a jinými peněžními ústavy) ohledně správy účtů ČSSZ a výplaty dávek, dále také s Českou poštou, která zabezpečuje většinu hotovostních výplat důchodů. Spolupracuje také s ústavy sociální péče a fyzickými i právníckými osobami.⁷

Česká správa sociálního zabezpečení funguje na principu tzv. pojistných dávek, které jsou založeny na pravidelném odvodu pojistných příspěvků. Tyto peníze ČSSZ vybírá dle zákona č. 589/1992 Sb., o pojistném na sociální zabezpečení a odvádí je do státního rozpočtu, kde tvoří až 1/3 celkových příjmů rozpočtu ČR. Částka pojistného v sobě zahrnuje příspěvek na politiku zaměstnanosti, důchodové a nemocenské pojištění. Občan se takto u státu pojišťuje na situace, kdy nebude schopen se sám o sebe plnohodnotně postarat, například nemoc či stáří.⁸

6 [online]. [2013-03-08]. Dostupné z: <http://www.cssz.cz/cz/o-cssz/profil-organizace/>

7 [online]. [2013-03-08]. Dostupné z: <http://www.cssz.cz/cz/o-cssz/profil-organizace/>

8 [online]. [2013-03-08]. Dostupné z: <http://www.cssz.cz/cz/o-cssz/profil-organizace/>

1.4 Sociální politika

„Jakákoliv úspěšná sociální politika musí usilovat o rovnováhu mezi kolektivním soucitem a individuální odpovědností.“

(Christopher Jencks)

Na sociální politiku můžeme nahlížet jako na vědní obor nebo jako na praktickou činnost. Pokud o sociální politice uvažujeme v praktických intencích, chápeme ji jako soubor jednotlivých činností probíhajících v praxi - právě tyto její aspekty jsou předmětem zájmu vědecké disciplíny jménem sociální politika.⁹

Aby mohl stát fungovat, musí být sociální politika kontaktibilní s politikou hospodářskou. Úkolem sociálního státu je hledat dialog mezi těmito dvěma politickými úseky. Hospodářská politika sociální politiku ovlivňuje mnoha aspekty jako jsou například úvěrové sazby či výše daňového zatížení obyvatelstva, nebo naopak daňové úlevy pro rodiny s dětmi, mzdová politika nebo přerozdělování financí ze státního rozpočtu. A opačně i sociální politika působí některými svými vlivy na hospodářskou politiku, a to například politikou zaměstnanosti, podporováním rozvoje sociálních skupin zespodu. Fungující sociální politika by měla mít také pozitivní dopad na ekonomickou situaci země.¹⁰

1.4.1 Principy sociální politiky

- Princip participace
- Princip solidarity
- Princip sociální spravedlnosti
- Princip subsidiarity

9 POTŮČEK, M. Sociální politika. Praha: Sociologické nakladatelství, 1995. s.21.

10 POTŮČEK, M. Sociální politika. Praha: Sociologické nakladatelství, 1995. s.24-25.

Princip participace spočívá v možnosti občanů spolupodílet se na utváření sociální politiky státu. V zásadě se jedná o naplnění principů každé demokratické společnosti, jejímž základem je, aby občané měli možnost sami spoluutvářet a realizovat svou společnost i sociální politiku. „Princip participace umožňuje jedincům přímý přístup k sociálně politickému rozhodování, přispívá k narušení autoritativního přístupu řízení shora dolů a vylučuje kabinetní praktiky v rozhodování o sociálně-politických otázkách.“¹¹

Princip solidarity nebo-li přesněji princip sociální solidarity by měl být nedílnou součástí každého společenského uspořádání, na kterém jsme jako lidé přímo závislí a jsme zároveň jeho součástí i jeho tvůrci.¹²

Solidarita s sebou nese jak pozitiva, jako je podporování společenské soudržnosti, tak i negativa, jako je vyšší zdanění ekonomicky aktivních obyvatel. Solidarita je totiž záležitostí nejen příjemců sociální pomoci, ale také jejich přispěvatelů. Můžeme ji dělit následovně:

- Solidarita dobrovolná - altruistický princip
- Solidarita nedobrovolná - redistribuce příjmů¹³

Funkcí principu sociální spravedlnosti je zajistit rovnoměrné rozdělení šancí a příležitostí. Každý by se měl snažit pomocí vlastních sil realizovat své zájmy a zajistit si živobytí, ovšem je také nutné pomáhat potřebným. Co je a co již není sociálně spravedlivé nelze pevně stanovit, je to na subjektivním posouzení dané situace.¹⁴

Princip subsidiarity spočívá ve vzájemné pomoci, protože

11 FRANCOVÁ, H., NOVOTNÝ, A., *Sociální politika v základech*. Praha: Triton, 2008. s. 49.

12 KREBS, V. a kolektiv. *Solidarita a ekvivalence v sociálních systémech*. Praha: Výzkumný ústav práce a sociálních věcí, 2009., s. 17.

13 FRANCOVÁ, H., NOVOTNÝ, A. *Sociální politika v základech*. Praha: Triton, 2008. s. 46-47.

14 Tamtéž s. 42.

jednotlivci nežijí izolovaně, ale ve společenstvích, jde o rodiny, obce apod. Princip subsidiarity spočívá v pomoci zespodu, tedy od nejnižší společenské jednotky.¹⁵

1.4.2 Funkce sociální politiky

- Ochranná
- Redistribuční
- Homogenizační
- Stimulační
- Preventivní

Ochranná funkce je historicky nejstarší funkcí sociální politiky. Spočívá v řešení již nastalých sociálních událostí, především jde-li o nějaký druh znevýhodnění jedince nebo skupiny ve společnosti. Jedná se tedy o nápravu nebo redukci dopadu sociální situace.¹⁶

Funkce redistribuční je pro sociální politiku státu zcela zásadní. V podstatě se jedná o přerozdělení důchodů, které byly trhem nerovnoměrně a řekněme „nespravedlivě“ rozděleny, rovněž jde o přerozdělování příležitostí. Mezi hlavní nástroje tohoto odvětví sociální politiky se řadí státní rozpočet, soustavy pojištění, církve, neziskové organizace a další. Cílem redistribuce je snížení nerovnosti ve společnosti na akceptovatelnou úroveň.¹⁷

Funkce homogenizační je úzce provázána s redistribuční funkcí, taktéž směřuje k větší společenské vyrovnanosti, k odstraňování neopodstatněných společenských nerovností. Cílem homogenizační funkce jsou především rovné možnosti přístupu k některým službám a potřebám jedince, například

15 Tamtéž s. 46.

16 FRANCOVÁ, H., NOVOTNÝ, A. *Sociální politika v základech*. Praha: Triton, 2008. s. 59.

17 FRANCOVÁ, H., NOVOTNÝ, A. *Sociální politika v základech*. Praha: Triton, 2008. s. 60-61.

zdravotní péče, vzdělání, bydlení apod. Zároveň ale také respektuje individuální schopnosti jednotlivců a přirozenou míru rozdílnosti ve společnosti. Tato funkce je v sociální politice poměrně nová.¹⁸

Úkolem stimulační funkce je, jak už samotný název napovídá, jakási stimulace jedince nebo skupiny k sociálně žádoucímu jednání. Stimulační funkce si klade za cíl zvyšování a zkvalitnění lidského pracovního kapitálu, tím také podporu ekonomické prosperity a celkovou kultivaci lidského potenciálu, jako ve směru růst vzdělanosti obyvatelstva, kvalitní využití volného času apod.¹⁹

Preventivní funkce předchází funkci ochranou, jelikož se snaží zabránit tomu, aby docházelo k negativním sociálním událostem. Snaží se tedy odstraňovat důvody, kvůli kterým k sociálním událostem dochází. Prevence je moderním nástrojem k ochraně obyvatel, místo abychom sociální události pomáhali řešit, až nastanou, snažíme se jim nejprve předcházet. Preventivní funkce je založena na široké škále poradenství, jako například pomoc při volbě povolání, poradenství pro nezaměstnané nebo třeba psychologické poradenství.²⁰

1.5 Sociální správa

Sociální správa je nezbytnou součástí každé vyspělé země. Jejím úkolem je určovat, jak bude prováděna sociální politika státu a také kdo tyto činnosti bude vykonávat. V sociální správě existují tři druhy subjektů, jsou jimi:

- státní a veřejnoprávní orgány, jež mají kontrolovat a případně vymáhat dodržování právního řádu

18 Tamtéž s. 64.

19 Tamtéž s. 65.

20 FRANCOVÁ, H., NOVOTNÝ, A. *Sociální politika v základech*. Praha: Triton, 2008. s.66.

- státní a veřejné orgány a organizace, jejichž úkolem je naplňování zákonných požadavků občanů
- soukromé a neziskové organizace, které mají na starosti pomoc občanům a jejich ochranu.²¹

21 FRANCOVÁ, H., NOVOTNÝ, A. *Sociální politika v základech*. Praha: Triton, 2008. s. 157-158.

2 Nepojistné dávky

Nepojistné dávky jsou dávky pomoci v hmotné nouzi (příspěvek na živobytí, doplatek na bydlení, mimořádná okamžitá pomoc), dávky státní sociální podpory (příspěvek na bydlení, rodičovský příspěvek, porodné, přídavek na dítě, pohřebné), dávky péstounské péče, dávky pro osoby se zdravotním postižením (příspěvek na mobilitu a příspěvek na zvláštní pomůcky) a příspěvek na péči.

System nepojistných dávek byl před sociální reformu 2012 poněkud odlišný, v následujících řádcích tedy nastíním, jaké změny v systému nepojistných dávek sociální reforma přinesla. Před sociální reformou byla část nepojistných dávek, konkrétně dávky pomoci v hmotné nouzi, příspěvek na péči a dávky pro osoby se zdravotním postižením, vyplácena sociálními pracovníky na pověřených obecních úřadech.²²

Od 1.1.2012 vyplácí všechny nepojistné dávky Úřad práce České republiky, který přebral od obcí výplaty dávek pomoci v hmotné nouzi, příspěvek na péči a dávky pro osoby se zdravotním postižením. Současně s přechodem dávek pod Úřad práce přešla i část zaměstnanců z obecních úřadů, to se týkalo zhruba 1 600 zaměstnanců. Vzhledem k tomu, že obce i po sociální reformě vykonávají sociální práci s vlastní i přenesenou působností, část sociálních pracovníků na obecních úřadech zůstala, stejně jako obcím rovněž zůstal i státní příspěvek na výkon státní správy.²³

Obecní úřady nadále vykonávají sociální politiku (jejich práva a povinnosti sociální reforma také pozměnila), především mají obecní úřady poskytovat pomoc lidem ve svých správních celcích a vykonávat sociální práci. „Sociální práce na území obce bude koordinovat kvalifikovaný sociální pracovník, který zároveň provádí mapování potřeb pomoci v rámci plánování rozvoje sociálních služeb.“²⁴

22 Zákon č. 111/2006 Sb., o pomoci v hmotné nouzi § 61.

23 [online]. [cit. 2013-03-09] Dostupné z: <http://www.mpsv.cz/cs/11956>

24 [online]. [cit. 2013-03-07]. Dostupné z: <http://socialnireforma.mpsv.cz/cs/52>

3 Státní sociální podpora

Státní sociální podpora v České republice funguje od roku 1995 podle zákona č. 117/1995 Sb. Zákon o státní sociální podpoře nabyl účinnosti dnem 1.10.1995, v plném rozsahu byl však účinný až od 1.1.1996. Od října 1995 do prosince 1995 se vyplácely jen dávky, které byly poskytovány bez závislosti na výši příjmů. Do dubna roku 2010 měl zákon o státní sociální podpoře již 54 novelizací. Některé měly vliv na výpočet dávek, jiné byly jen upřesňujícího charakteru, měnil se také okruh poskytovaných dávek a změna se týkala také výměny orgánů, které dávky poskytují. Rozhodování o dávkách a jejich poskytování měly ve své působnosti nejprve okresní úřady, které později nahradily obecní úřady s rozšířenou působností, od 1.4. roku 2004 přešla státní sociální podpora pod úřady práce, odvolacím orgánem byly krajské úřady. Pro hlavní město Prahu platila výjimka, do konce roku 2008 zde o dávkách rozhodovaly městské části.²⁵

Dávky státní sociální podpory jsou primárně určeny pro rodiny s nezaopatřenými dětmi, tedy mezi nejčastější příjemce dávek patří rodiče nezaopatřených dětí, anebo právně způsobilé nezaopatřené plnoleté děti. Dvě dávky mohou pobírat i jiné osoby, a to příspěvek na bydlení a pohřebné.²⁶ Dávky jsou klientům obvykle poskytovány měsíčně. Dávky dělíme do dvou skupin, a to dávky závislé na výši příjmu, tzv. testované a dávky, které nejsou závislé na výši příjmu, tzv. netestované.

Testované dávky:

- přídavek na dítě
- sociální příplatek – ke dni 31.12.2011 byl zrušen.
- příspěvek na bydlení

Netestované dávky:

25 BŘEVSKÁ, N., BURDOVÁ, E., VRÁNOVÁ, L. *Státní sociální podpora s komentářem a příklady*. 13. vydání. Anag: 2010. s. 7-8.

26 Tamtéž s. 8.

- porodné - od 1.1. 2012 již je dávka také závislá na příjmu.
- rodičovský příspěvek
- pěstounské dávky
- pohřebné

Asi největší změny zaznamenal rodičovský příspěvek. Od 1.1.2004 je možnost výdělečné činnosti rodiče bez ztráty nároku na dávku, pokud je dítěti zajištěna péče jinou zletilou osobou, rozšířena byla také možnost pobytu dítěte v předškolních zařízeních bez ztráty nároku na dávku. Novelizací zákona č. 261/2007 Sb., který vstoupil v účinnost 1.1.2008, je také možné rodičovský příspěvek čerpat po dobu 2,3, nebo 4 let. Nejvyšší příspěvek je u dvouletého modelu, který je ovšem závislý na nemocenském pojištění a na výši předchozího příjmu.²⁷

Novelizací zákona č. 261/2007 Sb. došlo také ke změně pohřebného, byl výrazně omezen okruh osob, které mají na dávku nárok. Velké změny proběhly také u dávek pěstounské péče. Byla zavedena odměna pěstouna ve zvláštních případech, kdy pěstoun pečuje o více dětí nebo o dítě se zdravotním postižením.²⁸

3.1 Orgány státní sociální podpory

Dávky SSP byly od 1.1.1995 do 31.12.2002 vypláceny okresními úřady, ovšem po jejich zrušení přešly od 1.1.2003 pod obecní úřady s rozšířenou působností a od 1.4.2004 byly převedeny po úřady práce.²⁹

Další změna nastala 1.4. 2011, kdy všech 77 poboček Úřadů práce České republiky, které měly právní subjektivitu, bylo

²⁷ Zákon č. 117/1995 Sb., o státní sociální podpoře § 30.

²⁸ BŘEVSKÁ, N., BURDOVÁ, E., VRÁNOVÁ, L. *Státní sociální podpora s komentářem a příklady*. 13. vydání. Anag: 2010. s. 7-8.

²⁹ BŘEVSKÁ, N., BURDOVÁ, E., VRÁNOVÁ, L. *Státní sociální podpora s komentářem a příklady*. 13. vydání. Anag: 2010. s. 7-8.

sloučeno v jeden Úřad práce České republiky. Nadřízeným orgánem je pak Ministerstvo práce a sociálních věcí. Tato změna je obsažena v zákoně č. 73/2011 Sb. O Úřadu práce České republiky. Úřad práce se stává správním orgánem s celostátní působností a také účetní jednotkou.³⁰

Vzniklo generální ředitelství Úřadu práce, které sídlí v hlavním městě ČR, dále vznikly krajské pobočky se sídly v krajských městech a pobočka pro hlavní město Prahu. Pod krajské pobočky dále spadají jednotlivá kontaktní pracoviště. Odvolacím orgánem tedy přestávají být krajské úřady, ale je jím MPSV.³¹

30 Zákon č. 73/2011 Sb. o Úřadu práce České republiky a o změně souvisejících předpisů § 1.

31 Zákon č. 73/2011 Sb., o Úřadu práce České republiky a o změně souvisejících předpisů.

4 Pomoc v hmotné nouzi

Hmotná nouze je definována v zákoně č. 111/2006 Sb., o pomoci v hmotné nouzi, § 2. Stav hmotné nouze je definován na základě posouzení příjmů, sociálních a majetkových poměrů osoby, či okruhu osob společně posuzovaných. Tento zákon je účinný od 1.1.2007. ³²

Úkolem pomoci v hmotné nouzi je pomoc fyzickým osobám nebo skupině osob zabezpečit pomoci dávek zajištění základních životních potřeb. Těmi rozumíme biologické, psychické a sociální potřeby. Biologickými potřebami jsou myšleny především potřeby výživy, dodržování denního režimu, vhodné bydlení i oblečení chránící před nepříznivými vlivy okolí. Za psychické a sociální potřeby jsou považovány zdraví, ekonomická jistota, zajištění soběstačnosti, pocit bezpečí, lásky, duchovní potřeby. ³³

Systém pomoci v hmotné nouzi má za úkol poskytnout poradenství v sociální problematice, které povede k řešení nebo předcházení stavu hmotné nouze. Sociální poradenství je taktéž součástí sociální práce sociálních pracovníků pověřených obecních úřadů, obecních úřadů obcí s rozšířenou působností a úřadu vojenských újezdů. ³⁴

Zákon o pomoci v hmotné nouzi nahradil zákon č. 482/1991 Sb., o sociální potřebnosti. Cílem zákona o pomoci v hmotné nouzi bylo individuální a adresnější zaměření a větší objektivnost při posuzování nepříznivého sociálního stavu, což s sebou také přineslo vyšší administrativní náročnost, proto byl zákon o hmotné nouzi v roce 2011 novelizován. Novela zákona se nabyла účinnosti 1.1.2012 a přinesla s sebou zjednodušení posouzení stavu hmotné nouze, a také došlo k přesunu poskytování dávek z obecních úřadů s přenesenou působností na Úřad práce České republiky. ³⁵

32 Zákon č. 111/2006 Sb., o pomoci v hmotné nouzi § 2.

33 BECK, P., NIEDERLE, P., HACAPERKOVÁ, D., KRÁLOVÁ, J. *Dávky pomoci v hmotné nouzi a dávky pro osoby se zdravotním postižením*. 1. vydání. Anag: 2012., s. 16.

34 Zákon č. 111/2006 Sb., o pomoci v hmotné nouzi.

35 BECK, P., NIEDERLE, P., HACAPERKOVÁ, D., KRÁLOVÁ, J. *Dávky pomoci v hmotné nouzi a*

4.1 Orgány pomoci v hmotné nouzi

Před 1.1.2012 byly orgány pomoci v hmotné nouzi Ministerstvo práce a sociálních věcí a některé obecní úřady. MPSV tento status neztratilo ani po reformě, jeho funkcí je řídit a kontrolovat výkon pomoci v hmotné nouzi, zabezpečuje jednotný postup pro řešení hmotné nouze v rámci České republiky. Má na starosti také aplikační program automatického zpracování údajů, který je potřebný pro rozhodování o dávkách, jejich výplatě i jejich kontrole. Orgány pomoci v hmotné nouzi používají tento program bezplatně. MPSV dále také poskytuje obcím dotace ke krytí pojistného sjednaného pro výkon veřejné služby.³⁶

Dalším orgánem, který má na starosti výkon pomoci v hmotné nouzi, byly před sociální reformou některé obecní úřady. Pověřený obecní úřad rozhoduje o přiznání dávek (příspěvek na živobytí, mimořádná okamžitá pomoc, doplatek na bydlení) a jejich výši a taktéž provádí jejich výplatu. Dále poskytuje informace, které vedou k vyřešení situace hmotné nouze, nebo jí předchází. Obecní úřad obce s rozšířenou působností může poskytovat jen mimořádnou okamžitou pomoc, rozhoduje o její výši a vyplácí ji. Obecní úřad v přenesené působnosti má na starost evidenci osob, které na území obce vykonávají veřejnou službu, taktéž provádí kontrolu veřejné služby a o vykonání informuje příslušný orgán pomoci v hmotné nouzi. Obec v samostatné působnosti má na starosti také uzavírání smluv o výkonu veřejné služby.³⁷

4.2 Dávky pomoci v hmotné nouzi

Dávky pomoci v hmotné nouzi dělíme na opakované a jednorázové. Opakované dávky jsou příspěvek na živobytí a

dávky pro osoby se zdravotním postižením. 1. vydání. Anag: 2012., s. 17.

36 Zákon č. 111/2006 Sb., o pomoci v hmotné nouzi § 60.

37 Zákon č. 111/2006 Sb., o pomoci v hmotné nouzi § 61.

doplatek na bydlení, tyto dávky jsou vypláceny měsíčně. Dávkou, která se vyplácí jednorázově, je mimořádná okamžitá pomoc. Jak již bylo zmíněno, od 1.1.2012 jsou tyto dávky vypláceny Úřadem práce ČR. Náklady spojené s vyplácením dávek hradí stát.³⁸

38 Zákon č. 111/2006 Sb., o pomoci v hmotné nouzi, § 4.

5 Sociální reforma 2012

Nyní přistoupím k popisu změn, které sociální reforma přinesla. Na tuto část později přímo navážu empirickým šetřením se sociálními pracovníky na úřadech práce, kterých se sociální reforma bezprostředně dotkla.

Sociální reforma, která vstoupila v účinnost 1.1.2012, je stále velmi diskutovaným tématem, ohlasy na ní jsou různorodé, v tomto textu bych se chtěla pokusit ji nahlédnout nezaujatě. Nastíním zde změny, které reforma přinesla a empirickou částí své práce bych chtěla zprostředkovat dojmy sociálních pracovníků vyvolané reformou a názory na ni.

5.1 Sumarizace hlavních změn sociální reformy 2012³⁹

Sociální reforma si kladla za cíl především zjednodušení a zpřístupnění systému sociálních dávek a zároveň boj proti zneužívání dávek. Dalším cílem sociální reformy je pomoc rodinám s dětmi a větší flexibilita dávek pro rodiny s dětmi, a to hlavně pro matky s dětmi, aby pro ně bylo možné lépe spojit rodičovství s pracovním životem.

Ze sociální reformy lze vyzdvihnout zejména tyto změny:

- Těžší podmínky zneužívání podpory v nezaměstnanosti - pokud občan nastoupí do zaměstnání, které mu zprostředkoval Úřad práce a bez závažného důvodu tento pracovní poměr ukončí, nebo dostane-li od zaměstnavatele výpověď z důvodu hrubého porušení pracovních povinností, může se opět do evidence nezaměstnaných přihlásit až po šesti měsících.
- Nižší podpora v nezaměstnanosti v případě, ukončí-li člověk pracovní poměr dohodou, nebo pokud podá výpověď,

39 [online]. [cit, 2013-03-06]. Dostupné z: <http://icv.vlada.cz/cz/socialni-reforma/>

ale samozřejmě výjimkou jsou závažné zdravotní, rodinné nebo jiné důvody.

- Nárok na podporu v nezaměstnanosti má nyní každý, kdo za poslední 2 roky odpracoval alespoň 12 měsíců, tudíž je rozhodné období o rok kratší než dříve, kdy se posuzovaly poslední 3 roky.
- Nová je také povinnost hlásit se na CzechPointu pro náhodně vybrané evidované uchazeče o zaměstnání. Pokud se uchazeč v dohodnutý termín bez omluvy nedostaví, je vyřazen z evidence Úřadu práce a stát mu tak přestává hradit zdravotní pojištění. Toto opatření má bojovat proti práci na černo.
- Na podporu v nezaměstnanosti mají nově nárok také studenti, a to v případě, pokud v posledních 2 letech alespoň 12 měsíců pracovali a byli tak plátcí sociálního pojištění.
- Z důvodu zlepšení uplatnitelnosti uchazečů o zaměstnání na trhu práce si nyní tito uchazeči mohou vybrat rekvalifikaci, kterou Úřad práce posoudí a pokud by mohla vést k lepší uplatnitelnosti uchazeče na trhu práce, pak mu ji úřad práce proplatí.
- Novinkou je zrušení povinnosti pro zaměstnavatele, ti již nejsou povinni úřadu práce hlásit volné pracovní místo, oznámení se stává dobrovolným.
- Pokud se agenturám práce podaří umístit uchazeče do zaměstnání, ve kterém setrvá, dostávají od státu za takto zaměstnaného příspěvek.
- Větší motivace pro firmy zaměstnávající osoby se zdravotním postižením, nyní pokud firma zaměstnává více než polovinu zaměstnanců se zdravotním postižením, dostane od státu 75 % vydaných mzdových nákladů, a to do výše 8 tisíc korun českých měsíčně na jednoho

zaměstnance, příspěvek se může po jednom roce navýšit o 2 000 korun měsíčně.

- Razantní zvýšení pokut za práci na černo, kdy se pokuta zvedla z 10 000 na 100 tisíc korun a firmám, které by zaměstnávaly své zaměstnance bez řádné pracovní smlouvy, hrozí pokuta od 250 tisíc korun až do výše 10 milionů korun, současně jim mohou být také odebrány státní dotace a možnost získat státní zakázku.
- Změna nastala také v oblasti vyplácení odstupného, to je nyní závislé na délce, kterou zaměstnanec na daném místě odpracoval. Pokud zaměstnanec odpracoval méně než rok, vzniká mu nárok na odstupné ve výši jednoho měsíčního platu, odpracoval-li 1 rok až 2 roky, má nárok na odstupné ve výši dvou měsíčních platů a tříměsíční odstupné dostávají zaměstnanci, kteří odpracovali více než 2 roky.
- Úřad práce České republiky vyplácí všechny nepojistné dávky (nepojistné dávky byly vyjmenovány výše).
- Změna nastává také v čerpání rodičovského příspěvku, který se stává flexibilnější a je možno si výši i délku pobírání měnit v průběhu jeho čerpání. Hranice částky, kterou lze prostřednictvím rodičovského příspěvku čerpat, byla stanovena na 220 000 Kč. Nově mají rodiče možnost umístit dítě starší dvou let do předškolního zařízení, aniž by přišli o rodičovský příspěvek. U dětí mladších dvou let je možnost předškolní zařízení navštěvovat maximálně 46 hodin v měsíci, aniž by rodiče přišli o rodičovský příspěvek.
- Je umožněn souběh rodičovského příspěvku a příspěvku na péči pro rodiče dětí se zdravotním postižením, vzniká tak možnost čerpání obou dávek zároveň.
- Navýšen byl příspěvek na bydlení, který se nyní vypočítává z normativních nákladů na bydlení, které se

každoročně mění.

- Zavádí se systém sociálních karet (blíže se sKartami budu zabývat v následujících částech textu).
- Zjednodušuje se systém dávek pro zdravotně postižené, který byl zredukován do dvou dávek, příspěvek na mobilitu a příspěvek na zvláštní pomůcku.
- Provozovatelé chráněných pracovních míst si nyní mohou po roce provozování takové činnosti požádat o částečnou úhradu nákladů spojených s provozem chráněného pracovního místa.
- Byl navýšen příspěvek na péči o děti se zdravotním postižením v některých věkových kategoriích a stupních postižení.
- Změna se dotkla také posuzování stupně závislosti, nyní se posuzuje, zda je osoba schopna zvládat 10 základních životních potřeb, u dětí do 18 let je to pak 9 základních životních potřeb.

5.2 Konkrétní reformní změny

5.2.1 Zrušení sociálního příplatku

V rámci reformy byl také zcela zrušen sociální příplatek. Omezen byl již od 1.1 2008 novelizací v zákoně č. 261/2007 Sb, změněn byl koeficient, který určuje okruh oprávněných osob s vazbou na výši příjmu v rodině na dvojnásobek životního minima (do roku 2008 to bylo 2,2 násobek životního minima). Tato dávka je závislá na příjmech v rodině, přičemž jsou posuzovány i jiné faktory, a to především zdravotní stav rodiče i dítěte.⁴⁰

⁴⁰ BŘEVSKÁ, N., BURDOVÁ, E., VRÁNOVÁ, L. *Státní sociální podpora s komentářem a příklady*. 13. vydání. Anag: 2010. s. 92.

Další razantní omezení přišlo od 1.1.2011, kdy byl sociální příplatek vyplácen jen rodiči, který pečuje o nezaopatřené dítě, které je dlouhodobě nemocné, zdravotně postižené či dlouhodobě těžce nemocné.⁴¹

Účelem této dávky bylo pomoci nízkopříjmovým rodinám s výživou a výchovou dítěte. Po omezení v roce 2011 se již dávka týkala jen rodičů dětí s postižením.

5.2.2 Změny životního a existenčního minima

Částka životního minima se od 1.1.2012 navýšila, a to ze 3 126 Kč na jednotlivce na 3 410 Kč na jednotlivce. Mění se taktéž částka životního minima společně posuzovaných osob, a to u 1. osoby v pořadí ze 2 880 Kč na 3 140 Kč, na osobu od 15 let, která není nezaopatřený, dítětem se částka mění z 2 600 Kč na 2 830 Kč, u nezaopatřených dětí ve věku od 15 do 26 let se částka životního minima mění ze 2 250 Kč na 2 450 Kč, částka životního minima na nezaopatřené dítě ve věku 6 až 15 let se mění z původních 1 960 Kč na 2 140 Kč a na nezaopatřené dítě do 6 let z původních 1 600 Kč na 1 740 Kč.

⁴²

K navýšení došlo také u částky existenčního minima, které bylo dříve 2 020 Kč měsíčně a od 1.1.2012 je to 2 200 Kč měsíčně. Toto navýšení je z důvodu nařízení vlády, které stanovuje, že vzroste-li index spotřebitelských cen o 5%, je nutné navýšit částky životního a existenčního minima.⁴³

41 HROUZKOVÁ, E., KREMLA, I., SVĚŘČINOVÁ, E., TEPPEROVÁ, J., PŘIBYL, J. Změny zákonů od 1.1.2011: zákoník práce, zaměstnanost, nemocenské pojištění, důchody, sociální zabezpečení, sociální podpora a služby. Praha: Linde a.s., 2011. s.70.

42 Zákon č. 110/2006 Sb., o životním a existenčním minimu.

43 Zákon č. 110/2006 Sb., o životním a existenčním minimu.

5.2.3 Změna dávek pro osoby se zdravotním postižením

Do roku konce roku 2011 byla dávková pomoc pro osoby se zdravotním postižením poskytována dle zákona č. 100/1988 Sb., o sociálním zabezpečení, ve znění pozdějších předpisů, dále pomocí vyhlášky Ministerstva práce a sociálních věcí č. 182/1992 Sb., kterou je zákon prováděn a některé další kompetence byly upraveny zákonem č. 114/1988 Sb., o působnosti orgánů České republiky v sociální zabezpečení, ve znění pozdějších předpisů. Dávky, které z uvedených zákonů vyplývají, byly jednorázové a opakující se:

- Jednorázový příspěvek na opatření zvláštních pomůcek
- Příspěvek na úpravu bytu
- Příspěvek na zakoupení, celkovou opravu a zvláštní úpravu motorového vozidla
- příspěvek na provoz motorového vozidla
- příspěvek na individuální dopravu
- příspěvek na úhradu za užívání bezbariérového bytu a garáže
- příspěvek úplně nebo prakticky nevidomým⁴⁴

Dále byly klientům se zdravotním postižením poskytovány výhody v podobě bezúročných půjček a mimořádné výhody pro držitele průkazu TP (těžce postižený), ZTP (zvláště těžce postižený), ZTP/P (zvláště těžce postižený s průvodcem).

Takto tedy vypadala právní úprava před sociální reformou, od 1.1.2012 některé z uvedených zvýhodnění zcela zanikají a jiné se řídí novým zákonem č. 329/2011 Sb., o poskytování dávek osobám se zdravotním postižením a o změně souvisejících zákonů. Nově vznikají jen dvě dávky, a to příspěvek na mobilitu a příspěvek na zvláštní pomůcku, a klientům nadále zůstává průkaz TP, ZTP, ZTP/P a výhody z něj

⁴⁴ Vyhláška MPSV ČR č. 182/1991 Sb.

plynoucí.

5.2.4 Příspěvek na mobilitu

Příspěvek na mobilitu je dávka poskytovaná od 1.1.2012, která je určena pro osoby se zdravotním postižením, nahrazuje dávky na provoz motorového vozidla a příspěvek na individuální dopravu. Sjednocení těchto dávek v sobě nese jedno z poslání sociální reformy, tedy zjednodušení celého systému a jeho zpřehlednění.

Příspěvek na mobilitu náleží osobám, které nejsou schopny zvládat životní potřeby v oblasti mobility a orientace, alespoň dvakrát za měsíc jsou dopravovány nebo se dopravují a zároveň žádnou část kalendářního měsíce (ve zvláštních případech může být příspěvek přiznán i osobám, které tráví část měsíce v pobytovém zařízení, pokud splňují ostatní podmínky této dávky), na který dávka náleží, nejsou v pobytovém zařízení pro zdravotně postižené, nejsou v domově pro seniory, v domově se zvláštním režimem nebo ve zdravotnickém zařízení ústavní péče. Podmínkou přiznání dávky je, že osoba se zdravotním postižením není schopna zvládat základní životní potřeby, co se týče její mobility a orientace. Posouzení stavu provádí Okresní správa sociálního zabezpečení na základě žádosti úřadu práce. Tento příspěvek je vyplácen měsíčně ve výši 400 Kč.⁴⁵

5.2.5 Příspěvek na zvláštní pomůcku

Příspěvek na zvláštní pomůcku je opět výsledkem reformních změn, které mají zjednodušit a zpřehlednit systém poskytování sociální pomoci. Vznikl sloučením dávek na

⁴⁵ Zákon 329/2011 Sb., o poskytování dávek osobám se zdravotním postižením a o změně souvisejících zákonů.

opatření zvláštních pomůcek, příspěvku na úpravu bytu a příspěvku na zakoupení, celkovou opravu, nebo zvláštní úpravu motorového vozidla.

Tato dávka má jednorázový charakter a je určena pro osoby s těžkou vadou nosného nebo pohybového ústrojí, těžce sluchově nebo zrakově postižené a zároveň se musí jednat o dlouhodobě nepříznivý zdravotní stav (trvá nebo bude trvat více než 1 rok).

Pobírání příspěvku se také přímo váže na věk, účel pomůcky a schopnost ji využívat. Musí splňovat podmínku nejmenší ekonomické náročnosti, tím rozumíme, že se pomůcka poskytuje vždy v základní variantě, která je pro danou osobu dostatečná.⁴⁶

5.2.6 Průkaz pro osoby se zdravotním postižením

Průkaz je určen pro osoby, jimž byl přiznán příspěvek na péči, příspěvek na mobilitu nebo příspěvek na zvláštní pomůcku. Dříve měli osoby se zdravotním postižením samostatný průkaz TP, ZTP, ZTP/P, dle stupně postižení a od sociální reformy se průkaz sloučil s kartou sociálních systémů. Kartou sociálních systémů vydává krajská pobočka Úřadu práce dle právního předpisu § 4b zákona č. 73/2011 Sb., o Úřadu práce České republiky a o změně souvisejících zákonů, ta zároveň slouží jako průkazy TP, ZTP, ZTP/P. Posouzení zdravotního stavu pro účel vydání průkazu provádí okresní správa sociálního zabezpečení na základě žádosti krajské pobočky Úřadu práce.⁴⁷

„Průkaz TP náleží osobám, které jsou podle zákona o sociálních službách považovány pro účely příspěvku na péči

46 Zákon č. 329/2011 Sb. o poskytování dávek osobám se zdravotním postižením a o změně souvisejících zákonů.

47 Zákon č. 329/2011 Sb. o poskytování dávek osobám se zdravotním postižením a o změně souvisejících zákonů.

za osoby závislé na pomoci jiné osoby ve stupni I (lehká závislost).“⁴⁸ Osoby s průkazem TP mají nárok na vyhrazené místo v dopravních prostředcích (pokud není obsazeno místenkou) a také přednost při vyřizování vlastních záležitostí, zejména pokud vyžadují dlouhé stání, tím se ovšem nerozumí nákup nebo čekání na lékařské ošetření.⁴⁹

„Průkaz ZTP náleží osobám, které jsou podle zákona o sociálních službách považovány pro účely příspěvku na péči za osoby závislé na pomoci jiné osoby ve stupni II (středně těžká závislost), a osobám starším 18 let, které nejsou schopny zvládat základní životní potřeby v oblasti mobility nebo orientace z důvodu úplné nebo praktické hluchoty.“⁵⁰ Držitelé průkazu ZTP mají nárok na stejné výhody jako držitele průkazu TP a dále ještě na 75 % slevu na jízdném v linkových vnitrostátních autobusech a vnitrostátních vlacích druhé třídy, veřejnou hromadnou dopravu mohou užívat zcela bezplatně.⁵¹

„Průkaz ZTP/P náleží osobám, které jsou podle zákona o sociálních službách považovány pro účely příspěvku na péči za osoby závislé na pomoci jiné osoby ve stupni III (těžká závislost) nebo stupni IV (úplná závislost), a osobám, u kterých bylo pro účely příspěvku na mobilitu zjištěno, že nejsou schopny zvládat základní životní potřeby v oblasti mobility nebo orientace, s výjimkou osob uvedených v odstavci 4.“⁵² Tím se rozumí osoby ZTP. Tyto osoby mají nárok na stejné výhody jako osoby s průkazem TP a ZTP a navíc mají nárok na bezplatnou dopravu pro průvodce nebo vodícího či asistenčního psa. Dále může být držitelům ZTP

48 Zákon č. 329/2011 Sb. o poskytování dávek osobám se zdravotním postižením a o změně souvisejících zákonů, § 34.

49 Zákon č. 329/2011 Sb. o poskytování dávek osobám se zdravotním postižením a o změně souvisejících zákonů, § 36.

50 Zákon č. 329/2011 Sb. o poskytování dávek osobám se zdravotním postižením a o změně souvisejících zákonů, § 34.

51 Zákon č. 329/2011 Sb. o poskytování dávek osobám se zdravotním postižením a o změně souvisejících zákonů, § 36.

52 Zákon č. 329/2011 Sb. o poskytování dávek osobám se zdravotním postižením a o změně souvisejících zákonů, § 34.

nebo ZTP/P poskytnuta sleva na různé kulturní akce, koncerty, divadelní představení, sportovní akce apod.⁵³

5.2.7 Změny rodičovského příspěvku

Cílem reformy je větší pružnost rodičovského příspěvku a tím větší podpora pro rodiny s dětmi. Nyní je možné výši rodičovského příspěvku měnit v závislosti na aktuální situaci v rodině, a to vždy po uplynutí 3 kalendářních měsíců. Mantinele rodičovského příspěvku jsou maximální možná částka, kterou lze vyčerpat ve výši 220 000 Kč, maximální doba, po kterou lze příspěvek pobírat to je do 4 let věku dítěte, a dále maximální měsíční plnění, které je 11 600 K. Posledním omezením je, že výše příspěvku nesmí přesáhnout 70% denního vyměřovacího základu. Tím je nahrazen starý model dávky, kdy bylo možné vybrat si jen dobu čerpání, která pak ovlivňovala výši příspěvku, a to buď na 2, 3 nebo 4 roky. Rodiče, kteří již rodičovský příspěvek pobírali před 1.1.2012, si mohou vybrat, zda jej dále budou využívat dle starého ustanovení, nebo přejdou na nový model.⁵⁴

Novinkou je možnost neomezeného navštěvování předškolních zařízení pro děti starší dvou let, přičemž rodiče dále mohou pobírat rodičovský příspěvek, což je možné, je-li příspěvek čerpán podle novelizace.⁵⁵

I když reforma poskytuje větší pružnost, která je jistě přínosná, tak se už velmi málo zmiňuje fakt, že rodiče na rodičovském příspěvku vlastně prodělají.

K umožnění flexibility bylo nutné sjednotit částku, kterou budou moci rodiče vyčerpat, na již zmiňovaných 220 000 Kč, čímž se snížil tříletý rodičovský příspěvek, který byl nejčastěji využívaným, ze 7 600 Kč měsíčně na 7 100 Kč

53 Zákon č. 329/2011 Sb. o poskytování dávek osobám se zdravotním postižením a o změně souvisejících zákonů, § 36.

54 Zákon č. 117/1995 Sb., o státní sociální podpoře.

55 Zákon č. 117/1995 Sb., o státní sociální podpoře.

za měsíc, dvouletý rodičovský příspěvek byl navýšen o 200 Korun (z 11 400Kč na 11 600Kč) a nejdelší čtyřletý model byl navýšen o 100 korun (z 5 000 Kč na 5 100Kč). V případě, kdy nelze ani jednomu z rodičů stanovit vyměřovací základ, je rodičovský příspěvek do 9. měsíce věku dítěte 7 600 Kč a dále do 4 let věku dítěte již jen 3 800 Kč.⁵⁶

5.2.8 Reorganizace státní správy

Reformní kroky ve velké míře zasáhly také strukturu státní správy. Nově je jen jeden Úřad práce v Praze, pod který spadají krajské pobočky a pod ty pak jednotlivá kontaktní místa. Tím se ujednocuje metodika úřadů. Dříve byly krajské pobočky považovány za samosprávné a vytvářely si tak samy své metodické postupy. Změnou je především to, že pod Úřad práce nově spadá i problematika hmotné nouze, v jejímž případě se takto ujednocuje administrativa. Cílem zde bylo především sjednocení úřadů, které pro klienty mělo znamenat větší komfort při vyřizování dávek, ovšem v praxi často k faktickému sloučení úřadů nedošlo, a to zejména z důvodu nedostatku prostoru na úřadech práce, kam tak nebylo možné přesunout také hmotnou nouzi.⁵⁷

Změna nastala také v systému vyplácení dávek. Do oběhu se dostaly sKarty, které by měly být pro klienty komfortnějším způsobem výplaty sociálních dávek. V současné době se vyřizují pouze sKarty, na něž byla podaná žádost do konce minulého roku, nové žádosti se zatím nevyřizují. A také systém výplaty dávek byl změněn, nyní je jedno výplatní místo, ze kterého se finance klientům převádí.⁵⁸

56 [online]. [cit. 2013-02-27]. Dostupné z: <http://www.mpsv.cz/cs/2>

57 [online]. [cit. 2013-02-25]. Dostupné z: <http://socialnireforma.mpsv.cz/cs/7>

58 [online]. [cit. 2013-02-26]. Dostupné z: <http://socialnireforma.mpsv.cz/cs/2>

5.2.9 Nový počítačový program

Jedním z diskutovaných úskalí sociální reformy je změna počítačového programu, který je používán na Úřadech práce. Dříve se používaly OK-dávky, systém fungoval solidně, za léta používání v praxi byl velmi dobře podřízen potřebám zaměstnanců, i klientů a pracoval velmi efektivně, bez větších chyb. Od 1.1.2012 používají zaměstnanci nový program, který se jmenuje OK-systém. Program se od OK-dávek značně odlišuje, má jiné uživatelské prostředí a odlišné je i zadávání jednotlivých úkonů. Jak tento program funguje a jak jsou s ním zaměstnanci spokojeni, bude také předmětem výzkumu v dotazníkovém šetření mé práce, protože se domnívám, že počítačový program je pro úředníky velmi důležitý a má velký vliv na kvalitu a efektivitu jejich práce.

6 Dopad reformních změn z pohledu sociálních pracovníků

Dne 1.1.2012 vstoupila v platnost sociální reforma I., která nemalým způsobem zasáhla do chodu státní správy. Cílem mé diplomové práce je zjistit pohled sociálních pracovníků na změny, které reforma způsobila, zda ji vnímají jako přínosnou nebo naopak, zda podle nich bylo vůbec potřeba nějakých reformních kroků.

Konkrétní reformní změny, vše ,co nám reforma přinesla nového, jsem popsala již výše v teoretické části mé práce, na kterou teď naváží empirickým šetřením.

6.1 Hlavní cíl

Cílem mého empirického šetření je zmapování postoje sociálních pracovníků k sociální reformě na úřadech práce.

6.1.1 Vedlejší cíle

Pro výzkumné šetření byly stanoveny následující cíle:

1. Zjistit, zda sociální pracovníci pracující na Úřadu práce shledávají opatření proti nelegálnímu zaměstnávání účinným.
2. Zjistit, jaký je názor sociálních pracovníků pracujících na Úřadu práce na restrukturalizaci Úřadu práce České republiky.
3. Zjistit postoj sociálních pracovníků pracujících na Úřadu práce na změny v rodičovském příspěvku.
4. Zjistit, jak sociální pracovníci pracující na Úřadu práce hodnotí změnu dávek pro osoby se zdravotním postižením.
5. Zjistit, co si respondenti z řad sociálních pracovníků pracujících na Úřadu práce myslí o zavedení karet sociálních systémů.

6. Zjistit, jak budou respondenti z řad sociálních pracovníků pracujících na Úřadu práce hodnotit nový počítačový program, který v rámci reformy začali užívat.

6.2 Výzkumné hypotézy

Na základě cílů, které jsem si ve svém výzkumném šetření stanovila, jsem formulovala následující hypotézy.

6.2.1 Hlavní hypotéza

Předpokládám, že postoj sociálního pracovníku k sociální reformě je spíše zamítavý.

6.2.2 Vedlejší hypotézy

1. Předpokládám, že sociální pracovníci Úřadu práce shledávají opatření proti nelegálnímu zaměstnávání jako účinné.
2. Předpokládám, že sociální pracovníci Úřadu práce považují sloučení Úřadu práce ČR za zbytečné.
3. Předpokládám, že dotázaní z řad sociálních pracovníků Úřadu práce shledají změny rodičovského příspěvku za prospěšné pro většinu klientů.
4. Předpokládám, že sociální pracovníci Úřadu práce shledávají změnu dávek pro osoby se zdravotním postižením jako nevyhovující.
5. Předpokládám, že respondenti z řad sociálních pracovníků Úřadu práce hodnotí zavedení karet sociálních systému spíše negativně.
6. Předpokládám, že sociální pracovníci Úřadu práce nejsou příliš spokojeni s novým počítačovým programem.

6.3 Výzkumné otázky

Na základě mnou stanovených hypotéz jsem vytvořila výzkumné otázky, na které přímo navazují otázky v dotazníku použitým v empirickém šetření.

1. Jaký je postoj sociálních pracovníků pracujících na Úřadu práce k reformním změnám?
2. Jaký mají respondenti z řad sociálních pracovníků pracujících na Úřadu práce názor na reorganizaci Úřadu práce České republiky?
3. Jak sociální pracovníci Úřadu práce posuzují změny rodičovského příspěvku a změny dávek pro osoby se zdravotním postižením?
4. Jaký je podle nich nový počítačový program, který nyní užívají?

6.4 Metodika výzkumného šetření

Ke zpracování kvantitativního výzkumu použiji matematicko-statistickou metodu, která umožní sběr a zpracování většího množství dat. Použitým nástrojem pro mé empirické šetření je dotazník, který je tvořen 18 otázkami. Skládá se většinou z uzavřených otázek, ale jsou v něm i otázky polouzavřené a otevřené, i přes to, že je nelze matematicko-statisticky zpracovat, ale mohou však mít vyšší výpovědní hodnotu a můžu se pomocí nich dozvědět informace, které by uzavřená otázka nebyla schopna obsáhnout. Prostřednictvím vyhodnocení dotazníku chci ověřit nebo vyvrátit své výzkumné hypotézy a naplnit cíle svého empirického šetření.

Výzkum jsem realizovala pomocí metody „snow-ball sampling“ prostředním sociálních sítí a vnitřní informační sítě Úřadu práce. Byl proveden na koncem února začátkem března roku 2013. Dotazníky mohli respondenti vyplňovat pomocí online odkazu, nebo prostřednictvím textového souboru, který jim byl

zaslán.

6.5 Výsledky empirického šetření

Dotazníkové šetření bylo provedeno koncem února a na začátku března 2013, nejvíce dat jsem získala prostřednictvím kontaktů na jednotlivé zaměstnance Úřadu práce České republiky, které jsou dostupné na oficiálních stránkách MPSV a část dat jsem získala pomocí sociální sítě Facebook, metodou „snow ball sampling“. I přes nesmělé začátky výzkumného šetření, kdy se mi data dařilo sbírat jen velmi pomalu, jsem nakonec získala 323 dotazníků. Respondenti měli k dispozici dotazník v textovém souboru, anebo pomocí internetového odkazu, který mohli online vyplnit zcela anonymně. Bohužel na části kontaktních pracovišť nešel odkaz spustit a zaměstnanci se k reformě nechtěli vyjadřovat přes své e-mailové adresy, část zaměstnanců mi napsala, že mají zákaz se k reformě jakkoliv vyjadřovat. A naopak část zaměstnanců mi děkovala za možnost se aspoň takto k reformě vyjádřit s tím, že prostoru na vyřčení vlastního názoru je velmi málo, nebo téměř žádný.

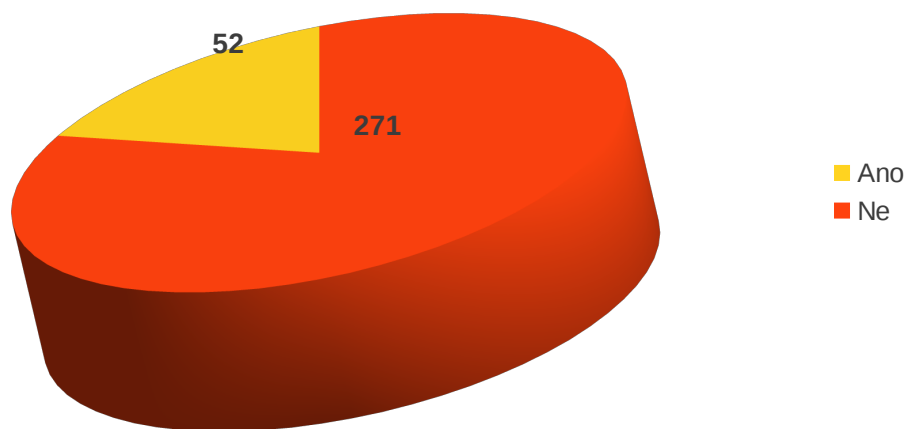
V rámci výzkumu jsem provedla i malý předvýzkum, abych ověřila validitu otázek a jejich správné pochopení respondenty. Předvýzkum jsem provedla se zaměstnanci ÚP Rýmařov a dotazník, který jsem použila, je v příloze označen jako číslo 1, dotazník číslo 2 pak sloužil pro potřeby celého výzkumného šetření. Samotný dotazník jsem konstruovala tak, aby pořadí otázek odpovídalo naplnění cílů a ověřování výzkumných hypotéz.

Hlavní výzkumná hypotéza, ve které jsem vycházela z předpokladu, že postoj pracovníků Úřadu práce k sociální reformě je spíše negativní, byla ověřována prostřednictvím otevřené otázky č. 18. v dotazníku: Jak byste svými slovy ohodnotil/a sociální reformu?, dále pomocí doplňkových odpovědí, které měli možnost respondenti k některým otázkám

připsat. Moje hypotéza byla potvrzena. Ani jedna z odpovědí nehodnotila reformu pozitivně. Nejčastěji zaznívala odpověď v tom smyslu, že reforma je nepromyšlená, nepřipravená, nedotažená do konce, nevyzkoušená, nefungující a zbytečně urychlená, chaotická. Dále byla reforma kritizována za to, že se připravovala pouze „od stolu“, bez dostatečného zapojení odborníků z praxe, s čímž souvisí i kritika nefunkčního programu, který byl dle pracovníků ÚP konstruován zcela bez ohledu na zaměstnance, kteří v něm pracují. Často také zaznívala kritika typu „funkční a fungující systém byl nahrazen nefunkčním“. Zaměstnanci si také stěžovali na snížení platů a zvýšení objemu práce, kterou musí vykonávat a neproplácení přesčasových hodin, které jsou způsobené mimo jiné nefunkčností počítačového programu. Reformě bylo také často vyčítáno, že příjmově poškodila nízkopříjmové rodiny s dětmi a především s dětmi se zdravotním postižením a seniory.

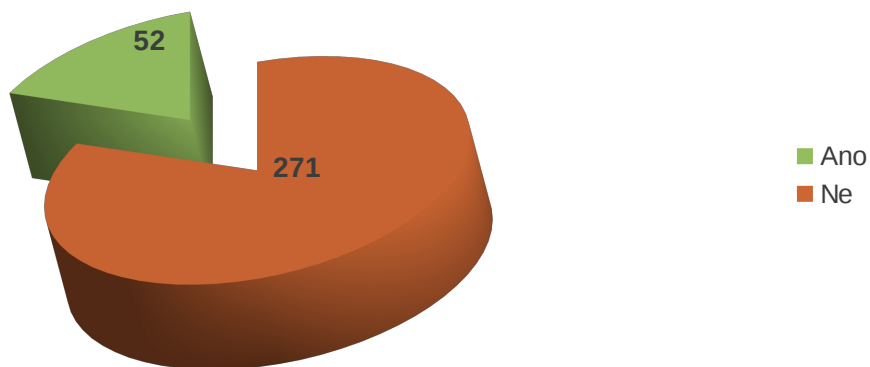
Hypotézu číslo 1 jsem ověřovala pomocí otázek č. 1-3 v dotazníku. Mou hypotézou byl předpoklad, že sociální pracovníci ÚP shledávají opatření proti nelegálnímu zaměstnávání jako účinné. Hypotéza se nepotvrdila, 84 % respondentů (viz graf č. 1) si nemyslí, že by sociální reforma přinesla snížení rizika zneužívání podpory v nezaměstnanosti, ani povinnost hlásit se na CzechPointu, kterou někteří uchazeči o zaměstnání mají, nepřijde 84 % dotázaných (viz graf č. 2) jako vhodné opatření proti nelegálnímu zaměstnávání. Jak vyplynulo z odpovědí na 3. dotazníkovou otázku 89 % respondentů (viz graf č. 3) nesouhlasí se zrušením povinnosti pro zaměstnavatele, kteří již nemusejí hlásit volná místa na ÚP.

1. Přinesla sociální reforma snížení rizika zneužívání podpory v nezaměstnanosti?



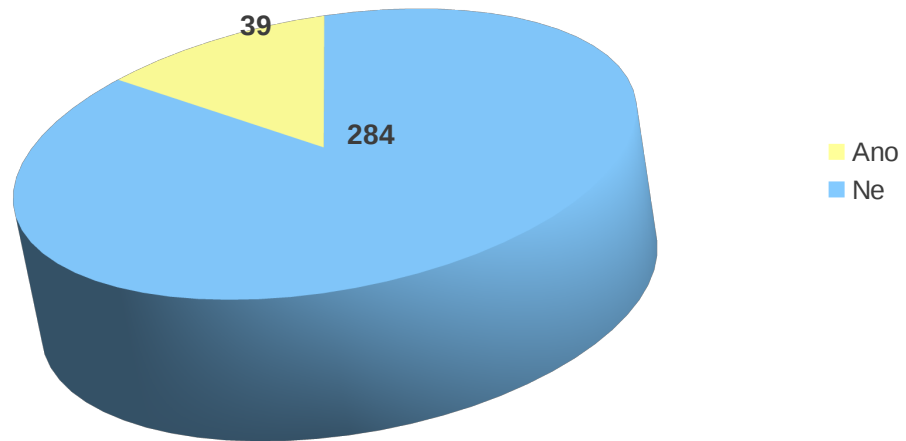
Graf č. 1

2. Považujete povinnost hlášení na CzechPointu jako účinné?



Graf č. 2

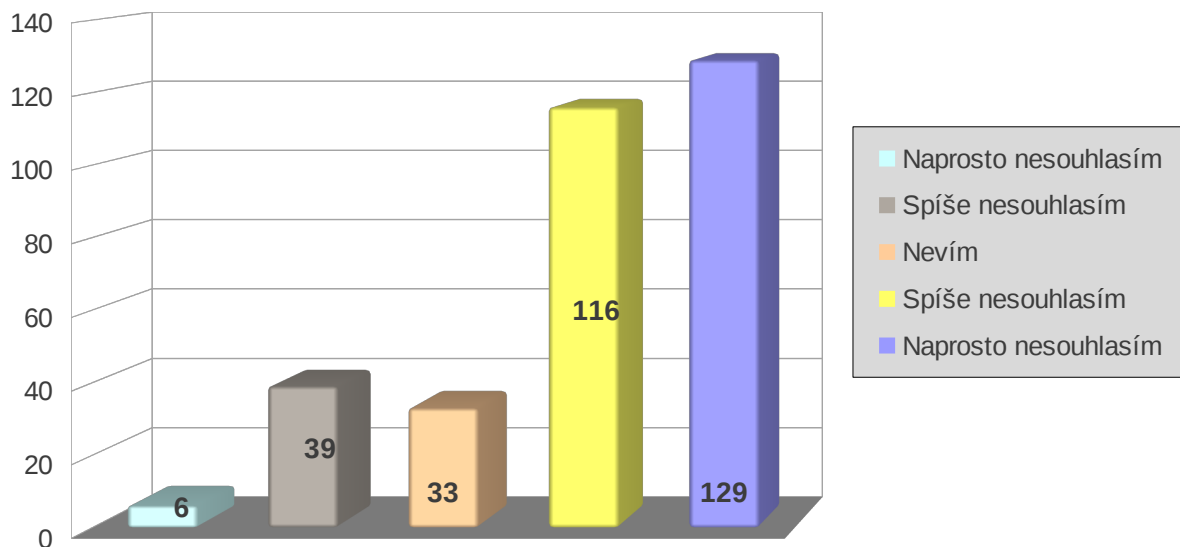
3. Souhlasíte se zrušením povinnosti pro zaměstnavatele, že již nemusí na ÚP hlásit volná pracovní místa?



Graf č. 3

Druhou výzkumnou hypotézu jsem ověřovala pomocí otázek č. 4-7. Předpokládala jsem, že zaměstnanci Úřadu práce považují sloučení Úřadu práce ČR za zbytečné. Hypotéza se potvrdila, protože většina zaměstnanců s restrukturalizací ÚP naprosto nebo spíše nesouhlasí, myslí si, že sloučení není výhodnější ani pro klienty, a většině dotázaných pracovníků ÚP se v rámci reorganizace snížil plat.

4. Jaký je Váš názor na restrukturalizaci ÚP?



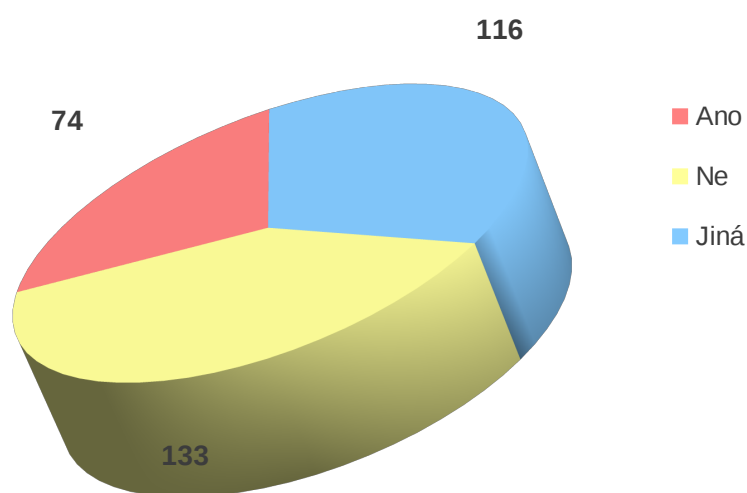
Graf č. 4

Otázka č. 5 v dotazníku byla zaměřena na výhody a nevýhody restrukturalizace Úřadu práce. Otázku jsem ponechala otevřenou, protože jsem chtěla poskytnout respondentům prostor, aby odpovídali sami podle svého názoru. Výhodu zde uvedl pouze jeden respondent, a to sloučení sociálních dávek, zbylých 322 respondentů uvádělo samé nevýhody, které v reorganizaci ÚP spatřují. Nejčastěji bylo vytýkáno nedostatečné metodické vedení a častá nekompetentnost vedoucích, kteří neznají všechny dávky, které pod jejich vedení nově spadají. Vytýkána byla také špatná propojenost mezi jednotlivými obory, zmatečné pokyny a absence flexibility rozhodování, které je dle části respondentů zbytečně zdlouhavé. Jako nevýhoda byla také velmi často označováno personální poddimenzovanost úřadů, respondenti uváděli, že přibylo práce, ubylo zaměstnanců a také ubyly finanční prostředky, jak na mzdy, tak na kancelářské vybavení, které musí často hradit ze svých osobních financí.

Pracovníci ÚP se také často shodují na tom, že restrukturalizace s sebou přinesla zbytečný nárůst byrokracie.

Dále mě zajímalo, jestli sociální pracovníci shledávají restrukturalizaci jako užitečnou pro klienty, protože často proklamovaným aspektem sociální reformy bylo právě sloučení úřadů, které bude pro klienty výhodnější a pohodlnější, jelikož budou moci vyřídit vše na jednom místě a nebudou muset chodit zvláště na oddělení státní sociální podpory, oddělení pomoci v hmotné nouzi a úřad práce. Odpovědi jsou znázorněny pomocí grafu č. 5.

6. Myslíte si, že pro klienty je sloučení úřadu přínosné? Proč ano/ne?



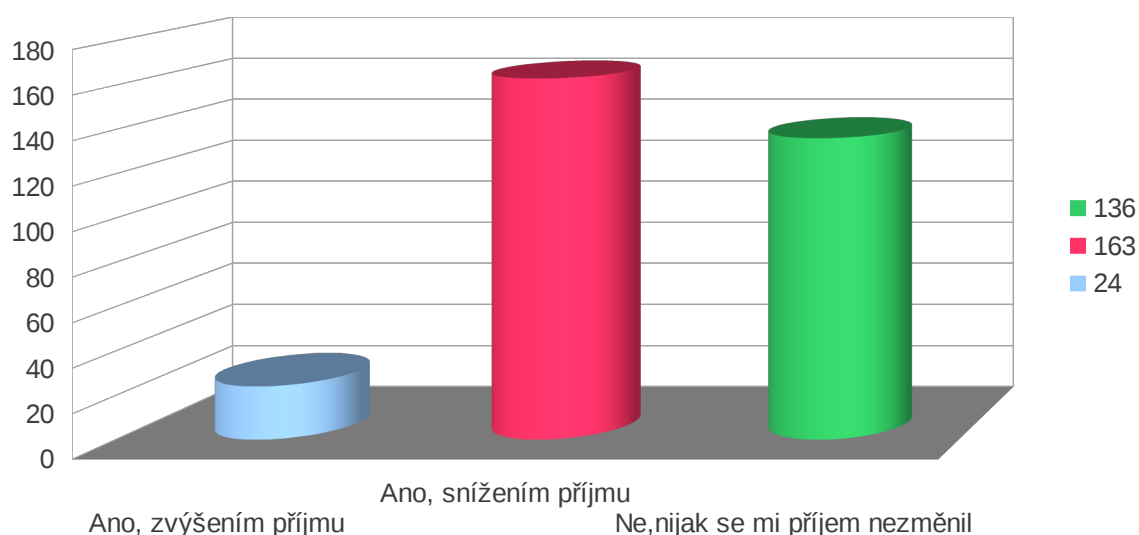
Graf č. 5

Respondenty, kteří se k otázce vyjadřovali slovně je možné rozdělit do čtyř skupin: první sloučení považovali za dobrou myšlenku, která ovšem nebyla kvalitně provedena v praxi, druhá skupina respondentů se domnívá, že klientů se restrukturalizace vůbec nedotkla, třetí skupina tvrdila, že restrukturalizace sice pro klienty nebyla výhodná, ale zaměstnanci se ze všech sil snaží, aby to klienti pocítili co možná nejméně. Pro klienty nevýhodně vidí

restrukturalizaci čtvrtá skupina, která čítá 10 % dotázaných, protože se domnívají, že sloučení několika zákonů v jednom úřadě pro klienty výhodné není. Pro ilustraci uvádím odpověď jednoho z dotázaných: „*Ne v tuto chvíli, pod jednu střechu se dostaly tři zákony, které jsou poměrně rozsáhlé a nejsou vnitřně propojeny, aspoň terminologicky a postupy. Jsou roztržštěné do několika nekompaktibilních programů.*“

Dále mě zajímalo, zda se sociálním pracovníkům ÚP v rámci reformy nějak změnilo mzdy. Proto další dotazníková otázka směřovala tímto směrem a výsledky jsou uvedeny v grafu č. 6.

7. Dotkla se Vás reorganizace Úřadu práce finančně?



Graf č. 6

Někteří respondenti ke svým odpovědím na tuto otázku připojili i slovní komentář, který se nesl v jednotném duchu, že snížení bylo velmi citelné až v řádech tisíců korun a navíc připojovali, že se značně navýšil objem jejich práce.

Panel otázek č. 8-10, který je zaměřen na dávku rodičovského příspěvku a dávky pro osoby se zdravotním postižením, nezodpověděli všichni respondenti, protože každý

zaměstnanec ÚP má na starosti jen určitý okruh činností a nepracují tak se všemi dávkami, které Úřad práce vyplácí. Což znamená, že například pracovník, který pracuje v oboru pomoci v hmotné nouzi, neví, jak byl a jak je nyní vyplácen rodičovský příspěvek, protože nespadá do jeho kompetencí.

Hypotézu, že respondenti shledávají změnu rodičovského příspěvku za prospěšnou, jsem ověřovala pomocí otázky 8 a 9, zde bylo účelem, aby respondenti změny klasifikovali jako ve škole a aby změny seřadili dle jejich přínosnosti.

8. V rámci sociální reformy se také změnil systém rodičovského příspěvku. Jak hodnotíte tuto změnu?

Změny v rodičovském příspěvku:	Klasifikace:
Změna z hlediska zpracování dávek	4
Změna z hlediska výhodnosti pro klienty	3
Změna finančního rozložení příspěvku	3

Tabulka č. 1

V 9. otázce respondenti řadili změny rodičovského příspěvku dle jejich přínosnosti, z jejich odpovědí jsem sestavila následující tabulku, ve které jsou změny uvedeny od nejpřínosnější po tu s nejmenším přínosem.

	9. Co hodnotíte na změně rodičovského příspěvku jako nejpřínosnější?
1.	větší flexibilita příspěvku
2.	možnost využití nemocenského pojištění obou rodičů
3.	možnost využívání předškolních zařízení
4.	možnost využití nemocenského pojištění obou rodičů

Tabulka č. 2

Hypotéza, že změny rodičovského příspěvku budou považovány za přínosné, nebyla potvrzena. Zpracování dávek bylo respondenty hodnoceno průměrně známkou 4, výhodnost změn pro klienty dostala v průměru známku 3 a stejně dopadlo i nové finanční rozložení rodičovského příspěvku (viz

tabulka č. 1). Za pozitivní změnu lze označit vyšší flexibilitu příspěvku a možnost využití nemocenské pojištění obou rodičů (viz tabulka č. 2).

Respondenti také hodnotili změnu dávek pro osoby se zdravotním postižením ani dávky pro osoby s zdravotním postižením nedopadly nejlépe, stejně jako výše uvedená klasifikace změn rodičovského příspěvku. Potvrdila se tak má hypotéza, že změnu dávek pro osoby se zdravotním postižením shledávají zaměstnanci ÚP jako nevyhovující. V následující tabulce č. 3 je uvedeno průměrné hodnocení, jak jej klasifikovali sociální pracovníci.

Změny dávek pro osoby se zdravotním postižením:	Klasifikace:
Redukce dávek na dvě	-3
Zjednodušení systému	3
Změna systému hodnocení stupně postižení	5

Tabulka č. 3

Následující dvě dotazníkové otázky byly zaměřeny na tolik diskutované karty sociálních systémů. Tázala jsem se na výhody a nevýhody, které v sKartách zaměstnanci spatřují a ponechala jsem jim možnost volné odpovědi, abych je neomezovala jen svým výběrem výhod či nevýhod. Z odpovědí jsem pak vybrala ty, které se nejvíce opakovaly. Výhody byly uvedeny jen dvě a pouze pětkrát z 323 odpovědí, a to že na sKartový účet se již nevztahuje exekuce a také to, že karta sociálních systémů je sice dobrá myšlenka, ale zcela nesprávně realizována. Nevýhod respondenti uvedli celou řadu, přikládám seznam nejčastěji uváděných nevýhod:

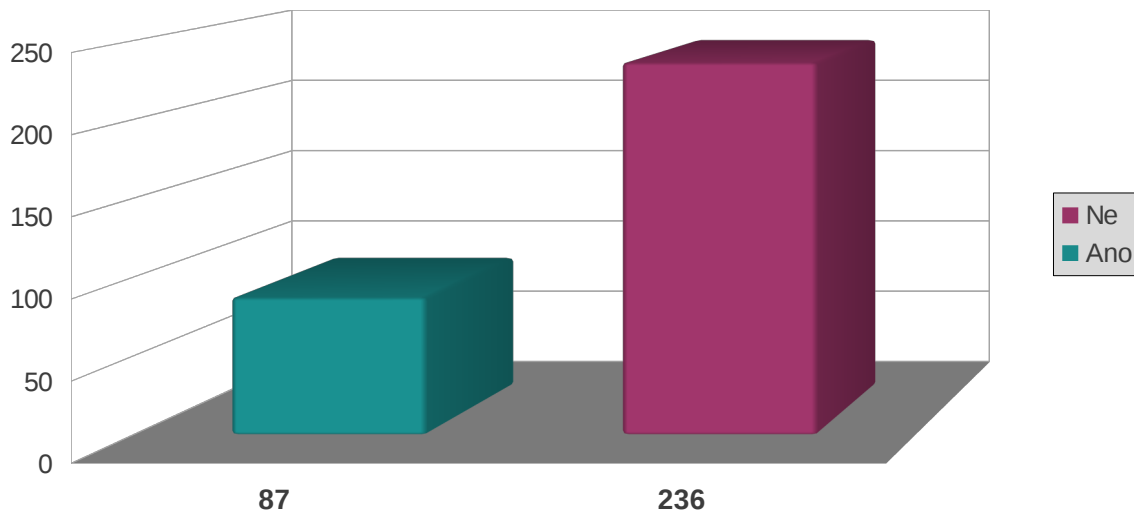
- SKarty jsou zcela nevyhovující pro klienty se zdravotním postižením, kteří mají problém dostat se k bankomatu, řada bankomatů je nevhodně umístěna, takže si z něj peníze nemohou vybrat, nebo svěřují karty osobám, které o ně pečují, aby jim peníze z bankomatu vybrali, což je lehce zneužitelné.

- sKarty byly jako zcela nevhodné označeny také pro seniory, kteří neumí zacházet s bankomatem, často nemají nikoho, kdo by jim to ukázal, zapomínají pin kód a je to pro ně zbytečná komplikace oproti složenkám, na které byli zvyklí.
- Špatná dostupnost bankomatů především na vesnicích. Někdy je vzdálenost k nejbližšímu bankomatu i desítky kilometrů.
- Za nevýhodu zaměstnanci také považují nemožnost vybrat celou částku dávky z bankomatu, jak je uvedeno v teoretické části práce, bankomaty České spořitelny mohou vydávat jen 200, 1000, 2000 bankovky.
- Nepřipravenost klientů na sKarty, neví, jak s nimi pracovat, méně gramotní klienti mají problém chápat, že za výběr z jiných bankomatů se platí, také za kontrolu stavu účtu na jiných bankomatech se jim účtují poplatky a zbytečně tak přicházejí o peníze.
- Respondenti kartu sociálních systému považují za zbytečnou komplikaci jak pro klienty, tak pro zaměstnance.
- Nevýhodu zaměstnanci spatřují také v tom, že sKarty klienty omezují, často si nemohli vybrat, zda ji chtěli, nebo nechtěli a nemohou si tak dobrovolně vybrat formu, jak dostávat sociální dávky, která je pro ně nejvýhodnější.
- Dále se respondentům nelíbí, že se státními penězi na sociální dávky manipuluje soukromá banka a také že má přístup k osobním údajům klientů.

Respondentům byla jako další položena otázka, zda si myslí, že je pro klienty zavedení sKaret výhodné. 70 % respondentů odpovědělo záporně, 25 % se domnívá, že jsou sKarty pro klienty výhodné a 5% připojilo i slovní odpověď, kdy upozorňovali na to, že většina klientů již účet má a

ostatní jej obvykle ani nechtějí (viz graf č. 7).

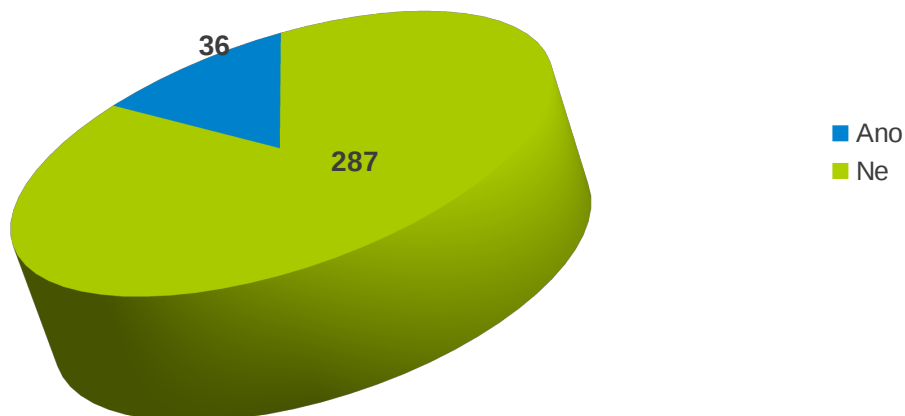
12. Myslíte si, že je zavedení sKaret pro většinu klientů výhodné?



Graf č. 7

Jak již bylo zmíněno v teoretické části, od 1.1.2012 byl na ÚP zaveden nový počítačový program, i toto téma bylo předmětem častých diskuzí médií z důvodu údajné nefunkčnosti programu, proto má poslední výzkumná hypotéza předpokládá, že sociální pracovníci příliš spokojeni s novým počítačovým programem nejsou. Tuto hypotézu jsem ověřovala prostřednictvím odpovědí na otázky č. 13–18 v dotazníku.

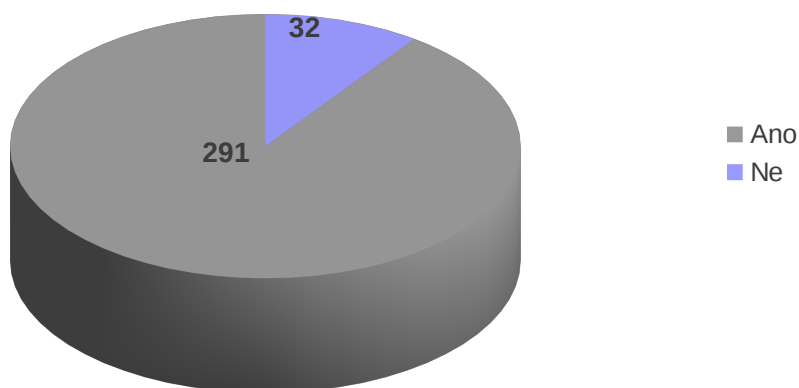
13. Od 1.1.2012 používáte nový počítačový program, byl/a jste na něj dostatečně proškolen/a?



Graf č. 8

Z odpovědí vyplývá, že 89 % respondentů se domnívá, že nebylo na nový počítačový program proškoleny (viz graf č. 8), často ještě uváděli, že forma videokonference, pomocí které na Úřadu práce probíhala školení, dle jejich názoru nebyla dostatečná a že se vše učili až v praxi a velmi to komplikovalo a zpomalovalo jejich práci.

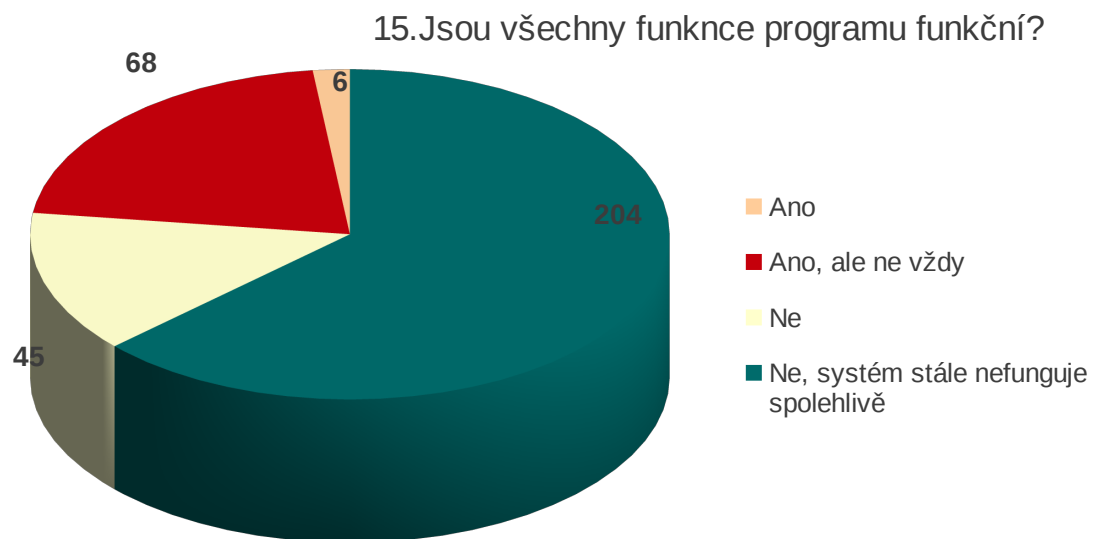
14. Je nový počítačový program chybový?



Graf č. 9

Na otázku, zda je podle respondentů nový počítačový program chybový, 90 % dotázaných odpovědělo ano (viz graf č. 9), program je stále chybový, a to více než rok po jeho spuštění do provozu.

Dále mě zajímalo, jak respondenti hodnotí funkčnost nového počítačového programu.

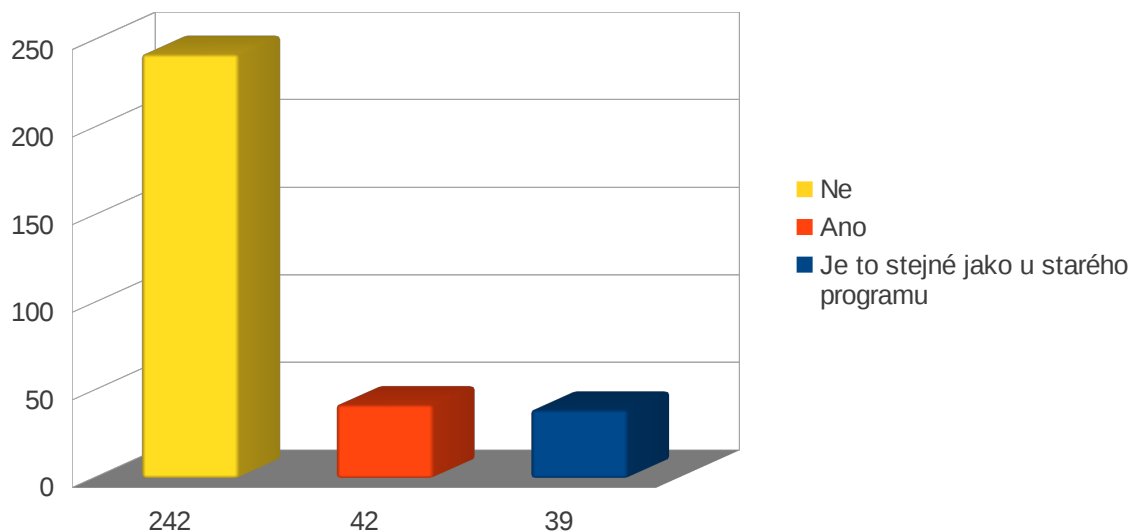


Graf č. 10

Jak je patrné z uvedeného grafu č. 10, tak podle většiny respondentů program stále nefunguje spolehlivě, a to podle 204 respondentů, program jako funkční, ale ne vždy, označilo 68 dotázaných, rezoltní ne funkčnosti programu dalo 45 sociálních pracovníků a pouze 6 dotázaných program hodnotilo jako zcela fungující.

Pro zaměstnance, kteří s programem denně pracují, je jistě také důležité jeho uživatelské prostředí, proto další otázka směřovala tím to směrem.

16. Vyhovuje Vám uživatelské prostředí nového programu?



Graf č. 11

Stejně jako v předešlých otázkách zaujala většina respondentů k novému programu negativní postoj, jelikož 75 % respondentů označilo uživatelské prostředí programu jako nevyhovující, 12 % dotázaných se domnívá, že uživatelské prostředí nového programu je na stejné úrovni jako uživatelské prostředí starého programu a pouze 13 % respondentů uživatelské prostředí nového počítačového programu vyhovuje (viz graf č. 11).

Chtěla jsem zjistit, jak jsou zaměstnanci s novým programem spokojeni, a protože je to otázka, která se ptá přímo na pocit, zvolila jsem formu otázky pomocí obličejové škály a poprosila jsem respondenty, aby vybrali emotikon, který nejlépe vystihuje jejich pocit z nového počítačového programu, přičemž první obrázek na škále značil největší spokojenost a poslední naopak největší nespokojenost, právě k němu se přiřadilo 40 % respondentů, kteří s novým programem nejsou spokojeni. 30 % respondentů si vybralo předposlední obrázek, takže projevíli nespokojenost s počítačovým programem, ale zřejmě si myslí, že by to mohlo

být i horší. Obrázek, který byl uprostřed, si vybralo 24 % respondentů, zřejmě s počítačovým programem nejsou příliš spokojeni, ale ani příliš nespokojeni. Obrázek který, má na tváři úsměv a značí tak spokojenost s programem, si vybralo 6 % dotázaných, přičemž první, nejveselejší emotikonu, si nevybral nikdo z dotázaných zaměstnanců. Pro lepší ilustraci přikládám obrázky, které byly použity v dotazníku.



Obličejová škála

6.6 Výsledky výzkumného šetření

Cílem mého výzkumného šetření bylo zjištění postoje sociálních pracovníků pracujících na Úřadu práce České republiky k sociální reformě, která vstoupila v platnost 1.1.2012. Pomocí dotazníkového šetření jsem zjišťovala, jaký mají sociální pracovníci názor na sociální reformu.

Přes nesmělé začátky výzkumu, kdy se mi dařilo dotazníky sbírat jen velmi pomalu, se mi nakonec podařilo sesbírat 323 dotazníků, ale i přesto byla návratnost dotazníku poměrně malá, důvodem bylo, že značné množství zaměstnanců Úřadu práce se dle interních pokynů nemůže vyjadřovat k sociální reformě, tudíž nemohli dotazník vyplnit. Dalším úskalím se ukázal být internetový odkaz, který některým osloveným pracovníkům nešel otevřít, a i když jsem nabízela alternativu v dotazníku v podobě textového souboru, tak tato varianta bohužel respondentům nezaručovala dostatečnou anonymitu a někteří se tak své názory zřejmě báli jmenovitě uvést. Ale naopak jsem dostala několik desítek děkovných zpráv. Respondenti byli rádi, že mají možnost se alespoň tímto způsobem k reformě vyjádřit a také uváděli, že jiná

možnost, jak projevit svůj názor na reformní změny, se jim téměř, ne-li vůbec nenabízí. Na velké části dotazníku také bylo znát, že jim respondenti věnovali značný čas a úsilí a dotazníky vyplnili velmi pečlivě. Bylo vidět, že jim téma sociální reformy není lhostejné a mají zájem se na diskuzi k tomu tématu podílet.

Jak se v dotazníkovém šetření ukázalo, postoj sociálních pracovníků k sociální reformě je negativní. Respondenti reformu hodnotí nejčastěji jako nepromyšlenou, nepřipravenou a chaotickou, domnívají se, že reforma byla urychlená a připravovaná „od stolu“ bez, dostatečného napojení na odborníky z praxe. Dotázaní se domnívají, že reformní změny v takovém rozsahu ani nebyly třeba, že starý systém fungoval a stačily jen dílčí změny na zlepšení v některých oblastech. Reformní změnám nejčastěji vytýkají příjmové poškození rodin s malými dětmi a rodin s dětmi se zdravotním postižením a seniorů, domnívají se, že právě na případy, kdy lidé nemají možnost svojí sociální situaci nijak ovlivnit, by měl být sociální systém zaměřen nejvíce.

Dále se velká vlna kritiky snesla na počítačový program, který je dle většiny dotázaných stále nefunkční, respondenti uváděli, že se jim nesehrávají některá data, že je program mnohem méně efektivní, jednotlivé úkony, které musejí vykonávat trvají až několika násobně déle, než tomu bylo v předchozím programu a jako velký problém vnímají také nedostatečné proškolení na nový program. V praxi se tak často musejí učit metodou pokus omyl a data, která nemohou ztratit, je nutné psát ručně, protože hrozí, že se jim do programu nesehrají.

Sociální pracovníci si dále stěžovali na to, že kvůli reformním změnám jim velmi narostl objem práce, ale snížily se mzdy. Vzhledem k pomalejší práci v novém počítačovém programu, který má stále občasné výpadky, vzniká prý velké množství přesčasových hodin, které jim nejsou propláceny, několik respondentů uvedlo, že přesčasové hodiny jim byly

proplaceny jen v únoru roku 2012, kdy byla situace nejhorší. Se zvýšením objemu práce prý také souvisí pozdější výplaty sociálních dávek, než jak bývali klienti dříve zvyklí. A jakmile sociální dávky nejsou na účtech klientů ke dni v měsíci, jak bývalo zvykem, tak jsou zaměstnanci ÚP zahlceni telefonickými dotazy i fyzickými návštěvami klientů, kteří se snaží zjistit, kde jsou jejich peníze. Tito lidé jsou samozřejmě na sociálních dávkách přímo závislí, nemají žádné úspory, platí z nich nájem, jídlo a často to jsou opravdu jediné příjmy, které mají, proto když nemají sociální dávky k dispozici tak, jak jsou zvyklí, stává se to pro ně velkým problémem a často pak bývají na zaměstnance ÚP verbálně agresivní, jak vyplynulo z odpovědí některých respondentů.

Mým prvním dílčím cílem bylo zjistit, zda sociální pracovníci shledávají reformní opatření proti nelegálnímu zaměstnávání účinné, ukázalo se, že 84 % respondentů se domnívá, že reformní změny nevedly ke snížení rizika zneužívání podpory v nezaměstnanosti, 74 % respondentů nepovažuje povinnost pro některé nezaměstnané hlásit se na CzechPointu jako účinný boj proti nelegálnímu zaměstnávání, z toho vyplývá, že zaměstnanci ÚP neshledávají opatření proti nelegálnímu zaměstnávání jako účinné a také 88 % respondentů nesouhlasí se zrušením povinnosti zaměstnavatelů hlásit volná pracovní místa Úřadu práce. Mají tak pocit, že se úřad práce stává více registračním orgánem, než pomocným pracovištěm činným v oblasti zaměstnanosti a trhu práce.

Pro naplnění další dílčího cíle, je nutno odpovědět na otázku, jaký mají zaměstnanci ÚP názor na restrukturalizaci Úřadu práce, přičemž 17 % respondentů s restrukturalizací souhlasil, 10 % neví, co si má o restrukturalizaci myslet a zbylých 73 % s reorganizací nesouhlasí. Největší nevýhody respondenti spatřují v nárůstu byrokracie, personální poddimenzovanosti úřadů, špatném metodickém vedení, nízké flexibilitě rozhodování a často zmatečných pokynech. Chybu spatřují respondenti také ve špatné provázanosti

jednotlivých oborů ÚP a často nekompetentnosti vedoucích, kteří prý rozumí dobře jen odboru, na kterém pracovali dříve a nový si ještě nestačili dostatečně osvojit. Sloučení považuje za pro klienty nevýhodné 41 % respondentů, naopak výhodnost pro klienty ve sloučení úřadů zde spatřuje 22 % respondentů. Zbývajících 37 % respondentů restrukturalizaci hodnotilo slovně a vidí to jako dobrou myšlenku, která nebyla správně realizována, někteří se domnívali, že klienti změnu vůbec nemusí postřehnout a většina respondentů se shoduje na tom, že se snaží, aby pro klienty žádné komplikace nenastaly. Z odpovědí se dá vcelku jednoznačně odvodit, že většina dotázaných restrukturalizaci ÚP neshledává pozitivní.

Dalším dílčím cílem mého empirického šetření bylo zjistit jak pracovníci Úřadu práce ČR hodnotí změnu rodičovského příspěvku. Největší přínos spatřovali respondenti ve větší flexibilitě rodičovského příspěvku a také v možnosti využití nemocenského pojištění obou rodičů při uplatnění nároku na rodičovský příspěvek. Jiné finanční rozložení rodičovského příspěvku a také výhodnost změn pro klienty hodnotili známkou 3 a nové zpracování dávky ohodnotili respondenti známkou 4. Z toho se dá usoudit, že změny v rodičovském příspěvku hodnotí jako dobré, ale zřejmě vidí ještě značný prostor pro zlepšení této dávky.

Změna dávek pro osoby se zdravotním postižením dopadla v hodnocení respondentů o něco hůře než změny v rodičovském příspěvku. Redukci dávek pro osoby se zdravotním postižením na dvě hodnotí zaměstnanci sice jako krok správným směrem, jelikož je tak systém jednodušší a snadnější orientace v něm, ale přesto byla tato změna ohodnocena známkou 3- a zjednodušení celého systému těchto dávek hodnotí známkou 3, tedy jako dobré, ale mohlo by to být i lépe provedeno. Nejhůře byla hodnocena změna systému hodnocení stupně postižení, která dostala od respondentů známku 5, téměř nikdo v dotázaných v této změně nespatořoval žádné zlepšení.

Z toho usuzuji, že respondenti změny v dávkách pro osoby s postižením příliš pozitivně nehodnotí.

Předposledním dílčím cílem mého empirického šetření jsem si kladla za cíl zjistit, co si sociální pracovníci myslí o zavedení karet sociálních systémů. Ani zde respondenti nespatořovali valný přínos pro zlepšení sociálního systému. Výhodu vidí v tom, že na sKartový účet se nevztahuje exekuce, dotázaní v kartách sociálních systému spatřují dobrý záměr, který ale v praxi nebyl správně realizován, tento názor provází více částí sociální reformy. Respondentům se především sKarta zdá úplně zbytečná pro klienty, kteří o ni nežádali a nechtějí ji a také pro ty, kteří už své účty mají a o používání sKarty nemají zájem, zde respondenti upozorňují na zbytečně vynaložené finanční prostředky i pracovní úsilí zaměstnanců, kteří by mohli svůj čas využít lépe. Karta sociálních systému je podle nich zcela nepřijatelná pro osoby se zdravotním postižením, pro které je to mnohdy obrovská komplikace, stejně tak pro seniory, kteří třeba neumí zacházet s bankomatem. Obdobné problémy může způsobovat klientům na venkově, kteří mohou mít bankomat vzdálen i několik desítek kilometrů. Kartám sociálních systému je také vytýkáno, že osobní data klientům jsou poskytována soukromému subjektu. Z dotázaných sociálních pracovníků se jich 70 % domnívalo, že sKarty nejsou pro klienty výhodné.

Poslední cíl mého výzkumného šetření se vztahoval k novému počítačovému systému, který zaměstnanci začali používat od 1.1.2012, toto téma pro ně bylo velmi ožehavé. Mým cílem bylo zjistit, jak hodnotí zaměstnanci nový program, ale sama jsem byla překvapena, že postoj je v tak negativních intencích. Ukázalo se, že nový počítačový program vyvolává téměř samé negativní emoce. Problém nastal zřejmě již při zapracování, jelikož 89% zaměstnanců uvedlo, že na nový počítačový program nebyly dostatečně proškoleni, tudíž začali pracovat v programu, který

neznali, byl jim cizí a neuměli s ním zacházet a jejich práci to značně komplikovalo. Uváděli, že se na programu museli učit metodou pokus omyl, což považovali za velmi neefektivní, další výraznou komplikací bylo, že program od počátku nebyl plně funkční, špatně se jim sehrávala a stále sehrávají některá data. Také počítačový program stále označují jako chybový, to uvedlo v mých dotaznících celých 90 % respondentů. Negativně hodnotili také uživatelské prostředí programu, které 75 % respondentů nevyhovuje. Dotazníkové šetření probíhalo na konci února a počátkem března 2013, což je více než rok od zavedení tohoto programu a i v této době 99 % respondentů zpochybňovalo plnou funkčnost programu, se kterým denně pracují a jejich práce je na něm značně závislá. Na otázku, zda jsou sociální pracovníci ÚP s novým programem spokojeni, vyjádřilo 70 % negativní emoce vůči novému programu. Z toho je patrné, že zaměstnanci nový počítačový program hodnotí špatně, dali by přednost návratu ke starému programu, což v dotazníku vyjádřilo 87 % respondentů.

Závěr

V úvodní části mé diplomové práce jsem čtenáře uvedla do problematiky. Nejprve jsem popsala co je to sociální stát a jaká je jeho hlavní úloha. Pak jsem přistoupila k popisu sociálního zabezpečení v České republice, co je tím míněno a kdo zajišťuje sociální zabezpečení občanů v ČR. Blíže jsem se věnovala popisu Státní správy sociálního zabezpečení, jejím funkcím a úkolům. V další podkapitole jsem se věnovala sociální politice, popsala jsem její principy a funkce, na to jsem navázala popisem subjektů sociální správy, které vykonávají sociální politiku.

Další kapitola se zabývala problematikou nepojistných dávek, kdy jsem uvedla, které dávky jsou nepojistné a orgány, do jejichž kompetence nepojistné dávky spadají.

Ve třetí kapitole jsem se zaměřila na oblast státní sociální podpory, uvedla jsem některé údaje z její historie, dále jsem vypsala dávky, které jsou zde vypláceny a popsala orgány, které se zabývají státní sociální podporou.

Ve čtvrté kapitole teoretické části mé diplomové práce jsem se zaměřila na pomoc v hmotné nouzi a obdobně jako u státní sociální podpory jsem vypsala dávky, které odbor pomoci v hmotné nouzi vyplácí a uvedla orgány, které mělo odvětví pomoci hmotné nouze ve svých kompetencích před sociální reformu.

Poslední kapitola teoretické části byla zaměřena na sociální reformu uskutečněnou v roce 2012. Nejprve jsem popsala reformní změny, které od 1.1.2012 vstoupily v platnost. Změnám, které jsem považovala za nejzásadnější, jsem se věnovala blíže v dílčích podkapitolách, většina z nich pak byla i předmětem dotazníkového šetření.

Hlavní přínos mé práce spatřuji v empirickém šetření, které jsem realizovala se sociálními pracovníky Úřadu práce České republiky. Výzkum byl zaměřen na sociální reformu a jeho cílem bylo zjistit, jaký na ni mají zaměstnanci ÚP

názor a jak hodnotí některé dílčí změny, které sociální reforma přinesla. Empirické šetření jsem provedla pomocí dotazníku, který jsem rozeslala na kontaktní místa ve všech krajích republiky a dále jsem jej šířila pomocí sociální sítě Facebook. Respondenti měli k dispozici dotazník prostřednictvím internetového odkazu a také formou textového souboru, aby si mohli vybrat, která varianta je pro ně příjemnější. Výsledky jsem zpracovával pomocí online programu matematicko-statistickou metodou, která mi umožnila zpracovat velký objem dat.

Dotazníkové otázky analyzovaly názor sociálních pracovníků na sociální reformu a reformní změny, které jsou platné od 1.1.2012. Zaměřila jsem se na celkový postoj sociálních pracovníků k reformě, na jejich názor ohledně reorganizace Úřadu práce ČR, změny v rodičovském příspěvku i v dávkách pro osoby se zdravotním postižením, dále mě zajímalo, co si sociální pracovníci zaměstnaní na Úřadu práce myslí o zavedení karet sociálních systémů a jak hodnotí nový počítačový program, který v rámci reformy začali používat.

Cíle empirického šetření se mi povedlo naplnit. Zjistila jsem, že zaměstnanci ÚP k reformě zaujímají především negativní postoj, s reformními změnami nesouhlasí. Reformu nejčastěji označovali jako nepromyšlenou, nedotaženou a připravovanou bez napojení na názory odborníků z praxe. Restrukturalizace se jim jeví jako zbytečná, jelikož uvádí, že k faktickému sloučení úřadů mnohdy nedošlo z důvodu nedostatku vhodných prostor, tudíž cíl restrukturalizace, aby klienti měli pomoc v hmotné nouzi, statní sociální podporu i úřad práce „pod jednou střechou“, na mnoha místech republiky naplněn nebyl. Na kartu sociálních systému nahlíželi respondenti kriticky především proto, že karty nejsou vydávány jen na žádost klientů, tedy na dobrovolné bázi, ale kartu dostávají i klienti, kteří o ni nestojí a mnohdy si jí ani neaktivují a peníze si nechávají rovnou posílat na svůj

soukromý účet. Právě tento fakt zaměstnanci kritizovali jako zbytečné plýtvání finančních prostředků na výdej v podstatě zbytečných karet a také plýtvání pracovní silou, která by byla potřeba na užitečnější věci. Respondenti ani ve změnách dávek pro osoby s postižením, ani ve změnách rodičovského příspěvku nespatořovali žádná velká pozitiva, ale ocenili například větší flexibilitu rodičovského příspěvku. Co se týče nového počítačového programu, tak troufám si říct, že ten z hodnocení celé sociální reformy dopadl vůbec nejhůře. Dotazovaní jej kritizovali často i ostřejšími výrazy, s programem nebyla spokojena většina respondentů.

Já sama bych na základě informací načerpaných při psaní této práce reformu označila jako ne příliš zdařenou, sice se domnívám, že sociální systém reformní změny potřebuje, ale zřejmě by měly být lépe promyšlené a zacílené. Očividně je zde třeba větší napojení na praxi a na to, jak se změny v praxi odrazí a také větší připravenost úředníků na reformní změny, aby mohli opravdu kvalitně vykonávat svoji práci a nemuseli se zbytečně zabývat nefungujícím programem nebo špatným metodickým vedením, které jejich práci zpomaluje a ubírá jí na efektivitě.

Seznam literatury a ostatních zdrojů:

- BECK, P., NIEDERLE, P., HACAPERKOVÁ, D., KRÁLOVÁ, J. *Dávky pomoci v hmotné nouzi a dávky pro osoby se zdravotním postižením*. 1. vydání. Anag: 2012., 447 s.
- BŘEVSKÁ, N., BURDOVÁ, E., VRÁNOVÁ, L. *Státní sociální podpora s komentářem a příklady*. 13. vydání. Anag: 2010. 223 s.
- FRANCOVÁ, H., NOVOTNÝ, A., *Sociální politika v základech*. Praha: Triton, 2008. 185 s.
- Ministerstvo práce a sociálních věcí. *Státní sociální podpora: stručný průvodce dávkami státní sociální podpory*. Praha: 2005. 69 s.
- HROUZKOVÁ, E., KREMLA, I., SVĚRČINOVÁ, E., TEPPEROVÁ, J., PŘIBYL, J. *Změny zákonů od 1.1.2011: zákoník práce, zaměstnanost, nemocenské pojištění, důchody, sociální zabezpečení, sociální podpora a služby*. Praha: Linde a.s., 2011. 77 s.
- KELLER J., *Soumrak sociálního státu*. 1. vydání. Praha: Slon, 2005. 158 s.
- KREBS, V. a kolektiv. *Solidarita a ekvivalence v sociálních systémech*. Praha: Výzkumný ústav práce a sociálních věcí, 2009., 178 s.
- MITCHELL, E., *Finanční podpora rodin s dětmi v České republice v evropském kontextu*. Praha: Sociologický ústav Akademie věd České republiky, 2010. 136 s.
- POTŮČEK, M. *Sociální politika*. Praha: Sociologické nakladatelství, 1995. 142 s.
- Zákon č. 582/1991 Sb., o organizaci a provádění sociálního zabezpečení.
- Zákon č. 111/2006 Sb., o pomoci v hmotné nouzi.
- Zákon č. 117/1995 Sb., o státní sociální podpoře.

- Zákon č. 73/2011 Sb., o Úřadu práce České republiky a o změně souvisejících předpisů.
- Zákon č. 110/2006 Sb., o životním a existenčním minimu.
- Zákon 329/2011 Sb., o poskytování dávek osobám se zdravotním postižením a o změně souvisejících zákonů.
- Vyhláška MPSV ČR č. 182/1991 Sb.
- [online]. [cit. 2013-03-08]. Dostupné z: <http://www.cssz.cz/cz/o-cssz/profil-organizace/>
- [online]. [cit. 2013-03-09] Dostupné z: <http://www.mpsv.cz/cs/11956>
- [online]. [cit. 2013-03-07]. Dostupné z: <http://socialnireforma.mpsv.cz/cs/52>
- [online]. [cit, 2013-03-06]. Dostupné z: <http://icv.vlada.cz/cz/socialni-reforma/>
- [online]. [cit. 2013-02-27]. Dostupné z: <http://www.mpsv.cz/cs/2>
- [online]. [cit. 2013-02-25]. Dostupné z: <http://socialnireforma.mpsv.cz/cs/7>

Přílohy:

Dotazník č. 1.

Tento dotazník byl použit v předvýzkumu empirického šetření, který jsem realizovala na Úřadu práce Rýmařov.

1. Přinesla sociální reforma nižší rizika zneužívání podpory v nezaměstnanosti?

- A. ano
- B. ne

2. Považujete hlášení nezaměstnaných na CzechPointu jako vhodné opatření proti práci na černo?

- A. ano
- B. ne

3. Souhlasíte se zrušením povinnosti pro zaměstnavatele, že již nemusím na ÚP hlásit volná pracovní místa?

- A. ano
- B. ne

4. Jaký je Váš názor na sloučení Úřadu práce?

- A. Naprosto souhlasím
- B. Spíše souhlasím
- C. Nevím
- D. Spíše nesouhlasím
- E. Naprosto nesouhlasím

5. Jaké jsou podle Vás výhody a nevýhody sloučení Úřadu práce?

Výhody +

nevýhody –

6. Myslíte si, že pro klienty je sloučení úřadů přínosné?

- A. ano
- B. ne

7. Dotkla se Vás reorganizace Úřadu práce finančně?

- A. Ano zvýšením příjmu
- B. Ano, snížením příjmu
- C. Ne, nijak se mi příjem nezměnil

8. V rámci sociální reformy se také změnil systém pro výplatu rodičovského příspěvku.

Jaký je Váš názor na tuto změnu:

(1-nejpřínosnější, 5- nejméně přínosné, seřaďte prosím přiřazením čísel)

- změna z hlediska zpracování dávek

- změna z hlediska výhodnosti pro klienty

- změna finančního rozložení příspěvku

9. Co hodnotíte na změně rodičovského příspěvku jako nejvýhodnější?

(1-nejvýhodnější, 5- nejméně výhodné, seřaďte prosím přiřazením)

- A. větší flexibilita příspěvku
- B. možnost využívání předškolních zařízení
- C. možnost využití nemocenského pojištění u obou rodičů
- D. Určení maximální částky pro čerpání rodičovského příspěvku (220 000 Kč)

10. Co hodnotíte jako nejvýhodnější na změně dávek pro osoby se zdravotním

postižením (1-nejpřínosnější, 5- nejméně přínosné, prosím seřad'te přiřazením čísel)

- A. Redukci dávek na dvě
- B. Zjednodušení systému
- C. Změna systému hodnocení stupně postižení

11 .Jak hodnotíte zavedení karet sociálních systémů?

Vypište + vypište –

12. Myslíte si, že je to pro většinu klientů výhodné? Proč ano/ne?

- A. ano
- B. ne

13. Od 1.1.2012 používáte nový počítačový program, byl/a jste dostatečně proškolen/a?

- A. ano
- B. ne

14. Je program chybový?

- A. ano
- B. ne

15. Jsou všechny funkce programu funkční?

- A .Ano
- B. Ano, ale ne vždy
- C. Ne
- D. Ne, systém stále nefunguje spolehlivě

16. Vyhovuje Vám uživatelské prostředí nového programu?

- A. ano
- B. ne
- C. je to stejné, jako starý program

17. Jak jste spokojen/a s novým programem? (Vyberte emotikonu, která vystihuje Vaše pocity)

:D :-)
:-I :-(:'-(

18. Dal/a byste přednost starému programu? Proč ano/ne?

- A. ano
- B. ne

19. Jak byste svými slovy ohodnotil/a sociální reformu?

Dotazník č. 2.

Dobrý den,

jsem studentka Filozofické fakulty Univerzity Palackého v Olomouci a píšu diplomovou práci na téma sociální reforma a chtěla jsem Vás požádat, zda byste mi mohl/a vyplnit krátký dotazník k sociální reformě. Dotazník posílám formou textového souboru nebo internetového odkazu, vyberte si prosím variantu, která je pro Vás příjemnější. Předem děkuji za Vaši ochotu.

S přáním pěkného dne
Jaroslava Weidlová

Tento dotazník byl použit v empirickém šetření se sociálními pracovníky Úřadu práce České republiky.

1. Přinesla sociální reforma snížení rizika pro zneužívání podpory v nezaměstnanosti?

- A. ano
- B. ne

2. Považujete hlášení nezaměstnaných na CzechPointu jako vhodné opatření proti nelegálnímu zaměstnávání?

- A. ano
- B. ne

3. Souhlasíte se zrušením povinnosti pro zaměstnavatele, že již nemusím na ÚP hlásit volná pracovní místa?

- A. ano
- B. ne

4. Jaký je Váš názor na restrukturalizaci Úřadu práce?

- A. Naprosto souhlasím
- B. Spíše souhlasím
- C. Nevím

D. Spíše nesouhlasím

E. Naprosto nesouhlasím

5. Jaké jsou podle Vás výhody a nevýhody restrukturalizace Úřadu práce?

Výhody +

nevýhody –

6. Myslíte si, že pro klienty je sloučení úřadů přínosné? Proč ano/ne?

A. ano

B. ne

7. Dotkla se Vás reorganizace Úřadu práce finančně?

A. Ano zvýšením příjmu

B. Ano, snížením příjmu

C. Ne, nijak se mi příjem nezměnil

8. V rámci sociální reformy se také změnil systém pro výplatu rodičovského příspěvku.

Jaký je Váš názor na tuto změnu:

(1-nejpřínosnější, 5- nejméně přínosné, označte jako ve škole)

- změna z hlediska zpracování dávek

- změna z hlediska výhodnosti pro klienty

-změna finančního rozložení příspěvku

9.Co hodnotíte na změně rodičovského příspěvku jako nejpřínosnější?

(1-nejpřínosnější, 5- nejméně přínosné, seřad'te prosím přiřazením)

- A. větší flexibilita příspěvku
- B. možnost využívání předškolních zařízení
- C. možnost využití nemocenského pojištění u obou rodičů
- D. Určení maximální částky pro čerpání rodičovského příspěvku (220 000 Kč)

10.Co hodnotíte jako nejpřínosnější na změně dávek pro osoby se zdravotním postižením (1-nejpřínosnější, 5- nejméně přínosné, oznámkujte jako ve škole)

- A. Redukci dávek na dvě
- B. Zjednodušení systému
- C. Změna systému hodnocení stupně postižení

11 .Jak hodnotíte zavedení karet sociálních systémů?

Vypište + vypište –

12. Myslíte si, že je to pro většinu klientů výhodné? Proč ano/ne?

- A. ano
- B. ne

13. Od 1.1.2012 používáte nový počítačový program, byl/a jste dostatečně proškolen/a?

- A. ano
- B. ne

14. Je program chybový?

- A. ano
- B. ne

15. Jsou všechny funkce programu funkční?

- A. Ano
- B. Ano, ale ne vždy
- C. Ne
- D. Ne, systém stále nefunguje spolehlivě

16. Vyhovuje Vám uživatelské prostředí nového programu?

- A. ano
- B. ne
- C. je to stejné, jako starý program

17. Jak jste spokojen/a s novým programem? (Vyberte emotikon, který nejlépe vystihuje Vaše pocity)



18. Dal/a byste přednost starému programu? Proč ano/ne?

- A. ano
- B. ne

19. Jak byste svými slovy ohodnotil/a sociální reformu?