



Ekonomická
fakulta
Faculty
of Economics

Jihočeská univerzita
v Českých Budějovicích
University of South Bohemia
in České Budějovice

Jihočeská univerzita v Českých Budějovicích
Ekonomická fakulta
Katedra obchodu a cestovního ruchu

Diplomová práce

Udržitelný a odpovědný cestovní ruch na Šumavě

Vypracovala: Bc. Denisa Švecová
Vedoucí práce: Ing. Petr Štumpf, Ph.D.

České Budějovice 2019

JIHOČESKÁ UNIVERZITA V ČESKÝCH BUDĚJOVICÍCH

Ekonomická fakulta

Akademický rok: 2017/2018

ZADÁNÍ DIPLOMOVÉ PRÁCE

(PROJEKTU, UMĚLECKÉHO DÍLA, UMĚLECKÉHO VÝKONU)

Jméno a příjmení: **Bc. Denisa ŠVECOVÁ**

Osobní číslo: **E18518**

Studijní program: **N6208 Ekonomika a management**

Studijní obor: **Obchodní podnikání**

Název tématu: **Udržitelný a odpovědný cestovní ruch na Šumavě**

Zadávací katedra: **Katedra obchodu a cestovního ruchu**

Z á s a d y p r o v y p r a c o v á n í :

Cíl práce:

Aplikace zásad udržitelnosti a odpovědnosti v turistické oblasti Šumavsko jako destinaci cestovního ruchu. Využití moderních metod a trendů pro rozvoj destinace cestovního ruchu s ohledem na udržitelný a odpovědný cestovní ruch.

Metodický postup:

1. Studium teoretických východisek
2. Příprava a realizace vlastního výzkumu
3. Analýza současného stavu
4. Syntéza výsledků a poznatků
5. Návrh opatření na základě zjištěných poznatků

Rámcová osnova:

1. Úvod. Cíl práce (hypotézy). 2. Přehled řešené problematiky (literární rešerše). 3. Metodika. 4. Řešení a výsledky (diskuze). 5. Závěr. I. Summary a key words v AJ. II. Seznam použitých zdrojů. III. Seznam obrázků, tabulek a grafů. IV. Seznam příloh. V. Přílohy.

Rozsah grafických prací: **dle potřeby**

Rozsah pracovní zprávy: **60 - 70 stran**

Forma zpracování diplomové práce: **tištěná**

Seznam odborné literatury:

- Leslie, D. (2012).** *Responsible tourism: concepts, theory and practice.* UK: CABI.
- Novacká, L. & Ivankovič, G. (ed.) (2015).** *Tourism & Hospitality - sustainability and responsibility.* Zeleneč: Profess Consulting.
- Reisinger, Y. (2013).** *Transformational Tourism. Tourist Perspectives.* Wallingford, Oxon, UK; Cambridge, Mass. USA: CABI Pub.
- Pásková, M. (2014).** *Udržitelnost cestovního ruchu.* Hradec Králové: Gaudeamus.
- Travis, A. S. (2011).** *Planning for tourism, leisure and sustainability: international case studies.* Wallingford, Oxon, UK; Cambridge, Mass. USA: CABI Pub.
- Zelenka, J. & Kysela J. (2013).** *Informační a komunikační technologie v cestovním ruchu.* Hradec Králové: Gaudeamus.

Vedoucí diplomové práce: **Ing. Petr Štumpf, Ph.D.**

Katedra obchodu a cestovního ruchu

Datum zadání diplomové práce: **28. února 2018**

Termín odevzdání diplomové práce: **13. dubna 2019**


doc. Ing. Ladislav Rolínek, Ph.D.
děkan

JIHOČESKÁ UNIVERZITA
V ČESKÝCH BUDĚJOVICÍCH
EKONOMICKÁ FAKULTA
Studentská 13 (26)
370 05 České Budějovice


Ing. Viktor Vojtko, Ph.D.
vedoucí katedry

V Českých Budějovicích dne 1. března 2018

Prohlášení

Prohlašuji, že svou diplomovou práci jsem vypracovala samostatně pouze s použitím pramenů a literatury uvedených v seznamu citované literatury.

Prohlašuji, že v souladu s § 47b zákona č. 111/1998 Sb. v platném znění souhlasím se zveřejněním své diplomové práce, a to v nezkrácené podobě elektronickou cestou ve veřejně přístupné části databáze STAG provozované Jihočeskou univerzitou v Českých Budějovicích na jejích internetových stránkách, a to se zachováním mého autorského práva k odevzdanému textu této kvalifikační práce. Souhlasím dále s tím, aby toutéž elektronickou cestou byly v souladu s uvedeným ustanovením zákona č. 111/1998 Sb. zveřejněny posudky školitele a oponentů práce i záznam o průběhu a výsledku obhajoby kvalifikační práce. Rovněž souhlasím s porovnáním textu mé kvalifikační práce s databází kvalifikačních prací Theses.cz provozovanou Národním registrem vysokoškolských kvalifikačních prací a systémem na odhalování plagiátů.

V Českých Budějovicích dne 11. 04. 2019

Bc. Denisa Švecová

Poděkování

Ráda bych touto cestou poděkovala vedoucímu své diplomové práce, panu Ing. Petru Štumpfovi, Ph.D., za jeho trpělivost, cenné rady, připomínky, metodické vedení, ochotu a vstřícnost, kterou mi věnoval v průběhu zpracování diplomové práce. Také bych chtěla poděkovat všem odborníkům z informačních středisek, kteří se zúčastnili rozhovoru, a především Správě Národního parku Šumava, která mi poskytovala informace a umožnila mi provést kvalitativní výzkum. Poděkování patří také celé mé rodině za jejich podporu po celou dobu mého studia.

Obsah

1. ÚVOD.....	3
1. 1. CÍL PRÁCE	4
1. 2. VÝZKUMNÁ OTÁZKA	4
2. PŘEHLED ŘEŠENÉ PROBLEMATIKY	5
2. 1. POZITIVNÍ A NEGATIVNÍ VLIVY CESTOVNÍHO RUCHU	5
2. 1. 1. Vlivy cestovního ruchu na fyzické prostředí	7
2. 1. 2. Vlivy cestovního ruchu na sociokulturní prostředí	9
2. 1. 3. Možnosti řešení negativních vlivů cestovního ruchu.....	10
2. 2. UDRŽITELNÝ CESTOVNÍ RUCH	11
2. 2. 1. Principy udržitelného cestovního ruchu.....	13
2. 2. 2. Pilíře udržitelnosti	14
2. 2. 3. Management udržitelného cestovního ruchu	16
2. 2. 4. Marketing udržitelného cestovního ruchu.....	17
2. 2. 5. Monitoring a indikátory udržitelnosti cestovního ruchu.....	19
2. 2. 6. Globální aktéři udržitelnosti cestovního ruchu	20
2. 2. 7. Trendy udržitelného cestovního ruchu.....	22
2. 3. ODPOVĚDNÝ CESTOVNÍ RUCH.....	24
2. 3. 1. Principy odpovědného cestovního ruchu	25
3. METODIKA.....	27
4. ŘEŠENÍ A VÝSLEDKY	29
4. 1. NÁRODNÍ PARK ŠUMAVA.....	29
4. 2. NÁRODNÍ PARK ŠUMAVA A UDRŽITELNÝ CESTOVNÍ RUCH.....	30
4. 3. VZTAH TRŽEB V OBLASTECH CESTOVNÍHO RUCHU A POČASÍ	32
4. 4. ANALÝZA SOUČASNÉHO STAVU TURISTICKÝCH ATRAKTIVIT ZA NEPŘÍZNIVÉHO POČASÍ	38
4. 4. 1. Popis oblasti Železná Ruda - Alžbětín	39
4. 4. 2. Popis oblasti Kašperské Hory	40
4. 4. 3. Popis oblasti Rokyta.....	45
4. 4. 4. Popis oblasti Kvilda	46
4. 4. 5. Popis oblasti Svinná Lada	48

4. 4. 6. Popis oblasti Stožec	49
4. 4. 7. Přístřešky v Národním parku Šumava	51
4. 5. KVALITATIVNÍ VÝZKUM	51
4. 6. SYNTÉZA ZJIŠTĚNÝCH VÝSLEDKŮ	52
5. NÁVRHOVÁ ČÁST	55
6. ZÁVĚR	62
I. SUMMARY AND KEYWORDS	63
II. SEZNAM POUŽITÝCH ZDROJŮ	64
III. SEZNAM GRAFŮ, OBRÁZKŮ, TABULEK, ZKRATEK.....	
Seznam grafů.....	
Seznam obrázků	
Seznam tabulek	
Seznam zkratk	
IV. SEZNAM PŘÍLOH	
V. PŘÍLOHY	

1. Úvod

Cestovní ruch je v posledních letech dynamicky se rozvíjejícím odvětvím světové ekonomiky. Podílí se například na vytváření nových pracovních míst a zlepšuje ekonomickou situaci státu. Optimismus plynoucí z ekonomického přínosu z cestovního ruchu pro mnoho zemí, destinací a rezidentů však přináší kromě pozitivních dopadů i negativní, které souvisejí s jeho prudkým rozvojem, a je nutná jejich kontrola a regulace. Řada představitelů odvětví si je toho vědoma a realizuje veškeré aktivity spojené s cestovním ruchem tak, aby se minimalizovaly negativní dopady.

Cílem této práce je aplikace zásad udržitelnosti a odpovědnosti v turistické oblasti Šumavsko jako destinaci cestovního ruchu, využití moderních metod a trendů pro rozvoj destinace cestovního ruchu s ohledem na udržitelný a odpovědný cestovní ruch. V práci je vysvětlen koncept udržitelného cestovního ruchu, který by se měl stát základním stavebním prvkem konkrétních činností cestovního ruchu. Proto se již ve strategiích rozvoje cestovního ruchu začíná tento koncept udržitelného rozvoje cestovního ruchu objevovat a začíná zde snaha o dlouhodobou udržitelnost aktivit spojených s cestovním ruchem. Příkladem může být i Správa Národního parku Šumava, která se udržitelností zabývá ve „Strategii trvale udržitelného turismu“.

V souvislosti s cílem práce byl proveden výzkum formou řízených rozhovorů s odborníky z informačních středisek, jejímž cílem bylo získat informace o charakteristice destinace, turistických atraktivitách za nepříznivého počasí a informace týkající se uplatňování principů udržitelného cestovního ruchu. Získané informace byly vyhodnoceny a zpracovány do podrobného přehledu. V této souvislosti bylo taktéž provedeno na základě sekundárních dat porovnání ekonomických dopadů nepříznivého počasí na tržby cestovního ruchu v dané destinaci.

V závěru této práce byly navrženy produkty cestovního ruchu, které respektují principy udržitelnosti a odpovědnosti cestovního ruchu a zároveň by měly přispět k návštěvnosti Šumavy za nepříznivého počasí a podpořit tak místní cestovní ruch.

1. 1. Cíl práce

Aplikace zásad udržitelnosti a odpovědnosti v turistické oblasti Šumavsko jako destinaci cestovního ruchu. Využití moderních metod a trendů pro rozvoj destinace cestovního ruchu s ohledem na udržitelný a odpovědný cestovní ruch.

Hlavní cíl byl ještě zúžen ve spolupráci s Mgr. Josefem Štemberkem ze Správy Národního parku Šumava na téma vliv nepříznivého počasí na udržitelnost cestovního ruchu v Národním parku Šumava.

1. 2. Výzkumná otázka

V diplomové práci byla stanovena výzkumná otázka, která byla na základě získaných informací vyhodnocena.

Výzkumná otázka

Jakým způsobem ovlivňuje nepříznivé počasí udržitelnost cestovního ruchu a jaké jsou jeho ekonomické dopady?

2. Přehled řešené problematiky

2. 1. Pozitivní a negativní vlivy cestovního ruchu

Cestovní ruch působí na okolní prostředí v každém ohledu. Jedná se o vliv na fyzické, sociokulturní a ekonomické prostředí, které se projevuje ve dvou časově vymezených etapách. V první etapě se jedná o budování infrastruktury pro cestovní ruch a ve druhé fázi samotnou realizaci cestovního ruchu (Palatková, 2014).

Šimková (2007) říká, že z cestovního ruchu může čerpat většina destinací. Činnosti spojené s cestovním ruchem mají vliv na jeho rozvoj, na vývoj cest a další infrastrukturu. Je také nedílnou součástí sociálně-ekonomického faktoru pro rozvoj destinací s omezenou schopností rozvoje.

Dle Páskové (2014) nemá cestovní ruch vliv pouze na prostředí samotné destinace, ale působí také na tranzitní oblasti, kterými jsou koridory a uzlové body, které jsou zatížené zejména dopravou a dopravní infrastrukturou. Dále ovlivňuje zdrojové oblasti, generující návštěvníky. Lze říci, že pojem destinace i zdrojová oblast jsou do značné míry relativní, protože téměř každá destinace je současně zdrojovou oblastí. Co se týče zákonitosti kumulovaných příčin, tato vzájemná vazba se během vývoje zesiluje. Je to dáno tím, že prostředky vytvořené především aktivním cestovním ruchem mohou místní obyvatelé zužitkovat mimo jiné pro zvýšenou účast na pasivním cestovním ruchu.

Cestovní ruch bývá často představován jako „čisté“ odvětví s poměrně malými dopady na území, které pro své činnosti využívá, a to i přesto, že od 70. let 20. století jsou soustavně sledovány výrazné dopady cestovního ruchu a na jejich příčiny jsou zhotovovány teoretické rámce, vysvětlující podstatu cestovního ruchu. Zatímco byla soustředěnost výzkumu věnována zejména environmentálním dopadům cestovního ruchu, od 90. let minulého století jsou dopady na přírodu, krajinu či sociokulturní a ekonomické dopady cestovního ruchu zkoumány ve vzájemných souvislostech. První zmínka o systematickém výzkumu dopadů cestovního ruchu a jejich příčin s využitím teoretických konceptů je od 80. let 20. století. V současné době jsou již relativně definovány globální, regionální záporné i kladné vlivy cestovního ruchu na biosféru, ekosystémy a lidská společenství. Dále jsou projednávána specifika regionální, kulturní, ekonomická, historická, vlastnická, která vedou k různé míře

prosazení se obou protipólů v konkrétních podmínkách (Kušová, Pásková, Těšitel & Zelenka, 2013).

Vliv cestovního ruchu může být na místní obyvatele pozitivní či negativní. Mezi pozitivní dopady lze zařadit nová pracovní místa, zvýšení finančních příjmů obce i obyvatel, rekonstrukce kulturních památek a zlepšení infrastruktury.

Na druhou stranu mezi negativní dopady patří například ohrožení přírodního bohatství, ztráta jedinečnosti specifické lokální kultury, negativní vnímání návštěvníků místními obyvateli a ztráta soukromí místních obyvatel.

Cílem je realizovat veškeré aktivity spojené s cestovním ruchem tak, aby se minimalizovala případná negativa. To konkrétně znamená snažit se o dlouhodobou udržitelnost konkrétních aktivit (Frková, Dvořák & Parmová, 2013).

Cestovní ruch velmi rychle rostl během 60. a 70. let, ale brzy bylo zjištěno, že tento růst se neobešel bez dopadů. Sociální, kulturní, ekonomické a environmentální dopady turistického růstu se staly předměty vážného studia. Plánování cestovního ruchu bylo obhajováno jako nástroj pro kontrolu negativních dopadů jeho rozvoje a pro ochranu zdrojů, na kterých závisela ziskovost průmyslu. Mnoho studií a plánů rozvoje cestovního ruchu však nebylo založeno na důsledné kvantitativní a integrované analýze několika dimenzí cestovního ruchu (Briassoulis & Straaten, 1992).

Také podle Garau-Vadell, Gutierrez-Taño & Diaz-Armas (2016) byl v posledních letech určován a projednáván celý soubor pozitivních a negativních dopadů cestovního ruchu. Tyto odezvy bývají často sumarizovány a rozčleňovány do čtyř hlavních dimenzí: ekonomické, sociální, kulturní a environmentální.

Z aspektu udržitelného rozvoje je problematika managementu cestovního ruchu chápána komplexně. Teorie a praxe přeměnily prvotní chápání trvalé udržitelnosti cestovního ruchu, hlavně z environmentálního aspektu, na potřebu kooperace tří znaků udržitelného rozvoje a to ekonomického, environmentálního a společenského.

Podstatou ekonomického přístupu je precizní sledování hospodářského výsledku na snižování nákladů a na zvyšování zisku. Environmentální přístup prosazuje možnosti ochrany životního prostředí a racionálně využívat nové technologie s cílem snižovat zatížení tohoto prostředí. Zato společenský přístup se rozšířil na několik dalších dimenzí. Patří mezi ně dimenze sociálního rozvoje místního obyvatelstva pro pozitivní výsledek činností cestovního ruchu v dané lokalitě. Dále tam může být zařazena

dimenze sociálního přístupu k zaměstnancům podniku, kteří poskytují služby cestovního ruchu. A v neposlední řadě dimenze společenské zodpovědnosti regionu, sdružení či podniku. Tato dimenze je výsledkem vyšší úrovně takzvaně inteligentních podniků, které si uvědomují svoji společenskou zodpovědnost. Jsou vyrozuměny, že výsledkem jejich podnikatelských aktivit je na jedné straně uspokojení potřeb zákazníka a na druhé straně uspokojení podniku. Také si v neposlední řadě uvědomují potřebu určitým způsobem eliminovat nebo kompenzovat negativní vlivy, které vznikají z jejich činností (Novacká, 2013).

V principu je možné rozeznat šest výchozích dimenzí geografického prostředí destinace, v níž cestovní ruch působí. Jedná se o fyzickou, ekologickou, ekonomickou, institucionální, sociokulturní a psychologickou dimenzi (Pásková, 2014).

2. 1. 1. Vlivy cestovního ruchu na fyzické prostředí

Dopady cestovního ruchu na složky přírodního prostředí lze členit podle vztahu k biosféře na změny složek přírodního prostředí (na kvantitativní a kvalitativní změny zastoupení druhů flóry a fauny a na změny ekosystémů). Účinky turismu na složky přírodního prostředí jsou často a ve srovnání s dopady cestovního ruchu na sociokulturní sféru poměrně dlouho analyzovány (Pásková, 2014).

Palatková (2014) říká, že největší působení na turismus má fyzické (životní) prostředí. Ve stádiu přípravy infrastruktury nastává zábor půdy, odlesňování, změna charakteru krajiny výstavbou hotelů, rezortů, komunikací či dalších zařízení využívaných v cestovním ruchu. V samotné fázi realizace turismu je patrné ovlivňování fyzického prostředí realizací dopravy, ubytovacích, kulturních a sportovních služeb. Ve fyzickém prostředí, ať už se jedná o fázi přípravy či samotné realizace, se dají odlišit tři hlavní oblasti vlivu cestovního ruchu. Za prvé jde o přírodní zdroje, dále o znečištění či samotný fyzický vliv.

Cestovní ruch se podílí buď přímo či nepřímo na znečišťování všech složek přírodního prostředí například vnášením fyzikálních, chemických nebo biologických činitelů do složek přírodního prostředí, které jsou pro něj svými kvalitativními nebo kvantitativními parametry nepatřičné (Pásková 2014).

Fyzické dopady cestovního ruchu jsou viditelné již na první pohled. Nastávají jak ve fázi přípravy, tak zejména ve fázi realizace turismu. Nejvíce jsou vystavena

vysokému stupni návštěvnosti atraktivní místa, kde trpí jejich ekosystémy. Dále jsou ve fázi přípravy infrastruktury turismu poškozována stavební činností a rozvojem infrastruktury, odlesňováním a intenzivním nebo neudržitelným využíváním půdy, ale i stavbou přístavů či mol. Další etapa realizace se projevuje uskutečňováním běžných aktivit spojených s účastí na cestovním ruchu. Dopady turismu na fyzické prostředí jsou poměrně snadno prokazatelné a lze je měřit spolehlivými ukazateli (Palatková, 2014).

Environmentální následky cestovního ruchu jsou značně ovlivněny mírou koncentrace návštěvníků a změnou jejich aktivit. Může se jednat o vyšší podíl motorizovaného pohybu územím či vyšším pohybem volně v terénu (Kušová, Pásková, Těšitel & Zelenka, 2013).

Pedersen (2002) uvádí, že dopady cestovního ruchu jsou způsobeny především vývojem a samotnými návštěvníky. Vývojové dopady se týkají především infrastruktury. Dopady způsobené návštěvníky v cílových místech jsou často velmi zásadní, ale mohou být vyloučené. Vztah příčin a následků dopadů cestovního ruchu může být obtížné určit. Neví se, zda se jedná o rezidenty či návštěvníky.

Vlivy na vegetaci se liší podle typu použití a botanických rozdílů ve struktuře. Účinky na půdu obvykle zahrnují zhutnění a eroze. Vlivy na vody jsou spojeny s patogeny, organickým odpadem a zákalem. Rušení divoké zvěře turisty může postihnout některé druhy více než ostatní.

Ke společným dopadům souvisejících s užíváním návštěvníků patří to, že cílová skupina se chová předvídatelně. Dále velikost skupiny hraje roli v míře dopadu. Jejich činnosti jsou spojené s určitými typy dopadů a přeplnění se stává negativním dopadem, pokud zasahuje do očekávání turistů.

Cestovní ruch je zaměřen na setkávání s lidmi, což samozřejmě může přinášet určité konflikty mezi turisty, a to i mezi turisty a rezidenty. Tyto střety mohou končit nežádoucím chováním nebo aktivitami účastníků cestovního ruchu, které způsobují negativní dopady, jako jsou eroze stezky, hluk, znečišťování vody, snížená rozmanitost rostlin a živočichů či estetická degradace (Šimková, 2013).

2. 1. 2. Vlivy cestovního ruchu na sociokulturní prostředí

Stejně jako dopad turismu na fyzické prostředí lze i vlivy na sociokulturní prostředí vymezit v oblasti přípravy infrastruktury a samotné realizace pro cestovní ruch. Hlavní rozdílnost spočívá v tom, že objektivní posuzování a kvantifikace vlivu cestovního ruchu na sociokulturní prostředí nejsou prakticky možné. Sociokulturní prostředí je určeno rezidenty žijícími v destinaci a jejich kulturními, sociálními, politickými a ekonomickými vazbami. Řešení důsledků turismu je vlastně řešením vztahu akce - reakce mezi návštěvníky destinace a rezidenty žijícími v destinaci. V tomto poměru jde o to, kdo se komu a za jakých podmínek přizpůsobí a kdo z těchto změn bude ekonomicky profitovat (Palatková, 2014).

Podle Páskové (2014) se sociokulturní dopady neprojevují obvykle tak jasně a bezprostředně. Jsou hůře popsatelné, měřitelné, méně medializované a zatím ne tak důsledně zkoumané. Navzdory tomu je tato problematika předmětem výzkumu i úvah mnoha autorů, kteří udávají a analyzují rozmanité dopady cestovního ruchu na sociokulturní prostředí.

Kušová, Pásková, Těšitel & Zelenka (2013) říkají, že cestovní ruch značně mění sociokulturní prostředí destinace. Mezi významné dopady patří vliv na sociální strukturu společnosti, životní styl, místní kulturu a její movitou i nemovitou reprezentaci.

Subjekty zapojené do cestovního ruchu, jako jsou podniky, agentury, agenti, administrativní pracovníci či neziskové organizace, mají tendenci vnímat turismus jako hospodářsko-geografickou činnost. Velmi často se stává, že nevidí sociální problémy a také skutečnost, že turistické aktivity odrážejí osobnost, postoj, hodnoty a životní styl turistů. Mají také sklon opomínat, že cestovní ruch je o setkání s lidmi, což samozřejmě může přinášet nějaké konflikty mezi samotnými návštěvníky, stejně jako mezi turisty a rezidenty (Šimková, 2013).

Vlivy lze charakterizovat v rovině psychologické, sociální, kulturní, ekonomické a urbanistické. Změny sociokulturního prostředí jsou více subjektivního charakteru a více se překrývají s globálními vlivy. Zároveň je tyto dopady náročné monitorovat (Pásková, 2014).

Negativní dopady se také týkají sociokulturního prostředí. Vystavení se různým lidským kulturám a náboženstvím může vést ke konfliktům v destinaci, změně

životního stylu a hodnot rezidentů či ztrátě autentičnosti. Neznalost etických norem může vést ke ztrátě tradic, domorodého životního stylu a sociálnímu stresu rezidentů. Z hospodářského hlediska se může stát, že jedním z negativních důsledků bude, že destinace a rezidenti se stanou ekonomicky závislí pouze na cestovním ruchu (Šimková, 2013).

Uvádí se, že přehled nevídaných vlivů cestovního ruchu zejména návštěvníků na hostitelskou komunitu, její přírodní a sociální prostředí je označován jako „turistické znečištění“. Jeho součástí jsou především kongesce veřejných prostor a komunikací, stres rezidentů vyvolaný přítomností nadměrného množství účastníků cestovního ruchu, fyzické znečištění životního prostředí či akulturace. Podstatná je skutečnost, že dopady cestovního ruchu na fyzické prostředí jsou s vlivy na sociokulturní prostředí vzájemně propojené. Lze říci, že se navzájem ovlivňují jak do formy, tak do intenzity (Pásková, 2014).

Palatková (2014) chápe dopady cestovního ruchu na sociokulturní prostředí jako mix pozitivních a negativních vlivů. Může se jednat o rostoucí ekonomickou nerovnováhu ve společnosti, nárůst konkurence v destinaci, obnovu zájmu o užívání místního jazyka, snahu naučit se mateřské jazyky návštěvníků, rozvoj zařízení pro účastníky cestovního ruchu, které mohou zároveň sloužit pro rezidenty, rostoucí příjem a lepší kvalitu života, udržování tradic, náboženských slavností, festivalů, gastronomie, výrobu suvenýrů a mnoho dalších.

Podle Páskové (2014) bývají vlivy cestovního ruchu na infrastrukturu a ekonomiku všeobecně chápány jako pozitivní, avšak skutečnost často bývá jiná. Jako pozitivní lze chápat růst příjmů, zaměstnanost, množství investic a kvalitu infrastruktury. Avšak stinnou stránkou těchto pozitiv je skutečnost, že příjmy jsou často nerovnoměrně rozděleny a posilují sociální nerovnosti v destinaci a často i z destinace odplývají. Práce v cestovním ruchu je často sezónní a špatně placená či investice do infrastruktury často nevychází z potřeb rezidentů a charakteru místa.

2. 1. 3. Možnosti řešení negativních vlivů cestovního ruchu

Na možnosti řešení negativních dopadů lze nahlížet v několika rovinách, které souvisejí s jednotlivými oblastmi vlivu na fyzické a sociokulturní prostředí. Je však patrné a rozumné, že řešení problémů musí být komplexní. Celkový přístup k řešení

negativních vlivů představuje koncept udržitelnosti. Z něj lze dále odvodit způsob řešení v jednotlivých oblastech působení (Pásková, 2014).

2. 2. Udržitelný cestovní ruch

Aby bylo možné globálně přijmout cestovní ruch, měl by být udržitelný, žádoucí a politicky vhodný. Udržitelné aktivity v oblasti turismu pokrývají především environmentální, ekonomické, sociální a kulturní aspekty rozvoje. Je třeba brát v úvahu holistickou rovnováhu mezi těmito čtyřmi rozměry, která by zaručila krátkodobý a dlouhodobý rozvoj udržitelnosti pro odvětví cestovního ruchu s ohledem na změnu klimatu. Zásady udržitelného rozvoje by se měly vztahovat na různé typy aktivit a činnosti cestovního ruchu, a to zavedením dlouhodobých a krátkodobých strategií a programů (Chiang, Gao, Kim, Pan, Pei & Shah, 2018).

Jak uvádí Palatková (2014), udržitelný cestovní ruch znázorňuje filosofii a koncepční přístup k rozvoji turismu. Samotný koncept je založen na myšlence, že přírodní, kulturní a další zdroje jsou limitované, a proto je třeba s nimi zacházet co nejvhodnějším způsobem. Znamená to tedy neplýtvat se zdroji a využívat je tak, aby byla možná jejich obnova a udržení. Cílem je tedy přispívat k zachování biologické diverzity, minimalizaci ekologických, kulturních i sociálních vlivů a maximalizaci profitu pro zachování životního prostředí a místních komunit.

UNWTO (2019) definuje udržitelný cestovní ruch, který plně zohledňuje jeho současný a budoucí hospodářský, sociální a environmentální dopad a zabývá se potřebami návštěvníků, průmyslu, životního prostředí a hostitelských komunit.

Udržitelný cestovní ruch významně nenarušuje kulturní, přírodní i sociální prostředí, a to ani v dlouhodobé perspektivě jeho realizace. Je vytvořen na koncepci plánování a realizace cestovního ruchu, jejichž cílem je ochrana a uchování biodiverzity a péče o životní prostředí ve všech jeho aspektech a respektování životního stylu rezidentů. Objevuje shodu mezi různými zájmy využití destinace cestovního ruchu a optimalizuje jeho dopady, přičemž prioritou je ochrana, zachování a rozvoj přírodních a s nimi spojených kulturních hodnot území. Samotná udržitelnost cestovního ruchu je založena na nepřetržitém zapojování mnoha aktérů, působících v cestovním ruchu na ochranu kulturních a přírodních hodnot destinace a plánovitosti jeho rozvoje (Kušová, Pásková, Těšitel & Zelenka 2013).

Je důležité zmínit, že pojem udržitelný cestovní ruch je občas zaměňován za pojmy jako je zelený, měkký, alternativní, šetrný, zodpovědný turismus a ekoturismus. Výše uvedené pojmy jsou užším pojetím než udržitelný cestovní ruch a označují spíše produktově orientovaný turismus (Palatková, 2014).

Zásady udržitelnosti se týkají environmentálních, ekonomických a sociokulturních aspektů rozvoje cestovního ruchu a musí být vytvořena vhodná rovnováha mezi těmito třemi dimenzemi, aby byla zaručena jejich dlouhodobá udržitelnost. Udržitelný cestovní ruch by proto měl:

- optimálně využívat environmentální zdroje;
- respektovat sociokulturní autenticitu v hostitelských krajinách;
- zabezpečovat životaschopné, dlouhodobé hospodářské operace, které poskytují socioekonomický užitek všem zúčastněným stranám (UNWTO, 2019).

Trvale udržitelný rozvoj cestovního ruchu se definuje jako rozvoj, který zajistí nejen uspokojování potřeb současných účastníků cestovního ruchu a rezidentů, ale i ochranu a zachování příležitostí pro budoucnost. Jde o využívání veškerých přírodních, uměle vytvořených a lidských zdrojů, které zabezpečí nejen uspokojování ekonomických, sociálních a estetických potřeb lidí, ale i zachování kulturní identity, podstatných ekologických procesů, biologické diverzity a systémů podporující život. Cílem tohoto rozvoje by mělo být minimalizování konfliktů vznikajících mezi účastníky cestovního ruchu a rezidenty, mezi jednotlivými segmenty trhu, mezi podnikatelskými aktivitami a potřebou zachování jejich zdrojů, mezi celkovým rozvojem cestovního ruchu a životním prostředím (Kučerová, 1999).

Podle Šimkové (2015) by měl cestovní ruch napomoci k vytvoření udržitelné lokality, především z ekonomického, sociálního a environmentálního hlediska. Všechny činnosti propojené s cestovním ruchem by se měly uskutečňovat tak, aby se podporovaly jeho pozitivní dopady a minimalizovala se negativa ve smyslu dlouhodobé udržitelnosti.

Novacká (2013) uvádí, že teorie a praxe transformovaly původní vnímání trvalé udržitelnosti v cestovním ruchu hlavně z environmentálního aspektu na potřeby synergie tří atributů. Jedná se o hlediska ekonomické, environmentální a společenské.

2. 2. 1. Principy udržitelného cestovního ruchu

Udržitelný cestovní ruch by neměl v dlouhodobém horizontu narušovat přírodní, kulturní a sociální prostředí. Zásadními principy je tedy ochrana životního prostředí, zachování biodiverzity, respektování životního stylu rezidentů a zajištění životaschopné ekonomiky. Začlenění subjektů cestovního ruchu (orgány státní a místní správy či rezidenti) je primárním východiskem pro ochranu přírodních, kulturních hodnot území a plánování rozvoje cestovního ruchu (Kušová, Pásková, Těšitel & Zelenka 2013).

Základním požadavkem cestovního ruchu je, že by měl vycházet ze zásady udržitelnosti a zaměřit se na dosahování cílů udržitelného rozvoje. Udržitelný cestovní ruch by neměl být považován za samostatnou složku cestovního ruchu, ale měl by být jeho součástí. Pro další rozvíjení udržitelného cestovního ruchu je důležité optimální využití environmentálních zdrojů, které představují klíčový prvek rozvoje turismu. Dále zachování základních ekologických procesů a přispívání k ochraně přírodního dědictví a biologické rozmanitosti. Zajištění životaschopných, dlouhodobých hospodářských operací, které poskytují sociálně-ekonomické přínosy všem zúčastněným stranám, které jsou spravedlivě rozděleny, včetně stabilních pracovních příležitostí.

Světová organizace cestovního ruchu identifikovala 12 principů udržitelného rozvoje:

1. Ekonomická zodpovědnost: zajištění životaschopnosti a konkurenceschopnosti turistických destinací a podniků, aby mohly dlouhodobě prosperovat a přinášet výhody.
2. Místní prosperita: maximalizace přínosu cestovního ruchu k prosperitě destinace, včetně podílu výdajů návštěvníků, které v destinaci nechají.
3. Kvalita zaměstnanosti: posílení počtu a kvality místních pracovních míst vytvořených a podporovaných cestovním ruchem včetně úrovně odměny, podmínek poskytování služeb a dostupnosti pro všechny bez diskriminace pohlaví, rasy, zdravotního postižení nebo jiným způsobem.
4. Sociální vlastnictví: hledání ekonomických a sociálních výhod z cestovního ruchu v celé přijímající komunitě, včetně zlepšování příležitostí, příjmů a služeb, které jsou k dispozici pro chudé.

5. Zkušenosti návštěvníků: zajištění bezpečné, uspokojující a naplňující zkušenosti návštěvníků, které jsou k dispozici všem bez diskriminace podle pohlaví, rasy, zdravotního postižení nebo jiným způsobem.
6. Angažovanost rezidentů: zapojení rezidentů do místního plánování a rozhodování o řízení a budoucím rozvoji cestovního ruchu v jejich oblasti, po konzultaci s ostatními zúčastněnými stranami.
7. Bohatství společnosti: udržení a posílení kvality života rezidentů v destinacích, včetně sociálních struktur a přístupu ke zdrojům, vybavení a systémů podpory života.
8. Kulturní bohatství: uctívání a rozšiřování historického dědictví, autentické kultury a tradice.
9. Fyzická integrita: udržování a zlepšování kvality krajiny jak městské, tak venkovské a vyhnutí se fyzickému a vizuálnímu zhoršování životního prostředí.
10. Biologická diverzita: podporování ochrany přírodních oblastí, stanovišť a volně žijících živočichů a minimalizování jejich poškozování.
11. Výkonnost zdrojů: minimalizování, využívání vzácných a neobnovitelných zdrojů k rozvoji a provozu turistických zařízení a služeb.
12. Ochrana životního prostředí: minimalizování znečištění ovzduší, vody, půdy a řízení odpadů podniků cestovního ruchu a návštěvníků (UNWTO, 2013).

2. 2. 2. Pilíře udržitelnosti

Udržitelný rozvoj cestovního ruchu je široce uznávaný jako koncept, který stojí na třech pilířích. Ty vyžadují konzistentnost s ekonomickými, sociokulturními a environmentálními cíli a umožňují, aby operace cestovního ruchu zůstaly dlouhodobě konkurenceschopné. V této souvislosti někteří odborníci odkazují na ekonomickou, sociokulturní a environmentální udržitelnost. Za prvé udržitelný cestovní ruch je založen na povědomí o udržitelnosti a etice, podporované environmentálním vzděláváním a informacemi pro všechny zúčastněné strany na straně poptávky i nabídky. Za druhé se také trochu týká politického rozměru, který se jako čtvrtý pilíř udržitelnosti nikdy neuskutečnil, neboť vyžaduje informovanou účast všech příslušných

zúčastněných stran. Za třetí by měl udržitelný cestovní ruch udržet vysokou úroveň spokojenosti návštěvníků, čímž uspokojuje potřeby trhu. Přesněji řečeno, ve stávajících tržních ekonomikách tyto státy rovněž předpokládají ochotu platit za udržitelnost. Koncept tří pilířů inspirovala většina výzkumů udržitelnosti a pronikla do řady strategických a politických dokumentů v oblasti cestovního ruchu (Mihalic, 2016).

Je mnoho pohledů na pilíře udržitelnosti, ale ve své podstatě se všichni shodují. Například Palatková (2014) staví udržitelný cestovní ruch na třech pilířích:

- udržitelnost fyzického prostředí (rozvoj cestovního ruchu je šetrný k ekologickým procesům, biologické diverzitě a biologickým zdrojům);
- udržitelnost sociokulturního prostředí (rozvoj turismu bere ohled na rezidenty, udržuje a posiluje identitu komunity);
- udržitelnost ekonomického prostředí (zdroje jsou řízeny způsobem, aby je mohly využívat další generace).

Podle Šimkové (2013) stojí udržitelný cestovní ruch na těchto třech pilířích:

- ekonomicky udržitelný rozvoj (prosperita, blahobyt, zaměstnanost, produktivita);
- sociálně udržitelný rozvoj (kvalita života, učení, sociální sítě, bezpečnost, samospráva, zdraví, spravedlnost);
- udržitelný rozvoj životního prostředí (stabilita životního prostředí a biologická rozmanitost).

Udržitelný cestovní ruch je dále definován na ekonomickém, environmentálním a sociálním pilíři. Ekonomický pilíř zvyšuje prosperitu všemi stupni společnosti a zachovává efektivitu ve všech ekonomických činnostech s důrazem na uskutečnitelnost i v dlouhodobém časovém horizontu. Tato udržitelnost by měla zajistit, aby co nejvíce prostředků zůstalo v destinaci, kde byly spotřebovány a předešlo se tak ekonomickým ztrátám, které způsobují úbytek příjmů v destinaci způsobený nutností importovat produkty, služby nebo finanční prostředky z okolních regionů. Mezi základní principy patří citlivé využívání místních zdrojů, růst spotřeby místních produktů či zaměstnávání rezidentů.

Environmentální pilíř znázorňuje optimální hospodaření s neobnovitelnými nebo omezenými zdroji. Mělo by se dbát na snižování znečišťování vzduchu, vody a země

či zachování biodiverzity a přírodního bohatství. Udržovat hodnotu životního prostředí je jeden z nejdůležitějších předpokladů rozvoje cestovního ruchu. Pokud by negativní dopady turismu stále ovlivňovaly, mohlo by dojít k ohrožení a postupnému zničení zdrojů, na kterých je cestovní ruch závislý.

Sociální pilíř se vztahuje k rezidentům a jejich vazbám na průmysl cestovního ruchu. Mělo by se vážit lidských práv, zabránovat chudobě a zachovávat rovné příležitosti pro všechny účastníky. V tomto pilíři je zohledňován životní styl rezidentů a respektuje odlišné kultury, které se v rámci cestovního ruchu setkávají.

Každá destinace by měla mít zájem o vyvážení těchto tří pilířů a nemělo by docházet k upřednostňování nějakého z nich. Avšak krátkodobě lze pro řešení naléhavých ekonomických, environmentálních či sociálních problémů jeden z pilířů zvýhodnit, avšak je nutné zvážit důsledky těchto opatření v dlouhodobém výhledu (Kolektiv Konsorcia SPROR Plus, 2007).

2. 2. 3. Management udržitelného cestovního ruchu

Dosahování plánů udržitelného turismu je v kompetenci zúčastněných subjektů. V první řadě je to management destinace, subjekty soukromého a veřejného sektoru, rezidentů i účastníků cestovního ruchu. Management destinace může využít jako preventivní či záchranná opatření různé nástroje či strategie (Palatková, 2014).

Určit strategii a metodu realizace managementu udržitelnosti cestovního ruchu obsahuje stanovení vize, záměrů priorit, politiky udržitelnosti a způsobu realizace managementu cestovního ruchu. Vychází se přitom z vize žádoucího stavu udržitelnosti cestovního ruchu a jeho okolí, vize dostupnosti zdrojů pro management a vize budoucích přístupů managementu cestovního ruchu, včetně přístupů k připojení odlišných účastníků s ohledem na zjištěnou míru a druhy dopadů cestovního ruchu, odhad únosné kapacity destinace, možnosti udržitelných forem, analýzu potenciálu spolupráce s účastníky cestovního ruchu (Kušová, Pásková, Těšitel & Zelenka 2013).

Strategie lze rozdělit z pohledu realizátora na sdružení destinačního řízení uskutečňující strategie na úrovni destinací mezinárodního turismu. Dále mezi činitele soukromého sektoru v destinaci i subjekty nadnárodní, které mají své taktiky udržitelnosti či strategie společenské zodpovědnosti. A v neposlední řadě na mezinárodní organizace, které mají snahu o stanovení a prosazování obecných zásad

nejen formou oficiálních dokumentů, kodexů, ale i realizací či finanční podporu konkrétních projektů (Palatková, 2014).

Pásková (2014) zmiňuje, že cestovní ruch má z dlouhodobého aspektu zřetelný a celkový vliv na místní kulturní dědictví a přírodní zdroje, které vytváří vedle určité minimální velikosti a kvality infrastruktury základní dispozice jeho provedení. Optimalizace vlivů představuje základní podmínku dlouhodobé udržitelnosti jeho rozvoje. Nástroje této optimalizace by měly mít komplexní a dlouhodobý charakter, přičemž jejich účinnost vyžaduje zapojení místní komunity do rozvoje cestovního ruchu, soustavné monitorování dopadů, stanovování velikosti a míry nasycení únosné kapacity území, stanovení meziresortní koordinace činností cestovního ruchu na lokální, regionální a národní úrovni.

2. 2. 4. Marketing udržitelného cestovního ruchu

Destinace cestovního ruchu by měla být dlouhodobě funkční a konkurenceschopná, proto musí umět udržitelnost cestovního ruchu na svém území prodat a průběžně zajišťovat. Má mít zájem u svých produktů využívat komparativní výhodu na trhu cestovního ruchu, sdělovat přednosti destinace všem klíčovým účastníkům na straně poptávky i nabídky (Pásková, 2014).

Horner & Swarbrooke (2003) říkají, že marketing se může podílet nejen na rozvoji trvale udržitelného cestovního ruchu, ale také může hrát důležitou roli pro trvale udržitelnou budoucnost destinací.

Cílovými skupinami marketingu udržitelného rozvoje cestovního ruchu jsou touroperátoři, cestovní kanceláře, cestovní agentury. Dále rezidenti, návštěvníci a v neposlední řadě místní správa a samospráva, podnikatelská sféra (interní i externí) a státní správa (Kolektiv Konsorcia SPROR Plus, 2007).

Marketing v destinacích cestovního ruchu hraje zásadní roli. Často je chápán jen jako marketingová komunikace či dokonce reklama a zapomíná se na jeho další funkce, jako například výzkum, informování a ovlivňování chování trhu. Zajišťování udržitelnosti cestovního ruchu v destinaci lze dosáhnout tím, že se bude relevantní trh cestovního ruchu ignorovat a bude se systematicky ovlivňovat (Pásková, 2014).

Cílem marketingu, který podporuje udržitelný rozvoj cestovního ruchu je například:

- pomoc při spolupráci veřejného a podnikatelského sektoru;
- důraz na různorodost;
- podpora vybudování sítí environmentální kvality;
- doporučování snižování spotřeby zdrojů, včetně využívání alternativních zdrojů;
- zakládat si na spolupráci různých subjektů v destinaci, jejichž společným cílem je udržitelný cestovní ruch;
- motivace rezidentů;
- podpora dlouhodobě udržitelných druhů a forem cestovního ruchu ve vztahu k účastníkům cestovního ruchu, externím i interním podnikatelům, místní správě a samosprávě či státní správě;
- usměrňování časoprostorové koncentrace návštěvníků a jejich aktivit v destinaci (Kolektiv Konsorcía SPROR Plus, 2007).

Pro ovlivňování trhu cestovního ruchu k udržitelnosti spotřebního chování je zapotřebí využít klasického marketingového mixu, zejména produktu, ceny, způsobu distribuce, spolupráce a propagace. Dále je nezbytné klienty segmentovat. Účastníky cestovního ruchu i zprostředkovatelské subjekty lze segmentovat podle různých bází, například podle profesní orientace, podle životního stylu či vztahu k produktu (Pásková, 2014).

Podle Kolektiv Konsorcía SPROR Plus (2007) patří mezi aktivity a nástroje marketingu udržitelného rozvoje především:

- zhotovovat programové nabídky;
- doporučování destinace, která je vhodná pro přiměřený rozvoj cestovního ruchu;
- demarketing - regulování poptávky po přetíženém území, například negativní publicitou, výraznou propagací jiných destinací a aktivit či vymazáváním území z map;
- monitorování destinace;

- doporučování etických kodexů a kodexů chování, jejichž obsahem jsou environmentální aspekty;
- průzkum mezi účastníky cestovního ruchu a rezidenty;
- nepřetržitá informovanost návštěvníků.

2. 2. 5. Monitoring a indikátory udržitelnosti cestovního ruchu

Fyzické, přírodní a lidské prostředí je velmi důležité pro cestovní ruch, proto je nezbytné ho chránit. Kladou se tedy nároky na průběžné sledování a hodnocení stavu destinace z hlediska kvality prostředí (Šimková, 2015).

Základem procesu prosazování principů udržitelného turismu jsou výzkumné a monitorovací činnosti. Jde o aktivity zlepšující porozumění vztahu mezi turismem a jeho vlivem na životní prostředí, o činnosti a techniky k hodnocení dopadů nástrojů a strategií a o monitorování indikátorů udržitelného turismu v destinaci. Indikátory lze chápat jako ukazatele udržitelného cestovního ruchu, které hodnotí vývoj v sociokulturním, fyzickém a ekonomickém prostředí destinace. Je mnoho indikátorů, jejichž uplatnění se liší v závislosti na konkrétních destinacích. Problémem volby a pozorování indikátoru jsou již samotné požadavky na indikátor, tedy možnost sledování v delším časovém horizontu, srovnatelnost a vypovídací schopnost (Palatková, 2014).

V destinaci může být monitorování prováděno podle různých kategorií. Sledují se dopady cestovního ruchu na přírodní prostředí a krajinu, na sociokulturní prostředí místní komunity, na ekonomické prostředí místní komunity a na návštěvníky. Dále se pozorují toky, aktivity návštěvníků, chování a konflikty mezi návštěvníky, charakteristiky či případná segmentace návštěvníků. Následovat může kvalita služeb a stav ekosystémů, flóry a fauny (Kušová, Pásková, Těšitel & Zelenka 2013).

Podle Páskové (2014) lze efekty a indikátory cestovního ruchu členit na základě mnoha kritérií. Běžně se dělí podle ukazatelů dopadů na ekologické a ekonomické prostředí. Škála aspektů je hodně široká. Dokáže si všimnout různých hledisek a dimenzí těchto dopadů a často též vzájemně protichůdných pohledů zájmově odlišných skupin aktérů cestovního ruchu. Důležitým indikátorem rozvoje je multiplikátor cestovního ruchu, který vyjadřuje podíl přímých dopadů cestovního ruchu na celkové efekty cestovního ruchu.

Indikátory udržitelného rozvoje cestovního ruchu slouží pro měření existence nebo závažnosti aktuálních otázek, signálů o nadcházejících problémech, měření rizik a potencionálních opatření proti nim. Indikátory jsou informační sady, které jsou formálně vybrané tak, aby byly pravidelně používány pro měření změn, které jsou důležité pro rozvoj a řízení cestovního ruchu. Mohou hodnotit změny vlastních struktur a vnitřních faktorů cestovního ruchu. Přeměnu vnějších faktorů, které ovlivňují turismus či dopady cestovního ruchu. Informace, které lze použít pro ukazatele udržitelnosti jsou kvantitativní i kvalitativní. Indikátor je obvykle vybrán v rozsahu možných datových sad nebo informačních zdrojů, protože má smysl v souvislosti s klíčovými otázkami, jimiž se zabývají manažeři cestovního ruchu a musí na to reagovat. Použití tohoto indikátoru může vést k předcházení a prevenci nežádoucí situace v destinacích (UNWTO, 2004).

Jelikož je indikátor vyjádřen číselně, umožňuje porovnání v čase a pomáhá hodnotit trendy vyskytující se v dané destinaci. Uplatnění těchto informací je nezbytné pro odhad budoucího směru. Zpětná vazba, která je poskytována indikátory například politikům, úředníkům či rezidentům dává možnost srovnání dané destinace s ostatními (Lupač, Novák, Pomališová & Třebický, 2010).

V kontextu udržitelného rozvoje cestovního ruchu jsou ukazatelé časové řady informace, které jsou strategickou výhodou pro udržitelnost turistických destinací, jejich majetků a i kulturního bohatství. V každé destinaci jsou nejlepší ukazatele ty, které reagují na klíčová rizika a obavy ohledně udržitelnosti cestovního ruchu a také poskytují informace pro její opatření. Ukazatele obvykle reagují na otázky týkající se přírodních zdrojů a prostředí destinace, na obavy týkající se ekonomické udržitelnosti, záležitostí týkajících se kultury majetku a společných hodnot, organizací a řízení v rámci odvětví cestovního ruchu (UNWTO, 2004).

2. 2. 6. Globální aktéři udržitelnosti cestovního ruchu

Udržitelný cestovní ruch se odvíjí od základního a prvního uceleného dokumentu o udržitelném rozvoji Země od Agendy 21. Další důležitý okamžik v kontextu udržitelnosti a rozvoje lze považovat Deklaraci tisíciletí OSN a její Rozvojové cíle tisíciletí přijaté 189 zeměmi v roce 2000. Roku 2002 se pořádal summit OSN o udržitelném rozvoji v Johannesburgu. Tématem byla udržitelnost v kontextu integrace environmentální, ekonomické a sociální politiky, globalizace, harmonizace

rozvoje turismu a životního prostředí, chudoby a Rozvojových cílů tisíciletí (Palatková, 2014).

UNWTO

UNWTO je důležitou organizací v oblasti udržitelného cestovního ruchu. Podporuje hospodářský růst, rozvoj a udržitelnost životního prostředí a nabízí vedoucí úlohu a podporu tomuto odvětví při prosazování politik v oblasti znalostí cestovního ruchu na celém světě. Pomáhá provádět globální etický kodex pro cestovní ruch, maximalizovat socioekonomický přínos cestovního ruchu při současné minimalizaci možných negativních dopadů a je odhodlaný podporovat turismus jako nástroj k dosažení cílů udržitelného rozvoje zaměřených na snižování chudoby a napomáhat udržitelnému rozvoji na celém světě (The World Tourism Organization, 2019).

Dalšími organizacemi na prosazování udržitelného cestovního ruchu jsou zejména WTTC, PATA a UNEP (Palatková, 2014).

WTTC

Světová rada cestování a turismu je druhou nejvýznamnější organizací v mezinárodním turismu. Jde o mezinárodní fórum pro přední soukromé společnosti globální ekonomiky napříč škálou odvětví turismu. Bylo založeno v roce 1990 v Londýně, kde má sídlo (Palatková, 2014).

Cestovní ruch roste v posledních letech rychleji než jiné průmyslové odvětví. Zajištění udržitelnosti tohoto růstu, pozitivního přispění ke společenství a ekosystémům a chránit přírodní a kulturní dědictví, to je hlavní prioritou Světové rady cestovního ruchu a jejich členů. Existuje mnoho otázek, které podporují udržitelný růst. Bylo jich vybráno 5, které jsou pro cestování a cestovní ruch důležité. Jedná se o změnu klimatu, řízení cílů, budoucnost práce, nelegální obchod s volně žijícími zvířaty či zprávy o udržitelnosti. Za posledních 15 let uznala WTTC osvědčené postupy v oblasti udržitelného cestovního ruchu prostřednictvím ocenění Tourism for Tomorrow Awards (World Travel & Tourism Council, 2019).

PATA

Podobně jako Světová rada cestování a turismu je Asociace pro cestování v Asii vedoucí a propagační organizací pro udržitelný cestovní ruch v regionu Tichomoří Asie.

To se děje zejména prostřednictvím Výboru pro životní prostředí a kulturu a Výboru pro udržitelný ruch (Weaver, 2012).

PATA byla založená v roce 1951 a je neziskovou organizací, která je mezinárodně uznávaná za to, že působí jako propagátor zodpovědného rozvoje cestovního ruchu a cestovního ruchu do asijského regionu (Pacific Asia Travel Association, 2019).

UNEP

Program OSN pro životní prostředí je přední globální orgán pro ochranu životního prostředí, který stanovuje celosvětovou environmentální agendu, podporuje soudržné provádění environmentálního rozměru udržitelného rozvoje v rámci systému OSN a slouží jako autoritativní zastávce globálního prostředí. Posláním je poskytování, vedení a podporování partnerství v péči o životní prostředí tím, že inspirují, informují a umožňují národům zlepšit kvalitu jejich života, aniž by ohrozili budoucí generace. Kategorizují jejich práci do sedmi širších tematických oblastí, což jsou klimatické změny, katastrofy a konflikty, řízení ekosystémů, řízení životního prostředí, chemikálií a odpadů, účinného využívání zdrojů a životního prostředí. Ve všech aktivitách se udržuje obecný závazek vůči udržitelnosti (United Nations Environment Programme, 2019).

2. 2. 7. Trendy udržitelného cestovního ruchu

Cestovní ruch je kvantitativně vzrůstající a kvalitativně transformující se jev, který je obtížným důsledkem technologické i politické podpory rozvoje cestovního ruchu a mnoha sociálních a jednotných změn. Tyto změny mohou být ekonomické, kulturní, sociální, společenské, demokratizační a změny životního stylu (Kušová, Pásková, Těšitel & Zelenka 2013).

Zvyšuje se povědomí o významu kvality prostředí. Rozšiřují se cestovatelské zkušenosti a tím se zvyšují nároky na cestovní ruch a pečlivější výběr destinace. S tím souvisí vyšší využívání technologií, zejména internetu a dalších informačních technologií. Účastníci vnímají vyšší vnímání kvality a hodnoty získávané za finanční obnos. Návštěvníci vyhledávají nové neprozkoumané destinace, produkty cestovního ruchu a chtějí navštěvovat místa, která jsou přírodně a sociálně příjemná. Stále více touží po rekreaci, sportu, dobrodružství a zároveň se chtějí dozvědět něco o kultuře,

historii a přírodních krás. Také více začali cestovat senioři i handicapovaní lidé a jezdí se na častější a kratší dovolené během roku. Stále více destinací zapojuje plánovitý a manažerský přístup k rozvoji cestovního ruchu a zároveň se snaží rozvíjet kvalitní udržitelný turismus (Meyer & kolektiv, 2005).

Udržitelnost rozvoje si žádá systémovou analýzu vzájemných vztahů a souvislostí mezi institucemi poskytujícími veřejné služby, podnikatelským prostředím, místními ekosystémy, krajinou a místní komunitou.

Dále je vyžadováno, aby i cestovní ruch přispíval k vytvoření udržitelné destinace. Na tomto základě by neměla být opomíjena krajinná funkce zemědělství, proto je nutné nacházet rovnováhu mezi ochranou prostředí a dopady cestovního ruchu na destinaci a rezidenty. Jsou prosazovány takové typy turismu, jehož dopady mají minimální vliv na životní prostředí a rezidenty. Také k přístupu zásad udržitelnosti napomohl koncept společenské odpovědnosti firem, což znamená dobrovolné sjednocování sociálních a environmentálních hledisek do každodenních firemních úkonů a interakcí s firemními spoluúčastníky.

V poslední době také roste počet účastníků cestovního ruchu, kteří se chovají zodpovědně vůči prostředí a tuto zodpovědnost vyžadují i od organizací poskytující služby. Také roste zájem o destinace se zachovalou přírodou, kulturou, zvyklostmi a původním životním stylem. Zvyšuje se počet účastníků, kteří vyhledávají autenticitu, specifickou, nové zážitky a zkušenosti a chtějí poznat tradice a místní kulturu. Destinace, které se snaží aplikovat principy udržitelnosti, tak mohou získat konkurenční výhodu oproti jiným destinacím (Šimková, 2015).

Podle výzkumu založeného na metodě výběru z mnoha možností scénářů roste uvědomění si smyslu kvality prostředí a významu aktivit v destinacích. Návštěvníci podporují ekologicky efektivní destinace například preferencí obnovitelných zdrojů či omezením některých aktivit cestovního ruchu a jsou ochotni zaplatit přiměřené poplatky za snížení dopadů jejich návštěvy v destinaci (Englund, Haider, Kelly & Williams, 2007).

V posledních letech je možné slyšet o segmentu, který často bývá označován jako LOHAS. Tato zkratka vznikla od označení Lifestyle of Health and Sustainability. Takto bývají označováni spotřebitelé, pro které je charakteristický přístup k životu, který ovlivňuje veškeré oblasti života. Je pro ně prioritou zdraví a udržitelnost. Hledají

způsob, jak žít zdravě a ekologicky s ohledem na environmentální aspekty života. Proto vyhledávají produkty a služby v destinaci, která jsou vytvářena v tomto duchu (Kotíková, 2013).

2. 3. Odpovědný cestovní ruch

Při realizaci odpovědného cestovního ruchu organizátoři, poskytovatelé služeb cestovního ruchu i účastníci respektují svou odpovědnost ve vztahu k přírodnímu dědictví, kulturnímu dědictví, místní komunitě i k ostatním účastníkům cestovního ruchu. Odpovědný přístup by měl být přítomen ve všech formách cestovního ruchu. Tento přístup se projevuje u účastníků cestovního ruchu při volbě destinace, způsobů dopravy, ubytování, získávání informací o místní kultuře, při nákupu suvenýrů či kontaktu s rezidenty. Co se týče organizátorů cestovního ruchu a poskytovatelů služeb, odpovědnost se projevuje při vztahu k rezidentům a v míře respektu k místní komunitě a místnímu prostředí (Kotíková, 2013).

Odpovědný cestovní ruch se objevil v 80. letech minulého století a pojednává o způsobu plánování cestovního ruchu, politiky a rozvoje. Je založen na třech klíčových principech, pochopit kulturu destinace, respektovat rezidenty a přizpůsobit se dané destinaci (Leslie, 2012).

Od 80. let si mezinárodní společenství uvědomovalo negativní dopady masového cestovního ruchu a začalo zavádět alternativní koncept k masovému cestovnímu ruchu. Začal se objevovat především odpovědný cestovní ruch a jeho rozvoj je v současné době považován za významný příspěvek k udržitelnosti postupů cestovního ruchu (Manente, Minghetti & Mingotto, 2014).

Koncept odpovědného cestovního ruchu byl definován jako všechny formy cestovního ruchu, které respektují přirozené, sociální a kulturní prostředí rezidentů a zájmy všech zúčastněných stran. Odpovědný cestovní ruch umožňuje místním komunitám využívat lepší kvalitu života díky zvýšeným sociálně-ekonomickým přínosům a lepšímu hospodaření s přírodními zdroji (Mathew & Sreejesh, 2017).

Podle Edgella (2006) udržitelnost cestovního ruchu v podstatě znamená hledání ekonomického růstu a přínosů. Naznačuje, že odpovědné řízení cestovního ruchu musí tyto zdroje chránit a zároveň zvýšit celkový produkt cestovního ruchu v dané destinaci. Řádně řízený cestovní ruch nabízí řadu udržitelných přínosů pro životní prostředí,

včetně zlepšení veřejných zařízení, atraktivních rekreačních příležitostí a zachování důležitých historických a kulturních míst a hodnot. Důležité je, že představuje pro návštěvníky zážitek a přispívá ke kvalitě života rezidentů.

2. 3. 1. Principy odpovědného cestovního ruchu

Na konferenci o odpovědném cestovním ruchu v destinacích v Kapském městě bylo veřejně prohlášeno, že odpovědný cestovní ruch má mnoho forem (Partnerství odpovědného cestovního ruchu, 2019). Odpovědný cestovní ruch není druhem cestovního ruchu, ale patří spíše k jeho různým formám. Musí se však řídit zásadami udržitelnosti, jako je spravedlivost, rovnováha, holismus, harmonie, kulturní či ekologická integrita. Cílem je vytvořit jak kvalitní destinace, tak zážitky pro účastníky cestovního ruchu a rezidenty, a to za podpory odpovědnosti mezi všemi uživateli prostorů a poskytovateli služeb (Leslie, 2012). Destinace, zúčastněné strany či místní politiky mají různé priority, avšak principy pro rozvoj odpovědného cestovního ruchu budou muset být rozvíjeny prostřednictvím procesů s mnoha zúčastněnými stranami. Principem odpovědného cestovního ruchu je minimalizovat negativní ekonomické, environmentální a sociální dopady. Vytvářet větší přínosy pro rezidenty a zlepšovat blahobyt hostitelských komunit či zlepšovat pracovní podmínky a přístup k průmyslu. Dále zapojovat rezidenty do rozhodnutí, která ovlivňují jejich životy a životní příležitosti. Pozitivně přispívat k zachování přírodního, kulturního dědictví a k zachování světové rozmanitosti světa. Poskytovat návštěvníkům příjemnější zážitky prostřednictvím smysluplnějších vztahů s rezidenty a většího porozumění místním, kulturním, sociálním a environmentálním otázkám či poskytovat přístup osobám s omezenou schopností orientace a pohybu (Partnerství odpovědného cestovního ruchu, 2019).

Organizace AITO (Association of Independent Tour Operators) zavedla pravidla ohledně politiky odpovědného cestovního ruchu pro své členy a zároveň jim umožnila provádět postupy v souladu s vlastními operacemi. Mezi tyto principy patří chránit životní prostředí takzvaně faunu, flóru a krajinu. Respektovat místní kulturu, tradice, náboženství a dědictví. Využívat a zapojovat místní komunity jak ekonomicky, tak společensky. Zachovávat přírodní zdroje či minimalizovat znečištění způsobené hlukem, likvidací odpadu a přetížením (Leslie, 2012).

Kotíková (2013) uvedla, že odpovědný cestovní ruch není jen respekt a úcta k místnímu obyvatelstvu, ale též odpovědnost k životnímu prostředí a kultuře. Společnost ASTA (American Society of Travel Agents) publikovala desatero ekologicky šetrného cestovního ruchu. Jedná se o to, že návštěvník má po sobě nechat jen otisky nohou, odnést si jen fotografie a vzpomínky. Respektovat slabost destinací a uvědomit si, že každý může být ochotný pomoci její ochraně. Aby dovolená měla smysl, dopředu by si měl účastník nastudovat zvyky, způsob života a místní kulturu v destinaci a v průběhu cesty poznávat rezidenty. Uznávat a podporovat místní kulturu, soukromí a důstojnost místního obyvatelstva, hlavně při fotografování. Neodhazovat odpadky a místo za sebou nechávat čistější, než bylo předtím. Nekupovat výrobky z materiálů, jako je slonovina, želví krunýř nebo zvířecí kůže a kožešiny. Chodit jen po vyznačených cestách a pěšinách, nerušit zvěř a neničit rostliny. Seznamovat se s programem ochrany přírody, organizacemi ochrany a podporovat je. Pokud je to jen možné využívat veřejnou dopravu, necestovat vlastním autem a upozorňovat ostatní řidiče, aby nenechávali v chodu motory svých vozidel. Být v souladu s cestovními kancelářemi a agenturami, výletními a rekreačními zařízeními, aby přijaly toto desatero nebo jiné normy ochrany životního prostředí a důsledně ho uplatňovaly při vzdělávání svých zaměstnanců.

3. METODIKA

Diplomová práce na téma „Udržitelný a odpovědný cestovní ruch na Šumavě“ je rozdělena na teoretickou a praktickou část. V úvodních kapitolách je vymezen cíl práce a výzkumná otázka.

Teoretická část je zaměřena na čerpání poznatků o dané problematice z odborné literatury a z veřejně dostupných zdrojů. V této části jsou vysvětleny pozitivní a negativní vlivy související s cestovním ruchem. Dále pak následuje charakteristika udržitelného cestovního ruchu, jeho principů, pilířů, managementu, marketingu a mnoho dalšího. Poslední část je zaměřena na pojmy z oblasti odpovědného cestovního ruchu a jeho principů.

V praktické části je charakterizován Národní park Šumava a jeho vztah k udržitelnému cestovnímu ruchu. Na základě sekundárních dat přehledu tržeb z databáze EET (dataZeet, 2019) a z údajů Českého hydrometeorologického ústavu (Ministerstvo životního prostředí České republiky, 2019) je provedena analýza, která porovnává vliv počasí na tržby v cestovním ruchu. Vstupními daty jsou zvoleny údaje za Jihočeský a Plzeňský kraj. Hodnoceny jsou tržby z následujících provozních činností: kempy a tábořiště; kulturní, zábavní a rekreační činnost; ostatní ubytování; pohostinství; rekreační a ostatní krátkodobé ubytování; ubytování v hotelích a podobných ubytovacích zařízeních. Hodnocené období je vymezeno na měsíce červenec a srpen roku 2017. Porovnávány jsou průměrné celkové tržby z výše uvedených činností vůči úhrnu srážek. Za nepříznivé počasí jsou uvažovány veškeré dny, kdy hodnoty úhrnu srážek jsou větší než 0. Analogickým postupem je provedena shodná analýza pouze pro činnost zábavní a rekreační za stejné období. Vzhledem ke zkresleným výsledkům způsobených krátkodobým časovým horizontem a vlivem nezohlednění doby srážek v průběhu dne je analýza aplikována následně na období celého roku 2017. Cílem této analýzy je zjištění míry vlivu počasí na tržby.

V následující kapitole je zanalyzován současný stav nabídky turistických aktivit cestovního ruchu za nepříznivého počasí v oblasti Šumavy, který je zpracován do podrobného přehledu.

Následují otázky k řízenému hloubkovému rozhovoru, který probíhal v 5 informačních centrech Národního parku Šumava. Jednalo se o Alžbětín, Kvildu, Svinnou Ladu, Kašperské Hory a Stožec. Cílovou skupinou byli vedoucí či pracovníci

daného informačního střediska. Kvalitativní výzkum probíhal ve dnech 06. 03. až 07. 03. 2019. Rozhovor byl veden v českém jazyce, skládal se z 15 otázek otevřeného, uzavřeného typu a byl tematicky rozdělen do tří okruhů. V úvodní části rozhovoru byly zařazeny otázky, které byly zaměřeny na cestovní ruch v dané oblasti. Druhým tématem bylo nepříznivé počasí v destinaci a poslední okruh se specializoval na otázky ohledně udržitelného cestovního ruchu. Výsledky jsou shrnuty v syntéze zjištěných výsledků a následuje vyhodnocení výzkumné otázky.

Na základě výsledků a poznatků jsou navrženy produkty, které využívají moderní metody a trendy cestovního ruchu s ohledem na udržitelný a odpovědný cestovní ruch.

4. ŘEŠENÍ A VÝSLEDKY

4. 1. Národní park Šumava

Národní park Šumava byl vyhlášen roku 1991. Zahrnuje centrální část šumavského pohoří podél hranic s Německem a částečně i s Rakouskem a spadají pod něho nejcennější přírodní lokality Šumavy, rozsáhlé náhorní planiny s rašeliništi, divoké údolí Vydry a Křemelné, vysokohorské polohy pohraničního hřebene či ledovcová jezera Plešné, Prášilské a Laka.

Svou rozlohou 69 030 hektarů je největším národním parkem v České republice a rozkládá se v nadmořské výšce od 600 do 1 400 metrů. Nejvyšším bodem je vrchol Plechý, který se nachází na jižním okraji parku. Na území se nachází 7 obcí (Srní, Kvilda, Horská Kvilda, Modrava, Stožec, České Žleby a Prášily) a několik menších osad (Filipova Huť, Dobrá, Jelení). Větší turistická města leží podél hranic parku, jedná se o Železnou Rudu, Kašperské Hory, Vimperk, Volary, Prachatice či Horní Planou (Město Vimperk, 2019).

Území národního parku je z pohledu ochrany přírody členěno do tří zón. Současné vymezení zón ochrany přírody je platné od roku 1995. Nejprísnejší je první zóna. Zde jsou zařazena nejvzácnější území s nejvýznamnějšími přírodními hodnotami. Návštěvníci by měli vědět, že pohyb v této zóně je omezen na vyznačené turistické trasy. V národním parku je tato zóna o celkové rozloze 8 807 hektarů, tedy 12,90 % území parku.

V druhé zóně je zařazeno území s významnými přírodními hodnotami, člověkem převážně pozměněné lesní a zemědělské ekosystémy, vhodné pro časově omezené, přírodě blízké a šetrné lesní a zemědělské využívání. Rozloha druhé zóny činí 55 885 hektarů, tedy 82,10 % území parku.

V třetí zóně jsou střediska soustředěné zástavby. Cílem je udržení a podporování této zóny pro trvalé bydlení, služby, zemědělství, turistiku či rekreaci, avšak jen pokud to není v rozporu s posláním národního parku. Toto území se rozkládá na 3 372 hektarů, tedy 4,95 % území parku (Národní park Šumava, 2019a).

Úkolem národního parku je chránit a uchovávat jedinečné a lidskou činností nedotčené přírodní území, zajištění dalšího nerušeného vývoje a přispění jeho výzkumy k obecnému poznání vývoje přírody. Pracovníci národního parku také hodnotí, jak

lze nesporných hodnot svěřeného území využít k rekreaci a šetrné turistice, samozřejmě udržitelným způsobem (Město Vimperk, 2019).

Národní park poskytuje svým návštěvníkům informace pomocí svých 9 informačních center, která jsou rozmístěna v obcích Kvilda, Svinná Lada, Stožec, Kašperské Hory, Alžbětín, Idina Pila, Březník, Poledník a Rokyta. Informační centra poskytují základní informace návštěvníkům a nabízejí tematické vzdělávací expozice.

Síť informačních center je dále doplněna dvěma návštěvníckými centry v obcích Kvilda a Srní v úzké návaznosti na venkovní výběhy zvěře. Mimo tato zařízení provozuje Správa Národního parku také soví voliéry, pozorovací místa, stanice pro handicapovaná zvířata a rybí líhně.

4. 2. Národní park Šumava a udržitelný cestovní ruch

Cestovní ruch ovlivňuje prostředí, ve kterém se rozvíjí, a to jak v pozitivním, tak negativním smyslu. Jedná se o vlivy turismu na přírodu, kulturní a ekonomické prostředí. Mezi pozitivní působení na přírodu může patřit ekologická osvěta ovlivňující chování návštěvníků na území či posílení povědomí o hodnotě šumavské přírody. Nelze opomenout ani negativní vlivy, ke kterým patří živelná urbanizace s následující ztrátou biotopů, vysoká hustota účastníků v přírodě citlivých destinací zapříčiňující neklid v přírodě, zplodiny z motorové dopravy, ale i solení silnic.

Do pozitivních vlivů cestovního ruchu na kulturní prostředí se řadí příspěvek k získávání prostředků na údržbu kulturních památek z důvodů snahy o jejich využitelnosti v turismu, tlak na rezidenty v péči o vzhled obce, obnovu místního řemesla, tradice a zvyky využitelné v rámci cestovního ruchu, marketingově podpořené projektem „Šumava - originální produkt“ a dále tlak na kvalitu poskytovaných služeb, včetně rozvoje jazykových dovedností. Negativními vlivy mohou být oslabenost tradičního způsobu života náhradou za ekonomicky přínosnější způsob obživy, změny zemědělského způsobu života ve prospěch zajišťování služeb, ale i pocit frustrace a odcizení rezidentů nepodílejících se na podnikání v cestovním ruchu.

V neposlední řadě jde také o pozitivní působení na ekonomické prostředí, do kterého spadá budování infrastruktury a služeb či zvýšení celkové zaměstnanosti v regionu. K negativním vlivům lze zařadit přílišnou dominanci turistického sektoru oslabující odolnost místní ekonomiky pro případ výkyvů na trhu a sezónnost.

Negativní vlivy by měly být minimalizovány a pozitivní působení cestovního ruchu by mělo být dále využíváno ve prospěch Šumavy. K tomu může posloužit rozvojová strategie Národního parku Šumava, která usiluje o efektivnější využití potenciálu území pro cestovní ruch a jeho vyšší ekonomické zhodnocení při současném dodržení principů udržitelnosti rozvoje.

Cílem strategie je zajištění udržitelného rozvoje cestovního ruchu v Národním parku Šumava. Tento udržitelný rozvoj je založen na citlivém využívání zdrojů v oblasti a na preferenci kvality. Pro tuto oblast cestovního ruchu je nezbytné, aby se využil potenciál biosférické rezervace jako zázemí pro aktivity uvnitř Národního parku Šumava.

Strategie vychází z toho, že Šumava je turistickým regionem, který je vnímán jako region s vlastní silnou identitou a profiluje se jako rekreační turistická oblast oslovující jak rezidenty, tak i návštěvníky. Postavení Národního parku Šumava nesmí pro cestovní ruch znamenat pouze restrikce, ale především rozvojové šance založené na odpovídající a cílené turistické nabídce. Cestovní ruch je zde významným ekonomickým faktorem při rozvoji regionu. Hlavními cílovými skupinami jsou milovníci přírody, aktivní sportovci, rodiny s dětmi a osoby se sníženou schopností orientace a pohybu. Většina účastníků cestovního ruchu pochází z České republiky, avšak Šumava má zájem i o zahraniční návštěvníky. Při nepříznivém počasí je nabídka volnočasových aktivit nedostatečná a je snaha o to, aby byla vhodná pro všechny formy šetrného pohybu v přírodě a poznávání místní přírody a tradic.

Dosažení strategického cíle lze dosáhnout přátelskou a pohodovou atmosférou v regionu. Zaměřit se na podporu zejména šetrných forem rozvoje, na vytváření podmínek pro lepší využívání Šumavy mimo hlavní turistické sezóny. Také podporovat budování infrastruktury pro volnočasové aktivity, zejména při nepříznivém počasí. Při sestavování nabídek se orientovat na přírodu, krajinu, kulturu, tradice, sport, volný čas či ozdravné pobyty. Tyto nabídky by měly brát ohled na zachování přírody, krajiny či charakter venkovských sídel a preferovat vyváženost mezi cenou a kvalitou nabídky. Mělo by se usilovat o zlepšení spolupráce všech aktérů cestovního ruchu, zejména spolupráce mezi obcemi a podnikateli. Návštěvníkům nabízet snadné a dostupné informace o turistických možnostech v regionu a výrazně se zaměřit na efektivní marketing (Ministerstvo životního prostředí, 2011).

4. 3. Vztah tržeb v oblastech cestovního ruchu a počasí

Na základě sekundárních dat přehledu tržeb z databáze EET (dataZeet, 2019) a z údajů Českého hydrometeorologického ústavu (Ministerstvo životního prostředí České republiky, 2019) byla provedena analýza zaměřená na porovnání vlivu počasí na tržby v oblasti cestovního ruchu. V analýze byla hodnocena data obsahující informace o celkových tržbách a úhrnu srážek pro Jihočeský a Plzeňský kraj za období červenec - srpen 2017, která jsou uvedena v tabulce 1, kde červená čísla znamenají víkendy. Byly vybrány dílčí tržby z následujících provozních činností: kempy a tábořiště; kulturní, zábavní a rekreační činnost; ostatní ubytování; pohostinství; rekreační a ostatní krátkodobé ubytování; ubytování v hotelích a podobných ubytovacích zařízeních. Vztah objemu celkových tržeb vůči počasí ilustruje za měsíc červenec graf 1 a za měsíc srpen graf 2.

V dalším hodnocení byly porovnány průměry celkových tržeb při hodnotě úhrnu srážek nula vůči všem ostatním hodnotám. Průměr celkových tržeb z vybraných činností při nulové hodnotě úhrnu srážek činí 40 702 405 Kč, zatímco průměrné tržby při všech nenulových úhrnech činí 41 434 850 Kč. Rozdíl v těchto částkách činí 732 445 Kč, při výskytu srážek lze tedy sledovat mírný nárůst tržeb o 1,77 %. Vzhledem ke krátkodobému časovému intervalu a jeho možném zkreslení dat byla analýze podrobena data za celý rok 2017. Z této analýzy plyne hodnota průměrných tržeb při nulovém úhrnu srážek 27 137 622 Kč, při výskytu srážek činí 27 685 479 Kč. Průměrně tedy v roce 2017 byly tržby za deštivého počasí o 1,98 % vyšší oproti tržbám ve dnech s nulovým úhrnem srážek. Z těchto výsledků lze tak konstatovat, že tržby jsou v průběhu celého roku během dní s dešťovými srážkami mírně vyšší. Jelikož do vybraného spektra provozních činností lze zahrnout mnoho stabilních tržeb zkreslující výsledky, byla shodně analýze podrobena data pouze pro obor činnosti zábavní a rekreační činnost za celý rok 2017. Vzorek dat za rok 2017 pro měsíce červenec a srpen je znázorněn v tabulce 2. Z analýzy opět plynou celkové průměrné tržby bez výskytu srážek v hodnotě 506 123 Kč, s výskytem srážek 524 277 Kč. Nárůst tržeb tak průměrně činí 3,46 %. Vztah objemu celkových tržeb vůči počasí ilustruje za měsíc červenec graf 3 a za měsíc srpen graf 4. Z tohoto porovnání tak lze vlivu počasí přičítat větší vliv, než-li na základě analýzy širšího okruhu vybraných činností viz výše.

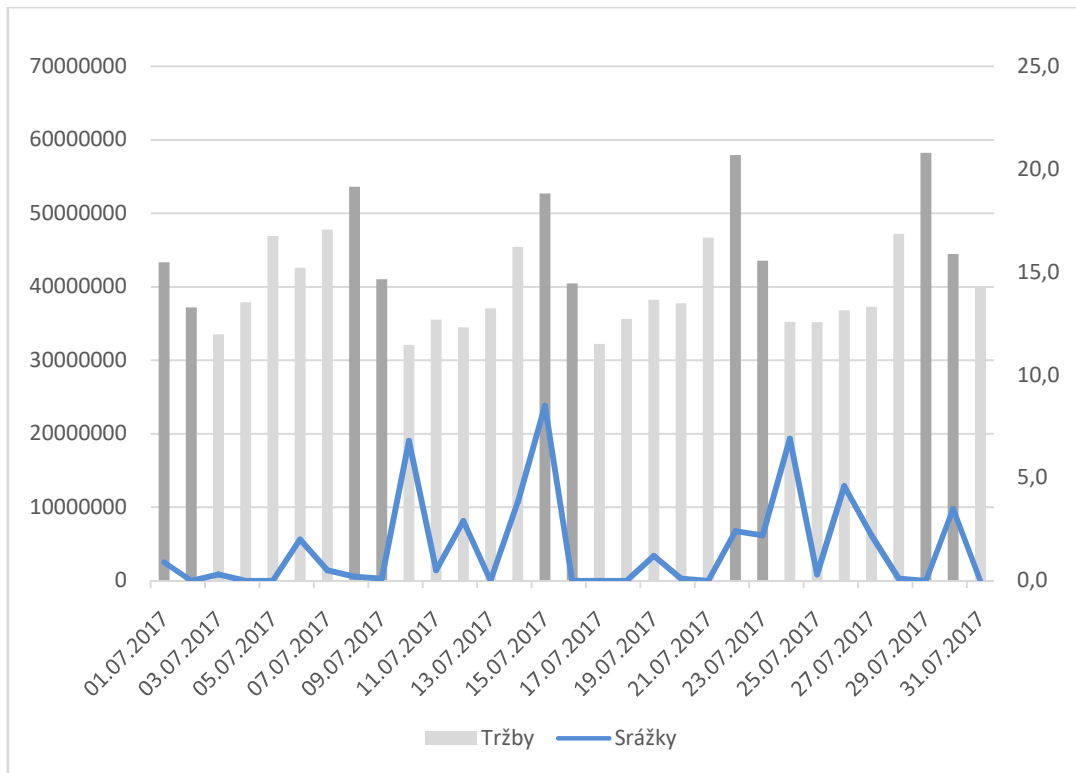
Na základě výsledků provedených analýz lze konstatovat, že vliv deštivého počasí na ekonomické výsledky cestovního ruchu není zásadní. Nabízí se vyvodit závěr, že pro oblast cestovního ruchu Šumavy není ekonomickou překážkou nepřízeň počasí, avšak analýza je pro tyto účely do značné míry zkreslena zahrnutím oblasti celého Jihočeského a Plzeňského kraje, nikoli pouze oblasti Šumavy. Šumava přitom zabírá pouze 9,52 % z celkové rozlohy těchto krajů, a právě do zbytku těchto oblastí vyjíždějí návštěvníci při nepříznivém počasí za turistickými atraktivitami. Z tohoto důvodu se nemusí projevit negativní ekonomický dopad na řešenou oblast a lze přepokládat, že pro řešenou oblast bude vliv nepříznivého počasí v oblasti cestovního ruchu oproti zjištěným výsledkům vyšší.

Tabulka 1: Celkové tržby a úhrn srážek pro Jihočeský a Plzeňský kraj za období červenec - srpen 2017 z vybraných činností

Den	Červenec 2017		Srpen 2017	
	Tržby	Srážky	Tržby	Srážky
01.	43 331 517,44	0,9	36 094 191,04	0,5
02.	37 182 530,93	0,0	39 264 338,18	0,0
03.	33 533 430,01	0,3	40 136 596,16	1,8
04.	37 895 939,61	0,0	49 368 229,95	0,0
05.	46 903 057,26	0,0	56 524 386,66	0,0
06.	42 576 038,27	2,0	45 031 655,83	0,0
07.	47 770 883,63	0,5	36 583 756,66	0,0
08.	53 618 586,93	0,2	31 802 181,54	6,1
09.	41 037 469,79	0,1	39 451 000,68	1,8
10.	32 100 692,69	6,8	39 810 069,07	2,0
11.	35 519 534,13	0,5	45 782 534,13	21,5
12.	34 485 483,18	2,9	55 395 324,63	0,0
13.	37 057 138,93	0,0	45 189 674,96	0,0
14.	45 426 144,85	3,8	37 261 541,05	0,0
15.	52 706 451,53	8,5	40 854 396,10	2,5
16.	40 481 499,96	0,0	38 349 096,58	0,7
17.	32 211 896,26	0,0	40 757 041,90	0,0
18.	35 606 582,02	0,0	46 392 581,60	5,8
19.	38 240 569,90	1,2	51 348 237,50	0,1
20.	37 743 429,17	0,1	41 586 381,44	0,0
21.	46 683 681,16	0,0	32 073 592,50	0,0
22.	57 923 231,08	2,4	32 845 917,56	0,0
23.	43 549 993,55	2,2	36 356 676,15	0,0
24.	35 243 782,66	6,9	38 150 859,71	0,0
25.	35 189 395,51	0,3	47 610 483,53	0,0
26.	36 782 352,64	4,6	48 809 337,34	0,2
27.	37 284 566,26	2,2	40 037 840,22	0,1
28.	47 236 176,44	0,1	29 541 025,03	0,0
29.	58 230 006,09	0,0	31 485 819,97	0,0
30.	44 478 344,93	3,5	32 533 679,85	0,0
31.	39 854 617,40	0,0	34 138 772,85	17,3

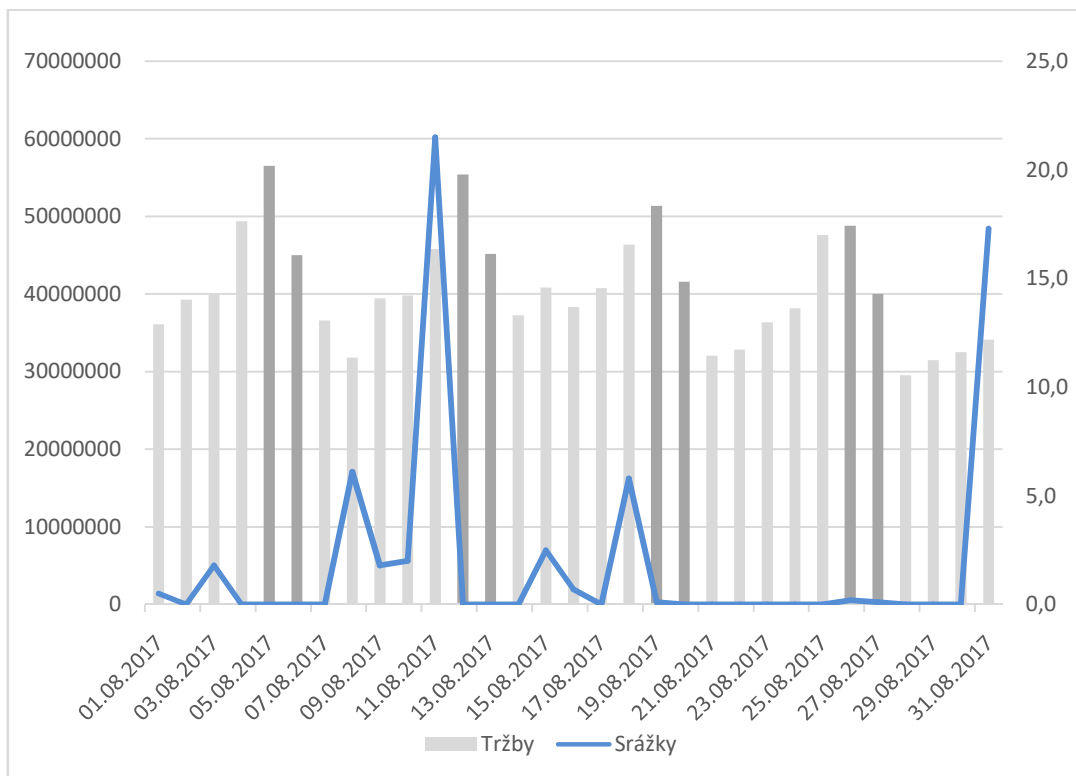
Zdroj: vlastní zpracování

Graf 1: Porovnání celkových tržeb a úhrnu srážek pro Jihočeský a Plzeňský kraj za měsíc červenec 2017 z vybraných činností



Zdroj: vlastní zpracování

Graf 2: Porovnání celkových tržeb a úhrnu srážek pro Jihočeský a Plzeňský kraj za měsíc srpen 2017 z vybraných činností



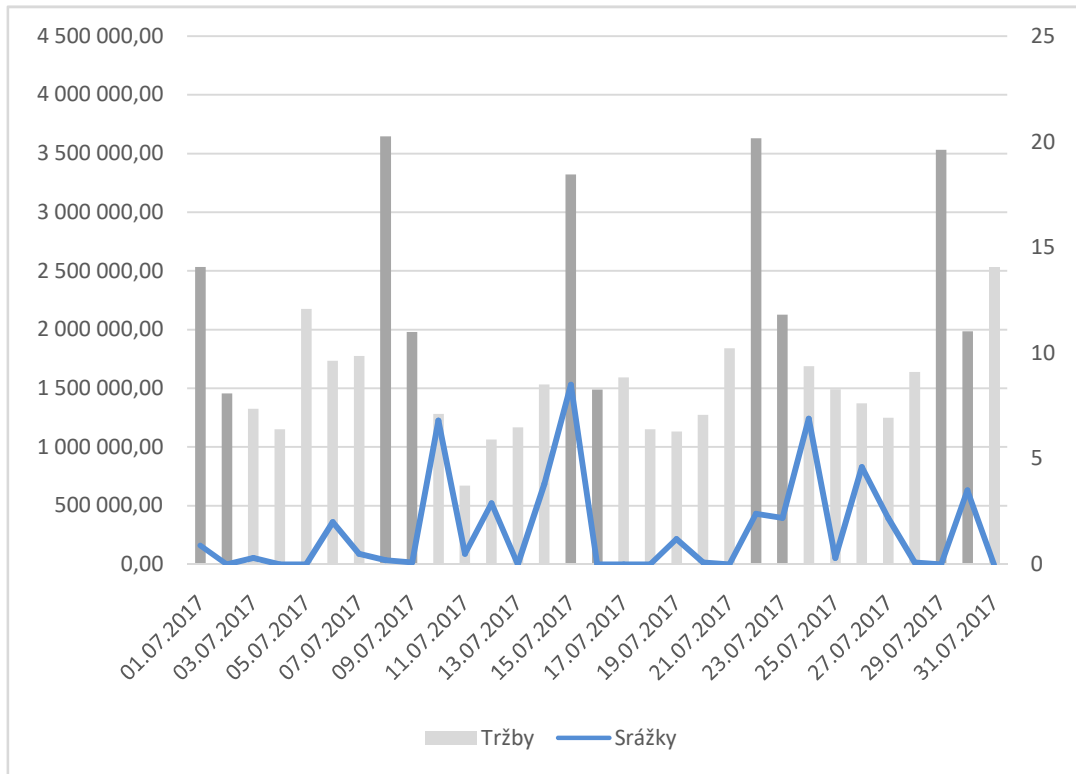
Zdroj: vlastní zpracování

Tabulka 2: Celkové tržby a úhrn srážek pro Jihočeský a Plzeňský kraj za období červenec - srpen 2017 z činnosti zábavní a rekreační

Den	Červenec 2017		Srpen 2017	
	Tržby	Srážky	Tržby	Srážky
01.	2 532 355,39	0,9	1 578 042,35	0,5
02.	1 455 531,30	0,0	1 335 167,90	0,0
03.	1 325 649,04	0,3	1 643 988,11	1,8
04.	1 151 683,12	0,0	1 838 693,32	0,0
05.	2 177 054,30	0,0	3 823 657,37	0,0
06.	1 735 443,41	2,0	1 979 316,21	0,0
07.	1 774 688,78	0,5	1 950 151,86	0,0
08.	3 644 839,38	0,2	1 381 062,45	6,1
09.	1 980 365,48	0,1	1 379 837,51	1,8
10.	1 283 257,05	6,8	1 317 752,73	2,0
11.	670 691,81	0,5	1 674 249,79	21,5
12.	1 062 456,21	2,9	3 266 839,26	0,0
13.	1 166 137,89	0,0	1 878 388,54	0,0
14.	1 532 445,52	3,8	1 678 048,59	0,0
15.	3 320 017,21	8,5	1 360 326,71	2,5
16.	1 489 007,08	0,0	1 405 027,91	0,7
17.	1 593 287,79	0,0	1 443 600,86	0,0
18.	1 151 675,85	0,0	1 907 107,85	5,8
19.	1 132 113,53	1,2	2 532 437,53	0,1
20.	1 275 024,36	0,1	1 947 236,67	0,0
21.	1 841 270,48	0,0	1 500 473,69	0,0
22.	3 628 027,29	2,4	1 047 384,67	0,0
23.	2 126 521,28	2,2	1 384 844,14	0,0
24.	1 688 961,28	6,9	1 615 876,71	0,0
25.	1 492 976,05	0,3	4 126 287,20	0,0
26.	1 371 761,13	4,6	2 173 146,09	0,2
27.	1 249 323,43	2,2	1 437 491,26	0,1
28.	1 638 957,93	0,1	1 095 747,49	0,0
29.	3 530 255,11	0,0	1 151 465,19	0,0
30.	1 986 168,30	3,5	744 798,33	0,0
31.	2 536 194,01	0,0	1 191 607,65	17,3

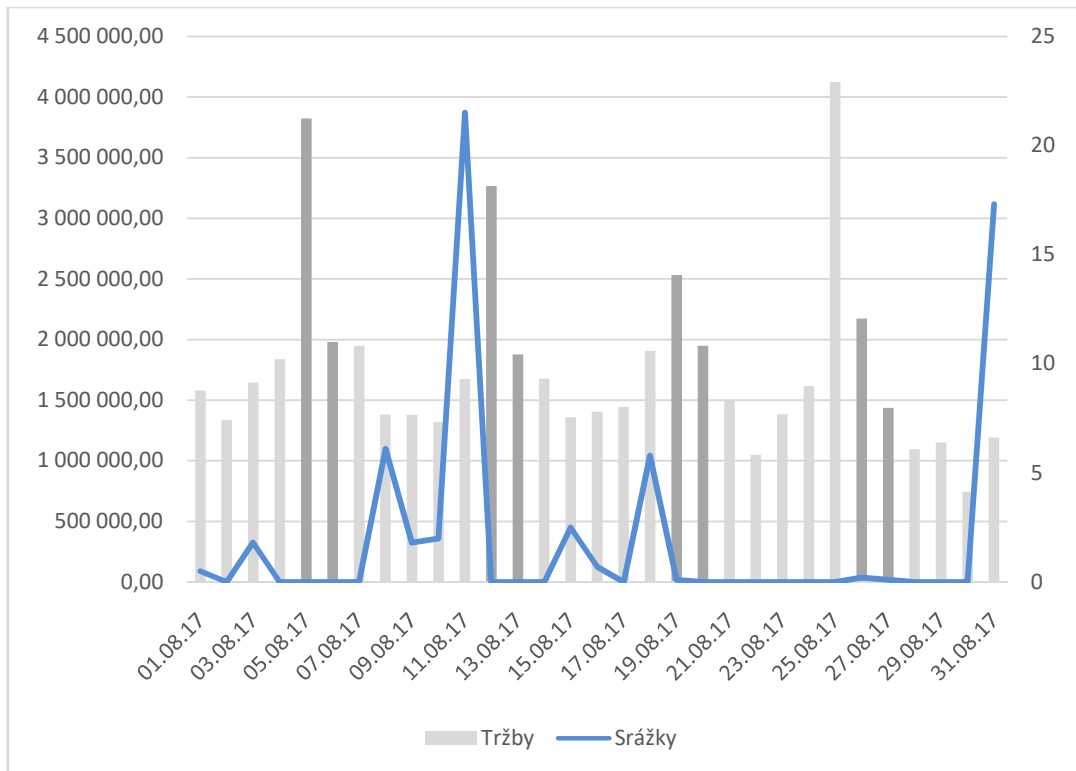
Zdroj: vlastní zpracování

Graf 3: Porovnání celkových tržeb a úhrnu srážek pro Jihočeský a Plzeňský kraj za měsíc červenec 2017 z činnosti zábavní a rekreační



Zdroj: vlastní zpracování

Graf 4: Porovnání celkových tržeb a úhrnu srážek pro Jihočeský a Plzeňský kraj za měsíc srpen 2017 z činnosti zábavní a rekreační



Zdroj: vlastní zpracování

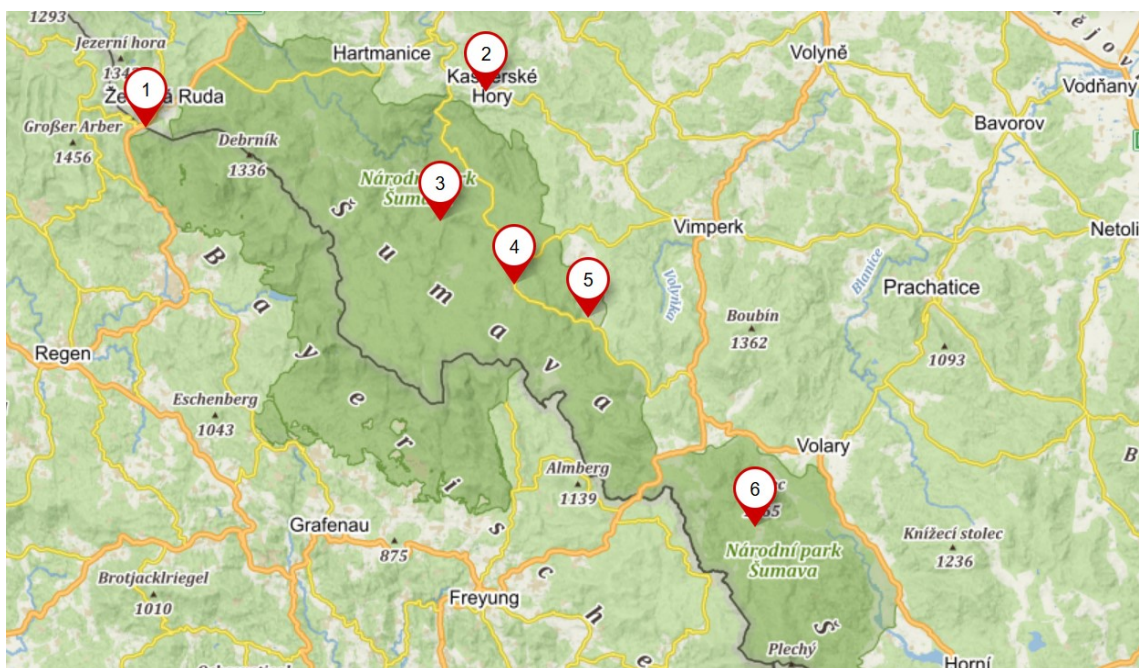
4. 4. Analýza současného stavu turistických atraktivit za nepříznivého počasí

V následujících podkapitolách byla provedena na základě sekundárních dat analýza současné nabídky alternativních turistických atraktivit v oblasti Šumavy za nepříznivého počasí. Celý region byl rozdělen do menších oblastí, které byly stanoveny dle poloh jednotlivých informačních středisek, která jsou zobrazena na obrázku 1. Jedná se tedy o oblast Železná Ruda - Alžbětín (bod 1), kde bylo vytipováno 7 alternativ. Od Železné Rudy směr Kašperské Hory (bod 2) bylo nalezeno 20 turistických atraktivit, což je nejvíce v tomto přehledu. Od Kašperských Hor 18 kilometrů vzdálené Rokytě (bod 3) lze navštívit 6 alternativ. Na Kvildě (bod 4) a její blízkosti slouží k návštěvě 5 možností. Stejný počet je k vidění i na Svinné Ladě (bod 5) a ve Stožci (bod 6), kde je k dispozici 6 variant, jak se zabavit při nepříznivém počasí.

Ke každé oblasti byl následně zpracován podrobný popis a přehled alternativních turistických atraktivit, ve kterém lze najít GPS souřadnice, město, ve kterém se atraktivita nachází, vzdálenost od informačního střediska Národního parku Šumava a kontaktní údaje.

V závěru přehledu bylo zmíněno o přístřešcích, které jsou rozmístěné napříč národním parkem a mají podporovat venkovní aktivity za nepříznivého počasí.

Obrázek 1: Poloha jednotlivých informačních středisek



Zdroj: vlastní zpracování

4. 4. 1. Popis oblasti Železná Ruda - Alžbětín

Navštívit lze expozici informačního střediska Alžbětín. Součástí této expozice je plastická mapa Šumavy, která je opatřena světelnou signalizací a zachycuje oblast od Regensburgu po Linec a území od Českých Budějovic po Čerchov. V německé části budovy lze nalézt muzeum Světa přírodního parku, kde je umístěna interaktivní výstava o Velkém Javoru, historii železnice, lyžování či životě netopýrů (Národní park Šumava, 2019b). V bezprostřední blízkosti se nachází Localbahnmuseum Bayerisch Eisenstein. Toto muzeum nabízí prohlídku historie bavorské národní železnice od roku 1876 až do současnosti. Nalézt lze zde více než 20 historických vozidel od parních lokomotiv až po dieselové lokomotivy, historická vozidla ze všech období, výstavu exponátů z místní historie železnic, ruční vozíky, točnu či železniční příslušenství (Tourismusverband Ostbayern e.V., 2019). Další turistické atraktivity se nachází v Železné Rudě. Jedná se o Muzeum Šumavy, které je umístěno v domě, který patřil slavnému sklářskému rodu Abelů. Základ expozice tvoří nábytek, obrazy a nádoby z jejich rodinného majetku a vystavované sklo pochází převážně z produkce abelovských hutí. Součástí je také expozice hadrnictví (Mapy.cz, 2019). Nedaleko od Muzea Šumavy v budově zrekonstruované staré školy lze nalézt Návštěvnické centrum Šumavy, kde je situována stálá expozice přibližující historii lyžování, šumavské lesy, byliny, houby, geologii a geomorfologii. V centru je také místnost s veřejným internetem, dětským koutkem, 3D kino a přednáškový sál (Vylety-zabava.cz, 2019). Dále je zajímavé Muzeum historických motocyklů. Expozice obsahuje kolekci historických motocyklů, jízdních kol, ale i několik historických automobilů. Mezi světové unikáty tohoto muzea patří například motocykl Görner Klatovy z roku 1921 či první vyráběný automobil Škoda na dřevěných loukoťových kolech (CzechTourism, 2019). Od informačního střediska se 5,3 km nachází pivovar Belveder, který navazuje na tradici měšťanského pivovaru v Železné Rudě a je zde možné ochutnat celkem 4 druhy piva (ŠumavaNet.CZ, 2019a).

Přehled oblasti Železná Ruda - Alžbetín

Expozice informačního střediska Alžbětín

N 49°7.31025', E 13°12.55927'

Železná Ruda

vzdálenost od IS 0 km

+420 376 387 060

www.npsumava.cz/cz/1105/sekce/is-alzbetin/

Svět přírodního parku NaturparkWelten N 49°7.31025', E 13°12.55927'

Bayerisch Eisenstein vzdálenost od IS 0 km
+49 9925902430 www.naturparkwelten.de/SvetPrirodnihuParku.html

Localbahnmuseum Bayerisch Eisenstein N 49°7.17947', E 13°12.24400'

Bayerisch Eisenstein vzdálenost od IS 0,5 km
+49 99251376 www.localbahnverein.de

Muzeum Šumavy Železná Ruda N 49°8.26403', E 13°13.81232'

Železná Ruda vzdálenost od IS 3,8 km
+420 376 397 319 www.muzeum.sumava.net

Návštěvnické centrum Šumavy N 49°8.30433', E 13°13.84285'

Železná Ruda vzdálenost od IS 4 km
+420 376 397 033 www.sumava.net/itcruda

Muzeum historických motocyklů N 49°8.26017', E 13°14.05317'

Železná Ruda vzdálenost od IS 4,1 km
+420 606 737 041 www.historicke-moto.cz

Pivovar Belveder N 49°8.58822', E 13°14.37010'

Železná Ruda vzdálenost od IS 5,3 km
+420 376 397 016 www.hotelbelveder.cz

4. 4. 2. Popis oblasti Kašperské Hory

V Kašperských Horách lze navštívit expozici informačního střediska, která seznamuje návštěvníky s lesními ekosystémy, krásou šumavských jezer a vodních toků, vývojem a významem rašelinišť pro zadržování vody v krajině i udržení druhové rozmanitosti. Dále je ke zhlédnutí expozice poukazující na problémy životního

prostředí, potravní vztahy v přírodě, život šumavských šelem nebo tajemných netopýrů (Národní park Šumava, 2019c). Dále se ve městě nachází Muzeum historických motocyklů, které nabízí 80 kusů historických jízdních kol a několik historických automobilů. Také je zde k vidění stálá expozice pivních lahví, která obsahuje 350 druhů. Pro nejmenší je připravena expozice, která je věnována hračkám (Muzeum historických motocyklů, 2010). V blízkosti se nalézá Muzeum Šumavy Kašperské Hory, které má stálou expozici historických a přírodovědných sbírek. Pyšní se také unikátní sbírkou šumavského skla a částí mincovního pokladu, který byl nalezen během rekonstrukce náměstí (Muzeum Šumavy, 2011). Hrad Kašperk ve vzdálenosti 4,6 km od informačního střediska se tyčí na skalnatém ostrohu na horním toku řeky Otavy ve Svatoborské vrchovině. Svoji polohou je nejvýše položeným královským hradem v Čechách. Hrad nabízí dva okruhy. První je zaměřen na hospodářský život na hradě a druhý okruh zahrnuje prohlídku hradního parkánu, přízemí východní věže a hradního paláce (Hrad Kašperk, 2019). V 6,5 km vzdálené obci Annín lze nalézt Muzeum skla, které nabízí exponáty z různých epoch historie sklárny a přes řeku se tyčí Muzeum lehkého opevnění Annín, které se snaží osvětlit důvody výstavby československého předválečného opevnění, nastítnit systém boje v opevnění a jeho válečné a poválečné osudy (Muzeum lehkého opevnění, 2013). Za ukázkou také může stát Muzeum řemeslné výroby v Nezdicích na Šumavě, kde je možné vidět pekařské vybavení a nástroje, nářadí na opracování dřeva a další předměty běžné potřeby venkovského stavení (Obec Nezdice na Šumavě, 2019). Od Kašperských Hor je 10,1 km vzdálen Pidipivovárek U Pujiče, který byl zprovozněn roku 2016 a má v nabídce až 20 druhů piv. V obci Žihobce je k vidění v Muzeu Lamberské stezky expozice, která představuje rekonstrukci zámeckého interiéru z 19. století, historii lamberského panství a faunu či flóru v Pošumaví a nachází se v samotném zámku Žihobce (Obec Žihobce, 2019). Dále je možné navštívit synagogu v Hartmanicích, která je nejvýše položenou synagogou v Čechách a je zrekonstruována do původní podoby. Uvnitř je ke zhlédnutí expozice Spolužití Čechů, Němců a Židů na Šumavě (Hartmanice.cz, 2010). Ve vzdálenější Sušici je k dispozici Pivovar u Švelchů, kde vaří nefiltrovaná a nepasterizovaná piva, výčepní a ležácké druhy včetně svrchně kvašených speciálních piv. Také Muzeum Šumavy, kde se lze dozvědět o světoznámých sušických zápalkách a jejich výrobě. Ještě je zde k dispozici plavecký krytý bazén (ŠumavaNet.CZ, 2019b). V obci Dobrá Voda je k vidění Muzeum Dr. Šimona Adlera, které nabízí expozici o životě židovského obyvatelstva v západočeském příhraničí a kostel sv. Vintíře.

Vzdálený 19,6 km zámek Hrádek slouží jako muzeum, kde si lze prohlédnout expozici liturgických předmětů a ornátů, které mají vztah k zámecké kapli, archeologické vykopávky či dobové fotografie (Zámek Hrádek, s.r.o., 2019). Ve stejnojmenné obci se tyčí na vápencovém kopci nad řekou Otavou zřícenina hradu Rabí. Jedná se o největší hradní zříceninu v Čechách, která má jeden z nejdokladnějších obranných systémů své doby v Evropě (Národní památkový ústav, 2019a). Pod hradem se nachází Muzeum starých řemesel, které připomíná tradice starých řemesel, bydlení, oblékání a život lidí nejen na Sušicku. Také lze zde nalézt expozici týkající se sokolnictví (MUSEUM.cz, 2011). V obci Velhartice je provozováno soukromé muzeum šumavských minerálů. Expozice je zaměřena na sbírku nálezů minerálů hlavně z lokalit Šumavy. Nad ním se tyčí hrad Velhartice, jehož dominantu tvoří gotický Rajský palác a protější obranná věž Putna. Obě tyto části jsou propojeny kamenným mostem se čtyřmi lomenými oblouky, který k nim doléhal dřevěnými padacími můstky. K Rajskému paláci ještě přiléhá pozdně renesanční zámecké křídlo s původními arkádami (Národní památkový ústav, 2019b).

Přehled oblasti Kašperské Hory

Expozice informačního střediska Kašperské Hory N 49°8.72270', E 13°33.04060'

Kašperské Hory vzdálenost od IS 0 km
+420 376 582 734 www.npsumava.cz/cz/1103/sekce/is-kasperske-hory/

Muzeum historických motocyklů N 49°8.66233', E 13°33.40287'

Kašperské Hory vzdálenost od IS 0,5 km
+420 606 737 041 www.historicke-moto.cz

Muzeum Šumavy Kašperské Hory N 49°8.60068', E 13°33.35037'

Kašperské Hory vzdálenost od IS 0,6 km
+420 376 555 190 www.muzeum.sumava.net

Hrad Kašperk N 49°9.96197', E 13°33.88058'

Kašperské Hory vzdálenost od IS 4,6 km

+420 376 582 324 www.kasperk.cz

Muzeum skla N 49°10.42813', E 13°30.85117'

Annín vzdálenost od IS 6,5 km

+420 605 291 287 www.annin-glass.cz

Muzeum lehkého opevnění Annín N 49°10.62025', E 13°31.07865'

Annín vzdálenost od IS 6,8 km

+420 731 110 643 www.ropik-annin.cz

Muzeum řemeslné výroby N 49°10.35233', E 13°36.69930'

Nezdice na Šumavě vzdálenost od IS 7,2 km

+420 376 587 225 www.nezdicenasmusave.cz

Pidipivovárek U Pujče N 49°10.37448', E 13°38.24728'

Strašín vzdálenost od IS 10,1 km

+420 736 437 221 www.pidipivovarek.cz

Muzeum Lamberské stezky N 49°12.89505', E 13°37.89197'

Žihobce vzdálenost od IS 13,5 km

+420 724 895 012 www.zihobce.eu/muzeum

Synagoga Hartmanice N 49°10.25378', E 13°27.25317'

Hartmanice vzdálenost od IS 14,4 km

+420 376 383 107 www.hartmanice.cz/cz/

<u>Pivovar u Švelchů</u>	<u>N 49°13.74613', E 13°31.45452'</u>
Sušice	vzdálenost od IS 14,9 km
+420 725 840 119	www.pivovarusvelchu.cz
<u>Muzeum Šumavy Sušice</u>	<u>N 49°13.82327', E 13°31.21980'</u>
Sušice	vzdálenost od IS 15 km
+420 376 528 850	www.muzeum.sumava.net
<u>Krytý plavecký bazén</u>	<u>N 49°13.71027', E 13°31.04300'</u>
Sušice	vzdálenost od IS 15,2 km
+420 376 555 240	www.sportoviste-susice.cz
<u>Muzeum Dr. Šimona Adlera</u>	<u>N 49°9.35318', E 13°26.20810'</u>
Dobrá Voda	vzdálenost od IS 17,3 km
+420 376 593 412	www.muzeum.sumava.net
<u>Kostel sv. Vintíře</u>	<u>N 49°9.32058', E 13°26.25998'</u>
Dobrá Voda	vzdálenost od IS 17,4 km
+420 604 403 269	www.vintir-dum.eu/dobra-voda/
<u>Zámek Hrádek</u>	<u>N 49°15.66597', E 13°29.88317'</u>
Hrádek	vzdálenost od IS 19,6 km
+420 376 508 514	www.zamekhradek.cz
<u>Muzeum starých řemesel</u>	<u>N 49°16.83528', E 13°37.14010'</u>
Rabí	vzdálenost od IS 25,3 km
+420 775 306 715	www.muzeum-rabi.estranky.cz

Zřícenina hradu Rabí

N 49°16.74700', E 13°37.10022'

Rabí

vzdálenost od IS 25,4 km

+420 376 596 171

www.hrad-rabi.eu

Soukromé muzeum šumavských minerálů

N 49°15.95842', E 13°23.46797'

Velhartice

vzdálenost od IS 28,9 km

+420 735 099 975

www.muzeummineralu.cz

Hrad Velhartice

N 49°15.79098', E 13°23.95957'

Velhartice

vzdálenost od IS 29,4 km

+420 376 583 315

www.hrad-velhartice.cz

4. 4. 3. Popis oblasti Rokyta

Informační středisko Rokyta má expozici zaměřenou na historii, osídlení horní Šumavy a na lesní hospodářství a plavení dřeva. Také lze zde navštívit geologickou expozici mapující geologický vývoj Šumavy s horninami vyskytujícími se v pohoří Šumava a k vidění jsou také modely voru a plavebního kanálu, původní historické nářadí a řada dobových fotografií (Národní park Šumava, 2019d). Nedaleko obce Srní se nachází Návštěvnické centrum Srní s vlčím výběhem. To mimo výběhu také nabízí naučný okruh, který je zaměřen na šelmy vyskytující se na Šumavě a na některé místní stromy a rostliny. Na lávce ve výběhu jsou informace o životě vlků (Národní park Šumava, 2019e). Na Modravě lze navštívit Muzeum dřevařství, které je specializované na dřevo a dřevařskou výrobu. Také zde nelze opomenout Pivovar Lyer Modrava, který točí vlastní pivo značky Lyer. V 6,3 km vzdáleném mini pivovaru u Zlatého srnce je možná ochutnávka 4 druhů piv, mezi které patří Zlatý srneček, Zlatý srnec, pivo pšeničné či pivo polotmavé (Penzion U Zlatého srnce, 2017). Nedaleko soutoku řek Vydry a Křemelné se rozkládá malá vodní elektrárna Vydra, v jejíž budově je nainstalována expozice týkající se šumavských vodních elektráren, která nabízí pohled do historie hydroenergetiky na Šumavě. Možná je tu i 30minutová videoprojekce o šumavské hydroenergetice na prosklený průhled do strojovny elektrárny Vydra (ČEZ, a. s., 2019).

Přehled oblasti Rokyta

Expozice informačního střediska Rokyta N 49°3.63877', E 13°30.26465'

Rokyta vzdálenost od IS 0 km

+420 376 599 009 <http://www.npsumava.cz/cz/1101/sekce/is-rokyta/>

Vlčí výběh N 49°4.50623', E 13°29.21872'

Srní vzdálenost od IS 3,4 km

+420 731 530 267 www.npsumava.cz

Muzeum dřevařství N 49°1.43822', E 13°29.68055'

Modrava vzdálenost od IS 5,5 km

+420 722 634 107 www.ncd.sumavanet.cz

Pivovar Lyer Modrava N 49°1.41353', E 13°29.56853'

Modrava vzdálenost od IS 5,7 km

+420 776 888 088 www.pivovarmodrava.cz

Pivovar u Zlatého srnce N 49°5.06952', E 13°27.87882'

Srní vzdálenost od IS 6,3 km

+420 725 393 341 www.trendstav.cz

Malá vodní elektrárna Vydra N 49°6.33685', E 13°29.58225'

Srní vzdálenost od IS 8,3 km

+420 774 978 806 www.cez.cz

4. 4. 4. Popis oblasti Kvilda

Informační středisko na Kvildě je zaměřeno na horský les. Expozice představuje dva základní principy přístupu k lesům v Národním parku Šumava, jedná se o zásahový a bezzásahový. Tyto principy jsou znázorněny velkoplošnými fotografiemi, které jsou

doplněné interaktivními prvky, vycpaninami a modely zvířat. Na stejné téma je zpracovaný i 3D film s názvem Den v horském lese (Národní park Šumava, 2019f). Kousek od informačního střediska je v malém obecním muzeu stálá expozice historie Kvildy a Bučiny, kde jsou shromážděny informace i artefakty týkající se způsobu života a práce našich předků (ŠumavaNet.CZ, 2019c). Směrem k Návštěvnickému centru Kvilda je možné navštívit Minipivovar a pekárnu, které nabízejí tradiční českou kuchyni v restauraci a vlastní domácí pivo. Návštěvnické centrum se může pyšnit výběhem s jeleny a rysy. Výběhem prochází naučný okruh, kde jsou vyvýšené pozorovací přístřešky. Mimo výběh pokračuje naučný okruh, který poskytuje informace o jelenovitých, praseti divokém a některých místních stromech a rostlinách (Národní park Šumava, 2019g).

Přehled oblasti Kvilda

Expozice informačního střediska Kvilda N 49°1.16363', E 13°34.75513'

Kvilda vzdálenost od IS 0 km
+420 388 435 544 <http://www.npsumava.cz/cz/1092/sekce/is-kvilda/>

Stálá expozice historie Kvildy a Bučiny N 49°1.13010', E 13°34.77943'

Kvilda vzdálenost od IS 0,1 km
+420 723 983 864 <http://www.npsumava.cz/cz/1092/sekce/is-kvilda/>

Minipivovar a pekárna N 49°1.23525', E 13°34.76643'

Kvilda vzdálenost od IS 0,1 km
+420 388 435 578 www.pekarnakvilda.cz

Jelení výběh N 49°1.86950', E 13°34.82528'

Kvilda vzdálenost od IS 1,4 km
+420 731 530 341 www.npsumava.cz

Rysí výběh

N 49°1.86950', E 13°34.82528'

Kvilda

vzdálenost od IS 1,4 km

+420 731 530 341

www.npsumava.cz

4. 4. 5. Popis oblasti Svinná Lada

V blízkosti rašeliniště Chalupská slat' u obce Borová Lada se nachází malé klidné informační středisko. Toto středisko bylo otevřeno již roku 1995 jako jedno z prvních informačních středisek Národního parku Šumava. Expozice v něm ukazuje rašeliniště jako celek, rašelinné louky či lesy s rostlinami (Národní park Šumava, 2019h). Na Borové Ladě jsou k vidění Soví voliéry. Areál umístěný v prostoru bývalého lomu tvoří venkovní voliéry se skupinou sov běžně žijících v šumavských lesích. U vstupu je expozice s detailními informacemi o prezentovaných druzích a trasa dále vede po dřevěných chodnících mezi voliérami (Národní park Šumava, 2019i). V 14,5 km vzdáleném městě Vimperk je možné navštívit minipivovar, který navazuje na tradici vaření piva ve Vimperku. Na vrcholku se tyčí zámek Vimperk, který tvoří dominantu města. Vznikl přestavbou hradu Jáchymem Novohradským z Kolovrat a jeho nejstarší dochovanou částí je Vlčková věž. V prostorách vimperského zámku se nachází muzeum Vimperska, které nabízí expozici šumavské přírody, knihtisku a sklářství. Ve sbírkách má například miniaturní korány, modlitební knížky, kalendáře, tiskařský a zlatíci lis, ukázky malovaného, broušeného či řezaného skla (Národní památkový ústav, 2019c).

Přehled oblasti Svinná Lada

Expozice informačního střediska Svinná Lada

N 48°59.84512', E 13°39.18422'

Svinná Lada

vzdálenost od IS 0 km

+420 388 434 180

<http://www.npsumava.cz/cz/1099/sekce/is-svinna-lada/>

Soví voliéry

N 48°59.52562', E 13°39.79482'

Borová Lada

vzdálenost od IS 1,2 km

+420 731 530 516

www.npsumava.cz

Šumavský pivovar

N 49°3.14688', E 13°46.49715'

Vimperk

vzdálenost od IS 14,2 km

+420 388 310 511

www.sumavskypivovar.cz

Zámek Vimperk

N 49°3.26537', E 13°46.30863'

Vimperk

vzdálenost od IS 14,5 km

+420 388 411 506

www.zamek-vimperk.cz

Muzeum Vimperska

N 49°3.25880', E 13°46.28218'

Vimperk

vzdálenost od IS 14,5 km

+420 388 411 506

www.zamek-vimperk.cz

4. 4. 6. Popis oblasti Stožec

Ve městě Stožec se nalézá informační středisko Národního parku Šumava. Tématem expozice jsou lesní společenstva parku. Na panelech jsou charakterizovány jednotlivé ekosystémy, typičtí zástupci z říše živočichů a rostlin, vývoj lesů či možné negativní vlivy s následkem zániku společenstva. Lze zde vidět i expozici zabývající se proměnou krajiny s příchodem člověka, historií území, osud Stožecké kaple a stavbu Schwarzenberského plavebního kanálu. V blízkosti centra je geologická expozice zaměřená na jižní část Šumavy, dále venkovní areál s řadou interaktivních prvků či areál lesních her (Národní park Šumava, 2019j). V 13,6 km vzdálené Lenoře je k vidění ve sklářském muzeu muzejní sbírka, která je unikátním historickým dokladem sklářské výroby v obci. Necelých 300 metrů je možné zhlédnout historickou obecní pec, která byla postavena v roce 1837 a sloužila chudším občanům k pečení chleba. V jednom z historických volarských roubených domů je umístěno volarské muzeum. Expozice je zaměřená na Pochod smrti, Staré Volary ve fotografii, Zlatá stezka, Střípky z historie a Dětský ráj (Volary, 2019). V provozu tu je také městský pivovar Gabretus, který vaří vlastní originální pivo, jedenáctistupňový světlý ležák plzeňského typu. Při nepříznivém počasí lze využít také krytý plavecký bazén. Ve vzdálené Horní Plané je rodinný dům Adalberta Stiftera, jehož expozice představuje život a dílo tohoto šumavského básníka.

Přehled oblasti Stožec

Expozice informačního střediska Stožec N 48°51.61670', E 13°49.23160'

Stožec vzdálenost od IS 0 km

+420 388 335 014 www.npsumava.cz/cz/1111/sekce/is-stozec/

Sklářské muzeum N 48°55.36268', E 13°47.92748'

Lenora vzdálenost od IS 13,6 km

+420 388 438 804 <https://www.prodejskla.cz/sklo/muzeum.asp>

Volarské muzeum N 48°54.68617', E 13°53.43583'

Volary vzdálenost od IS 15 km

+420 388 302 210 www.mestovolary.cz

Městský pivovar Gabretus N 48°54.67913', E 13°53.50813'

Volary vzdálenost od IS 15,3 km

+420 398 990 909 www.pivovary.info/prehled/volary/volary.htm

Krytý plavecký bazén N 48°54.51830', E 13°53.78050'

Volary vzdálenost od IS 15,7 km

+420 388 333 009 www.bazen-volary.webnode.cz

Rodný dům Adalberta Stiftera N 48°45.94012', E 14°2.09702'

Horní Planá vzdálenost od IS 36 km

+420 380 738 473 www.muzeumck.cz

4. 4. 7. Přístřešky v Národním parku Šumava

Na základě zjištěných informací od odborníků je Šumava především o unikátní přírodě, proto se národní park snaží podporovat venkovní aktivity tím, že buduje turistické přístřešky pro návštěvníky. Snaží se vyhovět jejich komfortu a zároveň jim ukazovat krásy přírody. Přístřešky mohou kromě odpočinku tedy sloužit i jako dočasný úkryt před nepříznivým počasím. Jsou umístěny napříč národním parkem a jsou různého typu a zpravidla v nich lze nalézt stůl a lavice. Nevýhodou je, že neexistuje ucelený přehled o umístění přístřešků, nelze se tedy podle nich orientovat při plánování výletu a turisté na ně narážejí spíše náhodně.

4. 5. Kvalitativní výzkum

Kvalitativní výzkum probíhal metodou strukturovaného hloubkového rozhovoru v 5 informačních centrech Národního parku Šumavy. Jednalo se o Alžbětín, Kvildu, Svinnou Ladu, Kašperské Hory a Stožec. Cílovou skupinou byli vedoucí či pracovníci daného informačního centra. Výzkum probíhal ve dnech 06. 03. až 07. 03. 2019. Rozhovor byl veden v českém jazyce, skládal se z 15 otázek otevřeného, uzavřeného typu a byl tematicky rozdělen do tří okruhů. V úvodní části rozhovoru byly zařazeny otázky, které byly zaměřeny na cestovní ruch v dané oblasti. Druhým tématem bylo nepříznivé počasí v destinaci a poslední okruh se specializoval na otázky ohledně udržitelného cestovního ruchu. Otázky k rozhovoru jsou umístěny v příloze 1 této diplomové práce.

Rozhovorem byl zkoumán důvod návštěvnosti jednotlivých oblastí a charakteristika typického návštěvníka. Zda je oblast více navštěvovaná v letní, či zimní sezóně a od kdy do kdy tyto sezóny trvají. Byly zjišťovány, které turistické atraktivity či programy jsou nejvíce navštěvované, zda jsou přetížené, případně jaká proti tomu přijímají opatření.

V druhém okruhu bylo zjišťováno, které turistické atraktivity či programy lidé vyhledávají za nepříznivého počasí a zda je kapacita těchto atraktivit a programů dostatečná, případně zda návštěvníci cestují do jiných destinací. Bylo tázáno i to, zda jsou turistické atraktivity a programy vhodné pro rodiny s dětmi a seniory. Důležitou otázkou bylo, zda jsou účastníci cestovního ruchu ochotni se zabavit venku za nepříznivého počasí.

V poslední části byly otázky zaměřeny na udržitelný cestovní ruch v destinaci. Zda odborníci mají povědomí o pojmu udržitelný cestovní ruch. Jaká opatření provedli či plánují v této oblasti či je napadá nějaký problém, který je nutno řešit s ohledem na udržitelný cestovní ruch.

4. 6. Syntéza zjištěných výsledků

Prvním krokem k primárním datům bylo vytvoření otázek, za jejichž pomoci byl veden rozhovor. Otázky byly rozeslány dotazovaným, aby se případně mohli na rozhovor připravit. Cílovou skupinou byli vedoucí a pracovníci informačních středisek. Rozhovory probíhaly v pěti informačních střediscích z celkových devíti ve dnech 06. 03. až 07. 03. 2019. Po rozhovorech a sběru odpovědí od odborníků bylo nutno ze získaných dat analyzovat výsledky a vhodně je interpretovat. Vyhodnocení rozhovoru bylo shrnuto do třech následujících tematických částí, z nichž v první části byl shrnut názor expertů na cestovní ruch v Národním parku Šumava. Druhý blok byl zaměřen na cestovní ruch za nepříznivého počasí. A v poslední části byly rozepsány názory expertů na udržitelný cestovní ruch na Šumavě.

Napříč oblastmi se všichni odborníci shodují na tom, že hlavním důvodem návštěvy Národního parku Šumava je jeho unikátní příroda a různé přírodní zajímavosti. Typického návštěvníka lze podle expertů rozdělit na dva typy. Jedním z nich je účastník, který už destinaci několikrát navštívil, má ponětí o tom, co lze v dané oblasti prozkoumat a snaží se vyhledávat méně známé lokality. Vyhledává detailní informace o provozu turistických atrakcí či konání programů. Opakem tohoto návštěvníka je člověk, který dorazí do národního parku a nemá ponětí o tom, co by zde mohl navštívit. Zajímá se tedy o známé turistické atrakce. Struktura návštěvníků je však rozmanitá od rodiny s dětmi až po seniory a to díky různým aktivitám a programům, které jsou přizpůsobeny pro osoby se sníženou schopností orientace a pohybu. Návštěvnost národního parku je samozřejmě ovlivněna zimní a letní sezónou. I přesto, že je nejvíce navštěvován v letních měsících pro svoji přírodu, turistické trasy či atrakce, tak i v zimních měsících je možné čerpat z nabídky běžeckých stop a sjezdového lyžování. Některá informační střediska jsou ovlivněna sezónností a mohou být přes zimu zavřena. Při dotazování expertů na otázku přetíženosti na populární turistické atrakce se jejich odpovědi shodují na tom, že i když je návštěvnost na těchto místech vysoká, pořád je únosná, jelikož se účastníci cestovního ruchu

pohybují rovnoměrně na území. S programy je to však jednodušší, jelikož u nich kapacitu regulují a počet účastníků je omezen v průměru na 15.

Jelikož se všichni odborníci shodli na tom, že hlavním důvodem návštěvy Národního parku Šumava je jeho unikátní příroda, je zřejmé, že nepříznivé počasí ovlivňuje cestovní ruch v dané oblasti negativně. Každá oblast poskytuje různé alternativy turistických atraktivit, ať už jde o prozkoumání informačních středisek s naučnými expozicemi či jiné další kulturní a sportovní vyžití. Mezi nejnavštěvovanější patří muzea, hrady a zámky či krytá koupaliště. Kapacita těchto zařízení je dostatečná při krátkodobé nepřízni počasí, avšak pokud nepříznivé počasí přetrvává déle, odjíždějí návštěvníci do přilehlých destinací. Lze říci, že většina alternativ je přizpůsobena pro rodiny s dětmi a osoby se sníženou schopností orientace a pohybu. Podle expertů většina návštěvníků není ochotna se za nepříznivého počasí zabavit venku.

Z odpovědí odborníků vyplynulo, že mají povědomí o udržitelném cestovním ruchu. Národní park se touto problematikou dlouhodobě zabývá, provádí určitá opatření, kterými chce docílit udržitelnosti destinace a zároveň se o tom snaží informovat své návštěvníky, kteří jsou také důležitou součástí a mohou napomáhat k udržitelnosti a odpovědnosti Národního parku Šumava.

Na základě sekundárních dat přehledu tržeb z databáze EET (dataZeet, 2019) a z údajů Českého hydrometeorologického ústavu (Ministerstvo životního prostředí České republiky, 2019) byla provedena analýza zaměřená na porovnání vlivu počasí na tržby v oblasti cestovního ruchu. Byla hodnocena data obsahující informace o celkových tržbách a úhrnu srážek pro Jihočeský a Plzeňský kraj za období červenec - srpen 2017 z následujících provozních činností: kempy a tábořiště; kulturní, zábavní a rekreační činnost; ostatní ubytování; pohostinství; rekreační a ostatní krátkodobé ubytování; ubytování v hotelích a podobných ubytovacích zařízeních. Průměr celkových tržeb z vybraných činností při nulové hodnotě úhrnu srážek činí 40 702 405 Kč, zatímco průměrné tržby při všech nenulových úhrnech činí 41 434 850 Kč, rozdíl je tedy 732 445 Kč. Při výskytu srážek lze sledovat mírný nárůst tržeb o 1,77 %. Protože se jednalo o krátkodobý časový interval, byla provedena analýza za celý rok 2017. Hodnota průměrných tržeb při nulovém úhrnu srážek je 27 137 622 Kč, při výskytu srážek činí 27 685 479 Kč. Průměrně tedy v roce 2017 byly tržby za deštivého počasí o 1,98 % vyšší oproti tržbám ve dnech s nulovým úhrnem srážek. Byla provedena ještě jedna analýza, kdy byly použity pouze data

pro obor činnosti zábavní a rekreační činnost za celý rok 2017. Průměrné celkové tržby jsou bez výskytu srážek 506 123 Kč, s výskytem srážek 524 277 Kč, nárůst tržeb je 3,46 %. Ve všech případech byl prokázán ekonomický nárůst za nepříznivého počasí, to poukazuje na to, že na Šumavě je nedostatek alternativních turistických atraktivit a návštěvníci cestují do okolních destinací, kde podporují místní cestovní ruch.

Na výzkumnou otázku, jakým způsobem ovlivňuje nepříznivé počasí udržitelnost cestovního ruchu a jaké jsou jeho ekonomické dopady lze odpovědět následovně. Z analýz vyplynulo, že nepříznivé počasí má pozitivní vliv na ekonomické dopady, jelikož se v této době zvýšily tržby z činností cestovního ruchu, což znamená, že lidé více využívají alternativní možnosti, kde jsou ochotni utracet finanční prostředky než trávit čas venku. Díky tomuto zjištění, byly navrženy produkty, které by měly napomáhat trávit volný čas venku i v době nepříznivého počasí, zvláště na Šumavě, kde hlavním důvodem pro návštěvu této destinace je především unikátní přírodní bohatství. Nelze opomenout, že všechna navrhovaná řešení jsou v souladu s udržitelností a odpovědností cestovního ruchu.

5. Návrhová část

Dle provedeného kvalitativního výzkumu vyplývá zjištění, že hlavním důvodem pro návštěvu destinace Šumavy je především v první řadě její unikátní přírodní bohatství, které u většiny návštěvníků hraje zásadní roli při jejich volbě turistické destinace. Z tohoto pohledu je nepříznivé počasí a s tím související nabídka alternativních turistických atraktivit zcela zásadní. Sekundární data zase poukazují na to, že nabídka atraktivit při déle trvajícím nepříznivém počasí je v oblasti Šumavy nedostatečná, což návštěvníky vede k vycestování za těmito atraktivitami do okolních regionů, či dokonce v mnoha případech ke zrušení návštěvy vůbec, zejména u jednodenních návštěvníků.

Při návrhu zlepšení této situace se nabízí myšlenka podpořit vnější aktivity i během nepříznivého počasí a udržet si tak co možná největší počet návštěvníků i během tohoto počasí. Pojem nepříznivé počasí na Šumavě nemusí nutně znamenat například celé popršené dny či sněhové vánice, jde často o sychravé a rychle se měnící počasí s krátkodobými přeháňkami, počasí tolik typické pro horské oblasti. Takové počasí však nemusí nutně znamenat nemožnost vnějších aktivit v přírodě, pokud budou například podpořeny vhodnými opatřeními. Jedno takové opatření ze strany Národního parku Šumava je již z části realizováno budováním turistických přístřešků, které slouží při krátkodobé nepřízni počasí k úkrytu na cestách. Jako nedokonalost tohoto opatření lze považovat neexistující ucelenou databázi těchto přístřešků, návštěvníci tak nemají možnost při plánování svých cest s těmito přístřešky dopředu počítat a při svých cestách na ně narážejí spíše náhodně. Vzhledem k faktu, že Národní park Šumava provozuje vlastní geoportál s mapovými podklady, nemělo by být velkým problémem toto opatření provést. Speklativní otázkou pak může být také samotná podoba jednotlivých přístřešků, ať už především z pohledu jejich funkčnosti nebo v rovině estetické. Přístřešky jsou často stavby se zcela otevřeným půdorysem, které při deštivém a větrném počasí sotva návštěvníkovi poslouží ke komfortnímu úkrytu. Z estetického hlediska se může jevit snaha o připodobňování těchto objektů k typickým šumavským obytným stavbám jako nešťastná, neboť se typologicky jedná o zcela odlišný druh stavby. Nabízí se otázka, zda by nebylo lepším řešením hledat nové soudobé formy za použití místních tradičních materiálů a řemeslných zvyklostí.

Návrh „útulen“

Výše zmíněná fakta vedou k úvaze o vybudování nové sítě úkrytů, nikoli však jen tradičních přístřešků, ale takzvaných „útulen“. Pod pojmem útulna si lze představit drobné stavby pro skupinku cca 4 - 8 osob, uzavíratelné ze všech stran, kde lze pohodlně přečkat i nocleh. Uvnitř mohou být rozmístěné tabule s informacemi o Národním parku Šumava a života v něm, pojmy o udržitelnosti či instrukce o správném chování v parku. Informace by měly sloužit pro rozvoj a vzdělávání návštěvníků. Inspirací pro toto řešení může posloužit nedávno realizovaný projekt, ve kterém studenti architektury navrhli a realizovali několik těchto staveb pro Krkonoše. Obrázky 2 - 5 prezentují příklady těchto staveb. Každá ze staveb má tak svou unikátní podobu a příběh, což může sloužit jako jeden z dalších důvodů pro návštěvu oblasti. Důležitou otázkou je v souvislosti s těmito stavbami rozhodně jejich umístění. V ideálním případě by měli logicky navazovat na síť stávajících přístřešků, některé možná zcela nahradit, a poskytnout atraktivní trasy napříč šumavskou krajinou. Ukázkou stávajícího přístřešku je obrázek 6. Takové lokality již byly vytipovány pro takzvaná nouzová nocoviště, díky kterým lze pěšky přeputovat velkou část Šumavy, proto by tyto stavby mohly být umístěny třeba právě v nich. Obrázek 7 představuje nouzové nocoviště na Hůrce u Prášil. Vhodným umístěním by bylo taktéž možné podpořit například méně využívané pěší trasy a turistické cíle a rozprostřít tak množství návštěvníků do větší plochy, čímž by mohlo dojít k příznivé regulaci návštěvnosti některých vytížených lokalit.

Obrázek 2: Útulna Jenga



Zdroj: Jakub Komrska (2018)

Obrázek 3: Útulna Atůln



Zdroj: Jakub Komrska (2018)

Obrázek 4: Útulna na Rýchorském křížení



Zdroj: Jakub Komrska (2018)

Obrázek 5: Útulna Stan



Zdroj: Jakub Komrska (2018)

Obrázek 6: Přístřešek Pod Polomem



Zdroj: Luboš Moravec (2011)

Obrázek 7: Hůrecké nouzové nocoviště



Zdroj: Oldřich Berka (2015)

Návrh „nepromokavého oblečení“

Při provádění kvalitativního výzkumu bylo řečeno od jednoho z dotazovaných expertů že: „Neexistuje špatné počasí, pouze špatné oblečení“. V souvislosti s výše uvedenou strategií rozvoje vnějších aktivit i za nepříznivého počasí to vede k úvaze o návrhu vhodného nepromokavého obleku, který by mohl být distribuován pomocí informačních středisek, prodejních partnerů a na oficiálním e-shopu Národního parku Šumavy. Z výzkumu vyplynulo, že zde v minulosti podobný pokus ze strany Národního parku Šumava již byl realizován, a to v podobě pláštěnek, avšak je otázkou, zda byla zvolena vhodná forma. Jednalo se totiž o pláštěnku z velmi tenkého, průsvitného, výrazného a náchylného PE materiálu, uschovaného v kulatém obalu z velmi křehkého

plastu, který ilustruje obrázek 8. Samotná pláštěnka navíc postrádala jakékoliv označení, které by napomáhalo propagaci oblasti a mohlo být kvalitním designovým doplňkem. Tento neúspěch však nemusí znamenat nevhodnost tohoto opatření, ale může jen odrážet zcela chybně zvolený koncept. Pokud by se totiž jednalo o prvotřídní produkt, vyrobený například z recyklovaných kvalitních materiálů, provedeném od kvalitního návrhu, špičkového designu až po samotné prvotřídní zpracování, mohl by se takový produkt stát cenným suvenýrem a propagovat oblast Šumavy i daleko za jejími hranicemi. Návrh nové pláštěnky Národního parku Šumava znázorňuje obrázek 9, jejíž inspirací může být prvotřídní nepromokavé pončo od předního světového výrobce Sea to Summit. Největší předností této pláštěnky je její multifunkčnost. Výborně slouží jako pláštěnka, podlážka, přístřešek, který je zobrazen na obrázku 10, ale i ochrana věcí před deštěm.

Obrázek 8: Pláštěnka Národního parku Šumava



Zdroj: Národní park Šumava (2019k)

Obrázek 9: Návrh nové pláštěnky



Zdroj: vlastní zpracování

Obrázek 10: Přístřešek z pláštěnky



Zdroj: vlastní zpracování

Návrh mobilní aplikace

Závěrečným opatřením v rámci návrhové části je návrh mobilní aplikace, který je navázáním myšlenky zmapování stávajících přístřešků. Mobilní aplikace dnes umožňují velmi široké spektrum možností využití, a proto je její myšlenka dále podrobně rozvedena. Mobilní aplikace pod hlavičkou Národního parku Šumava by mohla sloužit především jako rozsáhlý průvodce Šumavou, mohla by obsahovat přehledně uspořádané informace z dnes tištěných informačních letáků, které by mohla z větší části zcela nahradit. Škála možností obsahovaných informací je velmi široká, ať už by se jednalo o popis jednotlivých lokalit, historii či informace o fauně a flóře s možnými klíči. V ideálním případě by aplikace měla obsahovat také interaktivní mapy, které by obsahovaly informace o turistických trasách, přístřešcích, útulnách, uzavírkách a celých lokalitách. Pomocí odkazů v mapách by bylo možné se dostat k jednotlivým informacím v průvodci a naopak. Mapy by měly obsahovat navigaci, která by návštěvníkovi uměla vyhledat nejbližší bod zájmu a navedla ho k němu. Nadstavbovou funkcí aplikace by mohly být informace o počasí, které by usnadňovaly návštěvníkům plánování výletů v destinaci a mohly by například varovat návštěvníky v případě nebezpečí. Obdobnou funkcí by mohla být možnost snadného přivolání pomoci horské služby včetně odeslání informací o vlastní poloze a podobně. Výhodou provozování takové aplikace může být přímá komunikace s návštěvníky a získávání zpětné vazby a informací o jejich spotřebním chování. Aplikaci je pak na základě požadavků snadné postupně doplňovat či měnit. Principiální návrh aplikace je znázorněn na obrázku 11 a na obrázku 12 je znázorněna stránka aplikace s informacemi o jedné z možných útulen. Případný skutečný návrh aplikace by měl být předmětem podrobně sestaveného zadání a zpracován profesionálními grafiky a designéry.

Obrázek 11: Návrh aplikace



Zdroj: vlastní zpracování

Obrázek 12: Detailní návrh aplikace



Zdroj: vlastní zpracování

Návrh propagačního materiálu „Šumava za nepříznivého počasí“

Všechna navržená opatření jsou shrnuta ve vytvořeném propagačním materiálu „Šumava za nepříznivého počasí“, který je znázorněn na obrázku 13 - 14. Ten má posloužit pro jejich prvotní propagaci a byl by vytištěn jen v malém nákladu výtisků. V tomto materiálu je i samotný přehled alternativních turistických atrakcí, které lze navštívit na Šumavě za nepříznivého počasí.

Veškerá výše navržená opatření plně respektují principy udržitelnosti a udržitelného cestovního ruchu, ať už jsou to útulny, které by mohly být vystavěny z místních materiálů místními řemeslníky, nebo pláštěnky z ekologicky přívětivých materiálů, které by byly trvanlivé a kvalitní a tím pádem by je lidé používali opakovaně.

Obrázek 13: Návrh propagačního materiálu část 1

„Neexistuje špatné počasí, pouze špatné oblečení“

Zakupte si v síti našich informačních středisek nebo u našich prodejních partnerů speciální turistickou pláštěnku, vytvořenou na míru zdejším přírodním podmínkám a vydejte se prozkoumávat krásy Šumavy i během deštivých dnů. Design pláštěnky byl inspirován předními světovými výrobci outdoorového vybavení a je promyšlen do posledního detailu. Pončo je vyrobeno z recyklovaných, ekologicky šetrných a kvalitních materiálů, pláštěnka se tak jistě stane cenným suvenýrem i během Vašich mnoha dalších dobrodružství.


 materiál
 15D Ultra-Sil® Nano fabric
 hmotnost
 230 g
 rozměry
 145x265 cm
 suriavaponcho.cz

Jste již vhodně vybaveni? Naváhejte tedy vyrazit na vaše nové dobrodružství po rozsáhlé síti pěších tras napříč národním parkem. Pokud se po cestě počasí výrazně zhorší a bude Vám bránit v dalším putování, jsou Vám k dispozici speciálně navržené útluky, ve kterých si můžete pohodlně odpočinout, osušit oblečení a nabrat nové síly na cestu. V nouzi zde lze i pohodlně přenocovat. Pozor, kapacita útluků je však omezená, zkuste zkontrolovat stav obsazení jednotlivých útluků pomocí mobilní aplikace NP Šumava. Podrobné informace o všech šumavských útlukách a mnohem více naleznete v mobilní aplikaci NP Šumava, nebo na www.npsumava.cz.

Mobilní průvodce Národním parkem Šumava

Setřete s námi lesy a namísto tištěných informačních materiálů si stáhněte rozsáhlého průvodce Šumavou přímo do Vašeho telefonu.



Aplikace je zdarma dostupná na obchodu Google play nebo na App Store. Pro rychlé stažení naskenujte QR kód.



ŠUMAVA
za nepříznivého počasí

www.npsumava.cz

Zdroj: vlastní zpracování

Obrázek 14: Návrh propagačního materiálu část 2

Když vybavení nejste

Informační středisko Alžbětín

- 0 Expozice informačního střediska
N 49°7'31025", E 13°12'55927"
- 0 Svět přírodního parku NaturparkWeiten
N 49°7'31025", E 13°12'55927"
- 0.5 Localbahnmuseum Bayerisch Eisenstein
N 49°7'17947", E 13°12'24400"
- 3.8 Muzeum Šumavy Železná Ruda
N 49°8'26403", E 13°13'81232"
- 4.0 Návštěvnické centrum Šumavy
N 49°8'30433", E 13°13'84285"
- 4.1 Muzeum historických motocyklů
N 49°8'26017", E 13°14'05317"
- 5.3 Pivovar Belveder
N 49°8'58822", E 13°14'37010"

Informační středisko Kašperské Hory

- 0 Expozice informačního střediska
N 49°8'72270", E 13°33'04060"
- 0.5 Muzeum historických motocyklů
N 49°8'66233", E 13°33'40287"
- 0.6 Muzeum Šumavy Kašperské Hory
N 49°8'60068", E 13°33'35037"
- 4.6 Hrad Kašperk
N 49°9'96197", E 13°33'88058"
- 6.5 Muzeum skla
N 49°10'42813", E 13°30'85117"
- 6.8 Muzeum lehkého opevnění Annín
N 49°10'62025", E 13°31'07865"
- 7.2 Muzeum femesině výroby
N 49°10'35233", E 13°36'69930"

- 10.1 Pidipivovárek U Pujče
N 49°10'37448", E 13°28'24728"
- 13.5 Muzeum Lamberské stezky
N 49°12'89505", E 13°37'89197"
- 14.9 Pivovar u Švelchů
N 49°13'74613", E 13°31'45452"
- 15.0 Muzeum Šumavy Sušice
N 49°13'82327", E 13°31'21980"
- 15.0 Krytý plavecký bazén Sušice
N 49°10'35233", E 13°36'69930"
- 17.3 Muzeum Dr. Šimona Adlera
N 49°9'35318", E 13°26'20810"
- 19.6 Zámek Hrádek
N 49°15'66597", E 13°29'88317"
- 25.3 Muzeum starých femesel
N 49°16'83528", E 13°37'14010"
- 28.9 Soukromé muzeum šumavských minerálů
N 49°15'95842", E 13°23'46797"
- 29.4 Hrad Velhartice
N 49°15'79098", E 13°23'95957"

Informační středisko Rokytá

- 0 Expozice informačního střediska
N 49°3'63877", E 13°30'26465"
- 3.4 Vilčí výběh
N 49°4'50623", E 13°29'21872"
- 5.5 Muzeum dřevařství
N 49°1'43822", E 13°29'68055"
- 5.7 Pivovar Lyer Modrava
N 49°14'13533", E 13°29'56853"
- 6.3 Pivovar u Zlatého srnce
N 49°5'06952", E 13°27'87882"
- 8.3 Malá vodní elektrárna Vydra
N 49°6'33685", E 13°29'58225"

Informační středisko Kvilda

- 0 Expozice informačního střediska
N 49°11'6363", E 13°34'75513"
- 0.1 Stálá expozice historie Kvildy a Bučiny
N 49°11'3010", E 13°34'77943"
- 0.1 Minipivovar a pekárna
N 49°1'28525", E 13°34'76643"
- 1.4 Jelení a rysí výběh
N 49°1'86950", E 13°34'82528"

Informační středisko Svinná Lada

- 0 Expozice informačního střediska
N 48°59'84512", E 13°39'18422"
- 1.2 Soví voliéry
N 48°59'52562", E 13°39'79482"
- 14.2 Šumavský pivovar
N 49°3'14688", E 13°46'49715"
- 14.5 Zámek Vimperk
N 49°3'26537", E 13°46'30863"
- 14.5 Muzeum Vimperka
N 49°3'25880", E 13°46'28218"

Informační středisko Stožec

- 0 Expozice informačního střediska
N 48°51'61670", E 13°49'23160"
- 13.6 Sklářské muzeum
N 48°55'35268", E 13°47'92748"
- 15.0 Volarské muzeum
N 48°54'68617", E 13°53'43583"
- 15.3 Městský pivovar Gabretus
N 48°54'67913", E 13°53'50813"
- 15.7 Krytý plavecký bazén Volary
N 48°54'51850", E 13°53'78050"

Zdroj: vlastní zpracování

6. Závěr

Práce byla rozdělena na dvě části, teoretickou a praktickou. Na začátku byl stanoven cíl práce aplikace zásad udržitelnosti a odpovědnosti v turistické oblasti Šumavsko jako destinaci cestovního ruchu. Využití moderních metod a trendů pro rozvoj destinace cestovního ruchu s ohledem na udržitelný a odpovědný cestovní ruch. Ten byl posléze konkretizován na téma „Šumava za nepříznivého počasí“.

Teoretická část byla zaměřena na čerpání poznatků o dané problematice z odborné literatury a z veřejně dostupných zdrojů. V této části byly vysvětleny pozitivní a negativní vlivy související s cestovním ruchem. Dále pak následovala charakteristika udržitelného cestovního ruchu, jeho principů, pilířů, managementu, marketingu a mnoho dalšího. Poslední část byla zaměřena na pojmy z oblasti odpovědného cestovního ruchu a jeho principů.

V praktické části byl charakterizován Národní park Šumava a jeho vztah k udržitelnému cestovnímu ruchu. Na základě sekundárních dat přehledu tržeb z databáze EET (dataZeet, 2019) a z údajů Českého hydrometeorologického ústavu (Ministerstvo životního prostředí České republiky, 2019) byla provedena analýza, která porovnávala úhrn srážek na celkové tržby v Jihočeském a Plzeňském kraji ve dvou měsících hlavní sezóny. Cílem bylo zjištění míry vlivu počasí na tržby. Také byl zanalyzován současný stav nabídky alternativních turistických atraktivit cestovního ruchu za nepříznivého počasí v oblasti Šumavy, který byl zpracován do podrobného přehledu.

Na základě získaných výsledků byly navrženy produkty cestovního ruchu, které respektují principy udržitelnosti a odpovědnosti cestovního ruchu a zároveň by měly přispět k návštěvnosti Šumavy za nepříznivého počasí a podpořit tak místní cestovní ruch. V rámci produktů byla navržena síť takzvaných útulen, které by sloužily jako úkryty před nepříznivým počasím. Dalším produktem byla pláštěnka, podporující venkovní aktivity, zároveň by sloužila jako nástroj marketingové komunikace destinace Šumavy. Shrnujícím opatřením byl návrh mobilní aplikace, jež by sloužila jako elektronický průvodce a zároveň by obsahovala informace o výše navržených produktech. K marketingové komunikaci navržených produktů a prezentaci zpracovaného přehledu turistických atraktivit byl vytvořen informační leták.

Klíčová slova: udržitelný cestovní ruch, odpovědný cestovní ruch, Šumava, počasí

I. Summary and keywords

My thesis is split into two parts - theoretical and practical. The goal of my work is application the principles of sustainability and responsibility in the Šumava region as a tourism destination. The use of modern methods and trends for the development of tourism destination with regard to sustainable and responsible tourism. The initially set goal was later narrowed down towards the final topic of “Šumava during bad weather”.

The theoretical part focused on gathering knowledge related to the said topic, utilizing the professional literature, as well as publicly available resources. This part explains both the positive and the negative influences affecting the tourism. It further continues with characteristics of tourism, its principles, foundations, management, marketing, and other topics. The last part focused on terminology from the domain of responsible tourism and its principles.

The practical part characterized Šumava National Park and its relations with the sustainable tourism. Based on the secondary data from the EET database (dataZeet, 2019) and from the Czech Hydrometeorological Institute (Ministry of the Environment of the Czech Republic, 2019), I prepared the analysis to assess the relation between the cumulative precipitation and the overall sales in South Bohemian and Pilsner region during the two months of the high-season. My target was to establish the weather impacts on the revenues. I also analysed the current portfolio of available alternate tourist attractions in the Šumava region during bad weather - the current state was tracked in a detailed overview.

Based on the acquired results, my work suggests such tourism products which respect the sustainability and responsibility principles of tourism. These should also contribute to Šumava tourist attendance during bad weather, thus supporting the local tourism. Among the products, I outlined a network of the so-called shelters, which are supposed to serve as a hiding place during bad weather. The next product is a raincoat, supporting the outdoor activities, and also serving as a means of Šumava region marketing communication. As a global measure, I suggested a mobile application, serving as an electronic tourist guide, and also containing further information on the aforementioned products. An information leaflet was designed to promote the suggested products, and to present the prepared overview of tourist attractions.

Key words: sustainable tourism, responsible tourism, Šumava, weather

II. Seznam použitých zdrojů

- Berka, O. (2015). *Šumavská nouzová nocoviště*. Retrieved from: https://www.svetoutdooru.cz/fotky/popup/sumavska-nouzova-nocoviste/?id_photo_new=39035#image39035.
- Briassoulis, H. & Straaten, J. (1992). *Tourism and the Environment*. Boston: Kluwer Academic Publishers.
- CzechTourism. (2019). *Muzeum historických motocyklů Železná Ruda*. Retrieved from: <https://www.kudyznudy.cz/Aktivity-a-akce/Aktivity/Muzeum-historickych-motocyklu-Zelezna-Ruda.aspx>.
- ČEZ, a. s. (2019). *Infocentra malých vodních elektráren Vydra a Čeňkova Pila a stálá expozice "Šumavská energie"*. Retrieved from: <https://www.cez.cz/cs/o-spolecnosti/kontakty-skupina-cez/informacni-centra/ic-vydra-a-cenkova-pila.html>.
- dataZeet. (2019). *Data z EET*. Retrieved from: <https://www.datazeet.cz/>.
- Edgell L., D. (2006). *Managing Sustainable Tourism: A Legacy for the Future*. New York: Psychology Press.
- Englund, K., Haider, W., Kelly, J. & Williams, P. (2007). *Stated preferences of tourists for eco-efficient destination planning options*. Tourism Management: Elsevier.
- Frková, I., Dvořák, V. & Parmová, D. (2013). *Kapitoly z cestovního ruchu pro praxi*. České Budějovice: Občanské sdružení CHANGE IN NATURE-LOCAL ACTION GROUP a Jihočeská univerzita v Českých Budějovicích, Ekonomická fakulta.
- Garau-Vadell, J., Gutierrez-Taño, D. & Diaz-Armas, R. (2016). *Economic crisis and residents' perception of the impacts of tourism of tourism in mass tourism destination*. Retrieved from: <https://www.sciencedirect.com/science/article/pii/S2212571X16302086>.
- Hartmanice.cz. (2010). *Horská synagoga Hartmanice*. Retrieved from: <http://www.hartmanice.cz/cz/>.
- Horner, S. & Swabrooke, J. (2003). *Cestovní ruch, ubytování a stravování, využití volného času*. Praha: Grada Publishing, a. s.
- Hrad Kašperk. (2019). *Královský hrad Kašperk*. Retrieved from: <https://www.kasperk.cz/>.

- Chiang, P., Gao, M., Kim, H., Pan, S., Pei, S. & Shah, K. (2018). *Advances and challenges in sustainable tourism toward a green economy*. Science of The Total Environment: Elsevier.
- Kolektiv Konsorcia SPROR Plus. (2007). *Cestovní ruch a udržitelný rozvoj*. Praha: Ministerstvo pro místní rozvoj ČR.
- Komrska, J. (2018). *V Krkonoších přibudou od jara nové útulny. Poslouží k přespání i před nepřízní počasí*. Retrieved from: <https://zpravy.aktualne.cz/domaci/v-krkonosich-pribudou-od-jara-nove-utulny-poslouzi-k-prespan/r~fe9587021a7311e9b398ac1f6b220ee8/r~f0addb6a1a7011e99e300cc47ab5f122/>.
- Kotíková, H. (2013). *Nové trendy v nabídce cestovního ruchu*. Praha: Grada Publishing.
- Kučerová, J. (1999). *Trvalo udržitelný rozvoj cestovního ruchu*. Banská Bystrica: Ekonomická fakulta Univerzity Mateja Bela.
- Kušová, D., Pásková, M., Těšitel, J. & Zelenka, J. (2013). *Udržitelný cestovní ruch - management cestovního ruchu v chráněných územích*. Hradec Králové: Gaudeamus.
- Leslie, D. (2012). *Responsible Tourism*. Cambridge: CAB International.
- Lupač, M., Novák, J., Pomališová, M. & Třebický, V. (2010). *Zrcadlo místní udržitelnosti: indikátory místní udržitelnosti v ČR*. Praha: Aladin Agency.
- Manente, M., Minghetti, V. & Mingotto, E. (2014). *Responsible Tourism and CSR: Assessment Systems for Sustainable Development of SMEs in Tourism*. Švýcarsko. Springer.
- Mapy.cz. (2019). *Muzeum Šumavy*. Retrieved from: <https://mapy.cz/zakladni?x=13.2300225&y=49.1382072&z=18&source=base&id=2067164>.
- Mathew V. P. & Sreejesh, S. (2017). *Impact of responsible tourism on destination sustainability and quality of life of community in tourism destinations*. Journal of Hospitality and Tourism Management: Elsevier.
- Město Vimperk. (2019). *Národní park Šumava*. Retrieved from: <http://www.vimperk.cz/cz/narodni-park-sumava/147/>.

- Meyer, M. & kolektiv. (2005). *Introduction to sustainable tourism*. CEEWEB Academy: UNEP a Ecological Tourism in Europe.
- Mihalic, T. (2016). *Sustainable-responsible tourism diskurse - Towards 'responsustable' tourism*. Tourism Management: Elsevier.
- Ministerstvo životního prostředí. (2011). *Strategie trvale udržitelného turismu pro území Národního parku Šumava*. Retrieved from: <https://www.mzp.cz/>.
- Ministerstvo životního prostředí. (2019). *Historická data - meteorologie a klimatologie*. Retrieved from: <http://portal.chmi.cz/historicka-data/pocasi/denni-data#>.
- Moravec, L. (2011). *Turistický přístřešek v lokalitě Pod Polomem, Šumava*. Retrieved from: <http://itras.cz/prechod-sumavy/galerie/11765/>.
- MUSEUM.cz. (2011). *Muzeum starých řemesel Petr Balcar*. Retrieved from: <http://www.museum.cz/muzeum-248-muzeum-starych-remesel-petr-balcar>.
- Muzeum historických motocyklů. (2010). *Muzeum historických motocyklů*. Retrieved from: <http://www.historicke-moto.cz/>.
- Muzeum lehkého opevnění. (2013). *Muzeum lehkého opevnění*. Retrieved from: <http://www.ropik-annin.cz/>.
- Muzeum Šumavy. (2011). *Muzeum Kašperské Hory*. Retrieved from: http://muzeum.sumava.net/?page_id=51.
- Národní památkový ústav. (2019a). *Rabí*. Retrieved from: <https://www.hrad-rabi.eu/cs>.
- Národní památkový ústav. (2019b). *Velhartice*. Retrieved from: <https://www.hrad-velhartice.cz/cs>.
- Národní památkový ústav. (2019c). *Vimperk*. Retrieved from: https://www.zamek-vimperk.cz/cs#utm_source=mapy.cz&utm_medium=ppd&utm_campaign=firmy.cz-12973282.
- Národní park Šumava. (2019a). *Zonace*. Retrieved from: <http://www.npsumava.cz/cz/1222/sekce/zonace/>.
- Národní park Šumava. (2019b). *IS Alžbětín*. Retrieved from: <http://www.npsumava.cz/cz/1105/sekce/is-alzbetin/>.
- Národní park Šumava. (2019c). *IS Kašperské Hory*. Retrieved from: <http://www.npsumava.cz/cz/1103/sekce/is-kasperske-hory/>.

- Národní park Šumava. (2019d). *IS Rokyta*. Retrieved from:
<http://www.npsumava.cz/cz/1101/sekce/is-rokyta/>.
- Národní park Šumava. (2019e). *Návštěvnické centrum Srní*. Retrieved from:
<http://www.npsumava.cz/cz/5802/sekce/navstevnicke-centrum-srni/>.
- Národní park Šumava. (2019f). *IS Kvilda*. Retrieved from:
<http://www.npsumava.cz/cz/1092/sekce/is-kvilda/>.
- Národní park Šumava (2019g). *Návštěvnické centrum Kvilda*. Retrieved from:
<http://www.npsumava.cz/cz/5801/sekce/navstevnicke-centrum-kvilda/>.
- Národní park Šumava (2019h). *IS Svinná Lada*. Retrieved from:
<http://www.npsumava.cz/cz/1099/sekce/is-svinna-lada/>.
- Národní park Šumava. (2019i). *Soví voliery*. Retrieved from:
<http://www.npsumava.cz/cz/1387/sekce/sovi-voliery/>.
- Národní park Šumava. (2019j). *IS Stožec*. Retrieved from:
<http://www.npsumava.cz/cz/1111/sekce/is-stozec/>.
- Národní park Šumava. (2019k). *Pláštěnka v pouzdře*. Retrieved from:
<http://eshop.npsumava.cz/produkt/darky/plastenska-v-pouzdre/>.
- Novacká, L. (2013). *Cestovní ruch, udržatel'nost' a zodpovednost' na medzinárodnom trhu*. Bratislava: Ekonóm.
- Obec Nezdice na Šumavě. (2019). *Muzeum řemeslné výroby*. Retrieved from:
<http://www.nezdicenasumave.cz/muzeum-a-infocentrum/>.
- Obec Žihobce. (2019). *Muzeum Lamberská stezka Žihobce*. Retrieved from:
<https://www.zihobce.eu/muzeum>.
- Pacific Asia Travel Association. (2019). *Pata Today*. Retrieved from:
<https://www.pata.org/about-pata/>.
- Palatková, M. (2014). *Mezinárodní turismus*. Praha: Grada Publishing, a. s.
- Partnerství odpovědného cestovního ruchu. (2019). *Responsible Tourism in Destinations*. Retrieved from: <https://responsibletourismpartnership.org/cape-town-declaration-on-responsible-tourism/>.
- Pásková, M. (2014). *Udržitelnost cestovního ruchu*. Univerzita Hradec Králové: Gaudeamus.

- Pedersen, A. (2002). *Managing Tourism at World Heritage Sites: a Practical Manual for World Heritage Site Managers*. Paris: UNESCO World Heritage Centre.
- Penzion U Zlatého srnce. (2017). *Pivovar U Zlatého srnce na Srní*. Retrieved from: <https://www.uzlatehosrnce.cz/pivovar/>.
- Šimková, E. (2007). *Strategické přístupy ve venkovské turistice a udržitelný rozvoj venkova*. Hradec Králové: Gaudeamus.
- Šimková, E. (2013). *Sustainability in Tourism and Rural Areas*. Hradec Králové: Gaudeamus.
- Šimková, E. (2015). *Aktuální témata rozvoje venkovského cestovního ruchu v ČR*. Hradec Králové: Gaudeamus.
- ŠumavaNet.CZ. (2019a). *Pivovar*. Retrieved from: <https://www.hotelbelveder.cz/belveder/pivovar.asp>.
- ŠumavaNet.CZ. (2019b). *Sušice*. Retrieved from: <https://www.mestosusice.cz/susice/>.
- ŠumavaNet.CZ. (2019c). *Stálá expozice historie Kvildy a Bučiny*. Retrieved from: <https://www.sumava.net/kvilda/fr.asp?tab=snet&id=2786>.
- The World Tourism Organization. (2019). *Who we are*. Retrieved from: <http://www2.unwto.org/content/who-we-are-0>.
- Tourismusverband Ostbayern (2019). *Localbahnmuseum Bayerisch Eisenstein*. Retrieved from: <https://www.bayerischer-wald.de/Media/Attraktionen/Localbahnmuseum-Bayerisch-Eisenstein>.
- United Nations Environment Programme. (2019). *Why does UN Environment matter?* Retrieved from: <https://www.unenvironment.org/about-un-environment/why-does-un-environment-matter>.
- UNWTO. (2004). *Indicators of Sustainable Development for Tourism Destinations: A Guidebook*. Madrid: World Tourism Organization.
- UNWTO. (2013). *Sustainable Tourism for Development*. Madrid: World Tourism Organization.
- UNWTO. (2019). *Definice*. Retrieved from: <http://sdt.unwto.org/content/about-us-5>.

Volary. (2019). *Oficiální stránky města Volary*. Retrieved from:
https://www.mestovolary.cz/#utm_source=mapy.cz&utm_medium=ppd&utm_campaign=firmy.cz-231292.

Vylety-zabava.cz. (2019). *Návštěvníké centrum Šumavy a Environmentální centrum Železná Ruda*. Retrieved from: <https://www.vylety-zabava.cz/muzea-vystavy-atrakce/zapadni-cechy/3555-navstevnicke-centrum-sumavy-a-environmentalni-centrum-zelezna-ruda>.

Weaver, D. (2012). *Sustainable Tourism: Theory and Practice*. New York: Routledge.

World Travel & Tourism Council. (2019). *Sustainable Growth*. Retrieved from:
<https://www.wttc.org/priorities/sustainable-growth/>.

Zámek Hrádek, s.r.o. (2019). *Zámek Hrádek*. Retrieved from:
<http://www.zamekhradek.cz/>.

III. Seznam grafů, obrázků, tabulek, zkratk

Seznam grafů:

Graf 1: Porovnání tržeb a úhrnu srážek pro Jihočeský a Plzeňský kraj za měsíc červenec 2017 z vybraných činností	35
Graf 2: Porovnání tržeb a úhrnu srážek pro Jihočeský a Plzeňský kraj za měsíc srpen 2017 z vybraných činností	35
Graf 3: Porovnání tržeb a úhrnu srážek pro Jihočeský a Plzeňský kraj za měsíc červenec 2017 z činnosti zábavní a rekreační	37
Graf 4: Porovnání tržeb a úhrnu srážek pro Jihočeský a Plzeňský kraj za měsíc srpen 2017 z činnosti zábavní a rekreační	37

Seznam obrázků:

Obrázek 1: Poloha jednotlivých informačních středisek	38
Obrázek 2: Útulna Jenga	56
Obrázek 3: Útulna Atůln	56
Obrázek 4: Útulna na Rýchorském křížení	57
Obrázek 5: Útulna Stan	57
Obrázek 6: Přístřešek Pod Polomem	57
Obrázek 7: Hůrecké nouzové nocoviště	57
Obrázek 8: Pláštěnka Národního parku Šumava	58
Obrázek 9: Návrh nové pláštěnky	58
Obrázek 10: Přístřešek z pláštěnky	58
Obrázek 11: Návrh aplikace	60
Obrázek 12: Detailní návrh aplikace	60
Obrázek 13: Návrh propagačního materiálu část 1	61
Obrázek 14: Návrh propagačního materiálu část 2	61

Seznam tabulek:

Tabulka 1: Celkové tržby a úhrn srážek pro Jihočeský a Plzeňský kraj za období
červenec - srpen 2017 z vybraných činností..... 34

Tabulka 2: Celkové tržby a úhrn srážek pro Jihočeský a Plzeňský kraj za období
červenec - srpen 2017 z činnosti zábavní a rekreační..... 36

Seznam zkratek:

EET elektronická evidence tržeb

Kč..... koruna česká

Kmkilometr

IV. Seznam příloh

Příloha 1: Otázky k rozhovoru

V. Přílohy

Příloha 1: Otázky k rozhovoru

Všeobecné otázky

Proč si myslíte, že je Vaše oblast navštěvovaná?

Jak byste charakterizovali typického návštěvníka Vašeho zařízení?

Od kdy do kdy je u Vás letní a zimní sezóna?

Je zdejší oblast navštěvovaná více v letních, či zimních měsících?

Jaké turistické atraktivity či programy jsou u Vás nejvíce navštěvované?

Které turistické atraktivity či programy si myslíte, že jsou přetížené a je třeba provést nějaké opatření?

Jaké turistické atraktivity či programy mají větší potenciál, než je současná návštěvnost?

Otázky na nepříznivé počasí

Je pro Vás nepříznivé počasí překážkou ve Vaší oblasti v rámci cestovního ruchu?

Jaké turistické atraktivity či programy je možné ve Vaší oblasti navštívit za nepříznivého počasí a které z nich jsou nejnavštěvovanější?

Je kapacita aktivit za nepříznivého počasí ve Vaší oblasti dostatečná, nebo návštěvníci cestují do okolních oblastí?

Jsou výše uvedené aktivity vhodné i pro rodiny s dětmi a seniory?

Myslíte si, že jsou návštěvníci za nepříznivého počasí ochotni se zabavit i venku?

Otázky na udržitelnost cestovního ruchu

Co si myslíte si, že je udržitelný cestovní ruch?

Jaké konkrétní opatření kvůli udržitelnému cestovnímu ruchu plánujete či jste provedli?

Napadá Vás nějaký problém, který by bylo nutné řešit s ohledem na udržitelný cestovní ruch?