

**Česká zemědělská univerzita v Praze**

**Bakalářská práce**

**2018**

**Martin Laštovička**

# Česká zemědělská univerzita v Praze

Institut vzdělávání a poradenství

Katedra pedagogiky (IVP)



## **Analýza praktické části závěrečných zkoušek na konkrétní střední odborné škole**

**Bakalářská práce**

**Autor: Martin Laštovička**

**Vedoucí práce: Ing. Emil Kříž, Ph. D.**

**2018**

Zadávací list

Zadávací list

# ČESTNÉ PROHLÁŠENÍ

Prohlašuji, že jsem bakalářskou práci na téma:

***Analýza praktické části závěrečných zkoušek na konkrétní střední odborné škole***

vypracoval samostatně a citoval jsem všechny informační zdroje, které jsem v práci použil a které jsem rovněž uvedl na konci práce v seznamu použitých zdrojů.

Jsem si vědom, že na moji bakalářskou práci se plně vztahuje zákon č. 121/2000 Sb., o právu autorském, o právech souvisejících s právem autorským a o změně některých zákonů, ve znění pozdějších předpisů, především § 35, odst. 3 tohoto zákona, tj. o užití tohoto díla.

Jsem si vědom, že odevzdáním bakalářské práce souhlasím s jejím zveřejněním dle zákona 111/1998 Sb., o vysokých školách a o změně a doplnění dalších zákonů, ve znění pozdějších předpisů, a to i bez ohledu na výsledek její obhajoby.

Jsem si vědom, že moje bakalářská práce bude uložena v elektronické podobě v univerzitní databázi a bude veřejně přístupná k nahlédnutí.

Svým podpisem rovněž prohlašuji, že elektronická verze je totožná s verzí tištěnou.

V Praze, dne 25. 3. 2018

.....

## **Poděkování**

Rád bych touto cestou poděkoval Ing. Emilovi Křížovi, Ph.D. za metodickou pomoc, cenné rady a náměty, které mi poskytl při zpracování bakalářské práce a také během celého studia.

## **Abstrakt**

Bakalářská práce „Analýza praktické části závěrečných zkoušek na konkrétní střední odborné škole“ se zabývá rozborem a vyhodnocením závěrečných zkoušek za školní kalendářní rok 2014/15, 2015/16 a 2016/17. Rozbor a vyhodnocení je provedeno na Střední škole dostihového sportu a jezdeckví v Praze Velká Chuchle pro učební obor 41-53-H/02 Jezdec a chovatel koní se zaměřením na dostihový sport.

Práce je rozdělena na dvě části. První, teoretická, se zaměřuje na významné legislativní předpisy, pedagogy, učitele odborného výcviku a odborný výcvik. Druhá, praktická, se zaměřuje na výsledky závěrečných zkoušek, porovnávání mezi sebou v letech a srovnání s celkovými celostátními výsledky u jednotných závěrečných zkoušek.

## **Klíčová slova**

Odborný výcvik, žák, analýza, zkoušky, vzdělávání, učitel, dostihová škola

## **Abstract**

The bachelor thesis "Analysis of the practical part of the final examinations at a particular secondary vocational school" deals with the analysis and evaluation of the final examinations for school calendar years 2014/15, 2015/16 and 2016/17. The analysis and evaluation is carried out at the High School of Race Sports and Horse Riding in Prague Velká Chuchle for the *41-53-H / 02 - Horse rider and horses with a focus on horse racing class*.

The thesis consists of two parts. The first, theoretical, focuses on important legislative regulations, pedagogues, teachers of vocational subjects and professional practice.

The second, practical one focuses on the results of the final examinations, comparing each other from the yearly point of view and comparing with the overall national results in regards the single final examinations.

## **Key words**

Specialized practice, student, analysis, exams, education, teacher, horse racing school

# Obsah

<b>1</b>	<b>ÚVOD</b> .....	<b>9</b>
<b>2</b>	<b>CÍL A METODIKA PRÁCE</b> .....	<b>10</b>
2.1	CÍL PRÁCE.....	10
2.2	METODIKA .....	10
<b>3</b>	<b>TEORETICKÁ VÝCHODISKA</b> .....	<b>11</b>
3.1	VZDĚLÁNÍ.....	11
3.2	VÝZNAMNÉ LEGISLATIVNÍ PŘEDPISY .....	11
3.3	ZÁSADY A CÍLE VZDĚLÁVÁNÍ .....	12
3.4	OBECNÉ CÍLE VZDĚLÁVÁNÍ .....	12
3.5	ZÁKON Č. 563/2004 O PEDAGOGICKÝCH PRACOVNÍCÍCH .....	13
3.6	PEDAGOGICKÝ PRACOVNÍK .....	13
3.6.1	<i>Předpoklady pro výkon činnosti pedagogického pracovníka</i> .....	13
3.7	UČITEL ODBORNÉHO VÝCVIKU .....	14
3.8	CO MŮŽE UČITEL OVLIVNIT .....	14
3.9	TYPY STŘEDNÍCH ŠKOL.....	15
3.10	HODNOCENÍ VÝSLEDKŮ VZDĚLÁVÁNÍ ŽÁKŮ .....	15
3.11	PRAVIDLA PRO HODNOCENÍ VÝSLEDKŮ VZDĚLÁVÁNÍ ŽÁKŮ .....	16
3.11.1	<i>Individuální vzdělávací plán</i> .....	17
3.11.2	<i>Komisionální zkouška</i> .....	17
3.11.3	<i>Uznání uceleného dosaženého vzdělání žáka</i> .....	17
3.12	TEORETICKÉ VYUČOVÁNÍ .....	18
3.12.1	<i>Praktické vyučování</i> .....	18
3.13	ODBORNÝ VÝCVIK.....	19
3.13.1	<i>Výuka předmětu odborný výcvik</i> .....	20
3.13.2	<i>Motivační metoda v odborném výcviku</i> .....	20
<b>4</b>	<b>PRAKTICKÁ ČÁST PRÁCE</b> .....	<b>21</b>
4.1	CHARAKTERISTIKA ŠKOLY.....	21
4.2	OBORY NA STŘEDNÍ ŠKOLE DOSTIHOVÉHO SPORTU A JEZDECTVÍ .....	22
4.2.1	<i>Jezdec a chovatel koní se zaměřením na dostihový sport – denní studium</i> .....	22
4.2.2	<i>Jezdec a chovatel koní se zaměřením na dostihový sport – dálkové studium</i> .....	22
4.2.3	<i>Chovatelství se zaměřením na dostihový sport - denní studium</i> .....	22
4.2.4	<i>Trenérství dostihových a sportovních koní (nástavbové studium)</i> .....	22
4.2.5	<i>Profil absolventa pro obor (41-53-H/02)</i> .....	23



4.3	ODBORNÝ VÝCVIK NA SŠDSAJ .....	24
4.4	ZÁVĚREČNÉ ZKOUŠKY .....	25
4.4.1	<i>Organizace závěrečné zkoušky</i> .....	25
4.5	PÍSEMNÁ ZKOUŠKA.....	25
4.6	PRAKTICKÁ ZKOUŠKA.....	27
4.6.1	<i>Požadované vybavení pracoviště pro praktickou zkoušku</i> .....	27
4.7	ČASOVÝ HARMONOGRAM ZÁVĚREČNÉ PRAKTICKÉ ZKOUŠKY.....	28
4.8	KRITÉRIA HODNOCENÍ PRAKTICKÉ ČÁSTI .....	29
4.9	ÚSTNÍ ZKOUŠKA.....	30
<b>5</b>	<b>ANALÝZA PRAKTICKÉ ČÁSTI ZÁVĚREČNÝCH ZKOUŠEK .....</b>	<b>31</b>
5.1.1	<i>Seznam žáků ve školním roce 2014/15</i> .....	31
5.1.2	<i>Seznam žáků ve školním roce 2015/16</i> .....	32
5.1.3	<i>Seznam žáků ve školním roce 2016/17</i> .....	33
5.2	SHRNUTÍ PRŮMĚRNÉHO HODNOCENÍ ZÁVĚREČNÉ ZKOUŠKY SŠDSAJ .....	34
5.2.1	<i>Klasifikace v druhém pololetí 3. A. za školní rok 2014/2015</i> .....	35
5.2.2	<i>Klasifikace v druhém pololetí 3. A. za školní rok 2015/2016</i> .....	36
5.2.3	<i>Klasifikace v druhém pololetí 3. A. za školní rok 2016/2017</i> .....	37
5.2.4	<i>Analýza dokončeného druhého pololetí třetího ročníku 3. A.</i> .....	38
5.3	HODNOCENÍ ZÁVĚREČNÉ ZKOUŠKY 3. A. VE ŠKOLNÍM ROCE 2014/2015.....	39
5.4	HODNOCENÍ ZÁVĚREČNÉ ZKOUŠKY 3. A. VE ŠKOLNÍM ROCE 2015/2016.....	39
5.5	HODNOCENÍ ZÁVĚREČNÉ ZKOUŠKY 3. A. VE ŠKOLNÍM ROCE 2016/2017.....	40
5.6	VYHODNOCENÍ VÝSLEDKŮ CELKOVÝCH ZÁVĚREČNÝCH ZKOUŠEK V LETECH 2014/2015; 2015/2016; 2016/2017.....	41
5.7	PŘEHLED ZNÁMEK Z PRAKTICKÉ ZÁVĚREČNÉ ZKOUŠKY VE ŠKOLNÍM ROCE 2014/2015.....	41
5.8	PŘEHLED ZNÁMEK Z PRAKTICKÉ ZÁVĚREČNÉ ZKOUŠKY VE ŠKOLNÍM ROCE 2015/16.....	42
5.9	PŘEHLED ZNÁMEK Z PRAKTICKÉ ZÁVĚREČNÉ ZKOUŠKY VE ŠKOLNÍM ROCE 2016/17.....	43
5.10	POROVNÁNÍ PRAKTICKÉ ZÁVĚREČNÉ ZKOUŠKY V LETECH 2014/2015; 2015/2016; 2016/2017 .....	44
5.11	POROVNÁNÍ PRŮMĚRNÝCH VÝSLEDKŮ ŽÁKŮ ZA POSLEDNÍ TŘI ROKY DLE NUV.CZ.....	45
5.12	POROVNÁNÍ PRŮMĚRNÝCH VÝSLEDKŮ ŽÁKŮ ZA POSLEDNÍ TŘI ROKY NA SŠDSAJ.....	46
5.13	POROVNÁNÍ PRŮMĚRNÝCH VÝSLEDKŮ NUV.CZ A PRŮMĚREM SŠDSAJ .....	47
<b>6</b>	<b>ZÁVĚR .....</b>	<b>48</b>
<b>7</b>	<b>SEZNAM POUŽITÝCH ZDROJŮ.....</b>	<b>50</b>
<b>8</b>	<b>SEZNAM TABULEK, GRAFŮ .....</b>	<b>53</b>

# 1 ÚVOD

Čtvrtým rokem pracuji jako učitel odborného výcviku na Střední škole dostihového sportu a jezdeckví v Praze Velká Chuchle. Učím převážně žáky prvního a druhého ročníku. Účastnil jsem se závěrečných zkoušek pravidelně od roku 2013 a na základě těchto zkušeností jsem se rozhodl pro výběr tématu bakalářské práce „Analýza praktické části závěrečných zkoušek na konkrétní střední odborné škole“.

Již od roku 2008/09 probíhá na naší škole „Jednotné zadání závěrečných zkoušek“. Tento způsob se projeví v přesnějším porovnání výsledků závěrečných zkoušek od školního roku 2014/15. Za dobu mého působení jsem se setkal jak s výjimečnými žáky, kteří překvapili svojí odhodlanou pílí, talentem, citem, cílevědomostí, trpělivostí, houževnatostí, charakterem, naučením se vhodných návyků a dovedností, které vedou k předvedení profesionálního výkonu, tak také s nepochopením a ztrátou motivace.

Vždy je třeba přihlížet k individuálním dovednostem a schopnostem žáka. Pak dovednosti a znalosti žáků nebudou jen dílem náhody, ale výsledkem promyšleného jednání založeného na poznatcích moderní vědy v tomto oboru. Zavádění nových nápadů není jednoduchou záležitostí. Je to dlouhodobý proces, který přináší s sebou především vysoké požadavky na schopnost a osobnost učitele, celého kolektivu a vedení školy. Proto rozvoj konkrétního učitele závislí na rozvoji a přístupnosti celého kolektivu.

Při zpracování výsledné analýzy jsem vycházel z dostupné literatury, školních podkladů pro závěrečné zkoušky, vlastních poznatků a zkušeností na konkrétní škole.

V současné době se radikálně změnilo postavení a úloha koně ve společnosti. Kůň již neplní dominantní funkci tažné pracovní síly. Skončilo jeho militarizační poslání a byl v těchto oblastech nahrazen moderní technikou. Další existence chovu koní je v dnešní době přeorientována do oblasti společenské, kulturní a sportovní. V současné době, kdy klesá zájem sportovně nadaných žáků o studium v tomto oboru, má učitel a vedení školy velice těžké postavení. Tento problém je kvůli konkurenčnímu prostředí.

## **2 CÍL A METODIKA PRÁCE**

### **2.1 Cíl práce**

Bakalářská práce má za cíl vytvořit analýzu praktické části závěrečných zkoušek. Zjistit a porovnat výsledky na konkrétní střední škole dostihového sportu a jezdeckví v Praze – na adrese U Závodiště 325/1; 159 99 Praha 5 – Velká Chuchle; [www.dostihovaskola.cz](http://www.dostihovaskola.cz) - a to v oboru vzdělávání 41-53-H/02 Jezdec a chovatel dostihových koní za školní rok 2014/2015; 2015/2016 a 2016/2017. Výsledné známky porovnat mezi sebou v určitém čase s průměrem klasifikace ve druhém pololetí třetího závěrečného ročníku a také porovnat výsledky s celostátním průměrem, který hodnotí Národní ústav pro vzdělávání. Vyhodnocení výsledků na NÚV proběhlo v červnu 2017 na pěti stovkách škol, které měly ve třetích ročnících učebních oborů téměř 30 000 žáků.

### **2.2 Metodika**

Podklady pro analýzu praktické části závěrečných zkoušek byly získány na Střední škole dostihového sportu a jezdeckví, Praha Velká Chuchle od zástupkyně ředitele pro odborný výcvik a paní ředitelky. Čerpal jsem převážně z archívu školy a ze složek k závěrečné zkoušce. Byly vyhodnoceny protokoly o závěrečných zkouškách žáků v oboru vzdělání, v nichž se dosahuje středního vzdělání s výučním listem.

Je zde uveden učební plán daného oboru s profilem absolventa, popsán průběh jednotných závěrečných zkoušek. V této části jsou použity metody pozorování, analýza, srovnání a vyslovena hypotéza.

## 3 TEORETICKÁ VÝCHODISKA

### 3.1 Vzdělání

Podle OSN a Světové banky je vzdělání a vzdělávání základní lidskou potřebou. Poskytuje širokou škálu vědomostí, dovedností, postojů a hodnot, které slouží pro celý další život a umožňující učit i mimo formální instituce.

Školy a školské instituce vytvářejí školský systém, který patří k nejorganizovanější části výchovně-vzdělávací soustavy naší společnosti (Jůva, 2001, str. 105). Nejsou pouze vzdělávací instituce, ale i instituce sociálního ovlivňování. Ve školách realizujeme institucionalizované formy socializace. Školský systém můžeme chápat izolovaně, ale je nutno ho vidět v kontextu s existencí jiných institucí, jiných zdrojů sociálního ovlivňování, především v souvislosti s rodinou a vrstevnickou sociální skupinou.

Vědomosti lze chápat jako osvojenou soustavu představ a pojmů, teorii a komplexních poznatkových struktur, které si žák osvojil díky školnímu vzdělání, vlastnímu učení a jiným vlivům (Kříž, 2010, str. 2). Dovednosti lze chápat jako způsobilost člověka k vykonávání určité činnosti. Je podmíněna vrozenými předpoklady, ale dosahuje se jí učním a nácvikem. Vykonání činnosti musí být uvědomělé a obratné (Kříž, 2010, str. 2).

### 3.2 Významné legislativní předpisy

**Školský zákon - Zákon 561/2004 o předškolním, základním, středním, vyšším odborném a jiném vzdělávání.**

Školský zákon upravuje předškolní, základní, střední, vyšší odborné a některé jiné vzdělávání ve školách a školských zařízeních, stanoví podmínky, za nichž se vzdělávání a výchova uskutečňuje, vymezuje práva a povinnosti fyzických a právnických osob při vzdělávání a stanoví působnost orgánů vykonávajících státní správu a samosprávu ve školství (ZÁKON 561/2004 Sb., §1).

### **3.3 Zásady a cíle vzdělávání**

Rovný přístup každého státního občana České republiky nebo jiného členského státu Evropské unie ke vzdělávání bez jakékoli diskriminace z důvodu rasy, barvy pleti, pohlaví, jazyka, víry a náboženství, národnosti, etnického nebo sociálního původu, majetku, rodu a zdravotního stavu nebo jiného postavení občana, zohledňování vzdělávacích potřeb jednotlivce, vzájemné úcty, respektu, názorové snášenlivosti, solidarity a důstojnosti všech účastníků vzdělávání, bezplatného základního a středního vzdělávání státních občanů České republiky nebo jiného členského státu Evropské unie ve školách, které zřizuje stát, kraj, obec nebo svazek obcí, svobodného šíření poznatků, které vyplývají z výsledků soudobého stavu poznání světa a jsou v souladu s obecnými cíli vzdělávání, zdokonalování procesu vzdělávání na základě výsledků dosažených ve vědě, výzkumu a vývoji a co nejširšího uplatňování účinných moderních pedagogických přístupů a metod, hodnocení výsledků vzdělávání vzhledem k dosahování cílů vzdělávání stanovených tímto zákonem a vzdělávacími programy, možnosti každého vzdělávat se po dobu celého života při vědomí spoluodpovědnosti za své vzdělávání jak uvádí školský zákon (ZÁKON 561/2004 Sb., §2).

### **3.4 Obecné cíle vzdělávání**

Rozvoj osobnosti člověka, který bude vybaven poznávacími a sociálními způsobilostmi, mravními a duchovními hodnotami pro osobní a občanský život, výkon povolání nebo pracovní činnosti, získávání informací a učení se v průběhu celého života, získání všeobecného vzdělání nebo všeobecného a odborného vzdělání, pochopení a uplatňování zásad demokracie a právního státu, základních lidských práv a svobod spolu s odpovědností a smyslem pro sociální soudržnost, pochopení a uplatňování principu rovnosti žen a mužů ve společnosti, utváření vědomí národní a státní příslušnosti a respektu k etnické, národnostní, kulturní, jazykové a náboženské identitě každého, poznání světových a evropských kulturních hodnot a tradic, pochopení a osvojení 427 zásad a pravidel vycházejících z evropské integrace jako základu pro soužití v národním a mezinárodním měřítku, získání a uplatňování znalostí o životním prostředí a jeho ochraně vycházející ze zásad trvale udržitelného rozvoje a o bezpečnosti a ochraně zdraví. Vzdělávání poskytované podle tohoto zákona je veřejnou službou.

### **3.5 Zákon č. 563/2004 O pedagogických pracovnících**

Upravuje odchylky při sjednávání doby trvání pracovního poměru na dobu určitou pedagogických pracovníků. Předpoklady pro výkon činnosti pedagogických pracovníků. Pracovní dobu pedagogických pracovníků. Další vzdělávání a kariérní systém pedagogických pracovníků. Tento zákon se vztahuje na pedagogické pracovníky škol a školských zařízení, které jsou zapsány do rejstříku škol a školských zařízení a na pedagogické pracovníky v zařízeních sociálních služeb.

### **3.6 Pedagogický pracovník**

Pedagogickým pracovníkem je podle zákona (563/2004 Sb., §2) ten, kdo koná přímou vyučovací, přímou výchovnou, přímou speciálně pedagogickou nebo přímou pedagogicko-psychologickou činnost přímým působením na vzdělávaného, kterým uskutečňuje výchovu a vzdělávání na základě zvláštního právního předpisu. Je zaměstnancem právnické osoby, která vykonává činnost školy, nebo zaměstnancem státu, či ředitelem školy, není-li k právnické osobě vykonávající činnost školy v pracovněprávním vztahu nebo není-li zaměstnancem státu. Pedagogickým pracovníkem je též zaměstnanec, který vykonává přímou pedagogickou činnost v zařízeních sociálních služeb.

Učitel se stává koučem, „průvodcem učení“, žák se stává „partnerem v učení“. Potkávají se ve stejné rovině, průvodce učení pak jen nabízí pomoc, pokud ji partner v učení požaduje (LIESSMANN, Konrad Paul, 2015, s. 133).

#### **3.6.1 Předpoklady pro výkon činnosti pedagogického pracovníka**

Je plně způsobilý k právním úkonům. Má odbornou kvalifikaci pro přímou pedagogickou činnost, kterou vykonává. Je bezúhonný. Je zdravotně způsobilý. Prokázal znalost českého jazyka. Uznávání odborné kvalifikace a splnění předpokladu bezúhonnosti a zdravotní způsobilosti u státních příslušníků členských států Evropské unie, případně jejich rodinných příslušníků, a státních příslušníků ostatních států, kteří jsou v členském nebo jiném státě oprávněni konat přímou pedagogickou činnost, se řídí zvláštními právními předpisy.

### 3.7 Učitel odborného výcviku

Učitelé tvoří 4,5% světové populace. Je zapotřebí je chápat jako nositele vzdělanosti a strážce humánních a etických hodnot. Tak ji ale i oni sami musí přijmout, a to se vši odpovědností (Slavík, Miller, 2006, s. 106).

Disponují středním vzděláním s výučním listem získaným ukončením vzdělávacího programu středního vzdělávání v oboru vzdělání, který odpovídá charakteru vyučovaného předmětu. Vysokoškolským vzděláním získaným studiem v akreditovaném bakalářském studijním programu v oblasti pedagogických věd zaměřené na přípravu učitelů střední školy nebo druhého stupně základní školy. Vzděláním v programu celoživotního vzdělávání uskutečňovaném vysokou školou a zaměřeném na přípravu učitelů střední školy nebo druhého stupně základní školy, nebo studiem pedagogiky.

Dobří učitelé se zajímají nejen o intelektuální růst svých žáků, ale i o rozvoj jejich morálního charakteru (Průcha, 2006, s. 137). Zajímavou oblastí je zkoumání toho, jaké bylo společenské postavení učitelů v různých etapách lidské historie, jak se učitelé vzdělávali pro výkon své profese, jaký byl jejich ekonomický statut, politická orientace (Průcha, 2006, s. 142).

### 3.8 Co může učitel ovlivnit

Tímto můžeme navázat na to, co může učitel ovlivnit. Kázeň, resp. nekázeň, tedy můžeme chápat jen jako výsledek práce učitele nebo školy (Kalhous, Obst, 2002, s. 389). Pokusme se zvážit, které příčiny nekázně učitel ovlivnit může:

**Nuda** – souvisí s řízením výuky, kdy se učitel nepodaří získat a hlavně udržet zájem žáků.

**Dlouhotrvající duševní námaha** – jejím důsledkem může být neschopnost žáků splnit zadaný úkol.

**Nepřítomnost negativních důsledků** – učitel by měl na nevhodné chování reagovat.

**Špatné postoje** – chodí za školu, snaží se nepříjemným povinností spíše vyhýbat.

Učitel napomáhá vytváření postojů k učení osobním příkladem. Pokud chodí do hodiny pozdě, ztratí polovinu hodiny na organizační záležitosti. (Kalhous, Obst, 1994, s. 390). Základní tendencí osobnosti je udržovat vnitřní integritu či rovnováhu. Ta může být narušena vznikem negativních zážitků (emocí) jako reakcí na selhání, neúspěch, obecně v situacích frustrace, v nichž je angažováno ego a kdy je tedy ohrožena hodnota ega. Zdrojem této

frustrace mohou být nepřekonané překážky (selhání, neúspěch), tak i vlastní psychika (Nekonečný, Milan, 1993, s. 232).

Pedagogickou činnost je třeba chápat jako cyklický proces, který učitel plánuje na základě zpětné vazby, která mu je prostředkem k posouzení kvality jeho pedagogické činnosti. Pokud výsledky analýzy nejsou pro učitele uspokojivé, měl by logicky změnit svůj dosavadní postup nebo odstranit příčinu toho, proč ve svém působení nebyl tak úspěšný (Dytrtová, Krhutová, 2009, s. 128).

### **3.9 Typy středních škol**

Typy středních škol upravuje vyhláška (č. 13/2005 Sb., §1) podle jejich zaměření pro účely jejich označování jsou: gymnázium, střední odborná škola, střední odborné učiliště, střední průmyslová škola, střední zemědělská škola, střední zahradnická škola, střední vinařská škola, střední lesnická škola, střední rybářská škola, střední zdravotnická škola, hotelová škola, střední pedagogická škola, střední umělecká škola, střední uměleckoprůmyslová škola, obchodní akademie, odborná škola, odborné učiliště a praktická škola. Školy a školské instituce vytvářejí školský systém, který patří k nejorganizovanější části výchovně-vzdělávací soustavy naší společnosti. Nejsou pouze vzdělávací instituce, ale i instituce sociálního ovlivňování. Ve školách realizujeme instutualizované formy socializace. Školský systém můžeme chápat izolovaně, ale je nutno ho vidět v kontextu s existencí jiných institucí, jiných zdrojů sociálního ovlivňování, především v souvislosti s rodinou a vrstevnickou sociální skupinou (Jůva, 2001, s. 105).

### **3.10 Hodnocení výsledků vzdělávání žáků**

Výsledky vzdělávání žáka hodnotíme stupněm prospěchu:

- 1 - výborný
- 2 - chvalitebný
- 3 - dobrý
- 4 - dostatečný
- 5 - nedostatečný

Není-li možné žáka hodnotit z některého předmětu, uvede se na vysvědčení u příslušného předmětu místo stupně prospěchu slovo „nehodnocen (a)“.



### **Chování žáka se hodnotí stupni hodnocení**

- 1 - velmi dobré
- 2 - uspokojivé
- 3 – neuspokojivé

### **Celkové hodnocení žáka se vyjadřuje stupni**

- Prospěl (a) s vyznamenáním,
- Prospěl (a),
- Neprospěl (a),
- Nehodnocen (a).

Žák prospěl s vyznamenáním, není-li klasifikace nebo slovní hodnocení po převodu do klasifikace v žádném povinném předmětu horší než stupeň 2 - chvalitebný a průměrný prospěch z povinných předmětů není horší než 1,50 a chování je hodnoceno jako velmi dobré. Žák prospěl, není-li klasifikace nebo slovní hodnocení po převodu do klasifikace v některém povinném předmětu vyjádřena stupněm 5 - nedostatečný.

Žák neprospěl, je-li klasifikace nebo slovní hodnocení po převodu do klasifikace v některém povinném předmětu vyjádřena stupněm 5 - nedostatečný nebo není-li žák hodnocen z některého předmětu na konci druhého pololetí.

Žák je nehodnocen, pokud ho není možné hodnotit z některého předmětu na konci prvního pololetí ani v náhradním termínu.

## **3.11 Pravidla pro hodnocení výsledků vzdělávání žáků**

Pravidla pro hodnocení vycházejí z požadavků rámcových a školních vzdělávacích programů a upravuje je vyhláška (č. 13/2005 Sb., §4), jsou součástí školního řádu a obsahují vždy: Zásady průběžného hodnocení a hodnocení výsledků vzdělávání na vysvědčení. Kritéria stupňů prospěchu. Podrobnosti o komisionálních zkouškách. Průběh a způsob hodnocení ve vzdělávání podle individuálního vzdělávacího plánu. Průběh a způsob hodnocení vzdělávání v nástavbovém studiu a ve zkráceném studiu pro získání středního vzdělání s výučním listem a středního vzdělání s maturitní zkouškou. Průběh a způsob hodnocení ve večerní, dálkové, distanční a kombinované formě vzdělávání.

### **3.11.1 Individuální vzdělávací plán**

Podle vyhlášky (č. 13/2005 Sb., §5) ředitel školy seznámí žáka a zákonného zástupce nezletilého žáka s průběhem vzdělávání podle individuálního vzdělávacího plánu a s termíny zkoušek. Individuální vzdělávací plán, podepsaný ředitelem školy, žákem a zákonným zástupcem nezletilého žáka, se stává součástí osobní dokumentace žáka.

### **3.11.2 Komisionální zkouška**

Komisionální zkoušku koná žák podle vyhlášky (č. 13/2005 Sb., §6) v těchto případech: Při zkoušce z odborných předmětů, které stanoví rámcový vzdělávací program v uměleckých oborech vzdělání. Koná-li opravné zkoušky. Koná-li komisionální přezkoušení. Komisionální zkoušku může žák konat v jednom dni nejvýše jednu. Komisionální zkoušku z důvodu uvedeného v odstavci 1 písm. b) může žák ve druhém pololetí konat nejdříve v měsíci srpnu příslušného školního roku, pokud zletilý žák nebo zákonný zástupce nezletilého žáka nedohodne s ředitelem školy dřívější termín; v případě žáka posledního ročníku vzdělávání vyhová ředitel školy žádosti o dřívější termín vždy. Podrobnosti týkající se konání komisionální zkoušky včetně složení komise pro komisionální zkoušky, termínu konání zkoušky a způsobu vyrozumění žáka a zákonného zástupce nezletilého žáka o výsledcích zkoušky stanoví ředitel školy a zveřejní je na přístupném místě ve škole.

### **3.11.3 Uznání uceleného dosaženého vzdělání žáka**

Za ucelené dosažené vzdělání žáka podle vyhlášky (č. 13/2005 Sb., §7) se považuje vzdělávání ve střední škole, konzervatoři, vyšší odborné škole nebo vysoké škole v České republice nebo v zahraničí, které je doloženo dokladem o jeho úspěšném ukončení, nebo jiným prokazatelným způsobem. Doklad o úspěšném ukončení vzdělávání v zahraničí musí být opatřen nostrifikační doložkou nebo osvědčením o rovnocennosti obsaženého vzdělání.

Ředitel školy vždy uzná ty části vzdělávacího programu, jejichž obsah a rozsah je shodný v absolvovaném a současně studovaném oboru vzdělání.

### **3.12 Teoretické vyučování**

Ředitel školy stanoví v denní formě vzdělávání, že začátek a konec teoretického vyučování začíná zpravidla v 8 hodin, nejdříve v 7 hodin, a končí nejpozději ve 20 hodin. Nejvyšší počet vyučovacích hodin povinných předmětů v jednom dni s polední přestávkou je 8 hodin, ve výjimečných případech 9 hodin, bez polední přestávky 7 hodin. V oborech vzdělání zaměřených na sportovní přípravu se začátek a konec teoretického vyučování stanoví v souladu s tréninkovými potřebami příslušného sportovního odvětví.

Zpravidla po druhé vyučovací hodině se zařazuje přestávka v délce 15 až 20 minut. Mezi ostatní vyučovací hodiny se zařazuje přestávka zpravidla desetiminutová, délka polední přestávky je nejméně 30 minut. V předmětech, které obsahují vybrané učivo, může být součástí teoretického vyučování cvičení. Cvičení se uskutečňuje zpravidla v učebnách, odborných učebnách a laboratořích. Podmínky, za nichž se cvičení uskutečňuje, stanoví školní vzdělávací program.

#### **3.12.1 Praktické vyučování**

##### **Náležitosti smlouvy o obsahu, rozsahu a podmínkách praktického vyučování**

Obory vzdělání a druh činností, které žáci při praktickém vyučování budou vykonávat. Místo konání praktického vyučování. Časový rozvrh praktického vyučování, jeho délku a den jeho zahájení. Počet žáků, kteří se zúčastňují praktického vyučování. Poskytování nástrojů a náradí používaných při praktickém vyučování a způsob dopravy žáků do místa výkonu praktického vyučování. Způsob odměňování žáků za produktivní činnost. Opatření k zajištění bezpečnosti a ochrany zdraví při praktickém vyučování, včetně ochranných opatření, která musí být přijata, zejména s uvedením osobních ochranných pracovních prostředků a k zajištění hygienických podmínek při praktickém vyučování. Podmínky spolupráce pověřeného zaměstnance právnické osoby vykonávající činnost školy a pověřeného zaměstnance fyzické nebo právnické osoby při organizaci a řízení praktického vyučování na pracovištích fyzických nebo právnických osob a požadavky pro výkon činnosti pověřených zaměstnanců této fyzické nebo právnické osoby.

Ujednání o náhradě nákladů, které jiné fyzické nebo právnické osobě prokazatelně a nutně vznikají výhradně za účelem uskutečňování praktického vyučování na jejím pracovišti, jak stanovuje vyhláška (č. 13/2005 Sb., §12).

Praktické dovednosti jsou spojeny s konkrétními praktickými zkušenostmi, rozvíjejí se na základě úkolů vyžadujících pochopení situace v reálném prostředí, hledání optimálního řešení založeného na účelnosti, obratnosti, na optimální organizaci činností spojených se skutečným životním prostředím (Kolář, 2012, str. 36).

### **3.13 Odborný výcvik**

Odborný výcvik spočívá v osvojování si základních dovedností, činností a návyků, zhotovení výrobků, ve výkonu služeb nebo ve výkonu prací, které mají materiální hodnotu. V odborném výcviku je v denní formě vzdělávání vyučovací jednotkou vyučovací den; v prvním ročníku nesmí být delší než 6 vyučovacích hodin. Dopolední vyučování ve vyučovacím dni v denní formě vzdělávání začíná nejdříve v 7 hodin a odpolední vyučování ve vyučovacím dni v denní formě vzdělávání končí nejpozději ve 20 hodin. V odůvodněných případech může ředitel školy v denní formě vzdělávání určit počátek dopoledního vyučování žáků druhých, třetích a čtvrtých ročníků od 6 hodin a konec odpoledního vyučování žáků třetích a čtvrtých ročníků ve 22 hodin. Týdenní rozvrh vyučování žáků se upraví tak, aby mezi koncem jednoho vyučovacího dne a začátkem následujícího dne měli odpočinek alespoň 12 hodin. Zpravidla po druhé hodině odborného výcviku konaného ve škole nebo ve školském zařízení se zařazuje přestávka v délce 15 až 25 minut. Pokud žáci konají odborný výcvik na pracovištích fyzických nebo právnických osob, mají přestávky shodně s jejich zaměstnanci v souladu s ustanovením zákoníku práce. Délka přestávek se nezapočítává do doby trvání vyučovacího dne. Odborný výcvik uskutečňovaný ve škole nebo ve školském zařízení provádí učitel odborného výcviku. Procvičování dovedností žáků na pracovištích fyzických nebo právnických osob se provádí za vedení a dozoru instruktorů. Instruktor vede současně nejvýše 6 žáků. Jak stanovuje vyhlášky (č. 13/2005 Sb., §13).

### **3.13.1 Výuka předmětu odborný výcvik**

Výuka předmětu odborný výcvik je na středních odborných školách zajišťován ve dvou základních obdobích (Kříž, 2010, s. 49).

#### **V přípravném období**

#### **V období odborného rozvoje**

**V přípravném období probíhá výuka** - V učební skupině. Pod přímým vedením učitele odborného výcviku. Na vlastním pracovišti střední odborné školy nebo školního závodu. Podle učební osnovy předmětu odborný výcvik.

**V období odborného rozvoje** - Na vzájemné spolupráci mezi střední školou a smluvním pracovištěm. V učební skupině nebo individuálně. Pod přímým vedením instruktora (proškoleného pracovníka). Většinou ve smluvních organizacích. Podle učebních osnov předmětu odborný výcvik.

Princip individualizace spočívá v tom, že práce je přizpůsobena každému žáku na základě poznání jeho možností. Od každého žáka se žádá zvláštní námaha, jíž je schopen a jež je mu přiměřená (Skalková, 2007, str. 229).

### **3.13.2 Motivační metoda v odborném výcviku**

Úkolem učitele odborné přípravy je žáka podnítit, tj. motivovat, zaujmout a udržet jeho pozornost. Žák chce vědět nejen to, čemu se má naučit, ale také proč. Z toho důvodu učitel vysvětluje, jaký význam má učivo, a to na zcela konkrétních praktických příkladech. Usiluje o to, aby jeho výklad byl pestrý a žák byl ochoten s ním spolupracovat. Sebelepší výklad nemá žádný smysl, jestliže jej žáci nevnímají (Klingora, Volný, s. 31).

## 4 PRAKTICKÁ ČÁST PRÁCE

### 4.1 Charakteristika školy

Střední škola dostihového sportu a jezdeckví sídlí v těsném sousedství závodiště ve Velké Chuchli již více než 60 let a proto si dovoluji poskytnout trochu informací z její historie i současnosti. Škola navázala na předchozí vzdělávací instituce tohoto druhu u nás. V roce 1946 byla z podnětu Československého Jockey Clubu založena ve Velké Chuchli pokračovací učňovská škola jezdců, ze které později vznikla učňovská škola zemědělská. Prvním sídlem školy byla Trnová u Prahy. V roce 1955 byla výuka přemístěna do Malé Chuchle. To již ale vyrůstala budova dnešní školy, kde byla výuka v učebním oboru chovatel koní - jezdec z povolání zahájena ve školním roce 1956/57. V roce 1962 vzniklo zemědělské odborné učiliště, které se dále zabývalo přípravou mladých adeptů dostihového sportu. Po roce 1974 bylo zřízeno i dálkové studium, které dosud umožňuje řadě významných pracovníků chovu koní a dostihového sportu získat potřebnou kvalifikaci. V roce 1991 bylo ze stávajícího zemědělského odborného učiliště zřízeno Ministerstvem zemědělství České republiky střední odborné učiliště zemědělské, které bylo pověřeno zajišťováním přípravy v učebním oboru Jezdec a ošetřovatel dostihových koní v denním, dálkovém a externím studiu. Od školního roku 1994/95 pak bylo v učilišti otevřeno nástavbové studium Trenérství dostihových a sportovních koní a rekvalifikační studium pro absolventy středních škol s maturitou se stejným zaměřením. V souvislosti se zavedením výuky čtyřletého oboru vzdělání Chovatelství se zaměřením na dostihový sport, který se začal vyučovat ve školním roce 2007/08, došlo v roce 2006 ke změně názvu školy na Střední školu dostihového sportu a jezdeckví. Od 1. září 2010 začala výuka dosavadního oboru Jezdec a ošetřovatel dostihových koní pod vlastním školním vzdělávacím programem s názvem Jezdec a chovatel koní se zaměřením na dostihový sport. Proto je tato škola, jako jediná v České republice, komplexním vzdělávacím zařízením pro přípravu dostihových jezdců a vedoucích pracovníků na úseku chovu a tréninku dostihových a sportovních koní. Za dobu své existence vychovala více než tisíc absolventů, z nichž řada se stala významnými žokeji a trenéry.

Střední škola dostihového sportu a jezdeckví je vzdělávacím zařízením, jehož zřizovatelem je Hlavní město Praha. Neplatí se zde školné. K zajištění komplexní péče o své

žáky zaměstnává pedagogické i provozní pracovníky. Jako externisté ve škole působí významní specialisté z vysokých škol i z praxe. Má vlastní domov mládeže, školní kuchyni a jídelnu. Praktické vyučování je organizováno ve vlastní dostihové stáji i na smluvních pracovištích ve Velké Chuchli i po celé ČR.

## **4.2 Obory na Střední škole dostihového sportu a jezdectví**

### **4.2.1 Jezdec a chovatel koní se zaměřením na dostihový sport – denní studium**

Tříletý obor vzdělání pro chlapce a děvčata, kteří úspěšně ukončili základní vzdělání. Studium je ukončeno závěrečnou zkouškou (výuční list). (Denní studium je otevíráno každoročně).

### **4.2.2 Jezdec a chovatel koní se zaměřením na dostihový sport – dálkové studium**

Tříletý obor vzdělání pro chlapce a děvčata, kteří úspěšně ukončili základní vzdělání. Nabízí se možnost dálkového studia pro uchazeče z praxe. Studium je ukončeno závěrečnou zkouškou (výuční list). (Dálkové studium je otevíráno 1x za 3 roky).

### **4.2.3 Chovatelství se zaměřením na dostihový sport - denní studium**

Čtyřletý obor vzdělání pro chlapce a děvčata, kteří úspěšně ukončili základní vzdělání, a kteří mají studijní předpoklady a zájem o zvířata a koně. Z tohoto oboru se nabízí i možnost pokračovat ve studiu na vyšších odborných a vysokých školách. Studium je ukončeno maturitní zkouškou (maturitní vysvědčení). Jedná se o denní formu studia.

### **4.2.4 Trenérství dostihových a sportovních koní (nástavbové studium)**

Tříletý nástavbový studijní obor pro absolventy oboru vzdělání Jezdec a chovatel koní a příbuzných oborů. Studium je dálkové, zakončené maturitní zkouškou (maturitní vysvědčení). (Dálkové studium je otevíráno 1x za 2 roky).

## **4.2.5 Profil absolventa pro obor (41-53-H/02)**

### **Jezdec a chovatel koní se zaměřením na dostihový sport**

Absolvent se umí správně jazykově vyjadřovat. Ovládá základní prostředky stylu prostě sdělovacího, administrativního a odborného. V jejich rámci je schopen přiměřeně komunikovat. Umí se vyjadřovat v cizím jazyce v běžných komunikativních situacích, umí číst jednoduché texty a rozumí jim.

Ovládá základy matematiky, má představy o přírodních jevech včetně jejich aplikace na potřeby praxe. Má základní poznatky o současném rozvoji vědy a techniky, o základech automatizace, elektronizace a výpočetní techniky. Uvědomuje si význam a poslání práva ve společnosti, má přehled o právech a povinnostech občana a uplatňuje je ve svém životě. Dovede se orientovat v celé oblasti chovu koní a dostihovém sportu. Umí ošetřovat jednotlivé kategorie koní, sledovat jejich růst a vývoj. Dovede připravit a upravovat krmiva, smyslově posuzovat jejich kvalitu, krmit jednotlivé kategorie koní a orientovat se v zásadách uskladnění krmiv. Je schopen odborně obsluhovat technická zařízení a stájovou mechanizaci v chovu koní.

Umí rozpoznat příznaky onemocnění koní, dovede posoudit zdravotní stav, příčiny onemocnění a poskytnout jim první pomoc. Je schopen podle pokynu veterinárního lékaře provádět příslušná zooveterinární opatření. Zná zásady karantény, přípravy a používání dezinfekčních prostředků. Umí posuzovat exteriér koní a asistovat při kování koní. Umí připravovat mladé koně pod sedlo a v sulce, podle pokynů trenéra připravovat koně pro rovinné, překážkové a klusácké dostihy a jezdit koně v dostizích.

Dovede hodnotit množství a kvalitu vykonané práce, vypočítat odměnu za vykonanou práci, vést prvotní chovatelskou evidenci, dostihovou evidenci a běžné provozní záznamy. Zná základní vztahy chovu koní a dostihového sportu k životnímu prostředí a zásady jeho ochrany před možnými negativními vlivy. Dovede své pracovní činnosti vykonávat tak, aby životní prostředí nenarušoval, ale naopak přispíval k jeho zlepšení. Dodržuje zásady a předpisy ochrany a bezpečnosti práce, hygieny práce, předpisy protipožární ochrany a umí zacházet s protipožárním zařízením (Profil absolventa SŠDSaJ, 2017).



### 4.3 Odborný výcvik na SŠDSaJ

Odborný výcvik je zajištěn ve vlastních školních stájích, na smluvních pracovištích a pracovištích praktického vyučování. Formou exkurzí navštěvují nejvýznamnější chovy hospodářských zvířat a tréninková střediska. Důležitým partnerem při zajišťování odborného výcviku je TMM a.s., vlastník závodiště ve Velké Chuchli a provozovatel dostihů.

Vlastní dostihová stáj byla založena v roce 1968 za účelem zkvalitnění praktického vyučování. Žáci získávají odborné dovednosti a návyky a mnozí z nich se poprvé posadí do sedla nebo sulky. Na koních školy absolvují žáci obvykle také svůj první dostih v životě. Jestliže se osvědčí, dostávají další šance nejen na „školních koních“, ale i od profesionálních trenérů. Skladbu koní v dostihové stáji školy se snažíme neustále zlepšovat. V současné době slouží žákům k odbornému výcviku a k účasti v dostizích 16 anglických plnokrevníků a 8 klusáků.

Úkolem školy je připravovat žáky do rovinných, překážkových a klusáckých dostihů. TMM, a. s. každoročně vypisuje několik žakovských dostihů a Česká klusácká asociace klusácké dostihy, kterých se naši žáci zúčastňují. Žáci pod vedením učitelů odborného výcviku koně ve školní stáji ošetřují, trénují a startují s nimi na závodišti ve Velké Chuchli i po celé ČR. Smyslem je, aby žáci poznali rozdílnost v taktice a způsobu ježdění dostihů na různých závodištích, ale také, aby se co největší počet diváků seznámil s úrovní jejich přípravy. Snažíme se, aby žáci během učební doby startovali v největším počtu dostihů a dosahovali co nejlepších výsledků na koních připravovaných ve stáji školy, ale i na cizích koních, do jejichž sedel nebo sulek jsou ostatními trenéry angažováni. Dbáme také na to, aby žáci získávali první mezinárodní zkušenosti. Proto jsme navázali spolupráci s obdobnou školou v Šaře na Slovensku a každoročně pořádáme u nás mezinárodní žakovské dostihy, zúčastňujeme se obdobných dostihů v Bratislavě a pořádáme odborné stáže i do ostatních evropských států. Naši studenti již navštívili: Newmarket (Anglie), Chantilly (Francie), Bremen (Německo), Bábolna (Maďarsko), Irsko. Žáci II. a III. ročníku absolvují část odborného výcviku na smluvních pracovištích v dostihových stájích ve Velké Chuchli a na pracovištích praktického vyučování u nejzkušenějších trenérů, kteří plní funkci instruktorů (např. F. Holčák, J. Váňa, Ing. V. Chaloupka). Účelem této přípravy je, aby žáci poznali jiné pracovní podmínky, tréninkové metody a upevňovali si dovednosti a návyky získané ve stáji školy. Žáci se během této přípravy velmi často seznámí i se svým budoucím pracovištěm. Trenéři - instruktoři mají možnost žáky dobře poznat a mohou společně s učiteli

odborného výcviku kvalifikovaně rozhodovat o vhodném angažování žáků do dostihů a tím spolupracovat na praktické přípravě žáků.

## 4.4 Závěrečné zkoušky

### 4.4.1 Organizace závěrečné zkoušky

Zadání závěrečné zkoušky probíhá v souladu s platnou legislativou (vyhláška č. 47/2005 Sb.) o ukončení vzdělávání ve středních školách. závěrečnou zkouškou. Složení zkušební komise, jmenování jejich členů a pravomoc zkušební komise řídí § 3 vyhlášky č. 47/2005 Sb.

### 4.5 Písemná zkouška

Ředitel školy stanoví, zda žáci konají písemnou zkoušku elektronickou formou nebo písemnou formou. V případě elektronické formy se každému žákovi automaticky vygeneruje jedinečné téma písemné zkoušky. V případě písemné formy, ředitel školy prostřednictvím informačního systému NZZ stanoví nejméně tři témata, z nichž si žák jedno zvolí. Písemná zkouška trvá nejvýše 240 minut. V případě konání zkoušky písemnou formou určí ředitel školy čas nezbytný pro volbu tématu žákem. Tento čas bezprostředně předchází písemné zkoušce. Pro volbu témat je možné žákům předložit jejich anotace. Pro potřeby hodnocení a klasifikace písemné zkoušky jsou u každého tématu uvedena správná řešení. Hodnocení a klasifikaci písemné zkoušky provádí škola v souladu s pravidly, která jsou součástí jednotného zadání. Škola zajistí místnost pro konání písemné zkoušky a rozmístění žáků v ní, které umožní samostatné vypracování písemné zkoušky. Podklady pro zpracování písemné zkoušky (tiskopisy, výkresy, čistopisy i přípravné papíry) musí být opatřeny razítkem školy, žák je obdrží až při zkoušce. Žák před odevzdáním písemné zkoušky označí každý list svým příjmením a jménem.

Pedagogický dozor nad žáky poskytuje žákům nezbytné pokyny pro vypracování písemné zkoušky, dohlíží na jejich samostatnou práci a kontroluje je při opuštění místnosti v průběhu zkoušky. Místnost smí opustit vždy jen jeden žák.

**Písemná zkouška** obsahuje první část a to „**Písemnou práci**“ a druhou „**Testovou část**“. Počet dosažených bodů z obou částí se sečte a převede na klasifikaci dle vyhodnocovací tabulky.

Tabulka č. 1 - Kritéria hodnocení písemné části

Oblast	Úkolů/otázek	Počet dosažených bodů
Chov koní	20 úkolů	60
Technická zařízení	10 úkolů	30
Teorie jízdy	10 úkolů	30
Řády, pravidla	10 úkolů	30
Životospráva jezdce	10 úkolů	30
Výživa a krmení	10 úkolů	30
Chov zvířat	10 úkolů	30
Životospráva jezdce	10 otázek	10
Výživa a krmení	10 otázek	10
Chov zvířat	10 otázek	10
Chov koní	20 otázek	20
Technická zařízení	20 otázek	20
Teorie jízdy	20 otázek	20
Pravidla jezdeckých soutěží	20 otázek	20
Celkem	190	350

Zdroj: Vlastní zpracování

Tabulka č. 2 - Převod bodů na klasifikaci písemné závěrečné zkoušky

Známka	Počet dosažených bodů	%
1	304-350	87-100
2	256-303	73-86
3	206-255	59-72
4	158-205	45-58
5	< 158	< 45

Zdroj: Vlastní zpracování

## **Pokyny pro žáky pro písemnou práci**

Na vypracování tématu písemné zkoušky mají 240 minut. V průběhu zkoušky mohou používat pouze povolené pomůcky. Na koncepty používají jenom papíry označené razítkem školy. Ty odevzdají jako přílohu k vypracované písemné zkoušce. Používají odbornou terminologii, dodržují platné normy. Matematické výpočty doloží početním postupem, jinak je výsledek neplatný. Před odevzdáním každý list písemné zkoušky musí označit svým podpisem a jménem. Zkušební místnost smí opustit jen se souhlasem pedagogického dozoru, a to pouze na dobu nezbytně nutnou pro občerstvení nebo z důvodů hygienických. V průběhu zkoušky není dovoleno používat mobilní telefon, a to ani jako kalkulačku.

## **4.6 Praktická zkouška**

Pro praktickou zkoušku se převezme z jednotného zadání libovolný počet témat. Pokud je stanoveno více než jedno téma, žák si jedno téma vylosuje. Škola zajistí prostory a potřebné vybavení pro konání praktické zkoušky. Podle platné legislativy koná žák praktickou zkoušku nejméně 3 dny. V jednom dni trvá praktická zkouška nejvýše 7 hodin. V průběhu zkoušky je žák povinen dodržovat předpisy BOZP, požární a hygienické předpisy a používat předepsané osobní ochranné pomůcky.

### **4.6.1 Požadované vybavení pracoviště pro praktickou zkoušku**

Stáj a box s ustájeným koněm, náradí pro čištění a ošetřování koně, pomůcky pro uzdění, sedláni, postrojování, zapřahání, tréninková dostihová dráha, prostor pro předvedení a posouzení koně, ochranné pomůcky pro koně, různé typy bandáží, výstroj a povolené pomůcky do dostihu, stínidla, stáj a měřicí pomůcky pro zhodnocení mikroklimatu, kůň pro určení krajiny těla a předvedení jízdy.

## **4.7 Časový harmonogram závěrečné praktické zkoušky**

### **První den**

7:00 hod. pozdrav a představení zkoušející komise

7:05 – 7:15 hod. kontrola docházky, pomůcek, pracovního oblečení, zdravotního stavu

7:30 hod. losování z daných témat

7.45 – 12:00 hod. přidělení na jednotlivá pracoviště, samostatná práce žáků podle jimi vylosovaného tématu, průběžné zkoušení komisí závěrečných zkoušek, kontrola učitelů a hodnocení samostatné práce žáka

15:00 – 16:00 hod. odpolední průběh zkoušky, zhodnocení praktické zkoušky jednotlivého dne.

### **Druhý den**

7:00 hod. pozdrav a představení zkoušející komise.

7:05 – 7:15 hod. kontrola docházky, pomůcek, pracovního oblečení, zdravotního stavu.

7:20 – 12:30 hod. losování z daných témat.

7.45 – 12:00 hod. přidělení na jednotlivá pracoviště, samostatná práce žáků podle jimi vylosovaného tématu, průběžné zkoušení komisí závěrečných zkoušek, kontrola učitelů a hodnocení samostatné práce žáka.

15:00 – 16:00 hod. odpolední průběh zkoušky, zhodnocení praktické zkoušky jednotlivého dne. Zhodnocení praktické zkoušky a její ukončení jednotlivého dne.

### **Třetí den**

7:00 hod. pozdrav a představení zkoušející komise.

7:05 – 7:15 hod. kontrola docházky, pomůcek, pracovního oblečení, zdravotního stavu.

7:20 – 12:30 hod. losování z daných témat.

7.45 – 12:00 hod. přidělení na jednotlivá pracoviště, samostatná práce žáků podle jimi vylosovaného tématu, průběžné zkoušení komisí závěrečných zkoušek, kontrola učitelů a hodnocení samostatné práce žáka.

15:00 – 16:00 hod. celkové zhodnocení a vyhlášení výsledků praktické zkoušky a její ukončení.

**Praktické zkoušení** - Používány metody frontálního i individuálního prověřování. Prověřování pozorováním práce žáků, zadáváním praktických úkolů s daným praktickým postupem. Zadávání prací problémového charakteru.

#### 4.8 Kritéria hodnocení praktické části

Tabulka č. 3 – Kritéria hodnocení praktické části závěrečných zkoušek

Úkol dle vylosovaného tématu - příkladem	Počet dosažených bodů
1. Vyčištění, podestlání a příprava ustájení pro koně	5
2. Ošetření koně před a po tréninku	10
3. Překlad do anglického/německého jazyka	5
4. Jízda na koni / se spřežením	15
5. Ukázka z tréninku koně	10
6. Předvedení koně, posouzení exteriéru, popis krajiny těla	10
7. Příprava koně na kování a držení končetin při kování	10
8. Posouzení zdravotního stavu	10
9. Krmiva pro koně, rozpoznání a posouzení kvality krmiv	10
10. Mikroklima ve stáji, uvedení optimální	5
11. Absolvování soutěže nebo dostihu	10
Celkem	100

Zdroj: Vlastní zpracování

Tabulka č. 4 - Převod bodů na klasifikaci praktické závěrečné zkoušky

Známka	Počet dosažených bodů	%
1	88-100	88-100
2	75-87	75-87
3	63-74	63-74
4	50-62	50-62
5	< 50	< 50

Zdroj: Vlastní zpracování

## 4.9 Ústní zkouška

Pro ústní zkoušku ředitel školy převezme z jednotného zadání 25 až 30 témat, z nichž si žák jedno téma vylosuje. Ke každému tématu ústní zkoušky je přiřazena jedna otázka z obecného přehledu ze světa práce.

### Časový harmonogram závěrečné ústní zkoušky

7:45 hod. pozdrav a představení zkoušející komise

7:05 – 7:15 hod kontrola docházky, pomůcek, pracovního oblečení

7:20 – 12:30 hod čas na přípravu a ústní zkoušení žáků podle jimi vylosovaného tématu, ke každému tématu ústní zkoušky je přiřazena jedna otázka z Obecného přehledu ze světa práce. 13:05 – 13:20 hod zhodnocení ústní zkoušky a její ukončení.

### Ústní zkoušení

Z jednotného zadání 25 až 30 témat, z nichž si žák jedno téma vylosuje. Ke každému tématu ústní zkoušky je přiřazena jedna otázka z Obecného přehledu ze světa práce.

Tabulka č. 5 – Výběr tématu z jednotného zadání ústní zkoušky

Odborné otázky/úkoly	Klasifikace
Objasněte problematiku říje klisny.	
Hlavní znaky říje, význam a metody vyhledání.	
Fáze a délka pohlavního cyklu.	
Různé způsoby zapuštění	
Prokažte znalost jednotlivých druhů sedel.	
Druhy běžných sedel.	
Netradiční typy sedel.	
Popis předloženého sedla.	
Otázky ze světa práce	
Uveďte nejčastěji používané způsoby skončení pracovního poměru.	
Jaké znáte způsoby skončení pracovního poměru ze strany zaměstnance ?	
Jaké znáte způsoby skončení pracovního poměru ze strany zaměstnavatele ?	
Celkem	

Zdroj: Vlastní zpracování

## 5 ANALÝZA PRAKTICKÉ ČÁSTI ZÁVĚREČNÝCH ZKOUŠEK

V analýze závěrečných zkoušek na konkrétní střední škole se vyhodnocují a srovnávají výsledky závěrečné zkoušky na Střední škole dostihového sportu a jezdeckví v Praze Velké Chuchli v oboru vzdělávání 41-53-H/02 Jezdec a chovatel dostihových koní za školní rok 2015; 2016 a 2017. Tyto výsledky se porovnávají mezi sebou v letech a vyhodnocují a také porovnávají s celostátními celkovými výsledky u jednotných závěrečných zkoušek, které proběhly v červnu 2017 na pěti stovkách škol, které měly ve třetích ročnících učebních oborů téměř 30 000 žáků. Vyhodnocují se také výsledky klasifikace druhého pololetí třetího ročníku s výsledky závěrečných zkoušek.

### 5.1.1 Seznam žáků ve školním roce 2014/15

Závěrečné zkoušky v řádném termínu ve školním roce 2014/15 se zúčastnilo 9 žáků, z toho bylo 7 dívek a 2 chlapci.

Tabulka č. 6 – Seznam žáků ve školním roce 2014/15

Jméno	Písemná	Praktická	Ústní	Ø známka
Eliška B...	3	3	4	3,3
Markéta R...	4	4	3	3,6
Sandra S...	3	4	3	3,3
Andrea S...	3	3	3	3
Michaela Š...	4	4	4	4
Jiří Š...	2	1	1	1,3
Markéta T...	4	2	3	3
Dominik U...	2	2	1	1,6
Gabriela Z...	4	2	2	2,6

Zdroj: vlastní zpracování



### 5.1.2 Seznam žáků ve školním roce 2015/16

Závěrečné zkoušky v řádném termínu ve školním roce 2015/16 se zúčastnilo 17 žáků, z toho bylo 15 dívek a 2 chlapci.

Tabulka č. 7 – Seznam žáků ve školním roce 2015/16

Jméno	ZZ Písemná	ZZ Praktická	ZZ Ústní	Ø známka
Barbora B...	2	1	1	1,3
Patrik B...	4	2	4	3,3
Patricie C...	3	3	3	3
Kristýna H...	3	2	4	3
Denisa H...	4	4	3	3,6
Michal H...	3	1	2	2
Nela J...	3	1	3	2,3
Sarah K...	3	2	4	3
Michaela L...	3	1	2	2
Michaela M...	3	3	2	2,6
Simona M...	2	1	2	1,6
Nikola M...	3	2	2	2,3
Pavčina N...	4	4	2	3,3
Lucie P...	3	3	3	3
Marie S...	3	2	3	2,6
Lucie Z...	2	1	1	1,3
Gabriela Ž...	3	2	2	2,3

Zdroj: vlastní zpracování

### 5.1.3 Seznam žáků ve školním roce 2016/17

Závěrečné zkoušky v řádném termínu ve školním roce 2016/17 se zúčastnilo 19 žáků, z toho bylo 15 dívek a 4 chlapci.

Tabulka č. 8 – Seznam žáků ve školním roce 2016/17

Jméno	ZZ Písemná	ZZ Praktická	ZZ Ústní	Ø známka
Hubert B...	4	1	1	2
Ilona B...	5	4	4	4,3
Dana B...	2	1	3	2
Nikola D...	3	4	4	3,6
David D...	3	1	2	2
Barbora H...	3	2	1	2
Monika H...	2	2	4	2,6
Adéla H...	2	2	2	2
Michal K...	3	4	4	3,6
Denisa L...	4	5	4	4,3
Nikola N...	4	2	4	3,3
Hana P...	2	2	2	2
Eliška P...	2	2	2	2
Barbora P...	4	4	4	4
Tereza R...	4	3	3	3,3
Dana S...	5	3	3	3,6
Pavčina V...	3	1	2	2
Daniel V...	3	1	2	2
Valerie V...	2	1	1	1,3

Zdroj: vlastní zpracování

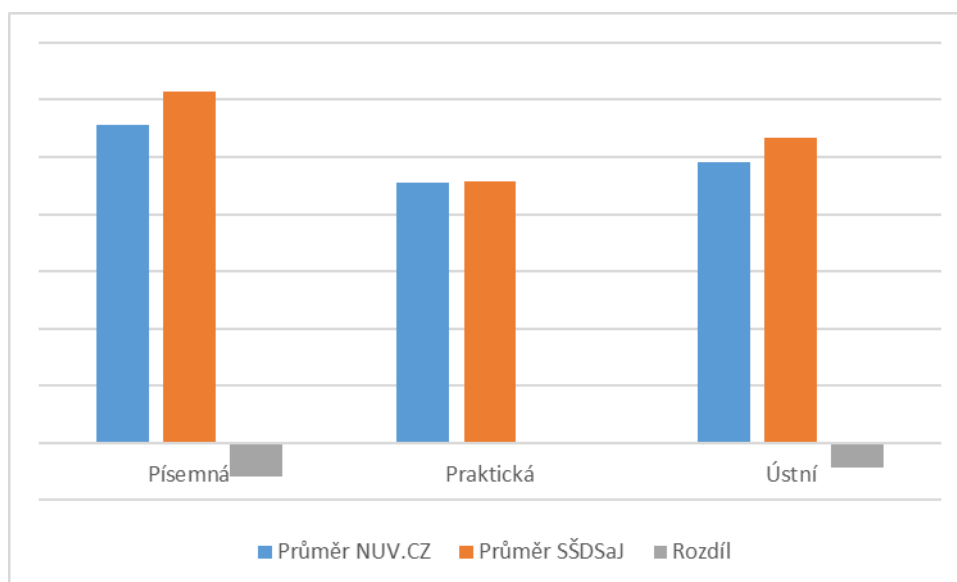
## 5.2 Shrnutí průměrného hodnocení závěrečné zkoušky SŠDSaJ

Tabulka č. 9 – Shrnutí průměrného hodnocení závěrečné zkoušky SŠDSaJ

Rok	Písemná	Praktická	Ústní	Chlapců	Dívek
2015	3	2,05	2,71	2	7
2016	3,22	2,77	2,66	2	15
2017	3	2,06	2,64	4	15
<b>Celkem</b>	<b>3,07</b>	<b>2,29</b>	<b>2,67</b>	<b>8</b>	<b>37</b>

Zdroj: vlastní zpracování

Graf č. 1 - Shrnutí průměrného hodnocení závěrečné zkoušky SŠDSaJ



Zdroj: vlastní zpracování

Na SŠDSaJ nejhorších výsledků dosáhli žáci v letech 2014/15; 2015/2016; 2016/2017 při písemné zkoušce. Průměrná známka zde 3,07 oproti průměru NUV.cz je rozdíl 0,29 do záporné hodnoty. Na druhém místě je ústní zkouška, průměrná známka 2,67 oproti průměru NUV.CZ je rozdíl 0,21 do záporné hodnoty. Nejlepších výsledků dosahovali žáci při praktické zkoušce, kde průměrná známka činila 2,29 a rozdíl oproti průměru NUV.CZ je nejmenší ze všech tří zkoušek, a to 0,01 do záporné hodnoty.

### 5.2.1 Klasifikace v druhém pololetí 3. A. za školní rok 2014/2015

Tabulka č. 10 – Shrnutí průměrného hodnocení závěrečné zkoušky SŠDSaJ

Počet	Žák /žákyně	CHK	TJ	DŘ	TZ	OV	Průměr
1	žákyně	2	3	4	2	2	2,17
2	žákyně	3	3	4	4	3	3,17
3	žákyně	3	2	4	4	2	2,67
4	žákyně	3	4	4	3	2	3,17
5	žákyně	3	3	4	3	2	3
6	žák	2	2	3	3	1	2
7	žákyně	3	3	4	4	1	2,67
8	žák	3	2	3	3	1	2,08
9	žákyně	3	3	4	4	1	2,75

Zdroj: vlastní zpracování

Ve školním roce 2014/2015 úspěšně dokončilo druhé pololetí třetího ročníku 9 žáků z toho 2 chlapci a 7 dívek. Celkový průměr třídy dosáhl průměrem na hodnotu 2,63. Nejlépe hodnoceného průměru dosáhl žák s průměrem 2,00. Nejhůře hodnocené byly také žákyně se shodným průměrem 3,17. Do průměru jsou započítány všechny předměty i ty které zde nejsou znázorněny.

## 5.2.2 Klasifikace v druhém pololetí 3. A. za školní rok 2015/2016

Tabulka č. 11 – Klasifikace v druhém pololetí 3. A. za školní rok 2015/2016

Počet	Žák /žákyně	CHK	TJ	DŘ	TZ	OV	Průměr
1	žákyně	2	2	3	3	2	2,25
2	žák	4	3	4	4	1	2,92
3	žákyně	3	2	2	4	2	2,67
4	žákyně	2	2	3	3	1	2,17
5	žákyně	4	4	4	4	3	3,17
6	žák	3	1	4	3	1	3,67
7	žákyně	4	1	3	2	1	2,75
8	žákyně	2	2	4	3	2	2,33
9	žákyně	2	1	2	2	1	1,5
10	žákyně	3	4	3	4	2	2,42
11	žákyně	2	1	2	3	1	1,58
12	žákyně	3	3	4	3	1	2,75
13	žákyně	4	3	3	3	1	2,67
14	žákyně	2	2	3	4	2	2,25
15	žákyně	2	3	4	3	1	2,25
16	žákyně	2	1	3	1	1	1,67
17	žákyně	4	4	4	3	2	3,25

Zdroj: vlastní zpracování

Ve školním roce 2015/2016 úspěšně dokončilo druhé pololetí třetího ročníku 17 žáků z toho 2 chlapci a 15 dívek. Celkový průměr třídy dosáhl průměrem na hodnotu 2,42. Nejlépe hodnoceného průměru dosáhla žákyně s průměrem 1,50. Nejhůře hodnocená byla také žákyně s průměrem 3,25. Do průměru jsou započítány všechny předměty i ty které zde nejsou znázorněny.

### 5.2.3 Klasifikace v druhém pololetí 3. A. za školní rok 2016/2017

Tabulka č. 12 – Klasifikace v druhém pololetí 3. A. za školní rok 2016/2017

Počet	Žák /žákyně	CHK	TJ	DŘ	TZ	OV	Průměr
1	žák	2	3	1	3	1	2
2	žákyně	2	4	3	4	3	2,5
3	žákyně	4	2	2	2	1	2,4
4	žákyně	3	4	3	3	2	2,92
5	žák	2	2	2	4	1	2,08
6	žákyně	1	3	3	3	1	1,8
7	žákyně	2	2	2	3	1	2,17
8	žákyně	2	1	1	4	1	1,5
9	žáky	2	4	4	2	4	1,5
10	žákyně	2	4	3	4	2	2
11	žákyně	4	3	3	4	1	3
12	žákyně	3	3	3	3	1	2,5
13	žákyně	3	2	3	3	1	3,4
14	žákyně	4	4	4	4	4	3,66
15	žákyně	4	4	4	3	2	3,25
16	žákyně	4	3	4	4	3	1,8
17	žákyně	3	3	3	3	1	2,6
18	žákyně	2	4	3	4	1	2,5
19	žákyně	2	4	3	4	1	1,8

Zdroj: vlastní zpracování

Ve školním roce 2015/2016 úspěšně dokončilo druhé pololetí třetího ročníku 19 žáků z toho 4 chlapci a 15 dívek. Celkový průměr třídy dosáhl průměrem na hodnotu 2,38. Nejlépe hodnoceného průměru dosáhla žákyně s průměrem 1,50. Nejhůře hodnocená byla žákyně s průměrem 3,66. Do tohoto průměru jsou započítány všechny předměty i ty které zde nejsou znázorněny.

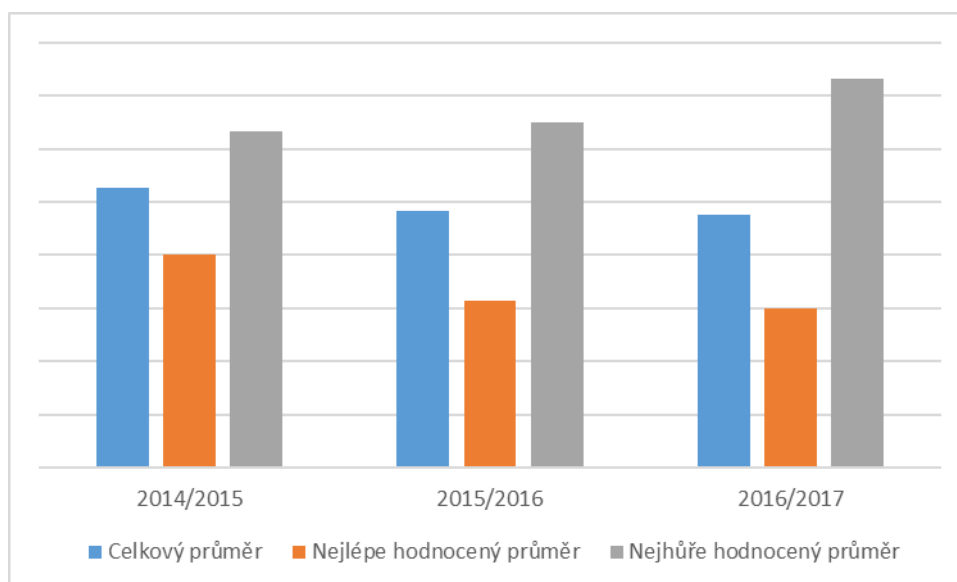
## 5.2.4 Analýza dokončeného druhého pololetí třetího ročníku 3. A.

Tabulka č. 13 – Průměry druhého pololetí třetího ročníku v letech

Hodnota	2014/2015	2015/2016	2016/2017
Celkový průměr	2,63	2,42	2,38
Nejlépe hodnocený průměr	2	1,57	1,5
Nejhůře hodnocený průměr	3,17	3,25	3,66
Celkový počet žáků	9	17	19
Celkem dívek	7	15	15
Celkem chlapců	2	2	4

Zdroj: vlastní zpracování

Graf č. 2 - Průměry druhého pololetí třetího ročníku v letech



Zdroj: vlastní zpracování

Z uvedených dat je patrné, že podmínky uzavření klasifikace druhého pololetí třetího ročníku v letech 2014/2015; 2015/2016; 2016/2017 splnili všichni žáci, kteří také byli připuštěni k závěrečným zkouškám.

### 5.3 Hodnocení závěrečné zkoušky 3. A. ve školním roce 2014/2015

Tabulka č. 14 – Hodnocení závěrečné zkoušky 3. A. v roce 2014/2015

Počet	Žák /žákyně	Písemná	Praktická	Ústní	Celkové hodnocení	Průměr	Prospěl/Neprospěl
1	žákyně	3	3	4	4	3,62	Prospěla
2	žákyně	4	4	2	3	3,33	Prospěla
3	žákyně	3	5	3	4	3,66	Neprospěla
4	žákyně	3	3	3	3	3	Prospěla
5	žákyně	4	5	4	4	4,3	Neprospěla
6	žák	2	1	1	1	1,3	Prospěl s vyzn.
7	žákyně	4	2	2	3	2,66	Prospěla
8	žák	2	2	1	1	1,66	Prospěl
9	žákyně	4	2	1	2	2,33	Prospěla

Zdroj: vlastní zpracování

Z uvedených dat je patrné, že závěrečnou zkoušku ve školním roce 2014/2015 vykonali lépe chlapci než dívky.

### 5.4 Hodnocení závěrečné zkoušky 3. A. ve školním roce 2015/2016

Tabulka č. 15 – Hodnocení závěrečné zkoušky 3. A. v roce 2015/2016

Počet	Žák /žákyně	Písemná	Praktická	Ústní	Celkové hodnocení	Průměr	Prospěl/Neprospěl
1	žákyně	2	1	1	1	1,3	Prospěla
2	žák	4	2	4	4	3,33	Prospěl
3	žákyně	3	3	3	3	3	Prospěla
4	žákyně	3	4	4	4	3,6	Prospěla
5	žákyně	4	4	2	3	3,33	Prospěla
6	žák	3	1	2	2	2	Prospěl
7	žákyně	3	1	4	3	2,66	Prospěla
8	žákyně	3	2	4	4	3	Prospěla
9	žákyně	3	1	2	2	2	Prospěla



Počet	Žák /žákyně	Písemná	Praktická	Ústní	Celkové hodnocení	Průměr	Prospěl/Neprospěl
10	žákyně	3	3	3	3	3	Prospěla
11	žákyně	2	1	1	2	1,33	Prospěla
12	žákyně	3	2	2	2	2,33	Prospěla
13	žákyně	4	2	2	3	2,66	Prospěla
14	žákyně	3	3	3	3	3	Prospěla
15	žákyně	3	2	3	3	2,66	Prospěla
16	žákyně	2	1	1	1	1,33	Prospěla
17	žákyně	3	2	2	2	2,33	Prospěla

Zdroj: vlastní zpracování

## 5.5 Hodnocení závěrečné zkoušky 3. A. ve školním roce 2016/2017

Tabulka č. 16 – Hodnocení závěrečné zkoušky 3. A. v roce 2015/2016

Počet	Žák /žákyně	Písemná	Praktická	Ústní	Celkové hodnocení	Průměr	Prospěl/Neprospěl
1	žák	4	1	1	2	2	Prospěl
2	žákyně	5	4	4	4	4,33	Neprospěla
3	žákyně	2	1	3	2	2	Prospěla
4	žákyně	3	4	4	4	3,66	Prospěla
5	žák	3	1	2	2	2	Prospěl
6	žákyně	3	2	1	2	2	Prospěla
7	žákyně	2	2	4	3	2,66	Prospěla
8	žákyně	2	2	2	2	2	Prospěla
9	žákyně	3	4	4	4	3,33	Prospěla
10	žákyně	4	5	4	4	4,33	Neprospěla
11	žákyně	4	2	4	4	3,33	Prospěla
12	žákyně	2	2	2	2	2	Prospěla
13	žákyně	2	2	2	2	2	Prospěla
14	žákyně	4	4	4	4	4	Prospěla
15	žákyně	4	3	3	3	3,33	Prospěla
16	žákyně	5	3	3	4	3,66	Prospěla
17	žákyně	3	1	2	2	2	Prospěla
18	žák	3	1	2	2	2,33	Prospěl
19	žákyně	2	1	1	1	1,33	Prospěla s vyznamenáním

Zdroj: vlastní zpracování

## 5.6 Vyhodnocení výsledků celkových závěrečných zkoušek v letech 2014/2015; 2015/2016; 2016/2017

Tabulka č. 16 – Vyhodnocení výsledků v letech 2014/2015; 2015/2016; 2016/2017

Hodnota	2014/2015	2015/2016	2016/2017
Celkový průměr	2,83	2,52	2,75
Nejlépe hodnocený průměr	2	1,57	1,5
Nejhůře hodnocený průměr	3,17	3,25	3,66
Celkový počet žáků	9	17	19
Celkem dívek	7	15	15
Celkem chlapců	2	2	4

Zdroj: vlastní zpracování

Z výsledku praktické závěrečné zkoušky je patrné, že nejlépe je vyhodnocen školní rok 2015/2016, dále školní rok 2016/2017 a na posledním místě v průměrovém hodnocení školní rok 2014/2015.

## 5.7 Přehled známek z praktické závěrečné zkoušky ve školním roce 2014/2015

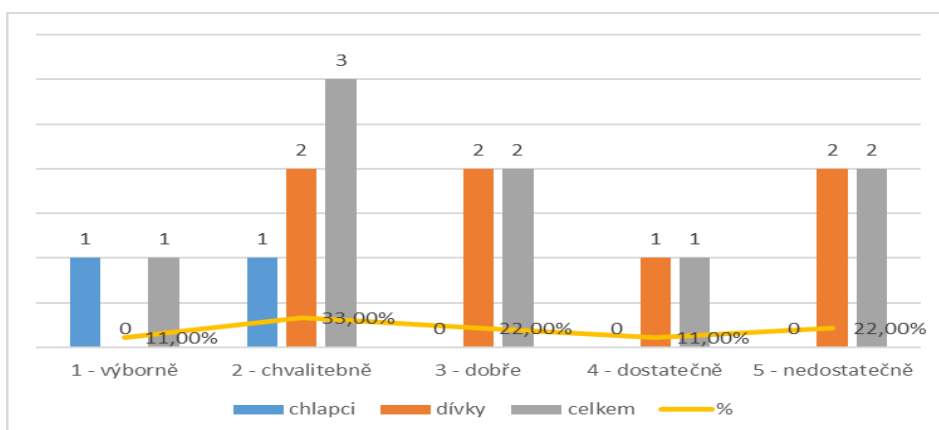
Tabulka č. 17 – Znamky ve školním roce 2014/2015

Klasifikace	chlapci	dívky	celkem	%
1 - výborně	1	0	1	11,00%
2 - chvalitebně	1	2	3	33,00%
3 - dobře	0	2	2	22,00%
4 - dostatečně	0	1	1	11,00%
5 - nedostatečně	0	2	2	22,00%

Zdroj: vlastní zpracování

Nejhůře dopadl z hodnocených přehledů známek z praktické závěrečné zkoušky školní rok 2014/2015, kdy z celkového počtu 9 žáků byly dvě žákyně ohodnoceny klasifikačním stupněm nedostatečně a jedna žákyně stupněm dostatečně.

Graf č. 3 - Znamky ve školním roce 2014/2015



Zdroj: vlastní zpracování

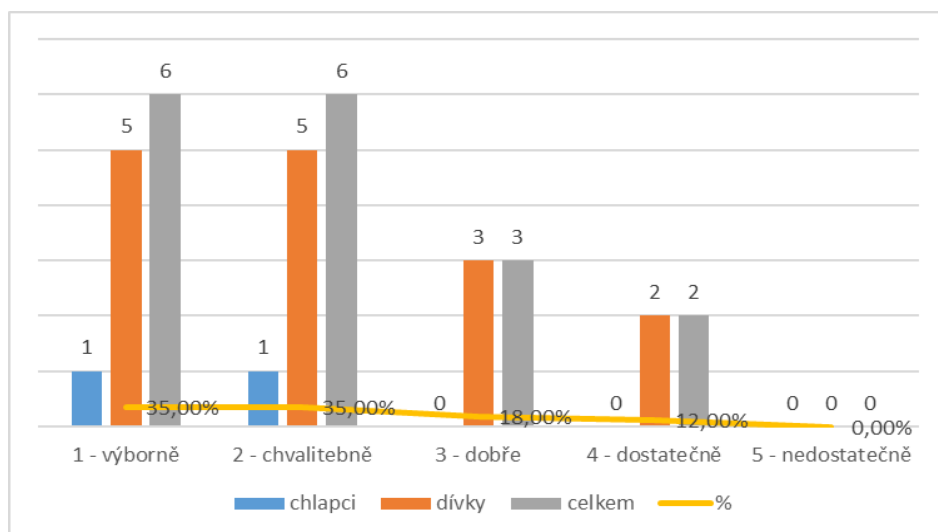
## 5.8 Přehled známek z praktické závěrečné zkoušky ve školním roce 2015/16

Tabulka č. 18 - Přehled z praktické závěrečné zkoušky ve školním roce 2015/2016

2015/16	chlapci	dívky	celkem	%
1 - výborně	1	5	6	35,00%
2 - chvalitebně	1	5	6	35,00%
3 - dobře	0	3	3	18,00%
4 - dostatečně	0	2	2	12,00%
5 - nedostatečně	0	0	0	0,00%

Zdroj: vlastní zpracování

Graf č. 4 – Přehled z praktické závěrečné zkoušky ve školním roce 2014/2015



Zdroj: vlastní zpracování

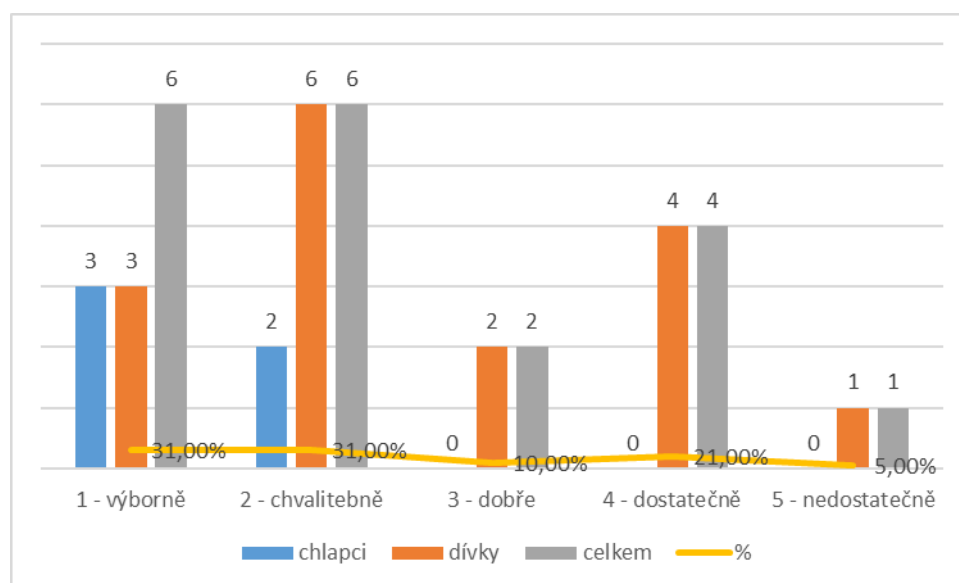
## 5.9 Přehled známek z praktické závěrečné zkoušky ve školním roce 2016/17

Tabulka č. 19 - Přehled z praktické závěrečné zkoušky ve školním roce 2016/2017

2016/17	chlapci	dívky	celkem	%
1 - výborně	3	3	6	31,00%
2 - chvalitebně	2	6	6	31,00%
3 - dobře	0	2	2	10,00%
4 - dostatečně	0	4	4	21,00%
5 - nedostatečně	0	1	1	5,00%

Zdroj: vlastní zpracování

Graf č. 5 – Přehled z praktické závěrečné zkoušky ve školním roce 2016/2017



Zdroj: vlastní zpracování

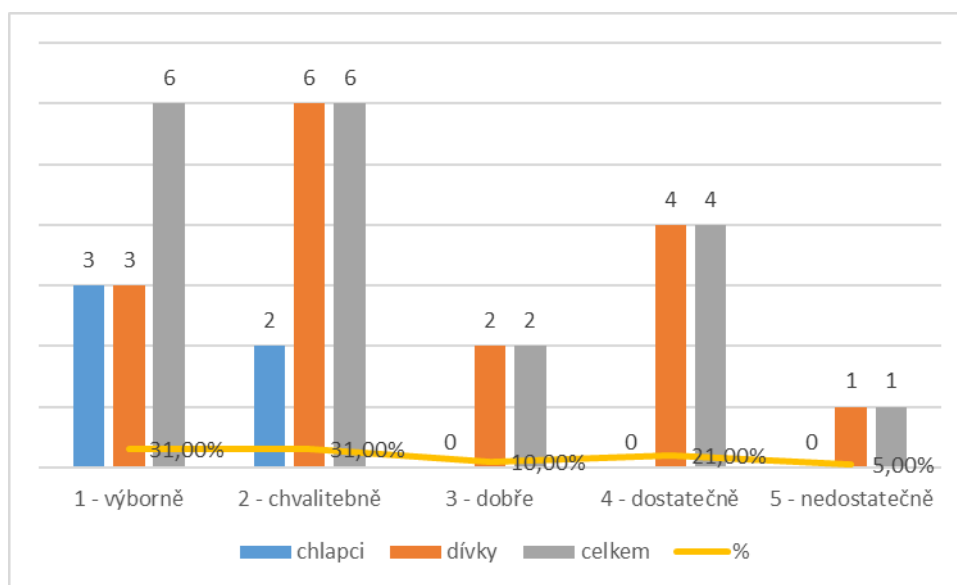
## 5.10 Porovnání praktické závěrečné zkoušky v letech 2014/2015; 2015/2016; 2016/2017

Tabulka č. 20 - Porovnání praktických závěrečných zkoušek v letech

Klasifikace	2014/15	2015/16	2016/17	Průměrně
1 - výborně	11,00%	35,00%	31,00%	25,66%
2 - chvalitebně	33,00%	35,00%	31,00%	33,00%
3 - dobře	22,00%	18,00%	10,00%	16,66%
4 - dostatečně	11,00%	12,00%	21,00%	14,66%
5 - nedostatečně	22,00%	0,00%	5,00%	9,00%
Celkový počet st.	9	17	19	45

Zdroj: vlastní zpracování

Graf č. 6 – Porovnání praktických závěrečných zkoušek v letech



Zdroj: vlastní zpracování

Z výsledku praktické závěrečné zkoušky je patrné, že nejvíce v letech 2014/2015; 2015/2016; 2016/2017 převažuje hodnocení chvalitebně a to přes 33%. Na druhém místě je stupeň výborně 25,66%. Na třetím místě stupeň dobře 16,66%. Na čtvrtém místě stupeň dostatečně 14,66% a na místě posledním se umístil stupeň nedostatečně 9%.

Praktickou část závěrečných zkoušek žáci vykonávají na školním cvičném pracovišti odborného výcviku, které je umístěno v komplexu dostihového závodiště Velká Chuchle Praha 5. Žáci toto místo dokonale znají, ale i tak mají možnost konzultace s učiteli odborného výcviku a mohou si zde procvičit návyk či dovednost, která jim podle jejich mínění dělá největší problémy. Pedagogové se snaží všem žákům vytvořit příjemnou atmosféru a nevytvářet napětí a stresující atmosféru.

Budoucí „jezdci a ošetřovatelé dostihových koní“ jsou pod velkým tlakem, práce s živými zvířaty, zejména jedná-li se o koně plemene A 1/1 Anglického plnokrevníka, který velice senzitivně, rychle a vzrušivě reaguje i na nepatrné podmínky, může při neuváženém zacházení způsobit četná zranění. Proto učitelé odborného výcviku neustále dbají na dodržování BOZP, čerpají ze svých zkušeností z předchozí praxe a snaží se těmto neočekávaným věcem včas předcházet.

## 5.11 Porovnání průměrných výsledků žáků za poslední tři roky dle NUV.CZ

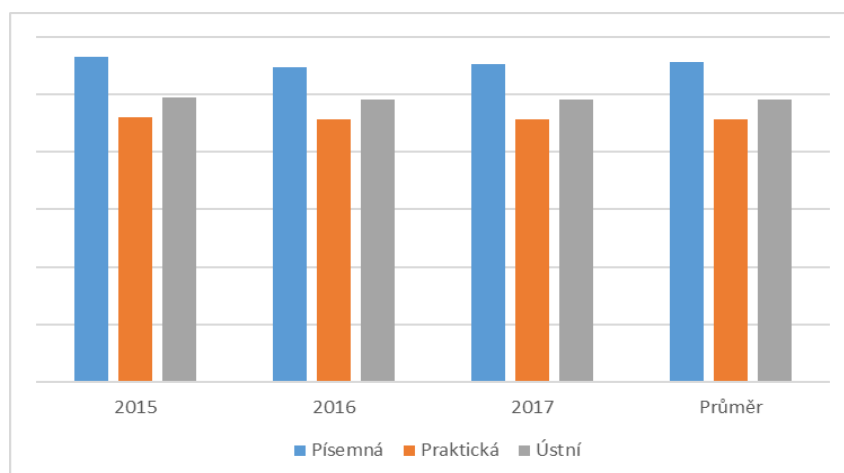
Tabulka č. 21 - Porovnání průměrných výsledků dle NUV.CZ

Průměr zkouška	2015	2016	2017	Průměr
Písemná	2,83	2,74	2,76	2,78
Praktická	2,3	2,28	2,28	2,28
Ústní	2,47	2,46	2,46	2,46

Zdroj: vypracováno z <http://www.nuv.cz>

Nejhorších výsledků dosáhli žáci při písemné zkoušce. Průměrná známka 2,78. Nejlepší průměrnou známku získali žáci při praktické zkoušce 2,28. U ústní zkoušky je průměr 2,46.

Graf č. 7 – Porovnání průměrných výsledků dle NUV.CZ



Zdroj: vlastní zpracování

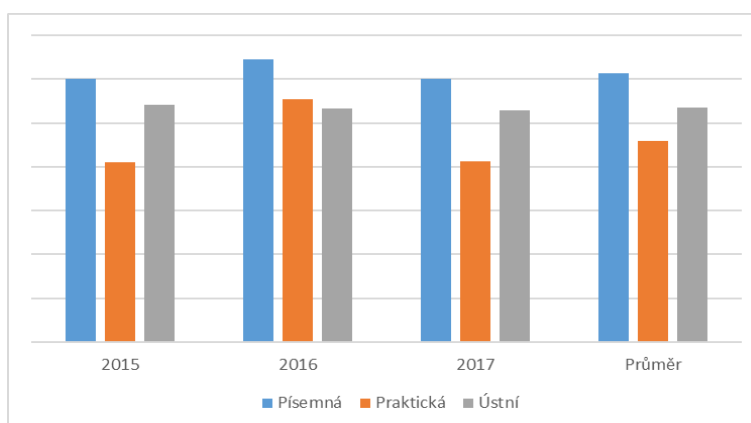
## 5.12 Porovnání průměrných výsledků žáků za poslední tři roky na SŠDSaJ

Tabulka č. 22 - Porovnání průměrných výsledků za poslední tři roky na SŠDSaJ

Průměr zkouška	2015	2016	2017	Průměr
Písemná	3	3,22	3	3,07
Praktická	2,05	2,77	2,06	2,29
Ústní	2,71	2,66	2,64	2,67

Zdroj: vlastní zpracování

Graf č. 8 – Porovnání průměrných výsledků za poslední tři roky na SŠDSaJ



Zdroj: vlastní zpracování

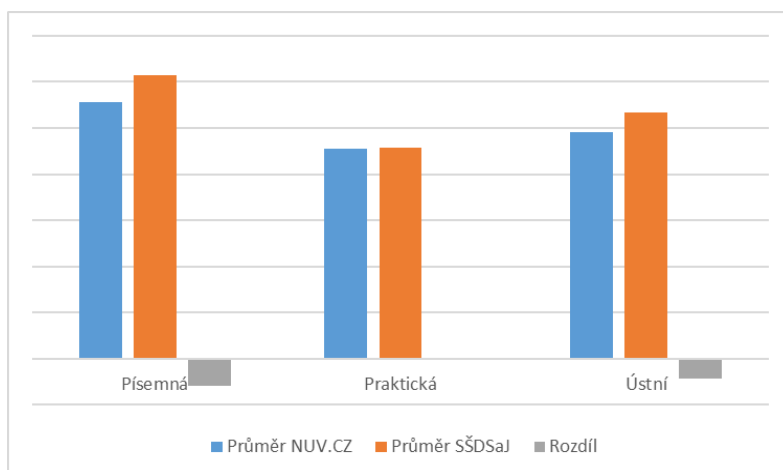
## 5.13 Porovnání průměrných výsledků NUV.CZ a průměrem SŠDSaJ

Tabulka č. 23 - Porovnání průměrných výsledků NUV.VZ a průměrem na SŠDSaJ

Průměr zkouška	Průměr NUV.CZ	Průměr SŠDSaJ	Rozdíl
Písemná	2,78	3,07	-0,29
Praktická	2,28	2,29	-0,01
Ústní	2,46	2,67	-0,21

Zdroj: vlastní zpracování

Graf č. 8 – Porovnání průměrných výsledků NUV.VZ a průměrem na SŠDSaJ



Zdroj: vlastní zpracování

Ze srovnání je vidět, že se výsledky žáků v posledních letech mírně zlepšily. Přitom během této doby (od školního roku 2014/2015) byla školám uložena povinnost používat při závěrečných zkouškách jednotná zadání. Sjednocení závěrečných zkoušek tedy nevedlo k propadu žáků, ale k tomu, že školy věnovaly jejich přípravě větší pozornost, což se projevilo i v lepších známkách. Elektronická zkouška nebyla neúměrně náročná, naopak žáci při ní dosáhli lepších výsledků, než při písemné prověrce na papíře.



## 6 ZÁVĚR

### **Zpětné vazby s výsledky žáků u jednotných závěrečných zkoušek.**

Vyhodnocené výsledky na škole SŠDSaJ, kde se prováděla analýza závěrečných zkoušek, se porovnaly s celostátními celkovými výsledky u jednotných závěrečných zkoušek, které proběhly v červnu 2017 na pěti stovkách škol, které měly ve třetích ročnících učebních oborů téměř 30 000 žáků. Poté, co závěrečné zkoušky skončily, vyplnila většina škol elektronický dotazník připravený v informačním systému nové závěrečné zkoušky. K výsledkům žáků se vyjádřilo 363 škol (72,6 % z těch, které vyučují učební obory). Poskytly údaje za 102 oborů vzdělání a 15 074 žáků. Nepříliš překvapivě, nejhorších výsledků dosáhli žáci při písemné zkoušce. Průměrná známka 2,76, u vygenerovaných témat 2,75. Na výbornou složilo zkoušku 14,7 % žáků, dvojku či trojku dostalo 55 %, čtyřku 22,8 % a nedostatečnou 6,1 %. Nejlepší průměrnou známku získali žáci při praktické zkoušce 2,28. Jedničku či dvojku má z této zkoušky 60 % žáků, neuspělo jen 2,6 %. U ústní zkoušky je průměr 2,46, jedničku či dvojku dostalo 51 %, pětku 2,7%.

Na SŠDSaJ nejhorších výsledků dosáhli žáci v letech 2014/15; 2015/2016; 2016/2017 při písemné zkoušce. Průměrná známka zde 3,07 oproti průměru NUV.cz je rozdíl 0,29 do záporné hodnoty. Na druhém místě je ústní zkouška, průměrná známka 2,67 oproti průměru NUV.CZ je rozdíl 0,21 do záporné hodnoty. Nejlepších výsledků dosahovali žáci při praktické zkoušce, kde průměrná známka činila 2,29 a rozdíl oproti průměru NUV.CZ je nejmenší ze všech tří zkoušek, a to 0,01 do záporné hodnoty.

Žákům všeobecně na středních odborných školách dělá největší problém písemná zkouška. Neumějí se správně vyjádřit, používat vhodně formulovaná slova. Při čtení otázky neumějí pochopit správný obsah položené otázky. Navrhují více se zaměřit na část písemnou. Pedagogové by se měli lépe domlouvat na mezipředmětových poradách k přípravě učiva a testových otázek. Zlepšit a sjednotit odbornou terminologii jak u pedagogů, tak u učitelů odborného výcviku a teoretických předmětů. Doporučuji častější hospitace pedagogů mezi odbornými a praktickými učiteli pro odhalení slabých míst, nejasností a nepochopení písemného projevu žáka. Zhodnocení závěru hospitace, vytvoření vhodných pedagogických, didaktických prostředků a pomůcek. Dále navrhuji více využívat zadávání seminárních prací, vypracování prezentací s následnou osobní prezentací žáka. Využívat více metod „žák v roli

instruktora“. Za prioritu by mělo být bráno, že rozdíl mezi výsledky závěrečných zkoušek na NUV.CZ a SŠDSaJ je zanedbatelný. V bakalářské práci jsou porovnány výsledky jednotné části závěrečných zkoušek písemných, praktických a ústních částí na SŠDSaJ Velká Chuchle s výsledky celostátních zkoušek a Národního ústavu pro vzdělávání.

Žáci dokázali zhodnotit osvojené dovednosti a vědomosti v souladu s profilem absolventa. Absolvent prokázal, že je schopen se uplatnit na trhu práce a uplatnit své budoucí povolání. Mnoho žáků této školy se stalo kvalitními profesionálními jezdci, trenéry a odborníky v problematice chovu koní. Tyto výsledky na trhu práce nejvíce ohodnotí a ocení validitu vzdělávacího procesu na Střední škole dostihového sportu a jezdeckví.

Na průběh analýzy výsledků praktické části závěrečných zkoušek na konkrétní střední odborné škole, a to na SŠDSaJ, má také velký podíl povodeň, která tuto školu zasáhla za poslední dobu již dvakrát, v letech 2002 a 2013. Voda neminula ani chuchelské závodiště a prohnala se i dostihovou školou. Pro žáky a zaměstnance to znamenalo, že od června 2013 až do 5. 9. 2017 se vyučovalo v externích prostorách ve Strašnicích a zatím probíhala rekonstrukce školy ve Velké Chuchli. To zapříčinilo velký odliv uchazečů o toto náročné povolání. Velká voda se projevila jak na kvantitě, tak i na kvalitě studentů ve značné míře. Již 61 let tato vzdělávací instituce připravuje milovníky koní pro dostihový sport.

Osobně doufám, že rekonstrukce školy nabídne v současné době kvalitnější výuku, pohodlné a ergonomické prostředí a přinese více konkurenčního prostředí mezi žáky, navýšení motivace a návratu chlapeckého podílu osazenstva, který z této školy téměř vymizel.

## 7 SEZNAM POUŽITÝCH ZDROJŮ

ČÁP, Jan. Psychologie pro učitele. Vyd. 3. Praha: Státní pedagogické nakladatelství, 1987. 381 s. Učebnice pro vysoké školy.

CHRÁSKA, Miroslav. Didaktické testy: příručka pro učitele a studenty učitelství. Brno: Paido, 1999. 91 s. ISBN 80-85931-68-0.

DYTRTOVÁ, Radmila a KRHUTOVÁ, Marie. *Učitel: příprava na profesi*. Vyd. 1. Praha: Grada, 2009. 121 s. Pedagogika. ISBN 978-80-247-2863-6.

HOLAKOVSKÝ, Miroslav et al. Učební text pedagogického minima pro instruktory žáků. 2., upr. vyd. V Praze: Institut výchovy a vzdělávání Ministerstva zemědělství ČR, 1999. 108 s. ISBN 80-7105-184-5.

JŮVA, Vladimír et al. Základy pedagogiky pro doplňující pedagogické studium. Brno: Paido, 2001. 118 s. ISBN 80-85931-95-8.

KALHOUS, Zdeněk a kol. Školní didaktika. Vyd. 1. Praha: Portál, 2002. 447 s. ISBN 80-7178-253-X

KOLÁŘ, Zdeněk a kol. Výkladový slovník z pedagogiky: 583 vybraných hesel. Vyd. 1. Praha: Grada, 2012. 192 s. ISBN 978-80-247-3710-2.

KŘÍŽ, Emil. Didaktika praktického vyučování pro zemědělství, lesnictví a příbuzné obory: textová studijní opora, součást modulu řízeného samostudia pro učitelství odborných předmětů a učitelství praktického vyučování. Vyd. 1. Praha: Česká zemědělská univerzita v Praze, Katedra pedagogiky, 2005. 60 s. ISBN 80-213-1322-6.

KLINGORA, Zdeněk; VOLNÝ, Josef: Organizace a vedení výuky učňů. 1994. 96s. ISBN 80-7168-158-X

LIESSMANN, Konrad Paul. Hodina duchů: praxe nevzdělanosti: polemický spis. Překlad Milan Váňa. Vydání první. Praha: Academia, 2015. 133 stran. XXI. století; sv. 38. ISBN 978-80-200-2530-2.

NAKONEČNÝ, Milan. Základy psychologie osobnosti. 1. vyd. Praha: Management Press, 1993. 232 s. ISBN 80-85603-34-9.

PRŮCHA, Jan. Přehled pedagogiky: úvod do studia oboru. 2., aktualiz. vyd. Praha: Portál, 2006. 271 s. ISBN 80-7178-944-5.

SKALKOVÁ, Jarmila. Obecná didaktika. Vyd. 1. Praha: ISV, 1999. 292 s. Pedagogika. ISBN 80-85866-33-1.

ŠKOLSKÝ ZÁKON – Zákon 561/2004 Sb., O předškolním, základním, středním, vyšším odborném a jiném vzdělávání

Zákon č. 563/2004 Sb., o pedagogických pracovnících a o změně některých zákonů, MŠMT, 2016

Vyhláška č. 13/2005 Sb. - Vyhláška o středním vzdělávání a vzdělávání v konzervatoři, MŠMT, aktuální znění 2016

Nářízení vlády č. 211/2010 Sb., Soustava oborů vzdělání, MŠMT, aktuální znění 31. 08. 2015

## **Elektronické zdroje**

*Národní ústav pro vzdělávání* [online]. [cit. 2018-03-25]. Dostupné z:  
<http://www.nuv.cz/t/metodicka-pomoc-pro-pripravu-zaverecnych-zkousek>

*Národní ústav pro vzdělávání* [online]. [cit. 2018-03-25]. Dostupné z:  
<http://www.nuv.cz/t/podle-zpetne-vazby-se-vysledky-zaku-u-zaverecnych-zkousek>

Stránky Střední školy dostihového sportu a jezdeckví [online]. [cit. 2018-03-12]. Dostupné z:  
<https://www.dostihovaskola.cz/profil-absolventa>

Rámcový vzdělávací program pro obor 41 – 53 – H/02 Jezdec a chovatel koní [online 11. 2. 2017]  
[cit. 11. 2. 2017] dostupné na:  
<http://zpd.nuov.cz/RVP/H/RVP%204153H02%20Jezdec%20a%20chovatel%20koni.pdf>

Stránky Střední školy dostihového sportu a jezdeckví [online 11. 1. 2017] [cit. 12. 1. 2017]  
dostupné na: <http://www.dostihovaskola.cz>

Školský zákon [online 12. 11. 2016] [cit. 12. 11. 2016] dostupné na:  
<http://www.msmt.cz/dokumenty-3/skolsky-zakon-v-konsolidovanem-zneni-ucinnem-od-1-9-2016>

Zákon o pedagogických pracovnících [online 11. 2. 2017] [cit. 11. 2. 2017] dostupné na:  
<http://www.msmt.cz/dokumenty-3/zakon-o-pedagogickych-pracovnicich-1>

## 8 SEZNAM TABULEK, GRAFŮ

Tabulka č. 1 - Kritéria hodnocení písemné části

Tabulka č. 2 - Převod bodů na klasifikaci písemné závěrečné zkoušky

Tabulka č. 3 – Kritéria hodnocení praktické části závěrečných zkoušek

Tabulka č. 4 - Převod bodů na klasifikaci praktické závěrečné zkoušky

Tabulka č. 5 – Výběr tématu z jednotného zadání ústní zkoušky

Tabulka č. 6 – Seznam žáků ve školním roce 2014/15

Tabulka č. 7 – Seznam žáků ve školním roce 2015/16

Tabulka č. 8 – Seznam žáků ve školním roce 2016/17

Tabulka č. 9 – Shrnutí průměrného hodnocení závěrečné zkoušky SŠDSaJ

Tabulka č. 10 – Shrnutí průměrného hodnocení závěrečné zkoušky SŠDSaJ

Tabulka č. 11 – Klasifikace v druhém pololetí 3. A. za školní rok 2015/2016

Tabulka č. 12 – Klasifikace v druhém pololetí 3. A. za školní rok 2016/2017

Tabulka č. 13 – Průměry druhého pololetí třetího ročníku v letech

Tabulka č. 14 – Hodnocení závěrečné zkoušky 3. A. v roce 2014/2015

Tabulka č. 15 – Hodnocení závěrečné zkoušky 3. A. v roce 2015/2016

Tabulka č. 16 – Vyhodnocení výsledků v letech 2014/2015; 2015/2016; 2016/2017

Tabulka č. 17 – Znamky ve školním roce 2014/2015

Tabulka č. 18 - Přehled z praktické závěrečné zkoušky ve školním roce 2015/2016

Tabulka č. 19 - Přehled z praktické závěrečné zkoušky ve školním roce 2016/2017

Tabulka č. 20 - Porovnání praktických závěrečných zkoušek v letech

Tabulka č. 21 - Porovnání průměrných výsledků dle NUV.CZ

Tabulka č. 22 - Porovnání průměrných výsledků za poslední tři roky na SŠDSaJ

Tabulka č. 23 - Porovnání průměrných výsledků za poslední tři roky na SŠDSaJ

- Graf č. 1 - Shrnutí průměrného hodnocení závěrečné zkoušky SŠDSaJ
- Graf č. 2 - Průměry druhého pololetí třetího ročníku v letech
- Graf č. 3 - Znamky ve školním roce 2014/2015
- Graf č. 4 – Přehled z praktické závěrečné zkoušky ve školním roce 2014/2015
- Graf č. 5 – Přehled z praktické závěrečné zkoušky ve školním roce 2016/2017
- Graf č. 6 – Porovnání praktických závěrečných zkoušek v letech
- Graf č. 7 – Porovnání průměrných výsledků dle NUV.CZ
- Graf č. 8 – Porovnání průměrných výsledků za poslední tři roky na SŠDSaJ