

UNIVERZITA PALACKÉHO V OLOMOUCI

CYRILOMETODĚJSKÁ TEOLOGICKÁ FAKULTA

Katedra systematické teologie

Marek Coufal

**Krize a posun morálních hodnot
v dnešní rodině**

Diplomová práce

Vedoucí práce: ThLic. Jan Czudek

OLOMOUC 2014

Prohlašuji, že jsem diplomovou práci vypracoval samostatně a použil přitom jen uvedení pramenů a literatury.

V Olomouci dne 14. 4. 2014

Marek Coufal

Děkuji panu ThLic. Janu Czudkovi za odborné vedení, ochotu, shovívavost a poskytnutí cenných rad k uspořádání diplomové práce. Dále bych chtěl poděkovat panu ThLic. PhDr. Jaroslavu Filkovi za metodické pokyny k tvorbě práce a všem ostatním, kteří mi svoji podporou při této práci pomáhali.

Obsah

Úvod.....	6
1 Rodina z pohledu společnosti.....	8
1.1 Pojem rodina.....	8
1.1.1 Druhy rodiny	9
1.1.2 Struktura rodiny	10
1.2 Rodina v dnešním světě.....	11
1.2.1 Ohlédnutí do minulosti – vývoj rodiny	11
1.2.2 Současný pohled na rodinu	15
1.2.3 Úkoly rodiny	16
2 Rodina z pohledu teologie.....	23
2.1 Východiska rodiny ve stvoření.....	24
2.1.1 Počátky rodiny	24
2.1.2 Nevinnost a její ztráta	27
2.1.3 Svátostnost těla	27
2.2 Biblický základ ve SZ	31
2.2.1 Stvořitelův záměr s člověkem realizovaný v manželství.....	32
2.2.2 Stvořitelův záměr s člověkem realizovaný v rodině	34
2.2.3 Důsledky hříchu ve stvořitelově záměru.....	38
2.3 Biblický základ v NZ.....	39
2.3.1 Láska Boží a láska lidská	39
2.3.2 Manželství.....	41
2.3.3 Plození a rodina v pohledu NZ	43
2.3.4 Nerozlučnost manželství	45
2.4 Církevní dokumenty o rodinném soužití	47
3 Status rodiny, její úpadek a možnosti řešení.....	50
3.1 Funkční rodina.....	50
3.2 Současná situace jako důsledek proměny rodiny	52
3.2.1 Mimomanželské soužití	55
3.2.2 Sňatečnost	57
3.2.3 Stanovisko k dětem	58
3.2.4 Rozvod	61

3.3 Návrh k obnově a znovuobjevení funkcí rodiny	64
3.4 Příprava na manželství	64
3.4.1 Vzdálenější příprava na manželství	65
3.4.2 Bližší příprava na manželství.....	66
3.4.3 Bezprostřední příprava na manželství.....	68
Závěr	69
Prameny	71
Použitá literatura	72
Seznam použitých zkratk	76
Přílohy.....	77

Úvod

Rodina byla od pradávna považována za základ společnosti. Pohled současného člověka na nezastupitelnost rodiny se ovšem mění a s ním i názor na uspořádání a soudržnost svazku mezi mužem a ženou. Vznikají nové formy nesezdaného soužití, rodinný život je na ústupu a počet narozených dětí je hluboko pod limitem potřebným k reprodukci obyvatelstva. Lidstvo, od pradávna zaměřené k rození potomstva, v moderní a postmoderní době mění své priority, zpochybňuje po staletí platné obecné hodnoty, nehledí na morální zásady a napadá církevní normy, stejně jako samotnou instituci církve.

Vzhledem k aktuálnosti tématu, jeho závažnosti a negativnímu dopadu na společnost mě současný stav věcí nenechává klidným, neboť rozpad manželství a vše co s tím souvisí, není pouze problémem několika rodově spřízněných osob, ale nás všech. Proto se chci v této práci zabývat změnami hodnot v rodině z morálního hlediska a jejím úpadkem.

Cílem mojí práce není předložit řešení rodinných krizí, ale poukázat na některé okolnosti a příčiny neradostného stavu rodin. Lidé i dnes touží po fungující rodině, ale v současné materialisticky zaměřené době toho často nejsou schopni dosáhnout. Mnohé začínající páry již ztratily naději v normální rodinu a místo toho začali zkoušet různé druhy spolužití. Dosavadní hodnoty manželství jako je věrnost, zodpovědnost a nezastupitelnost muže a ženy jsou mladými často považovány za nepřijatelné a nestálost soužití uvádí rodinu na hranici zkázy. Do nových manželství se vstupuje s nejistotou a rozervaností, která pak bývá příčinou zvýšené rozvodovosti.¹

Lidé hledají vzájemnou jednotu srdce a duše, ale jsou natolik zaslepeni představou romantické lásky, že jejich nejhlubší tužby zůstávají neodhalené. [Pokud] vědí, že manželství a sexuální spojení jsou božími dary; že by to měl být ten nejdůvěrnější a nejcennější vztah mezi mužem a ženou, [nepřestávají se divit], proč se jim i jiným lidem stal zdrojem takové osamělosti a bolesti.²

Krise rodinného života staví lidstvo před problémy, ale i možnosti k lepší volbě cesty než doposud. Hledání správného východiska vybízí k pohledu nazpět, k ocenění smýšlení předků a snaze porozumět zásadním věcem uchovávaných v tradici. Lidé, kteří

¹ Srov. CHRISTENSON, N., a J., CHRISTENSONOVÁ, *Křesťanští manželé*, [1. vyd., Praha: Evangelické nakl., 1991], s. 10.

² ARNOLD, J., *Výzva k čistotě*, [1. vyd., Kostelní Vydří: Karmelitánské nakl., 2001], s. 9.

pohrdají moudrostí předků, se dobrovolně ochuzují o vydobyté pravdy a stávají se nerozumnými. Nechtějí se poučit z chyb předchozích generací a přijmout řešení, která se v průběhu času mnohokrát osvědčila.³

Diplomovou práci chci rozdělit do tří hlavních kapitol. V první kapitole zaměřené na sociologii rodiny se pokusím nejprve uchopit pojem rodiny a její členění. Následně poukážu na vzdálenou historii rodiny a budu se zabývat jejím vývojem až do současnosti.

V druhé kapitole budu sledovat teologické pojetí rodiny. Nejprve se podívám na počátek stvoření a ustanovení manželství, abych získal základ k prohlubování poznatků o Hospodinových záměrech s manželstvím. Kromě teologického zdůvodnění manželského svazku projdu jeho historií a vývoj až do dnů Ježíšových, který očistil manželství od všech nepatřičných nánosů.

Ve třetí kapitole se zaměřím na funkčnost rodiny, abych krátce přiblížil ideál rodinného soužití. Dále se pokusím nastínit současný neutěšený stav manželského života i s jeho problémy a poukázat v krátkém historickém exkurzu na jednu z příčin současné rodinné krize. I když nejsem kompetentní dávat rady k řešení rodinných problémů, přece jenom bych na konec nabídl určitou možnost k odvrácení vzniku hlubokých neshod, které bezesporu vedou k rozpadu manželství a rodin.

³ Srov. CHRISTENSON, N., a J., CHRISTENSONOVÁ, *Křesťanští manželé*, s. 11-12.

1 Rodina z pohledu společnosti

Najít správnou odpověď na tuto otázku je velice problematické, neboť zahrnuje v sobě mnohé oblasti použití pojmů v různých sociálních soustavách. Setkáme se s tím např. u etnických skupin, kde neznají souvislost mezi mužským plozením a zrozením dítěte. U jiných skupin tato souvislost je sice známa, ale zase ji nepřičítají žádný význam. V dalších sociálních soustavách se narození potomka nepovažuje za ustanovení rodiny, ale až jeho přijetí za jejího člena.⁴

Z toho důvodu můžeme za rodinu považovat teprve takové společenství, které se skládá ze dvou rodičů s nejméně jedním dítětem a se vzájemně propojenými pokrevními svazky. V jejím založení spatřujeme snahu vytvořit ideální podmínky pro přijetí dítěte. Rodina pak jako první nejen zprostředkovává láskyplnou péči spojenou s vzájemnou nákloností, ale i pravidla a meze, potřebné k přijetí do společnosti. Snoubí se v ní potřeby dítěte s city a pudy rodičů, kdy se tělesná a duševní podobnost propojuje s nejhlubšími vzájemnými vztahy. Naplněním potřeb všech členů rodiny následně vede ke spokojenosti, tolik potřebné ke zdravému tělesnému a duševnímu vývoji dítěte.⁵

1.1 Pojem rodina

Člověk v našich krajinách určuje svoji totožnost křestním jménem a příjmením. Jméno vyjadřuje naši identitu v rodině, příjmení odkazuje na konkrétní rodinu, do které patří. Získaná osobní totožnost nás pak identifikuje ve společnosti.⁶

Nelze přitom říci, že bez rodiny se nedá žít. Ona pouze nabízí každému jednotlivci ideální podmínky, aby si ve společnosti zachoval svoji biologickou kontinuitu a reprodukci. Tím společnosti zajišťuje přirozenou obnovu populace bez ohledu na migraci obyvatel. Právem ji tedy můžeme považovat za nejdůležitější společenskou skupinu.⁷

⁴ Srov. GEIST, B., Rodina, in GEIST, B., *Sociologický slovník*, [Praha: Victoria publishing, 1992], s. 344.

⁵ Srov. PESCHKE, K., H., *Křesťanská etika*, [1.vyd., Praha: Zvon, 1999], s. 476-477.

⁶ Srov. MATOUŠEK, O., a H. PAZLAROVÁ, *Hodnocení ohroženého dítěte a rodiny*, [1. vyd., Praha: Portál, 2010], s. 12.

⁷ Srov. FIŠEROVÁ, V., Rodina, in SOCIOLOGICKÝ ÚSTAV AKADEMIE VĚD ČR, *Velký sociologický slovník*, sv. 2, [1. vyd., Praha: Karolinum, 1996], s. 941.

[Tato společenská skupina] je základním článkem sociální struktury i základní ekonomickou jednotkou a jejímiž hlavními funkcemi je reprodukce trvání lidského biologického druhu a výchova, resp. socializace potomstva, ale i přenos kulturních vzorů a zachování kontinuity kulturního vývoje.⁸

Specifická zvláštnost rodiny spočívá v propojení záležitostí: veřejných, sociologických, psychologických a ryze soukromých. Umožňuje jednotlivci nacházet v ní oporu, ztotožnit se s ní a svobodně si vybudovat osobní odlišnost.⁹

1.1.1 Druhy rodiny

Pod slovem rodina si člověk vybaví prostředí charakteristické blízkými vztahy, vzájemnou komunikací a projevy lásky. V našem kulturním prostředí se jedná o tzv. rodinu nukleární, tvořenou z manželského páru a vlastních dětí. Vedle obecného vymezení rodiny ovšem existuje ještě mnoho dalších koncepcí rodin:

- ❖ R. König mluví o rodině jako „o skupině vlastní povahy, která vzájemně spojuje své členy intimním citem, kooperací a vzájemnou pomocí.“¹⁰
- ❖ Cooley ji považuje za primární skupinu.
- ❖ La Barre ji pokládá za bio-sociální skupinu, na jejímž počátku stojí dva jednotlivci odlišní pohlavím a rodem.
- ❖ Reissová považuje rodinu za univerzální lidskou instituci, která plní svou funkci zvláště „vychovatelskou socializací novorozenců.“¹¹

Mimo uvedeného vymezení lze na rodinu pohlížet různými způsoby. Zatím co jsem doposud analyzoval pojem rodina, nyní ji představím z jejího členského obsazení.

- ❖ Úplná neboli „*jaderná rodina*“ je tvořena matkou, otcem a nejméně jedním dítětem.
- ❖ Neúplná rodina: chybí-li jeden z rodičů.
- ❖ Generační rodina vychází z římské patriarchální rodiny¹² spojením nejméně dvou jaderných rodin „spojených rozšířením vztahu rodič - dítě, a to buď přičleňováním manželských rodin sourozenců,“ anebo rodičů odlišných generací.¹³

⁸ FIŠEROVÁ, V., Rodina, in SOCIOLOGICKÝ ÚSTAV AKADEMIE VĚD ČR, *Velký sociologický slovník*, sv. 2, s. 940.

⁹ Srov. SOBOTKOVÁ, I., *Psychologie rodiny*, [1. vyd., Praha: Portál, 2001], s. 22.

¹⁰ GEIST, B., Rodina, in GEIST, B., *Sociologický slovník*, s. 344.

¹¹ Srov. tamtéž, s. 344-345.

- ❖ Rekonstituovaná neboli smíšená rodina vzniká „dalším sňatkem (po rozvodu nebo ovdovění) jednoho nebo obou partnerů a dětí z jednoho nebo obou předchozích manželství a případně dětí z nového manželství.“¹⁴

Ve skutečnosti je tedy rodina relativně proměnným útvarem, neboť se vyskytuje v mnoha typech a strukturách, které vznikají z různých rodinných, společenských a osudných příčin.¹⁵ Typologie rodin je poměrně dobře zpracována v odborné literatuře, a proto není nutné se jí zabývat hlouběji.

1.1.2 Struktura rodiny

Člověk zakládá rodinu z touhy po společném životě za účelem předání života, vzájemného sdílení a identifikace ve společnosti. Pro správné fungování rodiny je potřeba v její vnitřní struktuře vytvořit určité podsystémy (spojenectví) mezi jednotlivými členy rodiny. Myslí se tím např.: působení manželů a jim vyhrazené kompetence (společný sex, ekonomická starost, atd.), rozvíjení společných zájmů (rodice spolu s dětmi), posilování svých sexuálních rolí (vztah mezi matkou a dcerou) atd. Rodinní příslušníci mají své jisté místo v určitých podsystémech, kde jejich hranice musí být jasně vymezeny. Potenciálnímu přechodu mezi rolemi z jednoho podsystému do dalšího ovšem zabráněno není, a člověk tak má možnost nabývat důležitý „pocit osobitosti, odlišnosti a zvláštnosti.“¹⁶

Ernst Troeltsch vnímá rodinu jako vzájemné propojení lidské přirozenosti s kulturními hodnotami. Jejich historická platnost je závislá na sociálních, kulturních a dobových účelech lidského jednání. To znamená, že dané jednání vychází z orientace na určitou hodnotu, s určitým smyslem¹⁷ vzhledem k prioritám doby. „Rodina je tedy uskupením sice značně vázaným na přirozenou (biologickou, fyziologickou) danost člověka, přece však je vždy ve své podobě a strukturovanosti určena dobově specifickým systémem hodnot.“¹⁸ Na jejím formování se podílí mimo přirozeného lidského chování především

¹² Vyskytuje se hlavně v předindustriálním období, kdy veškerou moc a autoritu má otec. Srov. GEIST, B., Rodina, in GEIST, B., *Sociologický slovník*, s. 344-345.

¹³ Srov. tamtéž, s. 345.

¹⁴ Srov. tamtéž, s. 346.

¹⁵ Srov. HORSKÝ, J., a M. SELIGOVÁ, *Rodina našich předků*, sv. 2, [1. vyd., Praha: Nakl. Lidové noviny, 1997], s. 5-6.

¹⁶ Srov. MATOUŠEK, O., *Rodina jako instituce a vztahová síť*, [3. vyd., Praha: Sociologické nakl. Slon, 2003], s. 83.

¹⁷ Srov. HORSKÝ, J., a M. SELIGOVÁ, *Rodina našich předků*, sv. 2, s. 5-6; cit. podle: TROELTSCH, E., *Der Historismus und seine Überwindung*, s. 22-23.

¹⁸ Tamtéž, s. 6.

ekonomické podmínky s obecně kulturními poměry. Tím se stává historicky proměnným útvarem s velkým množstvím rodinných struktur, přičemž „s určitou variantou rodinného života se setkáváme ve všech známých historických společnostech.“¹⁹

1.2 Rodina v dnešním světě

Dříve než se začnu hlouběji zabývat pojetím rodiny v dnešním světě, považuji za nutné seznámit se s jejím historickým vývojem. Získané poznatky tak mohou přispět k lepšímu pochopení pohledu na rodinu a jejímu uspořádání v dnešní době.

1.2.1 Ohlédnutí do minulosti – vývoj rodiny

Dnešní rodina má za sebou dlouhý dějinný vývoj. Postupem času se přetvářela na „soukromý sektor“, ve kterém rostl zájem být spolu a sdílet určité intimní vztahy. Oddělováním soukromého života od života veřejného docházelo ke zkvalitňování vzájemných vztahů a rozvoji významu citů.²⁰

1.2.1.1 Počátky rodiny

V mladší době kamenné se poprvé na Zemi objevuje člověk dnešního typu. Žil ve skupinách s pokrevním příbuzenstvím, neboli v prvních rodinách. Zmínky o ní nacházíme ve všech typech společností, kde tvoří jejich nejmenší jednotku. Kolem desátého až osmého tisíciletí se lidé vlivem oteplování klimatu začínají usazovat. Mění se způsob obživy, kdy se z lovu zvěře přechází k chovu zvířat a pěstování rostlin. Jakmile začala vznikat trvale obydlená sídliště, nastupuje rozvoj řemesel, obchodu a vojenství. Od té doby se společnost začíná dělit podle majetku. Dosavadní kultura upřednostňující ženské hodnoty, „vláda žen“ ustupuje do pozadí, počet dětí v rodinách začíná růst a muži přebírají vládu do svých rukou, jak vidíme v civilizovaných společnostech ještě dnes.²¹

Nejstarší kořeny evropské rodiny leží v klasických středomořských civilizacích Řecka a Říma a také v germánských a keltských společnostech, které ovládaly většinu severu a západu světadílu, zatímco řecká a římská civilizace vzkvétaly na jihu. Oběma vlivům se

¹⁹ Tamtéž, s. 6.

²⁰ Srov. SINGLY, DE F., *Sociologie současné rodiny*, [1. vyd. Praha: Portál, 1999], s. 10.

²¹ Srov. MATOUŠEK, O., *Rodina jako instituce a vztahová síť*, s. 23-24.

přičítá odpovědnost za důležité rysy rodiny v pozdější Evropě; Římu zejména za rodinné právo a germánským kmenům za prvky jako bilaterální odvozování příbuzenství a důraz na individualismus.²²

Ve starověkém Řecku (8. a 7. stol. př. n. l.) byla společnost členěna podle „širokých rodů.“²³ Ženy v ní měly větší volnost a nepotřebovaly doprovod na veřejnosti. V rodinách se ženy při jídle oddělovaly od mužů a přisednout si mohly až po skončení jídla. Jinak nebyly nijak zvlášť omezovány. Mohly se účastnit rozmluv nebo je i řídit. Mimo přípravy masa (to náleželo mužům – lovcům), měly ženy za úkol obvyklé domácí práce včetně vaření. Řecká rodina byla zaměřena především k plození potomka. Společnost nutila muže ke sňatkům pod pohrůžkou veřejného opovržení. Prioritou nebyla vzájemná láska, ale udržení rodinného kultu.²⁴ Ženy se zdržovaly převážně doma. Měly vyhrazenou část domu, kde se vzdělávaly a pobývaly s ostatními členkami domácnosti. Vnější věci měl na starosti muž, vnitřní zase žena. Sňatek nastal po domluvě otce nevěsty s ženichem. Důvodem k rozvodu stačila manželčina nevěra nebo neplodnost. Naproti tomu mužova nevěra se nepokládala za důvod k manželčinu rozvodu. Dostatečným důvodem bylo až prokázané bití nebo špatné zacházení se ženou. V tehdejších manželství lze celkem běžně nalézt sexuální nešvary mužů s konkubínami, jejichž děti mohly být uznány za právoplatné potomky, pokud z manželky nevzešel vytoužený syn. S jinochy to došlo tak daleko, že musel být doporučován počet intimních styků s manželkou, aby bylo zajištěno narození právoplatného dědice. Regulace velikosti rodiny se prováděla buď potratem se souhlasem manžela, anebo odkládáním narozených dětí na veřejná místa. To vše se uskutečňovalo bez jakýchkoli trestů, neboť se dítě stávalo plnohodnotnou bytostí až v okamžiku, kdy mu bylo dáno jméno.²⁵

1.2.1.2 Středověk

V raném středověku (v 5. stol. n. l.) žili Slované v malých vesnicích nebo hradištích obehnaných dřevěnými palisádami. Místní rodina měla patriarchální uspořádání a živila se zemědělstvím. Rozšířené pohanství tolerovalo významným mužům více žen. Ve společnosti extrémně chudé se stával muž otcem prostřednictvím rituálu. Po sňatku, který domlouvali otcové nevěst, byla od ženy vyžadována věrnost. Za cizoložství byl požadován trest smrti,

²² GOODY, J., *Proměny rodiny v Evropské historii*, [1.vyd. Praha: Nakl. Lidové noviny, 2006], s. 11.

²³ Rod, byl souhrn rodin, ve kterých muži odvozovali svůj původ od společného předka a nosili jeho jméno.

²⁴ Věřili, že pokud by kult nikdo neudržoval, zemřelý by nemohl být na onom světě šťastný.

²⁵ Srov. MATOUŠEK, O., *Rodina jako instituce a vztahová síť*, s. 25-28.

případně prodání do otroctví. U svobodných žen tomu bylo jinak. Ženatí muži je směli milovat a brát za své konkubíny.²⁶

V pozdním středověku nastupuje rozvinutější stavovská společnost ovlivněná křesťanstvím. Jednotlivé stavy se lišily životními styly, povinnostmi a typem rodin. Nacházíme zde rodinu patriarchální nebo kmenovou. Jedná se především o soužití širších rodin, do které jsou zařazeni námezdní pracovníci, učni a tovaryši. Venkovské rodiny jsou větší než ve městě, kde si ji mohou dovolit jen majetnější lidé. Sňatky ve městech lidé odkládali na pozdější dobu z důvodu soběstačnosti, zatím co na vesnicích je uzavírali co možná nejdříve z důvodů nové pracovní síly. O vhodnosti sňatku rozhodoval muž, který měl v rodině nejvyšší moc „hlava rodiny“. Při výběru vhodného protějšku se přihlíželo hlavně u šlechty k majetkovým, územním a rodovým poměrům. Vzhledem k častým úmrtím, dochází běžně k druhým sňatkům s příbuzným zemřelého, za účelem vyplnění vzniklé ztráty. Dětství v této době je poměrně krátké. Práce na dítě dolehne už kolem osmého roku jeho věku, ve kterém začíná pracovat doma anebo v učení mimo domov.²⁷

Středověká rodina je v mnohém podobná rodině antické. Trvá vedoucí postavení muže a podřízená role ženy, vysoká oddělenost mužské a ženské role, necitelnost vůči nenarozeným nebo čerstvě narozeným dětem, vázanost rodiny na majetek (dům, hospodářství). Rodina je nejen společenskou jednotkou, je i jednotkou výrobní a institucí výchovnou.²⁸

1.2.1.3 Novověk

Rodina až do osmnáctého století byla v Evropě samozřejmostí, o níž nebylo třeba diskutovat. Poskytovala svým členům mj. péči v nemohoucnosti, stravu, ochranu a dokonce i vzdělání. Měla tak významnou úlohu, že mimo ni bylo skoro nemožné přežít. Lidem, kterým se nepodařilo vstoupit do manželství, nežili samostatně, nýbrž „žili dál ve své původní rodině jako strýčkové a tety.“²⁹ Rodina té doby však zahrnovala nejen nejbližší pokrevní příbuzné, ale zvláště na venkově k ní pomyslně patřili chudí příbuzní, učni a čeledí s děvečkami. Služebnictvo se v ní běžně setkávalo s „pánovými“ dětmi a podle svého jednání je ovlivňovalo k lepšímu nebo horšímu. Vykonáváním práce tak byla čeledí úzce začleněna do místní rodiny, kde se jejich zaměstnání stalo i součástí výchovy dětí. Rodiny

²⁶ Srov. MATOUŠEK, O., *Rodina jako instituce a vztahová síť*, s. 29-30.

²⁷ Srov. tamtéž, s. 30-32.

²⁸ Tamtéž, s. 32.

²⁹ Srov. MATOUŠEK, O. a H. PAZLAROVÁ, *Hodnocení ohroženého dítěte a rodiny*, s. 13-14.

v níž byly zaměstnanecké svazky propojené s rodinnými svazky, vytvářely v tehdejší společnosti důležitou stabilitu. Tlumily sociální napětí, tišily bolest a nejedno zklamání v životě.³⁰ „Široká rodina“, jak ji můžeme právem nazvat, vzhledem k její velikosti a otevřenosti k okolí však požívala jen malé soukromí. Záležitosti jejích členů se veřejně probírali, posuzovali a nejednou sloužily k pobavení lidu.

V novověku dochází k mnoha revolucím a změnám ve společnosti. Na přelomu osmnáctého a devatenáctého století se patriarchální rodina začíná rozpadat. Doposud opovrhovaná „erotická zamilovanost“ podřízena rodinným a hospodářským potřebám nabývá na významu. V romantismu dále dochází k zesvětšování společnosti, rozvoji tovární výroby, obchodu, trhu a procesu zrovnoprávnění žen. Industrializací výroby se pracovní prostředí přeneslo z rodiny do továrny. Lidé odchází za prací do měst, v nichž k většině činností dochází mimo rodinu.³¹

Vzniká tak „veřejný a soukromý prostor“ jednotlivce. Jádrem soukromého prostoru je právě rodina, které nabízí duchovní a materiální prostředí s užšími i širšími mezilidskými vztahy. Plní funkci zakotvení, funkci domova, ve kterém se může jedinec odreagovat a najít řešení vzniklých problémů. „Vnější prostor“, tvořen okolní společností, převzal sice od rodiny určité funkce, jako je např. vzdělávání, nicméně však stále klade na rodinu nemalé požadavky v oblasti emocionální a morální.³²

Povinná školní docházka odvedla děti do škol. Ženy začaly chodit do továren a domácí práce se jim staly něčím navíc. Jejich značné znevýhodnění v pracovním procesu vedlo k zakládání ženských hnutí, která měly za následek další domácí napětí.³³

Muž přestal být jediným živitelem rodiny. Rodina ztratila pevný společenský status daný povoláním svého přednosty. Prestiž muže v rodině začala klesat. Ve veřejném prostoru začal proces stírání rozdílů mezi muži a ženami. Jako osoba pracující, člověk své pohlaví nepotřebuje; to je ve veřejné sféře respektováno jen módou a reklamou [...] Sňatky přestaly být určovány jinými zájmy než přáním snoubenců žít společně. Souhlas rodičů se sňatkem se stal dodatečným a formálním.³⁴

Stále bohatší industriální společnost snižovala rozdíly mezi jednotlivými třídami obyvatelstva. Její hierarchické uspořádání slábne a nastupuje prostor „pro ekonomickou

³⁰ Srov. HORSKÝ, J. a H. SELIGOVÁ, *Rodina našich předků*, s. 21.

³¹ Srov. MATOUŠEK, O., *Rodina jako instituce a vztahová síť*, s. 32-34.

³² Srov. Havlík, R., a J. Kořa, *Sociologie výchovy a školy*, [1. vyd., Praha: Portál, 2002], s. 71.

³³ Srov. MATOUŠEK, O., *Rodina jako instituce a vztahová síť*, s. 34.

³⁴ Tamtéž, s. 34.

a informační směnu.“ Ke změně populačního chování dochází na sklonku devatenáctého století. Upouští se od početných rodin a regulovanou reprodukcí se dosahuje pouze dvou dětí v rodině. Funkce rodiny mimo rodičovské výchovy dětí postupně přebírá stát a jiné instituce k tomu zřízené. Zapomíná se přitom, že rodina je nezastupitelná, a její „vazby jsou v jistém smyslu nezrušitelné a nesměnitelné.“ Rodinné společenství chrání od roztěkaností konzumního způsobu života³⁵ a je mu protiváhou svými blízkými vztahy a trvalými hodnotami.³⁶

1.2.2 Současný pohled na rodinu

Období současné rodiny můžeme rozdělit na dvě etapy. V první etapě od devatenáctého století do šedesátých let dvacátého století dochází k vývoji manželství v souvislosti se zaměřením na meziosobní vztahy. Základními prvky jsou: „manželská láska, přísná dělba práce mezi mužem a ženou a pozornost věnovaná dítěti, jeho zdraví a jeho výchově.“³⁷ Tato doba považuje za samozřejmost, aby muž pracoval na rodinné výdaje mimo domov a žena v domácnosti zajišťovala její chod a péči o děti.³⁸

V druhé etapě od šedesátých let dvacátého století přichází tzv. „postmoderní“ rodina. Končí industriální doba a začíná období nestability a úpadku rodinného života. Příčinu lze spatřovat ve stále větším uplatňování možnosti rozvodu a rozšiřujícím se mimomanželském soužití.³⁹ Pro rodinné soužití přichází období těžké zkoušky, neboť dochází ke změnám i na rovině jejího vnitřního zabezpečení a struktury. Dosavadní finanční zabezpečení výhradně z mužské strany ustupuje v souvislosti s odchodem žen působících v domácnosti do zaměstnání. Muž se už stává pouze jedním ze dvou živitelů rodiny a ztrácí svoji jedinečnou pozici. Nově vzniklému uspořádání se však jen ztěžka přizpůsobuje. Ze svých tradičních nároků neustupuje, a nové povinnosti (ohledně dětí a domácnosti) přijímá s neochotou. Na druhé straně je dnes žena mnohem méně ochotna na rozdíl od minulých století plnit mužovy nároky. Souvisí to bezesporu s nabídkami společnosti, které ženě umožňují osamostatnění se od jakékoli závislosti na muži. Na druhé straně je role otce v rodině čím dál více nejistá v souvislosti s nabídkou: umělého oplodnění, (*státní podpory samoživitelce*), možnosti

³⁵ Konzumní způsob života je charakteristický častým přecházením od jedné věci k druhé, od osoby k jiné osobě.

³⁶ Srov. MATOUŠEK, O., *Rodina jako instituce a vztahová síť*, s. 34.

³⁷ SINGLY, DE F., *Sociologie současné rodiny*, s. 89.

³⁸ Srov. tamtéž, s. 89-90.

³⁹ Srov. tamtéž, s. 90.

samostatné výchovy dítěte atd. V moderní společnosti tak slábne vazba mezi rodičovstvím a partnerstvím. Výchova dětí jen jedním z rodičů sebou přináší horší studijní výsledky ve škole, častější střet se zákonem a zvýšenou možností výskytu zdravotních problémů. Rodičovská odpovědnost za rodinu je od industriální doby stále více přesouvána na stát. Pro budoucnost však hrozí riziko chápat stát jako „obrovskou náhradní rodinu.“⁴⁰

1.2.3 Úkoly rodiny

Nukleární rodinu nejčastěji chápeme jako celek minimálně dvougeneračního soužití dětí a rodičů. Obsahuje pevné příbuzenské vazby spolu s „vnitrogenační“ solidaritou.⁴¹ Mezi její priority odpradáвна patří reprodukce, spojená s výchovou a péčí o děti. Rodinné prostředí pomáhá dítěti utvářet hodnotovou orientaci, ovlivňuje jeho osobní vývoj a vztah k ostatním lidem. Rodina – základní buňka společnosti, v níž se propojují jednotlivé generace, poskytuje svým členům ochranu, vzájemný respekt, nezištnou lásku a sociální dovednosti potřebné pro život v dospělosti. Její nezastupitelnost tkví v osobním angažovaném zaujetí rodičů na budoucnosti svého dítěte. Právě pocit bezpečí a stability, spolu se stále přítomnými projevy citů rodičů, jsou nepostradatelnou podmínkou „zdravého tělesného i duševního vývoje dítěte.“ I když je v současnosti ve vyspělých zemích omezován prostor rodičovské výchovy, stále se považuje rodina za nenahraditelnou instituci u předškolních dětí. Podívejme se nyní, jaké sociální funkce dnešní rodina plní.

Biologicko-reprodukční funkce rodiny má pro společnost a jednotlivce velký význam. Vytváří reprodukční základnu důležitou pro rozvoj společnosti a přechod k rodičovství. Její důležitost dále spočívá ve funkci společenského a kulturního regulátoru sexuality. Jednotlivci zajišťuje uspokojení biologických a sexuálních potřeb v součinnosti s pokračování jeho rodu.⁴²

Sociálně-ekonomická funkce rodiny není přímo závislá na přítomnosti dětí. Rodina působí jako ekonomický subjekt, který zajišťuje stravu spolu s materiálním zabezpečením jednotlivých členů rodiny. Tím se stává významným spotřebitelem, který přispívá k rozvoji ekonomického systému společnosti. Podle potřeb svých členů přerozděluje

⁴⁰ Srov. MATOUŠEK, O., *Rodina jako instituce a vztahová síť*, s. 36-37.

⁴¹ Srov. MINISTERSTVO PRÁCE A SOCIÁLNÍCH VĚCÍ, *Národní zpráva o rodině 2004*, [dostupné na: http://www.mpsv.cz/files/clanky/899/zprava_b.pdf], s. 9.

⁴² Srov. KRAUS, B., a V. POLÁČKOVÁ, *Člověk – prostředí – výchova*, [1. vyd., Brno: Paido, 2001], s. 37.

materiální a finanční prostředky. Vytváří jakousi místní sociální síť s výraznými prvky solidarity.⁴³

Socializačně-výchovná funkce rodiny pomáhá dítěti osvojovat si základní návyky, způsoby chování a život ve společnosti. Tato nezastupitelná složka rodinné výchovy je pro vývoj dítěte tak zásadní, že „její plná náhrada jinou institucionální formou s sebou nese vždy riziko ohrožení zdravého rozvoje dítěte.“⁴⁴ Rodiče na jedné straně zajišťují dítěti obživu, ošacení, ubytování, lékařskou péči a vzdělání, aby na druhé straně oprávněně vyžadovali hodnoty, ke kterým je vedou. Škola je jednou z institucí, která převzala jisté prvky výchovné a vzdělávací funkce rodiny. Ona je takovým velkým pomocníkem v rodinné výchově. Zasahuje do společně tráveného času rodin (požadovanou výukou, prázdninami) a do jejich hodnotového systému. Úspěšnost dítěte ve škole se pak stává významnou hodnotou rodiny a někdy i měřítkem její úspěšnosti.⁴⁵

Škola nejen připravuje na budoucí povolání, ale má také dítě dále kultivovat (někdy napravovat nefunkčnost některých rodin), vést je k vnitřní disciplíně a současně rozvíjet jeho tvůrčí potence. Funkce rodiny a školy se svým způsobem doplňují v tom, že každá z těchto institucí jiným způsobem udržuje kontinuitu sociálního řádu, současně se však mohou dostávat do střetů s působením dalších socializačních vlivů (médií, vrstevnických subkultur). Přitom je vztah školní a rodinné socializace rozporný, zvláště tam, kde se výrazněji liší hodnotové systémy školy a rodin, z nichž děti přicházejí.⁴⁶

Ochranná funkce rodiny spočívá v poskytování (biologických, hygienických, zdravotních) životních potřeb u dětí a ostatních členů rodiny. Ještě před rokem 1989 plnil z části tuto funkci stát prostřednictvím povinných lékařských prohlídek, očkováním, důchodovým pojištěním, zřizováním ozdravoven atd. Po roce 1990 se situace mění a stát znovu počítá při ochraně rodin s větší angažovaností členů rodin. Pacienti dříve odcházejí z nemocnic do domácího ošetření, zvýšila se finanční spoluúčast na zdravotní péči a očkování včetně preventivních prohlídek si musí každý hlídat sám.⁴⁷

⁴³ Srov. tamtéž, s. 38. Viz též *Národní zpráva o rodině 2004*, s. 10.

⁴⁴ MINISTERSTVO PRÁCE A SOCIÁLNÍCH VĚCÍ, *Národní zpráva o rodině 2004*, s. 9.

⁴⁵ Srov. HAVLÍK, R., a J. KOŤA, *Sociologie výchovy a školy*, s. 73-75.

⁴⁶ Tamtéž, s. 75.

⁴⁷ Srov. KRAUS, B., *Základy sociální pedagogiky*, [1. vyd., Praha: Portál, 2008], s. 82.

Rekreační, relaxační a zábavná funkce rodiny se týká sice všech jejích členů, ale největší význam má pro děti. To, jak se tato funkce daří naplňovat, můžeme vidět na společném prožívání volného času, na dovolené, zájmových aktivitách apod.⁴⁸

Emocionální funkce rodiny patřila jak v minulosti, tak s rostoucím významem i dnes k těm nejzásadnějším a nejvíce důležitým rodinným funkcím. Zahrnuje citové zázemí, bezpečí, jistotu a s ní související dotek lásky v takové míře, v jaké ho není schopna předat žádná jiná instituce.⁴⁹

Jádro soukromého prostoru, do kterého se člověk dnes a denně znovu vrací, tvoří rodina [...] a její prostředí, které ve svém komplexním působení vytváří prožitek domova. Potřeba takového emočního zakotvení vždy přirozeně narůstá v existenciálních chvílích lidského života a v osobně prožívaných životních krizích.⁵⁰

V souvislosti se změnou úrovně života v devadesátých letech minulého století můžeme u rodin sledovat stále větší obtíže při dostání těmto úkolům. Nárůst citově deprivovaných, nebo týraných dětí sebou přináší rozvodovost, zaneprázdněnost, dezintegrace apod.⁵¹

1.2.3.1 Výchova jako jeden z úkolů rodiny

Výchova je součástí socializace, kterou se uskutečňuje proměna člověka z bytosti biologické v bytost společenskou. Socializací si člověk po celý život osvojuje formy chování, poznatky, normy tedy kulturu společnosti, v níž se učí žít. V primární sféře je hlavním činitelem rodina. Skrze ni se učí dítě začlenit do kulturního prostředí plného symbolů a společenských standardů.⁵²

Rodiče, vědomi si tohoto úkolu, proto v dané míře respektují požadavky společnosti a její potřeby. Přizpůsobováním se ostatním uskutečňují tzv. „společenskou adaptaci, v níž si člověk osvojuje pravidla soužití, způsoby chování a společenské role. Naučit se pravidlům chování ve společnosti však nestačí. Člověk se musí naučit ovládat své, někdy až protichůdné vnitřní síly, a podřídit je stávajícím reálným možnostem.⁵³

⁴⁸ Srov. tamtéž, s. 83.

⁴⁹ Srov. tamtéž, s. 83.

⁵⁰ HAVLÍK, R., a J. KOŤA, *Sociologie výchovy a školy*, s. 71.

⁵¹ Srov. KRAUS, B., *Základy sociální pedagogiky*, s. 83.

⁵² Srov. tamtéž, s. 59-60.

⁵³ Srov. tamtéž, s. 59-60.

Výchova dítěte předpokládá mimo řešení každodenních problémů: naplňování potřeb, vytváření vhodných podmínek, očekávání rodičů a směřování k budoucím cílům. V minulosti byla výchova snazší z důvodů velké podobnosti výchovných cílů. Dítěti byly předkládány poznatky, postoje a hodnoty, které měly stálou platnost jako u předešlých generací. Poznatky a dovednosti spolu s hodnotami tehdejší společnosti se měnily od generace ke generaci jen nepatrně. Dítě vychovávané v tradici tak získávalo hotové poznatky spolu s postoji a hodnotami, které pocházely z dob otců a dědů. Součástí výchovy byly už od raného dětství tělesné tresty, jimiž se vyžadovala někdy až slepá poslušnost dětí vůči svým rodičům po celý jejich život.⁵⁴

Změna přichází počátkem dvacátého století, kdy se začíná bortit důvěra v autority. „Poslušnost a podřízenost staršímu, moudřejšímu či mocnějšímu se rychle rozplývá.“⁵⁵ Autoritativní stanovisko výchovy ustupuje, jakmile dítě dosáhlo stupně rozumového vývoje. Slepá poslušnost je nahrazována poslušností uvědomělou založenou na pochopení důvodů. Dítě má poslouchat z přesvědčení, že vykonáním příkazu uskutečňuje to, co je v dané chvíli nejlepší a nejmoudřejší. Násilí je odmítáno nebo alespoň omezováno na co možná nejmenší míru.⁵⁶

Mezi dvacátým a padesátým rokem dvacátého století přestala být poslušnost ve výchově prioritou. Uvolněné místo však nezůstalo volné, neboť místo požadavku poslušnosti nastoupil požadavek naprostého pořádku a životosprávy. Jinak řečeno: od podřízenosti staršímu nebo mocnějšímu člověku se upouští a přichází pravidelnost, v níž jde o „důsledné podřízení pevným pravidlům.“⁵⁷ Začátkem padesátých let se začíná ve výchově upouštět od jakéhokoli násilí. Změny ve společnosti spolu s její demokratizací, rozvoj průmyslové výroby, proměna rodiny a jejich⁵⁸ funkcí, nastolily nový názor na výchovu dětí. Emocionální složka, dříve prožívaná v širokém sociálním prostoru, se zúžila do malé nukleární rodiny. Dětství již nepřechází přímo do dospělosti, ale prodlužuje se na „dlouhé dospívání,“ ve kterém dochází k plnému rozvinutí osobních potencií. Zvětšováním věkového rozdílu mezi rodiči a dětmi dochází ke zvýšení odlišnosti názorů včetně hodnot, pracovních podmínek a společenských požadavků. Současná doba, která se vyznačuje rychlou změnou

⁵⁴ Srov. LANGMEIER, J., a D. KREJČÍŘOVÁ, *Vývojová psychologie*, [1. vyd., Praha: Grada Publishing, 1998], s. 309-310.

⁵⁵ Tamtéž, s. 310.

⁵⁶ Srov. tamtéž, s. 310.

⁵⁷ Např.: podřízení se programu vychovatele a jeho důsledné naplnění.

⁵⁸ Srov. tamtéž, s. 310-311.

podmínek, přináší do výchovy dětí nemalé obtíže s řadou komplikací. Tím, že je vývoj dětí rychlejší, stává se zároveň nerovnoměrnější a vzdálenější optimálnímu rozvoji osobnosti.⁵⁹

1.2.3.2 Volba výchovného systému

K výchově dětí se dříve používaly dva výchovné systémy: represivní a preventivní. V dnešní době volíme mezi donucováním a budováním. I když je první způsob výchovy jednodušší s poměrně jistým dosažením úspěchu, stojí za to usilovat o druhý způsob výchovy, v němž respektujeme osobu, její svobodu, růst a zrání. Při donucování je oznámeno nějaké nařízení, a pak je jen dohlíženo na jeho dodržení. Konají-li děti něco pouze z donucení, jejich reakce je v takovém případě záporná, špatná. Křik, bití, trestání a hubování ze strany dospělých, vyvolává v dětech odezvu, při které se perou, lžou, vyhrožují, ignorují, utíkají apod. Vynucování, negativní chování v dětech jen posiluje a způsobuje beznaději. Proto by každý rodič měl:

- ❖ **Mít situaci pod kontrolou** – znát svoje děti, jejich povahu a temperament. Trávit s nimi dostatek času, volit přiměřené metody a taktiky.
- ❖ **Vysvětlit a naučit „pravidla hry.“** Každý rodič musí být do určité míry učitelem života. K předání skutečné informace je nutné vytvořit komunikativní prostředí, které umožňuje sdělit své pocity a myšlenky. Důležité je, aby rodiče volili správná slova, čímž sníží komunikační rozdíly. Jakmile dítě porozumí, má to dát najevo a začít se podle toho chovat. Vzájemný respekt tak ukazuje na hranice a zároveň potřeby druhého člověka.
- ❖ **Povzbuzovat** – je zvláště v dnešní době plných rad a různých názorů velmi potřebné. Nasloucháním dávají rodiče váhu dětským hodnotám a touhám.⁶⁰ Všímáním si maličností zjišťují nevyřčenou prosbu o pomoc a pomáháním dodávají dětem odvalu v překonávání překážek.
- ❖ **Uznávat** – dobré postoje je nutné pěstovat, ocenit a podpořit. Děti jsou na uznání ze strany rodičů velmi citlivé. Pochvala jim je posilou a povzbuzením.⁶¹

Jak jsme mohli vidět, nejde při výchově v rodině s dětmi „o jednosměrné záměrné a cílevědomé působení aktivního vychovatele na pasivního vychovávaného (jak bývá

⁵⁹ Srov. tamtéž, s. 311.

⁶⁰ Srov. FERRERO, B., *Šťastní rodiče*, [1. vyd., Praha: Portál, 2004], s. 10-12.

⁶¹ Srov. tamtéž, s. 12.

výchova klasicky definována), nýbrž dospělý, moudřejší a zkušenější vychovatel je ovlivňován svým malým, nevypělým, hloupoučkým dítětem.⁶² Rodič je zde osobně angažován a každý projev dítěte se ho osobně dotýká. S dítětem je spojen neviditelným citovým poutem, tak důležitým pro jeho zdravý vývoj.

1.2.3.3 Výchova k víře a její funkčnost

Křesťanská výchova není pouze zvěstování pravd víry, zprostředkování křesťanských postojů nebo přijetí morálních principů do života člověka, ale jejím hlavním cílem je směřovat výchovu k víře.⁶³ Vlivem bezprostředního soužití člověka s člověkem na základě zkušeností a úvah, směřuje člověk k odpovědi na otázku: v co věří, doufá a miluje. Při výchově dochází k působení na jedince skrze podněty z prostředí za účelem nastolení trvalých změn v chování člověka. Rodiče i vychovatelé předávají dětem vše, co dává jejich životu smysl a činí ho hodným žít. Při výchově se neaplikují cizí hodnoty a normy, ale vyzkoušené a životem prověřené možnosti, jimiž se sami v životě řídí.⁶⁴

Ve výchovném procesu je člověk směřován k sebevýchově. Ta začíná, jakmile dotyčná osoba dosáhne potřebné tělesné a duševní zralosti. Vlastní výchova postupem času překonává výchovné cíle dosažené výchovným procesem. V této fázi se mladý člověk rodinné výchově často odcizuje nebo ji dokonce kritizuje, přesto v něm nadále zůstávají stopy výchovy z rodiny a školy.⁶⁵ Z toho vyplývá, že výchova „klade základy“ do hlubinných vrstev „vlastního Já dítěte.“ Nejlepší podmínky pro zakořenění jednotlivých prvků výchovy se nachází v raném dětství, kdy dítě není schopno přepracovat nebo⁶⁶ odmítnout vlivy zvenčí. Psychologové konkrétně uvádějí čtyři až šest let věku dítěte za zásadní období pro formování charakterových vlastností člověka. Jádro osobnosti je v této době měkké, a aniž by si to rodiče uvědomovali, formují své dítě ještě před dobou, kdy chtějí s výchovou začít. Samozřejmě i v křesťanské výchově se nesmí čekat až na projevy pochopení, souhlasu nebo odmítnutí. Již způsob chování k sobě navzájem a vytváření atmosféry se považuje za nepřímou neboli „funkční“ výchovu. Ta je nahrazena později

⁶² MATĚJÍČEK, Z., *O rodině vlastní nevládní a náhradní*, [1. vyd., Praha: Portál, 1994], s. 40.

⁶³ Srov. *Křesťanská výchova v rodině*, [(reed. samizdatu), Olomouc: Matice cyrilometodějská, 2000], s. 7.

⁶⁴ Srov. SMAHEL, R., *Rozhlasové přednášky o výchově dětí*, [2. vyd., Olomouc: Matice cyrilometodějská, 2010], s. 6.

⁶⁵ Srov. JAN PAVEL II., *Dopis rodinám... z 2. února 1994*, [1. vyd., Praha: Česká biskupská konference, 1994], čl. 16.

⁶⁶ Srov. *Křesťanská výchova v rodině*, s. 6.

výchovou „intencionální“, ve které se uvědoměle předkládají pravdy víry a křesťanské skutečnosti. V dalším období se obě formy výchovy vzájemně doplňují.⁶⁷

Charakterizovat křesťana lze podle úkonu, zda věří v Ježíše Krista. Ve výchově se nemá vést dítě pouze k bezduchému napodobování náboženského života, ale k víře skutečně žité. Pokud schází dobrý základ, pak pod zátěží dnešní doby návyk církevního chování nemůže obstát a rozpadá se. Co za tím může stát je selhání rodičů v raném dětství, způsobené tvrdým jednáním a absencí lásky v předávání víry. Nedůvěra k lásce způsobuje nedůvěru k víře. Ztratí-li autorita v prokazování lásky důvěru, stávají se nedůvěryhodnými i jí předkládané informace a pravdy.⁶⁸

Šťastné, nezatížené děti plné důvěry a víry, ukazují na dobré manželství rodičů. Dítě totiž nežije pouze z prokazované lásky k němu samotnému, ale také ze vzájemné lásky mezi rodiči. Láska je pak elementem, bytostným základem pro položení základů víry a přijetí radostné zvěsti evangelia do dětských srdcí.⁶⁹

⁶⁷ Srov. tamtéž, s. 6-7.

⁶⁸ Srov. tamtéž, s. 7-9.

⁶⁹ Srov. tamtéž, s. 10.

2 Rodina z pohledu teologie

Rodina je nenahraditelná základní buňka církve neboli „církví v malém.“ Svoji povahou umožňuje zakoušet, předávat, a rozvíjet společnou víru jejích členů. Úvahy o ideální nadčasové formě rodiny ovšem nelze uskutečnit, neboť i ona v průběhu dějin doznala různých změn a proměnlivostí. Na druhou stranu nemůžeme ani říci, že by teologie a zjevení nepřispívaly ke správnému pojetí institutu rodiny v průběhu dějinného vývoje. Vždyť samotné křesťanské zjevení zahrnuje množství výpovědí o smyslu lidského života a vzájemných vztazích. Prostřednictvím teologie se pak křesťanské zjevení dále rozvíjí, mluví o vztahu mezi mužem a ženou, podřizování a nadřazování členů v rodinném společenství, výchově, hmotném zajištění apod.⁷⁰

Hodnota všech lidí vychází z povolání k věčné spáse. V lásce definované Ježíšem Kristem: „Milujte se navzájem, jako jsem já miloval vás“ (J 15,12), lze spatřit vzájemnou rovnost všech lidí. Projev lásky se uskutečňuje v otevřenosti pro druhé a pomoci lidem v nouzi. V lásce člověk zapomíná na sebe a myslí na druhého. Už to není pouze moje Já, ale jsi to Ty, o kterého mám starost, na kom mi záleží.⁷¹

Církevní učení o sexu a manželství je pravdou o pravé lásce, která naplňuje člověka. Křesťanské pojetí sexuality ukazuje na samotnou podstatu naší existence, ve které se setkáváme s našimi touhami a přáními, ale i obavami a zraněními. Náročnost poselství pravdy o naší sexualitě tkví v realitě našeho lidství, kde zakotvil mimo dobra i hřích. Pokud je pravda v naší sexualitě, docházíme k smyslu naší existence a našeho bytí. V opačném případě ztrácíme pravou radost a štěstí. Uskutečněním Kristovy oběti na kříži je nám nabídnuta milost k překonání našich zranění a hříchů. Využitím této milosti se nám otevírají dveře k opravdové lásce a odhalení smyslu života.⁷²

⁷⁰ Srov. ROTTER, H., *Sexualita a křesťanská morálka*, [1. vyd., Praha: Vyšehrad, 2003], s. 20-21.

⁷¹ Srov. tamtéž, s. 21-22.

⁷² Srov. WEST, CH., *Dobrá zpráva o sexu a manželství*, [1. vyd., Praha: Paulínky, 2010], s. 15-16.

2.1 Východiska rodiny ve stvoření

Pochopit, co nám Bůh chtěl zjevit naší sexualitou, je pro nakládání s ní velice důležité. Při rozjímání nad Písmem svatým lze objevit, že v Božím plánu sexualita člověka hraje významnou roli. Vždyť manželství v Bibli nacházíme od začátku, kde začíná manželstvím prvních lidí až do konce, kde vrcholí „svatbou Beránkovou.“ Láska Boha k lidu je ve Starém zákoně znázorněna láskou ženicha k nevěstě a v Novém zákoně ztělesněním Krista. Božím plánem od počátku je „zasnoubení se“ s námi. Abychom tuto lásku nemohli přehlédnout, vtiskl nám ji Bůh přímo do našeho bytí mezi mužem a ženou.⁷³

Bůh při stvoření světa chtěl, aby lidstvo pocházelo z jednoho člověka. Lidská přirozenost je zaměřena společensky se schopností přátelství. Všichni lidé jsou tak spojeni kromě rodu i pojítkem příbuzenství. Prvními spojenci v lidské společnosti se tak stali manžel a manželka, neboť Bůh stvořil jednu z druhého. Z boku muže byla utvořena žena (srov. Gn 2,21-22), aby ti co jsou mezi sebou vzájemně spojeni, kráčeli spolu bok po boku. K upevnění oboustranného společenství slouží vzájemné darování se v pohlavním spojení. Vzešlá plodnost a společenství dětí je pak výrazem něčeho většího než jen svazkem přátelství a upřímnosti.⁷⁴

2.1.1 Počátky rodiny

Na začátku knihy Starého Zákona kniha Genesis popisuje dějiny stvoření, ve kterých člověk přichází na svět jako poslední. Bůh učinil člověka k obrazu svému, a postavil ho nad všechna ostatní stvoření, aby jim vládl a podmanil si celou zemi (srov. Gn. 1,26). Uvedení Hospodinem do zahrady v „Edenu“ získává charakter člověka prvek sebeuvědomění a sebeurčení. Zde je podroben zkoušce samoty a zodpovědnosti.⁷⁵ Vyřčené tvrzení Hospodina: „není dobré, aby člověk byl sám“ (Gn. 2,18) je v bezprostředním kontextu rozhodnutí stvořit první ženu.⁷⁶

⁷³ Srov. tamtéž, s. 17.

⁷⁴ Srov. AUGUSTINUS, A., *O lži a jiné úvahy*, [1. vyd., Třebíč: Akcent, 2000], s. 105-106.

⁷⁵ Sebeuvědoměním se člověk odlišuje od ostatních živočichů světa a svoji výjimečnost potvrzuje osobou. V samotě si člověk uvědomuje tělo a dochází k závěru, že je sám. Dále je také obrazem prvotní jednoty muže a ženy. Dvou podob jedné lidské bytosti stvořené „k Božímu obrazu.“

⁷⁶ Srov. JAN PAVEL II., *Teologie těla*, [3. vyd., Praha: Paulínky, 2006], s. 40-46.

I vedl Hospodin na člověka mrákotu, až usnul. Vzal jedno z jeho žeber a uzavřel to místo masem. A Hospodin utvořil z žebra, které vzal z člověka, ženu (Gn 2,21-22).

Adam, první člověk, jakmile spatřil ženu, byl plný emocí. Konečně je tu někdo se stejnou důstojností jakou má on. Vždyť z něho vzata. Společně představují jakoby dva způsoby jednoho těla a člověka, které se navzájem doplňují. Zatím co žena se nachází v muži, muž je potvrzován v jejím ženství. Funkce pohlaví se svojí jedinečností a duchovní samotou nám pak ukazuje, na konstituování těla jako „on – muž a ona – žena.“⁷⁷

Vzájemná touha pohlaví muže a ženy a jejich sounáležitost má zárodek na počátku stvoření. Bůh stvořil člověku partnerku, která mu nemá ani vládnout ani otročit. Oba si mají vycházet vstříc a být jeden pro druhého.⁷⁸ Jejich vzájemná jednota je pak konkrétně vyjádřena a realizována v manželském úkonu. Přilnutí ke své ženě se uskutečňuje intimně a tak úzce, až „se stanou jedním tělem“ (Gn. 2,24). Úkonem splynutí se muž a žena vrací na počátek k jednotě lidství, kde znovu objevují tajemství stvoření. Společně zakoušejí určitou prvotní panenskou hodnotu v tajemství samoty před Bohem v ráji. V jednotě těla oba objevují své lidství i vzájemnou přitažlivost. Při sexu pokaždé nově překračují hranice samoty člověka a přijímají samotu protějščího těla za vlastní.⁷⁹ Důvěrným spojením osob si navzájem prokazují pomoc a službu, při zakoušení stále větší jednoty. Není to nějaký přátelský upřímný svazek, kde jeden ovládá druhého, ale jedinečné společenství, kde jeden s druhým, a ve vztahu k druhému, nachází naplnění smyslu svého života. Pravdivý svazek mezi mužem a ženou pak dosahuje takové hloubky, že je podoben svazku mezi Bohem a člověkem.⁸⁰

Počátek lidské existence muže a ženy, vyjádřený v tělesné pohlavnosti, ukazuje na čisté opravdové společenství mezi osobami. Je spojen se zjevením a objevem „snubního“ významu těla.⁸¹ Zvolání prvního člověka „Toto je kost z mých kostí a tělo z mého těla“ (Gn 2,23), ukazuje na vzájemnou identitu a ztělesnění osoby. „Tělo, jež vyjadřuje ženství 'pro' mužství a naopak mužství 'pro' ženství, ukazuje vzájemnost a společenství osob.“⁸²

⁷⁷ Srov. tamtéž, s. 62-63.

⁷⁸ Srov. KOPPOVÁ, J., *Starý zákon – kniha pro dnešní dobu*, [1. vyd., Kostelní Vydří: Karmelitánské nakl., 2003], s. 28.

⁷⁹ Srov. JAN PAVEL II., *Teologie těla*, s. 63.

⁸⁰ Srov. KASPER, W., *Teologie křesťanského manželství*, [1. vyd., Brno: Centrum pro studium demokracie a kultury 1997], s. 25.

⁸¹ Snubní význam těla odpovídá poznání významu vlastního těla v prvotní nahotě. Je to svobodné poznání v prostotě a plnosti vidění. Bůh chtěl člověka „pro něho samého,“ a proto se může nalézt jen v upřímném daru sebe samého.

⁸² JAN PAVEL II., *Teologie těla*, s. 80.

Je svědkem daru stvoření a Boží lásky, ze které vzešlo toto darování se. Jednota obou prarodičů (srov. Gn 2,25) se opírá o jejich vnitřní osobní svobodu vyjádřenou v oné prvotní nahotě oprostěné od studu. Oba, ačkoli byli nazí, byli úplně svobodní od jakéhokoliv nutkání těla nebo pohlaví. Láska, kterou byli stvořeni, jim dala svobodu darování se. Lidské tělo je v tajemství stvoření spolu s ostatním stvořením určeno k plodnosti a plození. Co má navíc, je svoboda ve snubním významu těla. Skrze ni vyjadřuje lásku, a stává se darem v upřímném darování sebe samého. Člověk, ve svobodném darování se nachází sám sebe a naplňuje smysl svého bytí, své existence.⁸³

Naši první rodiče na počátku zakoušeli plnost Boží lásky a nemuseli skrývat svoji nahotu, neboť v ní spatřovali Boží plán lásky. Odhalené tělo, na které nahlíželi v pokoji s čistým vnitřním pohledem, svědčilo o pravé lásce bez strachu. Pro stud zde nebylo místa ani důvodu. Ve „svobodě daru“⁸⁴ zbavené žádostivého nutkání se jeden druhému stávali darem a oba byli „svobodní samou svobodou daru.“ Ve snaze připodobnění se Bohu toužili při intimním spojení v těle a skrze tělo milovat se s takovou pravdivostí, jakou miluje Bůh.⁸⁵

Svoboda daru při vzájemném zakoušení těla je spojená s neviností. Vnitřní nevinost (čistota úmyslu) se při vzájemném darování těla opírá o respektování a vlídné přijetí druhým. Oboustranné přijetí vyjádřené nahotou ukazuje na význam daru, který prohlubuje vzájemnou důstojnost (srov. Gn 2,23-25). V opačném případě při neakceptování protějšku a ponížením osoby na pouhý „předmět pro mě“ by neoprávněným přivlastněním došlo ke ztrátě daru v osobní intimitě. Ztrátou nevinosti ve společném zakoušení pak dochází ke vzniku studu.⁸⁶ Pokud je nahota v souladu se Stvořitelovým záměrem, vyjadřuje neomezené odevzdávání se a pro stud není opodstatnění. Tělo totiž má sloužit nejen k úplnému odevzdávání se, ale i k úplnému přijetí daru druhého.⁸⁷ Jinak řečeno „samo darování se stává přijímáním, a přijetí se přeměňuje na darování.“⁸⁸ Muž přijímá v prvotní nevinosti ženu jako dar, a ona nachází sebe v opravdovém darování se. To se uskutečňuje skrze její lidství a ženství „pro ni samu.“⁸⁹ Přijetím daru a nabídnutí svého těla v celé realitě dochází k nalezení své osoby a k vlastnění sama sebe v plné míře. Na darování ženy odpovídá muž vlastním upřímným darováním se. Přijetí daru vlastního mužství ženou „pro

⁸³ Srov. tamtéž, s. 74-83.

⁸⁴ *Svoboda daru* je svoboda zbavená tuhy po vlastnění a slouží ke chvále.

⁸⁵ Srov. WEST, CH., *Teologie těla pro začátečníky*, [1 vyd., Praha: Paulínky 2006], s. 32-33.

⁸⁶ Srov. JAN PAVEL II., *Teologie těla*, s. 91-92.

⁸⁷ Srov. SKOBLÍK, J., *Přehled křesťanské etiky*, [1. vyd., Praha: Karolinum 1997], s. 204.

⁸⁸ JAN PAVEL II., *Teologie těla*, s. 93.

⁸⁹ Tak jak byla chtěna Bohem.

něho samého“ muže obohacuje a nachází v něm sám sebe. Ve vzájemném setkávání jsou jeden druhému upřímným darem a zároveň nalezením sebe sama.⁹⁰

2.1.2 Nevinnost a její ztráta

V pojednání o stvoření stojí: „Oba dva byli nazí, člověk i jeho žena, ale nestyděli se.“ (Gn 2,25). Oba dva se nacházeli v celé plnosti nahoty jako muž a žena. Jejich vnitřní nevinnost znemožňovala ponížení protějšku na pouhý předmět a vznik studu. Vědomím vzájemného darování se potvrzovali „snubní význam svých těl“, které ukazovalo na velikost „vnitřního bohatství osoby jako subjektu.“

Upadnutí člověka do prvotního hříchu a příchod smrti zasáhlo „srdce jednoty“ mezi mužem a ženou.⁹¹ Bohem darované lidství bylo zastíněno stejně jako mravnost v nitru člověka. Objevem nahoty dochází ke změně „pohledu na sebe (ztráta mravní jednoty těla a duše), na druhého (ztráta jednoty muže a ženy) i na Boha (ztráta jednoty tvora s tvůrcem)“⁹² (srov. Gn 3,7). Událost otevření očí není ve smyslu lepšího „vidění“ z nevědomosti k vědění, ale jde o ztrátu důvěrné komunikace s protějškem ve vzájemném darování se. „Nové“ vidění sexu skrze žádostivost působí opomíjení osoby a zaměření se na tělo. Nastalou změnou priorit se mění pohled na dar a dochází k vynucování daru. Ztracená schopnost dávat tak přestává být dar darem, který přináší uspokojení.⁹³

2.1.3 Svátostnost těla

Svátost je viditelné znamení neviditelné milosti Boží. Tělo je také viditelné a do svátosti vstupuje co nejobecněji, aby se stalo „viditelným znamením neviditelné reality“ Boží. Svátost, Boží milost označuje a činí ji viditelnou ve formě znamení. Vytváří ji, aby milost člověka pronikla a uskutečnila v něm dílo spásy v Ježíši Kristu.⁹⁴

Svátostnost těla vychází z „Prvotní nevinnosti“ zakoušeného snubního významu těla. Ustanovením manželství slovy: „muž [...] přilne ke své ženě a stanou se jedním tělem“ (Gn 2,24) se stává manželství svátostí. Bůh skrze ně uskutečňuje svoji stvořitelskou činnost

⁹⁰ Srov. JAN PAVEL II., *Teologie těla*, s. 92-94.

⁹¹ Srov. tamtéž, s. 99-100.

⁹² SKOBLÍK, J., *Přehled křesťanské etiky*, s. 205.

⁹³ Srov. tamtéž, s. 205.

⁹⁴ Srov. JAN PAVEL II., *Teologie těla*, s. 399-400.

(srov. Gn 1,28) a umísťuje je na vrchol „svátosti stvoření.“ Tato „prvotní svátost“⁹⁵ obsahuje „spásonosnou iniciativu Stvořitele“ vyvolení člověka. Spása lidstva se začíná uskutečňovat již od aktu stvoření člověka vyvolením v Kristu (srov. Ef 1,6). Manželství ustanovené v celku svátosti stvoření má pak nejen dílo stvoření prodlužovat, ale i předávat dál vyvolení člověka Otcem ve svém Synu.⁹⁶

Nabídnutá milost byla prvotním hříchem odmítnuta a manželství jako prvotní svátost pozbylo nadpřirozenou účinnost, kterou nabývalo ze svátosti stvoření. Provinění sice zbavilo manželství prvotní milosti, ale nadále zůstalo symbolem oné svátosti (srov. Ef 5,22-33). Křesťanské manželství proto dostává nové obdarování Kristovou výkupnou obětí (srov. Ef 1,4). Poskytnutá milost se nyní může vyskytovat ještě v daleko větší míře než před pádem prvního člověka (srov. Řím 5,20), a přinášet ve „svátosti vykoupení“⁹⁷ odpuštění hříchů.⁹⁸

Svátost vykoupení – plod Kristovy vykupitelské lásky – se stává na základě jeho snubní lásky k církvi trvalou dimenzí života samé církve, dimenzí základní a oživující. Je to mysterium magnum Krista a církve: věčné tajemství uskutečněné Kristem, který „vydal sám sebe za ni“ (Ef 5, 25).⁹⁹

Tajemství mezi Kristem a církví se uskutečňuje v nerozlučné lásce shodně, jako ji nacházíme v manželství mezi mužem a ženou. Manželské vztahy a celé jejich chování má vycházet ze společného vztahu ke Kristu. Proniknutím Kristova tajemství do jejich srdce vede manžele k podřizování se jeden druhému a k vědomí, že jsou v Kristu od věčnosti dítky Božími. Svátostná povaha manželství je možná jen pokud se stanu „Božím dítětem“, neboť „adoptované děti“ nemohou mít ke Kristu a jeho církvi jiný vztah než svátostný.¹⁰⁰

Uzavírání manželské smlouvy mezi mužem a ženou symbolizuje tajemství Krista a církve. Vzájemný manželský souhlas je gesto, kterým oba vstupují do smlouvy Krista s církví. Ačkoli již byli křtem ponořeni „v Pánu“, chtějí být i v manželském spojení nadále „jedním v Pánu.“¹⁰¹

⁹⁵ Prvotní svátost znamená nadpřirozená svátost, ve které již probíhá ekonomie spásy od momentu stvoření.

⁹⁶ Srov. JAN PAVEL II., *Teologie těla*, s. 443-444.

⁹⁷ Kristus se vydává z lásky ke své církvi a vlastní obětí ji posvěcuje (srov. Ef 5,25-26). V tomto smyslu je svátost vykoupení podobou prvotní svátosti.

⁹⁸ Srov. JAN PAVEL II., *Teologie těla*, s. 445-447.

⁹⁹ Tamtéž, s. 447.

¹⁰⁰ Srov. tamtéž, s. 405-408.

¹⁰¹ Srov. POLIVKA, J., DOLISTA, J. a L. DRÍMAL, *Povídání o manželství*, sv. 8, [1. vyd., Kostelní Vydří: Karmelitánské nakl., 1999], s. 120.

Svátostné manželství je aktem „Krista a církve.“ Snoubenci si při vzájemném udělování manželství svátost nepředávají, ale pouze se v síle křtu připojují k účasti na smlouvě mezi Kristem a církví. „Mysterion“ obsažené v manželství přijímá její nositele v celistvosti včetně uskutečněného rozhodnutí a dává jim účast na smlouvě Krista a církve, která je základem manželství. V síle Ducha Sv. se snoubenecké „ano“ stává znamením stejného „ano“ Krista a církve. Duch Sv. pozvedá manželskou smlouvu k účasti na smlouvě mezi Kristem a církví, a vede ji k eschatologické smlouvě ve světle velikonočních událostí (srov. Ef 5,21-33).¹⁰²

Pomocí svátosti se „líbá“ nebe se zemí a lidstvo se s Bohem stává jedno v těle. Svátostný život církve vychází ze Slova, které se stalo tělem. Od chvíle kdy se Kristus zasnoubil s tělem člověkem, je svět zasažen jeho spásnou mocí. Manželé jsou povoláni k setkání s Kristem a skrze údy církve k podílu na jeho životě. Svátost manželství se uskutečňuje a zviditelňuje při vzájemném spojení muže a ženy. V jeho průběhu se „slova manželského slibu stávají tělem“ a činí dosud neviditelné duchovní a božské skutečnosti viditelnými skutečnostmi skrze tělo. Svátostné manželství není pouze obrazem lásky Krista a církve, ale je nositelem „velké svátosti“, tj. znamením věčného Božího tajemství.¹⁰³

2.1.3.1 Láska, vztah a podřízenost

Podle litu sv. Pavla Efezanům je manželský vztah obrazem vztahu mezi Kristem a církví. Tajemství Krista - Ženicha ve vztahu k církvi - nevěstě zobrazuje pravdu, která zakládá a naplňuje svátostné manželství. Tajemství spásy člověka vychází ze snubní lásky Krista a církve. Je to láska, „jakou Bůh miloval člověka v Kristu“ ještě před stvořením světa (srov. Ef 1,4).¹⁰⁴ O Spojení mezi mužem a ženou v manželském svazku lze říci, že je analogií snubní lásky mezi Kristem a církví. Vždyť Kristovo sebedarování Otci až k smrti na kříži (srov. Fil 2,8) je ve své podstatě „sebevydání se za církev,“ kde se láska vykupitelská mění v lásku snubní.¹⁰⁵

V listě Efezanům je manželská láska přirovnávána analogicky k vztahu mezi Kristem a církví (srov. Ef 5,28-29). Muž má prokazovat své ženě lásku jako k vlastnímu tělu. Láskou ke své ženě potvrzuje charakter jejich jednoty a přijímá tělo manželky za

¹⁰² Srov. tamtéž, s. 121-123.

¹⁰³ Boží trojiční život, - abychom s Bohem skrze Krista měli podíl na jeho životě. Srov. WEST, CH., *Dobrá zpráva o sexu a manželství*, s. 57-59.

¹⁰⁴ Srov. JAN PAVEL II., *Teologie těla*, s. 409-410.

¹⁰⁵ Srov. tamtéž, s. 411.

vlastní. Láska v jistém smyslu „[přeměňuje „já“ toho druhého]“¹⁰⁶ ve vlastní, a stává se základem jeho identity. Vyjádření lásky ve vzájemném vztahu se uskutečňuje skrze tělo, které dávám, abych je vzápětí od druhé osoby přijal.¹⁰⁷

V manželském vztahu se mají podřizovat jeden druhému z úcty ke Kristu (srov. Ef 5,21-23), neboť manžel je „ten, který miluje, a manželka je ta, která je milována.“¹⁰⁸ Podřízení se v manželském vztahu je výrazem lásky a obrazem církve podřízené lásce Kristově. Důvodem k podřízenosti není udělat si z druhého „rohožku,“ ale žít v bázni před tajemstvím Kristovy lásky, která proniká do našeho srdce. Láska ve vztahu nedovoluje ponížít druhého na rovinu otroctví ani zpředmětnění. Muž je podřízen ženě stejně jako žena muži. V manželské lásce se tělo protějšního člověka stává tělem mým a jeho dobro je pro mě přednější než dobro vlastní.¹⁰⁹

2.1.3.2 Nerozlučitelnost manželského svazku

Manželská nerozlučnost není negativním zákazem, ale předností a právem ve vzájemném svazku. Uskutečňuje se z láskyplného darování se (srov. Gn 2,24) a zajišťuje stabilitu, bezpečí a jednotu. Ježíš v odpovědi farizeům na otázku nerozlučitelnosti odkazuje na stvoření muže a ženy, kdy se muž připojí ke své ženě, a oba se stanou jedním člověkem. Proto, co Bůh jednou spojil, člověk už nemá rozlučovat (srov. Mt 19,4-6).¹¹⁰ Kristus se odvolává na manželství jako na prvotní svátost ustanovenou Stvořitelem, a odůvodňuje jeho nerozlučitelnost. V odvolání se na počátek je obsaženo tajemství vykoupení, jakož to „nového stvoření.“¹¹¹ V otázce vykoupení těla je Kristus na rovině prvotní svátosti a každý člověk je dědicem tajemství zrozeného stvoření. Osobní důstojnost muže a ženy chápeme na základě tajemství vykoupení těla člověka, a patří mezi hlavní důvody nerozlučnosti svazku manželství.¹¹²

Nerozlučnost nemá být vykládána jako „Ježíšovo“ právní ustanovení. Vyjadřuje spíše pokyny k manželskému soužití ve smyslu odpovědnosti a lásky. Manželé nemají žít spolu za každou cenu, ale mají se milovat a zachovávat věrnost. Pokud nejsou schopni mezi

¹⁰⁶ „Já“ je výrazem těla.

¹⁰⁷ Srov. JAN PAVEL II., *Teologie těla*, s. 419-420.

¹⁰⁸ Tamtéž, s. 420.

¹⁰⁹ Srov. HEALYOVÁ, M., *Muži a ženy jsou z ráje*, [1. vyd., Praha: Paulínky 2009], s. 83-84.

¹¹⁰ Srov. POLIVKA, J., DOLISTA, J., a L. DŘÍMAL, *Povídání o manželství*, sv. 8, s. 129.

¹¹¹ Stvoření vyjadřuje svoji plnost v člověku, kterému dal Bůh jako svému obrazu plnost práva, svatosti a spravedlnosti.

¹¹² Srov. JAN PAVEL II., *Teologie těla*, s. 455-458.

sebou lásky, překročili již Ježíšův příkaz. V případě trýznění a upadání do nelásky, kdy se nedaří ani pomocí církve dojít ke vzájemné úctě, může být pro rodinu lepší, když se manželství rozpadne.¹¹³

Člověk je pozván Ježíšem k účasti na vykoupení těla. To se uskutečňuje skrze prvotní svátost, která dává manželství nerozlučný charakter. Na vykoupení těla Kristus navazuje v Horském kázání, když příkaz „nezcizoložíš“ komentuje slovy: „každý, kdo hledí na ženu chtivě, již s ní zcizoložil ve svém srdci.“ (Mt 5,27-28). Kristus v odhalování hříšnosti jde až do našeho nitra – srdce, kde probíhá boj se zlem. Odkrývá tajemství hlubin člověka a poukazuje na žádostivost těla, očí a honosný způsob života (srov. 1Jan 2,16). Žádostivost snižuje hodnotu osoby a cizoložství způsobuje ztrátu její důstojnosti. Proto Kristus odmítnutím cizoložství vybízí manžele, aby dbali o důstojnost svého partnera a měli ohled na jeho tělo. Člověk na základě Kristovy výkupné oběti má znovu najít svou důstojnost ztracenou hříchem prvních lidí a svatost, skrze kterou uskutečňuje upřímné darování se prostřednictvím těla.¹¹⁴

2.2 Biblický základ ve SZ

Na manželství ve Starém zákoně může být nahlíženo z různých úhlů. Přednostně je však na ně nutno pohlížet jako na realitu lidské existence zasazenou do přirozeného řádu Božího stvoření. Biblické texty o manželství nalézáme hned na počátku stvoření a prochází celou Biblií až na závěr knihy. V první knize Mojžíšově lze nalézt hned tři zprávy o manželství (srov. Gn 1,27-28; 2,23-24; 5,1-2).¹¹⁵

Hospodin ve stvoření učinil člověka jako muže a ženu v jednom těle. Bůh velkoryse dává člověku jednotu vztahu osob, aby se co nejvíce podobal svému Stvořiteli. Respektuje však Adamovu touhu nebýt sám a ve spánku mu z jeho těla stvoří ženu.¹¹⁶ Člověk dostal moc nad stvořením, když byl při vědomí. Vznik a pojmenování ženy se událo v jeho nevědomí, zatím co spal.¹¹⁷ Člověk zde nesmí do ničeho zasahovat a ani přihlížet události stvoření, aby nezpychl. Nesmí mít žádný podíl na daru stvoření, z důvodu nebezpečí

¹¹³ Srov. ROTTER, H., *Sexualita a křesťanská morálka*, [1. vyd., Praha: Vyšehrad, 2003], s. 72-73.

¹¹⁴ Srov. JAN PAVEL II., *Teologie těla*, s. 458-460.

¹¹⁵ Srov. DOLISTA, J., *Naděje vložená do manželství*, [1. vyd., Olomouc: Matice cyrilometodějská 1994], s. 16.

¹¹⁶ Biblické vyprávění o stvoření ženy není prostým popisem průběhu události, ale obrazným přiblížením antropologické skutečnosti.

¹¹⁷ Srov. CROISSANT, J., *Žena neboli kněžství srdce*, [1. vyd., Praha: Paulínky 2005], s. 18.

nevděku za jeho přijetí. Člověk nebude vládnout nad ženou jako nad zvířaty, neboť jméno získala od Boha a pro muže se stala navždy tajemstvím.¹¹⁸

Bůh přivedl ženu k muži a ona se mu stala darem od Boha (srov. Gn 2,22). Stala se mu rovnocennou partnerkou, aby stála po jeho boku a doprovázela muže. Muž už není sám, bytostně vnímá přítomnost „pomocnice“ a vyjadřuje to slovy: „toto je kost z mých kostí a tělo z mého těla“ (Gn 2,23). Nikdo jiný nemůže doprovázet člověka než zase člověk. Muž a žena tvoří jednotu a jsou uzpůsobeni k vzájemnému soužití v „communio.“ Pouze vzájemným fyzickým a snoubeneckým sjednocením se oba stávají jednou bytostí. Manželství je tak Bohem chtěné, svaté a jím samým požehnané.¹¹⁹ Žena má přijmout své poslání a spolu s mužem spolupracovat na Božím díle. Pokud žena přestane vnímat svoji totožnost vůči muži, přichází možnost zneužití svobody. Nabízí se dvě varianty, buď se mu stane spojenkyní a ponese světlo anebo se stane odpůrkyní a v temnotě hříchu svazek poníží a zneplodní.¹²⁰

2.2.1 Stvořitelův záměr s člověkem realizovaný v manželství

Bůh učinil člověka ke své podobě a „jako muže a ženu je stvořil“ (Gn 1,27). Dal jim své Božské rysy a učinil muže i ženu sobě rovnými, aby v nich nacházel své společníky. Svěřil jim moc nad veškerým stvořením, ale ne nad Bohem, neboť jsou pouze jeho obrazem.¹²¹

V tomto závěrečném vyprávění o stvoření světa nacházíme základ pro vznik manželské instituce. Stvoření Evy (srov. Gn 2,18) a přivedení k Adamovi nám dosvědčuje povahu jedinečného vztahu mezi manželem a manželkou. Monogamie byla hned od počátku, přesto že polygamií Písmo sv. nezakazovalo.¹²²

Zdá se, že Bůh nechal na člověku, aby ze zkušenosti poznal, že původní instituce monogamie je lepší. Vidíme, že polygamie s sebou nese těžkosti a často vede k hříchu, např. Abraham (Gn 11), Gedeon (Sd 8,29-9,57), David (2S 11 a 13), Šalomoun (1Kr 11,1-8).¹²³

¹¹⁸ Srov. BIČ, M., *Ze světa Starého zákona*, [1. vyd., Praha: Kalich 1986], s. 250.

¹¹⁹ Srov. DOLISTA, J., *Naděje vložená do manželství*, s. 17.

¹²⁰ Srov. CROISSANT, J., *Žena neboli kněžství srdce*, s. 19.

¹²¹ Srov. DUBOVSKÝ, P., (ed.), *Genezis*, sv. 1, [1. vyd., Trnava: Dobrá kniha, 2008], s. 78-79, 97.

¹²² Srov. THOMAS, C., Manželství, in LÉON-DUFOR, X. (ed.), *Slovník biblické teologie*, [5. vyd., Řím: Velehrad-Křesťanská akademie, 1981], s. 210.

¹²³ WRIGHT, J. S., a. A. THOMPSON, Manželství, in DOUGLAS, J. D. (ed.), *Nový biblický slovník*, [1. vyd., Praha: Návrat domů, 1996], s. 580.

Od mnohoženství běžně praktikovaným v orientu jsou židovští králové zrazováni (srov. Dt 17,17). Přináší sebou žárlivost mezi ženami a spolu s neshášenlivostí vede ke vzniku protivenství. V polygamii obvykle miloval manžel jednu ženu více nežli druhou, jak se s tím setkáme např. u Jákoba (srov. Gn 29).¹²⁴

Láska je v bibli představována jako kladná hodnota. Rozvíjí se a vrcholí v manželství, aniž by přestupovala nějaké normy. Lze ji definovat jako vrozenou sílu s tělesnou přitažlivostí, která vytváří náklonost k opačnému pohlaví.¹²⁵ Manželská láska ovšem není určená jen k plození, ale obdarovává společenství muže a ženy vzájemnou radostí. Lidská láska je krásným odrazem Boží lásky a manželská láska je už přímo do té Boží lásky ponořena. Ve Starém zákoně najdeme nejen příkladnou manželskou lásku, ale také výzvy k této lásce.¹²⁶ „Svěřuji ti do péče svou dceru, nezarmucuj ji po všechny dny svého života (Tob 10,13).“ „Dobrá manželka, která svému muži dělá radost a čest, je nadmíru chválena (Sir 26,1-4, 13-21; 40,23).“

Milostný vztah se uskutečňuje skrze srdce a duši. Duše byla u Izraelitů spojována s výrazem *nefeš*. Tímto termínem označovali podstatu bytí a s ním spojeny životní síly, vášně a city. Srdce představovalo tělesný orgán s citovými vlastnostmi a vůlí, která měla možnost konat buď dobro, nebo zlo. Člověk milující srdcem a duší tak miloval celou svou bytostí, svým chápáním a veškerou vůlí.¹²⁷

Instituce manželství patří hned po sobotě mezi nejstarší ustanovení Boží. K jejímu vzniku dochází již v ráji, kde Bůh manželství učinil, posvětil a zaštitil (srov. Gn 2,21). O počátku manželství ve Starém zákoně pojednávají dvě zprávy.¹²⁸

[Mladší zpráva] v Gn 1,1 až 2,4 pokládá muže a ženu za celek; teprve muž a žena dohromady jsou člověk [’ádám], lidská bytost (Gn 1, 27). Podle starší zprávy v Gn 2,4-25 stvořil Bůh nejprve člověka-muže jako vládce přírody; jako jeho pomoc z jeho kostí a masa (Gn 2, 23) stvořil ženu, [...] která by se k němu hodila jako jeho protějšek.¹²⁹

Manželství rozvíjí vztah mezi mužem a ženou a izraelité je chápou jako skutečnost dobrou a stvořenou. Manželství ve vztahu k Hospodinu je prostředkem ke sdělení

¹²⁴ Srov. tamtéž, s. 580.

¹²⁵ Srov. SCHWARTZ, M., *Láska v bibli*, [1. vyd., Praha: Ikar 2002], s. 16-17.

¹²⁶ Srov. ŠRAJER, J., Plodnost v kontextu starozákonního manželství, in *Teologické texty*, 2001, roč. 12, č. 5, s. 184.

¹²⁷ Srov. SCHWARTZ, M., *Láska v bibli*, s. 18-19.

¹²⁸ Srov. NOVOTNÝ, A., Manžel, manželka, manželství, in NOVOTNÝ, A. (ed.), *Biblický slovník*, sv. 1, [2. přepr. a rozšíř. vyd., Praha: Kalich, 1956], s. 339.

¹²⁹ Tamtéž, s. 339.

skutečnosti „communio“ mezi člověkem a Bohem. Má charakter smlouvy a Bůh skrze ni vyjadřuje své sebe sdílení člověku srozumitelným způsobem.¹³⁰

2.2.2 Stvořitelův záměr s člověkem realizovaný v rodině

Na manželství je ve Starém zákoně nahlíženo v první řadě z pohledu osobní lásky a věrnosti. Plození a výchova potomstva stojí hned za tím, přestože obojí je považováno za podstatný cíl manželství. Nezávisle na plození má sloužit k fyzickému a psychickému naplnění obou manželů. Muž podle knihy Exodus 21,10 se má se svou ženou pravidelně setkávat a ona mu v tom nemá bránit. Žena, má zase nárok vyžadovat od muže sexuální uspokojení.¹³¹ Existencí sexuality si muž a žena vzájemně prokazují psychickou jednotu. Ve Starém zákoně převládá nadvláda muže a rodina se nazývá podle jeho jména. Muž je v ní centrem a jeho síla zahrnuje všechny členy domácnosti.¹³²

Zákonná ustanovení pro uzavírání sňatků rodičům nařizovaly neprovdat svou dceru za syna z okolních národů a ani si nevzít z těchto pronárodů dceru pro svého syna (srov. Dt 7,3). Povinností rodičů bylo chránit potomky před kultickými prvky pohanských národů a dát tím dobrý základ k vytvoření náboženské a rodinné jednoty. Proto nevěsta byla synovi vybírána z vlastního rodu obdobně, jako to vidíme u Abrahama, který posílá služebníka pro ženu svému synu Izákovi do svého rodiště (srov. Gn 24,4). U Ezaua vidíme, že ne vždycky se syn podřídil rozhodnutí rodičů, a upřednostněním synovy vlastní vůle nad vůlí rodičů docházelo ke směšování s ženami jiných kmenů a národů (srov. Gn 26,34).¹³³ O právoplatné výjimce lze hovořit např. u sňatků: Judy s Kenaankou (srov. Gn 38,2), Josefa s Egyptáňkou (srov. Gn 41,45.50) a Bóaza s Moábkou (srov. Rt 4,13), kdy manželství s cizinkami byly za daných okolností téměř nevyhnutelné.¹³⁴

Společnost Izraelitů mimo sňatků s pohankami nepřipouštěla ani sňatky s nejbližšími příbuznými, a to z důvodu možného narušení stávající psychické jednoty rodiny. Zakazovalo se vstupovat do manželství s dítětem dcery, ženami nebo dcerami otce, sestrou,

¹³⁰ Srov. DOLISTA, J., *Naděje vložená do manželství*, s. 21.

¹³¹ Srov. ŠRAJER, J., Plodnost v kontextu starozákonního manželství, in *Teologické texty*, 2001, roč. 12, č. 5, s. 184.

¹³² Srov. NOVOTNÝ, A., Manžel, manželka, manželství, in NOVOTNÝ, A. (ed.), *Biblický slovník*, sv. 1, s. 339.

¹³³ Porušení požadavku neuzavírat manželství s cizinkami bylo později pokládáno za příčinu náboženského úpadku (srov. Sd 3,6; Dt 7,3).

¹³⁴ Srov. BIČ, M., *Ze světa Starého zákona*, s. 256.

anebo s dcerou vlastní dcery (srov. Lv 18). Za nedodržení nařízení pak hrozil dotyčné osobě trest bezdětnosti eventuálně smrti (srov. Lv 20-21).¹³⁵

Při výběru budoucího partnera se nehledělo tolik na názor muže a ženy jako na názor rodičů. Rozhodnutí otce děti přijímaly za své a podřizovaly se jeho vůli. V době uzavírání manželství byly děti ještě mladého věku,¹³⁶ a neměli [až na výjimky (srov. Gn 26, 34-35)] problémy s přijetím požadavků rodičů.¹³⁷ Spontánní láska přesto nevymizela. Někdy se přizpůsobila (srov. Gn 24, 62-67; Rt. 3,10), jindy se vzájemně volila (srov. 1Sam 18,20-26). K lásce se přistupovalo s vážností a spoluzodpovědností ve prospěch manželství i ke cti manžela (srov. Př 31,10-31). O Její hloubce, svobodě a vášni k nám promlouvá Píseň písní, i když zde jde především o lásku člověka k Bohu (srov. Pís 1,12-17; 6,4-8,4).¹³⁸

Tato kniha je ne nadarmo nazývána „božskou poezií.“ Vždyť Hospodinova láska k lidem se v ní zjevuje ve snoubeneckém vztahu, kde Bůh je snoubencem a lid snoubenkou. V textu je kladen důraz na věrnost (srov. Pís 8,6-7) a panenskou čistotu (srov. Pís 4,12; 8,8-10), která má podle starozákonní moudrosti zajistit klidné pokračování lidského rodu.¹³⁹

2.2.2.1 Sňatek a jeho plodnost

Uzavřením sňatku vstupovaly obě rodiny do blízkého vztahu. Námluvy vedl ženichův otec a matka nevěsty. Pokud bylo jednání úspěšné, končily námluvy zasnoubením. Od té doby byli oba snoubenci vázáni vzájemnou věrností. Zrušeno mohlo být pouze ze strany ženichovy propustným listem podobně jako manželství. Jestliže došlo u snoubenky v průběhu zasnub k porušení věrnosti, trestalo se smrtí (srov. Dt 22,23). Zasnoubení vytvářelo důležitý základ pro sňatek.¹⁴⁰ Protože rodina nevěsty dávala v dceři část svého těla a krve, měla i rodina muže dát náhradou něco velmi cenného. Snoubenec pak složil otcí nevěsty výkupný dar – „mohar“. Sňatek se uzavíral svatební smlouvou a „svatební dar“ tuto smlouvu stvrzoval. Neměla-li ženichova rodina protihodnotu za nevěstu, nechával se ženich najímat do služeb nevěstina otce tak dlouho, dokud si ji neodsloužil (Jakob u Lášana srov.

¹³⁵ Srov. NOVOTNÝ, A., Manžel, manželka, manželství, in NOVOTNÝ, A. (ed.), *Biblický slovník*, sv. 1, s. 339.

¹³⁶ Chlapec dosažením třináctého roku se považoval již za dospělého (viz Novotný, *Biblický slovník*; Duka, Úvod do písma sv. SZ.). Podle jiného pramene, který vychází z poměrů na počátku křesťanské éry, dospíval muž mezi sedmnáctým a osmnáctým rokem a žena mezi dvanáctým a čtrnáctým rokem (viz Schwarz, *Láska v Bibli*)

¹³⁷ Srov. DOLISTA, J., *Naděje vložená do manželství*, s. 36.

¹³⁸ Srov. THOMAS, C., Manželství, in LÉON-DUFOR, X. (ed.), *Slovník biblické teologie*, s. 211.

¹³⁹ Srov. DOLISTA, J., *Naděje vložená do manželství*, s. 20-21.

¹⁴⁰ Srov. DUKA, D., Úvod do Písma svatého *Starého zákona*, [2., rozš. vyd., Praha: Pro Kazatelské středisko Československé provincie Řádu bratří kazatelů vydalo Editio Sti. Ægidii, 1992, vii], s. 104.

Gn 29).¹⁴¹ Během svatebního ceremoniálu si muž odvádí manželku k sobě domů. Zakládá s ní vlastní domácnost a ona se stává členem rodiny, ve které je hlavou patriarcha a po jeho smrti prvorozený syn.¹⁴²

Základním úkolem manželky bylo zplození dětí současně se zachováním rodu manžela. Ženy měly touhu po dítěti tak silnou, že ji někdy spojovaly s vlastním životem. „Dej mi syny! Nedáš-li, umřu“ říká Ráchel Jákobovi (Gn 30,1). Ačkoli muž ve snaze o rodinu mohl „mít pohlavní styk s jinými ženami, pokud tím neporušil práva jiného muže (srov. Lv 19,20)“, přesto Elkánovi na manželce velmi záleží a utiňuje zármutek neplodné Chany (srov. 1S 1,7).¹⁴³ Na neplodnost se v patriarchální době nahlíželo jako na veliké neštěstí. Děti zobrazovaly požehnání od Hospodina a zajišťovaly existenční budoucnost rodiny (Ex 23,26). Neplodnost ženy byla spojována s prokletím a hanbou s Božím trestem lidem, kteří působí nepravosti. Proto jakmile žena nemohla zplodit svému muži potomstvo, mohla dát manželovi svoji služebnici jako vedlejší ženu. Tímto způsobem si „dosavadní otrokyně“ mohla výrazně pozičně polepšit, neboť pokračováním vztahu s mužem ji zaručoval status ženiny.¹⁴⁴ Mateřství bylo vyznamenáním ženy, a „pronajmutí břicha“ sebou vždy přinášely jistá nebezpečí. Otrokyně v pozici matky mohla zpychnout a pokořovat svoji dosavadní paní, jak to lze vidět u Sáry a její otrokyně Hagar. Další problém nastal, jakmile neplodná žena otěhotněla a porodila vlastního syna. V případě Hagary se prvotně žádaný syn stal najednou nechtěným a nepřipustným prvorozeným dědicem. Rozbroje mezi ženami v tomto případě pak vedly až k zapuzení otrokyně i jejího syna (srov. Gn 21,10).¹⁴⁵

Jak jsme mohli dosud poznat, zájem patriarchální společnosti se soustředil především na narození syna. Prvorozenstvím (první po otci) obdržel výsady a zvláštní práva spojená s nástupnictvím po otci. Vše, co otvíralo lůno matky, patřilo (bylo zasvěceno) podle zákona smlouvy Hospodinu. Prvorozený považovaný za „počátek síly otce“ získal od otce zvláštní požehnání, vedení rodiny a dvojnásobný díl dědictví (Dt 21,17). Tímto právoplatným nástupnictvím obdržel první otcův syn veškerá výsadní postavení a s tím spojené povinnosti k rodině a Bohu. Jakožto nejvyšší autorita rodinu chránil, přednášel v ní modlitby, a přinášel za ni obětní dary Bohu.¹⁴⁶

¹⁴¹ Srov. NOVOTNÝ, A., Manžel, manželka, manželství, in NOVOTNÝ, A. (ed.), *Biblický slovník*, sv. 1, s. 339-400.

¹⁴² Srov. SCHWARTZ, M., *Láska v bibli*, s. 99.

¹⁴³ Srov. BIČ, M., *Ze světa Starého zákona*, s. 257.

¹⁴⁴ Srov. DUKA, D., Úvod do Písma svatého *Starého zákona*, s. 105.

¹⁴⁵ Srov. SCHWARTZ, M., *Láska v bibli*, s. 107-108.

¹⁴⁶ Srov. BIČ, M., *Ze světa Starého zákona*, s. 259.

Obřizka, výraz velkého spojenectví mezi člověkem a Bohem se uskutečňovala osmý den po narození chlapce. Znázorňovala věčnou smlouvu Boha s Abramem¹⁴⁷ a jeho pokolením. On bude Abrahámovým Bohem po všechny věky, rozmnoží jeho potomstvo a za dědictví dostanou kenaanskou zemi (srov. Gn 17,7-14).¹⁴⁸ Nařízení obřizky se na poušti nevykonávalo (srov. Joz 5,5-9) a celý kmen Abrahámův ji uskutečňuje až po příchodu do zaslíbené země. Podléhali všichni otroci v Izraelském národě (srov. Gn 17,12) a cizinci, kteří by chtěli připravit Hospodinu hod beránka (srov. Ex 12,48).¹⁴⁹ Krev prolitá při obřizce je krví smlouvy. Ona nemá znázorňovat prožívané trápení na cestě sebeposvěcování, ale „Boží nárok na ty které si povolává a označuje znamením své smlouvy.“ V obřizce sice můžeme vidět zasvěcení se Bohu, ale její prioritou je výzva k životu, která v poslušnosti k Božímu zákonu plní jeho ustanovení.¹⁵⁰

Izrael, podobně jako ostatní národy, vidí v dítěti potvrzení Božího požehnání. Starý zákon je přijímá s jejich slabostí a nedokonalostí jako „Boží chráněnce,“ neboť sám Bůh je zahrnuje mimořádnou péčí (srov. Gn 21,17). Pán chrání sirotky a stíhá pachatele nepravostí. Rodičovské povinnosti vzhledem k dítěti se tedy opírají o náboženské důvody, jimiž se vůči dítěti stávají prvními zástupci Boha na zemi.¹⁵¹

Výchova dětí v raném dětství je záležitostí matky. Až v pozdějším věku je výchova rozdělena. Otec se stará o výchovu synů a matka o výchovu dcer, a to až do jejich provdání. Děti měly povinnost ctít a poslouchat rodiče, neboť jak praví čtvrté přikázání:¹⁵² „Cti svého otce i matku, jak ti přikázal Hospodin, tvůj Bůh, abys byl dlouho živ a dobře se ti vedlo na zemi, kterou ti dává Hospodin, tvůj Bůh“ (Dt 5,16). Podle Boží vůle má mladší generace projevovat starší generaci vždy patřičnou úctu, starostlivost, vděčnost a spolu s ní duševní i hmotnou péči. Pokud syn propadne baalské modloslužbě, je odpovědnost rodičů vůči Bohu a lidu tak veliká, že má vydat provinilce na smrt ukamenováním.¹⁵³ Rodinné svazky byly nedotknutelné, a každé jejich narušení se přísně trestalo. Zdravé rodiny měly úzkou souvislost s budoucností národa, neboť pouze ony mohly dostat „příslib šťastné budoucnosti v zaslíbené zemi.“¹⁵⁴

¹⁴⁷ Tehdy se ještě tak jmenoval.

¹⁴⁸ Srov. SCHWARTZ, M., *Láska v bibli*, s. 129.

¹⁴⁹ Srov. NOVOTNÝ, A., Obřezání, obřizka, in NOVOTNÝ, A. (ed.), *Biblický slovník*, sv. 1, s. 530.

¹⁵⁰ Srov. MOTYER, J. A., Obřizka, in DOUGLAS, J. D. (ed.), *Nový biblický slovník*, s. 690.

¹⁵¹ Srov. LÉON, R., Dítě, in LÉON-DUFOR, X. (ed.), *Slovník biblické teologie*, s. 84-85.

¹⁵² Srov. BIČ, M., *Ze světa Starého zákona*, s. 260.

¹⁵³ Rozsudek uskutečnili „starší města.“ Srov. BIČ, M., *Ze světa Starého zákona*, s. 261.

¹⁵⁴ Srov. KOPPOVÁ, J., *Starý zákon*, s. 60.

2.2.3 Důsledky hříchu ve stvořitelově záměru

Vstupem do manželství náležela žena plně muži. Měla sice omezená práva, avšak ale nelze ji v žádném případě přirovnávat k otrokyni. Nacházela se na výsadním postavení mezi členy rodiny, a práva ji zaručovalo desatero. Děti ji musely poslouchat a ctít jako otce. Na veřejnosti rozhodoval převážně muž, zatímco domácnost vedla žena. Pokud ovšem muž shledal na manželce „něco odporného“, směl ji po prokázání důvodu propustit (srov. Dt 24,1-4).¹⁵⁵ Původní ideál manželství konkrétním Mojžíšovým ustanovením doznal vážného narušení a zmiňované ústupky byly jen vyvrcholením tvrdosti srdce Izraelitů (srov. Mt 19,8). Rozhodnutí se nemělo chápat jako nařízení, ale spíše jako upravená existující praxe. O této věci dosti razantně hovoří Malachiáš v přirovnání Hospodinovy smlouvy s Izraelem se smlouvou mezi manželi, čímž ukazuje na vzrůstající napětí v této záležitosti (srov. Mal 2,14).¹⁵⁶ Rozlukový list se nesměl vystavit ve dvojím případě:

- ❖ Pokud byla žena křivě nařčena, že do manželství nevstoupila jako panna.
- ❖ Jestliže s dívkou zcizoložil a byl přistižen při činu (srov. Dt 22,28).¹⁵⁷

Pro manžela byl „rozvod“ podle zmíněných aspektů poměrně snadnou záležitostí. Zapudit ženu z pohledu majetku už ovšem tak snadné nebylo. „Mohar,“ který zaplatil za první ženu, už zpět nedostal, a v případě další svatby by musel zaplatit podobný obnos i za druhou ženu. Sama izraelská společnost rozvod velmi nelibě nesla, a proroci ji v jejím správném stanovisku jen utvrzovali.¹⁵⁸

Otázka cizoložství je ve Starém zákoně velmi často zmiňována. V souvislosti s pohlavním životem se jí dostalo mezi ostatními otázkami nejvíce pozornosti, a byla předmětem mnoha opakovaných zákazů. Vzhledem k četnosti výskytu se lze domnívat, že cizoložství bylo v Izraeli velice rozšířené. Dopouštěla se ho vdaná žena s cizím mužem, ať už ženatým nebo svobodným. Pokud muž ležel s vdanou ženou bližního, porušil vlastnického práva jiného muže a oba byli odsouzeni k smrti ukamenováním (srov. Lv 20,10).¹⁵⁹

Tóra nepřipouští slitování: cizoložníci musí bezpodmínečně zemřít. Je však možné, že i v izraelské společnosti měl manžel možnost nevěrné ženě odpustit. Naznačují to prorocké

¹⁵⁵ Srov. DUKA, D., Úvod do Písma svatého *Starého zákona*, s. 104-105.

¹⁵⁶ Předjímá absolutní odsouzení rozvodu, které Ježíš stvrdil slovy „[...] co Bůh spojil, člověk nerozlučuje!“

¹⁵⁷ Srov. WRIGHT, J. S., a. A. THOMPSON, Manželství, in DOUGLAS, J. D. (ed.), *Nový biblický slovník*, s. 582.

¹⁵⁸ Srov. SCHWARTZ, M., *Láska v bibli*, s. 75-76.

¹⁵⁹ Srov. tamtéž, s. 143-144.

Mnohoženství se v Izraeli nepokládalo za cizoložství.

knihy, v nichž Hospodin odpouští svým *manželkám* Izraelovi a Judovi, které se dopustili cizoložství s jinými bohy.¹⁶⁰

Mimomanželský styk muže s otrokyní a neprovdanou svobodnou dívkou se nicméně nepovažoval za cizoložství. Tresty zde byly mírnější (v prvním případě obětování beránka Hospodinu a v druhém povinnost vzít si svojí osobou znásilněnou dívku), a v porovnání s tresty za cizoložství vcelku bezvýznamné. Dalším způsobem jak mohl manžel dojít k mimomanželskému styku je jít za nevěstkou. Ačkoli společnost tuto praxi odmítala, nevztahovalo se na ni žádné zákonné omezení. Mudroslovné knihy sice nevěstky neočerňují, ale spíše se snaží přesvědčit muže, aby jejich služeb nevyužívaly. Tak např. kniha Sírachovec varuje před promarněním svého dědičného podílu. Někteří proroci nazývají v pejorativním významu nevěstkami i Jeruzalém a Samaří, neboť byly nevěrné Hospodinu.¹⁶¹

2.3 Biblický základ v NZ

Novozákonní pojetí manželství souvisí s Ježíšovým narozením ze ženy a jeho dalším životem. Je zde souvislost mezi stvořením, jako projevem Boží moudrosti, dobroty a moci a osobou Ježíše Krista. Text Starého zákona je čten v kristologické perspektivě a člověk dochází k bližšímu poznání původu bytí světa, které vychází z Boží Trojice. Tato skutečnost přispěla zásadní měrou ke změně pohledu na manželství mezi mužem a ženou. Lze říci, že evangelijní zvěst Nového zákona vrátila náš pohled na manželství do Starého zákona k počátku ještě čistého a hříchem neporušeného stvoření.¹⁶²

2.3.1 Láska Boží a láska lidská

Manželství v Novém zákoně nevyjadřuje pouze sňatek mezi lidmi, ale sděluje uzavření manželství mezi Kristem a všemi, kdo v něho věří. Oběť podstoupená Kristem dává manželství nový náboženský rozměr na podstatě Božího království. Uzavřením nové smlouvy a její stvrzení Kristovou krví (srov. Mt 26,28), kdy je on ženichem církve

¹⁶⁰ SCHWARTZ, M., *Láska v bibli*, s. 143-144.

¹⁶¹ Srov. tamtéž, s. 144, 165.

¹⁶² Srov. DOLISTA, J., *Naděje vložená do manželství*, s. 38.

a křesťanský lid chrámem Ducha Svatého,¹⁶³ je manželství pojímáno jako velké tajemství (srov. Ef 5,32). Podřízenost církve Kristu a jeho láska k ní je přímo vzorem pro manželství a vztahy panující uvnitř.¹⁶⁴

Z pohledu novozákonní smlouvy je manželství mezi mužem a ženou obrazem smlouvy mezi Kristem a církví, ale i svazkem mezi člověkem a Bohem, který je uskutečňován prostřednictvím Krista. Kristus ve své osobě je svazkem člověka s Bohem a skrze tohoto „ženicha církve“ máme pozvání k společné svatební hostině v nebi (srov. Mk 2,19; Zj 18,23).¹⁶⁵ Manželská jednota je tak obrazem eschatologické jednoty v království nebeském, kde se plně projeví spásné účinky Kristovy oběti. Janovo evangelium ve 3,19 chápe Ježíše jako ženicha, který se uchází o svou nevěstu církev. Láska Boží v podobě Krista touží po sjednocení člověka s Bohem, a vstupuje do dějin lidstva nerozlučným vztahem k Božímu lidu, k církvi. Kristus svoji snoubenku církev miluje a vydává se za ni, aby ji posvětil (srov. Ef 5,23). Stále se o ni stará a na svědectví bezmezné lásky ji zahrnuje nebeskými dary. Touží po spojení s církví a očekává od ní lásku a věrnost.¹⁶⁶

Láska a věrnost mezi Kristem a církví není pouhým vzorem pro manželství a vzájemné odevzdání muže a ženy není pouhým obrazem a podobenstvím odevzdání Kristova života církvi. Láska muže a ženy je daleko spíše zpřítomňujícím znamením Boží lásky a věrnosti, jež nám zjevil Bůh jednou pro vždy skrze Ježíše Krista a jež zpřítomňuje prostřednictvím církve.¹⁶⁷

Svätost manželství uzdravuje lidskou desintegraci – smyslnost neboli pohlavní žádostivost způsobenou hříchem. Dává sexu a erótu přesah vzhledem k lidskosti a smyslovosti. Činí člověka svobodným ve vztahu k tělu, aby mohl tělesností lépe sloužit Bohu (srov. 1K 1,2.30; 6,11). Svátost manželství má podíl na Kristově spásitelské službě (srov. Ef 5,26). Manželé, kteří si vzájemně prokazují lásku a věrnost, jsou přijati do Boží lásky a věrnosti v Kristu. Uskutečňovaná láska manželů se pak stává znamením lásky Boží.¹⁶⁸

Předpokladem pro svátostnost manželství je úplné vzájemné odevzdání se druhé osobě (srov. Ef 5,21). Svátostnost manželství poukazuje na jedinečný vztah k Bohu

¹⁶³ Uskutečňuje se skrze křest.

¹⁶⁴ Srov. THOMAS, C., Manželství, in LÉON-DUFOR, X. (ed.), *Slovník biblické teologie*, s. 212.

¹⁶⁵ Srov. KASPER, W., *Teologie křesťanského manželství*, s. 27.

¹⁶⁶ Srov. DOLISTA, J., *Naděje vložená do manželství*, s. 38-39.

¹⁶⁷ KASPER, W., *Teologie křesťanského manželství*, s. 29.

¹⁶⁸ Srov. tamtéž, s. 33-34.

k našemu cíli.¹⁶⁹ Výjimečnost vztahu oproti jiným mezilidským vztahům je v milostiplné křesťanské a církevní skutečnosti. Jestli-že už samotné společenství křesťanů zpřítomňuje Krista, o to více to platí u nejmenšího společenství manželů, které je absolutním společenstvím v Kristu.¹⁷⁰

2.3.2 Manželství

O manželské lásce v Novém zákoně hovoří přímo několik textů. V listu Efezským se píše: „Muži, milujte své ženy, jako si Kristus zamiloval církev a sám se za ni obětoval [...]“ (Ef 5,25). Muž poznává svou ženu jen v hluboké lásce, a skrze její lásku poznává sebe. Tak jako se Syn člověka vydává za svou církev, má se až do krajnosti vydávat manžel své manželce. Pouze opravdovou láskou může manžel milovat svou ženu až na samou hranici vydání sebe. Překonání sebe a otevření se lásce druhému je podstatnou oboustrannou podmínkou vzájemného vztahu. Touha muže po dokonalé ženě (srov. Ef 5,27; Př. 31,10; Sir 26,1) vychází z původního okouzlení v okamžiku setkání s ženou v ráji. Potřebou ženy k setkání s mužem je požadavek jeho svatosti, neboť jen tak bude život z lásky pravou milostí.¹⁷¹

Manželská věrnost a nerozlučitelnost vychází z obrazu smlouvy a lásky mezi Kristem a církví. Vlivem spoluúčasti na Boží věrnosti se člověk zavazuje k jejímu bezvýhradnému dodržování. Manželský svazek odkazuje na Boží věrnost a z ní vycházející spásu člověka. Bůh se ve spáse chce sdílet člověku, ale respektuje jeho svobodu a čeká na jeho stanovisko. Pokud Boží nabídku přijme s láskou, vírou a nadějí, stane se mu okamžitou skutečností. Jednota člověka s Bohem se uskutečňuje v lásce Krista, a je znamením v lásce manželské. Kristus nám poslušností Boha zpřítomnil znamení Boží lásky.¹⁷² Proto manželská láska zakotvená v Kristu „je zvláštním způsobem zasažena, nesena, očišťována a naplňována láskou a věrností Boží v Ježíši Kristu.“¹⁷³

Manželská láska a věrnost je ovšem víc než pouhým znamením lásky Boží, neboť zcela zpřítomňuje zjevenou Boží lásku Ježíše Krista. Jeli tedy manželství ve zvláštní podobě úzce spjaté s Ježíšem Kristem, pak je i účastno na jeho smrti a zmrtvýchvstání. Podobně

¹⁶⁹ Vztah k Bohu nemůže být jen prázdný nebo vyprazdňující symbol, neboť společenství křesťanů zpřítomňuje Krista a tvoří církev.

¹⁷⁰ Srov. KASPER, W., *Teologie křesťanského manželství*, s. 29.

¹⁷¹ Srov. CROISSANT, J., *Žena neboli kněžství srdce*, s. 76-78.

¹⁷² Srov. KASPER, W., *Teologie křesťanského manželství*, s. 32, 34.

¹⁷³ Tamtéž, s. 32.

jako Kristus stále znovu miluje, očišťuje a posvěcuje svou církev, musí se i manželé stále znovu přijímat se všemi konflikty a hříchy, aby ve světle velikonočních událostí začínali vždy znovu a žili z Kristova obdarování a odpuštění.¹⁷⁴

Muž a žena jsou si rovni od počátku stvoření. Nic na tom nemění ani fakt, že se vzájemně odlišují svojí rozdílností. Uznání této rozdílnosti tvoří základ vztahu mezi osobami. V rovnosti osob totiž nemůže být upřednostňován pohled jedné osoby na úkor osoby druhé. Ke zvratu došlo v okamžiku prvního hříchu, kdy rozdílnost komplementarity přešla v nerovnost. Muž se stává „cizí“ ženě a žena se stává „cizí“ muži. Kdo nevystoupí ve vztahu ze strachu otevřít své srdce rozdílnosti druhého, nemůže se uzdravit a darovat sebe sama pro dobro druhého. Muž se více realizuje na venek, snadněji vystupuje ze sebe, dříve přijme své utrpení a snadněji na ně zapomene. Oproti tomu žena je více zaměřena na své nitro. Zkušené utrpení ji více přemáhá, neboť jí mizí smysl její podstaty. Východiskem je odpoutání se ze zaměření na sebe a to prostřednictvím mateřství, ať už duchovního nebo fyzického (srov. Tim 2,15).¹⁷⁵

Vzorem pro vztah mezi manžely je vztah Krista a církve (srov. Ef 5,33). Manželská láska je budována mezi mužem a ženou. Muž má milovat svou manželku jako Kristus svoji církev a žena má milovat muže jako církev, která je tělem Kristovým. Muž se tedy stává hlavou ženy, jako Kristus je hlavou církve, a žena se stává manželovým tělem. Snoubenecký vztah mezi Kristem a církví je uskutečňován nerozlučitelnou smlouvou, neboť za církev prolévá svou vlastní krev. Církev je příjemcem jeho lásky a ve snoubeneckém stavu se stává s Kristem jedním tělem.¹⁷⁶ Proto sv. Pavel povzbuzuje muže, „aby milovali své manželky, jako Kristus miloval svou církev (Ef 5,25) [... a ženy], aby měly úctu ke svým mužům (srov. Ef 5,33).“¹⁷⁷

Vztah je nositel lásky a podřízení se z lásky je cestou ke svatosti. V ní nejde jen o striktní dodržování nějakých předpisů, ale o svatost. Buď je muž podmaněn svatostí, která vychází z podřízení se ženě anebo žena vydáním se, uvádí muže do nového vztahu, v němž se daruje jeden druhému.¹⁷⁸

¹⁷⁴ Srov. tamtéž, s. 32-33.

¹⁷⁵ Srov. CROISSANT, J., *Žena neboli kněžství srdce*, s. 79-81.

¹⁷⁶ Srov. DOLISTA, J., *Naděje vložená do manželství*, s. 42.

¹⁷⁷ Tamtéž, s. 41.

¹⁷⁸ Srov. CROISSANT, J., *Žena neboli kněžství srdce*, s. 63.

2.3.3 Plození a rodina v pohledu NZ

Ježíš svým učením nepopírá nic ze Starého zákona, pouze zjevuje skutečný význam pohlavního styku. Jeho hodnota není nikde popírána a sv. Pavel manželský život upřesňuje vydáváním pokynů. V projevu starostlivosti upozorňuje na závazky plynoucí z manželství a jejich dodržování.¹⁷⁹ „Neodpírejte se jeden druhému, leda se vzájemným souhlasem a jen na čas, abyste byli volni pro modlitbu.“ (1Kor 7,5). Text Písma sv. nám vlastně sděluje: vážnost a smysl manželství zůstává v jejím původním stavu zachováno. Manželství, k jehož vzniku dochází hned po stvoření muže a ženy v ráji má tak kontinuální pokračování i v dnešní době.

Ježíš v otázce svazku mezi mužem a ženou vychází z původního manželství ještě neporušeného hříchem. Přichází ve své době s novým postojem k ženě a pozvedá ji na původní úroveň, která byla mezi mužem a ženou. Tím je poukázáno na nepřijatelnost mnohoženství, a žena se těší stejné vážnosti, jakou má muž. Rozdíl mezi nimi je smazán (srov. Gal 3,28), a oba jsou bráni za děti Boží. Prohlášením nerozlučitelnosti manželství, zákazem cizoložství na obou stranách a ustanovením věrnosti partnerovi, je žena nyní více chráněna před nešvary muže. V manželství jsou zapovězeny nečisté touhy stejně jako násilnosti. Od nynějška má být manželství už jen místem čistých a cudných poměrů mezi mužem a ženou a nést punc ušlechtilosti (srov. Žd 13,4).¹⁸⁰

Rodinu a manželství Pán Ježíš nedal na nejvyšší hodnotu, neboť nad nimi stojí Bůh, kterému má sloužit a oslavovat ho rodina i manželství. Rodina je místem, kde se dítě poprvé setkává s Božím slovem, a současně, kde má být posvěcován život člověka. Sám Ježíš zakusil požehnání rodinného života, a vlastním příkladem posvětil vztahy v rodině (srov. L 2,51-52).¹⁸¹

Jediné, co přesahuje, a může být až v rozporu s rodinnými povinnostmi, je Boží volání (srov. Mt 8,21; Mk 1,20). Je to pozvání stát se Božím učedníkem a být ve snoubenecké lásce s Kristem jiným způsobem než manželé. Podobně jako v manželské lásce, kde tělo nepatří mně, ale druhému, i zde je tělo dáváno Pánu, je „pro Pána“ (srov. 1Kor 6,13). Oba druhy prožívané lásky mají směřovat k „eschatologické“ manželské lásce s Kristem. V Kristu jsou pak všichni jedno a není už rozdílů mezi mužem a ženou, mezi otrokem nebo svobodným (srov. Gal 3,28). Vstupem do celibátu člověk vyjadřuje výlučnou

¹⁷⁹ Srov. LÉON-DUFOR, X., *Sexualita*, in LÉON-DUFOR, X. (ed.), *Slovník biblické teologie*, s. 423.

¹⁸⁰ Srov. NOVOTNÝ, A., *Manžel, manželka, manželství*, in NOVOTNÝ, A. (ed.), *Biblický slovník*, sv. 1, s. 400.

¹⁸¹ Srov. tamtéž, s. 400.

lásku k Bohu. Je uchvácen Božím královstvím a mění dosavadní způsob života. Pozvání k životu pro Boží království je v obou způsobech života. V manželství se člověk zaměřuje spíše na světské záležitosti, u radikálního následování Ježíše je zase více zaměřen na hlásání evangelia a k duchovnímu vedení druhých.¹⁸²

2.3.3.1 Ježíš a děti

O dětech a vztazích v rodině pojednává hned několik novozákonních textů (srov. Ef 5,21; 6,1-4, Kol 3,20). Poslušnost dětí patří ke standardům antické doby, a Pán Ježíš jejich podřízenost vůči rodičům potvrzuje. V otázce výchovy je určitá zdrženlivost, neboť tehdejší výchovné metody se vyznačovaly jistou tvrdostí. K dítěti je přístupováno s větší vážností a výchova se uskutečňuje spíše napomenutím. Děti mají být vedeny k „hlubšímu pohledu“ na věc se zaměřením na Pána. Zodpovědnost za jejich výchovu nesou pouze muži, neboť k nim je směřována výzva, aby neponižovaly své děti a ty pak nemalomyslněli (srov. Kol 3,21).¹⁸³

Ježíš zaujímá stejný postoj k dětem jako Bůh ve Starém zákoně. Je jim otevřen vstup do Božího království podobně jako ostatním stavům. Ježíš žehná dětem a dává je za vzor ostatním lidem, neboť ony jsou 'pravými učedníky, kterým patří nebeské království' (srov. Mt 19,14). Na nebeské království si nikdo nemůže dělat nárok, ale je to dar od Otce, který je nutno přijmout ve vší skromnosti. Stát se pokorným k přijetí daru sebou nese předpoklad stát se dítětem, znovu se narodit (srov. Jan 3,5). Tajemstvím opravdové velikosti je být maličkým (tj. pokorným), abych se i já mohl stát synem Otce v nebesích. Neboť se mu zalíbilo skrýt tajemství před moudrými a odhalit je maličkým.¹⁸⁴ Proto blahoslavení „kdo přijmou jedno z maličkých dětí (Mt 18,5; srov. 25,40) a běda tomu, kdo pohorší jedno z nich anebo jím pohrdne (Mt 18,6.10).“¹⁸⁵

Člověk je povolán ke „svobodě Božích dětí“ (srov. Řím 8,21). Svoboda se nesmí zaměňovat za zvrácenost podobnou svobodě divoké zvěře. Člověk se má podřídit nebeskému Otci, předstoupit před něho a zaměřit svůj pohled na Otce. Neboť jenom On nás chrání a bere takové, jací jsme.¹⁸⁶

¹⁸² Srov. DOLISTA, J., *Naděje vložená do manželství*, s. 44-47.

¹⁸³ Srov. HOPPE, R., *List Efezanům, List Kolosanům*, [1. vyd., Kostelní Vydří: Karmelitánské nakl., 2000], s. 70, 122-123.

¹⁸⁴ Srov. LÉON, R., Dítě, in LÉON-DUFOR, X. (ed.), *Slovník biblické teologie*, s. 85.

¹⁸⁵ Tamtéž, s. 85.

¹⁸⁶ Srov. CROISSANT, J., *Žena neboli kněžství srdce*, s. 38-39.

NZ klade důraz na vnitřní znamení zachovávání přikázání ve víře a lásce. Vnější znamení spjaté s obřízkou, které spočívá „pouze“ s dodržováním zákona, ztrácí v světle nového přístupu k Božím přikázáním smysl. Ne že by ji dnes křesťan v jejím vnitřním významu nepotřeboval, vždyť má být i nyní obřezán, ale již v Kristu (srov. Kol 2,13). Obřízka sama neospravedlňuje, ale činí člověka spravedlivým jedině na základě víry v Ježíše Krista. Z vnějšího znamení se výkupnou obětí Krista stala znamením vnitřním. Člověk již nepodstupuje obřízku na těle učiněnou lidskou rukou, ale jeho duchovní proměna se uskutečňuje v „obřezání v Kristu.“¹⁸⁷ Novozákonní obřízka se již neopírá o znamení vnější, neboť pouze obřízka srdce dělá „z člověka pravého Izraelce i bez vnějšího znamení (srov. Flp 3,3).“ Do spojení s Kristem v jeho smrti a vzkříšení vstupujeme křtem. A jsme-li účastníky v Kristu, stáváme se účastníky i jeho obřízky.¹⁸⁸

2.3.4 Nerozlučnost manželství

Pán Ježíš vychází při nerozlučnosti manželství z původního stvořitelského záměru (srov. Mt 19,1-9). Jeho odpověď na otázku nerozlučnosti zda „smí muž propustit svoji manželku“¹⁸⁹ (srov. Mk 10,2) nelze zeslabit. Boží vůle stojí nad vůlí člověka.¹⁹⁰ A řekl jim: „Kdo propustí svou manželku a vezme si jinou, dopouští se vůči ní cizoložství; a jestliže manželka propustí svého muže a vezme si jiného, dopouští se cizoložství“ (Mk 10,11-12). Ježíš neuvádí žádnou výjimku k ospravedlnění rozvodu a navíc upozorňuje na nedotknutelnost manželství, když říká: „[...] každý, kdo hledí na ženu chtivě, již s ní zcizoložil ve svém srdci.“ (Mt 5,28). Ježíšův radikální postoj a bezpodmínečnost manželství vychází z původního Božího záměru s člověkem. Bůh přijímá jejich svobodnou volbu a posvěcuje spojení muže a ženy. Od nynějška jsou před Bohem znovu jedno tělo tak, jak tomu bylo na počátku. Vzájemným sebe darováním kdy už nepatří sobě, ale tomu druhému, ukazuje nejen na výjimečnost svazku, ale především na původní dokonalost, která bude obnovena v Božím království.¹⁹¹ Nerozlučnost svazku muže a ženy spočívá v milosti, jakou Bůh zahrnuje manžele. On stvrzuje manželský svazek a zakotvuje věrnost lidskou

¹⁸⁷ Srov. MOTYER, J. A., Obřízka, in DOUGLAS, J. D. (ed.), *Nový biblický slovník*, s. 690.

¹⁸⁸ Srov. NOVOTNÝ, A., Obřezání, obřízka, in NOVOTNÝ, A. (ed.), *Biblický slovník*, sv. 1, s. 530.

¹⁸⁸ Srov. MOTYER, J. A., Obřízka, in DOUGLAS, J. D. (ed.), *Nový biblický slovník*, s. 690.

¹⁸⁹ Účelem položené otázky není poznat co je a co není dovolené, ale potlačit Boží vůli a vyzískat co největší prospěch pro sebe.

¹⁹⁰ Srov. KASPER, W., *Teologie křesťanského manželství*, s. 41.

¹⁹¹ Srov. THOMAS, C., Manželství, in LÉON-DUFOR, X. (ed.), *Slovník biblické teologie*, s. 212.

„ve věrnosti Boží.“ „Manželská věrnost je [tímto způsobem] spoluúčastí na věrnosti Boží a vyjadřuje určitý způsob nadpřirozena.“¹⁹²

Trvání milosti Boží je nezávislé na lidském přijetí anebo odmítnutí. Pokud milost nepřijmou, je pro ně obžalobou a odsouzením jejich srdce. V případě přijetí Boží milosti bude svazek s Bohem posilovat jejich lidský svazek, a stane se jim prostorem útěchy, důvěry a příležitostí k dalším začátkům.¹⁹³

Absolutní věrnost mezi manžely se odvíjí od věrnosti svazku mezi Kristem a církví (srov. Ef 5,31). Narušení věrnosti lze proto chápat jako provinění proti Ježíši, neboť je obrazem tajemství svátostného svazku Kristova. Svazek manželů vytváří „vazbu,“ která se dotýká personální sféry člověka. Bůh k tomuto svazku přistupuje, ukotvuje ho a dává mu nedotknutelnost. Porušením manželské věrnosti si tak člověk přisvojuje moc, kterou neobdržel a snaží se dát jinému to, čeho není vlastníkem.¹⁹⁴

Smilství, nečistota i prostopášnost vychází z nečisté touhy po ukojení za jakoukoli cenu. Skutky vyvolané těmito skutečnostmi způsobují provinění proti řádu ustanovenému Bohem podobně, jako sexuální nezřízenost působí oddělení sexuality od lásky.¹⁹⁵

Smilstvo v Písmu svatém má ale ještě další závažnost, než je v předchozím úryvku, neboť rozvod je připuštěn pouze v případě smilstva (srov. Mt 5,32; 19,9). Smilstvo neruší, jak by se mohlo zdát manželský svazek. Je zde pouze možnost nesdílet dále s nevěrným manželským partnerem lože, neboť vztah není otroctví (srov. 1Kor 1,15). Odluka zde není příkazem, ale pouze možností. Opřením se o Ježíše Krista se i v případě smilstva nová možnost ke smíření mezi manžely (srov. 1Kor 7,10-11).¹⁹⁶

O rozluce v manželství s nekřesťanským partnerem pojednává 1Kor 7,10-15. Pokud nevěřící partner chce odejít, ať odejde. Copak věřící ví, jestli se mu ho podaří přivést ke spáse (srov. 1Kor 7,16)? Chtěl-li by ovšem odejít věřící od nevěřícího, není to možné. Jiná situace nastává ve chvíli, kdy se jeden z partnerů obrátí a není možno dodržovat manželskou smlouvu. Zde důvodem rozluky ve prospěch víry už není křesťan, ale jednání nepokřtěného.¹⁹⁷

Křesťanské manželství má spirituální rovinu založenou na víře v Ježíše Krista. Křest přivádí k nauce (manželské jednoty v Kristu), a požaduje nerozlučitelnost manželství, neboť

¹⁹² DOLISTA, J., *Naděje vložená do manželství*, s. 48.

¹⁹³ Srov. KASPER, W., *Teologie křesťanského manželství*, s. 42.

¹⁹⁴ Srov. tamtéž, s. 42-43.

¹⁹⁵ Srov. DOLISTA, J., *Naděje vložená do manželství*, s. 51-52.

¹⁹⁶ Srov. tamtéž, s. 53-54.

¹⁹⁷ Srov. tamtéž, s. 54.

je znamením spasitelné moci Krista. Manželství je „znamením smlouvy Boha s člověkem“, a ukazuje na vztah mezi Kristem a církví. Manželství není pouze zahrnuto do dějin spásy, ale stalo se navíc prostředkem spásy pro oba manžele.¹⁹⁸

2.4 Církevní dokumenty o rodinném soužití

Na zemi není žádného jiného tvora po člověku, který by byl stvořen k obrazu Božímu. Bůh povolal člověka z lásky tajemství Nejsvětější Trojice a stanovil ho k lásce ve společenství muže a ženy. Božské „My“ se „podobá“ a je vzorem lidskému manželskému „my“ tvořeného mužem a ženou.¹⁹⁹ Bůh, původce manželství, vepsal lidem do jejich přirozenosti tento důvěrný svazek života lásky. Muž a žena jsou stvořeni jeden pro druhého, a svým neodvolatelným souhlasem se sobě „vzájemně dávají a přijímají.“ Ve svém důvěrném spojení stále více zakoušejí smysl své jednoty a jejich láska se stává obrazem smlouvy a nekonečné lásky Boha k člověku.²⁰⁰

Manželská láska se pojí s osobou člověka, a vytváří mezi lidmi pravé rodinné společenství. Není pouze záležitostí pudu a citu, ale především je projevem svobodné vůle. Její bezvýhradnost nehledí na to, co od druhého přijímá, ale je plná radosti, když může obohatit druhého sebou samým. Věrnost pramenící z manželské lásky je vznešená, i když někdy těžká. Shoduje se s povahou manželství a tvoří základ stálosti a zdroj hlubokého štěstí.²⁰¹

Láska, v manželském upřímném darování se, vytváří tzv. „vyšší lásku“ podobnou Boží lásce. Tato obětavá a přátelská láska osvobozuje člověka od lásky žádostivé, a uschopňuje k darování sebe sama. Vytváří mezi lidmi společenství se schopností milovat osobu pro ni samou, neboť její dobro je zároveň i dobrem mým.²⁰² Láska, pokud vede k vzájemnému „poznání“ v dávání sebe, dává nový lidský život a činí trvalé znamení manželské jednoty. Jako Boží spolupracovníci na díle stvoření dostávají rodiče dar odpovědnosti a stávají se pro dítě „znamením lásky samotného Boha. V případě neplodnosti

¹⁹⁸ Srov. tamtéž, s. 54-56.

¹⁹⁹ Srov. JAN PAVEL II., *Dopis rodinám papeže Jana Pavla II.*, čl. 6.

²⁰⁰ Srov. 2. Vatikánský koncil, *Gaudium et spes: [Pastorální konstituce o církvi v dnešním světě]*, čl. 48.

²⁰¹ Srov. Pavel VI., *Humanae vitae [o správném řádu sdělování lidského života]*, okružní list Pavla VI. ze dne 25. července 1968., 2. vyd., Řím: Stojanov, 1980], čl. 9.

²⁰² Srov. PAPEŽSKÁ RADA PRO RODINU, *Lidská sexualita: pravda a význam*, [2. vyd., Kostelní Vydří: Karmelitánské nakl., 2000], čl. 9.

neztrácí manželství ani nyní svoji cenu. Nabízí se jí možnost realizace v jiných prospěšných službách společnosti ve formě adopcí, výchovných činností a pomoci jako např. handicapovaným lidem.²⁰³ Nesmíme zapomínat, že Pán přes všechny naše úspěchy nebo nezdary povolává ke svatosti každého v jeho vlastním vybraném povolání, ať už žije v manželství, panenství nebo celibátu.²⁰⁴

Nerozlučitelnost manželů vystupuje jako znamení a plod Boží věrnosti a lásky k člověku. Kristus obnovuje původní Boží plán, a dává snoubencům při uzavírání svátosti manželství „nové srdce“. Ježíš je znázorněním Božího zaslíbení (srov. 2Kor 1,20) věčné smlouvy lidem, a manželé svojí nerozlučností jsou povoláni k podílu na této věrnosti.²⁰⁵ Manželská láska je výlučná, a již ze své přirozenosti nutně jednotná. Jednou vyřčené rozhodnutí a splnutí v jednom těle (srov. Mt 19,6) vyžaduje definitivnost lásky bez možnosti „nového rozhodnutí. Plněním manželského slibu si vzájemně prohlubují svou jednotu a věrnost při zachování důstojnosti osob.²⁰⁶

Bůh na počátku stvoření povolal společenství muže a ženy skrze plození k naplnění jejich poslání a přijetí výsady stát se rodiči. Povolání k „odpovědnému rodičovství“ vede přes podřízení pudů a vášní, vládě rozumu a vůle. Všechna rozhodnutí musí vycházet z Bohem stanoveného mravního řádu, který poznáváme z dobře utvářeného svědomí.²⁰⁷ Manželé jsou v mravním životě pobízeni k růstu a poznávání hodnot, chráněných samotným Bohem. Mravní řád ukazuje na Boží stvořitelství plán, a je v souladu s vnitřními potřebami člověka. Přijetím láskyplného stvořitelství plánu se uvádí ve skutek mravní dobro, které manžele utváří a vede k naplnění závazků vůči sobě, Bohu, rodině a společnosti.²⁰⁸

Naplňováním manželského slibu dochází k předávání života a ke vzniku práva rodičů na výchovu. Stávají se pro potomky prvními a prakticky nenahraditelnými vychovateli. Vztah mezi rodiči a dětmi charakterizuje jedinečný a ničím nenahraditelný vztah lásky, který nemůže být nikdy plně přenesen ani přisvojen jiným člověkem. „Otcovská a mateřská láska“ nalézá ve výchově své dovršení a proniká celou výchovnou činností.²⁰⁹

²⁰³ Srov. JAN PAVEL II., *Familiaris consortio* [o úkolech křesťanské rodiny v současném světě, apoštolská adhortace Jana Pavla II. ze dne 22. listopadu 1981, 1. vyd., Praha: Zvon, 1992], čl. 14.

²⁰⁴ Srov. PAPEŽSKÁ RADA PRO RODINU, *Lidská sexualita: pravda a význam*, čl. 26.

²⁰⁵ Srov. JAN PAVEL II., *Familiaris consortio*, čl. 20.

²⁰⁶ Srov. KKC 1644.1646.

²⁰⁷ Srov. Pavel VI., *Humanae vitae*, čl. 10.

²⁰⁸ Srov. JAN PAVEL II., *Familiaris consortio*, čl. 34.

²⁰⁹ Srov. tamtéž, čl. 36.

Křesťanská rodina má vyzařovat atmosféru lásky a úcty vůči Bohu i lidem. Děti si v ní mají osvojit základní hodnoty lidského života a dospět k přesvědčení, že „člověk má větší cenu pro to, co sám je, než pro to, co má.“²¹⁰ Vztahy uvnitř rodiny mají podobu citů, zájmů a nákloností. Vychází ze vzájemné úcty jejich členů a slouží při součinnosti manželů k výchově dětí.²¹¹ Manželské upřímné sebeodevzdání je svazkem lásky a základem pro věrohodné citové zázemí. Dítě v něm zakouší lásku rodičů, která je zásadní pro vznik důvěry a přemožení veškerého strachu.²¹² Láska manželů je vzorem pro vztahy mezi sourozenci i všemi generacemi, které patří do rodiny. V ní není místa pro sobectví a všem je zárukou osobní důstojnosti. Při výchově vytváří prostředí k získání citu pro spravedlnost a lásku. Je příkladným vzorem a ponoukáním ke starostlivosti o druhé a k poskytnutí ochotné služby.²¹³

²¹⁰ JAN PAVEL II., *Familiaris consortio*, čl. 37.

²¹¹ Srov. KKC 2206.

²¹² Srov. PAPEŽSKÁ RADA PRO RODINU, *Lidská sexualita: pravda a význam*, čl. 52.

²¹³ Srov. JAN PAVEL II., *Familiaris consortio*, čl. 37.

3 Status rodiny, její úpadek a možnosti řešení

Rodinu tvoří muž, žena a jejich děti. Dohromady bydlí v jednom domě se společným vybavením. Ačkoli mají rozdílné povahy a záliby, prožívají spolu nejintimnější životní události. Ve vzájemném soužití se snaží respektovat jeden druhého, naslouchat, být starostlivý a spolu s ostatními sdílet úspěchy i nezdary, každého člena rodiny. Vnitřní uspořádání rodiny ukládá povinnosti a určuje rovinu vztahů k sobě navzájem a k vnějšímu prostředí. Působí tak nejenom na své členy, ale i na vztahy ve společnosti. Rodinný život proto není pouze soukromou záležitostí a stát ji pomocí zákonných ustanovení má formovat ke zdravému společnému životu.²¹⁴

3.1 Funkční rodina

Rodina vzniká na základě manželského souhlasu mezi mužem a ženou. Svobodným úkonem vůle přijímají právo k uzavření manželství, za účelem intimního spojení a splynutí obou duší a těl. Prioritou zde není náklonost a vzrušení citů, ale pevné rozhodnutí vůle. Odlišnost rozmnožování u zvířat, které probíhá na základě pudu a člověka ukazuje na jedinečnost a výjimečnost povahy manželské smlouvy. Stát má proto dohlížet nad dodržováním manželské smlouvy a bránit je proti chtivosti člověka odporující přirozenému zákonu přírody a přirozenosti člověka.²¹⁵

Vztah rodičů k dítěti vychází z pokračování jejich života kdy je součástí matčina a otcova života. Rodičovská láska je víc než jen umocněná lidská láska. Je zakořeněná v obou rodičích a projevuje se starostlivostí a obětavostí. Dítěti vytváří domov a společně se mu stávají prvotní oporou a útočištěm. Rodinné prostředí se hluboce zapisuje do vědomí a osoby dítěte. Formuje vnímání a průběh soužití, a je podstatným činitelem při posuzování dobra a zla.²¹⁶

²¹⁴ Srov. ŠOLTÉSZ, Š., *Kristus a rodina*, [3. vyd., Praha: Ústřední církevní nakl., 1990], s. 9-11.

²¹⁵ Srov. PIUS XI., *Casti connubii: o křesťanském manželství*, [3. vyd., Olomouc: Velehrad, 1948], čl. 6-9.

²¹⁶ Srov. ŠOLTÉSZ, Š., *Kristus a rodina*, s. 11-13.

Výchova dětí náleží neodmyslitelným způsobem rodičům, a pro společnost je nejdůležitějším vzdělávacím společenstvím. Podle Tomáše Akvinského je rodina tzv. „duchovním lůnem“, ve kterém jsou dětem sdělovány základní poznatky o dobru a pravdě. Dítě v rodině poznává, co znamená být milován, utváří si vědomí vlastní důstojnosti, směřuje k plnosti lidství a dospívá v mravní osobnost. Rodičovská autorita spolu s právem na výchovu je propůjčená od Boha, a týká se obou rodičů. Problémem moderní společnosti je nebezpečí absence otcovství, neboť ve starosti o zabezpečení rodiny se může od rodiny začít vzdalovat a přejít do role „outsidera“. Přitom v Písmu svatém je výraz „být doma“ chápán ve smyslu „být u otce“ (srov. 2Kor 5,8).²¹⁷

Povinnosti rodičů ovšem není jen děti vychovávat, ale mají také určovat a vybírat, kam se mají jejich děti chodit vzdělávat. Vlivem uvolněných mravů společnosti mladistvých se dostávají děti do konfrontace se zásadami žité víry. Rodiče mají proto pečlivě vybírat zařízení, které pokračuje ve výchově a vzdělávání ve stejném duchu, jaké zažívalo dítě doma.²¹⁸ Stát i církve mají rodičům při plnění výchovných úkolů pomáhat a podporovat nebo i zřizovat instituce vyžadované rodinami. K dosažení požadavků se mají rodičové sjednotit nejlépe na rodičovských sdruženích, a snažit se o jejich prosazení, aby ochránili mládež před odpadem od víry.²¹⁹

Soužití dětí s prarodiči je v moderní společnosti poměrně ojedinělý jev, ale patří k obohacení rodiny. Starý člověk spěje k vrcholu života, a touží sdělit doposud nasbírané zkušenosti vnoučatům. Hodnotí věci z odstupu, a mnohdy po několikatém rozjímání sděluje životní moudra mladému člověku, který je plný sil a fantazírování. Riziko těžkostí při společném soužití rodičů s prarodiči, včetně možného rozmazlení vnoučat, je všeobecně známé, a proto ke stěhování prarodičů za „mladými“ nedochází do té doby, dokud mladé manželství dosáhne svého zpevnění.²²⁰

Domov je pro rodinu důležitým prostředkem k zajištění pocitu bezpečí, útulnosti a důvěrnosti. Nezáleží, jestli rodina přímo byt vlastní anebo žije v podnájmu. Zásadní pro vnímání rodiny jako celku je společná místnost k vzájemnému smysluplnému setkávání. Ostatní pokoje mají být uspořádány okolo s ohledem na respektování soukromí a podporu vývoje jednotlivých členů domácnosti. Scházení se u rodinného stolu je vyjádřením vřelého společenství a nesobecké lásky. Rozdělování pokrmů je obrazem i nadějí v Boží dobrotu.

²¹⁷ Srov. HÖFFNER, J., *Manželství a rodina*, [1. vyd., Brno: Centrum pro studium demokracie a kultury, 1999], s. 26-27.

²¹⁸ Srov. tamtéž, s. 27

²¹⁹ Srov. JAN PAVEL II., *Familiaris consortio*, čl. 40.

²²⁰ Srov. HÖFFNER, J., *Manželství a rodina*, s. 28-29.

Za ni máme v modlitbě děkovat a uvědomovat si, že Boží království stojí nad prosbou o chléb. „Hleďte především jeho království a spravedlnost, a všechno ostatní vám bude přidáno (Mt 6,33). Hmotné statky nemohou nikdy naplnit člověka, a musí se proto chápat jen jako Boží přídavek do života člověka.²²¹

3.2 Současná situace jako důsledek proměny rodiny

Rodina je přirozené soužití dětí s rodiči s nadčasovou vnitřní strukturou. Uskutečňuje se vždy v konkrétním čase a prostředí, které ovlivňuje její vnější formu.²²² V rodině se přerozdělují, upravují a spotřebovávají obdržené příjmy jejích členů. S průmyslovou revolucí přišlo riziko vzdálení práce od místa bydliště, a narušení soudržnosti rodiny. Moderní výroba přímo směřuje k individualizaci člověka, a ta je v přímém rozporu s potřebami společenství rodiny. Tlak výrobních struktur odsouvá rodinnou jednotu na vedlejší pozice a vyžaduje individuální práce s osobním nasazením. Při vyplácení mzdy se již nebere ohled na stav zaměstnance, jestli vyplacená mzda má zajišťovat rodinu anebo slouží jednotlivci k jeho osobní potřebě. Individualizace v důsledku znevýhodňuje sociální skupiny a omezuje rodinu v plnění svých úkolů.²²³

Společenské ideologie devatenáctého a dvacátého století byly dalšími faktory, které vedly k zavedení industriální společnosti. Liberalismus vidí v člověku jen individuum a nehledí na obecné společenské blaho. Vytváří společenskou smlouvu místo dosavadního manželského slibu a bere si právo rozhodovat o míře její platnosti. Termín manželský svazek je nahrazen občanským manželstvím bez povinností a práv, které by nezávisely na vůli a soukromém rozhodnutí rodičů.²²⁴

Podkopávání základních hodnot odstartovaly hospodářské a společenské změny v šedesátých letech dvacátého století. Potlačuje se veškeré „tabu“²²⁵ a zpochybňují se zásady manželského soužití. Na scénu přichází mimomanželské soužití a soužití v komunách. To má za následek „pokles porodnosti a nárůst osamocně žijících jedinců.“

²²¹ Srov. tamtéž, s. 23-24.

²²² V průběhu dějin došlo k největším vnějším změnám rodin nástupem průmyslového věku. Srov. HÖFFNER, J., *Manželství a rodina*, s. 21.

²²³ Srov. RAUSCHER, A., *Znovuobjevení rodiny*, [1. vyd., Brno: Centrum pro studium demokracie a kultury, 1996], s. 5-6.

²²⁴ Srov. tamtéž, s. 8-9.

²²⁵ Otevření otázek nenarozeného života a manželství.

Otázka nedostatečného počtu dětí se neřeší, a zajištění pracovní síly je dosaženo přísunem ze zahraničí a pomocí přistěhovalců.²²⁶

Individualismus je hrozbou pro manželství a rodinu, neboť se v něm člověk nechce druhému darovat, natož pak být pro něho upřímným darem. Svobodu užívá podle své libovůle a jedná podle „své pravdy.“ Nehledí na objektivní pravdu ani na závazky vůči svým bližním, a snaží se uskutečňovat jen to, co se mu líbí anebo hodí. Individualismus nehledá v sebedarování radost, o jaké mluví Kristus (srov. Jan 15,11; 16,20.22) a je zaměřen egocentricky a egoisticky. Takzvaná „volná láska“ je mylně považována za „plod ‚pravdivého‘ citu“, protože ve skutečnosti ničí lásku mezi rodiči. Působí rozpad rodin a činí člověka otrokem „vášni duše“.²²⁷

‘Volná láska‘ využívá lidských slabostí tím, že je svůdně a pomocí veřejného mínění zasazuje do jakéhosi ‘rámu’ vznešenosti. Tím se snaží ‘uklidnit’ svědomí a vytvořit ‘morální alibi’. Nebere však v potaz všechny následky, které z něj vyplývají, zvláště když na ně kromě manželského partnera doplácí také děti, které přijdou o otce a matku, a stávají se de facto *sirotky žijících rodičů*.²²⁸

Stálé hledání požitkového štěstí k uspokojení jednotlivce je svobodou bez odpovědnosti, která se snoubí s lidskou slabostí. Láska je hodnotná již sama o sobě, ale stává se zvrhlostí, pokud se vědomě a úmyslně uzavírá sama do sebe. Egoismus vylučuje plodnost a již není opravdovou svobodou člověka. Stojí v protikladu vůči lásce, trvale ohrožuje rodinu a omezuje původní cíl vzájemného svazku.²²⁹

Průmyslově zaměřená společnost reflektuje nárůst rozvodů, (viz graf 8, 9) a s tím spojené zvýšení rizika vadného vývoje u dětí a dospívající mládeže. Ve společnosti chybí povědomí o blahu dětí a úskalích, které rozvod přináší. Je prokázáno, že rozpad manželství vede u většiny žen ke snížení životní úrovně, neboť opouští dosavadní bydlení a stěhují se do menší bytové jednotky. Náklady na bydlení důsledkem rozvodu rostou a vyspělé společnosti se musí stále více zabývat lidmi žijícími na hranici chudoby a následným bezdomovectvím.²³⁰

Ke společenským změnám včetně proměny rodiny přispěl Feminismus. Prosazoval ideu sebeurčení a seberealizací žen s právem nezávislosti na mužích. Růst vzdělanosti, nové

²²⁶ Srov. RAUSCHER, A., *Znovuobjevení rodiny*, s. 10-11.

²²⁷ Srov. JAN PAVEL II., *Dopis rodinám papeže Jana Pavla II.*, čl. 14.

²²⁸ Tamtéž, čl. 14.

²²⁹ Srov. KASPER, W., *Teologie křesťanského manželství*, s. 19.

²³⁰ Srov. RAUSCHER, A., *Znovuobjevení rodiny*, s. 13-14.

vyhlídky uplatnění, seberealizace a budování kariéry výrazně ovlivňují vyváženost mezi mateřstvím a zaměstnáním.²³¹ V rodině častěji dochází ke změně tradičních rolí. Muž zůstává v domácnosti a žena se stává živitelkou rodiny. Tyto změny mohou vyvolávat vnitřní rozpačitost při zpětném pohledu na rodiny, ze kterých vyšly. Rodiče v nové pozici mívají problém s nalezením identity, a uvádí do zmatku děti při hledání jejich vlastní identity.²³²

Vícegenerační rodina je na ústupu, a děti jsou ochuzovány o důležité podněty a životní zkušenosti prarodičů. Prarodiče po celá staletí doplňovali rodičovskou výchovu a naplňovali emocionální potřeby dítěte. Dnes, zvláště u majetnějších rodičů, jsou přijímány k výchově chůvy z důvodů nedostatku času rodičů. Děti pak mohou mít problém s citovým ukotvením, neboť chůvy se často střídají, a jejich zralost nemusí být k výchově dostatečná. Rodiče se snaží kompenzovat svoji nepřítomnost zájmovými kroužky, „nadstandardním materiálním zabezpečením“ a uvolněnou výchovou. Dítě přesto citově strádá, a má sklony k většímu výkyvu v chování.²³³

Socioemoční vývoj dětí je často komplikovaný, jsou vedeny ke schopnosti sebezprosažení se za každou cenu, tzn. jedním z důležitých měřítek je úspěch. V důsledku toho u dětí rostou požadavky, objevuje se ve větší míře sebestřednost, míra empatie se snižuje.²³⁴

Úspěch, zaměřený na výkony, je dnes hlavní prioritou při výchově dětí. Zesílený tlak na pěkné známky ve škole způsobil zvýšení počtu sebevražedných pokusů na konci školního roku.²³⁵

V dnešní společnosti se vytrácí povědomí o obecném svědomí a křesťanské morálce. Důvěrnost a intimita v rodinných vztazích je zasažena povrchností a dětem chybí důvěrný prostor pro rozvíjení intimních vztahů. Původní stabilní zázemí rodiny se mění, a absence těsnějšího soužití může u dětí negativně ovlivnit navazování vztahů s blízkými.²³⁶

²³¹ Srov. RABUŠIC, L., *Kde ty všechny děti jsou?: porodnost v sociologické perspektivě*, s. 184-185.

²³² Srov. MASÁKOVÁ, V., *Psychologický pohled na vývoj rodiny a potřeby dětí*, in SDRUŽENÍ LINKA BEZPEČÍ, *Rodiče děti a jejich problémy*, [1. vyd., Praha: Sdružení Linka bezpečí, 2011], s. 27-28.

²³³ Srov. tamtéž, s. 28.

²³⁴ Tamtéž, s. 28.

²³⁵ Srov. MATOUŠEK, O., *Rodina jako instituce a vztahová síť*, s. 42-43.

²³⁶ Srov. MASÁKOVÁ, V., *Psychologický pohled na vývoj rodiny a potřeby dětí*, in SDRUŽENÍ LINKA BEZPEČÍ, *Rodiče děti a jejich problémy*, s. 28.

3.2.1 Mimomanželské soužití

Rozšíření mimomanželského soužití přichází koncem šedesátých let dvacátého století pod vlivem emancipačních myšlenek. Plnoletá mládež chce ve svobodě sama rozhodovat o svém intimním životě a zbavit ho všech závazků. Nehledí na státní normy a heterosexuální vztah pokládá za soukromou záležitost. Trvání svazku je neurčité, a připouští jeho zrušení bez vyjádření vnější pověřené osoby.²³⁷

Zatímco pro manželství je charakteristický společný základ v nesezdaném soužití, převažuje individualismus. V nesezdaném soužití je vyzdvihován momentální přínos partnera, a neinvestuje se tolik do společných plánů.²³⁸

Lidé, žijící v nesezdaných soužitích, méně přijímají tradiční rodinné hodnoty, a mužské a ženské role, méně dbají na tradiční dělbu rolí v domácnosti, chtějí méně dětí, a je menší pravděpodobnost, že vytvoří pevný a dlouhý vztah. Vzhledem k tomu, že společné investice jsou důležitým faktorem stability svazku, jsou díky tomu nesezdaná soužití z dlouhodobého hlediska méně stabilní.²³⁹

Od té doby, kdy předmanželské soužití vlivem sekularizace přestalo být postihováno, začalo být mnohými považováno za výhodné nejprve si vztah vyzkoušet. Postupem doby se rozšiřuje, a v současnosti je všeobecně rozšířenou normou před vstupem do manželství a založením rodiny.²⁴⁰ Rozhodnutí k mimomanželskému soužití mladých lidí pramení z důvodu budování kariéry a osobních strategií. Svůj podíl na tom mají i změny v postavení mezi mužem a ženou. Zatímco žena byla na muži doposud závislá, dnes se osamostatňuje důsledkem růstu vzdělanosti a zaměstnanosti. Vlivem rostoucích nároků zaměstnanosti je ovšem nucena potlačit touhy po mateřství a odložit rodičovství na pozdější dobu.²⁴¹

S partnerem se stěhují mimo domov rodičů z důvodů naplnění svých představ, uzavírání právně nevázaných meziosobních vztahů a vlastní seberealizace. Výhody mimomanželského soužití spatřují v životě bez vnějších pravidel a možnosti volného rozchodu bez finančního vyrovnání. Masmédia tento životní styl hojně proklamují a spatřují v nevázané svobodě určitý druh ráje. Mladí lidé nicméně nepodléhají iluzím, a většina

²³⁷ Srov. RAUSCHER, A., *Znovuobjevení rodiny*, s. 15.

²³⁸ Srov. TUČEK, M., a Z. MANSFELDOVÁ, *Současná česká společnost: sociologická studie*, [1. vyd., Praha: Sociologický ústav AV ČR, 2002], s. 128.

²³⁹ Tamtéž, s. 128.

²⁴⁰ Srov. tamtéž, s. 128-129.

²⁴¹ Srov. MINISTERSTVO PRÁCE A SOCIÁLNÍCH VĚCÍ, *Národní zpráva o rodině 2004*, s. 56.

mimomanželských soužití vážně uvažuje o pozdějším zakotvení v trvalém manželském svazku.²⁴²

Nesezdané soužití se může mnoha lidem jevit jako ideální v době, kdy partneři nemají zdravotní problémy, řádně vydělávají, a mohou se věnovat rozvíjení svých představ. První riziko se již objevuje při ochabnutí vzájemné náklonosti a zaměření se na někoho jiného. V případě rozpadu společenství trpí většinou slabší a citlivější jedinec, kterým bývá z pravidla žena. Vzniklou situací bývá hluboce zraněna, podvedena a oklamána. Oproti muži se vyrovnává s rozpadem vztahu většinou s velkými obtížemi a pod vlivem dosavadní zkušenosti obtížně vstupuje do dalšího partnerského vztahu.²⁴³

V případě nemoci, kdy jeden je odkázán na péči druhého se ukazuje, zda bylo soužití založeno jen na požitcích nebo vychází z něčeho hlubšího. U příhod neštěstí může velmi rychle docházet k hádkám a případnému rozchodu. Mimomanželské soužití není záměrně ošetřeno smlouvami, aby v případě potřeby mohlo dojít k „bezproblémovému“ odloučení. Na druhého partnera se proto nemohou vztahovat žádná dědická práva, a dělení spolu nabytého majetku bývá dosti problematické. Pro dlouhodobé mimomanželské soužití společnost hledá možnosti právního dělení jejich spolu nabytého majetku. Teze o soukromé záležitosti pro volné soužití je mylná, neboť zasahuje celou společnost. Mají-li nesezdaní partneři dítě, stává se právním pečovatelem o ně úřad pro mládež. V případě narození, nemoci nebo smrti dítěte, pokud se sami nepojistí, nemají nárok na sociální podporu.²⁴⁴

Mladí lidé si často neuvědomují, že jimi proklamovaná svoboda je ve skutečnosti docela jiná. Ve snaze vyhnout se zraněním a obtížím raději volí volný vztah, který stejně jako manželství ohrožuje: nedůvěra, odpor, nenávisť a mrzutosti narušeného vzájemného vztahu. Partneři jsou si vědomi větší nestability svazku než má manželství a jsou tolerantnější k případným rozvodům.²⁴⁵ Přesto zastávají názor, „že tato nejistota je nutí chovat se k sobě stále velmi ohleduplně a odpovědně. Vědomí křehkosti vztahu se prý pozitivně projevuje v jeho kvalitě.“²⁴⁶

Možnost eliminovat v mimomanželském soužití tendenci k rozpadu svazku je velmi obtížné, neboť pro jednodušší způsob rozchodu byl vybrán právě tento způsob života. Naděje vložená do nesezdaného soužití nenaplnila vizi o lepším soužití mezi mužem

²⁴² Srov. RAUSCHER, A., *Znovuobjevení rodiny*, s. 27.

²⁴³ Srov. tamtéž, s. 28.

²⁴⁴ Srov. tamtéž, s. 28-29.

²⁴⁵ Srov. tamtéž, s. 28.

²⁴⁶ Srov. RABUŠIC, L., *Kde ty všechny děti jsou?: porodnost v sociologické perspektivě*, [1. vyd., Praha: Sociologické nakl., 2001], s. 198.

a ženou. Míra rozchodů u volných soužití se nesnížila, ale naopak rostla oproti tradičnímu manželství.²⁴⁷

Ke stabilizaci svazku chybí jeho jasné deklarování s někdy opomíjeným, ale generacemi prověřeným rituálem. V případě konfliktu, afektu a zkratkovitého jednání, by v nesnadnosti rozloučení svazku stavěl určitou bariéru a dával potřebný čas k překonání vzniklé krize. Manželská smlouva není sama o sobě zárukou šťastného manželství,²⁴⁸ ale nabízí podstatné prvky ke společnému zakotvení v rodinném životě.

Obhajované předmanželské poznání, jak se ukázalo, nebylo vůbec k prospěchu soudržnosti svazku. Praktikování volného soužití snižuje odolnost manželství, vede v důsledku ke snížení počtu dětí, oddalování vstupu do manželství a někdy až k enormnímu nárůstu rozvodovosti.²⁴⁹

3.2.2 Sňatečnost

Pokles sňatečnosti, nárůst dětí narozených mimo manželství (viz graf 1-3) a rostoucí obliba mimomanželského soužití má souvislost s prosazováním individualizace a nezávislosti jedince. Lidské jednání upustilo od obecných norem a preferuje rozhodnutí jedinců. Tradiční jistoty a morální zásady byly nahrazeny osobním přáním a vlastními zájmy. Svě názory se lidé snaží veřejně obhájit, v soukromí ospravedlnit s plnou zodpovědností a všemi nastalými důsledky. Požadavky pracovního trhu vytváří tlak na nezávislost, flexibilitu, úspěch a osvobození se od všeho co nás svazuje. Individuální seberealizace stojí v protikladu k požadavkům rodiny, ale i přesto je považována za zdroj štěstí a životního smyslu. Tržní požadavky destabilizují rodinné soužití a původní lidské úsilí o spokojenost v manželství převrací na „spokojenost s manželstvím“. Rodina dnes už není chápána jako společenství, které jedince zaštiťuje a dává mu původ, ale je kladen důraz na uznání individuality jedince. Zasažení vnitřní rodinné sféry individualizmem se promítá do počtu uzavíraných manželství a pevnosti svazku (viz graf 7). Vstup do manželství je

²⁴⁷ Srov. SULLERTOVÁ, E., *Krize rodiny*, [1. vyd., Praha: Karolinum, 1998], s. 49-50.

²⁴⁸ Srov. ŠMOLKA, P., a J. MACH, *Manželská a rodinná trápení*, [1. vyd., Praha: Portál, 2008], s. 45-46.

²⁴⁹ V letech 1975-1985 ve státech západní Evropy kde je rozšířeno volné soužití prudce stoupá index rozvodovosti. „V Rakousku z 19,2 na 30,8; ve Francii z 15,6 na 30,4; v Norsku z 20,2 na 32,6; v Nizozemí z 20,0 na 34,4.“ (SULLERTOVÁ, E., *Krize rodiny*, s. 50)

spojen s očekáváním naplnění vlastní autonomie, ve které nebudou muset měnit sebe, své názory, své představy, a stane se jim zdrojem radosti.²⁵⁰

Žít v rodině bez omezení individuální autonomie ovšem nelze, neboť oslabuje stabilitu manželského páru, a soužití pojímá pouze jako smlouvu, od které lze snadno odstoupit. Dochází ke zvyšování rozvodovosti, vzniku nových forem soužití a s tím související snížení sňatečnosti. O vážnosti stavu vypovídá i uskutečněný průzkum, podle kterého v době narození dítěte žila polovina žen v nesezdaném soužití. Dalším důvodem k oddalování sňatku nebo jeho absenci je systém sociálních dávek. Pro ženy s nízkým finančním zabezpečením přináší nesezdané soužití ekonomické výhody, neboť pokud žena předstírá, že žije bez muže, má nárok na sociální podporu. Tento „model“ je hojně užíván u vícečetných rodin v případě nezaměstnanosti anebo nestačí-li jeden plat na zabezpečení rodiny. Lidé se pro sňatek často rozhodují podle ekonomické výhodnosti. Důvodem k odmítnutí manželství, a to i po narození dítěte, bývá obava o ztrátu nezávislosti, rozchod s partnerem a nejistota budoucího svazku (viz graf 1-4).²⁵¹

3.2.3 Stanovisko k dětem

V polovině dvacátého století přichází změna do života mladých lidí. V době, kdy je obtížné něco plánovat a šetřit peníze do budoucna, začíná dospívající mládež žít bezstarostným životem „ze dne na den.“ Děti se rodily bez plánování nebo přání, a mladá manželství žijící v malých přečpaných bytech jen s velkými obtížemi zvládaly chod své domácnosti.²⁵²

V západní Evropě v šedesátých letech je rodina napadána individualismem, který pramení z vnitřních rozdílných nároků jejích členů ve smyslu zvyšování komfortu, růstu životní úrovně a naplňování dalších požadavků. Společnost začíná bohatnout a přichází zábavný průmysl s vlastní nabídkou a poptávkou. Rodiny se přizpůsobují životu na úvěr, pořizují větší objem věcí, a mění se z jednotky výrobní na „jednotku spotřební.“ V sedmdesátých letech se snižuje vliv prarodičů na výchovu vnoučat a rodiče staví dítě nad společné „Já“. V rodinách je nově požadován prostor pro realizaci vlastních zájmů, a upouští se od vnucování rodinné disciplíny. Rodiče dobrovolně ustupují ze svých pozic,

²⁵⁰ Srov. KATRŇÁK, T., Sociologické proměny podoby české rodiny, in SDRUŽENÍ LINKA BEZPEČÍ, *Rodiče dětí a jejich problémy*, s. 15-16.

²⁵¹ Srov. HAMPLOVÁ, D., *Děti na psí knížku?*, [1. vyd., Praha: Sociologický ústav Akademie věd ČR, 2007], s. 59-60.

²⁵² Srov. SULLERTOVÁ, E., *Krize rodiny*, s. 22.

aby dětem nevnucovaly svoji autoritu a neomezovaly je svými projevy lásky. Do rodiny je zaset individualismus a s ním nutně přichází krize autority neboli vymizení důležitosti Otce.²⁵³

Mladí lidé většinou netrpí nedostatkem a kladou si otázky základních společenských hodnot. Média vlivem zpopularizované psychoanalýzy působili na rodiče, a ti přestali od svých potomků vyžadovat poslušnost vůči starší generaci. Mládež dosavadní sexuální normy odmítá a prosazuje vlastní pravdu. Probíhá tzv. „tichá revoluce“,²⁵⁴

během níž se lidské hodnoty přesunuly od důrazu na ekonomickou prosperitu, na ekonomický růst a hmotné jistoty, tedy od hodnot materialistických, k hodnotám postmaterialistickým, kdy cílovou hodnotou se stává možnost svobodné seberealizace individua.²⁵⁵

Zvyšuje se počet mládeže s předsňatkovou sexuální zkušeností a snižuje se věk vstupu do sexuálního života. Mladí lidé hledají vlastní identitu a volají po novém uspořádání společnosti s novou autonomií.²⁵⁶

K proměně života společnosti přispělo používání nových antikoncepčních prostředků spolu s legalizací potratů.²⁵⁷ Sex se začal oddělovat od početí a pomocí příruček se podporovala sexuální perverze. Sexuální experimentování, včetně promiskuity mezi partnery a skupinami manželů, výrazně snížila až hrozba HIV/AIDS, která byla do té doby neznámou nemocí.²⁵⁸

Používáním antikoncepce dochází k poklesu plodnosti, (tab. 1, graf 1, 6) mizí početné rodiny a začíná převažovat rodina se dvěma nebo jedním dítětem. Samy ženy nyní rozhodují o počtu svých dětí a libovolně oddalují mateřství podle vlastního úsudku.²⁵⁹

Antikoncepce omezuje charakter úplného odevzdávání se druhému v sexualitě, a snižuje sebe jako dárce a partnera jako obdarovaného. Odmítá podstatu pohlavního spojení, Boží plán podrobuje své libovůli a překrucuje „vnitřní pravdy manželské lásky.“²⁶⁰

²⁵³ Srov. tamtéž, s. 28-30.

²⁵⁴ Srov. RABUŠIC, L., *Kde ty všechny děti jsou?: porodnost v sociologické perspektivě*, s. 182-183.

²⁵⁵ Tamtéž, s. 183.

²⁵⁶ Srov. tamtéž, s. 183.

²⁵⁷ Náboženské cítění obyvatelstva hraje důležitou roli, neboť hnutí prosazující antikoncepci se nejprve objevují v protestantských zemích, kde podstatu manželství spatřují pouze v jednotě manželů. V katolické církvi je manželství považováno za svátost a mimo jednoty manželů se vyžaduje i otevřenost svazku k plazení. Srov. SULLERTOVIÁ, E., *Krize rodiny*, s. 32.

²⁵⁸ Srov. RABUŠIC, L., *Kde ty všechny děti jsou?: porodnost v sociologické perspektivě*, s. 184.

²⁵⁹ Srov. SULLERTOVIÁ, E., *Krize rodiny*, s. 36-37.

²⁶⁰ Srov. JAN PAVEL II., *Familiaris consortio*, čl. 32.

K regulaci porodnosti se má přistupovat pouze z vážných důvodů při respektování období plodných a neplodných dní přirozeného cyklu ženy. Zřeknutí se umělé antikoncepce je projevem respektování důstojnosti partnera, úcty, sebeovládání a společné odpovědnosti. V opačném případě hrozí ztráta úcty k partnerovi a sklouznutí k sobeckému požitku, kdy osoba již pouze představuje jakýsi prostředek k vlastnímu uspokojování.²⁶¹

3.2.3.1 Společnost a děti

Materiálně a individualisticky naladěná společnost není příznivě nakloněná k dětem. Oddalováním rodičovství vzrůstá počet bezdětných párů a společnost stále více stárne. Pokud se partnerská dvojice přece jen pro dítě rozhodne, kladou na ně až přehnaný důraz, a je pojato jako potvrzení úspěšného profesního života obou partnerů. Výchova je od malička zaměřena na krásu, výjimečnost a úspěšnost, ale podvědomě je dětem dáváno za vinu, že překazili slibně se rozvíjející kariéru rodičů. Objevuje se strach z případného neúspěchu při výchově dítěte, a rodiče až úzkostlivě zajišťují výchovu pod dohledem odborníků. Za účelem naplnění skrytých představ rodičů je volný čas dítěte zaplněn kroužky, které mu mají posloužit k rozvoji dovednosti.²⁶²

Touha po dětech je více znát u matek v nižších společenských třídách, které nejsou zatíženy na rozdíl od univerzitně vzdělaných matek četbou „o vztahu mezi blahem dítěte, jeho potřebou vřelého vztahu“ a skloubení profesní dráhy ženy s mateřstvím. Následkem je neustálé odkládání mateřství z pocitu nedostatečné zralosti, a to mnohdy až za horizont plodnosti (viz graf 5).²⁶³

[Společnost moderní doby je charakteristická problémem:] čím méně se ve společnosti rodí dětí, tím jsou vzácnější – tím větších společenských oprávnění se jim dostává a tím jsou nákladnější. Čím jsou ale děti nákladnější, tím méně si jich člověk může dovolit, a tím méně se jich tady ve společnosti rodí.²⁶⁴

Ženy přistupují k rozhodnutí pro narození dítěte pod vlivem mnoha faktorů, ale v zásadě po nich nikdy nepřestaly toužit. Odkládání porodů probíhá z důvodů lepšího finančního zabezpečení a vytvoření příznivějších podmínek pro založení rodiny. Jiným závažným důvodem k odkládání rodičovství je koncentrování se na vlastní kariéru. V tomto

²⁶¹ Srov. Pavel VI., *Humanae vitae*, čl. 16-17.

²⁶² Srov. MASÁKOVÁ, V., Psychologický pohled na vývoj rodiny a potřeby dětí, in SDRUŽENÍ LINKA BEZPEČÍ, *Rodiče dětí a jejich problémy*, s. 29.

²⁶³ Srov. MOŽNÝ, I., *Rodina a společnost*, [1. vyd., Praha: Sociologické nakl., 2006], s. 238.

²⁶⁴ Tamtéž, s. 238.

případě dochází ke změně vztahu mezi matkou a dítětem, neboť za rozhodnutím k početí stojí sebepotvrzení a zdůraznění ženské identity.²⁶⁵

Rozhodnutí k založení rodiny nebývá u žen jednoduché a hrozba rezignace se konkrétně projevuje v úbytku narozených dětí a nesezdaných párů.²⁶⁶ Úspěšné sloučení kariéry, dětí a partnerského vztahu je u žen spíše ojedinělé, neboť je k tomu potřebná ze strany muže nadprůměrná míra ústupků, kompromisů a vzdání se vlastní kariéry.²⁶⁷

Založení rodiny podněcuje oba partnery k přizpůsobování se změnám a řešení nově vzniklých situací. Sílící tlak je výzvou k dalšímu vývoji mladého člověka, neboť mu poskytuje důležité zkušenosti a vývojové impulsy podmíněné úspěšným vyřešením budoucích životních úkolů.²⁶⁸

3.2.4 Rozvod

Podle nadsazených názorů tvoří velká míra rozvodovosti předzvěst zhroutení rodiny. U liberálních názorů je považován rozvod za nezbytnou nutnost při uplatňování vyšší míry osobní svobody. Každopádně vysoká současná rozvodovost²⁶⁹ (viz graf 8, 9) vyplývá z narušené stability manželství založené na pouhé zamilovanosti a vzájemné náklonosti. Mladí lidé vzdálení od církevní nauky nepovažují za nutné uzavírat manželství dříve, než spolu začnou žít. Považují dokonce za prozíravé a vhodné nejprve si vztah vyzkoušet a až potom založit rodinu. K vzájemnému intimnímu vztahu dochází mnohdy bez rozmyšlení a zralé úvahy nad společným trvalým svazkem. Svá rozhodnutí opírají o současný trend

²⁶⁵ Srov. KARSTEN, H., *Ženy - muži: [genderové role, jejich původ a vývoj]*, [1. vyd., Praha: Portál, 2006], s. 132.

²⁶⁶ V roce 2001 byla v Německu svobodná a bezdětná, každá pátá žena mezi 30-35. rokem. Porodnost klesla na 1,5 dítěte na rodinu. Srov. KARSTEN, H., *Ženy – muži*, s. 126. V České republice ve stejném období bylo 32 % svobodných mužů a 14 % svobodných žen. Porodnost se pohybovala v r. 1999 na 1,3 a v roce 2001 se mírně zvedla na hodnotu 1,17 dítěte na rodinu. K zachování reprodukce je potřeba dosáhnout koeficientu alespoň 2,1 dítěte na jednu ženu. Srov. MINISTERSTVO PRÁCE A SOCIÁLNÍCH VĚCÍ, *Národní zpráva o rodině 2004*, s. 24, 29.

²⁶⁷ Srov. KARSTEN, H., *Ženy – muži*, s. 126.

²⁶⁸ Srov. tamtéž, s. 123.

²⁶⁹ V roce 2008 byla rekordní 50 % rozvodovost manželství. V roce 2009 došlo při průměrné délce trvání manželství 12,5 roků ke snížení rozvodovosti na 47 %. Muži se v průměru rozvádějí v 41,8 letech a ženy v 39 rocích. Srov. SCHMIDOVÁ, K., *Rozvody, rozchody rodičů a dětí*, in SDRUŽENÍ LINKA BEZPEČÍ, *Rodiče, děti a jejich problémy*, s. 39.

posledních desetiletí a do manželství (pokud k němu vůbec dojde) vstupují často z důvodu záchrany vztahu a vyhnutí se bolestným okamžikům rozchodu.²⁷⁰

Kořenem těchto záporných jevů je často špatné chápání pojmu i zkušenosti 'svobody'. Není chápána jako schopnost uskutečňovat pravdu Božího plánu s manželstvím a s rodinou, nýbrž naopak jako jakási nezávislá síla, utvrzující člověka v tůňnutí k vlastnímu sobeckému dobru, nezdědka proti bližnímu.²⁷¹

Mladí lidé se naivně domnívají, že spokojeným sexuálním životem zamezí vzniku problémů. V případě vzniku nesnází směřují krizi soužití s krizí růstu a považují ji za konec jejich vzájemné lásky.²⁷²

Rozvod zasahuje člověka po stránce ekonomické, právní, osobní a může vést až ke zdravotním komplikacím. Je považován za „druhé nejzávažnější trauma v životě člověka“, a pro osobu s nesouhlasným stanoviskem k rozvodu může být těžší než smrt partnera. Děti se s rozvodem vyrovnávají jeden až dva roky a dospělí dva až pět roků. Přitom bylo zjištěno, že ještě po šesti letech rozpadu manželství se třetina žen a pětina mužů nedokázala vyrovnat s nastalou situací. Ženy jsou v rodině více citově zainteresované, a stresované narušeným vztahem proto podávají žádost o rozvod častěji než muži (66 %).²⁷³

Mezi hlavní příčiny rozpadu manželství se v poslední době umísťuje více obecných příčin: „rozdílnost povah, názorů a zájmů“ (přes 40 %), než konkrétních příčin: „neuvážený sňatek, alkoholismus, nevěra“, včetně zdravotních důvodů a sexuální neshody. Obecné příčiny vedly v roce 2012 k rozpadu téměř třetiny všech manželství, zatímco nevěra vedla k rozpadu manželství u mužů v 3,7 % a u žen 2,9 % případů.²⁷⁴

Nejvyšší rozvodovost je ve třetím až pátém roce manželského soužití. Druhé kritické období přichází po deseti letech, a pak už má rozvodovost stále klesající tendenci. Lze tedy říci, že čím delší dobu existuje manželské soužití, tím má lepší předpoklady k setrvání. V době, kdy lidé ukončují vzájemný manželský vztah, jsou oproti ovdovělým občanům ještě poměrně mladí. Tato nemalá skupina lidí touží po druhé šanci a znovu vstupuje do

²⁷⁰ Srov. KÜNG, K., *Dobrá cesta: [manželství, sexualita a dar života]*, [aktualiz. 2013-12-18, dostupné na: http://www.lpp.sk/index.php?option=com_multicategories&view=article&id=628:dobra-cesta-biskup-kung&catid=16020:sexualna-etika&Itemid=304], s. 1.

²⁷¹ JAN PAVEL II., *Familiaris consortio*, čl. 6.

²⁷² Srov. BLAQUIÈROVÁ, G., *Odvaha žít lásku*, [1. vyd., Kostelní Vydří: Karmelitánské nakl., 2000], s. 119.

²⁷³ Srov. MATOUŠEK, O., *Rodina jako instituce a vztahová síť*, s. 132-133.

²⁷⁴ Srov. ČESKÝ STATISTICKÝ ÚŘAD, *Rozvodovost*, [aktualiz. 2013-08-19, dostupné na: <http://www.czso.cz/csu/redakce.nsf/i/rozvodovost>], s. 1.

opakovaných manželství anebo nesezdaných soužití, která mají ještě větší pravděpodobnost rozpadu než ta předchozí.²⁷⁵

Otázka porozvodové výchovy dětí je vystavena kritice „zastánců otcovských práv.“ Většina (94 %) dětí je po rozvodu přidělena matkám, o zbylé pečují otcové nebo příbuzní. Rozhodování podléhá zvyklosti *kultu mateřství*, kdy matka je pro dítě považována za lepšího a důležitějšího rodiče než otec. Přitom podle psychologického výzkumu je přítomnost otce pro děti přínosná minimálně ve zlepšení školních výsledků a slouží k zamezení kriminálních sklonů nejen v dospívání, ale i v dospělosti.²⁷⁶

Přidělování dětí výhradně matkám je v pořádku, jestliže je za viníka označen otec. Pokud se rozvod uskutečnil po vzájemné dohodě obou partnerů, je potrestání otců minimálně podivné. Na stížnosti nešťastných otců se sice snaží soudy reagovat svěřením dětí do společné péče, avšak s minimálními výsledky. Matka může s novým milencem vytvořit nový pár, ale biologickou vazbu mezi dítětem a otcem se socio-afektivními projevy to nenahradí.²⁷⁷

Rozvod nemůže být nikdy ideálním východiskem řešení problému, neboť je to selhání spojené se strádáním, kdy je rodič, kterému bylo svěřeno dítě, pokládán za důležitějšího než rodič druhý. Jestliže se již nedá narušený vztah urovnat, rozloučení by mělo probíhat ve vzájemné komunikaci a snaze jednat mezi sebou bez negativních emocí.²⁷⁸

Děti při rozvodu prožívají těžké chvíle. Upadají do zmatku, trpí depresemi, považují se za zavržené, viní se z podílu na rodičovské nelásce, přimykají se k jednomu z rodičů a druhým vzápětí pohrdají. Děti k vyrovnání se se vzniklou situací a ke své stabilizaci potřebují určitý čas, ve kterém znovu musí zakusit, že jsou stále milovány a nemusí se ničeho obávat.²⁷⁹

Atmosféru hluboké krize manželství a následný rozvod prožívají děti velmi intenzivně. V nejistotě a úzkosti přestávají věřit rodičům, neboť jejich hádky jsou pro ně velmi stresující. Dítě přichází o jednoho z rodičů, který mu spolu s druhým partnerem byl zdrojem bezpečí, jistoty a stability. V rozpadající se rodině je narušen proces spolupráce mezi lidmi spojen s nerespektováním vzájemných rozdílů. Rozchodem dítě ztrácí určitým

²⁷⁵ Srov. MOŽNÝ, I., *Rodina a společnost*, s. 210-211, 223-224.

²⁷⁶ Srov. MATOUŠEK, O., *Rodina jako instituce a vztahová síť*, s. 134.

²⁷⁷ Srov. SULLERTOVÁ, E., *Krize rodiny*, s. 53-54.

²⁷⁸ Srov. PLAŇAVA, I., *Jak se (ne) rozvádět*, [1. vyd., Praha: Grada, 1994], s. 97.

²⁷⁹ Srov. MATOUŠEK, O., *Rodina jako instituce a vztahová síť*, s. 137.

způsobem mateřskou nebo otcovskou lásku, vzniklou situaci i přes veškerou snahu rodičů intenzivně vnímá a hluboce ho to zasahuje.²⁸⁰

3.3 Návrh k obnově a znovuoživení funkcí rodiny

Dnešní společnost se vyznačuje úpadkem rodiny a hodnot manželství. V ekonomicky vyspělých národech dochází ke snížení sňatků včetně porodnosti, a to mezi věřícími (viz tab. 2, graf 10) i nevěřícími. Zvyšuje se počet rozvodů, a rozhodnutí ke vstupu do manželství se odsouvá na pozdější dobu.²⁸¹

Společnost není schopna dosáhnout vlastní reprodukce a uskutečnit život ve šťastné rodině. Tržní hospodářství požaduje nezávislou pracovní sílu, a za účelem většího zisku klade důraz na materiální konzum. V rodině se tyto vnější tlaky projevují zvýšenými požadavky na kvalitu vztahů, a na její zabezpečení mnohdy až prestižním spotřebním zbožím. Vysoké nároky na finanční zajištění rodiny pak odrazují ke vstupu do manželského života.²⁸²

3.4 Příprava na manželství

Manželství má původ v Bohu Stvořiteli. Ve svém významu přesahuje individuální hranice člověka a pro křesťany je nabídkou k „mimořádnému životnímu stavu v milosti.“ Bůh je láska a člověk je plodem této lásky. Manželství a panenství jsou dva způsoby, jak může člověk uskutečňovat tajemství smlouvy a snubní lásky k Bohu. Manželskou smlouvu mezi mužem a ženou Pán Ježíš mocí Ducha Svatého povýšil na svátost Nové smlouvy. Zahrnul ji milostmi ze své velikonoční oběti a připodobnil ji v lásce, věrnosti, plodnosti, jednotě a nerozlučnosti ke vztahu mezi Kristem a církví.²⁸³

²⁸⁰ Srov. PLAŇAVA, I., *Jak se (ne) rozvádět*, s. 42-43.

²⁸¹ Srov. *Příprava na svátost manželství*, [1. vyd., Praha: ČBK, 2001], čl. 1.

²⁸² Srov. *Život a poslání křesťanů v církvi a ve světě*, [1. vyd., Kostelní Vydří: Karmelitánské nakl., 2007], čl. 266-268.

²⁸³ Srov. GIGLIONI, P., *Svátosti Krista a církve*, [1. vyd., Kostelní Vydří: Karmelitánské nakl., 1996] s. 160, 162.

Manželství je znamením víry podobně jako ostatní svátosti církve. Chystáme-li se k přijetí svátosti, je nutné se na ni nejdříve dostatečně připravit. Příprava se nemá nechávat na poslední chvíli, neboť v ní dochází k dozrání osobnosti a k prohloubení víry. Uskutečňuje se prostřednictvím kněze, církevní obce a pastoračních pracovníků. Základem k přijetí svátosti manželství je Boží slovo. Snoubencům umožňuje poznat pravou povahu manželství, pomocí svátosti pokání překonávat své „Já“ (svoji sebestřednost, sobectví) a „otevřít se pro vzájemné přijímání a darování.“ Manželství má směřovat k založení rodiny a vzniku domácí církve.²⁸⁴

Rodina je v dnešní době často narušena a neuskutečňuje předávání hodnot ani životních zkušeností. Mladým lidem chybí pravdivé křesťanské uvedení do manželského života a do manželství vstupují s chybnými představami o společném soužití.²⁸⁵ K nápravě současného stavu v souladu s linií stanovenou Janem Pavlem II. se nabízí „vzdálenější, bližší a bezprostřední příprava na manželství jako etapy postupného a trvalého procesu s cílem poznat a celoživotně přijmout manželství jako křesťanské povolání.“²⁸⁶

3.4.1 vzdálenější příprava na manželství

Vzdálená příprava začíná v období dětství a pokračuje až do dospělosti. Jejím prostřednictvím má člověk získat úctu k druhým osobám, přijmout opravdové lidské hodnoty, naučit se sebeovládat, správně nakládat s vlastními sklony a utvářet svůj charakter.²⁸⁷

Výchova dítěte začíná ještě před jeho narozením v láskyplném prostředí a dialogu mezi matkou a jejím plodem. Rodiče při vzájemném darování sebe sama druhému v lásce plodí dítě a předávají dar, ve kterém oboustranně dali své lidství. Skrze toto lidství obdrželi výhradní právo k výchově potomka a k předání hodnot lidských i křesťanských. Rodičovská výchova nemá vést pouze k lásce a čistotě, která se dává, ale má dítě přivádět ke zralosti lidské osoby a svátostnému křtu, aby mohlo hlouběji pronikat do tajemství spásy, spravedlnosti a svatosti (srov. Ef 4,22-24).²⁸⁸

V současnosti je mládeži předkládán model „nezávislosti“ ve smyslu vlastního rozhodování o mravních hodnotách. Mají si vytvořit vlastní mravní kodex bez ohledu na

²⁸⁴ Srov. tamtéž, s. 166.

²⁸⁵ Srov. *Směrnice ČBK pro přípravu na svátost manželství v ČR*, [1. vyd., Praha: ČBK, 2010], čl. 2.3.

²⁸⁶ Tamtéž, čl. 2.4.

²⁸⁷ Srov. *Příprava na svátost manželství*, čl. 22.

²⁸⁸ Srov. tamtéž, čl. 23.

výchovu svědomí a potřebnou objektivnost při posuzování mravního zákona. Mládež je v období dospívání, tedy v období plném nejistot, ve skutečnosti vzdalována od pravé svobody. Místo složitého objasňování hodnot, které je vzdálené od každodenního snadného rozlišování mezi dobrem a zlem, se v praxi dospívající mládež už jen přiklání k názoru většiny.²⁸⁹

Skutečná morální nezávislost člověka vůbec neznamená odmítnutí, nýbrž naopak přijetí morálního zákona, tj. Božího rozkazu: 'Hospodin Bůh člověku přikázal...' (Gn 2,16). Lidská svoboda a Boží zákon se setkávají a téměř splývají, když totiž člověk Boha svobodně poslouchá a sám Bůh člověku nabízí nezaslouženou laskavost. Proto poslušnost vůči Bohu není, jak se někteří domnívají, tzv. 'heteronomie', tj. jako by morální život byl podroben absolutní všemohoucnosti, která stojí mimo člověka a odpírá mu jeho svobodu. Ve skutečnosti, kdyby tato heteronomie²⁹⁰ morálky znamenala popření možnosti člověka rozhodovat o sobě anebo vnucování předpisů, které jsou v rozporu s jeho dobrem, protiřečila by jak zjevení Starého zákona, tak Kristovu výkupnému vtělení.²⁹¹

Vzdálenější příprava vede mládež ke správnému posouzení hierarchie hodnot a osvojování si kritérií. Rozhodující pro položení dobrého základu je přechod od často povrchní neurčité víry k objevení „křesťanského tajemství.“ Mravní jednání člověka má vycházet z křesťanské víry ve zmrtvýchvstalého Krista. Pokud jsme ochotni k oddanosti, oběti a umrtvování, otevíráme se k ještě většímu působení Boží milosti a lásky v nás. Mladí lidé při rozhodování se pro životní křesťanský styl vychází z podpory a pevnosti svazku vlastních rodičů. Vytváří si tím osobnost a kritické postoje důležité pro obhajobu nerozlučitelnosti manželství. Životní styl křesťanské rodiny je nezbytným prvkem evangelizace a základem pro vzdálenou přípravu.²⁹²

3.4.2 Bližší příprava na manželství

Bližší příprava na manželství je katechezí pro mladé a zvláště pro ty, kdo se připravují k přijetí svátosti manželství. Slouží k bližšímu seznámení se s hodnotou svátosti manželství a k posílení vztahů v rodině, neboť v ní společně žijí a z ní si odnáší získané poznatky do své budoucí rodiny. Bližší příprava má zprostředkovat svědectví z běžného

²⁸⁹ Srov. PAPEŽSKÁ RADA PRO RODINU, *Lidská sexualita: pravda a význam*, čl. 140.

²⁹⁰ Závislost na někom, podřízenost cizím pohnutkám.

²⁹¹ JAN PAVEL II., *Veritatis splendor [o základech morálního učení církve]*, encyklika Jana Pavla II. ze dne 6. srpna 1993., 1. vyd., Praha: Zvon, 1994], čl. 41.

²⁹² Srov. *Příprava na svátost manželství*, čl. 25- 28.

života a pomocí naslouchání Božímu slovu, spojeného s výkladem podle učitelského úřadu církve, dosáhnout prohloubení života víry. Vyučování se uskutečňuje v rámci společenství rodin, kurzů a kněží. Mladí lidé dnes odkládají vstup do manželství na pozdější dobu a setrvávají neobvykle dlouhou dobu v původní rodině. Při pastorači mládeže je proto důležité, aby kněz mladým lidem umožnil osobní nasazení a pomáhal jim při hledání vlastního povolání.²⁹³

Náboženská výchova mladých lidí má ve správném čase a podle potřeb přejít na vztah mezi mužem a ženou uskutečňovaný v manželství. Nastolené otázky pohlavního života mají vést k hlubšímu chápání Božího záměru s člověkem ve spojitosti s odpovědným otcovstvím a mateřstvím.²⁹⁴ V souvislosti s tím vzniká potřeba prohloubení teologických znalostí za účelem úplného darování se a odpovědného plození, neboť „láska manželů je celistvá, výlučná, věrná a plodná.“²⁹⁵ Příprava má pomáhat snoubencům v odhalování citových nedostatků a mylných představ o manželství, aby skrze pomoc druhých došli k uskutečnění pravého lidství a křesťanského zrání.²⁹⁶

Předmanželská čistota umožňuje proces zrání lásky, dává jí pravý smysl a připravuje snoubence k darování se Kristu v manželství. Vylučuje jakékoli předmanželské soužití včetně pohlavního styku. Manželství je obrazem lásky mezi Kristem a církví. Snoubenci mají tento vztah lásky napodobovat, přijímat zodpovědnost a v oddanosti, která se neobejde bez sebezáporu, jeden druhému projevovat vzájemnou úctu. Nerozlučitelnost manželství je spojena s obdarováním druhého sebou samým a výměnou duchovních darů. Poukazuje na výjimečný charakter lásky, jednoty, a osobní důstojnosti mezi mužem a ženou. K uskutečňování manželského povolání dochází v upřímném darování se, a proto je nutná záruka trvalosti a neodvolatelnosti manželského svazku.²⁹⁷

Manželství vychází ze křtu a biřmování a obnovuje se ve svátosti smíření. Skrze eucharistii, ve které se církev odevzdává Ježíši, se zvětšuje láska charakteristická pro manželské dávání se mezi mužem a ženou. Skutečná láska je pouze v sebedarování sebe a má ustavičně rozvíjet vzájemný vztah.²⁹⁸

Bližší příprava má vést ke schopnosti rozpoznat základní znaky křesťanského manželství a naplňovat výchovné poslání rodiny. Pomáhá ve znovuobjevování hodnot

²⁹³ Srov. tamtéž, čl. 32-34.

²⁹⁴ Srov. JAN PAVEL II., *Familiaris consortio*, čl. 66.

²⁹⁵ PAVEL VI., *Humanae vitae*, čl. 9.

²⁹⁶ Srov. *Příprava na svátost manželství*, čl. 35-36.

²⁹⁷ Srov. tamtéž, čl. 37-40.

²⁹⁸ Srov. tamtéž, čl. 41.

svátostí a prohlubuje život modlitby. Osvojením si metod k výchově dětí pomáhá mladým lidem v lepším uspořádání chodu rodiny a začlenění se do rodinných spolků, jejichž prioritou je křesťanské blaho rodiny.²⁹⁹

3.4.3 Bezprostřední příprava na manželství

Před uzavřením sňatku je od snoubenců vyžadována účast na kurzu bezprostřední přípravy na manželství. Má završit vzdálenější a bližší přípravu na manželství a napomoci ke správně prožívanému křesťanství v manželském svazku. Pokud zmiňované přípravy chybí, stane se bezprostřední příprava jedinou, která bude snoubenci absolvována před vstupem do manželství. Od přípravy lze upustit vzhledem k pastorační užitečnosti jen z vážných důvodů.³⁰⁰

Bezprostřední příprava snoubence blíže seznamuje se svatebním obřadem, zdůrazňuje morální povinnosti, vede k bližšímu poznání učení církve a pomáhá porozumět liturgickým znamením a textům užívaným při obřadě. Snoubenci mají proniknout do podstaty manželství, pochopit propojení svátosti manželství s Kristem a poznat spojitost mezi svatebním obřadem a tajemstvím Velikonoc.³⁰¹

V rodině mohou rodiče z rozhodnutí místního ordináře provádět posvátné úkony a udílet svátostiny při běžných životních událostech každého dne. V rodině má mít modlitba své místo jakožto v domácí církvi, kde zprostředkovává atmosféru víry. Modlitba pomáhá rodičům ve vztahu k dětem uskutečňovat opravdové otcovství spolu s mateřstvím a hlouběji pronikat do Božích tajemství. Snoubenci by měli mít úctu k Panně Marii a snažit se napodobovat Mariiny ctnosti. Maria, matka církve, spolu se svatým Josefem, pěstounem Pána Ježíše, ať jsou snoubencům vždy vzorem při láskyplné a nenahraditelné rodičovské výchově.³⁰²

²⁹⁹ Srov. tamtéž, čl. 46.

³⁰⁰ Srov. *Směrnice ČBK pro přípravu na svátost manželství v ČR*, čl. 5.1.

³⁰¹ Srov. *Příprava na svátost manželství*, čl. 51-53.

³⁰² Srov. tamtéž, čl. 56, 58.

Závěr

Rok rodiny, vyhlášený českou biskupskou konferencí na rok 2014 hovoří o potřebě blíže se zabývat rodinou problematikou. O vážnosti situace vypovídá svolání mimořádné synody o rodině papežem Františkem na podzim téhož roku 2014.³⁰³

Tato diplomová práce, která koresponduje se současnou rodinnou krizí, by mnohým lidem svým zaměřením mohla přispět k bližšímu seznámení a pochopení dané problematiky.

Pojednání první kapitoly o vymezení pojmu rodiny má člověku pomoci k základní orientaci a ujasnění si jejích priorit. Nepostradatelnost rodinného soužití je především u malých dětí, které potřebují ke svému zdravému vývoji něhu, lásku, pocit jistoty a bezpečí domova. I když se rodina během staletí a tisíciletí různým způsobem měnila, zůstávaly její funkce zachovány. Změna přichází s rozvojem průmyslové výroby v novověku, kdy začíná docházet k narušení manželskému soužití a chodu rodiny. V druhé polovině dvacátého století nastává zlom k horšímu vlivem povolení rozvodů a nástupem antikoncepce. Rodinný život je hluboce zasažen a od té doby až po současnost dochází ke stále většímu narušení rodinného života.

Druhá kapitola nahlíží na manželství a rodinu z teologického hlediska. Pro pochopení podstaty manželství je nutné zajít až na začátek stvoření. Bůh chtěl, aby člověk byl celistvý, jednotný a proto na rozdíl od jiných živých tvorů stvořil člověka samotného. Respektuje svobodu člověka a touhu po společenství. Dává mu tedy z jeho těla ženu jemu rovnému. Jakmile ji člověk spatřil, poznal se v ní a mohl tedy říci „Toto je kost z mých kostí a tělo z mého těla“ (Gn 2,23). Bůh dává Adamovi Evu a ona se stává jeho ženou, neboť z něho byla vzata. V manželství zahaleném rouškou tajemství dochází při upřímném dávání se k sjednocení a potvrzení jejich nerozlučitelnosti. Neboť stávám-li se darem, nemohu již nic požadovat zpátky, ale vše opět dostávám v přijetí druhou osobou.

Upadnutím prvotních lidí do hříchu vzniklo nejen provinění se proti Bohu, ale utrpěla také jednota mezi mužem a ženou. Hřích brání plnému dávání se, neboť v něm člověk myslí především na sebe a vlastní uspokojení.

³⁰³ Srov. *Rok rodiny*, [dostupné na: http://www.farnost-olomouc-hejcin.cz/rok_rodiny.php], s. 1.

Pán Ježíš svoji výkupnou obětí manželství „ušpiněné“ od hříchu znovu pozvedá a očisťuje. Svátostné manželství je připodobněno ke smlouvě mezi Kristem a církví a dostává se jí nyní ještě většího obdarování a milosti než, jakou měla před pádem prvního člověka. Podobně jako se Kristus vydává za svoji církev, mají i manželé budovat svůj vztah ve vzájemné lásce a oddanosti jeden druhému.

Ve třetí kapitole poukazuji nejprve na ideál funkční rodiny a připomínám některé prvky šťastného rodinného soužití jako je např. úcta, láska a něha. Upozorňuji zde na někdy opomíjené výsadní právo a povinnost rodičů vychovávat své děti a přivádět je k víře již od nejútlejšího věku.

Současný stav rodiny je od ideálu většinou velmi vzdálen. Materialisticky zaměřená společnost preferuje individualismus a ten je v protikladu s rodinným soužitím. Lidé upřednostňují vlastní zájmy nad společným dobrem a dochází ke značným pnutím mezi jednotlivými členy rodiny. O stupňující se rodinné krizi nám vypovídá vysoký počet rozvodů³⁰⁴ a menší počet uzavíraných sňatků. Mladí lidé přes všechna rizika často žijí v nesezdaných soužitích a pro vstup do manželství se rozhodují až po nějaké době. Motivem k uzavření sňatku jim bývá narození dítěte, ale někteří ani potom do manželství nevstupují. Přesto lidé nepřestali toužit po manželství a rodině, to jenom dnešní doba vytváří prostředí, nepřátelské vůči rodině.

Současný stav rodinného soužití je alarmující a vyžaduje řešení v co nejkratším čase. Jednou z možností, kterou nabízí Jan Pavel II. je „vzdálenější, bližší a bezprostřední“ příprava na manželství.³⁰⁵ Mladí lidé potřebují ke správnému rozlišování mezi dobrem a zlem přijmout křesťanské hodnoty a mravní zásady obsažené v nauce církve, aby mohli obstát ve světě plném převrácených hodnot.

Diplomová práce poukázala na prohlubující se krizi rodiny a změnu jejích hodnot v současné době. Cílem mé práce nebylo podat řešení narušeného stavu soužití v rodinách, ale máme si uvědomit, jak jsme se vzdálili od původního Stvořitelova záměru s manželstvím, ve kterém se muž a žena stávají znovu jedním člověkem.

Dnes více než kdy jindy se musíme znovu vrátit k původnímu poslání rodiny, abychom v současném „zrelativizovaném“ světě plném polopravd o šťastném naplnění života člověka získali pevný bod, z kterého můžeme vycházet při nápravě narušeného soužití v rodinách.

³⁰⁴ V posledních letech rozvodovost mírně klesá, vlivem uzavření výrazně nižšího počtu sňatků.

³⁰⁵ Srov. JAN PAVEL II., *Familiaris consortio*, čl. 66.

Prameny

- Bible: Písmo svaté Starého a Nového zákona (včetně deuterokanonických knih).* Český ekumenický překlad. 9. vyd. Praha: Česká biblická společnost, 2002. 1007, 283 s. ISBN 80-85810-30-1.
- Dokumenty II. vatikánského koncilu.* 2. vyd. Kostelní Vydří: Karmelitánské nakladatelství, 2002. 603 s. ISBN 80-71-92-467-9.
- PAPEŽSKÁ RADA PRO RODINU. *Lidská sexualita: pravda a význam.* 2. vyd. Kostelní Vydří: Karmelitánské nakladatelství, 2000. 74 s. ISBN 80-7192-495-4.
- JAN PAVEL II. *Familiaris consortio: o úkolech křesťanské rodiny v současném světě* [apoštolská adhortace ze dne 22. listopadu 1981]. 1. vyd. Praha: Zvon, 1992. 101 s. ISBN 80-7113-067-2.
- PAVEL VI. *Humanae vitae: o správném řádu sdělování lidského života* [okružní list ze dne 25. července 1968]. 2. vyd. Řím: Stojanov, 1980. 88 s.
- Katechismus katolické církve.* 2. vyd. Kostelní Vydří: Karmelitánské nakladatelství, 2001. 793 s. ISBN 80-7192-488-1.
- PIUS XI. *Casti connubii: o křesťanském manželství.* 3. vyd. Olomouc: Velehrad, 1948. 99 s.
- ČESKÁ BISKUPSKÁ KONFERENCE. *Směrnice ČBK pro přípravu na svátost manželství v ČR.* 1. vyd. Praha: ČBK, 2010. 20 s.
- Život a poslání křesťanů v církvi a ve světě* [závěrečný dokument Plenárního sněmu katolické církve v ČR]. 1. vyd. Kostelní Vydří: Karmelitánské nakl., 2007. 123 s.
- PAPEŽSKÁ RADA PRO RODINU. *Příprava na svátost manželství [ze dne 13. května 1996].* 1. vyd. Praha: ČBK, 2001. 32 s.
- JAN PAVEL II. *Dopis rodinám papeže Jana Pavla II. z 2. února 1994.* 1. vyd. Praha: Česká biskupská konference, 1994. 58 s.
- JAN PAVEL II. *Veritatis splendor: o základech morálního učení církve,* [encyklika Jana Pavla II. ze dne 6. srpna 1993]. 1. vyd. Praha: Zvon, 1994. 131 s. ISBN 80-7113-114-8.

Použitá literatura

- ARNOLD, J. *Výzva k čistotě*. 1. vyd. Kostelní Vydří: Karmelitánské nakl., 2001. 166 s. ISBN 80-7192-427-X.
- AUGUSTINUS, A. *O lži a jiné úvahy*. 1. vyd. Třebíč: Akcent, 2000. 261 s. ISBN 80-7268-090-0.
- BIČ, M. *Ze světa Starého zákona*. 1. vyd. Praha: Kalich, 1986. 364 s.
- BLAQUIÉROVÁ, G. *Odvaha žít lásku*. 1. vyd., Kostelní Vydří: Karmelitánské nakl., 2000. 135 s. ISBN 80-7192-443-1.
- CROISSANT, J. *Žena neboli kněžství srdce*. 1. vyd. Praha: Paulínky, 2005. 165 s. ISBN 80-86025-93-4.
- ČESKÝ STATISTICKÝ ÚŘAD. *Rozvodovost* [online]. [Aktualiz. 2013-08-19]. 1 s. Dostupné na: <http://www.czso.cz/csu/redakce.nsf/i/rozvodovost>
- DOLISTA, J. *Naděje vložená do manželství*. 1. vyd. Olomouc: Matice cyrilometodějská, 1994. 222 s.
- DOUGLAS, J. D. (ed.), *Nový biblický slovník*. 1. vyd. Praha: Návrat domů, 1996. 1245 s. ISBN 80-85495-65-1
- DUBOVSKÝ, P. (ed.), *Genezis*. Sv. 1. 1. vyd. Trnava: Dobrá kniha, 2008. 830 s. ISBN 978-80-7141-626-5.
- DUKA, D. *Úvod do Písma svatého Starého zákona*. 2. rozš. vyd. Praha: Pro Kazatelské středisko Československé provincie Řádu bratří kazatelů vydalo Editio Sti. Ægidii, 1992. vii, 177 s. ISBN 80-901252-5-5.
- FERRERO, B. *Šťastní rodiče*. 1. vyd. Praha: Portál, 2004. 147 s. ISBN 80-7178-937-2.
- GEIST, B. *Sociologický slovník*. 1. vyd. Sv. 2. Praha: Victoria publishing, 1992. 648 s. ISBN 80-85605-28-7.
- GIGLIONI, P. *Svatosti Krista a církve*. 1. vyd. Kostelní Vydří: Karmelitánské nakl., 1996. 183 s. ISBN 80-7192-115-7.
- GOODY, J., *Proměny rodiny v Evropské historii*. 1. vyd. Praha: Nakl. Lidové noviny, 2006. 229 s. ISBN 80-7106-396-7.
- HAMPLOVÁ, D. *Děti na psí knížku?* 1. vyd. Praha: Sociologický ústav Akademie věd ČR, 2007. 155 s. ISBN 978-80-7330-128-6.
- HAVLÍK, R., a J. KOŤA. *Sociologie výchovy a školy*. 1. vyd. Praha: Portál, 2002. 174 s. ISBN 80-7178-635-7.
- HEALYOVÁ, M. *Muži a ženy jsou z ráje*. 1. vyd. Praha: Paulínky, 2009. 119 s. ISBN 978-80-86949-70-3.
- HÖFFNER, J. *Manželství a rodina*. 1. vyd. Brno: Centrum pro studium demokracie a kultury, 1999. 43 s. ISBN 80-85959-49-6.

- HOPPE, R. *List Efezanům, List Kolosanům*. 1. vyd. Kostelní Vydří: Karmelitánské nakl., 2000. 138 s. Malý stuttgartský komentář. Nový zákon, sv. 10. ISBN 80-7192-461-X.
- HORSKÝ, J., a M. SELIGOVÁ. *Rodina našich předků*. 1. vyd. Praha: Nakl. Lidové noviny, 1997. 143 s. Knižnice Dějin a současnosti, sv. 2. ISBN 80-7106-159-6.
- CHRISTENSON, N., a J., CHRISTENSONOVÁ. *Křesťanští manželé*. 1. vyd. Praha: Evangelické nakl., 1991. 100 s. ISBN 80-7072-072-7.
- JAN PAVEL II. *Teologie těla*. 3. vyd. Praha: Paulínky, 2006. 599 s. ISBN 80-86025-99-3.
- KARSTEN, H. *Ženy – muži: genderové role, jejich původ a vývoj*. 1. vyd. Praha: Portál, 2006. 183 s. ISBN 80-7367-145-X.
- KASPER, W. *Teologie křesťanského manželství*. 1. vyd. Brno: Centrum pro studium demokracie a kultury, 1997. 91 s. ISBN 80-85959-28-3.
- KOPPOVÁ, J. *Starý zákon – kniha pro dnešní dobu*. 1. vyd. Kostelní Vydří: Karmelitánské nakl., 2003. 146 s. ISBN 80-7192-466-0.
- KRAUS, B. *Základy sociální pedagogiky*. 1. vyd. Praha: Portál, 2008. 215 s. ISBN 978-80-7367-383-3.
- KRAUS, B., a V. POLÁČKOVÁ. *Člověk – prostředí – výchova*. 1. vyd. Brno: Paido, 2001. 199 s. ISBN 80-7315-004-2.
- Křesťanská výchova v rodině*. Reed. samizdatu. Olomouc: Matice cyrilometodějská, 2000. 175 s.
- KÜNG, K. *Dobrá cesta: manželství, sexualita a dar života* [online]. [Aktualiz. 2013-12-18]. 1 s. Dostupné na: http://www.lpp.sk/index.php?option=com_multicategories&view=article&id=628:dobra-cesta-biskup-kung&catid=16020:sexualna-etika&Itemid=304
- LANGMEIER, J., a D. KREJČÍŘOVÁ. *Vývojová psychologie*. 1. vyd. Praha: Grada Publishing, 1998. 343 s. ISBN 80-7169-195-X.
- LÉON-DUFOR, X. (ed.), *Slovník biblické teologie*. 5. vyd. Řím: Velehrad-Křesťanská akademie, 1991. 658 s.
- MASÁKOVÁ, V. Psychologický pohled na vývoj rodiny a potřeby dětí. In SDRUŽENÍ LINKA BEZPEČÍ. *Rodiče děti a jejich problémy: sborník studií*. 1. vyd. Praha: Sdružení Linka bezpečí, 2011. 126 s. ISBN 978-80-904920-1-1.
- MATĚJÍČEK, Z. *O rodině vlastní nevládní a náhradní*. 1. vyd. Praha: Portál, 1994. 98 s. ISBN 80-85282-83-6.
- MATOUŠEK, O. *Rodina jako instituce a vztahová síť*. 3. vyd. Praha: Sociologické nakl. Slon, 2003. 161 s. ISBN 80-86429-19-9.
- MATOUŠEK, O., a H. PAZLAROVÁ. *Hodnocení ohroženého dítěte a rodiny*. 1. vyd. Praha: Portál, 2010. 183 s. ISBN 978-80-7367-739-8.
- MINISTERSTVO PRÁCE A SOCIÁLNÍCH VĚCÍ. *Národní zpráva o rodině 2004* [online]. [Cit. 2014-03-11]. 224 s. Dostupné na: http://www.mpsv.cz/files/clanky/899/zprava_b.pdf

- MOŽNÝ, I. *Rodina a společnost*. 1. vyd. Praha: Sociologické nakl., 2006. 311 s. ISBN 80-86429-58-X.
- NOVOTNÝ, A. (ed.), *Biblický slovník*. 2. přepr. a rozšř. vyd. Praha: Ústřední církevní nakl., 1956. 2 sv. Kalich. 1405 s.
- PESCHKE, K., H. *Křesťanská etika*. 1. vyd. Praha: Zvon, 1999. 695 s. ISBN 80-7021-331-0.
- PLAŇAVA, I. *Jak se (ne) rozvádět*. 1. vyd. Praha: Grada, 1994. 118 s. ISBN 80-7169-129-1.
- POLIVKA, J., J. DOLISTA a L. DŘÍMAL. *Povídání o manželství*. 1. vyd. Kostelní Vydří: Karmelitánské nakl., 1999. 191 s. ISBN 80-7192-245-5.
- RABUŠIC, L. *Kde ty všechny děti jsou?: porodnost v sociologické perspektivě*. 1. vyd. Praha: Sociologické nakl., 2001. 265 s. ISBN 80-86429-01-6.
- RAUSCHER, A. *Znovuobjevení rodiny*. 1. vyd. Brno: Centrum pro studium demokracie a kultury, 1996. 35 s. ISBN 80-85959-12-7.
- Rok rodiny* [online]. [Cit. 2014-04-14]. 1 s. Dostupné na: http://www.farnost-olomouc-hejcin.cz/rok_rodiny.php
- ROTTER, H. *Sexualita a křesťanská morálka*. 1. vyd. Praha: Vyšehrad, 2003. 127 s. ISBN 80-7021-669-7.
- ROTTER, H. *Sexualita a křesťanská morálka*. Sv. 1. 1. vyd. Praha: Vyšehrad, 2003. 127 s. ISBN 80-7021-669-7.
- SCHWARTZ, M. *Láska v bibli*. 1. vyd. Praha: Ikar, 2002. 256 s. ISBN 80-7202-960-6.
- SINGLY, DE F. *Sociologie současné rodiny*. 1. vyd. Praha: Portál, 1999. 127 s. ISBN 80-7178-249-1.
- SKOBLÍK, J. *Přehled křesťanské etiky*. 1. vyd. Praha: Karolinum, 1997. 319 s. ISBN 80-7184-357-1.
- SMAHEL, R. *Rozhlasové přednášky o výchově dětí*. 2. vyd. Olomouc: Matice cyrilometodějská, 2010. 126 s. ISBN 978-80-7266-346-0.
- SOBOTKOVÁ, I. *Psychologie rodiny*. 1. vyd. Praha: Portál, 2001. 176 s. ISBN 80-7178-559-8.
- SOCIOLOGICKÝ ÚSTAV AKADEMIE VĚD ČR. *Velký sociologický slovník p/ž*. 1. vyd., Praha: Karolinum, 1996. Sv. 2, 1628 s. ISBN 80-7184-310-5.
- SULLERTOVÁ, E. *Krize rodiny*. 1. vyd. Praha: Karolinum, 1998. 61 s. ISBN 80-7184-647-3.
- ŠMOLKA, P., a J., MACH. *Manželská a rodinná trápení*. 1. vyd. Praha: Portál, 2008. 191 s. ISBN 978-80-7367-448-9.
- ŠOLTÉSZ, Š. *Kristus a rodina*. 3. vyd. Praha: Ústřední církevní nakl., 1990. 222 s. ISBN 80-7017-108-1.
- ŠRAJER, J. Plodnost v kontextu starozákonního manželství. In *Teologické texty*. Praha: Zvon, 2001. Roč. 12, č. 5, s. 184-185. ISSN 0862-6944.
- TUČEK, M., a Z. MANSFELDOVÁ. *Současná česká společnost: sociologická studie*. 1. vyd. Praha: Sociologický ústav AV ČR, 2002. 381 s. ISBN 80-7330-009-5.

WEST, CH. *Dobrá zpráva o sexu a manželství*. 1. vyd. Praha: Paulínky, 2010. 260 s. ISBN 978-80-86949-86-4.

WEST, CH. *Teologie těla pro začátečníky*. 1. vyd. Praha: Paulínky, 2006. 143 s. ISBN 80-86949-18-4.

Seznam použitých zkratk

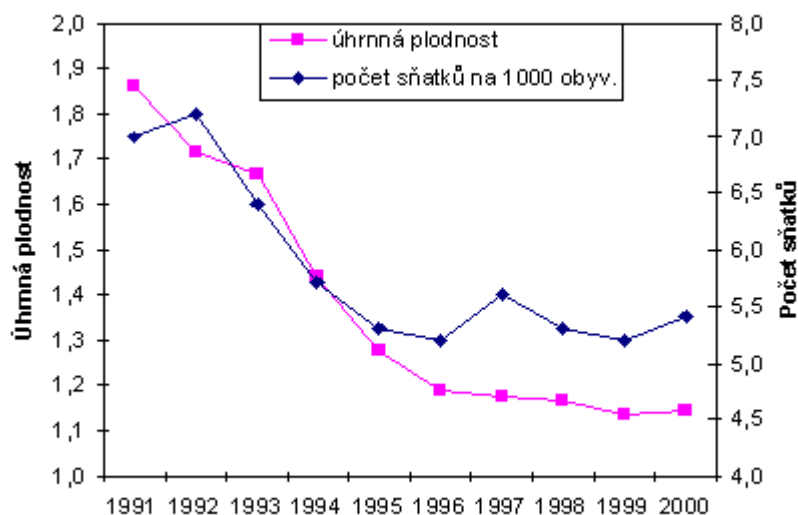
ČSÚ – Český statistický úřad

KKC – Katechismus katolické církve

Označení biblických knih převzato z ekumenického vydání Bible (Praha: ÚCN, 1985)

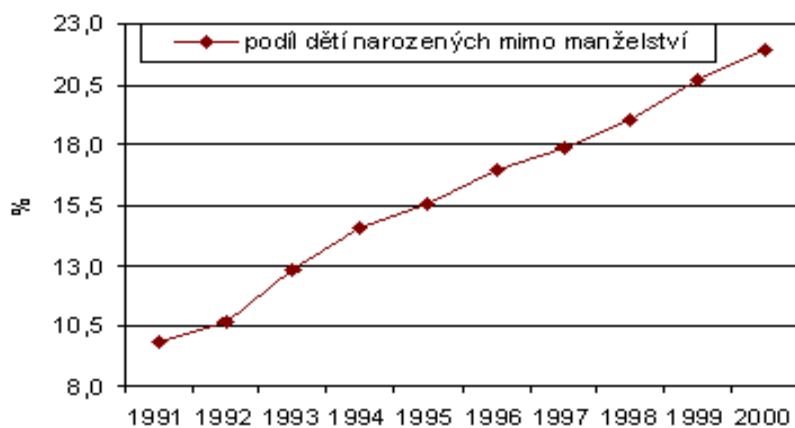
Přílohy

Graf 1: Vývoj úhrnné plodnosti a sňatečnosti v ČR v letech 1991 až 2000



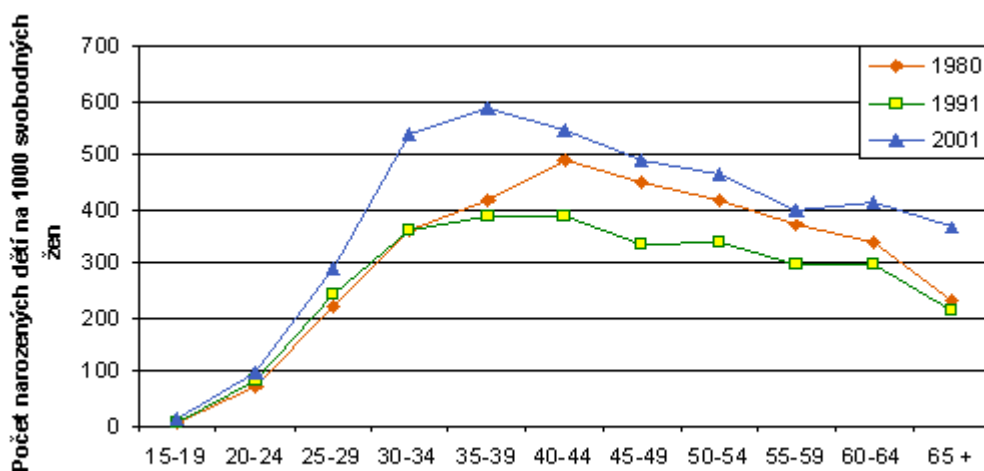
Zdroj: ČSÚ, *Vývoj úhrnné plodnosti*, zveř. 20. srpna 2003, dostupné na: <http://www.czso.cz/csu/2003edicniplan.nsf/tab/570050B484>

Graf 2: Vývoj podílu dětí narozených mimo manželství v ČR v letech 1991 – 2000



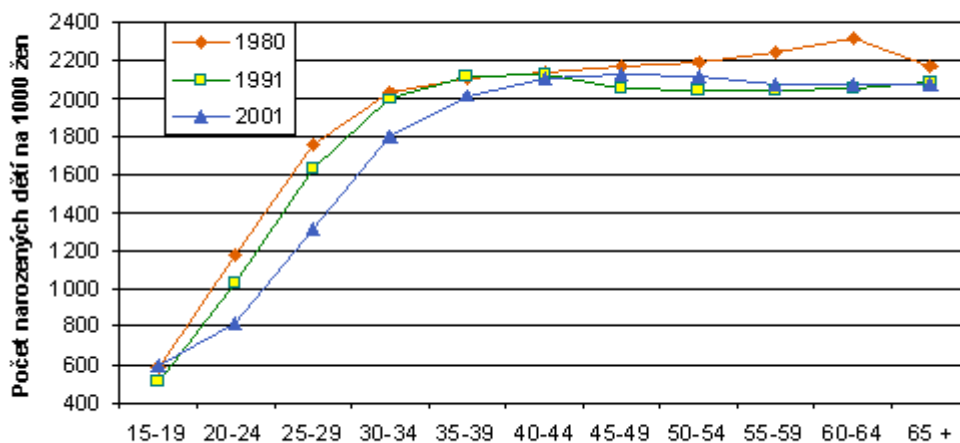
Zdroj: ČSÚ, *Vývoj podílu dětí narozených mimo manželství*, zveř. 20. srpna 2013, dostupné na: <http://www.czso.cz/csu/2003edicniplan.nsf/tab/570050B48F>

Graf 3: Vývoj počtu dětí narozených svobodným ženám v ČR podle věku – sčítání lidu 1980 až 2001



Zdroj: ČSÚ, *Vývoj počtu dětí narozených svobodným ženám*, zveř. 20. srpna 2013, dostupné na: <http://www.czso.cz/csu/2003edicniplan.nsf/tab/570050B485>

Graf 4: Vývoj počtu dětí narozených vdaným ženám podle věku v ČR – sčítání lidu 1980 až 2001

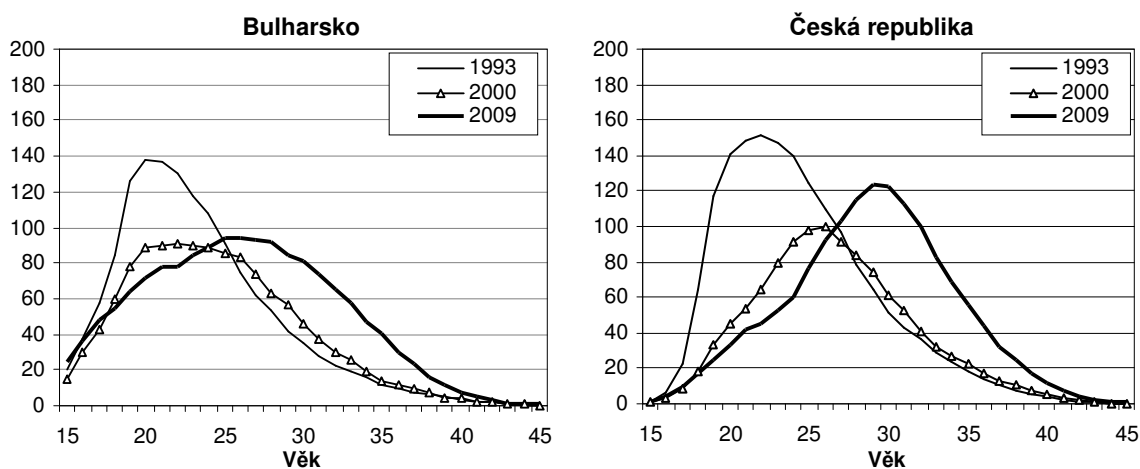


Zdroj: ČSÚ, *Vývoj počtu dětí narozených vdaným ženám*, zveř. 20. srpna 2013, dostupné na: <http://www.czso.cz/csu/2003edicniplan.nsf/tab/570050B492>

Graf 5: Míry plodnosti podle věku v evropských zemích, skupina 3,

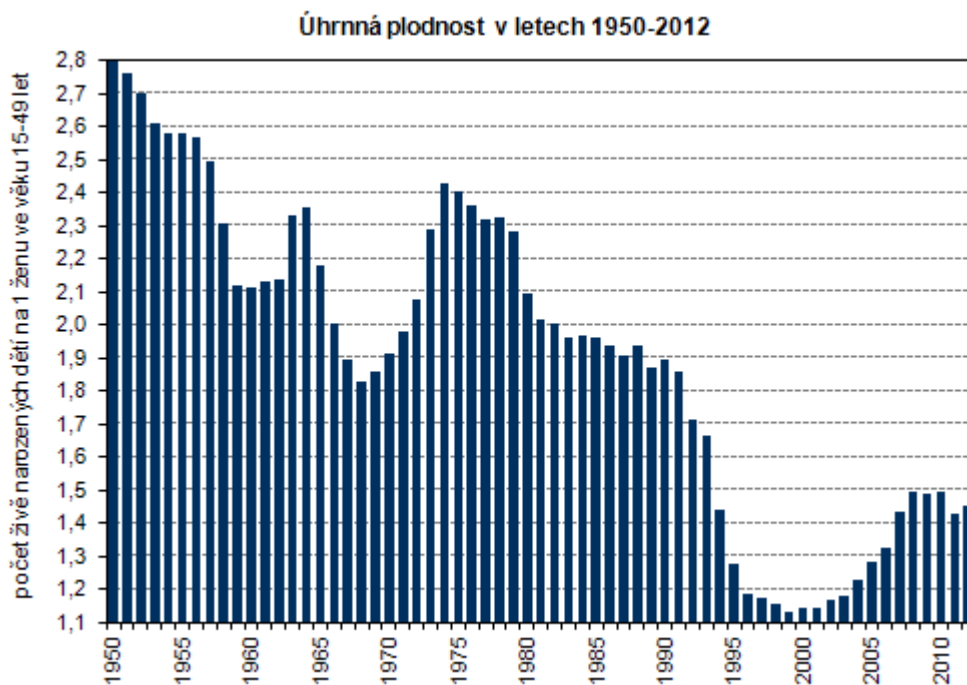
Míry plodnosti na 1 000 žen

Míry plodnosti na 1 000 žen



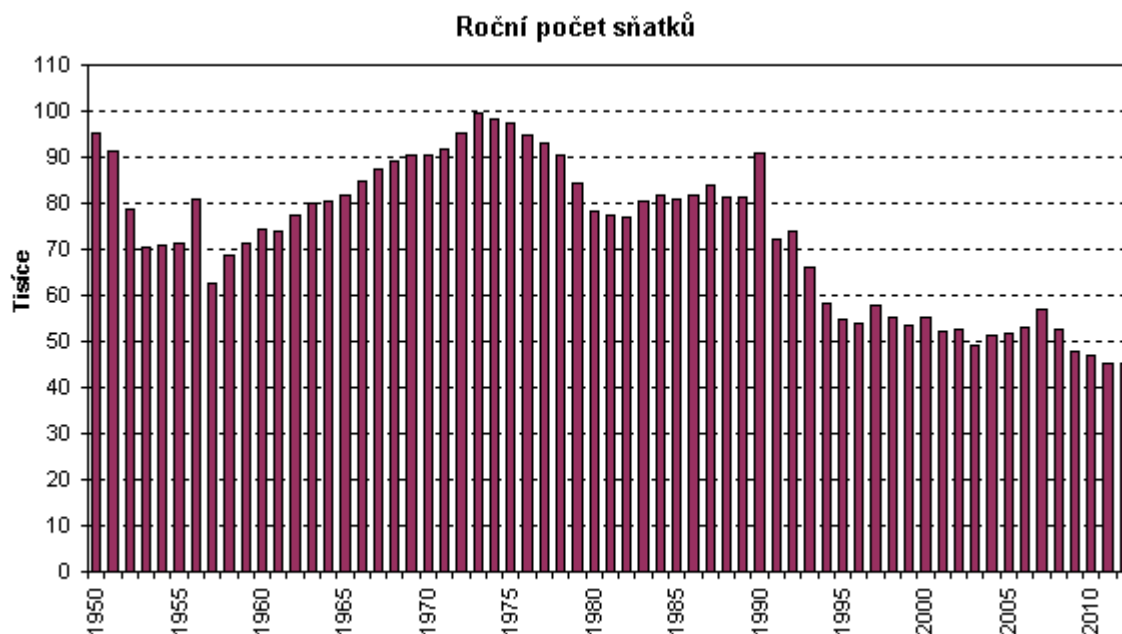
Zdroj: ČSÚ, *Míry plodnosti podle věku*, aktualiz. 28 ledna 2011, dostupné na: <http://www.czso.cz/csu/2011edicniplan.nsf/p/4008-11>

Graf 6:



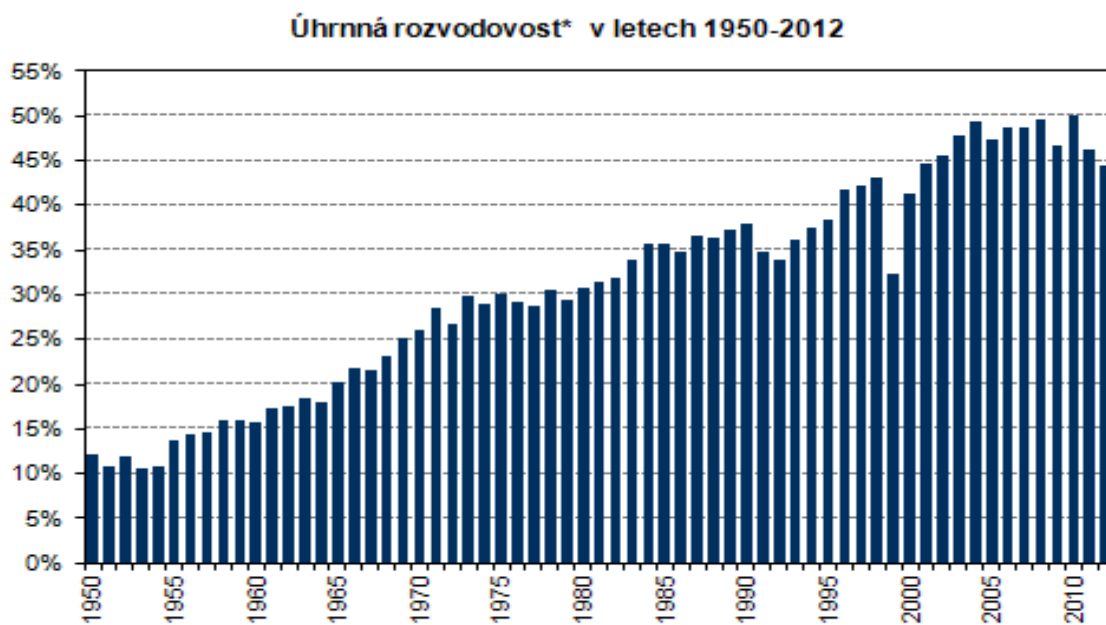
Zdroj: ČSÚ, *Úhrnná plodnost v letech 1950 – 2012*, aktualiz. 20. srpna 2013, dostupné na: http://m.czso.cz/csu/redakce.nsf/i/uhrnna_plodnost_v letech_1950_2012

Graf 7:



Zdroj: ČSÚ, *Roční počet sňatků v letech 1950 – 2012*, aktualiz. 19. srpna 2013, dostupné na: <http://www.czso.cz/csu/redakce.nsf/i/snatecnost>

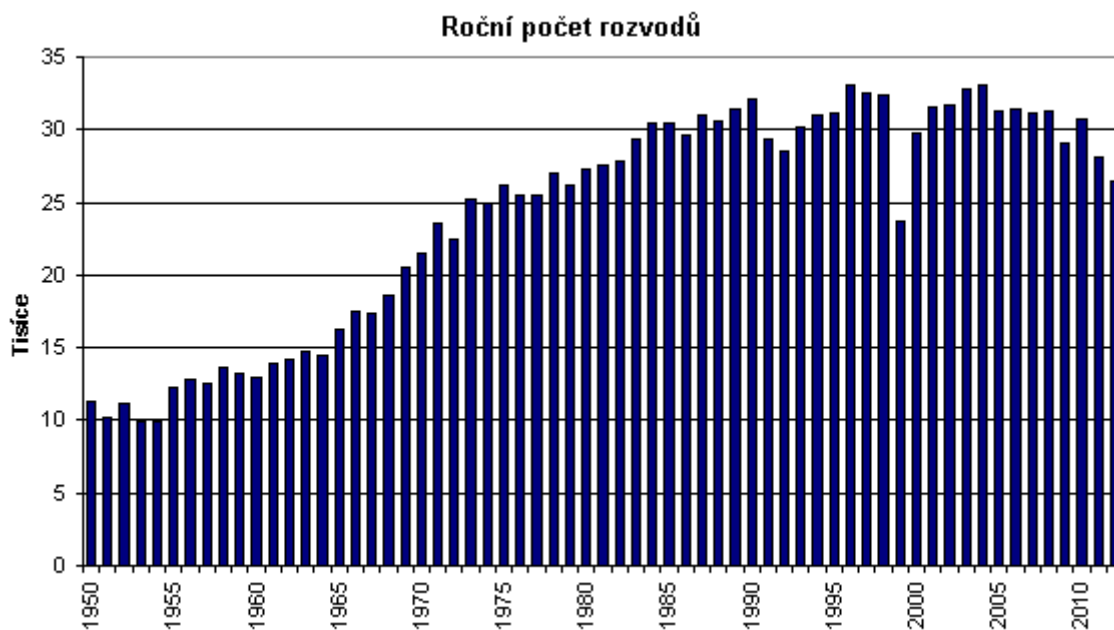
Graf 8:



* Podíl manželství končících rozvodem za předpokladu zachování intenzit rozvodovosti podle délky trvání manželství následujících 35 let.

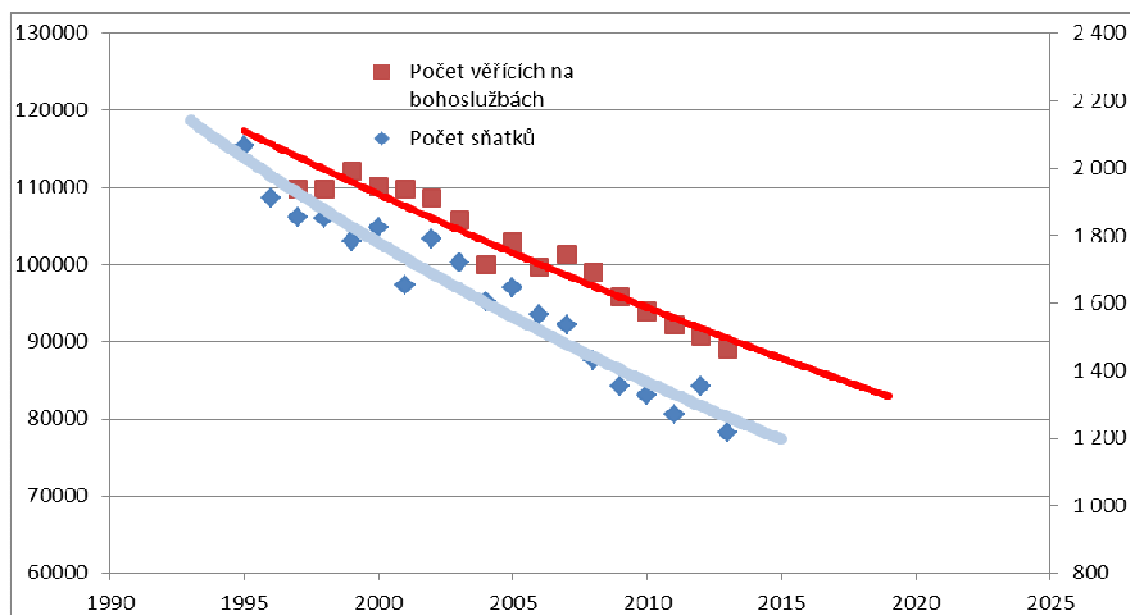
Zdroj: ČSÚ, *Úhrnná rozvodovost v letech 1950 – 2012*, aktualiz. 20. srpna 2013, dostupné na: http://www.czso.cz/csu/redakce.nsf/i/uhrnna_rozvodovost_v letech_1950_2012

Graf 9:



Zdroj: ČSÚ, *Roční počet rozvodů v letech 1950 – 2012*, aktualiz. 19. srpna 2013, dostupné na: <http://www.czso.cz/csu/redakce.nsf/i/rozvodovost>

Graf 10



Acta curiae episcopalis Brunensis, 2014. Roč. 182, Počet sňatků uzavřených církevní formou v Brněnské diecézi a počet věřících na bohoslužbách.

Tab. 1

Základní údaje o reprodukčním chování

Základní údaje o reprodukčním chování		1993	2004	2007	2010
Průměrný věk při prvním sňatku	nevěsta	23,2	26,3	27,4	28,2
	ženich	25,4	29,0	30,1	31,0
Průměrný věk při sňatku	nevěsta	24,8	29,8	30,8	31,7
	ženich	27,9	32,7	33,8	34,9
Úhrnná plodnost	x	1,7	1,2	1,4	1,5
Podíl matek do 17 let včetně ze všech matek	%	1,8	1,0	0,7	0,7
Prům. věk matky při naroz. 1. dítěte	x	22,6	26,3	27,1	27,6
Prům. věk matky při naroz. dítěte	x	25,0	28,3	29,1	29,6
Podíl dětí narozených mimo manželství	%	12,7	30,6	34,5	40,3
Samovolné potraty	abs. počty	13 228	12 402	14 102	13 981
UPT (umělá přerušování těhotenství)	abs. počty	70 634	27 574	25 414	23 998
Miniinterrupce	abs. počty	57 938	21 715	19 201	17 797
Úhrnná míra indukované (umělé) potratovosti	x	1,0	0,4	0,3	0,3
	manželka	33,3	37,3	38,4	39,4
Průměrný věk při rozvodu	manžel	36,1	40,0	41,2	42,3
	x	10,5	13,4	14,0	14,4
Prům. délka trvání manž. při rozvodu v letech	vdova	63,5	66,0	67,0	67,9
	vdovec	68,2	70,0	70,7	71,6
Počet vdov na 100 vdovců k 31.12.	x	562,2	543,1	531,7	519,8

Zdroj: ČSÚ, *Demografická statistika: ženy a muži v datech*, aktualiz. 12. ledna 2012, dostupné na: http://www.czso.cz/csu/cizinci.nsf/kapitola/gender_uvod

Tab. 2

	sňatky	Počet věřících na bohoslužbách
	1995	2 066
1996	1 910	
1997	1 853	109 840
1998	1 851	109 712
1999	1 783	112 132
2000	1 823	110 050
2001	1 653	109 848
2002	1 789	108 637
2003	1 719	105 795
2004	1 606	99 888
2005	1 645	102 835
2006	1 564	99 591
2007	1 533	101 306
2008	1 431	98 875
2009	1 352	95 872
2010	1 327	93 906
2011	1 269	92 091
2012	1 352	90 633
2013	1 215	89 060

Acta curiae episcopalis Brunensis, 2014. Roč. 182, Počet sňatků uzavřených církevní formou v Brněnské diecézi a počet věřících na bohoslužbách.