



VYSOKÉ UČENÍ TECHNICKÉ V BRNĚ

BRNO UNIVERSITY OF TECHNOLOGY

FAKULTA ARCHITEKTURY

FACULTY OF ARCHITECTURE

ÚSTAV PROSTOROVÉ TVORBY

DEPARTMENT OF SPATIAL DESIGN

KREATIVNÍ CENTRUM – KOPŘIVNICE

CREATIVE CENTRE - KOPRIVNICE

DIPLOMOVÁ PRÁCE

MASTER'S THESIS

AUTOR PRÁCE

AUTHOR

Bc. Lucie Křížová

VEDOUCÍ PRÁCE

SUPERVISOR

Ing. arch. Jiří Marek

BRNO 2021

Zadání diplomové práce

Číslo práce: FA-DIP0066/2020
Ústav: Ústav prostorové tvorby
Studentka: **Bc. Lucie Křížová**
Studijní program: Architektura a urbanismus
Studijní obor: Architektura
Vedoucí práce: **Ing. arch. Jiří Marek**
Akademický rok: 2020/21

Název diplomové práce:

Kreativní centrum – Kopřivnice

Zadání diplomové práce:

Cílem je návrh využití potenciálu prostoru v centru města Kopřivnice pro umístění Kreativního centra, které vytvoří prostředí pro zkoumání, prezentaci a diskusi o zásadních společenských tématech, kde vizuální umění, literatura, performing arts a další umělecké disciplíny umožňují kritický přístup k tzv. realitě dnešního světa.

První fází diplomové práce bude analyzovat současné trendy a příklady podobných center současného umění a dále analýza vybraného místa, vyřešení napojení na jeho okolí, definice jeho možné funkční využití a návrh smysluplné vize pro budoucí obnovu. Je doporučeno pracovat s historickým potenciálem místa, zejména ve vazbě na designérskou tradici automobilky Tatra. Pro tuto část práce bude zpracována urbanistická studie ve vhodném měřítku, například 1:500.

Cílem diplomové práce pak bude navázat na potenciál návrhu území a vypracovat konkrétní návrh Kreativního centra v jedné z budov v měřítku 1:100.

Práce by měla sloužit jako podklad pro veřejnou diskusi o rozvoji území pro obyvatele a zastupitelstvo města Kopřivnice.

KLÍČOVÁ SLOVA

Kopřivnice, Tatra, současné umění, výstavní galerie, edukace, archiv

Rozsah grafických prací:

CHARAKTERISTIKA PROBLEMATIKY ÚKOLU

- analytická část posuzující stav a charakter území,
- textová část analýz, fotodokumentace, závěry pro koncept, teoretická východiska řešerše minimálního rozsahu 5 normostran,
- konceptuální část, dokumentace vývoje návrhu, prezentace výsledného konceptu.
- analysis of territory characteristics,
- text, photodocumentation, conclusions for concept, theoretical basis of the research – in minimum of 5 standard pages
- concept, documentation of the proposal development, presentation of the final concept.

OSNOVA DIPLOMNÍ PRÁCE:

Teoretická východiska:

- analýzy místa,
- závěry podstatné pro formování návrhu,
- koncept.

Podrobná dokumentace:

- situace širších a bližších vztahů 1:1000/1:500,
- půdorysy, řezy, pohledy 1:200/1:100,
- konstrukční schéma vybraného objektu,
- vybrané detaily 1:20 – 1:1,
- perspektiva/axonometrie (exteriér, interiér),
- model území v měřítku 1:1000, případně model 1:200 vybrané stavby a jejího nejbližšího okolí.

Seznam literatury:

DOPORUČENÁ LITERATURA

[1] JEHLÍK, Jan. Obec a sídlo: o krajině, urbanismu a architektuře. Praha: Ausdruck Books, 2013, 159 s. ISBN 978-80-260-5399-6.

[2] WITTMANN, Maxmilián. Urbánní prostředí v souvislostech: utváření udržitelného města a jeho přírodní zázemí v souvisejících tématech. Brno: Akademické nakladatelství CERM, 2012, 107 s. : il., plány. ISBN 978-80-7204-802-1.

[3] GEHL, Jan. Města pro lidi. Brno: Partnerství, 2012, xi, 261 s. : il. (převážně barev.), plány ; 26 cm. ISBN 978-80-260-2080-6

[4] GEHL, Jan. Život mezi budovami: užívání veřejných prostranství. Brno: Nadace Partnerství, 2000, 202 s. : il. (některé barev.) ; 21 cm. ISBN 80-85834-79-0.

Termín zadání diplomové práce: 15.2.2021

Termín odevzdání diplomové práce: 24.5.2021

Diplomová práce se odevzdává v rozsahu stanoveném vedoucím práce; současně se odevzdává 1 výstavní panel formátu B1 a diplomová práce v elektronické podobě.

Bc. Lucie Křížová
student(ka)

Ing. arch. Jiří Marek
vedoucí práce

doc. Ing. arch. Jiří Palacký, Ph.D.
vedoucí ústavu

V Brně dne 15.2.2021

Ing.arch. MArch Jan Kristek, Ph.D.
děkan

ČESTNÉ PROHLÁŠENÍ

Prohlašuji, že předložená diplomová práce je původní a zpracovala jsem ji samostatně. Prohlašuji, že použité zdroje jsou uvedeny úplně, že jsem ve své práci neporušila autorská práva (ve smyslu Zákona č. 121/2000 Sb., o právu autorském a o právech souvisejících s právem autorským).

V Brně dne 18. května 2021

.....
Podpis studenta

ABSTRAKT

Přímo v centru města se nachází parcela se starými továrními halami. Tyto haly jsou velmi krásné a mají velký potenciál. Teď jsou ale spíše překážkou. Tvoří bariéru, jsou ve špatném stavu a městu to ubírá na hodnotách. V diplomové práci s názvem Kreativní centrum v Kopřivnici se mimo návrh právě kreativního centra budu zabývat i tím, jak využít krásu a potenciál těchto starých hal. Jak z nich vytvořit krásné zmodernizované budovy s novou hodnotou. Chci zprůchodnit celý areál a vytvořit zde místo, kde se budou lidé rádi scházet, a kde se budou mísit rozmanité funkce. Místo pro pobavení, odpočinek, kulturu, vzdělávání nebo i obyčejný nákup či procházku. Práce je velmi rozmanitá. Od urbanistického návrhu celé parcely, přes revitalizace starých průmyslových hal a návrh novostavby, až po návrh interiéru nové galerie.

ABSTRACT

Right in the city center, there is a plot with old factory halls. These halls are fascinating and have great potential. But now, they are more of an obstacle. They form a barrier, they are in poor condition, and it robs the city of its values. In my diploma thesis entitled Creative Center in Kopřivnice, in addition to the design of the creative center, I will also deal with how to use the beauty and potential of these old halls, further, how to create beautiful and modernized buildings with a new value. I want to open the whole area, to create a place where people would like to meet and where various functions will be mixed- a place for fun, relaxation, culture, education or even just a shopping or walk. The work is very diverse - from the urban design of the entire plot, through the revitalization of old industrial halls and the layout of a new building, to the interior design of a new gallery.

KLÍČOVÁ SLOVA

Kopřivnice, Tatra, současné umění, výstavní galerie, edukace, archiv, kreativita, průmysl, architektura, urbanismus, město, veřejný prostor, volný čas, kultura

KEYWORDS

Kopřivnice, Tatra, contemporary art, exhibition gallery, education, archives, creativity, industry, architecture, urbanism, city, public space, free time, culture

PODĚKOVÁNÍ

Ráda bych poděkovala svému vedoucímu práce Ing. arch. Jiřímu Markovi za odborné vedení a užitečné rady při vytváření této práce. Dále bych ráda poděkovala své rodině, která mně byla při tvorbě nápomocna.

PRŮVODNÍ ZPRÁVA

MOTIVAČNÍ ÚVOD, VYMEZENÍ CÍLŮ

Záměrem díla bylo hlavně zprůchodnit a odstranit bariéru v centru města. Dát starým průmyslovým halám nový život a funkce. Vytvořit příjemný prostor, který bude sloužit hlavně pro lidi. Zkombinovat nové a staré. Prolnout důležité funkce jako je bydlení, kultura, vzdělání, příroda, trávení volného času, odpočinek, zábava, práce či nákupy. Dát lidem prostor pro zkoumání, prezentaci a diskusi o zásadních společenských tématech. Doplnit do Kopřivnice místo, které v ní zatím chybí. A dát řešenému území novou strukturu a smysl.

ŠIRŠÍ VZTAHY

Kopřivnice je město nacházející se v Moravskoslezském kraji v okrese Nový Jičín. Leží asi 28 km jižně od Ostravy na potoce Kopřivnička. Žije zde přibližně 22 000 obyvatel. Město je známé hlavně sídlem automobilky Tatra. Ze všech stran je obklopeno Beskydským pohořím a nádhernou přírodou.

Řešené území leží přímo v centru města. Je to areál starých průmyslových hal, který je napojen na nákupní zónu a tvoří neprůchodnou bariéru. Je ohraničen ulicí Štefánikovou ze severní, jižní a západní strany a z východní strany železniční tratí, která je součástí průmyslového areálu Tatra.

V docházkové vzdálenosti se nachází veškeré občanské vybavení. Přímo vedle parcely na jihu je městský úřad a naproti němu náměstí s kulturním domem, hotelem a supermarketem. Na západní straně od parcely je škola a různé menší obchody. Kousek je také autobusové i vlakové nádraží, restaurace, kavárna, kostel, muzeum Tatra a krásný park. Řešené území se tedy doslova nachází v centru všeho a proto je škoda, že do jižní části se člověk kvůli průmyslu nedostane.

Parcela má sice skvělé umístění, ale bohužel nemá vůbec žádnou strukturu. Supermarkety Lidl a Kaufland zde vyrostly bez jakékoliv urbanistické studie či organizace, prostě tam, kde to zrovna šlo a kde na to byly finance. Celá parcela je vystavěna lineárně a supermarket je napříč ve středu parcely. Myslím si, že takhle důležitá parcela, kolem které denně chodí tisíce lidí, si zaslouží zkultivovat.

KONCEPT

Můj prvotní záměr je uspořádat parcelu a dát jí nějaký řád. Proto jsem se rozhodla zbourat budovy supermarketů. Budovy zde vznikly bez jakéhokoliv plánu a už si na sebe stihly vydělat, proto si můžu dovolit je nahradit a umístit lépe. Dodržuji lineární směr zástavby. Všechny staré průmyslové haly, či budovy s nějakou historickou hodnotou zachovávám.

Druhý záměr je hlavně zprůchodnit celé území a přivést do něho lidi. Zbourat neprůchodnou hradbu, která se momentálně nachází v centru města. Udělat z tohoto místa kultivovaný prostor, kam se budou všichni lidé rádi vracet, scházet se a cítit se tu příjemně. Řešené území doplním o rozmanité funkce. V první řadě galerie a venkovní prostor pro pořádání koncertů a kulturních akcí. Dále zde

přibude kavárna, restaurace, obchodní galerie, přednáškový sál, kanceláře, byty, park i parkování. Celý prostor bude průchodný, což znamená, že lidé nemusí jít přímo do galerie, aby si mohli sednout ve venkovním prostoru. Tím, že zde navrhuji takto rozmanité funkce, spojuji příjemné s užitečným. Lidé můžou jít do galerie na výstavu a potom si hned nakoupit. Nebo z práce mohou zamířit rovnou na koncert.

Snažím se využívat krásu a potenciál starých průmyslových hal, které pak citlivě přetvářím na kreativní centrum.

Protože tento návrh je obrovský rozsahem a protože lehký průmysl zde stále funguje, rozhodla jsem se v jedné z hal ponechat průmyslovou výrobu, která je umístěna do okrajové haly sousedící s areálem Tatry a nebude nijak rušit chod kreativního centra. Od obchodní galerie je oddělena ozeleněnou zídkou, aby byl průmysl zcela zvlášť a nerušil návštěvníky. Pokud by bylo centrum úspěšné a mělo velký potenciál pro rozvoj, v další etapě by se mohla přetvořit i tahle poslední hala. Myslím si, že postupné přetváření je nejlepším řešením.

Parkoviště jsem odsunula ke kraji parcely k železnici, aby nijak nerušilo provoz kreativního centra. Je to velký prostor a tak počítám i s tím, že v budoucnu by na tomto místě mohl vyrůst i parkovací dům zakladačového typu. Zatím ho ale ponechávám na terénu, protože si myslím, že lidem, kteří jdou třeba jen nakoupit, nebo na výstavu vyhovuje víc tento typ parkování. A kdoví, jaké požadavky na parkování budou mít automobily třeba za 20 let.

URBANISTICKÉ ŘEŠENÍ

V návrhu navazuji na způsob výstavby průmyslových hal a držím lineární směr celého území. Snažila jsem se ho také vyrovnat, takže mezi tržnicí a podnikatelským domem jsou navrženy posedové schody a u hlavního vstupního objektu, který jsem nazvala „Kostka“ už je území v rovině s komunikací. Velký prostor pochozích ploch jsem rozčlenila mřížkou ve směru natočení Kostky. Do této mřížky jsem pak zasadila různorodé plochy trávníků, dřevěných teras s pergolami, stromů, vydlážděných ploch a vodního prvku.

Haly dostaly nové funkce a území jsem obohatila o čtyři novostavby. Co se týče dopravních napojení, celou parcelu je možno objet kolem dokola, ale do ní mohou automobily vjet pouze kvůli zaparkování na parkovišti nebo kvůli zásobování či chystání nové výstavy v galerii.

Hlavní výstavní prostor jsem umístila do haly, kde teď sídlí například firma Svartechnik. V této budově jsem navrhla i restauraci. Druhotný výstavní prostor je umístěn v bývalé tržnici, kde se nachází i kavárna. Mezi těmito dvěma budovami vzniká polozavřený prostor pro pořádání kulturních akcí, jako jsou například koncerty či vernisáže. Prostoru dominuje velký strom na konci plochy, která se sbíhá do zúžení.

Další průmyslová hala, tentokrát prostor, kde sídlí firma Gengela, dostala funkci obchodní galerie. Mezi galerií a obchodní galerií vzniká koridor neboli obchodní ulice. Obchody mají vstup mimo jiné i právě odsud a tím dojde k oživení tohoto jinak neživého průchodu. V této hale je umístěn i Lidl, který nahrazuje zbourané supermarkety. Před halou je umístěno velké parkoviště, které bude sloužit primárně pro kreativní centrum a obchodní galerii.

V jižní části se nachází Dům podnikatelů, který dříve sloužil jako hotel „Novák“. Já jsem se rozhodla mu tuto funkci částečně navrátit a tak vedle toho, že jsou v něm umístěné kanceláře a byty obsahuje ještě ubytování a ateliéry pro umělce, kteří by chtěli přijet do Kopřivnice něco vytvořit.

V severní části parcely doplňuji uliční čáru o tři bytové domy s vlastním podzemním parkováním. Bytové domy jsou odděleny od velkého parkoviště na terénu velkým parkem, který prostor zklidňuje, ač je veřejný.

Řešenému území dominuje v jeho centru nově navržený objekt, který jsem nazvala „Kostka“. Vybočuje jak svým umístěním, tak svým vzhledem. Chtěla jsem vložit do návrhu něco kontrastního, něco moderního a úplně jiného než ostatní styl průmyslových hal. Kostka záměrně vystupuje z uliční čáry a svým natočením prostor oživuje a zároveň částečně uzavírá plochu mezi galerií a bývalou tržnicí a pomyslně zde vytváří polozavřený prostor právě pro konání soukromých akcí, jako jsou například vernisáže výstav. Svoji zlatou fasádou přiláká nejednoho návštěvníka. Právě proto, že je objekt v centru parcely a proto, že je výstřední jsem do něho umístila hlavní vstup do celého kreativního centra. Kostka je celá průchozí a s galerií je propojena dřevěnou terasou, která má návštěvníka dovézt z důležitého objektu do toho nejdůležitějšího, což je galerie. Dále se v Kostce nachází přednáškový sál pro 128 osob, kanceláře pro veškerou administrativu kreativního centra a obytná střecha s krásnými výhledy na město a okolní přírodu.

DISPOZIČNÍ A PROVOZNÍ ŘEŠENÍ

GALERIE

Nejdůležitější objekt celého kreativního centra. Jsou zde umístěny hlavní výstavní prostory. V severní části je dostavěn prosklený přístavek, který slouží jako vstupní objekt do galerie. Polovina z něho je pouze zastřešené zádveří s designovými lavičkami a druhá polovina už je vnitřní prostor. V tom se nachází box s recepcí, šatní skříňky a posezení. V první části výstavního prostoru jsou umístěny boxy s toaletami, jinak je prostor volný. Je tedy možné umístit zde variabilně různé panely pro zvětšení výstavních ploch. Druhý výstavní prostor je taktéž volný, na pevně je zde pouze promítací sál s kapacitou 32 míst. Odtud jsou dva skryté vstupy do technických místností, jedna slouží pro vzduchotechniku a druhá pro vytápění tepelným čerpadlem. Do těchto místností jsou velké vstupy z exteriéru. Na konci této výstavní plochy jsou toalety a chodba do skladu a dílen. V případě nutnosti je možné výstavu prodloužit až do části skladu. Velikost prostoru se dá tedy variabilně měnit podle velikosti výstavy. Naopak se dá využít i třeba jen jeden výstavní prostor,

pokud je rozsah výstavy malý. Do skladů vede z jižní části velký vstup pro stěhování nadměrných kusů výstavy.

Vedlejší přístavek slouží jako restaurace a funguje zcela samostatně bez návaznosti na galerii. Vstup je orientován z upraveného prostoru mezi galerií a bývalou tržnicí a tady se nachází i zahrádka. Restaurace má kapacitu 146 míst. Zásobování probíhá z jižní strany, ze stejné co zásobování galerie.

BÝVALÁ TRŽNICE

V jedné třetině této budovy v jižní části je umístěna kavárna, která má taktéž samostatný provoz jako restaurace. Bude fungovat jako box, který bude v zimě uzavřený, ale v teplých měsících se otevře, aby mohly být stoly i mimo něj v samotné tržnici. Ke kavárně patří i zahrádka. Kavárna má kapacitu v letních měsících až 114 míst.

Ze severní strany tržnice je potom vstup do druhé, menší galerie. Je zde opět malá recepce, šatna, toalety a malý promítací sál pro 18 lidí. Uvnitř galerie se mohou rozmístit variabilní boxy, které budou zvětšovat kapacitu výstavní plochy, ale také můžou sloužit jako malé sklady.

KOSTKA

Je druhým nejdůležitějším objektem celého kreativního centra. Slouží jako hlavní vstupní objekt a je v ploše propojen podiemi s hlavní galerií. Oživuje celý prostor a svým vzhledem je „třešničkou na dortu“ celého území.

1.NP je věnováno vstupnímu podlaží. Je zde umístěna hlavní recepce celého kreativního centra, dva obchody a hygienické zázemí. Celé přízemí je průchozí skrz, má tedy vchod z ulice a druhý z protější strany kreativního centra.

Ve 2.NP je umístěn přednáškový sál, který je svojí výškou přes dvě patra a má 128 míst k sezení. Sedadla nejsou na pevně, dají se oddělat, schovat do skladu sálu a vznikne tak velký prostor, který může sloužit pro pořádání různých kulturních akcí, například plesů. K sálu náleží ve 2.NP foyer a toalety a ve 3.NP se potom nachází bar a galerie s proskleným zábradlím, odkud je vidět přímo do sálu.

Ve 4.NP je administrativní patro, kde jsou kanceláře pro celé kreativní centrum. Uvnitř dispozice je venkovní atrium, které slouží k odpočinku zaměstnanců.

Obytná střecha je přístupná veřejnosti. Jsou odtud krásné výhledy na město a okolní přírodu.

Kostka má i podzemní parkování pro zaměstnance a návštěvníky přednáškového sálu. Vjezd sem je společný s vjezdem do podzemního parkování u sousedícího bytového domu. Kapacita parkování je 47 parkovacích míst pro automobily a 6 pro motocykly.

DŮM PODNIKATELŮ

Domu podnikatelů částečně navracím jeho původní funkci, kdy sloužil jako hotel. Primárně tato budova slouží umělcům, kteří mohou do Kopřivnice na čas přijet, něco zde vytvořit a dílo po sobě zanechat. To se potom může vystavovat právě v jedné z galerií.

V 1.NP jsou umístěny ateliéry, ale protože zde asi nikdy nebude tolik umělců naráz, aby využili všechny, ateliéry mohou sloužit i pro konání různých workshopů či dílniček pro děti. Do tohoto patra je vstup z ulice Štefánikova a jeden boční vstup ze strany od tržnice, který je soukromý pro ubytované hosty či rezidenty.

První patro je trochu vyvýšené a proto má dům i 1. PP, které je lehce zapuštěné v zemi. V tomto patře se nachází 4 obchodní jednotky.

Ve 2.NP jsou umístěny kanceláře k pronájmu.

3.NP slouží právě jako ubytování pro umělce. Jedná se o byty 1KK či 2KK s vlastním sociálním zařízením a kuchyňským koutem. Byty mohou sloužit i k dlouhodobému pronájmu obyvatelům města.

OBCHODNÍ GALERIE

Je umístěna v průmyslové hale, kde sídlila firma Gengela. Vstup je situován ze severní strany od parkoviště a uvnitř je pasáž s obchody, zakončená supermarketem. Do těchto obchodů jsou vstupy i z ulice mezi obchodní galerií a hlavní galerií. Tím dochází k oživení tohoto jinak slepého prostoru.

BYTOVÝ DŮM

V severní části parcely jsou navrženy tři čtyřpatrové bytové domy, které doplňují uliční čáru a zvětšují kapacitu bydlení v Kopřivnici. Ve všech patrech jsou dva byty 1kk, dva 2kk a dva 3kk. Každý byt má svůj balkon. Bytové domy z východní části obklopuje park a odděluje je tak od parkoviště a kreativního centra. Každý bytový dům má pro svoje rezidenty podzemní parkování.

ARCHITEKTONICKÉ A MATERIÁLOVÉ ŘEŠENÍ

U všech průmyslových objektů dodržuji jejich charakter. Zachovávám historická okna, která budou natřena černou barvou a zevnitř doplněna o okna novodobá, aby splnila tepelné požadavky.

GALERIE

Hlavní galerie má nový přístavek prosklený s černou pozinkovanou plechovou střechou. Střední část má ponechané původní cihly, které jsou opravené a natřené na bílo a nejjihnější část má cihly opravené a nechané v přírodním oranžovohnědém odstínu. Střecha nad celou galerií je černá

pozinkovaná plechová. Vedlejší přístavek s restaurací má černou štukovou fasádu s černými okny a černou plechovou pozinkovanou střechou, jako opak k bílé galerii.

Interiér galerie je navržen jako volný prostor, do kterého se dají různým způsobem vkládat panely či jiné prvky a vytvářet tak větší výstavní plochu. Stěny jsou obloženy imitací cihel natřených na bílo, aby vypadal interiér stejně jako exteriér. Podlaha je litá, betonová, ve světle šedém odstínu. Příhradové nosníky, vedení vzduchotechniky a celý prostor pod střechu je natřený na černo, aby nerušil výstavu a byl potlačený. Na příhradových nosnících jsou zavěšená svítidla. V galerii se nachází také promítací sál. Galerie kombinuje výstavu jak obrazů, tak i soch a je zde možné uspořádat expozici dlouhodobou, ale také kratší, dočasnou.

BÝVALÁ TRŽNICE

Bývalá tržnice je navržena v podobném duchu jako galerie. Opět zachovávám a přiznávám cihlovou výstavbu v přírodních tónech a budova má také černou pozinkovanou plechovou střechu. Objekt má hrázděnou konstrukci, která je přiznaná a je vidět na fasádě. Je natřená tmavě hnědou až skoro černou barvou a má betonový sokl. Obě čela tržnice mají přiznané hrázdění a skleněnou výplň, kterou se do objektu dostává světlo.

KOSTKA

Kostka má extravagantní výraz. Je zkonstruována z šikmých železobetonových sloupů natřených na bílo, které jsou v parteru vidět a jsou vyplněny sklem. Zbytek fasády je hliníková fasáda, má lehkou průhlednost a je ve zlatých odstínech. Fasáda je na střeše zakončena do oblouků, které připomínají okolní kopce.

DŮM PODNIKATELŮ

Pro dům podnikatelů jsem zvolila nenápadnou fasádu, aby zbytečně nenarušoval krásu a jedinečnost původních průmyslových hal. Bude tedy bílá štuková a okna opět hliníková černá.

OBCHODNÍ GALERIE

Obchodní galerie má stejný ráz jako bývalá tržnice či hlavní galerie. Fasáda je z původních, opravených cihel v přirozeném barevném tónu s černými hliníkovými okny.

BYTOVÉ DOMY

Bytové domy budou mít členitou fasádu díky balkonům v přírodních tónech bílé a šedé barvy, doplněné o dřevěné prvky a zeleň.

KONSTRUKČNÍ ŘEŠENÍ

GALERIE

Původní stavba je cihlová s jednoduchým zasklením. Dovnitř je navrženo zateplení, aby zde byly stálé tepelné a vlhkostní podmínky pro vystavování uměleckých děl. Ke stávající konstrukci je tedy přizděná stěna z cihel Ytong tloušťky 375 mm a do vzniklé 50 mm mezery mezi stávajícím a novým zdívem je vloženo 50 mm minerální vaty. Střecha je zateplená zvenku v tloušťce 100 mm a izolace je napojená na novou konstrukci. Jsou zde doplněna nová okna s izolačním trojsklem a také je vyměněna střešní krytina. Podlahy jsou nově vytvořené a je do nich vloženo podlahové vytápění. Nová přístavba na severní straně galerie je tvořena rámovou ocelovou konstrukcí a vyplněna skleněnou fasádou. Střecha je stejná jako u stávajícího objektu galerie. Založení je pouze odhadováno, protože k němu nebyla přiložena projektová dokumentace. Předpokládá se ale založení na základových pasech, sloupy na patkách a následně na pilotách. Založení nové přístavby je provedeno na patkách a pilotách.

TRŽNICE

Objekt původní tržnice má hrázděnou konstrukci vyplněnou zdívem. Založení je pouze odhadováno, protože k němu nebyla přiložena projektová dokumentace. Předpokládá se založení na základových pasech, sloupy na patkách a následně na pilotách.

KOSTKA

Stavba je konstrukčně navržena jako železobetonový skelet, nosné prvky jsou v tomto případě šikmé sloupy a uvnitř dispozice nosné stěny. Tloušťka stropní desky je minimálně 300 mm a je pod ní zavěšený podhled výšky 450 mm kvůli vedení vzduchotechniky. Obvodové šikmé sloupy jsou železobetonové, tloušťky 500 x 500 mm a rastr sloupů je po 5,75 m. Další tuhost zajišťují nosné stěny. Tuhost sálu je zabezpečena příhradovými vazníky, které jsou 1 m vysoké, a jejich osová rozteč je po 3 metrech. V celém objektu jsou okna a skleněné plochy navrženy jako izolační trojskla. Ta jsou zabudovaná v hliníkové fasádě. Stavba je založena na patkách a následně na pilotách, které se opírají o pevné podloží. Střecha je plochá, jednoplášťová a má tloušťku minimálně 600mm, z toho 300mm je železobetonová deska a 300mm je tepelná izolace. Konstrukční výška jednotlivých pater je 4 metry. Výjimkou je sál, který je převýšený a má konstrukční výšku 8 metrů.

U ostatních objektů nebylo konstrukční řešení předmětem práce, jsou vyřešeny pouze provozně a hmotově. U stávajících objektů je zachována původní konstrukce.

TECHNICKÉ ŘEŠENÍ

GALERIE

V celém objektu je zavedena vzduchotechnika s rekuperací. Strojovny jsou umístěny v technických místnostech. Jedna je pro provoz galerie a druhá slouží pro restauraci a je umístěna hned vedle kuchyně. Rozvody do objektu jsou rozváděny do místností v podhledu nebo jsou přiznané a viditelné, propletené v příhradovém vazníku a natřené na černo, aby příhradovina ani vzduchotechnika nerušila výstavu. Výdech i nasávání vzduchu jsou umístěny na střeše objektu. Budova je vytápěna tepelným čerpadlem na bázi vzduch, vzduch. Otopná tělesa jsou umístěna v podlaze. Doplňkovým zdrojem je v tomto případě elektřina a částečně budovu vytopí i vzduchotechnika. Stavba je rozdělena na jednotlivé požární úseky, z každé části vedou ven únikové dveře. V případě požáru je hašení zajištěno práškem z hasicích přístrojů, doplňkově CO₂ a v místech kde nejsou vystavována díla (například v restauraci) i vodou pomocí sprinklerů.

KOSTKA

V celém objektu je zavedena vzduchotechnika s rekuperací. Strojovna je umístěna v technické místnosti v 1. PP. Rozvody do objektu jsou vedeny v šachtách a poté rozváděny do místností v podhledu. Výdech i nasávání vzduchu je na střeše, ve výšce kam nedosáhne člověk a schované v zeleni. Plochá střecha je odvodňována podtlakovým systémem, vtoky jsou pod terasovými prkny nebo pod dlažbou. Voda budovou proudí v trubkách, které jsou schované buď u stěny a omítnuté, nebo vedou podél sloupů a opět jsou obloženy a omítnuté do jednoho celku. Budova je vytápěna tepelným čerpadlem. Doplňkovým zdrojem je v tomto případě elektřina a částečně budovu vytopí i vzduchotechnika. Z objektu vedou ven únikové dveře. V případě požáru je hašení zajištěno práškem z hasicích přístrojů a vodou pomocí sprinklerů.

U ostatních objektů nebylo technické řešení předmětem práce, jsou vyřešeny pouze provozně a hmotově.

ZÁVĚR

Cílem práce bylo vytvořit strukturovaný prostor, který klade důraz hlavně na lidi a kam se každý bude rád vracet. Hlavní náplní bylo navrhnout nové kreativní centrum s využitím potenciálu starých průmyslových hal a vytvořit tak prostředí pro zkoumání, vzdělávání, presentaci, diskusi, ale i k zábavě. Dle mého názoru se mi zadání podařilo splnit.

BILANČNÍ TABULKA

Plocha pozemku:	67 858 m ²
Obestavěný prostor:	219 161 m ³
Zastavěná plocha:	18 164 m ²
Užitná plocha	26 636 m ²
IZP:	0,27
IPP:	0,39
Plochy zeleně:	10 488 m ²
Odhadovaná cena:	9 362 771 846,- Kč
Počet parkovacích stání na terénu:	276
Počet parkovacích stání v podzemním parkování celkem:	251
Počet obchodů v areálu kreativního centra	17
Výstavní plocha:	1 638 – 1956 m ²
Kapacita přednáškového sálu:	128 míst

ZDROJE

Stavební zákon (183/2006 Sb.), prováděcí vyhlášky (501/2006 Sb., 268/2009 Sb. a 398/2009 Sb.) a související normy

ČSN 73 4301 – Obytné budovy

ČSN 73 5305 – Administrativní budovy

Přednáška pro II. ročník magisterského studijního programu – OSVĚTLOVÁNÍ GALERIÍ A MUZEÍ, CHYBÍK, Josef

NEUFERT, Ernst, NEUFERT, Peter, ed. Navrhování staveb: zásady, normy, předpisy o zařízeních, stavbě, vybavení, nárocích na prostor, prostorových vztazích, rozměrech budov, prostorech, vybavení, přístrojích z hlediska člověka jako měřítka a cíle. 2. české vyd., (35. německé vyd.). Praha: Consultinvest, 2000. ISBN 80-901486-6-2.

<https://cz.pinterest.com/>

<http://www.koprivnice.cz/index.php?id=aktuality-koprivnice>

<https://www.earch.cz/cs/architektura/zlata-fasada-pasivniho-rodinneho-domu-v-lombardii>

<https://www.estav.cz/cz/8632.hlinikove-fasady-mohou-mit-mnoho-tvari>

<https://www.asb-portal.cz/stavebnictvi/fasada/architektonicke-zlato>

https://www.archdaily.com/276854/platform-of-arts-and-creativity-pitagoras-arquitectos?ad_medium=gallery

<https://www.asb-portal.cz/stavebnictvi/fasada/jak-na-netradicni-fasadu>

<https://www.asb-portal.cz/stavebnictvi/fasada/rastrove-a-modulove-fasady>

<https://aluprof.eu/cz/vyrobci/nabidka/fasadni-systemy>

URBANISTICKÉ ŘEŠENÍ

STUDÉNKA

ŠIRŠÍ VZTAHY

SEDLNICE

PEKLISKO
306 m

PÍSKOVÁ
317 m

PŘÍBOR

HÁJOV

LUBINA

ZÁVIŠICE

BÍLÁ HORA
557 m

KOPŘIVNICE

BRDY
467 m

PÍSKOVNA
584 m

STRAMBERK

KOTOUČ
495 m

ČERVENÝ KÁMEN
609 m

KOUTY

T VYSOKÉ UČENÍ FAKULTA
TECHNICKÉ ARCHITEKTURY
V BRNĚ

DIPLOMOVÁ PRÁCE 2021
KREATIVNÍ CENTRUM - KOPŘIVNICE

Bc. Lucie Křížová

ŠIRŠÍ VZTAHY



T VYSOKÉ UČENÍ FAKULTA
TECHNICKÉ ARCHITEKTURY
V BRNĚ 17. 8. 2018

DIPLOMOVÁ PRÁCE 2021
KREATIVNÍ CENTRUM - KOPŘIVNICE

Bc. Lucie Křížová

FOTO STÁVAJÍCÍHO STAVU



T VYSOKÉ UČENÍ FAKULTA
TECHNICKÉ ARCHITEKTURY
V BRNĚ

DIPLOMOVÁ PRÁCE 2021
KREATIVNÍ CENTRUM - KOPŘIVNICE

Bc. Lucie Křížová

BOURANÉ KONSTRUKCE



T VYSOKÉ UČENÍ FAKULTA
TECHNICKÉ ARCHITEKTURY
V BRNĚ

DIPLOMOVÁ PRÁCE 2021
KREATIVNÍ CENTRUM KOPŘIVNICE

Bc. Lucie Křížová

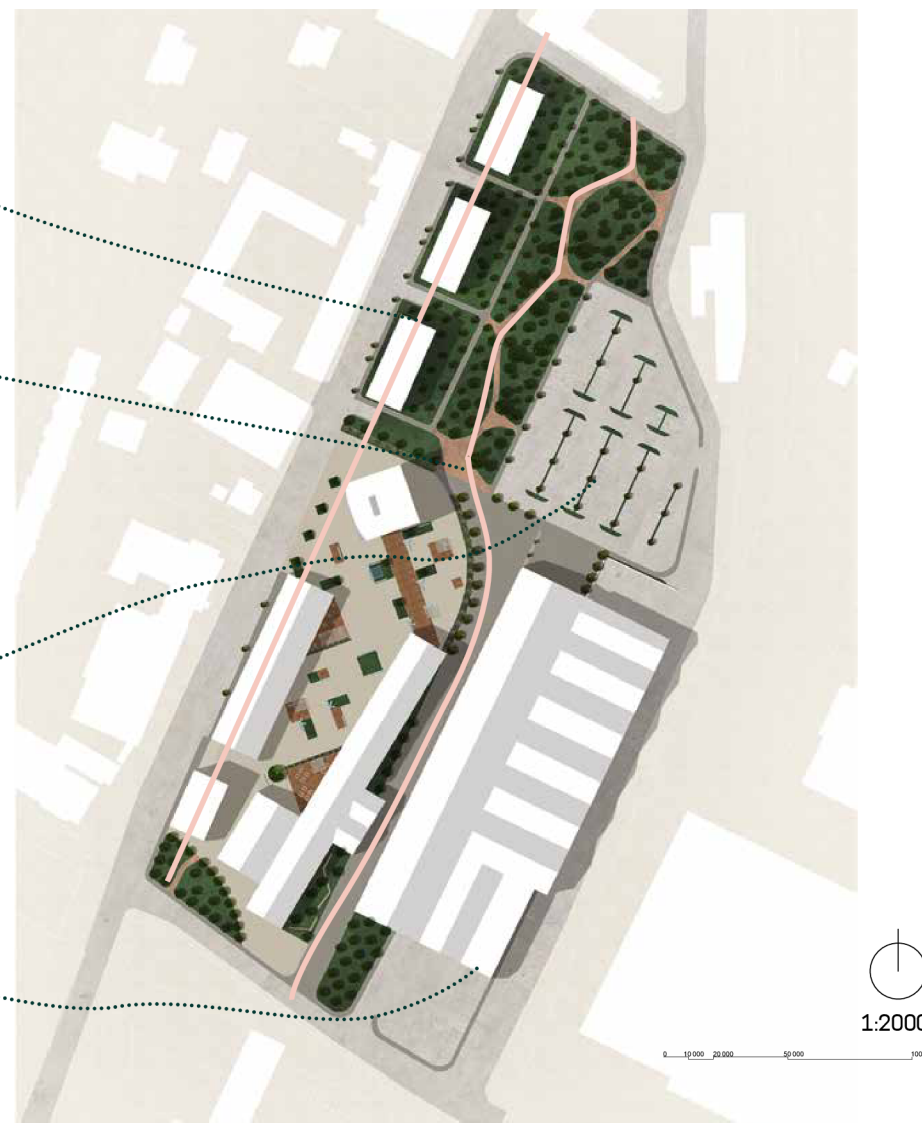
KONCEPT

Dodržuji lineární směr zástavby. Všechny staré průmyslové haly, či budovy s nějakou historickou hodnotou zachovávám.

Druhý záměr je hlavně zprůchodnit celé území a přivést do něho lidi. Zbourat neprůchodnou hradbu, která se momentálně nachází v centru města. Udělat z tohoto místa kultivovaný prostor, kam se budou všichni lidé rádi vracet, scházet se a cítit se tu příjemně. Řešené území doplním o rozmanité funkce. V první řadě galerie a venkovní prostor pro pořádání koncertů a kulturních akcí. Dále zde přibude kavárna, restaurace, obchodní galerie, přednáškový sál, kanceláře, byty, park a parkování. Celý prostor bude průchodný, což znamená, že lidé nemusí jít přímo do galerie, aby si mohli sednout ve venkovním prostoru. Tím, že zde navrhuji takto rozmanité funkce, spojuji příjemné s užitečným. Lidé můžou jít do galerie na výstavu a potom si hned nakoupit. Nebo z práce mohou zamířit rovnou na koncert.

Parkoviště jsem odsunula ke kraji parcely k železnici, aby nijak nerušilo provoz kreativního centra. Je to velký prostor a tak počítám i s tím, že v budoucnu by na tomto místě mohl vyrůst i parkovací dům zakladačového typu. Zatím ho ale ponechávám na terénu, protože si myslím, že lidem, kteří jdou třeba jen nakoupit, nebo na výstavu vyhovuje víc tento typ parkování. A kdoví, jaké požadavky na parkování budou mít automobily třeba za 20 let.

Protože tento návrh je obrovský rozsahem a protože lehký průmysl zde stále funguje, rozhodla jsem se v jedné z hal ponechat průmyslovou výrobu, která je umístěna do okrajové haly sousedící s areálem Tatry a nebude nijak rušit chod kreativního centra. Od obchodní galerie je oddělena ozeleněnou zídka, aby byl průmysl zcela zvlášť a nerušil návštěvníky. Pokud by bylo centrum úspěšné a mělo velký potenciál pro rozvoj, v další etapě by se mohla přetvořit i tahle poslední hala. Myslím si, že postupné přetváření je nejlepším řešením.



SITUACE

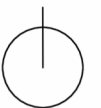


T VYSOKÉ UČENÍ FAKULTA
TECHNICKÉ ARCHITEKTURY
V BRNĚ

DIPLOMOVÁ PRÁCE 2021
KREATIVNÍ CENTRUM - KOPŘIVNICE

Bc. Lucie Křížová

0 10 000 20 000 50 000 100 000



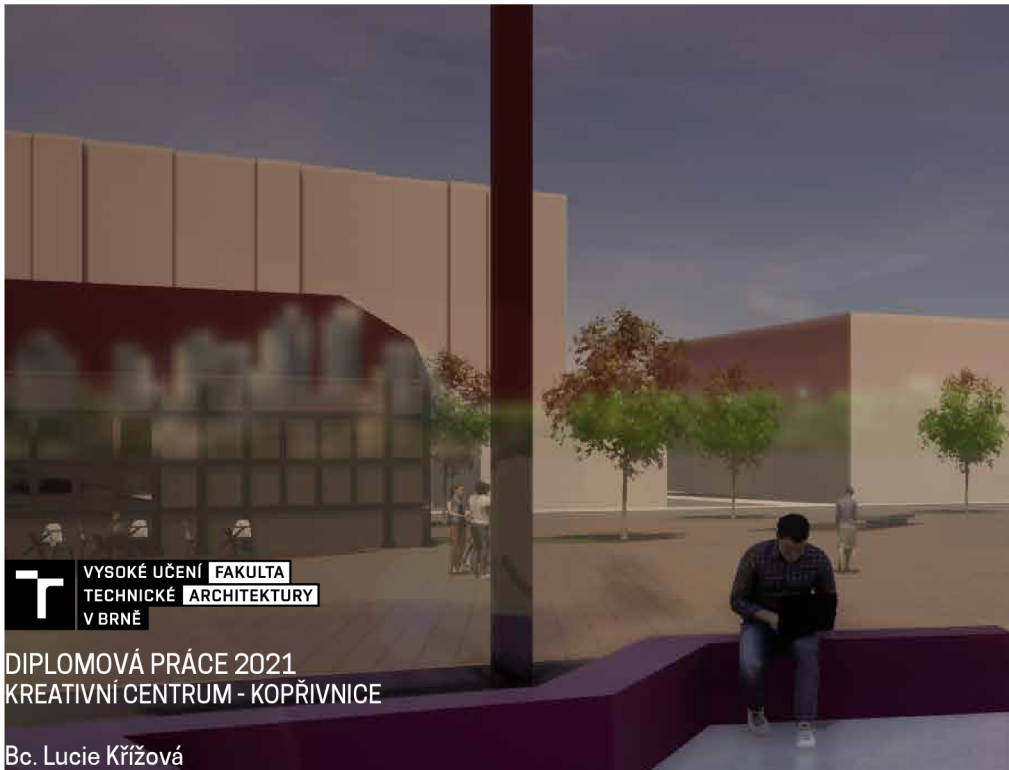
1:1000

100 000

SCHÉMA PARKOVÁNÍ



VIZUALIZACE



T VYSOKÉ UČENÍ FAKULTA
TECHNICKÉ ARCHITEKTURY
V BRNĚ

DIPLOMOVÁ PRÁCE 2021
KREATIVNÍ CENTRUM - KOPŘIVNICE

Bc. Lucie Křížová

VIZUALIZACE

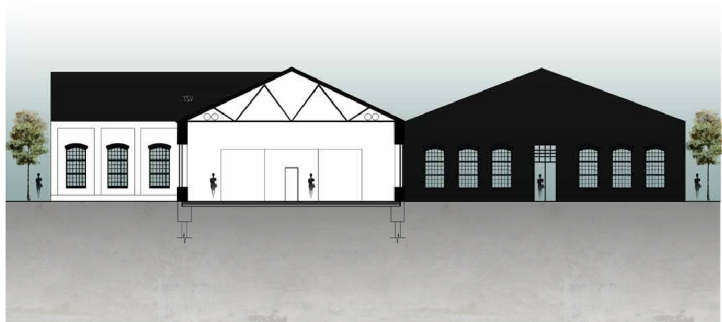


Plocha pozemku:	67 858 m ²
Obestavěný prostor:	219 161 m ³
Zastavěná plocha:	18 164 m ²
Užitná plocha	26 636 m ²
IZP:	0,27
IPP:	0,39
Plochy zeleně:	10 488 m ²
Odhadovaná cena:	9 362 771 846,- Kč
Počet parkovacích stání na terénu:	276
Počet parkovacích stání v podzemním parkování celkem:	251
Počet obchodů v areálu kreativního centra	17
Výstavní plocha:	1 638 - 1956 m ²
Kapacita přednáškového sálu:	128 míst

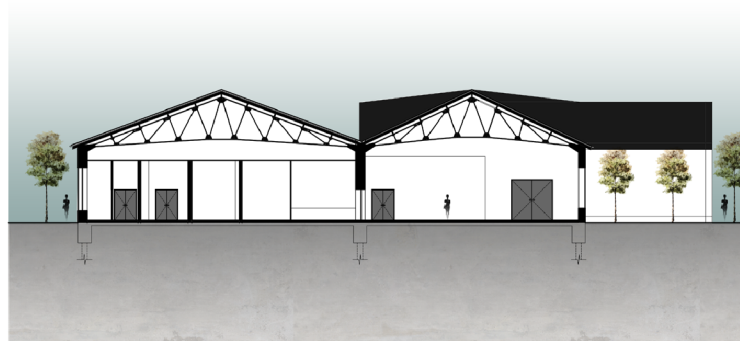
GALERIE



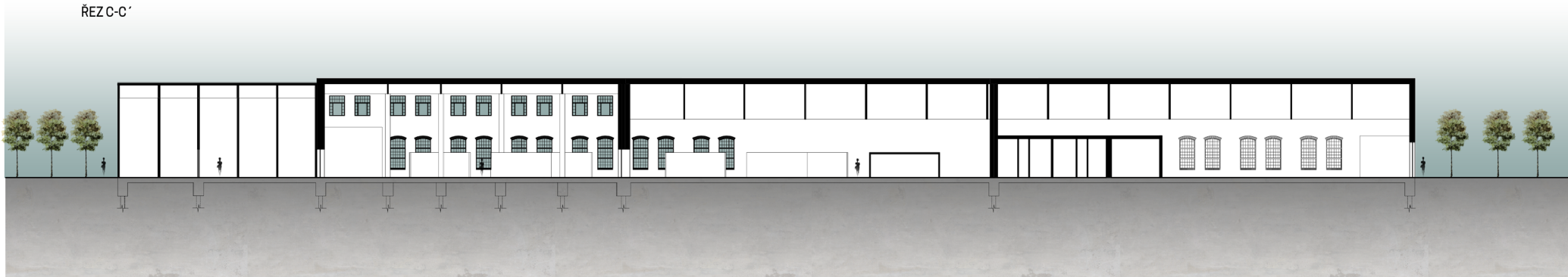
ŘEZA-A'



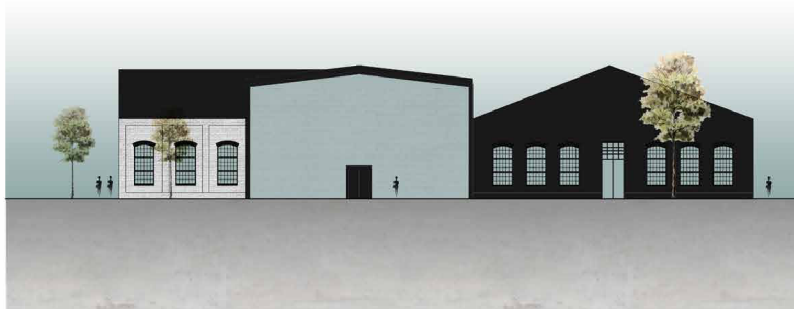
ŘEZ B-B'



ŘEZ C-C'



POHLED SEVEROVÝCHODNÍ



POHLED JIHOZÁPADNÍ



POHLED SEVEROZÁPADNÍ

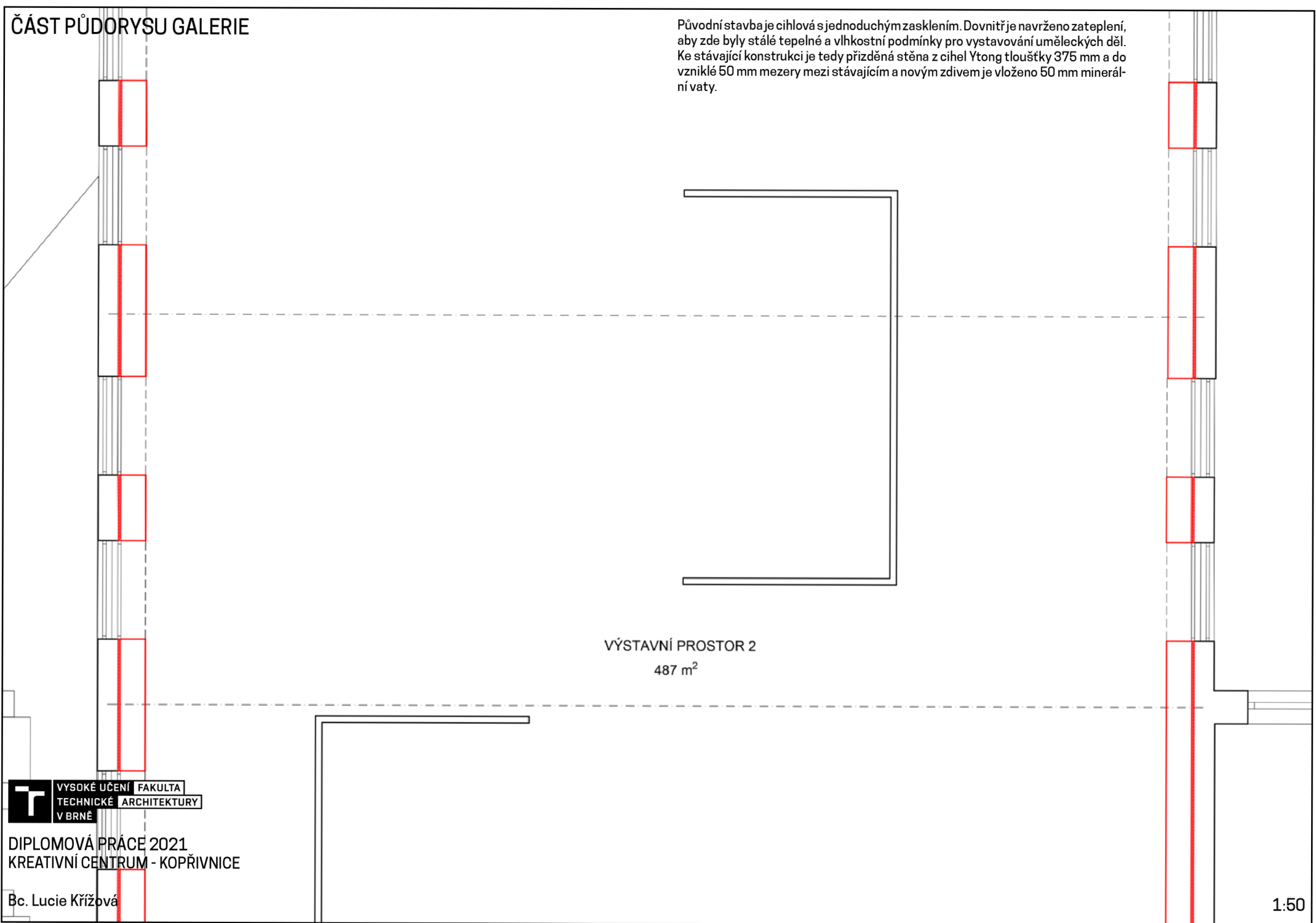


POHLED JIHOVÝCHODNÍ



ČÁST PŮDORYSU GALERIE

Původní stavba je cihlová s jednoduchým zasklením. Dovnitř je navrženo zateplení, aby zde byly stálé tepelné a vlhkostní podmínky pro vystavování uměleckých děl. Ke stávající konstrukci je tedy přizděná stěna z cihel Ytong tloušťky 375 mm a do vzniklé 50 mm mezery mezi stávajícím a novým zdívem je vloženo 50 mm minerální vaty.



VÝSTAVNÍ PROSTOR 2

487 m²

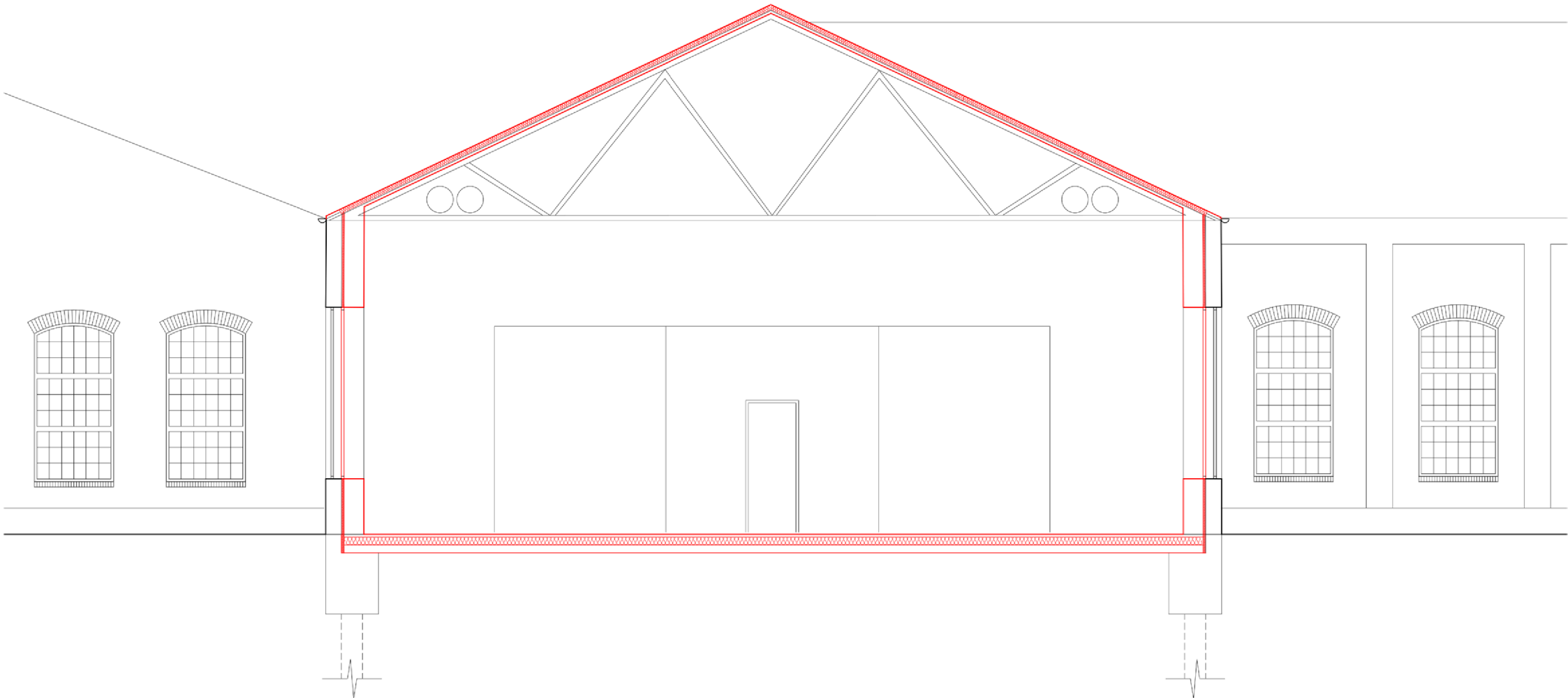
T VYSOKÉ UČENÍ FAKULTA
TECHNICKÉ ARCHITEKTURY
V BRNĚ

DIPLOMOVÁ PRÁCE 2021
KREATIVNÍ CENTRUM - KOPŘIVNICE

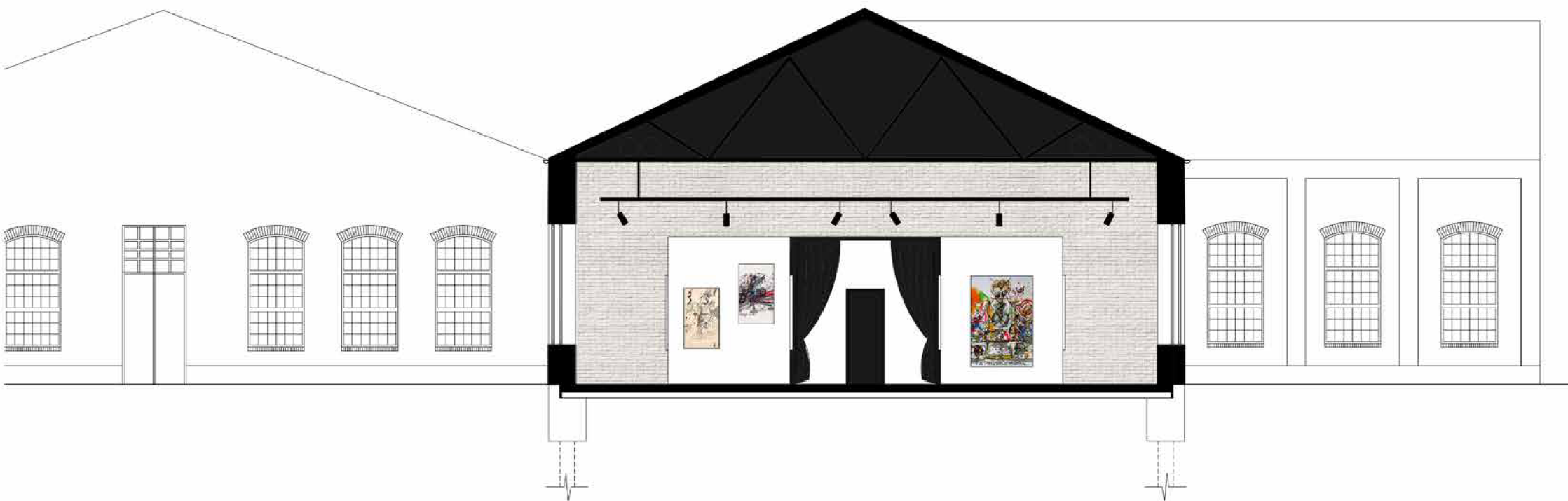
Bc. Lucie Křížová

1:50

Střecha je zateplená zvenku v tloušťce 100 mm a izolace je napojená na novou konstrukci. Jsou zde doplněna nová okna s izolačním trojsklem a také je vyměněna střešní krytina. Podlahy jsou nově vytvořené a je do nich vloženo podlahové vytápění.

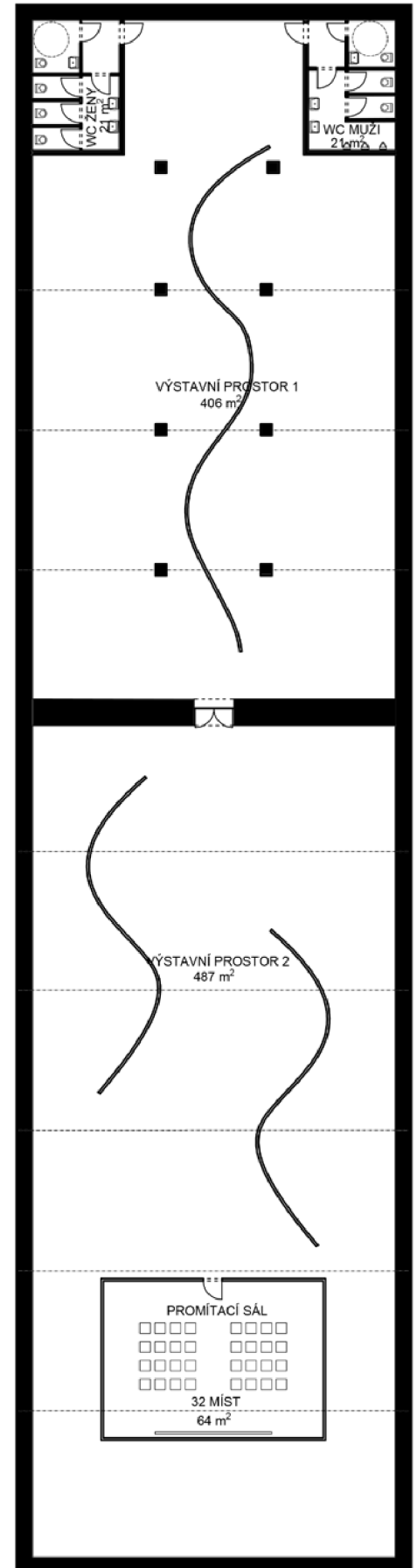
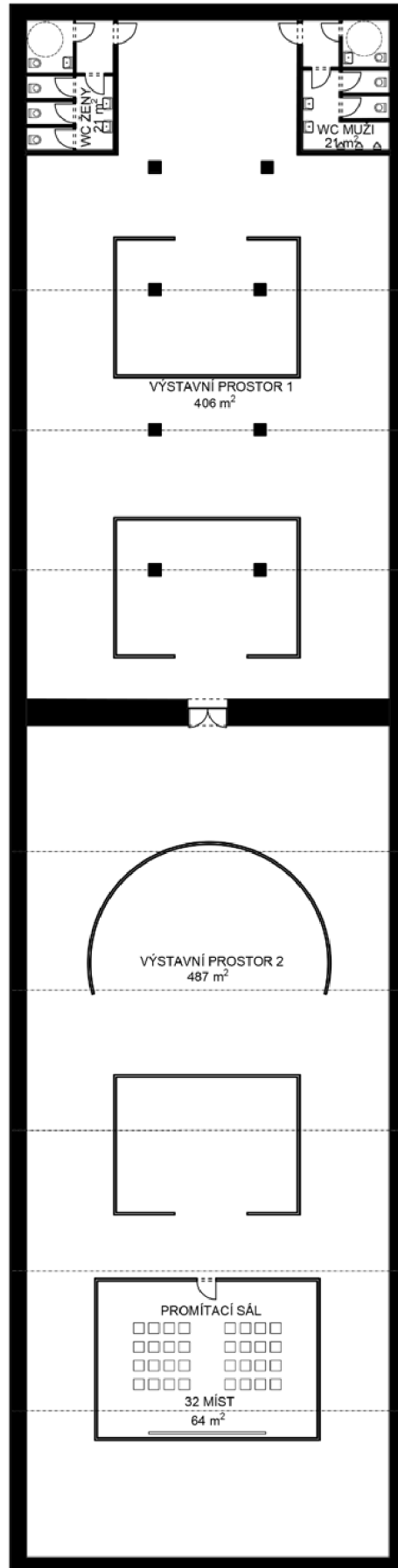
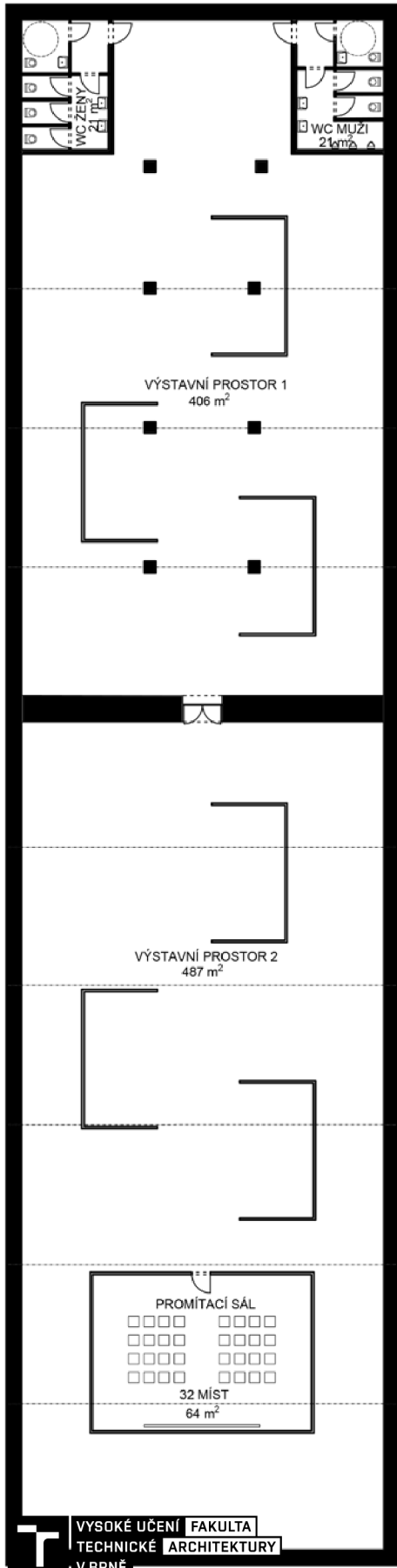


ŘEZ GALERIÍ S NAVRŽENOU VÝSTAVOU





VARIANTY VÝSTAVY



DIPLOMOVÁ PRÁCE 2021
KREATIVNÍ CENTRUM - KOPŘIVNICE

Bc. Lucie Křížová

1:200

DETAIL ZATEPLENÍ FASÁDY GALERIE

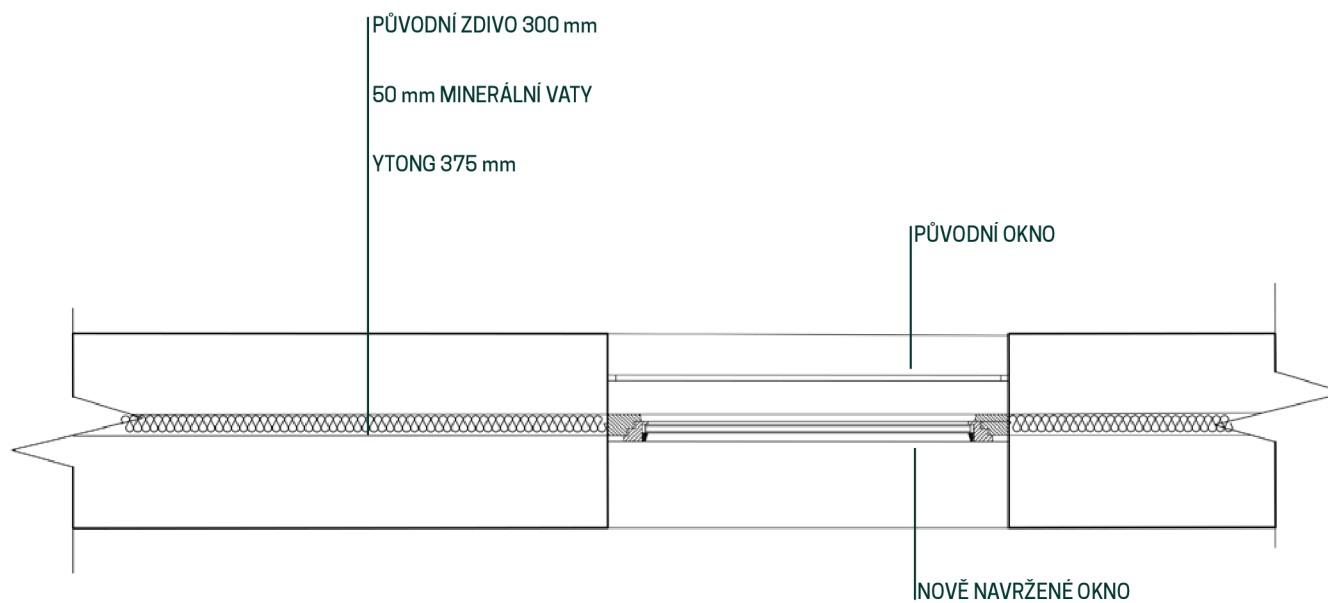
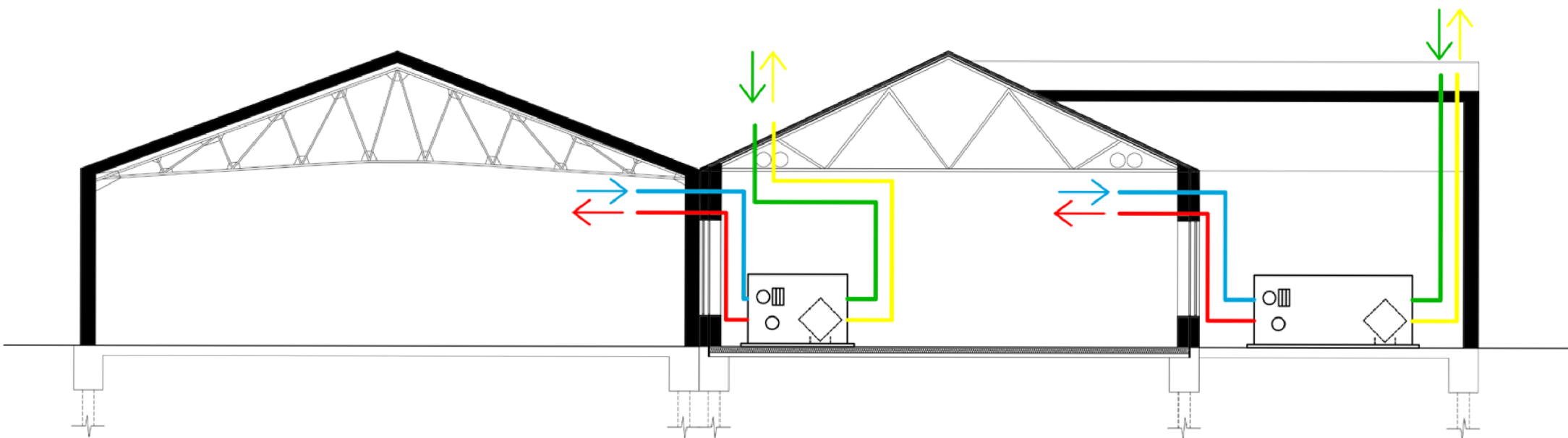
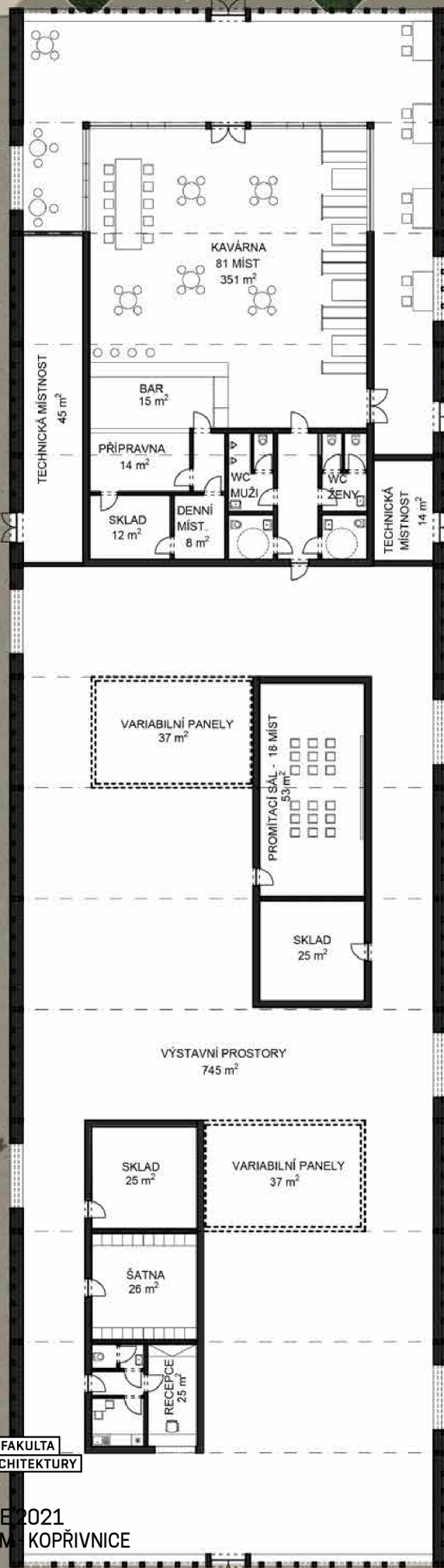


SCHÉMA VZDUCHOTECHNIKY



BÝVALÁ TRŽNICE

PŮDORYS 1.NP



T VYSOKÉ UČENÍ FAKULTA
TECHNICKÉ ARCHITEKTURY
V BRNĚ

DIPLOMOVÁ PRÁCE 2021
KREATIVNÍ CENTRUM KOPŘIVNICE

Bc. Lucie Křížová

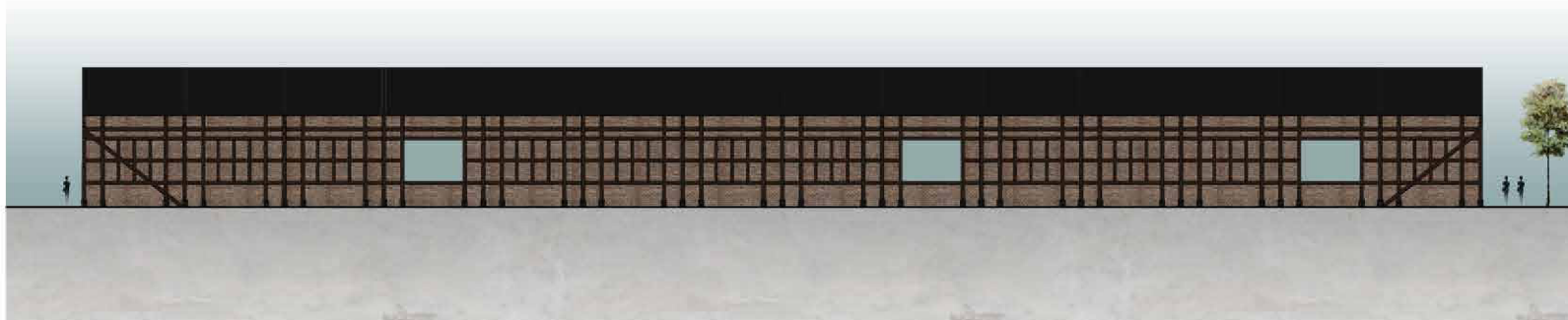
0 1000 2000 5 000 10 000 20 000

1:200

POHLED JIHOVÝCHODNÍ



POHLED SEVEROZÁPADNÍ



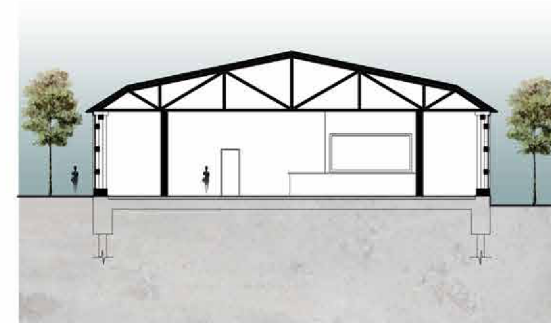
POHLED SEVEROVÝCHODNÍ



POHLED JIHOZÁPADNÍ

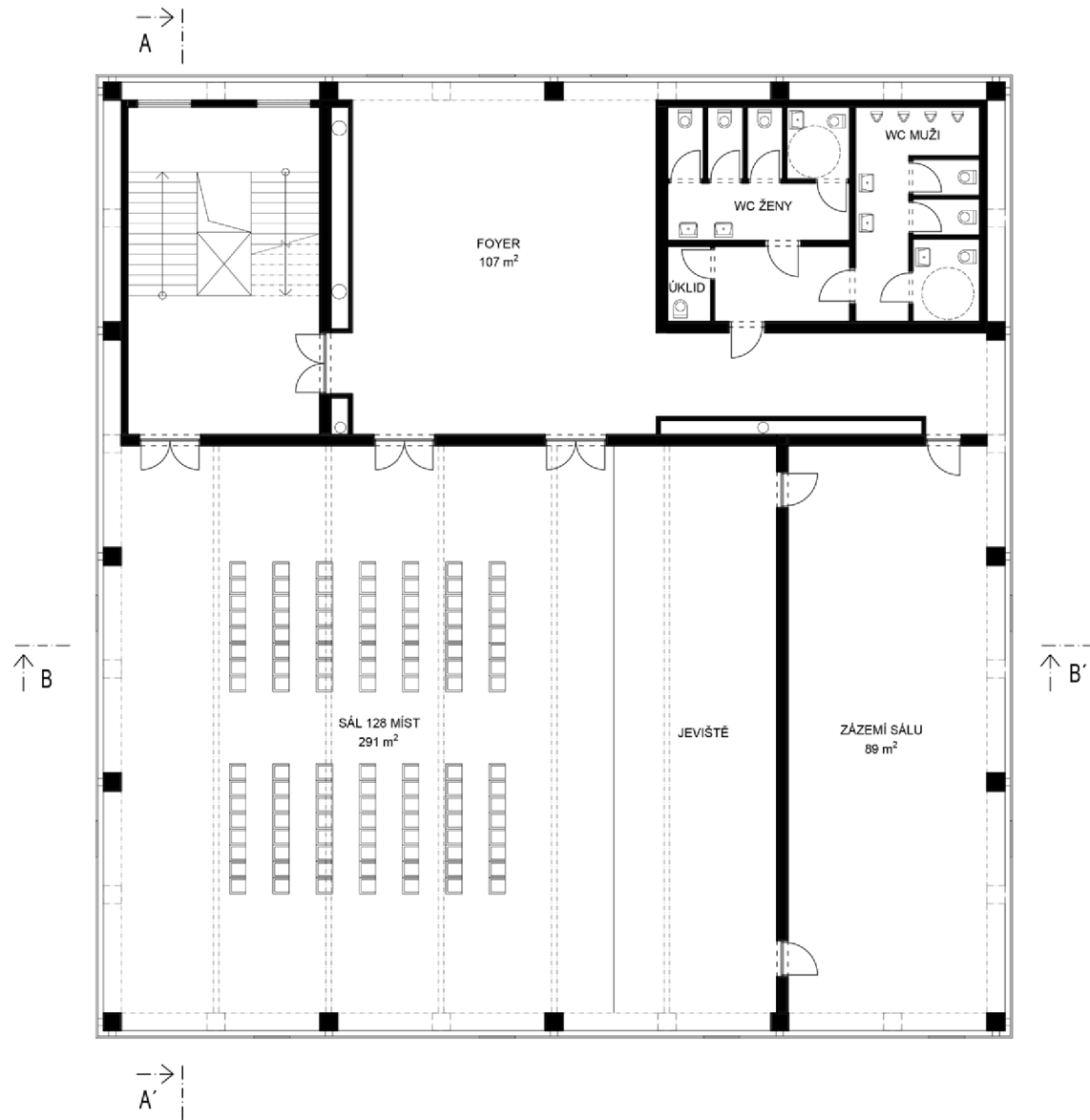


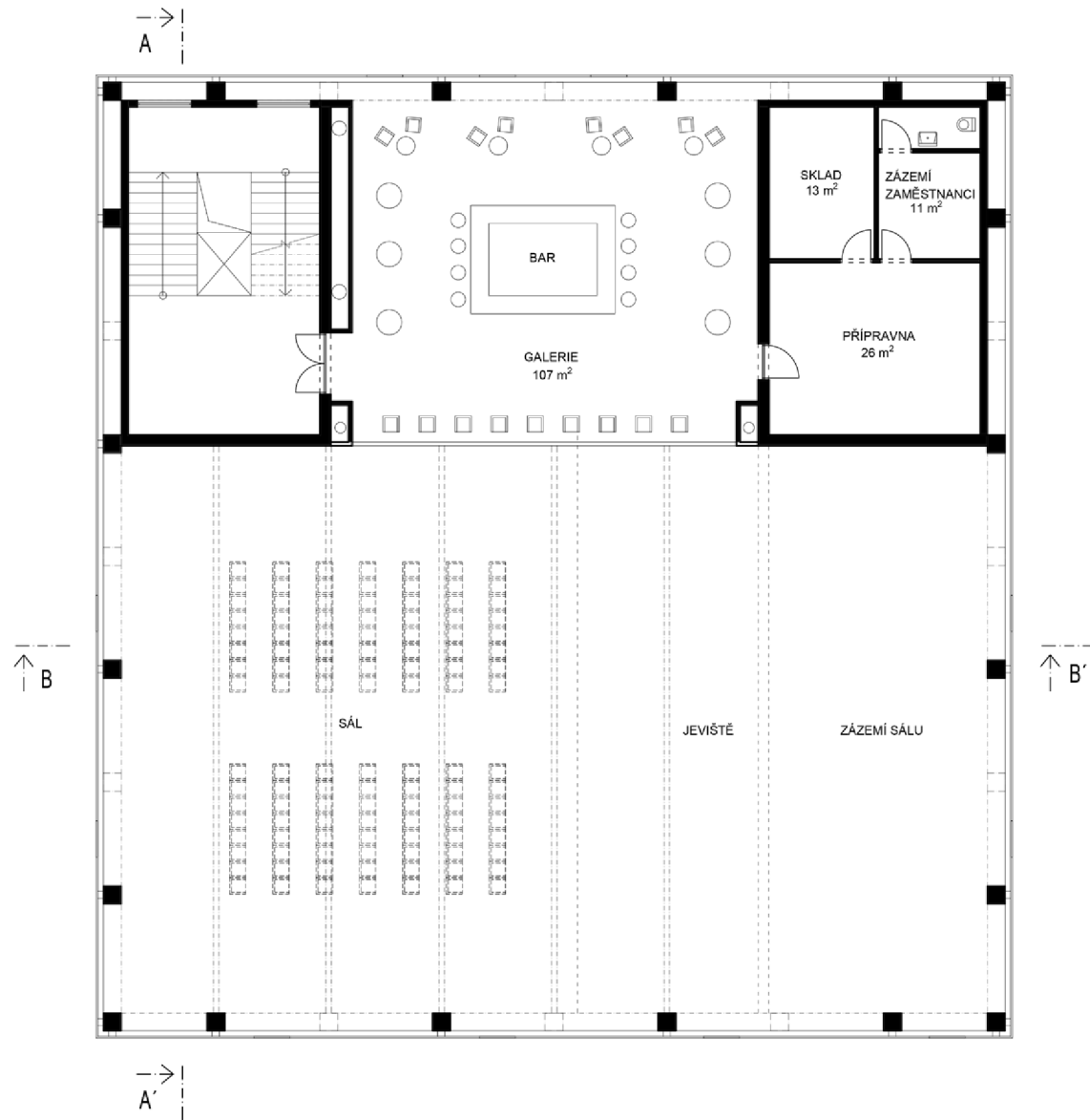
ŘEZ A-A'

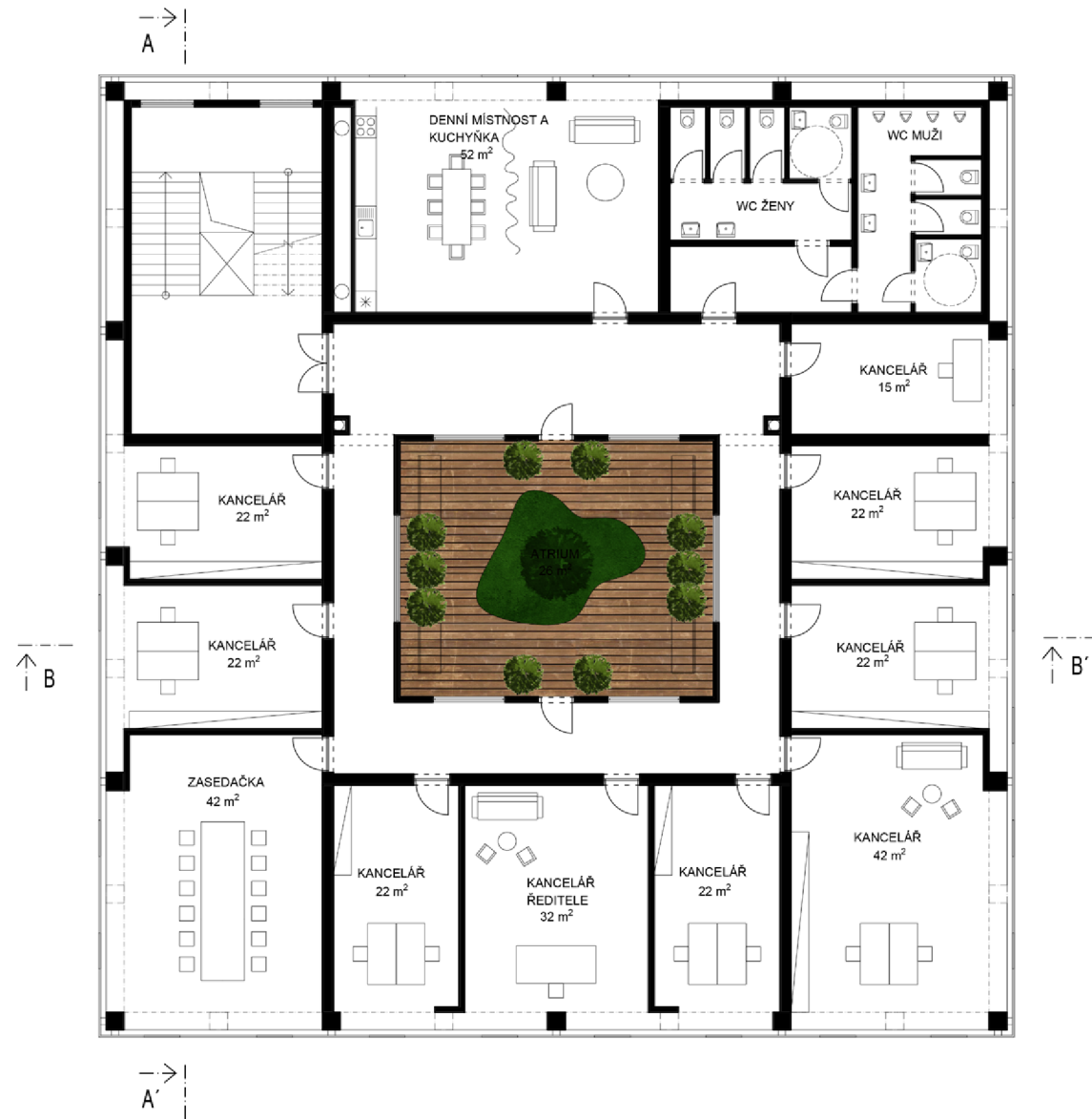


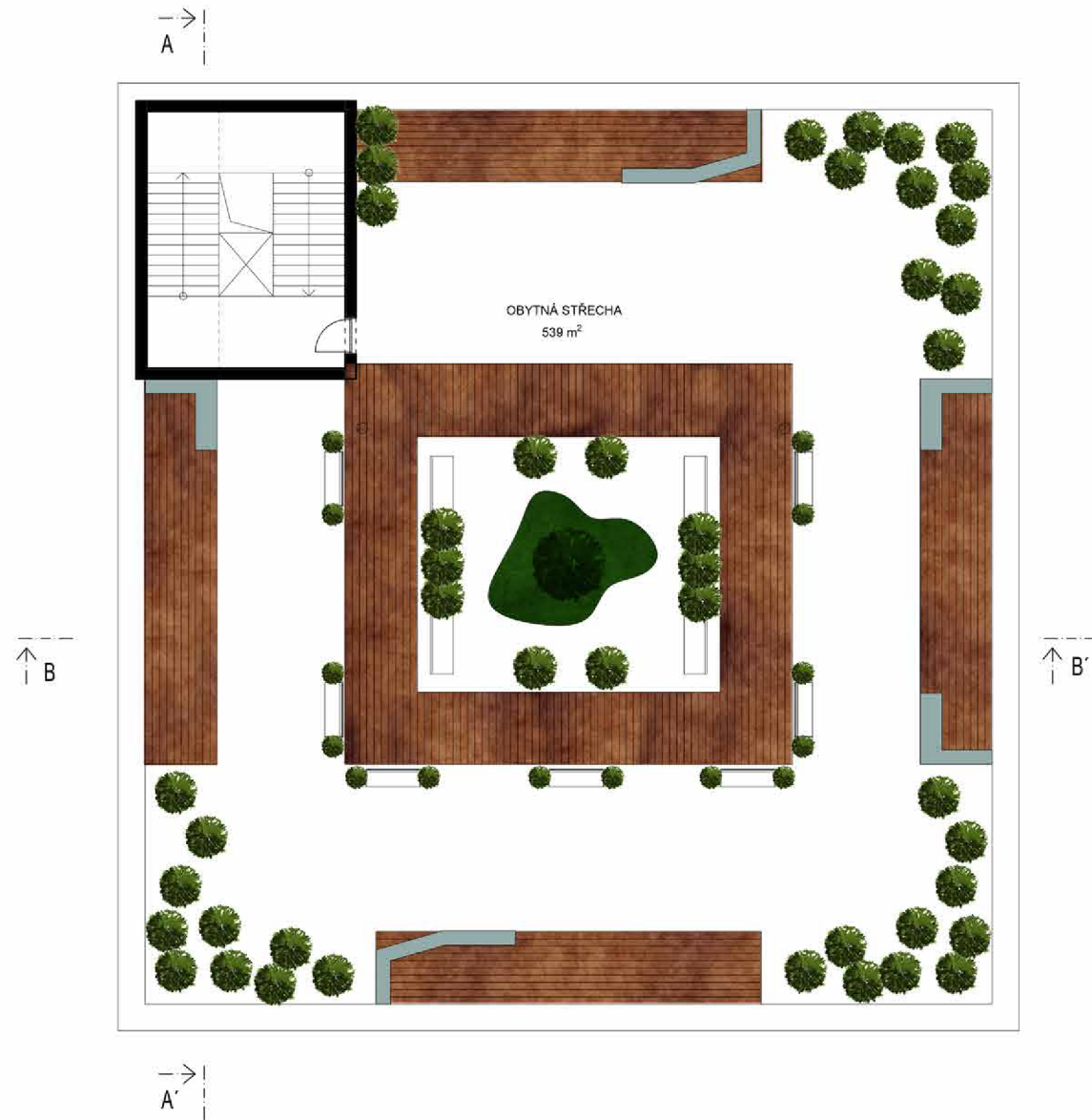
KOSTKA



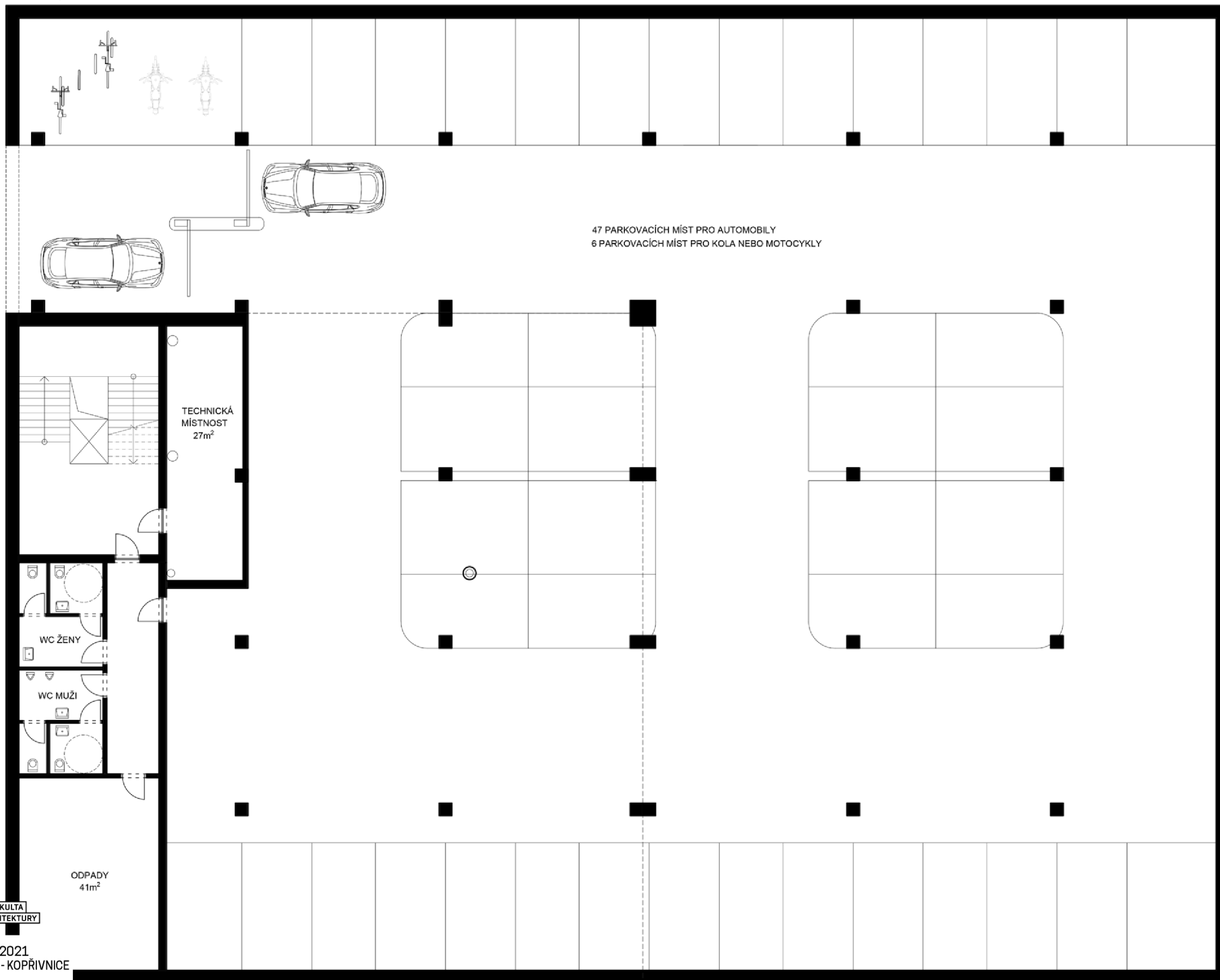








A



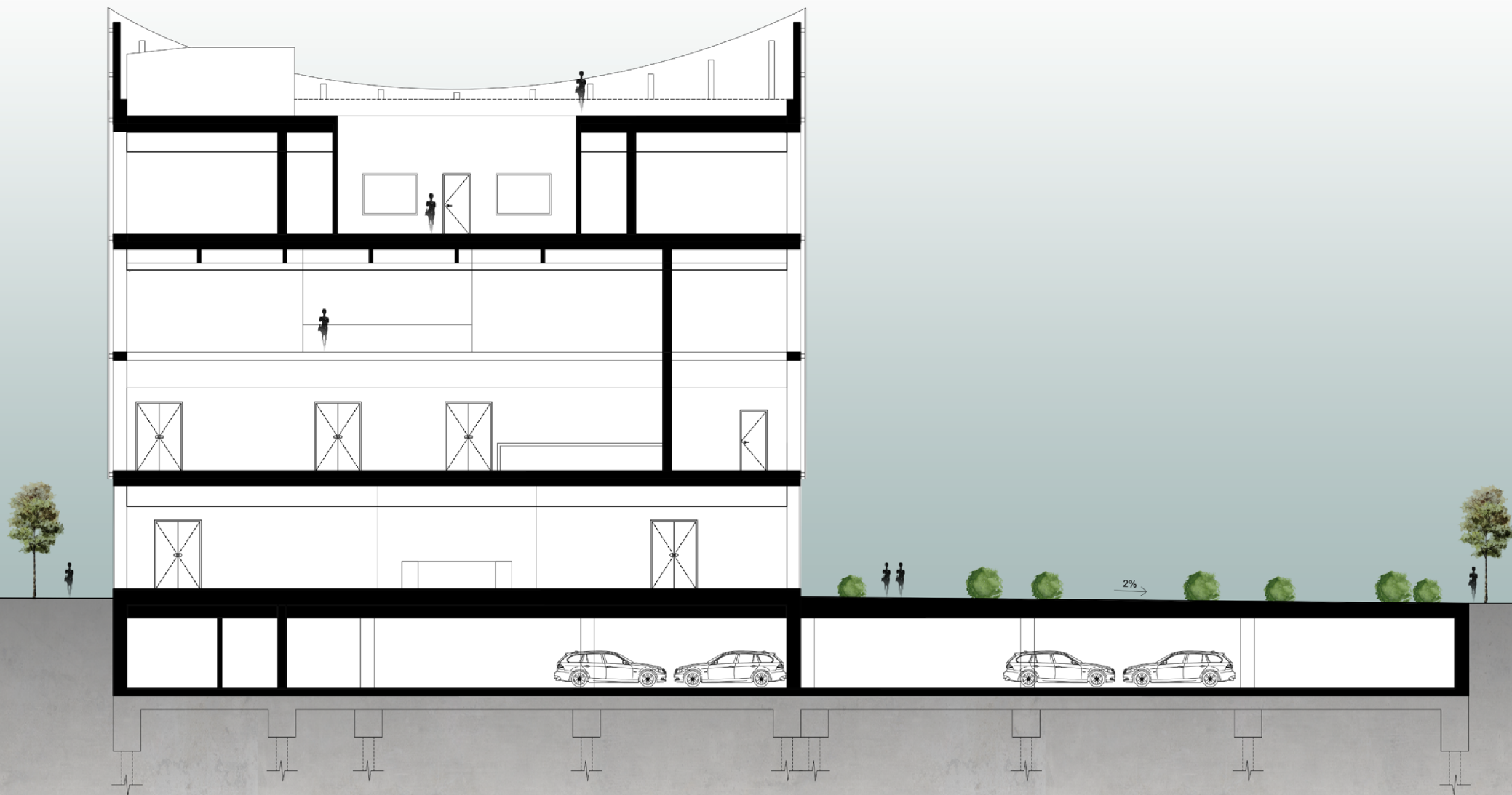
B

B'

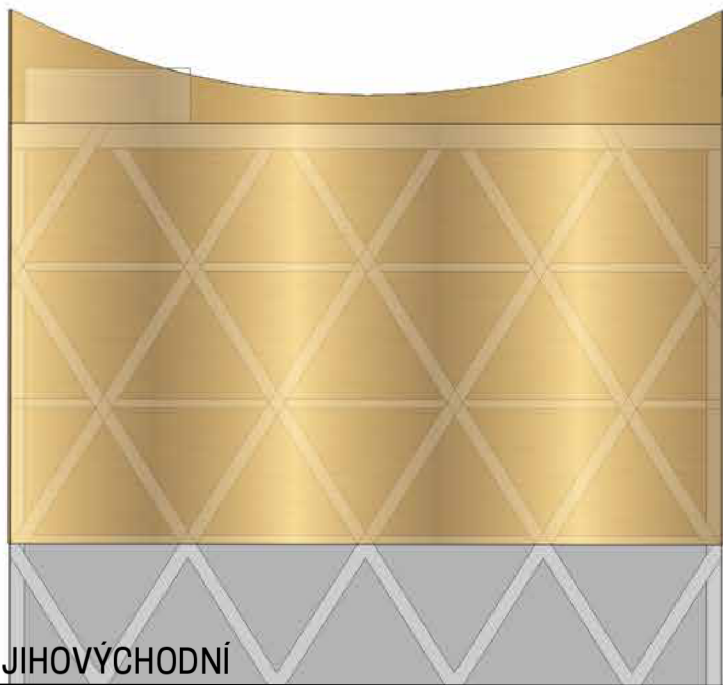
A'



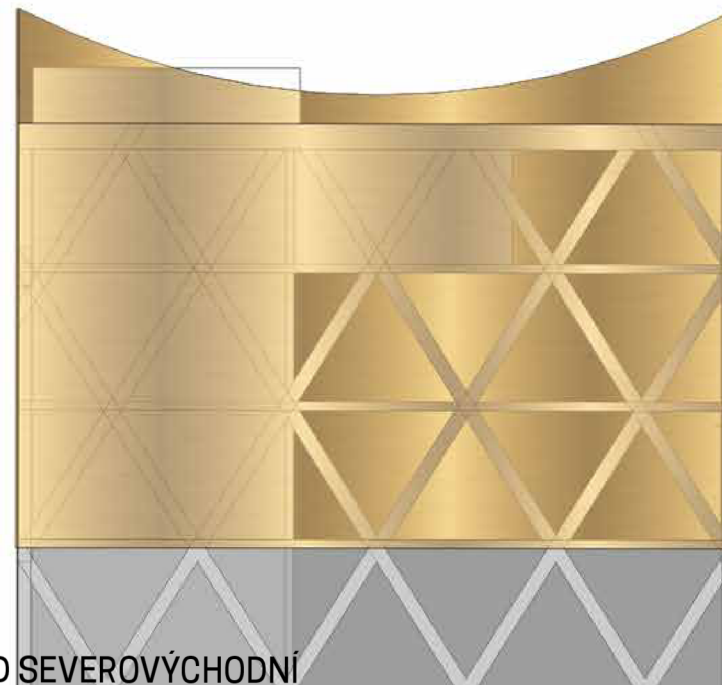




POHLEDY

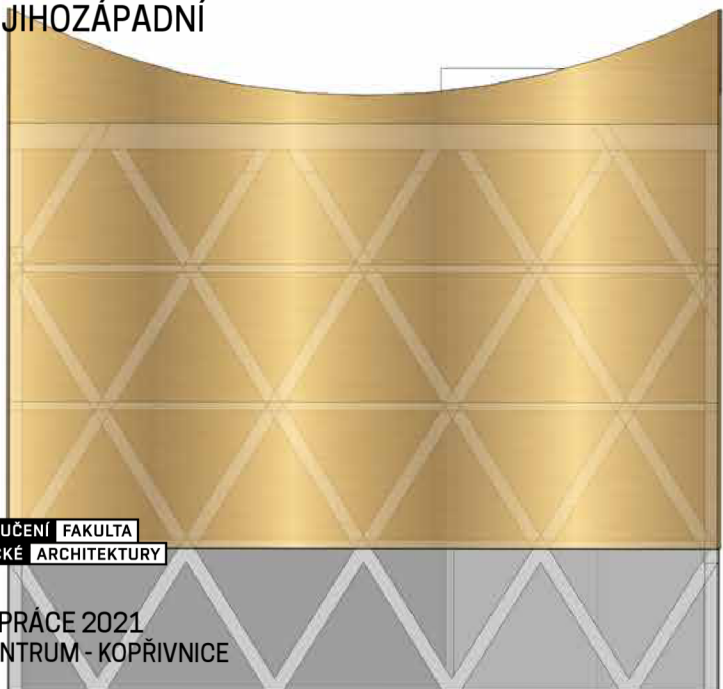


POHLED JIHOVÝCHODNÍ



POHLED SEVEROVÝCHODNÍ

POHLED JIHOZÁPADNÍ



POHLED SEVEROZÁPADNÍ



T VYSOKÉ UČENÍ FAKULTA
TECHNICKÉ ARCHITEKTURY
V BRNĚ

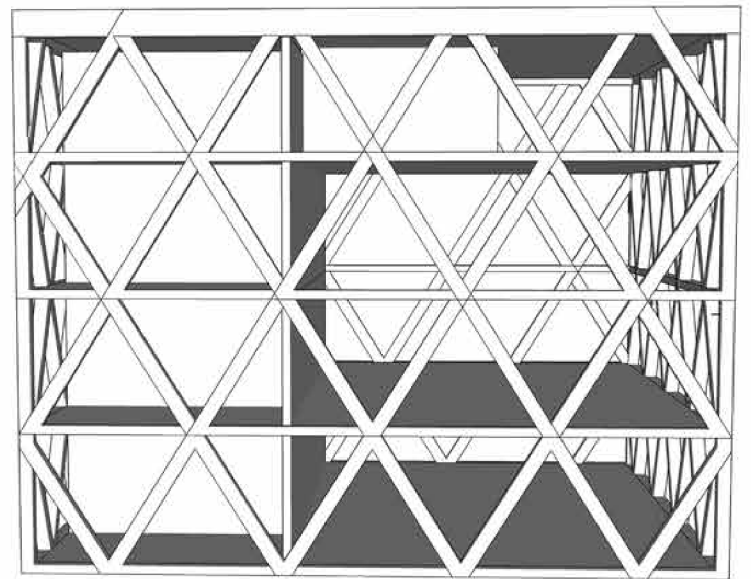
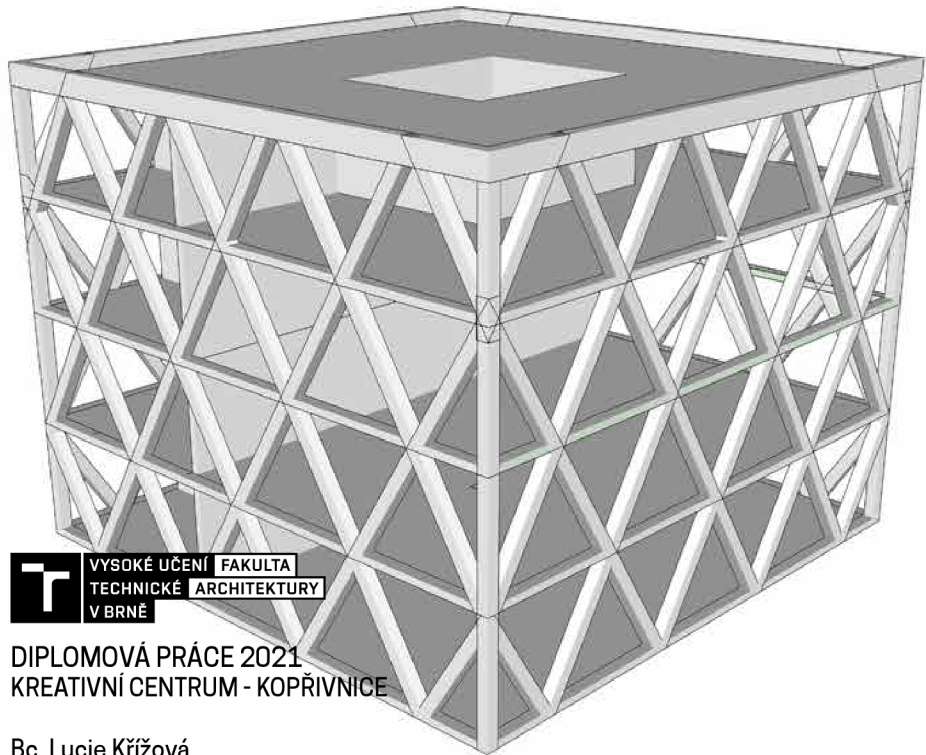
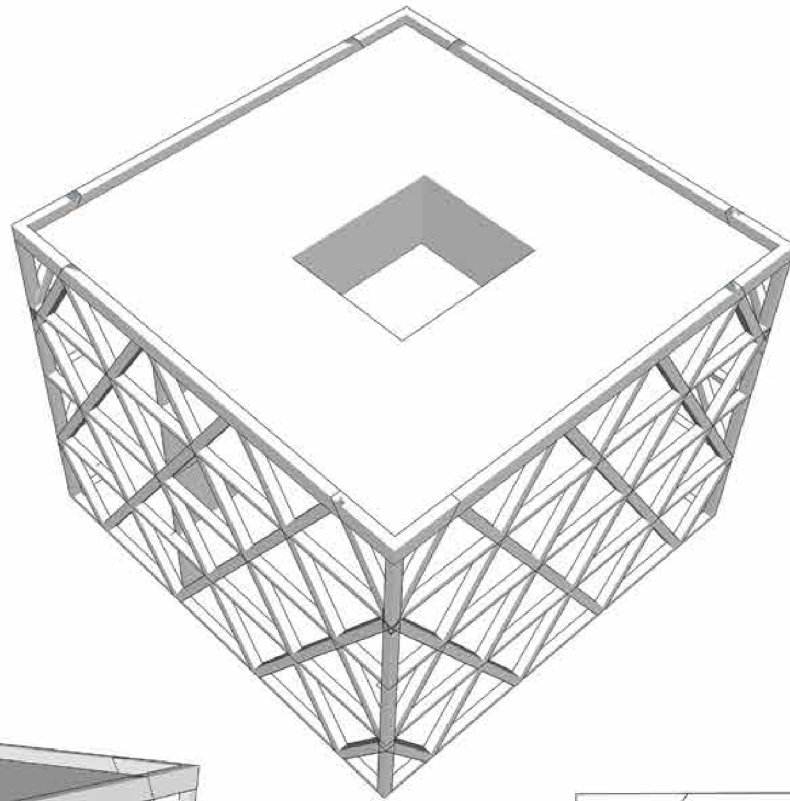
DIPLOMOVÁ PRÁCE 2021
KREATIVNÍ CENTRUM - KOPŘIVNICE

Bc. Lucie Křížová

1:200

0 1000 2000 5 000 10 000 20 000

KONSTRUKČNÍ SCHÉMA



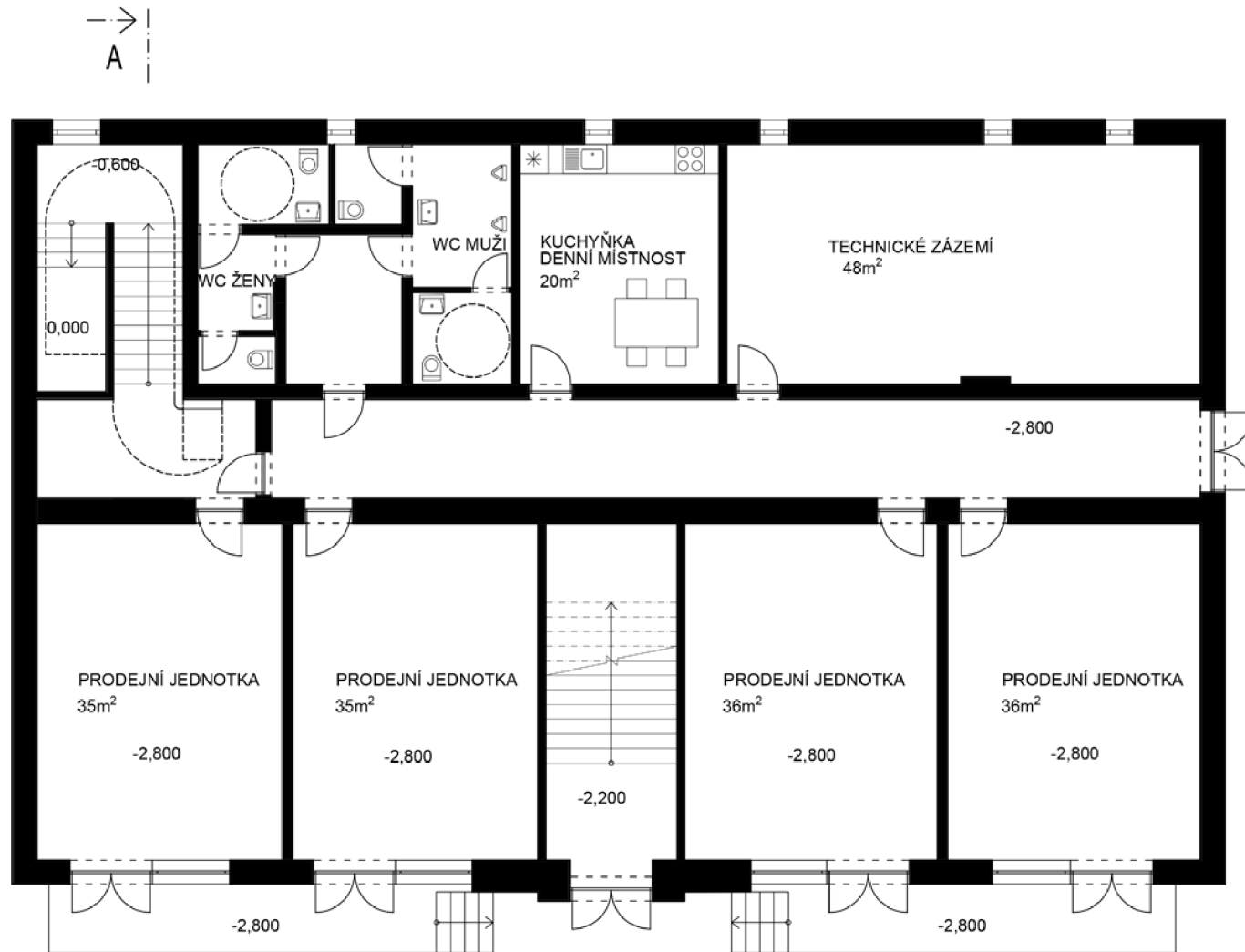
T VYSOKÉ UČENÍ FAKULTA
TECHNICKÉ ARCHITEKTURY
V BRNĚ

DIPLOMOVÁ PRÁCE 2021
KREATIVNÍ CENTRUM - KOPŘIVNICE

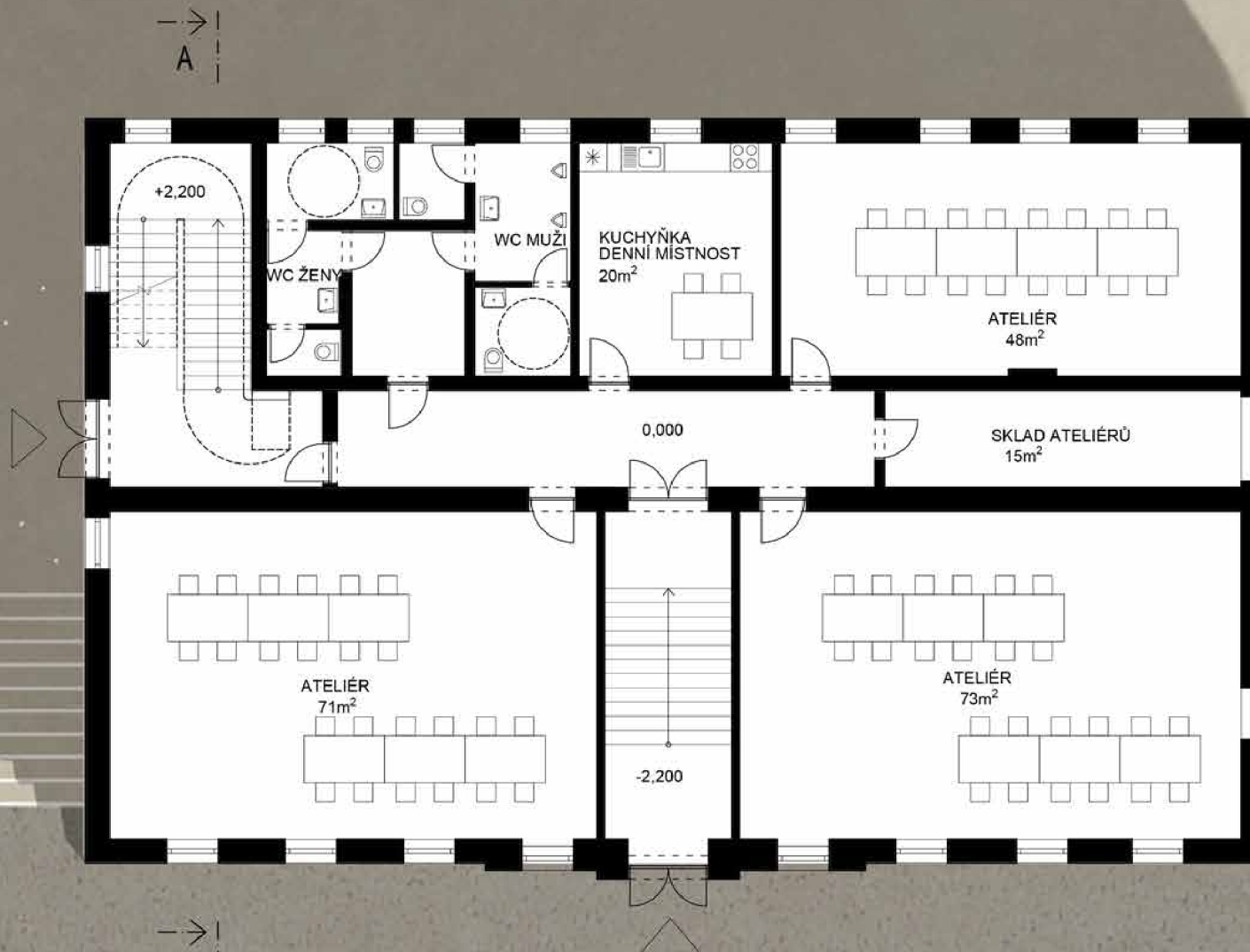
Bc. Lucie Křížová

DŮM PODNIKATELŮ

PŮDORYS 1.PP



PŮDORYS 1.NP

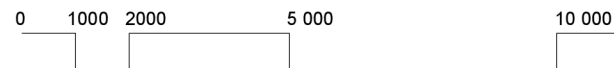


PŮDORYS 2.NP

→
A



→
A'



PŮDORYS 3.NP

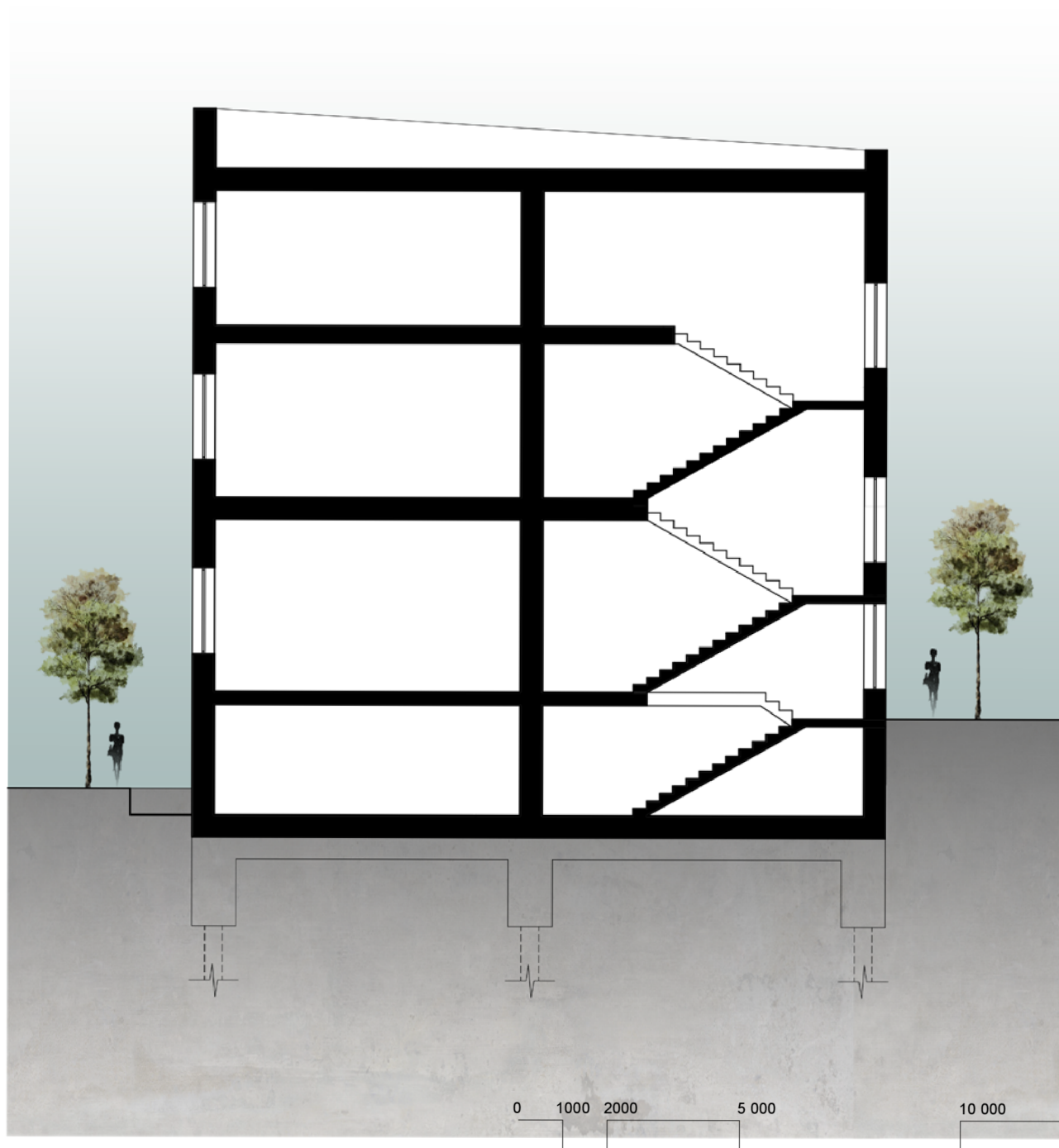
→
A



→
A'



ŘEZ A-A'



T VYSOKÉ UČENÍ FAKULTA
TECHNICKÉ ARCHITEKTURY
V BRNĚ

DIPLOMOVÁ PRÁCE 2021
KREATIVNÍ CENTRUM - KOPŘIVNICE

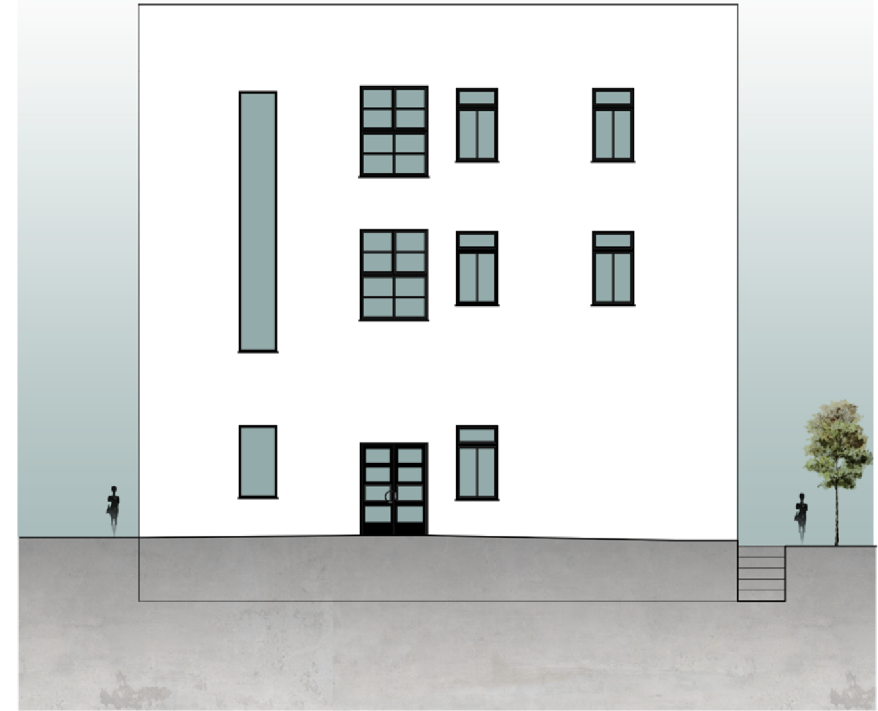
Bc. Lucie Křížová

1:100
20 000

POHLED SEVEROZÁPADNÍ



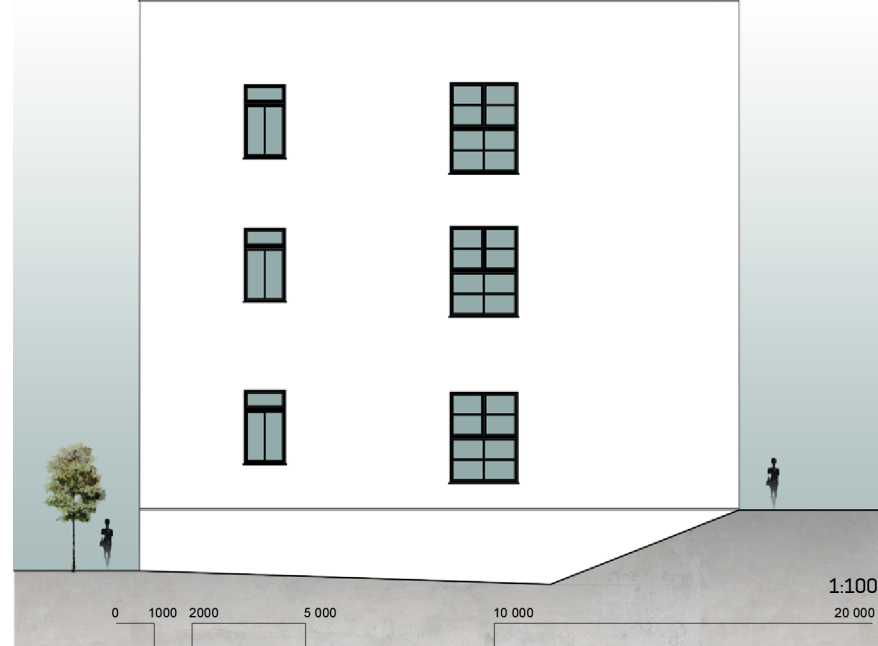
POHLED SEVEROVÝCHODNÍ



POHLED JIHOVÝCHODNÍ



POHLED JIHOZÁPADNÍ



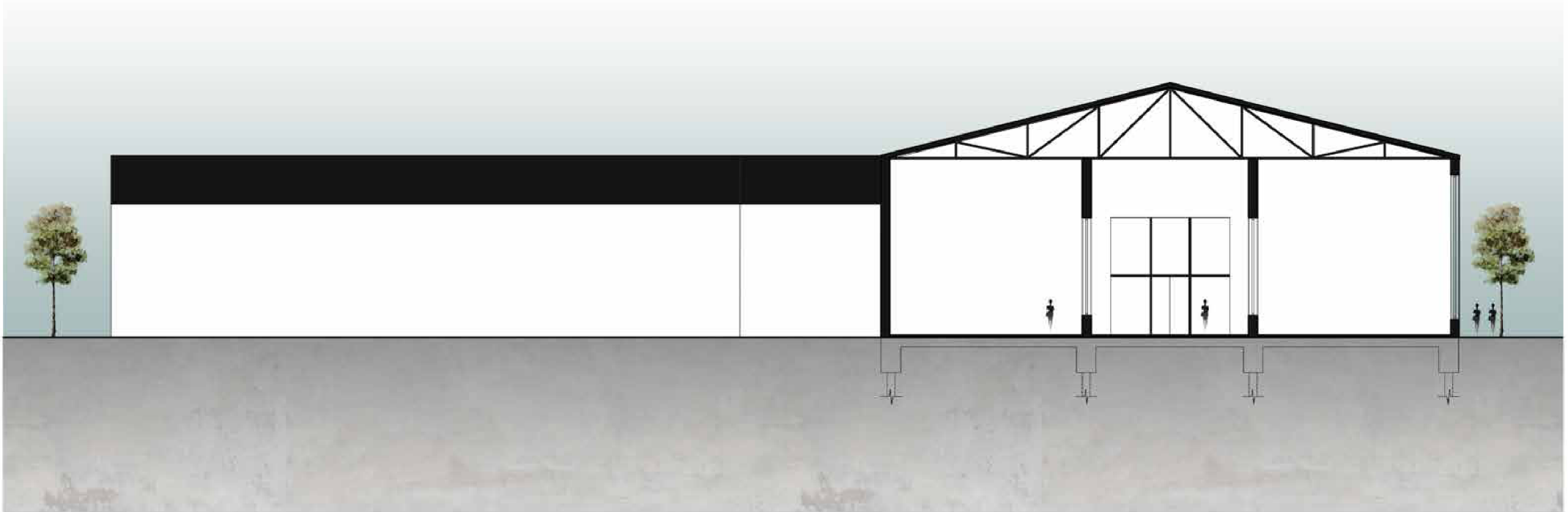
OBCHODNÍ GALERIE



→
A

→
A

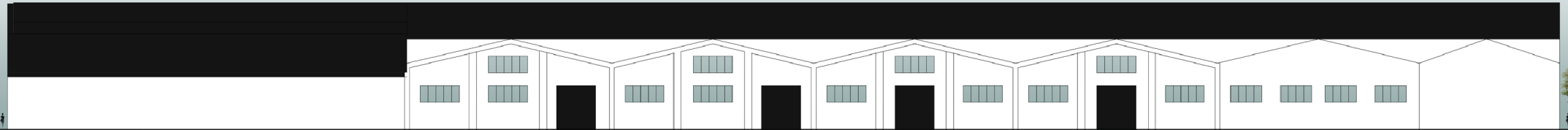
ŘEZ A-A'



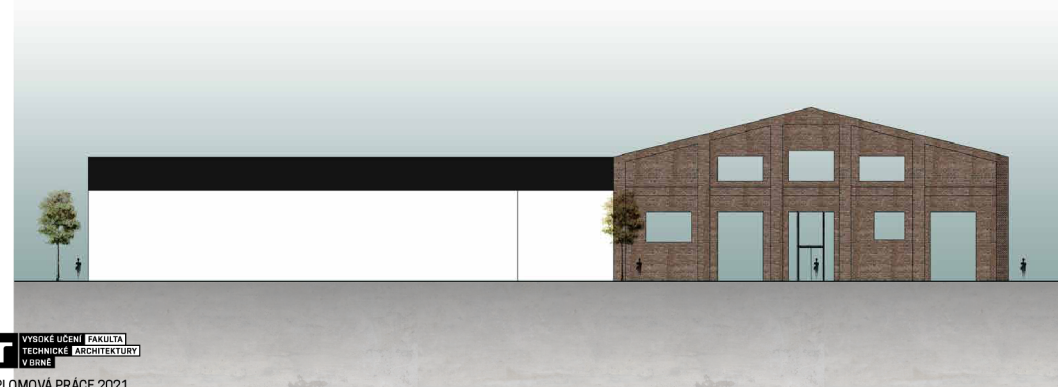
POHLED SEVEROZÁPADNÍ



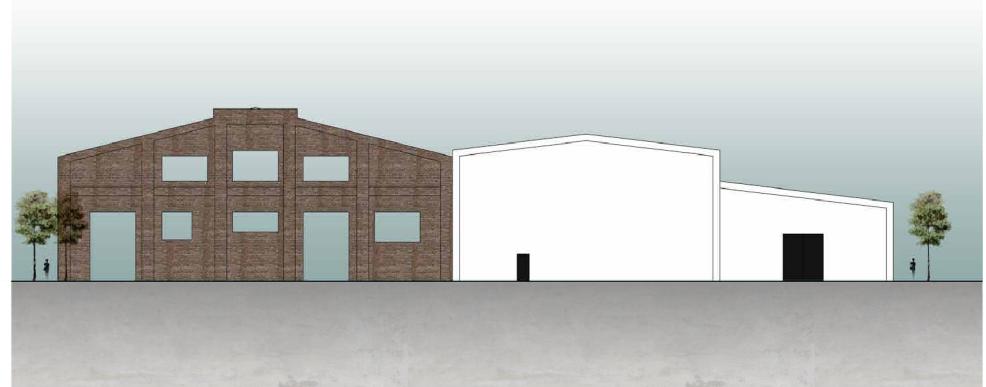
POHLED JIHOVÝCHODNÍ



POHLED SEVEROVÝCHODNÍ



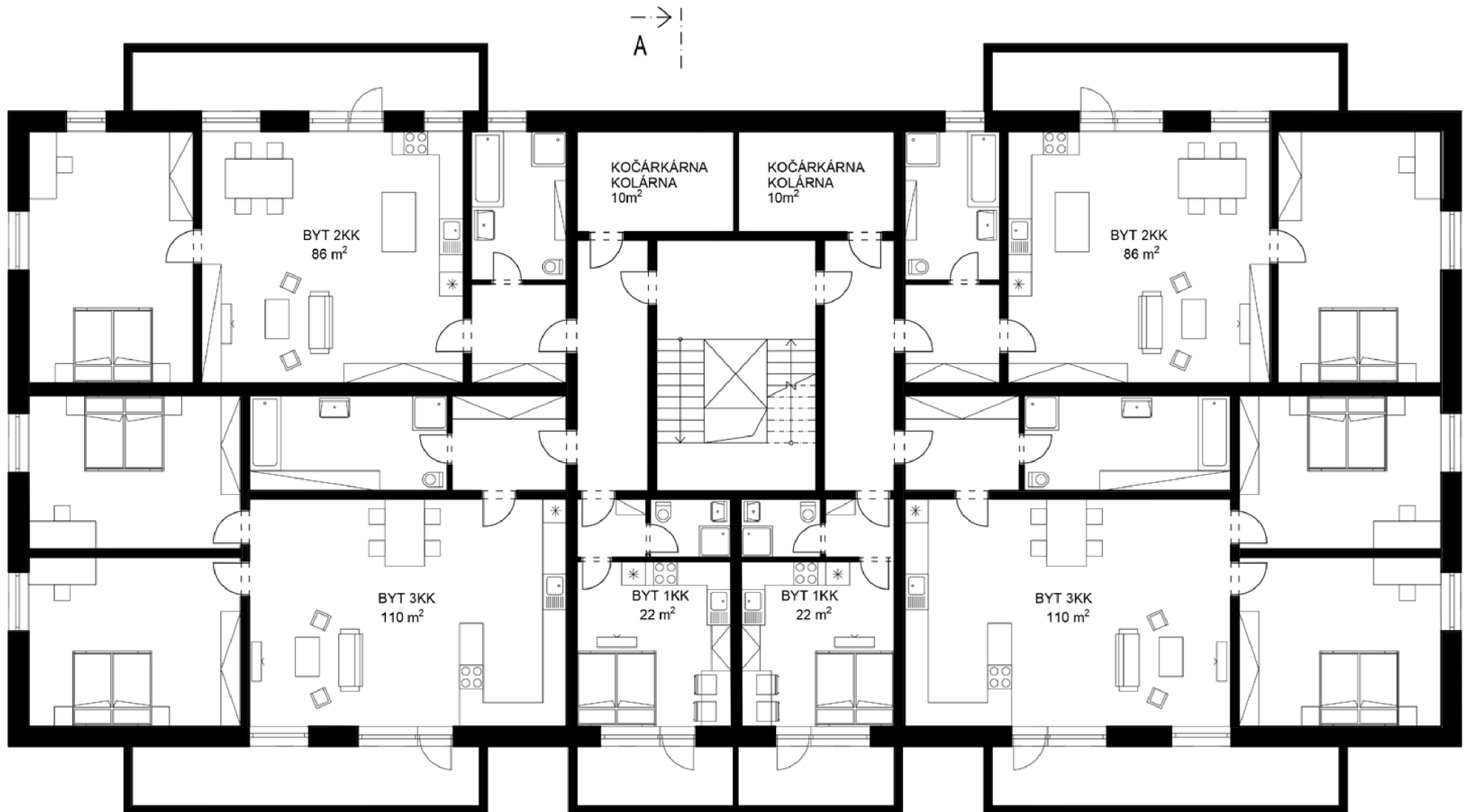
POHLED JIHOZÁPADNÍ

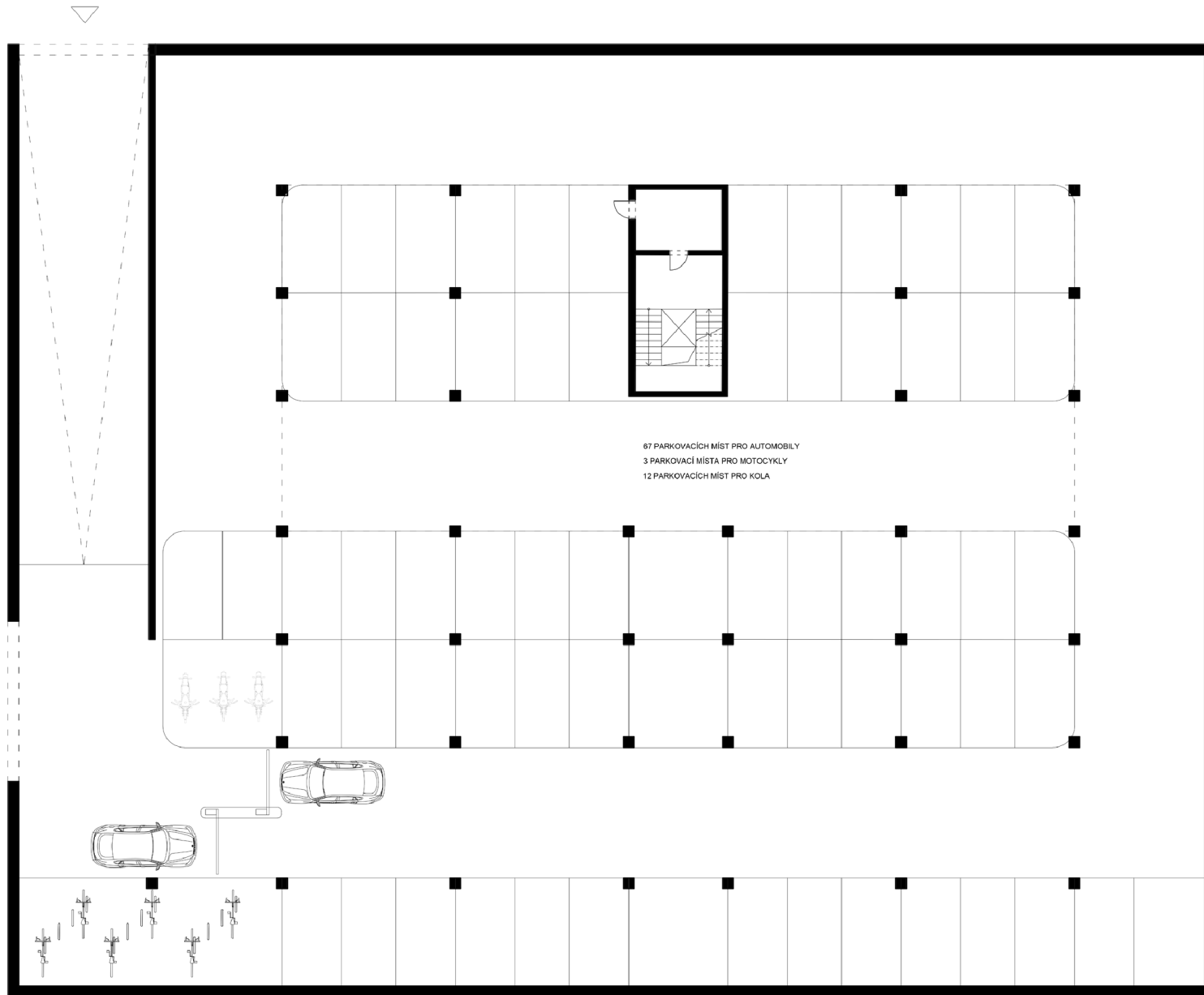


BYTOVÉ DOMY

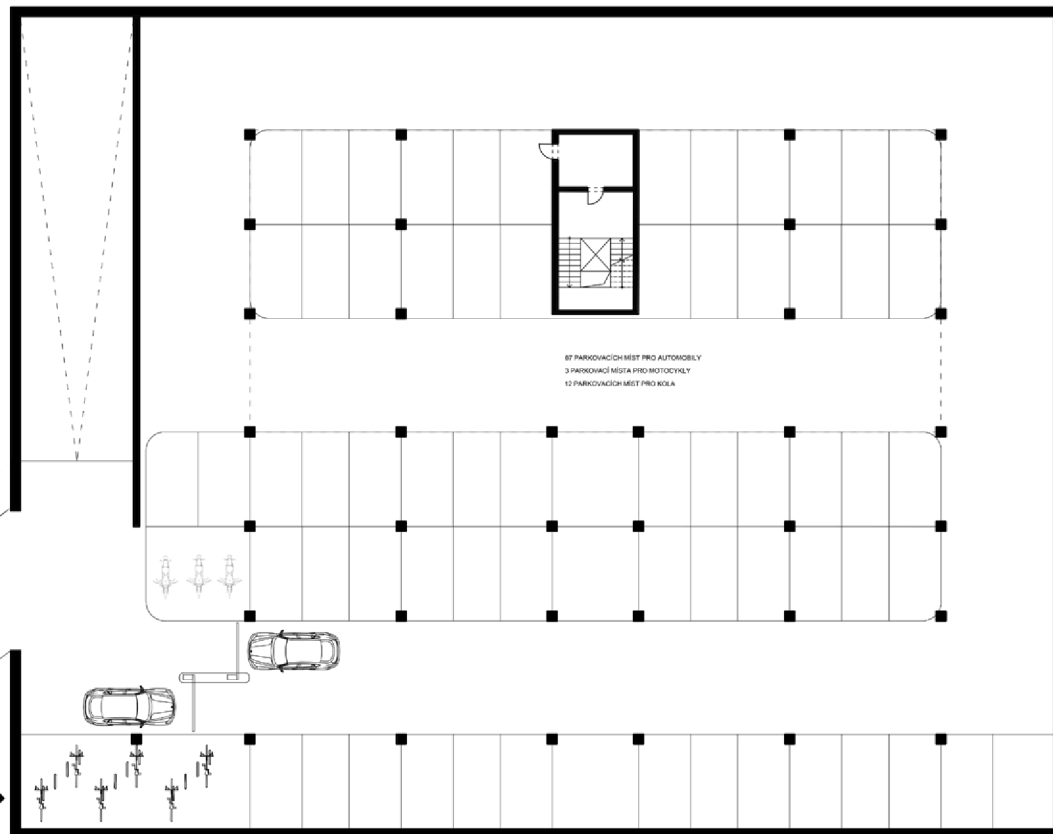
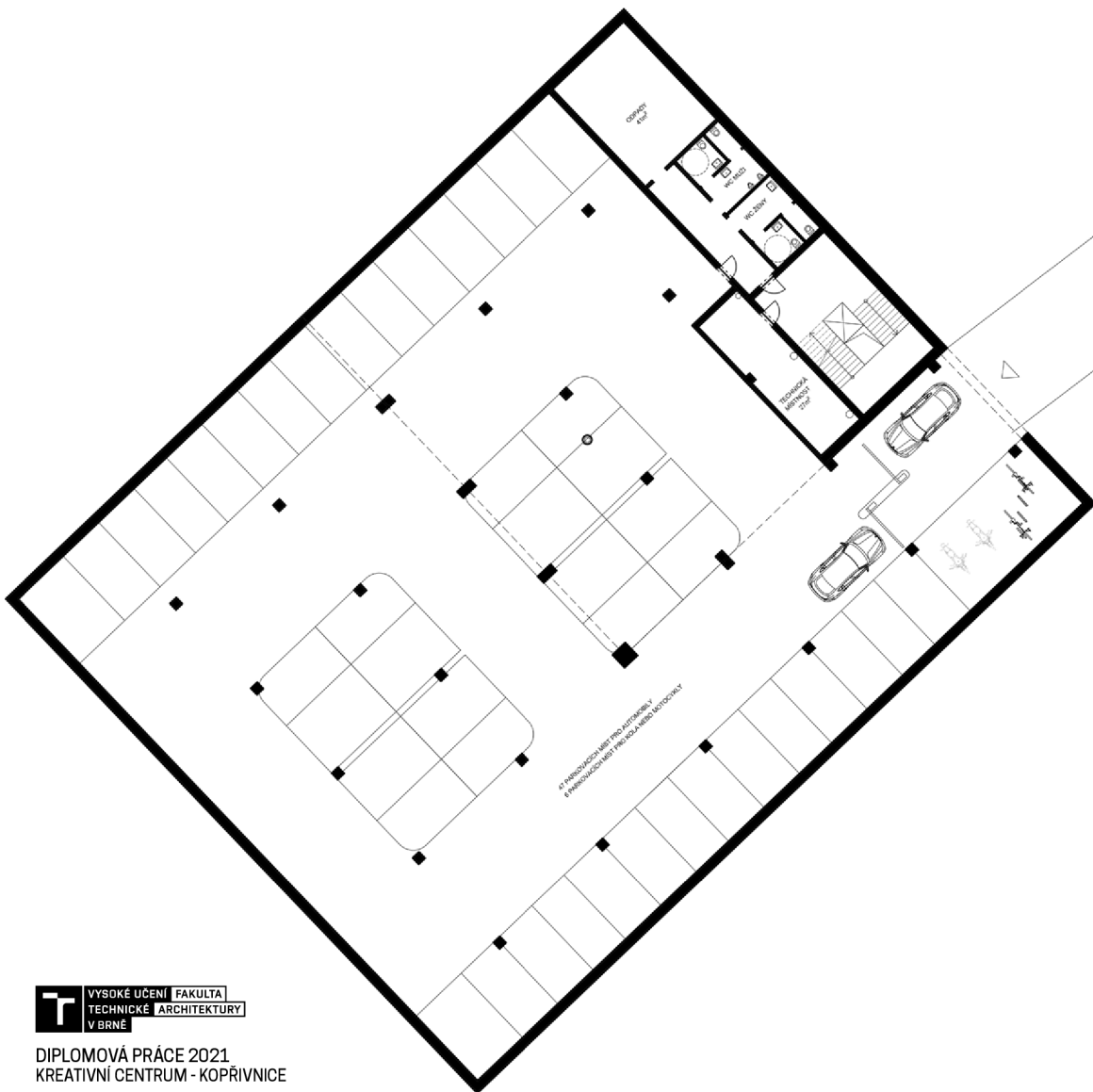


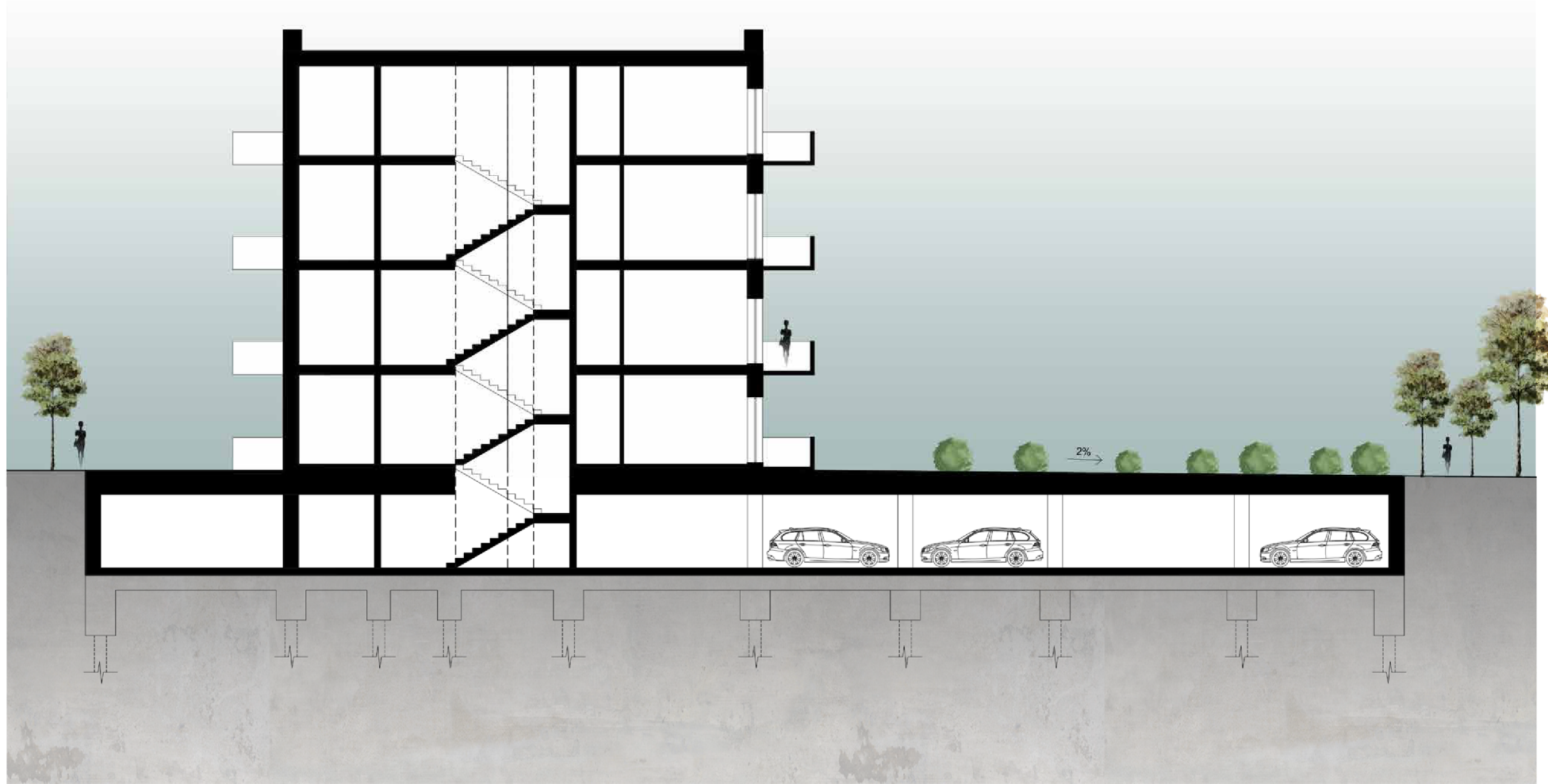
PŮDORYS 2.-4.NP





NAPOJENÍ PODZEMNÍHO PARKOVÁNÍ MEZI BYTOVÝM DOMEM A KOSTKOU







T VYSOKÉ UČENÍ FAKULTA
TECHNICKÉ ARCHITEKTURY
V BRNĚ

DIPLOMOVÁ PRÁCE 2021
KREATIVNÍ CENTRUM - KOPŘIVNICE

Bc. Lucie Křížová



REFERENCE FASÁDY BYTOVÉHO DOMU



STEFÁNKOVA

STEFÁNKOVA

STEFÁNKOVA



1:500

