

UNIVERZITA JANA AMOSE KOMENSKÉHO PRAHA

bakalářské kombinované studium
2009 – 2012

BAKALÁŘSKÁ PRÁCE

Kateřina Kotrbová

Vila Tugendhat a její využití pro cestovní ruch v Brně

Praha 2012

Vedoucí bakalářské práce: Mgr. Lukáš Novotný Dr.

JAN AMOS KOMENSKÝ UNIVERSITY PRAGUE

Bachelor Combined
2009 – 2012

BACHELOR THESIS

Kateřina Kotrbov

Villa Tugendhat and its use for tourism in Brno

Prague 2012

**The bachelor Thesis Work Supervisor:
Mgr. Lukš Novotn Dr.**

Prohlášení

Prohlašuji, že předložená bakalářská práce je mým původním autorským dílem, které jsem vypracovala samostatně. Veškerou literaturu a další zdroje, z nichž jsem při zpracování čerpala, v práci řádně cituji a jsou uvedeny v seznamu použité literatury.

Souhlasím s prezenčním zpřístupněním své práce v univerzitní knihovně.

V Brně dne 29.3.2012

Kateřina Kotrbová

Poděkování

Chtěla bych poděkovat vedoucímu mé bakalářské práce Mgr. Lukáši Novotnému Dr. za odborné rady, metodické připomínky, konzultace a přístup, kterým výrazně přispěl k vypracování této bakalářské práce.

Anotace

Cílem bakalářské práce, na téma Vila Tugendhat a její využití pro cestovní ruch v Brně, je poskytnutí stručného nástínu historie této významné stavby moderní architektury. Zároveň je kladen důraz na vyzdvižení její dnešní hodnoty, především v kontextu zapsání památky do Seznamu světového kulturního dědictví UNESCO. Druhá část práce vychází ze zpracování SWOT analýzy vily Tugendhat, která přehledně uvádí hodnocení z hlediska výhod a nevýhod a stejně tak pojmenovává případná rizika. V závěru práce je předkládáno zhodnocení stávajícího postavení vily Tugendhat jako objektu trhu cestovního ruchu města Brna a současně návrh možných řešení další propagace, jakožto symbolu brněnské architektury a zajímavé atraktivity destinace.

Klíčové pojmy

Brněnské architektonické stezky, cestovní ruch, České dědictví UNESCO, funkcionalismus, kulturní památka, město Brno, Muzeum města Brna, Studijní a dokumentační centrum, SWOT analýza, Turistické informační centrum, UNESCO, vila Tugendhat.

Annotation

The main target of bachelor thesis Villa Tugendhat and its use for tourism in Brno is to provide a brief summary of the history of remarkable structure of modern architecture. At the same time it is posed an emphasis on elevation its today's value, especially the context of inscription to the UNESCO World Heritage List. In the second part of the thesis are the results from the SWOT analysis of Villa Tugendhat which clearly presents the evaluation, which is seen from the advantages and disadvantages and it names the potential risks. At the conclusion it's introduced an evaluation of the present status of Villa Tugendhat as an object of Brno tourism market and a suggestion of possible solutions for further marketing as a symbol of Brno architecture and an interesting attractiveness of the destination.

Key words

Brno architectural paths, tourism, Czech UNESCO heritage, functionalism, cultural monument, Brno city, the museum of Brno city, Study and documentary centre, SWOT analysis, Tourist information centre, UNESCO, Villa Tugendhat.

OBSAH

ÚVOD.....	8
1. TEORETICKÁ VÝCHODISKA.....	10
1.1 Kulturní památka.....	10
1.2 Památky UNESCO v České republice.....	13
1.3 Funkcionalismus.....	15
2. HISTORIE VILY TUGENDHAT.....	19
2.1 Umístění a stavitelé vily.....	19
2.2 Interiér a exteriér vily.....	21
2.3 Historie vily.....	24
2.4 Architektonický význam vily	28
3. SOUČASNOST VILY TUGENDHAT.....	30
3.1 Vila Tugendhat a její správa.....	30
3.2 Vila Tugendhat a město Brno.....	33
3.3 Vila Tugendhat a UNESCO České republiky.....	36
4. VILA TUGENDHAT A CESTOVNÍ RUCH V BRNĚ.....	39
4.1 SWOT analýza vily Tugendhat.....	39
4.2 Brněnské architektonické stezky.....	42
4.3 SWOT analýza Brněnské architektonické stezky.....	43
4.4 Turistické informační centrum.....	44
5. BUDOUCNOST VILY TUGENDHAT.....	47
5.1 Aktivity v cestovním ruchu spojené s vilou Tugendhat.....	47
5.2 Strategické cíle města Brna.....	48
5.3 Management plán vily Tugendhat.....	49
ZÁVĚR.....	51
SEZNAM ZKRATEK.....	53
SEZNAM POUŽITÉ LITERATURY.....	55
SEZNAM TABULEK.....	60
SEZNAM PŘÍLOH.....	61

ÚVOD

Každé místo je svým způsobem výjimečné a jedinečné. Být součástí kulturního dědictví je privilegium a velká čest, a zároveň je tím získána možnost významné propagace v rámci cestovního ruchu. Stejně tak tomu je v případě vily Tugendhat, která prošla neobvyklou historií předurčenou politickým vývojem společnosti, a to především v rámci československých a evropských dějin po vypuknutí druhé světové války. Vedle toho stojí moravská metropole, která se v období mezi válkami stala synonymem funkcionalismu. Odborníci z celého světa označují vilu za nejvýznačnější předválečné dílo architekta Ludwiga Miese van der Rohe. Stavba, která určila nová měřítká moderního bydlení, patří k základním dílům světové funkcionalistické architektury.

Bakalářská práce vychází z podkladů získaných především v tuzemské literatuře, kde téměř v každé knize o architektuře či funkcionalismu najdeme zmínku o této vile. K hlubšímu pochopení celého díla a uvedení se do prostředí jejího vzniku, bylo nutné nastudování velkého množství literatury o architektovi, funkcionalismu a prostředí meziválečného Brna. Dalším významným zdrojem byl internet poskytující možnost čerpání informací ze současnosti, především týkající se její správy, města Brna a cestovního ruchu. Zcela zásadním a cenným zdrojem bylo několik osobních schůzek se zaměstnanci Samostatného oddělení vily Tugendhat, kteří jsou mimo jiné spoluautory většiny publikací o vile. Nápomocni byli také zaměstnanci Magistrátu města Brna. Poskytnutí možnosti nahlédnout do prostředí celé správy a získat interní informace o této stavbě, bylo nedocenitelným přínosem pro zpracování této bakalářské práce. Velmi složité a zdlouhavé získávání statistických údajů o návštěvnosti vily bylo podpořeno poskytnutím zcela nesourodých údajů ze strany pracovníků Města Brna a vily Tugendhat, byť se jedná o jednu instituci. Ředitelkou Českého dědictví UNESCO bylo například sděleno, že ani ona sama takovéto statistiky k dispozici nemá a neexistuje instituce, která by je souhrnně evidovala. Přičemž tyto informace slouží jako podklady pro vyhodnocování a určování dalšího rozvoje, budoucí strategie památek, lokalit a krajů. Bylo možné se také setkat se značnou neochotou pracovníků ministerstva kultury, kteří i přes několik příslibů během několikaměsíčního úsilí,

informace týkající se zápisu vily Tugendhat na Seznam světového kulturního dědictví UNESCO, neposkytlí. Posledním zdrojem informací byly osobní zkušenosti dlouholetého pracovníka v cestovním ruchu a také město Brno, jako místo osobního života.

Cílem této práce je nabídnout ucelené informace o historii a současnosti vily Tugendhat, nedávno provedené rekonstrukci a způsobu jejího financování. Byla provedena analýza předpokladu využití památky uvedené na Seznamu světového kulturního dědictví UNESCO pro rozvoj cestovního ruchu v Brně a regionu. Závěr práce vychází ze současných poznatků, navrhuje možné aktivity spojené s vilou Tugendhat a její další využitelnost na trhu cestovního ruchu v budoucím období.

1. TEORETICKÁ VÝCHODISKA

1.1 Kulturní památka

Kulturní památky jsou bezpochyby nedílnou součástí kulturního dědictví, které příznivě ovlivňuje a obohacuje život společnosti. Jeho prostřednictvím se z generace na generaci přenášejí materiální i duchovní hodnoty. Kulturní dědictví je zdrojem vzdělanosti občanů, napomáhá vytváření jejich sounáležitosti s obcemi, regiony i státem a celkově podporují pozitivní obraz České republiky v zahraničí. Svůj významný podíl má také na ekonomice státu, protože spolu s přírodním krajinným rázem představuje základní podmínku prosperity tzv. turistického průmyslu. Tento význam je také vyjádřen v Listině základních práv a svobod. Již v preambuli Listina připomíná odpovědnost vůči budoucím generacím za osud veškerého života na Zemi. V čl. 17 zakládá právo občanů na informace, v čl. 25 na práva národnostních a etnických menšin, v čl. 33 právo na vzdělání a v čl. 34 právo na přístup občanů ke kulturnímu bohatství.¹

Kulturní památkou můžeme označit movité a nemovité věci, případně soubor těchto věcí, které jsou významnými doklady historického vývoje a jejich zachování je ve veřejném zájmu. Zpravidla představují významnou kulturní atraktivitu.² Kulturní památky jsou lidské výtvořiny mající trvalou hodnotu. Panuje o nich společenský konsensus s cílem jejich nutného zachování a ochrany po další generace, jako doklad historického vývoje společnosti. Dalším účelem zachování kulturních památek je podíl na rozvoji kultury a umění, vědy, vzdělávání, formování tradic a vlastenectví, na estetické výchově pracujících a zároveň přispívají k hrdosti a sebedůvěře a tím k dalšímu rozvoji společnosti.³

Jak bylo výše řečeno, za kulturní památku mohou být prohlášeny, dle platné právní úpravy, movité a nemovité věci, popřípadě jejich soubory. Mezi nemovité

¹ Česká republika. Koncepce účinnější péče o movité kulturní dědictví v České republice na léta 2010-2014. In: *Ministerstvo kultury ČR*. Praha: Ministerstvo kultury ČR, 2010, s. 2.

² PÁSKOVÁ, Martina a Josef ZELENKA. *Výkladový slovník cestovního ruchu*. Praha: Ministerstvo pro místní rozvoj, 2002, s. 152. ISBN 80-239-0152-4.

³ Zákon č. 20/1987 Sb., o státní památkové péči, ve znění pozdějších předpisů. In: *Sbírka zákonů*. 1987, § 1 odst. 1.

kulturní památky řadíme například hrady, zámky, kostely, měšťanské domy či stavby lidové architektury, ale také pomníky a sochy, jsou-li pevně spojeny se zemí a pozemky. Movitými kulturními památkami rozumíme obrazy, předměty tvořící mobiliáře hradů a zámků a dopravní prostředky.⁴

První ucelený zákon na území ČR, zákon č. 22/1958 Sb., o kulturních památkách, který vzhledem k potřebnosti nabyl účinnosti již dnem vyhlášení – 3. května 1958, přinesl zásadní změnu v oblasti památkové péče. Zákon vymezil povinnosti spojené s údržbou kulturních památek, stanovil zásady jejich ochrany, evidence, konzervace, obnovy a jejich kulturního využití.⁵ Ústředním orgánem státní památkové péče bylo ministerstvo školství a kultury⁶, poradním orgánem byla stanovena Ústřední komise státní památkové péče.⁷

Od vydání zákona prošel vývoj památkové péče podstatnými organizačními změnami. V reakci na tento vývoj byl s účinností od 1. ledna 1988 přijat zákon č. 20/1987 Sb., o státní památkové péči. Ten platí po mnoha novelizacích dodnes. Jsou zde vymezeny základní druhy památkové ochrany a její úrovně: kulturní památky, národní kulturní památky, památkové zóny a památkové rezervace. Dále povinnosti osob v rámci ochrany kulturních památek a institucionální zabezpečení péče o kulturní památky.⁸

Za kulturní památky prohlašuje ministerstvo kultury České republiky svými právními rozhodnutími věci: *a) které jsou významnými doklady historického vývoje, životního způsobu a prostředí společnosti od nejstarších dob do současnosti, jako projevy tvůrčích schopností a práce člověka z nejrůznějších oborů lidské činnosti, pro jejich hodnoty revoluční, historické, umělecké, vědecké a technické; b) které mají přímý vztah k významným osobnostem a historickým událostem.*⁹ Tyto objekty jsou evidovány

⁴ Česká republika. Kulturní památky a péče o ně. In: *Ministerstvo kultury ČR*. Praha: Ministerstvo kultury ČR, s. 4.

⁵ HOBZEK, Josef. *Vývoj památkové péče v českých zemích: Stručný nástin*. Praha: Státní ústav památkové péče a ochrany přírody odborové informační středisko VTEI, 1987, s. 28.

⁶ Od roku 1967 ministerstvo kultury a informací a od roku 1969 dodnes ministerstvo kultury.

⁷ Zákon č. 22/1958 Sb., o kulturních památkách, § 18 a násl. In: *Sbírka zákonů*. 1958.

⁸ Zákon č. 20/1987 Sb.

⁹ Zákon č. 20/1987 Sb., § 2 odst. 1.

v Ústředním seznamu kulturních památek České republiky, který vede odborná organizace státní památkové péče.¹⁰

Nejvýznamnější kulturní památky prohlašuje vláda svými nařízeními, na základě § 4 zákona o státní památkové péči, za národní kulturní památky (dále NKP). Jde o nejvyšší způsob ochrany kulturní památky, které mají z historického nebo uměleckého hlediska i mezinárodní význam.¹¹ Prohlašování NKP se provádí formou nařízení vlády České republiky. Výběr a vymezení zpracovává ministerstvo kultury ČR ve spolupráci se Státním ústavem památkové péče v Praze a příslušnými památkovými ústavy v jednotlivých regionech.¹²

Ústředním orgánem státní správy v oblasti památkové péče je ministerstvo kultury ČR, jehož kompetence upravuje památkový zákon¹³ v § 26, odst. 2. Ministerstvu je určeno zpracovávat prognózy, koncepce a návrhy s dlouhodobými výhledy rozvoje památkové péče. Zabývá se programy komplexní péče o kulturní památky, uplatňuje stanoviska k politice územního rozvoje, koordinuje vědecko-výzkumnou činnost v oboru státní památkové péče a zabezpečuje mezinárodní spolupráci v oboru státní památkové péče.

V Ústředním seznamu kulturních památek eviduje Česká republika k 31.12.2010 272 národních kulturních památek, 596 památkově chráněných území (památkových rezervací a zón), 40 244 nemovitých kulturních památek a 43 246 movitých kulturních památek.¹⁴ V těchto seznamech je evidována také vila Tugendhat, která byla prohlášena nemovitou kulturní památkou dne 6.12.1963. Je evidována pod rejstříkovým číslem 16079/7-98, národní kulturní památkou se stala dne 16.8.1995.¹⁵

Česká republika se na základě mezinárodních smluv řadí mezi subjekty mezinárodní ochrany památkové péče. Je signatářem řady dokumentů Organizace spojených národů pro vzdělávání, vědu a kulturu (dále UNESCO) a evropských úmluv,

¹⁰ Zákon č. 20/1987 Sb., § 2 odst. 1.

¹¹ Zákon č. 20/1987 Sb., § 2 odst. 1.

¹² VÁŇA, Václav a Yvonna FRIČOVÁ. *Národní kulturní památky a památky České republiky zapsané na seznam světového dědictví UNESCO*. Praha: TITANIC, 2001, s. 5. ISBN 80-85909-69-3.

¹³ Zákon č. 20/1987 Sb., o státní památkové péči, ve znění pozdějších předpisů. In: *Sbírka zákonů*. 1987.

¹⁴ Česká republika. Koncepce památkové péče v České republice na léta 2011-2016. In: *Odbor památkové péče Ministerstva kultury*. 2011, s. 5.

¹⁵ ČERNOUŠKOVÁ, Dagmar, Iveta ČERNÁ a Pavel LIŠKA. *Vila Tugendhat*. Brno: Metoda, 2008, s. 36-38. ISBN 978-80-86549-48-4.

ze kterých se zavázala uplatňovat Úmluvu o ochraně architektonického dědictví Evropy, Úmluvu o ochraně archeologického dědictví Evropy a Evropskou úmluvu o krajině. Vedle těchto dokumentů byla přijata celá řada dalších, především v rámci organizace ICOMOS, věnovaných kulturnímu dědictví.¹⁶ Tomuto tématu je věnovaná následující kapitola práce.

1.2 Památky UNESCO v České republice

Univerzální ochrana památek je chráněna Organizací spojených národů pro vzdělávání, vědu a kulturu, která byla založena v roce 1945 v Londýně. Jedním ze zakládajících států bylo také tehdejší Československo. UNESCO je mezinárodní vládní organizací při Organizaci spojených národů se sídlem v Paříži a jejím posláním je přispívat k vzájemnému porozumění a sblížení mezi národy na základě mezinárodního rozvíjení výchovné, vzdělávací, vědecké a ostatní kulturní činnosti. Tato jedinečná dohoda řeší zabezpečení, uchování a současně i zpřístupnění nejvýznamnějších historických, kulturních a přírodních pozoruhodností na mezinárodní úrovni.¹⁷

V roce 1972 přijala Generální konference UNESCO Úmluvu o ochraně světového kulturního a přírodního dědictví. Od té doby jsou přísně vybíraná místa každoročně připisována na prestižní seznam památek. Tato Úmluva patří k dokonale fungujícím mezinárodním nástrojům.¹⁸ Na základě Úmluvy se vytváří Seznam světového dědictví (World Heritage List), do něhož jsou zapisovány památky s mimořádnými hodnotami. V České republice se často užívá název Seznam památek UNESCO, který ovšem není přesný.¹⁹

¹⁶ NÁRODNÍ PAMÁTKOVÝ ÚSTAV, ústřední pracoviště. *Mezinárodní dokumenty o ochraně kulturního dědictví*. Praha: STOPRO, 2007, s. 6-7. ISBN 978-80-87104-14-9.

¹⁷ *Národní památkový ústav: UNESCO* [online]. 2003-2012 [cit. 2012-03-01]. Dostupné z: <http://www.npu.cz/pro-odborniky/pamatky-a-pamatkova-pece/zakony-mezinarodni-dokumenty/mezinarodni-dokumenty/unesco/>

¹⁸ TEPLÝ, Libor. *České dědictví: památky v České republice zapsané do Seznamu světového kulturního a přírodního dědictví UNESCO = Czech heritage : UNESCO world cultural and natural heritage sites in the Czech Republic*. Vyd. 1. Brno: FOTEP, 2008, s. 10. ISBN 978-80-86871-13-4.

¹⁹ *Národní památkový ústav: UNESCO* [online]. 2003-2012 [cit. 2012-03-01]. Dostupné z: <http://www.npu.cz/pro-odborniky/pamatky-a-pamatkova-pece/zakony-mezinarodni-dokumenty/mezinarodni-dokumenty/unesco/>

Žádost o zařazení památky na Seznam světového dědictví předkládají jednotlivé státy Výboru pro světové dědictví (World Heritage Committee), který je složen ze zástupců signatářských stran Úmluvy. Výboru k jeho rozhodování pomáhají poradní orgány: ICOMOS (Mezinárodní rada památek a sídel), IUCN (Světová unie ochrany přírody) a ICCROM (Mezinárodní centrum pro studium ochrany a restaurace památek).²⁰ ICOMOS je hlavním poradcem UNESCO ve věcech ochrany kulturního dědictví a jeho základním posláním je rozvíjet teorii a metodologii památkové péče.²¹ Kandidující památky, mají-li být zařazeny mezi poklady planety Země, musí autenticky dokládat: *a) v oblasti kultury – jedinečné lidské aktivity, b) ve světě přírody – unikátní přírodní jevy a procesy.*²²

Česká republika (do roku 1993 Československo) přistoupila k Úmluvě dne 15.11.1990 a závaznou se pro ni stala 15.2.1991. Oficiálním členem se stala od 1.1.1993, přičemž uznala právní návaznost ke všem úmluvám UNESCO, jejíž stranou bylo bývalé Československo. Od té doby bylo na Seznam světového dědictví zapsáno 12 lokalit, čímž se Česká republika vzhledem ke své rozloze a počtu zapsaných objektů stává jednou ze světových velmocí. Všechny zapsané položky jsou zástupci kulturního dědictví, ČR nemá na Seznamu světového dědictví žádnou lokalitu z oblasti přírodního dědictví.²³ Lokality ČR zapsané na Seznam světového kulturního dědictví jsou situovány převážně na jihu země, jiné je možné nalézt v centrální oblasti a na východě (Příloha A). Koncentrace památek a jejich lokalizace v jihovýchodní části České republiky těžko hledá konkurenci – v okruhu menším než je 150 km, se nachází osm lokalit.²⁴

Na Seznam světového kulturního dědictví byly v roce 1992 zapsány tři historická jádra měst: Prahy, Českého Krumlova a Telče v rozsahu městské památkové rezervace,

²⁰ KUČOVÁ, Věra. *Světové kulturní a přírodní dědictví UNESCO*. 1. vyd. Praha: Národní památkový ústav, ústřední pracoviště, 2009, s. 43-47. Odborné a metodické publikace (Národní památkový ústav). ISBN 978-80-87104-52-1.

²¹ NÁRODNÍ PAMÁTKOVÝ ÚSTAV, ústřední pracoviště. *Mezinárodní dokumenty o ochraně kulturního dědictví*. Praha: STOPRO, 2007, s. 6. ISBN 978-80-87104-14-9.

²² TKÁČ, Vladimír. *Průvodce poklady UNESCO: Český Krumlov, Hološovice, Kutná Hora, Litomyšl*. Praha. Vyd. 1. Olomouc: Fontána, 2006, s. 13. ISBN 80-7336-307-0.

²³ *Národní památkový ústav: UNESCO* [online]. 2003-2012 [cit. 2012-03-01]. Dostupné z: <http://www.npu.cz/pro-odborniky/pamatky-a-pamatkova-pece/zakony-mezinarodni-dokumenty/mezinarodni-dokumenty/unesco/>

²⁴ TKÁČ, Vladimír. *Průvodce poklady UNESCO: Český Krumlov, Hološovice, Kutná Hora, Litomyšl*. Praha. Vyd. 1. Olomouc: Fontána, 2006, s. 10. ISBN 80-7336-307-0.

následně roce 1994 poutní kostel sv. Jana Nepomuckého na Zelené Hoře u Žďáru nad Sázavou (národní kulturní památka). Rok 1995 přinesl zápis historického jádra v Kutné Hoře s kostelem sv. Barbory a katedrálou Panny Marie v Sedlci a rok 1996 kulturní krajinu Lednicko-valtického areálu v rozsahu krajinné památkové zóny. o dva roky později zaznamenáváme připsání dvou lokalit – vesnická památková rezervace Holašovice a zahrady a zámek v Kroměříži. V roce 1999 přibývá zámek v Litomyšli (národní kulturní památka) a v jubilejním roce 2000 monumentální sousoší Svaté Trojce v Olomouci. Rok 2001 znamená rozšíření seznamu o legendární stavbu funkcionalismu vilu Tugendhat v Brně v rozsahu národní kulturní památky (Příloha B) a poslední, již 12 lokalitou se stává v roce 2003 Židovská čtvrť a bazilika sv. Prokopa v Třebíči (část městské památkové zóny).²⁵ Tato Židovská čtvrť je jedinou židovskou památkou mimo území Izraele, zapsanou na Seznam světového kulturního dědictví.²⁶

V roce 2012, konkrétně k datu 31.1.2012, je zařazeno na Seznamu světového kulturního dědictví 936 památek. 725 památek patří mezi kulturní dědictví, 183 je přírodních a 28 smíšených (kulturní a přírodní dědictví). Tyto objekty se nachází ve 153 státech světa (Příloha C). Přičemž nejvíce těchto památek je lokalizováno v Itálii (47), Španělsku (43) a Čínské lidové republice (41). Historicky nejvyšší počet nových zápisů proběhl v symbolickém roce 2000, kdy byl seznam obohacen o 58 nových pokladů.²⁷ Přehled o vývoji v jednotlivých letech je uveden v příloze (Příloha D).

1.3 Funkcionalismus

Funkcionalistické hnutí vzniklo mezi dvěma světovými válkami sjednocením progresivních sil evropské avantgardy. Svě zárodky mělo v nových potřebách a sociálních úkolech, ale i v odmítnutí romantických tendencí. Nastupující meziválečná generace vyšla z principu tvorby individualistické moderny, tj. racionálně vidět a umělecky cítit. Základní tezí funkcionalismu se stalo programové heslo: forma

²⁵ TKÁČ, Vladimír. *Průvodce poklady UNESCO: Český Krumlov, Holašovice, Kutná Hora, Litomyšl, Praha*. Vyd. 1. Olomouc: Fontána, 2006, s. 7–8. ISBN 80-7336-307-0.

²⁶ DVORÁČEK, Petr. *České památky UNESCO*. 1. vyd. Praha: Fragment, 2008, s. 147. ISBN 978-80-253-0754-0.

²⁷ World Heritage List Statistics. *UNESCO* [online]. 1992-2012 [cit. 2012-01-31]. Dostupné z: <http://whc.unesco.org/en/list/stat#d1>

následuje funkci. Primárním hlediskem v teorii architektonického konceptu byly funkční, konstrukční a estetické zásady tvorby architektury. Dalším požadavkem byla obnova harmonických vztahů mezi člověkem a jeho prostředím.²⁸

Hlavním centrem hnutí se stala Paříž. K jeho předním představitelům patří Le Corbusier²⁹, jemuž se hlavním posláním stal sociální program zdravého, hygienického a levného bydlení pro všechny obyvatele. Jednoduchost a prostota urbanistické a architektonické tvorby navrhovaných typů domů byla jeho cestou k tomuto cíli.³⁰ Teoretickou a uměleckou podstatu funkcionalismu formuloval Le Corbusier roku 1927 v následujících pěti bodech nové architektury, které se staly nejen definicí slohových vlastností funkcionalismu, ale zároveň jedním z návodů k tvorbě architektury vůbec:

1. dům na pilotech,
2. zahrada na střeše,
3. volný půdorys umožňující libovolné rozestavování příček,
4. pásová okna,
5. volné uspořádání průčelí.³¹

Pro budovy jsou charakteristická otevřená vnitřní prostranství, přímé linie, lehké fasády zbavené veškerých ornamentů a celkově vzdušný vzhled dosažený použitím konstrukce z konzolových nosníků. Vývoj tohoto stylu určovaly čtyři velké osobnosti: Le Corbusier, Walter Gropius, Mies van der Rohe a Philip Johnson. Nutno podotknout, že mnohé zásady a požadavky funkcionalistické architektury jsou platné dodnes.³²

Po vzniku samostatného Československa v roce 1918 nastal v Brně intenzivní stavební rozmach, který nebyl kvantitou ani kvalitou nově vzniklých staveb nikdy překonán. Brno bylo ustanoveno zemským hlavním městem, jehož politické, hospodářské a kulturní ambice vyvolaly velkou stavební aktivitu. Tyto okolnosti se staly jedinečnou příležitostí, kterou Brno nepromarnilo a vytvořilo nadstandardní

²⁸ SYROVÝ, Bohuslav a kol. *Architektura: Svědectví dob. Přehled vývoje stavitelství a architektury*. 1. vyd. Praha: SNTL, 1974, s. 409.

²⁹ Švýcarský malíř a architekt Charles-Edouard Jeanneret vystupující pod pseudonymem Le Corbusier.

³⁰ ŠLAPETA, Vladimír a Václav JANDÁČEK. *Český funkcionalismus*. Brno: EXPO DATA, 2004, s. 5. ISBN 80-7293-077-X.

³¹ ŠVÁCHA, Rostislav. *Le Corbusier*. Praha: Odeon, 1989, s. 24. ISBN 80-207-0768-9.

³² VICKERS, Graham. *Architektura*. 1. vyd. Praha: Columbus, 1999, s. 154. ISBN 80-724-9034-6.

podmínky pro intenzivní rozvoj této osobité architektury. Vznikla tak řada staveb, které jsou řazeny k ikonám brněnského funkcionalismu a dodnes patří k vrcholu evropské architektury. Zmíněná atmosféra byla také podpořena příznivým nastavením stavební politiky a přítomností výjimečných architektů. Evropští průkopníci funkcionalismu přednášeli v Praze a Brně, z věhlasných jmen to byli především Le Corbusier a brněnský rodák Adolf Loos. Všechny tyto aspekty vytvořily excelentní podmínky pro rozvoj moderní architektury. První funkcionalistickou stavbou v tehdejší Československu se stala Zemanova kavárna³³ v Brně, realizovaná Bohuslavem Fuchsem. Dalším triumfem byla výstavba rozsáhlého a velkoryse pojatého areálu brněnského výstaviště. Opomenout nelze ani zajímavý hotel Avion (dílo Bohuslava Fuchse), vystavěný na velmi úzké parcele (8,5 m), kavárnu Era (navržena architektem Josefem Kranzem) a mnoho dalších.³⁴

Výstavba vil a náročnějších rodinných domů dosahuje v Brně na sklonku dvacátých a počátku třicátých let jednoho z vrcholů. Stavělo se v Masarykově čtvrti, Černých Polích, Králově Poli a Žabovřeskách – tyto lokality patří i v současnosti k nejlepším brněnským adresám. Úspěch se odvíjel od skutečnosti, jak byl architekt schopen vyrovnat se s potřebami zadavatele (jeho profesí, počtem členů v domácnosti). V případě vzájemného porozumění vznikaly domy „šité na míru“. Stavby splňovaly pravidla funkcionalismu: správná orientace světových stran, volná dispozice, vyloučení obytných funkcí z přízemí, prolínání prostorů i ve vertikálním směru a rozšíření obytného prostoru zahradou. Nedílnou součástí výstavby vil se stala i zahrada, která v období funkcionalismu sehrávala významnou roli. Ta byla koncipovaná jako integrální součást domu, pronikala do něho zimní zahradou, pokrývala rovné střechy, svažité terén venkovní zahrady byl terasovitě upravován kamennými zídkami, apod.³⁵

Prvním vilovým objektem v Brně – s ocelovou konstrukcí, poměrně vysokým dobovým komfortem a technickou perfektností – se stala vila Tugendhat. Manželé Grete a Fritz Tugendhatovi se nastěhovali do vily vystavěné v Černých Polích,

³³ V roce 1964 zbourána, 1995 postavena její replika.

³⁴ ČERNOUŠKOVÁ, Dagmar, Iveta ČERNÁ a Pavel LIŠKA. *Vila Tugendhat*. Brno: Metoda, 2008, s. 4-7. ISBN 978-80-86549-48-4.

³⁵ SEDLÁK, Jan, Iveta ČERNÁ, Dagmar ČERNOUŠKOVÁ, Jindřich CHATRNÝ, Lenka KUDĚLKOVÁ a Jindřich VYBÍRAL. *Slavné brněnské vily*. Praha: FOIBOS, 2008, s. 50-53. ISBN 80-903-6615-5.

navrženou německým architektem Ludwigem Mies van der Rohe v roce 1930. V té době se čeští architekti věnovali sociálním otázkám bydlení a ve vile Tugendhat spatřovali snobismus a sídlo novodobé finanční šlechty. Tento přístup rozvířil hladinu českého architektonického dění způsobem, který neměl v historii obdobu. „*Nejvýznamnější vila na území české republiky, která proslavila Brno na celém světě, započala tedy svou existenci vzrušenou diskusí, přičemž neméně pohnuté byly i její další osudy.*“³⁶ Díky své ojedinělosti celkového pojetí, se smyslem pro detail a v té době vysoce nadstandardního technického vybavení, v podobě klimatizace a hlídání vstupních prostor signalizací, nenalezla tato výjimečná stavba jak v našich, tak i ve světových podmínkách širší architektonickou odezvu. Nejen stavba samotná, ale i řešení interiéru a jeho zařízení, se staly vrcholem funkcionalismu. Některé prototypy jako např. židle Tugendhat a židle Brno, se později vyráběly sériově, další nábytek se stal inspirací četných architektů.³⁷

Vila Tugendhat si prošla neobvyklou historií předurčenou politickým vývojem společnosti, především československých a evropských dějin po vypuknutí druhé světové války, která je její neodlučitelnou součástí. Osudy stavebníků a samotné vily si přiblížíme v následující části této práce.

³⁶ SEDLÁK, Jan, Iveta ČERNÁ, Dagmar ČERNOUŠKOVÁ, Jindřich CHATRŇÝ, Lenka KUDĚLKOVÁ a Jindřich VYBÍRAL. *Slavné brněnské vily*. Praha: FOIBOS, 2008, s. 53. ISBN 80-903-6615-5.

³⁷ Tamtéž, s. 67-69.

2. HISTORIE VILY TUGENDHAT

2.1 Umístění a stavitelé vily

Grete a Fritz Tugendhatovi pocházeli z německých židovských rodin textilních podnikatelů, kteří žili v Brně již po několik generací. Po delším pobytu v Německu se rozhodli, že se natrvalo usadí v moravské metropoli a postaví zde rodinnou vilu. Předem byla daná i stavební parcela na jižním svahu v rezidenční čtvrti v Černých Polích s nezapomenutelným výhledem na Brno, neboť pozemek (Příloha E) byl součástí tzv. Löw-Beerovy vily, patřící rodičům Grety Tugendhatové. Parcelu dostala od svého otce jako svatební dar k jejímu druhému sňatku. Ten také stavbu jejího nového domu financoval.³⁸ Dle darovací smlouvy z 15.3.1929 se uvádí hodnota zahradní parcely č. 429/3 v tehdejší katastrální území Horní a Dolní Cejl na svazích Černých Polí nad Lužánkami v částce 59 040 Kč.³⁹ Oba mladí lidé byli od dětství přesyceni bohatými interiéry svých domovů a jejich přáním bylo mít jednoduchý a moderní dům. Jasná představa těchto německy mluvících židů vycházela pravděpodobně z možného vztahu k německé kultuře. A možná také skutečnost, že Greta žila několik let v Berlíně, kde navštěvovala Perlsův dům. Jeho autorem byl právě Mies van der Rohe a od té doby sledovala jeho umělecký vývoj.⁴⁰ Jak později uvedla: „*Pak na mě zapůsobilo sídliště ve Weisenhofu. Velice jsem si přála mít moderní prostorný dům s jasnými a jednoduchými tvary. Můj muž se přímo děsil pokojů plných figurek a deček, jak je znal z dětství.*“⁴¹ Tyto aspekty vedly novomanžele ještě před sňatkem, který uzavřeli na konci července 1928 v Berlíně k tomu, že požádali Ludwiga Miese van der Rohe o projekt své budoucí brněnské vily.⁴² V září téhož roku navštívil architekt Brno a okouzlen exklusivní stavební parcelou ve svažitém terénu zakázku přijal. Úroveň brněnské architektury

³⁸ ČERNOUŠKOVÁ, Dagmar, Iveta ČERNÁ a Pavel LIŠKA. *Vila Tugendhat*. Brno: Metoda, 2008, s. 11-12. ISBN 978-80-86549-48-4.

³⁹ MENŠÍK, Karel a Jaroslav VODIČKA. *Vila Tugendhat Brno*. Brno: Obor vnitřních věcí Národního výboru města Brna, Archiv města Brna, 1986.

⁴⁰ ZIMMERMAN, Claire. *Mies van der Rohe: 1886-1969 : struktura prostoru*. Praha: Slovart, 2007, s. 45. ISBN 978-80-7209-928-3.

⁴¹ ČERNÁ, Iveta, Dagmar ČERNOUŠKOVÁ, Grete TUGENDHAT a Roman ONDERKA. *Tugendhat: Brněnská realizace Ludwiga Miese van der Rohe*. Brno: Muzeum města Brna, 2011, s. 6. ISBN 978-80-86549-95-8.

⁴² ZIMMERMAN, Claire. *Mies van der Rohe: 1886-1969 : struktura prostoru*. Praha: Slovart, 2007, s. 45. ISBN 978-80-7209-928-3.

a provedení jejích staveb jej ovlivnily natolik, že již 31.12.1928 předkládá manželům hotový projekt (Příloha F). Díky tomu, že pro manžele finanční prostředky nehrály žádnou roli, nabídla se v tomto projektu architektovi ojedinělá příležitost bez jakékoliv limitace uskutečnit svoji architektonickou vizi (jak při návrhu, tak ve vybavení interiéru). Tugendhatovi měli při rozhodování o stavbě domu určitý ideál a v Miesovi našli kongeniálního architekta, který jej dokázal realizovat. Zapůsobil na ně nejen projekt samotný, ale také Miesova osobnost – klidná a sebevědomá jistota. Mezi staviteli a architektem došlo zde ke vzájemné symbióze a již v dubnu 1929 byla zahájena stavba na ulici Černopolní č. 45, která bez dokončení prací v interiérech trvala pouhých 14 měsíců.⁴³

Ludwig Mies van der Rohe získal řemeslnou přípravu v kamenictví svého otce, vzdělání architekta dosáhnul praxí v architektonických kancelářích. Svou si otevírá v roce 1913 v Berlíně. Vrcholem Miesovy rané dráhy jsou jeho tři mistrovská díla: v roce 1929 navrhuje německý pavilon pro Světovou výstavu v Barceloně⁴⁴, ve stejném roce vilu Tugendhat a o dva roky později vzorový dům postavený pro výstavu stavebnictví v Berlíně.⁴⁵ Vila Tugendhat se vyznačuje velkou podobností s barcelonským pavilonem. Totožná je lehkost kompozice a drahocenné materiály, volný půdorys obývacího pokoje, velké skleněné stěny, díky nimž se jeho součástí stává příroda, najdeme zde i stejný prvek, kterým je onyxová stěna.⁴⁶ V roce 1937 Mies emigruje do USA, kde otevírá vlastní projekční kancelář v Chicagu a začíná zde jeho další architektonické období na americkém kontinentu. Vychoval dvě generace architektů a jeho vliv i dílo se nesmazatelně vepsalo do vývoje architektury 20. století. i přes kritiku nebyl nikdy ochoten vzdát se principů a měřítek, které shledal jako pravdivé. Miese znalo jen velmi málo lidí, nevyhledával publicitu a nerad se ukazoval na veřejnosti.⁴⁷ Významným mezníkem v Miesově tvorbě bylo pracovní i životní partnerství s architektkou a designérkou Lilly Reichovou. Společně představili koncepci

⁴³ ČERNOUŠKOVÁ, Dagmar, Iveta ČERNÁ a Pavel LIŠKA. *Vila Tugendhat*. Brno: Metoda, 2008, s. 12-16. ISBN 978-80-86549-48-4.

⁴⁴ V roce 1929 zbořen, ale jako unikátní stavba 20. století obnoven v roce 1986.

⁴⁵ FRAMPTON, Kenneth. *Moderní architektura: kritické dějiny*. 1. vyd. Praha: Academia, 2004, s. 193. ISBN 80-200-1261-3.

⁴⁶ UNGERS, Liselotte. *o architektech: životy, díla, teorie : Alberti, Berlage, Boullée a Ledoux, Le Corbusier, Fischer z Erlachu, Ginzburg, Kahn, Jefferson, Loos, Mies van der Rohe, Palladio, Rossi, Schinkel, Smithsonian, Ungers, Venturi a Scott-Brownová, Vitruvius, Wren, Wright*. Praha: Slovart, 2004, s. 186-187. ISBN 80-720-9583-8.

⁴⁷ Tamtéž, s. 205.

neohraničeného prostoru, jejímž ústředním tématem bylo hedvábí. Reichová měla značný podíl na konečném výrazu interiérů v brněnské vile, mimo jiné zodpovídala za výběr textilií a jejich barevnost.⁴⁸ Mezi další, neméně postradatelné spolupracovníky, kteří se výrazně podíleli na architektonických návrzích a designu vily Tugendhat, byli Hermann John Hagemann a Sergius Ruegenberg.⁴⁹

2.2 Interiér a exteriér vily

Stavbu realizovala za autorova dozoru, v součinnosti řady domácích i zahraničních firem, brněnská stavitelská firma Mořice a Artura Eislerových. Pozemek svažující se k lužáneckému parku, který ho odděloval zelenou bariérou, dovoľoval provedení stavby otevřené do prostoru. Zůstal tak zachován dostatečný odstup od sousední zástavby, respektoval soukromí obyvatel a zároveň nabízel jedinečný výhled na město. Samostatně stojící třípatrová vila byla postavena v brněnské rezidenční čtvrti Černá Pole a její severní strana kopíruje ulici Černopolní. Zde je orientován vstup do třetího nadzemního podlaží a vjezd do garáže.⁵⁰ Objekt je v této úrovni rozdělen do dvou částí – obytné a služební, přičemž jsou propojeny deskou ploché střechy, která kryje vchod do domu a terasu. Zvolená kompozice umožňuje prostoupit domem do otevřeného horizontu krajiny. Rozlehlá terasa, byt domovníka s garáží i vchod do tzv. ložnicového patra jsou přístupné samostatně.⁵¹

Vstupní foyer je od ulice odděleno půlkruhovou stěnou z litého mléčného skla lemující schodiště, které vede do obytné haly domu ve spodním podlaží. Pro halu s travertinovou podlahou je charakteristické tmavé dřevěné obložení s palisandrovou dýhou. Dveře do jednotlivých místností jsou ze stejného materiálu, prostor prosvětluje z ulice již zmíněná oblá stěna. Proti hlavnímu vstupu jsou dveře do malé předsínky,

⁴⁸ Architekt. *Vila Tugendhat* [online]. 2010-2012 [cit. 2012-03-10]. Dostupné z: <http://www.tugendhat.eu/cz/vila-tugendhat/architekt.html>

⁴⁹ SEDLÁK, Jan, Iveta ČERNÁ, Dagmar ČERNOUŠKOVÁ, Jindřich CHATRŇÝ, Lenka KUDĚLKOVÁ a Jindřich VYBÍRAL. *Slavné brněnské vily*. Praha: FOIBOS, 2008, s. 86. ISBN 80-903-6615-5.

⁵⁰ ČERNOUŠKOVÁ, Dagmar, Iveta ČERNÁ a Pavel LIŠKA. *Vila Tugendhat*. Brno: Metoda, 2008, s. 16-17. ISBN 978-80-86549-48-4.

⁵¹ RIEDL, Dušan. *Tugendhatova vila v Brně od architekta Ludwiga Miese van der Rohe*. Vyd. 1. V Brně: Památkový ústav, 1995, s. 16. ISBN 80-85032-43-0.

z níž lze přímo vstoupit na terasu. u stěny stojí kulatý stůl se dvěma křesly typu Stuttgart s područkami. Třetí patro je protikladem obytné haly, je řešeno s ohledem na pohodlí a pocit soukromí obyvatel: nachází se zde dvě propojené ložnice rodičů s koupelnou. A dva pokoje pro děti, které lze prostřednictvím posuvných dveří propojit. Obytné místnosti jsou orientovány jižně, lze jimi vstoupit na střešní terasu, která je vybavena půlkruhovou lavicí, pískovištěm a kovovou pergolou. Tím získává ryze soukromý charakter a zároveň nabízí impozantní výhled na město, dominantní hrad Špilberk a katedrálu sv. Petra a Pavla. Na druhé straně, směrem k ulici, je pokoj vychovatelky a koupelna.⁵² Zařízení pokojů odpovídá jejím obyvatelům – pokoje manželů plní funkce ložnice a pracovny, ložnice a dámské šatny. Obě místnosti jsou vybaveny nábytkem s palisandrovou dýhou. Na podlaze, stejně jako ve všech dalších pokojích, bylo položeno linoleum ve smetanové barvě. Pokoj chlapců Ernsta a Herberta je zařízen jednoduchým dětským nábytkem a vestavěnou skříní, kde je ukryto umyvadlo. V pokoji Hanny (dcera Grety z prvního manželství), stejně jako v pokoji vychovatelky, dominuje nábytek i vnitřní dveře dýhované zebranem.⁵³

Druhé podlaží je ústředním místem domu, hlavní obytný a společenský prostor se zimní zahradou zaujímá rozlohu 237 m². Tato jedinečná plocha je rozdělena do vzájemně se prostupujících funkčních částí. Propojení prostoru s vnější přírodou se díky absenci zdí stává zásadním atributem vily. Plocha za vstupem ze schodiště je místem k posezení, zde je zajímavým prvkem neprůhledná prosklená stěna, kterou lze osvětlit. Plynule navazuje hudební koutek s klavírem, vedle něhož se nachází vstup do promítací komory, a pracovna s velkým pracovním stolem. Prostor za ním vyplňuje vestavěná knihovna dýhovaná makassarským ebenem a pohovka s bridžovým stolkem. Myšlenka neomezeného světelného prostoru propojuje prosklený bufet s pracovnou a knihovnou, pohledově otevřenou do zimní zahrady. Ta sloužila jako skleník s rostlinami, je zde i bazén na vodní rostliny. Pocit prostorové svobody je absolutní v odpočinkové části s křesly a stolkem, jež přiléhají k impozantní onyxové stěně, a je dokončen plastickou ženského torza od Wilhema Lehmbrucka. Půlkruhová dřevěná příčka z červenohnědého ebenového dřeva, která vymezuje prostor jídelny, je dalším

⁵² RIEDL, Dušan. *Tugendhatova vila v Brně od architekta Ludwiga Miese van der Rohe*. Vyd. 1. V Brně: Památkový ústav, 1995, s. 16-21. ISBN 80-85032-43-0.

⁵³ ČERNÁ, Iveta, Dagmar ČERNOUŠKOVÁ, Grete TUGENDHAT a Roman ONDERKA. *Tugendhat: Brněnská realizace Ludwiga Miese van der Rohe*. Brno: Muzeum města Brna, 2011, s. 30-33. ISBN 978-80-86549-95-8.

barevným akcentem v jednoduše řešeném prostoru. Kulatý jídelní stůl má tři proměnlivé velikosti, je dýchován černou leštěnou hruškou, položenou na kovové noze stejného tvaru jako nosné sloupy. Jednotlivé části haly oddělují články, kterými jsou onyxová stěna, dřevěná půlkruhová stěna a nosné ocelové sloupy s chromovaným krytem. Dvě části jižní skleněné stěny lze zasunout do suterénu, dochází tím tak ke spojení haly se zahradou, čímž vzniká polootevřená terasa. Na jídelnu navazuje kuchyň a přípravná jídel, odkud lze projít do pokojů služebnictva, které jsou rovněž přístupné ze západní strany domu.⁵⁴ Obytný prostor byl vybaven souborem nábytku s přesně určeným místem, přičemž některé kusy byly navrženy výhradně pro vilu. Před onyxovou stěnou stojí tři křesla Tugendhat s látkovým potahem, a dále tři křesla s jedním taburetem stylu Barcelona ve smaragdově zelené kůži. Křeslo Tugendhat stojí také v knihovně. u psacího stolu za onyxovou stěnou jsou umístěna další dvě křesla Stuttgart s područkami a stolička stejného typu stojí i u klavíru. V jídelně, u prosklené světelné stěny a u bridžového stolku jsou židle typu Brno s trubkovou chromovanou kostrou, potaženou bílým pergamenem. Solitérem v souboru sedacího nábytku je lehátko, potažené rubínově červeným sametem. Z dochovaných historických fotografií je patrné, že umístění lehátka a křesel Barcelona bylo variabilní. Podlahovou krytinu tvořilo linoleum barvy slonové kosti doplněné bílými koberci ze surové vlny a perskými koberci. Použité závěsy černé a béžové barvy neumožňují pouze proměnlivé členění obytného prostoru, ale tvoří i prvek jednotné architektury interiéru.⁵⁵

Jak bylo již uvedeno, dům disponoval velmi mimořádným technickým zázemím. Obě velká okna naproti onyxové přičce a jídelní části bylo možné pomocí elektromotorů spustit až k podlaze. V suterénu (tzv. technické patro) byla místnost, kam okna zajížděla. Nacházejí se zde i užitkové prostory sloužící k hospodářskému a technickému provozu domu – kotelna, prostor na koks, sklep, komora, prádelna se sušárnou a žehlírnou a molová komora na uskladnění kožichů. Svoje místo zde našla i temná komora pro Fritze Tugendhata, který byl vášnivým fotografem. V celém domě byl rozvod pitné i užitkové vody a systém vzduchotechniky s kombinací topení, ochlazování a zvlhčování. Z estetického hlediska nebyla použita ve velkém prostoru

⁵⁴ ČERNÁ, Iveta, Dagmar ČERNOUŠKOVÁ, Grete TUGENDHAT a Roman ONDERKA. *Tugendhat: Brněnská realizace Ludwiga Miese van der Rohe*. Brno: Muzeum města Brna, 2011, s. 35-36. ISBN 978-80-86549-95-8.

⁵⁵ RIEDL, Dušan. *Tugendhatova vila v Brně od architekta Ludwiga Miese van der Rohe*. Vyd. 1. V Brně: Památkový ústav, 1995, s. 32-35. ISBN 80-85032-43-0.

topná tělesa a byl vytvořen důmyslný systém klimatizace – v zimě topil a v létě fungoval jako vzdušné chlazení. i přesto, že v té době nebyly s těmito inovativními zařízeními téměř žádné zkušenosti, fungovalo topení vzduchem výtečně (přibližně do půl hodiny po otevření systému bylo v celém prostoru teplo). K další dokonalosti patřilo bezpečnostní a signalizační zařízení. Jak později uvedla Greta Tugendhatová: „*V noci byl přechod z ulice na terasu fotobuňkou, abychom mohli bez obav nechat otevřené dveře z ložnice na terasu.*“⁵⁶

Zahradu navrhl Mies ve spolupráci s brněnskou zahradní architektkou Markétou Roderovou-Müllerovou. Travnatá louka je koncipovaná v duchu “zdůrazněné prázdnoty“ – velká zatravněná plocha s několika výraznými stromovými solitéry, jako jsou javor, smuteční vrba na půlkruhové terase pod kamenným zahradním schodištěm, platan a jerlín. Cesta jdoucí v kruhu okolo palouku nabízí všestranné pohledy na architekturu domu.⁵⁷

2.3 Historie vily

V prosinci 1930 se manželé Tugendhatovi stěhují do vily, ale domovem se jim stává pouze na necelých 8 let. Jejich osudy jsou obrazem evropských a československých dějin v období po vypuknutí druhé světové války. V roce 1938 rodina emigrovala před nacistickou okupací do švýcarského Sankt Gallen. Ale ani tam se však necítili bezpečně a v lednu roku 1941 odjíždí do Caracasu ve Venezuele.⁵⁸

Jako opuštěný židovský majetek se zastavěnou plochou 907 m² a zahradou o výměře 5 650 m² je dům na počátku října 1939 konfiskován gestapem a v lednu 1942 se stal majetkem Německé říše. Na základě svědectví německého vojáka, který se pohyboval ve vile, zmizela ebenová stěna u jídelny, Lehmbruckova socha a většina mobiliáře. Kolem roku 1942 byl dům pronajat řediteli Klöcknerwerke v Brně, Walteru

⁵⁶ Stavba. *Vila Tugendhat* [online]. 2010-2012 [cit. 2012-03-01]. Dostupné z: <http://www.tugendhat.eu/cz/dum/stavba.html>

⁵⁷ RIEDL, Dušan. *Tugendhatova vila v Brně od architekta Ludwiga Miese van der Rohe*. Vyd. 1. V Brně: Památkový ústav, 1995, s. 22. ISBN 80-85032-43-0.

⁵⁸ ČERNÁ, Iveta, Dagmar ČERNOUŠKOVÁ, Grete TUGENDHAT a Roman ONDERKA. *Tugendhat: Brněnská realizace Ludwiga Miese van der Rohe*. Brno: Muzeum města Brna, 2011, s. 13. ISBN 978-80-86549-95-8.

Messerschmidtovi, který zde měl být kancelář. V tomto období zde došlo k prvním radikálním stavebním úpravám. Messerschmidt nechal uvnitř postavit několik příček a obezdít onyxovou stěnu, paradoxně ji tím zřejmě zachránil pro budoucí generace. Při osvobození Brna v roce 1945 byla dovršena devastace vily jezdeckým oddílem sovětské armády (v hlavním obytném prostoru a technickém podlaží byli ustájeni koně, zbytky nábytku sloužily jako palivové dřevo, apod.). V červenci 1945 byla výměrem ministerstva průmyslu zavedena národní správa, která jej do června 1950 pronajala Karle Hladké. Ta zde provozovala školu tance a rytmiky. V říjnu 1950 byl objekt převeden do vlastnictví Krajského národního výboru, vzniklo zde rehabilitační středisko pro děti s vadami páteře, a to se o pět let později stalo součástí nedaleké Fakultní dětské nemocnice.⁵⁹

Prvotní snahy o záchranu této významné stavby a jejího využití pro kulturní účely se datují do šedesátých let 20. století. Hlavní podměty vyvíjel brněnský architekt František Kalivoda, prvním krokem byl v prosinci 1963 zápis vily Tugendhat na seznam nemovitých kulturních památek.⁶⁰ V dubnu 1969 jednal František Kalivoda s Markétou Roderovou-Müllerovou o vypracování plánu osázení zahrady dle Miesovy koncepce. Ovšem díky vývoji politické situace, která se po sovětské okupaci 1968 výrazně změnila, se snahy o obnovu zastavily. Zároveň v témže období umírají také hlavní iniciátoři – Ludwig Mies van der Rohe (1969), Greta Tugendhatová (1970) a František Kalivoda (1971).⁶¹

V lednu roku 1980 byla vila převedena do majetku města Brna a rok poté začíná první obnova a rekonstrukce, které trvají do roku 1985. Projekt zpracoval Státní ústav pro rekonstrukci památkových měst a objektů v Brně, pod vedením týmu Kamila Fuchse, který byl synem významného brněnského architekta Bohuslava Fuchse. Investorem se stal odbor vnitřních věcí Národního výboru města Brna. Hlavním cílem bylo uvedení vily do odpovídajícího stavebně-technického stavu. Investor mnoho prací

⁵⁹ ČERNOUŠKOVÁ, Dagmar, Iveta ČERNÁ a Pavel LIŠKA. *Vila Tugendhat*. Brno: Metoda, 2008, s. 26-27. ISBN 978-80-86549-48-4.

⁶⁰ SEDLÁK, Jan, Iveta ČERNÁ, Dagmar ČERNOUŠKOVÁ, Jindřich CHATRŇÝ, Lenka KUDĚLKOVÁ a Jindřich VYBÍRAL. *Slavné brněnské vily*. Praha: FOIBOS, 2008, s. 87. ISBN 80-903-6615-5.

⁶¹ ČERNÁ, Iveta, Dagmar ČERNOUŠKOVÁ, Grete TUGENDHAT a Roman ONDERKA. *Tugendhat: Brněnská realizace Ludwiga Miese van der Rohe*. Brno: Muzeum města Brna, 2011, s. 14-15. ISBN 978-80-86549-95-8.

odmítnul a rekonstrukce vyžadovala náhradní řešení. Příkladem byla zamítnutá dodávka velkoplošných skel ze zahraničí, přičemž nutné zasklení provedl ze dvou kusů a střední dělicí spáru zatmelil silikonem. Jediné dochované sklo naproti onyxové stěně bylo zničeno v poslední fázi stavby, protože díky absenci spáry a barevné odlišnosti nebylo v souladu s novým zasklením. Linoleum, původní značky DLW (Deutsche Linoleum Werke), vyráběné dodnes v Německu, nahradil PVC české výroby. Sanitární prvky v koupelnách byly demontovány a o jejich zachování na původním místě či uskladnění nebyl ochoten diskutovat. V srpnu roku 1985 proběhla kolaudace obnovy a rekonstrukce objektu. Veřejnosti vila přístupná nebyla a sloužila pouze k reprezentaci města Brna a k občasnému ubytování hostů.⁶²

Po československé sametové revoluci v roce 1989 zůstává vila nadále vládním objektem, krátce byla také zpřístupněna veřejnosti. V srpnu 1992 probíhala ve vile politická jednání mezi tehdejšími premiéry Václavem Klausem a Vladimírem Mečiarem o budoucím rozdělení Československa. Od roku 1993 začíná nová kapitola historie České republiky a zároveň vily Tugendhat. Rada města Brna vydala rozhodnutí o kulturním využití objektu a převedla jej v roce 1994 do správy Muzea města Brna (dále MuMB), která obytný prostor vily vybavila replikami původního nábytku. Posléze vilu Tugendhat zpřístupnila veřejnosti. V srpnu roku 1995 byla vila prohlášena národní kulturní památkou.⁶³

Potomci rodiny Tugendhatových nevyužili v devadesátých letech 20. století restituční nárok na dům jen s podmínkou, že vila zůstane zachovaná jako kulturní statek, který bude přístupný veřejnosti. Její vlastník, město Brno, byl vázán příslibem k zajištění památkové obnovy restaurace vily. V návaznosti na toto rozhodnutí začal v roce 2001 tým odborníků pod vedením Karla Ksandra zpracovávat stavebně-historický průzkum objektu. Restaurátorské průzkumy byly provedeny v letech 2003-2005 pod vedením prof. Ivo Hammera⁶⁴, který v souvislosti s těmito průzkumy

⁶² ČERNÁ, Iveta, Dagmar ČERNOUŠKOVÁ, Grete TUGENDHAT a Roman ONDERKA. *Tugendhat: Brněnská realizace Ludwiga Miese van der Rohe*. Brno: Muzeum města Brna, 2011, s. 16-18. ISBN 978-80-86549-95-8.

⁶³ ČERNOUŠKOVÁ, Dagmar, Iveta ČERNÁ a Pavel LIŠKA. *Vila Tugendhat*. Brno: Metoda, 2008, s. 37. ISBN 978-80-86549-48-4.

⁶⁴ Manžel nejmladší dcery stavebníků vily, prof. Daniely Hammer-Tugendhat, narozena v emigraci v Caracasu.

konstatoval, že brněnskou vilu lze označit za nejautentičtější Miesovu stavbu v Evropě.⁶⁵

V létě roku 2010 byla po mnoha odkladech zahájena již nezbytná rekonstrukce celého objektu. Druhá památková obnova a restaurace vily proběhla v letech 2010-2012. Projekt zpracovalo sdružení tří architektonických ateliérů: Omnia projekt, Archteam a RAW. Jeho cílem byl maximální návrat k originálnímu stavu domu, kdy zde žila rodina Tugendhatových. Paralelně se zahájením památkové obnovy stavby byl zřízen Mezinárodní poradní sbor expertů pro odborný dohled na provádění obnovy vily, v souladu s požadavky památkové péče THICOM (Tugendhat House International Committee).⁶⁶ THICOM je komitétem specialistů, který se vyjadřoval k základním otázkám koncepce, teorie a metodiky obnovy objektu, tak i k důležitým postupům při konzervaci a restaurování substance objektu, jeho interiérového vybavení a k revalorizaci zahrady.⁶⁷

Obnovu v období 24.1.2010-24.1.2012 realizovala firma UNISTAV, a. s. S celou řadou subdodavatelů, především špičkových restaurátorů. Dům, včetně zahrady, prošel celkovou revitalizací. V interiérech byly odstraněny dodatečně vestavěné příčky, další prvky byly zhotoveny podle původních receptur, které se dnes již nepoužívají či prošly zásadní technologickou inovací. Památková obnova a restaurace vily Tugendhat byla financována z Integrovaného operačního programu (IOP), z oblasti Národní podpora využití potenciálu kulturního dědictví, kterou administruje Ministerstvo kultury ČR. Celkové náklady činily cca 180 miliónů korun. Nositelem projektu bylo statutární město Brno, partnery se staly Vysoké učení technické – Fakulta architektury v Brně a Muzeum města Brna.⁶⁸

⁶⁵ ČERNÁ, Iveta, Dagmar ČERNOUŠKOVÁ, Grete TUGENDHAT a Roman ONDERKA. *Tugendhat: Brněnská realizace Ludwiga Miese van der Rohe*. Brno: Muzeum města Brna, 2011, s. 19. ISBN 978-80-86549-95-8.

⁶⁶ Tamtéž, s. 21-23.

⁶⁷ THICOM. *Vila Tugendhat* [online]. 2010-2012 [cit. 2012-03-06]. Dostupné z: <http://www.tugendhat.eu/thicom/o-thicom.html>

⁶⁸ ČERNÁ, Iveta, Dagmar ČERNOUŠKOVÁ, Grete TUGENDHAT a Roman ONDERKA. *Tugendhat: Brněnská realizace Ludwiga Miese van der Rohe*. Brno: Muzeum města Brna, 2011, s. 21-23. ISBN 978-80-86549-95-8.

2.4 Architektonický význam vily

Význam této stavby spočívá především v myšlence volně plynoucího prostoru. Prostředky vyjadřující Miesovu teorii jsou velmi jednoduché a střídme. Byla zde uplatněna architektova zásada „méně znamená více“. Na druhou stranu nutno podotknout, že tyto zásady byly pro stavitele velmi nákladné, což ekonomická situace manželů Tugendhatových umožňovala.⁶⁹ Jako jednu ze zásadních kvalit jmenuje většina architektů vysokou úroveň technického vybavení – hydraulické spouštění oken, fotobuňka u vstupu, ústřední topení, přídatné topení s teplým vzduchem, které v létě sloužilo ke chlazení, regulace vlhkosti průchodem přes komoru s vodní sprchou. Vzduchové vývody kryté žaluzií jsou umístěné v obytné hale. Celkový koncept konstrukce ocelového skeletu s cihlovou výplní nebyl koncem dvacátých let minulého století samozřejmý. Jednalo se o novou techniku a v té době se v bytové výstavě neuplatňovala. Ocelový skelet používá Mies podruhé⁷⁰, navíc zde zvolil konstrukci, která byla podmínkou prostorového členění a celkového obrazu vily.⁷¹ Trojřadá síť nosných ocelových sloupů prochází celou výškou domu a skládají se ze čtyř L-profilů ve výsledný křížový profil. V obytné místnosti jsou obloženy chromovaným pláštěm.⁷²

Vstupní jednokřídlé dveře jsou z obou stran dýchovány palisandrem a zaujímají, stejně jako další dveře do obytných místností, celou světelnou výšku místnosti. Jedná se o jeden z atributů volně plynoucího otevřeného prostoru. Eliminuje horizontály, které jsou omezeny pouze na podlahu a strop. K tomu se pojí úsměvná historka, kterou zmínila paní Greta v projevu u příležitosti výstavy díla Ludwiga Miese van Rohe v Domě umění města Brna v roce 1969: „*Když se ale můj manžel postavil proti tomu, aby všechny dveře sahaly od podlahy až ke stropu, neboť mu takzvaní odborníci namluvili, že takové dveře se musí zboritit, odpověděl Mies: Pak nestavím. Zde byl dotčen*

⁶⁹ RIEDL, Dušan. *Tugendhatova vila v Brně od architekta Ludwiga Miese van der Rohe*. Vyd. 1. V Brně: Památkový ústav, 1995, s. 7. ISBN 80-85032-43-0.

⁷⁰ Poprvé použil Mies van der Rohe ocelový skelet pro obytné stavby v nájemním domě Weissenhofsiedlung ve Stuttgartu.

⁷¹ *Vila Tugendhat - význam, rekonstrukce, budoucnost: mezinárodní sympozium, 11.2.-13.2.2000 v Domě umění města Brna = Villa Tugendhat - Bedeutung, Restaurierung, Zukunft : internationales Symposium, 11.2.-13.2.2000 im Haus der Kunst der Stadt Brunn*. Editor Pavel Liška. Brno: Dům umění města Brna, 2001, s. 7-13. ISBN 80-700-9125-8.

⁷² RIEDL, Dušan. *Tugendhatova vila v Brně od architekta Ludwiga Miese van der Rohe*. Vyd. 1. V Brně: Památkový ústav, 1995, s. 26-38. ISBN 80-85032-43-0.

hlavní princip stavby a o tom se nedalo s ním mluvit.“⁷³Ani tady nebyla porušena již zmiňovaná Miesova zásada. Nikdy se nevzdat principů a měřítek, které shledával jako pravdivé.

Opomenout nelze ani technické detaily, jako jsou kliky dveří i oken, kolejnice závěsů, světla, zásuvky ukryté v podlaze (díky absenci vnějších zdí). Tabule velkoplošných skleněných stěn mají rozměr 3x5 m a jejich formát koresponduje s rozměry onyxové stěny. Její kresba je obdivuhodně poskládána zrcadlově vedle sebe, desky jsou 7 cm široké a řezané z jednoho kusu a sám Mies dohlédl na výběr kamene. V interiérech byly použity vzácné a exotické materiály, např. italský travertin, zmíněný onyx z pohoří Atlas v severním Maroku, dřeva palisandr, zebrano a makassarský eben z jihovýchodní Asie.⁷⁴

Již během stavby vzbuzovala vila pozornost. Po dokončení se stala středem zájmu domácích i zahraničních architektů jako málokterá jiná moderní architektura před ní. Ohlasy byly různé, pochvalné i odsuzující. Kritika byla dána sociálními okolnostmi doby jejího vzniku.

„V roce 1969 hovořila Greta Tugendhatová v Brně o okolnostech a průběhu stavby vily. Pro historiky umění a teoretiky architektury je tento projev jedinečným pramenem pro poznání domu. Pro milovníky umění je to působivé osobní sdělení ženy, která umožnila, snad i bezděky, vznik výjimečného uměleckého díla, s nímž se dokonale ztotožnila a ve kterém byla uskutečněna její představa o svobodě.“⁷⁵

⁷³ ČERNOUŠKOVÁ, Dagmar, Iveta ČERNÁ a Pavel LIŠKA. *Vila Tugendhat*. Brno: Metoda, 2008, s. 29. ISBN 978-80-86549-48-4.

⁷⁴ RIEDL, Dušan. *Tugendhatova vila v Brně od architekta Ludwiga Miese van der Rohe*. Vyd. 1. V Brně: Památkový ústav, 1995, s. 26-32. ISBN 80-85032-43-0.

⁷⁵ Stavebníci. *Vila Tugendhat* [online]. 2010-2012 [cit. 2012-03-09]. Dostupné z: <http://www.tugendhat.eu/cz/vila-tugendhat/stavebnici.html>

3. SOUČASNOST VILY TUGENDHAT

3.1 Vila Tugendhat a její správa

Zřizovatelem vily je statutární město Brno a od roku 1994 její správu vykonává Muzeum města Brna, příspěvková organizace (dále MuMB). Svou činnost provozuje na hradě Špilberk, kde má také sídlo. Dále v Měniánské bráně a vile Tugendhat. MuMB se rozsahem a hodnotou svých sbírek řadí k předním muzejním institucím v České republice. Zároveň se také zabývá vědeckou, odbornou, vzdělávací a kulturní činností. V rámci organizační struktury MuMB je vila Tugendhat vedena jako samostatné oddělení (Příloha G) se sídlem ve vile, ta byla v průběhu rozsáhlé rekonstrukce v letech 2010-2012 uzavřena.⁷⁶

V roce 2005 vzniklo ve vile Tugendhat Studijní a dokumentační centrum (dále SDC-VT). Jeho hlavním úkolem je shromažďování dokumentů o stavbě, stavebnících a architektovi a postupně je zpřístupnit laické i odborné veřejnosti. Badatelská činnost se rovněž zaměřuje na studium širších historických souvislostí s důrazem na brněnskou architekturu od počátku 20. století až po současnost a dílo Ludwiga Miese van der Rohe. Projekt je finančně podporován z programu ministerstva kultury ČR „Podpora pro památky UNESCO“ a nese název „Vila Tugendhat – Sběrný dokumentační projekt“. Cílem projektu je sběr, vyhodnocení, technická a výtvarná úprava archivních a soudobých fotografických, filmových a fonetických pramenů. Ty jsou ve třech etapách systematicky zpracovány formou digitalizované databáze a to od roku 2009. Hlavní částí první etapy bylo vytvoření nových webových stránek vily Tugendhat v českém a anglickém jazyce, které nabízejí širokou škálu informací, pravidelně se doplňují a aktualizují (Příloha H). V lednu 2010 byla zahájena památková obnova vily Tugendhat. Od února téhož roku jsou zde v rámci druhé etapy zveřejňovány informace o průběhu rekonstrukce a výzkumu. Najdeme zde i archiv obrazu a zvuku, nechybí ani kompletní zprávy o sboru THICOM. Tyto pravidelné měsíční zprávy o postupu rekonstrukce byly v sekci SDC-VT zásadní novinkou, tuzemští i zahraniční zájemci měli jedinečnou příležitost sledovat proces obnovy, včetně její fotodokumentace.

⁷⁶ *Muzeum města Brna* [online]. [2012] [cit. 2012-03-15]. Dostupné z: <http://www.spilberk.cz/>

Poslední, třetí etapa, projektu byla operativní dokumentace stavby. Během stavebních prací docházelo k pozoruhodným nálezům, které byly evidovány a následně uloženy v depositu přímo na staveništi.⁷⁷ SDC-VT plánuje pravidelné edukační programy a přednášky pro školy. V tuto chvíli připravuje novou knižní publikaci, která bude věnována kompletnímu průběhu rekonstrukce vily. Vydání publikace v českém a anglickém jazyce je předběžně plánováno na konec roku 2012.⁷⁸

Webové stránky vily Tugendhat jsou ojedinělé svojí strukturou a širokým spektrem informací. Zájemci zde mají zpřístupněny informace o stavebnících, architektovi a také publikacích souvisejících s architekturou. Přehledná je podsekcce „časová osa“, která sdružuje odkazy na události od roku 1786 v jednotlivých letech do roku 2010. V interaktivní tabulce můžeme sledovat historii rodiny, vily Tugendhat, Ludwiga Miese van der Rohe, města Brno, nechybí ani kontext v rámci města, vily či architektury.⁷⁹

Organizačně i finančně se na vzniku nových webových stránek podílel Nadační fond vila Tugendhat. Ten byl založen v březnu roku 2006 a svou činností navazuje na aktivity Nadace vila Tugendhat, která byla z formálních důvodů zrušena. u zrodu uvedených organizací stál Dům umění města Brna. Posláním nadace je podpora kulturních a propagačních aktivit. Snaží se vést otevřený dialog a veřejnou diskusi o způsobu budoucího využití vily a ve spolupráci s MuMB tak vytváří důležitý most mezi brněnskou a mezinárodní odbornou veřejností.⁸⁰

Objekt s přílehlou zahradou byl restaurován do původní podoby odpovídající době jejího dokončení v roce 1930. Interiéry jsou vybaveny dokonalými replikami mobiliáře, které exaktně prezentují architektonickou koncepci celého díla. V rámci prohlídkové trasy je veřejnosti nově zpřístupněno 1. patro (tzv. suterén). Zde je umístěna stálá variabilní expozice představující život rodiny a architekta do roku 1938,

⁷⁷ Rodinný dům Grety a Fritze Tugendhatových v Brně. *MG: bulletin Moravské Galerie v Brně*. Brno: Moravská galerie v Brně a Společnost přátel MG, 2011, č. 67. ISSN 0231-5793.

⁷⁸ Osobní schůzka s PhDr. Dagmar Černouškovou, Studijní a dokumentační centrum, Samostatné pracoviště vila Tugendhat.

⁷⁹ Vila Tugendhat. *Vila Tugendhat* [online]. 2010-2012 [cit. 2012-03-05]. Dostupné z: <http://www.tugendhat.eu/cz/>

⁸⁰ Nadační fond vila Tugendhat. *Dům umění města Brna* [online]. [2012] [cit. 2012-03-18]. Dostupné z: http://www.dum-umeni.cz/cz/clanek/nadacni_fond_vila_tugendhat

kdy Tugendhatovi emigrovali. Tyto prostory budou multifunkčně využívány k pořádání přednášek, výstav, workshopů, aj. V zadní části suterénu je k dispozici bookshop s možností zakoupení publikací nejen o vile, ale také o brněnské architektuře 19. a 20. století. Nabídka některých knih je i v anglickém a německém jazyce. Nechybí ani drobné upomínkové předměty. Součástí modernizace návštěvnického zázemí jsou nová sociální zařízení a internetové připojení, čímž došlo k rozšíření nabídky doplňkových zákaznických služeb.

Pro veřejnost byla vila zpřístupněna 6.3.2012 a už od prvního dne byl zaznamenán velký zájem, následující měsíce jsou plně rezervované. Provedení elektronické rezervace na konkrétní datum a čas prohlídky umožňuje zavedený rezervační systém, který je novinkou na webových stránkách vily Tugendhat. Umožňuje on-line sledování stavu volných míst v jednotlivých prohlídkách. Otevírací doba je úterý-neděle od 10:00-18:00 hod. včetně státních svátků, prohlídky vedené průvodcem začínají každou celou hodinu. Z důvodu počátečního velkého zájmu je do otevírací doby po dobu dvou měsíců zahrnuto i pondělí. V jedné prohlídkové skupině může být z kapacitních a bezpečnostních důvodů max. 15 osob. Standardně se prohlídka nabízí v českém a anglickém jazyce. Po předchozí domluvě lze objednat prohlídky i v jiných jazykových mutacích.⁸¹

Prohlídkové trasy:

I. okruh STANDARD – obytné prostory vily, 60 minut: 3. nadzemní podlaží (tzv. ložnicové patro), horní terasa, vstupní hala, rodičovská sekce, dětská sekce, 2. nadzemní podlaží, hlavní obytný prostor, přípravná, kuchyň, zahrada (dle povětrnostních podmínek).

Cena – plné vstupné: 300 Kč, snížené (žáci, studenti, senioři, ZTP): 180 Kč, rodinné vstupné (2 dospělí a 1-2 děti do 15 let): 690 Kč.

II. okruh TECHNICKÝ – obytné prostory a technické zázemí vily, 90 minut: rozšíření I. prohlídkového okruhu o technické zázemí vily – strojovna vzduchotechniky, kotelna, strojovna pro elektrické spouštění oken, prádelna fotokomora, trezor na kožichy.

⁸¹ Vila Tugendhat. *Vila Tugendhat* [online]. 2010-2012 [cit. 2012-03-05]. Dostupné z: <http://www.tugendhat.eu/cz/>

Cena – plné vstupné: 350 Kč, snížené (žáci, studenti, senioři, ZTP): 210 Kč, rodinné vstupné (2 dospělí a 1-2 děti do 15 let): 805 Kč.⁸²

Samostatně lze na pokladně zakoupit časově neomezenou vstupenku pouze do zahrady v ceně 50 Kč. Fotografování v interiérech je zpoplatněno zakoupením tzv. foto-vstupenky ve výši 300 Kč.⁸³ Před rekonstrukcí byla cena vstupného 120 Kč, snížené činilo 60 Kč. Jakožto památka UNESCO s mezinárodním uznáním byla nízká cena vstupného stanovena z důvodu neuspokojivého stavu vily.

3.2 Vila Tugendhat a město Brno

Kancelář strategie města Brna se soustředí na obecnou propagaci turistických cílů města. MuMB spadá do kompetence Odboru kultury Magistrátu města Brna, jehož prostřednictvím jsou muzeu poskytovány finanční prostředky z rozpočtu statutárního města Brna. Vzhledem k rekonstrukci vily v minulých letech nebyla prezentace tohoto cíle intenzivní, účinná nebyla ani před ní, a to vzhledem k jejímu havarijnímu stavu a sporům s potencionálními dědici. Ze strany města nebylo nutné na tyto negativa upozorňovat. Ovšem po úspěšné obnově je v zájmu města Brna, jakožto nositele projektu rekonstrukce, cílená a intenzivní propagace vily. Prezentuje ji v rámci tištěných informačních letáků, billboardů, TIC, webových serverů. Zároveň je vila představována v rámci veletrhů různého zaměření, především cestovního ruchu, strojírenství a také investičních.

„Vila Tugendhat se stala letošním rokem tahákem číslem jedna. Je to top památka UNESCO, nejkrásnější funkcionalistická vila na světě,“ konstatuje s přesvědčením primátor Brna Roman Onderka.⁸⁴ Od pondělí 12.3.2012 na tuto památku UNESCO, která patří k nepřehlédnutelným symbolům města Brna, upozorňují brněnské obyvatelé propagační tramvaje. Ty zdobí celoplošná grafika s tematikou

⁸² *Vila Tugendhat* [online]. 2010-2012 [cit. 2012-03-05]. Dostupné z: <http://www.tugendhat.eu/>

⁸³ Tamtéž.

⁸⁴ Regiony: Obnova vily Tugendhat. In: *Česká televize* [online]. 1.3.2012 [cit. 2012-03-05]. Dostupné z: <http://www.ceskatelevize.cz/ct24/regiony/166589-funkcionalisticky-skvost-opraven-propagace-zadna/>

zpřístupnění zrekonstruované vily, je zde uvedena také otevírací doba a adresa vily (Příloha I).⁸⁵

Dalším stěžejním prostředkem propagace jsou informační materiály města Brna. Volně dostupné tištěné letáky s prezentací vily:

- Turistické trasy: vila je součástí turistické trasy č. 2 – velký okruh, nechybí základní popis, fotografie, vyznačení na mapě a možnost využití MHD. Leták je rozšířen o užitečné informace památek v okolí Brna,
- Město Brno, správný směr: leták se zaměřením na kulturu a památky, důraz se zde klade na vilu jako památku UNESCO a jako vrchol funkcionalismu. Nechybí fotografie, popisy, mapa, odkazy na webové stránky jednotlivých památek, adresy TIC, tipy na návštěvu restaurací a možnosti nákupů,
- Průvodce městem: podrobná knížka plná informací zahrnujících historii, turistické trasy, volný čas, golf, výlety do okolí, gastronomické a ubytovací služby, kongresovou turistiku, TIC a mapy. Samostatným stranám je věnované téma: Funkcionalismus a moderní architektura, prezentující 11 objektů tohoto slohu. Čestné místo má zde i vila Tugendhat,
- Moderní architektura v Brně: architektonická mapa města první poloviny 20. století, obsahuje mapu a adresy 44 objektů moderní architektury,
- Vila Tugendhat – žít Brno moderně: informační leták s krátkou anoncí na nové otevření a textem o připravovaných novinkách v podobě návštěvnického centra a SDC-VT.

Volně dostupné je i DVD s představením města Brna a vilou Tugendhat. Další formou reklamy je prezentace vily v pravidelných tištěných inzercích v periodikách jako například C.O.T media, Turistický informační magazín, TTG (Travel Trade Gazette), Brněnský metropolitán, Kam po česku a katalogy zahraničních zastoupení CzechTourism. Město Brno propaguje vilu během celého roku na veletrzích cestovního

⁸⁵ Zpravodajství: Do ulic vyjede tramvaj s motivem vily Tugendhat. Brněnská MHD [online]. 2012 [cit. 2012-03-15]. Dostupné z: <http://www.brnenskamhd.net/2012/03/12/do-ulic-vyjede-tramvaj-s-motivem-vily-tugendhat/>

ruchu v tuzemsku. Například stánek Regiontour Brno (12.1.–15.1.2012) byl opatřen velkoplošnou grafikou vily Tugendhat, jakožto upozornění na její slavnostní otevření dne 29.2.2012. Z dalších domácích veletrhů pak na Holiday World Praha (9.2.–12.2.2012), Dovolená Ostrava (2.3.–4.3.2012), Hradec Králové (16.3.–17.3.2012). V listopadu tohoto roku bude zastoupení na každoročním veletrhu MADI Praha. Město Brno se také každoročně představuje na veletrzích cestovního ruchu v zahraničí, např.: Slovensku (Slovakiatour Bratislava 19.1.–22.1.2012), Rakousku, Německu, Anglii, Španělsku. Na každém z veletrhů najde prezentace vily Tugendhat své zastoupení.

Aktivně město Brno prezentuje vilu Tugendhat také na každoročním veletrhu investičních příležitostí MIPIM (Marché International des Professionnels d'Immobilier) pořádaného ve francouzském Cannes. Tento rok ve dnech 6.3.–9.3.2012 byl model vily součástí jednacího prostoru výstavní expozice. Město Brno tak může ve svém dalším rozvoji nadále těžit i z historické tradice, což potvrdil i velký zájem návštěvníků veletrhu o průběh její nedávné renovace. Minulý rok evokovala výstavní expozice města Brna v rámci veletrhu MIPIM atmosféru meziválečných let minulého století, a to díky zapůjčenému mobiliáři a modelu proslulé funkcionalistické památky (Příloha J).⁸⁶ Další příležitostí je každoroční stavební a investiční veletrh Urbis invest (Mezinárodní veletrh investičních příležitostí, podnikání a rozvoje v regionech), který se bude konat v Brně ve dnech 24.4.–27.4.2012. Letošní zahajovací konference bude na téma Obnova historických a církevních památek a při této příležitosti se představí i město Brno s tématem vila Tugendhat.⁸⁷

Bohužel po dokončení rekonstrukce a mediální propagaci otevření je však zřejmá naprostá absence marketingové kampaně ve městě samotném. Při příjezdu do Brna po dálnici neinformuje o možnosti navštívit tuto významnou památku žádný leták či billboard, stejná situace je na hlavním nádraží, kde o této unikátnosti není ani zmínka. Letiště Tuřany zaznamenává stejný stav. V ulicích města nejsou ukazatele, které by návštěvníky k vile naváděly, jediným zdrojem informací je TIC. Instrukce od města neobdržely ani hotely. V rámci průzkumu jsem oslovila hotel International, hotel

⁸⁶ Tiskové zprávy: Brno se představí na veletrhu MIPIM 2012. *Statutární město Brno* [online]. 1.3.2012 [cit. 2012-03-09]. Dostupné z: <http://www.brno.cz/brno-aktualne/tiskovy-servis/tiskove-zpravy/brno-se-predstavi-na-veletrhu-mipim-2012/>

⁸⁷ Osobní schůzka s Ing. Hanou Janošíkovou, koordinátorka projektů vztahů k veřejnosti, Magistrát města Brna.

AVANTI a Grand hotel Brno. Žádný z nich nebyl ze strany města osloven s požadavkem, případně ani nezískal podklady ve formě letáků a prospektů, které by byly začleněny do informačních materiálů umístěných na hotelových recepcích a vytvořily by tím podmínky pro zvýšení informovanosti o této „nové“ atraktivitě města v podobě památky UNESCO. V centru města upozorňuje na tuto významnou památku pouze jediný billboard. Umístěný je na ulici Husova, naproti Magistrátu města Brna, u městského parku Špilberk (Příloha K).

3.3 Vila Tugendhat a UNESCO České republiky

V České republice působí dobrovolný svazek obcí a měst ČR pod názvem České dědictví UNESCO (dále CDU). Sdružení bylo založeno 29. června 2011 a hájí zájmy měst, na jejichž území se nachází památky zapsané na Seznam UNESCO. Cílem této organizace je společná propagace památek, věnuje se publikační, osvětové a vzdělávací činnosti. Sdružení má široký záběr prezentace, na přehledných a dobře indexovaných webových stránkách podrobně informuje návštěvníky o památkách a městech UNESCO, samozřejmostí je fotogalerie, virtuální prohlídky a pravidelné programy (Příloha L). Další společnou oblastí jsou tiskoviny, veletrhy, TV spoty, spolupráce s CzechTourism, cestovními kancelářemi a agenturami a nově vznikajícími organizacemi cestovního ruchu. CDU připravila katalog pro cestovní kanceláře a agentury, čímž vytvořila obsáhlého průvodce po památkách, tipy na procházky v daných městech, kontakty, nechybí ani přehledný přehled služeb o ubytování, stravování aj. Profesionálům v cestovním ruchu poskytuje katalog zdarma včetně DVD a fotografií v tiskové kvalitě.⁸⁸

Rok 2012 je v ČR ve znamení oslav UNESCO aneb „2012 – 20 let, 12 památek, 1 země“ a tím se stal partnerem tohoto projektu organizovanou Česko centrálou cestovního ruchu – CzechTourism. Kampaň bude postavena především na on-line marketingových nástrojích, jejíž součástí budou televizní spoty, propagace v tištěných a elektronických médiích a marketingové eventy. Cílovou skupinou budou především rodiny s dětmi, páry a bonitní konzumenti. Reklamní kampaň bude na zahraničních

⁸⁸ *České dědictví UNESCO* [online]. [2012] [cit. 2012-03-15]. Dostupné z: <http://www.unesco-czech.cz/>

tržích v Německu, Francii a Itálii prezentovat ČR jako unikátní zemi s významnými památkami, v tuzemsku bude základním tématem vlastenectví.⁸⁹ „*Od propojení značek Česká republika a UNESCO si slibujeme posílení prestiže a pozitivního vnímání destinační značky České republiky. Oproti předchozím létům jsme pro letošek snížili počet kampaní, které budou více propojovat jednotlivé turistické produkty a budou intenzivnější nejen finančně, ale především velikostí zásahu,*“ okomentoval letošní plány agentury CzechTourism její generální ředitel Rostislav Vondruška⁹⁰.

CzechTourism připravil ve spolupráci s Českou televizí na konci roku 2011 dvanáct spotů věnovaným jednotlivým památkám a jejich lokalitám. Na realizaci tohoto náročného projektu se podílela i města, která mají na svém území památku UNESCO. Od března do června tohoto roku poběží třináctidílný dokumentární cyklus Památky UNESCO, který má ambice zaměřit na zahraniční trhy. Česká televize plánuje projekt nabízet jako svůj hlavní artikl na veletrzích, díky kterým by se měly filmy dostat do celé Evropy, ne-li do celého světa. Očekává se minimálně 6 milionů diváků, kteří by tento dokument měli zhlédnout. Česká televize odvysílá dokument pod názvem Vila Tugendhat na programu ČT1 dne 11.6.2012.⁹¹

CDU prezentuje památky UNESCO ČR v jednotném vizuálním stylu formou reklamních předmětů, kalendářů, plakátů a katalogů zaměřujících se na cílovou skupinu možných návštěvníků. Katalogy jsou vydávány v českém a anglickém jazyce, a jejich součástí jsou také kontakty na jednotlivá turistická informační centra. CDU představuje tento rok katalogy na téma:

- Kultura – culture: nabízí celoroční přehled významných kulturních akcí v dané lokalitě,

⁸⁹ Tiskové zprávy: Tématem hlavní kampaně agentury CzechTourism pro rok 2012 je UNESCO. *CzechTourism* [online]. 2005-2012 [cit. 2012-03-10]. Dostupné z: <http://www.czechtourism.cz/tiskove-zpravy/tematem-hlavni-kampane-agentury-czechtourism-pro-rok-2012-je-unesco.html>

⁹⁰ UNESCO 2012: 20 let, 12 památek, 1 země. *COT business: communication on-line travel : časopis pro profesionály v cestovním ruchu : magazine for professionals in travel*. Praha: C.O.T. media, 2012, s. 21. ISSN 1212-4281.

⁹¹ Tisková zpráva: Památky UNESCO zaměřily na ČT1. *České dědictví UNESCO* [online]. 27.3.2012 [cit. 2012-03-27]. Dostupné z: <http://www.unesco-czech.cz/tiskova-zprava/?id=77>

- Aktivní dovolená – aktive holiday: vedle památek UNESCO jsou zmíněny možné sportovní aktivity v daných místech (cykloturistika, sportovní areály, koupaliště, golfové areály, apod.),
- Tipy na výlet – tips for trip: nabídka každého města a jeho okolí je široká a každé z nich má vedle památek UNESCO co nabídnout. Brno nabízí výlet do Moravského krasu, cyklistické vinařské stezky, turistiku na koni, apod.
- Kongresová turistika – congress venues: město Brno je prezentováno jako tradiční pořadatel kongresů a konferencí, které je díky své strategické poloze vyhledávaným evropským městem.

Mezi další volně dostupné materiály patří mapy a brožury menšího charakteru nabízené ve více jazykových mutacích. CDU aktivně vystavuje na tuzemských i zahraničních veletrzích a její projekty jsou převážně spolufinancovány z Evropské unie. Distribuci katalogů zajišťují prostřednictvím získaných grantů a dotací.

4. VILA TUGENDHAT A CESTOVNÍ RUCH V BRNĚ

4.1 SWOT analýza vily Tugendhat

Analýza byla provedena na základě vlastních průzkumů a poznatků získaných prostřednictvím pracovníků Samostatného oddělení vila Tugendhat MuMB.

Silné stránky (S)

S1 – mezinárodní prestiž (UNESCO) → punc jedinečnosti

S2 – zkušenost správce objektu se získáváním mezinárodních dotací

S3 – významný reprezentant funkcionalistické architektury v celorepublikovém měřítku
→ vysoký stupeň původnosti

S4 – ojedinělost zpřístupnění rodinné vily jako architektonické památky

S5 – nejdokonaleji dochovaná původní stavba architekta Ludwiga Miese van der Rohe
→ slavný a uznávaný architekt

S6 – webové stránky přehledná a široká prezentace, aktuálnost, „komunikace“ s veřejností

S7 – zainteresovanost státu a města Brna na rozvoji a propagaci → jediná památka UNESCO ve městě

S8 – zájem odborníků

S9 – zájem návštěvníků o objekt

S10 – návaznost na dopravní infrastrukturu (MHD)

S11 – poloha v blízkosti centra města

S12 – prostorná zahrada se vzrostlou zelení

Slabé stránky (W)

W1 – limitovaný počet návštěvníků (15/pax/hod., tj. max. 120 návštěvníků denně)

W2 – vysoká cena vstupného (350 Kč/osoba)

W3 – absence přidružených prostor (kavárna)

W4 – dopravní dostupnost (absence parkoviště)

W5 – současný stav marketingu (nedostatečná prezentace objektu směrem k veřejnosti)
→ komunikace s veřejností

W6 – nedostačující množství orientačních tabulí v Brně

W7 – při vjezdu do města Brna (dálnice, vlakové a autobusové nádraží a letiště) chybí reklama upozorňující na památku UNESCO

W8 – omezené využití komerčního pronájmu objektu vzhledem k velikosti objektu

Příležitosti (O)

O1 – punc památkové obnovy → úspěšná obnova objektu

O2 – existence Nadačního fondu vily Tugendhat → získání financí ze sféry soukromých subjektů

O3 – Studijní a dokumentační centrum (SDC) → badatelská činnost a s tím související příliv odborné a laické veřejnosti

O4 – zvýšení vzdělanosti občanů

O5 – zvýšení prestiže města jako centra meziválečné moderní architektury

O6 – tematické prohlídky → zajímavá historie objektu bezprostředně spjatá s historií města Brna

→ reprezentativní prostor odrážející životní styl nejbohatší vrstvy brněnských textilních průmyslníků (význam textilního průmyslu pro město Brno)

→ silná souvislost se společenskou situací před 2. sv. válkou v prostředí Brna (německá, židovská a nejvyšší společenská třída)

O7 – součást projektu Brněnské architektonické stezky

O8 – navázání spolupráce na mezinárodní úrovni v oblasti cestovního ruchu

O9 – získání dárců ze sféry podnikatelských subjektů

O10 – zvýšení cestovního ruchu ve městě a JMK

O11 – plánovaná oprava Löw-Beerovy vily → propojení s vilou Tugendhat zahradou
možnost rozšíření nabídky prohlídkových tras

Hrozby (T)

T1 – převážná závislost na financování z veřejných zdrojů

T2 – nepříznivá hospodářská situace → konkurence v boji o získávání příspěvků

T3 – postupné omezení zahraničních dotací (přesun do jiných, potřebnějších oblastí – více východnější)

T4 – pokles zájmu o daný objekt po skončení počáteční fáze uvedení na trh

T5 – pokles zájmu o kulturu v důsledku hospodářské recese (zvýšení nezaměstnanosti, nutnost vynakládání omezených prostředků jen pro uspokojení fyziologických potřeb)

T6 – nevybudovaná okolní turistická infrastruktura – občerstvení, obchod, kavárna, apod.

4.2 Brněnské architektonické stezky

Brněnský architektonický manuál (dále BAM) představuje unikátního průvodce brněnskou architekturou meziválečného období v letech 1918–1945. V tomto období bylo na území města Brna postaveno velké množství funkcionalistických staveb, které tento ojedinělý projekt mapuje. Vznikl ve spolupráci statutárního města Brna, Domu umění města Brna a finanční podpoře Evropských fondů pro regionální rozvoj.

Cílem projektu Brněnské architektonické stezky je přiblížit toto jedinečné dědictví široké veřejnosti, nejen obyvatelům města Brna, ale také zájemcům o architekturu celého světa. Vznikla tak variabilní síť tras spojující jednotlivé objekty (Příloha M). Zájemci tak mohou využít devět navržených okruhů, popřípadě si sestavit vlastní architektonickou procházku. Za pomoci volně přístupné databáze, orientačního značení, tištěné mapy a průvodce, zprostředkuje projekt podrobné informace o brněnských stavbách. K lepšímu upřesnění polohy slouží i značení na chodníku před jednotlivými objekty, které obsahuje kód stavby a internetové stránky stavby. Pro odborníky i širokou veřejnost je volně přístupná internetová databáze s podrobnými informacemi o více než 400 objektech včetně jejich přesné adresy, GPS souřadnic, MHD zastávkách v blízkém okolí a památkové ochraně. Základem přehledné databáze je krátký text, audio-nahrávka ke stažení, fotogalerie, plánová dokumentace a interaktivní mapa. Text i nahrávka zachycují krátkou historii a současný stav objektu, okolnosti jejich vzniku a životní osudy majitelů i architektů. Díky možnosti dalšího doplňování databáze vzniká ucelený program, který nabízí procházku brněnskou architekturou od vzniku moderního Brna až po současnost. Informace o objektu lze získat prostřednictvím mobilního telefonu a poslechnout si příběh přímo v ulicích Brna. Projekt je návštěvníkům k dispozici ve třech jazycích (českém, anglickém a německém).⁹² Vila Tugendhat se stala součástí stezky Černá Pole, dlouhé 5,5 km a na trase nabízí 28 objektů (Příloha N).

⁹² *Brněnský architektonický manuál* [online]. 2009-2012 [cit. 2012-03-01]. Dostupné z: <http://www.bam.brno.cz/>

Město Brno využívá tímto nápadem dosud nevyužitý potenciál, snaží se o realizaci plánu, který nemá na území České republiky konkurenci, mohlo by tak dojít k propagaci města Brna jako celku. Dalším důležitým aspektem je nabídka audio-průvodce ve více jazykových mutacích a možnost přilákání zájemců ze zahraničí.

4.3 SWOT analýza Brněnské architektonické stezky

Silné stránky (S)

S1 – atraktivita a unikátnost

S2 – zpracování tištěného a internetového průvodce ve třech jazykových mutacích

S3 – audio-průvodce

S3 – nízké investiční náklady

S4 – využití vily Tugendhat jako památky UNESCO → správná načasovanost projektu
– otevření vily Tugendhat a příležitost prezentovat projekt

Slabé stránky (W)

W1 – špatný stav řady památek zařazených do projektu

W2 – absence marketingu tohoto projektu

Příležitosti (O)

O1 – příliv investic na opravu a udržení kulturního dědictví

O2 – nevyužitý kulturní potenciál

O3 – upozornění na doposud nedocené bohatství

O4 – zvýšení návštěvnosti města Brna i celého JMK

Hrozby (T)

T1 – nedostatečné povědomí o projektu

T2 – finanční náročnost obnovy památek zařazených v projektu

4.4 Turistické informační centrum

Turistické informační centrum (dále TIC) je organizací, která svými různorodými činnostmi doplňuje a rozšiřuje kulturní nabídku města Brna a poskytuje služby v oblasti cestovního ruchu. Poskytuje bezplatné informace v oblasti kultury, památek, sportovních a kulturních akcí, dopravních spojení apod. Informační servis a další služby v oblasti cestovního ruchu poskytují 4 kanceláře informačního centra (dále IC). IC 1 Radnická 8 – Stará Radnice, IC 2 Kapucínské náměstí, IC 3 Areál výstaviště a IC 4 Letiště Tuřany. Informační centrum v areálu výstaviště je otevřeno pouze v době veletrhů, stejně jako v letištní hale Letiště Tuřany, které bylo v roce 2011 v provozu pouze od května do září.⁹³

Kompletní informační servis a další služby v oblasti cestovního ruchu (ubytování, rezervace, průvodcovské služby, aj.) byly poskytovány v rámci 4 informačních kanceláří. V roce 2011 těchto služeb využilo celkem 4 315 osob, dohromady bylo uskutečněno 169 průvodcovských služeb v 10 jazycích. IC poskytly v roce 2011 informace celkem 184 710 návštěvníkům, z toho 104 461 tuzemským zájemcům a 80 248 cizincům (Příloha O). V roce 2010 navštívilo TIC celkem 172 137 turistů (98 766 Čechů a 73 371 cizinců). Díky velké fluktuaci osob není možné v IC 3 a IC 4 určit přesný počet návštěvníků. o informační služby vzrůstá zájem, na druhou stranu

⁹³ Informační centra. *Turistické informační centrum Brno* [online]. 2012 [cit. 2012-03-27]. Dostupné z: <http://www.ticbrno.cz/informacni-centra>

z údajů vyplývá, že zájem je vyšší ze strany tuzemských zájemců oproti návštěvníkům ze zahraničí.⁹⁴

V rámci projektu CIVITAS, který je zaměřen na podporu inovativních projektů v oblasti udržitelné mobility ve městech, byl v roce 2011 zahájen provoz tzv. Turistického minibusu (od 3.6.do 18.9.2011). Ten poskytoval prohlídkové trasy ve dvou okruzích. Nízkopodlažní minibusy vyjížděly ze zastávky Malinovské náměstí, přímo naproti budovy Magistrátu města Brna. Malý okruh (90 minut) zahrnoval nejzajímavější památky mimo historické centrum. Mezi ně patřily slavné brněnské vily, hvězdárna i výstaviště, cestující se tak mohli seznámit s exteriéry Mahenova divadla, Zemanovy kavárny, vily Tugendhat a vil v Jiráskově čtvrti. Okruh končí na hradě Špilberku, kde mohli účastníci pokračovat pěšky do centra města, popřípadě zpět minibusem do výstupní stanice Malinovské náměstí. Velký okruh (210 min.) zahrnoval navíc lodní přepravu s hradem Veveří a součástí nabídky byl pouze o víkendech. Tento inovativní projekt patřil mezi vyhledávané služby, které využilo celkem 1 153 osob v rámci 163 jízd. Součástí nabídky okruhové jízdy byla již zmiňovaná vila Tugendhat, která byla také součástí prezentace. A to i přesto, že v tomto čase probíhala rekonstrukce vily a účastníci projížďky ji z důvodu vysokého bednění kolem celého objektu neměli možnost zhlédnout. Jako součást provozu sezony 2012 je plánována krátká speciální zastávka právě u vily Tugendhat.⁹⁵

Z důvodu znovu otevření vily Tugendhat byla obnovena Výstava fotografií vily Tugendhat v brněnském podzemí a patří mezi další nabídky Muzea města Brna. Tato expozice je prezentována jako součást prohlídkové trasy Labyrintu pod Zelným trhem, obsahuje historické a novodobé fotografie zachycující tuto významnou funkcionalistickou památku. Výstava putovala v letech 2003-2007 po mnoha evropských městech, aby prezentovala tuto pozoruhodnou stavbu zapsanou na Seznam světového kulturního a přírodního dědictví UNESCO. Zahájení provozu Labyrintu pod Zelným trhem patří mezi nejvýznamnější kroky TIC v roce 2011 (od 1.4.2011), navštívilo jej 36 886 osob.⁹⁶

⁹⁴ Osobní schůzka s Mgr. Jaroslavem Hamžou, Odbor kultury, Magistrát města Brna.

⁹⁵ Osobní schůzka s Mgr. Jaroslavem Hamžou, Odbor kultury, Magistrát města Brna.

⁹⁶ Aktuality: Výstava fotografií vily Tugendhat v brněnském podzem. *Turistické informační centrum Brno* [online]. 9.3.2012 [cit. 2012-03-11]. Dostupné z: <http://www.ticbrno.cz/aktuality/vystava-fotografie-vily-tugendhat>

TIC, jak uvádí ve svém strategickém plánu na rok 2012, zajišťuje mimo jiné aktualizaci webových portálů Kudy z nudy (www.kudyznudy.cz) a Jižní Morava (www.jizni-morava.cz). Ani na jednom z webových serverů, kde se prezentují všechny akce a významné události, není uvedena informace o vile Tugendhat. Slavnostní otevření, které proběhlo za přítomnosti všech médií, není na těchto portálech aktualizované. Oba servery se zaměřují na přehled turistických atrakcí a aktivit členěných dle jednotlivých oblastí ČR, součástí jsou tipy na výlety a aktuální akce. Hlavní strana portálu Kudy z nudy dokonce nabízí přehled památek UNESCO, z 12 zapsaných památek na území ČR jich prezentuje pouze 8, a ani brněnský architektonický skvost, jediná památka pyšníci se zápisem na tomto seznamu v Brně, není její součástí.⁹⁷ Totéž platí pro webový server Jižní Morava, prezentující návštěvníkům rozmanitou škálu kulturních přírodních i technických památek. Na své si přijdou i ctitelé moderní architektury, jak je uvedeno na hlavní straně webu, ale čtyři lokality, zapsané na Seznamu světového kulturního dědictví UNESCO v jihomoravském kraji zde žádný návštěvník nenajde.⁹⁸

Také měsíčník KAM v Brně, se svým kulturně-společenským zaměřením, patří mezi činnosti TIC. Cena tohoto vyhledávaného periodika je v přímém prodeji za 30 Kč, pro předplatitele ve výši 28 Kč. Jednotlivá čísla jsou ke stažení dostupná i na webových stránkách TIC. Ani zde nebyla doposud uveřejněna (k 19.3.2012) jediná informace o otevření vily Tugendhat.⁹⁹ Další službou, poskytovanou návštěvníkům ze strany TIC návštěvníkům, je průvodcovská činnost. Ve své databázi má také evidováno pro využití na 200 externích tlumočnicků s rozsahem 13 jazykových mutací.

⁹⁷ *Kudy z nudy* [online]. 2010 [cit. 2012-03-20]. Dostupné z: <http://www.kudyznudy.cz/>

⁹⁸ *Jižní Morava* [online]. 2010 [cit. 2012-03-20]. Dostupné z: <http://www.jizni-morava.cz/>

⁹⁹ Dokumenty: Plán činnosti v roce 2012. *Turistické informační centrum Brno* [online]. 30.11.2011 [cit. 2012-03-19]. Dostupné z: http://www.ticbrno.cz/tic/media/content/dokumenty_organizace_tic/plan_cinnosti_v_roce_2012.pdf

5. BUDOUCNOST VILY TUGENDHAT

5.1 Aktivity v cestovním ruchu spojené s vilou Tugendhat

Vila Tugendhat se stala jednou z nejvýznamnějších památek v České republice a největším oceněním bylo bezesporu její zapsání na Seznam památek UNESCO. Tato prestižní záležitost je jakousi zárukou kvality v oblasti cestovního ruchu a motivuje tuzemské i zahraniční turisty k její návštěvě. Presentace kulturního dědictví patří do kategorie specifických služeb, čímž je návštěvníkům zprostředkována kvalitativně výjimečná hodnota.

Ze statických údajů návštěvnosti vily Tugendhat vyplývá, že nejvyšší zájem turistů nastal ihned v návaznosti na zápis do tohoto prestižního seznamu. V roce 2002 tento skvost navštívilo 13 777 osob, naopak dva roky poté byl evidován pokles zájmu. Návštěvnost se začala opět zvyšovat až od roku 2005 a nejvyšší počet návštěvníků byl zaznamenán v roce 2007. Jak z grafu vyplývá, byl nejvyšší zájem o památku před jejím uzavřením z důvodu památkové obnovy. (Příloha P).

Na území České republiky spolupracuje Samostatné pracoviště Vila Tugendhat dlouhodobě s řadou kulturních institucí. Významná je kooperace s Národním technickým muzeem a Muzeem hlavního města Prahy (Müllerovou vilou) nebo s Domem umění v Brně. V roce 2011 byla také zahájena spolupráce s Department of Architecture and Design, Museum of Modern Art, New York, které spravuje největší sbírkový soubor z pozůstalosti architekta Ludwiga Miese van der Rohe. Spolupráce byla navázaná díky pracovním vztahům, které souvisely s obnovou objektu.¹⁰⁰

Město Brno a ostatní organizace prezentují vilu jako jeden z hlavních TOP cílů Jihomoravského kraje v rámci tuzemských i na vybraných zahraničních veletrzích cestovního ruchu. Zmiňovaný projekt Brněnské architektonické stezky podpoří funkcionalistickou trasu s přímým zaměřením na vilu Tugendhat. Objekt není přizpůsoben vyššímu počtu návštěvníků a při návštěvě větších skupin nemá volné prostory, kde by na sebe jednotlivé skupiny mohly čekat. Jednou z dalších variant je

¹⁰⁰ Osobní schůzka s Mgr. Eliškou Veselovskou, Komunikace s veřejností, Samostatné pracoviště vila Tugendhat.

návrh vytvoření spolupráce s nově revitalizovanou kavárnou ERA v Černých Polích, která leží pouze dva bloky od vily. Velkou výzvou pro další rozvoj je také již zmiňovaná oprava Löw-Beerovy vily, kterou pojí s vilou Tugendhat zahrada a velmi úzká historie. Jistě by stálo za úvahu tyto dvě prohlídky propojit procházkou v zahradě či vytvořit společné tematické okruhy. Tím dojde k obměně nabídky a jistě také ke zvýšení atraktivnosti obou objektů. Zde by bylo vhodné rozdělit větší skupiny návštěvníků dle počtu na menší (pravděpodobné jsou 2–3). Tak jsou průvodci schopni provést dvě a více skupin najednou, přičemž zahájení prohlídek začíná ve stejnou dobu. Následné společné posezení u kávy v nedaleké kavárně ERA, s možností diskuze k tématu vily, by mohlo být pro návštěvníky příjemným ukončením programu.

Velkou příležitostí je také zapojit do projektu vilu Stiassny v Brně-Pisárkách. Tato brněnská bývalá vládní vila získala dotaci, s pomocí Jihomoravského kraje, na vybudování Centra obnovy památek architektury 20. století a otevření plánuje začátkem roku 2014.

5.2 Strategické cíle města Brna

Samostatné pracoviště vila Tugendhat je předurčena úzké spolupráci s městem a s tím souvisí i její financování. Aktivně zde funguje Nadace Vila Tugendhat, která se snaží získat finanční prostředky ze sféry soukromých subjektů. Systém více-zdrojového financování se stává pro vilu neodmyslitelnou součástí jejího udržení na trhu. Podpora ze strany města Brna a Jihomoravského kraje je v tomto případě neopominutelná a podmiňující.

Mezi strategické cíle TIC plánované na rok 2012 je zahájení činnosti městské cestovní kanceláře (dále MCK), což pro vilu Tugendhat přináší další možnost prezentace a vytváření tematických balíčků včetně ubytování. Prostřednictvím nově vybudované MCK se bude aktivně nabízet město Brno jakožto zajímavá turistická destinace. Vila Tugendhat bude zařazena do projektů speciálních tematických balíčků, které bude pro cestovní kanceláře, ale i návštěvníky samotné vytvářet nově vybudovaná Městská cestovní kancelář vedená pod TIC města Brna.

Ve spolupráci s organizací České dědictví UNESCO by mohlo dojít k propojení památek UNESCO, které jsou v dosahu 100 km od metropolitního města. Turistický týdenní balíček by obsahoval 7 památek UNESCO – vila Tugendhat, Lednicko-Valtický areál, Zelená hora, Telč, Kroměříž, Olomouc, Třebíč. Dalším příkladem by mohla být anonce na víkendové strávení volného času na Jižní Moravě v duchu – Jižní Morava a její bohatství.

Návrhy zlepšení propagace marketingu vyplývající ze zhodnocení stavu: směrovky a tabule, které z centra města Brna budou navádět klienty k vile, viditelné interaktivní exteriérové informační kiosky uvnitř historického jádra města a do budoucna navrhuji možnost rezervace a nákupu vstupenek do vily Tugendhat prostřednictvím TIC.

5.3 Management plán vily Tugendhat

Vypracování management plánu se v tento okamžik stává zcela zásadním koncepčním dokumentem ve smyslu budoucí strategie Muzea města Brna jako správce a Statutárního města Brna, jako vlastníka vily. V současné chvíli nakládá Samostatné pracoviště Vila Tugendhat množstvím materiálu různého charakteru, vztahující se nejen k řadě kulturně-historických zdrojů tohoto architektonického monumentu, ale také dokumentaci jeho proměn od doby vzniku po současnost. Koncepční utřídění a odborné posouzení těchto materiálů se z hlediska plánování jeví jako bezpodmínečně nutné pro formulaci strategického dokumentu. Ten by stanovoval pravidla, jak danou památku do budoucna chránit, udržovat a nadále rozvíjet.

I přes vysoké dotace, ze kterých byl objekt financován, je částka za vstupné nezanedbatelným příjmem do rozpočtu, z něhož lze krýt pouze část nákladů na provoz. Mnohé návštěvníky může od návštěvy odradit vysoká cena vstupného. Na základě toho jsem provedla srovnání cen konkurence nejvyhledávanějších služeb kulturního charakteru v Brně. Z tabulky vyplývá, že cena za návštěvu památky daleko převyšuje ceny jiných kulturních nabídek ve městě. Do budoucna tato vysoká cena může sehrát důležitou roli při výběru památek mezi širokou veřejností. Zájem o vilu odborné

veřejnosti bude vždy vysoký, ale cílem je také přilákat návštěvníky, kteří budou vyhledávat lokalitu Jihomoravského kraje na více nocí. Cílem vyplývajícím ze SWOT analýzy je zvýšení návštěvnosti, prestiže a udržení schopnosti poskytování kvalitních služeb za přijatelné ceny.

Tabulka 1: Srovnání konkurence cen služeb kulturního charakteru v Brně

Název objektu	Zřizovatel	Plné vstupné
Vila Tugendhat	Statutární město Brno	350 Kč
Hrad Špilberk - expozice	Statutární město Brno	170 Kč
Labyrint pod Zelným trhem	Statutární město Brno	150 Kč
Pavilon Anthropos - celý objekt	Ministerstvo kultury	140 Kč
Jurkovičova vila	Moravská galerie v Brně	100 Kč
Pavilon Anthropos - expozice	Ministerstvo kultury	80 Kč
Hrad Špilberk - kasematy	Statutární město Brno	80 Kč
Stará radnice Brno	Statutární město Brno	50 Kč
Dům umění	Statutární město Brno	50 Kč
Katedrála sv. Petra a Pavla - klenotnice, věž, kaple	Brněnské biskupství	35 Kč
Katedrála sv. Petra a Pavla - krypta	Brněnské biskupství	25 Kč

Zdroj: Vlastní zpracování dle aktuální nabídky cen k 15.3.2012.

Srovnání cen jsem v rámci průzkumu konkurence provedla i s Müllerovou vilou v Praze brněnského architekta Adolfa Loose, srovnatelnou s vilou Tugendhat. Ta nabízí základní cenu vstupného 300 Kč, snížené vstupné za 200 Kč, otevírací doba pro návštěvníky je pouze 4 dny v týdnu a hodinová prohlídka pojme sedm návštěvníků ve skupině. Oproti vile Tugendhat, je poplatek za fotografování v interiéru ve výši 4 000 Kč (během hodinové prohlídky), v zahradě 1 000 Kč a za hodinu filmování v objektu si účtuje 10 000 Kč. Vila Tugendhat umožňuje fotografování za poplatek 300 Kč. Důvodem tak vysoké ceny za možnost hodinového fotografování jsou originály interiéru Müllerovy vily, kdežto vila Tugendhat disponuje pouze replikami. Ve srovnání s touto památkou je cena úměrná.

ZÁVĚR

Cílem této práce bylo poskytnout ucelený pohled na význam a postavení vily Tugendhat v rámci cestovního ruchu a funkci města Brna jakožto jejího zřizovatele.

První část této práce je úvodem do pojmů a obecným seznámením s kulturními památkami a památkami UNESCO. Nastíněny jsou povinnosti ministerstva kultury vyplývající ze zákona č. 20/1987 Sb., o státní památkové péči, a také proces žádosti o zařazení památky na Seznam světového kulturního dědictví. V případě vily Tugendhat byly materiály a všechny potřebné dokumenty pečlivě připravovány po dobu dvou let. Další nedílnou součástí je charakteristika funkcionalismu. Jeho teoretická a umělecká podstata byla formulována do pěti bodů nové architektury, která se stala jednou z definic slohových vlastností funkcionalismu.

Dům, kterým prošly dějiny – takto bychom mohli formulovat osudy této ojedinělé stavby, kterým je věnována celá další kapitola. V této části práce je shrnuta historie domu, včetně životních osudů jejich majitelů i architekta. Vyzdvihnuto je také architektonický význam této stavby. Po sametové revoluci se vila Tugendhat stala dějištěm významné události, kdy zde Václav Klaus a Vladimír Mečiar svými podpisy rozdělili Československo. Už tenkrát začali odborníci a pamětníci doufat, že se budoucnost k unikátní stavbě zachová lépe. První výběrové řízení na rekonstrukci vily bylo vyhlášeno v roce 2004, skupina architektů je ovšem označila za zmanipulované a napadla je u soudu. Následovala léta soudních sporů a jednání s potomky vlastníků vily, kteří se snažili získat objekt zpět. Až v roce 2010 byla zahájena náročná památková obnova probíhající pod záštitou města Brna a dohledem mezinárodních odborníků. Slavnostně byla otevřena za doprovodu velké mediální kampaně 29.2.2012 a pro veřejnost 6.3.2012. Očekávaný velký zájem odborníků a široké veřejnosti se v prvním měsíci po otevření potvrdil.

Druhá část práce vychází ze zpracování SWOT analýzy vily Tugendhat, která přehledně hodnotí objekt z hlediska jeho výhod a nevýhod a stejně tak upozorňuje na případná rizika. Také je klasifikována propagace tohoto objektu ze strany města Brna. Zde je zřejmá naprostá absence marketingové kampaně ve městě samotném, při příjezdu do města chybí informační tabule o této významné památce UNESCO, stejná

situace je na vlakovém a autobusovém nádraží i na letišti. Během psaní této práce bylo zjištěno také několik nedostatků v prezentaci památky na internetových stránkách několika portálů. Chyběly nové fotografie, údaje o objektu a aktuální ceníky. V dalším z příkladů je neznalost unikátního projektu Brněnské architektonické stezky.

V závěru práce jsou uvedeny návrhy na zlepšení propagace vily Tugendhat. Zcela zásadním dokumentem Muzea města Brna, jako správce objektu, se stává vypracování management plánu, který by vytvořil přesná pravidla, jak tuto významnou památku do budoucna chránit, udržovat a nadále rozvíjet.

Když se v Brně zeptáte náhodných kolemjdoucích, co považují za největší přínos města světu, zřejmě odpoví s rozpaky a nabídnou desítky variant řešení. Když řeknete ve světě Tugendhat, odpoví vám: Brno. Tento stav trvá již několik let a je tedy na čase, aby na tento objekt bylo Brno patřičně hrdé. Zejména statutární město Brno, jako zřizovatel této památky, by se měl více podílet na rozvoji a propagaci této jediné UNESCO památky ve městě.

SEZNAM ZKRATEK

BAM – Brněnský architektonický manuál

CDU – České dědictví UNESCO

ČR – Česká republika

IOP – Integrovaný operační program

ICCROM – International Centre for the Study of the Preservation and the Restoration of Cultural Property / Mezinárodní centrum pro studium ochrany a restaurace památek

ICOMOS – International Council of Monuments and Sites / Mezinárodní rada památek a sídel

IUCN – World Conservation Union (původně International Union for Conservation of Nature and Natural Resources) / Světová unie ochrany přírody (původně pro zachování přírody a přírodních zdrojů)

JMK – Jihomoravský kraj

MCK – Městská cestovní kancelář

MIPIM – Marché International des Professionnels d'Immobilier / Mezinárodní veletrh nemovitostí a investičních příležitostí

MCK – Městská cestovní kanceláře

MuMB – Muzeum města Brna

NKP – Národní kulturní památky

SDC-VT – Studijní a dokumentační centrum vily Tugendhat

THICOM – Mezinárodní poradní sbor expertů pro odborný dohled na provádění obnovy vily Tugendhat v Brně v souladu s požadavky památkové péče / Tugendhat House International Committee

UNESCO – United Nations Educational, Scientific and Cultural Organization /
Organizace spojených národů pro vzdělávání, vědu a kulturu

SEZNAM POUŽITÉ LITERATURY

Česká republika. Koncepce účinnější péče o movité kulturní dědictví v České republice na léta 2010-2014. In: *Ministerstvo kultury ČR*. Praha: Ministerstvo kultury ČR, 2010.

Česká republika. Koncepce památkové péče v České republice na léta 2011-2016. In: *Odbor památkové péče Ministerstva kultury*. 2011.

Česká republika. Kulturní památky a péče o ně. In: *Ministerstvo kultury ČR*. Praha: Ministerstvo kultury ČR.

ČERNÁ, Iveta, Dagmar ČERNOUŠKOVÁ, Grete TUGENDHAT a Roman ONDERKA. *Tugendhat: Brněnská realizace Ludwiga Miese van der Rohe*. Brno: Muzeum města Brna, 2011, 49 s. ISBN 978-80-86549-95-8.

ČERNOUŠKOVÁ, Dagmar, Iveta ČERNÁ a Pavel LIŠKA. *Vila Tugendhat*. Brno: Metoda, 2008, 40 s. ISBN 978-80-86549-48-4.

DVOŘÁČEK, Petr. *České památky UNESCO*. 1. vyd. Praha: Fragment, 2008, 160 s. ISBN 978-80-253-0754-0.

FRAMPTON, Kenneth. *Moderní architektura: kritické dějiny*. 1. vyd. Praha: Academia, 2004, 457 s. ISBN 80-200-1261-3.

HOBZEK, Josef. *Vývoj památkové péče v českých zemích: Stručný nástin*. Praha: Státní ústav památkové péče a ochrany přírody odborové informační středisko VTEI, 1987. 42 s.

KUČOVÁ, Věra. *Světové kulturní a přírodní dědictví UNESCO*. 1. vyd. Praha: Národní památkový ústav, ústřední pracoviště, 2009, 199 s. Odborné a metodické publikace (Národní památkový ústav). ISBN 978-80-87104-52-1.

KUDĚLKOVÁ, Lenka, Zdeněk KUDĚLKA a Jindřich CHATRŇÝ. *o nové Brno: brněnská architektura 1919 - 1939*. 1. vyd. Brno: Muzeum města Brna, 2000, 444 s. ISBN 80-901-9696-9.

MENŠÍK, Karel a Jaroslav VODIČKA. *Vila Tugendhat Brno*. Brno: Obor vnitřních věcí Národního výboru města Brna, Archiv města Brna, 1986.

NÁRODNÍ PAMÁTKOVÝ ÚSTAV, ústřední pracoviště. *Mezinárodní dokumenty o ochraně kulturního dědictví*. Praha: STOPRO, 2007, 235 s. ISBN 978-80-87104-14-9.

PÁSKOVÁ, Martina a Josef ZELENKA. *Výkladový slovník cestovního ruchu*. Praha: Ministerstvo pro místní rozvoj, 2002, 448 s. ISBN 80-239-0152-4.

RIEDL, Dušan. *Tugendhatova vila v Brně od architekta Ludwiga Miese van der Rohe*. Vyd. 1. V Brně: Památkový ústav, 1995, 55 s. ISBN 80-85032-43-0.

Rodinný dům Grety a Fritze Tugendhatových v Brně. *MG: bulletin Moravské Galerie v Brně*. Brno: Moravská galerie v Brně a Společnost přátel MG, 2011, č. 67. ISSN 0231-5793.

SEDLÁK, Jan, Iveta ČERNÁ, Dagmar ČERNOUŠKOVÁ, Jindřich CHATRŇÝ, Lenka KUDĚLKOVÁ a Jindřich VYBÍRAL. *Slavné brněnské vily*. Praha: FOIBOS, 2008, 177 s. ISBN 80-903-6615-5.

SYROVÝ, Bohuslav a kol. *Architektura: Svědectví dob. Přehled vývoje stavitelství a architektury*. 1. vyd. Praha: SNTL, 1974, 447 s.

ŠVÁCHA, Rostislav. *Le Corbusier*. Praha: Odeon, 1989, 165 s. ISBN 80-207-0768-9.

ŠLAPETA, Vladimír a Václav JANDÁČEK. *Český funkcionalismus*. Brno: EXPO DATA, 2004, 116 s. ISBN 80-7293-077-X.

TEPLÝ, Libor. *České dědictví: památky v České republice zapsané do Seznamu světového kulturního a přírodního dědictví UNESCO = Czech heritage : UNESCO world cultural and natural heritage sites in the Czech Republic*. Vyd. 1. Brno: FOTEP, 2008, 287 s. ISBN 978-80-86871-13-4.

TKÁČ, Vladimír. *Průvodce poklady UNESCO: Český Krumlov, Holašovice, Kutná Hora, Litomyšl, Praha*. Vyd. 1. Olomouc: Fontána, 2006, 336 s. ISBN 80-7336-307-0.

UNESCO 2012: 20 let, 12 památek, 1 země. COT business: communication on-line travel : časopis pro profesionály v cestovním ruchu : magazine for professionals in travel. Praha: C.O.T. media, 2012, s. 21. ISSN 1212-4281.

UNGERS, Liselotte. *o architektech: životy, díla, teorie : Alberti, Berlage, Boullée a Ledoux, Le Corbusier, Fischer z Erlachu, Ginzburg, Kahn, Jefferson, Loos, Mies van der Rohe, Palladio, Rossi, Schinkel, Smithsonovi, Ungers, Venturi a Scott-Brownová, Vitruvius, Wren, Wright*. Praha: Slovart, 2004, 374 s. ISBN 80-720-9583-8.

VÁŇA, Václav a Yvonna FRIČOVÁ. *Národní kulturní památky a památky České republiky zapsané na seznam světového dědictví UNESCO*. Praha: TITANIC, 2001, 119 s. ISBN 80-85909-69-3.

VICKERS, Graham. *Architektura*. 1. vyd. Praha: Columbus, 1999, 192 s. ISBN 80-724-9034-6.

Vila Tugendhat - význam, rekonstrukce, budoucnost: mezinárodní symposium, 11.2.–13.2.2000 v Domě umění města Brna = Villa Tugendhat - Bedeutung, Restaurierung, Zukunft : internationales Symposium, 11.2.-13.2.2000 im Haus der Kunst der Stadt Brünn. Editor Pavel Liška. Brno: Dům umění města Brna, 2001, 111 s. ISBN 80-700-9125-8.

Zákon č. 20/1987 Sb., o státní památkové péči, ve znění pozdějších předpisů. In: *Sbírka zákonů*. 1987.

Zákon č. 22/1958 Sb., o kulturních památkách, § 18 a násl. In: *Sbírka zákonů*. 1958.

ZIMMERMAN, Claire. *Mies van der Rohe: 1886-1969 : struktura prostoru*. Praha: Slovart, 2007, 96 s. ISBN 978-80-7209-928-3.

Internetové zdroje:

Aktuality: Výstava fotografií vily Tugendhat v brněnském podzemí. *Turistické informační centrum Brno* [online]. 9.3.2012 [cit. 2012-03-11]. Dostupné z: <http://www.ticbrno.cz/aktuality/vystava-fotografi-vily-tugendhat>

Architekt. *Vila Tugendhat* [online]. 2010-2012 [cit. 2012-03-10]. Dostupné z: <http://www.tugendhat.eu/cz/vila-tugendhat/architekt.html>

Brněnský architektonický manuál [online]. 2009-2012 [cit. 2012-03-01]. Dostupné z: <http://www.bam.brno.cz/>

České dědictví UNESCO [online]. [2012] [cit. 2012-03-15]. Dostupné z: <http://www.unesco-czech.cz/>

Dokumenty: Plán činnosti v roce 2012. *Turistické informační centrum Brno* [online]. 30.11.2011 [cit. 2012-03-19]. Dostupné z: http://www.ticbrno.cz/tic/media/content/dokumenty_organizace_tic/plan_cinnosti_v_roce_2012.pdf

Informační centra. *Turistické informační centrum Brno* [online]. 2012 [cit. 2012-03-27]. Dostupné z: <http://www.ticbrno.cz/informacni-centra>

Jižní Morava [online]. 2010 [cit. 2012-03-20]. Dostupné z: <http://www.jizni-morava.cz/>

World Heritage List Statistics. UNESCO [online]. 1992-2012 [cit. 2012-01-31]. Dostupné z: <http://whc.unesco.org/en/list/stat#d1>

Kudy z nudy [online]. 2010 [cit. 2012-03-20]. Dostupné z: <http://www.kudyznudy.cz/>

Mapa památek UNESCO v České republice. *Czech-Gate* [online]. [2011] [cit. 2012-02-29]. Dostupné z: <http://www.czech-unesco.cz/documents.php?tid=map>

Muzeum města Brna [online]. [2012] [cit. 2012-03-15]. Dostupné z: <http://www.spilberk.cz/>

Nadační fond vila Tugendhat. *Dům umění města Brna* [online]. [2012] [cit. 2012-03-18]. Dostupné z: http://www.dum-umeni.cz/cz/clanek/nadacni_fond_vila_tugendhat

Národní památkový ústav: UNESCO [online]. 2003-2012 [cit. 2012-03-01]. Dostupné z: <http://www.npu.cz/pro-odborniky/pamatky-a-pamatkova-pece/zakony-mezinarodni-dokumenty/mezinarodni-dokumenty/unesco/>

Organizační struktura. *Muzeum města Brna* [online]. 2011 [cit. 2012-03-10]. Dostupné z: <http://www.spilberk.cz/soubory/ORG2011-listopad.pdf>

Regiony: Obnova vily Tugendhat. In: *Česká televize* [online]. 1.3.2012 [cit. 2012-03-05]. Dostupné z: <http://www.ceskatelevize.cz/ct24/regiony/166589-funkcionalisticky-skvost-opraven-propagace-zadna/>

Stavba. *Vila Tugendhat* [online]. 2010-2012 [cit. 2012-03-01]. Dostupné z: <http://www.tugendhat.eu/cz/dum/stavba.html>

Stavebníci. *Vila Tugendhat* [online]. 2010-2012 [cit. 2012-03-09]. Dostupné z: <http://www.tugendhat.eu/cz/vila-tugendhat/stavebnici.html>

THICOM. *Vila Tugendhat* [online]. 2010-2012 [cit. 2012-03-06]. Dostupné z: <http://www.tugendhat.eu/thicom/o-thicom.html>

Tiskové zprávy: Brno se představí na veletrhu MIPIM 2012. *Statutární město Brno* [online]. 1.3.2012 [cit. 2012-03-09]. Dostupné z: <http://www.brno.cz/brno-aktualne/tiskovy-servis/tiskove-zpravy/brno-se-predstavi-na-veletrhu-mipim-2012/>

Tiskové zprávy: Tématem hlavní kampaně agentury CzechTourism pro rok 2012 je UNESCO. *CzechTourism* [online]. 2005-2012 [cit. 2012-03-10].

Dostupné z: <http://www.czechtourism.cz/tiskove-zpravy/tematem-hlavni-kampane-agentury-czechtourism-pro-rok-2012-je-unesco.html>

Tisková zpráva: Památky UNESCO zaměřily na ČT1. *České dědictví UNESCO* [online]. 27.3.2012 [cit. 2012-03-27]. Dostupné z: <http://www.unesco-czech.cz/tiskova-zprava/?id=77>

UNESCO města. *České dědictví UNESCO* [online]. 2012 [cit. 2012-03-15]. Dostupné z: <http://www.unesco-czech.cz/unesco-mesta/>

Vila Tugendhat [online]. 2010-2012 [cit. 2012-03-05]. Dostupné z: <http://www.tugendhat.eu/>

Vila Tugendhat. *Brněnský architektonický manuál* [online]. 2009-2012 [cit. 2012-03-01]. Dostupné z: <http://www.bam.brno.cz/objekt/c327-vila-tugendhat?filter=code>

World Heritage List Statistics. *UNESCO* [online]. 1992-2012 [cit. 2012-01-31]. Dostupné z: <http://whc.unesco.org/en/list/stat#d1>

Zpravodajství: Do ulic vyjede tramvaj s motivem vily Tugendhat. *Brněnská MHD* [online]. 2012 [cit. 2012-03-15]. Dostupné z: <http://www.brnenskamhd.net/2012/03/12/do-ulic-vyjede-tramvaj-s-motivem-vily-tugendhat/>

Další zdroje:

Dostupné propagační materiály města Brna a Českého dědictví UNESCO.

Osobní jednání ve vile Tugendhat – Samostatné pracoviště vila Tugendhat, PhDr. Dagmar Černoušková, Mgr. Eliška Veselovská.

Osobní jednání – Magistrát města Brna, Mgr. Markéta Uhnová, Ing. Hana Janošíková, Mgr. Jaroslav Hamža.

SEZNAM TABULEK

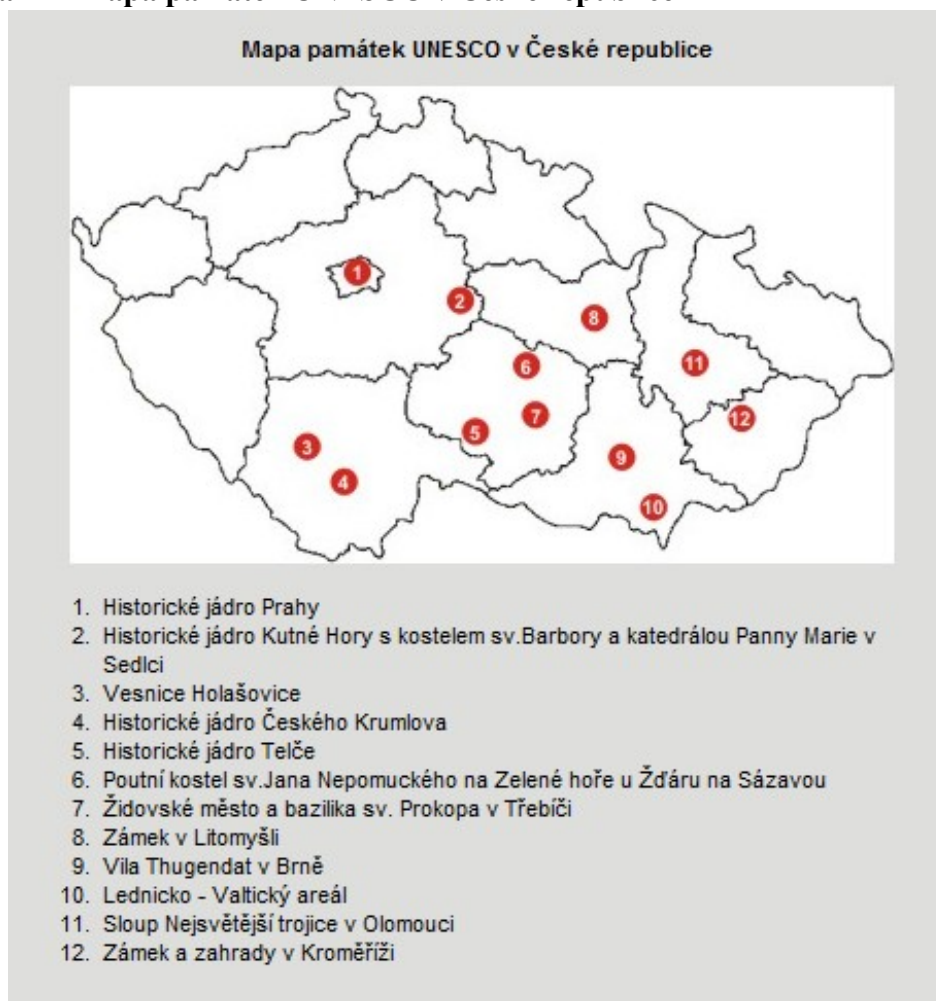
Seznam tabulek

Tabulka 1	Srovnání konkurence cen služeb kulturního charakteru v Brně.....	50
-----------	--	----

SEZNAM PŘÍLOH

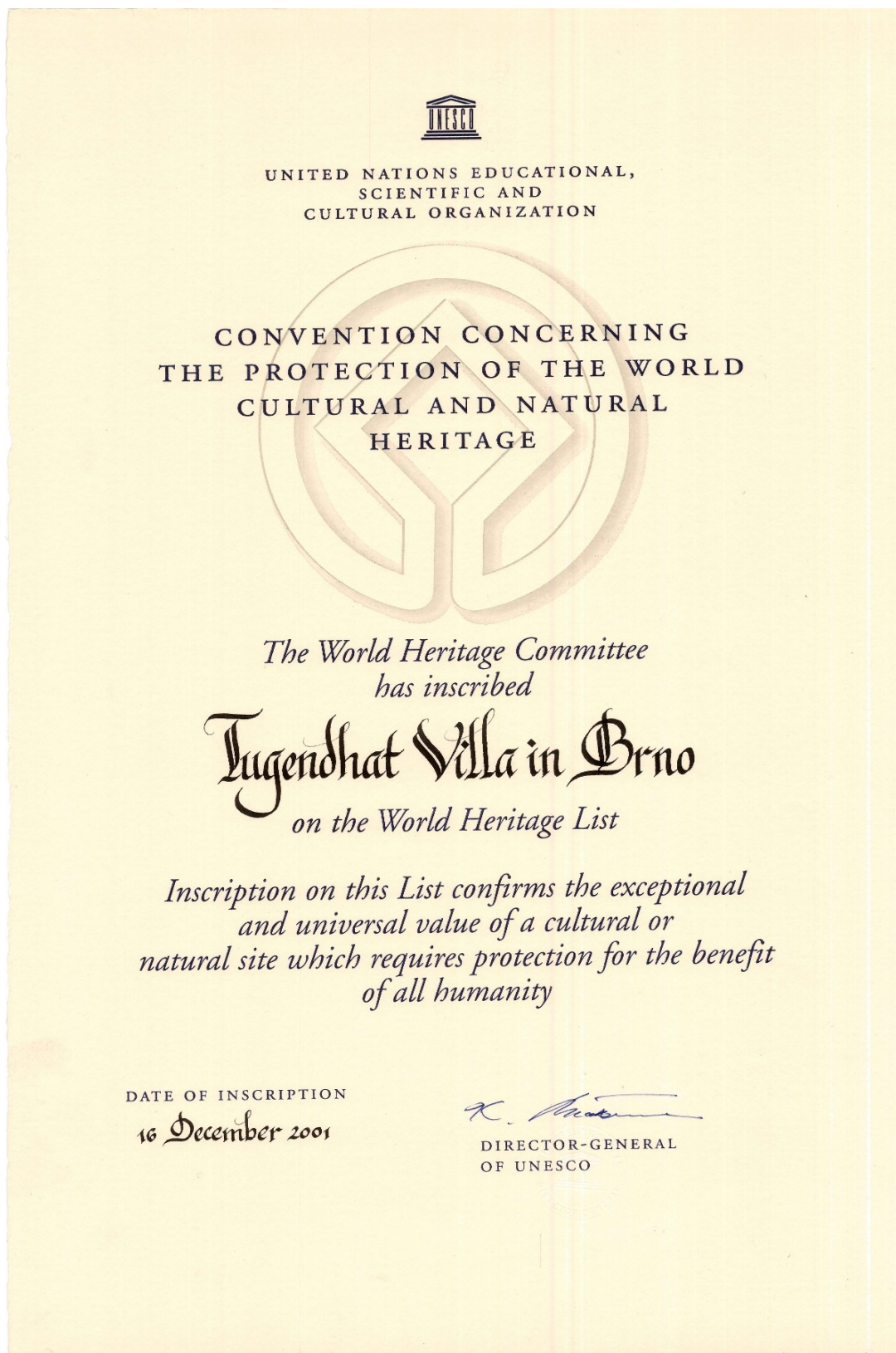
Příloha A – Mapa památek UNESCO v České republice.....	I
Příloha B – World Heritage List – vila Tugendhat.....	II
Příloha C – Počet památek na Seznamu kulturního dědictví	III
Příloha D – Přehled památek přijatých v jednotlivých letech.....	III
Příloha E – Pozemek vily Tugendhat.....	IV
Příloha F – Plány vily Tugendhat.....	V
Příloha G – Organizační struktura Muzea města Brna	VI
Příloha H – Vzhled nových webových stránek vily Tugendhat	VII
Příloha I – Reklama vily Tugendhat	VIII
Příloha J – Veletrh MIPIM 2011 – schematické rozmístění výstavní expozice.....	IX
Příloha K – Ukázka reklamy v centru města Brna.....	X
Příloha L – Vzhled webových stránek – České dědictví UNESCO.....	X
Příloha M – Brněnský architektonický manuál	XI
Příloha N – Brněnský architektonický manuál – detail vily Tugendhat.....	XI
Příloha O – Tabulka návštěvnosti tuzemských a zahraničních turistů TIC Brno dle jednotlivých měsíců roku 2011.....	XII
Příloha P – Návštěvnost vily Tugendhat v letech 1998-2009.....	XIII
Příloha Q – Obnova vily Tugendhat – pohled z ulice Černopolní.....	XIV
Příloha R – Obnova vily Tugendhat – pohled ze zahrady	XIV
Příloha S – Obnova vily Tugendhat – společenský prostor s onyxovou stěnou.....	XV
Příloha T – Obnova vily Tugendhat – pracovna	XV

Příloha A – Mapa památek UNESCO v České republice



Zdroj: Mapa památek UNESCO v České republice. *Czech-Gate* [online]. [2011] [cit. 2012-02-29]. Dostupné z: <http://www.czech-unesco.cz/documents.php?tid=map>

Příloha B – World Heritage List – vila Tugendhat



Zdroj: Studijní a dokumentační centrum, Samostatné pracoviště vila Tugendhat.

Příloha C – Počet památek na Seznamu kulturního dědictví

Number of World Heritage Properties by region

2012 ↓						
Regions	Cultural	Natural	Mixed	Total	%	States Parties with inscribed properties
Africa	45	33	4	82	9%	30
Arab States	64	4	2	70	7%	16
Asia and the Pacific	143	53	9	205 *	22%	31
Europe and North America	384	58	10	452 *	48%	50
Latin America and the Caribbean	89	35	3	127	14%	26
Total	725	183	28	936	100%	153

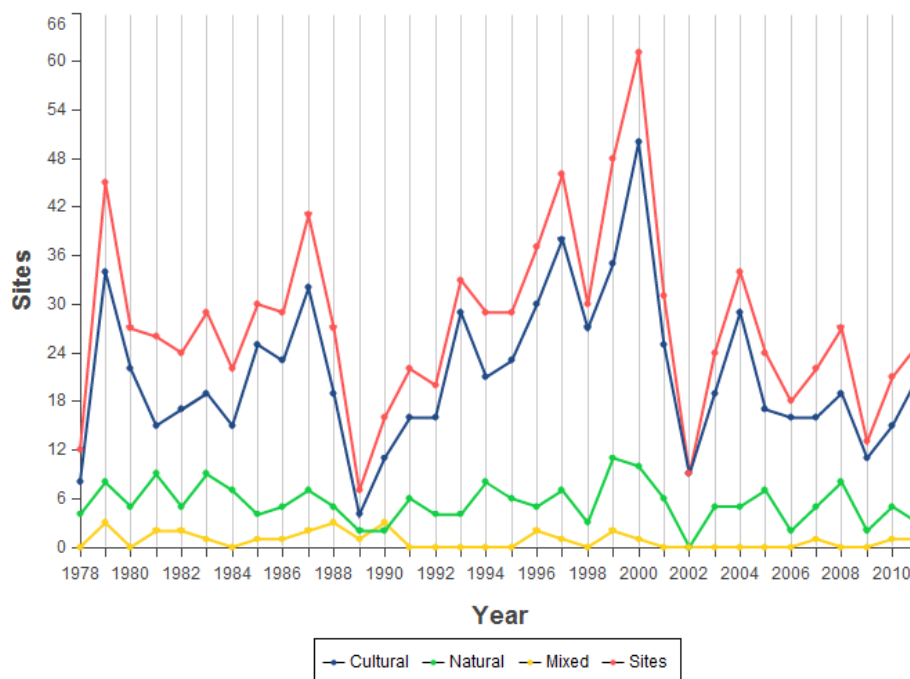
* The property "Uvs Nuur Basin" (Mongolia, Russian Federation) is a trans-regional property located in Europe and Asia and the Pacific region. It is counted here in the Asia and the Pacific region.

Zdroj: World Heritage List Statistics. *UNESCO* [online]. 1992-2012 [cit. 2012-01-31].

Dostupné z: <http://whc.unesco.org/en/list/stat#d1>

Příloha D – Přehled památek přijatých v jednotlivých letech

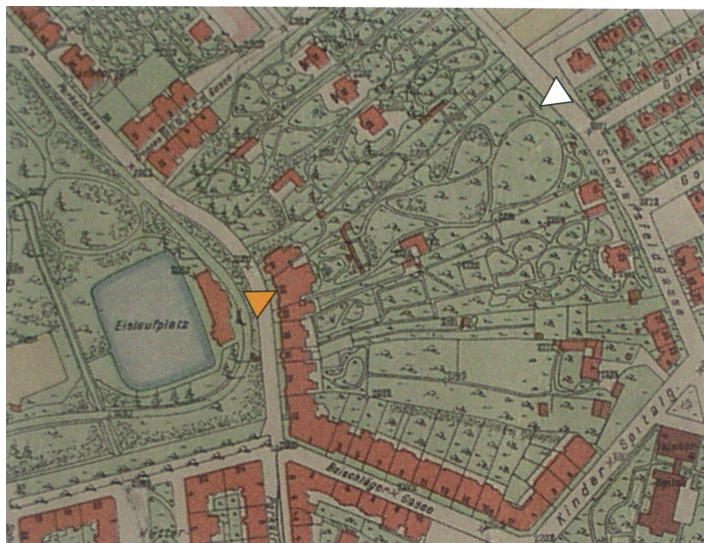
Number of World Heritage properties inscribed each Year (Cultural Natural, Mixed)



Zdroj: World Heritage List Statistics. *UNESCO* [online]. 1992-2012 [cit. 2012-01-31].

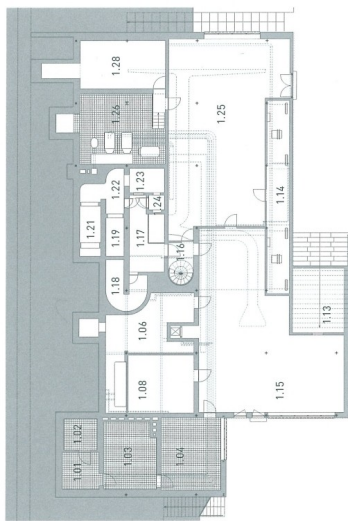
Dostupné z: <http://whc.unesco.org/en/list/stat#d1>

Příloha E – Pozemek vily Tugendhat



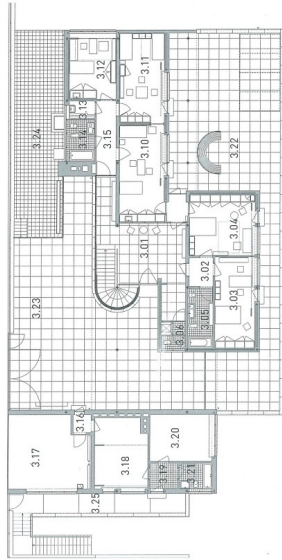
Zdroj: ČERNOUŠKOVÁ, Dagmar, Iveta ČERNÁ a Pavel LIŠKA. Vila Tugendhat.
Brno: Metoda, 2008, s. 11. ISBN 978-80-86549-48-4.

Příloha F – Plány vily Tugendhat



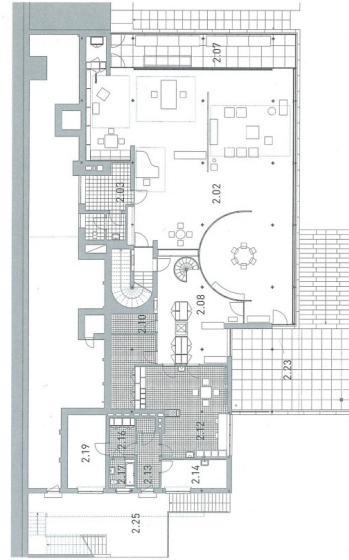
Vila Tugendhat, půdorys 1. úrovně
(technické patro, tzv. suterén)

- 1.01 Předšířka
- 1.02 Kotelna komora
- 1.03 Dělna komora
- 1.04 Sklad s rezervárem dešťové vody
- 1.08 Sklad ovce a zeleniny (nyní WC pro návštěvníky)
- 1.10 Prostor pod zahradním schodištěm
- 1.14 Strojovna spouštěcích oken
- 1.15 Sušárna prádla a žehárna (nyní expozice – bookshop)
- 1.16 Chodba se schodištěm
- 1.17 Strojovna vzduchotechniky
- 1.18 Prestor pod schodištěm
- 1.19 Odťah použitého vzduchu
- 1.21 Ochlazování a vlnění vzduchu
- 1.22 Směšovací komora
- 1.23 Vzduchový filtr
- 1.24 Ohřev vzduchu
- 1.25 Sklad zahradního nábytku (nyní expozice – auditorium)
- 1.26 Kotelna s výřahem na popel
- 1.28 Kotelna se šlozem na koks (nyní sklad sedacího nábytku)
- 2.02 Hlavní obytný prostor
- 2.03 Promítací místnost s WC
- 2.07 Zimní zahrada
- 2.08 Přípravná jídel s jídelním výtahem
- 2.10 Příruční sklad
- 2.12 Kuchyň se spíží
- 2.13 Vstupní chodba do personálního traktu
- 2.14 Pokoj kuchařky (nyní ostraha a údržba domu)
- 2.16 Předšířka
- 2.17 Koupelna a WC



Vila Tugendhat, půdorys 3. úrovně
(vstupní, tzv. ložnicové patro)

- 2.19 Pokoj pokojských (nyní Studijní a dokumentační centrum)
- 2.23 Zahradní terasa se schodištěm
- 2.25 Tzv. personální terasa
- 3.01 Vstupní hala se schodištěm do hlavního obytného prostoru
- 3.02 Předšířka
- 3.03 Ložnice paně Fritze
- 3.04 Ložnice paní Grety
- 3.05 Koupelna a WC rodičů
- 3.06 WC
- 3.10 Pokoj chlapců Ernsta a Herberta
- 3.11 Pokoj dcery Hanny
- 3.12 Pokoj vychovatelky
- 3.13 Úklidová místnost
- 3.14 Koupelna a WC dětí
- 3.15 Chodba
- 3.16 Předšířka u garáže v bytě správce
- 3.17 Garáž
- 3.18 Pokoj v bytě správce (nyní místnost průvodců a pokladna)
- 3.19 Stupňi předšířk do bytu správce
- 3.20 Kuchyně a jídelna (nyní kancelář vedení vily)
- 3.21 Koupelna a WC
- 3.22 Horní terasa
- 3.23 Vstupní terasa
- 3.24 Technická terasa
- 3.25 Terasa u bytu správce

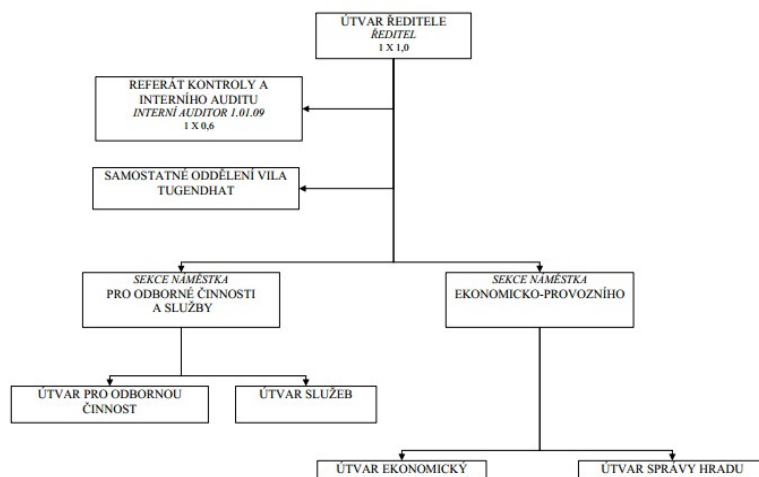


Vila Tugendhat, půdorys 2. úrovně
(hlavní obytné patro)

Zdroj: ČERNÁ, Iveta, Dagmar ČERNOUŠKOVÁ, Grete TUGENDHAT a Roman ONDERKA. *Tugendhat. Brněnská realizace Ludwiga Miese van der Rohe*. Brno: Muzeum města Brna, 2011, s. 49. ISBN 978-80-86549-95-8.

Příloha G – Organizační struktura Muzea města Brna

ORGANIZAČNÍ STRUKTURA MUZEA MĚSTA BRNA
platnost k 1. 11. 2011, účinnost od 1. 1. 2012



Zdroj: Organizační struktura. *Muzeum města Brna* [online]. 2011 [cit. 2012-03-10].

Dostupné z: <http://www.spilberk.cz/soubory/ORG2011-listopad.pdf>

Příloha H – Vzhled nových webových stránek vily Tugendhat

VILA TUGENDHAT | AKTUÁLNĚ | PRO NÁVŠTĚVNÍKY | SDC | MEDIA | KONTAKT | EN

ARCHITEKT
STAVEBNÍCI
DŮM
FOTOGALERIE
ČASOVÁ OSA

VILLA  TUGENDHAT



Vila Tugendhat opět otevřena pro veřejnost od úterý 6. března 2012

velikost textu A a původní

Zakoupení vstupenek s rezervací prohlídky vily Tugendhat [zde](#).

Vila manželů Grety a Fritze Tugendhatových z let 1929-1930, navržená architektem Ludwigem Miesem van der Rohe, je instalovanou památkou moderní architektury. Jako jediná památka moderní architektury v České republice je zapsána na Seznamu světového kulturního dědictví UNESCO.

V letech 2010 -2012 prošla vila Tugendhat památkovou obnovou a restaurací. Stavba i s přílehlou zahradou byla restaurována do podoby v době jejího dokončení v roce 1930. Interiéry jsou vybaveny exaktními replikami původního mobiliáře.

V tzv. suterénu bylo restaurováno technické zázemí (prostory vzduchotechniky, kotelná, strojovna spouštěcích oken, molová komora), které je nově zpřístupněno veřejnosti v rámci prohlídkové trasy. Je zde také umístěna expozice představující architekta, stavebníky a život rodiny ve vile do roku 1938, kdy před hrozbou druhé světové války Tugendhatovi emigrovali. Návštěvníkům je nově k dispozici bookshop.

Ve vile Tugendhat je Studijní a dokumentační centrum, které mohou badatelé navštívit po předchozí domluvě.

Zdroj: *Vila Tugendhat* [online]. 2010-2012 [cit. 2012-03-05]. Dostupné z:

<http://www.tugendhat.eu/>

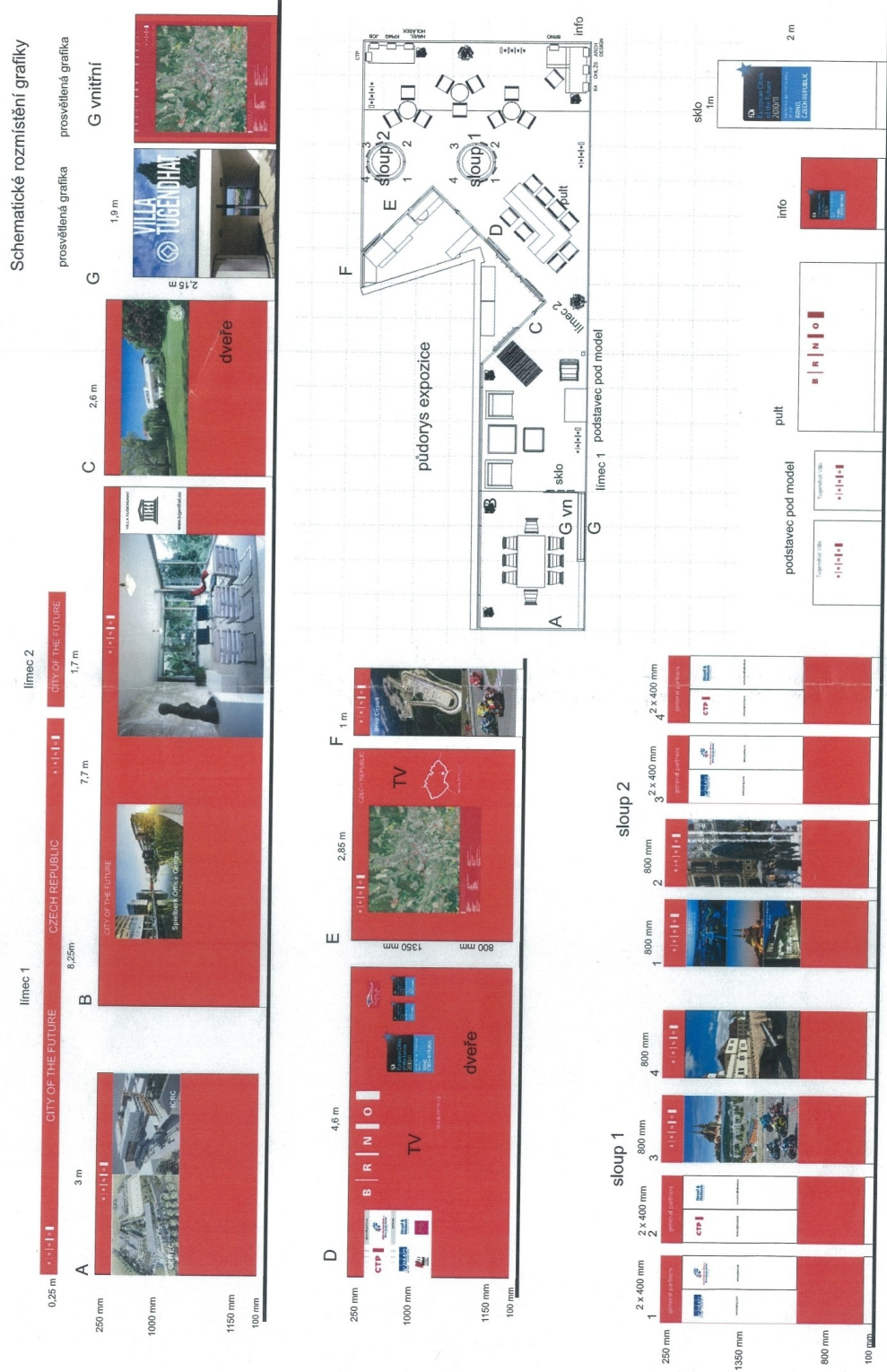
Příloha I – Reklama vily Tugendhat



Zdroj: Zpravodajství: Do ulic vyjede tramvaj s motivem vily Tugendhat. *Brněnská MHD* [online]. 2012 [cit. 2012-03-15]. Dostupné z:

<http://www.brnenskamhd.net/2012/03/12/do-ulic-vyjede-tramvaj-s-motivem-vily-tugendhat/>

Příloha J – Veletrh MIPIM 2011 – schematické rozmístění výstavní expozice



Zdroj: Magistrát města Brna.

Příloha K – Ukázka reklamy v centru města Brna



Zdroj: Archiv autorky.

Příloha L – Vzhled webových stránek – České dědictví UNESCO

Nacházíte se zde: [Hlavní strana](#) > UNESCO města

UNESCO: nepřihlášený [Přihlásit](#)

cz de en es fr it jp nl pl ru

o sdružení (činnost, kontakt)
byť památkou unesco
novinky a zprávy
programy
unesco města
unesco památky
hry a soutěže
kalendář akcí
fotogalerie
videogalerie
audiogalerie
virtuální prohlídky
mapa
e-shop
ke stažení
pro odborníky
odkazy a partneři

najít

Brno
Český Krumlov
Holašovice
Kroměříž
Kutná Hora
Lednicko-valtický areál
Litomyšl
Olomouc
Praha
Telč
Třebíč
Žďár nad Sázavou

Masopust
Slovácký Verbuřek
Sokolnictví

UNESCO města

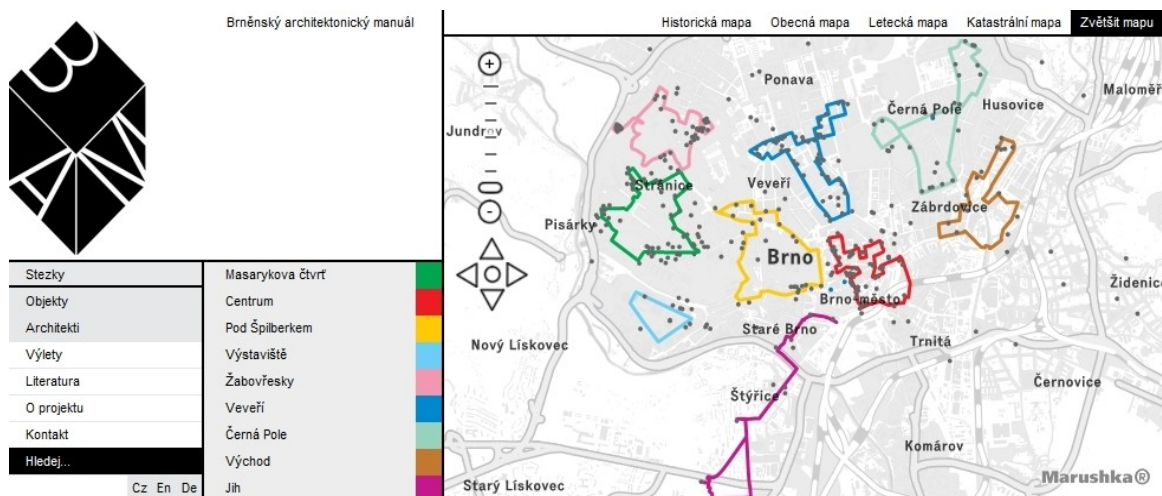
Brno

Brno je významnou městskou památkovou rezervací a druhým největším městem České republiky. Kонтinuální osídlení zde existuje od příchodu Slovanů v 6. stol. přes období Velkomoravské říše do současnosti. Od konce 13. století město chrání hrad Spilberk, který se postupem času stal sídelním hradem moravských markrabat z rodu Lucemburků i zemským hlavním městem Moravy. Tak jako jiná města, má i Brno svá skrytá tajemství, například brněnské podzemí. Pro turisty z celého světa. Je největším maonetem Vila Tugendhat. Jedná se o neivěznmnější evroosku

Zdroj: UNESCO města. *České dědictví UNESCO* [online]. 2012 [cit. 2012-03-15].

Dostupné z: <http://www.unesco-czech.cz/unesco-mesta/>

Příloha M – Brněnský architektonický manuál



Zdroj: *Brněnský architektonický manuál* [online]. 2009-2012 [cit. 2012-03-01].

Dostupné z: <http://www.bam.brno.cz/>

Příloha N – Brněnský architektonický manuál – detail vily Tugendhat



Zdroj: Vila Tugendhat. *Brněnský architektonický manuál* [online]. 2009-2012 [cit. 2012-03-01].

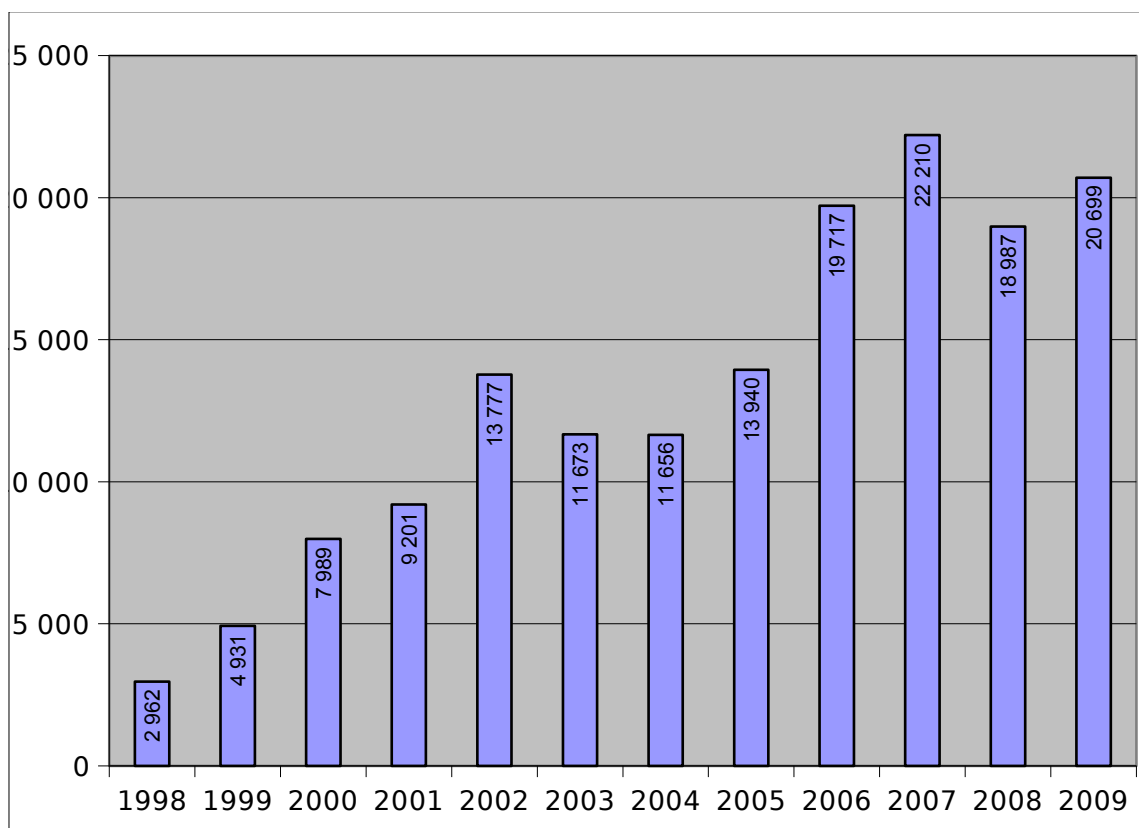
Dostupné z: <http://www.bam.brno.cz/objekt/c327-vila-tugendhat?filter=code>

**Příloha O – Tabulka návštěvnosti tuzemských a zahraničních turistů
TIC Brno dle jednotlivých měsíců roku 2011**

	IC1		IC2		IC3		Celkem	
	češi	cizinci	češi	cizinci	češi	cizinci	češi	cizinci
leden	6486	4723			26		6512	4723
únor	5813	5039					5813	5039
březen	7952	4915					7952	4915
duben	7216	6319	250	29			7466	6348
květen	7641	6613	257	30	54	8	7952	6651
červen	8367	6739	700	375	55	10	9122	7124
červenec	8821	7562	946	458			9767	8020
srpen	9023	8769	871	610			9894	9379
září	8974	7734	812	372			9786	8106
říjen	8526	6514	734	355	33	11	9293	6880
listopad	7631	5638	859	318	23	7	8513	5963
prosinec	11795	6935	596	166			12391	7101
Celkem	175745		8738		227		104461	80249
Celkem								184710

Zdroj: Magistrát města Brna.

Příloha P – Návštěvnost vily Tugendhat v letech 1998-2009



Zdroj: Magistrát města Brna.

Příloha Q – Obnova vily Tugendhat – pohled z ulice Černopolní



Zdroj: foto David Židlický. Studijní a dokumentační centrum, Samostatné pracoviště vily Tugendhat.

Příloha R – Obnova vily Tugendhat – pohled ze zahrady



Zdroj: foto David Židlický. Studijní a dokumentační centrum, Samostatné pracoviště vily Tugendhat.

Příloha S – Obnova vily Tugendhat – společenský prostor s onyxovou stěnou



Zdroj: foto David Židlický. Studijní a dokumentační centrum, Samostatné pracoviště vily Tugendhat.

Příloha T – Obnova vily Tugendhat – pracovna



Zdroj: foto David Židlický. Studijní a dokumentační centrum, Samostatné pracoviště vily Tugendhat.

BIBLIOGRAFICKÉ ÚDAJE

Jméno autora: Kateřina Kotrbová

Obor: Management cestovního ruchu

Forma studia: bakalářské kombinované

Název práce: Vila Tugendhat a její využití pro cestovní ruch v Brně

Rok: 2012

Počet stran textu bez příloh: 42

Celkový počet stran příloh: 19

Počet titulů české literatury a pramenů: 32

Počet titulů zahraniční literatury a pramenů: 0

Počet internetových zdrojů: 27

Vedoucí práce: Mgr. Lukáš Novotný Dr.