



Pedagogická
fakulta
Faculty
of Education

Jihočeská univerzita
v Českých Budějovicích
University of South Bohemia
in České Budějovice

Jihočeská univerzita v Českých Budějovicích

Pedagogická fakulta

Katedra pedagogiky a psychologie

Bakalářská práce

Poslech hudby v mateřské škole

Vypracovala: Aneta Kolingerová

Vedoucí práce: PaedDr. Alena Váchová

České Budějovice 2016

Prohlášení

Prohlašuji, že svoji bakalářskou práci jsem vypracovala samostatně pouze s použitím pramenů a literatury uvedených v seznamu citované literatury.

Prohlašuji, že v souladu s § 47b zákona č. 111/1998 Sb. v platném znění souhlasím se zveřejněním své bakalářské práce, a to v nezkrácené podobě elektronickou cestou ve veřejně přístupné části databáze STAG provozované Jihočeskou univerzitou v Českých Budějovicích na jejích internetových stránkách, a to se zachováním mého autorského práva k odevzdanému textu této kvalifikační práce. Souhlasím dále s tím, aby toutéž elektronickou cestou byly v souladu s uvedeným ustanovením zákona č. 111/1998 Sb. zveřejněny posudky školitele a oponentů práce i záznam o průběhu a výsledku obhajoby kvalifikační práce. Rovněž souhlasím s porovnáním textu mé kvalifikační práce s databází kvalifikačních prací Theses.cz provozovanou Národním registrem vysokoškolských kvalifikačních prací a systémem na odhalování plagiátů.

V Českých Budějovicích 24. 3. 2016

.....

Aneta Kolingerová

Poděkování

Ráda bych tímto poděkovala vedoucí mé bakalářské práce PeadDr. Aleně Váchové za ochotu, trpělivost a čas vynaložený při odborném vedení této práce. Dále děkuji za inspiraci, pomoc, praktické rady a připomínky při realizaci programu poslechových činností Bc. Petře Waldaufové. Moje poděkování patří také všem, kteří se zúčastnili výzkumného šetření k mé bakalářské práci.

Abstrakt

V předškolním období jsou děti plné neutuchající touhy poznávat a objevovat svět všemi smysly. Hudba a její poslech jsou tedy podstatnými prvky výchovně vzdělávacího působení v mateřských školách. Smyslem této práce je vyzdvihnout význam umělé hudby, která je v současné době často nahrazována hudbou populární. Teoretická část je zaměřena na umělou hudbu, hudební poslechové činnosti a jejich využití v předškolním vzdělávání. Praktická část nabízí program zaměřený na poslech vážné hudby v mateřské škole a jeho ověření.

Klíčová slova:

Předškolní vzdělávání, umělá hudba, poslech hudby, mateřská škola

Abstract

Pre-school children are full of motivation to broaden their knowledge and discover the world with all their senses. Music itself and listening to it are the essentials parts of the educational process in the kindergartens. The aim of the thesis is to emphasize the meaning of the artificial music, which is nowadays substituted with pop-music. The theoretical part is aimed at the artificial music, listening exercises and their use in the preschool educational process. The practical part offers the program aimed at the listening of the classical music in the kindergarten and its verification. Pre-school children are full of motivation to broaden their knowledge and discover the world with all their senses. Music itself and listening to it are the essentials parts of the educational process in the kindergartens. The aim of the thesis is to emphasize the meaning of the artificial music, which is nowadays substituted with pop-music. The theoretical part is aimed at the artificial music, listening exercises and their use in the preschool educational process. The practical part offers the program aimed at the listening of the classical music in the kindergarten and its verification.

Keywords:

Pre-school education, artificial music, listening to music, kindergarten

OBSAH

ÚVOD.....	8
1 ARTIFICIÁLNÍ HUDBA.....	9
1.1 Zvuky, hluky a hudba.....	9
1.2 Hudba	9
1.3 Artificiální hudba.....	10
1.4 Výrazové prostředky hudby	10
1.5 Funkce hudby.....	11
1.5.1 Význam hudby ve vzdělávání	12
1.5.2 Vliv hudby na emoce	12
2 POSLECH HUDBY V MATEŘSKÉ ŠKOLE.....	14
2.1 Předpoklady pro poslech hudby	14
2.1.1 Hudební vnímání v předškolním období.....	14
2.1.2 Hudební představy a paměť v předškolním období.....	16
2.1.3 Motivace.....	16
2.2 Podmínky pro poslech hudby v MŠ.....	17
2.3 Vhodné vzdělávací strategie	18
2.4 Posloupnost poslechových činností v MŠ	19
2.5 Integrovaný přístup v předškolním vzdělávání	22
2.5.1 Využití poslechu hudby pro rozvoj všech oblastí vzdělávání	22
3 CÍL PRÁCE, VÝZKUMNÉ OTÁZKY	24
3.1 Cíl práce.....	24
3.2 Výzkumné otázky	24
4 METODIKA VÝZKUMNÉHO ŠETŘENÍ.....	26
4.1 Kvalitativní výzkum.....	26
4.2 Charakteristika výzkumného souboru	26

5	PROGRAM POSLECHOVÝCH ČINNOSTÍ.....	27
5.1	Malá noční hudba I.....	27
5.2	Měsíční sonáta	28
5.3	Ukolébavka.....	29
5.4	Hudba s námětem.....	29
5.5	Taneční hudba.....	30
5.6	Malá noční hudba II.....	30
6	VÝSLEDKY VÝZKUMNÉHO ŠETŘENÍ.....	31
6.1	Malá noční hudba I.....	31
6.2	Měsíční sonáta	32
6.3	Ukolébavka.....	32
6.4	Hudba s námětem.....	33
6.5	Taneční hudba.....	34
6.6	Malá noční hudba II.....	34
6.7	Srovnání vývoje výtvarného vyjádření Malé noční hudby	35
7	SHRNUTÍ VÝZKUMNÉHO ŠETŘENÍ A DISKUZE	36
7.1	Odpovědi na výzkumné otázky	36
8	PEDAGOGICKÉ OPATŘENÍ K PROGRAMU POSLECHOVÝCH ČINNOSTÍ	41
	ZÁVĚR.....	44
	Přehled použité literatury	46
	Seznam příloh.....	49

ÚVOD

Pro svou bakalářskou práci jsem si zvolila téma poslechových činností v mateřské škole zaměřených na umělé hudby. Hudba mi byla blízká již od raného věku. Ráda jsem hrála, zpívala i poslouchala různé hudební žánry, jedním z nich byla i vážná hudba. Pocit libosti při jejím poslechu vzrostl v nadšení během mého studia hudební specializace na střední pedagogické škole. Čím dál tím více jsem přemýšlela o tom, jak moc se lidé ochuzují o hudební zážitek, když nahradili krásy hudebních výrazových prostředků vážné hudby za často jednoduchý až fádňitý projev populární hudby. Proto bych jako pedagog ráda ukázala již dětem v předškolním věku půvab a krásu umělé hudby.

Zvuky a tóny jsou všude kolem nás. Již od narození každý den slýcháme jedoucí auta, vyzvánění telefonu, rádio hrající v supermarketu, také šumění lesa, bzúčení hmyzu či zpěv ptáků. Bohužel často v této směsici zvukových podnětů neslyšíme všudypřítomné umění. Každý jsme jiný a každý si pro svůj poslech vybíráme jiný druh hudby, počínaje lidovou hudbou, přes rock, hip hop, jazz až po vážnou hudbu. Možností je téměř neomezeně. A k výběru z celé této nabídky mohou vést každého jiné vlivy. Jedním z nich může být i nadšení získané v předškolním období.

Poslechové hudební činnosti patří mezi každodenní činnosti v mateřských školách. Děti poslouchají hru paní učitelky na hudební nástroj, její zpěv při učení se nové písničky, skladby použité při uklidování hraček, relaxační hudbu při cvičení či ukolébavky před spaním. Často si však učitelky kladou otázku, jakými dalšími způsoby je možné praktikovat poslech hudby v mateřské škole. Tato bakalářská práce by měla přinést některé náměty, kterými se mohou inspirovat. V praktické části se zaměřím na poslech umělé hudby v mateřské škole a na jeho výchovně vzdělávací působení na děti předškolního věku. Pro svůj výzkum vytvořím, zrealizuji a zhodnotím program poslechových činností. V teoretické části se budu zabývat hudbou umělé i nonumělé a jejich funkcemi pro společnost. Dále také samotným poslechem hudby v mateřských školách.

1 ARTIFICIÁLNÍ HUDBA

1.1 Zvuky, hluky a hudba

Zvuky (taktéž tóny) a hluky (neboli šumy) vznikají pomocí kmitání těles, to je následně formou vlnění přeneseno do sluchového orgánu (ucha), kde je poté převedeno na zvukové vzruchy. Ty jsou přeneseny přes sluchový nerv do mozku. Rozdíl mezi tónem a hlukem je v jeho vlnění. Pokud se rozkmitá zdroj zvuku pravidelně, vznikají tóny. Opakem je hluk tvořený nepravidelnou vibrací tělesa (Franěk, 2007).

Jednou z možností vzniku zvuku je hudební nástroj. Vznik tónu je závislý na jeho materiálu, velikosti, tvaru, napětí a pevnosti. Tyto vlastnosti hudebního nástroje následně předurčují výšku, barvu a kvalitu tónu.

1.2 Hudba

Antický pojem „mousiké“ taktéž „musica“ jsou termíny, které se s určitými proměnami využívají v evropských kulturách dodnes. Tyto výrazy zakrývají veškeré hudební a zvukové stavby s určitou tónovou a rytmickou formou.

V naší společnosti má hudba několik funkcí. Jednou z nich je estetická forma, zařazovaná jako jedno z druhů umění. Důležitý je i terapeutický význam hudby (Fukač a Poledňák, 1981).

Hudba je specifický druh komunikace, taktéž prostředek pro přenos obsahu. Muzika vytváří zvukové obrazy, které mohou přenášet různé druhy informací. Tímto obsahem mohou být city, myšlenky, děje, konflikty či jiné životní zkušenosti. Následně dochází k přijetí impulsů posluchačem, který hudební projevy vnímá a podle svých hudebních zkušeností přijímá autorem vyjádřenou informaci (Voborník, 1993).

Jiří Fukač a Ivan Poledňák definují hudbu jako „Lidský zvukový projev, jehož specifičnost spočívá ve svébytně vyhraněné souvislosti s estetickým cítěním a vnímáním či s estetickými potřebami člověka“ (1981, s. 9). Hudba vznikala a vyvíjela se už od prvopočátků vokálních a instrumentálních projevů a následně se rozšiřovala a zdokonalovala v průběhu mnoha staletí. Muzika, stejně jako ostatní druhy umění, byla vždy propojena s historickým obdobím. Byla ovlivňována událostmi a rozmanitými kontexty doby.

1.3 Artificiální hudba

Artificiální hudba je uměle zavedený výraz pro uměleckou nebo též vážnou hudbu, jejíž záměrem jsou estetické cíle obsahující náročnější umělecké ambice.

Ke znakům umělecké neboli artificiální hudby patří jedinečnost díla, výrazové a významové prostředky hudebního sdělení, promyšlený záměr, vedoucí k jistému emocionálnímu a představovému okruhu (Voborník, 1993). Dalším ze znaků je „strukturace díla, jeho hudební objekty, konstrukce a vzájemné kontrasty, které vnímatele vedou k obsahu skladby“ (Voborník, 1993, s. 6). A v neposlední řadě rozměr, který uplatňuje a sděluje obsah skladby (Voborník, 1993).

K hudbě artificiální by bylo možné přiřadit jako opak hudbu neuměleckou neboli nonartificiální. Do této tvorby je možné zařadit současné hudební žánry tzv. pop – music, počínaje folkovou muzikou, konče rockem. Tyto skladby mají často podobný hudební podtext, který většinou podléhá jednodušším hudebním prostředkům (Voborník, 1993).

1.4 Výrazové prostředky hudby

Hudba dokáže obsáhnout myšlenky, obrazy, děje i pocity. Toto všechno dokáže namalovat pomocí šesti základních nástrojů – rytmu, tempa, dynamiky, melodie, barvy a harmonie. Společně tyto výrazové prostředky hudby vytváří hudební motivy, které se spojují v jedinečný hudební obraz. Díky tomu je posluchač schopen rozeznat obsah skladby, probouzí v něm emoce a vyvolává hudební prožitek.

Rytmus neboli pravidelné střídání či opakování děje je jedním ze základních formotvorných a výrazových hudebních prostředků. V hudbě je spojen s melodií a harmonií, přičemž druhy rytmů jsou vázány na kulturu dané oblasti (Vysloužil, 1995). Pro děti je rytmus nejsdílnějším z prostředků, který již v nejmenších dětech vyvolává pohybové reakce. S rytmem je úzce spojeno tempo (rychlost). Díky jejich spojení je možno rozlišovat plynulost skladby, která může sdělovat představy unaveného člověka, běh koníčka, odpočinek, úlek, zesilující déšť či ptáčka přilétajícího k hnízdu (Raková a kol., 2009).

Dalším hudebním výrazovým prostředkem je melodie. Ta může být různá - plynulá, přerušovaná, může mířit různými směry. Může plynout samostatně nebo se střídat či proplétat

s jinou. Společně s rytmem a tempem působí na lidské emoce. Různorodé melodie vypráví různé příběhy. Kočku lezoucí na střechu, uspávání dítěte, tančící vílu či odbíjející hodiny (Raková a kol., 2009).

Pod pojmem dynamika se schovává hudebně výrazový prostředek pro intenzitu zvuku či její proměnlivost. Pro dítě je dalším velice významným prvkem hudby. Síla a proměna vyvolávají pocity a představy prostorové i světelné. Díky tomu si dítě může představit let motýla, dupání slona, divoký tanec či potok měnící se v řeku (Raková a kol., 2009).

Každý hudební nástroj má svou typickou barvu zvuku. Jinak zní píseň hraná na flétnu, jinak hraná na housle. Barva se může měnit u jednoho hudebního nástroje podle výšky hraného tónu. Společně s harmonií (vztahem mezi jednotlivými tóny jdoucí po sobě) vytváří zvukomalebné motivy, jako jsou přírodní jevy nebo reálné zvuky (Raková a kol., 2009).

1.5 Funkce hudby

Hudba je součástí lidské společnosti a života člověka. Hraje nedílnou součást uspokojování lidských potřeb. V lidském životě plní mnoho funkcí, které jsou Františkem Sedlákem dále upřesněny:

- *Estetická funkce hudby* – Zprostředkovává estetický prožitek a poznání krásy. Pokud je posluchač hudebně připraven, estetický prožitek může být velmi silný, a tím ho přetváří a ovlivňuje celou jeho osobnost.
- *Výchovná funkce hudby* – Hudba utváří harmonickou osobnost člověka, formuje jeho morální stánku a podporuje jeho přirozenou touhu poznávat a vzdělávat se.
- *Funkce poznávání světa* – Hudba je jedním z pomocníků poznávání okolního světa, to vše umělci popisují pomocí specifické komunikace ve svém umění.
- *Terapeutická funkce hudby* – Terapeutická funkce hudby spočívá v jejích schopnostech uklidňovat psychickou nepohodu, poskytuje psychické odreagování a obohacení duševního života. Muzikoterapie neboli léčba hudbou, je založena na psychofyziologickém působení hudby. Ta je schopna omezovat a léčit neurotické a lehké duševní poruchy.
- *Hédonistická funkce hudby* – Tato funkce hudby je zaměřena na možnosti vyvolat rozkoš a potěšení při hudebním zážitku.

- *Rekreativní funkce hudby* – Hudba zprostředkovává lidem zábavu, možnosti smysluplně trávit volný čas a zapomenout na každodenní starosti.
- *Sociální funkce hudby* – Hudební tradice v podobě koncertů, oper a dalších představení má v České Republice své důležité místo. Lidé si zde nejen obohacují svůj kulturní ale také sociální život (Sedlák a Siebr, 1985).

1.5.1 Význam hudby ve vzdělávání

Sedlák (1974, s. 11) píše, že „hudba je přímo předurčena k tlumočení nejvyšších myšlenek humanity.“ Autor dále poukazuje na to, jak působí hudba na člověka, který ji vnímá, na jeho city, představitost, fantazii, jak zasahuje jeho vědomí a myšlení, mravní oblast. Hudební dílo a jeho prožitek podle něho pomáhá k rozvoji vlastních názorů, zážitků a zkušeností posluchače. Je zdrojem kladného vztahu ke světu. Vede k silnějšímu a citlivějšímu prožívání (Sedlák, 1974).

V současné době jsou lidé ještě více než v době, kdy autor psal tyto řádky, odkázáni na techniku a často se vzdalují svým blízkým a přírodě kolem nich. Sedlák (1974) dodává, že hudba se stává protiváhou civilizaci a pomáhá zajišťovat duševní zdraví a rozvíjet vyrovnanou a rozvinutou osobnost člověka. Aktivní tvorba i poslech hudby vyvolává v dětech radostné nálady, zajišťuje vnitřní rovnováhu a rozvíjí jejich osobnost po stránce smyslového vnímání, všech duševních procesů i estetické složky. Taktéž pomáhá k rozvoji prosociálních dovedností a vnímání estetických hodnot, které patří mezi hlavní cíle předškolního vzdělávání (RVP PV, 2006).

1.5.2 Vliv hudby na emoce

Hudba obsahuje lidské hodnoty, odráží citové, poznávací a mravní procesy lidí. Při jejím poslechu jsou vytvářeny reakce představové, citové a fantazijní, které působí na lidské vědomí, myšlení a mravní oblast (Sedlák, 1974). Emoce, které jsou v hudbě obsažené, jsou vázány na rozpoznání hudebního významu obsaženého ve skladbě. Emoční reakce na hudbu jsou částečně vrozené a částečně naučené od okolí (Franěk, 2007).

Emoce jsou jevem komplexním, který obsahuje fyziologickou, behaviorální, výrazovou a zážitkovou stránku. Jsou bezděčnou reakcí na vnitřní a vnější podněty, kde je úzké spojení s fyziologií organismu a motorickými reakcemi. Wundt (1897 in Franěk, 2007) popisuje více dimenzí emocí a jejich polaritní vlastnost. Ke každé z emocí existuje protiklad, příkladem může

být libost a nelibost. V průběhu života se emocionální stránka člověka obohacuje a diferencuje (Franěk, 2007).

Názory hudebních psychologů se v otázce působení hudby na emoce dělí na dvě skupiny. Jedna skupina tzv. emocionalistů tvrdí, že hudbou obsažené emoce vyvolají u posluchače plnohodnotný emocionální prožitek. Kdežto kognitivisté mají zcela opačný názor, který popírá jakékoli spojení mezi obsaženou hudební emocí a emocionálním prožíváním posluchače. Tyto protichůdné názory jsou v současné době stále obsahem výzkumů, které se snaží určit přesné působení hudby na emoce (Franěk, 2007).

Přesto řada bádání ukázala na různé reakce při poslechu hudby. Waterman (1996 in Franěk, 2007) popisuje dva druhy hudbou vyvolávaných emocí, vnitřních a vnějších. Hudba samotná probouzí tzv. vnitřní emoce, které odpovídají očekávaným reakcím. Oproti tomu vnější emoce záleží na jevech vyskytujících se mimo hudební skladbu.

Takzvané epizodické asociace definované Daviesem (1978 in Franěk, 2007) obsahují propojení určité skladby s životní událostí posluchače. Následně vyvolané emoce nejsou proto přímo vyvolány hudební skladbou, ale vzpomínkou, která je s hudbou spojená.

Emoce mohou být hudbou vyvolány i pomocí ikonických asociací. Ty se opírají o propojení hudebních prostředků s událostmi nesoucími emocionální význam. Například klidná, monotónní muzika je spojena s pocitem klidu a bezpečí, kdežto rychlé tempo vyvolává pocit štěstí (Franěk, 2007).

2 POSLECH HUDBY V MATEŘSKÉ ŠKOLE

Lidské uši oproti očím pracují stále. Oči je možno záměrně zavřít, pokud člověk nechce něco vidět. Uši takto zastavit nelze. Stále přijímají kmitání z okolí. Poslech hudby byl dříve záměrným procesem lidí. V současné době se tato skutečnost změnila. Dvacáté první století s rozšířením možností záznamu zvuků a jejich reprodukce přináší nové možnosti. Hudbu je možno slyšet na ulici, v obchodech i restauracích. Lidé mají možnost být obklopeni hudbou kdykoli a kdekoli, používají ji jako kulisu při činnostech. Mohou poslouchat hudbu i v případě, že jí nevěnují svou plnou pozornost. Tím se postavení poslechu hudby pro dnešní společnost posunulo na druhou kolej. Postupně se vytrácí jeho funkce nejen estetická, ale i vzdělávací (Voborník, 1993).

Jak píše Jiří Vysloužil, poslech hudby je rozdělen na pouhé akusticko-fyziologické vnímání tónů tvořící pouhou zvukovou kulisu a taktéž na záměrné vnímání, prožívání a souzení hudby (Vysloužil, 1995).

Děti se v domácím prostředí a mimo mateřskou školu setkávají nejčastěji s hudbou populární. Z rodin často vymizela i lidová píseň. Proto je vhodné, aby se pedagogové zaměřili na poslech a činnosti propojené s hudbou lidovou a uměleckou a tím umožnili dětem poznávat krásy vážné hudby. Aby tak další generace získaly nadšení pro její poslech a jeho uchování pro další generace. Aby ztratila přívlastek „historických skladeb“.

2.1 Předpoklady pro poslech hudby

Hudbu nám pomůže zachytit náš sluch. Sluchový systém je rozdělen na sluchový nerv, vnější, střední a vnitřní ucho. Tyto tři části ucha mají za úkol zachytit zvukovou vlnu z okolního prostředí. Převést ji nejprve na mechanické kmitání v části vnějšího ucha, které je přeneseno přes střední ucho do vnitřního. Zde je následně převedeno pomocí Cortiho orgánu na nervové výboje, které jsou převáděny přes sluchový nerv do centrální nervové soustavy, kde jsou posléze zpracovány (Franěk, 2007).

2.1.1 Hudební vnímání v předškolním období

Jiří Vysloužil odděluje akusticko-fyzikální poslech od hudebního vnímání, při kterém je subjekt zaměřen na poslech hudebního díla (1995). Vnímání hudebního díla je považováno za tvořivou psychickou aktivitu, při které se aktivují všechny vrstvy lidské osobnosti.

Zde nastává interakce mezi posluchačem a samotným hudebním dílem. Také je možné vzájemné působení ovlivnit osobností pedagoga, který poslech hudby zprostředkovává (Sedlák a Siebr, 1985). Nedílnou součástí hudebního vnímání je pozornost. Ta je Markem Fraňkem definována jako „aktivní zaměření poznávacího systému člověka na vnímané podněty“ (2007, s. 81).

Poslech přírodních zvuků a ruchů mají i značné spojitosti s poslechem hudby. Pokud je člověk otevřen hudebnímu vnímání, je schopen sluchového prožitku při pobytu venku stejně jako na koncertě vážné hudby. Toto je způsobeno vnitřní aktivitou, soustředěným nasloucháním a snahou o orientaci ve slyšených podnětech. Díky aktivnímu naslouchání nejlépe s předešlým ponaučením se prohlubuje hudební citění a schopnosti (Raková a kol., 2009).

Zpočátku vývoje má hudba vliv především spontánně citový. Vyvolávat může chvilkovou pozornost či touhu připojit se ke zpěvu pobrukováním či pohybem. Pedagog či rodič by měl následně vytvářet podmínky k uvědomělému poslechu, který upoutá pozornost dítěte. To vyvolává aktivní sledování a tzv. estetický zážitek (psychický stav). To vede k prohlubování hudebních zkušeností a rozvíjení hudebních dovedností, díky kterým je dítě schopno později rozeznávat výrazové hudební prostředky (Zezula a kol., 1987).

Hudební vnímání dětí předškolního věku vychází z komplexního zážitku. Po poslechu velmi rychle mizí dětská představa skladby. Často je dětem v hudbě bližší představa hudební rytmické, tempové, dynamické a barevné stránky než melodická struktura. Vnímání hudebních prostředků je zpočátku založeno na velkých kontrastech, které je možno přirovnat k reálné situaci (Váňová, 2014). Dítě mezi třetím a čtvrtým rokem věku je schopno vnímat některé složky hudby jako jsou síla, výška, délka a barva. Jednou z možností je rozlišování kontrastů mezi tóny. Jeho barvy, kdy pedagog hraje na dva odlišné nástroje. A také výšku tónu, kterou děti po rozlišení naznačí ukázáním rukou nahoře či dole (Raková a kol., 2009). Postupně se vytváří tonální citění, díky kterému je možno napodobovat melodii a spolu s vývojem řeči taktéž spojení melodie se slovy (Zezula a kol., 1987). V tomto věku je také většina dětí schopna rozpoznat emoce vyjádřené v hudbě. Zde se může projevit z důvodu nedostatečné aktivní slovní zásoby dětí neschopnost pocitu popsat. K tomu je možno využít obrázky lidské tváře vystihující pocity osoby. Vystihnout hudbu a pocity z poslechu je také možno pomocí pohybu,

zpěvu, dalšími hudebními činnostmi nebo výtvarným vyjádřením prostřednictvím čar, symbolů a obrazů (Váňová, 2014). Některá hudba je přímo složena tak, aby v lidech vyvolávala pohyb.

Váňová připomíná, že dalším pomocníkem k úplnému obsáhnutí hudby je zrak. Ten pomocí odezírání z úst, mimiky či pohybů zpěváka nebo hudebníků hrajících na hudební nástroje posiluje hudební vnímání posluchače. To vše společně s vyjádřením hudby pomocí čar, symbolů a obrazů napomáhá rozvoji hudebního vnímání (Váňová, 2014).

Rozeznávání a vnímání výrazových hudebních prostředků je potřeba trénovat a prohlubovat. Již v mateřské škole (i dříve v rodinách) může pedagog rozvíjet i další hudební schopnosti.

2.1.2 Hudební představy a paměť v předškolním období

Hudební představivost je jedna z hlavních hudebních schopností. Je neoddělitelně propojena s hudební pamětí. Pomocí hudební představivosti je možné v duchu slyšet již dříve slyšené a s těmi dále pracovat. „Produktem hudební představivosti jsou tedy *hudební představy*. Jsou to v mysli vybavené obrazy tónů či hudebně výrazových prostředků (rytmu, melodie, harmonie, dynamiky, tempa skladby apod.), vnímaných v minulosti“ (Váňová, 2014, s. 81).

Hudební paměť je nedílnou součástí přispívající k uskutečnění prožitku hudby. Její vývoj se začíná formovat v raném věku (Franěk, 2007). V období mezi čtvrtým a šestým rokem se paměť a sluchová představivost zdokonaluje a vytváří se počátky hudebního myšlení, díky kterému je možno hudbu nejen reprodukovat, ale taktéž rozlišovat, analyzovat a srovnávat. Dítě například pozná, na kterou hudbu může tancovat a která se spíše hodí před spaním. Po zahrání úryvku skladby je dítě schopno zazpívat další její část (Zezula a kol., 1987).

2.1.3 Motivace

Motivace jsou všechny vnější i vnitřní pohnutky, které podněcují člověka k pohybu vpřed. Jednou z otázek hudební pedagogiky je myšlenka, jak v jedinci rozvinout vnitřní motivaci k hudebním činnostem a lásku k hudbě samotné, tak aby jedinec mohl všestranně a efektivně rozvíjet své hudební schopnosti.

U každého zdravého jedince je vytvářena primární hudební motivace již v prvních měsících po narození. Je jednou z vrozených motivačních dispozic a dozrává jako první z estetických činností (Sedlák, 1974). Je spojena s hudebními projevy, díky kterým získávají děti pocit radosti a uspokojení. Následně motivy jsou doplňovány a podněcovány hudebními podněty z okolí, jako je zpěv v rodině, poslech hudby v ní i hudební činnosti ve škole. Čím více se dítě setkává s hudbou, tím více získává hudebních zkušeností, které jsou nejen předpokladem vzniku emocí, ale také následných schopností potřebných k aktivnímu poslechu hudby.

Hudba dovede velice výrazně působit na emoce člověka. Spojuje okolní skutečnosti s citovými zážitky a tím pomáhají všestrannému vnímání okolního světa. A nejen to, prožívání emocí uspokojuje lidskou potřebu emocí. To se následně stává další motivací člověka pro budoucí setkání s hudbou. Proto je důležité, aby první hudební zážitky nesly kladné citové zbarvení. V opačném případě by si mohl člověk odnést nezáměr o hudbu.

2.2 Podmínky pro poslech hudby v MŠ

2.2.1 Organizace předškolního vzdělávání

Všichni lidé jsou jedineční, totéž platí i pro předškolní děti. Jejich vývoj fyziologický, kognitivní, sociální a emocionální se vyvíjí individuálně. Díky tomu je i každá skupina dětí ve všech mateřských školách neopakovatelná. Každé dítě je ovlivňováno rodinou, kamarády, neznámými lidmi, společností i událostmi, to vše působí na vztahy ve třídě i vývoj jednotlivce. Každé dítě tvoří jeden díl společné mozaiky. Prožívání a sdílení společných zážitků posiluje nejen prožitek z nich, ale i vzájemné emocionální vazby nejen ve vztahu žák učitel, ale i z pozice dvou žáků či celé třídy.

Vzdělávání v mateřské škole může být rozděleno do tří ročníků (vyhláška č. 14/2005 Sb., o předškolním vzdělávání, § 1a). V prvním ročníku jsou vzdělávány děti, které v průběhu školního roku dovršily maximálně čtvrtého roku věku. Děti dovršující během té samé doby do pěti let věku jsou vzdělávány ve druhém ročníku. Ve třetím ročníku jsou vzdělávány děti dovršující šestého roku věku, případně děti s povoleným odkladem povinné školní docházky (nazýváno věkově homogenní třídy). Je také umožněno v jedné třídě mateřské školy vzdělávat společně děti z různých ročníků (tzv. věkově heterogenní třídy).

Školský zákon určuje věkovou hranici dětí vzdělávaných v mateřské škole zpravidla od tří do šesti let. Z toho vyplývá možnost setkávání se v mateřské škole s dětmi mladšími tří let. Tyto třídy mohou být naplněny 13 až 24 dětmi (tamtéž, § 2), tento počet lze zvýšit o čtyři (zákon č. 561/2004 Sb., školský zákon, § 23). Svobodová, Váchová (2012) upozorňují, že ve třídách MŠ bývá zapsáno 26 -28 dětí. Organizace vzdělávání je v tak naplněné třídě velmi náročná. Vzájemné sdílení zážitků je při hudebních aktivitách velmi pozitivní, ale vysoký počet dětí komplikuje např. individuální vyjadřování k vyslechnutému a v závislosti na složení dětí i samotný poslech.

2.2.2 Psychosociální a věcné podmínky

Pro celý pobyt v mateřské škole, včetně všech výchovně – vzdělávacích činností, je důležité, aby mělo dítě pocit bezpečí a jistoty. Všichni pracovníci, nejen pedagogičtí, mají utvářet respektující prostředí, které naplňuje všechny dětské potřeby a utváří přátelské prostředí mezi spolužáky. Pravidla třídy jsou vyváženy s mírou svobody a volnosti. Motivace dětí by měla probíhat podporujícím a pozitivním způsobem. Poslech hudby i muzicírování může přispět k tomu, že se dítě cítí v mateřské škole dobře.

Třída mateřských škol musí splňovat určité prostorové a věcné parametry. Na prostory jsou kladeny požadavky týkající se čistoty, teploty, osvětlení, hlučnosti a podobně. Nábytek a ostatní zařízení jsou přizpůsobeny nejen antropometrickým požadavkům. Škola je vybavena hračkami, pomůckami a náčiním pro bezpečný rozvoj vzdělávacích oblastí. Splnění všech těchto podmínek je důležitým předpokladem pro plné soustředění dětí na poslech hudby a činnosti s nimi spojenými (i na jiné druhy činností určených předškolním dětem) (RVP PV, 2006). Pro hudební činnosti bývají třídy vybaveny klavírem či jiným nástrojem pro hru učitelky, nahrávkami hudebních skladeb pro děti a Orffovými nástroji pro první dětské setkávání s hudební tvorbou.

2.3 Vhodné vzdělávací strategie

Jelikož je hudba do určité míry abstraktní, je potřeba propojovat poslech s mimohudebními motivy, které působí na citovou stránku dítěte. Může to být hudba s pohybem, hudba motivovaná pohádkou nebo vyprávěním příběhu, ta je pro děti přitažlivější než hudba „sama o sobě“. Myšlení dítěte je konkrétní, proto je potřeba hudbu přiblížit dětem něčím, co je jim známé. Dětskou pozornost také upoutají skladby zvukomalebného charakteru,

ve kterých jsou použity výrazné rytmické a témbrové prvky spolu s vtipným muzikantským nápadem a melodickou strukturou blízkou dětem (Zezula a kol., 1987).

Protože se dětská pozornost vyznačuje malou stálostí a rychle se unaví, je nutno tomu přizpůsobit i délku a formu poslechu. Nejsnáze se podaří aktivizovat soustředěnou pozornost dítěte, opírá-li se poslech o hudbu, kterou již částečně zná, anebo do jejíhož průběhu se určitou činností samo zapojuje. V procesu aktivního osvojování písně ji dítě např. častěji poslouchá v sólovém zpěvu učitelky nebo jiného dítěte. Rovněž je možno rozdělit zpěv písně mezi dvě skupiny dětí nebo mezi sólo a sbor. To vede dítě k soustředěnému poslechu ostatních částí, které samo nezpívá, tak aby mohlo samo správně navázat svou zpívanou partii. Také instrumentální doprovod písní (i s předehtou a mezihrami, po nichž děti mají správně nastoupit) je vítaným prostředkem rozvoje jejich poslechových schopností. Dětskou pozornost také upoutají skladby zvukomalebného charakteru, ve kterých jsou použity výrazné rytmické a témbrové prvky spolu s vtipným muzikantským nápadem a melodickou strukturou blízkou dětem (Zezula a kol., 1987).

I když však vezmeme v úvahu řadu způsobů, jak lze dítě motivovat, nemá samotný poslech hudby bez dalších činností (např. pohyb, hra na tělo, zpěv) přesahovat jednu až dvě minuty. Pro dětské seznámení se s vyjadřovacími prostředky hudby je důležité pravidelně se ke skladbám vracet. Tím je možno docílit porozumění jednotlivých složek hudby i hudby samotné (Zezula a kol., 1987).

Pro dostatečné využití poslechu hudby nejen v mateřské škole je potřeba mít určité množství předešlých zkušeností nejen hudebních, ale i životních. Pokud má dítě rozlišit v hudbě zpěv ptáků, je důležité, aby samo již dříve slyšelo ptáky zpívat. Jestliže je potřeba poznat tichý deštík od burácení bouřky, taktéž dítě muselo již dříve slyšet bouřku a déšť (Zezula a kol., 1987).

Při poslechu vážné hudby nesmí jít pouze o praktické hudební činnosti, ale i o emocionální a rozumové cesty do hloubky obsahu skladby.

2.4 Posloupnost poslechových činností v MŠ

Aby člověk mohl rozlišit autorův záměr, je potřeba zkušenost s hudebními vyjadřovacími prostředky. Pokud by zážitky s poslechem začínaly náročnými skladbami, posluchač by nebyl schopen rozpoznat hlavní myšlenku melodie ani její hlavní hudební linii. Byl by unášen různými

směry hudebních nástrojů a tím by se mohl ztratit ve sdělení autora. Proto je potřeba získávat zkušenost se zvukem a hudbou všeobecně. Začínat s poslechy zvuků a ruchů, hudebních nástrojů, melodií s rozdílnými dynamikami a tématem, které jsou hrány jedním nebo málo nástroji. Postupně v dlouhodobém procesu jsou přidávány skladby složitější a obsáhlejší. Díky tomu je možno se postupně seznámit s hudbou a jejími prostředky. Také získat kladný vztah k hudbě a chuť dále se s hudbou potkávat. Pomocí všech těchto setkání se následně vytvoří filtr, který odděluje hlavní melodii od hudebního pozadí. (Raková a kol., 2009).

Mezi třetím a čtvrtým rokem, kdy zpravidla dítě do mateřské školy přichází, je schopno vnímat některé složky hudby jako jsou síla, výška, tempo nebo barva. Zvláště děti, které se již dříve setkávaly s poslechovými činnostmi, jsou schopny je rozlišit. Přestože schopnost pozornosti instrumentálního poslechu je velmi krátká, děti jsou schopny se záměrně soustředit na poslech hudby. Díky tomu se seznamují s různými hudebními nástroji. V tuto chvíli jsou poslechové činnosti především propojovány s aktivním projevem dětí, jako jsou pěvecké činnosti, tanec či instrumentální doprovod.

Pro děti od tří let věku je důležité, aby seznamování s hudbou bylo nenásilné, srozumitelné a přirozené. Začínat je možné s jednoduchými popěvkami a lidovými písněmi s obsahem obklopujícím dítě. Z počátku si dítě více všimá mimohudebních činností, přesto bezděčně vstřebává i hudební obsah. Nejdůležitější je píseň, ta se v různých formách může opakovat v průběhu všech denních činností. Učitelka například zpívá v hluboké poloze píseň Medvěd – děti následně zvíře předvádí. Může zařadit také jednoduchou instrumentální skladbu hranou na klavír – př. Kuřátko a slon Václava Trojana (Příloha č. 1) (Zezula a kol., 1987). Při nácviu písně děti poslouchají zpěv učitelky, někdy i s doprovodem nástroje. Pokud jde o poslech písní doplněných zpěvem dětí, je možné rozdělit děti do dvou skupin. Děti, které v danou chvíli nezpívají, plně poslouchají ostatní zpěváky i skladbu samotnou. Stejně tak se může střídát zpěv učitelky a dětí.

Pedagog by měl zařazovat do činností pohádky s hudebním doprovodem, hudebně pohybové činnosti, libovolné písně hrané na flétnu, klavír či kytaru, při kterých je možné transponovat písničky do různých tónin a oktáv, doprovody písní hrané na Orffovy nástroje, také klavírní skladby (Příloha č. 2), poslech skladeb je vhodné doplňovat praktickými činnostmi (Zezula a kol., 1987).

Starší předškolní děti, které již mají zkušenosti s poslechem hudby, by měly být vedeny k jemnějšímu rozlišování základních prostředků hudby ve všech hudebních činnostech. Děti se seznamují s rozdíly v tempu, rytmice a barvě skladeb, také rozdílnosti žánrů (taneční hudba, ukolébavka, slavnostní hudba,...). Je vhodné zařazovat skladby kontrastní v oblastech tempa, barev, obsahu a výšce tónů a také používat různé hudební nástroje. Důležité je zařazovat co nejvíce aktivní hudebních činností dětí. Vhodné je střídat poslech skladeb hraných učitelkou a skladeb reprodukováných (Voborník, 1993).

Pro děti je velice důležité používat při činnostech svou fantazii a aktivitu. K tomuto používají své dosavadní zkušenosti. Aby byla skladba pro děti atraktivní, musí být dítěti blízká, srozumitelná a pocitově přitažlivá. Pokud tyto požadavky splní, od prvních tónů vyvolává zájem a dětskou pozornost.

Pro naprosté přijetí hudby a plného prožitku musí splňovat poslech určité parametry. Obsah poslouchané skladby je přiměřený věku a zkušenostem dětí a je dlouhý maximálně dvě až tři minuty. Děti mohou poslech doplnit činnostmi, například pohybem do rytmu. Pokud chce pedagog následné prověření činností, jsou úkoly vhodným řešením. Například rozlišení kontrastu dvou krátkých skladeb. Učitel také děti podněcuje k pozornému poslechu zaměřením se na charakter skladby (je smutná, veselá, taneční,...) a její námět (líčí jarní přírodu, letní bouřku,...). Dále také zařazením aktivit ke skladbě (po poslechnutí děti vyjadřují své prožitky) či motivaci příběhem (před poslechem jsou posluchači seznámeni s obsahem skladby).

Při pravidelném opakování různých poslechů je možno s dětmi postupovat od tvůrčího vyjádření skladby (malba, taneční vyjádření pocitů) až k podrobnějšímu poznání příčiny vyvolaných pocitů a jevů ve skladbě obsažených (např. proč je hudba veselá?, jak je možné, že jsme si mohli představit koníčka?,...) (Raková a kol., 2009).

Z výše uvedeného vyplývá, že poslech hudby v mateřské škole by měl být zařazován mezi komplex hudebních i jiných činností. Ty budou zaměřeny na „registrování a identifikování hudebních jevů a dějů, odkrývání významů skrytých v hudebně vyjadřovacích prostředcích a zprostředkování cest k obsahu vnímané hudby“ (Voborník, 1993). Záměrem je, aby děti byly vedeny k rozlišení podstatného od druhořadého. Pochopily zákonitosti hudby pomocí zobecňování poznaného (Voborník, 1993).

2.5 Integrovaný přístup v předškolním vzdělávání

Dle Rámcově vzdělávacího programu pro předškolní vzdělávání (RKP PV) je potřeba při vzdělávání uplatňovat integrovaný přístup. To by mělo být uskutečňováno pomocí integrovaných bloků, ve kterých se propojují všechny vzdělávací oblasti do přirozených souvislostí, vztahů a vazeb. Integrované bloky by měly vycházet z dětem běžných situací a okolností jejich života. Tím je dosaženo smysluplnosti, zajímavosti a užitečnosti pro děti. Vzdělávaný díky tomu získává ucelené poznatky dovednosti a komplexní zkušenosti využitelné pro následující život. Poslech hudby je jednou z možností naplňování těchto vzdělávacích součástí, který může být začleňován v průběhu celého denního režimu.

2.5.1 Využití poslechu hudby pro rozvoj všech oblastí vzdělávání

V mateřských školách je určitá volnost při volbě integrovaných bloků a jejich uchopení. Hudební aktivity jsou nezbytnou součástí každého integrovaného vzdělávacího celku a přispívají k celkovému rozvoji dítěte. Základem pro tvorbu integrovaných bloků je obsah vzdělávání definovaný v RVP PV, který je rozdělen do pěti vzdělávacích oblastí.

Pro poslechové činnosti je v tomto dokumentu možno najít dílčí vzdělávací cíle ve všech pěti vzdělávacích oblastech:

- Oblast *Dítě a jeho tělo*
 - Sladit pohyb s rytmem a hudbou
 - Chovat se tak, aby nenarušovalo pohodu ve třídě při poslechu
- Oblast *Dítě a jeho psychika – Jazyk a řeč*
 - Vyjadřovat své pocity ve vhodně formulovaných větách
- Oblast *Dítě a jeho psychika - Poznávací schopnosti a funkce, představivost a fantazie, myšlenkové operace*
 - Záměrně se soustředit na poslech hudby
- Oblast *Dítě a jeho psychika - Sebepojetí, city, vůle*
 - Soustředit se na činnost, uvědomovat si příjemné/nepříjemné citové prožitky
 - Zachytit a vyjádřit své prožitky slovně, výtvarně, pohybově, mimikou
 - Vyjádřit emoce vyvolané hudbou

- Těšit se ze setkávání se s hudebním uměním
- Oblast *Dítě a ten druhý*
 - Uplatnění své individuální potřeby s ohledem na druhého
- Oblast *Dítě a společnost*
 - Vnímat umělecké a kulturní podněty
 - Pozorně poslouchat
 - Sledovat se zájmem hudební představení
 - Vnímat hudební vyjadřovací prostředky (rytmus, melodie, tempo, barva)
 - Zachycovat hudební podněty z okolí
- Oblast *Dítě a svět*
 - Seznamování se s místem a prostředím, ve kterém dítě žije, a vytváření pozitivního vztahu k němu
 - Osvojit si elementární poznatky o okolním prostředí pomocí hudebního umění (RVP PV, 2006)

3 CÍL PRÁCE, VÝZKUMNÉ OTÁZKY

3.1 Cíl práce

Cílem práce bylo vytvoření, realizace a následná evaluace programu poslechových činností zaměřených na poslech umělé hudby v mateřské škole. Poslechové činnosti byly propojeny s dalšími druhy aktivit.

3.2 Výzkumné otázky

Před vytvořením a realizací programu poslechových činností jsem si stanovila tyto výzkumné otázky a podotázky:

a) Jaké oblasti vzdělávání program poslechových činností rozvíjel a jakých výstupů bylo dosaženo? Sledováno bude, zda děti zvládnou následující dovednosti:

- Oblast *Dítě a jeho tělo*
 - Sladit pohyb s rytmem a hudbou
 - Chovat se tak, aby nenarušovalo pohodu ve třídě při poslechu
- Oblast *Dítě a jeho psychika – Jazyk a řeč*
 - Vyjadřovat své pocity ve vhodně formulovaných větách
- Oblast *Dítě a jeho psychika - Poznávací schopnosti a funkce, představivost a fantazie, myšlenkové operace*
 - Záměrně se soustředit na poslech hudby
- Oblast *Dítě a jeho psychika - Sebepojetí, city, vůle*
 - Soustředit se na činnost, uvědomovat si příjemné/nepříjemné citové prožitky
 - Zachytit a vyjádřit své prožitky slovně, výtvarně, pohybově, mimikou
 - Vyjádřit emoce vyvolané hudbou
 - Těšit se ze setkávání se s hudebním uměním
- Oblast *Dítě a ten druhý*
 - Uplatnění své individuální potřeby s ohledem na druhého
- Oblast *Dítě a společnost*
 - Vnímat umělecké a kulturní podněty

- Pozorně poslouchat
 - Sledovat se zájmem hudební představení
 - Vnímat hudební vyjadřovací prostředky (rytmus, melodie, tempo, barva)
 - Zachycovat hudební podněty u okolí
 - Oblast *Dítě a svět*
 - Seznamování se s místem a prostředím, ve kterém dítě žije, a vytváření pozitivního vztahu k němu
 - Osvojit si elementární poznatky o okolním prostředí pomocí hudebního umění
- b) Jak děti reagovaly na různé druhy skladeb?
- Jak děti reagují na různé vzdělávací strategie při poslechu hudby? (různé motivace, zadání před poslechem, způsob poslechu, doprovod poslechu jinou činností)
- c) Mají děti radost z poznání?

4 METODIKA VÝZKUMNÉHO ŠETŘENÍ

4.1 Kvalitativní výzkum

Vytvořila jsem program poslechových činností zaměřených na umělé hudby. Poslechy byly zařazovány při různých denních činnostech a spojeny s různorodými činnostmi. Výzkum jsem uskutečnila v období od prosince roku 2015 do ledna roku 2016 v jedné z mateřských škol v Českých Budějovicích. Hudební poslechové aktivity byly zařazovány v průběhu dvou školních týdnů.

Při výzkumném šetření jsem používala metodu strukturovaného i nestrukturovaného pozorování. Pro strukturované pozorování jsem měla připravenou tabulku s otázkami (Příloha č. 3). Strukturované pozorování jsem uskutečnila já i učitelka třídy, ve které jsem prováděla svůj program. Jako další metodu výzkumného šetření jsem použila pozorování videonahrávek.

4.2 Charakteristika výzkumného souboru

Pro ověření programu poslechových činností zaměřených na umělé hudby jsem si zvolila jednu třídu mateřské školy v Českých Budějovicích. Mateřská škola má 7 tříd, kde jsou děti rozděleny věkově homogenně.

Třídu, ve které jsem uskutečnila svůj výzkumný program, navštěvují děti ve věku od 5 do 7 let (děti s odkladem povinné školní docházky). Skupina 28 dětí je sestavena z 19 chlapců a 9 dívek. Díky tomu je tato třída živější.

Děti vedou paní učitelky, které pravidelně začleňují různé hudební činnosti do své výchovně vzdělávací práce. Děti se setkávají s hudebními či hudebně pohybovými činnostmi každý den. Počínají ranní „uklízecí“ písničkou, hudebně pohybovým rituálem pro každodenní přivítání ve školce. Dětem je doplňováno odpolední usínání umělé hudbou, například skladbou Vltava od skladatele Bedřicha Smetany. Hudba je také často doprovodem rušné části rozcviček, přičemž převažuje hudba nonartifická. Dětský zpěv je často doprovázen kytarou či předem nahranými doprovody na elektrickém pianu.

Toto všechno tvořilo dobrý stavební kámen pro mou řízenou činnost zaměřenou na poslech vážné hudby.

5 PROGRAM POSLECHOVÝCH ČINNOSTÍ

Pro svou bakalářskou práci jsem vytvořila program poslechových činností zaměřených na umělé hudbu a aktivity s nimi spojenými. Záměrně jsem využila různorodé činnosti tak, aby ostatním předškolním pedagogům nastínily rozmanité možnosti činností zaměřených na práci s umělé hudbou v předškolním vzdělávání.

V programu jsem použila šest vedených činností ve výše zmíněné třídě. Do těchto aktivit jsem zařadila devět skladeb vážné hudby. Přičemž první skladba *Malá noční hudba* složená Wolfgangem Amadeem Mozartem byla použita dvakrát jako kontrolní aktivita – na začátku a konci programu. *Měsíční sonátu* Ludwiga van Beethovena jsem pravidelně každý den jednoho školního týdne pouštěla dětem při relaxaci po cvičení. Dále se děti setkaly s *Ukolébavkou* W. A. Mozarta před odpoledním odpočinkem. Činnost spojující námětové skladby obsahovala *Klauny* od Dmitrije Borisoviče Kabalevskijeho, *Medvěda* Vladimira Rebikova, dále *Vlak* Petra Ebena a *Nemocnou loutku* Bohuslava Martinů. K závěru programu se děti protančily skladbou Bedřicha Smetany *Luisina polka* a *Valčíkem* ze Šípkové Růženky Petra Iljiče Čajkovského.

5.1 Malá noční hudba I.

Malou noční hudbu od skladatele Wolfganga Amadea Mozarta jsem si zvolila jako kontrolní skladbu pro můj výzkum. Zařadila jsem ji na úplný začátek, tak i konec mého programu. Dvojití použití této skladby mělo roli vzdělávací (opakování je důležitým prvkem prohlubování hudebních dovedností), ale také sloužilo k pozorování dětí a jejich posunu v hudebních schopnostech. Tento poslech je určen pro hlavní řízenou činnost.

MOTIVACE: Začátek poslechu probíhá v kroužku na koberci. Nejprve si s dětmi povídáme a v rámci toho dětem kladu otázky. Děti se hlásí a já je vyvolávám, případně posílám kamínek jednomu po druhém a všichni mohou odpovědět.

„Děti pustím Vám jednu skladbu, jmenuje se *Malá noční hudba*. Ale nejprve bych se Vás chtěla zeptat, kdo ví, co je to skladba?... A děti, zdali víte, kdo takovou skladbu hraje? ... A na co ji Ti muzikanti hrají? ... Tuto skladbu už před dlouhou dobou napsal jeden skladatel. Kdo je to skladatel? Skladatel skladby *Malá noční hudba* se jmenoval Wolfgang Amadeus Mozart.“

„Když už víme, kdo je to skladatel a co je to skladba, položíme se na záda, zavřeme oči a já Vám pustím Malou noční hudbu.“

POSLECH *Malá noční hudba* (zhruba 1,5 minuty od začátku skladby)

„Děti teď jsme slyšeli skladbu, která se jmenuje *Malá noční hudba*... Jak se Vám Malá noční hudba líbila? ... Jak jste se při poslouchání cítili? Děti byly jste veselé nebo smutné? ... a teď mi zkuste ukázat, jak jste se cítili? ... Byla tato skladba pomalá nebo rychlá nebo se střídala pomalá i rychlá melodie?“

„Možná jste si při poslouchání něco představovaly a někam se přenesly. Možná někam do divadla, možná na louku a možná někam úplně jinam. Možná, že jste si nepředstavovaly žádné místo, ani osobu, ale jen barvy. Za chvíli si půjdeme sednout ke stolečkům, kde na nás čekají barvy a štětce. Ale teď bych se Vás chtěla zeptat, zda se budete těšit na další takovou skladbu?“

U stolečků: „ Na koberci jsme si povídali o tom, co jsme si při poslouchání představovali. Každý z nás si představoval něco jiného. *(vyvoláváme děti a ty říkají, co si představovaly)* Teď si všichni zavřeme oči, já pustím znovu *Malou noční hudbu* a ještě jednou si tu představu vybavíme. ... Teď už můžeme oči otevřít, vzít si štětce a vodovky a začít Ty představy malovat.“
(Příloha č. 4)

5.2 Měsíční sonáta

Skladatel Ludwig van Beethoven složil skladbu s názvem *Měsíční sonáta*. Tato skladba je klidná, přesto je v ní využito mnoho zajímavých hudebních prostředků. Pro svůj výzkum jsem si ji použila na pozici relaxační hudby, jako další z možností využití poslechu hudby v mateřské škole. Poslech je určen pro zklidnění na závěr dopoledního cvičení v mateřské škole, které se bude každý den opakovat po dobu jednoho školního týdne. Děti se při poslechu zklidní, zaměří se na hudbu, na její melodii. To umožní dětem nabrat nové síly na další denní činnosti a při tom si prohlubovat hudební dovednosti.

MOTIVACE: Není přímo určena skladbě. Skladba samotná doprovází činnost. Poslech je součástí zklidnění na závěr cvičení ve školce. Celý týden je protkán tématem andělů, proto i motivace k tomuto poslechu používá motiv anděla, který po dlouhé cestě doletěl k městu. Tam v šumění větru zaslechl líbeznou melodii, *Měsíční sonátu*.

5.3 Ukolébavka

Ukolébavka (Wiegenlied) je dílo W. A. Mozarta. Ukolébavky jsou pomocníky pro snazší usínání. Jejich klidná melodie bývá složena přímo za účelem zklidnění myšlenek i celého těla. Jsou zdrojem mnoha hudebních výrazových prvků, při jejichž pravidelném poslechu před spaním, se děti mají možnost setkávat s vážnou hudbou. Poznávat hudební výrazové prostředky a s nimi si prohlubovat hudební zkušenost, která je nedílnou součástí plného poslechu hudby.

MOTIVACE: Děti jsou připraveny na leháčcích před odpočinkem. Téma týdne jsou andělé, a proto i motivace k poslechu je poslouchání andělské ukolébavky. Děti si při poslechu představují mimohudební obsah - anděla. Tím získávají zkušenosti s hudebně výrazovými prostředky.

5.4 Hudba s námětem

Nejen název hudebního díla prozrazuje autorův záměr při skládání. Skladba pomocí použitých prostředků vypráví příběh, popisuje věc či představuje osobu. Mnoho hudebních skladatelů složilo sklady s mimohudební myšlenkou, které jsou srozumitelné i dětem. Několik takovýchto děl jsem vybrala pro poslechové činnosti zaměřené na hudbu s námětem. Poslechy ani jejich obsah nejsou dětem představovány, použita je pouze motivace dětí tak, aby jejich představivost nebyla ničím omezována.

MOTIVACE: „Anděl, který nás provádí celým týdnem, letí v mlze. Bloudil a bloudil. Vůbec neviděl, kam letí. Až najednou uslyšel nějaký zvuk. Ale Andělíček nevěděl, co je to. Já Vám pustím to, co slyšel a zkusíme mu poradit, co by to mohlo být.“ (První poslech *Klauni* Dmitrije Borisoviče Kabalevskijeho, která zavede dětskou mysl do prostředí cirkusu). „Představení *Klaunů* skončilo a Andělíček letěl mlhou dál, až uslyšel další zvuk. (*Medvěd* od skladatele Vladimira Rebikova). „A jak takový medvěd dělá? A jak se při tom pohybuje?“ ...„*Medvěd* zavedl Anděla skrz les a na jeho úplném konci zněl další zvuk.“ (Petr Eben – *Vlak*) „V tom vlaku byl slyšet jeden úplně tenký hlásek.“ (*Nemocná loutka* složená Bohuslavem Martinů). „*Nemocná loutka* je tolik smutná. Děti co můžeme udělat pro to, aby to byla veselá loutka?“

5.5 Taneční hudba

Hudba je neodmyslitelnou součástí tance. Tanečníci mohou využívat pro pohyb jakoukoli muziku, přesto skladatelé záměrně píší skladby určeny přímo ke konkrétnímu typu tance. Stejně jako hudebních stylů, tak i druhů tanců je nepočítatelně.

MOTIVACE: Pro poslech taneční hudby doprovázený pohybem jsem zvolila motivaci plesu. Na ten se vydává maminka s tatínkem. Oblékají si oblek a šaty, obouvají taneční boty a jdou cestou necestou na tu velkou společenskou událost. Po příchodu na ples slyší, jak kapela hraje *Louisinu polku* od Bedřicha Smetany a *Valčík* z baletu Šípková Růženka od Petra Iljiče Čajkovského. Rodiče i ostatní hosté tančí na krásnou hudbu, prožívají krásné chvíle plné melodií a rytů. Plní dojmů a nadšení po dlouhém radování odchází rodiče domů zpět za svými milovanými dětmi.

5.6 Malá noční hudba II.

Druhý kontrolní poslech skladby Malá noční hudba od W. A. Mozarta probíhá opakováním stejného programu činností jako u prvního kontrolního poslechu. Cílem je získat možnost posouzení postupu dětského poslechu artificiální hudby.

6 VÝSLEDKY VÝZKUMNÉHO ŠETŘENÍ

6.1 Malá noční hudba I.

PRŮBĚH POSLECHU: První poslech skladby Malá noční hudba jsem použila v rámci řízené činnosti. Děti se po svačině postupně sešly na koberci ve velkém kruhu. Děti jsem motivovala samotným poslechem hudby. Při povídání v kruhu jsem se dětí ptala, „Co je to skladba?“. Většina dětí věděla, co je to skladba a že ji hrají muzikanti. Odpověď na to „Kdo je to skladatel“, jsme společnými silami našli.

Na poslech si každý lehl na záda a pro lepší představivost si zavřel oči. Z *Malé noční hudby* děti slyšely zhruba 1,5 minuty. Celou dobu byla skupina v tichosti, díky tomu se všichni mohli soustředit na poslech.

Po zaznění skladby jsme se vrátili do kroužku, kde následovalo ještě několik otázek. Dětem jsem posílala kamínek po kruhu – se kterým jsou děti zvyklé pracovat a vědí, že mluví pouze ten, kdo drží kamínek v ruce. Velice mě potěšily odpovědi téměř všech dětí, že se jim skladba velice líbila a při poslouchání se cítily dobře. Formulace pocitů byla spíše jednoslovná, maximálně dvouslovná. Mimické vyjádření pocitů se většinou dětem ukázat nepovedlo. Většina dětí také popsala použité hudební prostředky jako je tempo skladby. Závěrečná otázka, zda se budou těšit na další hudební setkání, získala téměř jednohlasnou odpověď ano.

Poslední činnost spojená s tímto poslechem byla malba představ vodovými barvami. S dětmi jsme si sedli ke stolečkům, kde byly připraveny vodové barvy a čtvrtky. Než se děti pustily do práce, povídali jsme si o představách, které se nám během poslechu vytvářely. Propojení hudebního poslechu a výtvarného vyjádření děti velmi zaujalo. Na obrázcích byly nejčastěji použity tmavé barvy evokující noc, které byly občas doplněny nebo vystřídány za osoby znázorňující princeznu.

HODNOCENÍ: První poslech *Malé noční hudby* a s ním spojené činnosti naplnil cíle ze všech pěti vzdělávacích oblastí z RVP PV. V této části programu byly děti schopny sluchově rozlišovat tempo skladby jako jeden z hudebních výrazových prostředků. Schopnost samostatně vyjadřovat své pocity z poslechu byla naplněna pouze v podobě jednoslovné či dvouslovné, přesto si každý uvědomil svůj vlastní pocit. Vyjádření vyvolaných pocitů pomocí mimiky bylo schopno jen několik jedinců. Všechny děti byly schopny soustředěně poslouchat hudbu

a udržovat po celou dobu poslechu klid a pohodu ve třídě. Velká část třídy byla schopna vyprávět o svých představách, které v nich hudba vyvolala. Celá skupina kreativně vyjádřila své hudební představy pomocí výtvarné činnosti, díky které si děti všimly individuálního vnímání a prožívání. Posluchači se seznámili s jedním z druhů kulturního umění. Po poslechu se děti těšily na další hudební zážitek.

6.2 Měsíční sonáta

PRŮBĚH POSLECHU: V průběhu jednoho týdne jsem pravidelně pouštěla Měsíční sonátu od Ludwiga van Beethovena při relaxaci po dopoledním cvičení. Jako andělé děti poletovaly, až doletěly k městu. Tam uslyšely tóny *Měsíční sonáty*. Zastavily se. Položily se na koberec, kde pozorně poslouchaly skladbu.

HODNOCENÍ: Během poslechu se všem dětem spolu s melodií uklidňoval rytmus dechu. Děti nabíraly nové síly na další činnosti. Míra záměrné pozornosti na skladbu nebyla možná zjistit, přesto byly děti schopny udržet při poslechu klid a pohodu ve třídě. Při poslechu jsem pozorovala kladné reakce dětí na tuto skladbu. Relaxace je nedílnou součástí fyzického i psychického cvičení. Zavřené oči a relaxační poloha se zavřenýma očima umožnila dětem vnímat umělecké podněty a tak získávat další hudební zkušenosti. A s tím si vytvářet kladný vztah k vážné hudbě.

Zpětnou vazbu o naplnění ostatních dílčích cílů nebylo možné tímto poslechem získat.

6.3 Ukolébavka

PRŮBĚH POSLECHU: Poslech ukolébavky byl jednou ze součástí rituálu odpoledního spánku ve školce. Motivací pro tuto skladbu bylo hledání zvuků andělíčka, který se ve skladbě možná objeví, pomocí hudebních výrazových prostředků.

Děti klidně ležely na lehátkách a chovaly se tak, aby se všichni mohli soustředit na poslech skladby. Jejich pozornost byla zaměřena na motiv andělíčka, který může být v hudbě slyšen díky hudebně výrazovým prostředkům. Tato třída se s podobnými činnostmi před spaním setkávala i v minulosti. To spolu s motivací, která byla dětem předložena, učinilo poslech hudby atraktivní a žádoucí činností.

HODNOCENÍ: Všechny děti byly schopny naplnit pokyny učitelky. Vědomě využívaly svého sluchu k poznávání hudební skladby a nových hudebních prostředků. Po poslechu skladby děti dokázaly povědět o pocitu ze skladby. Každý z nich také slyšel anděla skrytého ve skladbě.

6.4 Hudba s námětem

PRŮBĚH AKTIVITY: Poslech skladeb, které obsahují určité mimohudební myšlenky, jsou pro děti náročné. Děti po motivaci letícím andělem pozorně tóny skladby *Klauni* poslouchaly. Po otázce co ve skladbě slyšely, odpovídaly – kapelu, klavír a podobně. I to byla pravda, bohužel to nebylo to, co jsem očekávala. Doplnujícími otázkami a zkouškou pohybu na hudbu jsme společnými silami dospěli k tomu, že by to mohl být i *šašek*.

Při poslechu skladby *Medvěd* dostaly děti za úkol ukázat pohybově to, co slyší. Většina dětí si představila basu a začaly na ní hrát. Poté, co jsem skladbu pustila znovu a ukázala chůzi medvěda se ke mě připojily i děti. Medvědí chůze nás zavedla až na nádraží, kde následovaly zvuky *Vlaku*. Společně s dětmi jsme předváděli pohyby kol vlaku, pískání a vypouštění páry, při tom jsme projížděli celou třídu. Když mašina dojela do cíle, něco jsme s dětmi zaslechli. Byla to *Nemocná loutka* plačící v jednom z kupé. Společně s dětmi jsme na závěr vymýšleli způsoby, kterými bychom mohli loutku rozveselit. Rozmanitost nápadů a velká míra vcítění se do nemocné loutky mi udělala velkou radost.

HODNOCENÍ: Touto rozsáhlou činností jsme naplňovali vzdělávací cíle ze všech pěti oblastí z RVP PV. Děti byly schopny propojit různé druhy hudby s rozmanitými pohyby. Při napodobování zvuků mašiny děti plně ovládaly dechové svalstvo. Skupina odpovídala na otázky doprovázející poslech. Dětem se podařilo vnímat hudební vyjadřovací prostředky, jako jsou rytmus, melodie a tempo. Nejvíce se podařilo sledování barev hudebních nástrojů.

Děti se vcítily do pocitů nemocné loutky a vymyslely mnoho zajímavých nápadů pro její rozveselení – např. přečíst pohádku, podělit se o hračku, hrát si spolu – díky tomu docházelo k rozvoji prosociálních dovedností. Protože byl poslech a s ním doplňující aktivity náročné na pozornost, docházelo k mírnému narušování pohody ve třídě. Přesto se děti byly schopny soustředit na poslech hudby.

6.5 Taneční hudba

PRŮBĚH AKTIVITY A HODNOCENÍ: Tanec je jedna z činností, které mají děti velmi rády. Stejně tak si děti rády hrají na maminku a tatínka. Proto motivace rodičů na plesu skvěle započala celou činnost. A díky tomu jsme se seznámili s kulturními zvyklostmi naší společnosti. Společně jsme se na ples oblékli a nastrojili. Ve dvojicích – maminka s tatínkem – jsme se vydali cestou necestou na ples. Taneční páry, hned po rozehrání kapely, začaly tančit. Skvěle se nám dařilo spojit hudbu s pohybem díky schopnosti vnímat hudební výrazové prostředky. Na některých dětech bylo vidět, že se tanci pravidelně věnují. Po první skladbě jsme si „rodiči“ připomněli slušné chování při tanci – nenarušovat klid na plesu a naslouchat hudbě. Na cestě domů byli rodiče plní energie a radosti. Po plesu tanečníci vyprávěli o svých hudebních zážitcích a pocitech s nimi spojenými.

Myslím, si že častější opakování této činnosti by děti dovedlo k prohloubení tanečních i kulturních schopností a dovedností. Díky nim by si děti osvojovaly slušné chování ve společnosti. A případně i získaly zájem o tanec samotný.

6.6 Malá noční hudba II.

Kontrolní poslech skladby Malá noční hudba se uskutečnil po jednom a půl měsíci od počátku programu „Poslechu umělé hudby“. Děti za tuto dobu získaly určité hudební zkušenosti a prohloubily si své hudební dovednosti. Poslech i s ním spojené činnosti jsem se snažila realizovat stejně jako poprvé.

Shodně jako při prvním poslechu byly děti soustředěné na skladbu a díky tomu byly ideální podmínky pro ucelený hudební zážitek. Odpovědi na otázky, co je skladba, kdo ji hraje a kdo ji složil, se nelišily od úvodního poslechu. Oproti tomu vyjadřování pocitů a dojmů z poslechu se u velké většiny rozvinulo do formulovaných vět. Děti vyjadřovaly pocit libosti ze skladby a použití určitých nástrojů – např. „Mně se skladba líbila a líbilo se mi, že tam hráli na housličky“. Hudba se dětem opět líbila a vyvolala v dětech samé kladné pocity. Tyto pocity se skupině dokonce společně povedlo mimicky předvést formou úsměvu na tváři. Bylo za potřebí slovní pomoci učitelky, která se dětí ptala, jaký výraz máme – když se nám něco líbí nebo nelíbí. Poté se všechny děti usmívaly, jako důkaz že se jim skladba líbila.

Po reflexi našich pocitů jsme si sedli ke stolečkům. Tam jsme si řekli o svých představách při poslouchání. Každá představa byla jedinečná. Jeden si vybavil maminku, jiný tančícího pána, další zase večer na louce, hvězdičky, orchestr, tančící princeznu, nástroje a mnoho dalších. Velice se mi líbilo, jak chlapeček vyjádřil svou představu: „Bylo tam úplně zhasnuto. A byla tam taková beruška, která byla na baterky. A tam byly nějaký čtyři tlačítka, a když se na jedno zmáčknulo, tak se tam rozsvítily měsíčky a hvězdičky.“ To ukazuje o nekončících možnostech individuálních představ.

6.7 Srovnání vývoje výtvarného vyjádření Malé noční hudby

Obrázky, které děti malovaly vodovými barvami po prvním i druhém poslechu skladby *Malá noční hudba*, obsahovaly konkrétní i abstraktní vyjádření. Pro abstrakci bylo z větší části používáno tmavých barev evokujících tmu v noci. Konkrétní obrazy obsahovaly za použití světlejších barev postavu ztvárňující postavu maminky či princezny. Při srovnání vývoje představ se způsob ztvárnění ani obsah obrazu u velké části dětí nezměnil. To dítě, které při první výtvarné reflexi malovalo tmavými barvami, použilo i pro druhé vyjádření podobný obsah i prostředky. Přesto se některým dětem představy *Malé noční hudby* lišily při prvním a druhém poslechu. Jedno vyjádření bylo abstraktní a druhé konkrétní. Ukázky obrazů v Příloze č. 4.

7 SHRUTÍ VÝZKUMNÉHO ŠETŘENÍ A DISKUZE

Má bakalářská práce byla určena pro inspiraci poslechových činností zaměřených na poslech umělé hudby v mateřské škole.

V teoretické části jsem se zabývala funkcemi hudby, kterých bylo dle Sedláka a Siebra (1985) definováno sedm. Každá z nich byla v mém programu obsažena. První, estetická funkce, byla při mém výzkumu naplněna vyvoláním pocitu krásy a libosti v předškolním posluchači. Výchovná funkce byla zastoupena získáním zkušeností o vhodném chování při jakémkoli druhu poslechu i společenském jednání na plese. Děti také poznaly svět, do kterého patří hudba jako součást umění a kultury. Ačkoliv ve třídě, ve které byl uskutečněn daný program, není potřeba terapeutické funkce hudby, posloužila hudba jako forma prevence a jedna z možností udržení psychického zdraví. Pocit potěšení, který byl hudbou navozen, naplnil hédonistickou funkci. Samotný poslech hudby při jakékoli příležitosti pomáhá opomenout na starosti a spěch běžného života, to je vhodné spíše pro posluchače vyššího věku, přesto se děti setkaly s využitím hudby pro rekreativní funkci. A jako poslední je funkce sociální. Při té se děti učily spolupracovat, brát ohled na ostatní i pomáhat druhému.

Pro sestavení svého výzkumného programu jsem si ze široké škály možností vybrala pět rozdílných příležitostí a motivací poslechových činností z běžného života mateřských škol.

7.1 Odpovědi na výzkumné otázky

- *Jaké oblasti vzdělávání program poslechových činností rozvíjel a jakých výstupů bylo dosaženo?*

Program poslechových činností pro mateřské školy zaměřených na umělou hudbu jsem uskutečnila v průběhu dvou kalendářních měsíců. Tato nepřilíh dlouhá doba mi umožnila pozorování jedné třídy dětí předškolního věku při šesti hudebních aktivitách.

Při vytváření programu jsem se zaměřila na různorodost motivací a doprovodných aktivit tak, aby bylo možné naplnit všech pět vzdělávacích oblastí z Rámcově vzdělávacího programu pro předškolní vzdělávání. Také srovnání dětských reakcí při různém zadávání poslechů. A s tím spojenou radostí z poznání.

Rámcově vzdělávací oblasti, které se jmenují Dítě a jeho tělo, Dítě a jeho psychika, Dítě a ten druhý, Dítě a společnost a Dítě a svět (RVP PV, 2006) byly všechny v průběhu celého programu naplněny. V oblasti Dítě a jeho tělo byl naším prvním cílem sladit pohyb s rytmem a hudbou. Ten byl naplněn při činnostech zaměřených na taneční hudbu i skladbách s námětem. Tanec sám o sobě je pohyb spojený s hudbou. Všechny děti se při těchto aktivitách zapojily a tančily při *Valčíku* Petra Iljiče Čajkovského z baletu Šípková Růženka i *Louisině polce* Bedřicha Smetany. Připojily pohyb medvěda do skladby od Vladimira Rebikova i napodobily jízdu *Vlaku* Petra Ebena. Pohyb dětí byl v souladu s rytmem a tempem skladeb. Je třeba uvést, že samotný program sice umožnil si tyto dovednosti procvičit a zdokonalit, ale děti je měly i na jeho začátku.

Druhým cílem bylo chovat se tak, aby dítě nenarušovalo pohodu ve třídě při poslechu. Tato dovednost byla nacvičována v různých mírách při všech částech programu. Při poslechu *Malé noční hudby* byly všechny děti plně soustředěné a zaujaté a díky tomu nebyl nikdo vyrušován. Soustředěnost a pohoda ve třídě byla mírně narušena při poslechu *Měsíční sonáty* a *Ukolébavky*. Při *Měsíční sonátě* se děti zklidňovaly až v průběhu jejího poslechu, což byl také smysl relaxace po cvičení. Při poslechu *Ukolébavky* bylo kvůli větší únavou dětí nutné, aby děti ležely na lehátku bez jakékoli větší fyzické aktivity. Hudba s námětem byla činnost dlouhá, a proto i dětská pozornost klesala a i přes velký zájem o skladby. Kvůli tomu pohoda ve třídě mírně klesla. Taneční hudba spojená s událostí „plesu“ děti vtáhla do svého děje. Děti se vžily do role tanečníků. Tanec na hudbu si velmi užívaly. A kromě počátečního hluku panovala ve třídě slavnostní nálada.

Oblast Dítě a jeho psychika je rozdělena do tří podoblastí – Jazyk a řeč; Poznávací schopnosti a funkce, představivost a fantazie, myšlenkové operace; Sebepojetí, city a vůle. Z první podoblasti Jazyk a řeč byl při činnostech naplňován cíl vyjadřovat své pocity ve vhodně formulovaných větách. Tato schopnost se v průběhu celého programu vyvíjela od jednoslovných až dvouslovných odpovědí při prvním poslechu *Malé noční hudby* k formulovaným větám při reflexi *tanečních činností* a opakování *Malé noční hudby*.

Poznávací schopnosti a funkce, představivost a fantazie, myšlenkové operace jako podoblast druhé vzdělávací oblasti byly obsaženy v očekávaném výstupu záměrně se soustředit na poslech hudby. Obě opakování *Malé noční hudby* i poslech *Ukolébavky* vedly děti k záměrnému soustředění na poslech skladby. Tato dovednost byla snížena při *námětových*

skladbách, které svým obsahem přesahovaly dětské možnosti záměrné pozornosti. Při *taneční hudbě* se záměrná pozornost rozdělila mezi poslech hudby a tanec hudbou doprovázený. U poslechu *Měsíční sonáty* nebylo možné záměrnost pozornosti zjistit.

Třetí díl *Sebepojetí, city, vůle* oblasti Dítě a jeho psychika rozvíjel předškolní žáky ve schopnostech soustředit se na činnost a uvědomovat si příjemné či nepříjemné citové prožitky; zachytit a vyjádřit své prožitky slovně, výtvarně, pohybově, mimikou; vyjádřit emoce vyvolané hudbou a výstup těšit se ze setkávání se s hudebním uměním. Soustředění se na činnost bylo popisováno v předešlém odstavci. Děti při průběžných reflexích popisovaly vždy kladné prožitky, které vyjadřovaly slovně či mimicky. Slovní projev se v průběhu programu poslechových činností posunul z jednoslovných až dvouslovných odpovědí do formulované věty. Mimické provedení pocitů se dětem při poslední části programu podařilo pomocí úsměvu na tváři. Přičemž i to byl posun oproti prvnímu poslechu *Malé noční hudby*, při kterém děti pocity z poslechu nevyjádřily vůbec. Výtvarné vyjádření bylo využito pro hudební představy vázané k oběma poslechům *Malé noční hudby*. V této oblasti jsem neshledala velký rozdíl. Většina dětí vyjadřovala podobné motivy za použití podobných odstínů barev (viz Příloha č. 4).

Schopnost uplatnit své individuální potřeby s ohledem na druhého z oblasti Dítě a ten druhý, bylo součástí všech částí programu. Každý z nás je jiný a má jiné prožívání i potřebu pohybu. Přesto je někdy potřeba, aby každý z nás svou potřebu potlačil ve prospěch druhé osoby či celé skupiny lidí. Děti z této třídy tuto dovednost pravidelně procvičují. Přesto se občas stalo, že někdo při poslechu skladby měl potřebu povědět něco druhému. Díky dřívějšímu procvičování této dovednosti se děti po upozornění dokázaly utišit a nenarušovaly tak klid pro poslech ostatním posluchačům. Nepozorovala jsem velký rozdíl mezi kontrolními poslechy.

Dítě a společnost je oblast skládající se z vnímání uměleckých a kulturních podnětů; pozorného poslouchání (které se prolíná i dalšími oblastmi); schopnosti sledovat se zájmem hudební představení; zachycování hudebních podnětů v okolí či vnímání hudebních vyjadřovacích prostředků. Celý poslechový celek vedl děti k prohlubování hudebně-kulturních zážitků, které jsou součástí naší kultury. Ačkoliv hudební představení si můžeme představit jako koncert v divadle, i poslech *Malé noční hudby* v soukromí třídy mateřské školy může být takto nazýván. Díky tomu si děti při každé poslechové činnosti prohlubovaly schopnost

sledování hudebního představení. Přičemž většina činností poukazovala na skryté hudební podněty v našem okolí. V průběhu programu jsem se s dětmi zaměřovala na hudební vyjadřovací prostředky jako hudební celek vyjadřující určité nálady, představy či myšlenky. S přibývajícím zkušenostmi s poslechy se děti více vyjadřovaly k barvě nástrojů slyšených ve skladbě.

Dítě a svět je jako oblast silně propojena s předešlou oblastí Dítě a společnost. Poslechový program seznamoval děti se zvuky *Vlaku*, *Medvěda*, *Klauna* či *Nemocné loutky*. Také poukazovalo na krásy hudby, která je součástí našeho současného světa.

- *Jak děti reagovaly na různé druhy skladeb a různé motivace?*

Děti se během programu poslechových činností účastnily různých druhů aktivit zaměřených na umělé hudbu. Připravila jsem pět druhů motivací a příležitostí pro využití vážné hudby v mateřských školách. Přičemž jedna skladba byla předložena dvakrát a to na počátku a na konci programu. V programu byly použity skladby pomalé i rychlé, veselé i smutné. Při posleších pomalých skladeb se děti plně soustředily na poslech hudby. Kdežto rychlé a veselé skladby děti přiměly k činnostem či alespoň mírnému pohybu. Skladba smutná vyvolala v dětech soucit, obzvláště při skladbě *Nemocná loutka*. Skladby taneční, jak už jejich název napovídá, v dětech vyvolaly touhu po pohybu do rytmu. Nedá se říci, které skladby děti poslouchaly raději.

Každá z motivací i příležitostí k poslechu byla pro děti něčím zajímavá i blízká. Motivace k poslechu hudby byly různorodé. První i poslední byla motivace samotným poslechem *Malé noční hudby*. Ta byla velmi úspěšná. Ačkoliv bylo toto propojení činností použito dvakrát v poměrně krátké době, děti se na hudbu i další připojené činnosti soustředily a aktivně se jich účastnily.

Měsíční sonáta byla použita jako součást relaxace. S tímto využitím hudby se tato třída již v minulosti setkala. Během odpočinku byly děti klidné. Ale nemůžeme zcela jistě říct, zda uklidnění způsobila skladba či samotná relaxační poloha.

Stejně jako u *Měsíční sonáty* se u *Ukolébavky* děti již dříve setkaly se stejným způsobem uvedení poslechu. Ukolébavka byla využita před odpoledním spaním, kdy byl k jejímu poslechu zadán jeden úkol. Malý posluchači nadšeně skladbu poslouchali.

Námětové skladby byly motivovány pomocí Anděla, který nerozeznal slyšené zvuky. Děti tato situace děti velmi namotivovala. Přesto postupně u dětí pokleslo nadšení. Důvodem může být příliš náročné rozeznávání hudebních myšlenek. Po mírném nastínění obsahu skladeb se dětem hra s tóny velmi líbila.

Tanec je stejně jako jiný pohyb dětem činnost blízká. Pokud je k tomu použita hra na rodiče, získáváme účinnou motivaci pro většinu dětí. A tak tomu bylo i v případě zkoumané třídy. Hra s hudbou a tancem dětem umožnila propojení přirozeného pohybu k libé hudbě.

Nelze přesně určit, která z motivací či doprovodných činností byla dětem neblíží. Přesto se potvrdilo, že umělé hudba a její poslech mohou být v mateřské škole použita při mnoha příležitostech. Každá z použitých strategií děti dostatečně motivovala k nadšenému poslechu vážné hudby.

- *Mají děti radost z poznání?*

V průběhu celého výzkumu jsme se s dětmi seznámili s mnoha novými informacemi a skladbami spojenými s neopakovatelnými zážitky. Třída, ve které jsem realizovala program poslechových činností, se vždy s nadšením účastnila připravených činností. Děti se radovaly z nových informací. Radost z poslechů u dětí postupně stoupala. A na otázku, zda se budou těšit na další hudební zážitky, vždy nadšeně odpovídaly „ANO“.

8 PEDAGOGICKÉ OPATŘENÍ K PROGRAMU POSLECHOVÝCH ČINNOSTÍ

Můj program poslechových činností byl zaměřen na umělé hudby. Aby bylo uskutečnění těchto činností úspěšné a vedlo k naplnění všech vzdělávacích oblastí je potřeba u dětí určitých předešlých hudebních dovedností a zkušeností. V teoretické části jsem popisovala posloupnost zařazování hudebních činností u dětí, z které je možno vycházet. Přípravou pro poslech vážné hudby mohou být činnosti zaměřené na poslech zvuků, ruchů, jednotlivých hudebních nástrojů a jejich souhry. Dále také vlastní hra na hudební nástroje, doprovod na Orffovy nástroje, zpěv lidových písní či jakékoli další hudební aktivity. Tento proces je dlouhodobý. Pedagog musí počítat s určitou časovou posloupností, která je vázaná na zkušenosti jednotlivců i celé skupiny a jejich zájem o hudbu.

Děti mají velkou potřebu pohybu a jejich pozornost je i při velkém zájmu o činnost krátkodobá. Z těchto faktů je potřeba vycházet i při vedení poslechových činností. V případě činností spojených s *Malou noční hudbou* je důležité před započnutím zařadit rušnější činnost – hru na *Mrazíka* a podobně, to pomůže dětem k větší koncentraci na hudbu. Důležité je také vycházet z celkové atmosféry ve třídě. Například před příchodem Mikuláše, anděla a čerta bývají děti živější a mají menší pozornost. V tuto chvíli je vhodnější zařadit poslech pouze krátký při relaxaci nebo naopak spojen s pohybovou aktivitou.

Aktivita „*Malá noční hudba*“ byla zde v programu propojena s povídáním si o hudbě samotné, pocitech, které v dětech vyvolává a výtvarným vyjádřením. Spojení všech těchto činností bych doporučovala pouze v případě, kdy pedagog zná svou třídu a ví jistě, že soustředění na delší klidovou činnost zvládne. Třída, ve které jsem prováděla výzkum, byla již dříve takto vedena a díky tomu celek zvládla. V případě třídy věkově heterogenní je důležité brát ohled na děti mladší. Vždy záleží na individualitě skupiny.

Pro propojení hudby a relaxace je možno vybírat mnoho skladeb i melodií. Pomocí krátkých poslechů po cvičení je jedna z ideálních možností získávání hudebních zkušeností od raného věku. Je na učiteli, aby podle své třídy a dané situace určil samotnou hudbu i délku jejího poslechu. Výhodou je možnost opakování určité skladby v delším časovém rozpětí, například každý den po dobu jednoho týdne.

Poslech před spaním lze v mateřské škole používat každý den. Spolu se čtením pohádky můžeme vytvořit líbivý rituál, který naplní nejen jeden vzdělávací cíl. Pro poslech před spaním

Lze využít ukolébavky, které jsou pro snazší usínání přímo složeny. Přesto pedagog může využít téměř jakékoli skladby s pomalou, klidnou až monotónní melodií. Rituál poslechu lze ponechat samostatně jen s krátkým úvodem o skladbě, či pouze s četbou pohádek nebo jej doplnit o krátkou reflexi dětí. Zde se můžeme zaměřit na hudebně výrazové prostředky, vyvolané pocity, či fantazijní představy. Možností je v tomto případě nepočítatelně a záleží na vynalézavosti daného učitele.

Při poslechu skladeb s námětem je důležité znát hudební i jiné zkušenosti dětí. Došla jsem k názoru, že je vhodnější námět skladby dětem předem představit. Samotný námět poté společně ve skladbě hledat pomocí různých motivací. S přibývajícimi zkušenostmi může pedagog ubírat na konkrétním popsání mimohudebního obsahu. K tomu je možné použít příběh, maňáska či jinou pomůcku, dramatické předvedení a další. Pokud je třída hudebně zdatná můžeme námět představit jen s motivací bez jakéhokoli přiblížení obsahu. Přesto je důležité vždy použít motivaci tak, aby byly děti do činnosti vtáhnuty. Díky motivaci a vhodně vybrané míře nápovědy skupina dosáhne k hlavní myšlence skladby i dalším hudebním zkušenostem. V tomto programu jsem použila více skladeb s námětem pro jednu řízenou činnost. To bylo pro děti velmi náročné. Použitím jedné maximálně dvou skladeb dosáhneme u dětí větší pozornosti i zájmu.

Taneční hudba spojená s motivací plesu se dětem líbila. Tanec je pohyb dětem blízký. Proto je vhodné jej využívat i v kombinaci s nonartificiální hudbou. Propojení úvodu o tanci i plesu samotném bylo velmi obsáhlé. Pro děti by bylo vhodnější, pokud by se již v minulosti setkaly s tím, co je to tanec a povídáním k tomu navazujícím. Díky tomu bychom se dětmi mohly před „plesem“ seznámit či připomenout si pravidla slušného chování ve společnosti a při tanci, které ke společenské události patří. To by předešlo počátečnímu hluku při tanci.

Aby se děti mohly na poslechové činnosti dostatečně soustředit i delší dobu, je důležité prokládat klidnou a na pozornost náročnou aktivitu, činnostmi rušnými a určitou mírou volnosti.

Opakováním poslechu jedné skladby prohlubuje dětský zážitek, hudební dovednosti, schopnosti a zkušenosti. Hudba je z velké části abstraktní umění, proto je náročná na lidskou představivost a fantazii. Při prvním poslechnutí skladby si posluchač povšimne hlavních rysů skladby. Kdežto každým zopakováním se posluchač ve známé melodii zaposlouchá hlouběji

a hlouběji a všimne si dalších vlastností. Také se může stát, že si na první setkání se skladbou nebude pamatovat. Přesto může dojít k obohacení díky jinému pohledu na dílo v jiné situaci.

ZÁVĚR

V předškolním období je dětem přirozená touha poznávat a objevovat. Pomocí poslechu hudby může být tato dychtivost naplněna. V současné době je upřednostňován poslech populární hudby, přičemž je opomínána hudba umělecká. Hlavním cílem práce je obohacení předškolního vzdělávání programem poslechových činností zaměřených na vážnou hudbu.

V teoretické části jsem se zaměřila na pojem umělecká hudba a hudební výrazové prostředky jako je rytmus, tempo, melodie, dynamika, barva a harmonie. Dále jsem se zabývala funkcemi hudby a předpoklady potřebnými pro poslech hudby. Předškolní pedagog každou činnost směřuje k výchovně vzdělávacím cílům z Rámcově vzdělávacího programu pro předškolní vzdělávání, proto píše o využití poslechu hudby pro rozvoj všech vzdělávacích oblastí. V neposlední řadě jsem se zabývala podmínkami, motivací a posloupností poslechových činností.

Pro svůj výzkum jsem vytvořila program pěti poslechových činností s použitím různých druhů motivací a strategií. Pro kontrolu jsem použila jednu skladbu a s ní spojené činnosti na začátku i konci svého výzkumu. Celý tento program i popis jeho realizace jsem sepsala v praktické části bakalářské práce.

Program jsem ověřila v jedné z mateřských škol v Českých Budějovicích ve třídě dvaceti osmi dětí ve věku od pěti do sedmi let v průběhu dvou kalendářních měsíců. Všechny poslechové činnosti děti zaujaly a s nadšením se jich účastnily. Skupina dětí se již dříve s vážnou hudbou setkala.

Výzkumné otázky byly zaměřeny na rozvíjení vzdělávacích oblastí z Rámcově vzdělávacího programu pro předškolní vzdělávání, také na reakce dětí na různé vzdělávací strategie při poslechu hudby a otázky dětského nadšení z poznání. Program poslechových činností naplnil všech pět vzdělávacích oblastí. Děti se vždy radovaly z nově poznání informací i skladeb. Ke každému poslechu jsem zvolila jinou strategii. Nemohu přesně určit jednu, která byla u dětí nejoblíbenější. Naopak si myslím, že různorodost poslechových činností dětem hudbu více ztrahovala.

Bohužel můj výzkum byl krátkodobý, a proto mi neumožňuje zodpovědět mou osobní otázku: „Zda je možné vyvolat aktivní zájem dalších generací o vážnou hudbu pomocí

pravidelného setkávání se s artificiální hudbou?“ Já si myslím, že ano. Dětské nadšení bylo při mém programu velké a každým opakováním narůstalo.

Děti, které byly účastníky mého výzkumu, byly nadšené z poslechu artificiální hudby. A vždy se těšily na další činnosti s ní spojené.

Přehled použité literatury

FRANĚK, Marek. *Hudební psychologie*. 1. dotisk 1. vydání. Univerzita Karlova v Praze: Karolinum, 2007. ISBN 987-80-246-09652.

FUKAČ, Jiří a Ivan POLEDŇÁK. *Hudba a její pojmoslovný systém: otázky stratifikace a taxonomie hudby*. 1. vyd. Praha: Academia, 1981.

KURKOVÁ, Libuše. *Dětská tvořivost v hudbě a pohybu: pro lidové školy umění: didakticko-metodický text pro 1. stupeň hudebních a tanečních oborů lidových škol umění*. 1. vyd. Praha: Státní pedagogické nakladatelství, 1981. Odborná literatura pro veřejnost.

POLEDŇÁK, Ivan. *Hudba jako problém estetiky*. Vyd. 1. Praha: Karolinum, 2006. ISBN 80-246-1215-1.

POŠ, Vladimír. *Perspektivy Orffovy školy v hudební výchově: sborník studií*. 1. vyd. Praha: Supraphon, 1969. Comenium musicum (Supraphon).

RAKOVÁ, Milena, Ljuba ŠTÍPLOVÁ a Alena TICHÁ. *Zpíváme a nasloucháme hudbě s nejmenšími*. Vyd. 1. Praha: Portál, 2009. ISBN 978-80-7367-543-1.

Rámcový vzdělávací program pro předškolní vzdělávání. 1. vydání. [online]. Praha: Výzkumný ústav pedagogický, 2006. 48 s. [cit. 2016-03-06]. ISBN 80-87000-00-5. Dostupné z WWW: <http://www.vuppraha.cz/wp-content/uploads/2009/12/RVP_PV-2004.pdf>.

SEDLÁK, František a Rudolf SIEBR. *Didaktika hudební výchovy na prvním stupni základní školy: učebnice pro studenty pedagogických fakult*. 1. vyd. Praha: Státní pedagogické nakladatelství, 1985. Učebnice pro vysoké školy (Státní pedagogické nakladatelství).

SEDLÁK, František. *Hudební vývoj dítěte: analytická studie*. 1. vyd. Praha: Supraphon, 1974. Comenium musicum (Supraphon).

SVOBODOVÁ, Eva a Alena VÁCHOVÁ, Bezpečnost dětí v mateřské škole in *Prevence úrazů, otrav a násilí*, no. 2, roč. VIII, Jihočeský Inzert Expres, s.r.o., Zdravotně sociální fakulta JCU, České Budějovice, 2012, s. 207-212, ISSN 1801-0261.

ŠIMANOVSKÝ, Zdeněk. *Hry s hudbou a techniky muzikoterapie ve výchově, sociální práci a klinické praxi: Zdeněk Šimanovský*. Vyd. 3. Praha: Portál, 2007. ISBN 978-80-7367-339-0.

VÁŇOVÁ, Hana. Integrace sluchových a vizuálních představ při poslechu hudby in HAZUKOVÁ, Helena a kol. *Rozvíjíme rozumové schopnosti dětí: dítě a jeho psychika - poznávací schopnosti a funkce*. Praha: Raabe, c2014, s. 81-105. ISBN 978-80-7496-169-4.

VOBORNÍK, Bohumil. *Didaktické problémy poslechu hudby*. 1. vyd. České Budějovice: Jihočeská univerzita, 1993. ISBN 80-704-0064-1.

Vyhláška č. 14/2005, Sb., o předškolním vzdělávání. In: Sběrka zákonů. 11. 1. 2005. ISSN 1211-1244.

VYSLOUŽIL, Jiří. *Hudební slovník pro každého*. 1. vyd. Vizovice: Lípa, 1995. Edice populárně-naučné literatury. ISBN 80-901-1990-5.

Zákon č. 561/2004 Sb., zákon o předškolním, základním středním, vyšším odborném a jiném vzdělávání (školský zákon). In: Sběrka zákonů. 10. 11. 2004. ISSN 1211-1244.

ZEZULA, Jiří a Olga JANOVSÁ. *Hudební výchova v mateřské škole: (metodika) : učebnice pro 2. až 4. ročník studijního oboru Učitelství pro mateřské školy na středních pedagogických školách i pro praxi učitelek mateřských škol*. 1. vyd. Praha: Státní pedagogické nakladatelství, 1987. Učebnice pro střední školy (Státní pedagogické nakladatelství).

ZICH, Otakar. *Estetické vnímání hudby: estetika hudby*. 1. vyd. Praha: Supraphon, 1981. Klasikové hudební vědy a kritiky.

Seznam příloh

PŘÍLOHA Č. 1: Skladba *Kuřátko a slon*

KUŘÁTKO A SLON Václav Trojan

Moderato dolce

Klavír

368

369

PŘÍLOHA Č. 2: Skladby k poslechu

VÝBĚR SKLADEB K POSLECHU, HRANÝCH UČITELKOU

POCHOD KOMEDIANTŮ Bedřich Smetana
Ze III. jednání opery Prodaná nevěsta

Allegro (♩=100)

Pikola

Trubka

Vířivý buben

Velký buben a tympál

354

355

Na klavír hrajeme dětem napřed samotnou trubku, potom samotnou pikolu (raději však o oktávu níž, než ve skutečnosti zní, tedy od tónu f²). Teprve později hrajeme

na klavír oba nástroje současně. Skladbu pak posloucháme i z gramofonové desky v originálním znění (bílé nástroje uslyší děti jenom z desky). Při předvedení na klavír mohou děti jak ke hře jednotlivých hlasů, tak i k jejich spojení jenně tleskat těžké doby taktů.

POCHOD (TRUBKA)

Ilija Hurník

Pochodem
(trubka) *f*

NĚŽNĚ

Ilija Hurník

Andante

klarinet *pp*

Úprava pro klavír; v originále pro flétnu, klarinet a housle.

356

TANEČEK PRO MEDVĚDA

Ilija Hurník

Pomalů, těžkopádně

2 tom-tomy

kontrabas

(zní o oktávu níž)

Pro kontrabas (zní o oktávu níž, než je notován) a dva bicí nástroje tom-tomy. Při opakování hraje kontrabas pizzicato (bez smyčce, drnká se; vyslov piccicato).

SMUTNĚ

Ilija Hurník

Lento

(klarinet) *ad libitum*

klarinet *pp*

(kontrabas)

357

OZVĚNA

Ilja Hurník

Pomalu
(flétna)
(lesní roh)

Musical score for 'OZVĚNA' in 3/4 time, featuring flute and horn parts. The tempo is 'Pomalu' (slowly). The score consists of two systems of staves.

SMUTNÁ PÍSNÍČKA

Ilja Hurník

Lento
Klavír

Musical score for 'SMUTNÁ PÍSNÍČKA' in 3/4 time, for piano. The tempo is 'Lento' (very slow). The score consists of two systems of staves.

358

Musical score for 'OZVĚNA' in 3/4 time, featuring flute and horn parts. The tempo is 'Pomalu'. The score consists of two systems of staves.

PANENKA STŮNĚ

Ilja Hurník

Pomalu
(flétna)
(housle a viola
con sordi)

Musical score for 'PANENKA STŮNĚ' in 3/4 time, featuring flute, violin, and viola parts. The tempo is 'Pomalu'. The score consists of two systems of staves.

Musical score for 'PANENKA STŮNĚ' in 3/4 time, featuring flute, violin, and viola parts. The tempo is 'Pomalu'. The score consists of two systems of staves.

Musical score for 'PANENKA STŮNĚ' in 3/4 time, featuring flute, violin, and viola parts. The tempo is 'Pomalu'. The score consists of two systems of staves.

Úprava pro klavír; v originále pro flétnu, housle a violu (con sordino, tj. s dusítkem) a pro altový metalofon.

359

UKOLĚBAVKA I.

Ilja Hurník

Pomalu, něžně
Klavír

Musical score for 'UKOLĚBAVKA I.' in 3/4 time, for piano. The tempo is 'Pomalu, něžně' (slowly, tenderly). The score consists of three systems of staves.

Úprava pro klavír; v originále (na gramofonové desce pro mateřské školy) hrají flétna, hoboj, viola a altový metalofon.

360

UKOLĚBAVKA II.

Ilja Hurník

Pomalu
Klavír

Musical score for 'UKOLĚBAVKA II.' in 3/4 time, for piano. The tempo is 'Pomalu' (slowly). The score consists of three systems of staves.

Úprava pro klavír; v originále pro klavír, flétnu a violu.

361

FANFÁRA

Miloslav Kabeláč

Ze Snažných preludií (op. 26, č. 4).

Klavír

Allegro

362

fanfára = slavnostní vytrubování

V Klavírní škole (Böhmová—Grünfeldová—Sarauer) je otištěn pouze zřetelný díl této skladby (v malé třídičné formě a—b—a) s názvem Lovecká fanfára. I dětem v mateřské škole můžeme hrát nejprve těchto posledních dvacet taktů a teprve později skladbu celou; usnadní to orientaci při poslechu (dítě se při poslechu celé skladby může opřít již o něco známého — o znalost její části). — Hudebně vyspělejší dítě by popřípadě mohlo v taktích 12—14, 22—24, 32—54, 62—64 připojit ještě jemné údery na bubíněk, v taktích 32—34, 42—44 na dřevěný blok (na těžké doby taktů).

363

MEDVĚD

Vladimír Rebikov

Klavír

Andante

pesante (těžce)

Viz též str. 140.

364

NA TRAKTORU

Petr Eben

Klavír

Allegro

365

VLAK SE ROZJÍZDÍ

Petr Eben

Molto andante
poco a poco accelerando al presto

Klavír

366

POCHOD PIONÝRŮ

Marek Kopelent

Vesele

Klavír

Zprvu hrajeme bez opakování (končíme hned seconda volta), později s opakováním.

367

TANEC

Béla Bartók

Z klavírního cyklu Dětem (III. sešit, č. 8)

Allegro (♩ = 114)

Klavír

370

a tempo

Klavír

Viz též str. 140.

371

DUDÁČKÁ

Béla Bartók

Z cyklu Dětem (IV. sešit, č. 32)

Klavír

Vivace

p

legato

372

poco sosten.

poco a poco accel.

f

legato sempre

a tempo

mf

cresc.

ff

Viz též str. 140.

POCHOD

Sergej Prokofjev

Ze suity Letní den (skladatelská úprava pro klavír)

Klavír

Tempo di marcia

p

cresc.

mf

p

Viz též str. 140.

374

f

p

simile

poco a poco cresc.

f

p cresc.

375

POCHOD DŘEVĚNÝCH
VOJÁČKŮ

Petr Iljič Čajkovskij

Z Alba pro mládež

Tempo di Marcia (Pochodem)

Klavír

376

Nejprve hrajeme dětem posledních šestnáct taktů (od hvězdičky). Teprve později, až děti tuto část již znají, hrajeme skladbu celou.

377

VESELÝ POCHOD

Marek Kopelent

Klavír

Zpočátku hrajeme bez opakování (končíme hned seconda volta), později s opakováním.

378

ABECEDNÍ REJSTŘÍK
ŘÍKADEL, PÍSNÍ
A SKLADEB K POSLECHU

Antonín veze kmin	115	Co máme k snídani (P. Eben)	27, 219, 247, 248, 325
Barový svět (P. Eben)	27, 99, 331	Co se stalo v neděli (D. Kardoš)	247, 295
Basa (J. Letňan)	137	Cupy, dupy (I. Loudová)	259, 318
Běhá to okolo chalupy	116, 181	Čáp na procházce (A. Sarauer)	229
Bělka a Manka (J. Křička)	66, 90, 251, 254, 296	Čarodějnice (K. Hřba)	91, 138, 253, 279
Běží tudy zajíček	25, 28, 128, 137, 141, 230, 253	Čístečku, čístečku (Na mák)	189
Běží, běží zajíček	28, 109, 127, 136, 218, 261, 292, 301	Darča (V. Blaha)	142
Běží liška k Táboru	73, 79, 118, 137, 172, 279, 291	Děťáko máš (P. Eben)	247, 317
Běží myška po polici	156, 258	Divoká husa (P. Eben)	219, 247, 250, 310, 349, 352
Bílá hohulnička	232, 320	Draku, vyleť výš (P. Eben)	21, 22, 142, 225, 246, 308, 333
Bim, bam, bom	90, 117, 137, 251, 254, 301	Drobnosti pro mateřské školy (I. Hurník)	135, 137
Bim, bam, bum (I. Hurník)	21, 163, 224, 332	Dudácká (B. Bartoň)	140, 372
Bortůvky (Z. Lukáš)	99, 122, 253, 310	Dů kravičky, dů	127, 233, 291
Boutka (V. Kalabín)	254	Elce, pelce (J. Hanzlík)	290
Březan — za kama vlezem	107	Elce, pelce, kotmelece (P. Eben)	219, 353
Bude zima, bude mráz	247, 308	Ententůvky	127, 167, 261
Bum, bum na vrata	83, 116, 217, 259	Enyky, benyky	76, 287
Byl jeden švec (Fr. Kábele)	77	Fanfára (M. Kabeláč)	362
Byl před časem	231, 279, 293	Foukej, foukej, větríčku	74, 78, 80, 109, 127, 216, 250, 261, 266
Bzum, bum, bum	99, 233, 310	Had leze v díry	115, 268
Cibulena	95, 163, 164, 173, 217, 249, 250	Háň, hajínky	257
Cirkus (I. J. Urka)	145	Heje, nnye, malíčky	66, 117, 136, 141, 224
Co máme maminkám (E. Strašek)	124, 336	Háň, běli	127, 130, 138, 141, 243, 265, 286, 287
Co je to (P. Jurkovič)	326		

379

PŘÍLOHA Č. 3: Strukturované pozorování

Hodnocení ve škále 0% - 100% (děti nejsou schopny naplnit **výstupy vzdělávání – výstupy vzdělávání** jsou naprosto schopny naplnit), „nelze hodnotit“

Do jaké míry jsou děti schopny naplnit tyto výstupy vzdělávání před začátkem „programu poslechových činností“	Kontrolní poslech	Odůvodnění
Sladit pohyb s rytmem a hudbou		
Chovat se tak, aby nenarušovalo pohodu ve třídě při poslechu		
Vyjadřovat své pocity ve vhodně formulovaných větách		
Záměrně se soustředit na poslech hudby		
Zachytit a vyjádřit své prožitky <i>slovně</i>		
Zachytit a vyjádřit své prožitky <i>výtvarně</i>		
Zachytit a vyjádřit své prožitky <i>pohybově</i>		
Zachytit a vyjádřit své prožitky <i>mimikou</i>		
Vyjádřit jaké emoce hudba v dětech vyvolává		
Těšit se ze setkávání se s hudebním uměním		
Vnímat umělecké a kulturní podněty, pozorně poslouchat		
Jaké hudební vyjadřovací prostředky jsou děti schopny vnímat ... <i>Rytmus</i>		
Jaké hudební vyjadřovací prostředky jsou děti schopny vnímat ... <i>melodie</i>		
Jaké hudební vyjadřovací prostředky jsou děti schopny vnímat ... <i>tempo</i>		
Jaké hudební vyjadřovací prostředky jsou děti schopny vnímat ... <i>barva</i>		
Soustředit se na činnost		
Uvědomovat si příjemné nepříjemné prožitky		
Uplatnit své individuální potřeby s ohledem na druhého		
Zachycovat hudební podněty z okolí		
Osvojovat si elementární poznatky o okolním prostředí pomocí hudebního umění		

PŘÍLOHA Č. 4: Malba *Malé noční hudby* (první/druhá malba)

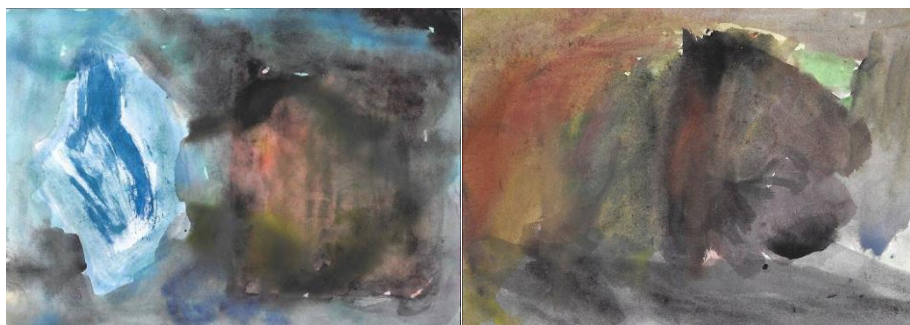
Děvče 5;2 let



Děvče 6;3 let



Chlapec 5;11 let



Chlapec 5;9 let



Chlapec 5 let



Děvče 6 let



Děvče 6;10 let

