

Univerzita Palackého v Olomouci
Filozofická fakulta
Katedra divadelních a filmových studií

Bakalářská práce

Analýza postavy Amy Pondové
v seriálu *Pán času*

Veronika Janírková

Vedoucí práce: Mgr. et Mgr. Jana Jedličková, Ph.D.
Studijní program: Anglická filologie - Filmová věda

Olomouc 2018

Prohlašuji, že jsem bakalářskou práci na téma *Analýza postavy Amy Pondové v seriálu Pán času* vypracovala samostatně za použití v práci uvedených pramenů a literatury. Dále prohlašuji, že tato bakalářská práce nebyla využita k získání jiného nebo stejného titulu.

16. května 2018

Veronika Janírková

Ráda bych touto cestou vyjádřila poděkování Mgr. et Mgr. Janě Jedličkové, Ph.D. za její cenné rady a trpělivost při vedení mé bakalářské práce. Dále bych také ráda poděkovala své rodině a především Janovi za obrovskou podporu, trpělivost a užitečné připomínky.

Obsah

Úvod.....	6
1. Kritika pramenů a literatury.....	8
1.1 Poznámka k překladu.....	11
2. Metodologie.....	12
2.1 Konstrukce fikční postavy.....	12
2.1.1 Typologie charakterových znaků.....	13
2.1.2 Typologie znaků performance.....	15
3. Žánr.....	18
3.1 Žánr science fiction.....	18
3.2 Ženy v žánru science fiction.....	19
4. Fikční svět Pána času.....	21
4.1 Pánové času.....	21
4.2 Doktor.....	22
5. Konstrukce fikční postavy Amy Pondové.....	23
5.1 Amelie Pondová.....	23
5.2 Předchozí znalost diváka.....	24
5.2.1 Očekávání diváka vzhledem k žánru.....	25
5.3 Jméno postavy.....	26
5.4 Vzhled postavy.....	28
5.5 Dialogy a akce.....	29
5.6 Performance.....	33
5.6.1 Amy jako dítě.....	33
5.6.2 Dospělá Amy.....	34
5.7 Zaměstnání.....	35
5.8 Vztahy.....	37
5.8.1 Amy a Doktor.....	37
5.8.2 Amy a Rory Williams.....	38
5.9 Mateřství.....	40
6. Shrnutí.....	43
Závěr.....	45
Obrazové přílohy.....	46
Obrazová příloha ke kapitole 5.4.....	46

Obrazová příloha ke kapitole 5.5.....	47
Obrazová příloha ke kapitole 5.6.....	48
Obrazová příloha ke kapitole 5.7.....	50
Obrazová příloha ke kapitole 5.8.....	51
Obrazová příloha ke kapitole 5.9.....	52
Seznam pramenů a literatury.....	53

Úvod

Má bakalářská práce vychází z nejdéle vysílaného¹ britského televizního seriálu *Pán času*,² který vysílá televizní stanice BBC One. Seriál byl poprvé uveden v roce 1963, vystřídal se v něm osm představitelů hlavní postavy, Doktora a bylo natočeno dvacet šest řad. Kvůli nízké sledovanosti byl seriál v roce 1989 přerušen a k návratu jeho tehdejší slávy nepomohl ani film *Boj s časem*,³ který vznikl v roce 1996. Seriálu se nakonec ujal scenárista a producent Russell T. Davies, který seriál v roce 2005 obnovil a stal se hlavním scenáristou po následující čtyři řady, než jej vystřídal Steven Moffat.⁴ Od té doby se v seriálu objevilo dalších pět představitelů⁵ Doktora a seriál je s více než osmi sty dvaceti epizodami⁶ vysílán na televizních obrazovkách dodnes.

Hlavním cílem mé práce je analyzovat konstrukci fikční postavy Amy Pondové po celé její působení v seriálu *Pán času*, které činí celkem třicet dva dílů. Poprvé se na obrazovce objevila v prvním díle⁷ páté série⁸ po boku Jedenáctého Doktora. Je to první osoba, kterou nově zregenerovaný⁹ Doktor spatří. Důvodem mého zájmu o tuto postavu je fakt, že Amy Pondová je první společnice, která vznikla pod vedením scenáristy Stevena Moffata. Mým úmyslem je pozorovat jednání postavy, vyhodnotit její počínání v průběhu výskytu v seriálu a jakým způsobem ji setkání a cestování s Doktorem ovlivnilo.

Nejdříve vymezím metodologický postup, kterým budu postupovat při dekonstrukci postavy Amy Pondové. Následně stručně definuji žánr seriálu, s ohledem na divácká očekávání vzhledem k žánru a ke konvencím, které naplňuje. Zaměřím se také na roli žen v tomto žánru. Dále také lehce nastíním fikční svět

¹ *Doctor Who 50th anniversary: The Time Lord's world records*. Guinness World Records [online]. [cit. 2018-03-03]. Dostupné z: <http://www.guinnessworldrecords.com/news/2013/11/doctor-who-50th-anniversary-the-time-lord%E2%80%99s-world-records-53100>

² *Doctor Who*. Velká Británie, BBC One, 2005.

³ *Boj s časem / Doctor Who* (1996) | ČSFD.cz. Česko-Slovenská filmová databáze [online]. [cit. 2018-03-03]. Dostupné z: <https://www.csfd.cz/film/14723-boj-s-casem/prehled/>

⁴ Britský výkonný producent a scenárista, známý především díky seriálům *Pán času* a *Sherlock*.

⁵ Celkem je tedy třináct reinkarnací Doktora.

⁶ *Doctor Who* [online]. [cit. 2018-03-03]. Dostupné z: <https://www.doctorwho.cz/>

⁷ *Doctor Who*. 5. řada, 1. díl, *The Eleventh Hour*. Velká Británie, BBC One, 2005. 3. 4. 2010.

⁸ Série obnovené řady budu číslovat od jedné do desíti, bez ohledu na řady z klasické série.

⁹ K regeneraci u Doktora dochází v případě, že Doktor umírá pomalu a má dostatek času zregenerovat. Dochází ke změně vzhledu, povahy, pohlaví a také zamezuje stárnutí.

Pána času, jeho zákonitosti a také postavu Doktora, jelikož tyto informace jsou důležité pro porozumění analýzy mnou vybrané fikční postavy.

V další části se budu zabývat konstrukcí fikční postavy Amy Pondové se zaměřením na jednotlivé aspekty charakteristické pro tuto postavu. Amy se v průběhu seriálu stává matkou, poukážu tedy i na to, jaký vliv měla tato skutečnost na její povahu. Přiblížím také vztah mezi Doktorem, Amy a jejím manželem Rorym Williamsem, který ji na cestách doprovázel.

1. Kritika pramenů a literatury

Cílem této kapitoly je představení základních pramenů a sekundární literatury, ze kterých vycházím při psaní mé bakalářské práce. Především používám literaturu zaměřující se na dekonstrukci fikční postavy, která je pro mou práci klíčovou. Dále pak literaturu zabývající se žánrem televizního seriálu a literaturu týkající se seriálu *Pán času*.

Nejdůležitějším pramenem mé práce je samotný seriál *Pán času*, především tedy pátá, šestá a sedmá série obnoveného seriálu, jelikož právě zde se vyskytuje předmět mého zkoumání. Jedná se o třicet dva seriálových epizod včetně vánočních speciálních dílů. Dalším pramenem pro mou práci je prequel k sedmé sérii *Pána času*, *Pond Life*,¹⁰ který byl vysílán v roce 2012. Jedná se o pět krátkých epizod ze života Amy Pondové a jejího manžela Roryho v době, kdy zrovna necestují s Doktorem. Pracuji také s oficiálními stránkami seriálu *Pán času*¹¹ pod záštitou stanice BBC, kde jsou k dispozici stručné popisy jednotlivých epizod a také seznam všech postav, které se v seriálu objevily. Dále také využívám oficiální YouTube kanál stanice BBC,¹² na kterém jsou zveřejněny například rozhovory s herci a také oficiální kanál seriálu *Pán času*,¹³ obsahující mini epizody, rozhovory, vystřižené scény, zajímavosti z natáčení a komentáře scénáristů.

Hlavním zdrojem při samotné analýze konstrukce fikční postavy mi je Jeremy G. Butler a jeho kniha *Television: Critical Methods and Applications*.¹⁴ Butler vychází z konceptu konstrukce postav, který publikoval Richard Dyer ve své knize *Stars*.¹⁵ Zatímco Dyer se zabývá zvláště filmovou tvorbou, Butler přenáší teorii dekonstrukce postavy především na televizní pořady a proto je pro mě jeho kniha relevantnější. Oba autoři ve svých dílech vyznačují určité znaky, kterými je možno fikční postavu dekonstruovat, jako je například jméno, vzhled, kostým, objektivní korelát a další. Také se zaměřují na herecké výkony a práci herce, které považují za důležité při tvorbě fikčního charakteru.

¹⁰ *Pond Life*. Velká Británie, BBC Red Button, 2012.

¹¹ BBC Doctor Who [online]. [cit. 2018-03-03]. Dostupné z: <http://www.bbc.co.uk/programmes/b006q2x0>

¹² BBC. In YouTube [online]. [cit. 2018-03-03]. Dostupné z: <http://www.youtube.com/user/BBC>

¹³ Doctor Who. In YouTube [online]. [cit. 2018-03-03]. Dostupné z: <http://www.youtube.com/user/doctorwho>

¹⁴ BUTLER, Jeremy G. *Television: critical methods and applications*. 4th ed. New York: Routledge, 2012, xviii, 491 p. Routledge communication series. ISBN 02-038-4524-2.

¹⁵ DYER, Richard. *Stars*. London: BFI Pub., 1979. ISBN 08-517-0085-3.

V mé práci se také věnuji žánru seriálu a k tomu mi bude především sloužit kniha Glena Creebera *The Television Genre Book*,¹⁶ která se zabývá televizními žánry. Dále mi poslouží kniha Davida Bordwella a Kristin Thompsonové *Umění filmu*,¹⁷ ve které je nahlíženo na žánry celkově. Kniha *Women in Science Fiction and Fantasy*¹⁸ mapuje zobrazení žen v rozdílných médiích od středověku po současnost, proto jsou pro mě určité poznatky důležité. Další oporou je mi také kniha *Television studies: the key concepts*¹⁹ ve které jsou sepsány a vysvětleny důležité televizní pojmy, se kterými zde také pracuji.

Díky své oblíbenosti u diváků bylo o seriálu sepsáno velké množství článků, knih a příruček, které také považuji za sekundární literaturu. Většina této literatury je ale psána pro dětské fanoušky či pro diváky, kteří seriál nesledují pravidelně, proto potřebují detailnější vysvětlení určitých událostí. Velké množství informací z těchto knih lze snadno získat pouhým sledováním seriálu. Z knih, které jsou pro mne irelevantní, mohu jmenovat například *Doctor Who: Official Guide on How to Be a Time Lord*²⁰ nebo *Doctor Who: The Whoniverse*.²¹ Obě zmiňované publikace obsahují informace z fikčního světa *Pána času*, zajímavosti o Doktorovi a událostech, které prožil. Přestože jsou vydány pod záštitou BBC a jsou označovány jako oficiální průvodce, obsahují pouze základní informace, které jsou fanouškům známy ze sledování seriálu a knihy spíše seznamují nové diváky s tímto fikčním světem, pročež z těchto publikací čerpat nebudu. Většina knih se zaměřuje především na postavu Doktora, která není hlavním předmětem mé práce, proto publikace jako *Doctor Who: The Doctor's Lives and Times*²² a *Doctor Who: The Vault*²³ jsou pro mě také nevhodné.

¹⁶ CREEBER, Glen, Toby. MILLER a John. TULLOCH. *The Television Genre Book*. London: British Film Institute, 2001. ISBN 0851708498.

¹⁷ BORDWELL, David a Kristin THOMPSON. *Umění filmu: úvod do studia formy a stylu*. V Praze: Nakladatelství Akademie múzických umění, 2011. ISBN 978-80-7331-217-6.

¹⁸ REID, Robin Anne, ed. *Women in Science Fiction and Fantasy*. Westport, Conn.: Greenwood, 2009. ISBN 978-0-313-33591-4.

¹⁹ CASEY, Bernadette. *Television studies: the key concepts*. 2nd ed. New York: Routledge, 2008. ISBN 0415371503.

²⁰ *Doctor Who: Official Guide on How to Be a Time Lord*. Penguin UK, 2014. ISBN 0723294364.

²¹ RICHARDS, Justin. *Doctor Who: The Whoniverse*. Harper Design, 2016. ISBN 0062470205.

²² GOSS, James; TRIBE, Steve. *Doctor Who: The Doctor's Lives and Times*. New York, NY: Harper Design, 2014. ISBN 0062293109

²³ HEARN, Marcus. *Doctor Who: The Vault*. New York, NY: HarperCollins Publishers, 2013. ISBN 0062280635.

Jako užitečný zdroj informací shledávám knihu *Who Travels with the Doctor?: Essays on the Companions of Doctor Who*,²⁴ a v ní esej *Rory Williams: The Boy Who Waited*,²⁵ ve které se autorka zabývá postavou Roryho, a také jeho vztahu s Amy. Problematikou tohoto vztahu se také zabývá článek *Rory Williams and Why the Ponds Have an Unhealthy Relationship*,²⁶ který poskytuje komplexní pohled na události, které jejich vztah ovlivnily.

Pracovat budu především s články, které byly napsány konkrétně o postavě Amy Pondové, a tudíž jsou pro mne relevantní. Články *Moffat's Women: Amy Pond*²⁷ a *Doctor Who: the evolution of Amy Pond*²⁸ ve stručnosti popisují postavu Amy Pondové, její působení v seriálu a základní faktické události. Mezi další články mohu dále počítat *A Companion to the Doctor's Companions: Amy Pond*,²⁹ ve kterém je popisován vztah mezi Amy, Doktorem a Rorym. Ve článku *Study in Pond*³⁰ jsou podrobně rozepsaná povolání, která Amy v průběhu seriálu vystřídala a to je pro mne významné v kapitole, ve které se tímto tématem zabývám.

O seriálu *Pán času* bylo natočeno také několik dokumentů, které mapují a přibližují vznik a vývoj seriálu. Jako průvodce fikčního světa můžeme považovat dokument *Doctor Who: The Ultimate Guide*.³¹ Dokument *Who's Changing:*

²⁴ LEITCH, Gillian I. *Who Travels with the Doctor?: Essays on the Companions of Doctor Who*. McFarland & Co, 2016. ISBN 0786495251.

²⁵ FORDE, Teresa. *Rory Williams: The Boy Who Waited*. LEITCH, Gillian. *Who Travels with the Doctor?: Essays on the Companions of Doctor Who*. McFarland & Co, 2016, 91 - 105. ISBN 0786495251.

²⁶ *Rory Williams and Why the Ponds Have an Unhealthy Relationship* [cit. 2018-04-23]. Dostupné z: <http://stfu-moffat.tumblr.com/post/30818673384/rory-williams-and-why-the-ponds-have-an-unhealthy>

²⁷ JUSINO, Teresa. *Moffat's Women: Amy Pond*. Science fiction. Fantasy. The universe. And related subjects. [online]. [cit. 2018-03-03]. Dostupné z: <https://www.tor.com/2010/12/23/moffats-women-amy-pond/>

²⁸ HAYDON, Chris. *Doctor Who: the evolution of Amy Pond*. Den of Geek [online]. 2011 [cit. 2018-03-04]. Dostupné z: <http://www.denofgeek.com/tv/doctor-who/20937/doctor-who-the-evolution-of-amy-pond>

²⁹ MCALPINE, Fraser. *A Companion to the Doctor's Companions: Amy Pond*. BBC Amerika [online]. 2011 [cit. 2018-03-04]. Dostupné z: <http://www.bbcamerica.com/anglophenia/2011/08/a-companion-to-the-doctors-companions-amy-pond>

³⁰ *A Study in Pond* [online]. [cit. 2018-05-08]. Dostupné z: <http://lunarblue21.tumblr.com/post/117592279520/a-study-in-pond>

³¹ *Doctor Who: The Ultimate Guide* (2013) | IMDb. [online]. [cit. 2018-03-03]. Dostupné z: <http://www.imdb.com/title/tt3414382/>

*An Adventure in Time with Fans*³² sleduje změnu fanouškovské základny seriálu v průběhu padesáti let jeho působení. *An Adventure in Space and Time*³³ je dokument, který se zaměřuje na původní klasické série seriálu *Pán času*. Tato díla neobsahují použitelné materiály k mé práci.

Dokumentárním programem stanice BBC je také *Doctor Who Confidential*,³⁴ který divákům přibližuje zákulisí natáčení první až sedmé řady obnoveného seriálu. *Doctor Who Extra*,³⁵ se naopak zaměřuje na osmou, devátou a desátou sérii. Oba pořady nabízejí množství vystřižených scén a rozhovorů s tvůrci a herci. Tyto dokumenty neobsahují velmi podstatné informace pro konstrukci postavy Amy Pondové, proto z nich vycházím jen okrajově.

1.1 Poznámka k překladu

Všechny díly, které jsou objektem mého zájmu, již byly přeloženy do českého jazyka a nadabovány, při psaní budu tedy vycházet z těchto překladů. Pracuji také se sekundární literaturou, která je psána pouze v anglickém jazyce a v takovém případě využívám překladu vlastního.

³² *Who's Changing: An Adventure in Time with Fans* (2014) | IMDb. [online]. [cit. 2018-03-03]. Dostupné z: <http://www.imdb.com/title/tt3104622/>

³³ *An Adventure in Space and Time* (2013) | IMDb. [online]. [cit. 2018-03-03]. Dostupné z: http://www.imdb.com/title/tt2663812/?ref_=nv_sr_1

³⁴ *Doctor Who Confidential* [online]. [cit. 2018-03-03]. Dostupné z: <http://www.bbc.co.uk/programmes/b006q2xb>

³⁵ *Doctor Who Extra* [online]. [cit. 2018-03-03]. Dostupné z: <http://www.bbc.co.uk/programmes/p02546jz>

2. Metodologie

V této kapitole se budu věnovat metodologickým postupům, ze kterých má bakalářská práce vycházet. Zaměřím se na popsání analýzy fikční postavy a vymezením jednotlivé znaky, které následně využiji při samotné dekonstrukci postavy.

2.1 Konstrukce fikční postavy

Výchozím zdrojem pro mou analýzu konstrukce fikční postavy budou koncepty, které ve svých knihách shrnuli Richard Dyer³⁶ a Jeremy G. Butler.³⁷ Pro mou práci je relevantnější kniha *Television: Critical Methods and Applications*, jelikož Jeremy G. Butler se v ní zaměřuje především na televizní seriálovou tvorbu. Oba autoři ve svých knihách představují seznam znaků,³⁸ které pomáhají při analyzování postavy. V mé práci budu z těchto znaků vycházet, jednotlivě je popíši a aplikuji přímo na postavu Amy Pondové.

Richard Dyer se ve své knize zaměřuje více na filmovou tvorbu a postavu ve filmu. Postavu definuje jako fikční bytost, ať už je to člověk či zvíře, jenž je nositelem příběhu, dělá věci nebo se věci dějí jí.³⁹ Většinou to jsou zvláštní lidé ve zvláštních situacích se zajímavými vlastnostmi a problémy. Nevidíme jejich konstrukci a vypadají, že mají svůj vlastní život.⁴⁰

Pro Butlera jsou postavy v seriálu neméně důležité, bez nich by, podle něj, nemohl být žádný televizní narativ. Stejně tak důležití jsou herci, neboť bez nich by nebyly žádné televizní charaktery.⁴¹ Postavy v televizním seriálu většinou vypadají jako každý z nás, proto je lehké si je splést s reálnými lidmi, kteří žijí reálné životy i za hranicemi jejich televizního programu.⁴² Každá postava nese určitý seznam znaků, kterými se vymezuje. Tyto znaky pomáhají divákům v celistvém vnímání postavy a lépe ukazují, co pro nás má daná postava znamenat a jak ji máme chápat.

³⁶ DYER, Richard. *Stars*. London: BFI Pub., 1979. ISBN 08-517-0085-3.

³⁷ BUTLER, Jeremy G. *Television: critical methods and applications*. 4th ed. New York: Routledge, 2012, xviii, 491 p. Routledge communication series. ISBN 02-038-4524-2.

³⁸ Mezi tyto znaky patří předchozí znalost diváka, jméno postavy, vzhled postavy, objektivní korelát, dialogy, mizanscéna, gesta, práce s hlasem, práce s obličejem a práce s tělem.

³⁹ DYER, Richard. *Stars*. Str. 90.

⁴⁰ Tamtéž, str. 100.

⁴¹ BUTLER, Jeremy G. *Television: critical methods and applications*. Str. 55.

⁴² Tamtéž, str. 57.

2.1.1 Typologie charakterových znaků

Koncept konstrukce fikční postavy využívá seznam znaků, které pomáhají analyzovat charakter⁴³ postavy. Jeremy G. Butler tyto znaky sepsal v kapitole *A Typology of Character Signs*.⁴⁴ Vyznačené znaky mohou ovlivnit naše vnímání a chápání postavy. Pro konstrukci charakteru je důležité znát kódování znaků postavy, které je tvořeno určitými pravidly, které určují, jaký význam nám postava představuje a jak jsou tyto významy tvořeny.⁴⁵ Pro konstrukci postavy je důležité se na tyto znaky zaměřit. Mezi charakterové atributy patří předchozí znalost diváka, jméno postavy, vzhled postavy, objektivní korelát, dialogy, mizanscéna, gesta a akce.⁴⁶

Předchozí znalost diváka

Předchozí znalost bere ohled na seznámení diváka s příběhem, všeobecné znalosti o příběhu či postavě. Zahrnuje také určitá divácká očekávání, která se vážou k reklamám a propagacím pořadu, k výběru hereckých osobností, k přečteným recenzím kritiků, anebo k žánru televizního pořadu.⁴⁷ V případě seriálu *Pán času* je předchozí znalost diváka důležitá, jelikož všechny díly jsou provázané hlavní dějovou linkou, přesto ale je tento aspekt velice subjektivní a v mé práci se jím zabývat nebudu. Důvodem je nutnost provést analýzu diváckého publika a jejich předchozí obeznámení se seriálem a to by vedlo k odchýlení od hlavního tématu mé práce. Budu ale pozorovat, jak seriál naplňuje žánrové konvence a jaké je divácké očekávání vzhledem k žánru.

Jméno postavy

Důležitou součástí postavy je její jméno. Už ono samotné nám může naznačovat, co od dané postavy můžeme čekat. Odlišuje se tím také od ostatních postav seriálu, dostává svou vlastní identitu. Jména celkově nesou určitou informaci o jeho nositeli. Můžou představovat prostředí, z kterého postava pochází,

⁴³ Pojem charakter v mé práci užívám pro označení vnitřního vývoje postavy.

⁴⁴ BUTLER, Jeremy G. *Television: critical methods and applications*. Str. 58 - 64.

⁴⁵ Tamtéž, str. 57.

⁴⁶ Tamtéž, str. 58 - 64.

⁴⁷ Tamtéž, str. 58 - 59.

náboženské vyznání či příbuzenské vztahy postav. Může, ale také nemusí, dodržovat stereotypy, které se potom dají interpretovat více způsoby.⁴⁸

Vzhled postavy

Vzhled postavy oba autoři rozdělují do tří kategorií - obličej, tělo a kostým. Obličejové výrazy jsou nejméně snadné na určení, neboť ne všechny výrazy nesou konkrétní význam. Zároveň je ale obličej nejdůležitější identifikátor emocí. Tělo je lepším ukazatelem významu. Tělesný typ postavy pomáhá divákům rozpoznat možné aspekty charakteru. Například pokud se objeví hubený muž, je zřejmé, že nebude překypovat svaly a silou. Nejlépe rozpoznatelnou kategorií je kostým. Dle kostýmu se dá rozpoznat, v jakém období se děj seriálu odehrává či jakého postavení postava je a zároveň může být i typický ukazatel žánru daného pořadu.⁴⁹

Objektivní korelát

Objektivní korelát je věc či zvíře, které je pevně spjato s postavou. Tato věc nám prozrazuje mnohé informace o charakteru postavy, o jejich vlastnostech a případně zvycích. Může to být třeba skateboard, který postava u sebe stále nosí a evokuje bezstarostnost a rebelství.⁵⁰ Objektivním korelátem může být také typické prostředí pro postavu, jako například domov či pracoviště.⁵¹ U mnou zkoumané postavy se ovšem nevyskytuje žádná věc či typické místo, které by mou postavu charakterizovalo, proto se objektivním korelátem v mé práci zabývat nebudu.

Dialogy

Butler spojil dohromady dvě kategorie, které Dyer nazývá promluva postavy a promluva ostatních postav a vytvořil z nich jen jednu kategorii, kterou pojmenoval dialogy. Nejvíce se o postavě dozvíme právě skrze dialogy, proto je zde zahrnuto vše, co postava sama řekne či co je o ní řečeno. Rozhodující je pro nás jakým způsobem, stylem a s jak použitou intonací postava pronáší své promluvy. U analýzy promluv ostatních postav zde visí otázka důvěryhodnosti postavy.⁵² Dyer

⁴⁸ BUTLER, Jeremy G. *Television: critical methods and applications*. Str. 59 - 60.

⁴⁹ Tamtéž, str. 60 - 61.

⁵⁰ Tamtéž, str. 62.

⁵¹ BUTLER, Jeremy G. *Television: critical methods and applications*. Str. 61 - 62.; DYER, Richard. *Stars*. Str. 112.

⁵² BUTLER, Jeremy G. *Television: critical methods and applications*. Str. 62.

uvádí, že speciálním případem je voice-over, což může být role vypravěče či vyjádření myšlenek v mysli postavy.⁵³

Mizanscéna⁵⁴

Do mizanscény patří všechny technické aspekty jako je například kamera, osvětlení, rámování, ale také postavení herců na scéně. Svícení je poté důležitým faktorem našeho pohledu na postavu. Pokud se na ni svítí z určitých úhlů, může to divákovi evokovat různé věci. Například pokud je postava nasvícena zezadu a divák vidí jen její siluetu, působí scéna tajemně.⁵⁵ Stejně tak rozhodující jsou i postavení a úhly kamery, z kterých je postava snímána.⁵⁶ Vzhledem k tomu, že postava mého zájmu cestuje časem a prostředím se tudíž pořád mění s ohledem na dějové linky jednotlivých dílů seriálu, nebudu se proto mizanscénou více zabývat.

Gesta a akce

Richard Dyer vymezuje kategorii gest a rozlišuje je na formální, která jsou podněcována sociálním statutem a neformální, která jsou nedobrovolná. Obě tyto kategorie indikují osobnost a povahu postavy.⁵⁷ Co se týče akce, občas není lehké ji odlišit od gest, jelikož vše spolu úzce souvisí. Akce obsahuje vše, co postava udělá anebo naopak neudělá v průběhu děje seriálu, určuje reálné charakteristické vlastnosti postavy.⁵⁸ Tyto znaky jsou velice shodné se znaky performance.

2.1.2 Typologie znaků performance

V části *Building Performance*⁵⁹ se Butler zaměřuje na práci s hercem a na schopnost herce vyobrazit svou postavu. Performanci je složité rozlišit od ostatních aspektů postavy a je těžké ji popsat. Často je spojována s dialogy či gesty. Znaky performance a charakterové znaky se tedy ve velké míře prolínají. Herectví celkově

⁵³ DYER, Richard. *Stars*. Str. 112.

⁵⁴ Původní francouzský výraz mise en scène, což znamená „dát na scénu“. Označuje režisérovu kontrolu nad tím, co se objeví ve filmovém okénku. Zahrnuje prostředí, osvětlování, kostým, chování postav. BORDWELL, David a Kristin THOMPSON. *Umění filmu: úvod do studia formy a stylu*. Str. 159.

⁵⁵ BUTLER, Jeremy G. *Television: critical methods and applications*. Str. 63.

⁵⁶ Tamtéž, str. 63 - 64.

⁵⁷ DYER, Richard. *Stars*. Str. 113.

⁵⁸ BUTLER, Jeremy G. *Television: critical methods and applications*. Str. 64.

⁵⁹ Tamtéž, str. 65.

nelze rozlišit na dobré a špatné, protože je na něj nahlíženo jinak v průběhu let. Herecká performance se postupem času mění, vyvíjí, a proto byly stanoveny čtyři aspekty - práce s hlasem, práce s obličejem, gesta a práce s tělem, podle kterých se dá analyzovat. Je důležité si ale připomínat, že herec není onou postavou a tudíž všechny emoce, které postava prožívá, jsou jen prací herce, který je zprostředkovává pro diváky a je na nich, jak si je interpretují.⁶⁰

Práce s hlasem

Práci s hlasem Butler rozděluje na čtyři části - hlasitost, výška hlasu, tón a rytmus. Každý z aspektů může mít rozdílný efekt na výsledný projev. Záleží na hlasitosti, jelikož může být vnímána různými způsoby a špatné použití může vést ke špatnému pochopení. Výška hlasu je většinou rozdělována podle pohlaví, kdy vysoký hlas je přisuzován ženám a hluboký je typický pro muže. Tón je nejvíce obtížný na popsání, neboť se liší u každého jedince. Jedná se o tónovou kvalitu hlasu. Rytmus představuje rychlost a plynulost s jakou herec mluví a jak se vyjadřuje.⁶¹ Což nám může pomoci při rozpoznávání povahy postavy. Pokud se postava vyjadřuje klidně a pomalu, může se jednat o osobu, která nad svým projevem přemýšlí a je sebejistá. Kdežto když postava mluví příliš rychle, případně se zadržává, vyvolává to dojem nerozvážnosti a roztržitosti.

Práce s obličejem

Obličejové výrazy ze všeho nejvíce vyjadřují pocity a emoce postavy. Dokážeme s jejich pomocí určit, co si určitá postava myslí či s jakým záměrem své repliky pronáší. Dle drobných změn ve výrazu tváře můžeme rozpoznat pravou povahu postavy. Některé mimické výrazy se také mohou stát pro danou postavu charakteristickými.⁶² Zároveň se ale na obličejí nejlépe projevují emoce. Pokud se postava směje či usmívá, je to známkou štěstí a radosti, naopak pokud postava pláče, je pravděpodobně smutná. Všechny tyto emoce se dají v obličejí rozpoznat. Ne všechny výrazy jsou ale lehce rozpoznatelné. Pokud postava například nakrčí obočí, není zcela jasné, zda přemýšlí, pochybuje nebo se diví.

⁶⁰ BUTLER, Jeremy G. *Television: critical methods and applications*. Str. 65 - 66.

⁶¹ Tamtéž, str. 66 - 67.

⁶² Tamtéž, str. 67.

Gesta a práce s tělem

Není příliš jasné, jak se dají veškerá gesta vysvětlit. Problematika gest je probírána už od devatenáctého století a stále se nepřišlo na významy všech používaných gest. Gesta mohou být používána dvouznačně a liší se napříč kulturami.⁶³ Někdo může gesta využívat hojně a mohou být velmi expresivní, příkladem budiž divoké mávání rukama. Kdežto u jiné postavy může být využití gest téměř nulové a postava může působit spíše strnule.

Práce s tělem značně souvisí s gesty a hlavně s tím, v jakém postoji daná postava vystupuje. Každý postoj, každý pohyb může být důkladně promyšlen a může nám být zdrojem k analýze postavy a jejího vystupování. Dle pohybu se dají také rozlišit povahové vlastnosti postavy.⁶⁴ Nerozvážná, nervózní až nejistá postava tak často neví jakým směrem jít, zakopává, shazuje či vráží do věcí. Naproti tomu postava sebevědomá, rozvážná, nebo taková, která má situaci pod kontrolou, udělá pohyb až tehdy, je-li k tomu správný čas a důvod.

⁶³ BUTLER, Jeremy G. *Television: critical methods and applications*. Str. 68 - 69.

⁶⁴ Tamtéž, str. 69.

3. Žánr

Hlavním cílem této kapitoly není definovat a vymezit žánr jako takový, ale více přiblížit ženské postavy, které se vyskytují v žánru science fiction, jejich povahové vlastnosti, stereotypy a důležitost žen při posouvání děje. V podkapitole 5.2.1 *Očekávání diváka vzhledem k žánru* následně tyto poznatky aplikuji na mnou zkoumanou postavu a zhodnotím, zda tyto očekávání a stereotypy naplňuje či nikoliv.

3.1 Žánr science fiction

Science fiction, zkráceně sci-fi, je žánr, pod který spadají témata jako je cestování časem a vesmírem, anebo také technologické pokroky budoucnosti. Science fiction má mimo jiné hodně společného se žánry hororu a fantasy a samo o sobě obsahuje subžánry,⁶⁵ jako jsou například konspirační seriály.⁶⁶ Je také považován za hybridní žánr,⁶⁷ jelikož se míchá například s komedií či detektivním příběhem.

Science fiction v televizní formě na sebe vzalo podobu většinou hodinových epizod, jelikož řeší závažnější dějovou zápletku. Využívá většího počtu lokací a také speciálních efektů.⁶⁸ Žánr má tendence vypořádávat se s metaforami a má tu výhodu, že může uniknout za hranice realistických konvencí. Obsah a dokonce i forma mohou být symbolickou reprezentací, jež odkazuje na něco jiného, než je zjevné.⁶⁹

U žánru science fiction můžeme rozlišit tři základní charakteristické vlastnosti. První z nich divákům přibližuje vědecký a technologický vývoj a představuje vynálezy, které mohou být lidstvu ku prospěchu, ale také mohou vést k jeho záhubě. I přesto, že se jedná o fikci, vždy to začíná něčím skutečným, uvěřitelným a vysvětlitelným. Za druhou vlastnost žánru můžeme považovat fakt, že se děj často odehrává v budoucnosti, případně postavy cestují do jiných časových a prostorových dimenzí. Častým tématem bývá invaze bytostí z jiných planet. Třetí

⁶⁵ Přesnější vymezení filmových žánrů. BORDWELL, David a Kristin THOMPSON. *Umění filmu: úvod do studia formy a stylu*. Str. 424.

⁶⁶ Seriály ve kterých se rozvíjí konspirační teorie.

⁶⁷ Žánr, ve kterém dochází ke kombinaci více žánrů.

⁶⁸ CASEY, Bernadette. *Television studies: the key concepts*. Str. 245.

⁶⁹ Tamtéž, str. 245.

charakteristickou vlastností žánru je fakt, že na budoucnost je nahlíženo buď v dystopickém (ponurém, postapokalyptickém), anebo v utopickém (pozitivním, progresivním) světle.⁷⁰

3.2 Ženy v žánru science fiction

Žánr science fiction byl do nedávna považován především za mužský žánr. Mnoho televizních sci-fi seriálů je zaměřeno na mladé publikum, ačkoli jeho popularita zřejmě naznačuje, že cílí na širší, i když převážně mužskou skupinu.⁷¹ Technické dovednosti bývaly často rozdělené dle pohlaví na mužské a ženské. Například ženy se dívaly na televizi, zatímco muži ji opravili, když se rozbila. Ženskou činností bylo praní prádla, ale byl to muž, kdo pračku vynalezl.⁷² Muži proto bývali považováni za ty, kteří mají přirozený vztah s technologií, vytvářejí, používají a milují stroje. Ženy naproti tomu tyto stroje také uměly používat, využívaly je především na pracovišti či doma, ale už jim tolik nerozuměly a nezajímaly je.⁷³ Díky těmto stereotypům se může zdát téměř samozřejmostí, že v žánru, který obsahuje a operuje s takovou mírou technologie, bude hlavním hrdinou muž a nikoliv žena. Ženské postavy zde měly být ty slabé a zranitelné, často v nesnázích s potřebou zachránit, aby muž mohl ukázat svou maskulinní stránku a přes všechny nesnáze ženu získat.

Zmíněné předsudky vychází z dlouhodobě trvajících stereotypů, které ale nelze brát jako stále trvajících. Postavení žen se výrazně mění a vyvíjí se. Ženy, které se mají starat pouze o domácnost, se mění na hrdinky zachraňující svět. Stávají se z nich odolné a silné ženy, které mohou vykazovat fyzickou sílu a o pomoc žádají pouze, nemá-li situace jiné východisko. Nechtějí zůstat zastíněny muži a samy chtějí prokázat své schopnosti. Existují také případy žen, které pomáhají vymýšlet složité plány, zároveň jsou ale dobrými manželkami či matkami. Síla těchto žen se projevuje především prostřednictvím věrnosti, nápaditosti a odvahy.⁷⁴ Často to jsou

⁷⁰ CASEY, Bernadette. *Television studies: the key concepts*. Str. 246.

⁷¹ Tamtéž, str. 245.

⁷² VAN ZOONEN, Liesbet. *Feminist theory and information technology*. Media, Culture & Society, 1992. Str. 9.

⁷³ BRAY, Francesca. Gender and Technology. *Annual Review of Anthropology*. Vol. 36. Annual Reviews, 2007. Str. 37.

⁷⁴ SARKEESIAN, Anita. *"I'll Make a Man Out of You": Strong Women in Science Fiction and Fantasy Television*. Toronto, 2010. Diplomová práce. York University.

právě ony, kdo přichází s řešením závažného problému, s kterým si ani muž nedokáže poradit.

„Ženy v televizních seriálech sdílejí jednu vlastnost, která se liší od jejich mužských protějšků: očekává se, že skloubí svou moc s tradičními rolemi, které od nich společnost očekává. Ony se potýkají s vazbami v rodině, emocionální intimitou, závazkem a záměrem: což jsou problémy, které obecně netrápí jejich mužské protějšky. V podstatě vždy vykonávají dvojí povinnost: bojují proti silám genderových předpokladů o jejich správné roli a bojují za ideály a lidi, na kterých jim záleží.“⁷⁵

⁷⁵ REID, Robin Anne, ed. *Women in science fiction and fantasy*. Str. 146 - 147.

4. Fikční svět Pána času

Abychom lépe pochopili postavu, která stojí ve středu mého zájmu, je důležité se také zaměřit na svět, ve kterém se pohybuje, čímž je fikční svět seriálu *Pán času*. Tento svět je velice rozsáhlý, často komplikovaný a spousta věcí dosud nebyla vysvětlena, proto se zde zaměřím jen na ty nejdůležitější a všeobecně známé informace. Stručně představím dávnou rasu Pánů času, přiblížím jejich původ, vysvětlím proces reinkarnace a dále pak hlavní postavu celého seriálu, Doktora, kterého na svých cestách provází Amy Pondová. Primárním zdrojem těchto informací mi je samotný seriál, proto budu vycházet pouze z toho, co v něm bylo zmíněno.

4.1 Pánové času

Pánové času jsou stará mimozemská rasa pocházející z planety Gallifrey. Po deset milionů let byli nejstarší a nejmocnější rasou ve vesmíru⁷⁶ a to hlavně díky jejich vynálezu technologie umožňující cestování časem a prostorem. Na první pohled jsou k nerozeznání od lidí, jedinou věcí, kterou se po fyzické stránce liší, jsou dvě srdce, která jim tlučou v hrudi. Díky jejich schopnosti regenerace jsou považováni téměř za nesmrtelné.⁷⁷ K regeneraci u Pánů času dochází, jsou-li velmi nemocní, anebo pokud jsou zranění natolik, že by to jejich fyzická stránka nepřežila. Je to proces, při kterém se celkově transformuje tělo, tudíž Pán času získává úplně novou podobu, povahu, návyky a dokonce může dojít i ke změně pohlaví. K tomuto procesu může dojít celkem dvanáctkrát, tedy můžeme říct, že Pánové času mají třináct životů, potom teprve začínají stárnout a umírají. Pokud tedy Pán času zemřel, bylo to díky tomu, že vyčerpal všechny své regenerace nebo nestihl proces regenerování podstoupit, anebo byl během něj zabit. V takovém případě jeho tělo muselo být okamžitě zničeno, neboť jej mohl někdo jiný využít pro získání schopnosti regenerovat.⁷⁸

K cestování časem používali Pánové času TARDIS,⁷⁹ což je vesmírná loď a patří k jejich nejikoničtější technologii. TARDIS létá prostorem a časem a při

⁷⁶ Doctor Who. 3. řada, 12. díl, *The Sound of Drums*. Velká Británie, BBC One, 2005. 23. 6. 2007.

⁷⁷ Doctor Who. 3. řada, 13. díl, *Last of the Time Lords*. Velká Británie, BBC One, 2005. 30. 6. 2007.

⁷⁸ Doctor Who. 6. řada, 1. díl, *The Impossible Astronaut*. Velká Británie, BBC One, 2005. 23. 4. 2011.

⁷⁹ TARDIS je akronym pro „Time And Relative Dimension In Space,“ což v češtině znamená „Časová a prostorová dimenze ve vesmíru.“

přistávání vydává specifický zvuk, který mnozí považují za zvuk naděje a příslibu.⁸⁰ Jedním z hlavních rysů této lodi je, že interiér existuje v jiném rozměru než jeho venkovní schránka, proto častým poznatkem lidí, kteří ji vidí zevnitř poprvé, je, že je uvnitř větší. Dalším rysem TARDIS je takzvaný chameleonský obvod, který ještě před přistáním zmapuje místo a čas a změní venkovní podobu, aby co nejvěrněji zapadala do prostředí.⁸¹

4.2 Doktor

Doktor je Pán času, tudíž je téměř nesmrtelný mimozemšťan z planety Gallifrey, cestující napříč časem a prostorem ve své TARDIS, která má podobu modré policejní telefonní budky. Když byl totiž v roce 1960, pokazil se mu chameleonský obvod a od té doby vesmírná loď nezměnila svou podobu.⁸² Nerad vesmírem cestuje sám, proto si během svých cest vybírá společníky a společnice, kteří cestují s ním. Většinou se tedy jedná o ženské společnice.

Doktor se stal obávaným ochráncem Země a celého vesmíru, jelikož se vždy objeví všude tam, kde je potřeba. Nesčetněkrát za svůj dlouhý život zachránil celý vesmír a díky tomu se stal legendou. Dlouhou dobu si myslel, že díky němu zemřely miliony Pánů času a Daleků⁸³ ve Velké časové válce. I kvůli tomu se z něj stal zapřísáhlý odpůrce válečných konfliktů a věřil v řešení problémů nenásilným způsobem. Obyvatele planety Gallifrey však nakonec zachránil tím, že je přesunul do vzdálené části vesmíru a jako výraz díky Doktor získal nový cyklus inkarnací. Tudíž se nemusel obávat, že po třinácté regeneraci zemře, ale může žít dál.

Jeho pravé jméno zůstává neznámé a místo něj si vybral označení „Doktor“ na důkaz jeho pomoci lidem.⁸⁴

⁸⁰ Doctor Who. 50's Anniversary Special: *The Day of the Doctor*. Velká Británie, BBC One, 2005. 23. 11. 2013.

⁸¹ Doctor Who. 1. řada, 11. díl, *Boom Town*. Velká Británie, BBC One, 2005. 4. 6. 2005.

⁸² Tamtéž.

⁸³ Mimozemská rasa, která je odvěkým nepřítelem Pánů času. Vypadají jako velcí plechoví roboti se střelnou zbraní.

⁸⁴ Doctor Who. 7. řada, 13. díl, *The Name of the Doctor*. Velká Británie, BBC One, 2005. 18. 5. 2013.

5. Konstrukce fikční postavy Amy Pondové

V následující kapitole provedu analýzu fikční postavy Amy Pondové. Vycházet budu především z primárních zdrojů mé práce, jimiž je pátá, šestá a polovina sedmé série obnoveného seriálu *Pán času*. Budu se řídit jednotlivými znaky, jak byly představeny v podkapitole 2.1 *Konstrukce fikční postavy*. V první podkapitole s názvem 5.1 *Amelie Pondová* stručně shrnu počáteční okamžiky Amy v seriálu, které zásadním způsobem ovlivňují chování postavy, a to z důvodu lepšího porozumění analýzy fikční postavy.

5.1 Amelie Pondová

Amelie „Amy“ Pondová se poprvé setkala s Doktorem ve svých sedmi letech, když se svou TARDIS havaroval na jejím dvorku. Byla první osobou, kterou Doktor spatřil po své jedenácté regeneraci.⁸⁵ Na zdi svého pokoje měla velkou prasklinu, ze které se ozývaly zvuky, které Amelii strašily. Přála si, aby jí někdo praskliny zbavil a doufala, že tuto pomoc jí nabídne právě Doktor. S nebojácností proto vyšla vstříc neznámému objektu na zahradě a i přes Doktorův pochybný vzhled jej pozvala do domu, pohostila ho a on ji na oplátku slíbil, že se na prasklinu podívá.⁸⁶

Kvůli problémům s TARDIS musel odletět a slíbil, že se za pět minut vrátí. Místo pěti minut se však Doktor vlivem chyby přesunul o dvanáct let dopředu. Během této doby si Amelie prošla složitým dospíváním, kvůli neustálému vyprávění příběhů o „otrhaném“ Doktorovi⁸⁷ byla nakonec nucena navštěvovat několik psychiatrů, kteří se ji snažili přesvědčit o tom, že Doktor je jen výplod její fantazie. Když se poté Doktor konečně vrátil, dokázala mu odpustit a pomohla mu se záchranou světa.

Následuje další pauza, kdy Doktor opět neodhadl čas a vrátil se po dvou letech od jeho poslední návštěvy. Amy je nyní dvacet jedna let a i přesto, že má pochyby, vydává se s Doktorem vstříc dobrodružství a to v předvečer své svatby s Rorym Williamsem.

⁸⁵ Doctor Who. 5. řada, 1. díl, *The Eleventh Hour*. Velká Británie, BBC One, 2005. 3. 4. 2010.

⁸⁶ Tamtéž.

⁸⁷ Nazývala jej „otrhaným“ Doktorem kvůli jeho vzhledu, který měl při jejich prvním setkání. Při procesu regenerace získal nové tělo, ale oblečení zůstalo staré a potrhalo se.

5.2 Předchozí znalost diváka

Byť je seriál *Pán času* vysílán na televizních obrazovkách již více než padesát let, existuje mezi původními sériemi a těmi obnovenými dlouhá odmlka.⁸⁸ Vzhledem k tomuto faktu je velmi těžké pracovat s aspektem předchozí znalosti diváka. Tvůrci s ní ani příliš nepočítají, a proto v obnovených sériích představují celý fikční svět *Pána času* od základu. Při prvním setkání Doktora s Daleky je tedy vysvětleno, co jsou Dalekové zač, odkud pocházejí a jaké bylo jejich spojení s Doktorem v minulosti.⁸⁹ Za dobu vysílání se v seriálu vystřídal několik společnic, z nichž každá byla jedinečná a pro diváky nová. Nedá se dopředu říci, jaká bude další společnice, proto zde není možná nějaká předchozí znalost diváka dané postavy, jelikož je představována od úplného počátku.

Se znalostí předchozích dílů seriálu lze mít jistá očekávání, co se společnic týče. Ve většině případů se jedná o krásné ženy, které se snaží utéct od svého života, který považují za nudný a jsou uchváceny dobrodružstvím, které mohou s Doktorem zažít. Doktor si také zpravidla vybírá obyčejné dívky, které on vidí jako neobyčejné. Častým aspektem je milostné „jiskření“ mezi Doktorem a jeho společnicí, není to však nutným jevem. Jako příklad mohu uvést první společnici obnovené série. Rose Tylerová byla obyčejná dívka, která nedosáhla dostatečného vzdělání, proto jí nezbývalo nic jiného, než pracovat v obchodě. I přesto, že měla hodného přítele, cítila, že jí život dostatečně nenaplnuje a něco jí chybí. Tento pocit se změnil v momentě, kdy si ji Doktor vybral jako společnici na své cesty. Bez váhání opustila svůj starý život, svou práci a rodinu a vydala se s Doktorem na cestu vesmírem. Během těchto cest se do Doktora zamilovala, opustila svého přítele a nakonec s Doktorovým klonem zůstala žít v paralelním světě.⁹⁰

Při pohledu na postavu Amy, je jisté, že je považována za krásnou ženu, vzhledem k tomu, že později pracuje jako modelka.⁹¹ Jako malé dítě ztratila oba rodiče a vyrůstala jen se svou tetou, ke které neměla příliš blízko. Absence rodiny v ní zanechává pocit prázdnoty a neúplnosti. Jediný člověk, kterému na ní opravdu záleží je její přítel, Rory. V tomto vztahu si ale není úplně jistá, a když se jí nabídne příležitost k útěku od těchto problémů, neváhá a vydá se na cestu s Doktorem.

⁸⁸ 16 let uplynulo mezi ukončením vysílání původních sérií a premiérou nových epizod.

⁸⁹ Doctor Who. 1. řada, 6. díl, *Dalek*. Velká Británie, BBC One, 2005. 30. 4. 2005.

⁹⁰ Doctor Who. 4. řada, 13. díl, *Journey's End*. Velká Británie, BBC One, 2005. 5. 7. 2008.

⁹¹ Doctor Who. 6. řada, 12. díl, *Closing Time*. Velká Británie, BBC One, 2005. 24. 9. 2011.

V dalších aspektech, které byly pro Doktorovy společnice typické, se ale značně liší. Obyčejností, kterou předchozí společnice disponují, se Amy vymyká. Není to obyčejná dívka vlivem skutečnosti, že celé své mládí strávila v pokoji, ve kterém byla na zdi prasklina. Ač mohla vypadat obyčejně, byla to trhlina v časoprostoru, která zároveň sloužila i jako portál do jiného času a dimenze, v dalším případě pak lákala lidi k tomu, aby prošli skrz, čímž vymazali svou existenci z časové osy a ostatní pak na tyto jedince zapomněli, protože prakticky nikdy neexistovali. Takový osud pravděpodobně potkal oba Amyiny rodiče. Dlouhodobé působení časové energie na ni zanechalo následky,⁹² a tudíž se nedá nadále považovat za obyčejnou dívku.

Co se týče citů, které Amy chová k Doktorovi, setrvávají pouze na přátelské úrovni. Při prvních cestách ovšem Amy pocítila něco, co nelze přímo nazvat city, nýbrž jakýmsi milostným vzplanutím, které Doktor rázně odmítl dále podporovat.⁹³ Po svatbě s Rorym Williamsem cestují v TARDIS společně, tudíž Doktor je pro ni čistě jen nejlepší přítel.

5.2.1 Očekávání diváka vzhledem k žánru

Očekávání diváků může být spojeno s žánrem science fiction, kde se divák taktéž orientuje dle předchozí znalosti ze sledování pořadů tohoto žánru. Předpokládá, že spatří vesmírnou loď, cestování časem, technologické pokroky či obyvatele cizích a neznámých zemí.

Seriál *Pán času* zahrnuje všechny tyto atributy. Dějová linie je založena na cestování časem a prostorem ve vesmírné lodi TARDIS. Hlavním představitelem je mimozemšťan z jiné planety, přestože vypadá jako obyčejný člověk. Fakt, že se jedná o mužskou hlavní postavu, se drží nyní již poněkud zastaralých konvencí, že science fiction je spíše žánr, ve kterém jsou muži představiteli hlavních hrdinů a záchránců světa. Doktor do této kategorie zapadá, jelikož je ochráncem světa a Země, kterou již mnohokrát zachránil. Nic z toho by ovšem nedokázal, kdyby vedle sebe neměl někoho, na koho se může spolehnout.

V kontextu žánru science fiction se dá říct, že Amy Pondová, jakožto ženská postava se vymyká zaběhnutým stereotypům, přestože se od nich neodpoutává

⁹² Například při Velkém třesku byla schopna přivést zpět své rodiče a následně i Doktora.

⁹³ Více se vztahem Amy a Doktora zabývám v podkapitole 5.8.1 *Amy a Doktor*.

úplně. Doktor má tendence Amy pořád zachraňovat a udržovat dál od nebezpečí, jako například v díle *Čas andělů*,⁹⁴ kdy ji Doktor pro její bezpečí nechá samotnou a sám se věnuje prozkoumávání zříčené vesmírné lodi. Amy se tato pozice nelíbí, připadá si zbytečně a nedůležitě. I přesto, že ji chtěl Doktor udržet v bezpečí, ocitla se najednou v nebezpečí. Při sledování televizní nahrávky v karavanu si všimla, že Plačící anděl⁹⁵ na ní se hýbe a dokonce vystupuje z obrazovky.⁹⁶ V této situaci si ani Doktor nevěděl rady, jelikož karavan byl zamknutý a jediná jeho rada byla „*Nemrkej*.“ Díky svému důvtipu a bystrosti si Amy všimla výpadku na pásce, nahrávku na něm zastavila a tím se zachránila. Není tudíž jen Doktorovou hezkou společnicí, mnohdy je to právě Amy, kdo přichází s řešením závažných problémů. Je velice vnímavá, chytrá a odvážná, což můžeme sledovat hned v prvním díle,⁹⁷ kde i přes četná varování Doktora vchází do záhadného pokoje, aby zjistila, co se v něm skrývá.

I přesto si ale zachovává svůj půvab a ženské vlastnosti. Amy se nebojí projevat své emoce, ať už kladné či záporné. Nebere pláč či smutek jako důkaz slabosti, nýbrž jako něco zcela přirozeného. V průběhu seriálu se také dostává do role manželky a následně i matky, přičemž je zprvu zmatená v obou těchto postaveních, ale svou láskou k manželovi i svou starostí o dceru dokazuje, že dokáže správně zkombinovat svou emancipovanost a touhu po dobrodružství s tradičními úlohami ženy, jako je například právě mateřství.

5.3 Jméno postavy

Jméno postavy je jedním z hlavních rysů, které nám mohou pomoci s pochopením daného charakteru. V případě mnou vybrané postavy je nám jméno odhaleno v tom jistém momentě, ve kterém se jej dozvídá i sám hlavní představitel seriálu, Doktor. Na Doktorovo dotázání se představí celým svým jménem, tedy „*Amelie Pondová*.“

⁹⁴ Doctor Who. 5. řada, 4. díl, *The Time of Angels*. Velká Británie, BBC One, 2005. 24. 4. 2010.

⁹⁵ Plačící anděl je bytost, která vypadá jako socha. Když se na ni nedíváte, tak se pohybuje a její dotek pošle člověka do minulosti

⁹⁶ Cokoliv pojme obraz anděla, stává se samo andělem.

⁹⁷ Doctor Who. 5. řada, 1. díl, *The Eleventh Hour*. Velká Británie, BBC One, 2005. 3. 4. 2010.

Doktor: *„To je výborný jméno! Amelie Pondová. Jak z nějaké pohádky!“⁹⁸*

Amy jej pronáší s takovou rázností, že není pochyb o tom, že se za své jméno nestydí a je na něj náležitě hrdá. Jméno se k malé dívce opravdu hodí, jelikož stejně jako ona působí velmi odhodlaně. O dvanáct let později se Doktor znovu setkává s nyní již dospělou dívkou a zarazí jej, že se nyní už neoslovuje jako Amelie, nýbrž jen zkráceně, Amy.

Doktor: *„Kdo je Amy? Bylas Amelie.“*

Amy: *„Byla a teď jsem Amy.“*

Doktor: *„Amelie Pondová. To bylo krásné jméno.“*

Amy: *„Moc pohádkové.“⁹⁹*

V těchto dvou variantách stejného jména lze vypožorovat změnu, kterou si Amy za těch dvanáct let prošla. Malá Amelie byla nebojácná, plná iluzí a odvahy. Byla ráda za jméno, které zní jako z fantazijního příběhu, neboť dokonale podkreslovalo její osobnost. Se zklamáním, které ji Doktor přinesl v momentě, kdy se pro ni nevrátil, začala ztrácet veškeré iluze o životě. Nechtěla už mít jméno, které zní příliš kouzelně a ztratila víru v to, že by se snad pro ni Doktor kdy vrátil a vzal jí s sebou za dobrodružstvím. Přestala být tolik otevřená a odráží se to i v rozhodnutí zkrátit si jméno pouze na Amy, protože už to není jméno, které by vyslovovala s hrdostí.

Během svého cestování s Doktorem opět nachází svou cestu zpátky k Amelii. Vystrašená a zklamaná dívka je pryč a stává se z ní opět silná a sebejistá Amelie, která se nezalekne před nebezpečím. Obnovila se její víra a vrátila se jí dětská fantazie, díky tomu, že se pro ni Doktor nakonec přece jen vrátil a ona dostala možnost zažít s ním všechna ta dobrodružství, o kterých jako malá dívka snila.

Svatbou s Rorym Williamsem převzala jeho příjmení a stala se z ní formálně Amelie Williamsová. Většinu času je ale stále oslovována jako Amy Pondová.

⁹⁸ Doctor Who. 5. řada, 1. díl, *The Eleventh Hour*. Velká Británie, BBC One, 2005. 3. 4. 2010.

⁹⁹ Tamtéž.

5.4 Vzhled postavy

Vzhled Amy Pondové se nijak neliší od ostatních lidských bytostí v seriálu a svým způsobem není nijak zajímavá ani jedinečná. Charakteristické pro ni jsou dlouhé, zrzavé vlasy, které většinu času nosí volně rozpuštěné (Obr. 5.4.1) nebo stáhnuté čelenkou, aby jí neposedné prameny nepadaly do obličeje. Rozpuštěné vlasy ji zvýrazňují obličej a tváře, jež jsou hojně pokryty drobnými pihami. Zelené oči kontrastují s odstínem barvy jejich vlasů. Amy nepoužívá příliš výrazné líčení, proto její vzhled vypadá velmi přirozeně. (Obr. 5.4.2) Divák nemá potíže se s touto postavou ztotožnit, jelikož působí jako obyčejná dívka ze sousedství, tudíž není na první pohled ničím výjimečná.

Postavu má štíhlou s ženskými rysy. Má rovné, pevné a nenahrbené držení těla, které koresponduje se sebevědomím, se kterým se prezentuje. Svou výškou¹⁰⁰ dorůstá svého manžela, (Obr. 5.4.3) který měří přibližně stejně jako ona a je jen o pár centimetrů menší než Doktor, tudíž se nedá považovat za drobnou dívku. Jedním z důležitých prvků její osoby jsou také dlouhé, štíhlé nohy, které s oblibou vystavuje v krátkých sukních. Ač se to může zdát zvláštní, nohy jsou pro postavu Amy Pondové velmi charakteristický prvek. Jsou to právě ony, které jsou snímány dlouhým, pomalým záběrem, když Doktor poprvé spatří dospělou Amy. (Obr. 5.4.4) Dokonce následující společnice Clara Oswin Oswaldová, při pohledu na její fotografii nalezenou v TARDIS, prohlásí: „*Proboha! Ta žena je vyrobena z nohou! To je nejvíc nohou na žijícím člověku!*“¹⁰¹ Nohy jsou pro Amy také definujícím označením. Když v díle *Nemožný astronaut*¹⁰² Doktor přiděluje kódová jména, Amy nazve jako „*nohatá*“, i když se na to netváří příliš nadšeně.

Atraktivní vzhled a především tedy tyto záběry na štíhlé nohy mohou být mířeny převážně na mužské publikum, které se rádo dívá na ženy ve vyzývavém oblečení. Díky štíhlé a vysoké postavě, kterou herečka Karen Gillan disponuje, může v mužích vyvolávat pocit ideální, krásné ženy.

V průběhu jejího působení v seriálu se její způsob výběru oblečení, tedy její kostým, proměňuje. Zpočátku byl její styl oblékání převážně dosti odvážný

¹⁰⁰ Herečka Karen Gillan měří 180 cm. [cit. 2018-04-23]. Dostupné z: <https://www.celebheights.com/s/Karen-Gillan-47375.html>

¹⁰¹ Doctor Who. 7. řada, mini-epizoda *Clara and the TARDIS*. Velká Británie, BBC One, 2005. 24. 9. 2013.

¹⁰² Doctor Who. 6. řada, 1. díl, *The Impossible Astronaut*. Velká Británie, BBC One, 2005. 23. 4. 2011.

a vyzývavý. Nejčastěji nosila krátké sukně nebo kraťasy doplněné silonkami, či legíny. (Obr. 5.4.5) Z tohoto počínání můžeme usuzovat, že si je Amy vědoma své ženskosti a nebojí se ji ukazovat okolnímu světu. Je to způsob, kterým vyjadřuje samu sebe a svou osobnost. A také to může mít spojení s její nerozvážností a nejistotou, kterou pociťuje ve vztahu s Rorym. Tímto počínáním dává, možná i nevědomě, najevo, že touží po pozornosti mužských očí a po obdivu.

S postupem událostí se ale její styl mění a její oblečení působí více pohodlně a ležérně nežli vyzývavě. (Obr. 5.4.6) Dává přednost dlouhým, i když upnutým, kalhotám a košilím či trikům bez hlubokých výstřihů. Tato změna je pravděpodobně výsledkem přijetí svého života takového, jaký je a uvědoměním si, jak moc Roryho miluje. S ním získala v životě konečně jistotu, která jí tolik chyběla a netrpí již potřebou po pozornosti ostatních mužů, kromě toho svého.

5.5 Dialogy a akce

Při prvním setkání s Amy získává divák ty nejdůležitější informace, které potřebuje znát. Sedí sama v pokoji a modlí se k Santa Klausovi, což nám může napovědět, že je Amy dívkou, která má víru, věří v nadpřirozeno a má ohromnou fantazii. Jelikož většinu svého času tráví sama, je na samotu zvyklá a stala se z ní nezávislá a soběstačná dívka. Santa Klausovi děkuje za pastelky a z obliby v malování lze odvodit určitý cit pro kreativitu, což lze také pozorovat z kreseb a papírových modelů modré budky v jejím pokoji.¹⁰³ (Obr. 5.5.1, Obr. 5.5.2) Je skvělou vypravěčkou příběhů, její fantazie nemá hranice a dokáže svým vyprávěním lidi zaujmout. Se svou kamarádkou z dětství, Mels, si často hrály s modelem modré budky a vymýšlely příběhy o Doktorovi.¹⁰⁴

Mels: „A je pěkněj?“

Amelie: „Ne, je vtipnej.“

Mels: „Ale jak může cestovat časem?“

Amelie: „Protože má stroj času, blbko.“¹⁰⁵

¹⁰³ Doctor Who. 5. řada, 1. díl, *The Eleventh Hour*. Velká Británie, BBC One, 2005. 3. 4. 2010.

¹⁰⁴ Doctor Who. 6. řada, 8. díl, *Let's Kill Hitler*. Velká Británie, BBC One, 2005. 27. 8. 2011.

¹⁰⁵ Tamtéž.

Malá Amy se svým chováním považovala spíše za kluka, jelikož byla problémové, občas agresivní dítě a dostávala se do složitých situací. Například pokousala všechny psychiatry, kteří tvrdili, že Doktor není skutečný.¹⁰⁶ V tomto si s Mels velmi dobře rozuměly, jelikož i ona byla problémová. Přesto to ale byla Amy, kdo pravidelně čekával na Mels před dveřmi ředitele školy a poučoval ji o tom, jak se správně chovat. Tedy už v té době se cítila zodpovědně za své blízké.

Amelie: *„Proč pořád děláš problémy? Z celé školy jich děláš nejvíc. Kromě kluků.“*

Mels: *„A tebe“.*

Amelie: *„Já se počítám mezi kluky.“*

Její úvodní zkušenost s Doktorem, kdy na něj musela čekat řadu let, z ní udělala zklamanou dívku. Bývala často osamělá, jelikož rodiče neměla a teta na ni neměla čas. Doktor byl pro ni jediná vidina záchrany z tohoto života a stala se jím posedlá.

V dospělosti se Amy zase tolik nezměnila, jen vyrostla a opustila svůj fantazijní svět. Když se ale objeví bláznivý muž s budkou,¹⁰⁷ který tvrdí, že cestuje časem a vesmírem, je zprvu na pochybách, protože už jednou Doktorovi uvěřila a on ji zklamal. Přesto ale touha po dobrodružství a po úniku ze své reality je silnější, probudí v sobě tu malou, zvědavou holčičku a vydá se s Doktorem na cesty.

Doktor: *„Amy Pondová, čekala jsi dlouho, už nemusíš.“*

Amy: *„Tehdy si mi říkal, že tam máš bazén a knihovnu a bazén byl v knihovně.“*

Doktor: *„Jo, nevím, kde je teď. Někde bude. Tak jdeš?“*

Amy: *„Ne.“*

Doktor: *„Před čtrnácti lety si chtěla.“*

Amy: *„Vyrostla jsem!“*

Doktor: *„Neboj se, to lehce spravíme.“¹⁰⁸*

¹⁰⁶ Doctor Who. 5. řada, 1. díl, *The Eleventh Hour*. Velká Británie, BBC One, 2005. 3. 4. 2010.

¹⁰⁷ Tamtéž.

¹⁰⁸ Tamtéž.

Amy je velmi odvážná a někdy se vrhá do nebezpečí bez rozmyslu a bez pomýšlení na následky. Štěstím je, že její intuice ji většinou radí dobře, a i když se její činy mohou zdát zbrklé, skončí to vždy tak, jak nejlépe může. Může se tedy zdát, že v takových momentech nejedná racionálně ale spíše impulzivně. Není obvyklé, že by se Amy něčeho bála, a když už ano, tak si pořád dokáže zachovat klidnou hlavu a nebezpečí vyřešit. Nepropadá panice a snaží se najít nejlepší řešení v každé situaci. Proto lze říci, že je velmi nebojácná. V řešení problémů více než na svou inteligenci spoléhá na štěstí a na náhodu.

Během cest s Doktorem však dokázala, že umí být i velmi chytrá a vnímavá. V díle *Stvůra z podpalubí*¹⁰⁹ zachránila Hvězdnou velrybu, která byla mučena a používána jako přepravní prostředek pro lidstvo v daleké budoucnosti. I když se zachovala velmi riskantně, velrybu osvobodila.

Doktor: *„Amy! Cos to udělala?“*
Amy: *„Vůbec nic, mám pravdu?“*
Hawthorne: *„Letíme rychleji.“*
Amy: *„Protože jsme přestali mučit pilota. To pomohlo.“*
Běta X: *„Stále tu je? Nerozumím tomu...“*
Amy: *„Ona před lety nepřiplula jako zázrakem. Přišla dobrovolně. Nemuseli jste ji chytit a mučit. To bylo jenom vaše myšlení. Přišla, protože chtěla pomoci plačícím dětem. Co když jste hodně stará a máte dobré srdce. Vaše rasa je pryč, žádná budoucnost. Co byste dělala? Kdybyste byla tak stará, tak hodná a úplně poslední ze svého druhu. Nenechala byste jen tak plakat děti.“¹¹⁰*

Amy je také vtipná a ve svém vyjadřování se nebojí být ironická až sarkastická, což používá například jako obranu na hloupé otázky. Nebojí se udělat si legraci sama ze sebe nebo z někoho jiného. Nikoho ale přímo nezesměšňuje, ví, co si může dovolit a kde jsou hranice, které ve svém humoru nesmí překročit.

¹⁰⁹ Doctor Who. 5. řada, 2. díl, *The Beast Below*. Velká Británie, BBC One, 2005. 10. 4. 2010.

¹¹⁰ Tamtéž.

Doktor: „*Co se mi může stát?*“
Amy: „*Sežere tě příšera, kterou nevidíš.*“
Doktor: „*No jo, pravda.*“¹¹¹

Svou ženskost a půvab si Amy perfektně uvědomuje a nebojí se využít svého ženského postavení. V díle *Vítězství Daleků*¹¹² dokáže svým klidným a jemným hlasem a správnými dotazy na milovanou dívku, přesvědčit muže, kterého Dalekové přestavěli na bombu, že je stále ten muž, kterým byl předtím a přiměje ho bombu deaktivovat. Vždy se kolem ní točili muži, kteří jí byli okouzleni. Například Vincent van Gogh ji věnoval svůj nejslavnější obraz, *Slunečnice* (Obr. 5.5.3) a nabídl ji, že s ním může strávit život. I přesto, že nosí vyzývavé oblečení a občas neodolá koketování, zůstává věrná svému manželovi, kterého miluje.

Vincent: „*A jestli tě Doktor někdy omrzí, vrať se! Budeme mít spolu hromadu dětí!*“
Amy (překvapeně): „*Joj, juchů!*“¹¹³

Přestože se pořád snaží být silnou osobností, nedokáže skrývat své emoce příliš dobře. Zvláště tedy emoce smutku, když musí čelit ztrátě milovaných osob, jako je Rory,¹¹⁴ Melody,¹¹⁵ Doktor¹¹⁶ (Obr. 5.5.4) či Vincent van Gogh.¹¹⁷ Srdceryvný okamžik přišel také ve chvíli, kdy se snažila Roryho vystrnadit ze svého života, kvůli zjištění, že mu nemůže dát děti, po kterých tolik toužil.¹¹⁸ (Obr. 5.5.5) Amy se snaží tvářit jako silná žena, ale za touto schránkou se skrývá citlivá duše, která miluje své blízké a pro jejich dobro je ochotna obětovat i vlastní štěstí.

¹¹¹ Doctor Who. 5. řada, 10. díl, *Vincent and the Doctor*. Velká Británie, BBC One, 2005. 5. 6. 2010.

¹¹² Doctor Who. 5. řada, 3. díl, *Victory of the Daleks*. Velká Británie, BBC One, 2005. 17. 4. 2010.

¹¹³ Tamtéž.

¹¹⁴ Doctor Who. 7. řada, 5. díl, *The Angels Take Manhattan*. Velká Británie, BBC One, 2005. 29. 9. 2012.

¹¹⁵ Doctor Who. 6. řada, 11. díl, *The God Complex*. Velká Británie, BBC One, 2005. 17. 9. 2011.

¹¹⁶ Doctor Who. 6. řada, 1. díl, *The Impossible Astronaut*. Velká Británie, BBC One, 2005. 23. 4. 2011.

¹¹⁷ Doctor Who. 5. řada, 10. díl, *Vincent and the Doctor*. Velká Británie, BBC One, 2005. 5. 6. 2010.

¹¹⁸ Tamtéž.

¹¹⁸ Doctor Who. 7. řada, 1. díl, *Asylum of Daleks*. Velká Británie, BBC One, 2005. 1. 9. 2012.

Nejvíce se však obávala toho, že všechna dobrodružství skončí a ona bude muset přijmout obyčejný a pro ni nudný život na předměstí a rozloučit se s Doktorem a TARDIS.

- Doktor: „*Jak jde práce?*“
Amy: „*Nechala jsem ji.*“
Doktor: „*Nechalas té poslední.*“
Amy: „*Nějak se nemůžu usadit. Každou chvíli čekám, že uslyším TARDIS.*“
Doktor: „*Takže je to má chyba?*“
Amy: „*Nemůžu čekat. Ani teď. Doba, než se vrátíš, je čím dál delší. Myslím, že nás chceš odstavit.*“
Doktor: „*Nechci, slibuju.*“ (důrazněji) „*Vážně slibuju. Ostatní nejsou jako vy. Ty a Rory máte svůj život. Na tom se shodneme.*“
Amy: „*Jo, já vím. Jen se bojím, že jednou se už neobjeviš. Že se ti něco stane a já budu pořád čekat a nic nevědět.*“
Doktor: „*Ne, vzchop se, Pondová. Budeš tu, dokud neskončím.*“
Amy: „*Nebo naopak.*“¹¹⁹

5.6 Performance

Herec skrze svou performanci vytváří postavu a dává jí specifické vlastnosti. Využívá práci s tělem, hlasem a především mimikou, díky které můžeme definovat emoce postavy. Herec může, ale také nemusí postavě přiřknout charakteristická gesta, pohyby či mimické projevy. Amy Pondovou v průběhu jejího působení v seriálu ztvárnily dvě herečky - Caitlin Blackwood a Karen Gillan. V rámci této podkapitoly srovnám, jakým způsobem herečky ztvárnily postavu a jestli se od sebe výrazně neodlišují.

5.6.1 Amy jako dítě

Caitlin Blackwood je představitelkou malé, sedmileté Amelie. Amelie, stejně jako její představitelka, pochází ze Skotska, jako dítě má tudíž velmi silný skotský přízvuk. Rytmus řeči je velice rychlý, často prokládán všetečnými dotazy.

¹¹⁹ Doctor Who. 7. řada, 2. díl, *Dinosaurs on a Spaceship*. Velká Británie, BBC One, 2005. 8. 9. 2012.

Představuje klasickou malou holčičku, která je zvědavá. Pohybuje se neohrabaně až zbrkle a často k pohybu využívá běh. Přesto je patrné, že si je jistá v tom, co dělá a je nebojácná. I přes svůj nízký věk, zvládá Doktorovi připravit jídlo, osmažit slaninu či uvařit fazole. (Obr. 5.6.1.1) Výraznější je práce s mimikou, kterou vyjadřuje své emoce. Pokrčené obočí značí soustředění či zvědavost, což lze spatřit v momentě, kdy ji například z ničeho nic přistane TARDIS před domem. (Obr. 5.6.1.2) Naopak zdvižené obočí je výraz pro pochybnosti. (Obr. 5.6.1.3) Pootevřená ústa a přímý pohled můžou být znakem očekávání a také překvapení, což je u Amy neobvyklé, protože působí dojmem, že ji nemůže nic překvapit. (Obr. 5.6.1.4) Když Amelie přemýšlí, přivře u toho oči. (Obr. 5.6.1.5) Radost či pobavení projevuje nepřilíš širokým úsměvem z čehož lze usoudit, že se asi často neusmívá. (Obr. 5.6.1.6) Nenajdeme na herecké performanci žádné výrazné znaky či charakteristické pohyby, které by specificky definovaly postavu Amy Pondové.

5.6.2 Dospělá Amy

Dospělou Amy ztvárnila herečka Karen Gillan. I tato herečka pochází ze Skotska, její skotský přízvuk je mírnější, nikdy však úplně nezmizí. Na skutečnost jejího původu je často naráženo, není to však přímo zesměšňováno.

Rory: *„Amy, to jsem já! Pamatuješ si mě?“*

(Amy vlepí Rorymu facku.)

Rory: *„Pamatuje si mě!“*

Doktor: *„Stará dobrá Amy.“*

Oswin: *„Víte, jak někoho změňte v Daleka? Odstraňte lásku, přidejte hněv. Nezdá se vám trochu moc vzteklá?“*

Amy: *„Vida! Někdo tady nikdy nebyl ve Skotsku!“¹²⁰*

Způsob řeči působí velmi sebevědomě a pevně. Vždy si je jistá tím, co říká a jak to říká. Rychlost jejího projevu se v dospělosti zpomalila jen mírně. Často říká přímo to, co si myslí, a to potom mluví s větší rychlostí a nerozvážně. Své pohyby umí koordinovat, zůstala jí ovšem její zbrkllost a neustálá připravenost k akci. Jedním z hlavních mimických znaků je práce s očima, které dokáže pořádně „vytřeštit,“

¹²⁰ Doctor Who. 7. řada, 1. díl, *Asylum of Daleks*. Velká Británie, BBC One, 2005. 1. 9. 2012.

pokud je vyděšená nebo velmi zaujatá. (Obr. 5.6.2.1, Obr. 5.6.2.2) Nebojí se projevat své lidské emoce, proto není nijak ojedinelé, když smutek projevuje pláčem. (Obr. 5.6.2.3) Při úsměvu ústa roztáhne do široka, což naznačuje výrazný posun od jejího dětského já. (Obr. 5.6.2.4) Ani zde nelze pozorovat gesta či postoje, které by přímým způsobem byly charakteristické pro danou postavu.

Obě představitelky tuto postavu ztvárnují přesvědčivě a nijak výrazně se jejich herecká performance neodlišuje.

5.7 Zaměstnání

I přesto, že Amy většinu svého času tráví se svým manželem Rorym a také cestováním s Doktorem, ve chvílích, kdy Doktor potřebuje čas pro sebe, zůstává doma, kde nedokáže jen tak bezduše sedět a nudit se. Potřebuje pořád něco dělat a jejími hlavními přednostmi jsou kreativita, představitivost a fantazie. Proto se v následujících odstavcích rozepeču o zaměstnání, které má Amy v momentě, kdy zrovna necestuje s Doktorem.

Jako první zaměstnání, které je ve spojení s Amy představeno, je doručování pusogramů. To je také důvod, proč je Amy oblečená jako vyzývavá policistka, když ji Doktor poprvé potkává. (Obr. 5.7.1) Amy je v této době devatenáct let a tudíž tuto práci nebere nijak vážně, nebo že by jí měla vykonávat dlouhodoběji. Je to pro ni jen způsob, jak se dají jednoduše vydělat peníze. Toto povolání může divákovi také přiblížit psychický stav, ve kterém se Amy nacházela, než se setkala s Doktorem. Neslavila úspěchy na akademickém poli, a proto si jako první povolání vybrala takové, ke kterému nepotřebuje umět nic jiného, než hezky vypadat. K tomu se přidala její touha po pozornosti, jejímž nedostatkem trpěla a kterou tato práce nabízela.

Doktor: *„Co jsou to ty pusogramy?“*

Amy: *„Chodím na oslavy a dávám lidem pusy. Převlečená. Je to sranda!“¹²¹*

Na konci šesté série se Doktor rozhodne, že dál už s Amy a Rorym cestovat nebude, aby je ochránil. Z Amy se najednou stává žena v dospělém světě, která

¹²¹ Doctor Who. 5. řada, 1. díl, *The Eleventh Hour*. Velká Británie, BBC One, 2005. 3. 4. 2010.

zjišťuje, že pořádně nic neumí. Nemá žádnou školu ani žádnou praxi. Jediné co má, je její krásný vzhled, proto se ho opět rozhodne využít a stane se tvář voňavky Petrichor. Dokonce je její tvář vyobrazena na velkém reklamním plakátu. (Obr. 5.7.2) Záběry nám také ukazují Amy v obchodním domě, dávající malé dívce svůj autogram, což značí, že je Amy úspěšná a známá. (Obr. 5.7.3) Sloganem této voňavky je „*Pro dívky, které jsou unaveny čekáním.*“ Je to právě Amy, kdo je Doktorem označována jako „*dívka, která čekala.*“¹²² Lze se tudíž domnívat, že Amy není jen modelkou na billboardu, ale je pravděpodobně s voňavkou úzce spjata, dokonce je možné, že značku Petrichor¹²³ sama založila. Amy má dostatek schopností, aby zvládla vést svůj vlastní podnik a být velmi úspěšná. K tomu, aby tohoto dosáhla je potřeba mít vrozený cit pro kreativitu, odvalu a nebát se neúspěchu.¹²⁴ Amy ovládá všechny tyto oblasti, proto není pochyb, že by v podnikání mohla nalézt svůj talent. Kvůli trhlině v čase a obnovení reality bylo poté na toto Amyino zaměstnání zapomenuto.¹²⁵

Už jako dítě Amy vyprávěla příběhy o otrhaném Doktorovi, které dokázaly zaujmout, i když převážně jen kamarádku Mels. Díky svým vypravěčským schopnostem mohla psát články pro cestovatelský časopis v době, kdy zrovna necestovala s Doktorem. Bylo to pro ni flexibilní zaměstnání, nemusela být nikomu přímo podřízena a ponechala si určitou svobodu.¹²⁶ Přesto i s tímto povoláním skončila v momentě, kdy se opět objevil Doktor.

Když ji a jejího manžela Roryho poslal Plačící anděl do minulosti,¹²⁷ bylo jí jasné, že už není cesty zpět a tudíž si bude muset najít opravdovou, dlouhodobou práci. Upnula se tudíž k tomu, co jí šlo nejlépe, a to k psaní. Stala se z ní spisovatelka a pod jménem Amelie Williamsová napsala například dětskou knížku *Letní vodopády*.¹²⁸ (Obr. 5.7.4) Cestování vesmírem a prožité dobrodružné situace jí

¹²² Doctor Who. 6. řada, 10. díl, *The Girl Who Waited*. Velká Británie, BBC One, 2005. 10. 9. 2011.

¹²³ Doctor Who. 6. řada, 4. díl, *The Doctor's Wife*. Velká Británie, BBC One, 2005. 14. 5. 2011.

¹²⁴ *A Study in Pond* [online]. [cit. 2018-04-23]. Dostupné z: <http://lunarblue21.tumblr.com/post/117592279520/a-study-in-pond>

¹²⁵ Doctor Who. 6. řada, 13. díl, *The Wedding of River Song*. Velká Británie, BBC One, 2005. 1. 10. 2011.

¹²⁶ Doctor Who. 7. řada, 4. díl, *The Power of Three*. Velká Británie, BBC One, 2005. 22. 9. 2012.

¹²⁷ Doctor Who. 7. řada, 5. díl, *The Angels Take Manhattan*. Velká Británie, BBC One, 2005. 29. 9. 2012.

¹²⁸ Doctor Who. 7. řada, 6. díl, *The Bells of Saint John*. Velká Británie, BBC One, 2005. 30. 3. 2013.

přinesly spoustu inspirace, kterou mohla ve svých knihách využít a stát se tak úspěšnou.

5.8 Vztahy

V této podkapitole se zaměřím na vztahy mezi Amy Pondovou, Doktorem a Rorym Williamsem. V seriálu *Pán času* je typický vztah mezi Doktorem a jeho společníci. Tento vztah většinou bývá provázán určitým zalíbením v Doktorovi ze strany společnice a ve většině případů jsou city neopětovány, jelikož Doktor nikdy o ženy neprojevoval přílišný zájem. Všechny důvěrnosti, které se mezi ženou a mužem dějí, mu přijdou cizí a neznámé a jen při zmínce o líbání se červená.

5.8.1 Amy a Doktor

Vztah Amy s Doktorem začal, už když byla malá, sedmiletá holčička.¹²⁹ (Obr. 5.8.1.1) Setkání s Doktorem Amy změnilo na celý život, jelikož si zažila jedno z prvních a největších zklamání, které ji provázelo následující roky. Díky tomuto komplikovanému začátku mají mezi sebou zvláštní pouto.

Jejich vztah není založen na vzájemné přitažlivosti, ani mezi nimi neprobíhá žádné sexuální napětí. Jediný projev milostných citů lze pozorovat v díle *Z masa a kamene*,¹³⁰ když se Amy vrací domů do noci před svou svatbou. Je plna energie z právě prožitého dobrodružství, zároveň je však zmatená svými vlastními city a neví, zda si opravdu chce vzít za muže Roryho. Svůj zmatek projevuje políbením Doktora, načež ji Doktor jasně vysvětlí, že o tento druh vztahu nemá zájem. (Obr. 5.8.1.2) Doktor je typ muže, který by pro Amy nikdy nebyl vyhovující. A není to jen skutečností, že Amy je lidská žena, která stárne, zatímco Doktor zůstává nesmrtelný, tudíž by tento vztah nemohl dobře fungovat. Ona potřebuje někoho, o koho se může opřít a bude pro ni oporou ve všech situacích, což Doktor, kvůli jeho nestálosti, být nemůže. Přesto ale s Doktorem k sobě mají velmi blízký vztah, ve kterém je pro ni Doktor spíše otcem, kterého nikdy neměla, nebo učitelem

¹²⁹ Jako jediná ze společnic se s Doktorem seznámila ve svém dětství.

¹³⁰ Doctor Who. 5. řada, 5. díl, *Flesh and Stone*. Velká Británie, BBC One, 2005. 1. 3. 2010.

a průvodcem, ke kterému vzhlíží. Dává na ní pozor, zachraňuje ji z nebezpečí, stará se a podporuje ji.¹³¹

5.8.2 Amy a Rory Williams

S Rorym se Amy zná už od dětství, kdy dlouhou dobu byli pouze nejlepší kamarádi. (Obr. 5.8.2.1) Rory byl stydlivý chlapec a neměl dostatek odvahy, aby Amy přiznal své city a jelikož nikdy neměl zájem o jiné dívky, předpokládala Amy, že je gay.¹³² Po vysvětlení tohoto malého nedorozumění se Rory konečně vyslovil a z kamaráda se stal přítel a následně i manžel.

Z počátku jejich vztahu byla Amy svými city zmatená, jelikož si připadala příliš mladá na to, aby se vdala ve svých jednadvaceti letech. Chtěla ještě zažít nějaké dobrodružství a nevázat se hned k manželskému životu. Proto, se rozhodla cestovat s Doktorem, jelikož v něm viděla to, co jí Rory dát nemohl. Nakonec si ale uvědomila, že může mít obojí - muže, kterého miluje, i dobrodružství s Doktorem.¹³³

Uvědomění si této skutečnosti přišlo v díle *Amyina volba*,¹³⁴ kdy se v TARDIS objeví Pán snů a nabídne jim dvě různé reality, aniž by jim řekl, která je skutečná. V první žije těhotná Amy s Rorym poklidný až téměř nudný, rodinný život na malé vesnici. S Doktorem jsou stále přátelé, ale už nezažívají žádná dobrodružství. Druhou realitou je cestování časem v modré budce a zachraňování světa, ale bez klidu a soukromí, které je pro manžele důležité. V obou těchto realitách čelí smrtícímu nebezpečí, pokud se Amy nerozhodne, která je podle ní ta skutečná. Jedná se o velké rozhodnutí a má na to příliš málo času. Amy přehodnocuje vše, co se jí doposud stalo a uvědomuje si, že Roryho miluje a je ochotna se vzdát kvůli němu všeho ostatního. To je moment, kdy emocionálně dozrává, uvědomuje si, jak je pro ni jejich vztah důležitý a stává se z ní milující žena, která opouští tu nerozhodnou dívku v sobě.

¹³¹ MCALPINE, Fraser. *A Companion to the Doctor's Companions: Amy Pond* [cit. 2018-04-23]. Dostupné z: <http://www.bbcamerica.com/anglophenia/2011/08/a-companion-to-the-doctors-companions-amy-pond>

¹³² Doctor Who. 6. řada, 8. díl, *Let's Kill Hitler*. Velká Británie, BBC One, 2005. 27. 8. 2011.

¹³³ JUSINO, Teresa. *Moffat's Women: Amy Pond*. [cit. 2018-04-23]. Dostupné z: <http://www.tor.com/2010/12/23/moffats-women-amy-pond>

¹³⁴ Doctor Who. 5. řada, 7. díl, *Amy's Choice*. Velká Británie, BBC One, 2005. 15. 5. 2010.

V jejich vztahu byla Amy vždy ta dominantní. Byla odvážná a nebojácná, bezhlavě se vrhající do nebezpečí, zatímco Rory byl ten opatrný, ustrašený chlapec, který jen následoval dívku, kterou celým srdce miloval. Neprosazoval příliš své názory a byl to on, kdo toužil po obyčejném, rodinném životě. Svých snů se nikdy úplně nevzdal, jen je na chvíli odložil a přizpůsobil se tomu, co chtěla Amy. Dokonce byl po svatbě Rory často Doktorem oslovován jako Pond, i přes tradiční převzetí příjmení manžela. (Obr. 5.8.2.2)

Doktor: „*Od teď nechávám líbací povinnosti na zbrusu novém panu Pondovi!*“
Rory (odmítavě): „*Né, já nejsem pan Pond. Takhle by to nešlo.*“
Doktor: „*Ale šlo.*“
Rory (smířeně): „*Jo, šlo.*“¹³⁵

Cestování v TARDIS jej ale změnilo, upevnilo jeho charakter a stal se z něj hrdina. I když Amy stále zůstává ve vztahu tou dominantnější, proměna, kterou Rory prošel, je značná. Přesto ale Rory zůstává tím mužem, který by pro svou lásku udělal cokoli. Dle jeho slov „*on ji miluje víc, než ona jeho.*“¹³⁶ Není proč se divit, že si právě tohle myslí, jelikož prožil dva tisíce let jako římský voják, aby ochránil Pandoriku,¹³⁷ do které byla Amy uvězněna. (Obr. 5.8.2.3) Ale bylo to jen jeho rozhodnutí, jelikož Doktor jej mohl vzít do budoucnosti, do času, kdy se Pandorika otevře. On se rozhodl zůstat a ochránit vězení za každou cenu, aniž by ho o to Amy prosila.

Během doby, kdy Amy s Rorem necestovali s Doktorem, žili v domě, který jim daroval. Najednou přestali zažívat dobrodružství každý den a žili si svůj vlastní život, takový jaký Rory vždy chtěl. Nikdy spolu ale bez Doktora nebyli tak dlouho sami a je možné, že i to bylo příčinou toho, že v posledním díle *Pond Life*¹³⁸ pozorujeme hádku mezi Amy a Rorem a jeho následné stěhování z domu pryč. I přesto, že Amy Roryho milovala celým svým srdcem, rozhodne se pro rozvod, jelikož má pocit, že nedokáže být pro něj dostatečně dobrá a dát mu to, co

¹³⁵ Doctor Who. 5. řada, 13. díl, *The Big Bang*. Velká Británie, BBC One, 2005. 26. 6. 2010.

¹³⁶ Doctor Who. 7. řada, 1. díl, *Asylum of Daleks*. Velká Británie, BBC One, 2005. 1. 9. 2012.

¹³⁷ Vězení ve tvaru velké krychle, do kterého byla Amy umístěna, aby neumřela.

¹³⁸ Pond Life. 5. díl. Velká Británie, BBC Red Button, 2005. 31. 8. 2012.

potřebuje.¹³⁹ V tomto případě to jsou děti, neboť po tom co Amy otěhotněla, byla unesena a dítě hned po porodu únosci sebrali a ona zůstala dále neplodná.¹⁴⁰ Proto mu chtěla dopřát tu možnost, aby našel někoho jiného, kdo mu bude schopen zajistit normální rodinu.¹⁴¹

Díky smrtelnému nebezpečí, v němž se později ocitli, si uvědomili, že se opravdu milují, a i když nebudou moci mít děti, chtějí spolu zůstat. Zanedlouho přišla příležitost, kdy si to mohli opět dokázat. V díle *Andělé dobývají Manhattan*¹⁴² se Roryho dotkne Plačící anděl a pošle jej do minulosti. Amy nechce žít ve světě, ve kterém není Rory, proto se dobrovolně nechá také poslat do minulosti, kde spolu zestárnou a zemřou a tím jejich životní dobrodružství končí. (Obr. 5.8.2.4)

5.9 Mateřství

Během cestování v TARDIS Amy a Rory neplánovaně počali dítě. Kvůli němu byla Amy unesena madam Kovarian a nahrazena těstem,¹⁴³ které vypadalo úplně stejně jako Amy, jen bez příznaků těhotenství a nikoho nenapadlo, že se nejedná o skutečnou Amy. V momentě, kdy se dostaví porodní bolesti a Doktorovi všechno dojde, slíbí, že Amy najdou, pomůžou ji a vzápětí těsto rozpustí. Amy se probudí ve Skryši démonů¹⁴⁴ ve vysokém stádiu těhotenství. (Obr. 5.9.1) Uvědomění si těhotenství musí být pro dívku, která nemá žádné tužby po tom, stát se matkou tak krátce po své svatbě, šok. Nejen, že nad dítětem zatím nepřemýšleli, ale ani ho na dalších pár let neplánovali. Přesto se ale stalo a Amy přeskočila všechny fáze těhotenství a zcela nepřipravena musela podstoupit porod.

Amy svou novorozenou dceru pojmenuje Melody, a přesto, že jsou s Rorym manželé, dostane příjmení Pondová. (Obr. 5.9.2)

¹³⁹ Doctor Who. 7. řada, 1. díl, *Asylum of Daleks*. Velká Británie, BBC One, 2005. 1. 9. 2012.

¹⁴⁰ Více k tomuto v podkapitole 5.9 *Mateřství*.

¹⁴¹ *Rory Williams and Why the Ponds Have an Unhealthy Relationship* [cit. 2018-04-23]. Dostupné z: <http://stfu-moffat.tumblr.com/post/30818673384/rory-williams-and-why-the-ponds-have-an-unhealthy>

¹⁴² Doctor Who. 7. řada, 5. díl, *The Angels Take Manhattan*. Velká Británie, BBC One, 2005. 29. 9. 2012.

¹⁴³ Těsto je programovatelná hmota, která se umí tvarovat do jakékoliv molekulární struktury. Dokáže vytvořit přesnou repliku živého organismu, včetně oblečení. Vše je naprosto identické. Doctor Who. 6. řada, 5. díl, *The Rebel Flesh*. Velká Británie, BBC One, 2005. 21. 5. 2011.

¹⁴⁴ Asteroid používaný jako vojenská základna.

Doktor: „Ahoj Melody Pondová.“
Rory: „Melody Williamsová.“
Amy: „Zní jako učitelka. Melody Pondová zní jako hrdinka.“¹⁴⁵

Aby toho nebylo málo, zachráněné děťátko se proměnilo v těsto a rozteklo se Amy v náručí. Všechny tyto události se udály kvůli tomu, že Melody byla počata na palubě TARDIS během cestování časem a působení časového víru z ní udělalo poloviční Paní času. Madam Kovarian se rozhodla skutečně dítě unést a vychovat ji jako zbraň proti Doktorovi. Měla připravený velmi dobrý plán, který ji i částečně vyšel. Výměna těl za těsto byl brilantní tah, jelikož nikdo neměl tušení, že se nejedná o skutečné lidi. Přesto ale unést matku ještě s nenarozeným dítětem a počkat si na porod, je velmi zvrácené a její nenávist k Doktorovi musela být silnou motivací.

Nikdo přesně neví, co se po celou dobu ve Skrýši démonů dělo, ovšem něco zapříčinilo, že Amy nemůže mít další děti.¹⁴⁶ Amy nebyla nikdy příliš rodinný typ a neplánovala si pořídit dítě tak brzy po svatbě. Ale jako v každé ženě, která porodí dítě, i v ní se probudily mateřské instinkty s potřebou ochránit Melody za každou cenu.

Zažívá kvůli tomu pocit méněcennosti a cítí, že zklamala jako žena. I v jejím pohledu je hlavní úlohou ženy mateřství, a i přes svou emancipovanost, cítí potřebu tuto úlohu plně naplnit a dát svému muži rodinu, po které touží. Samozřejmě existuje například adopce, ale o této možnosti se v seriálu vůbec nezmiňují. Nadějí a útěchou jí může být zjištění, že z její dcery vyrostla River Songová.¹⁴⁷ (Obr. 5.9.3) Přestože už nikdy nezažije dětství a dospívání své dcery, je ráda, že z ní vyrostla inteligentní a odvážná žena, která se madam Kovarian postavila a Doktora nezabila, naopak se do něj zamilovala.

V díle *Zabijeme Hitlera*¹⁴⁸ je nám představena postava Mels, (Obr. 5.9.4) Amyiny kamarádky z dětství, po které je pojmenovaná i její dcera Melody. Mels v tomto díle postřelí, a v momentě, kdy by měla zemřít, projde procesem regenerace, při kterém se dostává do podoby River Songové, o které vědí, že je

¹⁴⁵ Doctor Who. 6. řada, 7. díl, *A Good Man Goes to War*. Velká Británie, BBC One, 2005. 4. 6. 2011.

¹⁴⁶ Doctor Who. 7. řada, 1. díl, *Asylum of Daleks*. Velká Británie, BBC One, 2005. 1. 9. 2012.

¹⁴⁷ Žena, která se stane Doktorovou manželkou.

¹⁴⁸ Doctor Who. 6. řada, 8. díl, *Let's Kill Hitler*. Velká Británie, BBC One, 2005. 27. 8. 2011.

6. Shrnutí

Postava Amy Pondové se vymyká stereotypu, který je v žánru science fiction zaveden. I přes ochranářské tendence jiných mužských postav, Amy Pondová rozhodně není typ dívky, která by si nedokázala sama poradit. Právě naopak se svou vynalézavostí a chytrostí dokáže vypořádat s jakýmkoliv problémem. V tomto ohledu je velmi emancipovaná, jelikož nepotřebuje muže, který by ji chránil. Svou odvahou dokonce převažuje svého manžela Roryho, který by jakožto mužská postava měl být dle konvencí ten silnější a odvážnější. Přesto si ale zachovává svou ženskou stránku, kterou projevuje hned několika způsoby. Můžeme ji spatřit v tom, že v žádné situaci nevyužívá fyzickou sílu ani násilí. Vše řeší logicky, racionálně, případně zapojením intuice a empatie. Nikdy se nenechá vyvést z míry a je schopna jednat i pod nátlakem vnějších okolností. Také se dokáže soustředit na více věcí najednou, je vnímavá vůči okolnímu světu a není pro ni problém se přizpůsobit změnám. Projevy ženskosti lze pozorovat i na jejím vzhledu a způsobu oblékání, kterým se snaží upozornit na svou postavu a vždy se snaží vypadat hezky a upraveně. Mezi ženské rysy můžeme přičíst také to, že se nebojí a ani se nestydí projevovat své emoce, či chvilkové slabosti.

Velmi jí záleží na dobrých vztazích a rodina je u ní na prvním místě. Zajímá se a stará se o lidi, které má ráda a je pro ně ochotna udělat vše. Vzhledem ke složitému dětství, kdy musela vyrůstat bez rodičů, je pro ni obzvláště zdrcující, když jí je sebrána dcera, a tudíž Amy přijde o příležitost být u jejího dospívání. Role matky je pro ni důležitá, jelikož cítí potřebu svému muži porodit dítě a zjištění neplodnosti pro ni znamená selhání jako ženy.

V oblasti zaměstnání je velice nestálá, což ovšem není nic neobvyklého vzhledem k jejímu věku a zkušenostem s Doktorem, které ji změnilы nahlížení na každodenní život. Nikdy se nezmiňuje o žádném vysněném povolání, spíše bloudí, zkouší a doufá, že nalezne to pravé zaměření, ve kterém bude úspěšná. Své uplatnění nakonec nachází v psaní, což bylo něco, v čem vynikala od samého začátku.

Amy v průběhu celého seriálu emocionálně dospívá a vyvíjí se. Na začátku je nám představena nerozhodná a nestálá dívka, která se ještě nechce vázat, a tak se snaží utéct ze svého života za dobrodružstvím. Postupně sledujeme její rozhodování

v těžkých situacích, což utužuje její charakter a stává se z ní sebevědomá žena, milující manželka a matka.

Závěr

V mé bakalářské práci jsem vycházela z britského seriálu Pán času, přičemž ve středu mého zkoumání stála ženská postava Amy Pondové, společnice hlavní postavy Doktora. Cílem mé práce bylo především pozorovat danou postavu a vyhodnotit, jakým způsobem se změnilo její jednání a jaký vliv mělo cestování s Doktorem na její charakter.

V metodologii se opírám především o knihy Richarda Dyera a Jeremy G. Butlera, kteří vymezují seznam jednotlivých znaků, sloužící k dekonstrukci fikční postavy. V mém zájmu byl také žánr science fiction, do kterého se seriál řadí a přiblížení stereotypů, které se vyskytují v rámci ženských postav v tomto žánru. Součástí mé práce je stručný popis fikčního světa seriálu, se zaměřením na důležité informace, které slouží k lepšímu porozumění postavy Amy Pondové.

V analytické části mé práce jsem poukázala na fakt, že Amy se vymyká zaběhlým konvencím, co se týče žen v žánru sci-fi. Přejímá charakteristické znaky, jako je například odvaha či nebojácnost, které jsou typické pro mužské postavy v žánru science fiction. Zároveň jí ale zůstaly vlastnosti, které jsou typické pro ženské hrdinky, tedy například emotivnost či přecitlivělost. Tyto vlastnosti z ní dělají neobvyklou postavu, jejíž činy jsou mnohdy důležitější než činy hlavního hrdiny.

Postavu Amy Pondové jsem také na základě jednotlivých znaků dekonstruovala a popsala. Zvláštní pozornost jsem věnovala jejímu povolání, vztahům s postavami Doktora a Roryho Williamse a Amy v roli matky. Zjistila jsem, že ve všech těchto odvětvích se její charakter v průběhu cestování s Doktorem vyvinul, dospěl a Amy si uvědomila, že milovaná osoba pro ni znamená mnohem víc, než dobrodružství ve vesmíru.

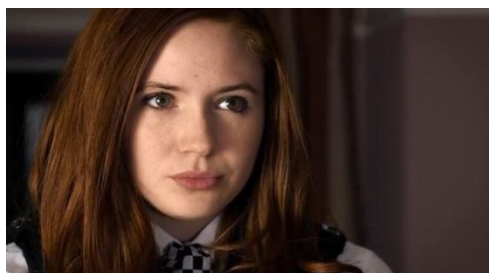
Obrazové přílohy

Obrazová příloha k podkapitole 5.4

Obr. 5.4.1



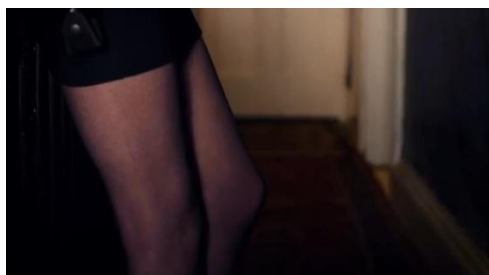
Obr. 5.4.2



Obr. 5.4.3



Obr. 5.4.4



Obr. 5.4.5



Obr. 5.4.6



Obrazová příloha k podkapitole 5.5

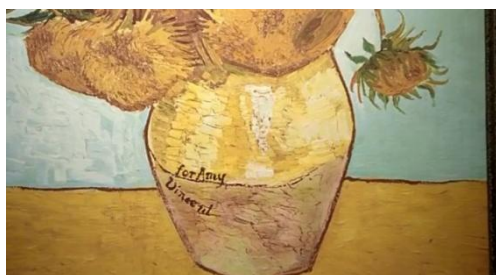
Obr. 5.5.1



Obr. 5.5.2



Obr. 5.5.3



Obr. 5.5.4



Obr. 5.5.5



Obrazová příloha k podkapitole 5.6

Obr. 5.6.1.1



Obr. 5.6.1.2



Obr. 5.6.1.3



Obr. 5.6.1.4



Obr. 5.6.1.5



Obr. 5.6.1.6



5.6.2.1



5.6.2.2



5.6.2.3



5.6.2.4



Obrazová příloha k podkapitole 5.7

Obr. 5.7.1



Obr. 5.7.2



Obr. 5.7.3



Obr. 5.7.4



Obrazová příloha k podkapitole 5.8

Obr. 5.8.1.1



Obr. 5.8.1.2



Obr. 5.8.2.1



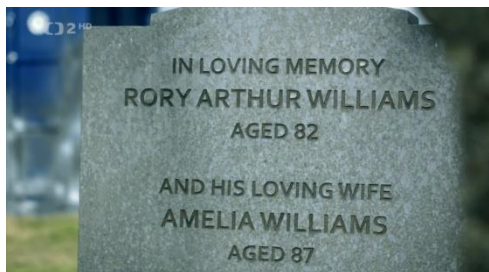
Obr. 5.8.2.2



Obr. 5.8.2.3



Obr. 5.8.2.4



Obrazová příloha k podkapitole 5.9

Obr. 5.9.1



Obr. 5.9.2



Obr. 5.9.3



Obr. 5.9.4



Seznam pramenů a literatury

Prameny

1. *Pán času* (Doctor Who. Velká Británie, BBC One, 2005-?)
2. *Pond Life* (Pond Life. Velká Británie, BBC Red Button, 2012)
3. Doctor Who [online]. [cit. 2018-03-03].
Dostupné z: <https://www.doctorwho.cz/>
4. Doctor Who. In YouTube [online]. [cit. 2018-03-03].
Dostupné z: <http://www.youtube.com/user/doctorwho>

Literatura

5. *A Study in Pond* [online]. [cit. 2018-05-08].
Dostupné z: <http://lunarblue21.tumblr.com/post/117592279520/a-study-in-pond>
6. *Amy Pond, AKA "The Legs"* [online]. 2013. [cit. 2018-05-08].
Dostupné z: <http://whovianfeminism.tumblr.com/post/63318845126/amy-pond-aka-the-legs>
7. BORDWELL, David a Kristin THOMPSON. *Umění filmu: úvod do studia formy a stylu*. V Praze: Nakladatelství Akademie múzických umění, 2011. ISBN 978-80-7331-217-6.
8. BRAY, Francesca. Gender and Technology. *Annual Review of Anthropology*. Vol. 36. Annual Reviews, 2007. Str. 37 - 53.
9. BUTLER, Jeremy G. *Television: critical methods and applications*. 4th ed. New York: Routledge, 2012, xviii. Routledge communication series. ISBN 02-038-4524-2.

10. CASEY, Bernadette. *Television studies: the key concepts*. 2nd ed. New York: Routledge, 2008. ISBN 0415371503.
11. CREEBER, Glen, Toby. MILLER a John. TULLOCH. *The Television Genre Book*. London: British Film Institute, 2001. ISBN 0851708498.
12. DYER, Richard. *Stars*. London: BFI Pub., 1979. ISBN 08-517-0085-3.
13. FORDE, Teresa. Rory Williams: The Boy Who Waited. LEITCH, Gillian. *Who Travels with the Doctor?: Essays on the Companions of Doctor Who*. McFarland & Co, 2016. Str. 91 - 105. ISBN 0786495251.
14. HAYDON, Chris. *Doctor Who: the evolution of Amy Pond*. Den of Geek [online]. 2011 [cit. 2018-03-04].
Dostupné z: <http://www.denofgeek.com/tv/doctor-who/20937/doctor-who-the-evolution-of-amy-pond>
15. JUSINO, Teresa. *Moffat's Women: Amy Pond. Science fiction. Fantasy. The universe. And related subjects* [online]. 2010. [cit. 2018-03-03].
Dostupné z: <https://www.tor.com/2010/12/23/moffats-women-amy-pond/>
16. MCALPINE, Fraser. *A Companion to the Doctor's Companions: Amy Pond*. BBC Amerika [online]. 2011 [cit. 2018-03-04].
Dostupné z: <http://www.bbcamerica.com/anglophenia/2011/08/a-companion-to-the-doctors-companions-amy-pond>
17. REID, Robin Anne, ed. *Women in Science Fiction and Fantasy*. Westport, Conn.: Greenwood, 2009. ISBN 978-0-313-33591-4.
18. *Rory Williams and Why the Ponds Have an Unhealthy Relationship* [online]. 2012 [cit. 2018-04-23].
Dostupné z: <http://stfu-moffat.tumblr.com/post/30818673384/rory-williams-and-why-the-ponds-have-an-unhealthy>

19. SARKEESIAN, Anita. *"I'll Make a Man Out of You": Strong Women in Science Fiction and Fantasy Television*. Toronto, 2010. Diplomová práce. York University.

20. VAN ZONEN, Liesbet. *Feminist theory and information technology*. Media, Culture & Society, 1992.

NÁZEV:

Analýza postavy Amy Pondové v seriálu *Pán času*

AUTOR:

Veronika Janírková

KATEDRA:

Katedra divadelních a filmových studií

VEDOUcí PRÁCE:

Mgr. et Mgr. Jana Jedličková, Ph.D.

ABSTRAKT:

Hlavním tématem mé bakalářské práce je analyzovat konstrukci fikční postavy Amy Pondové po dobu její působení v seriálu *Pán času*, který vysílá britská televizní stanice BBC. Analýza vychází z konceptu dekonstrukce fikční postavy, kterou ve svých knihách shrnuli Jeremy G. Butler a Richard Dyer. Oba zmínění autoři vymezují seznam jednotlivých znaků, dle kterých lze fikční postavu analyzovat. Práce se mimo jiné zaměřuje na žánr science fiction, přibližuje stereotypy ženských postav v tomto žánru a hodnotí, zda tyto stereotypy Amy Pondová naplňuje či naopak vyvrací. Hlavním cílem mé práce je popis a sledování proměn charakteru a chování postavy Amy Pondové v průběhu jejího působení v seriálu.

KLÍČOVÁ SLOVA:

science fiction, ženská postava, fikční postava, televizní seriál, *Pán času*

TITLE:

The analysis of the character Amy Pond in the television series Doctor Who

AUTHOR:

Veronika Janírková

DEPARTMENT:

The Department of Theatre and Film Studies

SUPERVISOR:

Mgr. et Mgr. Jana Jedličková, Ph.D.

ABSTRACT:

The topic of my bachelor thesis is analysis of the construction of the fictional character Amy Pond throughout her appearance in the British television series *Doctor Who*. The analysis is based on the concept of the deconstruction of a fictional character, summed up in Jeremy G. Butler's and Richard Dyer's books. They both define a list of individual character's signs that can be used to analyze the fictional character. This thesis also focuses on the genre of science fiction, gives a closer view at the stereotypes of female characters in this genre, and answer the question whether Amy Pond fulfill these stereotypes or not. The main purpose of this work is to describe and observe changes on both Amy Pond's character and her behaviour during her appearance in the television series.

KEYWORDS:

science fiction, female character, fictional character, television series, Doctor Who