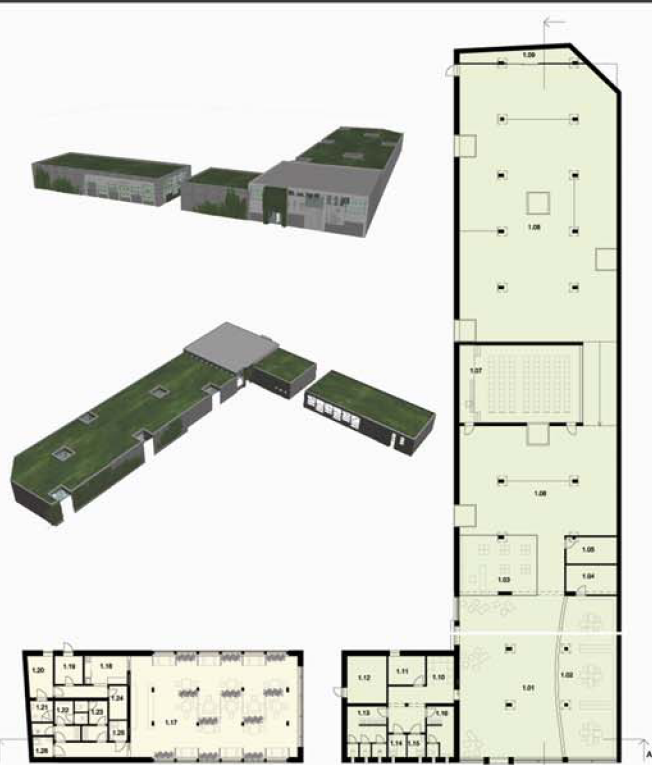




## REVITALIZACE ČÁSTI KVĚTNÉ ZAHRADY V KROMĚŘÍŽI

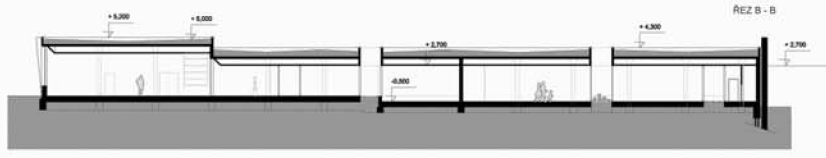


ZÁKLADNÍ MYŠLENKA NÁVRHU JE ROZDĚLENÍ DLOUHÉHO PODELNÉHO PROSTORU POMERANČOVÉ A HOLANDESKÉ ZAHRADY BUDOVOU NÁVŠTĚVNICKÉHO CENTRA A VYTVOŘENÍM TAK JEHO NÁDVŮŘÍ. HLAVNÍ VSTUP DO ZAHRAD JE PONECHÁN A VSTUP, KTERÝ JE V NÁDVŮŘÍ BUDE SLouŽIT JAKO SEZÓNNÍ (V ZÁMĚ) NEBO PRO VIP HOSTY. STAVBA NÁVŠTĚVNICKÉHO CENTRA JE ROZDĚLENÁ NA DVĚ ZÁKLADNÍ ČÁSTI SE SAMOSTATNÝM VSTUPEM: NA RESTAURACI A VZDĚLÁVACÍ A INFORMAČNÍ PROSTORY. DO PROSTORU PRO INFORMACE A VZDĚLÁNÍ SE VCHÁZÍ VSTUPEM Z NÁDVŮŘÍ, NEBO VSTUPEM Z DRUHÉ STRANY VCHÁZÍ SE DO PROSTORU DOMINANTNÍ VSTUPNÍ HALY, VE KTERÉ JSOU UMÍSTĚNY TAKÉ PROSTORY KNIHOVNY A STUDOVNY. DĚLE NAVAZUJE BOOKSHOP, PROSTORY PRO DOČASNOU EXPOZICI, PŘEDNÁŠKOVÁ MÍSTNOST A GALERIE PRO STÁLOU VÝSTAVU. HALA A RESTAURACE JE PŘÍMO OSVĚTĚLÁ PROSKLENÝMI JIHOZÁPADNÍMI FASÁDAMI A CLONĚNÁ TEXTILNÍMI FOLIEMI. PROSTORY GALERIE JSOU PROSVĚTĚLÉY SKLENĚNÝMI ŠACHTAMI S CLONĚNÍM TEXTILNÍMI FOLIEMI. CELÝ OBJEKT JE Z POHLEDŮVÉHO BETONU S NEPRÁVDELNĚOU TEXTUROU. STŘECHY GALERIE A RESTAURACE JSOU ZELENÉ, PLOCHÉ A VSTUPNÍ HALA MÁ PLOCHOU ŠTĚRKOVOU STŘECHU.

BUDOVA NÁVŠTĚVNICKÉHO CENTRA VYTVAŘÁ NÁDVŮŘÍ JEHO USPOŘADÁNÍ VYCHÁZÍ Z ZPŮSOBU NÁVRHU VNITŘNÍCH PROSTORŮ GALERIE. V NÁDVŮŘÍ SE PODKRYŠNĚ STRIDAJÍ PLOCHY RŮZNĚ ZELENÉ, ŠTĚRKOVÝCH, PÍSKOVÝCH, OBLÁZKOVÝCH NEBO DLÁŽĚNÝCH CEST. TRAVNATÉ PLOCHY SOUŽÍ PRO REKREACI A SPOLEČENSKÉ HRŮ NÁVŠTĚVNÍKŮ. PODELNĚ STÁVAJÍCÍ ZDI JSOU TRAVNATÝ PÁS S BETONOVÝMI PODSTAVCI, KTERÝ JE URČEN PRO VÝSTAVY SOCH, UMELECKÝCH DĚL APOD. JE SYMETRICKÝ S VNITŘNÍMI VÝSTAVNÍMI PROSTORY.

NA NÁDVŮŘÍ NAVAZUJE TEMATICKÁ ZAHRADA – ZAHRADA PŘÍRODNÍCH ŽIVLŮ. MEANDROVITĚ USPOŘADÁNE CESTY PŘEDSTAVUJÍ NÁVŠTĚVNÍKŮM JEDNOTLIVÉ ŽIVLY, KTERÉ JSOU SYMBOLICKY VYJADŘENĚ VLASTNOSTMI USPOŘADÁNÍ NEBO DRUHEM ROSTLIN NA VYBIHÁJÍCÍCH OSTRŮVČÍCH VOONÍ ŽIVEL JE NAVÍC ZDURÁŽNĚN KASNOU SE SOCHOU BOHA VOONÍHO ŽIVLU – NEPTUNA.

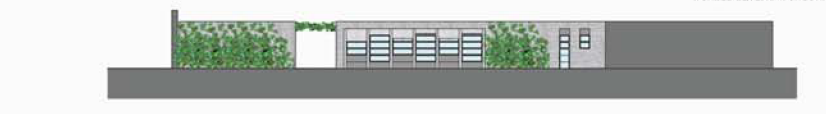
POSLEDNÍ ČÁSTI NÁVRHU ZAHRADY JE SPODNÍ ČÁST SE SKLENĚNÍM A PTAČÍ VOLIEROU, JE ZDE RESPEKTOVÁNA HISTORICKÁ PODELNÁ OSA, NA NĚZ JE UMÍSTĚN SYMETRICKÝ SKLENÍK. CENTRÁLNÍ ČÁST SKLENÍKU UMOŽŇUJE VSTUP DO DALŠÍCH ČÁSTÍ – SKLENÍKU. V NEJBLIŽŠÍ ČÁSTI KE VSTUPNÍMU OBJEKTU JE UMÍSTĚNO ZAHRADNÍKŮVÍ, PROJEKT ROSTLIN A DILNA. PODELNÁ OSA ZAHRADY JE ZDURÁŽNĚNA VOONÍM LINDOVÝM PRVKEM, KTERÝ JE NA NĚKOLIKA MÍSTĚCH PROTUNĚT MEANDREM CESTY. FUNKCE PTAČÍ VOLIERY JE PONECHÁNA. BETONOVÁ REPLIKA KRÁLOVSKÉHO KOPĚČOU JE POSUNUTA Z HLAVNÍ PODELNÉ OSY NA OSU VSTUPU Z KVĚTNÉ ZAHRADY. V TĚTO REPLICE JSOU UMÍSTĚNA PROMITACI PLÁTNŮ, PRO POUŠTĚNÍ DOKUMENTŮ O TEMATECH A HISTORII ZAHRADY.



POHLED JIHOZÁPADNÍ



POHLED SEVEROVÝCHODNÍ



POHLED JIHOVÝCHODNÍ



# **Průvodní zpráva**

**Bakalářská práce 2009**

## **Urbanistické souvislosti**

Kroměříž leží na Severní Moravě v severozápadní části Zlínského kraje a je jeho okresním městem. Má necelých 30 000 obyvatel. K nejvýznamnějším historickým památkám patří Arcibiskupský zámek, Květná a Podzámecká zahrada. Tato významná díla jsou od roku 1998 zapsány na listině světového kulturního dědictví UNESCO.

Květná zahrada byla založena společně s holandskou a pomerančovou zahradou v 17. století.

## **Architektonický výraz**

Základní myšlenkou návrhu je rozdělení dlouhého podélného prostoru Pomerančové a Holandské zahrady budovou návštěvnického centra. Vytvoří se tím tak nádvoří, které přímo navazuje na druhý vstup do zahrady. Hlavní vstup do zahrady je ponechán vstupním objektem. Vstup, který je do nádvoří, bude sloužit jako sezónní (v zimě), v případech uzavření zahrady nebo pro VIP hosty edukačního centra.

Stavba návštěvnického centra je rozdělena na dvě základní části se samostatnými vstupy: na restauraci a edukační centrum. Do prostorů určených pro vzdělání a informace se vchází dominantní vstupní halou. V této hale jsou umístěny také prostory pro knihovnu a studovnu. Dále navazuje bookshop, místnost pro dočasnou expozici, přednáškový sál a galerie pro stálou výstavu. Hala a restaurace je přímo osvětlena prosklenými jihozápadními fasádami a cloněna textilními roletami. Prostory galerie jsou prosvětleny skleněnými šachtami a stíněné textilními clonami. Celý objekt je z pohledového betonu s nepravidelnou texturou. Střechy galerie a restaurace jsou ploché, zelené a vstupní hala je zastřešena plochou střechou se štěrkovým povrchem.

Budovami návštěvnického centra je vytvořeno vzdušné nádvoří. Jeho uspořádání vychází ze způsobu návrhu vnitřní galerie. V nádvoří se v půdorysu střídají různě zatravněné plochy, štěrkové, pískové, oblázkové nebo dlážděné cesty. Travnaté plochy slouží pro veřejnost – pro rekreaci, odpočinek nebo různé společenské hry. Podél stávající zdi je travnatý pás s betonovými podstavci, který je určen pro výstavy soch, uměleckých děl, apod. Je symetrický k vnitřní galerii.

Na nádvoří návštěvnického centra navazuje tematická zahrada – zahrada přírodních živlů. Meandrovitě uspořádané cesty představují návštěvníkům jednotlivé přírodní živly, které jsou symbolicky vyjádřené vlastnostmi, způsobem uspořádání nebo druhem rostlin. Živly v prostoru zahrady na vybíhajících ostrůvcích. Vodní živel je navíc zdůrazněn kašnou se sochou boha vodního živlu Neptuna.

Poslední částí návrhu zahrad je spodní zahrada se skleníkem a ptačí voliérou. Je zde respektována původní historická osa, na niž je nyní umístěn symetrický skleník. Jeho centrální částí – v níž jsou informace k umístění pěstovaných rostlin - se vstupuje do dalších 5 skleníků. V každém z nich budou pěstovány odlišné druhy rostlin. V prvním z nich se nachází zahradnictví, prodej rostlin a praktická dílna pro návštěvníky. U skleníků je stavba pro jejich zázemí a zázemí zahrady. Podélná osa zahrady je zdůrazněna vodním liniovým prvkem, který je na několika místech můstky protnut meandrem pískové cesty. V této zahradě od skleníku až k voliére jsou pásy různě barevných květin. Funkce ptačí voliéry je ponechána a je obnovena vodní plocha a lávky k voliére. Betonová replika králičího kopečku je posunuta z hlavní podélné osy na osu květné zahrady a jejímu vstupu k voliére. V této drobné stavbě jsou umístěna promítací plátna, pro spouštění dokumentů a krátkých filmů o historii zahrady, přírodě nebo přírodních živlech.

## **Dispoziční řešení jednotlivých objektů**

Vstupy do návštěvnického centra (z jihozápadní a z jihovýchodní strany) jsou přes halu, která má vyšší světlou výšku, než ostatní místnosti. Její součástí je knihovna a studovna, která je od prostoru haly opticky oddělena jiným druhem podlahy a dvěma schodišťovými stupni (pro bezbariérový přístup na několika místech rampou). Z knihovny je snadný přístup k jejímu skladu. Na prostor haly navazuje bookshop se skladem pro prodávané zboží. Z haly i bookshopu je přístup do prostoru, který slouží k dočasným výstavám. Z toho je pak přístup do přednáškové místnosti, nebo do velké výstavní galerie se stálou expozicí. Posledním prostorem je sklad např. pro výstavní stojany, který je za posuvnou stěnou.

Restaurace je od návštěvnického centra oddělena průchodem, který je krytý pergolou porostlou břečťanem. Vstup do restaurace je z jihozápadní strany. Je zde cca 50 míst k sezení. Z obytného prostoru je přístupné WC pro muže, ženy a WC

bezbariérové pro muže a pro ženy. Zrcadlově k těmto provozům se nachází přípravná pokrmů, dále technické, provozní a skladové místnosti.

Vstupní objekt slouží jako hlavní vstup do zahrady. Vchází se do průchodu z něhož je přístupná kasa, informace a prodej informační literatury na jedné straně a prodejna suvenýrů na druhé straně. Je zde také šatna pro návštěvníky přicházející do zahrady a WC pro muže, ženy a bezbariérové WC. Dále provozní a technické místnosti. Z průchodu je přístupné 2.NP po dvouramenném schodišti. V tomto podlaží se vstupuje do haly, která opticky odděluje soukromý byt pro správce a výukové učebny a praktické dílny pro veřejnost.

Funkce studeného skleníku je ponechána. Slouží k přezimování rostlin a ke koncertům a společenským akcím. V prostoru skleníku je nově navržen letní pult pro občerstvení a místa k sezení.

Tropický skleník slouží stále k pěstování teplomilných rostlin. Pouze je kvůli průchodu u čestného dvora k návštěvnickému centru zmenšen o jedno sloupové pole.

## **Konstrukční řešení**

Stavba návštěvnického centra je jednopodlažní, ve tvaru „L“. Nosnou konstrukcí jsou obvodové stěny z pohledového betonu a kombinace vnitřních nosných železobetonových stěn a sloupů s hlavicemi. Jako stropní konstrukce je v celém objektu navržena železobetonová deska. Ta je podpírána sloupy po 5 m. Příčky a nenosné stěny jsou železobetonové. Založení sloupů je na železobetonových patkách a vnitřní stěny na železobetonových pasech. Mezi obvodovými stěnami a stávající zdi je 10 cm větraná mezera. Stěny jsou u zdi založeny na železobetonových pasech a pilotách, aby zatížení stěn návštěvnického centra neovlivňovalo stávající založení zděných stěn.

Celý objekt má plochou střechu a nad restaurací, galeriemi a přednáškovým sálem je navržena zelená střecha. V podhledu jsou umístěny rozvody vzduchotechniky a elektroinstalace a vytápění je navrženo jako podlahové.



**REVITALIZACE ČÁSTI KVĚTNÉ ZAHRADY V KROMĚŘÍŽI**



NÁDRAŽÍ

PODZÁMECKÁ ZAHRADA

ARCIBISKUBSKÝ ZÁMEK

NÁMĚSTÍ - CENTRUM MĚSTA



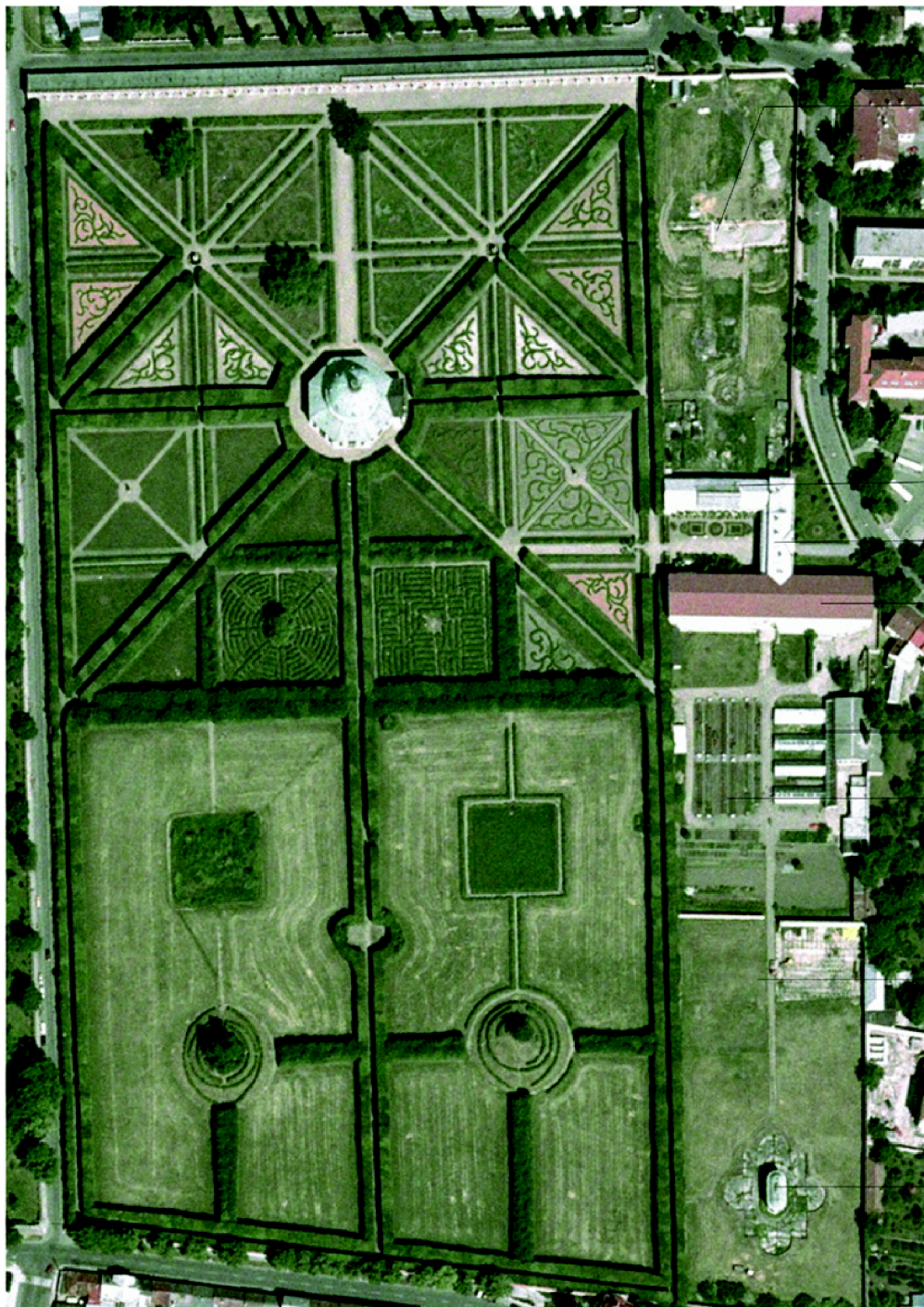
KVĚTNÁ ZAHRADA



KROMĚŘÍŽ LEŽÍ NA SEVERNÍ MORAVĚ, V SEVEROZÁPADNÍ ČÁSTI ZLÍNSKÉHO KRAJE A JE JEHO OKRESNÍM MĚSTEM. MÁ NECELÝCH 30 000 OBYVATEL. DOPRAVNÍ SPOJENÍ JE JAK ŽELEZNIČNÍ, TAK I SILNIČNÍ. VE SPOJENÍ S MÍSTY A MĚSTY OKRESU, REGIONU A ZEMĚ SEHRÁVÁ HLAVNÍ ROLI AUTOMOBILOVÁ A AUTOBUSOVÁ DOPRAVA. ZDEJŠÍ ARCIBISKUBSKÝ ZÁMEK, KVĚTNÁ A PODZÁMECKÁ ZAHRADA JSOU ZAPSÁNY NA LISTINĚ SVĚTOVÉHO KULTURNÍHO DĚDICTVÍ UNESCO.

**ŠIRŠÍ VZTAHY**

## SITUACE - SOUČASNÝ STAV



**HOLANDSKÁ A POMERANČOVÁ ZAHRADA**



**TROPICKÝ SKLENÍK**

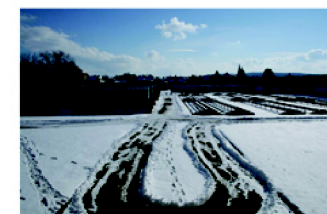
**VSTUPNÍ OBJEKT**

**STUDENÝ SKLENÍK**



**SKLENÍK**

**PAŘENIŠTĚ**

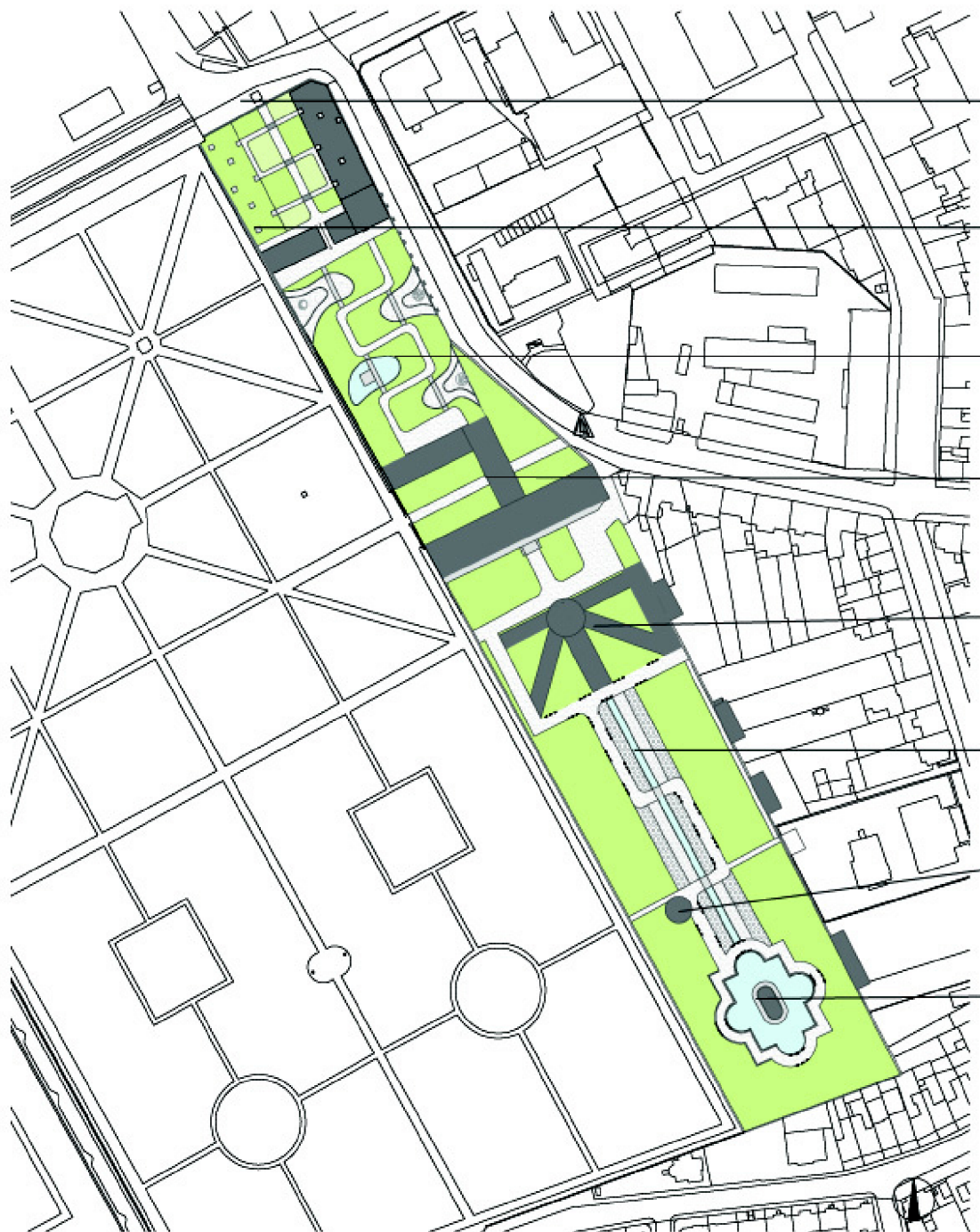


**KRÁLÍČÍ KOPEČEK - na tomto místě býval**

**PTAČÍ VOLIÉRA**







### SEZONNÍ VSTUP DO ZAHRADY A VSTUP PRO VIP HOSTY

Vstup bude soužit návštěvníkům pouze v případě uzavření zahrady (př. z důvodu úprav, nebo v zimním období). Dále jej mohou přednostně využívat významní hosté zahrady, nebo účastníci vzdělávacích a informačních programů v edukačním centru.

### NÁDVOŘÍ NÁVŠTĚVNICKÉHO CENTRA

Tato zahrada je součástí návštěvníckého centra. Návštěvníkovi je umožněn nestísňený a nijak neomezující vstup do volného prostoru nádvoří. Střídají se zde různé zatravněné plochy, které slouží pro odpočinek nebo rekreaci, s plochami ozdobných kaminků, štěrků a vydlážděných ploch. Dále je zde travnatá plocha s betonovými podstavci pro dočasné výstavy uměleckých děl. Celé uspořádání zahrady vychází z konstrukce a vnitřního prostoru návštěvníckého centra.

### TEMATICKÁ ZAHRADA - PŘÍRODNÍ ŽIVLY

Tématem zahrady jsou přírodní živly, kterými návštěvník při své cestě prochází. Téma živlů je symbolicky vyjádřeno seskupením, uspořádáním nebo druhem rostlin, soustředěných na malých ostrůvkách. Vodní živel je navíc vyjádřen dochovanou sochou vodního boha Neptuna.

### TROPICKÝ SKLENÍK, VSTUPNÍ OBJEKT A STUDENÝ SKLENÍK

tyto 3 vzájemně propojené stávající budovy ohraničují čestný dvůr, který je otevřen do Libosadu. Vstupní budova slouží jako hlavní vstup do zahrady, jako obytná budova pro správce zahrady a vzdělávací centrum pro veřejnost.

### SKLENÍK

Tvar skleníku je inspirován uspořádáním cest v květné zahradě. Vstup do něj je přes centrální prostor, ze kterého je možnost návštěvy pěti navazujících částí - skleníků. U centrálního prostoru je ve skleníku umístěna prodejna rostlin, zahradnictví a dílna pro návštěvníky. Skleník respektuje původní historickou osu.

### VODNÍ PRVEK

Tento betonový vodní příkop zdůrazňuje a dotváří hlavní osu prostoru. Příkop je na několika místech protnut meandrickým uspořádáním cesty.

### KRÁLIČÍ KOPEČEK

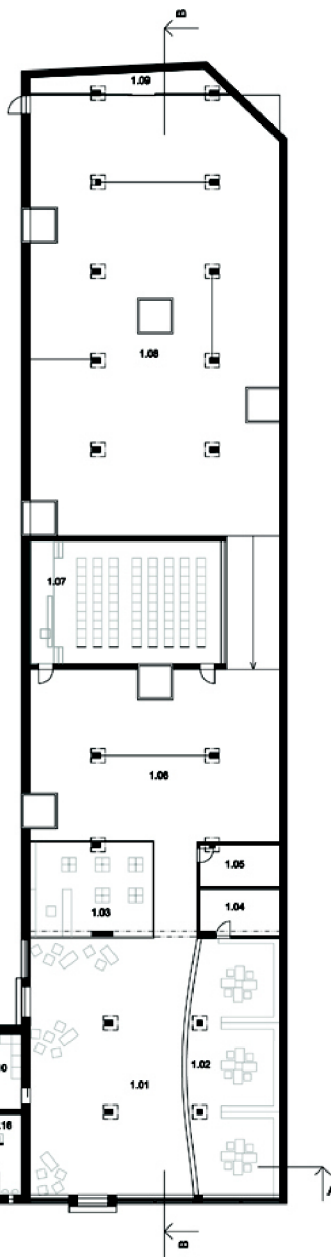
Stavba tvarem připomíná původní králičí kopeček v této zahradě. Nestojí na původním místě, ale je posunut na osu průchodu z Květné zahrady. Tato napodobenina je betonová s náznaky králičích nor na povrchu betonu. Její vnitřní prostory slouží k promítání př. o historii nebo informacích týkající se zahrady

### PTAČÍ VOLIÉRA

Funkce této stavby zůstala ponechána. Slouží jako přístřešek pro ptáky. Kolem voliéry je obnovena vodní plocha

# NÁVŠTĚVNICKÉ CENTRUM

Návštěvnícké centrum je rozděleno na dva samostatné celky, které vytváří nádvoří pro příležitostný VIP nebo sezonní vstup do zahrad. V první části jsou vzdělávací a informační prostory a druhou část tvoří restaurace. Do objektu edukačního centra jsou vstupy orientovány z nádvoří i z tematické zahrady. Vstupuje se do dominantního prostoru hlavní haly, jejíž část zároveň slouží jako knihovna a studovna. Na halu navazuje bookshop, výstavní prostory pro dočasnou a stálou expozici a přednášková místnost.



## PŮDORYS 1NP

M 1:200

### LEGENDA MÍSTNOSTÍ

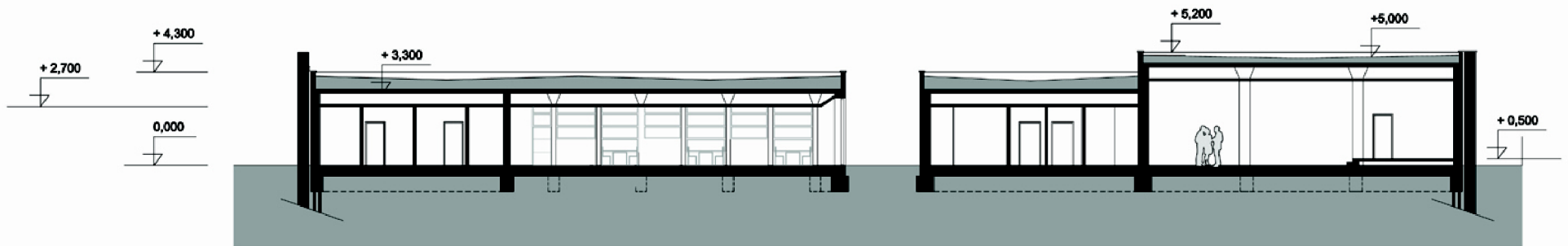
1.01	VSTUPNÍ HALA	132,1 m <sup>2</sup>
1.02	KNIHOVNA, STUDOVNA	73,1 m <sup>2</sup>
1.03	BOOKSHOP	37,4 m <sup>2</sup>
1.04	SKLAD - KNIHOVNA	11,7 m <sup>2</sup>
1.05	SKLAD - BOOKSHOP	10,5 m <sup>2</sup>
1.06	VÝSTAVNÍ PROSTOR - DOČASNÁ EXPOZICE	128,0 m <sup>2</sup>
1.07	PŘEDNÁŠKOVÁ MÍSTNOST	73,0 m <sup>2</sup>
1.08	VÝSTAVNÍ PROSTOR - STÁLÁ EXPOZICE	330,0 m <sup>2</sup>
1.09	ÚLOŽNÝ PROSTOR PRO EXPOZICI	11,7 m <sup>2</sup>
1.10	ŠATNA	6,5 m <sup>2</sup>
1.11	DENNÍ MÍSTNOST PRO OBSLUHU	8,42 m <sup>2</sup>
1.12	TECHNICKÁ MÍSTNOST	14,7 m <sup>2</sup>
1.13	WC ŽENY + ÚKLIDOVÁ KOMORA	16,8 m <sup>2</sup>
1.14	WC ŽENY - BEZBARIÉROVÉ WC	3,2 m <sup>2</sup>
1.15	WC MUŽI - BEZBARIÉROVÉ WC	3,2 m <sup>2</sup>
1.16	WC MUŽI	10,8 m <sup>2</sup>
1.17	RESTAURACE - ODBYTOVÝ PROSTOR	133,9 m <sup>2</sup>
1.18	PŘÍPRAVNA NÁPOJŮ A POKRMŮ	9,5 m <sup>2</sup>
1.19	PŘÍJEM ZBOŽÍ, VSTUP PRO PERSONÁL	6,3 m <sup>2</sup>
1.20	DENNÍ MÍSTNOST PRO PERSONÁL	8,13 m <sup>2</sup>
1.21	HYGIENICKÁ BUŇKA	3,75 m <sup>2</sup>
1.22	WC MUŽI + ÚKLIDOVÁ KOMORA	9,9 m <sup>2</sup>
1.23	WC ŽENY	9,2 m <sup>2</sup>
1.24	TECHNICKÁ MÍSTNOST	4,8 m <sup>2</sup>
1.25	WC ŽENY - BEZBARIÉROVÉ WC	3,2 m <sup>2</sup>
1.26	WC ŽENY - BEZBARIÉROVÉ WC	3,3 m <sup>2</sup>



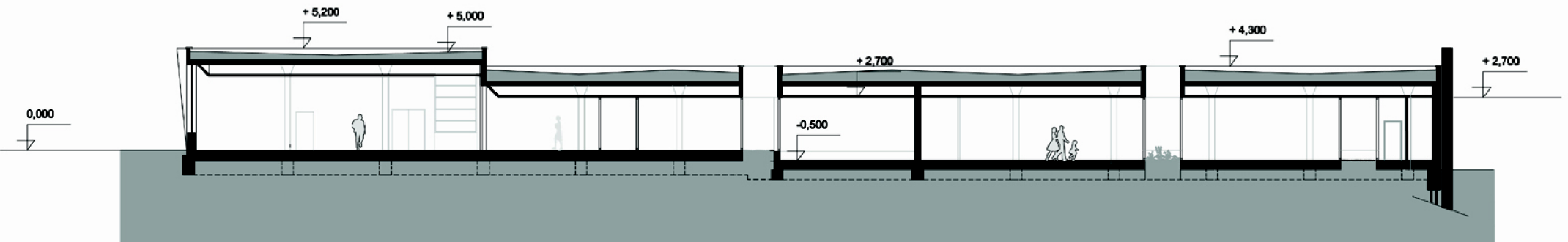
0 5 m 10 m

# NÁVŠTĚVNICKÉ CENTRUM

ŘEZ A



ŘEZ B



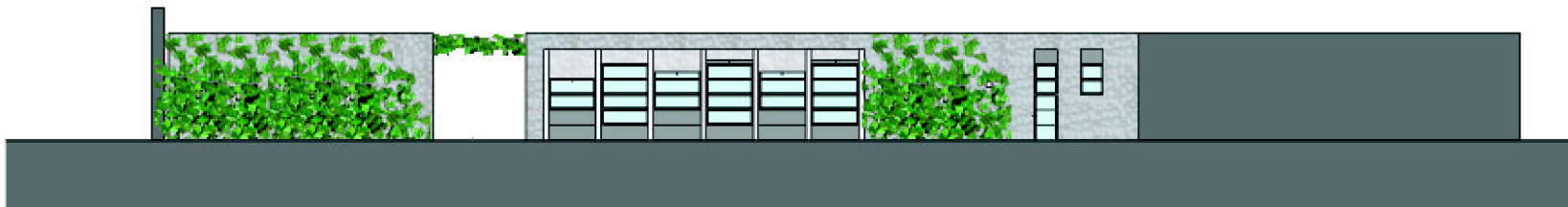
**ŘEZY  
1:200**

# NÁVŠTĚVNICKÉ CENTRUM

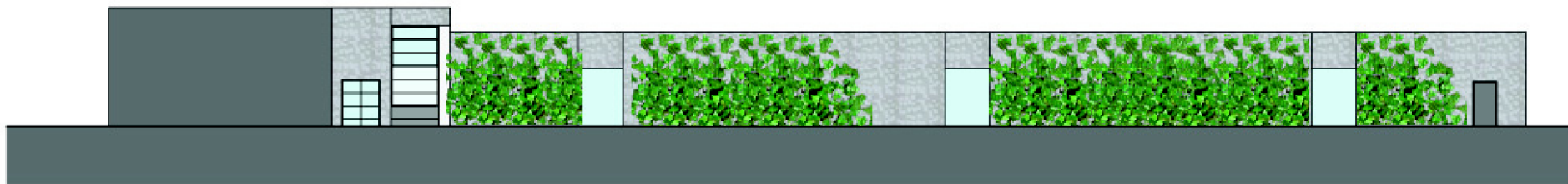
POHLED JIHOVÝCHODNÍ



POHLED SEVEROZÁPADNÍ

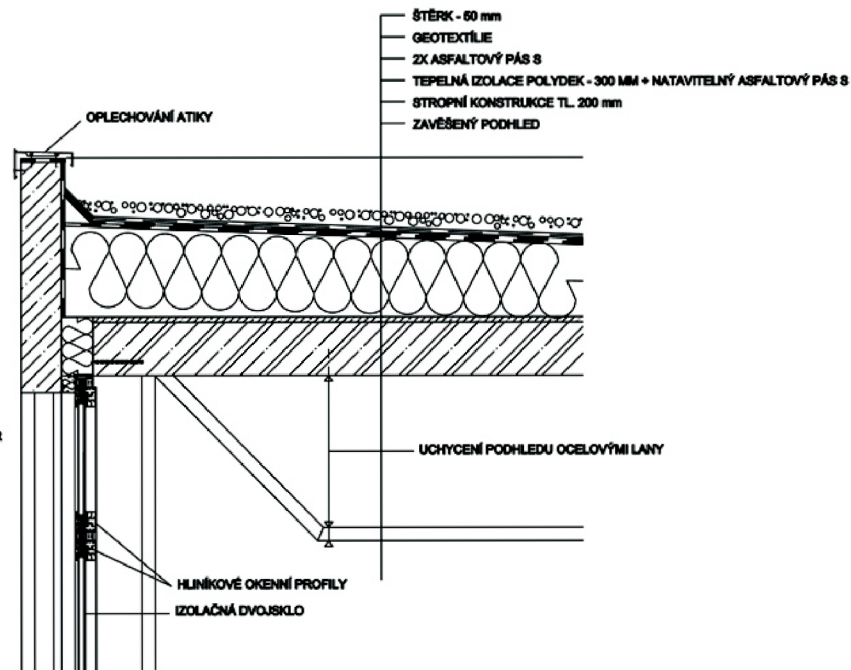
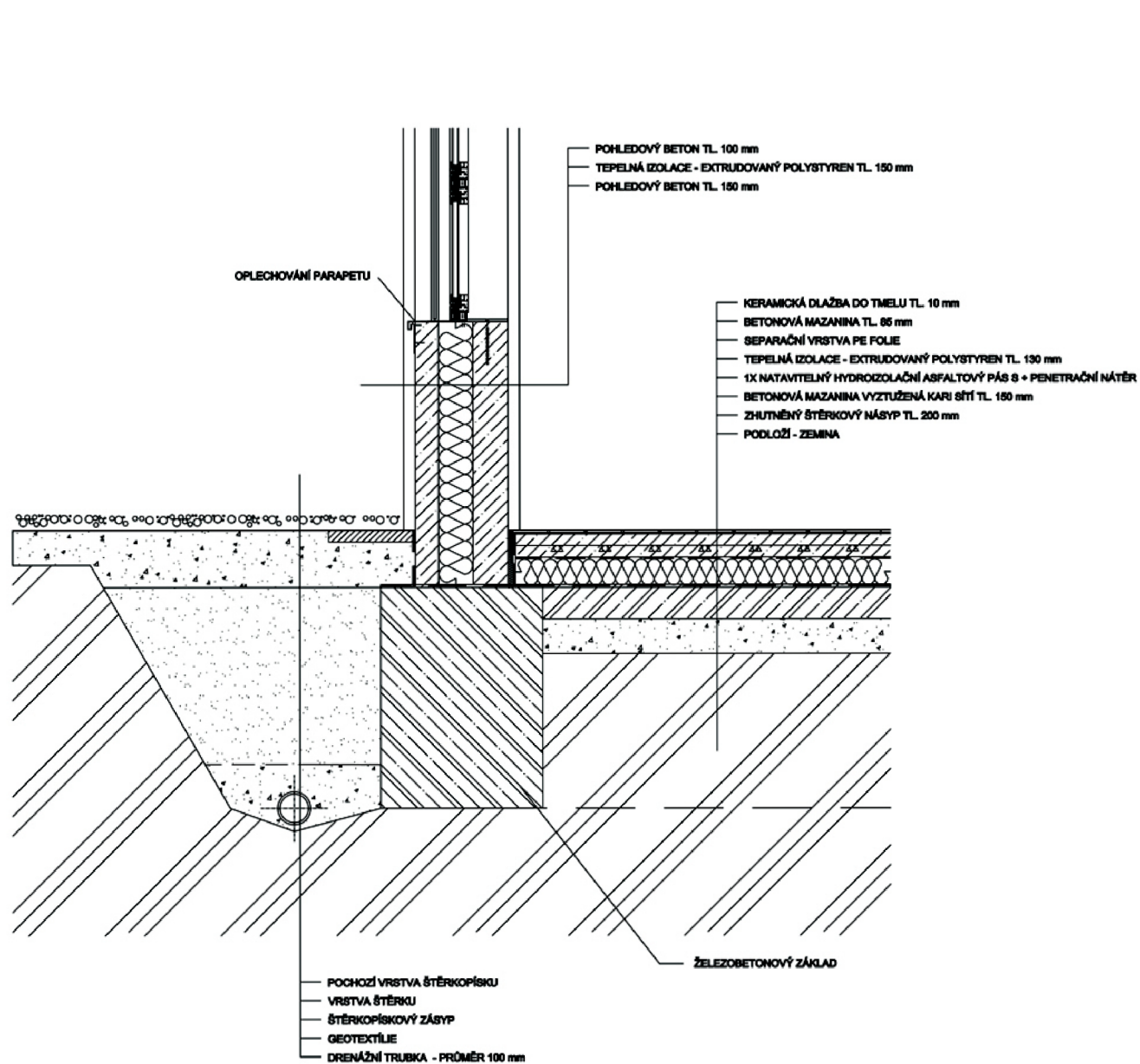


POHLED JIHOZÁPADNÍ



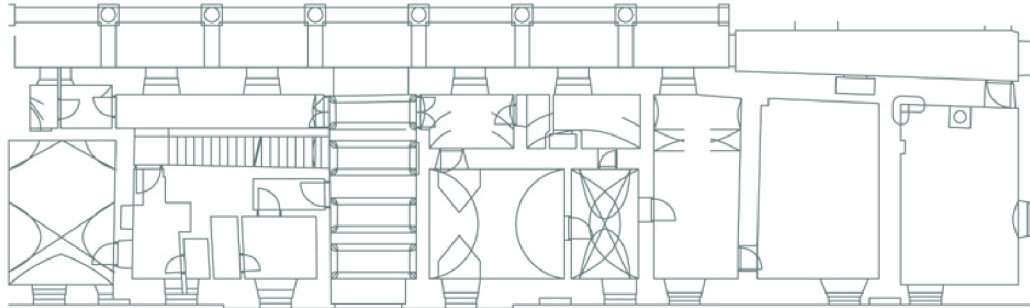
**POHLEDY**  
**1:200**

# NÁVŠTĚVNICKÉ CENTRUM



**POHLEDY**  
**1:200**

# VSTUPNÍ OBJEKT

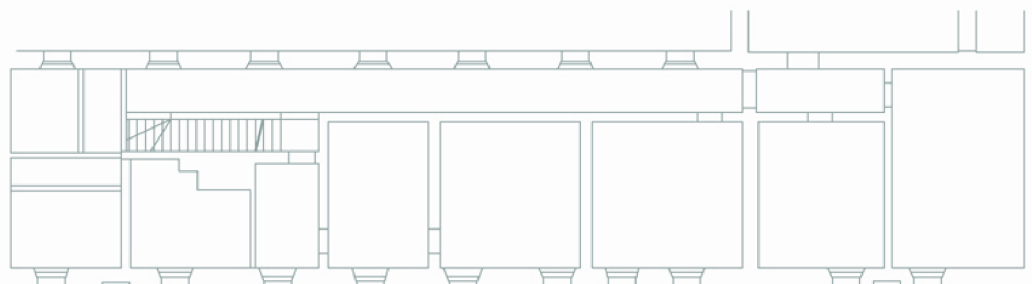


## LEGENDA MÍSTNOSTÍ

1.01	VSTUPNÍ PROSTOR	29,0 m <sup>2</sup>
1.02	INFORMACE, KASA	19,8 m <sup>2</sup>
1.03	PRODEJNA INFORMAČNÍ LITERATURY	21,1 m <sup>2</sup>
1.04	ZÁZEMÍ PRO ZAMĚSTNANCE	10,9 m <sup>2</sup>
1.05	SKLAD PRODEJNY	5,1 m <sup>2</sup>
1.06	ŠATNA	7,1 m <sup>2</sup>
1.07	PRODEJNA SUVENÝRŮ	20,7 m <sup>2</sup>
1.08	ZÁZEMÍ PRO ZAMĚSTNANCE	10,1 m <sup>2</sup>
1.09	SKLAD PRODEJNY	8,5 m <sup>2</sup>
1.10	WC MUŽI	11,6 m <sup>2</sup>
1.11	WC ŽENY	11,6 m <sup>2</sup>
1.12	BEZBERIEROVÉ WC MUŽI	2,84 m <sup>2</sup>
1.13	BEZBARIEROVÉ WC ŽENY	2,84 m <sup>2</sup>
1.14	TECHNICKÁ MÍSTNOST	29,6 m <sup>2</sup>

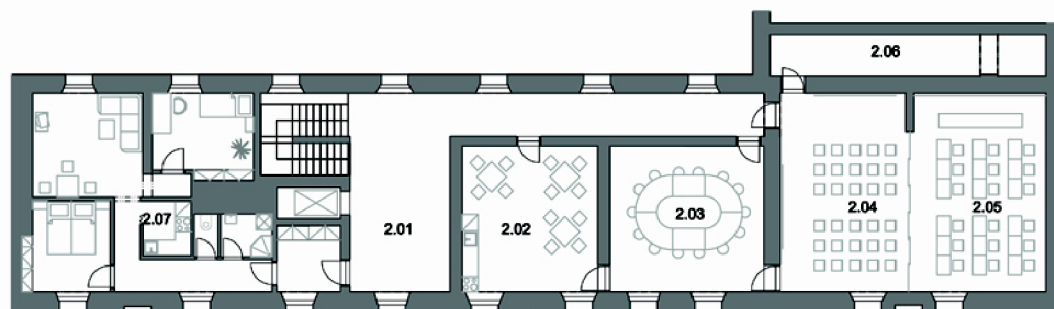
Vstupní objekt slouží k hlavnímu vstupu do celého areálu zahrady. Ve vstupní chodbě jsou po obou stranách umístěny obchody se suvenýry a informační literaturou o zahradě a městě.

## VSTUPNÍ OBJEKT



### LEGENDA MÍSTNOSTÍ

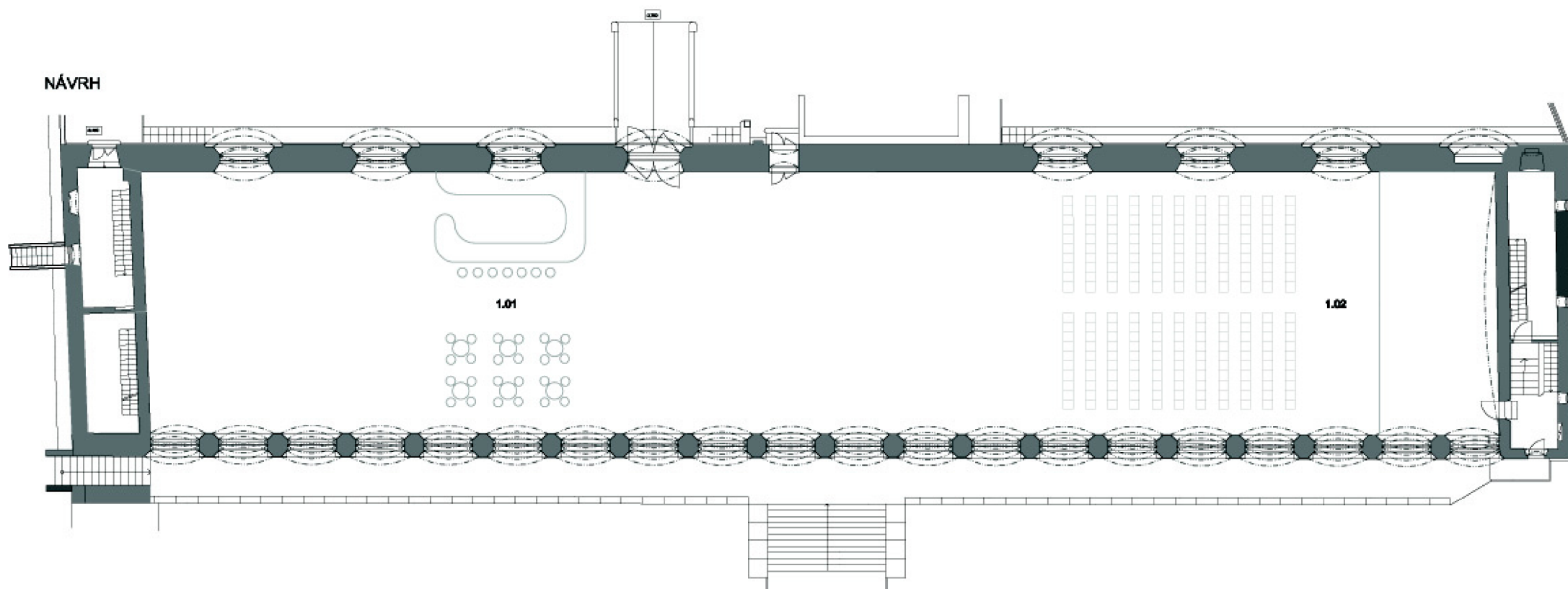
<b>2.01</b>	<b>HALA</b>	<b>22,5 m<sup>2</sup></b>
<b>2.02</b>	<b>KUCHYŇKA</b>	<b>27,7 m<sup>2</sup></b>
<b>2.03</b>	<b>ZASEDACÍ MÍSTNOST</b>	<b>31,5 m<sup>2</sup></b>
<b>2.04</b>	<b>UČEBNA</b>	<b>36,5 m<sup>2</sup></b>
<b>2.05</b>	<b>UČEBNA</b>	<b>36,5 m<sup>2</sup></b>
<b>2.06</b>	<b>SKLAD</b>	<b>16,0 m<sup>2</sup></b>
<b>2.07</b>	<b>BYT PRO SPRÁVCE ZAHRADY</b>	<b>66,8 m<sup>2</sup></b>



Druhé nadzemní podlaží vstupního objektu je rozděleno na 2 části. První část je soukromá. Je zde jeden byt pro správce zahrady a jeho rodinu. Druhá část je určena pro vzdělání a je veřejná. Jsou zde učebny a místnosti určené pro prezentace a tvorbu. Velkou učebnu lze podle potřeby rozdělit posuvnými příčkami na 2 menší. Dále je zde zasedací místnost a malá kuchyňka určená pro rychlé občerstvení. Tyto dvě části jsou přístupny po společném schodišti, nebo společným výtahem. Jsou odděleny halou..

# STUDENÝ SKLENÍK

NÁVRH



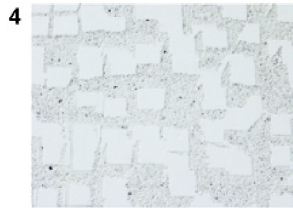
Přes zimu slouží skleník k přezimování teplomilných rostlin a v létě ke společenským akcím a koncertům. Přes léto je zde uvažován nápojový pult a místa k sezení pro případné občerstvení.

**PŮDORYS 1NP**  
**1:200**





1 Břečťan popínavý (*Hedera helix*)  
 Fasády s pohledovým betonem jsou částečně porostlé břečťanem. Vlivem povětrnostních vlivů může být kvalita povrchu betonu porušena. Proto je možnost porušená místa nechat porůst břečťanem. Porostlé budou rovněž i stávající obvodové stěny v Holandské a Pomerančové zahradě.

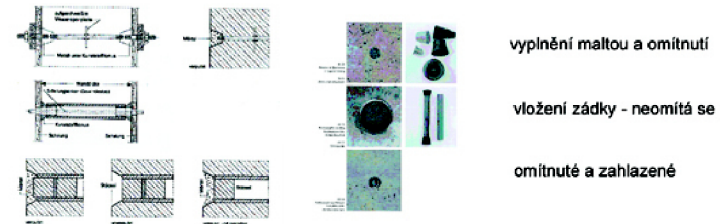


4 Pohledový strukturovaný beton je použit na fasádách návštěvnického centra i restaurace. Povrch betonu je opracován v měkkém stavu ihned po odstranění bednění (válečkování, hlazení, jemné potukávání). K vytvoření vzorku, který se následně opakuje a ovlivňuje celkový vzhled se použije hloubkové hladítko. Dřevěným hladítkem se upraví vnější plochy betonu.



2 Výplňový pohledový beton  
 Beton má tmavší odstín betonové šedi, který je vytvořený použitím šedého cementu s přidáním tmavým barvivem.

betonáž stěny pohledového betonu a následná úprava montážních otvorů



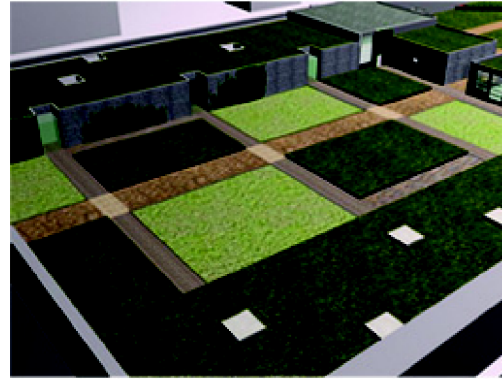
3 Textilní clonění  
 Textilní stahovací rolety zabraňují prohřívání a přesvětlování vnitřního prostoru sluncem a zároveň vytváří možnost variabilního uspořádání fasády. Rolety jsou umístěny na jihovýchodní fasádě restaurace.



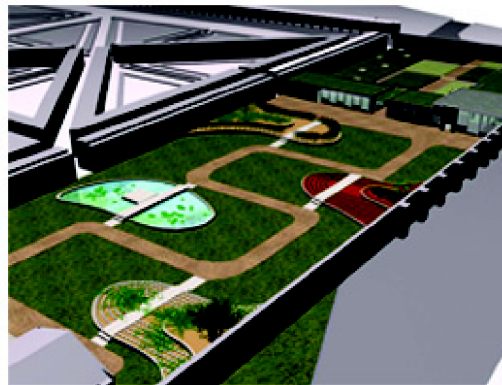
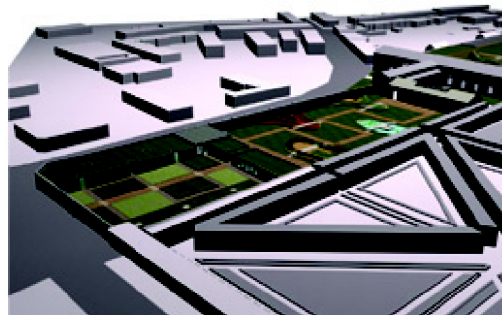
5 Textilní posuvné slunolamy  
 Průsvitné textilie natažené v kovových rámech jsou posuvné po výšce. Zabraňují přeslunění a prohřívání jihovýchodní fasády vstupní haly návštěvnického centra. Různá velikost a různá posunutí vytvářejí vyriabilitu fasády.



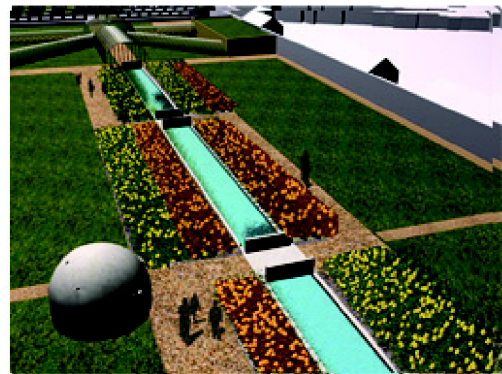
## VIZUALIZACE - ZAHRADY



Zahrada vytváří nádvoří návštěvnického centra a vychází z jeho uspořádání. Symetricky s plochami galerie jsou umístěny venkovní výstavní prostory s podstavci pro umělecká díla. Různé zatravněné plochy slouží pro rekreaci a odpočinek nebo společenské hry. V této zahradě se objevuje motiv meandrovitě uspořádaných cest. Střídají se zde plochy různých druhů trav, plochy písku, okrasných kamínek, šterku a dláždění. Zahrada by měla mít reprezentativní charakter, protože navazuje na VIP vstup do areálu.



Na vstupní zahradu navazuje tématická zahrada, kde návštěvník symbolicky prochází jednotlivými přírodními živly. Ty jsou vyjádřeny např. způsobem uspořádání, druhem nebo vlastnostmi rostlin. Živly jsou rozděleny na ostrůvky vybíhající po obou stranách. Návštěvník může projít buď přímo živly, nebo meandrovitě uspořádanou cestou projít mezi nimi. vodní živel je vyjádřen kašnou se sochou vodního boha Neptuna. Zahrada navazuje na průchod do čestného dvora.

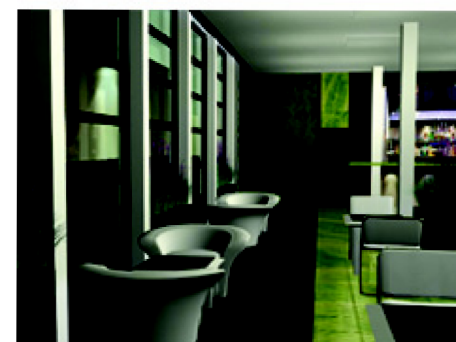


Historická osa této části zahrady je zachována. Tvoří symetrický skleník, umělý vodní příkop a ptačí voliéra. Tato osa je na několika místech protnuta meandrovitě uspořádanými cestami. Replika králičího kopečku, který dříve stával na ose, je posunuta směrem ke květné zahradě. Nyní je umístěn na ose průchodu z květné zahrady. Vnitřní prostory betonové repliky kopečku slouží k promítání krátných dokumentů o historii zahrady, nebo o přírodě a živlech. Funkce ptačí voliéry je ponechána a slouží jako přístřešek pro ptactvo. Skleník, jehož tvar vychází ze způsobu uspořádání cest v květné zahradě je navržen jako centrální prostor, ze kterého vede 5 různých částí - skleníků - s různým využitím. Skleník nejbliže ke vstupnímu objektu slouží pro prodej a úpravu rostlin. Je v něm umístěna dílna pro návštěvníky.

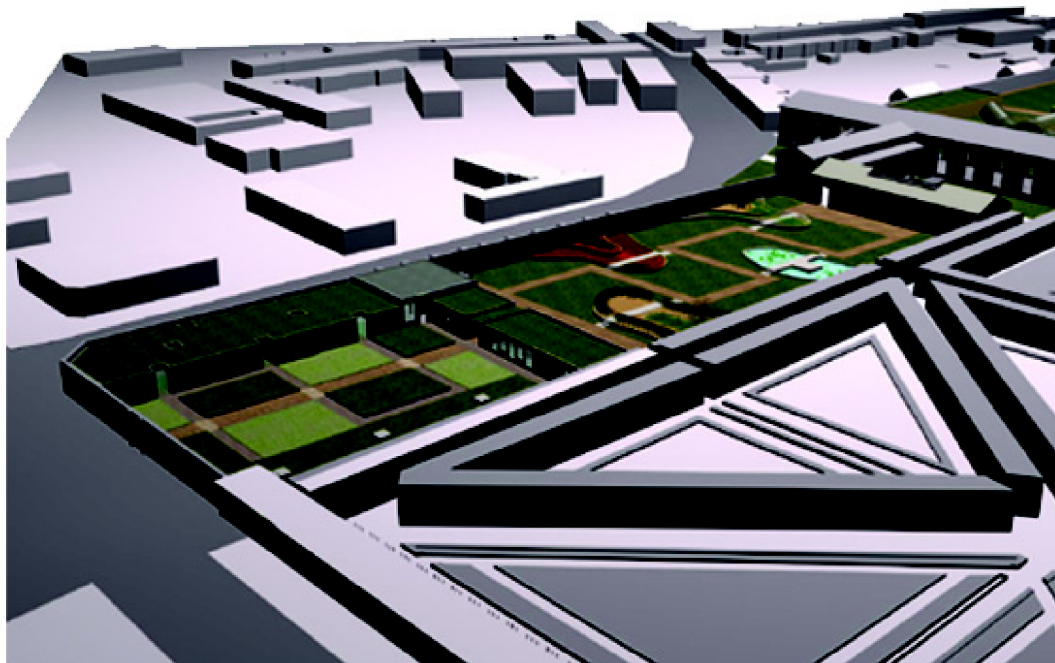
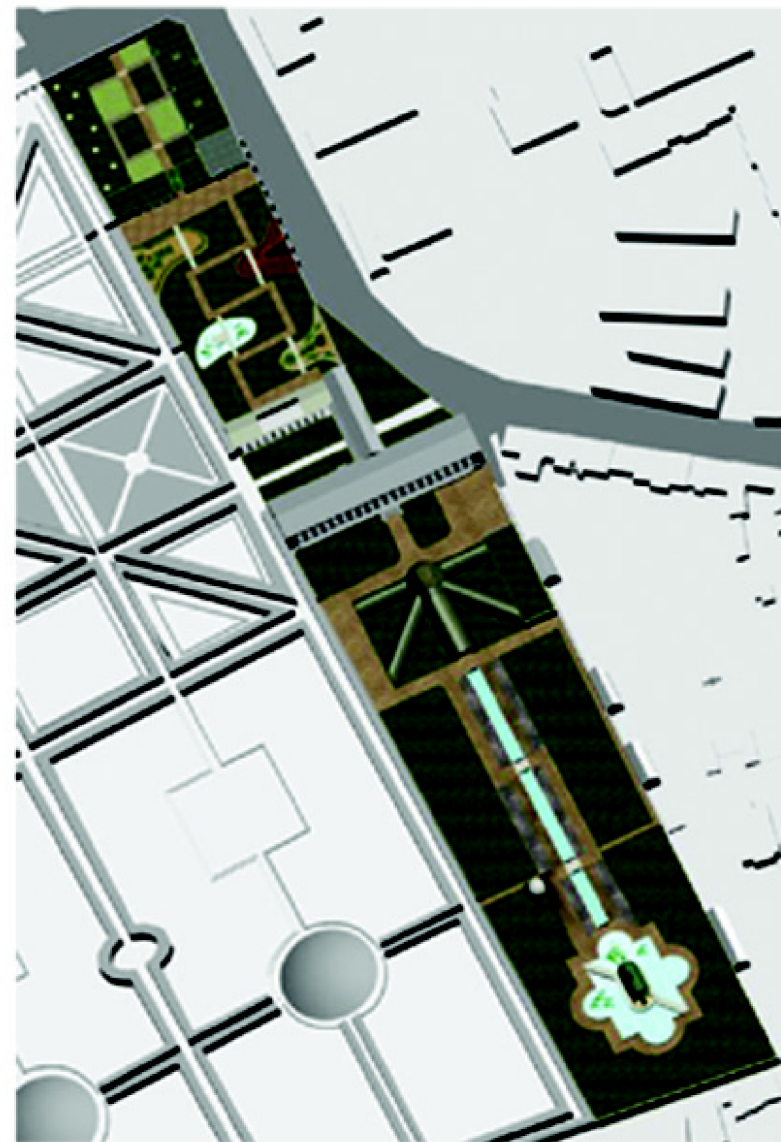
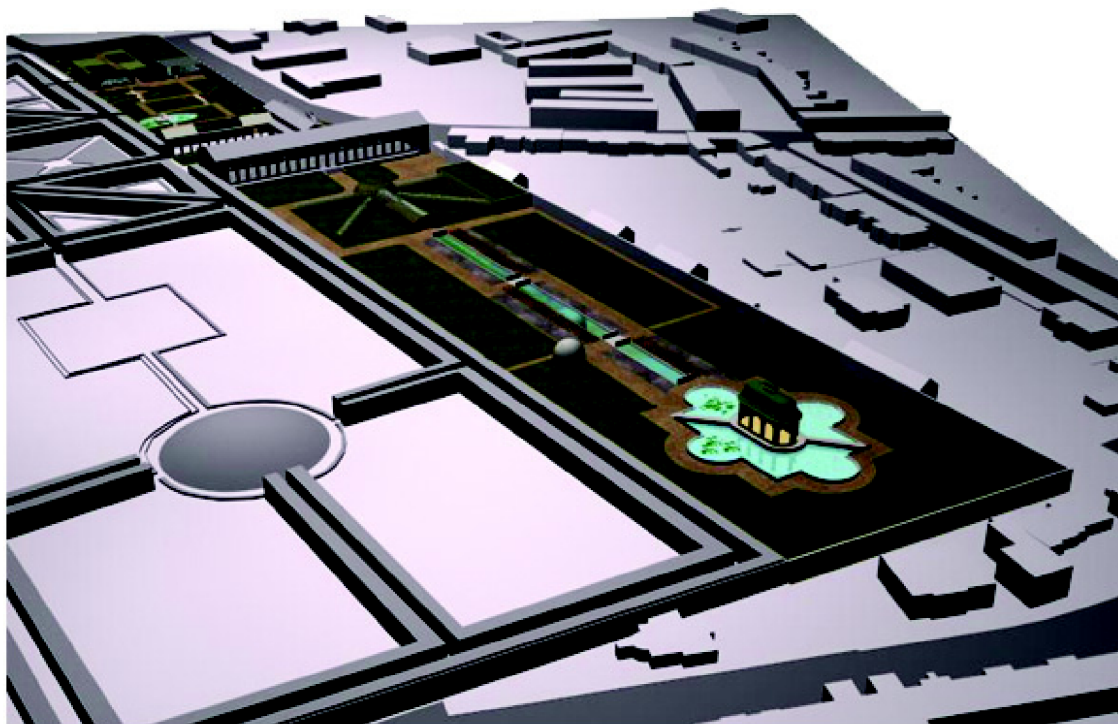
## VIZUALIZACE - INTERIÉR



RESTAURACE MÁ CCA 50 MÍST K SEZENÍ. PROVOZ MÁ CHARAKTER RYCHLÉHO OBČERSTVENÍ, PROTO JE RESTAURAČNÍ KUCHYŇĚ OMEZENÁ POUZE NA PŘÍPRAVNU A OHŘEV DOVÁŽENÝCH JÍDEL. STAVBA JE PPO OBOU STRANÁCH PROSKLENÁ A NABÍZÍ ZDE VÝHLED DO NÁDVOŘÍ NÁVŠTĚVNICKÉHO CENTRA I DO ZAHRADY S ŽIVLY. JE OTEVŘENÁ NA JIHOZÁPADNÍ STRANU, PROTO JE Z VNĚJŠÍ STRANY FASÁDA CLONĚNA TEXTILNÍMI STAHOVACÍMI ROLETAMI

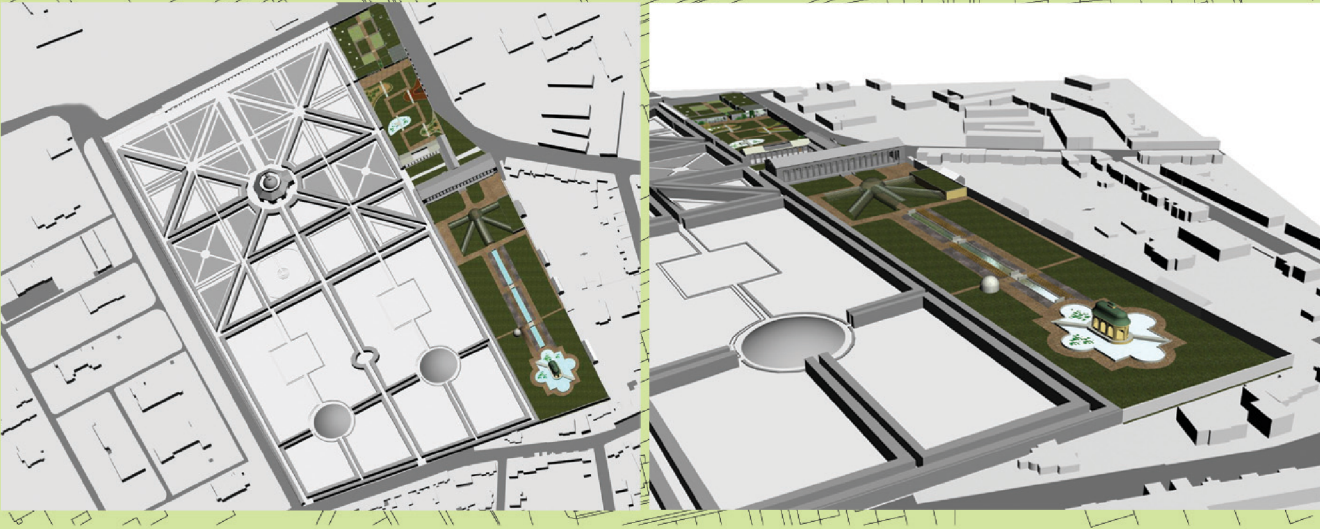


**VIZUALIZACE - CELKOVÝ POHLED**



# SITUACE

M 1:1000



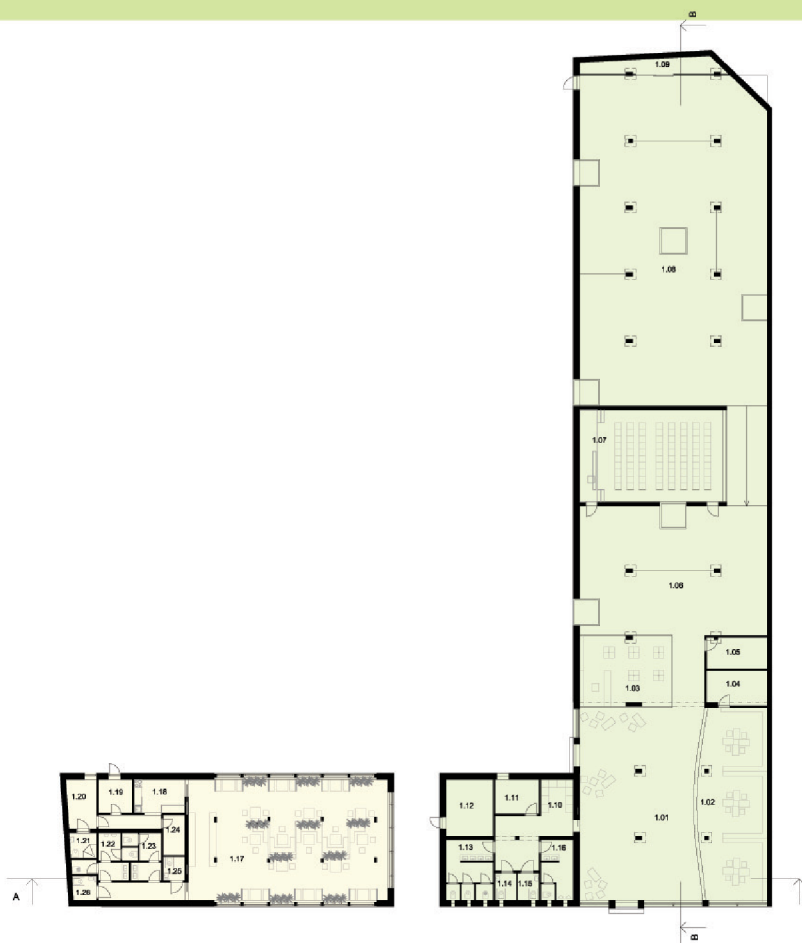
# NÁVŠTĚVNICKÉ CENTRUM

PŮDORYS 1NP  
M 1:200

LEGENDA MÍSTNOSTÍ

1.01	VSTUPNÍ HALA	132,1
1.02	KNIHOVNA, STUDOVNA	73,1
1.03	BOOKSHOP	37,4
1.04	SKLAD - KNIHOVNA	11,7
1.05	SKLAD - BOOKSHOP	10,5
1.06	VÝSTAVNÍ PROSTOR - DOČASNÁ EXPOZICE	128,0
1.07	PŘEDNÁŠKOVÁ MÍSTNOST	73,0
1.08	VÝSTAVNÍ PROSTOR - STÁLÁ EXPOZICE	330,0
1.09	ÚLOŽNÝ PROSTOR PRO EXPOZICI	11,7
1.10	ŠATNA	6,5
1.11	DENNÍ MÍSTNOST PRO OBSLUHU	8,42
1.12	TECHNICKÁ MÍSTNOST	14,7
1.13	WC ŽENY + ÚKLIDOVÁ KOMORA	15,8
1.14	WC ŽENY - BEZBARIÉROVÉ WC	3,2
1.15	WC MUŽI - BEZBARIÉROVÉ WC	3,2
1.16	WC MUŽI	10,8
1.17	RESTAURACE - ODBYTOVÝ PROSTOR	133,9
1.18	PŘÍPRAVNA NÁPOJŮ A POKRMŮ	9,5
1.19	PŘÍJEM ZBOŽÍ, VSTUP PRO PERSONÁL	6,3
1.20	DENNÍ MÍSTNOST PRO PERSONÁL	8,13
1.21	HYGIENICKÁ BŮŇKA	3,75
1.22	WC MUŽI + ÚKLIDOVÁ KOMORA	9,9
1.23	WC ŽENY	8,2
1.24	TECHNICKÁ MÍSTNOST	4,8
1.25	WC ŽENY - BEZBARIÉROVÉ WC	3,2
1.26	WC ŽENY - BEZBARIÉROVÉ WC	3,3

EDUKAČNÍ CENTRUM  
RESTAURACE



ŘEZ A - A  
M 1:200



ŘEZ B - B  
M 1:200



POHLED JIHOVÝCHODNÍ  
M 1:200



POHLED SEVEROZÁPADNÍ  
M 1:200

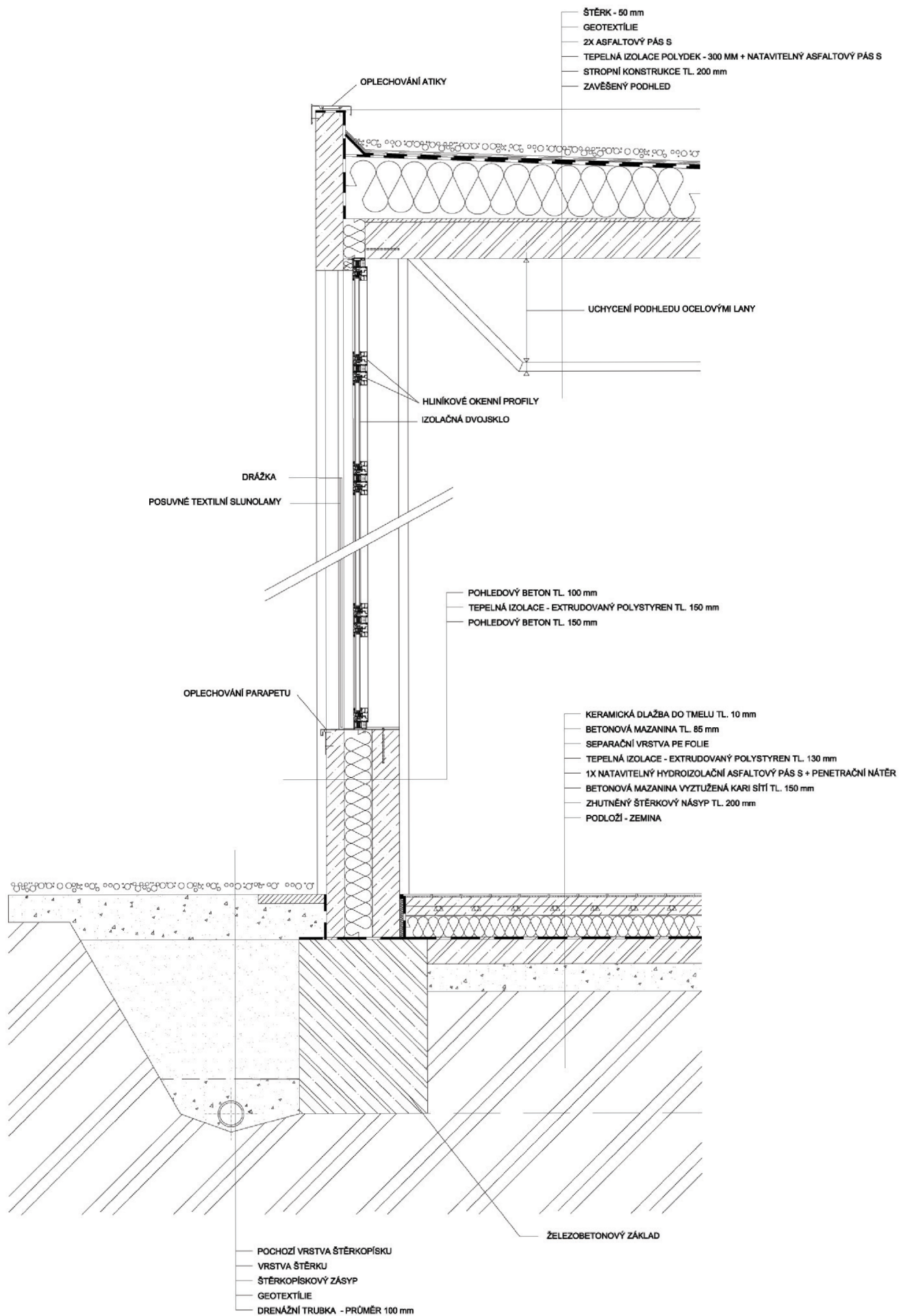


POHLED JIHOZÁPADNÍ  
M 1:200



# DETAILNÍ ŘEZ FASÁDOU

M 1:10



# VSTUPNÍ OBJEKT

PŮDORYS 1NP  
M 1:200



LEGENDA MÍSTNOSTÍ

1.01	VSTUPNÍ PROSTOR	29,0 m <sup>2</sup>
1.02	INFORMACE, KASA	19,8 m <sup>2</sup>
1.03	PRODEJNA INFORMAČNÍ LITERATURY	21,1 m <sup>2</sup>
1.04	ZÁZEMÍ PRO ZAMĚSTNANCE	10,9 m <sup>2</sup>
1.05	SKLAD PRODEJNY	5,1 m <sup>2</sup>
1.06	ŠATNA	7,1 m <sup>2</sup>
1.07	PRODEJNA SUVENÝRŮ	20,7 m <sup>2</sup>
1.08	ZÁZEMÍ PRO ZAMĚSTNANCE	10,1 m <sup>2</sup>
1.09	SKLAD PRODEJNY	8,5 m <sup>2</sup>
1.10	WC MUŽI	11,6 m <sup>2</sup>
1.11	WC ŽENY	11,6 m <sup>2</sup>
1.12	BEZBARIEROVÉ WC MUŽI	2,84 m <sup>2</sup>
1.13	BEZBARIEROVÉ WC ŽENY	2,84 m <sup>2</sup>
1.14	TECHNICKÁ MÍSTNOST	29,6 m <sup>2</sup>

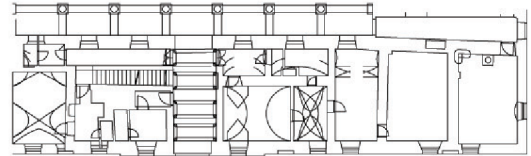
PŮDORYS 1NP  
M 1:200

LEGENDA MÍSTNOSTÍ

2.01	HALA	22,5 m <sup>2</sup>
2.02	KUCHYŇKA	27,7 m <sup>2</sup>
2.03	ZASEDACÍ MÍSTNOST	31,5 m <sup>2</sup>
2.04	UČEBNA	36,5 m <sup>2</sup>
2.05	UČEBNA	36,5 m <sup>2</sup>
2.06	SKLAD	16,0 m <sup>2</sup>
2.07	BYT PRO SPRÁVCE ZAHRADY	66,8 m <sup>2</sup>

-  SOUKROMÝ BYT
-  PROSTORY PRO VEŘEJNOST

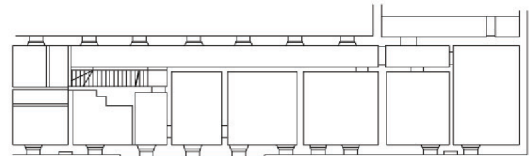
STÁVAJÍCÍ STAV



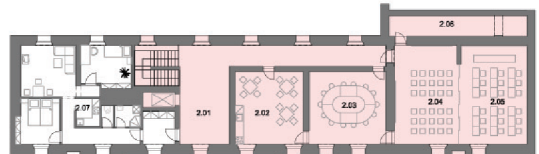
NÁVRH



STÁVAJÍCÍ STAV



NÁVRH

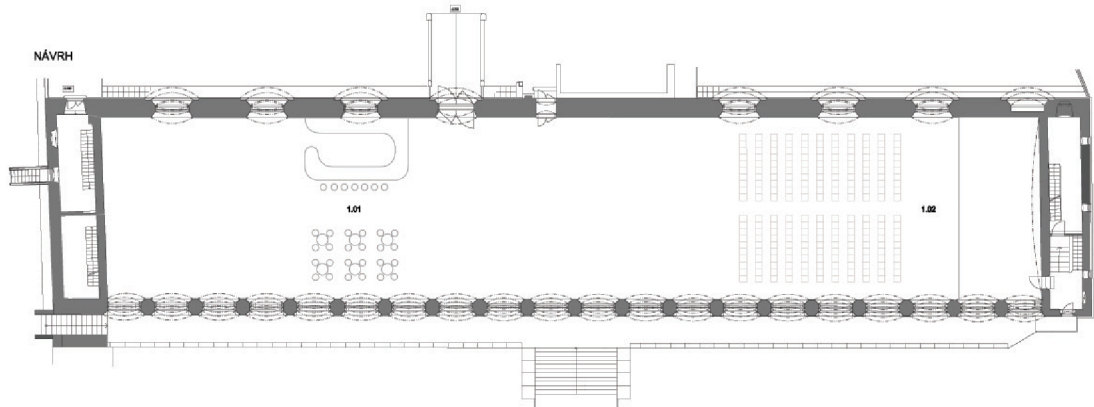


# STUDENÝ SKLENÍK

PŮDORYS 1NP  
M 1:200

LEGENDA MÍSTNOSTÍ

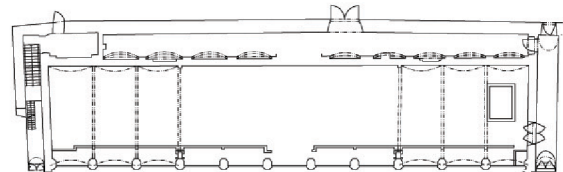
1.01	RESTAURACE
1.02	KONCERTNÍ SÁL



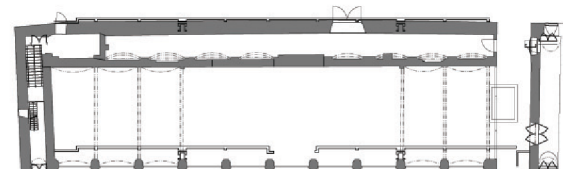
# TROPICKÝ SKLENÍK

PŮDORYS 1NP  
M 1:200

STÁVAJÍCÍ STAV



NÁVRH





# VIZUALIZACE

