

Česká zemědělská univerzita v Praze

Provozně ekonomická fakulta

Katedra Práva



Diplomová práce

Zhodnocení současného stavu památkové péče v České republice

Tomáš Vávra

© 2019 ČZU v Praze

ZADÁNÍ DIPLOMOVÉ PRÁCE

Bc. Tomáš Vávra

Veřejná správa a regionální rozvoj

Název práce

Zhodnocení současného stavu památkové péče v České republice

Název anglicky

Evaluation of the current state of monument care in the Czech Republic

Cíle práce

České republice, nejen z hlediska výkonu státní památkové péče jako přenesené působnosti, která je součástí veřejné správy na úseku kultury, ale i z ekonomického a celospolečenského hlediska. Zvolené téma diplomové práce je v současnosti opět velice aktuální s ohledem na připravovaný věcný záměr nového památkového zákona Ministerstvem kultury v souladu s plánem legislativních prací Vlády České republiky. O nutnosti změny právní úpravy v oblasti státní památkové péče se vedou již dlouhou dobu diskuze. Požaduje ji několik let i veřejný ochránce práv v souvislosti s možnými náhradami za omezení vlastnického práva. Cílem práce je komplexní zhodnocení tématu z pohledu platné právní úpravy a dále posouzení, zda je vzhledem k současnému stavu třeba legislativní změny v památkové péči se zohledněním tendencí památkové péče při obnově památkových objektů mj. i s ohledem na ekonomické a celospolečenské faktory.

Metodika

Metodikou diplomové práce bude rešerše literatury, komparace a modelování postupů dle stávající a nové legislativy, diskuze nad současným stavem památkové péče a modelace různých uskutečněných obnov s analýzou a diskuzí.

V závěru práce bude provedena komparace teoretické a praktické části práce s návrhem možných změn de lege ferenda.

Doporučený rozsah práce

60 – 80 stran

Klíčová slova

památková péče, zákon o státní památkové péči, obnova, kulturní památka, legislativa

Doporučené zdroje informací

- Blažiček, Oldřich et al. Slovník památkové péče. 1. vyd. Praha : Sportovní a turistické nakladatelství, 1962.
- Ulbrichová, Petra. Vývoj právní úpravy ochrany kulturních památek. In Památková péče na Moravě : 150 let od vzniku první státní instituce na ochranu památek na Moravě : Sborník příspěvků. Brno : Státní památková péče v Brně, 2002. s. 186. ISBN 80-85032-82-1.
- Vajčner, Jiří. Úvod do památkové péče. 1. vyd. Praha : Nakladatelství Institut pro Místní správu Praha, 2009. ISBN 978-80-86976-16-7.
- VARHANÍK, Jiří; MALÝ, Stanislav. Zákon o státní památkové péči: Komentář. 1. vyd. Praha : Wolters Kluwer ČR, 2011.
- Zákon č. 20/1987 Sb., o státní památkové péči, ve znění pozdějších předpisů.
- Zákon č. 22/1958 Sb., o kulturních památkách.
- Zákon č. 500/2004 Sb., správní řád, ve znění pozdějších předpisů.
- ZÍDEK, Martin; KLUSOŇ, Jiří. Zákon o státní památkové péči a jeho prováděcí předpisy s komentářem. 1. vyd. Praha: Nakladatelství ARCH, ABF – Nadace pro rozvoj architektury a stavitelství, 2005.

Předběžný termín obhajoby

2018/19 ZS – PEF (únor 2019)

Vedoucí práce

JUDr. Viktor Jansa, CSc.

Garantující pracoviště

Katedra práva

Elektronicky schváleno dne 29. 11. 2017

JUDr. Jana Borská, Ph.D.

Vedoucí katedry

Elektronicky schváleno dne 29. 11. 2017

Ing. Martin Pelikán, Ph.D.

Děkan

V Praze dne 25. 11. 2019

Čestné prohlášení

Prohlašuji, že svou diplomovou práci "Zhodnocení současného stavu památkové péče v České republice" jsem vypracoval samostatně pod vedením vedoucího diplomové práce a s použitím odborné literatury a dalších informačních zdrojů, které jsou citovány v práci a uvedeny v seznamu použitých zdrojů na konci práce. Jako autor uvedené diplomové práce dále prohlašuji, že jsem v souvislosti s jejím vytvořením neporušil autorská práva třetích osob.

V Praze dne 27. 11. 2019

Poděkování

Rád bych touto cestou poděkoval svému vedoucímu diplomové práce JUDr. Viktorovi Jansovi a vedoucí katedry práva JUDr. Janě Borské, PhD. za odbornou pomoc a vstřícnost při zpracování předkládané práce.

Zhodnocení současného stavu památkové péče v České republice

Abstrakt

Diplomová práce se zaměřuje na zhodnocení současného stavu památkové péče na území České republiky. Jedná se o velice aktuální téma, protože na neutěšený stav památkové péče bylo upozorněno v souvislosti s projednáváním nového památkového zákona, který byl ve třetím čtení v Poslanecké sněmovně zamítnut. Tento návrh zákona o ochraně památkového fondu bude v pozměněné podobě na konci roku 2019 znovu projednávat Poslanecká sněmovna a v rámci diplomové práce bylo zkoumáno, zda by přijetí toho zákona problémy památkové péče vyřešilo.

V rámci analýzy současného stavu památkového péče, byla státní památková péče, která je součástí státní správy na úseku kultury, rozdělena do problematických částí, které byly samostatně zkoumány, aby byla rozpoznána jejich podstata a zákonitost. Z rešerše odborné literatury, judikatury a stanovisek Veřejného ochrance práv vyplynulo, že se jedná o organizační strukturu památkové péče, legislativní problémy v oblasti památkové péče a vnější právní prostředí. V rámci analýzy byly problematické části vsazeny do reálného rámce za pomoci příkladů z praxe. U všech problémových částí bylo zároveň uvedeno, jak je řeší návrh zákona o ochraně památkového fondu.

Na základě provedené analýzy bylo zjištěno, že současný stav památkové péče je neuspokojivý. Existují situace, kdy památková péče nedokáže zajistit komplexní ochranu památkového fondu, a navíc při naplňování jejich zájmů v památkově chráněných územích nedochází k dostatečné kompenzaci za omezení vlastnického práva. Tento jev je způsoben památkovým zákonem, který přes mnohé novely nedokáže vstřebat dynamický vývoj právního prostředí České republiky, které se od jeho přijetí v roce 1987 zásadně změnilo. Návrh zákona o ochraně památkového fondu sice nepřichází s revolučním řešením systému památkové péče, ale jeho přijetí by současné problémy památkové péče vyřešilo.

Klíčová slova: památková péče, památkový zákon, kulturní památka, památková rezervace a zóna, zákon o ochraně památkového fondu, ministerstvo kultury, Národní památkový ústav, omezení, stát, vlastník

Evaluation of the current state of monument care in the Czech Republic

Abstract

This thesis focuses on the evaluation of the current status of monument care in the Czech Republic. It is a very actual topic right now, because the new law of monument care was rejected in the third reading in the Chamber of Deputies despite poor condition of monument care. This draft law will be changed and discussed once again at the end of 2019 by the Chamber of Deputies. The dissertation examines whether the acceptance of the law solves condition of monument care.

Within the analysis of today's condition of monument care, was national monument care, which is part of the administration on the Ministry of Culture, divided into problematic parts, which were examined separately to recognize their nature and regularity. From the literature research, as case law and opinions from the Public defender of rights, were emerged three parts. It is organizational structure of monument care, legislative problems in the area of monument care and external legal environment. These problematic parts were used in real examples. In all these parts was also mentioned, how the draft law for the protection of the monument found solves them.

Analysis says that today's condition of monument care is unsatisfying. There are situations, when the monument care cannot secure complex protection of monument found, moreover in fulfilling their interests in protected areas, there is insufficient compensation for restrictions on property rights. This phenomenon is caused by law of monument care, which cannot react flexibly on dynamic progression of Czech republic's legal environment, which was rapidly changed since 1987 after acceptance of this law. The draft law for the protection of the monument found is not bringing revolutionary solution for system of monument care, but his acceptance should solve today's problems of monument care.

Keywords: monument care, law of monument care, cultural monument, monumental protected area and zone, law on the Protection of Monuments, ministry of culture, national conservation institute, restrictions, state, owner

Obsah

1 Úvod.....	12
2 Cíl práce a metodika	14
2.1. Cíl práce.....	14
2.2. Metodika.....	14
3. Teoretická východiska	16
3.1. Uvedení do problematiky památkové péče	16
3.1.1. Kulturní dědictví a jeho přínos	17
3.1.2. Vývoj památkové péče v českých zemích	18
3.1.3. Vymezení základních pojmů	25
3.1.4. Památkový fond České republiky	30
3.2. Obecné, legislativní a ekonomické nástroje státní památkové péče.....	31
3.2.1. Obecné nástroje státní památkové péče	31
3.2.1.1. Institucionální zabezpečení státní památkové péče	31
3.2.2. Legislativní nástroje státní památkové péče	36
3.2.2.1. Právní normy České republiky	36
3.2.2.2. Předpisy mezinárodního práva	40
3.2.3. Ekonomické nástroje státní památkové péče	43
3.2.3.1. Přímé.....	44
3.2.3.2. Nepřímé	48
3.3. Popis současného stavu státní památkové péče a formulace problémových částí.....	49
3.3.1. Formulace problémových částí.....	52
3.3.2. Zákon o ochraně památkového fondu.....	55
4. Praktická část	56
4.1. Analýza problémových částí včetně reálných příkladů z praxe	56
4.1.1. Struktura památkové péče.....	56

4.1.1.1.	Reálný příklad z praxe	59
4.1.2.	Legislativní problémy památkové péče	61
4.1.2.1.	Reálný příklad z praxe	64
4.1.3.	Vnější právní prostředí ovlivňující památkovou péči	67
4.1.3.1.	Reálný příklad z praxe	68
4.1.4.	Financování obnovy kulturní památky	70
4.1.4.1.	Reálný příklad z praxe	70
4.2.	Výsledky a diskuze	72
5.	Závěr.....	80
	Seznam použitých zdrojů	84
	Přílohy	89
Seznam obrázků		
Obrázek 1:	Struktura vlastníků kulturních památek před a po roce 1989.....	24
Obrázek 2:	Rozdělení památkového fondu České republiky	27
Obrázek 3:	Proces prohlášení a zrušení prohlášení věci za kulturní a národní kulturní památku	28
Obrázek 4:	Algoritmus postupu orgánu památkové péče pro zabezpečení kulturní památky	39
Obrázek 5:	Objem finančních prostředků na obnovu kulturních památek rozdělených Ministerstvem kultury v letech 2014-2018 (v mil. Kč).	46
Obrázek 6:	Rozdělené finanční prostředky z dotačního program 7.2 Záchrana a obnova památek v Libereckém kraji v letech 2014-2018 (v mil. Kč).....	47
Obrázek 7:	Graf vývoje počtu zpřístupněných památek a jejich návštěvnost v letech 2010-2017.....	52
Obrázek 8:	Zobrazení dvojkolejnosti památkové péče	57
Obrázek 9:	Znázornění postupu schvalování obnovy kulturní památky.....	59
Obrázek 10:	Financování výměny střechy objektu Skálova č. p. 72.	66
Obrázek 11:	Financování výměny střechy objektu v ulici Antonína Dvořáka č. p. 300.	67
Obrázek 12:	Graf spolufinancování obnovy papírny	72
Obrázek 13:	Vývoj vnějšího právního prostředí po roce 1989.	78

Obrázek 14: Graf vyhodnocení Programu záchrany architektonického dědictví za rok 2018.....	79
--	----

Seznam tabulek

Tabulka 1: Počet a druh zástupců památkové fondu ČR	30
Tabulka 2: Památky na seznamu UNESCO v ČR	42
Tabulka 3: Vývoj vybraných ukazatelů v letech 2010–2017	51
Tabulka 4: argumenty pro a proti zřízení památkového úřadu	73
Tabulka 5: Řešení legislativních problémů jednotlivými zákony	76

Seznam příloh

Příloha 1: Nemovitost č. p. 1601 na rohu Václavského náměstí a Opletalovy ulice před demolicí.	89
Příloha 2: Nemovitost Skálova č. p. 72, Turnov před a po výměně střešní krytiny.	90
Příloha 3: Rozpočet na výměnu střešní krytiny na objektu Skálova č. p 72, Turnov.	91
Příloha 4: Objekt v ulici Antonína Dvořáka č. p. 300 před a po výměně střešní krytiny.	92
Příloha 5: Rozpočet na výměnu střešní krytiny na objektu ulice Antonína Dvořáka č. p. 300, Turnov.	93
Příloha 6: Ceník střešní krytiny Cappaco.	94
Příloha 7: Kostel v Neratově se schodištěm, balustrádou a výzdobou před jejich přesunem.	95
Příloha 8: Balustráda schodiště s výzdobou po osazení na betonový základ v zahradě zámku Skalka.....	96
Příloha 9: Kostel v Neratově po celkové obnově bez balustrády a výzdoby schodiště.	97
Příloha 10: Papírna v Hamru na Jezeře v havarijním stavu v roce 1991.	98
Příloha 11: Sondy, které odhalily klasicistní podobu průčelí s dochovaným lizénovým rámcem s konkávně prohnutým rohem zvýrazněným rytou kresbou.	98
Příloha 12: Rozpočet rekonstrukce fasád objektu papírny v Hamru na Jezeře.	100
Příloha 13: Papírna v Hamru na Jezeře před a po celkové obnově.....	101

1 Úvod

Nemovité i movité památky architektonického dědictví České republiky jsou značně zranitelnou součástí kulturního bohatství a identity našeho národa, a to především díky svým nenahraditelným uměleckým, historickým, řemeslným, estetickým a vědeckým hodnotám. Způsob využití a ochrana tohoto dědictví, stejně jako úroveň kvality péče o něj, vypovídá o kultivovanosti a vyspělosti občanské společnosti. Jednotlivé složky rozsáhlého architektonického dědictví zásadním způsobem kultivují, zhodnocují a spoluutvářejí obraz sídel a krajiny, stávají se neoddiskutovatelným motivem k rozvoji regionů a obcí, především nejrůznějších ekonomických, tvůrčích a intelektuálních aktivit včetně cestovního ruchu. Jsou naturálním zdrojem národního sebevědomí, občanské soudržnosti, pevnou oporou před relativizací tradičních společenských hodnot a současně zdrojem tolerance a vzájemného uznání mezi jednotlivými národy. Aby bylo možné tuto důležitou část našeho kulturního bohatství předat budoucím generacím, je povinností společnosti jí cíleně chránit, aby byla zachována. Tuto činnost je možné definovat jako památkovou péči. Obecným problémem památkové péče je, že základní cíle, kterými jsou systematické chránění, evidence, poznávání, uchovávání, citlivá údržba a obnovování hodnotného, rozmanitého a jedinečného památkového fondu, který bude touto činností zprostředkován a předán dalším generacím, vyžadují omezení vlastnického práva, proto je památková péče ze své podstaty kontroverzní a často je veřejností vnímána negativně.

Počátky památkové péče v České republice sahají až do 18. století, od té doby prodělal systém památkové péče složitý vývoj. V současné době v České republice zajišťuje ochranu architektonického dědictví systém státní památkové péče, který je součástí výkonu státní správy v rámci přenesené působnosti na úseku kultury a je úzce spjat s veřejným stavebním právem. V prostředí České republiky je památková péče důležitým veřejným zájmem, což dokládá i fakt, že je zmíněna v rámci ústavního pořádku České republiky, konkrétně v článku 35 odst. 3 Ústavy a článku 11 odst. 3 a 4 Listiny základních práv a svobod. Problémem, který nabývá na intenzitě, je, že základní právní předpis v oblasti památkové péče zákon č. 20/1987 Sb., o státní památkové péči byl přijat v roce 1987 a nepředpokládá obnovu soukromého vlastnictví a přechod k tržní ekonomice. I přes častou kritiku současné právní úpravy na poli památkové péče, která zaznívá ze strany Ústavního soudu České republiky, Veřejného ochránce práv i odborné veřejnosti, se nedaří vytvořit novou právní úpravu, na které by se shodly veškeré dotčené subjekty, a prošla by legislativním procesem. Od roku 1989 byl nejbližší přijetí zákon o ochraně památkového fondu,

který byl v roce 2017 zamítnut ve třetím čtení v Poslanecké sněmovně o tři hlasy, a v současné době bude v souladu s legislativním výhledem Vlády České republiky v pozměněné podobě znovu projednán. O podobě změny v uspořádání státní památkové péče se vedou již dlouhou dobu diskuze, které rozdělili zákonodárce i subjekty památkové péče na dva názorově rozdílné proudy. První názorový proud chce přijmout věcný záměr nového památkového zákona, který připravilo Ministerstvo kultury České republiky. Druhý názorový proud chce změnu zákona zamítnout a připravit nový záměr zákona, který by od základu změnil strukturu památkové péče v České republice.

Tato diplomová práce je zaměřena na zhodnocení současného stavu státní památkové péče a zjištění, zda památkové péče v současné době plní svou funkci v souladu s platným právním řádem České republiky a celospolečenskými potřebami 21. století. Jedná se o velice aktuální téma, protože současný stav vykazuje spoustu problematických částí, přesto byl zákon o ochraně památkového fondu odmítnut s argumenty, že tento problematický stav neurovná, ale naopak zhorší. V rámci diplomové práce budou tyto problémové části zformulovány, analyzovány a vsazeny do reálného rámce pomocí praktických příkladů. V rámci zhodnocení výsledků a diskuze bude nastíněno, jak by problémové části řešila navrhovaná právní úprava, a zda by byly problematické části vyřešeny.

S ohledem na zaměření a obsah je práce rozčleněna do sedmi kapitol. Teoretická část zahrnuje kapitoly 2, 3 a slouží jako úvod do problematiky památkové péče a formuluje její problémové části. Praktická část obsahuje kapitoly 4, 5, 6 a zaměřuje se na analýzu těchto problémových částí a následné vyhodnocení včetně námětu *de lege ferenda*. Údaje a skutečnosti uvedené v diplomové práci jsou aktuální k 20. srpnu 2019, fakta vzniklá po tomto datu diplomová práce nereflektuje.

Diplomová práce je pokusem o politicky nezájatý, praktickými příklady podložený názor, v jakém stavu se nachází současná památkové péče v České republice a jaký vliv by na problematické okruhy památkové péče mohl mít zákon o ochraně památkového fondu, který by se mohl stát podnětem k zamyšlení pro zákonodárce a subjekty památkové péče.

2 Cíl práce a metodika

2.1. Cíl práce

Hlavním cílem diplomové práce je na základě formulovaných problematických částí památkové péče a jejich podrobné analýze zhodnotit, do jaké míry současná památková péče v souladu s celospolečenskými potřebami, tržní ekonomikou a právním prostředím 21. století plní svoji funkci a jakým způsobem je možné řešit její současný stav s ohledem na možnosti, které jsou aktuálně k dispozici. Pro dosažení hlavního cíle diplomové práce byly formulovány i dílčí cíle. Dílčími cíli teoretické a praktické části diplomové práce je shrnout, zrekapitulovat a zkolektivizovat veškeré poznatky o současné podobě památkové péče v České republice a jejím postavení ve veřejné správě. Na základě získaných informací zformulovat problémové části památkové péče, které budou v praktické části podrobně analyzovány a demonstrovány na reálných příkladech z praxe včetně konstatace, jak by tyto konfliktní části řešila nová právní úprava na poli památkové péče, kterou bude v souladu s legislativním výhledem vlády České republiky projednávat Poslanecká sněmovna.

2.2. Metodika

Diplomová práce bude rozdělena do dvou částí, teoretické a praktické. V rámci teoretické části budou nejprve shromážděny informace o památkové péči a její podobě v České republice, poté budou za pomoci analýzy formulována teoretická východiska, která budou ověřena v rámci praktické části.

Teoretická část je rozdělena do třech základních oblastí. První oblast zaměřená na úvod do problematiky památkové péče se zaměřuje na obecný význam, cíle a předmět zájmů památkové péče. V této oblasti bude charakterizováno kulturního dědictví a jeho přínos pro společnost, vývoj památkové péče v Českých zemích, vymezení základních pojmů z oblasti památkové péče a podoba památkového fondu ČR. Úvod do problematiky památkové péče v České republice je důležitý z hlediska pochopení základních úskalí i pozitiv ochrany kulturního dědictví.

V rámci druhé oblasti budou shrnuty nástroje, kterými disponuje státní památková péče, při ochraně kulturního dědictví. Tato část se zaměřuje na konkrétní podobu památkové péče při výkonu státní moci v České republice. Nástroje ochrany památkového fondu byly dle typu rozděleny na obecné, legislativní a ekonomické. Shrnutí obecných nástrojů bude spočívat především v popisu památkové péče jako veřejného zájmu a institucionálního zabezpečení státní památkové péče. Shrnutí legislativních nástrojů bude zahrnovat soupis

právních norem České republiky a právních předpisů mezinárodního práva, které se vztahují k památkové péči. Dále budou analyzovány právní předpisy z oblasti památkové péče a veřejné správy, ze kterých budou vytaženy konkrétní ustanovení zajišťující péči o památkový fond. Sestaven bude i algoritmus, který nastíní postup orgánu státní památkové péče při vymáhání péče o kulturní památku. Evaluace ekonomických nástrojů bude zahrnovat popis možností spolufinancování stavebních obnov kulturních památek nejen z hlediska obligatorního státního příspěvku, ale i z hlediska jiných veřejných či soukromých finančních zdrojů, včetně popisu konkrétních dotačních programů.

V závěrečné, třetí oblasti bude nejprve popsán současný stav památkové péče v České republice a poté budou na základě informací z odborné literatury, poznatků z praxe, judikatury, stanovisek ministerstva kultury a Veřejného ochránce práv formulovány problémové části památkové péče. Při popisu současného stavu státní památkové péče bude její dnešní podoba charakterizována nejen z hlediska jejího postavení ve správním právu, ale bude charakterizováno i její postavení v důležitých koncepčních materiálech ministerstva kultury, které schvaluje Vláda ČR, jako je Kulturní politika ČR či Koncepce památkové péče v České republice. Dále bude stav státní památkové péče demonstrován na důležitých statistických ukazatelích včetně grafů. V následující části této oblasti budou na základě rešerše odborné literatury, judikatury, stanovisek Veřejného ochránce práv formulovány problémové části současného stavu památkové péče v ČR. Dalšími důležitými zdroji budou stanoviska a koncepční materiály ministerstva kultury a také několikaleté praktické zkušenosti autora z oblasti památkové péče. Klíčové informace pro praktickou část diplomové práce, tj. problémové části památkové péče budou získány formou analýzy současného stavu památkové péče. „*Analýza spočívá v rozdělení celku na jeho komponenty a zkoumání, jak tyto komponenty fungují jako relativně samostatné prvky a jaké jsou mezi nimi vztahy*¹.“ Dekompozicí současného stavu památkové péče na jednotlivé problematické části, zkoumáním jejich vzniku a vlastností, bude možné poznat jejich zákonitost a podstatu. Jednotlivé problematické části budou rozříděny do samostatných okruhů a každý okruh bude odůvodněn formou excerptce s odkazem na konkrétní použité zdroje. V závěru teoretické části bude stručně popsán zákon o ochraně památkového fondu, který je důležitý především ve vztahu k praktické části, kde bude aplikován na praktické příklady.

V praktické části budou využity informace získané v teoretické části práce. Praktická část bude rozdělena do dvou oblastí. V první oblasti budou podrobně analyzovány

¹ Hendl, J. Kvalitativní výzkum – základní metody a aplikace. Praha: Portál, 2005, s. 271.

problémové části památkové péče. Bude zkoumán důvod jejich existence a jejich podstata. Každá problematická část, formulovaná na základě teoretických východisek získaných v teoretické části, bude ověřena na reálném příkladu z praxe. V druhé části budou prezentovány výsledky analýzy včetně názoru, zda mají problematické části vliv na celkový stav památkové péče, a jaký vliv by na problematické okruhy památkové péče mohl mít zákon o ochraně památkového fondu. V rámci diskuze bude vysloven názor autora, jak dílčí problémy řešit.

V závěru bude na základě výsledků analýzy, díky které bylo možné pochopit podstatu a zákonitosti jednotlivých částí památkové péče, zhodnocen současný stav památkové péče a zároveň bude naplněn hlavní cíl diplomové práce, tj. zda současná památková péče v souladu s celospolečenskými potřebami, tržní ekonomikou a právním prostředím 21. století plní svoji funkci včetně zamyšlení, jakým způsobem je by se památková péče měla do budoucna ubírat s ohledem na možnosti, které jsou aktuálně k dispozici.

3. Teoretická východiska

V následující kapitole mají poskytnuté informace posloužit jako úvod do problematiky památkové péče. V první části kapitoly bude nastíněn složitý vývoj památkové péče na území českých zemí, poté budou vymezeny a vysvětleny základní pojmy, aby bylo možné v pozdějších částech diplomové práce s těmito pojmy pracovat, a v poslední části kapitoly bude vymezen a charakterizován památkový fond České republiky. Tato kapitola je důležitá pro pochopení dalších částí práce.

3.1. Uvedení do problematiky památkové péče

Slovník památkové péče definuje památkovou péči jako: „*souhrn všech činností a opatření směřujících k cílevědomému zachování památek minulosti a k plnému uplatnění jejich hodnot v životě společnosti. Pokud je zajišťována státem, jde o státní památkovou péči. Patří sem evidence, dokumentace, studium a hodnocení památek, veškerá normotvorná a ostatní úřední činnost sloužící ochraně památek, dále jejich konzervace, obnova i odborná správa a rozvíjení jejich kulturní funkce, včetně činnosti vědecké, publikační, propagační, popularizační a výchovné*“.²

² Blažiček, Oldřich J. a kol. Slovník památkové péče: terminologie, morfologie, organizace. 1. vyd. Praha: Sportovní a turistické nakladatelství, 1962, str. 152-153.

V obecné rovině je možné památkovou péči definovat jako soustavnou cílenou činnost společnosti vedoucí k ochraně a zachování vybrané části materiálního kulturního dědictví, která představuje systematické poznávání, evidenci, ochranu, uchovávání, citlivou údržbu, obnovu a zprostředkování dědictví budoucím generacím. Architektonické dědictví České republiky, které je předmětem zájmu památkové péče, je součástí materiálního kulturního dědictví České republiky. Materiální i nemateriální kulturní dědictví jsou nedílnou součástí kultury našeho státu a je mj. i součástí kulturního života lidské společnosti.

3.1.1. Kulturní dědictví a jeho přínos

Kulturní dědictví je možné označit jako uspořádání kulturních prvků, které jsou jako trvalé kolektivní vlastnictví a všeobecně sdílený výsledek materiální a duchovní činnosti členů určité kultury, předávány následujícím pokolením jako specifický typ dědictví³. Nejvýstižněji lze definovat kulturního dědictví následovně: „*Kulturní dědictví je vše, co člověk v minulosti vytvořil a co mělo vliv na rozvoj kultury a vykazuje to jistou kulturní a památkovou hodnotu*“⁴. Kulturní dědictví se dělí na nemateriální a materiální. Nemateriální kulturní dědictví je vše, co nemá hmotnou podstatu a určitá skupina lidí jej považuje za součást svého kulturního dědictví⁵. Materiální kulturní dědictví představuje především architektonické dědictví, které je předmětem zájmu památkové péče, umělecká a literární díla atd.

Kulturní dědictví je zajímavým příkladem a neoddiskutovatelnou součástí kulturního života lidské společnosti a pro lidskou společnost má hned několik významů. Nejvýstižněji definuje významy kulturního dědictví pro společnost Josef Beneš⁶:

- **historický význam** – kulturní dědictví odkazuje na historii, vývoj kultury a minulost,
- **společenský význam** – kulturní dědictví a kultura sama o sobě je důležitou součástí našeho života v podobě návštěvy divadla či muzea,
- **kultivační význam** – kulturní dědictví a kultura napomáhá osobnostnímu rozvoji jedince,

³ Patočka Jiří, Heřmanová Eva, Lokální a regionální kultura v České republice: kulturní prostor, kulturní politika a kulturní dědictví. 1. vydání. Praha: ASPI, 2008. 199 s. ISBN 978-80-7357-347-8.

⁴ Horák Petr, Nejedlý Vratislav, Základní pojmy v péči o kulturní dědictví. 1. vydání. Pardubice: Univerzita Pardubice, 2013. 52 s. ISBN 978-80-7395-717-9

⁵ Článek 2, odst. 1, Sdělení Ministerstva zahraničních věcí č. 39/2009 Sb. m. s., o přijetí Českou republikou Úmluvy o zachování nemateriálního kulturního dědictví.

⁶ Beneš Josef, Základy muzeologie. 1. vydání. Opava: Open education & Sciences, 1997. 179 s. ISBN 80-901974-3-4.

- **identifikační význam** – kulturní dědictví udává národní identitu a specifika jednotlivých prostředí,
- **ekonomický význam** – kulturní dědictví je především díky cestovnímu ruchu zdrojem příjmů,
- **reprezentativní význam** – kulturní dědictví a kultura je obrazem určité společnosti, z čehož pro ni recipročně plyne respekt a porozumění,
- **integrační** – kulturní dědictví napomáhá jedincům se integrovat do společnosti.

Ačkoli je kulturní dědictví neodmyslitelnou součástí historie, kulturního bohatství, identity, klíčovou součástí atraktivity evropských regionů a významným ekonomickým faktorem, jeho obhajoba, především v oblasti památkové péče, jako důležitého činitele národního bohatství v mnoha státech včetně České republiky zaostává. Jako důkaz, že je dobrý stav kulturního dědictví významným ekonomickým nástrojem a jedním z nejvýznamnějších subjektů kvality života, lze uvést výstup projektu s mezinárodním přesahem: *Cultural Heritage Counts for Europe*. Výstupy tohoto dokumentu zdůrazňují postupně se zvyšující zájem o systematické studium kulturního dědictví a jeho vlivu na „čtyři pilíře“ společnosti – ekonomiku, místní komunity, kulturu obecně a životní prostředí. Prolínání těchto pilířů je základem celé studie, která zároveň doporučuje holistický přístup k nahlížení významu kulturního dědictví v našem životě. V rámci České republiky by také bylo vhodné prosadit tyto myšlenky a nahlížet na kulturní dědictví jako na příležitost ekonomického růstu a zařadit ho do spektra témat udržitelného rozvoje a jeho monitoringu jako nedílnou součást atraktivity území.

3.1.2. Vývoj památkové péče v českých zemích

Počátky ochrany kulturního dědictví spočívali především v uvědomění si, že věc, prostor či objekt jsou nositeli kulturní hodnoty a je důležité jejich uchování pro budoucí generace. Ve starověku znali lidé pouze záměrné památky, což jsou památky, které byly vytvořeny s cílem zachovat ve vědomí dalších generací stále živé a přítomné jednotlivé lidské skutky či osudy. V tomto případě hovoříme o památkách výtvarných či písemných. Vytváření těchto památek je doloženo od nejstarších počátků lidské kultury, ale zájem o kolektivizaci a popis písemných a výtvarných děl antického umění vznikl až v 15. století v Itálii v období renesance. Do této doby je možné datovat i počátek současné památkové péče, kdy došlo k prvnímu normativnímu zakotvení vědomého uznání a ochrany antických památek

v podobě prvního nařízení k ochraně antických uměleckých děl, které v roce 1462 vydal papež Pius II.

V českých zemích byl vztah společnosti, stejně jako ve zbytku Evropy, ke starým stavbám a uměleckým dílům až do přelomu 18. a 19. století pouze utilitární, když nebereme v úvahu pietní uchovávání např. byzantských ikon, gotických madon či „rekonstrukce“ husity vypálených chrámů starých duchovních řádů, kde však prvotní motivací nebylo vnímání dané věci či stavby jako umělecké památky.

Počátky památkové péče v České republice spadají do 18. století, kdy osvícenský absolutismus vytvořil základy pro obecná pravidla památkové péče, nedá se ovšem hovořit o systematické ochraně památek. Péče o hodnoty kulturních statků se pohybovala především v rovině religiozní, případně byly velkolepé nemovitosti či nákladné a drahé šperky či nábytek výrazem společenského postavení. Ochrana starších a hodnotných předmětů byla také důsledkem mnoha jiných motivů, např. národního cítění nebo využití kvalitních uměleckých děl nebo architektonických článků pro účely výše zmíněné doby. K významnému posunu v péči o kulturní dědictví došlo za vlády Marie Terezie. Reformy Marie Terezie se pochopitelně dotýkaly i památkové péče a zachování kulturního dědictví. Jedním z těchto nařízení byl dvorský dekret z 24. února 1776, který byl doplněn dekretem z 5. března 1812. Dekret upravoval povinnosti při nálezů předmětů kulturních hodnot (mincí, starožitností, archiválií), které byly zasílány ke dvoru k výkupu a jejich cena se odvíjela podle jejich vzácnosti.

Další z dvorských dekretů významných z hlediska vývoje památkové péče, který upravoval vývoz a obchod s uměleckými díly a zvláštnostmi, byl dekret dvorské kanceláře z 28. prosince 1818. Dekret dále nedovoloval vyvážet sochy, antiky, mince a další cenné artefakty jejich prodejem by vznikla těžko nahraditelná a podstatná ztráta.

Během první poloviny 19. století došlo na území českých zemí k velkému rozšíření zájmu o národní památky, zájem projevovali především nacionálně orientovaná hnutí. Tato skutečnost souvisela s tím, že Rakousko v období zvyšující se centralizace moci pohlíželo na Prahu s despektem a odváželo odtud do Vídně rozsáhlé soubory uměleckých předmětů mj. i obrazárnu Pražského hradu, proto vznikala různá hnutí, která se snažila tuto činnost omezit např. Společnost vlasteneckých přátel umění, která byla založena již v roce 1796. V roce 1818 následovalo založení Národního muzea jako Vlasteneckého muzea, které mělo od založení tři sbírkové fondy: archeologický, přírodovědecký a literární. Při národním muzeu byl zároveň vytvořen na průzkum a poznávání památek orientovaný archeologický sbor, který začal od roku 1854 vydávat časopis „Památky archeologické a místopisné“, který

byl zároveň i prvním odborným památkovým časopisem ve střední Evropě. Významnou osobností pro toto první pionýrské období průzkumů našich památek byl historik umění a estetik Jan Erazim Wocel. Společně se vznikem této sbírkotvorné a odborné činnosti se začala vyvíjet i iniciativa o zakotvení státní ochrany památek do tehdejší legislativy.

Vzhledem k výše uvedenému vývoji a jeho synergickému působení došlo v polovině 19. století k vytvoření institucionálního a legislativního zakotvení státní ochrany památek, a to v roce 1853, kdy v Rakousku-Uhersku vznikla Centrální komise pro výzkum a zachování stavebních a uměleckých památek. Tento počín je vnímán jako základ pro moderní umělecko-historické vědy v oblasti ochrany památek. Ústřední památková komise byla založena v roce 1853 při Ministerstvu obchodu a později byla převedena pod Ministerstvo vyučování (roku 1859). Tvořilo ji grémium odborníků, především architektů a pomocný sbor čestných konzervátorů a korespondentů. Hlavní náplní činnosti komise bylo uchování kulturně, historicky či architektonicky významných staveb prostřednictvím rozhodnutí o obnovách a příspěvcích, archeologických výzkumů a publikační činnosti. Činnost komise vyvrcholila přípravou a předložením památkového zákona, který ovšem nebyl v roce 1909 schválen.

V průběhu 19. a na počátku 20. století došlo i k výraznému vývoji v oblasti obnovy kulturních památek. Oproti puristickému pojetí, které se snaží o stylovou čistotu a chce památce vrátit její původní, často gotickou podobou a oprostit ji od všeho, co bylo k objektům přirozeným vývojem přidáno, se do popředí zájmu dostává vídeňská umělecko-historická škola, vedená profesory Franzem Wickhoffem a Aloisem Rieglem. Alois Riegl odmítal pro 19. století typické obnovování památek puristickou metodou, které uvádělo stavby do původní „ryzí“ podoby. Byl u památek zastáncem hodnoty stáří a nahlížel na ně jako pramen pro studium a také se zasadil o vyčlenění památkové péče z ostatních oborů, aby vznikla jako samostatný celek s praktickým a teoretickým základem. Své myšlenky formuloval v publikaci *Der moderne Denkmalkultus*⁷, která je velice uznávaná a aktuální i v dnešní době. Po této zásadní změně v chápání památkové péče, byla v tomto smyslu v Rakousku-Uhersku a tím pádem i v českých zemích provedena zásadní reorganizace památkové péče pod vedení jeho žáka Maxe Dvořáka. Zásady nového směru památkové péče vycházely z publikace Maxe Dvořáka *Katechismus der Denkmalpflege*⁸. Tato publikace zdůrazňovala aktivní přístup k estetickému působení památek a požadavek na

⁷ Riegel, Alois, *Moderní památková péče*. Národní památkový ústav, Praha 2004, ISBN 8086234-34-7.

⁸ Dvořák, Max, *Katechismus památkové péče*. 2 vyd. Praha: Národní památkový ústav, 2004, 195 s. ISBN 80-86234-55-X.

soulad projevu stáří památky související s přítomností. Max Dvořák ani v moderním přístupu k památkám nezapomněl na duchovní stránku objektů, kterou získávají během doby své existence.

Po konci první světové války nově vzniklý Československý stát převzal po již neexistujícím Rakousko-Uherku v oblasti památkové péče staré platné normy, které patřily k nejmodernějším v Evropě. Reorganizace právních norem spočívala v nezávislosti českých institucí na rozhodnutích vídeňské Ústřední komise. Ještě během roku 1918 byly stávající památkové předpisy doplněny nařízením Národního výboru č. 13/1918 Sb. o zákaz vývozu uměleckých a historických památek. V následujících letech, konkrétně v roce 1925 uvolnilo Ministerstvo obchodu dovoz a vývoz předmětů kulturní hodnoty, nicméně zároveň platil i zákaz vyvážení uměleckých a historických památek. Aby nedocházelo k nelegální manipulaci s uměleckými a historickými předměty, byl Ministerstvem školství a národní osvěty stanoven postup, kdy památkové úřady vydávaly vývozcům potvrzení na vývoz předmětů, které na první pohled měly charakter předmětů umělecké nebo historické hodnoty. V roce 1918 v Československu vznikl Státní památkový úřad, který zřizovalo Ministerstvo školství a národní osvěty. Státní památkový úřad vykonával metodickou, právní a konzervační činnost v oblasti památkové péče. Nejprve byl zřízen pouze v Praze, ale v roce 1920 byl zřízen i v Brně. V roce 1919 vznikl Státní ústav fotoměřický, jehož náplní byla dokumentace památek, ve stejném roce byl také vytvořen Státní ústav archeologický. Ačkoli se v období první republiky systém památkové péče posunul vpřed, nedošlo k přijetí speciálního zákona, který by se zabýval ochranou památek.

Po skončení druhé světové války byly pro ochranu památek velice významné dekrety prezidenta republiky č. 108/1945 Sb. a zejména pak dekret č. 12/1945 Sb. tzv. Benešovy dekrety. Do vlastnictví státu přešly po roce 1945 jako státní kulturní majetek spousta hradních i zámeckých objektů, ale také spousta objektů ve městech a obcích, především v pohraničí. Z tohoto důvodu se hlavní náplní poválečné památkové péče stala nejen ochrana památek, ale také péče o ně. Dalším důležitým počinem v tomto směru bylo přijetí zákona č. 137/1946 Sb., o Národních kulturních komisích pro správu státního kulturního majetku ze dne 16. května 1946. Došlo ke zřízení Národních kulturních komisí, které spravovaly státní kulturní majetek, jednalo se o nejhodnotnější zámky a hrady, také byly přítomny při třídění kulturního mobiliáře v objektech, které přešly do státního vlastnictví⁹. Následujícím a velice významným krokem v oblasti památkové péče poválečného období bylo prohlášení třiceti

⁹ Zákon č. 137/1946 Sb., o Národních kulturních komisích pro správu státního kulturního majetku.

historických jader měst za městské památkové rezervace rozhodnutím vlády ze dne 11. července 1950.

Zásadním způsobem se změnilы poměry památkové péče v roce 1951 vládním nařízením č. 112/1951 Sb. o reorganizaci státní památkové péče. Státní památkový úřad byl přejmenován na Státní památkový ústav a prováděl jen odbornou a vědecko-výzkumnou činnost. Výkon státní památkové péče vykonávaly krajské národní výbory, v případě, že se jednalo o věc v celostátní působnosti, tak bylo příslušným správním orgánem Ministerstvo školství, věd a umění. Toto období je charakteristické tendencemi k decentralizaci památkové péče, což znamená zvyšování účasti krajských národních výborů v oblasti výkonné moci památkové péče.

Do roku 1958 nebyla v našich zemích péče o památky podložena jednak dostatečnou právní normou, tak i fungujícím systémem institucí s přesně danými kompetencemi. Právní úprava památkové péče byla rozložena do celé řady předpisů. Nejen, že platily právní normy z poválečného období, ale stále platilo i opatření Stálého výboru č. 255/1938 Sb., o ochraně věcí umělecky nebo památkově zvláště hodnotných nebo např. vládní nařízení č. 274/1941 Sb., o archeologických památkách. Tehdejší památková péče vykazovala spoustu problémů, nejen věcných, kdy se vedly spory o to, zda nějaká věc zasluhuje památkovou ochranu, ale i ve vymezení kompetencí, kdy v určitých otázkách nebyla přesně vymezena působnost mezi krajské a ústřední orgány.

V reakci na potřebu vydání právní normy, která kompletně zastřeší památkovou péči, byl v roce 1958 vydán zákon o kulturních památkách, který byl vyhlášen pod číslem 22 dne 3. května 1958 a též den nabytí účinnosti. Jak lze vyčíst z § 1 odst. 1 zákona č. 22/1958 Sb., o kulturních památkách jeho účel odpovídal potřebám státní památkové péče v té době. Účelem zákona bylo zajistit ochranu, péči a využití kulturních památek pro jejich kulturně politický význam. Výsledkem pak bude to, že budou památky zachovány, pod kvalitní správou, využívány se společenským účelem a zpřístupněny lidu, a tím pádem se stanou významnou součástí kulturního a hospodářského života socialistické společnosti. Ačkoli je toto shrnutí účelu zákona obecné, je z něj patrná skutečnost, že zákon upřednostňoval politický zájem před odborným. Z tohoto důvodu, kdy se stát snažil památky zapojit do hospodářského života, byla spousta památek využívána sporným téměř až zarážejícím způsobem, což se na památkovém fondu České republiky v negativním smyslu projevuje až dodnes. Problematickou částí zákona o kulturních památkách bylo to, že přesně nevymezil cíl památkové ochrany, proto se v 60. letech začaly kulturní památky zapisovat do státních seznamů nemovitých (později i movitých) kulturních památek. Státní seznamy měly v té

době čistě jen evidenční charakter. Od roku 1958, kdy byl vydán zákon o kulturních památkách, do roku 1987 byl vývoj státní památkové péče velice intenzivní, k zásadním změnám došlo především v oblasti organizace státní správy v souvislosti s novými zákony o národních výborech. Dále byla památková péče zásadním způsobem ovlivněna přijetím zákona o správním řízení, ústavním zákonem o československé federaci, kompetenčním zákonem, občanským a hospodářským zákoníkem atd.¹⁰ Jako adekvátní reakce na tento vývoj byl přijat nový právní předpis – zákon č. 20/1987 Sb., o státní památkové péči s účinností od 1. ledna 1988. Zákon o státní památkové péči přinesl do dosavadního chápání v oblasti právní ochrany kulturních památek zásadní změny. Bylo konkrétně vymezeno, na které objekty mající kulturně-historické hodnoty se vztahuje péče státu jako na kulturní památky, které prohlašuje ministerstvo kultury. Dále zákon určil, že se věci chráněné jako kulturní památky zapisují centrálně do Ústředního seznamu kulturních památek České republiky, stanovil sankce za porušení zákona a zřídil památkovou inspekci, která je složkou ministerstva kultury a dohlíží na dodržování zákona o státní památkové péči. Zároveň byla vydána i vyhláška Ministerstva kultury č. 66/1988 Sb., kterou se provádí zákon o státní památkové péči. Od roku 1987, kdy byl schválen současný památkový zákon, prošla Česká republika zásadními změnami. V roce 1989 byl Sametovou revolucí svržen komunistický režim a došlo k obnovení demokracie. V roce 1993 došlo k zániku federace, která se rozdělila na Českou republiku a Slovenskou republiku. V roce 1999 Česká republika vstoupila do NATO a 1. května 2004 do Evropské unie, v roce 2004 přistoupila k Schengenským dohodám, dle kterých se stala v roce 2007 součástí Schengenského prostoru. Navíc v tomto období došlo k reformě veřejné správy. Výše uvedený výčet proběhlých událostí měl na památkovou péči zásadní vliv. Několikrát musel být přímo i nepřímo novelizován památkový zákon a vyřešit se musel i vývoz kulturních památek do zahraničí, protože území Evropské unie je prostorem bez vnitřních hranic, v němž platí volný pohyb zboží, osob, služeb a kapitálu¹¹.

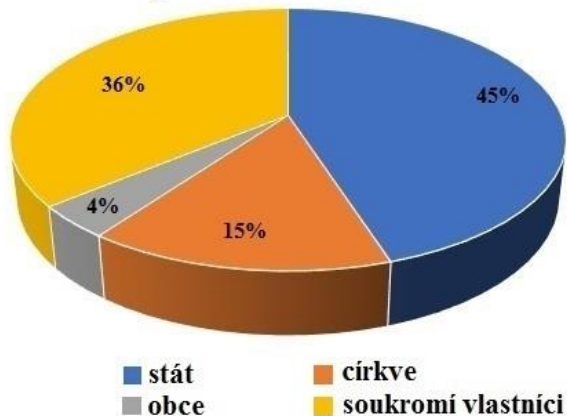
Po pádu komunismu a obnovení demokracie došlo k obnovení soukromého vlastnictví, spousta kulturních památek společně se všemi povinnostmi a omezeními přešla ze státu na fyzické a právnické osoby. Změna ve vlastnictví kulturních památek po roce 1989 je pro představu vyobrazena na obrázku č. 1.

¹⁰ Zákon č. 65/1960 Sb., o národních výborech, zákon č. 71/1967 Sb., o správním řízení, ústavní zákon č. 143/1968 Sb., o československé federaci, zákon č. 2/1969 Sb., o zřízení ministerstev a jiných ústředních orgánů státní správy České socialistické republiky, zákon č. 40/1964 Sb., občanský zákoník, zákon č. 109/1964 Sb., hospodářský zákoník.

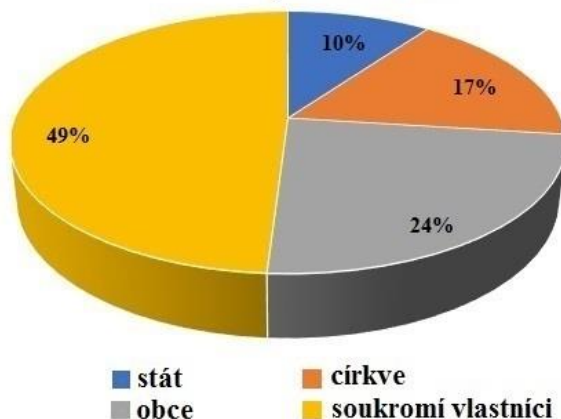
¹¹ Článek 26 Smlouvy o fungování Evropské unie.

Obrázek 1: Struktura vlastníků kulturních památek před a po roce 1989

Struktura vlastníků kulturních památek před rokem 1989



Struktura vlastníků kulturních památek po roce 1989



Přijetím Listiny základních práv a svobod, která je součástí ústavního pořádku České republiky, začal platit článek 11, kde je v odstavci 1 konstatováno, že každý má právo vlastnit majetek. Vlastnické právo všech vlastníků má stejný zákonný obsah a ochranu. V roce 1993 dokonce Vrchní soud v Praze rozsudkem sp. zn. 6 A 175/93 ze dne 17. 12. 1993 zrušil rozhodnutí MK ČR o prohlášení mlýna č. p. 389 v Brandýse nad Labem – Staré Boleslavi za kulturní památku dle § 3 památkového zákona s odkazem na výše uvedený článek Listiny a skutečnosti, že prohlášením za kulturní památku došlo k omezení vlastnického práva bez náhrady, tudíž v rozporu s čl. 11 odst. 4 Listiny základních práv a svobod. Na otázku, zda je státní památková péče nepřiměřeným zásahem do vlastnického práva odpověděl až Nález Ústavního soudu České republiky sp. zn. I. ÚS 35/94 ze dne 23. 6. 1994, které výše uvedený rozsudek Vrchního soudu v Praze zrušil. Ústavní soud uvedl, že omezení vlastníka kulturní památky jsou v památkovém zákoně kompenzována řadou ustanovení, která za ně poskytují náhradu. Náhrada spočívá především v tom, že v případě obnovy kulturní památky se poskytuje bezplatná odborná pomoc a poskytují se podklady a informace podle § 14 odst. 7 citovaného zákona. Dále na žádost vlastníka může příslušný orgán státní památkové péče, případně ministerstvo kultury pro údržbu či uchování kulturní památky poskytnout příspěvek na zvýšené náklady (§ 16). Dále Ústavní soud uvedl, že vzhledem k povaze kulturní památky je vlastník mj. současně vázán i čl. 11 odst. 3 Listiny základních práv a svobod, který stanoví, že vlastnictví zavazuje a že ho nesmí být zneužito na újmu práv druhých anebo v rozporu se zákonem chráněnými obecnými zájmy a v prostředí České republiky je obecným zájmem nepochybně i ochrana kulturních

památek. Z uvedených skutečností vyplývá, že prohlášení za kulturní památku není zákonem pojato jako jednostranné omezení vlastnického práva bez náhrady.

Zásadní změna nastala i ve vnějším právním prostředí, které prodělalo od roku 1989 velmi dynamickou změnu. Jako příklad lze uvést přijetí Listiny základních práv a svobod, nového správního řádu, nového stavebního zákona, nového občanského zákoníku a právní předpisy závazné pro Českou republiku plynoucí z mezinárodních závazků. Řešením na tyto změny, stejně jako v minulosti, měl být nový zákon. Bohužel byla tvorba nového památkového zákona tak složitá a plná rozdílných názorů, že se u většiny nepodařilo schválit ani věcný záměr. Nejúspěšnějším počinem ministerstva kultury byl návrh zákona o ochraně památkového fondu, který byl vytvořen v letech 2011-2015, ale i ten byl v roce 2017 zamítnut ve třetím čtení v Poslanecké sněmovně. V současné době bude projednána jeho pozměněná forma, konkrétně bude vypuštěna část Archeologických výzkumů a nálezů, kterou bude nadále upravovat současný památkový zákon.

3.1.3. Vymezení základních pojmů

V rámci této kapitoly je nutné vymezit základní pojmy pro tuto diplomovou práci, aby bylo možné se lépe orientovat v textu, a aby nedocházelo k možným nesrovnalostem. V oblasti památkové péče se objevuje spousta specifických pojmů. Velká část z nich vychází z památkového zákona nebo z jiných právních norem. Některé pojmy vycházejí i ze stavebního zákona, protože se orgány státní památkové péče v některých případech nachází v postavení dotčeného orgánu při postupech podle stavebního zákona. Další pojmy vycházejí z ustálené praxe či judikatury.

Pro památkovou péči v České republice i pro tuto práci je zásadním pojmem **státní památková péče**. Tento pojem je legislativní zkratkou, kterou mj. obsahuje i název hlavního právního předpisu v oblasti památkové péče v ČR¹², a s odkazem na § 1 odst. 2¹³ památkového zákona je možné ho obsáhnout do slov „péče státu o kulturní památky“. Tato formulace zdůrazňuje nepostradatelnou úlohu státu v péči o památky, ale zároveň skutečnost, že je ochrana památek veřejným zájmem. Péče v tomto případě znamená aktivity vedoucí k zachování, ochraně, zpřístupnění a vhodnému využívání kulturních památek, kterou zajišťuje stát pomocí orgánů veřejné správy.

¹² Zákon č. 20/1987 Sb., o státní památkové péči.

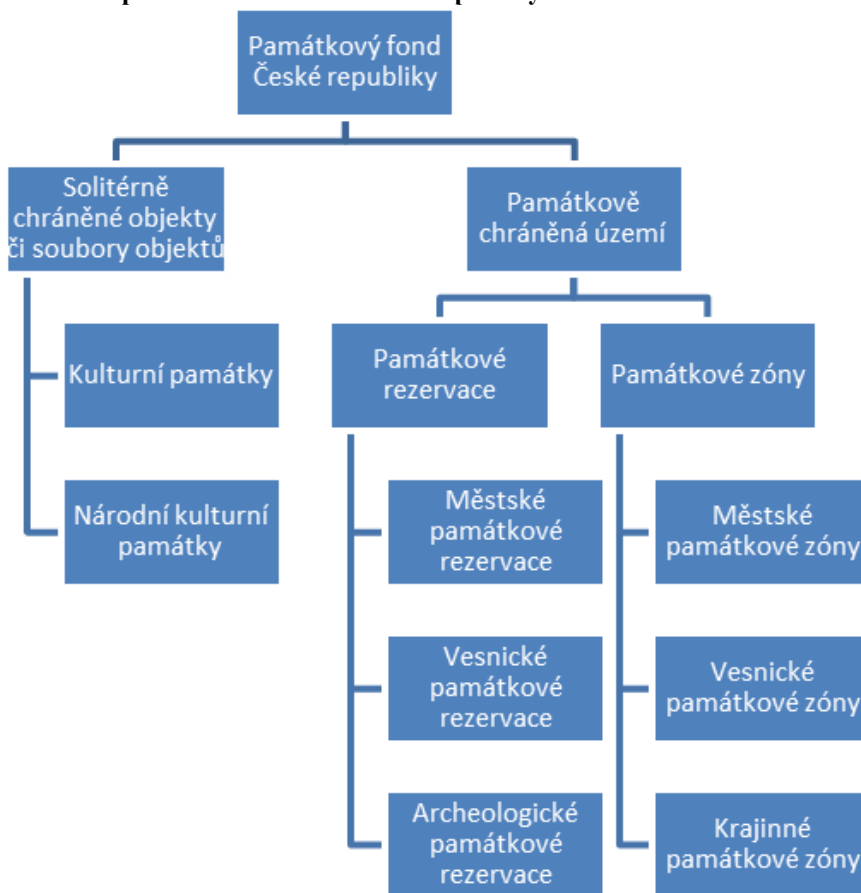
¹³ Dle § 1 odst. 2 zákona č. 20/1987 Sb., o státní památkové péči, ve znění pozdějších předpisů: „Péče státu o kulturní památky (dále jen „státní památková péče“) zahrnuje činnosti, opatření a rozhodnutí, jimiž orgány a odborná organizace státní památkové péče (§ 25 až 32) v souladu se společenskými potřebami zabezpečují zachování, ochranu, zpřístupňování a vhodné společenské uplatnění kulturních památek.“

Dalším zásadním pojem je **památkový fond České republiky**. Jedná se o veškeré architektonické dědictví, na které je možné aplikovat památkový zákon. Památkový fond České republiky se skládá z:

- kulturních památek
- národních kulturních památek
- památkových rezervací
- památkových zón

Památkový fond České republiky můžeme podle způsobu ochrany rozdělit do dvou základních skupin na soliterně chráněné objekty či soubory objektů a na plošně chráněná území. Skupinu soliterně chráněných objektů či souborů objektů zastupují movité a nemovité kulturní památky, které může Vláda ČR nařízením prohlásit za národní kulturní památky a stanovit způsob jejich ochrany. Skupina plošně chráněných území se rozděluje podle charakteru, jak je vymezen platnými právními normami v oblasti památkové péče, konkrétně na památkové zóny a památkové rezervace. Tyto dvě skupiny se dále dělí podle charakteru prostředí dotčeného území, u památkových zón na městské, vesnické a krajinné, u památkových rezervací na městské, vesnické a archeologické.

Obrázek 2: Rozdělení památkového fondu České republiky



Dalším důležitým pojmem je **kulturní památka**. Tento pojem definuje v § 2 památkový zákon jako nemovitou či movitou věc, popřípadě soubor těchto věcí, které jsou:

- významnými doklady historického vývoje, životního způsobu a prostředí společnosti od nejstarších dob do současnosti, jako projevy tvůrčích schopností a práce člověka z nejrůznějších oborů lidské činnosti, pro jejich hodnoty revoluční, historické, umělecké, vědecké a technické,
- mají přímý vztah k významným osobnostem a historickým událostem¹⁴.

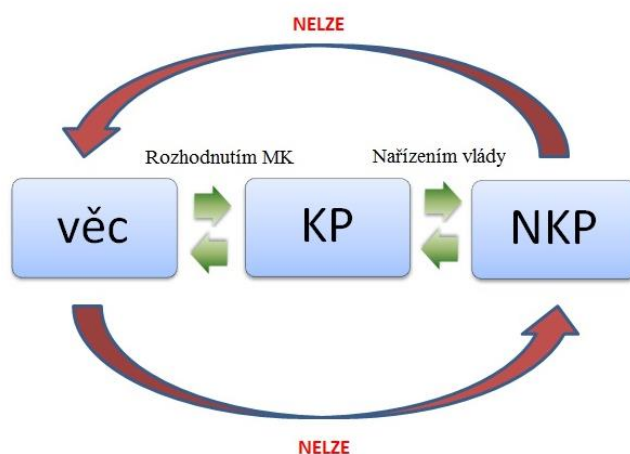
Z výše uvedené definice je možné vyvodit, že kulturní památka musí být existující movitá či nemovitá věc (případně soubor těchto věcí), která vykazuje alespoň jednu z výše uvedených definic. Pokud věc splňuje alespoň jeden z definičních znaků dané zákonem, může jej ministerstvo kultury prohlásit za kulturní památku ve správním řízení. Akt prohlášení je správním rozhodnutím ve smyslu § 67 odst. 1 správního řádu.

¹⁴ definice uvedená v § 2 odst. 1 zákona č. 20/1987 Sb., o státní památkové péči, ve znění pozdějších předpisů.

Stejně jako lze věc prohlásit za kulturní památku je možné toto prohlášení z mimořádných důvodů zrušit. Zrušení prohlášení věci za kulturní památku opět provádí ve správním řízení ministerstvo kultury.

Kulturní památky, které tvoří nejvýznamnější součást kulturního bohatství národa, může Vláda České republiky nařízením prohlásit za **národní kulturní památky** a stanovit podmínky jejich ochrany. Národními kulturními památkami jsou převážně státní zámky, hrady a významné církevní objekty. Za národní kulturní památku je možné prohlásit jen kulturní památku nikoliv věc bez předchozího statusu kulturní památky, stejný princip platí i při rušení statutu národní kulturní památky i kulturní památky. Tento proces vystihuje následující obrázek.

Obrázek 3: Proces prohlášení a zrušení prohlášení věci za kulturní a národní kulturní památku



Dalším pojmem a zároveň zástupcem památkově chráněných území je **památková rezervace**. Památkovou rezervací je možné charakterizovat jako území, jehož charakter a prostředí určuje soubor nemovitých kulturních památek, popřípadě archeologických nálezů¹⁵. Toto území prohlašuje za památkové rezervace Vláda České republiky nařízením, ve kterém zároveň stanoví podmínky pro zabezpečení jejich ochrany. Podmínky pro zabezpečení ochrany se vztahují i na nemovitosti na území památkové rezervace, které nejsou prohlášeny za kulturní památky. Nad rámec památkového zákona ještě památkové rezervace rozdělujeme podle typu území na městské, vesnické a archeologické.

Dalším pojmem a druhým zástupcem památkově chráněných území je **památková zóna**. Památkovou zónu je možné charakterizovat jako území sídelního útvaru nebo jeho části s menším podílem kulturních památek, historické prostředí nebo část krajinného celku,

¹⁵ definice uvedená v § 5 zákona č. 20/1987 Sb., o státní památkové péči, ve znění pozdějších předpisů.

kteře vykazují významné kulturní hodnoty¹⁶. Území za památkové zóny prohlašuje po projednání s krajským úřadem ministerstvo kultury opatřením obecné povahy, kde určí podmínky jejich ochrany. Stejně jako se v památkových rezervacích zabezpečení ochrany vztahuje i na nemovitosti na území památkové zóny, které nejsou prohlášeny za kulturní památky. Nad rámec památkové zákona památkové zóny rozdělujeme podle typu území na městské, vesnické a krajinné.

Důležitým pojmem, který je přímo navázán na všechny výše zmíněné části památkového fondu, je **Ústřední seznam kulturních památek České republiky**. V Ústředním seznamu kulturních památek České republiky jsou zapsány všechny kulturní památky, národní kulturní památky, památkové rezervace, památkové zóny, ochranná pásma nemovitých kulturních památek, nemovité národní kulturní památky, památkové rezervace nebo památkové zóny. Ústřední seznam vede na základě zákonného zmocnění odborná organizace státní památkové péče – Národní památkový ústav.

Dalším velice důležitým pojmem je **obnova kulturní památky**. Je to pojem definovaný památkovým zákonem a je úzce spjat s kulturní památkou. Pojem definuje § 14 odst. 1 památkového zákona, pojmem obnova je myšlena údržba, oprava, rekonstrukce, restaurování nebo jiná úprava kulturní památky nebo jejího prostředí. Jedná se o činnosti na kulturních památkách, která je orgány památkové péče regulovaná formou závazných stanovisek a rozhodnutí. Památkový zákon ovšem hovoří obecně o závazných stanoviscích, protože nemůže předjímat, jakou podobu bude vydané závazné stanovisko mít. Závazná stanoviska vydávaná orgánem státní památkové péče podle památkového zákona a správního řádu mohou mít dvojí podobu. Závazné stanovisko vydávané ve smyslu § 149 odst. 1 správního řádu ve věci, o které je příslušný rozhodovat stavební úřad podle stavebního zákona, a které není samostatným rozhodnutím, nebo se může jednat o stanovisko ve formě samostatného rozhodnutí ve smyslu § 67 odst. 1 správního řádu, a to v těch případech, kdy žádné stavební ani územní řízení neprobíhá.

Zásadním pojmem, který je používán nejen v souvislosti s památkovou péčí, ale celkově v souvislosti s veřejnou správou, je **veřejný zájem**. Veřejný zájem je tzv. neurčitým právním pojmem, který není definován přímo v právních předpisech. I když veřejný zájem nedefinuje žádný právní předpis, definují jej některé publikace, které se týkají veřejné správy či správního práva. Dle názoru autora je nejvýstižnější definován Lukášem Valešem: „Veřejný zájem můžeme obecně definovat jako zájem přesahující zájem individuální, který

¹⁶ Definice uvedená v § 6 zákona č. 20/1987 Sb., o státní památkové péči, ve znění pozdějších předpisů.

je společný a prospěšný většině nebo celé společnosti. Výhody plynoucí z uplatnění veřejného zájmu by vždy měly převažovat nad nevýhodami¹⁷.“ K problematice, jak chápat pojem „veřejný zájem“, se vyjádřil v nálezu sp. zn. I. ÚS 198/95 i Ústavní soud, který uvedl: „Pojem "veřejný zájem" je třeba chápat jako takový zájem, který by bylo možno označit za obecný či obecně prospěšný zájem“. Veřejný zájem v souvislosti s památkovou péčí je uchování, ochrana a systematické poznávání památkového fondu, který je zároveň vyjádřen i v úvodních ustanoveních památkového zákona.

3.1.4. Památkový fond České republiky

Památkový fond České republiky je ta část hmotného kulturního dědictví, kterou se rozhodl stát chránit a vztahuje se na ní památkový zákon. Skládá z věcí movitých a nemovitých a z území, která byla utvářena a kultivována činností člověka. Bohatá a dlouhá historie našeho území, zprostředkovala České republice pestrý a velmi cenný památkový fond, kterým může disponovat.

V České republice je v současné době evidováno více než 40 000 nemovitých kulturních památek, 115 památkových rezervací, 495 památkových zón a 339 národních kulturních památek.

Tabulka 1: Počet a druh zástupců památkové fondu ČR

	Počet zástupců
Nemovité kulturní památky	40 487
Národní kulturní památky	339
Městské památkové zóny	255
Vesnické památkové zóny	215
Krajinné památkové zóny	25
Městské památkové rezervace	43
Vesnické památkové rezervace	62
Archeologické památkové rezervace	10
Památky UNESCO	14

zdroj: Památkový katalog.

¹⁷ Valeš, Lukáš a kolektiv. Politologické aspekty veřejné správy. Plzeň: Nakladatelství Aleš Čeněk, 2006. s. 25. ISBN 80-7380-010-1.

3.2. Obecné, legislativní a ekonomické nástroje státní památkové péče

Cílem této kapitoly je seznámení s obecnými, ekonomickými a legislativními nástroji pro ochranu kulturních hodnot v České republice. Součástí tohoto procesu je nejen takové nástroje mít, ale zároveň je nutné i zajištění jejich vynucení. Součástí kapitoly bude deskripce organizací, působností a způsobu zajištění státní památkové péče.

3.2.1. Obecné nástroje státní památkové péče

Obecný zájem na zachování a ochranu kulturního bohatství je konstatován již v preambuli Ústavy, kde je uvedeno, že jsou občané České republiky odhodláni společně střežit a rozvíjet zděděné přírodní a kulturní, hmotné a duchovní bohatství. Zájem na ochranu kulturních památek je deklarován i v Listině základních práv a svobod, konkrétně v čl. 35 odst. 3 a čl. 11 odst. 3 a 4. Článek 35 odst. 3 hovoří o tom, že při realizaci svých práv nesmí nikdo ohrožovat ani poškozovat životní prostředí, přírodní zdroje, druhové bohatství přírody a kulturní památky nad míru, kterou stanoví zákon. V článku 11 odst. 3 je konstatováno, že vlastnictví zavazuje. Nesmí být zneužito na újmu práv druhých anebo v rozporu se zákonem chráněnými obecnými zájmy. Jeho výkon nesmí poškozovat lidské zdraví, přírodu a životní prostředí nad míru stanovenou zákonem. Následující odst. 4 stanovuje, že vyvlastnění nebo nucené omezení vlastnického práva je možné ve veřejném zájmu, a to na základě zákona a za náhradu.

3.2.1.1. Institucionální zabezpečení státní památkové péče

Organizace státní památkové péče je stejně jako veřejná správa v České republice rozdělena na státní správu a samosprávu. Aby bylo možné přehledně popsat vykonavatele státní památkové péče, pro tuto diplomovou práci bude výkon státní správy na úseku státní památkové péče rozdělen na přímou, která je vykonávána vládou, ministerstvy či jinými správními úřady s celostátní působností řízené vládou či ministerstvem, a nepřímou, která je vykonávána krajskými a obecními úřady s rozšířenou působností. Zásadním ukazatelem pro postavení správních orgánů v organizaci státní památkové péče je rozsah působnosti jak věcné i územní, a pravomoci svěřené zákonem. V současné době institucionální organizaci na úseku památkové péče řeší ve čtvrté části, která je nazvaná Orgány a organizace státní památkové péče, památkový zákon. Podle památkového zákona jsou vykonavatelé státní památkové péče orgány státní památkové péče, kterými jsou ministerstvo kultury, krajské úřady a obecní úřady obcí s rozšířenou působností. Jedná se o zjednodušený výčet orgánů státní správy, který bude v následujícím textu rozšířen a doplněn.

Přímý výkon státní správy na úseku památkové péče vykonávají orgány státu nebo správní úřady jako organizační složky státu. V případě památkové péče se jedná o Vládu České republiky, ministerstvo kultury a celní úřady.

Ačkoli Vláda není přímo jako orgán památkové péče zmíněna v památkovém zákoně, je vrcholným orgánem státní správy, tudíž i státní památkové péče. Pravomoci Vlády České republiky v oblasti památkové péče spočívají v prohlašování kulturních památek za národní kulturní památky a stanovení podmínek jejich ochrany, a také prohlašovat území, které má vlastnosti definované zákonem¹⁸, za památkovou rezervaci.

Ústředním orgánem státní památkové péče je **Ministerstvo kultury České republiky**. Ministerstvo kultury je orgán podřízený vládě, jehož úkolem je plnit povinnosti stanovené v zákonech a jiných obecně závazných právních předpisech, a mj. se při své činnosti řídí ústavními zákony a usneseními vlády. V čele ministerstva stojí člen vlády a vykonává správu s celostátní působností. Památkový zákon stanovuje pravomoci ministerstva kultury v § 26. Dále ministerstvo kultury na základě § 27 památkového zákona zřizuje památkovou inspekci jako svůj specializovaný kontrolní orgán v oboru státní památkové péče a Národní památkový ústav jako odbornou organizaci státní památkové péče, které je státní příspěvkovou organizací s celostátní působností.

Pravomoci, které ministerstvu kultury dává památkový zákon, jsou jasně vymezeny v § 26. V rámci organizační struktury ministerstva kultury vykonává tyto úkoly **Odbor památkové péče**. Nejzásadnější pravomoci ministerstva kultury jsou:

- zpracovává prognózy, koncepce a návrhy dlouhodobých výhledů rozvoje státní památkové péče,
- sestavuje, vyhláší a provádí programy komplexní péče o kulturní památky a vytváří pro ni všestranné podmínky,
- uplatňuje stanovisko k politice územního rozvoje a k zásadám územního rozvoje,
- zabezpečuje mezinárodní spolupráci v oboru státní památkové péče,
- vydává statut odborné organizace státní památkové péče, která je státní příspěvkovou organizací s celostátní působností,
- prohlašuje nebo ruší prohlášení věci za kulturní památku,
- uděluje povolení k restaurování a vývozu kulturních památek do zahraničí na základě rozhodnutí,

¹⁸ „území, jehož charakter a prostředí určuje soubor nemovitých kulturních památek, popřípadě archeologických nálezů“

- rozhoduje v rámci účelově zaměřených programů o poskytnutí příspěvku na obnovu kulturní památky,

Další pravomoci, které jsou dány ministerstvu kultury na základě ustanovení § 27, vykonává **Památková inspekce**, která je odborem v rámci organizační struktury ministerstva kultury, není samostatným specializovaným orgánem státní správy. Mezi pravomoci památkové inspekce patří:

- provádí systematické kontroly výkonu státní správy na úseku památkové péče na krajských úřadech a Magistrátu hlavního města Prahy a navrhuje příslušným orgánům státní památkové péče opatření k odstranění zjištěných nedostatků a dozírat na jejich plnění,
- sleduje, na jaké úrovni poskytuje odborná organizace státní památkové péče orgánům památkové péče odbornou pomoc,
- na základě poznatků získaných při výkonu dozoru provádí rozbor stavu státní památkové péče a navrhuje opatření k jejímu prohloubení,

Památková inspekce při výkonu svých pravomocí spolupracuje s orgány krajů, měst a obcí, které vykonávají státní správu na úseku památkové péče v přenesené působnosti, Národním památkovým ústavem jako odbornou organizací památkové péče, Archeologickými ústavu Akademie věd České republiky a dalšími subjekty včetně občanských sdružení.

Dalším vykonavatelem státní památkové péče, který ovšem není orgánem státní památkové péče, protože nemá žádnou rozhodovací pravomoc, je odborná organizace státní památkové péče nazvaná **Národní památkový ústav**. Národní památkový ústav je státní příspěvkovou organizací, kterou zřizuje ministerstvo kultury, a jako odborná organizace vykonává především odbornou a vědeckou činnost v souladu s ustanovením § 32 památkového zákona a také spravuje zpřístupněné památky ve vlastnictví státu. Hlavní pravomoci Národního památkového ústavu jsou:

- zpracování rozborů stavu a vývoje státní památkové péče, podkladů pro prognózy, koncepce a dlouhodobé výhledy jejího rozvoje,
- organizování, koordinace a plnění vědeckovýzkumných úkolů státní památkové péče, rozpracovávání teorie a metodiky památkové péče a společenského uplatnění kulturních památek,

- plnění úkolů odborně metodického a dokumentačního pracoviště pro úsek státní památkové péče a zabezpečování průzkumů, výzkumů a dokumentace kulturních památek, památkově chráněných území a území s archeologickými nálezy,
- vedení Ústřední seznam kulturních památek České republiky,
- příprava odborných podkladů pro ministerstvo, zejména pro prohlašování věcí za kulturní památky,
- zabezpečování odborného dohledu nad prováděním komplexní péče o kulturní památky,

Ačkoli Národní památkový ústav zpracovává potřebné odborné podklady pro ostatní orgány státní památkové péče a poskytuje odbornou pomoc vlastníkům kulturních památek při zajišťování péče o ně, jeho vyjádření má pouze formu vyjádření a není pro orgán státní památkové péče závazné, nicméně odlišný názor oproti vyjádření odborné organizace musí správní orgán přezkoumatelným způsobem zdůvodnit.

Součástí správy na úseku státní památkové péče jsou i **celní úřady**, které jsou územními specializovanými orgány dekoncentrovanými od ústředních orgánů a společně s orgány krajů a obcí tvoří ucelený systém místní správy¹⁹. Pravomoc celních úřadů ustanovuje § 27a památkového zákona a spočívá především v kontrolní činnosti, která se týká vývoz a dovoz kulturních památek ve vztahu k zahraničí.

Zástupci **nepřímého výkonu** státní správy na úseku památkové péče, jsou krajské úřady a úřady obcí s rozšířenou působností. Nepřímý výkon státní správy spočívá v delegaci výkonu státní správy na orgány obcí a krajů jako územních samosprávných celků. Tato delegace má oporu v čl. 105 Ústavy, který hovoří o tom, že výkon státní správy lze svěřit orgánům samosprávy jen tehdy, stanoví-li to zákon²⁰. V rámci přenesené působnosti vykonávají orgány obcí a krajů záležitosti jiného nositele správy – státu. V případě státní památkové péče přenáší svou působnost stát na obce s rozšířenou působností a krajské úřady na základě § 28 a 29 památkového zákona.

Krajský úřad metodicky řídí výkon státní památkové péče na území kraje a dále plní úkoly, které mu svěřuje památkový zákon. Pravomoci krajského úřadu jsou přesně vymezeny v § 28 památkového zákona. Mezi nejzásadnější pravomoci patří:

¹⁹ Průcha, Petr, Správní právo: obecná část. 7. doplň. a aktual. vyd. Brno: Nakladatelství MU Brno, 2007. s. 179. ISBN 978-80-210-4276-6.

²⁰ Hendrych, Dušan et al. Správní právo: obecná část. 7. doplň. vyd. Praha: Nakladatelství C. H. Beck, 2009. s. 132. ISBN 978-80-7400-049-2.

- plnění úkolů orgánu státní památkové péče pro národní kulturní památky,
- je dotčeným orgánem k zabezpečení nepředvídaných nálezů kulturně cenných předmětů, detailů stavby nebo archeologických nálezů,
- vydávání souhlasu k trvalému přemístění kulturní památky,
- uplatňování stanoviska k územně plánovací dokumentaci pro území, ve kterém je památková zóna nebo nemovitá národní kulturní památka, nejde-li o působnost ministerstva kultury,
- je odvolacím orgánem pro správní řízení vedená v prvním stupni na obecních úřadech obcí s rozšířenou působností.
- vydávání plánů ochrany památkových rezervací a památkových zón,

Obecní úřad obce s rozšířenou působností je zástupcem nejnižšího stupně v organizační struktuře státní památkové péče, avšak zde se občan nejvíce setkává se státní správou na úseku památkové péče. Úřady obcí s rozšířenou působností vykonávají a organizují státní památkovou péči v souladu s celorepublikovou koncepcí ve svých správních obvodech, které stanovuje vyhláška Ministerstva vnitra ČR č. 388/2002 Sb. o stanovení správních obvodů obcí s pověřeným obecním úřadem a správních obvodů obcí s rozšířenou působností. Mezi zásadní pravomoci úřadů obcí s rozšířenou působností patří:

- vykonávání agendy spojené s kulturními památkami a nemovitostmi, které nejsou kulturní památkou, ale nacházejí se v památkové rezervaci, v památkové zóně či v ochranném pásmu,
- uplatnění stanoviska k územně plánovací dokumentaci pro území, ve kterém je nemovitá kulturní památka nebo ochranné pásmo nemovité kulturní památky, nemovité národní kulturní památky, památkové rezervace nebo památkové zóny,
- vykonávání státní správy na úseku státní památkové péče, pokud podle tohoto zákona není příslušný jiný orgán státní památkové péče,
- vykonávání dozoru při obnově kulturních památek a při stavbě, změně stavby, terénních úpravách, umístění nebo odstranění zařízení, odstranění stavby nebo udržovacích pracích na nemovitosti, která není kulturní památkou, ale je v památkové rezervaci, v památkové zóně nebo v ochranném pásmu (§ 17) z hlediska státní památkové péče,

Úřad obce s rozšířenou působností při výkonu své působnosti spolupracuje s odbornou organizací státní památkové péče, která je ovšem pouze poradním orgánem a správní činnost vykonává výše uvedený úřad. Tato skutečnost je vnímána jako tzv. dvoukolejnost památkové péče, která bude šířeji rozebrána v následujících kapitolách.

3.2.2. Legislativní nástroje státní památkové péče

Památková péče vykonávaná státem je součástí úseku veřejné správy v oblasti kultury jako zvláštní část správního práva, která úzce souvisí s veřejným stavebním právem, a jako subsystém správního práva podléhá administrativně právní metodě regulace.

Právo památkové péče má, obdobně jako správní právo, vnitřní a vnější systém, kde je určujícím faktorem vztah k jiným právním odvětvím a dělí se na organizační, hmotné, procesní a trestní. Organizační právo zahrnuje organizaci státní památkové péče a zároveň i pravomoc, postavení, působnost a organizaci subjektů státní památkové péče v oblasti veřejné správy. Hmotné právo zahrnuje povinnosti a také předpoklady a podmínky realizace práv adresátů veřejnosprávního působení předmětu státní památkové péče, tj. činnost vedoucí k ochraně památek. Procesní právo řeší procesně právní uspořádání činitelů při správním řízení a dalších postupech, které na úseku památkové péče správním řízením nejsou, a vlastní procesně právní postup, kdy orgány státní památkové péče rozhodují o právech, právem chráněných zájmech a povinnostech účastníků řízení. Trestní právo obsahuje právní úpravu kořenů a následků právní odpovědnosti za přestupky²¹, které vymezuje památkový zákon.

Jak bylo již výše zmíněno, legislativní nástroje ochrany památkového fondu vychází z norem nejvyšší právní síly, z Ústavy ČR a Listiny základních práv a svobod. Dále pak vychází ze zákona č. 20/1987 Sb., o státní památkové péči, ve znění pozdějších předpisů a z některých ustanovení zákona č. 183/2006 Sb., o územním plánování a stavebním řádu, ve znění pozdějších předpisů. Pramenem práva v oblasti památkové péče je i mezinárodní právní úprava, jde především o mezinárodní úmluvy ratifikované Parlamentem České republiky, které jsou součástí našeho právního řádu.

3.2.2.1. Právní normy České republiky

Jak už bylo v rámci předchozích kapitol několikrát deklarováno, hlavním právním předpisem, který slouží k ochraně památkového fondu, je zákon č. 20/1987 Sb., o státní

²¹ § 5 zákona č. 250/2016 Sb., o odpovědnosti za přestupky a řízení o nich – „*Přestupkem je společensky škodlivý protiprávní čin, který je v zákoně za přestupek výslovně označen a který vykazuje znaky stanovené zákonem, nejde-li o trestný čin.*“

památkové péči, ve znění pozdějších předpisů, který nabyl účinnosti 1. ledna 1988. V rámci památkového zákona je řešeno procesní i hmotněprávní ustanovení, které upravuje právní vztahy vznikající nejen v souvislosti s péčí o kulturní památky a plošně chráněná památkově hodnotná území, ale i archeologické nálezy. Kromě památkového zákona se pro výkon státní památkové péče používá správní řád, který je obecnou procesní normou pro správní řízení čili i pro postupy orgánu státní památkové péče. Užití správního řádu funguje na principu subsidiarity, jeho užití nestanovuje přímo památkový zákon²², tudíž jeho použitelnost vychází jen z ustanovení § 1 odst. 2 správního řádu, které uvádí: „*Tento zákon nebo jeho jednotlivá ustanovení se použijí, nestanoví-li zvláštní zákon jiný postup.*“

Památkový zákon je členěn na šest částí. Problematika nástrojů ochrany památkového fondu orgány památkové péče je řešena především ve druhé části zákona s názvem Péče o kulturní památky v § 9 až § 20 a v části čtvrté s názvem Orgány a organizace státní památkové péče v § 25 až § 34. Kromě těchto zásadních částí jsou nástroje ochrany patrné i v určitých ustanoveních dalších částí památkového zákona, konkrétně v části první s názvem Základní ustanovení v § 1 - § 8, která obsahuje účel zákona a definice pojmů, části páté s názvem Opatření při porušení povinností (§ 35 - § 41), týkající se správního trestání.

Zajišťování péče o kulturní památky vyplývající z památkového zákona se v první řadě projevuje povinnostmi vlastníků kulturních památek či vlastníků nemovitostí v památkově chráněných územích a ochranných pásmech a spočívají například:

- v povinnosti, kterou stanovuje § 9 památkového zákona, na vlastní náklad pečovat o kulturní památku, chránit jí a využívat v souladu s jejím významem,
- v povinnosti součinnosti s orgány památkové péče – podle ustanovení § 12 památkového zákona informovat o ohrožení nebo poškození kulturní památky či o zamýšlené změně užívání, podle ustanovení § 34 památkového zákona umožnit přístup ke kulturní památce nebo umožnit kontrolu, podle ustanovení § 14 konzultovat v době přípravy projektovou dokumentaci apod.),
- v povinnosti provádět nápravná opatření uložená orgánem památkové péče v případech, kdy vlastník neplní povinnosti řádné péče o kulturní památku

²² Památkový zákon obsahoval do 30. června 2008 v ustanovení § 44 vymezení ustanovení památkového zákona, na které se nevztahovaly obecné předpisy o správním řízení.

Zajišťování péče o kulturní památky se dále projevuje tím, že pokud vlastníci neplní výše uvedené povinnosti, orgány státní památkové péče musí použít opatření k zajištění těchto povinností. Orgány památkové péče mohou:

- pokud vlastník řádně nepečuje o kulturní památku nebo jí nechrání před zničením, může orgán státní památkové péče dle ustanovení § 10 památkového zákona nařídit provedení prací, které povedou k zabezpečení hodnot kulturní památky,
- pokud vlastník nesplní výše uvedené opatření, může orgán státní památkové péče dle § 15 památkového zákona provést práce nezbytné pro zabezpečení kulturní památky na vlastní náklady a poté je po vlastníkovu vymáhat,
- pokud vlastník zanedbává trvale své povinnosti nebo kulturní památku užívá v rozporu s její hodnotou či stavem, může stát kulturní památku vyvlastnit.

Jak funguje aplikace těchto opatření, bude demonstrováno pomocí algoritmu, který je vyobrazen na obrázku č. 4. Problémem je, že památkový zákon při svém přijetí nepočítal s mnohými překážkami, které v dnešní době aplikaci těchto opatření znemožňují, proto se často nedaří vlastníka k jejich výkonu donutit.

krajského úřadu), pokud chce provést údržbu, opravu, rekonstrukci, restaurování nebo jinou úpravu kulturní památky nebo jejího prostředí²³,

- povinnost vlastníka, správce nebo uživatele nemovitosti, která není kulturní památkou, ale je v památkové rezervaci, v památkové zóně nebo v ochranném pásmu nemovité kulturní památky, nemovité národní kulturní památky, památkové rezervace, nebo památkové zóny (§ 17) si předem vyžádat závazné stanovisko obecního úřadu obce s rozšířenou působností, k zamýšlené stavbě, prodejnímu stánku, konstrukci a zařízení pro slavnostní výzdobu a osvětlení budov, jejichž umístění nepřesáhne 30 po sobě jdoucích dnů, změně stavby, terénním úpravám, umístění nebo odstranění zařízení, odstranění stavby, úpravě dřevin nebo udržovacím pracím na této nemovitosti²⁴,

Tuto ochranu kulturních památek zajišťuje stát autoritativním stanovením a prosazováním práv a povinností formou správních rozhodnutí nebo závazných stanovisek²⁵. Závazné stanovisko podle § 14 odst. 1 a 2, je-li vydáno orgánem státní památkové péče ve věci, o které není příslušný rozhodovat stavební úřad podle stavebního zákona, je samostatným rozhodnutím ve správním řízení, jinak je úkonem učiněným dotčeným orgánem pro řízení vedené stavebním úřadem.

3.2.2.2. Předpisy mezinárodního práva

Na mezinárodní úrovni na poli památkové péče byla přijata spousta dohod. Ačkoli jsou tyto dohody nazývány různě – charty, smlouvy či úmluvy, mají společný cíl a tím je zabezpečení ochrany kulturního dědictví všemi dostupnými prostředky a co v nejširším územním rozsahu. Pro Česko republiku je přímo závazný jeden předpis komunitárního práva a tři předpisy mezinárodního práva. Předpisem komunitárního práva je myšleno **NAŘÍZENÍ RADY (ES) č. 116/2009** ze dne 18. prosince 2008, o vývozu kulturních statků. Tento předpis, jak mj. napovídá i jeho název, má za cíl zřetelné stanovení kategorie kulturních statků²⁶, kterým by měla být poskytnuta zvláštní ochrana při obchodování s třetími zeměmi. Přímo závazné předpisy mezinárodního práva jsou následující:

²³ § 14 odst. 1 památkového zákona

²⁴ § 14 odst. 2 památkového zákona

²⁵ § 44a odst. 3 památkového zákona „Závazné stanovisko podle § 14 odst. 1 a 2, je-li vydáno orgánem státní památkové péče ve věci, o které není příslušný rozhodovat stavební úřad podle zvláštního právního předpisu1), je samostatným rozhodnutím ve správním řízení, jinak je úkonem učiněným dotčeným orgánem pro řízení vedené stavebním úřadem. Stanoviska uplatněná k politice územního rozvoje a územně plánovací dokumentaci nejsou správním rozhodnutím.“

²⁶ Jejich taxativní výčet je uveden v příloze č. 1 NAŘÍZENÍ RADY (ES) č. 116/2009.

- Sdělení Ministerstva zahraničních věcí č. 73/2000 Sb. m. s., o **Úmluvě o ochraně architektonického dědictví Evropy** Granada, 3. 10. 1985 – úmluva je zaměřená na ochranu památek, městských i venkovských architektonických souborů a místa, která jsou kombinovanými díly přírody a člověka. Zásadami jsou identifikace, soupis, dokumentace a ochrana architektonického dědictví zabezpečená zákonem,
- Sdělení Ministerstva zahraničních věcí č. 99/2000 Sb. m. s., o **Úmluvě o ochraně archeologického dědictví Evropy** Valletta, 16. 1. 1992 – v rámci této úmluvy se strany zavázaly, že zavedou právní systém, jenž zajistí ochranu archeologického dědictví a zabrání nezákonné manipulaci s archeologickými nálezy, zároveň by se při archeologických výzkumech měli používat nedestruktivní metody.
- Sdělení Ministerstva zahraničních věcí č. 71/2007 Sb. m. s., o sjednání Druhého protokolu k **Haagské úmluvě na ochranu kulturních statků za ozbrojeného konfliktu** z 1954 – v rámci úmluvy se podepsané strany se zavázali, že pokud dojde k válečnému konfliktu, tak se zříkají krádeží, zabavení, vandalismu a ničení kulturních statků.

Další mezinárodní úmluvou, která v prostředí památkové péče sehrává důležitou roli, je Sdělení Federálního ministerstva zahraničních věcí č. 159/1991 Sb., o sjednání **Úmluvy o ochraně světového kulturního a přírodního dědictví**. V rámci této úmluvy je veden Seznam světového dědictví. Význam Seznamu světového přírodního a kulturního dědictví UNESCO spočívá v obrovské popularitě a dělá z ní nejúspěšnější instrument mezinárodního kulturního dialogu, zároveň je i významným marketingovým nástrojem. K 20. srpnu 2019 bylo na seznamu UNESCO 1121 památek (869 kulturních, 213 přírodních a 39 smíšených) ze 167 zemí²⁷. Česká republika má registrovaných 12 památek UNESCO.

²⁷ UNESCO World Heritage Centre - World Heritage List. UNESCO World Heritage Centre [online]. Copyright © UNESCO World Heritage Centre 1992 [cit. 20.08.2019]. Dostupné z: <http://whc.unesco.org/en/list/>

Tabulka 2: Památky na seznamu UNESCO v ČR

Památka	na Seznam UNESCO zapsáno v roce
Historické centrum Prahy	1992
Historické centrum Českého Krumlova	1992
Historické centrum Telče	1992
Poutní kostel sv. Jana Nepomuckého na Zelené hoře	1994
Historické centrum Kutné Hory s Chrámem sv. Barbory a Katedrálou Nanebevzetí Panny Marie v Sedlci	1995
Lednicko-valtický areál	1996
Zahrady a zámek v Kroměříži	1998
Vesnická rezervace Holašovice	1998
Zámek a zámecký areál v Litomyšli	1999
Sloup Nejsvětější Trojice v Olomouci	2000
Vila Tugendhat v Brně	2001
Židovská čtvrť a bazilika sv. Prokopa v Třebíči	2003
Hornický region Erzgebirge/Krušnohoří	2019
Národní hřebčín Kladruby nad Labem	2019

Zdroj: <https://whc.unesco.org/en/statesparties/cz>

Dalším významným činitelem na mezinárodní úrovni v oblasti památkové péče je ICOMOS – Mezinárodní rada památek a sídel (International Council on Monuments and Sites). ICOMOS zahrnuje v současné době 120 národních komitétů, prostřednictvím kterých se sdružuje kolem deseti tisíc renomovaných odborníků z celého světa. Na základě pedagogických a přednáškových činností se ICOMOS snaží o popularizaci památkové péče a podílí se na veřejných kampaních za záchranu ohrožených památek, a také pečlivě sleduje vědecké poznání a praxi v procesu péče o architektonické a kulturní dědictví. Poznatky ze své výzkumné činnosti promítá do vydávaných mezinárodních chart a dalších dokumentů. Dokumenty této organizace nejsou součástí právního řádu Česko republiky, ale přesto jsou pro kvalitní péči o památky nezbytné a je důležité zmínit alespoň

- Mezinárodní charta o zachování a restaurování památek a sídel,
- Mezinárodní charta kulturního turismu,
- Mezinárodní charta o historických zahradách,
- Mezinárodní charta pro záchranu historických měst,

- Mezinárodní charta o řízení archeologického dědictví,
- Mezinárodní charta o ochraně a gesci kulturního dědictví pod vodou,
- Mezinárodní charta o lidovém stavebním dědictví,
- Dokument o autenticitě.

3.2.3. Ekonomické nástroje státní památkové péče

Základní ekonomickým nástrojem zajišťující péči o architektonické dědictví jsou finanční zdroje vlastníka, správce či uživatele kulturní památky. Obnova nemovitostí, kde památková péče uplatňuje svůj zájem, je všeobecně spojena se zvýšenými náklady, protože nejsou tolerovány všechny možnosti řešení, typicky například použití novodobých materiálů. Z tohoto důvodu mohou být ze strany státu tyto zvýšené kompenzovány formou finančního příspěvku, jedná o příklad, kdy je obnova kulturní památky spolufinancována dalším subjektem. Podíl státu na péči o kulturní památky má dlouho tradici, veřejný sektor se finančně na památkové péči podílí na všech úrovních. Finanční prostředky od státu jsou poskytovány jak prostřednictvím ministerstva kultury, tak i prostřednictvím úřadů obce s rozšířenou působností a ústředních odborných pracovišť NPÚ, které korespondují se správními územími krajů. Spolufinancování obnovy kulturních památek je možné i z dotačních titulů obcí, měst a krajů, které v samostatné působnosti poskytují příspěvky na památkově chráněné objektu na svém území prostřednictvím dotačních fondů. Další ovšem velice byrokraticky náročné možnosti finanční podpory jsou dotační programy Evropské unie. V tomto případě se jedná o rozsáhlé obnovy velkých areálů, které financují větší investoři. Z Evropských strukturálních a investičních fondů je možné na obnovu kulturních památek využít především prostředky z Integrovaného regionálního operačního programu a Operačního programu Životní prostředí. V rámci Integrovaného regionálního operačního programu bylo na obnovu a revitalizaci 110 památek na území České republiky rozděleno více než šest a půl miliardy korun²⁸. Jako příklad lze uvést obnovu hradu Karlštejn nebo zámku v Telči. Mezi spolufinancování obnovy památek je možné zařadit i příspěvky od domácích nebo zahraničních nadačních fondů, občanských iniciativ, podnikatelů či mecenášů. Tento postup nejlépe demonstruje financování obnovy Katedrály Notre-Dame v Paříži po požáru, kdy se na převážnou část obnovy složili mecenáši. Všechny výše uvedené

²⁸ Ministerstvo pro místní rozvoj ČR - IROP - IROP pomáhá zachovávat kulturní památky pro další generace. Object moved [online]. Copyright ©2019 Ministerstvo pro místní rozvoj ČR, všechna práva vyhrazena [cit. 27.08.2019]. Dostupné z: <https://www.irop.mmr.cz/cs/Ostatni/Web/Novinky/IROP-pomaha-zachovavat-kulturni-pamatky-pro-dalsi>.

typy spolufinancování obnovy kulturních památek je možné definovat jako přímé ekonomické nástroje památkové péče. Mezi ekonomické nástroje památkové péče patří i nepřímá finanční podpora, která spočívá v daňových zvýhodněních či osvobození od daní stanovených vybranými daňovými předpisy.

3.2.3.1. Přímé

Jak bylo již konstatováno v úvodu kapitoly, mezi přímé ekonomické nástroje památkové péče v České republice patří především spolufinancování obnovy kulturních památek ze strany státu. Toto financování se dá rozdělit na dva různé typy. Jedním je přímá podpora, kdy jsou náklady na obnovu kulturní památky zahrnuty přímo ve státním rozpočtu. Typickým příkladem jsou rozsáhlé obnovy památek s celostátním zájmem a dopadem. Jako příklad je možné uvést opravu Národního muzea²⁹. Další typem je spolufinancování obnovy kulturních památek postupem dle § 16 památkového zákona. Dle odstavce 1 tohoto ustanovení může obec nebo kraj, jde-li o zvlášť odůvodněný případ, poskytnout ze svých rozpočtových prostředků příspěvek na zvýšené náklady spojené se zachováním nebo obnovou kulturní památky. Dle odstavce 2 může, v případě mimořádného společenského zájmu na zachování kulturní památky³⁰, ministerstvo kultury ze státního rozpočtu poskytnout vlastníku kulturní památky příspěvek na její obnovu. Příspěvek může poskytnout přímo nebo prostřednictvím krajského úřadu, nebo prostřednictvím obecního úřadu obce s rozšířenou působností. Ministerstvo kultury v současné době rozděluje finanční prostředky prostřednictvím osmi dotačních programů, z toho jich je šest specializovaných na obnovu kulturních památek, jeden program na podporu památek UNESCO a jeden program na rozvoj a podporu kulturních aktivit v oblasti památkové péče. Jedná se o následující dotační programy:

- **Program záchrany architektonického dědictví** – Příspěvky z tohoto programu jsou určeny na obnovu kulturních památek, které představují nejcennější součást památkového fondu České republiky (např. zámky, kláštery, hrady, kostely). Účelem obnovy by mělo být přispění k uchování či záchraně hodnot, které tvoří podstatu kulturní památky.

²⁹ Rekonstrukce - Národní muzeum. Národní muzeum [online]. Dostupné z: <https://www.nm.cz/muzeum/onas/rekonstrukce>.

³⁰ Případy, kdy se jedná o mimořádný společenský zájem, jsou taxativně vymezeny v § 13 odst. 2 vyhlášky č. 66/1988 Sb. ministerstva kultury, kterou se provádí zákon č. 20/1987 Sb., o státní památkové péči.

- **Havarijní program** – Tento program zahrnuje příspěvky na zajištění nemovitých kulturních památek, které jsou v havarijním stavu. Typově se jedná zejména o zajišťovací práce střešních a nosných konstrukcí.
- **Program regenerace městských památkových rezervací a městských památkových zón** – Prostřednictvím tohoto programu jsou poskytovány příspěvky na obnovu kulturních památek pouze v případě, že se nacházejí v městské památkové zóně nebo rezervaci. Podmínkou zařazení do programu je zpracovaný program regenerace daného města, na jehož území se památka nachází, a finanční spoluúčast na obnově kulturní památky.
- **Program péče o vesnické památkové rezervace, vesnické památkové zóny a krajinné památkové zóny** – Prostřednictvím tohoto programu jsou poskytovány příspěvky na obnovu kulturních památek, pouze pokud se nacházejí ve vesnických památkových rezervacích, zónách a krajinných památkových zónách. Jedná se především o lidovou architekturu.
- **Program restaurování movitých kulturních památek** – Příspěvky z následujícího programu jsou poskytovány na restaurování³¹ movitých kulturních památek, jedná se především o významná výtvarná nebo uměleckořemeslná díla, která jsou umístěna v budovách zpřístupněných veřejnosti pro kulturní či náboženské účely.
- **Program Podpora obnovy kulturních památek prostřednictvím obcí s rozšířenou působností** – Tento program je určen na obnovu památkového fondu České republiky, který nelze finančně podpořit z jiných programů Ministerstva kultury. To znamená na obnovu nemovitých kulturních památek, které se nalézají mimo památkové plošně chráněná území, nejsou prohlášeny za národní kulturní památky a nejsou vlastněné Českou republikou.
- **Program Podpora pro památky UNESCO** – program je zřizován v souvislosti se závazky, které pro Českou republiku vyplývají z přijetí Úmluvy o ochraně světového kulturního a přírodního dědictví a náš stát jich. Zásady pro čerpání finančních prostředků rozdělují tento program do tří oblastí: aktivity pro vědu a výzkum, vytváření management plánů

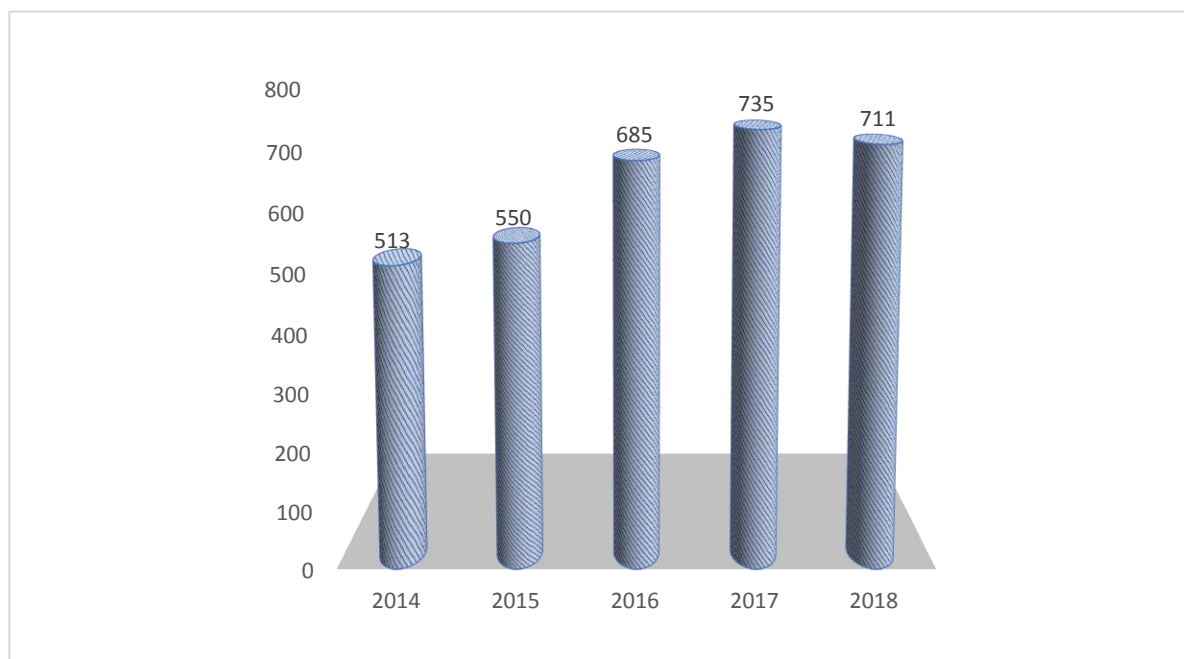
³¹ Pojem restaurování vychází z § 14 odst. 8 památkového zákona, přičemž restaurováním se rozumí souhrn specifických výtvarných, uměleckořemeslných a technických prací respektujících technickou a výtvarnou strukturu originálu.

a prezentace, propagace a edukace památek UNESCO. Tento program byl vytvořen za účelem všestranného rozvoje a podpory památek, které jsou zapsané na Seznam světového dědictví a nacházejí na území České republiky.

- **Program Kulturní aktivity v památkové péči** – Tento dotační program se snaží finančně podporovat veřejně prospěšné projekty, které předkládají subjekty občanské iniciativy, jejichž činnost napomáhá k popularizaci památkové péče či ochraně památkového fondu ČR.

Celkový objem finančních prostředků v roce 2018 činil přes 711 mil. Kč. Od roku 2014 se státní příspěvek na obnovu kulturních památek zvýšil o téměř 200 mil Kč, viz obrázek č. 5.

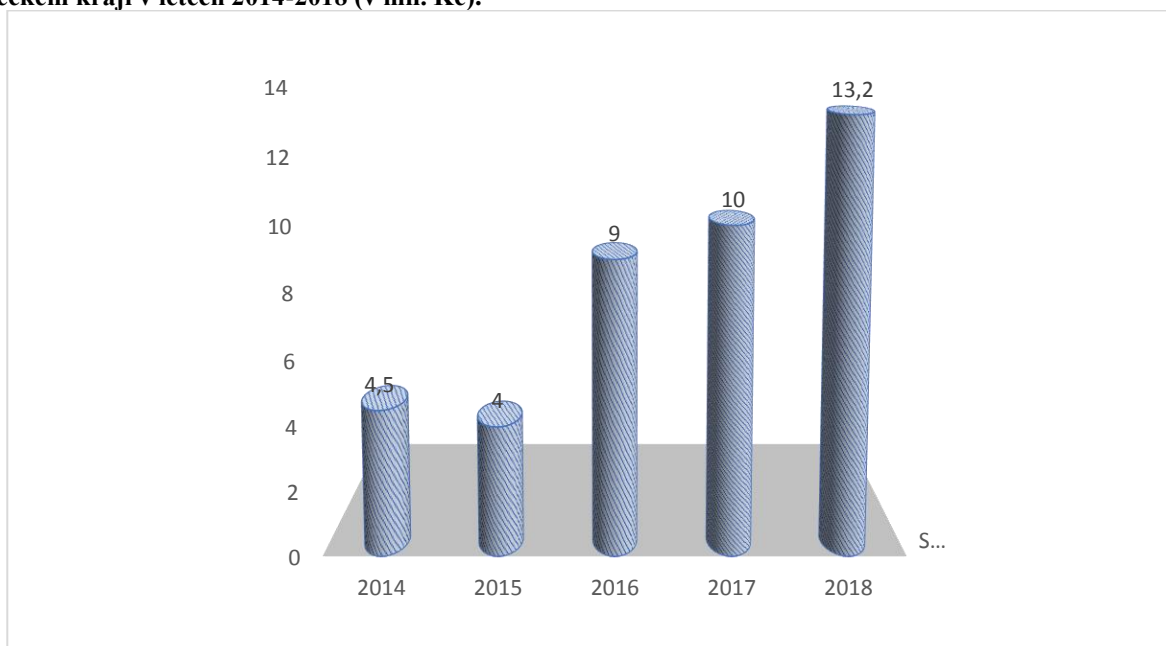
Obrázek 5: Objem finančních prostředků na obnovu kulturních památek rozdělených Ministerstvem kultury v letech 2014-2018 (v mil. Kč).



Možnost spolufinancování obnovy pro vlastníka kulturní památky nemusí být jen státním příspěvkem, ale například i dotační titul veřejnoprávní korporace. Jako další možnost spolufinancování obnovy kulturní památky byl zvolen Liberecký kraj, který je veřejnoprávní korporací zřízenou ústavním zákonem č. 347/1997 Sb., o vytvoření vyšších územních samosprávných celků a zákonem č. 129/2000 Sb. o krajích. Forma financování je totožná jako u státu. Existuje přímé financování, kdy je příspěvek na obnovu přímo v rozpočtu

Libereckého kraje, nebo financování formou dotace z dotačního titulu, v případě Libereckého kraje se jedná o dotační titul 7.2 Záchrana a obnova památek v Libereckém kraji. V roce 2018 bylo Liberecký krajem přímo podpořeno pět objektů v celkové výši 4,9 milionu Kč, z dotačního fondu bylo podpořeno 70 objektů v celkové výši 13,2 milionu Kč. Celkový objem finančních prostředků v dotačním fondu v roce 2014 činil 4,5 mil. Kč. Od roku 2014 se příspěvek na obnovu kulturních památek v Libereckém kraji zvýšil o téměř 8,7 mil Kč, viz obrázek č. 6.

Obrázek 6: Rozdělené finanční prostředky z dotačního program 7.2 Záchrana a obnova památek v Libereckém kraji v letech 2014-2018 (v mil. Kč).



Jako další konkrétní příklad spolufinancování jsou příspěvky z nadačního fondu Nadace Občanského fóra a jejich grantového programu Opomíjené památky, jehož vyhlášení se uveřejňuje formou oznámení v publikacích s tematikou památkové péče např. Místní kultuře, Pro Culture, Institutu Umění nebo portálu PROPAMÁTKY. Z toho grantového programu jsou poskytovány finančních prostředků na záchranu opomíjených památek. O finanční příspěvek mohou žádat fyzické a právnické osoby, v případě, že prokážou iniciativu při péči o památku. Výše poskytnutého grantu je maximálně 50 000 Kč.

Na závěr kapitoly je nutné konstatovat, že možností spolufinancování obnovy kulturních památek je v České republice mnoho a pokud je o kulturní památku dobře pečováno a je významná, budou vlastníkově kulturní památky zvýšené náklady na její obnovy kompenzovány. Dále je nutné zdůraznit, že příspěvky od různých subjektů je možné

kombinovat, což bude demonstrováno i na reálném příkladu z praxe v rámci praktické části diplomové práce.

3.2.3.2. Nepřímé

Nepřímá finanční podpora představuje úlevu od určitých daní formou snížení nebo osvobození. Účelem této podpory je napomáhání vlastníkům při obnově a také při péči o kulturní památky, která je velice nákladnou vzhledem k tomu, že není možné snižovat jejich energetickou náročnost (nemožnost zateplení, nutnost použít dřevěná okna atp.) Za současného stavu je možné ve vztahu ke kulturním památkám využít tato zvýhodnění:

- **Osvobození od daně z nemovitosti** – Dle ustanovení § 9 zákona č. 338/1992 Sb., o dani z nemovitosti, ve znění pozdějších předpisů, jsou od daně osvobozeny stavby prohlášené za kulturní památky, které jsou buď ve vlastnictví České republiky, nebo jsou přístupné z výchovně vzdělávacích důvodů na základě písemné smlouvy uzavřené mezi Ministerstvem kultury a vlastníkem, kde musí být stanoven časový a prostorový rozsah zpřístupnění včetně stanovení jeho režimu tak, aby neohrožoval památkovou hodnotou objektu. Společně s těmito stavbami jsou od daně osvobozeny i pozemky, které s nimi tvoří jeden funkční celek. Od daní z nemovitosti dle tohoto ustanovení jsou osvobozeny i kulturní památky, na kterých byly realizovány stavební úpravy. Osvobození od daně trvá po dobu osmi let a lhůta začíná běžet v následujícím roce od vydání stavebního povolení.
- **Osvobození od daně darovací** – V souladu s § 19 zákona č. 357/1992 Sb., o dani dědické, dani darovací a dani z převodu nemovitostí, ve znění pozdějších předpisů, je od daně darovací osvobozeno bezúplatné nabytí majetku, což samozřejmě zahrnuje i kulturní památky, pokud k převodu dochází mezi příbuznými v přímé řadě, manžely nebo příbuznými v řadě pobočné.
- **Zvláštní režimy odpisů**³² – Dle zákona č. 586/1992 Sb., o daních z příjmu, ve znění pozdějších předpisů, jsou hmotný majetkem vyloučeným z odpisování movité kulturní památky a soubory movitých kulturních památek³³. Dále v případě technického zhodnocení na nemovité kulturní památce bude roční zvýhodněný odpis roven výši jedné patnáctiny její vstupní ceny.

³² § 26 zákona č. 586/1992 Sb., o daních z příjmu – „odpisováním se pro účely tohoto zákona rozumí zahrnování odpisů z hmotného majetku evidovaného u poplatníka, který se vztahuje k zajištění zdanitelného příjmu, do výdajů (nákladů) k zajištění tohoto příjmu.“

³³ souborem movitých kulturních památek jsou myšleny především mobiliáře hradů a zámků, které jsou evidovány v Ústředním seznamu kulturní památek České republiky pod jedním rejstříkovým číslem (např. mobiliární fond zámku Zákupy r. č. ÚSKP 13297/35-3291)

3.3. Popis současného stavu státní památkové péče a formulace problémových částí

V předchozích kapitolách byly shromážděny informace o současném systému a problematice památkové péče, aby v rámci zhodnocení současného stavu památkové péče tyto poznatky zapadly do souvislostí, které je pro pochopení stavu památkové péče nutné znát. Nejprve je nutné shrnout, že památková péče v České republice je součástí výkonu státní správy v rámci přenesené působnosti na úseku kultury, kterou vykonávají úřady obcí s rozšířenou působností a krajské úřady pod vedením ministerstva kultury, které je ústředním orgánem památkové péče. Odbornou a výzkumnou činnost vykonává odborná organizace – Národní památkový ústav. Hlavním právním předpisem je památkový zákon, který byl schválen v roce 1987.

V současné době se základní rámec činnosti orgánů památková péče odvíjí od Kulturní politiky ČR. Kulturní politika ČR se v současné době řídí dokumentem, který na dobu pěti let schvaluje Vláda ČR jako vrcholný orgán výkonné moci. Dokument Státní kulturní politika České republiky na léta 2015-2020 (s výhledem do roku 2025) je zpracován za účelem podpory kultury, umění, péče o památky a dalších cílů, které vycházejí z Programového prohlášení vlády, schváleného usnesením vlády č. 96 ze dne 12. února 2014. Ačkoli mezitím proběhly parlamentní volby a bylo schváleno nové Programové prohlášení usnesením vlády č. 445 ze dne 27. června 2018, kulturní politika se nadále řídí výše uvedeným dokumentem a hlavní cíle zůstávají stejné. Prioritami v oblasti kulturní politiky ČR je:

- dosažení výdajů 1 % státního rozpočtu na podporu kultury,
- podporovat kulturní identitu, rozmanitost a mezikulturní dialog,
- rozvíjet kreativitu, podporovat kulturní činnosti a vznik kulturních statků, poskytovat veřejné kulturní služby, práci s publikem, podporovat přístup ke kultuře a rozvoj participativní kultury, která usnadňuje sociální začlenění,
- uchovat kulturní dědictví,
- využít kulturního dědictví a kulturních činností, služeb a statků pro rozvoj hospodářství a zvyšování konkurenceschopnosti včetně podpory mobility,
- zavést a využít nástroje eCulture,
- vytvořit efektivnější prostředí pro podporu kulturních činností, poskytování veřejných kulturních služeb, vzniku kulturní statků a uchování kulturního dědictví,

Výše uvedený dokument je obecnějším dokumentem pro celý resort kultury, protože do působnosti ministerstva kultury spadá nejen památková péče, ale i další odvětví vymezené v § 8 zákona č. 2/1969 Sb., o zřízení ministerstev a jiných ústředních orgánů státní správy České republiky. Pro výkon památkové péče v České republice je hlavním koncepčním a strategickým materiálem Koncepce památkové péče v České republice na léta 2017-2020, kterou stejně jako dokument Státní kulturní politiku svým usnesením č. 13 ze dne 9. ledna 2017 schválila vláda ČR. Koncepce památkové péče v České republice na léta 2017-2020 vymezila tyto priority:

- přijmou novou právní úpravu v oblasti památkové péče a zlepšovat právní prostředí, která na ní má bezprostřední dopad,
- prostřednictvím výzkumu a vývoje v oblasti vytvářet předpoklady pro následné prohlubování a zpřesňování odborných znalostí a doplňování dosavadních zjištění o samotném památkovém fondu,
- využít potenciál památkového fondu pro kreativní a kulturní průmysly,
- úplnost, odbornost a pravdivost všech údajů vedených v Ústředním seznamu kulturních památek a jejich pravidelný monitoring,
- pokračovat v navyšování finančních zdrojů a v poskytování příspěvků v rámci dotačních programů Ministerstva kultury,
- rozvíjet edukační aktivity spojené s oborem památkové péče pro konkrétní cílové skupiny občanů, děti a mládež,
- podporovat mezinárodní spolupráci v oblasti památkové péče,
- zefektivnit a zkvalitnit činnost výkonných orgánů a odborné organizace památkové péče,
- podporovat dobrovolnickou činnost,

Kromě strategických úkolů v oblasti památkové péče, které jsou řešeny na nejvyšší úrovni veřejné správy, je důležité přiblížit i další subjekty, které v památkové péči působí. Památková péče v České republice nepředstavuje jen nástroj pro ochranu památkového fondu České republiky, ale zároveň představuje i správu památkových objektů ve vlastnictví státu či veřejnoprávních korporací, a také návštěvníky, kteří tyto objekty navštíví, proto je vhodné uvést základní čísla, která budou nejlépe vyjadřovat rozsah a pole působnosti památkové péče.

Výkon státní památkové je realizován prostřednictvím 220 výkonných orgánů (ministerstvo kultury, 14 krajských úřadů a 205 obcí s rozšířenou působností), kde pracuje 403 pracovníků, kteří ročně vydají 26.195 správních aktů. Národní památkový ústav, který plní funkci odborné organizace, a prostřednictvím které stát spravuje památky ve vlastnictví státu, zaměstnává 2245 památkářů, archeologů, restaurátorů, kastelánů, zahradníků a dalších pracovníků, kteří nejenom plní povinnosti dané památkovým zákonem, ale také v roce 2017 vydali 112 publikací z oblasti památkové péče, starají se o 120 památkově chráněných objektů, jejichž provoz a opravy v roce 2017 vyšly na 2.044.760.000 Kč. V roce 2017 bylo na území České republiky návštěvníkům zpřístupněno 308 památkově chráněných objektů za vstupné, které navštívilo 14.480.000 návštěvníků, kteří za vstupné utratili 1.366.844.000 Kč. Pro představu, jak od roku 2010 vypadá vývoj počtu zpřístupněných památek a zájem o ně, poslouží následující tabulky, dynamika růstu bude zobrazena v grafu. Pro lepší zobrazení v grafu jsou hodnoty zobrazeny jako index procentuálního nárůstu k roku 2010³⁴.

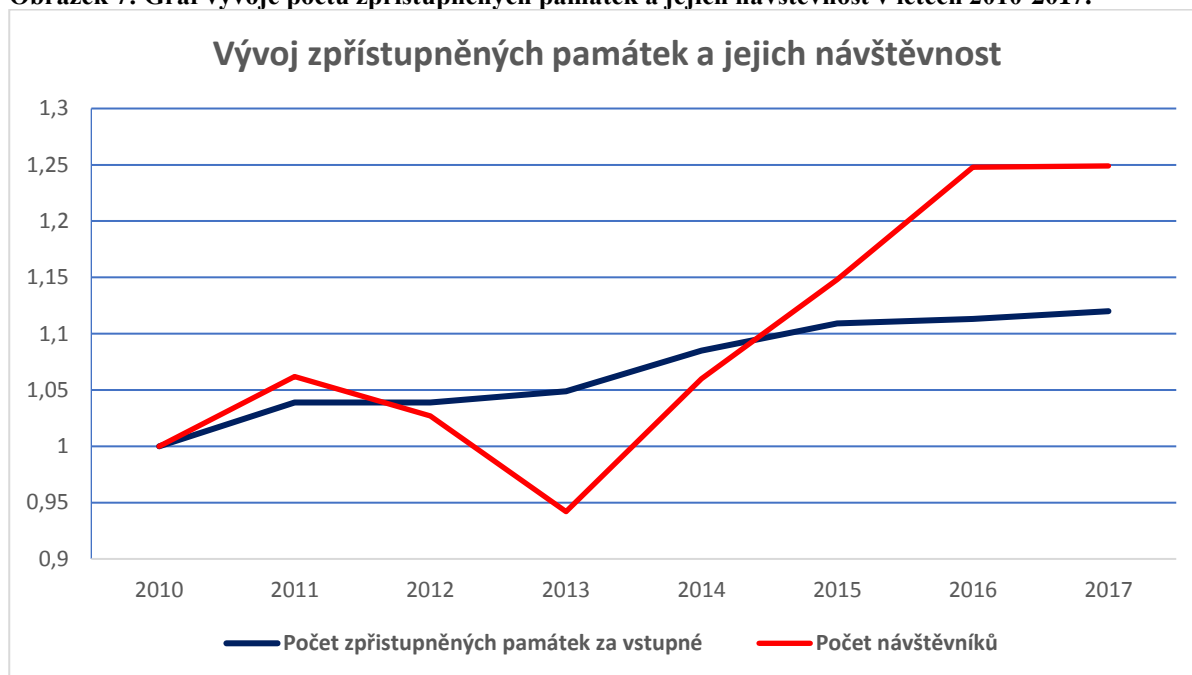
Tabulka 3: Vývoj vybraných ukazatelů v letech 2010–2017

	2010	2011	2012	2013	2014	2015	2016	2017
Počet památek za vstupné	284	295	295	298	308	315	316	318
Index k roku 2010	1,000	1,039	1,039	1,049	1,085	1,109	1,113	1,120
Počet návštěvníků v tis.	11 325	12 032	11 627	10 673	11 992	13 006	14 140	14 149
Index k roku 2010	1,000	1,062	1,027	0,942	1,060	1,148	1,248	1,249

Zdroj: <https://statistikakultury.cz/publikace/zakladni-statisticke-udaje/>, upraveno autorem.

³⁴ PAMÁTKOVÉ OBJEKTY 2017 [online]. Praha: NÁRODNÍ INFORMAČNÍ A PORADENSKÉ STŘEDISKO PRO KULTURU CENTRUM INFORMACÍ A STATISTIK KULTURY, 2017 [cit. 2019-08-27]. Dostupné z: https://statistikakultury.cz/wp-content/uploads/2018/11/Statistika_2017_pamatkove_objekty.pdf

Obrázek 7: Graf vývoje počtu zpřístupněných památek a jejich návštěvnost v letech 2010-2017.



Zdroj: <https://statistikakultury.cz/publikace/zakladni-statisticke-udaje/>, upraveno autorem

Počet návštěvníků, kteří navštíví památkový fond České republiky, je ovšem mnohem vyšší. Jako příklad je možné uvést památkově chráněná území, která jsou zapsána v seznamu UNESCO např. historické centrum Prahy, Českého Krumlova, Telče a Kutné Hory.

Pokud shrneme současný stav památkové péče ve vztahu ke státnímu rozpočtu, jedná se o jeden z okruhů působnosti ministerstva kultury jako ústředního orgánu, které v roce 2017 hospodařilo s částkou 12.106.184.103 Kč, což je 0,95 % ze státního rozpočtu. Na ochranu památek a péči o kulturní dědictví byla vynaložena částka 1.915.439.229 Kč, která zahrnovala činnosti památkových ústavů, hradů a zámků, zachování a obnovu kulturních památek, výkup předmětů kulturní hodnoty a ostatní záležitosti ochrany památek a péče o kulturní dědictví³⁵.

3.3.1. Formulace problémových částí

Před vymezení problémových částí památkové péče v České republice je nutné připomenout obecné cíle památkové péče, aby byla v jakémkoli státě funkční a dosahovala svých cílů. Památková péče má za úkol chránit kulturní památky před zničením, nevratným

³⁵ Monitor - informační portál Ministerstva financí | Monitor. [online]. Dostupné z: <https://monitor.statnipokladna.cz/2018/>

poškozením či nevhodným užíváním. Dále musí definovat a vynutit pravidelnou a odborně provedenou údržbu. Pomyslnou „třetí nohou“ památkové péče je dokumentace a průzkum památek, aby bylo možné co nejpřesněji stanovit způsob jejich opravy. Dle výše uvedených obecných cílů lze vyvodit závěr, že památková péče je ze své podstaty omezující vůči soukromému vlastnictví. Nicméně není možné, aby byla tato skutečnost v právním státě ignorována a s odkazem na článek 11 odst. 4 Listiny základních práv a svobod, je nutné, aby byly zásahy do soukromého vlastnictví ze strany státu náležitě kompenzovány.

Současný stav památkové péče a její problémy pramení z několika skutečností – ze složitého vývoje, kterou památková péče prodělala za posledních 60 let, z neschopnosti adekvátně reagovat na velmi dynamické změny právního prostředí České republiky, které nastaly po roce 1989, a z rigidnosti myšlení velkého množství pracovníků, které se na výkonu památkové péče podílejí.

Při určování problematických částí autor vycházel z judikatury, koncepčních dokumentů a stanovisek Ministerstva kultury, odborné literatury, tiskovin, stanovisek Veřejného ochránce práv, které dlouhodobě na problematické části památkové péče upozorňují, a vlastních poznatků praxe. Problematické části památkové péče jsou následující:

- **Dvojkolejná organizační struktura památkové péče**

Organizační struktura památkové péče je již dlouho probíraným tématem. Současný dvojkolejný systém památkové péče byl jedním z důvodů zamítnutí zákona o ochraně památkového fondu: „*Část poslanců předloze vyčítala mimo jiné to, že nepřináší systémové změny a naopak zachovává nynější koncepci a neřeší kritizovanou dvojkolejnost památkové péče.*³⁶“ Na problematičnost dvoukolejnosti památkové péče upozorňuje i veřejný ochránce práv: „*Přetrvává rovněž dvoukolejnost ochrany památkové péče, kdy vedle sebe existují dvě samostatné instituce – památkové ústavy a památkové úřady, které v mnoha případech nahlížejí zcela rozdílně na stavební záměry a na způsob péče o památky*³⁷.“

³⁶ Nový památkový zákon nebude, potopila ho i ČSSD. Je to podraz, zvítězilo politikaření, řekl Herman - Aktuálně.cz. Zprávy - Aktuálně.cz [online]. Copyright © Economia, a.s. [cit. 20.08.2019]. Dostupné z: <https://zpravy.aktualne.cz/domaci/o-pamatky-se-bude-pecovat-podle-noveho-zakona-ministerstvo-s/r~9b759a2066e911e7b2b5002590604f2e/>.

³⁷ Veřejný ochránce práv - Dlouhodobé problémy v památkové péči ohrožují kulturní bohatství České republiky. Veřejný ochránce práv [online]. Copyright © [cit. 20.08.2019]. Dostupné z: <https://www.ochrance.cz/aktualne/tiskove-zpravy-2012/dlouhodobé-problemy-v-pamatkove-peci-ohrozujikulturni-bohatstvi-ceske-republiky/>

- **Současná právní úprava v oblasti památkové péče**

Současnou právní úpravu v oblasti památkové péče kritizuje mnoho subjektů. Opakovaně je kritizována ze strany Veřejného ochránce práv, což mj. dokládá i to, že ve svých souhrnných zprávách od roku 2007 doporučuje přijmout novou komplexní právní úpravu³⁸. Kritika zaznívá i ze strany Ústavního soudu, který v roce 2005 uvedl: „celá koncepce zákona o státní památkové péče zrcadlí dobové ideologické axiomy, vychází z naprosté prevalence veřejného (státního) zájmu a popření práv jednotlivce³⁹.“ Možnost použití a aplikace památkového zákona na určité situace korigují také správní soudy. Jako příklad je možné uvést rozsudek Nejvyššího správního soudu sp. zn. 8 As 63/2012 ze dne 6. srpna 2013 k možnosti regulace reklamních plachet podle památkového zákona nebo rozsudek Nejvyššího správního soudu sp. zn. 7 As 24/2012 – 24 ze dne 15. března 2012 k otázce funkčnosti evidence oznámení na Archeologickém ústavu AV ČR a také rozsudek Nejvyššího správního soudu sp. zn. 2 As 11/2009 – 64 ze dne 29. července 2009 k aplikaci a pojmu obnova kulturní památky.

Za nejzásadnější problém současné právní úpravy autor považuje absenci finanční kompenzace zvýšených nákladů na stavební úpravy nemovitostí v památkově chráněných územích, které nejsou kulturními památkami. Na tento problém současné státní památkové péče upozorňuje opět Veřejný ochránce práv⁴⁰, dále je tato skutečnost uvedena v důvodové zprávě k návrhu zákona o ochraně památkového fondu jako jeden z hlavních důvodů pro přijetí nové právní úpravy⁴¹.

- **Vnější právní prostředí ovlivňující památkovou péči**

Vnější právní prostředí, které od roku 1989 prošlo velmi dynamickou, v mnohých případech určuje míru prosazení zájmů památkové péče. V posledních letech ovšem došlo k takovým změnám, že o míře prosazení zájmů památkové péče rozhodne pouze vnější právní prostředí a není důležité, jak kvalitní je památkový zákon. Na tuto problematiku upozorňuje např. Josef Vedral v článku K přezkumu závazných stanovisek podle novely stavebního zákona⁴²

³⁸ Souhrnná zpráva o činnosti za 2012, str. 13, Souhrnná zpráva o činnosti za 2011, str. 49, Souhrnná zpráva o činnosti za 2010, str. 179, Souhrnná zpráva o činnosti za 2009, str. 157, Souhrnná zpráva o činnosti za 2008, str. 112, Souhrnná zpráva o činnosti za 2007, str. 89, zdroj: <https://www.ochrance.cz/zpravy-o-cinnosti/zpravy-pro-poslaneckou-snemovnu/>.

³⁹ Nález Ústavního soudu České republiky ze dne 26. dubna 2005, sp. zn. Pl. 21/204.

⁴⁰ Veřejný ochránce práv [online]. Copyright © [cit. 20.08.2019]. Dostupné z: https://www.ochrance.cz/fileadmin/user_upload/Publikace/sborniky_stanoviska/Pamatkova_pece.pdf

⁴¹ Příprava nového památkového zákona - mkcr.cz. Ministerstvo kultury České republiky [online]. Dostupné z: <https://www.mkcr.cz/priprava-noveho-pamatkoveho-zakona-255.html>

⁴² Vedral, Josef. K přezkumu závazných stanovisek podle novely stavebního zákona. In Stavební právo Bulletin. 2017, ročník XXI č. 3, str. 7-19.

nebo Josef Staša v článku Závazná stanoviska ve slepých uličkách⁴³. Na tuto problematiku upozornilo i ministerstvo kultury v souvislosti s novostavbou bytového domu u Milosrdných, kdy i přes zasláný podnět a existenci důvodů pro nezákonnost, nemohlo vzhledem k novele stavebního zákona zahájit přezkumné řízení zákonnosti stanoviska Magistrátu hlavního města Prahy⁴⁴.

3.3.2. Zákon o ochraně památkového fondu

Vzhledem k tomu, že v rámci praktické části budou problémové okruhy památkové péče analyzovány a bude prezentováno, jak by tyto části řeší zákon o ochraně památkového fondu, nutné ho alespoň stručně představit.

Věcný záměr zákona o ochraně památkového začal vznikat na konci roku 2011. Na tvorbě věcného záměru zákona se podíleli jak zástupci územních samosprávních celků, akademické obce, vlastníků památkových objektů, profesní komory, ale i odborné či občanské veřejnosti. Po vnějším připomínkovém řízení, byl v roce 2012 věcný návrh zákona předložen Vládě ČR bez rozporu, která ho schválila usnesením č. 156/2013. Návrh zákona byl zpracováván od března 2013 do května 2015. V prosinci 2015 byl návrh zákona o ochraně památkového fondu rozeslán poslancům jako sněmovní tisk 666 a v dubnu 2016 byl zahájen legislativní proces. Ve třetím čtení byl zákon zamítnut o pouhé tři hlasy. V souvislosti se zamítnutím zákona nebylo nikdy řečeno, jak řešit problémové části památkové péče, na které bylo v souvislosti s projednáváním zákona o ochraně památkového fondu upozorněno. Zamítnutí bylo odůvodněno pouze obecně, že neřeší systémové vady jako je např. dvojkolejnost památkové péče.

Vzhledem k těsnému zamítnutí návrhu zákona o ochraně památkového fondu v roce 2017 zahájilo ministerstvo kultury práce na přípravě nového památkového zákona, který je předchozímu návrhu podobný, ale nově neřeší např. oblast archeologie či stavebně historický průzkum. Návrh zákona o ochraně památkového fondu by přinesl především tyto změny:

- zavedení finanční kompenzace zvýšených nákladů vlastníkům nemovitostí v památkových rezervacích a zónách, při omezení jejich vlastnických práv,
- zavedení nástrojů, které reagují na neplnění povinností vlastníka kulturní památky či nemovitosti nacházející se v památkovém území uložením nápravných opatření,

⁴³ Staša, Josef. Závazná stanoviska ve slepých uličkách. In Stavební právo Bulletin. 2017, ročník XXI č. 4, str. 43-51.

⁴⁴ Novinky a média - mkcr.cz. Ministerstvo kultury České republiky [online]. Dostupné z: <https://www.mkcr.cz/novinky-a-media/pamatkova-inspekce-nezahaji-prezkum-zakonnosti-stanovisek-mhmp-v-pripade-novostavby-domu-u-milosrdnych-4-cs2186.html>

- reflektuje závazky z mezinárodních úmluv, kterými je ČR na poli památkové péče vázána,
- zmírní administrativní zátěž při obnově památkového fondu,
- posílí pravomocí Památkové inspekce, která bude mít nově rozhodovací pravomoc pro stanovené případy,
- úpravu sankcí s ohledem na nový přestupkový zákon,
- úpravu dosavadních vztahů, probíhajících řízení apod. v závěrečných ustanoveních.

4. Praktická část

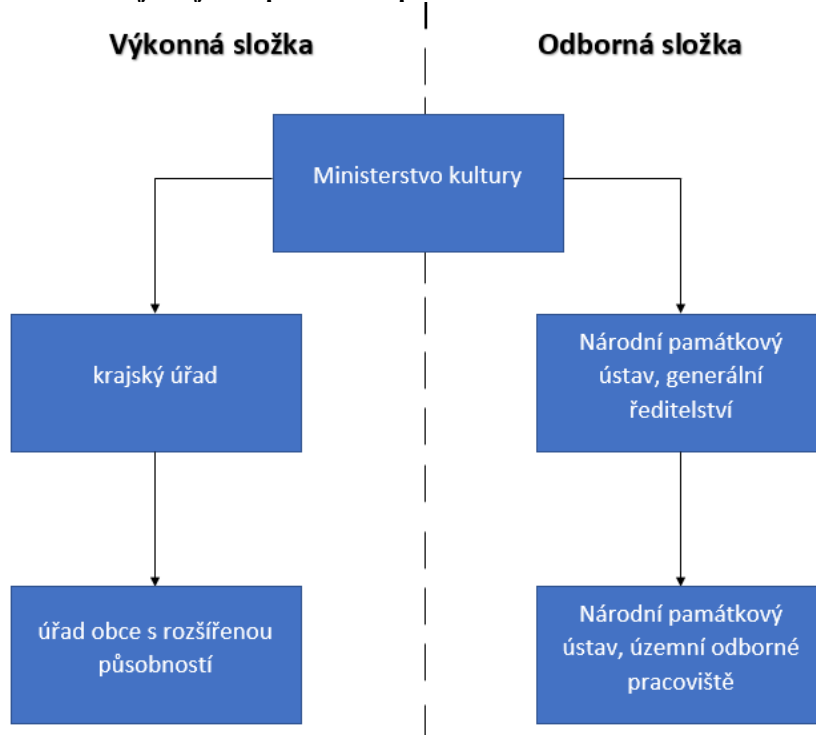
4.1. Analýza problémových částí včetně reálných příkladů z praxe

V rámci praktické části budou samostatně analyzovány problémové části památkové péče, které byly vymezeny v rámci předchozí kapitoly. Na základě detailního poznání podrobností a zasazení problému do reálného rámce z praxe bude konstatováno, zda mají dílčí problémy vliv na celkovou funkčnost památkové péče a jak by problémy řešil nový památkový zákon – zákon o ochraně památkového fondu. V závěru praktické části bude na reálném příkladu z praxe demonstrováno financování obnovy kulturní památky, které podle názoru autora funguje dobře.

4.1.1. Struktura památkové péče

Současná organizační struktura památkové péče je tzv. dvojkolejná. Dvojkolejností je myšleno to, že vedle sebe stojí odborná organizace – Národní památkový ústav, která vykonává odbornou a vědeckou činnost, ale nemá žádnou rozhodovací pravomoc, a výkonné orgány státní správy – krajské úřady a úřady obcí s rozšířenou působností, které mají rozhodovací pravomoc a svá rozhodnutí vydávají na základě písemného vyjádření odborné organizace, ale nemusí se jím řídit. Nad odbornou i výkonnou složkou stojí ministerstvo kultury, které zastává pozici koncepčního, metodického i kontrolního orgánu.

Obrázek 8: Zobrazení dvojkolejnosti památkové péče



Dvojkolejnou organizační strukturu vymezil zákon o státní památkové péči schválený v osmdesátých letech dvacátého století. I přes to, že byl platný památkový zákon přijatý před rokem 1989, vzhledem k nastavení konstrukce výkonu státní správy, byl použitelný i po tomto datu. Pozitivně tehdejší uspořádání hodnotí např. Pavel Kroupa v recenzi Komentáře památkového zákona: „*Jádrem právní konstrukce státní správy v oblasti státní památkové péče je její dvojkolejnost, spočívající v tehdejšímu okresních národních výborů, které vykonávaly státní správu, a v soustavě v té době existujících Středisek státní památkové péče, jež zajišťovala odbornou složku celého systému. Vzájemná provázanost obou základních složek systému byla zajištěna právní úpravou, která vycházela ze soudobého správního řádu, na svou dobu vcelku moderně pojatého a v teoretické rovině dobře zvládnutého. Na základní konstrukční systém výkonu státní správy jsou navázány všechny ostatní instituty tehdejší a současné právní úpravy*“⁴⁵.

Zásadní způsobem současnou organizaci správních orgánů státní památkové péče ovlivnila reforma veřejné správy, která byla uskutečněna k 31. prosinci 2002, kdy nabytím účinnosti zákona č. 147/2000 Sb., o okresních úřadech, skončila činnost 73 okresních úřadů a výkon státní správy byl přenesen na samosprávné celky – obce, kraje případně ústřední

⁴⁵ KROUPA, Pavel. Recenze komentáře zákona o státní památkové péči. Zprávy památkové péče. 2011, roč. 71, č. 5, s. 386-387. ISSN 1210-5538.

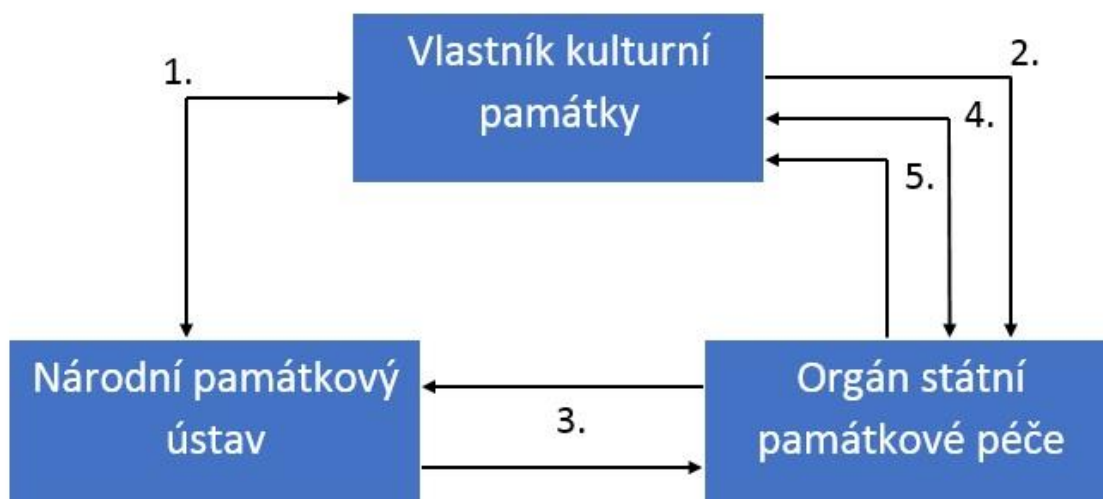
úřady, čímž byl v České republice zaveden smíšený model veřejné správy. Pozitivně bylo vnímáno zřízení krajských úřadů, které začaly svou funkci plnit v roce 2001. Zřízením Krajských úřadů byl znovu vytvořen střední článek státní správy, který od zrušení krajských národních výborů v roce 1990 v uspořádání státní správy chyběl. Negativně bylo vnímáno zrušení okresních úřadů a svěřeni agendy památkové péče úřadům obcí s rozšířenou působností, které oproti okresním úřadům nebyly tak personálně zajištěny a v mnoha případech se výkon památkové péče omezil pouze na jedno systemizované místo. Organizace změněná reformou veřejné správy platí dodnes.

Po nastínění vývoje organizační struktury památkové péče je nutné analyzovat její problematičnost. Dvojkolejnost památkové péče je problematická jednak tím, že jsou postupy, vzhledem k rozdělení pravomocí mezi dvě instituce, komplikované a zdlouhavé. Tento jev je možné demonstrovat na postupu při schvalování obnovy kulturní památky. Celý postup bude nejdříve popsán, jednotlivé činnosti budou popsány čísly podle pořadí a poté bude proces graficky znázorněn.

1. Pokud hodlá vlastník kulturní památky provést obnovu kulturní památky, má bezplatnou možnost stanovenou v § 14 odst. 7 památkového zákona (většinou prostřednictvím projektanta) v rámci předprojektové přípravy záměr obnovy projednat s odbornou organizací památkové péče, která mu obstará potřebné podklady, informace a odbornou pomoc.
2. Po zpracování záměru obnovy vlastník nebo zmocněný projektant předloží žádost o vydání závazného stanoviska k věcně a místně příslušnému orgánu památkové péče, čímž je zahájeno správní řízení podle § 14 odst. 1 památkového zákona.
3. Po zahájení správního řízení požádá orgán státní památkové péče odbornou organizaci o písemné vyjádření k záměru (písemné vyjádření je obligatorním pokladem). Na zpracování vyjádření má odborná organizace 20 dní, lhůtu je možné prodloužit i na 50 dní.
4. V případě, že je písemné vyjádření odborné organizace zamítavé nebo obsahuje podmínky, musí výkonný orgán památkové péče v souladu s § 36. odst. 3 správního řádu zaslat vyjádření vlastníkově potažmo projektantovi, aby se s ním seznámil a měl možnost se k němu vyjádřit.
5. Po zhodnocení všech podkladů včetně písemného vyjádření odborné organizace, vydává výkonný orgán závazné stanovisko v dané věci. Důležitou poznámkou je, že se písemným vyjádřením nemusí řídit, ale musí se v rámci odůvodnění vypořádat se všemi argumenty.

Na závěr je nutné podotknout, že tento postup se odehrává pouze v případě složitějších obnov, a ačkoli je celý postup komplikovaný a může být i zdlouhavý, nevede ke škodám na památkovém fondu ČR.

Obrázek 9: Znárodnění postupu schvalování obnovy kulturní památky



Dalším problémem dvojkolejnosti památkové jsou případy, kdy má odborná organizace a výkonný orgán rozdílný názor, což vede k tomu, že památková péče navenek působí labilně a nekonzistentně, a z toho důvodu je těžké, aby prosazovala své zájmy. Jak bylo výše uvedeno, písemné vyjádření odborné organizace, které má povahu znaleckého posudku, není pro výkonný orgán závazný a nemusí se jim řídit, což vede často k tomu, že jsou upřednostněny zájmy vlastníka před ochranou památkového fondu. Tato skutečnost může vést ke škodám na památkovém fondu, naštěstí se nejedná o častý jev. Jak to vypadá ve skutečnosti, bude demonstrováno na reálném příkladu z praxe.

4.1.1.1. Reálný příklad z praxe

Jako reálný příklad problematičnosti dvojkolejnosti z praxe byla vybrána demolice Domu U Turků č. p. 1601 na rohu Václavského náměstí a Opletalovy ulice v Praze. Původně novorenesanční Dům U Turků byl v letech 1880-1881 přestavěn ve stylu Art deco podle návrhu architekta Bohumíra Kozáka a jeho projekční kanceláře. Dům byl hodnotným zástupcem české modernistické architektury a nacházel sem na území památkové rezervace Praha, vyhlášené Nařízením vlády ČSR č. 66/1971 Sb. ze dne 21. července 1971. Po mnohaleté kauze, kdy se zásadním způsobem rozcházel názory odborné organizace

a výkonného orgánu, došlo v roce 2017 k demolici objektu. Celá kauza byla hodně probírána jak v tisku, tak i spolky působícími v památkové péči.

Žádost o demolici domu č. p. 1601 a přilehlých objektů v Opletalově ulici a novou výstavbu polyfunkčního domu podal vlastník v roce říjnu 2009. Na základě podání žádost bylo zahájeno u orgánu státní památkové péče, v tomto případě Magistrátu hlavního města Prahy, správní řízení dle § 14 odst. 2 památkového zákona. Řízení bylo ukončeno závazným stanoviskem MHMP 815826/2009, které připustilo demolici objektů a výstavbu novostavby, i přes zamítané písemné vyjádření odborné organizace Národního památkového ústavu, územního odborného pracoviště v Praze. Výkonný orgán neshledal rozpor s Nařízením vlády ČSR č. 66/1971 a neztotožnil se vyjádřením odborné organizace.

Na základě podnětu, který zaslal Klub za starou Prahu, bylo výše uvedené závazné stanovisko Magistrátu hlavního města Prahy nadřízeným orgánem – ministerstvem kultury zrušeno a vráceno k novému projednání. Proti tomuto rozhodnutí podal vlastník rozklad a ve věci rozhodl Ministr kultury České republiky jakožto nejvyšší orgán státní památkové péče, který rozhodnutí ministerstva kultury zrušil a potvrdil závazné stanovisko Magistrátu hlavního města Praha. Důvodem byla absence ochrany práv nabytých v dobré víře, které mělo v přezkumném řízení ministerstvo zohlednit. K tomu je nutné podotknout, že do této doby nebylo ve věci vydáno žádné meritorní rozhodnutí, tudíž vlastník žádná práva nenabyl.

Po neúspěšném pokusu prohlásit dům za kulturní památku, pořádání demonstrací a sepisování petic, vydal v září 2013 stavební úřad Městské části Prahy 1 rozhodnutí o odstranění stavby č. j. UMCP1 124418/2013, proti kterému se odvolala Česká tisková kancelář, která sídlí v sousedním domě, a rozhodnutí o odstranění stavby zrušil a vrátil zpět nadřízený stavební úřad Magistrátu hlavního města Prahy. Po dalším odvolání proti rozhodnutí o odstranění stavby, došlo k postupu dle § 149 odst. 4 správního řádu a ministerstvo kultury vydalo v únoru 2015 závazné stanovisko č. j. MK 7000/15 OPP, které změnilo původní stanovisko Magistrátu hlavního města Prahy a označilo záměr demolice a výstavbu nové budovy za nepřípustné. Proti závaznému stanovisku ovšem vlastník podal rozklad a Ministr kultury České republiky závazné stanovisko ministerstva rozhodnutím zrušil, čímž stanovisko Magistrátu hlavního města Prahy opět bylo platné a rozhodnutí ministra bylo konečné. V únoru 2017 bylo stavební úřadem Městské části Prahy 1 vydáno nejprve územní rozhodnutí, které povoluje umístění novostavby, a v březnu 2017 bylo vydáno rozhodnutí o odstranění stavby. V současné době je demolice domu dokončena a výstavba nového polyfunkčního domu má být dokončena v roce 2020.

Na příkladu demolice Domu U Turků se ukazuje, že dvojkolejnost památkové péče může vést i ke škodám na památkovém fondu ČR. Magistrát hlavního města Prahy v tomto případě zcela bez odůvodnění nepřihlédl k vyjádření odborné organizace, čímž de facto popřel její existenci.

4.1.2. Legislativní problémy památkové péče

Legislativní problémy památkové péče v současné době představuje především stávající památkový zákon, který určitá úskalí památkové péče řeší buď nedostatečně, nebo je neřeší vůbec.

Současný památkový zákon vstoupil v platnost v roce 1988, od té doby byl 25x přímo a jednou nepřímo novelizován. Z původních 47 paragrafů, zůstaly pouze 4 v původním znění, 4 paragrafy byly zrušeny úplně, 15 paragrafů bylo přidáno, takže má dnes památkový zákon 58 paragrafů. Už jen prostý výčet těchto změn nutí k zamyšlení, zda takto od základu změněný zákon dokáže zajistit dostatečnou ochranu památkového fondu ČR v 21. století. V této souvislosti je důležité připomenout, že od doby přijetí památkového zákona se vnější právní prostředí rozrostlo o právní normy, které mají na památkový zákon zásadní vliv, konkrétně se jedná o Listinu základní práv a svobod, nový správní řád, nový stavební zákon, nový občanský zákoník a mj. i předpisy Evropské unie. Problémy památkového zákona je možné shrnout do několika okruhů:

- **Chybějící, zastaralá či nesprávná terminologie.**

Památkový zákon pracuje například s pojmem záchranný archeologický výzkum, který dále nespécifikuje. Smyslem záchranného archeologického výzkumu je zamezit destrukci archeologických nálezů a poté tyto nálezy odborně zdokumentovat včetně nálezové situace. Tato činnost ovšem nekončí exkavací, ale následuje zpracování zjištěných poznatků z laboratoře až do zpracování nálezové zprávy. Neurčitost pojmu je problematická např. z hlediska financování záchranných archeologických výzkumů dle § 22 odst. 2 památkového zákona, kdy povinnost uhradit záchranný archeologický výzkum připadá na právnickou osobu nebo fyzickou osobu, při jejímž podnikání vznikla nutnost záchranného archeologického výzkumu, a jsou často překvapeni, co vše výzkum obnáší a jaké náklady musejí uhradit.

Dále je problematická i dobová terminologie, kterou zákon přijatý v roce 1987 obsahuje, např. formulace „estetické výchově pracujících“ nebo „kulturně politickému významu kulturní památky“ atd.

Současná právní úprava navíc v terminologii nereflektuje ani mezinárodní závazky České republiky v oblasti památkové péče např. nezná pojem památka s mezinárodním statutem.

- **Nedostatečná možnost regulace činnosti v památkové rezervaci či zóně a nápravná zařízení.**

Nástroj pro regulaci stavební činnosti v památkových zónách a rezervacích je zakotven v § 14 odst. 2 památkového zákona. Tento paragraf obsahuje taxativní výčet prací, které podléhají regulaci. Jedná se o povolení k zamýšlené stavbě, prodejnímu stánku, konstrukci a zařízení pro slavnostní výzdobu a osvětlení budov, jejichž umístění nepřesáhne 30 po sobě jdoucích dnů, změně stavby, terénním úpravám, umístění nebo odstranění zařízení, odstranění stavby, úpravě dřevin nebo udržovacím pracím. Problémem je, že pokud práce, které vlastník zamýšlí, neodpovídají taxativnímu výčtu v § 14 odst. 2 památkového zákona, nemůže je orgán památkové péče regulovat, což mj. potvrdil v rozsudku čj. 8 As 63/2012 – 37 i Nejvyšší správní soud ze dne 6. srpna 2013. Nelze regulovat např. umístění reklamních plachet nebo jiného nevhodného prvku.

S tímto souvisí i případy, kdy dojde k protiprávnímu jednání a jsou provedeny úpravy na nemovitosti v památkové zóně či rezervaci bez vědomí orgánu památkové péče. Současná právní úprava totiž neumožňuje na tento stav reagovat jinak než udělením sankce. Rehabilitovat závadný stav lze pouze v případě, že práce podléhají regulaci stavebním úřadem a ten shledá důvody pro zahájení řízení. Typickým příkladem, kdy nelze napravit závadný stav, je výměna oken.

- **Neřeší situaci, kdy je kulturní památka ohrožena nečinností třetí osoby**

Současná právní úprava řeší situaci, kdy je kulturní památka poškozována činností třetí osoby (v § 9 a 11 památkového zákona). Na situaci, kdy je kulturní památka poškozována nečinností třetí osoby, už stávající zákon nepamatuje. V důsledku to znamená, že pokud je kulturní památka poškozována nečinností třetí osoby např. z důvodu nepečování o stavbu sousedící s kulturní památkou (stékání srážkové vody, odpadávání střešních tašek, možné zřícení) nemůže orgán památkové péče tento stav nijak řešit ani udělením sankce.

- **Absence finanční kompenzace pro vlastníky nemovitostí v památkových rezervacích nebo zónách**

Povinnosti spojené s požadavky památkové péče, které dopadají i na vlastníky nemovitostí, které se nacházejí v plošně chráněných územích, jsou v současném památkovém zákoně kompenzovány jen „nepeněžní“ formou, kterou je metodická pomoc při projektové přípravě

od odborné organizace památkové péče. Finanční kompenzace zvýšených nákladů v souvislosti s požadavky památkové péče současný zákon neřeší.

Finanční kompenzace za omezení vlastnického práva ze strany státu, kdy je vlastník omezen požadavky státní památkové péče, je jednou z důležitých záruk ústavnosti zákona o státní památkové péči. Aby bylo možné analyzovat, jaké jsou klady a zápory finančních kompenzací podle památkového zákona, je nejdříve nutné formulovat, v čem spočívá omezení vlastnického práva ze strany státu a jak vypadá jejich kompenzace.

K nejčastějším omezením vlastnického práva v souvislosti s památkovými rezervacemi a zónami dochází při regulaci činností taxativně vymezených v § 14 odst. 2 památkového zákona, které vyžadují závazné stanovisko orgánu státní památkové péče, které je vydané na základě obligatorního podkladu odborné organizace – písemného vyjádření dle § 14 odst. 6 památkového zákona. V řízeních podle výše uvedeného paragrafu orgán státní památkové péče posuzuje, zda jsou práce z hlediska zájmů státní památkové péče přípustné, přičemž základní podmínky, za kterých lze tyto práce připravovat a provést, musí vycházet ze současného stavu poznání kulturně historických hodnot, které je nezbytné zachovat při umožnění realizace zamýšleného záměru. Pojem „kulturně historické hodnoty“ se dá vyjádřit jako hodnoty, pro které jsou movité i nemovité kulturní památky či památkové rezervace a zóny chráněny státem a tyto hodnoty jsou pro každou kulturní památku či plošně chráněné území odlišné. Každý statek, na kterém je uplatňován zájem státní památkové péče, nese kulturně historické hodnoty. Skutečnost, že orgán státní památkové péče vychází ze současného stavu poznání kulturně historických hodnot, znamená, že posouzení záměru musí být založeno na odborných poznatcích – vycházet z odborné literatury či metodik odborné organizace. Obecně lze říct, že se typicky jedná o to, že na kulturních památkách nebo na nemovitostech v památkových rezervacích a zónách není možné používat novodobý materiál nebo nevhodný materiál (např. plastová okna, zateplení fasád, střechy z plastu atd.), čímž se zvyšují náklady na jejich obnovu.

Jako reálné příklady z praxe byly vybrány dva příklady, které jsou si podobné, a na kterých bude demonstrován rozdílný přístup finanční kompenzace omezení vlastnického práva ze strany státu. Jedná se o obnovu kulturní památky v režimu dle § 14 odst. 1 památkového zákona a obnovu nemovitosti, která není kulturní památkou, ale nachází se v plošně památkově chráněném území, v režimu dle § 14 odst. 2 památkového zákona. Všechny ceny uvedené v praktickém případě jsou uvedeny bez DPH.

4.1.2.1. Reálný příklad z praxe

Na případu dvou obdobných obnov kulturní památky a nemovitosti, která není kulturní památkou, ale nachází se v památkové zóně, bude poukázáno na to, že ačkoli jsou mnohdy požadavky památkové péče na vlastníky těchto nemovitostí podobné, ze strany státu jim jsou kompenzovány různě. Bude se jednat o výměnu dožilé střešní krytiny za krytinu novou, která odpovídá požadavkům památkové péče, na objektech, které se nacházejí na území městské památkové zóny Turnov, prohlášené Vyhláškou Východočeského KNV ze dne 17. října 1990 o prohlášení památkových zón ve vybraných městech a obcích Východočeského kraje. Jedná se o objekt č. p. 72 ve Skálově ulici, který je prohlášený za kulturní památku a je evidován v Ústředním seznamu kulturních památek pod r. č. 26939/6-4520, a objekt č. p. 300 v Ulici Antonína Dvořáka, který za kulturní památku prohlášený není. Záměrem obou vlastníků bylo vyměnit střešní krytinu, k čemuž je potřeba závazné stanovisko orgánu státní památkové péče. Vzhledem k tomu, že má záměr vycházet ze současného poznání stavu kulturně historických hodnot, měl by orgán památkové péče postupovat podle metodiky Národního památkového ústavu s názvem „Péče o střechy historických budov.“ Vzhledem k tomu, že na území městské památkové zóny Turnov, byly původní střešní krytiny (došky a dřevěný šindel) vyměněny už před polovinou 20. století, jsou typickými a vhodnými krytinami falcovaný plech, vláknocementové šablony (dříve Eternit), méně často pak břidlice či ražené betonové tašky⁴⁶.

Záměrem vlastníka objektu č. p. 72 ve Skálově ulici bylo vyměnit stávající krytinu z falcovaného plechu za novou a obnovit krov. Jako náhradní krytinu vlastník použil krytinu z přírodní břidlice, s čímž orgán památkové péče vyslovil souhlas rozhodnutím č. j. ŠKO/12/646/RUA ze dne 21. března 2012. Celkové náklady na výměnu střešní krytiny a obnovu krovu byly 1 820 162 Kč. Objekt se nachází na území městské památkové zóny a je prohlášen kulturní památkou, tudíž bylo možné ho podpořit z dotačního programu ministerstva kultury konkrétně z Programu regenerace městských památkových rezervací a městských památkových zón. Projekt byl podpořen částkou 920 000 Kč, což činí 50,5 % z celkových uznatelných nákladů.

Záměrem vlastníka č. p. 300 v Ulici Antonína Dvořáka byla výměna stávající krytiny z azbestocementových šablon za krytinu z plastových šablon, což mu ovšem orgán státní péče zamítl, protože dle výše uvedené metodiky nejsou krytiny z novodobých imitací

⁴⁶ LÁSKA, Vojtěch. Péče o střechy historických budov. 2., dopl. vyd. Praha: Národní památkový ústav - ústřední pracoviště, 2003. Odborné a metodické publikace (Národní památkový ústav). ISBN 80-86234-35-5, str. 28-29.

v památkových zónách přípustné. I přes použití řádných opravných prostředků mu byla výměna povolena rozhodnutím č. j. ŠKO/12/353/RUA ze dne 16. května 2012 za podmínky, že vlastník musí použít krytinu z vláknocementových šablon, čímž se celková cena výměny střešní krytiny vyšplhala na 330 100 Kč. Objekt se sice nachází na území městské památkové zóny, ale není kulturní památkou, a z toho důvodu neexistuje žádný program ministerstva kultury, z kterého by bylo možné záměr podpořit. Jediným možným dotačním programem, který Město Turnov zřizuje v samostatné působnosti, byla Obnova objektů nacházejících se na území městské památkové zóny města Turnova. Z tohoto programu byl projekt podpořen částkou 60 000 Kč, což činí 18,2 % z celkových uznatelných nákladů.

Vzhledem k různému rozsahu prací, je nutné vydělit část projektu, která je u obou případů stejná, a která souvisí se zvýšenými náklady na její realizaci díky požadavkům památkové péče. Tím je bezesporu materiálové řešení střešní krytiny. V obou případech musel vlastník respektovat, že se nachází v památkové zóně a podle toho zvolit vhodnou střešní krytinu. Jako závazný parametr bude použita velikost střechy v m², protože při přepočtu na počet tašek, by byly výpočty zkreslené vzhledem k rozdílnému způsobu pokládky a skladby krytiny, kdy se počet tašek použitých na m² zásadně liší.

V případě objektu č. p. 72 ve Skálově ulici bylo použito na materiálové řešení střešní krytiny (nákup krytiny z přírodní břidlice) 6 171,55 ks břidlicových tašek ve formátu 34x28 cm za cenu 296 703 Kč a 8 844,5 břidlicových tašek ve formátu 24 x 19 cm, za cenu 161 854 Kč. Celkově tak vyšlo materiálové řešení střechy na 458 557 Kč na celkové ploše střechy o velikosti 450 m², což činí 25,2 % z celkových uznatelných nákladů.

V případě objektu č. p. 300 v Ulici Antonína Dvořáka bylo použito na materiálové řešení (nákup vláknocementové krytiny) použito 2570 ks vláknocementových šablon za cenu 82 525 Kč na ploše střechy o velikosti 252 m², což činí 25 % z celkových nákladů.

Pokud by na oba vlastníky nebyly kladeny požadavky ze strany památkové péče, bylo by možné místo krytiny z přírodní břidlice a vláknocementových šablon použít např. plastovou krytinu, která je vzhledově podobná, ale její cena je výrazně nižší (ostatně v případě vlastníka nemovitosti č. p. 300 v Ulici Antonína Dvořáka to tak bylo).

V případě materiálového řešení střechy objektu č. p. 72 ve Skálově ulici by bez požadavků památkové péče byla vhodná maloformátová skládaná střední krytina z plastu – Šupina SK 3 od výrobce Cappaco, která má vzhled imitace břidlice a je vhodná pro střechy s velkým sklonem. Její cena (viz příloha č. 6) je 279,30 Kč za m². Na celkové ploše střechy 450 m² by materiálové řešení vyšlo na 125 685 Kč, z toho vyplývá, že zvýšené náklady v souvislosti s požadavky památkové péče na materiálové řešení střechy činí 332 872 Kč,

což představuje 18,2 % z celkových nákladů na projekt. Pokud by vlastník této nemovitosti nebyl vázán požadavky památkové péče, náklady na realizaci projektu by se snížili o 18,2 %, ale z logiky věci by nemohl s odkazem na § 16 památkové zákona čerpat příspěvek, který činil 50,5 %. Příspěvek převýšil zvýšené náklady o 587 128 Kč. Z toho lze usoudit, že v tomto případě je kompenzace zvýšených nákladů v souvislosti s požadavky památkové péče ze strany států dostatečná.

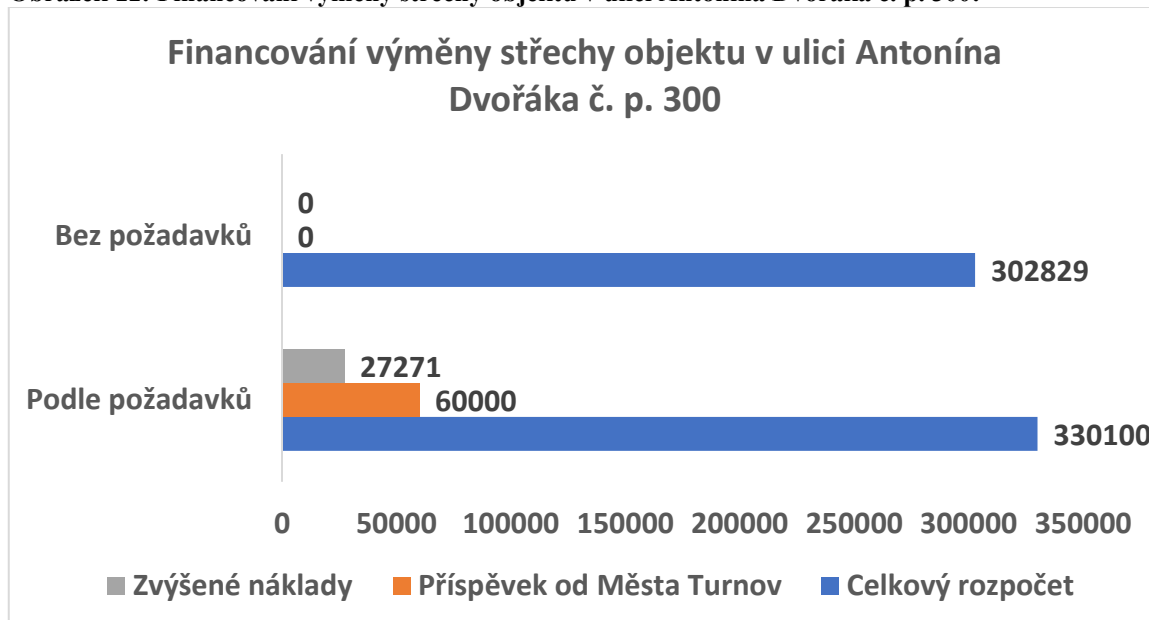
Obrázek 10: Financování výměny střechy objektu Skálova č. p. 72.



V případě materiálového řešení střechy objektu č. p. 300 v Ulici Antonína Dvořáka by bez požadavků památkové péče byla vhodná skládaná střešní krytina Velká šablona (SK2) z plastu, která pohledově připomíná krytinu z vláknocementových šablon. Její cena (viz příloha č. 6) je 243,20 Kč za m². Na celkové ploše střechy 252 m² by materiálové řešení vyšlo na 56 254 Kč, z toho vyplývá, že zvýšené náklady v souvislosti s požadavky památkové péče na materiálové řešení střechy činí 27 271 Kč, což představuje 8,2 % z celkových nákladů na projekt. Pokud by vlastník této nemovitosti nebyl vázán požadavky památkové péče, náklady na realizaci projektu by se snížily o 8,2 %. Zde je velice důležité ocenit Město Turnov, které existencí dotačního titulu na obnovu objektů v památkové zóně docílilo toho, že vlastník na realizaci projektu mohl čerpat příspěvek z rozpočtu města, a pokud by nerespektoval požadavky památkové péče, nemohl by čerpat příspěvek, který činil 18,2 %. Příspěvek převýšil zvýšené náklady o 32 279 Kč. V tomto případě je ovšem nutné konstatovat, že kompenzace zvýšených nákladů v souvislosti s požadavky památkové péče ze strany států je nedostatečná. Veřejnoprávní korporace, které mají dotační programy na obnovu nemovitostí, které nejsou kulturními památkami, ale nacházejí se v památkových

rezervacích nebo zónách, není mnoho, ale alespoň i v malé míře suplují funkci státu, který je za výkon přenesené působnosti zodpovědný.

Obrázek 11: Financování výměny střechy objektu v ulici Antonína Dvořáka č. p. 300.



4.1.3. Vnější právní prostředí ovlivňující památkovou péči

Prosazování veřejného zájmu na ochraně památkového fondu ČR ovlivňuje nejen kvalita památkového zákona, ale také vnější právní prostředí. Ovšem v některých případech míra prosazení zájmů památkové péče není vůbec závislá na kvalitě památkového zákona. Může tak nastat v následujících situacích:

- **Při vstupu stavebního práva do prosazování zájmů památkové péče**

Zákonem č. 225/2017 Sb., který s účinností od 1. ledna 2018 novelizoval stavební zákon, byly do § 4 doplněny odstavce 9 až 11, čímž byla značně omezena možnost přezkumu zákonnosti závazných stanovisek, než jak je upraven správním řádem.

Závazná stanoviska, která vydává orgán státní památkové péče podle § 14 odst. 1 a 2 památkového zákona mají s odkazem na § 44a téhož zákona podobu samostatného rozhodnutí nebo závazného stanoviska vydaného do řízení stavebního úřadu. Rozhodujícím faktorem je, zda stavební činnost podléhá schválení dle stavebního zákona nebo ne. Podle novely stavebního zákona lze nezákonná závazná stanoviska přezkoumat pouze do jednoho roku a jen v rámci odvolacího řízení proti rozhodnutí stavebního úřadu. Pokud dojde ke zrušení závazného stanoviska a rozhodnutí, které založilo právo jeho adresátům podle stavebního zákona, nabylo právní moci, není to důvodem k obnově řízení.

Výše uvedená ustanovení stavebního zákona tedy znemožňují, aby nadřízený orgán, pokud obdrží podnět nebo na základě vlastního zjištění, přezkoumával zákonnost závazných stanovisek orgánů státní památkové péče, která jsou podkladem pro řízení stavebního úřadu. Na příkladu demolice domu na rohu Václavského náměstí a Opletalovy ulice v Praze bylo demonstrováno, že existují případy, kdy se orgán státní památkové péče nevypořádá s argumenty odborné organizace a nechrání zájmy státní památkové péče. V současné době by i přes zaslání podnětu odborné organizace na nadřízený správní orgán, nebylo možné nezákonné stanovisko přezkoumat, a došlo by ke vzniku stavby nebo stavební úpravy na základě nezákonné závazného stanoviska dotčeného orgánu. To, že se tato skutečnost přenesla do praxe, dokládá i stanovisko Ministerstva kultury, které v souvislosti s novostavbou bytového domu u Milosrdných, kdy i přes zaslání podnět a existenci důvodů pro nezákonnost, nemohlo vzhledem k novele stavebního zákona zahájit přezkumné řízení zákonnosti stanoviska Magistrátu hlavního města Prahy.

- **Vstup občanského práva do prosazování zájmů památkové péče**

Vyvlastnění kulturní památky bylo v rámci v předchozích kapitolách prezentováno jako jeden nástrojů k dosažení zájmů státní památkové péče. Tento institut ovšem naráží na několik ustanovení zákona č. 89/2012 Sb., občanský zákoník, ve znění pozdějších předpisů. Dle ustanovení § 1045 odst. 2 tohoto zákona připadá opuštěná nemovitá věc do vlastnictví státu, § 1050 dále konstatuje, že nevykoná-li vlastník nemovité věci vlastnické právo po dobu 10 let, má se za to, že jí opustil. Na tato ustanovení se váže § 3067 tohoto zákona, dle kterého je-li opuštěna nemovitá věc, počne běžet doba uvedená v § 1050 odst. 2 ode dne nabytí účinnosti tohoto zákona, to znamená 1. ledna 2014. Problematičnost těchto ustanovení dopadá i na nemovité kulturní památky a může to znamenat, že deset let od opuštění věci neexistuje subjekt, který by za stav nemovité kulturní památky zodpovídal.

Dalším příkladem vstupu občanského práva do prosazování zájmů památkové péče je oddělení součásti kulturní památky, např. když je kulturní památka v havarijním stavu, a její vsazení či uložení na jiné bezpečné místo, kterou již pak nelze vrátit zpět z důvodu, že se stane součástí jiné nemovité věci. Tímto postupem mohou být trvale degradovány kulturně-historické hodnoty kulturních památek, což odporuje zájmům památkové péče, tato problematika bude demonstrována na reálném příkladu z praxe.

4.1.3.1. Reálný příklad z praxe

Reálný příklad vstupu občanského práva do zájmů státní památkové péče bude demonstrován na případu schodiště Kostela Nanebevzetí Panny Marie v Neratově.

Barokní kostel Nanebevzetí Panny Marie v Neratově byl postaven dle plánů architekta G. B. Alliprandiho v první třetině 18. století. Po druhé světové válce kostel vyhořel a vzhledem k nedostatku finančních prostředků a vybydlení tehdejšího obyvatelstva nebyl obnoven a zůstal v havarijním stavu, který se časem prohluboval. V 60. a 70. se jednalo o demolici kostela, dokonce byl na kostel vydán demoliční výměr. S vědomím, že bude kostel zdemolován, památkáři prosadili alespoň přesun velmi hodnotného rokokového schodiště do prostor zámku Skalka v okrese Rychnov nad Kněžnou, ke kterému došlo v roce 1977. K demolici kostela ovšem nakonec nedošlo.

Po převozu schodiště do areálu zámku došlo až v roce 1984 k provedení zemních prací k osazení schodiště. Schodiště bylo v roce 1987 zrestaurováno a poté byla velká část balustrády schodiště se sochařskou výzdobou osazena na předem připravený betonový základ v areálu zahrady zámku Skalka. Instalace byla dokončena v roce 1991.

Po Sametové revoluci byl zchátralý kostel v Neratově v roce 1992 prohlášen za kulturní památku a nově vzniklé občanské sdružení Neratov započalo jeho obnovu. Záslužnou činností a finančními prostředky vlastníka s pomocí Programu záchrany architektonického dědictví se podařilo postupně kostel obnovit.

V rámci obnovy kostela se počítalo i s navrácením balustrády schodiště včetně soch před vchod kostela, s čímž ovšem nesouhlasil nový vlastník zámku Skalka, který ho koupil od restituentů v roce 1997, a ve věci musel rozhodnout soud. Soudní spor probíhal mezi Úřadem pro zastupování státu ve věcech majetkových, protože bylo schodiště v 70. letech převedeno do majetků státu, a novým vlastníkem zámku Skalka. Po jednoznačném rozhodnutí Okresní soudu v Rychnově nad Kněžnou ze dne 25. února 2015 č. j. 12 C 50/2013-129, který uložil povinnost vydat balustrádu zpět ke vchodu kostela, vydal Krajský soud v Hradci Králové rozsudek ze dne 9. června 2015 spis. zn. 26 Co 205/2015 – 164, podle kterého není možné balustrádu s pískovcovými sochami vydat, protože se staly součástí pozemku, když byly umístěny na betonový podklad. Zásadní bylo, že jednotlivé pískovcové díly neměly samostatnou funkci a spojením s betonovým základem došlo ke vzniku balustrády. Vlastník spojením jednotlivých dílů vytvořil novou věc spojenou s betonovým základem, který byl spojený s pozemkem, a jejíž individualita je dána právě jejím spojením se zemí pevným základem. Z tohoto důvodu se odvolací soud neztotožnil s názorem okresního soudu, že se jedná o věc movitou a zvažoval, zda se jedná o věc nemovitou či součást jiné věci (pozemku zahrady v areálu zámku). Nakonec vyhodnotil balustrádu schodiště s výzdobou jako součást pozemku. S názorem Krajského soudu v Hradci Králové

se ztotožnil i Nejvyšší soud, když usnesením 30. května 2016 spis. zn. 22 Cdo 4057/2015 odmítl dovolání proti rozsudku Krajského soudu v Hradci Králové.

Závěr je takový, že k přemístění balustrády schodiště se sochařskou výzdobou zpět do Neratova nemůže dojít i přes to, že tvoří převážnou část velmi hodnotného kamenného barokního schodiště a kostel Nanebevzetí Panny Marie, před který bylo v 18. století schodiště postaveno, natrvalo přišel o značnou část svým kulturně-historických hodnot. Kauza Neratova a schodiště je příkladem, kdy vnější právní prostředí ovlivnilo průběh natolik, že ve výsledku rozhodlo občanské právo a nebylo zvoleno řešení vhodné z pohledu památkové péče.

4.1.4. Financování obnovy kulturní památky

Financování obnovy kulturní památky bylo vybráno jako pozitivní případ fungování současné památkové péče. Systém rozdělování finančních prostředků prostřednictvím dotačních programů ministerstva kultury pokrývá všechny typy kulturních památek, které je žádoucí obnovovat. Tyto programy je navíc možné kombinovat s dotačními programy krajů nebo obcí a příspěvky pokryjí většinou část způsobilých výdajů.

4.1.4.1. Reálný příklad z praxe

Jako příklad dobré praxe obnovy kulturní památky, jak z hlediska financí, tak z hlediska odborného, byla vybrána obnova fasád objektu papírny v Hamru na Jezeře v Libereckém kraji. Na tomto příkladu bude demonstrováno, že památková péče v České republice, i přes své nedostatky, funguje a je mnoho příkladů, kde žádné problémy nejsou a všechny instituce památkové péče včetně vlastníka plní svou úlohu.

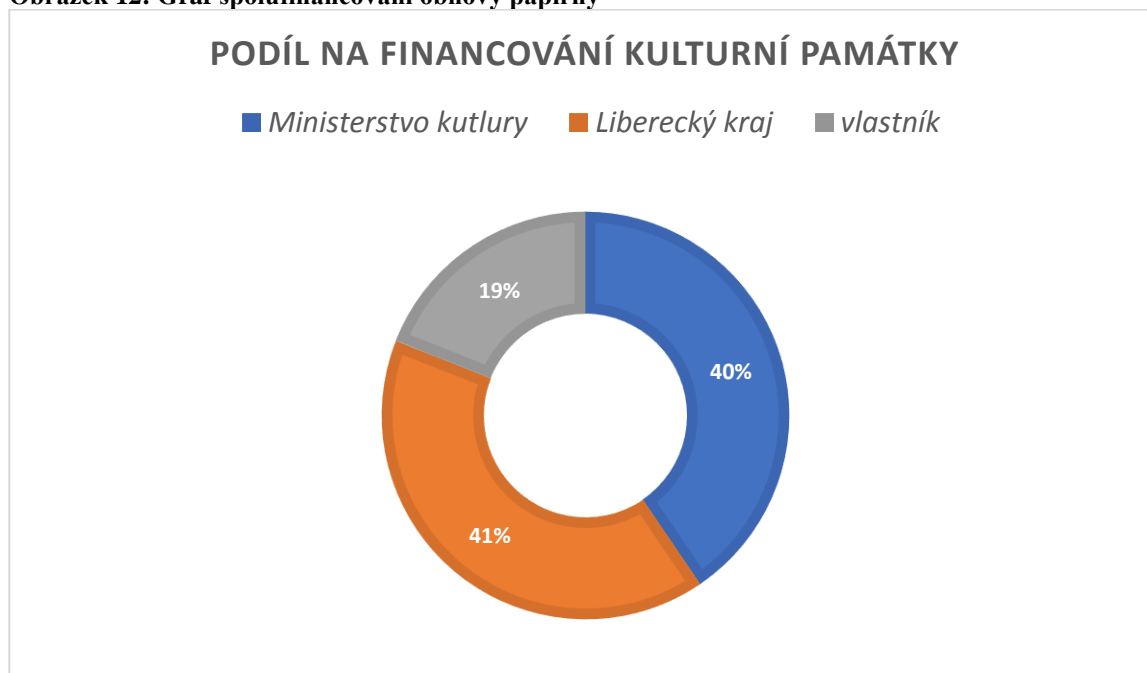
Barokní papírna, postavená v 17. století, se nachází v obci Hamr na Jezeře v místní části Útěchovice, která leží severozápadně od středu obce. Vzhledem k tomu, že je papírna vodním dílem, je umístěna západně od Papírenského rybníku, ke kterému od Ploučnice směřuje náhon. Papírna byla v první čtvrtině 19. století značně přestavěna, aby mohla sloužit ke strojní výrobě lepenky, a takto fungovala až do roku 1945. Na konci 19. století a ve 20. letech 20. století bylo modernizováno i zařízení, což dokládají torza vybavení, která se v papírně do dnešní doby dochovala. Po druhé světové válce začal objekt chátrat a jeho havarijní stav se prohloubil v 80. letech, když objekt sloužil jako skladovací prostory pro Uranové doly Hamr. V roce 1986 požádal tehdejší vlastník Uranové doly Hamr o zrušení památkové ochrany a objekt měl být určen k demolici, proto bylo i vybavení převezeno do

Papírenského muzea ve Velkých Losinách. V 1996 papírnu koupil současný majitel, který provádí postupnou obnovu.

Po provedení nezbytných zabezpečovacích pracích, se vlastník v roce 2017 chystal obnovit fasády Hamerské papírny, které ovšem už na objektu téměř nezbyvaly, proto bylo velice těžké zjistit jejich původní podobu. V rámci projektové přípravy restaurátor ve spolupráci s odbornou organizací památkové péče, která mu poskytovala potřebné podklady, na základě stratigrafického průzkumu zjistili klasicistní podobu fasády, kterou navrhli na celém objektu rekonstruovat s tím, že zbytky fasády, které se dochovaly, budou zachovány. Tento postup schválil i orgán památkové péče. Zvýšené náklady spojené s požadavky památkové péče souvisely s dodržением původní technologie a barevnosti fasády. Celková částka rekonstrukce fasády se tak vyšplhala na 741.825 Kč.

Vzhledem k tomu, že je objekt papírny kulturní památkou zapsanou v Ústředním seznamu kulturních památek České republiky pod č. r. 42191/5-2946, nachází se v Libereckém kraji a není v plošně památkově chráněném území, měl vlastník možnost požádat do dvou dotačních titulů o poskytnutí příspěvku. Jedním byl program ministerstva kultury – Podpora obnovy kulturních památek prostřednictvím obcí s rozšířenou působností, druhým byl program Libereckého kraje - 7.2 Záchrana a obnova památek v Libereckém kraji. Dotační programy se nekříží, protože poskytovatelem jedné dotace je stát, druhým veřejnoprávní korporace – Liberecký kraj. Z celkového nákladu 741.825 Kč bylo na rekonstrukci a restaurování fasády papírny v Hamru na Jezeře přiděleno 600.000 Kč, 300.000 Kč od Ministerstva kultury a 300.000 Kč z rozpočtu Libereckého kraje.

Obrázek 12: Graf spolufinancování obnovy papírny



Realizace proběhla úspěšně, což je možné posoudit i podle fotek, které jsou příloze této práce. Vlastník objektu za realizaci obdržel i cenu Památka roku Libereckého kraje 2017. Rekonstrukcí fasády došlo k navrácení papírny do klasicistní podoby, zároveň došlo k obnovení objektu, který patří k ojedinělým dokladům barokní papírny, čímž se řadí k nejvýznamnějším technickým památkám v Čechách. Náklady spojené s rekonstrukcí navíc převážně nenesl vlastník, ale byly poskytnuty z programů, které jsou k tomuto účelu zřízeny.

4.2. Výsledky a diskuze

V rámci této kapitoly budou prezentovány výsledky analýzy problémových částí památkové péče, dále bude konstatováno, jak tyto problémy řeší vypracovaný návrh nové právní úpravy – zákon o ochraně památkového fondu.

V rámci analýzy organizační struktury památkové péče bylo zjištěno, že dvojkolejnost památkové péče je problematická z důvodu složitosti a časové náročnosti některým postupů a z důvodu odlišných názorů výkonných orgánů a odborné organizace státní památkové péče, což komplikuje prosazování zájmů památkové péče.

Řešení otázky dvojkolejného systému je velice složité a vzhledem k systému smíšeného modelu veřejné správy těžko proveditelné, z toho důvodu je nutné shromáždit argumenty pro a proti vytvoření památkového úřadu, vyděleného ze systému smíšeného modelu veřejné správy.

Tabulka 4: argumenty pro a proti zřízení památkového úřadu

PRO	PROTI
<ul style="list-style-type: none">• Odstranění dvojkolejnosti v rozhodování• Zjednoduší se postupy při schvalování• Přehlednější pro veřejnost	<ul style="list-style-type: none">• Odporuje současnému modelu veřejné správy• Dlouhá doba přípravy nového zákona a zavedení nového systému• Památkový úřad bude muset vedle odborníků zaměstnat i úředníky a dojde k velkému přesunu zaměstnanců• Nově vzniklý úřad na úrovni krajského (v první instanci) bude vzdálenější občanům – dojde k porušení principu subsidiarity• Nesouhlas obcí a krajů

Před vyslovením názoru, zda je dvojkolejnost památkové péče v současné době zásadním problémem, je nutné konstatovat, jak tento problém řeší zákon o ochraně památkového fondu. Zákon o ochraně památkového fondu zachovává stávající organizační strukturu památkové péče, tudíž by dvojkolejnost v rozhodování neodstranil. Nicméně co se týká složitosti a časové náročnosti postupů dle památkového zákona, zde nová právní úprava nabízí zrychlení. Při stavební činnosti na kulturní památce nebo na nemovitosti v památkově chráněném území, které vyžadují povolení, se dle § 44 a § 56 zákona o ochraně památkového fondu musí odborná organizace vyjádřit do 20 dnů ode dne obdržení informace od správního orgánu. Pokud tak neučiní do 20 dnů, k písemnému vyjádření odborné organizace se nepřihlíží, po dobu plynutí lhůty 20 dní neběží lhůta pro vydání posouzení.

Po posouzení všech aspektů je nutné konstatovat, že v České republice dobře funguje smíšený model veřejné správy, což dokládá i usnesení Vlády č. 559 ze dne 20. července 2011 o Základním rámci pro koncepci dokončení reformy veřejné správy, a vytvořením nového památkového úřadu by došlo k narušení tohoto fungujícího systému, s kterým by určitě nesouhlasili obce ani kraje. Je nutné přihlídnout i k tomu, že by došlo k velkému přesunu úředníků, kteří by znalosti odborníků prosazovali pomocí prostředků správního práva, což se mj. děje i v dnešní době jen ve složitější podobě. Na reálném příkladu z praxe bylo demonstrováno, že jsou případy (a není jich mnoho), kdy jsou upřednostněny zájmy vlastníka před zájmy památkové péče, odstranění dvojkolejnosti ovšem není zárukou, že se

takové věci dít nebudou. Nesouhlas obcí a krajů lze předpokládat s ohledem na stanovisko Rady Asociace krajů ČR ze dne 6. prosince 2018, kde v usnesení č. 152 v bodě III Rada odmítá záměr ministerstva pro místní rozvoj na vytržení stavebních úřadů ze spojeného modelu veřejné správy. **Dle názoru autora, není v současné době možné dvojkolejnost památkové péče účinně odstranit, proto je vhodné stávající systém zachovat.**

V rámci analýzy legislativních problémů bylo zjištěno, že převážná většina problémů spojených s ochranou památkového fondu souvisí se zastaralou právní úpravou. Současný památkový zákon by rozdělen do problematických okruhů a nyní bude prezentováno, jak tyto problematické okruhy řeší návrh zákona o ochraně památkového fondu.

- **Chybějící, zastaralá či nesprávná terminologie.**

V rámci prvního okruhu bylo konstatováno, že současný památkový zákon neobsahuje vhodnou terminologii, zákon o ochraně památkového fondu nově v terminologii reflektuje mezinárodní závazky a v § 2 a § 3 jsou vymezeny základní pojmy a některé další pojmy. Nově zákon o ochraně památkového fondu v úvodním ustanovení zdůrazňuje veřejný zájem na ochraně památkového fondu, aniž by obsahoval dobovou terminologii z 80. let 20. století.

- **Nedostatečná možnost regulace činnosti v památkové rezervaci či zóně a nápravná opatření.**

Dalším problematickým okruhem je nedostatečná regulace činnosti v památkových rezervacích a zónách a s tím spojená nápravná opatření. Zákon o ochraně památkového fondu v této problematice přináší zásadní posun. Tento zákon nově vymezuje v § 3 pojem „práce v památkovém území,“ kterým se rozumí: zřízení stavby, změna dokončené stavby, změna stavby před dokončením, udržovací práce, terénní úprava, odstranění stavby, umístění nebo odstranění zařízení podle stavebního zákona, umístění nebo odstranění reklamního či informačního poutače, pokud nejde o zařízení podle stavebního zákona, výsadba a kácení dřevin na veřejném prostranství v zastavěném území, pokud se práce týká nemovitosti, která se nachází v památkovém území, ale není kulturní památkou. V souvislosti s touto regulací navíc navrhovaný zákon v § 55 upravuje i odstranění závadného stavu. Orgán památkové péče může odstranění závadného stavu nařídit osobě:

- která provedla práci na nemovité věci, která není kulturní památkou, ale nachází se v památkovém území, bez posouzení podle § 45, ačkoli měla povinnost si takové posouzení vyžádat, odstranění úpravy, která je výsledkem této práce,
- která provedla práci na nemovité věci, která není kulturní památkou, ale nachází se v památkovém území nebo v ochranném památkovém pásmu, na základě posouzení

podle § 45, které bylo pravomocně zrušeno v přezkumném řízení, odstranění úpravy, která je výsledkem této práce,

- která v rozporu s § 27 odst. 5 ohrožuje zachování hodnoty, pro kterou je území chráněno jako památková rezervace nebo památková zóna, odstranění závadného stavu vzniklého porušením této povinnosti,

Ve výsledku to znamená, že orgán památkové péče není vázán na stavební úřad, a může nařídít odstranění závadného stavu podle vlastního uvážení.

- **Neřeší situaci, kdy je kulturní památka ohrožena nečinností třetí osoby**

Problematickou částí současného zákona je také to, že neřeší situaci, kdy je kulturní památka ohrožena nečinností třetí osoby. I v tomto případě zákon o ochraně památkového fondu nabízí řešení v § 55, který v odst. 1 písm. g) zmocňuje orgán památkové péče k nařízení odstranění závadného stavu osobě, která v rozporu s § 17 odst. 8⁴⁷ způsobila nebo působí nepříznivou změnu stavu kulturní památky anebo v rozporu s § 17 odst. 8 ohrožuje zachování kulturní památky. Nemohla by se opakovat např. situace, kdy byly Lázně Kyselka prohlášené kulturní památkou ohroženy nečinností třetí osoby, které se sesunul svah na kulturní památku, a dlouhou dobu zůstávala nečinná, čímž negativním způsobem ovlivňovala stav kulturní památky.

- **Absence finanční kompenzace pro vlastníky nemovitostí v památkových rezervacích nebo zónách**

Jako poslední okruh problematičnosti současného památkového zákona byla označena absence finanční kompenzace pro vlastníky nemovitostí, které nejsou kulturními památkami, ale nacházejí se v památkových rezervacích nebo zónách v souvislosti se zvýšenými náklady spojenými s požadavky památkové péče. Tato problematika je v současné době řešená tak, že některé kraje a města mají zřízené dotační programy podporující vlastníky nemovitostí v památkových zónách, alokace prostředků se ovšem odvíjí od rozpočtových možností a priorit územně samosprávných celků, kde se často mění vedení. Systémové řešení popsaného problému stát zatím odmítá a na úseku památkové péče a žádné dosud nepřijal.

Posun by v tomto případě znamenal přijetí zákona o ochraně památkového fondu, který nově hovoří nejen o povinnostech vlastníků nemovitostí, které nejsou kulturní

⁴⁷ § 17 odst. 8 zákona o ochraně památkového fondu: „Každý je povinen počínat si tak, aby nezpůsobil nepříznivé změny stavu kulturní památky a neohrožoval její zachování.“

památkou, ale nacházejí se v památkových rezervacích a zónách, ale i o jejich právech. V § 27 odst. 1 a 2 tento zákon nově stanoví, že stát může přispívat vlastníkově této věci na zachování hodnot památkového území. Při poskytování dotace stát přihlíží zejména k významu nemovitosti, jejímu stavu a míře ohrožení zachování hodnot památkového území. Důvodová zpráva uvádí, že tyto příspěvky bude ministerstvo kultury rozdělovat prostřednictvím svých dotačních programů. Tímto krokem konečně dojde k adekvátní náhradě za nucené omezení vlastnického práva veřejným zájmem.

Pokud budou shrnuty veškeré problematické nebo chybějící části současného památkového zákona, je možné s jistotou říct, že navrhovaný zákon o ochraně památkového fondu všechny tyto části buď doplňuje, nebo je napravuje tak, aby byly funkční. Jak deklaruje teorie správního práva, slepá místa v zákonech na rozdíl od práva soukromého, nejsou zákonodárcem zamýšlené. Za těchto okolností pak použití analogie nepřichází v úvahu. Pro přehled, jak řeší legislativní problémy jednotlivé zákony je vytvořena tabulka č. 5:

Tabulka 5: Řešení legislativních problémů jednotlivými zákony

	Zákon o státní památkové péči	Zákon o ochraně památkového fondu
Terminologie	NE	ANO
Nedostatečná regulace	NE	ANO
Poškození třetí osobou	NE	ANO
Absence fin. náhrady	NE	ANO

Po posouzení všechny aspektů autor uvádí, že legislativní problémy současné památkové péče vychází ze současného zákona, který i přes mnohé novelizace, není schopen reagovat na veškeré situace, které mají negativní dopad na památkový fond České republiky. Navíc současný zákon nedostatečně kompenzuje omezení vlastnického práva vlastníků nemovitostí v památkových rezervacích a v zónách. **Dle názoru autora by přijetí zákona o ochraně památkového fondu vyřešilo legislativní problémy a zlepšilo úroveň ochrany památkového fondu ČR.**

V rámci analýzy vnějšího právního prostředí, které ovlivňuje památkovou péči, bylo zjištěno, že existují situace, kdy vůbec nerozhoduje, jak kvalitní památkový zákon máme, ale míru prosazení zájmu památkové péče určí právě vnější právní prostředí. Problém vstupu stavebního práva do zájmů památkové péče týkajícího se přezkumu závazných stanovisek

podle stavebního zákona v současné době řeší ústavní soud⁴⁸. Problematická ustanovení byla napadena ústavní stížností, kterou iniciovala skupina senátorů, ale Ústavní soud České republiky prozatím nerozhodl. Aktivitu ministerstva kultury při projednávání nového občanského zákoníku, kdy vstup občanského práva spočívá v tom, že po dobu deseti let nebude povinný subjekt zodpovídající za nemovitost (i kulturní památku), lze najít v materiálu připomínek při projednávání tohoto zákona⁴⁹. O kauze Neratov a přesunu schodiště informuje ministerstvo kultury na svých stránkách ve vybrané judikatuře z oblasti památkové péče⁵⁰. Osvěta je v tomto případě jediná možná obrana proti obdobným situacím. Může jí předejít, buď sám vlastník, nebo orgán památkové péče, který vlastníka na možná rizika upozorní.

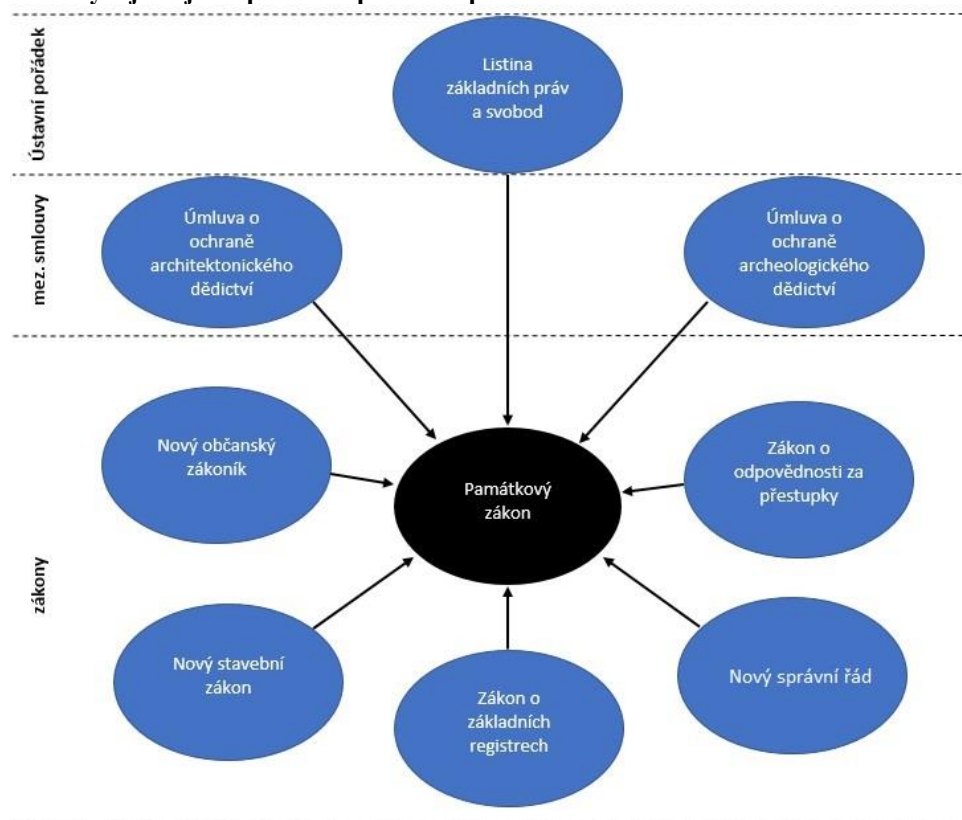
Kromě těchto konkrétních příkladů není sporů o tom, že kvalita právní úpravy na úseku památkové péče ovlivňuje míru, kterou lze s ohledem na vnější právní prostředí reálně prosadit. Vnější právní prostředí od přijetí současného památkového zákona (od roku 1987) prošlo zásadní změnou. Vývoj vnějšího právního prostředí bude demonstrován na obrázku č. 13, kde budou zobrazeny právní normy, které byly přijaty po nabytí účinnosti památkového zákona a mají na památkový zákon zásadní vliv.

⁴⁸ Pl. ÚS 22/17 - Ústavní soud. Ústavní soud České republiky - oficiální webové stránky [online]. Copyright © Ústavní soud, Joštova 8, Brno, Česká republika [cit. 14.08.2019]. Dostupné z: <https://www.usoud.cz/projednavane-plenarni-veci/pl-us-2217/>.

⁴⁹ Materiál - Portál Aplikace ODok. Úvodní stránka - Portál Aplikace ODok [online]. Copyright © 2019 [cit. 14.08.2019]. Dostupné z: https://apps.odok.cz/veklep-detail?p_p_id=material_WAR_odokkpl&p_p_lifecycle=0&p_p_state=normal&p_p_mode=view&p_p_col_id=column-1&p_p_col_count=3&material_WAR_odokkpl_pid=RACK9QMEL7OO&tab=detail

⁵⁰ Metodická činnost - mkcr.cz. Ministerstvo kultury České republiky [online]. Dostupné z: <https://www.mkcr.cz/metodicka-cinnost-250.html>

Obrázek 13: Vývoj vnějšího právního prostředí po roce 1989.



Ačkoli návaznost na tyto právní předpisy byly řešeny novelami, památkový zákon nebyl v době svého vzniku na tyto instituty konstruován a často byla novelizace řešena nesystémově a zákon byl značně ohýbán. Už jen tato skutečnost napovídá, že přijetím zákona o ochraně památkového fondu by došlo na poli památkové péče k zásadnímu posunu a právní úprava by odpovídala současnému vnějšímu právnímu prostředí.

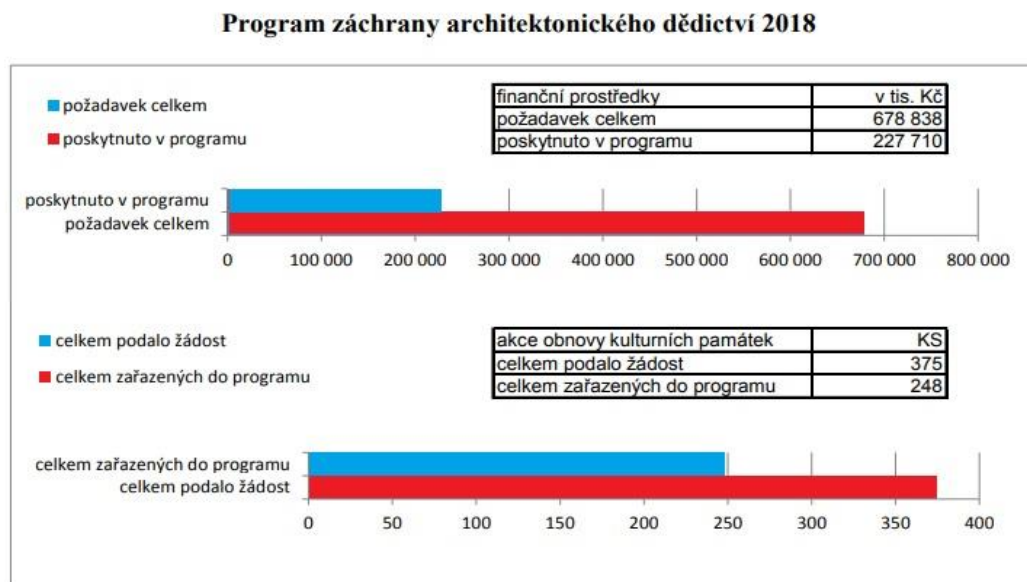
Dle názoru autora a na základě některých demonstrováných příkladů, by přijetí zákona o památkovém fondu usnadnilo prosazování zájmů památkové péče ve vnějším právním prostředí 21. století.

Skutečnost, že má současná památková péče i fungující části, byla demonstrována na rekonstrukci fasády barokní papírny v Hamru na Jezeře. Možnost kombinovat dotační programy ministerstva kultury s krajskými programy vlastníky velice usnadní financovat obnovu kulturní památky, ty pak tvoří většinou část způsobilých výdajů. Finanční výpomoc vlastníkům kulturních památek při jejich obnovách je v České republice velice důležitá. Díky historickému vývoji především v 50. a 60. letech 20. století, kdy byla spousta památek využívána nevhodným až zarážejícím způsobem, nebyl stav památkového fondu po roce 1989 optimální, a obnova kulturních památek, které byly v havarijním stavu, probíhala především díky vlastníkům s aktivním přístupem, kteří je obnovili za pomoci dotačních programů. I barokní papírna v Hamru na Jezeře, která je kulturní památkou

celorepublikového významu, byla za minulého režimu používána k zcela nevhodným účelům – sloužila jako skladovací prostory pro Uranové doly Hamr. Bohužel takových případů je v České republice mnoho, např. sušárna chmele v Dubé, významná díky válcovým sušícím věžím, a poslední dochovaný exemplář tohoto typu v severních Čechách, byla za minulého režimu nevhodně požívána k chově brojlerů, a po roce 1989 byla v havarijním stavu. Jako další příklad lze uvést synagogu v Turnově, která sice přežila nacistickou okupaci, ale byla v roce 1960 přestavěna na sklad. V případě obou památek se podařila obnova a objekty jsou v dobrém stavu, ale stále v současné době zůstává více jak 700 kulturních památek v havarijním stavu.

Jediným problémem je nedostatek alokovaných finančních prostředků. Například výše alokovaných finančních prostředků programu záchrany architektonického dědictví, které jsou určeny na obnovu kulturních památek, které představují nejcenější součást památkového fondu České republiky, v roce 2018 činila 227.710.000 Kč a byla rozdělena mezi 248 žadatelů. O příspěvek ovšem žádalo 375 žadatelů, kteří požadovali příspěvky ve výši 678.838.000 Kč, z čehož lze usoudit, že z celkově požadovaných bylo alokováno pouze 33,5 % finančních prostředků a uspokojeno bylo 66,1 % z celkových žadatelů⁵¹.

Obrázek 14: Graf vyhodnocení Programu záchrany architektonického dědictví za rok 2018



Zákon o ochraně památkového fondu strukturu financování kulturních památek zachovává a nijak jí nemění. Co by v souvislosti s výše uvedenými skutečnostmi mohl zákon

⁵¹ Dotační programy Ministerstva kultury a jejich vyhodnocení - mkcr.cz. Ministerstvo kultury České republiky [online]. Dostupné z: <https://www.mkcr.cz/dotacni-programy-ministerstva-kultury-a-jejich-vyhodnoceni-267.html>

o ochraně památkového fondu zlepšit, by byla změna účelu zákona a vyvarování se formulací typických pro 80. léta 20. století, které nápadně připomínají „zapojení“ kulturních památek do hospodářského či kulturního života, které zapříčilo tristní stav památkového fondu po roce 1989. **Dle názoru autora je nutné zvýšit počet alokovaných finančních prostředků v programech ministerstva kultury. Zákon o ochraně památkového fondu financování obnovy kulturních památek nijak nemění a zachovává ho.**

V rámci diskuze je nutné se zamyslet, vzhledem k analýze problémových částí a zjištění, že většinu současných problémů památkové péče by vyřešil zákon o ochraně památkového fondu, nad důvody, proč byl zamítnut. Nabízí se několik možností, buď se zákonodárci báli větší byrokratické zátěže, která ovšem v některých místech, kam dnešní právní úprava nedosáhne, musela být zavedena nebo jednoduše neměli zájem o další překážky ve stavební činnosti na úkor dalšího znehodnocování památkového fondu. Mohli mít i rozdílný názor na další vývoj podoby památkové péče, která by již neměla být dvojkolejná, ale i přesto by v zájmu památkové péče bylo zákon přijmout a položit si základní otázku, jaký model státní památkové péče by vlastně v České republice měl být uplatňován.

Jako nejpravděpodobnější varianta se nabízí, že by památková péče byla jen další překážkou ve stavební činnosti. Současná vláda schválila Usnesením č. 448 ze dne 24. června 2019 věcný záměr nového stavebního zákona, který od základu změní současnou podobu stavebního práva. Dojde k vytržení stavebních úřadů ze spojeného modelu veřejné správy a dojde k vytvoření samostatných pracovišť na úrovni obcí s rozšířenou působností, krajů a nejvyššího stavebního úřadu s celostátní působností. Zjednodušeně řečeno bude rekonstrukce stavebního práva znamenat zásadní zkrácení stavebního řízení na úkor chráněných zájmů včetně památkové péče. Ačkoli bude tato změna znamenat zhoršené podmínky pro prosazování zájmů památkové péče, v současné době nelze předjímat, jaký model veřejného stavebního práva je lepší a jaká forma stavebního práva se osvědčí jako lepší vůči veřejnosti.

5. Závěr

Památková péče v České republice prodělala od 50. let 19. století velmi dynamickou proměnu spojenou se zánikem Rakouska-Uherska, vznikem První republiky, oběma světovými válkami, komunistickou érou a vývojem po roce 1989. Každá z těchto epoch se podílela na formování současné podoby památkové péče. Jak tato podoba v současné době

vypadá, a zda plní svůj účel v souladu s celospolečenskými potřebami a právním prostředím 21. století, měla za úkol zjistit tato diplomová práce.

V rámci diplomové práce byly na základě studia současného systému památkové péče formulovány problematické části památkové péče, které byly v rámci praktické části analyzovány a vsazeny do reálného rámce za pomoci příkladů z praxe. Na většinu těchto slabých míst státní památkové bylo upozorněno i v souvislosti s projednáváním zákona o ochraně památkového fondu, který byl v roce 2017 ve třetím čtení v Poslanecké sněmovně zamítnut. Zamítnutím zákona tato problematická místa nezmizela, naopak na ně diskuze kolem zamítnutého zákona více upozornila. Z tohoto důvodu bylo v rámci vyhodnocování analýz jednotlivých částí konstatováno, jak tato problémová místa řeší pozměněný návrh zákona o ochraně památkového fondu, který bude na konci roku 2019 v pozměněné podobě znovu projednáván.

Analýzou současné struktury památkové péče bylo zjištěno, že řešení tzv. dvojkolejnosti by v současné době nebylo účinné a z hlediska smíšeného modelu veřejné správy problematické, přesto díky dvojkolejnosti památková péče působí nekonzistentním dojmem. Na praktickém příkladu bylo demonstrováno, že dvojkolejnost může vést k újmám na architektonickém dědictví České republiky upřednostněním zájmů vlastníka před zájmy památkové péče, ale pokud by byla odstraněna dvojkolejnost, nikdo nezaručí, že se obdobné případy nemohou odehrát znovu. Analýza legislativních problémů památkové péče ukázala, že současný zákon je velice problematický z hlediska terminologie, nedostatečné regulace škodlivých činností v památkových územích, absence opatření pro poškozování kulturních památek a nedostatečné kompenzace za omezení vlastnického práva u nemovitostí, které se nacházejí v památkových územích, ale nejsou kulturními památkami. Jak vypadá kompenzace zvýšených nákladů v souvislosti s požadavky památkové péče ze strany státu u kulturních památek a u nemovitostí, které se nacházejí v památkových územích, ale nejsou kulturními památkami, bylo demonstrováno na příkladech z městské památkové zóny Turnov. Bylo zjištěno, že kompenzace ze strany státu neexistují, pokud není objekt prohlášený za kulturní památku, čímž se současný zákon dostává na hranu ústavnosti, vzhledem k článku 11 odst. 4 Listiny základních práv a svobod. Tento nešvar by ovšem napravil zákon o ochraně památkového fondu, stejně jako předchozí problematické části stávající právní úpravy. Analýzou vnějšího právního prostředí bylo zjištěno, že současný zákon nedostatečně reflektuje právní prostředí, které od roku 1989 prošlo dynamickou proměnou. Dále bylo zjištěno, že existují situace, kdy kvalita památkového zákona neovlivní, zda budou prosazeny zájmy památkové péče. Tato kauzalita byla doložena na

případu neumožněného navrácení balustrády schodiště zpět před kostel v Neratově kvůli vstupu občanského práva. Bylo také zjištěno, že zákon o ochraně památkového fondu lépe zapadne do právního prostředí 21. století, ale kauzy podobné jako u Neratova neovlivní. Analýza financování obnovy kulturní památky ukázala, že v oblasti památkové péče poskytuje spousta subjektů finanční prostředky na obnovu kulturních památek, které je možné kombinovat. V rámci praktického příkladu – rekonstrukce fasád barokní papírny v Hamru na Jezeře bylo zjištěno, že funguje i odborná pomoc od Národního památkového ústavu při projektové přípravě. Dalším zjištěným faktem bylo, že požadované částky od vlastníků kulturních památek převyšují alokované finanční prostředky, tudíž by bylo vhodné jejich počet zvýšit. Zákon o ochraně památkového fondu financování obnov kulturních památek nijak nemění.

Při pochopení podstaty a zákonitostí problémových částí současné památkové péče bylo zjištěno, že neplní svou funkci v souladu s celospolečenskými potřebami, tržní ekonomikou a právním prostředím 21. století. Systém památkové péče na území České republiky v historii patřil mezi nejmodernější v Evropě, protože byla jeho podoba vždy poplatná své době a vyvíjela se podle celospolečenských i politických změn. Současný systém památkové péče na celospolečenské i politické změny, které se udály od roku 1989, reagoval velmi omezeně a z toho důvodu je v současné době neaktuální a nedisponuje adekvátními nástroji pro ochranu památkového fondu ve 21. století. Důvody, proč od devadesátých let nedošlo k formulaci nové komplexně řešené právní úpravy, není snadné formulovat. Přesto je odpověď možné najít ve výsledcích bilanční ankety mezi osobnostmi památkové péče, kterou zorganizovala redakce časopisu Zprávy památkové péče v roce 2015⁵² a byla zaměřená na další vývoj památkové péče. Názory na další vývoj památkové péče jsou natolik rozdílné, že dosud nebylo možné komplexní řešení právní úpravy na poli památkové péče najít. Z tohoto důvodu vznikl návrh zákona o ochraně památkového fondu, který sice nepřichází s komplexním řešením problematiky právní úpravy na poli památkové péče a ponechává současnou strukturu, ale nastavuje nástroje ochrany památkového fondu tak, aby korespondovaly s právním prostředím a celospolečenskými potřebami 21. století, což mu bylo po jeho zamítnutí vyčítáno.

Dle názoru autora je pro zlepšení současného stavu památkové péče nutné přijmout pozměněný návrh zákona o ochraně památkového fondu, který vyřeší problémové části památkové péče, na které bylo v rámci projednávání výše uvedeného návrhu zákona

⁵² Čtvrt století ochrany památek ve svobodné společnosti. Bilanční anketa mezi osobnostmi památkové péče. Zprávy památkové péče 75, 2015, str. 3-32.

upozorněno a které můžou způsobit škody na památkovém fondu České republiky. Poté je nutné si položit základní otázku, na kterou se mj. měla hledat odpověď už od začátku devadesátých let, jak zajistit účinný systém péče o památkový fond našeho státu na příští desítky let. Nositelem tohoto úkolu by mělo být ministerstvo kultury a mělo by vyvolat diskuzi nejen mezi odbornou veřejností, která se k této problematice vyjadřuje velmi málo, ale i mezi celou společností. Dokud na tuto otázku nenajdeme odpověď, nebude možné přistoupit ke komplexnímu řešení systému památkové péče v České republice, který na následující desítky let zabezpečí zachování památkového fondu České republiky.

Seznam použitých zdrojů

Publikace a články:

Beneš, J. Základy muzeologie. 1. vydání. Opava: Open education & Sciences, 1997. 179 s. ISBN 80-901974-3-4.

Blažíček, O. J. a kol. Slovník památkové péče: terminologie, morfologie, organizace. 1. vyd. Praha: Sportovní a turistické nakladatelství, 1962.

Cultural Heritage Counts for Europe. Kraków 2015, ISBN 978-83-63463-27-4.

Černá, Marie, Dějiny výtvarného umění. Praha: IDEA SERVIS, 2012. ISBN 978-80-85970-74-6.

Čtvrt století ochrany památek ve svobodné společnosti. Bilanční anketa mezi osobnostmi památkové péče. Zprávy památkové péče 75, 2015, s. 3-32.

Dvořák, M. Katechismus památkové péče. 2 vyd. Praha: Národní památkový ústav, 2004, 195 s. ISBN 80-86234-55-X.

Fedor, P. Problémy a otázky památkové péče z pohledu krajského úřadu. In *Památková péče v České republice ve 21. století: sborník příspěvků z diskuzního fóra konaného 11.4.2018 v Českých Budějovicích*. České Budějovice: Krajský úřad Jihočeského kraje, 2018, p. 57–65. ISBN 978-80-87520-52-9.

Hanák, M., Vašíková, J. Nová právní úprava památkové péče pohledem ombudsmana. In *Památková péče v České republice ve 21. století: sborník příspěvků z diskuzního fóra konaného 11.4.2018 v Českých Budějovicích*. České Budějovice: Krajský úřad Jihočeského kraje, 2018, p. 50–54. ISBN 978-80-87520-52-9.

Hendl, J. Kvalitativní výzkum – základní metody a aplikace. Praha: Portál, 2005.

Hendrych, D. et al. Správní právo: obecná část. 7. doplň. vyd. Praha: Nakladatelství C. H. Beck, 2009. s. 132. ISBN 978-80-7400-049-2.

Horák P., Nejedlý V. Základní pojmy v péči o kulturní dědictví. 1. vydání. Pardubice: Univerzita Pardubice, 2013. 52 s. ISBN 978-80-7395-717-9.

Klusoň, J., Zídek, M. Zákon o státní památkové péči a jeho prováděcí předpisy s komentářem. 1. vyd. Praha: Nakladatelství ARCH, ABF – Nadace pro rozvoj architektury a stavitelství, 2005.

Kučová, V. Evropské kulturní dědictví jako společný kapitál. Zprávy památkové péče 2016, 76 (2), s. 241–243.

Nejedlý, V. Počátky státem organizované ochrany památek v rakouské monarchii a dnešek: Několik poznámek ke vzdálenější historii oboru. Zprávy památkové péče. 1993, roč. 53, č. 4, s. 151-152.

Riegel, A. Moderní památková péče. Národní památkový ústav, Praha 2004, ISBN 8086234-34-7.

Patočka J., Heřmanová E. Lokální a regionální kultura v České republice: kulturní prostor, kulturní politika a kulturní dědictví. 1. vydání. Praha: ASPI, 2008. 199 s. ISBN 978-80-7357-347-8.

Průcha, P. Správní právo: obecná část. 7. doplň. a aktual. vyd. Brno: Nakladatelství MU Brno, 2007. s. 179. ISBN 978-80-210-4276-6.

Sborník statí o kultuře v České republice po roce 1989. Praha: Ministerstvo kultury ČSR, 1999. ISBN 80-86310-02-7. Sborníky.

Staša, J. Závazná stanoviska ve slepých uličkách. In *Stavební právo Bulletin*. 2017, ročník XXI č. 4, s. 43-51.

Štoncner, P. Příspěvky k dějinám památkové péče v Československé republice v letech 1918 – 1938: Část 1. – Vznik nové organizace státní památkové péče v roce 1918. Zprávy památkové péče. 2004, roč. 64, č. 5, s. 427.

Ulbrichová, P. Vývoj právní úpravy ochrany kulturních památek. In Dvořáková, E. (ed.). *Památková péče na Moravě: 150 let od vzniku první státní instituce na ochranu památek: sborník příspěvků*. Brno: Státní památkový ústav, 2002.

Vajčner, J. Návrh zákona o ochraně památkového fondu. In *Památková péče v České republice ve 21. století: sborník příspěvků z diskuzního fóra konaného 11.4.2018 v Českých Budějovicích*. České Budějovice: Krajský úřad Jihočeského kraje, 2018, s. 5–13. ISBN 978-80-87520-52-9.

Vajčner, J. Úvod do památkové péče: několik poznámek o historii památkové péče, zakládání ochrany věcí jako kulturních památek, evidenci památkového fondu, mezinárodním rozměru památkové péče a o dalších příbuzných oborech památkové péče v České republice a ve světě. 1. vyd. Praha: Institut pro místní správu Praha, 2009, 122 s. ISBN 978-80-86976-16-7.

Valeš, L. a kolektiv. Politologické aspekty veřejné správy. Plzeň: Nakladatelství Aleš Čeněk, 2006. s. 25. ISBN 80-7380-010-1.

Varhaník, J. K právní úpravě památkové péče. In *Památková péče v České republice ve 21. století: sborník příspěvků z diskuzního fóra konaného 11.4.2018 v Českých Budějovicích*. České Budějovice: Krajský úřad Jihočeského kraje, 2018, p. 54–56. ISBN 978-80-87520-52-9.

Varhaník, Jiří; Malý, Stanislav. Zákon o státní památkové péči: Komentář. 1. vyd. Praha: Wolters Kluwer ČR, 2011.

Vedral, J. K přezkumu závazných stanovisek podle novely stavebního zákona. In *Stavební právo Bulletin*. 2017, ročník XXI č. 3, s. 7-19.

Vinter, V. Úvod do dějin a teorie památkové péče. Díl I. a II. Skripta FF UK. Praha 1971.

Zídek, Martin, Příklady aktuálních legislativních problémů vztahující se k památkové péči. In *Památková péče v České republice ve 21. století: sborník příspěvků z diskuzního fóra konaného 11.4.2018 v Českých Budějovicích*. České Budějovice: Krajský úřad Jihočeského kraje, 2018, s. 14–26. ISBN 978-80-87520-52-9.

Internetové zdroje:

Dotační programy Ministerstva kultury a jejich vyhodnocení - mkcr.cz. Ministerstvo kultury České republiky [online]. Dostupné z: <https://www.mkcr.cz/dotacni-programy-ministerstva-kultury-a-jejich-vyhodnoceni-267.html>

Capacco - plastová střešní krytina. Capacco - plastová střešní krytina [online]. Dostupné z: <https://www.capacco.cz/dokumenty/>

EUR-Lex - 12012E/TXT - EN - EUR-Lex. EUR-Lex — Access to European Union law — choose your language [online]. Dostupné z: <https://eur-lex.europa.eu/legal-content/CS/TXT/?uri=celex%3A12012E%2FTXT>

Koncepce státní památkové péče 2011-2016 - mkcr.cz. Ministerstvo kultury České republiky [online]. Dostupné z: <https://www.mkcr.cz/koncepce-pamatkove-pece-256.html>

Koncepce státní památkové péče 2017-2020 - mkcr.cz. Ministerstvo kultury České republiky [online]. Dostupné z: <https://www.mkcr.cz/koncepce-pamatkove-pece-256.html>

Kostely. Kostely [online]. Copyright © 2008 [cit. 24.07.2019]. Dostupné z: <http://www.znicenekostely.cz/index.php?load=detail&id=2900#obsah>

Legislativa - mkcr.cz. Ministerstvo kultury České republiky [online]. Dostupné z: <https://www.mkcr.cz/legislativa-234.html>

Metodická činnost - mkcr.cz. Ministerstvo kultury České republiky [online]. Dostupné z: <https://www.mkcr.cz/metodicka-cinnost-250.html>

Novinky a média - mkcr.cz. Ministerstvo kultury České republiky [online]. Dostupné z: <https://www.mkcr.cz/novinky-a-media/pamatkova-inspekce-nezahaji-prezkum-zakonnosti-stanovisek-mhmp-v-pripade-novostavby-domu-u-milosrdnych-4-cs2186.html>

Nový památkový zákon nebude, potopila ho i ČSSD. Je to podraz, zvítězilo politikaření, řekl Herman - Aktuálně.cz. Zprávy - Aktuálně.cz [online]. Copyright © Economia, a.s. [cit. 28.08.2019]. Dostupné z: <https://zpravy.aktualne.cz/domaci/o-pamatky-se-bude-pecovat-podle-noveho-zakona-ministerstvo-s/r~9b759a2066e911e7b2b5002590604f2e/>

Opomíjené památky | Nadace OF. O nadaci | Nadace OF [online]. Dostupné z: <http://nadaceof.cz/opomijene-pamatky>

Památková péče v ČR - mkcr.cz. Ministerstvo kultury České republiky [online]. Dostupné z: <https://www.mkcr.cz/pamatkova-pece-v-cr-244.html>

Památkový Katalog. Památkový Katalog [online]. Dostupné z: <https://www.pamatkovykatalog.cz/>

Příprava nového památkového zákona - mkcr.cz. Ministerstvo kultury České republiky [online]. Dostupné z: <https://www.mkcr.cz/priprava-noveho-pamatkoveho-zakona-255.html>

Rekonstrukce - Národní muzeum. Národní muzeum [online]. Dostupné z: <https://www.nm.cz/muzeum/o-nas/rekonstrukce>

Rozpočty Libereckého kraje | Ekonomický odbor. Ekonomický odbor | Ekonomický odbor [online]. Dostupné z: <https://ekonomicky-odbor.kraj-lbc.cz/rozpocety>

Státní kulturní politika na léta 2015 - 2020 (s výhledem do roku 2025) - mkcr.cz. Ministerstvo kultury České republiky [online]. Dostupné z: <https://www.mkcr.cz/statni-kulturni-politika-69.html>

UNESCO World Heritage Centre - World Heritage List. UNESCO World Heritage Centre [online]. Copyright © UNESCO World Heritage Centre 1992 [cit. 20.08.2019]. Dostupné z: <http://whc.unesco.org/en/list/>

ÚZSVM. ÚZSVM [online]. Dostupné z: <https://www.uzsvm.cz/hradec-kralove-316-174-85/i-pres-snahu-uzsvm-se-barokni-schodiste-kostelu-v-neratove-nevrati-132270/>

Vývoj a současné principy - Národní památkový ústav. [online]. Dostupné z: <https://www.npu.cz/cs/npu-a-pamatkova-pece/pamatky-a-pamatkova-pece/vyvoj-a-soucasne-principy>

Základní statistické údaje [online]. Copyright © Národní informační a poradenské středisko pro kulturu [cit. 27.08.2019]. Dostupné z: <https://statistikakultury.cz/publikace/zakladni-statisticke-udaje/>

zVlády - Jednání vlády - Portál Aplikace ODok. Úvodní stránka - Portál Aplikace ODok [online]. Copyright © 2019 [cit. 21.08.2019]. Dostupné z: <https://apps.odok.cz/djv-agenda?date=2011-07-20>

Zákony:

Nařízení rady (ES) č. 116/2009 o vývozu kulturních statků.

Sdělení Ministerstva zahraničních věcí č. 39/2009 Sb. m. s., o přijetí Českou republikou Úmluvy o zachování nemateriálního kulturního dědictví.

Sdělení Ministerstva zahraničních věcí č. 73/2000 Sb. m. s., o přijetí Českou republikou Úmluvy o ochraně architektonického dědictví Evropy.

Sdělení Ministerstva zahraničních věcí č. 99/2000 Sb. m. s., o přijetí Českou republikou Úmluvy o ochraně archeologického dědictví.

Ústavní zákon č. 1/1993 Sb., ve znění pozdějších předpisů – Ústava České republiky.

Ústavní zákon č. 2/1993 Sb., ve znění pozdějších předpisů – Listina základních práv a svobod.

Vyhláška Ministerstva kultury č. 66/1988 Sb., kterou se provádí zákon o státní památkové péči.

Zákon č. 2/1969 Sb., o zřízení ministerstev a jiných ústředních orgánů státní správy České republiky, ve znění pozdějších předpisů.

Zákon č. 20/1987 Sb., o státní památkové péči, ve znění pozdějších předpisů.

Zákon č. 22/1958 Sb., o kulturních památkách, ve znění pozdějších předpisů.

Zákon č. 89/2012 Sb., občanský zákoník, ve znění pozdějších předpisů.

Zákon č. 137/1946 Sb., o Národních kulturních komisích pro správu státního kulturního majetku, ve znění pozdějších předpisů.

Zákon č. 183/2006 Sb., o územním plánování a stavebním řádu, ve znění pozdějších předpisů.

Zákon č. 250/2016 Sb., o odpovědnosti za přestupky a řízení o nich, ve znění pozdějších předpisů.

Zákon č. 338/1992 Sb., o dani z nemovitosti, ve znění pozdějších předpisů.

Zákona č. 357/1992 Sb., o dani dědické, dani darovací a dani z převodu nemovitostí, ve znění pozdějších předpisů.

Zákon č. 500/2004 Sb., správní řád, ve znění pozdějších předpisů.

Zákona č. 586/1992 Sb., o daních z příjmu, ve znění pozdějších předpisů.

Judikatura

Nález Ústavního soudu České republiky ze dne 23. 6. 1994, sp. zn. I. ÚS 35/94.

Nález Ústavního soudu ze dne 28. 3. 1996, sp. zn. I. ÚS 198/95.

Nález Ústavního soudu České republiky ze dne 26. dubna 2005, sp. zn. Pl. 21/204.

Rozsudek Nejvyššího správního soudu ze dne 6. srpna 2013, čj. 8 As 63/2012 – 37.

Rozsudek Vrchního soudu v Praze ze dne 17. 12. 1993, sp. zn. 6 A 175/93.

Rozsudek Okresního soudu v Rychnově nad Kněžnou č. j. 12 C 50/2013-129.

Přílohy

Příloha 1: Nemovitost č. p. 1601 na rohu Václavského náměstí a Opletalovy ulice před demolicí.



zdroj: ŠJů. dům U Turků. In: Wikipedie [online]. [Cit. 29.8.2019]. Dostupné z: https://commons.wikimedia.org/wiki/File:V%C3%A1clavsk%C3%A9_n%C3%A1m%C4%9Bst%C3%AD_47_d%C5%AFm_U_Turk%C5%AF.jpg

Příloha 2: Nemovitost Skálova č. p. 72, Turnov před a po výměně střešní krytiny.



zdroj: zdroj: M. Rejha. Budova Muzea Českého ráje. In: Wikipedie [online]. [Cit. 29.8.2019]. Dostupné z: https://commons.wikimedia.org/wiki/File:Museum_in_Turnov.jpg



Příloha 3: Rozpočet na výměnu střešní krytiny na objektu Skálova č. p 72, Turnov.

KRYCÍ LIST ROZPOČTU							
Název stavby	Obnova kulturní památky čp. 70, ul. Skálova Turnov			JKSO			
Název objektu	SOUPIS PROVEDENÝCH PRACÍ			EČO			
				Místo	Skálova 70, Turnov		
Objednatel	Muzeum Českého náje v Turnově, příspěvková organizace			IČ	00085804		
Projektant				DIČ			
Zhotovitel	DURANGO, s.r.o.				48097091 CZ48097091		
	Rozpočet číslo	Zpracoval		Dne			
	146-1/12	Petr Šverma		5.12.2012			
Měrné a účelové jednotky							
Počet	Náklady / 1 m.j.	Počet	Náklady / 1 m.j.	Počet	Náklady / 1 m.j.		
0	0,00	0	0,00	0	0,00		
Rozpočtové náklady v CZK							
A Základní rozp. náklady		B Doplnkové náklady		C Náklady na umístění stavby			
1 HSV	Dodávky	53 375,00	8 Práce přesčas	0	13 Zařízení stavenišť	0,00%	0,00
2	Montáž	113 356,65	9 Bez pevné podl.	0	14 Mímostav. doprava	0,00%	0,00
3 PSV	Dodávky	573 207,91	10 Kulturní památka	0	15 Územní vlivy	0,00%	0,00
4	Montáž	1 022 632,82	11	0	16 Provozní vlivy	0,00%	0,00
5 "M"	Dodávky	0,00			17 Ostatní	0,00%	0,00
6	Montáž	50 890,00			18 NUS z rozpočtu		0,00
7 ZRN (ř. 1-6)		1 813 462,38	12 DN (ř. 8-11)		19 NUS (ř. 13-18)		0,00
20 HZS		4 200,00	21 Kompl. činnost	0,00	22 Ostatní náklady		2 500,00
Projektant				D Celkové náklady			
Datum a podpis				23 Součet 7, 12, 10-22			
Objednatel				24 DPH 14,00 % z 0,00			
Datum a podpis				25 DPH 20,00 % z 1 820 162,38			
Zhotovitel				26 Cena s DPH (ř. 23-25)			
Datum a podpis				E Přípočty a odpočty			
				27 Dodávky zedevatele			
				28 Klouzavá doložka			
				29 Zvýhodnění +-			

Celková cena

Cena materiálového řešení

765 Konstrukce pokrývačské

71	765	765186111	Montáž krytiny z břidlice do 30° jednoduché kryti z německých šupin	m2	269,500	296,00	79 772,00
72	583	583885160	krytina břidlicová šupinová 34x28 cm	kus	6 171,550	48,40	296 703,02
73	765	765161151	Montáž krytiny do 30° jednoduché kryti z německé šupiny	m2	180,500	403,00	72 741,50
74	583	583885130	krytina břidlicová šupinová 24 x 19 cm	kus		18,30	161 845,35
75	765	998785202	Přesun hmot procentní pro krytiny tvrdé v objektech v do 12m	%		3,33	20 415,26
76	R	R 765 A00-001	D+M Rheinzik tahokov Aero 63	m		80,10	13 192,47

Příloha 4: Objekt v ulici Antonína Dvořáka č. p. 300 před a po výměně střešní krytiny.



Příloha 5: Rozpočet na výměnu střešní krytiny na objektu ulice Antonína Dvořáka č. p. 300, Turnov.

KALKULACE

Střecha rodinného domu Turnov, Dvořákova 300, p. [REDACTED]

a) demontáž krytiny+ likvidace

	m2	cena/jedn.	TS	demontáž	celkem
1. eternit	252			30240,00	30240,00
2. odvoz kontejneru	1	2100,00	2100,00		2100,00
3. uložení v TS	252	3,78	3300,00	12474,00	12474,00
cel.			14574,00	30240,00	44814,00

b) klempířské prvky Lindab PE, odstín dle výběru

	rš	bm (ks.)	m ²	subdodávky				celkem
				materiál	dĺna	demontáž	montáž	
1. okapnice	0,21	68	14,28	4426,80	1360,00	680,00	5440,00	11906,80
2. lišta mansardového zlomu	0,21	54	11,34	3515,40	1080,00	0,00	3240,00	7835,40
3. hřebenač	0,21	22	4,62	1432,20	440,00	0,00	1320,00	3192,20
4. lem zdi	0,21	12	2,52	781,20	240,00	120,00	720,00	1861,20
5. lem zdi	0,31	40	12,40	3844,00	800,00	400,00	2400,00	7444,00
6. oplechování atiky	0,4	40	16,00	4960,00	800,00	0,00	2400,00	8160,00
7. sp.lem zlomu (mansardy)	0,21	30	6,30	1953,00	600,00	0,00	1800,00	4353,00
8. závětrná lišta	0,255	12	3,06	948,60	240,00	120,00	720,00	2028,60
9. roh vikýře	0,1	8	0,80	248,00	160,00	0,00	480,00	888,00
10. oplechování komína	0,3	6	1,80	558,00	120,00	120,00	1140,00	1938,00
11. úžlabí vikýře	0,31	12	3,72	1153,20	240,00	120,00	720,00	2233,20
12. střešní výlez	ks.	1	2296,00	2296,00	0,00	100,00	300,00	2696,00
cel.			m ²	26116,40	6080,00	1660,00	20680,00	54536,40

c) podstřeší

			m ²					
1. Jutadach 135		280	52,00	14560,00	0,00	0,00	5600,00	20160,00
2. Roof sp. G S4-25 mineral		10	119,00	1190,00	0,00	0,00	400,00	1590,00
3. dozdní atiky (ze zahr. vlevo)	bm	6	40,00	240,00	0,00	0,00	600,00	840,00
4. adaptér pro turbokotel	ks.	1	628,00	628,00	0,00	0,00	100,00	728,00
cel.				16 618,00	0,00	0,00	6 700,00	23 318,00

d) montáž krytiny

	m2	cena/ks	Cena materiálového řešení		montáž	celkem
			materiál			
1. Eternit Dakora	2570	32,50	83525,00		69390,00	152915,00
2. vichrová spona	2570	1,00	2570,00		0,00	2570,00
3. sněhová lopatka+plech.šablona	28	880,00	24640,00	0,00	280,00	25760,00
4. spojmat, tmely, kotouče	cel.	4200,00	4200,00		0,00	4200,00
cel.			114935,00		70230,00	185165,00

e) okapový systém Lindab Reinline 125/100 tm. šedý

	mj	počet mj	cena / mj	materiál	demontáž	montáž mj	montáž cel.	celkem
1. HÁK KFL	ks.	18	108,00	1944,00	180,00	55,00	990,00	3114,00
2. HÁK KFL 35	ks.	10	158,00	1580,00	100,00	55,00	550,00	2230,00
3. ŽLAB	bm	28	189,00	5292,00	280,00	35,00	980,00	6552,00
4. KOTLÍK	ks.	3	219,00	657,00	0,00	20,00	60,00	717,00
5. KOLENO	ks.	7	292,00	2044,00	0,00	40,00	280,00	2324,00
6. SVOD	bm	12	266,00	3192,00	240,00	70,00	840,00	4272,00
7. SPONA	ks.	5	142,00	710,00	150,00	60,00	300,00	1160,00
8. SPOJKA ŽLABŮ	ks.	2	122,00	20,00	244,00	0,00	40,00	284,00
9. NAPOJENÍ SVODŮ	ks.	1	1116,00	0,00	1116,00	0,00	60,00	1176,00
10. NOVAPLAST	ks.	1,2	223,00	267,60	0,00	0,00	0,00	267,60
11. NÝT POP	ks.	60	2,50	150,00	0,00	0,00	0,00	150,00

cel. 15856,60 2310,00 4100,00 22246,60 **Celková cena**

cena bez DPH celkem

194 180,00 Kč 34 210,00 Kč

101 710,00 Kč

330 100,00 Kč

DPH 15%

48 545,00 Kč

cena celkem

379 615,00 Kč

V Turnově, 6. října 2013

Miloslav HOMOLKA
Přemyslova 646
511 01 TURNOV

777 013 583

homolka.miloslav@worldonline.cz

Příloha 6: Ceník střešní krytiny Cappaco.

CENÍK

PLATNÝ OD 1.1.2019

PLASTOVÁ STŘEŠNÍ KRYTINA 		Cena (ks)	Cena (m2)
	SK1 - jesenická šablona	19,00 Kč	243,20 Kč
	345x345mm 12,8 ks/m2		
	SK2 - velká šablona	23,50 Kč	223,25 Kč
	400x400mm 9,5 ks/m2		
	SK3 - šupina	19,00 Kč	279,30 Kč
	350x350mm 14,7 - 15,5ks/m2		

DOPLŇKY A PŘÍSLUŠENSTVÍ		MJ	Cena (MJ)
Vichrová spona Cu	25x27mm	ks	1,75 Kč
Hřebenač AL lakovaný RAL 7016	2,9ks /bm	ks	90,00 Kč
Odvětrávací hlavice - plast	400x400 mm	ks	280,00 Kč
Odvětrávací hlavice - AL RAL 7016	345x345 mm	ks	320,00 Kč
Hřebíky Cu konvexní	2,8x36 mm	1 kg, 430 ks/kg	380,00 Kč
Hřebíky FeZn konvexní	2,8x36 mm	1 kg, 520 ks/kg	90,00 Kč

Uvedené ceny jsou bez DPH.



Pitárné 197, 793 99 Vysoká, Tel.: 554 650 149

IČO: 64618463, DIČ: CZ64618463

mail: obchod@capacco.cz

web: www.capacco.cz

Příloha 7: Kostel v Neratově se schodištěm, balustrádou a výzdobou před jejich přesunem.



Zdroj: Ministerstvo kultury České republiky



Zdroj: archiv Sdružení Neratov

Příloha 8: Balustráda schodiště s výzdobou po osazení na betonový základ v zahradě zámku Skalka



Zdroj: ÚZSVM. ÚZSVM [online]. Dostupné z: <https://www.uzsvm.cz/hradec-kralove-316-174-85/i-pres-snahu-uzsvm-se-barokni-schodiste-kostelu-v-neratove-nevrati-132270/>



Zdroj: Ministerstvo kultury České republiky

Příloha 9: Kostel v Neratově po celkové obnově bez balustrády a výzdoby schodiště.



Zdroj: Marzper. Kostel v Neratove - pohled zepredu. In: Wikipedie [online]. [Cit. 29.8.2019]. Dostupné z: https://commons.wikimedia.org/wiki/File:Kostel_v_Neratove_-_pohled_zepredu_1.JPG

Příloha 10: Papírna v Hamru na Jezeře v havarijním stavu v roce 1991.



Zdroj: Mgr. Miroslav Kolka

Příloha 11: Sondy, které odhalily klasicistní podobu průčelí s dochovaným lizénovým rámcem s konkávně prohnutým rohem zvýrazněným rytou kresbou.



Zdroj: Zeman, D. Restaurátorský stratigrafický průzkum omítkových a barevných vrstev na fasádě západního průčelí objektu bývalé papírny v obci Hamr na Jezeře, Duben 2015.



Zdroj: Zeman, D. Restaurátorský stratigrafický průzkum omítkových a barevných vrstev na fasádě západního průčelí objektu bývalé papírny v obci Hamr na Jezeře, Duben 2015.

Příloha 12: Rozpočet rekonstrukce fasád objektu papírny v Hamru na Jezeře.

POLOŽKOVÝ ROZPOČET

Rozpočet	0	Fasáda západ 2016 smlouva	JKSO
Objekt	Název objektu SKP		
05	Oprava fasády		
Stavba	Název stavby		
2013014	Oprava bývalé papírny a mlýna Školní č.p. 5		
Projektant	Náklady na m.j.		
Zpracovatel projektu	0	Typ rozpočtu	
Objednatel			
Dodavatel	Zakázkové číslo 2013014		
Rozpočtovatel	Počet listů		
ROZPOČTOVÉ NÁKLADY			
Základní rozpočtové náklady		Ostatní rozpočtové náklady	
HSV celkem	116 170	Ztižené výrobní podmínky	0
Z PSV celkem	0	Oborová přírážka	0
R M práce celkem	0	Přesun stavebních kapacit	0
N M dodávky celkem	0	Mimostaveništní doprava	0
ZRN celkem	116 170	Zařízení staveniště	4 066
		Provoz investora	0
HZS	0	Kompletační činnost (IČD)	0
ZRN+HZS	116 170	Ostatní náklady neuvedené	0
ZRN+ost.náklady+HZS	120 236	Ostatní náklady celkem	4 066
Výpracoval		Za zhotovitele	
Jméno :		Jméno :	
Datum :		Datum :	18.2.2016
Podpis :		Podpis :	
Základ pro DPH	21,0 %		120 236 Kč
DPH	21,0 %		25 249 Kč
Základ pro DPH	0,0 %		0 Kč
DPH	0,0 %		0 Kč
CENA ZA OBJEKT CELKEM			145 485 Kč

POLOŽKOVÝ ROZPOČET

Rozpočet	0	Fasáda východ 2016 smlouva	JKSO
Objekt	Název objektu SKP		
05	Oprava fasády		
Stavba	Název stavby		
2013014	Oprava bývalé papírny a mlýna Školní č.p. 5		
Projektant	Náklady na m.j.		
Zpracovatel projektu	0	Typ rozpočtu	
Objednatel			
Dodavatel	Zakázkové číslo 2013014		
Rozpočtovatel	Počet listů		
ROZPOČTOVÉ NÁKLADY			
Základní rozpočtové náklady		Ostatní rozpočtové náklady	
HSV celkem	127 222	Ztižené výrobní podmínky	0
Z PSV celkem	0	Oborová přírážka	0
R M práce celkem	0	Přesun stavebních kapacit	0
N M dodávky celkem	0	Mimostaveništní doprava	0
ZRN celkem	127 222	Zařízení staveniště	4 453
		Provoz investora	0
HZS	0	Kompletační činnost (IČD)	0
ZRN+HZS	127 222	Ostatní náklady neuvedené	0
ZRN+ost.náklady+HZS	131 675	Ostatní náklady celkem	4 453
Výpracoval		Za zhotovitele	
Jméno :		Jméno :	
Datum :		Datum :	18.2.2016
Podpis :		Podpis :	
Základ pro DPH	21,0 %		131 675 Kč
DPH	21,0 %		27 652 Kč
Základ pro DPH	0,0 %		0 Kč
DPH	0,0 %		0 Kč
CENA ZA OBJEKT CELKEM			159 327 Kč

Poznámka :

POLOŽKOVÝ ROZPOČET

Rozpočet	0	Fasáda sever - etapa 2016 smlouva	JKSO
Objekt	Název objektu SKP		
05	Oprava fasády		
Stavba	Název stavby		
2013014	Oprava bývalé papírny a mlýna Školní č.p. 5		
Projektant	Náklady na m.j.		
Zpracovatel projektu	0	Typ rozpočtu	
Objednatel			
Dodavatel	Zakázkové číslo 2013014		
Rozpočtovatel	Počet listů		
ROZPOČTOVÉ NÁKLADY			
Základní rozpočtové náklady		Ostatní rozpočtové náklady	
HSV celkem	240 955	Ztižené výrobní podmínky	0
Z PSV celkem	108 000	Oborová přírážka	0
R M práce celkem	0	Přesun stavebních kapacit	0
N M dodávky celkem	0	Mimostaveništní doprava	0
ZRN celkem	348 955	Zařízení staveniště	12 213
		Provoz investora	0
HZS	0	Kompletační činnost (IČD)	0
ZRN+HZS	348 955	Ostatní náklady neuvedené	0
ZRN+ost.náklady+HZS	361 168	Ostatní náklady celkem	12 213
Výpracoval		Za zhotovitele	
Jméno :		Jméno :	
Datum :		Datum :	18.2.2016
Podpis :		Podpis :	
Základ pro DPH	21,0 %		361 168 Kč
DPH	21,0 %		75 845 Kč
Základ pro DPH	0,0 %		0 Kč
DPH	0,0 %		0 Kč
CENA ZA OBJEKT CELKEM			437 013 Kč

Příloha 13: Papírna v Hamru na Jezeře před a po celkové obnově.



Zdroj: Památkový katalog



Zdroj: Milan Dvořák. Papírna v Hamru. In: Liberecký kraj [online]. [Cit. 29.8.2019]. Dostupné z: <https://www.kraj-lbc.cz/getFile/id:862052/type:medium/timestamp:2018-07-12%2016:47:39/image.jpg>