

**Česká zemědělská univerzita v Praze**

**Provozně ekonomická fakulta**

**Katedra statistiky**



## **Diplomová práce**

**Statistická analýza kriminality ve Středočeském kraji a její porovnání s Ústeckým a Jihočeským krajem**

**Bc. Šimon Dolejší**

© 2022 ČZU v Praze



## ZADÁNÍ DIPLOMOVÉ PRÁCE

Bc. Šimon Dolejší

Veřejná správa a regionální rozvoj

Název práce

**Statistická analýza kriminality ve Středočeském kraji a její porovnání s Ústeckým a Jihočeským krajem**

Název anglicky

**Statistical analysis of crime in the Central Bohemian Region and its comparison with the Ústí nad Labem and South Bohemian Regions**

### Cíle práce

Diplomová práce se bude zabývat hodnocením vývoje kriminality ve Středočeském kraji, který bude následně porovnán se zvolenými sousedícími kraji, a to s Ústeckým a Jihočeským krajem. Cílem diplomové práce je na základě provedené analýzy vyhodnotit nejbezpečnější kraj v rámci násilné a majetkové kriminality. Sledovaným časovým úsekem bude období mezi lety 2005-2021. Pomocí statistických metod z oblasti časových řad bude hodnocen a popsán vývoj jednotlivých ukazatelů, kterými jsou celkový počet trestných činů, jejich objasněnost a počet skutků spáchaných recidivisty. Na základě získaných dat bude vypočtena predikce na další období.

### Metodika

Pro zpracování a vyhodnocení získaných dat z databází Policie České republiky a Českého statistického úřadu bude využito statistických metod z oblasti časových řad.

## Doporučený rozsah práce

60 stran

## Klíčová slova

Kriminalita, kriminologie, trestný čin, Středočeský kraj, pachatel, oběť, časové řady, objasněnost, recidivisté, Policie ČR.

---

## Doporučené zdroje informací

- ČÍRTKOVÁ, Ludmila. Policejní psychologie. Plzeň: Vydavatelství a nakladatelství Aleš Čeněk, 2006. ISBN 80-86898-73-3.
- GŘIVNA, Tomáš, Miroslav SCHEINOST a Ivana ZOUBKOVÁ. Kriminologie. 4., aktualiz. vyd. Praha: Wolters Kluwer, 2014. ISBN 978-80-7478-614-3.
- HENDL, J. *Přehled statistických metod : analýza a metaanalýza dat*. Praha: Portál, 2009. ISBN 978-80-7367-482-3.
- HINDLS, R. – HRONOVÁ, S. – SEGER, J. *Statistika pro ekonomy*. Praha: Professional publishing, 2006. ISBN 80-86419-99-1.
- NOVOTNÝ, Oto a Josef ZAPLETAL. Kriminologie. 3., přeprac. vyd. Praha: ASPI, 2008. ISBN 978-80-7357-377-5.
- SVATOŠOVÁ, Libuše a Bohumil KÁBA. Statistické metody II. V Praze: Česká zemědělská univerzita, Provozně ekonomická fakulta, 2008. ISBN 978-80-213-1736-9.
- TOMÁŠEK, Jan. Úvod do kriminologie: jak studovat zločin. Praha: Grada, 2010. ISBN 978-80-247-2982-4.
- VÁLKOVÁ, Helena a Josef KUČHTA. Základy kriminologie a trestní politiky. 2. vyd. V Praze: C.H. Beck, 2012. Beckovy mezioborové učebnice. ISBN 978-80-7400-429-2.
- VELIKOVSKÁ, Martina. Psychologie obětí trestných činů: proces viktimizace, status oběti a jeho význam, prevence a vyrovnávání se s viktimizací, reálné případy z policejní praxe. Praha: Grada, 2016. Psyché (Grada). ISBN 978-80-247-4849-8.
- VETEŠKA, Jaroslav a Slavomil FISCHER. Psychologie kriminálního chování: vybrané otázky etiologie, andragogické intervence a resocializace. Praha: Grada, 2020. Psyché (Grada). ISBN 978-80-271-0731-5.
- 

## Předběžný termín obhajoby

2021/22 LS – PEF

## Vedoucí práce

Ing. Andrea Jindrová, Ph.D.

## Garantující pracoviště

Katedra statistiky

Elektronicky schváleno dne 21. 3. 2022

**prof. Ing. Libuše Svatošová, CSc.**

Vedoucí katedry

Elektronicky schváleno dne 22. 3. 2022

**doc. Ing. Tomáš Šubrt, Ph.D.**

Děkan

V Praze dne 31. 03. 2022

### **Čestné prohlášení**

Prohlašuji, že svou diplomovou práci "Statistická analýza kriminality ve Středočeském kraji a její porovnání s Ústeckým a Jihočeským krajem" jsem vypracoval samostatně pod vedením vedoucího diplomové práce a s použitím odborné literatury a dalších informačních zdrojů, které jsou citovány v práci a uvedeny v seznamu použitých zdrojů na konci práce. Jako autor uvedené diplomové práce dále prohlašuji, že jsem v souvislosti s jejím vytvořením neporušil autorská práva třetích osob.

V Praze dne 31.03.2022

---

## **Poděkování**

Rád bych touto cestou poděkoval vedoucím mé diplomové práce, paní Ing. Andree Jindrové, Ph.D. a paní Ing. Zuzaně Dlubalové, Ph.D. za vstřícnost, trpělivost a přínosné rady při zpracování této práce.

# **Statistická analýza kriminality ve Středočeském kraji a její porovnání s Ústeckým a Jihočeským krajem**

## **Abstrakt**

Diplomová práce je zaměřena na statistickou analýzu kriminality ve Středočeském kraji, která je následně porovnána s Ústeckým a Jihočeským krajem. Za sledované období jsou zvoleny roky 2005–2021. Na základě statistických metod z oblasti časových řad je zkoumána násilná a majetková kriminalita, a to za pomoci ukazatelů celkového počtu spáchaných trestných činů, objasněnosti trestných činů a počtu trestných činů spáchaných recidivisty. Pro každý ukazatel je prostřednictvím trendových funkcí predikován jeho vývoj v budoucích letech. V teoretické části jsou vysvětleny základní pojmy, které přibližují problematiku kriminality a její prevence. Dále jsou popsány charakteristiky sledovaných krajů, a to se zaměřením na kriminalitu. Zdrojem dat byla databáze Policie České republiky.

**Klíčová slova:** Kriminalita, kriminologie, trestný čin, Středočeský kraj, pachatel, oběť, časové řady, objasněnost, recidivisté, statistická analýza, Policie ČR.

# **Statistical analysis of crime in the Central Bohemian Region and its comparison with the Ústí nad Labem and South Bohemian Regions**

## **Abstract**

The thesis is focused on the statistical analysis of crime in the Central Bohemian Region, which is then compared with the Usti nad Labem and South Bohemian Regions. The years 2005–2021 are chosen for the monitored period. On the basis of statistical methods in the area of time series, a violent and property crime is examined, using indicators of the total number of crimes committed, the clarity of crimes and the number of crimes committed by recidivists. For each indicator, its development in future years is predicted through trend functions. The theoretical part explains the basic concepts approaching an issue of crime and its prevention. The characteristics of the monitored regions are also described, with a focus on crime. The data source was the database of the Police of the Czech Republic.

**Keywords:** Crime, criminology, criminal offense, Central Bohemian region, perpetrator, victim, time series, clarification, recidivists, statistical analysis, Police of the Czech Republic



# Obsah

<b>1 Úvod.....</b>	<b>11</b>
<b>2 Cíl práce a metodika .....</b>	<b>12</b>
2.1 Cíl práce .....	12
2.2 Metodika .....	12
2.2.1 Časové řady.....	12
2.2.2 Trendové funkce .....	15
2.2.3 Volba vhodného modelu trendu.....	15
2.2.4 Prognózy .....	15
<b>3 Teoretická východiska .....</b>	<b>18</b>
3.1 Kriminologie .....	18
3.1.1 Kriminologie jako vědní obor.....	19
3.1.2 Vztah kriminologie k dalším vědám.....	19
3.2 Kriminalita .....	20
3.2.1 Kriminalita registrovaná a latentní .....	22
3.2.2 Vliv návykových látek na kriminalitu .....	22
3.3 Druhy kriminality .....	24
3.3.1 Násilná kriminalita.....	25
3.3.2 Mravnostní kriminalita .....	27
3.3.3 Majetková kriminalita.....	28
3.3.4 Hospodářská kriminalita .....	30
3.4 Pachatel a oběť trestného činu .....	31
3.4.1 Pachatel trestného činu .....	31
3.4.2 Oběť trestného činu.....	33
3.5 Prevence kriminality .....	35
3.6 Policie České republiky.....	37
3.7 Vězeňská služba České republiky .....	37
3.8 Charakteristika vybraných krajů .....	37
3.8.1 Středočeský kraj.....	38
3.8.2 Ústecký kraj .....	39
3.8.3 Jihočeský kraj .....	40
3.9 Amnestie 2013 .....	41
<b>4 Analýza kriminality ve zvolených krajích v období 2005–2021 .....</b>	<b>42</b>
4.1 Násilná kriminalita .....	42
4.1.1 Vývoj počtu násilných trestných činů.....	43
4.1.2 Srovnání násilné kriminality ve vybraných krajích .....	44

4.1.3	Vývoj objasněnosti násilných trestných činů.....	48
4.1.4	Srovnání objasněnosti násilné kriminality ve vybraných krajích .....	49
4.1.5	Vývoj počtu násilných trestných činů páchaných recidivisty .....	51
4.1.6	Srovnání počtu násilných trestných činů páchaných recidivisty ve vybraných krajích .....	53
4.2	Majetková kriminalita .....	56
4.2.1	Vývoj počtu majetkových trestných činů.....	56
4.2.2	Srovnání počtu majetkových trestných činů ve vybraných krajích .....	58
4.2.3	Vývoj objasněnosti násilných trestných činů.....	63
4.2.4	Srovnání objasněnosti násilné kriminality ve vybraných krajích .....	65
4.2.5	Vývoj počtu majetkových trestných činů páchaných recidivisty.....	69
4.2.6	Srovnání počtu majetkových trestných činů páchaných recidivisty ve vybraných krajích .....	70
<b>5</b>	<b>Výsledky a diskuse .....</b>	<b>74</b>
5.1	Násilná kriminalita .....	74
5.2	Majetková kriminalita .....	76
<b>6</b>	<b>Závěr.....</b>	<b>79</b>
<b>7</b>	<b>Seznam použitých zdrojů.....</b>	<b>81</b>
<b>8</b>	<b>Seznam obrázků, tabulek, grafů a zkratk .....</b>	<b>85</b>
8.1	Seznam grafů.....	85
<b>Přílohy .....</b>		<b>86</b>

# 1 Úvod

Kriminalita je součástí lidské společnosti a každodenního života. Existovala ve společnosti vždy a v každém období historie lidstva odrážela jednotlivé sociální problémy své doby. Pojem kriminalita vyvolává mezi lidmi především negativní emoce, je spojena s pocitem nebezpečí a strachem. S kriminalitou se setkáváme téměř denně buď ve formě osobních zkušeností nebo pomocí internetu či sdělovacích prostředků. Zkušenost s trestným činem si člověk nese do konce života, což může ovlivnit celý jeho život, jeho blízké a tím tak celou společnost.

Z běžného života kriminalita pravděpodobně nikdy nezmizí, ale pomocí různých prostředků ji lze podstatně omezovat. Je nezbytné vnímat kriminalitu jako komplexní problém, který se dotýká několika oblastí. Porozumět motivům, jež k činům pachatele vedou, způsobu provedení a v neposlední řadě samotné osobnosti pachatele je nezbytné nejen pro objasnění, ale také pro předcházení kriminalitě. Trestná činnost mimo dopadů na mezilidské vztahy nese také dopady ekonomické. Aby bylo možné s kriminalitou efektivně pracovat je nutné ji mít kvalitně popsanou metodicky a rovněž kvantitativně.

Vzhledem k následkům, které s sebou kriminalita přináší je vhodné jí předcházet, a to prostřednictvím určitých preventivních opatření, jež povedou ke snížení počtu trestných činů. Pomocí prevence lze omezit důsledky, které by vznikly při trestných činech a jsou v určitých případech nezvratné.

Pro práci s preventivními opatřeními je nezbytné rovněž kvantitativní hledisko. Je třeba znát vývoj kriminality v čase a též pracovat s jejím budoucím vývojem. Statistiky mapující četnost trestných činů jsou na území České republiky zpracovávány především Policií ČR, která každoročně zveřejňuje statistiky dílčích druhů kriminality v jednotlivých krajích České republiky. Pomocí analýzy dat trestných činů lze identifikovat problematické oblasti, období v roce či pachatele, na které je potřeba se zaměřit. Na základě predikce budoucího vývoje je dopředu možné určit tendenci vývoje a v případě jejího růstu včas přijmout vhodná opatření.

V České republice je právo na ochranu zakotveno v Listině základních práv a svobod, jež chrání své občany před porušováním jejich základních práv. Kvalitní legislativa a odpovídající výše trestů pomáhá zajistit bezpečné prostředí a udržuje kriminalitu na únosné mezi.

## **2 Cíl práce a metodika**

Následující kapitola je zaměřena na stanovený cíl diplomové práce a metodiku, na jejímž základě budou získaná data zpracována.

### **2.1 Cíl práce**

Diplomová práce se zabývá vývojem kriminality ve Středočeském kraji, který je následně porovnán na základě statistické analýzy se zvolenými sousedícími kraji, a to s Ústeckým a Jihočeským krajem. Ústecký kraj je zvolen z důvodu vysoké nezaměstnanosti, s níž se potýká a pro jeho problémy s etnickými menšinami. Jihočeský kraj se naopak nepotýká s výraznými ekonomickými problémy, nicméně díky své atraktivitě je častým cílem turistů, což dává příležitost pachatelům trestných činů. Cílem diplomové práce je na základě provedené analýzy vyhodnotit nejbezpečnější kraj v rámci násilné a majetkové kriminality. Sledovaným časovým úsekem je období mezi lety 2005–2021. Pomocí statistických metod z oblasti časových řad je hodnocen a popsán vývoj jednotlivých ukazatelů, kterými jsou celkový počet trestných činů, jejich objasněnost a počet skutků spáchaných recidivisty. Data pro diplomovou práci jsou získána z databáze Policie ČR a na jejich základě je pomocí trendových funkcí vypočtena predikce pro následující roky.

### **2.2 Metodika**

Teoretická část diplomové práce byla zpracována pomocí odborné literatury a internetových zdrojů zabývajících se tématem kriminality. Praktická část byla vytvořena na základě získaných dat z databáze Policie ČR a Českého statistického úřadu, která byla zpracována prostřednictvím statistických metod, a to především z oblasti časových řad pomocí MS Excel a programu IBM SPSS Statistics 27.

#### **2.2.1 Časové řady**

Časovou řadu lze definovat jako množinu pozorování kvantitativního ukazatele uspořádanou v čase. Jedná se o hodnoty, jež jsou posloupně uspořádány z hlediska času od minulosti až k přítomnosti. Analýzy časových řad slouží k porozumění a následně

interpretaci jejich trendů, zákonitostí a skutečností.<sup>1</sup> Primárním cílem analýzy časových řad je vyvinout matematické modely, jež poskytnou věrohodné popisy pro vzorová data. Za účelem poskytnutí statistického popisu charakteru údajů, které zdánlivě kolísají náhodným způsobem v čase, se předpokládá, že časová řada může být definována jako soubor náhodných proměnných indexovaných podle pořadí, v jakém čase byly získány.

Jednou ze základních metod je metoda vizuální – grafické znázornění, která slouží k prvotnímu seznámení s daty a k určení dlouhodobé tendence v průběhu časové řady nebo periodicky se opakující změny.<sup>2</sup>

### **Elementární charakteristiky časových řad**

Elementární charakteristiky zkoumají dynamiku, se kterou se mění hodnoty sledovaných ukazatelů v závislosti na čase. Dále pomáhají k porozumění analyzovaných dat v rámci časové řady.

#### **První absolutní diference ( $dy_t$ )**

První absolutní diference neboli absolutní přírůstek udává změnu období oproti období bezprostředně předcházejícímu. Tato diference charakterizuje absolutní přírůstek či úbytek analyzovaného ukazatele.

$$dy_t = y_t - y_{t-1} \quad (1)$$

kde:

$y_t$  ... hodnota časové řady v okamžiku  $t$

$y_{t-1}$  ... hodnota časové řady v okamžiku bezprostředně předcházejícím

$t = 1, 2, \dots, n$  ... časová proměnná

---

<sup>1</sup> HINDLS, Richard, Markéta ARLTOVÁ, Stanislava HRONOVÁ, Ivana MALÁ, Luboš MAREK, Iva PECÁKOVÁ a Hana ŘEZANKOVÁ. Statistika v ekonomii.

<sup>2</sup> SHUMWAY, Robert H. a David S. STOFFER. Time series analysis and its applications: with R examples.

### Koeficient růstu ( $k_t$ )

Charakterizuje relativní postupnou rychlost změn hodnot v časové řadě vyjádřenou v procentech. Představuje podíl hodnot časové řady v daném období oproti hodnotám časové řady v období bezprostředně předcházejícím.

$$k_t = \frac{y_t}{y_{t-1}} \quad t = 2, 3, \dots, n \quad (2)$$

kde:

$y_t$ ... hodnota časové řady v okamžiku  $t$

$y_{t-1}$ ... hodnota časové řady v okamžiku bezprostředně předcházejícím

$t = 1, 2, \dots, n$  ... časová proměnná

### Průměrný koeficient růstu ( $\bar{k}$ )

Průměrný koeficient růstu je definován jako geometrický průměr jednotlivých koeficientů růstu.<sup>3</sup>

$$\bar{k} = \sqrt[t-1]{\frac{y_t}{y_1}} \quad (3)$$

### Dekompozice časové řady

Při zpracování časové řady se vychází z předpokladu, že obsahuje tři základní složky, a to:

- **Trend**, který udává dlouhodobou tendenci časové řady, která může být rostoucí, klesající či konstantní.
- **Periodická složka** je považována za důsledek působení periodicky opakovaných faktorů na sledovaný úkaz a vytváří výkyvy ukazatelů. Dle délky periody tuto složku rozdělujeme na kolísání cyklické, sezónní a krátkodobé. Sezónní kolísání je charakterizováno roční periodou.
- **Náhodné kolísání** je způsobeno vedlejšími náhodnými faktory, které se projevují drobnými či nepravidelnými výkyvy, jenž není možné předpokládat.<sup>4</sup>

---

<sup>3</sup> HINDLS, Richard. Statistika pro ekonomy.

<sup>4</sup> SVATOŠOVÁ, Libuše a Bohumil KÁBA. Statistické metody II.

### 2.2.2 Trendové funkce

Pokud je předmětem analýzy dynamika vývoje neperiodických časových řad, používají se matematicky jednoduché funkce. Najít vhodnou trendovou funkci pro popis vývoje a následnou predikci je cílem analýzy časové řady.

V této práci byly využity následující funkce:

- Kvadratická  $y'_t = b_0 + b_1t + b_2t^2$  (4)

- Obecná exponenciála  $y'_t = b_0 \cdot b_1^t$  (5)

Kde:

$b_0$  ... konstanta

$b_1, b_2$  ... regresní koeficienty

$t = 1, 2, \dots, n$  ... časová proměnná<sup>5</sup>

### 2.2.3 Volba vhodného modelu trendu

Volbu vhodného modelu trendu můžeme zjistit pomocí indexu determinace, který slouží k syntetickému popsání stupně, se kterým se model shoduje s empirickými údaji. Jedná se o bezrozměrné číslo, jehož hodnota je v intervalu od nuly do jedné. Čím více se hodnota blíží jedné, tím lépe model popisuje zkoumané jevy. Naopak pokud se hodnota indexu blíží nule, poukazuje to na stále menší soulad mezi modelem a zkoumanou časovou řadou.

$$I^2 = 1 - \frac{\sum_{t=1}^n (y_t - y'_t)^2}{\sum_{t=1}^n (y_t - \bar{y})^2} \quad (6)$$

$y_t$ ... hodnota časové řady v okamžiku  $t$

$y'_t$ ... hodnota trendové funkce v okamžiku  $t$

$\bar{y}$ ... aritmetický průměr empirických hodnot časové řady  $y_1, \dots, y_n$

### 2.2.4 Prognózy

Pomocí prognózy je předpovídán vývoj v budoucnosti na základě ukazatelů minulosti a přítomnosti. Pomocí trendových funkcí lze vytvořit intervalovou či bodovou prognózu.

---

<sup>5</sup> HINDLS, Richard. Statistika pro ekonomy

- **Bodová prognóza** – je zjišťována z chronologicky zjištěných údajů a vyjadřuje odhad neznámé veličiny pro určitý čas  $i$ , v určitém čase  $t$ , kde délka prognózy je zjištěna pomocí  $i > 0$ . Výpočet bodového odhadu je proveden pomocí dosazení předpovídaného číselného období do vhodné trendové funkce.
- **Intervalová prognóza** – je interval sestavený pro stanovené údaje, jenž připouští určitou přípustnou chybu této prognózy.

Ke konstrukci intervalové predikce slouží následující interval:

$$\hat{y}_t - \Delta_t(i) < \hat{y}_{t+i} < \hat{y}_t + \Delta_t(i) \quad (7)$$

Kde:

$\hat{y}_t$ ... extrapolanční odhad

$\Delta_t(i)$  ... přípustná chyba predikce

$\hat{y}_{t+i}$  ... neznámá veličina

V práci byla zvolena hladina významnosti  $\alpha = 0,05$ , to znamená, že interval spolehlivosti byl konstruován s 95 % spolehlivostí.<sup>6</sup>

### Hodnocení prognóz

Kvalitní predikce je dána shodou predikované a skutečné hodnoty. Vysokou shodu hodnot lze považovat za indikátor vhodné volby modelu. K posouzení, zdali je prognóza kvalitní a vhodná je používán **Theilův koeficient nesouladu  $T^2$** , jenž je počítán pomocí vzorce:

$$T^2 = \frac{\sum_{t=1}^n (y_t - y'_t)^2}{\sum_{t=1}^n (y_t)^2} \quad (8)$$

Kde:

$y_t$ ... skutečné hodnoty

$y'_t$  ... vyrovnané hodnoty<sup>7</sup>

---

<sup>6</sup> SEGER, Jan a Richard HINDLS. Statistické metody v tržním hospodářství.

<sup>7</sup> SEGER, Jan a Richard HINDLS. Statistické metody v tržním hospodářství



Odmocnina Theilova koeficientu představuje **relativní chybu extrapolace**  $T_H$ .

$$T_H = \sqrt[2]{T^2} * 100 \quad (9)$$

Model je vhodný pro predikci, pokud:

0 % <  $T_H$  < 5 %.....velmi kvalitní prognóza

5 % <  $T_H$  < 10 %.....vyhovující výsledek pro prognózu

10 % <  $T_H$  .....hodnoty predikce jsou příliš vzdáleny od skutečných hodnot a model je neakceptovatelný pro predikci.<sup>8</sup>

---

<sup>8</sup> HINDLS, Richard. Statistika pro ekonomy.

### 3 Teoretická východiska

V této kapitole jsou popsány základní charakteristiky týkající se oblasti kriminologie, kriminality a psychologie pachatele. Dále se tato kapitola věnuje charakteristikám Středočeského, Ústeckého a Jihočeského kraje.

#### 3.1 Kriminologie

Původ samotného pojmu „kriminologie“ lze nalézt ve složení dvou slov, konkrétně vychází z latinského výrazu „crimen“ znamenajícího zločin a řeckého slova „logos“, které v tomto případě má význam vědy, nauky nebo učení. Z výše uvedeného vyplývá, že kriminologii lze chápat jako nauku o kriminalitě a o problémech, které s ní souvisejí. Jejím předmětem jsou také oběti, pachatelé a rovněž příčiny, které ke zločinu vedly.

Poprvé byl tento pojem použit francouzským antropologem Paulem Topinardem v roce 1879. O šest let později byla vydána kniha „Crimonologia“ právníkem Raffaelem Garofalem, kdy již v této době si autor uvědomuje nejednoznačnost definice zločinu, jelikož obsah tohoto slova je z hlediska právního a sociologického vnímán odlišně. Ve druhé polovině 19. století je již kriminologie považována za samostatnou vědu, přičemž její vznik je spojen s pozitivistickou antropologickou školou v Itálii, první ryze kriminologickou školou.<sup>9</sup>

V průběhu let dochází k vývoji společnosti, což s sebou přináší rovněž potřebu zahrnout do předmětu zkoumání kriminologie nejen zločin jako takový. Zločin je třeba chápat nejen jako určité narušení, ale je nutné vnímat a zkoumat ho ve všech jeho souvislostech. Do předmětu kriminologie lze zahrnout pachatele zločinu, v tomto případě se jedná o tzv. klinickou kriminologii zaměřující se zejména na charakteristiky jednotlivce – pachatele.<sup>10</sup> Dále je zkoumána problematika oběti trestného činu, přičemž tato část se nazývá viktimologie. Již v počátcích kriminologie bylo známo, že je nutné zkoumat možnosti, kterými lze kriminalitu omezit či kontrolovat a rovněž tato oblast spadá

---

<sup>9</sup> NOVOTNÝ, Oto a Josef ZAPLETAL. Kriminologie. 2008

<sup>10</sup> NEWBURN, Tim. Criminology. 2017

do předmětu kriminologie. Pod pojmem penologie se rozumí nauka zkoumající trestní sankce, jejich účinky a výkon, kdy tato oblast spadá pod kontrolu kriminality.<sup>11</sup>

### 3.1.1 Kriminologie jako vědní obor

Samostatnost kriminologie jako společenskovědní disciplíny je dána především jejím specifickým předmětem zkoumání, jímž je kriminalita. Jejím obsahem jsou aspekty řady disciplín jako např. psychologické, společenské, trestněprávní a sociologické. Díky tomu je kriminologie naukou na hranici několika vědních disciplín, jedná se tak o vědu multidisciplinární. Vzhledem ke specifčnosti zkoumaného předmětu, a to kriminality, je nutné poznatky získané multidisciplinárně zpracovávat interdisciplinárně.<sup>12</sup> Kriminologie se snaží popsat reálně existující kriminalitu, jedná se tak o empirickou vědu, jelikož její poznatky musí být ověřitelné, čímž se liší od normativních věd jako např. od trestněprávní nauky a trestní politiky. Kriminologii lze dělit na základní výzkum a kriminologii aplikovanou, která aplikuje kriminologické poznatky v praxi.<sup>13</sup>

### 3.1.2 Vztah kriminologie k dalším vědám

Ze své podstaty má kriminologie nejužší vztah s vědami, jejichž polem působnosti je rovněž kriminalita. Souhrnně lze tuto oblast zkoumání označit jako „kriminální vědy“. Do této skupiny spadá:

- *trestněprávní nauka* – jedná se o normativní vědu, využívá juristické metody a zaměřuje se na oblast trestního práva hmotného a procesního. Vztah kriminologie a trestního práva je úzce spjat, pro jeho popis se využívá spojení „*trestní právo bez kriminologie je slepé, kriminologie bez trestního práva je bezbřehá.*“<sup>14</sup>
- *kriminalistika* – svými metodami má za úkol účinně a efektivně napomáhat k vyšetřování a odhalování trestných činů, rovněž buduje účinné metody sloužící pro prevenci kriminality. Mezi oblastí kriminologie a kriminalistiky

---

<sup>11</sup> GŘIVNA, Tomáš, Miroslav SCHEINOST a Ivana ZOUBKOVÁ. Kriminologie. 2014

<sup>12</sup> NOVOTNÝ, Oto a Josef ZAPLETAL. Kriminologie. 2008

<sup>13</sup> VÁLKOVÁ, Helena a Josef KUČHTA. Základy kriminologie a trestní politiky. 2012

<sup>14</sup> GŘIVNA, Tomáš, Miroslav SCHEINOST a Ivana ZOUBKOVÁ. Kriminologie. 2014

také existuje propojení, a to především v možnosti přebírání poznatků od sebe navzájem;

- *kriminální politika* – kriminalita je rovněž politickým problémem, a právě kriminální politika je částí celkové politiky zabývající se touto oblastí. Zaměřuje se především na systémem sociální kontroly a jeho rozvoj. Využívá poznatků získaných v kriminologii a pracuje s nimi, přičemž hlavním posláním kriminální politiky je reforma trestního práva;
- *ostatní vědy* – vzhledem k multidisciplinárnímu charakteru kriminologie využívá poznatky z celé řady dalších oblastí, a to především disciplíny z okruhu forezních věd např. soudní lékařství, forezní psychologie či soudní psychiatrie.<sup>15</sup>

### 3.2 Kriminalita

Kriminalita neboli zločinnost označuje trestné chování, je souhrnem trestných činů, které byly spáchány na určitém území v konkrétním období. Definice trestného činu je ukotvena v zákoně č. 40/2009 Sb., trestní zákoník. Trestný čin je dle paragrafu §13 výše uvedeného zákona „*protiprávní čin, který trestní zákon označuje za trestný a který vykazuje znaky uvedené v takovém zákoně. K trestní odpovědnosti za trestný čin je třeba úmyslného zavinění, nestanoví-li trestní zákon výslovně, že postačí zavinění z nedbalosti.*“<sup>16</sup>

Kriminalita je stěžejním oborem, který kriminologie zkoumá. Kriminalita v sobě zahrnuje řadu prvků, aby bylo možné určit příčiny páčání kriminality a držet kontrolu, musí být nejprve kriminalita popsána a teprve poté lze dospět k žádoucím cílům. Pro popsání kriminality se využívají zejména pojmy:

- *rozsah kriminality* – jedná se o číselný údaj o množství trestných činů spáchaných na konkrétním území v daném období. Činy naplňující skutkovou podstatu, ovšem vykonané osobou, která není trestně odpovědná jsou označovány jako činy jinak trestné a rovněž tyto činy se zahrnují do rozsahu kriminality. Rozsah kriminality je vyjádřen absolutním číslem, nicméně dle

---

<sup>15</sup> GŘIVNA, Tomáš, Miroslav SCHEINOST a Ivana ZOUBKOVÁ. Kriminologie. 2014

<sup>16</sup> Úplné znění zákona č. 40/2009 Sb., trestní zákoník.

tohoto ukazatele nelze kriminalitu dostatečně vyjádřit, jelikož v sobě nezohledňuje demografické vlivy, především počet obyvatel určitého území;

- *úroveň (intenzita) kriminality* – vyjadřuje relativní velikost kriminality, je dána poměrem rozsahu kriminality a počtem případných nositelů. Udává se v indexech na 10 000 obyvatel či 100 000 obyvatel na daném území. Pokud jsou zahrnuty pouze osoby starší patnácti let, jedná se o tzv. čistý index, pokud jsou započteny rovněž trestně neodpovědní, jde o tzv. hrubý index. Konstrukce indexu může být také užší, např. pro jednotlivé typy trestných činů. Za nedostatek lze považovat vztah indexu pouze k obyvatelům konkrétního území tzn. trestný čin, který provede jiná osoba, než obyvatel daného území není rozlišen a naopak;
- *struktura kriminality* – vzhledem ke značné heterogenitě kriminality, resp. trestných činů, je struktura kriminality dalším z významných ukazatelů, je dána několika charakteristikami. Strukturovat lze trestné činy buď podle jejich povahy, dle vlastností pachatele nebo oběti, zde za využití zejména sociodemografických hledisek (pohlaví, věk, vzdělání) či ostatních charakteristik (území);
- *tíže kriminality* – hodnotí strukturu kriminality dle závažnosti činu stanovené danými hledisky. Určuje podíl kriminality závažné, jako je vražda či znásilnění a podíl kriminality další, která je posuzována podle různých hledisek např. dle výše trestních sazeb daných zákonem či výši způsobené škody;
- *dynamika* – kriminalitu je možné chápat jako proces, na který dynamika poskytuje pohled. Jde tedy o její vývoj (celkový či jejích částí) za konkrétní časový interval. Využívá se pojmu vzestupná či klesající tendence (trend) či stagnace kriminality. Pomocí určitých pravidelností ve vývoji lze provést kriminologické prognózování.<sup>17</sup>

---

<sup>17</sup> VÁLKOVÁ, Helena a Josef KUČTA. Základy kriminologie a trestní politiky. 2012

### 3.2.1 Kriminalita registrovaná a latentní

V ideálním případě by byly známy skutečné a přesné počty spáchaných trestných činů. Jednalo by se o situaci, v níž by všechny trestné činy bylo možno zjistit a v takovém případě by se jednalo o přehled rozsahu **skutečné kriminality**. Nicméně v reálném světě není možné celou skutečnou kriminalitu zjistit. Část spáchaných trestných činů, která se podaří orgánům policie odhalit a zaevidovat je nazývána kriminalitou **registrovanou** (zjevnou). Významný podíl může tvořit tzv. **latentní** (skrytá) kriminalita, která plyne z rozdílu mezi kriminalitou skutečnou a registrovanou. Jedná se tedy o nezjištěné trestné činy, které nejsou nikde zaevidovány, díky čemuž jsou údaje o kriminalitě získané pomocí výše popsaných ukazatelů relativizovány. Skrytá kriminalita v sobě zahrnuje část trestných činů, o nichž se orgány nedozvěděly, tzv. přirozená latence. Naopak termín umělá latence označuje trestné činy, o kterých se orgány dozvěděly, nicméně z různých důvodů nejsou registrovány.<sup>18</sup>

### 3.2.2 Vliv návykových látek na kriminalitu

Užívání návykových látek způsobuje v lidském těle spoustu účinků, kvůli kterým je většina lidí užívá. Mimo jiné způsobují také vedlejší účinky, které vedou nejen ke změně sociálního postavení ve společnosti, k čím dál tím častějším sociálním konfliktům, ale hlavně k velkým zdravotním problémům. Užívání návykových látek označuje kriminologie jako kriminogenní faktor, který napomáhá k páchání trestné činnosti. Tyto návykové látky lze obecně nazvat jako drogy. Tento výraz znamená, že užívaná látka zkresluje jejímu uživateli vnímání jak vnitřního, tak vnějšího světa, působí na jeho psychiku, zhoršuje jeho ovládací a rozpoznávací schopnosti a vyvolává závislost<sup>19</sup>. Tyto látky lze rozdělit na:

- *alkohol* – zákon definuje alkoholický nápoj jako: „*nápoj obsahující více než 0,5 % objemových ethanolu*“. Účinky alkoholu na lidský organismus závisí především na tom, kolik ho člověk zkonsumuje a kolik procent alkoholu daný nápoj obsahuje. Dle hladiny alkoholu v krvi se rozlišují jednotlivá stádia opilosti:

---

<sup>18</sup> GŘIVNA, Tomáš, Miroslav SCHEINOST a Ivana ZOUBKOVÁ. Kriminologie. 2014

<sup>19</sup> VÁLKOVÁ, Helena a Josef KUČHTA. Základy kriminologie a trestní politiky. 2012

- a. *excitační stadium* (<1‰) – uživatel má zvýšené sebevědomí, zmenšují se jeho zábrany, alkohol vyvolává pocit euforie a hovornost;
  - b. *hypnotické stadium* (1-2‰) – prodloužení času reakce, uživatel ztrácí kontrolu nad sebou samým, má závažné narušení koordinace, rovnováhy a vnímání. V neposlední řadě se stává agresivnějším;
  - c. *narkotické stadium* (2-3‰) – po požití takového množství alkoholu člověk téměř neovládá motoriku těla, stává se zmateným, dochází ke snížení tlaku i teploty těla, naopak tep se zrychluje. Zpomalení dechu postupně způsobuje hluboký spánek;
  - d. *asfyktické stadium* (3‰ <) – situace, kdy dochází k ohrožení života. Člověk upadá do bezvědomí, ztrácí reflexy. Následkem selhání dýchacího ústrojí či krevního oběhu může nastat smrt.
- *tabák* – jako jeden z mála návykových látek není pro kriminologii významný, jelikož nevyvolává změny vědomí;<sup>20</sup>
  - *těkavé látky* – jsou velmi snadno dostupné, nejen díky jejich rozšířenému využití v průmyslu, ale také díky jejich snadné dostupnosti na trhu za nízkou cenu. Účinky těchto látek jsou mnohdy podceňované, přestože vyvolávají silnou závislost. Nejčastěji těkavé látky užívají lidé s nízkým socioekonomickým postavením či mládež. Pro užití těchto látek je využívána forma inhalace, která následně způsobuje vyvolání pocitu euforie, útlumu či halucinací. Dalším účinkem je dezorientovanost uživatele, závrať či slzení. V krajním případě užití těchto látek může způsobit smrt. Dlouhodobé užívání nevratně poškozuje dýchací cesty, srdce a centrální nervový systém;<sup>21</sup>
  - *konopné látky, stimulační drogy a opiáty*
    - a. *konopné látky* – získávají se z rostlin konopí a aktivní látky zde obsažené se nazývají cannabinoidy, ze kterých je nejvýznamnější THC. Nejčastěji se lze setkat s konopnými látkami ve formě marihuany a hašiše. V drtivé většině dochází k užívání formou kouření. Hlavními účinky těchto látek jsou pocity euforie, bezdůvodná radost či dochází ke značnému zpomalení myšlení.

---

<sup>20</sup> GŘIVNA, Tomáš, Miroslav SCHEINOST a Ivana ZOUBKOVÁ. Kriminologie. 2014

<sup>21</sup> NEŠPOR, Karel. Návykové chování a závislost: současné poznatky a perspektivy léčby. 2018

Znaky vyjadřující intoxikaci konopnými látkami jsou rozšířené zornice, zarudlé oči či pocit hladu spojený se suchem v ústech;

- b. *stimulační drogy* – základem těchto látek je povzbuzující vliv na centrální nervový systém člověka. Jedná se o látky přírodního i syntetického původu, kam spadají látky obsahující amfetamin, metamfetamin či drogy kokainového typu. Dále do této skupiny spadají halucinogeny. V České republice je nejběžnější drogou této skupiny pervitin, především díky nižší ceně a relativně snadné dostupnosti. Všeobecně tato skupina látek vyvolává zvýšené psychomotorické tempo, pocit euforie či bdělost. Dále snižuje uživateli zábrany, potlačuje nutnost spánku, hlad i únavu a také vyvolává halucinace. Jedná se o látky, jejichž dlouhodobé užívání vyvolává závislost, pocity pronásledování a ohrožení;
- c. *opiáty, halucinogenní drogy, syntetické drogy* – opiáty mají na člověka především tlumivý účinek a získávají se z makovic opiového máku. Mezi opiáty patří například heroin. Zástupcem halucinogenních drog je nejčastěji LSD, jenž má značný vliv na psychiku člověka. Uživatel LSD má zkreslené vnímání a může být agresivní.<sup>22</sup>

Jak již bylo výše zmíněno, jsou v kriminologii návykové látky označovány jako kriminogenní faktor, který napomáhá k páchání trestných činů. Je dobře známo, že mezi užíváním omamných látek a kriminalitou je významný vztah. Nelze však jednoznačně dokázat, že by k páchání trestných činů vedlo užívání drog. Nicméně omamné látky posilují odvahu jejich uživatele k páchání kriminality.<sup>23</sup>

### 3.3 Druhy kriminality

Kriminalitu lze členit na několik základních druhů. V následující kapitole budou uvedeny vybrané možnosti dělení kriminality, které jsou běžně využívány.

---

<sup>22</sup> GŘIVNA, Tomáš, Miroslav SCHEINOST a Ivana ZOUBKOVÁ. Kriminologie. 2014

<sup>23</sup> TOMÁŠEK, Jan. Úvod do kriminologie: jak studovat zločin. 2010



### 3.3.1 Násilná kriminalita

Jak již samotný název tohoto druhu kriminality napovídá, mezi jednání spadající do této kategorie patří trestné činy, které mají skutkovou podstatu násilného charakteru. Činy zahrnované do násilné kriminality lze nalézt v trestním zákoníku, především hlava I, IV, VII. Jedná se konkrétně o trestné činy proti životu a zdraví, činy proti rodině a dětem a trestné činy obecně nebezpečné.

V kriminologii dochází ke střetu dvou základních pojmů, kterými jsou násilí a agrese. Obecně lze agresí rozumět útok, který je projevem násilí proti konkrétnímu objektu, či útočnost s cílem vědomě ublížit. V tomto případě se může jednat rovněž o chování, akt nepřátelství, které mohou omezit svobodu druhého, poškodit ho či způsobit psychickou nebo fyzickou bolest.<sup>24</sup> Naproti tomu jednorázové jednání jedné osoby mající fyzickou silou způsobit druhé osobě škodu je označováno jako násilí.<sup>25</sup>

Oblast kriminologie využívá pojem kriminální agrese, který je definován jako „sociálně deviantní chování, jež ohrožuje nebo porušuje zájmy chráněné trestním právem, při němž subjekt užívá fyzické síly, její hrozby či jiné formy verbální agrese (pomluvy, urážky), často s cílem poškodit objekt činnosti.“<sup>26</sup> Násilná kriminalita v užším pojetí je projevem úmyslného užití fyzického násilí či hrozbou násilí proti druhému. V širším vymezení je brán ohled rovněž na násilí psychické. Objektem útoků spadající do násilné kriminality mohou být rovněž věci.

Po revolučním roce 1989 došlo k výraznému nárůstu násilné kriminality, a to až do roku 1998, kdy v dalších letech nastal mírný pokles v počtu trestných činů z této oblasti. Co se týče novodobé historie, nejvíce násilných trestných činů bylo v České republice zjištěno v roce 2004, konkrétně bylo evidováno 23 579 těchto činů. Poté dochází taktéž k poklesu.<sup>27</sup>

Na celkové kriminalitě se násilná kriminalita dlouhodobě podílí zhruba 6 %. Největší podíl na násilné kriminalitě mají trestné činy úmyslného ublížení na zdraví. Poté porušování domovní svobody a loupeže. Naopak nejzávažnější násilný trestný čin, kterým je vražda,

---

<sup>24</sup> MARTÍNEK, Zdeněk. Agresivita a kriminalita školní mládeže. 2009

<sup>25</sup> TOMÁŠEK, Jan. Úvod do kriminologie: jak studovat zločin. 2010

<sup>26</sup> NETÍK, Karel. Kriminální agresor. Bulletin studijního a výzkumného oddělení ředitelství správy SNV ČR, 1991

<sup>27</sup> GRŮVNA, Tomáš, Miroslav SCHEINOST a Ivana ZOUBKOVÁ. Kriminologie. 2014

tvoří jen velmi malou část násilné kriminality. Počet případů, který se podaří objasnit je poměrně vysoký. Dlouhodobě dosahuje objasněnost u násilné kriminality zhruba 70 %. Nicméně mezi jednotlivými druhy trestných činů z této oblasti lze zaznamenat rozdílné míry objasněnosti. Nejvyšší je u případů vražd, naopak relativně málo případů loupeží se podaří objasnit.<sup>28</sup>

Násilná kriminalita se dělí na:

- *Úmyslné ublížení na zdraví* – na násilné kriminalitě se nejvyšší měrou podílí právě úmyslné ublížení na zdraví, jehož podíl v této skupině činí okolo 30 %. Drtivou většinu těchto činů páchají muži, ženy jsou zde zastoupeny přibližně 8 %.
- *Loupež* – je jedním z nejzastoupenějších trestných činů v rámci násilné kriminality. Je definována v trestním zákoníku paragrafem § 173: „*Kdo proti jinému užije násilí nebo pohrůžky bezprostředního násilí v úmyslu zmocnit se cizí věci.*“<sup>29</sup> Významnou roli v rámci tohoto činu mají mladiství pachatelé. Jak již bylo zmíněno výše, násilná kriminalita, v tomto případě loupež, může směřovat rovněž proti majetku. Ačkoli by se mohlo zdát, že se jedná o majetkovou kriminalitu, není tato domněnka správná. V tomto případě je totiž dominantním prvkem právě násilí, což vede k vyšší nebezpečnosti a závažnosti takového chování. Majetkový prospěch plynoucí z loupeže ve většině případů není významný.<sup>30</sup>
- *Vražda* – jedná se o nejzávažnější násilný trestný čin, jehož následky jsou nevratné, a také proto je třeba věnovat této oblasti značnou pozornost. Z hlediska počtu není v rámci násilné kriminality jejich podíl významný. U trestných činů vražd hraje značnou roli pohlaví, jelikož v drtivé většině jsou pachateli muži. Dalším významným faktorem je alkohol. Z hlediska klasifikace jsou rozlišovány vraždy motivované osobními vztahy, loupežné vraždy, sexuální vraždy, vraždy novorozence matkou, na objednávku a ostatní vraždy.<sup>31</sup>

---

<sup>28</sup> VÁLKOVÁ, Helena a Josef KUČHTA. Základy kriminologie a trestní politiky. 2012

<sup>29</sup> Úplné znění zákona č. 40/2009 Sb., trestní zákoník.

<sup>30</sup> NOVOTNÝ, Oto a Josef ZAPLETAL. Kriminologie. 2008

<sup>31</sup> GŘIVNA, Tomáš, Miroslav SCHEINOST a Ivana ZOUBKOVÁ. Kriminologie. 2014

- *Domácí násilí* – spadá do skupiny tzv. nových forem kriminálního násilí. Jde o jednání, které ještě v nedávné minulosti bylo tabu, nebyla tomuto problému věnována přílišná pozornost, jelikož se děje „za zavřenými dveřmi“. V rámci domácího násilí existuje řada forem násilí, např. psychické, fyzické, emocionální či ekonomické, přičemž jednotlivé druhy se ve většině případů vzájemně prolínají. Domácí násilí jako trestný čin je spojeno s určitými specifiky:
  - a. *privátní prostředí* – díky tomu je toto jednání vysoce latentní, dochází k němu v domácím prostředí, což může být ze strany cizích osob bráno jako území, které je nepřístupné, kam nemají právo zasahovat;
  - b. *opakované útoky a dlouhodobost* – násilné chování, k němuž ze strany pachatele dochází dlouhodobě a může být odhaleno často až po dlouhé době;
  - c. *eskalace násilí* – střídají se období, v nichž násilí probíhá s obdobími „klidnými“, přičemž násilné ataky zvyšují v průběhu času svou intenzitu;
  - d. *jasné role* – vždy lze zaznamenat nerovné postavení v podobě nadřazenosti pachatele a podřazenosti oběti domácího násilí.
- *Nové formy kriminálního násilí* – divácké násilí, stalking, extremismus a ostatní.<sup>32</sup>

### 3.3.2 Mravnostní kriminalita

Jedná se o násilné jednání, které je spojeno s pohlavním pudem a jeho základním rysem je sexuální potřeba. Posuzování toho, jaké jednání je považováno za akceptovatelné a jaké už nikoli, je velmi subjektivní.<sup>33</sup> Je třeba, aby tato oblast byla regulována. Ačkoli trestné činy spadající do mravnostní kriminality jsou velmi malou částí z celkové kriminality, jejich závažnost je významná, přitahují pozornost médií a mají vysoký společenský dopad. Chování považované za činy z oblasti mravnostní kriminality je

---

<sup>32</sup> GŘIVNA, Tomáš, Miroslav SCHEINOST a Ivana ZOUBKOVÁ. Kriminologie. 2014

<sup>33</sup> VÁLKOVÁ, Helena a Josef KUČHTA. Základy kriminologie a trestní politiky. 2012

specifikováno v trestním zákoníku, a to konkrétně ve zvláštní části, hlava III, která se nazývá „*Trestné činy proti lidské důstojnosti v sexuální oblasti*“.<sup>34</sup>

Obecně jsou v souvislosti s mravnostní kriminalitou rozlišovány dvě skupiny trestných činů. První z nich jsou sexuální trestné činy, do nichž spadají např. znásilnění, sexuální nátlak, pohlavní zneužití, soulož mezi příbuznými, šíření pornografie a další činy z této oblasti, zejména s ohledem na děti. Druhou z nich jsou trestné činy spojené s prostitucí. V tomto případě se jedná např. o kuplířství, prostitute ohrožující mravní vývoj dětí, bezprostředně související šíření nakažlivé lidské nemoci, obchodování s lidmi či svádění k pohlavnímu styku. Podobně jako u násilné kriminality je úspěšnost objasněnosti u mravnostních trestných činů okolo 70 %. Poměrně vysoký podíl z celkového počtu stíhaných osob zde tvoří recidivisté, a to jak u znásilnění, pohlavního zneužití, tak u kuplířství.<sup>35</sup>

### **3.3.3 Majetková kriminalita**

Z pohledu četnosti tvoří majetková kriminalita největší část z celkové registrované kriminality, a to jak z hlediska podílu, tak v absolutním počtu. Vývoj celkové kriminality je tak majetkovými trestnými činy značně ovlivněn. Podstatou jsou zde útoky mířené proti cizímu majetku fyzických i právnických osob. V trestním zákoníku jsou majetkové trestné činy zařazeny zejména ve zvláštní části, hlava V.<sup>36</sup> Shodně jako u mravnostní kriminality, také zde existují dvě základní skupiny. Trestné činy, při kterých je motivem pachatele snaha o získání majetku a vedou k jeho obohacení, tvoří první skupinu majetkové kriminality. Do této kategorie lze zahrnout především krádež, zpronevěru, dále podvod např. pojistný či dotační. V neposlední řadě bývá mezi tyto činy zařazeno tzv. praní špinavých peněz. Jednání, jehož cílem je poškození majetku, je druhou kategorií, přičemž trestné činy spadající do této oblasti jsou například poškození věřitele, poškození cizí věci nebo zneužívání vlastnictví.<sup>37</sup>

---

<sup>34</sup> Úplné znění zákona č. 40/2009 Sb., trestní zákoník.

<sup>35</sup> GŘIVNA, Tomáš, Miroslav SCHEINOST a Ivana ZOUBKOVÁ. Kriminologie. 2014

<sup>36</sup> Úplné znění zákona č. 40/2009 Sb., trestní zákoník.

<sup>37</sup> GŘIVNA, Tomáš, Miroslav SCHEINOST a Ivana ZOUBKOVÁ. Kriminologie. 2014

Navzdory tomu, že trestné činy spáchané proti majetku jsou co do počtu nejméně, počet případů, které se podaří objasnit, je poměrně nízký. Historicky byl u tohoto druhu kriminality vysoký podíl recidivistů. Ke změně v tomto trendu dochází v porevolučních letech, kdy pachatele majetkových trestných činů tvořily zejména osoby dříve netrestané. V současné době platí opět „předrevoluční“ stav a osoby stíhané pro majetkovou trestnou činnost jsou především recidivisté. Z demografického hlediska jsou zde ve větším podílu pachateli stále více muži. Majetkové trestné činy jsou nejčastěji postihovány podmíněnými tresty odnětí svobody. Nepodmíněné odnětí svobody je trestem méně využívaným, přičemž v tomto případě je ze strany soudů nejvíce udělovaným trestem odnětí svobody v délce trvání do jednoho roku. Dále mohou být využívány postihy jako obecně prospěšné práce, peněžitý trest či domácí vězení.<sup>38</sup>

Nejtypičtějším majetkovým trestným činem je **krádež**, kterou trestní zákoník definuje v paragrafu § 205. Krádeže se majoritně podílejí jak na majetkové kriminalitě, tak tvoří více jak polovinu celkové kriminality.<sup>39</sup> Stávají se tak nejvíce vyskytovaným trestným činem v České republice, a to podobně jako v našich sousedních zemích. Ve statistikách jsou evidovány dvě skupiny:

- *krádeže vloupáním* – předměty i objekty vloupání jsou mnohdy vytipované předem a charakteristické jsou zde doprovodné trestné činy jako např. poškození cizí věci či omezování osobní svobody. Krádeže vloupáním lze rozdělit dle typu objektů, ve kterých jsou páčány (obchod, restaurace, byt, rekreační chata). Jejich předmětem bývají peněžní prostředky, elektronika, umělecké předměty či šperky apod. Výrazný podíl z celkového počtu těchto krádeží mají na svědomí profesionální pachatelé, kteří jednájí na objednávku a mohou být součástí organizovaného zločinu;
- *krádeže prosté* – běžný typ pouliční kriminality, dělí se na krádež kapesní, motorových vozidel, v bytech, věcí z automobilů či jízdních kol. Obecně jsou spojeny s nízkým počtem vyřešených případů.
  - a. Nejběžnějším případem jsou **krádeže věcí z aut**, u těchto skutků je evidováno značné množství recidivistů. Nejčastěji pachatelé odcizují navigace, autorádia apod.

---

<sup>38</sup> GŘIVNA, Tomáš, Miroslav SCHEINOST a Ivana ZOUBKOVÁ. Kriminologie. 2014

<sup>39</sup> NOVOTNÝ, Oto a Josef ZAPLETAL. Kriminologie. 2008

- b. Naopak u **krádeží motorových vozidel** působí vysoce profesionální pachatelé, přičemž při krádežích dochází k páchání doprovodné kriminality v podobě pojistných podvodů či padělání veřejných listin.<sup>40</sup>
- c. Předmětem **kapesních krádeží** je vše, co lze zpeněžit a dosáhnout tak zisku např. peníze v hotovosti, mobilní telefony, elektronika nebo kreditní karty. Jsou spojeny s vysokou latencí, nejčastěji jsou oznamovány krádeže osobních dokladů. Vhodným místem jsou pro pachatele místa s vysokou koncentrací lidí např. veřejná doprava, hromadné akce, trhy.<sup>41</sup>

### 3.3.4 Hospodářská kriminalita

Definovat hospodářskou kriminalitu je poměrně obtížné. Obecně je směřována proti hospodářskému systému, jde o útoky na finance či hospodářství. Naproti ostatním druhům kriminality využívají pachatelé hospodářské kriminality postupy a aktivity, které jsou téměř obdobné s legálními ekonomickými postupy. Navzdory nejednoznačným je její charakteristika následující: *„protiprávní ekonomické jednání, kterým byl dosažen finanční nebo jiný prospěch na úkor konkrétního ekonomického subjektu (stát, obchodní společnost, fond, fyzická osoba apod.) a které naplňuje zákonné znaky skutkových podstat konkrétních trestných činů.“*<sup>42</sup>

V zákoně č. 40/2009 Sb., trestní zákoník, jsou hospodářské trestné činy obsaženy především v hlavě VI nesoucí stejný název. Zákon tyto činy rozděluje na čtyři základní oblasti, a to:

- *trestné činy proti měně a platebním prostředkům,*
- *trestné činy daňové, poplatkové a devizové,*
- *trestné činy proti závazným pravidlům tržní ekonomiky a oběhu zboží ve styku s cizinou,*
- *trestné činy proti průmyslovým právům a proti autorskému právu.*<sup>43</sup>

---

<sup>40</sup> RAK, Roman. Krádeže vozidel: odhalování, vyšetřování a prevence. 2001

<sup>41</sup> GŘIVNA, Tomáš, Miroslav SCHEINOST a Ivana ZOUBKOVÁ. Kriminologie. 2014

<sup>42</sup> GŘIVNA, Tomáš, Miroslav SCHEINOST a Ivana ZOUBKOVÁ. Kriminologie. 2014

<sup>43</sup> Úplné znění zákona č. 40/2009 Sb., trestní zákoník.

Zvláštní oblastí je finanční kriminalita, která je podskupinou hospodářské kriminality. Označuje trestné chování týkající se finančního sektoru, které je cíleno proti bankovnímu systému, finančním institucím a kapitálovému trhu.

Mezi trestné činy hospodářské kriminality, které nejsou obsaženy v hlavě VI trestního zákoníku, patří dále přijetí úplatku, podplácení, nepřímé úplatkářství, zpronevěra, podílnictví či legalizace výnosů z trestné činnosti. Z hlediska narušení či ohrožení hospodářského řádu patří mezi významné trestné činy jednání korupční povahy a legalizace výnosů z trestné činnosti, tzv. praní špinavých peněz.<sup>44</sup>

### **3.4 Pachatel a oběť trestného činu**

V případě každého trestného činu se lze setkat s pojmy pachatel a oběť. Důležitou roli hraje u obou zúčastněných stran psychologie. V následující podkapitole je nejprve popsána problematika pachatele, a to z hlediska jeho osobnosti a jsou zde nastíněny základní pohnutky vedoucí osobu ke spáchání trestného činu. Poté je popsána oběť trestného činu především z viktimologického hlediska.

#### **3.4.1 Pachatel trestného činu**

Jako pachatele lze obecně chápat člověka, který jednal nebo jedná v rozporu se zákonem, dopustil se tedy skutku označovaného jako trestný čin. Kriminologie označuje jako pachatele také další osoby, jež nejsou stíhány orgány činnými v trestním řízení, a to zejména z důvodu jejich věku či stavu vědomí.

V souvislosti s tímto pojmem je v kriminologii důležitou součástí rovněž pojem osobnost pachatele. Schopnost popsat osobnost pachatele je důležitým faktorem, pomocí kterého lze pochopit či vysvětlit jednání osoby. Pokud je známa osobnost pachatele, lze s ním zacházet tak, aby bylo zamezeno případnému opakování trestného činu a díky takovým informacím lze vytvořit preventivní opatření pro snížení kriminality, případně zlepšit vliv takových opatření. Aby bylo možné zkoumat osobnost, je třeba učinit určité základní úkony. Jedná se o čtyři kroky, přičemž první dva mají za cíl získat dostatek

---

<sup>44</sup> VÁLKOVÁ, Helena a Josef KUČHTA. Základy kriminologie a trestní politiky. 2012

poznatků o osobnosti jedince a slouží jako teoretický základ pro následující dva kroky, kterými jsou predikce a ovlivňování osobnosti. Mezi první dva zahrnujeme:

- *popis osobnosti* – každý člověk se vyznačuje určitými vlastnostmi a rysy, přičemž v rámci popisu osobnosti je cílem nalézt právě takové základní prvky, které na základě jejich individuálních vazeb a v jejich souhrnu tvoří jednotlivé osobnosti lidí;
- *výklad osobnosti* – v této oblasti jsou využívány dva základní výrazy. Prvním z nich je dynamika osobnosti, kdy v tomto případě jsou zkoumány způsoby chování plynoucí ze střetu osobnosti jedince a konkrétního prostředí. Druhým z pojmů je vývoj osobnosti. Ze samotného názvu je patrné, že tato oblast se týká vzniku struktury osobnosti, přičemž je zkoumán vliv prostředí a dědičnosti.<sup>45</sup>

Existují snahy o vysvětlení psychologických vlivů, a to především prvků obsažených v osobnosti pachatele, které ho vedou ke kriminálnímu jednání. V prvním případě lze hovořit o kriminalitě **jako důsledku impulzivního životního stylu**, který je dán vlivem určitých dispozic a prostředí, které je především na úrovni rodiny v době utváření osobnosti dítěte nedůsledné a nedává mu do života základní hodnoty, základy slušného chování a sebeovládání. V tomto případě staví jedinec své potřeby na první místo, je bezohledný, často je účastníkem nepřiměřených konfliktů a ve většině případů stane před soudem či končí ve vězení. Dalším způsobem, jak lze kriminalitu vysvětlit z psychologických hledisek je **chápaní kriminality jako instrumentálního jednání**. V této situaci je jedinec vychován v souladu s morálními i zákonnými normami. Zná základní společenská pravidla chování, jeho potřeby nejsou pro něj primární a má základní návyky sebekontroly. Ačkoli pachatelé v tomto případě znají výše zmíněné normy, nemusí se jimi vždy řídit. Častokrát se jedná o vzdělané osoby, které mají významné sociální postavení a jejich kořeny jsou ze spořádané rodiny. Spáchání trestného činu je v tomto případě účelové, přičemž pachatel chce pomocí takového jednání dosáhnout konkrétního cíle, který je pro něj velmi žádoucí. V neposlední řadě může být kriminalita **důsledkem přizpůsobení se skupině**. Jedná se o chování, ke kterému nedochází na základě svobodné volby jednotlivce, ale je důsledkem určitého tlaku, který je vyvíjen ze strany skupiny a jedinec se dopouští kriminálního jednání především z důvodu strachu či obav z “trestu“, který by nastal, pokud by požadavku nevyhověl. S tímto faktorem se lze setkat nejen na úrovni skupin, které se zaměřují především na páchaní

---

<sup>45</sup> ČÍRTKOVÁ, Ludmila. Policejní psychologie. 2006



trestných činů, ale také např. v zaměstnání, kde zaměstnavatel nutí zaměstnance jednat protizákonně. Kriminální jednání vyplývající z neschopnosti pachatele řešit situaci je označováno jako kriminalita, k níž dochází *následkem užití neadekvátních strategií při zvládnání stresu*. Nejběžnější oblastí, kdy se takto motivované trestné činy stávají, jsou mezilidské vztahy. Jedinec se v dané situaci cítí ve stresu, neumí ji vyřešit, jelikož se to ve svém vývoji nenaučil. Nebyl součástí sociálního prostředí, žil především osaměle bez kontaktu se svými vrstevníky, a proto je pro něj socializace problémem. Častokrát využívá svou fantazii a riziko agresivního jednání je zde vyšší. Může se jednat o případy partnerských či sériových vražd nebo exhibicionismu. Výše zmíněná vysvětlení kriminálního jednání nemusí být vždy samostatná, ale v reálných případech se často navzájem kombinují.<sup>46</sup>

### 3.4.2 Oběť trestného činu

Zkoumání obětí trestných činů se označuje pojmem **viktimologie**. Pojem oběť je v zákoně č. 45/2013 Sb., Zákon o obětech trestných činů definován paragrafem § 2 odstavcem 2 a 3 takto:

- *„Obětí se rozumí fyzická osoba, které bylo nebo mělo být trestným činem ublíženo na zdraví, způsobena majetková nebo nemajetková újma nebo na jejíž úkor se pachatel trestným činem obohatil.*
- *Byla-li trestným činem způsobena smrt oběti, považují se, utrpěli-li v důsledku smrti oběti újmu, za oběť též její příbuzný v pokolení přímém, sourozenec, osvojenec, osvojitel, manžel nebo registrovaný partner, druh nebo osoba, které oběť ke dni své smrti poskytovala nebo byla povinna poskytovat výživu. Je-li těchto osob více, považuje se za oběť každá z nich.“<sup>47</sup>*

Z právního hlediska je definice pojmu oběť uvedena výše. Nicméně z viktimologického hlediska existují rozpory, zda do předmětu zkoumání zahrnout mimo osobu, které se trestný čin bezprostředně týká, také osoby blízké. Ve většině případů se za oběť považuje pouze osoba bezprostředně dotčená, a to osoba fyzická. Kriminologie využívá pro disciplínu zkoumající oběti následující definici: *„viktimologie je součástí kriminologické*

---

<sup>46</sup> ČÍRTKOVÁ, Ludmila. Forezní psychologie. 2013

<sup>47</sup> DURDÍK, Tomáš. Zákon o obětech trestných činů: komentář.

*vědy, zabývající se obětí trestného činu, její roli v genezi a průběhu trestného činu a při jeho odhalování a objasňování, způsoby pomoci oběti po trestném činu a způsoby, jak zabránit viktimizaci potenciálních obětí.*“<sup>48</sup>

V rámci viktimologie se lze setkat se dvěma pojmy, které výše zmíněné definici napomáhají porozumět. Prvním z nich je pojem **viktímnost**. Teoreticky se v běžné populaci může stát obětí trestného činu kdokoli, nicméně na základě zkušeností lze říci, že v rámci populace není tato pravděpodobnost rozprostřena rovnoměrně. Existuje řada faktorů, které právě tuto pravděpodobnost ovlivňují. Může se jednat například o prostředí, ve kterém jedinec žije, vlastnosti a chování či zaměstnání. Souhrnně lze označit dispozice osoby či skupiny osob, které je předurčují k tomu, aby se staly oběťmi trestného činu, právě jako viktímnost. S touto oblastí velmi úzce souvisí pojem potenciální oběť, což je jedinec, který se obětí ještě nestal, ale u něhož je vzhledem k jeho vlastnostem či chování riziko, že se jí stane nadprůměrné.<sup>49</sup>

Druhým pojmem je **viktimizace**. V tomto případě jde o proces, během kterého se z potenciální oběti stane skutečná oběť trestného činu. S tímto pojmem souvisí chování oběti, kdy ve většině případů dochází k ovlivnění činu ze strany oběti. V některých případech může mít oběť určitý vliv na situaci např. v rámci provokací, které vyvolávají spáchání trestného činu. Pokud se osoba stane obětí trestného činu, není újma pouze bezprostřední, ale vzniká také v důsledku reakcí stran po činu. Lze tak hovořit o primární újmě, která je zapříčiněna pachatelem a je přímým důsledkem. Nevhodné reakce ze stran formálních instancí např. orgánů činných v trestném řízení či reakce blízkého okolí mohou u oběti způsobit další újmu, což je možné označit pojmem sekundární viktimizace.<sup>50</sup>

Při vyšetřování trestných činů hraje ve většině případů roli vztah oběti a pachatele. Blízký vztah těchto osob může být pro pachatele výhodný, jelikož zná chování, osobní či majetkový stav oběti, může snadno získat důvěru a má k oběti snadnější přístup. Z určitého hlediska je blízký vztah nevýhodný, vzhledem k tomu, že pachatel může být obětí

---

<sup>48</sup> GRIVNA, Tomáš, Miroslav SCHEINOST a Ivana ZOUBKOVÁ. Kriminologie. 2014

<sup>49</sup> VELIKOVSKÁ, Martina. Psychologie obětí trestných činů: proces viktimizace, status oběti a jeho význam, prevence a vyrovnávání se s viktimizací, reálné případy z policejní praxe. 2016

<sup>50</sup> ČÍRTKOVÁ, Ludmila. Policejní psychologie. 2006

identifikován. Význam takového vztahu je rozdílný u jednotlivých druhů kriminality. Nejvýznamnější je u násilných a mravnostních trestných činů.<sup>51</sup>

### 3.5 Prevence kriminality

Pro kriminologii je důležitým faktorem přispívajícím k boji proti kriminalitě to, jak ji zabránit a kontrolovat. Jedná se o mnoho aktivit, které se ve společnosti snaží kriminogenní faktory vymazat nebo je neutralizovat. Prevence právě na tyto faktory působí tím, že vytváří zábrany proti páchání kriminality.<sup>52</sup> V závěrečné fázi se snaží o to, aby lidé věděli, čemu se vyvarovat, proč nechtějí kriminalitu páchat či proč nechtějí být asociály.<sup>53</sup> Prevenci lze dle obsahového zaměření dělit na:

- *sociální* – obsahem jsou sociální kriminogenní faktory, pracuje s tím, jak je identifikovat, překonat a neutralizovat. Využívá poznatků z široké škály oblastí např. psychologické či pedagogické. Jejím cílem je snaha o snížení rizik, že vzhledem k prostředí dojde ke vzniku kriminálního zaměření osobnosti. Působnost sociální prevence je velmi široká, počínaje od ochrany a rozvoje jednotlivce, zásahy v případě nevhodného zázemí v rodině až po širší sociální zázemí (škola a volnočasové aktivity) a zásahy na úrovni makrosociální vrstvy (právní řád, normy a hodnoty);
- *situační* – jak již samotný název napovídá, jedná se o prevenci, jejímž cílem je omezit a odstranit možnosti a příležitosti, kdy je možné trestné činy spáchat. Dále se zaměřuje na to, aby bylo v případě spáchání trestného činu ze strany pachatele zvýšené riziko jeho dopadení. Dle řady dostupných informací existují vhodná místa, doby a situace, kdy, kde a jak trestný čin spáchat. Lidé jednají dle určitých zvyklostí či rituálů např. sídliště ve městech během období dovolených či o víkendech bývají prázdná, což dává pachateli vhodnou příležitost pro vloupání se do bytu. Pokud se podaří identifikovat místa, dobu a situace, při nichž je frekvence trestných činů

---

<sup>51</sup> ČÍRTKOVÁ, Ludmila. Policejní psychologie. 2006

<sup>52</sup> FIRSTOVÁ, Jana a David ZÁMEK. Prevence kriminality – nedílná součást systému vnitřní bezpečnosti. 2021

<sup>53</sup> SCHNEIDER, Stephen. Crime Prevention: Theory and Practice. 2009

vysoká, pozornost a kontrola věnovaná těmto prvkům může vést ke snížení rozsahu kriminality. Nástroje a opatření užívaná v rámci situační prevence jsou především povahy technické, administrativní a organizační. Pomocí zabezpečení je kriminální jednání znesnadněno či mu je zcela zabráněno. Policie může díky těmto nástrojům páchaní trestných činů zcela znemožnit, případně je prokázat a snížit prospěch, který plyne z takového jednání. Z hlediska opatření užívaných v situační prevenci existuje pět základních skupin:

- a. *zvýšení ochrany objektů osob a věcí,*
- b. *přemístění ohrožených věcí na bezpečnější místo,*
- c. *ztížení přístupu k prostředkům vhodným pro spáchání trestného činu,*
- d. *zmenšení očekávaného prospěchu z trestného činu a zvýšení rizika pro pachatele,*
- e. *zlepšení dohledu nad lokalitou.*<sup>54</sup>

Obsah a význam situační prevence lze shrnout známým příslovím „*příležitost dělá zloděje.*“

- *viktimologická* – je orientována na potenciální oběť trestného činu a její ochranu. Existují určité zásady, podle kterých se lidé v rámci své bezpečnosti mají chovat. V oblasti viktimologické prevence lze rozlišit činnost osvětovou, jejímž cílem je právě takové zásady chování vštěpovat, aby lidé věděli, jak se správně chovat a nevystavovat sebe ani svůj majetek riziku spáchání trestného činu. Dále poskytuje rady, jak se útoku bránit a pokud k němu dojde, jak se zachovat při něm a po něm. Součástí této prevence jsou také kurzy sebeobrany.<sup>55</sup>

---

<sup>54</sup> FIRSTOVÁ, Jana a David ZÁMEK. Prevence kriminality – nedílná součást systému vnitřní bezpečnosti. 2021

<sup>55</sup> VETEŠKA, Jaroslav a Slavomil FISCHER. Psychologie kriminálního chování: vybrané otázky etiologie, andragogické intervence a resocializace. 2020

### **3.6 Policie České republiky**

Ozbrojený bezpečnostní sbor Policie České republiky vznikl na základě zákona České národní rady z 21. června 1991. Posláním policie je ochrana bezpečnosti osob a majetku. Dále dohlíží na veřejný pořádek a snaží se předcházet trestné činnosti. Řídí se dle trestního řádu, zákonů či předpisů Evropských společenství. Policie České republiky spadá pod Ministerstvo vnitra a je tvořena policejním prezidiem, útvary s celostátní působností, krajskými ředitelstvími a útvary zřízené krajskými ředitelstvími. V rámci České republiky působí celkem 14 krajských ředitelství, které se shodují s územními obvody jednotlivých krajů ČR. V čele Policie ČR stojí policejní prezident, který zodpovídá za její chod a činnost.<sup>56</sup>

### **3.7 Vězeňská služba České republiky**

Stejně jako Policie České republiky je Vězeňská služba ozbrojeným bezpečnostním sborem, který je zřízen zákonem č. 555/1992 Sb. o Vězeňské službě a justiční strážní České republiky. Zajišťuje výkon vazby, výkon zabezpečovací detence, výkon trestu odnětí svobody v rozsahu stanoveném tímto zákonem, ochranu pořádku a bezpečnosti při výkonu soudnictví, správě soudů, při činnosti státních zastupitelství a Ministerstva spravedlnosti. V čele Vězeňské služby je generál ředitel, jenž dohlíží na plnění úkolů, které jí stanovuje §2 zákona č. 555/1992 Sb.<sup>57</sup>

### **3.8 Charakteristika vybraných krajů**

V následující kapitole budou popsány základní charakteristiky Středočeského, Ústeckého a Jihočeského kraje.

---

<sup>56</sup> Policie České republiky: Police of the Czech Republic [online].

<sup>57</sup> Vězeňská služba České republiky: Základní informace. Dostupné z: <https://www.vscr.cz/sekce/zakladni-udaje>.

### 3.8.1 Středočeský kraj

Středočeský kraj, jak již samotný název napovídá, se nachází ve středu Čech. Je největším z krajů České republiky, a to jak z hlediska velikosti, počtu obyvatel tak i počtem obcí. K začátku roku 2021 rozloha kraje činí 10 928,5 km<sup>2</sup>, což je téměř dvojnásobná rozloha, než mají v průměru ostatní kraje republiky. Rozprostírá se zhruba na 14 % území. Dle údajů z roku 2021 žilo ve Středočeském kraji 1 397 997 obyvatel. Specifikum Středočeského kraje spočívá v jeho krajském městě. Jako jediný kraj nemá své vlastní krajské město, nicméně vzhledem k jeho úzkým vazbám na město Prahu sídlí krajský úřad právě zde. Praha je v rámci krajského rozdělení České republiky brána jako samostatný kraj. Jediným sousedícím krajem hlavního města Prahy je právě Středočeský kraj, který ji obklopuje ze všech stran. Vzhledem k jeho poloze lze Středočeský kraj označit jako centrální bod České republiky, díky čemuž sousedí se všemi kraji Čech s výjimkou Karlovarského kraje a moravských krajů.<sup>58</sup>

Pro Středočeský kraj je typický vysoký počet obcí, jenž mají méně než 2 000 obyvatel, kterých je zde více než 1 000 a žije v nich téměř 41 % obyvatel. Na území kraje má 84 obcí statut města. Mezi největší patří např. Kladno, Příbram či Mladá Boleslav. Ve městech žije téměř 52 % obyvatel kraje.<sup>59</sup>

Pro okresy nacházející se v těsné blízkosti hlavního města Prahy je typická vysoká hustota zalidnění. Nej hustěji obydlenými okresy jsou Praha – západ, Kladno a Praha – východ. Naopak nejmenší hustota zalidnění je v okresech Benešov a Rakovník. Největší počet obyvatel je v okrese Praha – východ, kde žije téměř 200 000 lidí. Více než 100 000 obyvatel mají také okresy Kladno, Praha – západ, Příbram, Mladá Boleslav či Mělník. Naopak nejméně obyvatel žije v okrese Rakovník. Vzhledem k výhodné poloze a pracovním příležitostem se do Středočeského kraje stěhuje značné množství lidí. Zajímavostí je, že Středočeský kraj, co se týče stáří populace, patří k těm nejmladším.

---

<sup>58</sup> Statistická ročenka Středočeského kraje: CHARAKTERISTIKA KRAJE. Dostupné z:

<https://www.czso.cz/documents/10180/122245245/33011020char2020cz.pdf/f66d8577-7acc-4dbc-b037-8f067e037425?version=1.3>.

<sup>59</sup> Informace o Středočeském kraji: Základní informace. Dostupné z: <https://www.kr-stredocesky.cz/web/kraj/zakladni-informace>.

Jak již bylo zmíněno, Středočeský kraj je úzce vázaný na hlavní město Prahu. Ta významně ovlivňuje ekonomickou situaci v kraji. Velká část obyvatel dojíždí do hlavního města za prací a tvoří tak pro Prahu zásobárnu pracovních sil. Středočeský kraj má po hlavním městě nejhustší dopravní síť v České republice, ale také jednu z nejpřetíženějších. Většina infrastruktury je uspořádána směrem do Prahy.

Kriminalita je ve Středočeském kraji ovlivněna jeho napojením na hlavní město Prahu, která se dlouhodobě potýká s vysokou kriminalitou. Dále je kriminalita ovlivněna přírůstkem obyvatel, na němž se značně podílí migrace.<sup>60</sup>

Ke snížení počtu páchaných trestných činů přispívají státní projekty prevence kriminality či projekty pod záštitou kraje. Příkladem je projekt prevence kriminality Bezpečný Středočeský kraj, jehož realizátorem je Krajské ředitelství policie Středočeského kraje ve spolupráci se Středočeským krajem. Tento projekt je složen z několika lokálních projektů. Nejvýznamnějším z nich je projekt Bezpečné město, který byl rozšířen do 35 lokalit Středočeského kraje. Hlavním cílem projektu je snížení kriminality a zvýšení pocitu bezpečí. Za pomoci sdílení informací a vytvářením map kriminality lze vytvářet efektivní opatření vedoucí k předcházení trestné činnosti.<sup>61</sup>

### 3.8.2 Ústecký kraj

Ústecký kraj se nachází v severozápadní části České republiky a sousedí se Středočeským, Libereckým, Karlovarským a Plzeňským krajem. Severozápadní hranice kraje je státní hranicí s Německem. Rozloha kraje zabírá 6,8 % rozlohy České republiky a konkrétně se Ústecký kraj rozprostírá na 5 339 km<sup>2</sup>. Dle Českého statistického úřadu zde v roce 2021 žilo 817 004 obyvatel.

Kraj je rozdělen na sedm okresů, a to Děčín, Ústí nad Labem, Chomutov, Teplice, Litoměřice, Most a Louny. Hustota zalidnění se v Ústeckém kraji pohybuje nad hranicí 150 obyvatel/km<sup>2</sup>. Obyvatelstvo je zde relativně mladé, jelikož průměrný věk je 42,7 let (2021). Ústecký kraj je charakteristický svou vysokou nezaměstnaností, která patří dlouhodobě k nejvyšším v celé České republice.<sup>62</sup> S problémem vyšší nezaměstnanosti se

---

<sup>61</sup> Bezpečný Středočeský kraj. Dostupné z: <https://prevencekriminality.cz/bezpecny-stredocesky-kraj/>.

<sup>62</sup> Charakteristika kraje. Dostupné z: [https://www.czso.cz/csu/xu/charakteristika\\_kraje](https://www.czso.cz/csu/xu/charakteristika_kraje).

také pojí nižší mzdy a tím pádem i nižší životní úroveň obyvatel. Žije zde vysoký počet obyvatel, kteří mají pouze základní či nedokončené vzdělání, a naopak podíl vysokoškolsky vzdělaných je v kraji nízký.<sup>63</sup>

Vysoké zastoupení romské etniky přispívá v Ústeckém kraji ke zvýšené kriminalitě, sociálně patologických jevů a sociálnímu napětí. V některých městech proběhly nepokoje v souvislosti s rasovou nesnášenlivostí, které vyvrcholily v roce 2011 ve Šluknovském výběžku. V Ústeckém kraji je nejvíce vyloučených lokalit v celé České republice. Nejvíce jich je situováno v Mostě, Chomutově, Šluknově a Ústí nad Labem. Prevence kriminality v tomto kraji na období 2017–2022 má za cíl snižovat a předcházet výskytu nejen kriminality, ale i sociálně nežádoucích jevů a dále provázání spolupráce mezi participujícími subjekty prevence. Strategie je zaměřena především na děti, mladistvé, seniory a nově také na osoby opouštějící institucionální péči.<sup>64</sup>

### 3.8.3 Jihočeský kraj

Jihočeský kraj se rozprostírá na jihu České republiky, což plyne již z jeho samotného názvu. Svou rozlohou, která činí 10 058 km<sup>2</sup> je Jihočeský kraj druhým největším krajem v České republice. Na jeho území žije dle dat Českého statistického úřadu z roku 2021 celkem 643 551 obyvatel. Z výše uvedených údajů plyne, že se jedná o poměrně řídko osídlený kraj. Hustota zalidnění je zde nejnižší ze všech krajů České republiky, konkrétně zde žije pouze 64 osob na km<sup>2</sup>.<sup>65</sup>

V celorepublikovém srovnání se jedná o kraj s druhou nejnižší mírou nezaměstnanosti, která se zde dlouhodobě pohybuje na nízké úrovni. V kraji žije nejvíce osob s dosaženým středoškolským vzděláním. Obecně je vzdělání v kraji dostupné, na území Jihočeského kraje se nachází mnoho základních či středních škol, rovněž možnost získat vysokoškolské vzdělání je na několika institucích dostupná. Průměrná hrubá měsíční mzda

---

<sup>63</sup> PROBLÉMOVÁ ANALÝZA ÚSTECKÉHO KRAJE: Krajský úřad Ústeckého kraje. Dostupné z: [https://www.kr-ustecky.cz/assets/File.ashx?id\\_org=450018&id\\_dokumenty=1666198](https://www.kr-ustecky.cz/assets/File.ashx?id_org=450018&id_dokumenty=1666198).

<sup>64</sup> STRATEGIE PREVENCE KRIMINALITY NA ÚZEMÍ ÚSTECKÉHO KRAJE NA OBDOBÍ 2017–2022. Dostupné z: [https://www.kr-ustecky.cz/assets/File.ashx?id\\_org=450018&id\\_dokumenty=1763587](https://www.kr-ustecky.cz/assets/File.ashx?id_org=450018&id_dokumenty=1763587).

<sup>65</sup> Statistická ročenka Jihočeského kraje - 2021. Dostupné z: <https://www.czso.cz/csu/czso/statisticka-rocenka-jihoceskeho-kraje-2021>.



zde v roce 2021 dosáhla částky 34 882 Kč, což Jihočeský kraj řadí spíše mezi kraje s nižší průměrnou mzdou. Ceny bytů a náklady na bydlení jsou v kraji nízké, ve srovnání s ostatními kraji se jedná o podprůměrné hodnoty. Na první pohled se Jihočeský kraj nepotýká s výraznými potížemi, které by signalizovaly problémy s vysokou kriminalitou. Z mnoha stran se jedná o kraj atraktivní pro bydlení.<sup>66</sup>

U násilné kriminality v Jihočeském kraji jsou zaznamenány kriminogenní faktory nejčastěji v podobě osobních vztahů, řešení tíživé životní situace, prospěch majetkový či špatný duševní stav. Majetková kriminalita je zde ovlivněna především přírodní a památkovou atraktivitou, jenž do tohoto kraje láká značné množství turistů, kteří se stávají často obětí trestných činů. Pachatele motivuje vidina rychlého zisku, jelikož se často snaží získat přímo finanční prostředky nebo předměty, které lze snadno zpeněžit.<sup>67</sup>

### 3.9 Amnestie 2013

Amnestie je jednou z hlavních událostí, které ovlivnily kriminalitu ve sledovaném období. Byla vyhlášena 1.1.2013 tehdejším prezidentem České republiky Václavem Klausem a celkem se dle Ministerstva spravedlnosti dotkla více než 111 000 odsouzených či obviněných. V rámci nepodmíněných trestů byl trestný čin prominut zhruba 20 000 lidí, nicméně z věznic bylo propuštěno na svobodu 6 471 vězňů, jelikož zbylá část odsouzených do výkonu trestu nestihla nastoupit. Amnestie byla Policií ČR považována za jeden z hlavních důvodů, proč kriminalita v následujícím období značně vzrostla. Více než 52 % propuštěných vězňů bylo znovu obviněno za páchaní trestné činnosti a do vězení se tak vrátili. Dle statistik bylo v letech 2013–2014 spácháno osvobozenými vězni 9 191 skutků, které v drtivé většině spadaly do majetkové kriminality. Dále propuštění vězni páchali násilné trestné činy a skutky spadající do hospodářské kriminality.<sup>68</sup>

---

<sup>66</sup> Srovnání kraje s Českou republikou. Dostupné z: <https://www.risy.cz/cs/krajske-ris/jihocesky-kraj/kraj>.

<sup>67</sup> Koncepce prevence kriminality Jihočeského kraje na období 2018–2020: Oblast prevence kriminality [online].

<sup>68</sup> Více než polovinu amnestovaných opět stíhá policie. Dostupné z:

<https://ct24.ceskatelevize.cz/domaci/1496278-vice-nez-polovinu-amnestovanych-opet-stiha-policie>.

## **4 Analýza kriminality ve zvolených krajích v období 2005–2021**

Za sledované druhy kriminality byla zvolena násilná a majetková kriminalita, které byly analyzovány dle počtu trestných činů spáchaných v jednotlivých letech sledovaného období, jejich objasněnosti a počtu páchaných činů recidivisty. Pro tyto ukazatele byla vytvořena predikce na roky 2022 a 2023. Výsledky analýzy kriminality Středočeského kraje jsou následně porovnány s Ústeckým a Jihočeským krajem.

Ústecký a Jihočeský kraj byly vybrány, jelikož se jedná o sousední kraje Středočeského, rovněž se jeden nachází na severu a druhý na jihu, čímž lze získat průřezový přehled o stavu kriminality na území Čech. Jak již bylo zmíněno v cíli práce, Ústecký kraj se potýká s vysokou nezaměstnaností, která je jednou z nejvyšších v rámci celé České republiky. Dále je zde velký podíl romské komunity, která dle Českého statistického úřadu tvoří přes 7 % obyvatelstva Ústeckého kraje. Naopak nezaměstnanost Jihočeského kraje patří dle ČSÚ k nejnižším, a jak již bylo zmíněno výše, kraj se nepotýká s výraznými ekonomickými problémy, nicméně díky své atraktivitě je častým cílem turistů, což dává příležitost pachatelům trestných činů. Obětí pachatelů se tak mohou stát jednak samotní turisté, případně objekty, které jsou využívány především k rekreačním účelům a po značnou část roku jsou opuštěny.

### **4.1 Násilná kriminalita**

První sledovanou proměnou je násilná kriminalita, do které spadají závažné trestné činy jako vražda, zabití či týrání. Ve sledovaném období došlo k zásadní události, a to k amnestii tehdejšího prezidenta České republiky Václava Klause v roce 2013 (viz kapitola 3.9).

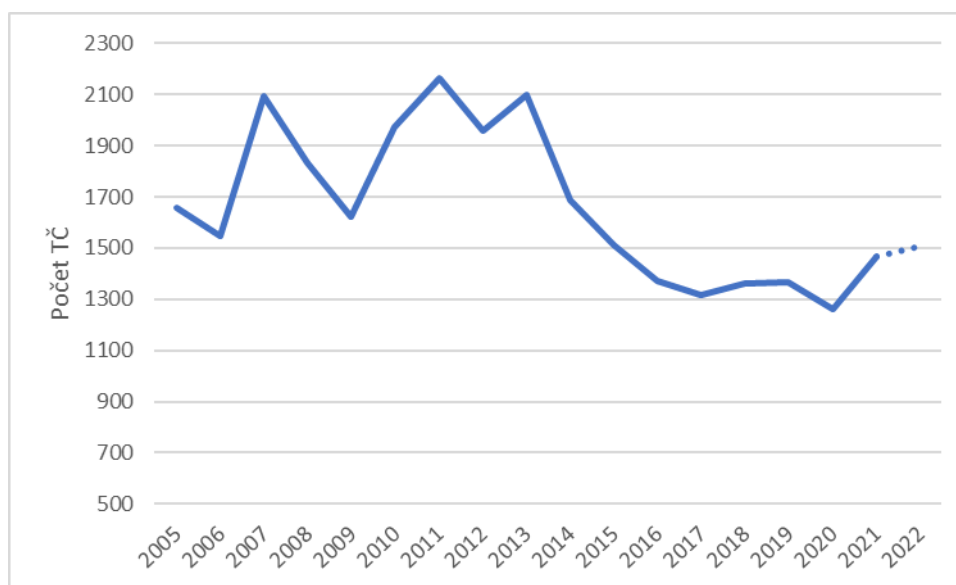
Druhou událostí, která ovlivnila sledované období v letech 2020–2021 je pandemie COVID-19. Díky snaze o zamezení šíření viru byla na území České republiky přijata opatření, jež značně snížila mobilitu obyvatel, jelikož byl např. zaveden zákaz nočního vycházení či zákaz opuštění okresu bydliště mimo pracovní povinnosti. Dále byly také zrušeny kulturní a sportovní akce, na kterých dochází ke kumulaci velkého množství osob, čímž se snížilo riziko páchaní trestné činnosti.

#### 4.1.1 Vývoj počtu násilných trestných činů

##### **Středočeský kraj**

Z grafu č. 1 je patrné, že násilná kriminalita ve sledovaném období ve Středočeském kraji měla z počátku sledovaného období střídavou tendenci a od roku 2013 počty trestných činů klesaly až do roku 2017. Poté došlo opět ke střídavé tendenci.

*Graf 1 Vývoj počtu násilných trestných činů ve Středočeském kraji*



Zdroj: Policie ČR, vlastní zpracování

Ve sledovaném období bylo na území Středočeského kraje spácháno v průměru 1663,53 násilných trestných činů každý rok (viz příloha 1). Dle průměrného koeficientu růstu počet těchto skutků každoročně klesal o 0,77 %. Nejvyšší úbytek trestných činů nastal v letech 2013–2017, kdy počet násilných činů klesl o 783. Nejvíce trestných činů bylo spácháno v roce 2011, ve kterém došlo k 2 164 skutkům, přičemž dle statistik Policie ČR byly nejvíce páchanými násilnými činy úmyslné ublížení na zdraví, porušování domovní svobody a loupeže. Opakem je rok 2020, ve kterém došlo pouze k 1 261 případům násilné kriminality, kdy bylo podle statistik Policie ČR pácháno nejvíce trestných činů úmyslného ublížení na zdraví, porušování domovní svobody a nebezpečného vyhrožování. Oproti roku 2011 tak razantně ubylo loupeží. V meziročním srovnání došlo k nejvyššímu poklesu mezi lety 2013 a 2014, kdy byl zaznamenán úbytek činů o 411, což značí pokles o 19,6 %. Naopak v roce 2007 byl evidován nejvyšší meziroční nárůst, kdy oproti roku 2006 přibýlo 547 případů, jedná se tak o nárůst o 35,38 %. Bazický index v roce 2021 značí pokles

počtu násilných trestných činů spáchaných ve Středočeském kraji v porovnání s rokem 2005 o 11,57 %. Již zmíněná amnestie v roce 2013 značně ovlivnila sledované období, jelikož v následujících letech došlo ke značnému snížení počtu trestných činů. Nárůst počtu násilných činů v roce 2021 je zaznamenán zejména v oblasti domácího násilí v souvislosti s omezením pohybu na základě vydaných opatření.

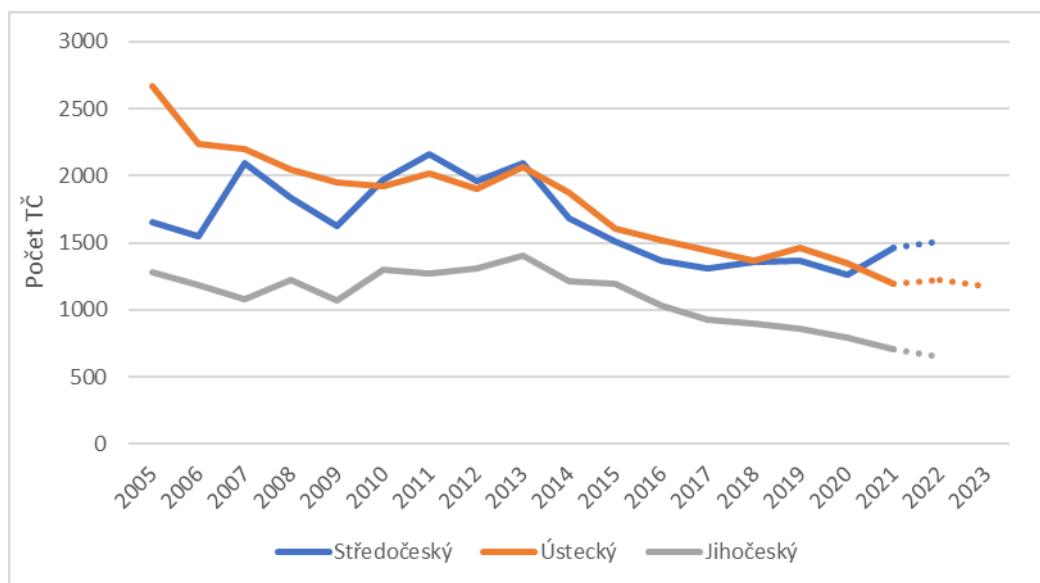
### **Predikce počtu násilných trestných činů ve Středočeském kraji**

Ve vývoji počtu násilných trestných činů jsou zaznamenány velké výkyvy, kvůli kterým je nemožné stanovit kvalitní odhad vývoje v následujících letech. Časová řada celého sledovaného období nemá dlouhodobou tendenci a proto je predikce určena pomocí průměrného koeficientu růstu za období 2017–2021. Za toto období má průměrný koeficient růstu hodnotu 1,0279, což značí meziroční nárůst počtu násilných trestných činů ve Středočeském kraji. Pro rok 2022 je predikováno spáchání 1 508 trestných činů.

#### **4.1.2 Srovnání násilné kriminality ve vybraných krajích**

Porovnání násilné kriminality ve zvolených krajích je zachyceno v grafu č. 2. V celém sledovaném období je nejmenší počet spáchaných násilných skutků na území Jihočeského kraje. Původní předpoklad o vysoké kriminalitě, jež je zmíněn v charakteristice Ústeckého kraje se potvrzuje pouze v prvních pěti letech sledovaného období, ale od roku 2010 dochází k poklesu v počtu spáchaných násilných činů pod úroveň Středočeského kraje. V některých letech jsou tyto počty v Ústeckém kraji dokonce nižší než v kraji Středočeském.

Graf 2 Vývoj počtu násilných trestných činů spáchaných ve vybraných krajích



Zdroj: Policie ČR, vlastní zpracování

### Ústecký kraj

Během sledovaného období měl vývoj násilné kriminality v Ústeckém kraji klesající tendenci. Pouze v letech 2011, 2013 a 2019 docházelo k nárůstu případů.

Každoročně se na území Ústeckého kraje stalo v průměru 1 814,24 násilných trestných činů (viz příloha 2). V prvním roce sledovaného období bylo evidováno nejvíce trestných činů, a to 2 670, ze kterých největší podíl tvoří dle statistik Police ČR trestné činy úmyslného ublížení na zdraví, porušování domovní svobody či loupeže. V následujícím roce byl však zaznamenán nejvyšší meziroční pokles, jelikož oproti roku 2005 ubylo trestných činů o 430, což vyjadřuje pokles o 16,1 %. Nejvyšší hodnoty dosahoval koeficient růstu v roce 2013, kdy se počet trestných činů zvýšil o 8,66 % oproti předcházejícímu období, což činí přírůstek o 165 případů. Nejméně násilné kriminality bylo páčáno v předposledním roce sledovaného období 2021, kdy došlo k 1 192 skutkům. V tomto roce se na násilné kriminalitě nejvíce podílely dle statistik Policie ČR trestné činy úmyslného ublížení na zdraví, porušování domovní svobody a nebezpečné vyhrožování. Bazický index v roce 2021 udává snížení počtu násilné kriminality Ústeckého kraje v porovnání s prvním rokem sledovaného období o 55,36 %. Jedná se tak mezi sledovanými kraji o nejvyšší procento úbytku trestných činů. Stejně jako ve Středočeském kraji měla na násilnou kriminalitu značný vliv amnestie z roku 2013, jelikož v daném roce došlo k nárůstu počtu případů

a v následujících letech ke značnému snížení těchto činů. V období zasaženém pandemií COVID-19 docházelo ke snížení násilných skutků.

### Predikce počtu násilných trestných činů v Ústeckém kraji

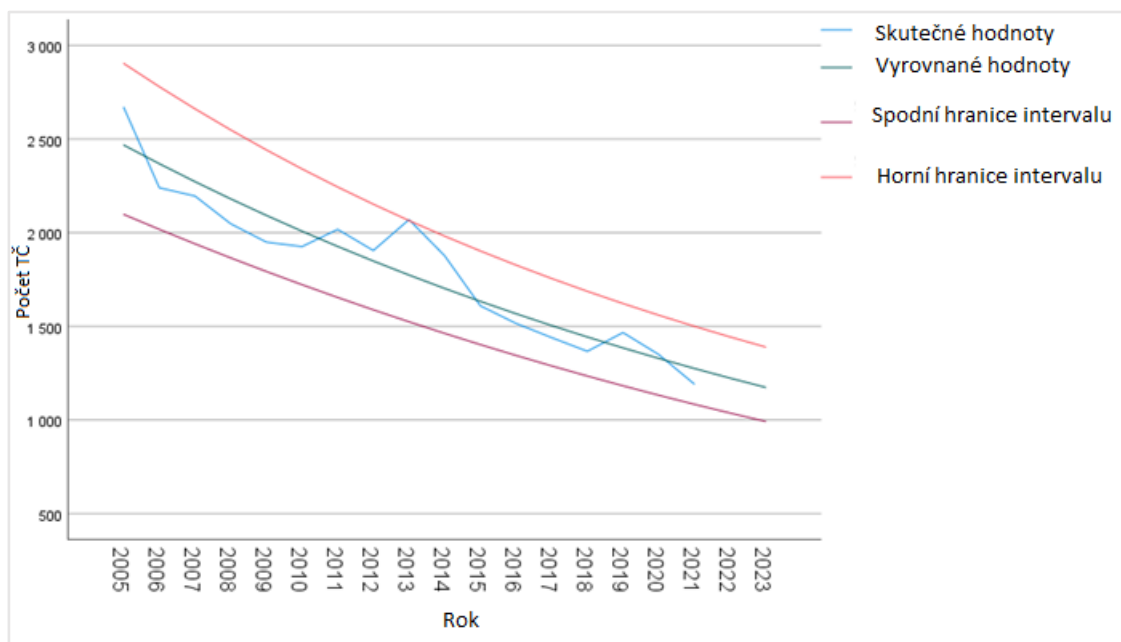
Časová řada počtu násilných trestných činů v Ústeckém kraji má v celém sledovaném období dlouhodobou tendenci vývoje a je tak vhodná pro predikci. Na základě hodnoty indexu determinace 0,906 bylo pro výpočet zvoleno proložení exponenciální funkcí, která má tvar  $y' = 2\,572,195 \cdot 0,960^t$ .

Predikce bodová pro rok 2022 má hodnotu 1 224 násilných trestných činů a pro rok 2023 je predikováno 1 174 těchto skutků. Počty trestných činů se v následujících letech budou s 95 % pravděpodobností pohybovat v následujících intervalech (viz graf 3):

počet trestných činů pro rok 2022:  $(1\,037 < \hat{y}_{2022} < 1\,444)$

počet trestných činů pro rok 2023:  $(992 < \hat{y}_{2023} < 1\,390)$

Graf 3 Predikce násilných trestných činů v Ústeckém kraji



Zdroj: IBM SPSS Statistics 27, vlastní zpracování

Posouzení kvality pomocí Theilova koeficientu nesouladu, z něhož byla dále spočítána relativní chyba extrapolace s hodnotou 6,73 %, značí vyhovující výsledek pro prognózu.

## **Jihočeský kraj**

Z grafu č. 2 je patrné, že ukazatel počtu činů násilné kriminality měl od roku 2009 do roku 2013 rostoucí tendenci, ale od tohoto roku do konce sledovaného období počty činů každoročně klesaly.

V průměru bylo na území Jihočeského kraje spácháno ročně 1 103,41 trestných činů spadajících do násilné kriminality (viz příloha 3). Nejvyšší hodnoty dosahoval ukazatel násilných trestných činů v grafu č. 2 v roce 2013, kdy bylo evidováno 1 404 trestných činů, na kterých se nejvíce podílely dle statistik Policie ČR trestné činy úmyslného ublížení na zdraví, nebezpečného vyhrožování či porušování domovní svobody. Jak již bylo zmíněno, od tohoto roku klesaly počty skutků až do svého minima v roce 2021, kdy bylo zaznamenáno 711 násilných skutků. Dle statistik Policie ČR v tomto roce nejvíce páchanými trestnými činy bylo opět úmyslné ublížení na zdraví, nebezpečné vyhrožování a porušování domovní svobody. V meziročním srovnání nejvíce činů ubylo v roce 2014, kdy oproti roku 2013 byl zaznamenán pokles o 192 případů násilné kriminality, což je úbytek o 13,68 %. Naopak největší přírůstek trestných činů byl evidován mezi lety 2009 a 2010, kdy přibylo 21,82 % činů, konkrétně 233. Dle průměrného koeficientu růstu klesal počet trestných činů každoročně o 3,59 %. Bazický index roku 2021 udává snížení počtu násilných trestných činů oproti roku 2005 o 44,32 %. V Jihočeském kraji měla amnestie v roce 2013 z vybraných krajů největší vliv, jelikož v tomto roce je zde zaznamenáno nejvíce násilných trestných činů. Naopak v období pandemie došlo v Jihočeském kraji ke snížení počtu násilné kriminality.

## **Predikce násilných trestných činů v Jihočeském kraji**

Ve vývoji počtu násilných trestných činů spáchaných v Jihočeském kraji byly především v první polovině sledovaného období zaznamenány velké výkyvy, pomocí nichž je nemožné stanovit kvalitní odhad vývoje v následujících letech. Časová řada celého sledovaného období nemá dlouhodobou tendenci a proto je predikce určena pomocí průměrného koeficientu růstu za období 2014–2021. Za toto období má průměrný koeficient růstu hodnotu 0,9185, což značí meziroční pokles počtu násilných trestných činů v Jihočeském kraji. Pro rok 2022 je predikováno spáchání 653 trestných činů.

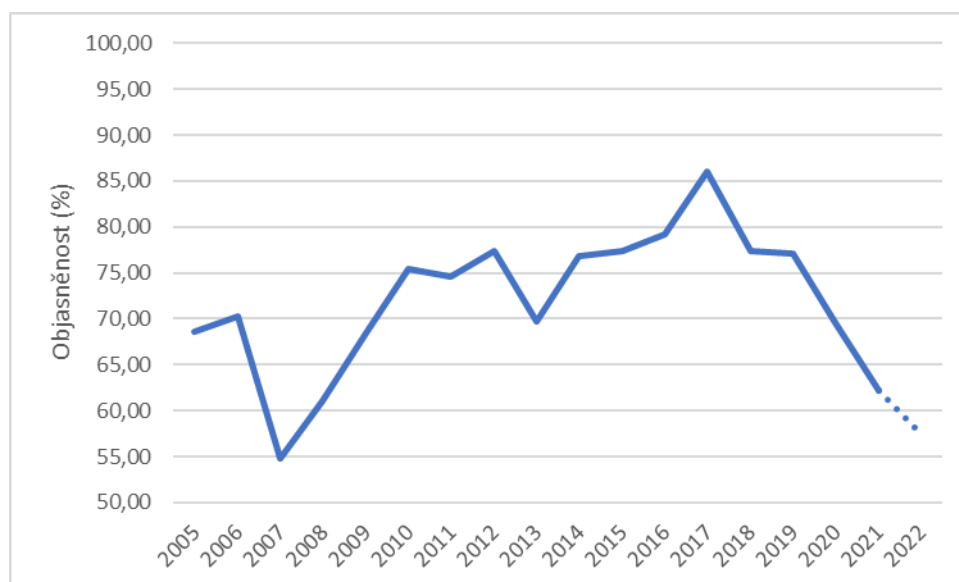
### 4.1.3 Vývoj objasněnosti násilných trestných činů

#### Středočeský kraj

Druhým ukazatelem pro srovnání kriminality mezi zvolenými kraji je objasněnost trestných činů. Pro tuto kapitolu bude objasněnost trestných činů přepočtena na procenta.

Vývoj procenta objasněných trestných činů zachycený v grafu č. 4 měl ve sledovaném období 2005–2021 na území Středočeského kraje nejdelší rostoucí tendenci mezi lety 2007 a 2010. Naopak od roku 2019 do konce sledovaného období nastal pokles.

Graf 4 Vývoj objasněnosti násilné kriminality ve Středočeském kraji



Zdroj: Policie ČR, vlastní zpracování

Ve Středočeském kraji se ve sledovaném období podařilo objasnit v průměru 72,11 % násilných trestných činů (viz. příloha 4). Nejvíce se jich podařilo vyšetřit v roce 2017, jelikož bylo objasněno 86 %. Policii se podařilo v tomto roce vyřešit celkem 1 130 z 1 314 případů a všechny skutky se dle statistik Policie ČR podařilo objasnit například u trestného činu vraždy motivované osobními vztahy, násilí proti skupině obyvatel a jednotlivci či usmrcení z nedbalosti. Naopak nejméně trestných činů bylo objasněno v roce 2007, kdy bylo vyřešeno pouze 54,80 % násilných trestných činů, a to především proto, že se nepodařilo objasnit ani jeden trestný čin únosu a útisku. Dále se v tomto roce podařilo objasnit pouze 15,38 % ostatních násilných činů a objasněno bylo také pouze 26,67 % trestného činu loupeží na finančních institucích. Nejvyšší hodnotu vykazuje koeficient růstu v roce 2009, kdy byla objasněnost v meziročním období vyšší o 12,20 % oproti



předcházejícímu roku. Naopak v roce 2007 objasněnost klesla oproti roku 2006 o 21,99 %. Každoročně dle průměrného koeficientu růstu klesala objasněnost ve sledovaném období o 0,6 %. Bazický index v roce 2021 udává snížení objasněnosti v porovnání let 2005 a 2021 o 9,19 %.

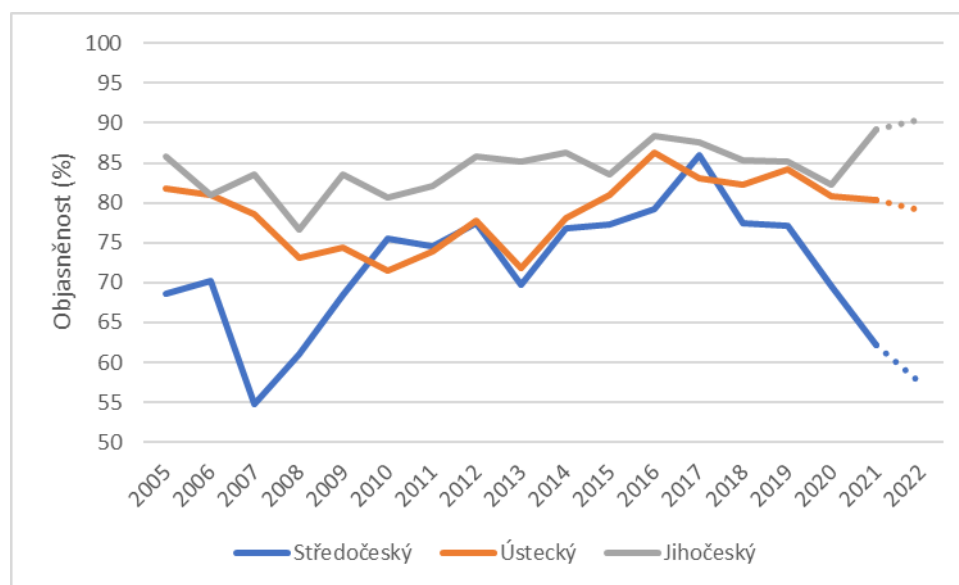
#### **Predikce objasněnosti násilné kriminality ve Středočeském kraji**

Ve vývoji procenta objasněnosti násilných trestných činů spáchaných ve Středočeském kraji byly především v letech 2005–2017 evidovány velké výkyvy, kvůli kterým nelze stanovit kvalitní odhad vývoje v následujících letech. Časová řada celého sledovaného období nemá dlouhodobou tendenci a proto je predikce určena pomocí průměrného koeficientu růstu za období 2018–2021. Za toto období má průměrný koeficient růstu hodnotu 0,9223, což značí meziroční pokles procenta objasněnosti násilných trestných činů ve Středočeském kraji. Pro rok 2022 je predikováno, že 57,40 % násilných trestných činů bude objasněno.

#### **4.1.4 Srovnání objasněnosti násilné kriminality ve vybraných krajích**

V celém sledovaném období měl nejvyšší procento objasněných násilných trestných činů Jihočeský kraj, kdy pouze v roce 2006 se Ústecký kraj dostal na totožnou objasněnost. Naopak s nejnižší průměrnou objasněností se potýkal Středočeský kraj, a to především díky nízké objasněnosti v prvních pěti a posledních čtyřech letech.

*Graf 5 Srovnání objasněnosti násilné kriminality ve vybraných krajích*



Zdroj: Policie ČR, vlastní zpracování

## **Ústecký kraj**

Objasněnost trestných činů v Ústeckém kraji dle grafu č. 5 v roce 2007 klesla pod hranici 80 %, pod kterou zůstala až do roku 2015. Do konce sledovaného období pak byla objasněnost nad touto hranicí.

Během sledovaného období 2005–2021 bylo na území Ústeckého kraje objasněno v průměru 78,83 % trestných činů (viz příloha 5). Nejmenší procento případů se Policii ČR podařilo objasnit v roce 2010, kdy se vyřešilo 71,55 % skutků, především z důvodu toho, že se nepodařila objasnit žádná vražda na objednávku a bylo vyřešeno pouze 25 % loupeží na finančních institucích, jak plyne z policejních statistik. Naopak nejvíce skutků Policie ČR objasnila v roce 2016, kdy se podařilo vyřešit 86,28 % násilné kriminality. Velký podíl na tom dle statistik Policie ČR měly trestné činy vraždy – ostatní, násilí proti úřední osobě – na obecní policii a násilí proti skupině obyvatel a jednotlivci, jelikož veškeré tyto skutky byly v tomto roce objasněny. V meziročním srovnání vzrostla objasněnost nejvíce v roce 2014, a to o 8,73 % oproti roku 2013. Naopak v roce 2013 objasněnost nejvíce v meziročním srovnání klesla, a to konkrétně o 7,6 %. Dle průměrného koeficientu růstu během každého sledovaného roku klesala objasněnost násilné kriminality v Ústeckém kraji průměrně o 0,11 %. Bazický index v roce 2021 vykazuje oproti prvnímu roku sledovaného období pokles objasněnosti o 1,76 %.

## **Predikce objasněnosti násilné kriminality v Ústeckém kraji**

Časová řada objasněnosti násilných činů v Ústeckém kraji neměla dlouhodobou tendenci, jelikož ve vývoji tohoto ukazatele byly velké výkyvy. Není tak možné stanovit kvalitní odhad na základě dat za celé pozorované období. Predikce pro rok 2022 je tak učena dle průměrného koeficientu za roky 2017–2021, jenž má hodnotu 0,9857. Pro rok 2022 je predikována objasněnost násilných trestných činů v Ústeckém kraji 79,14 %, což značí mírný pokles objasněnosti.

## **Jihočeský kraj**

Graf č. 5 zobrazuje, že objasněnost násilné kriminality v Jihočeském kraji se v téměř celém sledovaném období drží v intervalu 80–90% objasněnosti. Pod tuto hranici klesla pouze v roce 2008. Naopak nejvíce se objasněnost přiblížila hranici 90 % v roce 2021.

V Jihočeském kraji se během let 2005–2021 podařilo objasnit každoročně v průměru 84,23 % násilných trestných činů (viz příloha 6). Na nejnižší hodnotu klesla objasněnost v roce 2008, kdy se podařilo dopadnout pachatele v 76,63 % skutků. V tomto roce se dle statistik Policie ČR podařilo vyřešit pouze polovinu případů trestného činu loupeží na finančních institucích a objasněnost 60 % byla zaznamenána u trestných činů omezování a zbavení osobní svobody a porušování domovní svobody. Procento počtu vyřešených případů se vyšplhalo až na hodnotu 89,17 % v posledním roce sledovaného období 2021. V tomto roce k tomu přispěly objasněné skutky vražd motivovaných osobními vztahy, vražd ostatních, loupeží na finančních institucích a braní rukojmí, jelikož veškeré tyto činy byly objasněny. V meziročním srovnání nejvíce objasněnost vzrostla v roce 2009, a to o 8,99 %. Naopak v roce 2008 klesla v porovnání s rokem 2007 o 8,21 %, což značí největší meziroční pokles. Průměrný koeficient růstu udává, že se objasněnost násilné kriminality v Jihočeském kraji zvyšovala každoročně v průměru o 0,24 %. Bazický index v roce 2021 říká, že v porovnání s rokem 2005 procento objasněných skutků vzrostlo o 3,9 %.

#### **Predikce objasněnosti trestných činů v Jihočeském kraji**

Také u objasněnosti trestných činů v Jihočeském kraji byly zaznamenány značné výkyvy, jenž znemožňují přesnější predikci na základě hodnot za celé sledované období. Časová řada procenta objasněných trestných činů na tomto území nemá dlouhodobou tendenci, a proto je predikce stanovena na základě průměrného koeficientu růstu za období 2019–2021, jenž má hodnotu 1,0151. Tato hodnota predikuje nárůst objasněnosti v roce 2022, jelikož je predikováno 90,52 % objasněných násilných skutků.

#### **4.1.5 Vývoj počtu násilných trestných činů páchaných recidivisty**

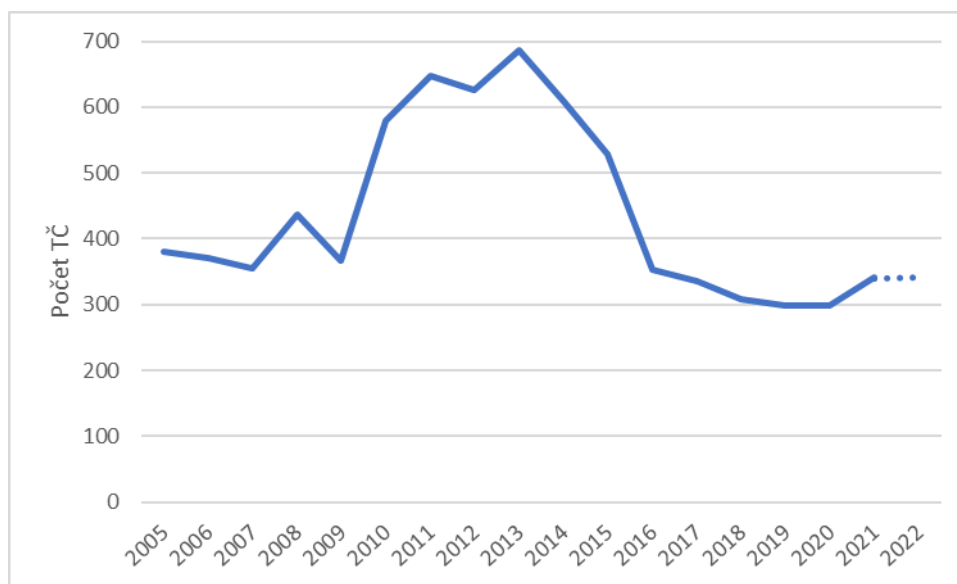
##### **Středočeský kraj**

V následující kapitole je analyzována násilná kriminalita spáchaná recidivisty na území vybraných krajů ve sledovaném období 2005–2021. Vývoj je sledován dle počtu trestných činů, které recidivisté v jednotlivých letech spáchali.

Z grafu č. 6 vyplývá, že počty trestných činů páchaných recidivisty se v prvních třech letech sledovaného období držely pod úrovní 400 skutků násilné kriminality. Od roku 2009 následoval prudký nárůst počtu případů, kdy svého maxima dosáhly v roce 2013. Od tohoto

roku měl vývoj klesající tendenci až do roku 2020. Ke zvýšení poté došlo v posledním roce sledovaného období.

*Graf 6 Vývoj počtu spáchaných trestných činů recidivisty ve Středočeském kraji*



Zdroj: Policie ČR, vlastní zpracování

V průměru došlo v letech 2005–2021 na území Středočeského kraje k 442,35 trestným činům násilné kriminality spáchaných recidivisty (viz příloha 7). Osoby opakovaně trestně stíhané se nejvíce těchto skutků dopustily v roce 2013, ve kterém jich bylo evidováno 686. Dle statistik Policie ČR tvořily značnou část tohoto počtu trestné činy porušování domovní svobody, úmyslného ublížení na zdraví a nebezpečného vyhrožování. Jak již bylo zmíněno, od tohoto roku měly počty klesající tendenci až do svého minima v roce 2020, kdy bylo zaznamenáno 298 činů. V tomto roce byl nejvíce páchaným skutkem dle statistik Policie ČR trestný čin porušování domovní svobody následovaný nebezpečným vyhrožováním a úmyslným ublížením na zdraví. V meziročním srovnání byl nejvyšší pokles zaznamenán v roce 2016, kdy oproti roku 2015 ubylo o 175 násilných trestných činů, což značí snížení počtu o 33,14 %. Naopak nejvíce skutků, které měla na svědomí tato skupina pachatelů meziročně přibylo mezi lety 2009 a 2010, jelikož byl evidován nárůst o 214 případů, což vyjadřuje přírůstek o 58,47 %. Dle průměrného koeficientu klesal počet trestných činů spáchaných recidivisty o 0,67 % každý rok. Bazický index roku 2021 značí pokles oproti roku 2005 celkem o 10,26 %. Zmíněná amnestie potvrzuje svůj vliv na násilnou kriminalitu i u tohoto ukazatele, jelikož právě v roce 2013 byl zaznamenán nejvyšší

počet těchto skutků. V dalším období nastal značný úbytek. Během pandemie došlo ke zvýšení počtu násilných trestných činů páchaných recidivisty ve Středočeském kraji.

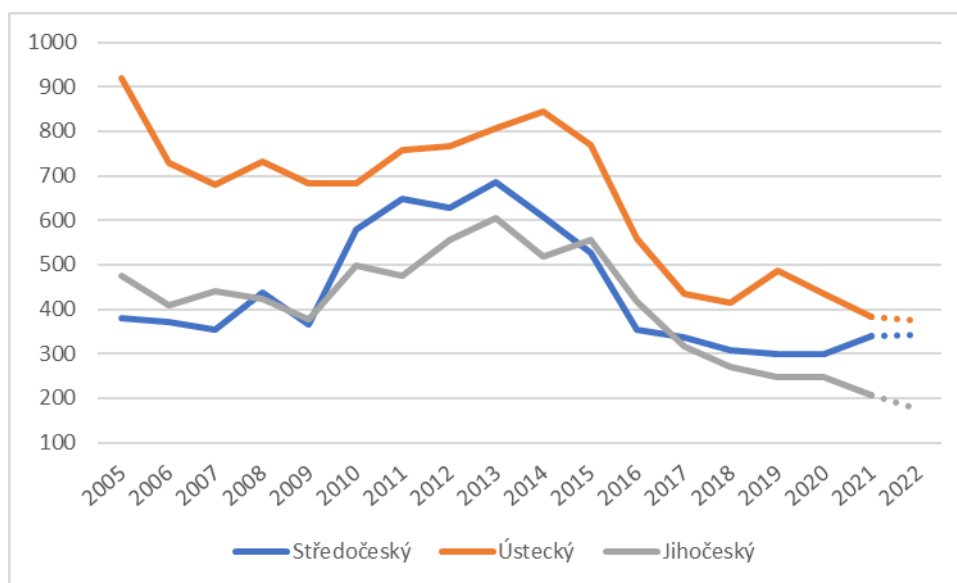
### **Predikce počtu spáchaných násilných trestných činů recidivisty ve Středočeském kraji**

Jelikož během sledovaného období byly zaznamenány výkyvy tohoto ukazatele, není možné stanovit kvalitní odhad na základě dat celého období. Časová řada nemá dlouhodobou tendenci, a tak byla provedena predikce pomocí průměrného koeficientu růstu mezi lety 2018–2021, jenž má hodnotu 1,0037, což značí mírný nárůst těchto případů. Pro rok 2022 je ve Středočeském kraji predikováno 342 násilných trestných činů, které mají na svědomí osoby opakovaně trestané.

#### **4.1.6 Srovnání počtu násilných trestných činů páchaných recidivisty ve vybraných krajích**

Z grafu č. 7 je patrné, že s nejvyššími počty trestných činů páchaných osobami opakovaně trestanými se potýkal Ústecký kraj. V prvním roce byl jejich počet ve srovnání se Středočeským krajem dokonce více než dvojnásobný a současně se jedná o nejvyšší hodnotu za celé sledované období. Nejméně se s problémem recidivistů setkával v průměru Jihočeský kraj. Nicméně ve Středočeském kraji bylo recidivisty pácháno v průměru jen o 28,35 trestných činů více.

*Graf 7 Srovnání počtu násilných trestných činů spáchaných recidivisty ve vybraných krajích*



Zdroj: Policie ČR, vlastní zpracování

## Ústecký kraj

Úroveň počtu násilných trestných činů spáchaných opakovaně trestanými osobami v Ústeckém kraji dosahovala maxima ihned na počátku sledovaného období, kdy přesáhla hodnotu 900. Rostoucí tendenci měly počty trestných činů především mezi lety 2010 až 2014. Od tohoto roku byla evidována značně klesající tendence končící v roce 2018.

V průměru bylo ve sledovaném období spácháno recidivisty ročně 652,24 trestných činů (viz příloha 8). Graf č. 7 znázorňuje, že k největšímu množství násilných trestných činů spáchaných recidivisty na území Ústeckého kraje došlo hned v prvním roce sledovaného období 2005, kdy bylo zachyceno 919 případů násilné kriminality. Dle statistik Policie ČR bylo v tomto roce nejvíce páchaným trestným činem recidivisty úmyslné ublížení na zdraví, které tvoří více než čtvrtinu celkového počtu. Minima dosahovaly tyto počty v roce 2021, ve kterém bylo evidováno 384 trestných činů, ze kterých měl dle statistik Policie ČR nejvyšší podíl trestný čin porušování domovní svobody. V meziročním srovnání došlo k nejvyššímu poklesu počtu skutků páchaných recidivisty mezi lety 2015 a 2016, kdy ubylo o 212 činů, což vyjadřuje úbytek o 27,53 %. Oproti tomu nejvyšší meziroční nárůst vykazuje rok 2011, ve kterém bylo evidováno zvýšení počtu činů o 10,82 %, jelikož jich přibýlo 74. Průměrný koeficient růstu značí, že se počty skutků, které měly na svědomí opakovaně trestané osoby, v průměru snižovaly každoročně o 5,31 %. Bazický index v roce 2021 udává pokles těchto činů v porovnání s rokem 2005 o 58,22 %. Rovněž v Ústeckém kraji měla amnestie značný vliv, jelikož mezi lety 2013–2014 byl zaznamenán nárůst počtu násilných činů páchaných recidivisty. Následně došlo k významnému poklesu těchto počtů. Naopak během pandemie klesl počet trestných činů, které měly na svědomí opakovaně trestané osoby.

### **Predikce počtu spáchaných násilných trestných činů recidivisty v Ústeckém kraji**

Také u počtu trestných činů spáchaných recidivisty v Ústeckém kraji jsou zaznamenány značné výkyvy, jenž znemožňují přesnější predikci za celé sledované období. Časová řada počtu trestných činů na tomto území nemá dlouhodobou tendenci, a proto je predikce stanovena na základě průměrného koeficientu růstu za období 2019–2021, jenž má hodnotu 0,9737. Tato hodnota predikuje pokles počtu trestných činů spáchaných osobami opakovaně trestanými na území Ústeckého kraje v roce 2022, jelikož je predikováno 374 trestných činů.

## **Jihočeský kraj**

Vývoj počtu trestných činů spáchaných recidivisty v období 2005–2021 na území Jihočeského kraje znázorňuje graf č. 7. Tyto počty nejvíce vzrostly mezi lety 2009–2013 a naopak od roku 2015 klesaly až do konce sledovaného období.

V průměru zde bylo recidivisty spácháno 414 trestných činů ročně (viz příloha 9). Na rozdíl od Ústeckého kraje nespáchali recidivisté v Jihočeském kraji nejvíce násilných trestných činů počátkem sledovaného období, ale až v roce 2013. V tomto roce bylo evidováno 604 trestných činů, z nichž čtvrtinu tvořil trestný čin úmyslného ublížení na zdraví a 21 % nebezpečné vyhrožování. Naopak nejmenší počet těchto skutků byl evidován na konci sledovaného období v roce 2021, kdy jich bylo spácháno 206. Na tomto počtu se nejvíce dle statistik Policie ČR podílel opět trestný čin nebezpečného vyhrožování (28,2 %) a úmyslného ublížení na zdraví (22,8 %). V meziročním srovnání byl největší nárůst činů zaznamenán v roce 2010, kdy jich přibýlo 121, což značí nárůst o 32,01 % oproti roku 2009. Mezi prvními dvěma roky již zmíněného poklesu došlo k největšímu úbytku trestných skutků, jelikož v roce 2016 byl zaznamenán úbytek o 139 trestných činů, jenž vyjadřuje pokles o 25 %. Průměrně klesaly každoročně počty trestných činů spáchaných recidivisty o 5,1 %. Bazický index v roce 2021 vyjadřuje pokles oproti roku 2005 o 56,72 %. Výše zmíněná amnestie ovlivnila násilnou kriminalitu také v Jihočeském kraji, jelikož za celé sledované období spáchali recidivisté nejvíce trestných činů právě v tomto roce. Naopak během pandemie značně klesl počet těchto skutků.

### **Predikce počtu spáchaných násilných trestných činů recidivisty v Jihočeském kraji**

Časová řada počtu násilných trestných činů v Jihočeském kraji nemá dlouhodobou tendenci, jelikož ve vývoji tohoto ukazatele byly evidovány velké výkyvy. Není tak možné stanovit kvalitní odhad na základě dat za celé pozorované období. Predikce pro rok 2022 je tak učena dle průměrného koeficientu růstu za roky 2016–2021, jenž má hodnotu 0,8475. Pro rok 2022 je predikován počet 175 násilných trestných činů v Jihočeském kraji spáchaných recidivisty, což značí pokles počtu těchto skutků.

## 4.2 Majetková kriminalita

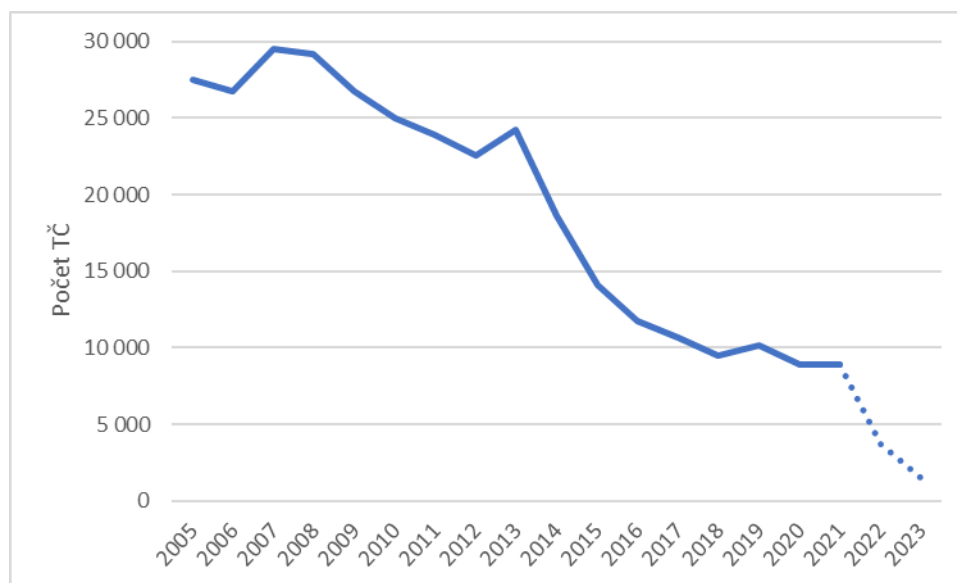
Druhou sledovanou proměnou je majetková kriminalita. Tento druh kriminality je ve statistikách Policie ČR rozdělen na krádeže vloupáním, krádeže prosté a ostatní majetkovou kriminalitu. V této kapitole bylo zvoleno jako bazické období rok 2013, v němž byla udělena amnestie prezidentem České republiky. Dále bylo sledované období ovlivněno v posledních dvou letech pandemií COVID-19, kvůli které byl značně omezen volný pohyb osob a zrušeny byly také kulturní a sportovní akce na celém území České republiky. V neposlední řadě je důležitým také rok 2020, a to konkrétně od 1. října, kdy byla zvýšena hranice škody pro trestní stíhání. Konkrétně u krádeže se jedná o navýšení z původních 5 000 Kč na 10 000 Kč.

### 4.2.1 Vývoj počtu majetkových trestných činů

#### Středočeský kraj

Počty trestných činů znázorněné v grafu č. 8 měly v téměř celém sledovaném období klesající tendenci. Nejvyšší pokles byl zaznamenán mezi lety 2013–2018. V roce 2019 došlo k mírnému nárůstu, ale v následujících letech tyto počty opět klesaly.

Graf 8 Vývoj počtu majetkových trestných činů ve Středočeském kraji



Zdroj: Policie ČR, vlastní zpracování

Na území Středočeského kraje bylo ve sledovaném období spácháno v průměru 19 821 trestných činů spadajících do majetkové kriminality (viz příloha 10). Nejvyšší počet



majetkových trestných činů byl spáchán v roce 2007, ve kterém bylo evidováno celkem 29 513 skutků. V tomto roce bylo dle statistik Policie ČR nejvíce pácháno trestného činu krádeží věcí z automobilů, krádeží vloupáním do ostatních objektů a krádeží motorových vozidel dvoustopých. Naopak během sledovaného období klesly počty trestných činů až na minimum v roce 2021, ve kterém bylo zaznamenáno 8 874 majetkových činů. V tomto roce byla dle statistik Policie ČR nejvíce páchaným trestným činem krádež vloupáním do ostatních objektů, počty tohoto trestného činu ale v porovnání s rokem 2007 klesly o více než 75 %. Dále byl hojně zastoupen trestný čin krádeží vloupáním do rodinných domků, motorových vozidel, podvodu a neoprávněného opatření, padělání a pozměnění platebního prostředku. V meziročním srovnání byl nejvyšší meziroční nárůst zaznamenán v roce 2007, kdy oproti předcházejícímu roku přibylo 2 734 majetkových skutků, což je nárůst o 10,21 %. Naopak meziročně nejvíce trestných činů ubylo v roce 2014, jelikož byl evidován úbytek počtu majetkových skutků o 5 591 oproti roku 2013 s vyhlášenou amnestií. Jedná se o pokles o 24,25 %. V průměru na území Středočeského kraje klesal počet majetkových činů každoročně o 6,83 %. Bazický index v roce 2021 udává, že oproti roku 2013 se počet těchto skutků snížil o 63,38 %. Během klesající tendence vývoje tohoto ukazatele začínající v roce 2007 byl jediný nárůst těchto počtů zaznamenán v roce 2013, tedy v roce s vyhlášenou amnestií. V období pandemie se počty majetkových trestných činů ve Středočeském kraji snížily.

### **Predikce počtu majetkových trestných činů ve Středočeském kraji**

Časová řada počtu spáchaných majetkových trestných činů ve Středočeském kraji měla ve sledovaném období dlouhodobou tendenci vývoje. Na základě hodnoty indexu determinace, jenž byl 0,958 bylo pro výpočet zvoleno proložení kvadratickou funkcí ve tvaru  $y' = 30\,849,5 - 872,008t - 35,434t^2$ .

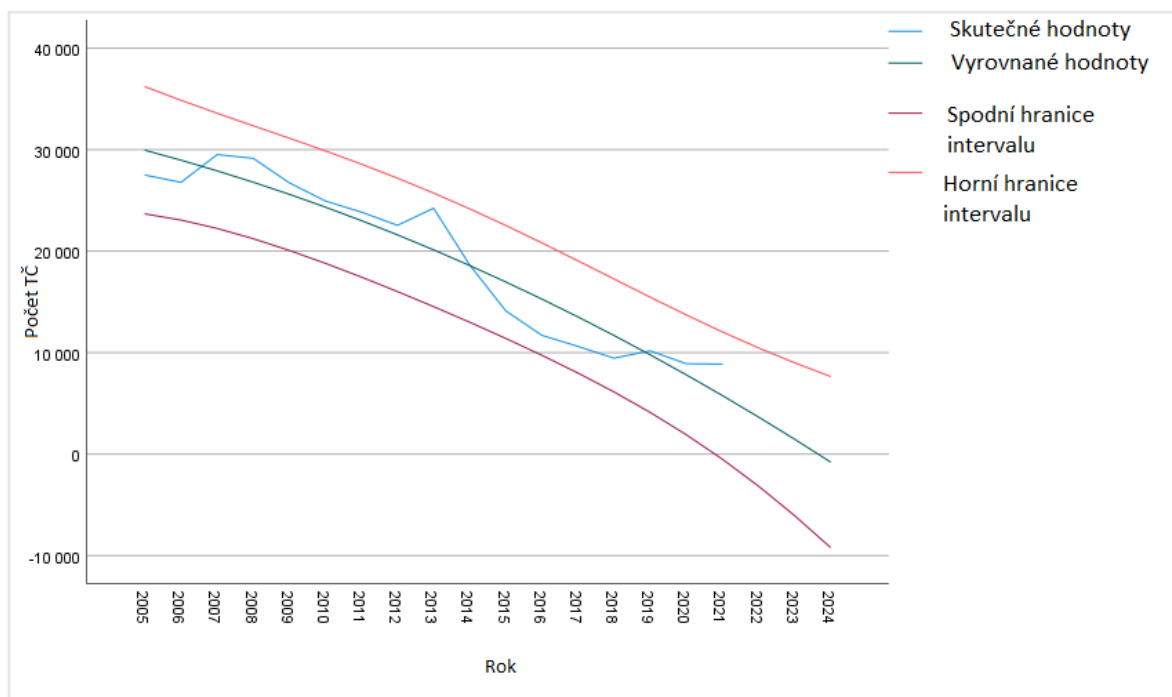
Bodová predikce pro rok 2022 má hodnotu 3 673 majetkových trestných činů a pro rok 2023 je následně predikováno 1 490 těchto skutků. Počty trestných činů se s 95 % spolehlivostí v následujících letech budou pohybovat v intervalech:

počet majetkových trestných činů pro rok 2022:  $(-3\,133 < \hat{y}_{2022} < 10\,478)$

počet majetkových trestných činů pro rok 2023:  $(-6\,034 < \hat{y}_{2023} < 9\,013)$

Spodní hranice intervalu se nachází v záporných hodnotách, což je v praxi nereálné. Dle grafu č. 9 se predikované hodnoty budou pohybovat spíše u horní hranice intervalu.

**Graf 9** Predikce majetkových trestných činů ve Středočeském kraji



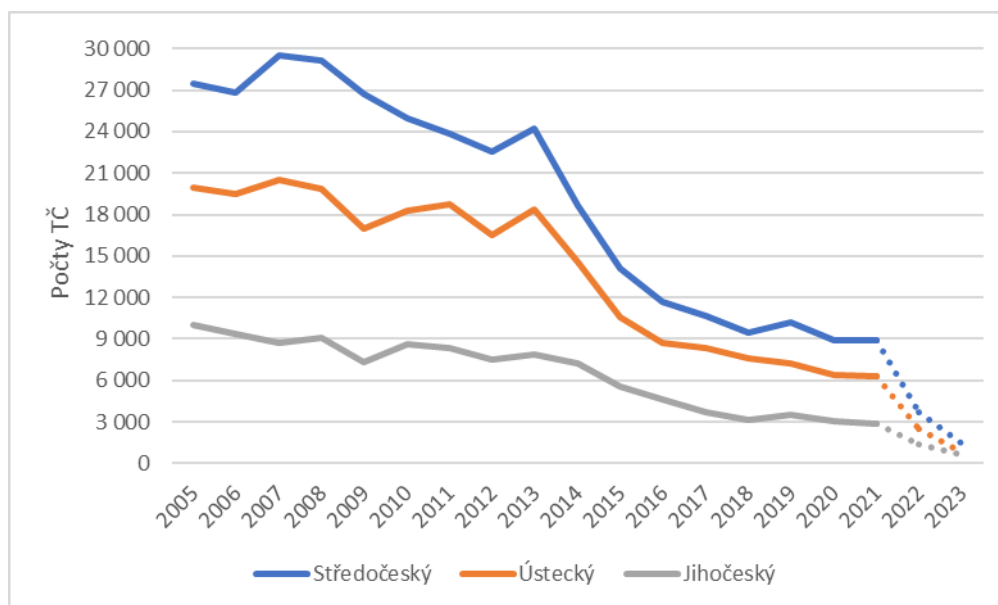
Zdroj: IBM SPSS Statistics 27, vlastní zpracování

Hodnocení kvality predikce pomocí Theilova koeficientu nesouladu, z něhož byla vypočtena relativní chyba extrapolace 10,7 %, značí, že predikované hodnoty jsou příliš vzdáleny od skutečných hodnot a model tak není vhodný pro predikci.

#### 4.2.2 Srovnání počtu majetkových trestných činů ve vybraných krajích

Z grafu č. 10 je patrné, že po celou dobu sledovaného období bylo nejvíce majetkové kriminality páčáno na území Středočeského kraje. Vývoj tohoto ukazatele byl ve Středočeském a Ústeckém kraji velice podobný. Naopak po celou dobu sledovaného období bylo nejméně majetkových trestných činů spácháno na území Jihočeského kraje. Z vybraných krajů se výše zmiňovaná amnestie nejméně dotkla právě Jihočeského kraje.

Graf 10 Srovnání počtu majetkových trestných činů ve vybraných krajích



Zdroj: Policie ČR, vlastní zpracování

## Ústecký kraj

Vývoj počtu majetkových trestných činů měl dle grafu č. 10 v první polovině sledovaného období spíše střídavou tendenci. Od roku 2013 až do konce sledovaného období tyto počty klesaly.

V průměru bylo na tomto území spácháno každoročně 14 026 majetkových trestných činů (viz příloha 11). Stejně jako ve Středočeském kraji bylo na území kraje Ústeckého nejvíce majetkových skutků spácháno v roce 2007, a to 20 546. Tento rok byl jediným, kdy se počty případů dostaly přes hranici 20 000 trestných činů. Dle statistik Policie ČR byly v tomto roce nejvíce páchanými trestnými činy krádeže věcí z automobilů následované krádežemi vloupáním do ostatních objektů a krádežemi v jiných objektech. Minima dosáhl vývoj těchto skutků v roce 2021, kdy jich bylo evidováno celkem 6 327. V tomto roce byla podle statistik Policie ČR nejčastěji páchaným skutkem krádež vloupáním do ostatních objektů, jejíž počty se oproti roku 2007 snížily o téměř 70 %, dále krádeže prosté v obchodech a neoprávněné opatření, padělání a pozměnění platebního prostředku. Co se týče meziročního srovnání byl nejvyšší nárůst zaznamenán v roce 2013, kdy oproti roku 2012 přibýlo 1 810 případů. Na tento nárůst o 10,93 % měla vliv již zmíněná amnestie. Naopak nejvíce majetkové kriminality meziročně ubylo v roce 2015, jelikož byl zaznamenán pokles o 17,04 %, konkrétně se jedná o úbytek 4 028 činů. Dle průměrného koeficientu růstu

docházelo na území Ústeckého kraje ke každoročnímu poklesu počtu majetkových trestných činů o 6,93 %. Bazický index v roce 2021 udává pokles o 65,56 % oproti roku 2013. Stejně jako ve Středočeském kraji byl v roce 2013 zaznamenán nárůst počtu majetkových skutků. V rámci pandemie COVID-19 došlo na tomto území k úbytku majetkové kriminality.

### Predikce počtu majetkových trestných činů v Ústeckém kraji

Nejvhodněji popisuje vývoj počtu majetkových trestných činů v Ústeckém kraji na základě hodnoty indexu determinace, který má hodnotu 0,955 kvadratická funkce ve tvaru  $y' = 21\,219,912 - 359,680t - 37,685t^2$ .

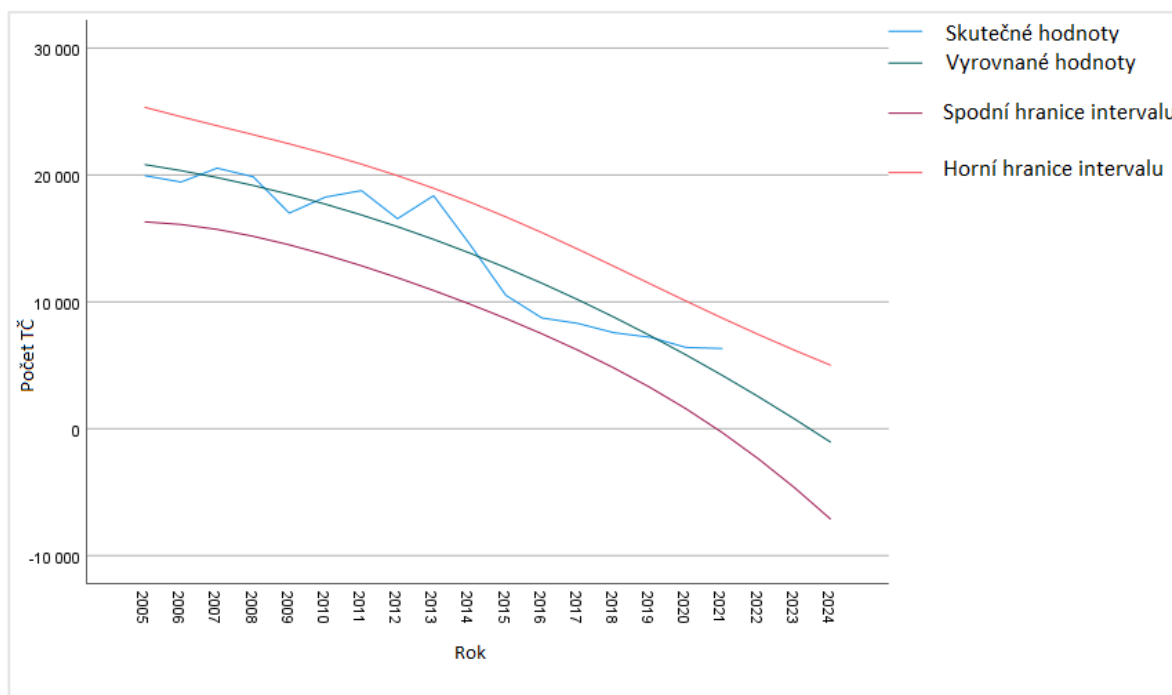
Bodová predikce pro rok 2022 předpovídá spáchání 2 536 majetkových trestných činů a pro rok 2023 následně 782 těchto skutků. Počty trestných činů se s 95 % spolehlivostí v následujících letech budou pohybovat v intervalech:

počet majetkových trestných činů pro rok 2022:  $(-2\,362 < \hat{y}_{2022} < 7\,434)$

počet majetkových trestných činů pro rok 2023:  $(-4\,633 < \hat{y}_{2023} < 6\,197)$

Stejně jako u Středočeského kraje mají spodní hranice intervalové předpovědi záporné hodnoty, což je v praxi nereálné. Dle grafu č. 11 se predikované hodnoty budou pohybovat u horní hranice intervalu.

Graf 11 Predikce majetkové kriminality v Ústeckém kraji



Zdroj: IBM SPSS Statistics 27, vlastní zpracování

Hodnocení kvality predikce na základě Theilova koeficientu nesouladu a následně relativní chyby extrapolace, která má hodnotu 10,65 %, značí příliš velkou vzdálenost predikovaných hodnot od těch skutečných a model tak není vhodný pro predikci.

### **Jihočeský kraj**

Vývoj počtu majetkových trestných činů v Jihočeském kraji měl dle grafu č. 10 z počátku sledovaného období střídavou tendenci. Od roku 2013 měly tyto počty klesající tendenci.

V průměru bylo na území Jihočeského kraje spácháno každoročně 6 501 trestných činů (viz příloha 12). V prvním roce sledovaného období byl evidován nejvyšší počet těchto skutků, rovněž se jedná o jediný rok, ve kterém počty případů přesáhly hranici 10 000 činů. Konkrétně jich bylo spácháno 10 021 a mezi nejčastěji páchané činy tohoto roku patřily dle statistik Policie ČR krádeže vloupáním do ostatních objektů, krádeže věcí z automobilů a krádeže v jiných objektech. Naopak v posledním roce sledovaného období bylo zaznamenáno nejméně majetkových trestných činů, a to konkrétně 2 821. Nejčastěji páchaný trestný čin v tom roce byl dle statistik Policie ČR podvod následovaný krádežemi vloupáním do ostatních objektů, u nichž došlo k poklesu oproti roku 2005 o téměř 80 % a krádežemi prostými v obchodech. V meziročním srovnání byl nejvyšší nárůst zaznamenán v roce 2010, ve kterém oproti předcházejícímu roku přibylo o 1 310 činů, což značí o 17,92 % více skutků. Oproti tomu v roce 2009 byl evidován nejvyšší meziroční pokles, a to o 1 795 činů, což je úbytek o 19,72 %. Dle průměrného koeficientu růstu ubylo v průměru počtu trestných činů o 7,62 % každý rok. Bazický index v posledním roce sledovaného období udává, že na území Jihočeského kraje ubylo oproti amnestovanému roku 2013 o 64,12 % činů spadajících do majetkové kriminality. Amnestie v roce 2013 zasáhla ze sledovaných krajů nejméně ten Jihočeský, jelikož je zaznamenána pouze nepatrně rostoucí tendence vývoje. Během pandemie zde došlo v obou letech ke snížení těchto počtů.

## Predikce počtu majetkových trestných činů v Jihočeském kraji

Stejně jako u předcházejících dvou zvolených krajů je pro popis vývoje časové řady na základě hodnoty indexu determinace 0,964 nejvhodnější proložení kvadratickou funkcí ve tvaru  $y' = 10\,013,044 - 226,320t - 14,051t^2$ .

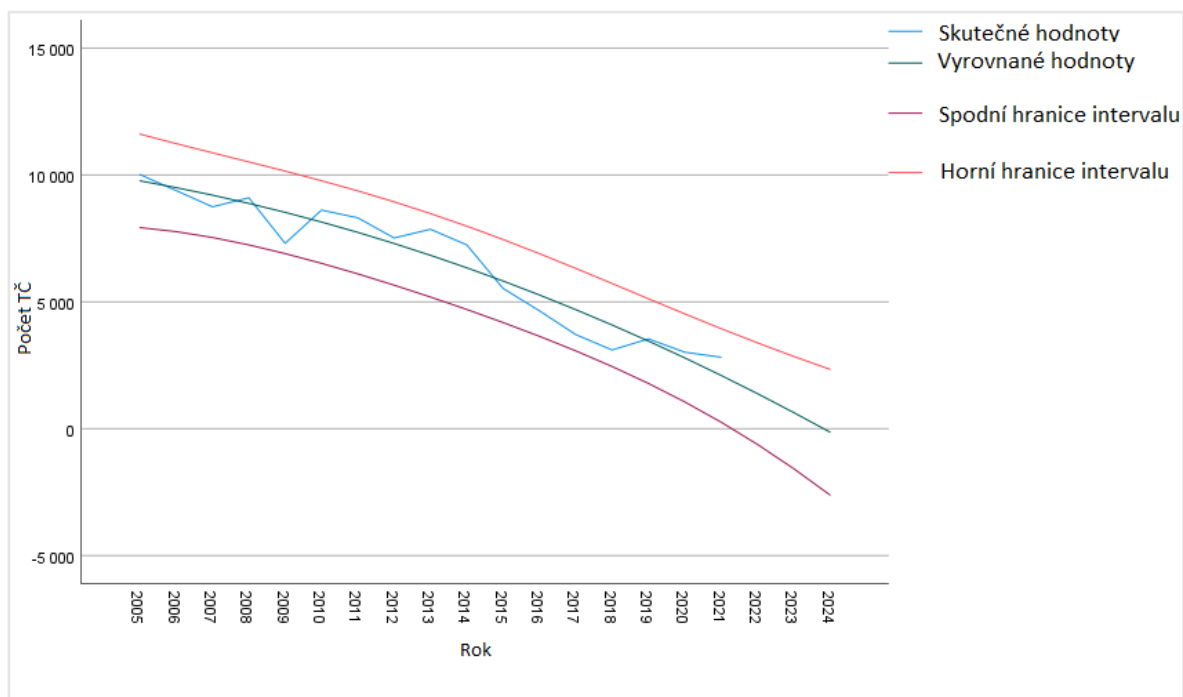
Dle bodové predikce bude v roce 2022 spácháno v Jihočeském kraji 1 387 majetkových trestných činů a v roce 2023 poté 641. S 95 % spolehlivostí se budou počty majetkových trestných činů pohybovat v následujících dvou letech v intervalech:

počet majetkových trestných činů pro rok 2022:  $(-614 < \hat{y}_{2022} < 3\,388)$

počet majetkových trestných činů pro rok 2023:  $(-1\,571 < \hat{y}_{2023} < 2\,853)$

I v Jihočeském kraji jsou spodní hodnoty intervalu záporné. Predikované hodnoty se však budou pohybovat spíše u horní hranice těchto intervalů (viz graf č. 12).

Graf 12 Predikce majetkové kriminality v Jihočeském kraji



Zdroj: IBM SPSS Statistics 27, vlastní zpracování

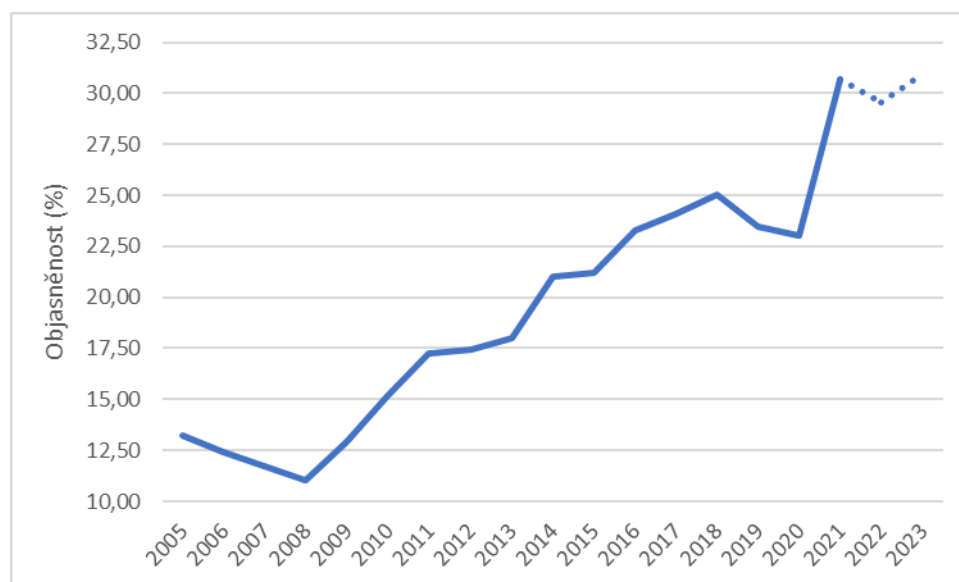
Dle hodnocení kvality prognózy pomocí Theilova koeficientu nesouladu a následného výpočtu relativní chyby extrapolace, jenž má hodnotu 9,45 %, se ještě jedná o přijatelné hodnoty pro predikci.

### 4.2.3 Vývoj objasňenosti násilných trestných činů

#### Středočeský kraj

Z grafu č. 13 je patrné, že objasňenost majetkových trestných činů měla ve sledovaném období převážně rostoucí tendenci vývoje. V prvních třech letech sledovaného období měl vývoj objasňenosti klesající tendenci, ale od roku 2008 docházelo k nárůstu procenta objasňenosti až do roku 2018. Od této doby objasňenost klesala, nicméně v posledním roce sledovaného období objasňenost prudce vzrostla.

Graf 13 Vývoj objasňenosti majetkové kriminality ve Středočeském kraji



Zdroj: Policie ČR, vlastní zpracování

V průměru se ve Středočeském kraji podařilo objasnit každoročně 18,88 % majetkových trestných činů (viz příloha 13). Nejméně majetkových skutků se podařilo vyřešit v roce 2008, a to konkrétně pouze 11,06 %. Dle statistik Policie ČR k tomu vedla nulová objasňenost u trestných činů krádeží vloupáním do jídelen závodních kuchyní stravovacích zařízení, krádeží vloupáním do výpočetních středisek či krádeží věcí během jízdy v dopravním prostředku. Nejvyšší procento objasňenosti bylo evidováno v roce 2021, kdy se podařilo objasnit celkem 30,67 % skutků. Vedla k tomu dle statistik policie především stoprocentní objasňenost u trestných činů krádeží vloupáním do výpočetních středisek nebo počítačových pracovišť a neoprávněné užívání cizí věci. Vysoká objasňenost byla zaznamenána také u krádeží prostých v obchodech (78,6 %). V meziročním srovnání byl nejvyšší pokles zaznamenán v roce 2019, kdy objasňenost klesla o 1,53 % vzhledem k roku

2018. Naopak nejvyšší nárůst, jak již bylo zmíněno, byl evidován v posledním roce 2021, a to o 7,62 %. Dle průměrného koeficientu rostla objasněnost každoročně o 5,41 %. Bazický index v roce 2021 vyjadřuje nárůst objasněnosti ve Středočeském kraji oproti roku 2013 o 70,6 %.

### Predikce objasněnosti trestných činů ve Středočeském kraji

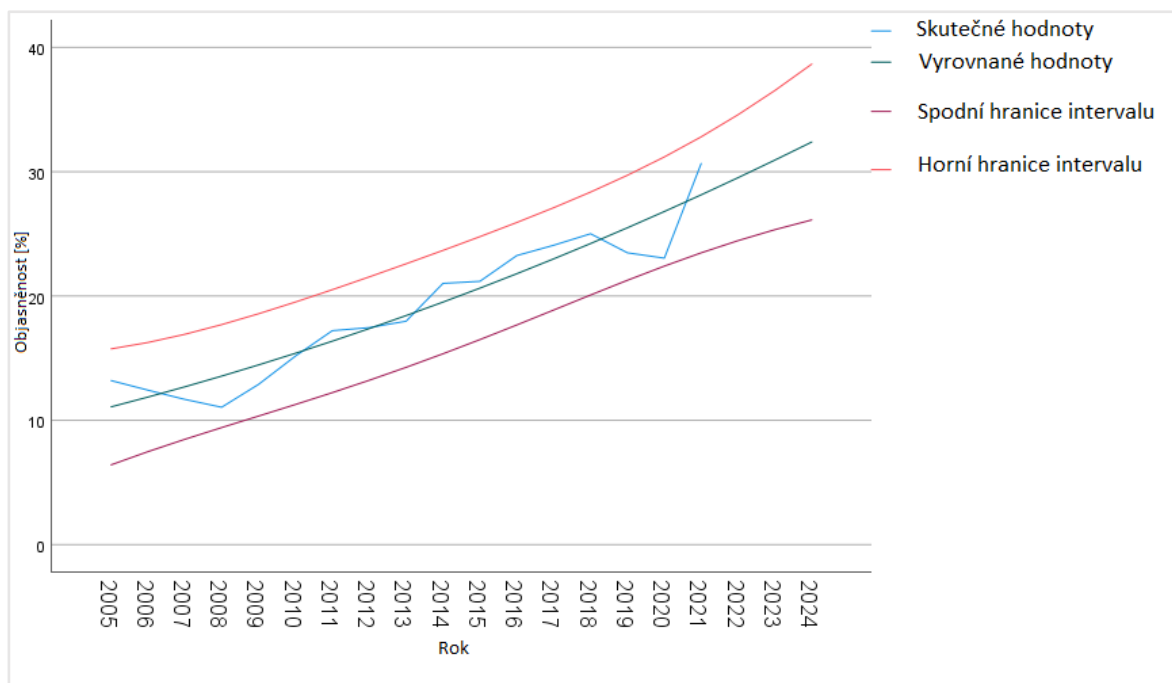
Pro popis časové řady objasněnosti majetkových trestných činů ve Středočeském kraji je na základě nejvyšší hodnoty indexu determinace nejvhodnější kvadratická funkce ve tvaru  $y' = 10,334 + 0,733t + 0,18t^2$ . Index determinace byl vypočten s hodnotou 0,954.

Na základě bodové předpovědi bude ve Středočeském kraji v roce 2022 objasněno 29,53 % majetkové kriminality. V následujícím roce 2023 dojde k vyřešení 30,95 % majetkových trestných činů. Se spolehlivostí 95 % (viz graf 14) se budou hodnoty objasněnosti v následujících dvou letech pohybovat v intervalech:

objasněnost majetkových trestných činů pro rok 2022:  $(24,46 < \hat{y}_{2022} < 34,59)$

objasněnost majetkových trestných činů pro rok 2023:  $(25,36 < \hat{y}_{2023} < 36,55)$

Graf 14 Predikce objasněnosti majetkové kriminality ve Středočeském kraji



Zdroj: IBM SPSS Statistics 27, vlastní zpracování

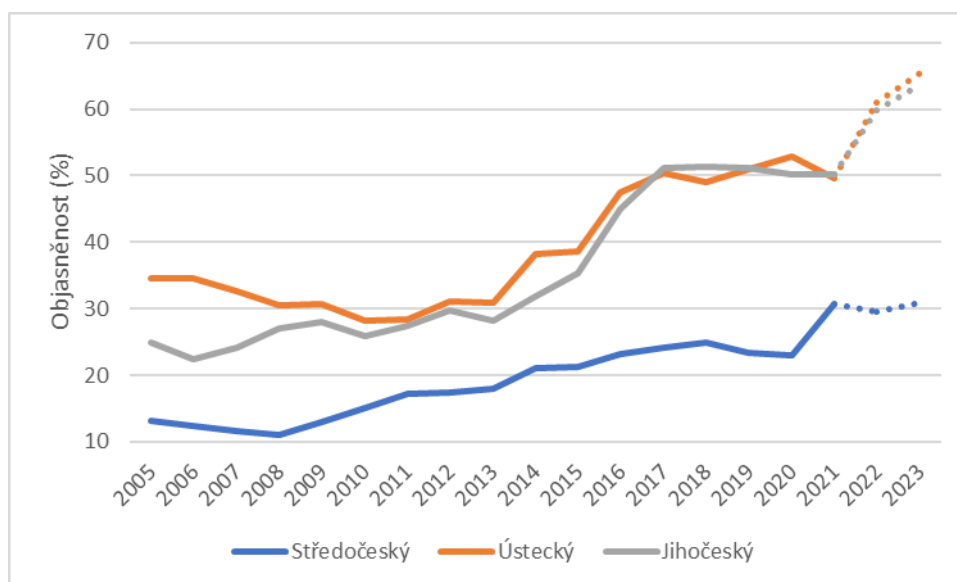


Hodnocení kvality prognózy dle Theilova koeficientu nesouladu, z něhož byla vypočtena relativní chyba extrapolace s hodnotou 8,45 %, značí, že se jedná o přijatelný výsledek pro prognózu.

#### 4.2.4 Srovnání objasňenosti násilné kriminality ve vybraných krajích

Z grafu č. 15 je patrné, že téměř v celém sledovaném období měl nejvyšší objasňenost majetkové kriminality Ústecký kraj. Pouze v letech 2017, 2018, 2019 a 2021 dosahuje vyšší objasňenosti Jihočeský kraj. Naopak nejméně trestných činů se v každém roce sledovaného období podařilo objasnit ve Středočeském kraji.

Graf 15 Vývoj objasňenosti majetkové kriminality ve vybraných krajích



Zdroj: Policie ČR, vlastní zpracování

#### Ústecký kraj

V tomto kraji se ve sledovaném období podařilo objasnit v průměru 38,76 % majetkových trestných činů ročně (viz příloha 14). Jak již bylo zmíněno, Ústecký kraj dosahoval v rámci majetkové kriminality nejvyšší objasňenosti z vybraných krajů. Vývoj objasňenosti měl z počátku spíše klesající tendenci, ale od roku 2011 měl spíše rostoucí tendenci.

Nejvíce majetkových trestných činů se v tomto kraji podařilo objasnit v roce 2020, a to konkrétně 52,8 %, což byla nejvyšší objasňenost ve sledovaném období ze všech vybraných krajů. Dle statistik Policie ČR tomu přispěly trestné činy krádeží vloupáním do

výkladních skříní a krádeže v prostorách nádraží – mimo zásilek, jelikož se podařilo objasnit veškeré tyto skutky. Opakem byl rok 2010, ve kterém byla objasněnost majetkové kriminality pouze 28,18 %. V tomto roce se nepodařilo vyřešit žádný případ trestných činů krádeží při pohlavním styku, krádeží věcí na nádražích, pytláctví a ostatní majetkové trestné činy. V meziročním srovnání nejvíce objasněnost klesla v roce 2021, kdy oproti roku 2020 byl zaznamenán pokles o 3,16 %. Naopak v roce 2014 vzrostla objasněnost oproti předcházejícímu roku o 7,5 %. Průměrný koeficient růstu sledovaného období značí každoroční nárůst procenta objasněnosti o 2,29 %. Bazický index v posledním roce sledovaného období říká, že objasněnost vzrostla oproti roku 2013 o 61,09 %.

### **Predikce objasněnosti majetkové kriminality v Ústeckém kraji**

Na základě hodnoty indexu determinace 0,913 je pro predikci objasněnosti majetkových trestných činů v Ústeckém kraji zvolena jako nejvhodnější kvadratická funkce ve tvaru  $y' = 33,822 - 1,219t + 0,152t^2$ .

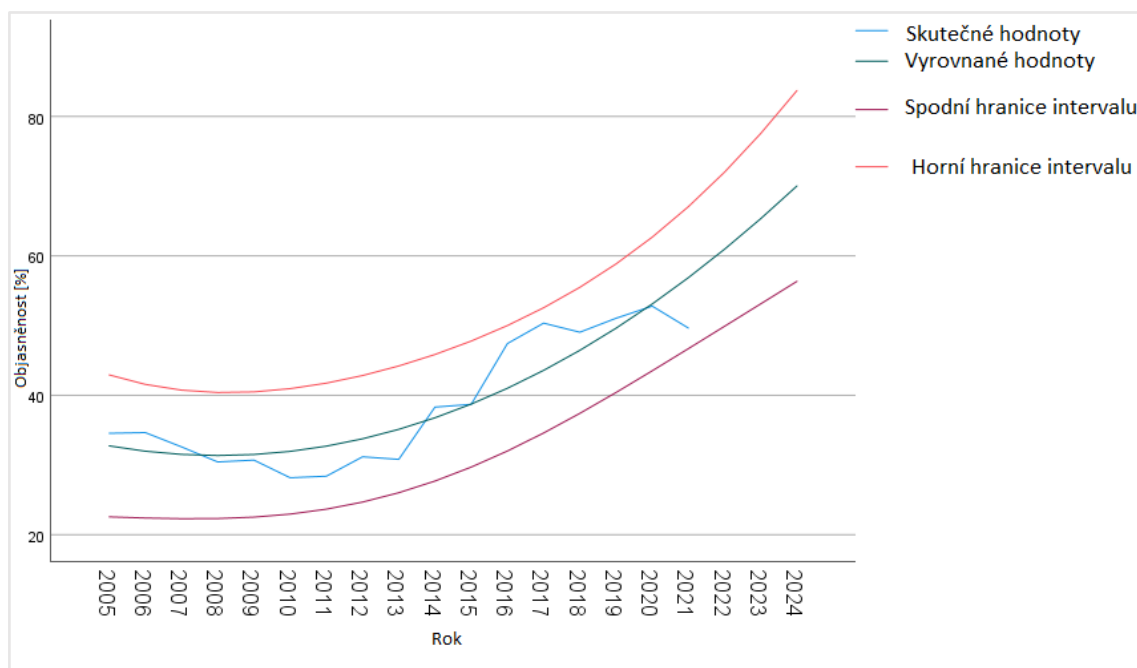
Bodová predikce na rok 2022 říká, že bude objasněno 60,97 % majetkové kriminality. V následujícím roce 2023 je predikováno procento objasněnosti ve výši 65,37 %. V letech 2022 a 2023 se bude objasněnost majetkové kriminality pohybovat s 95 % spolehlivostí v intervalech:

objasněnost majetkových trestných činů pro rok 2022:  $(49,92 < \hat{y}_{2022} < 72,04)$

objasněnost majetkových trestných činů pro rok 2023:  $(53,14 < \hat{y}_{2023} < 77,59)$

Predikované hodnoty se pravděpodobně budou pohybovat spíše u spodní hranice intervalů (viz graf č. 16).

Graf 16 Predikce objasňenosti majetkové kriminality v Ústeckém kraji



Zdroj: IBM SPSS Statistics 27, vlastní zpracování

Dle hodnocení kvality prognózy a relativní chyby extrapolace, jenž má hodnotu 9,08 % vyplývá, že se jedná o přijatelný výsledek pro prognózu.

## Jihočeský kraj

Vývoj procenta vyřešených případů majetkové kriminality na území Jihočeského kraje zachycený v grafu č. 15 měl ve sledovaném období z počátku spíše střídavou tendenci, ale od roku 2013 začalo procento objasněných činů značně narůstat. V letech 2017–2019 měl dokonce Jihočeský kraj nejvyšší objasňenost z vybraných krajů. V posledních třech letech sledovaného období docházelo každoročně k mírným poklesům.

V průměru bylo v tomto kraji každoročně objasněno 35,54 % trestných činů majetkové kriminality (viz příloha 15). Nejméně těchto skutků bylo vyřešeno v roce 2006, kdy se podařilo vyšetřit pouze 22,42 % skutků. V tomto roce se dle statistik Policie ČR nepodařil objasnit žádný případ z trestných činů krádeží vloupáním do výpočetních středisek a krádeží věcí na nádražích. Naopak nejvíce majetkových trestných činů se v Jihočeském kraji objasnilo v roce 2018, a to 51,42 %. V tomto roce měly stoprocentní objasňenost trestné činy krádeží vloupáním do objektů se starožitnostmi. Dále byla vysoká objasňenost u zpronevěry a krádeží vloupáním do kiosků. V meziročním srovnání byl nejvyšší pokles evidován v roce 2006, kdy objasňenost klesla oproti roku 2005 o 2,54 %. Naopak v roce

2016 byl zaznamenán nejvyšší meziroční nárůst objasněnosti, jelikož stoupl počet vyřešených případů o 9,6 % oproti předcházejícímu roku. Dle průměrného koeficientu růstu docházelo každoročně ke zvýšení objasněnosti o 4,45 %. Bazický index v roce 2021 říká, že na území Jihočeského kraje stoupla objasněnost oproti roku 2013 o 77,53 %.

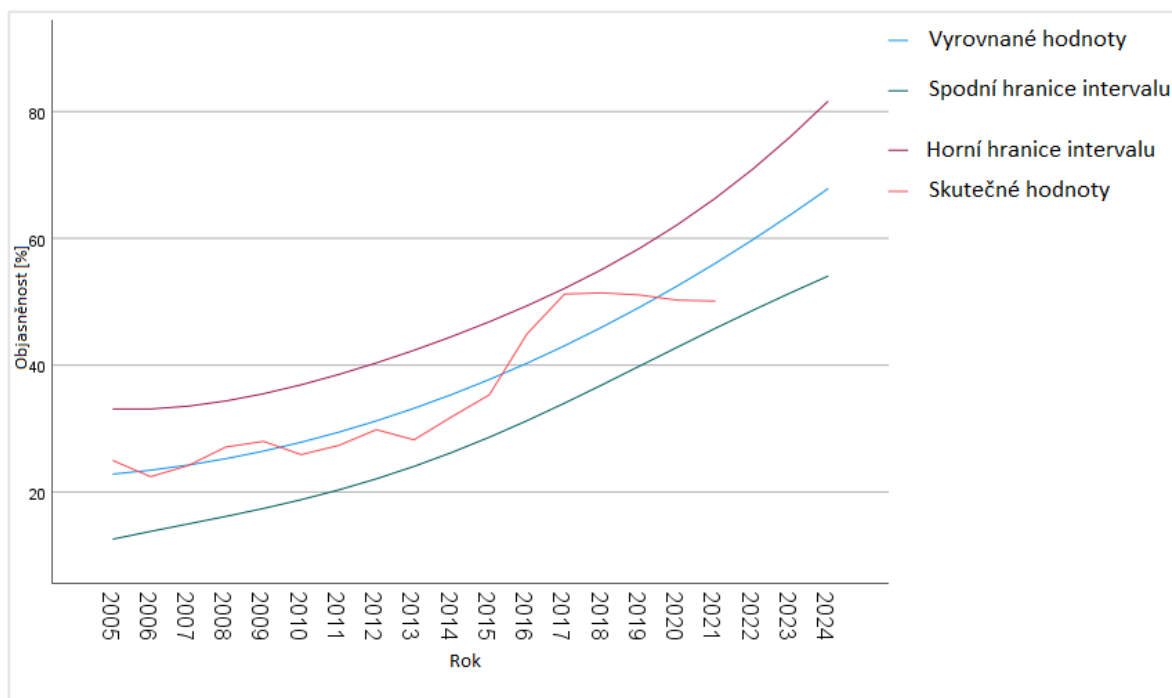
### Predikce objasněnosti majetkové kriminality v Jihočeském kraji

Na základě hodnoty determinace, která činí 0,944 byla k popisu trendu objasněnosti majetkové kriminality v Jihočeském kraji zvolena jako nejvhodnější kvadratická funkce ve tvaru  $y' = 22,419 + 0,312t + 0,098t^2$ . Bodová předpověď v roce 2022 predikuje objasněnost majetkové kriminality ve výši 59,78 %. V následujícím roce 2023 bude dle predikce vyřešeno 63,71 % těchto skutků. Se spolehlivostí 95 % se bude objasněnost pohybovat v následujících intervalech (viz graf č. 17):

objasněnost majetkových trestných činů pro rok 2022:  $(48,65 < \hat{y}_{2022} < 70,92)$

objasněnost majetkových trestných činů pro rok 2023:  $(51,40 < \hat{y}_{2023} < 76,02)$

Graf 17 Predikce objasněnosti majetkové kriminality v Jihočeském kraji



Zdroj: IBM SPSS Statistics 27, vlastní zpracování

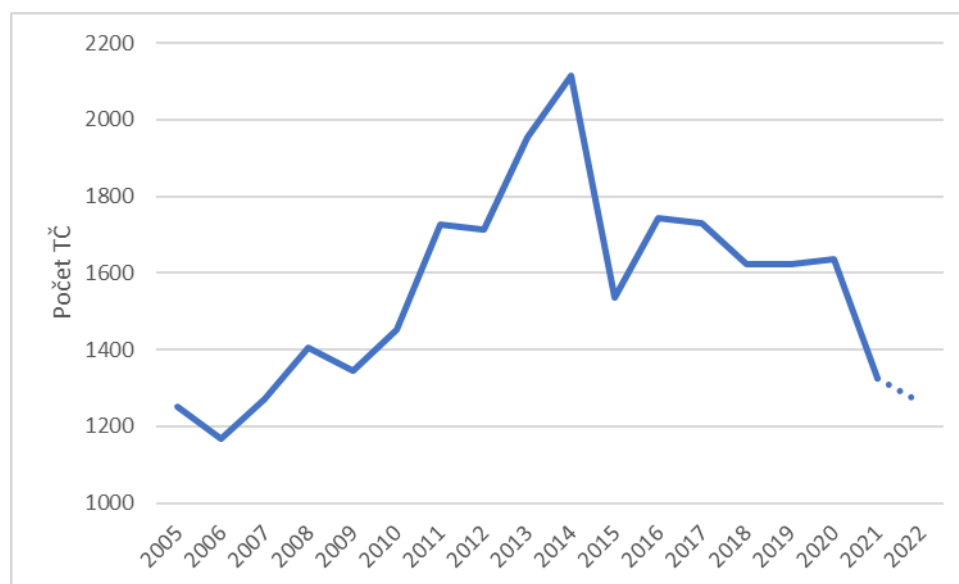
Hodnocení prognózy bylo provedeno na základě Theilova koeficientu nesouladu, z něhož byla vypočtena relativní chyba extrapolace s hodnotou 9,78 %. Jedná se tak o přijatelné hodnoty pro prognózu.

#### 4.2.5 Vývoj počtu majetkových trestných činů páchaných recidivisty

##### Středočeský kraj

Z grafu č. 18 je patrné, že vývoj počtu majetkových trestných činů spáchaných osobami opakovaně trestanými měl ve Středočeském kraji do roku 2014 spíše rostoucí tendenci. Mezi lety 2014–2015 došlo k prudkému poklesu těchto skutků. Mezi lety 2015 až 2016 počty trestných činů opět vzrostly. Od tohoto roku až do konce období s výjimkou roku 2020 počty těchto činů klesaly.

Graf 18 Vývoj počtu trestných činů spáchaných recidivisty ve Středočeském kraji



Zdroj: Policie ČR, vlastní zpracování

Recidivisté na území Středočeského kraje spáchali v průměru každý rok 1 566 trestných činů (viz příloha 16). Nejvyšší počet byl zaznamenán v roce 2014, kdy tato skupina pachatelů měla na svědomí celkem 2 115 majetkových skutků. V daném roce byly nejčastěji páchanými trestnými činy recidivisty dle statistik Policie ČR krádeže v jiných objektech, krádeže vloupáním do ostatních objektů a krádeže vloupáním do rodinných domků. Oproti tomu nejméně trestných činů bylo evidováno v roce 2006, a to 1 169. Nejvíce se na tomto počtu dle statistik Policie ČR podílely trestné činy krádeží vloupáním do víkendových chat soukromých osob, krádeží vloupáním do ostatních objektů a krádeží v jiných objektech. V meziročním srovnání byl nejvyšší pokles počtu těchto skutků zaznamenán mezi lety 2014–2015, kdy došlo k úbytku trestných činů spáchaných recidivisty o 578, což je pokles o 27,33 %. Prudký pokles mezi těmito lety byl způsoben především úbytkem počtu nejvíce

páchaných trestných činů, a to krádeží vloupáním do ostatních objektů, krádeží v jiných objektech a krádeží vloupáním do víkendových chat soukromých osob. Naopak nejvíce skutků majetkové kriminality, jenž měly na svědomí recidivisté přibylo v roce 2011, a to o 274. Mezi roky 2010 a 2011 se jedná o nárůst o 18,86 %. Průměrný koeficient růstu udává, že ve Středočeském kraji každoročně vzrostly počty skutků spáchaných opakovaně trestanými osobami o 0,35 %. Bazický index má v roce 2021 hodnotu 0,6779, což značí pokles počtu těchto skutků oproti roku s vyhlášenou amnestií o 32,21 %. Vyhlášená amnestie měla na vývoj počtu trestných činů spáchaných recidivisty ve Středočeském kraji značný vliv, jelikož v roce 2013 byl zaznamenán nárůst majetkové kriminality. Během pandemie došlo u recidivistů ve Středočeském kraji nejdříve k nepatrnému nárůstu počtu jimi spáchaných trestných činů, ale v roce 2021 došlo k poklesu těchto skutků.

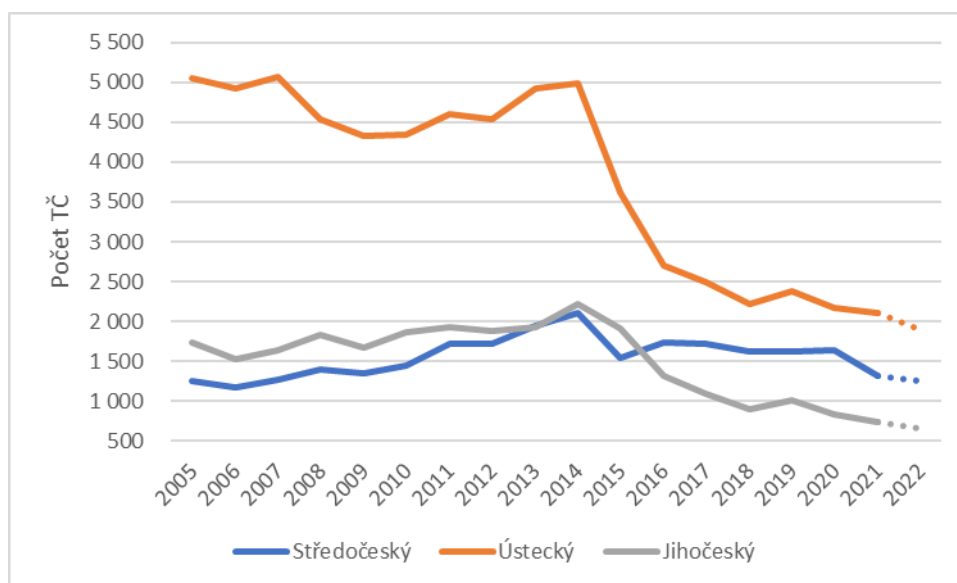
#### **Predikce počtu trestných činů páchaných recidivisty ve Středočeském kraji**

Časová řada počtu spáchaných majetkových trestných činů ve Středočeském kraji vykazuje během sledovaného období značné výkyvy, které znemožňují zvolit vhodný trend. Predikce je stanovena na základě průměrného koeficientu růstu za období 2014–2021, jenž má hodnotu 0,9526. Na základě této hodnoty je pro rok 2022 predikováno 1 261 majetkových trestných činů spáchaných opakovaně trestanými osobami. Ve Středočeském kraji tak dle predikce budou tyto počty nadále klesat.

#### **4.2.6 Srovnání počtu majetkových trestných činů páchaných recidivisty ve vybraných krajích**

Dle grafu č. 19 bylo nejvíce majetkové kriminality pácháno recidivisty po celé sledované období v Ústeckém kraji. V první polovině sledovaného období byl mezi tímto krajem a ostatními kraji rozdíl více než 2 500 skutků. Po již zmíněné amnestii došlo v Ústeckém kraji k prudkému poklesu a tento rozdíl se značně snížil. Od začátku sledovaného období do roku 2012 bylo nejméně majetkové kriminality pácháno recidivisty ve Středočeském kraji. Dále pak v letech 2014–2015. V Jihočeském kraji bylo nejméně těchto skutků z vybraných krajů spácháno v roce 2013 a následně od roku 2016 do konce sledovaného období.

**Graf 19 Srovnání majetkové kriminality páchané recidivisty ve vybraných krajích**



Zdroj: Policie ČR, vlastní zpracování

## Ústecký kraj

Vývoj počtu majetkových trestných činů spáchaných recidivisty v Ústeckém kraji měl v první polovině sledovaného období střídavou tendenci. Mezi roky 2014–2018 byl zaznamenán značný pokles těchto činů. V roce 2019 nastal mírný nárůst, ale v posledních dvou letech počty činů opět klesaly.

Jak již bylo zmíněno, po celou dobu sledovaného období bylo nejvíce majetkových skutků spácháno recidivisty právě v Ústeckém kraji. Na každý rok připadá v průměru 3 824 těchto skutků (viz příloha 17). V roce 2007 jich bylo spácháno nejvíce, a to konkrétně 5 061. Dle statistik Policie ČR na tom měly největší podíl trestné činy krádeží v jiných objektech, krádeží vloupáním do ostatních objektů a krádeží věcí z automobilů. Opakem je poslední rok sledovaného období 2021, kdy bylo zaznamenáno celkem 2 114 činů. Nejčastěji páchali recidivisté v tomto roce trestné činy krádeží prostých v obchodech, krádeží vloupáním do ostatních objektů a krádeží prostých v jiných objektech. V meziročním srovnání nejvíce trestných činů přibýlo v “amnestovaném“ roce 2013, kdy vzrostl počet skutků o 8,65 %, konkrétně o 392. Naopak úbytek o 1 362 skutků páchaných touto skupinou pachatelů v roce 2015 byl nejvyšší v celém sledovaném období. Oproti roku 2014 klesly především počty výše zmíněných nejčastěji páchaných trestných činů, ale také krádeže motorových vozidel dvoustopých, krádeže jízdních kol a také krádeže vloupáním do obchodů. Počty těchto trestných činů každoročně klesaly dle průměrného koeficientu růstu o 5,31 %. Bazický index

udává v roce 2021 snížení oproti roku 2013 o 57,07 %. Během pandemie COVID-19 došlo k poklesu majetkové kriminality páchané recidivisty v Ústeckém kraji v obou letech.

### **Predikce počtu trestných činů páchaných recidivisty v Ústeckém kraji**

Ve vývoji počtu spáchaných trestných činů recidivisty v tomto kraji byly během sledovaného období zaznamenány značné výkyvy, jež znemožňují predikci na základě zvolené trendové funkce. Predikce je určena pomocí hodnoty průměrného koeficientu růstu za období 2014–2021, která je 0,8997. Pro rok 2022 je predikováno spáchání celkem 1 902 trestných činů recidivisty na území Ústeckého kraje.

### **Jihočeský kraj**

Od začátku sledovaného období do roku 2014 měl vývoj činů v grafu č. 19 spíše rostoucí tendenci. Od tohoto roku počty skutků značně klesaly až do roku 2019, ve kterém byl zaznamenán nárůst. V posledních dvou letech počty opět klesaly. V letech 2018, 2020 a 2021 byly počty majetkových trestných činů spáchaných recidivisty pod úrovní 1 000 skutků, čemuž je tak pouze u Jihočeského kraje.

Právě v Jihočeském kraji bylo v průměru spácháno nejméně trestných činů páchaných opakovaně trestanými osobami, a to 1 533 (viz příloha 18). Minimum trestných činů z vybraných krajů bylo spácháno také na tomto území, a to konkrétně v roce 2021, kdy bylo registrováno 744 těchto skutků. Dle statistik Policie ČR nejčastěji recidivisté páchali trestný čin krádeží prostých v obchodech, krádeží v ostatních objektech a neoprávněné opatření, padělání a pozměnění platebního prostředku. Opakem byl rok 2014, ve kterém bylo spácháno 2 220 trestných činů. Tento rok byl zároveň jediný, ve kterém bylo spácháno více než 2 000 skutků. Dle statistik Policie ČR nejvíce recidivisté páchali trestné činy krádeží v jiných objektech, krádeží věcí z automobilů a podvodů. V meziročním srovnání je nejvyšší pokles zaznamenán v roce 2016, a to konkrétně o 516 skutků, což je úbytek o 31,84 %. Naopak v roce 2014 nejvíce trestných činů recidivistů přibylo, jelikož byl evidován nárůst o 295 činů. Jedná se o nárůst o 15,32 % a dle statistik Policie ČR přibylo nejvíce trestných činů krádeží vloupání do ostatních objektů, krádeží jízdních kol a krádeží v jiných objektech. Průměrný koeficient růstu udává, že během sledovaného období na území Jihočeského kraje každoročně ubývaly počty trestných činů spáchaných recidivisty o 5,16 %. Dle bazického indexu v roce 2021 došlo ke snížení počtu případů v porovnání s rokem 2013 o 61,35 %. V Jihočeském kraji byl nejvyšší počet trestných činů spáchaných recidivisty zaznamenán



rok po vyhlášení amnestie, což s ní pravděpodobně souvisí. Amnestie se tedy v Jihočeském kraji neprojevila ihned v roce jejího vyhlášení jako ve Středočeském a Ústeckém kraji, ale až rok poté. Během pandemie COVID-19 počty majetkových trestných činů klesaly, k čemuž přispělo také snížení majetkové hranice pro trestný čin.

### **Predikce počtu trestných činů páchaných recidivisty v Jihočeském kraji**

Stejně jako u předchozích krajů, tak i v Jihočeském kraji znemožňují značné výkyvy během sledovaného období použití vhodné trendové funkce a predikce je tak provedena na základě průměrného koeficientu růstu za období 2014–2021, jenž má hodnotu 0,8880. Pomocí tohoto koeficientu je pro rok 2022 v Jihočeském kraji predikováno spáchání 661 majetkových trestných činů recidivisty. Dle predikce bude pokračovat nadále klesající tendence stejně jako ve značné části období 2014–2021.

## 5 Výsledky a diskuse

V následující kapitole bude vyhodnocena statistická analýza kriminality ve Středočeském kraji a její komparace s Ústeckým a Jihočeským krajem.

### 5.1 Násilná kriminalita

Jak již bylo zmíněno výše, toto sledované období ovlivnilo několik zásadních událostí. Rok 2013 díky amnestii prezidenta a pandemie COVID-19 v letech 2020–2021, kvůli které byl značně omezen pohyb obyvatel celé České republiky.

#### Počet spáchaných násilných trestných činů

Prvním hodnoceným ukazatelem statistické analýzy byl počet spáchaných trestných činů. Ve Středočeském kraji počet těchto skutků v porovnání krajních let sledovaného období klesl o 11,57 %. Vývoj ukazatele měl v první polovině sledovaného období střídavou tendenci, ale v následujících letech po vyhlášené amnestii došlo ke značnému poklesu. Konkrétně mezi lety 2014–2017 ubylo celkem o 783 násilných skutků. Nejvíce těchto trestných činů bylo spácháno v roce 2011 a naopak nejméně v roce 2020. V porovnání těchto let nastal především úbytek loupeží. Nejčastěji páchanými násilnými trestnými činy byly úmyslné ublížení na zdraví, porušování domovní svobody a nebezpečné vyhrožování. V průměru bylo na území Středočeského kraje spácháno 1663,53 násilných trestných skutků ročně. Jejich počty každoročně klesaly v průměru o 0,77 %. Kriminalita v tomto kraji je značně ovlivněna svým napojením na hlavní město Prahu, která má dlouhodobě nejvyšší kriminalitu v celé České republice. Potvrzují to roky 2010–2013 a také 2020–2021, kdy zde bylo zachyceno nejvíce případů násilné kriminality z vybraných krajů. V porovnání tohoto ukazatele bylo nejméně činů pácháno po celé sledované období na území Jihočeského kraje, v průměru 1 103,41. Naopak nejhůře na tom z pohledu tohoto ukazatele byl Ústecký kraj, což potvrzuje již zmíněné sociální a ekonomické problémy, které se zde vyskytují. V průměru zde bylo spácháno 1 814,24 činů násilné kriminality ročně. Zmíněná amnestie v roce 2013 měla u tohoto ukazatele vliv ve všech sledovaných krajích a nejvíce zasáhla Ústecký kraj, ve kterém přibylo oproti roku 2012 o 8,66 % trestných činů. Naopak díky opatřením proti šíření viru COVID-19 došlo k poklesu ve všech sledovaných krajích.

Výjimkou byl rok 2021 ve Středočeském kraji, kdy oproti předcházejícímu roku přibylo 206 násilných činů.

### **Objasněnost násilné kriminality**

Druhým sledovaným ukazatelem byla objasněnost násilné kriminality. Ve Středočeském kraji objasněnost každoročně klesala průměrně o 0,6 %. Ve sledovaném období zde bylo objasněno v průměru 72,11 % násilných skutků. Vývoj objasněnosti na tomto území měl střídavou tendenci. Nejvyšší nárůst objasněnosti byl zaznamenán mezi lety 2007–2010, kdy objasněnost vzrostla z 54,8 % na 75,46 %. Od roku 2017, kdy bylo objasněno nejvíce násilné kriminality, objasněnost značně klesala z 86 % na 62,24 % v roce 2021. Nejméně případů se podařilo vyřešit v roce 2007, a to pouze 54,8 %. Nejvyšší objasněnost měly během sledovaného období trestné činy vražd, dále násilí proti skupině obyvatel a jednotlivci či usmrcení z nedbalosti. Naopak nízkou objasněnost měly například trestné činy únosů či útisku. V porovnání krajních let 2005 a 2021 došlo ve Středočeském kraji k poklesu objasněnosti o 9,19 %. V komparaci vybraných krajů měl během celého sledovaného období nejvyšší objasněnost násilné kriminality Jihočeský kraj. Pouze v roce 2006 dosáhl totožné objasněnosti Ústecký kraj. Téměř během celého období se s nejnižším procentem vyřešených činů potýkal Středočeský kraj. Co se týče průměrné roční objasněnosti byl na tom nejlépe Jihočeský kraj (84,23 %), dále Ústecký kraj (78,83 %) a nejhůře vychází Středočeský kraj (72,11 %). V rámci průměrného koeficientu růstu pouze v Jihočeském kraji každoročně objasněnost rostla, a to 0,24 % v průměru každý rok. Amnestie v roce 2013 měla vliv také na objasněnost ve všech sledovaných krajích, jelikož u každého z nich došlo v tomto roce k poklesu vyřešených násilných případů. Také pandemie COVID-19 měla na objasněnost negativní vliv, jelikož u všech krajů došlo k poklesu objasněnosti v roce 2020, výjimkou je rok 2021 v Jihočeském kraji, kdy pouze zde objasněnost vzrostla, a to konkrétně o 6,91 % oproti roku 2020.

### **Počty násilných trestných činů páchaných recidivisty**

Posledním ukazatelem násilné kriminality jsou počty trestných činů spáchaných recidivisty. Opakovaně trestané osoby mají na svědomí ve Středočeském kraji v průměru 442,35 násilných skutků ročně. Na tomto území klesaly počty v průměru o 0,67 % každý rok. Od začátku sledovaného období měl vývoj ukazatele spíše rostoucí tendenci až do roku 2013, kdy bylo recidivisty spácháno nejvíce trestných činů. Od této doby docházelo ve

Středočeském kraji ke značnému poklesu násilných činů, a to až do roku 2020, kdy jich bylo zaznamenáno nejméně. V posledním roce sledovaného období byl evidován nárůst násilných skutků, jenž mají na svědomí recidivisté. Nejvíce páchanými skutky recidivisty během sledovaného období byly trestné činy porušování domovní svobody, úmyslného ublížení na zdraví a nebezpečného vyhrožování. V porovnání vybraných krajů páchali recidivisté nejvíce násilné kriminality v Ústeckém kraji po celé sledované období, což potvrzuje jeho problém se sociálními a ekonomickými problémy. Právě recidivisté se ve velkém počtu vyskytují ve vyloučených lokalitách, kterých je na území Ústeckého kraje nejvíce z celé České republiky. V průměru zde bylo ročně spácháno 652,24 trestných činů a jejich počty každoročně klesaly v průměru o 5,31 %. V Jihočeském kraji bylo ve sledovaném období pácháno ročně v průměru 414 trestných činů. Každoročně docházelo k poklesu trestných činů v průměru o 5,1 %. Nejméně násilné kriminality z vybraných krajů páchali recidivisté na tomto území v letech 2008, 2010–2014 a od roku 2017 do konce sledovaného období. V ostatních letech páchali nejméně násilných trestných činů recidivisté ve Středočeském kraji. Právě u tohoto ukazatele měla amnestie největší vliv, jelikož ve Středočeském a Jihočeském kraji bylo nejvíce skutků evidováno právě v roce 2013. V Ústeckém kraji byl v roce udělení amnestie také zaznamenán značný nárůst těchto skutků. V době trvání pandemie COVID-19 se počty násilné kriminality páchané opakovaně trestanými osobami snížily v Ústeckém a Jihočeském kraji. Co se týče Středočeského kraje, v roce 2020 byl zaznamenán mírný pokles, a to konkrétně o 1 skutek. V roce 2021 tyto počty opět vzrostly.

## **5.2 Majetková kriminalita**

Tento druh kriminality byl kromě zmíněné amnestie a pandemie COVID-19 značně ovlivněn také od 1. října 2020, kdy byla zavedena změna výše škody pro trestní stíhání z původních 5 000 Kč na současných 10 000 Kč. Amnestie v roce 2013 měla ze všech druhů kriminality největší vliv právě na majetkovou kriminalitu, jelikož drtivá většina trestných činů spáchaných propuštěnými osobami spadala právě do tohoto druhu kriminality.

### **Počet spáchaných majetkových trestných činů**

V průměru bylo na území Středočeského kraje spácháno 19 280,82 majetkových trestných činů ročně. Během sledovaného období počet těchto činů značně klesl, v průměru

každoročně o 6,83 %. Vývoj ukazatele měl ve sledovaném období klesající tendenci, kdy v porovnání roku 2013 a 2021 došlo k poklesu o 63,38 %. Nejčastěji páchanými trestnými činy byly například krádeže věcí z automobilů, krádeže vloupáním do ostatních objektů, krádeže motorových vozidel dvoustopých a podvod. Nejvyšší úbytek majetkových skutků byl zaznamenán po roce 2013, kdy do roku 2018 ubylo o 9 183 činů. V rámci sledovaných krajů bylo nejvíce majetkových trestných činů po celé sledované období pácháno na území Středočeského kraje. Druhým je Ústecký kraj, ve kterém bylo spácháno v průměru 14 025,88 majetkových skutků, přičemž počty trestných činů každoročně klesaly v průměru o 6,93 %. Nejméně se s majetkovou kriminalitou potýkal Jihočeský kraj, jelikož po celé sledované období bylo nejméně trestných činů spácháno právě zde. V průměru na tomto území došlo každoročně k 6 500,82 majetkovým činům, které klesaly každý rok o 7,62 %. Získané výsledky souvisí s ekonomickou a sociální situací na tomto území, jelikož se kraj nepotýká se žádnými závažnějšími problémy. Naopak se nepotvrdil předpoklad zvýšeného rizika majetkové trestné činnosti z důvodu vysoké koncentrace turistů na území kraje. V rámci pandemie COVID-19 došlo ve všech sledovaných krajích v obou letech k poklesu počtu trestných činů. Rok 2013 s vyhlášenou amnestií tvoří výjimku v klesající tendenci u všech krajů, jelikož byl v tomto roce zaznamenán nárůst případů. Nejvíce majetkové kriminality přibýlo v roce 2013 v Ústeckém kraji, a to konkrétně o 1 810.

### **Objasněnost majetkové kriminality**

Ve Středočeském kraji se během sledovaného období podařilo objasnit v průměru 18,88 % majetkových trestných činů. Procento objasněných majetkových skutků každoročně rostlo v průměru o 5,41 %. Od počátku sledovaného období do roku 2008 byl zaznamenán pokles objasněnosti. Během následujících deseti let procento vyřešených majetkových skutků každoročně rostlo, ovšem v letech 2019 a 2020 objasněnost opět klesala. V posledním roce sledovaného období objasněnost vzrostla až do svého maxima na 30,67 %. Nejnižší objasněnost byla evidována v roce 2008, a to konkrétně 11,06 %. Nejvíce se Policii ČR dařilo objasnit například trestné činy krádeží vloupáním do výpočetních středisek nebo počítačových pracovišť a neoprávněné užívání cizí věci. V porovnání let 2013 a 2021 vzrostla objasněnost o 70,6 %. V komparaci s vybranými kraji bylo jednoznačně po celé sledované období nejméně majetkové kriminality objasněno ve Středočeském kraji. V Jihočeském kraji bylo v průměru ročně vyřešeno 35,54 % případů a v Ústeckém kraji pak 38,76 %. Ve všech vybraných krajích měl průměrný koeficient růstu hodnotu přesahující 1.

Nejvíce rostla objasněnost ve Středočeském kraji, dále pak v Jihočeském kraji o 4,45 % a nejméně v Ústeckém kraji o 2,29 %. Přestože Ústecký kraj měl během téměř celého sledovaného období nejvyšší objasněnost, tak její růst byl z vybraných krajů nejpomalejší. V roce 2013 s vyhlášenou amnestií nejvíce pokleslo procento objasněnosti v Jihočeském kraji, a to o 1,61 %, v Ústeckém kraji poklesla objasněnost o 0,37 %. Naopak ve Středočeském kraji objasněnost v tomto roce vzrostla o 0,52 %. V době pandemie COVID-19 procento vyřešených činů majetkové kriminality v Jihočeském kraji v obou letech kleslo. Ve Středočeském kraji nejdříve objasněnost klesla, ale poté prudce vzrostla (o 7,62 %). V Ústeckém kraji naopak nejdříve vzrostla a v roce 2021 značně poklesla.

### **Počty majetkových trestných činů páchaných recidivisty**

Opakovaně trestané osoby spáchaly na území Středočeského kraje v průměru 1 566 majetkových trestných činů ročně. Počty těchto činů každoročně rostly v průměru o 0,35 %. Nejvíce jich bylo evidováno v roce 2014, naopak nejméně v roce 2006. Největší pokles byl zaznamenán v roce 2015, kdy oproti roku 2014 ubylo o 578 skutků. Nejčastěji páchali recidivisté například trestné činy krádeží v jiných objektech, krádeží vloupáním do ostatních objektů, krádeží vloupáním do rodinných domků či krádeží vloupáním do víkendových chat. V roce 2021 oproti roku 2013 ubylo majetkové kriminality páchané recidivisty o 32,21 %. Ve srovnání s ostatními kraji se u tohoto druhu kriminality nejvíce s recidivisty potýkal po celé sledované období Ústecký kraj. V průměru zde bylo opakovaně trestanými osobami pácháno 3 824 trestných činů. V první polovině sledovaného období bylo nejméně skutků pácháno recidivisty na území Středočeského kraje, ovšem v roce 2013 a dále od roku 2016 až do konce sledovaného období, bylo nejméně těchto skutků pácháno v Jihočeském kraji (průměrně 1 533). V roce 2013 počty skutků ve všech sledovaných krajích vzrostly. Nejvíce v Ústeckém kraji a nejméně v Jihočeském kraji. Během pandemie COVID-19 počty trestných činů téměř ve všech krajích klesaly. Výjimkou je Středočeský kraj v roce 2020, kdy oproti předchozímu roku přibylo 15 majetkových skutků. V roce 2021 došlo ke snížení u všech vybraných krajů.

## 6 Závěr

Z výsledků vlastní práce, které jsou uvedeny v předchozí kapitole vyplynulo, že za nejbezpečnější kraj lze na základě provedené statistické analýzy považovat Jihočeský kraj, jelikož u násilné kriminality zde bylo ve sledovaném období spácháno nejméně trestných činů a rovněž nejvíce jich bylo na tomto území objasněno. U ukazatele trestných činů páchaných recidivisty nebyly zjištěné výsledky takto jednoznačné, jelikož v několika letech bylo méně skutků páchano ve Středočeském kraji. U majetkové kriminality bylo opět na tomto území spácháno nejméně trestných činů, ovšem objasněnost zde byla nejvyšší pouze v letech 2017–2019. V ostatních letech sledovaného období bylo nejvyšší procento objasněnosti zaznamenáno v Ústeckém kraji. Největší problém má dle předpokladů Ústecký kraj s počtem trestných činů páchaných recidivisty, jelikož u obou zkoumaných druhů kriminality měl po celé sledované období tento ukazatel nejvyšší hodnoty. Naopak objasněnost majetkové kriminality zde byla po téměř celé sledované období nejvyšší. U Středočeského kraje byl největší problém zaznamenán u majetkové kriminality, jelikož na jeho území bylo spácháno nejvíce těchto skutků a nejméně jich bylo objasněno.

Výsledky statistické analýzy potvrzují problémy, které byly charakterizovány v kapitole 3.8. Ústecký kraj se dlouhodobě potýká s vysokým zastoupením etnických menšin a velkou hustotou vyloučených lokalit, což napomáhá k výsledku nejvyššího množství spáchaných trestných činů recidivisty u obou zkoumaných druhů kriminality, jelikož právě recidivisté se často v těchto skupinách vyskytují. Kriminalita ve Středočeském kraji je značně ovlivněna svým napojením na hlavní město Prahu, kde kriminalita dlouhodobě patří k nejvyšší v celé České republice. Tento předpoklad se potvrdil především u majetkové kriminality a její objasněnosti, jelikož v rámci těchto ukazatelů dopadl Středočeský kraj nejhůře. V charakteristice Jihočeského kraje (3.8.3) nebyly shledány žádné závažnější sociální a ekonomické nedostatky, které by naznačovaly zvýšenou trestnou činnost. Kriminalitu zde ovlivňuje zejména cestovní ruch, jelikož atraktivita Jihočeského kraje láká na své území každoročně velký počet turistů. Tento vliv však není dle výsledků provedené analýzy tak významný, jako zjištěné problémy v Ústeckém a Středočeském kraji.

Počty trestných činů u obou sledovaných druhů kriminality ve zvolených krajích značně klesly, u některých ukazatelů o více než polovinu. Nicméně v budoucnu by bylo vhodné se v Ústeckém kraji zaměřit zejména na prevenci kriminality u opakovaně trestaných

osob. Ve Středočeském kraji poučit obyvatele o tom, jak zabezpečit své objekty a jak předcházet majetkové kriminalitě, která je na jeho území velkým problémem. Dále by bylo vhodné posílit množství hlídek v rizikových oblastech a rozšířit kamerový systém. Ačkoli kriminalita v Jihočeském kraji nepředstavuje tak závažný problém jako v kraji Ústeckém a Středočeském, k jejímu snížení by mohla napomoci obdobná opatření jako ve Středočeském kraji, jelikož jsou z velké části cílem pachatelů rekreační objekty, které je třeba chránit potřebným zabezpečením. Druhým doporučením je zaměřením se na turistická centra, v nichž je vysoká koncentrace turistů, kteří se často stávají oběťmi trestných činů.



## 7 Seznam použitých zdrojů

### Knižní zdroje

- [1] ČÍRTKOVÁ, Ludmila. Forenzní psychologie. 3., upr. vyd. Plzeň: Vydavatelství a nakladatelství Aleš Čeněk, 2013. ISBN 978-80-7380-461-9.
- [2] ČÍRTKOVÁ, Ludmila. Policejní psychologie. Plzeň: Vydavatelství a nakladatelství Aleš Čeněk, 2006. ISBN 80-868-9873-3.
- [3] DURDÍK, Tomáš. Zákon o obětech trestných činů: komentář. Praha: Wolters Kluwer, 2018. Komentáře (Wolters Kluwer ČR). ISBN 978-80-7598-109-7.
- [4] FIRSTOVÁ, Jana a David ZÁMEK. Prevence kriminality – nedílná součást systému vnitřní bezpečnosti. Praha: Wolters Kluwer, 2021. Právní monografie (Wolters Kluwer ČR). ISBN 978-80-7676-057-8.
- [5] GRIVNA, Tomáš, Miroslav SCHEINOST a Ivana ZOUBKOVÁ. Kriminologie. 4., aktualiz. vyd. Praha: Wolters Kluwer, 2014. ISBN 978-80-7478-614-3.
- [6] HINDLS, Richard, Markéta ARLTOVÁ, Stanislava HRONOVÁ, Ivana MALÁ, Luboš MAREK, Iva PECÁKOVÁ a Hana ŘEZANKOVÁ. Statistika v ekonomii. [Průhonice]: Professional Publishing, 2018. ISBN 978-80-88260-09-7.
- [7] HINDLS, Richard. Statistika pro ekonomy. 8. vyd. Praha: Professional Publishing, 2007. ISBN 978-80-86946-43-6.
- [8] MARTÍNEK, Zdeněk. Agresivita a kriminalita školní mládeže. Praha: Grada, 2009. Pedagogika (Grada). ISBN 978-80-247-2310-5.
- [9] NEŠPOR, Karel. Návykové chování a závislost: současné poznatky a perspektivy léčby. 5., rozšířené vydání. Praha: Portál, 2018. ISBN 978-80-262-1357-4.
- [10] NETÍK, K. Kriminální agresor. Bulletin studijního a výzkumného oddělení ředitelství správy SNV ČR, 1991
- [11] NEWBURN, Tim. Criminology. Taylor & Francis, 2017. ISBN 9781138643130.

[12] NOVOTNÝ, Oto a Josef ZAPLETAL. Kriminologie. 3., přeprac. vyd. Praha: ASPI, 2008. ISBN 978-80-7357-377-5.

[13] RAK, Roman. Krádeže vozidel: odhalování, vyšetřování a prevence. Brno: CERM, 2001. ISBN 80-720-4218-1.

[14] SEGER, Jan a Richard HINDLS. Statistické metody v tržním hospodářství. Praha: Victoria Publishing, 1995. ISBN isbn:80-7187-058-7.

[15] SHUMWAY, Robert H. a David S. STOFFER. Time series analysis and its applications: with R examples. Fourth edition. Cham: Springer International Publishing, [2017]. Springer texts in statistics. ISBN 3319524518.

[16] SCHNEIDER, Stephen. Crime Prevention: Theory and Practice. Boca Raton: Routledge, 2009. ISBN 9780429272561.

[17] SVATOŠOVÁ, Libuše a Bohumil KÁBA. Statistické metody II. V Praze: Česká zemědělská univerzita, Provozně ekonomická fakulta, 2008. ISBN 978-80-213-1736-9.

[18] TOMÁŠEK, Jan. Úvod do kriminologie: jak studovat zločin. Praha: Grada, 2010. ISBN 978-80-247-2982-4.

[19] Úplné znění zákona č. 40/2009 Sb., trestní zákoník. Vydání: jedenácté. Praha: Armex Publishing, 2021. Edice kapesních zákonů. ISBN 978-80-87451-71-7.

[20] VÁLKOVÁ, Helena a Josef KUČHTA. Základy kriminologie a trestní politiky. 2. vyd. V Praze: C.H. Beck, 2012. Beckovy mezioborové učebnice. ISBN 978-80-7400-429-2.

[21] VELIKOVSKÁ, Martina. Psychologie obětí trestných činů: proces viktimizace, status oběti a jeho význam, prevence a vyrovnávání se s viktimizací, reálné případy z policejní praxe. Praha: Grada, 2016. Psyché (Grada). ISBN 978-80-247-4849-8.

### **Online zdroje**

[22] Bezpečný Středočeský kraj. Prevence kriminality v České republice [online]. 2018 [cit. 2022-02-28]. Dostupné z: <https://prevencekriminality.cz/bezpecny-stredocesky-kraj/>

- [23] Charakteristika kraje. *Český statistický úřad: Krajská správa ČSÚ v Ústí nad Labem* [online]. [cit. 2022-02-08]. Dostupné z: [https://www.czso.cz/csu/xu/charakteristika\\_kraje](https://www.czso.cz/csu/xu/charakteristika_kraje)
- [24] Informace o Středočeském kraji: Základní informace. *Středočeský kraj* [online]. [cit. 2021-08-09]. Dostupné z: <https://www.kr-stredocesky.cz/web/kraj/zakladni-informace>
- [25] Koncepce prevence kriminality Jihočeského kraje na období 2018–2020: Oblast prevence kriminality [online]. [cit. 2022-02-10].
- [26] Policie České republiky: Police of the Czech Republic [online]. 2. vydání. Praha: Policejní prezidium České republiky, 2017 [cit. 2021-08-18]. ISBN 978-80-270-0664-9.
- [27] PROBLÉMOVÁ ANALÝZA ÚSTECKÉHO KRAJE: Krajský úřad Ústeckého kraje. Ústecký kraj [online]. [cit. 2022-02-08]. Dostupné z: [https://www.kr-ustecky.cz/assets/File.ashx?id\\_org=450018&id\\_dokumenty=1666198](https://www.kr-ustecky.cz/assets/File.ashx?id_org=450018&id_dokumenty=1666198)
- [28] Srovnání kraje s Českou republikou. Regionální informační servis [online]. [cit. 2022-02-24]. Dostupné z: <https://www.risy.cz/cs/krajske-ris/jihocesky-kraj/kraj>
- [29] Statistická ročenka Jihočeského kraje - 2021. Český statistický úřad [online]. [cit. 2022-02-24]. Dostupné z: <https://www.czso.cz/csu/czso/statisticka-rocenka-jihoceskeho-kraje-2021>
- [30] Statistická ročenka Středočeského kraje: CHARAKTERISTIKA KRAJE. Český statistický úřad [online]. [cit. 2021-08-09]. Dostupné z: <https://www.czso.cz/documents/10180/122245245/33011020char2020cz.pdf/f66d8577-7acc-4dbc-b037-8f067e037425?version=1.3>
- [31] STRATEGIE PREVENCE KRIMINALITY NA ÚZEMÍ ÚSTECKÉHO KRAJE NA OBDOBÍ 2017–2022. Ústecký kraj [online]. [cit. 2022-03-10]. Dostupné z: [https://www.kr-ustecky.cz/assets/File.ashx?id\\_org=450018&id\\_dokumenty=1763587](https://www.kr-ustecky.cz/assets/File.ashx?id_org=450018&id_dokumenty=1763587)
- [32] Vězeňská služba České republiky: Základní informace. Vězeňská služba České republiky [online]. [cit. 2021-08-18]. Dostupné z: <https://www.vscr.cz/sekce/zakladni-udaje>

[33] Více než polovinu amnestovaných opět stíhá policie. Česká televize: ČT24 [online]. 23. 1. 2015 [cit. 2022-02-15]. Dostupné z: <https://ct24.ceskatelevize.cz/domaci/1496278-vice-nez-polovinu-amnestovanych-opet-stiha-policie>

## **8 Seznam obrázků, tabulek, grafů a zkratk**

### **8.1 Seznam grafů**

<b>Graf 1 Vývoj počtu násilných trestných činů ve Středočeském kraji.....</b>	<b>43</b>
<b>Graf 2 Vývoj počtu násilných trestných činů spáchaných ve vybraných krajích .....</b>	<b>45</b>
<b>Graf 3 Predikce násilných trestných činů v Ústeckém kraji .....</b>	<b>46</b>
<b>Graf 4 Vývoj objasněnosti násilné kriminality ve Středočeském kraji .....</b>	<b>48</b>
<b>Graf 5 Srovnání objasněnosti násilné kriminality ve vybraných krajích.....</b>	<b>49</b>
<b>Graf 6 Vývoj počtu spáchaných trestných činů recidivisty ve Středočeském kraji ....</b>	<b>52</b>
<b>Graf 7 Srovnání počtu násilných trestných činů spáchaných recidivisty ve vybraných krajích.....</b>	<b>53</b>
<b>Graf 8 Vývoj počtu majetkových trestných činů ve Středočeském kraji .....</b>	<b>56</b>
<b>Graf 9 Predikce majetkových trestných činů ve Středočeském kraji.....</b>	<b>58</b>
<b>Graf 10 Srovnání počtu majetkových trestných činů ve vybraných krajích .....</b>	<b>59</b>
<b>Graf 11 Predikce majetkové kriminality v Ústeckém kraji.....</b>	<b>60</b>
<b>Graf 12 Predikce majetkové kriminality v Jihočeském kraji.....</b>	<b>62</b>
<b>Graf 13 Vývoj objasněnosti majetkové kriminality ve Středočeském kraji.....</b>	<b>63</b>
<b>Graf 14 Predikce objasněnosti majetkové kriminality ve Středočeském kraji.....</b>	<b>64</b>
<b>Graf 15 Vývoj objasněnosti majetkové kriminality ve vybraných krajích .....</b>	<b>65</b>
<b>Graf 16 Predikce objasněnosti majetkové kriminality v Ústeckém kraji.....</b>	<b>67</b>
<b>Graf 17 Predikce objasněnosti majetkové kriminality v Jihočeském kraji .....</b>	<b>68</b>
<b>Graf 18 Vývoj počtu trestných činů spáchaných recidivisty ve Středočeském kraji ..</b>	<b>69</b>
<b>Graf 19 Srovnání majetkové kriminality páchané recidivisty ve vybraných krajích .</b>	<b>71</b>

## **Přílohy**

<b>Příloha 1 Elementární charakteristiky vývoje počtu násilné kriminality ve Středočeském kraji .....</b>	<b>88</b>
<b>Příloha 2 Elementární charakteristiky vývoje počtu násilné kriminality v Ústeckém kraji .....</b>	<b>88</b>
<b>Příloha 3 Elementární charakteristiky vývoje počtu násilné kriminality v Jihočeském kraji .....</b>	<b>89</b>
<b>Příloha 4 Elementární charakteristiky objasněnosti násilné kriminality ve Středočeském kraji .....</b>	<b>89</b>
<b>Příloha 5 Elementární charakteristiky objasněnosti násilné kriminality v Ústeckém kraji .....</b>	<b>90</b>
<b>Příloha 6 Elementární charakteristiky objasněnosti násilné kriminality v Jihočeském kraji .....</b>	<b>90</b>
<b>Příloha 7 Elementární charakteristiky vývoje počtu násilné kriminality páchané recidivisty ve Středočeském kraji .....</b>	<b>91</b>
<b>Příloha 8 Elementární charakteristiky vývoje počtu násilné kriminality páchané recidivisty v Ústeckém kraji .....</b>	<b>91</b>
<b>Příloha 9 Elementární charakteristiky vývoje počtu násilné kriminality páchané recidivisty v Jihočeském kraji .....</b>	<b>92</b>
<b>Příloha 10 Elementární charakteristiky vývoje počtu majetkové kriminality ve Středočeském kraji .....</b>	<b>92</b>
<b>Příloha 11 Elementární charakteristiky vývoje počtu majetkové kriminality v Ústeckém kraji .....</b>	<b>93</b>
<b>Příloha 12 Elementární charakteristiky vývoje počtu majetkové kriminality v Jihočeském kraji .....</b>	<b>93</b>
<b>Příloha 13 Elementární charakteristiky objasněnosti majetkové kriminality ve Středočeském kraji .....</b>	<b>94</b>
<b>Příloha 14 Elementární charakteristiky objasněnosti majetkové kriminality v Ústeckém kraji .....</b>	<b>94</b>

<b>Příloha 15 Elementární charakteristiky objasněnosti majetkové kriminality v Jihočeském kraji .....</b>	<b>95</b>
<b>Příloha 16 Elementární charakteristiky vývoje počtu majetkové kriminality páchané recidivisty ve Středočeském kraji.....</b>	<b>95</b>
<b>Příloha 17 Elementární charakteristiky vývoje počtu majetkové kriminality páchané recidivisty v Ústeckém kraji.....</b>	<b>96</b>
<b>Příloha 18 Elementární charakteristiky vývoje počtu majetkové kriminality páchané recidivisty v Jihočeském kraji .....</b>	<b>96</b>

*Příloha 1 Elementární charakteristiky vývoje počtu násilné kriminality ve Středočeském kraji*

Rok	Počet TČ	První abs. diference	Koef. růstu	Baz. index
2005	1659			1,0000
2006	1546	-113	0,9319	0,9319
2007	2093	547	1,3538	1,2616
2008	1833	-260	0,8758	1,1049
2009	1622	-211	0,8849	0,9777
2010	1972	350	1,2158	1,1887
2011	2164	192	1,0974	1,3044
2012	1958	-206	0,9048	1,1802
2013	2097	139	1,0710	1,2640
2014	1686	-411	0,8040	1,0163
2015	1512	-174	0,8968	0,9114
2016	1372	-140	0,9074	0,8270
2017	1314	-58	0,9577	0,7920
2018	1359	45	1,0342	0,8192
2019	1365	6	1,0044	0,8228
2020	1261	-104	0,9238	0,7601
2021	1467	206	1,1634	0,8843
Průměr	1663,53	Prům. koef. růstu	0,9923	

Zdroj: Policie ČR, vlastní zpracování

*Příloha 2 Elementární charakteristiky vývoje počtu násilné kriminality v Ústeckém kraji*

Rok	Počet TČ	První abs. diference	Koef. růstu	Baz. index
2005	2670			1,0000
2006	2240	-430	0,8390	0,8390
2007	2196	-44	0,9804	0,8225
2008	2048	-148	0,9326	0,7670
2009	1950	-98	0,9521	0,7303
2010	1926	-24	0,9877	0,7213
2011	2018	92	1,0478	0,7558
2012	1905	-113	0,9440	0,7135
2013	2070	165	1,0866	0,7753
2014	1877	-193	0,9068	0,7030
2015	1610	-267	0,8578	0,6030
2016	1516	-94	0,9416	0,5678
2017	1440	-76	0,9499	0,5393
2018	1367	-73	0,9493	0,5120
2019	1467	100	1,0732	0,5494
2020	1350	-117	0,9202	0,5056
2021	1192	-158	0,8830	0,4464
Průměr	1814,24	Prům. koef. růstu	0,9508	

Zdroj: Policie ČR, vlastní zpracování



*Příloha 3 Elementární charakteristiky vývoje počtu násilné kriminality v Jihočeském kraji*

Rok	Počet TČ	První abs. diference	Koef. růstu	Baz. index
2005	1277			1,0000
2006	1183	-94	0,9264	0,9264
2007	1084	-99	0,9163	0,8489
2008	1228	144	1,1328	0,9616
2009	1068	-160	0,8697	0,8363
2010	1301	233	1,2182	1,0188
2011	1275	-26	0,9800	0,9984
2012	1311	36	1,0282	1,0266
2013	1404	93	1,0709	1,0995
2014	1212	-192	0,8632	0,9491
2015	1195	-17	0,9860	0,9358
2016	1029	-166	0,8611	0,8058
2017	924	-105	0,8980	0,7236
2018	902	-22	0,9762	0,7063
2019	859	-43	0,9523	0,6727
2020	795	-64	0,9255	0,6226
2021	711	-84	0,8943	0,5568
Průměr	1103,41	Prům. koef. růstu	0,9641	

Zdroj: Policie ČR, vlastní zpracování

*Příloha 4 Elementární charakteristiky objasněnosti násilné kriminality ve Středočeském kraji*

Rok	Počet TČ	Objasněné TČ	% objasněných TČ	První abs. diference	Koef. růstu	Bazický index
2005	1659	1137	68,54			1,0000
2006	1546	1086	70,25	1,71	1,0250	1,0250
2007	2093	1147	54,80	-15,44	0,7801	0,7996
2008	1833	1119	61,05	6,25	1,1140	0,8907
2009	1622	1111	68,50	7,45	1,1220	0,9994
2010	1972	1488	75,46	6,96	1,1016	1,1010
2011	2164	1613	74,54	-0,92	0,9878	1,0876
2012	1958	1516	77,43	2,89	1,0387	1,1297
2013	2097	1461	69,67	-7,75	0,8998	1,0166
2014	1686	1295	76,81	7,14	1,1025	1,1207
2015	1512	1169	77,31	0,51	1,0066	1,1281
2016	1372	1086	79,15	1,84	1,0238	1,1549
2017	1314	1130	86,00	6,84	1,0864	1,2548
2018	1359	1052	77,41	-8,59	0,9001	1,1295
2019	1365	1053	77,14	-0,27	0,9966	1,1256
2020	1261	877	69,55	-7,59	0,9015	1,0148
2021	1467	913	62,24	-7,31	0,8949	0,9081
		Průměr	72,11	Prům. koef. růstu	0,9940	

Zdroj: Policie ČR, vlastní zpracování

*Příloha 5 Elementární charakteristiky objasněnosti násilné kriminality v Ústeckém kraji*

Rok	Počet TČ	Objasněné TČ	% objasněných TČ	První abs. diference	Koef. růstu	Bazický index
2005	2670	2182	81,72			1,0000
2006	2240	1814	80,98	-0,74	0,9909	0,9909
2007	2196	1724	78,51	-2,48	0,9694	0,9606
2008	2048	1498	73,14	-5,36	0,9317	0,8950
2009	1950	1450	74,36	1,21	1,0166	0,9099
2010	1926	1378	71,55	-2,81	0,9622	0,8755
2011	2018	1492	73,93	2,39	1,0334	0,9047
2012	1905	1482	77,80	3,86	1,0522	0,9519
2013	2070	1488	71,88	-5,91	0,9240	0,8796
2014	1877	1467	78,16	6,27	1,0873	0,9564
2015	1610	1305	81,06	2,90	1,0371	0,9918
2016	1516	1308	86,28	5,22	1,0644	1,0558
2017	1440	1197	83,13	-3,15	0,9634	1,0172
2018	1367	1124	82,22	-0,90	0,9892	1,0061
2019	1467	1236	84,25	2,03	1,0247	1,0310
2020	1350	1092	80,89	-3,36	0,9601	0,9898
2021	1192	957	80,29	-0,60	0,9925	0,9824
		Průměr	78,83	Prům. koef. růstu	0,9989	

Zdroj: Policie ČR, vlastní zpracování

*Příloha 6 Elementární charakteristiky objasněnosti násilné kriminality v Jihočeském kraji*

Rok	Počet TČ	Objasněné TČ	% objasněných TČ	První abs. diference	Koef. růstu	Bazický index
2005	1277	1096	85,83			1,0000
2006	1183	958	80,98	-4,85	0,9435	0,9435
2007	1084	905	83,49	2,51	1,0310	0,9727
2008	1228	941	76,63	-6,86	0,9179	0,8928
2009	1068	892	83,52	6,89	1,0899	0,9731
2010	1301	1050	80,71	-2,81	0,9663	0,9404
2011	1275	1046	82,04	1,33	1,0165	0,9559
2012	1311	1125	85,81	3,77	1,0460	0,9998
2013	1404	1196	85,19	-0,63	0,9927	0,9925
2014	1212	1046	86,30	1,12	1,0131	1,0056
2015	1195	998	83,51	-2,79	0,9677	0,9731
2016	1029	909	88,34	4,82	1,0578	1,0293
2017	924	810	87,66	-0,68	0,9923	1,0214
2018	902	769	85,25	-2,41	0,9725	0,9933
2019	859	732	85,22	-0,04	0,9995	0,9929
2020	795	654	82,26	-2,95	0,9654	0,9585
2021	711	634	89,17	6,91	1,0839	1,0390
		Průměr	84,23	Prům. koef. růstu	1,0024	

Zdroj: Policie ČR, vlastní zpracování

*Příloha 7 Elementární charakteristiky vývoje počtu násilné kriminality páchané recidivisty ve Středočeském kraji*

Rok	Počet TČ	První abs. diference	Koef. růstu	Bazický index
2005	380			1,0000
2006	371	-9	0,9763	0,9763
2007	355	-16	0,9569	0,9342
2008	437	82	1,2310	1,1500
2009	366	-71	0,8375	0,9632
2010	580	214	1,5847	1,5263
2011	647	67	1,1155	1,7026
2012	627	-20	0,9691	1,6500
2013	686	59	1,0941	1,8053
2014	608	-78	0,8863	1,6000
2015	528	-80	0,8684	1,3895
2016	353	-175	0,6686	0,9289
2017	336	-17	0,9518	0,8842
2018	308	-28	0,9167	0,8105
2019	299	-9	0,9708	0,7868
2020	298	-1	0,9967	0,7842
2021	341	43	1,1443	0,8974
Průměr	442,35	Prům. koef. růstu	0,9933	

Zdroj: Policie ČR, vlastní zpracování

*Příloha 8 Elementární charakteristiky vývoje počtu násilné kriminality páchané recidivisty v Ústeckém kraji*

Rok	Počet TČ	První abs. diference	Koef. růstu	Bazický index
2005	919			1,0000
2006	728	-191	0,7922	0,7922
2007	681	-47	0,9354	0,7410
2008	732	51	1,0749	0,7965
2009	684	-48	0,9344	0,7443
2010	684	0	1,0000	0,7443
2011	758	74	1,1082	0,8248
2012	766	8	1,0106	0,8335
2013	808	42	1,0548	0,8792
2014	845	37	1,0458	0,9195
2015	770	-75	0,9112	0,8379
2016	558	-212	0,7247	0,6072
2017	435	-123	0,7796	0,4733
2018	416	-19	0,9563	0,4527
2019	486	70	1,1683	0,5288
2020	434	-52	0,8930	0,4723
2021	384	-50	0,8848	0,4178
Průměr	652,24	Prům. koef. růstu	0,9469	

Zdroj: Policie ČR, vlastní zpracování

*Příloha 9 Elementární charakteristiky vývoje počtu násilné kriminality páchané recidivisty v Jihočeském kraji*

Rok	Počet TČ	První abs. diference	Koef. růstu	Bazický index
2005	476			1,0000
2006	409	-67	0,8592	0,8592
2007	440	31	1,0758	0,9244
2008	424	-16	0,9636	0,8908
2009	378	-46	0,8915	0,7941
2010	499	121	1,3201	1,0483
2011	474	-25	0,9499	0,9958
2012	555	81	1,1709	1,1660
2013	604	49	1,0883	1,2689
2014	517	-87	0,8560	1,0861
2015	556	39	1,0754	1,1681
2016	417	-139	0,7500	0,8761
2017	316	-101	0,7578	0,6639
2018	269	-47	0,8513	0,5651
2019	248	-21	0,9219	0,5210
2020	246	-2	0,9919	0,5168
2021	206	-40	0,8374	0,4328
Průměr	414	Prům. koef. růstu	0,9490	

Zdroj: Policie ČR, vlastní zpracování

*Příloha 10 Elementární charakteristiky vývoje počtu majetkové kriminality ve Středočeském kraji*

Rok	Počet TČ	První abs. diference	Koef. růstu	Baz. index
2005	27 501			1,1349
2006	26 779	-722	0,9737	1,1051
2007	29 513	2734	1,1021	1,2179
2008	29 149	-364	0,9877	1,2029
2009	26 735	-2414	0,9172	1,1032
2010	24 941	-1794	0,9329	1,0292
2011	23 853	-1088	0,9564	0,9843
2012	22 544	-1309	0,9451	0,9303
2013	24 233	1689	1,0749	1,0000
2014	18 642	-5591	0,7693	0,7693
2015	14 122	-4520	0,7575	0,5828
2016	11 712	-2410	0,8293	0,4833
2017	10 619	-1093	0,9067	0,4382
2018	9 459	-1160	0,8908	0,3903
2019	10 183	724	1,0765	0,4202
2020	8915	-1268	0,8755	0,3679
2021	8874	-41	0,9954	0,3662
Průměr	19280,82	Prům. koef. růstu	0,9317	

Zdroj: Policie ČR, vlastní zpracování

*Příloha 11 Elementární charakteristiky vývoje počtu majetkové kriminality v Ústeckém kraji*

Rok	Počet TČ	První abs. diference	Koef. růstu	Baz. index
2005	19 950			1,0859
2006	19 447	-503	0,9748	1,0585
2007	20 546	1099	1,0565	1,1183
2008	19 864	-682	0,9668	1,0812
2009	17 003	-2861	0,8560	0,9255
2010	18 261	1258	1,0740	0,9940
2011	18 772	511	1,0280	1,0218
2012	16 562	-2210	0,8823	0,9015
2013	18 372	1810	1,1093	1,0000
2014	14 560	-3812	0,7925	0,7925
2015	10 532	-4028	0,7234	0,5733
2016	8 737	-1795	0,8296	0,4756
2017	8 306	-431	0,9507	0,4521
2018	7 573	-733	0,9118	0,4122
2019	7 217	-356	0,9530	0,3928
2020	6 411	-806	0,8883	0,3490
2021	6 327	-84	0,9869	0,3444
Průměr	14025,88	Prům. koef. růstu	0,9307	

Zdroj: Policie ČR, vlastní zpracování

*Příloha 12 Elementární charakteristiky vývoje počtu majetkové kriminality v Jihočeském kraji*

Rok	Počet TČ	První abs. diference	Koef. růstu	Baz. index
2005	10 021			1,2744
2006	9 387	-634	0,9367	1,1938
2007	8 748	-639	0,9319	1,1126
2008	9 104	356	1,0407	1,1578
2009	7 309	-1795	0,8028	0,9295
2010	8 619	1310	1,1792	1,0961
2011	8 314	-305	0,9646	1,0574
2012	7 520	-794	0,9045	0,9564
2013	7 863	343	1,0456	1,0000
2014	7 246	-617	0,9215	0,9215
2015	5 531	-1715	0,7633	0,7034
2016	4 650	-881	0,8407	0,5914
2017	3 713	-937	0,7985	0,4722
2018	3 106	-607	0,8365	0,3950
2019	3 544	438	1,1410	0,4507
2020	3 018	-526	0,8516	0,3838
2021	2 821	-197	0,9347	0,3588
Průměr	6500,82	Prům. koef. růstu	0,9238	

Zdroj: Policie ČR, vlastní zpracování

*Příloha 13 Elementární charakteristiky objasňenosti majetkové kriminality ve Středočeském kraji*

Rok	Počet TČ	Objasněné TČ	% objasněných TČ	První abs. diference	Koef. růstu	Bazický index
2005	27 501	3632	13,21			0,7345
2006	26 779	3330	12,44	-0,77	0,9416	0,6916
2007	29 513	3451	11,69	-0,74	0,9403	0,6504
2008	29 149	3223	11,06	-0,64	0,9456	0,6150
2009	26 735	3448	12,90	1,84	1,1664	0,7173
2010	24 941	3784	15,17	2,27	1,1764	0,8438
2011	23 853	4107	17,22	2,05	1,1349	0,9576
2012	22 544	3937	17,46	0,25	1,0143	0,9713
2013	24 233	4357	17,98	0,52	1,0295	1,0000
2014	18 642	3919	21,02	3,04	1,1692	1,1692
2015	14 122	2992	21,19	0,16	1,0078	1,1784
2016	11 712	2724	23,26	2,07	1,0978	1,2936
2017	10 619	2558	24,09	0,83	1,0357	1,3398
2018	9 459	2366	25,01	0,92	1,0384	1,3912
2019	10 183	2391	23,48	-1,53	0,9387	1,3059
2020	8915	2055	23,05	-0,43	0,9817	1,2821
2021	8874	2722	30,67	7,62	1,3307	1,7060
		Průměr	18,88	Prům. koef. růstu	1,0541	

Zdroj: Policie ČR, vlastní zpracování

*Příloha 14 Elementární charakteristiky objasňenosti majetkové kriminality v Ústeckém kraji*

Rok	Počet TČ	Objasněné TČ	% objasněných TČ	První abs. diference	Koef. růstu	Bazický index
2005	19 950	6894	34,56			1,1213
2006	19 447	6740	34,66	0,10	1,0029	1,1246
2007	20 546	6700	32,61	-2,05	0,9409	1,0581
2008	19 864	6048	30,45	-2,16	0,9337	0,9879
2009	17 003	5222	30,71	0,27	1,0087	0,9965
2010	18 261	5146	28,18	-2,53	0,9176	0,9144
2011	18 772	5332	28,40	0,22	1,0079	0,9217
2012	16 562	5165	31,19	2,78	1,0979	1,0119
2013	18 372	5662	30,82	-0,37	0,9882	1,0000
2014	14 560	5579	38,32	7,50	1,2433	1,2433
2015	10 532	4077	38,71	0,39	1,0103	1,2561
2016	8 737	4144	47,43	8,72	1,2253	1,5390
2017	8 306	4183	50,36	2,93	1,0618	1,6341
2018	7 573	3715	49,06	-1,31	0,9741	1,5918
2019	7 217	3685	51,06	2,00	1,0409	1,6568
2020	6 411	3385	52,80	1,74	1,0341	1,7132
2021	6 327	3141	49,64	-3,16	0,9402	1,6109
		Průměr	38,76	Prům. koef. růstu	1,0229	

Zdroj: Policie ČR, vlastní zpracování

*Příloha 15 Elementární charakteristiky objasněnosti majetkové kriminality v Jihočeském kraji*

Rok	Počet TČ	Objasněné TČ	% objasněn	První abs. diference	Koef. růstu	Bazický index
2005	10 021	2502	24,97			0,8843
2006	9 387	2105	22,42	-2,54	0,8982	0,7943
2007	8 748	2116	24,19	1,76	1,0787	0,8567
2008	9 104	2468	27,11	2,92	1,1207	0,9602
2009	7 309	2046	27,99	0,88	1,0326	0,9915
2010	8 619	2233	25,91	-2,09	0,9255	0,9176
2011	8 314	2274	27,35	1,44	1,0557	0,9688
2012	7 520	2244	29,84	2,49	1,0910	1,0569
2013	7 863	2220	28,23	-1,61	0,9461	1,0000
2014	7 246	2309	31,87	3,63	1,1287	1,1287
2015	5 531	1954	35,33	3,46	1,1087	1,2513
2016	4 650	2089	44,92	9,60	1,2716	1,5912
2017	3 713	1902	51,23	6,30	1,1402	1,8143
2018	3 106	1597	51,42	0,19	1,0037	1,8211
2019	3 544	1810	51,07	-0,34	0,9933	1,8089
2020	3 018	1517	50,27	-0,81	0,9842	1,7803
2021	2 821	1414	50,12	-0,14	0,9972	1,7753
		<b>Průměr</b>	<b>35,54</b>	<b>Prům. koef. růstu</b>	<b>1,0445</b>	

Zdroj: Policie ČR, vlastní zpracování

*Příloha 16 Elementární charakteristiky vývoje počtu majetkové kriminality páchané recidivisty ve Středočeském kraji*

Rok	Počet TČ	První abs. diference	Koef. růstu	Bazický index
2005	1 253			0,6416
2006	1 169	-84	0,9330	0,5986
2007	1 271	102	1,0873	0,6508
2008	1 404	133	1,1046	0,7189
2009	1 346	-58	0,9587	0,6892
2010	1 453	107	1,0795	0,7440
2011	1 727	274	1,1886	0,8843
2012	1 714	-13	0,9925	0,8776
2013	1 953	239	1,1394	1,0000
2014	2 115	162	1,0829	1,0829
2015	1 537	-578	0,7267	0,7870
2016	1 744	207	1,1347	0,8930
2017	1 729	-15	0,9914	0,8853
2018	1 624	-105	0,9393	0,8315
2019	1 622	-2	0,9988	0,8305
2020	1 637	15	1,0092	0,8382
2021	1 324	-313	0,8088	0,6779
<b>Průměr</b>	<b>1566</b>	<b>Prům. koef. růstu</b>	<b>1,0035</b>	

Zdroj: Policie ČR, vlastní zpracování



*Příloha 17 Elementární charakteristiky vývoje počtu majetkové kriminality páchané recidivisty v Ústeckém kraji*

Rok	Počet TČ	První abs. diference	Koef. růstu	Bazický index
2005	5 057			1,0270
2006	4 929	-128	0,9747	1,0010
2007	5 061	132	1,0268	1,0278
2008	4 540	-521	0,8971	0,9220
2009	4 325	-215	0,9526	0,8784
2010	4 336	11	1,0025	0,8806
2011	4 602	266	1,0613	0,9346
2012	4 532	-70	0,9848	0,9204
2013	4 924	392	1,0865	1,0000
2014	4 988	64	1,0130	1,0130
2015	3 625	-1363	0,7267	0,7362
2016	2 703	-922	0,7457	0,5489
2017	2 499	-204	0,9245	0,5075
2018	2 218	-281	0,8876	0,4504
2019	2 386	168	1,0757	0,4846
2020	2 172	-214	0,9103	0,4411
2021	2 114	-58	0,9733	0,4293
Průměr	3824	Prům. koef. růstu	0,9469	

Zdroj: Policie ČR, vlastní zpracování

*Příloha 18 Elementární charakteristiky vývoje počtu majetkové kriminality páchané recidivisty v Jihočeském kraji*

Rok	Počet TČ	První abs. diference	Koef. růstu	Bazický index
2005	1738			0,9029
2006	1533	-205	0,8820	0,7964
2007	1648	115	1,0750	0,8561
2008	1828	180	1,1092	0,9496
2009	1672	-156	0,9147	0,8686
2010	1860	188	1,1124	0,9662
2011	1926	66	1,0355	1,0005
2012	1889	-37	0,9808	0,9813
2013	1925	36	1,0191	1,0000
2014	2220	295	1,1532	1,1532
2015	1908	-312	0,8595	0,9912
2016	1312	-596	0,6876	0,6816
2017	1096	-216	0,8354	0,5694
2018	908	-188	0,8285	0,4717
2019	1019	111	1,1222	0,5294
2020	836	-183	0,8204	0,4343
2021	744	-92	0,8900	0,3865
Průměr	1533	Prům. koef. růstu	0,9484	

Zdroj: Policie ČR, vlastní zpracování