

UNIVERZITA JANA AMOSE KOMENSKÉHO PRAHA

BAKALÁŘSKÉ KOMBINOVANÉ STUDIUM

2010 . 2013

BAKALÁŘSKÁ PRÁCE

Svatava ůvecová

Rodina jako prevence sociálních - patologických jevů

Praha 2013

Vedoucí bakalářské práce: Mgr. Jana Janková

JAN AMOS KOMENSKY UNIVERSITY PRAGUE

BACHELOR COMBINED STUDIES

2010 . 2013

BACHELOR THESIS

Svatava ůvecov

Family as the prevention of socio Ě pathological phenomena

Prague 2013

The Bachelor Thesis Supervisor: Mgr. Jana Jankov

Prohlázení

Prohlazuji, že předložená bakalářská práce je mým původním autorským dílem, které jsem vypracovala samostatně. Veškerou literaturu a další zdroje, z nichž jsem při zpracování čerpal, v práci řádně cituji a uvádím v seznamu použitých zdrojů.

Souhlasím s prezentováním a postupným svěřením své práce v univerzitní knihovně.

V Praze dne 4. 6. 2013

Svatava Švecová

Pod kování

Děkuji vedoucímu své bakalářské práce Mgr. Janě Jankové za cenné rady,
připomínky a metodické vedení práce.

Anotace

Bakalářská práce je věnována tématu sociálně patologických jevů a možnostem, jak jim předcházet. Mapuje problematiku výchovy a možnosti rodičů, kteří nesou největší část odpovědnosti za své děti. Vysvětluje jednotlivé sociálně patologické jevy, jako jsou šikana, záškoláctví, delikvence a návykové látky. Seznamuje s příčinami, příznaky a nápravou těchto jevů. Naznačuje možnosti obrany a prevence.

Praktická část je zaměřena na zjištění, zda vzdělanost rodičů souvisí s jejich informovaností a ovlivňuje řešení sociálně patologických jevů u jejich dětí.

Klíčové pojmy

šikana, záškoláctví, delikvence, návykové látky, rodina, výchova, prevence

Annotation

The Bachelor thesis is devoted to the topic of socially pathological phenomena and options, how to prevent them. Explores the area of education and the parents possibilities, who bear most of the responsibility for their children. Explains the socio-pathological phenomena, such as bullying, truancy, delinquency and addictive substances. It acquaints with the causes, course and remedying these phenomena. Suggests the possibility of defense and prevention.

The practical part is focused on whether education of parents related to their awareness and influences the solution of socio-pathological phenomena in their children.

Key words

Bullying, truancy, delinquency, addictive substances, family, education, prevention

Obsah

Úvod	10
1 TERMINOLOGICKÉ VYMEZENÍ	12
1.1.Druhy rodiny.....	12
1.2 Typologie rodiny z hlediska výchovné funkce	15
2 MOŽNOSTI VÝCHOVNÉHO P SOBENÍ RODINY V JEDNOTLIVÝCH ETAPÁCH VÝVOJE	17
2.1 Prenatální období.....	17
2.2 Rané dětství.....	18
2.3 Předškolní věk.....	19
2.4 Školní věk.....	20
3 SOCIÁLN Ě PATOLOGICKÉ JEVI V RODINĚ	22
3.1 Zázkoláctví.....	22
3.2 Žiják.....	23
3.2.1 Příznaky.....	24
3.2.2 Znak zikanování.....	26
3.2.3 Náprava.....	28
3.3 Delikvence dětí a mladistvých	29
3.3.1 Náprava	30
3.4 Drogy a drogová závislost	32
3.4.1 Alkohol	32
3.4.2 Nikotin	33
3.4.3 Ostatní drogy.....	34
4 ODBORNÉ PORADENSTVÍ PRO RODINU A DĚTĚ	36
5 VLIV MÉDIÍ NA POJETÍ A FUNKCI SOU ĚASNÉ RODINY	38
6 ZHODNOCENÍ A REÁLNÝ POHLED NA DNEŠNÍ RODINU A SPOLE ĚNOST	39
7 PRAKTICKÁ ČÁST Ě ÚVOD	40
7.1 Metodika práce.....	40
7.2 Cíl výzkumu.....	41
7.3 Vyhodnocení a analýza výsledků	42
7.3.1 Výsledky dotazníku.....	43
8 DISKUSE	63
ZÁV ĚR	65
SEZNAM POUŽITÝCH ZDROJŮ	66

SEZNAM OBRÁZK , GRAF A TABULEK	68
SEZNAM P ÍLOH.....	69

Odchovat dítě je nejistá věc, nebo úspěch je pln zápasů a starostí a neúspěch je vztíž nad jiné bolesti

Démokritos

Úvod

Téma své bakalářské práce jsem si nevybrala náhodou. Ve své dlouholeté pedagogické praxi se neustále setkávám s n kterým ze sociáln patologických jev u sv ených d tí. ásto jsem byla nucena v pr b hu let ezit hlavn zikanu mezi d tmi a v poslední dob hlavn rostoucí zázkoláctví. B hem let se informovanost okolí m ní a zároveň se m ní i postoje rodi , u itel a vychovatel . Cht la jsem si ov it, jak jsou na tom s informacemi rodi e a zda v dí, co vzechno m 0e jejich d ti potkat a jestli by si s tím um li poradit.

Sociáln patologické jevy jsou dost záva0ný problém i pro dosp lé, nato0 kdy0 je musí ezit naze d ti. Abychom mohli pomoci, musíme v d t kdy a jak správn zakro it, koho po0ádat o pomoc a spoustu dalzích d le0itých informací. Víme je? Jako rodi e jsme povinni ud lat vse pot ebné pro výchovu nazich d tí a s tím souvisí i naze v domosti, informovanost a schopnost obrany. ásto jsem se setkávala se zpáte nickými názory, 0e zikana tady byla, je a bude a to utu0uje charakter. Já si to nemyslím. Kdy0 se dít stane ter em zikany nap . ze strany spolu0ák , leckdy to kon ívá tím nejhorzím zp sobem. Nemuselo by, kdyby okolí zareagovalo v as a pomohlo. Žijeme v dob , kdy ka0dá pomoc n co stojí a lidé spíše zavírají o i p ed problémy ostatních, jen aby nemuseli n co ezit nebo vysv tlovat. Je d le0ité nau it naze d ti i v této dob pomáhat druhým a vzímat si svého okolí. V0dy d ti, které jsou zikanované v mládí, si ásto nesou následky a0 do dosp losti a velmi ásto se stává, 0e se situace opakuje, i kdy0 u0 dávno d tmi nejsou. Neumí se bránit a ásto nev dí ani jaké mají mo0nosti.

Cílem této bakalářské práce je seznámení s nejd le0it jzími a nej ast jzími druhy sociáln patologických jev , s jejich p í inami, pr b hem nebo nápravou. V první kapitole jsou popsány druhy dnezní rodiny a jejich jednotlivé p ednosti nebo nedostatky. Ve druhé kapitole jsem se zabývala jednotlivými obdobími 0ivota nazich d tí od narození a0 po pubertu a co je v tomto období pro výchovu st 0ejní. Rozebírala a charakterizovala jsem druhy výchovy, které my, jako0to rodi e, uplat ujeme. ást t etí rozebírá a vystihuje jednotlivé sociáln patologické jevy a mo0nosti jejich nápravy. V dalzí kapitole jsou nastín éné mo0nosti spolupráce s odbornými institucemi a v kapitole páté jsem popsala, jaký vliv mají na dnezní rodinu média a spole nost. V neposlední ad jsem objasnila sv j pohled na dnezní rodinu a spole nost.

I kdy0 se problematice výchovy a prevence v nuji spoustu let, neobezla bych se bez vhodné literatury. Nej ast ji jsem pracovala s knihami Z. Mat j ka a P. í ana.

Výsledky výzkumu pro m nebyly p ekvapením, jen mi potvrdily, 0e pro prevenci sociáln patologických jev u d tí ned láme dost a stále jsou rodi e, kte í si nev dí rady v tak d le0ité chvíli, jako je ta, kdy jejich potomek pot ebuje okam0itou pomoc.

1 TERMINOLOGICKÉ VYMEZENÍ

Rodina je skupina osob, které jsou navzájem spjaty pokrevními svazky, manželstvím nebo srovnatelným právním vztahem. Lze ji také chápat jako malou skupinu osob, které jsou propojeny nejen příbuzenskými a manželskými vztahy, ale i vztahy jinými, obdobnými a společným způsobem života.

Rodina je nejstarší společenská instituce, která plní socializační, ekonomické, sexuální-regulační, reprodukční a další funkce. Vytváří určité emocionální klima, formuje interpersonální vztahy, hodnoty a postoje, základy etiky a životního stylu. Z hlediska sociologického je formou zajištění jedince do sociální struktury. Nejčastějším modelem rodiny je tzv. nukleární rodina, kterou tvoří nejbližší příbuzní, tj. oba rodiče a děti. V posledních desetiletích se model rodiny, který je historicky flexibilní, významně proměňuje. Zvyšuje se variabilita rodinných typů, zahrnujících nejen rodinu vlastní a úplnou, ale také rodinu neúplnou, nevlastní a náhradní. Současně se posouvá tendence k chápání rodiny jako sociální skupiny nebo společnosti, poskytující ve vlastním prostoru-domově, uspokojující potřeby, poskytující péči a základní jistoty dítěti. Rodina spolu se školou plní významné výchovné funkce, které lze chápat jako komplementární.¹

Rodina poskytuje dítěti modely k napodobování a identifikaci. Předává mu základní model - model sociální interakce a komunikace v malé sociální skupině. Zajišťuje dítěti do určitého způsobem života a předává mu určité sociální požadavky a normy. Odměnou a tresty podporuje přijetí těchto požadavků a norem, jejich interiorizaci a exteriorizaci chování dítěte. Tím dochází k socializaci dítěte v rodině, k jeho výchově.²

1.1. Druhy rodiny

Rodina úplná

Má nejlepší vyhlídky na úspěch, co se výchovy týče.³ Dítě má otce i matku a každý člen této sociální jednotky má významnou úlohu. Pro zdravý vývoj dítěte

¹ PRŮCHA, J., WALTEROVÁ, E., MAREŠ, J. *Pedagogický slovník*. 4. aktualiz. vyd. Praha, 2003. s. 202. ISBN 80-7178-772-8

² ÁP, J. *Psychologie výchovy a vyučování*. Praha. 1997. s. 272. ISBN 80-7066-534-3

³ PRŮCHA, J. *Vychováváme děti*, s. 60-72. Praha, 2. vydání, 1988.

je nezbytné, aby je vychovávali oba rodiče. Spolupráce mezi otcem a matkou je významným faktorem výchovy. Jejich funkce jsou ale rozdílné a vzájemně se doplňují. Matka zde vystupuje jako představitelka bezpečí a otec je vzor mužnosti a představitel autority. Matka by měla vždy plnit své domnělé základní úkoly v péči o dítě, aby v něm vzbudila pocit bezpečí a lásky. Takové dítě pak lépe přijímá podněty a popudy z okolí a projevuje lepší iniciativu a lépe se učí.

Otcova úloha je nepatrně jiná. Přichází na scénu o něco později. Stává se dítěti rádcem a vzorem mužského chování. V období puberty bývá často jeho role nepostradatelná. Samozřejmě by ale měl dítěti od začátku vnovat svou pozornost, mluvit s ním, povzbuzovat ho. Je pro dítě představitel kázně. Měl by jí vždy získávat svou věcností a kritickým vztahem k dítěti, nikoli tělesnými tresty nebo tvrdými výchovnými zásadami.⁴

Pro dítě je nesmírně důležité, jak se k sobě rodiče chovají. Osvojuje si od nich lidský a mužský postoj k životu.

Rodina neúplná

Rodinou neúplnou je myšleno, že jeden základní člen rodiny chybí, a to otec nebo matka. Může se to stát po rozvodu rodičů nebo úmrtím. V takové rodině může být dítě ohroženo deprivací, protože jednotlivé úlohy rodičů jdou velmi těžko zastoupit. Dítě se může cítit opuštěné, neustále a nejisté. Nejvážnější situace nastává, pokud chybí matka. Ona je totiž představitelkou domova jako takového. Rozdíl bývá v tom, kdy k dané ztrátě dochází. Jinak to vnímá dítě jako kojeneček, jinak dítě předškolní, jinak dítě desetileté a zcela jinak dítě starší. Otec zpravidla nebývá schopen tuto ztrátu nahradit. Spíše se to může podařit matce nevlastní, která si dítě může zamilovat a je schopná mu vytvořit prostředí láskyplné a pohodové. Ztratí-li dítě matku rozvodem, prožívá těžký duševní otřes. V tuto chvíli je velmi důležité, aby rozvedení rodiče dodržovali kontakt a dítě se pravidelně s matkou stýkalo. Jestliže v rodině chybí otec, může někdy dojít k vážným poruchám dítěte v charakterových rysech. Stává se to zejména u dětí starších. Dítě může postrádat vzor mužnosti a trpět nedostatkem autority, kázně nebo jistoty sociálního zázemí. Pokud v tuto chvíli zastoupí otcovo místo otec nevlastní, vytváří se zvláštní situace a může vzniknout mnoho konfliktů. Samozřejmě je nutno podotknout, že i matka samotná může pro dítě vytvořit vhodné prostředí, ovšem vyžaduje to mimořádné úsilí a vystupování v obou rolích.

⁴ ÁP, J. *Psychologie výchovy a vyučování*, s. 135-139. Praha, 1997. ISBN 80-7066-534-3

Rodina vícegenerační

Je to zpravidla velká rodina, která je historicky starší než rodina malá (tzn. rodiče a děti). Rodiče v tomto případě žijí společně s dětmi a také s prarodiči, strýci, tetami nebo dalšími osobami. U nás, hlavně na venkově, byla tato rodina běžná ještě v 1. polovině 20. století. V některých zemích nebo lokalitách, je rozšířena dodnes. Na straně jedné může v této rodině chybět určitě soukromí a jedna generace může zasahovat do života té druhé. Ovšem na straně druhé, poskytuje dětem vztahovou podporu a vzor chování.

Rodina s více dětmi

Dítě vyrůstá zdravě, má-li sourozence. Jeden od druhého se mohou vzájemně učit a předávat si zkušenosti. Společné hry podporují solidaritu a ohled k druhému. Přítomnost a nutnost určitých odměn a trestů vzájemných sporů a společných zájmů podněcuje vývoj dítěte a umožňuje mu vstup do společnosti. V takové rodině si dítě od útlého věku zvyká na kolektivní život, učí se důvěře, přátelství ke starším nebo mladším sourozencům a také dělení nebo pamatování se vzám na ostatní. Sourozenci se navzájem vychovávají a jsou jeden druhému vzorem. Poetná rodina je pro děti většinou nejzajímavější škola.

Rodina s jedním dítětem

V rodině s jedním dítětem bývá výchova složitější než v rodině s více dětmi. Jen málo rodičů dokáže brzdit projevy své lásky, které by ve většině rodin rozdělili mezi všechny děti. Strach o jediné dítě často ovlivňuje jejich chování a jednání. Často používají nevhodné výchovné zásahy a dítě mívá v rodině mimořádné a výsadní postavení a samozřejmě na to hrdě. Nebezpečí výchovy spoívá v tom, že z dítěte může vyrůst přemoudrý jedinec, nepřiměřeně zralý a jednající jako dospělý. Jediná dítěte mívají často problémy se zařazením do kolektivu svých vrstevníků. Mají často společné znaky, jako sobectví, nesamostatnost, citovou nezralost, návyk se vytahovat a neochotu se dělit. Samozřejmě, že jsou rodiny, kde se jediné dítěte vychovává zdravě. Hodně mohou pomoci rozvíjet kolektivní zájmy nebo styk se stejnými staršími dětmi v okolí domu, hřiště apod.

1.2 Typologie rodiny z hlediska výchovné funkce

- Autoritativní výchova⁵

Dítě je v této rodině hlavním objektem výchovného působení a rodiče se snaží za každou cenu prosadit své názory. Dítě se musí podřízovat a z toho mohou pramenit konflikty a problémy.

- Nekompromisní výchova

Požadavky na dítě bývají stereotypní, kategorické a nerespektují zvláštnosti vývoje určitého věku. Dítě bývá často hodnoceno negativně, pomocí tvrdých metod a leckdy i tělesných trestů.

- Ambiciózní výchova

Rodiče mívají velikánské představy o výkonech svých dětí a jejich požadavky bývají často nereálné. Děti s takovou výchovou často trpí úzkostmi a nebývají úspěšné ve škole.

- Liberální výchova

Tato výchova je opakem výchovy autoritativní. Dítě si samo určuje, co má dělat a bývá středobodem rodiny. Rodiče se dostávají do role slušebníků a to samozřejmě ovlivňuje socializaci dítěte. Bývá často velmi sobecké, povýšené a neschopné se podřídit pravidlům.

- Merkantilní výchova

Je to krajní mez výchovy liberální. Dítě je odměňováno bez ohledu na jednostranně a přitom si nemusí vážit žádných hodnot. Problémy přicházejí ve škole, kde se odměna odvíjí od nějakého výkonu.

- Kverulantská výchova

Je to forma liberálního postupu, kdy mají rodiče pocit, že se jejich dítě dělá křivda, nebo je na něj kladeno více požadavků než na ostatní děti. Rodiče proto neustále protestují směrem k pedagogům, což u dítěte může vyústit k odmítnutí jakékoliv

⁵ *Typologie rodiny*. [online]. 27. 4. 2013. Dostupné z <http://psychologie-pedagogika.studentsk.cz>

autority. Děti mívají snížený pocit odpovědnosti a obviňují ze svého neúspěchu ostatní. Stávají se z nich alibisté.

- Demokratická výchova

Dítě v rodině s tímto typem výchovy je zároveň subjektem i objektem. Dítě dostává možnost být aktivní a iniciativní. Společně ruku v ruce získává nárost, péči, lásku a úctu k dítěti a také lásku a péči. Dítě je vychováno k samostatnosti, sebekritice, sebevědomí a zdraví. Požadavky, které jsou na dítě kladeny, rodiče posuzují a přitom hodnotí.

- Patologická výchova

Jedná se o patologické jevy v rodině: alkoholik, narkoman, neurotik atd. Samozřejmě se nejedná o příklady dobré výchovné praxe.

- Laxní výchova

Rodiče v rodině s takovou výchovou na dítě nereagují, starají se pouze o sebe a na dítě neberou ohled. Takto vychovávané dítě opouští problémy ve škole.

- Repulzivní výchova

Pod tímto názvem se skrývá buď zjevné, nebo skryté odmítnutí dítěte. Často se jedná o děti postižené, které vyvolávají u rodičů pocit zatrpklosti a nechuti.

2 MOŽNOSTI VÝCHOVNÉHO PŘESOBENÍ RODINY V JEDNOTLIVÝCH ETAPÁCH VÝVOJE

Každý člověk se v průběhu svého života výrazně, kvalitativně mění. Přechází do jiného věkového období a jiného vývojového stadia. Podle J. Štěpána, 1997, rozlišujeme tato stadia:

- prenatální období
- rané dětství (tj. věk od narození do 3. let věku)
- předškolní věk
- školní věk (mladší: 1. - 4. ročník ZŠ, docházky, starší: 5. - 8. ročník ZŠ, docházky)
- dospělost
- pokračování věku neboli stáří

Nás budou z hlediska výchovy zajímat první 4 stadia.

2.1 Prenatální období

Z. Matějčková říká: *„Matka in vztah k plodu se individualizuje od 5. měsíce, kdy dítě začne kopat. Od této doby to není jen vztah k dítěti v nádrži, ale vztah k tomuto útvoru dítěte.“*⁶

Východiska prenatální psychologie shrnuje kanadský psycholog Thomas Verny. Lidský plod dovede vidět, slyšet a mnohem více prožívat a dokonce je schopen se učit. Hlavně ale může cítit. To znamená, že to, co dítě vnímá a cítí, začne formovat jeho postoje a očekávání vůči sobě. Na tom, co se o sobě dozví za pobytu v děloze, závisí, zda se bude cítit ztápště nebo smutně, agresivně nebo povolně a sebejistě nebo úzkostně. Hlavním zdrojem poselství je samozřejmě matka. Každá starost nebo úzkost ovlivňuje její dítě. Trvalé a hlubší formy citlivosti jsou ty, na kterých záleží. Trvajících úzkost nebo nejistota může zanechat jizvy na osobnosti ještě nenarozeného dítěte. Naopak radostné emoce mohou významně prospět zdravému vývoji dítěte.

Správná životospráva, dostatek správného pohybu na čerstvém vzduchu, lékařské prohlídky, pohoda a klid jsou v tomto období nezbytností.

⁶ MATĚJČKOVÁ, Z. *Co, kdy a jak ve výchově dítěte*. 637. publikace. Praha, 2000. s. 14. ISBN 80-7178-494-X

2.2 Rané dětství

Dítě po narození jsou samozřejmě krajně nesamostatné, bezbranné a odkázané na péči druhých.⁷ Dítě v tomto období naslouchá zvukům a sleduje objekty a hlavou pohybuje se plynule. V 1. roce života se vyvíjí styk dítěte s lidmi, sociální interakce a komunikace. Na celkovém emocionálním klimatu rodiny závisí, zda dítě bude nervózní nebo zda bude mít nějaké poruchy spánku, nechutí k jídlu, neklid nebo zlozvyky. Ke zpoždění emocionálního nebo intelektového vývoje dochází, když nemají rodiče k dítěti kladný vztah nebo má dítě nedostatek podnětů, hraček a činností. Vývoj řeči a dostatečná slovní zásoba závisí na tom, jak rodiče s dítětem v tomto období komunikují a v jaké míře. Při nesprávném chování, hýčkání, krmení, si dítě může vytvořit podmíněný reflex nebo špatný návyk (klik, vynucování pozornosti).

Uvedené skutečnosti ukazují, že od počátku ontogeneze mnoho záleží na sociálních a speciálních výchovných podmínkách. Závisí na nich somatický i psychický vývoj dítěte, vývoj jeho intelektu i rys osobnosti, jeho fyzické i psychické zdraví.⁸

Matka, otec i ostatní členové rodiny, kteří mají do výchovy co mluvit, jsou každým svou samostatnou osobností, která má vlastní názory, ideály a zkušenosti. Proto již v tomto období je důležitá jednotnost a slednost ve vztahu k dítěti. Dítě je individualita a ne vývojový automat nebo ušlechtilé schéma. Tuto individualitu by tedy měli rodiče respektovat a poznávat.

během prvního roku života se citové vazby dítěte soustředí hlavně kolem mateřské osoby, která, nebo které, jsou v jejím dohledu. Do dvou let se tyto vazby rozšiřují a dítě dospěje k představě rodiny a domova. V tomto období není důležitá jen matka a otec, ale i babičky a dědečkové nebo sourozenci. V období vzrůstu, které následuje, platí, že polovina dětských zlostných záchvatů je způsobena tím, že přelízáme a nemáme čas. Pokud je to možné, konflikty předcházíme. Platí, že nemá cenu v tomto období dítě za záchvat vzteku trestat. Je to jen projev slabosti adaptačního organismu. Dítě by mělo přijmout představu, že toto chování je zbytečné a nedostojné.

Ve třetím roce života by mělo dítě být schopno spolupracovat s ostatními dětmi ve hře. Mělo by vědět, že pokud si s nimi chce hrát, musí se s nimi domluvit, dorozumět a dohodnout.

⁷ MAT J EK, Z. *Co, kdy a jak ve výchově dítěte*, s. 13-94. Praha, 637. publikace, 2000. ISBN 80-7178-494-X

⁸ ÁP, J. *Psychologie výchovy a vyučování*. Praha, 1997. s. 136. ISBN 80-7066-534-3

2.3 Pedagogická

V tomto období je rodina první sociální skupinou, v níž dítě oje a získává zkušenosti. Činnosti dítěte do zesti let mají podobu her. Hra klade požadavky na paměť, vnímání, představy a myšlení. Zde se rozvíjejí různé aspekty osobnosti. Hra není jen zábava!

Děležitou činností jsou také elementární práce v rodině. Drobné pracovní úkoly jsou chápány jako projev důvěry a znak zájmu mezi dospělými a je nutno je podporovat. Tady si dítě postupně vztahuje k práci.

V tomto důležitém období bychom jako rodiče neměli přerušovat vytváření správných hygienických návyků, stravovacích návyků a společenských návyků. Vše by se dítě mělo naučit správně! Pomáhá ještě jedna celková činnost – rodinné čtení. Psychologové potvrzují, že v rodinách, kde děti rodiče před spaním četli, byly dříve připraveny na období školy a čtení. Rodiče by se v těchto činnostech měli stát a účastnit se jich oba.

Děležitá instituce v tomto období je mateřská škola.⁹ Dítě tady získává sociální zkušenosti s vrstevníky, které jsou později důležité pro adaptaci na školní prostředí. Mateřská škola stejně jako rodina může mít pozitivní, ale i nepozitivní vlivy. Nepozitivní vliv na vývoj dítěte má například orientace na výkon, omezování spontánních her, srovnávání s druhými dětmi atd. Naopak je zde výborné prostředí pro podporování tzv. pro-sociálních vlastností. Je to důvěra, solidarita, obětavost, tolerance, soucit a soustrast. V mateřské škole si dítě odpočívá a přichází na jiné myšlenky, pokud zrovna rodina prochází třeba rozvodem nebo nějakou jinou tíživou situací. Pedagogická je z mnoha pohledů velmi důležitá. Formuje se charakter dítěte, intelektové vlastnosti.

Dle Štěpána bylo v mnoha výzkumech zjištěno: *„Děti, které ve škole úspěšně prospívají, mají horší podmínky práce v pedagogickém vku. V rodině se málo rozvíjela činnost dítěte, byla nižší úroveň vzdělání a kultury rodičů, dítě mělo málo podnětů k rozvíjení poznávacích zájmů, v domácnosti a myšlení.“*¹⁰

⁹ ÁP, J. *Psychologie výchovy a vyučování*, s. 137-138, Praha, 1997. ISBN 80-7066-534-3

¹⁰ ÁP, J. *Psychologie výchovy a vyučování*. Praha, 1997. s. 138. ISBN 80-7066-534-3

2.4 úkolní v k

Problémy se zkoláky by se daly rozdělit do dvou okruhů. Jeden se týká prospěchu ve škole a ten druhý společenské situace, tj. postavení dítěte v kolektivu.¹¹ První okruh si rodiče uvědomují, ale na ten druhý se velmi často zapomíná. Dítě má ve škole nejen získat nové zkušenosti, ale je to i místo společenského života.

Mladší zkolní v k

Dítěti velmi záleží na tom, aby jeho rodiče měli zájem o jeho školní práci a výsledky. Aby s ním sdíleli jeho starosti a radosti, úspěchy i neúspěchy. Aby byli na jeho straně. Zájem o práci dítěte ve škole by měli projevit všichni v rodině. Ale pracovat s ním na úkolech, kontrolovat přípravu a výsledky by měl dělat ten kdo má nejlepší nervy. Teprve za tím jsou děti zápas, pocity, vzdělání. Je důležité úkoly střídat, vyloučit rušivé podněty, předcházet chybám dítěte, povzbuzovat ho a chválit a nezajímat se jen o zkoušku, ale také o ostatní činnosti dítěte. Za příznivých podmínek v rodině by se měly respektovat školní povinnosti dítěte. Dle možností se mu vylení místo pro učení a učební pomůcky a když se učí, ostatní na něj berou ohled. Přistupujme k tomu tak, že dítě konává svou práci a nerušíme jej. Členové rodiny by měli sledovat výsledky a pokroky dítěte a chválit je za ně. Na rodičích a nejbližším okolí závisí mnohá adaptace ve škole nebo problémy s ní spojené. Je důležité, jak se rodiče o škole vyjadřují a jak ji hodnotí.

Je dobře, pokud rodina pomůže dítěti v prvních letech školní docházky se základními prvky pohybové přípravy, která bude důležitá pro jejich školní úspěchy. Jedná se o základy plavání, jízdy na kole, lyžování nebo bruslení. Jsou to základní sportovní dovednosti, velmi cenné mezi dětmi. My, jako rodiče, podporujeme tímto sebevdomí nazích dětí a jejich případný úspěch i neúspěch v kolektivu. Otec, jako mužský prvek rodiny, by měl naučit dítě správnému postoji k síle. Nejlépe formou společného cvičení nebo určitého druhu sportu. Silní lidé se zpravidla neperou a neubližují ostatním. Pro chlapce to znamená bezprostřední předávání modelu mužnosti.

Starší zkolní v k

Období puberty bývá pro rodiče velmi často nejtěžším obdobím z hlediska výchovy a mnozí rodiče si s potomkem neví rady. Ne všechno je na tomto období špatné. Jsou zde i dobré věci. Jejich úsudky bývají bystré, přestože nejsou podloženy názory zkušenostmi. Jsou mimořádně citlivé a lehce zranitelné. Objevují svůj vnitřní svět a snaží se poznávat vnitřní svět lidí kolem sebe. Podle sebe soudí druhé a práv

¹¹ MAT J. EK, Z. Co, *kdy a jak ve výchově dítěte*, s. 62. 637. publikace. Praha. 2000. ISBN 80-7178-494-X

v těchto chvílích bývají často nespravedliví a ukvapení. Největší ctností rodičů v tomto období bývají práva, zdrženlivost, trpělivost a velká dávka optimismu. Nám dospělým připadá legrační, že děti mají najednou svou důstojnost a jsou na ni velmi citlivé. A právě v tomto období se rodiče dopustí mnoha chyb a chovají se ke svým dětem stejně jako k malým. Rodičům by spíše přišlo ke cti, kdyby nezlehčovali citová vzplanutí svých dětí, neurážíli je a neposmívali se jim. Sledovali je se starostí jim vlastní a radili jen v případě, pokud vycítí, že je vhodná chvíle a že rada má zanci na přijetí. Děležitá věc, která v tomto období přichází na scénu je přátelství. Rodiče by měli opatrně nakládat s přáteli svých dětí a těch dobrých si vážit. Měli by vědět, kdo jsou a čím jsou a mít přehled, s kým se jejich potomek stýká. Zkušenosti říkají, že útoky na přátele nazích dětí, bývají zbytečné a nepomohou. Lépe je více se ptát a méně kázat. Lépe je se s nimi seznámit a možná poopravit svůj mnohdy ukvapený názor. Položme si také někdy otázku, zda náš potomek je vhodným kamarádem pro ty druhé a co jim dává pozitivního a čím pomáhá ostatním. Dobrá rada je i ta, že by si rodiče mohli vzpomenout na své dospívání a období puberty. Někdy jsme dělali, co se od nás očekávalo. Domácí rozhovory na toto téma jsou dětmi vysoce ceněné z hlediska názorupřímnosti a tzv. odkrývání karet. Rodiče by měli hovořit o tom, co je tehdy ponižovalo, otravovalo, dráždilo a naopak z čeho si opravdu vzali ponaučení. Jakým nebezpečím se vyhnuli a jaká nedokázali překonat. Neměli by si hrát na hrdiny. Naopak by měli podporovat ve svých dětech to, co je jim v tomto období vlastní, tj. empatii, soucit, soustrast atd. Jestliže se dítě dostalo vzeho dobrého, co se vztah a model chování týče, pak je velmi málo pravděpodobné, že by se mohlo srazit třeba ve škole.¹²

¹² MAT J. EK, Z. Co, *kdy a jak ve výchově dítěti*, s. 89-94. 637. publikace, Praha. 2000. ISBN 80-7178-494-X

3 SOCIÁLNĚ PATOLOGICKÉ JEVY V RODINĚ

Sociálně patologické jevy jsou formy chování a jednání jedince nebo celé skupiny, které se neshodují se společenskými normami a poškozují osobnost a zdraví daného jedince nebo skupiny. Velmi často jsou i v rozporu se zákony naší společnosti a mají negativní dopad na okolí aktérů.

3.1 Zákoláctví

„Jev, kdy se oáček úmyslně, bez omluvitelného důvodu a bez v domě, poprosí souhlasu rodičů, než aby uje vyučování a zdrouje se mimo domov. Má zpravidla souvislost se školní neúspěšností oáčka.“¹³

Zákoláctví, neboli schození za zkolou, je provinění proti školnímu zákonu, který obsahuje ustanovení o povinné školní docházce. Nezídka bývá spojeno i s dalšími sociálně patologickými jevy. Uebnice dtské psychiatrie uvádí, že zákoláctví je nejvýraznější formou odporu dítěte ke škole. Bývá spojováno s útěky dítěte z domova nebo toulkami.¹⁴

Příčiny

Rodina bývá, co se vlivu na dítě týká, nejdelší faktor. To, že dítě má potěbu chodit za zkolou, bývá způsobeno stídáním rzným způsobem výchovy a nejednotným působením na dítě. Další aspekty jsou například závislost rodičů, nepřiměřené požadavky nebo naopak lhostejný přístup. Vinu může mít i nevhodné trávení volného času a vliv skupiny nebo jednotlivce na dítě. Mezi další příčiny patří také špatné působení se školnímu režimu, nechuť ke školní práci, nesprávné hodnocení pedagoga nebo jeho nesprávný přístup k dítěti.

Zvláštní kapitolou jsou příčiny zákoláctví u dětí romského etnika. Jejich rodiče mají jinou stupnici hodnotové orientace a přístup ke vzdělání. Z vlastní zkušenosti tidičky, na základní škole se 100% návštěvností romských oáček, mohu posoudit, že omluvy romských rodičů bývají často nedůvodné. Romští rodiče velmi často nemotivují své děti k návštěvě školy, protože si sami myslí, že jim nepotřebují a pro představu budoucnosti jejich dětí není důležitá.

¹³ PRCHA, J., WALTEROVÁ, E., MAREŠ, J. *Pedagogický slovník*. 4.aktual.vydání. 2003. s. 310. ISBN 80-7178-772-8

¹⁴ EPIKA, J. *Dtská psychiatrie pro speciální pedagogii*. SPN, Praha. 1981. s. 53.

Náprava

Na zátku by měla být zjištěna příčina zákoláctví a vyhýbání se škole. To ale nebývá vždy jednoduché. Trest v této fázi nebývá dobrým řešením z důvodu nepřijemného zážitku, který si děti spojí opět s pojmem škola. Je velmi důležitá spolupráce školy a rodiny, například pedagogicko-psychologické poradny nebo výchovného poradce v dané škole.

Volnočasové aktivity má na starosti hlavně rodina. Na pomoc si může vzít i známá řešení, která nabízejí děti bohatou zájmovou činnost. Náplň volného času by měla být kombinace několika činností: rekreační, výchovné, vzdělávací a zájmové. Na organizaci volného času se podílejí i církevní organizace.

3.2 Žikana

Podle J. Průchy je žikánování: *„Fyzické, psychické i kombinované ponižování a otyrání žáka obvykle jinými žáky, vzácněji dospělými.“*¹⁵ Hlavní roli v žikánování hraje agresivita nebo útlost. *„Je to tendence projevovat nepřátelství, ať slovně nebo útlostně. Je to tendence prosazovat sám sebe, své zájmy a cíle bezohledně, nemilosrdně a brutálně. Tendence ovládnout sociální skupinu, získat takové postavení, které umožní vnucovat jí určité názory, rozhodovat o její činnosti a osudu jednotlivých členů.“*¹⁶

O žikání se mluví ve chvíli, kdy se jedná o opakované násilí¹⁷. Oběť nebo oběti trpí v nich, kterých případů i delší dobu, než se nám zdá možné. Leckdy to jsou týdny i měsíce. Ale i jednotlivá událost se může považovat za žikání, pokud se jedná o zvláště kruté ubližování. V zásadě při žikání bývá oběť z jakéhokoli důvodu bezbranná a neschopná se bránit.

Dle Metodického pokynu ministerstva školství a mládeže¹⁸ je žikání charakterizováno jako *„schování, jehož záměrem je ublížit, ohrozit nebo zastražovat žáka, případně skupinu žáků. Spočívá v cílených a opakovaných fyzických a psychických útocích jedincem nebo skupinou vůči jedinci i skupině žáků, kteří se neumí nebo z nejrozličných důvodů nemohou bránit. Zahrnuje jak fyzické útoky v podobě bití, vydírání, loupeží, pozkozování v cíli, tak i útoky slovní v podobě nadávek,*

¹⁵ PRŮCHA, J., WALTEROVÁ, E., MAREŠ, J. *Pedagogický slovník*. 4. aktualizované vydání. Praha, 2003. s. 238. ISBN 80-7178-772-8

¹⁶ TAMTÉŽ. s. 12

¹⁷ ÍŘAN, P. *Agresivita a žikání mezi dětmi*, s. 27-29, 173. publikace, 1. vydání. 1995. ISBN 80-7178-049-9

¹⁸ Metodický pokyn ministra školství, mládeže a tělovýchovy k prevenci a řešení žikánování mezi žáky škol a školských zařízení, č. j. 24246/2008-6

pomluvy, vyhrožování i ponižování. Může mít i formu sexuálního obtěžování a zneužívání. Nově se může realizovat i prostřednictvím elektronické komunikace, jedná se o tzv. kyberzikanu. Ta zahrnuje útoky pomocí e-mail, sms zpráv, vyvolávání urážlivých materiálů na internetové stránky apod. Žikana se projevuje i v nepříímé podobě jako demonstrativní přihlížení a ignorování oběť i oběť tichá nebo jinou skupinou spoluobčanů. Nebezpečnost působení žikany spočívá zvláště v závažnosti, dlouhodobosti a nezátka v celoživotních následcích na duševní a tělesné zdraví obětí.

Aby se dítě nestalo terčem nebo úřastníkem žikany, je důležité v rodině vytvořit otevřenou prostředí a razit heslo pomáhá slabšímu. Vzáimat si dítěte, působit v něm sebevdomí a koníky, aby smysluplně vyplnil volný čas, podporovat ho v působení přátelství mezi dětmi. Je důležité nedělat mezi dětmi rozdíly a dovolit jim zvat si kamarády svého věku a spoluobčany.

3.2.1 Příiny

Žikana má příiny více¹⁹. Bývá to tlak kolektivu, který nutí jedince nebo skupinu aby se chovali tak, jak se očekává. Od chlapců se očekává tvrdé chování, které je považováno za mužské. Nepřipadá v úvahu změklost nebo strach z rány. Další příinou bývá touha po moci a přání ovládat druhého. Když ovládáme druhé, často si plníme i jiná přání. Například přivlastnit si nějakou věc nebo si vynutit určitou výhodu nebo službu. Moc samotná lidem často chutná a mají rádi pocit, že je jim jiná osoba vydána na milost.

Dalším motivem bývá krutost. Někdo působí potězení, když vidí jiného trpět. Mívá radost z neztěstí druhých a vyhledává situace, kde tuto potěbu uspokojí. Určitou roli při žikaně hraje také závadost. Jak se druhá osoba zachová a kam a bude moci agresor zajít nebo kam ho zajít nechá sama oběť. A se závadostí jde ruku v ruce nuda a touha zažít něco vzružujícího, senzačního. Často se při týrání druhých agresor sjen baví, a chybí mu jakékoliv hranice, soucit a mravní zásady.

Akteři žikany

Akteři žikany jsou agresor a jeho oběť.

Agresor v žikaně velmi často pokračuje i v jiném prostředí, na jiném místě a v jiném případě. Často se jedná o fyzicky zdatnější jedince, kteří silou vyvaoují například nedostatek inteligence. Ale může to být i naopak, když se spojí inteligence s krutostí a žikanou vyvaouje nedostatek síly.

¹⁹ Í AN, P. *Agresivita a žikana mezi dětmi*, s. 28, 173. publikace, 1. vydání. 1995. ISBN 80-7178-049-9

„Agresor m ůe pro sv j zám r získat skupinu, proti její0 p evaze je ob bezmocná. M ůe dokonce zikanu vymyslet a zorganizovat, ani0 by se sám ob tí dotkP%20 Je pro n j velmi typické, ůe chce ovládat druhé, mít navrch nad ostatními, bezohledn se prosazovat.

Tyto sklony se vytvá í ji0 v p edzkolním v ku a velkou roli zde hrají temperamentové dispozice, jako nap . vzn tlivost, impulzivnost, malá citlivost k následk m svého jednání. K nim se p ipojuje ur itý zp sob výchovy v d tství, který pozkozuje jeho vnímání okolního sv ta. Nejvíce d tem ublí0uje citový chlad, poni0ování a z ejmý nedostatek zájmu o jeho osobu. K tomu se asto p idru0í lhostejnost, nenávisť, prudké výbuchy negativních emocí, bití a jiné t lesné tresty. N kte í rodi e cílen dít chválí za násilné jednání, které podle jejich názoru, potomek v dnezním sv t pot ebuje.*M j ostré lokty, co m ůez urvat, urvi, zadarmo ti nikdo nic nedá!%21*

„Nejd le0it jí zjizt ní zní, ůe ob tí zikany se m ůe stát prakticky kdokoli%22 M ůe to být nový len t ídního nebo jiného kolektivu, premiant t ídy, handicapované dít nebo nejsiln jí jedinec, který ovzem postrádá typické vlastnosti agresora. Mezi asté p ípady ob tí pat í d tí ze sociáln slabzích rodin, d tí nebo jedinci viditeln jiní, ne0 ostatní. asto hraje roli i rasová otázka a barva pleti, vzhledová vada nebo zvýšená zranitelnost.

Podle P. í ana²³ bývá ob zikana plachá, citlivá a tizzí povahy. asto má nízké sebev domí nebo se pova0uje za hloupou a nezajímavou a je zvyklá se pod izovat. Leckdy to bývá dít osam lé, bez p átel nebo naopak protivné, neschopné si udržet sympatie ostatních. Ob mívá asto také odmítavý postoj k násilí a úto nému chování a sna0í se mu vyhýbat. Rodinné prost edí takovýchto d tí bývá n kdy úzkostné ze strany matky, kdy se d tí nenau ily dostate né samostatnosti a sebezprosení.

„Zvlázt ní skupinu tvo í ob tí, které jsou sou asn také agresory. Zú ast ují se, zvlázt ve skupin , zikanování jiných. Zjistili jsme, ůe tyto d tí jsou výrazn neoblíbené v kolektivu.%24

²⁰ Í AN, P. *Agresivita a zikana mezi d tmi*. 173. publikace. 1. vydání. 1995. s. 32. ISBN 80-7178-049-9

²¹ TAMTÉŽ, s. 34.

²² TAMTÉŽ, s. 34.

²³ TAMTÉŽ. s. 37.

²⁴ TAMTÉŽ, s. 3

3.2.2 Znaký zikanování

Příklady nepřímých a přímých znaků zikanování jak je uvádí Metodický pokyn MŠMT²⁵:

Nepřímé znaky zikanování mohou být:

- Oáček je o přestávkách často osamocený, ostatní o něj nejeví zájem, nemá kamarádky;
- při týmových sportech bývá jedinec volen do mužstva mezi posledními;
- o přestávkách vyhledává blízkost učitelů;
- má-li Oáček promluvit před třídou, je nejistý a ustrašený;
- přebírá smutně, nezastává, stísněně, mívá blízko k pláči;
- uzavřený;
- jeho školní prospěch se někdy náhle a nevysvětlitelně zhoršuje;
- jeho věci jsou poškozené nebo znečištěné, přepadně rozházené;
- má zranění nebo poškození od někoho;
- odmítá vysvětlit poškození a ztráty věcí nebo používá nepravdivé podobné výmluvy;
- má neustálou pravidelnou cestu ze školy a do školy;
- začne vyhledávat důvody pro absenci ve škole;
- má oděry, modřiny, zkrabance nebo škrábance, které nedovede uspokojivě vysvětlit;
- zejména je třeba věnovat pozornost mladším Oáčkům nově začleněným do třídy, nebo přímým konfliktům nejsou vzácností.

Přímé znaky zikanování mohou být:

- posměšné poznámky na adresu Oáčka, pokoušení přezdívkami, nadávky, ponižování, hrubé řeči na jeho úkor, kdy rozhodujícím kritériem je, do jaké míry je daný Oáček konkrétně přezdívkou nebo segracizován;

²⁵ Metodický pokyn ministra školství, mládeže a tělovýchovy k prevenci a řešení zikanování mezi Oáčky škol a školských zařízení .j. 24246/2008-6

- kritika Otáka, výtky na jeho adresu, zejména pronázené nepřátelským a0 nenávislným, nebo pohrdavým tónem;
- nátlak na Otáka, aby dával v cenné nebo peněžní dary zikanujícímu nebo za něj platil;
- příkazy, které Oták dostává od jiných spoluoták , zejména pronázené panovačným tónem a skutečnost, že se jim podléhá;
- nátlak na Otáka k vykonávání nemorálních a0 trestných činů i k spoluúčasti na nich;
- honění, strkání, zouchání, rány, kopání, které třeba nejsou zvláště silné, ale je nápadné, že je oběť neoplácí;
- rvačky, v nichž jeden z účastníků je z etického slabší a snaží se uniknout.

Možné příznaky deprese pro rodiče:

- za dítětem nepřicházejí domů spoluotáci nebo jiní kamarádi;
- dítě nemá kamaráda, s nímž by trávil volný čas, telefonovalo apod.;
- nechce jít ráno do školy, odkládá odchod z domova, viditelný strach odejít,
- ztráta chuti k jídlu;
- dítě nechodí do školy a ze školy nejkratší cestou, případně stíhá různé cesty, prosí o dovoz i odvoz autem;
- dítě chodí domů ze školy hladové (agresivně mu berou svačtinu nebo peníze na svačtinu);
- usíná s pláčem, má neklidný spánek, křičí ze snů, například: „Nechte mě!“;
- ztrácí zájem o učení a schopnost soustředit se na něj;
- dítě bývá doma smutné i apatické nebo se objeví výkyvy nálad, zmínky o možném sebevraždě, odmítá se svěřit, co je trápí;

- Řádá o peníze, p i em0 udává nev rohodné d vody, p ípadn doma peníze krade;
- nápadn ásto hlásí ztrátu osobních v cí;
- je neobvykle, ne ekan agresivní k sourozenc m nebo jiným d tem, mo0ná projevuje i zlobu v í rodi m;
- st 0uje si na neur íté bolesti b icha nebo hlavy, mo0ná ráno zvrací, sna0í se z stat doma, m 0e své zdravotní obtí0e p ehán t, p ípadn í simulovat;
- dít se vyhýbá docházce do zkoly;
- dít se zdr0uje doma víc, ne0 m lo ve zvyku.

3.2.3 Náprava

Jiná bude náprava, pokud naze dít bylo agresorem a jinak bude náprava vypadat, pokud se naze dít stalo ob tí.

Podle í ana²⁶ jsou to tyto rady:

Pro rodi e agresor :

- jako výchovn nejú inn jzí je mat in plá a otc v hn v (ne sebelítost);
- naze neochota uv ít ínu, prohloubí lítost a pocit viny u dít te, co0 je 0ádoucí;
- reakce rodi má hlásit, 0e se provinilo proti ádu, který je snad lidmi%o
- pokud dít projeví lítost a zahanbení, pak je ale t eba také odpustit a provin ní nep ípomínat, ale trest neruzit;
- trest má být p ísn jzí ne0 za jakékoli jiné provin ní;
- trest musí p íjít od milující osoby a musí být jasn vysv tlen;
- naze dít by se m lo ob tí omluvit, pop ípad ji odškodnit;
- my jako rodi e bychom se m li omluvit rodi m ob tí a ujistit je, 0e ud láme vze pro to, aby se situace neopakovala;

²⁶ Í AN, P. *Agresivita a zikana mezi d tmi*, s. 63-65, 173. publikace, 1. vydání. 1995. ISBN 80-7178-049-9

- pokud se jednalo o vážnější incident, měli by rodiče vyhledat odbornou pomoc s dítětem a zvažovat své možné chyby ve výchově.

Rady pro rodiče obětí:

- vzeho nechte a dítěti co nejrychleji a nejužšímu jí pomozte;
- oznamte to škole, pokud to nevíte a nikým nezvěstujete, ani jím ani peníze;
- ujistěte dítě o své podpoře a ochraně, o tom, že se za každých okolností postaráte o jeho bezpečí;
- vše zaznamenejte, co se stalo, kde, kolikrát, kdy a kdo byl přítomen;
- snažte se získat co nejpreciznější a nejúplnější obraz;
- neposílejte dítě do školy, dokud se v něm nevyeší;
- oznamte včasně řádnému učiteli, editeli a jednejte vždy ve dvou (otec i matka);
- požádejte zástupce školy, aby vám sdělili postup vyšetřování;
- je možné se i sejit s rodiči agresora (pokud to jsou slušní lidé) a požádat je aby svého potomka usmírnili;
- zajistěte dítěti ochranu v podobě doprovodu do školy i ze školy apod.;
- do vyřešení situace dítě sledujte a situaci s ním rozebírejte.

3.3 Delikvence dětí a mladistvých

Delikvence je takové jednání osob mladších patnácti let, které spáchaly in, jenž by byl jinak považován za trestný in nebo pe in. Trestní odpovědnost mladistvých je upravena Zákonem .218/2003 Sb.²⁷

*Delikvence mládeže jsou všechny typy jednání mládeže, jež porušují sociální normy chráněné právními předpisy v etně pe estupk , ve stejném smyslu se užívá výraz delikventní chování mládeže.*²⁸

Příčiny

U velkého procenta dětí s delikventním chováním se příčiny vztahují do raného období života. Do období prenatálního a perinatálního. Během prenatálního období to mohl být stres, špatný životní styl matky, kouření nebo konzumace alkoholu v období

²⁷ Zákon .218/2003 Sb. o odpovědnosti mládeže za protiprávní činy a soudnictví ve věcech mládeže

²⁸ PRCHA, J., WALTEROVÁ, E., MAREŠ, J. *Pedagogický slovník*. 4. aktualizované vydání. Praha, 2003. s. 38. ISBN 80-7178-772-8

t hotenství. Mezi další faktory, které se podílejí na vzniku delikventního chování m Oe pat it chlad ve výchov , odmítání dít te, agresivita, týrání nebo zneu0ívání ze strany rodi . Na výchov i vývoji se zpatn mohou ale také podepsat rodiny dobře situované, úplné, kde rodi e pracují. N kdy toti0 pracují moc. Na dít pak nezbyvá as a ono se ho sna0í vyplnit jiným, mnohdy nekvalitním zp sobem.

Znaky delikventního jednání

Páchání trestných in d tmi a jejich zp sob je ovlivn n psychickým a somatickým vývojem, v kem a zkušenostmi. Mühlpacher²⁹ specifikoval jednotlivé znaky a zvlátnosti delikventního chování takto:

- p edm t útoku je ur en jiným hodnotovým systémem než u dosp lých;
- trestná innost je ast ji páchána ve skupin nebo se spolupachatelem;
- p íprava trestné innosti není dokonalá, bývá neplánována a nedostate n p ípravena;
- chování pachatel bývá tvrdé, devastující, ni ivé a znehodnocující;
- asto zde roli hraje alkohol, návykové látky zvyšující agresivitu a nep im enou reakci;
- jednání pachatel není rozumov podlo0ené, ale spíše emotivní;
- pokud se trestná innost opakuje, vyskytují se zde ur ité specifické znaky, které se podobají;
- alibi si pachatelé získávají ze stejné skupiny, ke které sami pat í;
- rádi se o p íprav nebo spáchání sv ují jiným len m skupiny;
- asto dochází k odcizení p edm t odpovídajícím v ku;
- získané v ci se rozd lují ve skupin dle hierarchie.

3.3.1 Náprava

Vzechna opat ení, týkající se mladistvých jsou stanovena zákonem .218/2003 Sb. Jejich ú elem je vytvo ení podmínek pro duzevní a sociální rozvoj mladistvých se z etelem k jim dosa0enému stupni rozumového a mravního vývoje, osobním

²⁹ MUHLPACHER ,P. *Sociální patologie*, s. 68. Brno:MU, 2001. ISBN 80-210-2511-5

vlastnostem, k rodinné výchově a k prostředí, z nichž pochází, i jeho ochrana před škodlivými vlivy a předcházení dalšímu páchaní provinění.

Opatření stanovená soudem:

výchovná opatření:

- dohled probačního úředníka (kontrola chování mladistvého, odborné vedení a pomoc);
- probační program (program sociálního výcviku, psychologického poradenství, terapeutický program, vzdělávací, dozorovací apod.);
- výchovné povinnosti (bydlení s rodiči, zaplacení škody, vyrovnání, náhrada škody, léčba závislosti);
- výchovná omezení (zákaz návštěvy určitých akcí, zákaz styku s určitými osobami, zákaz užívání návykových látek, zákaz účasti na hazardních hrách);
- napomenutí s výstrahou

ochranná opatření:

- ochranné léčení;
- zabránění v cizí zemi;
- ochranná výchova (při zanedbávání výchovy, v nepodnikatelském prostředí);

trestní opatření:

- obecně prospěšné práce;
- peněžitá opatření (i s podmíněným odkladem);
- propadnutí v cizí zemi;
- zákaz inzerce;
- vyhoštění;
- omezení svobody podmíněná zkušební dobou (s dohledem).

3.4 Drogy a drogová závislost

Drogová závislost mladistvých je důsledek pravidelného užívání drogy, které nutí jedince k jejímu trvalému konzumování. Drogou se obvykle rozumí chemická látka i alkohol.

Rozlišují se druhy závislosti podle:

1. zneužívané drogy (alkohol, marihuana, kokain, opium, hashiš, morfin, kodein, pervitin, crack apod.);
2. stupně závislosti;
3. průběhu otravy (akutní, chronická);
4. zdravotních důsledků ;
5. sociálních důsledků ;
6. způsobu léčby.

Některé stadium nezávislost bývá označováno jako zneužívání drogy. Závažné je, že u mladistvých se může drogová závislost vyvinout velmi rychle, zasahuje stále větší část populace, postupuje do nižších věkových skupin. Drogová závislost má vážné psychické, somatické i sociální důsledky, je často provázána rizikem AIDS, v některých případech končí smrtí. Prevence je zatím u nás nedostatečná, léčba obtížná, procento úspěšnosti léčby nízké.³⁰

3.4.1 Alkohol

Alkohol je nejrozšířenější návyková látka, která ve většině případů a nevhodné kombinaci (například s některými léky), může vést k velmi ubližujícímu. Je to chemická látka etylalkohol C₂H₅OH.

Příznaky

Už na základní škole může vyvolávat určité projevy a jednání vedoucí později k závislosti na alkoholu. Patří sem pravidelná konzumace alkoholu v rodině, s rodiči nebo příležitostná konzumace alkoholu s vrstevníky. Dítě tak začne brát konzumaci alkoholu jako běžný prvek a stává se pro něj samozřejmostí.

Společně se špatným postojem ke společenským hodnotám a krizovému zvládnutí závažných situací, je nejlepší cestou k tomu, stát se alkoholikem.

³⁰ PRŮCHA, J., WALTEROVÁ, E., MAREŠ, J. *Pedagogický slovník*. 4. aktualizované vydání. Praha, 2003. s. 50. ISBN 80-7178-772-8

Následky a prevence

Pití alkoholu má vliv nejen na tělesné zdraví dítěte, ale i na zdraví duševní, sociální vztahy, finance, práci ve škole i na životní styl jedince.

Následky na tělesném zdraví: otrava organismu, nepravidelná menstruace, oslabení imunitního systému, různé druhy onemocnění.

Následky na duševním zdraví: kolísání nálad, úzkost, nespavost, poruchy paměti, delirivní sny aj.

Následky v sociální oblasti: hádky v rodině, problémy s okolím, výmluvy, lži, kriminalita, problémy s penězi.

Následky pro školu, životní styl: pokles pozornosti, výkonu, pozdní příchody, absence, zanedbávání zevního vzhledu.

Prevence v rodině je velice důležitá. Rodiče by s dítětem měli trávit co nejvíce času každý den. Měli by mu naslouchat, umět ho povzbudit, posilovat jeho sebevědomí, diskutovat s ním o jeho starostech i radostech a být tvrdí a pevní v dodržování pravidel³¹.

Léčba závislosti na alkoholu závisí především na vlivu pacienta pít.

3.4.2 Nikotin

Tabák je nejstarší a nejznámější droga na světě. Nejvíce lidí kouří tabák v podobě cigaret, méně formou dýmky. Je to droga, která je mezi lidmi nejvíce tolerovaná. Odhadem, v České republice, denně umírá na následky kouření 63 lidí. Tabákový kouř je plný zkořlivin, například dehtu, kyslíku uhelnatého, formaldehydu, arsenidu a kyanidu³²

Příznaky

Nejvíce kritické období pro vznik závislosti na nikotinu je mezi 10. a 15. rokem života dítěte. V tomto období se děti dostávají do puberty a hlavním motivem se stává vypadat dospělejší, svobodnější a napodobovat vztahy nevhodné vzory. Na to aby se člověk stal závislým potřebuje zhruba dobu asi dvou let. Na počátku bývá psychosociální motivace a v dalším stupni už člověk zapaluje cigaretu pro její nikotinové účinky. Nakonec se u něj vyvine závislost.

³¹ VRBKOVÁ, H. *Alkohol a jiné návykové látky u dětí. Prevence v rodině*. str.6.Prevence. Ročník 2., 2005

³² NEŘPORA, K., ČSĚMY, L. *Alkohol, drogy a vztahy k nim*, s.68.Praha:Sportpropag, 1995

Náprava

Nejdříve, jako součást prevence, je výchova ke zdravému životnímu stylu, upevnění správných morálních hodnot a postojů. Výchova k prevenci kouření by měla probíhat během celého dětství nazpůsobit. Gradovat, co do důležitosti, by měla v době jejich dospívání.

Ve výchově proti kouření jsou důležité témata:

zdraví: kosmetické nedostatky, ztráta tělesné výdrže ve sportu, hlavně v basketbalu;

finance: děti by si měly spočítat, kolik kuřák utratí za měsíc, rok;

sociální sféra: vliv kouření a nekuřáka, prestiž, zákony podporující nekuřáky;

techniky: nácvik dovednosti odmítnout, nácvik relaxačních technik;

diskuse: práva nekuřáka na zdravý vzduch ve svém okolí.

Největším příkladem pro naše děti jsme my, rodiče. Z nás si děti berou své vzory. Některé rodiče, kvůli proto nezvaných dětí mlčky tolerují a nechávají děti kouřit doma, v jejich přítomnosti. Cíleně tak v děti podporují návyk a v domě nechávají si kazit zdraví.

3.4.3 Ostatní drogy

Drogy, jako takové, dělíme na měkké a tvrdé. Děti samozřejmě jsou vnímavější a proto na drogy reagují citlivěji než dospělí. Při edákování jim tak stačí menší dávka než dospělému člověku. Poprvé se děti s nějakou návykovou látkou setkávají v prostředí domova. Nejsou výjimkou rodiny, kde jsou různé druhy léků, antidepresiv nebo sedativ, běžně přístupné.

Příčiny

S drogami se děti a mládež nejčastěji setkávají prostřednictvím svých vrstevníků. Pohybují se v rizikovém prostředí, jako jsou bary a diskotéky a odtud je jen krok k nějakému experimentu s drogou. Na diskotékách je hodně známá tzv. taneční droga, Extáze. Patří, co se financí týče, mezi cenově dostupnou drogu. Běžným jevem pro dnešní mládež je Marihuana.

Děti se snaží zapadnout, být s kolegy nebo jen najít nějakou spížnou duzi. A proto je tak snadné vzít drogu a tak to někdy lidé dělají.

Náprava

Pokud rodiče zjistí, že jejich potomek bere drogy, leckdy propadají panice. Není nutno hned panikařit. Dle mínění psychologů, bychom měli rozlišovat, co a jak nebo kde, náš potomek bere. Jiná je situace, pokud si několikrát před zkolou zapálil s jointem nebo si na velké taneční párty vzal Extázi a zcela jiná bude, pokud si někde na bytě píchá Heroin.

Samozřejmě, že obě situace bychom jako rodiče měli řešit, ale nemusíme u toho vypadat smutně a u svého potomka navodit pocit, že se stává takovým zloincem. Je důležité, aby děti viděly a znaly důsledky braní drog a aby se s nimi v této oblasti mluvílo tzv. s rovinností.

My, jako rodiče, máme vychovávat děti k zdravému životnímu stylu, do kterého žádné drogy ani jiné látky nepatří. Jsme jim nejlepším a nejbližším příkladem. Náš potomek by si měl osvojit pozitivní sociální chování a rozvíjet osobnost a dovednosti, které vedou k odmítání všech forem sebeustrukce.

Nejznámější druhy drog

- Marihuana
- Hashiz
- Heroin
- Pervitin
- Extáze
- LSD
- Kokain
- Třikavé látky
- Anabolické steroidy

4 ODBORNÉ PORADENSTVÍ PRO RODINU A DÍT

Poradna pro rodinu, manželství a mezilidské vztahy je *šporadenské za ízení p sobící v tzinou jako sou ást orgán sociálního zabezpe ení státní správy a zam uje se zejména na manželství ohrožená rozvodem, na úpravu vzájemných vztah rozvedených rodi a jejich d tí, na pé i rodi o postižené d tí, na mezigenera ní vztahy v rodinách aj.*³³

Poradenské slu0by ve zkole:

Podle obsahu innosti pedagogických pracovník zkoly, kte í poskytují poradenské slu0by a s nimi spjatou informa ní a metodickou podporu u ítel m, 0ák m a jejich rodi m lze rozlízit tyto poradenské pracovníky zkoly:³⁴

- Kariérový poradce
- Ťkolní metodik prevence
- Ťkolní psycholog/speciální pedagog

V nují se primárn problematice kariérového poradenství, procesu integrace 0ák se speciálními vzd lávacími pot ebami, v etn integrace nadaných d tí. Pracují p edevzím v oblasti prevence sociáln ne0ádoucích jev . Mapují a rozpoznávají problémy 0ák a t ídních skupin a poskytují ú innou pomoc.

Ťkolská poradenská za ízení :

- Pedagogicko-psychologická poradna (státní za ízení poskytující bezplatné slu0by v oblasti psychologie a speciální pedagogiky pro d tí a mláde0)
- St edisko výchovné pé e (poskytuje preventivní výchovnou pé i d tem a mladistvým od 3 do 18 let)
- Speciální pedagogické centrum (poskytuje slu0by pro klienty s t lesným postižením, s více vadami a poruchami autistického spektra)

³³ PR CHA, J., WALTEROVÁ, E., MAREŤ, J. *Pedagogický slovník*. 4.aktual.vydání. Praha, 2003. S. 169. ISBN 80-7178-772-8

³⁴ VYHLÁŤKA MŤMT .72/2005 Sb., o poskytování poradenských slu0eb ve zkolách a Ťkolských poradenských za ízeních

Žkolská poradenská za ízení poskytují slu0by dopl ůjící nebo podporující vzd lávání ve zkolách nebo zajiz ují ústavní a ochrannou výchovu nebo preventivn výchovnou pé i.

Církevní za ízení:

- Diakonie eskobratrské církve
- Komunitní centrum

Pomáhají rodinám v tí0ivé situaci, vytvá í p átelské prost edí pro d ti a mláde0. Poskytují prostory a program pro d ti ze sociáln vylou eného prost edí nebo pro d ti jiného etnika. Diakonie eskobratrské církve je církevní organizace, její0 lenové pomáhají rodinám bezplatn .

Za ízení poskytující sociální slu0by.

- Centrum protidrogové prevence a terapie
- Centrum komplexní pé e
- Centrum sociálních slu0eb
- Krizové centrum pro závislé

Zabývají se problematikou drogov závislých, poskytují slu0by jednotlivc m i jejich rodinách v oblasti prevence, pé e, lé by i resocializace. Poskytují interven ní, diagnostické a metodické slu0by, p ímo pracují s klienty v r zných v kových kategoriích.

Právní slu0by:

- Právní poradny

Poskytují právní rady v r zných oblastech 0ivota. Existují i bezplatné internetové poradny.

5 VLIV MÉDIÍ NA POJETÍ A FUNKCI SOUČASNÉ RODINY

Mediální komunikace je sociální jev, který je velmi složitý. Podílí se velkou měrou na kvalitě života společnosti, ale i jednotlivce. Míra podílu je jak pozitivní, tak negativní. V současné době má na nás a hlavně na naše děti, největší vliv komunikace elektronická. Patří sem televize, televizní reklamy a hlavně internet. Ten je bezesporu nejdůležitější složkou informací všeho druhu pro naši mládež. Všechna tato multimédia mají značný vliv na formování osobnosti dítěte. Způsob, jakými se informace přenášejí, jsou různé. Je to mluvená řeč, hudba, písemný záznam, grafické sdělení a vizuální aktivity.

Masmédiá jsou v dnešní době velice významným prostředkem výchovy a vzdělávání, socializace jedince a jeho multikulturní výchovy. Některé nezodpovědné televizní programy přímo ohrožují postoje a chování naší nejmladší generace a pozkozují naše estetické cítění a vkus. Ekonomika a finance nejdou ruku v ruce s kvalitou nabídky.

Velkou hrozbou, pro mladou generaci, je také internet. Neexistuje snad teenager, který by s ním nepracoval a neměl tušení, jak se na něm pohybovat. Pokud je nedospělý uživatel internetu nějakým způsobem kontrolován, může a také slouží internet jako zdroj informací, poznatků a znalostí i zdroj zábavy a komunikace. Pokud ovšem tato kontrola je nedostatečná nebo úplně chybí, může snadno dojít k nějakému ohrožení dítěte. Děti tak často mají přístup k nevhodným pornografickým stránkám nebo webům plným násilí, agrese a vulgarity, k nevhodným počítačovým hrám. Snadno se tak mohou stát obětí kyberzikan, obětí pedofilů nebo jen předschnout ztratit iluze a naivitu dětí.

Dalším problémem je dlouhé a nekontrolované vysedávání u televizní obrazovky. Děti často neoddlouží fikci od reality, nepoznají klamnou reklamu a poté napodobují chování hrdinů z obrazovky. Velmi často se v poslední době toto chování projevuje agresí nebo někdy také naprostou destrukcí sociálního chování. Prevence je tudíž nutná! Rodiče mohou nastavit mantinely v podobě výběru programů vhodných pro jejich potomka z hlediska věku a hlavně času stráveného před televizí a naučit ho kriticky filtrovat informace.

6 ZHODNOCENÍ A REÁLNÝ POHLED NA DNEŠNÍ RODINU A SPOLEČNOST

Když mluvíme o rodině, násnad je otázka: *„Pro je vlastně rodina důležitá?“*

Na jedné straně jsou lidé, kteří tvrdí, že rodina důležitá je a na straně druhé jsou zase lidé, kteří ji ani nezakládají. Úplně božným jevem je dnes dítě narozené mimo manželství nebo sezdané páry stejného pohlaví. Tradiční pojem rodiny, jako manželství s dětmi, se kamsi vytrácí. Vypadá to, že se doslova sňímá voda bývají různé, pravdivé i nepravdivé a některé dokonce hloupé. Vypadá to, že v dnešní společnosti a moderní době nebude mít tradiční rodina své místo a svět bude fungovat i bez ní.

Je to jen pouhé zdání. Rodina, jako taková, je základní stavební kámen každé společnosti i té dnešní, moderní. Rodina, která je velmi tradičně založená na svazku manželství muže a ženy, je nejlepším prostorem pro vývoj a růst nového jedince. Prostor, kde dítě získává prvotní zkušenosti o vztazích s druhými lidmi, o soužití různých generací a předávání hodnot. Dává novému jedinci pevný základ pro budování nového života.

Tradiční rodina zeti. Státu uzetí za sociální dávky pro matku samoživitelku, za finance vynaložené na případnou ústavní péči nebo za provoz domku pro seniory. Vše ukazuje ve prospěch rodiny a nemá žádnou negativní vlastnost, která by se jí dala připsat. A přesto to dnes vypadá, že se mladým manželům s vyplatí se nevzít a ten, kdo se pro rodinu přece jen rozhodne, hodně riskuje. Dnešní společnost totiž úplně a fungující rodiny s dětmi nepodporuje.

Možná, až se kdosi zamyslí nad tím, kam dnešní rodina spíše je a jak bude vypadat generace našich dětí, tak si uvědomí, že investice vložené společností do rodin s dětmi, se mnohonásobně vrátí. Budoucnost našich dětí by se pak jevila o mnoho veseleji, než se jeví teď.

Vše vystihuje citát J. A. Komenského z Informatoria školy mateřské: *„Rodina má pak svým dětem nad stříbro, zlato, perly a kamení dražší býtí dětí.“*³⁵

³⁵KOMENSKÝ, J. A. In: PRCHAL, J., *Vychováváme děti*, 2. vydání, Praha. 1988.

7 PRAKTICKÁ ČÁST – ÚVOD

Téma výskytu sociálně patologických jevů a vlivu rodiny na ně, je velmi diskutovaný problém dnešní společnosti. Ve školní praxi se každý den setkávají děti, jejich rodiče a samozřejmě i pedagogičtí pracovníci. Jejich spolupráce leckdy nebývá snadná. Vždy záleží na vzech okolnostech a stranách. Pokud je řešen jaký problém týkající se sociálně patologických jevů, rodina má pocit, že vinu často a ve větší míře nese škola a škola zase vyžaduje řešení především ze strany rodičů. Pracovníci školy mají samozřejmě metody a pravomoci do určité míře řešit a předcházet sociálně patologickým jevům, ale zásadní vliv a moc v této věci nepochybně má rodina. Nejlepších výsledků se dosahuje při aktivní spolupráci všech zúčastněných stran. Najdou se i dnes ovšem rodiče, kteří by se chtěli zbavit odpovědnosti za výchovu svých potomků a tuto odpovědnost přenechat na pedagogické pracovníky.

Při řešení záležitostí je nutná spolupráce rodiny, školy i třídního učitele a totožnost platí pro různé formy zákoláctví. Pokud dobře spolupracuje rodina žáka, všechno se vyvíjí rychleji a produktivněji. Nebývá to ovšem pravidlem. Hlavně co se týče zákoláctví, je to obzvláště u romských žáků, velký problém.

Negativní jevy, na které je zaměřena tato práce, se zčásti dají ovlivnit výchovou, zájmem a láskou ze strany rodičů. Touto prací mají být potvrzeny nebo vyvráceny určité hypotézy.

7.1 Metodika práce

Pro tuto práci byla nejvhodnější metoda dotazníku, a to hlavně proto, že je možnost v jednu chvíli oslovit větší počet respondentů a lze tak získat určité množství dat, která jsou potřebná k vymezení určitých závěrů. Tato metoda je méně časově náročná oproti rozhovoru a vzhledem k tomu, že bylo nutno oslovit respondenty z různých prostředí, byla jednodušší variantou. Dotazník patří mezi metody subjektivní, tzn., že dotazovaný může ovlivnit své výpovědi a jevit se lepším i horším.

Na druhou stranu, na vyplování dotazníku mají respondenti více času a soukromí a metoda je anonymní, proto je zde větší pravděpodobnost, že odpoví budou upřímně. Důležitě je také, že respondenti při vyplování odpovědí nejsou pod tlakem a nemají časový limit. Otázky v dotazníku jsou voleny jednoduše a srozumitelně a na výběr odpovědí bylo více možností, vzhledem k položené otázce. Dotazník byl pro všechny stejný, sestavený z 10 otázek. Výsledky metody dotazníku bývají často zkresleny vnitřní korekcí a autocenzurou. Zkoumané osoby někdy odpovídají se shodou se sociální žádoucností, ne upřímně. S tím tato metoda počítá. Otázky v dotazníku mohou být otevřené, uzavřené a škálové. Zde byly položeny otázky uzavřené, s několika možnostmi odpovědí.

Vodítkem k přípravě výzkumu zde byly knihy P. Gavory a J. Chrásky. Z teorie byly vycerpány možnosti postupu při výzkumu a stanovení výzkumného problému a metody a hypotézy. Výsledky zetižení jezt bylo nutno podložit informacemi, získanými z neformálních rozhovorů s respondenty. Výzkum byl zaměřen na rodiče oáček různých zkol. Jednalo se o rodiče oáček ze základní školy ve vyloučené lokalitě, rodiče oáček z městské základní školy, rodiče oáček z střední školy a rodiče oáček z odborného učiliště. Měly zde být ověřeny v domosti a možnosti rodičů, kteří nemají pedagogické znalosti v popisu práce.

7.2 Cíl výzkumu

Cílem výzkumu bylo zmapovat, zda rodiče oáček navštěvujících školy základní nebo střední, mají informace o sociálně patologických jevech a o jejich případném řešení. A zda má na jejich případný výskyt nějaký vliv ekonomická situace rodiny a vzdělanost rodičů. Z dotazníku dále vyplývá, kolik z dotazovaných tráví svůj volný čas spolu se svými potomky a kdo nemá ponětí, kde se v době volna jeho děti pohybují. Tímto výzkumem měly být ověřeny dané hypotézy.

Hypotéza 1: Vyzzí vzdělanost rodičů pozitivně ovlivňuje míru výskytu sociálně patologických jevů v rodině, nebo jejich případné aktivní řešení

Hypotéza 2: Vyzzí příjem rodiny a její celkově lepší ekonomická situace příznivě ovlivňuje výskyt sociálně patologických jevů

7.3 Vyhodnocení a analýza výsledk

Dotazník byl určen rodičům základních škol ve dvou různých regionech a školám učebního oboru s výučním listem a střední školy s maturitou. O jeho vyplnění bylo požádáno 100 respondentů, do každého zařízení po 25. Ne každý byl ochoten tomu v novém světě a zejména proto se nevrátily všechny dotazníky zpět. Některé také nebyly vyplněné dle instrukcí a tudíž je nebylo možno použít. Pokračovalo se s 89 dotazníky. Úvodní otázka týkající se vzdělání byla stěžejní pro další pokračování a podle ní byli rodiče rozděleni do čtyř skupin a dále se s nimi takto pracovalo. Další otázky se týkaly ekonomické situace rodiny, trávení volného času dětí, společného času celé rodiny, informovanosti v oblasti prevence nebo řešení sociálně patologických jevů a podobně v rodinách.

7.3.1 Výsledky dotazníku

Otázka 1 ě Jaké je nejvyšší dosažené vzdělání rodičů ?

Tabulka 1 : Míra vzdělanosti základního souboru

	Základní vzdělání	Vzdělání s výučním listem	Středoškolské vzdělání	Vysokoškolské vzdělání	Odevzdaných dotazníků
Zřez vyloučené lokality	16	3	0	0	19
Zřez městská	1	6	7	10	24
Učilizt	0	9	10	2	21
Střední škola	0	5	8	12	25
Celkem	17	23	25	24	89

Graf 1: Vzdělanost respondentů



Zdroj: Svatava Švecová (vlastní zetření)

Otázka 1 byla pro další zjištění složená. Podle jejích výsledků jsou rozdělěni vzichní respondenti na 4 skupiny, podle nejvyššího dosaženého vzdělání v rodině. Z výsledků v tabulce vyplývá, že respondenti (tzn. rodiče), kteří mají děti na ZŠ, která je co do návštěvnosti 100% romská, ve vyloučené lokalitě, mají převážně základní vzdělání. Z celkového počtu 25 dotazníků se zde vrátilo 19 a z tohoto počtu má základní vzdělání 16 rodičů. Využití jsou pouze 3 a středozkolského nebo vysokozkolského vzdělání nedosáhl nikdo z nich.

Na ZŠ ve městě byla situace lepší v tom, že opět z celkového počtu 25 dotazníků se jich vrátilo 24. I forma vzdělání se ve většině mění. Základní vzdělání mají pouze 1 rodič, využití dosáhlo 6 rodičů, 7 jich má středozkolské vzdělání a 10 vysokozkolské.

Na učiteli se z 25 rozdaných dotazníků vrátilo 21 a nikdo z dotazovaných rodičů nemá pouze základní vzdělání. 9 rodičů je vyučeno, 10 jich má vzdělání středozkolské a 2 vysokozkolské.

Střední škola dopadla nejlépe, což se týká odevzdaných dotazníků. Vrátil se jich plný počet. Nikdo z dotazovaných rodičů nemá jen základní vzdělání. 5 bylo vyučeno, 8 má středozkolské vzdělání a 12 rodičů má vzdělání vysokozkolské.

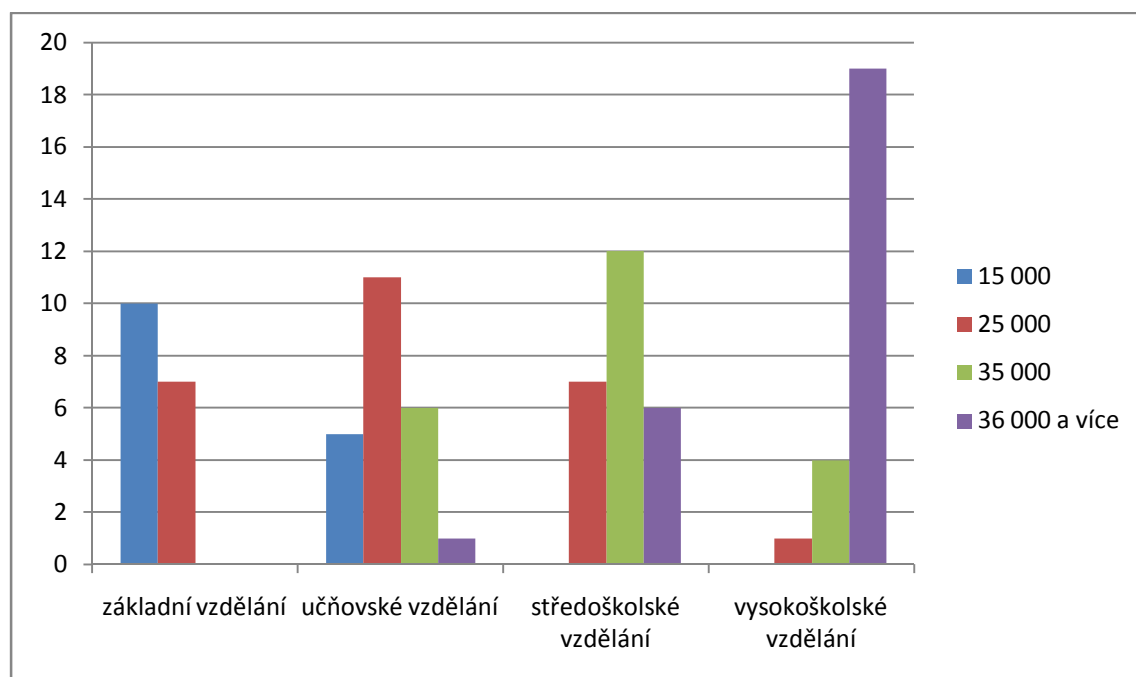
Z výsledků v tabulce jasně vyplývá, že nejmenšího vzdělání dosáhli rodiče romských dětí z vyloučené lokality. Dané výsledky jsou zaneseny do výše uvedeného grafu a celkový počet respondentů, kterých je 89, je rozdělěn podle dosaženého vzdělání na 4 skupiny. Další odpovědi v dotazníku se odvíjí od vzdělání rodičů a možností z toho plynoucí. Pro další zkoumání bylo nutno pokračovat s počtem 17 rodičů se vzděláním pouze základním, 23 rodičů se vzděláním učitelským a vyučivým listem, s 25 rodiči se vzděláním středozkolským s maturitou a 24 rodiči, kteří dosáhli vysokozkolského vzdělání.

Otázka 2 - Jaká je současná ekonomická situace rodiny a její příbližný čistý měsíční příjem?

Tabulka 2 : Měsíční příjem respondent

Vzdělání rodi	do 15 tisíc	do 25 tisíc	do 35 tisíc	36 tisíc a více
Základní	10	7	0	0
Učňovské s výučním listem	5	11	6	1
Středozkolské s maturitou	0	7	12	6
Vysokoškolské	0	1	4	19

Graf 2 : Ekonomická situace respondent



Zdroj: Svatava měřovací (vlastní zetření)

Již od této otázky byli respondenti rozděleni podle dosaženého vzdělání a bylo zkoumáno, zda se výze m sí ního p íjmu odvíjí od výze dosaženého vzdělání. Z tabulky vyplývá, že 10 rodi ze 17, kteří mají základní vzdělání, se pohybuje s p íjmem do výze 15 000 Kč měsíčně, což je nejmenší p íjem v tabulce. Další 7 z nich je ve skupině do 25 000 Kč. Další dvou zadaných hranic p íjmu již nedosáhli. Rodič s u ovským vzděláním je celkem 23 a z toho se 5 pohybuje s p íjmem do 15 000 Kč měsíčně. Vyššího p íjmu, do 25 000 Kč, dosáhlo 11 rodi , 6 se pohybuje s p íjmem do 35 000 Kč měsíčně a pouze jedni rodi e dosáhli p íjmu nad 35 000 Kč. Nutno dodat, že se jedná o p íjem celé rodiny, ne pouze jednoho z rodi . Statisticky vzdělání rodi e se nepohybují se svým měsíčním p íjmem nikdo v kolonce do 15 000 Kč. 7 jich dosáhne na p íjem do 25 000 Kč měsíčně, 12 má p íjem do 35 000 Kč měsíčně a 6 se pohybuje v částkách 36 000 Kč a více.

Skupina rodi , která dosáhla vysokozkolského vzdělání se viditelně pohybuje v odlišných úrovních. Nikdo z dotazovaných nemá p íjem do 15 000 Kč měsíčně, pouze jedni rodi e mají p íjem do 25 000 Kč měsíčně, 4 dosáhli na p íjem do 35 000 Kč měsíčně a dokonce 19 rodi se pohybuje s p íjmem nad 35 000 Kč měsíčně.

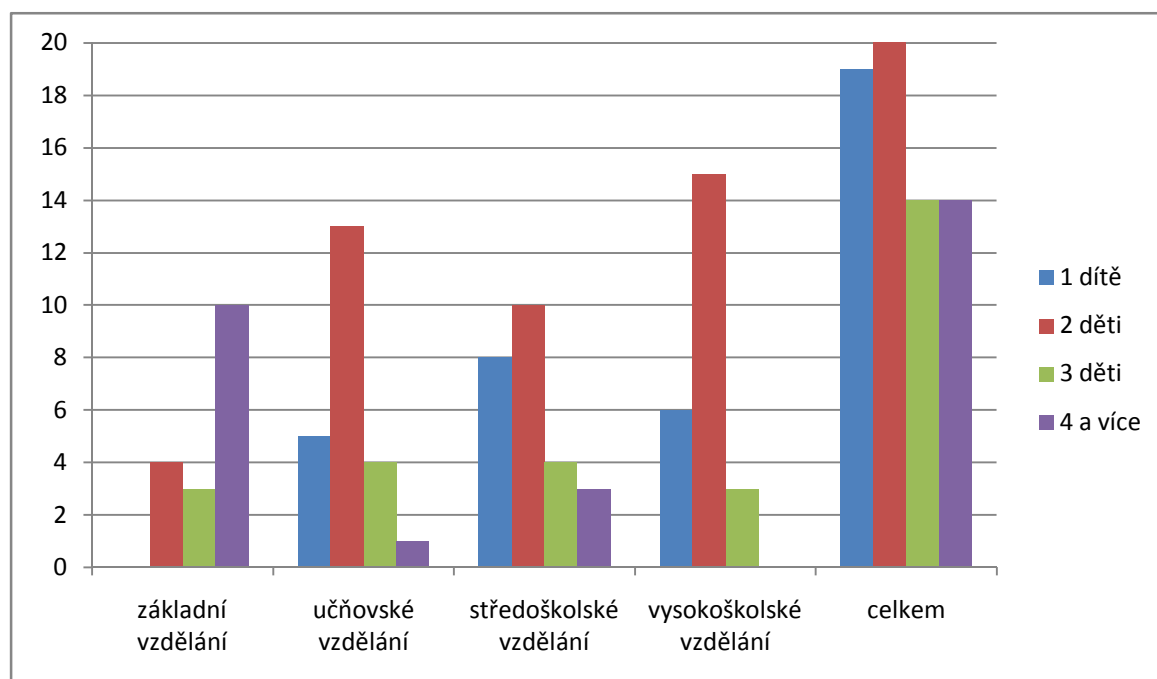
Z grafu vyplývá, že rodiny se základním vzděláním vůbec nedosáhly na dva z vyšších p íjmů a vztinou se pohybují s p íjmem nejnižším. Naopak rodi e s nejvyšším vzděláním dosáhli ve vztí mí e na nejvyšší částky. Nabízí se zde úvaha, že vyšší vzdělání pracujících rodi umožňuje vyšší p íjem rodiny a s tím souvisí její lepší sociální postavení.

Otázka 3 ě Jaký je celkový počet dětí ve vazí rodin ?

Tabulka 3 : Počet dětí v rodin

Vzdělání rodi	1 dítě	2 děti	3 děti	4 a více
Základní	0	4	3	10
Učňovské s výučním listem	5	13	4	1
Středozkolské s maturitou	8	10	4	3
Vysokoškolské	6	15	3	0
Celkem	19	42	14	14

Graf 3 : Počet dětí v rodin



Zdroj: Svatava Ťvecová (vlastní ezení)

Touto otázkou bylo zkoumáno, jaký je nejast jzí po et d tí v dotazovaných rodínách a jak a jestli v bec to souvisí se vzd láním rodi . Rodi e se základním vzd láním nemají nikdo pouze jedno dít , 4 rodiny mají dv d ti, 3 rodiny mají t i d ti a nejvyzzí po et , 10 rodin, má 4 d ti a více.

Z 23 rodi s výu ním listem má 5 rodin jedno dít , 13 rodin dv d ti, 4 rodiny t i d ti a pouze 1 rodina má 4 nebo více d tí.

25 rodi se st edozkolským vzd láním potvrdilo, 0e 8 z nich má jedno dít , 10 z nich dv d ti, 4 rodiny mají d ti t i a 3 rodiny ty i nebo více d tí.

24 dotazovaných, vysokozkolsky vzd laných rodi , odpov d lo, 0e 6 z nich má pouze jedno dít , 15 z nich má dv d ti, 3 rodiny mají d ti t i a nikdo se nepohybuje ve skupin poslední, se ty mi nebo více d tmi.

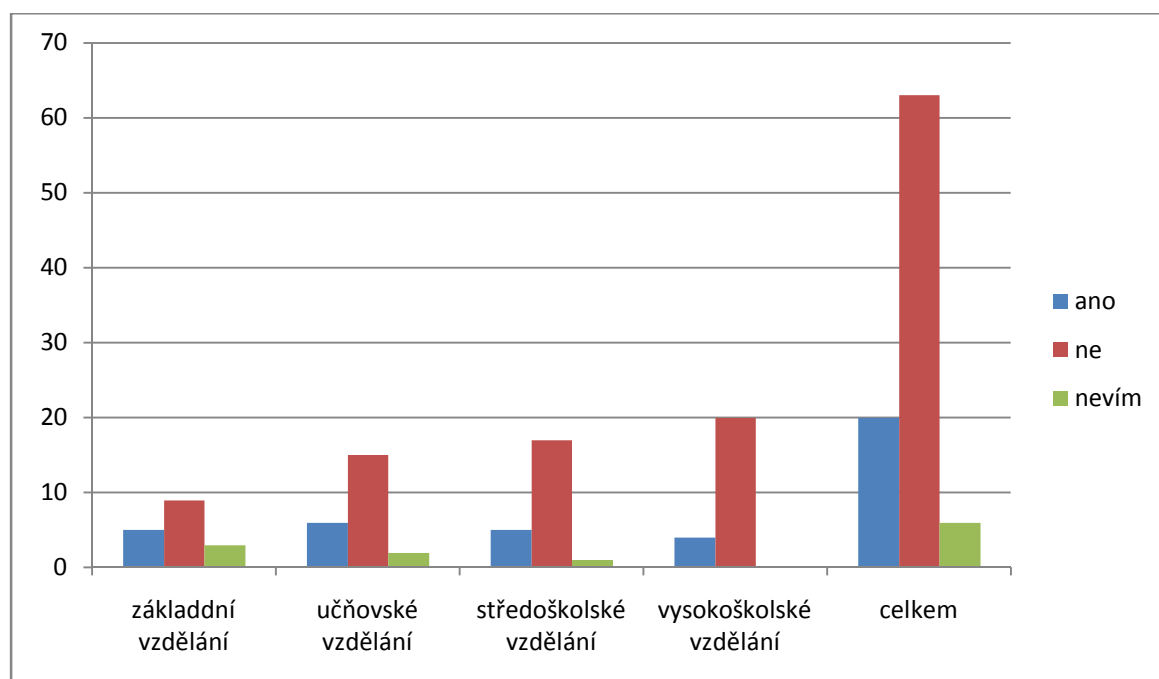
Ze znázorn ného grafu vyplývá, 0e nejvíce d tí mají rodiny s nejní0zím vzd láním a rodiny se vzd láním nejvyzzím se nejvíce pohybují ve skupin se dv ma d tmi. Z celkového po tu respondent má nejv tzí po et rodin dv d ti nebo jedno dít a dalzí dv mo0nosti vycházejí podobn . Graf 2 a 3 potvrzuje, 0e v dnezní dob mají rodi e spíze mén d tí z obavy, aby jim zajistili dobré 0ivotní podmínky a mo0nosti. Potvrdilo se, 0e lidé s vyzzím vzd láním si více uv domují riziko sociálního zajizt ní rodiny a v dnezní dob mají d tí mén a v pozd jzím v ku. Naopak rodi e se základním vzd láním a s tím souvisejícím menzím p íjmem, mají stále d tí více. Ve vylou ené lokalit to jsou hlavn rodi e, kte í berou sociální dávky, dle po tu svých potomk .

Otázka 4 ě Setkali jste se n kdý v souvislosti se svými d tmi se sociáln patologickými jevy?

Tabulka 4 : Sociáln patologické jevy

Vzd lání rodi	Ano	Ne	Nevím
Základní	5	9	3
U ovské s výu . listem	6	15	2
St edozkolské s maturitou	5	17	1
Vysokoškolské	4	20	0
Celkem	20	63	6

Graf 4 : Výskyt sociáln patologických jev



Zdroj: Svatava Ťvecová (vlastní zet ení)

Tabulka 4 zjišťuje výskyt sociálně patologických jevů v rodinách. Zda se vůbec vyskytly a v jakém procentu. 17 respondentů se základním vzděláním odpovědělo, že 5 z nich tento problém řešilo, 9 se s ním v rodině nesetkalo a 3 neví.

Rodiče z druhé skupiny, kteří mají vyšší vzdělání, odpověděli, že z celkového počtu 23 rodin se se sociálně patologickými jevy setkalo 6 rodičů, 15 ne a 2 neví.

25 respondentů se střední školou se vyjádřilo, že 5 z nich se s problémem sociálně patologických jevů potýkalo, 19 se s ním zatím v rodině nesetkalo a jedni rodiče neví.

Skupina rodičů s vysokou školou odpověděla jasně. 4 rodiny daný problém řešily a 20 rodin nikoliv.

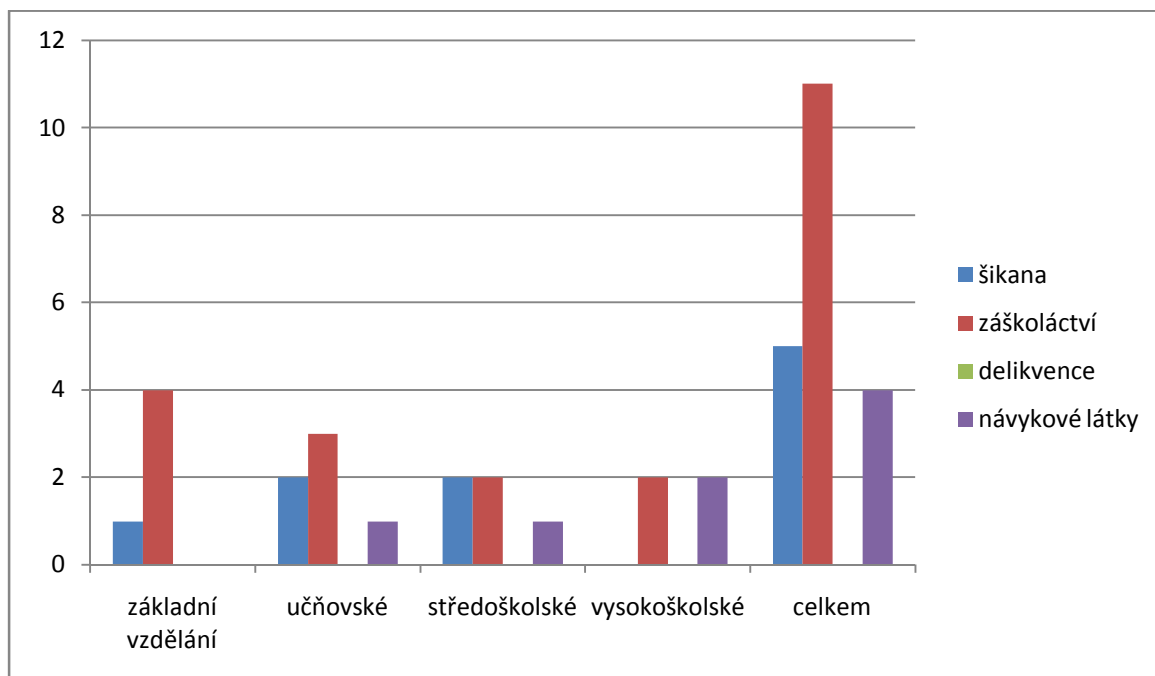
Z grafu vyplývá, že čím je vyšší vzdělání rodičů, tím byly jednoznačnější odpovědi na zadané otázky. Rodiče s nejvyšším vzděláním mohli v této věci přehledněji odpovědět, zda se sociálně patologické jevy v jejich rodině vyskytly, nebo zda nikoliv. Nejvyšší procento neurčitých odpovědí bylo od rodičů se základním vzděláním. Dále z grafu vyplynulo, že nejvyšší procento výskytu sociálně patologických jevů bylo v rodinách, kde rodiče mají jen základní vzdělání nebo vzdělání učitelské. Pozitivní odpovědi, v tomto případě typu ne, což znamená, nulový výskyt sociálně patologických jevů, naznačují v grafu přímky negativní. Z celkového počtu respondentů vyplynulo, že je více těch, kteří nic podobného neřešili, než těch, kteří se s problémem již potýkali. Situace by tudíž nemusela být tak vážná. Předpokladem jsou ovšem pravdivé odpovědi dotazovaných.

Otázka 5 ě Pokud ano, s jakými?

Tabulka 5 : Druhy sociáln patologických jev

Vzd lání rodi	šikana	záškoláctví	delikvence	návykové látky
Základní	1	4	0	0
U ovské s výu .listem	2	3	0	1
St edozkolské s maturitou	2	2	0	1
Vysokozkolské	0	2	0	2
Celkem	5	11	0	4

Graf 5 : Výskyt a druhy sociáln patologických jev



Zdroj: Svatava řvecová (vlastní zet ení)

V tabulce 5 byl zkoumán výskyt jednotlivých druhů sociálně patologických jevů u daných respondentů. Z 5 rodin, které mají základní vzdělání a odpovědly, že se setkali s některým ze sociálně patologických jevů, se jedna rodina setkala se zikánou svých dětí, ty i rodiny ezily zázkoláctví a nikdo se nesetkal s delikvencí svých potomků ani s návykovými látkami.

Ze zesti rodin s uškovským vzděláním, které odpovědly ano v případě výskytu sociálně patologických jevů, dvě rodiny ezily zikánu, tři rodiny ezily zázkoláctví, nikdo delikvenci a pouze jedna rodina měla problém týkající se návykových látek.

Pět rodin se středozkolským vzděláním odpovědělo, že dvě z nich ezily zikánu, dvě ezily zázkoláctví, nikdo delikvenci a pouze jedna rodina se potýkala s problémem návykových látek.

U vysokoškolsky vzdělaných rodičů se ty i rodiny doznaly, že ezily problémy. Nikdo ovšem neezil zikánu, ani delikvenci. Dvě rodiny měly problém se zázkoláctvím u svých dětí a dvě rodiny s návykovými látkami. Celkově ze získaných údajů vyplývá, že pokud se rodiny setkaly se sociálně patologickými jevy u svých dětí, patří mezi ně nejvážnější zázkoláctví (celkem 11 z 20), dále zikána (5 z 20) a podobně jsou na tom návykové látky (4 z 20). Delikvence v tomto případě nebyla zjištěna vůbec. Je zřejmé, že v poslední době mají oáci velké problémy s docházkou do školy. Souvisí to i s možnostmi rodiny omluvit cokoli a na libovolně dlouhou dobu. Hlavně v rodinách romských oáků bývá velký problém s docházkou, protože rodiče nepovažují vzdělání svých dětí za prioritu. Žikána jako další strážák oáků je dnes vážný problém. A v neposlední řadě zjištěný jev, návykové látky, se velmi často ezí u uš nebo studentů středních škol. Považují například marihuanu za běžně používané kuřivo a velmi často argumentují tím, že v jiných zemích je to legální droga a tudí, neškodná.

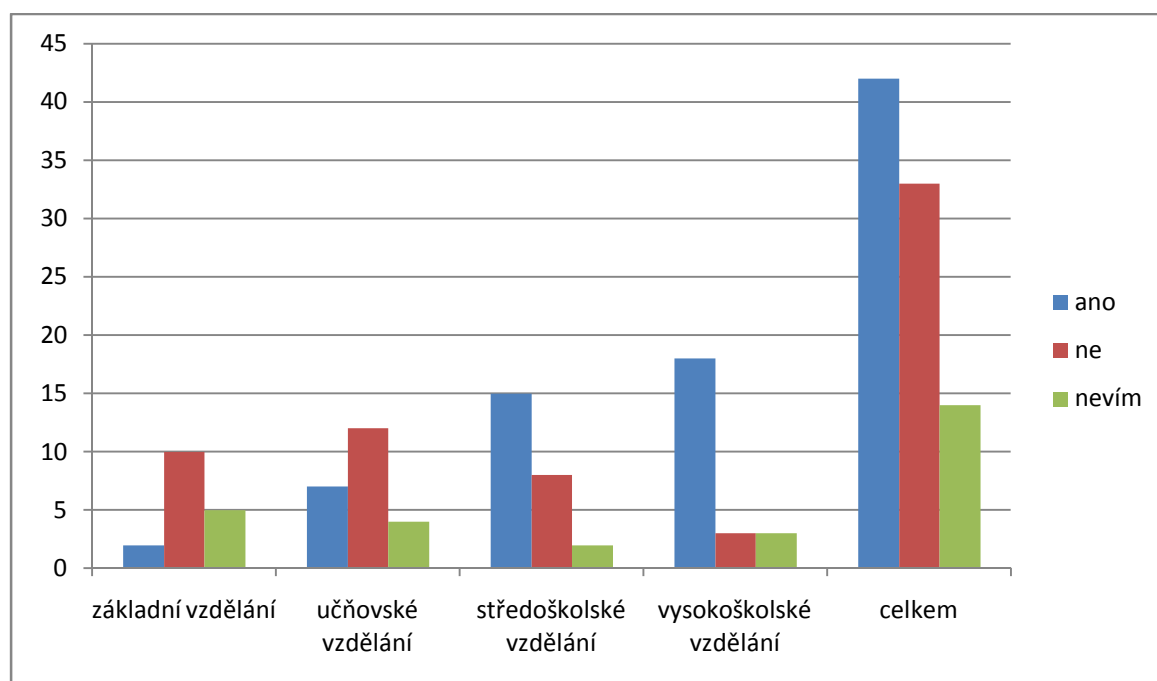
Z příloženého grafu vyplývá, že problém s návykovými látkami stoupá úměrně se vzděláním rodičů. Nabízí se zde možnost vážného přijetí v rodině, s tím souvisejícího kapesného dětí a jejich možnosti, co si za něj poídí. V dnešní době není výjimkou tzv. zlatá mládež, která disponuje vysokými částkami v podobě kapesného ze strany rodičů. Není ovšem potom pravidlem, že rodiče mají přehled za co jejich potomek získané kapesné utrací. V některých případech velmi vytížených rodičů, bývá kapesné vydáváno jako bolestné za to, že rodiče na své děti nemají čas. Druhým, neméně závažným a stále často podceňovaným problémem je právě zikána, kde jejím terčem se i dle grafu opravdu může stát kdokoli a pro cokoli.

Otázka 6 Ě V d li byste si rady, pokud by váš potomek m l problémy s n kterým ze sociáln patologických jev ?

Tabulka 6 : Orientace v problému

Vzd lání rodi	ano	ne	nevím
Základní	2	10	5
U ovské s výu . listem	7	12	4
St edozkolské s maturitou	15	8	2
Vysokoškolské	18	3	3
Celkem	42	33	14

Graf 6 : Míra orientace v problému



Zdroj: Svatava řvecová (vlastní zet ení)

Z výsledků v tabulce 6 vyplývá, zda si rodiny v dít nebo nevdít rady p i ezení sociáln patologických jev a jestli se v této oblasti orientují. 17 rodin se základním vzd láním odpov d lo, 0e dv z nich si v dít rady, 10 si poradit neumí a 5 rodin neví, jak by se zachovalo. Z toho vyplývá, 0e nedostate né vzd lání rodi , v tomto p ípad ovliv uje ezení problému a p ístup k n mu.

23 dotazovaných rodi s u ovským vzd láním odpov d lo, 0e 7 rodin si poradí s problémem, 12 rodin ne a 4 rodiny op t neví, jak by se zachovaly. Jako v prvním p ípad je zde velký po et rodi , kte í bez cizí pomoci neumí postupovat a neví si rady v p ípad , kdy má jejich potomek n jaký problém.

Rodi se st edozkolským vzd láním, odpovídalo 25. Z toho si 15 rodin bude um t poradit v p ípad výskytu sociáln patologických jev u svých d tí, 8 si nebude v d t rady a 2 rodiny op t netuzí, jak by se zachovaly a odpovídají neur it . V tomto p ípad se ji0 p ehoupl po et v doucích rodi p es ty, kte í si rady nevdí.

Vysokozkolsky vzd laní rodi e se p íliz nelizí od st edozkolák . 18 rodin z 24 si bude v d t rady, 3 nevdí, jak by situaci ezily a 3 odpov d ly neur it . Z celkového p ehledu vyplynulo, 0e je více rodi , kte í jsou informovaní a mén je t ch, kte í si nebudou v d t rady. Z 89 respondent odpov d lo ano 42 rodi , ne odpov d lo 33 rodi a neví jen 14 rodi .

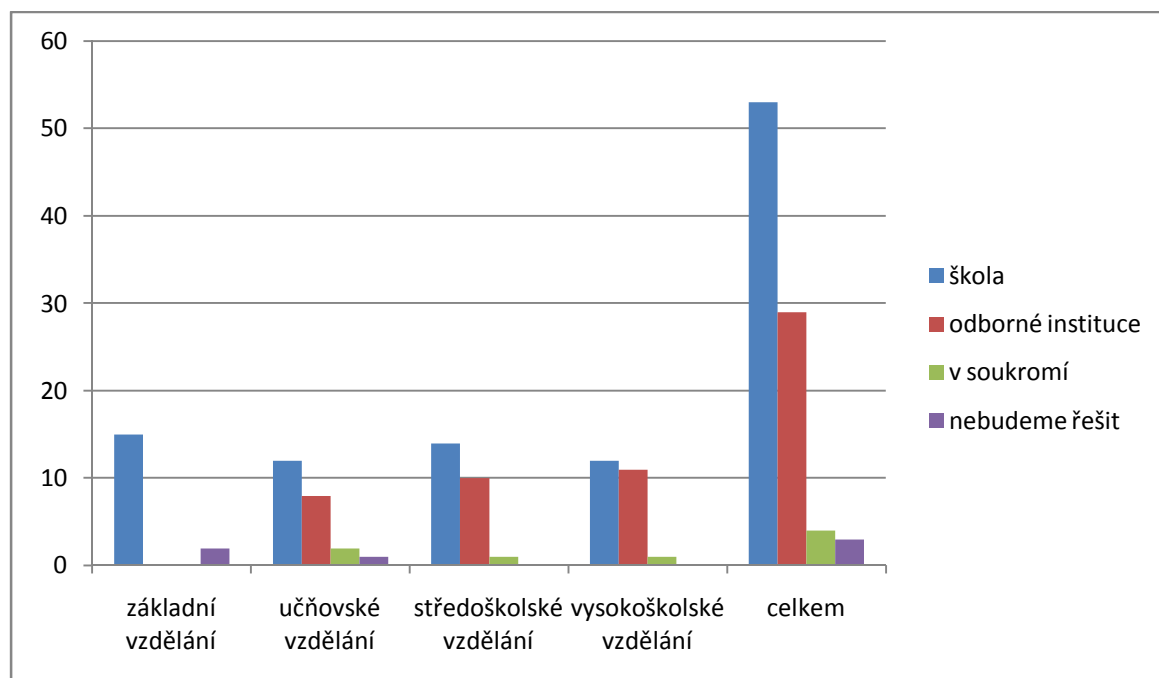
Z p ilo0eného grafu je jasn viditelné, 0e míra orientace rodi v problému sociáln patologických jev je p ímo úm rná jejich vzd lání. Tudí0 je zde jasn e eno, 0e ím vzd lan jí je rodi , tím lépe, v as, odborn jí m 0e pomoci vy ezit problém ur itého sociáln patologického jevu u svého potomka.

Otázka 7 Ě Na koho byste se obrátili jako na prvního, v p ípad výskytu sociáln patologického jevu, u vazeho dít te?

Tabulka 7 : MoOná pomoc

Vzd lání rodi	škola	PPP nebo jiná odborná instituce	nikam . budeme problém ezit v soukromí	nic nebudeme ezit . n jak to dopadne
Základní	15	0	0	2
U ovské s výu . listem	12	8	2	1
St edozkolské s maturitou	14	10	1	0
Vysokoškolské	12	11	1	0
Celkem	53	29	4	3

Graf 7 : Sm r pomoci p i ezení problému



Zdroj: Svatava Ťvecová (vlastní zet ení)

V tabulce 7 bylo zkoumáno, koho by si rodiče vybrali v případě výskytu problému u jejich dítěte a ke komu mají důvěru. Dostali na výběr školu, kterou znají a kam chodí jejich dítě, dále odborné instituce, hlavně pedagogicko-psychologickou poradnu. Mezi dalšími možnostmi bylo samostatné řešení ze strany rodiče nebo ignorování problému. U 17 dotazovaných respondentů se základním vzděláním jasně vyplynulo, že mají důvěru ke škole, kterou jejich dítě navštěvuje. Naopak nedali možnost odborným institucím nebo vlastnímu řešení. Dvě rodiny by se podle jejich odpovědí, tvářily, že se nic neděje a v cí se n jak sami vy eží. Z předchozích zet ení vyplynulo, že většina respondentů se základním vzděláním byla od 00ák Zř ve vylou ené lokalit . Tito rodiče mají školu jako jedinou a pro ně dostupnou možnost pomoci v případě výskytu sociálně patologických jev . Jakákoliv jiná instituce je pro ně nedostupná z důvodu dojíždění a s tím souvisejících financí. Také vysvětlovat cizímu člověku problémy dítěte, a je to odborník, pro ně bývá složité. Raději nebudou ežit nic, než by si vybrali jinou možnost. Pokud jsou nuceni spolupracovat z jakéhokoliv důvodu s pedagogicko . psychologickou poradnou, bývá to často problém. Nedomluví si schůzku nebo na domluvenou schůzku nedorazí. Neumí popsat problémy svých dětí adekvátně .

Z 23 respondentů s u ovským vzděláním odpovědělo 12, že by se také obrátilo na školu, 8 z nich si vybralo odbornou instituci, 2 rodiny si poradí sami a jedna odmítá řešení.

Z 25 dotazovaných, středozkolsky vzdělaných rodičů, odpovědělo 14, že si nechá poradit ze strany školy, 10 se obrátí na odborné instituce, jedna rodina si vze vy eží v soukromí a není nikdo, kdo by se k problému otočil zády.

Vysokoškolsky vzdělaní rodiče, kterých bylo 24, odpovídalo takto. 12 z nich bude problém ežit ve škole, 11 se obrátí na odborné instituce, jedna rodina si opět vze vy eží v soukromí a není nikdo, kdo by problém svých dětí nechtěl ežit.

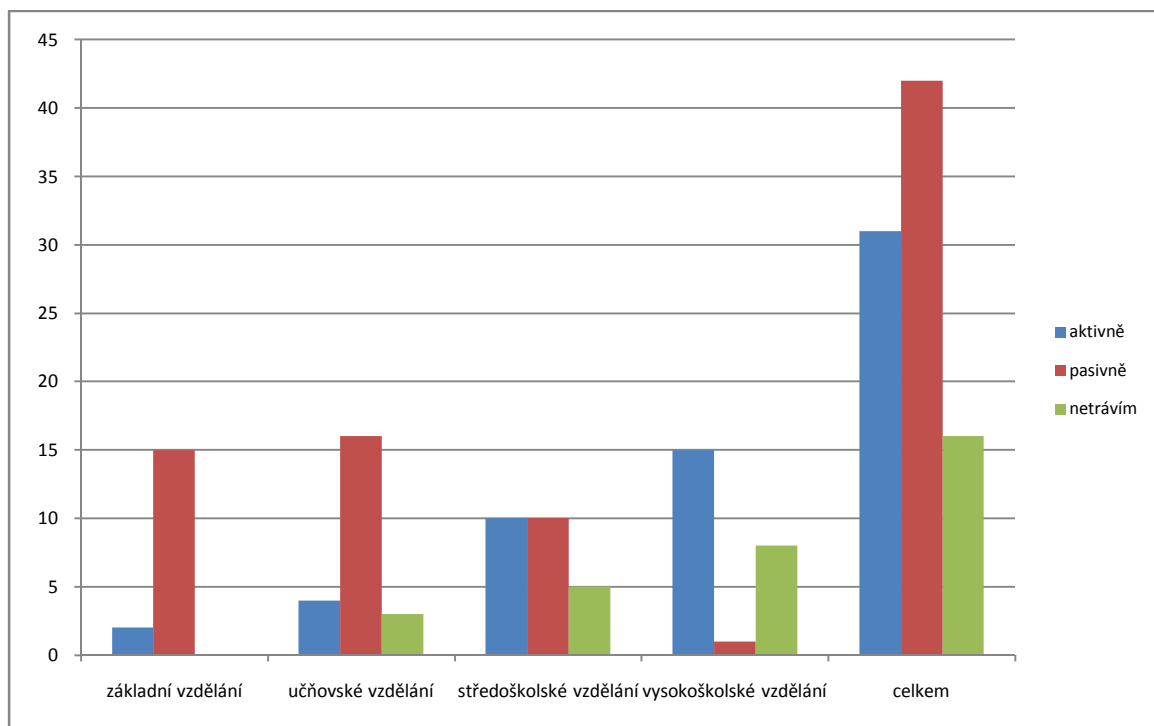
Z příloženého grafu jasně vyplývá, že prioritu u rodičů při řešení problémů jejich dětí má škola. Je snadno pro všechny dostupná, péče je zdarma a jsou tu vyškolení odborníci. Naznačí také z grafu vyplynulo, že je velmi málo rodičů, kteří nemají zájem potíže svých dětí jakýmkoliv způsobem ežit.

Otázka 8 Ě Jak trávíte se svými d ěmi společ ný volný as?

Tabulka 8 : Využití společ ného volného asu

Vzd lání rodi	aktivn (sport aj.)	pasivn (TV aj.)	netrívím (nemám as)
Základní	2	15	0
U ovské s výu . listem	4	16	3
St edozkolské s maturitou	10	10	5
Vysokoškolské	15	1	8
Celkem	31	42	16

Graf 8 : Využití společ ného volného asu



Zdroj: Svatava Ťvecová (vlastní zet ení)

Tabulka 8 popisuje, zda vzdělání rodičů a jakým způsobem ovlivňuje trávení volného, hlavně společného času, se svými dětmi. Ze 17 dotázaných rodičů se základním vzděláním jich 15 tráví čas s dětmi pouze pasivně, hlavně u televize. Pouze 2 rodiny společně čas tráví sportem a pozitivní je 0 rodičů, kteří na své děti nemají čas. Otázkou je, pokud jsou tyto rodiče hlavně z vyloučené lokality, jestli je strávený čas s dětmi opravdu smysluplný. Z této otázky vyplývá, že rodiny nemají dostatek peněz a proto ani možnost výběru trávení volného času. Leckdy to nebývá ani tak problém financí, jako spíše nezájmu ze strany rodičů.

Z 23 dotázaných respondentů s učitelským vzděláním, jsou 4 aktivní a se svými dětmi sportují, 16 jich tráví společně čas pasivním způsobem a 3 na své děti nemají čas. Zůstává otázkou, zda pasivně strávený společný volný čas, má nějakou hodnotu a jak a u kterého ho rodina tráví.

25 respondentů se středněškolským vzděláním odpovídalo takto. 10 aktivně tráví čas s dětmi, 10 pasivně, 5 netráví s nimi čas vůbec.

U vysokoškolsky vzdělaných rodičů je situace opět jiná. 15 z nich je aktivní, 1 rodina tráví čas pasivně a plných 8 rodin na své děti nemá čas vůbec. Z celkového počtu 89 respondentů je jich 42 pasivních při trávení volného času s dětmi, 31 aktivních a 16 na své děti nemá čas.

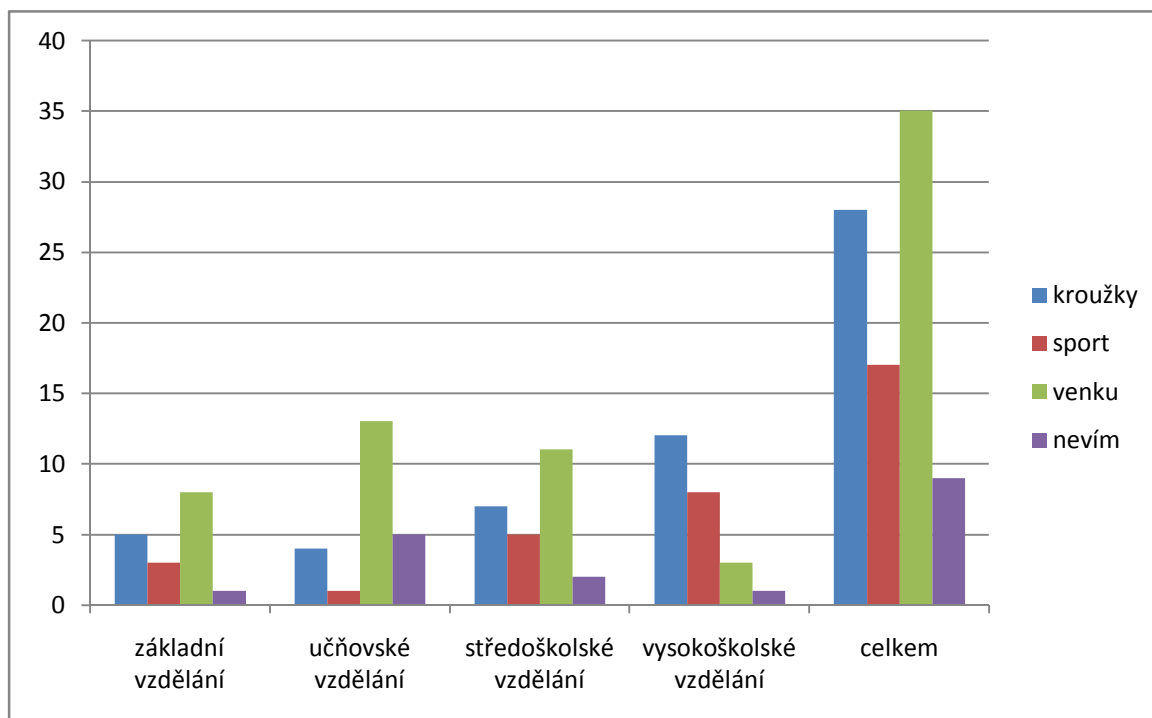
Z grafu vyplynulo, že rodiče s nižším vzděláním a tudíž i pravděpodobně i s menšími příjmy, mají s aktivním trávením volného času potíže. Jasně u nich převládá pasivita. Televize, videa, počítačové hry apod. ovšem nejsou vždy nejlepšími výběry zábavy pro děti. Čím se vzdělání zvyšuje, tím více jsou rodiče aktivní. Objevuje se na druhou stranu ale jiný problém. A tím je čas. Tito rodiče mívají leckdy náročné povolání. A se jedná o čas nebo pracovní vytížení a s ním související únavu. Proto je zde zase na straně druhé určitý počet rodičů, kteří vzhledem ke své profesi, nemají čas na své potomky.

Otázka 9 Zazkrtněte, jakým způsobem s vámi potomek tráví svůj volný čas

Tabulka 9 : Forma trávení volného času dle úrovně vzdělání

Úroveň vzdělání	kroužky	sport	venku s kamarády	nevím
Základní	5	3	8	1
Učňovské s výučným listem	4	1	13	5
Středozkolské s maturitou	7	5	11	2
Vysokoškolské	12	8	3	1
Celkem	28	17	35	9

Graf 9 : Forma trávení volného času dle úrovně vzdělání



Zdroj: Svatava Švecová (vlastní zetření)

Tato tabulka naznačuje, jestli a do jaké míry mají rodiče poněkud, jak tráví svůj volný čas jejich děti. Rodiče si mohli vybrat, zda formou zájmových kroužků pro děti, nebo sportem, venku bez kontroly, s kamarády a je zde i možnost, že neví. První odpovídali opět rodiče se základním vzděláním. Ze 17 dotázaných jich 5 potvrdilo, že jejich děti navštíví kroužky, 3 sportují, 8 rodičů nechá trávit své děti jejich veškerý volný čas bez dozoru, venku s kamarády a jedna rodina neví.

23 rodičů s učitelským vzděláním potvrdilo, že 4 rodiny zajistily dětem kroužky, pouze jedna sportuje, 13 rodičů nechá své děti jen venku s kamarády a 5 vůbec neví, jak jejich děti tráví svůj čas.

Rodiče se středním stedoškolským, hodnotili volný čas zhruba podobně. Způsobem 25 rodičů jich 7 zajišťovalo potomkům kroužky, 5 má sportovní založené děti, 11 ale volný čas neví a jsou venku s kamarády a 2 neví.

24 vysokoškolsky vzdělaných rodičů má 12 rodin, které zajišťují kroužky, u osmi rodin potomek sportuje, 3 mají děti venku s kamarády a 1 neví. Celkově z tabulky vyplývá, že 28 rodin z 89 zajistilo svým dětem nějaký zájmový kroužek, 17 jich podporuje děti ve sportu, 35 rodin má děti venku bez konkrétního zájmu a 9 rodin dokonce vůbec neví, kde jejich děti svůj volný čas tráví.

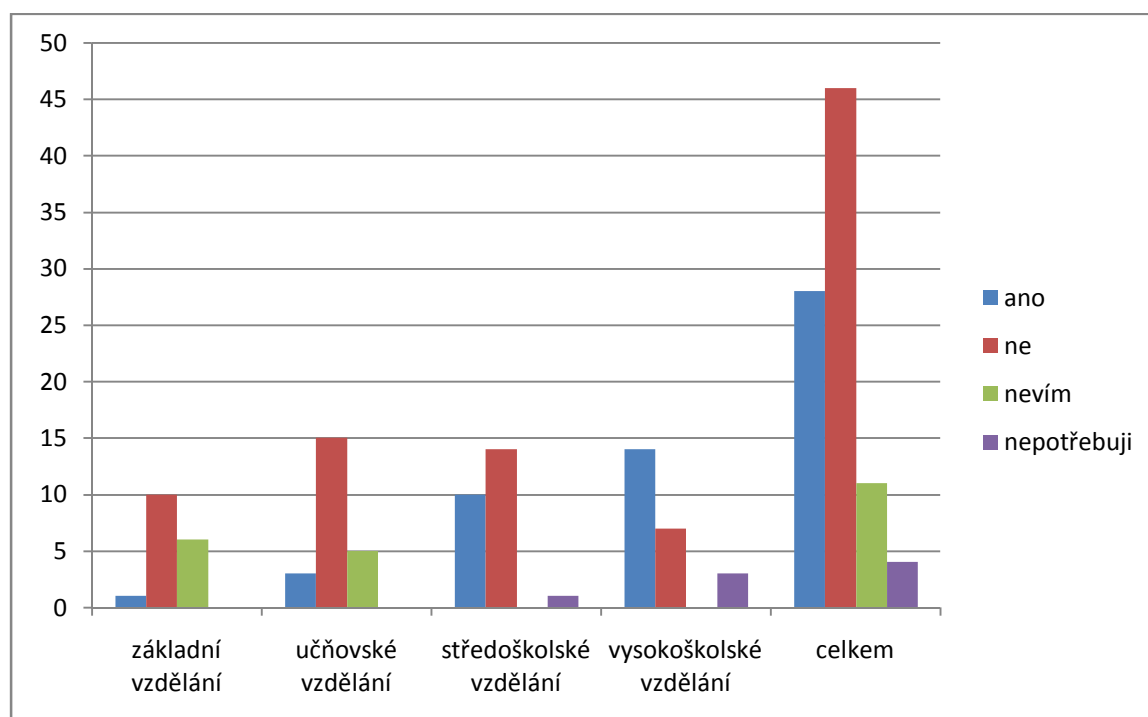
Graf 9 naznačuje, že ve většině případů převládá pobyt venku nad zájmy a sportem. Sportu je zde velmi málo. Je zde i vidět, že vzdělaní rodiče jde ruku v ruce s příjmy a ty zase podporují možnosti rodiny v oblastech zábavy, volného času, možnosti sportovat apod. Situace se velmi viditelně a u rodičů s nejvyšším vzděláním, kteří nejspíše mohou vynaložit nejvíce financí na trávení volného času svých dětí. Na druhou stranu ho ale tráví bez rodičů, protože ti právě svou náročnou profesí tyto podmínky zajišťují.

Otázka 10 ě Myslíte si, že máte dostatek informací k tématu sociálně patologických jevů a jejich řešení?

Tabulka 10 : Míra dostupnosti informací o sociálně patologických jevech

Vzdělání rodi	ano	ne	nevím	nepotřebuji, mám internet
Základní	1	10	6	0
Učňovské s výučním listem	3	15	5	0
Středozkolské s maturitou	10	14	0	1
Vysokoškolské	14	7	0	3
Celkem	28	46	11	4

Graf 10 : Míra a dostupnost informací o sociálně patologických jevech



Zdroj: Svatava Švecová (vlastní zetření)

Tabulka 10 popisuje a zohledňuje míru informací, které rodiče mají k tématu sociálně patologických jevů. Z možností odpovědí si rodiče mohli vybrat, zda mají informací dostatek, nebo nedostatek, zda neví ani žádné informace nepotřebují, protože mají internet a poradí si sami. 17 odpovídajících respondentů se základním vzděláním uvedlo, že jedna rodina má informací dostatek, 10 rodičů informace nemá, 6 rodičů neví, co mají odpovědět a 0 je těch, kteří si vze zjistí sami.

23 respondentů s uštvým vzděláním odpovídalo podobně. 3 rodiny mají dost informací, 15 rodin nemá dostatečné informace, 5 rodin neví a není nikdo, kdo by je nepotřeboval.

U středozkolsky vzdělaných rodičů je z počtu 25 rodin 10, které mají informace, 14 jich je ale nemá, nebyl nikdo, kdo neví odpovědět a 1 rodina žádné informace nepotřebuje, má internet.

U vysokozkolsky vzdělaných rodičů se změnil poměr informovanosti. Z počtu 24 rodin jich 14 má dostatek informací, 7 nedostatek, 3 žádné nepotřebují a není nikdo, kdo by neuměl odpovědět. Tedy, celkem z 89 dotázaných rodičů, je více těch, kteří nemají dostatek informací k tématu sociálně patologických jevů (46) a méně těch, kteří informace mají (28). 11 rodičů neumelo odpovědět a 4 mají pocit, že si lze vze vyíst z internetu.

Z grafu 10 vyplývá, že míra informovanosti rodičů se nejspíše odvíjí od jejich výše vzděláním. Méně vzdělaní rodiče mají velmi málo informací a často neumí odpovědět. Naopak vzdělanější rodiče mají dostatek informací, ale zase někdy získávají pocit, že umí vze nejlépe a nepotřebují poradit od odborníka.

8 DISKUSE

Před začátkem výzkumu byly stanoveny dvě hypotézy.

První hypotéza se týkala vzdělanosti rodičů a toho, že tento fakt pozitivně ovlivňuje míru vzniku sociálně patologických jevů u dětí nebo při jejich případném řešení usnadňuje orientaci v problému. Je nutno konstatovat přijetí této hypotézy. Získané výsledky v grafech a tabulkách jasně potvrzují, že rodiče, kteří mají vyšší vzdělání, se lépe orientují v daném problému, mají lepší informace a vědí, na koho se v případě potřeby mohou obrátit. Velmi zanedbatelná část odpovídala neurčitě, vztahem mají tyto rodiče jasnou představu o tom, zda a jak by vyřešili předložené návrhy situací. Vzdělání je něco, co se v poslední době stává podceňovaným. Nastupující generace je soustředěná na výdělek a orientaci ve světě a vzdělání není již taková priorita, jakou bývalo dříve. Objevují se názory, že můžeme být v životě úspěšní i bez vzdělání. To je sice možné a nelze to vyloučit, ale vzdělání člověku nikdo nevezme a v životě mu může jen pomoci, nikoliv uškodit. I v tomto výzkumu zlo o to potvrdit, že v domácnostech výchovu svých dětí potebujeme a bez nich se neobejdeme. Je patrné, že vzdělanější rodiče mají celkově lepší pohled o možných nebezpečích, která na jejich děti leckde číhají. Mohou jim včas pomoci a tím zabránit vztří újmě, a fyzické nebo psychické. I v případě nevhodnosti nebo nejistoty si lépe poradí a z výzkumu vyplývá, že pro nás není problém spolupracovat s odborníky, odbornými institucemi, hovořit se svými dětmi o daném problému a snažit se dosáhnout pozitivního cíle.

Hypotéza druhá se týkala ekonomické situace rodiny a měla potvrdit nebo vyvrátit, zda vyšší příjem rodiny pozitivně ovlivňuje výskyt sociálně patologických jevů v rodině. Výzkum i v tomto případě tuto hypotézu potvrdil a nutno tedy konstatovat její přijetí. Z tabulek a grafů vyplynulo, že ekonomická situace se v nejvyšší míře odvíjí od vzdělání. Čím vyšší vzdělání rodiče mají, tím vyšší příjem má rodina. Čím má rodina vyšší příjem a lepší životní úroveň, tím má více možností ve spoustě oblastí. Vzešlo o možnostech a o tom, jak je dokážeme využít. Rodiče s vyššími příjmy mají daleko větší výběr z těchto možností. Mohou zaplatit dítěti zájmový kroužek dle jeho výběru, nechat ho sportovat a tím mu dobře zorganizovat jeho volnočasové aktivity. To znamená, že děti se netoulají po ulicích a nevymýšlejí hlouposti, jen aby tzv. zabily čas. Vyšší příjmy dále umožní rodičům nechat děti studovat delší dobu a na lepších školách a podporovat je v jejich snech. I společně s časem se v dnešní době hodně odvíjí od toho, na co rodina má a na co nemá. Rodinné výlety, společné sportování,

dovolené, vycházky za kulturou, to všechno stojí. Ale i tady se objevuje protipól, který ale při mém výzkumu byl v menším poměru. Je to tzv. zlatá mládež. Sem patří rodiny, které sice mají dostatečné příjmy a mohly by se dít více vnovat, ale nemají na nás. Situace ztíží tím, že své děti uplácí vysokým kapesným a přitom nemají ponětí, za co ho jejich svěřenci utrácejí. I zde se objevuje vysoké riziko výskytu sociálně patologických jevů, hlavně drogové závislosti nebo delikvence.

Obě hypotézy na sebe navazují a souvisí spolu. Rodina může mít vyžít příjmem i bez dostatečného vzdělání, ale není to pravidlem. Je nutno naze dít učit i nazím příkladem. Z obou hypotéz vyplynulo, že větší a lepší v domosti rodičů umožní rodině získat lepší postavení ve společnosti, lépe se zorientovat a lépe vychovávat své děti. Má větší možnosti a lepší dovednosti předcházet sociálně patologickým jevům u svých dětí. Ale také nutno chtít a mít zájem dané, nové informace získávat a používat nebo se jimi řídit. Právě svým příkladem dávají rodiče příklad svým dětem.

ZÁV R

Cílem mé bakalářské práce a výzkumu, který následoval, bylo za pomoci dotazníkové metody zjistit, jestli vzdělání nás, rodičů a ekonomická situace celé rodiny, mohou nějakým způsobem ovlivnit výchovu našich dětí a výskyt sociálně patologických jevů. My, jako rodiče, jsme prvotní a velmi důležité součástí prevence těchto jevů u našich dětí. Osobnost dětí se vyvíjí pod naším vedením a jsme tudíž povinni jim vytvořit takové prostředí, které nebude narušováno ničím negativním. Samozřejmě je neuchráníme vzduchu, ale postoj našich dětí k problémům, které přinázejí sociálně patologické jevy je závislý od toho, jaké osobnosti z nich vyrostou.

Součástí mého výzkumu bylo dokázat, že i my rodiče se musíme dále vzdělávat, protože tím ovlivníme průběh výchovy našich dětí. Neměli bychom trvat na dávno známých postupech, ale v době být informováni o nových možnostech a metodách, které se vyvíjejí stejně, jako celá naše společnost. Položené otázky v dotazníku odhalily velkou míru nezájmu a malé informovanosti rodičů o situaci a novém vývoji v oblasti sociálně patologických jevů. Tuto problematiku považuji za stálejší pro zdravý vývoj naší společnosti. Když nebudeme u dětí rozvíjet zdravou osobnost, formovat jejich postoje správným směrem, přestávají v nich náležitě hodnoty a posilovat jejich sebevědomí, nebude to ono umění zase zpět jednou předat svým dětem.

Efektivní prevence je velmi důležitá a stále není dostatečná. Neustále se objevují záporné názory rodičů i pedagogických pracovníků, že například zikana tady není a nebyla a my nic takového nemusíme dělat. Nám se nemůže stát, aby naše dítě propadlo drogám nebo delikvenci a za zkolou také nechodí. Horší se jeví situace dětí ze zkol ve vyloučené lokalitě, kde rodiče nemají dostatek schopností nebo i chuti zabránit negativnímu chování a spíše ho v nich kterých případech podporují. Velmi vážný problém mají tyto děti právě se záškoláctvím a dosud používané postupy zpravidla nejsou příliš účinné nebo jsou zdlouhavé.

Rodiče, učitelé, vychovatelé, psychologové, lékaři a všichni ostatní, kdo se zabývají problematikou sociálně patologických jevů, by měli spojit své veškeré síly a umění aby se problém sociálně patologických jevů zviditelnil a dostal se hlouběji do podvědomí veřejnosti. Pejme vzem rodičů, aby s tímto svými mohli dělat, že ve výchově svých dětí udělali maximum a nic nezanedbali. A také vzem dětem peji chápající a dostatečně informované rodiče, kteří pomohou, když je třeba, pochválí, když se to hodí a vždy si v dědí rady.

SEZNAM POUŽITÝCH ZDROJŮ

Seznam použitých českých zdrojů

- ÁP, J. *Psychologie výchovy a vyučování*. Praha, 1997. ISBN 80-7066-534-3
- EPIKA, J. *Dětská psychiatrie pro speciální pedagogy*. SPN, Praha, 1981. ISBN neuvedeno
- GAVORA, P. *Úvod do pedagogického výzkumu*. 1. vyd. Brno: Portál, 2009. ISBN 978-80-85931-79-6
- HAJNÝ, M. *O rodičích, dětech a drogách*. Praha: Grada. 2001. ISBN 80-247-0135-9
- CHRÁSKA, M. *Metody pedagogického výzkumu. Základy kvantitativního výzkumu*. Praha: Grada, 2007. ISBN 978-80-247-1369-4
- KOENIG, L.J. *Chytrá výchova*. Praha: Portál, 923. publikace, 1. vydání, 2004. ISBN 80-7178-780-9
- KOLÁŘ, M. *Bolest zikanování: Cesta k zastavení epidemie zikanování ve školách*. Praha: Portál, 2005. ISBN 80-7367-014-3
- KOLÁŘ, M. *Skrytý svět zikanování ve školách: Příčiny, diagnostika a praktická pomoc*. Praha: Portál, 1997. ISBN 80-7178-123-1
- MATJÁEK, Z. *Co, kdy a kde ve výchově dětí*. 637. publikace. Praha, 2000. ISBN 80-7178-494-X
- MATJÁEK, Z. *Rodiče a děti*. Praha: Avicenum, 2.vyd. 1989. ISBN 08-056-89
- MUHLPACHER, P. *Sociální patologie*. Brno: MU, 2001. ISBN 80-210-2511-5
- NEŘPOR, K., CSÉMY, L. *Alkohol, drogy a naze děti*. Praha: Sportpropag, 1996
- PRŮCHA, J., WALTEROVÁ, E., MAREŠ, J. *Pedagogický slovník*. 4. aktualizované vyd. Praha, 2003. ISBN 80-7178-772-8
- PRŮCHA, J. *Vychováváme děti*. 2.vyd. Praha, 1988. ISBN neuvedeno
- RASER, J. *Jak vychovávat děti, se kterými se dá ůt*. 1.vyd. Praha: Portál, 2000. ISBN 80-7178-459-1
- ROGGE, J. U. *Rodiče určují hranice*. Praha: Portál, 1.vyd. 2005. ISBN 80-7178-990-9
- ŘÍHAN, P. *Agresivita a zikana mezi dětmi*. 173. publikace. 1. vyd. Praha, 1995. ISBN 80-7178-049-9
- SATIROVÁ, V. *Kniha o rodině*. 1.vyd. Brno, 1994. ISBN 80-901325-0-2

VRBKOVÁ, H. *Alkohol a jiné návykové látky u dětí - prevence v rodině*. Prevence. Ročník 2., 2005. č. 9

Seznam použitých internetových zdrojů

PSYCHOLOGIE PEDAGOGIKA. *Typologie rodiny*. [online]. 2009-2011 [2013-04-27]. Dostupné z : <http://psychologie-pedagogika.studentske.cz>

ZKOLA. *Sociálně patologické jevy*. [online]. 2005-2010 [2013-04-28]. Dostupné z <http://www.zkola.cz/zkedu/rodiceaverejnost/social>

Seznam legislativních dokumentů

Metodický pokyn ministra školství, mládeže a tělovýchovy k prevenci a řešení zikánování mezi žáky škol a žkolských zařízení, č. j. 28275/2000-22

Aktualizovaný metodický pokyn ministra školství, mládeže a tělovýchovy k prevenci a řešení zikánování mezi žáky škol a žkolských zařízení, č. j. 24246/2008-6

Metodický pokyn ministra školství, mládeže a tělovýchovy k prevenci sociálně patologických jevů u dětí a mládeže, č. j. 14514/2000-51

Vyhláška MŠMT č. 72/2005 Sb., o poskytování poradenských služeb ve školách a žkolských zařízeních

Zákon č. 94/1963 Sb. o rodině

Zákon č. 218/2003 Sb. o odpovědnosti mládeže za protiprávní činy a o soudnictví ve věcech mládeže a o změnách některých zákonů (zákon o soudnictví ve věcech mládeže)

SEZNAM OBRÁZKŮ, GRAFŮ A TABULEK

Seznam tabulek

Tabulka 1: Míra vzdělanosti základního souboru	43
Tabulka 2: Měsíční příjem respondent	45
Tabulka 3: Počet dětí v rodině	47
Tabulka 4: Sociálně patologické jevy	49
Tabulka 5: Druhy sociálně patologických jevů	51
Tabulka 6: Orientace v problému	53
Tabulka 7: Možná pomoc	55
Tabulka 8: Využití společného volného času	57
Tabulka 9: Forma trávení volného času dětí	59
Tabulka 10: Míra a dostupnost informací o sociálně patologických jevech	61

Seznam grafů

Graf 1: Vzdělanost respondent	43
Graf 2: Ekonomická situace respondent	45
Graf 3: Počet dětí v rodině	47
Graf 4: Výskyt sociálně patologických jevů	49
Graf 5: Výskyt a druhy sociálně patologických jevů	51
Graf 6: Míra orientace v problému	53
Graf 7: Směr pomoci při řešení problému	55
Graf 8: využití společného volného času	57
Graf 9: Forma trávení volného času dětí	59
Graf 10: Míra dostupnosti informací o sociálně patologických jevech:	61

Příloha A – Dotazník

Dotazník

Vážené rodiče,

jmenuji se Svatava Švecová a pracuji ve školství jako učitelka na základní škole. Studuji poslední ročník kombinovaného bakalářského studia na Pedagogické fakultě Univerzity J. A. Komenského v Praze, obor Speciální pedagogika – vychovatelství. V rámci své závěrečné bakalářské práce na téma „Rodina jako prevence sociálně patologických jevů“ se na vás obracím s velkou prosbou o vyplnění tohoto dotazníku. Dotazník je anonymní a informace, které od vás získám, budou použity pouze ke studijním účelům.

Při vyplňování dotazníku zakroužkujte prosím vámi zvolenou odpověď. Předem velmi děkuji za vaši ochotu a čas.

Svatava Švecová

Jestliže přistoupíte k vyplnění dotazníku, dovoluji mi vysvětlit některé základní pojmy:

Sociálně patologické jevy- jsou formy chování a jednání jedince nebo celé skupiny, které se neshodují se společenskými normami a poškozují osobnost a zdraví daného jedince nebo skupiny. Velmi často jsou i v rozporu se zákony naší společnosti a mají negativní dopad na okolí aktérů.

Únikana- je chování, jehož záměrem je ublížit, ohrozit nebo zastražovat oběť, případně skupinu obětí. Spočívá v cílených a opakovaných fyzických a psychických útocích jedincem nebo skupinou vůči jedinci i skupině obětí, kteří se neumí nebo z nejrůznějších důvodů nemohou bránit. Zahrnuje jak fyzické útoky v podobě bití, vydírání, loupeží, pozkozování v cíli, tak i útoky slovní v podobě nadávek.

Zákoláctví- jev, kdy se žák úmyslně, bez omluvitelného důvodu a bez vědomí, poprosí souhlasu rodičů, nezúčastní vyučování a zdržuje se mimo domov

Delikvence- je takové jednání osob mladších patnácti let, které spáchaly čin, jenž by byl jinak považován za trestný čin nebo přečin

PPP- pedagogicko psychologická poradna

1. Jaké je nejvyšší dosažené vzdělání rodičů ?

- A) základní
- B) učitelské
- C) středozkolské
- D) vysokozkolské

2. Jaká je současná ekonomická situace rodiny a její přibližný celkový měsíční příjem v Kč ?

- A) do 15 000 Kč
- B) 16 000 - 25 000 Kč
- C) 26 000 - 35 000 Kč
- D) 36 000 Kč a více

3. Jaký je celkový počet dětí ve vaší rodině ?

- A) 1 dítě
- B) 2 děti
- C) 3 děti
- D) 4 a více

4. Setkali jste se někdy v souvislosti se svými dětmi se sociálně patologickými jevy?

- A) ano
- B) ne
- C) nevím

5. Pokud ano, s jakými?

- A) zikana
- B) zázkoláctví
- C) delikvence
- D) návykové látky

6. **V d li byste si rady, pokud by váý potomek m l problémy s n kterým ze sociáln patologických jev ?**

- A) ano
- B) ne
- C) nevím

7. **Na koho byste se obrátili, jako na prvního, s prosbou o pomoc?**

- A) na zkolu
- B) na PPP nebo jinou odbornou instituci
- C) nikam, problém budeme ezit v soukromí
- D) nic nebudeme ezit, ono to n jak dopadne

8. **Jak trávíte se svými d tmi spole ný volný as?**

- A) aktivn (sportem)
- B) pasivn (televize, video, hry)
- C) netrávím (nemám as)

9. **Zaýkrtn te, jakým zp sobem váý potomek tráví sv j vlastní volný as?**

- A) zájmové krou0ky
- B) sport
- C) venku s kamarády
- D) nevím

10. **Myslíte si, že máte dostatek informací k tématu sociáln patologických jev a jejich eýení?**

- A) ano
- B) ne
- C) nevím
- D) nepot ebuji, najdu si to na internetu

Příloha B – Bibliografické údaje

BIBLIOGRAFICKÉ ÚDAJE

Jméno autora: Svatava Krávcová

Obor: Speciální pedagogika . vychovatelství

Forma studia: kombinované studium

Název práce: Rodina jako prevence sociálně patologických jevů

Rok: 2013

Počet stran textu bez příloh: 65

Počet stran příloh: 5

Počet titulů českých použitých zdrojů : 19

Počet titulů zahraničních použitých zdrojů : 0

Počet internetových zdrojů : 2

Vedoucí práce: Mgr. Jana Janková