



Komparace ekonomik České a Slovenské republiky se zřetelem na podnikové prostředí

Diplomová práce

Studijní program: N6208 – Ekonomika a management

Studijní obor: 6208T085 – Podniková ekonomika

Autor práce: **Bc. Renata Pavlíčková**

Vedoucí práce: Ing. Iva Nedomlelová, Ph.D.



Prohlášení

Byla jsem seznámena s tím, že na mou diplomovou práci se plně vztahuje zákon č. 121/2000 Sb., o právu autorském, zejména § 60 – školní dílo.

Beru na vědomí, že Technická univerzita v Liberci (TUL) nezasahuje do mých autorských práv užitím mé diplomové práce pro vnitřní potřebu TUL.

Užiji-li diplomovou práci nebo poskytnu-li licenci k jejímu využití, jsem si vědoma povinnosti informovat o této skutečnosti TUL; v tomto případě má TUL právo ode mne požadovat úhradu nákladů, které vynaložila na vytvoření díla, až do jejich skutečné výše.

Diplomovou práci jsem vypracovala samostatně s použitím uvedené literatury a na základě konzultací s vedoucím mé diplomové práce a konzultantem.

Současně čestně prohlašuji, že tištěná verze práce se shoduje s elektronickou verzí, vloženou do IS STAG.

Datum:

Podpis:

TECHNICKÁ UNIVERZITA V LIBERCI

Ekonomická fakulta

Akademický rok: 2015/2016

ZADÁNÍ DIPLOMOVÉ PRÁCE

(PROJEKTU, UMĚLECKÉHO DÍLA, UMĚLECKÉHO VÝKONU)

Jméno a příjmení: **Bc. Renata Pavlíčková**
Osobní číslo: **E13000243**
Studijní program: **N6208 Ekonomika a management**
Studijní obor: **Podniková ekonomika**
Název tématu: **Komparace ekonomik České a Slovenské republiky se zřetelem na podnikové prostředí**
Zadávací katedra: **Katedra ekonomie**

Z á s a d y p r o v y p r a c o v á n í :

1. Stanovení cílů práce a formulace výzkumných předpokladů
2. Teoretická charakteristika a analýza makroekonomických ukazatelů České a Slovenské republiky od roku 2004
3. Charakteristika podnikového prostředí České a Slovenské republiky
4. Analýza dopadů vstupu obou zemí do EU na podnikové prostředí
5. Formulace závěrů a ověření výzkumných předpokladů

Rozsah grafických prací:

Rozsah pracovní zprávy: **65 normostran**

Forma zpracování diplomové práce: **tištěná/elektronická**

Seznam odborné literatury:

BARÁŇOVÁ-ČIDEROVÁ, D. a A. LIBERČAN. Euro, výhody a riziká. Prešov: Vydavateľstvo Michala Vaška, 2007. ISBN 978-80-7165-604-3.

MANKIW, N. GREGORY. Macroeconomics. 4th ed. New York: Worth Publishers, 2000. ISBN 1-57259-644-9.

MAREK, D. Česká republika a Evropská unie. Brno: Barrister & Principal, 2010. ISBN 978-80-87029-89-3.

SLANÝ, A. Makroekonomická analýza a hospodářská politika. Praha: C. H. Beck, 2003. ISBN 80-7179-738-3.

STIGLITZ, Joseph E. Principles of macroeconomics. 4th ed. New York: W. W. Norton & Co., 2006. ISBN 0-393-92624-9.

Elektronická databáze článků ProQuest (knihovna.tul.cz).

Vedoucí diplomové práce: **Ing. Iva Nedomlelová, Ph.D.**

Katedra ekonomie

Konzultant diplomové práce: **Ing. Aleš Kocourek, Ph.D.**

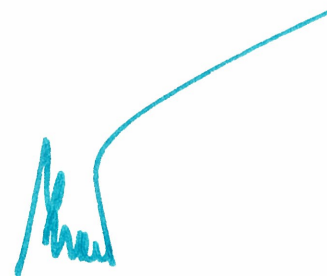
Katedra ekonomie

Datum zadání diplomové práce: **30. října 2015**

Termín odevzdání diplomové práce: **31. května 2017**



doc. Ing. Miroslav Žižka, Ph.D.
děkan



prof. Ing. Jiří Kraft, CSc.
vedoucí katedry

V Liberci dne 30. října 2015

Anotace

Předmětem diplomové práce *Komparace ekonomik České a Slovenské republiky se zřetelem na podnikové prostředí* je porovnání a zhodnocení vývoje podnikatelského prostředí v obou zemích po roce 2004, především z hlediska podpory pro sektor malých a středních podniků. Úvodní část práce prezentuje charakteristiky základních makroekonomických ukazatelů a jejich vývoj. Následuje část věnovaná podnikatelskému prostředí obou zemí, která se zaměřuje především na přímou i nepřímou podporu podnikání malých a středních podnikatelů, před i po vstupu zemí do Evropské unie. Závěrečná část práce zkoumá finanční náročnost založení podniku v ČR a SR. Zaměřena je konkrétně na dvě nejčastěji využívané právní formy podnikání v obou zemích, společnost s ručeným omezením a podnikání na živnostenské oprávnění.

Klíčová slova

Česká republika, Evropská unie, podpora podnikání, MSP, operační program, Slovenská republika, zahájení podnikatelské činnosti

Annotation

Comparison of Czech and Slovak economies with a focus on Business Environment

The purpose of the thesis, *Comparison of the economies of the Czech and Slovak Republics with regard to the business environment*, is to compare and evaluate the development of the business environment in both countries since 2004, in particular in terms of the support for the small and medium-sized business sector. The introductory part presents the characteristics of the basic macroeconomic indicators and their development. It is followed by a part dedicated to the business environment in both countries, focusing primarily on the direct and indirect support for small and medium-sized enterprises both before and after the entry of both countries to the European Union. The final part of the work examines the financial requirements for founding a business in the Czech and Slovak Republics. It focuses on the two most frequently used legal forms of enterprise in both countries, limited liability companies and enterprises with a trade licence.

Key words

Czech republic, European union, entrepreneurship promotion, SME, operational programme, Slovak republic, business start

Poděkování

Na tomto místě bych ráda poděkovala Ing. Ivě Nedomlelové, Ph. D. za cenné připomínky, odborné vedení a rady při zpracování této práce.

Obsah

Seznam obrázků.....	9
Seznam tabulek.....	10
Seznam zkratk.....	11
Úvod	13
1 Charakteristika a analýza vybraných makroekonomických ukazatelů.....	15
1.1 Hrubý domácí produkt	15
1.1.1 Obecná charakteristika ukazatele	15
1.1.2 Komparace vývoje HDP v ČR a SR.....	17
1.2 Nezaměstnanost	18
1.2.1 Obecná charakteristika ukazatele	18
1.2.2 Komparace vývoje nezaměstnanosti v ČR a SR.....	19
1.3 Inflace	20
1.3.1 Obecná charakteristika ukazatele	20
1.3.2 Komparace vývoje inflace v ČR a SR.....	22
1.4 Platební bilance.....	24
1.4.1 Obecná charakteristika ukazatele	24
1.4.2 Komparace vývoje bilance běžného účtu v ČR a SR.....	25
2 Charakteristika podnikatelského prostředí v ČR a SR před rokem 2004.....	27
2.1 Podpora MSP v ČR.....	29
2.2 Vývoj MSP v ČR	32
2.3 Podpora MSP v SR	34
2.4 Vývoj MSP v SR.....	38
2.5 Cesta k branám EU	39
3 Charakteristika podnikatelského prostředí v ČR a SR po vstupu do EU	41
3.1 Přehled podpory MSP po roce 2004 v ČR.....	41
3.1.1 Období 2004 – 2006.....	42
3.1.2 Období 2007 – 2013.....	43
3.1.3 Další organizace podporující MSP.....	46
3.2 Vývoj MSP v ČR po roce 2004	48
3.3 Přehled podpory pro MSP v SR po roce 2004.....	52

3.3.1 Ministerstvo hospodářství	52
3.3.2 Ministerstvo financí.....	60
3.3.3 Ministerstvo práce, sociálních věcí a rodiny	62
3.4 Vývoj MSP v SR po roce 2004.....	62
3.5 Komparace vybraných programů podpory	67
3.5.1 Realizace programů podpory	68
3.5.2 Hodnocení programů podpory	70
4 Zahájení podnikatelské aktivity v ČR a SR.....	74
4.1 Právní formy podnikání	74
4.2 Ohlašovací a registrační povinnosti	78
4.3 Financování.....	84
4.4 Doing Business (DB)	85
4.5 Zhodnocení	86
Závěr.....	89
Seznam literatury	92

Seznam obrázků

Obrázek 1: Vládní podpora MSP	31
Obrázek 2: Vývoj drobných podniků v ČR	34
Obrázek 3: Vývoj malých a středních podniků v ČR	34
Obrázek 4: Vývoj počtu MSP fyzických a právnických osob v SR	39
Obrázek 5: Vývoj celkového počtu MSP v ČR	51
Obrázek 6: Vývoj počtu MSP - fyzických osob	51
Obrázek 7: Vývoj počtu MSP - právnických osob	52
Obrázek 8: Vývoj počtu podnikatelských subjektů MSP v SR	66
Obrázek 9: Celkový vývoj počtu fyzických osob - podnikatelů	66
Obrázek 10: Celkový počet právnických osob - podnikatelů	67

Seznam tabulek

Tabulka 1: Růst reálného HDP v %	17
Tabulka 2: Míra nezaměstnanosti v %	19
Tabulka 3: Roční míra inflace v %	22
Tabulka 4: Bilance běžného účtu v % HDP	25

Seznam zkratek

CPI	Index spotřebitelských cen
ČMZRB	Českomoravská záruční a rozvojová banka
ČNB	Česká národní banka
ČSSZ	Česká správa sociálního zabezpečení
DPH	Daň z přidané hodnoty
EEN	Enterprise Europe Network
EIC	Euro Info Centrum
ERDF	European regional development fund (Evropský fond pro regionální rozvoj)
EU	Evropská unie
EXIMBANKA	Exportně-importní banka
HDP	Hrubý domácí produkt
HICP	Harmonizovaný index spotřebitelských cen
ICT	Information and Communication Technologies (Informační a komunikační technologie)
JEREMIE	Joint European Resources for Micro to Medium Enterprises
MH	Ministerstvo hospodářství
MPO	Ministerstvo průmyslu a obchodu
MSP	Malé a střední podniky
NARMSP	Národná Agentúra pre Rozvoj Malého a Stredného Podnikanie
NBS	Národná banka Slovenska
OP KaHR	Operační program Konkurencieschopnosť a Hospodársky Rast
OPPI	Operační program průmysl a inovace
OPPIK	Operační program průmysl a
OPPP	Operační program průmysl a podnikání
OR	Obchodní rejstřík
OSVČ	Osoba samostatně výdělečně činná
PHARE	Poland and Hungary Aid for Restructuring of the Economy
PPI	Index cen výrobců
SACR	Slovenská agentúra pre cestovný ruch

SARIO	Slovenská agentúra pre rozvoj investícií a obchodu
SBA	Slovak business agency
SIEA	Slovenská inovačná a energetická agentúra
SP	Sociální pojištění
SZRB	Slovenská záručná a rozvojová banka
VZ	Vyměřovací základ
ZP	Zdravotní pojištění

Úvod

Od rozdělení Československa v roce 1993 uplynulo letos 23 let. Oba současné státy, Českou republiku a Slovenskou republiku, však dodnes spojuje díky své více jak sedmdesátileté společné minulosti, řada společných rysů, jak jazykových, politických a kulturních, tak pochopitelně i hospodářských. I po té, co došlo k poklidnému rozdělení státu, jsou si stále obě země blízkými spojenci a to nejen ve vzájemných hospodářských kontaktech.

Ekonomickými vztahy obou států a jejich srovnáním se zabývá celá řada odborných textů, které nahlíží tohle široké téma z různých úhlů pohledu. Vytvořit objektivní komplexní pohled pak předpokládá výrazné přesahy do jiných neekonomických oborů, například sociologie, což není úkolem této práce. Jejím cílem je naopak komparace ekonomického vývoje, především sektoru malých a středních podniků v ČR a SR po vstupu do Evropské unie, tedy od roku 2004, kdy změna hospodářských podmínek a vztahů, více či méně zasáhla do všech odvětví výroby i obchodu. Dalším zásadním mezníkem je pak přijetí Eura Slovenskou republikou, 5 let po svém vstupu do unie a v podstatě současně i dopady hospodářské krize na státy EU. Globálně je vývoj objektivně srovnatelný za použití základních ekonomických ukazatelů, ale také v souvislosti se zmíněnými podmínkami sociálně-kulturními a politickými.

Práce je rozčleněna do čtyř hlavních kapitol. První část této práce charakterizuje vybrané makroekonomické ukazatele, kterými jsou hrubý domácí produkt, nezaměstnanost, inflace a platební bilance. Jsou zde uvedeny výstupy obou ekonomik od roku 2004 do roku 2015, v případě bilance pouze do posledního dostupného roku 2013. Následuje analýza těchto údajů v obou zemích.

Druhá kapitola má za úkol popsat podnikatelské prostředí obou států před vstupem do Evropské unie. Zabývá se blíže především podmínkami pro podnikání malých a středních podniků a jejich vývojem a podporou ze strany státu.

Třetí kapitola charakterizuje podnikatelské prostředí v obou zemích po roce 2004. Jak se změnila podpora a podmínky pro podnikání, především malým a středním podnikům (dále jen MSP). V této části práce je řešen, pomocí komparace aplikované podpory podnikání v obou zemích, první z výzkumných předpokladů, že vstup do EU má kladný dopad na podporu a podmínky podnikání pro MSP. Tato část práce vychází především z údajů institucí, jež mají v gesci podporu MSP. V ČR to jsou dokumenty Ministerstva průmyslu a obchodu a agentur, spadajících pod toto ministerstvo. Na Slovensku pak dokumenty zejména agentury Slovak business agency. Další potřebné informace pochází ze statistických úřadů obou zemí a odborné literatury k danému tématu.

Poslední kapitola si klade za cíl zanalyzovat podmínky pro vznik podniku v obou státech a tak ověřit druhý výzkumný předpoklad, že je z finančního hlediska méně náročné založit podnik v České republice spíše než na Slovensku. Tato část práce vychází především z příslušných zákonů obou zemí a také z publikace Světové banky, která mimo jiné posuzuje dle jednotlivých aspektů jednoduchost založení podniku v dané zemi.

Pro zpracování této diplomové práce jsou využity následující metody: metoda literární rešerše, metoda komparace a metoda analýzy sekundárních dat.

1 Charakteristika a analýza vybraných makroekonomických ukazatelů

Náplní první kapitoly je teoretické vymezení čtyř makroekonomických ukazatelů, podle nichž bude analyzována ekonomika obou vybraných zemí v období let 2004-2014. Těmito ukazateli jsou hrubý domácí produkt, míra nezaměstnanosti, míra inflace a běžný účet platební bilance.

1.1 Hrubý domácí produkt

Hrubý domácí produkt (dále jen HDP) je základním národohospodářským ukazatelem, který je užíván pro měření výkonnosti celé ekonomiky.

1.1.1 Obecná charakteristika ukazatele

HDP vybrané ekonomiky sumarizuje v jednom čísle peněžní hodnoty veškeré ekonomické aktivity za určitý časový úsek. Tato statistika je běžně vypočítávána každé tři měsíce národními statistickými úřady. HDP je možno vypočítat třemi způsoby:

- výdajovou metodou

Na HDP se nahlíží jako na souhrnný příjem každého subjektu v dané ekonomice, vzorcem pro výpočet je:

$$HDP = C + I + G + NX \quad (1)$$

kde C jsou spotřební výdaje domácností, I jsou hrubé soukromé investice firem a domácností, G představují výdaje vlády na nákup zboží a služeb a NX představuje čistý export, což je rozdíl mezi dovozem a vývozem dané země.

- důchodovou metodou

Zde se naopak nahlíží na HDP jako na souhrnné výdaje za veškeré zboží a služby v dané zemi, podle vzorce:

$$HDP = w + r + i + z + y + a + t \quad (2)$$

kde w značí hrubé mzdy a platy, r jsou renty, odměny vlastníkům půdy, nemovitostí atp., i jsou čisté úroky, z značí zisky firem před zdaněním, y představuje hrubý příjem ze samozaměstnání, a je opotřebení a t značí nepřímé daně.

- produkční metodou

Tato metoda používá ke stanovení HDP součet veškerých přidaných hodnot při výrobním procesu, od kterých se odečtou meziprodukty, které se na přidané hodnotě nepodílejí.¹

Nominální a reálný HDP

HDP se vyjadřuje jako hodnota veškerého zboží a služeb vyrobených v dané ekonomice. Tedy veškerá produkce se ocení jejími cenami, k ocenění je ovšem možné použít ceny z různých období. Jestliže se zboží a služby ocení v běžných cenách, tzn. v cenách právě probíhajícího období, získá se nominální produkt. Změna nominálního produktu v sobě pak odráží nejen změnu objemu produkce, ale i vývoj cen dané produkce.

Pro zjištění změny fyzického objemu produkce bez vlivu cen lze použít reálný produkt. K jeho výpočtu se využívají tzv. stálé ceny, to jsou ceny základního období. V základním období se přirozeně stálé a běžné ceny rovnají a tedy i reálný produkt se rovná nominálnímu. V následujících (nebo předchozích) obdobích se vypočte reálný produkt tak, že vyrobená produkce v daném roce se ocení cenami základního období. U takto spočteného produktu pak není míra růstu ovlivněna cenovou hladinou.²

¹ MANKIWI, N. G. *Macroeconomics*. 4th ed. New York: Worth Publishers, 2000. ISBN 15-725-9644-9.

² SOUKUP, J. *Makroekonomie*. 2., aktualiz. vyd. Praha: Management Press, 2010. ISBN 978-80-7261-219-2.

1.1.2 Komparace vývoje HDP v ČR a SR

Tabulka 1: Růst reálného HDP v %

	2004	2005	2006	2007	2008	2009	2010	2011	2012	2013	2014	2015
ČR	4,9	6,4	6,9	5,5	2,7	-4,8	2,3	2,0	-0,8	-0,5	2,7	4,5
SR	5,3	6,4	8,5	10,8	5,7	-5,5	5,1	2,8	1,5	1,4	2,5	3,6

Zdroj: EUROSTAT. Database [online]. 2016 [vid. 2016-08-10]. Dostupné z: <http://ec.europa.eu/eurostat/tgm/table.do?tab=table&init=1&language=en&pcode=tec00115&plugin=1>. Vlastní zpracování

Obě ekonomiky byly, ještě tři roky po pádu socialistického zřízení v roce 1989, součástí jednoho státu. Ten se snažil o transformaci svého hospodářství centrálního, plánovaného státem, který jej dělil na takzvané pětiletky, na ekonomiky tržní. Tato transformace se nepříznivě promítla na vývoj HDP, jehož meziroční průběh vykazoval záporné hodnoty. Po rozdělení Československé federace na dva samostatné státy v roce 1993 startovaly obě ekonomiky s rozdílnou ekonomickou úrovní. Do roku 1996 reálný HDP rostl, na Slovensku vyšším tempem než v České republice. Následující roky se růst reálného HDP v Česku dostal opět do záporných hodnot, zatímco na Slovensku stagnoval. Hlavní příčinou záporného růstu české ekonomiky byl nesoulad mezi restriktivní fiskální a monetární politikou. Od roku 1998 se obě ekonomiky opět pozvedly a dosahovaly kladného růstu HDP. Největšího ekonomického růstu v Česku ve sledovaném období bylo dosaženo v roce 2006, kdy růst produktu činil 6,7 %, zatímco slovenská ekonomika vrcholila o rok později s růstem ve výši 10,8 %. Největší propad byl naopak zaznamenán u obou ekonomik v roce 2009, jako následek finanční krize, která oba státy postihla především díky silnému napojení na Německo a další státy eurozóny, které se dostaly do recese a následně utlumily ekonomické aktivity.

Slovensko a hned za ním i Česko patřily po roce 2000, k nejrychleji rostoucím zemím mezi nově přistupujícími státy do Evropské unie.³ Z Tabulky 1 je zřejmé, že slovenská ekonomika rostla rychlejším tempem než česká. Konkrétně od roku 2004 do roku 2014 vzrostla ekonomika SR o 44,5 % a v ČR pouze o 26,5 %. Rychlejší tempo růstu na Slovensku od doby rozdělení obou států vysvětlují Hájek a Režný několika důležitými

³ SPĚVÁČEK, Vojtěch. *Makroekonomická analýza*. Praha: Linde Praha, 2012. ISBN 978-80-86131-92-4.

faktory. Rychlejší růst připisují nižší výchozí ekonomické základně, ze které slovenská ekonomika v roce 1993 startovala. Mezi další faktory řadí například nižší celkové daňové zatížení, tedy i nižší stupeň přerozdělování (podílu veřejných výdajů na HDP) a celkově v mnohých ohledech příznivější podmínky pro podnikání.⁴

1.2 Nezaměstnanost

Nezaměstnanost je makroekonomický problém, který postihuje obyvatele země přímo a silněji. Pro mnohé lidi, ztráta práce znamená redukcí životního standardu a psychologickou zátěž. Je tedy častým tématem politických debat a politici často slibují, že jejich navrhovaná politická strategie by mohla pomoci vytvořit nová pracovní místa.⁵

1.2.1 Obecná charakteristika ukazatele

Nezaměstnanost měříme ukazatelem, který nazýváme mírou nezaměstnanosti:

$$u = \frac{U}{L+U} \quad (3)$$

V uvedeném vzorci je malým u značena míra nezaměstnanosti, vyjádřena v procentech, v čitateli počet nezaměstnaných, značených „ U “ a ve jmenovateli součet zaměstnaných, značených „ L “, a nezaměstnaných. Nezaměstnaný se obecně klasifikuje, jako osoba starší patnácti let, aktivně hledající práci a ochotna ihned nastoupit do zaměstnání. Existují dva způsoby, jak vypočítat počet nezaměstnaných v dané ekonomice. Jedním z nich je součet všech uchazečů o práci, jež jsou registrováni na pracovních úřadech, jedná se o tzv. registrovanou nezaměstnanost. Lidé se registrují na úřadu práce především z toho důvodu, že jim pomáhá najít nové pracovní umístění a také proto, že registrace je podmínkou pro získání podpory v nezaměstnanosti od státu. Druhým způsobem, jak zjistit počet nezaměstnaných, je provádět průzkum reprezentativního vzorku populace, je nazývána skutečnou nezaměstnaností. Tento ukazatel je obecně považován za více objektivní,

⁴ HÁJEK, Ladislav a Lukáš REŽNÝ. 20 let vývoje české ekonomiky - srovnání se Slovenskem. *E+M. Ekonomie a Management*. Liberec: Technická Univerzita v Liberci, 2014, **17**(1), 19-31. ISSN 12123609.

⁵ MANKIW, N. G. *Macroeconomics*. 4th ed. New York: Worth Publishers, c2000. ISBN 15-725-9644-9.

protože ne všichni nezaměstnaní bývají na úřadech práce registrováni. Z ekonomického hlediska se nezaměstnanost dělí na tři základní druhy.

- Frikční nezaměstnanost

Příčinou bývá především změna zaměstnání, kdy zaměstnanec opustil svou dosavadní pracovní pozici a už má jistý nástup na nové pracovní místo nebo si v relativně krátkém období bude schopen jinou práci najít.

- Strukturální nezaměstnanost

Vzniká z důvodu restrukturalizace odvětví, kdy některá odvětví expandují, jiná naopak upadají a zde pak dochází k propouštění zaměstnanců, kteří potřebují rekvalifikaci, aby mohli případně přijmout místo v jiném odvětví, což už je časově náročnější, ale také nákladnější, protože často rekvalifikace hradí stát.

- Cyklická nezaměstnanost

Tento druh nezaměstnanosti zapříčiňuje kolísání hospodářského cyklu, pokud bude ekonomika procházet hospodářským poklesem, poptávka po práci klesá a tím se nezaměstnanost zvyšuje, naopak ve fázi konjunktury se nezaměstnanost snižuje.⁶

1.2.2 Komparace vývoje nezaměstnanosti v ČR a SR

Tabulka 2: Míra nezaměstnanosti v %

	2004	2005	2006	2007	2008	2009	2010	2011	2012	2013	2014	2015
ČR	8,3	7,9	7,1	5,3	4,4	6,7	7,3	6,7	7,0	7,0	6,1	5,1
SR	18,4	16,4	13,5	11,2	9,6	12,1	14,5	13,7	14,0	14,2	13,2	11,5

Zdroj: EUROSTAT. Database [online]. 2016 [vid. 2016-08-10]. Dostupné z: <http://ec.europa.eu/eurostat/tgm/table.do?tab=table&init=1&language=en&pcode=tsdec450&plugin=1>. Vlastní zpracování.

⁶ STIGLITZ, Joseph E. a Carl E. WALSH. *Principles of macroeconomics*. 4th ed. New York: W.W. Norton, c2006. ISBN 03-939-2624-9.

Při porovnání ukazatele míry nezaměstnanosti, je zřejmé, že existuje dlouhodobě mezi oběma státy propastný rozdíl. Jak je patrné z Tabulky 2, míra nezaměstnanosti na Slovensku je téměř po celé sledované období v podstatě dvojnásobná než v Česku. Podle slovenské instituce INEKO je vysoká nezaměstnanost na Slovensku způsobena několika faktory. Jedním z nich je tzv. past neaktivity, která souvisí s prudkým snížením sociálních dávek v hmotné nouzi lidem, kteří si najdou legální práci. Dalším důvodem jsou pak vysoké odvody, které snižují čistý příjem. Tito lidé pak nemají motivaci si práci hledat, jedná se především o pracovní síly s nízkou kvalifikací, odvádějící výkon za minimální mzdu. Dalším faktorem jsou pak například absolventi škol, kterým schází praxe a nejsou tak dostatečně připraveni na požadavky pracovního trhu. Obecně lze konstatovat, že chybí lidé s odborným nebo vyšším odborným vzděláním.⁷ Shodný je u obou zemí klesající trend míry nezaměstnanosti. Od začátku sledovaného období postupně klesala a v ČR se dostala dokonce výrazně pod hranici 5 %. Zlom nastal až na přelomu let 2008 a 2009 s vypuknutím hospodářské krize, kdy se míra nezaměstnanosti začala zvyšovat. Nejvýraznější příčinou zvýšení nezaměstnanosti bylo snížení zahraniční i domácí poptávky, z důvodu obav z budoucího vývoje, což podniky donutilo snižovat výrobu a následně i propouštět své zaměstnance.

1.3 Inflace

Inflace je obvykle chápána jako opakovaný růst většiny cen v dané ekonomice.

1.3.1 Obecná charakteristika ukazatele

Obecně se inflací míní růst všeobecné cenové hladiny, který je možné měřit pomocí různých cenových indexů. Nejčastěji využívaným indexem je tzv. index spotřebitelských cen (značený CPI) nebo index cen výrobců (značený PPI), případně implicitní cenový deflátor (značený IPD), který je poměrem nominálního a reálného HDP.⁸

⁷ TVARDZÍK, J. Prečo má Slovensko takú vysokú nezamestnanosť? *Trend.sk* [online]. 2014 [cit. 2016-09-05]. Dostupné z: <http://www.etrend.sk/ekonomika/preco-ma-slovensko-tak-vysoku-nezamestnanost.html>.

⁸ MANKIW, N. G. *Macroeconomics*. 4th ed. New York: Worth Publishers, c2000. ISBN 15-725-9644-9.

K výpočtu CPI je konstruován v každé zemi tzv. spotřební koš, jež je souhrnem vybraných statků a služeb, které průměrné domácnosti běžně spotřebovávají. V ČR i v SR je ve spotřebním koši přibližně 700 položek. Hodnota spotřebního koše je získána vynásobením daného množství zboží a služeb jejich cenou za určité období. Každá z položek koše má různou váhu, která je dána velikostí zastoupení v rozpočtu rodin. Položky, které jsou častěji nakupovány, mají vyšší váhu než položky, které rodiny nakupují minimálně. Vzorec pro výpočet CPI:

$$CPI = \frac{(\sum_{i=1}^n q_{0i} \cdot p_{1i})}{(\sum_{i=1}^n q_{0i} \cdot p_{0i})} \cdot 100 \quad (4)$$

kde čítec představuje součin množství q a ceny p i -tého zboží či služby běžného roku a ve jmenovateli je množství q násobeno cenou p i -tého zboží či služby základního roku. Pokud známe hodnotu cenových indexů, je možné vypočítat míru inflace pomocí vzorce:

$$\pi = \frac{CPI_t - CPI_{t-1}}{CPI_{t-1}} \cdot 100 \quad (5)$$

Stejným způsobem lze využít i jakýkoliv jiný cenový index, například zmiňovaný PPI, který může vypovídat mimo jiné i o působení domácí inflace na konkurenceschopnost tuzemských výrobců v porovnání s výrobci zahraničními. Tento index se liší od CPI, mimo složení koše statků také tím, že poměřuje ceny již v počáteční fázi distribuční sítě. Zatímco index CPI měří ceny až ve chvíli nákupu, tedy na úrovni maloobchodu. Díky tomuto rozdílu se jeví PPI jako relativně pružný cenový index, který může upozorňovat na změny cenové hladiny s předstihem, oproti indexu CPI.⁹

Inflace se dělí na tři typy dle rychlosti tempa růstu cenové hladiny:

- plíživá: roční míra inflace je nízká a nepřevyšuje většinou hranici 10% meziroční růst

⁹ DORNBUSCH, Rudiger a Stanley FISCHER. *Makroekonomie*. 6. vyd. Praha: Státní pedagogické nakladatelství, 1994. ISBN 8004255566.

- pádivá: cenová hladina roste rychleji, pohybuje se od 10 % do 50 %
- hyperinflace: k takové inflaci dochází, pokud roste cenová hladina o 50 a více procent za měsíc

Příčiny inflace

Z hlediska příčin se rozlišují dva typy inflace. Pokud roste cenová hladina v důsledku zvýšení agregátní poptávky, jedná se o tzv. poptávkovou inflaci. Ta může být způsobena například zvýšením tempa růstu peněžní zásoby nebo zvýšením vládních výdajů na zboží a služby. Jestliže je příčinou zvyšování cenové hladiny snížení agregátní nabídky, jedná se o tzv. inflaci nabídkovou, která bývá vyvolána obecně zdražením vstupů při výrobě, například zvýšení mzdových sazeb či zvýšení cen surovin a materiálu.

Důsledky inflace

Jestliže v ekonomice dochází k inflaci, tak peněžní prostředky ztrácí svou hodnotu. Je to dáno množstvím zboží a služeb, které si spotřebitel může za dané množství peněz pořídit. Bude-li probíhat zvyšování cenové hladiny, spotřebitel si poté za stejné množství peněz bude moci pořídit méně zboží a služeb. Také dochází k přerozdělování bohatství, konkrétně například mezi dlužníky a věřiteli nebo zaměstnavateli a zaměstnanci. Pokud se zvýší cenová hladina o více, než bylo subjekty očekáváno, zlepší se pozice těch, co mají platit, tedy dlužníků a zaměstnavatelů, na úkor těch, kterým se má platit, tedy věřitelům a zaměstnancům. Je to dáno uzavřením kontraktů mezi subjekty na základě očekávané míry inflace, jež se ukáže jako mylná.¹⁰

1.3.2 Komparace vývoje inflace v ČR a SR

Tabulka 3: Roční míra inflace v %

	2004	2005	2006	2007	2008	2009	2010	2011	2012	2013	2014	2015
ČR	2,6	1,6	2,1	2,9	6,3	0,6	1,2	2,2	3,5	1,4	0,4	0,3
SR	7,5	2,8	4,3	1,9	3,9	0,9	0,7	4,1	3,7	1,5	-0,1	-0,3

Zdroj: EUROSTAT. Database [online]. 2016 [vid. 2016-08-10]. Dostupné z: <http://ec.europa.eu/eurostat/tgm/table.do?tab=table&init=1&language=en&pcode=tec00118&plugin=1>. Vlastní zpracování

¹⁰ LIŠKA, Václav. *Makroekonomie*. Praha: Professional Publishing, 2002. ISBN 80-864-1927-4.

Před rokem 2004 se míra inflace vyvíjela podobně jako míra růstu HDP, nejvyšší míry inflace bylo dosaženo v průběhu hlavních procesů transformace obou ekonomik, což bylo dané například postupným ustupováním od těžkého a zbrojního průmyslu, obě hospodářství a potažmo i míra inflace se stabilizovala po roce 1998. V České republice je hlavním cílem České národní banky (dále jen ČNB) cenová stabilita, k tomu volí ČNB jeden z měnověpolitických režimů, jímž je cílování inflace. Na tento režim přešla ČNB v roce 1998. Centrální banka v tomto režimu vyhláší inflační cíl a určité toleranční pásmo, ve kterém se míra inflace může pohybovat. V dubnu 2001 bylo stanoveno cílové pásmo na období leden 2002 až prosinec 2005, s růstem inflace do 4 %. Mezi léty 2006 a 2009 se udržovala míra inflace na 3 % a poslední inflační cíl v celkové inflaci ve výši 2 % s tolerančním pásmem +/- 1 % je platný od ledna 2010 až do případného přistoupení ČR k eurozóně.

Z Tabulky 2 je zřetelné, že míra inflace se vychýlila mimo toleranční pásma vícekrát, nejvíce v roce 2008. Toto vychýlení je připisováno zvýšení nepřímých daní, především daně z přidané hodnoty. Centrální banka ne vždy musí striktně dodržovat plnění inflačního cíle, jedním z důvodů je například zpoždění, se kterým se opatření banky projevují v inflaci nebo nereagování na jednorázové cenové šoky, kterými může být právě zvýšení nepřímých daní. Na podobné případy uplatňuje Centrální banka tzv. výjimku z plnění inflačního cíle.¹¹

Národní banka Slovenska (dále jen NBS) přešla od měnové politiky založené na regulaci pomocí peněžní zásoby v roce 2000 na režim implicitního inflačního cílování a stanovila cíl do roku 2004 mít celkovou inflaci ve výši 2 %. V roce 2005 přešla NBS na režim inflačního cílení v ERM II, kdy byla stanovena cílová hodnota meziroční inflace, měřené harmonizovaným indexem spotřebitelských cen (HICP) pod 2,5 % k prosinci 2006 a pod 2 % k prosinci 2007 a 2008, aby bylo splněno maastrichtské kritérium na bázi průměrné

¹¹ ČNB. *Cílování inflace v ČR* [online]. Praha: Česká národní banka, 2016 [cit. 2016-09-05]. Dostupné z: http://www.cnb.cz/cs/menova_politika/cilovani.html.

roční inflace. K 1. Lednu 2009 se Slovensko stalo členem eurozóny a NBS se snaží udržet, dle měnové politiky Eurosystemu, míru inflace pod 2 %.¹²

1.4 Platební bilance

V současnosti jsou jednotlivé národní ekonomiky velmi úzce propojeny vzájemnými vazbami. Každá z ekonomik je více či méně otevřená a je tak vystavena vlivům vnějšího prostředí. K posouzení vnější ekonomické rovnováhy na makroekonomické úrovni je využíváno platební bilance.¹³

1.4.1 Obecná charakteristika ukazatele

Platební bilance zachycuje hodnotu ekonomických transakcí mezi stanovenou ekonomikou a zahraničními zeměmi za daný rok. Porovnává veškeré platby do zahraničí a platby ze zahraničí. Bilance, jak už název vypovídá, by měla být účetně vždy vyrovnaná. Skládá se ze tří základních účtů.

- Běžný účet

Tento účet zobrazuje platby za dovoz a vývoz zboží a služeb, tyto položky tvoří zásadní část účtu, jež pak doplňují příjmy placené ze zahraničí a do zahraničí, například zisky, mzdy nebo úroky a v neposlední řadě běžný účet zobrazuje i jednostranné převody, například dary či dědictví.

- Kapitálový účet

Zachycuje veškeré transakce, které souvisí s převody vlastnických práv, nefinančních hmotných aktiv a nehmotných práv, jimiž mohou být například různé patenty či licence. Zároveň zobrazuje i transakce spojené s migrací obyvatelstva.

¹² NBS. *Menová politika* [online]. Bratislava: Národná banka Slovenska, 2016 [cit. 2016-09-05]. Dostupné z: <http://www.nbs.sk/sk/menova-politika>.

¹³ SLANÝ, Antonín. *Makroekonomická analýza a hospodářská politika*. Praha: C.H. Beck, 2003. Beckovy ekonomické učebnice. ISBN 80-717-9738-3.

- Finanční účet

Tento účet vytváří dovoz a vývoz kapitálu, vývozem kapitálu do zahraniční země se rozumí situace, kdy tuzemské subjekty nakupují zahraniční aktiva, půjčují zahraničním subjektům či ukládají finanční prostředky na zahraniční konta. Dovozem kapitálu ze zahraničí je pak nakupování tuzemských aktiv zahraničními subjekty, poskytování půjček zahraničními osobami tuzemským subjektům nebo ukládání prostředků na tuzemská konta.

Další složkou bilance jsou devizové rezervy, které slouží mimo jiné k vyrovnání běžného a finančního účtu, pokud je běžný účet schodkový, je pokrýván přebytkem finančního účtu, pokud je ale schodek běžného účtu vyšší než přebytek finančního účtu, pak je zapotřebí ještě čerpat devizové rezervy, aby se platební bilance dostala do rovnováhy a naopak pokud je běžný účet přebytkový, pokryje schodek finančního účtu nebo navýší devizové rezervy. V neposlední řadě je součástí platební bilance i saldo chyb a opomenutí, které vyrovnává drobné nepřesnosti transakcí.¹⁴

1.4.2 Komparace vývoje bilance běžného účtu v ČR a SR

Tabulka 4: Bilance běžného účtu v % HDP

	2004	2005	2006	2007	2008	2009	2010	2011	2012	2013
ČR	-5,1	-1,0	-2,0	-4,3	-2,1	-2,4	-3,9	-2,7	-1,3	-1,4(p)
SR	-7,8	-8,5	-7,8	-5,3	-6,2	-2,6	-3,7	-3,8	2,2	2,1(p)

Zdroj: EUROSTAT. Database [online]. 2016 [vid. 2016-08-10]. Dostupné z: <http://ec.europa.eu/eurostat/tgm/table.do?tab=table&init=1&language=en&pcode=tec00043&plugin=1>. Vlastní zpracování

Z Tabulky 4 je zřejmé, že obě země vykazovaly dlouhodobě deficitní běžný účet a to až do roku 2011, následující rok měla slovenská ekonomika přebytkový běžný účet ve výši 2,2 % HDP. Tento skok lze přičíst vstupu Slovenska do eurozóny, přijetím společné měny se mimo jiné snižují transakční náklady podnikům při obchodování se zahraničními firmami, což je příčinou zvyšování exportu. Obě země jsou otevřené malé ekonomiky,

¹⁴ HOLMAN, R. *Ekonomie*. Praha: C.H. Beck, 1999. Beckovy ekonomické učebnice. ISBN 80-717-9255-1.

jejichž bilance vykazuje čistý export, tzn., že vývozy převažují nad dovozy ze zahraničí. Hlavním zahraničním partnerem pro obě ekonomiky je Německo a poté následuje pro Slovensko Česká republika a naopak pro Česko je dalším významným zahraničním partnerem Slovensko.

2 Charakteristika podnikatelského prostředí v ČR a SR před rokem 2004

Podnikatelské prostředí je souhrnem mnoha různých oblastí, které vytváří podmínky pro podnikání v dané zemi. Patří sem především oblast legislativy, tržních možností či institucionální infrastruktury. Výraznou většinu podmínek pro vznik a fungování podnikatelského prostředí v dané ekonomice vytváří stát, respektive státní orgány. Dalšími ovlivňujícími faktory jsou mimo jiné bankovní instituce, vzájemně si konkurující podniky nebo dodavatelé.¹⁵

Tato kapitola se snaží především přiblížit situaci malých a středních podniků v obou státech před vstupem do EU. Nejprve stručně charakterizuje typy podnikatelského prostředí a malé a střední podnikání a následně popíše vývoj podnikového prostředí v podstatě od roku 1989.

Podnikatelské okolí se obecně dělí na vnější a vnitřní okolí podniku. Vnější prostředí se pak dělí na makroprostředí a mezzoprostředí a vnitřní prostředí se nazývá mikroprostředím.

- Mikroprostředí

Představuje souhrn sil, které působí uvnitř podniku. Prostředí vytváří především umění a schopnost podnikatele vést lidi, uspokojovat zákazníky, optimálně zacházet s majetkem podniku a obecně jít úspěšně za cílem podniku.

- Mezzoprostředí

Je bezprostřední okolí, jež obklopuje podnik a které svým způsobem může do jisté míry také ovlivňovat. Zahrnuje především dopravní a technickou infrastrukturu, přírodně ekologické faktory, sociálně demografické faktory, institucionální zajištění, konkurenční podniky, dodavatelské a odběratelské vztahy. Dá se říci, že

¹⁵ VOCHOZKA, Marek a Petr MULAČ. *Podniková ekonomika*. Praha: Grada, 2012. Finanční řízení. ISBN 978-80-247-4372-1.

mezzoprostředí je výrazně spojeno s podnikáním malých a středních firem, šíře jejich zájmů většinou nepřesahuje regionální úroveň.

- Makroprostředí

Je nejširším okolím podniku a zahrnuje zejména sledování hospodářské politiky země, tedy vývoje hrubého domácího produktu, nezaměstnanosti, inflace či vyrovnanosti státního rozpočtu. Dále pak sleduje změny v legislativních opatřeních, politickou stabilitu, technologický pokrok či demografický vývoj v zemi.¹⁶

Význam a definice MSP

Nejčastěji se k definici velikosti podniku užívá počet zaměstnanců, případně velikost ročního obrátu podniku. Stejnými kritérii určuje kategorie podniků i legislativa Evropské unie. Mikro podnik má do deseti zaměstnanců a roční obrat do 2 milionů eur včetně. Malý podnik má do padesáti zaměstnanců a roční obrat do 10 milionů eur včetně. Střední podnik zaměstnává do 250 zaměstnanců a vykazuje obrat do 50 milionů eur včetně.¹⁷

Ve vyspělých ekonomikách tvoří z celkového počtu všech firem, vyrábějících zboží a poskytujících služby, malé a střední podniky valnou většinu, často více než 95 %, což je dlouhodobým standardem u ČR a SR již od devadesátých let. MSP zaměstnávají zhruba kolem 50-70 % z celkového počtu zaměstnanců ve všech podnicích. Výhodou MSP je větší pružnost a citlivost na požadavky trhu na rozdíl od velkých korporací. Tyto ukazatele hovoří jasně o významnosti této kategorie.¹⁸

¹⁶ GRUBLOVÁ, Eva. *Podniková ekonomika*. Ostrava: Repronis, 2001. ISBN 80-861-2275-1.

¹⁷ EVROPSKÁ KOMISE. *Narizení Evropské komise z 6. 5. 2003 ohledně definice mikro, malých a středních podniků* [online]. 2003 [cit. 2016-09-05]. Dostupné také z: <http://eur-lex.europa.eu/legal-content/CS/ALL/?uri=celex:32003H0361>.

¹⁸ SYNEK, M. *Podniková ekonomika*. 4., přeprac. a dopl. vyd. V Praze: C.H. Beck, 2006. Beckovy ekonomické učebnice. ISBN 80-717-9892-4.

2.1 Podpora MSP v ČR

Jak již bylo naznačeno, MSP jsou zásadní součástí ekonomiky a jejich rozvoji je zapotřebí napomáhat, protože vedle výše uvedených hodnot se vyznačují variabilitou, která dovede pružně reagovat, například v situacích nečekaných hospodářských výkyvů. Již v roce 1992 byl schválen zákon č. 299/1992 Sb., o státní podpoře malého a středního podnikání, jehož účelem bylo usnadňovat zakládání a upevňovat ekonomické postavení MSP. Tento zákon, po různých úpravách, v roce 2002 nahradil zákon č. 47/2002 Sb. se stejným názvem. Tato úprava zákona zabezpečuje především sjednocení definice malých a středních podniků s definicí EU pro tyto podniky a také harmonizaci s dalšími právními předpisy.

Významným nástrojem podpory MSP ve státech Evropské unie se stal Víceletý program pro podniky a podnikání, a zejména pro malé a střední podniky na období 2001 – 2005. Tento program byl otevřen i pro země, které teprve na vstup do EU kandidovaly. Česká republika se v roce 2002 podílela na implementaci tohoto programu různými formami. Čeští experti byli členy pracovních orgánů Evropské komise, které se zabíraly různými aspekty podpory MSP. Účast v expertních skupinách tak umožnila získat cenné poznatky k této problematice v členských státech EU a bylo pak možné přenést tyto zkušenosti do podnikatelských sfér v České republice.¹⁹

Obecně je problematika podpory MSP v kompetenci Ministerstva průmyslu a obchodu a institucí pod něj spadající, popřípadě Ministerstva pro místní rozvoj, pokud se jedná o regionální podporu. Cílem tohoto napomáhání by mělo být usnadnění zakládání nových drobných podniků a upevňování jejich postavení v ekonomice. To znamená například zjednodušení a zpřehlednění legislativy, snížení daňového a administrativního zatížení podniků či posílení podpůrné infrastruktury.

Existuje několik forem podpory MSP, mezi nimiž dominuje podpora vládní, která již od roku 1991 každoročně vyhlašuje nové programy pro podporu malého a středního

¹⁹ MINISTERSTVO PRŮMYSLU A OBCHODU. *Zpráva o vývoji malého a středního podnikání a jeho podpoře v roce 2002* [online]. Ministerstvo průmyslu a obchodu, 2003 [cit. 2016-09-05]. Dostupné z: <http://www.mpo.cz/dokument27322.html>.

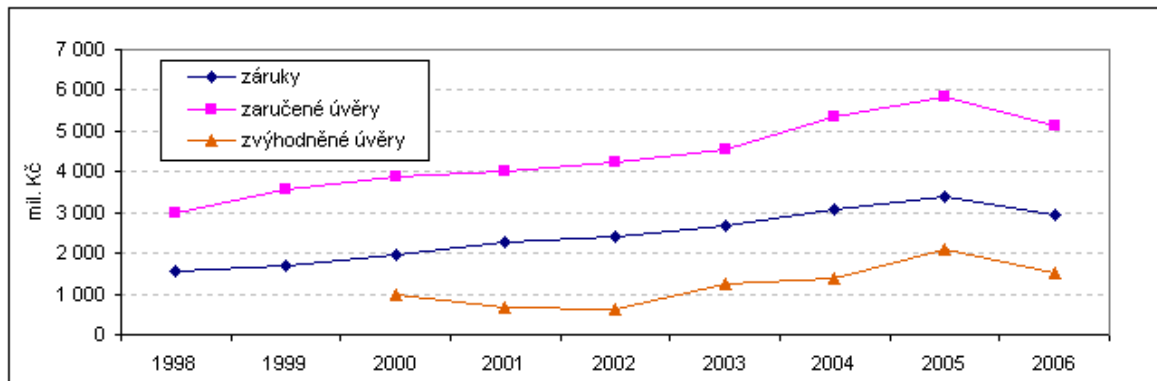
podnikání. Na tyto programy jsou každoročně vyhrazené finanční prostředky ze státního rozpočtu, které se distribují mezi drobné podnikatele, na základě kvalitně vypracovaných podnikatelských plánů či jiných kritérií, která jsou v programech stanovena.²⁰ Tyto podpory se dělily do roku 2002 na plošné programy, které byly určeny pro celé území ČR a na regionální programy. V tomto roce bylo schváleno a vyhlášeno deset plošných programů (Záruka, Kredit, Trh, Kooperace, Start, Special, Marketing, Poradenství, Malé půjčky, Design) a šest regionálních programů (Region, Vesnice, Regenerace, Preference, Provoz a Regiozáruka).²¹

V následujícím roce, v souvislosti se zahájením platnosti zákona č. 47/2002 Sb., o podpoře malého a středního podnikání a též o změně zákona č. 2/1969 Sb., o zřízení ministerstev a jiných ústředních orgánů státní správy České republiky, kterým byla podpora malého a středního podnikání přesunuta do kompetence Ministerstva průmyslu a obchodu, bylo zrušeno rozdělení programů na plošné a regionální. Schváleno a vyhlášeno bylo celkem už jen jedenáct programů (Záruka, Kredit, Start, Trh, Kooperace, Vesnice, Regenerace, Special, Marketing, Design a Poradenství). Stejně programy byly schválené i na rok 2004. Vývoj podpory vládních programů je zobrazen na následujícím grafu (Obrázek 1).²²

²⁰ VOJÍK, Vladimír. *Podnikání malých a středních podniků na jednotném trhu EU*. Praha: Wolters Kluwer Česká republika, 2009. ISBN 978-80-7357-467-3.

²¹ MINISTERSTVO PRŮMYSLU A OBCHODU. *Zpráva o vývoji malého a středního podnikání a jeho podpoře v roce 2002* [online]. Ministerstvo průmyslu a obchodu, 2003 [cit. 2016-09-05]. Dostupné z: <http://www.mpo.cz/dokument27322.html>.

²² MINISTERSTVO PRŮMYSLU A OBCHODU. *Zpráva o vývoji malého a středního podnikání a jeho podpoře v roce 2003* [online]. Ministerstvo průmyslu a obchodu, 2004 [cit. 2016-09-05]. Dostupné z: <http://www.mpo.cz/dokument27089.html>.



Obrázek 1: Vládní podpora MSP

Zdroj: ČSÚ. Malé a střední podniky (jejich místo a role v české ekonomice) [online]. 2007 [cit. 2016/09/06] Dostupné z: <https://www.czso.cz/csu/czso/cris/male-a-stredni-podniky-jejich-misto-a-role-v-ceske-ekonomice-2005-rhybfgzby0>.

Instituce a agentury podporující MSP

Českomoravská záruční a rozvojová banka (dále jen ČMZRB)

ČMZRB je rozvojovou bankovní institucí České republiky. V souladu se záměry hospodářské politiky vlády napomáhá rozvoji MSP, infrastruktury a dalších sektorů ekonomiky. Banka byla založena v roce 1992 a jejím jediným akcionářem je Česká republika, jež je zastoupena třemi ministerstvy, Ministerstvem průmyslu a obchodu, Ministerstvem financí a Ministerstvem pro místní rozvoj. Banka poskytuje MSP zejména záruky a zvýhodněné úvěry, s využitím prostředků ze státního rozpočtu, strukturálních fondů a krajů. Zvýhodněné úvěry poskytuje také na technický rozvoj infrastruktury obcí.²³

CzechTrade

Je českou agenturou pro podporu obchodu a exportu. Cílem agentury je pomoci podnikům s výběrem vhodných teritorií pro svůj vývoz, poskytnout dostatek informací o daných lokalitách a pomoci s rozvojem podniku i v zahraničí.²⁴

²³ ČMZRB. *Kdo jsme* [online]. Praha: Českomoravská záruční a rozvojová banka, 2016 [cit. 2016-09-05]. Dostupné z: <http://www.cmzrb.cz/o-bance/kdo-jsme>.

²⁴ CZECH TRADE. *O Czech Trade* [online]. Praha, 2016 [cit. 2016-09-05]. Dostupné z: <http://www.czechtrade.cz/o-czechtrade>.

CzechInvest

Tato agentura se zabývá podporou podnikání a investic. Posiluje konkurenceschopnost české ekonomiky prostřednictvím podpory MSP, podnikatelské infrastruktury, inovací a získáváním zahraničních investic z oblasti výroby. V roce 2003 realizovala agentura program na podporu rozvoje průmyslových zón, jehož záměrem bylo poskytnutí podpory obcím na přípravu území průmyslových zón mimo jiné i pro MSP.

Vybrané programy podpory:

- Záruka

Tento program podnikatelům nabízí cenově zvýhodněné záruky, které jim pomáhají získat úvěry od komerčních bank či leasingy. Dále například pomocí záruk za návrhy do obchodních veřejných soutěží zvyšují konkurenceschopnost podniků.

- Start

Program je určen pro podniky, jež mají méně než 50 zaměstnanců a jeho cílem je, díky zvýhodněným bezúročným úvěrům, podpořit podnikatele při založení nového podniku a jeho počátečnímu rozvoji.

- Marketing

Program je realizován českou agenturou, která podporuje obchod, Czech Trade. Jeho cílem je usnadnění vstupu tuzemských MSP na zahraniční trhy. Podnikům poskytuje především informace o těchto trzích, poradenství a vzdělávací služby, aby za již fungujícími podniky na zahraničních trzích nezaostávaly.²⁵

2.2 Vývoj MSP v ČR

Ještě jako společný stát musely obě ekonomiky řešit společenské a hospodářské následky komunistického režimu a přechod od centrálně plánované ekonomiky na tržní. S tím souvisela ekonomická reforma v podnikovém prostředí, kde bylo třeba převést tisíce státních podniků do soukromého vlastnictví, tento proces se nazývá privatizací. K hlavním

²⁵ MINISTERSTVO PRŮMYSLU A OBCHODU. *Zpráva o vývoji malého a středního podnikání a jeho podpoře v roce 2003* [online]. Ministerstvo průmyslu a obchodu, 2004 [cit. 2016-09-05]. Dostupné z: <http://www.mpo.cz/dokument27089.html>.

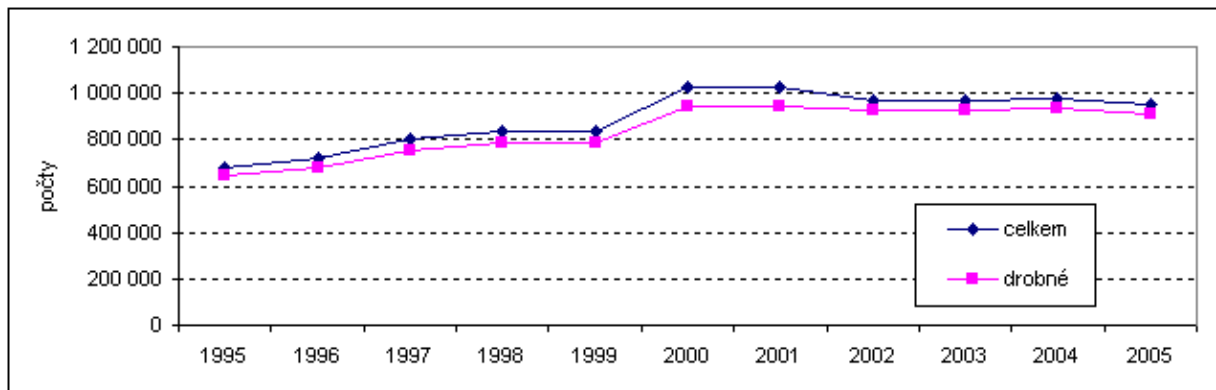
cílům privatizace patřilo rychlé vytváření soukromého sektoru a aktivní zapojení obyvatelstva do transformačního procesu.

Nejdříve probíhala od roku 1990 tzv. malá privatizace a také restituce majetku, zabaveného nejčastěji po 25. únoru 1948. Tyto restituce se týkaly většiny ekonomických odvětví a druhotným způsobem výrazně zasáhly do transformačních procesů, provedením změn ve vlastnictví kapitálu. V restitučním procesu se navracel majetek původním majitelům, mimo jiné se jednalo také o restituce malých obchodů, restaurací nebo dílen, kdy se celkem v Česku nárokovalo 30.000 jednotek a na Slovensku 5.000 jednotek.

Zároveň s restitucí probíhala malá privatizace, ve které probíhal především prodej malých provozoven obchodu a služeb. Díky rychlému průběhu byla většina malé privatizace v obou zemích téměř dokončená ke konci roku 1992, což zároveň s restitucemi umožnilo dynamický růst drobného podnikání. Následně proběhla velká privatizace, kde už se jednalo o převody velkých a středních podniků, především ze sektorů průmyslu, stavebnictví a služeb.²⁶

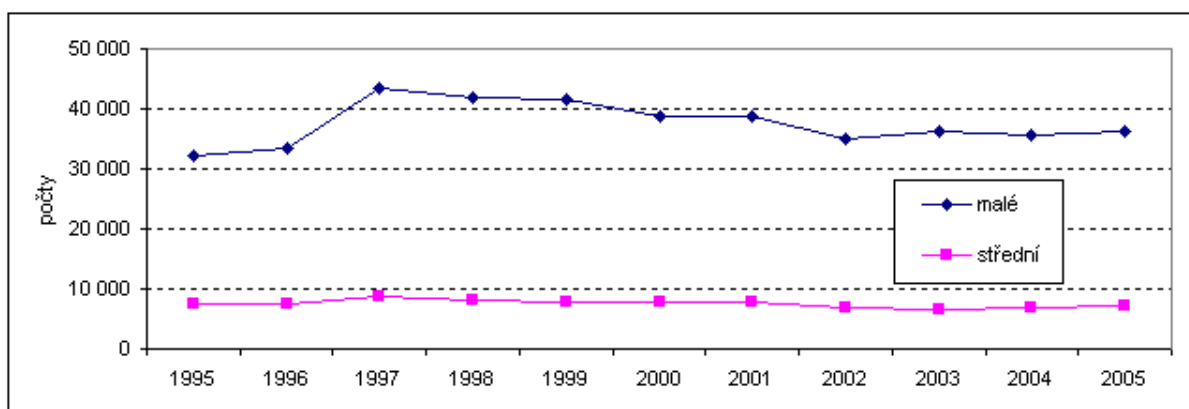
Ne všechny zprivatizované podniky se uchytily a přežily do období po transformaci ekonomiky. Nicméně nadále vznikají nové podniky zejména drobné podniky a pak malé. A meziročně tak počet MSP nadále stoupal a to až do roku 2000, kdy se jejich počet relativně ustálil. Jak je zřejmé z Obrázku 3, počet středně velkých podniků se v podstatě po sledované období neměnil. Pokud jde o strukturu MSP, je z Obrázku 2 zřetelné, že většinu tvoří drobné podniky, které zaměstnávají do 10 zaměstnanců.

²⁶ DĚDEK, Oldřich. *Ekonomické aspekty zániku Československa: příklad kulturního rozchodu národů*. Praha: Fortuna, 1997. ISBN 80-716-8442-2.



Obrázek 2: Vývoj drobných podniků v ČR

Zdroj: ČSÚ. Malé a střední podniky (jejich místo a role v české ekonomice) [online]. 2007 [cit. 2016/09/06] Dostupné z: <https://www.czso.cz/csu/czso/cr/male-a-stredni-podniky-jejich-misto-a-role-v-ceske-ekonomice-2005-rhybfgzby0>.



Obrázek 3: Vývoj malých a středních podniků v ČR

Zdroj: ČSÚ. Malé a střední podniky (jejich místo a role v české ekonomice) [online]. 2007 [cit. 2016/09/06] Dostupné z: <https://www.czso.cz/csu/czso/cr/male-a-stredni-podniky-jejich-misto-a-role-v-ceske-ekonomice-2005-rhybfgzby0>.

2. 3 Podpora MSP v SR

V současnosti tvoří počet MSP na Slovensku 99,9 % z celkového počtu podnikatelských subjektů, poskytují pracovní příležitosti téměř třem čtvrtinám (73,6 %) aktivní pracovní síly a v neposlední řadě se podílí více než polovinou (52,8 %) na tvorbě hrubého domácího produktu.²⁷ Tyto statistiky by zdaleka nedosahovaly těchto čísel, kdyby nebylo zásadní podpory pro MSP od státu. Začínající podnikatelé čelí řadě problémů a svoje rozhodnutí o

²⁷ SBA. Malé a stredné podnikanie v číslach v roku 2015 [online]. Bratislava: Slovak Business Agency, 2016 [cit. 2016-09-05]. Dostupné z: http://www.sbagency.sk/sites/default/files/msp_v_cislach_v_roku_2015_0.pdf.

podnikání zvažují na základě dostupných informací a vědomostí. Právě nedostatek spolehlivých informací byl jedním z palčivých problémů, se kterým se slovenští podnikatelé setkávali před rokem 2000. Podpoře MSP se na Slovensku rok od roku věnovala větší pozornost. Zakládaly se nové iniciativy a organizace podporující MSP na regionální, národní ale i mezinárodní úrovni.

Na Slovensku má v kompetenci podporu MSP Ministerstvo hospodářství. V roce 1995 byl stanoven zákon Národní rady SR č. 100/1995 Z. z., o státní podpoře MSP. Tento zákon nahradil v roce 2000 zákon Národní rady SR č. 231/1999 Z. z., o státní pomoci, kde se mimo jiné sladily definice pro MSP s legislativou EU. Zabezpečování finančních zdrojů pro MSP, je jednou z hlavních aktivit ministerstva, podporu realizují prostřednictvím státních rozvojových programů společně se Slovenskou záruční a rozvojovou bankou a národní agenturou pro rozvoj MSP.²⁸

Instituce a agentury podporující MSP

Slovenská záruční a rozvojová banka (dále jen SZRB)

Banka zahájila svou činnost v roce 1991. Obdobně jako v České republice ČMZRB poskytuje výhodně záruky MSP. Před rokem 2000, kdy bylo zapotřebí sektor MSP začít znovu dynamicky rozvíjet, vyhlásila mimo jiné program Podpora, jednalo se o úvěrový program pro MSP, zaměstnávající do 500 zaměstnanců. Úvěr měl být použit především na nové investice do podnikání. V roce 2004 se banka stala členem evropské organizace NEFI (Network of European Financial Institutions for SMEs), která sdružuje organizace podporující rozvoj sektoru MSP.²⁹

²⁸ NARMSP. *Stav malého a středního podnikania 2000* [online]. Bratislava: NARMSP, 2001 [cit. 2016-09-05]. Dostupné z: <http://www.sbagency.sk/sites/default/files/stav00sj.pdf>.

²⁹ NARMSP. *Stav malého a středního podnikania 1998* [online]. Bratislava: NARMSP, 1999 [cit. 2016-09-05]. Dostupné z: http://www.sbagency.sk/sites/default/files/stav98sj_kompl.pdf.

NARMSP (nyní SBA)

Je národní agenturou pro rozvoj malého a středního podnikání, z pověření Ministerstva hospodářství koordinuje veškeré aktivity na podporu malých a středních podniků na Slovensku. Založena byla v roce 1993 společnou iniciativou EU a Slovenské republiky. Hlavním posláním agentury je koordinace aktivit pro podporu a rozvoj MSP na mezinárodní, státní, ale i regionální úrovni a vydáváním publikací s informacemi o možné podpoře podniků ze zdrojů státního rozpočtu, zahraničních fondů a jiných organizací.

Po roce 2001 vycházela agentura v plném rozsahu z priorit Národního programu pro přijetí *acquis communautaire* (NPAA) v oblasti MSP. Agentura přímo vytváří, pomáhá realizovat podpůrné programy nebo s nimi úzce spolupracuje:³⁰

Program PHARE

Tento program Evropského společenství byl založen po roce 1989 původně jen pro Polsko a Maďarsko, poté i pro další země, přistupující do EU. Z tohoto fondu měly být financovány projekty, jež měly napomáhat překlenout politickou a hospodářskou propast mezi zeměmi bývalého východního bloku a západní Evropy. Později se program zaměřil zejména na plnění stanovených kritérií nutných pro vstup do EU.³¹

Před rokem 2000 se prostředky z programu PHARE využívaly především na poradenství a vzdělávání pro MSP, jež bylo zabezpečeno prostřednictvím sítě 12 regionálních poradenských a informačních center a čtyřech podnikatelských a inovačních center. Tato centra poskytovala začínajícím podnikatelům odbornou poradenskou činnost ve všech oblastech, které se týkají podnikatelské činnosti.³²

³⁰ SBA. *O nás* [online]. Bratislava: Slovak Business Agency, 2016 [cit. 2016-09-05]. Dostupné z: <http://www.sbagency.sk/o-nas>.

³¹ MINISTERSTVO PRO MÍSTNÍ ROZVOJ. *PHARE* [online]. Ministerstvo pro místní rozvoj ČR, 2012 [cit. 2016-09-05]. Dostupné z: <http://www.strukturalni-fondy.cz/cs/Fondy-EU/Programy-2004-2006/Historie-regionalni-politiky-EU-v-Ceske-republice/Predvstupni-nastroje/Phare>.

³² NARMSP. *Stav malého a středního podnikania 1998* [online]. Bratislava: NARMSP, 1999 [cit. 2016-09-05]. Dostupné z: http://www.sbagency.sk/sites/default/files/stav98sj_kompl.pdf.

V následujících letech se z projektu také podpořily tzv. Spin-off projekty, kdy se malé a střední podniky vyčlení z velkých státních i privatizovaných, převážně průmyslových podniků. Tímto vyčleněním se stávají samostatnými právními subjekty a tím získávají možnost podnikání i mimo přímé spolupráce s mateřským podnikem. Dále se začaly vytvářet tzv. podnikatelské inkubátory, jež mají pomoci začínajícím podnikatelům v počátečním rozvoji nové firmy. Pomoc realizují prostřednictvím služeb, jakými může být pomoc s vypracováním podnikatelského plánu, realizace workshopů nebo zprostředkování obchodních kontaktů.

EIC

Agentura NARMSP je od roku 1993 hostitelem Euro Info Centra (EIC), což jí zabezpečuje privilegované vztahy s Evropskou komisí. Aktivita EIC spočívají především v informačním zabezpečení MSP, dále zprostředkování spolupráce domácích a zahraničních podnikatelských subjektů. Při poskytování poradenství a servisu podnikatelům se nejvíce zaměřují na vyhledávání potenciálních kooperačních partnerů pro podniky v zahraničí, nebo pořádání informativních seminářů.

Subkontraktační burza Slovenska

Tato burza poskytuje zahraničním firmám, na základě jejich kooperačních požadavků, pomoc při hledání a identifikování vhodných obchodních partnerů. Poskytuje jim potřebné informace, organizuje návštěvy zahraničních firem na Slovensku a také reprezentuje domácí firma na mezinárodních schůzích nebo veletrzích.

Mikropůjčky

NARMSP spustila program mikropůjček, prostřednictvím kterého si mohou podnikatelé požádat a tzv. mikropůjčku za nejvýhodnějších podmínek na trhu. Projekt má revolvingový charakter, splácené půjčky slouží k poskytnutí dalších nových půjček. Jsou určeny především pro začínající drobné podnikatele, kteří by nemuseli získat běžný úvěr od některé z komerčních bank.³³

³³ NARMSP. *Stav malého a středního podnikania 2000* [online]. Bratislava: NARMSP, 2001 [cit. 2016-09-05]. Dostupné z: <http://www.sbagency.sk/sites/default/files/stav00sj.pdf>.

2. 4 Vývoj MSP v SR

Na Slovensku byl po roce 1989 podobný vývoj, jako v České republice. Tedy proběhly zde také restituční procesy a malá privatizace s tím rozdílem, že na Slovensku bylo mnohem méně podniků k privatizaci než v sousední zemi. Díky nestabilní politické scéně se zde ani neuskutečnila druhá část velké privatizace.

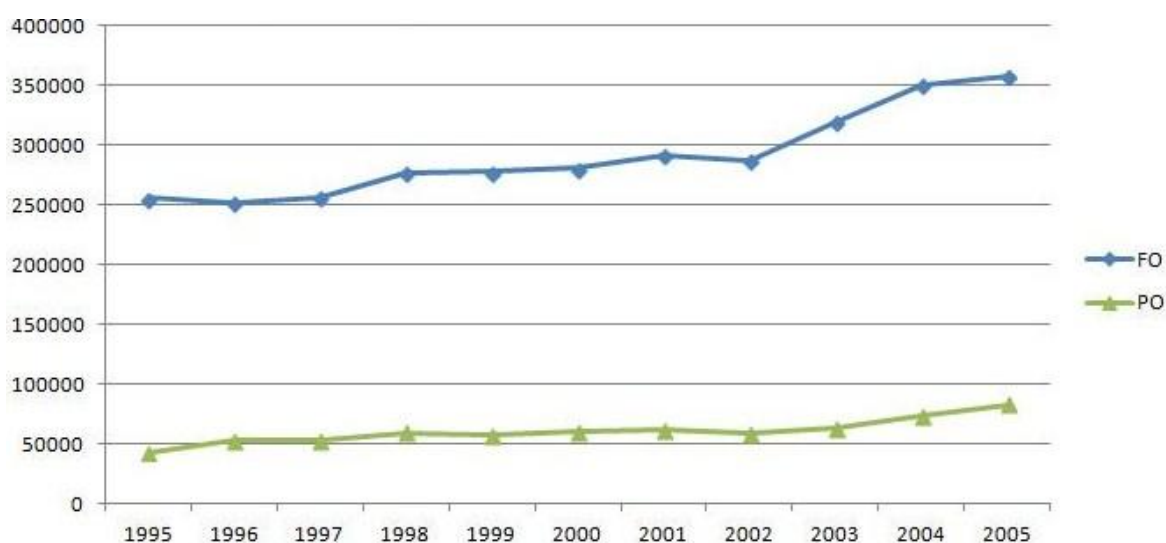
V letech 1995-1997 počet MSP, po privatizačním nárůstu soukromého podnikání, klesá a s tím klesá i počet zaměstnaných v této sféře. V době, kdy by se naopak MSP měly stát nosnou součástí restrukturalizovaného hospodářství, tak dochází k zastavení dynamiky rozvoje tohoto sektoru. To si Ministerstvo hospodářství také uvědomuje a dává si za cíl podstatně zlepšit podmínky pro podnikatelské prostředí. Mimo jiné bylo zapotřebí zmírnit legislativní a finanční zatížení MSP, kde určitá opatření probíhají, ale ne vždy se ověřují jiné dopady než příznivý dopad na státní rozpočet a některá opatření tak mohla MSP spíše poškodit.³⁴

V roce 2000, díky zvýšené pozornosti státu a následným důsledným zaměřením se na zlepšování podpory MSP, začal tento sektor projevovat už znaky stability a postupného zvyšování nejen kvantit, ale i kvality. Růst MSP se projevil například na podílu na tvorbě HDP, zvýšením zaměstnanosti v tomto sektoru či zvýšeným podílem na exportu.³⁵ Následující roky stoupal počet MSP rychleji (Obrázek 4) a v roce 2003 se již Slovensko mohlo porovnávat s ostatními vyspělými státy, protože z celkového počtu podniků už tvořily MSP 99 %.³⁶

³⁴ NARMSP. *Stav malého a stredného podnikania 1998* [online]. Bratislava: NARMSP, 1999 [cit. 2016-09-05]. Dostupné z: http://www.sbagency.sk/sites/default/files/stav98sj_kompl.pdf.

³⁵ NARMSP. *Stav malého a stredného podnikania 2000* [online]. Bratislava: NARMSP, 2001 [cit. 2016-09-05]. Dostupné z: <http://www.sbagency.sk/sites/default/files/stav00sj.pdf>.

³⁶ NARMSP. *Stav malého a stredného podnikania 2003* [online]. Bratislava: NARMSP, 2004 [cit. 2016-09-05]. Dostupné z: <http://www.sbagency.sk/sites/default/files/stav03sj.pdf>.



Obrázek 4: Vývoj počtu MSP fyzických a právnických osob v SR

Zdroj: SBA. Správa o stave malého a stredného podnikania na Slovensku [online]. 2014 [vid. 2016-09-06]. Dostupné z: <http://www.sbagency.sk/stav-maleho-a-stredneho-podnikania>. Vlastní zpracování.

2.5 Cesta k branám EU

ČR potřebovala po rozdělení České a Slovenské federativní republiky jen několik let k dosažení makroekonomické stabilizace, privatizaci státních podniků a liberalizaci cen a obchodu. Až v roce 1996 začala ČR vykazovat známky zpomalení hospodářského růstu, jehož hlavním důvodem byl nedostatek vhodné regulace a reformem v některých oblastech. Nicméně stabilní politická situace a úzké vztahy s USA a Německem, vedly k úspěšné evropské integraci. V roce 1995 se ČR připojila k Organizaci pro hospodářskou spolupráci a rozvoj (OECD), jako jedna z prvních zemí střední a východní Evropy. V prosinci 1997 obdržela pozvání k zahájení přístupových jednání s EU. Slovensko se po získání nezávislosti vydalo opačným směrem. Privatizace byla otevřena zejména pro zájmové skupiny, které měly úzké vztahy s vládou. Tento netransparentní způsob privatizace nejen připravil zemi o značné příjmy, ale také způsobil zpoždění v podnikové restrukturalizaci. Nestabilní politická scéna, blízké vztahy s Ruskem a nevyřešené problémy s maďarskou menšinou měly za následek spíše oddálení od evropské integrace. V roce 1998 se v obou zemích změnila vláda. Nová česká vláda vzala obnovení ekonomického růstu jako prioritní cíl a přijala řadu opatření pro hospodářské oživení. Tempo ekonomických reformem bylo však relativně pomalé, což mohlo být výsledkem menšinové levicové vlády se silnou opozicí vlády pravicové. Přestože by se obě strany mohly dohodnout na většině priorit

hospodářské politiky, měly odlišné názory na realizaci reformního programu. Naopak slovenská vláda v čele s Mikulášem Dzurindou zvýšila úsilí na podporu ekonomické reformy, s cílem dohnat sousední země v procesu evropské integrace, což se také podařilo a v roce 1999 Slovensko dostalo pozvání k zahájení přístupových jednání s EU. Dne 1. května 2004 pak společně vstoupily obě země do EU.³⁷

³⁷ LI, Jiang. Analysis of the Czech and Slovak Different Strategic Choices Towards the Eurozone. *Romanian Journal of European Affairs* [online]. 2016, **16**(1), 72-87 [cit. 2016-09-06]. Dostupné z: <http://search.proquest.com/business/docview/1784577452/66BF2AB2A0C44403PQ/3?accountid=17116>.

3 Charakteristika podnikatelského prostředí v ČR a SR po vstupu do EU

Jak je zřejmé z předchozí kapitoly, oba státy se už několik let předem připravovaly na vstup do EU. V první řadě bylo zapotřebí splnit základní podmínky pro vstup, které se stanovily na summitu v Kodani v roce 1993. Tam dosavadní členové Evropského společenství přistoupili na možnost rozšíření ES o další země. Mezi tyto země patřily mimo jiné i ČR a SR a už od tohoto roku se pro ně pozvolna začal uvolňovat trh a vytvářely se nové podmínky vývozu i dovozu do EU.³⁸ SR v červenci 2003 schválila Strategii přijetí eura v SR, kterou vypracovali NBS s Ministerstvem financí SR. V prohlášení se konstatuje, že výhody, které by měly plynout z členství v eurozóně, převažují nad nevýhodami, a je proto prospěšné pro slovenskou ekonomiku co nejdříve splnit maastrichtská kritéria a přijmout euro. O rok později vláda přijala Konkretizaci strategie přijetí eura v SR a také Národní plán zavedení eura. V rámci tohoto plánu jsou definované jednotlivé kroky, které bude třeba provést pro zavedení eura do oběhu ve slovenském hospodářství. Termín přijetí nové měny si Slovensko stanovilo na 1. ledna 2009.³⁹

3.1 Přehled podpory MSP po roce 2004 v ČR

Přestože byla řada MSP konkurenceschopná na trzích v zemích EU, znamenal vstup ČR do EU zásadní změnu pro většinu z nich. Mezi kladné stránky vstupu se může počítat mimo jiné sladění legislativy ČR s legislativou EU, rozsáhlý přístup na trh zboží bez vnitřních hranic, zvýšení možností investování v zemích EU nebo vyšší mobilita pracovníků. Zároveň je nutné, aby se MSP přizpůsobily poměrně přísným požadavkům na ekologii, předpisy na ochranu spotřebitele nebo pracovně právní předpisy.

³⁸ MAREK, Dan a Michael J. BAUN. *Česká republika a Evropská unie*. Brno: Barrister, 2010. ISBN 978-80-87029-89-3.

³⁹ BARÁŇOVÁ-ČIDEROVÁ, D., A. LIBERČAN. *Euro: výhody a riziká*. Prešov: Vydavateľstvo Michala Vaška pre Centrum pre európsku politiku, 2007. ISBN 978-807-1656-043.

3.1.1 Období 2004 – 2006

MPO vytvořilo v roce 2004 Koncepti podpory malého a středního podnikání na roky 2005 a 2006. Podobně jako v ostatních zemích EU je podpora MSP zaměřena především na zachování a zvýšení jejich konkurenceschopnosti. Podpora je prováděna jak formou přímou, tak nepřímou. Přímou formou je myšlena pomoc se získáním finančních prostředků na realizaci investičních záměrů nebo alespoň možnost výhodnějšího vypůjčení peněžních prostředků od bankovních institucí. Nepřímou formou podpory je postupné zlepšování podnikatelského prostředí a zajištění dostatku potřebných informací pro podnikatele stávající i začínající.⁴⁰

Na roky 2005 a 2006 bylo schváleno jen šest samostatných národních programů, tedy téměř o polovinu méně než v předchozích letech (Záruka, Trh, Poradenství, Progres, Aliance a Design). Pro využití prostředků ze strukturálních fondů EU byl ale v roce 2004 vyhlášen Ministerstvem průmyslu Operační program Průmysl a podnikání (dále jen OPPP), který měl zajišťovat komplexní podporu především pro MSP. Zejména byl zaměřený na budování a rozvoj průmyslového výzkumu a vývoje, podporu školicích středisek pro odborné vzdělávání, rozvoje výrobní základny malých a středních podnikatelů nebo využívání netradičních zdrojů energie. OPPP v sobě zahrnoval jedenáct samostatných programů, které byly rozděleny do dvou priorit. První prioritou byl rozvoj podnikatelského prostředí a druhou pak rozvoj konkurenceschopnosti podniků. Podniky mohly žádat o podporu až od října 2006 a do konce roku 2008 (po udělené výjimce až do půli roku 2009) mohly po schválení a realizaci svého projektu čerpat prostředky. OPPP byl financován ze strukturálních fondů EU a ze státního rozpočtu (75 % EU, 25 % stát).⁴¹

Dle vyhodnocení opatření ke zlepšení podnikatelského prostředí, které zveřejnilo MPO ke konci tohoto období, se dá říci, že se většina opatření úspěšně realizovala. Mezi tato opatření se řadilo:

⁴⁰ MINISTERSTVO PRŮMYSLU A OBCHODU. *Koncepce podpory malého a středního podnikání 2005-2006* [online]. Ministerstvo průmyslu a obchodu, 2004 [cit. 2016-09-05]. Dostupné z: <http://www.mpo.cz/dokument6062.html>.

⁴¹ Tamtéž.

- snížení sazby daně z příjmů právnických osob ve zdaňovacím období 2004 – 2006 (z 28 % postupně na 24 %) a některé sazby daně z příjmů fyzických osob (z 15 % na 12 % a z 20 % na 19 %)
- zkrácení doby odpisování movitého majetku v odpisových skupinách 1 – 3
- zavedení odpočitatelné položky ve výši 100 % vynaložených nákladů na výzkum a vývoj od základu daně
- zahájení měření administrativní zátěže způsobované podnikatelům právními předpisy a práce na snížení této zátěže alespoň o 20 %.

Finanční prostředky poskytnuté v různých formách MSP činily v roce 2004 4695,4 mil. Kč, v roce 2005 byla poskytnuta podpora ve výši 4608,4 mil. Kč a na rok 2006 se naplánovala podpora ve výši 6576,5 mil. Kč, tedy podstatně vyšší než předchozí dva roky.^{42 43 44}

3.1.2 Období 2007 – 2013

V roce 2007 byl vyhlášen v návaznosti na OPPP z roku 2004 Operační program Podnikání a inovace (dále jen OPPI), jehož cílem bylo zvýšit konkurenceschopnost české ekonomiky a přiblížit se inovační výkonnosti sektoru průmyslu a služeb na úroveň předních průmyslových evropských zemí. Je základním nástrojem podpory resortu průmyslu a obchodu v kompetenci MPO pro malé a střední podnikatele na období 2007 – 2013 s využitím prostředků ze strukturálních fondů EU. Konkrétně je z fondů EU hrazeno 85 % dotací a zbylých 15 % je hrazeno ze státního rozpočtu. OPPI

⁴² MINISTERSTVO PRŮMYSLU A OBCHODU. *Zpráva o vývoji malého a středního podnikání a jeho podpoře v roce 2004* [online]. Ministerstvo průmyslu a obchodu, 2005 [cit. 2016-09-05]. Dostupné z: <http://www.mpo.cz/dokument26805.html>.

⁴³ MINISTERSTVO PRŮMYSLU A OBCHODU. *Zpráva o vývoji MSP a jeho podpoře v roce 2005* [online]. Ministerstvo průmyslu a obchodu, 2006 [cit. 2016-09-05]. Dostupné z: <http://www.mpo.cz/dokument20309.html>.

⁴⁴ MINISTERSTVO PRŮMYSLU A OBCHODU. *Zpráva o vývoji MSP a jeho podpoře v roce 2006* [online]. Ministerstvo průmyslu a obchodu, 2007 [cit. 2016-09-05]. Dostupné z: <http://www.mpo.cz/dokument32006.html>.

je rozdělen do několika samostatných programů například Start, Progres, Záruka, Rozvoj, Poradenství, Marketing nebo ICT v podnicích. Tento program je rozdělen do šesti prioritních os určených pro podnikatelskou sféru:

- **Prioritní osa jedna – Vznik firem**
Podpora je určena výhradně pro MSP, zaměřuje se na vytváření podmínek pro vznik nových firem. Věnuje se dostupnosti finančních zdrojů s cílem usnadnit přístup začínajícím podnikatelům ke kapitálu pro financování jejich podnikatelských záměrů.
- **Prioritní osa dvě – Rozvoj firem**
Z převážné části je určena podpora MSP, zaměřuje se na realizaci rozvojových podnikatelských projektů a zlepšování technické vybavenosti podniků nákupem moderních technologií u podniků s nižší kapitálovou vybaveností.
- **Prioritní osa tři – Efektivní energie**
Podpora se zaměřuje na aktivitu podnikatelů v oblasti snižování energetické náročnosti výroby a vedení k vyššímu využívání obnovitelných a druhotných zdrojů energie.
- **Prioritní osa čtyři – Inovace**
Podpora je zaměřena na technické i netechnické inovace v podnicích a jejich spolupráci s výzkumnými a vývojovými organizacemi i vytváření vlastních pracovníků pro výzkum a vývoj. Dále se podpora zabývá i ochranou práv průmyslového vlastnictví.
- **Prioritní osa pět – Prostředí pro podnikání a inovace**
Podpora se zaměřuje na vytváření potřebné infrastruktury pro začínající podniky v podobě podnikatelských inkubátorů a také na spolupráci se vzdělávacími institucemi, včetně tvorby kvalitní infrastruktury pro vzdělávání a rozvoj lidských zdrojů.
- **Prioritní osa šest – Služby pro rozvoj podnikání**
Podpora se zaměřuje na rozvoj a využití kvalitních informačních a poradenských služeb pro podnikatele, zejména v oblasti vyhledávání nových obchodních příležitostí nebo marketingových aktivit na zahraničních trzích.

Každý rok se vypisoval určitý počet výzev a byla vyhrazena určitá část rozpočtu pro toto období. Celkem bylo od EU alokováno přes 3,12 mld EUR a celková částka vyhrazená pro OPPI na období 2007 – 2013, včetně 15% národního financování, činila 3 671 400 782 EUR, tedy v přepočtu přibližně 100 mld. Kč. Do konce roku 2014 se celkem poskytly dotace, úvěry a záruky ve výši 2 514 056 161 EUR z toho MSP šlo 87,2 % této částky a zbylých 12,8 % bylo poskytnuto velkým podnikům. Celkem bylo podpořeno 11 168 projektů MSP. Projekt OPPI by měl být ukončen ke konci roku 2015. Programy národní podpory, které nebyly zařazeny pod OPPI, byly od roku 2007 ukončeny a MPO se soustřeďuje pouze na částečné spolufinancování tohoto operačního programu. V současné době probíhá navazující Operační program Podnikání a inovace pro konkurenceschopnost (OPPIK), jehož podpůrné programy jsou určeny na období 2014-2020.^{45 46}

Mimo OPPI byly MSP podporovány dalšími nástroji v kompetenci MPO:

- Programy podpory průmyslového výzkumu a vývoje, které byly vyhlášeny pod názvy Tandem a Impuls (2004 – 2010). Jednalo se o podporu výzkumu a vývoje nových materiálů, průmyslových výrobků nebo výrobních technologií. Dále byl vyhlášen tematický program Trvalá prosperita, který byl součástí Národního programu výzkumu (2006-2011). Posledním programem je Tip (2009-2017), který je resortním programem zajišťujícím trvalé tvorby poznatků výzkumu a vývoje průmyslové výroby a zajišťuje také jejich efektivní využívání.
- Efekt je státní program na podporu úspor energie a využití obnovitelných zdrojů. Zahrnuje aktivity zaměřené na výstavbu zařízení na úsporu energie a na

⁴⁵ MINISTERSTVO PRŮMYSLU A OBCHODU. *Zpráva o vývoji malého a středního podnikání a jeho podpoře v roce 2008* [online]. Ministerstvo průmyslu a obchodu, 2009 [cit. 2016-09-05]. Dostupné z: <http://www.mpo.cz/dokument61124.html>.

⁴⁶ MINISTERSTVO PRŮMYSLU A OBCHODU. *Zpráva o vývoji malého a středního podnikání a jeho podpoře v roce 2014* [online]. Ministerstvo průmyslu a obchodu, 2015 [cit. 2016-09-05]. Dostupné z: <http://www.mpo.cz/dokument164106.html>.

pořádání seminářů a vydávání odborných publikací z oblasti úspor a využití obnovitelných zdrojů energie.

- ČMZRB poskytuje každý rok záruky v programech Záruka a Start a zvýhodněné úvěry v programech Progres a Start. Většinou banka úvěry spolufinancuje ze 40 % a zbylých 60 % financuje EU a stát v poměru 85/15.⁴⁷

3.1.3 Další organizace podporující MSP

O podporu MSP se také starají vládní organizace, zřízené MPO CzechInvest a Czech Trade. Agentura Czech Trade je realizátorem, pro podnikatele důležitého, informačního portálu BusinessInfo.cz. Tento portál podnikatelům nabízí užitečné rady při založení, rozvoji, provozu či ukončení podnikatelské činnosti. Dále je zde možno nalézt užitečné formuláře v elektronické podobě, informace o možnosti využití dotací a programů podpory, aktuální informace z oblasti práva, daní nebo účetnictví nebo informace o možnostech zahraničního obchodu. Letos agentura Czech Trade, poprvé za dobu svého působení, nabídla službu zdarma a další výhody prostřednictvím nového programu Šance pro úspěšný export. Vývozce, jež splní dané podmínky a dá souhlas s propagací svého úspěchu, obdrží od agentury další službu zdarma. *„Tím, že naši klienti získají službu zahraniční kanceláře zdarma, jim umožníme rozšířit působnost a zároveň snížit rizika. Kromě toho, že pomáháme MSP uspět v zahraničí, se také snažíme prostřednictvím jejich úspěchů motivovat firmy, které ještě nevyvážejí,“* řekl generální ředitel agentury Radomil Doležal.⁴⁸

K nevládním organizacím, které poskytují, v rámci plnění svých funkcí, důležité a užitečné služby i podnikatelskému sektoru, patří například Hospodářská komora, Asociace malých a středních podnikatelů a živnostníků ČR nebo Unie malých a středních podniků ČR.

⁴⁷ MINISTERSTVO PRŮMYSLU A OBCHODU. *Zpráva o vývoji malého a středního podnikání a jeho podpoře v roce 2011* [online]. Ministerstvo průmyslu a obchodu, 2012 [cit. 2016-09-05]. Dostupné z: <http://www.mpo.cz/dokument105614.html>.

⁴⁸ BUSINESS INFO. *CzechTrade nabídne exportérům službu zdarma i další benefity* [online]. Praha, 2016 [cit. 2016-09-05]. Dostupné z: http://www.businessinfo.cz/cs/clanky/czechtrade-nabidne-exporterum-sluzbu-zdarma-i-dalsi-benefity-79932.html?utm_source=portal&utm_medium=web&utm_campaign=hp_carousel.

- Hospodářská komora je důležitou formou zájmového sdružování. Vykonává etický a odborný dohled, poskytuje odborné informační služby. Od roku 2003 realizuje Informační místa pro podnikatele, kam si mohou podnikatelé buď zavolat, nebo napsat, případně se osobně dostavit se svými dotazy o podnikání. Informační místa pak poskytnou zdarma odpovídající informace, odborné školení či přímé poradenství. Od roku 2008 se nově některá kontaktní místa zapojila do projektu mimosoudního řešení spotřebitelských sporů, který má za cíl nastavit systém, jež zrychlí a zjednoduší řešení těchto sporů.⁴⁹
- Asociace MSP a živnostníků ČR je účelovým a profesním sdružením právnických osob, působících v průmyslových oborech. Svým vlivem chce přispívat k rozvoji MSP především cestou zlepšování podnikatelského prostředí, dostupnosti finančních prostředků a reprezentování svých členů vůči vládě nebo zahraničním podnikům.
- Unie MSP ČR je občanské sdružení, hájící zájmy MSP, působí v ČR od roku 2006 a je členem Evropské unie malých a středních podniků. Cílem unie je vytvářet tlak na české i evropské veřejné činitele pro zlepšení podnikatelských podmínek. Unie se zasazuje o podporu svobodného podnikání, odstraňování byrokratické zátěže bránící hospodářskému rozvoji a ochrany hospodářské soutěže v ČR i EU.⁵⁰

Dalším neméně důležitým bodem podpory podnikatelů je snižování administrativní zátěže. Výchozím bodem bylo usnesení vlády z dubna 2005 o snižování administrativní zátěže podnikatelů. Následně v roce 2008 byl přijat plán s cílem snížit tuto zátěž o 20 % do konce roku 2010. Tento rok byl cíl zvýšen na 25% snížení administrativní zátěže a zároveň bylo plnění cíle posunuto na rok 2012. Ze zprávy o plnění tohoto plánu plyne, že změny v právních předpisech uskutečněné do konce roku 2012 přináší úsporu podnikatelům ve výši 17,2 mld. Kč za rok, tedy snížení o 23,36 % z celkové zátěže naměřené v roce 2005.

⁴⁹ MINISTERSTVO PRŮMYSLU A OBCHODU. *Zpráva o vývoji malého a středního podnikání a jeho podpoře v roce 2008* [online]. Ministerstvo průmyslu a obchodu, 2009 [cit. 2016-09-05]. Dostupné z: <http://www.mpo.cz/dokument61124.html>.

⁵⁰ VEBER, Jaromír a Jitka SRPOVÁ. *Podnikání malé a střední firmy*. 2., aktualiz. a rozš. vyd. Praha: Grada, 2008. Expert (Grada). ISBN 978-80-247-2409-6.

V roce 2011 bylo zahájeno další přeměření administrativní zátěže, tentokrát ne v %, ale identifikovaly se informační povinnosti ve dvanácti oblastech, kde se předpokládalo dosažení nejvíce úspor pro podnikatele, například při zahájení podnikání nebo při výdeji různých povolení. Na tomto projektu spolupracovali i sami podnikatelé. Na základě výstupů obou projektů přeměření administrativní zátěže byla stanovena nová opatření na odstranění zátěže do roku 2015 a nové přeměření v roce 2016, na jehož základě bude možné posoudit pokrok v této oblasti od roku 2012.⁵¹

3.2 Vývoj MSP v ČR po roce 2004

Malé a střední podniky mají často potíže při získávání kapitálu, zejména rizikového kapitálu, nebo úvěrů, což je dáno mj. i omezenými možnostmi poskytnutí zajištění. Jejich omezené zdroje rovněž zmenšují možnosti jejich přístupu k informacím, zvláště o nových technologiích či potenciálních trzích. Je proto třeba iniciativ, které by ulehčily rozvoj hospodářské činnosti malých a středních podniků, přizpůsobily se jejich potřebám a přispěly tak k využití jejich potenciálu.

Členství ČR v EU přineslo podnikatelům možnost čerpat finanční prostředky ze strukturálních fondů. V programovacím období 2004 – 2006 byl otevřen Operační program Průmysl a podnikání. Na následující roky byl Evropskou komisí schválen Operační program Podnikání a inovace pro programovací období 2007 – 2013. V roce 2007 byly ukončeny národní programy podpory zaměřené výlučně na MSP a financované výhradně ze státního rozpočtu ČR, výjimku tvoří program Záruka, jež byl vyhlášen v roce 2009 v rámci protikrizových opatření. Došlo tedy k významné změně ve způsobu financování podpory MSP ve prospěch využívání zdrojů ze spolufinancovaných programů EU. Přímé finanční podpory MSP nejsou jediným a neúčinnějším nástrojem podpory podnikání v tomto sektoru. Rozvoj podnikání je bezprostředně ovlivňován kvalitou podnikatelského prostředí,

⁵¹ MINISTERSTVO PRŮMYSLU A OBCHODU. *Zpráva o vývoji malého a středního podnikání a jeho podpoře v roce 2013* [online]. Ministerstvo průmyslu a obchodu, 2014 [cit. 2016-09-05]. Dostupné z: <http://www.mpo.cz/dokument151050.html>.

proto Ministerstvo průmyslu a obchodu systematicky pracuje také na zlepšování podnikatelského prostředí prostřednictvím obecných opatření pro všechny podnikatele.⁵²

V souvislosti se změnou ekonomického prostředí v roce 2008 a následně i v roce 2009 se změnila i struktura hlavních problémů podnikání. Podnikatelé se museli vyrovnávat se silným posilováním koruny, poté jejím oslabováním v roce 2009, vysokými cenami energií a nedostatkem kvalifikovaných pracovních sil, následně pak i poklesem zakázek a zhoršeným přístupem k financování rozvoje i provozu. V reakci na tyto změny byla v ČR přijata protikrizová opatření, která měla pomoci především MSP se s obtížnou ekonomickou situací vypořádat.⁵³ Například byl v roce 2009 opět vyhlášen národní program Záruka za provozní úvěry financovaný ze státního rozpočtu, jež byl realizován prostřednictvím ČZRB. V rámci tohoto programu byla poskytnuta pomoc 1435 MSP, kterým tak bylo umožněno získat úvěry ve výši přes 9 mld. Kč pro provozní nebo investiční účely. Dále MPO zrychlilo čerpání finančních prostředků z OPMP, u něžž byla prodloužena možnost čerpání peněz až do 30. června 2009, díky rozhodnutí ze strany Evropské komise.⁵⁴

V roce 2012 Ministerstvo průmyslu a obchodu ČR připravilo ve spolupráci s portálem BusinessInfo.cz dotazník k nově připravované Koncepci podpory malých a středních podnikatelů na období let 2014 až 2020. Cílem zapojení podnikatelů bylo získat jejich názor na zvolené priority a nástroje připravované koncepce. Tuto zpětnou vazbu použilo MPO pro celkové zkvalitnění a posouzení vhodnosti zvolených oblastí podpory. Z celkové

⁵² MINISTERSTVO PRŮMYSLU A OBCHODU. *Zpráva o vývoji MSP a jeho podpoře v roce 2007* [online]. Ministerstvo průmyslu a obchodu, 2008 [cit. 2016-09-05]. Dostupné z: <http://www.mpo.cz/dokument48035.html>.

⁵³ MINISTERSTVO PRŮMYSLU A OBCHODU. *Zpráva o vývoji malého a středního podnikání a jeho podpoře v roce 2009* [online]. Ministerstvo průmyslu a obchodu, 2010 [cit. 2016-09-05]. Dostupné z: <http://www.mpo.cz/dokument76524.html>.

⁵⁴ MINISTERSTVO PRŮMYSLU A OBCHODU. *Zpráva o vývoji malého a středního podnikání a jeho podpoře v roce 2010* [online]. Ministerstvo průmyslu a obchodu, 2011 [cit. 2016-09-05]. Dostupné z: <http://www.mpo.cz/dokument90013.html>.

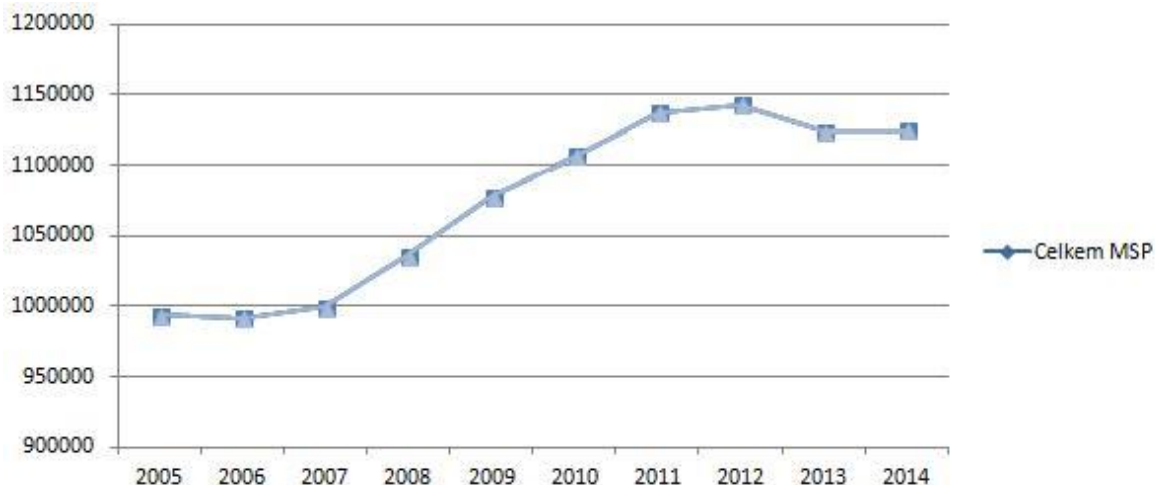
účasti v dotazníkovém šetření bylo 94, 6 respondentů z řad MSP. Z výsledků vyplynulo, že mezi největší problémy, kterým firmy čelí, se řadí dostupnost kvalifikovaných pracovníků, ostrou konkurenci, nalezení zákazníků a ztížený přístup k financování. Většina respondentů měla zkušenost s dotacemi a v období 2007 – 2012 využilo možnost podpory pro rozvoj své firmy až 70 % z nich.⁵⁵

Sektor MPO je v ČR významným zaměstnavatelem. Práci v něm nachází jak lidé v zaměstnaneckém pracovním vztahu, tak i osoby samostatně výdělečně činné (OSVČ). Během let 2004 – 2014 se celkový počet zaměstnaných osob v malých a středních firmách nijak významně neměnil, k rozdílům docházelo spíše v počtech OSVČ. Podíl zaměstnanců MSP na celkovém počtu zaměstnanců podnikatelské sféry v ČR tvořil ve sledovaném období v průměru 60,9 %.

Počet MSP po vstupu do EU spíše mírně klesal až do roku 2007, kdy počet MSP začal velmi rychle růst a tento nárůst pokračoval až do roku 2012, kdy opět těchto podniků začalo ubývat (Obrázek 5). Tento vývoj kopíruje i následující Obrázek 6, který zobrazuje počet MSP fyzických osob, jež v tomto sektoru výrazně převažuje. Z analýzy ČSÚ vyplývá, že na vývoji počtu MSP se odráží ekonomický cyklus. V době nástupu konjunktury vznikala nová zaměstnanecká pracovní místa, která absorbovala pracovní sílu zejména z řad sebezaměstnávajících, kteří spadají do skupiny drobných firem. Analogicky pak v době nástupu ekonomické recese a útlumu HDP, kdy větší firmy snižovaly stavy zaměstnanců, našli někteří z nich uplatnění jako samostatní podnikatelé. Ačkoliv obecně se má za to, že v ekonomické fázi růstu bude stoupat aktivita a počet firem v tomto sektoru, podle dat sledujících MSP je tomu v ČR naopak. Počet právnických osob z řad MSP po sledované období stoupal, s výjimkou výkyvu v roce 2012 (Obrázek 7).⁵⁶

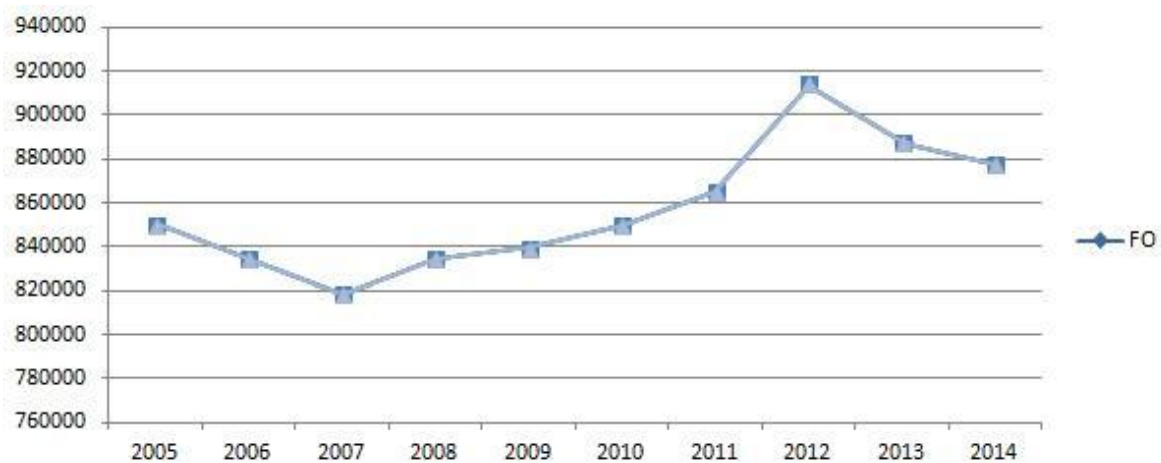
⁵⁵ MINISTERTSTVO PRŮMYSLU A OBCHODU. *Vyhodnocení veřejné konzultace* [online]. Praha, 2012 [cit. 2016-09-05]. Dostupné z: <http://www.mpo.cz/dokument104425.html>.

⁵⁶ DUBSKÁ, Drahomíra. *Malé a střední firmy v ekonomice ČR v letech 2003 - 2010* [online]. ČSÚ. 2013, s. 6 [cit. 2016-09-05]. Dostupné z: <https://www.czso.cz/cso/czso/cri/male-a-stredni-firmy-v-ekonomice-cr-v-letech-2003-az-2010-n-u3ag8rcnab>.



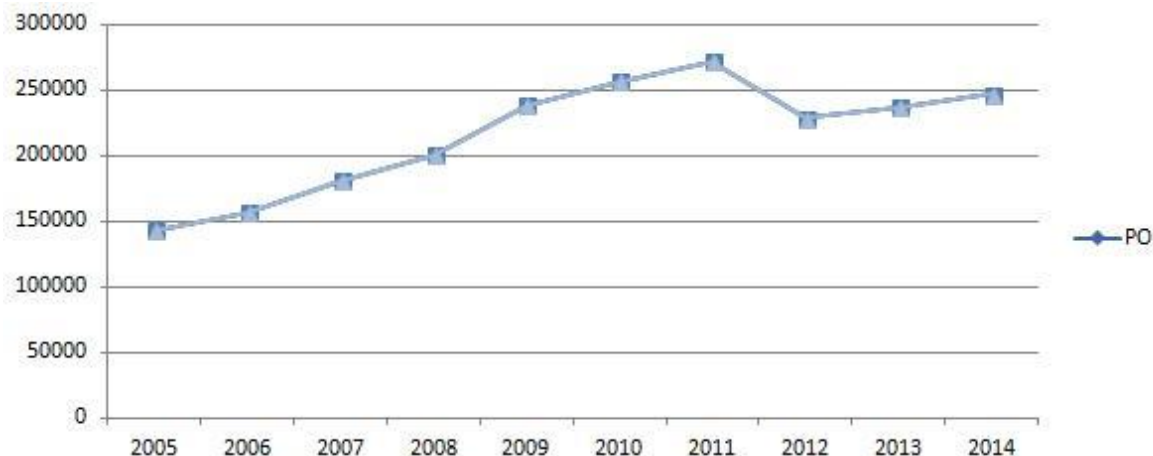
Obrázek 5: Vývoj celkového počtu MSP v ČR

Zdroj: MPO. Malé a střední podnikání [online]. 2015 [vid. 2016-06-09]. Dostupné z: <http://www.mpo.cz/cz/podpora-podnikani/msp/>. Vlastní zpracování.



Obrázek 6: Vývoj počtu MSP - fyzických osob

Zdroj: MPO. Malé a střední podnikání [online]. 2015 [vid. 2016-06-09]. Dostupné z: <http://www.mpo.cz/cz/podpora-podnikani/msp/>. Vlastní zpracování.



Obrázek 7: Vývoj počtu MSP - právnických osob

Zdroj: MPO. Malé a střední podnikání [online]. 2015 [vid. 2016-06-09]. Dostupné z: <http://www.mpo.cz/cz/podpora-podnikani/msp/>. Vlastní zpracování.

3.3 Přehled podpory pro MSP v SR po roce 2004

Stejně jako Česká republika byla i Slovenská republika 1. května 2004 přijata do EU. Podnikatelům tak začala nová etapa, kdy se budou muset prosadit nejen u firem národních, ale také na jednotném trhu EU za stejných podmínek. Proto i v tomto roce byla politika podpory malého a středního podnikání směřovaná k dalšímu zlepšování podnikatelského prostředí, s cílem přiblížit ho co nejvíce k podnikatelskému prostředí v EU, a tím co nejlépe připravit MSP na vstup do tohoto konkurenčního prostředí. Nejvýznamnějšími faktory ovlivňující podnikatelské prostředí v roce 2004 bylo zavedení nového daňového systému, zefektivnění procedur při zahájení podnikání nebo změna systému sociálního zabezpečení na trojpilířový systém sociálního pojištění.⁵⁷

3.3.1 Ministerstvo hospodářství

Významnou roli v podpoře pro MSP hraje na Slovensku Ministerstvo hospodářství (MH). Mezi trvalé úlohy ministerstva patří v průběhu roku hodnotit účelnost použití a čerpání finančních prostředků na jednotlivé programy zaměřené na podporu MSP. Na základě výsledků hodnocení se v průběhu roku upravují podmínky poskytování pomoci a

⁵⁷ NARMSP. *Stav malého a stredného podnikania 2004* [online]. Bratislava: NARMSP, 2005 [cit. 2016-09-05]. Dostupné z: http://www.sbagency.sk/sites/default/files/stav_msp_2007_0.pdf.

alokování finančních prostředků státního rozpočtu na konkrétní podprogramy pro budoucí období. MH podporovalo MSP prostřednictvím sektorového operačního programu Průmysl a služby v letech 2004-2006, kde čerpání finančních prostředků ze státního rozpočtu bylo ukončeno až v polovině roku 2009. V rámci tohoto programu se státní pomoc formou nenávratného příspěvku poskytovala podle následujících schémat:

- Schéma státní pomoci podpory malých a středních podniků
- Schéma státní pomoci na podporu průmyslového výzkumu a vývoje
- Schéma státní pomoci na podporu úspor energie a využití obnovitelných energetických zdrojů
- Schéma státní pomoci podpory mezinárodní spolupráce
- Schéma státní pomoci podpory podnikatelských aktivit cestovního ruchu

Na operační program Průmysl a služby navázal Operační program Konkurenceschopnost a hospodářský růst (OP KaHR), jehož cílem je nadále zachovat a rozvíjet konkurenceschopný a efektivní potenciál průmyslové výroby, energetiky. Dále rozvíjet potenciál cestovního ruchu a dalších vybraných služeb v podmínkách trvale udržitelného rozvoje, a tak účinně přispívat ke zvyšování ekonomické výkonnosti Slovenska, jako celku a také snižovat disproporce ekonomické výkonnosti v regionech SR. Pozornost je věnovaná podpoře aktivit s pozitivním dopadem na zaměstnanost a inovační rozvoj. V rámci OP KaHR se v letech 2007-2013 státní pomoc formou nenávratného finančního příspěvku poskytovala na základě následujících schémat státní pomoci:

- Schéma státní pomoci na podporu zavádění inovativních a vyspělých technologií v průmyslu a službách
- Schéma státní pomoci na podporu inovací prostřednictvím projektů průmyslového výzkumu a experimentálního vývoje
- Schéma státní pomoci pro zvyšování energetické efektivnosti na straně výroby i spotřeby a zavádění progresivních technologií v energetice
- Schéma státní pomoci na podporu podnikatelských aktivit v cestovním ruchu

Pro všechna výše uvedená schémata byla už v roce 2008 vyhlášena minimálně jedna výzva na předkládání žádostí o nenávratný finanční příspěvek, přičemž k čerpání státní pomoci v rámci tohoto programu je plánováno až na roky 2009-2015.⁵⁸

Oba výše uvedené programy realizují implementační agentury, které jsou v gesci Ministerstva hospodářství. Jedná se o agentury NARMSP (SBA), SARIO, SIEA a SACR.

3.3.1.1 Slovenská agentura pro rozvoj investic a obchodu (SARIO)

SARIO je příspěvková organizace MH financovaná ze zdrojů státního rozpočtu. Za svůj základní cíl si klade zvyšování životní úrovně občanů Slovenska prostřednictvím zvyšování zaměstnanosti a zmenšováním regionálních rozdílů. V rámci podpory rozvoje investic a obchodu zabezpečuje propagaci výhod slovenského podnikatelského a investičního prostředí, získává investory pro významné investice, organizuje aktivity obchodu se zahraničím a poskytuje konzultační činnost. V oblasti podpory investic agentura poskytuje investiční služby a aktuální informace o podnikatelském prostředí pro domácí i zahraniční investory a zabezpečuje výběr nejvhodnějších lokalit pro realizaci investičních záměrů. V oblasti rozvoje zahraničního obchodu se soustředí agentura na perspektivní a pro Slovensko atraktivní teritoria v rámci svých proexportních projektů. V rámci implementace Sektorového operačního programu Průmysl a služby byla agentura zodpovědná za plnění opatření 1.2 Podpora budování a rekonstrukci infrastruktury a 1.5 Rozvoj zahraniční spolupráce a image SROV. V rámci implementace Operačního programu KaHR, zabezpečovala agentura opatření 1.1 Inovace a technologické transfery a 1.2 Podpora společných služeb pro podnikatele. Od roku 2011 už není SARIO zprostředkovatelem investiční pomoci, ale pouze posuzuje předložené investiční záměry. V rámci podpory malých a středních podniků organizuje agentura Slovenský start-up

⁵⁸ NARMSP. *Správa o stave malého a stredného podnikania v Slovenskej republike v roku 2008* [online]. Bratislava: NARMSP, 2009 [cit. 2016-09-05]. Dostupné z: http://www.sbagency.sk/sites/default/files/stav_msp_2008_0.pdf.

rozvojový program, který slouží jako podpora pro mladé inovativně a technicky orientované slovenské podniky v oblasti vysokých technologií a výzkumu a vývoje.⁵⁹

3.3.1.2 Slovenská inovační a energetická agentura (SIEA)

SIEA je příspěvková organizace v působnosti MH se zaměřením na oblast energetiky, racionálního využití zdrojů energie a inovací. V rámci Operačního programu KaHR vyhlásila agentura výzvy pro opatření 1.1 Inovace a technologické transfery a opatření 2.1 Zvyšování energetické efektivity na straně výroby i spotřeby a zavádění progresivních technologií v energetice.⁶⁰

3.3.1.3 Slovenská agentura pro cestovní ruch (SACR)

SACR je státní příspěvková organizace specializovaná na marketing a státní propagaci cestovního ruchu na Slovensku. Realizuje marketing cestovního ruchu na celostátní úrovni, poskytuje informace o možnostech cestovního ruchu, propaguje Slovensko jako cílovou krajinu cestovního ruchu a přispívá k tvorbě pozitivního obrazu Slovenska v zahraničí. Agentura je oprávněná vykonávat oficiální zastoupení v zahraničí a vytvářet detašovaná pracoviště v tuzemsku i zahraničí. V rámci operačních programů zajišťuje realizaci opatření na podporu podnikatelských aktivit cestovního ruchu. Od roku 2010 je tato agentura v gesci Ministerstva dopravy, výstavby a regionálního rozvoje.⁶¹

3.3.1.4 Slovak business agency (SBA, dříve NARMSP)

V současnosti je hlavními cíli agentury zvýšit míru přežití podniků na trhu, zvýšit zaměstnanost v soukromém sektoru, zvýšit inovační výkonnost slovenských podniků a zvýšit konkurenceschopnost slovenského podnikatelského prostředí. Agentura trvale monitoruje podnikatelské prostředí a aktivity MSP, aby mohla účinně připravovat opatření a podpůrné programy pro jejich další rozvoj. Každý rok vydává zprávy o stavu MSP, kde

⁵⁹ NARMSP. *Správa o stave malého a stredného podnikania v Slovenskej republike 2010* [online]. Bratislava: NARMSP, 2011 [cit. 2016-09-05]. Dostupné z: http://www.sbagency.sk/sites/default/files/stav_msp_2010.pdf.

⁶⁰ Tamtéž.

⁶¹ Tamtéž.

hodnotí jejich vývoj, formy podpory a předkládá nová opatření a legislativní změny, které by posílily dynamiku rozvoje MSP a zlepšily by podnikatelské prostředí. V roce 2011 byla poprvé doporučení na zlepšení podnikatelského prostředí a opatření státní podpory sektoru MSP zpracovaná podle jednotlivých principů iniciativy EU Small business act na podporu MSP.⁶²

Small business Act

Na dosažení podnikatelského prostředí příznivého pro potřeby MSP slouží Evropská iniciativa Akt o malých podnicích - Small business Act. Tato iniciativa byla přijata v roce 2008 jako pokračování Evropské charty pro malé podniky z roku 2000, přičemž vytváří nový strategický rámec, který zahrnuje existující politiky a podpůrné nástroje EU v oblasti malého a středního podnikání. Jejím cílem je, aby se malé a střední podniky EU prosazovaly na globálním trhu, a tím přispívaly k naplnění cílů Strategie Evropa 2020.

Přehled principů Small business Act:

1. Vytvořit prostředí, ve kterém mohou podnikatelé a rodinné podniky růst a být odměňováni za svoje podnikatelské úsilí
2. Zabezpečit, aby čestní podnikatelé, kteří zbankrotovali, mohli rychle dostat druhou šanci
3. Vytvářet pravidla podle zásady „nejprve mysli v malém“
4. Zařídit, aby orgány veřejné správy reagovaly na potřeby MSP
5. Přizpůsobit nástroje veřejné politiky potřebám MSP: ulehčit MSP účast na veřejném obstarávání a lepší využití prostředků státní pomoci pro MSP
6. Ulehčit MSP přístup k financím a vytvořit právní a podnikatelské prostředí, které bude podporovat včasné úhrady obchodních transakcí
7. Nabádat MSP na lepší využití příležitostí, které nabízí jednotný trh
8. Podporovat zvyšování zručnosti MSP a všechny formy inovací
9. Umožnit MSP proměnit environmentální výzvy na příležitosti

⁶² SBA. *O nás* [online]. Bratislava: Slovak Business Agency, 2016 [cit. 2016-09-05]. Dostupné z: <http://www.sbagency.sk/o-nas>.

10. Povzbuzovat a podporovat MSP tak, aby mohly těžit z rostoucích trhů ⁶³

Mikropůjčkový program

V rámci principu 6 realizuje SBA program Mikropůjček, který přispívá k přímému naplnění cíle SBA, kterým je umožnit rozvoj malých podniků, zvýšit míru přežití malých podniků, přispět k udržení zaměstnanosti a tvorbě nových pracovních míst v jednotlivých regionech SR, a to zpřístupněním úvěrových zdrojů za výhodnějších podmínek. Program je určený malým podnikatelům zaměstnávajícím do 50 zaměstnanců. Mikropůjčku je možné použít na obstarání hmotného či nehmotného investičního majetku, rekonstrukci provozních prostor nebo na nákup potřebných zásob nebo surovin a jiných investičních projektů. Minimální půjčka je 2500 Eur, maximální výše úvěru je 50 000 Eur.⁶⁴

Projekt InnoFun

SBA se v roce 2012 zapojila do projektu InnoFun, jehož hlavní myšlenkou je vytvoření určitého prostoru, ve kterém dokážou mezi sebou komunikovat inovátoři, odborná veřejnost a investoři. Úlohou projektu bylo vytvoření specifické metodologie a digitálních nástrojů, které urychlí transfer inovací na trh.

Fondy rizikového kapitálu

SBA realizuje podporu růstově orientovaných podnikatelských projektů formou poskytování rizikového kapitálu (vkladu do základního jmění společnosti) prostřednictvím specializované dceřiné společnosti Národní holdingový fond. Dlouhodobým cílem společnosti je usměrňování činnosti jednotlivých fondů tak, aby se stimuloval rozvoj sektoru MSP na celém území SR, zhodnocoval se objem finančních prostředků

⁶³ NARMSP. *Správa o stave malého a stredného podnikania v Slovenskej republike roku 2012* [online]. Bratislava: NARMSP, 2013 [cit. 2016-09-05]. Dostupné z: http://www.sbagency.sk/sites/default/files/stav_msp_2012_sk.pdf.

⁶⁴ SBA. *Mikropôžičky* [online]. Slovak Business Agency, 2016 [cit. 2016-09-05]. Dostupné z: <http://www.sbagency.sk/mikropozicky>.

jednotlivých fondů a dosáhnuté zisky se použily na realizaci dlouhodobého cíle podpory MSP.⁶⁵

Podpora žen v podnikání

Slovensko se dosáhnutým podílem žen na celkovém počtu podnikatelů (28,3 %, což představuje o 3,3 p. b. méně než v celé EU) dlouhodobě řadí mezi krajiny s nejnižší podnikatelskou aktivitou žen. SBA se proto snaží již několik let vytvářet programy podpory zaměřené na ženy podnikatelky. V roce 2009 vznikl projekt Podpora podnikání žen na Slovensku, jehož cílem bylo inspirovat a motivovat k podnikání ženy na Slovensku, ale i v celé EU, prostřednictvím vytvoření sítě úspěšných podnikatelek, tzv. ambasaderek. Ty se pomocí seminářů setkávaly s potenciálními podnikatelkami a motivovaly je k rozhodnutí založit si svůj vlastní podnik a předávaly cenné zkušenosti a rady týkající se podnikání.⁶⁶ Tento projekt byl ukončen v roce 2011 a na něj navázal projekt Andělé strážní pro začínající podnikatelky. Celkem 25 vybraných zkušených podnikatelů a podnikatelek dostalo za úkol bezplatně vést po dobu jednoho roku začínající podnikatelky a pomáhat jim řešit specifické problémy spojené s podnikáním. Projekt byl vyhlášen na dva roky a skončil tedy v roce 2013. Nicméně se dá říci, že volně pokračuje na internetových stránkách *ambasadorka.sk*. Každoročně také SBA pořádá soutěž pro ženy – podnikatelky. Jejím cílem je ocenit a vyzdvihnout úspěch žen v podnikání a jejich schopnost spojit osobní a pracovní život. Podnikatelky jsou hodnoceny ve třech kategoriích: Úspěšná podnikatelka, Začínající podnikatelka a Úspěšná živnostníčka.^{67 68}

⁶⁵ SBA. *Správa o stave malého a stredného podnikanie v Slovenskej republike v roku 2014* [online]. Bratislava: Slovak Business Agency, 2015 [cit. 2016-09-05]. Dostupné z: http://www.sbagency.sk/sites/default/files/sprava_o_stave_msp2014.pdf.

⁶⁶ NARMSP. *Správa o stave malého a stredného podnikania v Slovenskej republike v roku 2009* [online]. Bratislava: NARMSP, 2010 [cit. 2016-09-05]. Dostupné z: http://www.sbagency.sk/sites/default/files/stav_msp_2009.pdf.

⁶⁷ NARMSP. *Správa o stave malého a stredného podnikania v Slovenskej republike roku 2012* [online]. Bratislava: NARMSP, 2013 [cit. 2016-09-05]. Dostupné z: http://www.sbagency.sk/sites/default/files/stav_msp_2012_sk.pdf.

Clustrat

V rámci principu 8 SBA začala v roce 2011 s realizací mezinárodního projektu Podpora inovací prostřednictvím nových konceptů klastrů podporujících nově vznikající odvětví. Klastry jsou jedním ze základních podpůrných nástrojů pro rozvoj MSP. Cílem jejich existence je podporovat spolupráci mezi jednotlivými MSP v určitém sektoru. Automobilové, strojařské a klastry cestovního ruchu jsou nejvýznamnějšími na Slovensku, které vznikly i přes složitou situaci. Slovensko totiž nemá vhodnou legislativu, která by definovala a podporovala klastry jako takové. Cílem projektu CluStrat bude změnit pohled na fungování klastrů a přenést nejlepší koncepce do klastrových politik jednotlivých krajín.⁶⁹

EEN

Malé a střední podniky při snaze proniknout na nové trhy potřebují pomoc zejména ve fázi, kdy se poprvé pokouší uplatnit se svými výrobky nebo službami v zahraničí. Jednou z priorit SBA je proto pomoc MSP s internacionalizací a průnikem na nové trhy, jak na společný evropský trh, tak i mimo země EU. SBA slovenským podnikatelům umožňuje a ulehčuje účast na specializovaných a sektorových kooperačních akcích. Cílem není jen prezentace podnikatelů na výstavách a veletrzích, ale zejména aktivní pomoc při hledání nových partnerů.

Generální ředitelství pro podnikání a průmysl Evropské komise přišli s novou iniciativou a v lednu 2008 oficiálně odstartovalo činnost mezinárodní poradenské sítě pro podnikatele s názvem Enterprise Europe Network. Síť sdružuje nejdůležitější aktéry v oblasti podpory MSP. V této síti spolupracuje téměř 600 organizací s přibližně 3000 zkušenými profesionály, kteří poskytují svoje služby ve více jak 40 krajín světa. Cílem EEN je

⁶⁸ SBA. *Správa o stave malého a stredného podnikanie v Slovenskej republike v roku 2013* [online]. Bratislava: Slovak Business Agency, 2014 [cit. 2016-09-05]. Dostupné z: http://www.sbagency.sk/sites/default/files/stav_msp_sk_web.pdf.

⁶⁹ NARMSP. *Správa o stave malého a stredného podnikania v Slovenskej republike v roku 2011* [online]. Bratislava: NARMSP, 2012 [cit. 2016-09-05]. Dostupné z: http://www.sbagency.sk/sites/default/files/stav_msp_2011.pdf.

poskytovat MSP komplexní a lehkou dostupné informace, poradenství a podporu v oblasti podnikání, inovací a výzkumu. Nová síť EEN staví na zkušenostech předcházejících sítí Euro Info center a Center pro přenos informací. SBA jako součást sítě EEN poskytovala podnikatelům celou řadu služeb, které se dají zahrnout do třech následujících kategorií:

- 1 – Informace, poradenství a služby na podporu spolupráce a internacionalizace MSP
- 2 – Podpora inovací a služby transferu technologií a know-how
- 3 – Služby na podporu účasti MSP v Sedmém rámci programu EU pro výzkum, vývoj a demonstrační aktivity.⁷⁰

3.3.2 Ministerstvo financí

Podpora MSP ze strany MF se uskutečňuje prostřednictvím aktivit Slovenské záruční a rozvojové banky (SZRB) a Exportně-imporní banky SR (EXIMBANKA).

Slovenská záruční rozvojová banka

SZRB je specializovanou státní institucí se zaměřením na podporu podnikání, především kategorie malých a středních podnikatelů. SZRB vznikla v roce 1991 původně jako státní peněžní ústav, který se v roce 2002 transformoval na akciovou společnost se 100% vlastnictvím Ministerstva financí SR.

Specifické poslání SZRB spočívá od jejího vzniku především v poskytování bankovních záruk pro podnikatelské subjekty, které nemají dostatečné ručení majetkem vůči komerčním bankám. V současnosti SZBR poskytuje i úvěry. Podobně jako při bankovních zárukách i při úvěrech je SZRB schopná s přiměřenou obezřetností akceptovat vyšší riziko z hlediska hodnocení podnikatele, resp. jeho zabezpečení. Tento přístup k hodnocení rizika umožňuje financovat i nově vzniklé podnikatelské subjekty. Na plnění svého poslání

⁷⁰ NARMSP. *Správa o stave malého a stredného podnikania v Slovenskej republike v roku 2011* [online]. Bratislava: NARMSP, 2012 [cit. 2016-09-05]. Dostupné z: http://www.sbagency.sk/sites/default/files/stav_msp_2011.pdf.

využívá banka mimo svých úvěrových produktů také partnerskou spolupráci s komerčními bankami a ostatními institucemi podporujícími MSP.⁷¹

SZRB má v portfoliu úvěrových programů například Přímé úvěry, které slouží k financování investičních a provozních potřeb MSP, Odvodové úvěry, zaměřené na podporu udržení zaměstnanosti zaměstnavateli, který je malým nebo středním podnikatelem formou provozního úvěru nebo Mikroúvěry, které slouží na podporu rozvoje malých podnikatelů, pomoc podnikatelkám při rozvoji jejich podnikatelských činností, zjednodušení přístupu k úvěrovým zdrojům pro mladé podnikatele a poskytování začátečnického kapitálu vysokoškolákům na rozvoj jejich podnikatelské činnosti už při studiích. Na podporu rozvoje MSP prostřednictvím fondů EU má SZRB založené tři dceřiné společnosti:

- SZRF, s. r. o. – společnost je platformou na implementaci inovativních nástrojů financování v rámci iniciativy JEREMIE na rozpočtové období 2007-2013. JEREMIE je společná iniciativa Evropské komise a Evropského investičního fondu s cílem zlepšení přístupu MSP k financování v rámci strukturálních fondů EU.
- SZRB AM, a. s. a SIH, a. s. – obě společnosti začaly svojí činnost v roce 2014 a jsou určeny také na implementaci podpory MSP formou inovativních nástrojů financování podporovaných EU v rozpočtovém období 2014-2020.⁷²

Exportně-importní banka SR

EXIMBANKA je specializovaná finanční instituce, která byla zřízená za účelem podpory exportu slovenských výrobců produkce a služeb na zahraničních trzích. Banka jako přímý nástroj státu na podporu exportu podporuje slovenské exportéry prostřednictvím svých finančních produktů, kterými jsou zejména úvěry, záruky a pojištění. Speciálně se zaměřuje také na poradenství v oblasti zahraničního obchodu.

⁷¹ SZRB. *O nás* [online]. Bratislava: Slovenská záručná a rozvojová banka, 2016 [cit. 2016-09-05]. Dostupné z: <https://www.szrb.sk>.

⁷² SBA. *Správa o stave malého a stredného podnikanie v Slovenskej republike v roku 2014* [online]. Bratislava: Slovak Business Agency, 2015 [cit. 2016-09-05]. Dostupné z: http://www.sbagency.sk/sites/default/files/sprava_o_stave_msp2014.pdf.

3.3.3 Ministerstvo práce, sociálních věcí a rodiny

Reformou aktivní politiky trhu práce z května 2013 se v následujícím roce snížila administrativní náročnost a zvýšila efektivnost poskytování opatření aktivní politiky trhu práce. Úlohou této politiky je především snižování nerovnováhy na trhu práce, ulehčení a přechod nezaměstnaných občanů do práce a prostřednictvím specifických programů udržovat schopnost lidí pracovat a najít si místo na trhu práce. Dále podporuje vytváření nových pracovních míst pro mladé prostřednictvím projektů na vytvoření pracovních míst pro uchazeče o zaměstnání do 29 let formou příspěvku pro zaměstnavatele na úhradu části mzdových nákladů z prostředků Evropského sociálního fondu.⁷³

3.4 Vývoj MSP v SR po roce 2004

Od roku 2004 do roku 2006 se zlepšilo podnikatelské prostředí v mnohých oblastech ovlivňujících podnikání. Zlepšily se zejména podmínky na zakládání nových firem, zlepšila se legislativa na trhu práce, snížilo se daňové zatížení a zjednodušil se daňový systém, zefektivnil se proces konkurzů, přijaly se transparentnější pravidla na poskytování státní pomoci investorům apod.

Přes tento pozitivní vývoj nadále v podnikatelském prostředí přetrvávala celá řada problémů, jejichž řešení se do této doby nevěnovala dostatečná pozornost, nebo kde přijatá zlepšení nepřispěla ke zlepšení situace. Za závažnější problémy podnikatelského prostředí bylo možné označit především vysokou administrativní zátěž podnikatelské sféry, časté změny předpisů, bez hodnocení jejich aplikovatelnosti a dopadů na podnikatelskou sféru, problematická vymožitelnost práva prostřednictvím soudů nebo odvodové zatížení. V rámci plnění opatření akčního plánu Podnikatelské prostředí Strategie konkurenceschopnosti SR do roku 2010 byl v roce 2006 vypracovaný Komplexní audit překážek v podnikání na Slovensku. Jeho cílem bylo vytvořit analýzu současného stavu legislativy, požadavku státu na podnikatelskou sféru a procesů veřejné správy s cílem identifikovat překážky v podnikání, které z nich vyplývají. Audit kromě identifikovaných

⁷³ SBA. *Správa o stave malého a stredného podnikanie v Slovenskej republike v roku 2014* [online]. Bratislava: Slovak Business Agency, 2015 [cit. 2016-09-05]. Dostupné z: http://www.sbagency.sk/sites/default/files/sprava_o_stave_msp2014.pdf.

překážek obsahoval i návrhy na jejich řešení, které měly být základem pro realizaci opatření na další zlepšování podnikatelského prostředí ze strany vlády SR.⁷⁴

Přesto, že problematikou malého a středního podnikání se často zaobíralo více dokumentů strategického nebo koncepčního charakteru, na Slovensku už několik let neexistuje, na rozdíl od ČR, ucelená koncepce podpory a rozvoje malého a středního podnikání ve střednědobém horizontu. V určitém smyslu tento dokument suplovaly programové dokumenty pro čerpání regionální pomoci prostřednictvím strukturálních fondů EU. Tato situace však nebyla vyhovující, bez sladění s koncepcí podpory MSP a realizací nových podpůrných programů v rámci strukturálních fondů. Navíc, tyto programové dokumenty se nezaobírají úpravou podnikatelského prostředí ve prospěch rozvoje MSP.⁷⁵

Podnikatelský sektor se v roce 2007 vyvíjel v podmínkách upevňování makroekonomické stability při dosahování silného ekonomického růstu a zvyšování zaměstnanosti. Pozitivní vývoj podnikatelského sektoru je doprovázený očekáváním dodatečných impulsů vycházejících ze završení integrace Slovenska do Evropské hospodářské a měnové unie a zavedením eura od 1. ledna 2009.⁷⁶ Do roku 2007 pokračoval dynamický růst malých a středních podniků, jak právnických, tak i fyzických osob. Hospodářský vývoj byl tento rok charakteristický historicky nejvyšším růstem hrubého domácího produktu v SR při pokračujícím růstu zaměstnanosti. V souladu s všeobecným trendem makroekonomických ukazatelů se pozitivně rozvíjel i sektor MSP. V oblasti podpůrných programů pokračovalo uskutečnění projektů z prvního období strukturálních fondů 2004 – 2006 a připravovaly se dokumenty pro další programovací období 2007 – 2013. Při realizaci nových programů

⁷⁴ NARMSP. *Stav malého a stredného podnikania 2006* [online]. Bratislava: NARMSP, 2007 [cit. 2016-09-05]. Dostupné z: http://www.sbagency.sk/sites/default/files/stav_msp_06.pdf.

⁷⁵ NARMSP. *Stav malého a stredného podnikania 2006* [online]. Bratislava: NARMSP, 2007 [cit. 2016-09-05]. Dostupné z: http://www.sbagency.sk/sites/default/files/stav_msp_06.pdf.

⁷⁶ NARMSP. *Stav malého a stredného podnikania 2007* [online]. Bratislava: NARMSP, 2008 [cit. 2016-09-05]. Dostupné z: http://www.sbagency.sk/sites/default/files/stav_msp_2007_0.pdf.

bylo důležité neopakovat problémy z předešlých období, především vysoké administrativní nároky na straně příjemců i poskytovatelů podpory, pomalé hodnocení a zpracovávání žádostí nebo neúměrně dlouhé časové období od předložení žádosti o proplacení po její realizaci.

I přes první projevy globální finanční a hospodářské krize ve slovenském hospodářství v závěru roku, můžeme rok 2008 považovat z pohledu vývoje sektoru MSP za rok úspěšný. Za úspěšný ho můžeme považovat nejen z hlediska dosažení dobrých hospodářských výsledků, ale i z hlediska úspěšného zvládnutí příprav na zavedení eura a ukončení většiny projektů na podporu MSP financovaných z evropských fondů programového období 2004-2006. Přes tyto pozitiva přetrvává v podnikatelském prostředí více problémových oblastí, ve kterých se dosahuje pokroku jen velmi pomalu. Jedná se stále o problematiku vymožitelnost práva, složitou a často se měnící legislativu, přijímanou bez analýz dopadu na podnikatelské prostředí, vysokou administrativní náročnost podnikání, vysoké odvodové zatížení s odpadem na cenu práce a složitý mechanismus platby odvodů.⁷⁷

Pozitivní vztah podnikatelského sektoru k zavedení eura vyplýval především z očekávaných výhod, mezi které je možné zařadit zejména snížení transakčních nákladů v mezinárodním obchodním styku, cenovou transparentnost, předvídatelnost a vyšší kredibilitu ve vztahu k zahraničním partnerům. Přínosy se zavedením eura nejsou pro všechny podnikatelské subjekty stejné. Ve všeobecnosti platí, že přínosy jsou tím vyšší, čím je podnik víc zapojený do obchodování na vnitřním trhu EU, především se zeměmi eurozóny. Pro některé skupiny podnikatelských subjektů však příprava na splnění všech požadavků v souvislosti se zavedením eura znamenalo vynaložení významného úsilí a nákladů, které nebyly nevyhnutelně vyvážené přínosy. Celkově je ale možné přípravy na zavedení eura v podnikatelském sektoru hodnotit pozitivně, kdy velká většina podnikatelských subjektů přistoupila k této úloze zodpovědně.⁷⁸

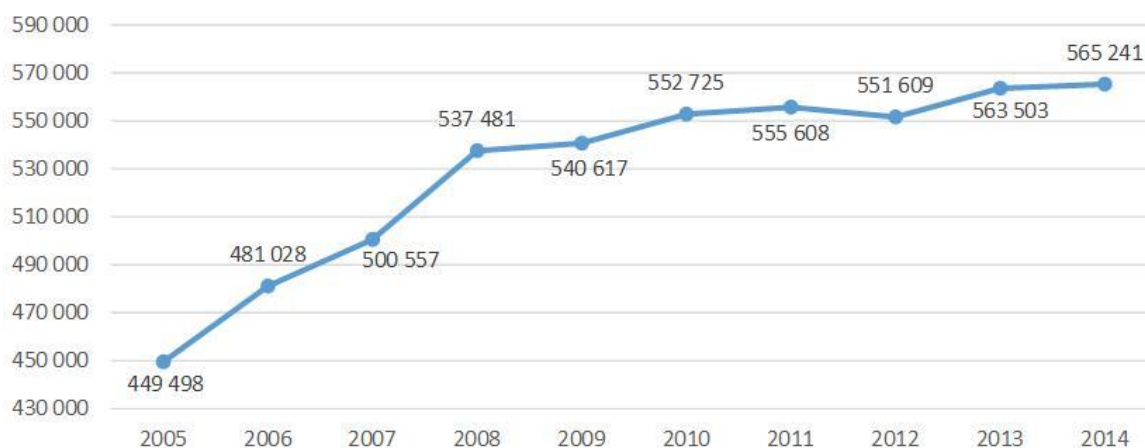
⁷⁷ NARMSP. *Správa o stave malého a stredného podnikania v Slovenskej republike v roku 2008* [online]. Bratislava: NARMSP, 2009 [cit. 2016-09-05]. Dostupné z: http://www.sbagency.sk/sites/default/files/stav_msp_2008_0.pdf.

⁷⁸ Tamtéž.

Z pohledu předcházejících očekávání malých a středních podnikatelů mělo být hlavní výzvou roku 2009 úspěšné zavedení eura. Proces zavedení nové měny proběhl dle MH i díky zodpovědné přípravě hladce a bez větších nedostatků. O mnoho větší problémy však podnikatelům způsobila globální hospodářská krize, která se s plnou intenzitou projevovala hned od začátku roku. I když slovenská ekonomika nebyla zasáhnuta problémy ve finančním sektoru, její vysoká závislost na vývoji hlavních exportních trhů se promítla do prudkého poklesu poptávky. Ačkoliv přímé napojení MSP na exportní trhy není v podmínkách SR až tak výrazné, negativní dopady krize tento sektor neobešly. Bylo to způsobené jednak navázáním významné části sektoru MSP na dodávky velkým podnikům, které byly zasáhnuty poklesem odbytu jako první, ale i zhoršujícím se přístupem k financování a poklesu koupěschopné poptávky konečných spotřebitelů.⁷⁹

Počet MSP se zvyšoval každým rokem, s výjimkou roku 2012. V prvních letech byl nárůst vysoký a od roku 2008 spíše pozvolnější, jak je možno vidět na Obrázku 4. Počet MSP právnických osob se stále zvyšoval (Obrázek 6), ale počet fyzických osob – podnikatelů zaznamenal pokles (Obrázek 5) a současně klesala i zaměstnanost v tomto sektoru. Do roku 2014 pokračoval trend přesunu podniků z vyšších velikostních kategorií do kategorie mikropodniků, jehož důsledkem byl zaznamenaný pokles počtu podniků s více než 10 zaměstnanci oproti roku 2008 až o polovinu.

⁷⁹ NARMSP. *Správa o stave malého a stredného podnikania v Slovenskej republike v roku 2009* [online]. Bratislava: NARMSP, 2010 [cit. 2016-09-05]. Dostupné z: http://www.sbagency.sk/sites/default/files/stav_msp_2009.pdf.



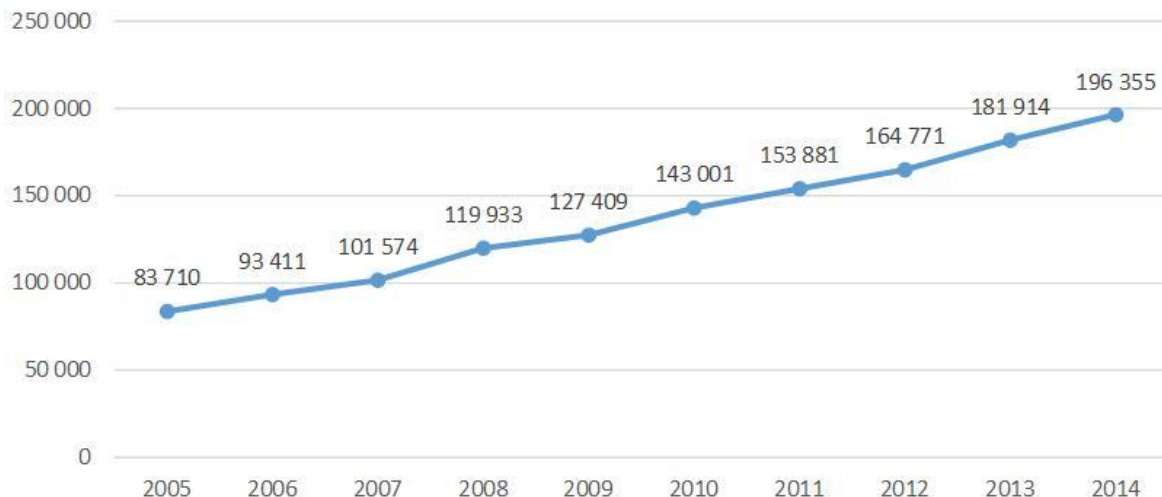
Obrázek 8: Vývoj počtu podnikateľských subjektů MSP v SR

Zdroj: SBA. Vzniky a zániky podnikateľských subjektov MSP na Slovensku za obdobie r. 2005 - 2014 [online]. 2016 [vid. 2016-09-06]. Dostupné z: http://www.sbagency.sk/sites/default/files/vzniky_a_zaniky_podnikatelskych_subjektov_na_sk_2005-2014.pdf.



Obrázek 9: Celkový vývoj počtu fyzických osob - podnikatelů

Zdroj: SBA. Vzniky a zániky podnikateľských subjektov MSP na Slovensku za obdobie r. 2005 - 2014 [online]. 2016 [vid. 2016-09-06]. Dostupné z: http://www.sbagency.sk/sites/default/files/vzniky_a_zaniky_podnikatelskych_subjektov_na_sk_2005-2014.pdf.



Obrázek 10: Celkový počet právnických osob - podnikatelů

Zdroj: SBA. Vzniky a zániky podnikatelských subjektů MSP na Slovensku za období r. 2005 - 2014 [online]. 2016 [vid. 2016-09-06]. Dostupné z: http://www.sbagency.sk/sites/default/files/vzniky_a_zaniky_podnikatelskych_subjektov_na_sk_2005-2014.pdf.

3.5 Komparace vybraných programů podpory

V průběhu let, dochází ke stále vyššímu nárůstu zájmu o sektor MSP, není tomu jinak ani po vstupu obou zemí do EU. ČR a SR společně s EU zavádějí každý rok řadu opatření pro zlepšení podnikatelského prostředí. V červnu 2008 zveřejnila Evropská komise "Evropský akt pro malé podniky" (Small Business Act for Europe), který představuje komplexní rámec pro politiku MSP na úrovni EU a jejích členských států. Cílem iniciativy je zlepšit celkový přístup k podnikání, zakotvit princip „mysli nejdříve na malé“ při tvorbě politik na všech úrovních v EU a systematicky podporovat konkurenceschopnost a růst MSP. Navazuje na již existující iniciativy – Evropskou chartu pro malé podniky z roku 2000 a Moderní politiku pro MSP. V souladu se zásadou „mysli nejdříve na malé“ apeluje Evropský akt pro malé podniky na Komisi a členské státy, aby vytvářely podmínky příznivé pro sektor MSP.

Politika hospodářské a sociální soudržnosti EU odráží princip solidarity uvnitř unie, kdy bohatší státy přispívají na rozvoj chudších států a regionů, aby dosáhla zvýšení kvality života obyvatel celé EU. Cíle své regionální strukturální politiky realizuje EU v rámci sedmiletých cyklů, pro které členské země zpracovávají pokaždé nové programové dokumenty. V nich je stanoven rozpočet a jsou nastavené nové strategické cíle a priority,

které by měly naplňovat základní strategické cíle dokumentů EU.⁸⁰ Na každý z těchto cyklů EU uvolňuje určitou částku ze strukturálních fondů, především z Evropského fondu pro regionální rozvoj (ERDF), pokud se jedná o programy, které následují.

Mezi nejvýznamnější podporu pro MSP se řadí především operační programy spadající pod MPO. Po vstupu do EU byl otevřen v ČR na období 2004 – 2006 OPMP, na období 2007 – 2013 OPPI a v současnosti probíhá až do roku 2020 OPPIK. Na Slovensku lze považovat za obdobné programy Průmysl a služby na období 2004 – 2006 a KaHR na období 2007 – 2013. Všechny programy byly určeny zejména pro MSP a ty je náležitě využívaly. Díky výraznému převisu poptávky bylo možné vybrat a podpořit kvalitní projekty, které přispívaly k cílovým hodnotám daných podpůrných programů.

3.5.1 Realizace programů podpory

OPMP byl implementován od data vstupu ČR do EU, tj. od 1. 5. 2004 do 30. 6. 2009, kdy bylo ukončeno proplácení. Finanční alokace z fondu ERDF na tento program činila 260,8 mil. EUR. Evropské prostředky (75%) bylo potřeba doplnit národním kofinancováním ze státního rozpočtu (25%). Operační program podporoval podnikatelské projekty v oblasti podnikatelské infrastruktury, inovací, sdružování malých a středních podniků, technologií a vstupu na zahraniční trhy. Podpora byla poskytována ve formě dotací nebo úvěrů. Dotace činila ve většině případů 46% z ustatelných nákladů projektu, pouze u projektů klastrů a vědecko-technických parků mohla dosáhnout až 75%. Poskytovatelem dotací bylo MPO, funkci zprostředkujících činitelů plnily agentury CzechInvest, Česká energetická agentura a CzechTrade. Úvěry, na základě smluvního vztahu s MPO, zprostředkovala ČZRB v programech Kredit a Start. Celkem bylo ke konci programovacího období poskytnuto 1199 dotací a 1632 úvěrů. Z dostupné alokace 260,8 mil. EUR bylo ze strany Evropské komise v lednu 2016 uznáno 256 mil. EUR, což činí téměř 98 % z poskytnutých zdrojů. Bylo

⁸⁰ MINISTERSTVO PRO MÍSTNÍ ROZVOJ ČR. *Fondy EU v České republice: 23,83 miliard € pro období 2014-2020* [online]. Ministerstvo pro místní rozvoj ČR, 2012 [cit. 2016-09-05]. Dostupné z: <http://www.strukturalni-fondy.cz/cs/Fondy-EU>.

podpořeno více než 2500 podniků, z nichž výrazně převažovaly podniky ze segmentu MSP, a vytvořeno bylo téměř 7 000 pracovních míst.⁸¹

Operační program Podnikání a inovace (OPPI) zdárně spěje k úplnému vyčerpání svěřených finančních prostředků. Ministr průmyslu a obchodu Jan Mládek věřil, že ke konci roku 2015 se podaří rozdělit zbývajících 21 miliard korun a OPPI by tak byl pravděpodobně jediným centrálním ministerským fondem, který vyčerpá všechny prostředky, což poznamenal ve čtvrtek 8. ledna 2015 na tiskové konferenci.⁸²

Sektorový operační program Průmysl a služby byl realizován od 1. 1. 2004 do 30. 6. 2009. Program byl zaměřený na podporu rozvoje převážně MSP s cílem zachovat a dál rozvíjet konkurenceschopnost průmyslu a služeb a tím podpořit ekonomický růst, zaměstnanost a rovnovážný rozvoj regionů. Alokované prostředky z fondu ERDF na tento program činily 151,21 mil. EUR. V součtu s prostředky ze státního rozpočtu činila celková alokace 297,5 mil. EUR. Realizaci programu vykonávaly mimo MH a MF, jakožto platebního orgánu, také příslušné agentury NARMSP, SARIO, SIEA a SACR. K 28. 2. 2010 bylo podpořeno celkem 717 projektů v celkové výši 282,53 mil. EUR. Vyčerpáno bylo tedy 94,96 % alokovaných prostředků.^{83 84}

⁸¹ MINISTERSTVO PRŮMYSLU A OBCHODU. *Finanční uzavření Operačního programu Průmysl a podnikání* [online]. Ministerstvo průmyslu a obchodu, 2016 [cit. 2016-09-05]. Dostupné z: <http://www.mpo.cz/dokument171688.html>.

⁸² CZECHINVEST. *Dotace z OPPI zcela vyčerpáme, očekává ministr průmyslu a obchodu* [online]. CzechInvest, 2015 [cit. 2016-09-05]. Dostupné z: <http://www.czechinvest.org/dotace-z-oppi-zcela-vycerpame-ocekava-ministr-prumyslu-a-obchodu>.

⁸³ MINISTERSTVO HOSPODÁRSTVA. *Programový doplnok k Sektorovému operačnému programu Priemysel a služby* [online]. Ministerstvo hospodárstva SR, 2009 [cit. 2016-09-06]. Dostupné z: <http://www.mhsr.sk/programovy-doplnok-k-sop-ps-6088/127773s>.

⁸⁴ NSRR. *Stav čerpania finančných prostriedkov v PO 2004-2006* [online]. Národný strategický referenčný rámec, 2010 [cit. 2016-09-06]. Dostupné z: <http://www.nsrr.sk/sk/programovacie-obdobie-2004---2006/stav-čerpania-financnych-prostriedkov-v-po-2004-2006/>.

V předběžných výsledcích Operačního programu KaHR zveřejněných k 18. 1. 2013 se uvádí, že se zatím daří využívat alokované zdroje dostatečně, aby byly do konce programovacího období vyčerpány, ale hrozí, že nebudou splněny některé z dílčích cílů. Například vytvoření nových pracovních míst, které se v polovině roku 2012 pohybovalo okolo 49 % cílové hodnoty. Riziko nesplnění cílů existuje i u ukazatelů počtu podpořených projektů, které zatím dosáhly jen 39,11 % z plánované hodnoty. Přesto není vyloučeno, že správným nastavením podmínek ve vyhlašování výzev zaměřených na plnění těchto ukazatelů, bude možné dosáhnout cílových hodnot.⁸⁵ Původně bylo pro tento program vyhrazeno z fondu ERDF 772 mil. EUR. Tato suma byla nakonec dvakrát navýšena díky realokaci jiných operačních programů do OP KaHR. Na základě tohoto navýšení představuje celkový objem alokovaných finančních prostředků z ERDF pro OP KaHR 968,25 mil. EUR. K 30. 4. 2016 byly realizované projekty za 987,2 mil. EUR z toho ze strukturálního fondu EU 844 mil. EUR a ze státního rozpočtu 143 mil. EUR.⁸⁶

3.5.2 Hodnocení programů podpory

Jak bylo uvedeno výše, v rámci svých sedmiletých programových cyklů, rozděluje EU určité částky ze strukturálních fondů členským zemím na základě vypracovaných národních rozvojových plánů, schválených Evropskou komisí. Tyto částky pak napomáhají rozvíjet podnikatelské prostředí i konkurenceschopnost samotných podniků v zemi. Mimo jiné jsou vytvářeny i operační programy, které jsou výhradně určeny pro sektor MSP. EU nazývá MSP páteří ekonomiky a náležitě se snaží tomuto sektoru vyjít vstříc. Prvním zásadním dokumentem byla v roce 2000 přijatá Evropská charta pro malé podniky, díky níž se členské státy zavázaly podporovat rozvoj podnikatelského prostředí vstřícného k MSP. V roce 2005 přijala Evropská komise novou strategii Moderní politiku MSP pro růst a zaměstnanost, jejímž cílem bylo harmonizovat opatření pro podporu MSP na národní

⁸⁵ MINISTERSTVO HOSPODÁRSTVA. *Operačný program Konkurencieschopnosť a hospodársky rast: Hodnotenie* [online]. Ministerstvo hospodárstva, 2013 [cit. 2016-09-06]. Dostupné z: <http://www.mhsr.sk/hodnotenie-/128656s>.

⁸⁶ NSRR. *Čerpanie a zoznamy: Zoznam prijímateľov k 30.04.2016 a prehľad pomoci podľa VÚC k 01.05.2016 za PO 2007-2013* [online]. Národný strategický referenčný rámec, 2016 [cit. 2016-09-06]. Dostupné z: <http://www.nsrr.sk/cerpanie>.

i nadnárodní úrovni. Poslední zásadní iniciativou je Akt pro malé podniky (Small business Act) z roku 2008, kde je zdůrazněna potřeba důsledně prosazovat zájmy MSP a podle jehož principů by se měly členské země řídit. V rámci Aktu proběhly v roce 2008 konzultace s podnikateli, z nichž vyplynulo, že nejvíce potíží v rámci podnikání jim činí administrativní a regulatorní zátěž a možnosti financování svých projektů a v roce 2013 proběhlo další šetření s podnikateli, kdy bylo zjišťováno, která legislativní nařízení považují za nejvíce zatěžující. Na výsledky se snaží navázat Evropská komise přijetím příhodných opatření ke snížení této zátěže.

V ČR i SR je administrativní zátěž také stále zásadní překážkou v podnikání, což mimo jiné vyplývá také z výzkumu autorů článku *Significant attributes of the business environment in small and medium-sized enterprises* z roku 2014. Autoři poukazovali na to, že v období, následujícím po krizových letech 2008 a 2009 se podmínky pro MSP v obou zemích zhoršily. To se odráželo ve snížení ziskovosti společností, zpřísněním úvěrových praktik komerčních bank a v opatřeních hospodářské politiky přijatých vládou, která nenašla mezi podnikateli kladný ohlas. Nejčastěji si čeští i slovenští podnikatelé stěžovali především na nepřiměřenou administrativní zátěž, vysoké daňové zátěže, nízkou výkonnost soudních orgánů a také nedostatek zakázek. Podnikatelé též kritizují vysokou míru korupce v podnikání, téměř 72 % podnikatelů na Slovensku se s korupcí setkalo. V ČR bylo procento nižší. Obecně čeští podnikatelé v porovnání s podnikateli ze Slovenska označili menší dopad krize na jejich ziskovost, mírně lepší přístup bank k financování jejich potřeb a lepší přístup státu k potřebám podnikatelů. Výsledky výzkumu poukazovaly na potřebu zlepšit přístup států k podnikání s cílem vytvořit lepší obraz podnikatelských aktivit v očích společnosti a vzbudit tak zájem veřejnosti o podnikání.⁸⁷ V obou státech je snaha o napravení kritizovaných aspektů zhoršujících podmínky pro podnikání, zejména v oblasti snižování administrativní a daňové zátěže.

⁸⁷ BELÁS, J., P. BARTOŠ, J. HABÁNIK a P. NOVÁK. Significant Attributes of the business environment in small and medium-sized enterprises. *Economics & Sociology* [online]. 2014, 7(3), 22-39 [cit. 2016-09-06]. Dostupné z: <http://search.proquest.com/business/docview/1636732733/66BF2AB2A0C44403PQ/1?accountid=17116>.

V obou zemích existuje dostatek iniciativ a organizací, které slouží sektoru MSP v oblasti financování projektů, pomoci s uplatněním na zahraničních trzích, pomoci s investiční činností v tuzemsku i zahraničí, informačních center a dalších. Z výše uvedených informací o realizaci operačních programů podpory, lze říci, že o ně je velký zájem a jsou hojně využívány zejména ze strany MSP. U zkráceného období, které končilo rokem 2006, bylo v obou zemích vyčerpáno v podobných programech téměř 100 % alokovaných prostředků. Následující období ještě není plně vyhodnocené, ale dle předpokladů by se měly prostředky ze strukturálních fondů vyčerpat do 100 %. Tyto programy se tedy dají považovat za velmi úspěšné. Z uvedených skutečností lze potvrdit, tvrzení že vstupem ČR a SR do EU se rozšířily možnosti a zkvalitnily podmínky pro podnikání MSP obou zemí.

Možné mezery lze nalézt, pokud by si podnikatel zjišťoval možnosti financování sám, bez pomoci najaté firmy, v jisté nepřehlednosti nabídek podpory. Možnosti financování a jiných podpor popisuje více oficiálních webových stránek a publikací. V nich je možné nalézt veškeré dostupné možnosti podpory pro nově začínající nebo už zavedené podniky. Konkrétně operačních programů a z nich vycházejících výzev je však velmi mnoho a je těžké se v nich orientovat a nalézt tu správnou výzvu pro svůj podnikatelský záměr. Řešením by mohly být webové stránky, které by zahrnovaly veškeré dostupné informace o formách podpory pro podnikatele. Na úvodní stránce by se nacházel rozcestník, který by dělil podnikatele na začínající a již zavedené. Dále by se podnikatelé mohli rozdělit dle krajů či regionů. Následně by se jim zobrazily možnosti podpory financování, případně místa poboček důležitých institucí nebo místa informačních center pro podnikatele. Ideální by bylo podobné stránky obohatit o možnost rozšířeného vyhledávání vypsanych výzev. Podnikatel by vyplnil údaje o velikosti firmy, kraji a obci, kde firma působí, obor ve kterém podniká a podobná bližší specifika podniku. Po vyhodnocení zadaných údajů by se žadateli zobrazily pouze takové výzvy, kterých se může zúčastnit.

Podobné stránky byly zavedeny v novém programovém období 2014+ v obou státech. Jsou určeny pouze pro využití elektronického formuláře podání žádosti o podporu z aktuálních operačních programů, které čerpají prostředky ze strukturálních fondů EU. V ČR se jedná o webové stránky s názvem MS2014+, kde je možné pouze odeslat online žádost o přidělení konkrétní podpory na podnikatelský projekt. Více se tomu však přibližují

slovenské webové stránky s názvem ITMS2014+. Ty umožňují žadateli vybrat si z možnosti vyhlášených výzev a poté zadat do filtrovacího pole potřebný údaj o samotném podniku, na základě kterého se objeví výzvy, které jsou pro zadaný podnik vhodné. Je možné identifikovat správnou výzvu na základě právní formy podnikání, regionu, operačních programů a dalších možností.

4 Zahájení podnikatelské aktivity v ČR a SR

Poslední kapitola práce se zabývá problematikou zahájení podnikatelské činnosti v obou zemích. Analyzuje podmínky pro získání oprávnění k podnikání, podmínky založení společnosti a povinnosti začínajícího podnikatele v obou státech. Nejprve jsou z těchto hledisek porovnávány dvě nejčastější formy podnikání v ČR a na Slovensku. Následuje porovnání z titulu postavení v žebříčku Světové banky, který řadí státy podle toho, jak snadné je v každém ze států založit nový podnik. Částky uvedené v měně Euro jsou přepočítány na koruny kurzem ČNB z 2. 9. 2016 pro lepší možnost porovnání.⁸⁸

4.1 Právní formy podnikání

Nejčastější formou podnikání právnických osob na Slovensku i v ČR je společnost s ručením omezeným (s. r. o.) a u fyzických osob pak provozování podniku na základě živnostenského oprávnění. Z tohoto důvodu se bude následující porovnání týkat pouze těchto dvou právních forem podnikání. Český a slovenský právní řád týkající se podnikání, obsahují podobná ustanovení. Konkrétní legislativní úprava podnikání v ČR je dána živnostenským zákonem a zákonem o obchodních korporacích, případně dalšími zákony, jež také upravují podmínky pro podnikání. Na Slovensku je obdobně legislativně upraveno podnikání zejména v živnostenském zákonu a obchodním zákoníku.

Společnost s ručením omezeným

Založení podniku v obou státech je podloženo společenskou smlouvou nebo zakladatelskou listinou, pokud společnost zakládá pouze jeden zakladatel. Smlouva musí být notářsky ověřena. Společnost je povinna složit stanovenou část základního kapitálu, na němž se společníci podílí svým vkladem. Dále je zapotřebí zajistit si živnostenské či jiné oprávnění potřebné k vybranému výkonu činnosti. Posledním důležitým úkonem je zapsání nově vzniklého podniku do obchodního rejstříku (OR). Všechna tato ustanovení jsou pro oba státy shodná. Zásadní rozdíly jsou ve výši základního kapitálu a jednotlivých podílů

⁸⁸ ČNB. *Kurzy devizového trhu* [online]. Praha: Česká národní banka, 2016 [cit. 2016-09-06]. Dostupné z: https://www.cnb.cz/cs/financni_trhy/devizovy_trh/kurzy_devizoveho_trhu/denni_kurz.jsp.

společníků, časového úseku od založení podniku po zápis do OR a výše nákladů na zápis do OR.^{89 90}

ČR

- výše povinného základního kapitálu: 1 Kč
- zápis do OR: nejdéle do 6 měsíců od založení společnosti
- soudní poplatky za prvozápis obchodní společnosti do OR: 0 Kč

SR

- výše povinného základního kapitálu: 5000 EUR
- minimální výše vkladu jednoho společníka: 750 EUR
- zápis do OR: nejdéle do 90 dnů od založení společnosti
- soudní poplatky za prvozápis obchodní společnosti: 150/300 EUR

Základní kapitál, tvořený vklady společníků, musí na Slovensku činit minimálně 5000 EUR (cca 135 100 Kč). V ČR je od roku 2014 stanovena výše základního kapitálu na pouhou 1 Kč. Do konce roku 2013 bylo nutné uhradit základní kapitál ve výši minimálně 200 000 Kč. Možnosti založit společnost s nižším základním kapitálem čeští podnikatelé hojně využívají. Rok poté, co bylo toto opatření přijato, v první polovině roku 2015 využily této možnosti již tři čtvrtiny nových firem. Jsou i tací, kteří zakládají společnost s korunovým základním kapitálem. Nejčastěji však začínající podnikatelé volí kapitál alespoň ve výši několika desítek tisíc, aby zvýšili důvěryhodnost nové firmy.⁹¹

⁸⁹ ČESKO. Zákon č. 90/2012 Sb., o obchodních korporacích. In: *Sbírka zákonů*. 22. 3. 2012. ISSN 1211-1244.

⁹⁰ SLOVENSKO. Zákon č. 513/1991 Zb. Obchodný zákonník. In: *Zbierka zákonov*. 18. 12. 1991.

⁹¹ BUSINESSINFO. *Eseročko za korunu boduje u podnikatelů, tři čtvrtiny nových firem mají nižší základní kapitál* [online]. Business Info, 2016 [cit. 2016-09-06]. Dostupné z: <http://www.businessinfo.cz/cs/clanky/eserocko-za-korunu-boduje-u-podnikatelu-tri-ctvrtiny-novych-firem-maji-nizsi-zakladni-kapital-70789.html>.

Naopak mnohem vyšší byla v ČR oproti SR výše soudního poplatku 6000 Kč ve formě kolků, který byl nezbytnou součástí návrhu na zápis do OR. S platností od 7. 6. 2016 byl však zápis do obchodního rejstříku od soudních poplatků plně osvobozen.⁹² Návrh na zápis se podává výhradně elektronicky, pomocí formuláře, který je dostupný na webových stránkách Ministerstva spravedlnosti.⁹³ Na Slovensku je možné podat návrh na zápis jak elektronicky tak písemně. Výhodou podání návrhu formou elektronickou je snížení soudních poplatků o 50 %, tedy místo 300 EUR (cca 8106 Kč) zaplatí podnikatel pouze 150 EUR (cca 4053 Kč). Kromě soudního poplatku však tvoří výdaje na založení firmy nemalé částky za notářská osvědčení.⁹⁴

Živnost

Pro provozování živnosti je důležité splnit minimálně všeobecné podmínky. Mezi tyto podmínky se v obou zemích řadí dosažení věku 18 let, způsobilost k právním úkonům a bezúhonnost. Případně pak podmínky zvláštní u určitých druhů živností, které je vyžadují, například odborná nebo jiná způsobilost. Pro zahájení podnikání je třeba podat ohlášení živnosti v SR na příslušném živnostenském úřadu, podle sídla právnické osoby nebo bydliště fyzické osoby, v ČR na jakémkoliv obecním živnostenském úřadu nebo kontaktním místě veřejné správy Czech POINT. V obou zemích je možné ohlásit živnost osobně nebo elektronicky. Pokud daný živnostenský úřad shledá, že veškeré náležitosti ohlášení živnosti jsou splněny, provede zápis do živnostenského rejstříku a vydá žadateli živnostenské oprávnění (ŽO). Za vydání živnostenského oprávnění se platí správní poplatek.^{95 96}

⁹² ČESKO. Zákon č. 549/1991 Sb., o soudních poplatcích. In: *Sbírka zákonů*. 30. 12. 1991. ISSN 1211-1244.

⁹³ BUSINESS INFO. *Zápis do Obchodního rejstříku* [online]. Business Info, 2016 [cit. 2016-09-06]. Dostupné z: <http://www.businessinfo.cz/cs/clanky/zapis-do-obchodniho-rejstriku-ppbi-59886.html#!&chapter=3>.

⁹⁴ SENEŠI, Norbert. Zníženie poplatkov pre obchodný register od 1. 1. 2016. In: *Podnikajte.sk* [online]. 2015 [cit. 2016-09-06]. Dostupné z: <https://www.podnikajte.sk/pravo-a-legislativa/c/2351/category/obchodne-pravo/article/poplatky-obchodny-register-2016.xhtml>.

⁹⁵ ČESKO. Zákon č. 455/1991 Sb., o živnostenském podnikání. In: *Sbírka zákonů*. 15. 11. 1991. ISSN 1211-1244.

ČR

- vydání ŽO ode dne ohlášení živnosti: do pěti pracovních dnů
- výše správního poplatku za ohlášení živnosti: 1000 Kč

SR

- vydání ŽO ode dne ohlášení živnosti: do tří pracovních dnů
- výše správního poplatku za ohlášení živnosti: 5/7,50/15 EUR

V ČR se platí správní poplatek 1000 Kč za první zapsanou živnost, následně pak 500 Kč za každou další zapsanou živnost nebo živnosti, bez ohledu na jejich počet. Na Slovensku je poplatek rozdělen dle druhů živností. Za osobní ohlášení každé volné živnosti zaplatí žadatel 5 EUR (cca 135 Kč) a za ohlášení každé řemeslné nebo vázané živnosti 15 EUR (cca 405 Kč). Pokud však žadatel ohlášení provede pomocí elektronického formuláře, zaplatí pouze 7,50 EUR (cca 203 Kč) za řemeslnou a vázanou živnost a zcela bez poplatku je živnost volná.^{97 98}

Vzhledem k přijetí nového opatření od 7. 6. 2016, které osvobodilo zápis do OR nově vznikající společnosti s ručením omezeným, se tato právní forma podnikání stala opět dosažitelnější pro začínající podnikatele. Zahájení společnosti v ČR je tedy v současné době z tohoto hlediska podstatně levnější než na sousedním Slovensku. Opatření v ČR však bylo přijato na základě tlaku ze strany EU, která požaduje snížit hranici nákladů nutných pro vytvoření nové společnosti na maximální částku 100 EUR (cca 2700 Kč). Snížení těchto poplatků je podmínkou Evropské komise pro možnost čerpání ze

⁹⁶ SLOVENSKO. Zákon č. 455/1991 Zb. o živnostenskom podnikání. In: *Zbierka zákonov*. 15. 11. 1991.

⁹⁷ BUSINESS INFO. *Živnost volná pro právnické osoby se sídlem na území ČR* [online]. Business Info, 2015 [cit. 2016-09-06]. Dostupné z: <http://www.businessinfo.cz/cs/clanky/zivnost-volna-po-sidlo-uzemi-cr-4884.html>.

⁹⁸ SENEŠI, Norbert. *Ako založit živnosť v roku 2016*. In: *Podnikajte.sk* [online]. 2015 [cit. 2016-09-06]. Dostupné z: <https://www.podnikajte.sk/start-podnikania/c/2448/category/zivnost/article/ako-zalozit-zivnost-2016.xhtml>.

strukturálních fondů EU. Je tedy velmi pravděpodobné, že podobné regulace poplatků se dočkají i začínající podnikatelé na Slovensku, kde byly sice soudní poplatky za zápis do OR také sníženy, ale ne tak radikálně. Od 1. 1. 2016 se snížily tyto poplatky z původních 331, 50 EUR (cca 8957 Kč) na 300 EUR (cca 8106 Kč) za zápis s. r. o. do OR.⁹⁹

I přes snížení soudních poplatků na minimum, zůstávají nutné poplatky notářům. Odměny českým notářům za sepsání notářského zápisu o založení s. r. o. byly sníženy na 2000 Kč a za zápis do OR je potřeba notáři uhradit 300 Kč. K souhrnné částce 2300 Kč pak bude nutné připočítat ještě 1000 Kč za osvědčující notářský zápis nebo 1000 Kč za získání živnostenského oprávnění. Celková částka se může vyšplhat až na 5000 Kč, přesto jde o výrazné zlepšení oproti původním nákladům, jež se mohly vyšplhat až k 12 000 Kč za založení společnosti.¹⁰⁰

Mezi nesporné výhody podnikání pod právní formou s. r. o. patří omezené ručení společníků, pouze do výše nesplaceného vkladu. Nevýhodou je oproti živnosti administrativně náročnější založení podniku i jeho chod. Ačkoliv především v ČR se rozdíl v nákladech na založení s. r. o. a živnosti postupně smazávají. Živnost je méně výhodná z pohledu ručení, protože živnostník ručí neomezeně celým svým majetkem. Také může být větším problémem získat úvěr u komerčních bank než u nově založené společnosti. Výhodou je snazší a méně nákladné zahájení podnikání a možnost zahájení podnikatelské činnosti ihned po ohlášení.

4.2 Ohlašovací a registrační povinnosti

Po získání oprávnění k podnikatelské činnosti má podnikatel další povinnosti vyplývající ze zákonů upravujících problematiku daní a ostatních odvodů. V ČR se podnikatel musí zaregistrovat u správce daně jako poplatník daně z příjmů, případně dalších daní (DPH, silniční daň, atp.). Konkrétně je zapotřebí se registrovat do 15 dnů ode dne, kdy podnikatel začal vykonávat činnost. Zároveň je nutné nahlásit zahájení podnikatelské činnosti na

⁹⁹ BUSINESS INFO. *Založení s.r.o. je pětkrát levnější, ale stále zůstává pomalé* [online]. Business Info, 2016 [cit. 2016-09-06]. Dostupné z: http://www.businessinfo.cz/cs/clanky/zalozeni-sro-je-petkrat-levnejsi-ale-stale-zustava-pomale-79997.html?utm_source=portal&utm_medium=web&utm_campaign=clanky_souvisejici.

¹⁰⁰ Tamtéž.

České správě sociálního zabezpečení (ČSSZ) a u příslušné zdravotní pojišťovny (ZP) a to nejpozději do osmého dne kalendářního měsíce, jež následuje po měsíci, v němž podnikatel zahájil svou činnost. Veškeré tyto registrace je možné provést na jakémkoliv živnostenském úřadu zároveň s ohlášením živnosti. Pro tuto možnost slouží jednotný registrační formulář, ve kterém je možné, zároveň s ohlášením živnosti, nahlásit zahájení podnikání ČSSZ, ZP a také Úřadu práce. Výjimku tvoří registrace k dani z příjmu, tu je zapotřebí vyplnit do předepsaného formuláře Ministerstva financí. Živnostenský úřad, po schválení oprávnění k podnikání, následně nahlásí příslušným institucím potřebné údaje.¹⁰¹

Na Slovensku jsou tyto procesy velmi podobné. Živnostenské úřady zde také zastupují funkci jednotného kontaktního místa. V jednotném formuláři na ohlášení živnosti je možné požádat o přihlášení z titulu veřejného zdravotního pojištění do zdravotní pojišťovny a přihlásit se u správce daně z titulu daně z příjmu.¹⁰² V SR si podnikatel neplatí první rok provozování živnosti sociální pojištění a není povinen se přihlašovat na Sociální pojišťovnu ihned po zahájení podnikání. Povinnost platit tyto odvody živnostníkovi vzniká až v návaznosti na dosažené příjmy, které uvede v daňovém přiznání. Sociální pojišťovně oznamuje informace rozhodující pro vznik povinného pojistného Finanční ředitelství SR. Ta potom sama oznámí podnikateli vznik povinnosti platit pojistné, vyměřovací základ, výši pojistného a datum jeho splatnosti.¹⁰³

ČR – sociální a zdravotní pojištění v % z VZ

- SP zaměstnavatel: 25 %
- ZP zaměstnavatel: 9 %
- SP OSVČ: 29,2 %

¹⁰¹ MINISTERSTVO PRŮMYSLU A OBCHODU. *Rádce (nejen pro začínající) podnikatele* [online]. Ministerstvo průmyslu a obchodu, 2015 [cit. 2016-09-06]. Dostupné z: <http://www.mpo.cz/dokument155549.html>.

¹⁰² SBA. *Základné kroky pri zakladaní živnosti* [online]. Slovak Business Agency, 2016 [cit. 2016-09-06]. Dostupné z: <http://www.sbagency.sk/zakladne-kroky-pri-zakladani-zivnosti#.V8LkpzU3AR8>.

¹⁰³ SOCIÁLNA POISŤOVŇA. *Samostatne zárobkovo činná osoba* [online]. Sociálna poisťovňa, 2016 [cit. 2016-09-06]. Dostupné z: <http://www.socpoist.sk/szco-vjr/55165s>.

- ZP OSVČ: 13,5 %

SR – sociální a zdravotní pojištění v % z VZ

- SP zaměstnavatel: 25,2 %
- ZP zaměstnavatel: 10 %
- SP OSVČ: 33,15 %
- ZP OSVČ: 14 %

Vyměřovacím základem (VZ) u zaměstnance je souhrn příjmů ze závislé činnosti, které jsou zároveň předmětem daně z příjmů FO. Spodní hranicí VZ je stanovena minimální mzda, která v současné době činí v ČR 9900 Kč. Horní hranice pro omezení maximální výše měsíčního ZP byla zrušena.¹⁰⁴ Maximální hranice základu pro placení SP za kalendářní rok je částka ve výši 48násobku průměrné mzdy. Celkem zaměstnavatel za jednoho zaměstnance tedy odvede 34 % z jeho hrubé mzdy. Za jednoho zaměstnance pobírajícího minimální mzdu by tak náklady na odvody pro zaměstnavatele činily 3336 Kč. Pojistné na sociální zabezpečení zahrnuje nemocenské a důchodové pojištění a příspěvek na státní politiku zaměstnanosti.¹⁰⁵

SP Na Slovensku není konkrétně stanoven minimální vyměřovací základ na účely SP, avšak zaměstnavatel má stále podle pracovněprávních předpisů povinnost odměňovat zaměstnance v souladu s ustanovením zákona o minimální mzdě. Tedy podobně jako v ČR se bude spodní hranice VZ odvíjet od minimální mzdy, jež v současné době činí v SR 405 EUR (cca 10 943 Kč) za měsíc. Sociální pojištění, které za zaměstnance odvádí zaměstnavatel, zahrnuje nemocenské a důchodové pojištění, pojištění v nezaměstnanosti, platbu do rezervního fondu solidarity, garanční a úrazové pojištění.¹⁰⁶

¹⁰⁴ ČESKO. Zákon č. 592/1992 Sb., o pojistném na veřejné zdravotní pojištění. In: *Sbírka zákonů*. 21. 12. 1992. ISSN 1211-1244.

¹⁰⁵ ČESKO. Zákon č. 589/1992 Sb., o pojistném na sociální zabezpečení. In: *Sbírka zákonů*. 17. 12. 1992. ISSN 1211-1244

¹⁰⁶ SLOVENSKO. Zákon č. 461/2003 Zb. o sociálnom poistení. In: *Zbierka zákonov*. 30. 10. 2003.

V ČR je výše vyměřovacího základu pro ZP u OSVČ 50 % jejich příjmu ze samostatné činnosti, po odečtení výdajů na jeho dosažení, zajištění a udržení. Minimální VZ je odvozen od průměrné mzdy. Roční minimální VZ je dvanáctinásobkem poloviny průměrné měsíční mzdy v národním hospodářství. Pro rok 2016 činí průměrná měsíční mzda v ČR 27 006 Kč, tedy minimální VZ za jeden měsíc je 13 503 Kč a minimální měsíční záloha na ZP tak činí 1823 Kč. Hranice maximálního VZ bylo od 1. ledna 2015 zrušena. OSVČ platí pojistné na zdravotní pojištění formou měsíčních záloh. Přehled o příjmech a výdajích se poté porovná s úhrnem záloh za stejné období, za které se přehled předkládá a na základě tohoto srovnání je zjištěn případný nedoplatek nebo přeplatek na pojistném. Příslušná zdravotní pojišťovna je povinna vrátit přeplatek a naopak podnikatel je povinen uhradit případný nedoplatek na pojistném do osmi dnů od podání přehledu o příjmech a výdajích.¹⁰⁷

Měsíční VZ pro účely SP si OSVČ určuje sama. Minimální měsíční VZ nesmí být pod hranicí 50 % průměrného daňového základu dosaženého v předchozím roce, připadajícího na jeden měsíc výkonu činnosti nebo stanoveného minima. OSVČ, která vykonávala činnost po celý rok 2015, platila do měsíce, jež předcházela měsíci podání přehledu o příjmech a výdajích za rok 2015, zálohy dle daňového základu z roku 2014, minimálně 1943 Kč za měsíc. V měsíci podání přehledu a následující měsíce platí zálohy dle daňového základu z roku 2015, minimálně 1972 Kč za měsíc. SP se platí taktéž formou záloh a roční zúčtování se provede na základě podání příslušného tiskopisu o odvodu daně z příjmů a pojistného. Nemocenské pojištění si OSVČ platí pouze dobrovolně a to ve výši 2,3 % z VZ.¹⁰⁸

Na Slovensku je výše vyměřovacího základu pro ZP dílčí základ daně z příjmu za rozhodné období včetně odvodů na SP a ZP vydělený počtem měsíců provozování činnosti a následně vydělený koeficientem 1,486. Minimální VZ je 50 % průměrné mzdy před

¹⁰⁷ ČESKO. Zákon č. 592/1992 Sb., o pojistném na veřejné zdravotní pojištění. In: *Sbírka zákonů*. 21. 12. 1992. ISSN 1211-1244.

¹⁰⁸ ČSSZ. *Změny v pojištění osob samostatně výdělečně činných od 1. 1. 2016* [online]. Česká správa sociálního zabezpečení, 2015 [cit. 2016-09-06]. Dostupné z: <http://www.cssz.cz/cz/pojisteni-osvc/platba-pojistneho/zmeny-v-pojisteni-osob-samostatne-vydelecne-cinnych-od-1-1-2016.htm>.

dvěma lety. Pro výpočet výše zdravotního pojištění v roce 2016 byla proto rozhodující průměrná měsíční mzda z roku 2014, která činila 858 EUR (cca 23 183 Kč). Tedy minimální VZ pro zdravotní pojištění v roce 2016 byl 429 EUR (cca 11 592 Kč). Horní hranice VZ je stanovena na pětinasobek průměrné měsíční mzdy před dvěma lety. V roce 2016 byl tedy maximální VZ ve výši 4290 EUR (cca 115 916 Kč).¹⁰⁹ V SR se také platí ZP formou záloh a stejně tak v ročním zúčtování může vzniknout přeplatek či nedoplatek. Pokud jsou do výše 5 EUR, přeplatek se nevrací a nedoplatek se také nehradí.¹¹⁰

Sociální pojištění je OSVČ v SR povinna platit pouze pokud v předchozím období její příjmy bez odvodů převýšily dvanásobek minimálního VZ platného v roce 2016, který činí 5148 EUR (cca 139 099 Kč). V roce 2016 je minimální měsíční VZ 429 EUR a z toho vyplývající měsíční pojistné 142,20 EUR (cca 3842 Kč) a maximální VZ je 4290 EUR a tedy maximální odvod pojistného ve výši 1422,13 EUR (cca 38 426 Kč).¹¹¹

ČR – sazba daní z příjmů

daň z příjmů FO – 15 %

daň z příjmů PO – 19 %

SR – sazba daní z příjmů

daň z příjmů FO – 19 %

daň z příjmů PO – 22 %

Daň z příjmů se v ČR platí formou záloh, které se stanovují z výše poslední známé daně. Zálohy nemusí platit poplatníci, jejichž daňová povinnost v minulém období nepřesáhla 30 000 Kč. Poplatníci, jejichž poslední daňová povinnost činila mezi 30 000 a 150 000 Kč,

¹⁰⁹ PAVOLHARVANIK.SK. Odvody živnostníka (SZČO) 2016 do zdravotnej a Sociálnej poisťovne, *Pavolharvanik.sk* [online]. 2015 [cit. 2016-09-06]. Dostupné z: <http://pavolvarhanik.sk/clanky/odvody-szco>.

¹¹⁰ SLOVENSKO. Zákon č. 461/2003 Zb. o sociálnom poistení. In: *Zbierka zákonov*. 30. 10. 2003.

¹¹¹ SOCIÁLNA POISŤOVŇA. *Sadzby poistného* [online]. Sociálna Poisťovňa, 2016 [cit. 2016-09-06]. Dostupné z: <http://www.socpoist.sk/poistne-vun/48012s>.

platí dvě zálohy na daň ve výši 40 % poslední daňové povinnosti. Čtvrtletně platí zálohu poplatníci, jejichž daňová povinnost za minulé období přesáhla 150 000 Kč.¹¹²

V SR jsou zálohy nastavené obdobným způsobem. Pokud přesáhla daňová povinnost poplatníka za minulé zdaňovací období částku 2500 EUR (cca 67 550 Kč), je povinen platit zálohy na daň čtvrtletně ve výši jedné čtvrtiny daně za předcházející zdaňovací období. Pokud přesáhla daň za minulé zdaňovací období 16 600 EUR (cca 448 532 Kč), je poplatník povinen platit měsíční zálohy ve výši jedné dvanáctiny z této daně.¹¹³

Na Slovensku je od roku 2015 zavedena minimální daň, tzv. daňová licence. Tu jsou povinny platit právnické osoby za každé zdaňovací období, za které vypočítaná daňová povinnost byla nižší než stanovená výše daňové licence nebo pokud vykazovaly ztrátu. Výše daňové licence závisí na tom jaký má podnikatel obrat a zda je plátcem DPH. Neplátce DPH, který nepřekročil obrat 500 000 EUR (cca 13 510 000 Kč), platí licenci ve výši 480 EUR (cca 12 970 Kč). Plátce DPH, který nepřevýšil obrat 500 000 EUR, platí licenci ve výši 960 EUR (cca 25 939 Kč) a plátce DPH s obratem přes 500 000 EUR platí licenci ve výši 2880 EUR (cca 77 818 Kč). Od placení daňové licence je osvobozen začínající podnikatel, který ji nemusí hradit za zdaňovací období, ve kterém podnik vznikl.¹¹⁴

ČR se pravděpodobně dočká v následujících letech výrazných změn v oblasti daní. Ministerstvo financí slibuje dílčí změny ve stávající legislativě a především zcela nový zákon o daních z příjmu, který by měl být připraven pro novou vládu do podzimu v roce 2017. Ministerstvo rovněž slibuje zavedení jednotných inkasních míst pro podnikatele, která by umožnila výběr daní a odvod pojištění na jednom místě, nikoliv na třech, jak je tomu dnes.¹¹⁵

¹¹² ČESKO. Zákon č. 586/1992 Sb., o daních z příjmů. In: *Sbírka zákonů*. 18. 12. 1992. ISSN 1211-1244.

¹¹³ SLOVENSKO. Zákon č. 595/2003 Zb. o dani z příjmov. In: *Zbierka zákonov*. 31. 12. 2003.

¹¹⁴ Tamtéž.

4.3 Financování

Jak vyplývá z textu podkapitoly 4.1, náklady na samotné zahájení podnikatelské činnosti nejsou nepřekonatelnou bariérou pro založení podniku, především v ČR. Podnikatelé však ve většině případů potřebují k vykonávání podnikatelské činnosti prostory, speciální zařízení či zaměstnance, aby mohli realizovat svůj projekt v plném rozsahu. Pokud podnikatel nemá dostatek finančních prostředků z vlastních zdrojů, je zapotřebí vybrat si z možností cizích zdrojů financování, které by pokryly nutné počáteční investice. Překlenutí období mezi zahájením investování do rozvoje podniku a generováním tržeb je jednou z nejkritičtějších fází podnikatelského cyklu.

Získání zvýhodněných úvěrů s využitím prostředků ze státního rozpočtu a strukturálních fondů je možné díky ČMZRB a SZRB, jejichž programy podpory jsou popsány ve druhé a třetí kapitole této práce. V současnosti se k těmto institucím přidávají i komerční banky, které chtějí podpořit nově začínající podniky, především ze sektoru MSP. Například Komerční banka v ČR nabízí úvěr Start a na Slovensku podobný úvěr nabízí Tatra banka.

Pro usnadnění zahájení podnikání z hlediska financování je možné v ČR i SR využít možnosti programů *Start-up*. Takto se označují jakékoliv nově vznikající podnikatelské subjekty, často ještě ve fázi tvorby podnikatelského záměru. Nejčastěji se jedná o projekty spojené s internetem a špičkovými technologiemi. V některých krajích vznikla centra podpory začínajících a inovačně orientovaných podnikatelů, kde jsou k dispozici prostory, přístroje nebo laboratoře. Jsou to především podnikatelské inkubátory, technologické akcelerátory, vědeckotechnické parky nebo klastry.¹¹⁶

¹¹⁵ BUSINESS INFO. *Česko čeká revoluce v daních z příjmu* [online]. Business Info, 2016 [cit. 2016-09-06]. Dostupné z: <http://www.businessinfo.cz/cs/clanky/cesko-ceka-revoluce-v-danich-z-prijmu-79994.html>.

¹¹⁶ SBA. *Správa o stave malého a stredného podnikanie v Slovenskej republike v roku 2014* [online]. Bratislava: Slovak Business Agency, 2015 [cit. 2016-09-05]. Dostupné z: http://www.sbagency.sk/sites/default/files/sprava_o_stave_msp2014.pdf.

4.4 Doing Business (DB)

Tato publikace, vydávaná každoročně Světovou bankou již třináct let, porovnává 189 světových ekonomik z hlediska snadnosti podnikání. DB měří aspekty regulace ovlivňující různé oblasti života podniku. Mezi tyto aspekty se řadí samotné založení podniku, získávání stavebního povolení, získání elektrické přípojky, registrace majetku, ochrana investorů, získávání úvěru, efektivita výběru daní, zahraniční obchodování, vymahatelnost závazků ze smluv a řešení platební neschopnosti. Podle těchto aspektů pak porovnává jak obtížné nebo naopak lehké je pro podnikatele v dané zemi založit a provozovat malou nebo střední firmu, při dodržení příslušných předpisů.¹¹⁷

Zahájení podnikání

ČR je hodnocena z tohoto hlediska v publikaci DB ze 189, příčkou 93, což není příliš lichotivé. Je to způsobeno především zdoluhavostí procesu zahájení podnikání, počtem nutných procedur a výší nákladů na získání oprávnění k podnikání. Většina nákladů na samotné zahájení podnikání jde na poplatky třetím stranám, především notářům či právníkům. Podnikatelé využívají jejich služeb zejména proto, že proces založení podniku je příliš složitý. Notáři jsou pověřeni vládou a veřejnými institucemi, aby učinili potřebné dokumenty oficiálními. Stávají se tak povinnou součástí založení podnikatelského subjektu. Vzhledem k přijatým opatřením, které se týkají osvobození od soudních poplatků při založení podniku s. r. o., bude jistě toto hledisko hodnoceno v příštím vydání publikace příznivěji. SR obsadila 63 příčku, k založení podniku je zapotřebí méně procedur, nicméně je také záporně hodnocena výše nákladů a potřebný čas pro založení podniku, stejně jako v ČR.¹¹⁸

Vyřízení stavebního povolení

Nejhůře si obě země vedou z hlediska získání stavebního povolení, kde SR obsadilo 84 příčku a ČR dokonce 127 příčku. Hodnotí se zde především čas, za který je povolení možné získat a taktéž náklady na jeho získání. V publikaci se uvádí, že získání povolení

¹¹⁷ THE WORLD BANK. *Doing business 2016: measuring regulatory quality and efficiency : comparing business regulation for domestic firms in 189 economies : a World Bank Group flagship report*. 13th ed. Washington, DC: World Bank, c2016. ISBN 14-648-0667-5.

¹¹⁸ Tamtéž.

v obou státech může trvat až tři čtvrtě roku. Nesrozumitelně nastavená legislativa ohledně stavebních povolení může vést ke zbytečným sporům a prodlužování doby k získání potřebného povolení. V horších případech vede k nelegálním stavbám.¹¹⁹

Zahraniční obchod

Obě země si naopak velmi dobře vedou z hlediska zahraničního obchodu a díky tomu obsadily oba státy v tomto ohledu první příčku. V tomto aspektu je zvažována rychlost a náklady na vyřízení potřebných dokumentů a čas, za který se dostane předmět exportu z podniku na hranice státu a předmět importu naopak ze státních hranic do podnikového skladu. Také se uvažuje případné zdržení na hranicích z důvodu celních a jiných kontrol.¹²⁰

4.5 Zhodnocení

Již v úvodu podnikatelských aktivit je nutné si vybrat vhodnou formu podnikání. Pokud se začínající podnikatel rozhodne pro podnikání na základě živnostenského oprávnění, bude výdaj za jeho získání v ČR ve výši 1000 Kč a v SR v přepočtu ve výši maximálně 405 Kč. Živnostenské oprávnění získá český podnikatel do pěti pracovních dnů a slovenský podnikatel do tří pracovních dnů. Náklady na získání živnostenského oprávnění jsou nižší na Slovensku, kde také živnostenský úřad vydá oprávnění k podnikání v kratší době.

Podnikatel, jež zvolí raději založení společnosti s. r. o. nezaplatí v ČR za zápis společnosti do obchodního rejstříku ani korunu na soudních poplatcích. Bude nucen zaplatit pouze stanovené odměny notáři za potřebná osvědčení zakládající listiny a za ověření podpisů všech společníků. Výše povinného základního kapitálu je stanovena od roku 2014 na 1 Kč. Slovenský podnikatel za zápis společnosti do obchodního rejstříku zaplatí mimo odměny notáři také soudní poplatky v přepočtu nejméně 4053 Kč a nejvýše 8106 Kč. Povinný základní kapitál má společnost stanovený v přepočtu na 135 100 Kč, z něhož každý

¹¹⁹ THE WORLD BANK. *Doing business 2016: measuring regulatory quality and efficiency : comparing business regulation for domestic firms in 189 economies : a World Bank Group flagship report*. 13th ed. Washington, DC: World Bank, c2016. ISBN 14-648-0667-5.

¹²⁰ Tamtéž.

společník musí uhradit v přepočtu alespoň 20 265 Kč. V případě nákladů na založení společnosti s r. o. mají tedy jednoznačně lepší podmínky čeští podnikatelé.

Podnikatel, ať už živnostník či právnická osoba, má povinnost odvádět do státního rozpočtu daně z dosažených příjmů a sociální a zdravotní pojištění. OSVČ v ČR platí daň ve výši 15 % ze základu daně, kterým je částka dosažených příjmů po odečtení výdajů na jejich dosažení, zajištění a udržení. V SR platí OSVČ daň ve výši 19 % ze základu daně. Společnosti s r. o. jsou povinny odvádět v ČR daň z příjmů ve výši 19 % základu daně a v SR ve výši 22 % základu daně. Ohledně daně z příjmů jsou na Slovensku nastaveny podstatně vyšší sazby pro její výpočet u FO i u PO.

OSVČ si v obou zemích platí sama pojistné i sociální pojištění. Z určeného vyměřovacího základu v ČR odvede podnikatel na SP 29, 2 % a na ZP 13, 5 %. V SR odvede podnikatel na SP 33, 15 % a na ZP 14 % z VZ. V ČR nemocenské pojištění není součástí sazby na SP a OSVČ si jej může platit dobrovolně sám ve výši 2, 3 %. Ani po přičtení této sazby k sazbě SP se v ČR OSVČ nedostane na výši odvodu na Slovensku. Nižší sazba je v ČR též na výpočet ZP.

Podnikatel, jež se rozhodne pro přijetí zaměstnanců, by měl počítat se základními náklady s nimi spojenými, které kromě hrubé mzdy zahrnují i odvod na SP a ZP. V ČR odvádí zaměstnavatel za jednoho zaměstnance hrubou mzdu a z ní vypočítané odvody ve výši 25 % na SP a 9 % na ZP. Na Slovensku odvádí zaměstnavatel, kromě hrubé mzdy, odvody z ní vypočítané ve výši 25, 2 % na SP a 10 % na ZP. Na Slovensku je zároveň v současné době vyšší minimální mzda o necelých 1000 Kč, která je podkladem pro minimální vyměřovací základ pro výši pojistného. Sazby na odvody SP a ZP za zaměstnance se v obou zemích od sebe příliš neliší.

Z výše uvedených skutečností vyplývá, že pro začínajícího podnikatele je výhodnější založit s. r. o. v ČR. Naopak zahájení podnikání na základě živnosti přijde levněji podnikatele na Slovensku. Pokud se ovšem vezme v úvahu výše odvodů, které podnikatel odvádí na daních a pojistném, lze obecně říci, že je z finančního hlediska výhodnější založit podnik v ČR. Počet nutných procedur a času stráveného s vyřizováním potřebných

náležitostí při zakládání podniku jsou v obou zemích podobné. Je tedy možné potvrdit druhý výzkumný předpoklad, že je méně nákladné založit podnik v ČR nežli na sousedním Slovensku.

Vyhodnocení je však pouze na základě kritérií, uvedených v této kapitole. Například z publikace DB je patrné, že lze hodnotit snadnost založení a následné provozování podniku i z jiných hledisek. Tam se naopak v celkovém hodnocení všech uvedených aspektů lépe vedlo SR. Z celkových 189 pozic obsadila v poslední publikaci z roku 2016 29. pozici, ČR až 36. pozici. Vzhledem k již přijatým opatřením ohledně založení podnikání, nebo chystaným opatřením ohledně daní, je možné, že se ČR umístí příští rok na vyšších pozicích.

Závěr

Tato práce se zabývá podnikatelským prostředím v České a Slovenské republice, konkrétně možnostmi podpory pro malé a střední podnikatele. V první části práce jsou porovnávána makroekonomická data obou ekonomik od roku 2004. Z vývoje vybraných ukazatelů, lze vyčíst dopad finanční krize, která přišla koncem roku 2008, na obě hospodářství. Utlumil se růst reálného HDP, který měl do té doby rostoucí trend, především na Slovensku se velmi rychle zvyšoval. V současnosti se reálný růst HDP opět každým rokem zvyšuje. Do roku 2008 se snižovala míra nezaměstnanosti v obou zemích a na Slovensku se dostala po několika letech pod hranici 10 %, v ČR dokonce pod 5 %. Od roku 2009 začala v obou zemích opět stoupat a následně v ČR po čtyři roky stagnovala okolo 7 %, v SR se pohybovala v tom samém období kolem 14 %. Dá se říci, že míra nezaměstnanosti má v obou zemích podobný vývoj, s tím rozdílem, že na Slovensku je po celé období téměř dvojnásobná. Národní banky v obou státech mají režim měnové politiky zaměřený na cílování inflace, kterou se snaží udržet ve stanoveném pásmu. Míra inflace se tedy po sledované období příliš nevychylovala. Podobně jako běžný účet platební bilance, který byl u obou zemí téměř po celé období deficitní, bez větších výkyvů. Jak vyplývá z predikcí Ministerstva financí ČR a NBS, v současnosti jsou obě ekonomiky ve fázi konjunktury. Příznivý vývoj ekonomik generuje nová pracovní místa a dochází opět ke snižování nezaměstnanosti. Reálný HDP roste, především díky zvýšené poptávce spotřebitelů, ač pomalejším tempem než před rokem 2008.

V následující kapitole jsou srovnávány podpůrné programy, zaměřené na zvýšení konkurenceschopnosti a podporu inovační aktivity především malých a středních podniků před rokem 2004. Oba státy si uvědomují, jak důležitou roli sehraává v obou ekonomikách sektor MSP a rok od roku se snaží více dbát na jejich podporu. Už v této době je využívána podpora EU v podobě programu PHARE, nicméně převládají národní programy podpory zaměřené na snazší získání finančních prostředků, pomoc s investováním nebo vyvážením zboží a služeb do zahraničí a také na zvýšení konkurenceschopnosti podniků. Největší měrou se v obou zemích na podpoře podnikání zasloužily MPO a MH a instituce jimi zřízené. Chyběla však komplexní koncepce na podporu podnikání, která by nebyla zaměřená pouze na tvorbu podpůrných programů, ale na celkové prostředí ve kterém nejen MSP vznikají a rozvíjí se. To se změnilo v ČR a částečně i v SR po vstupu do EU v roce

2004. ČR navázala na sedmileté cykly, ve kterých EU plní předem stanovené strategické cíle. Prvním byl zkrácený cyklus 2004 – 2006, v rámci kterého už ČR vypracovala první ucelenou koncepci podpory MSP na roky 2005 – 2006. Ta se zaměřovala také na analýzu podnikatelského prostředí a vymezila některé nedostatky a následně možnosti jejich řešení, případně odstranění. Například výši zdanění, nepřehlednost daňového systému nebo nevyhovující úpravy některých oblastí týkajících se podnikání. Na tuto koncepci navazovala další na období 2007 – 2013 a na současné období je vypracována koncepce 2014 – 2020. V SR podobné komplexní koncepce chybí, přesto však také řeší například nedostatky v legislativě vůči MSP. Pozitivním dopadem vstupu do EU je možnost čerpání finančních prostředků ze strukturálních fondů. To je také hojně využíváno ze strany obou států. Pro čerpání těchto prostředků jsou v každé zemi vytvářeny operační programy se zaměřením na podporu MSP. V ČR to jsou programy OPMP, OPPI a OPPIK a na Slovensku OP Průmysl a služby a OP KaHR. Operační programy jsou rozděleny dle určitých priorit na různé oblasti podpory. V rámci nich jsou postupně vyhlašovány výzvy pro podávání žádostí o dotace. Zájemců je mnoho a díky tomu jsou prostředky alokované na jednotlivé operační programy vyčerpávány téměř do 100 %. V tomto ohledu jsou tyto programy velmi úspěšné, problém je však možné spatřovat v rychlosti vyřizování žádostí o podporu. Opakuje se to každé období, úředníci nestíhají vyřizovat zasláné žádosti včas, ty se hromadí a žadatelé pak čekají i měsíce na jejich vyřízení. Někteří podnikatelé pak mohou mít problém, pokud jim žádost schválí po delším období, s realizací projektu do původně uvedeného termínu v žádosti a dosáhnout tak na čerpání povolených prostředků.

Kromě přílivu finančních prostředků z fondů EU je nutné vyzdvihnout i další pozitiva. Unie se velmi angažuje v podpoře pro MSP, nejen z finančního hlediska. Přispívá také změnami legislativy ve prospěch tohoto sektoru a vyvíjí tlak na členské země, aby i ony přizpůsobovaly svá opatření malým a středním podnikům v rámci principu „*nejprve myslí na malé*“. Obecně je vstup obou zemí do EU doprovázen pozitivním vlivem evropského práva v oblasti podnikání a přebírání nejlepších zkušeností z podnikání v zemích EU, což přispívá k postupnému zlepšování podnikatelského prostředí pro MSP v SR i ČR. Lze tak potvrdit první výzkumný předpoklad o kladném dopadu vstupu obou zemí do EU na sektor MSP.

Poslední kapitola je věnována problematice založení podniku v obou státech. Cílem této kapitoly bylo zjistit, zda je výhodnější založit podnik v ČR nebo v SR. Byly zkoumány dvě nejčastější právní formy podnikání, živnost a společnost s ručením omezeným. Hodnoceny byly na základě vybraných aspektů. Prvním z nich jsou výdaje na samotné založení obou forem podnikání, druhým výše odvodů na pojistné a třetím pak výše sazeb daní z příjmů. Na základě zjištěných údajů o výši nákladů na založení společnosti či živnosti a také nákladů na odvody pojistného a daní, bylo vyhodnoceno, že je méně nákladné založit si podnik v ČR, čímž byl potvrzen druhý z výzkumných předpokladů. Obě země mají snahu na neustálém zlepšování prostředí pro začínající i stávající podnikatele. Ať už na základě diskusí se samotnými podnikateli či na doporučení EU je stále vyvíjen tlak na přijímání nových opatření, která mají kladný vliv na vývoj podnikatelského prostředí a na sektor MSP.

Seznam literatury

Citace

BARÁŇOVÁ-ČIDEROVÁ, D., A. LIBERČAN. *Euro: výhody a riziká*. Prešov: Vydavateľstvo Michala Vaška pre Centrum pre európsku politiku, 2007. ISBN 978-807-1656-043.

BELÁS, J., P. BARTOŠ, J. HABÁNIK a P. NOVÁK. Significant Attributes of the business environment in small and medium-sized enterprises. *Economics & Sociology* [online]. 2014, 7(3), 22-39 [cit. 2016-09-06]. Dostupné z: <http://search.proquest.com/business/docview/1636732733/66BF2AB2A0C44403PQ/1?accountid=17116>.

BUSINESS INFO. *CzechTrade nabídne exportérům službu zdarma i další benefity* [online]. Praha, 2016 [cit. 2016-09-05]. Dostupné z: http://www.businessinfo.cz/cs/clanky/czechtrade-nabidne-exporterum-sluzbu-zdarma-i-dalsi-benefity-79932.html?utm_source=portal&utm_medium=web&utm_campaign=hp_carousel.

BUSINESS INFO. *Česko čeká revoluce v daních z příjmu* [online]. Business Info, 2016 [cit. 2016-09-06]. Dostupné z: <http://www.businessinfo.cz/cs/clanky/cesko-ceka-revoluce-v-danich-z-prijmu-79994.html>.

BUSINESS INFO. *Eseróčko za korunu boduje u podnikatelů, tři čtvrtiny nových firem mají nižší základní kapitál* [online]. Business Info, 2016 [cit. 2016-09-06]. Dostupné z: <http://www.businessinfo.cz/cs/clanky/eserocko-za-korunu-boduje-u-podnikatelu-tri-ctvrtiny-novych-firem-maji-nizsi-zakladni-kapital-70789.html>.

BUSINESS INFO. *Založení s.r.o. je pětikrát levnější, ale stále zůstává pomalé* [online]. Business Info, 2016 [cit. 2016-09-06]. Dostupné z: <http://www.businessinfo.cz/cs/clanky/zalozeni-sro-je-petkrat-levnejsi-ale-stale-zustava>

pomale-

79997.html?utm_source=portal&utm_medium=web&utm_campaign=clanky_souvisejici.

BUSINESS INFO. *Zápis do Obchodního rejstříku* [online]. Business Info, 2016 [cit. 2016-09-06]. Dostupné z: <http://www.businessinfo.cz/cs/clanky/zapis-do-obchodniho-rejstniku-ppbi-59886.html#!&chapter=3>.

BUSINESS INFO. *Živnost volná pro právnické osoby se sídlem na území ČR* [online]. Business Info, 2015 [cit. 2016-09-06]. Dostupné z: <http://www.businessinfo.cz/cs/clanky/zivnost-volna-po-sidlo-uzemi-cr-4884.html>.

CZECH INVEST. *Dotace z OPPI zcela vyčerpáme, očekává ministr průmyslu a obchodu* [online]. CzechInvest, 2015 [cit. 2016-09-05]. Dostupné z: <http://www.czechinvest.org/dotace-z-oppi-zcela-vycerpame-ocekava-ministr-prumyslu-a-obchodu>.

CZECH TRADE. *O Czech Trade* [online]. Praha, 2016 [cit. 2016-09-05]. Dostupné z: <http://www.czechtrade.cz/o-czechtrade>.

ČESKO. Zákon č. 586/1992 Sb., o daních z příjmů. In: *Sbírka zákonů*. 18. 12. 1992. ISSN 1211-1244.

ČESKO. Zákon č. 90/2012 Sb., o obchodních korporacích. In: *Sbírka zákonů*. 22. 3. 2012. ISSN 1211-1244.

ČESKO. Zákon č. 589/1992 Sb., o pojistném na sociální zabezpečení. In: *Sbírka zákonů*. 17. 12. 1992. ISSN 1211-1244.

ČESKO. Zákon č. 592/1992 Sb., o pojistném na veřejné zdravotní pojištění. In: *Sbírka zákonů*. 21. 12. 1992. ISSN 1211-1244.

ČESKO. Zákon č. 549/1991 Sb., o soudních poplatcích. In: *Sbírka zákonů*. 30. 12. 1991. ISSN 1211-1244.

ČESKO. Zákon č. 455/1991 Sb., o živnostenském podnikání. In: *Sbírka zákonů*. 15. 11. 1991. ISSN 1211-1244.

ČMZRB. *Kdo jsme* [online]. Praha: Českomoravská záruční a rozvojová banka, 2016 [cit. 2016-09-05]. Dostupné z: <http://www.cmzrb.cz/o-bance/kdo-jsme>.

ČNB. *Cílování inflace v ČR* [online]. Praha: Česká národní banka, 2016 [cit. 2016-09-05]. Dostupné z: http://www.cnb.cz/cs/menova_politika/cilovani.html.

ČNB. *Kurzy devizového trhu* [online]. Praha: Česká národní banka, 2016 [cit. 2016-09-06]. Dostupné z: https://www.cnb.cz/cs/financni_trhy/devizovy_trh/kurzy_devizoveho_trhu/denni_kurz.jsp.

ČSSZ. *Změny v pojištění osob samostatně výdělečně činných od 1. 1. 2016* [online]. Česká správa sociálního zabezpečení, 2015 [cit. 2016-09-06]. Dostupné z: <http://www.cssz.cz/cz/pojisteni-osvc/platba-pojistneho/zmeny-v-pojisteni-osob-samostatne-vydelecne-cinnych-od-1-1-2016.htm>.

DĚDEK, Oldřich. *Ekonomické aspekty zániku Československa: příklad kulturního rozchodu národů*. Praha: Fortuna, 1997. ISBN 80-716-8442-2.

DORNBUSCH, Rudiger a Stanley FISCHER. *Makroekonomie*. 6. vyd. Praha: Státní pedagogické nakladatelství, 1994. ISBN 8004255566.

DUBSKÁ, Drahomíra. *Malé a střední firmy v ekonomice ČR v letech 2003 - 2010* [online]. ČSÚ. 2013, s. 6 [cit. 2016-09-05]. Dostupné z: <https://www.czso.cz/csu/czso/ci/male-a-stredni-firmy-v-ekonomice-cr-v-letech-2003-az-2010-n-u3ag8rcnab>.

EVROPSKÁ KOMISE. *Narizení Evropské komise z 6. 5. 2003 ohledně definice mikro, malých a středních podniků* [online]. 2003 [cit. 2016-09-05]. Dostupné také z: <http://eur-lex.europa.eu/legal-content/CS/ALL/?uri=celex:32003H0361>.

GRUBLOVÁ, Eva. *Podniková ekonomika*. Ostrava: Repronis, 2001. ISBN 80-861-2275-1.

HÁJEK, Ladislav a Lukáš REŽNÝ. 20 let vývoje české ekonomiky - srovnání se Slovenskem. *E+M. Ekonomie a Management*. Liberec: Technická Univerzita v Liberci, 2014, **17**(1), 19-31. ISSN 12123609.

HOLMAN, Robert. *Ekonomie*. Praha: C.H. Beck, 1999. Beckovy ekonomické učebnice. ISBN 80-717-9255-1.

LI, Jiang. Analysis of the Czech and Slovak Different Strategic Choices Towards the Eurozone. *Romanian Journal of European Affairs* [online]. 2016, **16**(1), 72-87 [cit. 2016-09-06]. Dostupné z: <http://search.proquest.com/business/docview/1784577452/66BF2AB2A0C44403PQ/3?accountid=17116>.

LIŠKA, Václav. *Makroekonomie*. Praha: Professional Publishing, 2002. ISBN 80-864-1927-4.

MANKIW, N. Gregory. *Macroeconomics*. 4th ed. New York: Worth Publishers, c2000. ISBN 15-725-9644-9.

MAREK, Dan a Michael J. BAUN. *Česká republika a Evropská unie*. Brno: Barrister, 2010. ISBN 978-80-87029-89-3.

MINISTERSTVO HOSPODÁRSTVA. *Operačný program Konkurencieschopnosť a hospodársky rast: Hodnotenie* [online]. Ministerstvo hospodárstva, 2013 [cit. 2016-09-06]. Dostupné z: <http://www.mhsr.sk/hodnotenie-/128656s>.

MINISTERSTVO HOSPODÁŘSTVA. *Programový doplnok k Sektorovému operačnému programu Priemysel a služby* [online]. Ministerstvo hospodárstva SR, 2009 [cit. 2016-09-06]. Dostupné z: <http://www.mhsr.sk/programovy-doplnok-k-sop-ps-6088/127773s>.

MINISTERSTVO PRO MÍSTNÍ ROZVOJ ČR. *Fondy EU v České republice: 23,83 miliard € pro období 2014-2020* [online]. Ministerstvo pro místní rozvoj ČR, 2012 [cit. 2016-09-05]. Dostupné z: <http://www.strukturalni-fondy.cz/cs/Fondy-EU>.

MINISTERSTVO PRO MÍSTNÍ ROZVOJ. *PHARE* [online]. Ministerstvo pro místní rozvoj ČR, 2012 [cit. 2016-09-05]. Dostupné z: <http://www.strukturalni-fondy.cz/cs/Fondy-EU/Programy-2004-2006/Historie-regionalni-politiky-EU-v-Ceske-republice/Predvstupni-nastroje/Phare>.

MINISTERSTVO PRŮMYSLU A OBCHODU. *Finanční uzavření Operačního programu Průmysl a podnikání* [online]. Ministerstvo průmyslu a obchodu, 2016 [cit. 2016-09-05]. Dostupné z: <http://www.mpo.cz/dokument171688.html>.

MINISTERSTVO PRŮMYSLU A OBCHODU. *Koncepce podpory malého a středního podnikání 2005-2006* [online]. Ministerstvo průmyslu a obchodu, 2004 [cit. 2016-09-05]. Dostupné z: <http://www.mpo.cz/dokument6062.html>.

MINISTERSTVO PRŮMYSLU A OBCHODU. *Rádce (nejen pro začínající) podnikatele* [online]. Ministerstvo průmyslu a obchodu, 2015 [cit. 2016-09-06]. Dostupné z: <http://www.mpo.cz/dokument155549.html>.

MINISTERSTVO PRŮMYSLU A OBCHODU. *Vyhodnocení veřejné konzultace* [online]. Praha, 2012 [cit. 2016-09-05]. Dostupné z: <http://www.mpo.cz/dokument104425.html>.

MINISTERSTVO PRŮMYSLU A OBCHODU. *Zpráva o vývoji malého a středního podnikání a jeho podpoře v roce 2002* [online]. Ministerstvo průmyslu a obchodu, 2003 [cit. 2016-09-05]. Dostupné z: <http://www.mpo.cz/dokument27322.html>.

MINISTERSTVO PRŮMYSLU A OBCHODU. *Zpráva o vývoji malého a středního podnikání a jeho podpoře v roce 2003* [online]. Ministerstvo průmyslu a obchodu, 2004 [cit. 2016-09-05]. Dostupné z: <http://www.mpo.cz/dokument27089.html>.

MINISTERSTVO PRŮMYSLU A OBCHODU. *Zpráva o vývoji malého a středního podnikání a jeho podpoře v roce 2004* [online]. Ministerstvo průmyslu a obchodu, 2005 [cit. 2016-09-05]. Dostupné z: <http://www.mpo.cz/dokument26805.html>.

MINISTERSTVO PRŮMYSLU A OBCHODU. *Zpráva o vývoji MSP a jeho podpoře v roce 2005* [online]. Ministerstvo průmyslu a obchodu, 2006 [cit. 2016-09-05]. Dostupné z: <http://www.mpo.cz/dokument20309.html>.

MINISTERSTVO PRŮMYSLU A OBCHODU. *Zpráva o vývoji MSP a jeho podpoře v roce 2006* [online]. Ministerstvo průmyslu a obchodu, 2007 [cit. 2016-09-05]. Dostupné z: <http://www.mpo.cz/dokument32006.html>.

MINISTERSTVO PRŮMYSLU A OBCHODU. *Zpráva o vývoji MSP a jeho podpoře v roce 2007* [online]. Ministerstvo průmyslu a obchodu, 2008 [cit. 2016-09-05]. Dostupné z: <http://www.mpo.cz/dokument48035.html>.

MINISTERSTVO PRŮMYSLU A OBCHODU. *Zpráva o vývoji malého a středního podnikání a jeho podpoře v roce 2008* [online]. Ministerstvo průmyslu a obchodu, 2009 [cit. 2016-09-05]. Dostupné z: <http://www.mpo.cz/dokument61124.html>.

MINISTERSTVO PRŮMYSLU A OBCHODU. *Zpráva o vývoji malého a středního podnikání a jeho podpoře v roce 2009* [online]. Ministerstvo průmyslu a obchodu, 2010 [cit. 2016-09-05]. Dostupné z: <http://www.mpo.cz/dokument76524.html>.

MINISTERSTVO PRŮMYSLU A OBCHODU. *Zpráva o vývoji malého a středního podnikání a jeho podpoře v roce 2010* [online]. Ministerstvo průmyslu a obchodu, 2011 [cit. 2016-09-05]. Dostupné z: <http://www.mpo.cz/dokument90013.html>.

MINISTERSTVO PRŮMYSLU A OBCHODU. *Zpráva o vývoji malého a středního podnikání a jeho podpoře v roce 2011* [online]. Ministerstvo průmyslu a obchodu, 2012 [cit. 2016-09-05]. Dostupné z: <http://www.mpo.cz/dokument105614.html>.

MINISTERSTVO PRŮMYSLU A OBCHODU. *Zpráva o vývoji malého a středního podnikání a jeho podpoře v roce 2013* [online]. Ministerstvo průmyslu a obchodu, 2014 [cit. 2016-09-05]. Dostupné z: <http://www.mpo.cz/dokument151050.html>

MINISTERSTVO PRŮMYSLU A OBCHODU. *Zpráva o vývoji malého a středního podnikání a jeho podpoře v roce 2014* [online]. Ministerstvo průmyslu a obchodu, 2015 [cit. 2016-09-05]. Dostupné z: <http://www.mpo.cz/dokument164106.html>.

NARMSP. *Správa o stave malého a stredného podnikania v Slovenskej republike v roku 2008* [online]. Bratislava: NARMSP, 2009 [cit. 2016-09-05]. Dostupné z: http://www.sbagency.sk/sites/default/files/stav_msp_2008_0.pdf.

NARMSP. *Správa o stave malého a stredného podnikania v Slovenskej republike v roku 2009* [online]. Bratislava: NARMSP, 2010 [cit. 2016-09-05]. Dostupné z: http://www.sbagency.sk/sites/default/files/stav_msp_2009.pdf.

NARMSP. *Správa o stave malého a stredného podnikania v Slovenskej republike 2010* [online]. Bratislava: NARMSP, 2011 [cit. 2016-09-05]. Dostupné z: http://www.sbagency.sk/sites/default/files/stav_msp_2010.pdf.

NARMSP. *Správa o stave malého a stredného podnikania v Slovenskej republike v roku 2011* [online]. Bratislava: NARMSP, 2012 [cit. 2016-09-05]. Dostupné z: http://www.sbagency.sk/sites/default/files/stav_msp_2011.pdf.

NARMSP. *Správa o stave malého a stredného podnikania v Slovenskej republike roku 2012* [online]. Bratislava: NARMSP, 2013 [cit. 2016-09-05]. Dostupné z: http://www.sbagency.sk/sites/default/files/stav_msp_2012_sk.pdf.

NARMSP. *Stav malého a stredného podnikania 1998* [online]. Bratislava: NARMSP, 1999 [cit. 2016-09-05]. Dostupné z: http://www.sbagency.sk/sites/default/files/stav98sj_kompl.pdf.

NARMSP. *Stav malého a stredného podnikania 2000* [online]. Bratislava: NARMSP, 2001 [cit. 2016-09-05]. Dostupné z: <http://www.sbagency.sk/sites/default/files/stav00sj.pdf>.

NARMSP. *Stav malého a stredného podnikania 2003* [online]. Bratislava: NARMSP, 2004 [cit. 2016-09-05]. Dostupné z: <http://www.sbagency.sk/sites/default/files/stav03sj.pdf>.

NARMSP. *Stav malého a stredného podnikania 2004* [online]. Bratislava: NARMSP, 2005 [cit. 2016-09-05]. Dostupné z: http://www.sbagency.sk/sites/default/files/stav_msp_2007_0.pdf.

NARMSP. *Stav malého a stredného podnikania 2006* [online]. Bratislava: NARMSP, 2007 [cit. 2016-09-05]. Dostupné z: http://www.sbagency.sk/sites/default/files/stav_msp_06.pdf.

NARMSP. *Stav malého a stredného podnikania 2007* [online]. Bratislava: NARMSP, 2008 [cit. 2016-09-05]. Dostupné z: http://www.sbagency.sk/sites/default/files/stav_msp_2007_0.pdf.

NBS. *Menová politika* [online]. Bratislava: Národná banka Slovenska, 2016 [cit. 2016-09-05]. Dostupné z: <http://www.nbs.sk/sk/menova-politika>.

NSRR. *Čerpanie a zoznamy: Zoznam prijímateľov k 30.04.2016 a prehľad pomoci podľa VÚC k 01.05.2016 za PO 2007-2013* [online]. Národný strategický referenčný rámec, 2016 [cit. 2016-09-06]. Dostupné z: <http://www.nsrr.sk/cerpanie>.

NSRR. *Stav čerpania finančných prostriedkov v PO 2004-2006* [online]. Národný strategický referenčný rámec, 2010 [cit. 2016-09-06]. Dostupné z: <http://www.nsrr.sk/sk/programovacie-obdobie-2004---2006/stav-cerpania-financnych-prostriedkov-v-po-2004-2006/>.

PAVOLHARVANIK.SK. Odvody živnostníka (SZČO) 2016 do zdravotnej a Sociálnej poisťovne, *Pavolharvanik.sk* [online]. 2015 [cit. 2016-09-06]. Dostupné z: <http://pavolharvanik.sk/clanky/odvody-szco>.

SENEŠI, Norbert. Ako založiť živnosť v roku 2016. In: *Podnikajte.sk* [online]. 2015 [cit. 2016-09-06]. Dostupné z: <https://www.podnikajte.sk/start-podnikania/c/2448/category/zivnost/article/ako-zalozit-zivnost-2016.xhtml>.

SENEŠI, Norbert. Zníženie poplatkov pre obchodný register od 1. 1. 2016. In: *Podnikajte.sk* [online]. 2015 [cit. 2016-09-06]. Dostupné z: <https://www.podnikajte.sk/pravo-a-legislativa/c/2351/category/obchodne-pravo/article/poplatky-obchodny-register-2016.xhtml>.

SBA. *Malé a stredné podnikanie v číslach v roku 2015* [online]. Bratislava: Slovak Business Agency, 2016 [cit. 2016-09-05]. Dostupné z: http://www.sbagency.sk/sites/default/files/msp_v_cislach_v_roku_2015_0.pdf.

SBA. *Mikropôžičky* [online]. Slovak Business Agency, 2016 [cit. 2016-09-05]. Dostupné z: <http://www.sbagency.sk/mikropozicky>.

SBA. *O nás* [online]. Bratislava: Slovak Business Agency, 2016 [cit. 2016-09-05]. Dostupné z: <http://www.sbagency.sk/o-nas>.

SBA. *Správa o stave malého a stredného podnikanie v Slovenskej republike v roku 2013* [online]. Bratislava: Slovak Business Agency, 2014 [cit. 2016-09-05]. Dostupné z: http://www.sbagency.sk/sites/default/files/stav_msp_sk_web.pdf.

SBA. *Správa o stave malého a stredného podnikanie v Slovenskej republike v roku 2014* [online]. Bratislava: Slovak Business Agency, 2015 [cit. 2016-09-05]. Dostupné z: http://www.sbagency.sk/sites/default/files/sprava_o_stave_msp2014.pdf.

SBA. *Základné kroky pri zakladaní živnosti* [online]. Slovak Business Agency, 2016 [cit. 2016-09-06]. Dostupné z: <http://www.sbagency.sk/zakladne-kroky-pri-zakladani-zivnosti#.V8LkpzU3AR8>.

SLANÝ, Antonín. *Makroekonomická analýza a hospodárska politika*. Praha: C.H. Beck, 2003. Beckovy ekonomické učebnice. ISBN 80-717-9738-3.

SLOVENSKO. Zákon č. 595/2003 Zb. o dani z príjmov. In: *Zbierka zákonov*. 31. 12. 2003.

SLOVENSKO. Zákon č. 513/1991 Zb. Obchodný zákonník. In: *Zbierka zákonov*. 18. 12. 1991.

SLOVENSKO. Zákon č. 461/2003 Zb. o sociálnom poistení. In: *Zbierka zákonov*. 30. 10. 2003.

SLOVENSKO. Zákon č. 580/2004 Zb. o zdravotnom poistení. In: *Zbierka zákonov*. 21. 10. 2004.

SLOVENSKO. Zákon č. 455/1991 Zb. o živnostenskom podnikaní. In: *Zbierka zákonov*. 15. 11. 1991.

SOCIÁLNA POISŤOVŇA. *Samostatne zárobkovo činná osoba* [online]. Sociálna poisťovňa, 2016 [cit. 2016-09-06]. Dostupné z: <http://www.socpoist.sk/szco-vjr/55165s>.

SZRB. *O nás* [online]. Bratislava: Slovenská záručná a rozvojová banka, 2016 [cit. 2016-09-05]. Dostupné z: <https://www.szrb.sk>.

SOUKUP, Jindřich. *Makroekonomie*. 2., aktualiz. vyd. Praha: Management Press, 2010. ISBN 978-80-7261-219-2.

SPĚVÁČEK, Vojtěch. *Makroekonomická analýza*. Praha: Linde Praha, 2012. ISBN 978-80-86131-92-4.

STIGLITZ, Joseph E. a Carl E. WALSH. *Principles of macroeconomics*. 4th ed. New York: W.W. Norton, c2006. ISBN 03-939-2624-9.

SYNEK, Miloslav. *Podniková ekonomika*. 4., přeprac. a dopl. vyd. V Praze: C.H. Beck, 2006. Beckovy ekonomické učebnice. ISBN 80-717-9892-4.

THE WORLD BANK. *Doing business 2016: measuring regulatory quality and efficiency : comparing business regulation for domestic firms in 189 economies : a World Bank Group flagship report*. 13th ed. Washington, DC: World Bank, c2016. ISBN 14-648-0667-5.

TVARDZÍK, J. Prečo má Slovensko takú vysokú nezamestnanosť? *Trend.sk* [online]. 2014 [cit. 2016-09-05]. Dostupné z: <http://www.etrend.sk/ekonomika/preco-ma-slovensko-tak-vysoku-nezamestnanost.html>.

VEBER, Jaromír a Jitka SRPOVÁ. *Podnikání malé a střední firmy*. 2., aktualiz. a rozš. vyd. Praha: Grada, 2008. Expert (Grada). ISBN 978-80-247-2409-6.

VOCHOZKA, Marek a Petr MULAČ. *Podniková ekonomika*. Praha: Grada, 2012. Finanční řízení. ISBN 978-80-247-4372-1.

VOJÍK, Vladimír. *Podnikání malých a středních podniků na jednotném trhu EU*. Praha: Wolters Kluwer Česká republika, 2009. ISBN 978-80-7357-467-3.

Bibliografie

MANDYSOVÁ, Ivana. *Podpora podnikání v České republice a v Evropské unii*. Pardubice: Univerzita Pardubice, Fakulta ekonomicko-správní, 2009. Monografie. ISBN 978-80-7395-220-4.

MAREK, Dan a Tomáš KANTOR. *Příprava a řízení projektů strukturálních fondů Evropské unie*. 2. vyd., aktualiz. a rozš. Brno: Společnost pro odbornou literaturu - Barrister & Principal, 2009. ISBN 978-80-87029-56-5.

RYDVALOVÁ, Petra. *Malé a střední podnikání v podmínkách České republiky*. Liberec: VÚTS, 2011. ISBN 978-80-87184-16-5.

VOJÍK, Vladimír. *Specifika podnikání malých a středních podniků v tuzemsku a zahraničí*. Praha: Wolters Kluwer, 2010. ISBN 978-80-7357-534-2.

WICKENS, Mike. *Macroeconomic theory: a dynamic general equilibrium approach*. Princeton: Princeton University Press, 2008. ISBN 978-0-691-11640-2.

Elektronická databáze článků ProQuest (knihovna.tul.cz)