

Česká zemědělská univerzita v Praze

Provozně ekonomická fakulta

Katedra ekonomických teorií



Diplomová práce

**Problémy nezaměstnanosti v hlavním městě ČR Praze
s ohledem na vzdělání**

Zuzana Steinová

© 2012 ČZU v Praze

Čestné prohlášení

Prohlašuji, že svou diplomovou práci "Problémy nezaměstnanosti v hlavním městě ČR Praze s ohledem na vzdělání" jsem vypracovala samostatně pod vedením vedoucího diplomové práce a s použitím odborné literatury a dalších informačních zdrojů, které jsou citovány v práci a uvedeny v seznamu literatury na konci práce. Jako autorka uvedené diplomové práce dále prohlašuji, že jsem v souvislosti s jejím vytvořením neporušila autorská práva třetích osob.

V Praze dne _____

Poděkování

Ráda bych touto cestou poděkovala vedoucí své diplomové práce Ing. Jaroslavě Burianové za její pomoc a podporu při tvorbě této práce, ale i trpělivost a vstřícný přístup.

Problémy nezaměstnanosti v hlavním městě ČR Praze s ohledem na vzdělání

Problems of unemployment in the capital city of the Czech Republic – Prague, with respect to education

Souhrn

Práce se zabývá problematikou nezaměstnanosti v hlavním městě České republiky Praze, a to především s ohledem na dosažený stupeň vzdělání populace v produktivním věku. První část práce vymezuje teoretická východiska problematiky nezaměstnanosti a specifika vzdělávacího systému České republiky. V analytické části byl prokázán vliv dosaženého stupně vzdělanosti na nezaměstnanost na pražském trhu práce. Z dostupných datových zdrojů a provedených šetření a propočtů byly identifikovány ohrožené skupiny na pražském trhu práce, který je v porovnání s ostatními kraji České republiky ojedinělý, a byly odhaleny hlavní problémy nezaměstnanosti v hlavním městě ČR Praze s ohledem na dosažený stupeň vzdělanosti.

Summary

The thesis deals with the problem of unemployment in the Czech capital Prague, in particular with regard to the achieved level of education of population of working age. The first part examines the problems of unemployment and the specifics of the educational system of the Czech Republic. In the analytical part was proved the influence of attained level of education on unemployment at the Prague labor market. Based on the available data sources, conducted investigations and calculations have been identified most vulnerable groups on the Prague labor market, which is compared with other regions of the Czech Republic and identified as unique. Were revealed major problems of unemployment in the capital city of the Czech Republic Prague with respect to education.

Klíčová slova: nezaměstnanost, systém vzdělávání, vzdělanostní struktura obyvatelstva, trh práce, věková diskriminace, absolventi, zaměstnanost, ekonomická aktivita

Keywords: unemployment, education system, educational structure of population, labor market, age discrimination, graduates, employment, economic activity

Obsah

1	Úvod	9
2	Cíl práce a metodika	11
2.1	Metodika	12
2.1.1	Míry centrální tendence	12
2.1.2	Aritmetický průměr	12
2.1.3	Medián	13
2.1.4	Míry rozptýlenosti	13
2.1.5	Rozptyl a směrodatná odchylka	13
2.1.6	Směrodatná odchylka	13
2.1.7	Analýza závislosti	14
3	Teoretická východiska	15
3.1	Nezaměstnanost	15
3.1.1	Co je nezaměstnanost a jak se měří?	15
3.1.2	Měření nezaměstnanosti	15
3.2	Druhy nezaměstnanosti	15
3.2.1	Frikční nezaměstnanost	15
3.2.2	Strukturální (technologická) nezaměstnanost	16
3.2.3	Cyklická nezaměstnanost	16
3.2.4	Skrytá nezaměstnanost	16
3.2.5	Neúplná zaměstnanost a nepravá zaměstnanost	16
3.2.6	Nepravá nezaměstnanost	17
3.2.7	Dobrovolná a nedobrovolná nezaměstnanost	17
3.2.8	Způsoby měření nezaměstnanosti	18
3.3	Důsledky nezaměstnanosti	19
3.4	Politika snižování nezaměstnanosti	19
3.5	Zdroje dat	20
3.5.1	Sčítání lidu, domů a bytů (SLDB)	20
3.5.2	Výběrové šetření pracovních sil (VŠPS)	21
3.6	Vzdělávací systém ČR	22
3.6.1	Předškolní vzdělávání	24
3.6.2	Základní vzdělávání	24

3.6.3	Středoškolské vzdělávání.....	25
3.6.4	Střední odborné školy	25
3.6.5	Gymnázia	26
3.6.6	Střední odborná učiliště	27
3.6.7	Konzervatoř	27
3.6.8	Terciární vzdělávání	27
3.6.9	Vyšší odborné vzdělávání.....	27
3.6.10	Vysokoškolské vzdělávání.....	28
3.7	Úrovně vzdělání dle ISCED 97.....	29
3.7.1	ISCED 0 – preprimární vzdělání	30
3.7.2	ISCED 1 a ISCED 2 – primární vzdělání a nižší sekundární vzdělání.....	30
3.7.3	ISCED 3 – vyšší sekundární vzdělání.....	31
3.7.4	ISCED 4 – postsekundární neterciární vzdělání	32
3.7.5	ISCED 5 – terciární vzdělání – první stupeň	33
3.7.6	ISCED 5B – Programy odborně či profesně orientované.....	33
3.7.7	ISCED 6 – terciární vzdělání – druhý stupeň	34
4	Analytická část	35
4.1	Praha.....	35
4.1.1	Územní a správní členění.....	35
4.2	Sociodemografické podmínky	36
4.2.1	Obyvatelstvo	36
4.2.2	Věková struktura obyvatelstva.....	37
4.2.3	Migrace	37
4.2.4	Kvalifikační struktura obyvatel Prahy	41
4.2.5	Vzdělanostní struktura obyvatel v jednotlivých částech Prahy	42
4.2.6	Školy a vzdělávací instituce.....	45
4.3	Trh práce	46
4.3.1	Praha a její specifika trhu práce	46
4.4	Odvětvová struktura	47
4.4.1	Ekonomické subjekty v hlavním městě Praze	47
4.5	Nezaměstnanost.....	52
4.5.1	Ekonomická aktivita obyvatel Prahy	52

4.5.2	Vývoj nezaměstnanosti v Praze	53
4.5.3	Průměrné hrubé měsíční mzdy a mediány mezd	55
4.5.4	Nezaměstnanost podle věkových skupin	56
4.5.5	Nezaměstnanost podle dosaženého stupně vzdělání.....	57
4.5.6	Klasifikace zaměstnání CZ-ISCO.....	60
4.5.7	Nezaměstnanost podle délky nezaměstnanosti	62
4.6	Absolventi	63
4.7	Volná pracovní místa	67
4.8	Požadavky zaměstnavatelů.....	70
4.8.1	Důležitost klíčových kompetencí podle dosaženého stupně vzdělání	70
4.8.2	Další požadované kompetence.....	72
4.8.3	Klíčové kompetence a zaměření na ně ve školách	73
4.9	Státní politika zaměstnanosti.....	74
4.9.1	Pasivní politika zaměstnanosti.....	74
4.9.2	Aktivní politika zaměstnanosti	75
5	Závěr.....	76
6	Seznam použitých zdrojů	79

1 Úvod

Nezaměstnanost, či míra nezaměstnanosti je jedním z nejsledovanějších makroekonomických ukazatelů. Pomocí tohoto ukazatele je možné posuzovat ekonomický stav v jednotlivých státech, krajích či ve městech. V této diplomové práci je popsán vývoj nezaměstnanosti v hlavním městě České republiky Praze a to především s ohledem na vzdělanostní strukturu ekonomicky aktivní populace Prahy.

Vzdělání je základním kamenem pro získání dobré práce, pro úspěšné uplatnění na trhu práce, ale i pro kvalitní plnohodnotný život. Vzdělání již není jen výsadou majetných lidí, ale je součástí každého z nás. Schopnost a ochota vzdělávat se je důležitou podmínkou úspěšného vstupu na pracovní trh a hlavně následného udržení si kvalitní pracovní pozice a profesního růstu.

Práce se zabývá specifiky hlavního města České republiky, skladbou jeho obyvatelstva žijícího na území města a rozdíly oproti struktuře jiných měst České republiky, které jsou výrazně odlišné. Praha je centrem kulturním, ekonomickým ale i vzdělanostním. Tomu odpovídá i vzdělanostní skladba obyvatelstva Prahy, která se nachází na nadprůměrné úrovni oproti ostatním českým městům.

Výjimečná je i strukturální skladba podniků a firem působících na území hlavního města. Podniky a firmy jsou zde zakládány nejen proto, že Praha, jako hlavní město České republiky a kulturní a ekonomická metropole má svou prestiž, ale důležitým aspektem k tomuto rozhodnutí je i to, že zaměstnavatelé zde mají možnost výběru z kvalitní a vzdělané pracovní síly.

Hlavním předmětem této práce je poukázat na přínosy a důležitost kvalitního vzdělání potřebného obzvláště pro aktivní participaci na trhu práce. Zmapovat diskrepance vzdělanostní struktury ekonomicky aktivní populace hlavního města Prahy na straně nabídky pracovní síly na trhu práce a poptávky ze strany zaměstnavatelů. V souvislosti s globalizací pracovního trhu je flexibilita a rychlá adaptace pracovní síly očekávaným předpokladem pro uplatnění na trhu práce. Celoživotní věrnost a loajalita jednomu zaměstnavateli již v současné době není běžnou praxí zaměstnanců. S rychlým technologickým pokrokem dochází k neustálým inovacím výrobků a služeb, změnám v organizaci práce a zdokonalování pracovních postupů, je dynamika přizpůsobování se

podmínkám a požadavkům trhu nezbytnou kompetencí, kterou by měli pracovníci disponovat.

V této práci bude zkoumán vliv dosaženého stupně vzdělanosti na nezaměstnanost. S použitím statistickým metod bude dokazována hypotéza, že čím vyššího vzdělání člověk dosáhne, tím menší předpoklad je, že bude nezaměstnaným.

V další části práce bude analyzován trh práce ze strany nabídky pracovních pozic, ale také ze strany poptávky po pracovní síle. Důraz bude kladen též na důležitost kompetencí, které jsou očekávány od zaměstnanců nebo uchazečů o zaměstnání a stávají se důležitou součástí profesního života a jeho kultury. Vliv vzdělání bude posuzován i na úrovni jednotlivých profesních oborů, a to ve výběrové skupině absolventů škol.

Zdrojem pro zpracování a analýzy prověřované v této práci budou data čerpána zejména z veřejných zdrojů, a to z webových stránek a publikací Národního ústavu odborného vzdělávání (NÚOV), Informačního systému o uplatnění absolventů škol na trhu práce (ISA) a Ministerstva školství, mládeže a tělovýchovy (MŠMT) specializujících se na tematiku kvalifikační struktury populace. Pro statistická vyhodnocení a porovnání budou použita data zprostředkovaná Českým statistickým úřadem (ČSÚ), Ministerstvem práce a sociálních věcí (MPSV) a Útvarem rozvoje hlavního města Prahy (ÚRM) a to jak na národní, tak na regionální úrovni.

2 Cíl práce a metodika

Hlavním cílem této práce bude na základě dostupných statistik analyzovat strukturu nezaměstnanosti v hlavním městě ČR Praze, a to především s ohledem na dosažený stupeň vzdělanosti a přiblížit tak vliv úrovně vzdělanosti obyvatelstva na tuto problematiku. Posouzeny budou ale i jiné faktory ovlivňující nezaměstnanost v hlavním městě, zejména věková struktura pracovních sil, rozdíly jednotlivých pohlaví, ale i oborová struktura.

Práce bude zaměřena na skladbu a možnosti vzdělání poskytovaného v jednotlivých částech Prahy, strukturu a změny, ke kterým došlo ve vzdělávacím systému České republiky.

Jednotlivé části pak budou věnovány vzdělanostní struktuře obyvatel Prahy, zaměstnanosti a trhu práce, nástrojům a vládním opatřením používaným k ovlivňování nezaměstnanosti, absolventům a jejich uplatnění na trhu práce a bude částečně bude poukázáno i na diskriminaci uchazečů o zaměstnání vyššího věku.

Teoretická část této práce bude zpracována na základě studia odborné literatury zabývající se zvolenou tematikou. Nejdříve bude osvětlena problematika nezaměstnanosti, její druhy a způsob měření. Budou popsány i dopady, které nezaměstnanost má, stejně tak i nástroje vlády, kterými s nezaměstnaností bojuje.

Ve druhé části teoretických východisek bude pozornost věnována vzdělávacímu systému České republiky. Na základě dostupných zdrojů budou zmapovány jednotlivé úrovně vzdělání i podle mezinárodní standardní klasifikace vzdělání ISCED 97. Data pro následnou analýzu budou čerpána z veřejně dostupných zdrojů Českého statistického úřadu, Ministerstva práce a sociálních věcí, portálu Ministerstva školství, mládeže a tělovýchovy a dalších tematicky zaměřených zdrojů.

V praktické části bude provedena analýza celkové situace na území hlavního města Prahy a to z hlediska demografického, budou analyzovány migrační vlivy a problémy sebou přinášející. Kvalifikační struktura obyvatel Prahy bude posuzována z komplexního pohledu, ale i podle jednotlivých správních obvodů. Bude poukázáno na specifika pražského trhu práce, odvětvové členění ekonomických subjektů působících na území hlavního města Prahy. Vývoj zaměstnanosti bude posouzen podle klasifikací CZ-NACE i podle klasifikace KZAM. Analýza nezaměstnanosti bude posuzována z hlediska věku, genderu nebo délky uchazečů o zaměstnání v evidenci úřadů práce. S pomocí korelační a

regresní analýzy bude zjišťován vliv dosaženého stupně vzdělání na nezaměstnanost v Praze. U specifické skupiny absolventů bude posuzována míra nezaměstnanosti této skupiny uchazečů o zaměstnání a dokazován vliv vzdělání na nezaměstnanost ve specifických oborech.

2.1 Metodika

K analýzám budou použity následující statistické metody:

Míry centrální tendence

- Aritmetický průměr
- Medián

Míry rozptýlenosti

- Rozptyl a směrodatná odchylka

Analýza závislosti

- Korelační analýza
- Regresní analýza
- Prokládání dat přímkou a metoda nejmenších čtverců

2.1.1 Míry centrální tendence

Míry centrální tendence charakterizují typickou hodnotu dat označovaných také jako střední hodnoty, respektive střední hodnoty nebo míry polohy, jelikož určují, kde na číselné ose se vzorek rozkládá.¹

2.1.2 Aritmetický průměr

Aritmetický průměr je součet všech naměřených údajů vydělených jejich počtem. Je to statistická veličina vyjadřující v jistém smyslu typickou hodnotu popisující soubor mnoha hodnot. Aritmetický průměr se používá, jsou-li data získána minimálně v intervalovém měřítku; je-li rozdělení symetrické nebo mají-li být použity statistické testy.²

¹ HENDL, J., *Přehled statistických metod zpracování dat*, s. 93

² HENDL, J., *Přehled statistických metod zpracování dat*, s. 95

2.1.3 Medián

Medián znamená hodnotu, která dělí řadu podle velikosti seřazených výsledků na dvě stejně početné poloviny.³ Výhodou mediánu coby statistického ukazatele je to, že není ovlivňován extrémními hodnotami daného souboru. Medián se používá jsou-li data získána minimálně v ordinálním měřítku; je-li cílem poznat střed rozdělení dat; je-li rozdělení dat silně zešikmené.

2.1.4 Míry rozptýlenosti

Údaje, které jsou náhodně proměnlivé, nestačí charakterizovat pouze střední hodnotou, jelikož udávají pouze to, jaké hodnoty jsou nejčastější. Data, která mají stejnou střední hodnotu však mohou mít různou rozptýlenost. Velikost proměnlivosti dat je zachycována vhodně vybranou mírou rozptýlenosti dat.⁴

2.1.5 Rozptyl a směrodatná odchylka

Obě tyto statistické charakteristiky měří rozptýlenost dat kolem aritmetického průměru dat. Rozptyl je průměrná kvadratická odchylka měření od aritmetického průměru, při průměrování dělená číslem $(n - 1)$. Rozptyl se používá zejména v inferenční statistice při výpočtu testovacích statistik.

2.1.6 Směrodatná odchylka

Směrodatná odchylka je odmocninou z rozptylu. Směrodatná odchylka měří rozptýlenost kolem průměru, je-li průměr vhodný jako míra střední hodnoty; $s = 0$ pouze v případě, rovnají-li se všechna data stejné hodnotě; je silně ovlivněna extrémními hodnotami; je-li rozdělení dat silně zešikmené, pak neposkytuje dobrou informaci o rozptýlenosti dat.

Numerický souhrn dat určité proměnné obsahuje popis centrální hodnoty a rozptýlenosti. Tyto tendence jsou různým způsobem popisovány aritmetickým průměrem, mediánem či modusem. Použitím mediánu je rozptýlenost popisována dolním a horním kvantilem, případně interkvartilovým rozpětím. Aritmetický průměr nebo směrodatná odchylka dobře popisují symetrické rozdělení, jsou však ovlivňovány odlehlými hodnotami nebo zešikmením rozdělení dat. Do třídy rezistentní statistiky se dá zařadit medián, který

³ HENDL, J., *Přehled statistických metod zpracování dat*, s. 94

⁴ HENDL, J., *Přehled statistických metod zpracování dat*, s. 96

není ovlivňován extrémními hodnotami. Pro určování rozptýlenosti jsou nejdůležitějšími mírami rozptyl a směrodatná odchylka.⁵

2.1.7 Analýza závislosti

Analýza závislosti definuje závislosti mezi dvěma proměnnými. Příslušná oblast statistiky používaná pro zjišťování závislosti proměnných je nazývána korelační a regresní analýza.

Korelační analýza zkoumá vztahy proměnných graficky a pomocí měr závislosti nazývaných korelačními koeficienty. Naproti tomu úkolem regresní analýzy je zjistit, jaký vztah mezi proměnnými X a Y existuje, lze-li proměnnou Y odhadnout pomocí proměnné X případně s jakou chybou.

Cílem statistické analýzy je poskytnutí číselné míry vztahu dvou proměnných popisující chování jedné proměnné; nacházet vzorce zaručující optimální predikci závisle proměnné; ohodnotit její případnou chybu; ověřovat různé hypotézy o zkoumaném vztahu.⁶

Cílem regresní a korelační analýzy je poznání příčinných vztahů mezi statistickými znaky, přičemž východiskem pro popis těchto statistických závislostí jsou statistické údaje. Hlavním úkolem regresní a korelační analýzy je matematický popis systematických okolností provázejících statistické závislosti. Snahou je nalézt takovou matematickou funkci, která by co nejlépe vyjadřovala charakter závislosti a co nejvěrněji zobrazovala průběh změn podmíněných průměrů závisle proměnné. K tomuto účelu se využívá tzv. regresní funkce, jejímž cílem je co nejlépe přiblížit empirické regresní funkce k hypotetické regresní funkci.⁷

⁵ HENDL, J., *Přehled statistických metod zpracování dat*, s. 113

⁶ HENDL, J., *Přehled statistických metod zpracování dat*, s. 238

⁷ HINDLS, R. a kol., *Statistika pro ekonomy*, s. 177

3 Teoretická východiska

3.1 Nezaměstnanost

3.1.1 Co je nezaměstnanost a jak se měří?

Otázkou je, co je vlastně považováno za nezaměstnanost a kdo je označován jako nezaměstnaný? Nezaměstnanost lze definovat jako stav ekonomiky, v němž si osoby v produktivním věku, schopné práce, přejí pracovat a nemohou najít práci.⁸ Osobami v produktivním věku jsou lidé ve věku 15 až 64 let.

3.1.2 Měření nezaměstnanosti

Český statistický úřad (ČSÚ) člení, pro účely měření, obyvatelstvo do tří vzájemně se vylučujících skupin: zaměstnaní, nezaměstnaní a osoby, jež nejsou pracovními silami. Za účelem měření nezaměstnanosti se tedy obyvatelstvo dělí na ekonomicky aktivní a ekonomicky neaktivní. Mezi ekonomicky aktivní řadíme skupinu obyvatel starších 15 let, kteří jsou zaměstnaní nebo nezaměstnaní. Mezi ekonomicky neaktivní pak řadíme osoby starší 15 let, jejichž ekonomická neaktivita je způsobena buď subjektivními či objektivními důvody. Z objektivních důvodů jsou ekonomicky neaktivní např. děti, studenti, starobní důchodci, dlouhodobě nemocní nebo invalidové, ale i osoby na mateřské dovolené. Za ekonomicky neaktivní osoby ze subjektivních důvodů lze považovat např. osoby v domácnosti, rentiéry, ale také osoby, které jsou v produktivním věku a nechtějí pracovat.⁹

3.2 Druhy nezaměstnanosti

Na trhu práce existují různé druhy nezaměstnanosti, které se vyznačují různými charakteristikami a vznikají z různých příčin.

3.2.1 Frikční nezaměstnanost

Frikční nezaměstnanost neboli přechodná nezaměstnanost se vyskytuje na trhu práce v každém okamžiku, v důsledku mobility pracovníků. Jedná se o normální změny zaměstnání a doba nezaměstnanosti je ve většině těchto případů pro nezaměstnané osoby jen krátkou epizodou, během níž nacházejí své první zaměstnání. V angličtině jsou tyto osoby označovány jako „lidé mezi dvěma zaměstnáními“ (people between two jobs).

⁸ JÍROVÁ, H., *Trh práce a politika zaměstnanosti*, s. 18

⁹ [http://www.czso.cz/csu/2011edicniplan.nsf/t/64003169FE/\\$File/311511m02%20cz.pdf](http://www.czso.cz/csu/2011edicniplan.nsf/t/64003169FE/$File/311511m02%20cz.pdf)

Trvání frikční nezaměstnanosti závisí i na výši sociálních podpor poskytovaných státem, sezónností, je ovlivněna strukturou pracovního trhu i růstem obecných aspirací pracovníků, např. na výši mzdy, charakter práce, pracovní prostředí, dobu dojíždění do práce, atd.¹⁰

3.2.2 Strukturální (technologická) nezaměstnanost

Strukturální nezaměstnanost vzniká díky strukturálním změnám v ekonomice, z kvalifikačního nebo místního nesouladu mezi nabídkou a poptávkou práce. Paradoxní na tomto druhu nezaměstnanosti je fakt, že do ní mohou dlouhodobě upadnout i vysoce kvalifikovaní pracovníci, jejichž kvalifikace v důsledku změn výroby ztrácí na trhu práce smysl a není již dále potřebná.¹¹

3.2.3 Cyklická nezaměstnanost

Cyklická nezaměstnanost je součástí cyklického vývoje ekonomiky. S poklesem hrubého domácího produktu, při recesi, roste počet nezaměstnaných. Naopak s růstem hrubého domácího produktu, při expanzi, dochází ke zvýšené poptávce po pracovních silách a počet nezaměstnaných klesá. Cyklická nezaměstnanost nepostihuje pouze specifická odvětví, nýbrž zasahuje odvětví veškerá.¹²

3.2.4 Skrytá nezaměstnanost

Ke skryté nezaměstnanosti dochází v případech, kdy si nezaměstnaná osoba nehledá práci, ale ani není registrovaná na úřadu práce. Do statistik skrytě nezaměstnaných spadají i osoby vyřazené z registru nezaměstnaných v okamžiku, kdy sice ještě nejsou umístěny na pracovní pozice, ale byly zařazeny do různých programů pro nezaměstnané (např. rekvalifikační kurzy, veřejně prospěšné práce, atd.). O skryté nezaměstnanosti se také hovoří v případě osob s vysokým věkem či nízkou kvalifikací. Tyto osoby pak zůstávají pro tyto charakteristiky bez zaměstnání a jsou odsouvány mimo pracovní trh.¹³

3.2.5 Neúplná zaměstnanost a nepravá zaměstnanost

Existují pracovníci, kteří jsou nuceni akceptovat práci na snížený úvazek nebo jejich schopnosti a kvalifikace nejsou plně využívány. Nejčastěji se jedná o zkrácenou pracovní dobu či sdílení jednoho pracovního místa, s kterým úměrně souvisí i

¹⁰ MAREŠ, P., *Nezaměstnanost jako sociální problém*, s. 17, 18

¹¹ MAREŠ, P., *Nezaměstnanost jako sociální problém*, s. 20

¹² PAVELKA, T., *Makroekonomie základní kurz*, s. 120

¹³ MAREŠ, P., *Nezaměstnanost jako sociální problém*, s. 21

proporcionální pokles výdělku. Neúplná zaměstnanost je paradoxně využívána jako jeden ze způsobů, kterými se společnost snaží o to, aby trh práce absorboval především mladé nezaměstnané, a čelí tak masové nezaměstnanosti.¹⁴

3.2.6 Nepravá nezaměstnanost

Při tak zvané nepravé nezaměstnanosti se jedná o osoby, které sice jsou nezaměstnané, ale přesto práci nehledají nebo odmítají práci přijmout, z důvodu snahy vyčerpat v plném rozsahu nárok na podporu v nezaměstnanosti. Tyto osoby jsou mnohdy registrované na úřadu práce jako uchazeči o zaměstnání, přesto však zároveň pracují nelegálně a podporují tak šedou ekonomiku.¹⁵

3.2.7 Dobrovolná a nedobrovolná nezaměstnanost

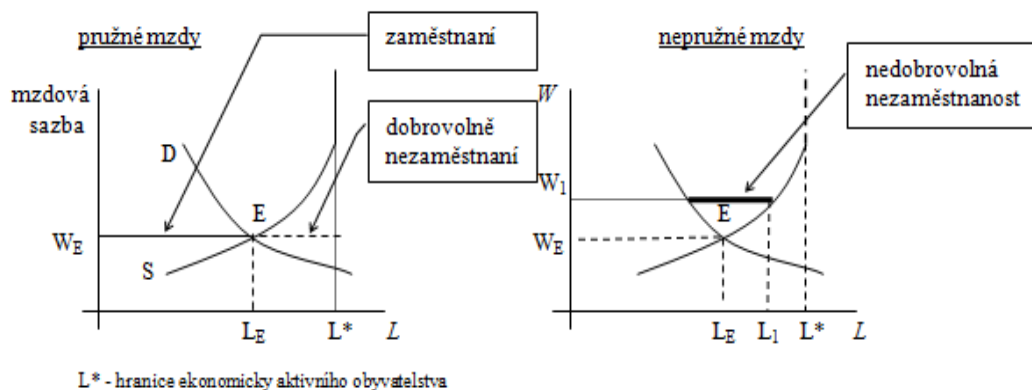
Dobrovolnost či nedobrovolnost nezaměstnanosti se v ekonomice odvíjí závisle na výši nabízené mzdy za odpracovanou práci. Čím nižší mzdovou sazbu firmy zaplatí, tím více pracovníků zaměstnají, o to je však poptávka po takové práci nižší. Rozhodování zaměstnanců mezi svým volným časem a dobou, kterou budou trávit v zaměstnání je závislá na mzdové odměně, kterou za práci obdrží.¹⁶ Je tedy zřejmé, že s rostoucí mzdovou sazbou roste i poptávka po práci. Není-li pracovník ochoten odvádět požadovanou práci za nižší mzdovou sazbu, dá se tedy říct, že jsou dobrovolně nezaměstnaní. Nabídka práce tak převyšuje poptávku po ní. Naopak při určité mzdové sazbě, vyšší, chce pracovat určitý počet pracovníků, ale firmy nejsou schopny tuto poptávku uspokojit, jsou nedobrovolně nezaměstnaní. Poptávka po práci převyšuje nabídku.

¹⁴ MAREŠ, P., *Nezaměstnanost jako sociální problém*, s. 21

¹⁵ MAREŠ, P., *Nezaměstnanost jako sociální problém*, s. 22

¹⁶ PAVELKA, T., *Makroekonomie základní kurz*, s. 125

Graf č. 1: Dobrovolná a nedobrovolná nezaměstnanost



Zdroj: Makroekonomie základní kurz

3.2.8 Způsoby měření nezaměstnanosti

Jedním z nejužívanějších ukazatelů nezaměstnanosti je míra nezaměstnanosti. Vyjadřuje procentuální podíl nezaměstnaných na celkové pracovní síle.

$$u = U/L \times 100 (\%)$$

u = míra nezaměstnanosti

U = počet nezaměstnaných

L = počet pracovních sil

Můžeme měřit buď obecnou, nebo specifickou míru nezaměstnanosti. Obecná míra nezaměstnanosti je závislá na faktorech, které ovlivňují celou ekonomiku. Jsou to např. ceny ropy, ekonomický cyklus nebo příliv nových pracovních sil na trh práce, atd. Specifická míra nezaměstnanosti se orientuje na jednotlivé sociální kategorie a závisí na faktorech, které ovlivňují především tyto kategorie osob. Jsou to např. kategorie mužů, žen, mládeže, příslušníků různých etnických minorit, dělníků, osoby určité profese, atd.¹⁷

¹⁷ MAREŠ, P., *Nezaměstnanost jako sociální problém*, s. 22

3.3 Důsledky nezaměstnanosti

Nezaměstnanost je jedním z ústředních problémů každé společnosti. Při zvýšené nezaměstnanosti dochází ke snižování důchodů, zvyšování sociálních výdajů a značnému ovlivňování rodinných životů a emocí lidí.¹⁸ Dopady nezaměstnanosti se ukazují ve dvou základních sférách:

- 1) Ekonomická sféra – v obdobích vysoké nezaměstnanosti dochází k nevyužívání zdrojů, ekonomika tak nevytváří tolik produktů a služeb, kolik by byla schopna. Z důvodu vysoké nezaměstnanosti dochází v ekonomice ke snižování výroby a tím snížení životní úrovně. Dle Okunova zákona, každý pokles GNP o 2% vzhledem k potenciálnímu produktu, se míra nezaměstnanosti zvyšuje o 1%.¹⁹
- 2) Sociální sféra – obzvláště dlouhodobá nedobrovolná nezaměstnanost má velký dopad na psychiku nezaměstnaných a jejich okolí. Nezaměstnanost vede k destrukci etických hodnot, ke zhoršení pracovních návyků, fyzického i psychického zdraví a může u některých jedinců dokonce způsobovat asociální chování, vést ke kriminalitě, alkoholismu, narkomanii, prostituci, apod.²⁰

3.4 Politika snižování nezaměstnanosti

Vysoká míra nezaměstnanosti má vážné důsledky pro celou ekonomiku, je tudíž v zájmu každé vlády usilovat o plnou zaměstnanost. Ke snižování nezaměstnanosti používá vláda politiky dvojího typu – aktivní politiku nezaměstnanosti a pasivní politiku nezaměstnanosti.

Pasivní politika nezaměstnanosti má za úkol pouze tlumit dopady nezaměstnanosti v podobě podpor v nezaměstnanosti. Podílí se na tvorbě sociálně přijatelných podmínek pro dočasně nezaměstnané nebo účastníky rekvalifikačního kurzu vyplácením finančních podpor. Nárok na podporu v nezaměstnanosti má každý občan, který se registroval na

¹⁸ BUCHTOVÁ, B., *Nezaměstnanost: psychologický, ekonomický a sociální problém*, s. 99

¹⁹ PAVELKA, T., *Makroekonomie základní kurz*, s. 127

²⁰ HELÍSEK, M., *Makroekonomie pro bakalářské studium*, s. 129

úřadu práce jako nezaměstnaný, pokud byl v posledních třech letech zaměstnán alespoň po dobu dvanácti měsíců a ke dni přiznání podpory nepobírá žádný starobní důchod.²¹

Aktivní politika nezaměstnanosti naproti tomu nemá za úkol pouze tlumit dopady nezaměstnanosti nýbrž její snahou je vytvářet nové pracovní příležitosti, nabízet možnosti rekvalifikace, vytváření společensky účelových pracovních míst, absolventských a praktikantských míst, chráněných dílen nebo veřejně prospěšných míst, překlenovací příspěvky pro osoby samostatně výdělečně činné, které přestaly být uchazeči o zaměstnání, poskytování příspěvků na zapracování, poskytování příspěvků při přechodu na nový podnikatelský program v případě, že podnikatel přechází na nový podnikatelský program a nebyl by schopen přitom pro své zaměstnance zabezpečit práci v rozsahu stanovené týdenní pracovní doby, atd.²²

3.5 Zdroje dat

Data pro měření nezaměstnanosti jsou zjišťována dvěma způsoby, zjišťují se jak vyčerpávajícím šetřením, tak i šetřením výběrovým. Data shromažďuje Český statistický úřad a ve spolupráci s úřady práce také Ministerstvo práce a sociálních věcí. Data se shromažďují při pravidelných Sčítání lidu, domů a bytů (SLDB) a při Výběrových šetřeních pracovních sil (VŠPS). Přístupy k jednotlivým šetřením se odlišují v metodikách, výpočtech ukazatelů, ale i v podrobnostech územních celků.

3.5.1 Sčítání lidu, domů a bytů (SLDB)²³

Sčítání lidu, domů a bytů je nejstarší metodou šetření, která je prováděna pravidelně, na území našeho státu. Její počátky se datují do středověku u některých vybraných skupin obyvatelstva, ale tzv. „moderní sčítání“ začalo rokem 1869. SLDB je prováděno v pravidelných intervalech vždy po deseti letech. Šetřením jsou zjišťovány informace o počtu a struktuře obyvatelstva, ekonomické aktivitě, pracovní mobilitě, ale i struktuře jednotlivých domácností, bytového fondu a další.

SLDB je prováděno sebesčítáním. Tato metoda je založena na vyplnění formuláře každé osoby za sebe sama. V případě nespolupráce ze strany obyvatelstva hrozí občanům finanční postih v hodnotě deseti tisíc korun českých.

²¹ <http://socialka.eu/podminky-podpora-kdo-ma-narok-na-podporu/>

²² PAVELKA, T., *Makroekonomie základní kurz*, s. 129

²³ http://www.scitani.cz/slodb2011/redakce.nsf/i/o_scitani

Poslední sčítání lidu, domů a bytů proběhlo 26. března 2011 a přineslo s sebou celou řadu novinek, souvisejících zejména s vývojem informačních technologií, ale i zkušeností získaných v předběžných šetřeních. V SLDB 2011 nebyla již více žádným způsobem zjišťována vybavenost domácností ani příjmy a výdaje, nově byly zařazeny otázky související se změnou v legislativě (např. dotaz na registrované partnerství), formuláře bylo poprvé možné vyplňovat elektronicky přes internet, ale byla zajištěna i podpora obyvatelstvu v podobě telefonních center s vyškolenými operátory, kteří měli za úkol fundovaně pomoci tazatelům v případě potřeby.

3.5.2 Výběrové šetření pracovních sil (VŠPS)

Dalším způsobem získávání dat pro měření nezaměstnanosti v České republice je Výběrové šetření pracovních sil. Jak vyplývá ze samotného názvu, jedná se o data získávaná z výběrového souboru, jehož výběrovou jednotkou je byt.

Výběrová šetření pracovních sil jsou prováděna Českým statistickým úřadem od prosince 1992 a probíhají ve všech okresech ČR kontinuálně v průběhu celého roku. Cílem VŠPS je získávání pravidelných informací o situaci na trhu práce, na jejichž základě pak může Český statistický úřad provádět analýzy z různých hledisek, zejména však demografických, sociálních a ekonomických.

Zpravodajské domácnosti jsou vybírány na základě dvoustupňového výběru. V prvním stupni se vybírá sčítací obvod, u druhého stupně pak byt. U prvního stupně je používána metoda znárodněného systematického výběru s pravděpodobností zahrnutí přímo úměrným počtu trvale obydlených bytů ve sčítacích obvodech, na druhém stupni je výběr náhodný.

Dotazování probíhá formou elektronických dotazníků s rozdílnou náročností a rozsahem otázek. V dotaznících nejsou uváděna jména osob bydlících v bytě a nikdy se nezveřejňují informace individuálního charakteru. Pracovníci statistických orgánů jsou dle zákona 89/1995 Sb. vázáni mlčenlivostí o veškerých šetřených skutečnostech.²⁴

²⁴ http://www.czso.cz/vykazy/vykazy.nsf/i/vyberove_setreni_pracovnich_sil

3.6 Vzdělávací systém ČR

Z historického hlediska bylo vzdělání u českého národa vždy považováno za důležité a těšilo se velké vážnosti. Mnohdy ho nabývali i skupiny obyvatel, kterým v jiných zemích poskytováno nebylo. V roce 1774 byla uzákoněna povinná školní docházka v délce šesti let a v roce 1869 to byla již docházka osmiletá.²⁵ Následovalo mnoho změn, které vedly ke zformování dnešní podoby českého vzdělávacího systému.

Dle zákonů platných na území České republiky má právo na bezplatné vzdělání každý občan ČR. Týká se to vzdělání v základních a středních školách, ale i na vysokých školách pokud to schopnosti občana a možnosti společnosti umožňují.²⁶

Školy jsou členěny na následující druhy:

- Mateřské školy
- Základní školy
- Střední školy (gymnázia, střední odborné školy, střední odborná učiliště)
- Konzervatoře
- Vyšší odborné školy
- Základní umělecké školy
- Jazykové školy s právem státní jazykové zkoušky
- Vysoké školy²⁷

Členění škol je založeno na stupni dosahovaného vzdělání a dle charakteru poskytovaného vzdělávání.

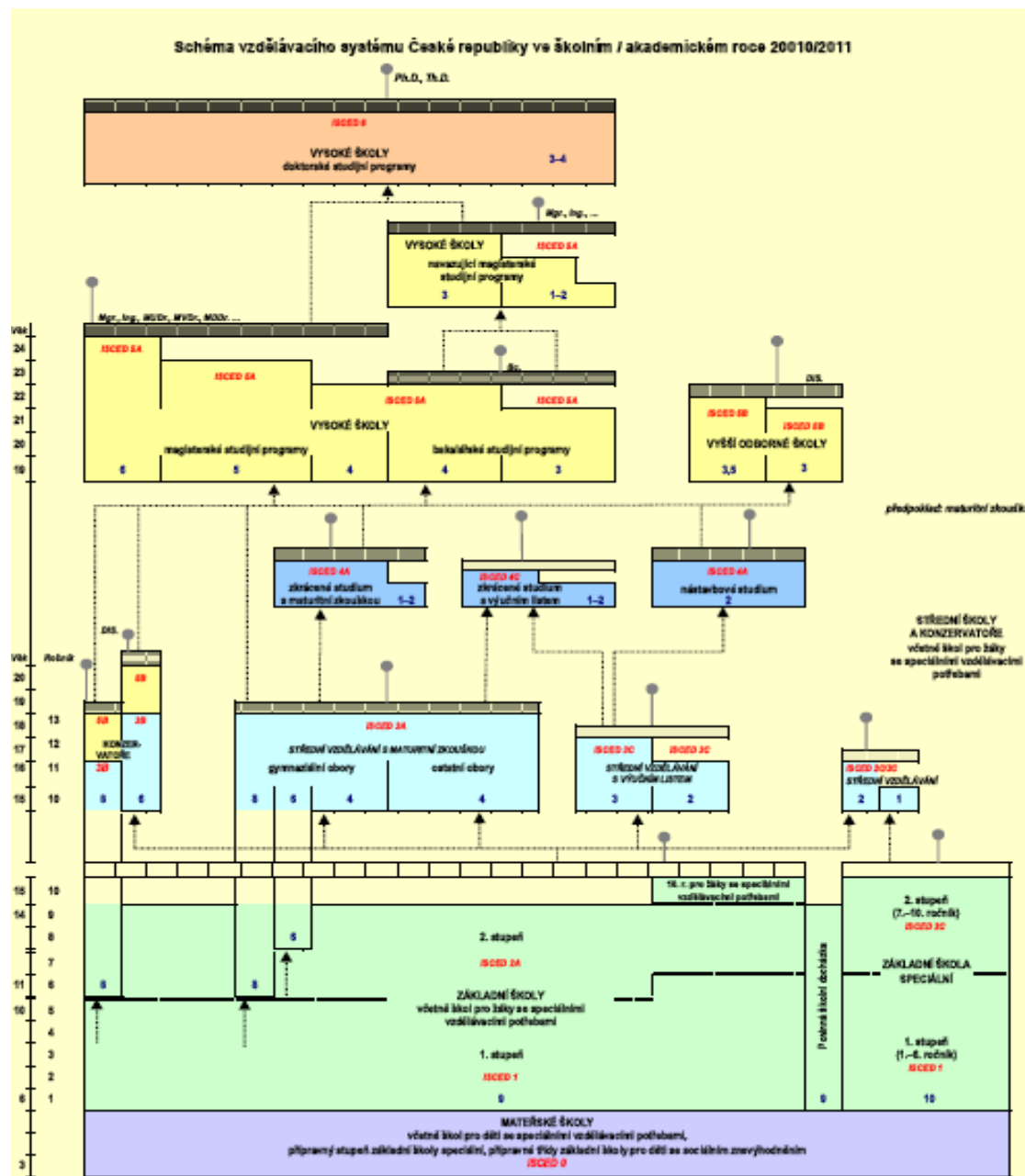
²⁵ http://eacea.ec.europa.eu/education/eurydice/documents/eurybase/eurybase_full_reports/CZ_CS.pdf

²⁶ http://eacea.ec.europa.eu/education/eurydice/documents/eurybase/eurybase_full_reports/CZ_CS.pdf

²⁷ http://eacea.ec.europa.eu/education/eurydice/documents/eurybase/eurybase_full_reports/CZ_CS.pdf

Následující graf zobrazuje schéma vzdělávacího systému České republiky platného ve školním/ akademickém roce 2010/2011.

Graf č. 2: Vzdělávací systém ČR



Zdroj: UIV

3.6.1 Předškolní vzdělávání

Počátky předškolní výchovy jsou datovány již kolem roku 1832, avšak k jejímu zařazení do školského systému došlo teprve v roce 1948. Mezi vzdělávací instituce předškolního vzdělávání řadíme zejména mateřské školky, jejichž primární funkcí je funkce výchovná. Pobyt dětí v mateřských školkách jim již v tak útlém věku napomáhá k vypěstování si základních psychických i fyzických dovedností a kontaktem s vrstevníky stejného věku si děti pěstují základní sociální návyky.²⁸

Pedagogové v mateřských školách využívají pro vzdělávání dětí vesměs hravou formu učení, pomocí které tak vedou děti k tomu, aby logicky mysleli, procvičovali paměť a k řešení úkolů zapojili i fantazii. Cílem je vytvoření předpokladů pro zdárný rozvoj samostatně se rozhodující a myslící lidské bytosti s důrazem na citové zapojení dítěte.²⁹

Docházka do mateřských škol není povinná, avšak návštěvnost je hojná. V loňském roce je celorepublikově navštěvovalo 76,5% tříletých, 89,4% čtyřletých a 92,8% pětiletých.³⁰ Jen na území hlavního města Prahy navštěvovalo mateřské školy ve školním roce 2009/2010 33 662 dětí, ve školním roce 2011/2012 už je to 35 661 dětí, tedy nárůst o téměř 2 000 dětí.³¹

V současné době poskytují předškolní vzdělávání nejen mateřské školky zřizované obcemi, ale existují i školky soukromé, z nichž některé zajišťují výuku v cizím jazyce. Finanční příspěvky rodičů na částečnou úhradu mohou být ve výši až 50% neinvestičních nákladů vynaložených na jedno dítě, u soukromých nebo církevních škol je tato hranice neomezená.

3.6.2 Základní vzdělávání

V České republice k získání základního vzdělání navštěvují děti základní školy. Docházka do základních škol je povinná pro všechny děti školou povinné. Z legislativního hlediska došlo v posledních letech ve školní docházce k jistým změnám. Do roku 1990 byla povinná školní docházka desetiletá. Od roku 1990 byla tato doba zkrácena na 9 let a současně doba trvání studia na základních školách byla prodloužena z osmi na devět let. Povinnou školní docházku tudíž žáci splní již absolvováním devíti tříd základní školy

²⁸ http://eacea.ec.europa.eu/education/eurydice/documents/eurybase/eurybase_full_reports/CZ_CS.pdf

²⁹ MARTINEC, L., KELBLOVÁ, L., *Co se změnilo v českém školství*, s. 10

³⁰ http://eacea.ec.europa.eu/education/eurydice/documents/eurybase/structures/041_CZ_CS.pdf

³¹ <http://www.uiv.cz/soubor/4363>

státní nebo soukromé. Dětem s vážnými zdravotními komplikacemi poskytují základní vzdělání školy specializované. Děti se zdravotním postižením slabšího stupně jsou integrovány do normálních škol. Další možná povolená forma základního vzdělávání je domácí vzdělávání, které je od roku 2005 kodifikováno jako individuální. Domácí výuku je však možné provádět pouze na úrovni prvního stupně základní školy.³²

Studium na základních školách je rozděleno do dvou stupňů. Na prvním stupni, který trvá od první do páté třídy, si žáci osvojují základní znalosti, které posléze prohlubují na druhém stupni, tj. v šesté až deváté třídě.

Jinou možností absolvování povinné školní docházky jsou buď víceletá gymnázia či osmileté konzervatoře. Tyto školy se poněkud odlišují od běžných základních škol zejména v náročnosti studia a zaměření. Snahou víceletých gymnázií či osmiletých konzervatoří je poskytovat studentům náročnější vzdělání již v průběhu povinné školní docházky s volným přechodem na výuku středních škol. Žáci základních škol se pro přestup na víceletá gymnázia nebo osmileté konzervatoře rozhodují po ukončení pátého či sedmého ročníku. Pro děti studující na konzervatořích je studium zaměřeno spíše umělecky, kdežto gymnázia poskytují vzdělání všeobecného charakteru.³³

3.6.3 Středoškolské vzdělávání

Po ukončení povinné školní docházky, tj. dokončení devítileté základní školy se většina žáků rozhoduje, jakou cestou se vydá dál, zejména na jakou profesi se bude specializovat. Studenti mohou volit mezi středními odbornými školami, odbornými učilišti, gymnázii nebo umělecky zaměřenými studenty se mohou ucházet o studium na konzervatořích.

Středoškolské vzdělání poskytuje v České republice celkem 1 364 střední škol z toho 231 jich je na území hlavního města Prahy.³⁴

3.6.4 Střední odborné školy

Studium na středních odborných školách je jednou z možností jak dosáhnout odborné kvalifikace potřebné pro následný vstup na trh práce nebo je-li zakončeno

³² http://eacea.ec.europa.eu/education/eurydice/documents/eurybase/eurybase_full_reports/CZ_CS.pdf

³³ http://eacea.ec.europa.eu/education/eurydice/documents/eurybase/eurybase_full_reports/CZ_CS.pdf

³⁴ <http://www.uiv.cz/soubor/4363>

maturitní zkouškou, je nutným mezistupněm před pokračováním ve studiích na vyšších odborných či vysokých školách.

V současné době realizuje řada středních škol současně několik oborů, které jsou zakončeny různým stupněm vzdělání s různým zaměřením.

S ohledem na druh a délku vzdělávacího programu mohou absolventi středních škol získat:

- a) Střední vzdělání s maturitní zkouškou – jedná se o čtyřleté studium po ukončení základního vzdělání, studium na víceletém gymnáziu, popřípadě jeden nebo dva roky postsekundárního vzdělávání
- b) Střední vzdělání s výučním listem – studium je dvou až tříleté po ukončení základního vzdělání, popřípadě v postsekundárním vzdělávání
- c) Střední vzdělání – studium trvá jeden až dva roky po ukončení základního vzdělání³⁵

3.6.5 Gymnázia

Gymnázia jsou instituce středoškolského vzdělávání, které realizují všeobecné obory zakončené maturitní zkouškou. Cílem studia je získat všeobecný přehled a klíčové kompetence potřebné pro další studium na vysoké škole. Gymnázia mohou být buď čtyřletá pro studenty, kteří ukončili povinnou školní docházku nebo osmileté či šestileté.

Zaměření studia si volí jednotlivá gymnázia sama. Existuje dvanáct gymnaziálních oborů vzdělání, mezi kterými mohou studenti volit. Jedná se o obory jak např. humanitní obor, všeobecný obor, matematický obor, jazykový obor, atd. S ohledem na volbu oboru je potom pro studenty rozšířena výuka předmětů nezbytných pro získání znalostí daného oboru.

Gymnázia stejně jako ostatní střední školy mohou být buď veřejná nebo soukromá či církevní. Na veřejných gymnáziích je studium bezplatné, na soukromých školách může být vzdělání poskytováno za úhradu.³⁶

³⁵ <http://www.uiv.cz/soubor/4363>

³⁶ <http://www.uiv.cz/soubor/4363>

3.6.6 Střední odborná učiliště

Další formou středoškolského vzdělávání jsou střední odborná učiliště, která se soustřeďují na praktickou výuku daného oboru. Studium na středním odborném učilišti může trvat dva nebo tři roky a je zakončeno závěrečnou učňovskou zkouškou, po jejímž úspěšném absolvování obdrží studenti výuční list. Některé studijní obory mohou být i čtyřleté zakončené maturitní zkouškou. Výhodou této formy studia je, že studenti jsou poměrně dobře vybaveni odbornými dovednostmi nabitými při odborném výcviku v průběhu studia.³⁷

3.6.7 Konzervatoř

Zvláštním druhem středních škol jsou konzervatoře, které studentům poskytují nejen všeobecné vzdělání, ale jsou zaměřeny na rozvoj uměleckého talentu studentů. Toto studium je zakončeno maturitní zkouškou nebo absolutoriem.³⁸

3.6.8 Terciární vzdělávání

Terciární, nejvyšší poskytovaný stupeň vzdělání v České republice poskytují vyšší odborné nebo vysoké školy. Předpokladem pro přijetí na vyšší odbornou nebo vysokou školu je maturitní zkouška a posléze úspěšné složení přijímacích zkoušek. Např. pro školní rok 2011/2012 se k řádnému studiu do oborů vyšších odborných škol zapsalo celkem 33 875 studentů z toho 8 318 v Praze. Do studia na vysokých školách se pro stejný rok zapsalo 381 730 studentů celorepublikově z toho 139 396 tak učinilo na pražské vysoké školy.³⁹

3.6.9 Vyšší odborné vzdělávání

Vyšší odborné školy byly do českého školského systému zařazeny experimentálně ve školním roce 1992/1993 a staly se jeho běžnou součástí v roce 1995. Účelem těchto programů je prohloubit odborné, ale i všeobecné znalosti studentů, které získali na středních školách. Studium na vyšších odborných školách má z části charakter studia na vysokých školách (přednášky), ale některé prvky jsou shodné s typem studia na střední

³⁷ <http://www.uiv.cz/soubor/4363>

³⁸ <http://www.uiv.cz/soubor/4363>

³⁹ <http://www.uiv.cz/clanek/9/1799>

škole, např. odborná praxe. Programy vyšších odborných škol trvají obvykle tři roky s výjimkou u zdravotnických oborů, které jsou ještě o půl roku delší.⁴⁰

Studium na vyšších odborných školách je zakončeno absolutoriem neboli závěrečnou zkouškou z odborných předmětů, cizího jazyka a obhajobou absolventské práce. Úspěšným absolventům je pak udělován titul DiS. (diplomovaný specialista).

3.6.10 Vysokoškolské vzdělávání

Další formou terciárního vzdělávání v České republice je studium na vysoké škole. Dle platného zákona se vysoké školy dělí na dva typy:

- Instituce univerzitní, tyto školy poskytují všechny typy studijních programů vysokých škol, tj. bakalářský, magisterský a doktorský
- Instituce neuniverzitní, tyto školy poskytují převážně programy bakalářské, doktorské studium není v těchto institucích poskytováno vůbec⁴¹

Vysoké školy mají buď statut veřejné (dříve státní) školy nebo soukromé školy. Vysoké školy uskutečňují akreditované studijní programy, programy celoživotního vzdělávání, ale i výzkumné, vývojové nebo umělecké činnosti. Studium probíhá formou prezenčního, distančního nebo kombinovaného studia. Podle zákona neexistuje žádný předpis pro konkrétní délku studia pro žádný konkrétní obor, avšak na všech vysokých školách je zavedeno třístupňové studium:

- a) Studijní program bakalářský – trvání studia je tři až čtyři roky a program je zaměřen na přípravu ke studiu v magisterském studijním programu nebo k výkonu povolání
- b) Studijní program magisterský – trvání studia je jeden až tři roky v případě, že navazuje na bakalářský studijní program, pokud nenavazuje, může trvat čtyři až šest let a tyto programy jsou zaměřeny na získání teoretických poznatků a na jejich aplikaci v praxi
- c) Studijní program doktorský (postgraduální) – tento program následuje po dokončení magisterského studijního programu. Doktorský studijní program je

⁴⁰ http://eacea.ec.europa.eu/education/eurydice/documents/eurybase/structures/041_CZ_CS.pdf

⁴¹ http://eacea.ec.europa.eu/education/eurydice/documents/eurybase/structures/041_CZ_CS.pdf

zaměřen na vědeckou činnost, trvá tři až čtyři roky a může být uskutečňován pouze na vysokých školách univerzitního typu⁴²

Z důvodu možnosti mezinárodního porovnávání vzdělanostních struktur jednotlivých států byla vytvořena Mezinárodní standardní klasifikace vzdělávání ISCED. Po několika úpravách byla v roce 1997 konečně přijata její poslední aktualizace týkající se úrovně vzdělávání i oborů vzdělávání na Generální konferenci UNESCO v Paříži.

ISCED 97 byla v České republice zavedena Českým statistickým úřadem dne 13. prosince 2007. Tato koncepce by měla do budoucna poskytovat komplexní informace o vzdělávacích systémech a jimi poskytovaném vzdělání.⁴³

3.7 Úrovně vzdělání dle ISCED 97

Klasifikace ISCED 97 má sedm základních úrovní vzdělání označených kódy 0 – 6. Tak zvaná klasifikační hlediska jsou výčtem konkrétních podmínek, které je nutno splnit, proto, aby byl vzdělávací program zařazen do příslušné skupiny programů poskytujících určitou úroveň vzdělání.

Kód	Úroveň vzdělání	Název úrovně
0	ISCED 0	Preprimární vzdělání
1	ISCED 1	Primární vzdělání
2	ISCED 2	Nižší sekundární vzdělání
3	ISCED 3	Vyšší sekundární vzdělání
4	ISCED 4	Postsekundární neterciární vzdělání
5	ISCED 5	Terciární vzdělání - první stupeň
6	ISCED 6	Terciární vzdělání - druhý stupeň

Podrobněji jsou tyto úrovně členěny na základě tak zvaných doplňkových hledisek, která specifikují možnosti absolventů v jejich následném vzdělávání. Mezi tato hlediska patří např.:

- Zaměření programu
- Typ následného vzdělávání
- Celková teoretická doba trvání programu

⁴² http://eacea.ec.europa.eu/education/eurydice/documents/eurybase/structures/041_CZ_CS.pdf

⁴³ KLEHŇOVÁ, M., *Školství pod lupou 2008*, s. 8

Doplňková hlediska jsou specifikována pouze u úrovní vzdělání 2, 3, 4 a 5, u kterých je pro absolventa možný postup ve vzdělávacím procesu. Doplňková hlediska jsou u konkrétních úrovní vzdělání členěna do tří podkategorií označených písmeny A-C.⁴⁴

3.7.1 ISCED 0 – preprimární vzdělání

Preprimární vzdělání je určeno pro děti ve věku od tří do šesti let. Mateřské školy jsou zařízení, která takové vzdělání poskytují. Docházka do mateřské školky není povinná, přesto účast dětí v těchto zařízeních je vysoká zejména z důvodu zaměstnanosti rodičů pečujících o děti. Hlavním úkolem preprimárního vzdělání je uvedení dětí do prostředí školního typu. V posledním předškolním roce musí být všem dětem, které nastupují příští rok povinnou školní docházkou, umožněna bezplatná docházka hlavně z důvodů socializace dětí před nástupem do základní školy, ale současně má pomoci vyrovnávat nerovnoměrnosti vývoje dětí stejného věku. Pro děti se speciálními vzdělávacími potřebami jsou v některých mateřských školkách vyhrazeny třídy poskytující speciální pedagogickou péči.

3.7.2 ISCED 1 a ISCED 2 – primární vzdělání a nižší sekundární vzdělání

Ve věku šesti popřípadě sedmi let nastupuje každé dítě do základní školy. V současné době je v České republice devítiletá povinná školní docházka. Základní školy poskytují primární (ISCED 1) a nižší sekundární úroveň vzdělání (ISCED 2). První stupeň základní školy trvá pět let, a zajišťuje osvojení si základních znalostí, jako jsou čtení, psaní a počítání (základní stupeň gramotnosti). Zároveň po absolvování prvního stupně, tj. po pátém ročníku, jsou uchazeči připraveni k absolvování přijímacího řízení pro možnost k přestupu do víceletého gymnázia, popřípadě do taneční konzervatoře a tam pokračovat v plnění povinné školní docházky. Druhý stupeň základní školy trvá čtyři roky a navazuje na vzdělání primární. Rozšiřuje vzdělání dětí ve směrech jako např. zeměpis, dějepis, přírodopis, chemie, fyzika, hudební či výtvarná výchova a další. Absolvováním druhého stupně základní školy, tedy ISCED 2 – nižšího sekundárního vzdělání, dosahuje žák základního vzdělání. Cílem vzdělávací úrovně ISCED 2 je položení základů pro celoživotní vzdělávání, nápomocných k systematickému rozvoji dalších vzdělávacích příležitostí.⁴⁵

⁴⁴ [http://www.czso.cz/csu/2008edicniplan.nsf/t/900030615E/\\$File/022608v.pdf](http://www.czso.cz/csu/2008edicniplan.nsf/t/900030615E/$File/022608v.pdf)

⁴⁵ [http://www.czso.cz/csu/2008edicniplan.nsf/t/900030615E/\\$File/022608v.pdf](http://www.czso.cz/csu/2008edicniplan.nsf/t/900030615E/$File/022608v.pdf)

ISCED 2 – nižší sekundární vzdělání je dále členěno na následující podúrovně:

- 2A – vzdělávací programy, které mohou vést k terciárnímu vzdělávání
- 2B – vzdělávací programy, které jsou určeny k přímému vstupu na úroveň 3C
- 2C – tzv. „konečné programy“, jsou určeny zejména pro přímý vstup na trh práce

3.7.3 ISCED 3 – vyšší sekundární vzdělání

Závěrečným stupněm sekundárního vzdělávání je úroveň ISCED 3 - vyšší sekundární vzdělání. Tato úroveň začíná po ukončení povinné školní docházky, tedy po absolvování základní školy. Uchazeči o vyšší sekundární vzdělání, studium na středních školách s maturitou, středních školách s výučním listem či odborných učilištích s výučním listem⁴⁶, jsou ve věku mezi 15 až 16 let. Vzdělávací programy zahrnuté v této úrovni se vyznačují také podstatně větším nárokem na specializaci pedagogů a mají za úkol rozvíjet vědomosti, schopnosti, dovednosti, hodnoty a postoje, které studenti získali na základních školách. Je zdrojem širšího všeobecného nebo odborného vzdělání a vytváří předpoklady pro plnoprávný osobní a občanský život a připravuje studenty pro následné vzdělávání či pro výkon povolání.⁴⁷

Vzdělávací programy úrovně ISCED 3 jsou podrobněji členěny do podkategorií A, B a C, charakterizujících možnost dalšího vzdělávacího procesu absolventa. Další dělení úrovně ISCED 3 probíhá na základě určení, jemuž programy slouží. Dělí se na:

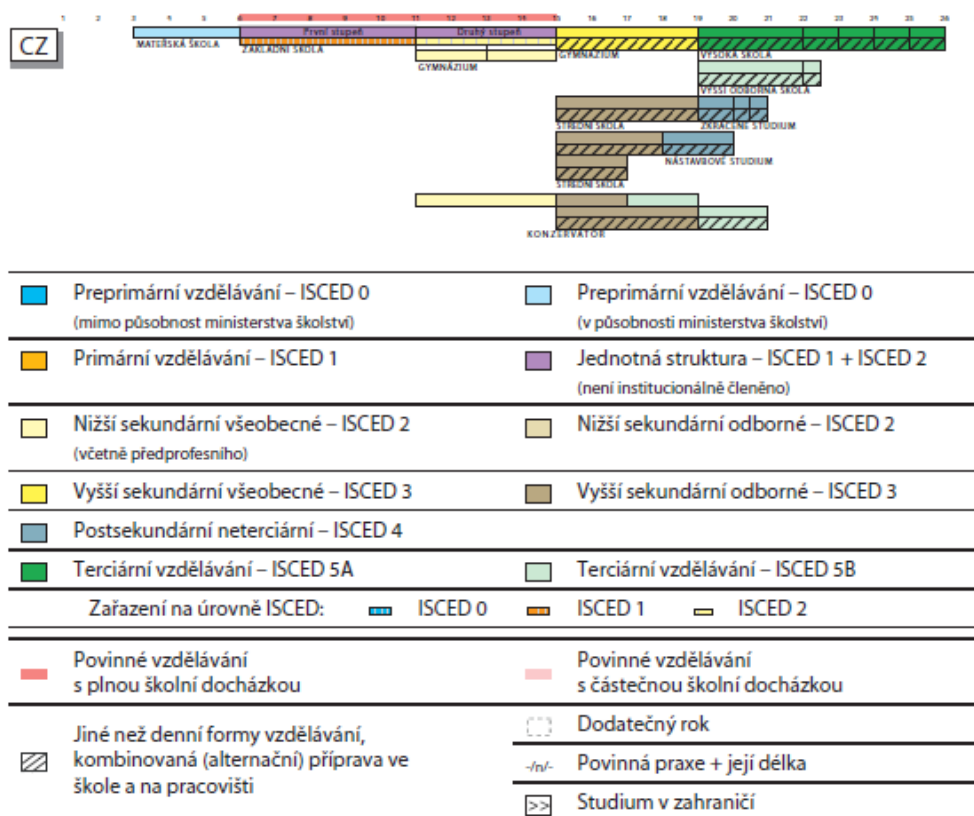
- 3A – vzdělávací programy zajišťující přímý vstup na úroveň ISCED 5
- 3B – vzdělávací programy zajišťující přímý vstup na úroveň ISCED 5B
- 3C – vzdělávací programy směřující přímo na trh práce, k programům úrovně ISCED 4 nebo dalším programům úrovně ISCED 3⁴⁸

⁴⁶ http://eacea.ec.europa.eu/education/eurydice/documents/eurybase/eurybase_full_reports/CZ_CS.pdf

⁴⁷ http://eacea.ec.europa.eu/education/eurydice/documents/eurybase/eurybase_full_reports/CZ_CS.pdf

⁴⁸ [http://www.czso.cz/csu/2008edicniplan.nsf/t/900030615E/\\$File/022608v.pdf](http://www.czso.cz/csu/2008edicniplan.nsf/t/900030615E/$File/022608v.pdf)

Graf č. 3: Organizace soustavy vzdělávání v České republice



Zdroj: Eurydice

3.7.4 ISCED 4 – postsekundární neterciární vzdělání

Tato úroveň je oproti ostatním ISCED úrovním vzdělání odlišná zejména proto, že její obsah nelze považovat za program terciární úrovně vzdělání. Programy úrovně ISCED 4 slouží k rozšíření znalostí účastníků, kteří sice ukončili programy ISCED 3, ale pro postup do ISCED 5 potřebují doplnit některé specifické vědomosti či dovednosti. Vzdělávací programy této úrovně jsou tedy vesměs určeny k přípravě studentů pro další úroveň, jako jsou přípravné kurzy pro studium na vysoké škole, odborné programy, odborné tematické kurzy, školení, rekvalifikační kurzy, atd.

Předpokladem pro možnost zapojení se do programů úrovně ISCED 4 je úspěšné zakončení úrovně ISCED 3. Tyto vzdělávací programy trvají obvykle šest měsíců až dva roky s ohledem na zaměření kurzu a účastníci programů bývají obvykle v pokročilejším věku než běžně studující na vyšší sekundární úrovni.

Úroveň ISCED 4 lze dále členit do následujících subkategorií:

- 4A – programy pro přípravu studentů ke vstupu na úroveň ISCED 5
- 4B – programy pro přípravu studentů ke vstupu na úroveň ISCED 5B
- 4C – programy pro přípravu absolventů pro přímý vstup na trh práce⁴⁹

3.7.5 ISCED 5 – terciární vzdělání – první stupeň

Základem pro vstup do programů této úrovně, je úspěšné dokončení úrovně ISCED 3A nebo ISCED 3B nebo podobné kvalifikace na úrovni ISCED 4A nebo ISCED 4B. Úroveň ISCED 5 disponuje též programy vědecké přípravy, které ale nejsou součástí doktorského studia.

Programy úrovně ISCED 5 lze rozdělit do dvou hlavních typů.

- Teoreticky orientované
- Odborně či profesně orientované

ISCED 5A – Programy teoreticky orientované

ISCED 5A jsou označovány programy rozvíjející teoretické poznatky studujících, programy, které poskytují dostatečnou kvalifikaci pro přístup k vědeckým programům a k profesím, které nárokují vysoké kvalifikační požadavky. Jedná se o profese jako např. architektura, lékařství či zubní lékařství. Tyto programy mají dlouhodobý charakter, většinou se jedná o studium na čtyři a více let.⁵⁰

3.7.6 ISCED 5B – Programy odborně či profesně orientované

Úroveň ISCED 5B je charakteristická tím, že vzdělávací programy, které jsou na této úrovni poskytovány se soustředí na specifickou kvalifikaci pro určitou profesi. Tyto programy jsou specializovány na určité konkrétní povolání, jsou orientovány ryze prakticky, tudíž po jejich absolvování jsou studenti vybaveni praktickými dovednostmi a znalostmi nutnými pro výkon příslušného řemesla, povolání či skupiny povolání nebo řemesel a disponují kvalifikací uznávanou na trhu práce. Absolvováním těchto programů však studenti nejsou oprávněni ke studiu vědecky zaměřených programů.⁵¹

⁴⁹ [http://www.czso.cz/csu/2008edicniplan.nsf/t/900030615E/\\$File/022608v.pdf](http://www.czso.cz/csu/2008edicniplan.nsf/t/900030615E/$File/022608v.pdf)

⁵⁰ [http://www.czso.cz/csu/2008edicniplan.nsf/t/900030615E/\\$File/022608v.pdf](http://www.czso.cz/csu/2008edicniplan.nsf/t/900030615E/$File/022608v.pdf)

⁵¹ ORGANISATION FOR ECONOMIC COOPERATION AND DEVELOPMENT, *OECD Handbook for Internationally Comparative Education Statistics*, s. 80

Úspěšným zakončením některého z výše uvedených vzdělávacích programů úrovně ISCED 5 obdrží studenti diplom. Pro přímý vstup do vzdělávacích programů ISCED 6 jsou však oprávněni pouze majitelé diplomu poslední kvalifikace ze strukturovaných teoreticky zaměřených programů.

Tabulka č. 1: Struktura kvalifikačních osvědčení a diplomů

Programy úrovně ISCED 5	Typ programů	Struktura diplomů a kvalifikačních osvědčení	Teoretická úhrnná doba trvání studia na terciární úrovni (roky)		
			2 až < 3	3 až < 6	6 a více
ISCED 5A	Programy umožňující vstup na úroveň ISCED 6, zaměřené více teoreticky	První diplom			
		Druhý a další diplom			
		Vědecká příprava			
ISCED 5B	Přímý vstup na trh práce, zaměřené více prakticky	První osvědčení			
		Druhé osvědčení			

Zdroj: ČSÚ

3.7.7 ISCED 6 – terciární vzdělání – druhý stupeň

Specifikem programů této úrovně je, že nejsou založeny pouze na výuce samotné, nýbrž se zaměřují na prohloubené studium spolu s původní výzkumnou činností. Úspěšné absolvování těchto programů tak vede k získání vyššího stupně vědecko-výzkumné kvalifikace. Tomu předchází předložení disertační nebo doktorské práce v publikovatelné kvalitě, které je zpracována na základě vlastního původního výzkumu. Absolventi těchto programů jsou připravováni zejména pro práci výzkumného charakteru nebo pro práci v profesorských sborech vysokých škol.⁵²

⁵² KLEHŇOVÁ, M., *České školství v mezinárodním srovnání*, s. 29

4 Analytická část

4.1 Praha

Praha je hlavní a současně největší město České republiky a 14. největší město Evropské unie. V současnosti se rozkládá na území 496 čtverečních kilometrů a má zhruba 1,3 milionu obyvatel. Praha je vysoce ekonomicky vyspělým a bohatým regionem s výjimečně vysokou životní úrovní.

Praha je sídlem ústředních orgánů. Od listopadu 1990 se stala opět statutárním městem, má však specifické postavení obce i kraje zároveň. Řídí se zákonem o hlavním městě Praze (č. 131/2000 Sb.). Praha vydává pro své území vlastní právní předpisy, vyhlášky i nařízení, které publikuje ve Sbírce právních předpisů hlavního města Prahy.

4.1.1 Územní a správní členění

Praha se dělí na 57 městských částí, jejichž správní kompetence jsou stanoveny Statutem hlavního města Prahy. V roce 1960 bylo zřízeno deset městských obvodů a tyto obvody, rozšířené o nově přidružené obce, platí podle Zákona o územním členění státu dodnes. Od 1. Července 2001 je v platnosti nové rozdělení Prahy na 22 správních jednotek, jehož cílem je racionalizovat řízení a plánování rozvoje města.⁵³

Seznam deseti obvodů podle zákona č. 36/1960 Sb., u každého jsou uvedeny městské části, které nyní tvoří území obvodu:

Tabulka č. 2: Seznam městských obvodů a městských částí hl. m. Prahy

obvody	městské části
Praha 1	Praha 1
Praha 2	Praha 2
Praha 3	Praha 3
Praha 4	Praha 4, Praha-Kunratice, Praha 11, Praha-Újezd, Praha-Šeberov, Praha 12, Praha-Libuš
Praha 5	Praha 5, Praha-Slivenec, Praha 13, Praha-Řeporyje, Praha 16, Praha-Velká Chuchle, Praha-Lochkov, Praha-Lipence, Praha-Zbraslav, Praha-Zličín
Praha 6	Praha 6, Praha-Lysolaje, Praha-Nebušice, Praha-Přední Kopanina, Praha

⁵³ BĚLINA, P., *Dějiny Prahy: Od sloučení pražských měst v roce 1784 do současnosti*, s. 516

	17, Praha-Suchdol
Praha 7	Praha 7, Praha-Troja
Praha 8	Praha 8, Praha-Březiněves, Praha-Dolní Chabry, Praha-Ďáblice
Praha 9	Praha 9, Praha 14, Praha-Dolní Počernice, Praha 18, Praha 19, Praha-Vinoř, Praha-Satalice, Praha-Čakovice, Praha 20, Praha 21, Praha-Klánovice, Praha-Koloděje, Praha-Běchovice
Praha 10	Praha 10, Praha-Křeslice, Praha 15, Praha-Dolní Měcholupy, Praha-Štěrboholy, Praha-Petrovice, Praha-Dubeč, Praha 22, Praha-Královice, Praha-Nedvězí, Praha-Kolovraty, Praha-Benice

Zdroj: URM

4.2 Sociodemografické podmínky

4.2.1 Obyvatelstvo

Na území hlavního města České republiky žije v současné době 1 258 106 obyvatel.⁵⁴ Praha zaznamenává dlouhodobě nárůst počtu obyvatel zejména vlivem migrace z ostatních krajů, ale i cizinců z jiných států v rámci EU, ale i mimo ni. V posledních letech dochází k nárůstu obyvatel také přirozenou měnou, avšak i přes tyto trendy, pražské obyvatelstvo stále dlouhodobě stárne.⁵⁵ Jako každá metropole, zaznamenává i Praha vysoký počet cizinců žijících na území města. Pro velká města je také typické vyšší zastoupení žen v celkové populaci, vyšší průměrný věk obyvatel a index stáří, tj. počet osob nad 65 let k počtu dětí do 14 let. Díky lepší dostupnosti lékařské péče a příznivému způsobu života se obyvatelé Prahy dožívají nadprůměrného věku a to i přes horší kvalitu životního prostředí ve městě.

⁵⁴

http://www.praha.czso.cz/xa/redakce.nsf/i/zakladni_charakteristiky_vyvoje_obyvatelstva_v_hl_m_praze_v_1_ctvrtletu_roku_2011

⁵⁵ <http://www.urm.cz/cs/clanek/213/obyvatelstvo>

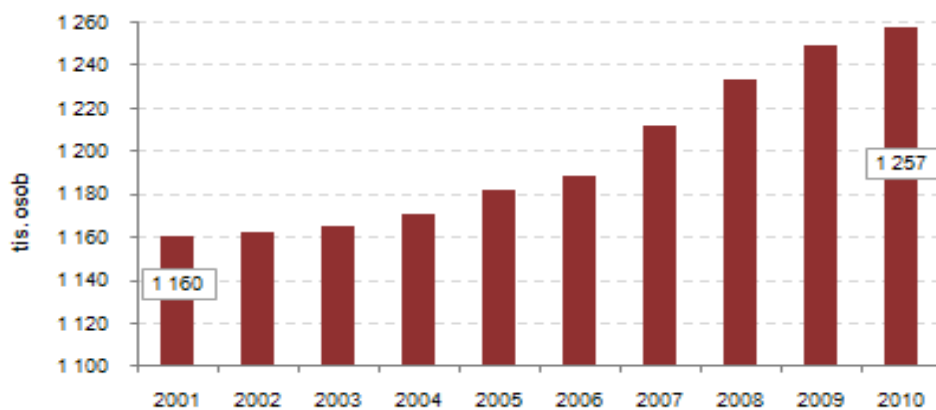
4.2.2 Věková struktura obyvatelstva

Tabulka č. 3: Věková struktura obyvatelstva hl. m. Prahy v letech 2005 - 2010

věkové skupiny	2005	2006	2007	2008	2009	2010
0-14	145 364	144 560	146 466	150 109	155 238	161 294
15-59	773 371	771 996	786 309	798 006	804 161	801 710
60 a více	262 875	271 570	279 322	285 096	289 627	294 154
15-64	851 820	857 342	876 107	887 943	892 744	889 974
65 a více	184 426	186 224	189 524	195 159	201 044	205 890
počet obyvatel celkem	1 181 610	1 188 126	1 212 097	1 233 211	1 249 026	1 257 158

Zdroj: ČSÚ VŠPS

Graf č. 4 : Počet obyvatel v hlavním městě Praze 2001-2010 (v tis.)

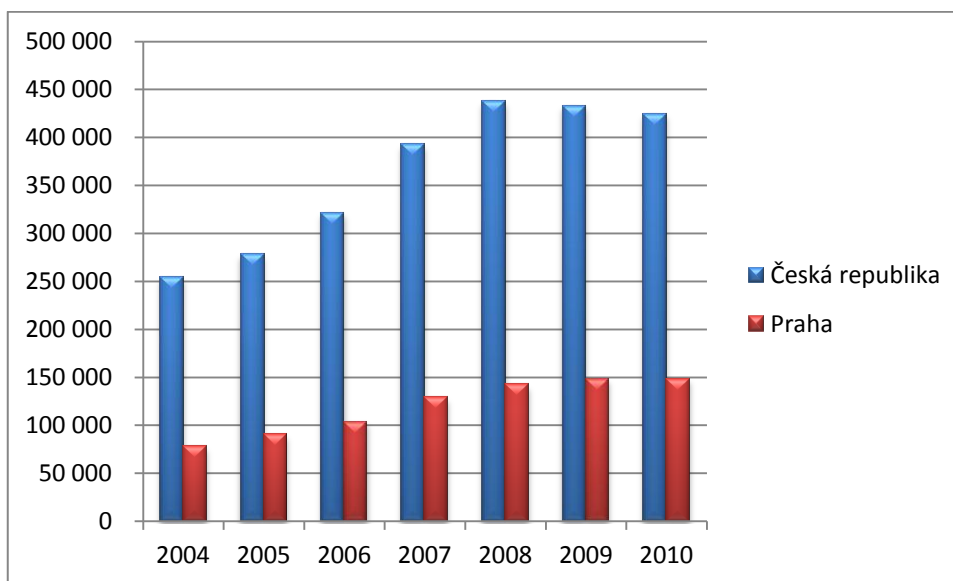


Zdroj: ČSÚ

4.2.3 Migrace

V posledních letech zaznamenala Praha výrazný migrační proud cizinců přicházejících do Prahy ať už za prací či studiem. Jejich pobyt na území České republiky je většinou dočasný.

Graf č. 5: Migrační vývoj v letech 2004 – 2010



Zdroj: data ČSÚ VŠPS

Zatímco v roce 2004 se do Prahy přistěhovalo téměř 78 tisíc obyvatel v roce 2008 už to bylo 142 tisíc. V průběhu těchto čtyř let došlo k nárůstu migrace do hlavního města Prahy o 82%. Od roku 2009 je bilance rovnoměrná a momentálně nedochází k výrazným nárůstům ani poklesům přílivu obyvatel.

Na úřadech práce bylo na konci března 2011 v Praze evidováno celkem 76 327 pracujících cizinců a dalších 24 985 cizinců bylo registrováno jako majitelé platného živnostenského oprávnění. Podle klasifikace zaměstnání KZAM jsou cizinci v Česku nejvíce zaměstnáváni jako pomocní a nekvalifikovaní pracovníci, řemeslníci a opraváři nebo jako obsluha strojů a zařízení.

Tabulka č. 4:

Vývoj nejvíce zastoupených cizích národností v hl. m. Praze od 2004 - 2010

	2004	2005	2006	2007	2008	2009	2010
Česko	10 619	11 246	12 338	12 996	13 156	12 127	13 372
Ukrajina	6 421	14 051	16 500	17 544	11 921	8 249	5 916
Slovensko	4 378	2 645	1 107	3 799	2 170	1 844	1 698
Vietnam	754	1 229	1 907	3 029	3 100	2 075	1 290
Německo	403	284	132	341	369	320	210

Zdroj: ČSÚ VŠPS - vlastní výpočty

Je patrné, že migrace specifických národností do hlavního města Prahy má spíše klesající tendenci. Dá se předpokládat, že k tomuto jevu dochází v souvislosti s nasycením trhu v daných profesích, např. Ukrajinci v Čechách pracují zejména na stavbách, v souvislosti s globální krizí ubývá zakázek na stavby domů, a tudíž dochází i k poklesu poptávky po pracovní síle v tomto odvětví.

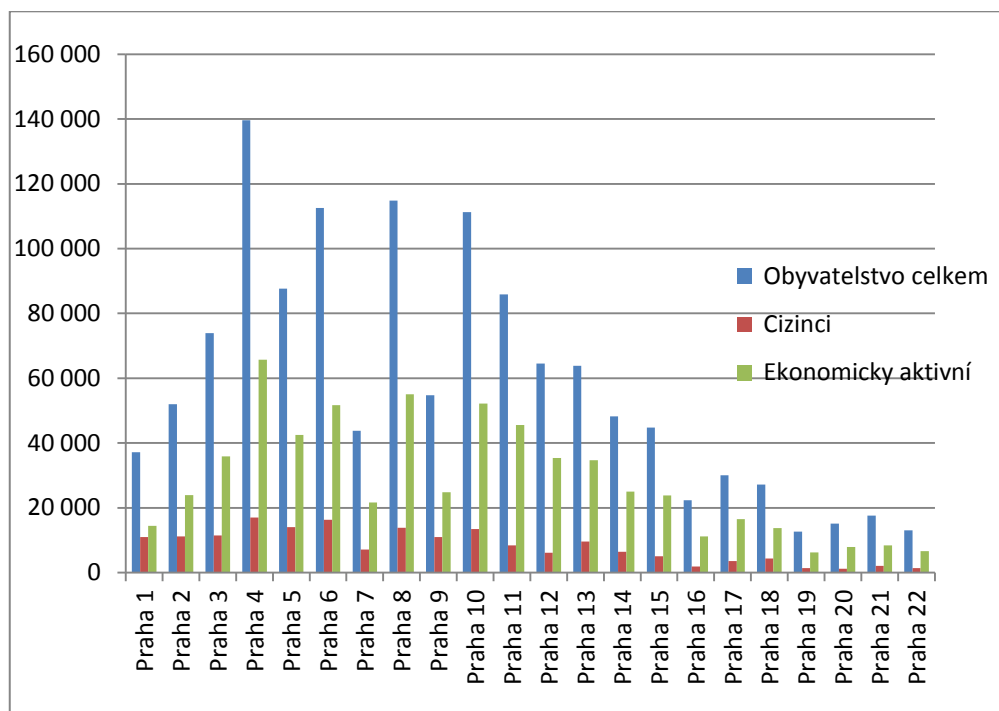
K dalšímu poklesu migrace cizinců do České republiky, a to zejména pracovníků dělnických profesí, dojde v budoucnu v důsledku změn v legislativě vydávání pracovních povolení. V rámci realizace politiky zaměstnanosti, regulace trhu práce v České republice a v reakci na dlouhodobý vývoj nezaměstnanosti vydalo ministerstvo práce a sociálních věcí pokyny pro vydávání povolení k zaměstnání cizinců ze zemí mimo EU.⁵⁶

S platností od 1. července 2012 nesmí krajské pobočky Úřadu práce vydávat nová pracovní povolení na volná pracovní místa, u nichž zaměstnavatelé požadují nižší stupeň kvalifikace, tj. vzdělání bez maturitní zkoušky. Již vydaná povolení k zaměstnání, prodlužovat pouze v případě nemožnosti obsazení tohoto místa evidovaným uchazečem o zaměstnání. Prodloužení pracovního povolení může být pouze na dobu šesti měsíců.

Podle posledního sčítání lidu v roce 2011 bylo zjištěno, že na území hlavního města České republiky z celkového počtu 1 272 690 obyvatel je 14 % cizinců.

⁵⁶ http://www.mpsv.cz/files/clanky/12141/tz_090212.pdf

Graf č. 6: Porovnání obyvatel, ekonomicky aktivních a cizinců v jednotlivých částech Prahy



Zdroj: Veřejná databáze ČSÚ

Nejvíce obydlenu městskou částí je Praha 4, kterou v roce 2011 obývalo celkem 139 601 lidí, z nichž téměř polovina je ekonomicky aktivní. Praha 4 též drží prvenství v osídlení cizinci s téměř sedmnácti tisíci občany cizích národností. Další městskou částí, kde je největší koncentrace cizinců je Praha 6. Nejméně cizinci osídlenou městskou částí je Praha 20.

Z grafu je také na první pohled patrný velký nepoměr celkového počtu obyvatel v jednotlivých městských částech k ekonomicky aktivnímu obyvatelstvu. Tento fakt je způsoben stárnoucí tendencí populace Prahy. Jak již bylo řečeno v městské části Praha 4 je pouze polovina, respektive 47% z celkového počtu obyvatel, ekonomicky aktivní, z téměř 91 tisíc obyvatel v produktivním věku. Také populace ve věku 65 a více let je téměř dvojnásobek k počtu dětí od 0 do 14 let.

4.2.4 Kvalifikační struktura obyvatel Prahy

Pro charakteristiku kvalifikační struktury obyvatel hlavního města Prahy byla vybrána populace ve věku 15 a více let, která bude směrodatná a důležitá pro další analýzy. Na základě absolutních dat získaných ze statistik ČSÚ byly zjištěny procentní podíly populace zastoupené v jednotlivých vzdělávacích úrovních dle ISCED 97.

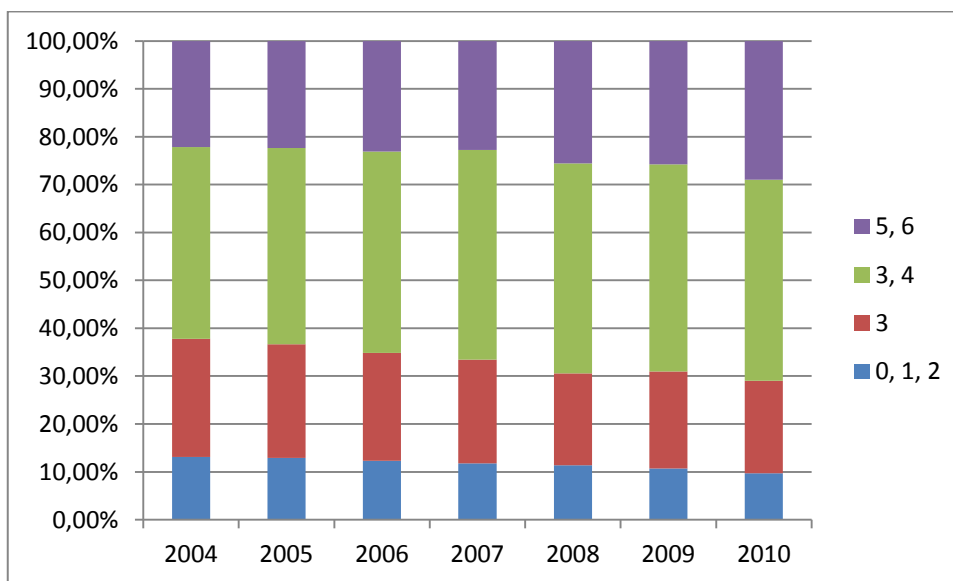
Tabulka č. 5:

Vzdělanostní struktura populace hl. m. Prahy (v tis.) v letech 2004 - 2010

	2004	2005	2006	2007	2008	2009	2010
celkem	1 020,4	1 027,7	1 040,3	1 048,8	1 071,9	1 088,0	1 096,8
úroveň							
0, 1, 2	133,6	132,5	128,0	123,4	122,1	116,3	106,3
3	251,8	243,9	234,2	227,1	205,3	220,9	211,9
3, 4	408,8	421,2	437,3	458,4	470,4	470,5	460,5
5, 6	225,8	229,8	239,9	238,3	273,8	280,2	317,4

Zdroj: ČSÚ

Graf č. 7: Vzělanostní struktura populace hl. m. Praha v letech 2004 - 2010



Zdroj: data ČSÚ

Z výše uvedené tabulky i grafu je zřejmé, že množství populace pouze se základní úrovní vzdělání je malé a v průběhu uváděných let má dokonce klesající tendenci. Nejvyšších hodnot bylo dosaženo v roce 2004, a to 13%, ovšem v roce 2010 pokleslo množství populace se základní úrovní vzdělání na pouhých 9%. Stejně tak středoškolské vzdělání bez maturity se v průběhu posledních let jeví jako méně atraktivní a lidé mají

zájem o získávání vyššího vzdělání. Možnou motivací pro tento jev je větší možnost uplatnění se na trhu práce, větší výběr pracovních nabídek, ale i atraktivnější finanční ohodnocení.

Největší podíl pražské populace tvoří dlouhodobě populace středoškolsky vzdělaná s maturitní zkouškou. Od roku 2004, kdy 40% populace Prahy mělo vzdělání úrovně 3 a 4 ISCED 97 měla tato úroveň rostoucí tendenci až do roku 2009. V roce 2010 však tento podíl klesl o dva procentní body z 43% v předchozím roce 2009, a to ve prospěch nárůstu množství populace ve vzdělanostní úrovni 5 a 6, tedy vysokoškolsky vzdělaných.

V roce 2010 dosáhly dvě třetiny obyvatel Prahy starších 15 let vyššího stupně vzdělání, z toho 29% dosáhlo vysokoškolského vzdělání a 41% dosáhlo úplného středoškolského vzdělání. V porovnání celorepublikovým průměrem je podíl středoškolsky vzdělané populace vyšší o osm procentních bodů a podíl vysokoškolsky vzdělaných lidí v Praze je více než dvojnásobný.

4.2.5 Vzdělanostní struktura obyvatel v jednotlivých částech Prahy

Podle posledního sčítání lidu, které proběhlo 26. března 2011 bylo zjištěno, že k tomuto datu je v Praze celkem 1 110 428 obyvatel ve věku 15 a více let z nichž 114 071 má základní vzdělání, 227 404 lidí má střední vzdělání bez maturity, 381 867 má úplné střední vzdělání s maturitou nebo vyšší odborné vzdělání a vysokoškolsky vzdělaných občanů bylo 249 714.

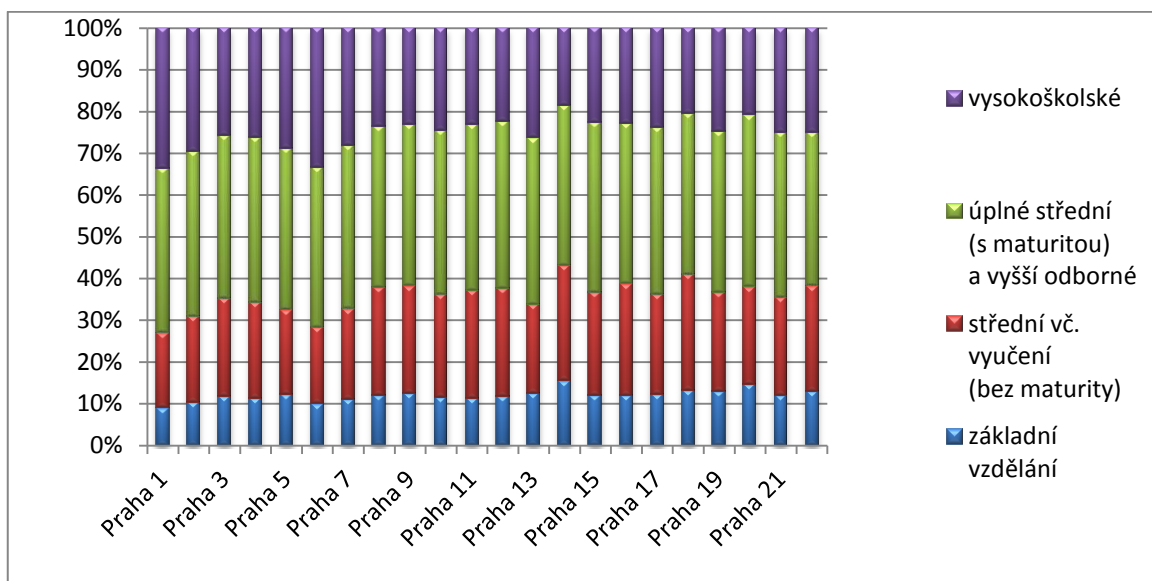
Tabulka č. 6: Správní obvody hl. m. Prahy podle dosaženého vzdělání

správní obvody HMP	obyvatelstvo ve věku 15 a více let	základní vzdělání	střední vč. vyučení (bez maturity)	úplně střední (s maturitou) a vyšší odborné	vysokoškolské
Praha 1	34 064	1 967	3 950	8 647	7 387
Praha 2	46 187	3 782	7 480	14 491	10 860
Praha 3	66 102	6 617	13 190	22 074	14 471
Praha 4	122 972	12 533	25 420	43 900	28 816
Praha 5	75 892	7 885	13 283	25 168	18 806
Praha 6	97 974	8 624	15 909	33 240	29 118
Praha 7	38 480	3 592	7 087	12 811	9 210
Praha 8	99 627	10 647	22 648	34 001	20 911
Praha 9	47 672	4 932	10 146	15 351	9 133
Praha 10	98 446	10 227	21 528	34 757	21 526
Praha 11	75 318	7 850	17 824	27 635	15 964
Praha 12	56 673	6 092	13 540	20 871	11 679
Praha 13	54 972	6 163	10 402	19 598	12 945
Praha 14	40 952	5 681	10 036	14 044	6 794
Praha 15	38 501	4 207	8 711	14 370	8 012
Praha 16	18 947	2 044	4 594	6 582	3 951
Praha 17	26 093	2 881	5 599	9 413	5 601
Praha 18	23 171	2 594	5 579	7 689	4 060
Praha 19	10 456	1 215	2 222	3 644	2 339
Praha 20	12 830	1 731	2 810	4 899	2 488
Praha 21	14 530	1 549	3 015	5 123	3 218
Praha 22	10 569	1 258	2 431	3 559	2 425

Zdroj: ČSÚ SLDB 2011

V absolutním porovnání drží prim opět Praha 4, ve které žilo v době Sčítání lidu, domů a bytů v roce 2011 celkem 122 972 obyvatel. Z celkového počtu obyvatel Prahy 4 má 12 533 základní vzdělání, 25 420 střední vzdělání bez maturity, úplně střední vzdělání 43 900 obyvatel a 28 816 dosáhlo vysokoškolského vzdělání, což je po Praze 6 (29 118 obyvatel s VŠ) nejvíce z celé Prahy.

Graf č. 8: Vzdelanostní struktura v jednotlivých správních obvodech hl. m. Prahy



Zdroj: ČSÚ SLDB 2011

Z porovnání podílů určité vzdělanostní úrovně vůči počtu obyvatel starších 15 let žijících v daném správním obvodu, potom největší podíl vysokoškolsky vzdělaných obyvatel zůstává v Praze 6, největší podíl obyvatel s úplným středním vzděláním s maturitou je evidován ve správním obvodu Prahy 20 a největší podíl obyvatel se základním a středním vzděláním bez maturity je koncentrováno v Praze 14.

4.2.6 Školy a vzdělávací instituce

Praha, coby centrum vzdělanosti poskytuje uchazečům o vzdělání celou škálu studijních oborů na nejrůznějších odborných učilištích, středních školách, vyšších odborných nebo vysokých školách.

Tabulka č. 7: Školy v jednotlivých částech hl. m. Prahy

městská část	mateřské školy	základní školy	střední školy	v tom			vyšší odborné školy	konzervatoře
				gymnázia	střední odborné školy	střední odborná učiliště		
Hl. m. Praha	332	251	231	68	111	52	39	8
Praha 1	9	10	21	7	14	-	8	3
Praha 2	12	17	21	6	11	4	4	-
Praha 3	17	11	11	3	7	1	3	1
Praha 4	38	27	26	7	11	8	7	2
Praha 5	26	19	18	7	7	4	1	1
Praha 6	34	22	13	4	6	3	3	-
Praha 7	9	9	6	3	2	1	2	-
Praha 8	32	22	23	6	12	5	3	1
Praha 9	10	8	22	5	8	9	3	-
Praha 10	22	18	14	4	7	3	1	-
Praha 11	17	14	15	4	9	2	2	-
Praha 12	21	13	6	2	2	2	-	-
Praha 13	24	13	4	2	1	1	-	-
Praha 14	11	8	5	1	3	1	-	-
Praha 15	13	10	8	3	3	2	-	-
Praha 16	8	5	4	1	1	2	-	-
Praha 17	5	5	1	-	1	-	-	-
Praha 18	7	4	7	1	2	2	1	-
Praha 19	3	3	2	1	2	1	-	-
Praha 20	3	5	2	1	1	-	1	-
Praha 21	9	4	2	-	1	1	-	-
Praha 22	2	4	-	-	-	-	-	-

Zdroj: MŠMT

Z tabulky škol podle jednotlivých městských částí hlavního města Prahy je patrné, že v porovnání z celorepublikového průměru nabízí město nadprůměrné množství školských institucí. Množství škol v jednotlivých městských částech se snaží uspokojit poptávku po vzdělání. Nejdůležitější je výskyt dostatečného množství zejména mateřských a základních škol v jednotlivých městských částech, které jsou schopny pojmout žáky/ děti z těchto oblastí. Tento aspekt je důležitý z důvodu bezpečnosti malých školáků, u kterých volný pohyb po Praze ještě není běžný.

Největší množství škol se nachází v největší pražské městské části, v Praze 4. Druhé a třetí místo, dle očekávání, zaujímají Praha 6 a Praha 8.

Tabulka č. 8: Školy ve vybraných městských částech

městská část	mateřské školy	základní školy	střední školy	v tom			vyšší odborné školy	konzervatoře
				gymnázia	střední odborné školy	střední odborná učiliště		
Praha 4	38	27	26	7	11	8	7	2
Praha 6	34	22	13	4	6	3	3	-
Praha 8	32	22	23	6	12	5	3	1

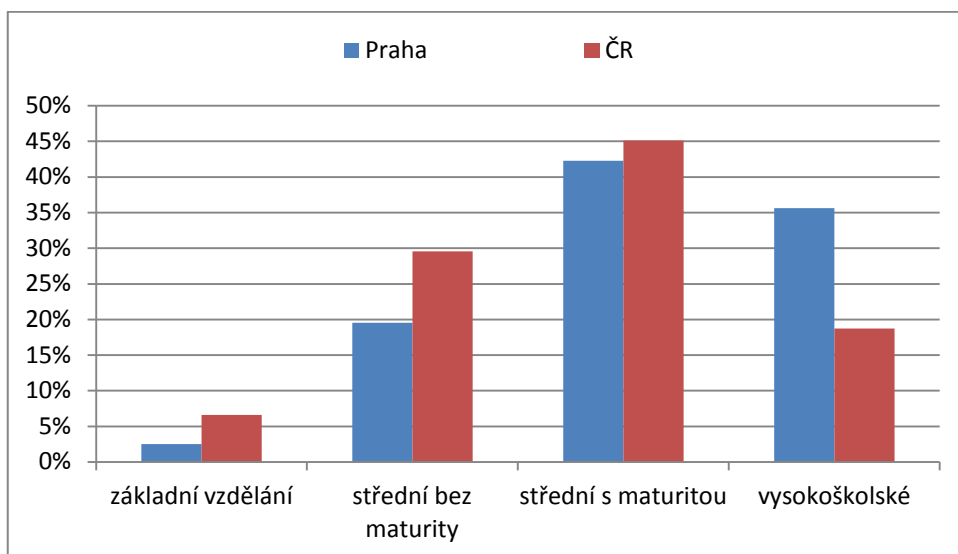
Zdroj: MŠMT

4.3 Trh práce

4.3.1 Praha a její specifika trhu práce

Stav ekonomiky má vliv na trh práce, která v ČR v posledních letech relativně roste rychlým tempem, což má příznivý dopad na trh práce. Pro Prahu je typická nejnižší míra nezaměstnanosti v celé České republice. Je největším regionálním trhem práce nabízejícím pracovní příležitosti v nejrůznějších oborech národního hospodářství. Jak už bylo uvedeno, kvalifikace pražské pracovní síly je v porovnání s celorepublikovým průměrem podstatně vyšší, což umožňuje lepší využití schopností profesní flexibility. Trh práce v Praze je atraktivnější pro zaměstnance (vyšší průměrné mzdy, větší možnosti kulturního vyžití, atd.), ale i pro zaměstnavatele, které dokáže lépe uspokojit z důvodu vyšší kvalifikace pracovní síly v poměru k ostatním regionům ČR.

Graf č. 9: Zaměstnaní podle vzdělání – podíl na celkovém počtu, 2010



Zdroj: data ČSÚ

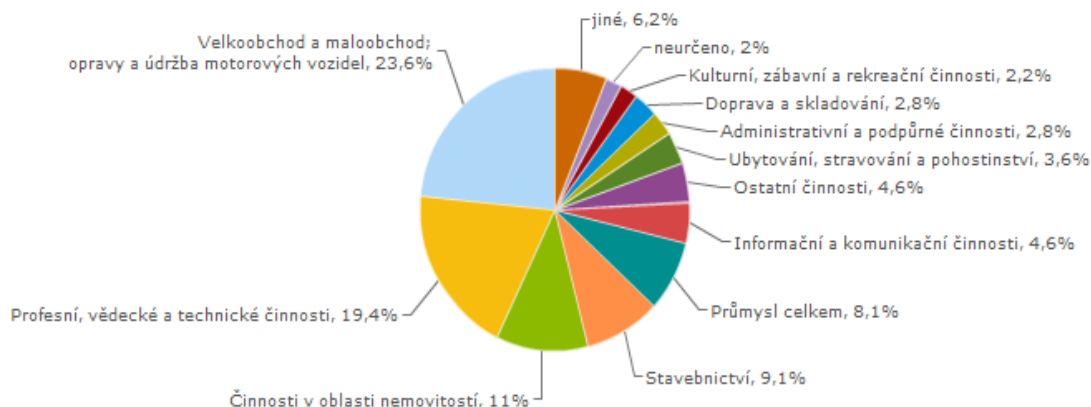
4.4 Odvětvová struktura

4.4.1 Ekonomické subjekty v hlavním městě Praze

V roce 2011 bylo v Registru ekonomických subjektů registrováno 529 377 subjektů se sídlem na území hlavního města Prahy. V roce 2010 bylo v Praze registrováno o 23 104 subjektů méně, celkem 27 024 nově vzniklo a 10 079 subjektů zaniklo. Obdobná bilance byla na základě údajů Statistického úřadu očekávána i v roce 2011.⁵⁷

⁵⁷ http://www.czso.cz/xa/redakce.nsf/i/ekonomicke_subjekty_v_hlavnim_meste_praze_v_roce_2011

Graf č. 10: Ekonomické subjekty typu podnik dle odvětví činnosti podle CZ-NACE



Zdroj: ČSÚ

Rozdělení ekonomických subjektů podle odvětví dle CZ-NACE (klasifikace užívaná v České republice od r. 2008)⁵⁸ odráží specifickou strukturu hospodářství v hlavním městě Praze. Největší zastoupení mají v Praze subjekty podnikající v odvětví velkoobchod a maloobchod, opravy a údržba motorových vozidel, profesní, vědecké a technické činnosti nebo činnosti v oblasti nemovitostí. Naopak nejméně zastoupená odvětví jsou např. těžba a dobývání, nebo výroba a rozvod elektřiny, plynu, tepla a klimatizovaného vzduchu.

Největší koncentrace podniků zaměřených na velkoobchod, maloobchod, opravy a údržbu motorových vozidel je registrováno opět v Praze 4. V roce 2010 to bylo 17 683 podniků, což je 13 % z celkového počtu podniků se stejným zaměřením v hlavním městě Praze. I v dalších nejvíce zastoupených odvětví převažuje umístění podniků do Prahy 4. V odvětví profesní, vědecké a technické činnosti sídlila 1/9 všech takto zaměřených podniků v Praze 4. Další nejvíce zastoupená odvětví jsou stavebnictví a průmysl celkem. Podniky podnikající v oblasti nemovitostí zřizují svá sídla ponejvíce v Praze 1.

Je také nutno vzít v potaz, kolik jednotlivé podniky zaměstnávají lidí. Z celkového počtu subjektů 59,2 % z nich neuvádí počet zaměstnanců, 28,7% subjektů jsou malí

⁵⁸ PAVELKOVÁ, D., *Klastry a jejich vliv na výkonnost firem*, s. 68

živnostníci, tudíž zaměstnávají pouze sami sebe a 8,5 % subjektů zaměstnává 1 – 5 zaměstnanců.

Tabulka č. 9: Ekonomické subjekty podle počtu zaměstnanců

Ekonomické subjekty celkem podle kategorie počtu zaměstnanců	Počet ekonom.subjektů v Praze v r. 2011
neuvedeno	313 562
bez zaměstnanců	152 041
1 - 9	50 966
10 - 49	9 636
50 - 249	2 541
250 a více	631

Zdroj: ČSÚ

I z následující tabulky, která dokládá strukturu zaměstnanosti podle CZ-NACE (dříve OKEČ) je patrná převaha některých odvětví nejvíce zastoupených v Pražských podnicích. Jsou zřejmé i rozdíly pohlaví zaměstnanců v jednotlivých oblastech. Patrné rozdíly najdeme např. u profesí jako informační a komunikační činnosti, kde podstatně větší podíl zaměstnanců zastávají muži, stejně tak i doprava a skladování je zastoupeno větším podílem mužských zaměstnanců z důvodu větší fyzické náročnosti práce. Naproti tomu ženská populace zastává větším podílem profese ve vzdělávacím sektoru stejně tak i ve zdravotní a sociální péči než muži. Nejvíce občanů je zaměstnáno ve velkoobchodě a maloobchodě, kde bilance zastoupení ženské a mužské populace je téměř vyrovnaná.

Tabulka č. 10: Zaměstnanost podle CZ-NACE v letech 2009 a 2010

Zaměstnanost podle CZ-NACE	Praha (v tis.) v 2009			Praha (v tis.) v 2010		
	muži	ženy	celkem	muži	ženy	celkem
Zemědělství, lesnictví a rybářství	1,9	0,8	2,7	2,1	0,0	2,2
Těžba a dobývání	0,0	0,0	0,0	0,8	0,0	1,0
Zpracovatelský průmysl	38,4	18,4	56,8	35,8	15,3	51,1
Výroba a rozvod elektřiny, plynu, tepla	5,0	2,9	8,0	4,8	2,0	6,8
Zásob. vodou; činnosti souvis. s odpady	1,7	0,0	1,7	2,1	0,6	2,7
Stavebnictví	57,7	6,0	63,7	49,8	7,0	56,9
Velkoobchod a maloob.; opr. mot. vozidel	51,6	45,5	97,2	49,0	43,2	92,3
Doprava a skladování	34,3	11,3	45,7	36,1	10,9	47,0
Ubytování, stravování a pohostinství	17,4	14,5	31,9	19,1	16,9	36,0
Informační a komunikační činnosti	37,9	12,6	50,5	41,2	12,6	53,8
Peněžnictví a pojišťovnictví	13,9	18,9	32,9	17,1	18,2	35,3
Činnosti v oblasti nemovitostí	7,5	5,5	13,0	6,9	7,5	14,4
Profesní, vědecké a technické činnosti	28,5	32,7	61,2	30,2	30,5	60,7
Administrativní a podpůrné činnosti	13,5	11,1	24,6	12,6	9,6	22,3
Veřejná správa a obrana; pov. soc. zabezp.	26,1	28,5	54,6	22,5	23,6	46,2
Vzdělávání	9,0	30,9	39,9	11,6	31,6	43,2
Zdravotní a sociální péče	7,9	32,6	40,6	12,4	35,3	47,7
Kulturní, zábavní a rekreační činnosti	10,6	10,8	21,4	11,2	10,7	22,0
Ostatní činnosti	4,5	9,0	13,6	5,7	9,0	14,7

Zdroj: ČSÚ VŠPS

Meziroční bilance zaměstnanosti v Praze podle klasifikace CZ-NACE z let 2009 a 2010 ukazuje, že v některých odvětvích došlo k poklesu množství zaměstnanců, a to zejména ve veřejné správě a obraně, zpracovatelském průmyslu nebo stavebnictví. Naopak pozitivní nárůst zaznamenala odvětví jako ubytování, stravování a pohostinství, informační a komunikační činnosti nebo vzdělávání. Tento trend odráží specifičnost pražského trhu práce.

Další způsob měření zaměstnanosti se provádí podle tzv. klasifikace zaměstnání KZAM a postavení v zaměstnání z veřejného šetření pracovních sil.

Tabulka č. 11:**Zaměstnanost podle klasifikace zaměstnání KZAM v letech 2009 - 2010**

Zaměstnanost podle KZAM	Praha (v tis.) v 2009			Praha (v tis.) v 2010		
	muži	ženy	celkem	muži	ženy	celkem
Zaměstnaní celkem	367,5	292,5	660,0	371,5	285,3	656,8
Zákonodárci, vedoucí a řídicí pracovníci.	36,6	13,8	50,4	34,1	9,3	43,4
Vědečtí a odborní duševní pracovníci	79,0	68,1	147,0	90,6	67,0	157,6
Techničtí, zdravotničtí a pedagogičtí prac.a prac.v příbuzných oborech	94,8	103,9	198,7	100,1	105,8	206,0
Nižší administrativní pracovníci (úředníci)	18,9	43,3	62,2	15,6	41,8	57,4
Provozní pracovníci ve službách a obchodě	29,7	38,2	68,0	28,3	38,2	66,5
Kvalifikovaní dělníci v zeměd., les. a v příbuzných oborech (kromě obsluhy strojů a zařízení)	1,1	0,5	1,6	3,1	0,0	3,1
Řemeslníci a kvalifikovaní výrobci, zpracovatelé, opraváři (kromě obsluhy strojů a zařízení)	62,4	7,0	69,3	59,3	6,3	65,6
Obsluha strojů a zařízení	28,5	2,0	30,5	29,2	2,4	31,7
Pomocní a nekvalifikovaní pracovníci	16,4	15,3	31,7	10,8	14,0	24,7
Příslušníci armády	0,0	0,0	0,0	0,0	0,0	0,0
Nezjištěno	0,0	0,0	0,0	0,7	0,0	0,7

Zdroj: ČSÚ VŠPS

Dle členění klasifikace KZAM byla v letech 2009 a 2010 evidována nejvyšší zaměstnanost ve dvou specifických oblastech národního hospodářství. Nejčastěji jsou pracovníci zaměstnáváni jako techničtí, zdravotničtí a pedagogičtí pracovníci a pracovníci v příbuzných oborech a druhou nejpočetněji zaměstnanou skupinou jsou vědečtí a odborní duševní pracovníci. Tedy zaměstnání, ve kterých je požadováno minimálně středoškolské vzdělání s maturitou, ale hlavně vysokoškolský stupeň vzdělání.

I v tomto členění, stejně jako u předchozího členění podle klasifikace CZ-NACE, jsou evidovány disparity v genderovém zařazení celkové populace hlavního města. Ve značné míře jsou ženy zaměstnané v oblasti školství a zdravotnictví a sociální péče, ale i jako nižší administrativní pracovníci (úředníci). Naproti tomu zaměstnanost mužů převažuje v oblasti vědeckého výzkumu. Největších rozdílů je ovšem dosahováno v profesní oblasti řemeslníků a kvalifikovaných výrobců, zpracovatelů a opravářů, kde z celkového počtu 69,3 tis. pracovníků v roce 2009 je v této oblasti evidováno/zaměstnáno 90 % mužů. Obdobných rozdílů je dosahováno také v oblasti obsluhy strojů a zařízení. Důvodem těchto rozdílů je vysoká fyzická náročnost dané práce.

4.5 Nezaměstnanost

Nezaměstnanost je složitý sociálně-ekonomický celospolečenský problém. Existence nezaměstnanosti je důkazem toho, že se v ekonomice nevyužívají všechny zdroje a tudíž se nevyrábí tolik, kolik by bylo možné s využitím všech volných zdrojů. Vlivem nezaměstnanosti vznikají ztráty jak ekonomické, tak lidské.

Dynamikou trhu práce dochází ke změnám míry nezaměstnanosti (někteří lidé práci ztrácejí, jiní ji nacházejí), mění se i míra zaměstnanosti (mění se počet lidí schopných pracovat), staří občané odcházejí do starobního důchodu, ženy odcházejí na mateřskou dovolenou, případně se z ní vracejí, absolventi škol se začleňují mezi pracovní síly, a další.

Pro možnost zjištění toho, jaký podíl nezaměstnanost na počtu populace zaujímá a zároveň posoudit, jak velký je to problém je nutno zjistit jakou pracovní sílu můžeme v Praze najít ať už z hlediska věkového složení, ale také jakým vzděláním disponují lidé ucházející se o nabízené pracovní pozice.

4.5.1 Ekonomická aktivita obyvatel Prahy

V roce 2010, stejně tak jako každý rok, byla na základě VŠPS zjišťována ekonomická aktivita a ekonomické postavení populace podle věku obyvatel ve věku 15 a více let.

Tabulka č. 12: Ekonomická aktivita populace Prahy v roce 2010 (v tis.)

	15 až 29	30 až 44	45 až 59	60 a více
ekonomicky aktivní	238,2	318,9	246,7	293,0
pracovní síla	124,1	277,8	224,6	55,9
zaměstnaní v NH	114,9	270,3	217,1	54,5
ekonomicky neaktivní	114,1	41,1	22,1	237,1

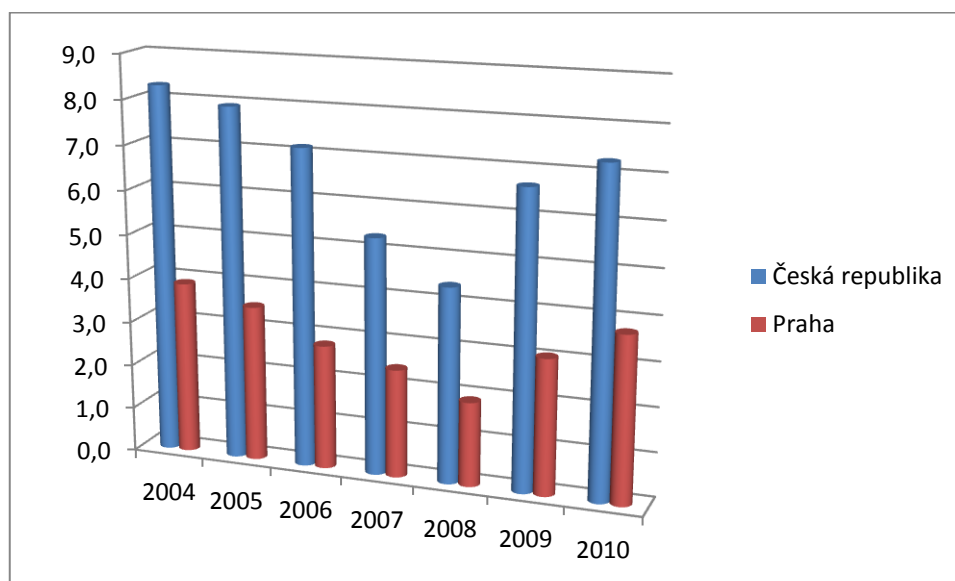
Zdroj: ČSÚ VŠPS

Podle zjištěných měření bylo v Praze evidováno v roce 2010 celkem 1 096 830 ekonomicky aktivních lidí. To je z celkového počtu obyvatel 1 257 158 více než 87 % obyvatel starších 15 let. I tato statistika opět potvrzuje, že pražská populace značně stárne. Z tabulky vidíme, že největší podíl ekonomicky aktivních obyvatel zastává populace ve věkové skupině 30 až 44 let. Tento úkaz je důsledkem babyboomu, ke kterému došlo v 70. letech minulého století.

4.5.2 Vývoj nezaměstnanosti v Praze

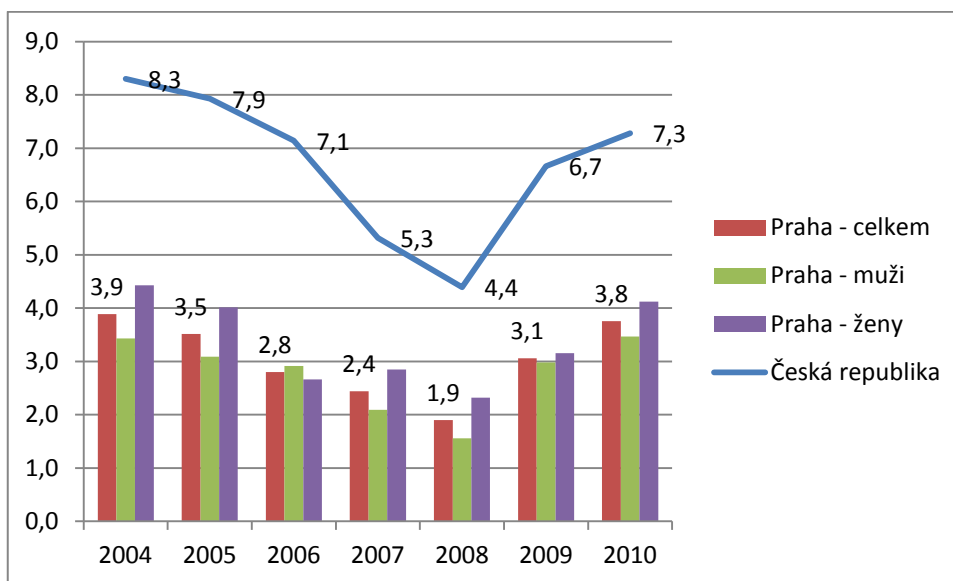
Dlouhodobě je míra nezaměstnanosti v Praze proti celorepublikovému průměru na podstatně nižší úrovni. Tento jev je možné přisoudit tomu, že Praha disponuje vyšší koncentrací pracovních příležitostí než jiné kraje v České republice. Jak je zřejmé i z následujícího grafu, míra nezaměstnanosti v Praze od roku 2004 do 2010 nepřesáhla 4% oproti celorepublikovému průměru, ve kterém v roce 2004 byla dosažena míra nezaměstnanosti 8,3%. Do poloviny roku 2008 je tendence nezaměstnanosti značně klesající a dostává se na historické minimum 1,9%. Zhruba od druhé poloviny roku 2008 se začínají projevovat důsledky celosvětové hospodářské krize a počet nezaměstnaných opět stoupá. V důsledku celosvětových ekonomických problémů jsou někteří podnikatelé, ale i velké podniky nuceni snižovat výrobu a propouštět zaměstnance. V nespočetných případech byli podnikatelé nuceni svou aktivitu ukončit úplně.

Graf č. 11: Vývoj míry nezaměstnanosti v Praze versus ČR



Zdroj: ČSÚ

Graf č. 12: Míra registrované nezaměstnanosti v % v Praze



Zdroj: ČSÚ VŠPS

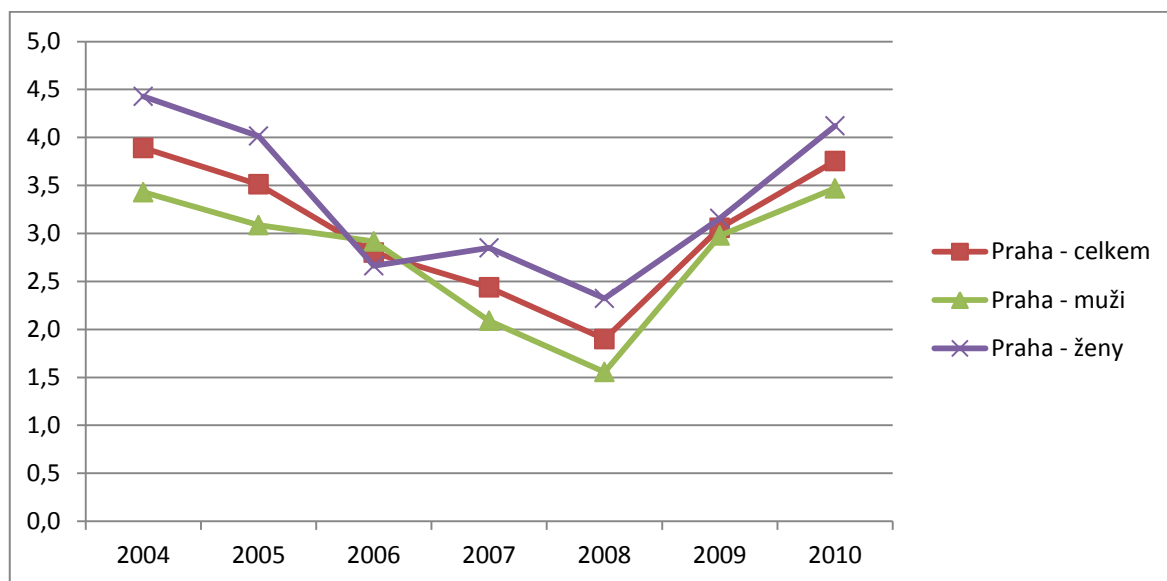
Rozdíly jsou patrné i v míře nezaměstnanosti s ohledem na pohlaví žen a mužů. Dlouhodobě míra registrované nezaměstnanosti žen v Praze dosahuje vyšších hodnot. V roce 2004 bylo v Praze registrováno 4,4 % nezaměstnaných žen a o jeden procentní bod méně mužů. Tento trend přetrvává z důsledku genderové struktury obyvatelstva hlavního města. Obecně jsou ženy ohroženy nezaměstnaností více než muži a to hlavně z toho důvodu, že dříve nebo později se dá očekávat, že se budou věnovat péči o děti a rodinným záležitostem, mají ale i nižší platy než muži.

Tabulka č. 13: Rozptyl míry nezaměstnanosti

	ČR-celkem	Praha-celkem	Praha-muži	Praha-ženy
Rozptyl míry nezaměstnanosti	1,690050703	0,454073501	0,431516263	0,573674289

Zdroj: vlastní výpočty

Graf č. 13: Rozdíly v míře nezaměstnanosti v Praze podle genderu



Zdroj: ČSÚ VŠPS

Z vývoje celkové míry nezaměstnanosti v Praze a měr nezaměstnaností mužů a žen v letech 2004 až 2010 vyplývá, že v průběhu těchto let k žádným extrémním výkyvům nedocházelo (rozptyl 0,45 p. b.). Výkyvy celkové míry nezaměstnanosti jsou způsobeny spíše mírou nezaměstnanosti žen (rozptyl 0,57 p. b.).

4.5.3 Průměrné hrubé měsíční mzdy a mediány mezd

Rozdíly jsou zřetelné i ve finančním ohodnocení obou genderů. Průměrná měsíční hrubá mzda činila v Praze v roce 2010, 36 124 Kč. O mzdové úrovni však lépe vypovídá medián mezd, který představuje hodnotu mzdy uprostřed mzdového rozdělení. V roce 2010 činil medián mezd 28 392 Kč. Porovnáme-li mediány mezd mužů, který v roce 2010 činil v Praze 31 063 Kč, zjistíme, že medián mezd žen ve stejném období činil o téměř 5,5 tisíce Kč méně. Tato bilance dokazuje, že i v současné emancipované době, existují pracovní pozice, na kterých za stejnou práci obdrží muži vyšší finanční ohodnocení než ženy.

Tabulka č. 14: Ukazatele měsíčních mezd v letech 2007 - 2010

Ukazatel	2007	2008	2009	2010
Celkem (v Kč)				
Průměrná mzda	24 604	35 905	36 658	36 124
Medián mezd	20 908	27 900	28 386	28 392
Muži				
Průměrná mzda	27 489	40 842	42 132	41 209
Medián mezd	22 850	30 791	31 082	31 063
Ženy				
Průměrná mzda	20 684	29 717	30 177	30 022
Medián mezd	18 322	25 063	25 737	25 728
Podíl průměrné mzdy žen na průměrné mzdě mužů	75,2	72,8	71,6	72,9
Podíl mediánu mezd žen na mediánu mezd mužů	80,2	81,4	82,8	82,8

Zdroj: MPSV, MF ČR

4.5.4 Nezaměstnanost podle věkových skupin

Věková charakteristika obyvatelstva se v posledních letech výrazně mění. Klesá počet obyvatel v předproduktivním věku, zatímco počet obyvatel v produktivním a poproduktivním věku mírně stoupá. Změny ve věkové struktuře obyvatelstva budou mít důsledky i na trhu práce.

Podle dosaženého věku lze jednoznačně říci, že nejvyšší nezaměstnanost je zaznamenána ve věkové kohortě 25 až 29 let. Zatím co v roce 2008, kdy byla nezaměstnanost v Praze na svém minimu, se v této věkové skupině ucházelo o práci 1320 lidí, v roce 2010 tento počet vzrostl o více než 300 %. Celkový počet uchazečů o zaměstnání dosahuje v roce 2010 celkem 25 613 lidí všech věkových skupin lidí v produktivním věku, což je o téměř 5 000 více než v roce 2009 a dokonce dvojnásobek uchazečů o zaměstnání v porovnání s rokem 2008. K nárůstu nezaměstnaných dochází také u populace ve věku 55 až 59 let. Nárůst nezaměstnanosti u starší populace je důsledkem zvyšování věkové hranice odchodu do důchodu, restrukturalizace podniků, které způsobují, že se pracovníci vyššího věku ocitají nedobrovolně na trhu práce a mají u zaměstnavatelů menší úspěšnost než mladší žadatelé o zaměstnání.

Tabulka č. 15: Nezaměstnanost v Praze podle věkových skupin

věková skupina	2004	2005	2006	2007	2008	2009	2010
15 až 19 let	1,3	0,0	0,0	0,5	0,0	0,7	1,3
20 až 24 let	3,5	3,7	2,6	2,1	1,7	3,2	2,2
25 až 29 let	3,4	3,7	2,1	1,7	1,3	3,3	5,6
30 až 34 let	2,8	2,2	2,9	1,4	1,9	3,0	3,0
35 až 39 let	2,4	1,5	2,7	1,8	0,8	2,8	3,1
40 až 44 let	2,0	3,0	1,0	1,0	1,4	1,8	1,3
45 až 49 let	2,2	1,7	1,7	1,3	1,0	1,0	1,0
50 až 54 let	2,6	2,2	1,9	2,1	1,4	1,8	2,2
55 až 59 let	2,5	3,1	1,8	2,8	2,0	2,1	4,3
60 až 64 let	1,2	0,9	0,8	0,9	0,8	0,9	1,2

Zdroj: ČSÚ VŠPS

Naopak nejnižšího počtu uchazečů o zaměstnání v letech 2004 až 2010 jsou evidovány ve věkových skupinách 15 až 19 let a 60 až 64 let. U první z těchto skupin lze předpokládat, že většina této populace v produktivním věku se rozhodla pro další vzdělávání a tudíž se neúčastní pracovního procesu. Tato skupina je však zároveň skupinou do jisté míry postiženou, protože je důležité, aby tito mladí lidé byli co nejdříve umístěny na pracovní pozice a získali tak správné pracovní návyky. Počet nezaměstnaných v druhé skupině je nízký, protože tito lidé mají možnost svou situaci řešit např. předčasným odchodem do starobního důchodu.

4.5.5 Nezaměstnanost podle dosaženého stupně vzdělání

Na základě Veřejného šetření pracovních sil v Praze v roce 2010 bylo Českým statistickým úřadem zjištěno, že z celkového počtu 25 614 nezaměstnaných osob dosahovaly tyto osoby následujících stupňů dosaženého vzdělání:

Základní a bez vzdělání	3 222
Střední bez maturity	7 180
Střední s maturitou	9 497
Vysokoškolské	5 715

Ve srovnání s předchozím rokem 2009 stoupla nezaměstnanost na všech stupních vzdělanostní úrovně uchazečů o zaměstnání. K největšímu nárůstu v meziroční bilanci došlo zejména u vzdělanostní úrovně osob se středním vzděláním bez maturity. Oproti roku 2009 stoupla nezaměstnanost u této skupiny uchazečů o zaměstnání o téměř dva

procentní body. Často jsou nezaměstnané osoby se základním vzděláním. Meziročně vzrostl počet nezaměstnaných s maturitou a zvýšil se i počet nezaměstnaných vysokoškolsky vzdělaných obyvatel.

Má tedy dosažená úroveň vzdělání vliv na nezaměstnanost?

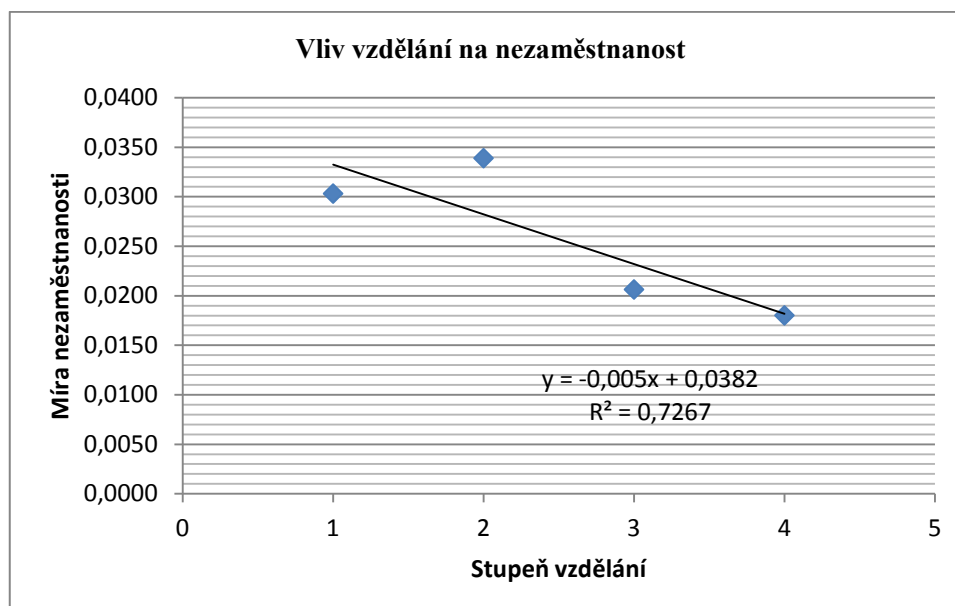
Na základě dat Veřejných šetření pracovních sil Českého statistického úřadu s použitím regresní a korelační analýzy se pokusím dokázat, že dosažené vzdělání má vliv na nezaměstnanost.

Tabulka č. 16: Vzdělanostní struktura Praha versus počet nezaměstnaných podle dosaženého vzdělání v roce 2010

vzdělání	počet lidí	počet nezaměstnaných	míra nezaměstnanosti
(1) základní	106 300	3 222	3,03%
(2) středoškolské bez maturity	211 900	7 180	3,39%
(3) středoškolské s maturitou	460 500	9 497	2,06%
(4) vysokoškolské	317 400	5 715	1,80%

Zdroj: ČSÚ VŠPS - vlastní propočty

Graf č. 14: Vliv vzdělání na nezaměstnanost



Zdroj: data ČSÚ VŠPS – vlastní zpracování

Vliv vzdělání na nezaměstnanost je možné posoudit z kvality regresní funkce a zjištěním intenzity závislosti. Posuzovaná závislost je tím silnější a regresní funkce tím lepší, čím soustředěnější kolem odhadnuté regresní funkce jsou empirické hodnoty vysvětlované proměnné. Při konstrukci míry ukazující sílu závislosti vycházím z grafu vlivu vzdělání na nezaměstnanosti.

Index determinace nabývá hodnot $R^2 = 0,7267$, což v případě funkční závislosti ukazuje na to, že stupeň dosaženého vzdělání má vliv na nezaměstnanost a to téměř ze 73 %. Negativní sklon regresní přímky znázorňuje, že čím vyšší vzdělání člověk má, tím existuje menší pravděpodobnost, že bude nezaměstnaným.

Index korelace je odmocninou indexu determinace a dosahuje hodnoty 0,852467. Vysoká hodnota indexu korelace potvrzuje silnou nepřímou funkční závislost nezaměstnanosti na vzdělání a dobře zvolenou regresní funkci.

Výsledek měření dokazuje to, že čím vyššího stupně vzdělání člověk disponuje, tím větší možnosti na trhu práce má a tím nepravděpodobnější je, že se stane nezaměstnaným. S vyšším stupněm vzdělanostní úrovně souvisí i vyšší míra ekonomické aktivity. V daném případě disponovalo v roce 2010 v Praze 317 400 ekonomicky aktivních občanů vysokoškolským vzděláním, 5 715 jich bylo evidováno jako nezaměstnaní, což zobrazuje 1,8 % míru nezaměstnanosti v této skupině. Tato míra nezaměstnanosti je méně než poloviční oproti obecné míře nezaměstnanosti.

Na různé pracovní pozice v pražských podnicích jsou v závislosti na odvětví a oboru požadovány zaměstnavateli nejen určité profesní a klíčové kompetence, ale i různý dosažený stupeň vzdělání. Díky tomu, že je zde velké zastoupení mezinárodních firem a obecně dáno strukturou ekonomických subjektů působících v Praze, je na nabízené pozice vyžadováno vyšší vzdělání. Lidé s vyšším vzděláním mají možnost se ucházet o prakticky všechny nabízené pracovní pozice. V některých případech přijmou práci, třeba jen dočasně, na pozici, kde je požadován nižší stupeň vzdělání než ten, kterého sami dosáhli. Záleží na nich, jestli využijí plně svůj potenciál a znalosti získané dlouholetým studiem nebo se rozhodnou pro pracovní pozici jinou, pravděpodobně i hůře finančně ohodnocenou.

Finanční ohodnocení jednotlivých druhů profesí je však velmi důležitým a ovlivňujícím faktorem při výběru pracovní pozice. Podle klasifikace KZAM se pohybovalo

finanční ohodnocení jednotlivých profesí v pražských podnicích ve velkých rozmezích. Nejvyšších průměrných mezd dosahovali pracovníci zaměstnaní jako Zákonnodárci, vedoucí a řídicí pracovníci. Jejich průměrná hrubá měsíční mzda v roce 2010 činila 78 422 Kč. Nejnižší průměrné hrubé měsíční mzdy byly udělovány u profesí jako pomocní a nekvalifikovaní pracovníci, jejich mzda dosahovala 15 694 Kč.

Tabulka č. 17: Průměrná hrubá měsíční mzda podle klasifikace KZAM v roce 2010

Profese/ pracovní zařazení	2010
Zákonnodárci, vedoucí a řídicí pracovníci.	78 422
Vědečtí a odborní duševní pracovníci	44 455
Techničtí, zdravotničtí a pedagogičtí prac.a prac.v příbuzných oborech	34 700
Nižší administrativní pracovníci (úředníci)	24 703
Provozní pracovníci ve službách a obchodě	18 292
Kvalifikovaní dělníci v zeměd., les. a v příbuzných oborech (kromě obsluhy strojů a zařízení)	20 874
Řemeslníci a kvalifikovaní výrobci, zpracovatelé, opraváři (kromě obsluhy strojů a zařízení)	25 805
Pomocní a nekvalifikovaní pracovníci	15 694

Zdroj: MPSV

4.5.6 Klasifikace zaměstnání CZ-ISCO

Klasifikace CZ-ISCO blíže specifikuje a upřesňuje jakého stupně vzdělání je nutno dosáhnout, aby se pracovník mohl o nabízenou práci ucházet. Tato klasifikace je rozčleněna na základě číselníku vzdělání KKO V, který přesně specifikuje, co jednotlivý kód sebou nese. Číselník vzdělání KKO V je rozdělen do 14 kategorií.

Tabulka č. 18: Číselník vzdělání KKO

A	bez vzdělání; nedokončený 1. stupeň základní školy
B	neúplné základní vzdělání; dokončený 1. stupeň základní školy
C	základní vzdělání; jednoletá a dvouletá praktická škola
D	nižší střední vzdělání; tříletá příprava v praktické škole
E	nižší střední odborné vzdělání; vzdělávací programy učilišť, odborných učilišť
H	střední odborné vzdělání s výučním listem; absolventi nematuritních vzdělávacích programů poskytujících výuční list, s výjimkou programů uvedených v bodě E
J	střední nebo střední odborné vzdělání bez maturity i výučního listu; absolventi středoškolských nematuritních vzdělávacích programů neposkytujících výuční list
K	úplné střední všeobecné vzdělání
L	úplné střední odborné vzdělání s vyučením i maturitou; absolventi vzdělávacích programů SOU ukončených maturitou a vzdělávacích programů SOU i SOŠ pro absolventy tříletých učebních oborů ukončených maturitou
M	úplné střední odborné vzdělání s maturitou, bez vyučení; absolventi vzdělávacích programů ukončených maturitou, s výjimkou programů uvedených v bodě L; pomaturitní studium kvalifikační
N	vyšší odborné vzdělání; absolventi vzdělávacích programů vyšších odborných škol, konzervatoří a tanečních konzervatoří; pomaturitní studium specializační a inovační
R	bakalářské vzdělání; vysokoškolské vzdělání dosažené absolvováním bakalářských studijních programů vysokých škol
T	vysokoškolské vzdělání; absolventi magisterských (tj. i inženýrských a lékařských) studijních programů vysokých škol
V	vysokoškolské doktorské vzdělání; vysokoškolské doktorské vzdělání dosažené absolvováním studia v doktorském studijním programu, postgraduální studium a vědecká výchova

Zdroj: ISPV

Tabulka č. 19: Klasifikace CZ-ISCO

název	předpokládané vzdělání
Zákonodárci a řídicí pracovníci	R, T, V
Specialisté	T, V
Techničtí a odborní pracovníci	K, L, M, N, R
Úředníci	C, D, E, H, J, K, L, M
Pracovníci ve službách a prodeji	C, D, E, H, J, K, L, M
Kvalifikovaní pracovníci v zemědělství, lesnictví a rybářství	C, D, E, H, J, K, L, M
Řemeslníci a opraváři	C, D, E, H, J, K, L, M
Obsluha strojů a zařízení, montéři	C, D, E, H, J, K, L, M
Pomocní a nekvalifikovaní pracovníci	
Zaměstnanci v ozbrojených silách	

Zdroj: ISPV

Klasifikace CZ-ISCO specifikuje, že např. Zákonnodárci a řídící pracovníci musí disponovat minimálně bakalářským, vysokoškolským nebo vysokoškolským doktorským vzděláním, a to proto, že toto zařazení obsahuje zaměstnání, u kterých řídící činnosti musí zahrnovat více než 50 % pracovní doby, jsou spolu zodpovědní a rozhodují o celkové strategii a provozním řízení podniku nebo organizačních jednotek, o rozpočtu, o výběru, jmenování a propouštění pracovníků, atd.

Podle klasifikace KZAM dosahovali v hlavním městě Praze v roce 2010 nejvyšší zaměstnanosti techničtí, zdravotničtí a pedagogičtí pracovníci a pracovníci v příbuzných oborech. Klasifikace CZ-ISCO specifikuje, že v této oblasti mohou být zaměstnání lidé, kteří dosáhli minimálně úplného středního všeobecného vzdělání, nebo úplného středního odborného vzdělání s vyučením i maturitou, nebo úplného středního odborného vzdělání s maturitou, bez vyučení, vyššího odborného vzdělání nebo bakalářského vzdělání. Náplní jejich zaměstnání je provádět technické a podobné úkoly spojené s výzkumem a aplikací vědeckých nebo uměleckých koncepcí, státních obchodních předpisů nebo provozních metod. Jejich pracovní činnosti může zahrnovat i vedení a supervisorskou činnost.

Vysokou míru zaměstnanosti dosahují v Praze dále vědečtí a odborní duševní pracovníci. V klasifikaci CZ-ISCO se uvádí, že pro tuto kategorii je nutno dosahovat vysokoškolského vzdělání nebo vysokoškolského doktorského vzdělání.

I toto členění a bližší specifikace je důkazem toho, že k obsazení pracovních míst nabízených v pražských podnicích a firmách je díky zaměření těchto firem nutno dosáhnout minimálně úplného středního vzdělání zakončeného maturitní zkouškou a spíše je očekáváno vzdělání vyšší úrovně.

4.5.7 Nezaměstnanost podle délky nezaměstnanosti

Velkým problémem je dlouhodobá nezaměstnanost způsobující nejen snížení úrovně nezaměstnaných, ale má i další dopady sociální, psychické a někdy i zdravotní. Vlivem nezaměstnanosti dochází ke ztrátě sociálních kontaktů v některých případech až k sociální izolaci, k rezignaci a ztrátě aktivity při hledání zaměstnání a přijetí statusu člověka žijícího ze sociálních dávek. U dlouhodobě nezaměstnaných dochází časem k poklesu kvalifikace a ztrátě pracovních návyků. Obecně se dá říct, že čím déle je člověk bez zaměstnání, tím hůře je znovu zaměstnatelný.

Tabulka č. 20: Struktura uchazečů o zaměstnání podle délky nezaměstnanosti v Praze

	celkem	do 3 měsíců	3–6 měsíců	6–9 měsíců	9–12 měsíců	12–24 měsíců	24 a více měsíců
uchazeči v evidenci	33 433	11 954	7 612	3 834	3 095	5 018	1 920
	v %	35,76	22,77	11,47	9,26	15,01	5,74

Zdroj: MPSV

Z evidence nezaměstnaných na pražských úřadech práce plyne, že podíl dlouhodobě nezaměstnaných v Praze, tj. 24 a více měsíců, činí pouhých 5,74 % což je pouze 1/5 celorepublikového podílu (27,2 %).

4.6 Absolventi

Specifickou skupinou uchazečů o zaměstnání jsou absolventi škol. Přesto, že jejich nezaměstnanost souvisí s celkovou ekonomickou situací státu a stavem nabídky volných míst, není pouze jejím obrazem.⁵⁹ Absolventi jsou do jisté míry handicapováni, jelikož nedisponují praktickými zkušenostmi a zároveň jsou zranitelnou skupinou i z hlediska sociálně patologických jevů.

Tabulka č. 21: Míra nezaměstnanosti absolventů v krajském pohledu (v %)

kategorie vzdělání	střední vzdělání s výučním listem - E,H		gymnaziální vzdělání - K		střední odborné vzdělání s MZ a odborným výcvikem, Nástavbové vzdělání - L/0, L/5		střední odborné vzdělání s maturitní zkouškou - M		vyšší odborné vzdělání - N	
	kraj	ČR	kraj	ČR	kraj	ČR	kraj	ČR	kraj	ČR
rok										
2006	6,4	15,7	1,7	4,4	7,0	14,0	5,0	11,0	3,9	9,1
2007	5,6	10,5	1,5	3,2	6,5	11,1	3,9	7,8	3,1	6,6
2008	4,0	6,9	0,9	2,5	4,0	7,8	3,0	5,7	2,3	5,5
2009	2,6	13,4	0,7	2,4	2,5	11,8	1,9	7,8	1,3	6,8
2010	10,7	19,4	1,3	3,0	10,9	19,3	6,2	10,6	3,9	8,9

Zdroj: NÚOV

Praha je ze všech krajů krajem s nejnižší mírou nezaměstnanosti absolventů v České republice. V průběhu let 2006 až 2009 byla zaznamenána značně klesající tendence míry nezaměstnanosti, a to ve všech úrovních vzdělání. Na snížení míry nezaměstnanosti absolventů se středním vzděláním s výučním listem se po boku s trvajícím

⁵⁹ VOJTĚCH, J. a kol.. *Uplatnění absolventů škol na trhu práce*, s. 4

poptávkou ze strany zaměstnavatelů spolupodílel i pokles počtu absolventů učebních oborů. V roce 2010 dochází k opětovnému nárůstu míry nezaměstnanosti, a to na dvoj- až čtyřnásobek.

Na základě dostupných dat výběrových šetření bylo zjištěno, že ve školním roce 2009/2010 bylo nejvíce absolventů v pražských školách v následujících oborech:

Tabulka č. 22: Vzdělávací obory s nejvíce absolventy

obory	střední vzdělání s výučním listem - E, H	střední odborné vzdělání s MZ a odborným výcvikem - L/0, nástavbové vzdělání - L/5	střední odborné vzdělání s maturitou - M	vyšší odborné vzdělání - N
strojírenství a strojírenská výroba	387	68	304	21
gastronomie, hotelnictví a turismus	668	216	512	124
ekonomika a administrativa	0	76	1483	147
elektrotech., telekom. a výpoč.technika	215	237	765	44

Zdroj: ČSÚ

V základním členění na technické, zemědělské a společenskovední obory vzdělání byla nejnižší míra nezaměstnanosti dosažena s celkového pohledu v oblasti označované jako technické obory. Nejvyšší míra nezaměstnanosti absolventů je v oblasti zemědělských oborů, kde mají nejvyšší podíl nezaměstnaných absolventů obory Zemědělec, Zahradník a Opravář zemědělských strojů. Na úrovni jednotlivých stupňů vzdělanosti jsou míry nezaměstnanosti ještě zřetelnější.

V následující části se pokusím dokázat, že dosažený stupeň vzdělání má vliv na nezaměstnanost v jednotlivých oborech. Pro své šetření byly vybrány obory, u kterých bylo evidováno ve školním roce 2009/2010 nejvíce absolventů, reprezentují tudíž výběrový soubor nejoblíbenějších studijních oborů v daném roce.

Na úrovni středního vzdělání s výučním listem (E, H číselníku KKOV podle klasifikace CZ-ISCO) bylo nejvíce absolventů ve studijních oborech v oblasti Gastronomie, Hotelnictví a Turismu. Tento obor má druhé největší zastoupení absolventů také na úrovni středního odborného vzdělání s maturitou (M číselníku KKOV podle klasifikace CZ-ISCO). Na této úrovni vzdělání bylo v Praze evidováno 512 absolventů oborů v této profesní oblasti.

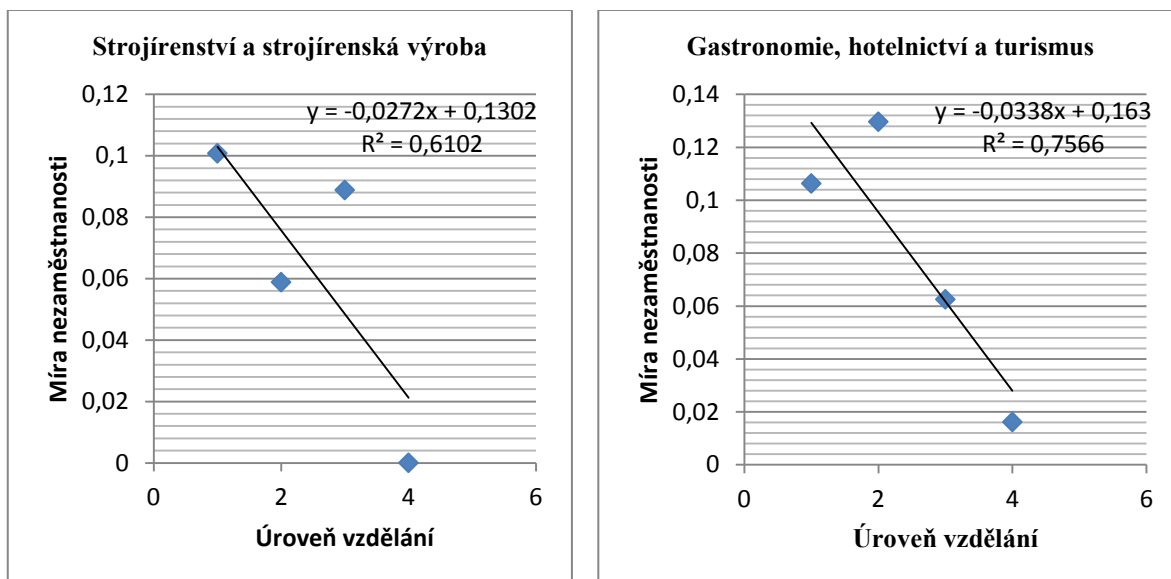
Nejvíce absolventů na úrovni středního odborného vzdělání s maturitní zkouškou a odborným výcvikem (L/0) a nástavbového vzdělání (L/5) bylo evidováno u oborů v oblasti Elektrotech., telekom. a výpočet.techniky a v těsném závěsu opět v oblasti Gastronomie, Hotelnictví a Turismu.

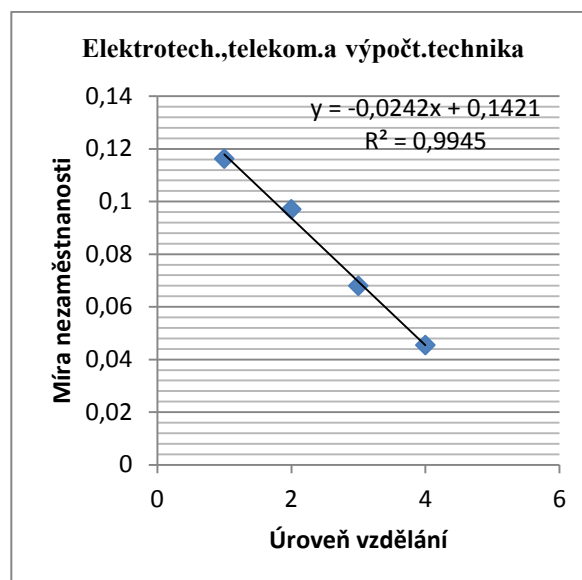
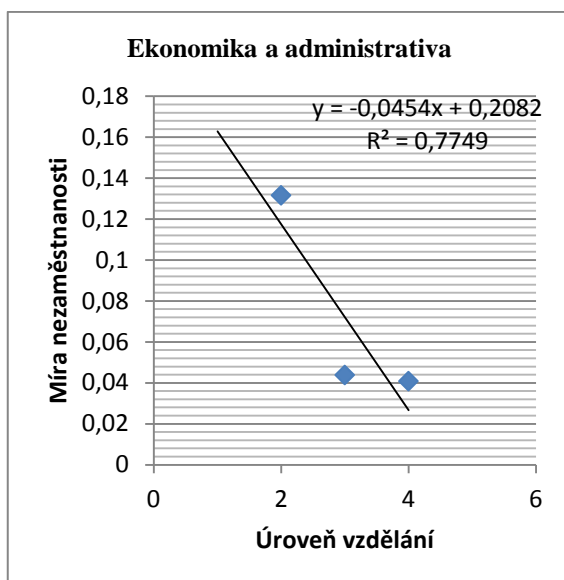
Nejoblíbenějším oborem podle počtu absolventů na úrovni středního odborného vzdělání s maturitní zkouškou (M) se jeví studijní obory v oblasti Ekonomika a Administrativa. Celkový počet absolventů v těchto oborech činil na pražských školách 1 483. Oproti druhé nejvíce zastoupené oblasti studijních oborů Elektrotech., telekom. a výpočet.techniky, je to téměř dvojnásobek.

V nejvyšší sledované kategorii vzdělanostních úrovní bylo evidováno nejvíce absolventů v oblasti oborů Ekonomika a Administrativa.

Pomocí regresní a korelační analýzy se pokusím demonstrovat, má-li dosažený stupeň vzdělání vliv na nezaměstnanost ve vybraných oborech.

Graf č. 15: Vliv vzdělání ve specifických oborech na nezaměstnanost





Zdroj: data NÚOV – vlastní zpracování

Tabulka č. 23: Výsledky vlastního šetření

	Index determinace	Index korelace
strojírenství a strojírenská výroba	0,6102	0,781152994
gastronomie, hotelnictví a turismus	0,7566	0,869827569
ekonomika a administrativa	0,7749	0,880284045
elektrotech., telekom.a výpoč.technika	0,9945	0,997246208

Zdroj: vlastní propočty

V provedeném měření bylo potvrzeno, že nezaměstnanost v jednotlivých oborech je závislá na dosaženém stupni vzdělání. Již v dvojrozměrném bodovém grafu je zřejmá funkcionální závislost. To dokazují i vysoké hodnoty indexů determinace a indexy korelace, které se blíží jedné a potvrzují tak i správnou volbu regresní funkce.

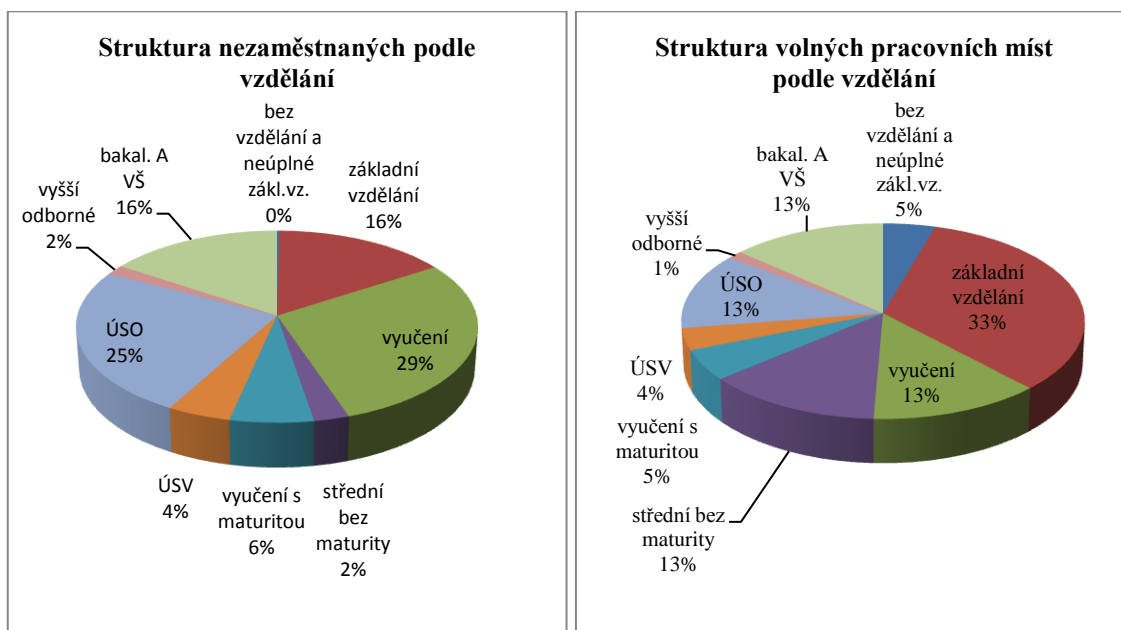
Jak bylo dokázáno i v šetření obecné závislosti nezaměstnanosti v hlavním městě Praze na dosaženém stupni vzdělání, potvrdilo se tvrzení, že čím vyššího vzdělání člověk dosáhne, tím menší je pravděpodobnost, že zůstane bez zaměstnání a to i s ohledem na jednotlivé obory.

4.7 Volná pracovní místa

Zásadním omezujícím faktorem pro získání zaměstnání je nabídka volných pracovních míst. Volná pracovní místa nabízejí úřady práce, ale nejsou jediným zdrojem nabídky volných míst pro uchazeče o zaměstnání. Dalo by se dokonce říct, že volná pracovní místa evidovaná na úřadech práce nelze považovat za reprezentativní vzorek poptávky po pracovnících ze strany zaměstnavatelů. Zaměstnavatelé mají zájem o získání zaměstnanců určité kvality, a z toho důvodu mnohdy volí jiný způsob vyhledávání zaměstnanců. Mezi tyto způsoby se řadí např. výběr ze zájemců o zaměstnání hlásících se sami zaměstnavateli, doporučením ze strany zaměstnanců, personálními agenturami, inzertní nabídkou, a v neposlední řadě Internetem.

V hlavním městě Praze bylo v roce 2010 k dispozici celkem 5 743 volných pracovních míst. Nově hlášení a vyřazení uchazeči o pracovní místo, charakterizuje nejlépe pohyb probíhající na trhu práce. Na pražských úřadech práce bylo nově hlášených uchazečů 58 637, což z celkových 751 169 uchazečů celorepublikově bylo z regionálního pohledu nejvíce. Opětný značný nárůst uchazečů o zaměstnání zaznamenaly úřady práce v prosinci 2010, což bylo ovlivněno mimo jiné úspornými investičními opářeními, zvýšeným počtem ukončovaných živností v důsledku ekonomické krize a snížení kupní síly obyvatelstva. Z evidence odešlo během roku celkem 55 069 uchazečů.

Graf č. 16: Struktura nezaměstnaných podle vzdělání versus struktura volných pracovních míst podle dosaženého vzdělání



Zdroj: data MPSV

Struktura nezaměstnanosti je zde popsána z hlediska kvalifikační struktury uchazečů o zaměstnání. Nabídka pracovních pozic je posuzována z hlediska kvalifikační (vzdělanostní) struktury nezaměstnaných a lze ji porovnat s poptávkou volných pracovních míst, která jsou též členěna podle požadavků na vzdělání ze strany zaměstnavatele. Z dostupných statistických dokladů je patrný nesoulad mezi strukturou nabídky a poptávkou na jednotlivých úrovních vzdělanostního stupně.

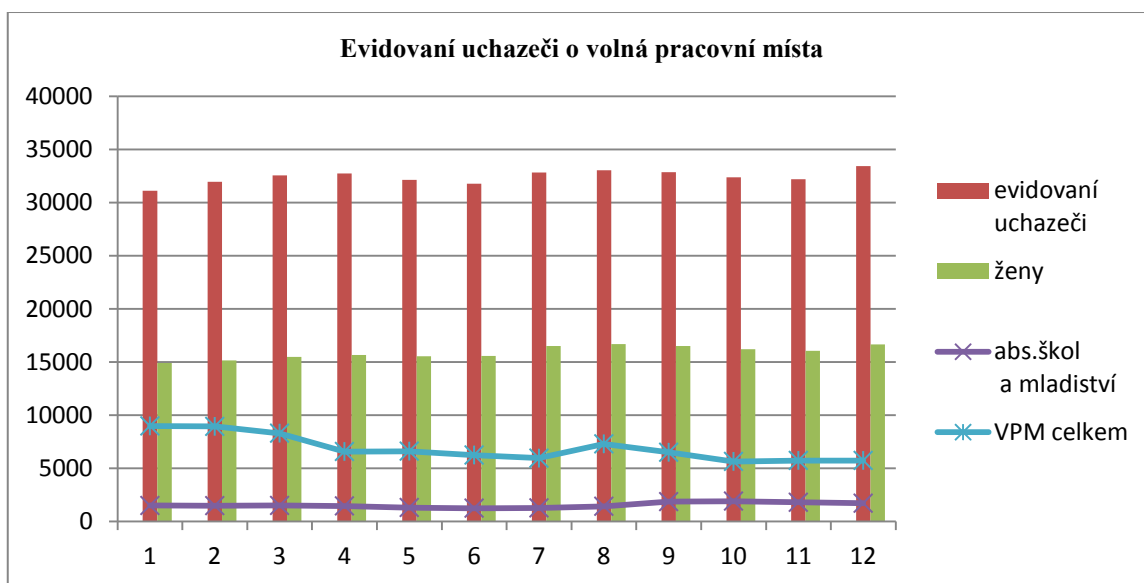
Z dostupných dat MPSV bylo zjištěno, že přesto, že byl dokázán vliv dosaženého stupně vzdělanosti na nezaměstnanost velkým ovlivňujícím faktorem je struktura volných pracovních pozic. Je evidentní, že nabídka práce v Praze s ohledem na vzdělání se neslučuje s poptávkou podle kvalifikace uchazečů o zaměstnání. Praha jako ekonomické centrum přitahuje vysoce kvalifikované občany, kteří zde tvoří poptávku po méně kvalifikované práci.

Tabulka č. 24: Vývoj na trhu práce v roce 2010

měsíc	evidovaní uchazeči na konci sled.měs.				MN v %	nově hlášení uchazeči	vyřazení uchazeči	nově hlášená a uvolněná VPM	obsazená a zrušená VPM	VPM celkem
	celkem	dosazitelní	ženy	abs.škol a mladiství						
1	31 137	30 179	14 907	1 500	3,8	5 664	4 392	2 924	2 443	8 989
2	31 961	31 004	15 173	1 488	3,9	4 907	4 083	3 941	3 984	8 946
3	32 562	31 510	15 486	1 505	4,0	5 108	4 507	4 123	4 763	8 306
4	32 755	31 632	15 682	1 463	4,0	4 880	4 687	2 367	4 088	6 585
5	32 139	31 019	15 542	1 315	3,9	4 030	4 646	2 818	2 787	6 616
6	31 794	30 768	15 584	1 253	3,9	4 389	4 734	2 823	3 187	6 252
7	32 856	31 946	16 510	1 278	4,0	4 824	3 762	2 182	2 477	5 957
8	33 059	32 107	16 685	1 428	4,1	4 433	4 230	3 200	1 854	7 303
9	32 876	31 975	16 515	1 864	4,0	5 877	6 060	2 677	3 472	6 508
10	32 386	31 408	16 205	1 918	4,0	4 731	5 221	2 590	3 447	5 651
11	32 213	30 962	16 060	1 801	3,9	4 591	4 764	2 563	2 470	5 744
12	33 433	32 123	16 669	1 717	4,1	5 203	3 983	2 244	2 245	5 743

Zdroj: MPSV – vlastní zpracování

Graf č. 17: Evidovaní uchazeči o volná pracovní místa



Zdroj: souhrnná data MPSV

V průběhu roku 2010 lze evidovat změnu počtu uchazečů na 1 volné pracovní místo. V lednu 2010 se o jedno volné pracovní místo ucházelo 3,5 kandidátů, v prosinci stejného roku už to bylo 5,8 člověka na jedno volné pracovní místo.

4.8 Požadavky zaměstnavatelů

Pro přijetí nových zaměstnanců pro jednotlivé pracovní pozice vyžadují zaměstnavatelé od uchazečů o práci jisté kompetence. Kompetence, kterými jsou absolventi, pracovníci, uchazeči o zaměstnání vybaveni, je možné diferencovat na kompetence profesní a klíčové. Kompetence profesní usnadňují výkon konkrétních profesí či povolání, neboť jsou úzce svázány s určitou odborností nezbytnou pro danou profesi. Kompetence klíčové (přenositelné) jsou znalosti, dovednosti a schopnosti nezbytné nejen pro úspěšné uplatnění na trhu práce, ale i v běžném životě.

Bylo zjištěno, že zaměstnavatelé, i přes rozdílnost a náročnost jednotlivých nabízených pracovních pozic, upřednostňují pouze mírně profesní dovednosti před dovednostmi klíčovými. V případě kvartérního sektoru, tj. u pracovníků s velice úzkou specializací jako např. v případě lékařů či pracovníků ve výzkumu, značně převažuje důležitost profesních dovedností nad dovednostmi klíčovými.

4.8.1 Důležitost klíčových kompetencí podle dosaženého stupně vzdělání

Následující tabulka zobrazuje souhrnný pohled na celkové hodnocení schopností a dovedností v rámci dosaženého stupně vzdělání a jednotlivých sektorů. Sektory jsou rozděleny do tří kategorií, z nichž každá zahrnuje příslušná odvětví.

Sekundér zastřešuje odvětví: Dobývání nerostných surovin, Zpracovatelský průmysl, Výroba a rozvod elektřiny, plynu a vody, Stavebnictví.

Terciér zastřešuje odvětví: Obchod, opravy motorových vozidel a spotřebního zboží, Pohostinství a ubytování, Doprava a spoje.

Kvartér zastřešuje odvětví: Finanční zprostředkování, Nemovitosti, podnikání, Veřejná správa a obrana, povinné sociální zabezpečení, Vzdělávání, Zdravotní a sociální péče, veterinární činnosti, Ostatní veřejné, sociální a osobní služby.

Tabulka č. 25: Důležitost klíčových kompetencí pro jednotlivé sektory v členění podle vzdělanostních skupin pracovníků

Kompetence	Vyučení			SOS s maturitou			VOS			VS		
	Sekundér	Terciér	Kvartér	Sekundér	Terciér	Kvartér	Sekundér	Terciér	Kvartér	Sekundér	Terciér	Kvartér
Komunikační schopnosti	11.	7.	7.	11.	3.	2.	8.	2.	1.	5.	1.	1.
Čtení a porozumění prac. instrukcím	1.	1.	1.	1.	1.	1.	5.	4.	3.	9.	5.	6.
Zběhlost v cizích jazycích	13.	12.	13.	12.	12.	12.	12.	12.	13.	10.	13.	12.
Práce s čísly při prac. uplatnění	9.	10.	10.	10.	10.	11.	11.	11.	11.	13.	12.	13.
Schopnost rozhodovat se	7.	8.	8.	9.	11.	10.	7.	9.	8.	3.	4.	4.
Schopnost řešit problém	6.	6.	4.	5.	6.	5.	3.	6.	5.	1.	3.	3.
Nést zodpovědnost	5.	3.	2.	4.	4.	4.	4.	3.	2.	2.	2.	2.
Adaptabilita a flexibilita	4.	5.	6.	8.	8.	9.	9.	10.	10.	12.	11.	10.
Schopnost týmové práce	3.	4.	5.	6.	7.	8.	10.	7.	9.	11.	10.	11.
Schopnost vést	12.	13.	12.	13.	13.	13.	13.	13.	12.	8.	9.	9.
Ochota učit se	2.	2.	3.	2.	2.	3.	2.	5.	6.	6.	8.	7.
Zběhlost v používání výpoč. techniky	10.	11.	11.	3.	5.	6.	1.	1.	4.	7.	6.	8.
Zběhlost v zacházení s informacemi	8.	9.	9.	7.	9.	7.	6.	8.	7.	4.	7.	5.

Zdroj: NÚOV

Z tabulky jsou patrné jasné rozdíly požadovaných klíčových kompetencí v různých stupních dosaženého vzdělání.

Od pracovníků s výučním listem stejně tak i středoškolsky vzdělaných s maturitou je na prvním místě očekáváno, že budou schopni číst a porozumět pracovním instrukcím, dále se od těchto pracovníků v sekundárním a terciárním sektoru očekává, že budou ochotni se učit a v sektoru kvartérním i nést zodpovědnost.

V současné době je zběhlost v používání výpočetní techniky a ochota učit se očekávanou kompetencí pracovníků s vyšším odborným vzděláním a to jak v sekundárním tak i terciárním sektoru. V terciárním sektoru zaměstnavatelé očekávají od pracovníků i komunikační schopnosti. V kvartérním sektoru jsou nezbytné klíčové kompetence jako schopnost nést zodpovědnost, ale i komunikační schopnosti. V průmyslové sféře je kladen důraz především na ochotu učit se.

Nejvyšší nároky jsou kladeny na absolventy vysokých škol. Obecně jsou po nich od zaměstnavatelů očekávány komunikační schopnosti, schopnost nést zodpovědnost a řešit

problémy. Čím vyššího vzdělání zaměstnanci dosahují, tím se nároky na jejich kompetence méně diferencují a zaměstnavateli je jednotlivým kompetencím přikládán větší význam.⁶⁰

4.8.2 Další požadované kompetence

Kromě nejdůležitějších kompetencí vyžadovaných zaměstnavateli na zaměstnancích uvedených dříve, mají zaměstnavatelé nároky na další neméně důležité dovednosti a schopnosti. V závislosti na pracovní pozici a odvětvovém sektoru mají jednotlivé kompetence rozdílnou váhu.

V terciárním a kvartérním sektoru je kladen velký důraz na mezilidské vztahy či umění jednat s lidmi. Schopnosti vzájemné komunikace, dovednost orientace a komunikace v multikulturní společnosti, sociální dovednosti, asertivita, úcta k člověku, schopnost akceptovat názory a respektovat druhé, vstřícnost, kladný vztah a citlivý přístup k dětem a seniorům, schopnost naslouchat, řešit konflikty, kultura chování a projevu⁶¹ jsou požadovány obzvláště v oblastech zdravotní a sociální péče, ve veřejné správě, ve sféře vzdělávání a v oblasti ostatních veřejných, sociálních a osobních služeb.

Dalšími nejpožadovanějšími kompetencemi zejména v průmyslové sféře, terciárním ale i kvartérním sektoru, jsou praktické dovednosti a znalost praxe. Tyto dovednosti jsou v současné době na školách dost opomíjeny a ani ze strany studentů není běžnou praxí, že v průběhu studia se sami dobrovolně účastní odborného výcviku ve formě brigád v daném oboru.

Relativně žádanou schopností je schopnost sebe prezentace a prezentace, dále také samostatnost, schopnost samostatné práce a řešení úkolů. Vysoce hodnocenou kompetencí je loajalita k zaměstnavateli, schopnost řešit stresové situace nebo empatie.

Z důvodu globalizace trhu a velkého zastoupení zahraničních firem na českém pracovním trhu vzrůstá potřeba specifických kompetencí, jejichž význam poroste i do budoucna. Jedná se zejména o zběhlost v cizích jazycích, používání výpočetní techniky, ochota se učit, flexibilita a adaptabilita a schopnost komunikace.

⁶⁰ <http://www.infoabsolvent.cz/TematickyKatalog/FStranka.aspx?CiloveSkupiny=5&KodStranky=9.0.27>

⁶¹ <http://www.infoabsolvent.cz/TematickyKatalog/FStranka.aspx?CiloveSkupiny=5&KodStranky=9.0.27>

4.8.3 Klíčové kompetence a zaměření na ně ve školách

Proto, aby absolventi byli schopni uspět na trhu práce je nutné nejen adekvátní vzdělání pro zvolenou profesi, kterou chtějí v životě vykonávat, ale i schopnost využívat požadovaných dílčích kompetencí. Školy by měli zlepšit přípravu a klást větší důraz na rozvoj kompetencí požadovaných zaměstnavateli.

Následující tabulka zobrazuje klíčové kompetence, na které by se měli školy více soustředit.

Tabulka č. 26: Klíčové kompetence vyžadované od škol

Kompetence	Vyučení			SOS s maturitou			VOS			VS		
	Sekundér	Terciér	Kvartér	Sekundér	Terciér	Kvartér	Sekundér	Terciér	Kvartér	Sekundér	Terciér	Kvartér
Komunikační schopnosti	9.	2.	3.	8.	3.	1.	6.	4.	3.	7.	4.	4.
Čtení a porozumění prac. instrukcím	1.	5.	5.	11.	10.	10.	3.	12.	12.	13.	12.	12.
Zběhlost v cizích jazycích	12.	7.	11.	1.	1.	3.	13.	1.	1.	1.	1.	2.
Práce s čísly při prac. uplatnění	11.	12.	12.	12.	12.	12.	2.	13.	13.	12.	13.	13.
Schopnost rozhodovat se	8.	8.	9.	4.	5.	9.	10.	5.	8.	4.	5.	5.
Schopnost řešit problém	4.	4.	4.	2.	2.	2.	12.	3.	2.	3.	3.	1.
Nést zodpovědnost	2.	1.	1.	3.	4.	4.	11.	2.	4.	2.	2.	3.
Adaptabilita a flexibilita	6.	11.	10.	10.	11.	11.	4.	11.	10.	10.	10.	11.
Schopnost týmové práce	7.	9.	7.	5.	8.	7.	9.	6.	5.	6.	7.	6.
Schopnost vést	13.	13.	13.	13.	13.	13.	1.	9.	11.	5.	6.	7.
Ochota učit se	3.	3.	2.	6.	6.	8.	8.	7.	9.	9.	9.	10.
Zběhlost v používání výpoč. techniky	5.	6.	6.	7.	7.	5.	7.	10.	7.	11.	11.	9.
Zběhlost v zacházení s informacemi	10.	10.	8.	9.	9.	6.	5.	8.	6.	8.	8.	8.

Zdroj: NÚOV

Na odborných učilištích by se výuka měla zaměřit zejména na rozvoj schopností studentů nést zodpovědnost a ochotu učit se. Pro terciární a kvartérní sektor je nezbytné rozvíjet komunikační schopnosti, pro sekundární sektor je nutná příprava studentů v oblasti čtení a porozumění pracovním instrukcím.

Školy poskytující střední odborné vzdělání zakončené maturitní zkouškou by se měli zaměřit na kvalitnější a důslednější výuku cizích jazyků a přípravu studentů řešit problémy, které mohou v životě profesním nastat. Od pracovníků s tímto stupněm vzdělání jsou dále, zejména v terciárním a kvartérním sektoru, požadovány dobré komunikační schopnosti a schopnost nést zodpovědnost, což jsou dovednosti, které je dobré trénovat.

Vyšší odborné školy by měli rozvíjet znalosti studentů v oblasti zručnosti v cizích jazycích, schopnosti řešit problémy a nést zodpovědnost a vhodně užívat komunikačních schopností. Pro sekundární sektor by měli školy prohlubovat schopnosti studentů vést, práci s čísly při pracovním uplatnění či čtení a porozumění pracovním instrukcím.⁶²

Vysoké školy by se měli zaměřit zejména na rozvoj schopností studentů v oblasti zručnosti v cizích jazycích, schopnost nést zodpovědnost a řešit problémy.

4.9 Státní politika zaměstnanosti

Vláda České republiky používá nástrojů politiky zaměstnanosti ve snaze dosažení rovnováhy mezi nabídkou a poptávkou po pracovní síle. K těmto účelům užívá nástrojů pasivní a aktivní politiky zaměstnanosti, které jsou financovány ze státního rozpočtu a z fondů EU.

4.9.1 Pasivní politika zaměstnanosti

Aplikovaným nástrojem pasivní politiky zaměstnanosti za účelem zmírnění finančních dopadů nezaměstnanosti, je vyplácení podpor v nezaměstnanosti. V roce 2010 bylo v Praze evidováno 33 433 uchazečů o zaměstnání, ale pouze 35 % z nich mělo nárok na podporu v nezaměstnanosti. 3 311 uchazečů pobíralo měsíčně částku 9 501 a více Kč, 60 jedinců však mělo nárok pouze na podporu v nezaměstnanosti v hodnotě do 1 500 Kč. Průměrná měsíční podpora v nezaměstnanosti dosáhla částky 7 203 Kč.

⁶² <http://www.infoabsolvent.cz/TematickyKatalog/FStranka.aspx?CiloveSkupiny=5&KodStranky=9.0.27>

Tabulka č. 27: Ukazatele nezaměstnanosti v Praze v letech 2008 - 2010

	2008	2009	2010
Míra registrované nezaměstnanosti (%)	2,14	3,66	4,07
Neumístění uchazeči o zaměstnání celkem	17 433	29 865	33 433
Uchazeči s nárokem na podporu v nezaměstnanosti	8 518	12 661	11 754
z toho ženy	4 455	6 296	6 100
Průměrná měsíční podpora v nezaměstnanosti (Kč)	7 010	7 328	7 203

Zdroj: ČSÚ – vlastní zpracování

4.9.2 Aktivní politika zaměstnanosti

Vláda České republiky využívá finančních podpor na dotování rekvalifikačních kurzů, dává příspěvky na nové podnikatelské programy, vytváření společensky účelových pracovních pozic, pracovních míst pro absolventy, podporuje investiční pobídky, veřejně prospěšné práce, či vznik chráněných dílen.

Tabulka č. 28: Čerpání výdajů na APZ a PPZ

	APZ (v tis. Kč)	PPZ (v tis. Kč)	Podíl APZ z ČR (v %)	Podíl PPZ z ČR (v %)
2001	21 129	419 287	1%	8%
2004	48 843	638 841	2%	9%
2007	233 945	599 152	6%	9%
2010	51 329	1 236 796	1%	9%

Zdroj: data MPSV – vlastní propočty

Přes existenci a možné uplatňování aktivní politiky zaměstnanosti je evidentní, že ve všech naznačených letech v tabulce Čerpání výdajů na APZ a PPZ, je podstatně větší poměr výdajů věnován na pouhé tlumení nezaměstnanosti. Tento trend může mít za následek demotivaci nezaměstnaných k hledání nového pracovní možnosti. Výdaje na zvyšování zaměstnanosti pracovní síly vedoucí k dalším přínosům pro společnost jsou podstatně nižší než vyplacené částky na podpory v nezaměstnanosti.

5 Závěr

Cílem této práce bylo zpracování a posouzení faktorů, které se velkou měrou podílejí a ovlivňují míru nezaměstnanosti v hlavním městě České republiky Praze. V práci byla posouzena současná situace pražského trhu práce, struktura obyvatelstva z demografického hlediska, její rozdíly podle jednotlivých věkových skupin, genderu a vzdělanostní skladba ekonomicky aktivního obyvatelstva Prahy.

Byly identifikovány i ohrožené skupiny na trhu práce, kterými jsou zejména absolventi škol a osoby starší generace. Zároveň nebyla opomenuta ani důležitá součást každé světové metropole, jíž je migrace cizinců a jejich zapojování se do místního života a s tím související dopady a problémy. Posouzeny byly i potřeby pražského trhu práce charakterizované daným regionem a specifíčkostí pražského trhu práce. Byly odhaleny diskrepance mezi pracovní poptávkou a nabídkou na trhu práce.

První část této diplomové práce představuje deskriptivní část zaměřující se na popis problematiky nezaměstnanosti jako makroekonomického ukazatele posuzujícího ekonomický stav hlavního města České republiky. Druhá část se zabývá teoretickými východisky problematiky v oblasti vzdělávací politiky státu, charakteristikou vzdělávací soustavy České republiky a byly popsány formy vzdělávání v České republice i s ohledem na mezinárodní klasifikaci ISCED 97.

Analytická část práce byla soustředěna výhradně na specifika hlavního města Prahy a zaměřena na posouzení demografického charakteru regionu, trhu práce, možnosti vzdělávání v jednotlivých částech Prahy, vzdělanostní struktury obyvatelstva jako celku, a především na posouzení vlivu dosaženého stupně vzdělání na nezaměstnanost. Byly identifikovány i rizikové skupiny, u nichž jsou spatřovány největší problémy v možnosti uplatnění na trhu práce.

Posouzením dostupných statistických údajů bylo zjištěno, že vzdělanostní struktura obyvatel hlavního města Prahy je s celkového pohledu na podstatně vyšší úrovni než v ostatních regionech České republiky. V současné době žije na území hlavního města dvojnásobek vysokoškolsky vzdělaných lidí než je republikový průměr. Tomu odpovídá i odvětvová struktura podniků a firem působící na území hlavního města.

Praha se z dlouhodobého hlediska pyšní i nejnižší mírou nezaměstnanosti v porovnání s ostatními regiony České republiky. Míra nezaměstnanosti v letech 2004 až

2010 nepřesáhla 4 % hranici. Hospodářská krize však měla svůj dopad i na pražský trh práce a v důsledku zhoršené globální ekonomické situace došlo ke snižování výroby a následně k propouštění zaměstnanců. V mnoha případech došlo i k ukončení některých podnikatelských aktivit.

Rozdíly v mírách nezaměstnanosti byly prokázány také na úrovni generové diference. Jednou z ohrožených skupin na trhu práce jsou ženy. Přesto, že svou vzdělaností nijak nezaostávají za muži a na úrovni středoškolsky vzdělaných se jich v absolutním počtu na území vyskytuje dokonce více, dosahují podstatně vyšší míry nezaměstnanosti. Problémem je „diskriminace“ žen z důvodu jejich většího zapojení do péče o rodinu. Dalším znevýhodněním žen i přes emancipovanou společnost jsou rozdíly ve finančním ohodnocení práce žen a mužů. Medián měsíčních mezd žen v období roku 2010 činil o téměř 5,5 tisíc Kč méně než medián měsíčních mezd mužů.

Další rizikovou skupinou nezaměstnaných je populace ve věku 55 až 59 let. K nárůstu nezaměstnanosti u starší populace dochází z důvodů zvyšování věkové hranice odchodu do důchodu, restrukturalizaci podniku, ale i požadavky zaměstnavatelů, které jsou kladeny na zaměstnance. Problémem starší generace je nižší vzdělanost a nedostatečná flexibilita požadovaná na dynamickém trhu práce. Dalšími kompetencemi, kterými starší lidé ve většině případů nedisponují, jsou jazykové znalosti, ochota dojíždět za prací nebo práce s počítačem. Jistou diskriminací, ale zároveň pochopitelným aspektem je i to, že pokud si může zaměstnavatel vybrat mezi mladým uchazečem, kterého si pro danou práci „vychová“, ví, že bude ochoten se dále vzdělávat a je šance, že bude moci využívat jeho potenciál několik let, nebo osobou vyššího věku, která má pár let do odchodu do důchodu, bude zřejmě volba jasná. Problémem pražského trhu práce je i stárnoucí populace města.

Statistickými měřeními s použitím analýzy regrese a korelace bylo zjištěno, že dosažený stupeň vzdělání má vliv na nezaměstnanost a to v tom smyslu, že bylo prokázáno, že s rostoucí úrovní vzdělání klesá míra nezaměstnanosti. Dokazuje to fakt, že lidé, kteří disponují vyšší vzdělaností, mají na trhu práce větší možnost výběru a tudíž menší pravděpodobnost faktu, že zůstanou nezaměstnaní. S vyšším vzděláním je též větší šance na pracovní pozice, které jsou podstatně lépe finančně ohodnoceny.

Porovnáním volných pracovních pozic na pražském trhu práce bylo zjištěno, že přesto, že kvalifikační struktura pracovní síly v Praze je spíše nadprůměrná, nabídka volných pracovních pozic vyžaduje kvalifikace na úrovni úplného středního vzdělání nebo nižší. Dokazuje to tudíž fakt, že nabídka práce na území Prahy se neslučuje s poptávkou podle kvalifikace uchazečů o zaměstnání a že pražský pracovní trh přitahuje vysoce kvalifikované lidi, kteří zde vytváří poptávku po méně kvalifikované práci.

Další rizikovou skupinou, která je v práci analyzována, je skupina absolventů škol a mladistvých. Pokud se mladí lidé rychle nezapojí do pracovního procesu, hrozí nebezpečí, že si neosvojí správné pracovní návyky a mají následně problémy s uplatněním na pracovním trhu a zapojováním do pracovního procesu. Problémem skupiny absolventů v uplatnění na trhu práce je hlavně to, že nedisponují zkušenostmi získanými v praxi. Studenti, kteří si své studium do jisté míry stěžují absolvováním brigád a studentských praxí v podnicích, mají však po absolvování studia podstatně větší šanci na získání zaměstnání.

Lze tedy říci, že hlavním problémem na pražském trhu práce je nesoulad nabídky a poptávky po kvalifikované práci. Z důvodu nespolupráce podniků se školami také není dosahováno souladu s požadavky zaměstnavatelů a to jak na profese, tak na kompetence, kterými by měli absolventi disponovat. Další problém je stárnoucí tendence populačního vývoje. Díky tomu, že přibývá populace ve věkové skupině 55 až 59 let dochází k nemožnosti zaměstnávání této věkové skupiny, a to zejména z toho důvodu, že tato generace už není tak flexibilní a není ani schopná, a v mnoha případech ani ochotná, se přizpůsobovat stále se měnícím podmínkám pracovního trhu.

6 Seznam použitých zdrojů

Knižní zdroje

- BĚLINA, Pavel. *Dějiny Prahy: Od sloučení pražských měst v roce 1784 do současnosti*. 1.vyd. Praha: Paseka, 1998. 565 s. ISBN 80-71851-43-4
- BUCHTOVÁ, Božena. *Nezaměstnanost: psychologický, ekonomický a sociální problém*. 1.vyd. Praha: Grada, 2002. 236 s. ISBN 80-24790-06-8
- HELÍSEK, Mojmír. *Makroekonomie pro bakalářské studium*. 1.vyd. Praha: Melandrium, 1998. 129 s. ISBN 80-86175-02-2
- HINDLS, Richard a kol.. *Statistika pro ekonomy*. 1.vyd. Praha: Professional Publishing, 2007. 415 s. ISBN 80-86946-43-6
- JÍROVÁ, Hana. *Trh práce a politika zaměstnanosti*. 1.vyd. Praha: Vysoká škola ekonomická, 1999. 95 s. ISBN 80-7079-635-9
- KLEHŇOVÁ, Michaela. *Školství pod lupou 2008*. 1.vyd. Praha: Ústav pro informace ve vzdělávání, 2009. 36 s. ISBN 978-80-211-0581-2
- KLEHŇOVÁ, Michaela a kol. *České školství v mezinárodním srovnání*. 1.vyd. Praha: Ústav pro informace ve vzdělávání, 2010. 154 s. ISBN 978-80-211-0604-8
- MAREŠ, Petr. *Nezaměstnanost jako sociální problém*. 3.vyd. Praha: Sociologické nakladatelství, 2002. 172 s. ISBN 80-86429-08-3
- MARTINEC, Lubomír, KELBLOVÁ, Lucie. *Co se změnilo v českém školství*. 1.vyd. Praha: Ústav pro informace ve vzdělávání, 2009. 64 s. ISBN 978-80-211-0590-4
- ORGANISATION FOR ECONOMIC COOPERATION AND DEVELOPMENT. *OECD Handbook for Internationally Comparative Education Statistics*. Paris: OECD Publications, 2004. 271 s. ISBN 92-64-10410-0
- PAVELKA, Tomáš. *Makroekonomie: základní kurz*. 1.vyd. Praha: VSEM, 2006. 277 s. ISBN 80-86730-02-6
- PAVELKOVÁ, Drahomíra a kol. *Klastry a jejich vliv na výkonnost firem*. 1.vyd. Praha: Grada, 2009. 272 s. ISBN 978-80-247-2689-2

VOJTĚCH, Jiří a kol. Uplatnění absolventů škol na trhu práce. 1.vyd. Praha: Národní ústav odborného vzdělávání, 2011. 102 s. ISBN 978-80-87063-38-5

Jiné zdroje

Český statistický úřad:

ČSÚ. *Statistická ročenka 2008*. Online:

[http://www.czso.cz/csu/2008edicniplan.nsf/t/90002A7C75/\\$File/022608m03.pdf](http://www.czso.cz/csu/2008edicniplan.nsf/t/90002A7C75/$File/022608m03.pdf) [cit. 2011-09-20]

ČSÚ. *Statistická ročenka 2011*. Online:

[http://www.czso.cz/csu/2011edicniplan.nsf/t/64003169FE/\\$File/311511m02%20cz.pdf](http://www.czso.cz/csu/2011edicniplan.nsf/t/64003169FE/$File/311511m02%20cz.pdf) [cit. 2011-09-28]

ČSÚ. *Základní charakteristiky vývoje obyvatelstva v hl. m. Praze v 1. čtvrtletí roku 2011*.

Online:

http://www.praha.czso.cz/xa/redakce.nsf/i/zakladni_charakteristiky_vyvoje_obyvatelstva_v_hl_m_praze_v_1_ctvrtleti_roku_2011 [cit. 2011-12-03]

ČSÚ. *Ekonomické subjekty v hlavním městě Praze v roce 2011*. Online:

http://www.czso.cz/xa/redakce.nsf/i/ekonomicke_subjekty_v_hlavnim_meste_praze_v_roce_2011 [cit. 2012-01-16]

ČSÚ. *Výběrové šetření pracovních sil (VŠPS) 2012*. Online:

http://www.czso.cz/vykazy/vykazy.nsf/i/vyberove_setreni_pracovnich_sil [cit. 2012-03-04]

ČSÚ. *Informace o sčítání 2011*. Online:

http://www.scitani.cz/sldb2011/redakce.nsf/i/o_scitani [cit. 2012-03-04]

The Education, Audiovisual and Culture Executive Agency (EACEA):

EACEA. Eurybase – Česká republika. Online:

http://eacea.ec.europa.eu/education/eurydice/documents/eurybase/eurybase_full_reports/CZ_CS.pdf [cit. 2012-01-10]

EACEA. Struktury systémů vzdělávání a odborné přípravy v Evropě. Online:

http://eacea.ec.europa.eu/education/eurydice/documents/eurybase/structures/041_CZ_CS.pdf [cit. 2012-01-20]

Informační systém o uplatnění absolventů škol na trhu práce:

ISA. *Potřeby zaměstnavatelů a připravenost absolventů škol – souhrnný pohled 2008.*

Online: <http://www.infoabsolvent.cz/TematickyKatalog/FStranka.aspx?CiloveSkupiny=5&KodStranky=9.0.27> [cit. 2012-02-28]

Ministerstvo práce a sociálních věcí:

MPSV. *Informace MPSV o pokynech pro úřady práce v oblasti vydávání povolení k zaměstnání cizinců mimo EU.* Online:

http://www.mpsv.cz/files/clanky/12141/tz_090212.pdf [cit. 2012-02-15]

Sociálka.eu:

SOCIÁLKA. *Sociální dávky 2011.* Online: <http://socialka.eu/podminky-podpora-kdo-ma-narok-na-podporu/> [cit. 2011-09-28]

Ústav pro informace ve vzdělávání:

ÚIV. *Školství v regionech – Kraje, školy, čísla.* Online: <http://www.uiv.cz/clanek/9/1799> [cit. 2011-12-22]

ÚIV. *Školství v regionech - Školství pod lupou.* Online: <http://www.uiv.cz/soubor/4363> [cit. 2011-12-23]

Útvar rozvoje hlavního města Prahy:

ÚRM. *Obyvatelstvo.* Online: <http://www.urm.cz/cs/clanek/213/obyvatelstvo> [cit. 2012-01-04]

ÚRM. *Územní a správní členění města.* Online: <http://www.urm.cz/cs/clanek/208/uzemni-a-spravni-cleneni-mesta> [cit. 2012-01-05]