

UNIVERZITA PALACKÉHO V OLOMOUCI

Přírodovědecká fakulta

Katedra geografie

Eva Horáková

**PROCES STÁRNUTÍ POPULACE STATUTÁRNÍHO MĚSTA
HAVÍŘOV S OHLEDEM NA VNITŘNÍ DIFERENCIACI
V TRANSFORMAČNÍM OBDOBÍ**

BAKALÁŘSKÁ PRÁCE

Vedoucí práce: Mgr. Miloslav Šerý, Ph.D.

Olomouc 2016

Bibliografický záznam

Autor (osobní číslo): Eva Horáková (R13032)

Studijní obor: Regionální geografie

Název práce: Proces stárnutí populace statutárního města Havířov s ohledem na vnitřní diferenciaci v transformačním období

Title of thesis: Population aging of statutory city of Havířov with regard to the internal differentiation in the transition period

Vedoucí práce: Mgr. Miloslav Šerý, Ph.D.

Rozsah práce: 60 stran, 4 vázané přílohy

Abstrakt: Bakalářská práce je teoreticky zaměřena na stárnutí populace a s tím spojený fenomén smršťování měst. Stěžejním cílem je analyzovat jednotlivé základní sídelní jednotky Havířova pomocí indexu stáří a Ossanova trojúhelníku. Úkolem je zjistit, které části města stárly nejvíce a jaká byla příčina. Postup interpretace analýzy je převážně vytvořen z metody přímého pozorování města a ze subjektivních znalostí prostředí města Havířova.

Klíčová slova: město Havířov, proces stárnutí populace, index stáří

Abstract: The Bachelor thesis is theoretically focused on the aging of the population and the associated phenomenon of shrinking cities. The main objective is to analyze each basic administrative unit of Havířov using the ageing index and Ossan triangle. The challenge is to identify the units with the most aged individuals and to identify the causes. The Process analysis and the interpretation are largely based on direct observation of the city and on subjective knowledge of the environment of Havířov.

Keywords: Havířov city, ageing of population, ageing index

Tímto prohlašuji, že jsem zadanou bakalářskou práci vypracovala samostatně pod vedením Mgr. Miloslava Šerého, Ph.D., přičemž jsem uvedla veškeré použité zdroje v seznamu literatury.

V Olomouci dne:

Podpis:

Ráda bych na tomto místě poděkovala vedoucímu bakalářské práce
Mgr. Miloslavu Šerému, Ph.D za ochotu a cenné rady při vedení práce.

UNIVERZITA PALACKÉHO V OLOMOUCI
Přírodovědecká fakulta
Akademický rok: 2015/2016

ZADÁNÍ BAKALÁŘSKÉ PRÁCE

(PROJEKTU, UMĚLECKÉHO DÍLA, UMĚLECKÉHO VÝKONU)

Jméno a příjmení: **Eva HORÁKOVÁ**
Osobní číslo: **R13032**
Studijní program: **B1301 Geografie**
Studijní obor: **Regionální geografie**
Název tématu: **Proces stárnutí populace statutárního města Havířov s ohledem na vnitřní diferenciaci v transformačním období**
Zadávací katedra: **Katedra geografie**

Z á s a d y p r o v y p r a c o v á n í :

Předmětem bakalářské práce bude proces stárnutí populace statutárního města Havířov. Autorka bakalářské práce se v jejím úvodu zaměří na teoretické aspekty procesu stárnutí a s ním souvisejícího fenoménu "shrinking cities". Analytická část práce bude metodicky vycházet z dat generovaných SLDB v letech 1991, 2001 a 2011. Analýza bude zaměřena na dynamiku procesu stárnutí a taktéž na jeho vnitřní prostorové diference.

Rozsah grafických prací: **Podle potřeb zadání**

Rozsah pracovní zprávy: **5 000 - 8 000 slov**

Forma zpracování bakalářské práce: **tištěná/elektronická**

Seznam odborné literatury:

DUFEK, Jaroslav a Bohumil MINAŘÍK. Stárnutí obyvatel České republiky a vývoj zatížení produktivní populace. Brno: Mendelova zemědělská a lesnická univerzita v Brně, 2008. ISBN 978-80-7375-253-8.

GAVRILOVÁ, Natalia S. a Leonid A. GAVRILOV. Stárnutí a dlouhověkost: zákony a prognózy úmrtnosti pro stárnoucí populace. Demografie: revue pro výzkum populačního vývoje. 2011, 53(2). ISSN 0011-8265.

KALIBOVÁ, Květa. Úvod do demografie. Praha: Nakladatelství Karolinum, 2002. ISBN 80-246-0222-9.

MUFFELS, Ruud J. A. Stárnutí a flexibilizace. Hrozba nebo výzva pro sociální stát? Sociologický časopis, roč. 34, č. 3, s. 285-302.

RABUŠIC, Ladislav. Česká společnost stárne. Brno: Masarykova univerzita, 1995. ISBN 80-210-1155-6.

RUMPEL, Petr a Ondřej SLACH. Je Ostrava "smršťujícím se městem"? Sociologický časopis, roč. 48, č. 5, s. 859-878.

RYCHTAŘÍKOVÁ, Jitka. Demografické faktory stárnutí. Demografie: revue pro výzkum populačního vývoje. 2011, 53(2). ISSN 0011-8265.

RYCHTAŘÍKOVÁ, Jitka a Věra KUCHAROVÁ. Rodina, partnerství a demografické stárnutí. Praha: Univerzita Karlova v Praze, Přírodovědecká fakulta: Výzkumný ústav práce a sociálních věcí, 2008. ISBN 978-80-86561-52-3.

Vedoucí bakalářské práce: **Mgr. Miloslav Šerý**
Katedra geografie

Datum zadání bakalářské práce: **14. října 2015**

Termín odevzdání bakalářské práce: **30. dubna 2016**

L.S.

prof. RNDr. Ivo Frébort, CSc., Ph.D.
děkan

doc. RNDr. Zdeněk Szczyrba, Ph.D.
vedoucí katedry

V Olomouci dne 14. října 2015

OBSAH

1 ÚVOD	9
2 REŠERŠE LITERATURY	11
3 METODIKA	13
4 CHARAKTERISTIKA MĚSTA	16
5 PROCES STÁRNUTÍ POPULACE	20
6 VNITŘNÍ DIFERENCE VĚKOVÉ STRUKTURY OBYVATELSTVA V RÁMCI MĚSTA	25
6. 1 SITUACE V ROCE 1991	26
6. 2 SITUACE V ROCE 2001	28
6. 3 SITUACE V ROCE 2011	30
6. 4 ZMĚNY INDEXU STÁŘÍ	32
7 OSSANŮV TROJÚHELNÍK – VĚKOVÁ STRUKTURA OBYVATELSTVA	36
8 ZÁVĚR	40
9 SUMMARY	43
10 SEZNAM POUŽITÝCH ZDROJŮ	44
SEZNAM PŘÍLOH	48

SEZNAM POUŽITÝCH ZKRATEK

ČSÚ	Český statistický úřad
ČÚZK	Český úřad zeměměřický a katastrální
p.b.	Procentní bod
ZSJ	Základní sídelní jednotka

1 ÚVOD

Proces demografického stárnutí je v dnešní době diskutované téma nejen v západních státech, ale také v České republice. Nejedná se pouze o stárnutí státu jako celku, ale rovněž o stárnutí regionů a měst. Tématem stárnutí se kromě geografie postupně zabývá čím dál více vědních disciplín, jako například demografie, sociologie, ekonomie, ale i politická sféra. Porodnost klesá a zdravotní péče začala být na tak vysoké úrovni, že se pozitivně prodlužuje délka lidského života. Tedy předproduktivní složka populace slábne a sílí poproduktivní. Do budoucna to může vést k menšímu početnímu zastoupení pracovních sil v populaci a taktéž k problémům se sociálním zajištěním starších osob. Výše zmíněné demografické změny začaly směřovat ke stárnutí populace a k počátkům diskuzí o fenoménu demografického stárnutí, který se šíří světem. Stárnutí Havířova je částečně způsobováno smršťováním města, které je zapříčiněno emigrací mladého obyvatelstva do území s větší nabídkou pracovních míst a do atraktivnějších oblastí s lepším životním prostředím. Města, kterých se tento jev týká, by měla o těchto populačních problémech debatovat a pokusit se najít řešení, aby měl co nejmenší dopad na postižené oblasti.

Předkládaná práce zkoumá statutární město Havířov, procházející proměnou už od svého založení a především po roce 1989. Město je zajímavé tím, že v dobách rozkvětu patřilo mezi nejmladší města v Československu. Nachází se v Ostravské průmyslové aglomeraci, ale než se připojila obec Dolní Suchá, na území se nenacházela jediná těžební oblast. V průběhu transformačního období, jež vede k deindustrializaci a posilování terciárního sektoru, začalo město zaznamenávat nárůst nezaměstnanosti, snižování počtu populace a zvyšování podílu obyvatelstva v seniorském věku. Kromě těchto aspektů, bylo město vybráno pro bakalářskou práci i z důvodu autorčiny výborné znalosti daného prostředí.

Stěžejním cílem bakalářské práce je zpracovat geografickou studii se zaměřením na stárnutí obyvatelstva statutárního města Havířov. Je důležité položit si otázku, zda existují v rámci města prostorové diference, a jestli ano, jak moc velké zde jsou. Pro dosažení tohoto cíle je potřeba vytyčit si několik dílčích cílů:

- nastudovat odbornou literaturu hovořící o historickém vývoji města, poté literaturu zabývající se demografickým stárnutím měst a fenoménu shrinking cities neboli smršťování měst,
- zpracovat data ze Sčítání lidu, domů a bytů, potřebná pro následnou analýzu věkové struktury populace v letech 1991, 2001 a 2011,
- seznámit se s metodami, které budou použity pro vyobrazení věkové difference ve městě,
- analyzovat a porovnat vnitřní strukturu města pomocí hodnot indexu stáří a Ossanova trojúhelníku.

2 REŠERŠE LITERATURY

Procesem stárnutí se zabývají nejen geografové, ale i sociologové a ekonomové. Kalibová (2002) ve své knize *Úvod do demografie* podává základní informace o historii demografie, zdrojích demografických dat, konstrukci demografických ukazatelů a možnostech demografických procesů. Demografickým vývojem v ČR se zabývá především Český statistický úřad, který každé čtvrtletí vydává Demografický časopis. Tématem stárnutí se zabývá profesor sociologie Rabušic (1995), působící na katedře Sociologie na Masarykově univerzitě v Brně. V publikaci *Česká společnost stárne* autor nastiňuje základní fakta o české společnosti v kontextu jejího populačního stárnutí. Problematiku úbytku obyvatelstva, demografického stárnutí a možností migračního řešení těchto problémů popisují Burcin, Drbohlav a Kučera (2008) ve článku *Možnosti migračního řešení perspektivního úbytku a demografického stárnutí obyvatelstva České republiky*. Autoři Fiala a Langhamrová (2013) se v práci *Vývoj ekonomického a sociálního zatížení a stárnutí populace* zabývají projekcí populace ČR a z toho odvozenou projekci vývoje ekonomických důsledků stárnutí populace do roku 2060. Dále od těchto autorů (Fiala, Langhamrová, 2007) vyšel článek *Stárnutí populace – Hrozba pro veřejné zdravotnictví?* v časopise Demografie. V tomto článku jsou popsány možné důsledky stárnutí populace na financování veřejného zdravotnictví v ČR. Dále je zde uvedena projekce vývoje obyvatelstva, nákladů na zdravotní péči, finanční zátěže systému zdravotního pojištění a vývoj celkové zátěže státu související s úhradou nákladů na zdravotní péči v následujících padesáti letech. Na všechny tyto oblasti bude mít velký vliv právě stárnutí obyvatelstva. Oba dva autoři působí na katedře demografie Fakultě informatiky a statistiky Vysoké školy ekonomické v Praze. V časopise Lidé města/Urban people Schmeidler (2014) shrnul poznatky o fenoménu smršťujících se měst ve článku *Fenomén shrinking cities*. Tímto fenoménem se také zabývali Rumpel a Slach (2012) ve svém článku *Je Ostrava „smršťujícím se městem“?*, který vyšel v Sociologickém časopise. Autoři v úvodu představují teoretický koncept smršťování měst a jeho příčiny. Tyto poznatky dále aplikují na území města Ostravy.

V Evropě se procesem stárnutí (ageing) zabývá také Evropská komise, která má ve své strategii „Evropa 2020“ za cíl dosáhnout nového populačního růstu v příštím desetiletí ve státech Evropské unie. V plánu je vytvořit inteligentní a udržitelnou

ekonomiku, která bude podporovat sociální začleňování. V návaznosti na tuto strategii byl zadán výzkum stárnutí populace v Evropě skupině odborníků z Ústavu statistiky a demografie z Vysoké školy ekonomické ve Varšavě, pod vedením Agnieszky Chłóń-Domińczak (2014). Z tohoto výzkumu následně vydali publikaci s názvem *Population ageing in Europe: facts, implications and policies*, která se zaměřuje na výzvy a příležitosti stárnoucí populace v Evropě. Popisuje analýzu evropského přístupu k demografickým změnám, představuje teorie a výzkumné přístupy, analyzuje mezigenerační aspekty stárnutí, zabírá se otázkou spokojenosti ve vyšším věku. Publikace je rovněž zaměřena na dopady stárnoucí populace na hospodářský růst. Mimo Evropu problém procesu stárnutí řeší kanadští autoři Gee a Gutman (2000) v knize *The overselling of Population Aging*. Hlavním tématem je problém stárnoucí populace z hlediska důchodové politiky, ale také autoři v publikaci umožňují pohled na mezigenerační vztahy. Americký demograf Notestein (1954) se už v padesátých letech věnoval tématu stárnutí populace a přispěl svým článkem *Some demographic aspects of ageing* do časopisu *Proceedings of the American Philosophical Society*. Zabýval se zde růstem populace a provedl projekci populace do roku 1970. Autoři Pallagst, Wiechmann a Martinez-Fernandez (2014) nám v knize *Shrinking cities: international perspectives and policy implications* předvádí celou řadu zkušeností se smršťujícími se městy napříč kontinenty – v USA, Kanadě, Německu, Francii, Velké Británii, Mexiku, Brazílii, Jižní Korei, Číně, Japonsku a Austrálii. Dle této trojice autorů může být smršťování vyvoláno procesem globalizace, což vede k nové globální městské hierarchii.

3 METODIKA

Počáteční metodou práce bylo studium odborné literatury a článků vybraného tématu demografického stárnutí a fenoménu smršťování měst. Literární prameny byly porovnány a sloučením všech poznatků byl poskytnut teoretický podklad pro tuto práci.

Další výchozí metodou byla demografická analýza, která je podle Kalibové (1998) *„rozbor jednotlivých složek demografické reprodukce. Studuje demografické události jako hromadné jevy s cílem vymezit jejich charakteristické znaky a zkoumat jejich proměnlivost v průběhu času nebo na určitém území. Demografická analýza vychází ze základní datové dokumentace, kterou je běžná evidence přirozené měny a z výsledků sčítání lidu, eventuálně z dalších doplňujících šetření. Výsledkem jsou analytická data, souhrnně vyjádřená demografickými ukazateli.“*

Statistická data byla získána z Českého statistického úřadu (dále jen ČSÚ) pro roky 1991, 2001 a 2011. Věková struktura obyvatelstva v jednotlivých obdobích je rozdělena do základních sídelních jednotek (dále jen ZSJ) Havířova. Podle ČSÚ (2016) je ZSJ *„skladebnou součástí sídelní struktury a je určena pro prostorovou identifikaci a sledování sociálně ekonomických a územně technických jevů, přímo vázaných na osídlení, zejména výsledků Sčítání lidu, domů a bytů.“* V roce 1991 a 2001 bylo na území města Havířova 31 ZSJ. V roce 2011 počet vzrostl na 34 ZSJ, kdy nově byly vytvořeny části Lidická, Šumbark II-východ a Šumbark II-západ (Tab. 1). Lidická byla vyčleněna ze ZSJ Výsluní pro zástavbu, která není součástí místního sídliště. Šumbark II-západ vznikl ze ZSJ Šumbark a Šumbark II-východ ze ZSJ U Pežgovského lesa. (ČSÚ, 2016) Struktura, se kterou bylo pracováno v analytické části, byla uměle vytvořená. Z rozboru byly vyřazeny nově vytvořené jednotky v roce 2011, z důvodu nedostupnosti dat pro roky 1991 a 2001. Pracuje se s územím, které odpovídá velikostně ZSJ Lidická, Šumbark a U Pežgovského lesa v letech 1991 a 2001. Hodnoty za rok 2011 byly přiřazeny k odpovídajícím ZSJ. Dále byly připojeny ZSJ U Sušanky k Dolní Suché, Starý svět k Suché, U koupaliště k Nádraží a Nemocnice k ZSJ U nemocnice. Bylo tak učiněno z důvodu malé koncentrace obyvatel v těchto jednotkách, které by v konečné analýze zkreslovaly výsledný obraz města extrémními hodnotami (Příloha 1). ZSJ byly přiřčovány podle typu zástavby. Vytvořila se tedy

struktura, kterou můžeme porovnávat mezi roky 1991, 2001 a 2011. Dále pro ZSJ Odval a Kaliště, která jsou vyobrazena ve struktuře města, nebude prováděna analýza. Jednalo se o oblast s primárně průmyslovou funkcí. Nachází se zde areál bývalého Dolu Dukla, kde nebydlí žádné obyvatelstvo. Důl byl uzavřen v roce 2007. Struktura po úpravách vykazovala 27 ZSJ. V roce 2001 se v kategorii „obyvatelstvo podle věku - nezjištěno“ nacházely 3 osoby, v ZSJ Havířov-střed 1 osoba, v ZSJ U stadiónu 2 osoby. V letech 1991 a 2011 byla data úplná.

Tab. 1: Změny v základních sídelních jednotkách v Havířově od roku 1991 do roku 2011

Název nové ZSJ	Rok vyčlenění	Název původní ZSJ
Lidická	2011	Výsluní
Šumbark II-východ	2011	U Pežgovského lesa
Šumark II- západ	2011	Šumbark

Zdroj: ČSÚ, 2016, vlastní zpracování

Hlavním demografickým ukazatelem pro tuto práci je **index stáří**, což je poměr poproduktivní složky a předproduktivní složky, který udává počet osob starších 65 let na 100 osob ve věku 0-14 let. Indexem stáří je možné měřit demografické stárnutí, které se projevuje přechodem z progresivního typu věkové struktury v typ stacionární až regresivní. (Toušek, 2008)

Grafické vyjádření indexu stáří bylo provedeno v programu ArcMap 10.1. Podkladová vrstva pro jednotlivé ZSJ byla převzata z ArcČR 500, která se upravila pro potřebnou strukturu s 27 ZSJ. Dále bylo využito ortofoto České republiky, které bylo přejato z Geoportálu ČÚZK (2016).

Počet intervalů pro index stáří byl vypočítán pomocí algoritmu $k=1+1,4426*\ln(n)$, kde n je počet ZSJ. Po dosazení nám vyšla hodnota 6. Pro výpočet šířky intervalů byl uplatněn subjektivní přístup, aby výsledné vyobrazení mělo vypovídající hodnotu. Šířka intervalu 50 se uplatňuje pouze u krajních hodnot, pro zjemnění byla ve středu šířka intervalu regulována na 25, z důvodu kvalitnějšího rozeznání jednotlivých ZSJ. Šířky intervalů pro změny indexu stáří byly vytvořeny seřazením hodnot vzestupně a následným rozlišením plusových a minusových hodnot. Byly vytvořeny dva intervaly poklesu. Pro změny v letech 1991–2001 a 2001–2011 byly plusové hodnoty rozřazeny do třech stejných dílů a do posledního intervalu byly

přiřazeny extrémní hodnoty. Pro celkovou změnu indexu stáří byla u plusových hodnot použita kvartilová metoda.

K analýze a interpretaci dynamiky změn ve věkové struktuře obyvatelstva byl využit trojúhelníkový graf neboli Ossanův trojúhelník. Je to grafická metoda, kde jev se vykresluje do rovnostranného trojúhelníku, jehož strany slouží jako osy souřadnic. Jednotlivé osy představují strukturu jevu (předproduktivní, produktivní a poproduktivní) a jejich součtem musí být vždy 100 %. Ve vrcholech trojúhelníku se nachází současně body 0 % a 100 % daného jevu. (Voženílek, Kaňok, 2011) K vytvoření grafu byl využit program MS Excel 2010.

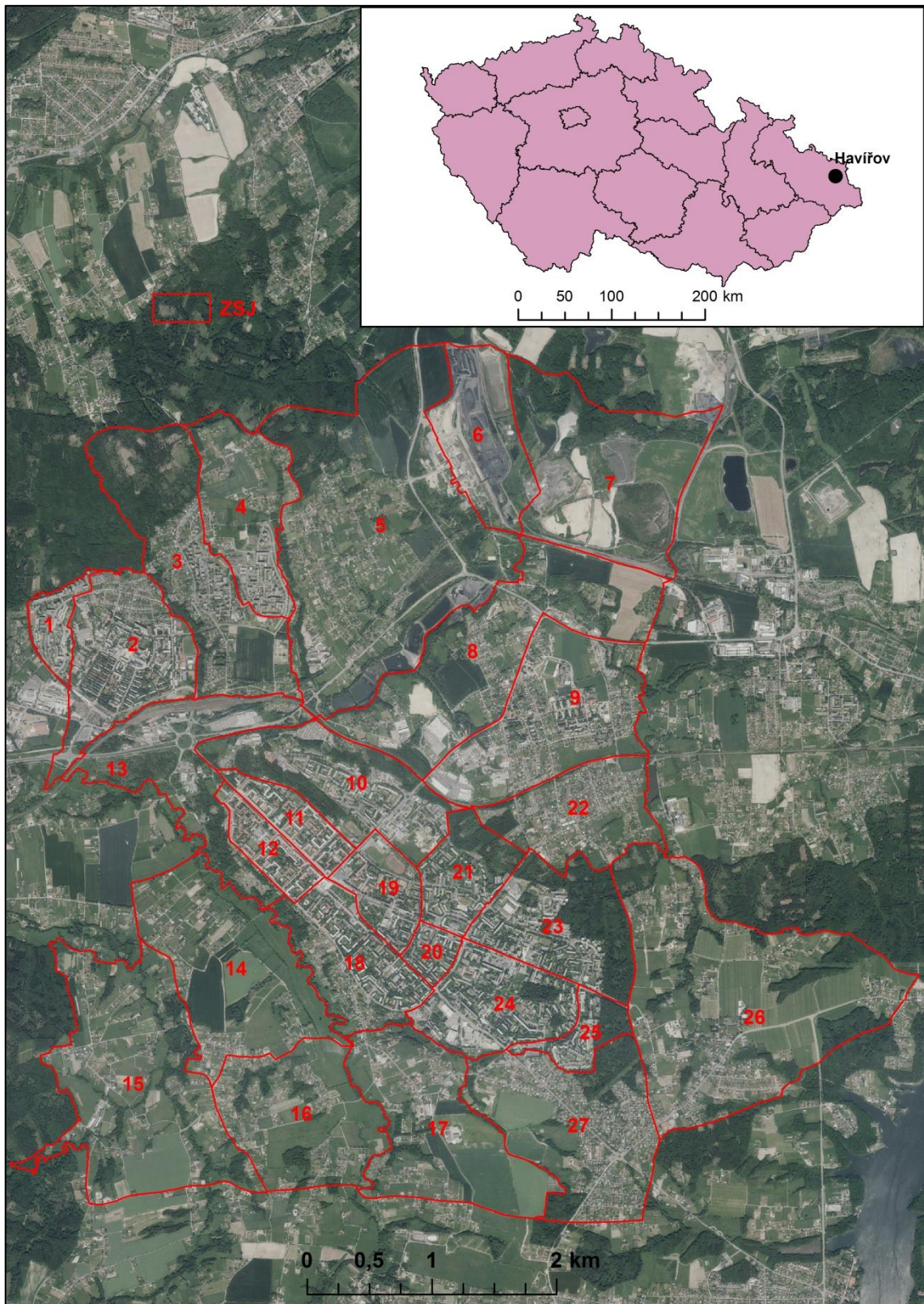
Postup interpretace analýzy byl převážně vytvořen z metody přímého pozorování města a ze subjektivních znalostí prostředí města Havířova. Některé výroky, vzhledem k omezenému rozsahu bakalářské práce, není možné dokázat s ohledem na chybějící empirické výzkumy a dostupnost dat.

4 CHARAKTERISTIKA MĚSTA

Havířov je statutární město¹ ležící v Moravskoslezském kraji v okrese Karviná a je rovněž začleňováno do Ostravské aglomerace. Jádru města bylo postaveno ve stylu socialistického realismu, zkráceně Sorela, a od roku 1992 patří do chráněné památkové zóny. (Prokop, 2005) K 1. 1. 2015 zde žilo 75 049 obyvatel a tím se řadilo na 12. místo ve velikosti města podle počtu obyvatel v České republice (ČSÚ, 2016). Rozloha města je 3 207,3 ha a skládá se z 8 městských částí (Havířov-město, Bludovice, Podlesí, Šumbark, Prostřední Suchá, Životice, Dolní Suchá a Dolní Datyně), které jsou tvořeny 34 základními sídelními jednotkami k 1. 7. 2015 (RISY, 2016). Na Obr. 1 lze vidět členění města, které má po výše zdůvodněných úpravách 27 ZSJ. Havířov je obcí s rozšířenou působností (ORP) pro obce Albrechtice, Horní Bludovice, Horní Suchá a Těrlicko a pověřeným obecním úřadem (POU). Ve městě převažují funkce obytné, ale i oblužné, výrobní a omezeně zde najdeme rekreační funkci. Výrobní se nacházejí hlavně v Dolní a Prostřední Suché. V posledních 20 letech se míra obytné funkce zmenšuje na úkor rostoucích oblužných a výrobních funkcí. Na území se nachází železniční trať vedoucí z Českého Těšína do Opavy – východ. Najdeme zde dvě železniční stanice a to Havířov a Havířov – Suchá, které jsou od sebe vzdáleny asi 4 km. Nejvýznamnější komunikací ve městě je silnice první třídy č. 11 z Ostravy do Českého Těšína. (Statutární město Havířov, 2016)

Historickým přelomem pro vznik Havířova byl rok 1951, kdy se rozhodlo o jeho výstavbě. Hlavním důvodem vzniku města byla potřeba zajistit bydlení pro pracovníky v průmyslu na Ostravsku v období po 2. světové válce. Administrativně se Havířov stal městem 4. 12. 1955. (Prokop, 2005) Nevelká vzdálenost od Ostravy a prolínání střediskového vlivu ostravské aglomerace s okolním územím dotvářelo postavení města v sídelních strukturách průmyslové oblasti. Ze severu obklopuje Havířov souvislý pás průmyslových měst, konkrétně Petřvald, Orlová a Karviná, na východě hraničí městský katastr s hornickou obcí Horní Suchá a Albrechticemi, na jihu s Těrlickem a Horními Bludovicemi, západní ohraničení pak tvoří Václavovice a Šenov.

¹ Havířov je statutárním městem od roku 1990.



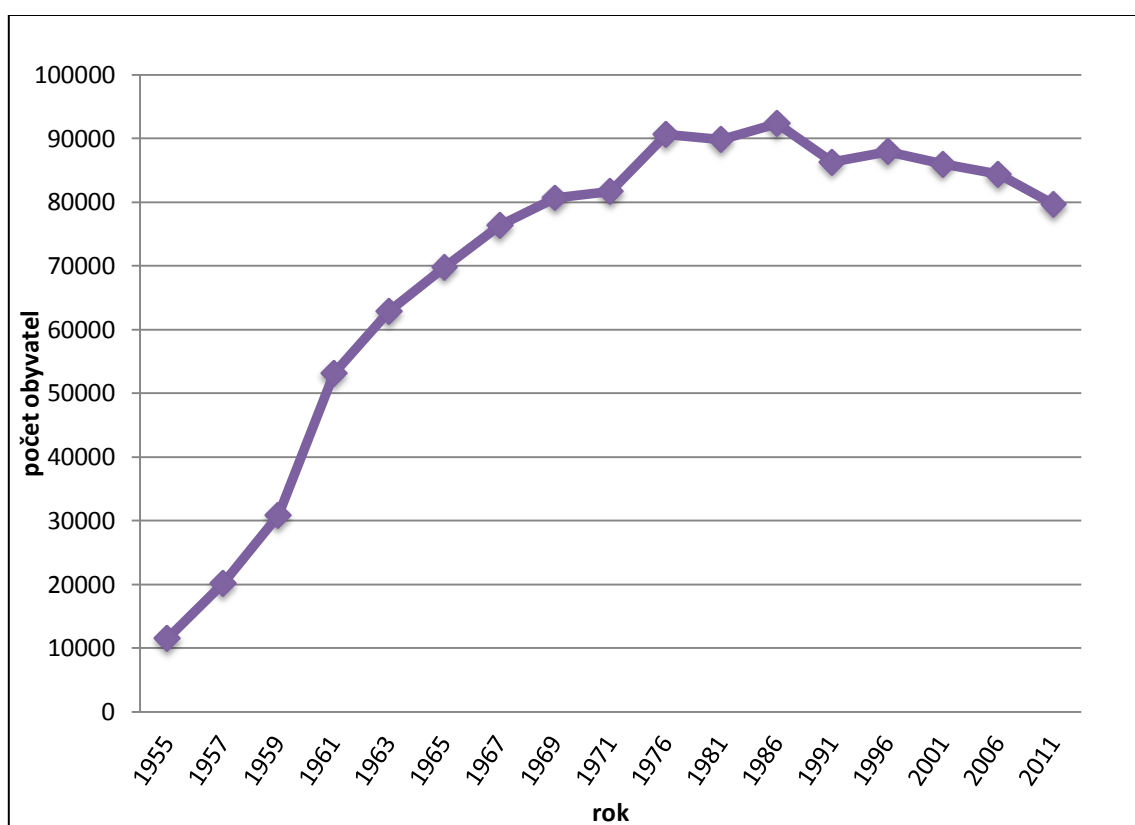
Obr. 1: Vnitřní členění města Havířova

Zdroj: ArcČR 500, 2016, vlastní zpracování

Pozn.: 1-Za Teslou, 2-Výsluní (vč. Lidická), 3-Šumbark (vč. Šumbrak II-západ) 4-U Pežgovského lesa (vč. Šumbrak II-východ), 5-Dolní Suchá (vč. U Sušanky), 6-Odval, 7-Kaliště, 8-Suchá (vč. Starý Svět), 9-Prostřední Suchá, 10-U nemocnice (vč. Nemocnice), 11-Stromovka, 12-Nábřeží, 13-Nádraží (vč. U koupaliště), 14-Důlníák, 15-Dolní Datyně, 16-Na lánech, 17-Dolní Bludovice, 18-Lučina,

19-Havířov-střed, 20-Smrky-jih, 21-Smrky-sever, 22-Hornosušská, 23-Podlesí, 24-U stadiónu, 25-Merkur, 26-Životice, 27-Bludovice

Typický byl způsob formování populace Havířova, v níž se odrážely všechny jeho charakteristické vývojové zvláštnosti. Během krátké doby, znamenající pro tradiční města zanedbatelný časový úsek, se přistěhovalo do Havířova tolik lidí, že to lze srovnat snad jen s průmyslovým osidlováním Ostravska od poloviny 19. století. Při oficiálním založení města v roce 1955 žilo na jeho katastrálních územích necelých 12 tisíc obyvatel, tedy méně než měla všechna okolní města. Následující léta ukázala populační rozvoj, který se očekával, ale nikdo nepředpokládal tak náhlý vzestup. Jak lze vidět na Obr. 2, hranici 20 tisíc obyvatel překročil Havířov v roce 1957, hranici 30 tisíc o dva roky později (1959), za další dva roky (1961) již město překročilo 50 tisíc a o pět let později v roce 1966 dosáhlo 70 tisíc obyvatel. V roce 1969 se Havířov zařadil mezi osmdesátitisícová města. (Prokop, 2005)



Obr. 2: Vývoj počtu obyvatel v Havířově v letech 1955 až 2011

Zdroj: Tomolová, Žáček (1995), ČSÚ (2016), vlastní zpracování

Zdrojem populačního růstu Havířova byla v období 50. a 60. let především migrace. Stěhování probíhalo v několika migračních vlnách a bylo přímo závislé na tempu bytové výstavby. První migranti pocházeli převážně ze zanikajících hornických kolonií z poddolovaných oblastí v okolních obcích. Později k nim přibylí pracovníci ve stavebnictví, pocházejících převážně ze širokého zázemí Ostravska. Do konce 60. let zůstával Havířov věkovým průměrem obyvatel 23 let a 5 % podílem poprodukční populace nejmladším městem Československa. Od začátku 70. let pokleslo přistěhovalectví do města na třetinu hodnot z první poloviny 60. let a již nikdy nepřekročilo počet 3 tisíc osob za rok. Vysoké přirozené přírůstky se udržely vzhledem k příznivé věkové skladbě obyvatelstva. (Tomolová, Žáček, 1995) Přes 90 tisíc obyvatel Havířov dosáhl v roce 1975, jak lze pozorovat na Obr. 2, po dočasném připojení hornické obce Horní Suché k městu.

Osmdesátá léta se příliš nelišila od předchozího desetiletí. Přistěhovalectví bylo vyrovnané, ale vystěhovalectví bylo vyšší, tedy migrační saldo bylo většinou záporné. Pouze aktivní přirozený přírůstek způsobil, že se město nevyliďňovalo, ale celkový počet populace stagnoval nebo vykazoval minimální růst. Město se začínalo dostávat do situace populačního stárnutí. (Tomolová, Žáček, 1995) V roce 1988 byla zahájena výstavba sídlištního areálu v oblasti Šumbark II. Byty měly převážně sloužit pro obyvatelstvo z poddolované části Karviné. Bytová výstavba v ostatních částech města doznívala a po roce 1990 se její vývoj v podstatě zastavil. (Prokop, 2005)

Pokles obyvatel v roce 1990 (Obr. 2) byl způsoben osamostatněním obce Horní Suchá. Odloučením této obce se snížil počet populace ve městě pod 90 tisíc obyvatel. Od 90. let se začaly projevovat nové ekonomické a společensko-politické tendence státu. Útlum těžkého průmyslu způsobil, že město přestalo být atraktivní z pohledu pracovních míst, a jak můžeme pozorovat na Obr. 2, město začalo postupně populačně ubývat a v roce 2011 se dostalo na 79 690 obyvatel. Pro porovnání tento počet obyvatel mělo město v 60. letech. (Prokop, 2005)

5 PROCES STÁRNUTÍ POPULACE

Rok 1989 byl pro určitá města v České republice zásadní. Po revolučním roce začalo docházet k transformaci centrálně řízeného hospodářství na tržní ekonomiku v důsledku pádu komunismu a přechodu k demokracii. Započaly celé řady procesů, které již byly rozvinuté v západních zemích Evropy. Tyto strukturální a institucionální změny začaly ovlivňovat životní podmínky obyvatel a současně i jejich postoje a vnímání těchto přeměn a perspektiv společnosti. (Rychtaříková, Kuchařová, 2008) Transformační změny nejvíce dopadly na průmyslová města (Vaishar a kol., 2009). Častou příčinou úpadku měst je strukturální postižení nevhodnou skladbou zaměstnavatelů. V České republice jsou takto postižena města v Ústeckém a Moravskoslezském kraji, kde se dříve nacházely významné těžební oblasti. Úpadek je často spojován s restrukturalizací hospodářství, ale není tomu tak vždy. Útlumem těžkého průmyslu a odchodem pracovníků do terciární sféry a high-tech lehkého průmyslu s produkcí v montážních linkách, se zdejší města dostala do problémů. Zejména způsobených odlivem mladých a více kvalifikovaných osob do prosperujících a ekonomicky atraktivnějších oblastí, dochází k tzv. odlivu mozků („brain-drain“) a zhoršuje se vzdělanostní struktura. (Rumpel, Slach 2012) Dále je pak problém s nárůstem nezaměstnanosti a výskytu sociálně patologických jevů. Aby se tato situace nezhoršovala, vláda zavedla speciální dotace pro podporu zaměstnanosti v takto postižených regionech. Česká republika začala velmi rychle imitovat populačně nepříznivé demografické trendy západního světa. (Schmeidler, 2014)

Výše zmíněné trendy se hlavně týkají stárnutí populace. Podle Pavlíka (1998) je demografické stárnutí *„zvětšování podílu starých osob v populaci. Je důsledkem demografické revoluce a je způsobeno především poklesem úrovně porodnosti, i když zde působí i zlepšování úmrtnostních poměrů a prodlužování naděje dožití. Měří se indexem stáří, což je poměr poproduktivní a dětské složky obyvatelstva.“* Populace je označována za stárnoucí, jestliže podíl obyvatel nad 65 let je vyšší jak 8 % (Rabušic, 1995). Demografickým stárnutím se zabývali Burcin, Drbohlav a Kučera (2008) a všimli si, že životní styl obyvatel ČR je přejímán z vyspělejších států. Jedná se hlavně o individualismus, emancipaci, volnější rodinné a partnerské vztahy, vyšší věk při uzavření sňatku nebo bezdětná manželství. Tento vzorec chování má za následek

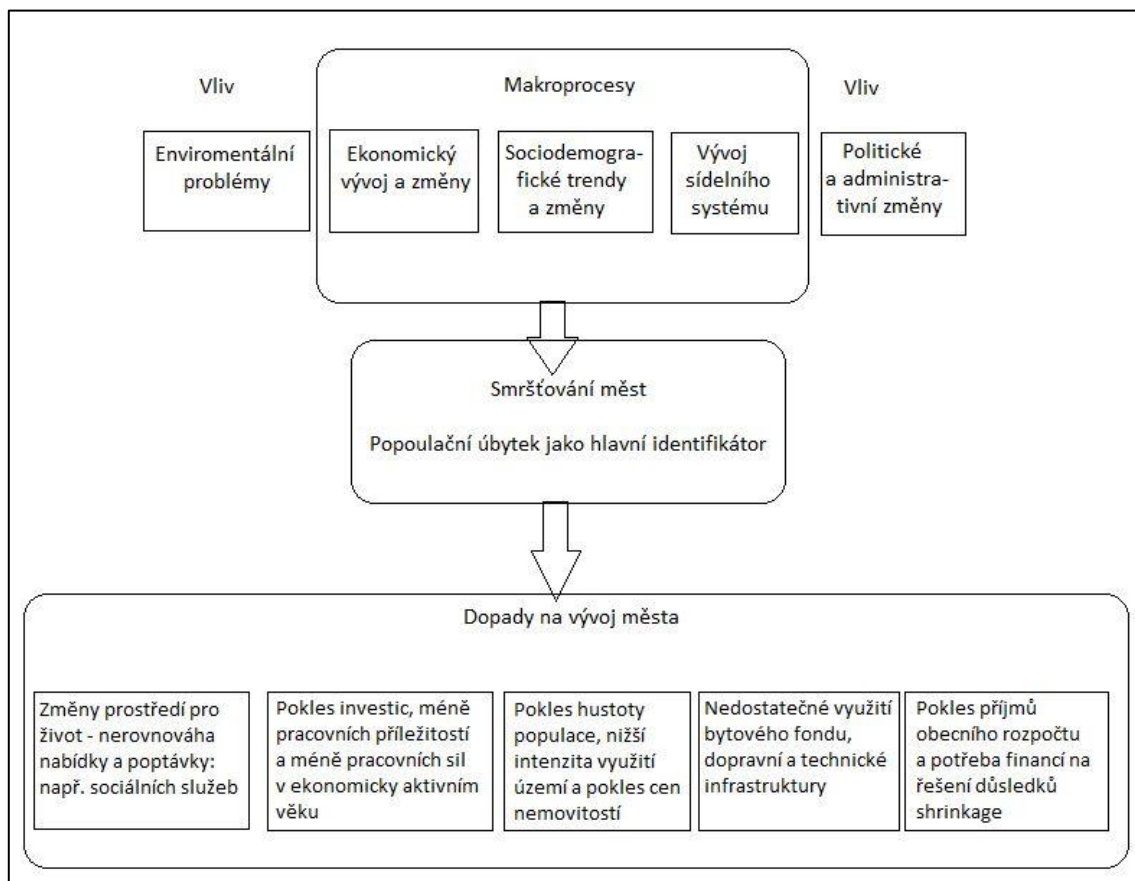
snížení přirozeného přírůstku, který jako jediný může stárnoucí populaci omladit. (Schmeidler, 2014)

Při studiu demografického stárnutí je věnována pozornost podle Kalibové (2002) hlavně „*příčinám stárnutí populace, tj. měnící se úroveň porodnosti a úmrtnosti, vliv demografického stárnutí na budoucí demografický vývoj státu či regionu a vliv na sociální a ekonomický vývoj společnosti, tj. např. ekonomická prosperita v podmínkách stárnoucí populace, nároky na důchodové zabezpečení, na zdravotní služby orientované na staré lidi, vytváření příležitostí pro společenské a kulturní vyžití starých osob.*“ Zvyšování počtu obyvatel v poproduktivní složce má za následek zvyšování nároků na zdravotní péči a především pak tzv. „oldest old“, tj. osob v nejvyšších věkových skupinách, které potřebují nejvíce péče z pohledu zdravotnictví. Náklady na zdravotnictví porostou a nepříznivý vývoj lze předpokládat z hlediska výše potřebných zdrojů, které jsou nezbytné pro zajištění financování zdravotní péče. Aby mohly být v budoucnu pokryty intenzivnější nároky na zdravotní výdaje, jsou třeba i dostatečné příjmy. Ve stárnoucí populaci však klesá počet produktivních osob, tedy i příjmy zdravotních pojišťoven. (Fiala, Langhamrová, 2013)

Z dosavadních demografických analýz je evidentní, že stárnutí populace bude v České republice dále pokračovat minimálně několik desetiletí. Po celá staletí byl počet starých lidí relativně nízký, ale v posledních 60 letech se trvale a dramaticky zvyšuje. Odborníci hovoří o tzv. inflaci stáří. (Haškovcová, 2010) Co se týče změn plodnosti, přeměny nastanou tehdy, až Česká republika změní svůj přístup k rodině a rodičovství, jinak plodnost bude nadále zůstávat na současné nízké úrovni, hluboko pod hodnotou pro prostou reprodukci. (Fiala, Langhamrová, 2013) Úroveň prosté reprodukce je určena asi na 2,1 dítěte na ženu (Rumpel, 2014). Východiskem nízkého populačního přírůstku může být i zvýšená imigrace, kterou by se mohly usměrnit nerovnosti ve věkové struktuře. Imigrace je ale problematickým a krátkodobým řešením ekonomického aspektu demografických změn a mohla by mít závažné následky do budoucna pro danou společnost. (Rabušic, 1995)

Proces stárnutí populace je úzce spjat s fenoménem, který je označován anglickým pojmem „urban shrinkage“ nebo „shrinking cities“. Ten podle Rumpela

(2014) podtrhuje ztrátu obyvatel a ztrátu či oslabení funkcí center některých velkých měst. Nejobecnější definici „shrinking cities“ charakterizoval Großmanna a kol. (2008) a je to tedy „jev, vyplývající ze specifické interakce makroprocesů s lokálními strukturami. Tyto makroprocesy se vztahují k ekonomickému a demografickému vývoji, k vývoji sídelních systémů, stejně jako k environmentálním problémům či politickým a administrativním změnám.“ Ke smršťování dochází, jak můžeme vidět na Obr. 3, jestliže uvedená souhra makroprocesů a faktorů způsobí snížení počtu obyvatel, což je považováno podle Rumpela a Slacha (2012) za hlavní identifikátor smršťování měst, na které je nahlíženo jako na kvalitativní proces. Vedle makroprocesů mohou mít vliv na smršťování měst environmentální problémy či politické a administrativní změny na území. To vše má odezvu na následný vývoj a strukturu měst. (Rumpel, Slach, 2012)



Obr. 3: Konceptuální model smršťování města

Zdroj: Rumpel, Slach, 2012, upraveno

Lze identifikovat tři základní sociálně-ekonomické makroprocesy, které mohou vést ke smršťování městských regionů. Podle Rumpela (2014) jsou těmito makroprocesy:

- 1) deindustrializace, což znamená redukce průmyslové výroby, ztrátu pracovních míst a snížení zaměstnanosti v průmyslu,
- 2) demografická změna, především snížení porodnosti a stárnutí obyvatelstva,
- 3) suburbanizace, hlavně změna sídelní struktury způsobena vystěhovalectvím obyvatel.

Tyto tři hlavní příčiny mohou být zesilovány a pozměňovány politickými konflikty, přírodními katastrofami, administrativními změnami či naprosto specifickou situací v hornických městech (Martinez-Fernandez, Wu a kol., 2012).

Smršťující se města jsou charakteristická mimo jiné poklesem porodnosti, odchodem mladých lidí za studiem či zaměstnáním do atraktivnějších měst, rychlým stárnutím obyvatelstva a vysokým počtem lidí v ekonomicky neaktivním věku. Vnitřní město a méně atraktivní čtvrti pro bydlení stárnou a sociálně slábnou přistěhovalectvím sociálně slabých do uvolněných a tedy i levnějších bytů. (Rumpel, 2014) Stárnutí populace je typické pro takřka všechny vyspělé státy jak v Americe, tak i v Evropě, ale mimořádně rychlé stárnutí je charakteristické hlavně pro smršťující se města. (Rumpel, Slach, 2012)

Výše představený proces stárnutí se objevuje i v řešeném městě. Obyvatelstvo, které se stěhovalo za prací do Havířova, zestárla a v souvislosti se společenskou, ekonomickou a politickou proměnou po roce 1989 začalo odcházet do perspektivnějších oblastí. Restrukturalizace a privatizace podstatně změnily skladbu zaměstnanosti a pracovní vztahy. V hornictví je zaměstnáváno čím dál méně obyvatelstva, takže město ztrácí svůj hornický charakter, jak mu bylo původně předurčeno. (Prokop, 2005) Zvláštností toho města je, že v dobách rozkvětu na konci 60. let, jak už bylo zmíněno, byl průměrný věk obyvatel 23 let a v roce 2014 byl průměrný věk 42,9 let, z čehož plyne, že populace v Havířově velmi rychle stárne (ČSÚ, 2016). Věková struktura obyvatelstva přechází z progresivního typu na regresivní, což může mít negativní konsekvenci na budoucí vývoj města. Přibývání sociálně

vyločených lokalit z důvodu nadbytku bytů a následného poklesu cen nemovitostí, snížení příjmu obecního rozpočtu nebo nerovnováha mezi poptávkou po sociálních službách a zařízeních pro děti.

6 VNITŘNÍ DIFERENCE VĚKOVÉ STRUKTURY OBYVATELSTVA V RÁMCI MĚSTA

Úkolem této kapitoly je komplexně zhodnotit poměrné zastoupení poproduktivní a předproduktivní složky obyvatelstva v jednotlivých ZSJ Havířova. Snahou je přiblížit možné příčiny stárnutí populace v určitých částech města. Pro získání těchto oblastí byly zapotřebí vypočítat hodnoty indexu stáří pro všech 25 ZSJ Havířova. Vývoj hodnot indexu stáří od roku 1991 lze vidět v Tab. 2.

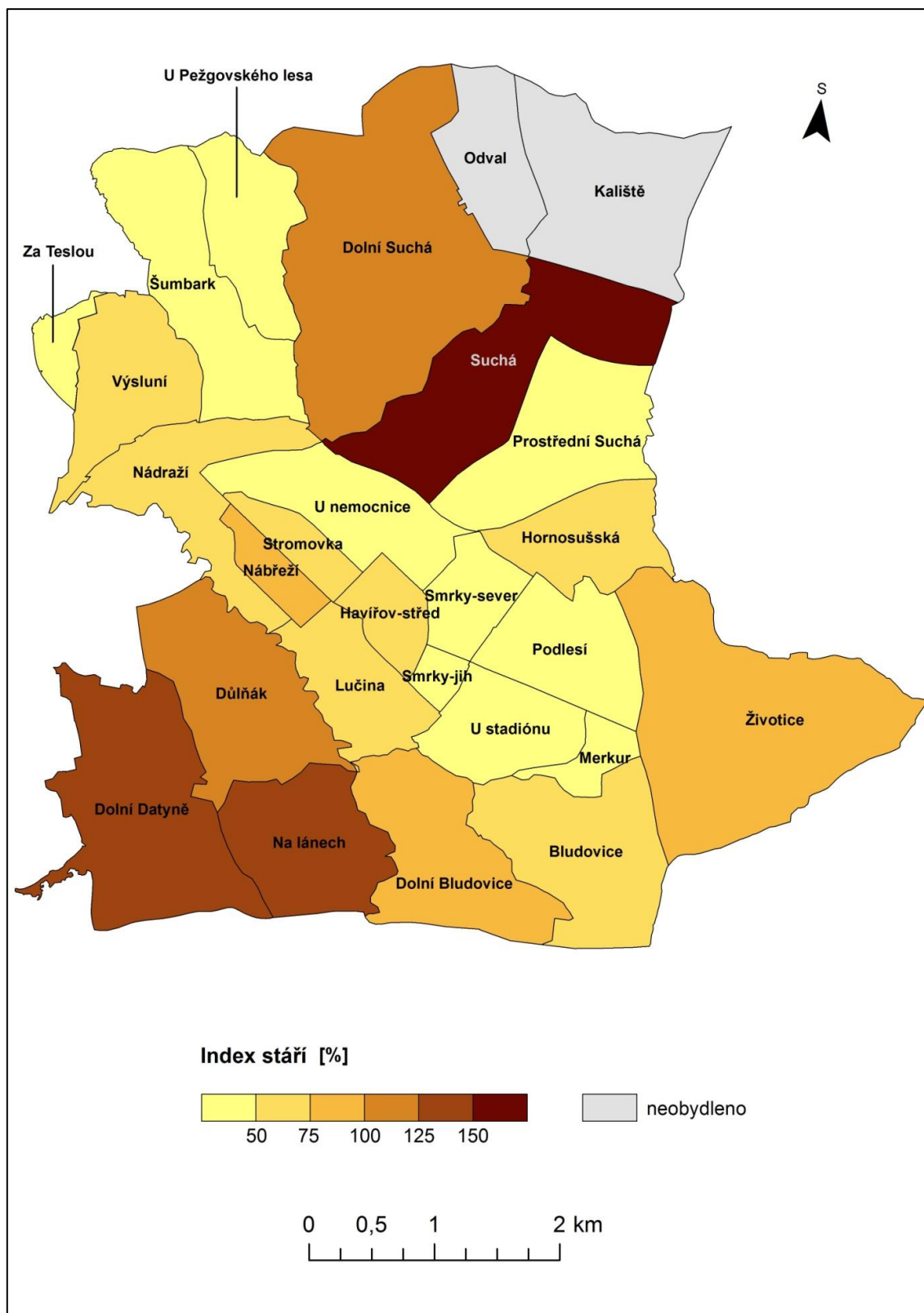
Tab. 2: Indexy stáří v ZSJ Havířova v letech 1991, 2001 a 2011

Název ZSJ	IS 1991 (%)	IS 2001 (%)	IS 2011 (%)
Bludovice	64,5	143,9	192,3
Dolní Bludovice	98,3	100,0	84,8
Dolní Datyně	129,3	144,0	93,2
Dolní Suchá	119,3	124,2	80,6
Důlníák	112,0	125,5	108,0
Havířov-střed	65,0	150,4	216,3
Hornosušská	57,1	98,7	131,4
Kaliště	-	-	-
Lučina	66,5	140,2	200,1
Merkur	20,7	69,8	111,1
Na lánech	125,8	103,1	147,1
Nábřeží	76,3	150,6	172,6
Nádraží	62,5	108,0	193,3
Odval	-	-	-
Podlesí	33,1	70,9	155,4
Prostřední Suchá	39,4	65,3	87,9
Smrky-jih	40,5	91,0	190,5
Smrky-sever	40,3	81,0	159,9
Stromovka	63,4	123,2	142,8
Suchá	213,4	105,4	86,0
Šumbark	16,0	42,0	28,5
U nemocnice	38,0	72,0	230,0
U Pežgovského lesa	10,1	6,3	23,8
U stadiónu	46,0	84,4	216,1
Výsluní	60,3	80,8	88,3
Za Teslou	1,5	5,2	28,9
Životice	89,5	93,8	88,8
Celkem	42,3	74,3	129,3

Zdroj: Růžková (1995), Škrabal (2005), Škrabal (2013), vlastní zpracování

6. 1 SITUACE V ROCE 1991

V roce 1991 byl celkový index stáří v Havířově 42,3 %. Jednalo se o období, kdy v populaci města žilo větší zastoupení předproduktivní složky, než poproduktivní. Na 100 dětí do 15 let připadalo asi 42 dospělých nad 65 let. Na Obr. 4 lze vidět, že ve většině ZSJ byla hodnota indexu stáří pod 100 %. Nejnižší hodnoty můžeme pozorovat převážně ve středu města a v severozápadní části. Jedná se o ZSJ Merkur, U stadiónu, Podlesí, Smrky-jih, Smrky-sever, Prostřední Suchá, U nemocnice, Za Teslou, Šumbark a U Pežgovského lesa. V těchto ZSJ byl index stáří menší, než 50 %. Obyvatelstvo zde bydlí převážně v městské zástavbě, která byla původně stavěna pro pracovníky z okolního průmyslu. Zcela nejnižší hodnotu měla ZSJ Za Teslou (1,5 %), kde převažují panelové domy. V blízkosti je situovaná základní škola Marie Pujmanové, kterou navštěvovalo 936 žáků ve školním roce 1991/1992, kdežto ve školním roce 2014/2015 ji navštěvovalo pouze 361 žáků (Základní škola Marie Pujmanové, 2016). Nedaleko se nachází Pežgovský les (katastrální území města Šenov), který svou zelení zvyšuje atraktivitu místa pro bydlení s dětmi. V pozdějších letech byl zde vybudován lesopark, sloužící zejména mladším obyvatelům města, ale je využíván širokou veřejností každého věku. V ZSJ U stadiónu byl zřízen Dětský domov Havířov, ve kterém v roce 1991 bydlelo 33 dětí. Dětský domov postupně snižoval kapacitu a v současnosti na věkovou strukturu obyvatel má jen nepatrný vliv. (Dětský domov Havířov, 2016) Dále od středu města můžeme vidět nárůst poproduktivní složky. Jde především o oblasti, kde převládá venkovské osídlení např. ZSJ Dolní Datyně, Důlnák nebo Na lánech. Zde pravděpodobně bydlí původní obyvatelé, kteří si rodinné domy sami postavili. Nejvyšší hodnotu vykazovala ZSJ Suchá (213,4 %). V této oblasti převažuje zástavba s tzv. finskými domky a rodinnými domy, ve kterých ještě před založením města Havířova bydleli zejména horníci. Nejvyšší hodnota mohla být způsobena zestárnutím obyvatelstva, které zde začalo bydlet v první polovině 20. století, ale rovněž je nutné brát zřetel také na snížený počet obyvatel, který svou věkovou strukturou mírně zkresluje situaci.

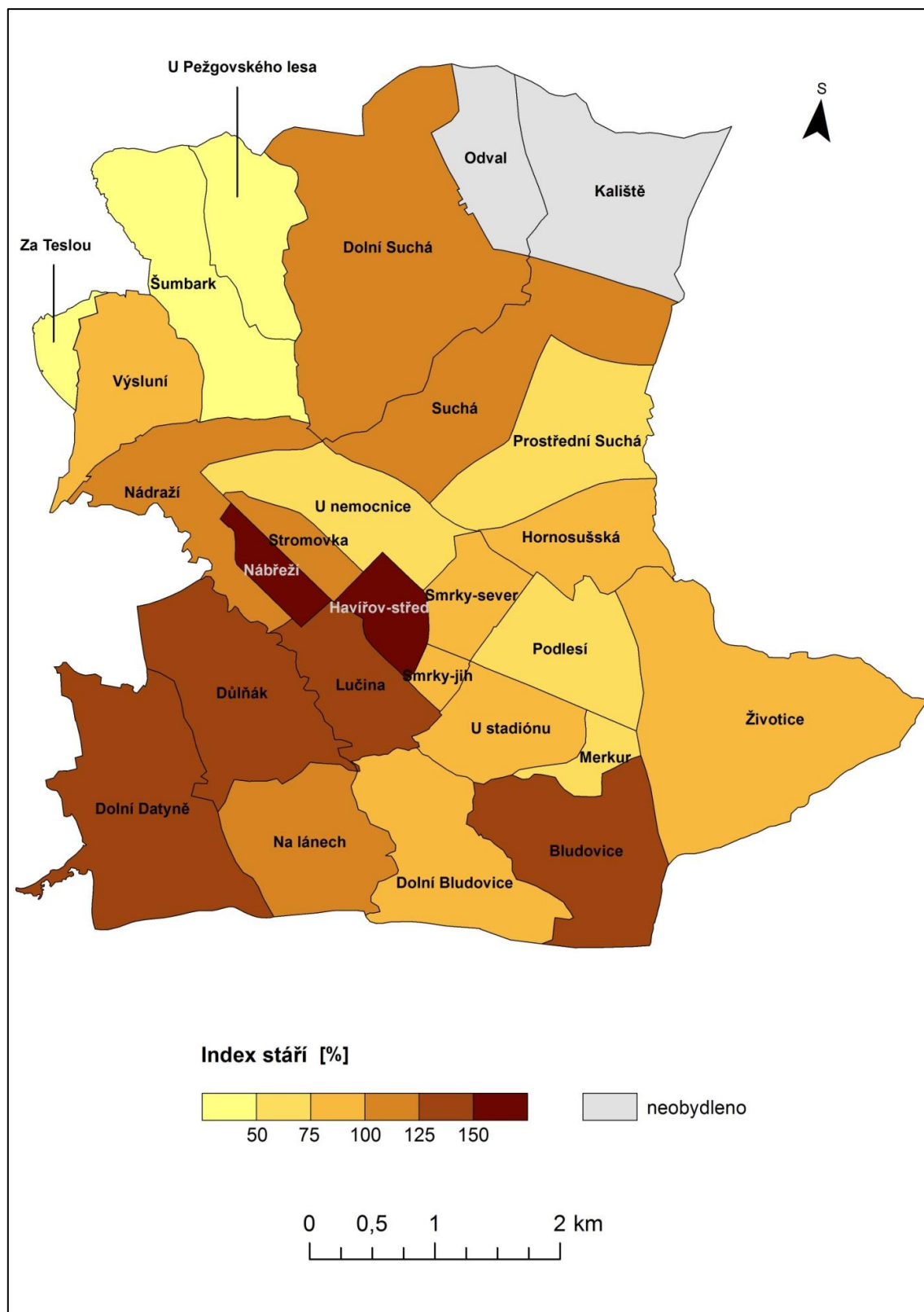


Obr. 4: Poměrné zastoupení obyvatel v poproduktivním a předproduktivním věku a jeho vnitřní prostorová diference Havířova (na základě ZSJ) v roce 1991

Zdroj: Vlastní zpracování v programu ArcMap 10.1

6. 2 SITUACE V ROCE 2001

Oproti roku 1991 se věková struktura obyvatelstva nepatrně změnila. Celkový index stáří Havířova vykazoval 74,3 %, což vyjadřuje pomalý přechod k nepříznivé věkové struktuře, která stárne. Jak můžeme vidět na Obr. 5, počet území, kde hodnota indexu stáří byla pod 50 %, klesl od předchozího sledovaného roku. V roce 2001 byly nejnižší hodnoty v ZSJ Za Teslou (5,2 %), U Pežgovského lesa (6,3 %) a Šumbark (42,0 %). V těchto jednotkách z větší části převažuje panelová výstavba, která byla dokončena v 90. letech 20. století a lze předpokládat, že se zde přistěhovala produktivní složka obyvatelstva s dětmi. V roce 1991 se na sledovaném území nacházelo 5 ZSJ s hodnotou indexu stáří vyšší než 100 %. O 10 let později se počet zvýšil již na 11 ZSJ. Jedná se především o oblast na jihu až jihozápadě města s venkovským typem života s rodinnými domy, které jsou rozptýlené po území. Je zde nižší občanská vybavenost a nedostatek příležitostí k vyžití mladších věkových skupin. Dalo by se říct, že se jedná o periferii města, kde chybí častější obslužnost městskou hromadnou dopravou. Vyšší hodnota indexu stáří je rovněž v ZSJ Dolní Suchá a Suchá, ve kterých byly stavěny hornické kolonie v době, kdy město Havířov ještě nebylo vybudováno. Taktéž je zde problematičtější přístup z centra města, stejně jako z jižní až jihozápadní části Havířova. Zvýšená hodnota indexu stáří vyšla taktéž v samotném jádru města v ZSJ Havířov-střed (150,4 %) a ZSJ Nábřeží (150,6 %), patřící do chráněné památkové zóny Sorela.



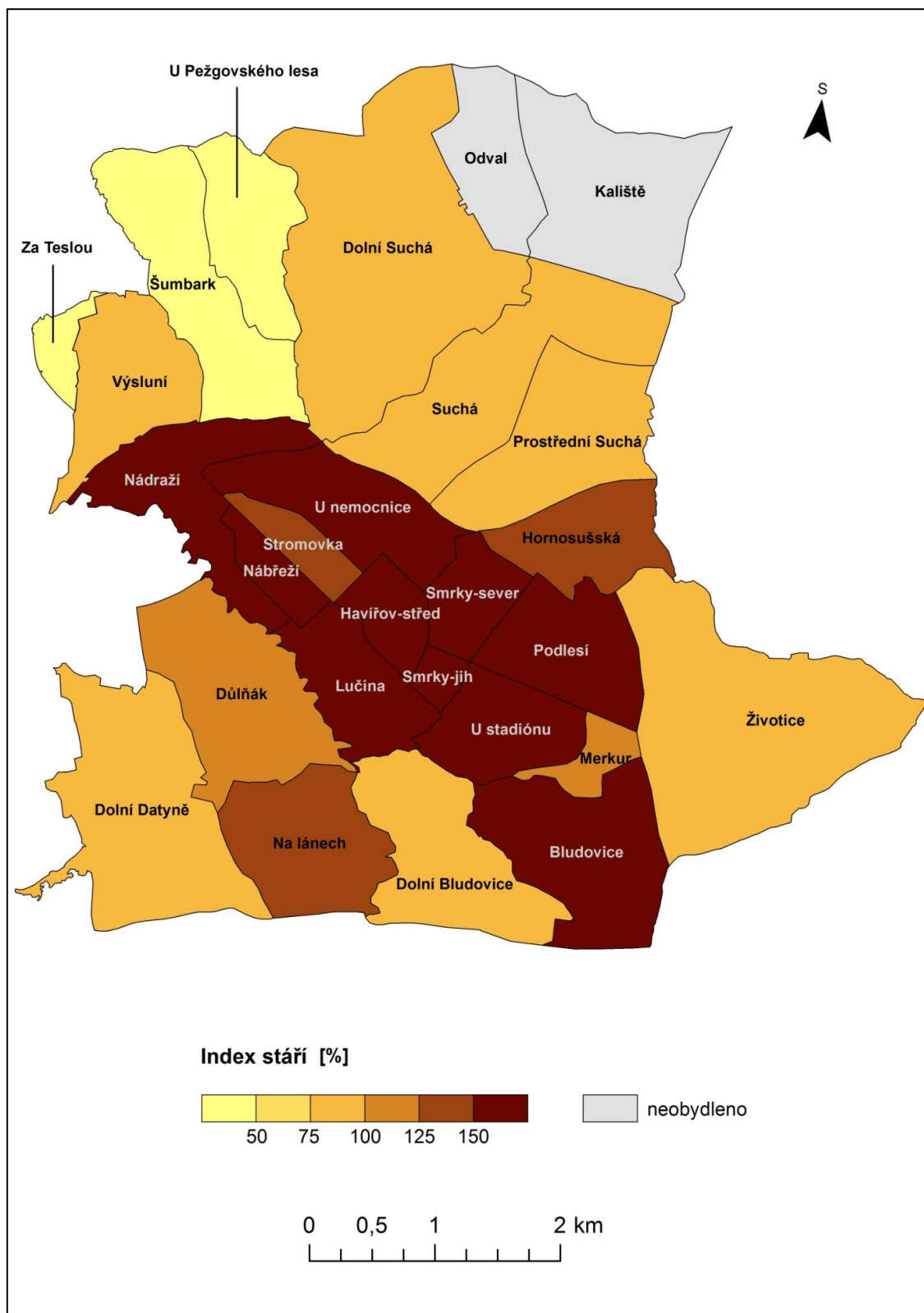
Obr. 5: Poměrné zastoupení obyvatel v poproduktivním a předproduktivním věku a jeho vnitřní prostorová diferenciacie Havířova (na základě ZSJ) v roce 2001

Zdroj: Vlastní zpracování v programu ArcMap 10.1

6. 3 SITUACE V ROCE 2011

V tomto období hodnota indexu stáří za celé město vzrostla na 129,2 %, což vypovídá o skutečnosti, že poproduktivního obyvatelstva bylo více, než předproduktivního. Na 100 dětí připadlo necelých 130 obyvatel ve věku nad 65 let. Tento populační trend vede k menší poptávce po předškolních a školních zařízeních a k nárůstu potřebnosti sociálních a zdravotních služeb. Mateřské a základní školy se zavírají a naopak jsou otevírány centra a domovy pro seniory. V letech 2001 až 2011 byl nově zahájen provoz v Domě s pečovatelskou službou, v Domě pro seniory a v Domě seniorů Helios nacházející se v ZSJ U nemocnice. V Nemocnici s poliklinikou byla otevřena Léčebna pro dlouhodobě nemocné, situovaná rovněž v ZSJ U nemocnice. (Statutární město Havířov, 2016)

Jak je zřejmé z Obr. 6, v severovýchodní části města byla hodnota indexu stáří nejnižší. Lze to přisuzovat rozsáhlým bytovým výstavbám v 90. letech minulého století a pozdějšímu přistěhování produktivního obyvatelstva. Nižší hodnota indexu stáří může být taktéž zapříčiněna osídlením severovýchodní části města romskou menšinou. V ZSJ Prostřední Suchá (87,9 %) by mohl být rovněž vyšší podíl předproduktivní složky obyvatelstva přisuzován této specifické skupině obyvatel, která zde bydlí. Podle Kvasničky (2010) jsou v Havířově 3 lokality, ve kterých žijí romské menšiny. První lokalita je situována v městské části Šumbark a další dvě v městské části Prostřední Suchá. Bytové jednotky, nacházející se v tomto území, jsou ve vlastnictví společnosti RPG Byty s.r.o. V lokalitě Prostřední Suchá je typická cihlová výstavba, vybudovaná již v roce 1920, za účelem poskytnutí bytových prostor pro zaměstnance z okolních dolů. V průběhu času tyto budovy zchátraly, což mělo za následek snížení cen nemovitostí a zvýšení zájmu obyvatel o bydlení v této lokalitě. Jednalo se především o osoby s nižšími příjmy. (Kvasnička, 2010) Přesně opačnou situaci, a to nárůst počtu obyvatel v poproduktivním věku, lze zaznamenat ve střední části města, táhnoucího se od severozápadu k jihovýchodu. Mohlo by to být dáno tím, že tato bytová část Havířova byla stavěna jako první, a tudíž se zde produktivní obyvatelstvo zaměstnáváné v dolech stěhovalo nejdříve a v těchto bytech zůstalo. Jde především o ZSJ Lučina (200,1 %), Havířov-střed (216,3 %), Nábřeží (172,6 %) a Stromovka (142,8 %).



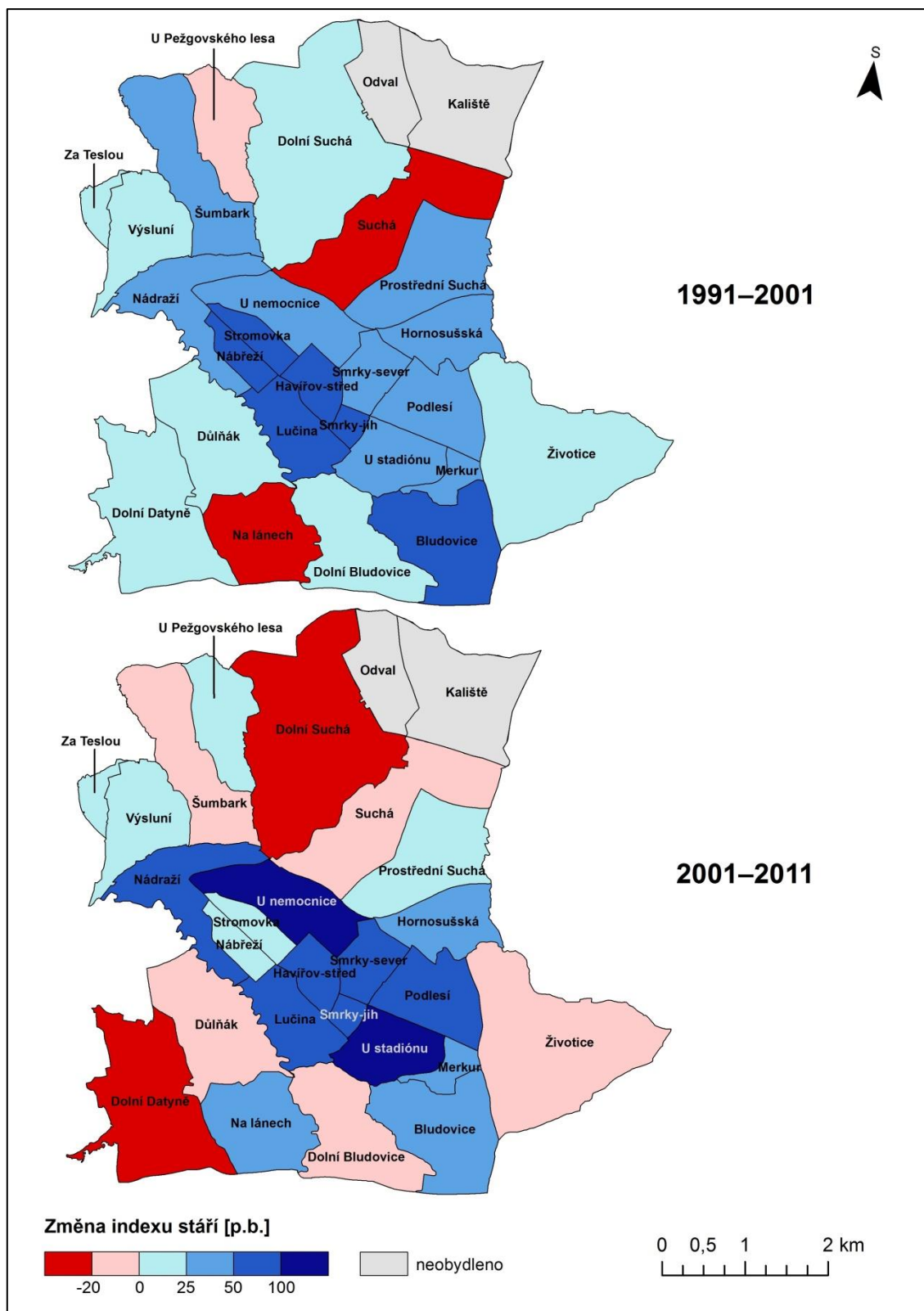
Obr. 6: Poměrné zastoupení obyvatel v poproduktivním a předproduktivním věku a jeho vnitřní prostorová diference Havířova (na základě ZSJ) v roce 2011

Zdroj: Vlastní zpracování v programu ArcMap 10.1

6. 4 ZMĚNY INDEXU STÁŘÍ

Na Obr. 7 lze vidět změnu poměrného zastoupení poproduktivní a předproduktivní složky obyvatelstva z roku 1991 na 2001 a 2001 na 2011. Odstíny červené barvy vyznačují pokles hodnot indexu stáří a odstíny modré barvy jejich nárůst. V prvním zkoumaném období (1991–2001) se klesající hodnoty indexu stáří vyskytovaly výjimečně. Ze zjištěných údajů je patrné, že se jednalo pouze o 3 ZSJ – U Pežgovského lesa, Suchá a Na lánech. Mohlo to být způsobeno tím, že na jižním okraji ZSJ U Pežgovského lesa bylo v 90. letech minulého století vybudované nové sídliště, tudíž se zde přistěhovalo mladší obyvatelstvo. V ZSJ Na lánech v letech 1991, 2001 i 2011 byla hodnota indexu stáří vždy vyšší, než 100 %, proto lze předpokládat, že zde mohla být vyšší úmrtnost, a tedy obyvatelstvo tímto způsobem omládko. Naopak oblasti, kde se hodnota indexu stáří zvýšila o více než 50 procentních bodů, jsou ZSJ Nábřeží, Stromovka, Havířov-střed, Lučina, Smrky-jih a Bludovice. Týká se to především jádra města, které bylo vybudované na počátku výstavby města Havířov.

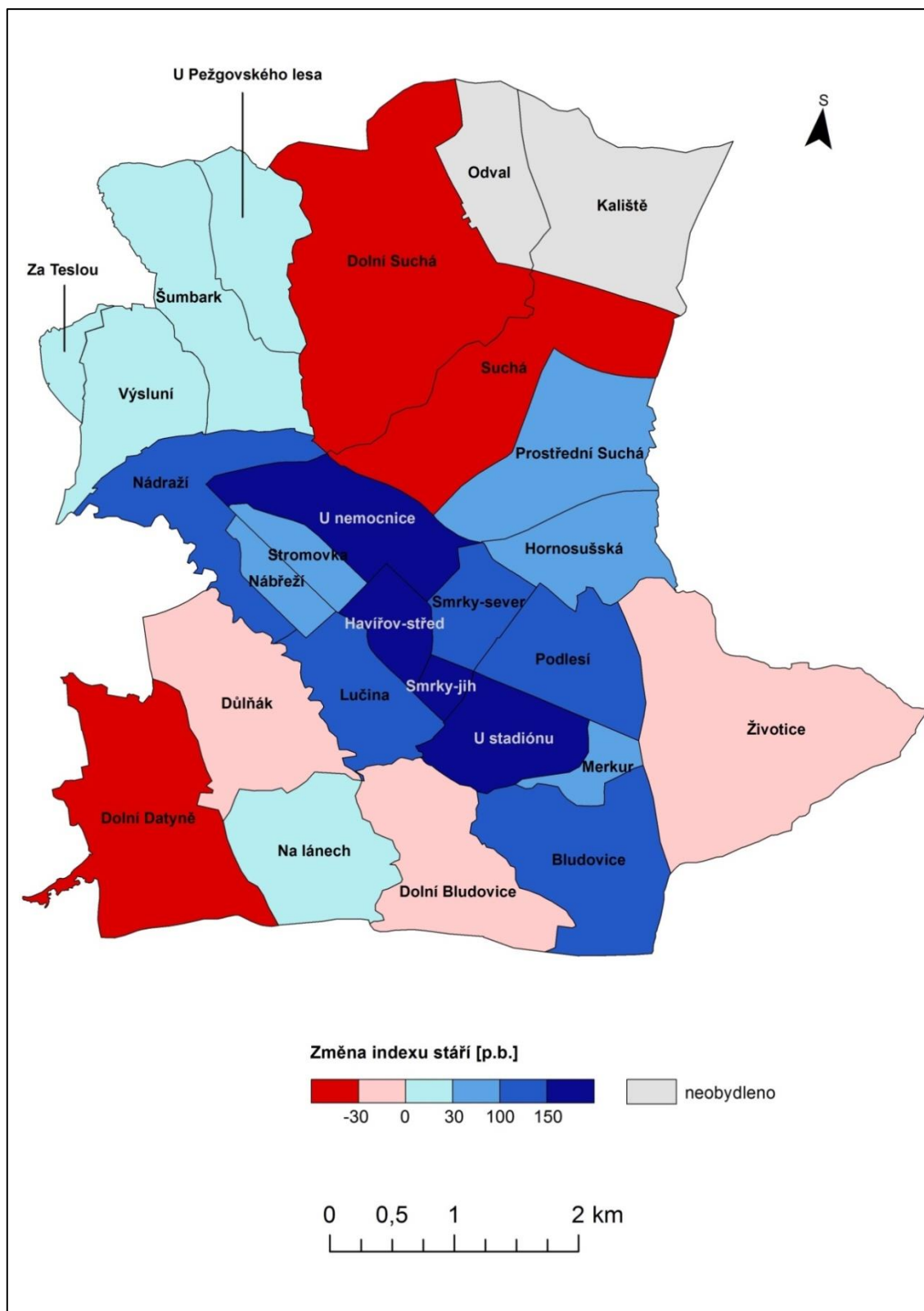
Změny hodnot indexu stáří mezi roky 2001 a 2011 můžeme taktéž vidět na Obr. 7. ZSJ, které mládly, se nachází v okrajových částech města Havířova. Jedná se především o oblast se zástavbou rodinných domů se zahradami. Zvyšování předproduktivní složky může být dáno stěhováním lidí v produktivním věku s dětmi na okraj města, ve kterém převládá venkovský charakter života. Lidé začínali být postupem času více mobilní, tudíž jim nevadilo se stěhovat dál od rušného centra Havířova. Zvyšující se počet poproduktivního obyvatelstva lze pozorovat v jádru města, které je pochopitelně centrum dění. Za centrum města jsou považovány tyto ZSJ: Havířov-střed, Lučina, Nábřeží, Stromovka, U nemocnice, Smrky-jih, Smrky-sever, Nádraží, Podlesí, U stadiónu a Merkur. V ZSJ Podlesí je zřízen Městský klub seniorů, který každé úterý a čtvrtek má připraven program pro starší spoluobčany anebo pořádá výlety do okolní přírody (Statutární město Havířov, 2016).



Obr. 7: Vnitřní prostorová diferenciacie změny poměrného zastoupení obyvatelstva Havířova v poproduktivním a předproduktivním věku (na základě ZSJ) v letech 1991–2001 a 2001–2011

Zdroj: Vlastní zpracování v ArcMap 10.1

Na Obr. 8 je zobrazena celková změna indexu stáří v letech 1991–2011. Na katastrálním území Havířova lze nalézt 3 ZSJ, u kterých se hodnota indexu stáří snížila o více než 30 procentních bodů. Znamená to, že populační trend města byl opačný. Tento specifický jev byl zaznamenán v ZSJ Dolní Datyně, Dolní Suchá a Suchá. Opačná situace v ZSJ Dolní Suchá a Suchá mohla být způsobena uzavřením Dolu Dukla, ve kterém se ještě v roce 1991 a 2001 těžilo uhlí, tudíž lze předpokládat, že po uzavření dolu v roce 2007 se tehdejší pracovníci začali stěhovat do jiných lokalit s lepší pracovní nabídkou. V důsledku opuštění těchto bytových jednotek došlo k poklesu jejich ceny. Následkem toho jevu se zde začali ve větší míře stěhovat příslušníci romské komunity, což zřejmě vedlo ke zvýšení podílu dětské složky v této oblasti. V ZSJ Dolní Datyně mohlo být příčinou mládnutí přistěhováním obyvatelstva v produktivním věku do nově postavených rodinných domů a také zvýšeným podílem úmrtnosti. V ZSJ Životice bylo od roku 1991 do roku 2011 postaveno 121 nových domů (Příloha 1), což mohlo přispět k omládnutí obyvatelstva v této lokalitě. Jižní část města může být atraktivnější pro bydlení mladších skupin obyvatel díky lepšímu vzhledu krajiny, jejíž charakter se přibližuje k nedaleké přírodě Beskyd. V blízkosti můžeme najít Těrlickou a Žermanickou přehradu, které jsou v letních měsících rekreačně využívány. Stárnutí obyvatelstva, tedy opačnou situaci, lze pozorovat ve středu města, hlavně v ZSJ U nemocnice, Havířov-střed, Smrky-jih a U stadiónu, kde hodnota indexu stáří se zvýšila o více než 150 procentních bodů. Jde o prvotní bytovou zástavbu města, kolem které pokračovala výstavba panelových bytů. V roce 1991 se v těchto ZSJ nacházely nejnižší hodnoty indexu stáří v Havířově a s největší pravděpodobností zde původní obyvatelstvo zůstalo a zestárlo. Jejich potomci se patrně odstěhovali do ekonomicky příťažlivějších oblastí. Tento posun mohl být způsoben také nižší hodnotou porodnosti a následným snížením počtu obyvatel v předproduktivní složce. Nacházejí se zde domy, které jsou z velké části ve vlastnictví společnosti RPG Byty s.r.o. (Pronájem bytů MS kraj, 2016). Produktivní obyvatelstvo s dětmi se nejspíš stěhuje do bytů, které mají v osobním vlastnictví nebo do okrajových částí, jako je například Dolní Datyně. Dále od středu města převažuje individuální výstavba, ve které není tak extrémní nárůst hodnot indexu stáří, jako v jádru města.



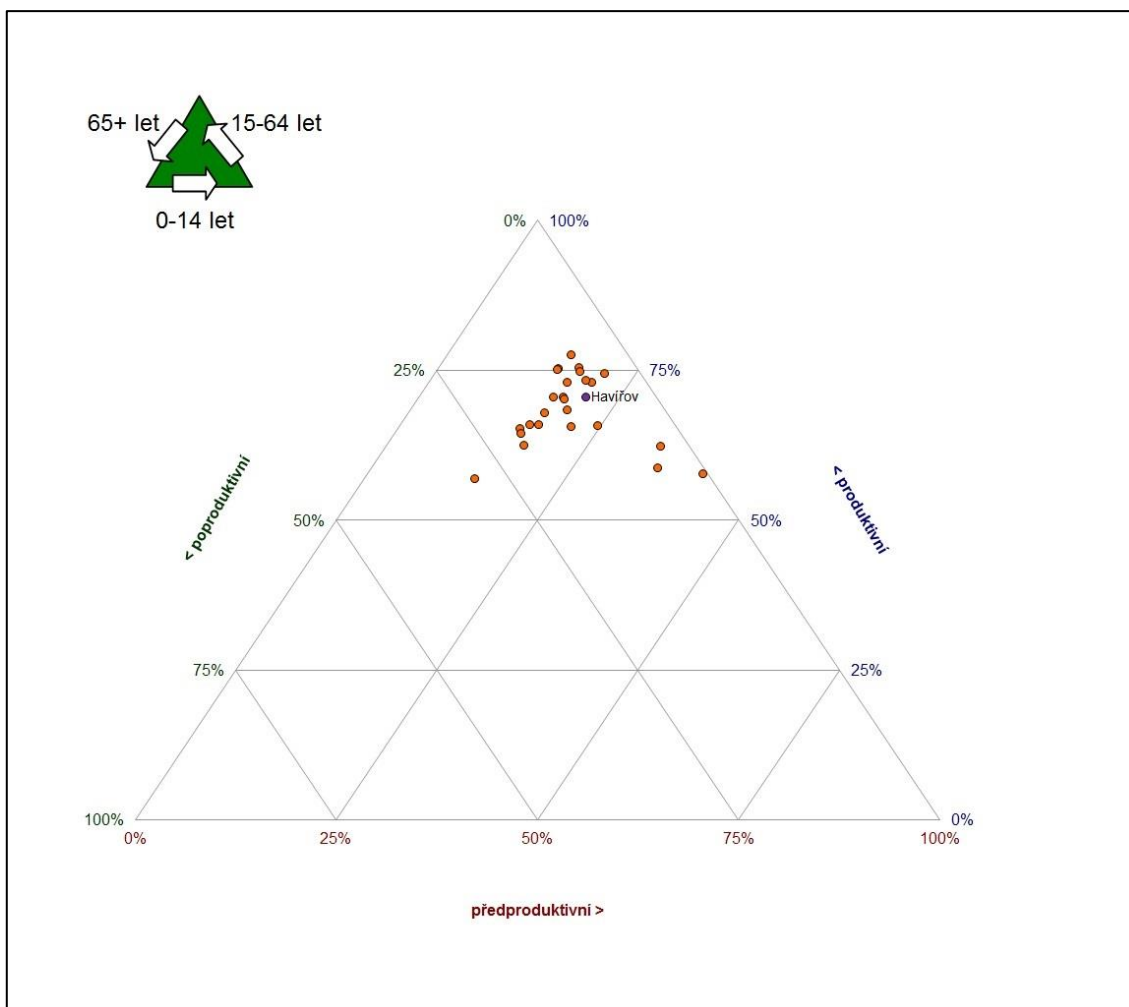
Obr. 8: Vnitřní prostorová diference změny poměrného zastoupení obyvatelstva Havířova v poproduktivním a předproduktivním věku (na základě ZSJ) v letech 1991–2011

Zdroj: Vlastní zpracování v ArcMap 10.1

7 OSSANŮV TROJÚHELNÍK – VĚKOVÁ STRUKTURA OBYVATELSTVA

Tato část práce je věnována analýze předproduktivní, produktivní a poproduktivní složce obyvatelstva v jednotlivých ZSJ Havířova v roce 1991, 2001 a 2011. Rozbor je proveden pomocí Ossanova trojúhelníku, do kterého je vykresleno 25 ZSJ a taktéž celková hodnota za Havířov.

Na Obr. 9 je vyobrazena věková struktura jednotlivých ZSJ, procentuálně rozdělena na dílčí věkové složky obyvatelstva, v roce 1991. V tomto roce lze vidět, že skupina předproduktivního obyvatelstva nepřesáhla 25 %. Za to kategorie produktivního obyvatelstva měla zastoupení nejvyšší, které se pohybovalo v rozmezí 50 % až 75 %. Podíl poproduktivního obyvatelstva se pohyboval v intervalu od 25 % až 50 %. ZSJ U Pežgovského lesa, Šumbark a Za Teslou jsou vychýlené od shluku ostatních ZSJ. Je to z důvodu zvýšeného podílu předproduktivního a sníženého podílu poproduktivního obyvatelstva v těchto ZSJ. Například ZSJ Za Teslou, která se nejvíce odchyluje od shluku, má 41,7 % předproduktivního, 57,7 % produktivního a 0,6 % poproduktivního obyvatelstva. Další odchýlení zaznamenává ZSJ Suchá, ve které je vyšší zastoupení poproduktivní složky obyvatelstva. Jak bude níže patrné, tyto specifické ZSJ v následujících letech zůstaly vychýlené od ostatních ZSJ, až na ZSJ Suchá, která postupně splynula. Celkové procentuální zastoupení města Havířova můžeme pozorovat na Obr. 9 fialovou barvou. Jak bylo v teoretické části popsáno, populace je označována za stárnoucí, jestliže je podíl poproduktivního obyvatelstva vyšší jak 8 %. Je důležité si všimnout, že už v roce 1991 Havířov vykazoval podíl obyvatel nad 65 let 8,7 %. Z této teze plyne, že v zájmovém území započal proces stárnutí poměrně brzy po transformačním období.



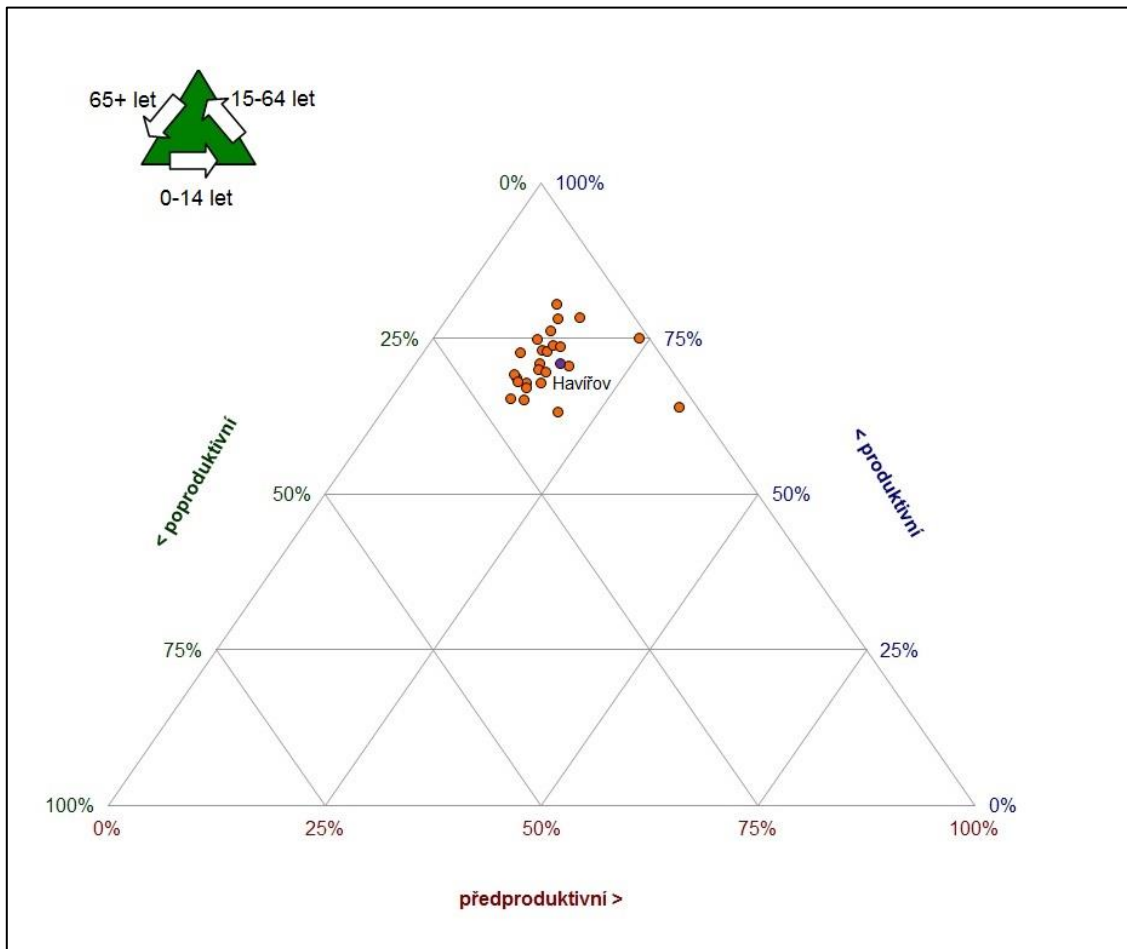
Obr. 9: Procentuální zastoupení jednotlivých složek populace v ZSJ Havířova v roce 1991

Zdroj: Růžková, 1995, vlastní zpracování v MS Excel

Pozn.: Jednotlivé bodové znaky nebyly popsány vzhledem k tomu, že se jedná o shluk, a tudíž by došlo k nečitelnosti.

Obr. 10 znázorňuje Ossanův trojúhelník za rok 2001. Na rozdíl od předchozího sledovaného roku, se v clusteru nachází větší počet ZSJ. Znamená to, že ve většině ZSJ je podobné složení věkové struktury obyvatelstva. ZSJ byly nepatrně posunuty do levé části trojúhelníkového grafu, což vypovídá o snížení počtu předproduktivního obyvatelstva od roku 1991. Nejnižší hodnota předproduktivní složky byla zaznamenána v ZSJ Bludovice (11,2 %), naopak nejvyšší hodnota se nacházela v ZSJ U Pežgovského lesa (34,0 %). Ta se dle Obr. 10 nejvíce odchylovala od okolních ZSJ společně se ZSJ Za Teslou, která má taktéž vyšší hodnotu předproduktivního obyvatelstva (23,8 %). Nejvyšší koncentrace poproduktivního obyvatelstva se nachází v centru města v ZSJ

Nábřeží (20,8 %). Produktivní obyvatelstvo se nejvíce soustřeďuje do ZSJ Merkur, kde se nachází 80,4 % této složky. Celkově se v Havířově nachází 16,6 % předproduktivního, 71,0 % produktivního a 12,3 % poproduktivního obyvatelstva.

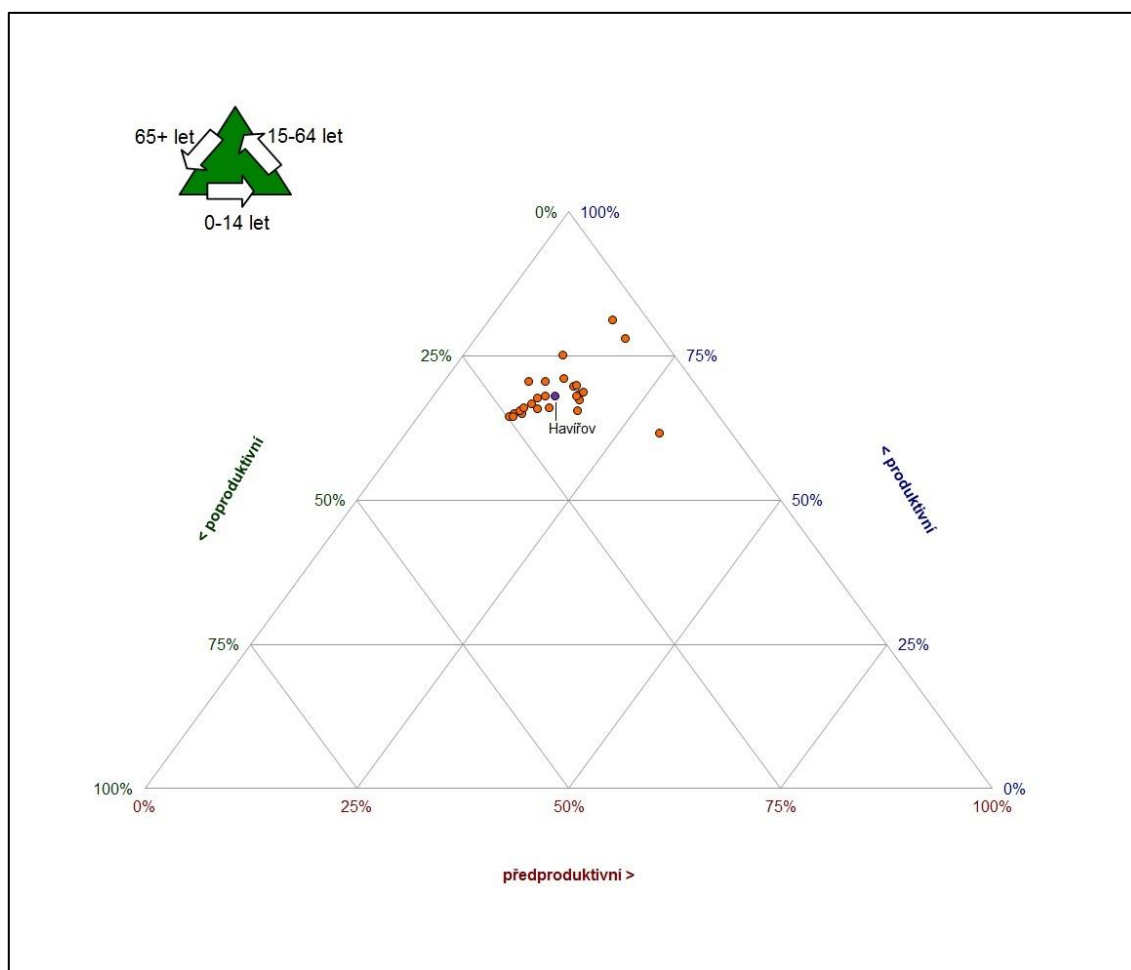


Obr. 10: Procentuální zastoupení jednotlivých složek populace v ZSJ Havířova v roce 2001

Zdroj: Škrabal, 2005, vlastní zpracování v MS Excel

V roce 2011 se shluk ZSJ na Obr. 11 posunul nepatrně dolů, z čehož plyne, že přibývá obyvatelstva v poproduktivním věku. Lze tvrdit, že od roku 1991 do roku 2011 přibylo populace v poproduktivní složce a ubylo ZSJ s větší koncentrací předproduktivního obyvatelstva. Je možné to přisuzovat trvale nízké porodnosti a prodlužování délky lidského života. Ve většině ZSJ bylo minimálně 10 % předproduktivního obyvatelstva, dále více než 50 % produktivního a do 25 % poproduktivního obyvatelstva. Některé ZSJ se od shluku vychylují. Jedná se o ZSJ

Šumbark, kde bylo vyšší zastoupení dětské složky (29,8 %) než v ostatních ZSJ. ZSJ U Pežgovského lesa a Za Teslou je zastoupení seniorské populace nižší. V Havířově v roce 2011 převažovala poproduktivní složka (17,6 %) nad předproduktivní složkou (14,4 %). Z výše zjištěných údajů lze předpokládat, že vývoj věkové struktury ve městě nebude příznivý.



Obr. 11: Procentuální zastoupení jednotlivých složek populace v ZSJ Havířova v roce 2011

Zdroj: Škrabal, 2013, vlastní zpracování v MS Excel

8 ZÁVĚR

Cílem práce bylo zhodnotit možné příčiny procesu stárnutí populace ve statutárním městě Havířov a zjistit jeho vnitřní prostorovou diferenciaci v úrovni ZSJ. Město Havířov, založené převážně pro pracovníky v těžkém průmyslu, ztrácí v období transformace po roce 1989 svůj hornický charakter. Město na svém počátku poměrně rychle populačně rostlo, ať už z důvodu připojování okolních obcí nebo kvůli migraci lidí v produktivním věku za prací do Ostravské aglomerace. Důsledkem přechodu na tržní ekonomiku a následnou deindustrializací, započalo období populačních ztrát. V oblasti se zvyšovala nezaměstnanost a mladí lidé se začali stěhovat do perspektivnějších částí naší republiky s kvalitnějším životním prostředím a lepší nabídkou pracovních míst.

Poměrně zajímavou informaci dokázal zachytit index stárání, zjišťující proces demografického stárnutí. Hodnoty indexu stárání byly vypočteny pro 25 ZSJ v letech 1991, 2001 a 2011. Analýzou bylo zjištěno, že výrazný nárůst hodnot indexu stárání se projevil hlavně ve středu města, kde se v roce 1991 nacházely nejnižší hodnoty a do roku 2011 vystoupaly vysoko nad 100 %. V těchto částech téměř nebyla od roku 1991 realizována nová výstavba bytů. Centrum města bylo vybudováno nejdříve, tudíž se zde stěhovala první vlna migrantů, začínajících pracovat v okolních dolech. Pravděpodobně došlo k tomu, že původní obyvatelstvo v bytech zůstalo, a proto se projevil velký nárůst hodnot indexu stárání. Opačný populační trend byl odhalen v ZSJ Suchá, kde hodnoty indexu stárání klesaly z extrémně vysokých hodnot (213,4 %) na relativně nízké (86,0 %). Bylo to zapříčiněno sníženým podílem poproduktivní složky, následným růstem produktivní a předproduktivní složky, způsobené přistěhováním specifické skupiny obyvatelstva do této lokality. V potaz musela být rovněž brána snížená hustota zalidnění v této ZSJ než v okolních částech.

Dalším výstupem bylo posouzení věkové struktury obyvatelstva pomocí Ossanova trojúhelníku neboli trojúhelníkového grafu. Prostřednictvím výsledků bylo zjištěno, že populace v Havířově se dala označit za stárnoucí už v roce 1991. Poproduktivní složka obyvatelstva tehdy dosáhla vyššího procentuálního podílu jak 8,0 %, což je nejnižší hraniční číslo určující stárnoucí populaci (Rabušic, 1995). Dále byl grafickým výstupem zjištěn pokles předproduktivní složky a nárůst poproduktivní

složky obyvatelstva téměř ve všech ZSJ Havířova od roku 1991 do roku 2011. Specifická část města, zahrnující ZSJ U Pežgovského lesa, Šumbark a Za Teslou, vykazovala odlišnost od zbývajících ZSJ. Bylo to dáno především zvýšeným podílem předproduktivní složky obyvatelstva. V této lokalitě byly budovány nové panelové domy v 90. letech a produktivní obyvatelstvo se zde zabydlelo později. Po zhodnocení výsledků lze tvrdit, že v současné době mladší obyvatelstvo preferuje bydlení v okrajových částech a upřednostňuje bydlení spíše v rodinných domech nebo při okraji Pežgovského lesa, situovaném na severozápadě. Tento trend je možné nazvat vnitřní suburbanizací, což je podle Szentesiové (2009) „*enormní snaha o extenzivní růst městských částí (bývalých samostatných obcí) ve vnějším pásu správního území města.*“ V Havířově roste počet obyvatel v okrajových ZSJ (Příloha 1), kde je možnost budování individuální zástavby. V jádru města naopak počet obyvatel klesá, což by mohlo být dáno vlastnickou strukturou majitelů nemovitostí, tudíž i jejich cenou. Ve srovnání s ČR má město Havířov rychlejší nárůst podílu obyvatel v poproduktivní složce. V roce 2001 bylo v ČR 14 % seniorské populace (nad 65 let) z celkového počtu obyvatel a v roce 2011 tento podíl vystoupal na 16 % (ČSÚ, 2016). V Havířově byl nárůst podílu poproduktivní složky obyvatelstva z 12 % v roce 2001 na 17 % v roce 2011 (rok 1991 nemohl být zahrnut do srovnání, z důvodu zařazení obyvatelstva nad 60 let do poproduktivní složky).

Závěrem je možno konstatovat, že kromě demografického procesu stárnutí lze v tomto městě taktéž hovořit o začínajícím fenoménu *shrinking cities*. Výsledky z analytické části korespondují s teoretickým předpokladem pro vytvoření pomalu a mírně se „smršťujícího“ města. Důsledkem tohoto jevu je především snižování počtu pracovních sil v ekonomicky aktivním věku. Tato selektivní emigrace přispívá k vytváření sociálně vyloučených lokalit ve městě. Demografické trendy a stěhování obyvatelstva za hranice města může mít do budoucna za následek až ztrátu střediskové funkce. Jen těžko se dá v nejbližší době čekat výraznější změna populační situace, a proto má městská samospráva Havířova před sebou náročný cíl dosáhnout účinným ovlivňováním vývoje města udržitelný stav.

V této práci byla provedena prvotní analýza, dávající možnost zpracování dalšího výzkumu, zaměřený na řešenou problematiku. Pomocí rozšíření kvantitativní

analýzy ZSJ, mohou být zjišťovány podrobněji důvody změn ve vývoji města. Potencionálně by bylo možné řešit výzkumné otázky, například, jak moc je město ovlivňováno migrací obyvatelstva, vzdělanostní strukturou nebo jinými demografickými ukazateli. Zajímavá by byla otázka týkající se sociální politiky města, jakým způsobem je schopna čelit problémům s populační strukturou ve městě a podobně.

9 SUMMARY

Haviřov city was built mainly for the workers in the heavy industry. After a period of transition in 1989, it began to lose its mining town characteristics. The consequence of the transition to a market economy and the subsequent de-industrialization was a period of population loss. Unemployment gradually increased and young people began to move to more promising parts of the country.

Several analyses showed that the significant increase of the aging index was mainly in the city center, where the lowest value was determined in 1991 and climbed well above 100 % in 2011. In addition to the aging index, in order to assess the population's structure, the Ossan triangle was used. Through the results, it was found that the population was already ageing since 1991. The retired population had achieved a percentage above 8.0%. It is the lowest possible limit specifying an aging population.

10 SEZNAM POUŽITÝCH ZDROJŮ

Tištěné zdroje:

BURCIN, Boris, Dušan DRBOHLAV a Tomáš KUČERA. *Možnosti migračního řešení perspektivního úbytku a demografického stárnutí obyvatelstva České republiky*. Sociologický časopis/Czech Sociological Review. 2008, 44 (4): 653–682.

FIALA, Tomáš a Jitka LANGHRAMOVÁ. *Stárnutí populace – Hrozba pro veřejné zdravotnictví?* Demografie: revue pro výzkum populačního vývoje. 2007, 49(1): 13-23.

FIALA, Tomáš a Jitka LANGHAMROVÁ. *Vývoj ekonomického a sociálního zatížení a stárnutí populace*. *Politická ekonomie*. 2013, 3: 338-355.

GEE, Ellen a Gloria GUTMAN. *The overselling of Population Aging*. Oxford: Oxford University Press, 2000. ISBN 978-019-5414-653.

GROßMANN, Katrin a kol. *Urban Shrinkage in East Central Europe: Benefits and Limits of a Cross-National Transfer of Research Approaches*. Declining Cities/Developing Cities. Polish and German Perspectives. Poznaň: Instytut Zachodni. 2008: 77–99.

HAŠKOVCOVÁ, Helena. *Fenomén stáří*. Vyd. 2., Praha: Havlíček Brain Team, 2010. ISBN 978-80-87109-19-9.

KALIBOVÁ, Květa. *Úvod do demografie*. Praha: Nakladatelství Karolinum, 2002. ISBN 80-246-0222-9.

KALIBOVÁ, Květa, Zdeněk PAVLÍK a Alena VODÁKOVÁ. *Demografie (nejen) pro demografy*. 2. upr. vyd. Praha: Sociologické nakladatelství, 1998. Sociologické pojmosloví. ISBN 80-85850-30-3.

Martinez-Fernandez, Cristina a kol. *Shrinking Cities: Urban Challenges of Globalization*. International Journal of Urban and Regional Research. 2012, 36(2): 213–225.

NOTESTEIN, Frank. *Some demographic aspects of ageing*. Proceedings of the American Philosophical Society. 1954, 98(1): 38-45.

PALLAGST, Karina, Thorsten WIECHMANN a Cristina MARTINEZ-FERNANDEZ. *Shrinking cities: international perspectives and policy implications*. New York, NY: Routledge, Taylor, 2014. ISBN 978-041-5804-851.

PROKOP, Radim a kol. *Město Havířov 1995-2005*. Havířov: Statutární město Havířov, 2005. ISBN 80-239-4423-1.

RABUŠIC, Ladislav. *Česká společnost stárne*. 1. vyd. Brno: Masarykova univerzita, 1995. Rubikon (Masarykova univerzita). ISBN 80-210-1155-6.

RUMPEL, Petr a Ondřej SLACH. *Je Ostrava „smršťujícím se městem“?* Sociologický časopis. 2012, 48(5): 859–878.

RŮŽKOVÁ, Jiřina. *Sčítání lidu, domů a bytů 1991: pramenné dílo*. Praha: Český statistický úřad, 1995.

RYCHTAŘÍKOVÁ, Jitka a Věra KUCHAROVÁ. *Rodina, partnerství a demografické stárnutí*. Praha: Univerzita Karlova v Praze, Přírodovědecká fakulta: Výzkumný ústav práce a sociálních věcí, 2008. ISBN 978-80-86561-52-3.

SCHMEIDLER, Karel. *Fenomén shrinking cities*. Lidé města/Urban people. 2014, 16: 125-147.

SZENTESIOVÁ, K. *Suburbanizace a územní plánování Prahy*. Suburbanizace: sborník ze semináře AUÚP: Beroun, 23. -24.4.2009, 1. vyd. Brno: Ústav územního rozvoje, 2009, 95 s. ISBN 978-80-87318-03-4.

ŠKRABAL, Josef. *Sčítání lidu, domů a bytů 2001: pramenné dílo*. Praha: Český statistický úřad, 2005. ISBN 80-250-1157-7.

ŠKRABAL, Josef. *Sčítání lidu, domů a bytů 2011: pramenné dílo*. Praha: Český statistický úřad, 2013. ISBN 978-80-250-2440-9.

TOMOLOVÁ, Věra, Rudolf ŽÁČEK a kol. *Havířov*. Havířov: Město Havířov, 1995.

TOUŠEK, Václav, Josef KUNC a Jiří VYSTOUPIL. *Ekonomická a sociální geografie*. Plzeň: Vydavatelství a nakladatelství Aleš Čeněk, 2008. ISBN 978-80-7380-114-4.

VAISHAR, Antonín. *Současný vývoj vnitřních částí Brna a Ostravy*. Brno: Ústav geoniky AV ČR. Studia Geographica. 2009. ISBN 978-80-86407-69-2.

VOŽENÍLEK, Vít a Jaromír KAŇOK. *Metody tematické kartografie: vizualizace prostorových jevů*. Olomouc: Univerzita Palackého v Olomouci pro katedru geoinformatiky, 2011. ISBN 978-80-244-2790-4.

Internetové zdroje:

ArcČR 500 - Geografické informační systémy [online]. 2016 [cit. 2016-02-25]. Dostupné z: <https://www.arcdata.cz/produkty/geograficka-data/arccr-500>

Český statistický úřad: Databáze demografických údajů za obce ČR [online]. 2016 [cit. 2016-02-25]. Dostupné z: <https://www.czso.cz/csu/czso/databaze-demografickych-udaju-za-obce-cr>

Český statistický úřad: Demografická ročenka měst 2005 až 2014 [online]. 2016 [cit. 2016-02-25]. Dostupné z: <https://www.czso.cz/csu/czso/demograficka-rocenka-mest-2005-az-2014>

Český statistický úřad: Historický lexikon obcí ČR 1869 až 2011 [online]. 2016 [cit. 2016-02-25]. Dostupné z: <https://www.czso.cz/csu/czso/historicky-lexikon-obci-1869-az-2015>

Český statistický úřad: Počet obyvatel v obcích - k 1. 1. 2015 [online]. 2016 [cit. 2016-02-25]. Dostupné z: <https://www.czso.cz/csu/czso/pocet-obyvatel-v-obcich-k-112015>

Český statistický úřad - Senioři v Česku [online]. 2016 [cit. 2016-02-25]. Dostupné z: <https://www.czso.cz/csu/czso/6b004993a4>

Český statistický úřad: Základní sídelní jednotka [online]. 2016 [cit. 2016-02-25]. Dostupné z: https://www.czso.cz/csu/rso/zsj_rso

ČÚZK: Geoportál [online]. 2016 [cit. 2016-02-25]. Dostupné z: [http://geoportal.cuzk.cz/\(S\(qlvcqu3vsr3voi2niiujo13k\)\)/Default.aspx?menu=3121&mode=TextMeta&side=wms.verejne&metadataID=CZ-CUZK-WMS-ORTOFOTO-P&metadataXSL=metadata.sluzba](http://geoportal.cuzk.cz/(S(qlvcqu3vsr3voi2niiujo13k))/Default.aspx?menu=3121&mode=TextMeta&side=wms.verejne&metadataID=CZ-CUZK-WMS-ORTOFOTO-P&metadataXSL=metadata.sluzba)

Dětský domov Havířov [online]. 2016 [cit. 2016-02-25]. Dostupné z: <http://ddhavirov.uvadi.cz/historie-a-soucasnost-dd-a-sj>

EUROPEAN COMMISSION. *Population ageing in Europe: facts, implications and policies* [online]. Brusel, 2014 [cit. 2015-12-10]. Dostupné z: http://www.net4society.eu/_media/Population_Ageing_in_Europe.pdf

Havířovský zpravodaj o historii města [online]. 2016 [cit. 2016-02-25]. Dostupné z: <http://havirov-historie.cz/fotogalerie>

KVASNIČKA, Radim. *Popis sociálně vyloučených romských lokalit v regionu Ostravska* [online]. 2010 [cit. 2016-04-21]. Dostupné z: <http://www.socialni-zaclenovani.cz/dokumenty/o-agenture>

Pronájem bytů MS kraj [online]. 2016 [cit. 2016-02-25]. Dostupné z: <http://www.rpgbyty.cz/translate/cs/home>

RISY - Obce - Havířov [online]. 2016 [cit. 2016-02-25]. Dostupné z: <http://www.risy.cz/cs/vyhledavace/obce/detail?zuj=555088&zsj=037621>

RUMPEL, Petr. *Když se (naše) město smršťuje*. Lidové noviny [online]. 2014 [cit. 2016-02-25]. Dostupné z: <http://www.osu.cz/dokumenty/monitoringmedii/2392.pdf>

Statutární město Havířov [online]. 2016 [cit. 2016-02-25]. Dostupné z: http://www.havirov-city.cz/socialnich-veci/15_cz.html

Statutární město Havířov [online]. 2016 [cit. 2016-02-25]. Dostupné z: <http://havirov-historie.cz/fotogalerie>

Statutární město Havířov [online]. 2016 [cit. 2016-02-25]. Dostupné z: <http://www.havirov-city.cz/historie-a-soucasnost/historie-havirova.html>

Základní škola Marie Pujmanové[online]. 2016 [cit. 2016-02-25]. Dostupné z: <http://zs-pujmanove-havirov.cz/>

SEZNAM PŘÍLOH

Příloha 1:

Tab. 3: Části města, počet domů a obyvatel v ZSJ Havířova v roce 1991, 2001 a 2011

Příloha 2:

Tab. 4: Změny indexu stáří mezi léty 1991–2001, 2001–2011 a celková změna 1991–2011 v ZSJ Havířova

Příloha 3:

Tab. 5: Procentuální podíl věkové struktury obyvatelstva v ZSJ Havířova v roce 1991

Tab. 6: Procentuální podíl věkové struktury obyvatelstva v ZSJ Havířova v roce 2001

Tab. 7: Procentuální podíl věkové struktury obyvatelstva v ZSJ Havířova v roce 2011

Příloha 4:

Obr. 12: Letecký pohled na Havířov v roce 1958

Obr. 13: Letecký snímek Havířova v roce 2008

Obr. 14: Ulice Dlouhá Třída v roce 1970

Obr. 15: Ulice Dlouhá Třída v současnosti

Obr. 16: Náměstí Republiky v roce 1970

Obr. 17: Náměstí Republiky v současnosti

Obr. 18: Ulice Hlavní Třída ve stylu Socialistického realismu v současnosti

Obr. 19: Ulice Hlavní Třída ve stylu Socialistického realismu v současnosti

Obr. 20: Ulice Hlavní Třída se znakem města

Obr. 21: Železniční nádraží Havířov ve stylu Socialistického realismu

Obr. 22: Panelová výstavba z 90. let v ZSJ U Pežgovského lesa

Obr. 23: Finské domky v ZSJ Suchá

Obr. 24: Cihlová výstavba v ZSJ Prostřední Suchá

Příloha 1: Tab. 3: Části města, počet domů a obyvatel v ZSJ Havířova v roce 1991, 2001 a 2011

Název ZSJ	Část 1991	Domy 1991	Obyv. 1991	Část 2001	Domy 2001	Obyv. 2001	Část 2011	Domy 2011	Obyv. 2011
Bludovice	Bludovice	573	2179	Bludovice	589	2036	Bludovice	618	1949
Dolní Bludovice	Bludovice	99	338	Bludovice	95	317	Bludovice	114	387
Na lánech	Bludovice	69	197	Bludovice	77	224	Bludovice	102	286
Dolní Datyně	Dolní Datyně	133	384	Dolní Datyně	141	390	Dolní Datyně	173	474
U Sušanky	Suchá	47	127	Dolní Suchá	18	47	Dolní Suchá	22	60
Dolní Suchá	Suchá	168	541	Dolní Suchá	196	588	Dolní Suchá	225	891
Odval	Suchá	0	0	Dolní Suchá	0	0	Dolní Suchá	0	0
Havířov-střed	Město	145	4822	Město	144	4347	Město	148	3883
Lučina	Město	262	7182	Město	281	6836	Město	287	6029
Nábřeží	Město	228	5492	Město	234	5231	Město	233	4772
Stromovka	Město	198	6227	Město	198	5983	Město	199	5152
U nemocnice	Město	152	4833	Město	152	4294	Město	155	3890
Nemocnice	Město	7	105	Město	6	83	Město	8	78
Smrky-sever	Město	146	6035	Město	146	5427	Město	146	4736
Smrky-jih	Město	91	3089	Město	91	2833	Město	90	2343
Důlník	Město	86	311	Město	96	329	Město	113	361
U koupaliště	Město	8	74	Město	1	17	Město	1	20
Nádraží	Město	10	214	Město	10	190	Město	10	130
Podlesí	Bludovice	142	7868	Podlesí	142	6783	Podlesí	145	5829
U stadiónu	Bludovice	209	9542	Podlesí	207	8127	Podlesí	215	7250
Merkur	Bludovice	60	2538	Podlesí	61	2185	Podlesí	62	2070
Prostřední Suchá	Suchá	408	3568	Prostřední Suchá	419	3565	Prostřední Suchá	422	3164
Suchá	Suchá	162	547	Prostřední Suchá	164	714	Prostřední Suchá	173	733
Kaliště	Suchá	0	0	Prostřední Suchá	0	0	Prostřední Suchá	0	0
Starý Svět	Suchá	18	49	Prostřední Suchá	17	53	Prostřední Suchá	17	42
Homosušská	Suchá	273	1021	Prostřední Suchá	313	1110	Prostřední Suchá	349	1171
Výsluní	Šumbark	473	7212	Šumbark	472	7663	Šumbark	292	5810
Šumbark	Šumbark	220	3648	Šumbark	253	3526	Šumbark	222	1072
Za Teslou	Šumbark	81	5983	Šumbark	81	5702	Šumbark	83	4437
U Pežgovského lesa	Šumbark	86	1386	Šumbark	162	6432	Šumbark	106	348
Lidická							Šumbark	183	734
Šumbark II-západ							Šumbark	46	1982
Šumbark II-východ							Šumbark	88	5396
Životice	Životice	217	785	Životice	252	823	Životice	373	1215

Zdroj: ČSÚ, 2016, vlastní zpracování

Příloha 2:**Tab. 4:** Změny indexu stáří mezi léty 1991–2001, 2001–2011 a celková změna 1991–2011 v ZSJ Havířova

Název ZSJ	1991–2001 (p.b.)	2001–2011 (p.b.)	1991–2011 (p.b.)
Bludovice	79,4	48,4	127,8
Dolní Bludovice	1,7	-15,2	-13,4
Dolní Datyně	14,7	-50,8	-36,1
Dolní Suchá	4,9	-43,6	-38,7
Důlnák	13,5	-17,5	-4,0
Havířov - střed	85,4	65,9	151,3
Hornosušská	41,5	32,7	74,3
Kaliště	0,0	0,0	0,0
Lučina	73,7	60,0	133,7
Merkur	49,1	41,2	90,3
Na lánech	-22,7	43,9	21,3
Nábřeží	74,2	22,0	96,2
Nádraží	45,5	85,3	130,8
Odval	0,0	0,0	0,0
Podlesí	37,7	84,5	122,3
Prostřední Suchá	25,9	22,7	48,6
Smrky-jih	50,6	99,5	150,0
Smrky-sever	40,7	78,9	119,5
Stromovka	59,8	19,6	79,3
Suchá	-108,1	-19,3	-127,4
Šumbark	26,0	-13,4	12,5
U nemocnice	33,9	158,1	192,0
U pežgovského lesa	-3,9	17,6	13,7
U stadiónu	38,4	131,7	170,1
Výsluní	20,4	7,5	27,9
Za teslou	3,7	23,7	27,4
Životice	4,3	-5,0	-0,7

Zdroj: Růžková (1995), Škrabal (2005), Škrabal (2013), vlastní zpracování

Příloha 3:**Tab. 5:** Procentuální podíl věkové struktury obyvatelstva v ZSJ Havířova v roce 1991

Název ZSJ	0-14 (%)	15-64 (%)	65+ (%)
Bludovice	17,9	70,5	11,6
Dolní Bludovice	17,2	66,0	16,9
Dolní Datyně	15,1	65,4	19,5
Dolní Suchá	17,1	62,6	20,4
Důlňák	16,1	65,9	18,0
Havířov - střed	15,0	75,3	9,7
Hornosušská	17,1	73,1	9,8
Kaliště	-	-	-
Lučina	15,0	75,1	9,9
Merkur	21,1	74,5	4,4
Na lánech	15,7	64,5	19,8
Nábřeží	16,7	70,6	12,7
Nádraží	19,4	68,4	12,2
Odval	-	-	-
Podlesí	20,2	73,1	6,7
Prostřední Suchá	24,5	65,9	9,6
Smrky-jih	17,5	75,4	7,1
Smrky-sever	17,9	74,9	7,2
Stromovka	18,3	70,1	11,6
Suchá	13,8	56,9	29,4
Šumbark	35,6	58,7	5,7
U nemocnice	19,4	73,2	7,4
U pežgovského lesa	34,1	62,4	3,5
U stadiónu	15,3	77,6	7,1
Výsluní	21,4	65,7	12,9
Za teslou	41,7	57,7	0,6
Životice	16,9	67,9	15,2
Celkem	20,7	70,6	8,7

Zdroj: Růžková, 1995, vlastní zpracování

Tab. 6: Procentuální podíl věkové struktury obyvatelstva v ZSJ Havířova v roce 2001

Název ZSJ	0-14 (%)	15-64 (%)	65+ (%)
Bludovice	11,2	72,7	16,1
Dolní Bludovice	16,1	67,8	16,1
Dolní Datyně	12,8	68,7	18,5
Dolní Suchá	14,3	67,9	17,8
Důlnák	15,5	65,0	19,5
Havířov - střed	12,3	69,1	18,5
Hornosušská	13,5	73,2	13,3
Kaliště	-	-	-
Lučina	13,3	68,0	18,7
Merkur	11,5	80,4	8,1
Na lánech	14,3	71,0	14,7
Nábřeží	13,8	65,3	20,8
Nádraží	12,1	74,9	13,0
Odval	-	-	-
Podlesí	12,8	78,2	9,0
Prostřední Suchá	17,8	70,5	11,6
Smrky-jih	14,2	72,9	12,9
Smrky-sever	14,4	73,9	11,7
Stromovka	14,8	67,1	18,2
Suchá	14,6	70,0	15,4
Šumbark	15,2	78,4	6,4
U nemocnice	15,3	73,6	11,0
U pežgovského lesa	34,0	63,9	2,1
U stadiónu	12,9	76,3	10,9
Výsluní	20,4	63,2	16,5
Za teslou	23,8	75,0	1,2
Životice	15,7	69,6	14,7
Celkem	16,6	71,0	12,3

Zdroj: Škrabal, 2005, vlastní zpracování

Tab. 7: Procentuální podíl věkové struktury obyvatelstva v ZSJ Havířova v roce 2011

Název ZSJ	0-14 (%)	15-64 (%)	65+ (%)
Bludovice	12,0	65,1	23,0
Dolní Bludovice	17,1	68,5	14,5
Dolní Datyně	15,6	69,8	14,6
Dolní Suchá	17,4	68,7	14,0
Důlnák	13,9	71,2	15,0
Havířov - střed	11,1	65,0	24,0
Hornosušská	14,7	66,0	19,3
Kaliště	-	-	-
Lučina	11,5	65,6	22,9
Merkur	11,8	75,1	13,1
Na lánech	11,9	70,6	17,5
Nábřeží	12,2	66,7	21,1
Nádraží	10,0	70,7	19,3
Odval	-	-	-
Podlesí	13,4	65,8	20,8
Prostřední Suchá	16,0	69,9	14,1
Smrky-jih	11,7	66,0	22,3
Smrky-sever	12,4	67,7	19,8
Stromovka	13,2	68,1	18,8
Suchá	17,5	67,4	15,1
Šumbark	29,8	61,7	8,5
U nemocnice	10,7	64,6	24,7
U pežgovského lesa	17,7	78,1	4,2
U stadiónu	11,2	64,6	24,2
Výsluní	18,4	65,4	16,2
Za teslou	14,6	81,2	4,2
Životice	16,9	68,1	15,0
Celkem	14,4	68,0	17,6

Zdroj: Škrabal, 2013, vlastní zpracování

Příloha 4:

Obr. 12: Letecký pohled na Havířov v roce 1958



Zdroj: Havířovský zpravodaj o historii města, 2016

Obr. 13: Letecký snímek Havířova v roce 2008



Zdroj: Havířovský zpravodaj o historii města, 2016

Obr. 14: Ulice Dlouhá Třída v roce 1970



Zdroj: Špaček, 1974

Obr. 15: Ulice Dlouhá Třída v současnosti



Zdroj: vlastní fotografie

Obr. 16: Náměstí Republiky v roce 1970



Zdroj: Špaček, 1974

Obr. 17: Náměstí Republiky v současnosti



Zdroj: vlastní fotografie

Obr. 18: Ulice Hlavní Třída ve stylu Socialistického realismu v roce 1970



Zdroj: Špaček, 1974

Obr. 19: Ulice Hlavní Třída ve stylu Socialistického realismu v současnosti



Zdroj: vlastní fotografie

Obr. 20: Ulice Hlavní Třída se znakem města



Zdroj: vlastní fotografie

Obr. 21: Železniční nádraží Havířov ve stylu Socialistického realismu



Zdroj: vlastní fotografie

Obr. 22: Panelová výstavba z 90. let v ZSJ U Pežgovského lesa



Zdroj: vlastní fotografie

Obr. 23: Finské domky v ZSJ Suchá



Zdroj: vlastní fotografie

Obr. 24: Cihlová výstavba v ZSJ Prostřední Suchá



Zdroj: vlastní fotografie