

Univerzita Palackého v Olomouci
Přírodovědecká fakulta

Bakalářská práce

**Cestovní ruch a jeho vývoj po roce
1989 na příkladu údolí Desné**

Tereza Rambousková

Katedra geografie

Vedoucí práce: Mgr. Jindřich Frajer, Ph.D.

Studijní program: Regionální geografie

Olomouc 2017

Bibliografický záznam

Autor (osobní číslo): Tereza Rambousková (R14247)

Studijní obor: Regionální geografie

Název práce: Cestovní ruch a jeho vývoj po roce 1989 na příkladu údolí Desné

Title of thesis: Tourism and its development after 1989 on the example of Desná valley

Vedoucí práce: Mgr. Jindřich Frajer, Ph.D.

Rozsah práce: 67 stran, 1 vázaná příloha

Abstrakt: Bakalářská práce se zabývá vývojem turistických atraktivit a samotného cestovního ruchu v údolí řeky Desné. Mezi popisované turistické atraktivity spadají kulturní památky, technické památky, lyžařská střediska a naučné stezky. Vývoj cestovního ruchu je zachycen pomocí návštěvnosti vybraných objektů v údolí Desné. Důležitou roli ve vývoji zachycuje také popis dopravní infrastruktury.

Klíčová slova: cestovní ruch, údolí Desné, vývoj, turistické atraktivity, dopravní infrastruktura

Abstract: Bachelor thesis deals with the development of tourist attractions and the tourism itself in the Desná river valley. Described tourist attractions include cultural monuments, technical monuments, ski resorts and nature trails. The development of tourism is captured by tracking attendance of selected buildings in the Desná river valley. An important role in development is also reflected in description of transport infrastructure.

Keywords: tourism, Desná valley, progression, tourist attractions, transport infrastructure

Prohlašuji, že jsem zadanou bakalářskou práci vypracovala samostatně a že jsem veškerou použitou literaturu a internetové zdroje uvedla v seznamu použité literatury.

V Olomouci dne 1. 5. 2017

Podpis

Tímto bych ráda poděkovala vedoucímu práce Mgr. Jindřichu Frajerovi, Ph.D. za cenné rady a připomínky. Dále bych chtěla poděkovat své rodině a přáteli, kteří mě celou dobu podporovali, pomáhali mi a měli se mnou trpělivost.

UNIVERZITA PALACKÉHO V OLOMOUCI

Přírodovědecká fakulta

Akademický rok: 2015/2016

ZADÁNÍ BAKALÁŘSKÉ PRÁCE

(PROJEKTU, UMĚLECKÉHO DÍLA, UMĚLECKÉHO VÝKONU)

Jméno a příjmení: **Tereza RAMBOUSKOVÁ**

Osobní číslo: **R14247**

Studijní program: **B1301 Geografie**

Studijní obor: **Regionální geografie**

Název tématu: **Cestovní ruch a jeho vývoj po roce 1989 na příkladu údolí
Desné**

Zadávací katedra: **Katedra geografie**

Z á s a d y p r o v y p r a c o v á n í :

Cílem bakalářské práce je postihnout nejdůležitější změny a jejich determinanty v oblasti cestovního ruchu v obcích údolí Desné. Oblast prodělala v posledních cca 25 letech dynamické změny, pokud jde o vývoj samotných atraktivit (přírodních, kulturních, historických), tak i materiálně technické základny. V reakci na tyto změny bude v rámci práce vytvořena rešerše dostupné odborné literatury k tématu CR obecně a revize přírodních, kulturně-historických a materiálně technických předpokladů CR v údolí Desné.

Rozsah grafických prací: Podle potřeb zadání

Rozsah pracovní zprávy: 5 000 - 8 000 slov

Forma zpracování bakalářské práce: tištěná/elektronická

Seznam odborné literatury:

CzechTourism: příspěvková organizace Ministerstva pro místní rozvoj ČR [online]. [cit. 2016-04-09]. Dostupné z: <http://www.czechtourism.cz/>
HAVRLANT, Miroslav. Geografie Severomoravského kraje. 1. Ostrava: Pedagogická fakulta Ostravské univerzity, 1980
Jeseníky: Sdružení cestovního ruchu [online]. [cit. 2016-04-09]. Dostupné z: <http://www.jesenikytourism.cz/>
MARIOT, Peter. Geografia cestovného ruchu. 1. Bratislava: Veda, 1983
ŠAUER, Martin, Jiří VYSTOUPIL, Andrea HOLEŠINSKÁ, Monika PALATKOVÁ, Martina PÁSKOVÁ, Josef ZELENKA, Dana FIALOVÁ, Jiří VÁGNER, Petr HALÁMEK, Ondřej REPÍK a Ondřej PETR. Cestovní ruch. Učební text. 1. vyd. Brno: Masarykova univerzita, 2015. 477 s.
ŠPRINCOVÁ, Stanislava. Geografie cestovního ruchu v Jeseníkách. 1. Praha: Státní pedagogické nakladatelství, 1969
ŠPRINCOVÁ, Stanislava. Úvod do geografie cestovního ruchu. 2. Olomouc: Univerzita Palackého, 1981
VYSTOUPIL, Jiří, Martin ŠAUER a kolektiv. Geografie cestovního ruchu České republiky. 1. Plzeň: Vydavatelství a nakladatelství Aleš Čeněk, 2011. ISBN 978-80-7380-340-7

Vedoucí bakalářské práce: Mgr. Jindřich Frajer, Ph.D.

Katedra geografie

Datum zadání bakalářské práce: 13. dubna 2016

Termín odevzdání bakalářské práce: 30. dubna 2017

L.S.

prof. RNDr. Ivo Frébort, CSc., Ph.D.
děkan

doc. RNDr. Zdeněk Szczyrba, Ph.D.
vedoucí katedry

V Olomouci dne 13. dubna 2016

Obsah

Úvod	8
1 Cíle práce a metodika k jejich dosažení	9
1.1 Cíle práce.....	9
1.2 Metodika	9
2 Cestovní ruch.....	11
2.1 Formy cestovního ruchu	11
2.2 Druhy cestovního ruchu	12
2.3 Předpoklady cestovního ruchu.....	12
2.3.1 Lokalizační předpoklady	12
2.3.2 Selektivní předpoklady.....	14
2.3.3 Realizační předpoklady	14
3 Vymezení zájmového území.....	15
4 Přírodní předpoklady v údolí Desné a jejich vývoj	21
5 Kulturně-historické předpoklady v údolí Desné a jejich vývoj	24
5.1 Vybrané kulturní památky.....	25
5.2 Národní kulturní památky	27
5.3 Technické památky	28
6 Materiálně-technická základna v údolí Desné a její vývoj	31
6.1 Ubytovací zařízení	31
6.2 Lyžařská střediska.....	35
6.3 Naučné stezky	35
6.4 Další atraktivity a jejich vývoj.....	36
7 Dopravní infrastruktura v údolí Desné a její vývoj	38
7.1 Železniční doprava	38
7.2 Silniční doprava	40
8 Návštěvnost v údolí Desné a její vývoj.....	41
9 Výsledky	48
Závěr.....	53
Summary	54
Použitá literatura.....	55
Knižní zdroje	55
Internetové zdroje	56
Příloha: Fotografie turistických atraktivit v údolí Desné.....	58

Úvod

V České republice patří mezi nejnavštěvovanější lokality horské oblasti. Je zde spousta rozmanitých možností turistiky, rekreace a sportu. V létě pěší turistika a v zimě lyžování. Téma práce se zaměřuje na vývoj cestovního ruchu v údolí Desné, a to zejména z důvodu jeho polohy v horské oblasti, ale také díky velkým možnostem jeho kulturně-historického využití.

Dle metodiky práce je vymezeno zkoumané území. Tímto územím bylo zvoleno údolí Desné, které se nachází v podhůří Hrubého Jeseníku, protkané řekou Desnou. Právě Hrubý Jeseník je velmi turisticky navštěvovaný jak v létě, tak v zimě. Nejvyšší hora Hrubého Jeseníku Praděd, nacházející se v nadmořské výšce 1 491 m, je častým cílem turistů navštěvujících údolí Desné. V létě vede na vrchol několik turistických tras, v zimě jsou to trasy běžkařské. Velká část těchto tras má svůj počátek v údolí Desné. Jako konkrétní lokality zkoumaného území byly vybrány obce Loučná nad Desnou, Velké Losiny, Rapotín, Petrov nad Desnou a Vikýřovice, jež mají nejvíce turistických atraktivit a fyzickogeograficky spadají právě do údolí Desné. V rámci kulturně-historických předpokladů, jsou vybrány kulturní památky, národní kulturní památky a technické památky z tohoto údolí. Součástí zhodnocení materiálně-technické základny je popis ubytovacích zařízení, lyžařských středisek, naučných stezek a dalších vybraných atraktivit. Díky dopravní infrastruktuře sestávající se z významné silniční i železniční dopravy je tato oblast velmi dobře dostupná. Analýzu vývoje cestovního ruchu doplňuje návštěvnost vybraných objektů, počet hostů a počet přenocování v hromadných ubytovacích zařízeních.

1 Cíle práce a metodika k jejich dosažení

1.1 Cíle práce

Analýza vývoje cestovního ruchu zachytí největší atraktivitu v údolí Desné a zaznamená jejich modernizaci či výstavbu. Dále pak porovná počet hostů a počet přenocování v hromadných ubytovacích zařízeních v jednotlivých obcích v průběhu zvoleného období. Neméně důležitým aspektem pro analýzu vývoje je porovnání návštěvnosti vybraných turistických objektů.

1.2 Metodika

V první části práce byla vypracovaná rešerše obecného cestovního ruchu, jeho forem, druhů a také předpokladů. Vycházeno je především ze struktury uváděné v knihách Geografia cestovního ruchu (Mariot, 1983) a Ekonomická a sociální geografie (Toušek a kol., 2008). Česká republika a její vývoj cestovního ruchu je popsán na základě knihy Geografie cestovního ruchu České republiky (Vystoupil, 2011). K vymezení území jsou použity podkladové mapy z vektorové geografické databáze ArcČR 500, ty jsou následně zpracovány v programu ArcMap. K hodnocení přírodních předpokladů, kulturně-historický předpokladů, materiálně-technické základny a dopravní infrastruktury, je použita literatura z obecních knihoven a znalosti studovaného území. V přírodních předpokladech jsou zhodnoceny potenciální rekreační plochy ve vybraných obcích

$$\text{Potenciální rekreační plochy} = \frac{\text{Rekreačně využitelné plochy}}{\text{Rozloha obce}} * 100$$

vyjádřené vzorcem v procentech, dle Vystoupila (2011). Mezi plochy rekreačně využitelné patří lesní půdy, louky, pastviny, zahrady, sady a vodní plochy. V práci je také použita stupnice, dle Vystoupila (2011), hodnotící potenciální rekreační plochy:

- do 20,0 % – převážně zemědělsky využívaná venkovská plocha, přírodní podmínky pro cestovní ruch jsou jen velmi málo vhodné
- 20,0 až 37,9 % – venkovské plochy zemědělsky využívané nacházející se v nížinách a pahorkatinách, v rámci cestovního ruchu jsou přírodní podmínky málo vhodné

- 38,0 až 56,9 % – venkovská krajina s průměrnými přírodními podmínkami pro cestovní ruch
- 57,0 až 74,9 % – podhorská krajina a vysočiny zahrnující příznivé přírodní podmínky pro cestovní ruch
- 75 % a více – většinou horské oblasti s velmi příznivými přírodními podmínkami pro cestovní ruch.

Kulturně-historické předpoklady jsou, po vzoru Národního památkového ústavu (2015), rozděleny na kulturní památky, národní kulturní památky a technické památky. V rámci materiálně-technické základny jsou popsány ubytovací zařízení, lyžařská střediska, naučné stezky a další vybrané atraktivity. Pro ubytovací zařízení, jsou využity údaje z Českého statistického úřadu. Údaje o lyžařských areálech pocházejí především z internetového zdroje Holidayinfo a z oficiálních internetových stránek jednotlivých areálů.

Za objekty Zámek Velké Losiny a Ruční papírna Velké Losiny jsou získána a zpracována data návštěvnosti v období 2000–2015. Data a užitečné informace byly poskytnuty panem Foučkem, jenž je členem představenstva Ruční papírny ve Velkých Losinách. Od pana Marka, vedoucího Areálu Kouty, byla získána a zpracována data o návštěvnosti exkurze na Přecherčpávací vodní elektrárně Dlouhé Stráně. V rámci práce jsou také zaznamenány údaje o počtu hostů a o počtu přenocování v hromadných ubytovacích zařízeních v obcích Loučná nad Desnou a Velké Losiny a v okrese Šumperk. Data jsou získána z Českého statistického úřadu. Údaje jsou zpracovány do tabulek, je vypočítán bazický index a ten je následně srovnán pomocí grafického znázornění.

V kapitole 9 je zpracována mapa vybraných turistických atraktivit údolí Desné v programu ArcMap, která je rozděluje do čtyř období podle jejich vzniku. Jako další metoda pro znázornění vývoje turistického ruchu je zde použit skládaný skupinový graf.

2 Cestovní ruch

Cestovní ruch, někdy také nazývaný jako turismus, znázorňuje pobyt obyvatel mimo své trvalé bydliště. Hodnotí vzdálenost, délku pobytu, využívání služeb v dané lokalitě a účel návštěvy. Do cestovního ruchu spadá také rekreace, která tvoří jeho významnou složku. Sám pojem je popisován takto: „*Cestovní ruch zahrnuje veškerý pohyb obyvatelstva související s dočasnou změnou místa pobytu mimo cestování za prací, do škol, na nákupy apod.*“ (Havrlant, 1980). Cestovní ruch se vymezuje podle forem, druhů a předpokladů.

Definice, která vystihuje cestovní ruch je od slovenského geografa P. Mariota: „*Cestovní ruch je společenskou aktivitou, která podmiňuje přemísťování obyvatelstva do částí krajinné sféry, charakterizovaných interakcemi krajinných prvků, schopnými vyvolat dočasnou změnu místa pobytu.*“ (1983).

2.1 Formy cestovního ruchu

Formy cestovního ruchu vycházejí především z uspokojování určitých konkrétních potřeb jeho účastníka. Rozlišují se podle jejich převládajících aktivit v rámci cestovního ruchu. Mezi základní formy, dle Vystoupila (Toušek a kol., 2008), se považují městský cestovní ruch, letní rekreace a turistika u vody, zimní sporty a rekreace, lázeňský cestovní ruch a kongresový a veletržní cestovní ruch. Existují i specifitější formy cestovního ruchu, viz tabulka níže.

Tabulka 1: Specifické formy cestovního ruchu.

Mládežnický CR
Seniorský CR
Rodinný CR
Agroturistika
Ekoagroturistika
Chatařský a chalupářský CR
Náboženský CR
Zábavní a atrakční CR
Gastronomický CR
Cykloturistika
Golfová turistika
Rybolov
Karavanová turistika

Zdroj: Cestovní ruch – podnikatelské principy a příležitosti v praxi (Ryglová a kol., 2011).

2.2 Druhy cestovního ruchu

Mimo forem se také rozlišují druhy cestovního ruchu. Určují se podle konkrétního prvku, který je potřeba zdůraznit. Mohou se dělit dle délky pobytu, organizace, způsobu dopravy a motivu účasti. Konkrétně Vystoupil (Toušek a kol., 2008) rozlišuje cestovní ruch podle místa realizace, způsobu účasti a formy úhrady nákladů, způsobu a organizace zabezpečení služeb, velikosti skupiny, délky účasti a podle časového rytmu a rozložení během roku.

2.3 Předpoklady cestovního ruchu

Předpoklady cestovního ruchu udávají okolnosti a podmínky, které ovlivňují jeho vznik, rozvoj a rozšíření. Mohou být přírodního nebo antropogenního původu. Podle Mariota (1983) se předpoklady dělí na lokalizační, selektivní a realizační.

2.3.1 Lokalizační předpoklady

V rámci lokalizačních předpokladů vymezujeme jejich dvě základní podskupiny. Těmi jsou přírodní a kulturně historické.

V cestovním ruchu se, dle Vystoupila (Toušek a kol., 2008), převážně hodnotí rekreační využitelnost přírodních zdrojů a podmínek. K hodnocení těchto předpokladů je potřeba znát údaje o jejich kapacitě, kvalitě a délce využitelnosti.

Mezi základní prvek, který formuje přírodní předpoklady, patří reliéf. Tento prvek určuje různé možnosti cestovního ruchu a rekreace. Podmiňuje výskyt dalších přírodních předpokladů, jako je rozmístění sídel, říční síť nebo hospodářské využití daného území. Reliéf, dle Vystoupila (Toušek a kol., 2008), posuzujeme podle dvou odlišných pojetí. Patří sem makroformy, což je obecné morfologické členění krajiny a mikroformy znázorňující podrobné členění krajiny. Pro rekreační aktivity jsou často důležité členité formy povrchu, jako jsou hory, pohoří, skalní věže, skalní města, vodopády, krasové jeskyně či propasti. Mezi nejvýznamnější prvky reliéfu patří povrch, výšková poloha, vertikální členitost reliéfu, horizontální členitost reliéfu a expozice.

Dalším prvkem, který významně ovlivňuje cestovní ruch, je podnebí. Jak píše Vystoupil (Toušek a kol., 2008) má významný vliv na cestovní ruch a posuzujeme ho podle působení horizontální nebo vertikální zonálnosti podnebí na Zemi i podle působení

konkrétních klimatických prvků na určitém území. Můžeme sem zahrnout například průměrnou teplotu, délku slunečního svitu, výšku sněhové pokrývky, oblačnost, vítr aj.

Dále do přírodních předpokladů spadá vodstvo. Významnými prvky v této oblasti jsou řeky, meandry řek, vodní nádrže, moře a jezera, také sem můžeme zahrnout vývěry minerálních vod (Vystoupil, 2011). Řeky, společně s vnitrozemskými vodními plochami, jsou typické krátkodobou, nejčastěji víkendovou, rekreací. Nejčastějším prvkem pro rozhodnutí je moře, u kterého naopak převládá dlouhodobá rekreace. Dlouhodobá rekreace také převažuje v oblastech s minerálními prameny, převážně tedy v lázeňských centrech, pro které jsou tyto prameny typické. Stojaté a tekoucí vody jsou hojně využívány pro rybolov, vodní sporty či vodní turistiku. V tomto směru je rekreace velmi závislá na geografické poloze.

Rostlinstvo, jež také zahrnujeme do přírodních předpokladů, sceluje krajinu do jednoho prvku. Patří sem mokřady, rašeliniště, a také výskyt vzácných chráněných druhů rostlin či chráněných dřevin. Pro rekreaci je velmi významným prvkem les. Jeho druhová skladba a rozmístění velmi podporuje turistiku, především letní rekreaci. Ve velkých městech se také nachází zalesněné plochy, jež jsou hojně využívány převážně místními obyvateli. Tuto formu, dle Vystoupila (Toušek a kol., 2008), řadíme mezi příměstskou denní a víkendovou rekreaci. Neméně důležitým prvkem je živočišstvo, které má z uvedených faktorů na rozvoji cestovního ruchu nejmenší podíl. Využívá se pouze pro speciální rekreační činnosti, mezi které řadíme rybolov a lov zvěře.

Další základní podskupinou lokalizačních předpokladů jsou kulturně-historické, které se od těch přírodních liší hlavně tím, že vznikly činností člověka. Důležité je bodové rozmístění, které tuto skupinu předpokladů nejlépe vystihuje. Předpoklady se dělí, dle Vystoupila (Toušek a kol., 2008), na tři základní podskupiny, což jsou kulturně-historické památky, kulturní akce a kulturní zařízení a sportovní akce.

Mezi kulturně-historické památky patří lidová architektura a architektonické, technické, národně-historické a přírodní památky. Zachycují významný historický vývoj, způsob života a prostředí společnosti od nejstarších dob do současnosti. Patří sem věci, které jsou přímo spojeny s významnými osobnostmi či historickými událostmi. Konkrétními příklady jsou hrady, zámky a sakrální stavby. Účastníci cestovního ruchu využívají tyto prvky k získání nových znalostí, poučení či poznání. Dle Vystoupila (2011) dělíme památky do tří skupin: architektonické památky, přírodní památky a soubory materiálních a duchovních projevů člověka.

Kulturní zařízení a akce jsou často rozdílné a je možné na ně nahlížet z různých úhlů. Díky tomu, dle Vystoupila (Toušek a kol., 2008), je můžeme rozdělit do tří kategorií. Do první kategorie patří muzea a galerie, druhá zahrnuje divadla, koncerty, festivaly a folklórní slavnosti a do třetí kategorie patří kongresy a sympozia.

Sportovní akce jsou poslední skupinou kulturně-historických předpokladů. Sem můžeme zahrnout například soutěže, turnaje, závody aj.

2.3.2 Selektivní předpoklady

Selektivní předpoklady vyjadřují takové prvky, které zaznamenávají schopnost společnosti zúčastnit se a podílet se na cestovním ruchu. Pomocí určitých kritérií se vyberou podněty, na které nejvíce působí rozvoj cestovního ruchu. Dle Mariota (1983) se tyto předpoklady dělí na demografické, urbanizační a sociologické.

2.3.3 Realizační předpoklady

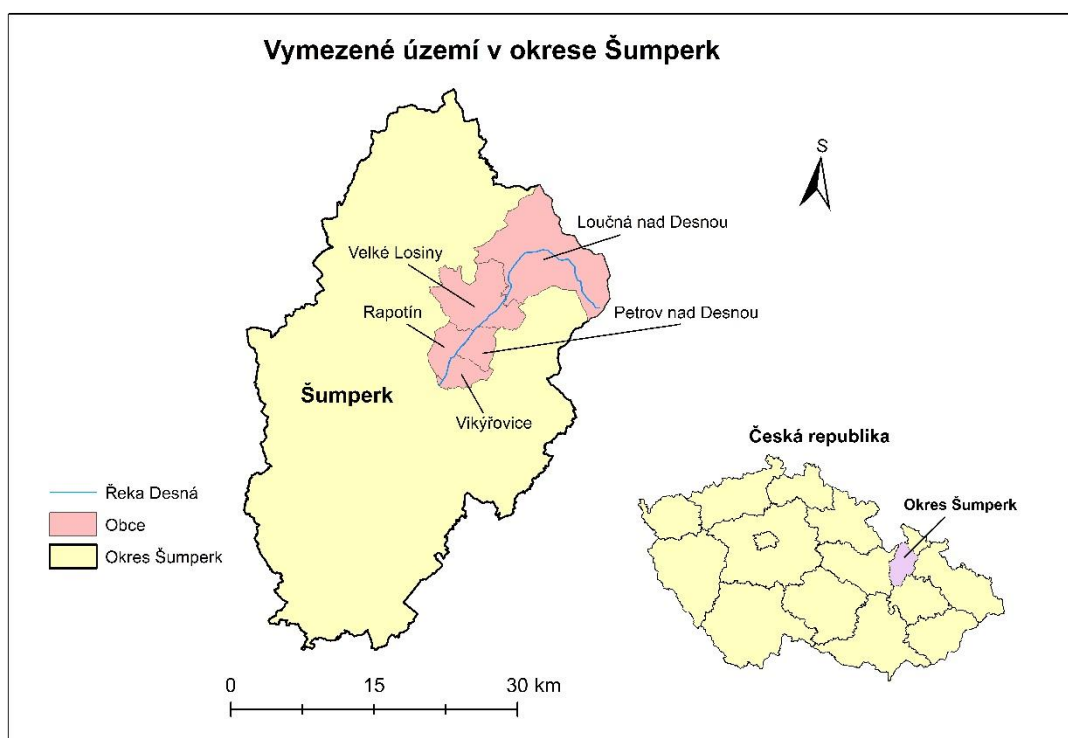
Realizační předpoklady umožňují konkrétní reálné uskutečnění cestovního ruchu a rekreace. Dle Vystoupila (Toušek a kol., 2008) sem řadíme komunikační předpoklady, které zahrnují především dopravní síť, dopravní infrastrukturu a dostupnost daného území. Další skupinu tvoří materiálně-technická základna, do níž spadají ubytovací, stravovací, zábavní, dopravní zařízení a ostatní zařízení.

Dopravní infrastruktura je nezbytnou součástí cestovního ruchu. Rozmístění dopravních sítí a jejich hustota, podle Vystoupila (Toušek a kol., 2008), umožňuje účastníkům cestovního ruchu přemísťovat se ze svého trvalého bydliště právě do míst, která jsou jejich cílovou lokalitou. Důležitý je výskyt a rozmístění silnic, železnic a také přítomnost letecké či vodní dopravy. Hodnotí se struktura komunikačních sítí vedoucích do oblastí cestovního ruchu.

V rámci materiálně-technické základny se hodnotí intenzita cestovního ruchu. Pomocí statistik se zpracovávají informace o kapacitě ubytovacích zařízení dané počtem lůžek. Dále údaje o struktuře ubytovacích zařízení podle typu ubytování, například hotel, autocamping, lázně, penzion apod. Patří sem i data o kapacitě stravovacích a zábavních zařízení a jejich struktura, délka, počet a přepravní kapacita přítomných lanovek a vleků. Také se sem zahrnuje možnost využití cestovních kanceláří či přítomnost informačních center (Mariot, 1983).

3 Vymezení zájmového území

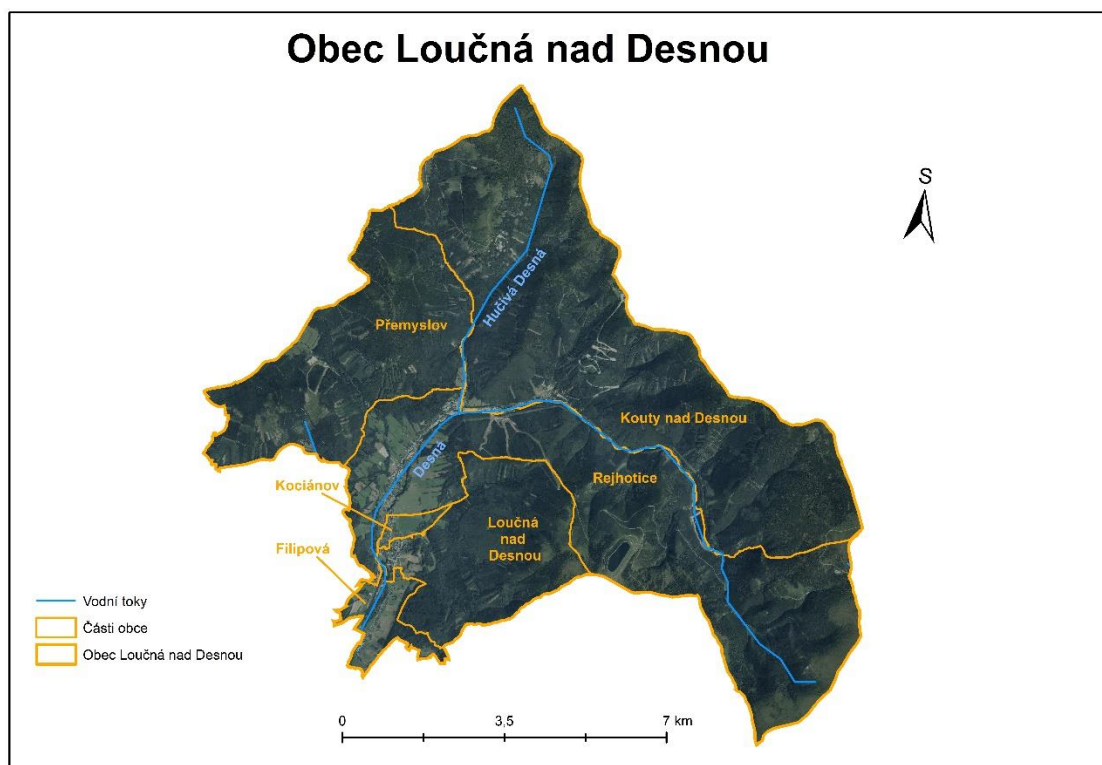
Údolí Desné se nachází v podhůří Hrubého Jeseníku a je protkáno řekou Desnou. Leží v Olomouckém kraji v okrese Šumperk. Existují dvě hlediska, díky nimž můžeme vyznačit oblast tohoto údolí. Prvním je fyzickogeografický pohled, stanovený na základě geomorfologického tvaru. Údolí se definuje jako: „protáhlá sníženina zemského povrchu, vzniklá činností říčního toku a skloněná ve směru spádu toku“ (Lexikon tvarů reliéfu ČR, 2010). Dle tohoto kritéria prochází údolí Desné správním územím obcí Loučná nad Desnou, Velké Losiny, Rapotín, Vikýřovice a Petrov nad Desnou. Podle druhého hlediska, které je podmíněno Svazkem obcí údolí Desné, sem patří obce Loučná nad Desnou, Vernířovice, Velké Losiny, Sobotín, Hraběšice, Petrov nad Desnou, Rejchartice, Rapotín a Vikýřovice. Práce se primárně zabývá obcemi dle prvního pohledu.



Obrázek 1: Zájmové území vymezené v rámci okresu Šumperk a v České republice.

Zdroj: Vlastní zpracování v programu ArcMap, data ArcČR 500.

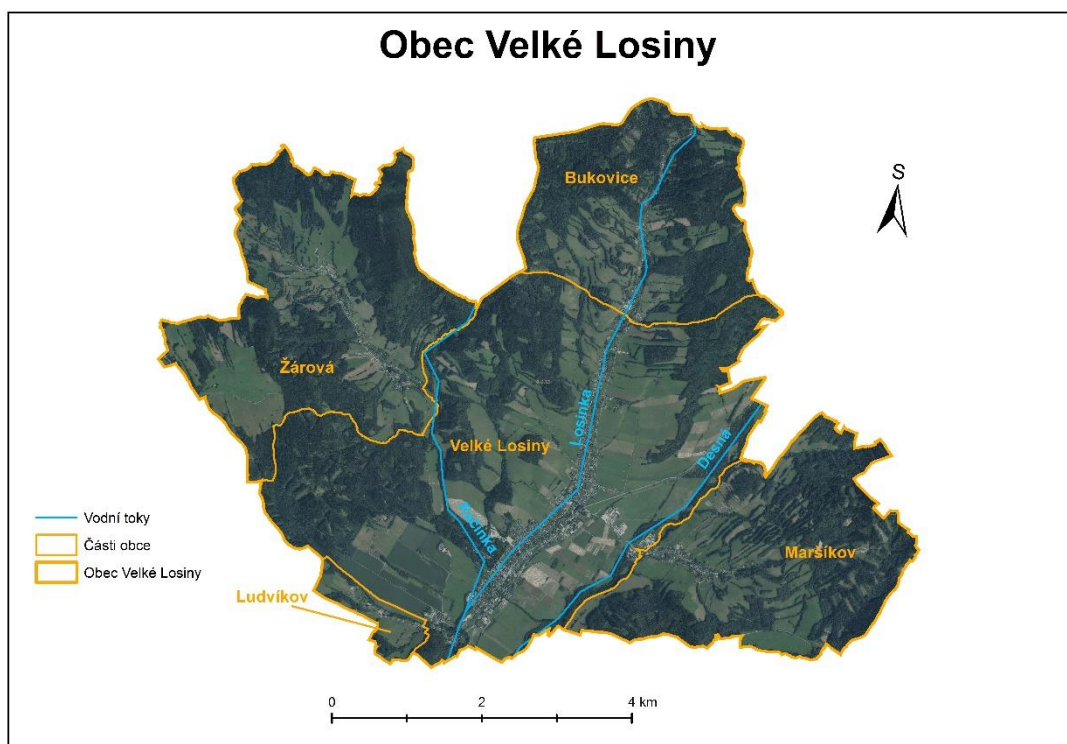
Loučná nad Desnou leží nad Velkými Losinami pod Červenohorským sedlem v nadmořské výšce 450 m n. m., v údolí horního toku řeky Desné. Obec se dělí na šest částí, vyznačených na mapě níže. Z mapy lze také vyčíst, že většina zástavby se nachází v částech Rejhotice, Kociánov, Loučná nad Desnou a Filipová. Zbylé dvě části jsou tvořeny především lesy. K 1. 1. 2016 zde žilo 1 640 obyvatel (Český statistický úřad, 2017), rozloha obce činí 94,29 km² (Český úřad zeměměřický a katastrální, 2016).



Obrázek 2: Obec Loučná nad Desnou.

Zdroj: Vlastní zpracování v programu ArcMap, data ArcČR 500, ORTOFOTO.

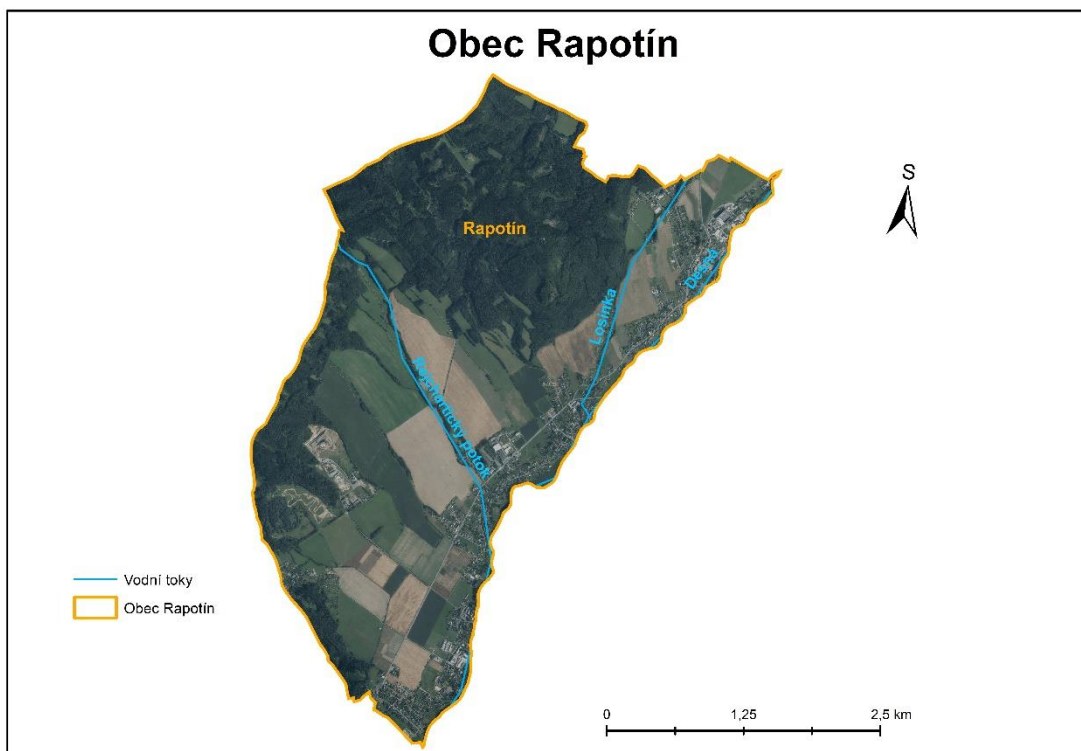
Velké Losiny sousedí na jihu s Rapotínem a na severu s Loučnou nad Desnou. Obcí, kromě řeky Desné, protéká také říčka Losinka a Račínka. Pět částí obce zaujímá rozlohu 46,5 km² (Český úřad zeměměřický a katastrální, 2016). Patří sem Velké Losiny, Bukovice, Ludvíkov, Maršíkov a Žárová. Z přiložené mapy můžeme vyčíst, že většina zástavby je v části Velké Losiny, podél řeky Losinky. Lesnaté oblasti najdeme především v částech Žárová, Bukovice a Maršíkov. Počet obyvatel k 1. 1. 2016 byl 2 654 (Český statistický úřad, 2017).



Obrázek 3: Obec Velké Losiny.

Zdroj: Vlastní zpracování v programu ArcMap, data ArcČR 500, ORTOFOTO.

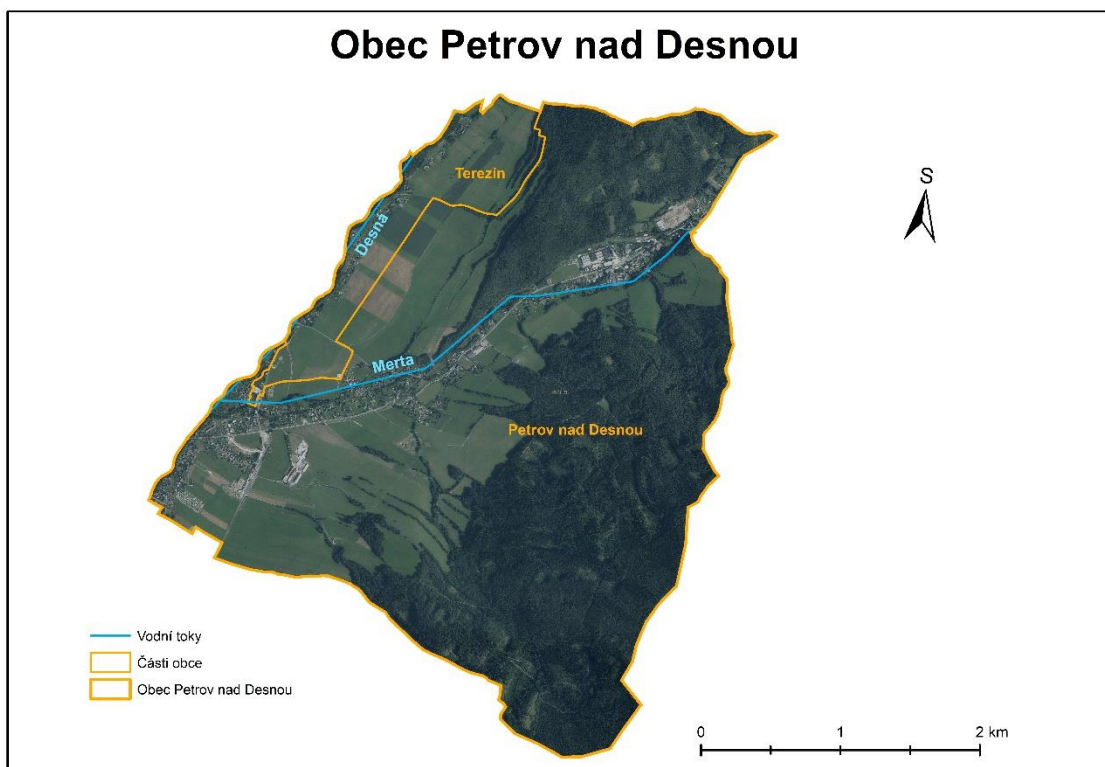
Obec Rapotín se nachází mezi Velkými Losinami na severu, Vikýřovicemi na východě a Šumperkem na jihu. Zaujímá rozlohu 14,03 km² (Český úřad zeměměřický a katastrální, 2016) a k 1. 1. 2016 zde žilo 3 234 obyvatel (Český statistický úřad, 2017). Největší část zástavby je umístěna podél řeky Desné. Obec je dále tvořena převážně lesy, loukami a také oproti ostatním obcím z velké části ornou půdou.



Obrázek 4: Obec Rapotín.

Zdroj: Vlastní zpracování v programu ArcMap, data ArcČR 500, ORTOFOTO.

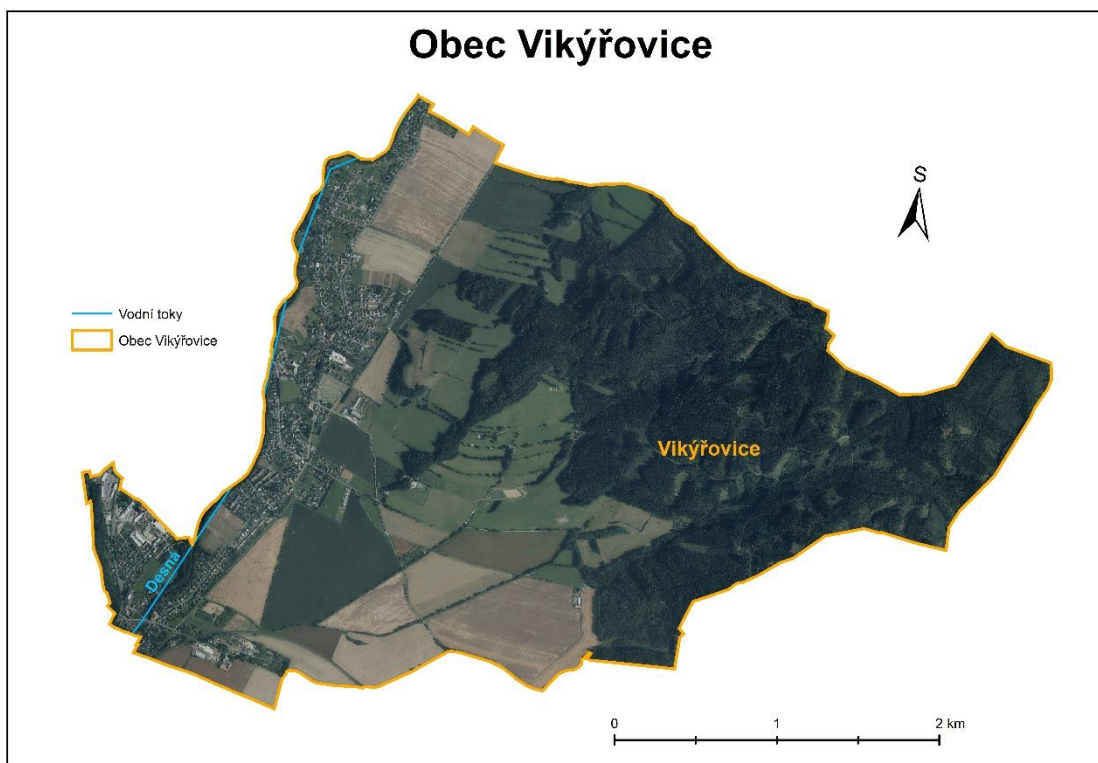
Obec Petrov nad Desnou leží na pravém břehu řeky Desné mezi Rapotínem a Sobotínem. Součástí Petrova nad Desnou je osada Terežín, která leží na levém břehu řeky Desné. Z přiložené mapy vyplývá, že zástavba je převážně umístěna podél řeky Merty a Desné. Rozloha obce činí 12,20 km² (Český úřad zeměměřický a katastrální, 2016) a k 1. 1. 2016 zde žilo 1 201 obyvatel (Český statistický úřad, 2017).



Obrázek 5: Obec Petrov nad Desnou.

Zdroj: Vlastní zpracování v programu ArcMap, data ArcČR 500, ORTOFOTO.

Vikýřovice leží na levém břehu řeky Desné, která jej odděluje od sousední obce Rapotín. Součástí obce je osada Krenišov. Zástavba je převážně na západní straně obce, podél řeky Desné. Východní část obce zaujímá les. Obec má rozlohu 11,75 km² (Český úřad zeměměřický a katastrální, 2016) a k 1. 1. 2016 zde žilo 2 363 obyvatel (Český statistický úřad, 2017).



Obrázek 6: Obec Vikýřovice.

Zdroj: Vlastní zpracování v programu ArcMap, data ArcČR 500, ORTOFOTO.

4 Přírodní předpoklady v údolí Desné a jejich vývoj

V České republice se nejčastěji přírodní předpoklady hodnotí podle potenciálních rekreačních ploch a podle přírodního potenciálu v chráněných územích.

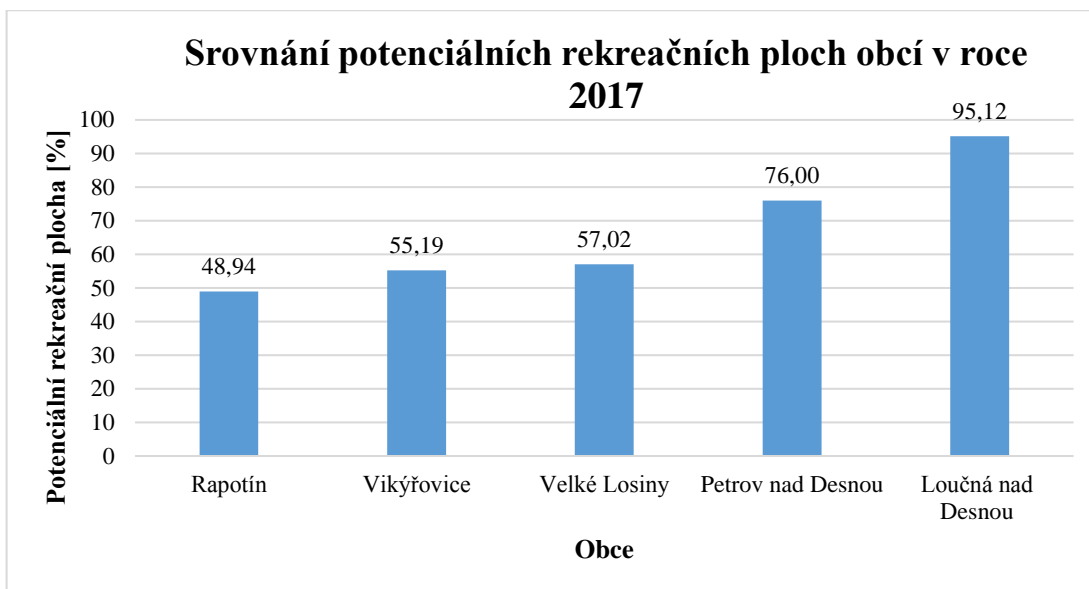
Mezi nejatraktivnější území v České republice z hlediska rekreačního využití plochy, dle Vystoupila (2011), jsou horské oblasti a jejich podhůří. Patří sem Šumava, Krušné hory, Lužické hory, Krkonoše, Jizerské hory, Orlické hory, Jeseníky a Beskydy. K velmi atraktivním plochám patří taktéž řídké osídlená území s vysokou lesnatostí. V České republice například Křivoklátsko, Brdy, České Švýcarsko či Moravský kras, a také například Třeboňsko s vysokým podílem vodních ploch. Naopak mezi nejméně atraktivní plochy patří nížiny a intenzivně zemědělsky využívaná krajina. Patří sem Polabí, Poohří, Dyjskosvratecký úval a Dolnomoravský úval.

Dle potenciální rekreační plochy obcí v údolí Desné, viz. **Tabulka 2**, zastupuje největší procento obec Loučná nad Desnou, která má největší podíl lesních ploch, zahrad i vodních ploch. Tudiž i díky své rozloze má nevhodnější podmínky pro cestovní ruch. S 95,12 % se řadí, dle Vystoupila (2011), do skupiny horských oblastí s velmi příznivými přírodními podmínkami pro cestovní ruch. Druhé místo zaujímá obec Petrov nad Desnou s 76 % potenciálních rekreačních ploch a řadí se taktéž do nejvyšší skupiny. O dost méně procent má obec Velké Losiny, konkrétně 57,02 %, čímž spadá do skupiny podhorských krajín a vysočin s příznivými přírodními podmínkami pro cestovní ruch. Dále obec Vikýřovice, která má 55,19 % a řadí se ještě do nižší kategorie, kterou je venkovská krajina s průměrnými přírodními podmínkami. Obec Rapotín se řadí do téže skupiny s 48,94 %.

Tabulka 2: Výpočet potenciálních rekreačních ploch v obcích údolí Desné vyjádřený v procentech v roce 2017.

	Velké Losiny	Rapotín	Loučná nad Desnou	Petrov nad Desnou	Vikýřovice
Lesní půdy [m ²]	12 774 978	4 802 935	84 105 569	5 794 778	4 764 033
Louky a pastviny [m ²]	9 243 517	1 085 321	4 343 962	2 697 742	1 065 640
Zahrady [m ²]	1 026 239	815 881	612 514	546 822	526 955
Sady [m ²]	1 743 458	2 642	-	-	-
Vodní plochy [m ²]	414 399	163 032	673 649	147 266	127 941
Suma ploch [m²]	25 202 591	6 869 811	89 735 694	9 186 608	6 487 430
Rozloha [m²]	44 198 847	14 036 207	94 335 192	12 086 959	11 753 678
Potenciální rekreační plocha [%]	57,02	48,94	95,12	76,00	55,19

Zdroj: Vlastní zpracování, data Český úřad zeměměřický a katastrální (2017).



Obrázek 7: Srovnání potenciálních rekreačních ploch vyjádřených v procentech v obcích údolí Desné v roce 2017.

Zdroj: Vlastní zpracování, data Český úřad zeměměřický a katastrální (2017).

Co se týká potenciálu chráněného území, který má v České republice velký význam pro cestovní ruch, rozlišujeme, dle Vystoupila (2011), dva typy tohoto území. Těmi jsou velkoplošná zvláště chráněná území, do kterých spadají národní parky a chráněné krajinné oblasti. V České republice najdeme celkem 25 chráněných krajinných oblastí a 4 národní parky, jimiž jsou NP Podyjí, NP České Švýcarsko, Krkonošský NP a NP Šumava. Druhou skupinu tvoří maloplošná zvláště chráněná území, do níž patří národní přírodní rezervace, přírodní rezervace, národní přírodní památky a přírodní památky.

Obce v údolí řeky Desné jsou obklopeny Hrubým Jeseníkem s nejvyšší horou Praděd, měřící 1 491 m n. m. Hrubý Jeseník náleží do Krkonošsko-Jesenické subprovincie a v rámci přírodního potenciálu chráněných území se na jeho ploše rozkládá chráněná krajinná oblast Jeseníky. Součástí údolí Desné jsou přírodní rezervace Bučina pod Františkovou myslivnou a přírodní rezervace Přemyslovské sedlo. Také zde nalezneme dvě národní přírodní rezervace, jimiž jsou Praděd a Šerák-Keprník. Údolím protéká řeka Desná, která pramení v Medvědí zlebu pod Vysokou holí v Hrubém Jeseníku. Vzniká soutokem Hučivé a Divoké Desné v Koutech nad Desnou. Následně se vlévá do řeky Moravy u Postřelmovy. Za její největší přítoky se považují Merta, Losinka, Rejchartický potok, Hraběšický potok, Bratrušovský potok, Sudkovský potok a Borový potok. Na Borovém potoce, dle Gáby (2014), můžeme nalézt Borovský vodopád s celkovou výškou 14 m.

Právě zachovalá příroda Jeseníků přitahuje velké počty návštěvníků. Množství vyvýšenin poskytuje možnost zimní rekreace. V této oblasti se tak nachází několik lyžařských středisek. Vyšší nadmořská výška v okolí Pradědu zaručuje sněhovou pokrývku až do května. Je zde také vysoké využití pro letní rekreaci. Díky rozmanitým turistickým trasám můžeme navštívit jak nejvyšší vrcholy, tak historické památky. Také lze projít několik naučných stezek.

V okolí Velkých Losin dochází k vývěrům sirných minerálních vod, což stálo za vznikem Lázní ve Velkých Losinách, které dnes léčí závažná onemocnění. Ve Velkých Losinách, také nalezneme hojně navštěvované parky. Těmi jsou zámecký a lázeňský park. V těchto parcích můžeme nalézt více než čtvrtinu stromů starších 100 let a rozmanité druhy rododendronů a azalek. V údolí Desné se rozprostírají dvě klimatické oblasti, a to mírně teplá a chladná. Ve většině území existuje rozmanitost podnebí a velké rozdíly v počasí na poměrně krátké vzdálenosti. Což je způsobeno především velkým rozpětím nadmořských výšek.

5 Kulturně-historické předpoklady v údolí Desné a jejich vývoj

V rámci kulturně-historický předpokladů vymezujeme kulturní památky, národní kulturní památky a technické památky. Dle Národního památkového ústavu ČR (2015) je v České republice v současnosti zapsáno 304 národních kulturních památek a přes 2 600 památek technického typu. Další určovanou kategorií ochrany jsou památky Světového dědictví UNESCO, kterých je v ČR celkem 12.

Do údolí Desné spadá celkem 29 památek. Na základě Národního památkového ústavu České republiky (2015) je v obci Loučná nad Desnou vymezeno pět kulturních památek, ve Velkých Losinách dvanáct kulturních památek a dvě národní kulturní památky. V Rapotíně jsou čtyři kulturní památky a ve Vikýřovicích jedna. Dále jsou zaznamenány technické památky, do kterých řadíme ty, které mají významnou technickou či technologickou hodnotu. V obci Loučná nad Desnou nalezneme dvě technické památky, v obci Rapotín taktéž dvě a v obci Vikýřovice jednu.

Tabulka 3: Památka v dané obci, její rok vzniku a typ ochrany.

Obec	Památka	Rok vzniku	Ochrana
Velké Losiny	Zámek	1560	Národní kulturní památka
Velké Losiny	Ruční papírna	1596	Národní kulturní památka
Velké Losiny	Kostel sv. Jana Křtitele	1600	Kulturní památka
Loučná nad Desnou	Zámek	1608	Kulturní památka
Velké Losiny	Kostel sv. Archanděla Michaela	1609	Kulturní památka
Velké Losiny	Kostel sv. Martina	1611	Kulturní památka
Velké Losiny	Boží muka zv. Švédská	1651	Kulturní památka
Rapotín	Boží muka	1678	Kulturní památka
Loučná nad Desnou	Boží muka-tzv. čarodějnický sloup	1683	Kulturní památka
Velké Losiny	Boží muka	1700	Kulturní památka
Velké Losiny	Fara se zahradou	1715	Kulturní památka
Velké Losiny	Socha sv. Jana Nepomuckého	1716	Kulturní památka
Rapotín	Kaple sv. Michala	1720	Kulturní památka
Velké Losiny	Sousoší Kalvárie	1725	Kulturní památka
Velké Losiny	Žerotínská sýpka a socha sv. Floriána	1729	Kulturní památka
Velké Losiny	Kaple sv. Kříže	1730	Kulturní památka
Velké Losiny	Boží muka sv. Rocha	1780	Kulturní památka
Vikýřovice	Sousoší Kalvárie	1813	Kulturní památka
Rapotín	Starý trakt skláren	1820	Kulturní památka
Loučná nad Desnou	Podjezdová vozovna	1847	Kulturní památka
Loučná nad Desnou	Kamenný kříž	1850	Kulturní památka
Velké Losiny	Sloup se sousoším Nejsvětější Trojice	1866	Kulturní památka
Rapotín	Kostel Nanebevzetí Panny Marie	1874	Kulturní památka
Loučná nad Desnou	Starý hřbitov a hrobka rodinný Kleinů	1887	Kulturní památka
Rapotín	Skanzen U Havlíčků	1994	Technická památka
Loučná nad Desnou	Přečerpávací vodní elektrárna Dlouhé Stráně	1996	Technická památka
Vikýřovice	Muzeum silnic	2003	Technická památka
Loučná nad Desnou	Rozhledna U Tetřeví chaty	2014	Technická památka
Rapotín	Rozhledna Bukovka	2016	Technická památka

Zdroj: Vlastní zpracování.

5.1 Vybrané kulturní památky

Pro bližší popsání, jsou mezi vybrané památky zařazeny Zámek Loučná nad Desnou, Kostel sv. Jana Křtitele ve Velkých Losinách, kostel sv. Archanděla Michaela v Maršíkově a kostel Nanebevzetí Panny Marie v Rapotíně.

Zámek v Loučné nad Desnou se nachází ve středu obce. Zámek byl původně loveckým zámekem, postavený Žerotíny. Je čtyřkřídlovou budovou s dochovanými renesančními klenbami. Zámek obklopuje obdélníkové nádvoří a můžeme na něm vidět dvě barokní

hranolové věže. Součástí zámku je barokní kaple, dnes kostel sv. Cyrila a Metoděje. V současné době, dle obce Loučná nad Desnou (2017), probíhá na zámku rozsáhlá rekonstrukce a kromě kaple, kde probíhají tradiční kostelní bohoslužby, není přístupný veřejnosti.

Kostel sv. Jana Křtitele, který najdeme ve Velkých Losinách, jak píše Jašš (2000) ve své ročence, byl postaven v letech 1600 až 1603. V kostele se nachází rodinná hrobka rodu Žerotínů. Kostel zdobí jediný zvon, který pochází z roku 1603 a řadí se tak mezi nejstarší vzácnosti tohoto kostela. Kostel se v posledních letech neustále renovuje, aby byla zachována jeho historická hodnota. V roce 1994 proběhla v rámci renovace, jak zmiňuje Jašš (2002), instalace nových věžních hodin. Poté došlo k úplné rekonstrukci kostelní střechy, a to v letech 1994–1996. Následně v roce 1996 došlo k elektrifikaci celého kostela. V rámci elektrifikace se do kostela namontovalo nové moderní ozvučení, kvalitní osvětlení a vytápění. V létě roku 1998 následovala obnova vnější omítky na věži kostela a byla bíle natřená věž. Dalším krokem renovace, roku 1999, byla, dle Jašše (1999), obnova zeleně v okolí kostela. Zatím poslední renovací prošla podlaha kostela, která byla v roce 2003 nově vydlážděna.

Kostel sv. Archanděla Michaela je dřevěný kostelík nacházející se v Maršíkově u Velkých Losin. Podle Jašše (2001) byl kostel postaven v roce 1609 Přemyslem II. ze Žerotína. Jedná se o roubenou pozdně gotickou stavbu, jejíž součástí je renesanční interiér. V letech 1776 až 1777 byl doplněn o rokokovou výzdobu. Kostel je podélný a patří k němu osmiboká věž, jejíž součástí je pozdně gotický zvon, který má původ zřejmě kolem roku 1515 (Jašš, 2001). V kostele můžeme nelézt vzácné varhany, postavené v roce 1776. V roce 1972 došlo k restaurování varhan a pouze tři píšťaly, z celkového počtu 315, byly nahrazeny kopiemi. Kostel je považován, dle Jašše (2001), za nejstarší lidovou stavbu na severní Moravě. V současnosti je kostel přístupný veřejnosti.

Kostel Nanebevzetí Panny Marie se nachází v obci Rapotín. Podle obce Rapotín (2017) byl postaven v roce 1874 na místě původně gotického kostela, který byl zbourán. Kostel patří mezi bazilikální typy a je tvořený presbytářem a sakristií. Součástí kostela je na západní straně čtyřboká vysoká věž, doplněná zvonící a hodinami. Mezi nejvzácnější klenoty kostela patří raně barokní křtitelnice z roku 1681 a okenní vitráže vytvořené v roce 1929. Dnes je kostel základním centrem rapotínské římsko-katolické farnosti, do které náleží i okolní obce Vikýřovice, Petrov nad Desnou a Rejchartice.

5.2 Národní kulturní památky

V údolí Desné najdeme pouze dvě národní kulturní památky, jimiž jsou Ruční papírna Velké Losiny a Zámek Velké Losiny.

Ruční papírna vznikla přeměnou původně obilného mlýnu v 16. století za Jana mladšího ze Žerotína. Výroba papíru byla zahájena zřejmě kolem roku 1596 (Sedláček, 1996) a pokračuje až do současnosti. Součástí výroby papíru je také muzeum papíru. V muzeu se návštěvníci seznámí s historickým vývojem ruční papírny a významem řemesla v kontextu dnešní doby. Jsou zde především zdůrazněny, dle knihy Obecního úřadu ve Velkých Losinách (2001), kvalitativní a individuální vlastnosti ručního papíru oproti dnešnímu modernímu strojově vyráběnému papíru. Od roku 1979 je papírna památkově chráněna. Dle knihy Sedláčka (1996) došlo v roce 1996 k rozsáhlé rekonstrukci vstupního areálu, což přidalo papírně na atraktivnosti. Proběhla komplexní obnova fasád, přístupových komunikací a došlo k vytvoření klidového odpočinkového prostoru pro návštěvníky. V roce 1996 se stala součástí muzea nová prostorná galerie pro pořádání příležitostných a sezónních výstav. Od roku 1999 je papírna součástí akciové společnosti Olšanské papírny, což je řečeno v knize Obecního úřadu ve Velkých Losinách (2001).

Jak se popisuje v knize Obecního úřadu ve Velkých Losinách (2001), papírna je považována za nejstarší dosud nepřetržitě pracující ruční papírnu v zemích střední Evropy. I v současné době se zde stále používá tradiční výrobní technika. K výrobě se používají kvalitní přírodní bavlněná a lněná vlákna. Vyrábí se zde grafické, akvarelové a filtrační papíry a kartóny, také luxusní dopisní kazety, dopisnicové karty či blahopřání v řadě velikostí a barevných variantách.

Zámek ve Velkých Losinách je zámkem renesančním, jež leží na jižním okraji obce. Někdy taktéž nazýván jako vysoký zámek nebo renesanční trojkřídlý areál. Dominantu zámku, podle Vojkovského (2007), tvoří osmiboká šestipodlažní věž se zámeckými hodinami vysoká 35 m. Prvním stavebníkem a majitelem zámku byl Jan mladší ze Žerotína, který započal stavbu kolem roku 1560 (Vojkovský, 2007). V 1.patře severního křídla zámku nalezneme významný Rytířský sál, ve kterém se nachází, jak popisuje ve své knize Vojkovský (2007), nejhodnotnější pozdně renesanční interiér v České republice. Vzácným exponátem je nástěnná mapa losinského panství se zámkem, z roku 1773. V zámku jsou nashromážděny cenné sbírky zbraní, obrazů a také cenná knihovna. V patře nalezneme obrazovou rodovou galerii, která představuje především

portréty Žerotínů, Liechtenštejnů a jejich příbuzných. Obrazárna je odborníky považovaná za jednu z nejzdařilejších na Moravě.

V roce 1995 byl zámek zařazen mezi národní kulturní památky České republiky (Národní památkový ústav ČR, 2015). V létě 1999, dle Vojkovského (2007), byla na losinském zámku dokončena kompletní renovace vzácných sgrafit. Oprava se týkala sgrafitové výzdoby na východním křídle, která je považována za nejbohatší na zámku, a také byla dotvořena sgrafita na štítě východního křídla, které směřuje do nádvoří. V rámci oprav byly obnoveny i jižní sluneční hodiny. Další a zatím poslední rekonstrukce byla provedena v létě roku 2000. Rekonstruovala se kompletní vnější omítka věže a do původního stavu byla uvedena střecha věže. Zámek je neustále udržován a obnovován, aby neztratil svoji kulturní cennost a aby neustále přitahoval širokou škálu návštěvníků. V současnosti je zde možné navštívit tři prohlídkové okruhy, a to okruh nazvaný Žerotínové na Losinách, okruh Lichtensteinové na Losinách a Zámeckou expozici spojenou s videoprojekcí (Státní zámek Velké Losiny, 2017).

5.3 Technické památky

V údolí Desné jsou vybrány a níže popsány tyto technické památky: rozhledna Bukovka a Skanzen U Havlíčků v Rapotíně, rozhledna U Tetřeví chaty na Medvědí hoře a Přečerpávací vodní elektrárna Dlouhé Stráně v Loučné nad Desnou a Muzeum silnic ve Vikýřovicích.

Rozhledna Bukovka se nachází nad obcí Rapotín na Předním Bukovském kopci v nadmořské výšce 624 m. Rozhledna měřící 21 m byla vybudována v roce 2016. Dle Rozhlednového ráje (2016) se jedná o masivní dřevěnou věž, která nabízí v 18 metrech výhled na celé údolí Desné a také vrcholky Hrubého Jeseníku. Z obce Rapotín vedou k rozhledně dvě turistické trasy vhodné jak pro pěší turistiku, tak pro cyklisty. Trasa na vrchol je spojená s naučnou stezkou Bukovka.

Zemědělský skanzen U Havlíčků se nachází v Rapotíně. Jeho součástí je muzeum veteránů a menší zoopark. Skanzen byl, dle Zemědělského skanzenu (2010), vybudován z vyhořelé, opuštěné a silně zdevastované zemědělské usedlosti. Hlavním účelem je záchrana místního venkova, uchování kulturních tradic, a také záchrana fauny a flóry podhůří Jeseníků. Mimo jiné zde nalezneme lesopark s volně vypuštěnými zvířaty. Skanzen je zapojen do programu záchrany živočichů, v rámci kterého již zachránil více

nemocných zvířat. Celý skanzen působí rodinným dojmem s milými a obětavými majiteli. Právě proto je vhodný především pro rodiny s dětmi.

Rozhledna U Tetřeví chaty byla postavena na Medvědí hoře v roce 2014 v nadmořské výšce 1 095 m. Jedná se o ocelovou stavbu zvenku pokrytou dřevěnými prkny. Jak píše Rozhlednový ráj (2014), vyhlídková plošina se nachází ve výšce 15 m a je z ní nádherný výhled převážně na západní část Jeseníků a také na přilehlé obce až po město Šumperk. K rozhledně se dostaneme dvěma turistickými trasami. Obě trasy jsou asfaltové, tudíž dobře přístupné i pro cyklisty. Pro méně zdatné či pohodlné návštěvníky se dá k rozhledně dopravit šestisedačkovou lanovkou z Koutů nad Desnou, jenž je součástí Areálu Kouty. Rozhledna je celoročně přístupná veřejnosti.

Přečerpávací vodní elektrárna Dlouhé Stráně leží v obci Loučná nad Desnou. Nachází se na ose horského hřebenu mezi Petrovými kameny a Mravenečníkem. Součástí elektrárny jsou dvě vodní nádrže. Horní nádrž leží v nadmořské výšce 1 350 m a je vzdálená asi 4 km od nejvyššího vrcholu Hrubého Jeseníku, Pradědu. Dolní nádrž leží nad soutokem řeky Divoké Desné a Jezerního potoka. Stavba elektrárny byla, podle knihy Marečka (2005), oficiálně zahájena 11. května 1978, trvala osmnáct let a definitivě byla ukončena 31. prosince 1996. Hlavní funkcí je výroba elektrické energie s využitím kinetické energie vody. Voda se během noci, kdy je spotřeba elektřiny nejnižší, čerpadly načerpá do horní nádrže položené vysoko nad úroveň turbín a během krátkého okamžiku je pak možné vodu uvolnit a přeměnit na elektřinu. Elektrárna je s celkovým výkonem 650 megawatt největší v Evropě. V rámci webové ankety (iDnes.cz, 2005) se elektrárna v roce 2005 zařadila mezi 7 největších divů České republiky. Na elektrárnu Dlouhé Stráně jsou pořádány exkurze, na kterých je možné se dozvědět informace o stavbě a jejím fungování, prohlédnout strojovny a následně vyjet nejprve k dolní nádrži a poté k nádrži horní. Od roku 2010, dle Přečerpávací vodní elektrárny Dlouhé Stráně (2013), je horní nádrž přístupná také šestisedačkovou lanovkou, která je součástí Areálu Kouty. Od lanovky k nádrži vedou dvě turistické trasy. Delší, 4,5 km dlouhá, je vhodná pro pěší turistiku i pro cyklisty, vedená po asfaltové cestě. Druhá trasa, měřící 2,5 km, je přístupná pouze pro pěší turisty, neboť není zpevněná a dostatečně prostorná. Případně je zde také možnost využití minibusu, který vyveze návštěvníky od horní stanice lanovky až k horní nádrži.

Muzeum silnic ve Vikýřovicích vzniklo koncem roku 2003. V rámci historie provozu muzea proběhly dvě etapy rekonstrukce jeho prostor. V první etapě proběhla

rekonstrukce objektu tzv. Krenišovského dvora a následně, dle Muzea silnic ve Vikýřovicích (2010), byla v roce 2010 otevřena stálá expozice věnovaná místní silniční historii. V druhé etapě, která proběhla v roce 2013, se rekonstruovala zbývající část objektu společně s nádvořím muzea a s přístřeškem. Následně byla otevřena další stálá expozice, která je věnovaná životu a dílu bratří Kleinů. V roce 2014 se otevřela stálá expozice specializovaná na historii a současnost silničních mostů. V muzeu nalezneme více jak 1 500 sbírkových předmětů, dále muzejní knihovnu a badatelnu. Součástí muzea jsou, mimo stálých expozic, také dva sály pro tematické výstavy a přednáškový sál.

6 Materiálně-technická základna v údolí Desné a její vývoj

Materiálně-technická základna v údolí Desné představuje ubytovací zařízení, kterých se zde díky lákavé lokalitě nachází opravdu mnoho. Patří sem i lyžařská střediska a sjezdovky. Celkem je v údolí Desné 6 lyžařských areálů a všechny spadají pod obec Loučná nad Desnou. Do materiálně-technické základny patří dále naučné stezky, a to v Rapotíně a v Koutech nad Desnou a další. Významnými prvky jsou hojně navštěvované Lázně Velké Losiny, příslušející Termály Losiny a také Areál Kouty.

6.1 Ubytovací zařízení

V rámci České republiky, jak popisuje ve své knize Vystoupil (2011), nastaly významné změny v rozvoji ubytování v roce 1990. Došlo k přeměně podnikových zařízení na běžná komerční ubytovací zařízení, dále se budovala nová ubytovací zařízení a zkvalitňovaly se jejich služby a vybavení. Podle Vystoupila (2011) se celkový počet lůžek v období 1987–2009 zvýšil téměř o 40 %. Nová výstavba ubytovacích zařízení směřovala především do Prahy, ale také do přírodně atraktivních oblastí, či do historicky atraktivních měst. Konkrétními přírodně atraktivními lokalitami jsou především horské oblasti, tedy Šumava, Krkonoše a Jeseníky. Významný podíl zastávají také lázeňská střediska.

V údolí Desné došlo taktéž k budování nových hromadných ubytovacích zařízení. Je to především díky atraktivní přírodní lokalitě, ve které se údolí nachází. Tou je Hrubý Jeseník, obklopující celé údolí. Mimo jiné zde najdeme i velké množství menších ubytovacích zařízení, penzionů, chat či chalup.

V Loučné nad Desnou najdeme k datu 3. 3. 2017 celkem 25 hromadných ubytovacích zařízení (Český statistický úřad, 2017). V tabulce níže jsou vypsána tato ubytovací zařízení, jejich kategorie, sezónní provoz a počet pokojů.

Tabulka 4: Hromadná ubytovací zařízení, jejich kategorie, sezónní provoz a počet pokojů v obci Loučná nad Desnou k 3. 3. 2017.

Název	Kategorie	Sezónní provoz	Počet pokojů
HOTEL ČERVENOHORSKÉ SEDLO	Hotel ***	celoroční provoz	51 až 100
HOTEL DLOUHÉ STRÁNĚ ***	Hotel ***	celoroční provoz	101 a více
HOTEL POD JEDLOVÝM VRCHEM	Hotel **	celoroční provoz	11 až 50
HOTEL POD SEDLEM	Hotel *	celoroční provoz	11 až 50
DOMEČEK V ZÁMECKÉM LE-SOPARKU	Penzion	celoroční provoz	10 a méně
CHATA H&D	Penzion	celoroční provoz	10 a méně
PENZION BIOGRAF	Penzion	celoroční provoz	11 až 50
PENZION GÓL	Penzion	celoroční provoz	11 až 50
PENZION KOUTY	Penzion	celoroční provoz	11 až 50
PENZION NA STARÉ POŠTĚ	Penzion	letní i zimní provoz	10 a méně
PENZION OÁZA	Penzion	celoroční provoz	11 až 50
PENZION SLUNCE	Penzion	letní i zimní provoz	10 a méně
PENZION ZÁLESÍ	Penzion	celoroční provoz	11 až 50
CHATA SOKOLKA	Turistická ubytovna	celoroční provoz	11 až 50
CHATA U PELIKÁNA	Turistická ubytovna	celoroční provoz	11 až 50
PENZION ANNÍN	Turistická ubytovna	celoroční provoz	11 až 50
TURISTICKÁ CHATA ŠVÝCÁRNA	Turistická ubytovna	celoroční provoz	11 až 50
UBYTOVNA DIANA	Turistická ubytovna	celoroční provoz	10 a méně
UBYTOVNA VÝSLUNÍ	Turistická ubytovna	celoroční provoz	10 a méně
APARTMÁNOVÉ UBYTOVÁNÍ V KOUTECH	Ostatní zařízení jinde nespecifikovaná	celoroční provoz	11 až 50
APARTMÁNY AGÁTA	Ostatní zařízení jinde nespecifikovaná	celoroční provoz	10 a méně
APARTMÁNY KOUTY	Ostatní zařízení jinde nespecifikovaná	celoroční provoz	11 až 50
APARTMANY U SLIVKY	Ostatní zařízení jinde nespecifikovaná	celoroční provoz	10 a méně
CHATA ELIŠKA	Ostatní zařízení jinde nespecifikovaná	celoroční provoz	10 a méně
CHATA ZUZANA	Ostatní zařízení jinde nespecifikovaná	celoroční provoz	10 a méně

Zdroj: Český statistický úřad (2017).

V obci Velké Losiny je zapsáno k 3. 3. 2017 celkem 14 hromadných ubytovacích zařízení (Český statistický úřad, 2017). Tabulka níže taktéž popisuje název, kategorii, sezónní provoz a počet příslušných pokojů.

Tabulka 5: Hromadná ubytovací zařízení, jejich kategorie, sezónní provoz a počet pokojů v obci Velké Losiny k 3. 3. 2017.

Název	Kategorie	Sezónní provoz	Počet pokojů
WELLNESS HOTEL DIANA	Hotel *****	celoroční provoz	51 až 100
HOTEL ISTRIA	Hotel ***	celoroční provoz	11 až 50
HOTEL ŽEROTÍN	Hotel ***	celoroční provoz	11 až 50
AUTOKEMP A PENZION U LOU-PANCŮ	Penzion	letní provoz	11 až 50
PENZION FIALKA	Penzion	celoroční provoz	10 a méně
PENZION FIT	Penzion	celoroční provoz	11 až 50
PENZION HORINKA	Penzion	celoroční provoz	11 až 50
PENZION LENKA	Penzion	celoroční provoz	10 a méně
PENZION PŘEROVKA	Penzion	letní provoz	10 a méně
PENZION TERASA	Penzion	celoroční provoz	10 a méně
PENZION VANĚK	Penzion	letní provoz	10 a méně
UBYTOVÁNÍ MLÝN	Penzion	letní provoz	10 a méně
LÁZNĚ VELKÉ LOSINY	Ostatní zařízení jinde nespecifikovaná	celoroční provoz	101 a více
VILA THERMAL	Ostatní zařízení jinde nespecifikovaná	celoroční provoz	10 a méně

Zdroj: Český statistický úřad (2017).

Rapotín, jenž je méně turisticky navštěvovanou obcí, má k 3. 3. 2017 jen 4 hromadná ubytovací zařízení (Český statistický úřad, 2017). V následující tabulce je uvedený jejich popis.

Tabulka 6: Hromadná ubytovací zařízení, jejich kategorie, sezónní provoz a počet pokojů v obci Rapotín k 3. 3. 2017.

Název	Kategorie	Sezónní provoz	Počet pokojů
PENZION HAWAII RAPOTÍN	Penzion	celoroční provoz	10 a méně
UBYTOVÁNÍ NA DOMKÁCH	Penzion	celoroční provoz	10 a méně
ZLATÁ HVĚZDA	Penzion	celoroční provoz	10 a méně
REKREAČNÍ KOMPLEX LOSINKA	Ostatní zařízení jinde nespecifikovaná	celoroční provoz	11 až 50

Zdroj: Český statistický úřad (2017).

V obci Petrov nad Desnou nalezneme pouze jedno hromadné ubytovací zařízení (Český statistický úřad, 2017), a to Hostinec Peterka, jehož popis najdeme v příložené tabulce.

Tabulka 7: Hromadná ubytovací zařízení, jejich kategorie, sezónní provoz a počet pokojů v obci Petrov nad Desnou k 3. 3. 2017.

Název	Kategorie	Sezónní provoz	Počet pokojů
HOSTINEC PETERKA	Ostatní zařízení jinde nespecifikovaná	celoroční provoz	10 a méně

Zdroj: Český statistický úřad (2017).

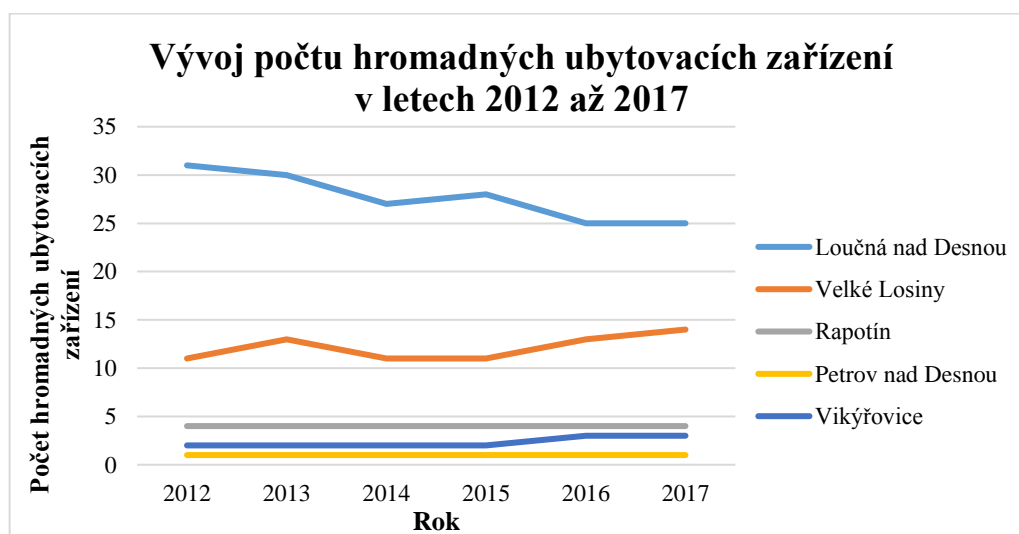
Obec Vikýřovice nabízí ubytování ve třech hromadných ubytovacích zařízeních (Český statistický úřad, 2017). Ubytování jsou níže popsána.

Tabulka 8: Hromadná ubytovací zařízení, jejich kategorie, sezónní provoz a počet pokojů v obci Vikýřovice k 3. 3. 2017.

Název	Kategorie	Sezónní provoz	Počet pokojů
PENZION D	Penzion	celoroční provoz	10 a méně
PENZION TRÁMKY	Penzion	celoroční provoz	10 a méně
PENZION U JIRSÁKA	Penzion	celoroční provoz	10 a méně

Zdroj: Český statistický úřad, (2017).

Pokud budeme studovat, v grafu níže, vývoj počtu hromadných ubytovacích zařízení v rámci údolí Desné, tak zjistíme, že jejich počet zůstává konstantní především u obcí s menším počtem turistických atrakcí. V Loučné nad Desnou, která má ubytovacích zařízení dlouhodobě nejvíce, je vidět spíše jejich postupný zánik. Naopak ve Velkých Losinách, které jsou nejvíce historicky významné, počet zařízení roste.



Obrázek 8: Vývoj počtu hromadných ubytovacích zařízení v obcích údolí Desné za období 2012 až 2017.

Zdroj: Český statistický úřad (2017).

6.2 Lyžařská střediska

Jelikož údolí Desné leží v podhůří Hrubého Jeseníku, jsou v něm dobré podmínky pro rozvoj zimní rekreace. Ve sledovaném území bylo postupem času vybudováno celkem 6 lyžařských středisek. Jedná se o lyžařské areály Červenohorské sedlo a Kouty, které se řadí k největším v tomto území a dále lyžařská střediska menšího typu, Ski areál Kareš, Oaza, Šindelná a Přemyslov. Nejnovějším lyžařským střediskem je Areál Kouty, který byl, dle Ski areálu Kouty (2010), slavnostně otevřen 18. 12. 2010. U potenciálních návštěvníků patří mezi kritéria výběru lyžařského střediska počet lanovek, případně vleků, délka sjezdovek a také přepravní kapacita osob. Dalším kritériem je také přítomnost lyžařské školy, což je důležité zejména pro rodiny s dětmi. Lyžařská střediska se i nyní dále rozšiřují a vylepšují.

Tabulka 9: Lyžařská střediska údolí Desné, jejich rok vzniku, počet lanovek, případně vleků, délka sjezdovek v kilometrech, přepravní kapacita os./h a přítomnost lyžařské školy.

Středisko	Rok vzniku	Počet lanovek/vleků	Délka sjezdovek (km)	Přepravní kapacita (os./h)	Lyžařská škola
Červenohorské sedlo	1990	8	7,4	6400	Ano
Šindelná	1994	3	0,91	1700	Ano
Kareš	1997	4	0,99	2210	Ano
OAZA	2002	3	1,17	1817	Ano
Přemyslov	2007	3	2,4	3750	Ano
Kouty	2010	4	11,5	6800	Ano

Zdroj: Vlastní zpracování, data Jeseníky Info (2017), Ski areál Kareš (2009), Holidayinfo (2017), České hory (2017).

6.3 Naučné stezky

V údolí Desné nalezneme čtyři naučné stezky. Jsou jimi naučná stezka Bukovka v Rapotíně, naučná stezka Rysí skála v Koutech nad Desnou, naučná stezka Petrovské studánky v Petrově nad Desnou a naučná stezka ve Velkých Losínách.

Naučná stezka Bukovka byla vybudována v roce 2016 (Obec Rapotín, 2017). Délka celé okružní stezky činí 7,5 km. Na stezce najdeme celkem 9 tematických zastavení společně s několika odpočívadly. Jednou ze zastávek je i nově vybudovaná rozhledna. Stezka začíná i končí u Kulturního a koordinačního centra Rapotín.

Druhou naučnou stezkou je Rysí skála v Koutech nad Desnou, která byla vybudována v roce 2013. Stezka je příběhem zbloudilé rysice s mláďaty, jež nalezne úkryt na vrcholu

Medvědí hory (Ski areál kouty, 2013). V rámci stezky je několik zastavení, na nichž nalezneme lesní skřítky, pohádkové bytosti, Pradědovu chýši, a také doupě rysice. Nejatraktivnějším bodem stezky je vyhlídka s přístřešky na Rysí skále, z níž můžeme vidět vrcholky Hrubého Jeseníku společně s horní nádrží Dlouhé Stráně.

Naučná stezka Petrovské studánky, nacházející se v obci Petrov nad Desnou, byla vybudovaná v roce 2011 (Petrov nad Desnou, 2011). Jak popisuje Portál Kudy z nudy (2017), stezka, dlouhá 9 km, spojuje čtyři historické studánky, a to Petrovskou, Srnčí, U kaliště a Anenskou. Součástí stezky je celkem devět zastavení s informacemi o místních přírodních zajímavostech, jimiž jsou například výskyt vzácných orchidejí a kapradin. Trasa také nabízí panoramatické pohledy na Hanušovickou vrchovinu, Hrubý Jeseník a Kralický Sněžník.

Ve Velkých Losinách byla vybudovaná naučná stezka v roce 2010 (Informační centrum Velké Losiny, 2010). Stezka začíná u kostela sv. Jana Křtitele a pokračuje dvěma směry. První část vede směrem do Bukovic a druhá do Maršíkova. Naučná stezka měří celkem 6,1 km a nalezneme zde 9 zastavení (Informační centrum Velké Losiny, 2010). Součástí stezky jsou informační tabule seznamující návštěvníky s historií a současností obce a s přírodními zajímavostmi v okolí. Dále je zde několik turistických odpočívadel, hrací prvky se skluzavkou či vyhlídka pod kopcem Chlumeck.

6.4 Další atraktivity a jejich vývoj

Mezi další atraktivity řadíme Lázně ve Velkých Losinách, Termály Losiny a Areál Kouty nacházející se v Loučné nad Desnou.

První písemná zmínka o lázních ve Velkých Losinách pochází z roku 1562, kdy byla, jak píše Vojkovský (2007), postavena dnes hlavní budova lázní. Lázně jsou státním podnikem s názvem Státní léčebné lázně Velké Losiny. Přírodním léčebným zdrojem lázní je termální sirá voda s velkým obsahem sirovodíku. Léčebné účinky má zvýšená teplota vody a obsah aktivní síry. K lázním přiléhá velký park přecházející do lesního komplexu, který je známý svou rozmanitou druhovostí rododendronů. Lázně jsou, dle knihy Obecního úřadu ve Velkých Losinách (2001), souborem pěti hlavních budov. Čtyři z nich jsou léčebnými pavilony. Nazývají se Eliška, Božena, Šárka, Chaloupka a Knížecí. Lázně v rámci ubytování disponují 328 lůžky, z toho je 84 pro dospělé a 244 pro děti (Vojkovský, 2007).

V lázních dochází neustále k vylepšování a rozšiřování stávajících objektů. U vývěru významného pramene zvaného „Karel“ byl v roce 1991 postaven altán. V knize Jašše (1998) je popsáno, že v roce 1993 přibyl ke stávajícím objektům lázní další léčebný pavilon, a to Areál Brněnka. Brněnka dříve poskytovala zázemí pouze v letní sezóně, ale od roku 1997 bylo rozhodnuto o celoročním provozu. V roce 1994, dle Jašše (2007), proběhla generální rekonstrukce lázeňské kaple a interiéru bazénu. V dalších letech byly postupně opravovány jednotlivé budovy lázní. V roce 1995 bylo zahájeno provozování rybolovu na bývalém nadržovacím rybníku v místním parku. V lednu 1998 vzniklo nové informační centrum přímo v prostorách lázní, které zde působilo do roku 2003. Poté bylo přemístěno do středu obce Velké Losiny.

Termály Losiny jsou nové termální koupaliště nacházející se ve Velkých Losinách. Dne 1. 8. 2015 byla slavnostně otevřena jeho vnitřní část a 29. 4. 2016 došlo k otevření venkovní části areálu. Koupaliště, dle Termálů Velké Losiny (2015), nabízí pro návštěvníky 9 bazénů napuštěných termální sirnou vodou z přírodního léčivého zdroje, který je součástí Lázní Velké Losiny. Sirná voda má léčivé účinky na pohybový aparát a kožní či neurologické nemoci. Součástí areálu je solná, finská, parní i aromatická sauna a také ledová komora. Je zde také možnost využít masáže. Pro rodiny s dětmi jsou tu dětské atrakce jako divoká voda, jeskyně, vodopád, chrliče a také dva tobogány. Termály Losiny nabízí odpočinek a relaxaci pro celou rodinu.

Celosezonní Areál Kouty, jak již bylo zmíněno v kapitole 6.2, patří mezi lyžařská střediska v Koutech nad Desnou. Tento areál funguje také v létě a přináší spoustu jak sportovního, tak rekreačního využití. V letní sezóně je v provozu 6-ti sedačková lanovka v celkové délce 2 000 m. Lanovka vyveze návštěvníky na vrchol Medvědí hory, na kterém se nachází rozhledna a začíná zde naučná stezka Rysí skála. Také je odsud možné dojít po turistických trasách na horní nádrž Dlouhé Stráně, která je odsud vzdálená zhruba 3 kilometry. Kolem horní přehrady je vytvořený okruh pro návštěvníky na in-line bruslích, případně je možné si vypůjčit koloběžku a z horní nádrže sjet kolem dolní nádrže a dostat se zpět do Areálu Kouty. Podle Ski areálu Kouty (2013) je sjezd na koloběžkách, dlouhý 17 km, nejdelší v České republice. Součástí areálu je bike park, který má na místních sjezdovkách vytvořeny 4 tratě. V areálu je možné si zahrát discgolf, který má 9 jamek rozmístěných po jeho celé ploše. Areál je hojně navštěvovaný, především díky své poloze a využití pro všechny členy rodiny i pro všechny generace.

7 Dopravní infrastruktura v údolí Desné a její vývoj

V České republice nalezneme velmi rozmanitou dopravní strukturu. Leží zde několik dálnic a silnic prvních tříd. Jejich celková délka je 55 738 km (Český statistický úřad, 2017). Co se týká autobusové dopravy, je na našem území zastoupena řadou dopravců a pokrývá tak většinu republiky. Díky tomu je možné se dostat téměř do každé turisticky významné destinace. Velký význam má také železniční doprava s celkovou délkou 9 458 km (Správa železniční dopravní cesty, 2012), čímž se řadí mezi nejhustší železniční sítě v Evropě (Vítejte na Zemi, 2013).

V údolí Desné je zastoupena jak silniční doprava, tak také železniční doprava. Železniční doprava je v rámci cestovního ruchu turisty nejvíce využívána díky zastávkám v každé významné lokalitě. Dnes je možné již přímé spojení s Olomoucí.

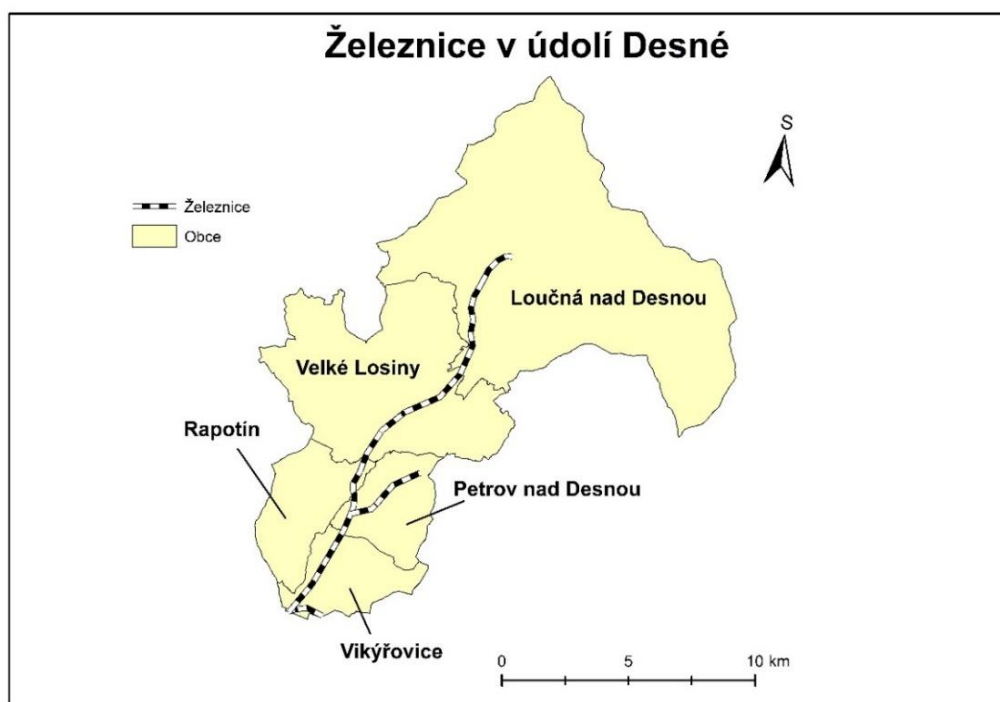
7.1 Železniční doprava

V údolí Desné byla nejdříve postavena železniční trať ze Zábřeha na Moravě do Sobotína. Dle Gáby (2004) stavba začala roku 1870 a skončila v roce 1871. Trať je dlouhá 22,24 km a postavili ji bratři Kleinové. Navazující trať Petrov nad Desnou – Kouty nad Desnou se začala stavět na jaře roku 1903 a slavnostně byla otevřena 12. listopadu 1904. Pro místní obyvatele touto stavbou začala nová éra, která jim umožnila nový a snadnější přístup do okolních i vzdálenějších míst. Význam měla i pro cestovní ruch, jelikož turistika v Jeseníkách byla již na počátku století velmi populární a stavba trati ji usnadnila. Železnici využívala i většina lázeňských hostů Velkých Losin. Následně došlo k motorizaci a v roce 1939 již na trati jezdili motorové vlaky.

Trať Petrov nad Desnou – Kouty nad Desnou, jak popisuje ve své knize Gába (2004), byla téměř zničena během povodní 5.–8. července 1997. Trať měla být původně obnovena, ale to se nehodilo do koncepce Ministerstva dopravy a spojů, které v rámci privatizace chtělo zrušit i vedlejší tratě. Ministerstvo nakonec s vedením Českých drah nařídilo zastavit veškeré práce na obnově trati a v srpnu roku 1997 bylo oznámeno že trať se již obnovovat nebude. S tím se ale neshodli místní obyvatelé, a především přilehlé obce. A proto na podzim roku 1997 vznikl Svazek obcí údolí Desné. Hlavním cílem tohoto sdružení byla právě obnova provozu na trati do Koutů nad Desnou a do Sobotína a převzetí tratě do svého majetku. Díky tomu již v únoru roku 1998 začala obnova trati do Sobotína a následně byl provoz 30. dubna 1998 obnoven. Náročnější byla obnova trati

z Petrova do Koutů, a proto byla rozdělena do dvou etap. V první etapě se zprovoznil úsek jen do Velkých Losin, a to 1. prosince 1998. V druhé etapě následovala obnova tratě do Koutů. Celá trať byla slavnostně zprovozněna 28. 5. 1999, tedy necelé dva roky po ničivé povodni. Od 16. 12. 2002 byla trať převedena včetně vozidel do majetku Svazku obcí.

V průběhu roku 2015 dochází k uskutečnění dlouho plánované elektrifikace Železnice Desné na trati Šumperk – Kouty nad Desnou. Dle webové stránky O železnici a železničním modelářství (2016) došlo k přestavbě nádraží v Petrově nad Desnou, úpravou prošly všechna nástupiště na trati, vybuďovala se nová zastávka Velké Losiny zámek. Dále se postavily stožáry trakčního vedení a na podzim roku 2015 došlo k natažení trolejového drátu. Motorové vlaky ale na trati zůstaly až do prosince roku 2016. Od 11. prosince 2016 začínají na trati jezdit elektrické vlaky a provozovatelem se stala společnost České dráhy. Nyní na trati jezdí přímé spoje z Nezamyslic, přes Olomouc až do Koutů nad Desnou. Elektrifikace trati je velkým přínosem nejen pro místní obyvatele, kteří mají snadnější a pohodlnější dopravu za prací, ale velkým význam má i pro rozvoj cestovního ruchu. Díky ní se turisté snadněji dostanou do vyhledávaných lokalit jako jsou Velké Losiny a přiblíží se i Hrubému Jeseníku, jenž využívají pro zimní i letní turistiku.

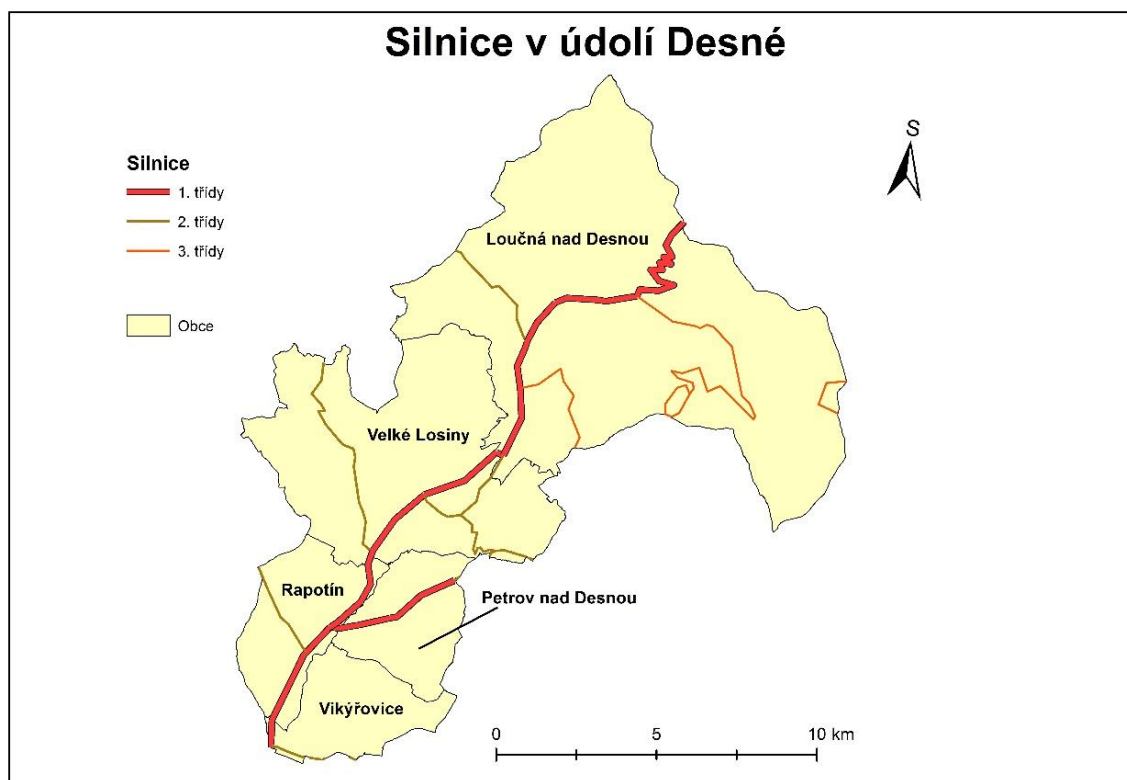


Obrázek 9: Železnice Desná vedoucí přes obce údolí Desné.

Zdroj: Vlastní zpracování v programu ArcMap, data ArcČR 500.

7.2 Silniční doprava

Údolím Desné prochází silnice první třídy I/44, která vede celým údolím přes Červenohorské sedlo a spojuje tudíž údolí s Jesenickem a Polskem. Na této silnici je provozovaná pravidelná autobusová linka. Nejčastější autobusovou trasou je Šumperk – Jeseník, vedoucí právě přes Červenohorské sedlo. V rámci cestovního ruchu turisté využívají tyto spoje velmi často. Nejdůležitějšími zastávkami jsou Velké Losiny-zámek a Velké Losiny-hotel Praděd. Z nich návštěvníci mají blízko do Ruční papírny, či do Lázní nebo do Termálů Losiny. Další významnou zastávkou jsou Kouty nad Desnou-sportovní areál. Zastávka je přímo v Areálu Kouty. Zastávku Červenohorské sedlo, turisté využívají hlavně v zimním období. Ze sedla vedou běžkařské tratě na nejvyšší horu Praděd.



Obrázek 10: Silnice vedoucí přes obce údolí Desné.

Zdroj: Vlastní zpracování v programu ArcMap, data ArcČR 500.

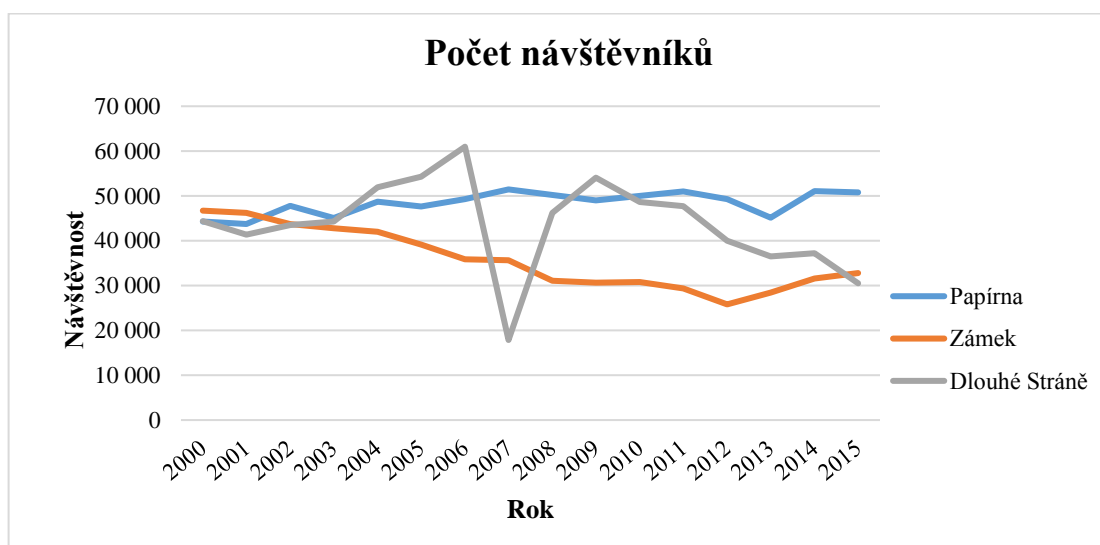
8 Návštěvnost v údolí Desné a její vývoj

Vývoj návštěvnosti vybraných objektů v údolí Desné, znázorňuje Zámek Velké Losiny, Ruční papírna Velké Losiny a exkurze probíhající na Přecherčpávací vodní elektrárně Dlouhé Stráně.

Tabulka 10: Počet návštěvníků Ruční Papírny Velké Losiny, Zámku Velké Losiny a exkurze Dlouhé Stráně v období 2000–2015.

Rok	Návštěvnost		
	Papírna	Zámek	Exkurze Dlouhé Stráně
2000	44 270	46 715	44 374
2001	43 733	46 213	41 375
2002	47 770	43 735	43 487
2003	45 059	42 813	44 282
2004	48 719	41 982	51 933
2005	47 654	39 124	54 275
2006	49 259	35 841	60 976
2007	51 450	35 639	17 862
2008	50 203	31 072	46 221
2009	49 000	30 645	54 064
2010	50 000	30 763	48 633
2011	50 978	29 363	47 724
2012	49 300	25 806	40 023
2013	45 112	28 407	36 530
2014	51 061	31 610	37 225
2015	50 770	32 821	30 498

Zdroj: Vlastní zpracování.



Obrázek 11: Počet návštěvníků Ruční Papírny Velké Losiny, Zámku Velké Losiny a exkurze Dlouhé Stráně v období 2000–2015.

Zdroj: Vlastní zpracování.

Návštěvnost vybraných objektů je znázorněna počtem návštěvníků za jednotlivé roky v období 2000–2015. Počet návštěvníků Ruční Papírny ve Velkých Losinách je téměř konstantní. Hodnoty se pohybují od nejnižší, a to 43 773 návštěvníků v roce 2001 až po nejvyšší hodnotu v roce 2007, 51 450 návštěvníků. Můžeme si všimnout mírného poklesu v roce 2013 na hodnotu 45 112 návštěvníků, což zapříčiňuje klesající zájem o komentované prohlídky, zabývající se především historií. Jak bylo osobně řečeno členem představenstva Ruční papírny panem Foučkem (10. 3. 2017), lidé v dnešní době jezdí především za zážitky, na kterých se mohou sami podílet. Díky tomu v Ruční papírně ve Velkých Losinách začaly pořádat workshopy a dílničky, v nichž se návštěvníci přímo podílí na výrobě a mohou si své výrobky odnést domů. Papírna tak pořádá minimálně 6 víkendových akcí během celého roku. Příkladem je Valentýnská dílna, Velikonoce v papírně, Dětský den v papírně či Vánoce v papírně aj. Od té doby počet návštěvníků Ruční papírny opět roste.

Zámek ve Velkých Losinách dosáhl největšího počtu návštěvníků na počátku sledovaného období v roce 2000, konkrétně 46 715. Od roku 2000 počet neustále klesal až na nejnižší hodnotu 25 806 návštěvníků v roce 2012. Příčinou je, podobně jako u Ruční papírny, klesající zájem o historické komentované prohlídky. Stejně jako Ruční papírna, tak i Zámek ve Velkých Losinách začal organizovat pro návštěvníky nejrůznější akce např. zábavnější formy prohlídek, divadelní vystoupení či tematické výstavy. Příkladem je večerní prohlídka nebo výstava betlémů ve Vánočním čase. Díky těmto událostem návštěvnost od roku 2013 opět roste. V případě zámku ovšem musíme počítat s tím, že zámek nabízí 3 prohlídkové okruhy. Na každý okruh je potřeba si koupit vstupenku zvlášť. Pokud má návštěvník v úmyslu navštívit všechny okruhy, může to zapříčinit to, že jeden člověk bude do přehledu návštěvnosti započítán třikrát.

Počet návštěvníků, účastnících se exkurze na Přečerpávací vodní elektrárně Dlouhé Stráně, od roku 2000 výrazně rostl až do roku 2006, kdy dosáhl nejvyšší hodnoty 60 976 návštěvníků. V roce 2007 došlo k výraznému propadu až na hodnotu 17 862. Propad je zapříčiněn dočasným zastavením exkurzí a možností přístupu veřejnosti kvůli zabezpečení skály podél příjezdové cesty k elektrárně a následné opravě těsnícího pláště horní nádrže (Skupina ČEZ, 2017). Elektrárna tedy byla uzavřena od 2. května 2007 až do 20. září 2007. Uzavření v průběhu hlavní letní sezóny způsobilo právě daný pokles návštěvníků. Po opětovném otevření v roce 2009 došlo opět k nárůstu návštěvníků. Od roku 2010 návštěvnost exkurzí klesá, především z důvodu výstavby Areálu Kouty. Součástí areálu je šestisedačková lanovka, která doveze návštěvníky kousek pod horní

nádrž. Návštěvníci tak zvolí raději tuto cestu, kterou se přímo dostanou na nejatraktivnější místo Dlouhých Strání a nemusí tak absolvovat komentovanou prohlídku.

Další možností vyjádření návštěvnosti je porovnání počtu hostů a počtu přenocování v hromadných ubytovacích zařízeních. Počet hostů vyjadřuje počet turistů, jejichž návštěva zařízení zahrnuje alespoň jedno přenocování (Český statistický úřad, 2017). Obce na základě tohoto ukazatele vybírají jednorázový poplatek za každou osobu ve formě lázeňského nebo rekreačního poplatku. Počet přenocování znamená počet nocí, které návštěvník stráví v ubytovacím zařízení (Český statistický úřad, 2017). Obce za lůžko na den vybírají poplatek, v tomto případě se jedná o poplatek z ubytovací kapacity.

Tabulka 11: Počet hostů hromadných ubytovacích zařízení v Loučné nad Desnou, ve Velkých Losinách a v celém okrese Šumperk za období 2000–2015.

Rok	Počet hostů		
	Loučná nad Desnou	Velké Losiny	Okres Šumperk
2000	21 565	15 874	138 174
2001	22 368	17 672	116 036
2002	22 328	16 145	128 114
2003	21 782	19 978	134 156
2004	23 582	10 716	107 339
2005	23 569	11 065	97 349
2006	24 255	11 418	105 622
2007	20 712	18 319	102 639
2008	24 194	20 941	112 463
2009	21 730	21 783	102 227
2010	24 956	20 216	88 392
2011	34 905	18 007	96 151
2012	30 505	15 789	121 847
2013	27 218	17 126	118 772
2014	27 588	14 285	115 422
2015	31 271	18 955	137 903

Zdroj: Vlastní zpracování, data Český statistický úřad (2017).

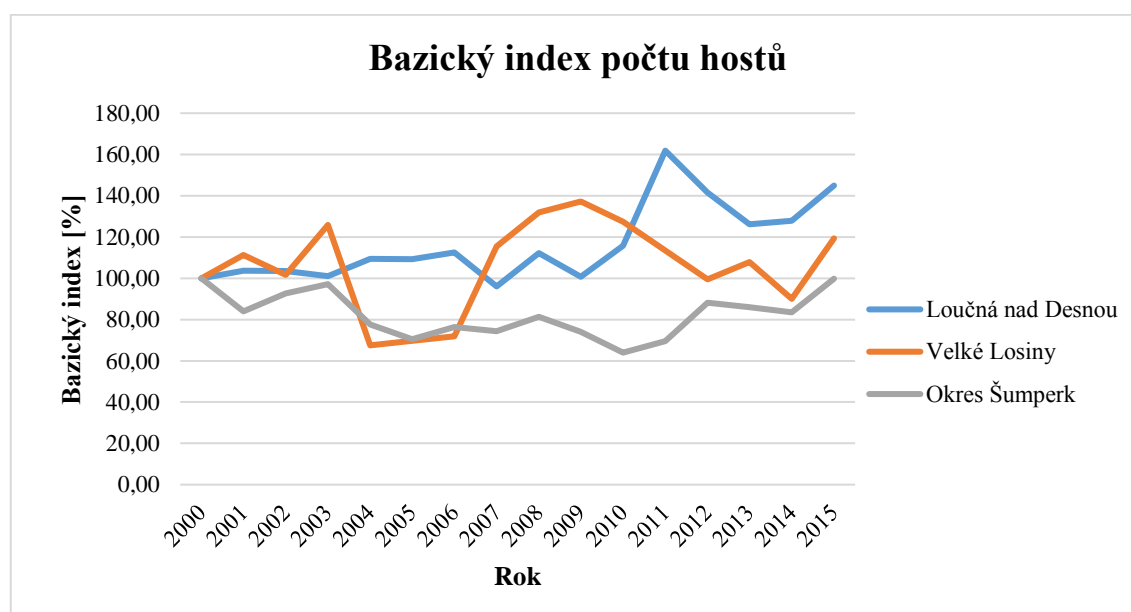
V Loučné nad Desnou bylo v hromadných ubytovacích zařízeních v roce 2000 celkem 21 565 hostů. Situace byla téměř vyrovnaná až do roku 2011, kdy došlo k výraznému vzestupu na celkový počet hostů 34 905, zřejmě z důvodu otevření Areálu Kouty. V následujících dvou letech došlo k mírnému poklesu a v roce 2015 počet opět narostl.

V roce 2000 navštívilo ve Velkých Losinách hromadná ubytovací zařízení celkem 15 874 hostů. V roce 2004 došlo k poklesu na hodnotu 10 716. Počet se ještě dva roky držel přibližně na stejné hodnotě a od roku 2007 se zvyšoval. Dospěl až do hodnoty

21 783 v roce 2009, kdy tato hodnota byla za sledované období nejvyšší. Důvod, proč tomu tak bylo zrovna v tomto roce, se nepodařilo dohledat. V dalších letech se počet hostů mírně snižoval, až v roce 2015 opět stoupl. Nárůst přisuzujeme především otevření koupaliště Termály Losiny.

Pokud se podíváme na poslední známý stav, bylo v roce 2015 v Loučné nad Desnou celkem 31 271 hostů a ve Velkých Losinách ve stejný rok 18 955. V rámci porovnávání musíme vzít v úvahu rozdílnost počtu hromadných ubytovacích zařízení, který je v obci Velké Losiny vždy nižší než v obci Loučná nad Desnou. V roce 2015 měly Velké Losiny jen 11 hromadných ubytovacích zařízení, kdežto Loučná nad Desnou celkem 28.

V celém okrese Šumperk bylo v roce 2000 celkem 138 174 hostů. V roce 2001 došlo k poklesu, v roce 2003 zase k nárůstu. Následoval rok 2005 a výrazný pokles až na hodnotu 97 349 hostů. V následujících letech se počet mírně zvyšoval a k dalšímu výraznému poklesu došlo v roce 2010, kdy hodnota dosáhla 88 392 hostů. Tato hodnota byla ve sledovaném období nejnižší.



Obrázek 12: Bazický index počtu hostů hromadných ubytovacích zařízení v Loučné nad Desnou, ve Velkých Losinách a v celém okrese Šumperk, za období 2000–2015.

Zdroj: Vlastní zpracování.

Počet hostů hromadných ubytovacích zařízení je vyjádřený bazickým indexem v procentech. Index je vypočítán pro obec Loučná nad Desnou, obec Velké Losiny a okres Šumperk za období 2000–2015. V Loučné nad Desnou se hodnoty pohybovaly od 96 % v roce 2007 do 162 % v roce 2011. Nejnižší hodnota v roce 2007 je jedinou, která dosáhla

pod 100 %, za toto období. Za všechny ostatní roky se hodnoty pohybují nad 100 %. V roce 2011, je nejvyšší hodnota zřejmě přičítána, jak již bylo zmíněno, otevření Areálu Kouty. Ve Velkých Losinách byla nejnižší hodnota v roce 2004, a to 68 % a nejvyšší v roce 2009, 137 %. Téměř za celé období jsou v celém okrese hodnoty nižší než v obcích Loučná nad Desnou a Velké Losiny. Nejnižší hodnota v okrese byla 64 % v roce 2010 a naopak nejvyšší byla na počátku období. Za celé období v okrese Šumperk hodnoty nepřesáhly 100 %.

Tabulka 12: Počet přenocování v hromadných ubytovacích zařízeních v Loučné nad Desnou, ve Velkých Losinách a v celém okrese Šumperk, za období 2000–2015.

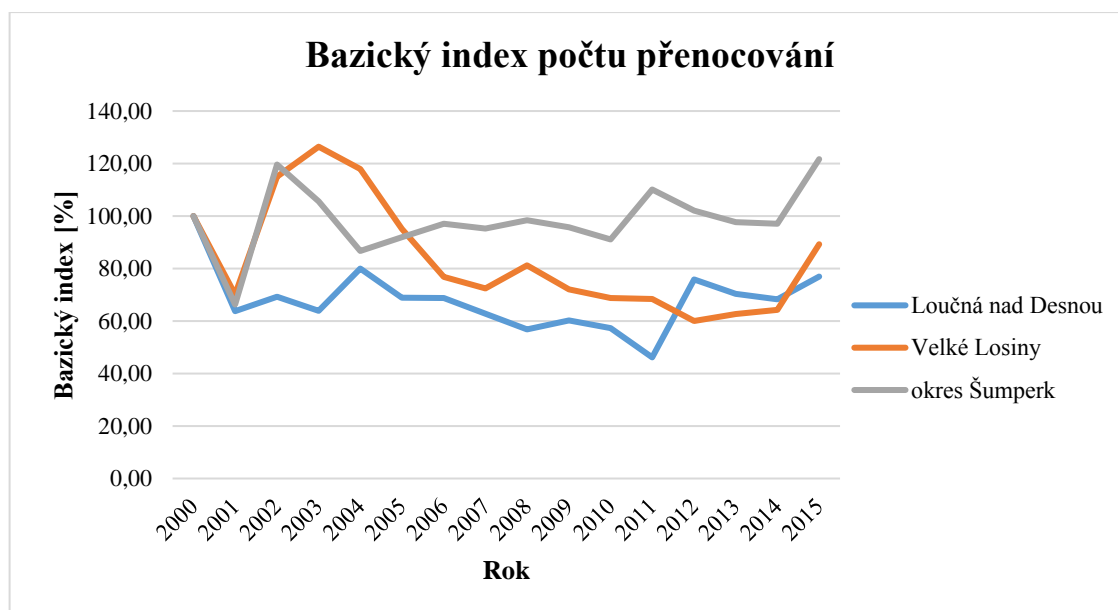
Rok	Počet přenocování		
	Loučná nad Desnou	Velké Losiny	Okres Šumperk
2000	112 089	119 974	675 975
2001	71 475	84 175	448 033
2002	77 587	137 969	535 794
2003	71 651	151 676	565 922
2004	89 634	141 511	490 878
2005	77 228	114 093	451 253
2006	77 089	92 189	437 755
2007	70 374	86 925	416 829
2008	63 700	97 481	410 146
2009	67 565	86 427	392 445
2010	64 245	82 525	357 635
2011	51 734	81 989	393 958
2012	84 981	71 998	402 202
2013	78 906	75 233	392 858
2014	76 523	77 095	381 077
2015	86 227	107 016	463 671

Zdroj: Vlastní zpracování, data Český statistický úřad (2017).

V obci Loučná nad Desnou bylo v roce 2000 zaznamenáno celkem 112 089 přenocování. V porovnání s počtem hostů, kterých bylo 21 565, vyjadřuje, že lidé ve většině případů zůstávali v ubytovacích zařízeních déle než jednu noc. Počet přenocování v roce 2001 výrazně klesl na hodnotu 77 587. V roce 2004 ještě počet přenocování mírně vzrostl a v následujících letech klesal až do roku 2011, kdy hodnota dosáhla svého minima za sledované období, a to 51 734 přenocování. V následujících letech již hodnota opět rostla. Nárůst od roku 2012 můžeme přikládat otevření Areálu Kouty. Ve Velkých Losinách se hodnoty pohybují ve větších číslech i přesto, že mají méně hromadných ubytovacích zařízení. Hodnoty svědčí o tom, že ve Velkých Losinách hosté zůstávali na více nocí, oproti Loučné nad Desnou. Důvodem může být přítomnost lázní, jejichž

hosté přijíždějí na delší ozdravné pobyty. Velké Losiny měly na počátku sledovaného období, v roce 2000, celkem 119 974 přenocování. Následující rok došlo k výraznému poklesu až na hodnotu 84 175 přenocování. V dalších letech naopak došlo k velmi výraznému nárůstu, kdy nejvyšší hodnota, v roce 2003, dosáhla 151 676 přenocování. Od této doby opět hodnota klesala až do roku 2007. V roce 2008 ještě mírně stoupla a poté klesala až do roku 2012, kdy dosáhla nejnižší hodnoty za toto období, a to 71 998. V následujících letech již hodnota opět stoupá. Zásahu můžeme přikládat, jak již bylo zmíněno, pořádání zážitkových akcí v Ruční papírně a v Zámku ve Velkých Losinách. Určitý podíl na tom jistě má i nově otevřené termální koupaliště Termály Losiny.

Ve srovnání s celým okresem Šumperk, mají hodnoty velmi podobný průběh. Hodnota v roce 2000 dosáhla 675 975 přenocování. V roce 2001 došlo k výraznému poklesu, ten byl následovaný nárůstem v roce 2003. Poté počet přenocování klesal až do roku 2010 a od té doby již hodnota opět stoupala.



Obrázek 13: Bazický index počtu přenocování v hromadných ubytovacích zařízeních v Loučné nad Desnou, ve Velkých Losinách a v celém okrese Šumperk, za období 2000–2015.

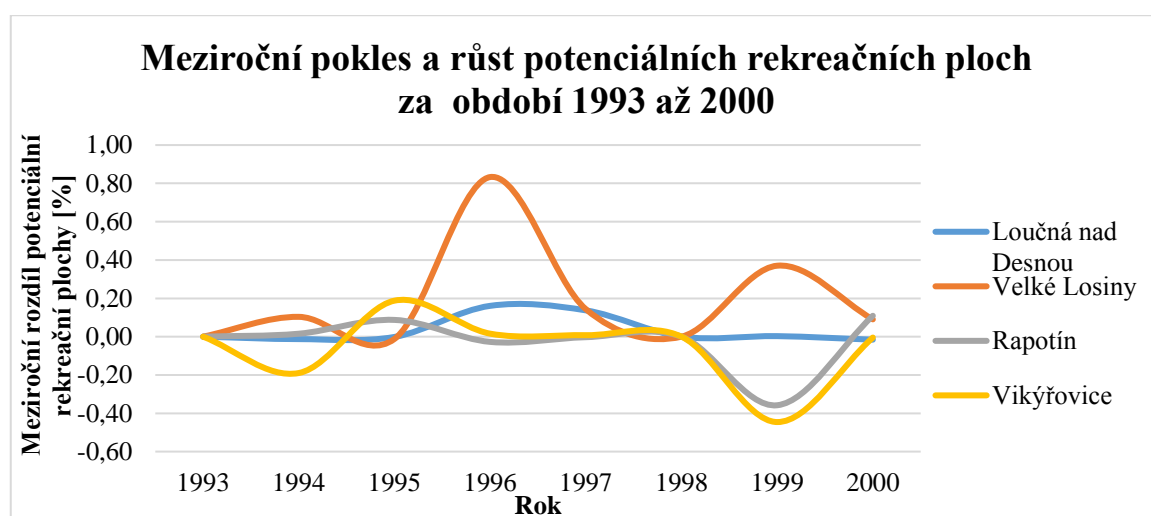
Zdroj: Vlastní zpracování.

Taktéž i počet přenocování v hromadných ubytovacích zařízeních v obcích Loučná nad Desnou, Velké Losiny a v okrese Šumperk je vyjádřený bazickým indexem v procentech. Hodnota ve všech třech případech mezi lety 2000–2001 klesla. Následující rok, u obce Velké Losiny a okresu Šumperk, opět stoupla na vyšší hodnotu než původní. V Loučné nad Desnou bylo dosaženo nejnižší hodnoty, 46 %, v roce 2011 a nejvyšší hodnoty na počátku sledovaného období. V obci Velké Losiny byla zaznamenána nejnižší

hodnota 60 % v roce 2012 a naopak nejvyšší hodnota v roce 2003, 126 %. K porovnání je doplněn bazický index za celý okres Šumperk. Ten dosáhl nejnižší hodnoty v roce 2001, 66 % a v roce 2015, 122 %.

9 Výsledky

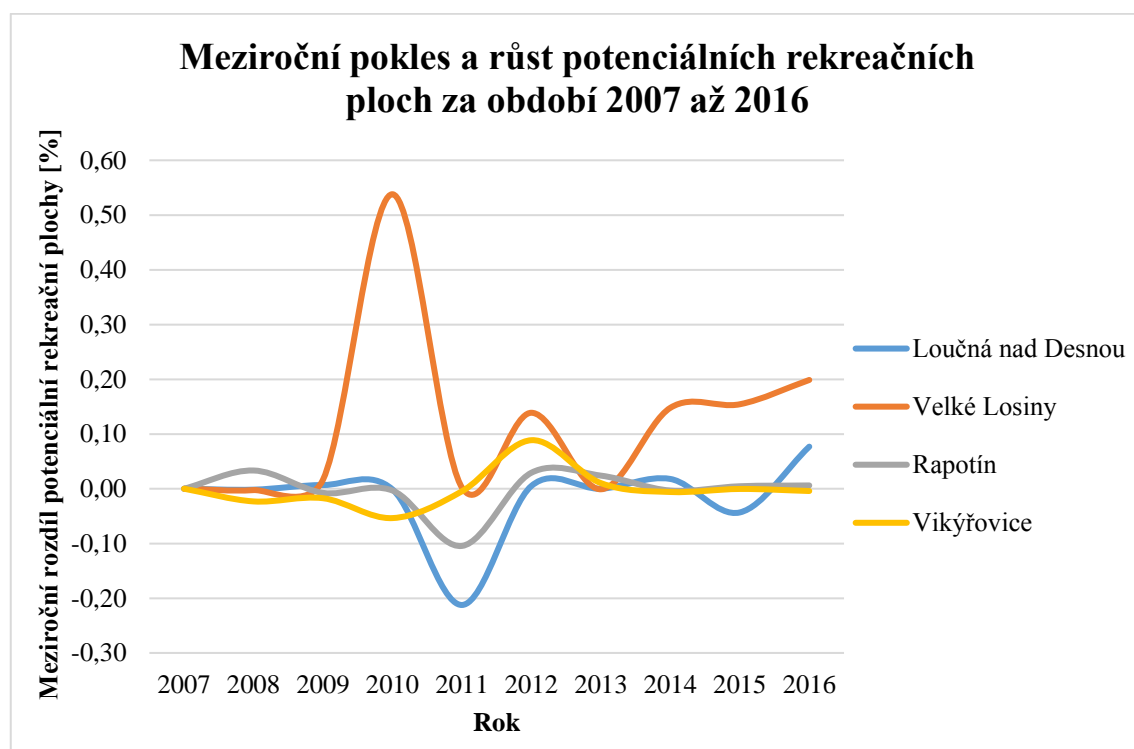
V rámci přírodních předpokladů byly vypočítány a srovnány potenciální rekreační plochy jednotlivých obcí za rok 2017. Nejvíce procent zastupuje obec Loučná nad Desnou, která má ke své rozloze celkem 95,6 % potenciálních rekreačních ploch, následuje obec Petrov nad Desnou s 76 %, dále Velké Losiny s 57,02 %, poté Vikýřovice s 55,19 % a nejmenší podíl má obec Rapotín a to 48,94 % potenciálních rekreačních ploch. Procenta potenciálních rekreačních ploch se od roku 1989 výrazně neměnila, tudíž byly graficky znázorněny (**Obrázek 14** a **Obrázek 15**) rozdílem mezi jednotlivými roky. Data jsou za období 1993 až 2000 a 2007 až 2016 za obce Loučná nad Desnou, Velké Losiny, Rapotín a Vikýřovice. Data mezi roky 2001 až 2006 nejsou dohledatelná. Z grafů lze také vyčíst, že trend nárůstu a poklesů ploch je velmi podobný u obcí Rapotín a Vikýřovice. Je možné to přisoudit faktu, že tyto obce jsou fyzickogeograficky podobné. V rámci obce Petrov nad Desnou jsou data dostupná pouze za období 2010 až 2016, proto nejsou v grafu zobrazena. V obci Loučná nad Desnou byl největší nárůst potenciálních rekreačních ploch mezi lety 1996–1997, následovaný největším poklesem mezi lety 1998–1999. Ve Velkých Losinách byl zaznamenán největší nárůst, 0,83 %, mezi roky 1996–1997. To bylo způsobeno částečnou transformací orné půdy na trvalý travní porost. Největší pokles následoval hned mezi dalšími roky. Mezi lety 1999 a 2000 došlo opět k nárůstu. V obci Rapotín došlo k největšímu rozdílu mezi roky 1999 až 2000, kdy došlo k poklesu. Obec Vikýřovice měla největší rozdíl potenciálních ploch taktéž mezi lety 1999 až 2000, kdy také došlo k poklesu.



Obrázek 14: Potenciální rekreační plochy vyjádřené rozdílem procent v obcích Loučná nad Desnou, Velké Losiny, Rapotín a Vikýřovice za období 1993 až 2000.

Zdroj: Vlastní zpracování, data Český statistický úřad (2017).

V Loučné nad Desnou nastal největší pokles potenciálních rekreačních ploch mezi roky 2010 a 2011, poté mezi roky 2011 a 2012 došlo opět k nárůstu. Ve Velkých Losinách došlo k výraznému nárůstu v období 2009 až 2010, který byl taktéž způsoben částečnou transformací orné půdy na trvalý travní porost. K výraznému poklesu došlo v následujícím období 2010 až 2011. V obci Rapotín došlo k nejméně výraznému rozdílu mezi lety 2010 až 2011, a to k poklesu. Ve Vikýřovicích v letech 2011 až 2012 nastal nárůst.

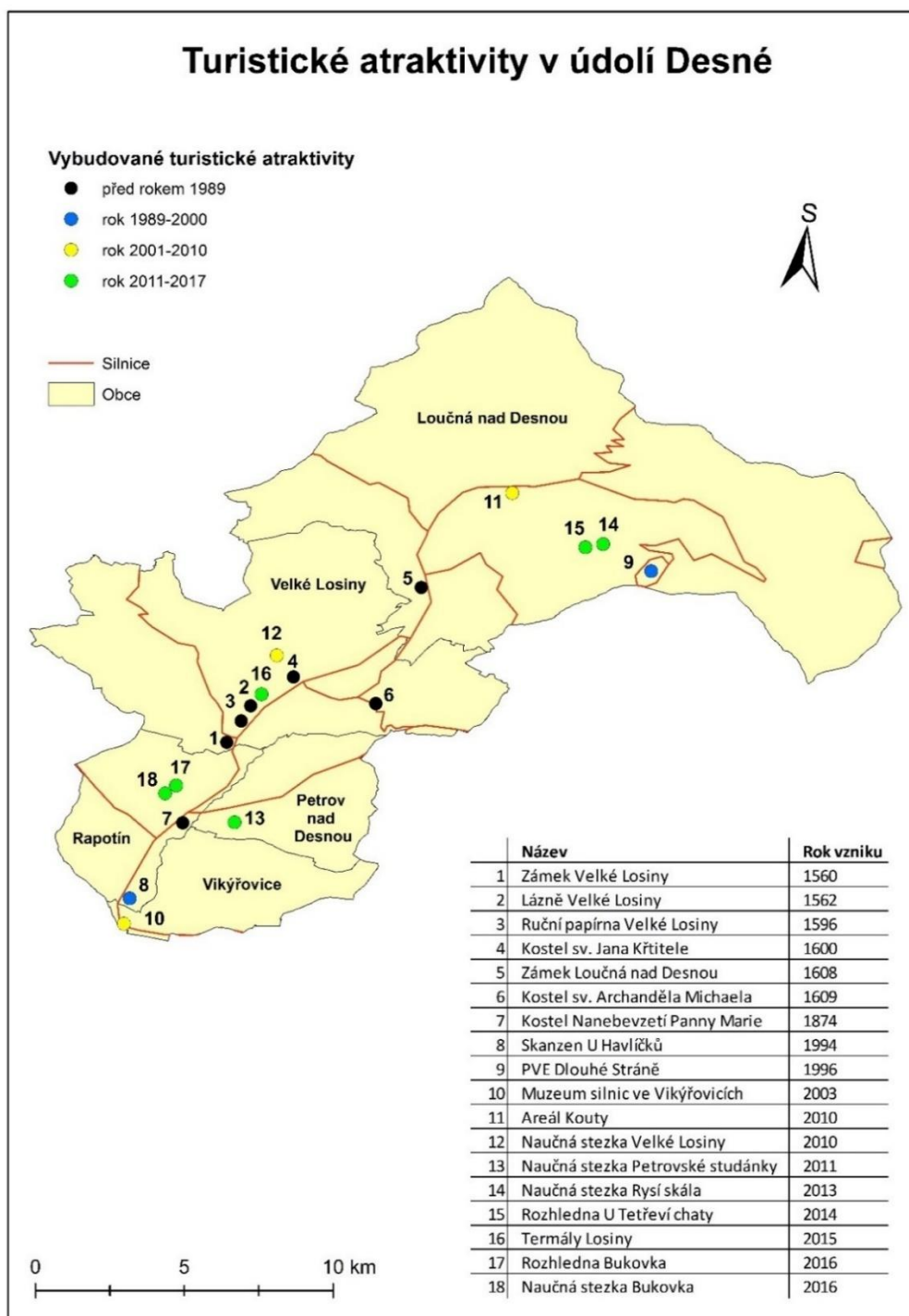


Obrázek 15: Potenciální rekreační plochy vyjádřené rozdílem procent v obcích Loučná nad Desnou, Velké Losiny, Rapotín a Vikýřovice za období 2007 až 2016.

Zdroj: Vlastní zpracování, data Český statistický úřad (2017).

Jak znázorňuje mapa níže, před rokem 1989 bylo postaveno celkem sedm ze sedmnácti vybraných atraktivit. Nejstarší z nich je Zámek ve Velkých Losinách postavený v roce 1560. Dále Lázně ve Velkých Losinách, následovala Ruční papírna a Kostel sv. Jana Křtitele, taktéž ve Velkých Losinách, poté Zámek v Loučné nad Desnou, Kostel sv. Archanděla Michaela v Maršíkově a Kostel Nanebevzetí Panny Marie v Rapotíně. V období mezi roky 1989 až 2000 byly postaveny dvě technické památky, jimiž jsou Skanzen U Havlíčků a Přecherčpávací vodní elektrárna Dlouhé Stráně. V následujícím období roku 2001 až 2010, vznikly tři atraktivity. Těmi jsou Muzeum silnic ve Vikýřovicích, Areál Kouty v Loučné nad Desnou a naučná stezka ve Velkých Losinách. V období od roku 2011 až do současnosti bylo vybudováno celkem šest

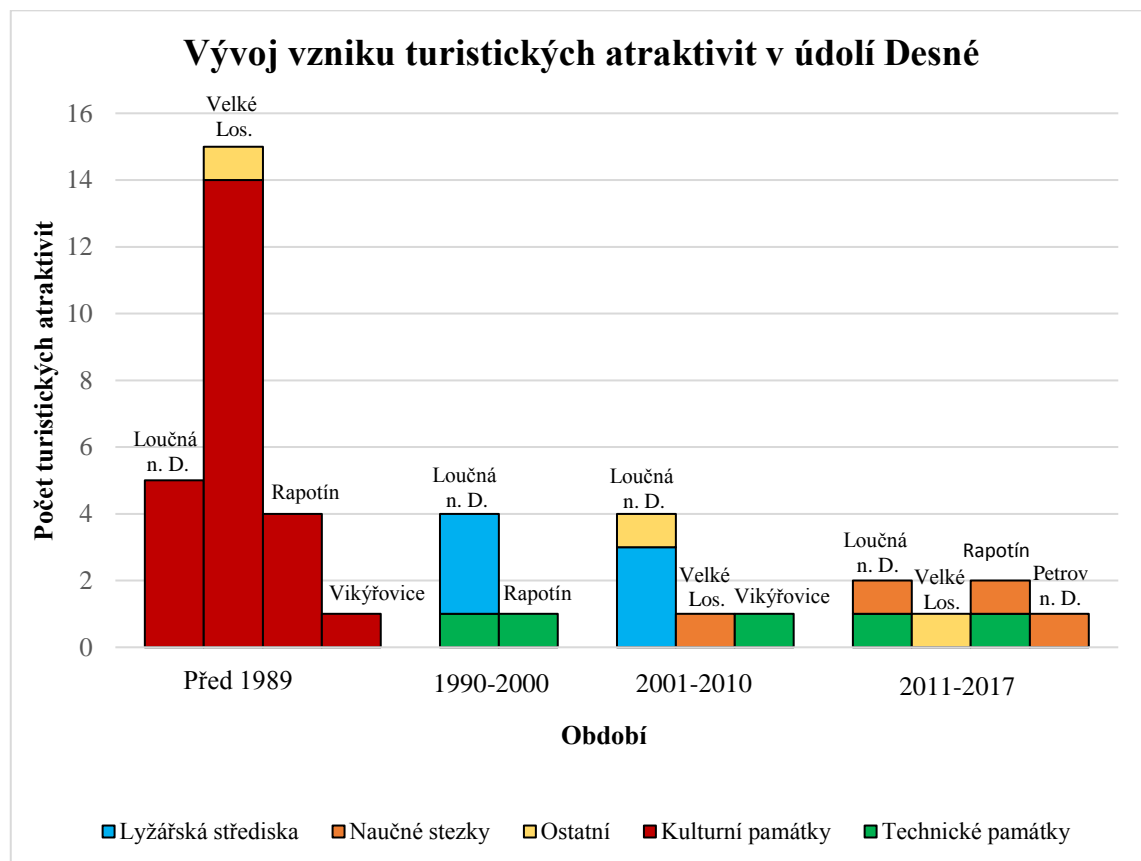
turistických atraktivit. Patří sem naučná stezka Petrovské studánky v Petrově nad Desnou, naučná stezka Rysí skála a rozhledna U Tetřeví chaty v Koutech nad Desnou a Termály Losiny. Nejnovějšími turistickými atraktivitami v údolí Desné jsou rozhledna Bukovka a společně s ní stejnojmenná naučná stezka nacházející se v Rapotíně, které byly postaveny v roce 2016.



Obrázek 16: Vývoj turistických atraktivit v údolí Desné.

Zdroj: Vlastní zpracování v programu ArcMap, data ArcČR 500.

V grafu níže je vidět, že co se vývoje turistických atraktivit týče, nejvíce jich přibývá v obci Loučná nad Desnou. Velké Losiny těží především ze svých historických památek. Počet atraktivit se v obcích Petrov nad Desnou a Vikýřovice ve zkoumaném období, ani před ním, příliš neměnil. Zajímavostí je, že v obci Vikýřovice za posledních šest let nevznikla žádná nová turistická atraktivita.



Obrázek 17: Vývoj vzniku turistických atraktivit v údolí Desné.

Zdroj: Vlastní zpracování.

Vývoj cestovního ruchu lze také zkoumat pomocí návštěvnosti turistických atraktivit. Počet návštěvníků Ruční papírny se od roku 2000 neustále zvyšoval, mírně klesl pouze v roce 2013, ale následující dva roky se opět zvyšoval. Téměř opačný průběh měla návštěvnost Zámku ve Velkých Losinách, kdy její počet od začátku období klesal až do roku 2012, kdy dosáhl nejnižší hodnoty a od té doby již taktéž roste. Návštěvnost Přecherčpávací vodní elektrárny Dlouhé Stráně, nacházející se v obci Loučná nad Desnou, od roku 2000 výrazně rostla až do roku 2007, kdy došlo k poklesu z důvodu několika měsíčního uzavření elektrárny pro veřejnost. Po opětovném otevření návštěvnost již stoupla, ale v následujících letech opět klesala, což bylo zřejmě způsobeno otevřením Areálu Kouty. V roce 2015 dosáhla nižší hodnoty než u předchozích dvou objektů.

Počet hostů a počet přenocování v obcích Loučná nad Desnou a Velké Losiny a v okrese Šumperk roste. Počet přenocování se pohybuje ve větších hodnotách oproti počtu hostů, zejména z toho důvodu, že turisté v hromadných ubytovacích zařízeních často stráví více než jednu noc.

Turisté, jak bylo potvrzeno panem Foučkem, členem představenstva Ruční papírny a také panem Markem, vedoucím areálu Kouty, mají větší zájem o zážitky a atraktivitu spojené s přírodními předpoklady. Právě z tohoto důvodu se v údolí Desné budují nové rozhledny, naučné stezky, areály se sportovním využitím či termální koupaliště. Klesá naopak zájem o historické památky a s tím související komentované prohlídky. Aby si tyto památky udržely, případně zvyšovaly návštěvnost, musejí podnikat kroky vedoucí k zábavnější formě představení objektu. Příkladem jsou workshopy, výrobní dílničky či noční prohlídky.

Pokud bychom porovnali výsledky zkoumaného vývoje návštěvnosti kulturních památek v údolí Desné s obecným trendem jejich návštěvnosti v rámci celé České republiky, můžeme vidět značné podobnosti. Jak je uvedeno v článku autorů Szczyrby, Fňukala a Kudrnovského (2005), návštěvnost po roce 1989 se vyznačuje rozkolísaným vývojem. V rámci zkoumaného území i celé České republiky se kulturní památky zviditelňují především pomocí pořádání různých společenských akcí.

Závěr

Údolí Desné a jeho vývoj byl zhodnocen z hlediska přírodních a kulturně-historických předpokladů, materiálně-technické základny a dopravní infrastruktury. Vývoj byl doplněn návštěvností vybraných objektů, počtem hostů a počtem přenocování v hromadných ubytovacích zařízeních v jednotlivých obcích.

Přírodní předpoklady byly srovnány dle potenciálních rekreačních ploch jednotlivých obcí za rok 2017. Největší podíl potenciálních rekreačních ploch má obec Loučná nad Desnou, následuje obec Petrov nad Desnou, dále Velké Losiny, Vikýřovice a nejmenší podíl má obec Rapotín. V porovnání s obdobím 1993–2000 a 2007–2016 se hodnoty nijak výrazně nezměnily.

V údolí Desné bylo vybráno a popsáno celkem 18 turistických atraktivit. Sedm z nich bylo postaveno před rokem 1989, z nichž nejstarší je Zámek Velké Losiny, postavený již v roce 1560. V následujícím období 1989–2000 vznikly dvě technické památky. V období 2001–2010 vznikly tři atraktivity. V posledním sledovaném období, od roku 2011 až do současnosti, bylo vybudováno celkem šest turistických atraktivit. Nejvíce jich přibývá v obci Loučná nad Desnou. Velké Losiny jsou turisticky atraktivní především kvůli historicky významným památkám. V obcích Petrov nad Desnou a Vikýřovice nebyl zaznamenán výrazný turistický vývoj. Počet atraktivit v těchto obcích se za sledované období příliš nezměnil.

V dopravní infrastruktuře došlo k významnému vývoji především co se týká železnice. V roce 2016 došlo k elektrifikaci a následnému propojení údolí Desné s městem Olomouc. Na této trase nyní jezdí přímé vlakové spoje několikrát denně.

Co se týká návštěvnosti turistických atraktivit, byly vybrány Zámek a Ruční papírna ve Velkých Losinách a Přečerpávací vodní elektrárna Dlouhé Stráně v Loučné nad Desnou. Z návštěvnosti vyplývá, že podíl návštěvníků historických a komentovaných prohlídek klesá. Počet hostů a počet přenocování v hromadných ubytovacích zařízeních byl zaznamenán v obci Loučná nad Desnou, v obci Velké Losiny a v okrese Šumperk. Ve všech třech oblastech počet hostů i počet přenocování stoupá.

Z obsahu práce vyplývá, že historické památky spojené s komentovanými prohlídkami již nepřitahují návštěvníky tak jako dříve. Podíl návštěvníků právě těchto památek klesal do té doby, než došlo k zavedení zábavnějších prohlídek. V posledních letech se v údolí

budují atraktivitu spojené především s přírodními předpoklady, které zde mají díky rozmanité přírodě a pohoří Hrubého Jeseníku velký potenciál.

Summary

The thesis deals with the development of tourism in the Desná river valley. The area of interest was defined based on physical geographic point of view. Due to this, the villages Loučná nad Desnou, Velké Losiny, Rapotín, Petrov nad Desnou and Vikýřovice fall into this area.

The development of municipalities was analysed in terms of changes in potential recreational areas. Several tourist attractions were selected to capture development of tourism in the area of interest. At these attractions, their history and current status were described. Apart from the tourist attractions, individual accommodation facilities were also explored. Within this part was described number of accommodation facilities in individual municipalities, their category and number of rooms. The development of the Desná river valley was accompanied by the attendance of selected tourist attractions and accommodation facilities.

The result of the thesis is the analysis of the number of emerging tourist attractions within the area of interest. The analysis is supplemented by a map showing the spatial layout and a graph showing the time and categorical layout. Most tourist attractions were established before 1989. In the following periods, a similar number of tourist attractions were created. The towns of Velké Losiny and Loučná nad Desnou have several times more attractions than the rest of the villages of the defined area. There has been no new attraction in Vikýřovice in the last six years, its development is rather stagnant. As part of the attendance comparison, it was found that during the period under review there was not any major fluctuation in attendance. The results show that the historical monuments should change the form of the presentation to keep attendance numbers. Visitors to the Desná river valley are currently showing an increased interest in attractions associated with natural prerequisites of tourism.

Použitá literatura

Knižní zdroje

- GÁBA, Zdeněk. *Vlastivědné zajímavosti z přírody Jeseníků*. Štítý: Veduta, 2014. ISBN 978-80-86438-53-5.
- GÁBA, Zdeněk. *Železnice Desná: ke 100. výročí trati Petrov nad Desnou – Kouty nad Desnou*. Šumperk: Vlastivědné muzeum, 2004. ISBN 80-850-8346-9.
- HAVRLANT, Miroslav. *GEOGRAFIE SEVEROMORAVSKÉHO KRAJE*. 1 vyd. Ostrava: Pedagogická fakulta v Ostravě, 1980.
- JASŠ, Richard. *Velké Losiny 1998: kronikářská ročenka*. Šumperk: Grafotyp, 1999.
- JASŠ, Richard. *Velké Losiny 1999: historická ročenka*. Šumperk: Grafotyp, 2000.
- JASŠ, Richard. *Velké Losiny 2000: historická ročenka*. Šumperk: Grafotyp, 2001.
- JASŠ, Richard. *Velké Losiny 2001: historická ročenka*. Šumperk: Grafotyp, 2002.
- JASŠ, Richard. *Velké Losiny 2002: kostel sv. Jana Křtitele ve Velkých Losinách*. Šumperk: Reprotisk, 2003.
- JASŠ, Richard. *Malý průvodce historií lázeňství ve Velkých Losinách*. Šumperk: Reprotisk, 2007.
- MAREČEK, Jiří, Pavel MARTÍNEK a Stanislav HOŠEK. *Loučná nad Desnou a Kouty nad Desnou: historický průvodce*. Šumperk: Pro obec Loučná nad Desnou vydal Jiří Mareček, 2005. ISBN 80-239-4424-X.
- MARIOT, Peter. *Geografia cestovného ruchu*. Bratislava: Slovenská akademie věd, 1983. ISBN 71-053-83.
- Obecní úřad ve Velkých Losinách a Okresní vlastivědné muzeum v Šumperku. *Velké Losiny: 650 let*. Šumperk: Okresní vlastivědné muzeum v Šumperku, 2001. ISBN 80-85083-37-X.
- RYGLOVÁ, Kateřina, Michal BURIAN a Ida VAJČNEROVÁ. *Cestovní ruch- podnikatelské principy a příležitosti v praxi* [online]. Praha: Grada Publishing, 2011 [cit. 2017-04-01]. ISBN 978-80-247-7059-8. Dostupné z: https://knihy.abz.cz/imgs/teaser_pdf/4449788024740393.pdf
- SEDLÁČEK, Richard. *400 let ruční papírny ve Velkých Losinách*. Olšany: Morpa, 1996.
- SZCZYRBA, Zdeněk, Miloš FŇUKAL a Emil KUDRNOVSKÝ. *NÁVŠTĚVNOST PAMÁTKOVÝCH OBJEKTŮ V ČR – VÝVOJOVÉ TENDENCE PO ROCE 1989* [online]. , 91 [cit. 2017-04-05]. Dostupné z: <http://geography.upol.cz/soubory/lide/fnukal/clanek2005-2.pdf>

VOJKOVSKÝ, Rostislav a Ladislav JUROŠ. *Velké Losiny: Zámek severně od Šumperka*. Dobrá: Beatris, 2007. ISBN 978-808-6737-409.

VYSTOUPIL, Jiří, Martin ŠAUER a kolektiv. *Geografie cestovního ruchu České republiky*. Plzeň: Vydavatelství a nakladatelství Aleš Čeněk, 2011. ISBN 978-80-7380-340-7.

Internetové zdroje

ArcČR 500. *Geografické informační systémy* [online]. [cit. 2017-03-20]. Dostupné z: <https://www.arcdata.cz/produkty/geograficka-data/arccr-500>

České hory. *České hory* [online]. [cit. 2017-03-15]. Dostupné z: <https://www.ceskehory.cz/>

Český statistický úřad. *Český statistický úřad* [online]. 2017 [cit. 2017-03-15]. Dostupné z: <https://www.czso.cz/>

Český úřad zeměměřický a katastrální. *ČÚZK* [online]. c2016 [cit. 2017-03-15]. Dostupné z: <http://www.cuzk.cz/Urady/Cesky-urad-zememericky-a-katastralni/Cesky-urad-zememericky-a-katastralni.aspx>

ČÚZK: *Geoportál: Prohlížeč sluzba WMS-Ortofoto* [online]. 2017 [cit. 2017-04-02]. Dostupné z: [http://geoportal.cuzk.cz/\(S\(3dbeg3yuwau3rkuao3lnnj25\)\)/Default.aspx?menu=3121&mode=TextMeta&side=wms.verejne&metadataID=CZ-CUZK-WMS-ORTOFOTO-P&metadataXSL=metadata.sluzba](http://geoportal.cuzk.cz/(S(3dbeg3yuwau3rkuao3lnnj25))/Default.aspx?menu=3121&mode=TextMeta&side=wms.verejne&metadataID=CZ-CUZK-WMS-ORTOFOTO-P&metadataXSL=metadata.sluzba)

Holidayinfo. *Holidayinfo* [online]. c2017 [cit. 2017-03-15]. Dostupné z: <http://www.holidayinfo.cz/>

Informační centrum Velké Losiny [online]. c2011-2017 [cit. 2017-04-02]. Dostupné z: <http://www.iclosiny.cz/>

Jeseníky info. *Jeseníky info* [online]. c2002-2017 [cit. 2017-03-15]. Dostupné z: <http://www.jeseniky.net/jeseniky.php>

Kudy z nudy. *Kudyznudy.cz: Czech Tourism* [online]. c2017 [cit. 2017-03-21]. Dostupné z: <https://www.kudyznudy.cz/>

Lexikon tvarů reliéfu ČR [online]. c2010 [cit. 2017-03-20]. Dostupné z: <http://geography.upol.cz/soubory/studium/e-ucebnice/Smolova-2010/index.html>

Muzeum silnic ve Víkřovicích u Šumperka [online]. c2010 [cit. 2017-03-21]. Dostupné z: <http://www.ssok.cz/muzeum.html>

Národní památkový ústav. *Národní památkový ústav* [online]. C2015 [cit. 2017-03-15]. Dostupné z: <https://www.npu.cz/cs>

Obec Loučná nad Desnou. *Obec Loučná nad Desnou* [online]. 2017 [cit. 2017-03-15]. Dostupné z: <http://www.loucna-nad-desnou.cz/>

Obec Petrov nad Desnou [online]. c2010 [cit. 2017-03-21]. Dostupné z: <http://www.petrovnaddesnou.cz/index.asp>

Oficiální stránky obce Rapotín [online]. c2017 [cit. 2017-04-02]. Dostupné z: <http://www.rapotin.cz/>

O společnosti. Skupina ČEZ [online]. 2017 [cit. 2017-03-15]. Dostupné z: <https://www.cez.cz/cs/o-spolecnosti.html>

Přečerpávací vodní elektrárna Dlouhé Stráně. *Dlouhé Stráně* [online]. C2013 [cit. 2017-03-15]. Dostupné z: <http://www.dlouhe-strane.cz/>

Rozhledny v ČR. *Rozhlednovým rájem* [online]. c1999-2011 [cit. 2017-03-15]. Dostupné z: <http://www.rozhlednovymrajem.cz/>

SART. *Stavby a rekonstrukce* [online]. [cit. 2017-03-15]. Dostupné z: <http://www.sart.cz/>

Ski areál Kareš. *Kareš* [online]. 2009 [cit. 2017-03-15]. Dostupné z: <http://www.skiarealkares.cz/>

Ski areál Kouty. *Kouty* [online]. c2005-2017 [cit. 2017-03-15]. Dostupné z: <http://www.kouty.cz/>

Správa železniční dopravní cesty [online]. [cit. 2017-04-05]. Dostupné z: <http://www.szdc.cz/index.html>

Státní zámek Velké Losiny. *Velké Losiny* [online]. [cit. 2017-03-16]. Dostupné z: <https://www.zamek-losiny.cz/cs>

Termály Velké Losiny. *Termály Losiny* [online]. [cit. 2017-03-15]. Dostupné z: <http://www.termaly-losiny.cz/>

Vítejte na Zemi: *multimediální ročenka životního prostředí* [online]. c2013 [cit. 2017-04-05]. Dostupné z: <http://www.vitejtenazemi.cz/>

Zemědělský skanzen. *Zemědělský skanzen* [online]. 2010 [cit. 2017-03-15]. Dostupné z: <http://zemedelskyskanzen.svet-stranek.cz/>

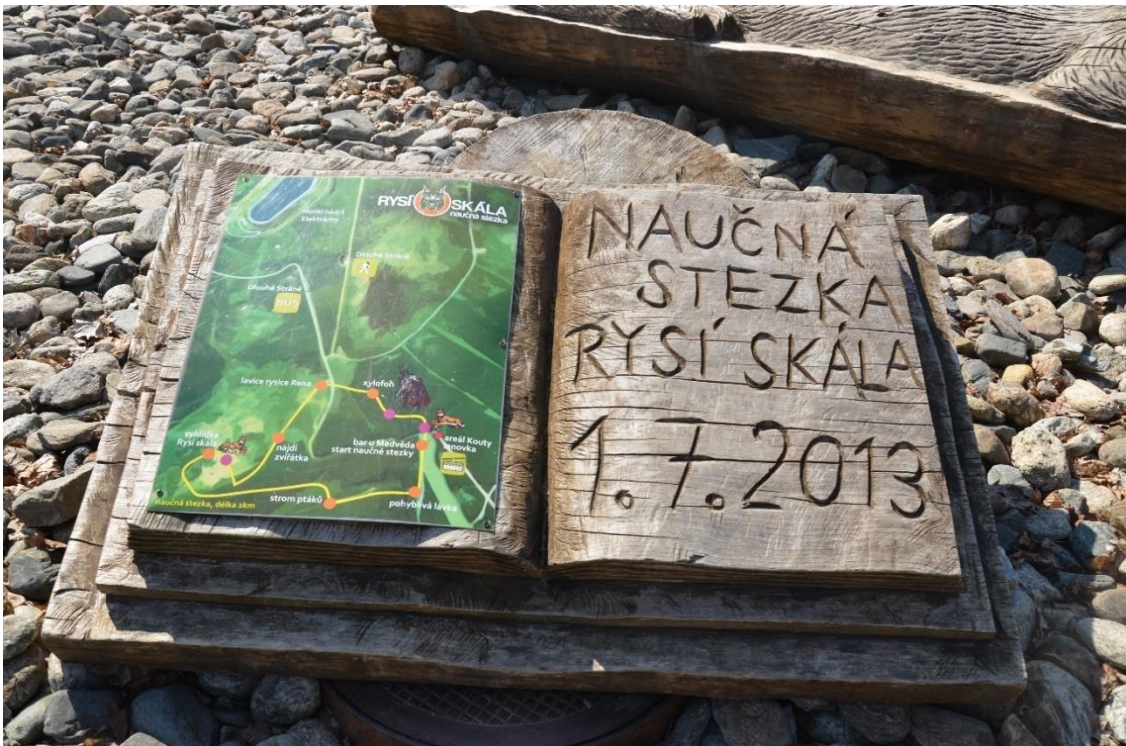
Železnice Desná. *O železnici a železničním modelářství* [online]. 2010 [cit. 2017-03-15]. Dostupné z: http://www.vlacky.com/zeleznice_desna/

Příloha: Fotografie turistických atrakcí v údolí Desné

Zdroj: Fotografie Tereza Rambousková



Obrázek 1: Areál Kouty.



Obrázek 2: Naučná stezka Rysí skála v Koutech nad Desnou.



Obrázek 3: Rozhledna U Tetřeví chaty na Medvědí hoře v Koutech nad Desnou.



Obrázek 4: Horní nádrž Přečerpávací vodní elektrárny Dlouhé Stráně v Loučné nad Desnou.



Obrázek 5: Zámek Loučná nad Desnou



Obrázek 6: Kostel sv. Archanděla Michaela v Maršíkově.



Obrázek 7: Kostel sv. Jana Křtitele ve Velkých Losinách.



Obrázek 8: Naučná stezka Velké Losiny.



Obrázek 9: Termály Losiny.



Obrázek 10: Lázně Velké Losiny.



Obrázek 11: Ruční papírna Velké Losiny.



Obrázek 12: Zámek Velké Losiny.



Obrázek 13: Kostel Nanebevzetí Panny Marie v Rapotíně.



Obrázek 14: Naučná stezka Bukovka v Rapotíně.



Obrázek 15: Rozhledna Bukovka v Rapotíně.



Obrázek 16: Skanzen U Havlíčků v Rapotíně.



Obrázek 17: Naučná stezka Petrovské studánky v Petrově nad Desnou.



Obrázek 18: Muzeum silnic ve Víkřovicích.



Obrázek 19: Elektrifikovaná železnice v Koutech nad Desnou.