

Naučná stezka po historických památkách města Bělá pod Bezdězem

Bakalářská práce

Studijní program:

B0114A300071 Dějepis se zaměřením na vzdělávání

Studijní obory:

Dějepis se zaměřením na vzdělávání

Základy společenských věd se zaměřením na vzdělávání

Autor práce:

Lenka Mašková

Vedoucí práce:

Mgr. Jan Divišek

Gymnázium Jeronýmova Liberec





Zadání bakalářské práce

Naučná stezka po historických památkách města Bělá pod Bezdězem

Jméno a příjmení: Lenka Mašková
Osobní číslo: P19000806
Studijní program: B0114A300071 Dějepis se zaměřením na vzdělávání
Specializace: Dějepis se zaměřením na vzdělávání
Základy společenských věd se zaměřením na vzdělávání
Zadávací katedra: Katedra historie
Akademický rok: 2020/2021

Zásady pro vypracování:

Cílem práce je vytvořit naučnou stezku po historických památkách a budovách města Bělá pod Bezdězem, které by byly podrobně popsány v teoretické části. Praktická část práce bude obsahovat návrh naučné stezky městem s pracovními listy pro žáky základních škol, které by bylo možno využít jak v hodině dějepisu, tak i pro širší veřejnost, včetně návštěvníků města.

Rozsah grafických prací:
Rozsah pracovní zprávy:
Forma zpracování práce:
Jazyk práce:

tištěná/elektronická
Čeština



Seznam odborné literatury:

- Bělá pod Bezdězem: město Smetanova Tajemství, vstupní brána do Máchova kraje.* Bělá pod Bezdězem: Město Bělá pod Bezdězem, 1997.
- ČÁBALOVÁ, Dagmar. *Pedagogika.* Praha: Grada, 2011. Pedagogika. ISBN 978-80-247-2993-0.
- ČAPEK, Vratislav a Jaroslav PÁTEK. *Světové dějiny.* [Díl] 1, Dějiny lidských civilizací od pravěku do poloviny 17. století. Praha: Fortuna, 1993. ISBN 80-85298-86-4.
- DEJMEK, Bohumil a František ZUMAN. *Památky.* Díl 1., V okresním museu v Bělé pod Bezdězem. v Bělé pod Bezdězem: Musejní rada, 1941. Bělsko v proudu staletí, Sv. 1.
- HÁBL, Jan. *Učit (se) příběhem: Komenského Labyrint a didaktické možnosti narativní alegorie.* Brno: Host, 2013. Teoretická knihovna, sv. 33. ISBN 978-80-7294-901-4.
- LABISCHOVÁ, Denisa, GRACOVÁ, Blažena: *Příručka ke studiu didaktiky dějepisu,* Ostrava : FFOU 2008, 276 s., ISBN 978-80-7368-584-3.
- LAUERMAN, Ota. *Bělské ulice.* Bělá pod Bezdězem: Město Bělá pod Bezdězem, 1999. ISBN 80-901730-8-X.
- SKALKOVÁ, Jarmila. *Obecná didaktika: vyučovací proces, učivo a jeho výběr, metody, organizační formy vyučování.* Praha: Grada, 2007. Pedagogika. ISBN 978-80-247-1821-7.
- ŠIMÁČEK, Ferdinand. *Paměti města Bělé pod Bezdězem.* V Bělé pod Bezdězem: Typ, 1937.

Vedoucí práce: Mgr. Jan Divišek
Gymnázium Jeronýmova Liberec

Datum zadání práce: 29. května 2021
Předpokládaný termín odevzdání: 15. července 2022

L.S.

prof. RNDr. Jan Pícek, CSc.
děkan

doc. PhDr. Jaroslav Pažout, Ph.D.
vedoucí katedry

V Liberci dne 29. května 2021

Prohlášení

Prohlašuji, že svou bakalářskou práci jsem vypracovala samostatně jako původní dílo s použitím uvedené literatury a na základě konzultací s vedoucím mé bakalářské práce a konzultantem.

Jsem si vědoma toho, že na mou bakalářskou práci se plně vztahuje zákon č. 121/2000 Sb., o právu autorském, zejména § 60 – školní dílo.

Beru na vědomí, že Technická univerzita v Liberci nezasahuje do mých autorských práv užitím mé bakalářské práce pro vnitřní potřebu Technické univerzity v Liberci.

Užiji-li bakalářskou práci nebo poskytnu-li licenci k jejímu využití, jsem si vědoma povinnosti informovat o této skutečnosti Technickou univerzitu v Liberci; v tomto případě má Technická univerzita v Liberci právo ode mne požadovat úhradu nákladů, které vynaložila na vytvoření díla, až do jejich skutečné výše.

Současně čestně prohlašuji, že text elektronické podoby práce vložený do IS/STAG se shoduje s textem tištěné podoby práce.

Beru na vědomí, že má bakalářská práce bude zveřejněna Technickou univerzitou v Liberci v souladu s § 47b zákona č. 111/1998 Sb., o vysokých školách a o změně a doplnění dalších zákonů (zákon o vysokých školách), ve znění pozdějších předpisů.

Jsem si vědoma následků, které podle zákona o vysokých školách mohou vyplývat z porušení tohoto prohlášení.

12. července 2022

Lenka Mašková

Poděkování

Na tomto místě bych ráda poděkovala vedoucímu své bakalářské práce Mgr. Janu Divíškovi za odborné vedení, ochotu a podnětné rady, které mi velice pomohli při psaní této práce. Poděkování patří také celé mé rodině za cennou pomoc, velkou podporu a trpělivost, kterou mi po celou dobu mého studia projevovali.

Anotace

Tato bakalářská práce se zabývá návrhem historické naučné stezky pro žáky druhého stupně základní školy. Práce je podložena teoretickou částí, která vychází z metody historické exkurze, regionálních dějin ve výuce dějepisu a stručné historii vybraných památek a lokalit ve Bělé pod Bezdězem. Praktický výstup představuje návrh projektu historické naučné stezky po Bělé pod Bezdězem a k ní příslušné pracovní listy. Součástí bakalářské práce je příručka pro učitele, která obsahuje výklad k jednotlivým zastávkám stezky a řešení k úkolům pracovního listu a zpětné vazby.

Klíčová slova

Historická naučná stezka, památky, Bělá pod Bezdězem, regionální historie, výuka dějepisu, pracovní listy, zastávka, výklad.

Annotation

This bachelor thesis deals with an outline of a historical education trail for upper primary school pupils. The theoretical part of the thesis is based on the historical excursion method, regional history in teaching history and a brief history of selected monuments in Bělá pod Bezdězem and worksheet for that. In the practical part, the outline of a historical education trail in Bělá pod Bezdězem. A teacher's guide, which includes commentaries on the individual trail stops as well as solutions to the tasks from the worksheet and feedback, is also a part of the thesis.

Keywords

Historical education trail, monuments, Bělá pod Bezdězem, regional history, teaching history, worksheets, stops, interpretation.

Obsah

Úvod	9
1 Regionální historie ve výuce dějepisu	11
2 Možnosti mimotřídní výuky dějepisu	13
2.1 Naučná stezka po historických památkách	13
2.2 Odborné přednášky	14
2.3 Zážitekový dějepis	15
3 Základní etapy průběhu mimotřídní výuky	15
4 Historie Bělé pod Bezdězem a vybraných památek	17
4.1 Historie hradu Bezděz	19
4.2 Opevnění města a obrana	21
4.3 Brány v Bělé pod Bezdězem	23
4.4 Radnice	25
4.5 Bělská tvrz – zámek	26
4.6 Klášter augustiniánů a kostel sv. Václava	29
4.7 Kostel Povýšení svatého Kříže	29
4.8 Park v Bělé pod Bezdězem	31
5 Pověsti a báje z Podbezdězí	32
6 Návrh projektu historické naučné stezky	34
6.1 Pracovní listy	36
6.2 Zastávka Kostel Povýšení Svatého Kříže	37
6.3 Zastávka bělský zámek	41
6.4 Zastávka gotický dům na náměstí, č. p. 27	44
6.5 Zastávka Klášter augustiniánů a kostel sv. Václava	45
6.6 Zastávka Česká Brána	46
6.7 Zastávka Radnice	48
6.8 Zastávka Městský park	49
7 Příručka pro učitele	51
7.1 Zastávka Kostel Povýšení Svatého Kříže	51
7.2 Zastávka bělský zámek	54
7.3 Zastávka Gotický dům na náměstí, č. p. 27	57
7.4 Zastávka Klášter augustiniánů a kostel sv. Václava	58
7.5 Zastávka Česká Brána	59
7.6 Zastávka Radnice	61

7.7 Zastávka Městský park	62
8 Vědomostní hra v aplikaci Actionbound	64
Závěr	65
Seznam použité literatury	67
Seznam internetových zdrojů	69
Seznam obrazových příloh	70

Úvod

Tématem mé bakalářské práce je Naučná stezka po historických památkách města Bělá pod Bezdězem. Mým cílem je vypracovat pracovní listy využitelné při výuce dějepisu pro žáky sedmého ročníku základních škol, které mohou sloužit jako doplnění učiva k výuce dějepisu a též jako následné ověření znalosti žáků. Jde o trasu sledující historické památky, kterou si děti mohou projít, dozvědět se informace o vybraných památkách a na jejich základě pak zodpovědět připravené otázky. Naučná stezka je především určena školám a jejich žákům jakožto specifická výuková forma při využití regionálních dějin přímo ve výuce dějepisu. Žáci si tak přiblíží historii vybraných památek města Bělá pod Bezdězem. První část práce je teoretická. V druhé části jsem si tedy dala za cíl vytvořit návrh projektu naučné stezky s jednotlivými zastávkami na vybraných místech, které se váží k historii města. Součástí vytvořených pracovních listů budou i vygenerované QR kódy, které usnadní práci učitelů pro jednotný tisk pracovních listů a sám pak pod QR kódem klíč nalezne příslušný výklad vztahující se ke konkrétním zastávkám a správné odpovědi na připravené otázky.

Na samém začátku se zaměřím na regionální dějiny a jejich vztah s výukou dějepisu. Jakou funkci pro vzdělávání regionální historie má a jakými možnými formami se regionální dějiny do výuky dají zapojit. Součástí jsou i motivační metody zvyšující aktivitu žáků jako je např. rozhovor, vyprávění nebo demonstrace, protože známé a blízké prostředí či osobnost s tímto prostředím spojená vzbuzuje u žáků zájem o učivo. Díky regionálním dějinám a jejich propojení s výukou dějepisu si žáci dokáží propojit informace o historii s reálnou a vizuální praxí a student si tak může vytvářet emocionální vazby k určitému místu, které je součástí jeho domova a okolí a prohlubuje si tak své vědomosti v oblasti dějin své vlasti a národa.

V první části práce se pokusím vymezit pojem naučná stezka, který se velice úzce pojí se školní exkurzí, tedy výukou mimo budovu školy v terénu. Poté se budu věnovat jednotlivým fázím, které by tato forma výuky měla obsahovat, na co se konkrétně zaměřit a čeho se naopak vyvarovat, aby bylo toto mimotřídní vzdělávání zajímavé a pro studenty přínosné. Pokusím se popsat různé formy mimoškolní výuky a jaké možnosti lze při jejich realizaci využít.

Součástí teoretické části práce samozřejmě bude i popis historie vybraných památek města Bělá pod Bezdězem, které se stanou součástí mnou navrhované exkurze. Záměrem bude nastínění těch nejdůležitějších informací pro lepší orientaci v historii vybraných míst a pochopení situace. Krátce tedy zmíním vznik samotného města, který se úzce váže

i s nedalekým hradem Bezděz, opevnění města a jeho obranu, kde jednou ze zastávek bude Česká brána, místní radnice, zámek, augustiniánský klášter a kostel sv. Václava, kostel Povýšení sv. Kříže a park na Masarykově náměstí. Díky teoretickému základu budu moci čerpat informace, ze kterých následně sestavím výklad a otázky do pracovního listu, který bude součástí praktické části. Přiložena bude i pověst o tajné podzemní chodbě, která je s městem úzce spojena.

Praktická část v druhé polovině mé bakalářské práce se bude věnovat návrhu naučné stezky po historických památkách města Bělá pod Bezdězem. Hlavní částí bude samotný návrh historické naučné stezky jejíž součástí jsou pracovní listy pro žáky, kteří budou při exkurzi tyto listy zpracovávat. Celkem navštíví sedm zastávek historických objektů, které jsou popsány v teoretické části práce. U vybraných objektů se žáci zastaví a budou zde plnit úkoly z pracovních listů. Učitel stručně představí památku dle výkladu z pracovního listu a její historii, žáci pak následně budou dle své indukce a dedukce řešit jednotlivé úlohy. Pouze pro vyučující jsou k dispozici pracovní listy se správnými odpověďmi, podle kterého vyhodnotí práce žáků. Jako další pomůckou pro zpětné ověření si žákovských dovedností je možné zapojit do některé z následující vyučovací hodiny připravenou vědomostní hru v aplikaci Actionbound, kde si žáci zábavnou formou zopakují informace získané během naučné stezky. Pro tu je potřeba využít mobilních zařízení a stažení aplikace Actionbound. Pro tuto hru bude připraven QR kód, který po načtení umožní žákům vstoupit do této hry a zúčastnit se jí. Po skončení hry sami žáci uvidí, kolik získali bodů a v jakém čase zvládli odpovědět. S těmito informacemi pak může učitel dále pracovat a ohodnotit úspěšné žáky.

Součástí celé práce tedy je příručka pro pedagogy, kteří budou absolvovat historickou naučnou stezku po Bělé pod Bezdězem. Učiteli je tak poskytnut celý výklad, který je propojen s jednotlivými zastávkami a zároveň obsahuje i správný klíč k otázkám v pracovním listu.

Celý svůj kompletní projekt Naučné stezky po historických památkách města Bělá pod Bezdězem mohou učitelé aplikovat především ve výuce dějepisu na žáky sedmého, ale i osmého ročníku. Cílem vytvořených materiálů je rozvinout hravou formou znalosti a povědomí žáků o dějinách svého regionu.

1 Regionální historie ve výuce dějepisu

Regionální historie je tvořena dějinami určitých oblastí, které jsou menší než stát a jejich specializací je prostorové členění historické vědy zabývající se vývojem společnosti a její kultury daného území. Nejedná se o samostatnou vědní disciplínu, ale samotné studium regionálních dějin se stává součástí výchovy a didaktiky. Popularizace regionálních dějin, se tak může odrazit v tvůrčí práci učitelů dějepisu a lze je využít pro přípravu dějepisné výuky.¹

Je nutné odlišit pojem vlastivěda od pojmu regionální historie. Ve vlastivědě jde o nauku zabývající se různými vědními disciplínami o společenském a přírodním prostředí, které se věnují poznatkům o vývoji jak v celonárodním, celostátním, ale i v regionálním rozsahu.² Naproti tomu regionální dějiny zkoumají celostátní historické události, které ovlivnily jednotlivé menší oblasti. Regionální dějiny jsou tedy nedílnou součástí celku národní historie v menší míře. Pro žáky je pak jednodušší skrze dějiny regionu lépe pochopit náročné historické skutečnosti celostátních dějin a jejich konkrétnost je součástí výchovně vzdělávacího cíle.³

Zařazování regionálních dějin do výuky dějepisu má pro žáky více významů. Pomocí nich si žák dokáže vytvářet národní hrdost a vlastenectví, ale mají i význam estetický, kdy člověk vnímá historii pomocí pocitů a dojmů z uměleckých výtvorů. Pokud je regionální historie součástí dějepisného vzdělávání, student si vytváří emocionální vazby k určitému místu, které je součástí jeho domova a okolí a prohlubuje tak své vědomosti v oblasti své vlasti a národa. Využití regionální historie pro didaktické účely souvisí se základními didaktickými principy jako názornost, od konkrétního k abstraktnímu a přístupnost od známého k neznámému, též zapojuje i aktivitu cílevědomého pozorování a porovnávání, při čemž si žák vytváří závěry a navrácí ho k samostatnosti a zájmu o práci.⁴

¹ JULÍNEK, Stanislav: Základy oborové didaktiky, 1. vyd. Brno, Masarykova univerzita 2004, ISBN 80-210-3495-5, s. 105

² ČAPEK, Vratislav: Didaktika dějepisu II, 1. vyd. Praha, Státní pedagogické nakladatelství 1988, ISBN 14-633-88, s. 119

³ SVOBODA, Lubomír: Regionální dějiny ve vyuování dějepisu, 1. vyd. Praha, Státní pedagogické nakladatelství 1986, ISBN 14-485-87. S. 8-12.

⁴ MEJSTŘÍK, V.; ČAPEK, V.; MICHOVSKÝ, V. Metodika dějepisu jako učebního předmětu. Praha : SPN, 1964, s. 361

Schopnosti a dovednosti žáků vedou k rozvíjení tvůrčí práce s regionálním historickým materiálem, který musí být samozřejmě přizpůsoben věku a znalostem žáků. Zapojení regionálního historického materiálu do didaktického systému učiva napomáhá adaptovat obsah učiva z historie do poznávacích aktivit žáků a tím si dlouhodoběji a plynule osvojují učivo, zároveň si rozvíjejí různé dovednosti a schopnosti historického i kritického myšlení. Regionální historie plní i společenskou funkci v návaznosti na jednotlivé etapy vývoje v celé soustavě dějepisného vyučování. Metoda práce, která využívá historického materiálu, je ovlivněna schopnostmi žáků pracovat s tímto materiálem a následně ho zpracovat ve výuce jako zdroj informací. Zvýšenou aktivitu žáků lze vyzkoušet u motivační metody jako je např. rozhovor, vyprávění nebo demonstrace, protože známé a blízké prostředí či osobnost s tímto prostředím spojená vzbuzuje u žáků zájem o učivo. K dobré motivaci postačí využít obrazový materiál, novinové články nebo historické dokumenty a údaje sdělené prostým vyprávěním. Základní smysl motivačních metod spočívá nejen ve vzbuzení zájmu žáků, ale současně zájem udržet či zvýšit.⁵

Pro efektivní využití regionálních dějin ve výuce je třeba volit systematický přístup, aby byla práce s historickým materiálem účinná. Tvoří tedy doplňující části tematického celku učiva k rozšíření vědomostí a je vhodné ho využít k vytváření jasných a konkrétních představ a k aktivaci historického myšlení. Stejně tak dokáže vytvářet citové vazby žáků k dějepisnímu a udržovat pozitivní přístup ke svému domovu a vlasti.⁶

Příprava pro využití regionálních dějin a jejich zapojení do výuky, spočívá v nastudování místních pramenů a pomocí odborné literatury se seznámit s historií regionu. Se získaným materiálem, který je dostupný, lze případně obohatit školní vzdělávací program ve výuce dějepisu a pomocí připravených metodických postupů vzájemně propojit regionální dějiny s dějepisnou výukou.⁷

⁵ NOVOTNÝ, Pavel. Regionální dějiny a jejich postavení ve výuce dějepisu. In: KNECHT, Petr, ed. Výzkum aktuálních problémů pedagogiky a oborových didaktik (v disertačních pracích studentů doktorských studijních programů). Brno: Masarykova univerzita pro Centrum pedagogického výzkumu PdF MU a Katedru pedagogiky, 2006. ISBN 80-210-4163-3. s. 116-121.

⁶ NOVOTNÝ, Pavel., pozn. 5, s. 116-121.

⁷ ČAPEK, Vratislav. Didaktika dějepisu. 1, Teorie a metodologie didaktiky dějepisu. 1. vyd. V Praze: Státní pedagogické nakladatelství, 1985.

2 Možnosti mimotřídní výuky dějepisu

2.1 Naučná stezka po historických památkách

Naučná stezka obecně seznamuje návštěvníky s různými zajímavostmi navštíveného okolí. Ta, která se věnuje historickým památkám a místům, též představuje jednu z možností, jak obohatit výuku dějepisu ve školách a zároveň podporuje výstupy a kompetence v rámci vzdělávacím programu. Nejedná se o standardní turistickou cestu. Naučná stezka se liší sérií jednotlivých zastávek na předem určené trase, kde se žáci dle daných historických informací dozvídají fakta, s kterými mohou dále pracovat a zúročit je pak v daných výstupech. V reálném prostředí si žák dokáže propojit fakta z hodin dějepisu se skutečnými předměty a objekty a uvědomit si jednotlivé historické souvislosti. Osvojuje si tak přímé pozorování objektů a práci s historickými prameny. Celkové propojení vícero vjemů pomáhá zvýšit zájem o historii právě u žáků školy.

Komenský ve své Metodě věd zvláště uvádí, aby se ukazovalo všechno jasně a přístupně a proto tvrdí: „*Proto budiž učitelům zlatým pravidlem, aby všechno bylo předváděno všem smyslům, kolika možno. Totiž věci viditelné zraku, slyšitelné sluchu, vonné čichu, chutnatelné chuti a hmatatelné hmatu: a může-li něco býti vnímáno najednou více smysly, budiž to předváděno více smyslům.*“⁸

Mimotřídní výuka je jednou z nejefektivnějších forem výuky, která probíhá ve specifickém prostředí. Výuka, která se koná v terénu, bývá ve vzdělávacím prostředí označována jako exkurze, vycházka s aktivním vzděláváním, odborné přednášky nebo naučná stezka, kterou lze vyžít pro mimotřídní aktivity spojené se vzděláním. Patří sem také forma výuky ve spolupráci s muzei, galeriemi, knihovnami i archivy a dalšími institucemi, které se mohou podílet na dalším možném vzdělávání veřejnosti a žáků.⁹ Pro exkurzi se využívá stálých i speciálních expozic. A právě díky expozicím stálým je pak možné kdykoli jejich využití pro výuku a též využití pro opakování a doplnění probíraného tématu. U speciálních výstav pro školy se musí počítat s jejich náročností jak ze strany odborných pracovníků, tak i ze strany učitelů dějepisu, kteří musí zajistit metodickou stránku výstavy. V některých regionech však

⁸ KOMENSKÝ, Jan Amos, Augustin KREJČÍ a Josef HENDRICH. Didaktika velká. Vyd. 2. V Praze: Dědictví Komenského, 1930. S. 13

⁹ PARKAN, František. Didaktika dějepisu. V Praze: Univerzita Karlova, Pedagogická fakulta, 2014. ISBN 978-80-7290-644-4. S. 51

může nastat absence vhodných vzdělávacích institucí, a proto se různé výstavky dají připravit přímo ve škole, i když to může přinést určité obtíže pro její uspořádání.¹⁰

Metody názorně demonstrační mohou mít orientační úlohu a snaží se přiblížit žákům různými způsoby využití znalostí v praxi a vyvolat tak další zájem pro dané téma, nebo může mít úlohu intenzivní, kde dochází k hlubšímu a specializovanému poznání pro vzdělání žáka. Proto se při demonstraci využívají názorné pomůcky jako např. fotografie, obrazový materiál, zvukový záznam, ale i budovy, významná místa nebo různé předměty.¹¹ Při stálém vývoji vyučování lze do výuky zařadit i různé prostředí samotné výuky a za pomoci moderních technologií, které jsou dnes k dispozici, lze i samotnou, na první pohled nudnou exkurzi, velice zatraktivnit. Jelikož se jedná o stezku, tedy výuku venku, bude určitě toto zpestření výuky pro žáky velice přitažlivé i za předpokladu, že je potřeba v této výuce zpracovat konkrétní výstup. Pokud jde o předem dobře vytvořenou trasu, na které sice jsou pro žáky připravené určité úkoly, budou to žáci vnímat jako hru, tedy zábavu, na jejím konci se určitě dočkáme dobré odezvy.¹²

2.2 Odborné přednášky

Efektivně lze využít i odborné přednášky a besedy ve spolupráci s odborníky. Znalosti a zkušenosti specialistů se uplatňují při společných diskuzích s žáky. Ti se tak dozvídají konkrétní a autentické odpovědi na své dotazy a zvyšuje se tak i jejich zájem o historii. Díky budování vzdělávacích center, která mají v muzeích sloužit výuce, dochází ke zkvalitňování výuky dějepisu.¹³ Pro obohacení historických besed je vhodné použití hmotných nebo písemných památek. Takové besedy se většinou uskutečňují přímo v muzeích, galeriích nebo archivech, kde jsou konkrétní artefakty žákům volně k dispozici a mohou tak s nimi přímo pracovat. Významnou pomocí dnešní doby je využití digitálních technologií pro lepší vizualizaci artefaktů, dokumentárních filmů nebo různé vzdělávací počítačové programy.

¹⁰ SKALKOVÁ, Jarmila. Obecná didaktika: vyučovací proces, učivo a jeho výběr, metody, organizační formy vyučování. Praha: Grada, 2007. Pedagogika (Grada). ISBN 978-80-247-1821-7. s. 205

¹¹ SKALKOVÁ, Jarmila., pozn. 10, s. 180.

¹² SVOBODOVÁ, Jiřina. Exkurze ve výuce: odborný článek. <https://clanky.rvp.cz/clanek/c/Z/10081/exkurze-ve-vyuce.html> [online]. 2011 [cit. 2022-07-08]. Dostupné z: <https://clanky.rvp.cz/>

¹³ PARKAN, František. Didaktika dějepisu. V Praze: Univerzita Karlova, Pedagogická fakulta, 2014. ISBN 978-80-7290-644-4. s. 52

2.3 Zážitekový dějepis

Další speciální formou výuky dějepisu jsou programy, které se specializují přímo na možnost vyzkoušet si na vlastní kůži život lidí v minulých staletích a tisíciletích. Žáci si tak sami mohou osahat např. různé způsoby výroby předmětů a potravin a tím si vyzkoušet podmínky života v minulosti. Součástí bývá i prohlídka památek „pravěké osady“ a artefaktů, zařazuje se např. experimentální archeologie.

Pokud se učitel snaží zvýšit úroveň výuky a vzbudit zájem o studium dějepisu, je vhodné zařazovat do výuky různé historické exkurze, naučit žáka využívat muzea, galerie a archivy jako pomoc při zpracování samostatných prací. Galerie a muzea si pro návštěvníky školních skupin k tématu připravují různé aktivity, které pomáhají žákům zábavnou činností zprostředkovat předávání informací. Návštěva galerií a muzeí představuje jednu z nejlepších variant výuky a pokud jsou na tuto návštěvu svým učitelem dobře připraveni, odnáší si mnohem více poznatků než z běžné frontální výuky.¹⁴

3 Základní etapy průběhu mimotřídní výuky

Vyučování nemusí nutně probíhat jen ve třídě či odborných učebnách, ale také formou návštěvy muzea, na vycházkách v přírodě nebo různých exkurzí.¹⁵ Základem pro uspořádání přínosné výuky mimo školu, je nutné vše dobře promyslet a naplánovat, abychom pak nenarazili na nějakou překážku v průběhu samotné realizace svého plánu.

Rozdělení do určitých fází doporučuje J. Skalková:

První přípravná fáze zahrnuje ujasnit si cíle a úkoly, které budou součástí exkurze. Důležité je se předem seznámit s místem samotné exkurze, doplnit si potřebné informace z odborné literatury, pohovořit s odborníky a připravit si vlastní postup exkurze. V této přípravné fázi je zapotřebí, aby učitel žáky předem seznámil s obsahem exkurze, upozornil na významné jevy, se kterými se setkají.

¹⁴ ČAPEK, Robert. Moderní didaktika: lexikon výukových a hodnoticích metod. Praha: Grada, 2015. Pedagogika (Grada). ISBN 978-80-247-3450-7, s. 206

¹⁵ SKALKOVÁ, Jarmila. Obecná didaktika: vyučovací proces, učivo a jeho výběr, metody, organizační formy vyučování. Praha: Grada, 2007. Pedagogika (Grada). ISBN 978-80-247-1821-7, s. 216

Druhá fáze průběhu se týká samotné exkurze a její provedení. Zde je kladen důraz na metodický postup učitele a uplatnění demonstrační metody, kdy jsou žáci přímo ve styku s poznávanou skutečností, dochází k obohacování jejich představ a abstraktní pojmy tak dostávají konkrétní podobu. Podporuje se tedy spojení poznávané skutečnosti s reálnou životní praxí. Pomocí kladených otázek motivuje žáky, aby si všímali podstatných fenoménů a procesů a díky názornému materiálu dochází ke spojování s dosavadními poznatky a zkušenostmi.

Závěrečná fáze vede ke zhodnocení exkurze. Shrnutí poznatků a zkušeností, které žáci získali, společně s učitelem převádějí do širších souvislostí a zpracovávají dokladový materiál pro hodnocení či následnou prezentaci. Stejně tak, jako je důležitá příprava celé exkurze, je důležitá i zpětná reflexe z ní a celkové zhodnocení jak ze strany žáků, tak i ze strany pedagoga.¹⁶

Využití metody mimotřídního vyučování a propojit tak školu s běžným životem dodává vyučování nový rozměr. Za cíl si klademe poznání a přímý vztah k obsahu výuky. V případě dobře propracované a zajímavé exkurze si žáci nejvíce zapamatují právě ty skutečnosti, které mají základ v propojení školy s reálným životem. Současně je potřeba si uvědomit, co by exkurze měla žákům dát a zda se jedná o dostatečně didaktizované prostředí. Je potřeba zhodnotit obsah naučné cesty, vhodný popis exponátů nebo také výklad přiměřený věku návštěvníků. Za úvahu stojí i to, zda by nebylo vhodné připravit žákům pracovní listy a úkoly s otázkami. Celkový dojem tak může sehrát velkou roli v motivaci studenta k učení, získání si nových zájmů, nebo dokonce ovlivnit výběr žákova povolání.¹⁷

¹⁶ SKALKOVÁ, Jarmila. Obecná didaktika: vyučovací proces, učivo a jeho výběr, metody, organizační formy vyučování. Praha: Grada, 2007. Pedagogika (Grada). ISBN 978-80-247-1821-7, s. 216

¹⁷ ČAPEK, Robert. Moderní didaktika: lexikon výukových a hodnotících metod. Praha: Grada, 2015. Pedagogika (Grada). ISBN 978-80-247-3450-7, s. 194

4 Historie Bělé pod Bezdězem a vybraných památek

Původní osada byla založena přímo pod hradem Bezděz již v roce 1264 Přemyslem Otakarem II.¹⁸ Plán na zbudování královského města, které mělo být chráněno bezděžským hradem se nezdařilo, protože město sužoval nedostatek vody. Po Přemyslově smrti na Moravském poli, přebírá vládu jeho syn Václav II., který pokusí město znovu vzkřísit. Počátkem 14. století se bezděžská osada dostává do držení příslušníka staroslavné šlechty Hynka z Dubé. V roce 1291 obdržel od krále Václava II. titul nejvyšší komorník. S králem podnikl dvě tažení do Polska a za propůjčku 2638 hřiven stříbra dostal od krále do zástavy celé zboží bezděžské a požádal Václava II. o přenesení městských práv na Nový Bezděz, přímo u potoka Bělá. Původní jméno Nový Bezděz se neujalo, proto roku 1304 vzniká město Bělá přenesením práv z města Bezdězu.¹⁹

Hynek Berka z Dubé a Lipé byl třetí syn Hynka z Dubé. Ten se stává v roce 1320 nejvyšším purkrabím pražským. Dobře se svým majetkem hospodařil, ale rád bral veliké úroky, a právě odtud se přeneslo jméno Berka. Ve své době se stává jedním z nejbohatších pánů v Čechách. Listinou z 24. dubna roku 1337 vydanou v Lipé, tak potvrzuje přenesení práv města Bezdězu na Bělou. Město se mělo stát významným hospodářským centrem v kraji, což dosvědčuje velké tržiště s pravidelným půdorysem, nynější náměstí. Postupně se tak Bělá začala rozvíjet a po založení augustiniánského kláštera roku 1345 se stává i kulturním střediskem, rozkvétá i v oblasti odchodu a řemesla až do doby, kdy město přestává mít podporu krále Václava IV. a jeho výstavba se zastavuje. Město přechází do državy Prokopa, markraběte moravského, a později pak pánů z Michalovic.²⁰

¹⁸MENCLOVÁ, Dobroslava. České hrady. Díl první. Praha: Odeon, 1972. 435 s. S. 227.

¹⁹ŠIMÁČEK, Ferdinand. Paměti města Bělé pod Bezdězem. 2. vyd. Bělá pod Bezdězem: Tiskárna Čistá, 2000, s. 9

²⁰ŠIMÁČEK, Ferdinand., pozn. 19, s. 10.

Jan z Michalovic Bělou obsadil se svým lidem v roce 1421, kdy mu Zikmund město svěřil za věrné služby. To se dozvídají Pražané, kteří jsou proti Zikmundovi, vyrazili ku Bělé a Jan z Michalovic utekl se svým lidem na Bezděz. Po smrti Jana Žižky 1424 se Jan z Michalovic do Bělé vrací. Roku 1426 husité dobyli město podruhé pod vedením Roháče z Dubé a až do roku 1424 bylo město drženo Sirotky. Po bitvě u Lipan 1343 zůstali bělští občané pokorně pod panstvím pánů z Michalovic až do roku 1468, kdy rod Michalovických vymírá a postupně se vyměňuje několik majitelů. V šestnáctém století město zažívá rozkvět i díky Janu z Janovic, který zde nechává vybudovat vodovodní síť. V roce 1553 získává Anna z Janovic a její manžel Jan Berka, sestra Jana Špetle z Janovic, soudním rozhodnutím nárok na dědictví bělské. Od této doby město drží Berkové z Dubé, kteří se věnovali přestavbě zámku na honosné sídlo.²¹

Velkou roli sehrála i bitva na Bílé hoře, kdy byl majetek Berků zkonfiskován a tehdejší majitel Bohuchval Berka z Dubé emigruje ze země.²² Jeho statky pak zakoupil Albert z Valdštejna. Během třicetileté války Bělou několikrát vyčerpaly nájezdy Švédů, epidemie moru a v roce 1635 vypukl i obrovský požár, který Bělou téměř zničil. Valdštejnové Bělou pod Bezdězem drželi od roku 1622 až do roku 1848 a za jejich panství v 18. století se opět vzpamatovalo hlavně v oblasti tkalcovské a soukenické.²³

V bělském zámku byla v roce 1765-1788 za Vincence z Valdštejna zřízena manufaktura dotovaná státem, kde byly zaměstnány nejvíce děti. Zde se měly vyučit řemeslu a zakončit své učení mistrovskými zkouškami. Zmáhala se i papírna, původně založená roku 1696, dále byla založena továrna na sukna a látky. Bělá se pak také stává sídlem okresního soudu a zastupitelství.²⁴

²¹ ŠIMÁČEK, Ferdinand. Paměti města Bělé pod Bezdězem. 2. vyd. Bělá pod Bezdězem: Tiskárna Čistá, 2000, s. 12

²² HOFFMANN, Zbyněk. Bezděz – sborník Českolipska. Česká Lípa: Vlastivědný spolek Českolipsko, 1997. ISBN 80-901955-2-0. Kapitola Aleš Berka z Dubé a Lipé, s. 136.

²³ Česká republika – Stručný turistický průvodce. Cheb: Music, 2002. ISBN 80-85925-12-5. Kapitola Bělá pod Bezdězem, s. 16.

²⁴ ŠIMÁČEK, Ferdinand. pozn. 21, s. 258

V roce 1855 byla v zámku zřízena lesnická škola, která byla v roce 1904 přemístěna do Zákup.²⁵ Po první světové válce byl tento okres zrušen a hospodářská krize ve třicátých letech zadusila textilku.²⁶ V roce 1938 byla Bělá na hranici zabraného území Sudet fašistickým Německem. Další krušné období nastává v době osazení vojsky Sovětské armády v roce 1968. Byla zde vybudována základna nosičů taktických jaderných zbraní, ale doposud se neví, zda byly osazeny skutečnými jadernými hlavicemi. Funkční zařízení tu však bylo až do roku 1991, kdy proběhl odsun sovětských vojsk z této oblasti.²⁷

4.1 Historie hradu Bezděz

Hrad Bezděz patří neodmyslitelně k městu Bělá pod Bezdězem nejen dle názvu, ale také svým typickým vzhledem. Vznik hradu souvisí s kolonizačním úsilím českého krále Přemysla Otakara II., za jeho vlády v 2. polovině 13. století v tomto kraji vzniklo několik vesnic a také tři města – Bezděz, Doksy a Kuřívody. Na hradě bylo zřízeno správní centrum rozsáhlého královského panství a hrad měl též sloužit pro ochranu panovníka a k ochraně významné obchodní cesty, která vedla z Mělníka okolo Bezdězu do Žitavy.²⁸

Mezi lety 1264–1278 probíhala výstavba hradu, který zakládá král železný a zlatý Přemysl Otakar II. a na její realizaci se podílela významná královská huť ovlivněna stavebním uměním, které do Čech z Burgunska a severního Německa přinesli mniši řádu cisterciáků.²⁹ Tyto stavby jsou vesměs postaveny ve stejném duchu, podle velmi podobného plánu a se stejnou přímočarostí. Jednalo se o pevné kamenné stavby, protože mniši, kteří žili v klášterním společenství, se snažili o přesné zachování pravidel benediktinské řehole, jejich přísný řád totiž jasně vylučoval z těchto budov jakoukoli zbytečnou ozdobu. Krása těchto staveb spočívá pouze v ušlechtilosti stavebního materiálu, v pravidelném toku světla a v dokonalé vyváženosti objemu.³⁰ Hrad byl postaven ve stylu rané gotiky s neobyčejnou precizností a dokonale

²⁵ Archiv města Bělá pod Bezdězem, Zpravodaj města Bělá pod Bezdězem, duben 1979, 3. ročník, Karel Fousek, městský kronikář

²⁶ Českolipsko a Máchův kraj. Děčín: Česká turistika s.r.o, 2005. ISBN 80-903410-9-8. Kapitola Bělá pod Bezdězem, s. 29.

²⁷ Petr Třešňák. Mohlo to dopadnout hůř. Respekt. 13. červen 2011, roč. 22, čís. 24, s. 46–50. [www.respekt.cz Dostupné online]. ISSN 0862-6545

²⁸ DURDÍK, Tomáš. Ilustrovaná encyklopedie českých hradů. 2. vyd. Praha: Libri, 2002. 736 s. ISBN 80-7277-003-9. Heslo Bezděz, s. 58.

²⁹ DURDÍK, Tomáš., pozn. 28, s. 172.

³⁰ DUBY, Georges. *Umění a společnost ve středověku*. Přeložil Růžena OSTRÁ. Praha: Paseka, 2002. Souvislosti, s. 42, ISBN 80-7185-448-4.

reprezentoval Přemysla Otakara II. jako svého zakladatele. On sám se pravděpodobně celkové dostavby hradu nedočkal, jelikož v srpnu roku 1278 umírá na Moravském poli. Za vlády Oty Braniborského, zde byl v roce 1279 uvězněn Otakarův syn, sedmiletý Václav II. se svou matkou královnou Kunhutou.³¹

V první polovině 14. století o majitelích hradu moc nevíme. Hynek Berka z Dubé získává hrad do zástavy kolem roku 1300 a rod Berků z Dubé ho vlastnil do roku 1348, kdy ho počátkem své vlády vykoupil Karel IV.³² Podle návrhu zemského zákoníku Codex Caroli, který byl připraven na krále Karla IV. v letech 1350-1351, sám panovník hrad označuje jako nezczitelný.³³ Karlův syn Václav IV. hrad dává do zástavy Prokopovi Lucemburskému v době, kdy Václav vede boje se svým bratrem Zikmundem.³⁴ Pravděpodobně Václav IV. hrad roku 1406 vykoupil zpět a purkrabím ustanovil Jana ze Smržova.³⁵

V roce 1495 se majitelem hradu stává Jan z Janovic, který jako bezdětný adoptoval v roce 1502 Jana Špetleho z Prudic a na Žlebích, a odkázal mu většinu svého majetku. Oženil se Annou z Janova, se kterou měl dva syny. Po otcově smrti roku 1532 Bezděz i Bělou zdědil syn Burian.³⁶ Rok poté Anna napadla rozdělení dědictví a u zemského soudu dosáhla rozdělení bezděžského panství.³⁷

Hned na začátku třicetileté války byl hrad obsazen nekatolickými sedláky, aby zde ukryli svůj majetek. Když v listopadu roku 1620 do Čech vtrhlo vojsko Maxmiliána Bavorského, v prosinci obsadily Bělou a hned nato zaútočili na hrad Bezděz. V lednu 1621 se jim podařilo hrad dobýt, vydrancovat a zapálit.³⁸ Od roku 1622 se vlastníky hradu stávají Valdštejnové. Původní úmysl z hradu udělat nejsilnější pevnost knížectví se nerealizovala a z hradu byl zřízen augustiniánský klášter pro několik mnichů. Ti však po devíti letech hrad opustili, a proto kníže Albrecht z Valdštejna plánoval zřídit klášter benediktinský. Na hradě

³¹ Národní památkový ústav. Bezděz. www.hrad-bezdez.cz [online]. www.npu.cz [cit. 2022-04-30].

³² DURDÍK, Tomáš. Ilustrovaná encyklopedie českých hradů. 2. vyd. Praha: Libri, 2002. 736 s. ISBN 80-7277-003-9. Heslo Bezděz, s. 58-60

³³ SPIRIT, Michal. Úvod do studia práva. [s.l.]: Grada Publishing a.s. 186

³⁴ LOUDA, Jiří, Ludvík KOPAČKA a Rudolf ANDĚL. Hrady, zámky a tvrze v Čechách, na Moravě a ve Slezsku. Díl 3., Severní Čechy. Praha: Svoboda, 1984, s. 34

³⁵ SEDLÁČEK, August. Hrady, zámky a tvrze Království českého. Svazek X. Boleslavsko. Praha: František Šimáček, 1895, Kapitola Bezděz hrad, s. 11

³⁶ SEDLÁČEK, August., pozn. 35, s. 15.

³⁷ SEDLÁČEK, August., pozn. 36, s. 16.

³⁸ SEDLÁČEK, August., pozn. 37, s. 18.

poté žili dva benediktýnští mniši a hrad začal sloužit jako poutní místo.³⁹ Hraběnka Anna z Valdštejna nechala v roce 1686 vystavět křížovou cestu na Bezděz.⁴⁰

Za vlády Josefa II. byl klášter zrušen a mniši hrad opustili. Ten se poté stal snadným cílem okolního obyvatelstva a postupně z něj rozebírali dřevěné části.⁴¹ V roce 1789 byl hrad prodán jako zřícenina Václavu Tschernartzovi za 40 zlatých. Ten svá práva na hrad pak prodal hraběti Arnoštovi z Valdštejna, který hrad neudržel, a ten se začal měnit ve zříceninu.⁴²

Snaha o zachování hradu se se začala objevovat až koncem první poloviny 19. století, kdy byla opravena a zpřístupněna vyhlídková plošina na věži hrabětem Kristiánem z Valdštejna a Vartenberka. Na plánovanou opravu kaple už bohužel nedošlo díky vypuknutí revoluce v roce 1848, ale později byla kaple i královský palác zastřešeny.⁴³ Špatný stav vyhlídkové věže a kaplí umístěných na křížové cestě v roce 1892 si vyžadoval opravy, které však zastavila první světová válka. Během let 1920-1926 prosadil státní památkový úřad obnovu střechy královského paláce s kaplí a začalo se jednat o prodeji hradu Klubu českých turistů.⁴⁴ Od roku 1953 má hrad na starosti státní památková péče.⁴⁵

4.2 Opevnění města a obrana

V době založení města Bělá pod Bezdězem ve středověku byla součástí výstavby i budování základního prvku pasivní obrany a tím jsou hradby, které sloužily k ochraně měst, pevností, tvrzí a hradů. V raném středověku hradby tvořily dřevěné palisády, které byly vyplněné kameny. Pro aktivní obranu ostřelováním sloužily ochozy na hradbách. Známé jsou i hradby bez ochozu. Zde byla nutná četnost hradebních věží.

Vhodná poloha města Bělá, na ostrohu nad údolím, kde protéká potok Bělá na severozápadní straně a Vlčího dolu na straně jižní, přístup do města nijak neulehčovala, nebylo tedy nutné ohradit město na těchto svazích mohutnou hradbou. Za jednoduchou zde považujeme přes 1,5 metru silnou a 7 metrů vysokou hradbu. Ze strany jihovýchodní, kde se

³⁹ Národní památkový ústav. Hrad Bezděz. *Leták*. 2022. Leták pro návštěvníky hradu.

⁴⁰ ANDĚL, Rudolf. *Hrady, zámky a tvrze v Čechách, na Moravě a ve Slezsku*. Praha: Svoboda, 1984, s. 37.

⁴¹ SEDLÁČEK, August. *Hrady, zámky a tvrze Království českého*. Svazek X. Boleslavsko. Praha: František Šimáček, 1895, Kapitola Bezděz hrad, s. 20

⁴² ANDĚL, Rudolf., pozn. 40, s. 37.

⁴³ SEDLÁČEK, August., pozn. 41, s. 20.

⁴⁴ ANDĚL, Rudolf., pozn. 42, s. 38.

⁴⁵ Bezděz: Historie hradu. www.hrad-bezdez.cz/cs/o-hradu/historie [online]. Národní památkový ústav [cit. 2022-07-08]. Dostupné z: www.hrad-bezdez.cz

sbíhají obě údolí na nejužším výčnělku ostrohu, byla zbudována tvrz, kde nyní stojí valdštejnský zámek. Dvojitá hradba stála na straně západní a před ní sedmnáct metrů široký vyzděný hradební příkop, jako další opevňovací prvek. Dvojitá hradba znamená dvě hradební zvedající se zdi, vzdálené od sebe deset metrů, které odděloval parkán jakožto další opevňující prvek a vnější hradba byla zesílena baštami sloužícími k aktivní obraně, kde byly umístěny střilny. Bašty zpravidla převyšovaly hradby, ale nedosahovaly výšky věže. Bašty měly různé půdorysy, a to okrouhlé, čtverhranné, mnohoúhelníkové a často se využívaly různé kombinace těchto typů. Hradby města Bělá byly postaveny z lomového pískovce opatřené zubovitým cimbuřím a střilnami, které byly přístupné po dřevěném krytém ochozu.⁴⁶

Pozůstatky jedné takové bašty se nacházejí v západním rohu hradební zdi, kde je vjezd do zahrady domu číslo 112. Při bedlivějším ohledání, struktura zdiva ukazuje, že zde stávala bašta rohová. Zhruba uprostřed této hradební zdi nalezneme dosti zachovalé zbytky druhé bašty s půdorysem poloviční elipsy.

Rovněž nepatrný zbytek zdiva je na jižním konci města, kde byl hradební příkop možná chráněn malou zdí, který ho ukryvala a znemožňovala rychlý přístup do něj. Dnes již není možno zjistit, zda vedla zeď podél celého příkopu až k severnímu konci.

Bělští měli s hradbami mnoho problémů. Často se jim bořily, opravy byly značně nákladné a pánové radní s opravami nikdy moc nespěchali. V roce 1571 jim Jan Berka hrozil listinou sepsanou 15. října: „*A zdi čím dále tím více se vám boří, a to pro vaší nevážnost k nim a nepilnost, že jim na několika místech mohou sobě lotři hřebříky ke zdi přistaviti a do města se jich může nahnati bůh ví co. Protož, ouřade, abyste věděli, že se s vámi desátý a dvacátý káti musí.*“⁴⁷ V lednu roku 1678 radní žádali hraběte Arnošta Josefa z Valdštejna o pomoc na opravu městských zdí. Hrabě ustanovil v roce 1708, aby dávky z vyčepovaného piva, kterou vrchnost obci platí, byly využity na opravu městských zdí a bran. Za císaře Josefa II. město ročně dostávalo 12 rýnských zlatých ze státní pokladny na opravu hradeb.⁴⁸

⁴⁶ ŠIMÁČEK, Ferdinand. Paměti města Bělé pod Bezdězem. V Bělé pod Bezdězem: Typ, 1937, s. 33.

⁴⁷ ŠIMÁČEK, Ferdinand., pozn. 46, s. 34.

⁴⁸ ŠIMÁČEK, Ferdinand., pozn. 47, s. 35.

Postupem času byly městské zdi na mnoha místech o polovinu sníženy a na troskách postaveny tyčkové ploty, kterými si majitelé přilehlých domů ohradili své dvorky a zahrady. Také prolamováním kvůli průchodům strádá historická podoba zdí a časem se jen poslední dochovaní zbytky opevnění města vytratí docela. Velkou ztrátu hradby zaznamenaly hlavně v roce 1851, kdy se hradební kámen využíval k základu na stavbu silnice v České ulici od radnice k České bráně.⁴⁹

Městské hradby také sloužily jako překážka pro ty, kdo chtěl uprchnout z vězení nebo z města. Za velký zločin také bylo pokládáno, pokud by se někdo chtěl jakýmkoliv způsobem spustit přes hradby. Jak uvádí Šimáček: „*Roku 1614 spustil se Petr Novotný z Lin při útěku z bělského vězení po žebříku přes městskou zed*“.⁵⁰

4.3 Brány v Bělé pod Bezdězem

Městské brány byly budovány jako součást opevnění, které zajišťovaly vstup do města. Kolik jich bylo v době výstavby opevnění města není známo. V 17. a 18. století se uvádějí brány čtyři a jedna branka čili fortna pro pěší. Na jižní straně hradeb nedaleko farního kostela původně stála ještě jedna brána, snad to byla brána obraná, protože toho času byla velice sešlá. Ta byla kolem roku 1559 zazděna a její věž byla stržena až roku 1582, přesné místo však není známo.

Proti Bezdězu na severozápadní hradbě byly dvě brány. Česká, která se dochovala jako jediná do dneška a Německá, též nazývaná jako Klášterská. Ta však byla zbořena v roce 1813 a kámen z ní byl využit na stavbu silnice od Mladé Boleslavi k České Lípě. Brána Zámecká, známá též pod jménem Dolní nebo Pražská, stála na východní straně pod zámek, kde dnes stojí dům č. p. 169. Na severovýchodní straně, kde nyní končí Krupská ulice, byla brána Mazaná, dříve též Kurovodská. Brána pravděpodobně byla dřevěná a omazaná hlínou, proto zřejmě název Mazaná. O stržení této brány nejsou záznamy, ale v roce 1764 u brány už nebyl branný, tedy ozbrojený strážce brány. V záznamech v městské knize z roku 1776 jsou vedení branní už jen tři, a to u Dolní brány Václav Louzal, u Klášterské Václav Kadlinský a u České

⁴⁹ ŠIMÁČEK, Ferdinand. Paměti města Bělé pod Bezdězem. 2. vyd. Bělá pod Bezdězem: Tiskárna Čistá, 2000, s.39

⁵⁰ ŠIMÁČEK, Ferdinand., pozn. 49 s. 39.

Josef Špaldák. Branka neboli fortna, sloužila jako východ pro pěší, kterou se chodilo z města na Podol k vodě na severovýchodní straně hradeb.⁵¹

Povinností předbranního bylo otevírání a zavírání bran, pozoroval, kdo jde do města a odháněl tuláky, štejčíře (pobudy) a cizí žebráky. 29. VIII. 1557 oznámil Jan Berka Bělským, aby v branách hlídali dobře, že v Jabloni upálili lotra, který pomáhal páliť Dubou a Kostelec a který i v Kuřívodech páliť chtěl.⁵² Brány se zavíraly při západu slunce a znovu se otevřely při východu. Pokud někdo otevření nebo zavření brány zmeškal, mohl projít jen s povolením purkmistra. Povolení k vjezdu měla jen císařská pošta. V noci do města ani z města nikdo vpuštěn nebyl, násilné vniknutí do města nebo nedovolený odchod z města byl trestán pokutou nebo vězením. Šimáček uvádí: „V únoru roku 1644 zastavilo časně ráno 11 vozů před branou Českou a formani žádali hlídače, aby bránu otevřeli, aby mohli z města odjet. Hlídači odvolávali se k zákazu před východem slunce bránu otevřít a neotevřeli. Formani způsobili před branou velkou výtržnost a nemohouce se dostat ke klíčům od brány, odrazili zámek, rozbili ho, bránu otevřeli a ujeli. Byli pohnáni před pány na radnici a odsouzeni k pokutě 30 říšských tolarů a Jan Lang z Pankráce byl držán ve vězení jako rukojmí tak dlouho, až pokuta byla složena a veškerá poškození násilností onou vzniklá nahražena.“⁵³ Na branách se také vybíralo clo z vozů a dobytka. Clo dávali branní do „pušek“ uzavřených a jednou týdně je přepočítávali na radnici.

Česká brána se jako jediná ze všech městských bran zachovala do dnešní doby. Přichází se k ní Českou ulicí z Masarykova náměstí. Brána má goticky klenutý průjezd a čtvercový půdorys o straně dlouhé 9,5 metru. Do věže se vcházelo dvěma vchody ze severní a jižní strany ve výšce 4,5 metru, kde k bráně přiléhal ochoz hradební zdi. Vnitřní prostor brány byl osvětlen čtyřmi okny ve výšce devíti metrů, v každé zdi tedy jen jedno. Původní věž byla mnohem vyšší a její střecha byla pravděpodobně sedlová.⁵⁴

Vchod do brány byl uzavřen těžkými dřevěnými vraty, kde je dochován horní vodorovný trám s otvory pro čepy. Z vnější strany byla vrata chráněna železnou mříží, nazývanou hřeben. Mříž se spouštěla ve dvou ve výšce devíti metrů ve zdivu vytesaných rýhách, které jsou ještě dnes na bráně dobře viditelné. Součástí brány bylo také předbranní,

⁵¹ ŠIMÁČEK, Ferdinand. Paměti města Bělé pod Bezdězem. 2. vyd. Bělá pod Bezdězem: Tiskárna Čistá, 2000, s. 36

⁵² ŠIMÁČEK, Ferdinand., pozn. 51, s. 38.

⁵³ ŠIMÁČEK, Ferdinand., pozn. 52, s. 38.

⁵⁴ ŠIMÁČEK, Ferdinand., pozn. 52, s. 36.

keré mělo úlohu ochrannou. Přebíraní se nacházelo zhruba deset metrů před bránou ve vnější hradební zdi v podobě vestavěného oblouku a bylo zavíráno pomocí zdvihacího mostu, který se spouštěl prostřednictvím řetězů přes hradební příkop. Směrem do příkupu měly předbranní zdi střílny. Ještě dnes je jedna zachována i s vytesaným letopočtem 1522 uprostřed nad obloukem. Z toho je patrné, že předbranní bylo postaveno později než samotná brána. František Zuman polohu předbranní vysvětluje: „*Osa jeho uhýbá se od osy brány hlavní, a tedy i od osy ulice, což učiněno zajisté z důvodů válečných: proud nepřátel vniknuv do dvorku, vrazil totiž s prudkostí na pilíř vlastní brány a nikoliv na vrata a vydal tak bok svůj obráncům*“.⁵⁵

4.4 Radnice

Město Bělá nemělo radniční budovu až do roku 1593 a veškerá právní jednání do této doby se odehrávala v purkmistrově domě. Obec koupila dřevěný dům od mlynáře Kutila na rohu náměstí a České ulice. Dům byl osvobozen od daní a Aleš Berka povolil, aby v něm byla zřízena radnice. V roce 1613 byla tato budova zbořena a na stejném místě byla postavena nová jednopatrová budova z kamene, s mohutnou věží, dřevěným ochozem a cibulovitou, šindelem krytou bání s kovovou makovicí. Jako stavebník je uváděn Bohuchval Berka z Dubé. Nad ní byla připevněna plechová korouhvička neboli větrník a nad ním hvězdice. Do roku 1850 měla budova dva vysoké štíty směrem na náměstí a mimo hlavní věž ještě věžičku v rohu do České ulice, později byla stržena.⁵⁶ V původní radnici byly i dvě větší místnosti, které sloužily k provozování divadla. Jedna z posledních přestaveb radnice proběhla v roce 1930 pod vedením Josefa Šebka. Došlo k opravě krovu věže, protože hrozilo její zřícení. Zároveň byla instalována do vstupního portálu pseudorenesanční vrata podle návrhu spisovatele Františka Zumana (1870-1955), které vyřezal František Pavlíček.⁵⁷

Vstup do budovy zdobí toskánské sloupy, na každé straně jeden, a tympanon nad vchodem s plastikou městského znaku a latinským nápisem. Podle Šimáčka nápis zní: „*Věže s hradbou a obraz udatného lva zdobí toto město, ale ty, lve Kriste, řid' je, zde sídlo je soudců, vezte to, bezbožníci, jichž srdce nemají v úctě zákonů božích. Vystavěno vlastním nákladem*

⁵⁵ ZUMAN, František. Opevnění města Bělé. F. Zuman. In: Časopis Společnosti přátel starožitností českých v Praze Praha: Společnost přátel starožitností českých Roč. 2, čís. 5.

⁵⁶ ŠIMÁČEK, Ferdinand. Paměti města Bělé pod Bezdězem. 2. vyd. Bělá pod Bezdězem: Tiskárna Čistá, 2000, s. 98

⁵⁷ ŠIMÁČEK, Ferdinand. pozn. 56, s. 96

obce, jenž značí soud *IVDICIVM* (1613).⁵⁸ Další zajímavostí radničního portálu je jeho podobnost s portálem Kuřívodského zámku (shodné toskánské sloupy a tři okřídlené andělské hlavičky), který byl Bohuchvalem Berkou z Dubé kolem roku 1600 přestavěn z tvrze. Je tedy pravděpodobné, že tyto dvě stavby probíhající současně a na stejném panství jsou dílem jednoho stavitele, snad italského architekta Martina Ruvianiho.⁵⁹ U vstupní brány do radnice je na zdi umístěna středověká délková míra, železný český loket, používaný až do 19. století. Roku 1908 byly na věž umístěny nové hodiny. Při první výstavbě radnice byla současně postavena na radničním dvoře i „šatlava“ – městská věznice. O šedesát dva let později, tedy roku 1675 byla na témže místě postavena věznice nová, v které byla i vězení spodní. Ta však v roce 1815 vyhořela a znovu obnovena byla roku 1852 jako věznice okresní. Stavba probíhala současně s přistavováním druhého patra na radniční budově.⁶⁰

4.5 Bělská tvrz – zámek

V době, kdy bylo město založeno, stávala na místě dnešního raně barokního zámku středověká tvrz. Ta byla založena zřejmě na počátku 14. století spolu s městem na ostrohu vyběhajícího do údolí říčky Bělá. Přímo v tvrzi původní majitelé nesídlili a zdržovali se zde jen občas při cestách na lov v místních lesích nebo při důležitých schůzkách. Trvalé sídlo zde měl jen bezdězský purkrabí. V husitských dobách několikrát změnila posádku a po smrti Krále Václava IV. roku 1419 měl zde svůj vojenský lid Jan z Michalovic, přívrženec krále Zikmunda. Mezi lety 1421-1424 byla tvrz i město v držení Pražanů, roku 1425 opět patří Janu z Michalovic. Když roku 1426 přichází do města Jan Roháč z Dubé, hejtman táborských, město dobyl hrozným útokem, přišlo o život i několik obyvatel města, mezi kterými byly i ženy a děti. Též nechal vypálit klášter a město bylo v držení Sirotků.⁶¹ Dle Sedláčka: „*Hejtmany posádky dal Roháč zvěšeti za nohy a vykonal prý i jiné ukrutnosti*“.⁶² Toto chování popudilo Zikmunda, markraběte míšenského, a roku 1431 nechal tvrz pobořit a tím znemožnil obranu města.

⁵⁸ ŠIMÁČEK, Ferdinand. Paměti města Bělé pod Bezdězem. 2. vyd. Bělá pod Bezdězem: Tiskárna Čistá, 2000, s. 97

⁵⁹ Národní památkový ústav: Zámek Bělá pod Bezdězem [online]. [cit. 2022-07-09]. Dostupné z: <https://pamatkovykatalog.cz/zamek-2324460>.

⁶⁰ ŠIMÁČEK, Ferdinand. pozn. 58, s. 69

⁶¹ ŠIMÁČEK, Ferdinand. pozn. 60, s. 139-141

⁶² SEDLÁČEK, August. Hrady, zámky a tvrze Království českého [online]. Praha: Tiskem a nákladem knihtiskárny Františka Šimáčka, 1895, s. 22 [cit. 2022-07-08].

Až záznamy z 1547 vypovídají o zámku bělském, kdy Špecle z Janovic určil bělský zámek za doživotní sídlo své manželky Magdaleny. Též záznamy o rozhodnutí zemského soudu pražského v roce 1553, kdy dochází k rozdělení bezděžského statku na část bělskou a bezděžskou, se uvádí že: „*Anna z Janovic, manželka Jana Berky z Dubé a na Kuřívodách obdržela dědictvím statek bělský, k němuž mimo jiné patřil i zámek Bělá. Od té doby nemluvíme již o tvrzi, nýbrž o zámku bělském.*“⁶³

Jan Berka z Dubé přebírá zámek již dosti sešlý, což je patrné z jeho žádosti na českém sněmu o nějakou finanční pomoc na opravu zámku. I když sněm povolil poskytnout 1000 kop grošů na opravy, bylo však potřeba dostat i potřebné svolení od krále Ferdinanda I. To bohužel nedostal a k opravě zámku tedy nedošlo. Král navrhl, aby Berkové panství od koruny odkoupili. Dědičně ho poté zakoupil syn Aleš, který začal s rozsáhlou renesanční přestavbou západního a jižního křídla zámku. Výzdoba fasády jižního křídla směrem do nádvoří byla obohacena barvenými sgrafity s figurálními motivy, jejíž zbytky jsou zachovány na atice nad arkádami. Bohužel tuto stavbu nedokončil. „*Po smrti své manželky Elišky se pomínil na smyslech a v novostavbě bělského zámku se probodl mečem. Je bezkonkurenčně největším adeptem na místní zámecké strašidlo, i když, a to je zvláštní, k zámku a vrchnosti v Bělé neznáme žádné pověsti.*“⁶⁴, uvádí historie zámku Bělá pod Bezdězem.

K opravě došlo pravděpodobně až za Bohuchvala Berky, který měl za manželku Marii Kateřinu Slavatovou z Chlumu a Košumberka, čemuž nasvědčuje erb z roku 1615 na stropě arkýře v severovýchodním křídle, kdy původní středověká stavba získala reprezentativní ráz. Také za Albrechta z Valdštejna se v zámku prováděly stavební změny, z té doby má zámecká kaple na portálu letopočet 1629. Rozsáhlejší přestavba a získání dnešní podoby bělského zámku, pochází z doby vrchnosti hraběte Arnošta Josefa z Valdštejna v letech 1689-1691, který svěřil stavební práce Bernardu Canevallimu Ten přestavěl průčelí a jižní křídlo, nechal zasypat hradební příkop a zrušil padací most.

K přestavbě interiéru došlo roku 1767, kdy se za vlády Marie Terezie v zámku zřídila na popud Vincenta z Valdštejna soukenická a textilní manufaktura a zámecké místnosti se tak přeměnily na výrobní, skladiště, oblékárny, ložnice, jídelnu a kuchyni, nemocnici, písárny a kreslírny. V manufaktuře bylo zaměstnáno 81 dětí, které zde vyráběly plstěné klobouky,

⁶³ ŠIMÁČEK, Ferdinand. Paměti města Bělé pod Bezdězem. 2. vyd. Bělá pod Bezdězem: Tiskárna Čistá, 2000, s. 141

⁶⁴ Historie Zámku Bělá pod Bezdězem. www.mkzbela.cz [online]. Bělá pod Bezdězem, 2012 [cit. 2022-07-08]. Dostupné z: <https://www.mkzbela.cz/zamek/>

pletené čepice a punčochy z vlny, tkaly cajky – hrubé látky. Nacházela se zde i tiskárna barevných poutních obrázků, česárna vlny a přádelny bavlny. Pro děti zde byla zřízena i škola, kde se učily číst, psát, počítat, křesťanskou nauku a kreslit. Po třech letech úspěchu však zapůsobila konkurenční zášť, spory a pomluvy o velmi přísném trestání a držení dětí, přichází i neúroda v letech 1770, 1771 a 1779 a nastává velké zdražování, což manufakturu ochromilo. Roku 1785 zanikla a místnosti pak v roce 1789 byly upraveny na vrchnostenské byty a zámek se opět začal používat jako panské sídlo, zároveň byly provedeny drobné klasicistní stavební úpravy.⁶⁵

Později pak hrabě Kristián z Valdštejna v roce 1855, svolil ke zřízení první lesnické školy v Čechách se sídlem v prostorách zámku, na které učil i syn slavného Jana Evangelisty Purkyně - dr. Emanuel Purkyně. V roce 1895 byla škola povýšena na Vyšší lesnický ústav. V Bělé lesnická škola existovala do roku 1904, poté byla přeložena do Zákup a tím skončila první etapa lesnického školství v Bělé pod Bezdězem. Druhá etapa školy začala po více než padesáti letech. V roce 1947 sem byla přemístěna státní škola pro lesní Hajné z Nasavrku. Od roku 1940 na zámku sídlilo Muzeum Podbezdězí a od roku 1945 se zde nacházelo i několik bytových jednotek, kde žili obyvatelé Bělé. Pro prostory školy zde tedy nebylo moc místa. Bylo zapotřebí uvolnit byty, které měly sloužit pro potřeby školy.⁶⁶ Jak uvádí Karel Fousek, městský kronikář, v listech z kroniky: *„Národní výbor začal ihned připravovat potřebné prostory v objektech zámku. Měly být připraveny do konce června 1947. Adaptace prováděl stavitel Karel Šulc. V průběhu roku vznikly pochybnosti, zda škola bude opravdu otevřena. Nasavrky totiž proti jejímu přemístění protestovaly. O zřízení státní školy pro lesní hajné v Bělé pod Bezdězem definitivně rozhodla teprve vláda republiky usnesením ze dne 2. září 1947 č. 211 217/47 MNV.“*⁶⁷

⁶⁵ ŠIMÁČEK, Ferdinand. Paměti města Bělé pod Bezdězem. 2. vyd. Bělá pod Bezdězem: Tiskárna Čistá, 2000, s. 268

⁶⁶ Archiv města Bělá pod Bezdězem, Zpravodaj města Bělá pod Bezdězem, duben 1979, 3. ročník, Karel Fousek, městský kronikář

⁶⁷ Archiv města Bělá pod Bezdězem, pozn. 66, duben 1979, 3. ročník.

4.6 Klášter augustiniánů a kostel sv. Václava

Klášter byl založen při kostele sv. Václava brzy po založení města v roce 1345 Hynkem Berkou z Dubé a Lipé pro řeholníky řádu sv. Augustina. Osídlen byl až o pět let později, kdy byl kompletně dokončen. Ke klášteru náleželo mnoho lánů polí a mlýn pod klášterem na potoku Bělé. Během husitských válek bylo město třikrát dobyt a ani klášter při těchto bojích ušetřen nebyl. Nejvíce byl klášter zasažen příchodem Sirotků pod vedením Jana Roháče z Dubé roku 1426, který dal klášter vypálit a ten zůstal v sutinách až do roku 1445. Za pomoci několika augustiniánů z Prahy a Chvala Berky z Dubé, pána na Housce, budovu částečně opravili. Od 15. století se obyvatelé Bělé přiznávali spíše k přijímání pod obojí, víře českobratrské a později pod vlivem Lutherovy reformace řeholníci klášter často opouštěli a jiní se sem zase na čas uchýlovali. Ve druhé polovině 16. století začal klášter pustnou až opět zanikl.⁶⁸ Kostel sv. Václava byl vybudován jako součást kláštera ve 14. století. Během husitských bojů, po vypálení kostela dochází k částečné obnově řeholního života ve 40. letech 15. století. Ve století šestnáctém opět konvent zaniká. Jako úplná novostavba byl v letech 1708-1712 vybudován konventní kostel za vrchnosti Františka Josefa z Valdštejna.⁶⁹

4.7 Kostel Povýšení svatého Kříže

Zmínku o kostele Povýšení svatého Kříže nalezneme již v zakladatelské listině Hynka Berky z Dubé z roku 1337. Římskokatolický kostel je gotická stavba, později upravena do raně barokního slohu, který se nachází ve spodní části Masarykova náměstí. Dne 23. 8. 1635 město zachvátil hrozný požár, vyhořel kostel i fara, plamenům byla ušetřena jen sakristie v původním gotickém slohu. Během požáru dosáhla údajně teplota ohně tolik stupňů, že se pět zvonů na věži žářem roztavilo a zničeny byly i starobylé varhany. Měšťané na svoje náklady pořídili roku 1655 tři nové zvony.⁷⁰ Po renovaci kostel dostává dnešní podobu, kdy byla přestavěna kostelní loď s věží. Před kostelem stojí pískovcová socha sv. Jana Nepomuckého, kterou zde nechal postavit bělský farář Václav Vít Ignác Cippel v roce 1722.⁷¹

⁶⁸ ŠIMÁČEK, Ferdinand. Paměti města Bělé pod Bezdězem. 2. vyd. Bělá pod Bezdězem: Tiskárna Čistá, 2000, s. 176

⁶⁹ ŠIMÁČEK, Ferdinand., pozn. 68, s. 179.

⁷⁰ ŠIMÁČEK, Ferdinand., pozn. 69, s. 161.

⁷¹ Děkanský kostel Povýšení sv. Kříže - Bělá pod Bezdězem [online]. [cit. 2022-07-09]. Dostupné z: <https://www.mladoboleslavsko.eu/>.

Kolem kostela se rozkládal starý hřbitov se zajímavými empírovými náhrobky nebo litými kříži. Část hřbitova před kostelem byla zrušena roku 1732 a hřbitov byl opatřen dvěma vchody při západní a východní straně chrámu.⁷² Vlivem necitlivých zásahů ve druhé polovině 20. století byl hřbitov poničen a do dnes zůstala jen část původních náhrobků. Mezi ty zachovalé patří např. náhrobek učitele přírodních věd Dr. Emanuela Purkyně, který působil na místní lesnické škole a pozdně empírová zděná hrobka z první poloviny 19. století MUDr. Josefa Tieftrunka, jakož to dobrodince zdejšího kostela a osobního lékaře císaře Ferdinanda I. Dobrotivého.

Dle dřívějších poměrů nesměla být na hřbitově pochována těla sebevrahů. Jak v kapitole Procedura se samovrahem Šimáček uvádí. „*Roku 1751 2. února zastřelil se Jiřík Vízner, tesář na Podolí pod Městem (u dvora v zahradě nad jeho chalupou). Magistrát učinil o tom zprávu Královské appellaci v Praze s dotazem, jak s mrtvolou dále pokračovati se má. Appellace odpověděla 20. března, aby 2 hrobníci tělo samovraha pochovali na místě postranním. Na to 22. března 2 hrobníci a dva podruzi na pomoc jim dáni zahrabali mrtvolu pod panskými poli v Koňském dole.*“⁷³

⁷² ŠIMÁČEK, Ferdinand. Paměti města Bělé pod Bezdězem. 2. vyd. Bělá pod Bezdězem: Tiskárna Čistá, 2000, s. 165.

⁷³ ŠIMÁČEK, Ferdinand., pozn. 72, s. 69.

4.8 Park v Bělé pod Bezdězem

Bělský městský park leží ve středu Masarykova náměstí na místě původního tržiště s rozlohou více jak 2,5 ha patří k jednomu z největších a nejhezčích parků v Česku. Východní část parku byla založena již v roce 1883-1884 žáky lesnické školy pod dohledem jejich profesorů. Součástí parku je i několik zajímavých míst, které se vztahují k historii města.

V barokní době se ve městech nechávaly vystavět morové sloupy, které vztyčovali jako poděkování za odeznění epidemie moru a zpravidla i jako prosba o uchránění místa před další epidemií. Jedna z nejhorších postihla České země a speciálně Prahu v letech 1679–1681. Nemoc počala horečkou a na těle naskakovaly již v několika hodinách hlízy čili boule, tělo počalo černat a smrt následovala obvykle v 1–3 dnech. Později umírali lidé už po několika hodinách a také se objevily případy náhlé smrti, kdy lidé umírali přímo na ulici. Mrtvé tělo se rychle rozkládalo a šířilo děsný zápach, což podporovalo další nákazu.⁷⁴

Barokní morový sloup v Bělé pod Bezdězem nechal vystavět hrabě Arnošt z Valdštejna v roce 1681 na památku zachránění města od morové nákazy. Na jeho vrcholu se umístěna socha panny Marie v životní velikosti se zlacenou svatozáří s hvězdami kolem hlavy.⁷⁵ Šimáček uvádí: „*Roku 1681 byla Bělá od moru ušetřena. Tenkrát poručeno v Bělé v 8 hodin ráno zvonit, lid musel klekat a modlit se pětkrát Otče náš a Zdravas. Na poděkování dal hrabě Arnošt z Valdštejna postavit na bělském náměstí na vysokém sloupu s řeckými hlavicemi pozlacenou sochu Panny Marie.*“⁷⁶ V blízkosti sloupu najdeme barokní kašnu, která se jako jediná ve městě zachovala. Vedle kašny je umístěna bronzová busty Ferdinanda Fiscaliho, dlouholetého ředitele zmíněné lesnické školy.

Pomník Na stráž je umístěn v západní části parku. Autorem je přední český sochař Josef Mařatka. Figurální socha představuje francouzského legionáře v nadživotní velikosti v plné zbroji opírající se o pušku a představuje pomník připomínající oběti 1. světové války.⁷⁷ Odhalení sochy proběhlo v roce 1931 a v roce 1940 byla socha sundána a zakopána. Po

⁷⁴ SCHULZ, Václav. Příspěvky k dějinám moru v zemích českých z let 1531-1746: z archivu Musea Království českého: Archiv, Historický Historický archiv – Svazek 20. Nákl. České akademie císaře Františka Josefa pro vědy, slovesnost a umění. University of Chicago: Nákl. České akademie císaře Františka Josefa pro vědy, slovesnost a umění, 1901.

⁷⁵ SLOUKA, Jiří. Mariánské a morové sloupy Čech a Moravy. Praha: Grada, 2010. ISBN 978-80-247-2996-1, s. 69

⁷⁶ ŠIMÁČEK, Ferdinand. Paměti města Bělé pod Bezdězem. 2. vyd. Bělá pod Bezdězem: Tiskárna Čistá, 2000, s. 314

⁷⁷ Kolektiv autorů. Bělá pod Bezdězem. Město Smetanova Tajemství, vstupní brána do Máchova kraje.. 1. vyd. Bělá pod Bezdězem: Město Bělá pod Bezdězem, 1997. s. 22, 25.

skončení 2. světové války byla socha znovu umístěna na své původní místo. Později byla přidána mramorová deska s nápisem 1939-1945 Oběti nacismu umučených v koncentračních táborech a jména zemřelých.

Pamětní desku, která je věnovaná Karlu Hynku Máchovi, též nalezneme v městském parku. K. H. Mácha si tento kraj velice oblíbil. Deska je umístěná na zídce připomínající stěnu hradu Bezděz. Tento básník jara a mládí položil děj své slavné básně Máj právě do tohoto kraje.

5 Pověsti a báje z Podbezdězí

Okolí hradu Bezdězu a Bělé pod Bezdězem je doprovázeno mnoha pověstmi. Samotné dvojvrší hradu vzbuzuje zvědavost a rozsáhlé lesy od Bezdězu a Bělé až k Ploučnici a Ještědu silně podlehly pověrám, které generace vytvořily ve svých představách. Pověsti vypráví např. o čertech, loupežnících, pokladech a strašidlech.

K jedné z nejznámější patří pověst o podzemní chodbě z Bělé pod Bezdězem na hrad Bezděz. Vypráví o unikátním průchodu vedoucí od kostelíčku na Bezdězu, kde na místním hřbitově je zasypaná krypta, která měřila šest až osm kilometrů do města. Konopas uvádí: *„Asi roku 1810, když onu táhlou vyvýšeninu v poli orali a jí srovnávali, probořili se při tom volí i s pluhem. Když díru tu zvětšili, našli klenutí a spustili se do průchodu. Avšak pro tmou nemohli daleko jít. Vzali si světlo, ale to jim brzy zhaslo. Nechali zkoumání a zarovnali vše tak, aby při orání jim nepřekáželo.“*⁷⁸

Faktem však je, že Bedřich Smetana napsal podle této údajné chodby svou sedmou operu Tajemství. Námět na operu, kde předlohou je místní tajná chodba a údajný poklad, který v ní měl být ukryt, se zrodil z vyprávění rodačky z Bělé Elišky Lauermannové. Ta v Praze sdílela společný byt se spisovatelkou Eliškou Krásnohorskou. Právě Krásnohorská pak na motivy této legendy napsala pro Smetanu libreto k opeře Tajemství.

Pověst o podzemním průchodu z Bělé na Bezděz vznikla již za krále Václava IV. Když Zikmund zajal Václava, na pomoc mu přišel moravský markrabí Prokop, který se usadil na Bezdězu. Zikmund tehdy vytáhl se svým vojskem k hradu a chtěl jej dobýt. Po marném obléhání

⁷⁸ KONOPAS, Jan Evangelista. Pověstné báchorky Podbezdězí: zaznamenané Janem Evangelistou Konopasem. 2019. Mladá Boleslav: Muzeum Mladoboleslavska, 2019, s. 5

hradu se však rozhodl, že všichni, kteří na hradě byli, nechá vyhladovět. Střežil každou možnou cestu, která na hrad vedla. Obyvatelé hradu, ale měli stále co jíst a stále co pít. Na důkaz toho, že to tak je, prý byl spuštěn z hradu dolů do nepřátelského tábora čerstvě zabitý vepř, v jehož útrokách byl zašitý hrách a také dopis, ve kterém se obyvatelé hradu Zikmundovi vysmívali.⁷⁹ Od té doby se mezi lidmi vypravuje pověst, že z Bělé na hrad Bezděz vede tajný podzemní průchod, kterým si lidé přinášeli zásoby a pitnou vodu z nedalekého města. Tajná chodba ústila v domě číslo 27, který se dodnes nachází na bělském náměstí. Tam je skutečně prastaré sklepení se zazděným vchodem.⁸⁰ Gotický dům na náměstí, kde samozřejmě průzkum probíhal, tedy spíše průzkum základů domu přítomnost sklepení ukázal. Podél celého plotu kolem domu je pak patrná další anomálie, jaká si puklina. Vzhledem k tomu, že podloží v Bělé a kolem ní je pískovcové a přirozeně puká, nemusí to nutně napovídat o přítomnosti tajemné chodby.

⁷⁹ HOFFMAN, Zdeněk a Luděk MAŇÁSEK. Pověsti z Podbezdězí. Bělá pod Bezdězem: Město Bělá pod Bezdězem, 1999, s. 16-19

⁸⁰ KOLMAŠ, Michal. Vědci hledají pověstnou tajnou chodbu ze Smetanovy opery. <https://ct24.ceskatelevize.cz/regiony/1239693-vedci-hledaji-povestnou-tajnou-chodbu-ze-smetanovy-opery> [online]. 2011 [cit. 2022-07-08].

6 Návrh projektu historické naučné stezky

Navrhovaná naučná stezka je převážně určena pro sedmý ročník základních škol, ale mohou ho využít i ročníky starší v rámci opakování učiva. Pro reálné zvládnutí všech sedmi zastávek s vyplněním pracovních listů je potřeba počítat s dvouhodinovým časovým rozsahem. Cílem je, aby si žáci prohloubili a upevnili vědomosti získané při výuce dějepisu. Má tedy úlohu výchovnou a hlavně vzdělávací.

Jednotlivé zastávky na vytyčené trase naučné stezky, mají své konkrétní cíle:

Zastávka č. 1 – žák charakterizuje znaky gotické kultury a dokáže je poznat na skutečných stavbách.

Zastávka č. 2 – žák dokáže rozpoznat znaky renesanční architektury a rozdíly mezi jednotlivými stavbami vyvíjejícími se vlivem doby.

Zastávka č. 3 – žák zvládá dle vyslechnutého textu doplnit správná slova do textu a prověří si tak porozumění textu.

Zastávka č. 4 – žák vyznačí na základě obrázku nebo svého praktického ověření půdorys stavby.

Zastávka č. 5 – žák odhalí rozdíly mezi historickou podobou stavby a nynější podobou památkové stavby.

Zastávka č. 6 – žák pomocí připravených obrázků hledá shodné prvky stavby a dokáže vyhledat potřebné informace na budově radnice

Zastávka č. 7 – žák dokáže pochopit text a vlastními slovy vysvětlit, jak textu rozumí

Očekávaný výstup: žák uvede příklady navštívených památek v Bělé pod Bezdězem a charakterizuje poznatky, který získal při exkurzi.

Klíčové kompetence: žák poslouchá výklad, porozumí textu, vhodně reaguje, vyhledává a třídí získané informace, propojuje pochopené poznatky a systematicky je využívá s efektivním procesem učení.

Průřezová témata: žák rozvíjí schopnost rozumně uvažovat a rozvíjí svůj postoj k vlasti

Pomůcky: pracovní listy, psací potřeby, mobilní zařízení, aplikace Actionbound

Organizace: žáci pracují jednotlivě

Postup: každý žák obdrží jednu sadu pracovních listů s úvodním listem mapy, kde jsou vyznačené jednotlivé zastávky. Podle plánu zastávek pak skupina navštívuje vybraná místa a po výkladu se snaží odpovědět na připravené otázky v pracovních listech. V následující vyučovací hodině je možno navázat připravenou hrou, kde si žáci zábavnou formou prověří, kolik informací si zapamatovali a mohou si získané znalosti upevnit.

Popis trasy historické naučné stezky: Naučná stezka je členěna na sedm zastávek v historické části města Bělá pod Bezdězem. Pro lepší orientaci po městě slouží mapa, která je součástí pracovních listů a vybrané zastávky jsou v pracovních listech zvýrazněny tučným písmem. Učitel má k dispozici příručku pro učitele, kde najde výklady k jednotlivým zastávkám a zároveň klíč správných odpovědí na zadané otázky v pracovních listech. Pro ulehčení práce s přípravou tisku pracovních listů, jsou všechny pracovní listy uloženy pod jedním QR kódem a stejně tak i klíč.

Modelová trasa naučné stezky bude realizována s žáky místní ZŠ, ale může posloužit též jako vhodný materiál pro školy z místního regionu např. v Mladé Boleslavi nebo Doks. Školy z nedalekého okolí však musí do časového plánu zahrnout i dopravu na místo určení. Trasa stezky začíná ve spodní část náměstí první zastávkou a tou je kostel Povýšení svatého Kříže. Dále se vydají ulicí Farská k místnímu zámku a do jeho nádvoří na zastávku číslo dva. Dalším místem zastávky číslo tři je gotický dům č. p. 27 s tajnou chodbou, ke kterému se dostanou Zámeckou ulicí podél parku. Odtud se přesunou ulicí Tyršova k zastávce čtyři, ke kostelu sv. Václava a klášteru Augustiniánů. K České bráně, zastávce číslo pět, se dostanou směrem ke kruhovému objezdu a poté do ulice Mělnická. Po průchodu Českou bránou a ulicí Českou se vracejí zpět k náměstí, k zastávce číslo šest, a tou je radnice. Poslední zastávkou pod číslem sedm je návštěva městského parku, který leží hned naproti radnici. Zde žáci po výkladu dostanou rozchod, aby sami v parku vyhledali místa požadovaná v pracovních listech. Po ukončení stezky se společně vracejí do školy. Na další vyučovací hodinu již ve škole je připravena opakovací hra pro mobilní aplikaci, kde se promítají vybrané otázky z pracovních listů. Zde však záleží na rychlosti odpovídání a počtu správných odpovědí.

6.1 Pracovní listy



pracovní listy

Obr. 1 Trasa naučné stezky, vlastní tvorba na www.mapa-ceska.cz

6.2 Zastávka Kostel Povýšení Svatého Kříže

Otázka č. 1

Jaké gotické prvky se na kostele zachovaly? Vyznač v obrázku.



Obr. 2 kostel Povýšení Svatého Kříže

Otázka č. 2

Vzpomeneš si podle výkladu, proč byl kostel Povýšení svatého Kříže přestavěn do barokního slohu?

Otázka č. 3

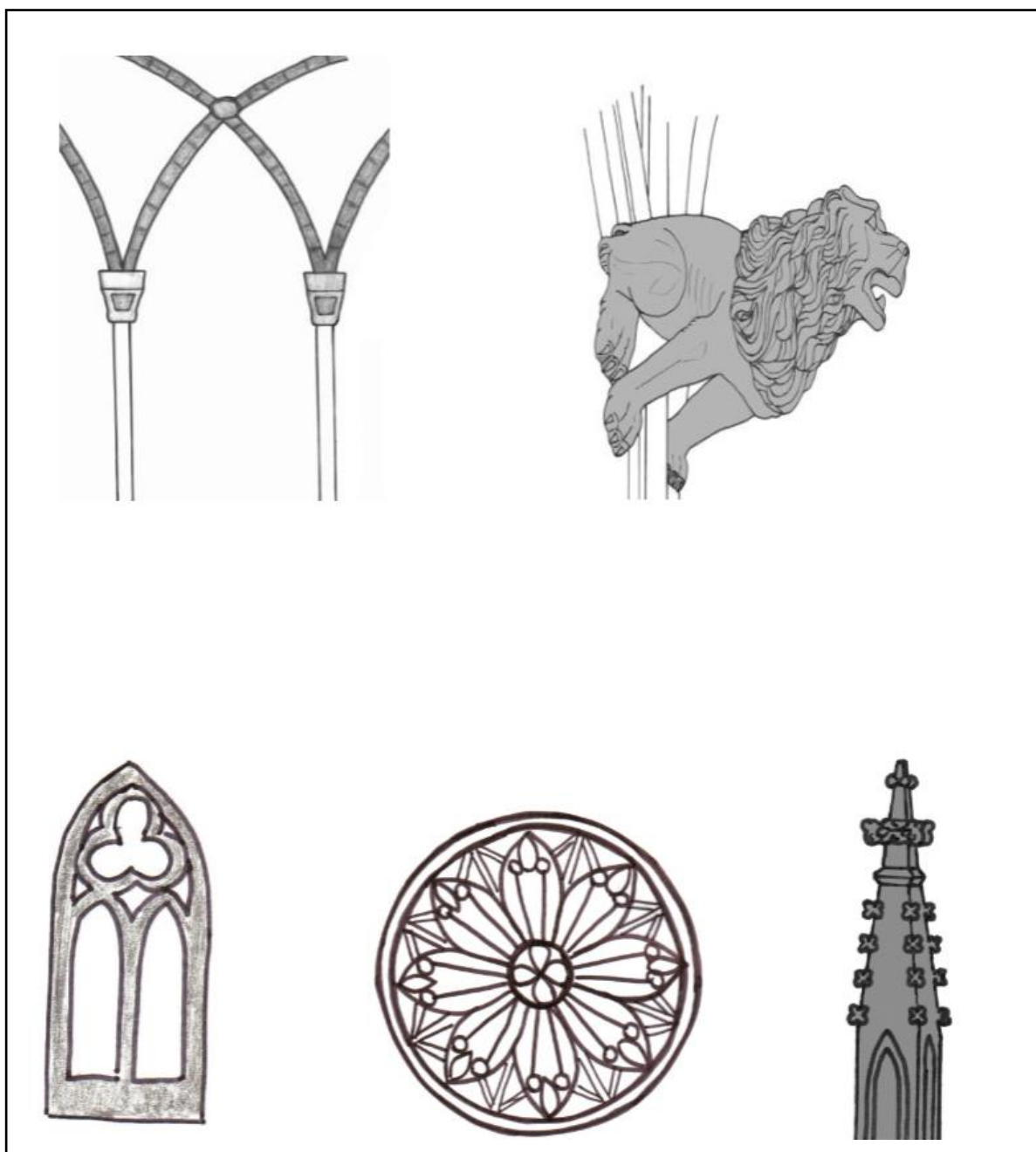
Podle čeho je možné poznat, že se jedná o sochu světce svatého Jana Nepomuckého?



Obr. 3 socha Jana Nepomuckého

Otázka č. 4

K obrázkům přiřaď správné pojmy: *gotické okno*, *rozeta*, *vnější opěrný pilíř*, *chrlič*, *fiála*.



Obr. 4 symboly gotiky

Otázka č. 5

Přiřaď názvy, období a letopočty k sobě:

1. raná gotika	jagellonská	13.-14. století
2. vrcholná gotika	přemyslovská	15.-16. století
3. pozdní gotika	lucemburská	14.-15. století

Otázka č. 6

Do vět doplň chybějící slova:

Gotika se vyvinula z románského stavebního slohu ve 12.století ve Pro naše gotické stavby je typické, že jsou postaveny z.....a jsou protaženy do výšky – přiblížení se k Bohu. Aby se klenby a zdi nezhroutily, vymysleli stavitelé důmyslný opěrný systém – opěrné pilíře a oblouky. Okna jsou vysoká s obloukem připomínajícím ruce sepjaté k modlitbě. Často jsou vyplněna obrazy z barevných sklíček - Některá okna jsou kruhová a zdobená – rozety. Mezi další oblíbené zdobné prvky patří drobné ozdobné věžičky fiály a chrlice, které namísto okapové roury zajišťují odvod dešťové vody dál od budovy.

6.3 Zastávka bělský zámek

Otázka č. 1

Podle obrázku urči, do jakého slohu byl zámek přestavěn



Obr. 5 zámek v Bělé pod Bezdězem-nádvoří



Obr. 6 zámek v Bělé pod Bezdězem-letecký snímek

Otázka č. 2

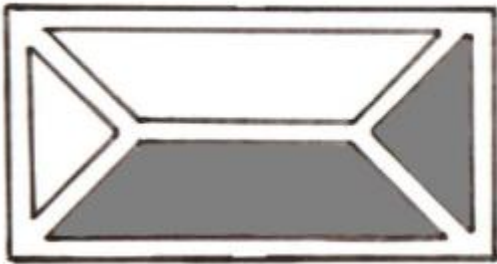
Pro nový stavební sloh je typické budování pohodlných obydlí pro šlechtu a tím jsou zámky. Ty vznikaly buď jako novostavby, nebo přestavbou starých temných a již nevyhovujících hradů nebo tvrzí. Vyber z nabídky, co je pro tento sloh typické.

Zdobené štíty obdélníková okna apsida arkády bání
sgrafitová výzdoba lomený oblouk štuková figurální výzdoba

Otázka č. 3

Sgrafitová výzdoba je zdobení omítky, kdy se nejdříve nanese spodní tmavá vrstva a na ni vrchní světlá. Na vrchní vrstvu se pak předkreslí různé motivy.

a) Co ti tento motiv sgrafita připomíná?



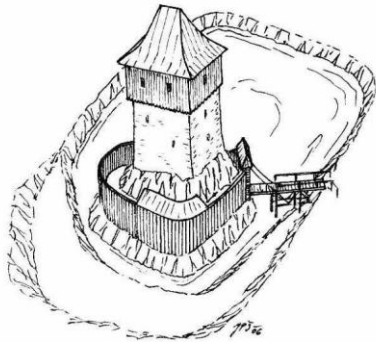
Obr. 7 sgrafita

b) Vysvětli, co znamená graffiti

Otázka č. 4

Přiřaď jednotlivé tvrzení ke správnému obrázku. (zapiš pouze písmena)

TVRZ



Obr. 8 tvrz

ZÁMEK



Obr. 9 zámek

-
- A) Menší než zámek
 - B) Je určen pro pohodlné bydlení
 - C) Zvenku je zdoben omítkou, sgrafitem
 - D) Býval chráněn vodním příkopem
 - E) Obytné prostory byly umístěny jen ve vyšších patrech
 - F) Pohodlné a bohaté vybavení
 - G) Hlavní funkce je obranná
 - H) Reprezentuje bohatství šlechty
 - I) Je budována i zahrada, která slouží na procházky šlechtě
 - J) Má hlásnou věž

6.4 Zastávka gotický dům na náměstí, č. p. 27

Otázka č. 1

Podle pověsti, kterou jsi vyslechl od učitele doplň chybějící slova do textu.

Pověst o podzemním průchodu z Bělé na Bezděz vznikla již za krále Václava IV. Když Zikmund zajal, na pomoc mu přišel moravský markrabí Prokop, který se usadil na, Zikmund tehdy vytáhl se svým vojskem k hradu a chtěl jej, Po marném obléhání hradu se se rozhodl, že všichni, kteří na hradě byli, nechá vyhladovět. Střežil každou možnou, která na hrad vedla. Obyvatelé hradu, ale měli stále coa stále co, Na důkaz toho, že to tak je, prý byl spuštěn z hradu dolů do nepřátelského tábora čerstvě zabíjí vepř, v jehož útrokách byl zašitý hrách a také....., ve kterém se obyvatelé hraduvysmívali.

Od té doby se mezi lidmi vypravuje pověst, že z Bělé na hrad Bezděz vede tajný podzemní, kterým si lidé přinášeli zásoby a pitnou vodu z nedalekého, Tajná chodba ústila v domě číslo 27, který se dodnes nachází na bělském náměstí. Tam je skutečně prastaré sklepení se zazděným vchodem.

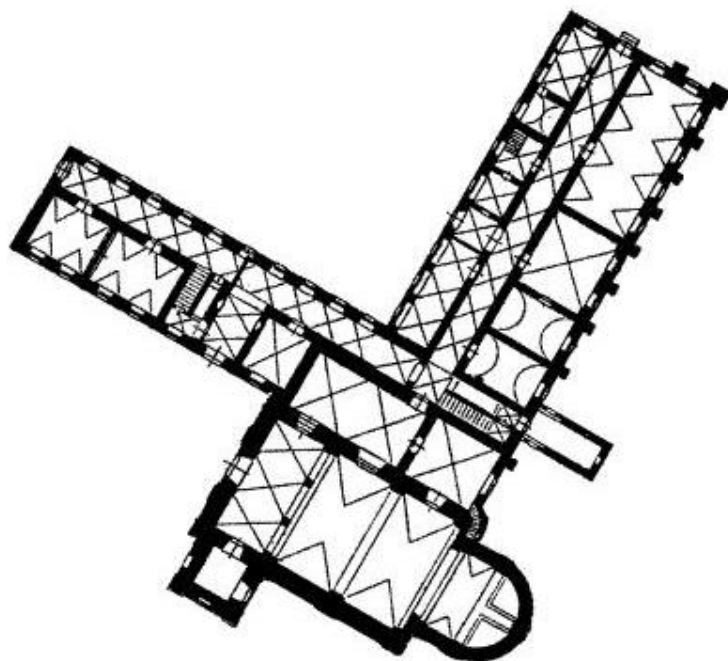
Otázka č. 2

Co bys si vzal/a sebou na průzkum tajné chodby?

6.5 Zastávka Klášter augustiniánů a kostel sv. Václava

Otázka č. 1

Podle obrázku půdorysu vyznač, jaká část je klášter a jaká kostel.



Obr. 10 půdorys kostela sv. Václava a kláštera augustiniánů



Obr. 11 kostel sv. Václava a klášter augustiniánů

6.6 Zastávka Česká Brána

Otázka č. 1

V čem se liší dnešní česká brána od historického snímku?



Obr. 12 historický snímek České brány

Otázka č. 2

K čemu sloužily hradby a brány města?

Otázka č. 3

K čemu sloužil tento otvor ve zdi brány? Vyber správnou odpověď.



Obr. 13 část České brány

- A) Pozorovatelná
- B) Otvor pro závoru
- C) Střílna
- D) Klíčová dírka

6.7 Zastávka Radnice

Otázka č. 1

Najdi a ve snímku vyznač společné znaky portálu radnice v Bělé a portálu zámku v Kuřívodech.



Obr. 14 portál radnice v Bělé pod Bezdězem



Obr.15 portál zámku v Kuřívodech

Otázka č. 2

Vysvětli, co je to šatlava

Otázka č. 3

Na budově radnice najdi, co je český loket. Zapiš, v kterých českých městech ho můžeš ještě najít.

6.8 Zastávka Městský park

Otázka č. 1

Prohlédni si morový sloup a opiš nápis, který je vytesán na jeho čelní straně. Dokážeš svými slovy napsat, co tento nápis znamená?

Otázka č. 2

Prohlédni si sochu a napiš nějaké znaky, proč se socha jmenuje právě Na stráž?



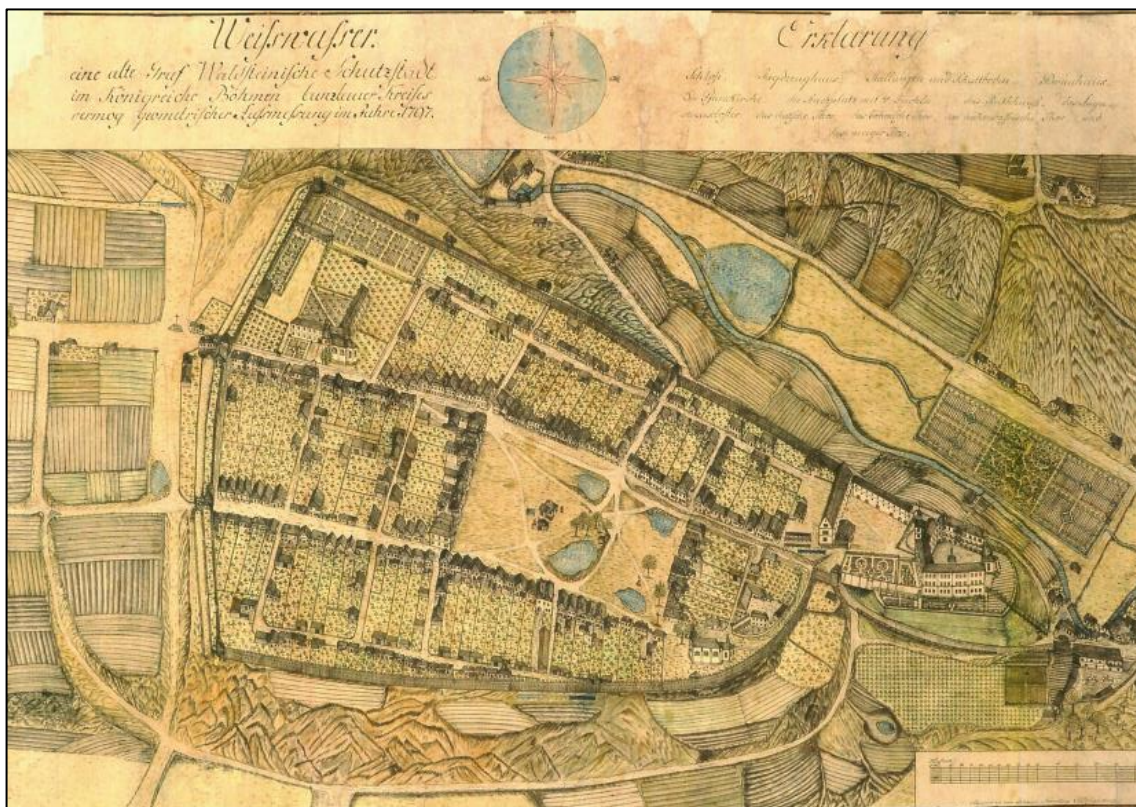
Obr. č. 16 socha Na stráž

Otázka č. 3

Jaké dobové události má tento pomník připomínat?

Otázka č. 4

Na historické mapě vyznač místa, kde jsme se na naší stezce po historických památkách města Bělá pod Bezdězem pohybovali.



Obr. č. 17 historická mapa Bělé pod Bezdězem

7 Příručka pro učitele



klíč

7.1 Zastávka Kostel Povýšení Svatého Kříže

Výklad:

Zmínku o kostelu Povýšení svatého Kříže nalezneme již v zakladatelské listině Hynka Berky z Dubé z roku 1337. Římskokatolický kostel je gotická stavba, později upravena do raně barokního slohu. Roku 1635 město zachvátil hrozný požár, vyhořel kostel i fara, plamenům byla ušetřena jen sakristie v původním gotickém slohu. Před kostelem stojí pískovcová socha sv. J. Nepomuckého, kterou zde nechal postavit bělský farář Václav Vít Ignác Cippel v r. 1722.

Otázka č. 1:

Jaké gotické prvky se na kostele zachovaly? Vyznač v obrázku.

Řešení: okno, opěráky



Obr. 2

Otázka č. 2:

Vzpomeneš si podle výkladu, proč byl kostel Povýšení svatého Kříže přestavěn do barokního slohu?

Řešení:

V roce 1635 město zachvátil požár a původní kostel vyhořel. Zachovala se pouze gotická sakristie. Později byl upraven v raně barokním slohu.

Otázka č. 3:

Podle čeho je možné poznat, že se jedná o sochu světce svatého Jana Nepomuckého?



Obr. 3

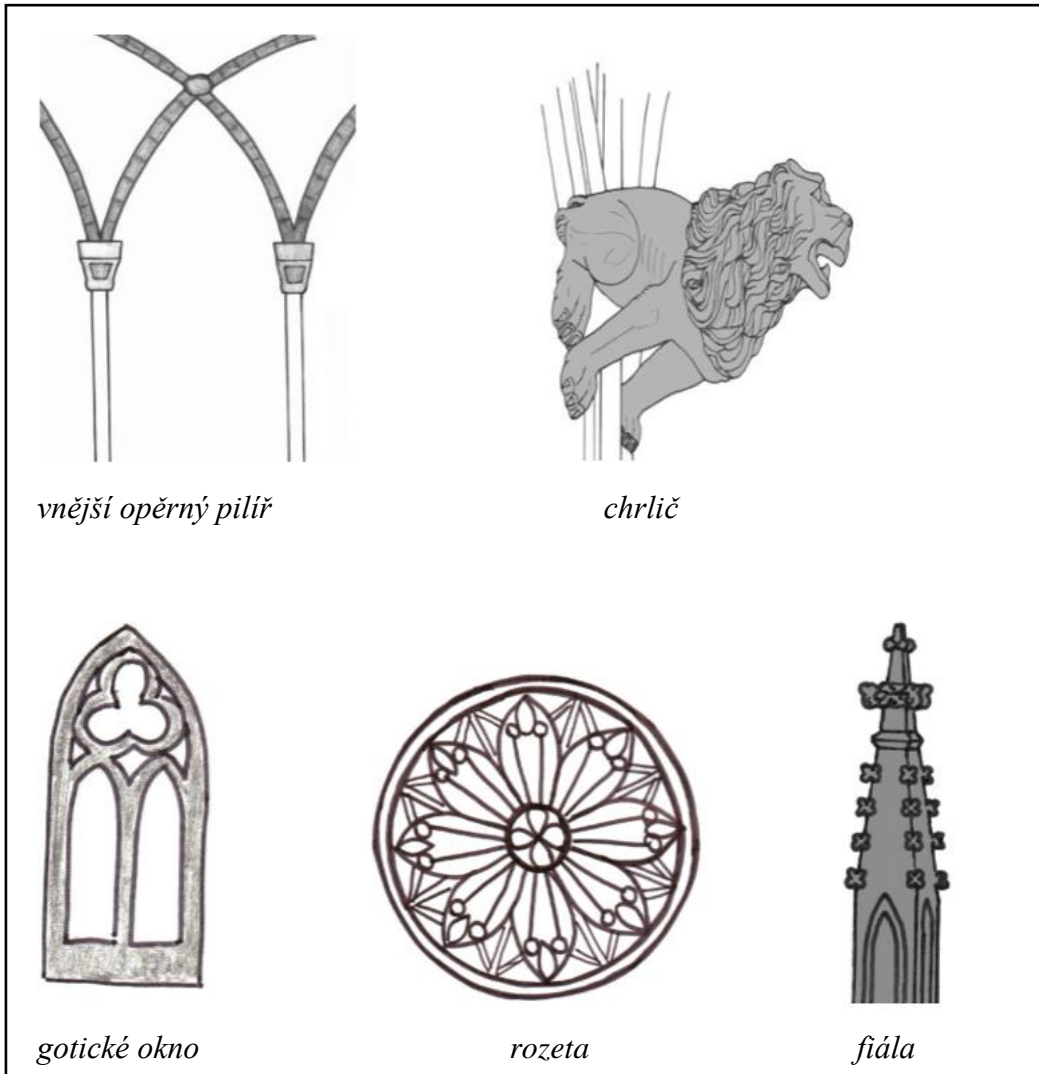
Řešení:

Pět hvězd kolem hlavy Jana Nepomuckého připomíná legendu, podle níž našli rybáři ve Vltavě jeho mrtvé tělo. Hvězdy symbolizují i pět ran Kristových a pět liter slova TACUI (mlčel jsem), které společně s prstem před ústy připomíná zachování zpovědního tajemství. Svatý Jan Nepomucký je jediným světcem vedle Panny Marie, jehož svatost je naznačena hvězdami.

Otázka č. 4:

K obrázkům přiřaď správné pojmy.

Řešení:



vnější opěrný pilíř

chrlič

gotické okno

rozeta

fiála

Obr. 4

Otázka č. 5:

Přiřaď názvy, období a letopočty k sobě.

Řešení:

- | | | |
|--------------------|--------------|-----------------|
| 1. raná gotika | přemyslovská | 13.-14. století |
| 2. vrcholní gotika | lucemburská | 14.-15. století |
| 3. pozdní gotika | jagellonská | 15.-16. století |

Otázka č. 6:

Do vět doplň chybějící slova.

Řešení:

Gotika se vyvinula z románského stavebního slohu ve 12.století ve *Francii*. Pro naše gotické stavby je typické, že jsou postaveny z *kamene* a jsou protaženy do výšky – přiblížení se k Bohu. Aby se klenby a zdi nezhroutily, vymysleli stavitelé důmyslný opěrný systém – opěrné pilíře a oblouky. Okna jsou vysoká s *lomeným* obloukem připomínajícím ruce sepjaté k modlitbě. Často jsou vyplněna obrazy z barevných sklíček – vitráž. Některá okna jsou kruhová a zdobená – rozety. Mezi další oblíbené zdobné prvky patří drobné ozdobné věžičky fiály a chrlice, které namísto okapové roury zajišťují odvod dešťové vody dál od budovy.

7.2 Zastávka bělský zámek

Výklad:

Jan Berka z Dubé přebírá zámek již dosti sešlý. Dědičně ho poté zakoupil syn Aleš, který začal s rozsáhlou renesanční přestavbou západního a jižního křídla zámku. Výzdoba fasády jižního křídla směrem do nádvoří byla obohacena barvenými sgrafity s figurálními motivy, její zbytky jsou zachovány na atice nad arkádami. K opravě došlo pravděpodobně až za Bohuchvala Berky, který měl za manželku Marii Kateřinu Slavatovou z Chlumu a Košumberka, čemuž nasvědčuje erb z roku 1615 na stropě arkýře v severovýchodním křídle.

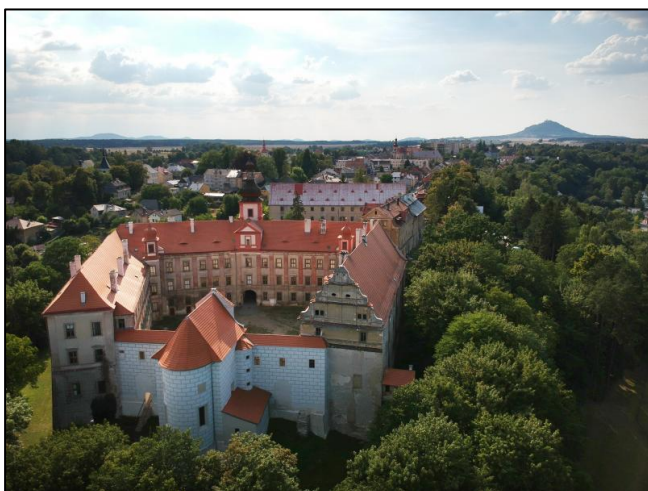
Otázka č. 1:

Podle obrázku urči, do jakého slohu byl zámek přestavěn?

Řešení: Renesance



Obr. 5



Obr. 6

Otázka č. 2:

Pro nový stavební sloh je typické budování pohodlných obydlí pro šlechtu a tím jsou zámky. Ty vznikaly buď jako novostavby, nebo přestavbou starých temných a již nevyhovujících hradů nebo tvrzí. Vyber z nabídky, co je pro tento sloh typické.

Řešení:

Zdobené štíty obdélníková okna arkády sgrafitová výzdoba

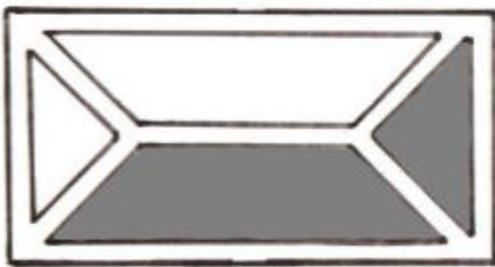
Otázka č. 3:

Sgrafitová výzdoba je zdobení omítky, kdy se nejdříve nanese spodní tmavá vrstva a na ni vrchní světlá. Na vrchní vrstvu se pak předkreslí různé motivy.

- a) Co ti tento motiv sgrafita připomíná?
- b) Vysvětli, co znamená graffiti.

Řešení:

- a) Obálka



Obr. 7

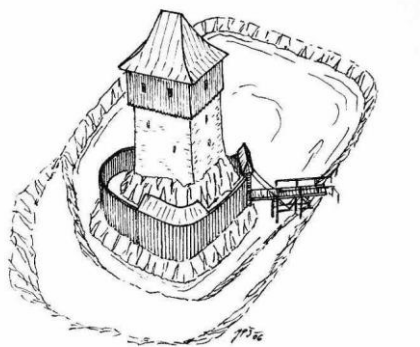
- b) Druh výtvarného umění ztvárněné nejčastěji sprejovými barvami. Je prováděno ve městech, kde se autoři výtvarně vyjadřují pomocí barev na veřejných plochách (domy, dopravní prostředky, zdi...). Autory bývají mladí lidé/děti. A toto umění je často chápáno jako protest proti společnosti.

Otázka č. 4:

Přiřaď jednotlivé tvrzení ke správnému obrázku. (zapiš pouze písmena)

Řešení:

TVRZ



Obr. 8

A, D, E, G, J

ZÁMEK



Obr. 9

B, C, F, H, I

7.3 Zastávka Gotický dům na náměstí, č. p. 27

Výklad:

Pověst o podzemním průchodu z Bělé na Bezděz vznikla již za krále Václava IV. Když Zikmund zajal Václava, na pomoc mu přišel moravský markrabí Prokop, který se usadil na Bezdězu. Zikmund tehdy vytáhl se svým vojskem k hradu a chtěl jej dobýt. Po marném obléhání hradu se rozhodl, že všichni, kteří na hradě byli, nechá vyhladovět. Střežil každou možnou cestu, která na hrad vedla. Obyvatelé hradu, ale měli stále co jíst a stále co pít. Na důkaz toho, že to tak je, prý byl spuštěn z hradu dolů do nepřátelského tábora čerstvě zabíjí vepř, v jehož útrokách byl zašitý hrách a také dopis, ve kterém se obyvatelé hradu Zikmundovi vysmívali. Od té doby se mezi lidmi vypravuje pověst, že z Bělé na hrad Bezděz vede tajný podzemní průchod, kterým si lidé přinášeli zásoby a pitnou vodu z nedalekého města. Tajná chodba ústila v domě číslo 27, který se dodnes nachází na bělském náměstí. Tam je skutečně prastaré sklepení se zazděným vchodem.

Otázka č. 1:

Podle pověsti, kterou jsi vyslechl od učitele doplň chybějící slova do textu.

Řešení: *Václava, Bezdězu, dobyt, cestu, jíst, pít, dopis, Zikmundovi, průchod, měst*

Otázka č. 2:

Co bys si vzal/a sebou na průzkum tajné chodby?

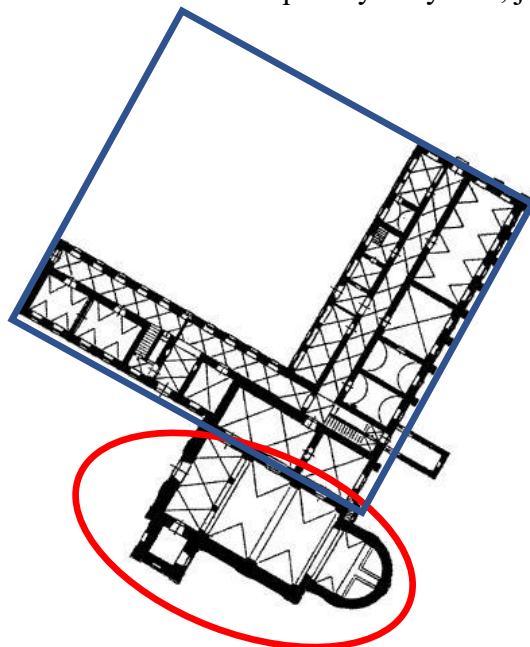
Řešení: *Libovolná odpověď každého jednotlivce*

7.4 Zastávka Klášter augustiniánů a kostel sv. Václava

Výklad:

Klášter byl založen při kostele sv. Václava, brzy po založení města, v roce 1345 Hynkem Berkou z Dubé a Lipé pro řeholníky řádu sv. Augustina. Osídlen byl až o pět let později, kdy byl kompletně dokončen

Otázka č. 1: Podle obrázku půdorysu vyznač, jaká část je klášter a jaká kostel.



Obr. 10

Řešení: Červená – kostel Modrá – klášter



Obr. 11

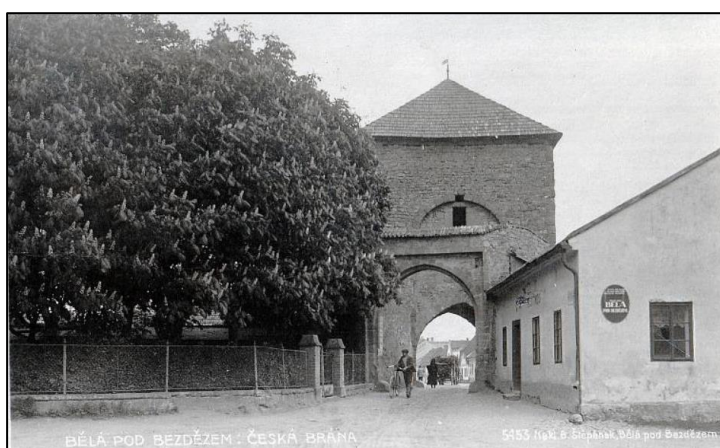
7.5 Zastávka Česká Brána

Výklad:

Jako jediná ze všech městských bran se zachovala do dnešní doby. Brána má goticky klenutý průjezd a čtvercový půdorys. Do věže se vcházelo dvěma vchody ze severní a jižní strany ve výšce 4,5 metru, kde k bráně přiléhala ochranná hradební zdi. Vnitřní prostor brány byl osvětlen čtyřmi okny ve výšce devíti metrů, v každé zdi tedy jen jedno. Původní věž byla mnohem vyšší a její střecha pravděpodobně sedlová.

Otázka č. 1:

V čem se liší dnešní Česká brána od obrázku?



Obr. 12

Řešení:

Střecha je nyní vyšší, se dvěma vikýři. Otvory pro okna jsou opatřena skleněnými okny. Okolí brány je upraveno na menší neoplocený park. Ve vnitřních prostorách brány se nyní nachází galerie.

Otázka č. 2:

K čemu sloužily hradby a brány města?

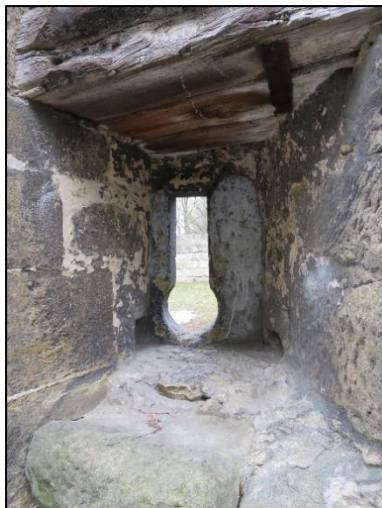
Řešení:

V době založení města ve středověku bylo i jeho součástí stavba pasivní obrany a tím jsou hradby, které sloužily k ochraně měst, pevností, tvrzí a hradů. Pro aktivní obranu ostřelováním sloužily ochozy na hradbách. Městské brány byly budovány jako součást opevnění, které zajišťovaly vstup do města.

Otázka č. 3:

K čemu sloužil tento otvor ve zdi brány? Vyber správnou odpověď.

Řešení: C) Střílna



Obr. 13

7.6 Zastávka Radnice

Výklad:

V roce 1613 byla tato budova zbořena a na stejném místě byla postavena nová jednopatrová budova z kamene. Vstup do budovy zdobí toskánské sloupy, na každé straně jeden a tympanon nad vchodem s plastikou městského znaku a latinským nápisem. U vstupní brány do radnice je na zdi umístěna středověká délková míra, železný český loket, používaný až do 19. století. Při první výstavbě radnice byla současně postavena na radničním dvoře i „šatlava“.

Otázka č. 1

Najdi a ve snímku vyznač společné znaky portálu radnice v Bělé a portálu zámku v Kuřívodech.



Obr. 14



Obr. 15

Řešení:

Shodné jsou toskánské sloupy a tři okřídlené andělské hlavičky.

Otázka č. 2

Vysvětli, co je to šatlava

Řešení:

Městská věznice

Otázka č. 3

Na budově radnice najdi, co je český loket. Zapiš, v kterých českých městech ho můžeš ještě najít.

Řešení:



Obr. 18

7.7 Zastávka Městský park

Výklad:

Barokní morový sloup v Bělé pod Bezdězem nechal vystavět hrabě Arnošt z Valdštejna v roce 1681 na památku zachránění města od morové nákazy. Na jeho vrcholu je umístěna socha panny Marie v životní velikosti se zlacenou svatozáří s hvězdami kolem hlavy.

Pomník Na stráž je umístěn v západní části parku. Autorem je přední český sochař Josef Mařatka. Figurální socha představuje francouzského legionáře v nadživotní velikosti v plné zbroji opírající se o pušku a představuje pomník připomínající oběti 1. světové války.

Otázka č. 1

Prohlédni si morový sloup a opiš nápis, který je vytesán na jeho čelní straně. Dokážeš svými slovy napsat, co tento nápis znamená?

Řešení:

„Svatá paní naše dobrotivá i věrná sešli záři oka svého do údolí slzavého“

Prosba lidí, aby jim v temných dobách nákazy moru pana Marie pomohla a nenechala zemřít další lidé, zastavila šíření smrtelné nemoci a pomohla ji překonat smutek nad ztrátou svých blízkých.

Otázka č. 2

Prohlédni si sochu a napiš nějaké znaky, proč se socha jmenuje právě Na stráž?

Řešení:

francouzský legionář

plná výzbroj výstroj

voják opírající se o pušku

Otázka č. 3

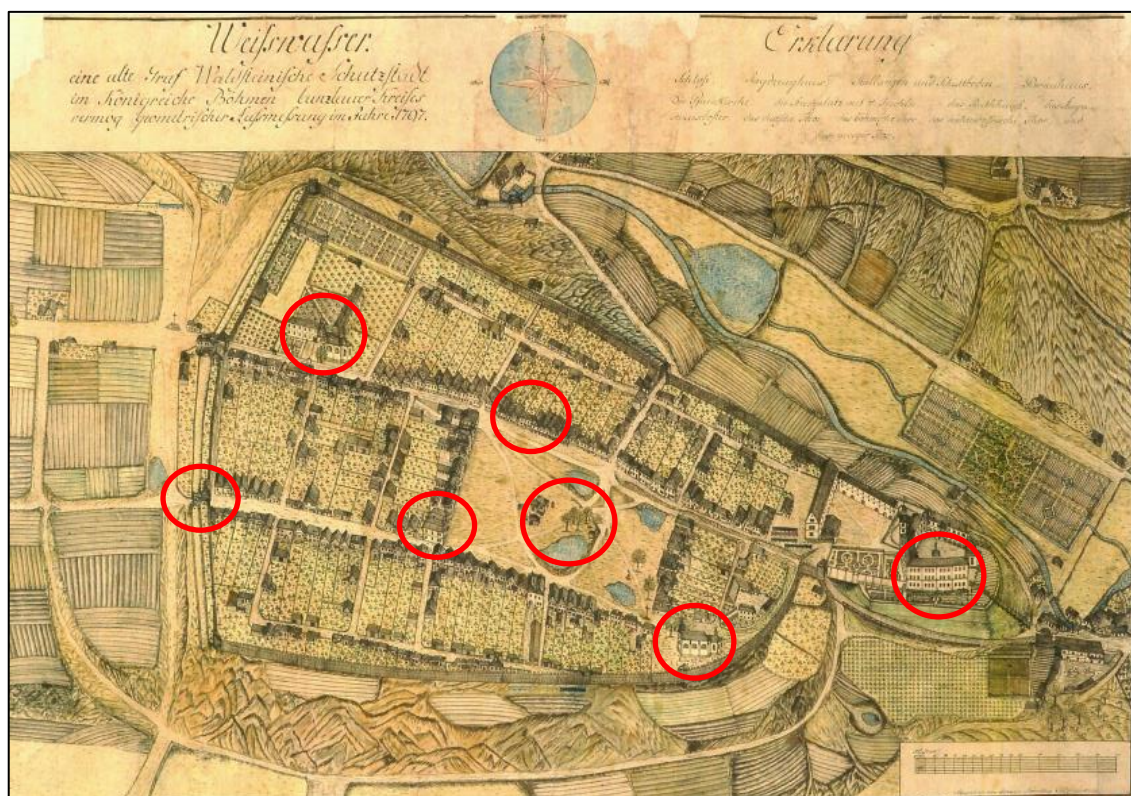
Jaké dobové události má tento pomník připomínat?

Řešení:

Jedná se o pomník věnovaný obětem 1. světové války 1914-1918 a obětem nacismu umučeným v koncentračních táborech za 2. světové války 1939-1945

Otázka č. 4

Na historické mapě vyznač místa, kde jsme se na naší stezce po historických památkách města Bělá pod Bezdězem pohybovali.



Obr. č. 17

8 Vědomostní hra v aplikaci Actionbound

Tento vygenerovaný QR kód slouží pro možné opakování informací získaných při naučné stezce po historických památkách města Bělá pod Bezdězem. Pro zpestření následné hodiny dějepisu a ověření si znalostí žáka pomocí této hry je možno po stažení aplikace do mobilních telefonů nebo tabletů. Jedná se hru s deseti opakovací otázky, které se již v pracovních listech objevily. Zábavnou formou si pedagog u žáků ověří, co vše si zapamatovali a jak rychle dokáží na otázky reagovat. Velkou roli na vítězství zde hraje správnost a rychlost odpovídání. Jde především o zábavu, proto by pedagog k tomu měl i tak přistupovat.



Závěr

V předložené bakalářské práci jsem vytvořila návrh naučné stezky po historických památkách města Bělá pod Bezdězem. Hlavním cílem bylo vytvořit práci, která by mohla být nápomocná a posloužit jako inspirace pro další pedagogy při výuce dějepisu na základních školách. Já sama jsem v Bělé pod Bezdězem vyrůstala a žijí zde moji rodiče, takže mám k tomuto místu velice blízký vztah a často toto město navštěvuji. Město Bělá pod Bezdězem si dokázalo zachovat mnoho památek a z historického hlediska se tak stává velice zajímavým místem jak pro návštěvníky města, tak i pro vzdělávání žáků v oblasti regionálních dějin.

Pro praktický výstup mé bakalářské práce je vytvořen návrh naučné stezky po historických památkách města, předem však bylo potřeba, zabývat se i historií města v části praktické. Zde jsem se snažila zestručnit rozsáhlé dějiny města a zdůraznit ty nejdůležitější události a místa, které by bylo vhodné použít pro práci v hodinách dějepisu. V této části práce je však i popsáno, jak se předem připravit, aby mohla být tato stezka realizována se žáky druhého stupně základních škol. Sepsaná historie města by měla posloužit pedagogům pro přípravu na mnou navrhovanou naučnou stezku. Vybrané památky Bělé pod Bezdězem měly za úkol vzbudit u žáků zájem o lokalitu, ve které žijí, a posílit tak jejich všeobecné povědomí o vlastenectví.

Nejdůležitější část práce je vlastní návrh naučné stezky, která je rozdělena do sedmi zastávek u historických památek. Ke každé zastávce je vytvořen pracovní list pro žáky s několika otázkami, na které by měli zvládnout odpovědět dle výkladu, který jím pedagog u každé zastávky podá. Součástí pracovních listů je i příručka pro učitele, kde každý pedagog najde výklad k jednotlivým zastávkám a také správné odpovědi na zadané otázky. Pro jednodušší přípravu pracovních listů jsem všechny tyto pracovní listy sjednotila pod jeden QR kód, který umožní učitelům jednodušší tisk nebo rychlé nahlédnutí do konkrétního listu. Stejně tak jsem připravila i QR kód pod názvem klíč, pod kterým jsou uloženy správné odpovědi pro rychlou kontrolu pedagogem. Tyto pracovní listy pak může pedagog využít jako zpětnou vazbu, ale i jako jednu z možností hodnocení žáků. V praktické části je připraven QR kód pro zábavnou formu opakování, kterou lze praktikovat pomocí mobilních zařízení. Hra obsahuje deset vybraných otázek, které se objevily v pracovních listech. Zábavnou formou si tak žáci zopakují své znalosti, které si zapamatovali při absolvování naučné stezky. Naučná stezka má za úkol zviditelnit místa, v kterých se žáci každý den pohybují a možná o jejich historii nic

netuší. Regionální dějiny se pak dají lehce propojit s běžnou výukou pomocí praktických pomůcek reálného života. Vytvořená naučná stezka je komplexní, protože se nevěnuje pouze jednomu tématu, ale zabývá se širším spektrem historických událostí. Jedná se zároveň o projekt, který je realizovatelný ke konci školního roku, kdy už je tato látka probrána a žáci by měli mít základy tohoto období v paměti. V neposlední řadě se jedná i o formu estetického vzdělávání, jelikož je z větší části zaměřena na architektonické prvky historických památek, a především na sloh gotický.

Celá naučná stezka je postavena na pracovních listech jejichž součástí je mapa celé trasy se zvýrazněnými jednotlivými zastávkami. Každý žák obdrží svou sadu pracovních listů s mapou města a společně s pedagogem se přesouvají po vybraných památkách určených v mapě. Na každé zastávce pedagog přečte výklad z materiálů určených pro pedagogy a na základě tohoto výkladu žáci zapisují své odpovědi do pracovních listů. V pracovních listech se nachází i obrazový materiál pro konkrétní názornost, který má žákům usnadnit práci s textem a umožnit lepší porozumění určitému úkolu. K zodpovězení otázek lze zapojit jak vizuální vnímání, tak i logické uvažování. Vycházela jsem z předpokladu, že konkrétní poznatky dokáží rozšířit obzory žáků a probudí v nich větší zájem o historii.

Před samotnou realizací výuky v exteriéru je potřeba dokonalá příprava a ujasnění si, jakým způsobem bude celkový postup proveden. Proto jsem si celou trasu naučné stezky pečlivě prošla, abych vyloučila možné obtíže na trase, a na svém patnáctiletém synovi vyzkoušela využitelnost pracovních listů.

Domnívám se, že cíle, které jsem si na začátku této práci dala, se mi podařily naplnit. Pomocí naučné stezky se regionální dějiny propojené s obecným dějepisem dokáží dostat do povědomí žáků. Ti totiž lépe vnímají reálnou a hmatatelnou, blízkou a známou historii.

V budoucnu bych svůj projekt poskytla místní základní škole v Bělé pod Bezdězem, případně školám v přilehlém okolí. Věřím, že takovéto zpestření výuky dějepisu, by mohli žáci ocenit.

Seznam použité literatury

Archiv města Bělá pod Bezdězem, Zpravodaj města Bělá pod Bezdězem, duben 1979, 3. ročník, Karel Fousek, městský kronikář

ČAPEK, Robert. Moderní didaktika: lexikon výukových a hodnoticích metod. Praha: Grada, 2015. Pedagogika (Grada). ISBN 978-80-247-3450-7.

ČAPEK, Vratislav: Didaktika dějepisu II, 1. vyd. Praha, Státní pedagogické nakladatelství 1988, 271 s. ISBN 14-633-88.

DURDÍK, Tomáš. Ilustrovaná encyklopedie českých hradů. 2. vyd. Praha: Libri, 2002. 736 s. ISBN 80-7277-003-9.

HOFFMAN, Zdeněk a Luděk MAŇÁSEK. Pověsti z Podbezdězí. Bělá pod Bezdězem: Město Bělá pod Bezdězem, 1999.

Hrady, zámky a tvrze v Čechách, na Moravě a ve Slezsku. Příprava vydání Rudolf Anděl. Svazek III. Severní Čechy. Praha: Nakladatelství Svoboda, 1984.

DUBY, Georges. *Umění a společnost ve středověku*. Přeložil Růžena OSTRÁ. Praha: Paseka, 2002. Souvislosti. ISBN 80-7185-448-4.

KOMENSKÝ, Jan Amos, Augustin KREJČÍ a Josef HENDRICH. *Didaktika velká*. Vyd. 2. V Praze: Dědictví Komenského, 1930.

KONOPAS, Jan Evangelista. Pověstné báchorky Podbezdězí: zaznamenané Janem Evangelistou Konopasem. 2019. Mladá Boleslav: Muzeum Mladoboleslavska, 2019.

Kolektiv autorů. Bělá pod Bezdězem. Město Smetanova Tajemství, vstupní brána do Máchova kraje, 1. vyd. Bělá pod Bezdězem: Město Bělá pod Bezdězem, 1997.

KUČA, Karel. Města a městečka v Čechách, na Moravě a ve Slezsku. Praha: Libri, 2011. ISBN 80-85983-13-3.

LOUDA, Jiří, Ludvík KOPAČKA a Rudolf ANDĚL. Hrady, zámky a tvrze v Čechách, na Moravě a ve Slezsku. Díl 3., Severní Čechy. Praha: Svoboda, 1984

MEJSTŘÍK, V.; ČAPEK, V.; MICHOVSKÝ, V. Metodika dějepisu jako učebního předmětu. Praha: SPN, 1964

NOVOTNÝ, Pavel. Regionální dějiny a jejich postavení ve výuce dějepisu. In: KNECHT, Petr, ed. Výzkum aktuálních problémů pedagogiky a oborových didaktik (v disertačních pracích studentů doktorských studijních programů). Brno: Masarykova univerzita pro Centrum pedagogického výzkumu PdF MU a Katedru pedagogiky, 2006. ISBN 80-210-4163-3.

PARKAN, František. *Didaktika dějepisu*. V Praze: Univerzita Karlova, Pedagogická fakulta, 2014. ISBN isbn978-80-7290-644-4.

SEDLÁČEK, August. Hrady, zámky a tvrze Království českého. Svazek X. Boleslavsko. Praha: František Šimáček, 1895. 462 s

SKALKOVÁ, Jarmila. *Obecná didaktika: vyučovací proces, učivo a jeho výběr, metody, organizační formy vyučování*. Praha: Grada, 2007. Pedagogika (Grada). ISBN 978-80-247-1821-7.

SLOUKA, Jiří. *Mariánské a morové sloupy Čech a Moravy*. Praha: Grada, 2010. ISBN 978-80-247-2996-1.

SPIRIT, Michal. Úvod do studia práva. [s.l.]: Grada Publishing a.s. 186

ŠIMÁČEK, Ferdinand. *Paměti města Bělé pod Bezdězem*. 2. vyd. Bělá pod Bezdězem: Tiskárna Čistá, 2000

ŠIMÁK, Josef Vítězslav. *Soupis památek historických a uměleckých v republice Československé*. A. Země Česká. Svazek XLVI, Okres Mnichovohradištský. Díl I. Praha: Archeologická komise při České akademii věd a umění, 1930.

TŘEŠTÍK, Petr. Mohlo to dopadnout hůř. Respekt. 13. červen 2011, roč. 22, čís. 24, s. 46–50. [www.respekt.cz Dostupné online]. ISSN 0862-6545

ZUMAN, František. Opevnění města Bělé. F. Zuman. In: *Časopis Společnosti přátel starožitností českých v Praze* Praha: Společnost přátel starožitností českých Roč. 2, čís. 5.

Seznam internetových zdrojů

Děkanský kostel Povýšení sv. Kříže - Bělá pod Bezdězem [online]. [cit. 2022-07-09]. Dostupné z: <https://www.mladoboleslavsko.eu/>

Historie města Bělá pod Bezdězem [online]. [cit. 2022-07-09]. Dostupné z: www.belapodbezdezem.cz

KOLMAŠ, Michal. Vědci hledají pověstnou tajnou chodbu ze Smetanovy opery. <https://ct24.ceskatelevize.cz/regiony/1239693-vedci-hledaji-povestnou-tajnou-chodbu-ze-smetanovy-opery> [online]. 2011 [cit. 2022-07-08].

Národní památkový ústav: Bezděz [online]. [cit. 2022-07-09]. Dostupné z: www.hrad-bezdez.cz

Národní památkový ústav: Pomník Na stráž [online]. [cit. 2022-07-09]. Dostupné z: <https://pamatkovykatalog.cz>

Národní památkový ústav: Zámek Bělá pod Bezdězem [online]. [cit. 2022-07-09]. Dostupné z: <https://pamatkovykatalog.cz/zamek-2324460>

Regionální historie [online]. [cit. 2022-07-09]. Dostupné z: <https://is.muni.cz>

Regionální dějiny a jejich postavení ve výuce dějepisu [online]. [cit. 2022-07-09]. Dostupné z: <https://educoland.muni.cz/>

SEDLÁČEK, August. Hrady, zámky a tvrze Království českého. Svazek X. Boleslavsko. Praha: František Šimáček, 1895. 462 s

SVOBODOVÁ, Jiřina. Exkurze ve výuce: odborný článek. <https://clanky.rvp.cz/clanek/c/Z/10081/exkurze-ve-vyuce.html> [online]. 2011 [cit. 2022-07-08]. Dostupné z: <https://clanky.rvp.cz>

Seznam zdrojů obrazových příloh

Obr. 1 – **Trasa naučné stezky** vlastní tvorba na www.mapa-ceska.cz

Obr. 2 - **kostel Povýšení Svatého Kříže** Děkanský kostel Povýšení sv. Kříže - Bělá pod Bezdězem [online]. [cit. 2022-07-09]. Dostupné z: <https://www.mladoboleslavsko.eu/>

Obr. 3 – **Socha Jana Nepomuckého** Bělá, kostel Povýšení sv. Kříže věž2.jpg [online]. 2016 [cit. 2022-07-09]. Dostupné z: <https://cs.m.wikipedia.org/>

Obr. 4 – **Symboly gotiky** BAJÁK, Martin. STAVBY - Historické stavby: METODICKÝ MANUÁL VÝSTUP PROJEKTU CZ.1.07/1.1.16/02.0041. <https://docplayer.cz/3940633-Stavby-historicke-stavby.html> [online]. [cit. 2022-07-09]. Dostupné z: <https://docplayer.cz/>

Obr. 5 - **zámek v Bělé pod Bezdězem-nádvoří** Zámek Bělá pod Bezdězem [online]. 2019 [cit. 2022-07-09]. Dostupné z: <https://turistickamapa.cz/>

Obr. 6 - **zámek v Bělé pod Bezdězem-letecký snímek** Zámek Bělá pod Bezdězem [online]. 2019 [cit. 2022-07-09]. Dostupné z: <https://turistickamapa.cz/>

Obr. 7 – **Sgrafita** BAJÁK, Martin. STAVBY - Historické stavby: METODICKÝ MANUÁL VÝSTUP PROJEKTU CZ.1.07/1.1.16/02.0041. <https://docplayer.cz/3940633-Stavby-historicke-stavby.html> [online]. [cit. 2022-07-09]. Dostupné z: <https://docplayer.cz/>

Obr. 8 – **Tvrz** BAJÁK, Martin. STAVBY - Historické stavby: METODICKÝ MANUÁL VÝSTUP PROJEKTU CZ.1.07/1.1.16/02.0041. <https://docplayer.cz/3940633-Stavby-historicke-stavby.html> [online]. [cit. 2022-07-09]. Dostupné z: <https://docplayer.cz/>

Obr. 9 - **Zámek** BAJÁK, Martin. STAVBY - Historické stavby: METODICKÝ MANUÁL VÝSTUP PROJEKTU CZ.1.07/1.1.16/02.0041. <https://docplayer.cz/3940633-Stavby-historicke-stavby.html> [online]. [cit. 2022-07-09]. Dostupné z: <https://docplayer.cz/>

Obr. 10 – **Půdorys kostela sv. Václava a klášter augustiniánů** Klášter augustiánu a kostel sv. Václava: Půdorys kostela sv. Václava a klášter augustiniánů [online]. 1997 [cit. 2022-07-09]. Dostupné z: <https://www.hrady.cz/>

Obr. 11 - **Klášter augustiánu a kostel sv. Václava** Klášterní kostel [online]. 2006 [cit. 2022-07-09]. Dostupné z: <https://www.hrady.cz/>

Obr. 12 - **historický snímek České brány** Historické pohledy ukazují, jak se Bělá pod Bezdězem změnila: Do historie Bělé pod Bezdězem zavedou pohledy ze sbírky Václava Františka Pekaře [online]. 2021 [cit. 2022-07-09]. Dostupné z: <https://boleslavsky.denik.cz/>

Obr. 13 - **část České brány** Česká brána v Bělé pod Bezdězem [online]. 1997 [cit. 2022-07-09]. Dostupné z: <https://regiony.rozhlas.cz/>

Obr. 14 - **portál radnice v Bělé pod Bezdězem** Portál radnice v Bělé [online]. 2021 [cit. 2022-07-09]. Dostupné z: <https://cs.wikipedia.org/>

Obr. 15 - **portál zámku v Kuřívodech** Portál zámku v Kuřívodech [online]. 2022 [cit. 2022-07-09]. Dostupné z: <https://cs.wikipedia.org/>

Obr. 16 – **socha Na stráž** Pomník Na stráž (Bělá pod Bezdězem) [online]. 2022 [cit. 2022-07-09]. Dostupné z: <https://cs.wikipedia.org/>

Ob. 17. – **historická mapa Bělé pod Bezdězem** muzeum města Bělá pod Bezdězem

Obr. 18 – **radnice Bělá pod Bezdězem** foto Lenka Mašková