

UNIVERZITA PALACKÉHO V OLMOUCI

Pedagogická fakulta

Ústav pedagogiky a sociálních studií

ALEŠ PITŘÍK

3. ročník – kombinované studium

Obor : Pedagogika – veřejná správa

Moderní informační technologie ve veřejné správě elektronické celní řízení

E - vývoz

Bakalářská práce

Vedoucí práce : RNDr. Evžen Růžička, CSc.

OLMOUC 2010

Prohlašuji, že jsem bakalářskou práci vypracoval samostatně a použil jen uvedených pramenů.

Ve Skalici 29. 3. 2010

.....

Děkuji vedoucímu práce RNDr. Evženu Růžičkovi, CSc. za odborné vedení a cenné rady, které mi poskytl při zpracování bakalářské práce.

Obsah

Úvod.....	6
1 Historický vývoj celního řízení.....	8
1.1 Vývoj historie cla a celního řízení.....	8
1.2 Současná působnost celních orgánů kompetence, charakteristika.....	12
1.3 Funkce a význam cla.....	14
1.4 Otázky celní politiky.....	14
1.5 Celní politika Evropské unie.....	15
1.6 Druhy cel.....	16
2 Celní řízení jednotlivé etapy.....	18
2.1 Podání celního prohlášení a ověření podmínek pro jeho přijetí.....	18
2.1.1 Osoby oprávněné podat celní prohlášení.....	19
2.1.2 Postup celního úřadu po přijetí celního prohlášení.....	20
2.1.3 Ověřování celního prohlášení výsledek kontroly.....	21
3 Elektronické celní řízení.....	27
3.1 Obecné informace.....	27
3.2 Popis elektronického celního řízení na celním úřadu vývozu.....	30
3.3 Popis elektronického celního řízení na celním úřadu výstupu.....	31
4 Statistické vyhodnocení celního řízení	34
4.1 Sumarizace údajů a grafické znázornění.....	34
5 Dotazník.....	42
Závěr.....	47

Seznam literatury

Anotace

Úvod

V dnešní době často vzniká názor, že clo a dávky s ním spojené jsou již dávnou minulostí a přežitkem minulé doby. Celní kontroly na hranicích mezi našimi sousedními státy ztratily svůj význam vstupem naší země do Evropské unie a všech jejích struktur. Členství České republiky v Evropské unii je pro nás zároveň závazkem plnit společné smlouvy a dohody, které byly, přijaty k urychlení a zjednodušení obchodu nejen mezi členskými zeměmi.

Vstup do Evropské unie přinesl celou řadu nových závazků a povinností, ale rovněž celou paletu nových možností, jak vylepšit mezinárodní spolupráci, a tím i vlastní postupy a metody. Vznikla možnost čerpání finančních prostředků na podporu různých projektů a záměrů. To je hlavním důvodem, proč je potřeba v dnešní době věnovat celnímu řízení takovou pozornost, jelikož podcenění by mohlo být příčinou vzniku komplikací v oblastech vnitřního trhu, hospodářství a ekonomiky. Následoval by postih nebo jiné odvetné opatření Evropské unie vůči naší zemi. Tato opatření by následně měla vliv i na oblast sociální, která je ze všech nejcitlivější. Vstup naší země na jednotný vnitřní trh Evropské unie, který je založen na volném pohybu zboží, znamená společné celní území se všemi členskými státy Evropské unie. Vůči nečlenským zemím Evropské unie máme stejné celní sazby. Jak každý člověk tyto změny vnímá, rozhoduje celá řada faktorů a okolností. Proto veškeré změny musí být aplikovány efektivně a cíleně. Záměrem Evropské unie je zavést jednotné postupy pro všechny členské státy. V celním řízení je nutné zavádět takové technologie a opatření, která nijak nenaruší rozvoj obchodu a hospodářství. Musíme si uvědomit, že ochrana trhu musí být zajištěna a fungovat tak, aby se ekonomika státu mohla úspěšně rozvíjet dle potřeb obyvatel. To je i jedna z hlavních myšlenek a důvodů vzniku Evropské unie. Ve své práci se zabývám celním řízením, jeho historií vývojem teorií a porovnáním klasického celního řízení s elektronickým celním řízením v systému E - vývoz, dovoz. Věnuji pozornost teoretické i praktické části. Zároveň praktické shrnutí názorů a připomínek. Závěrečné vyhodnocení a shrnutí možné praktické využití nových poznatků. Vytipování a identifikace citlivých míst a oblastí celního řízení. Modernizace, efektivita celního řízení je nezbytná pro dnešní výkon celní správy, která musí respektovat záměry orgánů Evropské unie ale také záměry naší vlády v oblasti rozvoje a strategie státní správy

Navrhovaná řešení jsou konstruována do podoby doporučení zefektivnění činností celní správy, která zajišťuje efektivní výkon celního řízení a vše co s ním souvisí.

S ohledem na výše uvedený cíl byla stanovena následující hypotézy:

Hlavním cílem je návrh kvalitního celního řízení a zajištění rychlého pohybu zboží a minimalizace vzniklých rizik.

Je elektronizace celního řízení přínosem a stává se celní řízení efektivnější ?

1 Historický vývoj celního řízení

1.1 Vývoj historie cla a celního řízení

Dějiny celního řízení a cla jsou nerozlučně spojeny s vývojem obchodu. Co je to clo ? Clo je zvláštním druhem poplatků, bylo často spojováno s mýtem. Mýto bylo vybíráno z dopravního prostředku, z vozu, lodě, koně. Bylo tedy poplatkem za použití cest, mostů, brodů i řek a současně bylo poplatkem z vezeného, neseného nebo plaveného zboží. Cla se dělila podle svého účelu do několika skupin. Berní clo sloužilo výhradně účelům, bylo důležitým zdrojem státních příjmů. Clo ochranné, s nímž se setkáváme na přechodu od feudalismu ke kapitalismu i v době moderní, mělo chránit některá výrobní odvětví před zahraniční konkurencí nebo zachránit vývozu surovin, polotovarů nebo produktů, např. obilí.

V minulosti často docházelo ke změnám hranic. První výběr cla byl v období vzniku Velkomoravské říše, kdy byl zaznamenán velký rozmach obchodu, vznikala první místa, kde bylo vybíráno clo a poplatky s ním spojené. Po pádu Velkomoravské říše se území českých zemí dostalo pod vládu Přemyslovců. Již v této době byla Praha tranzitním obchodním místem. Tehdejší panovníci dávali právo církevním feudálům, aby vybírali cla sami. Jednalo se především v době rozvoje měst, která byla střediskem výběru cla a mýta. Poplatky byly vybírány i za vyvezené zboží. První, kdo se pokusil zavést pořádek do výběru cel a mýt, byl Ferdinand I. Omezil soukromá mýta a vydal několik patentů, jimiž byla stanovena cla na dovoz i vývoz některých produktů. V této snaze pokračovali i jeho nástupci. Hlavním cílem bylo zvýšení příjmů z dováženého i vyváženého zboží i tranzitu. Na počátku 17. století byla v českých zemích v podstatě vybudována celní organizace. Při dovozu cizích výrobků se platil tzv. ungelt, na hranicích byly celní stanice, v nichž se proclívало vyvážené zboží a tranzit bylo nutno proclít u nejbližšího ungeltu. Ty byly na rozdíl od starší doby nejen v Praze, nýbrž i v dalších větších městech. Každá ze zemí české koruny však měla poněkud jinou celní organizaci a mezi těmito zeměmi byla celní hranice, na níž se platily příslušné poplatky.

Další významné období bylo v době přechodu feudalismu ke kapitalismu, zhruba od třicetileté války, do roku 1848. V českých zemích mělo toto období pronikavý význam i pokud šlo o změny v celní správě a celní politice.

Po těžké a zničující třicetileté válce se panovníci pokoušeli získat v českých zemích další zdroje příjmů celními poplatky. Organizace výběru cla byla nadále velmi roztržštěná a byly velké rozdíly mezi jednotlivými zeměmi české koruny. Přes všechno úsilí panovníků i zeměpanských orgánů, ať ústředních nebo zemských, se nepodařilo v průběhu 2. poloviny 17. století odstranit přílišnou roztržštěnost v systému výběru cel a zejména se nepodařilo vyřešit otázku soukromých mýt.

Teprve v období vlády Marie Terezie však došlo k vytvoření společného vnitřního trhu alespoň rakouských a českých zemí. Patenty, které byly v této době vydány, a zejména patent Josefa II. z roku 1788, znamenaly zjednodušení vybírání cel. Soukromá mýta byla razantně omezena. Celní patenty upravovaly také výkon celní služby. Celní úřady byly rozděleny do čtyř kategorií a v každé z nich bylo stanoveno, jaké zboží mohou proclívat. Byly určeny také silnice, po nichž museli obchodníci projíždět, jinak se vystavovali nebezpečí, že jejich zboží bude zabaveno jako kontraband. Celní organizace se tak značně změnila a dostávala charakter výkonného orgánu s působností stanovenou pevnými instrukcemi ústředně řízeného. Byl zdokonalen také sbor ochrany hranic, jenž se staral zejména o potírání pašeráctví. Celní tarif z roku 1788 byl založen ve snaze chránit domácí výrobu. Tento směr byl s jistými úpravami zavázán až do poloviny 19. století. V těchto desetiletích však habsburská monarchie prošla tíživými válkami, rovněž hlubokými změnami v ekonomice. Začala průmyslová revoluce, nastaly změny ve struktuře výroby i ve společnosti. Na tyto změny reagovala také celní politika. Byla vydána řada doplňujících celních tarifů, zejména tvrdé ochranné. Revoluce let 1848 – 1849, kdy území bývalého Československa vstoupilo na cestu kapitalistického rozvoje. Byly odstraněny zastaralé předpisy, které bránily rozvoji průmyslové výroby a hospodářského života vůbec. Byly zrušeny hranice mezi západní a východní částí habsburské monarchie. Snahy Rakouska o vytvoření rozsáhlého středoevropského trhu však skončily neúspěchem a byly definitivně zmařeny prohranou prusko-rakouskou válkou v roce 1866. Rakousko-uherským vyrovnáním z roku 1867 si rozdělila moc

v monarchii německá buržoazie a uherští velkostatkáři. Nadále bylo ponecháno jednotné celní území, protikladné zájmy vedoucích kruhů obou částí monarchie se však staly jablkem sváru. Padesátá léta 19. století, byly důležitá i pro dobudování systému celní správy a pro prohloubení celního řízení. Pro 50. a 70. léta 19. století bylo rovněž typické zjednodušování celního řízení v zájmu rozvoje obchodu a urychleného proclívání zboží, jako bylo úvěrování dovozních celních poplatků pro obchodníky a továrníky, zkrácení celního řízení na železnicích apod. V letech 1873 - 1879 probíhala v našich zemích první hospodářská krize. Byla nastolena ochranná doba, jež vrcholila v letech 1887- 1891, a jež působila u nás silně na rozvoj velkopřemyslu. Za imperialistické první světové války ztratila cla na významu, neboť bylo používáno zákazů vývozu, omezování dovozu a průvozu přepychového zboží pocházejícího z nepřátelských států a některých jiných opatření. V oblasti celního řízení došlo od konce 70. let 19. stoletím roku 1918 k určitému zdokonalení a rozvoji techniky, výrobě nového zboží. Vynález výbušného motoru a rozvoj výroby automobilů si vynutily vydání některých nových předpisů.

Československá republika, v níž byly v roce 1918 spojeny v jeden státní útvar bratrské národy Čechů a Slováků, patřila mezi hospodářsky rozvinuté státy světa se středně vyspělým průmyslem a nadprůměrným zemědělstvím. Vzhledem k malému vnitřnímu trhu a úzké surovinové základně v ní hrál mimořádně významnou úlohu zahraniční obchod. Významnou roli při ochraně trhu sehrála finanční stráž. V platnosti zůstal i nadále celní tarif z roku 1906, doplňovaný různými systémy přírážek. V této době patřila naše země k silně ochrannářským státům. Důležitým unifikačním aktem ČSR bylo přijetí celního zákona z roku 1927. Zákon prováděl novou kodifikaci celního práva a stal se v rámci buržoazního zákonodárství jedním z nejmoderněji pojatých aktů ve světovém měřítku a splňoval úkoly ochranného pojetí cla. Zaváděl i novou organizaci celní správy, první stolicí se staly celní úřady, které byly podobně jako finanční stráž podřízeny okrskové celní správě. Československé celní území bylo rozděleno na čtyři celní okrsky a okrskovými celními správami se staly zemské finanční úřady. V době velké hospodářské krize se zejména prudce zvýšilo podloudnictví, které bylo ve většině případů způsobeno katastrofální bídou v pohraničních oblastech. Zvláštním druhem podloudnictví, k jehož velkému vzestupu došlo

krátce před Mnichovem a potom před 15. březnem 1939, bylo pašování valut a zlata. V této době byla již existence ČSR ohrožena nacistickým Německem. Pro ochranu státní hranice byl v roce 1936 vytvořen nový sbor, Stáž obrany státu, jejíž důležitou součástí se stala i finanční stáž. Tito příslušníci vynikali svou odvahou při obraně hranic a celistvosti republiky. Mnozí z nich již tehdy položili své životy. V roce 1939 dovršilo nacistické Německo své plány o ovládnutí zbytku ČSR. V protektorátu Čechy a Morava vstoupila platnost od 1. října 1940 celní unie s říší. Hospodářství českých zemí tím bylo přímo katastrofálně postiženo. Druhá světová válka skončila 9. května 1945. Počátek poválečného období u nás lze charakterizovat přerůstání národní demokratické revoluce v revoluci socialistickou. Hlavním cílem bylo rozbití buržoazního státního aparátu, převzetí moci lidovými orgány, jehož hlavním článkem tehdy byly národní výbory. V únoru 1948 došlo k znárodnění zahraničního obchodu a KSČ se tak podařilo podlomit hospodářskou moc buržoazie. Únorové události nastolily vládu jedné strany, tedy KSČ. Celní politika od tohoto okamžiku byla směřována k jedinému spojenci a to byl Sovětský Svaz. Došlo k vytvoření bariér mezi západní Evropou ve všech obchodních i společenských oblastech. Vše bylo pod dohledem KSČ, která určovala, jakým způsobem bude orientován zahraniční obchod, tedy i celní a pravidla zahraničního obchodu. Výrazně byl omezen a ostře kontrolován cestovní ruch. Toto období izolace od okolního světa zastavilo a znemožnilo vývoj ve všech společenských oblastech.

Radikální změny nastaly po 17. listopadu 1989, kdy skončila nadvláda jedné strany a naše země nastoupila cestu k nové demokratické společnosti. Zároveň došlo k rozdělení ČSFR a vznikly dva suverénní státy. Vznikla nová hranice se Slovenskou republikou a s ní celní unie, ale ta časem zanikla. Naše země po listopadových událostech nastoupila cestu přístupové strategie ke vstupu naší země do Evropské unie. To znamenalo pro oblast obchodu a celního řízení velké organizační, ale zejména legislativní změny. Tímto momentem došlo k nastartování modernizace ve všech oblastech celní správy. Pohyb zboží byl nasměrován k urychlení celních formalit jejich sjednocení s vyspělými státy. Naše legislativa zahájila svou transformaci v souladu s normami Evropské unie.

1.2 Současná působnost celních orgánů, kompetence, charakteristika

Celní správa vždy plnila v novodobé historii České republiky poměrně významnou úlohu, a to jak uniformovaného bezpečnostního sboru, tak správního orgánu, jehož hlavní cíle byly převážně orientovány do oblasti fiskální a ochranné. Došlo k velkým změnám v oblasti kompetencí a vzájemných vazeb s ostatními státními orgány. Některé kompetence zanikly, ale mnoho nových bylo zřízeno. Nadále však zůstaly dva základní úkoly a to ochrana a regulace domácího trhu formou výběru cla z dováženého zboží a dohled na tím, aby toto zboží neohrožovalo životy nebo zdraví lidí, zvířat či rostlin. Celní řízení bylo prováděné v souladu s celním kodexem Společenství se paradoxně stalo jak pro deklaranty, tak pro celníky složitější, neboť jeho součástí je celá řada nových unijních procedur, např. správa kvót, kontrola dodržování předpisů společné zemědělské politiky. Celní správa patří také k dlouholetým členům Světové celní organizace, což významnou měrou přispívá ke snazší komunikaci s ostatními celními správami po celém světě. Spolupráce je potřebná a nutná při odhalování nelegálních obchodů a při zavádění společných bezpečnostních opatření.

Zákonem č. 185/2004 Sb. o Celní správě České republiky ze dne 1. dubna 2004 bylo zřízeno Generální ředitelství cel se sídlem v Praze, jako správní úřad pro oblast celnictví s celostátní působností. Je podřízeno Ministerstvu financí. V tomto zákoně jsou vymezené kompetence jednotlivých útvarů celní správy. V rámci České republiky je Generální ředitelství cel, které řídí celní ředitelství zpravidla v každém kraji. Jejich 9 a v působnosti jednotlivých celních ředitelství jsou celní úřady, kterých je 54. Jejich působnost je vymezena vyhláškou.

Dalším zákonem, který vymezuje činnost Celní správy jako takové je Celní zákon 13/1993, úplné znění s účinností od 1. 5. 2004. Tento zákon upravuje některé právní vztahy v oblasti celnictví, pokud nejsou upraveny bezprostředně závaznými předpisy Evropského společenství.

Takovými předpisy jsou :

Nařízení rady (EHS) č. 2913/92 ze dne 12. října 1992, kterým se vydává celní kodex Společenství, publikované v Úředním věstníku ES L 302 19.10.1992,
str.1 – 50.

Nařízení Komise (EHS) č. 2454/93 ze dne 2. července 1993, kterým se provádí nařízením Rady (EHS) č. 2913/92, kterým se vydává celní kodex Společenství, publikované v Úředním věstníku ES L 253, s.1 – 776.

Nařízení rady (EHS) č. 918/83 ze dne 28. března 1983 o systému Společenství pro osvobození od cla, v platném znění.

Nařízení Rady (EHS) č. 2658/87 ze dne 23. července 1987 o sazebním a statistické nomenklatuře o společném celním sazebníku, v platném znění.

..

1.3 Funkce a význam cla

S rozvojem společnosti začalo clo plnit i další své funkce. Významnou se stala také jeho funkce ochranná, kdy s vyměřením a inkasem cla dochází k navýšení ceny dováženého výrobku na tuzemském trhu, a tím k jeho cenovému zvýhodnění oproti domácí produkci. Celní opatření mohou tímto způsobem dočasně chránit vybraná odvětví domácí výroby před zahraniční konkurencí a vytvořit tak časový prostor pro investice do výroby, její inovaci a restrukturalizaci, tím i ke zvýšení vlastní konkurenční schopnosti domácích výrobců. Při další aplikaci cel však domácí výrobci obvykle poleví ve snaze o kvalitativní změny vlastní produkce a přivyknou měkčímu ekonomickému prostředí. Z tohoto pohledu pak ztrácí aplikace cel svůj ochranný smysl.

Kromě funkce ochranné plní cla úlohu nástroje regulace komoditní a teritoriální struktury dovozu a vývozu. Aplikaci rozdílných celních sazeb na jednotlivé komodity nebo vůči jednotlivým státům nebo skupinám je možné účinně působit na teritoriální a zbožovou strukturu zahraničního obchodu. Výše a struktura dovozních celních sazeb může ve vyjimečných případech pozitivně ovlivnit i vlastní vývoz. Jestliže jsou při dovozech z některých států aplikovány celní sazby, které jsou relativně výhodné, mohou být stejné (reciproční) výhody i při vývozu vlastních výrobků do těchto zemí. Můžeme se setkat i s ekologickou funkcí cla, kdy se uvalením vyšších celních sazeb stát může bránit dovozu takových surovin, materiálů nebo hotových výrobků, jejichž další zpracování nebo používání má negativní dopad na životní prostředí nebo životy a zdraví obyvatel.

1.4 Otázky celní politiky

V mezinárodním obchodě průběžně a účinně řešeny zejména v rámci úmluvy GATT (General Agreement on Tariffs and Trade). Jde o první mnohostrannou obchodní a celní mezinárodní dohodu, která vstoupila v platnost v roce 1948 a jejímž signatářem bylo i Československo. Základním cílem GATTu bylo postupné omezení a odtranění obchodních bariér. Liberalizace byla prosazována na základě principů reciprocity a zamezení hospodářské diskriminace. Při jenání GATTu docházelo k permanentnímu střetu liberálního a ochranářského přístupu ke světovému obchodu. Liberalismus se obvykle prosazoval v období hospodářské konjunktury, naopak ochranářství bylo průvodním jevem

hospodářského poklesu. K praktickému odstraňování překážek obchodu bylo využito postranných jednání, označovaných dnes jako tzv. kola. Těchto jednání proběhlo dosud celkem osm: v roce 1947 v Ženevě, 1949 v Annecy (Francie), 1951 v Tofquay (Velká Británie), 1956 opět v Ženevě. Všechna další kola probíhala již v Ženevě : 1960-1961 Dillonovo, 1964-1967 Kennedyho, 1973-1979 tokijské, 1986-1993 uruguayské. Poslední jednání bylo ukončeno podepsáním Marrakéšského protokolu, na jehož základě byly opět významně sníženy celní sazby, zmírněna antidumpingová opatření, omezeny dotace v zemědělství, zvýšena ochrana duševního vlastnictví a liberalizován mezinárodní obchod se službami. Výsledky jednání vedly také k vytvoření Světové obchodní organizace (World Trade Organisation) v roce 1994.

V důsledku celkové liberalizace obchodu se cel v současné obchodní politice používá téměř výlučně při dovozu zboží. Vývozní a tranzitní cla se v hospodářsky vyspělých zemích vyměřují a vybírají jenom ve zcela vyjímečných případech. V Evropské unii je základní legislativní normou, platnou v současné době v oblasti celnictví, Nařízení Rady (EHS)č. 2712/1992 – Celní kodex. Ten definuje clo a další poplatky s rovnocenným účinkem, metodiku jejich vyměření a vybírání, jakož i další postupy s touto činností související. Uvádí i aplikaci dalších obchodněpolitických opatření uplatňovaných v momentě přechodu zboží přes celní hranice.

1. 5 Celní politika Evropské unie

Přináší jednotlivým členským státům povinnost:

- Používat společný celní sazebník TARIC, který je závazným tarifním opatřením pro každý z nich.
- Respektovat unii uzavřené dohody o obchodní a hospodářské spolupráci včetně zásad pro používání celních preferencí.
- V souladu s ustanovením GATT /WTO uplatňovat antidumpingová opatření a respektovat jejich uplatnění.

Clo je odbornou i laickou veřejností vnímáno jako vcelku jednoduchý a srozumitelný nástroj obchodní politiky, který při své aplikaci umožňuje mimo jiné snadnou kontrolu. Pro jeho vyčíslení se používají obvykle tři základní, ale

metodicky odlišné metody. Nejpoužívanější je výpočet, při kterém se ze základu, tedy z celní hodnoty, vypočítá výše cla s použitím procentuálně stanovené sazby, uvedené v celním sazebníku. Cla vyčíslená touto metodou jsou označována jako cla valorická (z let. ad valorem). Další metodou, používanou méně často, je vyměření cla fixní peněžní částkou stanovenou za množstevní jednotku zboží – cla specifického. Poměrně vyjímečně jsou cla kalkulována kombinací obou výše uvedených metod. Takto vypočtená cla bývají označována jako cla kombinovaná, či diferencovaná. Celní sazby mohou být pevné po celé období platnosti celního sazebníku, mohou však být i proměnlivé v čase, pro účely zohlednění sezónosti některých výrobků.

1.6 Druhy cel

Pro naplnění cílů obchodní politiky lze za zcela vyjímečných okolností, avšak vždy v souladu s pravidly přijatými v rámci dohody GATT, použít i některého ze speciálních cel :

- Antidumpingového cla pro dovážené výrobky, které jsou předmětem cizího dumpingu. Dumpingovým výrobkem je takový výrobek, jehož cena do unie je nižší než morální hodnota obdobného výrobku při běžném obchodu v zemi vývozu. O možnosti uplatnění antidumpingového cla je možné uvažovat v těch případech, působí-li dumping nebo hrozí-li ohrožení unijní výroby nebo jejího rozvoje.
- Odvetné (retorzního) cla formou přírážek k běžné celní sazbě nebo formou zavedení zvláštního cla v těch případech, kdy je třeba při dovozu zboží do tuzemska obchodněpolitickou formou odpovědět na diskriminaci vývozu unijních výrobků na některém ze zahraničních trhů.
- Vyrovnávacího cla za účelem vyrovnání prémie nebo subvence, poskytnuté přímo nebo nepřímo zahraničnímu výrobcí nebo vývozci za účelem zhotovení, výroby nebo vývozu zboží do unie

Aktuálním nástrojem obchodní politiky jsou kromě cel také „kvantitativní restrikce.“ Principem jejich fungování je stanovení maximální hranice možného vývozu nebo dovozu či služeb, vyjádřené v množstevních nebo hodnotových jednotkách. Překročení stanovené hranice je při vývozu nebo dovozu administrativně úplně znemožněno nebo vývoz či dovoz nad uvedenou hranici

je postihován sankcemi (např. vyšší celní sazbou). Hlavním cílem těchto restrikcí bývá zejména ochrana vnitrouijních odvětví výroby nebo služeb. Protože jsou používány selektivně, navíc bez nutnosti použití dalších ekonomických nástrojů, bývají obvykle poměrně účinné. V současné době se týkají především ekonomicky citlivých komodit, zejména zemědělských a potravinářských výrobků, vyjímečně i služeb. Mívají podobu kontigentů, kvót nebo stropů, které vyhláší nařízením vlády a čerpají prostřednictvím licencí. V licenčním řízení se v Eropské unii obvykle používá principu „first comes – first served“ (kdo dřív přijde, ten dřív mele).

Kvantitativní restrikce jsou často předmětem kritiky ze strany mezinárodního společenství a jejich necitlivé zavedení může vyvolat odvetná opatření.

2 Celní řízení jednotlivé etapy

2.1 Podání celního prohlášení a ověření podmínek pro jeho přijetí

Základním účelem celního řízení, které je zahájeno podáním celního prohlášení, je propustit předložené zboží do navrženého režimu, případě ukončit režim, do kterého bylo zboží propuštěno. Procesní právní normou, podle které se postupuje v řízení o přidělení celně schváleného určení, je zejména celního kodexu a prováděcí předpisy s podpůrným uplatnění ZSDP.

Místní příslušnost celních úřadů pro podání celního prohlášení je upravena v návaznosti na čl. 60 celního kodexu - zákonem o celní správě.

Podané celní prohlášení je pověřený pracovník celního úřadu povinen v den podání zaevidovat způsobem stanoveným vnitřními předpisy. Na žádost celní úřad potvrdí převzetí podání a buď na kopii celního prohlášení otiskem prezentačního razítka, nebo samostatně potvrzením o převzetí podání, které bude obsahovat poučení, že potvrzení o převzetí podání není přijetím celního prohlášení ve smyslu čl. 63 celního kodexu.

V rámci činnosti spojených s ověřením, zda podané celní prohlášení lze přijmout ve smyslu čl. 63 celního kodexu, celní úřad vždy zkoumá splnění těchto podmínek (čl. 62 celního kodexu):

- a. zda celní prohlášení podala a podepsala oprávněná osoba nebo řádně zmocněný zástupce, viz poznámka pod čarou),
- b. zda má celní prohlášení stanovenou formu, je podáno na předepsaném tiskopise a obsahuje všechny předepsané náležitosti,
- c. úplnost předepsaných dokladů podle ustanovení celních předpisů platných pro jednotlivé režimy,
- d. způsob a výši zajištění celního dluhu v případech, kdy je zajištění stanoveno celními předpisy jako povinné, nebo kdy bude v souladu s celními předpisy celním úřadem požadováno,
- e. zda je možno celnímu úřadu předložit zboží.

Pod pojmem předepsané náležitosti se rozumí, zda jsou vyplněny všechny příslušné kolonky celního prohlášení pro navrhovaný celní režim nebo pro jeho

ukončení nikoliv jejich faktická správnost. Tu zkoumá celní úřad až následně v rámci ověřování již přijatého celního prohlášení.

Celní prohlášení musí být ve smyslu čl. 201 NK (EHS) 2454/93 podáno u celního úřadu, kterému bylo předloženo zboží. Celní úřad však může povolit, aby bylo celní prohlášení podáno dříve než mu bylo předloženo zboží s tím, že stanoví lhůtu, v níž má být zboží předloženo. Nebylo-li toto ve stanovené lhůtě předloženo, má se za to, že celní prohlášení nebylo podáno. Celní prohlášení nelze přijmout bez toho, aby bylo celnímu úřadu předloženo zboží.

2. 1. 1 Osoby oprávněné podat celní prohlášení

Celní prohlášení může učinit ve smyslu čl. 64 celního kodexu každá osoba, která může příslušnému celnímu úřadu předložit předmětné zboží nebo zajistit jeho předložení se všemi doklady, jejichž předložení je nezbytné pro uplatňování předpisů upravujících celní režim, do kterého je zboží navrženo v celním prohlášení. Touto osobou se rozumí osoba, která je v době přijetí vlastníkem předmětného zboží nebo má právo se zbožím nakládat. Při prokazování vlastnického práva nebo práva nakládat se zbožím vychází celní úřad z prohlášení osoby, která podává celní prohlášení. V případě pochybnosti celní úřad požaduje předložení kupní smlouvy, smlouvy o pronájmu, smlouvy o skladování, přepravní smlouvy, darovací smlouvy nebo jiných podpůrných dokladů, především účetních (zejména faktur). Vyplývá-li z přijetí celního prohlášení pro určitou osobu zvláštní povinnosti z právních předpisů, může být celní prohlášení učiněno pouze touto osobou nebo jejím jménem.

Deklarant musí být usazen ve Společenství osobou usazenou ve Společenství se rozumí (čl. 4.2. celního kodexu v případě fyzické osoby osoba, která má obvyklé bydliště ve Společenství, v případě právnické osoby nebo sdružení osob osoba, která má sídlo, řídicí ústředí nebo stálo provozovnu ve společenství) Deklarantem ve smyslu čl. 4. odst. 18 celního kodexu rozumí osoba, která činí celní prohlášení vlastním jménem, anebo osoba, jejímž jménem je celní prohlášení činěno. Osoba oprávněná podat celní prohlášení si může zvolit zástupce. Na základě ustanovení čl. 6 celního kodexu může být zastoupení přímé nebo nepřímé.

2. 1. 2 Postup celního úřadu po přijetí celního prohlášení

Za účelem správné aplikace celních a jiných právních předpisů upravujících navrhovaný režim je celní úřad v souladu s ustanovením čl. 68 celního kodexu oprávněn ověřovat správnost přijatých celních prohlášení, a to kontrolou údajů v celním prohlášení a v předložených dokladech, kontrolou zboží a odběrem vzorků. Celní úřad je oprávněn požadovat i předložení i dalších dokladů za účelem ověření jedná se především (výpis z obchodního rejstříku, živnostenské oprávnění, doklad o přidělení daňového identifikačního čísla apod) .

Ověřování celního prohlášení – kontrola zboží

V souladu s ustanovením čl. 69 odst. 2 celního kodexu má deklarant právo být přítomen při kontrole zboží a odběru vzorků. Požaduje-li to celní úřad, musí být deklarant nebo jeho zástupce přítomen při kontrole zboží nebo odběru vzorků a je povinen poskytnout potřebnou součinnost. Ve smyslu čl. 240 NK (EHS) 2454/93 má celní úřad povinnost sdělit deklarantovi nebo jeho zástupci rozhodnutí provést kontrolu a její rozsah. Nejčastěji bude tato skutečnost sdělena těmto osobám ústně.

Ověřování celního prohlášení – odběr vzorků

Vzorky odebírají celní orgány samy. Mohou však vyžadovat, aby je pod jejich dohledem odebral vzorky deklarant nebo jím určená osoba. Vzorky se odebírají metodami stanovenými k tomuto účelu platnými právními a vnitřními předpisy. Vzorky lze odebírat pouze v množstvích, která jsou nezbytná k provedení rozboru nebo zkoušky, včetně případného srovnávacího rozboru. Množství zboží, které celní úřad odebral jako vzorky, se neodečítá od množství zboží uvedeného v celním prohlášení. Zboží se propouští do navrženého režimu včetně vzorků.

2. 1. 3 Ověřování celního prohlášení výsledek kontroly

Pokud celní orgány ověří celní prohlášení a přiložené doklady nebo provedou kontrolu zboží, uvedou, předmět a výsledek ověření nebo kontroly alespoň na tom výtisku celního prohlášení nebo přiloženého dokladu, které si ponechávají. V případě, že byla provedena částečná kontrola zboží, uvedou se rovněž podrobnosti o části zásilky, která byla kontrolována. Po ukončení kontroly učiní pověřený zaměstnanec celního úřadu na zadní stranu dílu písemného celního prohlášení určeného celnímu úřadu záznam o provedené kontrole, který musí obsahovat tyto náležitosti :

- a) Rozsah kontroly, (jak konkrétní zboží bylo kontrolováno a v jakém rozsahu).
- b) Informace o odběru vzorků (jen pokud byly odebrány).
- c) Skutečnost, zda byl kontrole zboží nebo odběru vzorků přítomen deklarant nebo jeho zástupce.
- d) Výsledek kontroly a v případě nesrovnalosti základní údaje potřebné pro stanovení výše celního dluhu a případně výpočet.
- e) Odkaz na protokol o kontrole, který tvoří přílohu kontrolovaného celního prohlášení.
- f) Otisk osobního razítka a podpis.

Celní orgány nemusí uvádět ve smyslu čl. 247 odst. 4 NK (EHS) 2454/93 žádné poznámky na celním prohlášení, jestliže neověřují celní prohlášení ani neprovádějí kontrolu zboží. Nebylo-li celní prohlášení ověřováno a zboží bylo propuštěno na základě údajů uvedených v celním prohlášení, nemusí tedy být záznam o kontrole na příslušném dílu celního prohlášení uveden, příp. lze uvést poznámku: „Neověřováno“. Jsou-li splněny podmínky stanovené pro navrhovaný režim a na zboží se nevztahují zákazy a omezení, propustí celní úřad zboží do navrhovaného režimu co nejdříve (čl. 73 celního kodexu) po ověření celního prohlášení.

Při kontrole správnosti a úplnosti základních náležitostí rozhodnutí vydaných dle § 104 odst. CZ resp. § 32 odst. 2 ZSDP.

Základními náležitostmi rozhodnutí v celním řízení ve smyslu § 104 CZ jsou:

- Označení celního úřadu, který rozhodnutí vydal.
- Evidenční číslo rozhodnutí.
- Datum přijetí celního prohlášení.
- Datum vydání rozhodnutí.
- Přesné označení deklaranta
- Popis a název zboží.
- Položka celního sazebníku.
- Vlastnoruční podpis pověřeného zaměstnance celního úřadu s uvedením jména, příjmení a funkce a otisk služebního razítka, v případech kdy je rozhodnutí vydáno elektronicky, jsou vlastnoruční podpis a otisk služebního razítka nahrazeny kódem.

Je-li rozhodnutím vyměřováno clo nebo daň, musí rozhodnutí kromě náležitostí uvedených výše obsahovat:

- Podpoložku celního sazebníku
- Celní sazbu zboží podle celního sazebníku.
- Částku vyměřeného cla nebo daně.
- Číslo účtu banky, na něž mají být vyměřené částky zaplacený a její označení.

Základní náležitosti rozhodnutí ve smyslu ustanovení § 32 ZSDP jsou:

- Označení oprávněného správce daně, který rozhodnutí vydal.
- Číslo jednací, případně i číslo platebního výměru, datum podpisu rozhodnutí, které je dnem vydání rozhodnutí.
- Přesné označení příjemce rozhodnutí
- Výrok s uvedením právních předpisů, podle nichž bylo rozhodováno (není třeba u rozhodnutí v celním řízení výrokem je potvrzení celního prohlášení), a jde-li o peněžité plnění, také částku a číslo účtu příslušné banky, na něž má být částka zaplacená
- Lhůta plnění.

- Poučení o místu, době a formě podání opravného prostředku s upozorněním na případné vyloučení odkladného účinku.
- Vlastnoruční podpis pověřeného pracovníka správce daně s uvedením jména, příjmení a funkce a otisk úředního razítka se státním znakem, tuto náležitost lze nahradit zaručeným elektronickým podpisem pracovníka a jeho kvalifikovaným certifikátem.

Ověřování celního prohlášení – ukončení ověřování, postup při pochybnostech

Formu, jakou se zboží propouští deklarantovi, určí celní orgány s ohledem na místo, kde se zboží nachází, a s ohledem na zvláštní způsoby, kterými nad ním vykonávají dohled. Je-li podáváno písemné celní prohlášení, uvede se propuštění zboží a jeho datum v celním prohlášení do odstavce D, případně na jiný doklad formou osobního razítka celníka a jedna kopie se předá deklarantovi. V případě, že výsledek provedené kontroly celního prohlášení svědčí o tom, že údaje uvedené v celním prohlášení jsou v rozporu se skutečností, celní úřad vždy ve věci nařídí ústní jednání.

Opravy údajů v písemném celním prohlášení přijatém celním úřadem

Postup při povolení oprav a jejich provádění v přijatých celních prohlášeních je formálně upraven ustanovením čl. 65 celního kodexu s podpůrným uplatňováním ZSDP. Celní úřad na základě písemné žádosti deklaranta nebo zástupce povolí provedení oprav údajů uvedených v celním prohlášení.

Oprava celního prohlášení není povolena, jestliže o její provedení deklarant požádá po té, co celní úřad :

- a) Oznamil deklarantovi, že provede kontrolu zboží.
- b) Zjistil nesprávnost uvedených údajů.
- c) Propustil zboží.

Povolil-li celní úřad opravu údajů v přijatém celním prohlášení, učiní tak písemným rozhodnutím, které musí obsahovat náležitosti stanovené v § 32

ZSDP. V rozhodnutí celní úřad poučí deklaranta nebo jeho zástupce o tom, že oprava údajů musí být provedena podáním nového celního prohlášení.

Zrušení platnosti přijatého celního prohlášení po propuštění zboží

Jestliže se prokáže, že zboží bylo v celním prohlášení omylem navrženo do celního režimu, jeli příslušná žádost podaná ve lhůtě tří měsíců od přijetí celního prohlášení. Je-li zboží v celním prohlášení navrženo pro vývoz, zruší se celní prohlášení ve smyslu č. 251 NK (EHS) 2454/93, které při vývozu podléhá zvláštním opatřením:

- a) Prokáže celnímu úřadu vývozu, že zboží neopustilo celní území Společenství.
- b) Opět předloží uvedenému úřadu všechny výtisky celního prohlášení a všechny ostatní doklady, které obdržel po přijetí celního prohlášení.
- c) Případně celnímu úřadu vývozu prokáže, že náhrady a jiné částky poskytnuté na základě vývozního celního prohlášení na dotyčné zboží byly vráceny nebo že příslušná úřední místa přijala potřebná opatření, aby tyto částky nebyly vyplaceny.
- d) Případně podle platných předpisů splní ostatní povinnosti, které může celní úřad vývozu stanovit pro vyřízení daného případu.

Zrušení celního prohlášení má za následek zrušení odpočtů provedených na základě vývozní licence nebo osvědčení o stanovení sazby náhrady předem pro zemědělské výrobky předložené v souvislosti s celním prohlášením. Musí-li být zboží navrhované v celním prohlášení pro vývoz vyvezeno z celního území Společenství v určité lhůtě a tato není dodržena, celní prohlášení se zruší.

Vysvětlivky :

Související předpisy :

- a. Zákon č. 13/1993 Sb., celní zákon, ve znění pozdějších předpisů Dále jen „ CZ “.
- b. Zákon č. 185/2004 Sb., o Celní správě České republiky, ve znění pozdějších předpisů (dále jen „ zákon o celní správě “).
- c. Nařízení rady (EHS) č. 2913/1992, kterým se vydává celní kodex Společenství, ve znění pozdějších předpisů (dále jen „ celní kodex „).
- d. Nařízení komise (EHS) č. 2454/93, kterým se provádí nařízení Rady (EHS) č. 2913/92, kterým se vydává celní kodex Společenství, ve znění pozdějších předpisů (dále jen „ NK (EHS) 2454/93“.
- e. Zákon č. 500/200 Sb., o správním řízení, ve znění pozdějších předpisů (dále je „ SR “).
- f. Zákon č. 337/1992 Sb., o správě dani a poplatků, ve znění pozdějších předpisů (dále jen „ ZSDP“),
- g. Vyhláška č. 200/2004 Sb. O statistice vyváženého dováženého zboží a způsobů sdělování údajů o obchodu mezi Českou republikou a ostatními členskými státy Evropských společenství (dále jen „vyhláška200/2004Sb.“).

Použité pojmy a jejich definice :

- a. **Osobou**, se ve smyslu čl. 4. 1. celního kodexu rozumí fyzická osoba, právnická osoba nebo sdružení osob bez právní subjektivity. S pojmem osoba úzce souvisí její způsobilost k právům a zejména způsobilost k právním úkonům, svéprávnost – způsobilost vlastními úkony, vlastním chováním právem postiženým působit právní účinky, zejména nabývat oprávnění a povinnosti, zavazovat se a stávat se subjektem právních vztahů vlastními úkony.
- b. **Fyzická osoba** nabývá způsobilosti k právním úkonům postupně. Nezletilí (osoby, které nenabýly zletilosti) mají způsobilost jen k těm úkonům, které jsou svou povahou přiměřené rozumové a volní vyspělosti odpovídající jejich věku. Způsobilost k právním úkonům

v plném rozsahu vzniká zletilostí. Způsobilost k právním úkonům může být zcela odňata nebo omezena soudem.

- c. **Právníckými osobami** se rozumí: 1. Sdružení FO a PO (obchodní společnosti, družstva, církve, politické strany a hnutí, zájmová sdružení) 2. Účelová sdružení majetku (nadace a fondy), 3. Jednotky územní samosprávy (obce a kraje), 3. Jiné subjekty, kde tak stanoví zákon (státní podniky, banky pojišťovny, příspěvkové organizace). Právnícká osoba způsobilosti k právním úkonům nabývá a pozbývá zásadně vždy zároveň se svou způsobilostí k právům a povinnostem. Právnícké osoba vzniká zpravidla v okamžiku zápisu do obchodního rejstříku nebo jiného zákonem určeného rejstříku a zaniká v okamžiku výmazu z tohoto rejstříku. Právní subjektivitu má právnícká osoba jako celek, ale právní úkony činí vždy její orgány resp. zástupci.
- d. **Deklarantem** se ve smyslu čl. 4 odst. 18 celního kodexu rozumí osoba, která činí celní prohlášení vlastním jménem, anebo osoba, jejímž jménem je celní prohlášení činěno.

3 Elektronické celní řízení

3.1 Obecné informace

Evropská komise prostřednictvím DG TAXUD stanovila v roce 2005 pro vývoz zboží Společenství podmínku, že v rámci celních kontrol musí být zavedena rovnocenná úroveň ochrany pro zboží opouštějící celní území Společenství. Celní kontroly ve vývozu vycházejí ze společně dohodnutých norem a kritérií rizik pro výběr zboží a hospodářských subjektů s cílem minimalizovat riziko pro Společenství a jeho občany a zejména pro obchodní partnery Společenství. Celním kodexem byl stanoven požadavek na poskytnutí předběžných informací o veškerém zboží opouštějícím území Společenství před odesláním, s výjimkou zboží procházejícího přes území Společenství letecky nebo lodí bez zastávky. Tyto informace musí být celním orgánům k dispozici dříve, než zboží opustí celní území Společenství. Aby mohla být splněna tato podmínka byl, zaveden jednotný postup celních orgánů při provádění celního režimu vývozu na základě elektronicky podaného celního prohlášení. Systém e-Vývoz, který v sobě zahrnuje Systém kontroly – Export Control System (dále jen „ECS“) a Automatizovaný systém vývozu – Automated Export System (dále jen „AES“) vytvořené Evropskou komisí. Vývoz zboží Společenství může být realizován formou elektronické komunikace mezi informačním systémem deklaranta, případně jeho zástupce a Celní správy ČR (dále jen „CS ČR“) na základě elektronicky podaného vývozního celního prohlášení, které je podáno formou EDI strukturované datové správy pro systém e-Vývoz. Elektronická komunikace mezi informačním systémem deklaranta, případně jeho zástupce, a CS ČR zahrnuje zasílání strukturovaných datových zpráv pro systém e-Vývoz, které jsou elektronicky podepsány a šifrovány deklarantem, orgánům CS ČR i zasílání strukturovaných datových zpráv pro systém e – Vývoz, které jsou elektronicky podepsány a šifrovány CS ČR, deklarantovi.

Nutným předpokladem pro zahájení této komunikace je skutečnost, že deklarant je držitelem „Povolení elektronicky podávat vývozní celní prohlášení“ a používá certifikovaný deklarantský SW pro e-Vývoz. O povolení podávat celní prohlášení do režimu vývozu elektronicky a o stanovení podmínek, za kterých může být celnímu úřadu vývozu elektronicky podáno toto celní

prohlášení, požádá deklarant písemně u příslušného tuzemského celního úřadu vývozu.

Žádost musí zejména obsahovat:

- a) Identifikaci deklaranta nebo žadatele (přímého zástupce deklaranta) a jím pověřené pracovníky.
- b) Volbu celního úřadu vývozu, kterému bude deklarant elektronicky podávat celní prohlášení do režimu vývozu a se kterým bude elektronicky komunikovat.
- c) Volba druhu elektronické komunikace – elektronická komunikace při podávání celních prohlášení do režimu vývozu za použití systému e-Vývoz.
- d) Identifikaci přímého zástupce deklaranta, který bude zastupovat deklaranta při podávání e-VCP, je-li použit.
- e) Odkaz na již vydané sdělení o parametrech komunikace.
- f) Seriové(á) číslo(a) certifikátu (ů) elektronického podpisu vydaného zmocněnou certifikační autoritou, kterým navrhuje deklarant podepisovat e-VCP a další elektronické zprávy zasílané deklarantem nebo jeho přímým zástupcem.
- g) Nepovinně sériové číslo certifikátu vydaného certifikační autoritou, kterým deklarant navrhuje šifrovat podávaná e-VCP a další elektronické zprávy zasílané deklarantem nebo přímým zástupcem (šifrování zpráv je na rozhodnutí deklaranta není povinné) a dále certifikát pro elektronickou správu certifikátů.

Žádost musí být zejména doprovázena:

- a) Ověřeným výpisem z obchodního rejstříku nebo ověřenou kopií živnostenského listu, přičemž výpis nesmí být starší 3 měsíců od podání žádosti
- b) Kopii protokolu (ů) o vydání elektronického podpisu spojeného s certifikátem vydaným certifikační autoritou.
- c) Kopii protokolu o vydání klíče pro šifrování spojeného s certifikátem vydaným certifikační autoritou, rozhodne-li se pro šifrování. Pokud

nepovolí uživatel certifikátu certifikační autoritě jeho zveřejnění, je třeba doložit i certifikát v souboru.

Celní úřad vývozu po zkontrolování úplnosti podané žádosti, včetně údajů v ní uvedených a doprovázených příloh:

- a) Žádost přijme.
- b) Zkontroluje údaje uvedené na ověřeném výpisu z obchodního rejstříku nebo ověřené kopii živnostenského listu.
- c) Zkontroluje, zda sériové číslo přiloženého certifikátu elektronického podpisu vydaného certifikační autoritou odpovídá údajům uvedeným v žádosti.
- d) Zkontroluje, zda sériové číslo přiloženého certifikátu pro šifrování vydaného certifikační autoritou odpovídá údajům uvedeným v žádosti.
- e) Chybí-li některý z údajů uvedených v žádosti nebo chybí-li některá z příloh žádosti nebo nesouhlasí některý z údajů žádosti či příloh žádosti, celní úřad vývozu přeruší řízení a vyzve deklaranta k odstranění nedostatků v žádosti.

Neshledal-li celní úřad vývozu v podané žádosti a jejich přílohách žádných závad a nebrání nic k vydání povolení. Celní úřad vydá „Sdělení o parametrech komunikace“ a sdělení zaeviduje v aplikaci.

3.2 Popis elektronického celního řízení na CÚ vývozu

Deklarant provede nakládku zásilky na dopravní prostředek popřípadě zajistí nákladový prostor celní závěrou a teprve poté zašle prostřednictvím elektronické komunikace zprávu, která obsahuje elektronické vývozní celní prohlášení (dále jen „e-VCP“) celní správě. Pověřený pracovník celního úřadu vývozu zkontroluje správnost a úplnost údajů uvedených v P - VCP a k němu připojených dokladech. Pokud má e-VCP všechny náležitosti, pracovník potvrdí přijetí e-VCP a systém přidělí MRN. Pracovník vytiskne VDD a předá je deklarantovi, tento doklad doprovází zásilku k CÚ výstupu. Deklarant vyčká stanovenou dobu na příchod elektronické zprávy, ve které je uvedeno jaké bylo systémem přiděleno MRN a rozhodnutí CÚ vývozu o propuštění zásilky do režimu vývoz. Je zde stanoven časový prostor na rozhodnutí pracovníka celního úřadu, zda bude provedena kontrola zásilky a jaké byly důvody k její provedení.

V případě nařízení kontroly je po vypršení stanovené doby, deklarantovi zaslána elektronická zpráva o kontrole na schváleném místě. Deklarant obdrží zprávu a vyčká příjezdu celních kontrolorů. Po provedení kontroly celník – kontrolor sepíše protokol. V případě odchylek deklarant může požádat o provedení změn v přijatém e-VCP, aby uváděné údaje ve e-VCP odpovídaly skutečnosti. Po návratu celních kontrolorů na CÚ Vývozu jsou výsledky kontroly včetně případné požadované opravy dat e-VCP zaregistrovány do systému e-Vývoz.

Pokud však není nařízena kontrola systémem e-Vývoz nebo pracovníkem celního úřadu vývozu je po uplynutí stanovené lhůty zásilka automaticky propuštěna do režimu vývoz. Systém informuje deklaranta o propuštění zásilky do režimu vývoz. Systém rovněž informuje deklarovaný celní úřad výstupu o zásilce, která k němu směřuje.

3.3 Popis elektronického celního řízení na CÚ výstupu

Definice celního úřadu výstupu uvedena v článku 793 odst. 2 prováděcího nařízení, podle které celní úřad výstupu může být:

- a) Poslední celní úřad, kterému je zboží předloženo před tím než vystoupí z celního území Společenství (celní úřad na vnější hranici Společenství).
- b) U zboží přepravovaného po železnici, poštou letecky nebo po moři celní úřad příslušný pro místo, kde je zboží převzato na pokladě jediné přepravní smlouvy pro vývoz do třetí země železniční společnosti, poštovními úřady, leteckými nebo lodními společnostmi (článek 793 odst. 2 pásm. b) prováděcího nařízení za předpokladu, že:
 - Zboží vystoupí z celního území Společenství letecky, po železnici po moři nebo v poštovní přepravě.
 - Deklarant nebo jeho zástupce požádá o provedení formalit uvedených ve článku 793a odst. 1 nebo ve článku 796e odst.1 tj. požádá o potvrzení výstupu zboží z celního území Společenství.
- c) U zboží přepravovaného potrubím nebo elektrické energie celní úřad určený státem v němž je usazen vývozce.

Na CÚ výstupu přišla zprava o tom, že k němu směřuje zásilka, která hodlá jeho prostřednictvím vystoupit z území Společenství. Tento celní úřad výstupu má možnost si data uvedená v e-VCP prohlédnout, vyhodnotit ještě před vlastním předložením zboží. Má dostatek prostoru na zvážení jakým způsobem bude provedena fyzická, či jiná kontrola zásilky. Při kontrole zásilky je vždy pracovník povinen kontrolovat zejména totožnost údajů na VDD a údajů o zásilce v aplikaci e-Vývoz a provést kontrolu neporušenosti přiložených celních závěr, by-li přiloženy. V případě vyvážení rizikového zboží, které je uvedeno v příloze 44C prováděcího nařízení, nebo je-li vyváženo zboží, jehož deklarovaná hodnota převyšuje jeden milion korun českých, celní úřad výstupu vždy provede kontrolu zboží.

Pro zápis výsledků kontroly provedené na vstupu či výstupu lze zvolit tyto kódy:

- „A1 – souhlasí“. tzn. byla provedena úplná kontrola dokladů, všechno zboží vystoupilo z území Společenství a zapíše datum výstupu zboží.
- „A2 – považováno za souhlasí“ , tzn. byla provedena pouze kontrola dokladů, všechno zboží vystoupilo z území Společenství a zapíše datum výstupu zboží.
- „A4 – nepatrné závady bez následků“, tzn. byly zjištěny nesrovnalosti týkající se zboží, například část zboží nevystoupila ze Společenství. Zaznamená rozdíly ve VCP a deklarovaným zbožím, které skutečně vystoupilo z území Společenství a zapíše datum výstupu.
- „B1 – nesouhlasí“ tzn. byly zjištěny závažné nedostatky týkající se zboží a celní úřad výstupu nepovolí výstup zboží ze Společenství. Zaznamená odchylky mezi deklarovaným zbožím, které mělo vystoupit ze Společenství, a zapíše datum zákazu výstupu.

Pokud není nařízena kontrola zásilky systémem e-Vývoz nebo pracovníkem CÚ výstupu je po uplynutí stanovené lhůty automaticky povoleno zahájit výstup zboží. V tomto případě pověřený pracovník celního úřadu výstupu rozhodne o ukončení režimu vývozu bez kontroly zboží a to pouze na základě kontroly dokladů, tzn. využije výsledků kontroly provedené celním úřadem vývozu. CÚ výstupu ověří, že zboží opustilo území Společenství a informuje zprávou celní úřad vývozu o výstupu zboží z území Společenství. CÚ vývozu vyřídí režim vývozu a zároveň informuje, zprávou deklaranta o vyřízení dané zásilky tato zpráva elektronicky podepsána Celní správou ČR může být použita jako podklad pro uplatnění nároku na odpočet DPH.

Vysvětlivky:

1. **Obchodním dokladem** faktura, pro forma faktura nebo balicí list, který obsahuje povinné údaje pro daný režim, nebo jiné obdobné doklady.
2. **Administrativním dokladem** účelově vyhotovený doklad, který obsahuje údaje uváděné jako povinné pro příslušné režimy.

3. **Vývozcem osoba**, jejímž jménem nebo v jejíž prospěch je podáváno vývozní celní prohlášení a která má v době přijetí tohoto prohlášení k danému zboží vlastnické právo nebo jiné obdobné dispoziční právo, přičemž dispozičním právem se myslí právo nakládat se zbožím se souhlasem vlastníka.
4. **Celním úřadem výstupu** u zboží přepravovaného potrubím a u elektrické energie celní úřad určený členským státem, v němž je usazen vývozce, u zboží přepravovaného jiným způsobem poslední celní úřad před výstupem dotyčného zboží z celního území Společenství.
5. **Celním úřadem** vývozu místně příslušný celní úřad, který propouští zboží do režimu vývoz.
6. **Výstupní / lokální autoritou** příslušný hospodářský subjekt, jako například lodní společnost, letecká společnost, zasílatel, handlingový operátor nebo přepravce, který informuje celní úřad výstupu o příjezdu zboží, o označení a typu dopravního prostředku a datum odjezdu dopravního prostředku, který bude použit pro výstup zboží z celního území Společenství a následně o skutečném okamžiku výstupu zboží mimo území Společenství.
7. **Profesionálním celním zástupcem** osoba, jejímž předmětem podnikání je zastupování v celním řízení.
8. **Služebním razítkem** osobní datové razítko podle § 104 odst. 3 celního zákona
9. **Zásilkou** zboží zasílané současně jedním odesílatelem jednomu příjemci nebo zboží uvedené v jednom dopravním dokladu vztahujícím se na jeho dopravu od odesílatele k příjemci nebo, neexistuje-li takový doklad, je uvedeno v jedné faktuře.
10. **VCP** vývozní celní prohlášení v aplikaci e-Vývoz.
11. **Příslušným úřadem** celní úřad nebo každý jiný celní orgán.
12. **Bezodkladně** ve lhůtě maximálně jednoho týdne.
13. **VCP** vývozní celní prohlášení v aplikaci e-Vývoz.
14. **E-VCP** elektronicky podané celní prohlášení do celního režimu vývoz.
15. **E-Vývozem** počítačový systém zpracovávající celní režim vývoz na základě podaných E-VCP včetně komunikace s deklarantem a mezi příslušnými úřady na základě Evropskou komisí definovaných systémů ECS a AES.
16. **MRN** evidenční číslo vývozního celního prohlášení.

4 Statistické vyhodnocení celního řízení

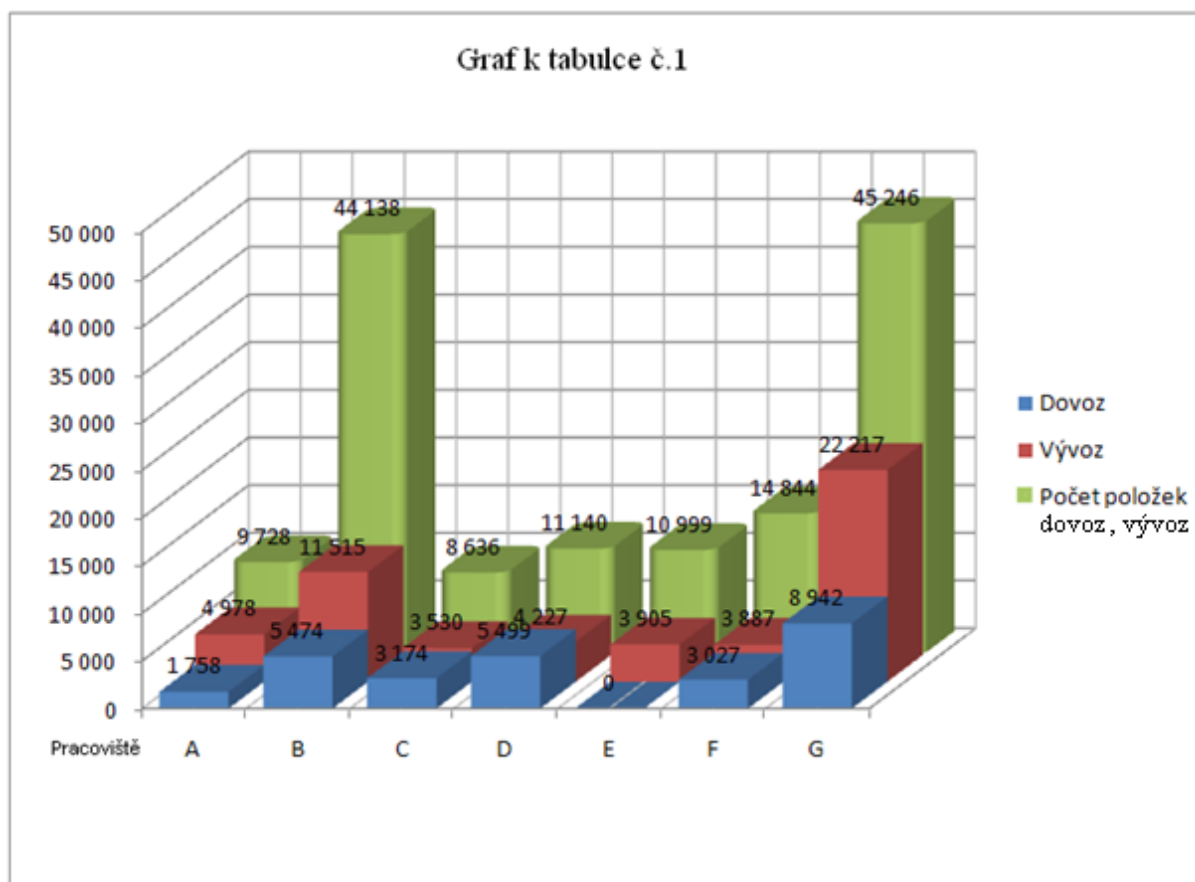
4.1 Sumarizace údajů a grafické znázornění

V této kapitole je uvedeno statistické porovnání klasického celního řízení, které je postaveno na základě oběhu dokladů mezi deklarantem a celní úřadem v tištěné formě a elektronického celního řízení, které plně využívá a staví na elektronické komunikaci s maximálním využitím výpočetní techniky a jejich současných možností. Je zde uvedena celá řada údajů a jsou zde popsány vztahy mezi nimi a důsledky ve vztahu k celnímu řízení.

Pro samotný výzkum bylo vybráno osm pracovišť celní správy, kde je prováděno celní řízení. Pracoviště se nacházejí v oblasti Moravskoslezského kraje většina těchto pracovišť je vždy v okresním městě. Data pro výzkum byla vybrána za období od 2005 do 2009. Každé pracoviště má samozřejmě svá specifika a nutné je hodnotit z různých úhlů ú pohledu. V samotném celní řízení je ověřována a uváděna celá škála různých údajů skutečností, které na sebe různě navazují nebo souvisí. Pro samotný základ byl vytvořen přehled projednaných dokladů a položek zboží, jak v režimu vývoz tak i dovoz. Záměrně bylo vybráno období v letech 2005 – 2009 kdy docházelo k přípravám a vzápětí samotnému nástupu elektronického celního řízení.

Pro samotný výzkum byly vybrány ukazatele, které nejvíce vypovídají o reálných skutečnostech v celním řízení. Především v tomto výzkumu je stavěno na kvantitativních ukazatelích. Pro následující měření byly vybrány tyto níže uvedené ukazatele.

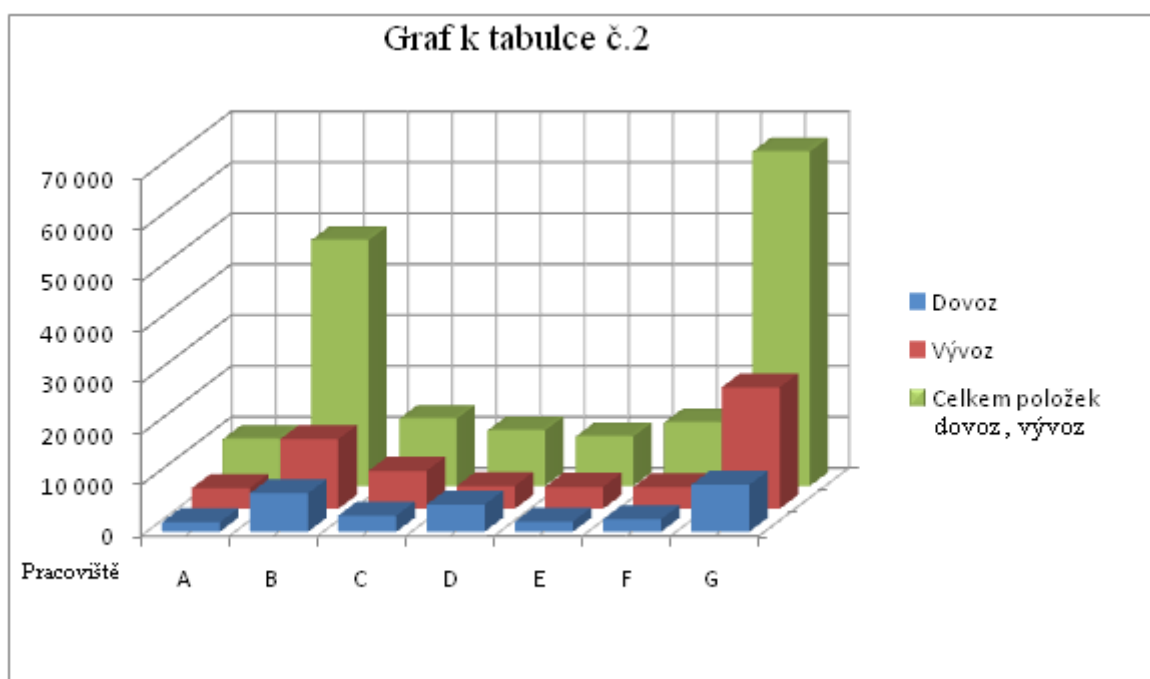
V prvotní fázi byly shromážděny data o počtu dokladů jednotného správního dokladu a podpoložek za sledované období v režimu dovoz a vývoz. Zároveň byl sledován personální stav pracovníků na jednotlivých pracovištích v průběhu celého sledovaného období. Dalším ukazatelem měření byl počet jednotných správních dokladů (JSD) a položek na sledovaných pracovištích za celý kalendářní rok. Z těchto ukazatelů bylo vypočítáno množství dokladů a položek na jednu směnu a jednoho pracovníka. Veškeré tyto hodnoty byly zpracovány v tabulkách a znázorněny v grafech v průběhu sledovaného období.



Tabulka č. 1 Přehled dokladů JSD a položek - dovoz, vývoz na jednotlivých pracovištích v roce 2005.

Pracoviště	Počet Pracovníků	Dovoz	Počet položek	Vývoz	Počet položek	Celkem položek	Počet dokladů na 1směnu	Pol. 1.sm
A	8	1 758	3 072	4 978	6 656	9 728	6 736/26	40
B	12	5 474	9 980	11 515	34 158	44 138	16 989/70	182
C	8	3 174	3 486	3 530	5 150	8 636	6754/27	35
D	8	5 499	6 128	4 227	5 012	11 140	9 726/40	46
E	9	1 922	4 740	3 905	6 259	10 999	5 827/24	45
F	8	3 027	8 750	3 887	6 094	14 844	6 914/28	61
G	13	8 942	16 807	22 217	28 439	45 246	31 159/128	186
Celkem	66	31 399	55 491	56 767	94 841	150332	88216/364	621

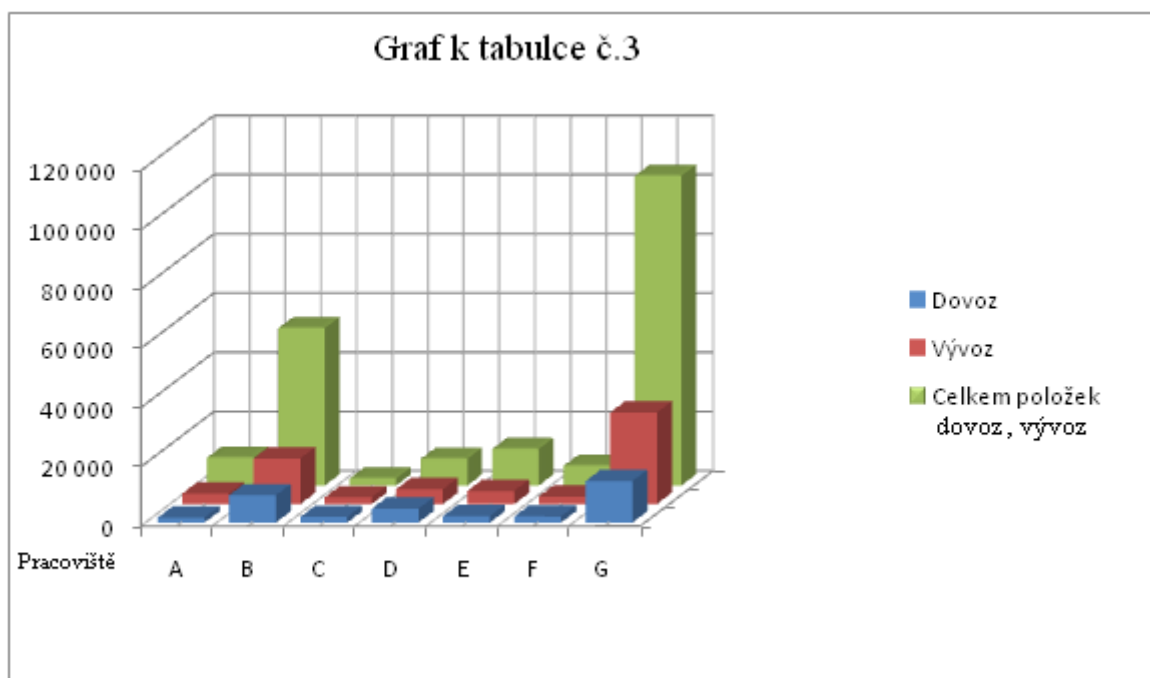
V tabulce 1 je zřetelně vidět větší množství dokladů JSD a následně také položek na pracovišti B a G. Na těchto pracovištích zde na jednoho pracovníka připadá 6 JSD o 15 položkách na jednu směnu. Celkový průměr ze všech pracovištích za rok 2005 na jednoho pracovníka, je 6 JSD o 10 položkách.



Tabulka č. 2 Přehled dokladů JSD a položek - dovoz, vývoz na jednotlivých pracovištích v roce 2006.

Pracoviště	Počet Pracovníků	Důvoz	Počet položek	Vývoz	Počet položek	Celkem položek	Počet dokladů na 1 směnu	Pol. 1.sm
A	8	1 834	3 459	4 115	5 917	9 376	5 949/24	39
B	12	7 557	13 159	13 698	35 280	48 439	21 255/87	200
C	8	3 170	3 690	7 464	9 694	13 384	10 634/43	55
D	8	5 330	5 663	4 494	5 411	11 074	9 824/40	46
E	9	1 963	3 607	4 316	6 279	9 886	6 279/25	41
F	8	2 460	6 558	4 303	6 068	12 626	6 763/27	52
G	13	9 214	19 032	23 871	46 799	65 831	33 085/136	272
Celkem	66	31 528	55 168	62 261	115448	170616	93 789/387	705

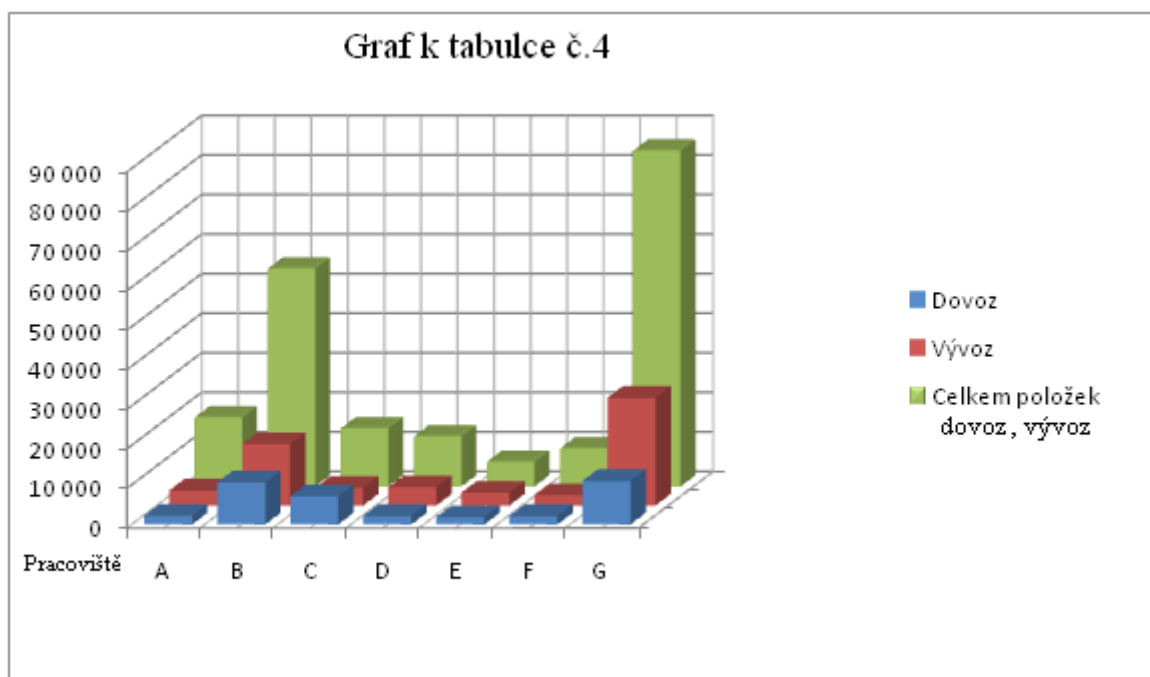
Celkový průměr ze všech pracovišť za rok 2006 na jednoho pracovníka na jednu směnu je 7 JSD o 11 položkách. Rovněž i v tomto roce je velký počet projednaných položek na pracovišti B kde na jednu směnu a jednoho pracovníka připadá 7 JSD o 17 položkách a na pracovišti G dokonce 11 JSD o 21 položkách.



Tabulka č. 3 Přehled dokladů JSD a položek – dovoz, vývoz na jednotlivých pracovištích v roce 2007.

Pracoviště	Počet pracovníků	Důvoz	Počet položek	Vývoz	Počet položek	Celkem Položek	Počet dokladů Na 1 směnu	Pol. 1.sm
A	7	1 675	3 558	4 105	6 094	9 652	5 780/23	40
B	12	9 185	15 405	15 521	37 991	53 396	24 706/102	221
C	7	1 896	2 263	257	401	2 664	2 153/9	11
D	7	4 674	5 016	3 554	4 313	9 329	8 228/34	39
E	8	2 174	4 442	4 579	8 156	12 598	6 753/27	52
F	8	2 061	2 518	3 371	4 384	6 902	5 432/22	29
G	12	13 993	30 870	33 722	73 919	104849	47 715/197	434
Celkem	61	35 658	64 072	65 109	135258	199390	100767/416	823

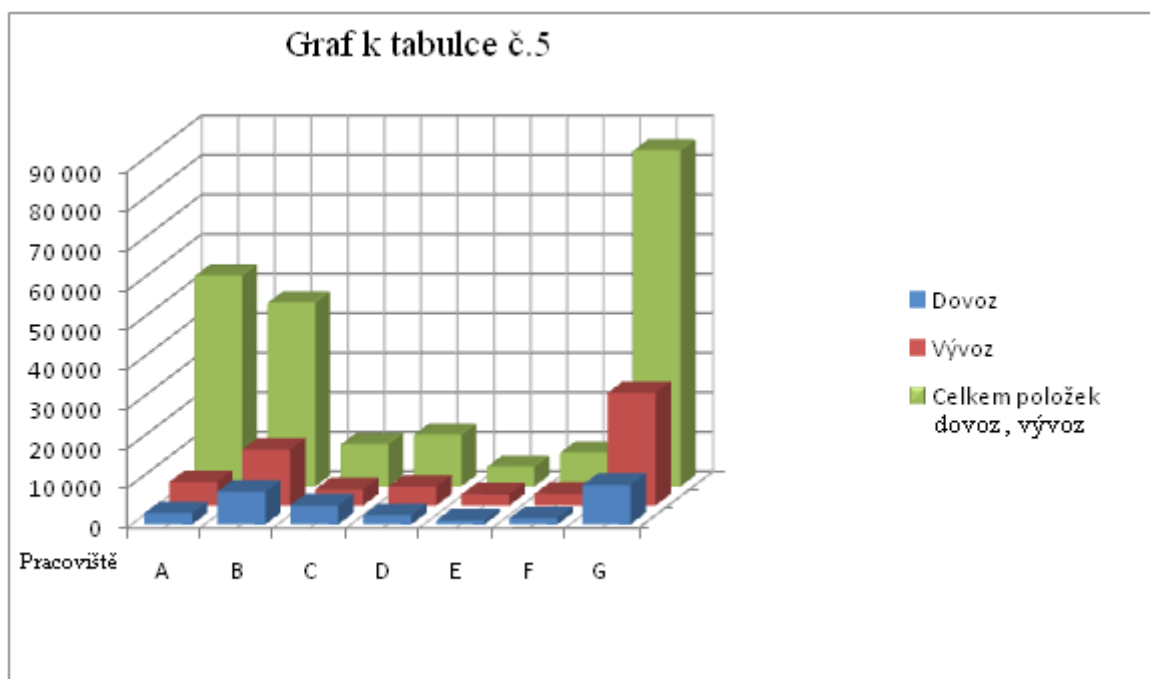
Celkový průměr ze všech pracovišť za rok 2007 na jednoho pracovníka na jednu směnu je 7 JSD a 14 položek. Opět jako v předešlých letech je na pracovišti B připadá na jednu směnu a pracovníka 9 JSD o 18 položkách a pracovišti G 16 JSD o 36 položkách.



Tabulka č. 4 Přehled dokladů JSD a položek – dovoz, vývoz na jednotlivých pracovištích v roce 2008.

Pracoviště	Počet pracovníků	Dovoz	Počet položek	Vývoz	Počet položek	Celkem položek	Počet dokladů Na 1 směnu	Pol. 1.sm
A	5	2 207	11 123	3 790	6 505	17 628	5 997/24	72
B	8	10 622	18 206	15 484	37 014	55 220	26 106/107	229
C	5	7 125	7 627	4 481	7 224	14 851	11 606/48	62
D	5	2 149	4 588	4 614	8 232	12 820	6 763/28	53
E	6	1 853	2 087	3 256	4 310	6 397	5 109/21	27
F	6	2 114	4 662	2 623	5 115	9 777	5 737/24	41
G	8	10 997	25 400	27 219	59 606	85 063	38 246/158	352
Celkem	43	37 077	73 730	62 487	128026	201756	99 564/411	834

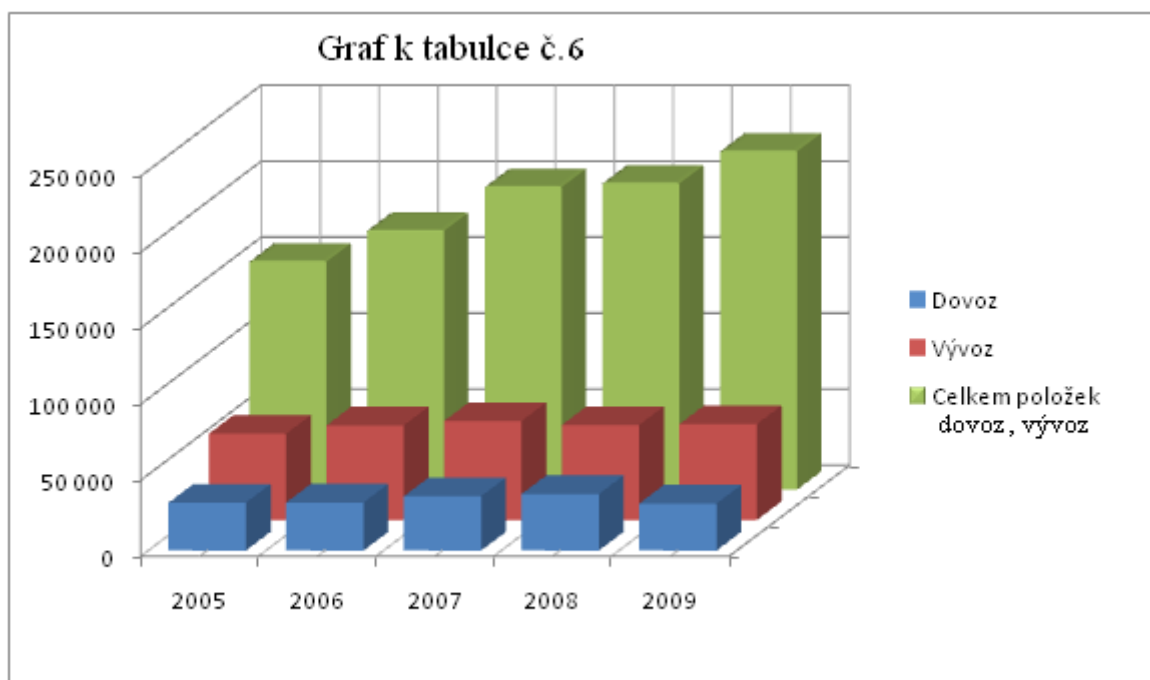
Celkový průměr ze všech pracovišť na jednu směnu na jednoho pracovníka je 10 JSD o 19 položkách. Na pracovišti B je průměr na jednoho pracovníka na jednu směnu 13JSD o 28 položkách a pracovišti G dokonce 19 JSD o 44 položkách



Tabulka č. 5 Přehled dokladů JSD a položek - dovoz, vývoz na jednotlivých pracovištích v roce 2009.

Pracoviště	Počet pracovníků	Dovoz	Počet položek	Vývoz	Počet položek	Celkem položek	Počet dokladů na 1 směnu	Pol. 1.sm
A	5	2 845	32 254	5 920	21 147	53 401	8 765/36	221
B	8	8 245	15 031	14 117	31 570	46 601	22 362/92	192
C	5	4 807	5 285	4 070	5 515	10 800	8 877/37	45
D	5	2 358	4 940	4 740	8 263	13 203	7 098/30	55
E	6	1 057	1 288	2 808	3 823	5 111	3 865/16	21
F	6	1 571	4 818	2 934	3 830	8 648	4 505/19	36
G	8	9 967	25 937	28 435	59 129	85 066	38 402/159	352
Celkem	43	30 850	89 553	63 042	133 277	222 830	93 874/388	920

Celkový průměr ze všech pracovišť na jednoho pracovníka ne jednu směnu je 9 JSD o 21 položkách. Na pracovišti A 7 JSD o 44 položkách na pracovišti B 12 JSD o 24 položkách na pracovišti G 20 JSD o 44 položkách. Na těchto pracovištích je jednoznačně vidět velké množství zpracovaných dokladů na jednoho pracovníka.



Tabulka č. 6 Přehled dokladů JSD a položek dovoz, vývoz za období 2005 – 2009 ze všech pracovišť.

Rok	Počet pracovníků	Dovoz	Počet položek	Vývoz	Počet položek	Celkem položek	Počet dokladů na 1 směnu	Pol. l.sm
2005	66	31 399	55 491	56 767	94 841	150332	88 216/364	621
2006	66	31 528	55 168	62 261	115448	170616	93 789/387	705
2007	61	35 658	64 072	65 109	135258	199390	100767/416	823
2008	43	37 077	73 730	62 487	128026	201756	99564/411	834
2009	43	30 850	89 553	63 042	133277	222830	93 874/388	920

Graf znázorňuje celkové počty celních prohlášení v letech 2005 – 2009 od roku 2007 je vidět znát evidentní nárůst počtu projednaných celních prohlášení a současně také velké množství podpoložek zboží. V praxi se objevují doklady v tištěné formě kdy jeden JSD obsahuje spolu s přílohami 150 stran. Samotné přijetí a kontrola uváděných údajů v takovém celním prohlášení je velmi náročná a také zdlouhavá. Jedním z důvodů je uvedení do provozu velké automobilní firmy, která dováží a vyváží náhradní díly a provádí montáž motorových vozidel. Následně byl zahájen vývoz vyráběných vozidel mimo Evropskou unii do všech států světa. Tato skutečnost se velmi promítla do zatížení všech pracovišť v tomto regionu. Zvýšily se požadavky všech subjektů využívajících služby celních orgánů. Lze očekávat a první měsíce roku 2010 naznačují, že zatížení bude mnohem větší než ve sledovaném období.

5 Dotazník

Jako další ukazatel podle kterého lze získat relevantní údaje o rozdílech mezi elektronickým celním řízením a klasickým celním řízením byl sestaven následující dotazník. Tento dotazník byl anonymní a směřován na pracoviště, u kterých byly sledovány počty celních prohlášení za období 2005 – 2009. Dotazník byl předložen 30 deklarantům – uživatelům, ale také 30 pracovníkům celní správy. Otázky byly kladeny se záměrem, aby odpovědi na ně co nejdříve vyjadřovaly reálný názor na celní řízení. Z třiceti dotázaných byly dotazníky ve větším počtu předloženy na pracoviště, která vykazují větší zatížení. Toto pravidlo bylo dodrženo u obou skupin dotazovaných deklarantů i pracovníků celní správy. Záměrně byl předložen dotazník nejen deklarantům – uživatelům, kteří mají pohled, názor spotřebitele na službu, kterou poskytuje Celní správa. Záměrně byl také dotazník předložen příslušníkům celní správy, kteří tuto službu poskytují a mají jiný úhel pohledu na tuto problematiku. Respondenti byli požádáni, aby uváděli údaje, které nejlépe vystihují jejich skutečný názor na dotazovanou skutečnost. Celkově bylo sestaveno šest otázek, cíleně zaměřených. Na odpovědi k níže uvedeným otázkám byl dán oběma dotazovaným skupinám dostatečný časový prostor k vyjádření vlastního názoru. Dotazníky byly předloženy dotazovaným postupně, se záměrem, aby nemohli mezi sebou diskutovat nebo jinak spolupracovat. Čas, který byl zapotřebí k vyplnění dotazníku se pohyboval v rozmezí od pěti do deseti minut. Pracovníkům Celní správy byly dotazníky předloženy před zahájením směny, deklarantům a pracovníkům spedičních firem vždy v dopoledních hodinách.

Byly kladeny následující otázky:

1. Je pro Vás elektronické celní řízení přínosem?

Hlavním záměrem položení této obecné otázky bylo získat nové poznatky bezprostředně po spuštění elektronického celního řízení v praxi. Takové skutečnosti se objeví, až v samotném praktickém výkonu, málo kdy se zjistí při vytváření nových metod a postupů. Samotný praktický výkon vždy v prvopočátku odhalí skryté nedostatky spojené s praktickým fungováním nebo provozem programové aplikace. Proto je velmi důležité věnovat v prvopočátku pozornost, byť jen nepatrným komplikacím, které se mohou v budoucnu vyrůst ve velký problém. V samotném dotazu na přínos je dán prostor vyjádřit se k jakékoliv skutečnosti, problému nebo vzniklé situaci. I v minulosti při zavádění nových programových aplikací byl dán na pracoviště zkušební modul, kde se mohli pracovníci pomalu a v klidu seznámit novou aplikací.

2. Je elektronické celní řízení náročnější na čas, než klasické celní řízení?

Informace o časové náročnosti lze teoreticky odhadnout, jen samotné spuštění v praxi ukáže pravou realitu. V prvotní fázi lze očekávat zpomalení, jelikož nové pracovní postupy chtějí čas, do té doby, než se obsluha seznámí a získá potřebné praktické zkušenosti. Čas je ovlivněn mnoha faktory, zejména pracovními podmínkami, které jsou vytvořeny pro samotný výkon celního řízení. Jedná se především o technické vybavení, rychlost výpočetní techniky, její zálohování náhradními zdroji. Personální obsazení pracovníků, jejich odbornost, kvalifikace v daném oboru a zkušenosti. Dále adaptace na nové technologické postupy a metody. Zejména pak samotná práce s programovými aplikacemi vyžaduje soustředěnost a rovnováhu. Komunikativní schopnosti a další osobní vlastnosti, které ovlivňují jejich pracovní výkon. Jak dokážou reagovat a zvládat problémové nebo havarijní situace, které vznikají při samotném celním řízení velmi často. Toto vše a celá řada dalších faktorů ovlivňují časovou náročnost. V neposlední řadě kladou

vysoké nároky na pracovníky, zejména velké pracovní zatížení, které velmi působí na celkový výsledek, výkon.

3. Je elektronické celní řízení z ekonomického hlediska úspornější?

Otázka ekonomiky efektivnosti vynaložených nákladů je sledována ve všech odvětvích a rezortech. Ekonomika je skloňována ve všech pádech a podle toho je jí věnována patřičná pozornost a důležitost. U celní správy jsou neustále hodnoceny ukazatele výkonnosti jednotlivých pracovišť v přepočtu na počet pracovníků a množství projednaných jednotných správních dokladů. Vývoj celní správy a celního řízení je v rámci všech zemí Evropské unie velmi sledován a podporován. Evropská unie vynakládá na rozvoj Celních správ, konkrétně celního řízení a vše co s ním souvisí, velké množství finančních prostředků, zejména na technické zázemí. Na druhé straně očekává moderní efektivní postupy, které budou přínosem. Obdobná a stejná situace je v soukromém sektoru spedičních firem deklarantů. Vyhodnocování výkonnosti pracovišť, pracovníků a jejich opodstatněnost. Vzhledem tomu, že na trhu je přetlak velké konkurence. Ti kteří udrží krok s dobou, budou zavádět nové pracovní postupy a metody a udržovat poskytované služby na co nejvyšší úrovni. Jen tak si udrží a získají zakázky od velkých světových firem. Všechny tyto skutečnosti kladou vysoké nároky na všechny zaměstnance těchto firem.

4. Vyžaduje elektronické celní řízení vyšší personální stavy, než klasické celní řízení?

Vždy při zavedení nových technologických postupů je očekávána úspora personálních stavů a následně i finančních prostředků na mzdy pracovníků. Na tuto otázku dostaneme reálnou odpověď pouze od těch, kteří jsou každodenně v pracovním procesu, podílejí se na samotné realizaci, v daném případě celního řízení. Jen samotný praktický výkon ukáže, kde je realita a kde teorie. Praxe a teorie se navzájem ovlivňují. Teorie by měla vycházet a ověřovat své poznatky v praxi. Při samotném zavedení nového postupu

vzniká celá řada nových poznatků, které teorii odpoví a ukážou pravou stránku věci. Jiný způsob je chybný a vede k vytváření problémů a komplikací. Pokud výzkum – teorie má fungovat a zavádět kvalitní postupy a metody, jiná cesta nevede, než úzce spolupracovat s praxí.

5. Je elektronické celní řízení náročnější na odborné znalosti než klasické celní řízení?

Zde očekáváme, jak k problematice elektronizace celního řízení přistupují samotní uživatelé – deklaranti a správci – příslušníci Celní správy. Na zodpovězení této otázky působí celá řada faktorů, jedním bude věk pracovníků, adaptabilita, odborné znalosti, orientace v programových aplikacích a v celém systému. Vždy při spuštění nové technologie nebo pracovního postupu vzniká vlna nechuti upouštět od starých, zavedených metod. Vyskytnou se názory, které nás nepřekvapí, ale očekáváme i ty, které mohou být zdrojem cenných informací a poznatků pro další nové směry zdokonalování stávajících pracovních postupů a technologií. Z těchto důvodů má otázka svůj nepostradatelný význam.

6. Usnadní elektronické celní řízení mezinárodní obchod ?

Od této otázky lze očekávat jednoznačnou odpověď, ale ne vždy to musí tak být. Vzhledem k tomu, že v samotném průběhu celního řízení mohou nastat mimořádné situace, které mohou negativně ovlivnit samotný průběh celního řízení. Například při velkém pracovní zatížení dochází k možnosti vyskytnutí vyšší chybovosti ze strany příslušníků celní správy. Na druhé straně, téměř nulová kontrola fyzického stavu zboží, může být pro deklaranty lákadlem pro uvádění nepravdivých údajů a v konečné fázi to může velmi ovlivnit výběr cla při dovozu nebo vrácení DPH při vývozu. Vše se vším souvisí, u celního řízení to platí dvojnásob. Nelze podcenit žádnou skutečnost, jelikož při krátkodobém zaváhání ze strany celních orgánů lze mnoho vytěžit. A informace takového typu se nejen velmi rychle šíří ale i opakují.

Otázky byly seřazeny v tomto pořadí :

1. Je pro Vás elektronické celní řízení přínosem?
2. Je elektronické celní řízení náročnější na čas než klasické celní řízení?
3. Je z ekonomického hlediska elektronické celní řízení úspornější?
4. Vyžaduje elektronické celní řízení vyšší personální stavy než klasické celní řízení?
5. Je elektronické celní řízení náročnější na odborné znalosti než klasické celní řízení?
6. Usnadní elektronické celní řízení mezinárodní obchod ?

Výsledky odpovědí byly následující, viz. Tabulka č. 1

Tabulka č. 1 vyhodnocení dotazníku.

	Celníci				Deklaranti			
	ANO	%	NE	%	ANO	%	NE	%
1.	28	93%	2	7%	30	100%		
2.	26	87%	4	13%			30	100%
3.	29	97%	1	3%	27	90%	3	20%
4.	27	90%	3	10%			30	100%
5.	25	83%	5	7%	28	93%	2	7%
6.	30	100%			30	100%		

Závěr

Po celkovém shrnutí, zpracování a vyhodnocení všech měřených údajů a hodnot lze provést celkové vyhodnocení. V úvodu byla stanovena hypotéza, zda je elektronické celní řízení přínosem a stává se tím celní řízení efektivnější. Dle výsledků dotazníků u pracovníků celní správy jednoznačně ano. Stejný názor mají i deklaranti. Opačného názoru byly jen dvě odpovědi, což je zanedbatelné množství. Velmi zajímavě vyšly odpovědi na otázku, zda je elektronické celní řízení náročnější na čas. Deklaranti jednohlasně ne. ovšem pracovníci celní správy většinou ano. Zde je jasný náznak toho, že elektronické celní řízení je daleko náročnější pro pracovníky celní správy. Aplikace je tedy jednoznačně výhodná pro uživatele pro správce představuje zvýšenou pracovní zátěž. Mezi hlavní důvody patří rychlost aplikace, zdlouhavé vyhledávání a práce s údaji. Na otázku o ekonomickém přínosu odpověděly obě strany kladně. Deklaranti nemusejí nikam chodit a pracovníci celní správy jsou rádi, že jim nikdo neklepe na okýnko. Jak uvedl jeden z dotazovaných pracovníků celní správy. Otázka personálních stavů vyšla kladně u deklarantů. Pracovníci celní správy jsou názoru o větším počtu pracovníků. Další otázka odborné znalosti na obou stranách došlo ke shodě, že ano. Na otázku zda elektronické celní řízení usnadní mezinárodní obchod odpověděly obě strany stejně a ve vzájemné shodě ano.

V závěrečném vyhodnocení lze konstatovat, že elektronické celní řízení je efektivní a v praktickém celním řízení se stává nepostradatelné. Hlavním důvodem je efektivní zpracovávání velkého množství údajů, což by při klasickém celním řízení bylo nezvládnutelné. Velmi důležité je také následná práce již s jednou pořízenými údaji, jejich další využití a návaznost na další programové aplikace, které využívá nejen celní správa, ale ostatní orgány v rámci celé Evropské unie. Toto je velkou výhodou a zároveň velkou budoucností celního řízení a mezinárodního obchodu. Na druhé straně je třeba nezapomenout na kontrolní činnost a ověřování údajů a porovnávání s fyzickým stavem zboží ve skutečnosti. Nelze podceňovat v případě fiktivních vývozů kdy dochází k neoprávněným vratkám DPH které vyčerpávají státní pokladnu. Na druhé straně v dovozu nízké procento vybíraného cla jelikož se obcházejí tarifní i netarifní opatření. Jestliže chceme

hovořit o návrhu kvalitního celního řízení a zajistit rychlý pohyb zboží a minimalizovat rizika celních a daňových podvodů musíme na vše klást potřebný důraz. Celní řízení plně elektronizovat s maximálním využitím výpočetní techniky a neustálého využívání všech možných kontrolních mechanismů, které budou efektivní a nezatěžovat nebo zpomalovat celní řízení. Pokud bude každá nově vzniklá skutečnost v elektronickém celním řízení před zavedením konzultována mezi správci i uživateli a prakticky vyzkoušena, lze očekávat zvýšení efektivity. Pokud chceme, aby se naše ekonomika a hospodářství rozvíjelo, musíme proto vytvořit příznivé podmínky zejména v oblasti celního řízení.

Seznam literatury

BROŽ, J. *Celnictví v Československu*. Praha: Naše vojsko, 1982.

Nařízení Rady (EHS) č.2913/92 Celní kodex Společenství;

Nařízení Komise (EHS) č. 2454/93 ze dne 2. Července 1993, kterým se provádí nařízení rady (EHS) č.2913/92, kterým se vydává celní kodex Společenství,

Celní zákon č. 13/1993 Sb.;

Zákon č. 185/2004 Sb.; o Celní správě České republiky

Vyhláška 201/2005 Sb., o statistice vyváženého a dováženého zboží a způsobu sdělování údajů o obchodu mezi Českou republikou a ostatními členskými státy Evropského společenství

ANOTACE

Jméno a příjmení:	Aleš Pitřík
Katedra:	Pedagogická fakulta Ústav pedagogiky a sociálních studií
Vedoucí práce:	RNDr. Evžen Růžička, CSc.
Rok obhajoby:	2010

Název práce:	Moderní informační technologie ve veřejné správě elektronické celní řízení E – vývoz
Název v angličtině:	Modern information technology in public administration-eletronic customs control E- Export
Anotace práce:	Historický vývoj celnictví. Působnost celních orgánů kompetence, charakteristika. Funkce a význam cla, celní řízení v rámci Evropské unie. Jednotlivé etapy celního řízení. Elektronické celní řízení popis, jeho zavedení do praxe. Praktický výzkum celního řízení zatížení vybraných pracovišť v pětiletém období. Sestavení dotazníků a jeho předložení uživatelům a správci aplikace E-Vývoz. Vyhodnocení kladených otázek v dotazníku. Závěrečné zhodnocení výzkumu a navrzení nových opatření.
Klíčová slova:	Efektivita celního řízení, Evropská unie, Technologie, E – Vývoz, Dovozy, strategie Celní správy
Anotace v angličtině:	Historical Development of Customs. Scope of the customs authorities, competencies, characteristics. Function and importance of duty, customs clearance under the European Union. The stages of customs procedures. Electronic customs procedure, description, its introduction into practice. Practical research on customs clearance, loading of selected sites in the five-year period. Compilation of questionnaires and their presentation to users and administrators of e-exports. Evaluation of questions asked in the questionnaire. Final evaluation of research and proposal of new solutions.
Klíčová slova v angličtině:	Efficiency of customs procedures, the European Union, Technology, E-Exports, Imports, Customs strategy,
Přílohy vázané v práci:	
Rozsah práce:	48
Jazyk práce:	CZ