

Univerzita Hradec Králové
Pedagogická fakulta
Katedra sociální pedagogiky

Sociálně patologické jevy dětí a mládeže se zaměřením na kriminalitu - krádeže

Bakalářská práce

Autor: Andrea Hladíková
Studijní obor: Sociální pedagogika se zaměřením na etopedii (K-VYETB)
Studijní program: Specializace v pedagogice
Vedoucí práce: Mgr. et Mgr. Petra Kalibová

Univerzita Hradec Králové
Pedagogická fakulta

Zadání bakalářské práce

Autor: **Andrea Hladíková**

Studijní program: B7507 Specializace v pedagogice

Studijní obor: Sociální pedagogika se zaměřením na etopedii

Název závěrečné práce: **Sociálně patologické jevy dětí a mládeže se zaměřením na kriminalitu - krádeže**

Název závěrečné práce AJ: Social-Pathological Features of Children and the Young with Focus on Criminality – Theft

Cíl, metody, literatura, předpoklady:

Tato bakalářská práce se zabývá problematikou sociálně patologických jevů dětí a mládeže s bližším zaměřením na kriminalitu. Cílem práce je srozumitelně ozřejmit příčiny, které mají vliv na rozvoj deviantního chování dětí a mládeže, tedy zabývat se otázkou vzniku dětské kriminality, poukázat na další, momentálně nejrozšířenější formy dětské delikvence. Uvést možné kriminogenní faktory - tedy rozebrat biologické, psychologické i sociální předpoklady - které mohou podnítit vznik delikventního chování či přímo vyústit v kriminalitu mládeže. Dále bude práce zaměřena na kulturně-sociální prostředí, ze kterého jedinec pochází a ve kterém vyrůstá, souvislosti mezi rodinou, školou i vrstevnickými skupinami a jejich vliv, kterým na mládež působí. Závěr teoretické části se bude zabývat současnou kriminalitou mládeže, páchanou v rámci Obvodního oddělení Policie ČR Hořice, potažmo celého Územního odboru okresu Jičín a porovnáním s kriminalitou dětí ve větším městě, konkrétně v Hradci Králové. V praktické části budou uvedeny výsledky empirického šetření získané z analýz statistických údajů a dat z evidencí Policie ČR, případně ze spisové dokumentace Policie ČR, vztahující se k oblasti kriminality mládeže.

Garantující pracoviště: Katedra sociální pedagogiky, Pedagogická fakulta

Vedoucí práce: Mgr. et Mgr. Petra Kalibová

Konzultant:

Oponent: Mgr. Jan Sýkora

Datum zadání závěrečné práce: 7. 1. 2014

Datum odevzdání závěrečné práce: 14. 12. 2014

Prohlášení

Prohlašuji, že jsem tuto bakalářskou práci vypracovala (pod vedením vedoucího bakalářské práce) samostatně a uvedla jsem všechny použité prameny a literaturu.

V Lískovicích dne 14. 12. 2014

Děkuji Mgr. et Mgr. Petře Kalibové za její cenné rady, ochotu a velkou trpělivost při odborném vedení mé práce.

Anotace

HLADÍKOVÁ, Andrea. *Sociálně patologické jevy dětí a mládeže se zaměřením na kriminalitu - krádeže*. Hradec Králové: Pedagogická fakulta Univerzity Hradec Králové, 2013, 80s. Bakalářská práce.

Tato bakalářská práce reflektuje problematikou sociálně patologických jevů dětí a mládeže s bližším zaměřením na kriminalitu.

Cílem této práce je zmapovat vývoj páchaní trestných činů dětí a mládeže a zjistit nejčastěji páchané trestné činy dětmi a mládeží v Královéhradeckém kraji.

Dílními cíli této práce je zmapovat faktory, které mohou ovlivnit vznik deviantního chování dětí a mládeže, tedy zabývat se otázkou vzniku dětské kriminality a poukázat na další, momentálně nejrozšířenější formy dětské delikvence. Dále zjistit možné činitele mající potenciál vedoucí ke vzniku delikventního chování, resp., které faktory mohou podnítit vznik tohoto společensky nežádoucího jednání, či které mohou přímo v kriminalitu mládeže vyústit. Zejména zjistit možné kriminogenní faktory, tedy rozebrat biologické, psychologické i sociální předpoklady vedoucí ke vzniku delikventního chování.

Dalším dílním cílem je také zmapovat kulturně-sociální prostředí, ze kterého jedinec pochází a ve kterém vyrůstá a najít souvislosti mezi rodinou, školou i vrstevnickými skupinami a prozkoumat jejich vliv, kterým na mládež působí.

Praktická část je zaměřena na současnou kriminalitu mládeže, páchanou konkrétně v rámci Obvodního oddělení Policie ČR Hořice, potažmo celého Územního odboru okresu Jičín a tuto porovnat s kriminalitou dětí ve větším městě, konkrétně v Hradci Králové. V souvislosti s tím budou v této části práce uvedeny výsledky empirického šetření získané z analýz statistických údajů a dat z evidencí Policie ČR, případně ze spisové dokumentace Policie ČR, vztahující se k oblasti kriminality mládeže.

Klíčová slova: Sociálně patologické jevy, mládež, děti, kriminalita, delikvence

Annotation

HLADÍKOVÁ, Andrea. Social-Pathological Features of Children and the Young with Focus on Criminality – Thef. Hradec Králové: Faculty of Education. University of Hradec Králové, 2013, 80 s. Bachelor's dissertation.

This thesis reflects the issues of social-pathological features of children and the young with closer focus on criminality.

The objective of this work is to conduct a survey of development of committing crime by children and the young and to find the most frequently committed crimes of these age groups in the Královéhradecký district.

The sub-objectives of this work are to describe factors that influence the development of deviant behavior of children and the young. It means to deal with the question of occurrence of children criminality, to point at other, currently the most frequent forms of children delinquency. Another goal is to find possible factors that can lead to the occurrence of deviant behavior of children, and also which factors can spark this socially undesirable behavior, that can result directly in the criminality of children. Above all I intend to determine possible criminogenic factors, so it is necessary to examine the biological, psychological and social conditions, which can instigate the occurrence of the delinquent behavior.

Another sub-objective is to monitor the culture-social background the individual comes from and grows up in; to find connections between the family and school, and groups of individuals of the same age and to investigate the influence they have on the young.

The practical part is focused on the current criminality of the young, committed within the District Department of the Police of CR in Hořice, taking into account also the whole Territorial Division of Jičín District, and to compare this with the children criminality in a larger town, namely in Hradec Králové. In the practical part I will present the results of the empirical research obtained from the analyses of statistical data from the record of the Police of CR, or from the recordings of the Police of CR related to the issues of criminality of the young.

Key words: Sociopathologies, youth, children, crime, delinquency

Obsah

Úvod	10
1 Vymezení základních pojmů.....	12
1.1 Sociální patologie a sociálně patologické jevy	12
1.2 Sociální deviace	13
1.3 Delikvence, kriminalita	13
1.4 Vymezení pojmu dítě a mladistvý	16
2 Charakteristika dětské delikvence.....	17
3 Kriminogenní faktory.....	19
3.1 Biologické faktory.....	19
3.2 Psychologické faktory.....	21
3.2.1 Sebehodnocení.....	21
3.2.2 Inteligence jako možný kriminogenní faktor.....	22
3.3 Sociologické faktory	23
3.3.1 Rodina jako možný kriminogenní činitel	24
3.3.2 Školní prostředí jako možný kriminogenní faktor	26
3.3.3 Vrstevnické skupiny jako možný kriminogenní faktor	29
4 Statistické zhodnocení vývoje kriminality dětí a mladistvých na území ČR	30
5 Analýza vývoje kriminality dětí a mladistvých v ČR v období od r. 2003 do r. 2013	32
6 Vývoj kriminality v zahraničí.....	34
7 Trestná činnost dětí a mladistvých pachatelů na území OOP ČR v okrese Jičín a v okrese Hradec Králové	38
7.1 Analýza kvantitativního vývoje kriminality dětí a mladistvých na území OOP ČR Jičín - potažmo OOP ČR Hořice a OOP ČR Hradec Králové.....	40
7.2 Analýza kvalitativního vývoje kriminality dětí a mladistvých na území okresu Jičín a krajského města Hradec Králové.....	43
7.3 Analýza vývoje majetkové kriminality dětí a mladistvých se zaměřením na krádeže na území okresu Jičín a krajského města Hradec Králové.....	49

7.4 Shrnutí	55
Závěr.....	58
Seznam literatury a dokumentů.....	61
Internetové zdroje.....	63
Seznam příloh.....	65

Úvod

Podle B. Krause (2008, s. 49) je sociální pedagogika obor, který se zaměřuje na sociální aspekty výchovy a vývoje osobnosti.

Z. Bakošová (2008, s. 20-21) vnímá sociální pedagogiku jako vědní disciplínu, která objasňuje vztahy výchovy a prostředí, zkoumá otázky výchovy člověka, chápe výchovu jako pomoc všem věkovým kategoriím a která se zabývá odchylkami sociálního chování.

Další pojetí sociální pedagogiky uvádí Klapilová, podle které je sociální pedagogika chápána jako „pomoc ohrožené a zanedbané mládeži“ (Klapilová, 1996, s. 13).

V Německu, kde má obor největší tradici, chápe Theodor Thesing (2001, s. 9) sociální pedagogiku jako teoretickou a praktickou disciplínu zaměřenu na pomoc dětem a mládeži, která se zabývá sociálním chováním a péčí o znevýhodněné skupiny společnosti.

Jak je vidět, jsou popsána různá obsahová vymezení předmětu sociální pedagogiky. Nicméně obecně předmětem zájmu sociální pedagogiky je zejména vliv prostředí na člověka, sociální aspekty výchovy a rozvoje člověka a široké oblasti společenských problémů, např. poruchy rodin a rodičovství, sociální deviace aj. Zejména v tomto ohledu je téma práce úzce propojené se sociální pedagogikou, neboť sociálně patologické jevy dětí a mládeže s předmětem zájmu sociální pedagogiky jednoznačně souvisí.

Dětská delikvence je závažný sociálně patologický jev, který neustále nabývá na intenzitě. Touto problematikou se zabývá mnoho odborníků z řad psychologické, právníkové, pedagogické i sociologické veřejnosti, jejichž cílem je snaha ozřejmit příčiny vzniku dětské delikvence, najít včasný a spolehlivý ukazatel, který by poukázal na možné delikventní chování dítěte a zejména umožnil prostřednictvím vhodné a časně intervence eliminaci výskytu těchto sociálně patologických jevů na nejnižší možnou úroveň a zabránil možné recidivě.

Cílem této práce je zmapovat vývoj páčání trestných činů dětí a mládeže a zjistit nejčastěji páchané trestné činy dětmi a mládeží v Královéhradeckém kraji.

Dílkými cíli v této práci je zmapovat faktory, které mohou ovlivnit vznik deviantního chování dětí a mládeže, tedy zabývat se otázkou vzniku dětské kriminality a

poukázat na další, momentálně nejrozšířenější formy dětské delikvence. Uvést možné činitele mající potenciál vedoucí ke vzniku delikventního chování, resp., které faktory mohou podnítit vznik tohoto společensky nežádoucího jednání, či které mohou přímo vyústit v kriminalitu mládeže a to proto, že dětská delikvence bezesporu je závažným, sociálně-patologickým jevem.

Dalším dílčím cílem je zmapovat kulturně-sociální prostředí, ze kterého jedinec pochází a ve kterém vyrůstá, což je zásadní kriminogenní faktor. Neboť v první řadě rodina, jako primární výchovný činitel, může velmi ovlivnit osobnost a vývoj dítěte. Kdo jiný než rodina by měl poskytovat dítěti zázemí a uspokojovat jeho potřeby. Zmíněn bude také vliv školy a vrstevnických skupin, kterým na mládež působí.

V této práci mimo prozkoumání kulturně sociálního prostředí budou také zmapovány biologické předpoklady a psychologické faktory, které mohou vést ke vzniku delikventního jednání.

1 Vymezení základních pojmů

V samotném úvodu je důležité vymežit základní pojmy této práce, neboť se jedná o termíny, které jsou obecně často používány a které budou často zmiňovány i v následujícím textu. Ačkoliv se může mnohým jevit, že pojmy jako jsou dětská delikvence, či dítě, mládež apod. není třeba blíže rozebírat, určitě tomu tak není, neboť např. i v oblasti trestního práva jsou tyto pojmy přesně vymezeny.

1.1 Sociální patologie a sociálně patologické jevy

"Sociální patologie byla od počátku vzniku přibližně do poloviny 60. let 20. století součástí sociologie a významným způsobem se zasloužila o zkoumání závažných negativních sociálních jevů" (Sochůrek, 2009, s. 7).

Pavel Mühlpachr definuje pojem sociální patologie následovně: "Sociální patologie je shrnující pojem pro nezdravé, nenormální, obecně nežádoucí společenské jevy, tzn. společnosti nebezpečné, negativně sankciované formy deviantního chování, ale hlavně označení pro studium příčin jejich vzniku a existence. Do sociologie zavedl tento pojem Herbert Spencer" (Mühlpachr, 2001, s. 7).

Sociálně patologické jevy nejsou pro každou společnost stejné, resp. stejně patologické, ale jsou odvislé od stanovených norem každé společnosti. Právě vzhledem k tomu, že norma je proměnlivá a v průběhu společenského vývoje se její hranice mění, mohou tak pro různé sociální skupiny platit různá normativní kritéria. Tedy to, co je normou v jedné kultuře, stojí za hranicí normy v kultuře druhé.

V současné době bývá pojem sociální patologie často nahrazován a označován jako sociální deviace. Pojem sociální patologie se ale od pojmu sociální deviace liší. Jevy, které označujeme za deviantní, nemusí být vždy patologické. Sociálně patologické jevy jsou pro společnost či jednotlivce vždy negativní, u deviantních jevů toto platit nemusí. Proto je vhodné oba pojmy při vymežování pojmů rozlišovat. (Fischer, Škoda, 2009, s. 14)

S termínem sociální patologie úzce souvisí také termín sociálně patologický jev. Jak uvádí Pokorný a spol. (2003, s. 9) sociálně-patologickým jevem se rozumí takové chování jedince, které je charakteristické především nezdravým životním stylem,

nedodržováním nebo porušováním sociálních norem, zákonů, předpisů a etických hodnot, chování a jednání, které vede k poškozování zdraví jedince, prostředí, ve kterém žije a pracuje, a ve svém důsledku pak k individuálním, skupinovým či celospolečenským poruchám a deformacím.

Mezi sociálně-patologické jevy u dětí a mládeže řadíme šikanování, kriminalitu a delikvenci, závislosti, návykové látky, ale také další jevy, jako jsou záškoláctví, vandalismus, patologické hráčství (gambling) a jiné.

1.2 Sociální deviace

Deviace (z lat. *de-viare*, odchýlit se z cesty) znamená odchylku, v češtině obvykle jednání člověka nebo skupiny, které se odchyluje od sociální, kulturní nebo morální normy. Takové jednání se označuje jako deviantní a jednající člověk jako deviant (Slovník cizích slov, 1996, s. 54). Toto jednání porušuje nějakou sociální normu, je proto veskrze naší společností odmítáno. Odchylky od normy mohou být však nejen negativní, což je častější případ, ale mohou být i pozitivní. Odchylka od většinové normy v příznivém směru se v sociologii nazývá pozitivní deviace.

Tedy jak vyplývá z výše uvedeného, to, co bude v jedné společnosti označováno jako deviantní, může být v jiném typu společnosti v souladu se společenskými normami přirozené. Tato situace může nastat např. i v rámci subkultury dané společnosti. Opakem chování deviantního je chování konformní. Vnímání toho, co je deviantní se mění v závislosti na prostředí, sociálním prostoru a času.

1.3 Delikvence, kriminalita

Již samotný překlad latinského slova *deliquere*, což znamená provinít se, determinuje význam slova delikvence. Jak uvádí Marie Vítková (2004, s. 369), pojem delikvence je obecné označení pro činnost, která porušuje zákonné nebo jiné normy chování. Jedná se o chování, které se týká nejen kriminality.

Dle Miroslava Procházky (2012, s. 167) znamená delikvence porušovat právo nebo zákon, přičemž delikventní jednání je v rozporu s platnými normami, kdy delikvent právní normy neuznává, svévolně je porušuje a má k nim negativní vztah.

Dále uvádí, že oproti kriminalitě se do delikvence zahrnují také osoby trestně neodpovědné.

Dělení delikventního jednání, či poruch chování dle stupně závažnosti, uvádí Marie Vítková ve své publikaci *Integrativní speciální pedagogika* (2004, s. 373), kdy její metodika rozlišuje chování disociální, asociální a antisociální, přičemž všechny pojmy jsou zahrnuty pod pojem *dětská delikvence*.

Pod pojmem *disociální chování*, se dle Vítkové (2004, s. 373) skrývá chování nespolečenské, nepřiměřené. Nejčastěji se jedná o lži, negativismus, vzdorovitost, kázeňské přestupky a jiná drobná porušení norem. V tomto případě jde pouze o nevýznamné, nijak závažné odchylky od společenských norem, kterých se někdy dopustil každý z nás. V průběhu vývoje jedince je jasné, že každý nějakým způsobem dané normy během svého života porušil. Jistě bychom těžko hledali člověka, který nikdy nelhal – a lhaní je již považováno za porušení určité normy. Ovšem každou nepravdu nelze nazývat lží. Podle Martínka (2009, s. 93-95) se lži dělí na: *smyšlenky* (fabulace), *bájně lži* a *pravé lži*. Děti jsou ovlivňovány v průběhu vývoje vlastní fantazií, svými představami, sny, ale také si mohou pouze například špatně vyložit odpovědi a otázky dospělých osob, což rozhodně není důvod dítě trestat, či mluvit o porušování norem. Toto se týká *smyšlenek* a *bájných lží*. Oproti tomu *pravá lež* už by měla být za porušení normy považována, protože je vždy vědomá a sleduje nějaký cíl.

Asociálním chováním se rozumí takové chování, které porušuje závažněji společenské normy, ale ještě není v rozporu s právními předpisy. Mezi toto chování řadíme *útěky*, *toulky*, *záškoláctví*, *demonstrativní sebepoškozování*, *alkoholismus*, *tabakismus* a jiné druhy *toxikomanie*, *gamblerství* (Vítková, 2004, s. 373).

Jako *závažnější chování* v této skupině jsou obecně považovány *toulky*, *toxikomanie* a *gamblerství*, neboť dítě, které se dopouští těchto forem *asociálního jednání*, je pouze krůček od toho, aby se v budoucnu dopustilo i *jednání antisociálního*, zejména *krádeže* či *loupeže*. Zákonitě a nutně vyvstane jeho potřeba získat finanční prostředky na získání *návykových látek*, či na *hry v herních automatech*.

Náprava asociálního chování již vyžaduje *speciálně-pedagogický přístup*, a to nejen v podobě *poradenské*, ale zejména v podobě *ústavní péče* ve *speciálních výchovných zařízeních*.

Antisociální chování je *nejzávažnější*, neboť při něm dochází k *porušování společenských i právních norem*. Mezi formy *antisociálního chování* patří *veškerá*

trestná činnost – krádeže, loupeže, vandalství, sexuální delikty, zabití, vraždy, trestná činnost související s toxikomanií a jiné (Vítková, 2004, s. 373).

Termín kriminalita má svůj původ v latinském slově *crimen* – zločin (Kuchta, Válková, 2005, s. 1). Dle Fischera, Škody (2009, s. 156) se jedná o souhrn trestných činů, které se v konkrétní společnosti vyskytly a vyskytují. Jedná se o činy a chování sankcionovatelné podle trestního zákona a to jak zjevné, tak i latentní. Ivana Zoubková popisuje pojem kriminalita jako "úhrn sociálně škodlivých jevů, které jsou stanoveny v trestních kodexech, přičemž v současné právní úpravě to jsou trestné činy" (Zoubková, 2002, s. 7). Procházka (2012, s. 167) definuje pojem kriminalita jakou souhrn trestných činů spáchaných úmyslně nebo z nedbalosti trestně odpovědnými jedinci na určitém místě za určité období. Ty se dle aktuální platné právní úpravy (ke dni 1. 9. 2010) dělí na zločiny a přečiny. V souladu se zásadou legality, což je jedna ze základních zásad, na níž je stavěn trestní zákoník, může pouze trestní zákoník stanovit, které jednání je trestným činem, a které nikoliv.

Pokud se kriminálního jednání dopustí osoba trestně neodpovědná, mluví se o takzvané prekriminalitě. Jedná se o "Činy jinak trestné, kterých se dopouštějí děti před dosažením trestní odpovědnosti a které, pokud by je spáchaly osoby starší, by byly považovány za trestné činy" (Zoubková, 2002, s. 11).

Kriminalita se dělí na zjevnou a latentní. Zjevná kriminalita je kriminalita registrovaná a je vykazována ve statistických údajích. Latentní kriminalita nebyla zjištěna orgány činnými v trestním řízení, tedy nikdy nebyla ohlášená (Kuchta, Válková, 2005, s. 123). Latentní kriminalita je nejvyšší u majetkových trestných činů, neboť dle Mühlpachra (2002, s. 66) představuje majetková kriminalita 80% veškeré trestné činnosti. Vysoká míra latence je také u trestných činů souvisejících s domácím násilím či sexuálně motivovaných trestných činů.

S touto prací úzce souvisí kromě činu jinak trestného i pojem *provinění*. Zákonné vymezení termínu provinění je dáno § 6 odst. 1 zákona č. 218/2003 Sb., o soudnictví ve věcech mládeže, ve znění pozdějších předpisů. Dle dikce § 6 odst. 1 zákona č. 218/2003 Sb. se "trestný čin spáchaný mladistvým nazývá provinění". Jedná se tedy o termíny, které se vztahují ke kriminalitě dětí a mládeže a budou v práci často užívány.

1.4 Vymezení pojmu dítě a mladistvý

Nejobecnější definice pojmu *dítě* je obsažena v čl. 1 Úmluvy o právech dítěte, jíž je Česká republika vázána. Čl. 1 úmluvy zní následovně: „pro účely této úmluvy se dítětem rozumí každá lidská bytost mladší osmnácti let, pokud podle právního řádu, jenž se na dítě vztahuje, není zletilosti dosaženo dříve“. Toto vymezení přebírá i základní vnitrostátní trestně – právní předpis – trestní zákoník. Dle ustanovení § 126 zákona č. 40/2009 Sb., trestní zákoník, ve znění pozdějších předpisů, se „dítětem rozumí osoba mladší 18- ti let, pokud trestní zákon nestanoví jinak. Pojem *dítě* je dále upřesněn v § 2 písm. c) zákona č. 218/2003 Sb. kde zní, že „dítětem mladším 15- ti let je ten, kdo v době spáchání činu jinak trestného nedovrší patnácté narozeniny“. V trestně – právní oblasti, zejména v zákoně č. 218/2003 Sb., o odpovědnosti mládeže za protiprávní činy a o soudnictví ve věcech mládeže, ve znění pozdějších předpisů, ale i v trestním zákoníku, se vyskytují také další pojmy, které se vztahují k období dětství a dospívání. Jsou to pojmy mladiství, mládež, věk blízký věku mladistvého a mladý dospělý. Pojem mládež obsahově vymezuje § 2 b) zákona 218/2003 Sb., ve znění pozdějších předpisů takto: „mládeží se rozumí děti mladší 15 let a mladiství“. Vysvětlení obsahu slova mladiství rovněž nalezneme v zákoně č. 218/2003 Sb., a to v § 2 písm. d), který zní: „mladistvým se rozumí ten, kdo v době spáchání provinění dovrší patnáctý rok a nepřekročil osmnáctý rok svého věku“. Tento pojem se používá zejména v trestním právu, přičemž trestný čin mladistvého se označuje jako provinění. Termín věk blízký věku mladistvého je uveden v § 41 písm. f) zákona č. 40/2009 Sb., ve znění pozdějších předpisů. Bohužel přesné věkové vymezení zákon neobsahuje. Dle Ivany Zoubkové (2002, s. 13) je tím myšlena osoba ve věku 18 až 19 let.

Všechny výše uvedené pojmy jsou spojeny s trestním právem. Ale jsou však i jiné definice pojmu dítě, např. Matoušek, Kroftová (1998, s. 310), definují dítě jako člověka od narození do 15 let, které nemá trestní odpovědnost.

Všechny výše uvedené základní pojmy této kapitoly jsou vymezeny na základě studia odborné literatury. Při práci s odbornou literaturou a dalšími informačními zdroji bylo zjištěno, že ačkoliv jsou odborníky stanoveny a používány různé definice, tak obsah a význam těchto termínů je relativně shodný.

2 Charakteristika dětské delikvence

Obecně dle Fischera a Škody "delikvenci můžeme označit jako projev poruchy sociálně adaptačních schopností a dovedností. Odchytku od společenské normy lze relativně jasně definovat jako neschopnost plnit základní požadavky a očekávání společnosti. Společenskou nepřijatelnost svého chování není schopna či ochotna řada delikventních osob zhodnotit. O změnu svého společensky nepřijatelného chování a životního způsobu proto neusilují" (Fischer, Škoda, 2009, s. 156).

Snaha stanovit charakteristické rysy a odlišnosti dětské delikvence je velmi ovlivněna vysokou mírou latentní kriminality dětí a mladistvých.

Při srovnání údajů registrované kriminality lze ale vyzorovat určité typické, opakující se rysy, jakými byly činy jinak trestné či provinění, spáchány. Ke každému delikventnímu chování je dítě jinak motivováno, resp. podněcováno jinými důvody. Příčin vzniku takového chování je mnoho a je těžké určit, která příčina je nejdůležitější, či která byla "spouštěčem". Rozhodně sem patří nuda, touha zapadnout do party, sociální izolace, frustrace, zvědavost a další a další vlivy. O faktorech, které mají potenciál vést ke vzniku delikventního chování dítěte, bude ještě v práci hovořeno.

Nicméně jak uvádí Večerka a spol. (2000, s. 8), oproti údajům z konce osmdesátých let se výrazně zvýšil počet trestných činů spáchaných dětmi, a to v oblasti majtkové i násilné trestné činnosti, přičemž se často objevují tyto negativní trendy:

- podle policejních statistik se potvrzuje, že se snižuje průměrný věk pachatelů,
- objevují se též nové druhy kriminality, ve kterých se vyskytují děti (dětská prostituce, drogová kriminalita a kriminalita spojená s patologickým hráčstvím apod.),
- vyskytují se relativně nové jevy v kriminalitě dětí a mládeže, které spočívají v častějším vytváření delikventních part, gangu a extremistických skupin.

Tyto uvedené varovné charakteristiky dětské kriminality, spolu s rostoucí brutalitou při používání násilí - což je ovšem charakteristické nejen pouze pro kriminalitu mládeže - poukazují nejen na závažnost tohoto sociálně patologického jevu, ale i na nutnost hledat nové formy intervencí v prevenci jevu i v resocializačně orientovaném procesu.

Dle Mühlpachra (2002, s. 68) je způsob páchaní trestné činnosti mládeže předurčen věkem pachatelů. Věk je však pouze jedním, nikoliv zásadním činitelem. Mezi další determinanty jsou řazeny individuální zkušenosti jedince a jeho vyspělost.

Mühlpachr (2002, s. 68) dále uvádí hlavní rozdíly mezi kriminalitou dětí a mladistvých a kriminalitou dospělých. K tomuto uvádí, že předmět útoku dětí je určován jiným hodnotovým systémem, že trestná činnost je častěji páchána se spolupachateli, příprava trestné činnosti je nedokonalá, schází prvek plánování, ke spáchání trestného činu jsou užity nevhodné nástroje a při získávání alibi se mladiství pachatelé orientují na osoby ze skupiny. Dále také mnohdy odcizují předměty, které momentálně potřebují, které se jim "hodí" apod.

Při opakovaném páchaní trestné činnosti se děti "obohacují" o zkušenosti z minulých činů, poučují se z chyb, které vedly k jejich usvědčení a neustále se ve svém jednání zdokonalují.

Kriminalita dětí a mládeže se stala během minulých desetiletí masovým sociálním jevem, což se týká zejména majetkové kriminality. Neboť ta představuje podle Mühlpachra (2002, s. 66) 80% veškeré registrované trestné činnosti a skutečnost bude vzhledem k latentní majetkové kriminalitě mnohem vyšší. Tato skutečnost byla již zmiňována v kapitole 1.3 delikvence a kriminalita.

Je jasné, že majetková kriminalita se koncentruje zejména do větších měst, kde je výraznější anonymita a kde kriminálnímu jednání nahrává také různorodější prostředí, nevšímavost a lhostejnost obyvatel, častější příležitosti, přeplněná hromadná doprava apod. Mühlpachr k tomuto uvádí (2002, s. 66), že 26% trestné činnosti je spácháno v Praze a dalšími oblastmi s vysokou mírou kriminality jsou severní Morava - 16% a střední Čechy 12%. Dále uvádí, že "zlomovým obdobím v negativním vývoji kriminality v České republice byla léta 1990-1993", přičemž nejčastější jsou krádeže věcí z motorových vozidel, krádeže vloupáním a krádeže prosté (ve sklepních kójičkách, půdách, kočárkách aj). V násilné trestné činnosti dominuje trestný čin úmyslné ublížení na zdraví, loupeže a porušování domovní svobody. V posledních letech je zaznamenán strmý nárůst nedovolené výroby a držení psychotropních látek a šíření toxikomanie. Dle Mühlpachra (2002, s. 66) jsou 2/3 známých pachatelů osoby, které jsou mladší 18let!

Celkově se počet stíhaných dětí od roku 1989 zvýšil cca 2,5 krát a počet mladistvých cca 2 krát. Počet stíhaných dětí i mladistvých kulminoval v roce 1996. V tomto roce bylo stíháno 9747 dětí a 13392 mladistvých, což znamená, že u dětí došlo k

nárůstu četností pachatelů o neuvěřitelných 173% a u mladistvých o 138% (Večerka a spol., 2000, s. 36).

Často slycháváme od spoluobčanů, že dnešní děti a mládež jsou vskutku příšerné a nevychované, ptají se "co se to s dnešními dětmi děje, že jsou takové". Dle Martínka (2009, s. 7) nejsou dnešní děti horší, než jsme byli my. Ale je to právě nevhodná výchova doma nebo i ve škole, nedostatek podpory a porozumění, uspěchanost doby a přemíra techniky, které zapříčiňují, že někteří nejsou schopni se poprat s každodenní realitou. "Často je patologické chování ve formě agrese, šikany, krádeží, lhaní, záškoláctví pouze formou obrany a projevem neschopnosti řešit náročné životní situace" (Martínek, 2009, s. 7).

3 Kriminogenní faktory

Dalším tématem je zjistit možné kriminogenní faktory, tedy biologické, psychologické i sociální předpoklady, které mohou vést ke vzniku delikventního jednání. Téma bude zaměřeno také na inteligenci, či sebehodnocení jedince jako na možný kriminogenní faktor, ale zejména bude zaměřeno na prostředí rodiny, školy a vrstevnické skupiny.

3.1 Biologické faktory

Mühlpachr (2002, s. 10) uvádí, že biologické teorie jsou nejstaršími teoriemi deviance a zaměřují se především na studium kriminálního chování a analýzu zločinu, který je dle jejich mínění páchan biologicky determinovanými jedinci.

Abychom porozuměli člověku, musíme si uvědomit, že na jeho vývoji se podílejí dvě řady příčin a podmínek a to vnitřní - dědičnost a vnější - prostředí. Faktory, které vývoj determinují, jsou zvláště faktory vnitřní, ty určují směr a ráz vývoje, zatímco faktory vnější působí spíš vlivem podněcujícím, zdržujícím anebo pozměňujícím (Bláha, 1948, s. 11).

Ludmila Čírtková (2009, s. 28) o existenci rodilého zločince uvádí, že touto myšlenkou se zabývali lidé již v minulosti a to zejména v druhé polovině 19. stol. Snažili se hledat příčiny kriminálního chování jak v genetických, tak v anatomických, či fyziologických anomáliích.

V minulosti bylo provedeno několik studií zabývajících se chováním dvojčat, či adopčních studií, ale žádný z těchto výzkumů nepotvrdil možnost dispozice k určité trestné činnosti (Kuchta, Válková, 2005, s. 62).

Oldřich Matoušek a Andrea Kroftová (2003, s. 23) jsou toho názoru, že genetická dispozice může např. snižovat sebekontrolu, což ale pouze zvyšuje pravděpodobnost delikventního jednání, sama o sobě však k delikvenci ještě nevede. Sebekontrolu lze posilovat mnohými způsoby a to již od útlého dětství. Obecně sebekontrolu podporují různá dechová cvičení, důslednost ve výchově, sportovní aktivity atd. Tím se opět dostáváme k tomu, že výchova, rodina a prostředí je primární činitel při utváření osobnosti.

Největšího ohlasu dosáhla biologická teorie italského vojenského lékaře C. Lombrosy, který se snažil dokázat, že existují typy lidí, kteří jsou deviantně disponibilní, což lze rozeznat na základě měřitelných anatomických charakteristik. Lombrosa se snažil na základě analýzy početného vzorku vězňů dokázat, že zločinci se od "normálních" lidí liší fyziologickými anomáliemi, přičemž jednotlivé typy identifikoval především na základě rozboru tvaru lebek (Mühlpachr, 2002, s. 10).

Mühlpachr (2002, s. 11) dále uvádí jako známé vědce, kteří zastávají biologické předpoklady kriminálního chování, E. Kratschmera, který dokazoval konstitucionální teorii k protiprávnímu jednání, či E. A. Hootona. Ten na základě šetření došel k závěru, že delikventi se od "normálních" lidí liší, neboť jsou morálně, intelektuálně, morfologicky a geneticky degenerovaní. Mühlpachr v neposlední řadě zmiňuje i W. H. Sheldona, který vytvořil klasifikaci lidských typů do tří kategorií: endomorfní, mezomorfní a ektomorfní, přičemž mezomorfní typ má k páchání protiprávního jednání ty největší předpoklady. Charakterizuje jej tvrdostí a pravouhlostí tvarů a kostí a poměrnou převahou svalů a spojovacích tkání, stavba těla je výrazně muskulární. Uvádí, že mezomorfní jedinec je bez zábran, agresivní v postojích i pohybech, miluje dobrodružství a vzrušení, je extrovert, plný energie, má dobrou fyzickou kondici, je výbušný, bezohledný, necitelný, lhostejný a citově nestálý.

Biogenetická koncepce je sice na ústupu, ale stále má své zastánce. Dnešní biologické přístupy jsou zaměřeny vesměs biochemicky a vycházejí z myšlenky, že příčinou deviantního chování může být např. chemická nevyváženost látek v lidské krvi, např. přebytek cukru v krvi, či vitamínový deficit (Mühlpachr, 2002, s. 11).

3.2 Psychologické faktory

V každé společnosti existuje chování, které je deviantní, úchylné, nemorální, či pohoršující, tedy společensky nebezpečné, špatné. Proto dle Mühlpachra (2002, s. 12) psychologické teorie považují deviaci za úchylku a devianty za nositele jisté abnormality. Z hlediska psychopatologie je deviace považována za nemoc a abnormita za něco, co je třeba mít pod kontrolou a co je nutné léčit.

Psychologickými teoriemi se podrobně zabýval např. S. Freud ve své Psychoanalytické koncepci, či R. L. Jankins, jenž definoval tři základní typy špatně uspořádané struktury psychiky. Představitelem tzv. teorie frustrace a agrese je John Dollard. Na studium lidského chování se zaměřuje také behaviorismus, neobehaviorismus a etiketizační přístup, který spočívá v tom, že určité chování je nálepkováno jako deviantní (Mühlpachr, 2002, s. 12).

Nejpravděpodobnější možné predikce budoucího delikventního jednání dítěte je jistě míra inteligence, sebehodnocení, schopnost empatie a impulzivita, se kterou je mnohdy spojen syndrom deficitu pozornosti a hyperaktivity, známý jako syndrom ADHD.

3.2.1 Sebehodnocení

Sebehodnocení i sebepojetí dítěte předurčuje vztahy s lidmi a zejména nejbližšími členy rodiny dítěte. Dítě přejímá názory a hodnocení o sobě samém od svých nejbližších, a pokud jej oni hodnotí negativně, kriticky a dítě pro ně nemá žádný, či pramalý význam, narušují tak jeho sebehodnocení. Dítěti připadá normální, že je "hloupé a neposlušné budižkničemu" a výsledkem toho je pouze jeho vlastní nejistota a nedostatek sebedůvěry. Zcela jistě je sebehodnocení dítěte úzce spjato s motivací ke spáchání trestného činu. Dle Vágnerové (2004, s. 600) se v sebehodnocení citově deprivovaných dětí objevují dva extrémy a to: nerealistické "vytahování" a výrazné sebedoceňování.

Matoušek a Kroftová (2003, s. 56) k tomuto uvádějí, že většina delikventně jednajících má sebehodnocení negativní - tj. neváží si sami sebe, jejich sebehodnocení je zmatené a plné protikladů. Také uvádí, že osoby, které se trestného činu opakovaně dopouštějí, mají v průměru nižší sebehodnocení než ti, kteří se trestného činu dopustili pouze jednou. Jen u některých delikventně jednajících mladistvých je naopak možné

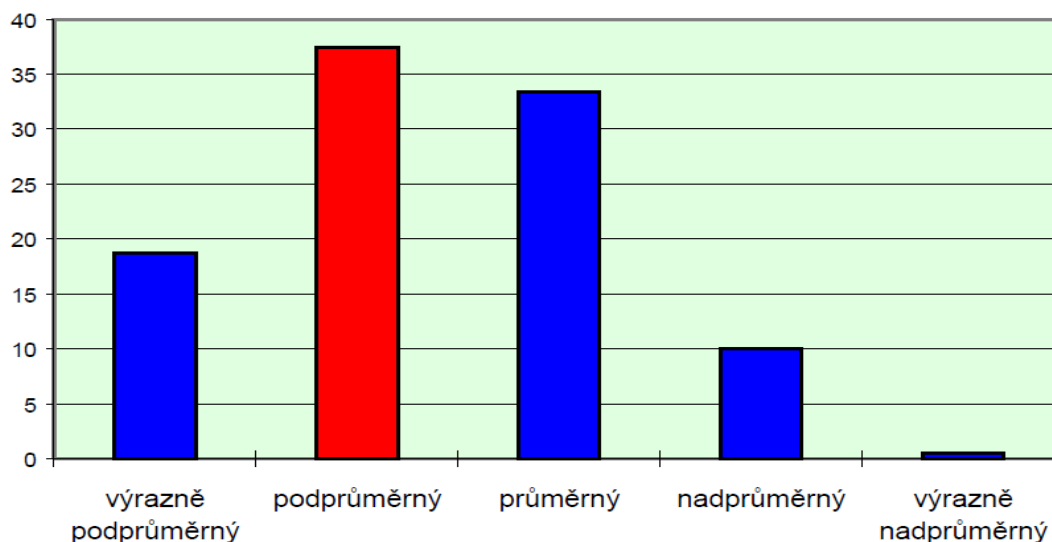
zaznamenat nerealisticky zvýšené sebevědomí, které je spojováno s agresivitou směřující k obraně vlastní osoby. Dítě si zejména ve školním věku osvojuje sebepojetí a sebehodnocení, přičemž kladné hodnocení je pro duševní zdraví velmi podstatné, neboť základ psychických obtíží je právě v nejistotě a hodnotě vlastního "já".

3.2.2 Inteligence jako možný kriminogenní faktor

Ke vzniku delikventního jednání vede celá řada příčin a míra inteligence je rozhodně jednou z nich. Samozřejmě toto neplatí paušálně, každý jedinec s nižším IQ nemusí být nutně potenciální pachatel, ale určité vlohy zde jsou. Nicméně existují i delikventi s nadprůměrným IQ.

K. Netík a Š. Blatníková (2008, s. 17) k tomuto tématu uvádějí, že byla provedena řada studií, které zkoumají vztah mezi výší inteligence a kriminálním chováním. Studie dokazují a shodují se ve skutečnosti, že nižší úroveň rozumových předpokladů je rizikový faktor pro vznik delikventního jednání. Zajímavý a jistě opodstatněný je i názor Marie Vágnerové že "nižší míra inteligence zvyšuje pravděpodobnost kriminálního chování pouze nepřímou, stává se příčinou určitého znevýhodnění již ve školním věku a posiluje motivaci hledat jiný způsob seberealizace než je konvenční kariéra" (Vágnerová, 2004, s. 811).

Večerka a spol. (2000, s. 119) poukazují na skutečnost, že celých 56% delikventně jednajících dětí vykazuje podprůměrný nebo dokonce výrazně podprůměrný intelektový výkon (graf č. 1). Pouze desetina je nad hladinou průměru. Není tedy pochyb, že právě snížená úroveň intelektových schopností je příčinou mnoha poruch chování, protože děti nejsou schopné plnohodnotného úsudku a často nejsou schopny pochopit na ně kladené nároky. Na druhou stranu je to právě intelektový deficit, který může být příčinou jejich „dopadení“.



Graf č. 1- Intelukt delikventně jednajících dětí (v %)

V každé škole a v každé třídě jsou děti, které mají nižší inteligenční kvocient a obecně bývají tyto děti znevýhodňovány v různých životních situacích, školní docházkou počínaje. Proto je důležité, aby i tyto děti pocítily úspěch, sounáležitost a pocit, že jsou nedílnou a důležitou součástí třídního kolektivu.

3.3 Sociologické faktory

Sociální faktory jsou, vedle biologických a psychologických faktorů, dalším významným a zásadním faktorem, který se na vzniku delikventního jednání podílí. Jsou také evidentně nejpropracovanější a nejpřesvědčivější.

U každého jedince začíná od narození proces socializace, který se uskutečňuje prostřednictvím sociálního učení a který je celoživotní. "Tento proces je sice nejintenzivnější a nejvýznamnější v dětství, ale pokračuje i v dospělosti a dokonce ve stáří. Průběh socializace v dětství je významný proto, že se v tomto období rozvíjejí základní osobnostní vlastnosti, postoje a vzorce chování, které jedinec používá po celý život" (Vágnerová, 2004, s. 277). V průběhu sociálního učení se nejvíce uplatňuje nápodoba, identifikace a posilování žádoucího chování, přičemž nejvýznamnějším socializačním prostředím je rodina, neboť ta vytváří od raného věku dítěte základ pro první zkušenosti s působením sociálního světa. Za další významné sociální faktory lze považovat také školu a vrstevnické skupiny, o kterých bude v práci ještě později blíže hovořeno.

V průběhu vývoje může dojít k poruše socializace, která se projevuje narušením vztahů k lidem, ke ztrátě empatie a zájmu o kontakt (Vágnerová, 2004, s. 364).

Mühlpachr (2002, s. 13) uvádí jako hlavní teorie následující: Teorii anomie, jehož představitelem je E. Durkheim a R. K. Merton, dále subkulturní teorie, teorie kulturního přenosu, teorie sociálního učení aj.

3.3.1 Rodina jako možný kriminogenní činitel

Jakmile řekneme, či zaslechneme slovo domov, vybaví se mnohým z nás pocit tepla, pohody, klidu a lásky. Je to slovo magické pro každého, kdo vyrůstal v harmonické rodině, pro každého, kdo byl bezvýhradně milován a přijímán takový jaký je. V celém širokém světě je DOMOV místo, kam se vždy rádi vracíme a které je opleteno tisíce krásnými vzpomínkami. Zamyslíme-li se nad všemi úskalími a problémy výchovy, shodneme se s pedagogy, lékaři i psychology na jednom faktu: Dítě potřebuje lásku.

Zdeněk Matějček (1994, s. 15) uvádí, že rodina je zajisté nejstarší lidskou společenskou institucí. Dále říká, že "má-li se dítě vyvíjet po duševní a charakterové stránce v osobnost zdravou a společnosti užitečnou, potřebuje vyrůstat v prostředí stálém a citově příznivém, vřelém, přijímajícím" (Matějček, 1994, s. 16). Samozřejmě není to jen rodina, kdo pečuje o prospěch, ochranu, výchovu a vzdělání dítěte, neboť svoji roli hraje i škola, hřiště, kamarádi, přátelé...Rodina má ale přeci jen jedinečné a výsadní postavení. Je to rodina, která stojí na počátku života dítěte a má tedy možnost jej ovlivňovat v nejcitlivějších fázích života a může nejpřirozenějším způsobem a nejvydatněji uspokojovat psychické potřeby dítěte. Je modelem mezilidských vztahů, potřebou jistoty a bezpečí, dítě zde poznává na koho je spolehnoutí. A právě podle míry jistoty, kterou zažívá, si pak vytváří svou jistotu, tedy sebejistotu a sebevědomí (Matějček, 1994, s. 16).

Fischer a Škoda (2009, s. 152) uvádějí, že v některých případech se právě rodina a její prostředí samy stanou zdrojem pro vznik a rozvoj patologického chování dítěte a to když rodina neplní některé ze svých funkcí, nebo když rodiče nechtějí z různých důvodů o své děti pečovat. Přitom právě rodina nejvíce a zásadně ovlivňuje celkový psychosociální vývoj člověka.

Velkým vzorem jsou pro děti v první řadě rodiče. Ve většině případů rodina své funkce plní, tedy je pro dítě oporou, poskytuje mu zázemí, bezpečí a umožňuje

harmonický rozvoj osobnosti. Ale bohužel ne vždy je tomu tak a právě nefunkční rodina může být významným kriminogenním faktorem a výrazně přispět ke vzniku delikventního jednání dítěte. Netík a Blatníková (2008, s. 22) mezi rizikové faktory vzniku delikventního jednání na úrovni rodiny řadí: kriminální a antisociální rodiče, zanedbávání nebo zneužívání dětí, způsoby výchovy dítěte rodičem (nedostatečný dohled, nedostatečná disciplína, emoční chlad, nízká rodičovská spoluúčast s dítětem) a rozsáhlá velikost rodiny.

Čírtková (2006, s. 7) považuje zejména konflikty a násilí v rodině jako významný činitel, který má potenciál ovlivnit jednání dítěte.

Večerka a spol. (2000, s. 107) zmiňují jako nejčastější destabilizující jevy v rodině následující: rozvod nebo rozchod vlastních rodičů, změnu školy, stěhování do jiné obce, doplnění rodiny o dalšího vychovatele (rodiče), doplnění rodiny o nevlastní sourozence, odloučení od rodiny před umístěním v DDÚ, rozvod nebo rozchod rodiče s dalším partnerem, úmrtí rodiče. Na první místo v tomto výčtu staví rozvod či rozchod rodičů, který je co do četnosti zastoupen 48,3%. Jisté je, že po rozvodu jsou matka nebo otec zatíženi samotou, vychovávají děti každý sám a dětem tak mnohdy chybí ženský, či mužský vzor. Ale je potřeba zvážit, zda pro dítě není mnohdy lepší vyrůstat v neúplné, ale nekonfliktní, milující rodině, než v rodině úplné, která si neplní své funkce. V této souvislosti Oldřich Matoušek a Andrea Kroftová uvádějí, že je řadou výzkumů potvrzeno, že "děti vyrůstající v rodinách, kde je mnoho otevřených konfliktů mezi rodiči mají větší sklon ke kriminálnímu chování než děti vyrůstající v klidném rodinném prostředí" (Matoušek, Kroftová, 2003, s. 48).

Některé kriminologické teorie zmiňují, že i špatná ekonomická situace v rodině může přispívat k rozvoji delikvence a asociality, neboť v životě dítěte hrají svou významnou roli i faktory hmotné povahy, a s ním související úroveň zabezpečení potřeb dítěte (Večerka a spol., 2000, s. 111).

Závěrem je možné s jistotou konstatovat, že není pochyb o vlivu rodiny na budoucí jednání dítěte. Patologické rodinné prostředí je nejsilnější a nejvýznamnější kriminogenní faktor.

3.3.2 Školní prostředí jako možný kriminogenní faktor

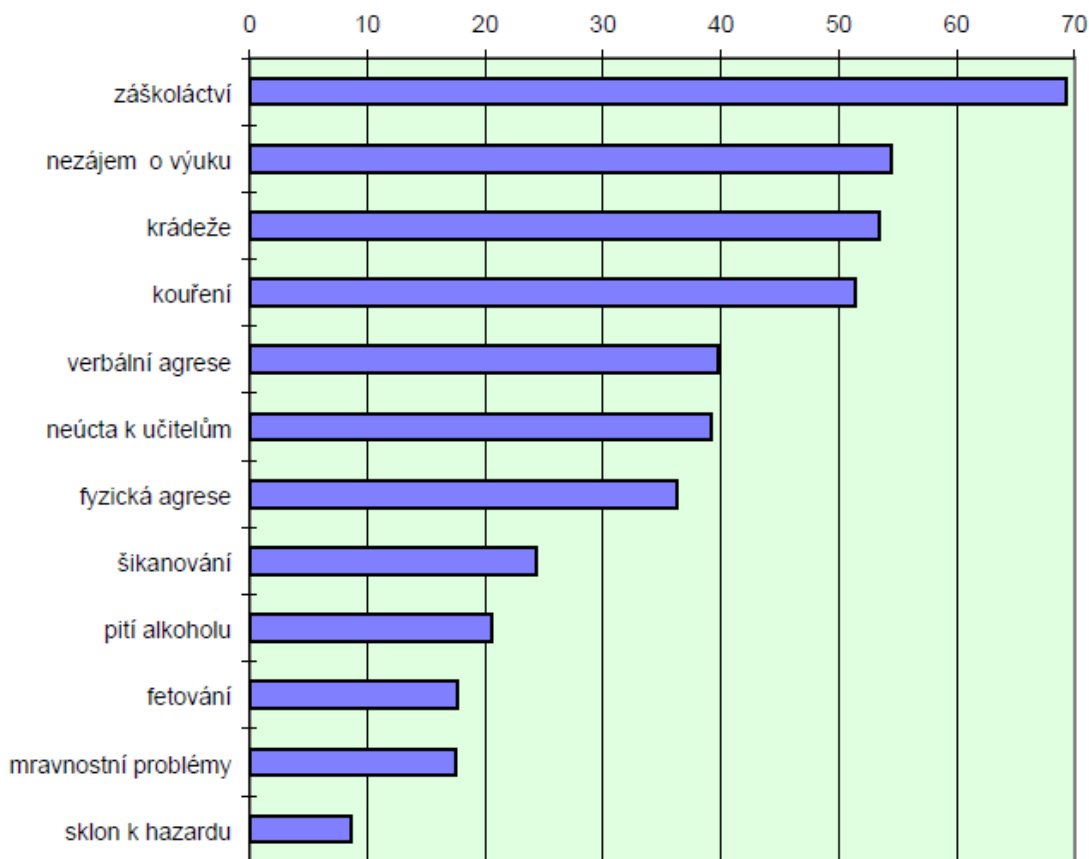
Bezesporu také školní prostředí má významný socializační vliv. Dle Vágnerové (2004, s. 279) je škola institucí, která rozvíjí dětskou osobnost v souladu s potřebami společnosti. Z pohledu Čápa (1996, s. 48) je škola mimorodinné prostředí, které prokazatelně ovlivňuje nejen chování, ale i činnost a výkony dětí. Škola disponuje příznivými emočními vztahy a podporuje dítě v učebních a zájmových činnostech, též pozitivně působí na rozvoj jeho motivace, schopností a celkového formování osobnosti. V opačném případě může narušit vývoj dítěte, jeho emoční a charakterové vlastnosti.

Nástupem do školy se dítě musí učit zcela nové roli a to roli žáka, musí se naučit přijímat nová pravidla a chovat se v souladu se školním řádem. V této nové roli je dítě podřízeno učiteli, resp. "žák se musí učiteli podřídit a na základě jeho požadavků ovládat své aktuální potřeby, odložit jejich uspokojení" (Vágnerová, 2004, s. 280).

Mezi dítětem a učitelem eventuálně i mezi kolektivem dětí mohou vznikat konflikty, které mohou vést až ke školnímu selhání. Jestliže má dítě pocit, že není hodnoceno spravedlivě a že není hodnocena jeho snaha, mohou se objevit úzkostné pocity a strach z dalšího selhání, přičemž školní výsledky jsou tím pádem horší a horší. Takto stupňované napětí může u dětí vést až ke vzniku neurotických poruch jako je enuréza, noční děsy, koktavost, psychogenní bolesti břicha a hlavy. Školní prospěch je tak narušován neurotickými obtížemi. Tyto obtíže mohou vyústit až ve školní fobii. (Nikl, 2000, s. 45)

"Kriminologická teorie dokládá, že negativní vztah ke vzdělání (či škole a učitelům, kteří vzdělání zprostředkují) je závažným kriminogenním faktorem, který je možno považovat za jeden z možných prediktorů delikventního chování. Proto otázka kladného či záporného vztahu dětí ke škole a učitelům je jedním z důležitých interpretačních klíčů k objasnění potíží, či asociálního způsobu života dětí" (Večerka a spol., 2000, s. 126).

Dle Večerky a spol. (2000, s. 141) problémy dětí ve škole začínají v některých případech již v mladším školním věku, to je však ojedinělé. Problémové chování se však zásadně a prudce mění s přechodem na 2. stupeň ZŠ (nástup pubertálního věku) a to jak co do kvantity, tak do kvality. Problémy s chováním v průběhu školní docházky značí následující graf č. 2.



Graf č. 2 - Problémy s chováním v průběhu školní docházky (v %)

Za nejzávažnější jevy uvedené v grafu jsou považovány krádeže, fyzická agrese, šikanování a fetování. Za středně závažné je považováno záškoláctví, verbální agrese, pití alkoholu, mravnostní problémy a sklon k hazardu a ostatní jevy jsou považovány za relativně nejméně závažné a to jsou nezájem o výuku, kouření a neúcta k učitelům (Večerka a spol., 2000, s. 141). Z grafu mimo jiné vyplývá i skutečnost, že nejfrekventovanějším deliktem problémových dětí je záškoláctví, které se vyskytuje u více než dvou třetin. Právě se záškoláctvím jdou pak často ruku v ruce další negativní jevy, jako je slabší školní prospěch, konflikty s učiteli a kázeňské problémy.

Jako další závažný nežádoucí jev vyskytující se na některých školách je zcela jistě šikana. Slovo šikana pochází z francouzského *chicane*, což v překladu znamená zlomyslné obtěžování, týrání, pronásledování (Vašutová, 2008, s. 97). Dle Josefa Kuchty, Heleny Válkové a kolektivu se pod pojmem šikana skrývá termín pro "chování jednotlivce či skupiny osob, spočívající v úmyslném a většinou opakovaném týrání a

zotročování jiného, či jiných osob použitím agrese a manipulace" (Josef Kuchta, Helena Válková a kol., 2005, s. 272).

Šikana a šikanování obecně je závažný sociálně-patologický jev, který má svá specifika a který nabývá v posledních letech na intenzitě. Jakýkoliv výskyt, či náznak šikanování je potřeba nutně - nejen v prostředí školy - řešit. Zjištění šikany ovšem ztěžuje značná míra latence.

Dalším závažným problémem dětí jsou majetkové delikty, nejčastěji se jedná o drobné krádeže. Dle Večerky a spol. (2000, s. 146) strmé zvyšování majetkové kriminality po r. 1989 souvisí s celým komplexem ekonomických a společenských změn, ale zejména se stavem morálky ve společnosti. Vývoj majetkových deliktů dětí je tak odrazem nepříznivého stavu společenského vědomí v této oblasti. Stále více a výrazněji se projevuje majetková diferenciacce společnosti. Na trhu je k dispozici čím dál více zboží, a být majitelem určitého typu zboží (značkové věci, elektronika atd.) se do určité míry stalo statusotvornou hodnotou. Mladí lidé, zvláště pak ti, kteří nemají v pořádku rodinné zázemí, se těžko orientují ve světě, kde není zřejmý systém hodnot, norem a zvyků, kde je právo obcházeno a dodržování morálních norem je leckdy zesměšňováno.

Dle Vágnerové je pro posouzení významu krádeže, jakožto signálu narušení osobnosti dítěte podstatný způsob provedení krádeže. "Menší význam mají neplánované, příležitostné krádeže zejména mladších dětí" (Vágnerová, 2004, s. 795). K tomuto Vágnerová dále uvádí (2004, s. 795), že závažnějším projevem poruchy socializace jsou předem promyšlené, plánované a účelné krádeže, kterých se většinou dopouští již starší děti. Nicméně krádež, ať je jakkoliv polehčována, či odsuzována je stále krádeží, jehož skutková podstata je vymezená v ust. § 205 zákona č. 40/2009 Sb., trestního zákoníku, ve znění pozdějších předpisů a také v ust. § 50 zákona č. 200/1990 Sb., o přestupcích, ve znění pozdějších předpisů.

Dítě může krást pro sebe, pro svou vlastní potřebu, motivované chťičem. Ale stejně tak může krást pro druhé, zejména aby se zavděčilo, "koupilo" si kamarády a dosáhlo tak např. mezi vrstevníky určité prestiže. Jsou známé i případy, kdy některé děti jsou rodiči posílány, aby konkrétní věc odcizily, a jsou za to chváleny a pozitivně hodnoceny. Martínek k tomuto uvádí, že "většina krádeží v dětském a mladistvém věku není způsobena psychiatrickým onemocněním, má na nich převážně podíl prostředí, kde dítě vyrůstá, parta, či nevhodné postavení v kolektivu dětí" (Martínek, 2009, s. 96).

3.3.3 Vrstevnické skupiny jako možný kriminogenní faktor

„Vrstevnická skupina získává v průběhu dětství čím dál větší vliv. Nárůst jejího významu souvisí s celkovým psychickým vývojem dítěte, jeho osamostatňováním a odpoutáváním z vázanosti na rodinu“ (Vágnerová, 2004, s. 46).

V každém věku jsme členy nějaké vrstevnické skupiny, i děti předškolního věku již tvoří skupinu vrstevníků nacházejících se na stejném vývojovém stupni, které spojují přibližně stejné schopnosti, dovednosti a zájmy. Stát se členem party, či nějaké skupiny ale vyžaduje určitou míru sebeprosazení a umění získat si ostatní na svou stranu. Tyto vlastnosti, ale nemá každý a tím pádem může být takové dítě vrstevnickou skupinou odmítané, což může mít na dítě negativní dopad.

Dle Vágnerové je "potřeba přijetí skupinou či partou tak silná, že se dítě může začít chovat rizikovým nebo sociálně nepřijatelným způsobem" (Vágnerová, 2004, s. 46). K tomuto i Martínek (2009, s. 100) zmiňuje, že v mnohých případech je v partách jednou z hlavních podmínek přijetí např. záškoláctví, či jiné patologické chování.

Vliv názorů stejně starých dětí, či vliv názorů ve vrstevnické skupině je velmi vysoký a proto se děti snaží vrstevníkům vyrovnat, překonat je a jakýmkoliv způsobem upoutat pozornost. Je také zřejmé, že vrstevnické skupiny získávají větší vliv tehdy, pokud dostatečně nefunguje rodina, potažmo škola. Často také rodiče vrstevníky svých dětí vůbec neznají a vlastně se mnohdy ani nezajímají, s kým se jejich dítě stýká, jaké má kamarády a jak tráví svůj volný čas.

Kriminogenním činitelem jsou dle Oldřicha Matouška a Andrey Kroftové (2003, s. 83) zejména skupiny, které vznikají většinou z podskupin dětí, či mládeže, kteří se znají. Proto pak nároky na konformitu jsou obvykle u těchto skupin vyšší a zahrnují nejen způsob vyjadřování, ale i úpravu zevnějšku, druh preferované hudby, způsob chování k opačnému pohlaví, postoj ke škole, k práci, k rodičům, k penězům, k sexualitě, ke kouření, k drogám, k alkoholu apod.

Jakmile se stane dítě součástí nesprávné, delikventní skupiny, či party, často se pak dopustí takových činů, kterých by se samo nedopustilo. Dle Večerky a spol. (2000, s. 140) se často především problémové děti a adolescenti sdružují do neformálních skupin, tzv. part, v nichž pak nalézají jisté zázemí a pochopení, které postrádají doma. Tyto skupiny ale většinou postrádají smysluplný program a náplň volného času. Parta se pak přiklání k sociálně patologickým nebo přímo kriminálním aktivitám, které přinášejí

jak vzrušení a napětí, tak i zdroj příjmu pro jiný druh zábavy. Vedle rodinných problémů je právě závadové vrstevnické prostředí významným kriminogenním faktorem.

Nicméně socializační působení vrstevnické skupiny je nezbytnou součástí v procesu socializace. Dítě se zde učí rozvíjet interakci na stejné úrovni, může se zde spontánně projevovat, ovlivňovat pravidla, učit se soucitu, naučit se jednat jednotně a koordinovaně se skupinou a mnoho dalších pozitivních procesů, které nelze získat jinak, než ve skupině. K tomuto Homola (1972, s. 190) zmiňuje, že členství ve skupině uspokojuje potřeby například emoční - vznik přátelství, nebo úkolové - zábava, různé zájmy.

4 Statistické zhodnocení vývoje kriminality dětí a mladistvých na území ČR

Na podkladě dostupných statistických údajů bude zhodnocen nejprve vývoj kriminality dětí a mladistvých v České republice v období od r. 2003 do r. 2013.

Dle Hendla je "statistika naukou, jak získat informace z numerických dat" (Hendl, 2004, s. 17). Dále uvádí, že statistika pomáhá nejen při přípravě a provedení výzkumu ale i při vyhodnocení získaných výsledků. "Poskytuje prostředky a koncepty, které umožňují pracovat s výsledky tak, abychom porozuměli určitému problému" (Hendl, 2004, s. 17).

Proces získávání potřebných údajů se nazývá statistické zjišťování (šetření). Úkolem následné analýzy dat je redukce, organizace, syntéza a sumarizace informací s cílem dát výsledkům význam a provádět úvahy podporované validní evidencí. Analýza tedy spočívá v rozboru dat a jejich syntéze, kdy následně jsou o datech prováděny závěry s ohledem na položené výzkumné otázky a hypotézy. (<http://www.ftvs.cuni.cz/hendl/metodologie/analyza.htm>).

Před vlastní analýzou je třeba nejprve poukázat na některé skutečnosti, které se ke statistické evidenci vztahují.

Je zde nutné zmínit i druhou část kriminality - tj. kriminalitu neohlášenou, orgánům činným v trestním řízení neoznámenou a nezahrnutou tak do statistik. Je mnoho dalších názvů neevidované kriminality, např.: skrytá kriminalita, umělá latence, temná čísla kriminality, šedá čísla kriminality, latentní kriminalita aj. Ta je ovšem v ČR

dle kvalifikovaných odhadů a viktimologických výzkumů co do rozsahu, minimálně stejná, jako kriminalita evidována orgány činnými v trestním řízení. (Marešová, 2011, s. 62).

Alena Marešová také uvádí, že "jednoduchá a rychlá hodnocení základních statistických údajů v konkrétním roce jsou zpravidla jen popisem čísel, vytržených z kontextu, maximálně srovnaných s čísly z jednoho či několika předchozích let" (Marešová, 2011, s. 62-63).

Dále říká, že "jedním z důsledků nedostatečné analýzy statistických dat o kriminalitě bývá i každoroční mediální lednové „hodnocení“ kriminality v uplynulém roce. Bohužel, jde zpravidla jen o konstatování, kde došlo ke zvýšení počtu trestných činů a kde je počet naopak nižší, ale chybí kvalifikované sdělení pravděpodobných příčinných vlivů, limitujících statistikou podchycený stav a druhové rozložení kriminality. Hodnocení téměř nikdy neobsahuje informace, zda v průběhu posledního období došlo k legislativním změnám v trestním zákoně nebo trestním řádu, které by ovlivnily základní statistické ukazatele nebo způsob jejich sběru, ale ani informace o proběhlé amnestii či o dalších legislativních změnách, tj. všechny informace, které v konkrétním období více či méně ovlivnily výsledek hromadného zpracování policíí evidovaných trestných činů" (Marešová, 2011, s. 63).

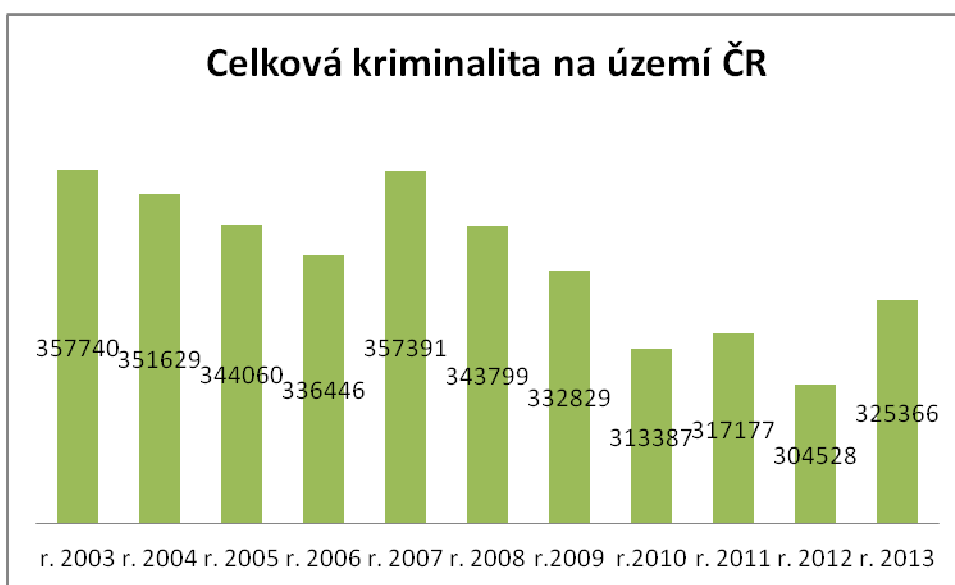
Z podstaty uvedeného tedy nelze statistická data vnímat jako ukazatel skutečného stavu kriminality, ale jako ukazatel přibližný, současně ale i nejlepší, jaký máme k dispozici a i přes uvedená negativa jsou statistické údaje považovány za velmi cenný a užitečný zdroj informací, na jehož základě je dále možné provádět různé cílené preventivní programy.

Také je potřeba závěrem této podkapitoly zmínit skutečnost, že trestní zákon č. 140/1961 Sb., ke dni 31. 12. 2009 pozbyl platnosti a dne 1. 1. 2010 nabyl účinnosti nový trestní zákoník č. 40/2009 Sb., tedy vzhledem k předmětnému sledovanému období, tedy r. 2003-2013, může být odkazováno v průběhu práce i na již neplatný zákon č. 140/1961 Sb.

5 Analýza vývoje kriminality dětí a mladistvých v ČR v období od r. 2003 do r. 2013

Kriminalita mládeže, registrovaná v trestním řízení, byla v tehdejším Československu evidována ve statistických řadách od šedesátých let 20. století (Zoubková, 2002, s. 17).

Samotná analýza týkající se předmětného období této práce, tedy r. 2003 až r. 2013, je znázorněna pro lepší přehlednost v grafické podobě. Na úvod této části práce bude pro úplnou představu uvedeno, kolik trestných činů celkem bylo v jednotlivých letech policií na území ČR evidováno, kdy konkrétní čísla v jednotlivých letech znázorňuje graf č. 3.

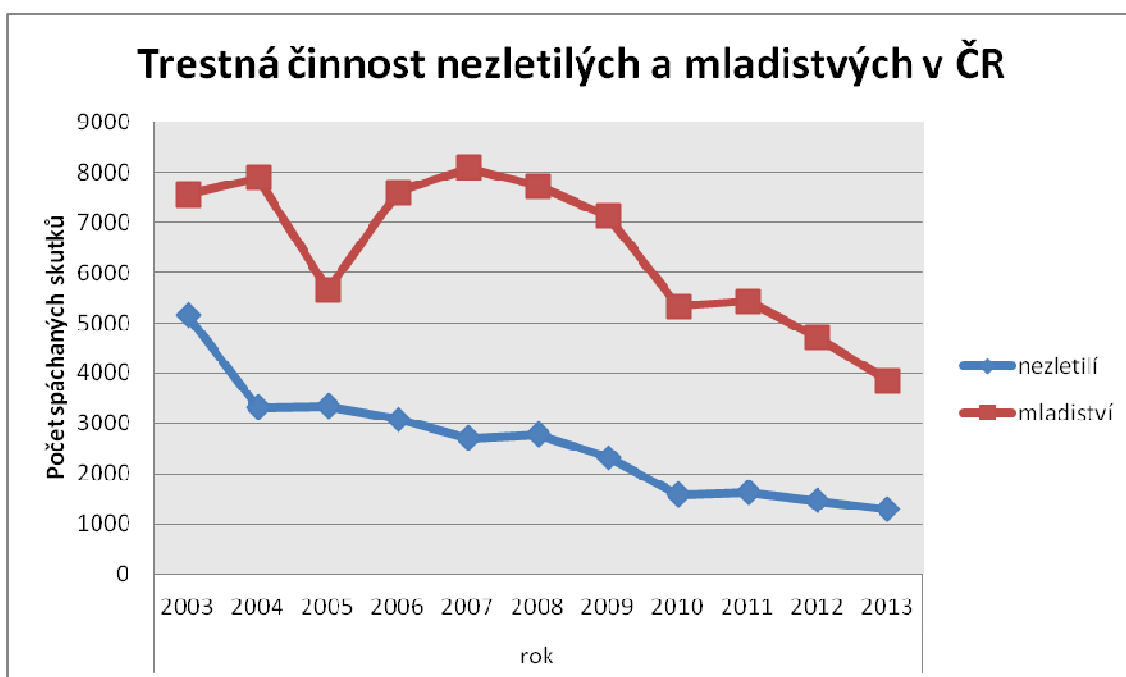


Graf č. 3 - Celková kriminalita na území ČR

Z grafu č. 3 je patrné, že nejvíc trestných činů bylo v ČR evidováno v r. 2003 a poté v r. 2007, kdy v obou letech dosáhla kriminalita v ČR téměř 358 000 činů. Oproti tomu nejméně trestných činů ve sledovaném období bylo evidováno v r. 2012 a v r. 2010. Rozdíl mezi evidovanou kriminalitou v roce 2012, tedy nejmenší hodnotou a rokem 2003, nejvyšší hodnotou, je celých 53.212 trestných činů! Z grafu je dále zřejmé, že první polovina sledovaného období, resp. období od r. 2003 až do r. 2009 je

evidovaná kriminalita na téměř stejné úrovni, kolísá řádově o 10.000 skutků. Nicméně výrazného poklesu bylo zaznamenáno až v r. 2010. Ovšem v r. 2013 jsou už opět zaznamenány hodnoty lehce vyšší, nicméně nijak razantně. Z grafu je čitelný optimistický vývoj kriminality na území ČR, neboť má klesající tendenci.

Graf č. 4, ve vztahu k výše uvedenému grafu č. 3, znázorňuje podíl dětí a mladistvých na celkové kriminalitě v rámci celé České republiky ve sledovaném období, resp. počet skutků spáchaných dětmi a mladistvými v jednotlivých letech, počínaje rokem 2003 až po rok 2013.



Graf č. 4 - Trestná činnost nezletilých a mladistvých v ČR

Při pohledu na graf č. 4 je patrné, že kriminalita dětí a mladistvých na území ČR má také klesající tendenci. Dalo by se usuzovat, že čím vyšší je celková kriminalita, tím vzrůstá také počet participujících dětí a mladistvých na počtu spáchaných skutků. Alarmující počet nezletilých dětí páchajících trestnou činností byl zaznamenán v r. 2003, kdy počet spáchaných skutků na území ČR překonal hranici 5000. Následující 3 roky neklesl jejich počet pod 3000, a od r. 2010 do r. 2013 ani zdánlivě nepřesáhl hranici 2000 skutků spáchaných dětmi, tedy se jejich počet trvale snižuje, což je slibný a velmi pozitivní vývoj kriminality nezletilých dětí na území ČR.

Podobně je tomu také u mladistvých pouze s tím rozdílem, že v roce 2005 bylo zaznamenáno 5654 skutků, zatímco v předchozím roce 2004 jich bylo zaznamenáno

7886, tedy došlo v průběhu jednoho roku k značnému poklesu kriminality mladistvých. V následujícím roce 2006 bylo mladistvými spácháno 7605 skutků, tedy naopak značný nárůst v jejich počtu. V roce 2007 pak byla hodnota za poslední desetiletí nejvyšší a to 8079 spáchaných skutků! Takto tomu bylo také v grafu celkové kriminality, kdy v r. 2007 bylo dosaženo téměř nejvyšších hodnot. Proč tomu tak je, se lze jen domnívat, nicméně grafy potvrzují, že čím je vyšší kriminalita obecně, tím vyšší je podíl dětí a mladistvých na kriminalitě.

Závěrem této podkapitly je třeba uvést, že také u kriminality mladistvých lze pozorovat pozvolný pokles. Za poklesem kriminality jak nezletilých dětí, tak i mladistvých může stát např. demografický vývoj (neboť v r. 2009 a zejména v r. 2010 dosahují 15 až 17 let populačně slabší ročníky), či jiné skutečnosti, jako např. zvýšená latentní kriminalita. Samozřejmě je potřeba zvažovat i možnost, že došlo k polepšení a poučení mladých delikventů a jejich participace na trestné činnosti se snižuje v důsledku zlepšení jejich morálního vědomí a svědomí.

6 Vývoj kriminality v zahraničí

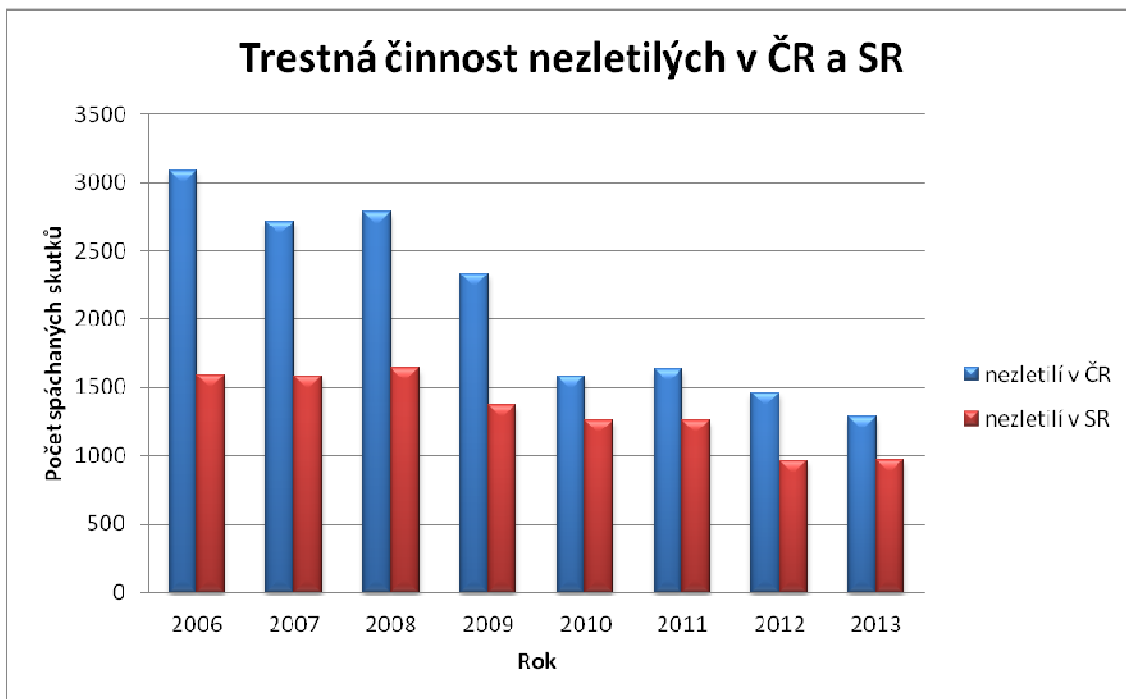
V zahraničí není hodnocení kriminality předchozího roku věnována až taková pozornost jako je tomu v České republice. V převážné většině zemí je však každoroční hodnocení úrovně kriminality prováděno a jeho výsledky jsou poté publikovány jak veřejnými sdělovacími prostředky, tak v tisku, či běžně dostupných statistických přehledech. K tomu ovšem dochází mnohem později než u nás. V ČR je statistické hodnocení kriminality za předchozí rok požadováno již v lednu, v zahraničí dochází ke stejnému hodnocení většinou v pololetí, či častěji až na konci roku. Tento zdánlivě menší zájem o úroveň kriminality je v cizině způsoben především tím, že v okolních evropských státech nedošlo v posledním desetiletí k tak radikálním změnám v počtu trestných činů jako v ČR. Neplatí to však paušálně, neboť výjimkou je např. SRN (Marešová, r. 2011, s. 71).

Nyní následuje srovnání kriminality dětí a mladistvých v ČR a na Slovensku a to v období od r. 2006 do r. 2013. Ve statistice SR je zahrnuta celková kriminalita, přičemž údaje o kriminalitě zahrnují dokonané trestné činy i trestné činy ve stádiu pokusu.

Marešová (2011, s. 71) upozorňuje na skutečnost, že srovnat stav, strukturu a dynamiku kriminality dvou zemí, je značně problematické. Např. konkrétně k rozdílu ve srovnání statistiky kriminality v ČR a Slovensku zmiňuje, že na Slovensku je hranice tzv. škody nikoliv nepatrné stanovena na částku 8.000,-Sk, zatímco u nás je s účinností od 1. 1. 2002 stanovena hranice majetkové škody odlišující trestný čin krádeže od přestupku, nad 5.000,- Kč. Z tohoto tedy plyne, že mnoho deliktů označovaných v ČR jako trestné činy, jsou evidované v policejní statistice ČR, zatímco v SR byly označeny jako přestupky a jako takové nebyly ve statistice kriminality SR vykazovány.

Také od 1. ledna 2006 nabyly účinnosti nové slovenské trestní kodexy, které zrušily a nahradily dosavadní kodexy z roku 1961 ve znění pozdějších předpisů. Jde o nový trestní zákon č. 300/2005 Z. z. ze dne 20. 5. 2005 a nový trestní řád č. 301/2005 Z. z. ze dne 24. 5. 2005. Oba tyto kodexy představují zásadní reformu trestního práva na Slovensku (Nečada, 2006, s. 1). Nutné je také zmínit, že v trestním zákoně SR je v § 22 definován " maloletý páchatel " jako osoba, která v době spáchání činu jinak trestného **nedovršila čtrnáctý rok svého věku** a osoba, která při spáchání trestného činu dovršila čtrnáctý rok a nepřekročila osmnáctý rok svého věku, je definována v § 94 trestního zákona jako " mladistvý páchatel ". Také v této skutečnosti bude ovlivněn výsledek srovnání statistiky ČR a SR. Další aspekty, které mohou analýzu ovlivnit, jsou demografické aspekty, ekonomika země, legislativní změny apod. Takto je tedy poukázáno na složitost hodnocení a srovnávání kriminality v obou zemích.

Hodnoty provedené analýzy kriminality dětí a mládeže v ČR a na Slovensku v období od r. 2006, do r. 2013, jsou zaznamenány v grafech č. 5 a č. 6.



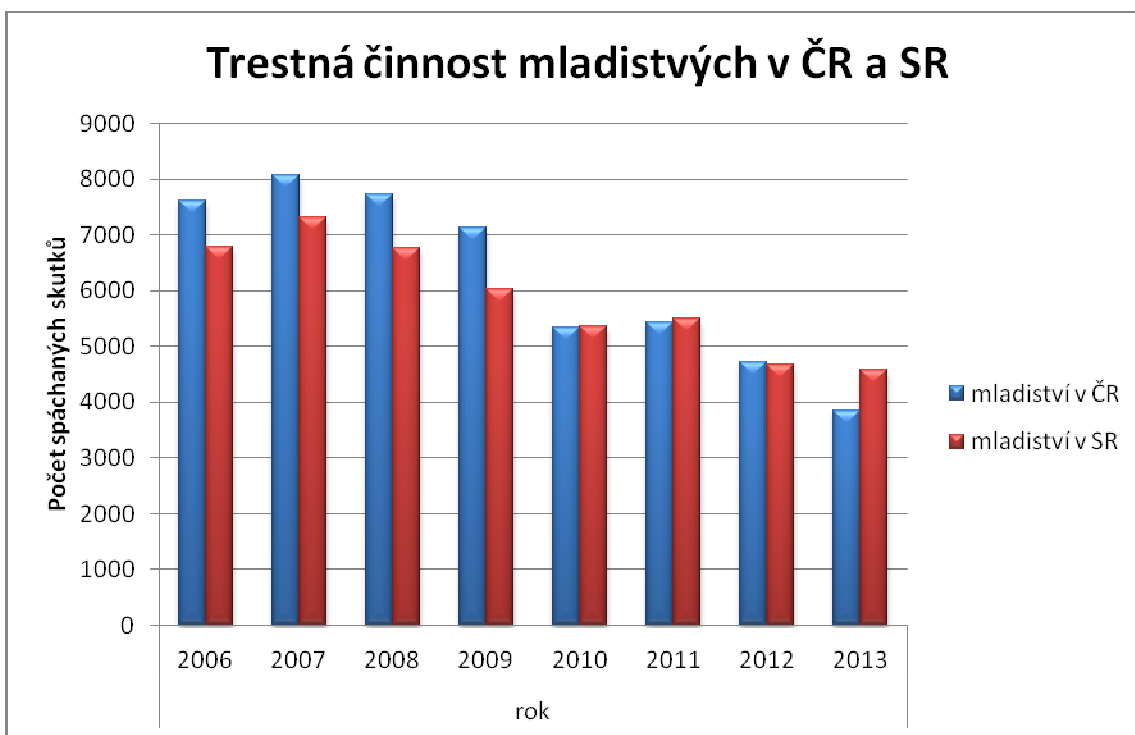
Graf č. 5 - Trestná činnost nezletilých v ČR a SR

Z grafu lze vysledovat, že ČR v posledních letech zaznamenala klesající stav kriminality nezletilých a to zejména počínaje rokem 2010. Nejvyšších hodnot dosahovala hned v počátku sledovaného období, tedy r. 2006, přičemž ke konci období resp. od r. 2010 do r. 2013 se počet skutků nezletilých snížil o celou polovinu! Nejnižších hodnot bylo zaznamenáno v r. 2013, "pouhých" 1286 skutků.

V SR počet činů jinak trestných spáchaných nezletilými také pozvolna každoročně klesá, nicméně rozdíly v jejich počtu nejsou tak markantní, jako je tomu v ČR. Největší rozdíl v počtu spáchaných skutků byl mezi roky 2008 a 2012, což je pokles o 679 spáchaných trestných činů.

Z grafu je na první pohled patrné, že v každém roce ve sledovaném období je kriminalita nezletilých vyšší v České republice, ačkoliv mezi r. 2010 až r. 2013 již není rozdíl tak jednoznačný, jako v letech 2006 až 2009, kdy kriminalita nezletilých v ČR zaznamenávala o téměř polovinu vyšší hodnoty než SR. Např. v r. 2006 bylo v ČR evidováno cílovou skupinou 3090 skutků a v SR 1593 skutků.

Srovnání trestné činnosti tentokrát u mladistvých v ČR a SR blíže znázorňuje následující graf č.6.



Graf č. 6 - Trestná činnost mladistvých v ČR a SR

Tento graf se v porovnání s grafem č. 5 již značně liší a pro ČR vypadá i příznivěji, neboť v trestné činnosti mladistvých mezi oběma zeměmi není tak markantní rozdíl, jako tomu bylo u nezletilých. V období r. 2006 až 2009 byla v ČR kriminalita mladistvých ve srovnání se SR vyšší, ale nijak zásadně. Nejvyšší rozdíl v počtu spáchaných provinění lze sledovat v r. 2009, kdy v ČR bylo mladistvými spácháno 7123 skutků a v SR 6026 skutků, tedy jejich rozdíl činí 1097 činů, což v zásadě není s ohledem na počet trestných činů spáchaných v tomto roce až tak rozdílná hodnota.

Zajímavé je srovnání kriminality mladistvých v letech 2010 až 2012, ve kterých je kriminalita mladistvých v obou zemích na stejné úrovni, pouze kolísá řádově o pár desítek skutků.

Větší zlom nastal v roce 2013, kdy bylo v ČR mladistvými spácháno o 733 skutků méně než na Slovensku (v ČR 3845 skutků, v SR 4578 skutků), což svědčí o pozitivním vývoji kriminality mladistvých ve prospěch České republiky.

Závěrem je potřeba opět zdůraznit, že srovnat stav, strukturu a dynamiku kriminality dvou zemí je značně problematické a že je třeba brát v úvahu veškeré aspekty vztahující se k jednotlivým zemím, které byly alespoň částečně nastíněny již v úvodu této podkapitoly.

7 Trestná činnost dětí a mladistvých pachatelů na území OOP ČR v okrese Jičín a v okrese Hradec Králové

Výzkumným cílem této bakalářské práce je zmapovat vývoj páchaní trestných činů dětí a mládeže v Královéhradeckém kraji.

Dílčím cílem je pak zjistit nejčastěji páchané trestné činy dětmi a mládeží ve sledovaném období v Královéhradeckém kraji.

V souladu s výzkumným cílem byla v úvodu statistického zhodnocení nejprve zmapována situace a vývoj dětské delikvence za posledních 10 let (od roku 2003 do roku 2013) v celé ČR a nyní již bude analýza dat detailněji zaměřena na kriminalitu dětí a mládeže páchanou v rámci Územního odboru policie ČR města Jičín a Hořice a územního odboru policie ČR města Hradec Králové, také v období od roku 2003 do roku 2013 a jejich vzájemnou komparaci.

Nadále bude výzkumná část této práce tedy pokračovat analýzou statistických údajů z dat evidencí Policii ČR (případně ze spisové dokumentace Policie ČR) a to za období od r. 2003 do r. 2013, která se týká trestné činnosti dětí a mladistvých pachatelů na území OOP ČR v okresním městě Jičín - potažmo obvodního oddělení Policie ČR v Hořicích a v krajském městě Hradec Králové.

Výzkumná metoda je analýza statistických dat.

Respondenti jsou všechny nezletilé děti do 15 let věku, které se dopustili činu jinak trestného a mladiství pachatelé ve věku 15 až 18 let, kteří se dopustili provinění v letech 2003 až 2013. Jsou to tedy děti narozené od r. 1995, žijící ve východočeském kraji a to jak ve větších či menších městech, tak i na venkově.

Hypotézy:

Hypotéza 1.: Kriminalita dětí a mladistvých má v průběhu sledovaných let 2003 - 2013 vzrůstající tendenci.

Večerka a spol. (2000, s. 8) uvádí, že oproti údajům z konce osmdesátých let se výrazně zvýšil počet trestných činů spáchaných dětmi, a to v oblasti majetkové i násilné trestné činnosti. K tomuto i Mühlpachr (2002, s. 67) tvrdí, že kriminalita dětí a mládeže postupně stoupá, kdy za posledních 20 let se zvýšil počet stíhaných

mladistvých a dětí tři a půl násobně. Také Matoušek a Kroftová (1998, s. 147) uvádí, že dětská kriminalita znepokojivě narůstá.

Hypotéza 2.: V krajském městě v Hradci Králové se děti i mladiství v průběhu sledovaných let 2003 - 2013 dopouštěli častěji protiprávního jednání než ve městě okresním, tedy v Jičíně, či maloměstě v Hořicích.

K tomuto uvádí Pavel Mühlpachr (2002, s. 67), že majetková kriminalita se koncentruje zejména do větších měst nad 10.000 obyvatel, kde je evidováno až 77 % trestných činů spáchaných dětmi a mladistvými, přičemž celých 26 % trestné činnosti je spácháno pouze v Praze. Matoušek a Kroftová (1998, s. 147) také uvádí, že celá čtvrtina trestných činů se stala na území největšího a nejlidnatějšího města ČR (v Praze).

Hypotéza 3.: V průběhu sledovaných let 2003 - 2013 se děti a mladiství nejčastěji dopouštěli krádeží, tedy majetkové trestné činnosti.

Tato hypotéza je podložena jednak závěrečnou zprávou z výzkumu sociálně patologických jevů u dětí, jehož autorem je Večerka a spol. (2000, s. 42) kde uvádí, že děti i mladiství se nejčastěji dopouštějí majetkové trestné činnosti a dále i v publikaci Mládež a delikvence autoři Matoušek a Kroftová (1998, s. 150) uvádějí, že u dětí a mládeže vysoce převažuje majetková trestná činnost. Také dle Mühlpachra Pavla (2002, s. 66) ve struktuře trestné činnosti dětí a mladistvých dominuje majetková trestná činnost.

Hypotéza 4.: V průběhu sledovaných let 2003 - 2013 se děti a mladiství nejčastěji dopouštěli krádeží věcí z vozidel.

Večerka a kol (2000, s. 8) uvádí, že z výzkumu sociálně patologických jevů u dětí vyplývá, že se nejčastěji dopouštějí krádeží věcí z automobilu (dětí 27%, mladiství 20%). Matoušek a Kroftová (1998, s. 150) staví dle četnosti trestných činů na první místo také krádeže věcí z aut. Také dle Mühlpachra (2002, s. 67) jsou mladiství i děti nejčastěji stíháni za krádeže motorových vozidel a za krádeže věcí z aut.

7.1 Analýza kvantitativního vývoje kriminality dětí a mladistvých na území OOP ČR Jičín - potažmo OOP ČR Hořice a OOP ČR Hradec Králové

Na obecnější pojednání kriminality dětí a mladistvých vztahující se k celému území ČR nyní naváže analýza vývoje kriminality dětí a mladistvých na území Obvodního oddělení PČR v Hořicích, Obvodního oddělení PČR Jičín a Obvodního oddělení PČR Hradec Králové s cílem seznámit čtenáře se stavem a vývojem kriminality na menším Obvodním oddělení Policie ČR (dále jen OOP ČR) - obec Hořice, OOP ČR - okresní město Jičín a OOP ČR - krajské město Hradec Králové. Nejprve bude provedena analýza vývoje kriminality cílové skupiny po stránce kvantitativní a poté i kvalitativní.

V samotném úvodu této podkapitoly je třeba zmínit jen krátce několik informací k teritoriím, jež jsou předmětem analýzy, neboť některé faktory daných měst (např. počet obyvatel, poloha) mohou ráz kriminality výrazně ovlivňovat.

Město Hořice leží v okrese Jičín a náleží pod Královéhradecký kraj. OOP Hořice patří pod Územní odbor vnější služby Jičín. Stálý počet občanů tohoto menšího města je 9230 obyvatel. Územní odpovědnost OOP ČR Hořice připadá na dalších 31 okolních obcí.

Obvodní oddělení PČR Jičín je největším obvodním oddělením Územního odboru vnější služby Jičín. Ve služebním obvodu Jičín je hlášeno k pobytu přibližně 25 500 obyvatel, z toho 16450 má trvalé bydliště přímo v Jičíně. Okres Jičín se rozkládá na 886 km² v severozápadní části Královéhradeckého kraje. Územní odpovědnost OOP ČR Jičín připadá na dalších 34 okolních obcí. Město Jičín je celoročně navštěvováno ve velkém měřítku turisty nejen z České republiky, ale i ze zahraničí. V letním období láká turisty zejména malebný Český ráj a okolí, v zimním období jsou to přilehlé Krkonoše. Z turistického hlediska patří Jičín a jeho okolí do velmi atraktivní oblasti Českého ráje.

Okres Hradec Králové se nachází ve střední části východních Čech. V současné době v okrese o rozloze 875 km² žije 159 293 obyvatel.

Charakteristickým rysem sídelní struktury okresu Hradec Králové je vysoký stupeň koncentrace obyvatel v obcích se statutem města. Dominantní postavení v sídelní struktuře má devadesátisedmitisícové město Hradec Králové, které je největší obcí

okresu i celého Královéhradeckého kraje. Územní odpovědnost OOP ČR Hradec Králové připadá na dalších 21 okolních obcí.

Nyní již bude přistoupeno ke kvantitativnímu zhodnocení vývoje kriminality dětí a mládeže na území Hořic, Jičína a Hradce Králové v období od r. 2003 do r. 2013 a dále bude provedena komparace mezi jednotlivými městy.

Vlastní vývoj počtu spáchaných skutků dětmi a mladistvými znázorňuje graf č. 7, přičemž údaje nezbytné pro vytvoření všech následujících grafů a pro následnou analýzu jsou získány ze systému ETR se kterým policie pracuje, neboť na rozdíl od celorepublikových dat nejsou údaje na úrovni jednotlivých okresů volně dostupné.



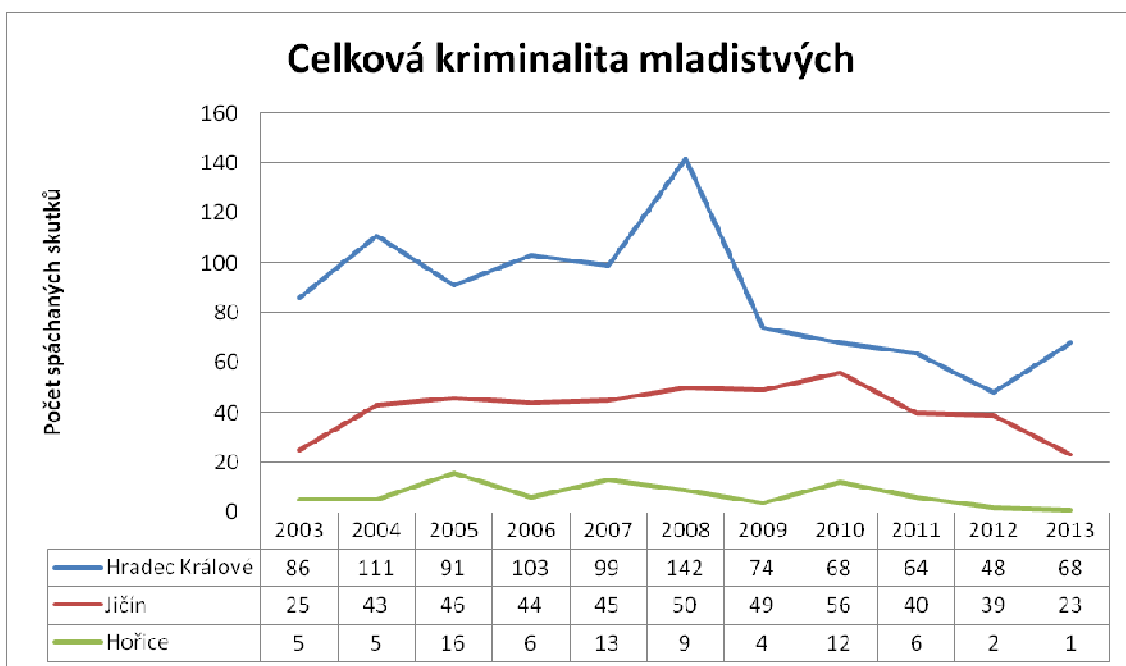
Graf č. 7 - Celková kriminalita nezletilých na území PČR Hořic, Jičína a Hradce Králové

Již letný pohled na graf ukazuje, že z počátku období, zejména v letech 2003 až 2005 docházelo v Hradci Králové nejvíce k činům jinak trestným, kdy zcela nejvyšších hodnot bylo zaznamenáno v r. 2004 a to 75 skutků. Od r. 2006 má počet činů jinak trestných způsobených dětmi spíše klesající tendenci, nejméně jich bylo zaznamenáno v r. 2013 a to 16 skutků.

Hořice ani Jičín nezaznamenali ve sledovaném období žádný prudký vzestup, či úbytek činů jinak trestných. Křivka je relativně stejná, kolísá vždy řádově o několik skutků. V obou případech jich bylo nejvíce zaznamenáno v r. 2003, kdy Jičín evidoval 27 skutků a Hořice 11. Tento fakt koresponduje i s celorepublikovým vývojem, kdy

také zde v letech 2003 až 2005 byly zaznamenány vyšší hodnoty počtů dětmi spáchaných skutků.

Při porovnání mezi městy Jičín a Hradec Králové lze pozorovat, že k největšímu rozdílu došlo v r. 2004, kdy Hradec Králové evidoval 75 skutků a Jičín 25, což je o celých 50 skutků více v Hradci Králové než v Jičíně. Naproti tomu ke konci období, počínaje rokem 2008 se Jičín nápadně přiblížil k Hradci Králové a zejména v r. 2010 se Jičín s číslem 15 spáchaných skutků prakticky vyrovnal Hradci Králové, který evidoval skutků 17.



Graf č. 8 - Celková kriminalita mladistvých na území Hořic, Jičína a Hradce Králové

Při pohledu na graf je sice vidět relativně stabilní křivka počtu spáchaných provinění v Hořicích, kdy se počet skutků v jednotlivých letech pohybuje do max. 16 skutků, což je zároveň i nejvyšší hodnota pro rok 2005, ovšem vezmeme-li v úvahu, že se jedná pouze o malé obvodní oddělení a srovnáme-li rok 2012 a 2013 kdy došlo k jednomu, či dvěma skutkům, je i počet 16 poměrně vysoké číslo.

V Jičíně nedošlo v průběhu sledovaného desetiletí, mimo rok 2003 a 2013, k žádným razantním změnám v číselných hodnotách. Hodnoty se pohybovaly okolo 50 skutků. Pouze na samém počátku a na samém konci období bylo zaznamenáno pod 30 skutků.

V Hradci Králové připomíná graf horskou dráhu, hodnoty se zde každý rok mění. Nejvíce skutků a zároveň razantní nárůst v počtu spáchaných provinění bylo

zaznamenáno v r. 2008, kdy bylo v Hradci Králové evidovaných 142 provinění spáchaných mladistvými. Nejnižší hodnota byla v Hradci Králové zaznamenána v r. 2012 a to 48 skutků, kdy takto opět Hradec Králové téměř snížil počet spáchaných skutků na hranici Jičína, který v tomto roce evidoval skutků 39.

7.2 Analýza kvalitativního vývoje kriminality dětí a mladistvých na území okresu Jičín a krajského města Hradec Králové

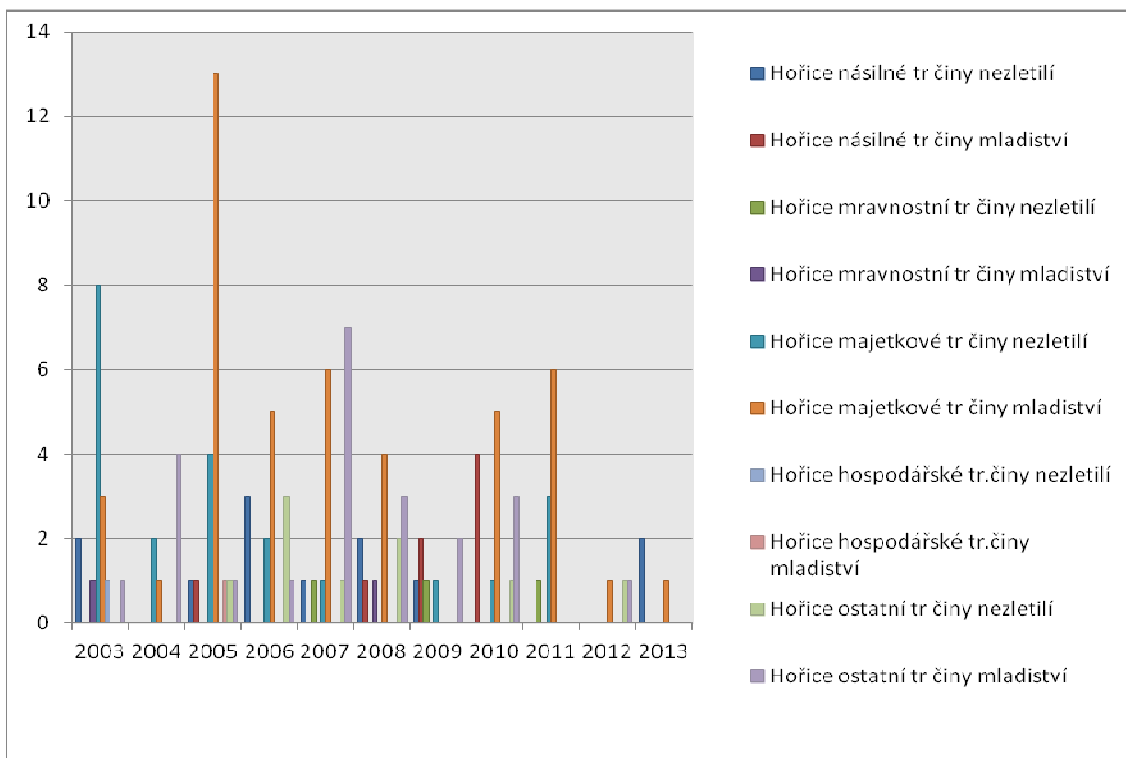
Dalšímu statistickému zhodnocení bude podrobena analýza vývoje kvalitativní stránky kriminality dětí a mládeže, resp. se jedná o analýzu skladby kriminality na území OOP ČR Jičín (včetně OOP ČR Hořice) a OOP ČR Hradec Králové. Tedy předmětem analýzy je nyní otázka, jakých konkrétních trestných činů se děti a mladiství dopouštěli nejčastěji. Statistické výkazy, které vykazuje Policie ČR, člení jednotlivé trestné činy do následujících podskupin:

- Násilné trestné činy - zde jsou zahrnuty nejen vraždy a zabití, ale mimo jiné také loupeže, úmyslné ublížení na zdraví, vydírání, porušování domovní svobody, či nebezpečné vyhrožování
- Mravnostní trestné činy - do této kategorie spadá např. znásilnění, šíření pornografie, ohrožování pohlavní nemocí
- Majetkové trestné činy - subsystemem jsou krádeže vloupáním (do obchodu, do škol, do bytů, do chat...), krádeže prosté (krádeže kapesní, krádeže motorových vozidel, krádeže věcí z automobilů, krádeže jízdních kol, krádeže v bytech a rodinných domech...) a další majetkové činy (podvod, zpronevěra, poškozování cizí věci, neoprávněné užívání cizí věci)
- Hospodářská kriminalita - tato kategorie zahrnuje např. úplatkářství, pojistný podvod, úvěrový podvod, ostatní trestné činy proti měně, neoprávněné držení platebního prostředku
- Zbývající kriminalita a ostatní kriminalita - tyto dvě kategorie jsou v této práci pro tvorbu grafu sjednoceny - patří sem např. výtržnictví, sprejerství, šíření toxikomanie, požáry, nedovolené ozbrojování, maření výkonu úředního rozhodnutí, veškeré dopravní nehody, šíření poplašné zprávy, či týrání zvířat.

Jak je patrné již z názvu této bakalářské práce (Sociálně patologické jevy dětí a mládeže se zaměřením na kriminalitu - krádeže), je pro tuto práci podstatné sledovat zejména vývoj majetkové kriminality, proto ostatní kriminalita, ačkoliv uvedená v

grafu, bude zmiňována a analyzována jen okrajově. Z důvodu lepšího porovnání rozdílů mezi majetkovou kriminalitou a ostatní kriminalitou je do grafu zahrnuta veškerá trestná činnost.

Přehled kriminality na Obvodním oddělení policie ČR v Hořicích znázorňuje graf č. 9.



Graf č. 9 Přehled kriminality dětí a mladistvých na OOP Hořice

Z grafu je patrné, že majetková trestná činnost na OOP Hořice je beze sporu nejfrekventovanějším typem trestné činnosti nezletilých dětí i mladistvých. Nejvyšších hodnot u mladistvých bylo v Hořicích zaznamenáno v r. 2005, kdy se tito dopustili 11 provinění. Za poslední dva roky, tedy za rok 2012 a 2013 je již majetková trestná činnost mladistvých značně nižší. V r. 2008, 2009 a zejména pak v r. 2010 ale výrazně přibýlo násilných provinění, tedy např. i loupeží, což má také majetkový podtext. Také ostatních trestných činů se mladiství ve sledovaném období dopouštěli poměrně často. Zde je potřeba zmínit, že ve skupině "ostatní trestné činy" u mladistvých a dětí zcela jasně dominuje trestný čin sprejství a výtržnictví, ostatní pouze ojediněle.

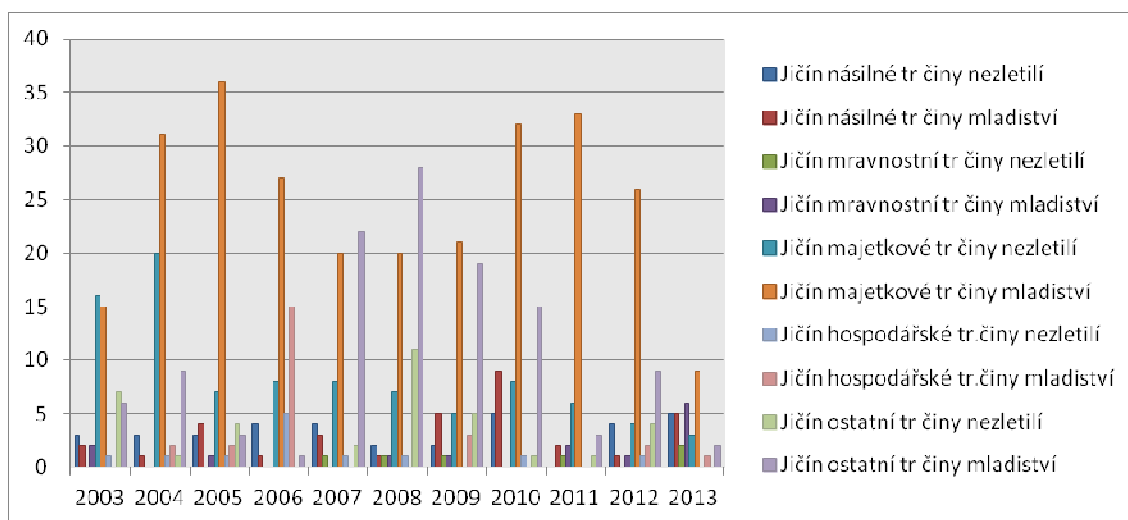
U nezletilých také převažuje majetková kriminalita, ačkoliv ne tak razantně jako u mladistvých. Nejvyšší hodnota byla u nezletilých zaznamenána v r. 2003 a to 8 skutků, což je o celých 5 skutků více než se dopustili v tomto roce mladiství. Je tedy otázkou,

zda nezletilí delikventi z r. 2003, do r. 2005 "nedorostli" do věku mladistvých, neboť právě v roce 2005 byl zaznamenán alarmující počet spáchaných provinění mladistvými.

Majetková kriminalita v Hořicích u nezletilých zaznamenává dle grafu klesající stav, což je optimistické. Nejpříznivější pro Hořice byl r. 2012 a 2013 a to ve všech směrech kriminality.

Co se porovnání majetkové kriminality mezi dětmi a mladistvými týče, tak v letech 2003, 2004 a 2009 bylo v Hořicích evidováno více majetkových trestných činů spáchaných dětmi, než mladistvými.

Hodnoty OO PČR Jičín jsou zaznamenány v grafu č. 10.



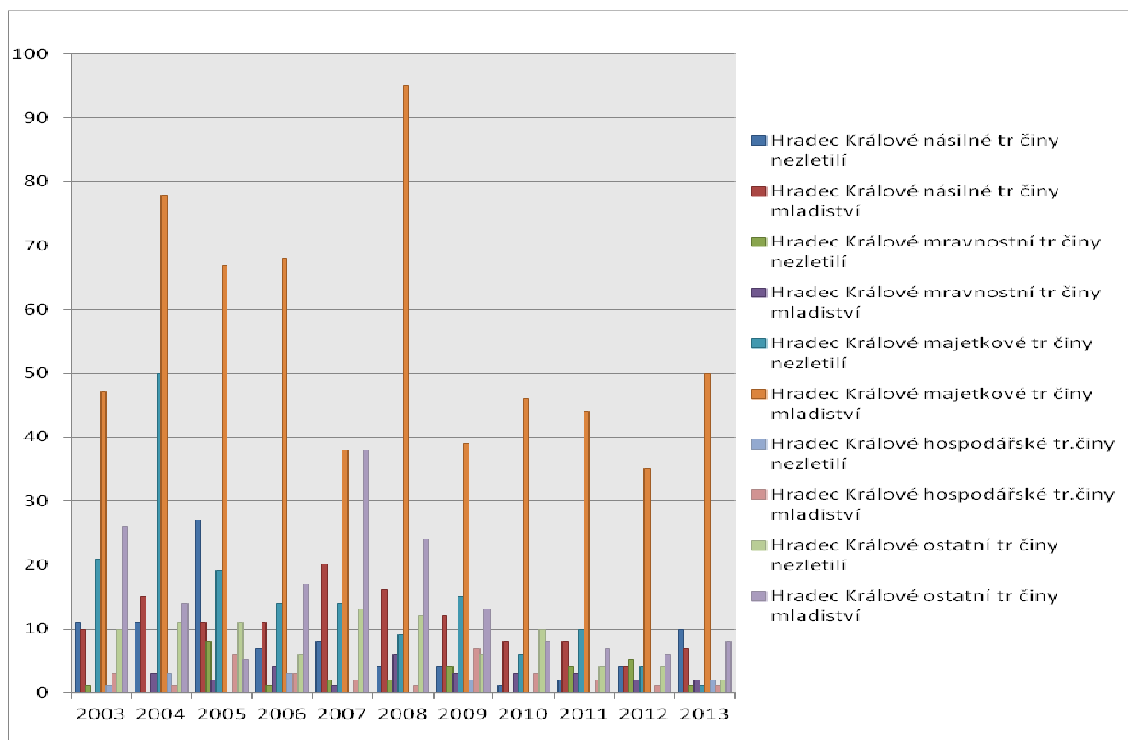
Graf č. 10 - Přehled kriminality dětí a mladistvých na OOP Jičín

I zde jasně na první pohled dominuje majetková trestná činnost mladistvých, která stejně jako v Hořicích zaznamenává nejvyšší hodnoty v r. 2005. V r. 2007 a 2008 bylo zaznamenáno sice méně majetkových trestných činů, ale v těchto letech byl evidován zvýšený počet činů ostatních (sprejerství, výtržnictví). Toto zjištění evokuje domněnku, že potřeba nutnosti něco ukrást, stojí za pozadím potřeby něco zničit, znehodnotit, či se poprat na místě veřejnosti přístupném, což je skutková podstata trestného činu výtržnictví. Toto tedy značí, že agresivita a vandalismus také v ČR dominuje na předních pozicích v počtu spáchaných skutků.

Nezletilí se v Jičíně nejčastěji dopouštěli činu jinak trestného také s majetkovým zaměřením. Nejvyšší hodnoty byly zaznamenány v r. 2004 a pak v r. 2003. Počet majetkových trestných činů spáchaných v Jičíně dětmi však převýšil počet skutků spáchaných mladistvými pouze v r. 2003 a to o jeden skutek. Další nejčastěji evidovaná trestná činnost nezletilých v Jičíně byly ostatní trestné činy a násilné trestné činy,

přičemž v r. 2012 a 2013 byl evidován vyšší počet násilných trestných činů než majetkových. Sice nijak razantně, ale je evidentní, že násilí nezletilým dětem, rozhodně není cizí.

Přehled kriminality dětí a mladistvých na OOP Hradec Králové je zaznamenán podrobně v grafu č. 11.



Graf č. 11 - Přehled kriminality dětí a mladistvých na OOP Hradec Králové

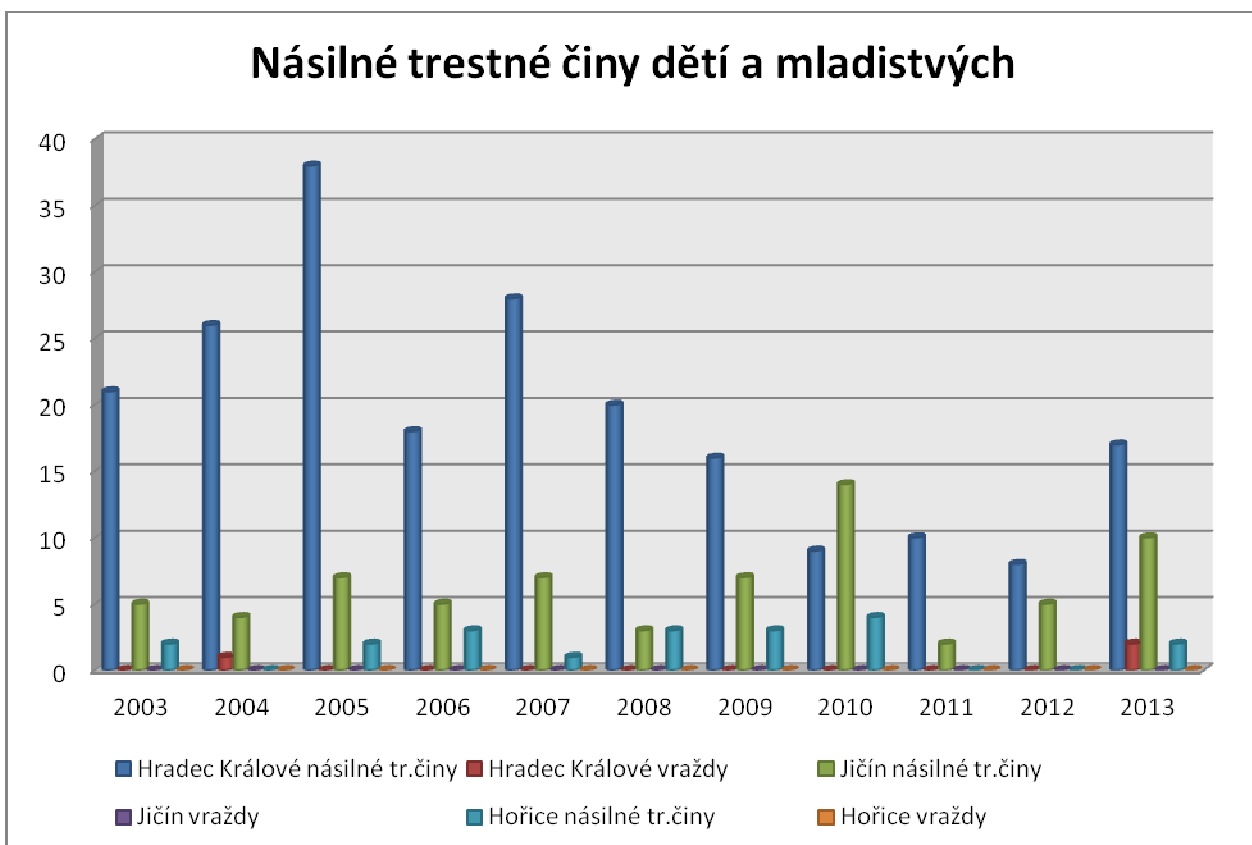
Také z tohoto grafu je na první pohled zcela zřetelné, že v Hradci Králové dominuje majetková trestná činnost mladistvých a to dosti jednoznačně. Nejvyšších hodnot v počtu spáchaných skutků bylo dosaženo v r. 2008, kdy mladiství se v okrese Hradec Králové dopustili 95 provinění, což ve srovnání s r. 2008 a jeho hodnotou 20 evidovaných skutků v Jičíně, čítá o 75 skutků více! Ani v jednom roce se v majetkové kriminalitě počet skutků spáchaných mladistvými v Jičíně nevyrovná počtu spáchaných skutků na území města Hradec Králové. Z grafu celkové kriminality bylo zjištěno (viz výše graf č. 8), že v Hradci Králové bylo v r. 2008 spácháno celkem 142 provinění mladistvými (nejvyšší hodnota v minulém desetiletí) a vzhledem k tomu, že 95 skutků z celkového počtu je počet majetkové kriminality, lze tedy konstatovat, že celé dvě třetiny evidovaných provinění v r. 2008 připadají na majetkovou kriminalitu. Podobně je tomu také v dalších sledovaných letech, kdy majetková kriminalita vždy tvoří nejméně polovinu až dvě třetiny z celkové kriminality. Tento aspekt lze sledovat také na úrovni

města Jičín, kde majetková kriminalita je také téměř vždy zastoupena polovinou až dvěma třetinami z celkové kriminality. Trochu jiná je situace na OOP Hořice, ačkoliv zde také stojí v popředí majetková kriminalita, ale ne tak jednoznačně jako v Jičíně, či v Hradci Králové. Trestná činnost je v Hořicích různorodější a obecně mnohem nižší.

Z uvedeného je možné konstatovat, že v Hořicích, kde nejsou příliš rozlehlé sídlištní celky, či sociálně vyloučené lokality není trestná činnost dětí a mladistvých tak markantní. V Jičíně také sice nejsou příliš rozlehlé sídlištní celky, nicméně se jedná o lokalitu turisticky žádanou a navštěvovanou, což může být jedna z příčin vyšší majetkové kriminality. Oproti tomu Hradec Králové, město převážně sídlištního typu s vysokou hustotou obyvatel a anonymitou, tvoří evidentně živnou půdu pro majetkové delikty.

V každém z uvedených let v grafu č. 11, ačkoliv se snižující se tendencí, jsou patrné také násilné trestné činy mladistvých. I když násilné trestné činy nejsou dominantní složkou kriminality, jsou nejzávažnějším problémem, který se k problematice kriminality váže, neboť mohou mít dalekosáhlé následky nejen pro oběť, ale i pro samotného agresora a jejich rodiny. Také je třeba zamyslet se nad tím, zda se majetková kriminalita v některých letech nesnižuje právě v důsledku navýšení násilné kriminality, neboť např. krádež s použitím násilí a výhrůžky, je již právně kvalifikovaná jako loupež a tím pádem je evidována v oblasti násilné kriminality.

Co se týče trestné činnosti nezletilých na území okresu Hradec Králové, stojí v popředí také majetková kriminalita, která však kromě r. 2004, kdy bylo evidováno 50 činů jinak trestných, vykazuje konstantně stejné hodnoty, které kolísají řádově o pár skutků. Počet majetkových trestných činů se pohybuje v průměru okolo 10 skutků. Také v Jičíně byla v r. 2004 zaznamenána nejvyšší hodnota v počtu spáchaných skutků nezletilými a to 20 skutků. Což je o 30 více než v Hradci Králové v témže roce. Alarmující je fakt, že i násilná trestná činnost nezletilých dosahuje vysokých hodnot. Např. v roce 2005 dosahuje majetková kriminalita nezletilých 19 skutků, zatímco násilná kriminalita celých 27 evidovaných skutků a v r. 2010 je evidován v Hradci Králové jeden majetkový čin jinak trestný oproti 10 násilným skutkům! Jak je již výše uvedeno, násilné trestné činy jsou považovány za problém budoucnosti dětí a mládeže, kterému je potřeba věnovat zvýšenou pozornost a jak je vidno, násilí neustupuje, ba na své intenzitě nabývá a násilně se chovají již nezletilé děti do 15 let věku. Hodnoty vývoje násilné kriminality na sledovaných územích jsou pro zajímavost zaneseny do následujícího grafu č. 12.



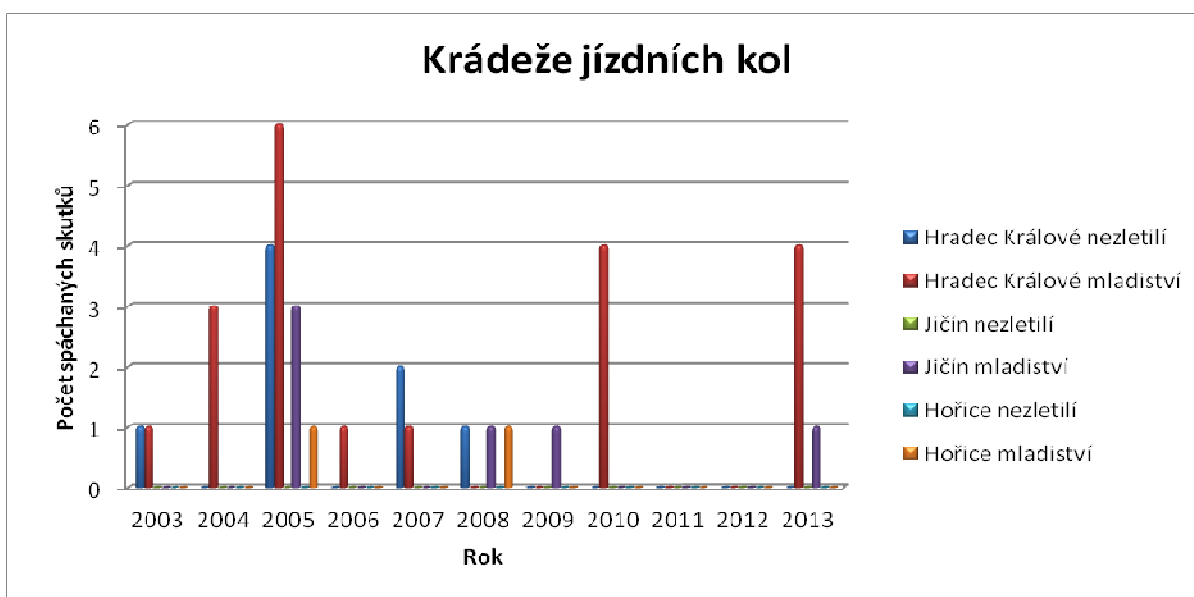
Graf č. 12 Násilné trestné činy dětí a mladistvých

Jak je výše zmiňováno, i tento graf potvrzuje, že násilí páchané dětmi je celospolečenský problém, který je nutné řešit, neboť čísla v grafu jsou neúprosná a jasná. Dokonce v r. 2004 a v r. 2013 se dopustily děti do 18 let také závažného trestného činu vraždy, v r. 2013 dokonce dvou vražd!

I tak malé obvodní oddělení jako je Hořice, eviduje téměř každoročně nějaké násilné trestné činy spáchané dětmi. Jičín v r. 2010 dokonce "předhnil" Hradec Králové. A Hradec Králové téměř každoročně drží prvenství pevně v rukou vysokým počtem spáchaných násilných skutků.

7.3 Analýza vývoje majetkové kriminality dětí a mladistvých se zaměřením na krádeže na území okresu Jičín a krajského města Hradec Králové

Tato podkapitola bude blíže zaměřena na vývoj majetkové kriminality, resp. nastíní jakých konkrétních krádeží, se děti a mladiství nejčastěji dopouštěli v období od r. 2003 do r. 2013 na uvedených územích. Pro lepší přehlednost jsou údaje zaznamenány do následujících grafů. Pro tvorbu grafů jsou vybrané nejčastější majetkové trestné činy dětí a mladistvých, což jsou: krádeže motorových vozidel dvoustopých, krádeže kapesní, krádeže jízdních kol, krádeže v bytech a v rodinných domech a krádeže v jiných objektech (školy, prodejny, zemědělská družstva apod.)



Graf č. 13 - Krádeže jízdních kol

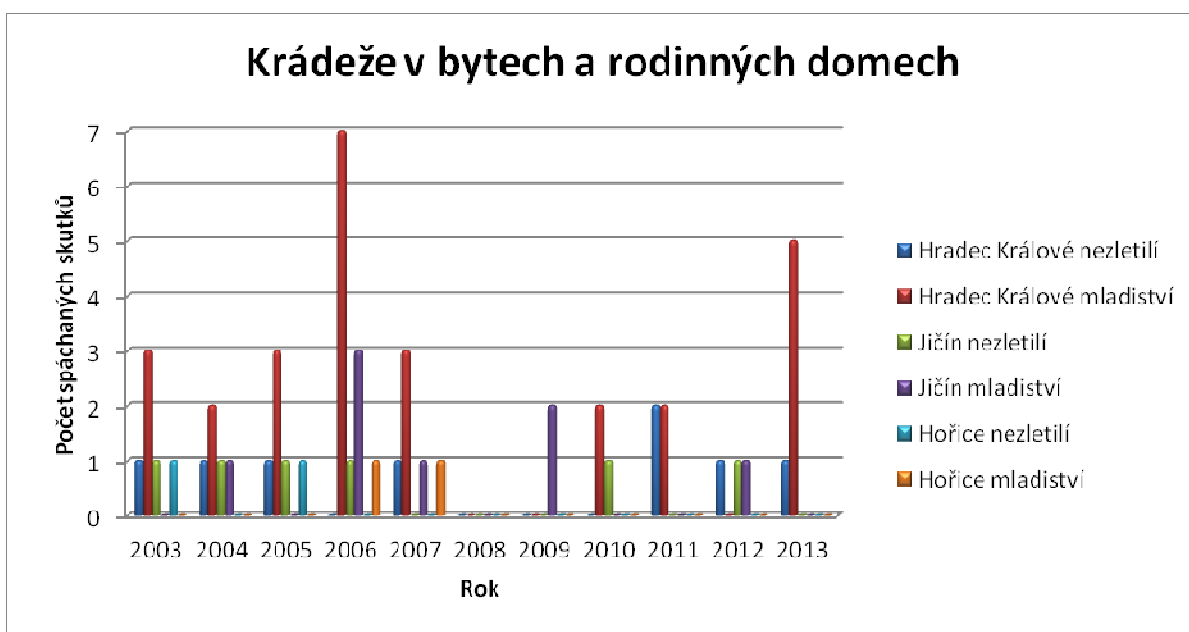
Tento trestný čin dominuje zejména v Hradci Králové u mladistvých i nezletilých, ačkoliv celkový počet skutků není až tak vysoký, jak by se původně mohlo předpokládat, neboť tento trestný čin není tak náročný na proveditelnost a spousta dětí, či mladistvých jízdní kolo odcizí prostě proto, že samo žádné nemá.

Nejvyšší hodnoty eviduje rok 2005, kdy se mladiství dopustili 6 krádeží jízdních kol, což koresponduje sice s celkovým počtem krádeží v tomto roce v Hradci Králové a

v Jičíně, ovšem v celorepublikovém formátu je počet skutků spáchaných trestných činů mladistvými právě v r. 2005 nižší.

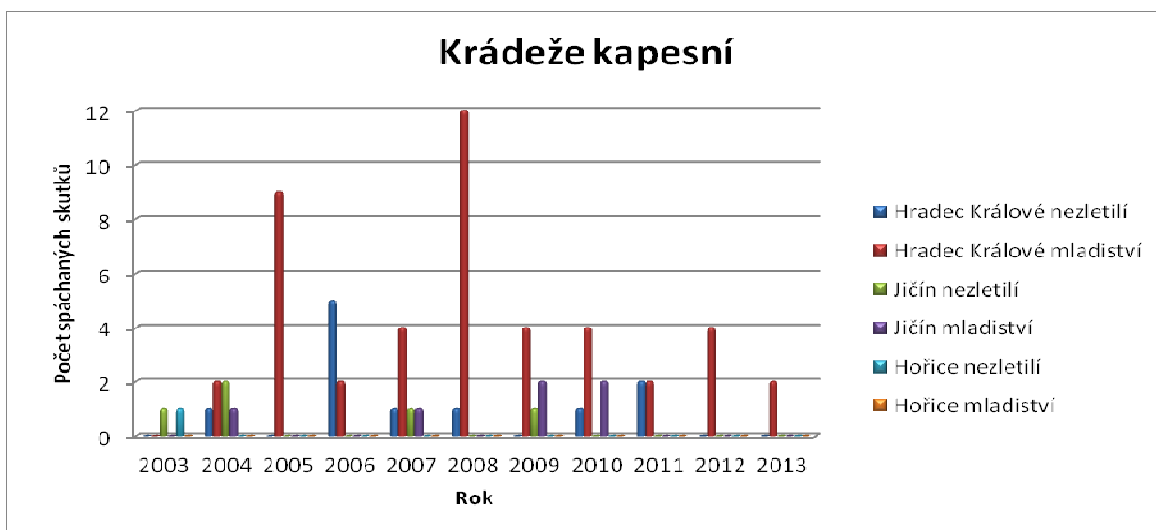
U nezletilých byl evidován každoročně pouze jeden anebo žádný skutek krádeže jízdního kola. Pouze v r. 2007 v Hradci Králové byly evidovány tyto skutky dva.

V Jičíně byl co do počtu krádeže jízdních kol nejkritičtější rok 2005, kdy se mladiství dopustili 3 krádeží. V ostatních letech se stejně jako v Hořicích tohoto trestného činu dopouštěli nezletilí i mladiství spíše ojediněle a výjimečně.



Graf č. 14 Krádeže v bytech a rodinných domech

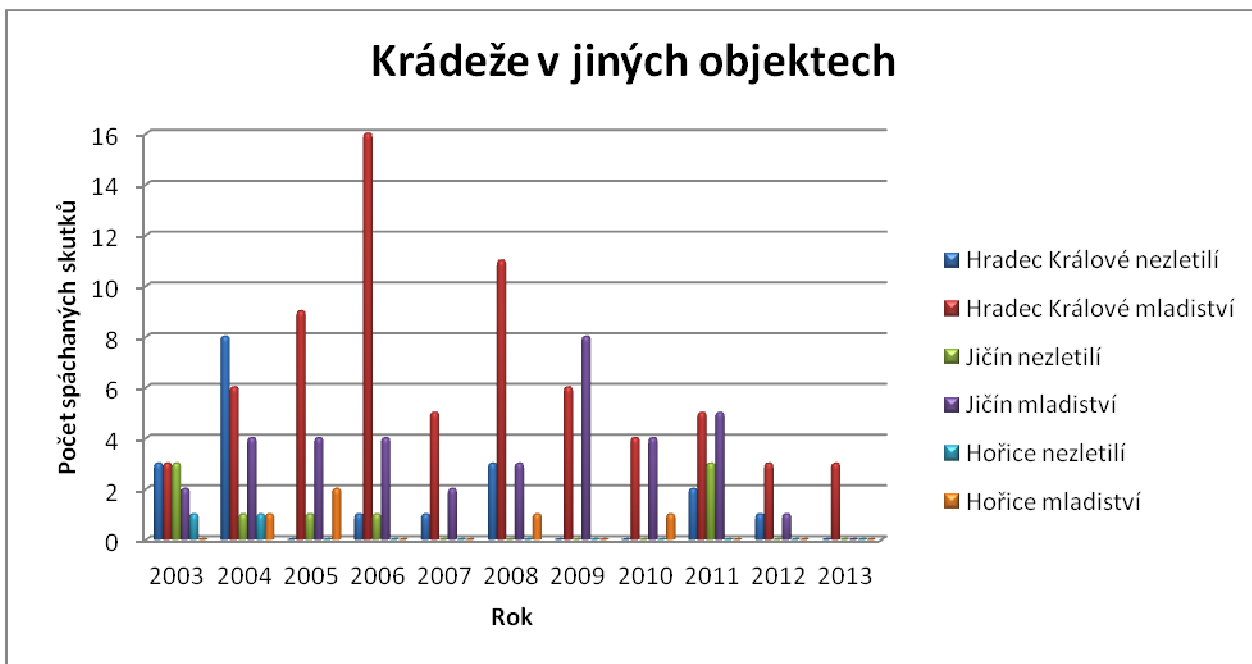
Následující graf značí, že krádeží v bytech a rodinných domech se nejčastěji dopouštěli mladiství z Hradce Králové, ale ani u mladistvých z Jičína nejsou hodnoty zcela zanedbatelné. Např. v r. 2009 nebyl v Hradci Králové evidován žádný skutek, zatímco v Jičíně rovnou skutky dva. Rok 2011 vykazuje naprosto stejné hodnoty jak v Hradci Králové, tak v Jičíně. Vezmeme-li v úvahu počet obyvatel v jednotlivých městech, Jičín se dostává razantně do popředí v počtu spáchaných skutků. Nicméně nejvyšší hodnoty jsou zaznamenány v r. 2006 v Hradci Králové a to se sedmi spáchanými krádežemi v bytech a rodinných domech mladistvými. V tomto roce zaznamenává nejvyšší hodnoty i Jičín. Hořice nepřesahují v celém sledovaném období více než jeden skutek.



Graf č. 15 - Krádeže kapesní

Zatímco v Hořicích se děti a mladiství kapesních krádeží v průběhu sledovaného období prakticky vůbec nedopouštěli (pouze v roce 2003 byl evidován jeden skutek), tak mladiství v Hradci Králové se "činili" o poznání více, neboť např. v roce 2008 bylo evidováno 12 kapesních krádeží spáchaných mladistvými a v roce 2005 bylo evidováno skutků 9. Nezletilí v Hradci Králové sice v r. 2006 spáchali o tři skutky více než mladiství, ale jinak počet kapesních krádeží spáchaných nezletilými na území okresu Hradec Králové nepřesáhl dva skutky.

V Jičíně se nezletilí ani mladiství nedopustili více než dvou skutků v jednom roce a v některých letech, a to zejména ke konci období, nebyla v Jičíně evidována žádná kapesní krádež spáchaná mladistvými, či nezletilými.



Graf č. 16 - Krádeže v jiných objektech

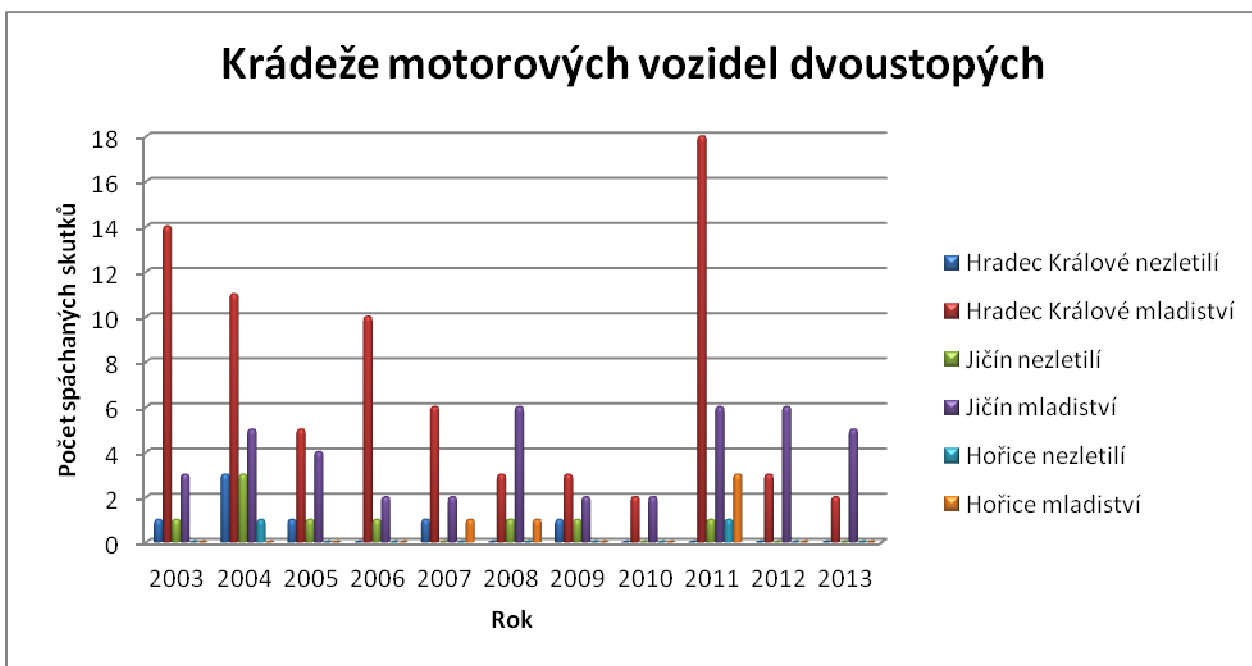
V podskupině Krádež v jiných objektech jsou evidovány veškeré krádeže spáchané mimo byty a rodinné domy, tedy např. krádeže ve školách, prodejnách, v zemědělských družstvech, v garážích, různých firmách apod.

Z grafu je možné vyčíst, že těchto krádeží se ve sledovaném období dopouštěli opět nejčastěji mladiství v Hradci Králové, kdy v r. 2007 bylo spácháno mladistvými 16 krádeží. Další nepříznivý vývoj pro Hradec Králové byl v r. 2008 s počtem 13 krádeží a v r. 2005 s počtem 9 krádeží. Toto jsou také 3 nejvyšší hodnoty grafu ve sledovaném období. Od r. 2009 do r. 2013 mají ale krádeže v jiných objektech klesající tendenci. Příznivé hodnoty Hradec Králové vykazuje v r. 2013, kdy se zde dopustili mladiství třech krádeží v jiných objektech a v Jičíně a v Hořicích (včetně nezletilých v Hradci Králové) nebyl evidován žádný skutek. Pro zajímavost je třeba uvést, že v r. 2009 Jičín v počtu spáchaných skutků mladistvými Hradec převýšil a v r. 2010 a v r. 2011 Jičín vykazoval shodný počet skutků jako Hradec Králové. Vzhledem k počtu obyvatel žijících na jednotlivých územích je tedy zejména ke konci období problém spatřován spíše na Jičínsku, Hradec Králové si drží od r. 2009 nižší hranici v počtu spáchaných krádeží mladistvými.

U nezletilých byl evidován vyšší počet spáchaných skutků pouze v r. 2004 a to v Hradci Králové - 8 krádeží, což o dva skutky převýšilo i trestnou činnost mladistvých v Hradci Králové. V r. 2003 se o stejnou hodnotu třech spáchaných krádeží podělili

nezletilí v Hradci Králové s mladistvými krajany a mladistvými v Jičíně. Dále již bývají hodnoty nezletilých většinou o poznání nižší.

V Hořicích byla krádež v jiných objektech u nezletilých evidována pouze v r. 2003 a v r. 2004, vždy po jednom skutku a u mladistvých v r. 2004, 2008 a 2010 také po jednom skutku. V r. 2005 skutky dva. V této trestné činnosti tedy u dětí až tak velký problém rozhodně není.



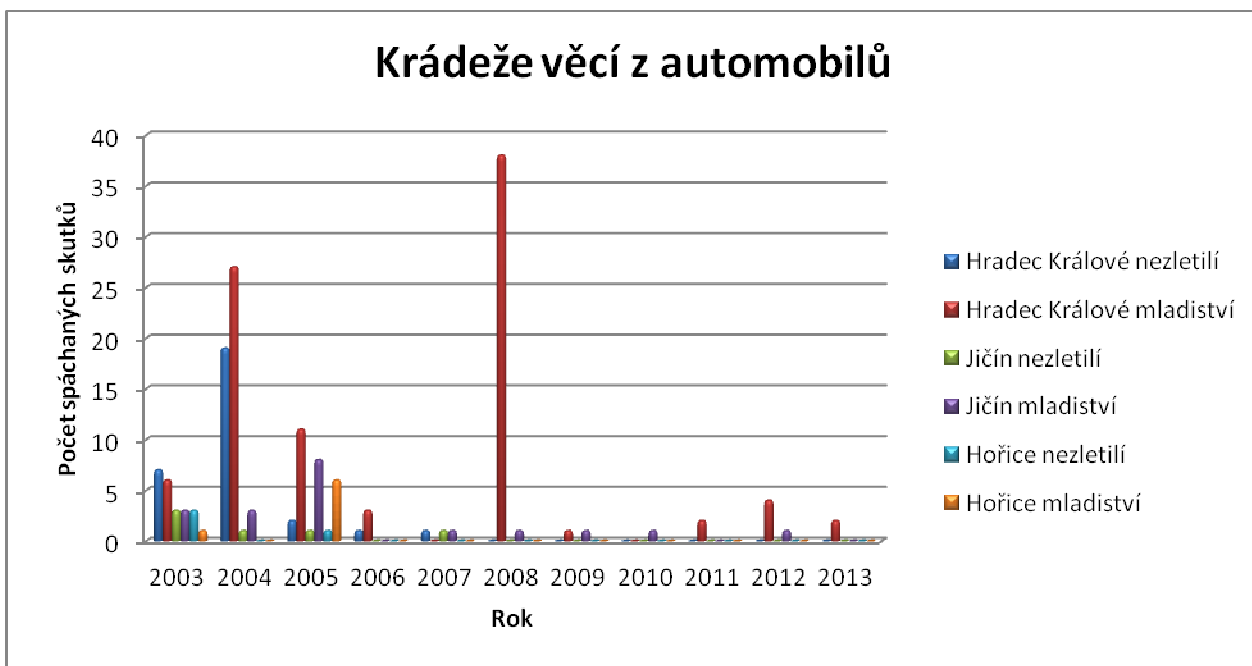
Graf č. 17 - Krádeže motorových vozidel dvoustopých

Krádež motorových vozidel dvoustopých patří k frekventovanějším trestným činům a to zejména u mladistvých. Při pohledu na graf je patrné, že nejvíce krádeží aut bylo spácháno mladistvými v r. 2011 v Hradci Králové a to 18. Nicméně při bližší analýze grafu zjistíme, že z počátku sledovaného období v počtu spáchaných krádeží byl sice na prvním místě Hradec Králové, ale již v r. 2008 evidoval Jičín o polovinu vyšší počet krádeží vozidel mladistvými než v Hradci Králové, r. 2009 a 2010 byly obě města na stejné úrovni a v r. 2012 a 2013 opět Jičín v počtu krádeží motorových vozidel Hradec Králové značně převýšil.

Pro Hořice byl výrazný v počtu spáchaných krádeží rok 2011, kdy byly evidované 3 krádeže vozidel mladistvými, což je stejná číselná hodnota jako v r. 2008, 2009 či 2012 v Hradci Králové (v r. 2010 a 2013 dokonce i nižší).

Nezletilí se dopouštěli této trestné činnosti ve srovnání s mladistvými jen ojediněle, jediný razantnější nárůst v počtu spáchaných krádeží nezletilými na všech

územích byl evidován v r. 2004 v Hradci Králové a i v Jičíně, kdy v obou městech byly tohoto roku nezletilými spáchány 3 krádeže motorových vozidel dvoustopých a to je také jediný exces ve sledovaném desetiletí.



Graf č. 18 - Krádeže věcí z automobilů

Poslední krádeží, jejíž vývoj bude podroben analýze, je krádež věcí z automobilu. Z výše uvedeného grafu je zřejmé, že tento problém má v poslední době poměrně hodně příznivý vývoj pro společnost. Nicméně je potřeba uvést, že právě krádeže věcí z automobilů je velmi těžké objasnit a zjistit pachatele tohoto jednání, neboť právě tato evidovaná trestná činnost je v drtivé většině případů odložena dle ustanovení § 159 a odst. 5 trestního řádu - pachatel nezjištěn¹.

Rok 2008 se v případě mladistvých v Hradci Králové táhne až k číslu 37, což je vůbec nejvyšší hodnota spáchaných krádeží, která je ve všech uvedených grafech zaznamenána. Zvláštní je, že v r. 2007 nebyl evidován v Hradci Králové žádný takový skutek a v r. 2009 byla krádež věcí z automobilů evidována u mladistvých pouze jedna. Nabízí se otázka, co tedy mohlo být příčinou 37 objasněných skutků v Hradci Králové v r. 2008.

Negativní vývoj krádeží věcí z vozidel v Hradci Králové z r. 2008 kopíruje vývoj nejen majetkové kriminality v Hradci Králové, kdy rok 2008 zaznamenává nejvyšší

¹ pozn. z praxe prap. Andrey Hladíkové, inspektorky OOP Hořice

hodnoty minulého desetiletí, ale také celorepublikový vývoj, kdy také v r. 2008 docházelo mladistvými k téměř nejvyšším hodnotám v počtu spáchaných skutků v ČR mladistvými.

Dalším nepříznivým rokem, kdy se mladiství v Hradci Králové dopustili 27 krádeží věcí z vozidel je r. 2004. Zde je zajímavé, že v tomto roce se i nezletilí dopustili v Hradci Králové 17 krádeží, což je ze všech grafů vyznačujících jednotlivé krádeže také doposud nejvyšší hodnota u nezletilých.

Jičín a Hořice zaznamenávají vyšší hodnoty pouze v r. 2005 a to jak mladiství, tak nezletilí, nicméně krádežím věcí z vozidel bezkonkurenčně dominuje Hradec Králové.

7.4 Shrnutí

Stav kriminality nezletilých dětí a mladistvých prochází jistým vývojem. Tento vývoj v období mezi roky 2003 až 2013 byl pro tuto práci sledován a podrobněji analyzován. Nejprve bylo páčání trestné činnosti nezletilými dětmi a mladistvými zaměřeno na celorepublikový vývoj. Provedenou analýzou bylo zjištěno, že kriminalita nezletilých dětí a mladistvých na území ČR má klesající tendenci. Z počátku období až do r. 2009 byl počet spáchaných skutků o poznání vyšší. Od r. 2010 se kriminalita dětí a mladistvých snižuje a to poměrně razantně. Je evidentní, že čím vyšší je celková kriminalita v ČR obecně, tím vzrůstá také počet participujících dětí a mladistvých na počtu spáchaných skutků. Alarmující počet nezletilých dětí páčajících trestnou činnost byl zaznamenán v r. 2003, kdy počet spáchaných skutků na území ČR překonal hranici 5000 těchto činů. V případě mladistvých pak byla hodnota za poslední desetiletí nejvyšší v roce 2007 a to 8079 spáchaných skutků, což také koresponduje s hodnotami v grafu celkové kriminality v ČR, kdy v r. 2007 bylo dosaženo téměř nejvyšších hodnot.

Dále byla srovnána kriminalita dětí a mládeže v ČR s kriminalitou na Slovensku, ačkoliv srovnat vývoj kriminality dvou zemí je značně problematické a je třeba brát v úvahu veškeré aspekty vztahující se k jednotlivým zemím. Nicméně z analýzy bylo zjištěno, že kriminalita nezletilých dětí je v každém roce ve sledovaném období vyšší v České republice, než ve Slovenské republice, ačkoliv v období mezi roky 2010 až 2013 již není rozdíl tak jednoznačný, jako v letech 2006 až 2009, kdy kriminalita nezletilých v ČR zaznamenávala jednou tolik vyšší hodnoty než na Slovensku.

Kriminalita mladistvých se již značně liší a pro ČR vypadá i optimističtěji, neboť v trestné činnosti mladistvých mezi oběma zeměmi není tak markantní rozdíl, jako tomu bylo u nezletilých. Zajímavé a pro ČR příznivé je srovnání kriminality mladistvých v letech 2010 až 2012, kdy kriminalita v obou zemích je na stejné úrovni, pouze kolísá řádově o pár desítek skutků a v r. 2013 bylo již v ČR mladistvými spácháno o 733 skutků méně než na Slovensku, což je pro ČR velmi optimistické.

Dále byly pro analýzu trestné činnosti dětí a mladistvých pachatelů na území okresu Jičín a v okrese Hradec Králové stanoveny následující hypotézy, které budou nyní doplněny o zjištěná fakta, resp. o data z vyhodnocených analýz statistických výkazů Policie ČR:

H1: V průběhu sledovaných let má kriminalita dětí a mladistvých vzrůstající tendenci.

Z analýzy vývoje celkové kriminality nezletilých a mladistvých na území města Hořice, Jičín a Hradec Králové (viz graf č. 9, 10 a 11) je patrné, že kriminalita nezletilých zaznamenávala nejvyšší počet činů jinak trestných zejména v letech 2003 až 2005 a v případě mladistvých bylo nejvíce provinění zaznamenáno do roku 2008, kdy v tomto roce byly také zaznamenány vůbec nejvyšší hodnoty v počtu spáchaných provinění. Od r. 2009 ale postupně klesá počet spáchaných skutků jak dětmi, tak i mladistvými. Tedy hypotéza č. 1 se nepotvrdila.

H2: V krajském městě se děti i mladiství dopouštěli častěji protiprávního jednání než ve městě okresním.

Tato hypotéza se potvrdila, neboť z grafů celkové kriminality nezletilých a mladistvých (viz graf č. 9, 10 a 11) na území Hořic, Jičína a Hradce Králové je zřejmé, že obě cílové skupiny vykazovaly nejvyšší hodnoty vždy právě v největším městě Hradci Králové. Toto zjištění je samozřejmě logické, vezmeme-li v úvahu počet obyvatel v jednotlivých městech a jejich sídlištní uspořádání.

H3: V průběhu sledovaných let se děti a mladiství nejčastěji dopouštěli krádeží.

Tato hypotéza se potvrdila s naprostou jednoznačností, neboť jen z letného pohledu na grafy zaznamenávající přehled kriminality dětí a mladistvých v jednotlivých městech (graf č. 9, 10 a 11) se sloupce majetkové kriminality táhnou vždy k nejvyšším hodnotám. Majetková kriminalita tedy absolutně vede v počtu spáchaných trestných činů nezletilými dětmi a mladistvými.

H4: V průběhu sledovaných let se děti a mladiství nejčastěji dopouštěli krádeží věcí z vozidel.

Vývoj kriminality nejčastěji páchaných krádeží nezletilými a mladistvými ve sledovaném období na území OOP ČR Hořice, Jičín a Hradec Králové byl podroben analýze v podkapitole 7.3. Do jednotlivých grafů (graf č. 13-18) byly zaznamenány počty krádeží jízdních kol, krádeží v bytech a rodinných domech, krádeží kapesních, krádeží motorových vozidel dvoustopých, krádeží v jiných objektech a krádeží věcí z automobilů. Z analýzy bylo zjištěno, že konkrétně v Hořicích se s celkovým počtem 11 skutků dopouštěli nejčastěji nezletilí a mladiství krádeže věcí z automobilů. Dále se pak dopouštěli shodně se sedmi evidovanými skutky krádeží v jiných objektech a krádeží motorových vozidel dvoustopých. V Jičíně je nejvyšší počet spáchaných skutků mladistvými a nezletilými přiřítán krádežím motorových vozidel dvoustopých, a to celých 52 skutků. Krádeže v jiných objektech dosahují čísla 46 skutků a krádeže věcí z automobilů eviduje skutků 25. V Hradci Králové prvenství v počtu spáchaných krádeží patří krádežím věcí z automobilů a to 124 spáchaných trestných činů nezletilými a mladistvými. Krádeže v jiných objektech čítají 90 skutků a krádeže motorových vozidel dvoustopých 84 skutků.

Celkem nejmenší počet spáchaných skutků ve všech sledovaných oblastech, tedy součet Hořic, Jičína a Hradce Králové, evidují krádeže jízdních kol - dohromady 36 spáchaných krádeží, dále krádeže kapesní, kterých je evidováno celkem 48, krádeží v bytech a rodinných domech bylo ve sledovaném období zaznamenáno 53. Se shodným počtem 143 skutků se o druhou a třetí pozici v žebříčku krádeží dělí krádeže v jiných objektech a krádeže motorových vozidel dvoustopých. Prvenství v počtu spáchaných skutků nezletilými a mladistvými v působnosti OOP ČR Hořice, Jičín a Hradec Králové se 160 spáchanými trestnými činy patří krádežím věcí z automobilů. Zde se tedy hypotéza jednoznačně potvrdila.

Závěr

Sociálně patologické jevy dětí a mládeže je téma, které je velmi aktuální a vzbuzuje zájem u široké laické veřejnosti, neboť mnozí spoluobčané mají s dětskou delikvencí také osobní zkušenost.

V první části práce byly podány základní informace o dané problematice týkající se dětské delikvence.

Dětská delikvence vykazuje různé specifické rysy ve způsobu spáchání trestného činu a také je jiným způsobem motivována. Způsob spáchání provinění a činů jinak trestných se vyznačuje např. nedokonalou, či nenaplánovanou přípravou, emotivním jednáním, předmět zájmu trestné činnosti bývá dětského charakteru, vyskytuje se častěji ve spolupachatelství aj. Co se motivace ke spáchání trestného činu týče, silným motivem bývá často touha po získání konkrétní materiální věci, či získat obdiv a uznání ze strany vrstevníků.

S motivací souvisí i možná příčina vzniku delikventního jednání, ovšem možných kriminogenních činitelů je velké množství. Z biologických faktorů bývá zvažován jako možný kriminogenní činitel vliv dědičnosti, nicméně předpoklad genetického vlivu na rozvoj delikventního jednání prokázán jednoznačně nebyl. Ani studie zkoumající vliv možných psychologických činitelů nepřinesla žádná zásadní tvrzení a fakta. Jak bylo v průběhu celé práce několikrát zdůrazňováno, nejsilnější možný kriminogenní faktor je spatřován v sociálním prostředí a to zejména v patologickém rodinném prostředí. I přísloví říká, že „malá chyba na začátku se může stát velkou chybou na konci“.

V rodině se vyskytují nejčastěji patologické vlivy jako např. kriminální a antisociální rodiče, zanedbávání nebo zneužívání dětí, způsoby výchovy dítěte rodičem (nedostatečný dohled, nedostatečná disciplína, emoční chlad, nízká rodičovská spoluúčasť s dítětem) a tvrdá výchova s častými fyzickými tresty.

Zmiňován byl také vliv školního prostředí, či vliv vrstevnických skupin. Co se školního prostředí týče, zde je jako silný kriminogenní faktor spatřován problém šikany a záškoláctví.

Při hodnocení sociálně patologických vlivů u dětí je důležitá míra jejich hodnocení pro jedince i pro společnost. Nejčastější patologické jevy, které se u obtížně vychovatelné mládeže objevují, jsou lži, krádeže, záškoláctví, sebepoškozování, konzumace alkoholu, či drog.

Cílem této práce bylo zmapovat vývoj páchaní trestných činů dětí a mládeže a zjistit nejčastěji páchané trestné činy dětmi a mládeží v Královéhradeckém kraji. Ze statistického zjišťování a analýzy dat bylo zjištěno, že na území Hořic, Jičína a Hradce Králové zaznamenala kriminalita nezletilých nejvyšší počet činů jinak trestných zejména v letech 2003 až 2005 a v případě mladistvých bylo nejvíce provinění zaznamenáno do roku 2008. Od r. 2009 ale postupně klesá počet spáchaných skutků jak dětmi, tak i mladistvými, tedy kriminalita dětí a mladistvých má v Královéhradeckém kraji klesající tendenci, což je pro společnost příznivý vývoj. Nejvíce činů jinak trestných a provinění se dopouštěli děti i mladiství v Hradci Králové a nejméně pak v Hořicích.

Dále bylo z analýzy dat jednoznačně zjištěno, že majetková kriminalita absolutně vede v počtu spáchaných trestných činů nezletilými dětmi a mladistvými. Také je potřeba pro vážnost situace zmínit, že pro naplnění skutkové podstaty přečinu krádež se musí jednat o majetkovou škodu nikoliv nepatrnou, což znamená škoda dosahující částky nejméně 5.000 Kč. Tedy další a zřejmě i převážná část majetkových deliktů spáchaných nezletilými a mladistvými je řešena ve správním řízení jako přestupek proti majetku. Do přestupkové roviny pak spadají krádeže v obchodních domech, kde jsou to nejčastěji krádeže oblečení, sladkostí, hraček, či např. krádeže nezajištěných jízdních kol do hodnoty 5000,- Kč. V současné době se rozmáhá také krádež železa z volně přístupných prostranství, či neoplocených zahrad.

Zmapováním vývoje páchaní trestných činů dětí a mládeže v Královéhradeckém kraji byl naplněn jeden z cílů práce.

Dalším cílem práce bylo zjistit nejčastěji páchané trestné činnosti dětmi a mládeží v Královéhradeckém kraji, kde bylo ze statistického hodnocení a analýzy dat zjištěno, že celkem nejmenší počet spáchaných skutků ve všech sledovaných oblastech, tedy součet Hořic, Jičína a Hradce Králové, evidují krádeže jízdních kol - dohromady 36 spáchaných krádeží a prvenství v počtu spáchaných skutků nezletilými a mladistvými v působnosti OOP ČR Hořice, Jičín a Hradec Králové se 160 spáchanými trestnými činy patří prvenství krádežím věcí z automobilů.

Cíl této práce byl tedy splněn, resp. byl zmapován vývoj páchaní trestných činů dětí a mládeže a byly také zjištěny nejčastěji páchané trestné činy dětmi a mládeží v Královéhradeckém kraji.

K tomu, aby mohla být problematika sociálně patologických jevů efektivně a účelně řešena, je zapotřebí funkčního systému zejména primární prevence. Je potřeba

preventivní činnost v této oblasti provádět komplexně, určit hlavní problémy a jejich příčiny a dle zjištěného provádět konkrétní preventivní opatření a to jak v oblasti školního vzdělávání, tak v mimoškolních organizacích a také osvětou rodin a široké veřejnosti k dané problematice a k možnostem předcházení nežádoucích sociálních jevů.

Seznam literatury a dokumentů

Odborná literatura

- BLÁHA, Innocenc Arnošt. *Sociologie dětství*. IV. vyd. Praha: Komenium, 1948. 238 s.
- BAKOŠOVÁ, Zlatica. *Sociálna pedagogika jako životná pomoc*. Bratislava: Filozofická fakulta, 2008. 251 s. ISBN 978-80-969944-0-3.
- ČÁP, Jan. *Rozvíjení osobnosti a způsob výchovy*. Praha: ISV, 1996. 302 s. ISBN 80-85866-15-3
- ČÍRTKOVÁ, Ludmila. *Forenzní psychologie*. 2.vyd. Plzeň: Aleš Čeněk, 2009. 439 s. ISBN 978-80-7380-213-4
- FISCHER, Slavomil. ŠKODA, Jiří. *Sociální patologie*. 1. vyd. Praha: Grada, 2009. 224 s. ISBN 978-80-247-2781-3
- HENDL, Jan. *Přehled statistických metod zpracování dat*. 1. vyd. Praha: Portál, 2004. 583 s. ISBN 80-7178-820-1
- HOMOLA, Miloslav. *Motivace lidského chování*. Praha: SPN, 1972. 358 s.
- KLAPILOVÁ, Světlá. *Kapitoly ze sociální pedagogiky*. Olomouc: Univerzita Palackého v Olomouci, 1996. 63 s. ISBN 80-7067-669-8.
- KUCHTA, Josef., VÁLKOVÁ, Helena a kol. *Základy kriminologie a trestní politiky*. 1. vyd. Praha: C. H. Beck, 2005. 568 s. ISBN 80-7179-813-4.
- KRAUS, Blahoslav. *Základy sociální pedagogiky*. Praha: Portál, 2008. s. 216. ISBN 978-80-7367-383-3
- LANGMEIER, Josef a KREJČÍŘOVÁ, Dana. *Vývojová psychologie*. 3. přeprac. a dopl.vyd. Praha: Grada, 1998. 343 s. ISBN 80-716-9195-X.
- MACEK, Petr. *Adolescence*. 2. upr. vyd. Praha: Portál, 2003. 141 s. ISBN 80-717-8747-7.
- MARTÍNEK, Zdeněk. *Agresivita a kriminalita školní mládeže*. Praha: Grada, 2009. 100 s. ISBN 978-80-247-2310-5
- MATOUŠEK, Oldřich., KROFTOVÁ, Andrea. *Mládež a delikvence*. 2. vyd. Praha: Portál, 2003. 340 s. ISBN 80-7178-771-X
- MATĚJČEK, Zdeněk. *O rodině vlastní, nevlastní a náhradní*. Praha: Portál, 1994. 98 s. ISBN 80-85282-83-6

- MÜHLPACHR, Pavel. *Sociální patologie*. 1. vyd. Brno: Masarykova univerzita, 2002. 104 s. ISBN 80-210-2511-5.
- NIKL, Jaroslav. *Sociálně patologické jevy u dětí a mládeže se zaměřením na jejich prevenci*. Praha: Policejní akademie České republiky, 2000. 100 s. ISBN 80-7251-033-9.
- POKORNÝ, Vratislav.; TELCOVÁ, Jana.; TOMKO, Anton. *Prevence sociálně patologických jevů*. Brno: Ústav psychologického poradenství a diagnostiky, 2003. 186 s. ISBN 80-86568-04-0.
- PROCHÁZKA, Miroslav. *Sociální pedagogika*. Praha: Grada, 2012. 203 s. ISBN 978-80-247-3470-5
- SKORUNKOVÁ, Radka. *Základy vývojové psychologie*. Hradec Králové: Gaudeamus, 2007. 70 s. ISBN 978-80-7041-956-4
- SOCHŮREK, Jan. *Úvod do sociální patologie*. Liberec: Technická univerzita, 2009. 186 s. ISBN 978-80-7372-448-1
- ŠVINGALOVÁ, Dana. *Kapitoly z psychologie. III. díl. Vývojová psychologie*. Liberec: Technická univerzita, Fakulta pedagogická, Katedra pedagogiky a psychologie, 2002. 51 s. ISBN 8070835710
- THESING, Theodor. et al. *Sozialpädagogische Praxisfelder : ein Handbuch zur Berufs- und Institutionskunde für Sozialpädagogische Berufe*. Freiburg im Breisgau : Lambertus, 2001. 264 s. ISBN 3784113427
- VÁGNEROVÁ, Marie. *Psychopatologie pro pomáhající profese*. Praha: Portál, 2004. 872 s. ISBN 978-80-7367-414-4
- VÁGNEROVÁ, Marie. *Vývojová psychologie*. Praha: Portál, 2000. 522 s. ISBN 8071783080
- VÁGNEROVÁ, Marie. *Základy psychologie*. Praha: Karolinum, 2004. 358 s. ISBN 80-346-0941-3
- VAŠUTOVÁ, Maria. *Děti se specifickými vývojovými poruchami učení a chování a násilí ve školním prostředí*. 1.vyd. Ostrava:Ostravská univerzita v Ostravě, 2008. 278 s. ISBN 978-80-7368-525-6
- VÍTKOVÁ, Marie. *Integrativní speciální pedagogika*. 2.vyd. Brno: Paido, 2004 463 s. ISBN 80-7315-071-9
- ZOUBKOVÁ, Ivana. *Kontrola kriminality mládeže*. 1.vyd. Pelhřimov: Aleš Čeněk, 2002. 250s. ISBN 80-86473-08-2

Internetové zdroje

- Analýza a interpretace dat. [online].[citováno 2014-10-19]. Dostupné z <http://www.ftvs.cuni.cz/hendl/metodologie/analyza.htm>
- Česká republika. Trestní zákoník. In: *40/2009 Sb.* Ostrava: Sagit, 2010, č. 768, ÚZ. ISSN 978-80-7208-782-2. Dostupné z: www.tre.sagit.cz
- Česká republika. O odpovědnosti mládeže za protiprávní činy a o soudnictví ve věcech mládeže a o změně některých zákonů: (zákon o soudnictví ve věcech mládeže). In: *218/2003.* Ostrava: Sagit, 2010, č. 768, ÚZ. ISSN 978-80-7208-782-2. Dostupné z: www.tre.sagit.cz
- Česká republika. O trestním řízení soudním: (trestní řád). In: *141/1961.* Ostrava: Sagit, 2010, č. 768, ÚZ. ISSN 978-80-7208-782-2. Dostupné z: www.tre.sagit.cz
- Česká republika. Přestupky a další správní delikty. In: *200/1990.* Ostrava: Sagit, 2010, č. 784, ÚZ. ISSN 978-80-7208-802-7. Dostupné z: www.pre.sagit.cz
- Česká republika. O sociálně-právní ochraně dětí. In: *359/1999.* Ostrava: Sagit, 2010, č. 691, ÚZ. ISSN 978-80-7208-699-3. Dostupné z: www.rod.sagit.cz
- ČÍRTKOVÁ, Ludmila. *Domácí násilí.* [online]. Kriminalistika. 2006. č. 3, s. 7 [citováno 2014-6-19]. Dostupné z <http://www.mvcr.cz/clanek/kriminalistika-728588.aspx?q=Y2hudW09Ng%3d%3d>
- MAREŠOVÁ, Alena. *Resortní statistiky - základní zdroj informací o kriminalitě v České republice.*[online] 1.vyd. Praha: Institut pro kriminologii a sociální prevenci, 2011. 148 s. ISBN 978-80-7338-110-3 [citováno 2014-6-16]. Dostupné z <http://www.ok.cz/iksp/docs/385.pdf>
- NEČADA, Václav. *Slovenský trestní zákon.*[online] 1.vyd. Praha: Institut pro kriminologii a sociální prevenci, 2006. 201 s. ISBN 80-7338-055-2 [citováno 2014-8-23]. Dostupné z <http://www.ok.cz/iksp/docs/329.pdf>
- NETÍK, Karel., BLATNÍKOVÁ, Šárka. *Predikce vývoje pachatele* [online].1vyd. Praha: Institut pro kriminologii a sociální prevenci, 2008. s. 173 [citováno 2014-6-16] Dostupné z <<http://www.ok.cz/iksp/docs/350.pdf>>

- *Policie České republiky – KŘP Královéhradeckého kraje.*, [online], [citováno 2014-9-2]. Dostupné z <<http://www.policie.cz/clanek/uzemni-odbory-a-obvodni-oddeleni-jc-uzemni-pusobnost.aspx>>
- *Policie České republiky – KŘP Královéhradeckého kraje.*, [online], [citováno 2014-9-2]. Dostupné z <<http://www.policie.cz/clanek/o-nasem-regionu.aspx>>
- *Statistické přehledy kriminality - Policie České republiky*: [online], [citováno 2014-8-14]. Dostupné z : <<http://www.policie.cz/clanek/policie-cr-web-informacni-servis-statistiky-statisticke-prehledy.aspx>>
- *Statistiky - kriminalita/archiv stránek mvcr.cz.*, [online], [citováno 2014 - 8-22]. Dostupné z <<http://www.policie.cz/clanek/archiv-statistiky-statisticke-prehledy-kriminality.aspx>>
- *Štatistický úrad SR: pachatelia trestných činíc v SR.*, [online], [citováno 2014-9-2]. Dostupné z <<http://portal.statistics.sk/showdoc.do?docid=13202>>
- VEČERKA, Kazimír., HOLAS, Jakub., ŠTĚCHOVÁ, Markéta., DIBLÍKOVÁ, Simona. aj. *Sociálně patologické jevy u dětí.* [online] 1.vyd. Praha: Institut pro kriminologii a sociální prevenci, 2000. 210 s. ISBN 80-86008-74-6, [citováno 2014-6-9]. Dostupné z <http://www.ok.cz/iksp/docs/252.pdf>
- VEČERKA, Kazimír., HOLAS, Jakub., ŠTECHOVÁ, Markéta., DIBLÍKOVÁ, Simona., NEUMANN, Jan. *Mladiství pachatelé na prahu tisíciletí.* [online] 1.vyd. Praha: Institut pro kriminologii a sociální prevenci, 2004. 132 s. ISBN 80-7338-033-1 [citováno 2014-6-16]. Dostupné z <http://www.ok.cz/iksp/docs/307.pdf>

Seznam příloh

Příloha č. 1

Seznam zákonů, mezinárodních smluv, předpisů a doporučení, upravující problematiku sociopatologických jevů u dětí a mládeže.

Usnesení Předsednictva ČNR č. 2/1993 Sb., o vyhlášení Listiny základních práv a svobod

Zákon č. 359/1999 Sb., o sociálně-právní ochraně dětí, ve znění pozdějších předpisů

Zákon č. 94/1963 Sb., o rodině, ve znění pozdějších předpisů

Zákon č. 40/1964 Sb., občanský zákoník, ve znění pozdějších předpisů

Zákon č. 99/1963 Sb., občanský soudní řád, ve znění pozdějších předpisů

Zákon č. 97/1963 Sb., o mezinárodním právu soukromém a procesním, ve znění pozdějších předpisů

Zákon č. 40/2009 Sb., trestní zákoník – s účinností od 1. 1. 2010

Zákon č. 141/1961 Sb., o trestním řízení soudním (trestní řád), ve znění pozdějších předpisů

Zákon č. 218/2003 Sb., o soudnictví ve věcech mládeže

Zákon č. 200/1990 Sb., o přestupcích, ve znění pozdějších předpisů

Zákon č. 325/1999 Sb., o azylu a o změně zákona č. 283/1991 Sb., o Policii ČR, ve znění pozdějších předpisů

Zákon č. 109/2002 Sb., o výkonu ústavní výchovy nebo ochranné výchovy ve školských zařízeních a o preventivně výchovné péči ve školských zařízeních a o změně dalších zákonů

Zákon č. 108/2006 Sb., o sociálních službách, ve znění pozdějších předpisů

Zákon č. 117/1995 Sb., o státní sociální podpoře, ve znění pozdějších předpisů

Zákon č. 111/2006 Sb., o pomoci v hmotné nouzi, ve znění pozdějších předpisů

Zákon č. 500/2004 Sb., správní řád, ve znění pozdějších předpisů

Zákon č. 273/2008 Sb., o Policii České republiky

Zákon č. 300/2005 Sb., trestní zákon SR

Instrukce MPSV č.j. 21-12242/2000 ze dne 15.3. 2000, kterou se stanoví rozsah

evidence dětí a obsah spisové dokumentace o dětech, vedené orgány sociálně-právní ochraně dětí a obsah spisové dokumentace o žadatelích o osvojení a o svěření do pěstounské péče

Instrukce č.j. 142/2007-Org. ze dne 5. 4. 2007, kterou se upravuje postup při výkonu soudních rozhodnutí o výchově nezletilých dětí

Sdělení č. 104/1991 Sb., o Úmluvě o právech dítěte

Sdělení č. 209/1993 Sb., o sjednání Smlouvy mezi Českou republikou a Slovenskou republikou o právní pomoci poskytované justičními orgány a o úpravě některých právních vztahů v občanských a trestních věcech

Sdělení č. 43/2000 Sb., o Úmluvě o ochraně dětí a spolupráci při mezinárodním osvojení

Sdělení č.132/2000 Sb.m.s., o Evropské úmluvě o osvojení

Sdělení č. 66/2000 Sb.m.s., o Evropské úmluvě o uznávání a výkonu rozhodnutí o výchově dětí a obnovení výchovy dětí

Sdělení č. 47/2001 Sb.m.s., o přijetí Evropské úmluvy o právním postavení dětí narozených mimo manželství.

Sdělení č. 54/2001 Sb.m.s., o přijetí Evropské úmluvy o výkonu práv dětí

Doporučení RE 4(1984) o rodičovské zodpovědnosti

Doporučení RE 6(1987) o pěstounských rodinách

Doporučení RE 2(1993) o medikosociálních aspektech zneužívaných dětí

Doporučení RE 1286 (1996) o Evropské strategii pro děti.

Příloha č. 2

**CD s naskenovanými statistickými výkazy kriminality PČR za období od 1. 1. 2003
do 31. 12. 2013**