

Mendelova univerzita v Brně

Fakulta regionálního rozvoje a mezinárodních studií



Imigrační politika Velké Británie a její specifika v rámci Evropské Unie

Diplomová práce

Mgr. Martin Hrabálek Ph.D.

Bc. Tereza Macháčková

Brno 2016

Na tomto místě bych ráda poděkovala mému vedoucímu práce, panu Mgr. Martinu Hrabálkovi Ph.D. za odborné vedení, za jeho ochotu při trpělivém zodpovídání veškerých mých dotazů a další cenné rady.

Prohlašuji, že jsem diplomovou práci Imigrační politika *Velké Británie a její specifika v rámci Evropské unie* vypracovala samostatně a veškeré prameny a informace uvádím v seznamu použité literatury. Souhlasím, aby moje práce byla zveřejněná v souladu s § 47b zákona č. 111/1998 Sb., o vysokých školách ve znění pozdějších předpisů a v souladu s platnou Směrnicí o zveřejňování vysokoškolských závěrečných prací. Jsem si vědoma, že se na moji práci vztahuje zákon č. 121/2000 Sb., autorský zákon, a že Mendelova univerzita v Brně má právo na uzavření licenční smlouvy a užití této práce jako školního díla podle § 60 odst. 1 autorského zákona. Dále se zavazuji, že před sepsáním licenční smlouvy o využití díla jinou osobou (subjektem) si vyžádám písemné stanovisko univerzity, že předmětná licenční smlouva není v rozporu s oprávněnými zájmy univerzity, a zavazuji se uhradit případný příspěvek na úhradu nákladů spojených se vznikem díla, a to až do jejich skutečné výše.

V Brně dne 21. prosince 2016

Abstract

Macháčková T. *The Immigration Policy of United Kingdom And Its Specifics With Regards To The European Union*. Diploma Thesis. Mendel University in Brno, 2016.

This diploma thesis deals with the topic of United Kingdom's immigration policy and its specifics with regards to the European Union. This thesis focuses on what is the impact of the political decisions on immigration flow. It also looks at the specific relationship of United Kingdom and European Union when it comes to immigration policy.

This thesis starts with the theoretical framework. Historical overview of British immigration policy follows. Then this thesis should also contribute to mapping of actual and current immigration policy in the United Kingdom. At the same time this thesis focuses on the current direction of immigration flow, motivation factors of the immigrants and how does the immigration in UK impact the current policies or even the public opinion. It also looks on the importance of the immigration topic from Brexit perspective. This thesis explores the changes in British immigration policy and the current restrictive direction.

Keywords

Immigration, immigration policy, the United Kingdom, European Union, immigrants, Immigration Act

Abstrakt

Macháčková, T. *Imigrační politika Velké Británie a její specifika v rámci Evropské Unie*. Diplomová práce. Brno: Mendelova univerzita v Brně, 2016.

Diplomová práce se zabývá imigrační politikou Velké Británie. Tato práce se zaměřuje na dopady zavedených imigračních politických opatření. V rámci práce bude také přiblížen specifický vztah Spojeného království a Evropské unie s ohledem na imigrační politiku. V úvodu bude nastíněn teoretický rámec. Následovat bude historický přehled imigrační politiky Velké Británie. Tato práce rovněž přispěje ke zmapování stávající imigrační politiky Spojeného království s reflektováním aktuálních imigračních toků a motivačních faktorů imigrantů, dopady imigrace na vznik politických opatření.

Klíčová slova

Imigrace, imigrační politika, Velká Británie, Evropská Unie, imigranti, imigrační zákon

Obsah

| | | |
|----------|---|-----------|
| 1 | Úvod | 8 |
| 1.1 | Úvod | 8 |
| 1.2 | Cíl práce..... | 10 |
| 1.3 | Metodika práce | 11 |
| 2 | Základní terminologie migrace, typologie migrace | 13 |
| 2.1 | Příčiny migrace..... | 13 |
| 2.2 | Formy migrace..... | 14 |
| 3 | Teorie mezinárodní migrace | 16 |
| 3.1 | Mikro úroňová teorie | 17 |
| 3.2 | Neoklasická ekonomie..... | 17 |
| 3.3 | Makro úroňová teorie | 18 |
| 3.4 | Teorie světových systémů | 18 |
| 3.5 | Teorie marginality | 19 |
| 3.6 | Teorie transnacionalismu..... | 19 |
| 3.7 | Teorie institucionálních systémů | 19 |
| 3.8 | Nová ekonomika migrace | 20 |
| 3.9 | Teorie migračních sítí | 20 |
| 3.10 | Teorie dvojího pracovního trhu | 20 |
| 3.11 | Teorie imigrace – společensky orientovaný přístup | 21 |
| 3.12 | Teorie push a pull | 21 |
| 4 | Ukazatele migrace | 26 |
| 4.1 | Hrubá migrace | 26 |
| 4.2 | Čistá migrace | 26 |
| 4.3 | Míry migrace | 26 |
| 4.4 | Index mobilnosti | 27 |
| 4.5 | Efektivita migrace..... | 28 |

| | | |
|----------|--|-----------|
| 4.6 | Pracovní migrace a imigrační přebytek | 28 |
| 5 | Migrační politika Evropské unie | 31 |
| 5.1 | Vývoj harmonizace imigračních politik Evropské unie..... | 31 |
| 5.2 | Uvolňování pracovních trhů..... | 35 |
| 5.3 | Britské „opt-outy“ | 36 |
| 6 | Historický vývoj přistěhovalectví ve Velké Británii – významná imigrační období | 39 |
| 6.1 | Otevřenost imigraci od dob koloniální říše až po druhou světovou válku..... | 40 |
| 6.2 | Restriktivní přístup od 60. do 80. let..... | 44 |
| 6.3 | Imigrační politika od 90. let | 46 |
| 7 | Reflexe imigračních politik Velké Británie | 50 |
| 7.1 | Základní ukazatele migrace ve Velké Británii | 51 |
| 7.1.1 | Hrubá migrace ve VB | 51 |
| 7.1.2 | Čistá migrace ve VB..... | 52 |
| 7.1.3 | Míry migrace ve VB | 53 |
| 7.1.4 | Index mobilnosti VB | 54 |
| 7.1.5 | Efektivita migrace VB | 55 |
| 7.2 | Imigrace ve Velké Británii | 55 |
| 7.3 | Imigrace do Velké Británie ze členských států EU..... | 64 |
| 7.4 | Imigrace ve Velké Británii ze zemí třetího světa..... | 67 |
| 7.5 | Pull faktory..... | 71 |
| 7.5.1 | Pull faktory imigrantů z EU..... | 71 |
| 7.5.2 | Pull faktory imigrantů ze třetích zemí | 74 |
| 7.6 | Migrační otázky a „Brexit“ | 75 |
| 7.7 | Problémy spojené s migrací do VB..... | 77 |
| 7.7.1 | Trh práce a zaměstnanost | 78 |
| 7.7.2 | Čerpání sociálních podpor | 80 |

| | |
|--------------------------------|-----------|
| Obsah | 7 |
| <hr/> | |
| 7.7.3 Nelegální imigrace | 81 |
| 8 Závěr | 83 |
| 9 Literatura | 86 |
| 10 Seznam tabulek | 95 |
| 11 Seznam obrázků | 96 |

1 Úvod

1.1 Úvod

Již nespočet odborníků se ve svých publikacích soustředilo na hledání odpovědí týkajících pohybu lidí přes hranice zemí a s tím souvisejících imigračních politik. Tato problematika je velmi důležitá už proto, že značně ovlivňuje život lidí na celém světě a tvoří tudíž i velmi podstatnou oblast politických témat vlád po celé Zemi. Zpopularizovaná oblast imigračních politik je nejen v poslední době ožehavým tématem pro mnoho badatelů, média, či hlavním zdrojem dalekosáhlých debat veřejnosti. Právě důsledkem medializace se stala imigrace v očích veřejnosti také značnou obavou. I tím se imigrace stává zpolitizovaným tématem, které kolem sebe vytváří souboj politických stran a stává se tak i klíčovou součástí politických problémů. Na přistěhovaleckou problematiku se v poslední době díváme jako na jakýsi fenomén, který se pokouší být vysvětlován i řadou vědních disciplín. Migrace však není novým či průlomovým tématem. Se stěhováním národů, jakožto skupin i jednotlivců se potýkáme už od starověké historie.

Velká Británie patří v Evropě k zemím s největším počtem přijíždějících migrantů a žadatelů o azyl. Někteří v Británii hledají útočiště a bezpečí, jiní zase vidinu lepších životních podmínek, vyššího výdělku a práce. Ať už jsou motivační faktory jakékoliv, imigrační politiky Velké Británie jsou širokým pojmem a ten bude nutné v této práci rozklíčovat. I proto je záměrem této diplomové práce vyhodnocení imigrační politiky Velké Británie a jejích specifík v rámci Evropské unie. Dále je zapotřebí analyzovat vývoj a fungování britské imigrační politiky.

Je důležité poznamenat, že se tato práce primárně zabývá migrací legální, protože popisuje oficiální dokumenty a čerpá z oficiálně dostupných dat. S ohledem na rozsah diskuze o legální politice migrace tato práce neobsahuje data ohledně migrace nelegální.

Velká Británie byla pro analýzu této práce zvolena především díky aktuálnosti tématu přistěhovalectví a to zejména v době, kdy dochází k tzv. Brexitu. Problematické téma imigrace totiž nabylo v této době na významu a hrálo důležitou roli v rozhodování voličů při referendu v roce 2016. Británie je také specifická tím, jak dlouhé má historické zkušenosti s absorbováním velkého počtu imigrantů. Dalším důvodem tentokrát sub-

jektivního typu je také autorčina vlastní zkušenost s migrační tematikou v rámci ročního pobytu v zemi, kdy se snažila posbírat relevantní informace o dané problematice.

Imigrační politiky znamenají cesty, které hledají otázky na odpovědi týkající se oblastí:

- a) *Pre-migračních* – tedy nastavování pravidel a podmínek v případě překročení hranic a vstupu do země. Tento přístup bude také podrobněji analyzován v rozsahu této práce.
- b) *Po-migračních* – situace, která nastává po vstupu migranta do dané země, kroky pro začlenění a integrace jedince či skupiny do společnosti

V těchto pokládaných otázkách a při hledání odpovědí se tedy vlády snaží najít pomocí svých imigračních politik řešení, do jaké míry by měly podpořit migranty po jejich příchodu do země, jaká bude forma integrace, jak by to mělo být ovlivněno státem a jak budou efekty měřitelné. Zde se též nabízí zaměřit se na to, jak vlády a legislativní úpravy imigračních politik ovlivňují názory veřejnosti a všeobecný britský skepticismus týkající se témat imigrace. V rámci této diplomové práce jsou zohledněny politiky „pre-migrační“, rozsah této práce nezohledňuje „po-imigrační politiky.

Za posledních patnáct let se charakteristické rysy imigrace ve Spojeném království změnilly. Její rostoucí objem je mnohem více dočasného charakteru a národnostní rozložení je čím dál tím více diverzifikované. Čistá migrace v letech 1999 – 2009 přidala k celkové populaci Velké Británie další dva miliony lidí, v té době se tedy přistěhovalci podíleli na celých 12, 7 % z celkového počtu populace. To jsou výsledky z posledního sčítání lidí. Tento významně početný příliv migrantů vysvětluje 70% nárůst narozených cizinců v posledních letech (THE MIGRATION OBSERVATORY, 2016).

Čistá roční dlouhodobá migrace – definovaná těmi, kteří se zdrží ve Spojeném království déle než jeden rok minus ti, kteří opouštějí království po dobu delší než jeden rok. Tento ukazatel dosáhl v roce 2010 252 tisíc lidí. Pokud se zaměříme pouze na příjíždějící a opomeneme tedy emigranty, hrubý příliv činil 600 tisíc imigrantů. Co se týče krátkodobého přílivu – tedy migrantů příjíždějící na více než tři měsíce, nezůstanou déle než jeden rok připadá na 300 tisíc. Toto shrnutí se výrazně liší s podobou ukazatelů před desítkami let (C. V. SILVA, 2011).

1.2 Cíl práce

Hlavním cílem práce je vyhodnocení imigrační politiky ve Velké Británii s ohledem na její kvantitativní a kvalitativní změny. Tato práce bude tedy analyzovat vývoj imigrační politiky v Británii a také, jak tato politika funguje. Proto je pro tuto práci podstatná analýza vztahu mezi vydanými legislativními opatřeními a rozsahem imigrace. V této práci bude tento vztah měřen kvantitativně s ohledem na počet vydaných zákonů a kvalitativně s ohledem na obsah těchto legislativních opatření, reálnou změnou politik a jejich efektivitu. V této práci bude také analyzován rozsah migrace a její dopad na vydávání legislativních opatření. Na příkladu Velké Británie je uvedeno, jak imigrační politika reaguje na vývoj prostředí. Je důležité předně pochopit samotný jev a jeho kvalitativní a kvantitativní změny, aby potom politika mohla efektivně dosahovat cílů, které si klade. Cíle politik se vážou k důsledkům migračního jevu. V případě, že by imigrace neprojevila žádný negativní důsledek a nebyla by v očích veřejnosti brána jako společenský problém, nemusela by vstupovat politika, která těmto negativním efektům zabraňuje, ať už ex ante případně následně reaguje na vzniklé problémy. Na to navazuje další cíl práce, kterým je zjištění, jak významná je pro britskou společnost otázka hospodářství a pozitivní efekty imigrace pro ekonomiku země ve srovnání se sociopolitickými dopady a problémy, které imigrace vyvolává.

V rámci výzkumu jsou vyhodnoceny imigrační opatření a hlavní dokumenty, které byly vypracovány v průběhu let ve Velké Británii, a zároveň jsou identifikovány vlivy těchto faktorů na imigraci. Práce se nezaměřuje na zhodnocení přínosnosti migrace jako takové. Zhodnocení přínosnosti migrace je totiž zcela normativního charakteru, kde nepanuje konsenzus na přiřazení důležitosti sociálním, ekonomickým a kulturním otázkám.

Práce se zabývá legislativní úpravou a především tím, jakou má právě tato úprava souvislost s migrací. Na kolik je stát schopný regulovat imigraci z vnějšku a na kolik je toho schopný v rámci nadnárodního tělesa Evropské unie. Z tohoto pohledu tato diplomová práce hodnotí limity, dopady imigrace a okrajově se zabývá i tím, jak důležitou roli sehrálo téma imigrace v případě rozhodování o Brexitu.

. Diplomová práce se zabývá pouze migrací legální a nelegální imigraci nechává stranou. Proto se zde nachází prostor pro hlubší výzkum ilegální imigrace a problematiky spojené s ní.

1.3 Metodika práce

Tato práce vychází z empiricko-analytického přístupu, kdy se autorka na základě získaných dat snaží zkoumat souvislost mezi migrací a legislativní aktivitou Velké Británie. Text je členěn do několika klíčových kapitol, přičemž dbá na obecné zásady psaní odborných prací a v rámci toho zachovává mezi kapitolami logickou návaznost. V první části práce byl proveden rešeršní výzkum, který čerpá převážně ze zahraničních odborných zdrojů, literatury i elektronických publikací. V této části se autorka věnovala především charakteristice základních pojmů vztahujících se na pojem migrace, obecným definicím, problematice související s implikacemi a na imigraci ve Velké Británii. Tato část se zaměřuje na existující teorie a formy mezinárodní migrace a současné migrační trendy. Potom, co byly nasbírány teoretické poznatky o migraci a migračních politikách, byla zpracována literární rešerše na téma imigrace, kde je vysvětlena podstata, smysl a zároveň i její efekty. Dále se práce zabývala analyzováním migračních ukazatelů, které v praktické části dává do souvislosti s legislativními čísly a klíčovými událostmi v rámci vývoje evropské integrace. Na základě osvojení si teoretických vědomostí a po důkladném studiu literatury o imigrační politice Velké Británie byla autorkou zpracována praktická část zodpovídající na níže položené výzkumné otázky. Důležité bylo nejprve pochopit migraci jako samostatný jev, aby bylo poté možno hodnotit imigrační politiky. Proto bude v práci prezentováno to, jaký byl vývoj a stávající úroveň migračních ukazatelů. Tato problematika bude dále vysvětlena v přímých souvislostech.

První výzkumnou otázkou této práce je: Jaký je vztah mezi vydanými legislativními opatřeními a rozsahem imigrace. V rámci této otázky bude v textu řešeno to, jakým způsobem rozsah migrace ovlivňuje tvorbu legislativních aktů a jejich podobu.

Druhá výzkumná otázka souvisí s migračními pohyby uvnitř Evropské unie a jejího vnitřního trhu a zní „Jaký rozsah z celkové migrace měla migrace vnitro-unijní a jak na tuto migraci Velká Británie reagovala?“ S tím i souvisí změna, která se projevila

vstupem východních zemí do Evropské unie. Následuje analýza vydaných zákonů a imigračních opatření reflektujících výše uvedenou změnu. Na tuto problematiku navazuje kapitola představující pull faktory, které ovlivňují rozhodování imigrantů se na migraci podílet. Bude tedy sestaven model pull faktorů imigrantů ve Velké Británii. Vzhledem k aktuálnosti výsledku referenda z roku 2016 nebude opomenuta problematika role imigrace při rozhodování Britů o vystoupení z EU. Na to bude logicky navazovat zjištění, jak významnou roli hraje prosperita britské ekonomiky a celého hospodářství ve srovnání se sociopolitickými dopady a problémy, které by měla podle veřejnosti, imigrace vyvolávat.

2 Základní terminologie migrace, typologie migrace

V této části práce bude představena základní terminologie migrace. Následující informace jsou nezbytné pro správné uchopení problematiky.

Demograf Petersen v roce 1958 ve své práci, která se zabývá především obecnou typologií migrace, připomíná, že vytvoření typologie migrace do uceleného a unitárního konceptu není možné. Nýbrž je nezbytné pro každou společnost nejprve vytvořit samostatnou typologii, na jejímž základě potom může být utvořena typologie migrace. Vzhledem k těmto faktům jsou tedy typologie migrace rozdělovány na zjednodušené a všeobecné bázi, tím se budou zabývat následující kapitoly (VCU, 2003).

2.1 Příčiny migrace

Je důležité si v první řadě uvědomit, že stěhování se ze země původu může fungovat na dobrovolné nebo nedobrovolné bázi. Nejčastější příčinou migrace bývají ekonomické příčiny, které následně zařazujeme pod ekonomickou neboli pracovní migraci (KABELOVÁ, H., 2003). V případě, že má cílová destinace vysoký hrubý domácí produkt na hlavu, bude tento fakt jistě jedním z motivátorů migrace. Země s nízkým hrubým domácím produktem na hlavu bude zase ve většině případů tou zemí, kde převládá složka emigrujícího obyvatelstva. To dokazuje i fakt, že země s nízkými příjmy alokují největší objem z celkových globálních remitencí (STOJANOV, R., STRIELKOWSKI W., A DRBOHLAV, D. 2011).

Dalším takovým faktorem, který zapříčiňuje motivy emigrace a imigrace je zaměstnanost. Nezaměstnanost v zemi původu bývá totiž často významnou příčinou odchodu, zaměstnanost v cílové destinaci je naopak určující faktor pro imigraci. Jeden z dalších významných ekonomických důvodů je i úroveň vzdělání respektive vyšší životní úroveň v hostitelské zemi (KABELOVÁ, H., 2003).

KABELOVÁ, 2013 také ve své práci uvádí významná fakta, která se dají znázornit i na příkladu Velké Británie. *„Země s vyšší životní úrovní, potažmo vyšším obecným vzděláním, vykazují nedostatek pracovní síly pro nejnižší kategorie pracovního trhu. Místní*

lidé nechtějí podřadné práce vykonávat, což otevírá možnosti cizincům. Ti zaplňují mezery na dně pracovní hierarchie, aby často po nějaké době sami začali stoupat vertikálně po pracovním a společenském žebříku a uvolňovat místo zase dalším. Nechuť vykonávat nejméně prestižní práce je přitom úměrná obecné úrovni vzdělání v zemi, a proto je vzdělání tak důležitým faktorem podporujícím mezinárodní migraci.“ (KABELEOVÁ, H., 2003)

Další příčinou může být nepříznivá politická situace v hostitelské zemi v podobě válečného konfliktu, častých politických změn a nestabilního politického prostředí, či se může projevovat náboženským vykořisťováním. V poslední době se také objevují příčiny environmentálního charakteru, které upozorňují na celou škálu problému dnešního globálního světa. Tyto příčiny stěhování jsou iniciovány především díky motivačním podnětům migrace, které spolu souvisí. Migračních podnětů může být celé spektrum, lze je následně dělit na obecnější roviny. Mezi nejčastější důvody stěhování patří vidina vymanění se z chudoby a ekonomická motivace stěhování se za práci s pravděpodobnými vyššími výdělky a lepší kvalitou života, politická nesvoboda, etnické důvody – kterými mohou být náboženské či rasové pronásledování, environmentální nespokojenost v zemi původu a stěhování se za zdravějším životním prostředím.

2.2 Formy migrace

Formy migrace se dělí do několika rovin. Základní hledisko dělení migrace je na tzv. dobrovolnou a nedobrovolnou – neboli vynucenou. V rámci dobrovolné migrace lidé migrují z nejrůznějších příčin např. práce, studium, rodina, osobní důvody. Co se týče migrace nedobrovolné, zde jsou příčiny migrace takové, které nutí původní obyvatele k přestěhování, přičemž za normálních okolností by se tito lidé nestěhovali. Jedná se především o situace, kde se daní jedinci nachází v ohrožení života, životních podmínek či svobody. Mezi důvody nucené migrace patří např. politické stíhání, ozbrojené konflikty v zemi původu, přírodní katastrofy.

Z hlediska právního rozdělujeme migraci na legální a ilegální – tedy nezákonnou. Další hledisko, dle kterého rozdělujeme migrační formy, je čas. Dle času můžeme třídit migraci na krátkodobou, dlouhodobou nebo trvalou. Statistický orgán OSN označuje za

dlouhodobého imigranta jedince, který se stěhuje do jiné země na dobu delší než 12 měsíců, tato země se od té doby také stává jeho obvyklým místem pobytu. Za krátkodobého imigranta poté považuje osobu, která v cizí zemi nepřebývá déle než jeden rok (STATISTICAL DEPARTMENT, 1998). Další formou migrace je směr pohybu, který může být ven z určitého státu (emigrace) nebo dovnitř na území určité země (imigrace).

3 Teorie mezinárodní migrace

Existuje celá škála teoretických přístupů, které se snaží uchopit tento komplexní proces mezinárodní migrace a vysvětlit ho. Tyto teoretické přístupy úspěšně popisují jednotlivé a konkrétní důsledky, vlivy migrace, či případně motivační faktory stěhování. Neexistuje ovšem obecná teorie, která by vysvětlila principy stěhování všeobecně nebo sjednocená teorie, která by řešila celkovou problematiku (DRBOHLAV, D. 1995; BORJAS, J. G. 1989).

Řada teorií a hypotéz byly vyvinuty s cílem zkoumat konkrétní aspekty jednotlivě. Na světě tedy máme teorie, které vnímají migraci jako investici do lidského kapitálu a to znamená, že mezinárodní migrace je tím pravděpodobnější, čím vyšší přinese výnosy a čím více sníží náklady. Některé teorie zase popisují vlivy a dopady migrace na obyvatel hostitelských zemí jako příznivé, protože imigranti většinou vezmou práci i nelibivého charakteru. Práci, často podhodnocenou, určenou nižším, slabším a nevzdělaným sociálním vrstvám, kterou marginální většina místních obyvatel odmítá. Práci, která je i přes svůj charakter a neoblíbenost důležitá pro hospodářství dané země (BULMER M. 1981). Další teorie zase vysvětlují „odliv mozků“ a to v podmínkách asymetrické informace v případě vědomosti imigrantů. Zde je předpoklad toho, že hostitelská země má více informací o vědomostech a dovednostech imigrantů než země, ze které přistěhovalci pocházejí (KWOK, V. a LELAND, H. 1982). Všechny tyto teorie se zaměřují na velmi úzké spektrum témat. Dle BORJAS, J. G. 1989 se však komplexní ekonomická teorie imigrace neustále rozvíjí.

Následující kapitoly se zaměří na jednotlivé přístupy k migračním teoriím pro lepší uchopení problematiky imigrace. Tato diplomová práce zaměřující se na imigrační politiky Velké Británie především reflektuje poslední dvě teorie v této kapitole – tedy teorie v podkapitole push a pull faktorů a také podkapitole teorie imigrace – společensky orientovaný přístup. Ostatní teorie jsou zde vymezeny pro pochopení jevu migrace a ucelený souhrn základních imigračních teoretických konceptů.

První podkapitola se bude zabývat ekonomickými teoriemi. S jednou zajímavou koncepcí vlivu imigrace na ekonomiku přichází ve svém díle i BORJAS, J. G. 1999:

„Ekonomický vliv migrace zásadně závisí na rozdílech v dovednostech, schopnostech, odborných vědomostech distribuovaných imigranty a původním obyvatelstvem hostitelské země. Přistěhovalci tvoří náhodně vybraný vzorek populace. Rozdíly v dovednostech mezi migranty a původním obyvatelstvem se odvíjí od počátečních faktorů motivujících člověka pro rozhodnutí k migraci.“ (BORJAS, J. G. 1999)

3.1 Mikro úroňová teorie

Na rozdíl od makro úroňové teorie se tzv. mikro úroňová teorie se soustředí na jedince a popisuje jeho chování a reakce a individuální rozhodování. Do mikro úroňové teorie řadíme neoklasickou ekonomii nebo novou ekonomii pracovní migrace. Mikro úroňové a makro úroňové teorie se často navzájem ovlivňují a proto se nesoustředíme na každou zvlášť samostatně, ale je třeba se na tyto teorie dívat komplexně (DRBOHLAV, D., UHEREK, Z. 2007).

Podle mikro úroňové teorie jedinci kalkulují své náklady vynaložené na cestu, úsilí při hledání práce v hostitelské zemi a dalšími případnými náklady a porovnávají je s potencionálními výnosy, které by jim přestěhování mohlo přinést.

3.2 Neoklasická ekonomie

Tato teorie je konceptem spadajícím do výše uvedené mikro úroňové teorie. V rámci neoklasické ekonomie bude představen předpoklad neoklasické teorie, kterou uvádí BORJAS GEORGE J. 1989 ve svém díle *Economic Theory and International Migration*: *„Neoklasický přístup k migraci předpokládá, že jednotlivci maximalizují užitečnost a hledají zemi svého pobytu tak, aby maximalizovali svůj blahobyt. Toto hledání je omezeno finančními zdroji jednotlivce, imigračními předpisy a emigračními předpisy země původu. Imigračním trhem proudí tok informací o možnostech a volbách zemí pobytu. Na těchto trzích také vznikají migrační nabídky hostitelských zemí. Jednotlivci poté tyto migrační nabídky srovnávají a vybírají si pro ně tou nejvíce vhodnou a také, zda je pro ně ekonomicky přínosnější opustit svoji zemi původu či v ní zůstat. Imigrační trh tak tedy rozděluje tyto jednotlivce nenáhodně mezi konkrétní hostitelské země.“ (BORJAS, G. J. 1989)*

3.3 Makro úrovněová teorie

Mezi makro úrovněové teorie patří například teorie duálního pracovního trhu nebo teorie světového systému. Tato teorie se zaměřuje na ekonomické, politické, environmentální prostředí migrace (DRBOHLAV, D., UHEREK, Z. 2007). Makro úrovněová teorie vysvětluje příčiny migrace za použití makroekonomických ukazatelů (kam spadají např. rozdíly na pracovním trhu hostitelské země a země původu, rozdíly ve mzdách napříč zeměmi a výběrem druhu uplatnění a potencionálního zaměstnání na trhu práce). Dle této teorie se tedy z dlouhodobého hlediska vyrovnávají rozdíly mezi rozvojovými a vyspělými zeměmi a díky tomu by mělo dojít ke světové ekonomické rovnováze.

„Vychází se z předpokladu, že v zemích s vysokou nabídkou pracovních sil a nedostatkem kapitálu jsou nižší mzdy a naopak v zemích s vyšší poptávkou po pracovních silách a větším množství kapitálu jsou mzdy vyšší. Lidé ze země s nižšími mzdami se stěhují do země s vyššími mzdami. Výsledkem je pak pokles nabídky pracovníků a růst mezd v chudší zemi a opačný trend v bohatší zemi, a tím nastolení určité ekonomické rovnováhy a také následné pozastavení migračního proudu.“ (ZIMOVÁ, D. 2006)

3.4 Teorie světových systémů

Teorie světových systémů, stejně tak jako teorie dvojího pracovního trhu se zaměřuje na makroúroveň a vyšší stupeň agregace. Proto i tato teorie vysvětluje, že migrace je přirozeným výsledkem dnešního globalizačního fenoménu. V případě této teorie je ovšem mezinárodní migrace také důsledek kapitalismu v rozvojových zemích. STOJANOV, R. a spol. to ve svém článku vysvětlují takto: *„Investice kapitálu způsobují ve zdrojových zemích takové změny (např. nákup půdy, těžba surovin, efektivnější technologie využité na plochy likvidující malé zemědělce), které místní obyvatele vykořeňují z jejich tradičního způsobu života (obživy) a nutí je přesunout se do periferních oblastí nebo hledat zdroje obživy v zahraničí.“ (STOJANOV, R., NOVOSÁK, J., DROBÍK, T., SIWEK T. 2006)*

3.5 Teorie marginality

Teorie marginality je konceptem z dvacátých let 20. století. Za představitele tohoto konceptu se považuje Robert Ezra Park. Park se zabýval postavením přistěhovalců v rámci hostitelské společnosti a také integrace do ní (PARK, R. E. 1950). Robert Ezra Park poté především vyzdvihuje inovativní kreativitu, jakýsi pokrok a sociokulturní změny, které do hostitelských zemí přináší tzv. marginalizovaní přistěhovalci. Tímto přídatným jménem označuje Park imigranty, kteří se pohybují na úrovni dvou a více kultur a jsou jimi ovlivněni. Jsou tedy nsvázaní pouze jednou kulturou a jejími hodnotami a tradicemi. (RVP, 2016)

Imigrant je podle myšlenek Parka bytost, která se nachází uprostřed dvou kultur. Tento člověk je pak osvobozený od svazujících kulturních konvencí. Tito lidé jsou podle teorie marginality nápadití a důmyslní a často stojí za rozvojem, sociální změnou či kulturním pokrokem v zemi (DRBOHLAV, D., UHEREK, Z. 2007). Z výše uvedeného je možné usuzovat, že imigrace podle výše uvedených autorů přináší pokrok a pozitivní z

3.6 Teorie transnacionalismu

Teorie transnacionalismu se zabývá především přeshraničními vazbami imigrantů mezi zemí původu a hostitelskou destinací. Díky modernějším mají tyto vazby mnohem větší potenciál na existenci, jelikož umožňují imigrantům zůstat v kontaktu se svou zemí původu.

„Základem teorie je důraz na různorodé, migrací propojené přeshraniční vztahy mezi jednotlivci a skupinami, kdy se díky aktivitám migrantů především v oblasti ekonomické, politické i socio-kulturní budují pevné a funkční svazky mezi zemí zdrojovou a cílovou.“ (DRBOHLAV, D., UHEREK, Z. 2007)

3.7 Teorie institucionálních systémů

Teorie institucionálních systémů zdůrazňuje vliv institucionálních subjektů, které formují migraci. Mezi tyto subjekty patří například instituce, které nějakým způsobem pomáhají stěhování migrantů např. za účelem ekonomických výnosů. Do kategorie těchto

migračních entit patří například nestátní, mezinárodní organizace případně i nelegální organizace podporující ilegální migraci a obchod s lidmi.

3.8 Nová ekonomika migrace

Tato teorie zohledňuje rodinné vazby při ekonomické migraci a tudíž bere v potaz rodinná rozhodnutí. Rozhodovací procesy, které zapříčiní případné stěhování, jsou tedy dle této teorie odvislé od vzájemných skupinových a rodinných vztahů. Na tuto teorii přirozeně navazuje také nová ekonomie pracovního trhu, která chápe migraci jako výsledek hospodářských aktivit v rámci komunit. Mezi představitele, které se těmito teoriemi zabývali patří např. Stark, Bloom, Roselle, aj.

„Kalkuluje se zde s domácím hospodařením, ztrátou pracovní síly v domácnosti při migraci, s otázkou sebezaměstnávání atd... Snaží se také podrobněji rozkrývat, co migrace znamená pro migrantovo nejbližší společenské okolí.“ (DRBOHLAV, D., UHEREK, Z. 2007)

3.9 Teorie migračních sítí

Teorie migračních sítí vysvětluje efekty sociálních lidských interakcí v rámci makroúrovňového prostředí v migračním procesu. Klade tedy důraz na interpersonální vztahy. Dle teorie migračních sítí tedy existují migrační sítě tvořené osobními vztahy mezi migranty. V rámci těchto vztahů existuje zdroj informací, finanční zdroje, sociální pomoc aj.

3.10 Teorie dvojího pracovního trhu

Tato teorie se zaměřuje na obecnější rovinu, než je chování jednotlivce. Migrace je podle teorie dvojího neboli někdy nazývaného „duálního“ pracovního trhu přirozeným efektem globalizace, otevřeným hranicím a mezinárodnímu trhu. K migraci podle této teorie dochází především díky motivaci a vlivnými pull faktory, kterými může být např. poptávka po lidském kapitálu jakožto pracovní síle, taková pracovní síla umožní udržet pracovní podmínky a mzdy na nízké úrovni. (STOJANOV, R., NOVOSÁK, J., DROBÍK, T., SIWEK T. 2006)

3.11 Teorie imigrace – společensky orientovaný přístup

Tato teorie vychází z domácí politiky vládnoucích stran a dalších zájmových skupin. Stát v této teorii hraje pouze roli neutrálního území, na němž se odehrávají veškeré akty pro sestavování výsledné imigrační politiky. Aktivně a v hlavních rolích zde figurují různé politické strany a zájmové skupiny či veřejnost. Co je pro tuto teorii zcela klíčové, to je stávající situace země. To znamená, že v případě vysokého přílivu imigrantů anebo v případě ekonomické krize a jejích dopadů – například vysoké míry nezaměstnanosti, budou v zemi spíše anti-imigrační postoje a tím pádem politika bude směřovat k omezování a regulaci počtu přistěhovalců (MEYERS, E. 2000). Tato Meyersova teorie se odráží i v celém imigračním přístupu Velké Británie a je reflektována touto diplomovou prací. Pro tuto teorii je tedy důležité, jaká situace a mínění v zemi panuje, jaký je veřejný postoj k migraci případně jaké socioekonomické či kulturní problémy migrace vyvolává. Následně na to reagují imigrační politiky dané země.

Eytan Meyers je pro své teorie velmi kritizován a to právě pro jeho často až empirickou subjektivitu, která popisuje povahu jednotlivých států a ekonomik a nedá se tedy aplikovat obecněji.

3.12 Teorie push a pull

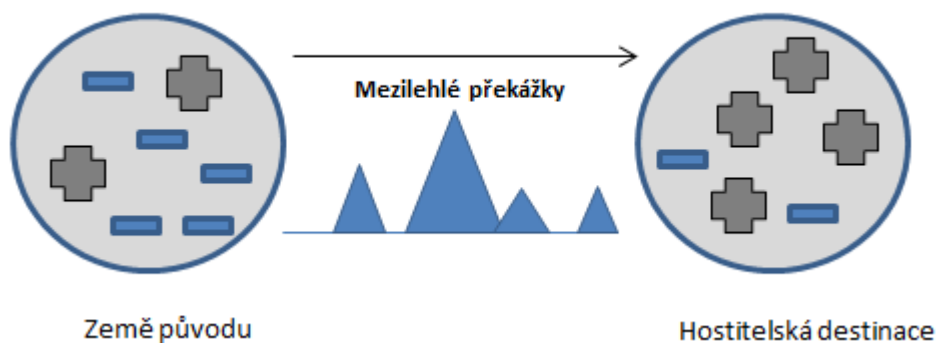
Nejvýznamnější teorií pro rozsah této práce je teorie „Push & pull“ faktorů. V roce 1885 byla tato teorie a její obecné imigrační zákony definovány významným autorem Ravensteinem. Jako jedna z mála teorií se soustředí nejen na pohnutky pro stěhování ale především na vysvětlení, proč imigranti nadále zůstávají v hostitelské zemi a proč se po čase nevrací do své země původu. Dalším známým průkopníkem teorie známé jako push a pull je D. J. Bogue. Tento významný sociolog vzal v potaz vzájemné působení faktorů vytlačujících „push“ faktorů a přitažlivých „pull“ faktorů v rámci určité destinace (BOGUE, D. J. 2010).

V rámci vypuzujících „push“ faktorů se tedy pohybujeme v nepřítažlivých aspektech, které přimějí člověka se odstěhovat. Jako příklad můžeme uvést válečné konflikty, nedostatek pracovních příležitostí, špatná podmínky pro život, důležitým faktorem bývá i znečištěné životní prostředí. Naopak mezi nejdůležitější přitahující „pull“

faktory můžeme zařadit například ekonomickou prosperitu, vysokou kvalitu života a životní úroveň, politickou stabilitu, svobodu, pocit zajištěného bezpečí, lepší pracovní příležitosti, ochrana a dobrý stav životního prostředí a další (ROZVOJOVKA, 2013).

Další tváří teorie push - pull byl také Everet S. Lee, který tuto teorii v roce 1966 dále podrobněji rozebral a rozšířil zjednodušený model o zasahující překážky a příležitosti na cestě do hostitelské destinace (BARMAN, R., LUMPKIN, T. 2015). Lee vysvětluje, že výsledné rozhodnutí, které je hlavní pobídkou pro stěhování daného jedince, vychází pouze ze součtu všech pozitivních a negativních faktorů. Výsledné rozhodnutí se totiž odráží také v mezilehlých intervenčních překážkách, které leží na cestě do vybrané cílové destinace. Tyto překážky jsou právě zásadní v tom, že mohou odradit potenciální migranty od prvotních pohnutek ke stěhování. Těmito překážkami mohou být emoce, rodinné vztahy a vazby – tedy zodpovědnost a loajalita k rodinným příslušníkům, fyzické bariéry, kam spadá třeba oceán, pohraniční stráž, gigantické ploty (USA-Mexiko), berlínská zeď, vzdálenost nebo také možné obavy ze ztráty postavení a majetku, emoce, možné očekávání nehod a poruch na cestě a další subjektivní překážky, kterými se liší každá individuální pohnutka jednotlivců.

Obr. 1 Leeův model – Push a Pull faktory



(Zdroj: vlastní návrh podle Barman, R., Lumpkin, T. 2015)

DRBOHLAV A UHEREK, 2007 provedli ve svém díle o teorii migrace následující výčet, který stručně popisuje rozšířený Leeův model:

- Určující je faktor a jeho intenzita, která „dotlačí/přitáhne“ migranta k pohybu.

- Intenzita push a pull faktorů je závislá na mnoho vnějších, vnitřních podnětech
- Migrační aktivity působí selektivně
- Velikost migračního proudu se odvíjí od konkrétních podmínek v zemi původu a zemi hostitelské, dále na povaze mezilehlých překážek a příležitostí (DRBOHLAV, D., UHEREK, Z. 2007).

Ačkoliv je teorie push a pull faktorů mnohdy kritizována za příliš zjednodušenou, subjektivní stránku, tato teorie je mnohdy základním stavebním kamenem pro další badatele a teoretiky.

Propracovanější model ze zdroje Bodvarssona a Van den Berga je uveden níže. Tento model se soustředí především na to, proč jednotlivci emigrují a jaké jsou faktory, které je pozdrží od jejich migračních pohnutek, tedy proč se nakonec rozhodnou zůstat v zemi původu případně, proč se do země původu vrátí. Tato verze bere v úvahu mnohem více faktorů, tedy rozpracovává další překážky a náklady na stěhování v mnohem hlubším smyslu. Tento model lze poté i zpětně aplikovat při výzkumné otázce, proč se již do země původu imigranti nevrátí. Bodvarsson a Van den Berg přidávají k push a pull faktorům ještě faktory, které podněcují setrvání v zemi původu a proti nim působící faktory pro volbu ne-emigrování (BODVARSSON, Ö.B. & BERG, H.V. DEN, 2013).

Tab. 1 Push a pull faktorový model rozpracovaný Bodvarssonem a Bergem

| Země původu | Náklady na stěhování | | Hostitelská destinace |
|--|--|--|--|
| Faktory "push" | Cestovní náklady na dopravu Cestovní nebezpečí Čas vynaložený na cestování Ušlý zisk (v době cestování) | | Faktory "pull" |
| chudoba nezaměstnanost vysoké daně přelidněnost persekuce diskriminace nucená vojenská služba náboženství nízké mzdy hladomor špatné životní prostředí znečištěné ovzduší politické stíhání válka | | | vysoké platy zaměstnanost nízké daně majetková práva rovnost stabilní ekonomické prostředí dobré podnikatelské prostředí pořádek náboženská svoboda vzdělání dobrá životní úroveň zdravé podmínky pro život svoboda mír |
| Faktory pro setrvání v zemi původu | Formální překážky při odchodu země | Formální překážky při vstupu do země | Faktory umocňující volbu ne-emigrovat |
| Politická privilegia Jistota Znamé prostředí Pohodlí Zaměstnanost Kulturní blízkost Sociální status Vztahy a vazby Rodinné povinnosti Vlastnictví majetku Vlastnictví nemovitosti | Vízum (Exit) Daň uvalená na odchod Prohibice, zákaz Pokuty a penalty rodině Odnětí svobody | Získání víza Kvóty při vstupu Prohibice, zákaz Odnětí svobody Další poplatky | Jazyková bariéra Diskriminace Rasové nerovnosti Nejistota zaměstnání Nízké mzdy Chybějící politické práva Nejistota a neznámé prostředí Kulturní bariéry Nízký sociální status Politické prostředí Strach |

(Zdroj: vlastní úprava podle BODVARSSON, Ö.B. & BERG, H.V. DEN, 2013)

Pokud budeme tento model aplikovat na příkladu Velké Británie, je zapotřebí zmínit, že hlavním faktorem přitahujícím imigranty ze všech koutů světa je jistě již tradičně prosperující hospodářství a obecně známá realita, kde patří Británie mezi nejbohatší ekonomiky světa a země s vysokou životní úrovní. Historické tradice a také celosvětově

používaný jazyk, je dalším činitelem, který umocňuje rozhodování potencionálních přistěhovalců. Atraktivní jsou pro příchozí imigranty nepopíratelně i pracovní příležitosti světové metropole Londýna, stabilní podnikatelské a politické prostředí, historické vazby se zeměmi Commonwealthu a díky tomu i stávající kulturní rozmanitost. I přes současné anti-imigrační postoje a politické a mediální kampaně je Británie známá spíše svým otevřeným přístupem hlásající rovnost, svobodu a nediskriminační multietnický přístup.

4 Ukazatele migrace

V této kapitole budou představeny základní ukazatele migrace. Mezi které se řadí hrubá migrace, čistá migrace, stupeň migrační mobility nebo třeba efektivita migrace.

4.1 Hrubá migrace

Základní ukazatel migrace se označuje jako brutto migrace, jinými slovy je to hrubá migrace neboli objem migrace. Hrubá migrace vyjadřuje celkový počet osob imigrujících a emigrujících v určitém místě, které bylo vybráno jako vzorek pro výčet. Zpravidla se úhrn přistěhovalých a úhrn vystěhovalých počítá za jeden kalendářní rok.

$$M_o = I + E$$

4.2 Čistá migrace

Čistá migrace je zase rozdíl mezi počtem přistěhovalých a vystěhovalých. Čistá migrace se označuje také za migrační saldo nebo migrační přírůstek. V případě, že vyjde kladný výsledek, bude se jednat o čistou imigraci, pokud bude výsledek záporné číslo, budeme hovořit o čisté emigraci.

4.3 Míry migrace

Pokud analytické ukazatele vztáhneme ke střednímu stavu obyvatelstva, dostaneme poté ukazatele, které budou charakterizovat intenzitu. Ty poté můžeme rozdělit na hrubou míru emigrace (celkový počet všech vystěhovalých osob) a hrubou míru imigrace (celkový počet všech přistěhovalých osob). Intenzitu poté vyjadřujeme na 100 případně 1000 obyvatel (tedy v procentech).

Výpočet pro hrubou míru imigrace vypadá následovně:

I_i = hrubá míra imigrace, intenzita

I = počet přistěhovalých

S = střední stav obyvatelstva daného regionu

C = konstantní hodnota přepočtená na 100 případně 1000 obyvatel středního stavu
v % (100/1000)

$$I_i = \frac{I}{S} \cdot C$$

Výpočet pro hrubou míru emigrace vypadá následovně:

E_i = hrubá míra emigrace, intenzita

E = počet vystěhovaných

S = střední stav obyvatelstva daného regionu

C = konstantní hodnota přepočtená na 100 případně 1000 obyvatel středního stavu
v % (100/1000)

$$E_i = \frac{E}{S} \cdot C$$

4.4 Index mobilnosti

Další významný ukazatel, který hodnotí tak stupeň migrační mobility a stability obyvatelstva je index mobilnosti, který vyjadřuje intenzitu migračního obratu. Tento ukazatel se vypočítá jako relativní podíl všech migrantů a středního stavu obyvatel daného území.

Tedy:

$$M_i = \frac{I+E}{S} \cdot C$$

M_i = index mobilnosti

I = počet přistěhovaných osob

E = počet vystěhovaných osob

S = střední stav obyvatelstva daného regionu

C = konstantní hodnota přepočtená na 100 případně 1000 obyvatel středního stavu
v % (100/1000)

4.5 Efektivita migrace

Jedním z ukazatelů, které mají vyšší vypovídající schopnost je efektivita migrace. Tento ukazatel je definován jako poměr migračního salda a objemu migrace.

Výpočet:

$$E_m = \frac{I-E}{I+E}$$

E_m = efektivita migrace

E = počet vystěhovalých

I = počet přistěhovalých

Konečný výsledek E_m nabývá záporných nebo kladných hodnot respektive od -1 do +1. Pokud $E_m = 1$ znamená to, že se ve zkoumané oblasti vyskytuje pouze přistěhovalectví. Pokud se E_m pohybuje v kladných hodnotách, převažuje ve zkoumané oblasti imigrace. Pokud $E_m = 0$ imigrace i emigrace jsou vyjádřeny totožnými čísly. V případě, že se ukazatel efektivit migrace pohybuje v záporných hodnotách, znamená to, že převažuje emigrace nad imigrací. Hodnota ukazatele $E_m = -1$ nastává, pokud se v daném zkoumaném regionu vyskytuje pouze vystěhovalectví

4.6 Pracovní migrace a imigrační přebytek

V rámci této kapitoly se zaměříme na obecnou analýzu migrace a dopady na ekonomiku hostitelské destinace. Nejen političtí představitelé Velké Británie a její původní obyvatelstvo totiž vnímají přistěhovalce jako jistou ekonomickou zátěž jejich země a i proto se staví k imigraci spíše negativně a je to velmi zřejmé i v rámci nastavení jejich politik. Nejpalčivějším problémem je to, že přistěhovalci zabírají pracovní místa, která jsou původně určená pro domácí obyvatele. Navíc peníze, které imigranti vydělají, potom nezůstanou v Británii, ale velká část je odvedena do zahraničí v podobě remitencí a proto nepřispívají ani k prosperitě britského hospodářství.

STOJANOV a kol. ovšem ve své práci uvádí, že pracovní migrace přináší naopak pozitivní dopady na ekonomiku hostitelské destinace (STOJANOV, R., STRIELKOWSKI, W., DRBOHLAV, D. 2011).

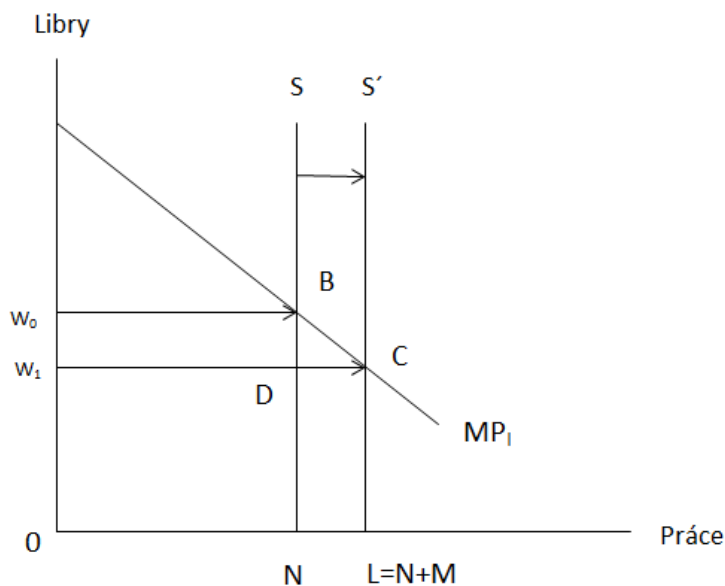
Následující odstavce primárně čerpají z práce a výsledků analýz STOJANOV A KOL, 2011, kteří se zabývají operacionalizací imigračního přebytku, ti popisují ve svém modelu výrobní technologie v hostitelské destinaci pomocí lineární a homogenní agregátní produkční ekonomické funkce se dvěma vstupy: prací (L) a kapitálem (K), kdy celkový výstup $Q = f(K,L)$. Pracovní síla v hostitelské destinaci je složena z původního obyvatelstva tedy domácích pracovníků (N) a přistěhovalců (M). Tato funkce poté vykazuje konstantní výnosy z rozsahu. Všechny výstupy ekonomiky jsou dále přerozděleny mezi vlastníky kapitálu a pracovníky za mzdu. Před příjezdem přistěhovalců (M) byla ekonomika v rovnováze, pokud se cena práce rovnala meznímu produktu práce. Cena práce se původně rovná w_0 . Před příjezdem zahraniční pracovní síly M byl národní důchod přerozdělován domácím pracovníkům N . To je oblast Q_N – tedy na obr. č. 2 oblast ABN_0). Národní důchod je součet ceny kapitálu krát kapitál plus cena práce násobena počtem najatých domácích pracovníků (STOJANOV, R., STRIELKOWSKI, W., DRBOHLAV, D. 2011).

$$\text{Znázorněno rovnicí: } \mathbf{Q}_N = \mathbf{r}_0\mathbf{K} + \mathbf{w}_0\mathbf{N}$$

Jak můžeme názorně vidět na obr. č. 2, tak v případě příjezdu přistěhovalců jakožto nové pracovní síly ze zahraničí, nabídková křivka se posune a klesne tržní cena z w_0 na w_1 . Při tomto procesu právě vzniká imigrační přebytek – a to tak, že se zvýší národní důchod – tedy trojúhelník BCD . Obr. číslo 2 nám ukazuje, že migrační přebytek BCD se rovná polovičnímu rozdílu mezi původní a novou tržní cenou práce násobenou počtem zahraničních pracovníků v domácí ekonomice (STOJANOV, R., STRIELKOWSKI, W., DRBOHLAV, D. 2011).

$$\text{Výše uvedené můžeme znázornit na následující rovnici: } \frac{1}{2} \mathbf{x} (\mathbf{w}_0 - \mathbf{w}_1) \mathbf{x} \mathbf{M}$$

Obr. 2 Imigrační přebytek



(Zdroj: vlastní úprava podle BORJAS, J. G. 1995)

I přesto, že z většiny výpočtů pro mnoho badatelů celkového efektu blahobytu pracovní migrace pro domácí ekonomiky vychází s pozitivním efektem, je nezbytné zde rozlišovat, kdo v rámci tohoto procesu získává a kdo ztrácí. Sice levnější pracovní síla tvořená imigranty snižuje mzdy domácích pracovníků, také ale zvyšuje konkurenci na pracovním trhu, zlevňuje práci, což má za implikace to, že hospodářství začíná prosperovat, země bohatne díky možnosti zvýšení vyprodukovaného objemu zboží nebo služeb a rychlejšího ekonomického růstu. Proto můžeme vidět dvě skupiny stojící proti sobě v hostitelské destinaci - vlastníky kapitálu a domácí původní obyvatelstvo. Je zřejmé, kdo stojí na jaké straně a kdo bude příliv migrantů do země podporovat a kdo se tomu naopak bude bránit. Vždy je ale nutné zohlednit ekonomické i sociální aspekty. (STOJANOV, R., STRIELKOWSKI, W., DRBOHLAV, D. 2011).

5 Migrační politika Evropské unie

V rámci této kapitoly je zpracován stručný vývoj harmonizace imigračních politik Evropské unie, kde je nastíněno historické propojení tohoto tématu v rámci rozvíjející se integrace až po její současnou podobu. Dále kapitola rovněž zahrnuje oblast uvolňování pracovních trhů pro nové příchozí státy do integrace. Budou představeny obavy z rozšiřování integrace zejména starých členských států EU, které pro svoji nejistotu raději dočasně uzavírají své trhy. V neposlední řadě tato kapitola zahrnuje vztah evropské a britské politiky. Uvedeno bude také to, na kolik je britská migrační politika ovlivňována Brusel, nebo na kolik je britská euroskeptická povaha vázaná té evropské sjednocené politice. Logicky na to navážou výjimky z evropských smluv, které si Británie byla schopna domluvit v průběhu času.

5.1 Vývoj harmonizace imigračních politik Evropské unie

Do dvacátého století se migrační otázky v rámci Evropy spíše neřešily. Na Evropu bylo do té doby nahlíženo jako na zemi s emigračními tendencemi a kolonizátora. V Evropě se imigrační politika implementovala do státních politik po 1. světové válce, kdy se na tento jev začalo nahlížet jako na politický problém, který je nutné řešit. Národní politiky států totiž začaly značně rozlišovat vnitřní a vnější problematiku, hranice i obyvatele. Před první světovou válkou se vnímala imigrace naopak pozitivně. Přistěhovalectví podmaňovalo v hostitelské zemi ekonomický růst. Díky proudící nové a levné pracovní síly tedy hospodářství vzkvétá. Příliv mozků zase umocnil inovace a rozvoj.

Hlavní filosofií pro efektivní fungování společného trhu zakotveného v Římských smlouvách z roku 1957, byla především svoboda pohybu v rámci členských států Evropského společenství. V tu dobu se Evropské společenství jednotně zaměřovalo především na stěhování uvnitř evropského prostoru. Přistěhovalectví ze třetích zemí bylo řízeno národními politikami členských států. Právě státní suverenita sehrává důležitou roli při konečném rozhodnutí o přijetí či odmítnutí cizinců a podmínkách naturalizace (BARŠOVÁ, A., BARŠA, P. 2005).

Existují také závazné Úmluvy OSN a to například Úmluva OSN o postavení uprchlíků z roku 1951, které platí pro všechny členské země EU. Co se týče migrační politiky EU a její dnešní podoby, tak ta se dnes snaží řešit tuto problematiku jako jedno z prioritních témat svých společných politik. Hlavním cílem EU je stanovit vyvážený přístup k přistěhovalectví a nalézt nástroje na opatření a boj proti nelegální imigraci. Pro Evropskou unii zde platí zásadní pravidlo solidarity a spravedlnosti ukotvené Lisabonskou smlouvou (EVROPSKÝ PARLAMENT, 2016).

Od té doby co do Evropské unie míří velký proud přistěhovalců ze třetích zemí, představitelé politik se snaží především sjednotit kroky v rámci jednotných politik, se kterými budou k přistěhovalcům společně přistupovat. I proto tedy vzniká společná imigrační politika, která se snaží najít konsenzus mezi státy EU a příchozími imigranty ze třetích zemí. Harmonizace politik znamenala značné zasažení do národních politik členských zemí. Tato harmonizace začínala u bezpečnostních otázek, kam spadají například ochrana hranic přístup k uprchlíkům a žadatelům o azyl, vydávání víz. Postupně se ale harmonizace dostávala až k tématům jako je integrace a svobodný příchod do země (BARŠOVÁ, A., BARŠA, P. 2005). Bylo zapotřebí se domluvit na otázkách bezpečnosti, nelegální migrace, kriminality. Proto v roce 1986 byla uzavřena jedna z nejvýznamnějších dohod (JEA – Jednotný evropský akt) v rámci Evropského společenství, která odstraňovala vnitřní hranice pro členské státy a harmonizovala podmínky vstupu do EU a vízové povinnosti. Tato dohoda je dalším významným mezníkem pro společnou imigrační politiku v rámci jednotného evropského aktu. Velká Británie však smlouvu neratifikovala a proto pro ni pravidla schengenského prostoru neplatí. Další země, která se nepřipojila k dohodě, bylo Irsko. Dánsko má potom v rámci dohody specifické výjimky.

V roce 1992 vznikla smlouva o Evropské Unii – Maastrichtská smlouva, která přirozeně navazovala na předchozí kroky harmonizace a rozvíjela tak předchozí jednotný akt. V platnost vešla rok poté. V rámci této smlouvy byla založena hospodářská a měnová unie a dále také byla zavedena společná zahraniční a bezpečnostní politika. Maastrichtskou smlouvou byla vytvořena Evropská unie, kterou tvořily tři základní pilíře a to: Evropské společenství, společná zahraniční a bezpečnostní politika a policejní a soudní

spolupráce (EUR-LEX, 2010). Je zřejmé, že tato smlouva má zásadní dopady na pozdější britská rozhodování a procesy v rámci EU. Velká Británie ve výše zmíněných oblastech chtěla rozhodovat na úrovni národní, spíše než nadnárodní.

Společná migrační politika se v roce 1999 stala součástí prvního pilíře Evropské unie díky ratifikaci Amsterodamské smlouvy. V Amsterodamské smlouvě jsou vymezená závazná opatření v oblasti uprchlické problematiky, azylu, imigrační politiky, podmínky vstupu a vydání víz, opatření pro boj s nelegální migrací, podmínky pobytu a práva občanů třetích zemí aj. Dále potom zvláštní summit ve Finsku v Tampere definoval použití a přijímání společných imigračních politik. Období po summitu se nazývá „*Tamperská pětiletka*“. Výstupem summitu totiž byly čtyři oblasti evropského zaměření a to: partnerství se zeměmi původu migrantů, vytvoření společného evropského azylového systému, spravedlivé zacházení s občany třetích zemí a v neposlední řadě také účinnější řízení migračních proudů v podobě vízové politiky, potírání nelegální migrace, kontroly vnějších hranic a návrat migrantů do země původu (BARŠOVÁ, A., BARŠA, P. 2005).

Evropská přistěhovalecká politika by měla nastavit společné politické cíle se stejným filosofickým základem, který vede k usměrnění migrace. Tato politika ovlivňuje nejen zaměstnanost, ale i demografický vývoj a další oblasti v celé EU. Lisabonská smlouva z roku 2009 klade na tuto oblast migrační politiky velký důraz, a proto podpořila postavení Evropské komise, která za účely zefektivnění sjednocovacího procesu přenesla svoji odpovědnost na zvláštní orgán, vytvořený v roce 2004, který se bude soustředit výhradně na problematiku migrace, vnějšími hranicemi a realizací nejrůznějších opatření - agenturu Frontex (RIEGER, L. 2015). Velká Británie společně s Irskem však i v této oblasti chtěla zůstat stranou a stále trvala na stávajícím uchování kontroly na hranicích a svojí účast na vytváření společné migrační politiky potvrdila pouze na nezávazné bázi.

V rámci Lisabonské smlouvy bylo také rozhodnuto o používání mechanismu „otevřené metody koordinace“, která se zabývá hodnocením ukazatelů nastavených krátkodobých, střednědobých a dlouhodobých cílů pro zefektivnění celého procesu.

Mezi ukazatele společných migračních politik patří podle knihy BARŠOVÉ A BARŠI, 2005:

- Vytvoření uceleného a koordinovaného přístupu k řízení migrace na národních úrovních
- Zlepšení dostupných informací o zákonných možnostech vstupu na území EU a o důsledcích použití nezákonných cest
- Zesílení boje proti nelegální migraci, obchodu s lidmi
- Ustanovení koherentních a transparentních politik a postupů pro otevření pracovního trhu občanům třetích zemí v rámci Evropské strategie zaměstnanosti
- Integrace migračních otázek do vztahů s třetími zeměmi a zvláště zeměmi původu migrantů
- Zajištění vývoje integračních politik týkajících se občanů třetích zemí, kteří jsou zákonně usazeni na území členských států

Dle oficiálních statistik se do zemí Evropské Unie EU-28 přistěhovalo celkem 3 800 000 osob v roce 2014. Emigrovalo potom minimálně 2 800 000 osob. Tyto data zahrnují migraci i mezi členskými státy EU. Oficiální odhady ohledně imigrace ze třetích zemí představují 1 600 000 přistěhovalců. Nejvíce imigrantů 884 900 přišlo v roce 2014 do Německa, hned za ním následovala Velká Británie s počtem 632 000 imigrantů, třetím imigračním státem se stala Francie, kde byla imigrace zaznamenána téměř o polovinu nižší než ve Velké Británii, 339 900 osob, za Francií následovalo Španělsko, Itálie – tyto státy se pohybují na podobné imigrační úrovni. Většina členských států Evropské unie vykazuje vyšší míru imigrace než emigrace, nejedná se ovšem o státy Bulharsko, Polsko, Irsko, Řecko, Španělsko, Chorvatsko, Kypr, Rumunsko, Slovinsko, kde počet vystěhovalých překročil počet přistěhovalých osob. Poláci, Rumuni, Bulhaři poté tvoří velkou část imigračního toku do Velké Británie. (EUROSTAT, 2016).

V rámci Evropské Unie byla mezi členskými státy schengenského prostoru, do kterého Velká Británie nespadá, a proto byla v rámci této práce zpracována samostatně, harmonizována i vízová politika. Ačkoliv vydávání dlouhodobých víz a povolování

pobytů stále závisí na rozhodnutí jednotlivých členských států, byly stanoveny jednotné podmínky pro krátkodobý pobyt (90 dní) na území Schengenu a vízum, které se nazývá „schengenské vízum“. V případě získání schengenského víza poté se může jeho držitel volně pohybovat po území schengenského prostoru během 180 dní. Může si zvolit, zda svých 90 dní vyčerpá jednorázově. Pro udělování víz byl stanoven „černý“ seznam zemí, jejichž státní příslušníci potřebují vízum pro vstup do Evropské unie a také „bílý“ seznam, který osvobozuje občany od povinnosti vlastnit vízum (EUROSKOP, 2007).

5.2 Uvolňování pracovních trhů

Specifickým a přechodným obdobím v oblasti mobility pracovní síly pro spolupracující státy v rámci integrace byl rok 2004, kdy se očekával příchod deseti nových členských států. Dále potom v roce 2007, kdy se EU rozšířila o další dva státy, kterými bylo Bulharsko a Rumunsko.

Jednalo se zde především o nastavení přirozené a co nejladší adaptaci poměrně zaostalejších ekonomik do stávajících vyspělejších. Podobnou situaci si již EU prošla v osmdesátých letech, kdy přijala mezi členy jižních méně rozvinutých zemí - Řecko, Španělsko a Portugalsko.

Výše zmíněný rok 2004 byl specifický tím, že pouze tři členské země (Velká Británie, Irsko, Švédsko) Evropské Unie otevřely svůj trh práce pro nové příchozí země bývalého východního bloku, Kypru a Maltě. Ostatní členské země proto stanovily tzv. přechodné období, kdy mohly částečně uzavřít až do roku 2011 své pracovní trhy pro nově příchozí členy Evropské Unie. Evropské právo umožňuje prodlužovat uzavření svých trhů o dva roky. Tento opatrný přístup pramení z obav nad vývojem na pracovním trhu pro vlastní pracovní sílu a také z negativních zkušeností s podobnou situací v minulosti (EURACTIV, 2009).

I Velká Británie v roce 2007 zavedla svá pravidla a každý rok umožnila přístup na pracovní trh do oblasti zpracovatelského průmyslu či zemědělského odvětví pro max. 25 000 kvalifikovaných pracovníků ze zemí EU-2 Rumunska a Bulharska, tyto státy se staly součástí integrace v roce 2007 (EURACTIV, 2009). Británie se po zkušenosti

s benevolentním přístupem otevřených dveří v roce 2004 poučila a dále již k novým členům přistupovala s rezervou.

5.3 Britské „opt-outy“

V této kapitole bude znázorněna imigrační politika Velké Británie a její specifika v rámci EU. Kapitola se zabývá výjimkami z práva Evropské unie tzv. „opt-outy“. Také se zde promítne pohled toho, jak zásadně je Velká Británie vázaná Evropě a proč je politika EU pro Velkou Británii důležitá a na kolik je ovlivňována Bruselem.

Svůj specifický a zároveň značně skeptický postoj Británie v evropské integraci zastává už od vstupu do evropského společenství. Tento přístup se promítá i do současného stavu a reflektuje pak i nastavování politik v rámci integračního uskupení. Její nedůvěřivost a pragmatismus k evropskému integračnímu procesu lze znázornit již na odmítnutí vstupu do Evropského společenství uhlí a oceli (ESUO) v roce 1952. Největší obavy v tu dobu panovaly z hrozící ztráty suverenity při přesunu národních pravomocí na jakési nadnárodní těleso. Dalším významným důvodem byly také specificky nastavené vztahy s Britským společenstvím národů (*Commonwealth*) nebo se Spojenými státy americkými. Aby si ale zdrženlivým odstupem Velká Británie neoslabila svojí roli mocenského lídra v Evropě a tím i své rozkvétající a silné hospodářství, uchýlila se nakonec k mezivládnímu přístupu v rámci Evropského sdružení volného obchodu ESVO, EFTA. (EURACTIV, 2016).

První krok k povoleným uzdám svého skepticismu nastal až v roce 1973. Velká Británie tehdy úspěšně vstoupila do Evropského společenství (a to po několika po sobě jdoucích nevydařeně podaných a vetovaných přihláškách). Velká Británie viděla v zapojení se do integrace především ekonomický přínos. Dva roky po získání členství ale Velká Británie zjišťuje, že nedosáhla toho, proč o členství požádala. I z toho důvodu tehdy proběhlo první referendum týkající se setrvání v ES. Vyhlášení referenda reflektovalo nesouhlas nad příliš velkými odvody do evropského rozpočtu. Británie se totiž stala největším čistým plátcem. Vzhledem k tomu, že přes 60 % Britů se v referendu vyjádřilo pro setrvání ve společenství, v roce 1984 na zmíněnou problematiku reaguje konzervativní premiérka Margaret Thatcherová se zavedením jedné z prvních výjimek –

tzv. britského rabatu. Britský rabat poté zaručoval návrat šedesáti šesti procent z čistého britského příspěvku do rozpočtu. Princip britského rabatu stále existuje, nicméně byl v roce 2007 snížen (EURACTIV, 2016).

Další specifičnost je nepodepsání Schengenské úmluvy týkající se zrušení vnitřních společných hranic a volném pohybu osob, kdy si ponechává hraniční a celní kontroly. Velká Británie tedy není členem Schengenského prostoru a spolupracuje zde pouze na poli policejní a justiční spolupráce. Velká Británie taktéž nepřijala evropskou společnou měnu euro a nenachází se v Eurozóně, tudíž nenavázala na třetí fázi integrace ve směřování k společné hospodářské a měnové unii.

Vzhledem k tomu, že Velká Británie vetovala mnoho návrhů směrnic, které zasahovali do sociální politiky, vyvolávala tak v ostatních členských státech pocity potenciální hrozby pro blokaci práv v rámci společenství. Díky tomu se i v roce 1992 Maastrichtské smlouvě začlenil Protokol o sociální politice, který umožnil Velké Británii se neúčastnit v oblasti společné sociální politiky.

Dalším opt-outem je specifické postavení v rámci Amsterodamské smlouvy a ve společné azylové a imigrační politice. Výjimku si zde vyjednala především pro možnost pohotovějšího jednání a rozhodování v případě, že by byla ohrožena vlastní bezpečnost. Rychlost jednání je omezena jednohlasným rozhodováním v rámci Evropské Unie.

V roce 2000 nebylo také z iniciativního vetování Velké Británie dosaženo dohody pro slavnostní vyhlášení o dohodě Základní listiny práv a svobod. Británie měla největší obavu z toho, že pokud by se stala součástí primárního práva, mohla by dále ovlivnit unijní kompetence v oblasti britské průmyslové a sociální legislativy. Další možnost vyloučení aplikace v dokumentu *Solidarita* ve IV. hlavě si Velká Británie vyjednala v rámci Evropské listiny základních lidských práv a svobod (PÍTROVÁ, L. 2008).

Podstatné jsou pro tuto diplomovou práci výjimky v rámci společné vízové, azylové a imigrační politiky. To kde se poté tyto výjimky projevují, můžeme spatřovat například nad stále provádějícími pasovými kontrolami na hranicích. „Podle protokolu č. 19 Lisabonské smlouvy má Británie lhůtu tři měsíců požadovat opt-out z jakéhokoliv nového návrhu podaného v rámci Schengenské dohody, jinak se musí novým návrhem řídit.“

(EURACTIV, 2016). Co se dále týká Lisabonské smlouvy, Británie se může rozhodnout pro opt-out nebo opt-in v oblasti prostoru svobody, bezpečnosti a práva.

Stávající podoba zastoupení Velké Británie v evropských křeslech je následující: v Evropském parlamentu má Velká Británie celkem 73 poslanců a v Radě EU celkem 29 hlasů.

6 Historický vývoj přistěhovalectví ve Velké Británii – významná imigrační období

V šesté kapitole této diplomové práce bude popsán stručný historický vývoj přistěhovaleckých politik a budou popsána imigrační ve Velké Británii. Dále budou v kapitole reflektovány legislativní změny a opatření, které byly od dob koloniální říše vydány. Jasně bude tedy znázorněno, jak se podoba britské imigrační politiky postupně proměňovala v základech svého charakteru. V další kapitole bude potom vysvětleno, čím byl tento vývoj zapříčiněn.

Forma imigrační politiky a její nastavení velmi ovlivňuje a dopadá na podobu integračního procesu cizinců v dané zemi. Pokud je v zemi zřejmé diskriminační prostředí a neexistuje přiměřená životní úroveň nýbrž vzdělávací systémy, chybí dobré podmínky pro bydlení - země pak přirozeně postrádá na atraktivitě, kterou by mohla nabídnout případným příchozím ze zahraničí. V takové zemi poté převládají pull faktory, o kterých tato diplomová práce hovoří v úvodních kapitolách.

V opačném případě země s kvalitními podmínkami pro život a s dostatečnou sociální podporou státu, která bude přitahovat migranty, může být zase negativně vnímána hostitelskou společností především kvůli využíváním veřejných statků a služeb příchozími „vykořisťujícími“ migranty, to může vyústit až v tzv. soutěž původního obyvatelstva a přistěhovalců. Ve všech těchto případech hraje velkou roli imigrační politika, která určuje mantinely integrace cizinců. V mnoha ohledech můžeme pozorovat na příkladu Velké Británie, kdy nelegální i legální migranti se přelévají do země v podobě velkých nekontrolovatelných vln. Je potom zcela přirozené, že původní obyvatelé mají strach z přetížení sociálních systémů a i důsledkem toho, můžeme vidět započatí negativních vnímání občanů hostitelské země a toho je Velká Británie důkazem (ABRAHÁMOVÁ, N. 2007; ROBINSON, N. 2014; WADSWORTH, J. et. al. 2016).

Tato kapitola je věnována významným obdobím imigrační politiky a jejího vývoje v historii Velké Británie. Kapitola se zaměří i na legislativní zakotvení v oblasti imigračních politik. Formování imigrační politiky ve Velké Británii bylo tradičně

v průběhu času ovlivňováno více či méně významnými světovými událostmi, které budou popsány níže.

6.1 Otevřenost imigraci od dob koloniální říše až po druhou světovou válku

V historii dějin byly pro kořeny imigrace jedním z nejvýznamnějších období koloniální dobývání a objevitelské cesty do nového světa. Je pravda, že v tomto období byla Velká Británie spíše zemí, kde převládala emigrace. Objevitelé, kolonizátoři formovali své zájmy v nově objevených zemích. V rámci rozvoje trojúhelníkového obchodu převládaly potřeby levné pracovní síly na amerických plantážích. V době kolem roku 1550 obchod s otroky vzkvétal a kolonialisté, kteří dobyli nové světy, posílali své potomky z imperialistických říší do prestižních škol za vzděláním zpět do rodné Británie. Při těchto cestách je povětšinou doprovázeli otroci, kteří se postupně stávali služebnictvem. Otroci z kolonií, ze zemí Indie, Pákistánu a dalších asijských zemí se postupně dostávali do Velké Británie, kde také sloužili na anglických panstvích nebo v zemědělských oblastech, opracovávali pole, starali se o dobytek a hospodářství pánů. Po roce 1807, kdy bylo zrušeno otroctví, se příchody barevného obyvatelstva výrazně omezily (BBC NEWS, 2016; MIGRATION UK WATCH, 2014). Kolonialistické období je významné pro růst černošské populace ve Velké Británii, kterou měl za důsledek především obchod s otroky tzv. trojúhelníkový obchod. Omezení dalšího přírůstku černošské populace ve Velké Británii bylo zastaveno až vítězstvím boje proti otroctvím po r. 1800 (McCONNACHIE, A. 2002) Další období, které poznamenalo zejména Londýn, je období vzniku obchodu s Čínou na přelomu 19. a 20. století, které přivedlo především do Londýna čínské obyvatele (McCONNACHIE, A. 2002)

Tato diplomová práce samozřejmě neopomíná také důležité období devatenáctého století, kterým je průmyslová revoluce. Ne nadarmo se také Velké Británii přezdíválo „kolébka industriální revoluce“. Stavby silnic, železnic, dopravních cest a továren - to si žádalo příliv pracovní síly z vnějšího světa na budování infrastruktury. Do země přijížděli především Irové, kteří byli poznamenáni z osmnáctého století, kdy Irsko pro-

žívalo období krize, počínaje velkou nezaměstnaností, nedostatkem potravy, špatnou životní úroveň, chudobu, nemoci aj. (HARKNESS, D. A. E. 1931)

Imigranti přicházeli do Británie postupně a vždy ve větších vlnách. Devatenácté století s sebou přineslo nejen další příliv imigrantů, ale také jak již je zmíněno výše - průmyslovou revoluci, ve které byla Británie mocenským lídrem, i proto se motivace přistěhovalců společně s jejich hlubokým zájmem o to, stát se součástí takové velmoci, značně posílila a zapříčinila to, že se Británie stala vyhledávaným teritoriem především pro takzvané ekonomické imigranty. Po Irech byli další velkou vlnou židovští přistěhovalci, příjíždějící z Ruska, Rumunska, tito již byli spíše židovští uprchlíci snažící se najít své útočiště před persekucí (JONES, C. 1977)

Příliv imigrantů pak umocňoval další faktor v podobě technického pokroku. Díky zvyšující se dostupnosti cesty do Británie nebo snadnému přístupu k informacím se odstraňovaly imigrační překážky. I proto se od roku 1801 se během dalších 40 let se populace v Británii téměř zdvojnásobila. Z 10 500 000 obyvatel se při sčítání obyvatel v roce 1841 vyklubala populace činící 18 100 000 obyvatel (WINDER, R. 2004). Židovští uprchlíci společně s Iry, na které se v té době nahlíželo jako na barbarské rebely, stáli za zrozením jedné z prvních restrikcí (MCGHEE, D. 2005). Bylo to opatření upravující politiku imigrace především pro určení pravidel, získání kontroly nad imigrací, a snížení rostoucího toku příchozích cizinců. Toto opatření známé jako Aliens Act 1905 (*Zákon o cizincích*), který vzešlo v platnost následujícího roku 1906 (WRAY, H. 2006). Tento zákon platil pro všechny imigrující cizince, kteří nespádají pod Commonwealth. SOLOMOS, J. 1989 ve své studii popisuje restrikce vzniklé na základě Zákonu o cizincích (SOLOMOS, J. 1989).

OAKLAND ve svém díle vysvětluje nejvýznamnější důvod, proč si do 20. století imigranti vybírali za svojí hostitelskou a konečnou destinaci právě Velkou Británii, ta jim totiž historicky zajistila relativně volný vstup na své území. Zásadní změna poté přišla až na počátku 20. století, kdy po první světové válce začal v rámci britské země klíčit nacionalismus. Na příjezdy přistěhovalců se začalo nahlížet velmi negativně. Začala se velmi viditelně projevovat jakási forma nechuti a odporu. Britská veřejná společnost se začala domáhat svého práva a dalších legislativních úprav, které by elimino-

valy a či dokonce znemožnily nové příchody imigrantů. Z výše uvedených důvodů proto britské vlády začaly implementovat někdy více, ale častěji spíše méně úspěšná legislativní opatření, jedním z nich například Zákon o cizincích (*Aliens Act 1905*). Avšak žádné z opatření ale nedosáhly limitujícího snížení toku migrantů ze zahraničí (OAKLAND, J. 2006).

Z níže uvedeného výčtu vyplývá, že Zákon o cizincích nepřijímal chudé a strádající přichozí, pouze v případě, že byli ve své zemi původu pronásledováni (SOLOMOS, J. 1989).

1. Povolení ke vstupu do Británie může být odmítnuto cizinci tehdy, pokud ten nemá dostatečné prostředky k obživě a pro zajištění důstojných životních a hygienických podmínek (SOLOMOS, J. 1989).
2. Přistěhovalci mohou být vyhoštěni bez soudního procesu v případě, že byli shledáni vinnými z tuláctví a žebráctví, nebo v případě, že byli nalezeni ve špatných životních a hygienických podmínkách (SOLOMOS, J. 1989).
3. Povolení ke vstupu do země nemůže být odmítnuto v případě, že je imigrant schopný prokázat svoje politické či náboženské pronásledování (SOLOMOS, J. 1989).

Shrneme-li tento zákon z roku 1905, který jako první nastolil podmínky limitující skupinu přijíždějících a omezovaly vstup do země potencionálně nežádoucím přistěhovalcům se zdravotní případně duševní nemocí, trestně stíhané či případně nemající dostatek prostředků pro zajištění dostatečné životní úrovně v Británii. Proto byli v praxi kontrolováni při přechodu hranic především chudší jedinci a u bohatých vrstev se na kontrolách tolik nelpělo (MILES, R. 1993).

Bývalou světovou velmoc velmi citelně zasáhly obě světové války, jejichž důsledky se odrazily nejen do ekonomiky, hospodářství, stavu obyvatelstva nebo oslabení statusu světové mocnosti, ale i do podoby imigračních politik. Další významné kroky, které ovlivnily vývoj imigrační politiky na začátku první světové války, byly další restriktce, které omezovaly volný pohyb a příchod cizinců z nepřátelských zemí (MENDELU, 2016).

Další vlna imigrantů nastala kolem roku 1938 při druhé světové válce, kdy němečtí Židi hledali útočiště. V té době se do Británie dostalo přes 50 000 dospělých Židů prchajících před Hitlerem a nacismem v Německu (THE NATIONAL ARCHIVES, 2016). Do země se v době války dostali mimo nepřátele, Židů aj. dostávali také spojenci pozvaní ze všech koutů velkého impéria a zemí Commonwealthu. Většina z nich se poté vrátila do svých domovů, nicméně někteří zůstali ve Velké Británii.

Po roce 1945 se poválečná Evropa vzpamatovávala ze škod, které válka způsobila. Na to potřebovala reagovat i Velká Británie. Proto tedy po druhé světové válce až do 60. let existoval ve Velké Británii program evropských dobrovolných pracovníků (European Voluntary Worker program), který do země přivedl dalších 350 000 Evropanů a to především z Polska (BARŠOVÁ, A., BARŠA, P. 2005). Vzhledem k tomu, že evropský počet příliv pracovníků nestačil, aby země mohla znovu vzkvétat, potřebovala sehnat rychle a především levně další pracovní sílu. Další dostatečné zdroje měla najít v zemích pod královskou korunou Commonwealthu. To zapříčinilo, že do země přišly národnostní menšiny Indů, Pákistánců a dalších za účelem doplnit lokálním obyvatelstvem neoblíbené, manuální a nežádoucí pracovní pozice. Imigranti tuto práci vykonávali i přesto, že za ně byli velmi nízce platově ohodnoceni. Pro britské obyvatelstvo byly takové pracovní nabídky velmi nevýhodné a značně podhodnocené v rámci expandující ekonomiky. Symbolickým startem masové imigrace ze zemí Commonwealthu po druhé válce bylo příplutí 500 Jamajčanů v roce 1948 (BBC TIMELINESS, 2014; VLČKOVÁ).

V roce 1948 vydala britská vláda Zákon o občanství (British Nationality Act), ten vzešel v platnost v souvislosti s osamostatněním Indie. Indové tak díky tomuto zákonu měli stejná práva týkající se pobytu a vstupu do země jako Britové a tudíž také nárok na občanství Spojeného království a kolonií. Tento zákon tedy znamenal politiku otevřených dveří pro všechny příchozí z přidružených kolonií. V tomto uskutečněném kroku samozřejmě Británie spatřovala především svůj hlavní zájem pro získání levné pracovní síly a posílit svůj status v rámci Commonwealthu. Neustále narůstající počet barevných přistěhovalců byl daní, kterou Británie platila za to, aby zachovala své impérium.

Křivka zobrazující počet přistěhovalců neustále rostla. Po druhé světové válce bylo zapříčiněno především již zmiňovanými ekonomickými migranty a migranty pocházející z východní části Evropy a také bývalého Sovětského svazu. Nejvýrazněji se křivka zvedla v roce 1950, země se potřebovala otřást z důsledků druhé světové války. V tuto dobu se také díky Britskému společenství národů (*New Commonwealth*) přelila nová imigrační vlna do Británie. Britská vláda totiž musela nutně a rychle sehnat levnou pracovní sílu. To zapříčinilo, že do země přišly národnostní menšiny Indů, Pákistánců a dalších za účelem doplnit lokálním obyvatelstvem neoblíbené, manuální a nežádoucí pracovní pozice. Imigranti tuto práci vykonávali i přesto, že za ně byli velmi nízce platově ohodnoceni. Pro britské obyvatelstvo byly takové pracovní nabídky velmi nevhodné a značně podhodnocené v rámci expandující ekonomiky (VLČKOVÁ, 2010).

6.2 Restriktivní přístup od 60. do 80. let

Další mezníkem, ve kterém byla imigrační politika výrazně ovlivněna, se stala ropná krize v sedmdesátých letech. V náhlém útlumu hospodářského růstu se Velká Británie snažila zamezit další přicházející levné pracovní síle z kontinentálního světa. Tím se podle COUFALOVÉ, A. 2007 roztočila spirála přesunu výroby, deindustrializace, a také strukturální a dlouhodobé nezaměstnanosti (COUFALOVÁ, A. 2007). Právě vidina nezaměstnanosti a nedostatek pracovních míst pro původní obyvatele je jedním z nejobávanějších problémů, kterou Britové spatřují v imigračních tématech.

Britská vláda ovšem preferuje už v tuto dobu spíše přistěhovalce z evropských zemí vzhledem k nižším kulturním rozdílům. To, že byli „barevní“ občané ze třetích zemí svým způsobem už v této době neupřednostňovány je velmi názorně upraveno roku 1962, kdy se mění zákon pro umožnění kontroly osob, jejich pasy byly vydány v britských koloniích, to umožňovalo jaksi „filtrvat“ mezi příchozími hosty ze třetích zemí. Znepokojené domácí obyvatelstvo, které se začalo volat po regulaci či zastavení imigrace barevného obyvatelstva, jejich nechuť byla umocněna rasovými potyčkami a kauze v Notting Hillu a Nottinghamu. I proto měl proto roku 1968 přijít nový zákon *Commonwealth Immigrants Act*, který přinesl další zpřísnění imigračních nástrojů. Podmínky vstupu do země potom byly dané prokázáním vzájemných vazeb ke Velké

Británii (původ rodičů, prarodičů, narození se na území Spojeného království). „*Fakticky měla být svobodná imigrace umožněna jen tehdy, mohla-li být považována za návrat potomků bílých emigrantů kolonistů.*“ (BARŠOVÁ, A., BARŠA, P. 2005)

Dalším významným mezníkem v harmonizaci přistěhovaleckých opatření byl zákon o imigraci z roku 1971 (Immigration Act). Tento zákon omezuje ekonomickou imigraci a umožňuje získat přístup do země pouze na základě rodinných vztahů, sjednocování rodin nebo v případě politických uprchlíků při získání politického azylu (BARŠOVÁ, A., BARŠA, P. 2005). Tento zákon měl za předpoklady představit éru nulové imigrace, vzhledem k tomu, že britský veřejný názor byl takový, že stávající míra imigrace je na příliš vysokém stupni a je neudržitelné, aby do země proudil takový počet přistěhovalců. (FELDMAN, D. 2014)

Odmítavý postoj a nechuť britského původního obyvatelstva vůči přistěhovalectví jistě umocnila a ovlivnila řeč, kterou se proslavil konzervativní politik Enoch Powel v 70. letech dvacátého století. Svým kontroverzním názorem, kterým se vryl do paměti o tom, že si na základě velkého přistěhovalectví barevných připravujeme půdu pro budoucí vykořisťování od barevného obyvatelstva, kteří tzv. převezmou bič nad bílým původním obyvatelstvem Velké Británie (STUDLAR, D. 1974). Enoch Powel byl předchůdcem Margaret Thatcherové, která zaujímala opozitní postoj vůči imigraci a vyjádřila se také o nezbytnosti nalezení účinného nástroje, který efektivně omezí imigraci. Barevné přistěhovalectví vyvolává podle někdejší britské premiérky mezikulturní strach (FELDMAN, D. 2014).

Konzervativní strana si uvědomovala další nedostatky zakotvené v imigračních zákonech, která do té doby umožňovaly dostat se do země příbuzným stávajících přistěhovalců při sjednocování rodin a také politickým azylantům. Proto v roce 1988 přišli konzervativci s upraveným zákonem o imigraci *Immigration Act 1988*, který zavedl povinnost při případném slučování rodin dokazovat finanční příjmy a zajištění ubytování.

6.3 Imigrační politika od 90. let

Do roku 1993 se azylová politika, do které spadají především azylové žádosti, řešila v rámci imigrační politiky a až v roce 1993 byl přijat zákon o odvolání v rámci azylové problematiky (*Asylum and Immigration Appeals Act*). Azylová politika se v devadesátých letech objevila v reakci na příliv uprchlíků po vypuknutí války v Jugoslávii. Pod tímto tlakem, byl proto odebrán nárok na ubytování a sociální zvýhodnění žadatelům o azyl. To mělo výrazně snížit náklady státního rozpočtu a také odradit případné žadatele o výběr Velké Británie pro jejich příchod.

Proimigrační názory se začínají do politiky projevovat až na přelomu 21. století po skončení konzervativního přístupu a tzv. „Thatcherismu“ a nastoupení Labouristické strany do vlády (SOMERVILLE, W., LATORRE, M., SRISKANDARAJAH, D. 2009). Konkrétně v roce 2002 – Home Office 2002 „Zajištěné hranice, bezpečné útočiště“ kdy přichází studie poukazující na pozitivní dopady imigrace na hospodářství země, prosperitu a ekonomický růst. Studie zpracovaná britským ministerstvem vnitra měla odstranit obavy domácího obyvatelstva týkající se ohrožení imigranty v oblasti ztráty zaměstnání a sociálních výhod. „*Přistěhovanci vytvářejí nové podnikatelské příležitosti a pracovní místa a zaplňují mezery na pracovním trhu. Nejsou příjemci sociálních dávek častěji než domácí obyvatelé. Celkově nejsou přítěží pro sociální systém, protože do něj přispívají více, než z něj čerpají.... Studie vysvětluje mechanismy koncentrace přistěhovalců ve velkých městech, která podle ní přináší negativní ale i pozitivní externality.*“ (BARŠOVÁ, A., BARŠA, P. 2005) V návaznosti na tuto studii bylo zapotřebí do praxe uvést vzájemně provázané politiky imigrace a integrace, tato provázanost byla totiž do této doby přehlížena. V rámci tohoto přístupu se již hledají cesty k efektivnímu a prospěšnému řízení imigrace, kde již není vnímána pouze potřeba zastavit ji, nýbrž je chápána jako přirozený jev stávající podoby světa. Regulace příchozích cizinců tedy od roku 2002 znamenala organizovaně nastavený systém, který zahrnuje integraci imigrantů do společnosti.

Zákon o občanství, imigraci a azylu z roku 2002, který pozvolna navazoval na výše zmíněnou studii, začal rozdělovat politiku migrace a politiku azylu na dvě samostatné složky. Tento zákon byl podle ministra pro občanství a imigraci Beverly Hughese (citováno v BARŠOVÁ, A., BARŠA, P. 2005) „*nejradikálnější a nejrozsáhlejší reformou imi-*

grace, azylu a občanství, která dává společnosti základ, na němž vybudovat důvěru a víru v integritu systému“.

V roce 2006 přichází nový plán zakotvený ve strategii Home Office, který i nadále vyzdvihuje imigrační přínosy nejen pro stávající obyvatelstvo Británie ale i pro britské hospodářství. V rámci této pěti leté strategie „*Kontrola našich hranic: přínos přistěhovalectví pro Velkou Británii*“ byl zaveden přehledný a průhledný bodový systém pro příchozí ekonomické migranty, jejich pull faktorem byla především vidina práce. Tento systém byl vysoce selektivní a umožňuje získání trvalého pobytu pouze vysoce kvalifikovaným žadatelům. Imigrace nekvalifikovaných pracovníků bude brána pouze jako dočasná a tito žadatelé nemají mít umožněno sjednocovat se do rodin. Součástí tohoto pětiletého plánu obsahuje tedy také zavedení anglických testů pro zájemce o trvalý pobyt. Tento plán rovněž omezuje řetězové přistěhovalectví příbuzných. (Home Office 2005b, BARŠOVÁ, A., BARŠA, P. 2005)

Bodovým systémem se Británie inspirovala u USA a dalších západních států. Platit začal v roce 2008. V posledních letech se do popředí hlavních volebních programů dostávají imigrační témata a především politiky zamezení přílivu lidí ze třetích zemí a to zejména barevných přistěhovalců. Nepříliš pozitivně hledí Britové na přistěhovalce z východní Evropy, kam řadí zejména Poláky, Rumuny či Bulhary. Tyto témata jsou pro mnohé britské voliče velmi důležité a toho jsou si představitelé konzervativní i labouristické strany dobře vědomi a ve svých programech toto reflektují.

V roce 2014 měl Zákon o imigraci zabránit nelegálním přistěhovalcům používání veřejných služeb, stejně tak jako k vytvoření bankovních účtů, řidičských průkazů atd. Tento zákon má snížit ilegální migraci. Nejnovější návrh zákona bojující s černým přistěhovalectvím nastavuje vysoké penalty jak pro zaměstnavatele zaměstnávající nelegální migranty, tak pro černé pasažéry samotné.

Imigrační zákon z roku 2014 slouží především pro jednodušší vypořádání se s nelegálními přistěhovalci, redukcí žádostí o pobyt pro komplikovanější a náročnější proces získání povolení k pobytu, pro zabránění a prevenci ilegální imigrace, která zabrání a omezí přístup černých pasažérů k veřejným statkům a službám, kterými jsou například bankovní účty, řidičské průkazy nebo povolení k bydlení.

Tab. 2 Přijatá imigrační opatření od roku 1905

| Rok schválení | Název zákona | Vládní strana |
|--------------------------|---|----------------------|
| 1905 | Zákon o cizincích | Liberální strana |
| 1914 | Zákon o občanství a postavení cizinců | |
| 1948 | Zákon o občanství | Labouristická strana |
| 1962 | Zákon o commonwealthských imigrantech | Konzervativní strana |
| 1968 | Druhý zákon o commonwealthských imigrantech | Labouristická strana |
| 1971 | Imigrační zákon | Konzervativní strana |
| 1981 | Zákon o občanství | |
| 1988 | Imigrační zákon | |
| 1993 | Zákon o azylu a imigraci | |
| 1996 | Zákon o azylu a imigraci | |
| 1999 | Imigrační a azylový zákon | Labouristická strana |
| 2002 | Zákon o občanství, imigraci a azylu | |

| | | |
|------|---|----------------------|
| 2004 | Zákon o azylu a imigraci | Labouristická strana |
| 2006 | Zákon o občanství, imigraci a azylu | |
| 2007 | Zákon o hranicích Spojeného království | |
| 2008 | Bodový systém (PBS) | |
| 2009 | Zákon o hranicích, občanství a imigraci | |
| 2014 | Imigrační zákon | Konzervativní strana |

(Zdroj: MALÍKOVÁ, 2016)

Výše uvedená tabulka je stručným přehledem vydaných opatření a zákonů, které souvisí s imigračními politikami Velké Británie. Na tuto tabulku níže navazuje také uvedený graf č. 8, který znázorňuje vztah mezi vývojem počtu přistěhovalců a vydanými restriktivními opatřeními či uvolňujícími tendencemi. Ne všechny dokumenty ve znázorněné tabulce byly v textu zmíněny. V tabulce vidíme rozdělení imigračních přístupů do jednotlivých fází. První fází je otevřená politika, kterou zastávala liberální strana v období od roku 1905 až 60. let 20. století. V rámci tohoto období vyšly zákony, které se snaží nastavit transparentní systém kontroly a efektivity v oblasti politiky imigrace, avšak Británie je obrazem liberální multikulturně přívětivé země až do roku 1962, kdy liberální střídá konzervativní strana se svým restriktivním přístupem, v tomto období přichází spousta opatření a reforem týkajících se imigrační politiky. „Dnes je praktikována politika řízené a selektivní imigrace, která se zpřísňuje za účelem snížit co nejvíce žádosti o azyl a odradit potenciální imigranty.“ (MALÍKOVÁ, 2016)

7 Reflexe imigračních politik Velké Británie

Velká Británie patří v Evropě k zemím s největším počtem příjíždějících migrantů a žadatelů o azyl. Někteří v Británii hledají útočiště a bezpečí, jiní zase vidinu lepších životních podmínek, vyššího výdělku a práce. Ať už jsou motivační faktory jakékoliv, imigrační politiky Velké Británie jsou širokým pojmem a ten bude nutné rozklíčovat. Proto bude hned z kraje rozdělen na dvě hlavní oblasti. Jedna z nich se zaměřuje na integraci cizinců po přechodu hranic, tedy „po-migrační“ politika. Ta druhá se zabývá regulací imigrace a hraniční kontrolou, jinak nazývána „pre-migrační“. Hlavním cílem pre-migrační politiky je nastavování pravidel a podmínek ještě před překročením hranic a vstupem do země. Po-migrační politiky přijdou na řadu z logiky věci až později – týkají se situace, kdy migrant již vstoupil do dané země a zaměřují se na jeho integraci do společnosti. Obsahem této práce jsou primárně politiky „pre-migrační“.

Další oblasti a rozlišení migračních politik, jsou například politiky cestovního ruchu, vízové politiky, politiky eliminující ilegální migraci, azylové politiky. V rámci všech těchto politik je nutné položit si otázky a hledat na ně odpovědi. Ty se snaží najít vlády v Británii a nastavit pomocí svých imigračních politik efektivní řešení, do jaké míry by měly podpořit migranty po jejich příchodu do země, jaká bude forma integrace a jak by to mělo být ovlivněno státem, jak budou efekty měřitelné. Zde se taky nabízí se zaměřit nad tím, jak vlády a legislativní úpravy imigračních politik ovlivňují názory veřejnosti a všeobecný britský skepticismus týkající se témat imigrace.

V rámci politického rozčlenění je důležité oddělit azylovou politiku od té migrační. V případě oddělení těchto dvou oblastí, ke kterému dochází v Británii po studii Home Office z roku 2002, se poté migrace dá efektivně regulovat. Azylová politika se tedy přetvořila v samostatný institut, který nastavil restriktivní opatření pro eliminaci falešných žádostí. Azylovou politikou se tato práce nezabývá a dále ji nepopisuje.

Dříve než bude pozornost diplomové práce směřovat k praktické části analyzování imigračních politik, pokusí se aplikovat výpočty ukazatelů migrace ze čtvrté kapitoly. Tím pádem vznikne prostor pro znázornění číselného vývoje a objemu migrace v čase. Nadcházející podkapitola se tedy věnuje základním migračním ukazatelům.

7.1 Základní ukazatele migrace ve Velké Británii

V následující části diplomové práce bude použita metodologie pro výpočet ukazatelů migrace ve Velké Británii ze čtvrté kapitoly. Ukazatele jsou vypočítány pro rok 2015 s ohledem na použití nejaktuálnějších dat z Národního statistického úřadu. Pro možnost praktického srovnání dat a také uvedení názorného vývoje ukazatelů v čase, bude srovnáván i rok 1990, pro který diplomová práce opětovně používá zdroj Národního statistického úřadu. Rok 1990 byl vybrán z důvodů srovnání vývoje migračních ukazatelů před integračním rozšířením v rámci Evropské unie – například se jedná o připojení dalších evropských států v pozdějších letech, také ale proto, že není tak časově vzdálený a máme možnost porovnat 15 letý intenzivní vývoj těchto ukazatelů. Historičtější znázornění změny je poté okomentováno další částí této diplomové práce, případně pak porovnán čísla z roku 1970, kdy Velká Británie ještě nebyla součástí evropského integračního uskupení.

7.1.1 Hrubá migrace ve VB

Hrubá migrace je suma osob, které se zúčastní migračního pohybu v rámci hranic Velké Británie. Bude vypočítána z nejaktuálnějších dostupných dat. Tedy za rok 2015, kdy podle dat z národního statistického úřadu OFFICE FOR NATIONAL STATISTICS v pravidelném statistickém bulletinu „*Migration Statistics Quarterly Report May 2016*“, emigrace byla 297 000 a počet příchozích imigrantů bylo na konci roku 2015 630 000.

Hrubá migrace neboli objem migrace za rok 2015 ve Velké Británii činil 927 000 osob.

V roce 1990 byla pro srovnání suma osob zúčastňující se migračního procesu v rámci hranic Velké Británie 498 000. Konkrétně tedy imigrujících bylo v roce 1990 267 000 a oproti tomu emigrovalo 231 000 osob. Oproti roku 2015 tedy můžeme pozorovat mnohem nižší objem lidí, které migrovali. Jedním z důvodů je právě i postupné povolování hranic po rozšíření Evropské Unie.

Když se podíváme na data migrujících osob v rámci hranic Velké Británie ještě před tím, než se stala členem integračního uskupení, tedy data z roku 1970, hrubý objem migrace činil 517 000 osob. Ačkoliv je to výsledek, který naznačuje větší objem migru-

jících osob v rámci hranic, je nutné poznamenat, že v roce 1970 emigrující osoby převyšovaly počet těch imigrujících. To můžeme vidět na konkrétních datech z let 1970, kdy imigrujících osob bylo 226 000 a emigrujících bylo o 65 tisíc osob více.

7.1.2 Čistá migrace ve VB

Rozdíl mezi počtem přistěhovalých a počtem vystěhovalých, neboli saldo migrace či čistá migrace má za rok 2015 ve Velké Británii kladnou hodnotu. **Čistá migrace byla +333 000.**

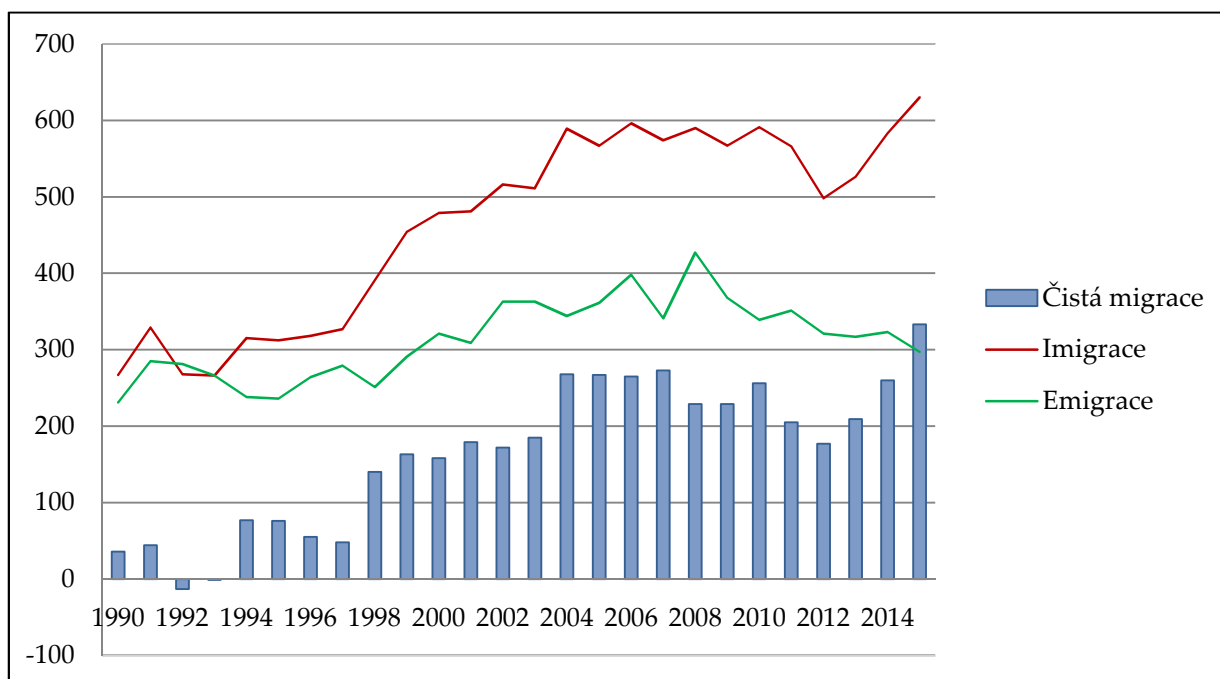
Z dat ze září téhož roku vzrostla o dalších 10 000. Na základě tohoto výpočtu tedy můžeme hovořit o migračním přírůstku – tedy čisté migraci.

Na níže uvedeném grafu a obr. č. 3 můžeme vidět znázornění vývoje čisté migrace Velké Británie v letech od 1990 a 2015.

Národní statistický úřad také zveřejnil data, kde ukazuje, že existovalo desetileté období od roku 1960, kdy převažoval počet emigrujících osob z Velké Británie nad počtem osob imigrujících. Do roku 1990 byla čistá migrace na nízké úrovni, ovšem od roku 1994 začíná každým dalším rokem velmi pozitivně růst. Tento vývoj už je znázorněný na níže uvedeném grafu. Svislá osa znázorňuje počet osob a vodorovná osa označuje čas. Nejvýrazněji vzroste čistá migrace v roce 1997. Další velký nárůst se poté objeví v roce 2004 důsledkem připojení dalších zemí z východní Evropy do Evropské unie.

Významný růst křivky ukazatele čisté migrace byl způsobem vysokým počtem imigrantů, to bylo ještě podpořeno téměř konstantním vývojem křivky emigrace. Statisticky nejvýznamnější nárůst v imigraci byl na konci roku 2015.

Obr. 3 Vývoj čisté migrace ve Velké Británii od roku 1990 do roku 2015



(Zdroj: OFFICE FOR NATIONAL STATISTICS, 2016; vlastní úprava)

7.1.3 Míry migrace ve VB

Na základě výše uvedených postupů migračních ukazatelů vypočteme konkrétní data týkající se stěhování ve Velké Británii.

- **Hrubá míra imigrace ve VB**

Pro výpočet intenzity imigrace ve Velké Británii (I_i) použijeme nejaktuálnější data dostupná na webové stránce britského statistického úřadu. Potřebujeme k tomu počet přistěhovalých (630 000), střední stav populace (65 110 000). Hrubá míra imigrace ve VB je tedy 0,97 % pro rok 2015.

$$0,97 = \frac{630\,000}{65\,110\,000} \cdot 100$$

Porovnání intenzity imigrace ve Velké Británii rok 1990 a 2015:

Pro srovnání vývoje v datech bude v rámci této diplomové práce použit rok 1990, kdy byl počet imigrantů (267 000) a střední stav populace (57 237 500). Intenzita

imigrace ve Velké Británii v roce 1990 byla nižší než v roce 2015 a to 0,47 %. Imigrace výrazně zvyšuje na intenzitě.

- **Hrubá míra emigrace ve VB**

Pro výpočet hrubé míry emigrace ve Velké Británii použijeme nejaktuálnější data dostupná na webové stránce britského statistického úřadu. Potřebujeme k tomu počet vystěhovalých (297 000), střední stav populace (65 110 000). Hrubá míra emigrace ve VB je tedy 0,46 % pro rok 2015.

$$0,46 = \frac{297\,000}{65\,110\,000} \cdot 100$$

Porovnání intenzity emigrace ve Velké Británii rok 1990 a 2015:

Pro srovnání vývoje v datech bude v rámci této diplomové práce použit rok 1990, kdy byl počet vystěhovalých (231 000) a střední stav populace (57 237 500). Intenzita emigrace ve Velké Británii v roce 1990 byla nižší než v roce 2015 a to 0,40 %. Emigrace tedy zvyšuje na intenzitě.

Imigrace výrazně zvyšuje na intenzitě. Intenzita imigrace a emigrace se v roce 1990 pohybovaly na stejné úrovni, na rozdíl od roku 2015, kde je intenzita imigrace mnohem silnější než hrubá míra emigrace.

7.1.4 Index mobilnosti VB

Pro výpočet stupně migrační mobility obyvatelstva Velké Británie (M_i) budeme potřebovat počet přistěhovalých na konci roku 2015 (630 000), počet vystěhovalých (297 000) a střední stav populace (65 110 000).

Tedy:

$$1,42 = \frac{630\,000 + 297\,000}{65\,110\,000} \cdot 100$$

Index mobilnosti, který vyjadřuje intenzitu migračního obratu Velké Británie za rok 2015, představoval hodnotu 1,42 na 100 obyvatel. Intenzita migračního obratu byla

tedy roku 2015 znatelně vyšší než v roce 1990. To byla hodnota migračního obratu 0,87 na 100 obyvatel.

7.1.5 Efektivita migrace VB

Ukazatel efektivity migrace Velké Británie (E_m) představoval v roce 2015 kladnou hodnotu a to konkrétně 0,36. To znamená, že v zemi logicky převažuje imigrace. Níže je znázorněn výpočet.

$$0,36 = \frac{630\,000 - 297\,000}{630\,000 + 297\,000}$$

Z výše uvedených dat v této kapitole můžeme vidět, že objem celkově migrujících osob v rámci hranic Velké Británie se výrazně zvedl až po rozšíření EU ve 21. století. Od roku 1970 se také změnila povaha migrace, kdy se čistá migrace dosáhla kladných hodnot. To značí, že imigrace převyšuje objem emigrace ve Velké Británii.

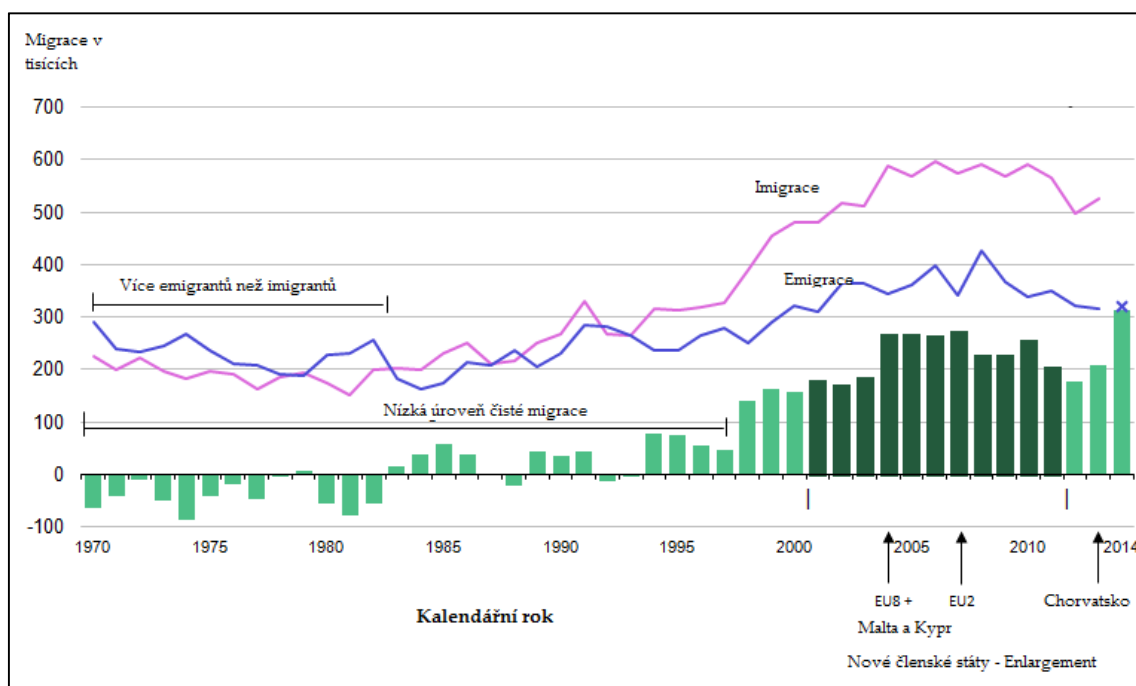
7.2 Imigrace ve Velké Británii

Tato kapitola pracuje s výše uvedenými legislativními čísly a ukazateli v souvislostech. Proto je níže znázorněn graf, který použije souhrnná data od roku 1973. Graf zobrazuje vývoj počtu přistěhovalců z evropských zemí od roku 1973. V roce 1973 Velká Británie vstupuje do Evropského společenství. Dne 1. ledna 1973 nabyl účinnosti zákon o přistěhovalcích, který byl představen konzervativní vládou Edwarda Heatha. Ten měl restrukturalizovat dosavadní imigrační systém a také ve velkém měřítku zastavit trvalou imigraci a to zejména barevných přistěhovalců přijíždějících v rámci pracovní migrace z Commonwealthu. Naproti tomu v ten samý den, kdy nabyl účinnosti zákon o přistěhovalcích, se Británie připojila do Evropského hospodářského společenství (EHS). To umožnilo volný pohyb pracovních sil v rámci Evropy. Snažila se omezení přijíždějící pracovní síly z Commonwealthu kompenzovat otevřením svých hranic pro kulturně bližší potencionální pracovníky z Evropy. (SMITH, E. MARMO, M. 2014)

V době ropné krize z roku 1973 se Británie zavazovala nejrůznějšími mezinárodními úmluvami a byla vystavena tlaku domácím i zahraničním, které se týkaly také morálních povinností upínající pozornost na možné etnické diskriminační nastavení svých politik. To byly důvody, proč v sedmdesátých letech i po zavedení restriktivního zákona, Británie přijímala dále nechtěné imigranty a to zejména rodinné příslušníky dosavadních barevných imigrantů (SMITH, E. MARMO, M. 2014)

Jasně asi je, že zastavení imigrace do Velké Británie je logicky neproveditelné - zvláště po tom, co se Velká Británie připojila do Evropské integrace. Mnoho výzkumných článků dokazuje, že i když přišla mnohdy velmi přísná restriktivní opatření, imigrace se v průběhu času neomezila. To ovšem neznamená, že s přibývajícímí zákony přibývá imigrantů. To že nejsou mnohdy imigrační zákony a důkladnější pohraniční kontroly účinné je také tím, že mnohdy na druhé straně přísných restrikcí stojí kontraproduktivní aspekty, kterými jsou závazky evropským morálním nediskriminačním hodnotám, závazky mezinárodním institucím jako je např. OSN, socio-ekonomické zájmy, populistické obavy, tlaky z přistěhovaleckých komunit a skupin žijících v Británii, britská mezinárodní pověst a další dodržování etických i právních závazků. Zastávám názoru, že neomezená a nekontrolovatelná imigrace bez jakýchkoliv nastavených restrikcí, tedy jakýsi „ab-liberální“ přístup by mohl způsobit celou řadu problémů.

Obr. 4 Vývoj migračních ukazatelů od roku 1970



(Zdroj: NATIONAL ARCHIVES 2015; vlastní úprava)

Výše uvedený graf znázorňuje vývoj migračních ukazatelů od roku 1970 do roku 2014. Toto časové vymezení bylo zvoleno především proto, že sedmdesátá léta jsou obdobím, kdy se Velká Británie stala součástí integračního uskupení a hranice daná rokem 2014 je z důvodů posledních dostupných dat Národního archivu.

Když se ovšem podíváme na celý průběh vývoje migrace z hlediska dlouhodobého trendu, je zřejmé, že několik desítek let převládaly emigrační ukazatele nad těmi imigračními a tudíž to odráželo záporná čísla čisté migrace do 80. let a několikrát se záporná migrace poté objevila ještě v 90. letech. Britští občané emigrovali především do evropských států a ve větším počtu také do Austrálie (NATIONAL ARCHIVES 2015).

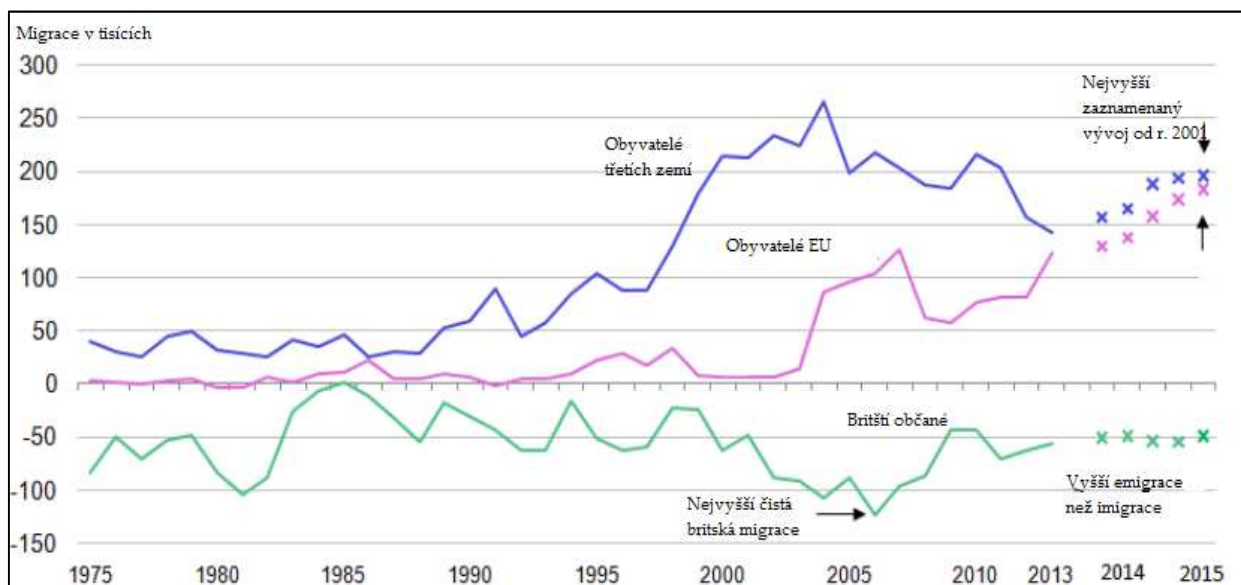
Přelomovým obdobím začíná být konec devadesátých let. Od roku 1997 do 1998 se úhrn čisté migrace téměř ztrojnásobí a čistá migrace zde překročí 100 000 osob. Důsledkem je především pokles emigrujících osob a značný nárůst v osobách imigrujících. Imigrantů přibývalo v tomto roce díky uvolňování imigrační politiky, které souviselo s nástupem labouristů k moci.

Ve výše uvedeném grafu si můžeme všimnout druhého zlomového období, kterým je rok 2004. To do Evropské unie přistoupilo dalších deset nových členů včetně České Republiky (na grafu označené EU8 + patří sem bývalé země východního bloku Česká Republika, Slovensko, Maďarsko, Polsko, Estonsko, Lotyšsko, Litva, Slovinsko a navíc ten rok přistoupily ještě Malta, Kypr). Nárůst počtu imigrantů o dalších 78 000 byl podpořen labouristickým přístupem, který rozhodl o povolení neomezeného přístupu na pracovní trh Velké Británie (NATIONAL ARCHIVES 2015).

Za další statisticky významné období je považována hospodářská krize z roku 2008, která měla určitý vliv na imigraci a emigraci. Emigrace se začíná navyšovat a ze země odchází v období jednoho roku přes 400 000 emigrantů. Tento nárůst v počtu emigrujících má důsledek na snížení čisté migrace, která v letech 2008 a 2009 klesla o více než 15 %. Ve výše uvedeném grafu můžeme dále vidět pokles imigrujících v letech 2011 – 2012, což je zapříčiněno reformou imigrační politiky a zavedením zpřísnujících opatření především na poli uzavírání pracovních trhů (po vstupu Rumunska a Bulharska do Evropské Unie).

Od roku 2013 je zaznamenána rostoucí tendence čisté migrace. Je zapříčiněna rostoucí imigrací, kterou nijak neovlivnilo nově nastavené imigrační opatření v témže roce. Lze tedy polemizovat o efektivnosti těchto opatření. Dalším důležitým faktorem zmiňovaného růstu je také výrazně posílený počet imigrujících občanů ze členských zemí Evropské Unie. Poslední data k čisté migraci byly jedny z nejvyšších v celé historii a to kladná hodnota **+333 000** v roce 2015. Vláda si proto dává za cíl do roku 2020 tyto čísla výrazně snížit. I to, jak tyto data nabývají alarmujícím dojmem a jak je poté dále předávají veřejnosti média má podíl nad následným veřejným míněním a možným výsledkem referenda 2016 o výstupu z EU.

Obr. 5 Dlouhodobá čistá migrace dle státního občanství



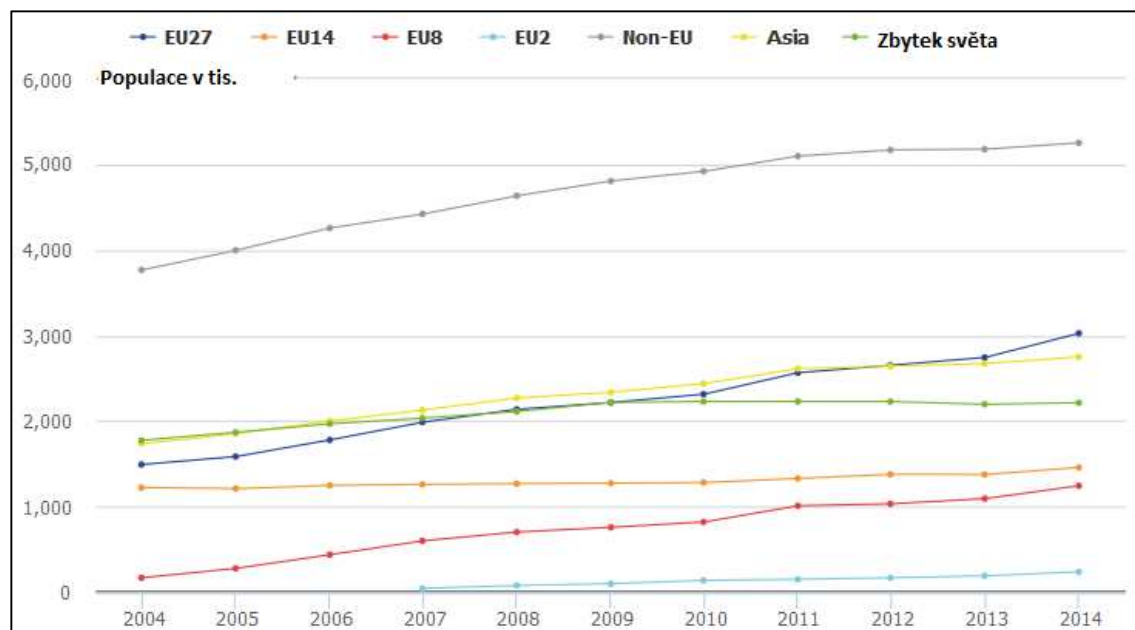
(Zdroj: NATIONAL ARCHIVES 2015)

Z výše uvedeného grafu je evidentní, že nárůst čisté migrace migrantů (tedy po odečtení celkového počtu emigrantů od imigrantů) pocházejících z EU se váže k významnému nárůstu v rámci integračního rozšíření zemí EU 2 (v roce 2007, kdy přistoupilo Rumunsko a Bulharsko). Konkrétně to způsobilo zdvojnásobení počtu přistěhovalců z 25 000 na 49 000. Statisticky významný byl také nárůst čisté migrace ze zemí mimo EU (nejvýraznější nárůst z jižní Asie – Indie, Pákistán) ze 157 000 osob na 196 000 osob.

Níže uvedený graf znázorňuje odhad složení populace jiné než britské národnosti pro desetileté období 2004 až 2014. Znázorňuje vývoj míry imigrace souhrnný pro všechny národnosti členů EU (EU 27 zahrnuje tedy EU 14, EU 8 EU 2, Maltu a Kypr, Chorvatsko), dále podrobnější rozdělení dle příchozích seskupení členských zemí EU 14 (zahrnuje starou unii: Rakousko, Belgie, Dánsko, Finsko, Francii, Německo, Řecko, Itálii, Lucembursko, Nizozemsko, Portugalsko, Irsko, Španělsko, Švédsko). Do EU 8 patří státy z bývalého východního bloku (Česká Republika, Estonsko, Polsko, Slovensko, Slovinsko, Litva, Lotyšsko, Maďarsko). EU 2 se skládá ze zemí, které vstoupily do EU v roce 2007 a je jimi Bulharsko a Rumunsko. V zemích mimo EU (Non-EU) jsou země, které nebyly zahrnuty v rámci VB a do skupiny EU 27, ale do Evropy patří.

Početné zastoupení mají i asijské národnosti, které mají svůj podíl na britské populaci z dob post-koloniálních a dále díky slučování rodin. Jejich přirozený přírůstek je výrazně vyšší než u britského původního obyvatelstva.

Obr. 6 Odhad počtu cizinecké populace Velké Británie podle národností (2004 – 2014)

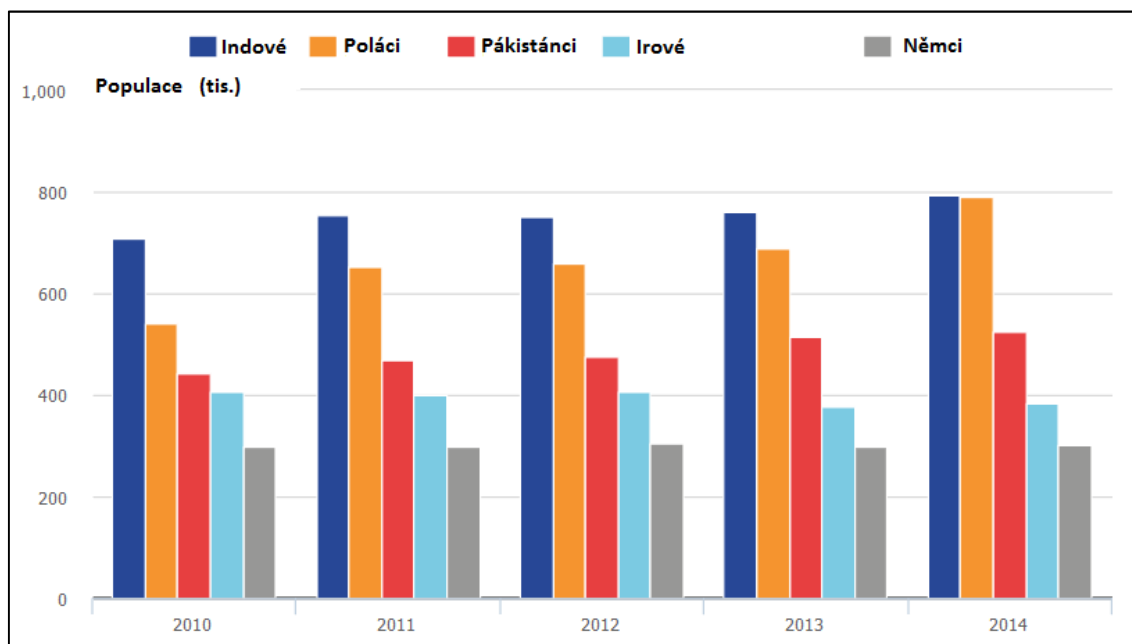


(Zdroj: ONS, 2015)

Další níže uvedený graf č. 7 znázorňuje rozložení nejpočetnějších národností a jejich vývoj v průběhu pěti let. Mezi pět nejpočetnějších národností řadíme tedy Indы, Poláky, Pákistáncе, Iry a Němce. Podle dlouhodobých zveřejňovaných statistik patří právě polská národnost k nejpočetnějším. V období, kdy Polsko vstoupilo do Evropské unie, tedy od 1. 5. 2004 do 31. 3. 2006 bylo nejvíce podaných žádostí o pracovní registraci příslušníky polského národa a to 61 % z celkového počtu žádostí, dále také Slovákы 10 % a příslušníci litevského národa tvořili 2 % (ONS, 2015).

Z historických kořenů pramení také velká početnost příslušníků Irska, kteří se po staletí do Británie stěhovali kvůli nepříznivým podmínkám pro život ve vlastní zemi. Od druhé světové války poté narůstá také počet přistěhovalců přicházejících ze zemí Commonwealthu, kteří byli považováni za rovnocenné občany VB.

Obr. 7 Nejpočetnější národnosti ve Velké Británii v období 2010 - 2014



(Zdroj: ONS, 2015)

Jak již bylo řečeno v předcházejícím odstavci, níže uvedený graf číslo 8. znázorňuje vývoj vztahu mezi počtem přistěhovalců a vydanými opatřeními. Z trendu v tomto grafu je patrné, že čím více imigrantů do země přijíždí, tím více se imigraci věnuje pozornost a vydává se více zákonů. V případě pokračujícího trendu, tedy bude dle níže uvedeného grafu imigračních legislativních opatření přibývat.

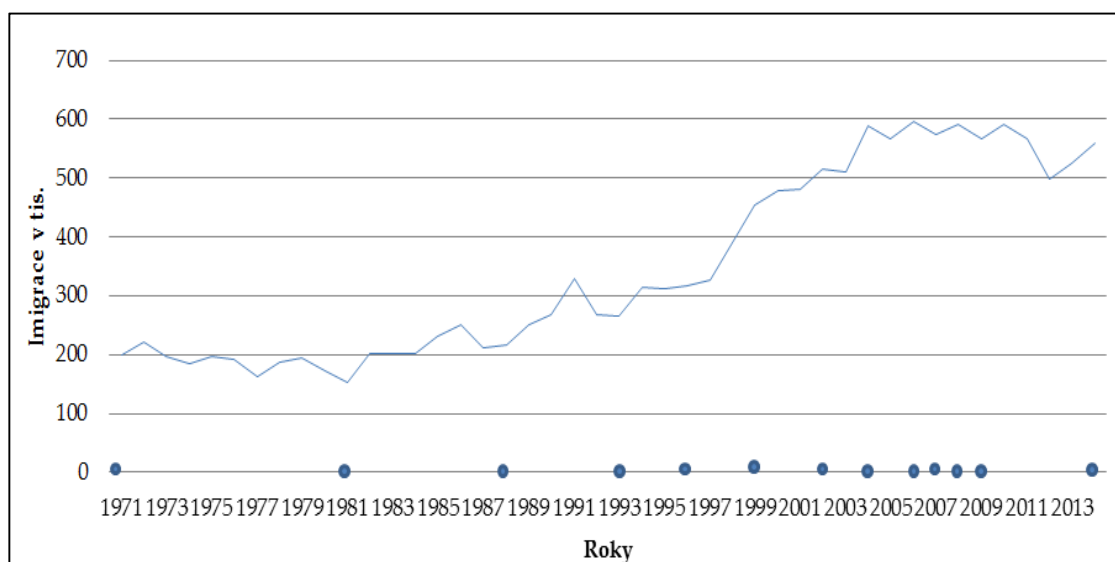
Léta 1962 – 1979 jsou obdobím, které se vyznačuje anti-diskriminační politikou v rukách labouristů. Tato část diplomové práce se primárně věnuje období, od kterého je Velká Británie součástí evropské integrace, tedy začátku sedmdesátých let. V roce 1970 ve volbách slíbila konzervativní strana omezení imigrace a také zavedení nových restriktivních opatření pro obyvatele třetích zemí. Její úspěch ve volbách tedy zapříčinil splnění slibu v podobě nového Imigračního zákona o přistěhovalcích z roku 1971. Byl zaveden kvótový systém, na základě něhož bylo možné vstoupit do země, případně vstoupit bylo umožněno rodinným příslušníkům osob legálně žijícím na britském území. V těchto letech jsou imigrační zákony mířeny často proti barevným imigrantům zejména ze zemí Commonwealthu. V dalších letech se k moci dostali znovu labouristé, kteří se do roku 1979 zasadili po vzoru USA o anti diskriminační zákon na základě ra-

sových diferencí. Labouristy následně vystřídal období konzervativců, kteří nadále přicházeli s novými restriktivními opatřeními (HRONOVÁ, T. 2015).

V posledních letech se vláda změnila svojí strategií a předpojatost vůči barevnému obyvatelstvu a zaměřuje se spíše na omezování ilegální imigrace a redukování pracovních pobídek a pull faktorů v rámci pracovní migrace. Z tohoto postoje i výsledků referenda 2016 vyplývá, že se nyní pro omezení imigrace nesoustředí pouze na restriktce pro osoby ze třetích zemí, nýbrž na všechny imigranty.

Níže uvedený graf znázorňuje vztah mezi vydanými opatřeními imigračních politik a vývojem počtu přistěhovalců ze třetích zemí.

Obr. 8 Vztah mezi počtem přistěhovalců a vydanými opatřeními



(Zdroj: NATIONAL ARCHIVES 2015; MIGRATION UK WATCH, 2016; vlastní úprava)

Dnešní podoba imigračních politik a samotná historie přistěhovalectví Velké Británie má kořeny v době kolonialismu. V meziválečném i poválečném období byly země bývalých kolonií preferenčně vyzývány pro zaplnění velkého prostoru pro levnou a nekvalifikovanou pracovní sílu. Vstup imigrantů z post kolonií byl neomezený a občanství se udělovalo po vstupu do země.

V roce 2006 byl představen bodový systém pro udělování víz, kterým se Británie inspirovala u USA a dalších západních států. Platit začal v roce 2008. V posledních letech se do popředí hlavních volebních programů dostávají imigrační témata a především

politiky zamezení přílivu lidí ze třetích zemí a to zejména barevných přistěhovalců. Ne příliš pozitivně hledí Britové na přistěhovalce z východní Evropy, kam řadí zejména Poláky, Rumuny či Bulhary. Tyto témata jsou pro mnohé britské voliče velmi důležité a toho jsou si představitelé konzervativní i labouristické strany dobře vědomi a ve svých programech toto reflektují.

V roce 2010 nahrazuje desetileté období labouristů konzervativní strana v čele s Davidem Cameronem. David Cameron představil své ambice a to snížit imigraci, redukovat nelegální migraci, zastavit zneužívání imigračního systému a další anti-imigrační a anti-evropské výhledy. Jednou z Cameronových ambicí bylo snížení imigrace ze stotisícového počtu příjíždějících na deseti-tisíce (THE CONSERVATIVE MANIFESTO, 2010). Toho se Británie za jeho období nedočkala. Naopak počet imigrantů vzrostl. Cameronovy přislíbené kroky na zintenzivnění kontrol a zpřísnění a zavedení pětibodového systému ovšem naplněny byly. Je zřejmé, že vztah mezi množstvím vydaných imigračních zákonů a příchodními cizinci je přímo úměrný. Čím více imigrantů přijede do země, tím více je tvořeno opatření v rámci imigrační politiky, které by reflektovaly jejich nárůst. Jelikož prognózy ukazují stále zvyšující se přírůstek přistěhovalců, počítá se i s tím, že imigračních úprav v rámci britské legislativy bude rovněž stále přibývat (HRONOVÁ, T. 2015).

Národní instituce zabývající se migrací MIGRATION OBSERVATORY také vydala oficiální odhad vývoje populace, kde se značně projevuje vliv imigrace na budoucím růstu obyvatelstva Velké Británie. To, že čistá migrace byla dle uváděných dat v posledním desetiletí v kladných číslech a míra imigrace dosahovala vysokých hodnot a i z těchto důvodů se britská populace rozrostla o 3 800 000 obyvatel v období od 1991 do roku 2014. Imigrační přírůstek tvoří potom více jak polovinu podílu z celkového přírůstku obyvatel. Je tedy jedním z nejvýznamnějších ukazatelů podílejících se na růstu populace v rámci hranic Velké Británie (THE MIGRATION OBSERVATORY 2016).

V rámci imigrační politiky Velké Británie se rozlišují dva typy imigrace – imigrace ze členských států EU a imigrace ze třetích zemí. Postupy a imigrační legislativa se velmi liší pro každý typ. V současnosti (tedy v době ještě před uskutečněným Brexitem) limity pro imigranty z EU téměř neexistovaly.

7.3 Imigrace do Velké Británie ze členských států EU

Národní migrace je jednou z nejzásadnějších otázek veřejné politiky nejen Velké Británie, evropského integračního celku, ale týká se všech zemí na celém světě. Vlády zemí s vysokou mírou imigrace musí řešit zvýšenou poptávku nejen po veřejných službách a statcích. Dále i územní samosprávy dále usilují o zachování kvalitní úrovně veřejných služeb v oblastech s vysokou mírou imigrace. Schopnost a efektivita s jakou se vlády v různých místech s těmito úkoly vypořádávají, potom následně může ovlivnit úspěšnost integrace imigrantů v daných lokalitách. V roce 2004 v době rozšíření EU o deset členů to byl důležitý úkol i pro britskou vládu (ANDREWS, R. A KOL. 2012).

Imigranti pocházející z Evropského hospodářského prostoru a také Švýcarska nepotřebují pro vstup na území Velké Británie žádné vízum. Jejich pohyb je tedy v rámci tohoto prostoru neomezený. V roce 2015 přitom přistěhovalci pocházející z Evropské unie tvořili téměř stejný podíl na imigraci jako imigranti ze zemí mimo EU.

Je zřejmé, že si britští představitelé uvědomují výhodu, které Velká Británie nabízí, a které mohou pro evropské přistěhovalce představovat pull faktory. I přesto, že se v rámci evropského prostoru nelze uvalit restriktivní politika na příchozí migranty – můžeme si všimnout na krocích, které VB podnikala pro redukování pull faktorů potenciálně příchozích evropských migrantů. Například imigranti, kteří přijeli do Británie za prací, musí jednak podstoupit testy, ale také musí prokázat, že jsou dostatečně finančně zabezpečeni pro umožnění dlouhodobějšího pobytu ve Velké Británii. Tato opatření vznikla především proto, aby nedocházelo k využívání státních sociálních výhod. Pouze v případě, že uchazeč úspěšně splňuje veškerá kritéria, může se ucházet o bydlení a daňové zvýhodnění stejnou cestou, jako Brit. Evropská Komise se vyjádřila, že považuje výše uvedené testy i celkový postoj k imigrantům, především pak omezování nároků na sociální zabezpečení, za diskriminační vůči obyvatelům EU. V rámci otevřených hranic EU by podle Evropské Komise a společných proevropských politik, neměli být občané EU vystaveni žádným podobným zkouškám. Všichni občané EU by měli mít stejná práva na celém území EU (BBC Q&A, 2014).

Občané Evropské Unie jsou skupinou, která má umožněn volný pohyb v rámci Evropské unie a proto ani britská vláda nemůže omezit práva žít a pracovat, které těmto

občanům náleží, alespoň do té doby než se realizuje odchod Velké Británie z tohoto integračního uskupení.

V období kolem roku 2000 byla imigrační politika Velké Británie tzv. uvolňující za účelem zajištění ekonomické prosperity a možného hospodářského růstu, který se předpokládal s nárůstem pracovní síly i demografického doplnění díky imigrantům. I proto se labouristé v době rozšíření EU 2004 o dalších 10 členů rozhodli podpořit svobodu pohybu občanů v rámci Evropského hospodářského prostoru. Toto rozhodnutí, které se oproti ostatním členským státům s přísnějšími opatřeními a uzavíráním trhů pro nově příchozí státy, zapříčinilo velký nárůst imigrantů z EU 10. Tento příliv pokračoval až do nástupu ekonomické recese. Pro ilustraci je možné uvést průměrný počet National Insurance Number (národní čísla pojištění udělované pracujícím) přidělené obyvatelům z EU10 mezi lety 2005 – 2007, který byl 10.4 obyvatel EU10 připadajících na tisíc obyvatel populace ve Velké Británii. Z toho vyplývá, že imigrující pracovníci z EU10 připadali 1 % místní populace v Británii v tomto období (ANDREWS, R. A KOL. 2012).

Květen v roce 2004 byl určitě jedním ze zásadních měsíců ovlivňující imigraci v Británii a nejen tu ale i britský trh práce a britské hospodářství. Ke stávajícím členům EU se totiž přidávají země z východní Evropy a to konkrétně Česká republika, Estonsko, Kypr, Maďarsko, Lotyšsko, Litva, Malta, Slovensko, Slovinsko a Polsko. Příchozí cizinci z východní Evropy měli neomezený přístup do země za prací, jediné omezení spatřuji v nastavení registrační povinnosti (*Worker Registration Scheme*) a omezenou způsobilostí k sociálním dávkám, což byl rozdílný přístup oproti jiným zemím EU. Od května se registrovalo ve Velké Británii více než milion pracovníků pocházejících z východní Evropy a nově příchozích zemí do EU (UK BORDER AGENCY, 2009).

V průběhu několika let plynul největší příliv těchto přistěhovalců z Polska. Podle Tunaliho a Fidrmuce to byly až dvě třetiny Poláků z celkového počtu imigrantů z východní Evropy. To znamenalo, že se v průběhu let stávají Poláci druhou nejpočetnější etnickou menšinou ve Velké Británii. (TUNALI, C.B., FIDRMUC, J. 2015).

Připojení členů do EU je znázorněno stručným harmonogramem níže.

Obr. 9 Připojení členů do EU - harmonogram

| | |
|------------------------|--|
| Pre-2004 - EU15 | Rakousko, Belgie, Dánsko, Finsko, Francie, Německo, Řecko, Irsko, Itálie, Lucembursko, Nizozemsko, Portugalsko, Španělsko, Švédsko, Velká Británie |
| 2004 - A8 | Česká Republika, Estonsko, Maďarsko, Lotyšsko, Litva, Polsko, Slovensko, Slovinsko, Malta a Kypr |
| 2007 - A2 | Bulharsko, Rumunsko |
| 2013 | Chorvatsko |

(Zdroj: THE MIGRATION OBSERVATORY. 2016; vlastní úprava)

Legislativa Evropské unie umožňovala omezit přístup na trh práce stávajících členů pro imigranty z nových členských států EU, které přistoupily do integračního společenství v roce 2004. Všechny stávající státy tak této možnosti využily a učinily omezení vstupu na trh práce až na výjimku Velké Británie, Irska a Švédska. Spojené království poprvé omezil přístup na pracovní trhy až v roce 2007, kdy do Evropské Unie přistoupily další dva státy (Bulharsko a Rumunsko). Toto omezení bylo zrušeno až v lednu 2014, kdy osoby příjíždějící z Bulharska Rumunska získaly stejná práva jako všichni občané pocházející z Evropské Unie.

I přesto, že imigrace ze zemí evropských by měla být potencionálně bližším kulturním charakterem a integrací do společnosti, ne vždy se setkává s přívětivým přístupem na straně Britů a to zvláště po přistoupení bývalého východního bloku. Ten také výrazně ovlivnil složení v rámci britského pracovního trhu. O možném výstupu z integračního uskupení se horlivě debatovalo a vznikla také řada průzkumů veřejného mínění v době od rozšíření EU. Jediným zlomem v horlivosti bylo období kolem roku 2008, kdy se na prvních místech řešila problematika světové hospodářské krize.

7.4 Imigrace ve Velké Británii ze zemí třetího světa

Pohyb lidí ze zemí třetího světa přes hranice Velké Británie byl vždy jedním z nejvýznamnějších politických témat ať už v rámci budování vzájemných mezinárodních vztahů více zemí či se dostal do popředí populistických kampaní různých politických stran v rámci jednoho státu. Vlády po celém světě řeší problém přílivu nebo odlivu migrantů. Tato problematika ovlivňuje život lidí v nejvíce vyspělých ale i rozvojových zemích. Diskutují se lidská práva z pohledu nelegálních imigrantů a jejich vstupu do jimi vybraných destinací. V opačném případě, kdy se chystá člověk opustit region, tedy právo emigrace, je totiž všeobecně uznáváno jako základní lidské právo.

Pozůstatek koloniální doby a Britského společenství národů (Commonwealth) můžeme vidět v dnešní podobě velké sítě propojených vztahů bývalých kolonií a Velké Británie, které jsou využívány pro generaci nové pracovní síly. Současné stále rychleji se rozevírající nůžky mezi vyspělými a rozvojovými zeměmi, motivuje obyvatele chudého světa k migraci, díky které by získali svůj vysněný podíl na trhu práce.

Co se týká migrace z nečlenských zemí EU, tedy ze třetích zemí, tam jsou pravidla nastolená zcela odlišně než pro občany EU a také mnohem komplikovanější. Od té doby, co začal Británii existovat tzv. pěti bodový systém, se ale celý proces poměrně zjednodušil.

Zajištěné hranice a bezpečné útočiště – takto byl nazvaný strategický plán a dokument vydaný HOME OFFICE v roce 2002, který zavedl pro udělování britského občanství slavnostní ceremonie. Při těchto oficiálních slavnostech se skládá přísaha a s ní i slib věrnosti královně. Občany, kteří tímto způsobem nabydou nového státního občanství, zavazuje k dodržování zákonů a k respektování demokratických hodnot britského společenství (HOME OFFICE, 2002). Dalším požadavkem je jazyková znalost a vybavenost, která je definována třetím stupněm testu *English for Speakers of Other Languages*. Například v Německu je tomu nápodobně. Tento systém podporující ekonomickou migraci na jednu stranu umožňuje vysoce kvalifikovaným imigrantům přejít hranice i přesto, že nemají specifické pracovní místo najaté předem, ale na druhou stranu zpřísňuje pravidla pro kontrolu azylových žádostí.

Británie, která je známá pro své konstantně reformované programy, v roce 2002 představila další program na selekci a přilákání vysoce kvalifikovaných elitních imigrantů (*Highly Skilled Migrant Programme*). Podle BARŠOVÉ, A., BARŠI, P. 2005 byl tento program považován za jeden z nejotevřenějších imigračních programů v západních zemích světa. Mezi kritéria tohoto programu patří například dosavadní výdělek, poplatky za podání žádosti aj. Tento program byl nahrazen níže uvedeným programem a již není dále v platnosti.

Další zákon týkající se imigrace, azylu a státní příslušnosti (*Immigration, Asylum and Nationality Act 2006*) představil v roce 2006 pěti-bodový systém, který je platný dodnes, ačkoliv třetí bod v platnost nikdy nevezšel.

Jak již bylo zmíněno výše, imigranti ze třetích zemí prochází mnohem komplikovanějším a náročnějším procesem při vstupu do Velké Británie, než coby migranti, kteří pochází z členských zemí Evropské unie. Jednak pro vstup do země potřebuje příchozí migrant jedno ze dvou víz – studentské nebo pracovní a za druhé existuje právě zmiňovaný pěti-bodový systém představený HOME OFFICE v roce 2006. Tento systém byl vyvinut především s účelý omezení migrace ze třetích zemí. Níže jsou definovány jednotlivé body.

Systém rozděluje uchazeče o vízum do 5 kategorických stupňů. Každá z pěti kategorií je ohodnocena určitým počtem bodů a dosažení jejich minima je nezbytné pro úspěšnou vízovou aplikaci. V rámci pracovních víz se obecně body udělují dle schopností, zkušeností a věku (WORKPERMIT, 2016).

- **1. stupeň:** Tato kategorie je určena vysoce ceněným migrantům. Umožňuje vstup do země i výjimečně talentovaným jedincům. Vízum tedy můžou v rámci této kategorie získat: vysoce kvalifikovaní jedinci, výjimeční talenti, investoři, podnikatelé.
- **2. stupeň:** Druhá kategorie je určena sportovcům, kvalifikovaným a odborným pracovníkům s praxí, zaměstnanci přemístění v rámci nadnárodní korporace, kvalifikovaní pracovníci s již platnou pracovní nabídkou britského zaměstnavatele atd.

- **3. stupeň:** Méně kvalifikovaní pomocní pracovníci v případě nedostatku pracovní síly v omezeném časovém rámci. Vláda ale zatím nikdy nealokovala žádná víza v rámci tohoto schématu. To znamená, že nikdo v současné době nemůže zažádat o vízum v rámci třetího stupně. Tato oblast nenabyla účinnosti vzhledem k tomu, že po vstoupení východní Evropy do EU, Británie získala velký přísun pracovníků z těchto států a pro to nevznikala žádná nová pracovní místa, která by byla potřeba vyplnit dalšími pracovníky ze třetích zemí.
- **4. stupeň:** Čtvrtá kategorie slouží pro žáky ve věku 4 až 17 let a dále pro studenty starší 16 let, kteří chtějí přijet za studii do Velké Británie. Předtím, než požádají o vstup, musí se registrovat v britském vzdělávacím systému.
- **5. stupeň:** Dočasní pracovníci, bez jistých ekonomických zisků a výdělků. Řadí se sem například sportovci, umělci, charitativní pracovníci, náboženští pracovníci a další teologičtí představitelé, vládou autorizovaní jedinci, osoby přijíždějící v rámci mezinárodních dohod a také osoby, které podstupují výměnu mládeže. Poslední ze zmíněných bodů tak umožňuje až padesáti pěti tisícům mladých osobám přijet do Británie na tzv. *Work Holidays* – pracovní prázdniny (WORKPERMIT, 2016).

V rámci každého stupně se dosahuje určitého počtu bodů, které specifikují dovednosti i zkušenosti uchazečů o vstup do Británie. Minimální počet bodů pro získání víza se pro každou kategorii liší. Například v rámci druhého stupně bude uchazeči přidělen požadovaný počet bodů pouze v případě, že splní podmínky držení platného certifikátu o sponzoringu a garantingu a ověřený certifikát z Angličtiny, doklad, který dokazuje předpokládanou výši mzdy. Ke každé žádosti je také nutné zaplatit správní poplatek v hodnotě od 500 liber až 1000 liber (HOME OFFICE, 2006). Konzervativní vláda stále pracuje na omezení imigrace a proto i nadále stanovuje a představuje nové limity v rámci daných stupňů. Například v rámci druhého kategorického stupně byl stanoven limit na 20 700 míst ročně, který byl dosažen v červnu 2015 (CASCANI, D. 2015).

V roce 2014 měl Zákon o imigraci zabránit nelegálním přistěhovalcům používání veřejných služeb, stejně tak jako k vytvořením bankovních účtů, řidičských průkazů atd. Tento zákon má snížit ilegální migraci. Nejnovější návrh zákona bojující s černým při-

stěhovalectvím nastavuje vysoké penalty jak pro zaměstnavatele zaměstnávající nelegální migranty, tak pro černé pasažéry samotné. „*Při zaměstnávání nelegálních pracovníků hrozí zaměstnavateli pokuta 10.000 GBP za každého takového pracovníka. Při opakovaném přistižení může jít zaměstnavatel do vězení a výše pokuty je neomezená.*“ (VELVYSLANECTVÍ ČESKÉ REPUBLIKY V LONDÝNĚ, 2016). O to se rovněž snaží v rámci druhé kategorie, kdy existuje povinnost dokládat potvrzení od budoucího zaměstnavatele s nabídkou práce. Tato kontrola umožní odkrýt případné podvodníky, kteří by v reálném životě nikdy nevykonávali práci, o kterou žádali v rámci pracovního víza.

S cílem snížit britskou závislost na levné pracovní síle imigrantů a tudíž zamezit upřednostňování levné pracovní síly ze zahraničí by měli být nově také uvaleny daně na imigrující zaměstnance tzv. imigrační daní. Tento zákon má vejít v platnost v roce 2017 (Gov.UK 2016).

Práva pobytu pro příchozí imigranty ze zemí EU není omezeno pracovní povinnostmi. Občané EU ovšem splňovat podmínku týkající se samo-uživení a tedy nečerpání sociálních dávek a jiných podpor. V Británii existuje integrovaný systém, který v rámci boje s terorismem sbírá a kontroluje informace o osobách přecházející hranice. „*Rodinní příslušníci (manžel/manželka a nezaopatřené děti) mají stejné právo žít a pracovat v Británii za předpokladu, že jsou také občany některého ze členských států EU. Pokud nejsou občany některého ze států Evropského hospodářského prostoru, musí mít povolení pro rodinu (tzv. family permit). Toto povolení musí získat před odjezdem do Británie. Pokud se budou snažit o vstup na území Velké Británie bez povolení pro rodinu, může se stát, že jim nebude vstup povolen*“ (MINISTERSTVO ZAHRANIČNÍCH VĚCÍ ČR, 2016).

Imigrační zákon z roku 2014 slouží především pro jednodušší vypořádání se s nelegálními přistěhovalci, redukci žádostí o pobyt pro komplikovanější a náročnější proces získání povolení k pobytu, pro zabránění a prevenci ilegální imigrace, která zabrání a omezí přístup černých pasažérů k veřejným statkům a službám, kterými jsou například bankovní účty, řidičské průkazy nebo povolení k bydlení.

7.5 Pull faktory

V rámci této podkapitoly budou zkoumány pull faktory, které motivují k imigraci do Velké Británie přistěhovalce ze členských států EU a z třetích zemí.

7.5.1 Pull faktory imigrantů z EU

Migrace z Evropy se za posledních patnáct let výrazně zvýšila. Počet imigrantů narozených v některém ze států EU ve Velké Británii se od roku 2004 zdvojnásobil a dosáhl tak počtu více než třech milionů osob do roku 2015. V tom roce do EU přistoupilo deset nových členů. Otázkou je, proč je Velká Británie tak atraktivní destinací (MIGRATION OBSERVATORY, 2016).

Níže je uvedený výčet pull faktorů, které hrají jednu z klíčových rolí při rozhodování migrantů. Samozřejmě existuje řada dalších subjektivních a emocionálních pohnutí, těmi se ale tato diplomová práce nezabývá.

- **Čerpání sociálních podpor**

Odborní analytici v případě této problematiky čerpání sociálních podpor imigranty navrhli omezení sociálních dávek pro imigranty, které by pravděpodobně snížily finanční motivaci k migraci. Kritici tohoto přístupu ovšem tvrdí, že omezení těchto dávek by ke snížení imigrace nevedlo, protože v rozhodování imigranta nehraje takovou roli. Prozatím ale neexistuje žádný měřicí ukazatel individuálních rozhodování imigrujících, který by mohl tyto diskutabilní hypotézy potvrdit nebo zcela vyvrátit. Většina imigrantů ovšem o sociální podpory ani za celý svůj pobyt nečerpá a i přes absenci tohoto „pull faktoru“ převažuje řada faktorů jiných (THE MIGRATION OBSERVATORY, 2016).

Dá se tedy říci, že sociální podpora nepatří mezi klíčové faktory, které by přinutily opustit domovskou zemi a zvolit si za hostitelskou destinaci Spojené Království.

- **Pracovní příležitosti**

V roce 2015 71 % imigrantů příjíždějící z Evropské Unie na déle než jeden rok, uvedlo, že hlavní důvod jejich příjezdu je pracovní příležitost. 58 % z těchto imigrantů uvedla, že mají předem sjednané zaměstnání. Tito imigranti mají vysoký podíl na zaměstnanosti ve Velké Británii. Většinou se jedná o osoby z EU 8, EU 2. V roce 2015 muži ze členských států EU, které se přidaly v roce 2004 měli 90% míru zaměstnanosti v porovnání s 78% zaměstnaností mužů narozených ve Velké Británii. V případě žen to bylo 75% míra zaměstnanosti žen z nových členských států EU vůči 70% míře zaměstnanosti žen narozených ve Velké Británii (THE MIGRATION OBSERVATORY, 2016).

- **Výše mzdy**

Empirické výzkumy zjistily, že mzdy jsou jedním z klíčových pull faktorů v rozhodování jednotlivců pro migraci. Příjmy ve Spojeném Království výrazně převyšují příjmy v dalších zemích Evropské unie a to zejména ty, které nově přistoupily, např. se jedná státy východní Evropy a o Polsko, Rumunsko, Bulharsko ale i Českou republiku a Slovensko. Eurostat zdokumentoval, že disponibilní důchod je 1,8 krát vyšší v Británii než v Polsku a 4,2 krát vyšší než v Rumunsku

Z výše uvedených pull faktorů je zřejmé, že pro imigranta přicházejícího ze států Evropské Unie je jedním z nejzásadnějších faktorů výše mzdy, která je oproti mzdě na domácím pracovním trhu mnohdy znatelně vyšší.

Následovat bude tabulka aplikace modelu push a pull faktorů podle Bodvarssona a Berga na imigranta z Evropské unie a to zejména z východní části a nově přichozích členských států. Tento imigrant se má rozhodovat o přestěhování do Velké Británie. Tabulka názorně představuje faktory obav a pohnutek těchto imigrantů. Vzhledem k tomu, že sama o emigraci do Velké Británie uvažují, jsou níže uvedená fakta založená především na mém subjektivním názoru na věc.

Tab. 3 Aplikace modelu „push a pull“ na příkladu imigranta z EU (nové členské státy)

| Země původu | Náklady na stěhování | Hostitelská destinace |
|-------------|----------------------|-----------------------|
|-------------|----------------------|-----------------------|

| Faktory "push" | Cestovní náklady na dopravu Cestovní nebezpečí Čas vynaložený na cestování Ušlý zisk (v době cestování) | | Faktory "pull" |
|--|--|---|--|
| Nízké mzdy Neuplatnění absolventů Antimultikulturní společnost Horší úroveň vzdělání Persekuce Nižší úroveň vybavenosti Nižší úroveň modernosti Méně možností pro Volnočasové aktivity | | | Vysoké platy Vysněné pracovní příležitosti Oblíbená destinace Zdokonalení se v angličtině Prosperující společnost Kulturní rozmanitost Soukromý obohacující život Dobrá životní úroveň Lepší úroveň vzdělání Rozrůstání nových diaspor Zbytek rodiny již emigroval |
| Faktory pro setrvání v zemi původu | Formální překážky při odchodu země | Formální překážky při vstupu do země | Faktory umocňující volbu neemigrovat |
| Jistota známého prostředí Pohodlnost Rodinné a další vazby Kulturní blízkost Vlastněný majetek/nemovitost Politická privilegia Zaměstnanost Sociální status | Vízum (Exit) Brexit | Získání víza Brexit Testy Další poplatky | Jazyková bariéra Současný postoj k imigraci Nejistota a neznámé prostředí Nízký sociální status Vysoké vstupní náklady Drahý život Strach Diskriminace Práce pro nižší vrstvy / manuální |

(Zdroj: vlastní úprava podle BODVARSSON, Ö.B. & BERG, H.V. DEN, 2013)

Výše uvedený model push a pull je aplikován na osobu migrující ze střední až východní Evropy (popřípadě českého). Tedy zemí, které byly mezi nejnověji integrovanými členy do Evropské unie. Tento model může být značně subjektivně ovlivněn. Níže se pokusím tento model okomentovat a vezmu v potaz pouze nejdůležitější oblasti reflektovaného

modelu – tedy faktory, které umocňují volbu setrvat v zemi původu. Řadí se sem překážky, pro které se nelze jednoduše přestěhovat – například riziko v neisté vidině, co se stane po Brexitu, značné byrokratické náklady a čas, které se pojí s přestěhováním. Mezi faktory, které umocňují volbu neemigrovat do Velké Británie, byly mimo jiné uvedeny také jazykové bariéry. Zde se nacházíme v prostoru, o kterém je možné značně polemizovat. Z mých zkušeností ročního pracovního pobytu v mezinárodní korporaci ve Velké Británii mohu posoudit, že většina imigrantů pocházející ze zemí východní Evropy projevovaly nejvýraznější jazykové nedostatky, ačkoliv je fakt, že tyto nedostatky je od přistěhování neodrazovaly. Co se týká zvýšeného nebezpečí v podobě kriminality, záleží především na konkrétní vybrané destinaci, Velká Británie je široký pojem – stejně tak jako jednotlivé městské části Londýna, kde v okrajových částech je kriminalita vyšší, nicméně ve středu zase může být strach z potencionálně možných teroristických útoků, kde si útočníci převážně vybírají moment překvapení v davových situacích.

7.5.2 Pull faktory imigrantů ze třetích zemí

Pull faktory imigrantů ze třetích zemí a pull faktory imigrantů ze členských států EU si mohou být podobné, někdy můžou být i totožné. Pravdou je, že i vzhledem ke vzdálenosti a obětovanými náklady a zdroji na cestu, je motivace obyvatel třetích zemí často mnohem intenzivnějšího charakteru. Imigrující Evropané se stěhují ze zemí s velmi podobnými hodnotami, jejich náklady na cestu i vynaložený čas jsou výrazně nižší. Často je pak faktorem, který dotyčného motivoval k odstěhování, i malá pohnutka subjektivního očekávání, vidiny nabytí většího bohatství a dosažení kvalitnější pracovní či vzdělanostní úrovně. Tím se pull faktory Evropanů mohou lišit od obyvatel třetích zemí. Ti často pocházejí ze vzdálených kultur a rozvojových zemí. Imigranti přicházející ze třetích zemí, vidí v Británii vyspělý a sofistikovaný systém hospodářství, ekonomické příležitosti, systém lepšího sociálního zabezpečení, stabilní politické prostředí, zájem o lidská práva, často jazyková blízkost, někdy historická propojenost (Commonwealth), britská filosofie. To vše je jasnými motivačními faktory, které dokáží přimět příslušníky třetích zemí imigrovat do Británie a obětovat třeba veškerý svůj majetek a čas vynaložený na cestu (ANDONIAN, B. 2016).

Společným motivačním faktorem pro migranty z evropských zemí i zemí třetích může být rozrůstání nových diaspor v rámci své hostitelské destinace Velké Británie. Ačkoliv se britští lidé v poslední době snaží snižovat tyto pull faktory, aby tím omezili veškerou imigraci, motivace pro přistěhování se ale nesnižuje.

Také zde předpokládáme odlišení imigrace a uprchlictví, kterého tato diplomová práce nedotýká. Tato práce se zabývá pojmem migranta, který se rozhodl opustit svojí zemi z důvodů ekonomických, rodinných, osobních, edukačních – velmi často mohou tyto migranti být ze zemí finančně a jinak stabilních, v některých případech zase může být prostředí složité, ale nedosahuje na úroveň, při které lze nárokovat status uprchlíka (ANDONIAN, B. 2016).

7.6 Migrační otázky a „Brexit“

V rámci této kapitoly se bude diplomová práce zabývat migračními otázkami a dnes často diskutovaným tématem odcházející Británie z EU - fenoménem – „Brexitem“.

Současná premiérka Theresa Mayová nazývá výsledek referenda tzv. „tichou revolucí“ Británie, jejíž hlavní motivací byla právě zabránit nekontrolovatelné migraci (REUTERS, 2016). Je proto také důležité se podívat na vztah evropské a britské politiky a to, na kolik je britská migrační politika ovlivňována Brusel, na kolik je britská euroskeptická povaha vázaná té evropské sjednocené politice, nebo také jaké výjimky z evropských smluv si Británie byla schopna domluvit.

Je zajímavé pozorovat vytěžování migračních témat pro získávání voličských hlasů v britském referendu. Téma imigrace bylo jedním z nejpoužívanějších témat, kterým vládní činitelé ovlivňovali zájem Britů pro volbu „brexitu“. Tedy opuštění Evropské unie, které v konečné fázi zvítězilo s procentuální úspěšností – 51,9 %. Konkrétně se vyslovilo pro odchod z EU 17 410 742 občanů Velké Británie a proti nim stálo 16 141 241 Britů, kteří si přáli v Evropské unii zůstat (THE GUARDIAN, 2016).

Aktuálně se britská premiérka snaží o důkladné sestavení strategického plánu reflektující unijní legislativu, který chce představit na konci března roku 2017. Poté má tedy dojít k realizaci aktivování článku lisabonské smlouvy o vystoupení z EU. Mayová

se podle svých slov bude snažit o co nejhladší verzi odchodu a efektivní nastavení budoucí spolupráce s Evropskou unií (REUTERS, 2016).

Pro srovnání postojů v posledním referendu můžeme představit také referendum, které se konalo po krátkých 2 letech od prvního setrvání v Evropském společenství, jež bylo vyhlášeno labouristickou vládou Harolda Wilsona v roce 1975. V tomto referendu hlasovala většina voličů (67 %) pro setrvání v integračním společenství. Je důležité poznamenat, že klíčovým tématem v tomto prvním referendu nebyla otázka imigrace, nýbrž otázka týkající se britského příspěvku do evropského rozpočtu. Británie se totiž po vstupu do ES stala jedním z největších čistých plátců. Všechny tyto uváděné faktory je důležité zohlednit při porovnávání těchto dvou referend. O setrvání v evropském společenství s takto nastavenými vysokými odvody by se nejspíše i nadále polemizovalo, pokud by slavná „železná lady“ a tehdejší konzervativní premiérka Thatcherová nevyjednala tzv. britský rabat, který od roku 1984 znamenal zaručený návrat 66 % z čistého britského příspěvku do evropského rozpočtu. Ke snížení britského rabatu došlo až v roce 2007 (EURACTIV, 2016).

V roce 2013 byl zpracován průzkum veřejného mínění a z výsledků šetření vyplynulo, že imigrace je největším problémem Velké Británie, tento problém způsobuje velké napětí ve společnosti a Briti také věří, že společnost tím rozděluje. Konkrétně jeden ze tří tázaných vidí tento problém jako nejpálčivější ze všech a zbylá polovina tázaných vnímá imigraci jako jednu ze třech nejvíce problematických témat, které tíží Británii. Konkrétně to bylo 30 % tázaných, kteří uvedli imigraci na první místě v rámci nejpálčivějších problémů Británie. Toto šetření bylo zpracováno britským think tankem British Future. Společnost také nabyla na dojmu, že kroky vlády jsou velmi neefektivní vzhledem k tomu, že imigrace neklesá a naopak roste. (BOFFEY, D. 2013)

Co se týče samotného průzkumu, vyplývá z něj také, že přes 86 % dotázaných nevěřilo, že by bylo možné imigraci snížit, tak jak zněl slib Davida Camerona, to znamená, že pokud strany přijdou s hesly „*Snížíme imigraci na minimum*“ a populisticky hlásat, to co chce veřejnost slyšet, neznamená, že ve volbách můžou uspět, lidé chtějí cíle, ale potřebují k tomu i reálné řešení. (BRITISH FUTURE, 2013).

Podle ředitele britského think tanku British Future Sundera Katwaly je určitě zapotřebí, aby národní politika zohlednila a především reagovala na tuto britskou národní „úzkost“, která vyplývá z výše uvedeného průzkumu veřejného mínění. (BOFFEY, D. 2013)

Toto vnímání britskou společností bude jistě reflektováno ve všech nadcházejících volbách a bylo reflektováno i v referendu o výstupu z Evropské Unie v roce 2016 především pro nepřenesení kontrolních a imigračních politik na nadnárodní těleso, kterým Evropská Unie je.

Ať už Británie je nebo není součástí Evropské unie, je důležité, aby své vztahy i nadále rozvíjela, pracovala na nich, spíše než se jim stranila. I v tom se hodlá dle Theresa May pokračovat. Británie se stane vnějším partnerem evropské integrace podobně jako Norsko nebo Švýcarsko avšak s větší národnostní suverenitou bez významnějšího podřizování evropskému právu v oblasti otázek důležitých pro Británii (ANDONIAN, B. 2016). Británie by podle mého názoru měla umožnit těm, kteří chtějí přispívat k prosperitě ekonomiky země i bez ohledu na to, jaký se jevil výsledek referenda.

7.7 Problémy spojené s migrací do VB

Imigrace do Velké Británie je sama o sobě problematickým tématem, kterým se zabývají nejen politici a hlavy státu, ale i řada výzkumných pracovníků, odborníků v rámci této tematiky, mezinárodní organizace, a především je rády rozebírají média i veřejnost.

Velká Británie je už dávno multikulturní společností a to dvakrát platí i pro její hlavní metropoli - Londýn. Kapacita a absorpce neustále rostoucí vlny příchozích imigrantů jsou ovšem omezené. To se týká pracovního trhu a volných pracovních míst. Časem se tedy začala křivka nabídky pracovních míst snižovat spolu s rostoucím objemem přistěhovalců. V tu chvíli si představitelé a hlavní aktéři vlády začali uvědomovat, jak nutné je nastavení limitů v rámci imigrační politiky ač některé z navrhovaných kroků může znít často diskriminačním a nepřiliš moralistickým podtónem.

Je samozřejmé, že výrazný nárůst v imigračních ukazatelích s sebou ponese i další socioekonomické, kulturní a další dopady. V případě nárůstu populace, který je akcelerován zvýšením imigrace budou růst i požadavky, kterými je poptávka po veřejných

statcích a službách, do kterých spadá školství, zdravotnictví, sociální služby aj. V některých oblastech se mohou také rozrůstat ghetta, či odštěpovat sociálně vyloučené skupiny a narůstat kriminalita v případě, že integrace imigrantů do společnosti nebude efektivně podchycena. V následujících kapitolách budou také rozebrány dopady imigrace na nezaměstnanost Britů.

7.7.1 Trh práce a zaměstnanost

Existuje řada empirických studií zabývajících se reálnými dopady imigrace na pracovní trh. Už jen kvůli tomu, že je právě efekt imigrace brán v rámci veřejných debat hostitelskou zemí jako ten nejpalčivější problém a viděn jako hrozba týkající se ztráty pracovních míst pro původní obyvatelstvo ve prospěch imigrantů, stejně tak jsou pro ně nepřijatelné sociální politiky podporující přistěhovalce. Proto se řada studií věnuje právě efektům a dopadům imigrace na trh práce v hostitelské zemi. Dustmann, C. a spol. ve svém díle (pozn. Dustmannovo dílo je jedno z mála, který se zabývá imigračními dopady ve Velké Británii) a z jeho zkoumání je patrné, že neexistuje žádný přesvědčivý důkaz, který by dokazoval dopady imigrace na celkové zaměstnanosti, nezaměstnanosti či výši mezd kromě rozdílnosti ve vzdělání (DUSTMANN, C., FABBRI, F., PRESTON, I. 2005).

Naopak nevládní organizace a tzv. think tank *Migration UK Watch* ukazuje opačný názor na imigrační dopady a z jejich výzkumů a z jimi čerpaných zdrojů vládních vyjádření a reportů, je zřejmé, že se s Dustmannem a spol. neztotožňují (MIGRATION UK WATCH, 2016). „Z našich výzkumů je patrné, že imigrace má významný i když malý dopad na mzdy předchozích méně kvalifikovaných migrujících pracovníků a to tak, že pokud bychom vzali v potaz pracovní strukturu Velké Británie, můžeme pozorovat negativní dopad na mzdy britských pracovníků, kteří se nachází v nižších třídách profesní struktury.“ (DEPARTMENT FOR COMMUNITIES AND LOCAL GOVERNMENT, 2011)

Co se týče nezaměstnanosti v hostitelské zemi Velké Británii a imigračních efektů na ni se v rámci zkoumání negativních efektů na nezaměstnanost původního obyvatelstva vyjadřuje ve své analýze Migrační poradní výbor takto: „Byl zjištěn záporný vztah mezi migranty v produktivním věku a zaměstnaností původního obyvatelstva, když se ekonomika nachází pod naplněním kapacity pro imigranty ze zemí jiných než EU a

v letech od 1995 až do roku 2010. Jako výchozí bod pro analýzu bylo 100 imigrantů ze třetích zemí, kteří odhadem zapříčinili snížení zaměstnanosti původního obyvatelstva o 23 domácích pracovníků. Změna v populaci obyvatelstva v produktivním věku ze třetích zemí byla mezi lety 2005 až 2010 přibližně 700 tisíc. Z těchto odhadů a výpočtů vyplývá, že zaměstnanost původního obyvatelstva byla o 160 tisíc nižší, než v případě absence imigrace.“ (MIGRATION ADVISORY COMMITTEE, 2012)

Další protipól upozorňující na negativní dopady imigrace na pracovní trh a hospodářství Velké Británie je výrok z reportu horní komory parlamentu: „Dostupné důkazy naznačují, že imigrace má malý negativní dopad na mzdy nejméně placených pracovníků ve Velké Británii, a malý pozitivní dopad na příjmy kategorie vyšších mezd a lépe placených pracovníků. Rezidentní pracovníci, jejichž mzdy byly nepříznivě ovlivněny imigrací, budou pravděpodobně zahrnovat značnou část dřívějších přistěhovalců a pracovníků z etnických menšin“ (HOUSE OF LORDS, 2008).

Nejen političtí představitelé Velké Británie a její původní obyvatelstvo totiž vnímají přistěhovalce jako jistou ekonomickou zátěž jejich země a i proto se staví k imigraci spíše negativně a je to velmi zřejmé i v rámci nastavení jejich politik. Nejpalčivějším problémem je to, že přistěhovalci zabírají pracovní místa, která jsou původně určená pro domácí obyvatele. Navíc peníze, které imigranti vydělají, potom nezůstanou v Británii, ale velká část je odvedena do zahraničí v podobě remitencí a proto nepřispívají ani k prosperitě britského hospodářství. STOJANOV, STRIELKOWSKI A DRBOHLAV, 2011 ovšem ve své práci uvádí, že pracovní migrace přináší naopak pozitivní dopady na ekonomiku hostitelské destinace.

S další analýzou imigračních efektů přichází report WADSWORTH A KOL. z prestižní londýnské univerzity *The London School of Economics and Political Science*, který zdůrazňuje, že imigranti sice způsobují konkurenci schopnost na trhu práce nicméně i oni stojí za spotřebou statků a služeb v ekonomice a díky rostoucí poptávkové tendenci tedy také podporují tvorbu dalších zaměstnaneckých příležitostí. Přistěhovalci také mohou nabídnout dovednosti a znalosti komplementární k pracovníkům narozeným ve Velké Británii. Výše zmíněný report také ukazuje, že příliv imigrantů nepřinesl ztráty na straně mezd či pracovních míst pro rodilé Brity. Takové ztráty a oslabení ekono-

miky z let kolem r. 2008 přiřazuje světové hospodářské krizi (WADSWORTH, J. et. al. 2016).

Nejvýrazněji ovlivnili trh práce přistěhovalci v době ekonomické krize. Ekonomické teorie ale dokazují, že není pravda, že by imigrace v dlouhodobém horizontu měla negativní efekty na zaměstnanost a případnou výši mezd domácího pracujícího obyvatelstva (HOME OFFICE, 2014). Co ale vysoká míra imigrace ovlivňuje je demografie země. Zde se imigrace výrazně podílí na rychlém růstu populace.

Řada autorů a výsledků studií uvádí, že má imigrace pozitivní dopad pro hospodářství země, nicméně v zemi vždy existuje jistý celek, ať je to sociální skupina lidí, územní celek, životní prostředí aj., na kterou pozitivní efekty nedopadají, případně ji můžou spíše poškodit. Na příkladu Británie ovšem vidíme, na kolik jsou pro společnost důležité ekonomické dopady ve srovnání s těmi sociopolitickými. Právě ty hrály nejdůležitější roli pro vystoupení z integrace a vidinou možnosti si o imigrační problematice rozhodovat z větší části sami.

7.7.2 Čerpání sociálních podpor

Jeden z dalších problémů, které spatřuje nejen veřejnost je čerpání sociálních podpor imigranty. Veřejnost to bere jako nespravedlivé přerozdělování veřejných statků.

Odborní analytici v případě této problematiky čerpání sociálních podpor imigranty navrhli omezení sociálních dávek pro imigranty, které by pravděpodobně snížily finanční motivaci k migraci. Kritici tohoto přístupu ovšem tvrdí, že omezení těchto dávek by ke snížení imigrace nevedlo, protože v rozhodování imigranta nehraje takovou roli. Prozatím ale neexistuje žádný měřicí ukazatel individuálních rozhodování imigrujících, který by mohl tyto diskutabilní hypotézy potvrdit nebo zcela vyvrátit. Většina imigrantů ovšem o sociální podpory ani za celý svůj pobyt nečerpá a i přes absenci tohoto „pull faktoru“ převažuje řada faktorů jiných (THE MIGRATION OBSERVATORY, 2016).

Dá se tedy říci, že sociální podpora nepatří mezi klíčové faktory, které by přinutily opustit domovskou zemi a zvolit si za hostitelskou destinaci Spojené Království.

Evropští imigranti také v takové míře nečerpají podpory a příspěvky v případě pracovní neschopnosti ve srovnání s britskými pracovníky. Naopak více pravděpodobné je pro evropské imigranty čerpání pracovních benefitů, kterými jsou například daňové úlevy, které se vztahují na rodiny s nízkými příjmy a rodiny s dětmi. V roce 2013 evropští imigranti čerpali 6, 8 % těchto daňových úlev (THE MIGRATION OBSERVATORY, 2016).

Většina imigrantů přijíždějících z nových členských států EU (EU8, EU 2) patří většinou mezi bezdětné páry, zatímco sociální podpory cílí zejména na rodiny s dětmi. V roce 2015 bylo v rámci šetření pracovní síly (LFS) reportováno, že 12 % evropský imigrantů bylo daňově zvýhodněno a oproti tomu čerpalo stejné výhody 10 % Britů (THE MIGRATION OBSERVATORY, 2016).

Nicméně je také důležité poznamenat, že Velká Británie v rámci svých územních samospráv poskytuje širokou škálu veřejných služeb např. v oblasti vzdělávání, sociální péče, územního plánování, kultury, odpadního managementu, veřejného bydlení, volnočasových aktivit, sociálních benefitů, které imigranti využívají. S přibývajícím mírou imigrace ovšem tlak na tyto služby stoupá, přičemž vláda nechce, aby to bylo na úkor kvality a úrovně poskytování těchto služeb pro místní obyvatele. Některé tyto služby také mohou přispět k lepší integritě imigrantů (ANDREWS, R. A KOL. 2012).

7.7.3 Nelegální imigrace

Dalším problémem je určení počtu nelegálních migrantů a s tím i jejich eliminace. Zmíněný think tank MIGRATION UK WATCH uvedl ve svých odhadech, že se ve Velké Británii nachází až 1, 1 milionu nelegálních imigrantů, což by znamenalo, že by počet nelegálních přistěhovalců převyšoval počet těch legálních (MIGRATION UK WATCH, 2016).

Z mých vlastních zkušeností konkrétně s touto problematikou bych mohla navázat na moje působení v roli personalistky hotelu Hilton v Londýně, kdy jsem se často setkávala s případy, kdy zaměstnancům pocházejícím ze třetích zemí vypršela platnost jejich víza a oni i přesto zůstali v zemi a tím se z nich stali nelegální imigranti. S takovými osobami musel být ihned ukončen pracovní poměr. V takových případech se poté takoví imigranti uchylují k práci na černém či šedém pracovním trhu.

Jedním z realizovaných řešení pro zastavení nelegální imigrace, se kterým přišel David Cameron v roce 2002, bylo založení pohraničního kontrolního subjektu (*Border Force*), který zabezpečuje kontrolu nad pohybem osob přes hranice Velké Británie. Tyto jednotky se zaměřují dále také na nelegální obchodování s lidmi, hlídají hranice jak na letištích, tak v přístavech, zabývají se kontrolou potřebných povolení k pobytu. (Gov.UK, 2016).

Efektivita toho orgánu se obtížně zkoumá, může totiž existovat řada dalších variant a cest, které nelegální přistěhovalci používají proto, aby se dostali do cílové destinace. Tato diplomová práce se zabývá pouze migrací legální a nelegální imigraci nechává stranou. Proto se zde nachází prostor pro hlubší výzkum ilegální imigrace a problematiky spojené s ní.

8 Závěr

Práce se v rámci první výzkumné otázky soustředila na vyhodnocení vztahu mezi vydanými legislativními opatřeními a rozsahem imigrace. Bylo zjištěno, že rozsah migrace má významný dopad na vydávání legislativních opatření a v této oblasti tedy existuje přímo úměrný vztah, zvýší-li se totiž počet příjíždějících migrantů, zvýší se také tlak na tvorbu legislativních opatření. Trend vývoje naznačuje, že vzhledem k stále rostoucímu počtu imigrantů a tvarujícímu se skeptickému postoji britské veřejnosti se stále více tlačí na politiky zavřených dveří a imigrační politiky se snaží najít cestu k zefektivnění opatření, kterých stále přibývá, aby se dosáhlo omezení imigrace. V práci byl změřen vztah imigrace a tvorby legislativních aktů kvantitativně s ohledem na počet vydaných zákonů, které s rostoucí imigrační vlnou přibývají. Nicméně při komparaci s jejím kvalitativním vztahem je zřejmé, že tyto legislativní změny značně nedokážou reflektovat efektivitu imigračního jevu samotného. Je proto důležité, aby imigrační politika nejprve pochopila imigrační jev a jeho změny v průběhu času a v návaznosti na to vytvořila legislativní účinný rámec, se kterým může dále pracovat. Je samozřejmé, že se cíle politik vážou k důsledkům. Politika do všech oblastí vstupuje až tehdy, když se objeví negativní efekty daného jevu a konkrétní jev tím začíná být považován za společenský problém. Na příkladu Velké Británie byl znázorněn vývoj diskurzu imigračních politik a také to, jak se tyto politiky snaží zabraňovat důsledkům nebo následně řešit problémy vzniklé imigrací.

Za posledních patnáct let se charakteristické rysy imigrace ve Spojeném království výrazně změnily. Její rostoucí objem má dočasný charakter a národnostní rozložení je čím dál tím více diverzifikované. Čistá migrace v letech 1999 – 2009 přidala k celkové populaci Velké Británie další dva miliony lidí, v té době se tedy přistěhovalci podíleli na celých 12,7 % z celkového počtu populace. Data v diplomové práci ukazují, že celkový objem migrujících osob v rámci hranic Velké Británie se významně zvedl až po rozšíření EU ve 21. století. Od roku 1970 se také změnila povaha migrace, kdy po nabytí členství v evropské integraci, čistá migrace poprvé dosahuje kladných hodnot. Stávající podoba imigrace tedy výrazně převyšuje objem emigrace ve Velké Británii. Při zod-

povídání druhé výzkumné otázky související s migračními pohyby uvnitř EU a jejího vnitřního trhu bylo zjištěno, že se vnitro-unijní migrace velmi významně podílí na celkové imigraci do Velké Británie a to zejména za poslední roky rozšiřování evropského společenství. Tento výrazný nárůst přistěhovalců zejména z východní Evropy se v rámci nadnárodního tělesa a jeho společné evropské filosofie a snu o jednotných politikách a volném pohybu přes hranice potom obtížně reguluje. V návaznosti na tuto problematiku bylo porovnáno stávající legislativní opatření pro imigranty z Evropské unie a pro imigranty ze třetích zemí. Byla zde znázorněna značná rozdílnost a větší komplikovanost vstupu za hranice Británie pro imigranty ze třetích zemí.

V rámci práce nebyla opomenuta ani problematika role imigrace při rozhodování Britů o vystoupení z EU. Právě postoj veřejnosti reflektuje směr, kterým se Velká Británie bude vydávat a výsledek referenda z roku 2016 naznačil, že ačkoliv může mít imigrace pozitivní dopady pro hospodářství a ekonomiku země, tyto dopady jsou pro obyvatelstvo mnohem méně důležité ve srovnání se sociopolitickými problémy, které imigrace způsobuje. Podle veřejného mínění Britů by se imigrační politika měla řešit na národní úrovni spíše než v rámci nadnárodního tělesa. A právě sociopolitické problémy plynoucí z imigrace hrály podstatnou roli ve výsledném rozhodování o výstupu z evropské integrace v roce 2016. Velká Británie se i přes veškeré vyjednané výjimky ze sjednocených pravidel v rámci nadnárodního tělesa Evropské unie rozhodla prostřednictvím referenda 2016 tuto integraci opustit. Právě imigrace a její regulace v rámci integrace bylo jedním z nejproblématictějších a klíčových témat, které sehráli roli v hlavním rozhodování o Brexitu.

Velká Británie je cílovou destinací pro mnoho imigrantů a tím se stává i jedním z největších evropských hostitelů. I přes snahu odtrhnout se od Evropské unie a neustálému tlaku na uzavírání hranic ve svých anti-imigračních politik, vše směřuje k tomu, že imigrační zemí i v budoucnu zůstane. Potřeba imigrantů se odráží i v demografické potřebě obyvatelstva a v potřebě levné a nekvalifikované pracovní síly.

Tato práce nehodnotí přínosnost migrace jako takové. Zhodnocení přínosnosti migrace je totiž zcela normativního charakteru, kde nepanuje konsenzus mezi sociálními, ekonomickými a kulturními otázkami.

Imigrační politika není dokončeným procesem i z toho pohledu, že počet imigrantů má stále rostoucí tendence. Z toho vyplývá, že do této doby vydaná regulační opatření na omezení imigrace stále nedosáhly žádoucího efektu. Celkový vývoj od prvního opatření zabývajících se regulací je ovšem velmi rozmanitý a lze usoudit, že i přístup k imigraci se postupně velmi mění. Z liberální politiky otevřených dveří se pomalu přechází k selektivní imigrační politice.

Imigrace je značně zpolitizované téma, které kolem sebe vytváří nejen souboj politických stran, ale stává se i klíčovou součástí jejich politických programů. Co je ale nejdůležitější pro efektivní zacházení s imigračním jevem, jeho řízením a tedy imigrační politikou a vydávání legislativních opatření je poznání kvantity a kvality imigračního jevu. Proč tento jev vzniká, jakou má imigrace formu a jaké důsledky má. Na to všechno by měly reagovat imigrační politiky Velké Británie.

9 Literatura

Primární zdroje

- ANDREWS, R. A KOL. *Managing Migration? EU Enlargement, Local Government Capacity and Performance in England*. Blackwell Publishing Ltd. Public Administration: Vol. 91. 2012. 174–194 str. doi: 10.1111/j.1467-9299.2012.02043.x
- BARŠOVÁ, A BARŠA, P. *Přistěhovalectví a liberální stát*. Imigrační a integrační politiky v USA, Západní Evropě a Česku. Brno: Mezinárodní politologický ústav. 2005, 308 str. ISBN: 80-210-3875-6.
- BODVARSSON, Ö.B. & BERG, H.V. DEN. *The economics of immigration: theory and policy*. 2013. Berlin: Springer-Verlag. ISBN: 9781461421160
- BORJAS, J. G. *Economic Theory and International Migration*. The International Migration Review. 1989. 485 str. Dostupné z: <http://www.jstor.org/stable/2546424>
- BORJAS, J. G. *The Economic Analysis of Immigration*. O.C.Ashenfelter and D. Card (Eds.), Handbook of Labor Economics. 1999. 28 chapter. Amsterdam.
- DRBOHLAV, D.: *Hlavní trendy mezinárodní migrace*. Demografie. 1995. Roč. 37. č. 4. 284 str.
- DRBOHLAV, D., UHEREK, Z. *Reflexe migračních teorií*. Geografie – Sborník České geografické společnosti. (2007)
- GOV.UK. *Border Force: About us*. Government UK. [online] 2016 [cit. 2016-11-11] Dostupné z: <https://www.gov.uk/government/organisations/border-force/about>.
- THE MIGRATION OBSERVATORY. [online] 2016 [cit. 2016-10-08] Dostupné z <http://www.migrationobservatory.ox.ac.uk/resources/commentaries/pulling-power-eu-citizens-migrating-uk/>
- WORKPERMIT. *UK Five Tier Points Based Immigration System*. [online] 2016 [cit. 2016-10-07] Dostupné z: <http://www.workpermit.com/immigration/united-kingdom/uk-five-tier-points-based-immigration-system>

Sekundární zdroje

- ABRAHÁMOVÁ, N. *Immigration Policy In Britain Since 1962*. Dostupné z: https://is.muni.cz/th/64569/ff_m/FinalDraft.pdf. Masaryk University. 2007. Master's diploma thesis.
- ANDONIAN, B. *Pull Faktors Towards UK Migration*. Gulbengian Andonian Solicitors [online] 2016 [cit. 2016-11-05] Dostupné z: <http://gulbenkian.co.uk/news/pull-factors-towards-uk-migration>
- BARMAN, R., LUMPKIN, T. *Lee's Migration Model (Push and Pull Factors)*. [online] 2015 [cit. 2016-08-21] Dostupné z: <http://www.cobblearning.net/wade02/files/2015/12/Lees-Migration-Model-1ujg5ln.pdf>
- BOFFEY, D. *Immigration is British Society's biggest problem, shows survey of public*. The Guardian. [online] 2013 [cit. 2016-10-13] Dostupné z: <https://www.theguardian.com/uk/2013/jan/13/immigration-british-society-biggest-problem>
- BOGUE, D. J. *Migration*. University of Chicago. [online] 2010 [cit. 2016-07-13] Dostupné z: <http://popcenter.uchicago.edu/archived/2010.10.28%20Bogue%20Migration%20Paper%20DRAFT.pdf>
- BRITISH FUTURE, *Immigration Manifesto Challenge*. [online] 2013 [cit. 2016-10-12] Dostupné z: <http://www.britishfuture.org/articles/immigration-manifesto-challenge/>
- BORJAS, G. J. *The Economic Benefit from Immigration*. Journal of Economic Literature. 1995. Str. 1667-1714.

- BULMER M. Review of Michael J. Piore 'Birds of Passage: *Migrant Labour and Industrial Societies*. Journal of Social Policy. 1981. 10 str. ISBN: 10.1017/S0047279400010576.
- COUFALOVÁ, A. *Imigrační a integrační politika Francie a Velké Británie*. 2007. Univerzita Karlova v Praze. Bakalářská práce.
- DEPARTMENT FOR COMMUNITIES AND LOCAL GOVERNMENT. *International Migration and Rural Economies*. London. 2011. 76 str. ISBN: 978-1-4098-2682-8
- DUSTMANN, C., FABBRI, F., PRESTON, I. *The Impact of Immigration on the British Labour Market*. The Economic Journal, 115. November. Royal Economic Society 2005. Published by Blackwell Publishing.
- FELDMAN, D. *Talking the Talk: Immigration Policy Since 1962*. Political Quarterly. 2014. July [cit. 2016-25-09]. 348-350 str. Dostupné z: Academic Search Complete
- HARKNESS, D. A. E. *Irish Emigration*. In International Migrations: National Bureau of Economic Research. Publisher: NBER. 282 str. URL: <http://www.nber.org/chapters/c5112.pdf>. ISBN: 0-87014-017-5
- HOME OFFICE. *A Points-Based System: Making Migration Work for Britain*. [online] 2006 [cit. 2016-10-05] Dostupné z: <http://bit.ly/1Sk1AZp>. ISBN 0101674120
- HRONOVÁ, T. *Impact of the Economics Crisis on Immigration Policy: Case Study of Great Britain*. 2015. Fakulta sociální věd. Univerzita Karlova v Praze. Bakalářská práce
- KABELOVÁ, H. *Ekonomické ukazatele ovlivňující migraci*. [online] 2013 [cit. 2016-07-11] Dostupné z: <http://www.migraceonline.cz/e-knihovna/?x=1957463>
- HOUSE OF LORDS. *The Economic Impact of Immigration*. Volume I: Report. Select Committee on Economic Affairs. 2008. London. 84 str.
- KWOK, V. A LELAND, H. *An Economic Model of the Brain Drain*. 1982. Dostupné z: <http://www.ppge.ufrgs.br/giacomo/arquivos/eco02268/kwok-leland-1982.pdf>

- MALÍKOVÁ, J. *Imigrační politika: Případová studie Velká Británie*. 2016. Univerzita Palackého v Olomouci. Bakalářská diplomová práce.
- MCCONNACHIE, A. *A History of Immigration to Britain*. Sovereignty. November 2002. [online] 2002 [cit. 2016-08-27] Dostupné z: <http://www.sovereignty.org.uk/features/articles/immig.html#.V8KwGKL-txs>
- MCGHEE, D. *Intolerant Britain? Hate Citizenship And Difference*. McGraw-Hill Education. 2005. 233 str. ISBN: 033522640X, 9780335226405
- MEYERS, E. *International Immigration Policy: A Theoretical and Comparative Analysis*. International Migration Review. 2004. 288 str. ISBN: 9781403978370
- MILES, R. *Racism after race relations*. 1993. New York: Routledge. 243 str. ISBN: 0415100348
- PÍTROVÁ, L. a kolektiv. *Když se řekne Lisabonská smlouva. Perspektiva fungování Evropské unie podle nového smluvního rámce*. Odbor informování o evropských záležitostech. Úřad vlády ČR. Praha. Vyd. 1. 2008. 160 str. ISBN 97880870414822008
- PARK, R. E. *Race and Culture*. Free Press. 1950. 403 str. University of Michigan.
- JONES, C. *Immigration and Social Policy in Britain*. 1997. 67 str. Cambridge University
- OAKLAND, J. *British Civilization: An Introduction*. British Civilization: An Introduction. 2006. Oxon Routledge.
- SMITH, E. MARMO, M. *The myth of sovereignty: British immigration control in policy and practice in the nineteen-seventies*. 2014. Institute of Historical Research. Flinders University. Historical Research. vol. 87. 236 str. DOI: 10.1111/1468-2281.1204.
- SOLOMOS, J. RACE AND RACISM IN CONTEMPORARY BRITAIN. 1989. SPRINGER. 209 str. ISBN: 1349201871, 9781349201877.
- VLČKOVÁ, P. *"Living with Difference" – Immigration in the UK in the 20th and 21st Century*. 2010. Tomas Bata University in Zlin. Bachelor Thesis.

- WADSWORTH, J., DHINGRA, S., OTTAVIANO, G., REENEN VAN, J. *Brexit and The Impact of Immigration on the UK*. CEPBREXIT. 2016. The London School of Economics and Political Science.
- WINDER, R. *Bloody foreigners: The Story of Immigration to Britain*. London: Little Brown. 403 str. ISBN: 0316861359
- WRAY, H. *The Aliens Act 1905 and the Immigration Dilemma*. 2006. *Journal of Law and Society*, 33. 323 str. doi 10.1111/j.1467-6478.2006.00359
- ZIMOVÁ, D. *Problémy migrační politiky Francie*. 2006. Masarykova Univerzita. Brno. Diplomová práce.
- STOJANOV, R., NOVOSÁK, J., DROBÍK, T., SIWEK T. *Migrace jako globální fenomén. Mezinárodní politika*. [online] 2006 [cit. 2016-04-19]. Dostupné z: http://www.stojanov.org/soubor/MP_Migrace_jako_globalni_fenomen-final.pdf
- STOJANOV, R., STRIELKOWSKI, W., DRBOHLAV, D. *Pracovní migrace a remitence: Současné trendy v době ekonomické krize*. *Geografie* r. 2011. číslo 4. ročník 116. 400 str.
- STUDLAR, D. *British Public Opinion, Colour Issues, and Enoch Powell: A Longitudinal Analysis*. *British Journal of Political Science*. 1974. 381 str. Dostupné z: <http://www.jstor.org/stable/193408>
- TUNALI, C.B., FIDRMUC, J. *Labor Market Effects of EU Immigration to the UK. Individual Level Analysis*. Uxbridge. Brunel University. 2015. 25 str.

Internetové zdroje

- BBC NEWS. *Short History of Immigration*. BBC.co.uk Articles. [online] 2016 [cit. 2016-08-26] Dostupné z: http://news.bbc.co.uk/hi/english/static/in_depth/uk/2002/race/short_history_of_immigration.stm
- BBC TIMELINESS. *i-Wonder*. [online] 2014 [cit. 2016-08-12] Dostupné z: <http://www.bbc.co.uk/timelines/zxm6pv4>

- BBC Q&A. *What benefits can EU migrants get?* [online] 2014 [cit. 2016-10-03] Dostupné z: <http://www.bbc.com/news/world-europe-25134521>
- CASCIANI, D. *Skilled Workers Immigration Cap Hit*. BBC. [online] 2015 [cit. 2016-09-08] Dostupné z: <http://www.bbc.co.uk/news/uk-33101336>
- EURACTIV. *EU a Velká Británie – Historie vztahů a cesta k referendu*. [online] 2016 [cit. 2016-22-10]. Dostupné z: <http://euractiv.cz/factsheet/budoucnost-eu/eu-a-velka-britanie-historie-vztahu-a-cesta-k-referendu-000142/>
- EURACTIV. *Rozšíření EU*. [online] 2009 [cit. 2016-22-10]. Dostupné z: <http://euractiv.cz/clanky/rozsireni-eu/britanie-ponecha-pracovni-omezeni-pro-rumuny-a-bulhary-006705/>
- EUR-LEX. *Maastrichtská smlouva o Evropské Unii*. [online] 2010 [cit. 2016-22-11]. Dostupné z: <http://eur-lex.europa.eu/legal-content/CS/TXT/?uri=URISERV%3Axy0026>
- EUROSTAT. *Statistics Explained*. [online] 2016 [cit. 2016-08-11] Dostupné z: http://ec.europa.eu/eurostat/statistics-explained/index.php/Migration_and_migrant_population_statistics/cs. ISSN 2443-8219
- EUROSKOP. *Česká republika vstupuje do Schengenu*. [online] 2007 [cit. 2016-08-21] Dostupné z: <http://www.euroskop.cz/gallery/9/2751fe7bc5b25e5b55ccc09bf896bc44ca47.pdf>, 25. 3. 2011
- EVROPSKÝ PARLAMENT. *Přistěhovalecká politika*. [online] 2016 [cit. 2016-08-21] Dostupné z: http://www.europarl.europa.eu/ftu/pdf/cs/FTU_5.12.3.pdf
- GOV.UK. *Government's new Immigration Skills Charge to incentivise training of British workers*. [online] 2016 [cit. 2016-25-09]. Dostupné z: <https://www.gov.uk/government/news/governments-new-immigration-skills-charge-to-incentivise-training-of-british-workers>

- HOME OFFICE. *Secure Borders, Safe Haven. Integration with Diversity in Modern Britain*. Secretary of State for the Home Department. February 2002. London: The Stationery Office.
- MENDELU. *Migrace obyvatelstva – historické mezníky a význam migrace pro současnost a budoucnost*. E-knihovna. [online] 2016 [cit. 2016-08-27] Dostupné z: https://is.mendelu.cz/eknihovna/opory/zobraz_cast.pl?cast=71391
- MIGRATION ADVISORY COMMITTEE. *Analysis of the Impacts of Migration*. London. 2012. 156 str.
- MIGRATION UK WATCH. *About us*. [online] 2016 [cit. 2016-08-14] Dostupné z: <http://www.migrationwatchuk.org/about-us>
- MIGRATION UK WATCH. *Illegal Immigration: Key Topics*. [online] 2016 [cit. 2016-10-15] Dostupné z: <http://www.migrationwatchuk.org/key-topics/illegal-immigration>.
- MIGRATION UK WATCH. *A Summary history of immigration to Britain*. Briefing paper. [online] 2014 [cit. 2016-08-14] Dostupné z: <http://www.migrationwatchuk.org/briefing-paper/48>
- NATIONAL ARCHIVES. *Migration Statistics Quarterly Report*. 2015 http://webarchive.nationalarchives.gov.uk/20160105160709/http://www.ons.gov.uk/ons/dcp171778_375307.pdf
- ONS. OFFICE FOR NATIONAL STATISTICS. *Migration Statistics Quarterly Report May 2016*. [online] 2016 [cit. 2016-08-22] Dostupné z: <http://www.ons.gov.uk/peoplepopulationandcommunity/populationandmigration/internationalmigration/bulletins/migrationstatisticsquarterlyreport/may2016/previous/v1>
- ONS. OFFICE FOR NATIONAL STATISTICS. *Migration Statistics Quarterly Report May 2015*. [online] 2015 [cit. 2016-11-06] Dostupné z: <http://www.ons.gov.uk/peoplepopulationandcommunity/populationandmigration/internationalmigration/articles/populationbycountryofbirthandnationalityreport/2015-09-27>

- REUTERS. UK – Britain Politics. *Theresa May pitches Brexit „quiet revolution“ to turn Britain’s Course*. [online] October 2016 [cit. 2016-10-22] Dostupné z: <http://uk.reuters.com/article/uk-britain-politics-idUKKCN1261ZG>
- RIEGER, L. *Migrační politika EU*. CEVRO: Čtrnáctideník liberálně konzervativní akademie. Dat. vyd. 28. 4. 2015. Číslo 9/2015. Dostupné z: http://www.cevro.cz/web_files/soubory/ctrnacni-deniky/2015/14denik_9_2015.pdf
- ROZVOJOVKA. *Migrace a rozvoj*. [online] 2013 [cit. 2016-05-11] Dostupné z: http://www.rozvojovka.cz/download/docs/13_migrace-a-rozvoj.pdf
- ROBINSON, N. *Immigration – What is the impact on British workers?* BBC News. 2014. Dostupné z: <http://www.bbc.com/news/uk-politics-26447244>
- RVP: *Soudobé poznatky a teoretické přístupy k migraci*. [online] 2016 [cit. 2016-03-11] Dostupné z: <http://clanky.rvp.cz/clanek/k/g/9445/SOUDOBE-POZNATKY-A-TEORETICKE-PRISTUPY-K-MIGRACI.html/>
- SILVA, C. V. *Long Term International Migration to and from UK*. Oxford Observatory. [online] 2011 [cit. 2016-05-11] Dostupné z: <http://www.migrationobservatory.ox.ac.uk/briefings/long-term-international-migration-flows-and-uk>
- SOMERVILLE, W., LATORRE, M., SRISKANDARAJAH, D. *A Reluctant Country of Immigration*. Migration Policy Institute. [online] 2009 [cit. 2016-10-01] Dostupné z: <http://www.migrationpolicy.org/article/united-kingdom-reluctant-country-immigration>
- STATISTICAL DEPARTMENT. *Recommendations on Statistics of International Migration*. New York: United Nations. [online] 1998 [cit. 2016-10-11] Dostupné z: http://unstats.un.org/unsd/publication/SeriesM/SeriesM_58rev1E.pdf
- THE CONSERVATIVE MANIFESTO 2010. navštíveno 14. 12. 2015, [file:///C:/Users/v-e-r/Downloads/Manifesto2010%20\(1\).pdf](file:///C:/Users/v-e-r/Downloads/Manifesto2010%20(1).pdf). Str. 21

- THE GUARDIAN. *EU Referendum – Live Results and Analysis*. [online] 2016 [cit. 2016-10-21]. Dostupné z: <https://www.theguardian.com/politics/ng-interactive/2016/jun/23/eu-referendum-live-results-and-analysis>
- THE MIGRATION OBSERVATORY. *Migration in Great Britain: Census Factsheet*. [online] 2016 [cit. 2016-10-15]. Dostupné z: <http://www.migrationobservatory.ox.ac.uk/migration-great-britain-census-factsheet>
- THE MIGRATION OBSERVATORY. *EU Migration to and from the UK*. [cit. 2016-10-29] 2016. Dostupné z: <http://www.migrationobservatory.ox.ac.uk/resources/briefings/eu-migration-to-and-from-the-uk/>
- THE MIGRATION OBSERVATORY. *Pulling Power: Why are EU citizens migrating to UK?* [online] 2016 [cit. 2016-10-08] Dostupné z <http://www.migrationobservatory.ox.ac.uk/resources/commentaries/pulling-power-eu-citizens-migrating-uk/>
- THE NATIONAL ARCHIVES. SEIGEL, C. *Jewish Settlement In Britain*. Origins. [online] [cit. 2016-08-19]. Dostupné z: <http://webarchive.nationalarchives.gov.uk/+http://www.movinghere.org.uk/galleries/histories/jewish/origins/origins.htm>
- UK BORDER AGENCY. *Annual Report 2009 – 2010*. [online] 2009 [cit. 2016-09-19]. Dostupné z: https://www.gov.uk/government/uploads/system/uploads/attachment_data/file/257130/annual-report-09-10.pdf
- VCU. *General Theories of Geographic Mobility*. [online] 2003 [cit. 2016-08-20] Commonwealth University. Virginia. Dostupné z: <http://www.people.vcu.edu/~jmahoney/migrationVirginia>
- VELVYSLANECTVÍ ČESKÉ REPUBLIKY V LONDÝNĚ. *Práce ve Velké Británii*. [online] 2016 [cit. 2016-08-20] Dostupné z: http://www.mzv.cz/london/cz/obchod_a_ekonomika/prace_ve_velke_britanii/

10 Seznam tabulek

| | |
|--|----|
| Tab. 1 Push a pull faktorový model rozpracovaný Bodvarssonem a Bergem..... | 24 |
| Tab. 2 Přijatá imigrační opatření od roku 1905 | 48 |
| Tab. 3 Aplikace modelu „push a pull“ na příkladu imigranta z EU..... | 73 |

11 Seznam obrázků

| | |
|---|----|
| Obr. 1 Leeův model – Push a Pull faktory | 22 |
| Obr. 2 Imigrační přebytek | 30 |
| Obr. 3 Vývoj čisté migrace ve Velké Británii od r. 1990 do r. 2015 | 53 |
| Obr. 4 Vývoj migračních ukazatelů od roku 1970 | 57 |
| Obr. 5 Dlouhodobá čistá migrace dle státního občanství..... | 59 |
| Obr. 6 Odhad počtu cizinecké populace VB podle národností 2004 - 2014..... | 60 |
| Obr. 7 Nejpočetnější národnosti ve Velké Británii v období 2010 - 2014..... | 61 |
| Obr. 8 Vztah mezi počtem přistěhovalců a vydanými opatřeními | 62 |
| Obr. 9 Připojení členů do EU - harmonogram | 66 |