

Jihočeská univerzita v Českých Budějovicích
Ekonomická fakulta
Katedra účetnictví a financí

Bakalářská práce

Využitelnost účetních programů v účetní jednotce

Vypracovala: Michaela Řepová
Vedoucí práce: Ing. Marie Vejsadová Dryjová, Ph.D.
České Budějovice 2021

JIHOČESKÁ UNIVERZITA V ČESKÝCH BUDĚJOVICÍCH

Ekonomická fakulta

Akademický rok: 2018/2019

ZADÁNÍ BAKALÁŘSKÉ PRÁCE

(projektu, uměleckého díla, uměleckého výkonu)

Jméno a příjmení: **Michaela ŘEPOVÁ**
Osobní číslo: **E18020**
Studijní program: **B6208 Ekonomika a management**
Studijní obor: **Účetnictví a finanční řízení podniku**
Téma práce: **Využitelnost vybraných účetních programů v účetní jednotce**
Zadávací katedra: **Katedra účetnictví a financí**

Zásady pro vypracování

V dnešní době je účetní program zcela nevyhnutelnou součástí každé účetní jednotky. Avšak každá účetní jednotka může klást jiné požadavky na výběr účetních programů.

Cíl:

Cílem práce je analýza průběhu a možnosti zpracování účetních dat ve vybraných účetních programech z hlediska potřeb účetní jednotky a následná komparace se stávajícím programem.

Metodika:

Teoretická část zprvu popisuje povinnosti vedení účetnictví a daňové evidence dle zákona č. 563/1991 Sb., o účetnictví, ve znění pozdějších předpisů. Dále charakterizuje vybrané moduly účetních programů v ČR. V praktické části je charakterizována zvolená účetní jednotka. Následně je provedena analýza vybraných účetních programů z hlediska zpracování dat a potřeb účetní jednotky. Závěry z analýz jsou porovnávány se stávajícím programem účetní jednotky, současně jsou uvedeny výhody a nevýhody stávajícího programu. Na základě vypracované analýzy je vyhodnocena využitelnost stávajícího programu účetní jednotky a navrženo případné doporučení pro využívání jiného účetního programu.

Použité metody: řízený rozhovor, pozorování, komparace, analýza, syntéza.

Databáze – interní materiály účetní jednotky.

Osnova:

1. Úvod.
2. Povinnost vedení účetnictví, daňové evidence.
3. Využití účetních programů.
4. Charakteristika vybrané účetní jednotky.
5. Analýza vybraných účetních programů, komparace se stávajícím programem.
6. Vyhodnocení a případná doporučení.
7. Závěr.

Rozsah pracovní zprávy: **40 – 50 stran**

Rozsah grafických prací:

Forma zpracování bakalářské práce: **tištěná/elektronická**

Seznam doporučené literatury:

1. BASL, J. & BLAŽIČEK, R. (2008). *Podnikové informační systémy: Podnik v informační společnosti (2. vyd.)*. Praha: Grada Publishing.
2. CARDOVÁ, Z. (2010). *Daňová evidence a účetnictví individuálního podnikatele (2. vyd.)*. Praha: Wolters Kluwer ČR.
3. KŘÍŽOVÁ, Z. (2005). *Účetní systémy na PC*. Brno: Masarykova univerzita.
4. MEJZLÍK, L. (2006). *Účetní informační systémy. Využití informačních a komunikačních technologií v účetnictví*. Praha: Oeconomica.
5. RYNEŠ, P. (2019). *Podvojně účetnictví a účetní závěrka: průvodce podvojným účetnictvím k 1. 1. 2019 (19. ed.)*. Olomouc: ANAG.

Vedoucí bakalářské práce: Ing. Marie Vejsadová Dryjová, Ph.D.
Katedra účetnictví a financí

Datum zadání bakalářské práce: 16. ledna 2019
Termín odevzdání bakalářské práce: 15. dubna 2020

ZADÁNÍ BAKALÁŘSKÉ PRÁCE

1. Úvod

Účel práce: Cílem práce je analyzovat vliv různých faktorů na vývoj české ekonomiky v období 2010-2018. Práce se zaměřuje na sektorovou strukturu a vliv zahraničního obchodu.

2. Účel práce

Účel práce je analyzovat vliv různých faktorů na vývoj české ekonomiky v období 2010-2018. Práce se zaměřuje na sektorovou strukturu a vliv zahraničního obchodu.

3. Účel práce

Účel práce je analyzovat vliv různých faktorů na vývoj české ekonomiky v období 2010-2018. Práce se zaměřuje na sektorovou strukturu a vliv zahraničního obchodu.

4. Účel práce

Účel práce je analyzovat vliv různých faktorů na vývoj české ekonomiky v období 2010-2018. Práce se zaměřuje na sektorovou strukturu a vliv zahraničního obchodu.

5. Účel práce

Účel práce je analyzovat vliv různých faktorů na vývoj české ekonomiky v období 2010-2018. Práce se zaměřuje na sektorovou strukturu a vliv zahraničního obchodu.

6. Účel práce

Účel práce je analyzovat vliv různých faktorů na vývoj české ekonomiky v období 2010-2018. Práce se zaměřuje na sektorovou strukturu a vliv zahraničního obchodu.

7. Účel práce

Účel práce je analyzovat vliv různých faktorů na vývoj české ekonomiky v období 2010-2018. Práce se zaměřuje na sektorovou strukturu a vliv zahraničního obchodu.

8. Účel práce

Účel práce je analyzovat vliv různých faktorů na vývoj české ekonomiky v období 2010-2018. Práce se zaměřuje na sektorovou strukturu a vliv zahraničního obchodu.

9. Účel práce

Účel práce je analyzovat vliv různých faktorů na vývoj české ekonomiky v období 2010-2018. Práce se zaměřuje na sektorovou strukturu a vliv zahraničního obchodu.

10. Účel práce

Účel práce je analyzovat vliv různých faktorů na vývoj české ekonomiky v období 2010-2018. Práce se zaměřuje na sektorovou strukturu a vliv zahraničního obchodu.

V Českých Budějovicích dne 16. ledna 2019


doc. Ing. Ladislav Rolínek, Ph.D.
děkan

JIHOCESKÁ UNIVERZITA
V ČESKÝCH BUDĚJOVICÍCH
EKONOMICKÁ FAKULTA
Studentská 13 (1)
370 05 České Budějovice


doc. Ing. Milan Jílek, Ph.D.
vedoucí katedry

Prohlášení

Prohlašuji, že svou bakalářskou práci jsem vypracoval/a samostatně pouze s použitím pramenů a literatury uvedených v seznamu citované literatury.

Prohlašuji, že v souladu s § 47b zákona č. 111/1998 Sb. v platném znění souhlasím se zveřejněním své bakalářské práce, a to - v nezkrácené podobě/v úpravě vzniklé vypuštěním vyznačených částí archivovaných Ekonomickou fakultou - elektronickou cestou ve veřejně přístupné části databáze STAG provozované Jihočeskou univerzitou v Českých Budějovicích na jejich internetových stránkách, a to se zachováním mého autorského práva k odevzdanému textu této kvalifikační práce. Souhlasím dále s tím, aby toutéž elektronickou cestou byly v souladu s uvedeným ustanovením zákona č. 111/1998 Sb. zveřejněny posudky školitele a oponentů práce i záznam o průběhu a výsledku obhajoby kvalifikační práce. Rovněž souhlasím s porovnáním textu mé kvalifikační práce s databází kvalifikačních prací Theses.cz provozovanou Národním registrem vysokoškolských kvalifikačních prací a systémem na odhalování plagiátů.

V Českých Budějovicích dne 14. 4. 2021

Podpis studenta

Poděkování

Velké poděkování patří především vedoucí mé bakalářské práce Ing. Marii Vejsadové Dryjové, Ph.D. za pomoc při zpracování bakalářské práce a také její cenné rady. Poděkování patří i účetní firmě za ochotu a vstřícnost při poskytnutí potřebných informací k vypracování praktické části v mé bakalářské práci. Stejně tak bych ráda poděkovala celé své rodině a přítelovi za podporu a trpělivost během mého studia.

Obsah

1	Úvod	3
2	Povinnost vedení účetnictví a daňové evidence	4
2.1	Legislativní úprava v účetnictví	4
2.1.1	Zákon o účetnictví	4
2.1.2	Vyhláška k účetnictví pro podnikatele	5
2.1.3	České účetní standardy	6
2.2	Daňová evidence	6
2.2.1	Právní úprava daňové evidence	6
2.2.2	Způsob vedení daňové evidence.....	7
2.2.3	Členění příjmů a výdajů v peněžním deníku.....	11
3	Využití účetních programů	13
3.1	Výběr vhodného účetního programu.....	13
3.2	Kritéria pro výběr vhodného účetního programu.....	14
3.2.1	Odpovídající funkce programu.....	16
3.2.2	Modularita a otevřenost.....	16
3.2.3	Míra integrace a parametrizace	17
3.2.4	Regulační požadavky	17
3.2.5	Bezpečnost a ochrana dat	17
3.2.6	Zálohování dat.....	17
3.2.7	Audit programu	18
4	Metodika.....	19
5	Charakteristika vybrané účetní jednotky	21
5.1	Současně používané účetní programy	22
5.1.1	ÚČTO	22
5.1.2	MARK.....	29
5.2	Výhody a nevýhody používaných programů	34
6	Analýza vybraných účetních programů	35

6.1.1	DUNA	35
6.1.2	Money.....	38
6.1.3	Pohoda.....	40
6.1.4	DUEL	43
6.2	Požadavky účetní jednotky na nový program	44
6.3	Komparace programů podle zvolených kritérií.....	45
6.4	Výsledky hodnocení účetních programů.....	49
7	Vyhodnocení a případná doporučení, diskuse.....	50
8	Závěr.....	52
9	Summary.....	54

Seznam použitých zdrojů

Seznam použitých zkratk

Seznam obrázků a tabulek

Seznam příloh

1 Úvod

V současné době je účetní program zcela nevyhnutelnou součástí každé účetní jednotky, která má povinnost vést účetnictví či daňovou evidenci. Poskytuje ji souhrnný přehled o finanční situaci, účetních operacích, evidenci majetku, ale také relevantní informace při ekonomických rozhodování účetní jednotky.

Vzhledem k dnešnímu technologickému pokroku se na trhu objevuje mnoho společností nabízejících účetní programy, které se liší svou cenou, kvalitou, funkcemi a v mnoha dalších aspektech. Z tohoto důvodu může být výběr vhodného programu pro účetní jednotku nelehký úkol. Správný účetní program by měl přinést podniku nejen efektivnost záznamu účetních dat tak, aby poskytovaly srozumitelné a průkazné informace uživateli, ale i úsporu finančních prostředků na jeho správu a především i času se zpracováním dat. Proces výběr účetního programu se tedy stal jedním z nejtěžších a nejdůležitějších rozhodnutí účetní jednotky, které ovlivňuje její budoucnost a konkurenceschopnost.

Hlavním cílem této práce je analyzovat průběh a možnost zpracování účetních dat ve vybraných programech z hlediska potřeb účetní jednotky a jejich komparace se současnými účetními programy. Cílem je rovněž uvést možné postupy při změně účetního programu a současně jsou uvedeny výhody a nevýhody stávajících programů. Závěrem je navrženo případné doporučení pro využívání jiného účetního programu k vedení účetnictví a daňové evidence.

2 Povinnost vedení účetnictví a daňové evidence

2.1 Legislativní úprava v účetnictví

Účetnictví se řadí mezi nejstarší obory v informační soustavě podniku. Jeho pravidla upravuje řada právních předpisů ať už přímo či nepřímo.

Základními předpisy upravující účetnictví podnikatele jsou:

- Zákon č. 563/1991 Sb., o účetnictví, ve znění pozdějších předpisů,
- prováděcí vyhláška Ministerstva financí č. 500/2002 Sb., kterou se provádějí některá ustanovení zákona č. 563/1991 Sb., o účetnictví, ve znění pozdějších předpisů, pro účetní jednotky, které jsou podnikateli účtujícími v soustavě účetnictví, ve znění pozdějších předpisů,
- České účetní standardy pro podnikatele,
- ostatní právní předpisy nepřímo ovlivňující účetnictví (Ryneš, 2019).

2.1.1 Zákon o účetnictví

Zákon č. 563/1991 Sb., o účetnictví, ve znění pozdějších předpisů je základním právním předpisem upravující účetnictví podnikatelských subjektů v České republice a zahrnuje tyto segmenty účetnictví:

- rozděluje a vymezuje účetní jednotky, které se musejí řídit tímto zákonem,
- popisuje předmět účetnictví a vymezuje účetní období,
- určuje základní povinnosti při vedení účetnictví nebo při využívání účetních metod, do kterých může patřit například odpisování či oceňování počítaje, pokud v souvislosti s nedodržením povinností určených tímto zákonem,
- formuluje účetní knihy, jejich otevření a uzavření, účetní doklady, náležitosti přebírání a předávání účetních záznamů, archivaci účetních záznamů, inventarizaci a směrnou účtovou osnovu.
- stanovuje účetní závěrku, ať už individuální, tak konsolidovanou, základní požadavky jejího obsahu a zveřejnění spolu s požadavky na výroční zprávy a náležitosti auditu účetní závěrky,

- vymezuje způsob oceňování v průběhu účetního období vzhledem k rozvahovému dni například oceňování reálnou hodnotou,
- definuje způsoby vydávání dalších právních předpisů (vyhlášek, českých nebo mezinárodních účetních standardů), které se budou vztahovat k účetnictví (Ryneš, 2019).

Účetní jednotky, které jsou povinné vést účetnictví podle §1 odst. 2 zákona o účetnictví, jsou zejména:

- právnické osoby sídlící na území České republiky,
- fyzické osoby zapsány v obchodním rejstříku,
- ostatní fyzické osoby, které jsou podnikatelskými subjekty a jejich obrat podle zákona o dani z příjmu v rámci jejich podnikatelské činnosti přesáhl za bezprostředně předcházející kalendářní rok částku 25 mil. Kč, a to od prvního dne kalendářního roku,
- ostatní fyzické osoby, které vedou účetnictví dle vlastního rozhodnutí, a další (Zákon č. 563/1991 Sb., o účetnictví).

2.1.2 Vyhláška k účetnictví pro podnikatele

Vyhláška č. 500/2002 Sb., kterou se provádějí některá ustanovení zákona o účetnictví je vydána Ministerstvem financí. Vyhláška upravuje především:

- rozsah a způsob sestavení individuální i konsolidované účetní závěrky pro podnikatele a vyhotovení výroční zprávy,
- uspořádání, označování a obsahové vymezení položek individuální i konsolidované účetní závěrky a přílohy v účetní závěrce, která doplňuje a vysvětluje informace o účetní závěrce,
- formát účetních výkazů, kterými jsou rozvaha, výkaz zisků a ztrát, přehled o peněžních tocích a o změnách vlastního kapitálu,
- směrnou účtovou osnovu, účetní metody a jejich použití včetně konsolidačních metod,
- způsoby oceňování majetku při pořízení hmotné movité věci včetně odpisování, tvorbu a užití opravných položek (Vyhláška č. 500/2002 Sb.)

Tato vyhláška se nevztahuje na všechny účetní jednotky, které účtují a sestavují účetní závěrku podle IFRS, fyzické osoby, které vedou daňovou evidenci podle zákona o daních z příjmů a nejsou účetní jednotkou podle zákona o účetnictví. Dále jimi jsou

banky, pojišťovny, neziskové organizace atd. Všechny uvedené účetní jednotky postupují podle zvláštních vyhlášek k vedení účetnictví, které jsou vydávány Ministerstvem financí přímo na konkrétní podnikatelskou činnost těchto subjektů (Ryneš, 2019).

2.1.3 České účetní standardy

České účetní standardy jsou vydávány Ministerstvem financí a zajišťují soulad při používání účetních metod účetními jednotkami. Obsahují popis účetních metod nebo postupy účtování přičemž obsah těchto standardů nesmí být v rozporu s ustanoveními zákona o účetnictví či jiných právních předpisů. Pro podnikatele, kteří se účtují podle vyhlášky č. 500/2002 Sb., jsou platné standardy s číslem 001 - 023. Obsah těchto standardů jsou účty a zásady účtování na účtech, otevírání a uzavírání účetních knih, odložená daň, rezervy, opravné položky, kursové rozdíly, inventarizační rozdíly, operace s cennými papíry a podíly, deriváty, změny vlastního kapitálu, dlouhodobý nehmotný, hmotný a finanční majetek, zásoby, zúčtovací vztahy, náklady a výnosy, konsolidace, přehled o peněžních tocích (Ryneš, 2019).

2.2 Daňová evidence

Hlavním cílem daňové evidence je poskytnout podnikateli potřebné informace ke zjištění dílčího základu daně z příjmu. Daňovou evidenci vedou fyzické osoby, které nejsou účetními jednotkami podle zákona č. 563/1991 Sb., o účetnictví, ve znění pozdějších předpisů. Při vstupu České republiky do Evropské unie byl zrušen termín jednoduché účetnictví. 1. 1. 2004 nabyla platnosti novela zákona o účetnictví, a tím byl nahrazen tento pojem daňovou evidencí. Zrušení pojmu bylo proto, že v jiných členských zemích EU neznají jednoduché účetnictví. Záměrem bylo také zharmonizovat účetní pravidla pro všechny podnikající subjekty (Cardová, 2010).

2.2.1 Právní úprava daňové evidence

Vedení daňové evidence je upraveno v zákoně č. 586/1992 Sb., o daních z příjmů, ve znění pozdějších předpisů. Tento zákon upravuje:

- a) daň z příjmů fyzických osob,
- b) daň z příjmů právnických osob.

Podle § 7b zákona o dani z příjmů (dále jen „ZDP“) se daňová evidence vede za účelem stanovení základu daně a daně z příjmů. Současně obsahuje údaje o:

- a) příjmech a výdajích, v členění potřebném pro zjištění základu daně,
- b) majetku a dlužích.

Dále z tohoto paragrafu vyplývá povinnost poplatníka daně z příjmů provést k poslednímu dni zdaňovacího období zjištění skutečného stavu zásob, hmotného majetku, pohledávek a závazků a o tomto zjištění provést zápis, popřípadě o vzniklé rozdíly upravit základ daně. Poplatníkem daně je fyzická nebo právnická osoba, jejíž příjmy, činnost nebo majetek podléhají dani z příjmů.

Zdaňovacím obdobím daně z příjmů u fyzických osob se rozumí kalendářní rok.

U právnických osob je zdaňovacím obdobím:

- a) kalendářní rok,
- b) hospodářský rok,
- c) období od rozhodného dne fúze nebo rozdělení obchodní korporace nebo převodu jmění na společníka do konce kalendářního roku nebo hospodářského roku, ve kterém se přeměna nebo převod jmění staly účinnými, nebo
- d) účetní období, jestliže je toto účetní období delší než nepřetržitě po sobě jdoucích 12 měsících.

ZDP stanovuje pouze obsah daňové evidence, nikoli způsob nebo formu jejího vedení. Obsah daňové evidence upravují zvláštní právní předpisy o účetnictví (Zákon č. 586/1992 Sb., o daních z příjmů).

2.2.2 Způsob vedení daňové evidence

Jak už bylo v předchozí kapitole zmíněno, způsob vedení daňové evidence neupravuje žádný předepsaný zákon. Každý z podnikatelů si tedy zvolí jaký způsob vedení evidence příjmů a výdajů chce. Podle zákona je pouze stanovena povinnost uchovávat zaznamenané údaje za všechna zdaňovací období, pro která neskončila lhůta pro vyměření daně stanovená ZDP nebo zákonem č. 280/2009 Sb., daňový řád. (Cardová, 2010).

Fyzické osoby, které podle §1 odst. 2 zákona o účetnictví nejsou povinni vést účetnictví, musí povinně vést záznamy o příjmech a uskutečněných výdajích časově uspořádaných, evidenci majetku, evidenci pohledávek a dluhů vzniklých v souvislosti s podnikatelskou nebo jinou samostatnou výdělečnou činností a mzdové listy, pokud jsou vypláceny mzdy (Cardová, 2010).

Výjimku tvoří podnikatelé, kteří neuplatňují výdaje prokazatelně vynaložené na dosažení, zajištění a udržení příjmů, ale uplatní výdaje stanovené procentem z příjmů podle § 7 odst. 7 ZDP. Ti pak smějí vést záznamy pouze o příjmech a evidenci pohledávek, které jim vznikly v souvislosti s jejich ekonomickou činností (Pilátová a kol., 2011).

Výdaje procentem z příjmů mají fyzické osoby možnost uplatnit ve výši:

- 80 % z příjmů ze živnostenského podnikání řemeslného; ze zemědělské výroby, lesního a vodního hospodářství a příležitostné zemědělské výroby; nejvýše lze však uplatnit výdaje do částky 1 600 000 Kč,
- 60 % z příjmů ze živnostenského podnikání; nejvýše však lze uplatnit výdaje do částky 1 200 000 Kč,
- 40 % z příjmů z jiného podnikání a nezávislého povolání; nejvýše však lze uplatnit výdaje do částky 800 000 Kč,
- 30 % z příjmů z pronájmu majetku zařazeného v obchodním majetku; nejvýše však lze uplatnit výdaje do částky 600 000 Kč.

Uplatní-li podnikatel výdaje procentem z příjmů ve výši podle jeho druhu podnikání, v částce výdajů jsou zahrnuty veškeré jeho výdaje vynaložené v souvislosti s dosažením příjmů ze samostatné výdělečné činnosti (Zákon č. 586/1992 Sb., o daních z příjmů).

Pokud jsou skutečné výdaje nižší než výdaje uplatněné pomocí procentem z příjmů, je pro podnikatele výhodné uplatnění těchto výdajů z důvodu nižší daňové povinnosti. Díky vysoce nastaveným procentům, umožňují značnou úsporu placení záloh na zdravotní a sociální pojištění podnikatelů. Rovněž velikou výhodou je jejich jednoduchá evidence a hlavně minimální náročnost na administrativu (Hakalová, Pšenková, 2019).

2.2.2.1 Peněžní deník

Peněžní deník slouží podnikateli pro evidenci jeho:

- příjmů a výdajů peněžních prostředků,
- příjmů a výdajů, které jsou provedeny bankovním účtem,
- převodů finančních prostředků mezi pokladnou a bankovním účtem (Hakalová, Pšenková, 2019).

Zápisy v deníku se zaznamenávají chronologicky podle data uskutečnění peněžních operací a podle jednotlivých dokladů s rozdělením na příjmy a výdaje z důvodu snadné orientace při zjišťování dílčího základu daně z příjmů za dané zdaňovací období (Cardová, 2010).

2.2.2.2 Kniha pohledávek

Kniha pohledávek slouží k evidenci pohledávek podle jednotlivých dlužníků. Základem této evidence je u většiny podnikatelských subjektů kniha vydaných faktur, ve které jsou evidovány pohledávky z dodavatelsko-odběratelských vztahů. Podnikatel může vést buď jednu knihu pro záznam všech pohledávek, nebo pokud potřebuje vést záznamy odděleně, může vést několik knih a podle jednotlivých hledisek eviduje vzniklé pohledávky.

Tato kniha by měla obsahovat údaje o:

- jednotlivých pohledávkách vůči odběratelům za splněné dodávky,
- poskytnutých zálohách a závdavcích,
- poskytnutých zápůjčkách,
- pohledávkách za manka a škody,
- pohledávkách z titulu daně z příjmů nebo jiných nepřímých daní,
- zúčtovaných platbách pojistného na sociální zabezpečení, příspěvku na státní politiku zaměstnanosti a pojistného na zdravotní pojištění,
- nadměrných odpočet daně z přidané hodnoty a spotřební daně,
- pohledávkách z pracovněprávních vztahů,
- ostatních pohledávek (Hakalová, Pšenková, 2019).

2.2.2.3 Kniha závazků

V této knize se evidují všechny závazky vůči všem věřitelům. Základem této evidence je u většiny podnikatelských subjektů kniha přijatých faktur, ve které je vedena evidence dluhů z dodavatelsko-odběratelských vztahů. Podnikatel se může rozhodnout, zda povede několik knih pro evidenci všech závazků nebo bude vést jen jednu knihu, ve které bude evidovat závazky odděleně podle vzniku jednotlivých činností.

Kniha dluhů by měla obsahovat údaje o:

- závazcích vůči jednotlivých dodavatelům za splněné dodávky,

- přijatých zálohách a závdavcích,
- přijatých úvěrech a zápůjčkách,
- závazcích z titulu daně z příjmů či jiných přímých daní (daň z přidané hodnoty, silniční daň),
- zúčtovaných platbách pojistného na sociální zabezpečení, příspěvku na státní politiku zaměstnanosti a pojistného na zdravotní pojištění,
- materiálu dodaného zákazníkem a převzatého ke zpracování nebo opravám,
- ostatních závazcích.

Dalšími pomocnými knihami v daňové evidenci jsou kniha dlouhodobého hmotného majetku (dále jen „DHM“), kniha dlouhodobého nehmotného majetku (dále jen „DNM“) a kniha zásob (Hakalová, Pšenková, 2019).

2.2.2.4 Kniha hmotného a nehmotného majetku

Hmotný a nehmotný majetek patří mezi podstatné složky majetku podnikatele. K jeho evidenci slouží podnikateli kniha dlouhodobého hmotného a nehmotného majetku. Každý jednotlivý majetek se pak eviduje zvlášť i na jednotlivou kartu.

Knihy obsahují název či popis DHM nebo DNM, inventární číslo, ocenění majetku, datum pořízení či datum uvedení majetku do užívání, u DHM údaje o zvoleném způsobu odpisování, údaje o technickém zhodnocení, výši daňových odpisů za jednotlivá zdaňovací období, zůstatkové ceny majetku, datum a způsob jeho vyřazení, zřízené zástavní právo, a další (Hakalová, Pšenková, 2019).

2.2.2.5 Kniha zásob

Mezi zásoby řadíme materiál a zboží do okamžiku jeho spotřeby, nedokončenou výrobu, polotovary vlastní výroby, výrobky a zvířata. Zásoby se zpravidla evidují v knize zásob, která je tvořena skladními kartami, kterými se prokazuje celkový stav zásob. V případě, že podnikatel skladuje materiál, který mu byl dodán zákazníkem ke zpracování nebo opravám, musí jej evidovat v knize pohledávek a dluhů, nikoliv v knize zásob (Hakalová, Pšenková, 2019).

2.2.2.6 Pomocné knihy

Knihy doplňující peněžní deník a knihu pohledávek a závazků nazýváme pomocné knihy, mezi ně se řadí i kniha DHM a NHM a kniha zásob. V pomocných knihách se evidují ostatní složky majetku a závazky z pracovněprávních vztahů. Pokud podnikateli nastane potřeba evidence vzniklých skutečností, má povinnost tyto knihy vést. Mezi pomocné knihy patří například kniha pro sledování cenin, kniha pro sledování DPH a spotřební daně, mzdová agenda, kniha evidence jízd a jiné (Hakalová, Pšenková, 2019).

2.2.3 Členění příjmů a výdajů v peněžním deníku

Veškeré příjmy a výdaje, o kterých vede podnikatel záznam v peněžním deníku, se rozdělují dle daňového hlediska na daňové či nedaňové.

Při učení zda se jedná o daňový či nedaňový příjem nebo výdaj, je nutno vždy posuzovat podle platného ZDP a předmětu podnikání daného podnikatele (Hakalová, Pšenková, 2019).

2.2.3.1 Daňové příjmy

Jsou příjmy z podnikatelské činnosti, které podnikatel obdrží za prodej svých výrobků, zboží, poskytované služby, popřípadě z prodeje majetku zahrnutého do obchodního majetku podnikatele. Tyto příjmy jsou použity při zjištění základu daně.

2.2.3.2 Nedaňové příjmy

Jsou příjmy z podnikatelské činnosti, které nepodléhají dani z příjmů nebo byly zdaněny již dříve. Jedná se o příjmy, které se nezahrnují do základu daně (např. příjmy zdaněné srážkovou daní, DPH na výstupu – u plátce DPH, úvěry, zápůjčky, peněžité vklady).

2.2.3.3 Daňové výdaje

Tyto výdaje snižují základ daně a uznává je ZDP. Jsou to výdaje vynaložené na dosažení, zajištění a udržení příjmů (nákup materiálu, nákup zboží, nákup drobného majetku nebo DHM a DNM, mzdové výdaje, platby zdravotního a sociálního pojištění za zaměstnance, provozní režie aj.)

2.2.3.4 Nedaňové výdaje

Podle ZDP tyto výdaje nesnižují základ daně. Jsou to výdaje, které nelze uznat za výdaje na dosažení, zajištění a udržení příjmů (platba daně z příjmů podnikatele včetně záloh, DPH na vstupu – u plátce DPH, osobní spotřeba podnikatele, platby pojistného za podnikatele na zdravotní, důchodové a nemocenské pojištění, peněžité bezúplatné plnění, výdaje na reprezentaci aj.) (Hakalová, Pšenková, 2019).

3 Využití účetních programů

Podstatné je, aby účetní programy vytvářely průkazné účetní záznamy, které splňují požadavky stanovené v zákoně o účetnictví a obsahují všechny náležitosti nezbytné k uznání daňových nákladů. Mezi takové údaje patří:

- označení účetního dokladu,
- obsah účetního případu a jeho účastníky,
- peněžní částka dokladu nebo stanovení ceny za měrnou jednotku a vyjádření množství,
- okamžik vyhotovení dokladu,
- uskutečnění účetního případu, pokud není shodný s okamžikem vyhotovení dokladu,
- podpis odpovědné osoby za účetní doklad a osoby odpovědné za jeho zaúčtování (Zákon č. 563/1991 Sb., o účetnictví).

Účetní programy neslouží účetním jednotkám jen pro vedení účetnictví, vyhotovení dokladů a uchování účetních záznamů. Mnoho subjektů si nechává zhotovovat účetnictví externí firmou, která je specializovaná na účetnictví a využívá k evidenci vlastní účetní program. Takové subjekty využijí účetní program ve zjednodušené verzi k evidenci svých záznamů sloužící k podnikání (Křížová, 2005).

3.1 Výběr vhodného účetního programu

Výběr vhodného účetního programu je pro účetní jednotku velmi důležitým rozhodnutím a může tak ovlivnit kvalitu zpracovaného účetnictví. Špatně vybraný účetní program nebo jeho implementace může účetní jednotce způsobit ekonomické problémy, které pak mohou být finančně nákladné. Proto by měla být věnovaná dostatečná pozornost výběru vhodného programu (Basl, J., & Blažíček, R., 2008).

Každá účetní jednotka podle svých určitých potřeb klade na program odlišné požadavky. Většinou se jedná o modulární systémy, jejichž výchozí nastavení se po dodání konkrétní jednotce přizpůsobuje na základě jejích potřeb a předmětu podnikání. Uživateli programů jsou živnostníci neboli fyzické osoby, které provozují ekonomicky výdělečnou činnost, ale také osoby podnikatelské jako obchodní korporace či fundace.

Obecně můžeme říci, že současné účetní programy disponují sadou určitých funkcí, které jsou nezbytně potřebné pro vykazování účetních dat dle platné právní úpravy. Programy zpravidla nabízí tyto základní moduly:

- vedení účetnictví,
- evidence financí,
- fakturace,
- sklady (zásoby),
- majetek,
- doprava,
- mzdová a personální agenda (Křížová, 2005).

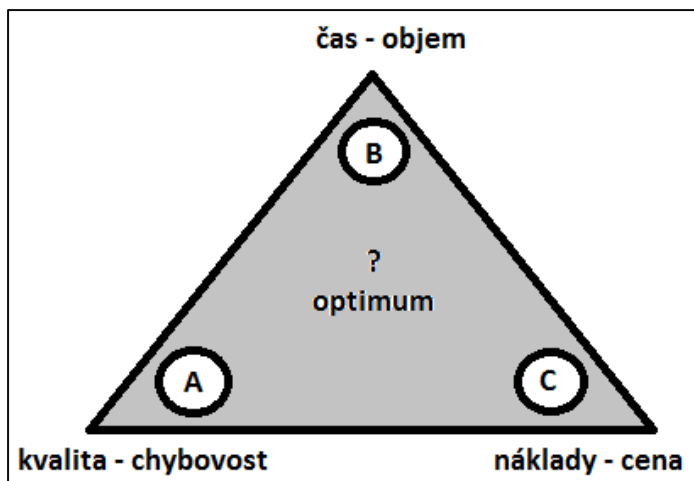
Důležitým krokem pro výběr vhodného účetního programu je stanovení požadavků, které plynou z potřeb dané účetní jednotky. Vzhledem k těmto požadavkům by měly být testovány veškeré vhodné programy. Tento záměr ale naráží na fakt, že v současné době je na českém trhu široká nabídka programů k vedení účetnictví a daňové evidence. Porovnávat všechny z nich není příliš efektivní. Grásgruber (2001) z tohoto důvodu doporučuje na základě recenzí v odborných časopisech či produktových specifikací, vybrat si pouze několik potencionálně vhodných programů, které pak mezi sebou hodnotit podle definovaných požadavků.

3.2 Kritéria pro výběr vhodného účetního programu

Pro co nejlepší a správné porovnání účetních programů je třeba si zvolit určitá kritéria, dle kterých se zhodnotí vhodnost programu. Ve své publikaci Mejzlík (2006), znázorňuje na obrázku základní tři kritéria pro výběr vhodného účetního programu, kterými jsou kvalita, rychlost a cena (viz Obrázek 1).

Je důležité si uvědomit, že v technologii vedení účetnictví nelze upřednostňovat žádný ze tří vrcholů znázorněného trojúhelníku. Pokud by došlo k přiblížení se například k vrcholu B, účetnictví by bylo zpracováno rychle, ale za cenu vysokých nákladů, případně snížení jeho kvality. Cílem je tedy hledat velmi vyvážené optimum těchto parametrů s co nejmenší odchylkou od každé z nich.

Obrázek 1 Kritéria efektivnosti pro vedení účetnictví



Zdroj: Mejzlík (2006), upraveno autorem práce

Je důležité si uvědomit, že v technologii vedení účetnictví nelze upřednostňovat žádný ze tří vrcholů znázorněného trojúhelníku. Pokud by došlo k přiblížení se například k vrcholu B, účetnictví by bylo zpracováno rychle, ale za cenu vysokých nákladů, případně snížení jeho kvality. Cílem je tedy hledat velmi vyvážené optimum těchto parametrů s co nejmenší odchylkou od každé z nich.

„Současně není možno beze zbytku splnit všechna uvedená kritéria, tzn. dosáhnout takových pracovních postupů při vedení účetnictví, které by garantovaly bezchybnost účetnictví, okamžitou odezvu při jeho zpracování a nulové náklady spojené s jeho vedením.“ (Mejzlík, 2006, str. 16).

Existují však i více podrobnější hlediska, která by účetní jednotka měla při výběru účetního programu zohledňovat. Patří mezi ně:

- odpovídající funkce programu,
- modularita a otevřenost,
- míra integrace a parametrizace,
- regulační požadavky,
- bezpečnost a ochrana dat,
- zálohování dat,
- audit programu (Mejzlík, 2006).

Výběr vhodného programu ovlivňuje mnoho faktorů, a pokud některý program za daných podmínek není pro účetní jednotku vyhovující, neznamená to, že by nemohl být za jiných podmínek vhodnou volbou pro jinou účetní jednotku. Tudiž neexistuje jeden stoprocentně nejlepší nebo nejhorší účetní program (Pospíšilová & Mejzlík & Velechovská, 2008).

3.2.1 Odpovídající funkce programu

Významnou roli představuje způsobilost programu plnit požadavky účetní jednotky na funkce, v závislosti na předmětu jejího podnikání a její organizační struktury. Pokud se bude účetní jednotka zabývat zahraničním obchodem, bude pro ni důležitá funkce výpočtu a zaúčtování kurzových rozdílů, pravidelná aktualizace kurzového lístku a také možnost zpracování účetních dokladů v cizím jazyce.

Důležitým faktorem určujícím vhodnost programu je i velikost účetní jednotky, která souvisí s množstvím účetních operací za účetní období. Každý program nedokáže zpracovávat velký objem dat, proto se účetní jednotky dají rozdělit do tří skupin. První skupinu tvoří malé účetní jednotky, které zaznamenají za účetní období do 10 tisíc položek. Druhou skupinu tvoří střední účetní jednotky s 10-100 tisíc účetními položkami za rok a třetí skupinu tvoří velké účetní jednotky, které za rok zaúčtují více než 100 tisíc položek.

Podstatné je zmínit, že jedna účetní operace se nemusí vždy rovnat jednomu účetnímu dokladu. Například faktura přijatá může obsahovat hned několik účetních operací, jelikož musí být každá položka dokladu rozúčtována na zvláštní účty a navíc i daň z přidané hodnoty (dále jen „DPH“), pokud je účetní jednotka plátcem DPH.

Nezáleží teda jen na rozsahu funkcí, kterými program disponuje, ale i s jakou kvalitou funkce plní (Mejzlík, 2006).

3.2.2 Modularita a otevřenost

Výhodou pro uživatele je, pokud je účetní program modulárně sestaven a uživatel si může zakoupit jen ty moduly (funkce), které jsou pro něj v současné chvíli nezbytné a další si přikoupit až v okamžiku, kdy jejich potřeba nastane. Po implementaci nově pořízeného modulu se stane automaticky součástí programu.

Modulární otevřenost účetního programu znamená, že funkce programu lze propojit i s jiným programem v počítači. Tato otevřenost napomáhá k efektivnosti a kvalitě účetnictví. Je možné data z programu například exportovat do tabulkového procesoru MS Excel a zde vytvářet nestandardní výstupy nebo grafy. Zároveň tak můžeme data importovat z MS Excel, což nám může zvýšit rychlost při zpracování účetních dat (Mejzlík, 2006).

3.2.3 Míra integrace a parametrizace

Pojem integrace představuje schopnost programu předávat zpracovaná data mezi moduly. Toto propojení může být přímé a probíhá ihned po zpracování dat v konkrétním modulu nebo pomocí exportu do navazujícího modulu. Aby nedošlo k duplicitě importovaných dat, je velmi důležitým parametrem kvalita kontrolních funkcí. Jednotlivé moduly programu by měly mít vysokou kvalitu a schopnost tak udržet obsahové vazby při přenosu dat. Ztrátou integrity by pak celý systém vykazoval nesprávné zůstatky na odpovídajících účtech a je obtížné vyhledat a opravit její příčinu.

Míra parametrizace určuje, co si účetní jednotka může v programu přizpůsobit dle vlastních potřeb. Jedná se na příklad o formu výstupních sestav, nastavení uživatelského hesla či nastavení tiskárny (Mejzlík, 2006).

3.2.4 Regulační požadavky

Každý účetní program, který je dostupný na českém trhu by měl splňovat nejenom základní požadavky na vedení účetnictví a daňové evidence, ale i aktuální stav české účetní regulace. Jedná se zejména o strukturu účetních výkazů, podobu formulářů a hlášení pro finanční úřad a orgánům sociální a zdravotního pojištění atd. (Mejzlík, 2006).

3.2.5 Bezpečnost a ochrana dat

Velmi významným kritériem při výběru programu by měla být právě bezpečnost a ochrana jednotlivých datových souborů. Zvolený účetní program by měl být schopný zachovat vzájemné vazby mezi účetním deníkem a hlavní knihou, mezi operativní evidencí a odpovídajícími stavy na účtech v účetnictví, dodržet podvojnost účetních zápisů apod. Zásadní oblastní ochrany dat je jejich zabezpečení proti přístupu neoprávněné osoby, které je zpravidla řešena pomocí zadání uživatelského jména a hesla při spuštění programu (Mejzlík, 2006).

3.2.6 Zálohování dat

S bezpečností a ochranou dat je spojeno také jejich zálohování, které je zákonem daná povinnost. Ztráta účetních dat může způsobit nejenom vážné problémy, které jsou obtížně řešitelné a případně jejich obnova je vysoce nákladná, ale může ohrozit

i existenci účetní jednotky. Při výběru programu by účetní jednotka měla hledět, zda program zahrnuje kvalitní funkce pro zálohování a obnovu dat. Měl by být schopen uživateli nabídnout možnost zvolit si místo zálohovací jednotky, komprimaci dat aby nezabírala zálohovaná data zbytečně místo v počítači, možnost označit zálohu datem nebo krátkým popisem a nepřepisovat již uložená data pod stejným jménem (Mejzlík, 2006).

3.2.7 Audit programu

Určité programy pro vedení účetnictví nechává dodavatel programu vypracovat auditorský posudek, zda schopnost programu vyhovuje základním požadavkům české účetní legislativy, avšak nelze z této skutečnosti usuzovat vhodnost daného programu pro jeho použití k vedení účetnictví. Tento posudek ani nezaručuje, že účetnictví bude pomocí tohoto programu vedeno správně. Auditorský posudek je vyhotoven na účetní program jako takový a ne na jeho vhodnost použití v určitých podmínkách. Z tohoto hlediska mohou být považovány auditorské posudky spíše jako obchodní parametr. Vhodné je však konzultovat pořízení programu a postup jeho implementace s vlastním auditorem, který dokáže poskytnout své zkušenosti (Mejzlík, 2006).

Dalším zdrojem informací o účetním programu lze také získat z recenzí v odborných časopisech, avšak je důležité posoudit, jestli se nejedná o placenou reklamu. Důvěryhodnou formou těchto recenzí jsou především srovnávací posudky, které porovnávají několik podobných programů (Pospíšilová & Mejzlík & Velechovská, 2008).

4 Metodika

Jako vhodný prostředek k řešení otázky, zda nahradit stávající programy účetní jednotky alternativou, a pokud ano, pak kterou konkrétně, byla zvolena statistická metoda vícekriteriální analýzy. Jak naznačuje anglický název metody, “multi-criteria decision analysis” (MCDA), jde o analytický postup s účelem dojít k rozhodnutí (decision). Přitom klíčové je zde předpoklad, že se máme rozhodnout podle více než jednoho kritéria. *“Vícekriteriálnost charakterizuje téměř každou rozhodovací situaci,”* tvrdí Šubrt, T. a kolektiv (2019, str. 162) a dodávají k tomu: *“Účelem modelů v těchto situacích je buď nalezení “nejlepší” varianty podle všech uvažovaných hledisek, vyloučení neefektivních variant, nebo uspořádání množiny variant.”* (Šubrt, Tomáš a kolektiv, 2019, str. 162)

Prostřednictvím předvýběru je pro naši analýzu zvolen konečný počet potencionálně vhodných účetních programů, které pro nás představují variantu. Dvě z nich představují stávající programy účetní jednotky (účetní programu ÚČTO a ekonomický systému MARK), zbytek tvoří “vytipovaná” alternativní řešení.

U vícekriteriální analýzy mohou být kritéria kvantitativní nebo kvalitativní. V případě šetření této bakalářské práce jsou převážně vybrány kvalitativními kritéria (výjimkou je např. cena), neboť otázku adekvátnosti softwaru pro potřeby konkrétní firmy by bylo příliš komplikované operacionalizovat tak, aby ji bylo možné odpovědět čistě na základě měřitelných dat.

Hodnocení bude vycházet ze dvou zdrojů. Prvním jsou data získaná řízeným rozhovorem s účetní firmou. Druhým zdrojem jsou znalosti autorky práce, která analyzovanou účetní jednotku důvěrně zná, neboť v ní dlouhodobě pracuje na pozici účetní.

Pomocí metody komparace a bodového hodnocení jsou účetní programy porovnávány z hlediska modulů a funkcí, které obsahují. Bodové hodnocení je založeno na preferenci jednotlivých modulů a funkcí pro účetní jednotku. Z toho důvodu účetní jednotka určila šest důležitých kritérií, podle kterých jsou následně programy porovnávány: celková cena programu, způsob ovládání programu, uživatelské rozhraní programu, funkce programu, nároky na hardware počítače, počet uživatelů programu.

Důležitost všech srovnávaných kritérií je provedeno pomocí Fullerovy metody a následně sečten počet preferencí u daného kritéria.

Jestliže je počet preferencí u konkrétního kritéria nulový, nemusí se však jednat o bezvýznamné kritérium. Proto dále výpočet upravíme a u každého kritéria se počet preferencí zvýší o hodnotu jedna (jako by bylo každé kritérium porovnáváno samo se sebou a zároveň bylo důležité). Pak můžeme spočítat váhu každého kritéria, která nám vyjadřuje jeho důležitost. Čím důležitější kritérium je, tím vyšší jeho váha bude. Stanovení vah kritérií bude provedena podle následujícího vzorce

$$v_i = \frac{f_i + 1}{\sum_{i=1}^n f_i} \quad (1)$$

kde:

v_i normovaná váha i – tého kritéria

f_i počet preferencí i – tého kritéria

n počet kritérií

(Šubrt a kolektiv, 2019).

Po komparaci programů jsou na závěr vynásobeny pořadí kritérií s jednotlivými body, kterými byly ohodnoceny vybrané programy podle zvolených rozmezí 0-2 body a dle výsledků bodového hodnocení je doporučen potencionálně vhodný program pro vybranou účetní jednotku.

Výsledkem této analýzy lze tedy očekávat, že programy, které vybraná účetní jednotka v současnosti používá, mohou být nahrazeny jedním účetním programem. K tomu se váže další předpoklad. Účetní jednotka by mohla nahrazením stávajících dvou programů jednotným řešením snížit každoroční náklady na platby za licence. Dalším potencionálním přínosem by mohly být nové technologické možnosti, větší bezpečnost a další obdobné aspekty přechodu na technologicky pokročilejší platformu.

5 Charakteristika vybrané účetní jednotky

Pracuji ve společnosti, která se řadí mezi malé podnikatele. Její ekonomickou činností je externí vedení účetnictví a daňové evidence. Z interních důvodů si nepřeje být jmenována, a proto v této práci není uveden její název a je nahrazen pojmem účetní firma nebo účetní jednotka.

V oblasti účetnictví začala podnikat od roku 1997 na základě živnostenského oprávnění. Jejím hlavním předmětem podnikání je vedení účetnictví a daňové evidence pro soukromé podnikatele a právnické osoby. Pro tyto firmy provádí účetní agendu, mzdovou a personální evidenci s vyplněním a odesláním všech povinných formulářů příslušným úřadům. Nedílnou součástí její práce je vyhotovení daňových přiznání k dani z přidané hodnoty, k silniční dani, k dani z příjmů fyzickým a právnickým osobám včetně účetní závěrky a zpracování přehledů o příjmech a výdajích u osob samostatně výdělečně činných (dále jako „OSVČ“). Kromě vedení účetnictví svým klientům také nabízí vystavování faktur, příkazů k úhradě v bankovních účtech, zastupování klientů na úřadech a v menší míře i odbornou pomoc při žádosti o úvěr či poradenství v daňové problematice.

Její klientela je velmi rozmanitá. Od fyzických osob podnikajících na základě živnostenského oprávnění až po právnické osoby jako společnosti s ručením omezeným zapsané v obchodním rejstříku. Hlavní podnikatelskou činností firem je převážně autodoprava, spediční činnost, velkoobchod a maloobchod, hostinská a restaurační činnost, stavební a montážní činnost.

Účetní jednotka ročně zpracovává daňová přiznání k dani z příjmů asi 80 OSVČ, z toho 25 osobám připravuje podklady pro přiznání k DPH, a podává přiznání finančním úřadům. 16 OSVČ jsou měsíčními plátcí a zbývajících 9 jsou čtvrtletními plátcí. Mezi její klienty patří také 12 PO a 1 nezisková organizace, které vedou účetnictví dle zákona č. 563/1991 Sb., o účetnictví. I těmto společnostem vyhotovuje přiznání k DPH a všechny tyto společnosti, až na neziskovou organizaci, jsou měsíčními plátcí. Poskytuje také 6 OSVČ a 4 společnostem zpracování mezd a vedení agendy s tím spojené.

5.1 Současně používané účetní programy

Pro správný výběr programu je nezbytné analyzovat současný stav firmy, pro kterou je program vybírán. Jedná se o náročný avšak důležitý úkol, protože program je pořizován na delší dobu a náklady spojené s implementací nejsou zrovna nízké. Přechod na nový program navíc ovlivňuje veškerý chod firmy.

Účetní firma v současné době používá dva účetní programy, kterými jsou ÚČTO a MARK. Tyto programy jsou od sebe odlišné v několika ohledech. Program ÚČTO je vhodný pouze pro vedení daňové evidence. Programu MARK je určen pro subjekty, které vedou účetnictví. První zmíněný program účetní jednotka využívá nejenom k evidenci účetních případů, ale i ke zpracování mezd zaměstnancům svých klientů a dokumenty spojené s personální agendou. Také v něm vyhotovuje různá daňová přiznání.

Programy se od sebe liší funkcionalitou a jejich uživatelským rozhraním. Proto v následujících kapitolách budou oba programy s pomocí vložených obrázků podrobněji představeny. Obrázky jsou pořízeny přímo z aktuálních verzí programů. Na konci této práce jsou v Příloze č. 1 ukázky hlavních obrazovek po spuštění vybraných programů, které slouží ke komparaci s aktuálními programy účetní jednotky.

5.1.1 ÚČTO

Jak již bylo zmíněno, program ÚČTO slouží k vedení daňové evidence. V programu lze evidovat společnosti i živnostníky, jak plátce, tak i neplátce DPH. Tento program vlastní společnost Tichý & spol. Jedná se o softwarovou společnost se zaměřením na prodej, vývoj a podporu programu. Účetní program byl vytvořen v roce 1990 pro vlastní potřebu a v současné době je v České republice značně používán. ÚČTO dnes patří mezi jeden z nejoblíbenějších a nejrozšířenějších programů ve své kategorii a slouží především pro živnostníky a pro uživatele, kteří vyhledávají jednoduchost v obsluze systému a nenáročnost na hardware. Firma také nabízí bezplatné telefonické či písemné konzultace při jakýchkoli problémech s programem.

5.1.1.1 Hlavní agendy programu

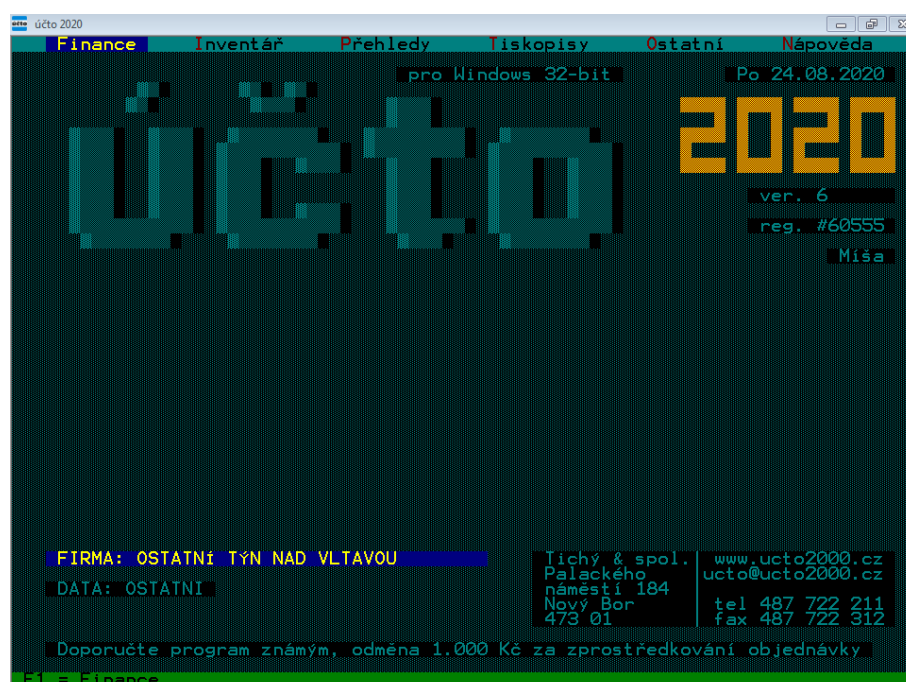
ÚČTO obsahuje spoustu agend a jejich funkcí, jako jsou např. peněžní deník, evidence majetku a jeho odpisování, skladová evidence, mzdová a personální agenda,

fakturace, zpracování daňových přiznání k DPH nebo k dani z příjmů či silniční daně. Z důvodu zákona o ochraně osobních údajů si tyto funkce představíme na nové fiktivní firmě, kterou jsem v programu založila pro účel pořízení obrázků do této bakalářské práce.

K práci v programu ÚČTO si uživatel vystačí pouze s klávesnicí, neboť klávesové zkratky plně nahrazují nutnost práce s myší, čímž velmi urychlují ovládání programu. Nemusí se v něm pohybovat myší a zbytečně klikat po nabízených modulech. V dolní liště jsou uvedeny klávesové zkratky, které mohou být použity během jakéhokoli pohybu v programu. Seznam všech zkratek je uveden v Příloze 3.

Při spuštění programu se zobrazí jeho hlavní stránka poslední účtované firmy, tak jak je vidět na Obrázku 2. V horní vodorovné liště programu je nabídka hlavních agend a po stisknutí klávesy „Enter“ se zobrazí další funkce agendy, ve které se zrovna nacházíme.

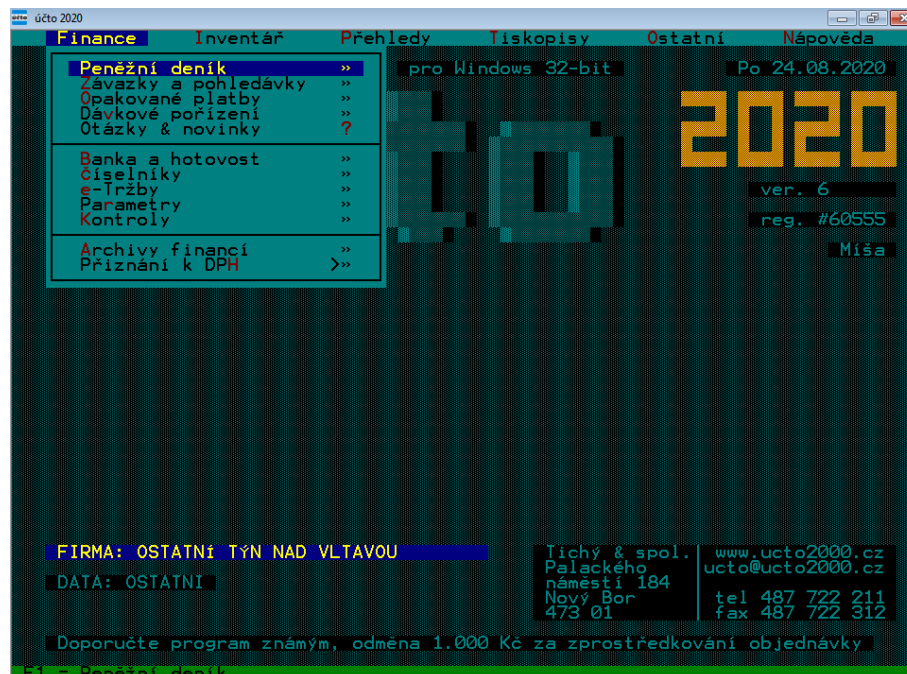
Obrázek 2 Hlavní stránka programu



Zdroj: program ÚČTO

První agenda s názvem „Finance“ nabízí peněžní deník, knihu závazků a pohledávek a jiné funkce spojené se zaznamenáváním příjmů a výdajů, které vidíme na Obrázku 3.

Obrázek 3 Agenda Finance



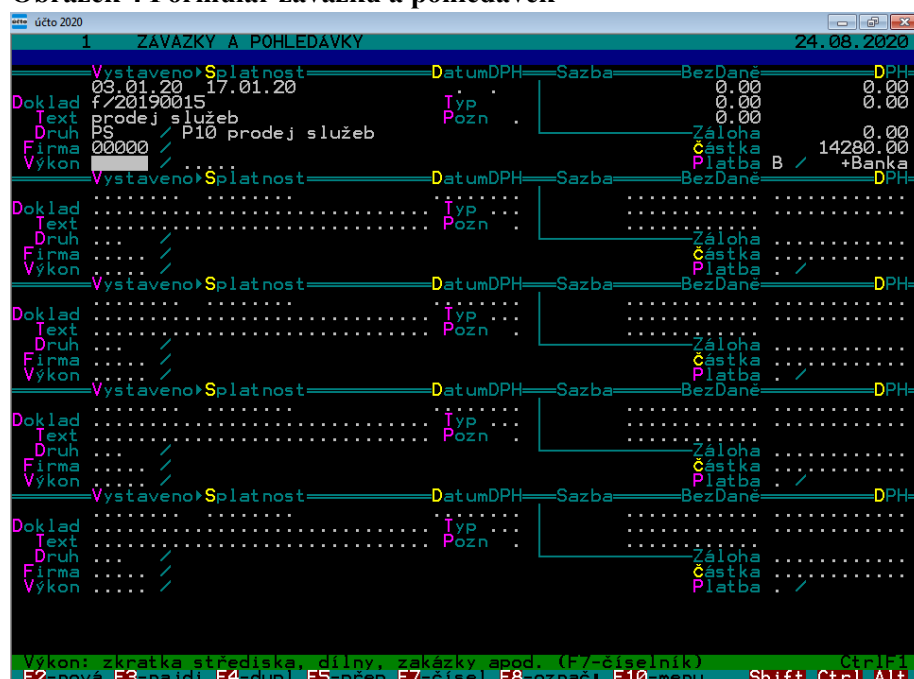
Zdroj: program ÚČTO

Do peněžního deníku je možno evidovat všechny nové účetní doklady neboli příjmy a výdaje za konkrétní období. V seznamu lze pak snadno všechny doklady kontrolovat a pomocí klávesové zkratky F3 vyhledat jakýkoli pořízený záznam. Tyto záznamy mohou být seřazeny dle vlastních potřeb např. podle data vystavení, data splatnosti, typu dokladu. V tiskových sestavách lze tisknout podle období, za které chceme zaúčtované doklady, a také lze tisknout odlišné seznamy podle svých potřeb, např. pouze pokladní doklady za první čtvrtletí. Aby uživatel věděl kam co zapsat, se pro zjednodušenou orientaci dokumenty v tištěné verzi velmi podobají zápisům v programu (viz Příloha 4).

Závazky a pohledávky nabízí obdobné funkce jako peněžní deník. Formulář pro zadávání nových vět neboli nových účetních případů je stejný (viz Obrázek 4). Doklady jsou zde rozděleny na faktury přijaté – značené písmenem F a na faktury vydané – značené písmenem f. Při zadání faktur přijatých je důležité zadat variabilní symbol faktury, podle kterého se následně provede zúčtování plateb. Operaci zúčtování plateb umožňuje uživateli agenda Banka a hotovost. Po úhradě jsou vybrány platby, datum

úhrady a doklad, kterým bylo uhrazeno, a poté je možno přesunout doklady do peněžního deníku. V seznamu pak zůstanou jen neuhrazené závazky a pohledávky, které nejsou zahrnuty do daňové evidence. Dále program umožňuje zadat i opakující se platby, jako např. nájemné, které při jeho úhradě zůstanou v závazcích a pohledávkách i po přenosu všech dat do peněžního deníku a jen se doplňuje datum a číslo dokladu. Program také nabízí částečnou úhradu faktur, která umožňuje v seznamu ponechat část neuhrazeného závazku či pohledávky.

Obrázek 4 Formulář závazků a pohledávek



Zdroj: program ÚČTO

Agenda Finance také umožňuje vytvořit příznání k DPH, kontrolní a souhrnné hlášení ve formě tiskopisu, jako PDF nebo HTML sestavu. Tiskopisy jsou aktuální podle vyhlášek MF a stejné jako originální formuláře. Pomocí volby elektronického podání, umožňuje program také vytvořit soubor v XML formátu, který se elektronicky odesílá přes datové schránky nebo elektronický daňový portál příslušné finanční správy.

Nejdůležitější funkcí v tomto programu je správné nastavení číselníků. Při zakoupení programu jsou přednastaveny některé základní druhy číselníků, je však možné je doplňovat nebo měnit podle potřeb uživatele, viz Příloha 5.

Podle typu účetní operace lze určit druhy daňových či nedaňových příjmů nebo výdajů, které se musí objevit v deníku. Nesmíme také zapomenout na správné nastavení druhu dokladu, např. faktury, příjmového či výdajového pokladního dokladu. Pokud se

při účtování pravidelně opakuje text u dokladu, je vhodné si jej také přednastavit, jak můžeme vidět v Příloze 5. Tato operace uživateli umožní rychlejší práci při evidování opakujících se účetních operací.

K evidenci dlouhodobého majetku slouží agenda Inventář. Po vyplnění inventární karty, která obsahuje všechny údaje o evidovaném majetku jako název majetku, způsob jeho pořízení a vyřazení, pořizovací cenu majetku, druh odpisů, počet let odepisování (viz Obrázek 5), nám program nabídne přenos do deníku. Inventář zahrnuje i evidenci drobného majetku či zásob.

Obrázek 5 Inventární karta dlouhodobého majetku

Zdroj: program ÚČTO

V modulu Přehledy uživatel nalezne veškeré uzávěrkové operace včetně účetních výkazů nutných k účetní závěrce. Některé výkazy lze vytisknout i po provedení účetní závěrky, aniž by se musela obnovovat data. Podle různých zadaných kritérií, je zde možné vytisknout i další sestavy, které jsou zrovna potřebné. Zajímavou funkcí je i možnost prohlížení přehledných grafů, které zobrazují hospodaření společnosti.

Pro vedení evidence firemních vozidel, které firma využívá ke své podnikatelské činnosti, slouží funkce Kniha jízd (viz Obrázek 6). Obsahuje nejenom evidenci vozidel, ale jak už vyplývá z názvu funkce, sestavují se zde knihy jízd či podklady pro cestovní náhrady a příkazy nebo podklady k sestavení daňového přiznání k silniční dani.

Obrázek 6 Funkce Kniha jízd



Zdroj: program ÚČTO

Účetní program obsahuje také funkce, které slouží k vystavení faktury, dodacích listů nebo objednávek. Lze je tvořit pomocí přednastavených předloh či vlastního nastavení. V předloze se vyplní všechny důležité náležitosti dokladu a poté lze doklad vytisknout nebo převést do formátu v PDF a následně převést do seznamu závazků a pohledávek nebo financí.

Závazky, které nejsou vedeny v knize Závazků a pohledávek, lze přímo z tiskopisů vystavit příkaz k úhradě. Pokud má uživatel založen HomeBanking, může zde vytvořit soubor, který pak přenese do banky firmy, u které má platba proběhnout.

Další hlavní funkcí programu je mzdová evidence, viz Obrázek 7. Tato funkce slouží k vedení mzdové a personální agendy. Program ÚČTO umožňuje uživateli zpracovávat mzdy neomezenému počtu zaměstnanců. U zaměstnanců je možné evidovat jejich odpracovanou dobu, absence, přesčasy, stravenky, odměny, případně povinné srážky z mezd aj. Před samotným výpočtem je potřeba zadat správné parametry a program sám vypočte mzdy i odvody. Po zpracování už jen stačí mzdy převést do peněžního deníku, respektive do knihy závazků a pohledávek.

Obrázek 7 Funkce Mzdy



Zdroj: program ÚČTO

V tiskových sestavách lze vytisknout podrobné výplatní pásky pro zaměstnance, evidenční a zápočtové listy, přehledy o mzdových nákladech zaměstnavatele, formuláře pro zdravotní pojišťovny a OSSZ, výše odvodů srážkové nebo zálohové daně aj. Kromě jiného nabízí program v rámci tiskových sestav i předpřipravené pracovní smlouvy a dohody, prohlášení poplatníka daně z příjmů, žádosti o roční zúčtování daně, různé druhy výpovědí a formulář pro GDPR.

5.1.2 MARK

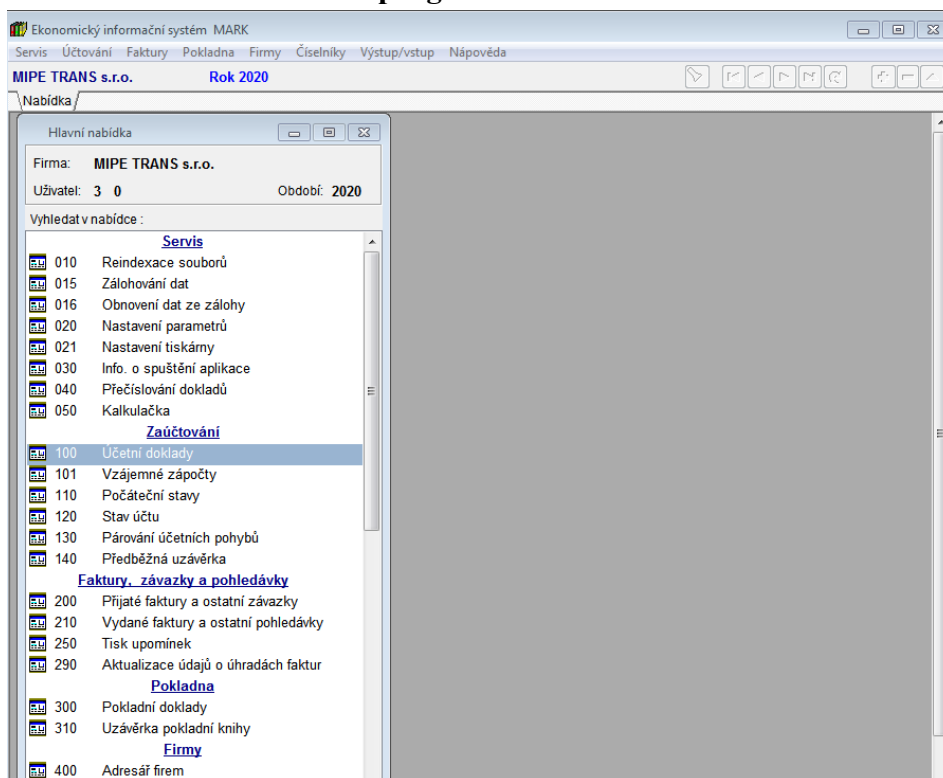
Software MARK, jak již bylo v předchozí kapitole zmíněno, slouží subjektům, které jsou povinni vést účetnictví, dříve zvané podvojně účetnictví. Jedná se o ekonomický informační systém neboli ERP systém. Dodavatelem informačního systému je česká společnost Valet MT, spol. s r.o., která program vytvořila roku 1990. Od té doby společnost program neustále vyvíjela pro operační systém MS-DOS. Ovšem nyní je program kompatibilní pouze s 32bitovým operačním systémem MS Windows a má i pro něj i charakteristické grafické rozhraní. K práci s daty využívá program systém MS SQL.

5.1.2.1 Moduly programu MARK

System je složen z několika samostatných a vzájemně provázaných modulů, které tvoří jednotný celek, lze je však používat i samostatně. Základním modulem systému je modul Účetnictví. Tuto základní verzi lze doplnit o další moduly Mzdy, Sklad, Závazky a Majetek. Modul Mzdy si uživatel může ještě rozšířit o další dva moduly: Personální management a Evidence docházky. Takto ucelený systém zaručuje spolehlivé a kompletní vedení účetnictví firmy a vzájemná provázanost jednotlivých částí zrychluje práci a zamezuje vzniku chyb. Moduly obsahují spoustu obvyklých tiskových sestav a uživatel má možnost si vytvářet vlastní tiskové výstupy dle svých potřeb.

Nyní bude představen ze všech nabízených modulů jen jeden modul, který má účetní jednotka zakoupený a využívá jej k evidenci účetních případů svých klientů, a to modul Účetnictví. Pro ostatní její potřeby slouží účetní jednotce již představený účetní program ÚČTO.

Obrázek 8 Hlavní stránka programu



Zdroj: program MARK

Hlavní nabídka se zobrazuje v horní liště či v tabulce levé části hlavního okna programu jsou agendy s nejčastěji využívanými funkcemi, viz Obrázek 8. Servis nabízí seznam všech založených účetních jednotek a jejich údaje zapsané v obchodním rejstříku. Nastavují se zde i jejich parametry jako např. účetní období jednotky, které nemusí být vždy kalendářní rok. Servis zajišťuje i kontrolu deníku a knih, zálohovat data, obnovení dat ze záloh aj.

Po zvolení konkrétní účetní jednotky, ve které chce uživatel evidovat nové účetní případy, může přijít na řadu samotné účtování. Vybraná firma je zobrazena v záhlaví programu.

Účetní deníky jsou rozděleny podle určitých agend:

- Banka,
- Pokladna,
- Faktury přijaté a vydané,
- Obecné doklady,
- Uzávěrkové doklady.

Pro rychlé vyhledávání dokladů a jejich přehlednost má každý deník svoji zkratku, které jsou uvedeny v Tabulce 1. Účetní deník Banka lze dle potřeb odlišit

i deníkem pro devizový účet. Pokladnu zase lze rozdělit pro cizí měnu také příslušnou zkratkou.

Tabulka 1 Zkratky účetních deníků

Název účetního deníku	Zkratka
Banka	BANK01
Devizový účet	BANK02
Pokladna	POKL01
Valutová pokladna	POKL02
Faktury přijaté	NAKU01
Faktury vydané	PROD01
Obecné doklady	OBEC01
Uzávěrkové doklady	UZAV01

Zdroj: vlastní úprava

V řádcích bankovního výpisu (viz Obrázek 9) umožňuje program doklad automaticky zaúčtovat pomocí variabilního symbolu, který je zadán u každého dokladu v knihách faktur. Systém tak najde příslušný účetní zápis se stejným variabilním symbolem a poté sám zaúčtuje. Tím dojde ke spárování se závazky a pohledávkami v saldokontu. Zároveň umožňuje i částečnou úhradu faktury, která je pak označena v knize faktur písmenem C jako částečně uhrazena. Před uložením proběhne vždy automaticky kontrola správných počátečních a konečných stavů v bance. Pokud z některých stavů nesouhlasí, program uživatele upozorní na chybu a umožní její opravu a dopočítat konečný stav.

Obrázek 9 Účetní deník Banka

Deník	Číslo	Datum	Poz	Md	Dal	Částka Kč	Popis	Dph	Střed
BANK02	1	31.01.2020	1	568000	221100	90.00			
BANK02	2	29.02.2020	2	221100	261000	17 000.00			
BANK02	3	31.03.2020	3	321000	221100	7 595.60	Úhrada NAKU01__86		
BANK02	4	30.04.2020	4	221100	261000	37 000.00			
BANK02	5	31.05.2020	5	321000	221100	29 851.00	Úhrada POCAT__1		
	6		6	321000	221100	729.00	Úhrada POCAT__1		
	7		7	321000	221100	696.00	Úhrada POCAT__1		
	8		8	321000	221100	2 315.00	Úhrada POCAT__1		
	9		9	321000	221100	2 394.00	Úhrada POCAT__1		
	10		10	321000	221100	798.00	Úhrada POCAT__1		
	11		11	221100	261000	17 000.00			
	12		12	568000	221100	200.00			
	13		13	568000	221100	500.00			
	14		14	568000	221100	492.97			

Md = 116 661.57 Dal = 116 661.57

Zdroj: program MARK

Účtování dokladů v pokladní knize a v knihách faktur přijatých i vydaných je velmi obdobný. Srovnání můžeme vidět na obrázcích v Příloze 4. Postup zadání dokladu je rozděleno do čtyř oddílů. V prvním oddílu „Záhlaví“ účetní jednotka zadá podle faktury či pokladního dokladu údaje o dodavateli či odběrateli a DUZP rozhodující pro zpracování daňového přiznání k DPH. Pořadí faktur i pokladních dokladů si program určuje podle počtu zadaných dokladů. Důležité je u faktur správně vyplnit variabilní symbol pro následné spárování dokladu s bankovním výpisem. Pokud v parametrech faktur vydaných nadefinujeme klíč, pak se variabilní symbol vyplní automaticky. U dokladů nad 10 000 Kč je uvedený variabilní symbol důležitý hlavně pro sestavení daňového výkazu kontrolní hlášení DPH, kde se tyto doklady musí správně zobrazit do příslušného oddílu.

Zaučtování faktur a pokladních dokladů může být automatizováno pomocí specifikace účetních vzorů a předkontací, které si uživatel nastavuje sám (viz Obrázek 10). Tato funkce je využívána především u opakujících se účetních případů. Uživatel tak už nemusí přemýšlet nad zaučtováním a sníží tak i chybovost v účtování.

V dalším oddílu „Částka“ účetní jednotka zadá základ daně pro výpočet DPH v příslušné sazbě a program následně vypočte částku DPH a cenu celkem. Při evidenci dokladu, na kterém není vyčíslena výše DPH, lze zvolit způsob výpočtu tak, aby program z ceny celkem podle určení sazby daně DPH ve správné výši rozpočítal. V případě faktury v režimu přenesené daňové povinnosti, lze doklad zadat s předem nastavenými indikacemi DPH pro tento typ dokladů.

Doklady z knihy faktur a pokladní knihy, lze po uložení ihned v tiskových sestavách vytisknout, kde se zobrazeny údaje o dokladu včetně jeho zaúčtování, výše DPH a celkové ceny (viz Příloha 5).

Knihy faktur a pokladny lze vést také v cizí měně s přepočtem podle aktuálního kurzovního lístku. V knihách je dále umožněno doklady opravovat, kopírovat, mazat, opakovaně tisknout jejich výstupní data apod.

Obrázek 10 Specifikace pokladních dokladů

Specifikace	Název	Účetní vzor	Typy daň. dokladů
B-P	Převod hotovosti z banky	102 Převod hotovosti z banky	
CEST	Cestovné	106 Cestovné	
DN	Drobné nákupy	101 Drobný nákup do spotřeby	
MZDY	Výplaty zaměstnancům	109 Výplata mezd pracovníkům	
P-B	Převod hotovosti do banky	108 Odvod hotovosti do banky	
PHM	Nákup PHM	105 Nákup PHM	
PO	Poštovné	110 Poštovné	
SL	Nákup služeb	103 Nákup služeb	
UFP	Úhrada faktury přijaté	107 Úhrada faktury přijaté	
UFV	Úhrada faktury vydané	104 Úhrada faktury vydané	

Zdroj: program MARK

K obsluze ekonomického programu MARK postačí z větší části jen klávesnice. Tak jako u programu ÚČTO se program MARK vyznačuje svou jednoduchou ovladatelností díky svým klávesovým zkratkám. Existuje tedy jen zřídka málo akcí, které je potřeba ovládat myší. Výčet zkratk je podrobně uveden v Příloze 6.

5.2 Výhody a nevýhody používaných programů

Určení výhod a nevýhod účetních programů se může zdát, že je velice subjektivní. Pro někoho může být výhodou to, co pro naši účetní jednotku je nevýhodou a naopak. Nyní budou tedy popsány výhody a nevýhody obou programů z pohledu analyzované účetní jednotky, která tyto programy využívá ke své práci.

Výhody programů

Mezi hlavní přednosti obou programů řadí účetní jednotka zejména jejich snadné ovládání, které se provádí pomocí přednastavených klávesových zkratk. Další výhodou je pro ni používání číselníků, které pomocí nastavených druhů či předkontací, provede program automatické zaúčtování a účetní jednotce tak ušetří čas s evidováním dokladů a zároveň je si i jistá ve správné zaúčtování na souvztažné účty. Oba programy umožňují vést agendu neomezenému počtu firem a zpracování jejich daňových přiznání, což je pro účetní jednotku výhodné vzhledem ke každoročnímu rozšiřování své klientely. Výhodou je i jejich okamžitá aktualizace při změnách v zákonech a každoroční upgrade, který obsahuje aktuální platnou legislativu, kdy se snadno převedou data ze starší verze programu do nové.

Díky jejich jednoduchosti jsou požadavky na hardware minimální a z tohoto důvodu tak lze programy provozovat i na starších typech počítačů. Program ÚČTO společnost Tichý a spol. neustále inovují a i když byl dříve program vytvořen pro operační systém MS-DOS, můžeme jej dnes použít i na nejnovějších operačních systémech Windows.

Nevýhody programů

Nevýhodou účetního programu ÚČTO může pro některé uživatele představovat právě jeho DOS uživatelské rozhraní či absence modernějších funkcí jako například spolupráce s MS Office nebo propojení s e-shopem. Nevýhodou programu MARK je jeho funkčnost pouze s 32bitovým operačním systémem Windows a v dnešní technologicky pokrokové době to může být značnou nevýhodou oproti ostatním programům.

6 Analýza vybraných účetních programů

V této kapitole budou popsány obecné moduly, jejich funkce a cenové nabídky společností u potencionálně vhodných programů, které byly vybrány z webových stránek www.systemonline.cz.

- DUNA
- Money
- Pohoda
- DUEL

Výběr účetních programů byl proveden podle určených parametrů účetní jednotkou, které jsou vyjmenované v následující podkapitole.

Informace o programech jsou čerpány z jejich dostupných internetových stránek, které jsou uvedeny na konci práce v seznamu literatury.

6.1.1 DUNA

Účetní program DUNA je produktem společnosti TILL CONSULT a.s., která byla založena v roce 1996. Ve všech oblastech své činnosti navázala na aktivity stejnojmenné firmy TLL CONSULT, která působí na trhu již od roku 1990. Společnost nabízí ekonomické, účetní, obchodní, prodejní a mzdové systémy, které jsou určeny pro menší a střední firmy, podnikatele a pro rozpočtové a neziskové organizace. Ve společnosti nově vznikla také skupina dalších programů mimo ty ekonomické a obchodní, které slouží zdravotnickému sektoru. Společnost také poskytuje svým klientům i jejich zaměstnancům školení, zaměřené na jednotlivé odborné profese jako jsou účetní, ekonomové, pracovníci skladu apod.

Systém DUNA nabízí různé produkty, které jsou určeny pro rozsáhlou škálu uživatelů v různých oborech. Hlavními produkty systému jsou DUNA ÚČTO, DUNA DE, DUNA OBCHOD, DUNA PROFI a DUNA MZDY. Tyto produkty jsou dodávány v různém složení modulů, které si můžeme sami určit dle vlastních potřeb. Licence na programy společnost prodává nebo pronajímá.

6.1.1.1 DUNA ÚČTO

Jedná se o kompletní informační systém, vhodný pro střední a menší firmy a podnikatele, které musí vést účetnictví. Je také vhodný pro vedení účetnictví příspěvkových a neziskových organizací. Tiskové sestavy jsou v programu automaticky nastavené, ale je možné je přizpůsobovat potřebám uživatele. Pro rychlé zadávání a také pro často se opakujících účetních případů je v systému vyžíváno číselníků. Některé z nich jsou zadané dodavatelem programu, ale některé si můžeme vyplnit sami zahájením zadávání dat. V rámci jedné instalace systému, umožňuje zpracovávat účetnictví neomezenému počtu firem. Tuto možnost preferují především účetní firmy zabývající se externím vedením účetnictví. DUNA ÚČTO slouží pro práci jak na jediném počítači, tak pro práci souběžně na více počítačích.

Společnost nabízí různé varianty systému DUNA ÚČTO, kterými jsou:

- DUNA BUSINESS – je účetní systém obsahující účetní a ekonomické moduly rozšířen o obchodní a skladovou evidenci,
- DUNA STANDARD – jedná se o levnější verzi systému, která je vhodná pouze pro zpracování účetnictví menším firmám, neumožňuje řízení skladů a obchodních případů,
- DUNA BUSSINES a DUNA STANDARD – lze zakoupit i v limitované verzi s omezeným množstvím zadávání záznamů v některých agendách.

Účetní systém DUNA ÚČTO obsahuje několik základních účetních a ekonomických modů a každý uživatel si může systém rozšířit o další účetní, ekonomické nebo skladové moduly dle potřebných funkcí, které plynou z provozované podnikatelské činnosti.

Základní modul „Účetnictví“ umožňuje účetní jednotce vést přehled o všech zaúčtovaných dokladech, které jsou zobrazeny dokladově nebo řádkově v účetním deníku. Dokladové zobrazení představuje přehled pouze všech dokladů a jejich celkovou částkou. Řádkové je podrobné zobrazení dokladů včetně jejich předkontací. Tyto údaje se automaticky přenášejí do Účetního deníku ze všech agend jako pokladna, banka, závazky a pohledávky. Účtování dokladů není potřeba provádět manuálně, pokud si správně nadefinujeme v číselníku Dokladovou řadu. Funkce Všeobecné účetní doklady slouží k zaúčtování kurzových rozdílů, odpisů majetku, časového rozlišení, oprav účtování apod.

Další moduly, které program obsahuje, jsou modul DPH, Pokladna, Banka, Závazky a Pohledávky, Personalistika, Majetek, Sklady, Výroby, Cesty, Pošta, Fakturace, Číselníky a jiné.

6.1.1.2 DUNA DE

Účetní program DUNA DE je vhodný pro všechny podnikatele a živnostníky s daňovou evidencí, včetně všech potřebných výstupů pro portály daňové správy. Stejně jako zmíněný program DUNA ÚČTO je i tento dostupný v několika variantách, kterými jsou:

- DUNA SMART – jde o kompletní verzi programu, která obsahuje modul „Daňová evidence“, včetně skladů a obchodních činností a lze jej rozšířit o volitelné ekonomické a účetní moduly,
- DUNA EASY – jde o plnou verzi programu pro vedení všech agend podnikatelů s daňovou evidencí bez skladových a obchodních modulů,
- DUNA SMART LIM a DUNA EASY LIM – jedná se o limitovanou verzi pro daňovou evidenci s omezenou evidencí dokladů v Peněžním deníku.

Všechny základní moduly, které byly zmíněny u programu DUNA ÚČTO obsahují i v těchto verzích DUNA DE, kromě modulu „Účetnictví“, které je zde nahrazen modulem „Daňová evidence“. V programu lze zpracovávat neomezený počet firem a použít ho i pro práci ve více počítačových sítích.

6.1.1.3 DUNA PROFI

Tento účetní program je vhodný pro vedení účetnictví i daňové evidence zejména pro daňové a účetní kanceláře. Opět je dostupná ve čtyřech produktových variantách s neomezeným počtem zpracovaných firem.

- DUNA TOP – jde o plnou verzi programu s možností vedení účetnictví i daňové evidence včetně systému pro řízení skladů a obchodních případů, potřebných podkladů pro daňová přiznání, a také prodeje z kasy při pultovém prodeji nebo i velkoobchodním prodeji jakéhokoli sortimentu,
- DUNA PROFI – je program v plné verzi pro vedení účetnictví i daňové evidence, bez možnosti evidování skladových zásob,

- DUNA TOP LIM a DUNA PROFI LIM – jedná se o limitovanou verzi za nižší cenu s omezeným počtem operací.

6.1.1.4 DUNA MZDY

Mzdový program DUNA MZDY je moderní systém pro vedení personální agendy a pro kompletní zpracování mezd malých a středních firem i příspěvkových organizací. Součástí programu jsou všechny potřebné výstupy pro příslušné úřady a je tvořen několika základními agendami. Samozřejmostí je výpočet mzdy, exekucí a insolvenčí u zaměstnance dle platné legislativy, zpracování elektronických výstupů pro zdravotní pojišťovny a ČSSZ. Lze snadno propojit s účetními systémy DUNA ÚČTO, DUNA DE nebo DUNA PROFI a přenášet mzdové uzávěrky do účetnictví nebo daňové evidence. V rámci jedné instalace program umožňuje zpracovávat libovolné množství firem s neomezeným počtem zaměstnanců. Pro menší firmy, které nevedou personalistiku jiným firmám a nedisponují velkým množstvím pracovníků, stačí limitované verze programu, kdy jsou nabízeny varianty programu s vedením do 10, 25 nebo 100 zaměstnanců. K základní verzi programu lze i pořídit volitelný modul „Docházka“ pro možnost propojení s docházkovým systémem pro jednodušší a rychlejší zpracování mezd nebo modul „Statistiky“, který poskytuje údaje pro zpracování pravidelného statistického šetření o průměrném výdělku a pracovní doby zaměstnanců vyhlášeno Českým statistickým úřadem ve sbírce zákonů pro příslušný kalendářní rok.

Poslední program, který společnost TILL CONSULT a.s. nabízí je DUNA OBCHOD, který je určený pro vedení pouze skladové evidence, zpracování objednávek, faktura a prodeje.

6.1.2 Money

Společnost CÍGLER SOFTWARE, a.s. na podzim roku 1990 uvedla na mezinárodní trh svůj první ekonomický systém Money. Zaměřují se na kvalitní vývoj programů a zajištění technické a poradenské podpory a v roce 2007 se stala jednou z nejuznávanějších českých společností v oboru IT a podnikových informačních systémů.

Hlavními programy, které společnost nabízí, jsou:

- Money S3 – jde o účetní a ekonomický systém určený menším společnostem, živnostníkům a účetním kancelářím,
- Money S4 a Money S5 – jsou speciálně upraveny velmi obsáhlé podnikové informační systémy s moderní architekturou určeny pro střední a velké společnosti. Vedle běžných ekonomických a obchodních agend pokrývá i specializovaná řešení specifická pro obor, ve kterém uživatelé tohoto programu provozují svou podnikatelskou činnost,
- iDoklad – jedná se o bezplatnou online aplikaci určenou pro malé firmy a živnostníky, kteří si nepotřebují sami zpracovávat celou svou účetní agendu. Jde o otevřené cloudové řešení¹ s aplikacemi pro mobilní telefony oceňované pro svou technologickou inovativnost,
- Prodejna SQL – je rozsáhlý počítačový pokladní systém určený pro celé spektrum zákazníků, kteří požadují řešení pokladních systémů.

6.1.2.1 Money S3

Pro potřeby této práce se budeme dále zabývat pouze účetním programem Money S3, který je vhodný pro účetní kanceláře a menší podnikatele, kteří vedou účetnictví a daňovou evidenci. Program nabízí přehledné rozhraní a bezplatnou technickou podporu. Při legislativních změnách je vždy program aktualizován a na případnou změnu v systému po spuštění uživatele upozorní.

Jako ostatní programy i tento je modulově sestaven a obsahuje základní funkce účetnictví, daňové evidence, majetek, sklady a objednávky a mzdy. Lze i o určité moduly program rozšířit, které uživateli usnadní práci při jeho evidenci účetních záznamů.

Money S3 je k zakoupení v sedmi variantách, které se liší svým obsahem a funkcemi. Pro účely této bakalářské práce je nejvhodnější varianta PREMIUM, která je speciálně pro podnikatele zabývající se účetnictvím. Obsahuje základní modul Účetnictví včetně neomezené agendy a modul Daňová evidence, který mohou využít nejenom účetní firmy.

Moduly, které nejsou součástí vybrané verze programu lze rozšířit o následující moduly.

¹ Poskytování služeb či programů servery dostupnými z internetu s tím, že uživatelé k nim mohou přistupovat vzdáleně, kupř. pomocí webového prohlížeče nebo klienta elektronické pošty.

- Účetní analýza – slouží k náhledu na souhrnná účetní data, který zlepší přehled o ekonomických tocích uživatele a zjednodušuje práci účetních díky rychlejšímu a operativnějšímu tzv. „čistění salda“ což znamená operativní řešení saldokontních zápisů a to úpravou prvotních dokladů v účetnictví,
- Účetní centrála – s tímto modulem je možné vystavovat doklady na straně klienta účetní firmy a odesílat je přes internet nebo externím paměťovém médiu přímo do Money S3 v účetní firmě,
- Účetní klient – souvisí s předchozím modulem, kdy tento modul má součástí programu Money S3 klient účetní firmy,
- TaxEdit S3 – jedná se o samostatnou aplikaci určenou pro snadné a rychlé sestavení a tisk různých typů daňových přiznání s přímým přístupem k nápovědě a poučení dle jednotlivých řádků formuláře.

Tyto moduly nejsou jediné, o které lze verze rozšířit. Dále ještě o moduly Kniha jízd a Cestovní náhrady. Jde o nadstavbové moduly k modulu Kniha jízd.

6.1.3 Pohoda

Společnost STORMWARE s.r.o. nabízí účetní, ekonomický a informativní program Pohoda ve třech variantách:

- 1) Pohoda pro podnikatele,
- 2) Pohoda pro střední firmy,
- 3) Pohoda pro velké firmy.

Jednotlivé varianty se liší v moduly a funkcionalitami. Všechny varianty umožňují vést účetnictví i daňovou evidenci a jsou vhodné pro všechny druhy podnikatelských činností. Zároveň je program také vhodný pro účetní, které vedou účetnictví a daňovou evidenci zejména externě pro jiné podnikatele. Tato kapitola se bude zabývat pouze variantou programu pro podnikatele, který plně vyhovuje potřebám pro analýzu této práce.

Program je kompatibilní s nejnovějšími verzemi OS Windows 7 nebo 8. Pohoda pro podnikatele obsahuje širokou nabídku funkcí a díky klávesovými zkratkami usnadňuje každodenní práci. Program lze také propojit s internetovými obchody a díky tomu je vhodným nástrojem pro obchodování na internetu pomocí e-shopu.

Verze Pohoda pro podnikatele je nabízena ve více variantách podle toho, jaké požadavky podnikatel preferuje. Jedná se o varianty, kdy podnikatelé vedou pouze daňovou evidenci nebo účetnictví, nebo jim vede účetnictví externí účetní a oni pouze

vystavují faktury. Varianta Pohoda Komplet umožňuje souběžně vést daňovou evidenci a účetnictví, a proto se budeme zabývat pouze touto verzí.

6.1.3.1. Pohoda Komplet

Tato verze je jedna z nejprodávanějších programů Pohoda, která je vhodná pro podnikatele, co požadují zpracovávat daňovou evidenci i účetnictví v jednom kompletním softwaru. Hlavní předností Pohoda Komplet je obsah všech agend a funkcí, které jsou potřebné pro výkon externího vedení účetnictví a daňové evidence neomezenému počtu firem.

Mezi základní agendy patří:

- Účetnictví – obsahuje účetní deník, předkontace, salda a finanční analýzy,
- Daňová evidence – součástí je evidence peněžního a nepeněžního deníku a předkontace,
- Finance – umožňuje evidenci pokladen, bankovních účtů a interních dokladů,
- Daně – sestavuje z přístupných podkladů přiznání k DPH, souhrnná hlášení, zpracovává podklady pro přiznání daní z příjmů a umožňuje zpracovat elektronická podání daňových přiznání,
- Homebanking – umožňuje vytvářet a zpracovávat soubory, které jsou často používané k přenosu dat mezi bankou a klientem,
- Cizí měny – doklady obsahují částky v cizích měnách, součástí jsou kurzové listky a cizojazyčné sestavy,
- Objednávky – obsahuje nabídky, poptávky, přijaté a vydané objednávky,
- Fakturace – jedná se o evidenci zálohových, přijatých a vydaných faktur, program tvoří příkazy k úhradě, umožňuje i elektronickou fakturaci,
- Adresář – jde o správu obchodních kontaktů, obsahuje komunikační funkce a organizuje dokumenty,
- Evidence zásob – příjemky, výdejky, prodejky, převodky, součástí je funkce k provádění inventur, lze účtovat zásoby metodou A i B, obsahuje také evidenci reklamací a oprav, funkci automatických objednávek jednotlivých zásob,
- Internetové obchody – jak již bylo zmíněno, program spolupracuje s provozovaným e-shopem,
- Modul kasa pro přímý online maloobchodní prodej zásob,

- Podporuje pokladní hardware, čárové kódy a fakturaci pomocí mobilních telefonů,
- Evidence majetku,
- Kniha jízd,
- Cestovní příkazy,
- Personální a mzdová agenda.

Program Pohoda Komplet obsahuje již moduly obsahující personalistiku pro neomezený počet zaměstnanců, tiskové sestavy daňových přiznání a základní verzi knihy jízd. K těmto modulům lze ještě dokoupit i rozšířenější verze.

PAMICA

Tato verze je určena k profesionálnímu vedení evidencí kompletních personálních údajů o zaměstnancích, pracovních poměrů a zpracování mezd zaměstnanců. Jedná se o speciální program určený převážně pro velké společnosti, které využívají složitějších mzdových postupů pro nerovnoměrné rozvrhy pracovní doby nebo souběhy více pracovních poměrů u jednoho zaměstnance. Tento program je vhodný zejména pro externí mzdové účetní, které zpracovávají personální a mzdovou agendu více podnikatelským subjektům.

TAX

Program TAX umožňuje zpracování daňových přiznání a je komplexním řešením pro daňové poplatníky a daňové poradce. Tento program umožňuje zpracování většinu daňových přiznání, včetně přehledů o příjmech a také umožňuje ruční vyplnění rozvahy, výkazu zisku a ztrát a přehledu o peněžních tocích. Program obsahuje i nadstandardní funkce jako je adresář poplatníků se správou dokumentů a komunikačními funkcemi nebo zálohování dat a tiskových výstupů.

GLX

Jde o komfortní variantu pro vedení knihy jízd pro neomezený počet vozidel a účetních jednotek a zpracování tuzemských a zahraničních cestovních příkazů. Základní moduly jsou rozšířené o pokročilé funkce například vkládání jízd podle kalendáře, rekonstrukci knihy jízd, automapu České republiky, automatické spárování jednotlivých čerpání PHM s odpovídající jízdou, tuzemské a zahraniční cestovní příkazy, evidování pojistných smluv a plateb pojistného.

6.1.4 DUEL

Účetní software DUEL je jedním z produktů společnosti Ježek software s.r.o. Společnost započala své podnikání v roce 1991 založením sdružení Tichý & Ježek s.r.o. Nabízeli dnes nejznámější program pro vedení daňové evidence, dříve jednoduchého účetnictví, program ÚČTO, který byl již v předchozí kapitole zmíněn. Poté Ing. Tomáš Ježek zakládá novou společnost a společně začínají vyvíjet program STEREO pro vedení účetnictví. S nástupem operačního systému Windows společnost a o rok později začala provádět analytické práce na nové generaci programu DUEL. Tudíž tento program je Windows aplikace a jeho ovládání je rozdílné od MS-DOS programu. Program ale umožňuje, aby uživatel ovládal systém pomocí klávesových zkratk a většina z nich je i shodná s klávesovými zkratkami programu ÚČTO.

Program DUEL je vhodný pro vedení účetnictví i daňové evidence malých a středních firem. Pro správu svých dat využívá SQL. Jsou zde kladeny větší požadavky na hardware než program ÚČTO.

Agendy programu DUEL vycházejí ze samého principu, jak účetní jednotka už zná z programu ÚČTO a je jen málo míst, kde práce není podobná. Účetní program lze sestavit z konkrétních modulů podle potřeby účetní jednotky. Nabízené moduly jsou:

- Systémové jádro,
- Daňová evidence,
- Účetnictví,
- Sklady,
- Maloobchodní prodej,
- E-shopy,
- Mzdy,
- Majetek,
- Kancelář,
- Databanka českých firem,
- RSS kanál – technologie RSS umožňuje odběr novinek z internetových stránek.

6.2 Požadavky účetní jednotky na nový program

V této podkapitole budou určeny hlavní požadavky a potřeby na účetní program, který by mohl nahradit v současnosti využívané dva programy. Prostřednictvím řízeným rozhovorem s vybranou účetní firmou, pro který je účetní program vybírán, je zhodnocena současná její situace a následně stanoveny požadované moduly a funkce, které jsou nezbytné pro její podnikatelskou činnost. Výsledky jsou následně použity pro výběr potenciálně vhodného programu. Výčet požadavků účetní jednotky je následující:

- vedení daňové evidence a účetnictví,
- evidence majetku,
- personální a mzdová agenda,
- možnost vystavování faktur,
- účtování faktur v cizí měně a sledování kurzových rozdílů,
- zpracování neomezených počtů subjektů,
- evidence pro potřeby sestavení daňového přiznání k DPH,
- zpracování daňových přiznání k silniční dani a k dani z příjmů FO a PO,
- možnost účtování neziskových organizací,
- propojení programu s e-shopy,
- úprava v nastavení číselníků a předkontací,
- možnost korespondence,
- modifikace tiskových sestav,
- tisknutí bankovních příkazů,
- účetní výkazy a formuláře pro OSSZ, Finanční úřad a zdravotní pojišťovny,
- převod výstupů dat do formátu XML a PDF,
- kompatibilita s 32bitovou verzí OS Windows 7,
- síťové propojení souběžně s více počítači,
- snadné ovládání pomocí klávesovými zkratkami,
- pravidelná aktualizace podle legislativních změn,
- servis programu a telefonickou podporu.

6.3 Komparace programů podle zvolených kritérií

Pro tuto část bakalářské práce jsou použity všechny programy, které byly doposud v této práci analyzované. Porovnání vybraných programů s aktuálně využívanými dvěma programy v účetní jednotce, je provedeno pomocí zvolených metod modelu vícekritériální analýzy variant, kde každá varianta, která zde znamená vybraný účetní program, je hodnocena podle několika kritérií. K výběru potenciálně vhodného programu pro účetní jednotku je zvolena bodovací metoda, která pomocí bodového hodnocení daných kritérií ohodnotí určitý program. Pro výpočet této metody zároveň poslouží určení vah z párového srovnání pomocí Fullerovy metody, která je znázorněna v tzv. Fullerově trojúhelníku. V konečné fázi analýzy bude zjištěno, který z vybraných programů opravdu vyhovuje zadaným požadavkům účetní jednotky.

Stanovení kritérií, je prvním krokem této analýzy. Programy budou hodnoceny podle určených kritérií:

1. Celková cena programu (K1),
2. Způsob ovládání programu (K2),
3. Uživatelské rozhraní programu (K3),
4. Funkce programu (K4),
5. Nároky na hardware počítače (K5),
6. Počet uživatelů programu (K6).

První kritérium tvoří více složek. Celková cena programu zahrnuje jak pořizovací cenou modulů, které účetní jednotka potřebuje, tak zakoupenou cenou podpory pro další počítač a také následné náklady spojené s každoroční licencí účetního programu. Ceny jsou zjištěny z internetových stránek programů a uvedeny v Tabulce 2.

Tabulka 2 Určení celkové ceny programů (v Kč bez DPH)

Název programu	Moduly programu	Požizovací cena	Cena licence	Cena celkem
DUNA	DUNA TOP, DUNA MZDY do 100 zaměstnanců	30 330	8 270	38 600
Money	Money S3 Premium	18 480	5 080	23 560
Pohoda	Pohoda Komplet	23 970	4 190	28 160
DUEL	Účetnictví, Daňová evidence, Mzdy, Sklad, Majetek	23 600	5 900	29 500
ÚČTO	-----	4 798	2 790	7 588
MARK	Účetnictví	20 250	4 050	24 300

Zdroj: vlastní zpracování

Ve druhém kritériu jsou stanoveny dva parametry. Jestli uživatel program ovládá pouze klávesnicí pomocí přednastavených klávesových zkratk nebo potřebuje k evidenci dat i myš.

V kritériu uživatelské rozhraní je ohodnocen vzhled programu, přehlednost jeho funkcí a nástrojů podle demoverzí dle subjektivního názoru účetní jednotky.

Čtvrté kritérium obsahuje požadované moduly a jejich funkce v programu, která jsou pro účetní jednotku nezbytná. V Příloze 8 je zpracován podrobný přehled požadavků, a zda určitou funkci program podporuje či nikoli. U jednotlivých programů je zjištěný počet neobsahujících funkcí a ty jsou pak aplikovány jako parametr tohoto kritéria. Rozsah těchto funkcí je obsažen v celkové ceně programu, viz předchozí Tabulka 2.

Při určení parametrů pro hodnocení náročnosti na hardware počítače je posuzován minimální požadavek na výkonnost procesoru, velikost operačního systému a místo na harddisku počítače.

Poslední kritérium vychází z údajů dostupných na webových stránkách jednotlivých programů o prodaných či registrovaných licencích.

Dalším postupem bodové analýzy, je určení u jednotlivých kritérií jejich rozmezí. Jednotlivým rozmezím jsou přiděleny body 0-2 dle Tabulky 3. Pomocí těchto určených rozmezí v souladu zadaných parametrů jsou přiřazeny body jednotlivým programům. Body pro jednotlivé programy jsou uvedeny v následující Tabulce 4.

Tabulka 3 Rozmezí parametrů jednotlivých kritérií

Body	K1	K2	K3	K4	K5	K6
	Cena (Kč)	Ovládání	Uživatelské rozhraní	Obsažené moduly	Výkonost	Počet uživatelů
2	0 - 15 000	plně klávesovými zkratkami	velmi přívětivé	7 a více	nízká	20 001 a více
1	15 001 - 30 000	klávesovými zkratkami i myší	přívětivé	4 - 6	střední	10 001 - 20 000
0	30 001 - 45 000	----	méně přívětivé	1 - 3	vysoká	0 - 10 000

Zdroj: vlastní zpracování

Tabulka 4 Body pro jednotlivé programy

Název programu	Kritérium					
	K1	K2	K3	K4	K5	K6
DUNA	0	1	0	2	1	1
Money	1	1	1	2	1	1
Pohoda	1	1	2	2	0	2
DUEL	1	1	1	2	1	0
Účto	2	2	1	1	2	2
MARK	1	1	1	1	2	0

Zdroj: vlastní zpracování

Důležitost zvolených kritérií je určena pomocí metody párového srovnání. Toto porovnání se provádí prostřednictvím tzv. Fullerova trojúhelníku. U každé z dvojice kritérií je označeno to kritérium, kterému účetní jednotka dává přednost. Zjištění těchto preferencí je znázorněno v následující Tabulce 5.

Tabulka 5 Párové srovnání důležitosti kritérií

K1	K1	K1	K1	K1
K2	K3	K4	K5	K6
	K2	K2	K2	K2
	K3	K4	K5	K6
		K3	K3	K3
		K4	K5	K6
			K4	K4
			K5	K6
				K5
				K6

Zdroj: vlastní zpracování

V Tabulce 6 je u každého kritéria sečten počet, kolikrát bylo dané kritérium označeno za nejdůležitější. Vzhledem k tomu, že šesté kritérium počet uživatelů při párovém srovnání nebylo vybráno ani jednou za důležité, zvýšili jsme jeho počet preferencí o jedničku. Takto upravené hodnoty budou použity dál k výpočtu vah podle již uvedeného vzorce ve čtvrté kapitole této práce.

Tabulka 6 Počet preferencí jednotlivých kritérií

Kritérium	Počet preferencí	Preference + 1	Váha (v %)
K1	5	6	28,57
K2	3	4	19,05
K3	2	3	14,29
K4	4	5	23,81
K5	1	2	9,52
K6	0	1	4,76
Celkem	12	21	100,00

Zdroj: vlastní zpracování

Z tabulky je zřejmé, že účetní jednotka klade největší důraz na celkovou cenu účetního programu, avšak ne vždy by měl být tento parametr rozhodující při výběru vhodného programu. Dalším významným kritériem dle zjištěných výsledků jsou funkce programu, dále způsob ovládání programu a uživatelské rozhraní. Méně důležitým kritériem je nárok na hardware a nejmenší důraz je kladen na počet uživatelů programu.

6.4 Výsledky hodnocení účetních programů

Pro zjištění konečného výsledku této metody, je pořadí kritérií z Tabulky 6 vynásobeno s přidělenými body z Tabulky 4, kterými jsme ohodnotili vybrané programy podle zvolených rozmezí parametrů jednotlivých kritérií. Pořadí kritérií udává sloupec „Preference+1“ v Tabulce 6. Budeme postupovat tak, že z Tabulky 4 vynásobíme udělen počet bodů u prvního programu DUNA podle parametrů prvního kritéria K1, což je v našem případě 0 bodů, s důležitostí tohoto kritéria neboli počtem preferencí z Tabulky 6. Takto postupujeme u všech variant a výsledek celkových bodů vybraných programů je zobrazen v následující Tabulce 7. Na základě těchto výsledků je stanoveno doporučení účetní jednotce.

Tabulka 7 Výsledné hodnocení jednotlivých programů

Název programu	Kritérium						Součet
	K1	K2	K3	K4	K5	K6	
DUNA	0	4	0	10	2	1	17
Money	6	4	3	10	2	1	26
Pohoda	6	4	6	10	0	2	28
DUEL	6	4	3	10	2	0	25
Účto	12	8	3	5	4	2	34
MARK	6	4	3	5	4	0	22

Zdroj: vlastní zpracování

7 Vyhodnocení a případná doporučení, diskuse

Na základě dosaženého hodnocení prostřednictvím multikriteriálního výběru, lze zhodnotit nejvhodnější program pro externí účetní firmu podle jejich zadaných požadavků.

Z výsledků zjištěných v Tabulce 6, kde byly porovnávány všechna zvolená kritéria a jejich preference, je patrné, že by se účetní jednotka při výběru nového programu rozhodovala podle pořizovací ceny a jeho každoroční licenci. Z hlediska prvotní investice účetního programu je DUNA nejdražší možnou variantou pro účetní jednotku. Jelikož tento program nevyhovoval i v jiných hodnotících kritériích podle daných požadavků, lze ho tedy vyřadit z potencionálně vhodných programů.

Hora (2006) ve svém článku uvádí, že v konečném důsledku by neměla být cena účetního programu tím jediným rozhodujícím faktorem pro výběr programu. Avšak Běhounková (2007) ve své závěrečné práci tvrdí opak. Pokud tedy vezmeme v úvahu všechna kritéria, z Tabulky 7 je zřejmé, že vyhovujícím programem pro účetní jednotku je již současný účetní program ÚČTO od společnosti Tichý a spol. Tento program získal 34 bodů. Ovšem jak již bylo zmíněno tento program je vhodný pro vedení pouze daňové evidence, nikoli i účetnictví. Pokud bychom tedy měli vyhodnotit nejvhodnější program, aby účetní jednotka využívala pouze jeden program, podle výsledků z poslední tabulky se nabízí účetní program Pohoda, který je druhým nejlépe hodnoceným programem podle naší analýzy s 28 body. Také by se dalo uvažovat o programu Money S3 nebo DUEL, které jsou hned další v pořadí. Vzhledem k tomu, že účetní program DUEL je od stejného dodavatele jako program ÚČTO, dle mého názoru je právě tento program vhodnější variantou pro danou účetní firmu. Nejenom že jako uživatel již používaného programu ÚČTO by účetní jednotka měla nárok na cenové zvýhodnění, ale i pomocí zdarma nabízeného doplňku převodového můstku by snadno převedla veškerá data ze všech modulů již používaného programu, tudíž implementace tohoto účetního programu by byla rychlá. Navíc by přinesl úsporu při každoročních následujících upgradů. Účetní firma nyní platí každý rok licenci na dva programy ÚČTO a MARK ve výši 7 840 Kč a s doporučeným programem DUEL by ročně ušetřila 1 940 Kč. S pořízením programu by ale nejspíš musela účetní jednotka

počkat až na přelom roku, protože z druhého používaného programu MARK přenos dat program DUEL nepodporuje.

Použitý postup k výběru vhodného účetního programu pro účetní jednotku lze podle Hory, (2006) chápat spíše jako eliminaci nevhodných programů nikoli jako určení nejlepšího programu. Samozřejmě nelze touto studií říci, že program DUEL, který se jeví jako vhodným řešením pro účetní jednotku je zároveň tím jediným. A proto by měla účetní firma uvažovat o koupi i zbylých dvou programech Money S3 a Pohoda Komplet a podrobněji se o ně zajímat již v přímém kontaktu s dodavateli programů. Zároveň je na místě aby účetní jednotka vyzkoušela jejich nabízené demoverze.

Podle počtu dostupných obdobně provedených závěrečných prací či odborných publikací je zřejmé, že problematika volba vhodného účetního či ekonomického programu je důležitým tématem. Vývojem účetních systémů v České republice se zabývá Křížová, (2005) ve skriptu *Účetní systémy na PC*. Autorka uvádí, že první velmi rozšířené české programy pracovaly pod operačním systémem MS-DOS, který podporují některé programy i v současné době jak bylo shledáno i u vybraných programů v této práci. Dále uvádí, že na trhu je nabídka stovek účetních programů.

Účetní programy jsou možné dodat uživateli v běžně dostupných kompletech anebo je vytvořit na zakázku. Záleží na velikosti firmy a jejích specifických požadavků. Čím větší je podnik s výrobním procesem, tím rostou její požadavky na účetní program.

Na rozdíly v potřebách mezi malými a středními podniky upozorňuje v článku Jelínek, (2013) pro server systemonline.cz, že malým podnikům bez složitého výrobního procesu stačí základní účetní program, který po zakoupení implementují tak, aby bylo možné ihned v něm pracovat. „*Naopak střední firmy již dnes často chtějí pomocí systému řídit, ale také upravit firemní procesy,*“ (Jelínek, 2013). Proto jsou programy v současné době nabízeny jako modulární systémy, takže podle potřeb podnikatele si může zakoupit jen potřebné moduly.

8 Závěr

Výběr vhodného účetního programu je pro každého podnikatele důležitým rozhodnutím a tento proces by neměl být podceňován. Program pro evidování účetních dat potřebují nejenom externí účetní, které si už v dnešní době nedokáží představit vést účetnictví bez programu, ale i živnostníci nebo firmy malého či velkého rozsahu. Využívání účetních programů nebo ekonomicky informačních systémů přináší podnikatelským subjektům různé výhody a možnosti, kdy programy jsou schopny rychle a přesně zaznamenávat chod firmy a účetní výstupy pak slouží jednotce k finančnímu plánování a rozhodování.

Je důležité si uvědomit, že žádný účetní program nesplní všechny požadavky a očekávání uživatele, ale je podstatné aby se vybraný účetní program co nejvíce těmto požadavkům přiblížil. Každý subjekt klade na účetní program jiné požadavky, a proto bakalářská práce obsahuje podrobnou analýzu vybraných účetních programů právě vhodné pro naši analyzovanou účetní jednotku. Implementace nového programu je proces, který je jak časově tak finančně nákladný, a proto by mu měla být věnována dostačující pozornost.

Teoretická část práce se zabývala stručnou účetní legislativou a povinností vedení účetnictví a daňové evidence. Následně byla zaměřena na oblast účetních programů, zejména na postup výběru kritérií pro výběr vhodného účetního programu.

V praktické části bakalářské práce byla nejdříve představena účetní jednotka, pro kterou je program vybírán a provedena podrobná analýza všech účetních modulů z hlediska zpracování dat v současně využívaných dvou programech ÚČTO a MARK. V této části jsou i shrnuty jejich výhody a nevýhody z pohledu účetní jednotky. Dále byly určeny požadavky účetní jednotky na nový program, které byly zjišťovány prostřednictvím řízeného rozhovoru s danou účetní jednotkou a ze všech požadavků pak proveden výběr těch nejdůležitějších. Účetní jednotka zvolila šest nejdůležitějších kritérií a to: celková cena programu, způsob ovládání, uživatelské rozhraní programu, funkce programu, nároky na hardware počítače a počet uživatelů programu.

Dosažení cíle bakalářské práce bylo provedeno vícekritériální analýzou, která je rozdělena do několika fází. V první fázi se stanovila určitá rozmezí u vybraných kritérií, podle kterých pak byly programy ohodnoceny bodovou škálou od 0 do 2. V další fázi pomocí metody párového srovnání se porovnávaly jednotlivá kritéria podle důležitosti

z pohledu účetní jednotky. Výsledkem této analýzy vyšlo najevo, že účetní jednotka klade největší důraz na cenu účetního programu a dostupné funkce programu. Nejméně preferencí získalo kritérium počet uživatelů programu, respektive nebylo zvoleno ani jednou při srovnávání s ostatními kritérii. Proto byl v dalším kroku analýzy u všech kritérií zvýšen počet preferencí o jedno. Takto upravená data byla použita pro konečné vyhodnocení potencionálně vhodného účetního programu. V poslední fázi byl proveden výpočet celkové sumy bodů a přidělen dílčím programům.

S ohledem na všechny kritéria se s největším počtem bodů umístil na prvním místě již využívaný program ÚČTO. Jak již bylo ale zmíněno, tento program je pouze pro vedení daňové evidence. Proto na závěr praktické části tato práce doporučila účetní firmě vhodný program pro vedení účetnictví i daňové evidence a zároveň způsob jeho implementace.

9 Summary

This bachelor thesis deals with an analysis of the current state of a company from the point of view of accounting software usability as well as the selection process of a new economic system for the particular company. The thesis is divided into two parts. The theoretical part of the thesis summarises the bookkeeping obligations, the tax record and it also describes the topics related to accounting software and its usability. The practical part introduces a particular company for which the selection of accounting software is made. On the basis of the specific needs of this company and a list of tools, which this company uses for accounting operations, an evaluation is carried out. A comparison of different types of accounting software follows. The conclusion of the thesis summarises the entire process and the comparison results, and a most suitable economic system is recommended.

Key words: tax record, accounting software, bookkeeping, selection, requirements, analysis, evaluation

JEL Classification: M41 – Accounting
M49 – Accounting, Other

Seznam použitých zdrojů

Odborná literatura:

1. BASL, J. & BLAŽÍČEK, R. (2008). *Podnikové informační systémy: Podnik v informační společnosti* (2. vyd.). Praha: Grada Publishing.
2. CARDOVÁ, Z. (2010). *Daňová evidence a účetnictví individuálního podnikatele* (2. vyd.). Praha: Wolters Kluwer ČR.
3. HAKALOVÁ, J., PŠENKOVÁ, Y. (2019). *Daňová evidence. Teorie a praxe.* (2. vydání). Praha: Wolters Kluwer ČR
4. KŘÍŽOVÁ, Z. (2005). *Účetní systémy na PC.* Brno: Masarykova univerzita.
5. MEJZLÍK, L. (2006). *Účetní informační systémy. Využití informačních a komunikačních technologií v účetnictví.* Praha: Oeconomica.
6. POSPÍŠILOVÁ, M., MEJZLÍK L., & VELECHOVSKÁ L. (2008). *Počítačem integrované řízení podniku.* Praha: BOVA POLYGON.
7. RYNEŠ, P. (2019). *Podvojně účetnictví a účetní závěrka: průvodce podvojným účetnictvím k 1. 1. 2019* (19. ed.). Olomouc: ANAG.
8. ŠUBRT, T. a kolektiv (2019). *Ekonomicko-matematické metody.* (3. upravené a rozšířené vydání), Plzeň: Aleš Čeněk.

Legislativa:

9. Zákon č. 563/1991 Sb., o účetnictví, ve znění pozdějších předpisů.
10. Zákon č. 586/1992 Sb., o daních z příjmů, ve znění pozdějších předpisů.
11. Vyhláška č. 500/2002 Sb., kterou se provádějí některá ustanovení zákona č. 563/1991 Sb., o účetnictví, ve znění pozdějších předpisů, pro účetní jednotky, které jsou podnikateli

Elektronické kvalifikační práce:

12. Běhounková, Martina. *Srovnání nejpoužívanějších účetních softwarů v ČR z hlediska možnosti zpracování účetních dat* [online]. České Budějovice, 2007. Diplomová práce. Jihočeská univerzita v Českých Budějovicích, Ekonomická fakulta. Ing. Hana Hlaváčová. Dostupné z:
https://theses.cz/id/to5rau/downloadPraceContent_adipIdno_8686

Internetové zdroje:

13. Grásgruber, M. (2001). *Ekonomický software pro malé a střední podniky*.
[online] Dostupné z <https://www.systemonline.cz/clanky/ekonomicky-software-pro-male-a-stredni-firmy.htm>
14. Hora, M. (2006). *Kritéria výběru účetního programu pro malé a střední firmy*. *Český finanční a účetní časopis*, 2006(1), 80-83.
doi: 10.18267/j.cfuc.126
15. JELÍNEK, O. (2013) *Když systémy rostou: Vývoj ekonomických systémů pro malé a střední podniky*. Systemonline.cz [online]. Dostupné z
<http://www.systemonline.cz/ekonomicke-systemy/kdyz-systemy-rostou.htm>
16. <https://www.duna.cz/>
17. <https://www.money.cz/>
18. <https://www.stormware.cz/>
19. <http://www.ucto2000.cz/>
20. <https://www.jezeksw.cz/>

Seznam použitých zkratek

DHM – dlouhodobý hmotný majetek

DNM – dlouhodobý nehmotný majetek

DPH – daň z přidané hodnoty

DOS - Disc Operating System

DUZP – datum uskutečnění zdanitelného plnění

ERP - Enterprise Resource Planning

GDPR – obecné nařízení o ochraně osobních údajů (General Data Protection Regulation)

IFRS - International Financial Reporting Standards (Mezinárodní standardy účetního výkaznictví)

MS – Microsoft

OSVČ – osoba samostatně výdělečně činná

OSSZ – okresní správa sociálního zabezpečení

OS – operační systém

PDF - Portable Document Format

PO – právnická osoba

SQL – Structured Query Language

XML - Extensible Markup Language

ZDP – Zákon o dani z příjmů

Seznam obrázků a tabulek

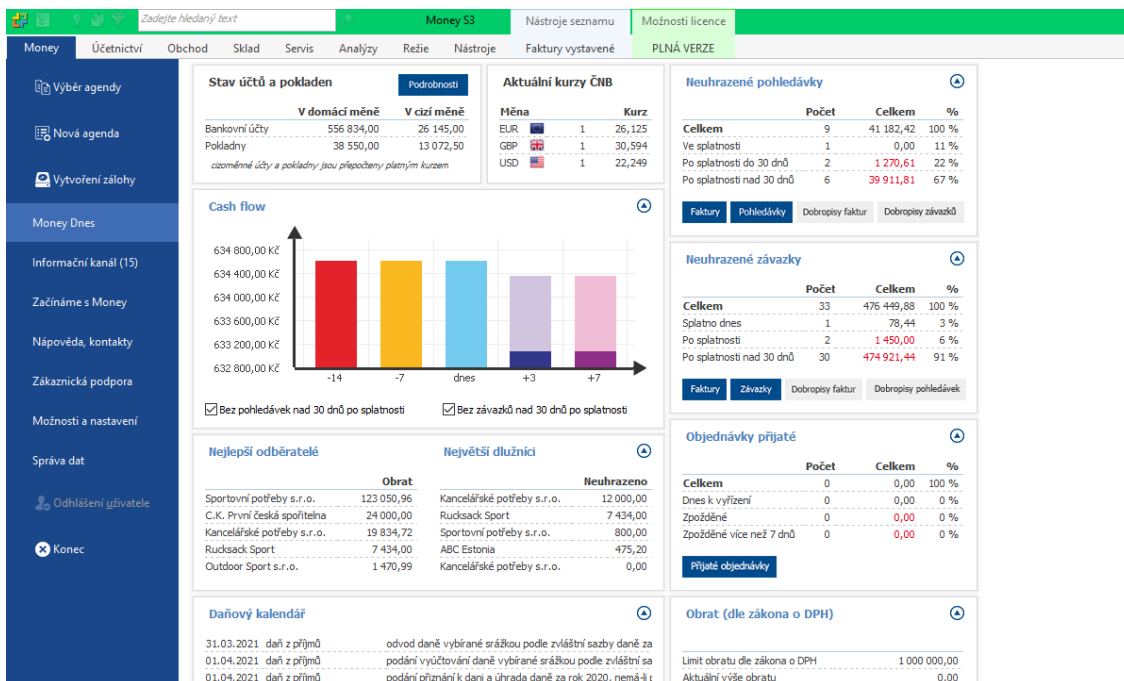
Obrázek 1 Kritéria efektivity pro vedení účetnictví	15
Obrázek 2 Hlavní stránka programu	23
Obrázek 3 Agenda Finance	24
Obrázek 4 Formulář závazků a pohledávek	25
Obrázek 5 Inventurní karta dlouhodobého majetku	26
Obrázek 6 Funkce Kniha jízd.....	27
Obrázek 7 Funkce Mzdy	28
Obrázek 8 Hlavní stránka programu	30
Obrázek 9 Účetní deník Banka	32
Obrázek 10 Specifikace pokladních dokladů.....	33
Obrázek 11 Hlavní stránka programu Money S3.....	60
Obrázek 12 Hlavní stránka programu DUEL	60
Obrázek 13 Hlavní stránka programu DUNA.....	61
Obrázek 14 Hlavní stránka programu Pohoda Komplet	61
Tabulka 1 Zkratky účetních deníků	31
Tabulka 2 Určení celkové ceny programů (v Kč bez DPH)	46
Tabulka 3 Rozmezí parametrů jednotlivých kritérií	47
Tabulka 4 Body pro jednotlivé programy	47
Tabulka 5 Párové srovnání důležitosti kritérií	48
Tabulka 6 Počet preferencí jednotlivých kritérií.....	48
Tabulka 7 Výsledné hodnocení jednotlivých programů	49

Seznam příloh

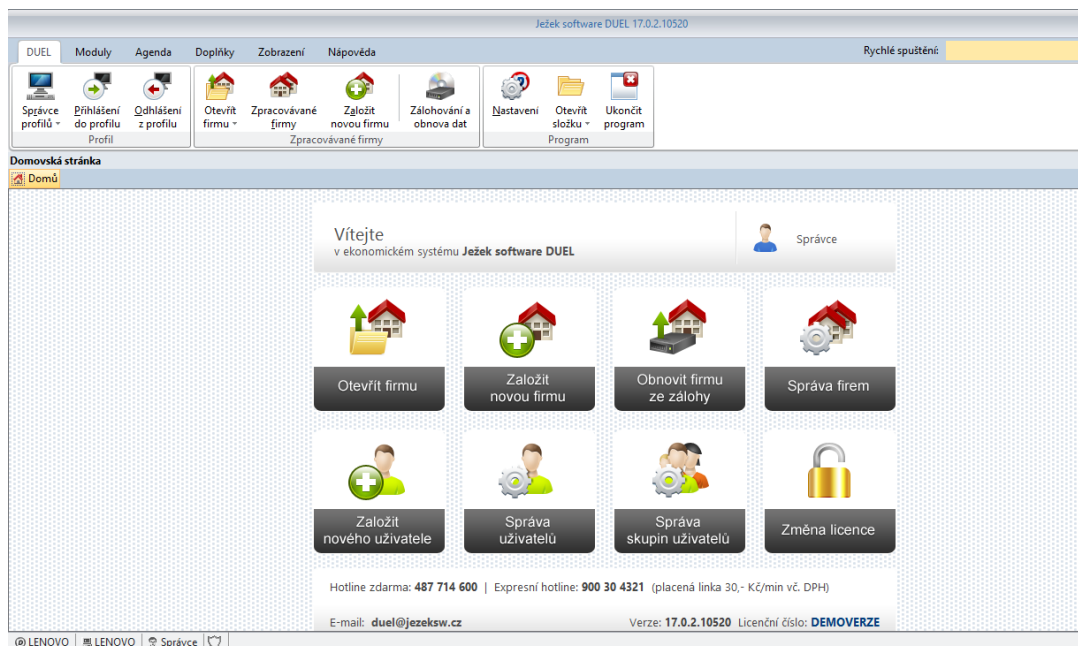
Příloha 1 Hlavní stránka vybraných účetních programů.....	60
Příloha 2 Seznam zkratk ÚČTO.....	62
Příloha 3 Tisková sestava ÚČTO.....	63
Příloha 4 Číselníky druhů podle zkratk.....	64
Příloha 5 Účtování dokladů v pokladní knize a v knihách faktur.....	65
Příloha 6 Tisková sestava zaúčtování faktury přijaté v programu MAKR.....	66
Příloha 7 Seznam zkratk MARK.....	67
Příloha 8 Hodnocení funkcí programů podle požadavků.....	68

Příloha 1 Hlavní stránka vybraných účetních programů

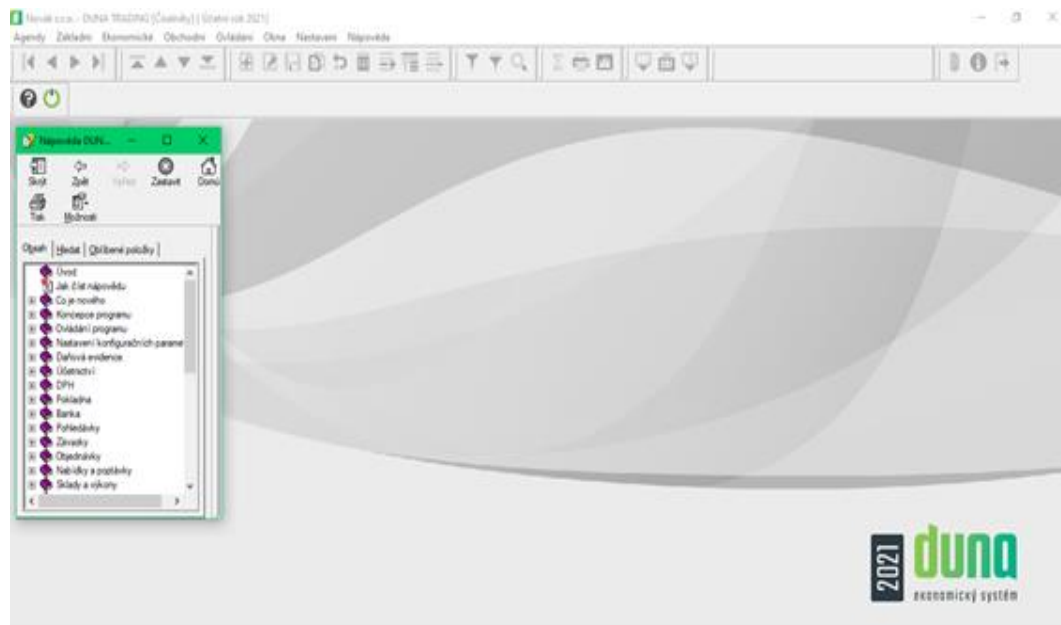
Obrázek 11 Hlavní stránka programu Money S3



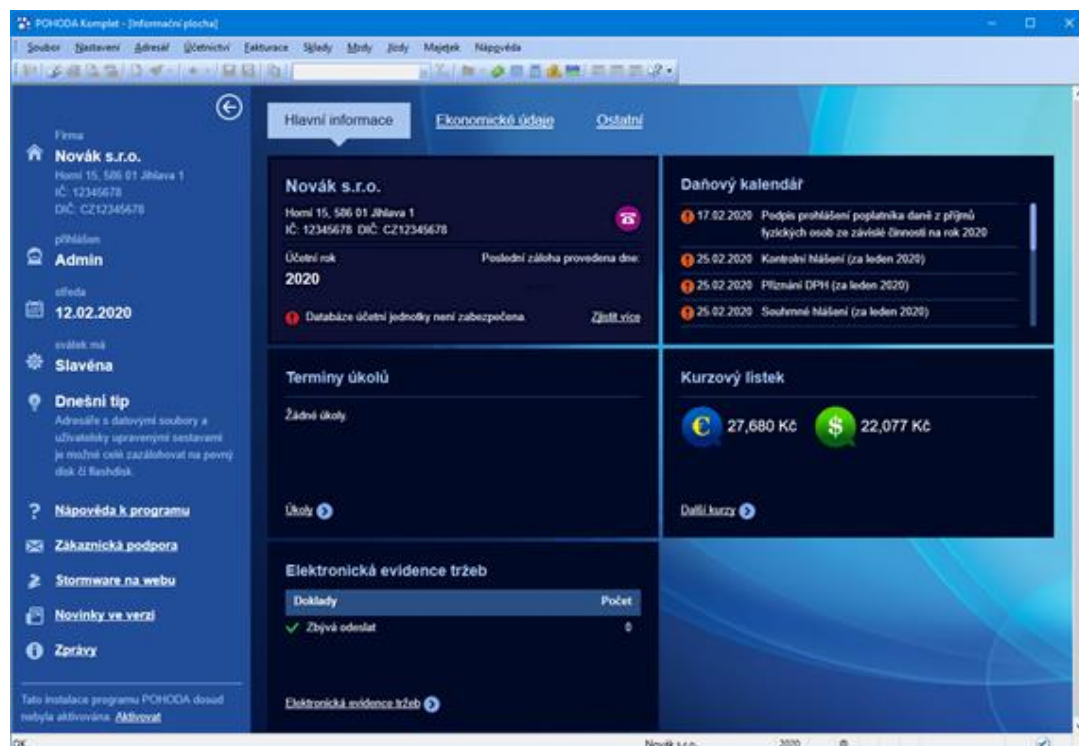
Obrázek 12 Hlavní stránka programu DUEL



Obrázek 13 Hlavní stránka programu DUNA



Obrázek 14 Hlavní stránka programu Pohoda Komplet



Příloha 2 Seznam zkratk ÚČTO

F1 – nápověda

F2 – nový doklad

F3 – hledat doklad

F4 – duplikovat položku

F5 - editace

F6 – tisk

F7 – číselníky

F8 – označit položku

F10 – menu

Shift + F9 – převod sestavy do formátu PDF

Esc – zpět

Příloha 3 Tisková sestava ÚČTO

účet 2020		541 PENĚŽNÍ DENÍK B:19912.41 H:62348		24.08.2020					
Datum	Doklad	Text	Druh	Firma	Výkon	DatumDPH	Sazba	BezDaně	DPH
13.12.19	V/295	nákup zboží	NZ	00000	/	13.12.19		0.00	0.00
		nákup zboží	V13					0.00	0.00
								Záloha	0.00
								Částka	2506.00
								Platba	H /-Hotovost
18.12.19	V/296	nákup zboží	NZ	00000	/	18.12.19		0.00	0.00
		nákup zboží	V13					0.00	0.00
								Záloha	0.00
								Částka	4350.00
								Platba	H /-Hotovost
19.12.19	V/297	nákup zboží	NZ	00000	/	19.12.19		0.00	0.00
		nákup zboží	V13					0.00	0.00
								Záloha	0.00
								Částka	894.00
								Platba	H /-Hotovost
15.10.19	V/298	nákup zboží	NZ	00000	/	15.10.19		0.00	0.00
		nákup zboží	V13					0.00	0.00
								Záloha	0.00
								Částka	695.00
								Platba	H /-Hotovost
11.01.19	P/13	výběr z účtu	BH1	00000	/	11.01.19		0.00	0.00
		x30 výběr z účtu (banka>hotovo						0.00	0.00
								Záloha	0.00
								Částka	3000.00
								Platba	H /+Hotovost

Datum: zaplacení nebo zaúčtování do deníku (F7-kalendář) Ctrl+F1
 F2-nová F3-najdi F4-dupl F5-přep F7-čísel F8-označ F10-menu Shift Ctrl Alt

VÝDAJOVÝ DOKLAD		(MT)	Číslo: V/114
			Datum: 03.12.2019
-----Vydal-----			-----Přijal-----
Firma: Jan Novák			Firma: REFO, spol. s r.o.
Dlouhá 100			Lipenská 1971/8
380 01 Kaplice			370 01 ČESKÉ BUDĚJOVICE
IČO: 12345678			IČO:
DIČ: CZ12345678			DIČ:
Za: nákup materiálu			Částka: =40.00 Kč
Slovy: =ČtyřicetKč=			
-Sazba-	-Bez daně-	-DPH	Datum uskutečnění zdanitelného plnění
21%	32.80	6.89	03.12.2019
----- podpis -----			
VÝDAJOVÝ DOKLAD		(PR)	Číslo: V/115
			Datum: 03.12.2019
-----Vydal-----			-----Přijal-----
Firma: Jan Novák			Firma:
Dlouhá 100			
380 01 Kaplice			
IČO: 12345678			IČO:
DIČ: CZ12345678			DIČ:
Za: drobný nákup			Částka: =120.00 Kč
Slovy: =StoDvacetKč=			
-Sazba-	-Bez daně-	-DPH	Datum uskutečnění zdanitelného plnění
21%	0.00	0.00	03.12.2019
0%	120.00		
----- podpis -----			

Příloha 5 Účtování dokladů v pokladní knize a v knihách faktur

Ekonomický informační systém MARK
 Servis Účtování Faktury Pokladna Firmy Číselníky Výstup/vstup Nápvěda || Kniha Doklad Parametry
 ZOO HOCH s.r.o. Rok 2020
 \Nabídka \Pokladna \Pokl.dok.

Pokladní doklad
 [nový záznam]
 1-záhlaví | 2-částka | 3-text | 4-ostatní

Kniha **POKL01** Pořadí **0** Příjem/Výdej **V - výdej** EET Měna **CZK**

Firma: Kód Specifikace Celková částka: Kč CZK

Adr: Datum vystavení Zdanitelné plnění Storno dokladu
 Zaúčtováno
 Vytisknuto

Země Země EU Stav pokladny v Kč: Počáteční Konečný Variab. symbol
 IČO DIČ Plátce DPH Stav v cizí měně: Počáteční Konečný Číslo daň. dokladu (je-li jiné než VS)
 Účel platby: Kód předmětu plnění Sředisiko Projekt

[Další strana >](#)

- 200 Přijaté faktury a ostatní závazky
- 210 Vydané faktury a ostatní pohledávky
- 250 Tisk upomínek
- 290 Aktualizace údajů o úhradách faktur
- Pokladna**
- 300 Pokladní doklady
- 310 Uzávěrka pokladní knihy
- Firmy**
- 400 Adresář firem
- 410 Aktualizace obchodního sálda

11:37:33

Ekonomický informační systém MARK
 Servis Účtování Faktury Pokladna Firmy Číselníky Výstup/vstup Nápvěda || Kniha Faktura Parametry
 ZOO HOCH s.r.o. Rok 2020
 \Nabídka \Fa.přijaté \Faktura p/

Přijátá faktura, závazek
 [nový záznam]
 1-záhlaví | 2-částka | 3-text | 4-ostatní

Kniha **NAKU01** Pořadí Variabil. symbol Měna **CZK** Forma úhrady **P - převode**

Firma: Kód Specifikace Celková částka: Kč CZK

Adr: Datum přijetí dokl. Zdanitelné plnění Stornovaná faktura
 Dobropis
 Účetní doklad
 Příkaz k úhradě

Země Země EU Datum splatnosti Datum vyst. dodavatelem Konstantní symbol
 IČO DIČ Plátce DPH Propuštění zboží do celního režimu Specif. symbol
 Bankovní účet: Číslo daň. dokladu (je-li jiné než VS) Objednávka
 bic (swift) iban Kód předmětu plnění Sředisiko Projekt

[Další strana >](#)

- 210 Vydané faktury a ostatní pohledávky
- 250 Tisk upomínek
- 290 Aktualizace údajů o úhradách faktur
- Pokladna**
- 300 Pokladní doklady
- 310 Uzávěrka pokladní knihy
- Firmy**
- 400 Adresář firem
- 410 Aktualizace obchodního sálda

11:37:33

Příloha 7 Seznam zkratk MARK

Ctrl + O – opravit

mezerník – evidence nového dokladu

F7 - hledat

F8 – výmaz záznamu

F9 – tisk sestavy

F10 – uložit

Esc – zpět

Příloha 8 Hodnocení funkcí programů podle požadavků

Funkce programu	Název programu					
	DUNA	Money	Pohoda	DUEL	ÚČTO	MARK
vedení účetnictví	ano	ano	ano	ano	ne	ano
vedení daňové evidence	ano	ano	ano	ano	ano	ne
evidence majetku	ano	ano	ano	ano	ano	ano
skladová evidence	ne	ano	ano	ano	ano	ano
evidence mezd	ano	ano	ano	ano	ano	ano
personální agenda	ano	ano	ano	ano	ano	ano
vystavování faktur	ano	ano	ano	ano	ano	ano
účetování v cizí měně	ano	ano	ano	ano	ano	ano
zadávání neomezený počet firem	ano	ano	ano	ano	ano	ano
evidence pro potřeby k DPH	ano	ano	ano	ano	ano	ano
vytvoření daňového přiznání k silniční dani	ano	ano	ano	ano	ano	ano
vytvoření daňového přiznání z příjmů	ano	ano	ano	ano	ano	ano
účetování neziskových organizací	ano	ano	ano	ano	ano	ne
číselníky	ano	ano	ano	ano	ano	ano
nastavení předkontací	ne	ano	ano	ano	ano	ano
možnost korespondence	ne	ne	ne	ano	ano	ano
úprava tiskových sestav	ano	ano	ano	ano	ano	ano
vytvoření výstupů ve formátu XML a PDF	ano	ano	ano	ano	ano	ano
kompatibilita s Windows 7	ano	ano	ano	ano	ano	ano
síťové propojení s více PC	ano	ano	ano	ano	ano	ano
servisní telefonická podpora	ano	ano	ano	ano	ano	ano
Počet odpovědí NE	3	1	1	0	1	2