



TECHNICKÁ UNIVERZITA V LIBERCI  
Fakulta přírodovědně-humanitní  
a pedagogická ■

# Historie a strategický význam hradu Veliš u Jičína

## Bakalářská práce

*Studijní program:* B7507 – Specializace v pedagogice  
*Studijní obory:* 7105R056 – Historie se zaměřením na vzdělávání  
7504R269 – Český jazyk a literatura se zaměřením na vzdělávání

*Autor práce:* **Jan Havelka**  
*Vedoucí práce:* PhDr. Milan Svoboda, Ph.D.



## ZADÁNÍ BAKALÁŘSKÉ PRÁCE

(PROJEKTU, UMĚLECKÉHO DÍLA, UMĚLECKÉHO VÝKONU)

Jméno a příjmení: Jan Havelka  
Osobní číslo: P14000382  
Studijní program: B7507 Specializace v pedagogice  
Studijní obory: Historie se zaměřením na vzdělávání  
Český jazyk a literatura se zaměřením na vzdělávání  
Název tématu: Historie a strategický význam hradu Veliš u Jičína  
Zadávací katedra: Katedra historie

### Z á s a d y p r o v y p r a c o v á n í :

Cílem bakalářské práce je popis historie hradu Veliš u Jičína od jeho založení do konce 20. století, a to na základě pramenů archivních i vydaných a regionální i celozemské literatury. Výsledkem práce bude analýza uvedené historické lokality v kontextu strategického systému severočeských hradů a také v souvislosti s novověkou proměnou krajiny.

Rozsah grafických prací:

Rozsah pracovní zprávy:

Forma zpracování bakalářské práce: **tištěná/elektronická**

Seznam odborné literatury: **viz příloha**

Vedoucí bakalářské práce: **PhDr. Milan Svoboda, Ph.D.**  
Katedra historie

Datum zadání bakalářské práce: **30. dubna 2016**

Termín odevzdání bakalářské práce: **30. dubna 2017**

doc. PhDr. Tomáš KASPER, Ph.D.  
statutární zástupce děkana FP

prof. RNDr. Jan Pícek, CSc.  
děkan

L.S.



doc. PhDr. Jaroslav Pažout, Ph.D.  
vedoucí katedry

V Liberci dne 30. dubna 2016

## Příloha zadání bakalářské práce

Seznam odborné literatury:

Národní archiv, číslo fondu/sbírky: 175, název fondu/sbírky: Stará manipulace  
Státní okresní archiv Jičín, fond Farní úřad Veliš, farní kronika  
Státní oblastní archiv v Zámrsku, Rodinný archiv Šliků, Jičíněves, 1416-1948  
(1957)

DURDÍK, Tomáš. Ilustrovaná encyklopedie českých hradů. Praha: Libri, 2002.

MENCL, Jaroslav. Historická topografie města Jičina 12, Musejní spolek  
v Jičíně 1940-1949

MENČÍK, Ferdinand. Dějiny města Jičina. Díl 1. Jičín: Obec jičínská 19021906  
svazek 2., 1906.

PÍSKAČ, František. Dějiny hradu Veliše a panství Šlikovského. Historické  
pojednání. Jičín: F. Návesník, 1898

SEDLÁČEK, August. Hrady, zámky a tvrze království Českého. Díl 5. -  
Podkrkonoší, 3. nezm. vyd., 1. vyd. v Argu. Praha: Argo, 1995.

STRÁNÍKOVÁ, Jana a Vladislava ŘÍHOVÁ (eds.). Kronika a drobné památky  
velišké farnosti: sborník studentských prací. Pardubice: Univerzita Pardubice,  
2010. ISBN 978-80-7395-284-6.

STRÁNÍKOVÁ, Jana a Vladislava ŘÍHOVÁ. Kostel sv. Václava ve Veliši:  
výstavba, vybavování a okolnosti vzniku (1747-1752). Pardubice: Východočeské  
muzeum Pardubice, 2014. Východočeský sborník historický. ISBN  
978-80-87151-33-4.

ULRYCHOVÁ, Eva. Hrady jičínské kotliny: Brada, Bradlec, Kumburk, Veliš,  
Železný : archeologické nálezy uložené v jičínském muzeu. Jičín: Regionální  
muzeum a galerie, 2006. ISBN 80-254-9758-5.

## Prohlášení

Byl jsem seznámen s tím, že na mou bakalářskou práci se plně vztahuje zákon č. 121/2000 Sb., o právu autorském, zejména § 60 – školní dílo.

Beru na vědomí, že Technická univerzita v Liberci (TUL) nezasahuje do mých autorských práv užitím mé bakalářské práce pro vnitřní potřebu TUL.

Užiji-li bakalářskou práci nebo poskytnu-li licenci k jejímu využití, jsem si vědom povinnosti informovat o této skutečnosti TUL; v tomto případě má TUL právo ode mne požadovat úhradu nákladů, které vynaložila na vytvoření díla, až do jejich skutečné výše.

Bakalářskou práci jsem vypracoval samostatně s použitím uvedené literatury a na základě konzultací s vedoucím mé bakalářské práce a konzultantem.

Současně čestně prohlašuji, že tištěná verze práce se shoduje s elektronickou verzí, vloženou do IS STAG.

Datum: 24. 7. 2014

Podpis: 

## **Poděkování**

Chtěl bych poděkovat svému vedoucímu bakalářské práce PhDr. Milanu Svobodovi, Ph.D., za odborné vedení a za pomoc a rady při zpracování této práce. Dále bych rád poděkoval Regionálnímu muzeu a galerii Jičín a Státnímu okresnímu archivu v Jičíně, především PhDr. Evě Bílkové, za poskytnutí potřebné literatury a informací, které jsem využil v průběhu vypravování bakalářské práce. Za inspirativní dialogy děkuji panu Mgr. Jaromíru Gottliebovi.

## **Anotace**

Hrad Veliš byl centrem velišského panství, které se rozprostíralo v okolí Jičínské kotliny. K majitelům velišského panství patřily přední české šlechtické rody jako Vartenberkové, Trčkové z Lípy, Valdštejnové a Šlikové. Hrad byl dominantou v celé Jičínské kotlině a tvořil součást linie hradů, které střežily obchodní stezku. Veliš patřil k předním hradům na českém území a k nejdůležitějším ve východních Čechách. Historie hradu sahá k přelomu 13. a 14. století. Hrad se nepodařilo nikdy dobýt, a to bylo jedním z důvodů, proč bylo císařským nařízením rozhodnuto o jeho zbourání, které se uskutečnilo roku 1659. Definitivní zničení zbytků hradu nastalo během těžby čediče na přelomu 19. a 20. století.

**Klíčová slova:** Veliš, Jičín, hrad, velišské panství, Vartenberkové, Trčkové, Albrecht z Valdštejna, Šlikové

## **Annotation**

Castle Velis was the centre of the Velis manor, which was situated around Jicin basin. The owners of the Velis manor were leading czech noble families like Vartenberks, Trczka, Valdstein and Schlick. The castle was the dominant in the entire Jicin basin and formed part of a line of castles that guarded the trade route. Velis was one of the leading castles on the Czech territory and was one of the most important castles in eastern Bohemia. The history of the castle dates back to the turn of the 13<sup>th</sup> and 14<sup>th</sup> centuries. The castle was never captured and that was one of the reasons why it was decided by the imperial decree that the castle would be demolished in 1659. The ruins of the castle were definitively destroyed during the mining of basalt at the turn of the 19<sup>th</sup> and 20<sup>th</sup> centuries.

**Key words:** Velis, Jicin, castle, The Velis manor, Vartenberk, Trczka, Albrecht Valdstein, Schlick



# Obsah

1 Úvod.....	10
1.1 Kritika a komparace pramenů a literatury.....	12
1.2 Poznámka autora k onomastice.....	14
2 Strategické umístění hradu.....	17
2.1 Geografie Jičínské kotliny.....	17
2.2 Umístění hradu v rámci Jičínské kotliny.....	19
3 Pravděpodobná podoba hradu.....	25
4 Veliš v historii.....	29
4.1 Doba středověká.....	29
4.1.1 Postup osídlení v okolí hradu.....	29
4.1.2 Vznik hradu.....	32
4.1.3 Hrad ve 14. a 15. století.....	36
4.1.3.1 Dědičně v držení Vartenberků.....	37
4.1.3.2 Valdštejnové a páni z Kunštátu.....	41
4.2 Držitelé hradu v novověku.....	45
4.2.1 Trčkové z Lípy.....	45
4.2.2 Jindřich Matyáš z Thurnu.....	52
4.2.3 Albrecht z Valdštejna.....	53
4.2.4 Šlikové.....	58
4.3 Zbourání hradu a jeho současná pozice.....	64
5 Závěr.....	66
6 Seznam pramenů a literatury.....	68
7 Přílohy.....	74
7.1 Přílohy k textu.....	74
7.2 Fotografie.....	84

## Seznam obrázků

Obrázek1.....	74
Obrázek2.....	75
Obrázek3.....	76
Obrázek4.....	77
Obrázek5.....	78
Obrázek6.....	79
Obrázek7.....	80
Obrázek8.....	81
Obrázek9.....	82
Obrázek10.....	83
Obrázek12.....	84
Obrázek11.....	84
Obrázek14.....	85
Obrázek13.....	85
Obrázek16.....	86
Obrázek15.....	86
Obrázek18.....	87
Obrázek17.....	87
Obrázek19.....	88
Obrázek20.....	88

# 1 Úvod

V bakalářské práci se budu zabývat historií hradu Veliš. Na tomto hradu doložím jeho historický a strategický význam. Součástí díla je analýza regionální literatury. Jednotlivé zdroje a informace, které vycházejí z pramenů, jsem vyhodnotil a komparoval. Z gramatického hlediska je správně ženský rod u vesnice i u hradu. V pramenech a literatuře o Veliši může docházet k řadě nejasností, kdy nevíme, zda je myšlena vesnice Veliš, nebo hrad Veliš. Většina badatelů název hradu skloňuje podle ženského rodu. Setkal jsem se i s názvem Velíš. Hodlám se v průběhu celé své práce držet stanoviska, že hrad Veliš bude mužského rodu a vesnice Veliš rodu ženského. Mým hlavním cílem je představit významný hrad, který vznikl na rozmezí 13. a 14. století.

Hrad, který byl nejspíše založen na podnět panovníka Václava II. a stal se středem celého velišského panství a dnešního Jičínska, připomínají už pouze zbytky zříceniny na kopci za městem Jičín. Až do 15. století byl Jičín pod správou hradu Veliš a Jičín k němu patřil až do roku 1606. Velišské panství spolu s Jičínem patřily Janu Rudolfu Trčkovi, který velišské panství bez Jičína prodal 22. 2. 1606 Jindřichu Matyášovi z Thurnu. Jičín byl poté připojen ke kumburskému panství. Roku 1607 bylo toto panství prodáno rodu Smiřických. Veliš a Jičín k sobě neodlučitelně patří. Hrad i město Jičín vznikaly společně a mají i společné osudy v historii Jičínska. Hrad byl ve své době natolik moderní a považovaný za nedobytný, že se zde i uchovávala téměř celé století husitská kompakтата. Hrad a celé velišské panství byly majetkem známých rodů, o kterých se v práci budu zmiňovat. S historií hradu jsou svázány rody Vartenberků, Trčků z Lípy, Kunštátů, Valdštejnů a Šliků. Strategické umístění hradu se však stalo jemu samotnému osudné. Nikdy nebyl dobyt, ale nedokázal se ubránit těžbě kamene v 19. století.

Na začátku bakalářské práce popisuji i geografické hledisko, protože je logicky spjata se samotným hradem. Umístění hradu na čedičovém vrchu nebylo náhodné. Hrad kontroluje celou Jičínskou kotlinu a za dobrého počasí je na všechny světové strany rozhled možný až do 70 km. Podobně jako hrad Kumburk postihl i Veliš obdobný osud. Z výnosu císaře roku 1658 bylo rozhodnuto o stržení hradeb a věží. Samotné naplnění císařského výnosu nebylo pro hrad největším neštěstím. Osudným se mu stala těžba čedičového kamene v 19. století. Zbytky hradu posloužily jako stavební materiál

k vybudování vesnických a dalších objektů v okolí. V bakalářské práci se chci ještě navíc zabývat samotným zánikem hradu, protože byl zničen především proto, že byl situován na čedičový kopec.

## 1.1 Kritika a komparace pramenů a literatury

K pochopení strategické důležitosti a historii hradu napomáhají prameny, regionální a kastelologická literatura. Hlavními vydanými a archivními prameny zůstávají listiny z edice *Regesta diplomatica nec non epistolaria Bohemiae et Moraviae*, dochované dopisy šlechticů, *Desky zemské*, které nám pomohou orientovat se v majetkových poměrech jednotlivých rodů. *Miscellanea historica regni Bohemiae* od Bohuslava Balbína nám poskytují cenné údaje o hradu a městě Jičín. Informace vztahující se k Veliši nacházíme i v *Kosmově a Neplachově kronice*, v Paprockého *Diadochu* a v *Dějínách národa českého* od Františka Palackého. Prameny hmotné nám především zaručují archeologické nálezy, které jsou uchovány v Regionálním muzeu a galerii Jičín. Jedná se však o nejstarší pozůstatky, které jsou důležité z hlediska prvního osídlení Jičínské kotliny. K samotnému hradu se nevztahují. Archeologií, která se týká hradů na Jičínsku, se zabývá PhDr. Eva Ulrychová.

Z nejstaršího období ve středověku se dochovaly listiny v řadě *Regesta diplomatica nec non epistolaria Bohemiae et Moraviae*, které jsou běžně dostupné v online edicích historických pramenů. Například se jedná o výčet majetku královny Guty Habsburské a krále Václava II. z roku 1304. Listiny se především vztahují k městu Jičín, ale i tyto informace jsou pro nás důležité. Je potřeba uvědomit si, že Jičín spadal správně pod velišské panství, jehož sídelním centrem byl nejspíše hrad Veliš. Z doby vzniku hradu i Jičina se prameny nedochovaly nebo došlo k jejich ztrátě. Nejstarší dochované jičínské soudní knihy se vztahují k roku 1362, v době, kdy hrad už několik desítek let stál. V roce 1898 byla soudní kniha editována jičínským historikem Ferdinandem Menčíkem pod názvem *Soudní kniha města Jičina*. V knize jsou zapsány záležitosti, které se projednávaly u městského soudu, a zápisy domů a polností, dědictví, věn, zástav a nájmu. Hlavním pramenem o novověké době jsou Balbínovy *Miscellaneae*. Týkají se především doby, ve které byli majiteli hradu Trčkové a Albrecht z Valdštejna, jehož kmotrem byl právě Balbín. V případě velišské kroniky se jedná o pramen, který nám přibližuje zápisy, vztahující se k historii fary. Autorem velišské kroniky byl Antonín Novák (1812–1891), který se rozhodl začít psát o stavu církevních památek, životopisu duchovních správců a vyličení dění ve farnosti. Pátral i po historii velišské farnosti a po osudech jednotlivých církevních staveb. Vycházel z pramenů farního archivu, které jsou dnes z části nezvěstné. Z toho důvodu se

záznamy z dob středověku a novověku bohužel nedochovaly. Ztratily se, byly zničeny, nebo je někdo drží v soukromém vlastnictví. Dalším zdrojem mu byla farní knihovna, která vedle náboženských spisů obsahovala i historiografické práce a edice středověkých pramenů.<sup>1</sup> Velišská kronika byla v roce 2010 editována za spolupráce Filozofické fakulty Pardubice a Státního okresního archivu v Jičíně.

K nastínění možného vzniku hradu a k jeho historii nám pomůže i porovnání a posouzení faktů z kastelologické a regionální literatury. Mnohé informace o hradu poskytuje dílo *Hrady, zámky a tvrze Království českého* od zakladatele české kastelologie Augusta Sedláčka. O hradě Veliš píše i Dobroslava Menclová a Tomáš Durdík. Znatelným rozdílem oproti literatuře kastelologické je literatura regionální. Je potřeba si uvědomit, kdo byl skutečně profesní historik a kdo byl naopak historik amatér. Například František Pour byl učitel, nikoliv profesionální historik, a musíme počítat i s tím, že jeho patriotismus, který je u něho znatelný, mu brání v objektivitě. Nemůžeme však tvrdit, že jeho práce je zbytečná. Přináší totiž informace, které do té doby nebyly brány v potaz a historikové díky tomu mají další námět k úvahám o Velišském panství. Jeho zachycení minulosti je sice diskutabilní, především v otázce založení a vzniku hradu, ale nesmírně cenné je jeho mapování okolí ve 20. století. František Pour píše odvážná tvrzení o vzniku hradu, která však nejsou podložena, lépe řečeno v celé jeho práci chybí poznámkový aparát, tudíž nevíme, z čeho čerpal. Vyvrátit však jeho informace s jistotou nemůžeme, ale lze je porovnat s ostatními autory a vytvořit si svůj závěr kritickou analýzou. Přečteme-li si ostatní autory, nalezneme jiná tvrzení, která jsou opřena o prameny a po jejich vyhodnocení by se Pourovy hypotézy potvrzovaly. Analýza více textů nám může propojit souvislosti, které v některých knihách chybějí, nebo jsou pouze naznačeny. Dospějeme například k výsledku, že velké odlišnosti se vyskytují v určení doby, kdy hrad mohl vzniknout. V čem dalším se myšlenkově shodují, nebo v čem se odlišují, ukáží přímo v průběhu práce. Dalším regionálním autorem a učitelem byl František Pískač. Zajímavý na jeho díle je fakt, že jako hlavního autora díla uvádí kopidlenského děkana Františka Aloise Vacka, z jehož spisů Pískač vycházel a přeložil je do českého jazyka. Je potřeba dodat, že Vacek byl velkým „obrozencem“ a je potřeba k jeho interpretaci přistupovat

---

1 STRÁNÍKOVÁ, Jana a Vladislava ŘÍHOVÁ. edd. Kronika a drobné památky velišské farnosti: Sborník studentských prací. Pardubice: Univerzita Pardubice, 2010. ISBN 978-80-7395-284-6, s. 10.

s odstupem. Nejen historií města Jičína, ale samozřejmě i velišským panstvím se zabýval výše zmiňovaný Ferdinand Menčík. Bohužel druhý díl jeho publikace *Dějiny města Jičína* nestihl dopsat a jeho poznatky o Veliši končí Jindřichem Matyášem Thurnem.

Těžba čedice z kopce Veliš je velmi dobře zmapována v Státním okresním archivu Jičín ve fondu Okresní úřad Jičín (1764) 1850–1946 (1949)<sup>2</sup> a Okresní národní výbor Jičín 1945–1990.<sup>3</sup>

## 1.2 Poznámka autora k onomastice

I když se můžeme v literatuře a pramenech setkat s dvojí variantou psaní vlastních jmen cizího původu, přepisují je v bakalářské práci v současné počestěné podobě. Některé názvy, s kterými jsem pracoval, zde zmíním jen okrajově. Důkladněji se budu věnovat původu názvu Jičín a Veliš. Dvojí možnost psaní se týká především jmen šlechticů, hradů, osad a měst. Nejčastěji se jedná o převod z německého jazyka do českého (Trzcza → Trčka, -cz- → -č-; Wartenberg → Vartenberk, w- → v-, -g → -k; Waldstein → Valdštejn, -i- → -j-). Například Valdštejn vychází podle Antonína Profouse z původní podoby *Waldenstein*, což v doslovném překladu znamená Valdův hrad. Mezi nejstaršími majiteli hradu Valdštejn se však žádný nejmenoval *Valda*. Z toho důvodu vzniklo slovo *Waldstein*, znamenající „lesní hrad“.<sup>4</sup> Během studia literatury a pramenů jsem se setkal s dvojí variantou: Vartenberk a Vartemberk. Vartenberk pochází z německého slova *Wartenberg*, v překladu „Strážná hora“, a záměna -nb- → -mb- byla zapříčiněna asimilací znělosti.<sup>5</sup> Z tohoto důvodu se setkáváme v pramenech a literatuře s oběma variantami. V práci píšu jméno, které neprošlo asimilací a je častěji užívané v odborné literatuře, tedy Vartenberk. Setkal jsem se i s dřívějším názvem českého města Cheb, které mě i ostatní čtenáře může zmást. V literatuře jsem narazil na město Ohře

---

2 HELIGROVÁ, Milena; KRAUSOVÁ, Jaroslava a Markéta ČESÁKOVÁ. Okresní úřad Jičín (1764) 1850–1946 (1949). Inventář. Díl 4. Jičín, 2004.

3 HELIGROVÁ, Milena; KRAUSOVÁ, Jaroslava a Radka MACHOVÁ. Okresní národní výbor Jičín 1945–1990. Inventář. Díl 4. Jičín, 1998–1999.

4 PROFOUS, Antonín. Místní jména v Čechách. Jejich vznik, původní význam a změny. Díl 4. S–Z. Praha: Academia, 1957, s. 469.

5 HOSÁK, Ladislav a Rudolf ŠRÁMEK. Místní jména na Moravě a Slezsku. Díl 2. M–Ž. Praha: Academia, 1980, s. 664.

v souvislosti se zavražděním Albrechta z Valdštejna. Město Cheb bylo v němčině pojmenováno podle řeky Ohře, německy Eger.<sup>6</sup>

S názvem Veliš se setkáváme v pramenech v několika možných variantách: *Velus* (1143), *Welus*, *Weluss* (1316), *Weliss* (1323, 1401), *Welusch* (1327), *Wolyus* (1369), *Welyss* (1384–1399), *Wellyus* (1405), *Welisz* (1606).<sup>7</sup> Dodnes se můžeme setkat s názvem *Veliš*, ovšem obec i kopec se jmenují Veliš, a proto je to tedy jediná správná možnost.

K původu názvu se vyjadřovali někteří regionální autoři. Veliš je podle Poura odvozen od Velechova sídla. Název byl dán kopci i později založenému hradu od vesnice Veliš.<sup>8</sup> To ostatně tvrdí i Ferdinand Menčík ve své knize *Dějiny města Jičína: „Některé osady založeny podle jména svého zakladatele, Veliš od Velicha, zkráceno Velislav.“*<sup>9</sup> Může se jednat o českého pána, který byl jedním z věrných krále Vladislava. Jeho přítelem od mládí byl Jindřich Zdík, jak uvádí František Palacký. Velislav zemřel na bojišti po střetu Vladislavova vojska s moravským.<sup>10</sup> Profous píše, že prvotní tvar byl *Veluch*, což vyjadřovalo slovo Velichův. Ve 14. století se *-lu-* přehlasovalo na *-li-*, a tak vzniklo substantivum Veliš.<sup>11</sup>

Jičín měl v pramenech také několik odlišných podob názvu: *Giczin* (1293), *Gyczin* (1304), *Gytschin* (1327), *Giczyn* (1360), *Gyczyn* (1386), *Gittczjn* (1608), *Gitczin* (1654), *Gitschin* (1790, 1835). Antonín Profous píše, že první zmínka o obci Jičín v podobě, kterou známe dnes, se připomíná v roce 1656.<sup>12</sup> Setkáváme se s tvrzením, že název města Jičín je odvozen od jména královny. Tento předpoklad vznikl na základě počestění Guty na Jitku. „*Jičín měl tedy podle generace starších historiků pocházet z označení Jitčín újezd, které ovšem nikde není doloženo. Navíc ani v úředních písemnostech nebyla Guta nikdy zvána Jitkou. Možnost, že by název vznikl přechýlením ze jména Guta na tvar Gizcin, zase vyvracejí filologové. Podle jejich závěrů dovoluje vývoj českého jazyka přehlásku z -u- na*

6 PROFOUS, Antonín. Místní jména v Čechách. Jejich vznik, původní význam a změny. Díl 2. Ch–L. Praha: Academia, 1949, s. 8.

7 PROFOUS, Antonín, pozn. 4, s. 496.

8 POUR, František. Dějiny hradu a obce Veliše u Jičína. Praha: Nákladem Josefa Horáka, 1928, s. 3.

9 MENČÍK, Ferdinand. Dějiny města Jičína. Od založení Jičína až do roku 1620. Díl první. Jičín: F. Návesník, 1906, s. 1.

10 PALACKÝ, František. Dějiny národa českého I. Praha: Odeon, 1968, s. 297–324.

11 PROFOUS, Antonín, pozn. 4, s. 496.

12 PROFOUS, Antonín, pozn. 6, s. 144.



-i- až ve 14. století, zatímco zmiňovaná *Giczin* se objevuje už roku 1293.“<sup>13</sup> Jičín byl v dřívějších dobách interpretován jako *Jitčín* (hrad). Tento výklad je však nesprávný, protože by se musel pak za tohoto předpokladu nazývat ve 13. století jako *Jutčín*.<sup>14</sup>

Ujasním ještě jeden matoucí poznatek. Při studiu zboření hradu jsem se setkal s několika variantami, kdo, kdy a z jakého příkazu stál za zbořením hradu Veliš v 17. století. Po skončení třicetileté války císař Ferdinand III. pověřil architekta Francesca Pieroniho, aby vybral hrady, které by mohly představovat hrozbu, pokud by byly nepřáteli obsazeny. Císařský výnos vyšel v roce 1658, v době, kdy Ferdinand III. byl po smrti a na trůn usedl jeho syn Leopold I. Zničení fortifikace hradů Veliš a Kumburk nastalo o rok později, tedy za vlády Leopolda I., nikoliv Ferdinanda III., jak někteří autoři chybně píší. Setkal jsem se i s variantou, že za zbořením hradů v Jičínské kotlině stál Ferdinand II. Z těchto důvodů považuji za důležité toto uvést na pravou míru.

---

13 FRANCEK, Jindřich a Kristýna MATĚJKOVÁ. Dějiny Jičína. Praha: Rybka Publishers, 2010. ISBN 978-80-87067-81-9, s. 30.

14 PROFOUS, Antonín, pozn. 6, s. 145.

## 2 Strategické umístění hradu

V této kapitole přiblížím geografické a geologické hledisko. Upřesním, v jaké krajině se kopec Veliš nachází, zmíním se o jeho samotném vzniku a jeho dominanci v okolí. Po zeměpisném přiblížení se budu zabývat otázkou, co bylo příčinou volby velišského kopce pro stavbu hradu, jakou roli hrálo jeho umístění v Jičínské kotlině, a proč se stal dominantním bodem právě Veliš a ne ostatní „konkurenční“ hrady v regionu.

### 2.1 Geografie Jičínské kotliny

Pro úplné pochopení a správnou orientaci se v přílohách nachází mapa. Představme si město, které je do tvaru písmena *C* (viz příloha č. 1) ohraničeno přírodními výstupky. Oním městem je Jičín, který je z jižní strany ohraničen Velišským hřbetem. Velišský hřbet je od města Jičín vzdálený zhruba pět a půl kilometru a táhne se směrem od východu na západ až po úroveň vesnice Ostružno. Velišský hřbet je zhruba 15 kilometrů dlouhý. Začíná u Starého Místa a končí u Sobotky. Hřbet od sebe odděluje Jičínskou kotlinu a na jih položené Kopidlensko. Jak už jsem zmínil, začínáme-li odspodu pomyslného písmene *C*, konec Velišského hřbetu ohraničující Jičínskou kotlinu je na úrovni vesnice Ostružno. Dále jsou hranicí Jičínské kotliny na severozápadu Prachovské skály, za kterými se nachází kopec Brada. Na něm kdysi dávno stával stejnojmenný hrad. Sever a severovýchod Jičínské kotliny ohraničuje kopec Tábor, zřícenina hradu Brada a Kumburk. Tyto kopce jsou součástí tzv. Ještědsko-kozákovského hřbetu. Východní a jihovýchodní strana přechází z Jičínské pahorkatiny na Bělohradskou a Jičíněvskou pahorkatinu. Město Jičín stojí uprostřed pomyslného písmene *C*. Členitosti okolí v Jičínské kotlině si samozřejmě všimli naši předkové a využili strategické body ke stavbě hradů – Veliš, Kumburk, Brada a Bradlec. Otevřený bod písmene *C* je jihovýchodním směrem na Hradec Králové.

Jičínskou kotlinou a samotným městem Jičín (zeměpisná šířka 50°26'13" s. š., zeměpisná délka 15°21'06" v. d.) protéká řeka Cidlina. Nejnižše položený bod se nachází u Dětenic (208 m. n. m.) a nejvýše položeným bodem je hora Tábor (678 m. n. m.). Dnešní pohled na krajinu, tak jak ji známe, umožnil pokles zemských desek v době druhohor a ten způsobil, že Česká tabule byla zaplavena mořem. Na dně moře se usazovaly sedimenty jako písek, hlína a šterky. V době třetihor se vlivem tektonického působení rozdělují

masivní sedimenty a utvářejí různorodé partie Českého ráje. Tímto způsobem například vznikly známé Prachovské skály, které jsou ozdobou Českého ráje. Výsledkem tohoto procesu bylo navýšení severní části Jičínska oproti jižní. Jičínskou kotlinu střídavě lemují rovinná a vrchovinná krajina, kterou zpestřují dominantní kuželovité kopce sopečného původu. Kopce vystoupaly v době třetihor a dovršily tak celkový reliéf Jičínské kotliny.<sup>15</sup>

Kopec Veliš (50°25' s. š., 15°18'53" v. d.) se nachází v centru Jičínské pahorkatiny, který je součástí Severočeské tabule. Po Ještědsko-kozákovském hřbetu je Velišský hřbet poslední výraznou přírodní bariérou na Jičínsku, která odděluje Krkonoše a Podkrkonoší od České tabule. Pro geografickou úplnost zde uvedu celé geomorfologické zařazení. Vrch náleží do celku Jičínská pahorkatina, podcelku Turnovská pahorkatina, okrsku Jičíněveská pahorkatina, podokrsku Velišský hřbet.<sup>16</sup> Samotný vrch tvořil výrazný nesouměrný kuželovitý neovulkanický suk, složený z pňových čedičových žil v subvulkanické brekcii, vzniklý preparováním odolnějších vulkanitů z coniackých vápnitých jílovců a pískovců. Nezalesněný vrch s vyššími východními a západními svahy je rozbrázděn úzkými hlubokými opuštěnými kamenolomy.<sup>17</sup>

---

15 FRANCEK, Jindřich a Kristýna MATĚJKOVÁ, pozn. 13, s. 6.

16 BALATKA, Břetislav; KALVODA, Jan. Geomorfologické členění reliéfu Čech. Praha: Kartografie Praha, 2006. ISBN 80-7011-913-6, s. 580.

17 DEMEK, Jaromír; MACKOVČIN, Peter a kolektiv. Zeměpisný lexikon ČR: Hory a nížiny. 2. vyd. Brno: AOPK ČR, 2006. ISBN 80-86064-99-9, s. 582.

## 2.2 Umístění hradu v rámci Jičínské kotliny

I přes značně rozsáhlé přírodní překážky se Jičínská kotlina stala součástí tzv. Hradecké cesty. Stezka je součástí především argumentů některých autorů, proč vznikl Jičín přesunem ze Starého místa. Staré Místo bylo značně vzdáleno od vedoucí Hradecké stezky, a proto nejspíše vznikla nová obec Jičín, která se nacházela blíže stezce. O samotné stezce se však autoři více nezmiňují. S největší pravděpodobností vznikla společně s postupným osidlováním východních Čech ve 12. století. Tato obchodní cesta vedla od Hradce Králové, přes Jičín do Turnova a dále pokračovala mimo současné české území do Žitavy. Abychom uvedli věci na pravou míru, správné by bylo upřesnit, že trasa protínala území Jičínska. Cesta nevedla přímo Jičínem, ale od Úlibic se stáčela k severněji položené obci Železnice. Díky postupnému rozvoji Jičina můžeme uvažovat nad tím, že se město stalo součástí cesty, která spojovala východní Čechy s Horní Lužicí. „*Území v oblasti labského pravobřeží bylo osídleno především s ohledem na obchodní cesty. Toto území spojovalo centrální Čechy s pohraničními kraji země a sousedními státy.*“<sup>18</sup> Hradecká cesta byla ideální především pro své přírodní podmínky. Věra Laštovková ve své studii *Postup osídlení v oblasti labského pravobřeží od 11. do konce 14. století*<sup>19</sup> píše, že na západ od Hradce Králové až k Jičínu zasahovalo poměrně nezalesněné území. Podíváme-li se na dnešní mapu, naskýtá se nám zajímavý pohled: trojúhelníková síť obchodních cest Praha–Turnov–Hradec Králové. Na ní je zajímavé, že ve středu cesty Praha–Turnov se nachází Mladá Boleslav a ve středu Hradec Králové a Turnov Jičín (viz příloha č. 2). „*Cesta z Prahy přes Mladou Boleslav a Mnichovo Hradiště se nazývala stezka Záhošťská nebo také Vartemberská a vedla až do Žitavska.*“<sup>20</sup> Hraše je přesvědčen o tom, že Vartemberská stezka vedla z Prahy do Žitavska přes Mladou Boleslav, Mnichovo Hradiště, Český Dub a Světlou. Sedm kilometrů severozápadně od Mnichova Hradiště se nacházela důležitá strážnice, která stezku ochraňovala.<sup>21</sup> Jeho teze však spadá do doby knížecí, jak píše Zdeněk Fišera. „*Dobou Hrašeho strážnic je převážně tak zvaná doba knížecí a dobou*

18 LAŠTOVKOVÁ, Věra. Postup osídlení v oblasti labského pravobřeží od 11. do konce 14. století. In: *Historická geografie. Příspěvky k dějinám osídlení předhusitských Čech*. Praha: Ústav československých a světových dějin ČSAV, 1978, s. 273.

19 LAŠTOVKOVÁ, Věra, pozn. 18, s. 277.

20 HRAŠE, Jan Karel. *Zemské stezky, strážnice a brány v Čechách*. 2. vydání. Nové Město nad Metují: nakladatelství vlastní, 1885, s. 128–129.

21 HRAŠE, Jan Karel, pozn. 20, s. 128–129.

městských bran je 14. až 16. století.“<sup>22</sup> První zmínka o Turnovu je z roku 1272 a nemůžeme vyloučit, že tzv. Vartenberská a Hradecká stezka se nepropojily. Tuto myšlenku potvrzuje Fišera. „Z Turnovských bran můžeme jmenovat Hradištskou bránu od Mnichova Hradiště, ale i Jičínskou bránu.“<sup>23</sup> Vedle hlavní cesty mezi Hradcem Králové a Prahou přes Nymburk se postupem času rozrostly i tyto vedlejší stezky, které dále pokračovaly do Žitavy. Osídlení pohraničního území bylo ojedinělé pro svoji nedostupnost. Zajímavé však je, že Ponisí bylo jednou z výjimek, a to především kvůli obchodní stezce vedoucí tímto územím. Například pro úplné přiblížení – první zmínka o obci Český Dub pochází už z roku 1115.<sup>24</sup> Časové vymezení by mohlo dosahovat už do 12. století, což potvrzují nálezy mincí. „Vzhledem k tomu, že pro osídlení Ponisí ve 13. století jsou doposud k dispozici převážně doklady v podobě mincí, je možno toto území pokládat spíše za tranzitní a předpokládat, že obchodní cestu, která tudy procházela z Turnova do Žitavy, provázelo velmi řídké osídlení. Do 13. století byly na základě písemných pramenů datovány pouze tři lokality, z nichž dvě svým charakterem by mohly potvrzovat hypotézu o tranzitu, neboť se jedná o hrad Grabštejn, dále Hrádek, který již ve svém názvu vyjadřuje strážní funkci a Oldřichov.“<sup>25</sup> Laštovková uvádí jako písemné prameny svědky v listinách *Regesta diplomatica nec non epistolaria Bohemiae et Moraviae II*. Konkrétně u hradu Grabštejn je uváděn svědek Otto de Grauenstein v roce 1286 a roku 1288 Jerus de Grabenstein. U Hrádku je jako svědek na listině vydané v roce 1288 v Žitavě uváděn Henricus de Grat. Písemným pramenem pro Oldřichov je listina z roku 1287.<sup>26</sup>

Laštovková píše, že osídlení mezi Turnovem a Žitavou bylo velmi řídké. To ale neplatí pro území mezi Turnovem a Hradcem Králové. Více se o osídlení na Jičínsku zmíním v kapitole Veliš v historii. Laštovková ve své práci zmiňuje, že obchodní cestu z Turnova do Žitavy nejspíše mohly chránit tři hrady. Od 15. století byly z vojenských důvodů stavěny hrady na severní hranici Čech, které jednak zvýrazňovaly hranice státu, ale také poskytovaly ochranu obchodních stezek – Tolštejn, Milštejn, Karlsfried, Lemberk,

---

22 FIŠERA, Zdeněk. Sít' pozdně středověkých cest v Čechách podle názvů jmen městských bran. In: *Staré stezky*. Brno: Národní památkový ústav. Územní odborné pracoviště, 2008, s. 17.

23 FIŠERA, Zdeněk, pozn. 22, s. 19.

24 RŮŽKOVÁ, Jiřina a Josef ŠKRÁBAL. Historický lexikon obcí České republiky 1869–2005. I. Díl. Počet obyvatel a domů podle obcí a částí obcí v letech 1869–2001 podle správního rozdělení České republiky k 1. 1. 2005. Praha: Český statistický úřad, 2006, s. 438.

25 LAŠTOVKOVÁ, Věra, pozn. 18, s. 283.

26 LAŠTOVKOVÁ, Věra, pozn. 18, s. 283.

Grabštejn, Roimund, Hamrštejn a Frýdlant.<sup>27</sup> Obdobný případ mohl být na cestě z Jičína do Turnova, kterou kopíruje soustava hradů (viz příloha č. 3). Prvními hrady od Jičína jsou Kumburk a Veliš, chránící stezku ze severovýchodu a jihozápadu, dále hrady Trosky, Hrubá Skála a Valdštejn. V Jičínské kotlině se nacházely ještě hrady Brada a Bradlec. Soustava hradů střežící obchodní stezku mohla být plně funkční v druhé polovině 14. století. Z dnešního kopce Veliš je za dobrého počasí možné vidět nejen Trosky, ale dokonce i Ještěd. Tuto možnost, vidět svého pravého i levého souseda, poskytují všechny hrady v linii kopírující cestu. Můžeme si položit otázku, proč pro stavbu linie hradů nebyl spíše využit Ještědsko-kozákovský hřbet. Dostupnost a samotná stavba hradu, který se vypínal na hoře utvořené v částečné rovině, byla jednodušší a méně nákladná. Navíc první písemný doklad o obcích na Ještědsko-kozákovském hřbetě je z roku 1403 a 1410 a samotná tato lokace je vzdálená od osídlených míst. Oproti tomu jsou první písemné zmínky o obcích, které se nacházejí na trase obchodní cesty, starší. Pro příklad uvedu data prvních zmínek některých obcí postupně od Hradce Králové směrem k Turnovu. Hradec Králové (1073), Rašín u Hořic (1143), Hořice (1143) Chodovice u Holovous (1143), Lužany (1052), Železnice (1320), Kněžnice (1227), Štěpánovice u Trosek (1300), Rovensko pod Troskami (1374), Turnov (1272).<sup>28</sup> Jedná se o první písemné zmínky, tudíž je potřeba tyto poznatky používat pouze jako přibližující informace. Jedním z úkolů hradů bylo strážit stezky a blízké obce. Například hrad Trosky vznikl v době, kdy už první zmínky o obcích v okolí jsou bezpečně zaznamenány v písemných pramenech. V průběhu 14. století Trosky postavil nejspíše Čeněk z Vartenberka.<sup>29</sup> Zdá se být tedy logické, že hrady zbudované mezi Jičínem a Turnovem se nacházely v blízkosti obcí a samotné obchodní stezky.

V následujícím odstavci přiblížím samotný hrad Veliš v Jičínské kotlině. Zajímavostí je, že jediný Velišský hřbet v celém blízkém okolí hradu nebyl zalesněn.<sup>30</sup> *„Z písemných pramenů lze vyčíst, že ve 12. století sahal pomezí hvozdu až ke*

---

27 LAŠTOVKOVÁ, Věra, pozn. 18, s. 290.

28 RŮŽKOVÁ, Jiřina a Josef ŠKRÁBAL, pozn. 24, s. 448–479.

29 DURDÍK, Tomáš a Pavel BOLINA. Středověké hrady v Čechách a na Moravě. Praha: Argo, 2001. ISBN 9788072033492, s. 189.

30 ULRYCHOVÁ, Eva. Hrady jičínské kotliny: Brada, Bradlec, Kumburk, Veliš, Železný. Archeologické nálezy uložené v jičínském muzeu. Jičín: Regionální muzeum a galerie, 2006. ISBN 80-254-9758-5, s. 10.

vsí Lužany.<sup>31</sup> Proto se z kopce na velišském hřebenu stává ideální místo pro stavbu hradu. František Pískač se k lesům na Jičínsku vyjadřuje následovně: „*Krajina na západ, počínajíc od hradu samotného, byla pokryta mnohými hvozdy, z nichž se po dnešní den zachoval jen nepatrný zbytek. Totéž dokazují patrně jména na sever a na jih od něho se nalézajících vesnic v nepatrných vzdálenostech, jako: Březina, Bukvice, Ostružno, Lochov, Křelina. Hvozď ten byl kácen jednak kvůli zalidnění, jednak kvůli poměrům agrokulturním.*“<sup>32</sup> Materiál pro stavbu hradu je dostupný v blízkém okolí. Zhruba jeden kilometr od kopce v okolí Lorety se nacházejí pískovcové skály a další důležitý materiál poskytuje sama hora, a to čedičový kámen. Dřevo bylo dostupné v blízkém okolí, jak už napovídají písemné prameny. Součástí reliéfu ohraničujícího Jičínskou kotlinu nebyl pouze hrad Veliš, ale i ostatní hrady jako například Kumburk, Bradlec a Brada. Nejstarší Brada byl postaven severozápadně od Jičína přímo nad Hradeckou cestou. Ze severovýchodu od Jičína kontroloval cestu hrad Kumburk. Hrad Veliš se stal dominantou mezi hrady a Jičín byl po dlouhou dobu jeho součástí. Nemůžeme proto vyloučit, že se právě Veliš stal kontrolním bodem celé kotliny. Hrady Brada a Bradlec postupem času chátraly. Podle Durdíka byl hrad Bradlec několikrát obsazen loupežnickou posádkou, se kterou se musela vypořádat krajská hotovost.<sup>33</sup> Hrad Brada předtím, než začal chátrat, byl za vlády Václava II. připojen ke královskému hradu Veliš. „*Další zpráva je z roku 1304, kdy Václav II. odňal Lévovi z Konecchlumí hrad Bradu a město Jičín a dal mu za to ves Štítary. Tehdy byla Brada připojena ke královskému hradu Veliši.*“<sup>34</sup> Jedinými hrady v zachovalém stavu byly Veliš a Kumburk.

Veliš byl upřednostněn z několika důvodů. Hrad Veliš je na rozdíl od Kumburka blíže městu Jičín. Pokud platí hypotéza, na níž se většina historiků shoduje, totiž že Jičín vznikl ze Starého Místa, je pochopitelné, že v blízkosti těchto dvou míst byla dána přednost blíže položenému bodu, který byl využit pro stavbu hradu. Karel Kuča píše, že Jičín až do roku 1416 spadl přímo pod správu velišského purkrabího.<sup>35</sup> Veliš s Jičínem souvisel však mnohem déle, a to do roku 1606. Do tohoto roku byl Jičín součástí

---

31 FRANCEK, Jindřich a Kristýna MATĚJKOVÁ, pozn. 13, s. 11.

32 PÍSKAČ, František. Dějiny hradu Veliše a panství Šlikovského. Historické pojednání. Jičín: F. Návesník, 1898, s. 7.

33 DURDÍK, Tomáš. Ilustrovaná encyklopedie českých hradů. Praha: Libri, 2002, s. 52.

34 DURDÍK, Tomáš, pozn. 33, s. 51.

35 KUČA, Karel. Města a městečka v Čechách, na Moravě a ve Slezsku. Praha: Libri, 2011. ISBN 80-85983-14-1, s. 643.

veliškého panství. Hrad Veliš byl nepochybně více prosazován za onu dominantu, ale v případě reálného ohrožení obchodní cesty by situace vypadala odlišně. Doložím toto tvrzení na příkladu. Obchodní cesta, jak už bylo jednou řečeno, nevedla přímo přes město Jičín. Vžijeme-li se do role obchodníka, který je na cestě už nějakou dobu, zavítá určitě do města, kde přespí, nají se a třeba i něco prodá. Představme si, že obchodní stezka je ohrožena a obchodník, který sjel z obchodní cesty do Jičína, vyhledá ochranu v Jičíně, nebo případně oproti hradu Kumburk v blíže se nacházejícímu hradu Veliš. Pokud je však obchodník na stezce v okolí Železnice, severněji položené od Jičína, logicky vyhledá oporu v blíže položeném hradu Kumburk. Obchodní cesta neležela už na velišském panství, a tudíž se ochrana stezky zřejmě nijak nevztahuje k Veliši. Tuto argumentaci však vyvrací vzkvétající Jičín, který bezpochyby obchodníky lákal svým růstem a bohatstvím.

Vžijeme-li se do role majitele velišského panství s hradem Veliš, uvědomíme si, že prostor v Jičínské kotlině je příhodně ohraničen vhodnými přírodními útvary a vybízí k vytvoření velkého města. Dnešní Jičín samozřejmě neleží v celé kotlině, ale celková rozloha Jičínské kotliny přímo nabádá k myšlence rozšíření města Jičín na celou rozlohu kotliny. Celé město by ochraňoval velišský hrad. Ostatně Vilém Trčka vybudoval masivní opevnění hradu a od konce 16. století byl hrad považován za nedobytný. A v neposlední řadě není tajemstvím, že Albrecht z Valdštejna chtěl z Jičína vytvořit hlavní město svého „státu ve státě“. Proč zrovna z Jičína? V první řadě zde hraje roli důležitá několikrát zmiňovaná obchodní stezka, která už je zaznamenaná od středověku. Podíváme-li se však na přírodní rozvrstvení území, pak Hradecká stezka je prostřední částí ještě větší stezky. Valdštejn věděl velmi dobře, proč si vybrat zrovna Jičín. Bohatství Jičína spatřoval v tom, že tu byla možnost vytvořit novou obchodní cestu, která by vedla z Vídně přes Jičín a okolo Frýdlantu, který také Valdštejnovi patřil, až po Balt. Představte si takovou novověkou dálnici, která by vedla přes vaše sídelní města od Vídně až po Balt.<sup>36</sup> Sedláček píše, že Albrecht z Valdštejna hrad Veliš navštěvoval a údajně se často díval z hradu na Jičínskou kotlinu.<sup>37</sup> Nemůžeme vyloučit, že právě jeden z těchto pohledů mu vnikl myšlenku na to, jak přírodní podmínky využít ve svůj prospěch. Potvrzení této hypotézy

---

36 Pozn. autora: tato hypotéza vznikla na základě rozhovoru s Mgr. Jaromírem Gottliebem.

37 SEDLÁČEK, August. Hrady, zámky a tvrze království Českého. Díl 5. – Podkrkonoší, 3. nezm. vyd., 1. vyd. Praha: Argo, 1995. s. 261.



nám znemožňuje fakt, že Albrecht z Valdštejna, ať už měl s Jičínem jakékoliv plány, byl zavražděn roku 1634 v Chebu, a jeho představy již nemohly být plně realizovány.

### 3 Pravděpodobná podoba hradu

Podoba hradu je značně problematická. Existuje několik jeho vyobrazení, která vznikla až po jeho zbourání. Malby a kresby jsou tedy vytvořeny na základě vzpomínek a domněnek. Nejstarší známou pergamenovou kresbu hradu (viz příloha č. 4) vypracoval v roce 1698 zemský měřič Andreas Bernard Klauser.<sup>38</sup> Nástěnné malby hradu Veliše se nacházejí v obcích Veliš a Podhradí a byly vytvořeny Pavlem Pavlíkem (viz příloha č. 5). V Regionálním muzeu a galerii Jičín je vystavena veduta hradu (viz příloha č. 6). Známa je rytina J. Harnische (viz příloha č. 7), zhotovená v 19. století, zobrazující hrad v roce 1650 podle předlohy staré malby v Kopidlně. „Podle starých vyobrazení hradu dominovala čtverhranná, patrně obytná věž. Druhá věž byla okrouhlá.“<sup>39</sup> Částečnou představu by nám mohly poskytnout zbytky stavby. Tedy mohly by, pokud by nedošlo k těžbě čedičového kamene. Skála totiž byla v 19. století rozbita a značná část jí byla vytěžena. Dnes už hrad připomínají pouze základy hradeb, bašt, zbytky obvodových zdí a některých stavení. „Značná část jeho plochy zanikla a dnes lze rozpoznat především část ohrazení s pozůstatky dvou budov s kvádrovým lícem.“<sup>40</sup> Na jižní straně hradu, pohledem k vesnici Veliš, se nachází kruhovitá prohlubeň. Nejspíše se jedná o cisternu. Podle Evy Ulrychové se vně hradeb nacházelo ještě vnější opevnění s polokruhovými dělostřeleckými baštami.<sup>41</sup> Tyto bašty byly však dostavěny nejspíše v době, kdy na hradě Veliši byl pánem Vilém Trčka, tedy v polovině 16. století. K dnešnímu pohledu na místo, kde kdysi stál hrad, se Durdík vyjadřuje následovně: „Nejčitelnější součástí hradu jsou dnes zbytky vnějšího dělostřeleckého opevnění, které (s výjimkou vstupní strany) zaujalo korunu valu před starším okružním příkopem, vybaveným kontreskarповou zdí, který byl vyhlouben již ve svahu pod vrcholem kopce. Zpevňovaly ho masivní dělostřelecké bašty, většinou polookrouhlé, v jednom případě i polygonální s líci vyzděnými ze štuku. Jedna z těchto bašt zajišťovala i vstupní bránu do částečně dochované plochy předhradí, k níž stoupá dobře patrná přístupová komunikace.“<sup>42</sup>

38 TROJANOVÁ-HORÁKOVÁ, Hana. Veliš. Umělecké památky. In: Muzejní noviny. č. 6. 12/1994. Jičín: Okresní muzeum a galerie, 1994, s. 10.

39 DURDÍK, Tomáš, pozn. 33, s. 586.

40 DURDÍK, Tomáš, pozn. 33, s. 586.

41 ULRYCHOVÁ, Eva, pozn. 30, s. 10.

42 DURDÍK, Tomáš, pozn. 33, s. 586–587.

V knize Tomáše Durdíka a Pavla Boliny *Středověké hrady v Čechách a na Moravě*, se sděluje, že stavba hradu Veliše mohla být spojena se jménem Benedikta Rejta. Benedikt Rejt byl stavební podnikatel, fortifikační stavitel a architekt palácových staveb v rozmezí 15. a 16. století. Na hradě Veliši mohl pracovat na vnějším opevnění. Podobně jako u hradu Rabí se i u hradu Veliš mezi mohutnými polookrouhlými baštami vyskytla bašta polygonální.<sup>43</sup> Známe období, v kterém Rejt žil a pracoval. Dále víme, že hrad Veliš prošel přestavbou právě během života a působení Rejta v době, kdy hrad vlastnili páni Trčkové z Lípy.

Hrad Veliš se stal dominantou a hlavním bodem, podle kterého se odvíjely stavby památek v rámci komponované krajiny na celém Jičínsku. Nejvýraznější je výstavba kartuziánského kláštera ve Valdicích, vzniklého z dob Albrechta z Valdštejna. Klášter se stal symetrickou osou a mezi ním a hradem Velišem stálo město Jičín. Jak píše Jaromír Gottlieb, šestikilometrovou územní konstrukci Veliš – sv. Jakub – Valdice lze považovat za příslovečnou páteř nového urbanistického plánu. Město Jičín stálo tedy znovu mezi dvěma pevnostmi na opačných světových stranách znovu, jelikož ve středověku namísto kartouzy stál vzdálenější hrad Kumburk. Jaromír Gottlieb je toho názoru, že klášter ve Valdicích byl koncipován jako pevnost, s celou řadou fortifikačních prvků, s bastionovou dispozicí svých nároží, se střílnami, formálními hradebními zdmi i s padacím mostem přes vodní příkop před hlavní branou. Tato skutečnost je zachycena na vedutě valdického kláštera ze sbírek kláštera v Klosterneuburgu. O pevnosti ve Valdicích se vyjadřuje i kronikář valdické kartouzy Kašpar z Binsfeldu: „*Ostatně samotná kartouza je obehnaná dvojitou hradbou a příkopem a v každém jejím rohu je vybudována věž, takže má celkem spolehlivé opevnění, pokud by měla výzbroj a obránce.*“<sup>44</sup> O velkoleposti hradu svědčí i skutečnost, že Veliš byl jedním z hradů, který císařský rozkaz roku 1658 přikázal zbořit.

Nejrozsáhlejší popis hradu líčí Sedláček v díle *Hrady, zámky a tvrze Království českého*. Podobu hradu popisuje následovně: „*Nynější hradiště, když i část jeho sebrána jest, lze připodobniti k pecce, dříve bylo podoby vejčité, kterýžto tvar měl také podklad hory. Nynější Podhradí nemělo tohoto jména nadarmo, jsouc k hradu přihrazeno zdí, z níž*

---

43 DURDÍK, Tomáš a Pavel BOLINA, pozn. 29, s. 232–233.

44 GOTTLIEB, Jaromír. Jičín – Valdštejnovo pole neválečné. Teorie a poznámky k problematice plánování jičínské raně barokní aglomerace v letech 1621–1634. Jičín: Regionální muzeum a galerie, 2015. ISBN 978-80-87486-05-4, s. 18–19.

*se jen nepatrné známky na pastvině pod hradištěm spatřují, takéť poloha Podhradí dobře nasvědčuje tomu, že bylo podhradí ano leží na výšině a místě přírodou opevněném a pod bývalým hradem nepříliš hluboko. Na hradiště chodí se posud starodávnou cestou, kteráž od konce Podhradí vycházejíc, zvolna na hrad vede. Tam, kde jest viděti dosud základy polookrouhlé bašty, nacházela se první brána, z níž ani známky nezbylo, jediné že bašta o tom svědčí, že tu bývala. Na severní straně spatřují se po bedlivém pozorování základy zdi jdoucí dolů k Podhradí, odkudž vycházejíce ploty aneb snad zdi část' nynějšího na vrchu ležící zavíraly v podobě vejce a tak ke hradu přihrazovaly. Něco výše nad touto baštou přijde se k druhé bráně, z níž nezbylo nic kromě prahů kamenných. Za touto branou dělila se cesta. Levostranná cesta vedla do vrchu, ale jest nyní vylomena docela, tak že počátek i konec její ve vzduchu visí. Zdá se, že to byla cesta pozdější, proto že jest mnohem kratší, než cesta pravostranná. Jak jsme nejednou pravili, vyžadovala bezpečnost pevných míst, aby přístup k nim byl znesnadněn překážkami a vinutými cestami. Podlé této levé cesty ovšem se táhla hradba až na temeno vrchu. Pravostranná cesta otáčí se náhle k jihozápadu a vede zvolna do vrchu až ke zbytkům třetí brány. Tato jest znamenána zase za baštou podlé našeho zdání polokruhou, ale na jednom starém obraze hranatou. Brána tato byla výborně položena. Stojíc nevysoko nad tím místem, odkud cesta k hradu vybíhá, dobře byla způsobena k obhajování této cesty, sama však byla chráněna dobře horním hradem, zejména okrouhlou věží nad ní stojící, z níž ještě kus zdi zbylo. V těchto místech točí se cesta k východu a jde pod horním hradem. Zavíraly ji bezpochyby hradby aneb ploty a vedlé úzkým parkánem. Hezky veliký kus za třetí branou spatřují se po levé ruce ještě znamenité zbytky stavení úplně sesutého, tak že viděti jen tuto venkovskou stranu. Pod tím při samé cestě jest prohlubeň snad z bývalé studně pocházející. Dotčené stavení spatřuje se na starém obraze (viz příloha č. 7) na pravém konci a výstupek tohoto stavení, jak viděti na obraze, spatřuje se podnes na zbytcích jeho. Parkán pokračuje potom a končí se tam, kde jest Velišská hora odlomena. Před tím mohlo se jíti po něm, až se přišlo ke druhé bráně.“*

*„Horní hrad byl onen čas zjevem velebných, skupením stavení rozmanité výšky a rozmanitého tvaru, na něž milo se bylo dívati. Patříce na staré vyobrazení Veliše, z nichž jedno (str. 254) starším se býti zdá a druhé (viz příloha č. 8) z roku 1650 pochází, litujeme velice, že krásná tato stavba a někdy ozdoba krajiny vzala za své. Hlavní částí hradu byla veliká čtyřhranná věž, asi uprostřed hradu stojící, z hrubého štukovní vystavená. Měla*

*sedlovitou střechu a cimbuří povydané k lepší obraně jejího okolí. Z ostatních stavení hlavně pozorujeme dva domy na jižní straně stojící, jeden, o němž jsme nahoře mluvili, a druhý od něho k západu blízko okrouhlé věže nad třetí branou stojící. Kromě toho tu bylo několik vížek, aby se každá část hory střelením zastihnouti mohla. Z těchto někdy malebných stavení na ten čas nic nezbylo, kromě skrovných zdí základních, jam a kopců. Patrně jest, že tu bylo od posledních 200 let strašně řáděno a že snad celé Podhradí ze zřícenin Veliše vystavěno jest.*<sup>45</sup>

---

45 SEDLÁČEK, August, pozn. 37, s. 252–253.

## 4 Veliš v historii

### 4.1 Doba středověká

#### 4.1.1 Postup osídlení v okolí hradu

Hlavních pramenů pro doložení o původním osídlení Jičínska je několik. Z nejstarší doby se jedná především o archeologické nálezy jako mince, keramiku, nástroje atd. Dalším důkazem osídlení jsou samotné stavby. V nejstarší době se jedná o církevní objekty. Samozřejmě mezi prameny patří i listiny, které se zmiňují o obcích, a poté zajiště samotné obce. Laštovková píše, že z toponomasticky jsou pro 13. století použitelným pramenem osady nazvané Lhoty. Tyto vsi vznikaly především na území pravého toku Jizery, tedy na Jičínsku a Hořicku až po podhůří Krkonoš.<sup>46</sup> Nálezy mincí jasně dokazují krátký či dočasný pobyt člověka na určitém území. Jako doklad osídlení lze použít hromadné mincovní nálezy i jednotlivé mince. To během 10. století začalo postupovat na území málo obydleného Hradecka a Hořicka a zároveň se posunulo hlouběji do Jičínské kotliny a středního Pojizeří. Přemyslovská kolonizace v 11. století měla za následek, že se počet osad na Jičínsku zvýšil. Nejstarší nalezené mince na Jičínsku dokazují osídlení už v 10. století. Nálezy byly učiněny konkrétně v Prachovských skalách a v Dětenicích.<sup>47</sup> Nejstarším církevním objektem na území Jičínska byl kostel v Železnici, který stál ve 13. století.<sup>48</sup> Původní kostel ve vsi Veliš byl připomínán v roce 1384.<sup>49</sup> Jedním z hlavních faktorů, proč se osídlení rozšířilo do oblasti labského pravobřeží, byla úrodnost půdy. Na Hradecku, Turnovsku, Jičínsku a v Mladoboleslavsku byla podkladem úrodnější půdy tzv. spraš. Jednalo se o kvalitní černozem a hnědozem.<sup>50</sup> Tyto lokality byly tedy ideálním místem pro zemědělství.

První osídlení Jičínska spadá do doby mladší doby kamenné – neolitu. Nejčastějšími archeologickými nálezy jsou kamenné nástroje, převážně ze šedo zeleného

---

46 LAŠTOVKOVÁ, Věra, pozn. 18, s. 286.

47 LAŠTOVKOVÁ, Věra, pozn. 18, s. 274. (Nálezy mincí II, mincovní nálezy v Dětenicích, okr. Jičín, poslední čtvrtina 10. století č. 1425 a č. 1492 v Prachovských skalách)

48 Historická geografie, Příspěvky k dějinám osídlení předhusitských Čech, svazek 17, vydavatel: Ústav československých a světových dějin ČSAV, Praha, 1978, 518 s. + 19 mapových příloh, list č. 14.

49 POUR, František, pozn. 8, s. 11.

50 LAŠTOVKOVÁ, Věra, pozn. 18, s. 277.

kamene, tzv. amfibolitu. Ve Vitiněvsi, u Kovače, na jih od hradu Veliše a jižně od hradiště Češova se podařilo při letecké prospekci objevit kruhové stavby sociokulturního charakteru. Jedná se o příkopy, ploty a palisádami ohraničené kruhové plochy, na kterých se shromažďovali obyvatelé několika osad. Tato místa sloužila k náboženskému uctívání a řešily se zde i záležitosti související s polními pracemi. V pozdní době kamenné přinesl nejstarší eneolitickou kulturu lid nálevkových pohárů. Na kopci Veliš byl nalezen široký pohár s ouškou a mísa zdobená „vousy“. Na jižní straně kopce bylo nejspíše vyvýšené sídlo tohoto lidu.<sup>51</sup> Oblast velišského kopce a dnešní vesnice Podhrádí má tedy své kořeny už v pravěké době. Kopec sopečného původu byl místem, které naši předci nemohli přehlédnout. Ostatně to dokazují archeologické nálezy. Celá oblast Velišského hřebene je polykulturní lokalitou s nálezy z celého pravěku, raného a vrcholného středověku.

První písemná zmínka o vsi Veliš je z roku 1143. Za vlády krále Vladislava II. koupil dvě dědiny ve Veliši pražský biskup Jan II. od Beneše, syna Markova. Tyto dědiny následně daroval nově založenému klášteru na Strahově, kde byl dříve opatem. Toto tvrzení František Pour opírá o záznamy z katastru z 20. století, v kterých jsou ještě dochovány zápisy s názvem Na Markovu. Tomek k tomu v díle *Dějepis města Prahy* píše, že král Vladislav II. daruje klášteru statky na Jičínsku a Hradecku, mezi nimi i dědiny na Veliši: „Velusi patrimonium, quod emit e Benes, filio Marci.“<sup>52</sup> „V samotných počátcích přemyslovského státu byl podle církevních zásad biskup nejvyšším představeným své diecéze, kterému měli ve věcech víry všichni věřící podléhat – teoreticky tedy i sám panovník.“<sup>53</sup> Dále také Fiala píše, že církevní državy vznikaly hlavně darováním půdy, poddaných a důchodů od světských feudálů.<sup>54</sup> Můžeme proto dojít k závěru, že více pravděpodobné se zdá být darování dědin pražskému biskupovi Janovi, nežli prodej, jak tvrdí Pour. Další informace o listině podává Ferdinand Menčík: „Z listiny je možné usoudit, že biskup Jan II. pocházel z bohaté rodiny, usazené v severovýchodních Čechách.“

---

51 FAJSTAUEROVÁ, Hana. Texty muzejní expozice. Historie Jičína – vlivy, data, literatura, prameny I. – Nejstarší období. Regionální muzeum a galerie Jičín, nepublikováno, 2002, s. 4.

52 TOMEK, Václav Vladivoj: Dějepis města Prahy, Díl XI–XII, Praha: František Řivnáč, 1897–1901, s. 88. Opravy a dodatky k dílu I., s. 17.

53 FIALA, Zdeněk. Přemyslovské Čechy. Český stát a společnost v letech 995–1310. Praha: Svoboda, 1975, s. 73.

54 FIALA, Zdeněk, pozn. 53, s. 82.

*V listině je také zmínka vsi Veliš, která byla starší než-li po ní nazvaný hrad a z části náležela Benešovi Markovi. “ Dále Menčík píše, že vesnice byla rozdělena na dva díly.<sup>55</sup>*

---

55 MENČÍK, Ferdinand, pozn. 9, s. 3.



#### 4.1.2 Vznik hradu

Největší neshody historiků se týkají doby vzniku hradu Veliš. Přesná doba založení hradu Veliše není známa. Existuje několik hypotéz, ale z dostupných pramenů je nelze jasně určit. Nejstarší dochovaná písemná zmínka o Veliši pochází z roku 1316. První hypotézou je založení hradu nezávisle na městu Jičín už za vlády Přemysla Otakara II. Druhou variantou je založení hradu nezávisle na Jičíně v době vlády Václava II. a třetí variantou založení hradu ve spojitosti se vznikem a budováním Jičína, kdy by výstavby Jičína i hradu probíhaly paralelně.

Nejprve shrnu poznatky, ověřené písemnými prameny, a následně budu posuzovat varianty možného vzniku hradu. Držíme-li se faktu, že vesnice byla roku 1143 prodána do rukou církve, je nepravděpodobné, že by už v blízkém okolí stával hrad. Ke královskému hradu by patřily i přilehlé pozemky. František Pour s jistotou píše, že hrad už ve 12. století stál.<sup>56</sup> Nemůžeme vyloučit, že jakési hradiště mohlo na kopci opravdu být, ale s minimální pravděpodobností se jednalo o kamenný hrad.

Prvním historickým držitelem hradu byl Přemysl Otakar II.<sup>57</sup> Pour zde argumentuje Palackého tvrzením, které říká, že z doby před vládou Přemysla Otakara II. z Jičína a Boleslavsko chybějí informace. Tudíž spoléhá na argument, který nevylučuje možnost dřívějšího vzniku, ale nelze ho ani potvrdit. Ohledně doby vzniku hradu je Pourův názor postavený na jasné představě, že hrad stál už za doby Přemysla Otakara II. Toto tvrzení nemůžeme zcela jasně potvrdit, protože neexistuje žádný písemný pramen. „*Hrad byl založen později, a to až v druhé polovině 13. století. Bylo to za doby, kdy šlechta nepodléhala německému vlivu, protože pojmenován byl hrad česky.*“ Toto tvrzení je obsaženo v díle *Dějiny města Jičína* od Ferdinanda Menčíka, ale vzápětí píše i něco, co on sám nazývá domněnkou. V Balbínově *Tabularium stemmatographicum, seu genealogicae tabulae regni Bohemiae: Nullo antiquitatis aut dignitatis Ordina Miscellaneorum Historicorum Decadis II. Libri II. Pars II. et Pars III.* se nachází rodokmen Valdštejnů a uvádí za „praotce“ Zdeňka z Valdštejna. Zdeněk údajně založil hrad Valdštejn, ale sídlil na Veliši. Menčík připouští, že by potom počátek hradu sahal do 12. století.<sup>58</sup> O Zdeňkovi

---

56 POUR, František, pozn. 8, s. 3.

57 POUR, František, pozn. 8, s. 3

58 MENČÍK, Ferdinand, pozn. 9, s. 3.

z Valdštejna ostatně píše i František Pískač, který je zastáncem tvrzení, že budovatelem hradu je už zmiňovaný Zdeněk z Valdštejna.<sup>59</sup>

V době vlády Přemysla Otakara II. král odebral Čěčovi z Budějovic panství Hluboká a za něj mu místo peněz dal Veliš a statky.<sup>60</sup> Pískač uvádí nikoliv jméno Čěč, ale jistého Budivoje, syna Jindřicha z Rožmberka.<sup>61</sup> Nevíme, zda se jedná o Veliš vesnici, či hrad. Je zarážející, že by panství Hluboká bylo vyměněno pouze za vesnici Veliš a okolní statky. Nabízí se tedy velmi reálná hypotéza, že za panství Hluboká obdržel Čěč hrad Veliš a pozemky k němu přilehlé. To by poté potvrzovalo myšlenku Františka Poura, kterou jsem popsal výše. Vše však může vyvrátit názor Jindřicha Francka, který tvrdí, že informace o směně mezi Čěčem s Přemyslem Otakarem II., vztahující se k roku 1277, pochází z Neplachovy kroniky. *„Neplachova kronika byla sepsána až ve 14. století a nadto nepatří mezi nejrelevantnější prameny českého středověku a navíc, není jasné, zda se nejedná o jihočeský Velešín namísto Veliše u Jičína.“*<sup>62</sup> Navíc informace v Neplachově kronice by se neslučovala s tím, co píše Pískač, a sice, že panství se stává královským zbožím v roce 1278. *„Po Valdštýnech však toto panství změnou nám nijak známou přešlo na krále českého Přemysla Otakara II., jenž jmenuje se pánem Veliše v roce 1278.“*<sup>63</sup>

Farní pamětní kniha, která byla psána v rozmezí let 1776–1784, uvádí jako první rod na Veliši Valdštejny. Prvním z nich byl Zdeněk I., po něm jeho syn Zdenko II., jehož přídomek byl příznačný – z Veliše. Dle kroniky synovec Zdenka II. z Veliše – Jan pán z Veliše – se objevuje v roce 1255 se svými dobře vyzbrojenými syny před králem Přemyslem Otakarem II., který v té době připravoval tažení do Prus. *„Zprávy tyto má farář Bryscejn z Balbína, což patří k našim mythům.“*<sup>64</sup> Pour však připouští, že zprávy faráře Bryscejna jsou psány „v duchu probuzenském“ a nejsou dále založeny na historických faktech. Pokud si však přečteme Pískačovu práci, zjistíme, že se dostáváme do rozporu. *„V roce 1254 se zúčastnil již zmíněný Budivoj společně s králem Přemyslem Otakarem II. tažení do Prus, z kterého se vítězně vrátil v roce 1255.“* Pískač čerpá od Tomáše Pešiny z Čechorodu z jeho díla *Mars Moravicus*. Dále Pískač uvádí, že Budivoj společně se svými

59 PÍSKAČ, František, pozn. 32, s. 7.

60 SEDLÁČEK, August, pozn. 37, s. 253.

61 PÍSKAČ, František, pozn. 32, s. 10–11.

62 FRANCEK, Jindřich a Kristýna MATĚJKOVÁ, pozn. 13, s. 26.

63 PÍSKAČ, František, pozn. 32, s. 10.

64 POUR, František, pozn. 8, s. 3.

syny se vzbouřili proti královi, protože král Přemysl Otakar II. začal libovolně odnímat nebo vyměňovat šlechtické statky. Synům Budivoje – Vítkovi a Vokovi – král udělil milost, ale odebral jim velišské panství. Od této doby náleželo velišské panství královské komoře.<sup>65</sup>

Po smrti Přemysla Otakara II. nastoupil na trůn jeho syn Václav II. První známou držitelkou Jičína byla jeho první manželka Guta Habsburská. Z roku 1293 se dochoval záznam o zápisu desátků ze statků, řečených Jičín (in bonis dictis Giczin) u plebánie v Lysé nad Labem.<sup>66</sup> Rozsah statků není znám. Z této listiny vyplývá, že první zmínka o Jičíně pochází z listiny datované 1. srpna 1293. Zde se také uvádí, že město Jičín bylo královským zbožím, a podle uvedeného ročního výnosu se patrně jednalo o statek poměrně rozsáhlý.<sup>67</sup> Dokazuje to roční užitek šedesáti hřiven stříbra.<sup>68</sup> Sídlo panství je těžké určit. Menčík tvrdí, že to byl asi hrad Veliš nebo Jičíněves odvozená od Jitky. To je ovšem chybná úvaha. Jičíněves a Jičín totiž s jménem královny Guty Habsburské nesouvisí, jak už jsem psal v samotném úvodu práce.

Karel Kuča píše, že není jisté, zda darovací listina královny Guty plebánii z Lysé z roku 1297 se vztahuje k Jičínu či Starému Místu. Starý Jičín, dnes Staré Místo vzdálené od Jičína tři kilometry jižně, je považován za původní osadu, z které vznikl dnešní Jičín. „*Potvrzují to hlavně písemné prameny, v nichž je obec opakovaně nazývána Starým Jičínem.*“<sup>69</sup> Osada byla přemístěna pravděpodobně kvůli nedostatku vody, s kterým se později potýkal i samotný Jičín. Dalším argumentem by mohla být vzdálenost od vedoucí obchodní hradecké cesty anebo nedostačující obranyschopnost. Staré Místo se nachází ve vyvýšené poloze, ale špatně chráněné. Někteří historikové tvrdí, že zakladatelem Jičína byl Léva z Brad, který posunul osadu blíže svému hradu Brada. To však otevírá znovu otázku, kdo město Jičín založil.<sup>70</sup> Jičín svoji zakládací listinu nemá. Je možné, že se ztratila nebo vůbec neexistovala. K založení města mnohdy stačila pouze ústní dohoda.<sup>71</sup> František Hoffmann píše, že u královských měst zakládací listiny zpravidla chyběly, protože

---

65 PÍSKAČ, František, pozn. 32, s. 10–12.

66 EMLER, Joseph. Regesta diplomatica nec non epistolaria Bohemiae et Moraviae. Pars II. Annorum 1253–1310. Praha: Typis Gregerianis, 1882, s. 697–698.

67 FRANCEK, Jindřich a Kristýna MATĚJKOVÁ, pozn. 13, s. 27.

68 MENČÍK, Ferdinand, pozn. 9, s. 5.

69 FRANCEK, Jindřich a Kristýna MATĚJKOVÁ, pozn. 13, s. 32

70 FRANCEK, Jindřich a Kristýna MATĚJKOVÁ, pozn. 13, s. 32.

71 FRANCEK, Jindřich a Kristýna MATĚJKOVÁ, pozn. 13, s. 33.

vyrůstala ze starších sídlišť. To se však pravděpodobně Jičina netýká. Ústní úmluva mohla vyjadřovat faktickou proměnu v město, která byla později ověřena potvrzením práv nebo jiným právním pořízením.<sup>72</sup> „*Nejasné okolnosti jsou i ohledně vzniku hradu Veliše, který byl pravděpodobně rovněž panovnického založení. Poprvé doložený v roce 1316, nelze vyloučit, že byl postaven až v roce 1304, kdy je Jičín v přímém královském držení, osvobozený od všech platů vyjma komorního a připojen k hradu Veliš, to ale nevíme přesně v které době.*“<sup>73</sup> Pokud by darovací listiny královny Guty patřily k městu Jičín, byl by i samotný vznik hradu připisován k roku 1297. Tato hypotéza by se však zakládala na faktu, že hrad i nově založený Jičín vznikaly společně.

Král odebral roku 1304 hrad Brada, město Jičín a sto lánů Lévovi z Konecchlumí.<sup>74</sup> Z pramenů víme, že už 25. 2. 1302 v Brně král Václav II. povýšil Jičín na město a odebral i Veliš Čechovi, to ovšem tvrdí Pour.<sup>75</sup> V samotné listině nevíme s jistotou, zda se jedná opravdu o Jičín, jelikož název města je zde napsán jako Zydinawes.<sup>76</sup> Pour nepíše, zda se jedná o hrad či vesnici, ale nejvíce pravděpodobné je, že jde o vesnici, o které ostatně píše i Sedláček. V Sedláčkově díle panuje shoda v tvrzení, že Václav II. odňal vesnici, ale připouští, že se může jednat o jinou vesnici. „*Václav II. odebírá synovi Čechovi, který se jmenuje také Čech, vesnici Veliš a na místo toho mu dává ves Olešnou.*“ Nemusí se jednat o vesnici Veliš u Jičina, jak píše Sedláček, ale o Velešín, který se nacházel také v moci Čechů na Velišsku zvaném po hradě Velešín. V této době ještě Jičín nepatřil k velišskému panství.<sup>77</sup>

Královna Guta Habsburská zemřela v roce 1297 při potížích během předčasného porodu. Po její smrti bylo jičínské zboží bez Starého Místa zastaveno Benešovi z Vartenberka. Panství Brada a Jičín v neznámé době získal do zástavy Léva z Konecchlumí. Václav II. mu odebral roku 1304 panství Brada, město Jičín a sto lánů. Jičín poté byl připojen jako komorní majetek k hradu Veliš.<sup>78</sup> Ke sloučení Jičina

---

72 HOFFMANN, František. České město ve středověku. Praha: Panorama, 1992. ISBN 80-7038-182-5, s. 36.

73 KUČA, Karel, pozn. 35, s. 651.

74 EMLER, Joseph, pozn. 66, s. 872.

75 POUR, František, pozn. 8, s. 4.

76 EMLER, Joseph, pozn. 66, s. 821–822.

77 SEDLÁČEK, August, pozn. 37, s. 253.

78 KUČA, Karel, pozn. 35, s. 643.

s velišským panstvím došlo v roce 1304.<sup>79</sup> Václav II. odňal Lvovi z Konecchlumí Bradu i nově vznikající město Jičín. Pokud Léva chtěl přidělit Jičín ke svému hradu Brada, král mu tuto myšlenku překazil. Poté sám král Jičín připojil ke královskému hradu Veliši.

#### 4.1.3 Hrad ve 14. a 15. století

Následující období popsal pouze Pour. Hrad držel po Václavovi II. jeho syn Václav III., poté Rudolf I. Habsburský, Jindřich Korutanský a Jan Lucemburský.<sup>80</sup> Písemné prameny se dochovaly až k roku 1316. Jedná se o první písemnou zmínku, která vznikla během rozepří s Janem Lucemburským poté, co zatkł Jindřicha z Lipé. V této době byl držitelem hradu Půta z Frýdlantu, strýc Jindřicha z Lipé. Jan Lucemburský 2. června 1316 zastavil hrad Veliš Půtovi z Frýdlantu.<sup>81</sup> Hrad byl předán do zástavy za 2 000 kop grošů pražských.<sup>82</sup> Sedláček píše, že do zástavy se nedostal pouze hrad, ale i Jičín s panstvím, a že zboží zase králi postoupí kdykoliv, až mu za něj král zaplatí penězi nebo odpovídajícími statky.<sup>83</sup> Ostatně k tomu zanedlouho došlo. Spor mezi králem Janem a Jindřichem z Dubé gradoval. Příbuzní Jindřicha z Lipé se postavili na odpor vůči králi a za Jindřichovo propuštění dali do zástavy několik hradů, mimo jiné i Veliš. Jindřich z Dubé byl roku 1316 z vězení propuštěn.<sup>84</sup>

Krále Jana Lucemburského stála jeho zahraniční politika mnoho peněz. Ty panovník získával i zastavováním hradů. Královský hrad Veliš s dvěma poplužními ve vsi Veliš a Bukvice, Lhotu s rychtou a příjmy z měst Jičina a Bydžova král Jan zastavil Hynkovi z Valdštejna. Ten měl hrad opatrovat a vybírat úroky. V této době král Jan osvobodil město Jičín od všech poplatků kromě platu komorního. Poté bylo velišské panství zastaveno Oldřichu z Tusku.<sup>85</sup> Dobu upřesňuje Karel Kuča na rok 1325, kdy Oldřich z Tusku držel Veliš i Jičín, tedy velišské panství.<sup>86</sup>

---

79 SEDLÁČEK, August, pozn. 37, s. 253.

80 POUR, František, pozn. 8, s. 4.

81 EMLER, Joseph. Regesta diplomatica nec non epistolaria Bohemiae et Moraviae. Pars III. Annorum 1311–1333. Praha: Typis Gregerianis, 1890, s. 122–124, o sporu s Jindřichem z Lipé; s. 129–130, o Veliši

82 POUR, František, pozn. 8, s. 4.

83 SEDLÁČEK, August, pozn. 37, s. 253. (pozn. autora: Jedná se nejspíše o velišské panství, protože Sedláček sám píše, že v roce 1304 dochází ke sloučení Jičina a velišského panství.)

84 FRANCEK, Jindřich a Kristýna MATĚJKOVÁ, pozn. 13, s. 39.

85 SEDLÁČEK, August, pozn. 37, s. 253.

86 KUČA, Karel, pozn. 35, s. 643.

Po Oldřichovi z Tusku se stal majitelem velišského panství Beneš z Vartenberka. Ke koupi zástavy došlo 12. 3. 1327 za 2 000 pražských grošů.<sup>87</sup> Beneš z Vartenberka vyplatil 1 300 kop grošů pražských Oldřichovi, 600 kop mu půjčil a 100 kop dle rozkazu krále věnoval na opravu hradu. Tím vyručil Beneš krále ze sumy zástavy a král Jan mu zastavil Jičín s hradem Veliš, vesnici Veliš se dvěma dvory, Starým Jičínem (dnešní Staré Místo), Čejkovicemi, Holínem, Ohavčí, Bukvicí a vyhradil mu veškeré požitky z nich, dokud mu zástava nevyplatí. Jedná se o léta 1327–1332. Pour se zastavuje u sumy sto kop pražských grošů, které byly z příkazu krále určeny na opravu hradu.<sup>88</sup> Z toho podle Poura vyplývá, že hrad byl už dost starý – dávno postavený. Mohlo se však jednat o finance určené k rozšíření hradu či přebudování. Není ani vyloučena oprava hradu, který mohl být během doby nepokojů v Čechách poškozen.

#### 4.1.3.1 Dědičně v držení Vartenberků

Po smrti Beneše se zástavy ujal jeho syn Ješek a král Jan mu 13. 1. 1337 panství daroval dědičně. Velišské panství s hradem Veliš a s městem Jičín se stalo dědičným majetkem pánů Veselských z Vartenberka.<sup>89</sup> Máme zde i jiné tvrzení. Král Jan prodal panství do dědičného držení Ješkovi 8. 1. 1337.<sup>90</sup> Město Jičín se stalo po dědičném darování městem poddanským a až do roku 1416 nad ním vykonával správu velišský purkrabí. Jan z Veselí, též nazývaný Ješek, měl hrad Veliš v držení od roku 1332 až do své smrti 1362.<sup>91</sup> Po smrti krále Jana v bitvě u Kresčaku roku 1346 se králem českým stal jeho syn, markrabě moravský, Karel IV.

Král Karel, vědom si výhodně položeného kosteleckého a potštejského panství pro královskou komoru, učinil s Ješkem směnu 1. května 1358. Jan z Vartenberka dostal dědičně královské zboží, a to konkrétně hrad Veliš, městečko Jičín, vesnice Starý Jičín, Holín, Veliš, Bukvici, Lhotu, Okšice, Čejkovice a deset lánů lesa.<sup>92</sup> Jan z Vartenberka byl

---

87 EMLER, Joseph. *Regesta diplomatica nec non epistolaria Bohemiae et Moraviae. Pars IV. Annorum 1333–1346.* Praha: Typis Gregerianis, 1892, s. 841–842. (pozn. autora: Menčík ve svých *Dějínách města Jičína* chybně udává, že se jedná o stranu 839)

88 POUR, František, pozn. 8, s. 4.

89 SEDLÁČEK, August, pozn. 37, s. 253.

90 MENČÍK, Ferdinand, pozn. 9, s. 10. (pozn. autora: Menčík čerpá z *Regesta diplomatica IV., s. 852–854.*)

91 KUČA, Karel, pozn. 35, s. 648.

92 BALBÍN, Bohuslav. *Miscellanea historica regni Bohemiae. Decadis I. Liber VIII. Epistolaris.* Praha: Typis Georgij Labaun, 1688, s. 146–148.

v letech 1353–1356 mj. nejvyšším komorníkem a v rozmezí let 1356–1376 nejvyšším pražským purkrabím.<sup>93</sup>

Jan z Vartenberka zemřel 27. 11. 1362 a majitelem panství se stal jeho syn Beneš. Beneš z Vartenberka měl ještě bratra Čenka, s kterým se však nepohodl. Bratři si po otci rozdělili panství. Čeněk získal Bydžov a troskovské panství. Beneš si ponechal velišské panství, tj. hrad Veliš a město Jičín, Bradu a Veselí. Beneš byl roku 1380 hejtmanem Markrabství moravského a současně hejtmanem kladenským, zasedal dokonce na zemském soudu v Praze a zemřel roku 1385. Během jeho působení mimo panství velišské byl purkrabím Veliše Markvart starší z Labouně a zůstal v tomto úřadě až do roku 1392. Po smrti Beneše zůstali dva synové, kteří po svém otci měli hrad Veliš v držení. Petr, který seděl na zemském soudu. Druhým synem byl Václav. Po roce 1393 se bratři rozdělili o majetek. Petr se vyskytuje jako pán na Skále a Jičíně a Václav byl pánem na Veliši a v Jičíně. Za této doby hrad spravovali: purkrabí Markvart z Údrnic, Jan Drštka ze Zlivě, Martin z Chomutic, Jan Horyna z Honbic a opět Martin z Chomutic.<sup>94</sup>

Václav skonal zřejmě roku 1403 a zanechal po sobě syny Václava a Jana. Poručníkem obou dětí se na krátký čas stal pravděpodobně litomyšlský biskup Jan a poté Přibík ze Smrkoví. Oba sirotci se v pramenech objevují do roku 1412, kdy nejspíš zemřeli. Dědictví nezískal bratr zesnulého Václava z Veliše Petr na Skále, ale jeho bratranec Čeněk z Veselí a Vartenberka s Jindřichem z Vartenberka a z Valdštejna.<sup>95</sup> Důvody, proč dědictví získal Jindřich a Čeněk místo Petra, nejsou známy.

*Z neznámých nám příčin, jak píše Sedláček, měli přední právo k hradu Čeněk z Veselí a Vartemberka a strýc jeho Jindřich z Vartemberka a z Valdštejna, purkrabě okraje Hradeckého. Oba páni mezi sebou učinili dohodu datovanou k 6. únoru 1416. Hrad Veliš obdržel Jindřich. Po jeho smrti měl hrad Veliš s purkrabím a se všemi tovaryši podléhat Čenkovi nebo purkrabímu na Bradě. Došlo však k neshodě mezi Čenkem a Jindřichem. Roku 1414 oba páni žádali královnu Žofii, aby mezi nimi vypověděla, a zaručili se každý, že 3 000 kop základu propadnou, jestli by výpověď nechtěli vyplnit. Z výpovědi nakonec vzešlo, že Čeněk má dát svému strýci Jindřichovi 1 500 kop a polovici ryb z velikého*

---

93 POUR, František, pozn. 8, s. 5.

94 SEDLÁČEK, August, pozn. 37, s. 254.

95 FRANCEK, Jindřich a Kristýna MATĚJKOVÁ, pozn. 13, s. 41.

*rybníka, který nyní spustili a Jindřich, aby mu zase postoupil hrad Veliš se zbožím, až by Čeněk do Jičína přijel.*<sup>96</sup>

Tak se vedle Petra z Vartenberka stal spoludržitelem Jičína Čeněk z Veselé a z Vartenberka. Oba 17. července 1416 prodali jičínským měšťanům a staroměstským lidem<sup>97</sup> za 325 kop královské právo, kterého mohli používat jako ostatní královská města. Předlohou mělo být Jičinu v té době královské město Nymburk.<sup>98</sup> *Tímto privilegiem byli měšťané osvobozeni od berně z krčemných domů, mohli užívat práva volného odkazu nemovitého a movitého majetku.*<sup>99</sup> Mencl doplňuje ještě „lidem Vokšickým, Holínským, Ohavečským a Čejkovickým.“<sup>100</sup>

Velmi stručně se nyní zmíním o Čeněkově z Veselé a z Vartenberka, protože jeho životní osudy byly propojeny s hradem Veliš. K osobě Čenka z Vartenberka se vyjadřuje Petr Čornej. Píše, že po smrti Jindřicha z Rožmberka nastal spor mezi Čeněkem a králem Václavem IV. Podle údajné poslední vůle zemřelého Jindřicha se měl stát dědicem Čeněk z Vartenberka. Král Václav IV. preferoval nárok nezletilého Oldřicha na dědictví po Jindřichovi. Jako rožmberského poručníka vybral nejvyššího purkrabího a hofmistra Jan ml. z Hradce. Spor mezi králem a Čeněkem vrcholil v roce 1413. Nakonec panovník ustoupil a Čeněk z Vartenberka roku 1414 získal úřad nejvyššího purkrabího.<sup>101</sup> Čeněk se poté dostal do vedení kališníků v Praze od roku 1414. V dubnu roku 1420 společně s Oldřichem II. z Rožmberka vyhlásil manifest proti Zikmundovi. Zikmund údajně není králem zvoleným, tudíž ani králem českým. V květnu ovšem Čeněk vydal Pražský hrad Zikmundovi. Husité to vnímali jako zradu. O rok později se přidal Čeněk k husitům u Jaroměře a vkleče žádal o odpuštění kališnického kněze. Roku 1421 se konal Čáslavský sněm, po kterém se Čeněk z Vartenberka přidal opět na stranu katolíků. V dubnu roku 1423 byl Čeněk poražen Janem Žižkou v bitvě u Hořic a prchnul na hrad Veliš. Mezitím Žižka pustošil Čeněkovu panství. Písač píše: *„Sám uchýlil se se všemi poklady na svůj pevný hrad Veliš. Přestože tam považován byl za royalistu (přívržence králova), byl od Žižky*

---

96 SEDLÁČEK, August, pozn. 37, s. 255.

97 Pozn. autora: Obyvatelům Starého Místa.

98 SEDLÁČEK, August, pozn. 37, s. 256.

99 FRANCEK, Jindřich a Kristýna MATĚJKOVÁ, pozn. 13, s. 42.

100 MENCL, Jaroslav. Historická topografie města Jičína 12, Musejní spolek v Jičíně 1940–1949, s. 14.

101 ČORNEJ, Petr. Velké dějiny zemí Koruny české. 2 rev. vyd. Praha: Paseka, 2010. ISBN 9788074320071, s. 145–146.



usilovně pronásledován a na jeho statcích strašlivě se pomstil. Žižka totiž v měsíci březnu roku 1423 se svými zástupy vytáhl proti Veliši a ohněm jej zničil.“<sup>102</sup> Písač v poznámce pod čarou toto tvrzení opírá o Balbína.<sup>103</sup> Informace o tom, že by Žižka dobyl hrad Veliš, není známá. Písač nejspíš myslí velišské panství, nikoliv hrad Veliš. Čornej píše, že po bitvě u Hořic Žižka nešetřil panství Čenka z Vartenberka, a že dokonce se Žižkova vojska nakrátko zmocnila Jičína.<sup>104</sup> Sedláček připouští, že mezi Čenkova pustošená panství mohlo patřit i velišské. Jisté však je, že se Čeněk před smrtí stal znovu utrakvistou. Zemřel roku 1425 na hradě Veliš a téhož roku skonal i regent jeho panství, Václav ze Zvířetic, spolu se sedmdesáti osobami na *přímoří*. Tyto poznatky Sedláček čerpá od Paprockého.<sup>105</sup> Oním přímořím byl nejspíše mor. Pour píše, že Čeněk umírá jako utrakvista 17. 11. 1425 po morové nákaze.<sup>106</sup> Poslední zmínka o Čenkovi se vztahuje k jednání se Zikmundem Lucemburským v květnu roku 1425 v Brně. Zemřel na mor a v té době se stal opět kališníkem. Informaci o tom Čornej komentuje tím, že v září roku 1425 skutečně na území Čech řádila morová nákaza, která se rozšířila pravděpodobně četnými vojenskými taženými.<sup>107</sup> Král Zikmund rozezlený Čenkovou zradou, královským výnosem z roku 1426 v Ostrihomi daroval veškeré zboží (hrady Veliš, Brada, Lipnice, městečko Jičín, Bydžov a Veselé) Oldřichovi z Rožmberku. K tomuto darování však nikdy nedošlo, protože majetek spadl na Čenkova syna Jindřicha. Purkrabím na hradě Veliši je v této době Mikš z Labouně. Jindřich zastupoval umírněnější kališnickou stranu a byl pro své rodové postavení ustanoven Alešem z Rýzmburka správcem království. Před bitvou u Lipan Jičín vyplenili táborité.<sup>108</sup> Jindřich byl v bitvě u Lipan těžce zraněn a zemřel v Praze.<sup>109</sup> „Jindřich byl přidán k radě Alšovi Vřešťovskému, hejtmanu království, bojoval u Lipan (30. kv. 1434) a poslán pak s poselstvím k císi. Sigmundovi do Řezna. Vraceje se odtud zemřel v Praze dne 26. říj. Zboží svá Veliš, Jičín, Bradu, Veselí, Bydžov a Hradištko

---

102 PÍSKAČ, František, pozn. 32, s. 16.

103 BALBÍN, Bohuslav. *Miscellanea historica regni Bohemiae. Decades II. Liber X Curialis seu de magistratibus et officiis curialibus regni Bohemiae.* Praha: Joseph Anton Riegger, 1793, s. 453.

104 ČORNEJ, Petr, pozn. 101, s. 309.

105 SEDLÁČEK, August, pozn. 37, s. 256.

106 POUR, František, pozn. 8, s. 6.

107 ČORNEJ, Petr, pozn. 101, s. 351.

108 SEDLÁČEK, pozn. 37, s. 256.

109 POUR, František, pozn. 8, s. 6.

*odkázal tetě své Machně a tato († 7. led. 1438) zase Veliš a Hradištko Haškovi z Valdštejna.*“<sup>110</sup>

V posledním pořízení, které stanovil Jindřich 5. května, byly hrady Veliš, město Jičín, Brada, Veselé, Bydžov darovány jeho strýni (tetě) Machně z Veselé (Čeňkově sestře) s podmínkou, aby zaplatila jeho dluhy. V této době byl purkrabím na Veliši Markvart.<sup>111</sup> Machna svojí oddaností císaři Zikmundovi dosáhla toho, že od něj dostala svolení, aby si ponechala všechna svá zboží v dědičném a věnném držení a naložila s nimi podle svého úsudku, který ustanovila ve své poslední vůli 21. 3. 1437. Machna zemřela nedlouho poté 7. ledna 1438. Listem vydaným před smrtí jmenovala dědicem velišského panství Haška z Valdštejna, Otíka z Údrnic a pannu Annu Buzlici. Darování potvrdil král Albrecht II. Habsburský pouze pro Haška a jeho bratra Beneše.<sup>112</sup> Hašek si vyprosil u krále Albrechta všechna práva na majetek roku 1439 a prodal všechny statky kromě Veliše. Se svým bratrem Benešem roku 1440 potvrdil městu Jičín městské výsady, které byly vydány pány z Vartenberka z roku 1416.<sup>113</sup> Sedláček dodává ještě v poznámce pod čarou následující: „*Mezi listy, které Březan spisoval, nachází se také plnomocenství se zmínkou, že Oldřich z Rožmberku prodává Veliš roku 1437, ale nesnadno rozuměti, co se tu míní.*“<sup>114</sup> Nejspíše se jedná o ujasnění, kdo je majitelem zboží. Machna byla pro svoji oddanost císaři odměněna tím, že jí král věnoval zboží do dědičného a věnného držení. Do té doby už od Čeňkovy smrti byl majitelem hradu Veliše právě zmiňovaný Oldřich z Rožmberka. V poznámce u Sedláčka, se nejspíš jedná o to, že za hrad nejdříve musela zaplatit Oldřichovi z Rožmberka. Ostatně velišské zboží společně s hradem převzal za podmínky, že splatí všechny dluhy, které byly po Jindřichovi z Vartenberka.

#### **4.1.3.2 Valdštejnové a páni z Kunštátu**

Na rozmezí let 1437–1438 přešlo zboží do rukou Valdštejnů a skončila tak éra vlády Vartenberků. Zajímavé však je, proč Machna odkázala zboží zrovna Benešovi z Valdštejna. Na tuto otázku Písač odpovídá: „*Pan Hašek z Valdštejna se právě v posledních letech velice přičiňoval ve prospěch krále Zikmunda a jeho zetě vévody*

---

110 Ottův slovník naučný. Díl 1. Praha, 1888, s. 434–439. (Autorem textu A. Sedláček)

111 SEDLÁČEK, August, pozn. 37, s. 257.

112 MENČÍK, Ferdinand, pozn. 9, s. 20.

113 SEDLÁČEK, August, pozn. 37, s. 257.

114 SEDLÁČEK, August, pozn. 37, s. 257.

*rakouského Albrechta. Není proto nemožno, že paní Machně výslovně pan Hašek byl určen, aby se mu dostalo odměny za jeho úsilí.*<sup>115</sup> Sedláček popisuje Haška z Valdštejna jako nestálého pána, který měl časté střety se svými protivníky na zemských jednáních. V roce 1443 padl do zajetí Beneše Mokrovousého z Hustiřan a propuštěn byl až poté, co hejtman hradeckého kraje Jetřich oblehl Mokrovousy.<sup>116</sup> Za doby, kdy majetek patřil Haškovi, byla ves Veliš dvakrát vypleněna. V roce 1438 od Poláků a 1447 od obce Hradecké.<sup>117</sup> Oba bratři, Hašek a Beneš, vydali 16. března 1445 list, kterým rozšiřují práva cechu ševcovských mistrů.<sup>118</sup> Hašek z Valdštejna smlouvou z 31. října prodal panství Jiřímu z Poděbrad.<sup>119</sup> Sedláček podklady nachází v Starých letopisech českých, oproti tomu Menčík čerpá podklady z Archivu českého.<sup>120</sup> Ve stejném roce byl na sněmu v Praze 27. dubna zvolen za *správce mocného a opravného v království českém*.<sup>121</sup>

Hrad Veliš společně s Jičínem se stal majetkem rodu Kunštátů. Jiří z Poděbrad roku 1456 potvrdil městu Jičín a Staroměstským sedlákům<sup>122</sup> a blízkým vsím jejich staré výsady, které jim udělili Vartenberkové a hejtmanem na Veliši jmenoval Bořka z Hrádku 1457–1458, po něm Jana Brloha 1460, 1461–1472 Jana Kapříka, 1472 Jana z Brloha.<sup>123</sup> Jičínští dostali také od krále Ladislava Pohrobka 10. 5. 1455 zvláštní rozšíření zdejších dvou výročních trhů, poté, co se přimluvil Jiří z Poděbrad u krále. Když se stal Jiří z Poděbrad králem, daroval hrad Veliš a panství katolickému šlechtici panu Jindřichovi z Michalovic, aby si získal jeho přízeň.<sup>124</sup> Po čase však učinil Jiří z Poděbrad výměnu. Za hrad Veliš mu daroval polovinu Nového a Starého Bydžova.<sup>125</sup> Smlouva zněla následovně: *„My, Jiří král, jak někdy s urozeným Jindřichem z Michalovic učinili jsme směnu o zboží a hrad Veliš a polovici Nového a Starého Bydžova se vším příslušenstvím pod takovou*

---

115 MENČÍK, Ferdinand, pozn. 9, s. 20.

116 SEDLÁČEK, August, pozn. 37, s. 257. (pozn. autora: Sedláček čerpá z Dějin národa českého od Františka Palackého)

117 POUR, František, pozn. 8, s. 6.

118 MENČÍK, Ferdinand, pozn. 9, s. 25.

119 *„I toho všeho zboží, kteréž jest k tomu hradu Veliši příslušné.“* SEDLÁČEK, August, pozn. 37, s. 257.

120 *„Český archiv XV. str. 210. Originál v archivu kdysi Olešnickém ve Vratislavi. Sděleno laskavostí p. archiváře Emlera.“* MENČÍK, Ferdinand, pozn. 9, s. 24.

121 MENČÍK, Ferdinand, pozn. 9, s. 24.

122 Pozn. autora: Nejspíše sedlákům na území dnešního Starého Místa, z kterého v jeho blízkosti vzniklo město Jičín.

123 SEDLÁČEK, August, pozn. 37, s. 257. (pozn. autora: Všichni Janové podle Sedláčka byli jedna a táž osoba.)

124 MENČÍK, Ferdinand, pozn. 9, s. 26.

125 SEDLÁČEK, August, pozn. 37, s. 257.

*smlouvou, jestliže by pana z Michalovic Bůh neuchoval, tak že by umřel bez dědiců pohlaví mužského, aby po smrti jeho ta všechna zboží jmenovaná na nás připadla.*“<sup>126</sup> Tato smlouva byla nejspíše vytvořena asi v roce 1465, protože potom hrad a město náležely Jindřichovi a Hynkovi Minsterberským a jejich bratru Bočkovi z Kunštátu a na Poděbradech.<sup>127</sup> Pískač tvrdí, že informace o tom, že Jiří z Poděbrad postoupil město Bydžov Jindřichovi z Michalovic pro jeho věrné služby, předtím než vymřela větev Vartenberků, je nepravdivá a v rozporu se zprávou z roku 1499, *dle níž král Vladislav II. Jagellonský, Petrovi z Vartenberka plnou moc, jistý rybník poblíž jemu zastavené obce Borovice zabratí, udělil.*<sup>128</sup> Vyplývalo by z tohoto tvrzení, že Bydžov byl nadále v držení Vartenberků, ale je v rozporu přímo se smlouvou, kterou uvádí Menčík. Bohužel Pískač nepíše, odkud čerpá tuto informaci, takže neznáme bližší údaje a celá tato zpráva by byla spekulací.

V roce 1465 potvrdili bratři městu Jičín její staré výsady. Po smrti krále Jiřího si jeho synové majetek rozdělili. Bočkovi z Kunštátu připadly hrady Lítice a Veliš s městem Jičín se všemi zbožími, které k nim náležely. Dále Sedláček zmiňuje, že hejtmanem na hradě Veliši byl v letech 1476–1478 Jan z Běškovic a purkrabím Heřman Bořička v rozmezí let 1476–1477.<sup>129</sup> Rozšiřující informace podává Pískač. Dělení majetku mezi bratry podle něho nastalo rok po smrti jejich otce, a to 9. března 1472 v Poděbradech. Boček z Kunštátu získal k výše zmiňovaným dědičným majetkům rychmburské, častolovické, jelenské zboží, Týniště a hrad Most.<sup>130</sup> Sedláček píše, že roku 1485 Boček z Kunštátu postoupil panství tehdy proslulému Samuelovi z Hrádku a z Valečova.<sup>131</sup> Toto tvrzení je však chybné, protože panství bylo skutečně prodáno Samuelovi z Hrádku, nikoli však Bočkem, ale jeho bratrem Hynkem. Menčík zaznamenává: *„Již roku 1478, nevíme jakým způsobem, přešlo panství Velišské s Jičínem v držení knížete Hynka Minsterbeského. Neboť tehdy dne 29. června oznamuje Hynek, svatý říše kníže, vévoda Minsterberský, hrabě Kladský, pán na Kunštátu a Poděbradech, a pán Velišského panství, že jsou před něho předstoupili moudří a opatrní purkmistr a rada Jičina, žádající, aby dopustil jim dělati rybníky na jejich obcích k témuž městu příslušejících.*“ Přesným rokem, v kterém se

---

126 MENČÍK, Ferdinand, pozn. 9, s. 27.

127 MENČÍK, Ferdinand, pozn. 9, s. 27.

128 PÍSKAČ, František, pozn. 32, s. 28.

129 SEDLÁČEK, August, pozn. 37, s. 257.

130 MENČÍK, Ferdinand, pozn. 9, s. 27.

131 SEDLÁČEK, August, pozn. 37, s. 257.

panství stalo majetkem Samuela z Hrádku, si Menčík není jistý. Píše, že se může jednat o rozmezí mezi lety 1479–1482.<sup>132</sup> Většina historiků uvádí rok 1482. Nicméně v 80. letech 15. století přestal být hrad Veliš společně s Jičínem v držení rodu Kunštátů.

Páni z Kunštátu vlastnili velišské panství okolo třiceti let. Panství poté připadlo Samuelovi z Hrádku a z Valečova, který byl synem nebo zetěm slavného měšťana Jana z Velvar. Poté, co královský podkomoří Vaněk Valečovský z Kněžmosta odstoupil ze svého úřadu, stal se jeho nástupcem v letech 1467–1485 Samuel z Hrádku.<sup>133</sup> Purkrabími v této době byli Jana Zumra z Herstošic (1482), Jan z Ostrova (1483), Jan Podvinský (1484), Šimon (1484) a Jan Buška (1485). Asi v roce 1487 Samuel prodal velišské panství za 19 800 zlatých uherských. Mikulášovi st. Trčkovi z Lípy a z Vlašimi, a to hrad Veliš, dvůr poplužní s městečkem Podhradím při hradu Veliš, město Jičín, Staré Místo, Čejkovice, Vokšice, Holín, Ohaveč, Veliš, Březinu, Ostružno, Lhotu Hlásnou, Bukvici, Štidla, Zebín, Moravčice, Slatinky, Lhotu Prachovskou, Libunec, Pařez, Zámostí, Blata, Střelec a podíly na vsích Vitiněves, Keteň, Hrdoňovice a Skaříšov.<sup>134</sup> Pour a Pískač udávají, že k prodeji došlo někdy mezi lety 1485–1487. Tak se ke konci 15. století stalo velišské panství s hradem Veliš a městem Jičín majetkem rodu Trčků z Lípy.

---

132 MENČÍK, Ferdinand, pozn. 9, s. 28–29.

133 MENČÍK, Ferdinand, pozn. 9, s. 29.

134 SEDLÁČEK, August, pozn. 37, s. 257.

## 4.2 Držitelé hradu v novověku

### 4.2.1 Trčkové z Lípy

V době, kdy Trčkové z Lípy vlastnili hrad a velišské panství, byla na hradě uložena celé století husitská kompaktáta. Sedláček i Menčík píše, že hrad Veliš se v roce 1500 stal ochráncem kompaktát z basilejského sněmu. Předtím byla kompaktáta chráněna Trčky na hradě Lipnici.<sup>135</sup> Jičín patřil stále na počátku 16. století stále správně pod Veliš. Mikuláš st. Trčka roku 1502 povolil Jičínským, aby mohli vést vodu do města podle svých potřeb. Listina o tomto souhlasu je podle Sedláčka vydána Mikulášem st. a jeho synovcem Mikulášem ml. z Lichtenburka.<sup>136</sup> Mikuláš st. Trčka zemřel v roce 1509. Sedláček chybně uvádí, že Mikuláš ml. byl bratrancem Mikuláše st. Ve skutečnosti se jednalo o jeho synovce.

Dne 1. 12. 1512, byla sepsána listina, které potvrzovala darování rybníka Jičínským, zvaný *Knyeze\** dnešní Kníže. Toto darování bylo později stvrzeno i Zdeňkem, Janem, Jindřichem, Vilémem a Mikulášem.<sup>137</sup>

Majiteli hradu Veliš v 16. století se zabýval i Pískač. V jeho interpretaci si však povšimneme chyby. Mikuláše st. a Mikuláše ml. spojuje do jedné a téže osoby. Prvním majitelem byl na Veliši podle Pískače Nikola mladší Trčka z Lípy.<sup>138</sup> „*Dřívější nádherný hrad byl jeho oblíbeným sídlem, o jeho častém pobytu nasvědčují četné dosud zachované zprávy.*“ Pískač neuvádí, o které zprávy se jedná, proto nevíme, z čeho tyto poznatky čerpá. Dále píše, že Mikuláš ml. Trčka byl bojovníkem kalicha, dědičným pánem Opočna a nejvyšším hejtmanem Českého království v roce 1501. Roku 1506 se měl Mikuláš ml. dozvědět o nevěře své ženy s panošem Zdeňkem. „*Kázal věrolomce Zdeňka stíti, starou babici kuplířku spáliti a svoji nevěrnou choť hladem umořiti.*“<sup>139</sup> Pískač čerpá z Bienenbergových pamětí českých.<sup>140</sup> Přesné znění z německého překladu: „*Milukáš*

---

135 KUČA, Karel, pozn. 35, s. 41.

136 SEDLÁČEK, August, pozn. 37, s. 257.

137 MENČÍK, Ferdinand, pozn. 9, s. 42.

138 Pozn. autora: Mikuláš ml. Trčka z Lípy

139 PÍSKAČ, František, pozn. 32, s. 29.

140 PÍSKAČ, František, pozn. 32, s. 29. (pozn. autora: Údajně ze strany 203. Po prozkoumání pramene jsem zjistil, že se nejedná o stranu 203, ale 205, není to rok 1506, ale 1507, a stará žena nebyla upálena, ale pohřbena zaživa.)

*Trčka mladší z Lipé obsadil toho času zámky Lichtenburk a Opočno a mezi jinými také zámek a panství Veliš. Roku 1507 ve čtvrtek před narozením Krista, mu jeho žena s jeho sloužícím Zdeňkem byla nevěrná. Nechal stít sloužícímu hlavu, starou ženu, která byla zprostředkovatelkou, nechal zaživa pohřbít a svou ženu nechal vyhladovět.*“<sup>141</sup> O této aféře se zmiňuje i Jindřich Francek v publikaci *Dějiny Jičína*. V době, kdy správa panství náležela Mikuláši ml. (1506–1509) dal na Veliši roku 1507 „*stíti jednoho rytířského člověka Šanovce, kterýž u něho sloužil, a bábu zahrabati, která byla při paní Trčkové, a paní manželku svou kázat zazdítí, praví, že spolu bydlili a že ta bába svozovala.*“ Francek dodává, že onou chotí byla Kateřina ze Šelnberka a Kosti, ale odkud čerpá zprávu o nevěře a i o samotné nevěrnici, to už zmíněno není.<sup>142</sup>

Mikuláš ml. na Lichtenburku zemřel roku 1516. Neměl žádné potomky a svůj obrovský majetek rozdělil podle dvou závětí. Statky v jihovýchodních Čechách zastavil svému bratru Burianovi († 1522) a východočeské panství odkázal své příbuzné Johance z Březovic, vdově po Mikuláši st.<sup>143</sup> Všechny statky ve východních Čechách zdědili synové Mikuláše st. – Zdeněk, Jan, Jindřich, Vilém a Mikuláš.<sup>144</sup> Jindřich zemřel roku 1516 a roku 1521 Jan i Vilém. Pozůstalými dědici byli Zdeněk a Mikuláš a jejich synovec Jan ml. – syn Viléma. Nejstarší Zdeněk, dle výpovědi u zemského soudu roku 1533, nechal sepsat tzv. *dílčí ceduli* a téhož roku bylo dědictví rozděleno. Sedláček píše i o purkrabích na Veliši. V rozmezí let 1498–1507 byl purkrabím na Veliši Jan Bronec z Chrastavi, v roce 1510 Aleš z Lerojed a v roce 1525 Heřman z Chrastovi.<sup>145</sup>

Rozdělení majetku bylo následující: Jan zdědil Opočno, Třebechovice, Vildštejn, Říčany, Oheb, Vilémov a Pelřimov. Mikuláš hrad Veliš a město Jičín.<sup>146</sup> Dále tvrz Smiřice

---

141 BIENENBERG, Karl Josef. Versuch über einige merkwürdige Alterthümer im Königreich Böhmen. Königgrätz; Prag: 1785, s. 205. (pozn. autora: text byl přeložen Mgr. Danielou Havelkovou)

142 FRANCEK, Jindřich a Kristýna MATĚJKOVÁ, pozn. 13, s. 64.

143 PAVLOVEC, Ondřej. Trčkové z Lípy na opočenském panství [online]. Olomouc, 2008 [cit. 2017-06-20]. Dostupné z: <<http://theses.cz/id/x5ujia/>>. Diplomová práce. Univerzita Palackého v Olomouci, Filozofická fakulta, s. 29.

144 Pozn. autora: Později zvaný Mikuláš ml. na Veliši.

145 SEDLÁČEK, August, pozn. 37, s. 257.

146 Vesnice – Veliš, Staré město, Čejkovice, Vokšice, Ohaveč, Holín, Zebín, Čerov, Moravčice, Vesec, Bukvice, Ostružno, Křelina, Březina, Lhota Hlásná, Štidla, Pařez, Zámostí, Libunec, Skarišov, Lhota na Pařezu, Mladějov, Blata, Střeleč, Hrdoňovice, pustý hrad Brada s podhradím, Chabřinka, Podůlší, Dílce, Doubravice, Zámezí, Kbelnice, Záhorský mlýn, Rybníček, Prachov, Horní a Dolní Lochoy, Jinolice, Slané, Bořkov, Veselice, Proseč, Tikov, Žďár, Nemyčevy, Vitíněves, Slatiny velké, Lhota Turská, Slatiny malé, Kostelec, Údrnice, Lhota Labounská, Labouň, Žitětín, Keteň, Dolany.

s ohradou a se všemi příslušnými vesnicemi, hrad Svojanov s městečkem, městečko Bystré s příslušenstvím, zboží kláštera Svatého pole. Mikuláš své panství ještě rozšířil o Kumburk. Bradlec koupil od Albrechta z Valdštejna a Kněžice získal od Lipnických strýců. Zdeněk zdědil hrad Vlašim se všemi zbožími, která k němu připadají – Kněžice, Heřmanův Městec s příslušenstvím a hrad Lichtenburk s panstvím.<sup>147</sup> Ke zděděnému majetku se podrobněji vyjadřuje Menčík. Mikuláš ml. Trčka přikoupil k panství Velišskému hrad Kumburk za 4 750 kop grošů roku 1538. Asi ve stejnou dobu kolem roku 1539 koupil i hrad Bradlec s celým příslušenstvím za 644 kop grošů od Jana Valdštejna na Březanech. Součástí nabytí majetku z listiny z roku 1539 byla i Železnice, ves Těšín, Lhota, Kyje a Žďár. Celková kupní smlouva činila 7 400 grošů. Listina však z neznámých důvodů nedosáhla naplnění. Hrad Bradlec však byl postoupen poddanými Mikuláše Trčky, protože, jak píše Menčík: „*Neslušelo se, aby měšťanstvo vládlo hradům.*“<sup>148</sup>

Mikuláš Trčka chtěl po Jičínských, aby mu postoupili rybník Kníže. Za rybník Kníže město Jičín dostalo panský rybník Špitálský, který byl v místech dnešního Pražského předměstí v Jičíně. „*Pražské předměstí se rozkládá od náměstí směrem na jih po řeku Cidlinu a jako jediné bylo celou plochou až za hradbami – vlastně chráněné pouze řekou. Oblast byla po celý čas silně podmáčená (což dosvědčuje ne zrovna poetický název hostince stojícího při brodidle „Na bahně“.* Část předměstí zaujímal Špitálský rybník, ve 14. století poměrně rozsáhlý.“<sup>149</sup> V roce 1536 si své rozhodnutí Mikuláš Trčka rozmyslel a městu Jičínu vrátil zpět rybník Kníže a ujal se opět Špitálského rybníka. Za to mu Jičínští darovali louku, která byla nad rybníkem Špitálským a městu patřila. Náklad, který Mikuláš Trčka vydal na rybník, mu město nahradilo. Ten činil 150 grošů.<sup>150</sup> Mikuláš ml. Trčka na Veliši zemřel roku 1540. Po něm získal panství jeho synovec Jan ml. Trčka.

Po výše zmíněných informacích z Pískačovy interpretace vyplývá, že Jan ml. Trčka nastupuje už po smrti Mikuláše ml. Trčky z Lichtenburka, ve skutečnosti se stal majitelem panství po smrti svého strýce Mikuláše ml. z Veliše. Vilém Trčka nejspíše nenabyl

---

147 SEDLÁČEK, August, pozn. 37, s. 258.

148 MENČÍK, Ferdinand, pozn. 9, s. 43–45.

149 PEROUTKOVÁ MATĚJKOVÁ, Kristýna. Středověký a novověký Jičín ve světle archeologických nálezů a aspekt dobového hrnčířství [online]. Brno, 2008 [cit. 2017-06-20]. Dostupné z: <<http://theses.cz/id/sxt225/>>. Diplomová práce. Masarykova univerzita v Brně, Filozofická fakulta, s. 36.

150 MENČÍK, Ferdinand, pozn. 9, s. 44.



plnoletosti, a proto byl ještě předtím majitelem jeho strýc Jan, který zemřel roku 1549. Tento argument potvrzuje Menčík. Mikuláš ml. Trčka ustanovil svoji manželku Johanku ze Šelnberka a Kosti poručnicí dětí Viléma a Veroniky. Nařídil, aby přebývala s dětmi buď na Veliši, ve Smiřicích, nebo na Svojanově. Pokud by děti zemřely nedospělé, měla jedna polovina připadnout jeho manželce a druhá polovina Janu ml. Trčkovi na Lichtenberku a Opočně.<sup>151</sup> Písač se vyjadřuje o Janovi ml. Trčkovi jako o laskavém a dobrotivém pánovi. Jan ml. Trčka zemřel roku 1550 a pochován byl v Dobrušce. Po jeho smrti se stal pánem velišského panství jeho synovec Vilém Trčka z Lípy.<sup>152</sup> Podle Sedláčka Vilém Trčka později přikoupil od svého strýce Jana ml. Trčky k velišskému panství roku 1562 Bartoušov. Ke statkům svého otce zdědil majetek jeho strýce Jana ml. Za to však odprodal jiná panství jako Pelhřimov, Lichtenburk, Oheb, Vilštejn, Říčany a jiná zápisná a dědičná zboží.<sup>153</sup> Menčík píše bližší informace ohledně koupě Bartoušova. Vilém Trčka ho kupuje od Jana Rodovského z Hustiřan, ale už roku 1566 pustil jej panu Albrechtovi ze Šelnberka.<sup>154</sup>

Podle rodokmenů od Paprockého a Balbína, mezi kterými není žádný rozdíl, jelikož Balbín na Paprockého práci navazoval a některé poznatky od něho i převzal, se měl Janu ml. Trčkovi roku 1525 narodit syn Jindřich. O něm však není později nic známo a nejspíš zemřel v mladém věku. Pánem na Veliši se tedy stal Vilém Trčka, který patřil k nejbohatším šlechticům v zemi.<sup>155</sup> Vilém Trčka z Lípy se roku 1555 oženil s Barborou z Biberštejna, dcerou bohatého Jeronýma z Biberštejna na Frýdlantě a paní Uršuly z Minsterberka. Barbora zdědila po svém strýci Kryštofovi z Biberštejna hrady Kost a Trosky.<sup>156</sup> Roku 1556 Vilém Trčka potvrdil městu Jičínu i sedlákům z okolních vesnic starodávné výsady.<sup>157</sup> Písač píše, že podle Bienenbergových domněnek byl v roce 1562 Vilém povýšen do stavu panského.<sup>158</sup> Na tomto tvrzení se shodují Sedláček a Menčík.

---

151 MENČÍK, Ferdinand, pozn. 9, s. 44.

152 PÍSKAČ, František, pozn. 32, s. 30. (pozn. autora: Písač píše na s. 30 o tom, že Vilém mohl být synem Jana nikoliv Mikuláše ml. na Veliši. Toto tvrzení by však bylo v rozporu s rodokmenem Trčků, zhotoveného Slavíkem v díle Dějiny města Vlašimi a i v rozporu se zemskými deskami. Dědičné právo a následné převzetí panství vyplývají podle Písače z listiny, která byla sepsána roku 1558. Bližší informace k této listině však neudává.)

153 SEDLÁČEK, August, pozn. 37, s. 258.

154 MENČÍK, Ferdinand, pozn. 9, s. 46.

155 PÍSKAČ, František, pozn. 32, s. 31.

156 MENČÍK, Ferdinand, pozn. 9, s. 45.

157 SEDLÁČEK, August, pozn. 37, s. 258

158 PÍSKAČ, František, pozn. 32, s. 31.

Pískač napadá a odmítá Balbínův zápis, který byl napsán v Miscellaneích. Z interpretace od Balbína píše o Vilémovi následující: „*Dnešního dne konají peníze, co jen šlechtná mysl a cnost dovedou. Ano též do elity razí si zlatou dráhu, z kteréžto příčiny existuje také šlechta, která se zove „zlatou“, a bohužel, za našich časů je příliš obyčejnou.*“<sup>159</sup> Vilém Trčka neměl žádné potomky a roku 1563 udal poručenství a zapsal zámky, které byly v jeho vlastnictví, svým služebníkům. Veliš odevzdal Martinovi Zbyňkovi z Letošic a Kumburk Janu Jičínskému z Bezmířské. Roku 1566 učinil poslední vůli. Své manželce Barboře z Biberštějna odkázal celé věno, které mu přinesla a mimo to i tvrz Smiřice s příslušenstvím. Své sestře Veronice z Lípy, vdově po Karlovi ze Žerotína, a jejím dětem mužského pohlaví odkázal Opočno, hrad Frymburk s městem Dobruškou a Třebechovicemi, pustou tvrz Bolehošť se vším příslušenstvím, Králův Městec a vesnice Záhornice, Kněžnice, Chroustov, Dvořiště a Osek. Dubečno s příslušenstvím bylo poručeno za věrné služby Matyášovi Dobšovi z Olbramovic.<sup>160</sup> Bienenberg uvádí podle Pískače, že velký počet odkazů patřil přátelům a příbuzným: „*Jeho strýcové rytíři a bratři Burianové, Ferdinand, Jaroslav Zdeněk a Nikola Trčka z Lípy zdělili panství Veliš, Kumburg a Paku, po nichž ve případě úmrtí jeden po druhém dle naznačeného postupu děditi měli. Zemřel posléze v 37. roce svého věku 22. října roku 1569. Byl vložen do cínové rakve a pohřben do nově zřízené rodinné hrobky v Opočně.*“ Následkem poslední vůle se stal majitelem Veliše Vilémův strýc Burian Trčka,<sup>161</sup> který byl královským radou a královským podkomořím.<sup>162</sup> Podle Menčíka se majitelem velišského panství Burian nestal ihned po smrti Viléma Trčky, ale až v roce 1585 a se svými bratry se neznámým způsobem vyrovnal. Jičínským potvrdil listiny roku 1582 od předešlých třech vrchností: Vartenberků, Valdštejnů a od krále Jiřího z Poděbrad. Roku 1589 propukl v Jičíně požár, po kterém se města ujal Burian. Hrad Veliš a město Jičín si zvolil za své panství.<sup>163</sup> Podle poslední vůle měl po Burianově smrti majetky zdědit Ferdinand (†1575) a po něm Jaroslav (†1588).<sup>164</sup> Burian však oba kandidáty přežil. Burian Trčka se dvakrát oženil. Jeho první ženou byla Kateřina z Gutštejna, s kterou měl syna Jana Rudolfa. Druhé manželství

---

159 PÍSKAČ, František, pozn. 32, s. 31.

160 MENČÍK, Ferdinand, pozn. 9, s. 46.

161 Pozn. autora: Sedláčkem nazýván Burjan.

162 PÍSKAČ, František, pozn. 32, s. 32.

163 MENČÍK, Ferdinand, pozn. 9, s. 48

164 PÍSKAČ, František, pozn. 32, s. 34.

uzavřel s Marianou Vančurovou z Řehnic. Z tohoto manželství měl syny Maxmiliána a Buriana Mikuláše. Roku 1587 odkázal své statky potomkům. Zemřel 15. května 1591. Jeho syn Burian Mikuláš zemřel brzy po otci. Ledeč a Světlou zdědil Maxmilián a velišského a kumburského panství se ujal Jan Rudolf.<sup>165</sup> Jan Rudolf z Lípy byl královským radou a komořím. Velíšské panství měl v držení nejpozději roku 1593. Svědectvím je nápis na cínové křtitelnici ve slatinském kostele Nanebevzetí Panny Marie.<sup>166</sup> Roku 1586 byl Jan Rudolf spolu se svými nevlastními bratry Maxmiliánem a Burianem Mikulášem povýšen do stavu rytířského. Jan Rudolf Trčka se oženil s Marií Magdalenou, baronesou z Lobkovic, dcerou Ladislava Popela z Lobkovic, prezidenta české královské komory, a Magdaleny, hraběnky ze Salmů. Jan Rudolf se těšil velké oblibě u krále Rudolfa II. Roku 1602 jej král pozval ke dvoru do Prahy, kde ho učinil královským komořím, i když byl utrakvista. Během povstání českých stavů si část české šlechty zvolila v roce 1619 za krále falckého kurfiřta Fridricha. Jak zmiňuje Píškač, podle Balbína byl Jan Rudolf společně se svými syny věrný králi Ferdinandovi II.<sup>167</sup> Před povstáním udělil roku 1616 Jan Rudolf privilegia městu Kopidlnu. Následkem všeobecné úcty a vážnosti byl jedním z prvních českých šlechticů povýšen českým králem do hraběcího stavu. To se údajně podle Píškače objevuje v Balbínových genealogických tabulkách, Bienenberg o tom nečiní žádné poznatky, nazývá Jana Rudolfa pouze svobodným pánem.<sup>168</sup>

Na hradě Veliš bydlel s Janem Rudolfem jeho bratranec Vilém Trčka, syn Jaroslava na Opočně a na Ledči. Sedláček odkazuje na Balbína, který se o Vilému vyjadřuje: „*Vilém Trčka, nad jiné slavný muž, vše to, co ještě na hradě Veliši zbývající vidíme, ke konci století předešlého (r.1593–1596) postavil, na hradě založil studni, o které Balbín píše toto: Byla na hradě tamto studeň ve skále vytesaná, až ke dnu díla podivuhodného, objemu velmi širokého a jako nějaký jícen skalní, však hloubky takové, že jsem se ještě hochem jsa, tajně do ní kamének hodiv, dvakráté modlitbu Páně a pozdravení andělské pomodliti mohl, a tuť teprve jsem slyšel, jak kámen s velikým hřmotem k vodě upadl.*“<sup>169</sup> V jiném textu, Sedláčkem neuvedeném, píše Balbín o velišské studni, že i „*proslulá studeň ve Štýrském*

---

165 FRANCEK, Jindřich a Kristýna MATĚJKOVÁ, pozn. 13, s. 66.

166 Nápis zní: „*Tato křtitedlnice udělána je do kostele Velíšských Slatin na gruntu vysoce urozeného pána, pána Jana Rudolfa Trčky z Lípy, na Veliši a Kumburce, za správce církevního kněze Jiříka Zabilianského Horského. Léta Panie 1593.*“

167 PÍŠKAČ, František, pozn. 32, s. 35.

168 PÍŠKAČ, František, pozn. 32, s. 36.

169 Sedláček uvádí jako zdroj: BALBÍN, Bohuslav. *Miscellanea historica regni Bohemiae*, lib. III. cap. 8.

*Hradci, která byla vystavěna zajatými Turky, se nemůže rovnat té velišské.*“ Balbín píše o studni, *kteráž jde až k řece Muře.*<sup>170</sup> Předpokládejme tedy, že pro porovnání vybral podobně situovaný hrad Schlossberg. Pro ujasnění: hrad Schlosberg stojí na kopci, jehož nadmořská výška je 120 metrů nad mořem. Velišský kopec dosahuje výšky 429 metrů nad mořem.

Mimo bojiště se nejvíce Vilém Trčka zdržoval na hradě Veliši. Náklonnost k válce vedla k tomu, že z hradu Veliše, který patřil Janu Rudolfovi, udělal nedobytnou pevnost a odtud vytáhl pokaždé na svoji válečnou výpravu. Zúčastnil se bojové výpravy proti sultánovi Mehmedu III., který přepadl uherské království. Boj začal roku 1596 u pevnosti Hatván v Uhrách. Podle Pubičky<sup>171</sup> píše Pískač: *„Silné zdivo a houževnatý odpor Turků sporé skytaly naděje na vítězství. Úsilným a prudkým výpadem zamýšlel se Vilém Trčka o to pokusiti. Ihned učiněn počátek tím, že Vilém se svým 1 000 českých bojovníků byl první, jenž zdi ztekl a opanoval. Nad tím nejvýše rekovným činem naplněny byly všechny křesťanské voje největším úžasem a chválice a velebice Viléma a rozohnění jsouce jeho nejvýše šlechetným a hrdinným příkladem, následovali jej v před mezi Turky a způsobili jim tak strašnou porážku pádnými meči, že mimo jejich velitele Arslana ještě 3 000 Turků za oběť padlo, při čemž ztráta křesťanů nejvýše 800 se páčila.*“ Turecký sultán s 200 tisíci muži táhl na Bělehrad. Sevřel Viléma Trčku ze všech stran u pevnosti Jáger. Vilém Trčka společně s českým oddílem, s německými vojíny a s 300 Valony se opevnil v Jágeru. Vilém Trčka chtěl pevnost ubránit, ale *bázlivé bezcitné bídné duše jej hanebně zradily* a otevřely brány pod podmínkou, že mohou svobodně odejít. Trčka, Kinský a J. M. Thurn byli spoutáni a odvedeni do zajetí v Bělehradě. Vojsko bylo propuštěno na svobodu, ale Turky a Tatary zmasakrováno. Po osmi dnech krutého zajetí napsal v lednu roku 1597 dopis císaři: *„Trpím tak hrozně, že nemožno mi déle žíti a v této nekonečné bídě úpí se mnou Václav Kinský ze Vchynic a hejtman Halčuch.*“<sup>172</sup> Ve válce zemřel jeho mladší bratr Jaroslav, který padl při obléhání Bělehradu. Vilém Trčka zemřel v tureckém zajetí. Jeho bratranec Jan Rudolf Trčka byl posledním majitelem velišského panství. Syn Jana Rudolfa,

---

170 SEDLÁČEK, August, pozn. 37, s. 260.

171 PUBITSCHKA, Franciscus. Chronologische Geschichte Böhmens: Unter den ersten christlichen Herzogen. Zweyter Theil, welcher das christliche Böhmen enthält. Leipzig, Praha: Höchenberg. 1770–1801.

172 PÍSKAČ, František, pozn. 32, s. 37–39.

Adam Erdmann, generál jízdy a plukovník jízdního pluku, zemřel<sup>173</sup> 15. března 1634 v Ohři.<sup>174</sup> Za Jana Rudolfa a Viléma Trčky byl hrad Veliš důkladně opevněn v rozmezí let 1593–1596. Ještě dlouho poté byl považován za nedobytný. Vedle opevnění hradu se Vilém Trčka zasloužil také o vybudování obory pro zvěř v roce 1600.<sup>175</sup> Hejtmanem na Veliši byl v roce 1572 rytíř Martin Zbyněk z Letošic. V roce 1599 byl hejtmanem na Veliši a Kumburku Kryštof Hochberg z Hennerdorfu.<sup>176</sup>

#### 4.2.2 Jindřich Matyáš z Thurnu

Jindřich Matyáš z Thurnu se po návratu ze zajetí zasnoubil s mladší dcerou Jana Rudolfa Trčky. Snoubenka však před svatbou zemřela, ale i přesto přátelství mezi Trčkou a Thurnem přetrvalo.<sup>177</sup> Věnem měl dostat Jindřich Matyáš z Thurnu velišské panství.<sup>178</sup> Jelikož věno mělo být odevzdáno až po sňatku a choť před ním zemřela, J. M. z Thurnu musel panství odkoupil za 150 000 kop míšeňských.<sup>179</sup> K prodeji došlo 22. 2. 1606, kdy Jan Rudolf Trčka prodal J. M. z Thurnu velišské panství bez města Jičín a vesnic Nemyčeves, Vitiněves, Studeňany, Dvorce, Zebín, Kbelnice, Zámezí, Dílce, Podůlší, a část Moravčic, které připojil ke kumburskému panství.<sup>180</sup> Kumburské panství prodal 9. května 1607 Zikmundu Smiřickému ze Smiřic.<sup>181</sup> V roce 1610 se J. M. z Thurnu nachází v zemských deskách jako majitel velišského panství a roku 1616 dosáhl i starohradského panství. Na jeho panství se velmi šířilo protestantství. Písač píše o tom, že Balbín v jičínském rukopise označuje tato místa za kacířská – „*quie loca omnia (excepta Sobotka) sunt haeretica.*“ Za J. M. z Thurnu byl velišským hejtmanem rytíř Kozlovský z Kozlova a Mackova.<sup>182</sup>

---

173 Pozn. autora: Chybný údaj, umírá 25. 2, společně s Albrechtem z Valdštejna v Chebu. Písač Cheb nazývá Ohři. Tento název vznikl z německého Eger. (viz. Úvod)

174 PÍSKAČ, František, pozn. 32, s. 39–40.

175 POUR, František, pozn. 8, s. 7.

176 PÍSKAČ, František, pozn. 32, s. 40.

177 POUR, František, pozn. 8, s. 8.

178 Panství obsahovalo: „*zámek Veliš, s vinicí, štěpnici v jednom ohrazení při témž zámku ležící, lom kamenný pod zámek, oboru bažantí mezi Kostelcem a Vescem, Starý Veliš, Věsec, Bukvici, Chřelinu, Nadslav, Štidla, Lhotu hlasnou, Březinu, Vostružeň, Čejkovice, Staré místo, Vohaveč, Holín, Zámostí, Blata, Lhotu pařezskou, Střelec, Hrdoňovice, Libunec, Podhradí, Ninolici, Rybníček, Březsku, Lohov hořejní, Prachov, Slatiny, Libišice, Labouň, Lhotu labouňskou, Žitětín, Kostelec, Údrnice, Lhotu Údrnickou, Keteň, Chyjice, Dolany s příslušenstvím.*“

179 SEDLÁČEK, August, pozn. 37, s. 260–261.

180 Pozn. autora: Pour má chybu v textu, napsal Rumburk namísto Kumburk.

181 FRANCEK, Jindřich a Kristýna MATĚJKOVÁ, pozn. 13, s. 67.

182 PÍSKAČ, František, pozn. 32, s. 43.

### 4.2.3 Albrecht z Valdštejna

Po prohrané bitvě na Bílé hoře Thurn prchl do exilu. Jeho majetek byl zkonfiskován. Tomáš Bílek píše, že velišské panství bez Jičina bylo českou komorou prodáno za 96 643 zlatých Albrechtovi z Valdštejna.<sup>183</sup> Sedláček však píše, že plnomocným držitelem před Albrechtem z Valdštejna se stal Karel z Lichtenštejna, který mu prodal velišské panství roku 1622 za 170 000 rýnských zlatých.<sup>184</sup> Pískač souhlasí s datem i částkou, kterou udává Sedláček, ale panství bylo podle něho věnováno Albrechtovi z Valdštejna jako odměna za věrné služby a jako náhrada za válečné výdaje pro císařská vojska.<sup>185</sup> Jičín si Smiřičtí zvolili za své rezidenční sídlo a v roce 1622 zde začala výstavba zámku.<sup>186</sup> Petr Uličný zmiňuje, že hrad Veliš a velišské panství Valdštejn kupuje 22. července 1622.<sup>187</sup> Valdštejn už v lednu roku 1621 požadoval zástavu kumburského panství s Jičínem. V roce 1622 císař Ferdinand II. povýšil frýdlantské panství na dědičné léno a v srpnu Valdštejnovi povolil zřízení fideikomisu. Ve stejném roce se začal Valdštejn více zajímat o panství Smiřických. Původní dohoda zněla, že polovina statků po Albrechtu Janovi z Valdštejna se ujme královská komora a druhou polovinu bude spravovat Albrecht z Valdštejna jako podíl dementního Jindřicha Jiřího Smiřického. V roce 1623 se však dohoda znovu změnila, a to tak, že Jindřichovi Jiřímu už připadaly dvě třetiny panství.<sup>188</sup> Jindřich Jiří byl internován na Hrubé Skále, kde roku 1630 zemřel. Valdštejnovi se podařilo časem získat správu nad celým panstvím Smiřických.<sup>189</sup>

S císařovým svolením bylo velišské a svijanské panství roku 1624 vyjmuto z dědictví a práva zemského a byla přivtělena k manskému frýdlantskému panství jako statek komory knížecí. Sedláček se zmiňuje o textu napsaný Balbínem, v kterém se píše o změnách na velišském panství: *„Změny jeho na panství velišském, an blízko v Jičíně sídlet, byly velmi důležité. Vesnice Skaršov a Pařízek oddělil od panství a proměnil je*

---

183 BÍLEK, Tomáš. Dějiny konfiskací v Čechách po roce 1618. Část druhá. Praha: F. Řivnáč, 1883, s. 721–722.

184 SEDLÁČEK, August, pozn. 37, s. 261.

185 PÍSKAČ, František, pozn. 32, s. 44.

186 FRANCEK, Jindřich a Kristýna MATĚJKOVÁ, pozn. 13, s. 92.

187 ULIČNÝ, Petr a kolektiv. Architektura Albrechta z Valdštejna. Italská stavební kultura v Čechách v letech 1600–1635. Praha: Nakladatelství Lidové noviny, 2017. ISBN 978-80-7422-564-2, s. 739.

188 FRANCEK, Jindřich a Kristýna MATĚJKOVÁ, pozn. 13, s. 113–114.

189 FAJSTAUEROVÁ, Hana. Texty muzejní expozice. Historie Jičínska – vlivy, data, literatura, prameny III. – Doba Albrechta z Valdštejna. Regionální muzeum a galerie Jičín, nepublikováno, 2002.

v manství, jež udělil Václavovi Mikuláši Pecingarovi z Bydžína odměnou za práva jeho k panství Vartenberskému. Tak i Bartoušov, jež si vyměnil od Magdalény Trčkové, v léno proměnil r. 1628 Anastasiovi Nove Guterdings, pozůstalému synu po rytmistrovi Nove.“ Balbín píše, že Albrecht z Valdštejna na hradě Veliši nebydlel. K tomu sloužil nově postavený zámek v Jičíně, ale přesto často navštěvoval Veliš a odtud „díváním na krajinu okolní a několik mil daleko zřetelnou se obveseloval. S tohoto hradu shlížel často, jak město Jičín hlavně jeho původem stavěno bylo, neboť chtěl, aby nové sídlo knížetství jižně až k hradu Veliši, východně až k Valdicům sahalo. Hejtmany jeho na panství velišském byli Jiří Matyášovský z Matyášovic, kterýž se roku 1629 na faře Libunské náhodou s jezovitou Burnaciem sešel, an rozvztekanými pikharty Rovenskými zavražděn byl, a rytíř Jan Bernart Gelbich von Ostrich, hejtman tří panství.“<sup>190</sup> O Valdštejnovi, jako osobě spjaté s Velišem a Jičínem, píše Pískač: „Ač nezdolná, přísná, ano někdy krutá byla jeho mysl, přece dějiny podávají o tomto slavném knížeti velmi příznivé svědectví jakožto o pánu dobrotivém a spravedlivém, jemuž blaho a štěstí poddaných na srdci nemálo spočívalo. Velišští poddaní ve mnohém ohledu získali nastoupením Valdštýna po hraběti Thurnovi na panství tom.“<sup>191</sup> František Pour se zastavuje u nabytého majetku Albrechta z Valdštejna. Ten se spojil se dvěma velkými finančníky v té době – Holanďanem Wittem a Židem Bassevim. „Zkoupil za 2 778 258 zl. statky od osob soukromých, za 3 089 901 tl. od královského fisku“, a zřídil tímto způsobem „stát ve státě“ – Frýdlantské vévodství s hlavním městem Jičínem.<sup>192</sup> Pískač opisuje ódu na vrch Veliš od básníka Antoníka Marka, děkana turnovského. „Tady Albrecht prvej z reků – bojovníků tvorce, vejvod král – často vzdechl v onom věku – v myslech velkých pohříženej stál. – Tu dna veleslavné činy – všeobsáhlá hlava zplodila, dřív než v němé zhříceniny – tvrz se osudem zlým svalila. – Tu snad ním se meze kladly – proti Skandinavů zvodnění, tu snad v mysli vojska padli – než se strhlo bitev sražení. S tohoto hradu vídal kníže Valdštýn živoucí panorama, město Jičín, jeho přičiněním nádherně znovu přetvořené, takže zdálo se člověku, jakoby před ním rozkládalo se virgiliánské Carthago, jak to přirovnal hyperbolický náš slavný historik Balbín.“<sup>193</sup> Valdštejn podle Pískače zamýšlel rozšířit město Jičín na jih až k hradu Veliš a na straně východní až k Valdicím, kde stál zbudovaný kartuziánský klášter. Příjmy

---

190 SEDLÁČEK, August, pozn. 37, s. 261.

191 PÍSKAČ, František, pozn. 32, s. 45.

192 POUR, František, pozn. 8, s. 9.

193 PÍSKAČ, František, pozn. 32, s. 47.

panství vynakládal na dobrotivé a zbožné nadace, pojištěna z nich byla dotace pro ústav chudých v Jičíně s 50 osobami.<sup>194</sup> Zajímavého vztahu Albrechta Valdštejna k církvi si povšiml i August Sedláček. Ten píše, že roku 1628 měl Valdštejn jisté záměry se svým majetkem. Z důchodu velišského panství obdaroval církevní a ošetrovací ústavy. Na hradě Veliš měl být zřízen klášter. Listinou z roku 1628 daruje 1. března hrad řeholníkům řádu svatého Františka. Řeholníci se měli starat o hrad a vytvořit konvent řádu, který měl na hradě vystavět chrám svatému Františkovi a obydlí pro sebe. Řádu dále věnoval vsi Štidla a Křelinu i s lesy k nim přilehlými, ročně 400 strychů žita, 60 věder kaprů a štik, týdně sud piva a dva selské statky k založení dvorce, věnoval ještě řádu přídavkem.<sup>195</sup> Více informací sděluje Petr Uličný. Valdštejnův záměr uvést františkány na svá panství se vztahoval už k roku 1625. Dne 3. srpna téhož roku přikázal svému zemskému hejtmanovi Gerhardovi z Taxisu, aby mu podal správu o tom, jak by bylo možné realizovat z hradu Veliše klášter. V úvodu zakládací listiny konventu františkánů vykázal Valdštejn „hrad náš Veliš, kde mají vystavět kostel sv. Františka a obydlí pro dvanáct otců a bratří.“<sup>196</sup> Valdštejnem založené kláštery byly větší měrou situovány do významných míst frýdlanstského dominia – České Lípy, Bělé pod Bezdězem a Jičina. Mimo města byly umístěny do volného prostranství pouze tři kláštery – na Veliš, Bezděz a Valdice. Zajímavé je, že tato tři místa mohla sloužit jako klášter i jako pevnost. Jaromír Gottlieb přichází s tímto novým poznatkem. Ve své práci uvádí, že nejvíce pozoruhodné na tomto umístění je, že tyto tři „duchovní hrady“ by mohly být vizuálně spojeny i přes čtyřiceti kilometrovou vzdálenost.<sup>197</sup> Petr Uličný píše, že Kartouza měla být pojmenována *Castrum Beatae Mariae Virginis*. Jednalo se o narážku na založení kláštera „jako posledního věčného refugia fundátora a jeho rodiny – *castrum doloris*.“ Nebo o „mariánský hrad“ jako sakrální ležení. „Hrad nad svým residenčním městem ve funkci aporopea a jako protipól k světské pevnosti hradu Veliše na opačném konci osy Valdice – Jičín – Veliš.“<sup>198</sup> Všechny plány Albrechta z Valdštejna na hradě Veliši i zatím nerealizované v okolí dnešního Jičina se

---

194 PÍSKAČ, František, pozn. 32, s. 47.

195 PÍSKAČ, František, pozn. 32, s. 48.

196 ULIČNÝ, Petr a kolektiv, pozn. 186, s. 729–730.

197 GOTTLIEB, Jaromír, pozn. 44, s. 19.

198 ULIČNÝ, Petr a kolektiv, pozn. 186, s. 678.



neuskutečnily, jelikož byl úkladně zavražděn v Chebu 25. února 1634.<sup>199</sup> Knížectví frýdlantské se rozpadlo a majetek byl zkonfiskován císařem.

Nové poznatky o hradě Veliš přináší Petr Uličný. Víme, že od roku 1631 probíhaly na hradě Veliši stavební úpravy. Dne 13. června 1631 se vypravili Gerhard z Taxisu s komorními rady a se stavitelem Nicolem Sebregondim na hrad Veliš, aby se poradili na opravě střechy z cihlové krytiny. O tři dny později jičínská rada přikázala hejtmanovi skalského panství obstarat na Veliš „*pec páleného vápna*.“ Dne 17. července jičínská komora objednala v Liberci „*100 kop šindele na hrad Veliš*.“ Práce na opravě velišské střechy na hradě jsou dále doloženy v srpnu roku 1632, kdy jičínský stavební písař Mikuláš Hollar do stavebních register zaznamenal, že velišská cihelna dodala „*na zámek Veliš k přikrytí střech 6 000 háků a 9 000 prejzů*.“ Hrad údajně patřil i k prvotřídním knížecím sklepům pro svoji velikost i podmínky. Oproti uskladňování jídla bylo zanedbatelné množství arzenálu zbraní a střeliva, který zde byl skladován v červnu 1631.<sup>200</sup> Za doby Valdštejnova působení na Jičínsku bylo na hradě Veliš vězení. V roce 1630 se dostal před jičínský soud Jan Zelenka z Turnova, který i přes zákaz vozil kořalku z Mladé Boleslavi. Nejprve byl uvězněn v Turnově a poté na hradě Veliši. Z vězení byl později propuštěn za těchto podmínek: „*Aby on Pána Boha se bál, prací rukou svých živnosti sobě vyhledával a nikdy více podobných věcí se nedopouštěl. Pakliže kdy by co takového aneb tomu podobného před sebe vzal a v tom shledán jsouc, to by na něj provedeno a ukázáno bylo, tehdy beze vší milosti, jiným k vostrachu a vejstraze rok pořád zběhlý v Dolejší věži na Veliši vo samém chebě a vodě seděti má*.“<sup>201</sup>

Pour sděluje zajímavé informace o převodu peněz z roku 1634 do roku 1923. Zmiňuje to v Národních listech ze 4. prosince 1923. „*Za zavraždění Waldštýna dostal plukovník Buttler peněz podle dnešní hodnoty 500 Kč a panství doksanské s Pernštýnem a Deštnou, podplukovník Leslie 300 Kč a panství Opočno, hrabě Schlick 1 100 Kč, panství velišské a starohradské a statky ploškovické a soběnické, hrabě M. Gallas 2 250 Kč a panství frýdlantské, liberecké, smiřické, hoříněveské, sadovské, žiželoveské a dům*

---

199 PÍSKAČ, František, pozn. 32, s. 48. Pozn. autora: Chybné datum vraždy. V textu Piskače je 15. 3. roku 1634. Chybné datum bylo nejspíše vybráno záměrně, jelikož zavraždění Albrechta z Valdštejna připodobňuje k Juliovi Caesarovi, který byl ubodán v senátě 15. 3. 44. př. n. l.

200 ULIČNÝ, Petr a kolektiv, pozn. 186, s. 730.

201 FRANCEK, Jindřich a Kristýna MATĚJKOVÁ, pozn. 13, s. 129.

v Praze, setník Deveroux 100 Kč a statky dobrovitoský, chlumský a kročehlavský, hrabě Piccolomini 500 Kč a panství náchodské, hrabě Isolano 400 Kč a panství teplické a dům na Hradčanech. Celkem zapláceno za zavraždění Waldštejna kromě panství a statků peněz v dnešní hodnotě 7 500 Kč, majetek, který měl Waldštejn u sebe, když byl v Chebu zavražděn, četné tituly a konečně 3 000 zádušních mší, které dal sloužiti za spásu zavražděného nebožtíka císař Ferdinand II. “<sup>202</sup> Za panování Albrechta z Valdštejna byli hejtmany na Veliši rytíř Jiří Matiašovský z Matiašovic a Jan Bernard Gelbich z Ostrichu. Valdštejnovy statky byly po jeho vraždě zkonfiskovány.<sup>203</sup> Zabavený majetek podle Josefa Janáčka „rozchvátili až na výjimky sami přivandrovalí cizinci z nejrůznějších koutů Evropy a takřka přes noc se vžívali do nové úlohy bohatého panstva v Čechách.“<sup>204</sup> Maxmilián z Valdštejna čekal celý rok, než byla uznána jeho vlastnická práva na statky. K nim získala pouze pražský palác. Valdštejnova dcera Alžběta obdržela věnem 11 662 zlatých, ačkoliv jí otec odkázal 100 000 zlatých dukátů. Vdova Kateřina Isabela z Harrachu čekala déle než dva roky, než jí bylo uznáno vlastnické právo na Novozámecké panství s Českou Lípou, které jí kdysi Valdštejn daroval, a získala některé movitosti v Praze a v Jičíně.<sup>205</sup>

Veliš koupil 13. července 1636 od císaře Ferdinanda II. jeho válečný prezident hrabě Jindřich Šlik za 167 216 zlatých rýnských. Koupil rovněž panství Staré Hrady v roce 1637 za 120 179 zlatých a poté i statek Mackov na velišském území.<sup>206</sup>

---

202 POUR, František, pozn. 8, s. 9–10.

203 PÍSKAČ, František, pozn. 32, s. 48.

204 JANÁČEK, Josef. Valdštejn a jeho doba. Praha: Nakladatelství svoboda, 1978, s. 528–529.

205 JANÁČEK, Josef. Valdštejn a jeho doba. Praha: Nakladatelství svoboda, 1978, s. 528–529.

206 PÍSKAČ, František, pozn. 32, s. 48–49.

#### 4.2.4 Šlikové

Posledním vládnoucím rodem na velišském panství byli Šlikové. Prvním pánem na Veliši po bitvě na Bílé hoře byl Jindřich Šlik z Holiče. Velišské, starohradské a ploskovské panství mu byla postoupena především pro jeho oddanost císaři Ferdinandovi II. Sedláček píše, že v době třicetileté války Jindřich Šlik vydržoval vojsko za 600 000 zlatých. Do správy majetku připojil i kopidlanské panství, které směnil za Ivanovice na Moravě.<sup>207</sup> Konkrétněji o výměně se zmiňuje Pour. Kopidlanské panství Jindřich Šlik vyměnil s hrabětem Ludvíkem Ditrichsteinem za janovické panství na Moravě.<sup>208</sup> Hrabě Jindřich Šlik byl polním maršálkem a vojenským prezidentem ve službách císaře Ferdinanda II. Roku 1632 obdržel místo dvorního vojenského prezidenta a tajného rady. Obě tyto pozice si udržel i za vlády Ferdinanda III. Roku 1643 císař Jindřichu Šlikovi udělil řád Zlatého rouna a v roce 1646 mu císař stvrdil hornické právo. Jakmile Albrecht z Valdštejna začínal být v podezření, že touží po české koruně, vyslal císař právě Jindřicha Šlika do Valdštejnova ležení, aby se s ním setkal, jak píše Pískač. Hrabě Šlik zaujímal vysoké postavení, a proto byl velmi často vzdálen od svých panství.<sup>209</sup> Pro častou nepřítomnost svěřil Jindřich Šlik správu panství Adamu Rodovskému z Hustiřan. Sedláček píše: „*Když byl Šlik v Jičíně, konal se na jeho počest slavný průvod, při kterém byl přivítán salvami děl u městské brány. Odpovědí byla na povel Rodovského salva děl z hradu Veliše, které tam ještě zůstaly po knížeti Albrechtovi z Valdštejna. Hejtmanem všech tří panství<sup>210</sup> byl tehdy Matěj Jeník Zásadský z Gamsendorfu na Bartoušově.*“<sup>211</sup> Předkům Adama Rodovského patřil dvorec ve Starém Místě. Roku 1651 byl hejtmanem kumburského panství. Zároveň byl ředitelem tzv. mariánského bratrstva, který „*sledoval účty dobročinné a zářil vzorem křesťanských ctností.*“<sup>212</sup>

Město Jičín se stále nezbavilo problému nedostatku vody. Proto skrze Rodovského žádali jezuité hraběte, aby jim povolil zřídit si vodovod z Vokšického rybníku Poráku do jejich kolejí.<sup>213</sup> Hrabě žádosti vyhověl dopisem z 10. září 1636 v Pasově.<sup>214</sup> Na Jičínsku byl také nedostatek jezuitských duchovních. Regionální autoři Pour a Pískač zmiňují

---

207 SEDLÁČEK, August, pozn. 37, s. 261.

208 POUR, František, pozn. 8, s. 10.

209 PÍSKAČ, František, pozn. 32, s. 50–51.

210 Pozn. autora: velišské, kopidlanské a starohradské panství.

211 SEDLÁČEK, August, pozn. 37, s. 261.

212 PÍSKAČ, František, pozn. 32, s. 52.

„fanatického jezuitu“ – Jiřího Plachého, zvaného „Ohnivý Ferus“. Ten byl člen řádu jezuitů a se staral o polepšení a vychování lidu. Jeho snaha byla podporována i divy. Kdysi totiž tento jezuita doporučoval lidem svítit svátek svatého Vavřince. Jeden rolník z Veliše však tento den zneuctil tím, že ještě před večerem svázel domů obilí z pole. Při této činnosti byl usmrcen bleskem a jeho dům i se stodolou shořel.<sup>215</sup> Celé jičínské okolí však v této době sužovaly válečné výpravy. Sedláček odkazuje na Balbína, který zaznamenal, že se o hrad Veliš za švédských válek urputně válčilo. I přestože byl hrad bráněn jen malým počtem císařského vojska, dokázal se ubránit a nebyl dobyt. Největší škody se však projevíly na krajině. Roku 1646 švédská vojska pod velením generála Lattermanna obsadila hrad Hrubá Skála a odtud vedla útok. Balbín ve svém rukopise sděluje, že ti, kteří se ukryli na hrad Veliš, museli smutně přihlížet tomu, jak švédská vojska vypalují vesnice a ničí okolní krajinu. Tyto hrůzy a zvěrstva zastavil až Vestfálský mír uzavřený roku 1648. Nedlouho poté zemřel hrabě Šlik a ještě před ním, v roce 1648, i jeho věrný správce Adam Rodovský.<sup>216</sup> Více se o švédských útocích zmiňuje Jaroslav Mencl. Po bitvě u Breitenfeldu Švédové dobyli a vyplnili 12. listopadu 1642 Mladou Boleslav. Poté jízda pronikla až na Jičínsko a 23. listopadu jezuité z Jičína prchli na hrad Veliš, který v té době bránila jen málo četná posádka císařských. Po dvou měsících, když Švédové ustoupili, se jezuité vrátili zpět do Jičína. Pluk jízdy pod velením plukovníka Reichwalda téhož roku přepadl Sobotku. Zpustošení této obce mělo být výstrahou pro celý kraj. V lednu roku 1643 plukovník Reichwald přepadl a oblehl Jičín. Rektorovi Michalovi Tamasfimu s jeho druhy a několika měšťany se podařilo uprchnout z obleženého města po zamrzlém Špitálském rybníce na hrad Veliš. Město bylo vyrabováno, sýpky vyprázdněny a katolické památky poničeny, konkrétně kostel sv. Ignáce. Dveře kostela byly vyraženy, stržen Spasitel na kříži, znesvěceny svaté hostie a ukradena Panna Marie Fojánská, která byla ozdobena zlatem a kameny. Dalšímu rabování zabránil údajně švédský důstojník, který do kostela vjel na koni.<sup>217</sup>

---

213 Pozn. autora: Sedláček píše Boráku a Pískač Bosáku, ale na Jičínsku je všeobecně znám pod názvem Porák, který byl v místech dnešního vokšického letiště.

214 SEDLÁČEK, August, pozn. 37, s. 262.

215 PÍSKAČ, František, pozn. 32, s. 53.

216 SEDLÁČEK, August, pozn. 37, s. 262.

217 MENCL, Jaroslav. Jičín za švédských válek. Jičín: Obecní spořitelna, 1940. s. 10–12.

Hrad Veliš společně s příslušným majetkem po Jindřichu Šlikovi zdědil jeho syn František Arnošt. Velišské panství podle Sedláčka navštěvoval mnohem častěji nežli jeho otec.<sup>218</sup> V této době byl popsán inventář hradu Veliš. Tvořily ho čtyři hradní místnosti s velmi skrovným vybavením, v „*zlatém pokoji*“ byl napočítán jeden stůl a osm židlí, v „*světnici zelené*“ jeden stůl, tabule, lože a osm židlí, v „*kanceláři*“ dva stoly, šest židlí a 33 kusů střelných zbraní. V „*sklepu podzemním*“ byla uložena čtyři vědra ječného piva a čtyři sudy a dvě vědra piva pšeničného.<sup>219</sup> Za jeho vlády bylo císařským výnosem rozhodnuto o zbourání hradu Veliš, o kterém se budu zmiňovat později podrobněji. František Arnošt ze Šliků byl synem hraběte Jindřicha a Anny Marie, rozené hraběnky ze Salmu a Neuburgu, a dědic velišského, starohradského a kopidlanského panství. Statek Mackov zdědila jeho sestra Marie Sidonie. Roku 1652 byl jmenován říšským dvorním radou a roku 1654 přisedícím nejvyššího zemského soudu. Z jeho četné korespondence se dozvídáme, že byl vážný, zbožný a přísný. Dokladem jeho přísnosti podává „Panenka“ – proslulé vězení na hradě Veliš. Hejtmanem na byl všech třech panství Sigmund Ullrich Mirešovský.<sup>220</sup> Koupí několika alodiálních dvorů rozšířil dominikální velišské území. Takto koupil svobodný dvůr ve Starém Veliši, sestávající ze tří selských statků hraběte z Rivary za 20 000 zlatých. Tento dvůr v 16. století náležel rytíři Hložkovi ze Žampachu. František Arnošt Šlik koupil od Rodovského a Zásadského z Gensendorfu Staré Místo. U Zumsanda ze Sandberka si nechal zhotovit pojištění pro případ, aby měl v budoucí možné prodeji jičíněveského statku předkupní právo hornické. K panství připojil Horní a Dolní Lochoy koupil od rytíře Hochberga.<sup>221</sup> Z velišského, kopidlanského a starohradského panství zřídil František Arnošt Šlik panství majorátní. Zemřel 16. srpna 1675. Z prvního manželství s hraběnkou z Weissenwolfu měl syna Františka Josefa a z druhého s manželkou Alžbětou Traudischovou syna Leopolda Antonína. Podle prvorozeného práva se měl pánem velišského, kopidlanského a starohradského panství stát syn František Josef. V době otcovy smrti však František Josef nedosáhl zletilosti, a proto jeho panství spravoval jeho poručník František von Scheidlern. Mladší bratr Leopold Antonín měl ročně obdržet 6 000 zlatých místo svého dílu.<sup>222</sup> Písač

---

218 SEDLÁČEK, August, pozn. 37, s. 262.

219 ULÍČNÝ, Petr a kolektiv, pozn. 186, s. 730–731.

220 PÍSKAČ, František, pozn. 32, s. 55–56.

221 PÍSKAČ, František, pozn. 32, s. 55–58.

222 SEDLÁČEK, August, pozn. 37, s. 263

doplňuje, že druhorozený syn Leopold Antonín měl podíl 3 000 zlatých ročně a až by odpadla částka na výživu hraběcí vdovy, měl by 6 000 zlatých ročně.<sup>223</sup>

František Josef nastoupil k držení statků a pokojně je vlastnil až v roce 1683. Do doby, kdy jeho mladší bratr dosáhl plnoletosti. Leopold Antonín popíral otcovu poslední vůli a požadoval, aby mu byl vydán povinný díl majetků. Ze zasedání na zemském soudu (1684) i u dvora (1685) vyplynulo, že František Josef má svému mladšímu bratrovi vydat povinný díl. Roku 1689 byla na kopidlanském zámku veškerá panství rozdělena na čtyři části – vokšická (velišská), bartoušovská, starohradská a kopidlanská. Z těchto čtyř částí měla být dvě svěreneckým statkem, a zbylá dvě zpupným, z kterých měla být jedna část povinným dílem. Svěrenectvím byly učiněny Staré Hrady a Kopidlno. Ze dvou ostatních si vybral Leopold díl vokšický. Ten zahrnoval pustý hrad Veliš s domem ve Vokšicích a zahradu (Lustgarten), sýpku a pivovar, které byly součástí vesnice Vokšice.<sup>224</sup> Za téže peníze odkoupil tento majetek František Josef Vokšický 18. dubna 1689 a spojil svěrenecké statky, které byly majetkem jeho otce. Panství bylo navíc zveleběno novými stavbami, letním zámkem v Jičíněvsi, kaplí a sýpkou ve Vokšicích, blízko kopce Veliš byla vystavěna Loretánská kaple a na Samšíně založena nová fara. Z povolení císaře roku 1702 ze statků Vokšic, Bartoušova, Jičíněvsi, Bílska a svobodného dvora ve Vršci zřídil fideikomis pro rodinu Šlikových. Sedláček, poté co na trůn nastoupil císař Karel VI., píše o majetku Františka Josefa následující: *„Hrabě žádal roku 1724 o potvrzení nadání Leopoldova na zřízení svěrenectví, i došla ho císařská resoluce (22. prosince 1724) tak, jako již bylo za časů Leopoldových, že má statky pro svěrenectví určené podrobně uvést, aby nepřevyšovaly summy 400 000 fl. Nyní změnil hrabě vůli svou a nevydal v té věci žádné listiny, tak že věc ta při jeho smrti (r. 1740, 4. prosince) ve starém stavu zůstávala.“* V poznámce pod čarou Sedláček doplňuje, že dědičkou veškerého zpupného majetku, tudíž i Veliše, se stala jeho druhá choť Anna Josefa. Pokud by se však znovu provdala, majetek měl přejít na nejbližšího příbuzného, Ferdinanda Bonaventuru von Weissenwolf. *Od zboření hradu se panství stále po určitou dobu nazývá jako panství velišské, ale vrchost, která sídlila ve Vokšickém domě, toto panství brzy převzala v době, kdy byl roku 1717*

---

223 PÍSKAČ, František, pozn. 32, s. 58

224 Dále městečko Podhradí, vesnice Vršec, Staré Místo, Čejkovice, Holín, Ohaveč, Rybníček, Bradu, Prachov, Jinolice, Libunec, Hrdoňovice, Střelec, Zámostí, Blata, Ohařice, Břežskou a Prachovskou Lhotu, Horní Lochov, Ostružno, Březinu, Hlásnou Lhotu, Chyjice a Nadstav, dvůr poplužní Vokšický s vinicí pod hradem Velišem, dvory poplužní ve Starém Místě a Jinolicích.

vystavěn zámek v Jičíněvsi. Na tento zámek byl přenesen vrchnostenský úřad a Jičíněves se stala prvním místem na panství.<sup>225</sup> Podle poslední vůle: „Ona je má tak užívati pod jménem mým, pokud bude žítí a v nový sňatek nevstoupí. V případě však brzké smrti, neb že by ve sňatek nadějný vstoupiti měla, je na prvním stupni dědicem bratranec, hrabě Ferdinand Bonaventura z Weissenwolfu.“<sup>226</sup> U královského zemského sněmu žádala Anna Josefa o dědičné uvedení v platnost z poslední vůle manžela. Žádost u zemského soudu podal i synovec Františka Josefa – hrabě František Jindřich, který chtěl převzít majorátní statky Staré Hradky a Kopidlno i na Bartoušov a Vokšice, protože podle poslední vůle jeho strýce mu byla i tato panství odkázána. Článek zněl takto: „V příčině fideicommissních statků, jelikož k nim mému milovanému panu strýci, hraběti Františku Jindřichovi ze Šliků, dle majorátních listin právo náleží, má při tom úplně zůstatí a sice v tom způsobě, jak jsem je převzal po časné smrti svého zvěčnělého otce Fr. Arnošta Šlika.“<sup>227</sup> Tento článek dal podnět k procesu s Annou Josefou o panství vokšické a bartoušovské. František Arnošt od otce obdržel jako fideikomis panství Veliš, Staré Hradky a Kopidlno, a z tohoto důvodu se František Jindřich dožadoval i ostatních panství. Výsledkem procesu však bylo, že Anna Josefa zůstala držitelkou velišského a vokšického panství. Podle poslední vůle bylo vše ponecháno choti Anně Josefě doživotně. Dědičné právo statků měl však hrabě z Weissenwolfu, který roku 1773 nabyt vlastnictví. Brzy poté se majetků chopila jeho sestra Alžběta Esterhazyová z Galanthy, časem vyplatila dědičné podíly v hotovosti a stala se tak jedinou majitelkou až do své smrti, roku 1790. Po její smrti se vlastnictví stalo majetkem rodiny Esterhazyů. Prvním majitelem byl kníže Antonín. V roce 1791 koupil majetek Josef Šlik za 600 000 zlatých Josef Šlik byl tajný rada rakouského císaře a velišské panství získal roku 1792 a zemřel roku 1806. Jeho dědicem byl syn František Šlik.<sup>228</sup>

Obec Veliš od 18. do 20. století popisuje Pour. První škola, postavená ve Veliši blíže u kostela, byla roku 1752 zbořena při stavbě nového kostela. Kostel ve vesnici Veliš se připomíná už k roku 1384, ale byl zničen požárem, který v roce 1864 postihl celou ves. Rolníci se zadlužili a vystavěli nově vesnici. Ta se stala nejvýstavnější obcí na celém

---

225 SEDLÁČEK, August, pozn. 37, s. 263–264.

226 PÍSKAČ, František, pozn. 32, s. 66.

227 PÍSKAČ, František, pozn. 32, s. 67.

228 PÍSKAČ, František, pozn. 32, s. 67–72.

Jičínsku. Nový kostel dala zbudovat Anna Josefína Šliková, rozená z Kolovrat-Krakovská. Nová škola byla vystavěna roku 1898 školní obcí, nákladem 42 000 zlatých. Školní obec tvořily obce Veliš, Staré Město, Podhradí, Šlikoves, Vokšice, Vesec a Bukvice. K většině vesnice Veliš přispělo značně kněžstvo.

Na faře se pořádaly časté besedy. Knihovna katolicko-politické besedy byla dostupná lidem. Z kněží zmiňuje Pour kaplana Hynka Knapa z Úbislavic, který v roce 1870 založil ve vesnici záložnu, u které vybudoval sál. Ten byl hojně využíván k tanečním zábavám a soustřeďovala se zde mládež z celého okolí. Ve vesnici byl založen divadelní spolek Tyl a roku 1913 Sokol tehdejšími studenty. Za první světové války katolictví v okolí povážlivě pokleslo a od 1. listopadu 1919 zůstal ve vsi farář sám, bez kaplanů, i když vesnice čítala na 284 obyvatel a byla převážně katolickou. Pour dále zaznamenává, že politická orientace obyvatel vesnice směřovala k agrární straně.<sup>229</sup>

---

229 POUR, František, pozn. 8, s. 11–14.



### 4.3 Zbourání hradu a jeho současná pozice

Za Františka Arnošta Šlika hrad Veliš, dosud pevný a neporušený, postihla pohroma. Z výnosu císařské rady byla potřeba zrušit některé opevněná místa v Čechách, aby nemohla být využita jako opěrné body nepřátelům. Sedláček píše, že to nejspíše nebyla hlavní příčina, především se jednalo o zlikvidování „*posledních pozůstatků absolutismu*“. „*Hrabě František Arnošt Šlik žádal, aby alespoň jedna věž mohla zůstat, ale nebylo mu vyhověno.*“<sup>230</sup> Sedláčkovo tvrzení, že hlavní příčinou zboření hradu byla likvidace pozůstatků absolutismu, je nelogické a v rozporu s přístupem panovníků. Vládci v celé Evropě v 17. století naopak silně posilovali absolutismus. Hlavním důvodem zničení hradů na českém území byla likvidace těch, které by mohly být bezpečnostní hrozbou. Hradby byly bourány nebo přebudovávány na zámky. Dobroslava Menclová blíže píše o likvidaci v *Českých hradech*. Císař Ferdinand III. pověřil po třicetileté válce italského odborníka Francesca Pieroniho, aby prohlédl a označil hradby, které by byly pro obranu země nezbytné a aby je doporučil k demolici. Hradby nebyly zničeny celé, ve většině případů byly zbaveny stálého opevnění, což se běžně dělo v celé západní Evropě pod označením výrazem „*démanteler*“. Například u hradu Grabštejn byla roku 1655 na příkaz císaře Ferdinanda III. snížena středověká válcová věž a pobořeny hradby a opevnění.<sup>231</sup> V roce 1659 byly strženy hradby a věže Veliše a Kumburku.<sup>232</sup> „*Po stržení hradeb a věže byla však ještě zachována silueta hradu. Co hradu nejvíce uškodilo, tak lámání a těžba čediče v 80.–90. letech 19. století. Na zničení hradu se dozajista i podílelo obyvatelstvo v okolí Veliše a to především tím, že postupně rozebíralo hradební kámen.*“ Ve sborníku *Náš domov* dokazuje Jaroslav Pažout toto tvrzení na rodině Lukšových, kteří se přestěhovali z Podkrkonoší a vybudovali na jihozápadní straně od kopce větrný mlýn. Ten byl původně postaven v Podkrkonoší ve vesnici Brdo. Není známo, kdo stál za jeho založením. V roce 1864 mlýn rozebrali majitelé František a Anna Lukšovi a přemístili ho na podhradský katastr. Umístěn byl na jihovýchod od kopce Veliše a byl přestavován dvěma tesaři, Čechem Šedivým a Němcem Majsnerem.

---

230 SEDLÁČEK, August, pozn. 37, s. 262.

231 SEDLÁČEK, August. *Hradby, zámky a tvrze království Českého*. Díl 10. – Boleslavsko. Praha: Knihtiskárna Františka Šimáčka, 1895, s. 226.

232 MENCLOVÁ, Dobroslava. *České hrady*. Díl druhý. 1. vydání. Praha: Odeon. 1972. s. 514.

Manželé Lukšovi měli tři děti. Rodina bydlela do dokončení stavby mlýna v Podhradí č. p. 55 u rodiny koláře Vaňoučka. Poté se do mlýna nastěhovala. „*Rodiny postupem času přibýlo a malá obytná místnost se stala nepohodlnou. Mlynář Lukeš v zimě vozil zbytky hradu, z kterých si postavil dům na východ od mlýna. Dům byl označen č. p. 57 a byl zapsán 10. 7. 1868. Mlýn byl zničen bouřkou 12. 3. 1897 a od 14. 8. 1911 z domu, postaveného Mlynářem Lukešem, obec Podhradí udělala pastoušku.*“<sup>233</sup> Ze zbytků hradu jezuité postavili milíčevský zámek, jezuitský dvůr v Jičíně, popovický kostel.<sup>234</sup> Materiál z hradu byl nadále také využit k výstavbě zámku ve Vokšicích. Jak už bylo výše zmíněno, ještě stále bohatá zřícenina hradu byla zničena až v 19. století, kdy se stal čedičový vrch Veliš zdrojem těžby kamene a výroby šterku. Hrad Veliš je tedy, básnický řečeno, rozvezen po celé Jičínské kotlině.

Dnes na vrch, na kterém jsou už pouze poškozené nebo zarostlé zbytky hradu, vede turistická cesta. Na vrcholu je umístěna cihlová stavba trigonometrického bodu. O něm kolují zvěsti o vojenské pozorovatelně či střílně nebo o nedostavěné rozhledně. Pravda je však jednodušší. Jedná se o zděný observační sloup trigonometrického bodu označovaného jako TB 17 – excentrická optická stabilizace tohoto významného bodu, který se od tohoto pilíře nachází 7,15 metrů na východ. „*Aby se dal jednoduše ze vzdálenosti několika desítek kilometrů identifikovat a zaměřit trigonometrický bod na vrcholu Veliše, bylo třeba vystavět tento observační sloup, který bude jednoduše zaměřitelný z jiných bodů v geodetické síti – viditelné jsou z tohoto místa další body, původně zanesené v geodetické síti: Ještěd, Sněžka, Bezděz, Zvičina, Kunětická hora, Vysoká, Sadská. Trigonometrický bod (TB 17) je významnou součástí zeměměřičské sítě České republiky a je identický s bodem ve stabilním katastru z roku 1824. V roce 1926 byl bod převzat do Československé jednotné trigonometrické sítě. TB 17 je i v současné době významným měřicím bodem a kolem tohoto bodu je vyhlášeno chráněné území geodetického bodu s poloměrem 150 metrů.*“ Observační sloup je majetkem Zeměměřičského ústavu v Praze. Jako jeden z mála zachovaných v České republice má i status technické památky.<sup>235</sup>

---

233 POUR, Antonín. Větrný mlýn podhradský. 1927 s. 82–84. In: PAŽOUT, Jaroslav. Náš domov. Vlastivědný sborník okresů Jičín–Libáň–Sobotka. Ročník I. a II. Jičín: Okresní osvětové sbory. 1927. s. 140

234 POUR, František, pozn. 8, s. 15.

235 Interregion Jičín: Soukromé turistické stránky. Veliš: Observační sloup. Popis a galerie. [online]. [vid. 10. 6. 2017]. Dostupné z: [http://www.interregion.cz/turistika/stavby/technika/velis\\_nivelace/velis\\_nivelace.htm](http://www.interregion.cz/turistika/stavby/technika/velis_nivelace/velis_nivelace.htm).

## 5 Závěr

Hrad, kterým jsem se v této práci zabýval, už nyní neexistuje. Jakmile však někdo vstoupí do Jičínské kotliny, jeho pozornost ihned upoutá kopec Veliš a hned ho napadne, že se na něm musel rozprostírat dominantní a majestátní hrad. Kameny z hradu byly použity k výstavbě jiných památek a ostatních budov po celém Jičínsku. Jak už jsem několikrát v práci zmínil, původní podobu hradu si můžeme představit pouze ze zbytků zříceniny, jichž se dochovalo jen velmi málo, a postupně zarůstají náletovými dřevinami.

Cílem této bakalářské práce bylo představit hrad, který byl správním centrem na Jičínsku, a také znovu upozornit na jeho význam. Málo lidí si uvědomuje, jak byl hrad Veliš spjat s Jičínem, což jsem se ve své práci také snažil zdůraznit. Hrad Veliš nebyl nikdy dobyt, byl kamenným hradem a pevností, který se mohl později stát v 17. století i klášterem. Pokud by se zachoval, byla by to jednoznačně, spolu se zámek v Jičíně, Valdštejnskou lodžii a Valdickou bránou, hlavní památka na Jičínsku.

V práci jsem popsal historii hradu, jeho funkce a význam pro region Jičín. Největším problémem je však nedostatek informací o samotném hradě. O hradě, jako sídle velišského panství, se dochovalo mnoho informací, ale o jeho stavební historii, rozsahu hradu, kolik věží a budov ho tvořilo, jakou měl rozlohu, o tom se nedochovalo nic. Jediné, co nám přiblíží jeho možnou podobu, jsou vyobrazení, která však mohou být umělecky nadsazena. Myslím si, že velmi přínosným by se stal komplexní archeologický průzkum, který by nám mohl upřesnit bližší údaje o hradu. V práci jsem psal o obchodní stezce, kterou střežil hrad Veliš. Zkoumání linie hradů ve východních a severních Čechách, které střežily obchodní stezku z Hradce Králové do Žitavy, bychom mohli zmapovat za pomoci pramenů, které se nacházejí v České republice, ale i v Německu. Mohli bychom získat zcela nové poznatky. Nestačil jsem prozkoumat prameny, z kterých Petr Uličný ve své nové práci čerpá a které by mohly vést k dalším údajům o hradu z doby Albrechta z Valdštejna, jelikož kniha *Architektura Albrechta z Valdštejna* byla vydána v době, kdy jsem dokončil bakalářskou práci. Za pozornost by stálo zabývat se i těžbou čediče, protože bychom nejspíš mohli narazit na cenné fotografie před vydolováním kopce, anebo výpovědi pracovníků lomu, které mohly být popsány formou deníku, v jakém stavu a co se na kopci před samotnou těžbou nacházelo. Dalším zajímavým pohledem by bylo, jakou

roli hrál hrad Veliš jako dominanta v jičínské komponované krajině. K hradu Veliš se vztahuje také nespočet pověstí, pro které jsem chtěl v bakalářské práci vytvořit samostatnou kapitolu, ale bohužel jsem ji nestihl zařadit do bakalářské práce. Toto jsou témata hodná pozornosti a byla by přínosná nejen pro region Jičín.

Je smutné, že na vrchol kopce vede cesta, která je velmi špatně schůdná, a že se zapomělo na to, co kdysi dávno na vrcholu stálo. Zřícenina hradu je zapsána mezi kulturní památky, ale nijak se o ni nepečuje. Přinejmenším úpravu cesty a desku s informacemi o hradu by si kopec Veliš zasloužil. Nemluvě o tom, že z vrcholu je nádherný pohled na Jičín a blízké okolí, Krkonoše, Prachovské skály, Ještěd, Trosky, Bezděz, Ralsko a Českou tabuli. Na vrcholu by mohla být tabule s panoramatickou mapou, na které by byly popsány všechny výše uvedené orientační body. Hrad je součástí turistické trasy, která vede přes Mariánskou zahradu. Pro region Jičín by takováto jednoduchá úprava mohla být příležitostí k dalšímu rozvoji turistického ruchu. Nejen turisté, cyklisté a v zimě i běžkaři by měli možnost zastavit se tu a dozvědět se nové informace o historii hradu a jeho okolí.

Závěrem bych citoval současného nejuznávanějšího kastelologa profesora Tomáše Durdíka, který se k hradu Veliš v pořadu České televize Štítý království českého vyjadřuje: *„Tady na Veliši popravdě řečeno mám pocit smutku a velké ztráty, protože je málo hradů v Čechách, které tak názorně ilustrují pomíjivost světské slávy. Veliš totiž byl patrně největší a jeden z nejdůležitějších, ne-li nejdůležitější, hrad ve východních Čechách.“*<sup>236</sup>

---

236 Štítý království českého (10/10). Pomíjivá sláva světa. In: Youtube [online]. 31. 1. 2017 [cit. 2017-07-12]. Dostupné z: <https://www.youtube.com/watch?v=TbdEEHWqbTc&t=372s>. Upravený přepis autorem práce.

## 6 Seznam pramenů a literatury

### Prameny

BALBÍN, Bohuslav. *Miscellanea historica regni Bohemiae. Decadis I. Liber III. Chorographicus et topographicus.* Praha: Typis Georgij Czernoch, 1681, 299 s.

BALBÍN, Bohuslav. *Miscellanea historica regni Bohemiae. Decadis I. Liber VIII. Epistolaris.* Praha: Typis Georgij Labaun, 1688, 305 s.

BALBÍN, Bohuslav. *Miscellanea historica regni Bohemiae. Decades II. Liber X Curialis seu de magistratibus et officiis curialibus regni Bohemiae.* Praha: Joseph Anton Riegger, 1793, 494 s.

BIENENBERG, Karl Josef. *Versuch über einige merkwürdige Alterthümer im Königreich Böhmen.* Königgrätz; Prag: Franz Gerzabek Schriften, 1785, 219 s.

PĚŠINA, Tomáš. *Mars Moravicus. Sive bella horrida et cruenta, seditiones, tumultus, praelia, turbae & ex ijs enatae crebrae et funestae rerum mutationes, dirae calamitates, incendia, clades, agrorum depopulationes, urbium vastitates, aedium sacrarum et prophanarum ruinae, arcium et oppidorum eversiones, pagorum cineres, populorum excidia, & alia id genus mala, quae Moravia hactenus passa fuit.* Praha: Typis Joannis Arnolti de Dobroslawina, 1677, 958 s.

PALACKÝ, František. *Dějiny národa českého I.* Praha: Odeon, 1968, 444 s.

PUBITSCHKA, Francisus. *Chronologische Geschichte Böhmens: Unter den ersten christlichen Herzogen. Zweyter Theil, welcher das christliche Böhmen enthält.* Leipzig, Praha: Höchenberg, 1770–1801, 428 s.

SCHMIDL, Johannes. *Historiae Societatis Jesu provinciae Bohemiae, Pars III.* Praha: Typis universitatis Carolo Ferdinandae in collegio S. J. ad S. Clementem, per Jacobum Skweiger factorem, 1754, 1236 s.

TOMEK, Václav Vladivoj. *Dějepis města Prahy, Díl XI.* Praha: František Řivnáč, 1897–1901, 461 s.

TOMEK, Václav Vladivoj. *Dějepis města Prahy, Díl XII.* Praha: František Řivnáč, 1897–1901, 472 s.

### Edice pramenů

MENČÍK, Ferdinand. Liber Iudicii civitatis Jičínensis. Ab anno 1362 usque ad annum 1407. 1. vydání. Jičín: Vlastním vydáním, 1898, 388 s.

STRÁNÍKOVÁ, Jana a Vladislava ŘÍHOVÁ. edd. Kronika a drobné památky velišské farnosti: Sborník studentských prací. Pardubice: Univerzita Pardubice, 2010. ISBN 978-80-7395-284-6, 199 s.

STRÁNÍKOVÁ, Jana. Kopidlenská farnost v historických dokumentech. Autorská monografie studentských prací vzniklá v rámci odborných seminářů na FF UPa. Pardubice: Univerzita Pardubice, 2012. ISBN 978-80-7395-484-0, 255 s.

EMLER, Joseph. Regesta diplomatica nec non epistolaria Bohemiae et Moraviae. Pars II. Annorum 1253–1310. Praha: Typis Gregerianis, 1882, 1483 s.

EMLER, Joseph. Regesta diplomatica nec non epistolaria Bohemiae et Moraviae. Pars III. Annorum 1311–1333. Praha: Typis Gregerianis, 1890, 952 s.

EMLER, Joseph. Regesta diplomatica nec non epistolaria Bohemiae et Moraviae. Pars IV. Annorum 1333–1346. Praha: Typis Gregerianis, 1892, 1012 s.

### Inventáře

HELIGROVÁ, Milena; KRAUSOVÁ, Jaroslava a Markéta ČESÁKOVÁ. Okresní úřad Jičín (1764) 1850–1946 (1949). Inventář. Díl 4. Jičín, 2004.

HELIGROVÁ, Milena; KRAUSOVÁ, Jaroslava a Radka MACHOVÁ. Okresní národní výbor Jičín 1945–1990. Inventář. Díl 4. Jičín, 1998–1999.

## Literatura

- BALATKA, Břetislav; KALVODA, Jan. Geomorfologické členění reliéfu Čech. Praha: Kartografie Praha, 2006. ISBN 80-7011-913-6, 580 s.
- BÍLEK, Tomáš. Dějiny konfiskací v Čechách po roce 1618. Část druhá. Praha: F. Řivnáč, 1883, 819 s.
- ČORNEJ, Petr. Velké dějiny zemí Koruny české V. 1402–1437. 2. revd. vyd. Praha: Paseka, 2010. ISBN 9788074320071, 792 s.
- DEMEK, Jaromír; MACKOVČIN, Peter, a kolektiv. Zeměpisný lexikon ČR: Hory a nížiny. 2. vyd. Brno: AOPK ČR, 2006. ISBN 80-86064-99-9, 582 s.
- DURDÍK, Tomáš. Ilustrovaná encyklopedie českých hradů. Praha: Libri, 2002. ISBN 80-7277-114-0, 734 s.
- DURDÍK, Tomáš a Pavel BOLINA. Středověké hrady v Čechách a na Moravě. Praha: Argo, 2001. ISBN 9788072033492, 296 s.
- FIALA, Zdeněk. Přemyslovské Čechy. Český stát a společnost v letech 995–1310. Praha: Svoboda, 1975, 246 s.
- FIŠERA, Zdeněk. Síť pozdně středověkých cest v Čechách podle názvů jmen městských bran. In: *Staré stezky*. Brno: Národní památkový ústav. Územní odborné pracoviště, 2008. ISBN 978-80-86752-62-4, 102 s.
- FRANCEK, Jindřich a Kristýna MATĚJKOVÁ. Dějiny Jičína. Praha: Rybka Publishers, 2010. ISBN 978-80-87067-81-9, 600 s.
- GOTTLIEB, Jaromír. Jičín – Valdštejnovo pole neválečné: teorie a poznámky k problematice plánování jičínské raně barokní aglomerace v letech 1621–1634. Jičín: Regionální muzeum a galerie, 2015. ISBN 978-80-87486-05-4, 131 s.
- HOFFMANN, František. České město ve středověku. Praha: Panorama, 1992. ISBN 80-7038-182-5, 453 s.
- LAŠTOVKOVÁ, Věra. Postup osídlení v oblasti labského pravobřeží od 11. do konce 14. století, HG 17, 1978, s. 273–309. In: *Historická geografie, Příspěvky k dějinám osídlení předhusitských Čech*, svazek 17, vydavatel: Ústav československých a světových dějin ČSAV, Praha, 1978, 518 s. + 19 mapových příloh.

- HOSÁK, Ladislav a Rudolf ŠRÁMEK. Místní jména na Moravě a Slezsku. Díl 2. M–Ž. Praha: Academia, 1980, 962 s.
- HRAŠE, Jan Karel: Zemské stezky, strážnice a brány v Čechách. 2. vydání. Nové Město nad Metují: Nakladatelství vlastní, 1885, 77 s.
- JANÁČEK, Josef. Valdštejn a jeho doba. Praha: Nakladatelství Svoboda, 1978, 586 s.
- KUČA, Karel. Města a městečka v Čechách, na Moravě a ve Slezsku. 2. Díl, H–Kole. Praha: Libri, 2011. ISBN 80-85983-14-1, 938 s.
- MENCL, Jaroslav. Historická topografie města Jičína. 1. část. Jičín: Musejní spolek, 1940, 547 s.
- MENCL, Jaroslav. Jičín za švédských válek. Jičín: Obecní spořitelna, 1940, 24 s.
- MENCLOVÁ, Dobroslava. České hrady. Díl druhý. 1. vydání. Praha: Odeon, 1972, 559 s.
- MENČÍK, Ferdinand. Dějiny města Jičína. Od založení Jičína až do roku 1620. Díl první. Jičín: Obec jičínská, 1906, 391 s.
- PÍSKAČ, František. Dějiny hradu Veliše a panství Šlikovského. Historické pojednání. Jičín: F. Návesník, 1898, 87 s.
- POUR, Antonín. Větrný mlýn podhradský. 1927, s. 82–84. In: PAŽOUT, Jaroslav. *Náš domov. Vlastivědný sborník okresů Jičín–Libáň–Sobotka*. Ročník I. a II. Jičín: Okresní osvětové sbory, 1927, 140 s.
- POUR, František. Dějiny hradu a obce Veliše u Jičína. Praha: Nákladem Josefa Horáka, 1928, 14 s.
- PROFOUS, Antonín. Místní jména v Čechách. Jejich vznik, původní význam a změny. Díl 4. S–Z. Praha: Academia, 1957, 864 s.
- PROFOUS, Antonín. Místní jména v Čechách. Jejich vznik, původní význam a změny. Díl 2. Ch–L. Praha: Academia, 1949, 705 s.
- RŮŽKOVÁ, Jiřina a Josef ŠKRÁBAL. Historický lexikon obcí České republiky 1869–2005. I. Díl. Počet obyvatel a domů podle obcí a částí obcí v letech 1869–2001 podle správního rozdělení České republiky k 1. 1. 2005. Praha: Český statistický úřad, 2006, 759 s.



SEDLÁČEK, August. Hrady, zámky a tvrze království Českého. Díl 5. – Podkrkonoší. 3. nezm. vyd., 1. vyd. Praha: Argo, 1995, 367 s.

SEDLÁČEK, August. Hrady, zámky a tvrze království Českého. Díl 10. – Boleslavsko. Praha: Knihtiskárna Františka Šimáčka, 1895, 422 s.

TROJANOVÁ-HORÁKOVÁ, Hana. Veliš. Umělecké památky. In: Muzejní noviny. č. 6. 12/1994. Jičín: Okresní muzeum a galerie, 1994, 23 s.

ULIČNÝ, Petr a kolektiv. Architektura Albrechta z Valdštejna. Italská stavební kultura v Čechách v letech 1600–1635. Svazek 1–2. Praha: Nakladatelství Lidové noviny, 2017. ISBN 978-80-7422-564-2, 1360 s.

ULRYCHOVÁ, Eva. Hrady jičínské kotliny: Brada, Bradlec, Kumburk, Veliš, Železný. Archeologické nálezy uložené v jičínském muzeu. Jičín: Regionální muzeum a galerie, 2006. ISBN 80-254-9758-5. 14 s.

#### Literatura online

PEROUTKOVÁ MATĚJKOVÁ, Kristýna. Středověký a novověký Jičín ve světle archeologických nálezů a aspekt dobového hrncířství [online]. Brno, 2008 [cit. 2017-06-20]. Dostupné z: <<http://theses.cz/id/sxt225/>>. Diplomová práce. Masarykova univerzita v Brně, Filosofická fakulta, 127 s.

PAVLOVEC, Ondřej. Trčkové z Lípy na opočenském panství [online]. Olomouc, 2008 [cit. 2017-06-20]. Dostupné z: <<http://theses.cz/id/x5ujia/>>. Diplomová práce. Univerzita Palackého v Olomouci, Filozofická fakulta, 124 s.

#### Regionální muzeum a galerie Jičín

FAJSTAUEROVÁ, Hana. Texty muzejní expozice. Historie Jičínska – vlivy, data, literatura, prameny I. – Nejstarší období. Regionální muzeum a galerie Jičín, nepublikováno, 2002, 6 s.

FAJSTAUEROVÁ, Hana. Texty muzejní expozice. Historie Jičínska – vlivy, data, literatura, prameny III. – Doba Albrechta z Valdštejna. Regionální muzeum a galerie Jičín, nepublikováno, 2002.

## Slovníky

Ottův slovník naučný. Díl 1. Praha, 1888, 970 s.

## Webové stránky online

Interregion Jičín: Soukromé turistické stránky. Veliš: Observační sloup. Popis a galerie. [online]. [vid. 10. 6. 2017]. Dostupné z:

[http://www.interregion.cz/turistika/stavby/technika/velis\\_nivelace/velis\\_nivelace.htm](http://www.interregion.cz/turistika/stavby/technika/velis_nivelace/velis_nivelace.htm).

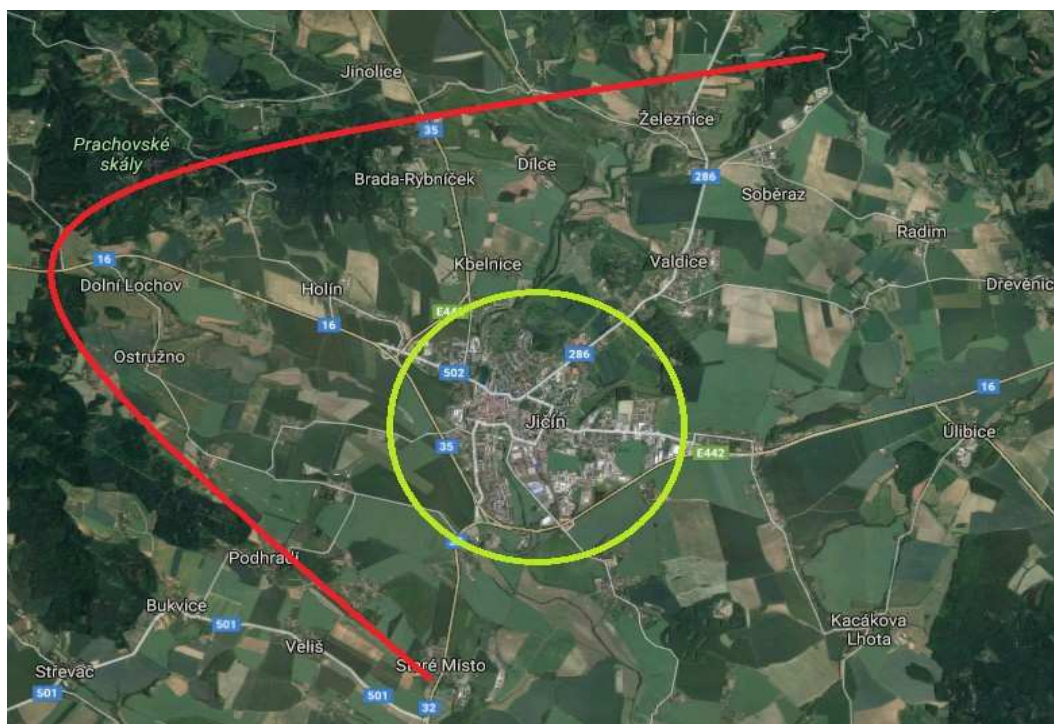
Štítý království českého (10/10). Pomíjivá sláva světa. In: Youtube [online]. 31. 1. 2017 [cit. 2017-07-12]. Dostupné z:

<https://www.youtube.com/watch?v=TbdEEHWqbTc&t=372s>.

## 7 Přílohy

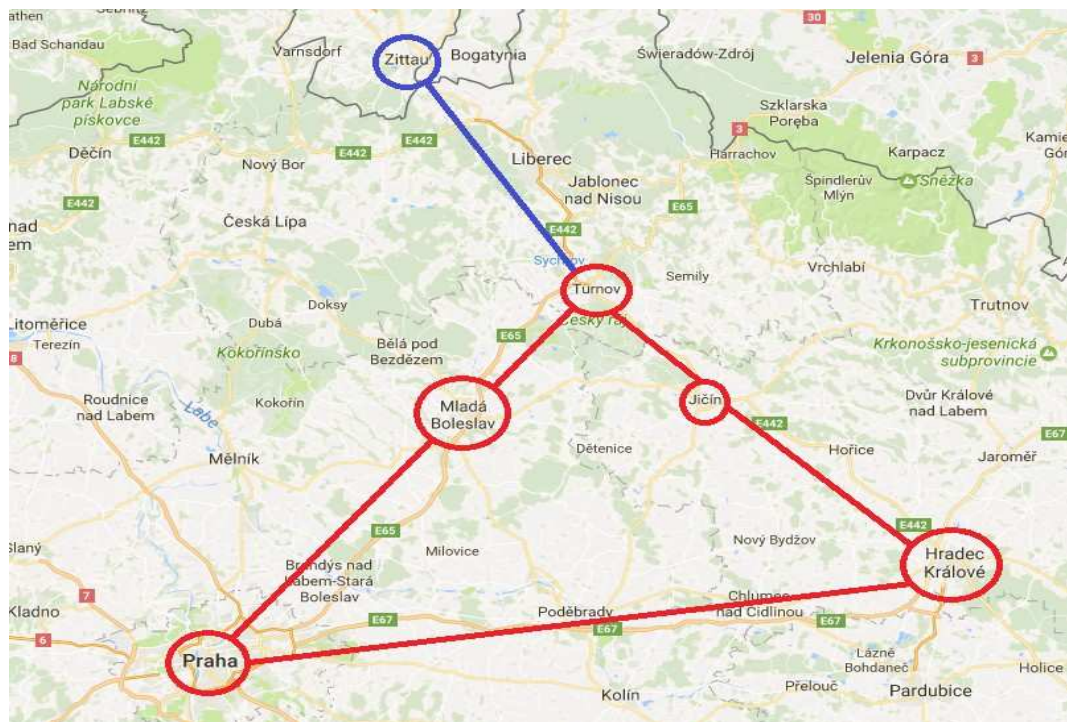
### 7.1 Přílohy k textu

Příloha č. 1<sup>237</sup>



Obrázek 1: Vyznačení Jičínské kotliny za pomoci pomyslného písmene C

<sup>237</sup> Web: <https://www.google.cz/maps/@50.4382619,15.3553902,10999m/data=!3m1!1e3>. Autor: Jan Havelka



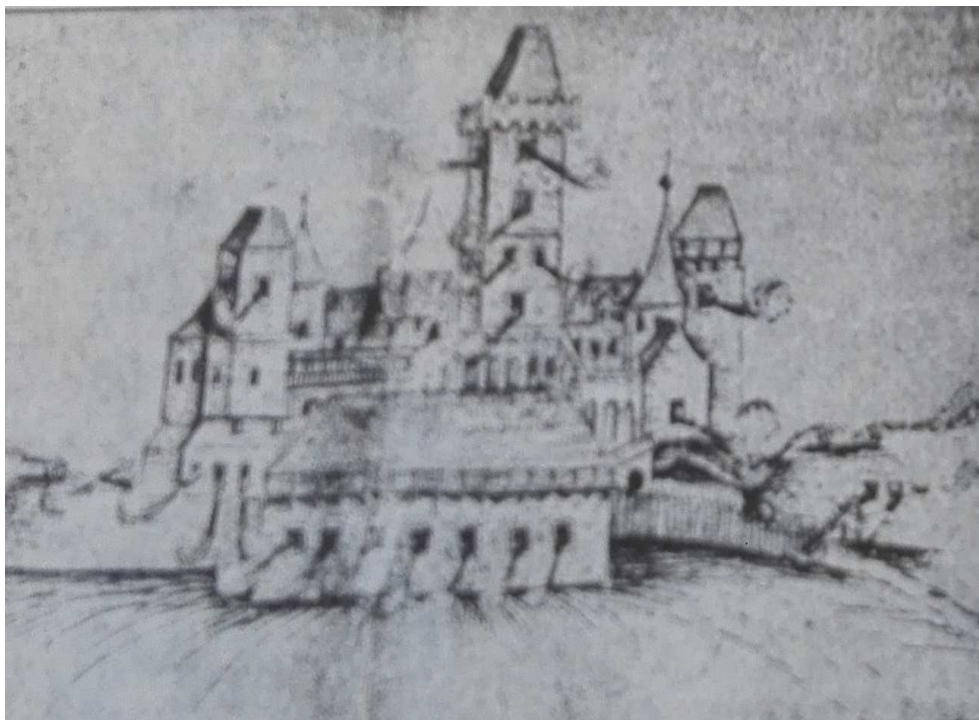
*Obrázek 2: Trojúhelníková síť obchodních cest do Žitavy: Praha – Mladá Boleslav – Turnov; Hradec Králové – Jičín – Turnov*



Obrázek 3: Hrady na obchodní trase Jičín – Turnov: 1. Veliš, 2. Trosky, 3. Hrubá Skála, 4. Valdštejn, 5. Brada, 6. Bradlec, 7. Kumburk

239 Web: <https://www.google.cz/maps/@50.5034889,15.3491447,26026m/data=!3m1!1e3>. Autor: Jan Havelka





*Obrázek 4: Nejstarší kresba hradu Veliše od zemského měřiče Andrea Bernarda Klausera z roku 1698*

---

240 TROJANOVÁ-HORÁKOVÁ, Hana. Veliš. Umělecké památky. In: Muzejní noviny. č. 6. 12/1994. Jičín: Okresní muzeum a galerie, 1994, s. 10.



*Obrázek 5: Malba hradu Veliše č. 1*

---

241 Nástěnná malba: vyfocena ve vesnici Veliš; Autor malby: Pavel Pavlík



*Obrázek 6: Malba hradu Veliše č. 2*

---

242 Nástěnná malba: vyfocena ve vesnici Podhrádí; Autor malby: Pavel Pavlík

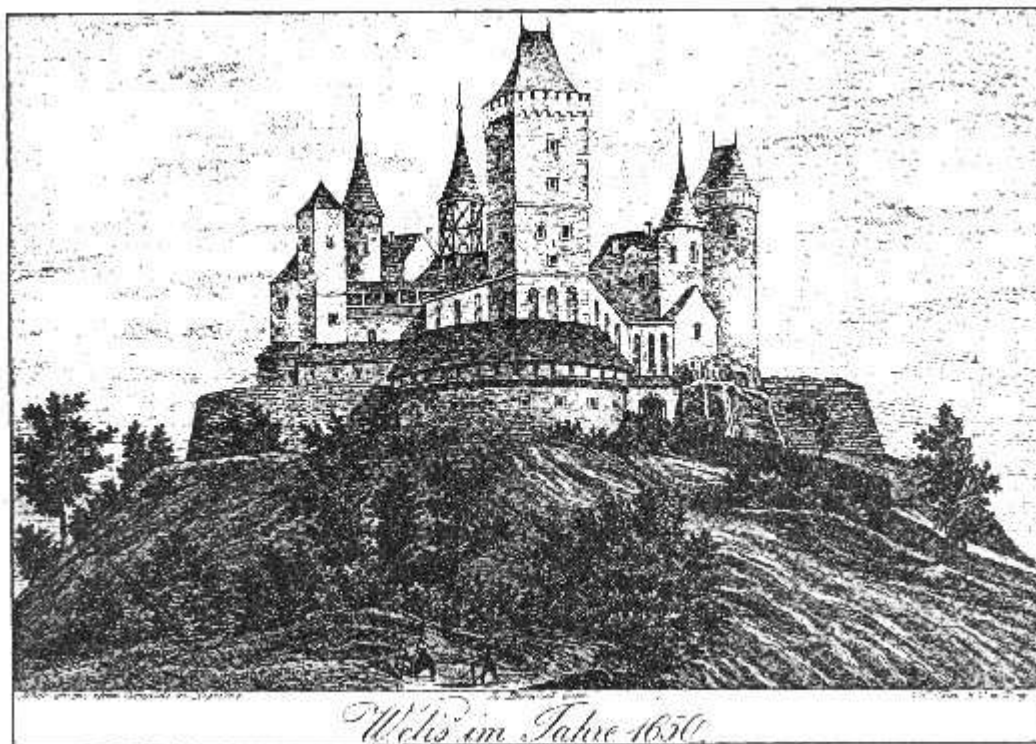




Obrázek 7: Veduta hradu Veliš, anonym, olejomalba na plátně, 18. století

---

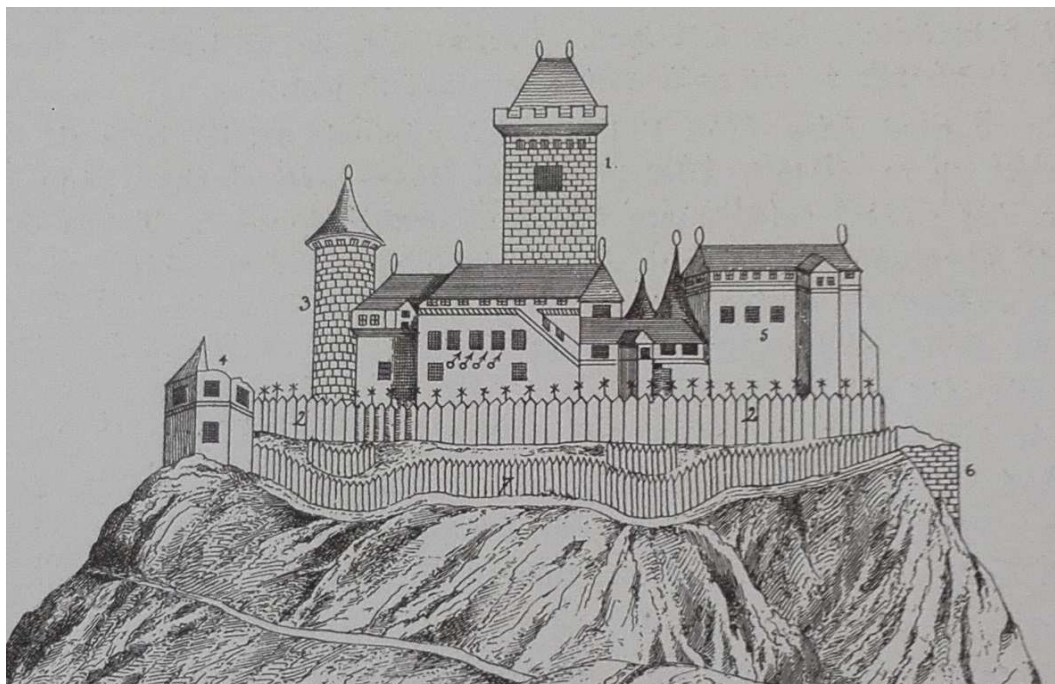
243 Fotografie veduty hradu Veliš pořízená z Regionálního muzea a galerie Jičín



Obrázek 8: Rytina J. Harnische zhotovena v 19. století zobrazující hrad v roce 1650 podle předlohy staré malby v Kopidlně

---

244 DURDÍK, Tomáš. Ilustrovaná encyklopedie českých hradů. Praha: Libri, 2002. ISBN 80-7277-114-0. s. 587.



*Obrázek 9: Hrad od B. Kutiny z pohledu od obce Veliš: 1. Veliká věž; 2. ploty okolo horního hradu; 3. věž nad třetí branou; 4. bašta u třetí brány; 5. dům s výstupkem; 6. bašta na východním konci; 7. ploty okolo parkánu*

---

245 SEDLÁČEK, August. Hrady, zámky a tvrze království Českého. Díl 5. – Podkrkonoší, 3. nezm. vyd., 1. vyd. Praha: Argo, 1995. s. 254.



*Obrázek 10: Hrad z pohledu od Jičina od B. Kutiny*

---

246 SEDLÁČEK, August. Hrad, zámky a tvrze království Českého. Díl 5. – Podkrkonoší, 3. nezm. vyd., 1. vyd. Praha: Argo, 1995. s. 251.



## 7.2 Fotografie

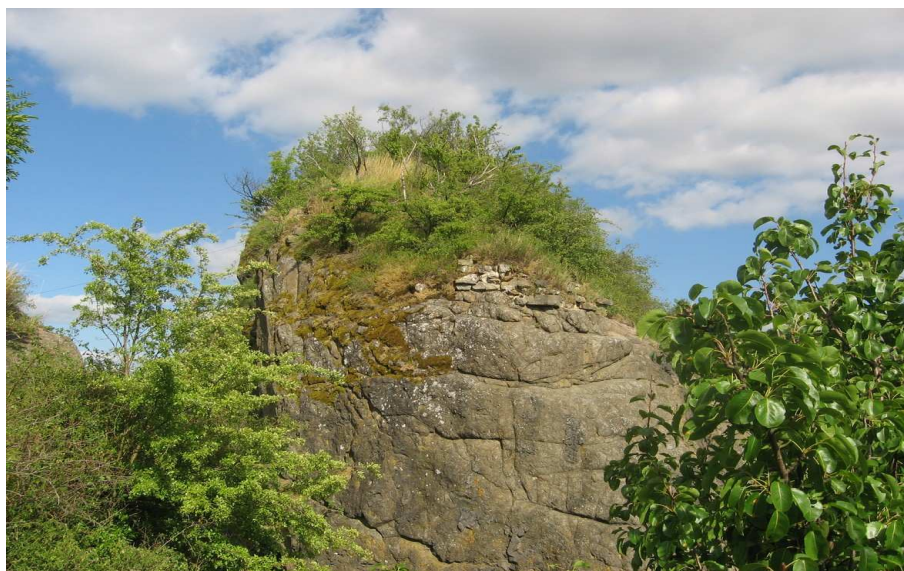


*Obrázek 11: Pohled na kopec Veliš. Autor: Jan Havelka, 13. 7. 2017*



*Obrázek 12: Zbytky opěvnění č. 1. Autor: Jan Havelka, 13. 7. 2017*





*Obrázek 13: Zbytky opevnění č. 2. Autor: Jan Havelka, 13. 7. 2017*



*Obrázek 14: Zbytky opevnění č. 3. Autor: Jan Havelka, 13. 7. 2017*

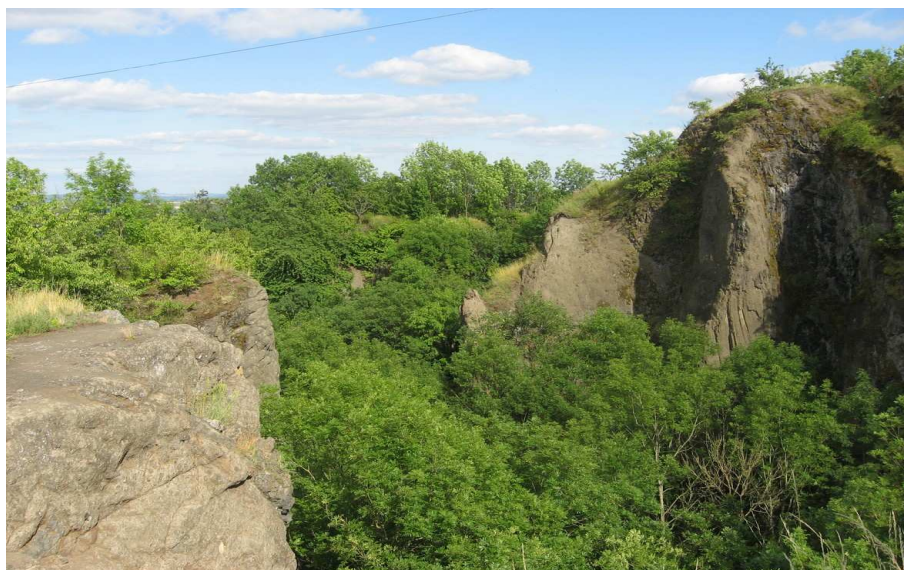


*Obrázek 15: Zbytky paláce na východní straně. Autor: Jan Havelka, 13. 7. 2017*



*Obrázek 16: Cisterna. Autor: Jan Havelka, 13. 7. 2017*





*Obrázek 17: Pohled na propast pod vrcholem. Autor: Jan Havelka, 13. 7. 2017*



*Obrázek 18: Vrchol kopce s observačním sloupem. Autor: Jan Havelka, 13. 7. 2017*





*Obrázek 19: Pohled na město Jičín severovýchodním směrem. Autor: Jan Havelka, 13. 7. 2017*



*Obrázek 20: Pohled na vesnici Veliš jihovýchodním směrem. Autor: Jan Havelka, 13. 7. 2017*

