

**UNIVERZITA JANA AMOSE KOMENSKÉHO PRAHA**

MAGISTERSKÉ

KOMBINOVANÉ

2013–2015

**DIPLOMOVÁ PRÁCE**

**Eduard Slad**

**System školství v ČR a jeho financování**

Praha 2015

Vedoucí diplomové práce: doc. PhDr. Jiří Dvořáček, CSc.

**JAN AMOS KOMENSKY UNIVERSITY PRAGUE**

MASTER

COMBINED (PART TIME)

2013-2015

**DIPLOMA THESIS**

**Eduard Slad**

**System of schooling in Czech Republic and its financing**

Prague 2015

Diploma Thesis Work Supervisor: doc. PhDr. Jiří Dvořáček, CSc.

### **Prohlášení**

Prohlašuji, že předložená diplomová práce je mým původním autorským dílem, které jsem vypracoval samostatně. Veškerou literaturu a další zdroje, z nichž jsem při zpracování čerpal, v práci řádně cituji a jsou uvedeny v seznamu použitých zdrojů.

Souhlasím s prezenčním zpřístupněním své práce v univerzitní knihovně.

V Praze dne

*Jméno autorka* .....

## **Poděkování**

Velice děkuji vedoucímu mé diplomové práce doc. PhDr. Jiřímu Dvořáčkovi, CSc., za odborné profesionální vedení, cenné rady, poznámky a lidský přístup během celého řešení diplomové práce.

## **Anotace**

Cílem diplomové práce je přiblížení problematiky systému školství v přehledu států Evropské unie a České republiky, analýza financování veřejného školství v ČR.

## **Klíčová slova**

Vysoká škola, financování, školský systém, Česká republika, Evropská unie, politika, vzdělávání, výchova, trendy, společnost, historie, projekty.

## **Annotation**

Target of diploma work is zooming of problems the system of schooling in summary of states European Union and Czech Republic, analysis of financing of public school systém.

## **Keywords**

University, financing, school system, Czech Republic, European Union, policy, education, trends, company, history, projects

<b>ÚVOD</b> .....	<b>8</b>
<b>TEORETICKÁ ČÁST</b> .....	<b>9</b>
<b>1 SYSTÉM ŠKOLSTVÍ V ČESKÉ REPUBLICE, TRENDY VZDĚLÁVACÍHO SYSTÉMU V ČESKÉ REPUBLICE A TRENDY VZDĚLÁVÁNÍ V EVROPSKÉ UNII</b> .....	<b>9</b>
1.1 Historický vývoj v českých zemích .....	13
1.2 Rakousko – Uhersko a vzdělávací systém .....	13
1.3 TRENDY VZDĚLÁVACÍHO SYSTÉMU ZEMÍ EU .....	20
<b>2 VZDĚLÁVACÍ SYSTÉM V ČR</b> .....	<b>44</b>
<b>3 FINANČNÍ ZDROJE VE ŠKOLSTVÍ</b> .....	<b>50</b>
3.1 Rozpočet veřejné vysoké školy .....	50
3.2 Hospodaření veřejné vysoké školy .....	54
3.3 Financování soukromé vysoké školy.....	56
<b>PRAKTICKÁ ČÁST</b> .....	<b>64</b>
<b>4 ANALYTICKÁ ČÁST</b> .....	<b>64</b>
4.1 Veřejné vysoké školství.....	64
4.2 Regionální školství .....	65
4.3 Rozvojové programy MŠMT.....	67
4.4 Centralizované rozvojové projekty .....	76
<b>ZÁVĚR</b> .....	<b>87</b>
<b>SEZNAM POUŽITÝCH ZDROJŮ</b> .....	<b>88</b>
<b>SEZNAM OBRÁZKŮ, TABULEK A GRAFŮ</b> .....	<b>92</b>

## ÚVOD

Proč jsem si zvolil právě toto téma? V úvodu nutno poznamenat, že jsem si dané téma diplomové práce vybral na základě zájmu o danou problematiku. Školství v českých zemích má velkou a poměrně dlouhou tradici, ve které důležitou roli sehrála Marie Terezie. Vzhledem k aktuálnosti problematiky přibližuji ve své práci současné pohledy na problematiku, včetně zmínění některých historických kontextů. Cílem diplomové práce je přiblížení problematiky systému školství v přehledu států Evropské unie a České republiky, analýza financování veřejného školství v ČR. K tomuto účelu jsou v textu prezentovány texty, vztahující se k rozboru legislativy, dále potom statistiky a grafy, vztahující se k tématu diplomové práce.

Velkou roli na současném stavu našeho školství má bezpochyby také Marie Terezie a její revoluční reformy. Za dobu své vlády a panování vydala Všeobecný školní řád, který je spojován zejména se zavedením a aplikací povinné školní docházky do praxe. Společně s ní vznikla potřeba hodnocení a klasifikace žáků a začala vznikat první výkazy hodnocení, tedy vysvědčení, která informovala o tom, jak žáci danou výuku zvládají a jak jsou v jednotlivých předmětech schopní a kompetentní. Současně také musela být vybudována nejnižší škola u každé farnosti. V samotných počátcích stála složitá otázka financování školství, kdy velkou měrou přispívaly k provozu škol obce.

Cílem diplomové práce na téma Systém školství v ČR a jeho financování je přiblížení problematiky systému školství v přehledu států Evropské unie a České republiky a analýza financování veřejného školství v České republice.



## TEORETICKÁ ČÁST

### 1 SYSTÉM ŠKOLSTVÍ V ČESKÉ REPUBLICE, TRENDY VZDĚLÁVACÍHO SYSTÉMU V ČESKÉ REPUBLICE A TRENDY VZDĚLÁVÁNÍ V EVROPSKÉ UNII

V posledních letech prochází řadou změn v oblasti vzdělávání a to na základě decentralizačních snah (právní subjektivita, rámcové programy) nebo také vlivem ekonomického, industrializačního a demografického potenciálu (zakládání a rušení různých typů škol, poptávka a nabídka vzdělávacích programů, institucionální boj o žáky apod.)

**Stěžejními trendy v současném školství a systému jsou:**

- 1/ dokončit decentralizaci
- 2/ právní subjektivita vzdělávacích institucí (důraz na samostatnou činnost)
- 3/ vytvořit optimální strukturu
- 4/ transformace ze selektivního systému vzdělávání na všeobecný
- 5/ změny kurikula a jeho hodnocení, evaluace školy včetně maturity
- 6/ organizace výuky (přechod k samostatnosti žáka)
- 7/ zvětšit počet žáků vstupujících na VŠ
- 8/ realizace celoživotního vzdělávání
- 9/ otevření školy společnosti

Na tyto trendy poukazuje i BÍLÁ KNIHA. Jedná se o národní vzdělávací program, který vydala Evropská unie v roce 1996.

*„Posláním vzdělávacího systému je poskytnout každému jedinci vzdělání, které rozvine jeho schopnosti a kultivuje jeho charakter i postoje. Vybaví jej znalostmi a dovednostmi tak, aby se v životě co nejlépe uplatnil a dokázal užívat svých práv a plnit povinnosti svobodného občana v demokratické společnosti. Cílem vzdělávání je přispět k utváření osobnosti, spojující v sobě svobodu se zodpovědností. Pro společnost je vzdělání významnou integrující silou, která předáváním a rozvíjením sdílených hodnot udržuje její kontinuitu i vnitřní soudržnost. Je významným faktorem kvality života, předpokladem pokračování demokratického vývoje a podporou politické a sociální stability. Je i rozhodující podmínkou ekonomického růstu a schopnosti obstát ve světové soutěži.“*

*(Zdroj: Kvalita a odpovědnost, program rozvoje vzdělávací soustavy v České republice. Ministerstvo školství, mládeže a tělovýchovy, Praha 1994.)*

Společenství států, které stály na začátku integrace, bylo podstatně menší než současná Evropská unie. Hospodářskou spolupráci v roce 1951 zahájila Belgie, Francie, Itálie, Lucembursko, Německo a Nizozemsko. Postupně se postupně se připojily další evropské země. Současnou podobu Evropská unie získala 1. července 2013, kdy k ní přistoupilo Chorvatsko, a počet jejích členů vzrostl na 28.

### **Členské státy Evropské unie (rok přistoupení k Unii)**

- Belgie (1952)
- Bulharsko (2007)
- Česká republika (2004)
- Dánsko (1973)
- Estonsko (2004)
- Finsko (1995)
- Francie (1952)
- Chorvatsko (2013)
- Irsko (1973)
- Itálie (1952)
- Kypr (2004)
- Litva (2004)
- Lotyšsko (2004)
- Lucembursko (1952)
- Maďarsko (2004)
- Malta (2004)
- Německo (1952)
- Nizozemsko (1952)
- Polsko (2004)
- Portugalsko (1986)
- Rakousko (1995)
- Rumunsko (2007)
- Řecko (1981)
- Slovensko (2004)
- Slovinsko (2004)
- Spojené království (1973)
- Španělsko (1986)
- Švédsko (1995)

Graf č. 1: Graf s polohou členských států Evropské unie



Zdroj: (<http://www.euroekonom.cz/grafy-evropa.php>)

Od vzdělávací politiky se odvíjí i vzdělávací systém, na který jsou přenášeny různé změny a trendy vzdělávací politiky EU. Vzdělávací politika EU je tvořena na základě spolupráce jejích členských zemí, tedy v duchu subsidiarity. Nejedná se o centralizační proces řízený odněkud „shora“.

Jejími cíli jsou klíčové role v ekonomickém rozvoji, v boji proti nezaměstnanosti, proti sociálním nerovnostem, proti exkluzi (exkluze = vylučování, znevýhodňování určitých skupin ve společnosti).

## **1.1 HISTORICKÝ VÝVOJ V ČESKÝCH ZEMÍCH**

Vznik českého školství je zaznamenán od počátků zrodu existence českého státu. V počátcích 9. století přišli na Velkou Moravu dva první velcí učenci českého národa a nositelé vzdělanosti. Byli to bratři Konstantin a Metoděj. V té době vznikla první slovanská abeceda pod názvem hlaholice. Autorem této abecedy se stal Konstantin, který mimo jiné přeložil také část Bible. V české zemi tyto bratři vytvořili a založili první školy, ve kterých se vyučovala staroslověnština. Docházelo k významnému šíření vzdělání v tzv. katechumenických školách, kde výuku zastával vždy kněz a jako takový připravoval ke křtu první školy při kostelech nejprve na Velké Moravě později v Čechách.

## **1.2 RAKOUSKO – UHERSKO A VZDĚLÁVACÍ SYSTÉM**

Ve své práci z historického vývoje se zaměřuji pouze na období, kdy české země byly součástí Rakouska – Uherska.

Dříve než přistoupím k rozboru jednotlivých smluv, uvádím úvodní pojednání o vzniku vzdělávacího systému v Rakousku-Uhersku. Níže uvedeným smlouvám předchází má pojednání o původu a vzniku vzdělávacího systému v Rakousku-Uhersku:

### **Tereziánské reformy - počátky školského systému na našem území a jeho vývoj do r. 1869**

Důvodem změn v českém školství byla především ekonomická stránka. Stojí za zmínku, že rakouská monarchie si postupem času uvědomila, že ve vzdělanosti a vědění je síla moci, a to i ekonomické. Negramotnost poddaných by byla jakousi brzdou ve společenském rozvoji státu. Proto se školství podrobilo rozsáhlým reformám, jejichž cílem bylo vytvořit předpoklady pro vzdělanost nižších vrstev.

- hospodářský a politický vývoj ve 2. pol. 18. stol. (zakládání manufaktur, zrušení nevolnictví) si vynucuje změny ve školství; školských otázek se ujímá stát, je zavedena všeobecná vzdělávací povinnost pro děti poddaných.

- r. 1774 vydala M. Terezie Všeobecný řád školní, který byl prvním výrazným zásahem do školního vzdělávání, cílem řádu je poskytnout každému takové vzdělání, které odpovídá jeho původu, děti, které neměly domácího učitele, musely chodit do školy, dokud nezvládly látku (6-7 let).

### **Existovaly vedle sebe 3 typy škol:**

- školy triviální se zřizovaly na vesnicích, byly

1-2 třídní, obsahem byl katechismus a trivium, tj. čtení, psaní počítání, také pracovní a hospodářské znalosti podle povahy bydliště, vyučovacím jazykem byla čeština

- školy hlavní se zřizovaly ve městech, byly 3-4třídní, kromě trivium se vyučovala i latina, zeměpis, dějepis, přírodověda, od 3. třídy byla vyučovacím jazykem němčina

- školy normální existovaly pouze v zemských centrech, byly 4třídní, vyučovacím jazykem byla němčina, vyučovalo se rozšířené učivo škol hlavních

- školská reforma se dotkla i vzdělávání učitelů, v době pobělohorské, kdy došlo k úpadku ve vzdělání, se často stávají učitelé vysloužilí vojáci, kteří umí číst, psát, počítat a mají bohaté zkušenosti z dlouholeté vojenské služby

Finanční stránku u škol triviálních zabezpečovala obec a šlechta, stát pak měl pod patronátem hlavní školy. Činnost a kontrolu triviálních škol zastřešoval vikář nebo děkan, který byl podřízen zemské studijní komisi, které předával informace o škole. Školním řádem nebyla zavedena povinná školní docházka v dnešním slova smyslu, šlo spíše o prosazení závazné vzdělávací povinnosti a zřízení první organizace pro vzdělání učitelů. Jednalo se o instituce zvané preparandy, které byly zřizovány při normálních a hlavních školách. Preparandy sloužily jako přípravné instituty pro budoucí učitele triviálních škol. Staly se tak jedním ze základů vzdělávání světských učitelů a vytvořily podmínky pro zrod a rozkvět učitelstva jako soudržného stavu. Z důvodu špatné a nepravdělné celoroční docházky do škol, především venkovských dětí, podnikala Marie Terezie opatření k nápravě a přikláníla se k rychlému uvedení reformy do praxe. Kvůli nedostatku světských učitelů – absolventů preparand, který byl výrazný v prvních

letech zavedení školního řádu, udělovala kněžím množství výhod, aby byli ochotni učit na nově založených školách. Z toho důvodu vznikaly stále nové školy.

- v r. 1775 byla v Praze při normální škole zřízena preparanda, čili učitelská příprava, po 3 měsících mohl být zájemce ustanoven pomocníkem na venkovské škole, po 6 měsících na městské, po roční pomocnické službě si kandidáti učitelství mohli složit zkoušku učitelské způsobilosti.

- v reformách školství pokračoval syn M. Terezie Josef II., rozšířil síť škol - na každých 90 až 100 dětí měla být jedna škola.

- od r. 1780 byla škola povinná i pro dívky, byly prováděny soupisy dětí školou povinných, za neposílání dětí do školy rodičům hrozila peněžitá pokuta nebo jednodenní vězení.

- učitelské kurzy se od 20. let 19. stol. prodloužily na 6 měsíců, pak na rok a od poloviny 19. století byly dvouleté.

- reformovalo se i vyšší školství, vznikala gymnázia místo zrušených jezuitských škol, vznikaly odborné školy.

Měli bychom citlivě vnímat skutečnost, že toto dnes často odsuzované a kritizované školství bylo ve své době zcela mimořádně úspěšné a kvalitní. Vytvořilo v našich zemích stav, kdy negramotnost dospělého obyvatelstva byla hluboko pod 10 procenty, zatímco v mnoha evropských zemích přesahovala 50 - 60 procent. Ve školách působili a vyučovali kvalifikovaní učitelé, kteří se nejenže svým žákům plně a hodnotně věnovali i v mimoškolní době, ale byli i základními nositeli osvěty a kultury ve svých obcích a městečkách. Zcela mimořádný byl i jejich vztah a přístup k dalšímu sebevzdělávání - jak v rámci bohatého spolkového života obce či města, tak i organizováním nedělních či prázdninových studijních kurzů, samostatným studiem pedagogické a odborné literatury, zpracováváním četných učebních pomůcek (například herbářů, sbírek příkladů apod.) či rozsáhlou publikační a překladatelskou, badatelskou činností. I své

prázdninové cesty plánovali tak, aby získané poznatky z cizích zemí vhodně uplatnili ve výuce a přinášeli kvalitní impulsy a témata pro své žáky.

Ve školách rakousko-uherského mocnářství sice nebyly počítače a vymoženosti takové, na jaké jsme dnes automaticky zvyklí my a slovo digitalizace ještě neexistovalo, žáci z nich ale vycházeli kvalitně připraveni a s trvalými vědomostmi i znalostmi, jejichž odstup od tehdejších výsledků vědy byl mnohem menší, než tomu je dnes. Za neblahý stav našeho školství nenese rakousko-uherské školství žádnou vinu. Zcela paradoxně ho v mnoha směrech - i s odstupem více než jednoho století - stále ještě převyšuje.

**Dále se školský systém a principy vzniku tohoto systému ustanovovaly v Evropě v průběhu času na základě níže uvedených mezinárodních smluv:**

#### **1/ Římská smlouva, r. 1957**

- na základě ní vzniká Evropské společenství, později EU, které se zabývá pouze hospodařením, (teprve později se začíná EU zabývat i jinými oblastmi, mezi které patří i vzdělávání)
- vzděláváním se zabývá pouze v oblasti odborné přípravy ve smyslu mobility pracovních sil
- později zavádí výměnu mladých lidí jako možnost ovládat cizí jazyky, diskutuje o tom, aby odborné kvalifikace získané v jedné členské zemi platily i v ostatních zemích, potvrzuje, že vysoké školství je považováno za odborné vzdělávání a přípravu (tzn. vznik důležitých evropských programů: Erasmus, Lingua apod.)

#### **2/ Maastrichtská smlouva, r. 1992**

- především klade důraz na otázky měnové a ekonomické
- důležité pro vzdělání jsou její dva články:



čl. 126 – formálně uznává vzdělávání jako jednu ze specifických oblastí, za které je EU zodpovědná (princip subsidiarity = doplňování národní vzdělávací politiky, výměna informací mezi vzdělávacími institucemi)

čl. 127 – podpora odborné přípravy (výměna studentů, učňů, informací)

### **3/ Amsterodamská smlouva, r. 1997**

- není ratifikována všemi členy EU, nevstoupila tedy ještě v platnost

- důležité jsou dva koncepty:

1/ „Evropa vědění“ - důraz na celoživotní vzdělávání

2/ úroveň zaměstnanosti, která souvisí s rozvojem vzdělání

### **POLITICKÉ DOKUMENTY**

- existuje 9 zpráv, které bývají označovány jako zelená nebo bílá kniha. Jde o jakousi evropskou vizi v oblasti vzdělání.

- náměty a doporučení, které jsou obsaženy v politických dokumentech EU, nejsou závazné, ale jsou v nich identifikované trendy vzdělávání po celém světě

- uvádím zde příklady jen některých dokumentů:

Dvě memoranda Evropské komise r. 1991 a r. 1994 – jejich tématem je Odborné vzdělávání v Evropském společenství

– cílem je definovat společnou politiku v oblasti odborného vzdělávání a přispět k mobilitě pracovních sil, tzn. vzájemné uznání diplomů a kvalifikací.

- pro odbornou přípravu jsou k dispozici velké finanční zdroje z ESF (ESF = Evropský sociální fond)

## **Vyučování a učení na cestě k učící se společnosti**

- cílem je přiblížit k sobě vzájemně školy a podnikovou sféru, ovládat cizí jazyky a bojovat proti sociální exkluzi.

## **Na cestě k Evropě vědění**

- cílem je vysvětlit a zdůvodnit směrnice pro činnost v oblasti vzdělávání a odborné Přípravy

- jedná se o důležitý a odvážný dokument, protože omezuje počet cílů, konkrétně zaměřuje činnosti a zvyšuje efektivitu řízení

## **Z těchto dokumentů vyplývají i společné trendy EU v oblasti vzdělávání:**

- 1/ vytvořit koncept Evropského kvalifikačního prostoru
- 2/ evropská dimenze ve vzdělávání
- 3/ rozšíření výuky cizích jazyků
- 4/ vzájemné uznání diplomů a kvalifikací
- 5/ využití nových informačních technologií
- 6/ boj proti exkluzi

Školská politika v zemích EU vychází z hospodářské, politické a sociální oblasti. Měřítkem hospodářské oblasti je hrubý národní produkt. Vzdělání je tak prostředkem k dosažení hospodářské prosperity, stává se hybatelem ekonomiky a zdrojem produktivity práce. Politická oblast se zaměřuje na vzdělání a rozvoj lidských zdrojů což je prioritou vládních programů. Klade důraz na celoživotní zaměstnanost ve smyslu schopnosti zůstat zaměstnán, protože již neexistuje celoživotní povolání.

Velký význam zde hraje celoživotní učení, které tvoří most mezi školou a trhem práce. Celoživotní učení umožňuje orientaci ve složitém světě informací, integruje jedince do společnosti, umožňuje adaptaci na změny technologie, ekonomiky a společnosti.

Sociální oblast se snaží překonat společenskou nerovnost zpřístupněním vzdělání všem na základě strukturálních a kurikulárních proměn.

EU uplatňuje dvojúrovňový participativní model kurikula. První je tzv. národní kurikulum (**RVP – RÁMCOVÝ VZDĚLÁVACÍ PROGRAM**), které obsahuje cíle vzdělávání, povinné obsahové oblasti, standardy, program zkoušení a hodnocení žáků, jde o rámcový dokument. Druhý model je tzv. školní kurikulum (**ŠVP – ŠKOLNÍ VZDĚLÁVACÍ PROGRAM**), které si zpracovává škola sama podle svého zaměření ve formě vlastního projektu, ten se odvíjí na základě národního kurikula.

Kurikulum klade důraz na samostatnost, kritické myšlení, třídění informací a na aplikaci informací při řešení problémů. Objevují se nová témata jako např. multikulturní výchova, evropská dimenze, výchova k demokracii.

**Problémy společné v mnoha zemích jsou následující:**

- 1/ problém vzdělávacích příležitostí
- 2/ problém uplatnění absolventů na trhu práce
- 3/ problém úspěšnosti a neúspěšnosti některých žáků
- 4/ vztahy mezi školou, rodiči a místní komunitou
- 5/ problém vzdělávání dětí z rodin imigrantů, etnických menšin

**Uvedené problémy pak určují vzdělávací priority, které jsou následující:**

- 1/ rovnost vzdělávacích příležitostí
- 2/ vyrovnat sociální, kulturní a rasové rozdíly
- 3/ prodloužení povinné školní docházky
- 4/ důraz na celoživotní vzdělávání
- 5/ podpůrné kurzy jako prevence proti nezaměstnanosti

### **1.3 TRENDY VZDĚLÁVACÍHO SYSTÉMU ZEMÍ EU**

**(FRANCIE, ITÁLIE, NIZOZEMÍ, ŠPANĚLSKO)**

Výše zmíněné země jsem si vybral proto, že jejich školských systém mě zajímá.

Typy vzdělávacích systémů

**Matějů (2005) rozlišuje tři typy systémů financování vzdělávání.**

Prvním systémem je systém založený na vysoké finanční participaci studentů na celkových nákladech na vzdělání (např. Kanada, USA, Austrálie, Itálie, Německo, podrobněji viz Graf č.1), druhým systémem je systém státních podpor ve formě půjček, stipendií či jejich kombinace (např. Švédsko, Finsko, Norsko), třetím systémem je systém, kde je vysokoškolské vzdělávání financováno čistě či převážně z veřejných rozpočtů a je tedy označováno jako bezplatné (Česká republika, Polsko)

Příkladem uplatňování prvního systému je Austrálie, Kanada či Spojené státy americké. V těchto zemích je na většině institucí poskytujících terciární vzdělávání vybíráno školné. Severské země představují druhý ze systémů – je uplatňován kombinovaný systém půjček a stipendií na pomoc studentům. Třetí systém můžeme nalézt v České republice, kde je vysokoškolské vzdělávání na veřejných vysokých školách a státních školách bezplatné.

(Matějů, Petr - Barr, Nicholas. České vysoké školství na křižovatce: investiční přístup k financování studia na vysoké škole v sociologické reflexi. Edited by Natalie Simonová. Praha: Sociologický ústav Akademie věd ČR, 2005. 263 s. ISBN 80-7330-072-9. Str.45.)

Na základě struktury řízení školství rozlišujeme dva extrémní systémy – centralizovaný a decentralizovaný.

V centralizovaném systému jsou činěna rozhodnutí v politickém centru a teprve potom jsou transformována do vzdělávacích institucí. Tato rozhodnutí jsou evidována i dokumentována zákony a pravidly. (př. Itálie, Španělsko, Francie)

V decentralizovaném systému nejsou úplně všechna rozhodnutí činěna v politickém centru. Mohou vznikat autonomně a nezávisle na základě jednání ve vzdělávacích institucích. Jsou tedy ve stavu stálých změn, které jsou však plynule a průběžně modifikované ve všech úrovních vzdělávacích institucí, a proto nejsou tyto změny tak dramatické (př. Velká Británie).

V mnoha zemích existují systémy ležící mezi těmito extrémy (př. Finsko, Švédsko, Norsko, Dánsko, Holandsko, Belgie)

## **F R A N C I E**

- vstup do Evropské unie v roce 1958
- rovnováha mezi centralizací a decentralizací, která se projevuje v novém rozdělení mezi stát  
a místní správní orgány
- celé školství a vzdělávací systém je založen na principech inspirovaných Velkou francouzskou revolucí

**Trendy:**

- 1/ snaha decentralizovat
- 2/ svoboda vzdělání, tzn. legální koexistence státních a soukromých vzdělávacích institucí
- 3/ rovnost vzdělávacích příležitostí, stejný přístup ke vzdělání a profesionální přípravě – pro všechny děti a mladé lidi bez ohledu na jejich sociální, kulturní či rasový původ
- 4/ bezplatnost veřejného vzdělání všech stupňů
- 5/ povinnost školní docházky – od 6 do 16 let
- 6/ respektování heterogenity žáků a individuálních zvláštností

**I T Á L I E**

- vstup do Evropské unie v roce 1958
- centralizovaný systém
- obecné cíle školského systému jsou uvedeny v Ústavě Italské republiky

**Trendy:**

- 1/ snaha decentralizovat
- 2/ svoboda výchovy a vzdělání – učitelé volí takové metody výuky, aby žáci měli možnost a svobodu rozvíjet svoje individuální a kritické schopnosti, aniž by byli psychologicky nebo ideologicky determinováni.

3/ výsadní práva republiky, tzn.:

- vytvářet základní principy výchovy a vzdělání

- zakládat státní školy všech typů a stupňů

- instituce i jednotlivci mohou zřizovat školy a vzdělávací zařízení bez závazku státu avšak žáci státních i nestátních škol mají stejná práva i povinnosti

4/ právo na vzdělání

5/ povinnost školní docházky - základní, primární vzdělání je odstupňované podle Mezinárodní standardní klasifikace vzdělávání UNESCO (ISCED 97):

**ISCED 1** - trvá zpravidla 4 roky, maximálně 6 let a probíhá často na samostatných primárních školách;

**ISCED 2** - nižší sekundární vzdělávání, probíhá většinou na institucionálně i budovou oddělených školách, obvykle 4 roky

**ISCED 3** - dále vzdělání pokračuje na vyšších sekundárních školách, nejběžněji také 4 roky

- žák má dosáhnout co nejvyššího stupně vzdělání vzhledem ke svému talentu a to bez ohledu na sociální situaci (poskytují se stipendia)

## **N I Z O Z E M Í**

- vstup do Evropské unie v roce 1958

- vzdělávací systém je mezi centralizací a decentralizací

- vzdělání je považováno za společenskou prioritu, vzdělávací systém je unikátní a jeho diferencovanost je státem podporována a je součástí vládní politiky

- školy státní, církevní i soukromé jsou si rovnocenné, existují 3 pilíře vzdělávacího systému a to jsou svoboda zakládání škol, svoboda ideologie a svoboda vnitřní struktury školy

- povinná školní docházka je 11 let (od 5 – 16 let) její součástí je tedy předškolní

výchova, 16letí, kteří nepokračují v dalším studiu, jsou povinni navštěvovat školu 1-2 roky nejméně 2 dny v týdnu

### **Trendy:**

1/ podporování rovnosti přístupu ke vzdělání pro různé sociální skupiny

2/ podporování rozvoje přípravy odborníků na různých úrovních

3/ podporování sociální mobility a integrace

4/ podpora kulturních inovací a kulturního transferu

## **Š P A N Ě L S K O**

- vstup do Evropské unie v roce 1986

- centralizovaný systém

- školská reforma z roku 1991/92 se orientuje na : - kvalitativní strukturální a systémové změny

- změny v obsahu vzdělání, forem, metod

- změny ve vztahu školy se sociálním

kontextem a s produktivním světem



### **Trendy:**

1/ snaha o decentralizaci

2/ zabezpečit plný rozvoj osobnosti žáka

3/ pěstovat úctu a/ k právům a k základním svobodám demokratické společnosti

b/ k španělské jazykové a kulturní pluralitě

4/ zprostředkovávat osvojení intelektuálních dovedností a poznatků vědeckých, technických,

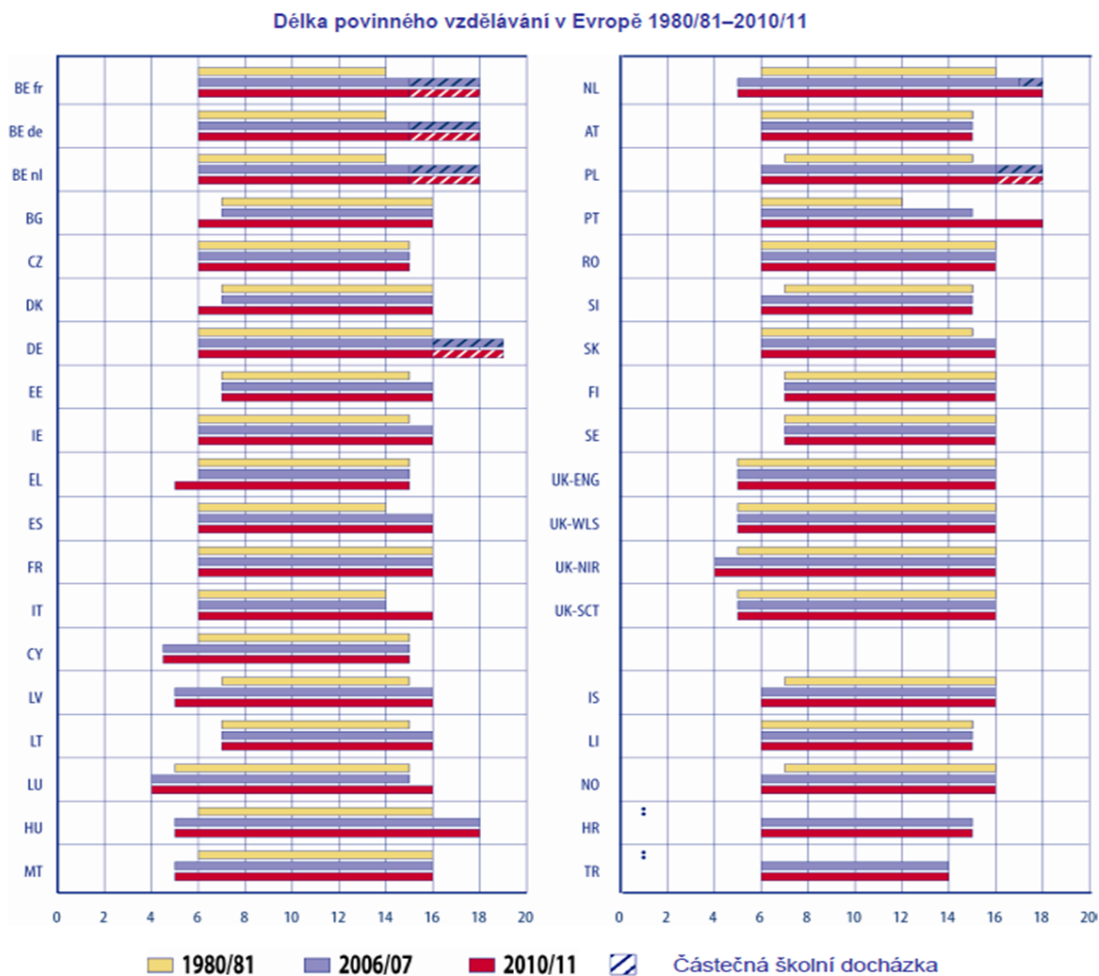
humanitních, historických a estetických

5/ připravovat a/ k vykonávání profesních aktivit

b/ k aktivní účasti na společenském a kulturním životě

Graf č. 2: Délka povinného vzdělávání v Evropě v letech 1980-2011

(zdroj: www.eurydice.cz)



Zdroj: Eurydice.

## **Důsledky vstupu České republiky do Evropské unie**

V roce 2004 přistoupila Česká republika do Evropské unie. Z toho důvodu bylo nezbytné přizpůsobit legislativní úpravy i ve školství.

### 1/ Závazné změny

- ČR musí přizpůsobit své právní předpisy tak, aby odpovídaly direktivám, které upravují volný pohyb v sedmi regulovaných povoláních v zemích EU ( lékaři, zubní lékaři a technici, veterináři, porodní asistentky, zdravotní sestry, lékárníci, architekti).

- ČR musí včlenit do svého právního systému direktivy o všeobecných systémech uznávání diplomů v oblasti jiných regulovaných povolání (diplomy po tříletém vysokoškolském studiu a diplomy po postsekundárním studiu delším než jeden rok), aby se mohla tato povolání vykonávat.

- Stát musí vytvořit orgány, které by posuzovaly uznání.

Tyto změny jsou důležitým krokem k vytvoření evropského trhu kvalifikací.

### 2/ Ostatní změny

- Úprava obsahu a cílů vzdělávání k vytvoření předpokladů pro soužití jednotlivých národů. Myslí se tím výuka cizích jazyků, výchova k demokracii a evropskému občanství, uplatnění evropské dimenze a multikulturních aspektů ve vzdělávání.

-Ovlivňování dalšího vývoje systémů odborného vzdělávání pro zvýšení zaměstnanosti, jedná se o transparentnost kvalifikací a vzájemné uznávání diplomů, propojování počátečního a dalšího vzdělávání, vztah vzdělávacích institucí a podniků.

### **Uplatňování demokratických postupů a mechanismů:**

- propojit vzdělávací systém s ostatními sektory společnosti

- zajistit participaci ministerstva školství s ostatními resorty

- zřídít regionální úrovně řízení a správy
- vymezit přesně kompetence, zavést otevřené postupy pro stanovení cílů, strategií a priorit vzdělávací politiky
- vytvořit mechanismy monitorování a evaluace efektivity programů.

### 3/ Zajištění české účasti na diskusích EU

-prostřednictvím zástupců vlád, nevládních organizací, sociálních partnerů, vzdělávacích institucí profesních asociací, společných programů

- evropská spolupráce ve vzdělávání je ve čtyřech oblastech:

a/ v utváření vzdělávací politiky

b/ v odborném vzdělávání a ve zvyšování zaměstnatelnosti

c/ v programech evropské mobility

d/ ve výzkumu a vzdělávání výzkumných pracovníků

-podpora evropských sociálních fondů (ESF) je možná na základě vypracování projektu regionálního rozvoje, který musí vycházet z národních priorit, důležité je proto jasné vymezení cílů a vypracování celkové koncepce na centrální úrovni (vzdělání totiž není jedinou oblastí, která má zájem o prostředky z ESF, čelí konkurenci zemědělství, dopravy, životního prostředí, energetiky apod.)

Tyto změny a důsledky přiblíží Českou republiku k Evropské unii a k potřebám nového století. Vychází ze skutečnosti, že vzdělávací systémy obecně musí plnit několik základních funkcí.

## **Základní funkce vzdělávacích systémů jsou:**

### 1/ Podpora rozvoje osobnosti

- znamená co největší rozvinutí a uplatnění jedince ve společnosti a to je hlavním zdrojem rozvoje vůbec celé společnosti

### 2/ Posílení soudržnosti společnosti

- předává hodnoty a tradice, vyrovnává nerovnosti sociálního a kulturního prostředí

- rozdílná úroveň vzdělání určuje rozdíly ve společnosti, proto je nutný rovný přístup ke vzdělání

### 3/ Podpora demokracie a občanské společnosti

- škola působí svou kvalitou vztahů, pokud jsou založené na vzájemném respektu, jako model demokratického společenství rovnoprávných partnerů

### 4/ Výchova k otevřenosti a spolupráci

- je nezbytná pro život v evropské a globální společnosti

- jedná se o schopnost respektovat jiné národy a kultury

### 5/ Zvýšení zaměstnatelnosti

- schopnost nacházet zaměstnání a uplatnit se na trhu práce

- důraz se klade na odborné vzdělávání, všeobecné vzdělávání a celoživotní učení

### 6/ Zvýšení konkurenceschopnosti a prosperity

- ovlivňuje úroveň kvalifikace, adaptability a flexibility pracovní síly

- užívání nových technologií a reagování na změnu, inovace

I tyto funkce ve svém pojetí představují trendy vzdělávacích systémů zemí EU, neboť zahrnují poznatky, schopnosti a dovednosti potřebné k uplatnění se v dnešním informačním světě.

Všechny informace, požadavky, důsledky a funkce se dají shrnout do společné strategie, která obsahuje společné vize vzdělávání nejen vzdělávacího systému ČR.

## **STRATEGIE A VIZE:**

### 1/ Vzdělání jako příležitost

- požadavky rovného a spravedlivého přístupu ke vzdělání pro všechny
- demokratická společnost vyžaduje, aby jedinec převzal odpovědnost za svůj vlastní osud
- úkolem vzdělávacího systému je poskytnout rozmanité nabídky a příležitosti ke vzdělání tak, aby pokryla co nejvíce možností, aspirací a individuálních potřeb jedince
- dále poskytovat programy, které budou kompenzovat různá znevýhodnění daná nižší vzdělaností, ekonomickou, sociální a kulturní úrovní některých rodin

### 2/ Realizace celoživotního učení

- vybudování nového sektoru dalšího vzdělávání
- propojení tradičního vzdělávacího systému s jinými formami učení v různém prostředí
- umožnění napravovat omyly při volbě vzdělávací dráhy a jejího selhání tím, že poskytne další příležitosti (především u mládeže, která ukončila povinnou školní docházku a ve vzdělání dále nepokračuje)

### 3/ Otevření školy společnosti

- myslí se tím zapojení takových účastníků jakými jsou rodiče, představitelé obcí a regionů, zaměstnavatelé
- od nich se vyžaduje aktivní účast ve smyslu rozhodování o cílech a obsahu vzdělávání proto, aby se vědělo, jak bude škola vnímána vůči potřebám společnosti

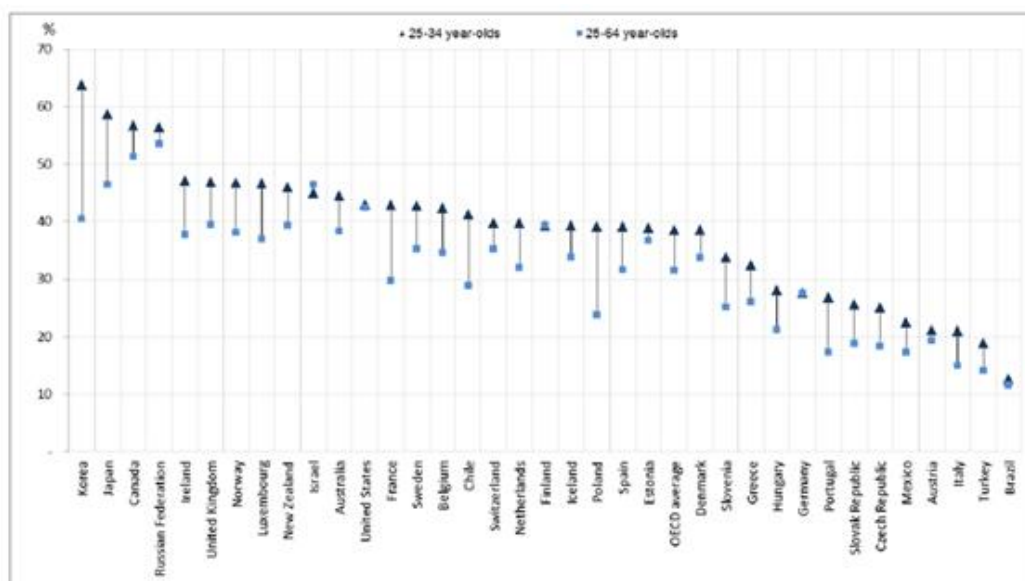
### 4/ Proměna tradiční školy

- změny v obsahu vzdělávání (klíčové kompetence, formy a metody výuky, organizace)
- změny klimatu a prostředí školy (mezilidské vztahy založené na partnerství, aktivita, tvořivost, motivace)
- rozšíření funkce školy (výchovná funkce, sociální vztahy, využití pro zájmové činnosti a volný čas)
- musí usilovat o to, aby měla pro studenty smysl a osobní význam

### 5/ Uvolnění vnitřních zdrojů proměny

- předpokladem je stanovit společné cíle akceptované celou společností
- vytvořit celkový rámec i konkrétní nástroje, např.: propojené systémy pro podporu škol o změnu a zvýšení kvality, šíření dosavadních výsledků, další vzdělávání a profesionální růst učitelů
- vytvoření inovačního prostředí a oživení aktivity škol, zdůrazní se sebeevaluace a reflexe vlastního úsilí škol

Graf č. 3: Podíl obyvatel s terciárním vzděláváním (2011), uvedeno v procentech, podle věkových skupin



Zdroj: OECD, Tabulka A1.3a, poznámky viz Annex 3 ([www.oecd.org/edu/eag.htm](http://www.oecd.org/edu/eag.htm))

### Srovnání trendů vzdělávacího systému ČR se zeměmi EU - tabulkový přehled

	Francie	Itálie	Nizozemí	Španělsko	ČR
<b>Struktura řízení</b>	<b>snaha decentralizovat</b>	<b>snaha decentralizovat</b>	<b>mezi centralizací a decentralizací</b>	<b>snaha decentralizovat</b>	<b>dokončit decentralizaci</b>
Školní povinnost	10 let ( od 6 – 16 )	trvá nejméně 8 let	11 let ( od 5 – 16 )  + ti, co nepokračují ve studiu ještě 1-2 roky  min. 2 dny v týdnu	ZŠ 6 let ( od 6 – 12 )	9 let ( od 6 – 15 )
Bezplatnost	ano	ano	ano	ano	ano



vzdělání		popř. stipendia			
Rovnost vzdělávacích příležitostí	ano  všem bez ohledu na sociální, kulturní  či rasový původ	ano	ano  pro různé sociální skupiny	ano	ano
Svoboda vzdělání	ano  koexistence státních i soukromých institucí	ano  učitelé volí metody výuky dle potřeb studentů	ano	ano	ano
Rozvoj individuálních zvláštností	Ano  Respektování osobnosti a heterogenity	Ano  Rozvoj individuálních kritických schopností	Ano	Ano  Zabezpečit plný rozvoj osobnosti žáka	Ano  snaha
Další specifika	Světскost – je cháпána jako neutralita náboženská, ideo-  logická, filozofic-  ká a politická	Jednotlivci i institute mohou zřizovat školy  bez závazku  státu, ale žáci  státních i nes- tátních škol  mají stejné	Podpora sociální mobility a integrace.  Podpora kul-  urních inovací a kul-  turního transferu.	Pěstovat úctu k právům a svobodám demokratické společnosti, k španělské jazykové a kulturní pluralitě.  Připravit k vykonávání	Právní subjektivita,  Optimalizace struktury,  změny kurikula,  otevření školy společnosti, realizace

		povinnosti i práva	Rozvoj přípravy odborníků.	profesních aktivit a k účasti na společenském a kulturním životě.	celoživotního vzdělávání, industrializace vzdělání apod.
--	--	-----------------------	----------------------------------	--	---

Česká republika dosahuje vlivem transformace značných změn, které jsou v souladu i s trendy vzdělávacích systémů zemí EU. Pořád jí však zbývá značný kus práce se svou školskou soustavou, která pokračuje v decentralizaci.

Po vstupu ČR do EU se musí také připravit na další změny a důsledky vstupu, některé z nich jsou závazné a je nutné se jim přizpůsobit na základě společné vize a některé slouží pouze jako návrhy, doporučení, které vyplývají ze zkušeností ostatních zemí nebo z nových informačních technologií důležitých pro adaptaci člověka v dnešním světě.

Záleží však na tom, jak budou k současným trendům přistupovat povolání lidé a jakým způsobem se budou daná opatření interpretovat a realizovat.

Problematikou srovnávání školských systémů v jednotlivých zemích se zaměřením na popis a analýzu vzdělávacích systémů a problémů spjatých s jejich fungováním se zabývá srovnávací pedagogika. Srovnávací neboli komparativní pedagogika je vědecká disciplína s dlouhou tradicí, jejímž zakladatelem je MARC-ANTOINE JULIEN DE PARIS.

**Kritéria pro srovnávání se určují na základě 2 parametrů:**

1/ Indikátor vzdělávání – a/ prostředí, ve kterém vzdělávací systémy fungují (demografické, sociální, ekonomické)

b/ náklady a zdroje na vzdělávání

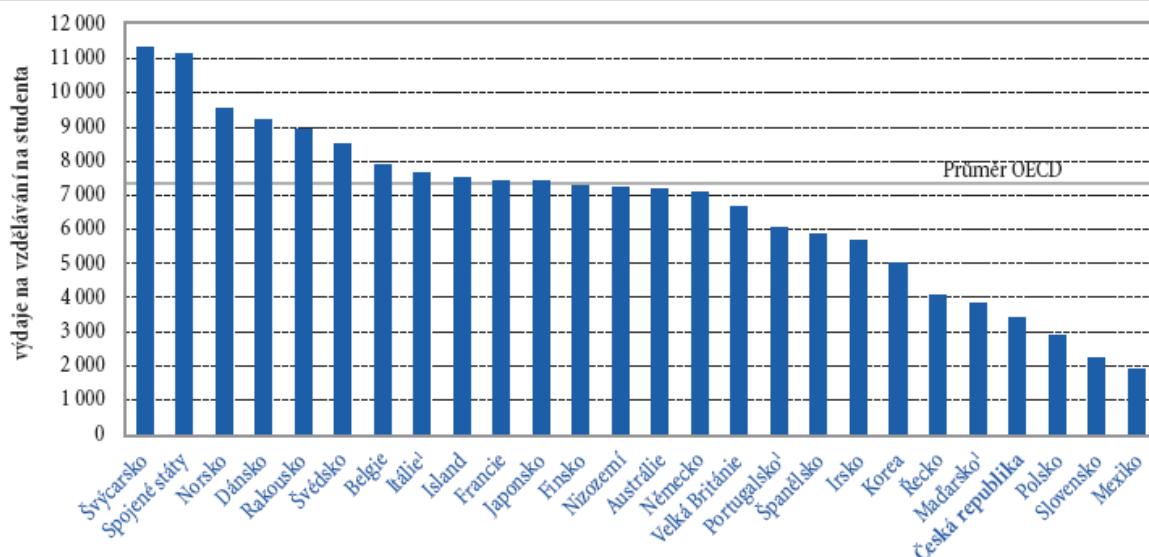
c/ výsledky vzdělávání (počet absolventů, podíl nezaměstnanosti)

2/ Mezinárodní norma pro klasifikaci vzdělávání ISCED 1997

- jedná se o univerzální třídění úrovní uvnitř vzdělávacích systémů
- úroveň 0 = preprimární vzdělávání
- úroveň 1 = primární vzdělávání – 1. stupeň základního vzdělávání
- úroveň 2 = nižší sekundární vzdělávání – 2. stupeň vzdělávání
- úroveň 3 = vyšší sekundární vzdělávání
- úroveň 4 = postsekundární vzdělávání
- úroveň 5 = první stupeň terciárního vzdělávání
- úroveň 6 = druhý stupeň terciárního vzdělávání

Graf č. 4: Průměrné roční výdaje na vzdělávání studenta (zdroj: OECD)

**Průměrné roční výdaje na vzdělávání na studenta od primárního do terciárního vzdělávání**  
 (v US \$ přepočteno na paritu kupní síly, 2002)  
 (Výdaje na vzdělávací instituce na studenta jsou jednotkovou mírou ve formálním vzdělávání. Graf charakterizuje výdaje na studenta jako ekvivalent US \$ přepočteného na paritu kupní síly)



Funkce vzdělávání jsou:

- 1/ snižuje nezaměstnanost – větší uplatnění na trhu práce
- 2/ jedinec má schopnost orientovat se ve světě, získává informace, názor – prevence proti dogmatům
- 3/ samostatnost, nezávislost a nemanipulativnost
- 4/ posiluje demokracii a politickou kulturu
- 5/ spokojený život a zdravý životní styl
- 6/ snižuje trestné činy a sociální ohrožení
- 7/ snižuje státu náklady na sociální pomoc
- 8/ začleňuje člověka do společenského života

(<http://old.paidagogos.net/15/2.html>)

Vzdělávání a školství v Evropské unii vykazuje určité společné rysy, nicméně něco jako „evropská vzdělávací politika“, jak často slyšíme, de facto v plném slova smyslu (přínejmenším prozatím) neexistuje. Existuje pouze vzdělávací politika jednotlivých zemí sdružených v Evropské unii. Každý stát Evropské unie má svou vlastní vzdělávací politiku. Některé státy jako např. Německo či Rakousko mají mnoho pravomocí delegovaných především na jednotlivé regiony, resp. spolkové země. Obdobný trend byl delegováním mnoha pravomocí v oblasti školství a státní správy a samosprávy na kraje nastoupen také v České republice (ČR).

Společná pro státy Evropské unie jsou pouze určitá doporučení, deklarace a společné úpravy (např. vzájemné uznávání kvalifikací). Do budoucna pravděpodobně také jednotná vzdělávací politika ještě dlouho, pokud vůbec kdy, existovat nebude. Dochází však podobně jako v několika dalších oblastech evropské politiky ke sjednocování základních mantinelů – prosazují se sdílené priority a principy ve vzdělávání jako např. princip akontability, rovnosti šancí, multikulturality, evropské dimenze, demokratičnosti, subsidiarity, zaměstnatelnosti, evropského plurilingvismu; informační a komunikační technologie (ICT), enviromentální výchova, výchova k aktivnímu evropskému občanství, podpora sociální koheze atd. Zintenzivňuje se snaha o větší transevrovskou prostupnost jednotlivých druhů a stupňů škol. Trend vzájemného uznávání kvalifikací již probíhá relativně dlouho. Intenzivní je a stále intenzivnější pravděpodobně bude i snaha o vzájemné poznávání a inspirování se v podobě podpory mobility. Společná je např. ale i soudobá snaha stavět vzdělávací politiku na výsledcích velkých mezinárodních komparačních studií.

#### Východiska srovnávání školských systémů zemí EU

Pokud máme mluvit o charakteristikách školských systémů v současné EU, je třeba říci, že tyto systémy jsou velmi různorodé. Společné jsou jim však i přesto obecné trendy a také již výše zmíněné společné principy, které se uplatňují ve všech zemích, ovšem podoba a míra jejich uplatňování a realizace je různá. V této práci budeme věnovat pozornost zejména obecným charakteristikám jednotlivých stupňů vzdělávání v zemích EU. Popis je založen především na statistických datech Organizace pro

ekonomický rozvoj a spolupráci (OECD) a EU. Vzhledem k odlišnosti vzdělávacích systémů bude pro jejich základní srovnání použita standardní mezinárodní klasifikace stupňů vzdělávání ISCED - International Standard Classification of Education (Mezinárodní norma pro klasifikaci vzdělávání), která se běžně používá k deskripci a srovnávání vzdělávacích systémů ve světě.

Umožňuje správné porozumění tomu, zda je určitý typ školy ekvivalentní zdánlivě podobnému typu školy v jiném státě. Tato mezinárodní klasifikační norma byla vytvářena již v 70. letech v rámci UNESCO, od svého vzniku se postupně zdokonalovala. Sjednotila se základní terminologie pro popis, byly vytvořeny také systémy indikátorů komplexně popisující vzdělávací systémy a jejich parametry za účelem evaluace těchto systémů, z nichž nejznámější jsou pravděpodobně indikátory OECD (viz Education at a Glance, OECD). Aktuální verze klasifikace ISCED 1997 rozlišuje 7 úrovní podle úrovně (stupně) vzdělávání a oboru (zaměření) vzdělávání. Česko klasifikaci ISCED také přijalo, byla vytvořena převodní tabulka (ISCED 1999) zařazující jednotlivé druhy škol u nás podle úrovní této mezinárodní normy. ISCED 0 zahrnuje preprimární (předškolní) vzdělávání, ISCED 1 primární vzdělávání (první stupeň základního, povinného vzdělávání), ISCED 2 nižší sekundární vzdělávání (druhý stupeň základního, povinného vzdělávání), ISCED 3 zahrnuje vyšší sekundární vzdělávání (u nás střední školství), ISCED 4 postsekundární vzdělávání, ISCED 5 první stupeň terciálního vzdělávání (u nás označované tradičně jako vysokoškolské vzdělávání) a ISCED 6 zahrnuje druhý stupeň terciálního vzdělávání (vědecké doktorské studium). Školství v zemích EU bude dále popisováno podle této klasifikace.

Pokusím se o co nejzobecnější srovnání školských systémů a jejich součástí. Dojde tak k určitému zkreslení, nicméně detailní srovnání struktury jednotlivých školských systémů a jejich dalších charakteristik by vyvolalo dojem velké roztříštěnosti a přesahovalo by rozsah této publikace. Budeme se proto držet spíše obecných trendů a exemplárních charakteristik. Eurydice pravidelně vydává publikaci Key Data on Education in Europe (německy psané verze v seznamu literatury: Schlüsselzahlen zum Bildungswesen in Europa), v češtině vychází výběr z těchto publikací. V současnosti Eurydice zahrnuje členské země EU, 3 země EFTA/EHP a přidružené státy. Výsledky zemí OECD jsou prezentovány v publikacích s názvem Education at a Glance (česká

verze Stručný pohled na školství) a Education Policy Analysis (česká verze Analýza vzdělávací politiky).

### Pre-primární vzdělávání (ISCED 0) v zemích EU

Preprimární vzdělávání neboli předškolní výchova vzdělávání zahrnuje v zemích EU různé typy vzdělávacích programů pro děti předškolního věku, často v jedné zemi působí souběžně, typicky jsou realizované v mateřských školkách. V českém systému do této úrovně patří mateřská škola, speciální mateřská škola, přípravné ročníky a přípravné třídy. Při zjišťování dosažené úrovně vzdělání obyvatel jsou na tuto úroveň řazeny také osoby bez vzdělání. Tradice předškolního vzdělávání je v zemích EU různá. Veřejné poskytování předškolní výchovy bylo ve většině zemí EU zaváděno výrazně později než u nás, kde má tradici od 19. století a kde naopak soukromě zajišťované hlídání předškolních dětí je výjimkou. Předškolní výchova se v zemích EU rozšiřovala v různých dobách a odlišným tempem a vzdělávací obsah se do ní prosazoval až později. Současné odlišnosti mezi jednotlivými zeměmi EU se týkají především vztahu preprimárního vzdělávání k primárnímu, rozdílného pojetí a délky tohoto vzdělávání, míry účasti dětí na různých preprimárních programech, kvalifikace učitelek (pečovatelek/ů) a očekávání rodičů týkajících se úlohy preprimárního vzdělávání. Mateřské školy v zemích EU jsou většinou samostatnými institucemi, jen výjimečně jsou připojeny ke školám (např. Dánsko) či přímo obsahově integrovány do primárního vzdělávání (např. Nizozemí, Irsko). Součástí formálního školského systému jsou např. v Česku (jesle nikoli, jsou zdravotnickým zařízením), ve Finsku, Francii, Německu aj. Rozlišit lze tři základní typy institucí: a) Instituce poskytující převážně péči, které převládají pro děti ve věku do tří let, v některých zemích však až do školního věku.

Instituce neškolského typu jako centra denní péče, herní skupiny apod. V některých zemích existuje pouze tento typ pro celý předškolní věk. c) Školy (podobně jako u nás). V původní patnáctce EU jsou méně časté než v nově přistoupičích (postkomunistických) zemích. Často jsou určeny pouze pro poslední předškolní rok a někdy bývají přímo ke školám přiřazeny. Zařízení školského typu spadají zpravidla pod ministerstvo školství a učitelé zpravidla musí mít pedagogickou kvalifikaci. Neškolská

zařízení jsou v kompetenci spíše jiných ministerstev (např. sociálních věcí, zdravotnictví) a v některých zemích není po jejich pracovnících pedagogická kvalifikace požadována. Preprimární instituce jsou většinou určeny dětem od 3 - 6/7 let, tj. do doby zahájení povinné školní docházky, výjimečně i mladším (např. Belgie, Francie od 2 let) či starším dětem (např. Finsko, Polsko do 7 let). Obecně se prosazuje trend snížit věk začátku povinné docházky (obvykle na 5 let) a zavádět nulté ročníky před primární školou. Účast na preprimárním vzdělávání je nepovinná s výjimkou Lucemburska (od 4 let), v Severním Irsku je zavedena povinná školní docházka do primární školy již od 4 let, ve Francii v sociálně problémových oblastech je prosazována účast dětí v preprimárních zařízeních již od 2 let. Účast v preprimárních zařízeních však nemá vždy a ve všech zemích podobu na jakou jsme zvyklí u nás.

Řada institucí funguje jen několik hodin denně (obvykle max. 5) a zbývající čas se o dítě stará rodina nebo jiné zařízení fungující jako opatrovna a dozor. V délce preprimárního vzdělávání jsou velké rozdíly. Nejkratší preprimární vzdělávání je např. v Řecku, Finsku, Portugalsku. Nejdelší (dvojnásobné oproti předchozím zemím) např. ve Francii, Belgii či Maďarsku. Míra účasti na preprimárním vzdělávání je v EU podobně jako v dalších vyspělých státech poměrně vysoká. Týká se převážně většiny dětí, např. 87% čtyřletých dětí (rok 2001/02).

Předškolní zařízení navštěvuje stále vyšší počet dětí. Extrémně vysoká účast (v podstatě všechny děti) je např. v Belgii a Francii. V obou zemích je již u dvouletých dětí nejvyšší. Vysoká je i v severní Itálii (90% dětí ve věku 3 - 6 let). Naopak extrémně nízká ve Finsku (kolem 30% od 3 - 5 let, necelých 60% v 6 letech) či Švýcarsku (u dětí od 3 - 4 let). Z nových členských zemí má nízkou účast v preprimárním vzdělávání především Kypr (58% u čtyřletých dětí) či Polsko (33% u čtyřletých dětí). V ČR u čtyřletých dětí činí 88% (2001/02), přičemž průměrná délka docházky do mateřské školy je 2,9 roku. Základním trendem na úrovni ISCED 0 je snaha co nejvíce rozšířit preprimární vzdělávání jednak ve smyslu práva rodičů na místo pro své dítě v předškolním zařízení a jednak z důvodu kompenzační funkce tohoto stupně vzdělávání např. pro sociálně znevýhodněné vrstvy. Oba posledně jmenované trendy se projevují i v ČR. Nový školský zákon (561/2004 Sb.) stanovuje právo rodičů na místo v zařízení a bezplatný poslední ročník mateřské školy. Uvažovalo se i o zavedení povinného



posledního ročníku mateřské školy. V některých zemích je stanoveno právo na místo (např. Finsko, Německo – v západním Německu není míst dostatek, zohledňují se sociální kritéria). Obecné cíle preprimárního vzdělávání jsou v zemích EU v podstatě shodné.

Cílem je vybavit dítě dovednostmi a poznatky a připravit ho pro život ve společnosti. Jednotlivé země definují cíle různě konkrétně, některé mají zavedeny i určité formy hodnocení (Spojené království – hodnotí se výsledky dětí při vstupu do školy/povinné školní docházky). Rozdílné jsou způsoby realizace těchto cílů, přičemž identifikovat lze tři základní obecné modely preprimárního vzdělávání (Key Data on Education in the EU, 1997) podle toho, jak se tvoří edukační skupiny dětí: • Školský model – skupinky dětí podle věku, třídy. Např. Francie, Španělsko, Řecko, ČR, SR, Velká Británie, Maďarsko, Polsko. Převažuje v zemích EU v předškolním roce. • Rodinný model – skupinky dětí věkově smíšené jako v rodině. Např. Finsko, Švédsko, Dánsko, Německo. • Obě možnosti – podle volby rodičů či zřizovatelů. Např. Belgie, Itálie, Portugalsko, Nizozemí. Výzkumně prozatím nejsou klady či zápory školského nebo rodinného modelu dostatečně prokázány a dlouhotrvající odborné diskuse na toto téma patří mezi společné problémy preprimárního vzdělávání v EU (srov. Pre-school Education in the European Union 1995). Preference jednoho či druhého typu je dána spíše tradicí dané země a subjektivní, politickou volbou.

Diskuse o tom, zda preprimární edukace ovlivňuje rozvoj dětí, se již nevedou, to je výzkumně doloženo a politicky akceptováno. Diskuze se vedou spíše o tom, jakou podobu by tato fáze edukace měla mít, aby vedla k pozitivnímu rozvoji. Problém je v tom, že vysoká kvalita preprimárního vzdělávání je dosahována v zemích velmi odlišných (např. Itálie a Norsko) a že se na kvalitě a efektivitě preprimárního vzdělávání podílí mnoho faktorů. Poznatky a zdařené realizace z jedné země tak nelze jednoduše a bezprostředně přenášet do jiné země. Jako základní faktory efektivity preprimárního vzdělávání bývají uváděny délka (čím déle, tím lépe) a zároveň kvalita vzdělávacího programu v kombinaci s podporou tohoto vzdělávání ze strany rodičů (Evropský výzkum předškolního vzdělávání, In EJPE 11, č. 2, 1996) a také celková vzdělávací kultura dané země. Jako klíčová se ukazuje rodinná výchova. Nejprve vliv matky, potom především vliv sociokulturního prostředí rodiny. Preprimární institucionalizované

vzdělávání pomáhá nejvíce rozvoji dětí ze socioekonomicky a sociokulturně znevýhodněného prostředí. V současnosti jsou rodinná výchova a preprimární institucionální výchova pojímány jako vzájemně se doplňující formy. V některých zemích je předškolní výchova chápána jako rozšíření školní přípravy (Francie, frankofonní část Belgie), učitelé jsou připravováni stejně pro preprimární a primární stupeň a působí na obou stupních. V těchto zemích převažuje školní model seskupování dětí.

#### Charakteristiky a trendy v povinném vzdělávání a povinné školní docházce

Česká základní škola odpovídá co do délky povinné školní docházce. Jak již bylo naznačeno, v některých jiných zemích bývá však PŠD (povinná školní docházka) realizována na více stupních škol a mezi státy jsou relativně značné rozdíly nejen v tom, co považují za nezbytný obsah povinného vzdělávání, ale i v tom, jak dlouho má podle jednotlivých států povinné vzdělávání trvat. Délka povinné školní docházky je oficiálně stanovena buď v letech školní docházky, nebo věkem jejího počátku a ukončení. Mezi základní trendy základního školství patří prodlužování povinné školní docházky. V posledních letech ji prodloužily např. Itálie, Slovensko, Maďarsko, Polsko. V EU převažuje docházka devítiletá trvající obvykle do věku 15 – 16 let. Některé země jako Francie, Španělsko, Island, Norsko, Litva, Polsko, Slovensko mají PŠD desetiletou. Jedenáctiletá PŠD je v Anglii a Skotsku<sup>2</sup>, Lucembursku a na Maltě. V některých školských systémech je PŠD delší proto, že zasahuje i do preprimárního vzdělávání (např. v Lucembursku), v jiných - pokud žák nepokračuje ve studiu - ji realizuje částečnou formou - kombinovaným studiem při zaměstnání nebo učňovské přípravě. Jedná se o povinné vzdělávání do 18 let (systém 9 + 3 let v Německu, Belgii) nebo do 17 let (systém 11 + 1 v Nizozemsku). Plnou třináctiletou PŠD zavedlo ještě před vstupem do EU Maďarsko (příprava na povolání je organizována ve školách, nikoli v podnicích). V průběhu povinného vzdělávání stráví žáci v Evropě (Eurydice 2003) v průměru 7 000 hodin ve školních lavicích, ovšem v některých zemích může být tento počet až dvojnásobný. Nejvyšší časovou dotaci má v povinném vzdělávání mateřský jazyk (16 %) a matematika (12 %). Ve většině zemí je PŠD rozdělena do dvou institucí. První poskytuje primární vzdělávání a druhá nižší sekundární vzdělávání a případně i část vyššího sekundárního vzdělávání nebo celé vyšší sekundární vzdělávání.

Nicméně výuka může být společná pro příslušnou věkovou skupinu po celou dobu PŠD nebo po jeho větší část. Důvod existence samostatné primární školy je obvykle historicky daný. Jednalo se o snahu zajistit docházku do nižších ročníků v místě bydliště podobně jako v případě současných českých malotřídek. Co se týče strukturování PŠD lze identifikovat tři základní typy struktury (Rabušicová, 2002):

a) Dvoucyklová struktura s prvním cyklem 4 – 6 letým a druhým 6 – 9 letým (varianty: 6 + 6, 5 + 7, 4 + 9 let). Uplatňuje se v Německu, Rakousku (4+4+4/5), Nizozemsku (3+2/3 nebo 4+4), Belgii (2+2a2 nebo 2+4/5/6/7) či Irsku (3+2/3).

b) První dlouhý cyklus a druhý krátký (varianty: 8 + 4, 9 + 3, 10 + 2). Uplatňuje se např. ve skandinávských zemích, většině zemí střední a východní Evropy, Portugalsku.

c) Tři cykly různých variant (např. 5 + 4 + 3, 6 + 3 + 3). Realizovány v Anglii, Walesu, Severním Irsku (3+2+2), Francii (6+4 +3).

#### Vyšší sekundární vzdělávání (ISCED 3) v zemích EU

Vyšší sekundární vzdělávání začíná obvykle po ukončení povinné školní docházky. V souvislosti s trendem prodlužování školní docházky, však řada zemí stanovuje konec povinného vzdělávání až na počátek vyššího sekundárního vzdělávání (viz předchozí kapitola). Belgie a Maďarsko stanovily celé vyšší sekundární vzdělávání za povinné. Typickým věkem vstupu je 14 - 16 let, typická délka je 2 (např. Španělsko) až 5 (např. Itálie) let nebo případně i kratší. Obvyklým minimálním požadavkem pro vstup je dokončení úrovně ISCED 2. (Zdroj: VLČKOVÁ, K. Charakteristiky a vývojové trendy školství a vzdělávání v zemích EU. In GOŇCOVÁ, M. (Eds.) Vzdělávací politika Evropské unie. Brno: PdF MU, 2006.)

## 2 VZDĚLÁVACÍ SYSTÉM V ČR

### PŘEDŠKOLNÍ, ZÁKLADNÍ, STŘEDNÍ A VYŠŠÍ ODBORNÉ VZDĚLÁVÁNÍ

Na základních, středních a vyšších odborných školách začíná školní rok 1. září a končí 31. srpna následujícího roku, přičemž poslední dva měsíce jsou školní prázdniny. Vyučuje se 5 dní v týdnu, jedna vyučovací hodina trvá 45 minut.

#### **Předškolní vzdělávání**

Předškolní vzdělávání dětí zpravidla od 3 do 6 let věku zabezpečují mateřské školy. Děti si zde formou hry a individuálních i skupinových činností osvojují základní pravidla chování a vytvářejí si komunikační dovednosti. Vzdělávací program pro předškolní vzdělávání napomáhá vyrovnávat nerovnoměrnosti vývoje dětí před vstupem do základního vzdělávání a poskytuje pedagogickou péči dětem se speciálními vzdělávacími potřebami. Rozhodnutí, zda bude dítě navštěvovat mateřskou školu, záleží jen na rodičích. Přesto jen malé procento pětiletých touto nepovinnou přípravou na školní docházku neprojde alespoň ve zkráceném režimu.

#### **Základní vzdělávání**

Stupeň základního vzdělání získá žák úspěšným ukončením v základní škole nebo po úspěšném ukončení nižšího stupně šestiletého nebo osmiletého gymnázia nebo konzervatoře. Základní vzdělávání trvá 9 let, obvykle od 6. do 15. roku dítěte. Je rozděleno do dvou stupňů. První pětiletý stupeň je poskytován základními školami. Druhý čtyřletý stupeň může být kromě základní školy absolvován také na víceletém gymnáziu nebo osmileté konzervatoři. Výsledky vzdělávání žáků jsou vyjádřeny klasifikačním stupněm, slovně nebo kombinací obou způsobů. O způsobu hodnocení rozhoduje ředitel školy se souhlasem školské rady. Průběžné hodnocení je shrnuto na vysvědčení na konci každého pololetí. Míra nedokončenosti základního vzdělání je velice malá, činí necelé procento všech žáků, kteří ukončili základní vzdělání. Dokladem o dosažení základního vzdělání je vysvědčení o úspěšném ukončení devátého ročníku základního vzdělávání nebo vysvědčení o úspěšném ukončení odpovídajícího ročníku víceletého gymnázia nebo konzervatoře.

## **Povinná školní docházka**

Povinná školní docházka byla zavedena již v roce 1774. Trvá devět let, obvykle od 6. do 15. roku dítěte, a plní se v základní škole, případně nižších ročnících víceletých gymnázií nebo konzervatoře. Zákon umožňuje též individuální vzdělávání bez každodenní návštěvy školy.

## **Střední vzdělávání**

Střední vzdělávání má v ČR dlouholetou tradici a prochází jím většina populace. Předpokladem pro přijetí ke střednímu vzdělávání je splnění povinné školní docházky a splnění podmínek přijímacího řízení. O podmínkách přijímacího řízení rozhoduje ředitel školy. Forma vzdělávání může být denní, večerní, dálková, distanční a kombinovaná. Jiné formy vzdělávání než denní jsou obvykle o jeden rok delší. Vzdělávací programy středního vzdělávání se rozlišují podle náročnosti studia, jeho charakteru a délky. Střední vzdělání s maturitní zkouškou (ISCED 3A) lze dosáhnout úspěšným ukončením vzdělávacích programů šestiletého, osmiletého nebo čtyřletého gymnázia nebo vzdělávacího programu střední školy v délce 4 let denní formy vzdělávání. Cílem tohoto vzdělávacího programu je připravit studenty na výkon náročnějších kvalifikovaných povolání, nebo ke studiu na terciární úrovni. Studium se ukončuje maturitní zkouškou a dokladem je vysvědčení o maturitní zkoušce.

Střední vzdělání s výučním listem (ISCED 3C) trvá 2 nebo 3 roky v denní formě vzdělávání. Cílem tohoto vzdělávacího programu je připravit studenty k výkonu kvalifikovaných činností, kde převládá manuální práce. Ukončuje se závěrečnou zkouškou. Dokladem je vysvědčení o závěrečné zkoušce a výuční list. Absolvent 3letého středního vzdělávání s výučním listem má možnost pokračovat v (ISCED 4A) v příbuzném oboru. Toto studium trvá dva roky v denní formě vzdělávání a je ukončeno maturitní zkouškou. Střední vzdělání (ISCED 3C, 2B) trvá 1 nebo 2 roky v denní formě vzdělávání. Tento vzdělávací program je určen především pro žáky se speciálními vzdělávacími potřebami. Ukončuje se závěrečnou zkouškou. Dokladem je vysvědčení o závěrečné zkoušce.

Vzdělávací program konzervatoře představuje velmi specifický druh vzdělávání. Přípravuje studenty pro výkon náročných uměleckých nebo pedagogických činností v oblasti hudba, tanec, zpěv a dramatické umění. Studium trvá osm (v případě oboru tanec) nebo šest let a je ukončeno maturitou nebo absolutoriem.

### **Vyšší odborné vzdělávání**

Vzdělávací program vyššího odborného vzdělávání (ISCED 5B) patří svým charakterem do terciárního vzdělávání, rozvíjí a prohlubuje znalosti a dovednosti získané ve středním vzdělávání a poskytuje praktickou přípravu pro výkon náročných povolání, která nevyžadují vysokoškolský diplom. Je určeno maturantům, kteří dávají přednost praktickému a aplikačnímu pojetí před teoreticky zaměřeným akademickým studiem. Podmínkou přijetí je získání středního vzdělání s maturitní zkouškou a splnění podmínek přijímacího řízení, které stanovuje ředitel školy. Studium trvá v denní formě 3 roky včetně odborné praxe, u zdravotnických oborů vzdělání až 3,5 roku. Vzdělávací program se ukončuje absolutoriem, v rámci něhož je obhajována absolventská práce. Absolventi získávají titul „diplomovaný specialista“ (DiS.). Studenti platí školné.

### **VYSOKOŠKOLSKÉ VZDĚLÁVÁNÍ**

České vysoké školství má více než šestisetletou tradici. Roku 1348 byla v Praze založena Karlova univerzita – nejstarší akademická instituce ve střední Evropě. V souladu se Sorbonnskou a Boloňskou deklarací se většina dlouhých studijních programů transformovala na dvoustupňový systém studia, tj. na bakalářský studijní program a navazující magisterský studijní program. Studijní programy, u nichž nebylo účelné studium dělit, touto změnou neprošly. Vysoké školy poskytují vzdělání na třech úrovních.

Bakalářský studijní program (ISCED 5B, 3 – 4letý) je zaměřen na přípravu k výkonu povolání a ke studiu v navazujícím magisterském studijním programu. Ukončuje se státní závěrečnou zkouškou, jejíž součástí je zpravidla obhajoba bakalářské práce. Absolventům se uděluje akademický titul „bakalář“ (Bc., BcA.).

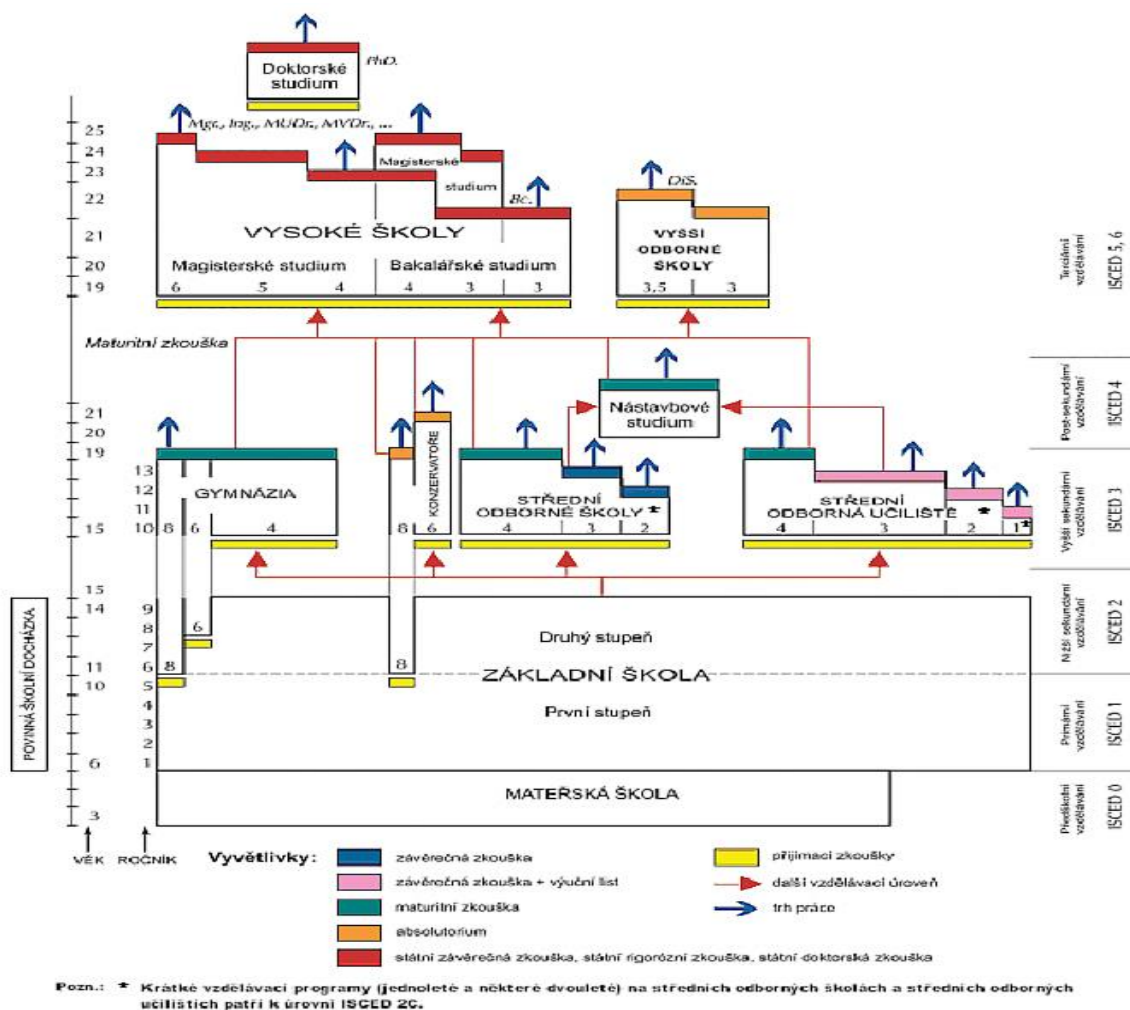
Magisterský studijní program (ISCED 5A) je zaměřen na získání teoretických poznatků, na jejich aplikaci a na rozvinutí schopností k tvůrčí činnosti; v oblasti umění je zaměřen na tvůrčí přípravu a rozvíjení talentu. Studium se ukončuje státní závěrečnou zkouškou, jejíž součástí je obhajoba diplomové práce. V oblasti lékařství a veterinárního lékařství a hygieny se studium ukončuje státní rigorózní zkouškou. Akademické tituly odrážejí charakter studijních programů (např. Ing., Mgr., MgA., MUDr., MDDr.). Magisterský studijní program navazující na bakalářský studijní program může být 1 – 3letý a samostatný magisterský studijní program (např. lékařství, farmacie, pedagogika) 4 – 6letý. Absolventi magisterských studijních programů, kteří získali akademický titul „magistr“ (Mgr., MgA.), mohou vykonat v téže oblasti studia státní rigorózní zkoušku, jejíž součástí je obhajoba rigorózní práce. Po jejím vykonání se udělují tituly např. JUDr., PhDr., RNDr. atd.

Doktorský studijní program (ISCED 6, 3 – 4letý) je určen absolventům magisterských programů a je zaměřen na vědecké bádání a samostatnou tvůrčí činnost v oblasti výzkumu, vývoje nebo tvůrčí činnost v oblasti umění. Studium se ukončuje státní doktorskou zkouškou a obhajobou disertační práce. Absolventům studia v doktorských studijních programech se uděluje akademický titul „doktor“ (Ph.D., Th.D.).

Bakalářské a magisterské studijní programy jsou otevřeny uchazečům, kteří dosáhli středního vzdělání s maturitní zkouškou a splnili příslušné vstupní požadavky. Forma studia může být prezenční, distanční nebo jejich kombinací. Pro přijetí do navazujícího magisterského studijního programu je podmínkou řádné ukončení bakalářského studijního programu. Vysoké školy a fakulty mohou stanovit i další podmínky pro přijetí. Vysoké školy se dělí na vysoké školy veřejné, státní a soukromé. Veřejné vysoké školy jsou veřejnoprávními institucemi a jako takové jsou zřizovány a zrušovány zákonem. Státní vysoké školy (vojenské a policejní) nemají právní subjektivitu a jsou součástí zřizovatelského ministerstva. Většina veřejných a státních vysokých škol

poskytuje všechny typy studijních programů. Soukromé vysoké školy nabízejí převážně bakalářské studijní programy. Studium na vysokých školách se člení na semestry, ročníky nebo bloky. Akademický rok trvá 12 kalendářních měsíců, jeho začátek stanoví rektor.

Graf č. 5: Schéma vzdělávací soustavy v České republice (zdroj: MŠMT)



## Financování

Mateřské, základní, střední a vyšší odborné školy jsou ve většině případů financovány vícezdrojově. MŠMT přiděluje krajům finanční prostředky na mzdy zaměstnanců, učebnice a učební pomůcky a na další vzdělávání pedagogických pracovníků. Provozní výdaje škol a investiční náklady hradí kraje nebo obce, které tyto školy zřizují.



Soukromé školy jsou financovány podle zvláštního zákona. Církevním školám se poskytují dotace přímo z rozpočtu MŠMT. Při financování všech výše uvedených škol je uplatňována metoda financování dle počtu vzdělávaných osob. Veřejné vysoké školy jsou financovány ze státního rozpočtu prostřednictvím MŠMT. Státní vysoké školy (policijní a vojenské) jsou financovány zřizovatelským ministerstvem. Soukromým vysokým školám, které působí jako obecně prospěšná společnost, může být poskytnuta finanční dotace.

(Vzdělávací systém České republiky, 2. vydání, Praha, 2006. Náklad 6000 výtisků. Národní vzdělávací fond, o. p. s., Národní informační středisko pro poradenství, Opletalova 25, 110 00 Praha 1. Vydáno s podporou Ministerstva školství, mládeže a tělovýchovy a Evropského společenství v rámci programu Leonardo da Vinci. Zdroj dat: Ústav pro informace ve vzdělávání a Český statistický úřad. ISBN 80-86728-29-3)

## 3 FINANČNÍ ZDROJE VE ŠKOLSTVÍ

### 3.1 ROZPOČET VEŘEJNÉ VYSOKÉ ŠKOLY

V této části uvádím definice předpisů, které jsou ustanoveny v rámci financování vysokoškolského systému v České republice:

(1) Veřejná vysoká škola sestavuje rozpočet na kalendářní rok a hospodaří podle něj. Rozpočet veřejné vysoké školy nesmí být sestavován jako deficitní.

(2) Příjmy rozpočtu veřejné vysoké školy jsou zejména:

a) příspěvek ze státního rozpočtu na vzdělávací a vědeckou, výzkumnou, vývojovou a inovační, uměleckou nebo další tvůrčí činnost (dále jen "příspěvek")<sup>8</sup>),

b) podpora výzkumu, experimentálního vývoje a inovací z veřejných prostředků podle zvláštního právního předpisu<sup>8e</sup>),

c) dotace ze státního rozpočtu (dále jen "dotace"),

d) poplatky spojené se studiem,

e) výnosy z majetku,

f) jiné příjmy nebo jiné příspěvky než uvedené v písmenu a) ze státního rozpočtu, ze státních fondů, z Národního fondu a z rozpočtů obcí a krajů,

g) výnosy z doplňkové činnosti,

h) příjmy z darů a dědictví.

(3) Veřejná vysoká škola má nárok na příspěvek podle odstavce 2 písm. a). Pro stanovení výše příspěvku podle odstavce 2 písm. a) je rozhodný typ a finanční náročnost akreditovaných studijních programů a programů celoživotního vzdělávání, počet studentů a dosažené výsledky ve vzdělávací a vědecké, výzkumné, vývojové a inovační, umělecké nebo další tvůrčí činnosti a její náročnost. Pro výši příspěvku je též rozhodný dlouhodobý záměr veřejné vysoké školy a dlouhodobý záměr vzdělávací a vědecké, výzkumné, vývojové a inovační, umělecké a další tvůrčí činnosti pro oblast vysokých škol vypracovaný ministerstvem a jeho každoroční aktualizace (dále jen "dlouhodobý záměr ministerstva"). Veřejné vysoké škole přísluší záloha na příspěvek stanovená na základě rozhodných údajů podle stavu k 31. říjnu předchozího kalendářního roku. Příspěvek je z rozpočtové kapitoly poskytován podle obecných předpisů pro poskytování prostředků státního rozpočtu pro dotace<sup>8a</sup>), pokud tento zákon nestanoví jinak.

(4) Ministerstvo rozhodnutím stanoví, zda poskytovaný příspěvek nebo dotace je účastí státního rozpočtu na financování programu<sup>8b</sup>), přičemž příspěvek nebo dotace na stavbu<sup>8c</sup>) je vždy, s výjimkou její údržby a oprav, účastí státního rozpočtu na financování programu, je-li vyšší než 10 000 000 Kč.

(5) Veřejná vysoká škola má nárok na dotaci na rozvoj vysoké školy. Veřejné vysoké škole se může poskytnout dotace zejména na ubytování a stravování studentů. Podmínky dotací, jejich užití a zúčtování se řídí obecnými předpisy pro nakládání s prostředky státního rozpočtu<sup>8d</sup>) a zvláštními předpisy upravujícími podporu výzkumu a vývoje<sup>8e</sup>). Pro výši dotací je rozhodný dlouhodobý záměr veřejné vysoké školy a dlouhodobý záměr ministerstva.

(6) Veřejná vysoká škola zřizuje tyto fondy:

- a) rezervní fond určený zejména na krytí ztrát v následujících účetních obdobích,
- b) fond reprodukce investičního majetku,
- c) stipendijní fond,
- d) fond odměn,
- e) fond účelově určených prostředků,
- f) fond sociální,
- g) fond provozních prostředků.

(7) Fondy veřejné vysoké školy uvedené v odstavci 6 písm. a), b), d) a g) jsou vytvářeny ze zisku, není-li výslovně stanoveno jinak; fond reprodukce investičního majetku a fond provozních prostředků též ze zůstatku příspěvků podle odstavce 2 písm. a) k 31. prosinci běžného roku, fond reprodukce investičního majetku též z odpisů hmotného a nehmotného majetku<sup>9)</sup>. Zdroji stipendijního fondu jsou převody poplatků za studium podle § 58 odst. 7 a převody daňově uznatelných výdajů podle zvláštního předpisu<sup>9a)</sup>. Veřejná vysoká škola může rozdělovat do fondů zisk po zdanění pouze v případě, že byla uhrazena případná ztráta z minulých období. Zůstatky fondů k 31. prosinci běžného roku se převádějí do následujícího rozpočtového roku. Použití prostředků fondů uvedených v odstavci 6 písm. a) až d), f) a g) a podmínky převodu prostředků mezi fondy uvedenými v odstavci 6 písm. a), b), d) a g) upravuje vnitřní předpis veřejné vysoké školy; veřejná vysoká škola je povinna zajistit, aby prostředky fondů vytvořené převodem zůstatku příspěvku podle věty první použila pouze na financování své činnosti, kterou se neúčastní hospodářské soutěže na společném trhu ani ji nemůže touto činností ovlivnit.

(8) Podmínky tvorby a užití fondů stanoví vnitřní předpis veřejné vysoké školy tak, aby prostředky získané ze zisku pocházejícího z provádění základního výzkumu, aplikovaného výzkumu nebo experimentálního vývoje a šíření jejich výsledků prostřednictvím výuky, publikování nebo převodem technologií, které byly podpořeny z veřejných prostředků, byly využity zpětně pouze na tyto činnosti, nebo na šíření jejich výsledků nebo na výuku.

(9) Fond účelově určených prostředků vytváří veřejná vysoká škola z:

a) účelově určených darů, s výjimkou darů určených na pořízení a technické zhodnocení dlouhodobého majetku,

b) účelově určených peněžních prostředků ze zahraničí,

c) účelově určených veřejných prostředků, včetně prostředků účelové a institucionální podpory výzkumu, experimentálního vývoje a inovací z veřejných prostředků, které nemohly být veřejnou vysokou školou použity v rozpočtovém roce, ve kterém jí byly poskytnuty.

(10) Účelově určené prostředky podle odstavce 9 písm. c) může veřejná vysoká škola převést do fondu účelově určených prostředků do výše 5 % objemu účelově určených veřejných prostředků poskytnutých veřejné vysoké škole na jednotlivé projekty výzkumu, experimentálního vývoje a inovací či výzkumné záměry v daném kalendářním roce; v případě jiné podpory z veřejných prostředků do výše 5 % objemu této podpory poskytnuté veřejné vysoké škole v daném kalendářním roce. Převod účelově určených prostředků veřejná vysoká škola písemně oznámí jejich poskytovateli.

(11) Prostředky fondu účelově určených prostředků může veřejná vysoká škola použít pouze k účelu, ke kterému jí byly poskytnuty.

(12) Sociální fond je tvořen základním přidělem na vrub nákladů veřejné vysoké školy do výše 2 % z ročního objemu nákladů veřejné vysoké školy zúčtovaných na mzdy, náhrady mzdy a odměny za pracovní pohotovost.

(13) Prostředky rozpočtu se používají pouze na financování činností, pro které byla veřejná vysoká škola zřízena, a na financování doplňkové činnosti podle § 20 odst. 2.

(zdroj: MŠMT)

## **3.2 HOSPODAŘENÍ VEŘEJNÉ VYSOKÉ ŠKOLY**

(1) Veřejná vysoká škola je povinna majetek užívat k plnění úkolů ve vzdělávací a výzkumné, vývojové a inovační, umělecké nebo další tvůrčí činnosti. Může jej užívat i k doplňkové činnosti v souladu s tímto zákonem.

(2) V doplňkové činnosti veřejná vysoká škola vykonává za úplaty činnost navazující na její vzdělávací a výzkumnou, vývojovou a inovační, uměleckou nebo další tvůrčí činnost nebo činnost sloužící k účinnějšímu využití lidských zdrojů a majetku. Doplňková činnost nesmí ohrozit kvalitu, rozsah a dostupnost činností, k jejichž uskutečňování byla veřejná vysoká škola zřízena.

(3) Veřejná vysoká škola není oprávněna k převzetí ručení za peněžitý dluh jiné osoby a ke zřízení zástavního práva k nemovitosti. Veřejná vysoká škola není oprávněna se stát společníkem veřejné obchodní společnosti nebo komplementářem komanditní společnosti. Dále veřejná vysoká škola není oprávněna vkládat do obchodní

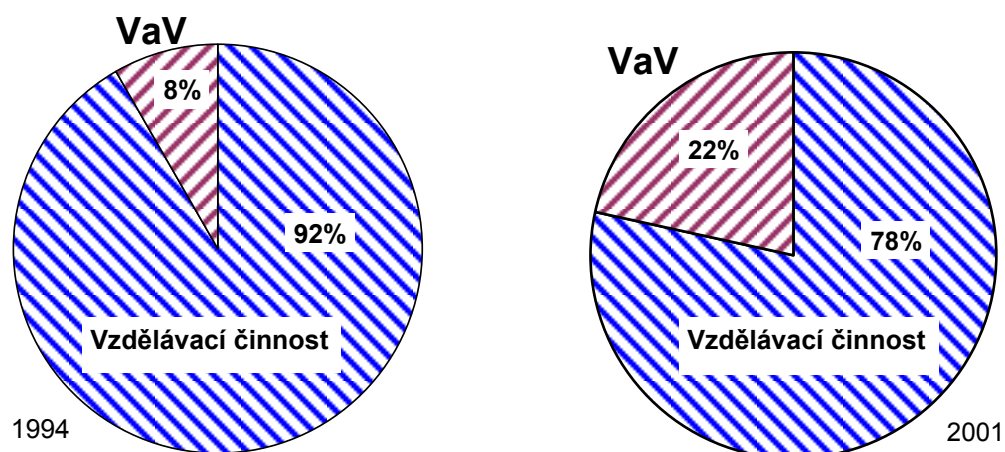
společnosti nebo družstva nemovitě věci nabyté do vlastnictví veřejných vysokých škol z vlastnictví státu, poskytnutý příspěvek podle § 18 odst. 3 a poskytnutou dotaci podle § 18 odst. 4. Podmínkou peněžitých a nepeněžitých vkladů do právnických osob je stanovení pravidel vnitřním předpisem veřejné vysoké školy.

(4) Stát neručí za závazky veřejné vysoké školy.

(5) Veřejná vysoká škola účtuje v soustavě podvojného účetnictví, ve kterém je povinna důsledně oddělit náklady a výnosy spojené s doplňkovou činností. V ostatním platí pro veřejnou vysokou školu obecné předpisy o účetnictví)

(6) Za účelné využívání příspěvků a dotací a za vypořádání dotací se státním rozpočtem a za řádné hospodaření s majetkem veřejné vysoké školy je ministři odpovědný rektor.

**Graf 1. Struktura financování vzdělávací a vědecko-výzkumné činnosti veřejných vysokých škol v letech 1994 a 2001**



### **3.3 FINANCOVÁNÍ SOUKROMÉ VYSOKÉ ŠKOLY**

(1) Právnícká osoba, která získala oprávnění působit jako soukromá vysoká škola, je povinna zajistit finanční prostředky pro vzdělávací a vědeckou nebo výzkumnou, vývojovou a inovační, uměleckou a další tvůrčí činnost.

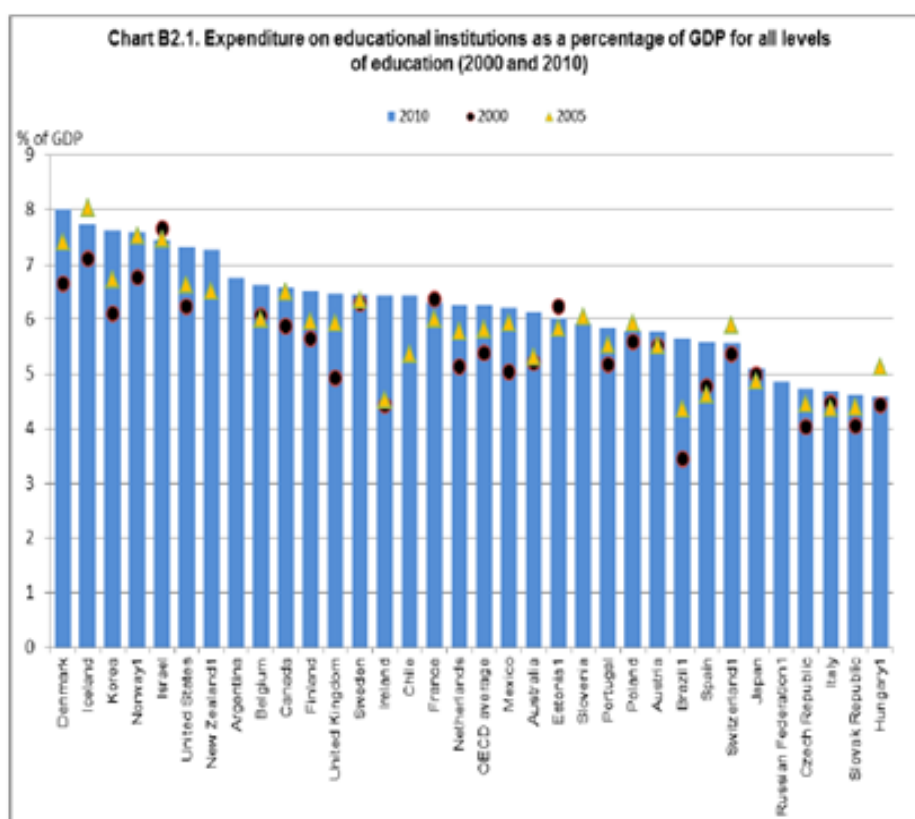
(2) Ministerstvo může poskytnout soukromé vysoké škole působící jako obecně prospěšná společnost 12) dotaci na uskutečňování akreditovaných studijních programů a programů celoživotního vzdělávání, s nimi spojenou vědeckou, výzkumnou, vývojovou a inovační, uměleckou nebo další tvůrčí činnost. Soukromé vysoké škole může ministerstvo poskytnout dotaci na stipendia podle § 91 odst. 2 písm. e), podle § 91 odst. 3. Podmínky dotací, jejich užití a zúčtování se řídí obecnými předpisy pro nakládání s prostředky státního rozpočtu.

(3) Výše dotací podle odstavce 2 se určuje na základě dlouhodobého záměru soukromé vysoké školy a jeho každoroční aktualizace, dlouhodobého záměru ministerstva, typu a finanční náročnosti akreditovaných studijních programů, počtu studentů a dosažených výsledků ve vzdělávací a vědecké, výzkumné, vývojové a inovační, umělecké nebo další tvůrčí činnosti a její náročnosti.

(4) Poskytování dotací soukromým vysokým školám na výzkum a vývoj se řídí zvláštními právními předpisy upravujícími podporu výzkumu a vývoje<sup>7a</sup>).

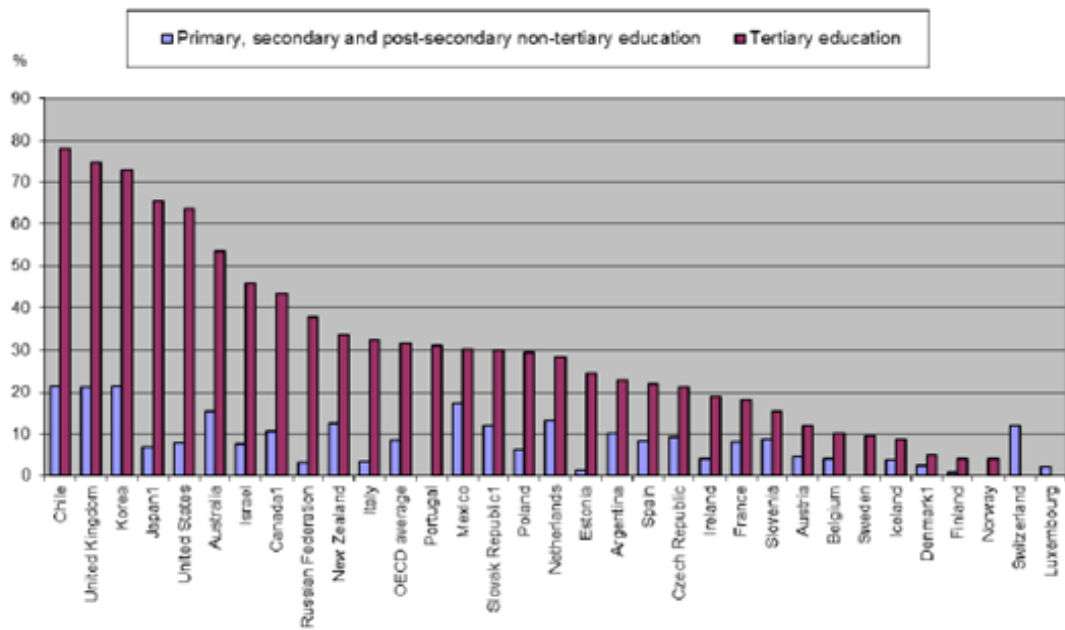


Graf č. 7: Výdaje na vzdělávání jako podíl HDP (pro všechny úrovně vzdělávání celkem, v letech 2000, 2005 a 2010 (zdroj: OECD)



Zdroj: OECD

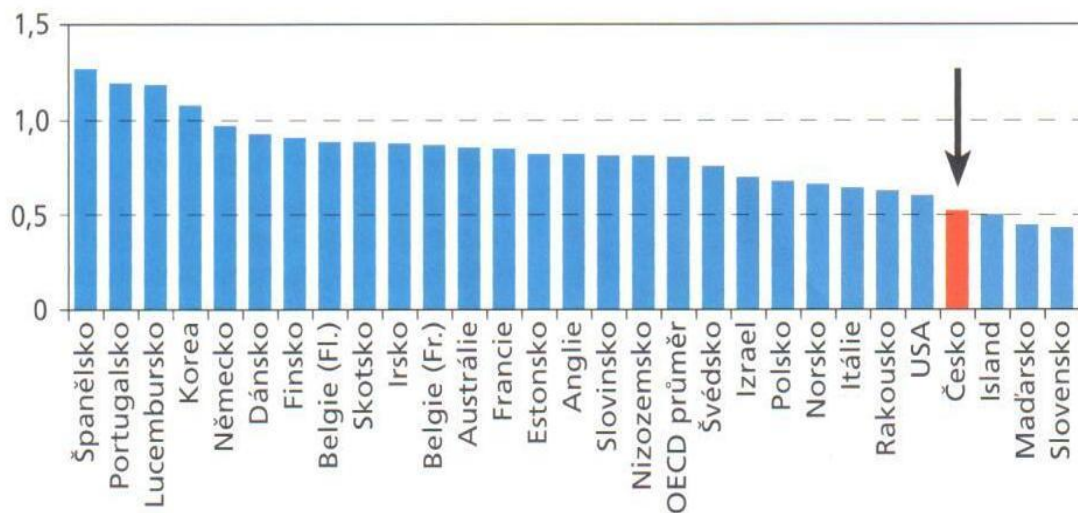
Graf č. 7: Podíl soukromých výdajů na vzdělávání (2010), (zdroj: OECD)



Graf č. 8: Poměr průměrného platu učitelů po 15 letech praxe..., (zdroj OECD)

### Poměr průměrného platu učitelů po 15 letech praxe k průměrnému platu ostatních vysokoškolsky vzdělaných zaměstnanců

(Ve studii uveden zdroj: OECD – Education at a Glance 2011.)



## **Klady stávajícího systému**

### **a) Transparentnost**

Prvek transparentnosti je u systému „spotřebovávajícího“ ze státního rozpočtu desítky miliard korun ročně prvkem mimořádně důležitým. Nespornou skutečností je, že při financování RgŠ je výkonovým financováním prostřednictvím stanovených a zveřejněných normativů a programovým financováním prostřednictvím vyhlášených, cílených a zveřejněných rozvojových programů alokováno až k jednotlivým konečným příjemcům cca 98 % disponibilních rozpočtových zdrojů (v roce 2010 cca 81 z více než 83 mld. Kč). To je nesporně jedna z hlavních silných stránek systému.

V úrovni přidělování finančních prostředků z rozpočtu MŠMT je přítom princip výkonového a programového financování uplatňován prakticky absolutně, což výrazně snižuje rizika spojená s různými formami klientelismu či lobbismu. Určitá minimální možnost poskytnutí finančních prostředků státního rozpočtu nad rámec výkonového a programového principu je dána pouze krajským úřadům (z jimi vytvořené povinné rozpočtové rezervy), a to pouze ve vztahu ke krajskému a obecnímu školství. Tento velmi dílčí „institucionální“ doplněk jinak obecně uplatňovaného výkonového a programového financování umožňuje „ekonomicky přežít“ i takovým krajským a obecním školám, které se z nějakých objektivních specifických důvodů z normativního rámce vymykají (předmětem tohoto institucionálního řešení jsou pouze 1 až 2,5 procenta rozpočtových zdrojů).

### **b) Flexibilita**

Stávající systém financování tím, že je založen na rozdělování finančních prostředků v návaznosti na výkony škol a školských zařízení, umožňuje velmi pružně a operativně přesouvat finanční zdroje státního rozpočtu od těch segmentů regionálního školství (RgŠ), kde jejich potřeba objektivně klesá (buď ubývají výkony, nebo se snižuje rozsah

poskytovaných služeb), do těch segmentů, kde potřeba zdrojů naopak objektivně roste (výkony či rozsah poskytovaných služeb se zvyšují). Programový princip financování přitom umožňuje „překlenovat“ nesoulad mezi rokem fiskálním a rokem školním při změnách v rozsahu vzdělávání.

Jako ilustrativní příklad lze např. uvést skutečnost, že zejména právě díky existujícímu systému kombinujícímu výkonový a programový princip financování se v letech 2004 až 2007 podařilo velmi podstatným způsobem rozšířit rozsah všeobecného (zejména jazykového) vzdělávání v základních školách (o 11 hodin týdně) a v gymnáziích (o 8 hodin týdně), a to prakticky bez dodatečných nároků na výdaje státního rozpočtu. Je třeba rovněž zmínit, že ani financování vyšších odborných škol, které byly zřízeny jako nový prvek regionálního školství, si nevyžádalo takřka žádné dodatečné zvýšení výdajů státního rozpočtu pro regionálního školství.

### c) Stabilita

Princip dvouzdrojového financování (zdroje státního rozpočtu v kombinaci se zdroji rozpočtů zřizovatelů) v rozhodujícím, majoritním segmentu RgŠ, tj. v obecním a krajském školství, nesporně výrazně přispívá k ekonomické stabilitě celého vzdělávacího systému, a to i v situaci relativně méně příznivého vývoje příjmové stránky veřejných rozpočtů.

## **Slabé stránky stávajícího systému**

Ačkoli samotnou podstatu systému financování regionálního školství, tak jak je v předchozích částech materiálu popsán, a zejména pak jeho hlavní principy, tedy kombinaci výkonového a programového financování regionálního školství ze státního rozpočtu a dvouzdrojový princip financování krajského a obecního školství, lze považovat za optimální, ukazují dosavadní víceleté zkušenosti s jeho praktickou realizací v podmínkách nového uspořádání veřejné správy a v podmínkách nového školského zákona, že nejvýraznějším slabým místem celého systému financování RgŠ je (zejména z pohledu ekonomické efektivity) jeho stávající obsah, tzn. rozsah financovaných oblastí, konkrétně pak věcné vymezení odpovědnosti státu při financování celého systému.

Díky výraznému omezení řídicí role státu a naopak výraznému zvýšení autonomie škol a školských zařízení i jejich zřizovatelů se tak dnes stát (MŠMT) reálně ocitá v situaci, že musí v regionálním školství financovat řadu oblastí, které nemůže věcně nijak významněji ovlivňovat. V celé řadě konkrétních případů tedy vzniká situace, kdy (zjednodušeně řečeno) „rozhodují ředitelé škol či školských zařízení, resp. jejich zřizovatelé a platí stát“. Tato situace pak logicky vede k určitému (až zbytečnému) rozměňování disponibilních rozpočtových zdrojů státního rozpočtu tím, že ztěžuje lepší zacílení zdrojů na majoritní oblasti školství, resp. vzdělávání v regionálním školství.

Zvláště významně se tento jev dotýká oblasti zajištění mezd „provozních“ pracovníků škol a školských zařízení (jejich financování státem je nesporně pozůstatkem z dob, kdy stát plnil roli zaměstnavatele i u tzv. obecního školství), dále také oblasti financování přímých výdajů některých druhů vzdělávání neposkytujících stupeň vzdělání a oblasti financování školských služeb.

Logickým vyústěním tohoto stavu (má-li stát v současných podmínkách zajistit svou odpovědnost) je nutnost vysoké autonomie krajských úřadů v rozhodovacím procesu financování, neboť jiným způsobem prakticky nelze reagovat na rozdílný stav a vývoj situace ve školství v jednotlivých krajích. Výsledkem této autonomie jsou samotné krajské normativy, které jsou pro danou jednotku výkonu v jednotlivých krajích více či méně odlišné i bez objektivních příčin. MŠMT již pátým rokem detailně sleduje výši krajských normativů stanovených jednotlivými kraji. Zejména u středních škol jsou v mnohých případech patrné výrazné rozdíly ve výši stanovených normativů pro tutéž jednotku výkonu v jednotlivých krajích.

Hlavní příčinu rozdílné výše jednotlivých krajských normativů nelze definovat zcela jednoznačně. Již z konstrukce krajského normativu je zřejmé, že normativ zohledňuje mnoho faktorů, které umožňují krajskému úřadu reagovat na konkrétní situaci. Kromě průměrného počtu vyučovacích hodin ve třídě či průměrného týdenního počtu hodin přímé pedagogické činnosti je to např. průměrný počet žáků ve třídě ve školách v rámci kraje nebo nezbytné dělení tříd v rámci výuky. Je proto zřejmé, že v krajích s menší průměrnou naplněností třídy či oboru vzdělání nebude normativ stejný jako v kraji s vysokou průměrnou naplněností tříd. Kromě toho v případě menšího počtu žáků ve třídě nemusí docházet k dělení tříd v rámci výuky v takovém rozsahu. Přestože systém financování regionálního školství v současné době funguje poměrně dobře, nebude v možnostech státu (i vzhledem k současné ekonomické situaci a ne zcela optimistické predikci ekonomického vývoje) řešit zvyšování finančních nároků některých oblastí školství neustálým zvyšováním finančních zdrojů. Bude tedy nutné hledat cesty k zefektivnění systému financování RgŠ.

### **Možnosti zefektivnění systému financování VVŠ**

Změny v pravidlech financování vysokých škol, které skutečně ovlivní jejich další vývoj od kvantity ke kvalitě, musí zasáhnout i některé jejich základní prvky, a nemohou

se tudíž příliš ohlížet na současný stav a zvyklosti v přípravě rozpočtu vysokých škol. Stávající pravidla je totiž třeba považovat za překonaná především proto, že financování vysokých škol opírají převážně o ukazatele kvantitativního rozvoje. Přitom není žádný důvod a nejsou ani příznivé ekonomické podmínky pro další zvyšování počtu studentů. Naopak je mnoho důvodů pro snižování. Zřetelného zvýšení kvality lze však těžko dosáhnout bez relativního zvýšení jednotkových výdajů a funkční a efektivní diverzifikaci vysokého školství nelze zajistit bez nových finančních stimulů.

Změny v systému financování budou nabíhat postupně tak, aby instituce měly dostatečný čas pro realizaci vlastních strategií rozvoje a v jejich financování nedošlo ke skokovým změnám.

(zdroj:<http://www.ucitelskenoviny.cz/?archiv&clanek=5406&PHPSESSID=4ac63d6ebd32f9f5b3698c4a70f855b5>)

# PRAKTICKÁ ČÁST

## 4 ANALYTICKÁ ČÁST

### **Projekty a jejich financování**

Protože cílem této diplomové práce je přiblížení problematiky systému školství v přehledu států Evropské unie a České republiky a analýza financování veřejného školství v ČR, nabízím rozbor problematiky financování veřejného školství a oblast strukturálních fondů Evropské unie.

### **4.1 VEŘEJNÉ VYSOKÉ ŠKOLSTVÍ**

Nejprve je třeba se zabývat problematikou vysokých škol. Mimo jiné mají dlouholetou tradici v porovnání se soukromými vysokými školami v České republice.

Financování školství z ostatních kapitol státního rozpočtu ČR (mimo kapitoly 333–MŠMT a 700–ÚSC) a ze strukturálních fondů Evropské unie

Veřejné vysoké školství je financováno nejen z rozpočtů MŠMT (kapitola 333) a územních samosprávných celků (kapitola 700), ale okrajově i z ostatních kapitol státního rozpočtu. Zatímco kapitoly 333 a 700 se především soustřeďují na vzdělávací činnost vysokých škol, výdaje ostatních kapitol státního rozpočtu ČR se zejména zaměřují na resortně orientovaný výzkum a vývoj na vysokých školách.

Financování veřejného vysokého školství z ostatních kapitol státního rozpočtu ČR je hodnoceno ve vzorovém roce 2010, a to zejména v důsledku nedostatku vstupních číselných dat pro následující (a v některých případech také předchozí) roky. Tento nedostatek je způsoben dosavadní absencí výročních zpráv o hospodaření sledovaných ministerstev, výzkumných institucí a veřejných vysokých škol v roce 2011. Pro rok 2012 pak hraje roli také plnění schválených rozpočtů a jejich dalších změn. Proto lze rok 2010 chápat jako nejreprezentativnější rok v námi sledované časové řadě. Z



ostatních kapitol státního rozpočtu mimo MŠMT a územní samosprávné celky do veřejného vysokého školství v roce 2010 směřovalo 1,629 mld. Kč.

V rámci těchto výdajů vynikala kapitola 321, Grantová agentura ČR, z níž do veřejného vysokého školství v roce 2010 plynulo více než 900 mil. Kč. Z dalších významných kapitol směřovaly na veřejné vysoké školy řádově stovky milionů korun, zejména pak z kapitol 335 (ministerstvo zdravotnictví; 178 mil. Kč) a 329 (ministerstvo zemědělství; 135 mil. Kč).

V roce 2010 celkem do veřejného vysokého školství směřovalo 32 mld. Kč ze státního rozpočtu ČR, z čehož výdaje mimo kapitoly 333 a 700 představovaly 5 %. Obecně tedy můžeme tvrdit, že výdaje na vzdělávací činnost představují tři čtvrtiny celkových výdajů na veřejné vysoké školy. 20 % výdajů pak představuje výzkum a vývoj na vysokých školách financovaný MŠMT a 5 % výzkum a vývoj na vysokých školách financovaný ostatními resorty a ostatními kapitolami státního rozpočtu ČR.

Prostředky ze strukturálních fondů Evropské unie slouží jako doplňkový zdroj státního rozpočtu. V programovacím období 2007–13 je v operačních programech na veřejné vysoké školství ČR určeno 31 mld. Kč<sup>14</sup>; hypoteticky tak průměrně na každý rok připadají 4,4 mld. Kč<sup>15</sup>. V roce 2010 tedy 12 % všech veřejných výdajů na veřejné vysoké školství ČR představovaly výdaje ze strukturálních fondů.

## **4.2 REGIONÁLNÍ ŠKOLSTVÍ**

V případě regionálního školství nelze hovořit o příjmech z jiných kapitol státního rozpočtu než z kapitol 333 a 700.

V programovacím období 2007–13 je v operačních programech pro regionální školství ČR určeno 22,4 mld. Kč; v průměru tak na každý rok připadá 3,2 mld. Kč. Dominantní část prostředků ze strukturálních fondů pochází z operačního programu Vzdělávání pro konkurenceschopnost – prioritní osy 1, kde jsou pro každý rok v průměru alokovány 2,4 mld. Kč. V regionálních operačních programech je dohromady alokována čtvrtina prostředků ze strukturálních fondů určených pro regionální školství, tj. cca 800 milionů Kč ročně. Dohromady prostředky ze strukturálních fondů v roce 2010 představovaly necelá 3 % výdajů na regionální školství ČR z veřejných rozpočtů.

V roce 2012 výdaje na regionální školství (kapitoly 333 a 700 dohromady) budou činit 123,377 mld. Kč, ve výhledu na rok 2014 108,1 mld. Kč. Výdaje na veřejné vysoké školství bez výzkumu a vývoje na vysokých školách budou činit 21 mld. Kč v roce 2012, resp. 17 mld. Kč v roce 2014; včetně výzkumu a vývoje na vysokých školách pak 28,5 mld. Kč v roce 2012, resp. 24,3 mld. v roce 2014. V případě regionálního školství bylo dosaženo maxima výdajů v roce 2010; předpokládá se překonání této hodnoty v roce 2012. U vysokého školství bylo maxima dosaženo v roce 2009 při současném sestupném trendu.

Jednotkové výdaje na regionální školství (kapitoly 333 a 700 dohromady) v roce 2012 budou činit 74 tisíc Kč, nezahrneme-li žáky základních uměleckých škol a účastníky zájmového vzdělávání. Při jejich zahrnutí jednotkové výdaje na regionální školství v roce 2012 klesnou na 57 tisíc Kč. Výhled na rok 2014 v obou případech očekává jednotkové výdaje o cca 10 tisíc Kč nižší.

V případě vysokého školství bez výzkumu a vývoje na vysokých školách jednotkové výdaje v roce 2012 jsou 69 tisíc Kč, výhled na rok 2014 očekává 60,5 tisíc Kč. Při zahrnutí výzkumu a vývoje na vysokých školách jednotkové výdaje v roce 2012 činí 93 tisíc Kč, ve výhledu na rok 2014 pak 87 tisíc Kč.

Budeme-li v případě veřejného vysokého školství bez výzkumu a vývoje na vysokých školách uvažovat jednotlivé vztažné základny, pak v případě všech aktivních studií jednotkové náklady v roce 2012 budou činit 59 tisíc Kč, aktivních rozpočtových studií 60 tisíc Kč a aktivních upravených studií 69 tisíc. Ve výhledu na rok 2014 jsou pro každou vztažnou základnu očekávány jednotkové náklady zhruba o 10 tisíc Kč nižší.

(ZDROJ: Vysoké školy v ČR a jejich veřejné finanční zdroje (s důrazem na kapitolu 333) a srovnání s regionálním školstvím 2004–2012, MINISTERSTVO ŠKOLSTVÍ, MLÁDEŽE A TĚLOVÝCHOVY, SAMOSTATNÉ ODDĚLENÍ TVŮRČÍ ČINNOSTI A ANALÝZ, Ing. Adam KRČÁL, RNDr. Vladimír VOJTĚCH)

### 4.3 ROZVOJOVÉ PROGRAMY MŠMT

Rozvojové programy 2014, Č. j. MŠMT 2520/2014

Programové financování umožňuje řešit takové ekonomické aspekty vzdělávání a školských služeb, jejichž promítnutí do republikových normativů buď není možné (opatření, která se nedotýkají všech škol a školských zařízení stejného druhu, či typu), nebo by nebylo účelné.

Na rozvojové programy (dále RP) vyhlášené pro oblast RgŠ je v rozpočtu přímých výdajů na rok 2014 vyčleněno 540 mil. Kč.

Tato částka je o 220 mil. Kč vyšší než v roce 2013. Zahrnuje posílení inkluzivních programů ve výši 20 mil. Kč, ale hlavně nově vyhlášený „Rozvojový program na podporu odborného vzdělávání“ ve výši 200 mil. Kč.

Z důvodu otázky zapojení církevních a soukromých škol do jednotlivých programů nelze strukturu závazných i orientačních ukazatelů s předstihem přesně určit. Situace je řešena prostřednictvím Ministerstva financí.

Do přehledu rozvojových programů je zařazen „Rozvojový program Podpora výuky vzdělávacího oboru další cizí jazyk rámcového vzdělávacího programu pro vzdělávání v roce 2014“ na jehož realizaci nebyly přiděleny finanční prostředky z rozpočtu regionálního školství. Situace je řešena žádostí o uvolnění finančních prostředků z nespotřebovaných neprofilujících výdajů minulých let.

Stručná charakteristika rozvojových programů sk. II v roce 2014

Zajištění bezplatné přípravy k začlenění do základního vzdělávání dětí osob se státní příslušností jiného členského státu Evropské unie (ú.z. 33435)

Na základě tohoto programu se poskytují finanční prostředky státního rozpočtu právnickým osobám vykonávajícím činnost základních škol na částečnou úhradu, popřípadě krytí zvýšených nákladů souvisejících s poskytováním bezplatné přípravy k začlenění do základního vzdělávání žáků podle § 20 odst. 5 písm. a) školského zákona a § 10 a 11 vyhlášky č. 48/2005 Sb., o základním vzdělávání a některých náležitostech plnění povinné školní docházky, ve znění vyhlášky č. 256/2012 Sb.

Ministerstvo školství, mládeže a tělovýchovy (dále MŠMT) podle tohoto programu poskytuje krajským úřadům finanční prostředky v souladu s § 163 odst. 1 písm. a) školského zákona. Krajské úřady přidělují tyto prostředky právnickým osobám poskytujícím bezplatnou přípravu, a to na zvýšené náklady vyplývající z pracovněprávních vztahů, na školní potřeby a na učebnice (pokud jsou podle školského zákona poskytovány bezplatně), na učební pomůcky, další vzdělávání pedagogických pracovníků a činnosti, které přímo souvisejí s rozvojem škol a kvalitou vzdělávání - pokud ke zvýšení těchto výdajů došlo v souvislosti s poskytováním bezplatné přípravy. Jedná se o hlavně o třídy, ve kterých probíhají kurzy českého jazyka v rozsahu nejméně 70 hodin a trvající nejdéle 6 měsíců.

Termín pro podání žádosti na přidělení dotace na rok 2014 již byl dne 14. 11. 2013. Výše finančních prostředků, které byly na tento program vyčleněny pro rok 2014, je 910 tis. Kč.

Zajištění podmínek základního vzdělávání nezletilých azylantů, osob požívajících doplňkové ochrany, žadatelů o udělení mezinárodní ochrany na území České republiky a dětí cizinců umístěných v zařízení pro zajištění cizinců (ú.z. 33435)

(Jedná se o samostatný RP, který má společný účelový znak s RP „Zajištění bezplatné přípravy k začlenění do základního vzdělávání dětí osob se státní příslušností jiného členského státu Evropské unie“, což je dáno vývojem financování těchto programů.) MŠMT vyhlašuje tento rozvojový program podle § 80 odst. 4 zákona č. 325/1999 Sb., o azylu, ve znění pozdějších předpisů, a § 171 odst. 2 zákona č. 561/2004 Sb., o předškolním, základním, středním, vyšším odborném a jiném vzdělávání (školský zákon).

Jeho účelem je poskytování finančních prostředků státního rozpočtu právnickým osobám, které vykonávají činnost základních škol, a to na částečnou úhradu, popřípadě krytí zvýšených nákladů souvisejících s poskytováním základního vzdělávání v souladu s § 16 odst. 6 školského zákona žákům se sociálním znevýhodněním (podle § 16 odst. 4 písm. c) školského zákona) a dětem cizinců umístěných v zařízení pro zajištění cizinců (podle § 130 zákona č. 326/1999 Sb., o pobytu cizinců na území České republiky a o změně některých zákonů, ve znění pozdějších předpisů), pokud podle § 36 odst. 1 a 2 školského zákona podléhají povinné školní docházce. Na základě tohoto programu lze rovněž poskytovat finanční prostředky na částečnou úhradu, popřípadě krytí nákladů souvisejících s poskytováním zájmového vzdělávání v pravidelné denní docházce ve školní družině nebo školním klubu.

Cílem programu je zejména umožnit právnickým osobám ve třídách, v nichž se tito žáci vzdělávají, přizpůsobit počet žáků náročnosti výuky (v souladu s vyhláškou č. 48/2005 Sb., o základním vzdělávání a některých náležitostech plnění povinné školní docházky, ve znění pozdějších předpisů) a při poskytování mezd, platů, osobních příplatků, odměn a příplatků za vedení zohlednit kvalitu a množství vykonané práce vyplývající z poskytování vzdělávání těmto žákům, popřípadě také vyšší nároky na řídicí a koncepční práci vedoucích pracovníků.

Výše finančních prostředků vyčleněných pro rok 2014 je 3 700 tis. Kč.

Bezplatná výuka českého jazyka přizpůsobená potřebám žáků – cizinců z třetích zemí na rok 2014 (ú.z. 33024)

Na základě tohoto programu se poskytují finanční prostředky státního rozpočtu právnickým osobám vykonávajícím činnost základních škol na částečnou úhradu, popřípadě krytí zvýšených nákladů souvisejících s poskytováním základního vzdělávání, zahrnující výuku českého jazyka přizpůsobenou potřebám svých žáků – cizinců z třetích zemí. (Jedná se o platy a odměny i nákup učebnic a učebních pomůcek pro cizince). Výše finančních prostředků, které byly na tento program vyčleněny pro rok 2014, je 10 440 tis. Kč.

Vybavení školských poradenských zařízení diagnostickými nástroji v roce 2014 (ú.z. 33040)

Tento RP slouží, stejně tak jako v roce 2013, k podpoře školských poradenských zařízení, která provádí diagnostiku dětí vedoucí k doporučení zařadit dítě do programu RVP ZV-LMP (rámcový vzdělávací program pro základní vzdělání - lehké mentální postižení). Pedagogičtí pracovníci, kteří provádějí tuto diagnostiku se v tomto RP budou moci účastnit vzdělávacích akcí, které povedou k zajištění trvalého zkvalitňování diagnostického procesu a zavádění nových diagnostických nástrojů. Zejména budou podpořeny vzdělávací akce vedoucí k využití standardizovaného testu Woodcock-Johnson. Objem finančních prostředků bude sloužit k nákupu služby, tj. daného školení a výše finančních prostředků, které byly na tento program vyčleněny pro rok 2014, je 2 000 tis. Kč.

Financování asistentů pedagoga pro děti, žáky a studenty se zdravotním postižením a pro děti, žáky a studenty se sociálním znevýhodněním

Tento RP pro rok 2014 vznikl sloučením pod jeden název RP „Financování asistentů pedagoga pro děti, žáky a studenty se zdravotním postižením v soukromých a církevních školách“ (ú.z. 33215) a RP „Financování asistentů pedagoga pro děti, žáky a studenty se sociálním znevýhodněním“ (ú.z. 33457). V roce 2014 se dělí na dvě části a to na modul A a modul B, přičemž účelové znaky i samostatný rozpočet byly zachovány.

**Modul A** – Financování asistentů pedagoga pro děti, žáky a studenty se zdravotním postižením v soukromých a církevních školách na rok 2014 (ú.z. 33215)

Cílem programu (modulu A) i nadále zůstává pomocí asistenta pedagoga zabezpečit takové činnosti, které vedou k udržení dětí, žáků a studentů se zdravotním postižením v hlavním vzdělávacím proudu a jsou určeny pro církevní a soukromé školy.

Dotace je určena pro uvedené školy na úhradu nákladů ve smyslu § 160 odst. 1 písm. a) zákona č. 561/2004 Sb. vyplývajících škole z pracovněprávních vztahů s asistentem pedagoga, který splňuje odbornou kvalifikaci stanovenou v § 20 zákona č. 563/2004 Sb., o pedagogických pracovnících a o změně některých zákonů. Dotace je vázána na funkci asistenta pedagoga zřízenou dle § 16 odst. 9 a 10 zákona č. 561/2004 Sb. Tento modul byl oproti roku 2013 posílen o 10 mil. Kč - pro rok 2014 je vyčleněno 60 000 tis. Kč.

**Modul B** – Financování asistentů pedagoga pro děti, žáky a studenty se sociálním znevýhodněním ve školách všech zřizovatelů na rok 2014 (ú.z. 33457)

Cílem modulu B je poskytnout finanční prostředky na asistenty pedagoga pro děti, žáky a studenty se sociálním znevýhodněním ve školách všech zřizovatelů a v maximální možné míře podpořit vzdělávání těchto jedinců v hlavním vzdělávacím proudu. Tento program lze považovat i za opatření umožňující přechod sociálně znevýhodněných žáků z tzv. základních škol praktických do běžných základních škol. I tato část programu – byla oproti roku 2013 posílena o 10 mil. Kč – na tento modul je vyčleněno 105 000 tis. Kč.

Kompenzační učební pomůcky pro žáky se zdravotním postižením v roce 2014 (ú.z. 33025)

Cílem tohoto programu je poskytnout právnickým osobám vykonávajícím činnost střední školy (dále jen „právnická osoba“) všech zřizovatelů vymezených § 160 odst. 1 a 2 školského zákona neinvestiční finanční prostředky účelově určené na nákup pomůcek kompenzačního a rehabilitačního charakteru pro podporu přístupu ke vzdělávání žáků s tělesným, mentálním, zrakovým a sluchovým postižením, autismem, více vadami. Na tento program je vyčleněno 10 000 tis. Kč.

Rozvojový program na podporu škol, které realizují inkluzivní vzdělávání a vzdělávání dětí a žáků se znevýhodněním na rok 2014 (ú.z. 33018)

Účelem tohoto rozvojového programu je posílení výše nenárokových složek platů a motivačních složek mezd pedagogických pracovníků v souvislosti se vzděláváním dětí a žáků se sociokulturním znevýhodněním a dětí a žáků se zdravotním znevýhodněním. Prioritou pro rok 2014 je podpora oprávněného přechodu žáka ze zařazení ke vzdělávání do vzdělávacího programu pro žáky s lehkým mentálním postižením do vzdělávacího programu pro žáky bez mentálního postižení. Na tento program je pro rok 2014 vyčleněno 30 000 tis. Kč.

Rozvojový program na podporu organizace a ukončování středního vzdělávání maturitní zkouškou na vybraných školách v podzimním zkušebním období roku 2014 (ú.z. 33034)

Cílem tohoto programu je – stejně tak jako v minulých letech - poskytnout spádovým školám finanční prostředky na zajištění podmínek pro řádný průběh didaktických testů a písemných prací společné části maturitní zkoušky podle jednotného zkušebního schématu pro konání těchto zkoušek v podzimním zkušebním období roku 2014. Na tento program jsou pro rok 2014 vyčleněny finanční prostředky ve výši 13 500 tis.Kč.

Podpora logopedické prevence v předškolním vzdělávání v roce 2014 (ú.z.33044)

Cílem programu je zvyšování kvality předškolního vzdělávání, a to jak prostřednictvím vzdělávání pedagogických pracovníků rozvíjejících řečové dovednosti dětí předškolního věku, tak zlepšováním pracovního prostředí pro zajištění logopedické prevence v předškolním vzdělávání.

V programu bude podporováno vzdělávání pedagogických pracovníků v minimálním rozsahu 60 hod prezenčního vzdělávání zaměřeného na logopedickou prevenci, tvorba a realizace školních projektů na podporu rozvoje řeči u dětí předškolního věku a také zjištění vybavení pracovišť moderními pomůckami pro řečovou výchovu ve škole. Na tento program je pro rok 2014 vyčleněna částka 10 000 tis.Kč.

Podpora implementace etické výchovy do vzdělávání v základních školách a v nižších ročnících víceletých gymnázií v roce 2014 (ú.z. 33043)



Obecným cílem programu je zvyšování kvality vzdělávání, a to jak prostřednictvím vzdělávacího obsahu, tak změnou sociálního klimatu ve škole. Bezprostředně je projekt zaměřen na implementaci Etické výchovy do školních vzdělávacích programů. Na program jsou pro rok 2014 vyčleněny finanční prostředky ve výši 2 000 tis. Kč.

Rozvojový program na podpora odborného vzdělávání v roce 2014 (ú.z. 33049)

Cílem rozvojového programu je zajistit zlepšení kvality vzdělávání právnických osob vykonávajících činnost středních škol zapsaných do rejstříku škol a školských zařízení jen v těch oborech vzdělání, které lze z pohledu potřeb trhu práce, popřípadě i z pohledu unikátnosti a tradice považovat v daném území za nenahraditelné. V těchto vybraných oborech z důvodu nízkého zájmu žáků o vzdělávání nebo i z důvodu objektivně nižší potřeby takto specializovaných budoucích odborníků je nutné vzdělávat žáky ve třídách s nižším počtem žáků, a to jak ve třídách s žáky 2 – 4 oborů vzdělání, tak i ve třídách s nižším průměrným počtem žáků v daném oboru na 1 třídu, než je hodnota stanovená krajským úřadem v krajském normativu pro daný obor vzdělání na rok 2014 podle ustanovení § 2 odst. 2 písm. a) vyhlášky č. 492/2005 Sb., o krajských normativních, ve znění pozdějších předpisů.

Realizace rozvojového programu umožní získání kvalifikovaných podkladů od krajských úřadů z oblastí struktury vyučovaných oborů odborného vzdělávání a jejich financování, které budou využity v rámci připravovaných změn systému financování regionálního školství v oblasti odborného vzdělávání. Z důvodů zajištění efektivity a návaznosti financování vybraných oborů středních škol ve školním roce 2014/2015 ministerstvo předpokládá vyhlášení obdobného rozvojového programu v roce 2015, který bude vycházet z analýzy programu 2014.

Tímto programem budou krajským úřadům poskytnuty finanční prostředky účelově určené na podporu odborného vzdělávání ve vybraných oborech vzdělání středního odborného školství. Program se týká pouze škol veřejných a soukromých zapsaných ve školském rejstříku, netýká se církevních škol a školských zařízení zřizovaných MŠMT. (Tyto školy financuje přímo MŠMT a může jim tedy přímo poskytnout finanční prostředky.)

Na tento nový program pro rok 2014 jsou určeny fin. prostředky ve výši max. 200 000 tis. Kč.

Z rozpočtu rozvojových programů skupiny 2 se úpravou rozpočtu převádí přímo na skupinu V finanční prostředky na tyto rozvojové programy:

Ze schválených finančních prostředků skupiny II určených pro rozvojové programy jsou rozpočtovými opatřeními převedeny do rozpočtu skupiny V finanční prostředky na tyto RP:

Podpora přípravy sportovních talentů na školách s oborem gymnázium a gymnázium se sportovní přípravou (ú.z. 33354)

Cílem tohoto rozvojového programu je podpora rozvoje pohybového nadání a sportovního talentu žáků, včetně zabezpečení trenérů – pedagogůve vybraných kmenových olympijských sportech, v uzavřeném systému přípravy sportovních talentů na školách s oborem gymnázium se sportovní přípravou, v souladu s § 171 zákona č. 561/2004 Sb., školský zákon. Na program v roce 2014 jsou určeny finanční prostředky ve výši 70 000 tis. Kč

Hodnocení žáků a škol podle výsledků v soutěžích v roce 2014 – Excellence středních škol 2014 (ú.z. 33038)

Základním cílem programu je především podpora, zvyšování kvality a rozšiřování péče o talentované žáky na středních školách, kteří jsou schopni dosahovat vynikajících výsledků. Mezi další cíle programu patří zejména posílit zájem a motivaci žáků, pedagogických pracovníků a škol o účast v soutěžích a přehlídkách, a tak zvyšovat úroveň žáků nad rámec školních vzdělávacích programů, podpořit zájem žáků o přírodovědné, technické a další vybrané předměty a vytvořit předpoklady pro přípravu dostatečného počtu špičkových odborníků v preferovaných oborech, podpořit aktivity pedagogických pracovníků zaměřené na žáky, kteří jsou schopni dosahovat výborných výsledků, a to i v rámci mimoškolních vzdělávacích aktivit, posílit personální podmínky, které povedou ke zkvalitnění vědomostí, odborných znalostí a dovedností žáků s ohledem na celospolečenské požadavky, finančně ocenit úsilí pedagogických pracovníků středních škol při vzdělávání žáků podle výsledků v soutěžích

vyhlašovaných a spoluvyhlašovaných MŠMT, všestranně využít informací o talentovaných žácích v průběhu jejich následného vysokoškolského studia a tím též podpořit kvalitu a diverzifikaci vysokých škol - poskytnout výrazný impuls pro zvyšování kvality vzdělávání v celém školském systému. Na program je pro rok 2014 vyčleněno 20 000 tis.Kč

Do rozpočtu rozvojových programů sk. II. nebyl zahrnut tento program:

Rozvojový program Podpora výuky vzdělávacího oboru další cizí jazyk rámcového vzdělávacího programu pro základní vzdělávání v roce 2014 (ú.z. 33047)

Program podpoří vzdělávání žáků základních škol a odpovídajících ročníků víceletých gymnázií zapsaných ve školském rejstříku ve vzdělávacím oboru Další jazyk, který se od školního roku 2013/2014 zavádí jako povinný, a to prostřednictvím materiálního zajištění výuky. Školám, které Další cizí jazyk již v minulosti zavedly, umožní program obnovit či zmodernizovat jejich materiální vybavení.

Již vyhlášený RP na podporu výuky Dalšího cizího jazyka na ZŠ (II. cizí jazyk) bude v části podmínek pro použití finančních prostředků doplněn o následující podmínku:

V odůvodněných případech lze finanční prostředky na podpory výuky Dalšího cizího jazyka použít také na podporu výuky prvního cizího jazyka, zejména v těch případech, kdy škola disponuje učebnicemi a učebními pomůckami pro výuku Dalšího cizího jazyka v potřebném rozsahu. V tomto duchu budou doplněny podmínky stanovené v tomto rozvojovém programu.

Na tento nový program je požadováno 21 660 tis. Kč. Tento objem finančních prostředků není součástí rozpočtu rozvojových programů sk. II. Situace je řešena žádostí o uvolnění finančních prostředků z nespotřebovaných neprofilujících výdajů minulých let.

(ZDROJ:<http://www.msmt.cz/vzdelavani/skolstvi-v-cr/ekonomika-skolstvi/rozvojove-programy-pro-rok-2014> )

## 4.4 CENTRALIZOVANÉ ROZVOJOVÉ PROJEKTY

Centralizované rozvojové projekty jsou řešeny v rámci každoročně vyhlašovaného grantového schématu MŠMT ČR, které je určeno pro podporu projektů přesahujících oblast vědy a výzkumu. V posledních letech je takto podporována především vzájemná spolupráce vysokých škol na území ČR, ale také spolupráce tuzemských a zahraničních vysokých škol, a to např. v oblasti informačních systémů, studijních programů, kariérních systémů apod.

O výběru projektů k realizaci rozhoduje Rada programů MŠMT ČR. Finanční prostředky na realizaci projektů jsou přidělovány formou dotace.

### Interní rozvojové projekty

Interní rozvojové projekty vznikly na MU v roce 2012 a nahradily Decentralizované rozvojové projekty vyhlašované MŠMT ČR. Projekty jsou přímo navázány na Aktualizaci dlouhodobého záměru MU pro daný kalendářní rok a Institucionální rozvojový plán MU a pomáhají naplňovat jejich cíle a ukazatele.

Finanční prostředky na realizaci Institucionálního rozvojového plánu poskytuje MŠMT ČR od roku 2014 formou příspěvku (dříve dotace).

Vyhlášení centralizovaných rozvojových programů pro veřejné vysoké školy pro rok 2015

### I. Vyhlášení

Ministerstvo školství, mládeže a tělovýchovy (dále jen „ministerstvo“) vyhlašuje níže uvedené centralizované rozvojové programy pro veřejné vysoké školy pro rok 2015. Úspěšným žadatelům poskytne v souladu s § 18 odst. 2 písm. c) zákona č. 111/1998 Sb., o vysokých školách a o změně a doplnění dalších zákonů (zákon o vysokých školách),

ve znění pozdějších předpisů, v souladu s Dlouhodobým záměrem vzdělávací a vědecké, výzkumné, vývojové a inovační, umělecké a další tvůrčí činnosti pro oblast vysokých škol vypracovaným ministerstvem pro období 2011-2015 (dále jen „Dlouhodobý záměr ministerstva“) a Aktualizací Dlouhodobého záměru ministerstva pro rok 2015 (dále jen „Aktualizace pro rok 2015“) a v souladu s čl. 20 ukazatelem I „Pravidel pro poskytování příspěvku a dotací veřejným vysokým školám Ministerstvem školství, mládeže a tělovýchovy“, č. j. MSMT-1318/2014-1, ve znění Změny č. j. MSMT-13271/2014-1, dotaci ze státního rozpočtu (dále jen „dotace“).

Cílem centralizovaných rozvojových programů je přispět k naplňování jednotlivých priorit stanovených v Dlouhodobém záměru ministerstva a jeho Aktualizaci pro rok 2015.

### **Centralizované rozvojové programy**

V rámci centralizovaných rozvojových programů mohou být veřejným vysokým školám poskytovány dotace s přihlédnutím k výsledku hodnocení předložených projektových žádostí, které provede Rada programů, složená ze zástupců ministerstva, České konference rektorů a Rady vysokých škol. Výsledkem hodnocení může být doporučení úprav projektu, krácení požadovaných finančních prostředků nebo zamítnutí.

Předkládané projekty veřejných vysokých škol budou založeny na analýze jejich činností a výsledků za uplynulé období.

Výše finančních prostředků určených na centralizované rozvojové projekty bude činit maximálně 10 % z celkové alokace určené na rozvojové programy pro rok 2015.

Pro rok 2015 jsou pro centralizované projekty vyhlášeny následující rozvojové programy:

1. Program na podporu vzájemné spolupráce vysokých škol

V tomto programu bude podporováno sdílení kapacit a vytváření sítí vysokých škol v České republice. Centralizovaný projekt v tomto programu mohou podat minimálně dvě vysoké školy.

V tomto programu budou podpořeny pouze projekty, které nelze financovat z operačních programů, zejm. vzhledem k jejich zaměření nebo k zapojeným institucím.

V rámci programu se každá veřejná vysoká škola může zapojit nejvýše do tří rozvojových projektů. Do tohoto limitu se nezapočítávají rozsáhlé projekty, do kterých se zapojí nejméně 13 veřejných vysokých škol.

Minimální výše podpory na jeden projekt činí 1 000 tis. Kč

Maximální výše podpory na jeden projekt činí 20 000 tis. Kč.

2. Program pro vyrovnávání příležitostí pro vysoké školy se sídlem na území hlavního města Prahy V tomto programu mohou vysoké školy předkládat projekty buď samostatně, nebo jako projekty konsorcií (pro více vysokých škol).

V tomto programu budou podpořeny výhradně projekty uskutečňované na území hl. m. Prahy a současně zaměřené na podporu aktivit, které jsou v souladu s prioritami Operačního programu Vzdělávání pro konkurenceschopnost.

**V tomto programu budou podporována tato tematická zaměření:**

- 1) podpora diverzifikace na úrovni institucí a studijních programů;
- 2) podpora vzdělávání studentů se specifickými potřebami a socio-ekonomicky znevýhodněných;

3) podpora studia v doktorských studijních programech a podpora post-doktorandů;

4) podpora rozvoje vzdělávací činnosti prostřednictvím vytváření partnerství a sítí mezi vysokými školami a institucemi výzkumu a vývoje, subjekty soukromého sektoru nebo subjekty vykonávajícími veřejnou správu.

Vysoká škola se může v rámci programu zapojit do maximálně pěti projektů, ať již samostatných pro jednu vysokou školu nebo společných pro více vysokých škol.

Minimální výše podpory na jeden projekt činí 500 tis. Kč

Maximální výše podpory na jeden projekt činí 10 000 tis. Kč.

## II. Předkládání centralizovaných rozvojových projektů

Centralizované rozvojové projekty na rok 2015 je možno ministerstvu předložit nejpozději do 31. října 2014.

Na projekty předané po stanoveném termínu nebude brán zřetel.

Při předkládání centralizovaných projektů, na nichž se podílí více škol, si zúčastněné školy zvolí mezi sebou školu koordinující<sup>1</sup>, které zašlou své zpracované dílčí projekty včetně požadovaného rozpočtu pro svou školu. Finanční prostředky budou v případě přijetí projektu přiděleny přímo jednotlivým zúčastněným školám podle těchto rozpočtů. Každá vysoká škola

(včetně té, která je koordinující) uvede stručnou charakteristiku té části projektu, kterou řeší, včetně podrobnější specifikace jejího rozpočtu.

---

<sup>1</sup> Vyjma případů, kdy centralizovaný rozvojový projekt předkládá jediná vysoká škola s podpůrným stanoviskem orgánu reprezentace vysokých škol.

Koordinující vysoká škola předloží na ministerstvo projekt jako celek. Bude v něm obsažena celková charakteristika projektu včetně celkové finanční rozvahy a finanční spoluúčasti jednotlivých škol. Z projektu musí být zřejmé, jaký bude mít přínos pro všechny zúčastněné školy a do jaké míry se na něm budou tyto školy podílet. Požadavky na výši dotace vyplní do formuláře „Seznam rozvojových projektů obsažených v Souboru projektů VVŠ na rok 2015 – centralizované rozvojové projekty“ koordinující škola za všechny zúčastněné školy, přičemž zde budou rozepsány požadavky jednotlivých škol. Dílčí řešitelé je ve svých souborech neuvádějí.

Soubory centralizovaných rozvojových projektů za veřejnou vysokou školu i za školy zapojené v projektech, kde vystupuje jako koordinující, předloží rektor příslušné vysoké školy v písemné formě ve čtyřech vyhotoveních odboru vysokých škol ministerstva, Karmelitská 7, 118 12 Praha 1. Zároveň zašle tabulku, jejíž formulář je součástí tohoto Vyhlášení, která bude obsahovat seznamy projektů (zařazených do příslušných programů), s uvedením celkové výše požadované dotace rozčleněné na kapitálové a běžné finanční prostředky. Společně se soubory projektů zašle rektor také metodiku a systém vyhodnocení průběhu řešení centralizovaných projektů za daný kalendářní rok. Elektronicky zašle vysoká škola přehlednou tabulku a předložené centralizované projekty se všemi formálními náležitostmi (podpisy, razítka) na adresu projekty-rozvoj@msmt.cz.

### III. Podmínky, které musí centralizované rozvojové projekty splňovat

Záměr centralizovaných rozvojových projektů musí být v souladu s Dlouhodobým záměrem ministerstva a jeho Aktualizací pro rok 2015 podle § 18 odst. 2 písm. c) zákona o vysokých školách a musí být v souladu s příslušným dlouhodobým záměrem veřejné vysoké školy a jeho aktualizací pro rok 2015 podle § 21 odst. 1 písm. b) zákona o vysokých školách.



Projekt musí být vepsán v příslušném Formuláři pro centralizované rozvojové projekty, který je přílohou tohoto Vyhlášení. Ve vlastním projektu musí být zejména jasné deklarovány cíle a jejich zdůvodnění, postup řešení, kontrolovatelné výstupy a zdůvodnění potřeby požadovaných finančních prostředků. Finanční prostředky poskytnuté na rozvojový projekt slouží pro zahájení a realizaci činnosti v projektu popsané investice/aktivity.

Pro čerpání finančních prostředků poskytnutých na rozvojové projekty v jednotlivých položkách uvedených ve formuláři „Rozpočet projektu“ lze považovat toto členění

za orientační s tím, že z přidělené dotace na řešení jednotlivých projektů nesmí být navýšena žádná z těchto položek: osobní náklady (tj. součet položek: mzdy, odměny dle dohod o pracích konaných mimo pracovní poměr, odvody pojistného na veřejné zdravotní pojištění a pojistného na sociální zabezpečení a příspěvku na státní politiku zaměstnanosti a přídělky do sociálního fondu) a cestovné. Dále nelze převádět částky mezi kapitálovými a běžnými finančními prostředky.

Z finančních prostředků poskytnutých na realizaci rozvojových projektů není možné hradit nákup, opravu a údržbu dopravních prostředků.

Projekty zaměřené na realizaci výzkumu, vývoje a inovací ve smyslu zákona č. 130/2002 Sb., o podpoře výzkumu, experimentálního vývoje a inovací z veřejných prostředků a o změně některých souvisejících zákonů (zákon o podpoře výzkumu, experimentálního vývoje a inovací), ve znění pozdějších předpisů, nebudou do výběrového řízení zařazeny.

Projekty, které jsou plánovány jako víceleté a jejichž realizace již byla zahájena před rokem 2015, musí obsahovat stručnou průběžnou zprávu o řešení projektu v předchozích letech, zejm. v roce 2014 – naplňování cílů a kontrolovatelných výstupů a přehled čerpání finančních prostředků, dále pak výhled řešení do konce roku 2014 včetně odhadu využití zbývajících finančních prostředků, podrobné zpracování projektu pro rok 2015 a výhled na budoucí roky včetně cílů, kontrolovatelných výstupů a předpokládaných finančních prostředků, potřebných pro realizaci projektu. Přijetím projektu ve výběrovém řízení na rok 2015 ovšem nevzniká nárok na přidělení další části finančních prostředků na následující roky. Pro případné přidělení další části finančních prostředků je rozhodující plnění cílů a výstupů v roce předchozím a kvalita předloženého projektu pro rok 2015. Projekty, jejichž realizace bude zahájena v roce 2015, musí obsahovat výhled na budoucí roky včetně cílů, kontrolovatelných výstupů a požadovaných finančních prostředků. I v tomto případě platí, že přijetím projektu ve výběrovém řízení na rok 2015 nevzniká nárok na přidělení další části finančních prostředků na následující roky.

Veřejná vysoká škola použije dotaci výlučně na účely, ke kterým byla ministerstvem určena v souladu s vyhlášeným programem a obsahem daného projektu; čerpání finančních prostředků z dotace bude sledovat v účetnictví tak, aby jejich použití mohla doložit. Pokud existuje souvislost předkládaného projektu s jinými projekty, musí ji předkladatel uvést. Projekt musí obsahovat čestné prohlášení, že aktivity, na které žádá řešitel finanční dotaci v rámci rozvojového projektu, nejsou financovány z jiných zdrojů.

Pokud se v průběhu řešení projektu ukáže, že prostředky dotace poskytnuté na jeho realizaci nelze v celém objemu účelně využít v souladu s jejich účelovým určením, může vysoká škola použít zbývající částku této dotace, nepřesahuje-li tato částka 10 % celkové výše finančních prostředků dotace poskytnutých pro rok 2015 na realizaci daného projektu, na realizaci jiných aktivit nebo pořízení jiných investic daného projektu. Uvedená změna musí být vysokou školou náležitě zdůvodněna v závěrečné

zprávě. V případě, že se jedná o vyšší částku, může rektor veřejné vysoké školy požádat ministerstvo, nejpozději však do 13. listopadu 2015, o souhlas s použitím prostředků poskytnuté dotace na realizaci jiných aktivit nebo pořízení jiných investic daného projektu. Žádost o změnu účelového určení poskytnutých prostředků dotace musí obsahovat zdůvodnění a specifikaci změny použití finančních prostředků dotace. Jestliže vysoká škola o změnu účelového určení ministerstvo nepožádá nebo nebude-li předložené žádosti rektora vyhověno, vrátí vysoká škola prostředky, jež nevyužila v souladu s jejich původním účelovým určením, do státního rozpočtu. Finanční prostředky dotace poskytnuté vysoké škole na realizaci projektu pro rok 2015 nelze převádět do dalších let.

Pokud spoluřešitelská vysoká škola v rámci centralizovaného projektu žádá o změnu v rámci svého rozpočtu, musí být součástí žádosti souhlas koordinující vysoké školy s touto změnou.

Pokud dojde v průběhu řešení rozvojového projektu ke změně řešitele projektu, vysoká škola zašle ministerstvu oznámení o změně řešitele konkrétního rozvojového projektu spolu

se zdůvodněním, proč ke změně řešitele došlo. O změnu řešitele projektu vysoká škola nemusí ministerstvo žádat.

Veřejná vysoká škola je povinna poskytnutou dotaci finančně vypořádat v souladu s platnými právními předpisy, a to způsobem a v termínech podle pokynů ministerstva. Vysoká škola poskytne odboru vysokých škol ministerstva výsledky auditů a finančních kontrol týkajících se využití finančních prostředků na realizaci rozvojových projektů.

#### IV. Posouzení a výběr centralizovaných rozvojových projektů

Centralizované rozvojové projekty jsou hodnoceny ve výběrovém řízení. Rada programů

na základě svého hodnocení sestaví pořadí centralizovaných rozvojových projektů. Rada programů může doporučit krácení požadovaných finančních prostředků a úpravy projektu.

Při posuzování a hodnocení centralizovaných projektů bude také přihlíženo k tomu, zda je výše prostředků dotace požadovaných na úhradu osobních nákladů úměrná aktivitám a činnostem v jednotlivých projektech.

Pro posuzování centralizovaných rozvojových projektů v rámci výběrového řízení jsou stanovena níže uvedená hodnotící kritéria:

<b>Číslo kritéria</b>	<b>Sledované kritérium</b>	<b>Maximální počet bodů</b>
1.	Soulad projektu s prioritami Dlouhodobého záměru ministerstva a jeho Aktualizací pro rok 2015, zdůvodnění projektu a jeho přínos pro vysoké školství v ČR Soulad klíčových aktivit s cíli projektu a Vyhlášením centralizovaných rozvojových programů pro veřejné vysoké školy pro rok 2015	30
2.	Udržitelnost výstupů projektu a kvalita realizace projektu v předchozích letech (pokud se jedná o víceletý pokračující projekt)	10
3.	Přiměřenost výše požadovaných finančních prostředků	15
4.	Formální náležitosti projektové žádosti	5
	<b>Celkem bodů</b>	<b>60</b>

#### V. Předkládání zpráv o výsledcích řešení a centralizovaných rozvojových projektů

Nebude-li to v rozporu s právními předpisy, budou výsledky centralizovaných rozvojových projektů financovaných na základě Vyhlášení centralizovaných rozvojových programů pro veřejné vysoké školy pro rok 2015 veřejně přístupné na webových stránkách vysoké školy.

Zprávy o výsledcích řešení centralizovaných projektů včetně využití finančních prostředků v rámci vyhlášených programů na rok 2015 uvede řešitel ve formuláři pro závěrečnou zprávu. Pokud se jedná o společný projekt více škol, podá závěrečnou zprávu za celý projekt koordinující škola. Součástí závěrečné zprávy budou i dílčí zprávy jednotlivých vysokých škol za tu část projektu, kterou řešily.

Součástí závěrečných zpráv bude prohlášení o tom, že u rozvojových projektů bude provedena následná kontrola podle zákona o finanční kontrole, jež se bude týkat alespoň 30 % celkové finanční částky přidělené na řešení rozvojových projektů na rok 2015, bez ohledu na počet řešených projektů. Výsledky kontroly zašle vysoká škola ministerstvu do 31. března 2016. Vysoká škola společně s výsledky kontroly dále zašle výsledky externích nebo dalších jiných kontrol týkajících se finančních prostředků na rozvojové projekty, pokud tyto kontroly byly provedeny.

Závěrečné zprávy v jednom vyhotovení předloží rektori veřejných vysokých škol odboru vysokých škol ministerstva do 30. ledna 2016. Závěrečné zprávy zašle vysoká škola současně též v elektronické podobě (např. na CD či DVD) se všemi formálními náležitostmi (podpisy, razítka). Řešitel projektu zajistí, aby zprávy o výsledcích řešeného projektu byly zveřejněny na webových stránkách vysoké školy, popř. fakulty, nejpozději do 30. dubna 2016, pokud to nebude v rozporu s právními předpisy. Vysoká škola provede vhodnou formou vyhodnocení průběhu řešení projektů za daný kalendářní rok. Vysoká škola bude informovat ministerstvo o způsobu a termínu konání vyhodnocení průběhu řešení rozvojových projektů (oponentní řízení apod.). Pověřený zástupce ministerstva má právo se tohoto vyhodnocení zúčastnit. Kopie zápisu z vyhodnocení průběhu řešení rozvojových projektů za daný kalendářní rok bude přiložena k závěrečným zprávám.

(ZDROJ:<http://www.msmt.cz/vzdelavani/vysoke-skolstvi/vyhlaseni-institucionalniho-programu-pro-verejne-vysoke>)

## ZÁVĚR

V závěru diplomové práce na téma Systém školství v ČR a jeho financování lze konstatovat, že vytyčené cíle, tedy předložené přiblížení problematiky systému školství v přehledu států Evropské unie a České republiky i analýza financování veřejného školství v České republice, byly splněny. V rámci studia odborných pramenů se ukázalo, že poměrně komplikovanou problematiku školského systému a jeho financování lze postihnout komplexně a poukázat na některé stěžejní segmenty, které se jí týkají. Analýza výsledků této práce ukázala nutnost studia a hledání informací v odborných pramenech, včetně oficiálních internetových stránek např. Ministerstva školství, mládeže a tělovýchovy, ale i další, které jsou součástí odborných zdrojů v závěru této diplomové práce. Jistě stojí za zmínku, že co se financování vysokého školství týče, je dle tvrzení článku v Učitelských novinách 6/2015 značný pokles z hrubého domácího produktu ze 7 na 3,06 procent. Jako doporučení vycházející z práce a studia pramenů je třeba i v rámci čerpání projektů posilovat vlání rozpočet na výdaje ve financování školství. Diplomová práce mne osobně velmi obohatila a doufám, že přispěje jako souhrnný pramen ke studiu problematiky financování i dalším studentům, zajímajícím se o takto specifickou problematiku.

## SEZNAM POUŽITÝCH ZDROJŮ

### Seznam použitých českých zdrojů

- 1) České vzdělání a Evropa. Strategie rozvoje lidských zdrojů při vstupu do Evropské unie. Praha, Tauris, 1999. ISBN 80-211-0312-4
- 2) Factum Invenio (2009): Analýza předpokladů a vzdělávacích potřeb pedagogických pracovníků pro zkvalitňování jejich pedagogické práce.
- 3) GREGER, D., JEŽKOVÁ, V. (eds.) (2007): Školní vzdělávání. Zahraniční trendy a inspirace. Karolinum, Praha.
- 4) HNILICA, J., PABIAN, P., HÁJKOVÁ, T. (2012): Národní kvalifikační rámec terciárního vzdělávání. Díl 3. Zkušenosti a doporučení. Praha.
- 5) HUČÍN, J. (2012): Motivace, priority a kvalita uchazečů o VŠ studium. SCIO, Praha.
- 6) CHMELÍK, L.: Vývoj školské správy na našem území, Bakalářská práce, 2009/2010
- 7) JEŽKOVÁ, V. a kol. Vzdělávací systémy v zahraničí. Univerzita Karlova, vydavatelství Karolinum, Praha 1996. 142 stran. ISBN 80-7184-078-5.
- 8) KOUCKÝ, J., et al. (2010): REFLEX 2010 – Zaměstnatelnost a uplatnění absolventů vysokých škol na pracovním trhu. Středisko vzdělávací politiky PedF UK, Praha.
- 9) Kvalita a odpovědnost, program rozvoje vzdělávací soustavy v České republice. Ministerstvo školství, mládeže a tělovýchovy, Praha 1994.
- 10) MATĚJŮ, P. - BARR, N. České vysoké školství na křižovatce: investiční přístup k financování studia na vysoké škole v sociologické reflexi. Edited by Natalie Simonová. Praha: Sociologický ústav Akademie věd ČR, 2005. 263 s. ISBN 80-7330-072-9. Str. 45.



- 11) MŠMT (2001): Bílá kniha - Národní program rozvoje vzdělávání v České republice. Praha.
- 12) MŠMT (2007a): Dlouhodobý záměr vzdělávání a rozvoje vzdělávací soustavy ČR. Praha.
- 13) NANTL, J., ČERNIKOVSKÝ, P. et al. (2010): Národní kvalifikační rámec terciárního vzdělávání České republiky. Díl 1. Národní deskriptory. Praha.
- 14) Národní institut dětí a mládeže (2011): Hodnotové orientace dětí ve věku 6 – 15 let. Praha.
- 15) NEZVALOVÁ, D. Vzdělávací systémy ve vyspělých zemích. UP Olomouc 1998. ISBN 80-7067-796-1
- 16) Organizace spojených národů pro vzdělávání a kulturu. ISCED 1997. Mezinárodní norma pro klasifikace vzdělávání. Ústav pro informace ve vzdělávání, Praha 1999. 42 stran.
- 17) PRŮCHA, Jan. Vzdělávání a školství ve světě, základy mezinárodní komparace vzdělávacích systémů. Praha, Portál 1999. ISBN 80-7178-290-4
- 18) STRAKA, J. (2012): Být či nebýt učitelem: platy českých učitelů pohledem nákladů ušlých příležitostí a širší souvislosti. Praha.
- 19) STRAKOVÁ, J. (2007): Kurikulární reforma z pohledu šetření Kalibro. Pedagogika, 57(1), Praha.
- 20) STRAKOVÁ, J. et al. (2009): Analýza naplnění cílů Národního programu rozvoje vzdělávání v České republice (Bílé knihy) v oblasti předškolního, základního a středního vzdělávání. Praha.
- 21) Struktury systémů vzdělávání a počáteční odborné přípravy v zemích Evropské unie. Praha-Un, Gnosis, s.r.o. 1997.
- 22) Vzdělávací systém České republiky, 2. vydání, Praha, 2006. Náklad 6000 výtisků. Národní vzdělávací fond, o. p. s., Národní informační středisko pro

poradenství, Opletalova 25, 110 00 Praha 1. Vydáno s podporou Ministerstva školství, mládeže a tělovýchovy a Evropského společenství v rámci programu Leonardo da Vinci. Zdroj dat: Ústav pro informace ve vzdělávání a Český statistický úřad. ISBN 80-86728-29-3

23) VLČKOVÁ, K. Charakteristiky a vývojové trendy školství a vzdělávání v zemích EU. In GOŇCOVÁ, M. (Eds.) Vzdělávací politika Evropské unie. Brno: PdF MU, 2006.

24) Vysoké školy v ČR a jejich veřejné finanční zdroje (s důrazem na kapitolu 333) a srovnání s regionálním školstvím 2004–2012, MINISTERSTVO ŠKOLSTVÍ, MLÁDEŽE A TĚLOVÝCHOVY, SAMOSTATNÉ ODDĚLENÍ TVŮRČÍ ČINNOSTI A ANALÝZ Ing. Adam KRČÁL, RNDr. Vladimír VOJTĚCH

25) VÁŇOVÁ, M. Vzdělávací systémy ve vyspělých evropských zemích. Praha, Karolinum 1994. ISBN 80-7066-848-2

### **Seznam použitých internetových zdrojů**

- 1) Eurydice. (online) [cit. 19. 1. 2004] Dostupné na internetu:  
<<http://www.eurydice.org>>
- 2) <http://old.paidagogos.net/15/2.html>
- 3) <http://www.ucitelskenoviny.cz/?archiv&clanek=5406&PHPSESSID=4ac63d6ebd32f9f5b3698c4a70f855b5>
- 4) <http://www.msmt.cz/vzdelavani/skolstvi-v-cr/ekonomika-skolstvi/rozvojove-programy-pro-rok-2014>
- 5) <http://www.msmt.cz/vzdelavani/vysoke-skolstvi/vyhlaseni-institucionalniho-programu-pro-verejne-vysoke>)
- 6) [projekty-rozvoj@msmt.cz](mailto:projekty-rozvoj@msmt.cz)

## SEZNAM OBRÁZKŮ, TABULEK A GRAFŮ

### Seznam grafů

Graf č. 1: Graf s polohou členských států Evropské unie

Graf č. 2: Délka povinného vzdělávání v Evropě v letech 1980-2011

Graf č. 3: Podíl obyvatel s terciárním vzděláváním (2011), uvedeno v procentech, podle věkových skupin

Graf č. 4: Průměrné roční výdaje na vzdělávání studenta (zdroj: OECD)

Graf č. 5: Schéma vzdělávací soustavy v České republice (zdroj: MŠMT)

Graf č. 6: Struktura financování vzdělávací a vědecko-výzkumné činnosti veřejných vysokých škol v letech 1994 a 2001 (zdroj: MŠMT)

Graf č. 7: Výdaje na vzdělávání jako podíl HDP (pro všechny úrovně vzdělávání celkem, v letech 2000, 2005 a 2010 (zdroj: OECD)

Graf č. 8: Podíl soukromých výdajů na vzdělávání (2010), (zdroj: OECD)

Graf č. 9: Poměr průměrného platu učitelů po 15 letech praxe..., (zdroj OECD)



## **BIBLIOGRAFICKÉ ÚDAJE**

**Jméno autora:** Eduard Slad

**Obor:** Evropská hospodářskosprávní studia

**Forma studia:** kombinované

**Název práce:** Systém školství v ČR a jeho financování

**Rok:** 2015

**Počet stran textu bez příloh:** 88

**Celkový počet stran příloh:** 0

**Počet titulů českých použitých zdrojů:** 25

**Počet titulů zahraničních použitých zdrojů:** 0

**Počet internetových zdrojů:** 6

**Vedoucí práce:** doc. PhDr. Jiří Dvořáček, CSc.