

UNIVERZITA PALACKÉHO V OLOMOUCI
CYRILOMETODĚJSKÁ TEOLOGICKÁ FAKULTA

Katedra církevních dějin a církevního práva

Teologické nauky

Kostel sv. Klementa Maria Hofbauera v Tasovicích

diplomová práce

Vedoucí práce: PhDr. ThLic. Jitka Jonová, Th.D.

Olomouc 2018

Tomáš Votava

Čestné prohlášení:

Prohlašuji, že jsem diplomovou práci vypracoval samostatně a použil jsem přitom jen uvedené prameny a literaturu.

V Tasovicích dne 19. března 2018

Votava Tomáš

Děkuji PhDr. ThLic. Jitce Jonové, Th.D. za trpělivé vedení diplomové práce spojené s poskytnutím odborných rad, literatury a mnohých podnětů.

Obsah

Obsah	4
Úvod.....	6
Stručná historie obce Tasovice	8
Počátek osídlení obce Tasovice.....	8
První písemná zmínka	10
Vývoj obce od 13. stol. do současnosti	11
Osobnost a význam sv. Klementa Maria Hofbauera	14
Dětství a mládí Jana (sv. Klementa Maria) Hofbauera	14
Volba životního povolání a vstup do řeholního společenství.....	15
Rozšíření kongregace redemptoristů severně od Alp a působení Klementa ve Vídni	18
.....	18
Období procesu svatořečení a odkaz sv. Klementa	21
Kostely zasvěcené sv. Klementovi na území brněnské diecéze	22
Kostely zasvěcené sv. Klementovi v Rakousku a Německu.....	24
Výstavba kostela sv. Klementa Maria Hofbauera v Tasovicích.....	26
Období přípravy výstavby	26
Spolková činnost související s výstavbou kostela.....	27
Výběr architekta a hledání vhodné architektonické podoby kostela.....	29
Nerealizovaný návrh od architekta Rudolfa Fasana.....	30
Architekt Klement Holzmeister.....	32
Výsledná volba architektonického vzhledu.....	35
Realizace stavby	37
Výsledná podoba kostela sv. Klementa při dokončení.....	38
Vzhled interiéru v době dokončení stavby	42
Slavnost svěcení nově postaveného kostela	50

Užívání a úpravy do roku 1938	51
Stavební úpravy po roce 1938	53
Od prvních oprav do 80. let 20. stol.	53
Realizace úprav v důsledku liturgické reformy	54
Drobné úpravy od roku 1989 do roku 2013	55
Rekonstrukce v letech 2013 až 2014.....	55
Závěr	58
Anotace	60
Annotation	61
Seznam pramenů a literatury	62
Seznam pramenů	62
Seznam literatury.....	63
Zdroje z internetu	69
Seznam příloh.....	72
Přílohy	74

Úvod

Pro téma diplomové práce jsem si vybral problematiku výstavby kostela sv. Klementa Maria Hofbauera v Tasovicích. V obci Tasovice bydlím od roku 1997 a kostel sv. Klementa pravidelně navštěvuji v rámci liturgických oslav během celého roku. S osobností sv. Klementa jsem se seznamoval postupně od roku 1989, ale k intenzivnějšímu poznání jsem se dostal až v roce 2014 při zpracovávání jeho životopisu v rámci bakalářského studia na Univerzitě Palackého v Olomouci. Díky hlubšímu poznávání osobností sv. Klementa jsem si našel k tomuto rodákovi z Tasovic nový vztah. Našel jsem v něm příklad skromného, pracovitého a nenápadného člověka, který oslovoval nejen své současníky, ale oslovuje nás dodnes.

Práce je rozdělena do čtyř hlavních kapitol se snahou zachytit celou problematiku výstavby kostela sv. Klementa v Tasovicích chronologicky. Začíná zmapováním podmíněností vývoje osobnosti svatého Klementa, kterou se zabývá první kapitola. Dále pokračuje v druhé kapitole zhodnocením formování jeho osobnosti, poukázáním na historický význam a tím, jak se konkrétně projevovalo úsilí vedoucí k oslavě osobnosti sv. Klementa. Třetí kapitola, která je zásadní částí celé práce, se věnuje nejprve úsilí brněnské diecéze, farnosti a redemptoristů v Tasovicích vedoucí k výstavbě kostela svatého Klementa. Je zde dále zachyceno úsilí o volbu vzhledu a také podoba, jakou měla stavba kostela sv. Klementa v okamžiku dostavby při slavnosti svěcení v roce 1933. Tato kapitola je doplněna o část, v níž jsou informace o kostele sv. Klementa do roku 1938, kdy byl dokončen interiér. Popis interiéru je vázán na dostupné dobové fotografie a ne vždy se podařilo doložit věrohodnou dataci dokončení jednotlivých výtvarných prvků interiéru. Čtvrtá část mapuje vývoj vzhledu a některé související události od roku 1938 do současnosti.

Při zpracovávání pramenů jsem využil dochovaných archivních materiálů nalezených v Diecézním archivu Biskupství brněnského, v Moravském zemském archivu v Brně, v archivu redemptoristů v Tasovicích, dále materiálů shromážděných P. Josefem Grozem C.Ss.R. a farního úřadu. Práce na shromáždění podkladů pro zmapování výstavby kostela byla ztížena o to, že rozhodující archivní dokumenty mapující výstavbu kostela dnes již pravděpodobně neexistují. Především jde o zdroje z Okresního archivu ve Znojmě, kde se archiválie ke stavbě kostela z období roku 1931–1933 nedochovaly. Velmi smutným okamžikem z tohoto pohledu je zničení zásadních materiálů v tasovickém klášteře v roce 1950, kdy došlo k rozprodání, rozkradení a zničení majetku

redemptoristů. Spálení archiválií významným způsobem znemožnilo podrobnější zmapování průběhu stavby.¹

Při zpracování literatury jsem vycházel ze své bakalářské práce,² která se věnovala vývoji česko-německých vztahů v závislosti na uctívání svatého Klementa, a z odborných publikací věnujících se dějinách architektury.³ Dále jsem použil obhájené kvalifikační práce, pokud se zabývaly osobami či firmami majícími souvislost s kostelem svatého Klementa v Tasovicích. Významným způsobem jsem získával informace o osobách a firmách i z databází zpřístupněných na internetu, a tak jsem mohl doplnit již získané informace v zájmu lepšího zmapování celé problematiky.

Cílem celé práce bylo podat komplexnější pohled na problematiku výstavby kostela sv. Klementa v Tasovicích a již známé informace doplnit o archivní prameny dosud nevyužité. Takto získané informace chronologicky uspořádat, zjistit posloupnost událostí a zmapovat, kdo stál na počátku celého úsilí a co napomohlo ke zdárné realizaci výstavby kostela sv. Klementa v Tasovicích.

Při získávání podkladů k této práci mi také pomáhali redemptoristé a farníci z Tasovic, kterým bych chtěl za jejich přínos upřímně poděkovat. Dále bych chtěl poděkovat vedoucí práce PhDr. ThLic. Jitce Jonové, Th.D. za podnětné připomínky, rady a trpělivý přístup. V neposlední řadě bych chtěl poděkovat svojí rodině, které bych rád celou práci věnoval.

¹ Přehled využitých archivů: Diecézní archiv Biskupství brněnského, Moravský zemský archiv v Brně, Farní úřad Tasovice, Klášter redemptoristů Tasovice.

² VOTAVA, Tomáš. *Odras kultu sv. Klementa Maria Hofbauera ve vztazích mezi Čechy a Němci v rodných Tasovicích ve 20. století*. [netištěná bakalářská práce] Olomouc, Univerzita Palackého, Katedra církevních dějin a dějin křesťanského umění. 2014. 51 s.

³ DUDÁK, Vladislav, POŠVA, Rudolf a NEŠKUDLA, Bořek. *Encyklopedie světové architektury: od menhiru k dekonstruktivismu*. Vyd. 1. Praha: Baset, 2000. 2 sv.

FRAMPTON, Kenneth. *Moderní architektura: kritické dějiny*. Vyd. 1. Praha: Academia, 2004. 457 s.

FRYŠČOK, Miloslav Alexej, TUČKA, Otakar a FLODROVÁ, Milena. *Brněnské kostely = Churches of Brno = Brünner Kirchen*. Překlad Aneta Jelínková a Monika Klašková. Vydání první. Brno: Ryšavý, 2015. 237 s.

LOCKER, Jan. *Meziválečná sakrální architektura v Brně*. [netištěná bakalářská práce] Brno, Masarykova univerzita, Filozofická fakulta, Seminář z dějin umění 2006. 51 s.

Stavba: Časopis pro stavební umění a detail. Praha: MAS, Media pro architekturu a stavebnictví, 1994-.

Stručná historie obce Tasovice

Při zhodnocení fenoménu kulturních vlivů na prostor obce Tasovice jsem využil dostupných informací o prvním možném osídlení tohoto prostoru díky archeologickým nálezům. Dále jsem využil informací o první dochované písemné zmínce z 13. století. Od konce 17. století je dostatek pramenů dokumentujících dění v Tasovicích, ale jeden základní stále chybí. Tímto pramenem je německy psaná tasovická kronika⁴. Novodobá historie je po roce 1945 zatížena událostmi přímo souvisejícími s německou okupací a později s komunistickou totalitou⁵.

Obec Tasovice, nacházející se na jihu Moravy nedaleko česko-rakouské státní hranice ve vzdálenosti deseti kilometrů východně od historického města Znojma, má zemědělský charakter s důrazem na pěstování vinné révy, zeleniny a ovoce. Charakter obce koresponduje s charakterem znojmského pohraničí, které je specifické pestrostí kulturních vlivů. Podle počtu 1300 obyvatel patří mezi deset největších obcí znojmského regionu⁶. Obyvatelé, mající původ převážně na Slovácku, dávají své obci specifický charakter, který je znásobený i provázaností se sousední obcí Hodonice.

Počátek osídlení obce Tasovice

O prvních kulturách, které se zdržovaly v prostoru severně od řeky Dyje po její soutok s řekou Svratkou, máme doklady už v době ledové. Dosvědčují to nálezy kosterních ostatků mamutů, nosorožců, divokých koňů a různých nástrojů s přilehlými ohništi z nedalekých Jaroslavic, znojmské městské části Lesky či jiných lokalit. Lze jednoznačně hovořit o mnohatisíciletém proměnlivém osídlení od starší doby kamenné⁷.

⁴ Existenci této kroniky potvrdil syn posledního německého starosty obce Rudolfa Schnaittingera, který tuto kroniku společně s dalšími dvěma osobami ukryl. Toto svědectví a informaci o možném místě úkrytu výše zmíněné kroniky se podařilo získat paní Miluši Mitregové, která potomka pana Rudolfa Schnaittingera vyhledala, protože hledala materiály k historii obce, aby je později mohla zpracovat pro svoji knihu o Tasovicích. Srov. MITREGOVÁ, Miluše. *Historie obce Tasovice*. Vyd. 1. ve vydavatelství Brázda. Břeclav: Petr Brázda spolu s obecním úřadem Tasovice, 2011. s. 6.

⁵ Oba tyto fenomény jsou již částečně historicky zpracovány. Srov. MITREGOVÁ, M. *Historie obce Tasovice*, s. 28–47.

⁶ Srov. RŮŽKOVÁ, Jiřina a kol. *Historický lexikon obcí České republiky 1869–2005*. 1. vyd. Praha: Český statistický úřad, 2006, 1 sv. s. 648–649.

⁷ Srov. ŠPAČKOVÁ, Karolína. *Prehistorie jižní Moravy se zaměřením na Znojmsko*. [netištěná diplomová práce] Brno, Masarykova univerzita, Fakulta pedagogická, katedra výtvarné výchovy 2006, s. 24.

V sousední obci Hodonice, která je prakticky s obcí Tasovice spojena⁸, byly nalezeny lidské kosterní ostatky z doby bronzové⁹, které lze považovat za důkaz nejstaršího doloženého trvalého osídlení. Tento nález je datován do období věteřovské kultury¹⁰, tedy mezi lety 1700 až 1600 před Kristem. Konkrétně na území obce Tasovice byl nalezen dětský žárový hrob s výjimečným kamenným obložení hrobové jámy¹¹, patřící ke kultuře zvoncovitých pohárů¹². Tento nález z období let 2500 až 2000 před Kristem však nelze považovat za důkaz trvalého osídlení, protože v období před kulturou doby bronzové nelze jednoznačně hovořit o trvalém osídlení¹³.

Mezi další významné pravěké archeologické nálezy na území obce Tasovice patří sídliště z doby horácké kultury a hrob z doby rané slovanské kultury¹⁴. Zajímavé je to, že meziobdobí trávající téměř tisíc let, které je ohraničeno datací nálezů posledních dvou zmíněných kultur, není nijak doloženo. Možné keltské osídlení ani pozdější vliv římské kultury nebyl nikdy doložen na rozdíl od jen několika kilometrů vzdálených nalezišť z období výše zmíněných kultur¹⁵.

⁸ V období poslední dekády komunistického totalitního režimu byly obce účelově spojeny pod jedním správním úřadem zastupující obě obce společně. Od roku 1990 jsou obě obce spravovány samostatnými správními úřady.

⁹ Za dobu bronzovou je ve střední Evropě označeno období mezi roky 2200–800 před Kristem. Tato doba se člení do tří základních období: starší, střední a mladší. Hlavními znaky kultury doby bronzové jsou koncentrace osídlení, pravidelná zástavba, rozvinutá dělba práce, obchod a rozdělení vrstev ve společnosti. Srov. PODBORSKÝ, Vladimír a kol. *Pravěké dějiny Moravy*. V Brně: Muzejní a vlastivědná společnost, 1993, s. 68–69.

¹⁰ Věteřovská kultura je nazvána podle místa prvního zmapování v roce 1946 u obce Věteřov na okrese Hodonín v obecní části Nové Hory. Celý nález zmapoval Karel Tihelka, který také kulturu výšinného sídliště poprvé označil za věteřovskou kulturu. Srov. PODBORSKÝ, V. a kol. *Pravěké dějiny Moravy*, s. 263–264. Srov. SKLENÁŘ, Karel, BLÁHOVÁ-SKLENÁŘOVÁ, Zuzana a SLABINA, Miloslav. *Encyklopedie pravěku v Čechách, na Moravě a ve Slezsku*. 1. vyd. Praha: Libri, 2002, s. 388–390.

¹¹ Srov. PODBORSKÝ, V. a kol. *Pravěké dějiny Moravy*, s. 227.

¹² Kultura zvoncovitých pohárů je pojmenována podle tvaru keramiky, která má zaoblený tvar připomínající zvonec. Tento druh keramiky je známý téměř po celé Evropě včetně Velké Británie. Teorie o způsobu rozšíření kultury zvoncovitých pohárů se liší a původní migrační teorii nahrazuje teorie o postupně šířícím se módním vlivu. Období šíření této kultury je mezi lety 2500–2000 před Kristem. Na tuto kulturu navazuje prvopočátek doby bronzové se svojí únětickou kulturou. Srov. SKLENÁŘ, K. a kol., *Encyklopedie pravěku v Čechách, na Moravě a ve Slezsku*, s. 408–409.

¹³ V odborné veřejnosti se v současnosti začínají objevovat studie, které naznačují, že i kultura zvoncovitých pohárů může být kulturou, která má spíše zemědělský než kočovný charakter. Jedná se o studie nálezů z Holubic, Bořitova a Jezeřan-Maršovic. Srov. PODBORSKÝ, V. a kol. *Pravěké dějiny Moravy*, s. 409. Srov. STUHLÍK, Stanislav, SMUTNÝ, Zdeněk a LORENCOVÁ, Anna. *Hroby kultury se zvoncovitými poháry a únětické kultury u Chrlíc*. In: *Sborník prací Filozofické fakulty brněnské univerzity. Řada historická (C) = [Studia minora Facultatis philosophicae Universitatis Brunensis. Series historica. Studia historica Brunensia]*. V Brně: Masarykova univerzita, 1974–1975, s. 212.

¹⁴ Srov. PODBORSKÝ, Vladimír a VILDOMEČ, Vědomil. *Pravěk Znojemska*. 1. vyd. Brno: Musejní spolek, 1972, s. 217.

¹⁵ Keltská kultura je doložena nálezem sídliště patřící této kultuře v Drnholci vzdáleném asi 25 km, které nebylo vybudované na místě jiné zaniklé kultury. Srov. PODBORSKÝ, V. a kol. *Pravěké dějiny Moravy*, s. 435. Z období vlivu římské kultury jsou zmapovány nálezy z 6 km vzdálených Prosiměřic. Srov. Tamtéž, s. 452–475. Z období stěhování národů jsou zmapovány kosterní hroby Langobardů v lokalitách

První písemná zmínka

O prvních písemných zmínkách dokládajících existenci některé z kultur na území našeho státu můžeme mluvit až v souvislosti se slovanskou kulturou¹⁶. Lid této kultury žijící na sever od Dolního Dunaje je poprvé zmíněn v části pramene významného byzantského historika a učenice Prokopia z Kaisareje, který je věnován zmapování gótských válek z 6. století našeho letopočtu¹⁷. Ze 7. století je z pohledu prvního zachycení jména vůdce slovanského kmene žijícího na našem území významná kronika takzvaného Fradegara, protože tato kronika se poprvé zmiňuje o Sámovi a jeho vítězství u Wogastisburgu mezi lety 630 až 631¹⁸.

Pro zdokumentování prvních písemných záznamů je také nutné zmínit, že významným způsobem k tvorbě těchto písemných památek přispělo přijetí křesťanství na našem území¹⁹. O prvních věrohodných dokumentech, které nejsou padělkami a jednoznačně potvrzují existenci jmenovitě sídelního označení v regionu Znojemska, lze hovořit až od 11. století²⁰. Strategicky významné body, kterými se staly brody na řece Dyji²¹, tak získávají věrohodně doložené pojmenování o několik set let později, než mohlo dojít k jejich prvnímu pojmenování²². Obec Tasovice je poprvé věrohodně

Borotic, Nového Šaldorfa a Oblekovic. Srov. Tamtéž, s. 519–528. Všechny tři lokality se nalézají v okruhu 6 km od Tasovic.

¹⁶ Na to, kde je původní vlast Slovanů a které kultury měly vliv na jejich vývoj, je mnoho více či méně úspěšných teorií, ale to, co mají všechny tyto teorie společné, je snaha poukázat na touhu Slovanů dosáhnout vlastní samostatnosti. Téměř vyčerpávajícím způsobem se této problematice věnuje publikace BEDNAŘÍKOVÉ, Jarmily, HOMOLY, Aleše a MĚŘÍNSKÉHO, Zdeňka. *Stěhování národů a Východ Evropy: Byzanc, Slované, Arabové*. Vyd. 1. Praha: Vyšehrad, 2006. 557 s., [8] s. barev. obr. příl. Historica. ISBN 80-7021-787-1. Je v podstatě nemožné ve zkratce popsat celou problematiku vzniku slovanského národa a jeho kultur, ale za období expanze do středoevropského prostoru lze považovat 5. až 6. století. Srov. BEDNAŘÍKOVÁ, J. a kol. *Stěhování národů a Východ Evropy*, s. 11.

¹⁷ Srov. BEDNAŘÍKOVÁ, J. a kol. *Stěhování národů a Východ Evropy*, s. 21–25. Srov. HAVLÍK, Lubomír Emil. *Kronika o Velké Moravě*. 2., dopl. a upr. vyd. [i.e. 2. vyd.]. Brno: Jota, 1992, s. 15.

¹⁸ Srov. BEDNAŘÍKOVÁ, J. a kol. *Stěhování národů a Východ Evropy*, s. 36. Srov. HAVLÍK, L. *Kronika o Velké Moravě*, s. 15.

¹⁹ Zlomový bod nastává kolem roku 850, který je zdokumentován v aktech synody mohužské. Tato synoda poukazuje na faktické mocenské a církevní osamostatnění Moravy od Franské říše. Srov. KADLEC, Jaroslav. *Přehled českých církevních dějin. [Sv.] I*. Praha: Zvon, 1991, s. 12–13.

²⁰ Město Znojmo odvozuje svoji první písemnou zmínku ze zakládací litiny Rajhradského kláštera. V roce 1048 založil tento klášter kníže Břetislav a mezi svědky této události byl i *Marqardo castellano Znoymensis*. Srov. CHYTIL, Josef, ed. a BRANDL, Vincenc, ed. *Codex diplomaticus et epistolaris Moraviae*. Olomouci: A. Skarnitzl, 1836–1903, 1. sv. s. 122–123.

²¹ O důležitosti těchto brodů na řece Dyji také svědčí prokazatelná snaha více kultur mít tato strategická místa pod kontrolou. O této snaze svědčí nálezy několika kosterních pohřebišť ze 6. století s typickými prvky avarské kultury. Srov. BEDNAŘÍKOVÁ, J. a kol. *Stěhování národů a Východ Evropy*, s. 46. Srov. HAVLÍK, L. *Kronika o Velké Moravě*, s. 53.

²² Prokazatelné je pouze to, že v 1. polovině 9. století se na území Moravanů (Marharii) nachází 11 měst-žup zmíněných v takzvaném Bavorském geografu mapujícím východní sousedy Franské říše. Srov. HAVLÍK, L. *Kronika o Velké Moravě*, s. 90. To, jestli mezi těmito 11 městy-župami bylo i Znojmo, lze pro jeho výše zmíněný strategický význam předpokládat, v rovině dohadů zůstává tvar názvu tohoto sídla.

zmíněna v listině markraběte Přemysla z 12. července 1234, který v ní dává Louckému klášteru patronátní právo nad kostelem v Tasovicích²³.

Vývoj obce od 13. stol. do současnosti

Zprávy o tom, jaké kultury byli lidé žijící na území obce Tasovice v roce 1234, nejsou jednoznačné²⁴. Vzhledem k násilným výpadům Uhrů na počátku 10. století lze předpokládat, že tehdejší osada musela být po takovýchto vpádech neustále obnovována²⁵. To, komu se podařilo přežít a kdo začal obdělávat opuštěná a pravděpodobně zničená zemědělská obydlí, není jasné²⁶.

Jisté informace o tom, kdo žil v Tasovicích, podávají i zprávy o vlastnictví majetků na tomto území v období od roku 1234 až po rok 1827. Ze všech převodů je zjevné, že k prvnímu doloženému patronátnímu právu tasovického kostela a přilehlých majetků držených klášterem v Louce z roku 1234 se přidává vlastnické právo na část vsi Tasovice ve prospěch Elišky²⁷, vdovy po Kadoltu Sirotkovi v roce 1286. S největší pravděpodobností se jedná o Elišku, která byla v roce 1299 abatyší znojemských klarisek. Takto vznikla jistá bipolarita ve vlastnických vztazích vedoucí k určitému napětí.

V období následujících téměř pěti set let byly vztahy mezi zástupci Louckého kláštera patřícímu řádu premonstrátů a kláštera sv. Kláry velmi proměnlivé. V tomto období byly okamžiky, kdy oba kláštery dokázaly spolupracovat, ale docházelo i k velmi závažným neshodám. Příkladem dobré spolupráce je událost z roku 1580, kdy byla poškozena střecha farního kostela Panny Marie Nanebevzaté silným větrem. Tehdy se na odstraňování škod podílely oba kláštery, i když patronátní právo nad farním kostelem

²³ Srov. Moravský zemský archiv v Brně, Fond: Premonstráti Louka (1190–1798), *Listiny*, sg. 1234 VII 12, Znojmo, 12. 7. 1234.

²⁴ Do konce 9. stol. není pochyb o tom, že to byli Slované. Toto tvrzení se opírá o místní nález slovanského pohřebiště. Dokonce je zdokumentován jeden hrob doplněný artefaktem železného meče. Tento meč může být dokladem toho, že se jednalo o pohřebiště sice neopevněné zemědělské osady, která však v té době nabyla na své vážnosti. Srov. PODBORSKÝ, Vladimír a VILDOMEČ, Vědomil. *Pravěk Znojemska*, s. 133.

²⁵ V období mezi lety 949–957 bylo dokonce zpuštěno požárem i hradiště ve Znojmě. Srov. HAVLÍK, Lubomír Emil. *Znojenské Hradiště sv. Hyppolita: Příspěvek k nejstarším dějinám církevní organizace na Moravě*. Brno: Vlastivědný věstník mor., 1956, s. 6.

²⁶ O neněmeckém původu obyvatelstva v období 11. stol. se zmiňuje ve Vlastivědě moravské F. V. Peřinka. Není však zjevné, o které informace se opírá. Srov. PEŘINKA, František Václav a DVORSKÝ, František, ed. *Vlastivěda moravská. II, Místopis Moravy. Díl VI místopisu, Znojemský kraj. Čís. 76, Znojemský okres*. V Brně: Musejní spolek, 1904, vi, s. 491.

²⁷ Eliška, vdova po Kadoltu Sirotkovi, po převodu z roku 1286 obratem tento majetek věnuje již zmíněným znojemským klariskám, což svojí listinou potvrdil i král Václav II. v roce 1299. Srov. Tamtéž, s. 491. Srov. Moravský zemský archiv v Brně, Fond: Klarisky ve Znojmě (1286–1780), *Listiny*, sg. 1, Brno, 26. 2. 1286; Srov. Moravský zemský archiv v Brně, Fond: Klarisky ve Znojmě (1286–1780), *Listiny*, sg. 2, Brno, 14. 5. 1299.

v Tasovicích měl již zmíněný Loucký klášter, který se také později zasloužil o jeho barokní přestavbu poté, co byla jeho původní dřevěná stavba zničena Švédy během třicetileté války.²⁸

Příkladem nesouladu byly spory spojené se správou tasovického mlýna a přilehlých majetků. Tento mlýn a přilehlé majetky byly do roku 1547 přímo spravovány klariskami a následně na něj byla správa dosazována. Dosazeným správcům mlýna byla ze strany premonstrátů vytýkána snaha obohatit se na úkor majetků spravovaných premonstráty. Tyto spory na žádost louckého opata Šebastiána nakonec vyřešil až císař Rudolf II., který omezil činnost správců tasovického mlýna ke spokojenosti premonstrátů.²⁹

Toto napětí trvalo až do roku 1782, kdy byl po církevních reformách Josefa II. vyvlastněn ve prospěch náboženského fondu nejprve klášter klarisek se všemi majetky a od roku 1799 i klášter v Louce³⁰. Institucionální germanizaci z konce 18. století ale předcházela pozvolná germanizace tohoto prostoru od doby počátku 17. století³¹. Tento germánský charakter si Tasovice uchovaly až do konce druhé světové války. V roce 1945 byli původní obyvatelé Tasovic mající německou národnost odsunuti do sousedního Rakouska a namísto nich přišlo obyvatelstvo české národnosti pocházející ponejvíce z oblasti moravského Slovácka³².

Od roku 1945 po odchodu původního německého obyvatelstva dochází k postupné kolektivizaci zemědělství a nové postupy při obdělávání půdy přesměrovaly původní zemědělské obyvatelstvo na práci v průmyslu, obchodu, službách a státní správě³³. Komunistický totalitní režim usiloval o utlumení náboženského života a stál také za zrušením řádu redemptoristů v Tasovicích, který se podařilo obnovit až po roce 1989³⁴. Změny spojené s pádem komunistické totality napomohly obci Tasovice

²⁸ O přestavbu z období 1659-1679 se především zasloužil opat Louckého kláštera Norbert Pleyer. Srov. MITREGOVÁ, Miluše. *Historie obce Tasovice*, s. 69.

²⁹ Správci tasovického mlýna bylo zakázáno vařit vlastní pivo a musel nechat zbořit již částečně vybudovaný most, protože ve vzdálenosti jedné míle (tj. 12 km) od královského města Znojma bylo toto právo vyhrazeno jen premonstrátům. Srov. MITREGOVÁ, Miluše. *Historie obce Tasovice*, s. 77-78.

³⁰ Srov. KADLEC, Jaroslav. *Přehled českých církevních dějin. [Sv.] 2*. Praha: Zvon, 1991, s. 163-164. Srov. PEŘINKA, F. V. a DVORSKÝ, F. ed. *Vlastivěda moravská*, s. 494.

³¹ Svědčí o tom úsilí o přejmenování obecních zřízení z češtiny do němčiny Annou Tasovickou, která byla abatýší ve Starém Brně mezi lety 1598 až 1613. Srov. PEŘINKA, F. V. a DVORSKÝ, F. ed. *Vlastivěda moravská*, s. 490. V době narození sv. Klementa M. Hofbauera však už jsou Tasovice většinou německy mluvící.

³² Srov. MITREGOVÁ, Miluše. *Historie obce Tasovice*, s. 34-39.

³³ Tamtéž, s. 39 - 43.

³⁴ Srov. PAVLAČKOVÁ, Jitka a ŠINDELÁŘ Jiří. *Kostel sv. Klementa M. Hofbauera*. Tiskárna Sládek Znojmo: Spolek St. Clemens, 2014, s. 10.

k novému rozvoji nejen po stránce industriální, ale i po stránce seberealizace vlastních obyvatel. Obyvatelé Tasovic hojně využívají blízkosti sousedního Rakouska k pracovním příležitostem, studiu, turistice a k rozvíjení osobních kontaktů s původními německy mluvícími obyvateli.

Přes průhled výše nastíněného shrnutí historické podmíněnosti je zřejmé, že určujícím vlivem pro tento prostor bylo zemědělství, přijetí křesťanství s prvkem bipolarity mezi klariskami a premonstráty a v neposlední řadě pozdější pozvolná germanizace. Po odsunu původního německy mluvícího obyvatelstva to byla změna způsobu hospodaření v zemědělství, negativní působení komunistického totalitního režimu omezující demokracii a nově nabytá svoboda umožňující novou osobní realizaci obyvatel s prvkem větší otevřenosti, která přispěla k rozvoji obce a jejich obyvatel.

Osobnost a význam sv. Klementa Maria Hofbauera³⁵

Pokud chceme pochopit, kdo byl sv. Klement Maria Hofbauer a co znamenal pro ty, se kterými se setkal, a na co všechno měl vliv silou svojí osobnosti, je nutné nahlédnout do jeho dětství, na cestu ke kněžství a do životního díla. Jeho zásadní orientace směřující k Bohu po vzoru lásky Ježíše Krista byla natolik osobitá, že bez odhalení tohoto momentu není možné pochopit vše ostatní, co později následovalo. Snaha pouze historicky popsat jeho život by mohla vést k určité schematičnosti a oddělení osobnosti od díla. Rád bych v tomto náhledu zachytil i určité poselství sv. Klementa, aby bylo zjevné, proč byl a svým způsobem i neustále je inspirující osobností zasluhující oslavení. Především jak odhaloval svým životem základní pravidlo evangelijního poselství, že Bůh chce být ve slabém člověku silný, a tak být oslaven³⁶.

Dětství a mládí Jana (sv. Klementa Maria) Hofbauera

Otec Jana, vlastním jménem Pavel Dvořák, byl Čech pocházející z Moravských Budějovic. Do Tasovic přichází jako řeznický učeň k rodině Steerových. Později se dokonce do rodiny Steerových přizemil, když si vzal dceru majitele řeznictví Marii Steerovou. Vzhledem k tomu, že Tasovice byly v té době většinou německé, tak raději přijímá příjmení Hofbauer³⁷. Syn Jan se narodil 26. prosince 1751 jako devátý v pořadí. V šesti letech mu umírá otec a od té doby nesla celou zodpovědnost za rodinu jeho maminka³⁸.

To, co Jana nejvíce ovlivnilo, byla hluboká víra maminky. Ta poté, co ovdověla, přivedla malého Jana ke kříži a představila mu Ježíše Krista jako nového otce. Dále mu byla maminka příkladem ke každodennímu drobnému odříkání a časté upřímné modlitbě přinášející pomoc ve prospěch druhých. Tento příklad měl zásadní vliv na volbu budoucího životního povolání Jana vedoucí ke kněžství³⁹.

³⁵ Při zpracování této části diplomové práce jsem vyházel z dostupné literatury a z vlastní bakalářské práce, ve které jsem se osobnosti sv. Klementa také věnoval. Srov. VOTAVA, Tomáš. *Odras kultu sv. Klementa Maria Hofbauera ve vztazích mezi Čechy a Němci v rodných Tasovicích ve 20. století*. [netištěná bakalářská práce] Olomouc, Univerzita Palackého, Katedra církevních dějin a dějin křesťanského umění. 2014. 51 s.

³⁶ Srov. HEINZMANN, Josef. *Svatý Klement Maria Hofbauer*. Řím: Křesťanská akademie, 1989, s. 95.

³⁷ Příjmení Hofbauer je překladem původního příjmení Dvořák.

³⁸ Tamtéž, s. 10.

³⁹ Srov. PEJŠKA, Josef. *Sv. Kliment Maria Hofbauer, generální vikář kongregace nejsv. Vykupitele, apoštol své doby*. Praha: nákl. vl., 1920, s. 10.

Řeznictví Hofbauerových zdědila dcera Barbora a mladý Jan se začal na farním úřadě doučovat, aby se mohl později začít studovat na kněze⁴⁰. Poté, co maminka odešla na výminek, tak s ní zde Jan žil ještě dva roky, ale pro nedostatek peněz⁴¹ se rozhodl vyučit ve Znojmě pekařem u mistra Dobeše⁴². Rozhodnutí nepokračovat v řeznickém řemesle bylo také motivováno tím, že měl odpor k zabíjení. Před tím, než však dokončil učňovskou praxi, tak se vydává v roce 1769 na pěší pout' do Říma.⁴³

Volba životního povolání a vstup do řeholního společenství

Na pěší pout' do Říma se vydává společně s o rok starším pekařem Petrem Kuncmannem⁴⁴, který se stal jeho celoživotním přítelem a spolupracovníkem. Pro oba poutníky tato zkušenost velmi mnoho znamenala a přispěla k vzájemnému sblížení. Zde začíná opravdová pout' Jana Hofbauera k vytouženému cíli, kterým bylo kněžství, a na tomto putování se do Říma dostává celkem čtrnáctkrát. Obdivuhodné je to, že pěšky byl v Římě osmkrát, což je nejen z dnešního pohledu něčím zcela mimořádným a svědčí to o jeho obrovském odhodlání.⁴⁵

Situace ve Znojmě po návratu z Říma v roce 1770 byla velmi složitá, protože lidé velmi strádali z důvodu prusko-rakouské války. Jan Hofbauer začal pomáhat v Louckém klášteře při pečení chleba pro chudé⁴⁶. Po roce ale opět v neklidném srdci plném touhy sloužit Kristu došlo rozhodnutí k další pouti do Říma. Společně s přítelem Kunzmannem tak na této pouti nedaleko věčného města začali s nově přijatými jmény poustevničit. Poblíž poutního místa u Tivoli se souhlasem místního ordináře žili v poustevně. Jan Hofbauer poustevničil jako Klement Hofbauer a Petr Kunzmann přijal

⁴⁰ Před rokem 1774, než Marie Terezie reformovala školství, byla výuka dětí věcí rodičů. Jan Hofbauer se proto snažil na faře doučovat v latině.

⁴¹ Maminka Jana neměla dostatečný zdroj prostředků k tomu, aby mohla syna vydržovat na studiích, protože byla zcela odkázaná na svoji dceru Barboru. Srov. Tamtéž, s. 11.

⁴² Rodina pekařského mistra Dobeše a zvláště jeho děti si mladého Jana Hofbauera velmi oblíbily, a proto ho velmi často doprovázely při roznáškách pečiva po Znojmě. Srov. PURM, A. *Putování za hlasem Božím: sv. Klement Maria Hofbauer*. Praha: Ústřední církevní nakladatelství, 1989, Světci duchovní obnovy, s. 10.

⁴³ Srov. Tamtéž, s. 12–17.

⁴⁴ Petr Kunzmann byl pekař jako Klement a jen o rok starší, pocházel z jižního Německa a Klementa provázal na cestě do Říma vícekrát. Srov. PURM, A. *Putování za hlasem Božím*, s. 11. Srov. DUDEL, E. *Klement Maria Hofbauer*. Kostelní Vydří: Karmelitánské nakladatelství, 2001, s. 17–19.

⁴⁵ Životopisy sv. Klementa M. Hofbauera se pro prvních 35 let světcova života výrazně liší při datování a počtu pěších poutí do Říma, což mohlo být následkem nedostatku důvěryhodných zdrojů. Srov. HEINZMANN, J. *Svatý Klement Maria Hofbauer*, s. 7.

⁴⁶ Takto začala jeho spolupráce s premonstráty, na kterou navázal při pozdějším studiu.

jméno Emanuel Kunzmann⁴⁷. Život v samotě poustevny nebyl ale tím, po čem v srdci toužil, a tak ani ne po roce se vrací do Znojma, aby díky podpoře premonstrátů mohl začít s přípravou na studium kněžství⁴⁸. Další zvrát však Klementa opět nasměroval k pouti do Říma, a to ještě před rokem 1780⁴⁹. Po návratu domů začal poustevničit nedaleko rodných Tasovic na poutním místě Milfron⁵⁰. Jako poustevník zde působil do roku 1780, kdy bez jasných vyhlídek odešel do Vídně⁵¹.

Ve Vídni začal působit znovu jako pekař u rodiny Weyrigů a jeho vytoužené kněžství se zdálo nespílitelné. Dokonce mu Weyrigovi nabídli ruku své jediné dcery, ale Klement tuto nabídku odmítl, protože nepřestal věřit svému povolání ke kněžství⁵². Poté, co při jedné příležitosti nezištně pomohl třem ženám z rodiny von Maul, tak se tato rodina rozhodla Klementa finančně podpořit při studiu teologie na Vídeňské univerzitě⁵³. Toto studium neprobíhalo vůbec jednoduše, protože kromě náročnosti zde narážel na snahy mnohé dřívější teologické názory nahlížet zcela nově a také se na této univerzitě projevovala církevní politika Josefa II.⁵⁴ omezující vliv Říma na rakouskou církev⁵⁵. Zásadní pro Klementa Hofbauera bylo jeho osobní setkání s bývalým jezuitou Janem

⁴⁷ Srov. PURM, A. *Putování za hlasem Božím*, s. 11. Klement se od té doby v dopisech podepisoval, jako Klement Maria Hofbauer, nebo Jan Klement Hofbauer. Srov. HEINZMANN, J. *Svatý Klement Maria Hofbauer*, s. 21.

⁴⁸ Studium Klementa mohli premonstráti podporovat pouze čtyři roky, protože v roce 1777 byla premonstrátům odebrána panovníkem Josefem II. (více informací o Josefu II. v poznámkách č. 42 a 43.) možnost výchovy vlastního kněžského dorostu. Kněžské semináře byly rozpuštěny v roce 1782 a k zrušení samotného řádu došlo o dva roky později při církevní reformě. Srov. BUBEN, M. *Encyklopedie řádů, kongregací a řeholních společností katolické církve v českých zemích. II. díl, I. svazek, Řeholní kanovníci*. 1. vyd. Praha: Libri, 2003, s. 112.

⁴⁹ V tomto období se datace jednotlivých cest u životopisců rozcházejí. Srov. DUDEL, E. *Klement Maria Hofbauer*, s. 22. Srov. PEJŠKA, J. *Sv. Kliment Maria Hofbauer*, s. 12.

⁵⁰ Pořadí a datace jednotlivých poustevnických míst je problematičtá pro nedostatek důvěryhodných zdrojů. Srov. HEINZMANN, J. *Svatý Klement Maria Hofbauer*, s. 18. Milfron je původní název pro dnešní obec Dyje.

⁵¹ Poustevničení bylo v roce 1782 zrušeno při výše zmíněné církevní reformě. Rok odchodu z Milfronu se u životopisců různí v rozpětí roků 1778–1780. Srov. Tamtéž, s. 23. Srov. PEJŠKA, J. *Sv. Kliment Maria Hofbauer*, s. 12.

⁵² Srov. DUDEL, E. *Klement Maria Hofbauer*, s. 23.

⁵³ Srov. Tamtéž, s. 23 a 24. Srov. HEINZMANN, J. *Svatý Klement Maria Hofbauer*, s. 28–29.

⁵⁴ Josef II. (1741–1790), král římský 1764, císař 1765–1790, spoluvládce v dědičných zemích 1765–1780, král český a uherský 1780–1790. Srov. ČORNEJOVÁ, Ivana, RAK, Jiří a VLNAS, Vít. *Habsburkové v českých dějinách: ve stínu tvých křidel*. Vyd. 2. Praha: Brána, 2012, s. 245.

⁵⁵ Jednalo se o tzv. josefinismus, který byl snahou o státní svrchovanost nad církvemi. Srov. FRANZEN, August, FRÖHLICH, Roland a SMĚKAL, Bedřich. *Malé dějiny církve*. Překlad Bedřich Směkal a Marta Rynešová. 3., dopl. a rozš. vyd. V Kostelním Vydří: Karmelitánské nakladatelství, 2006, s. 255. Srov. HEINZMANN, J. *Svatý Klement Maria Hofbauer*, s. 29.

Josefem Diesbachem⁵⁶. Tento výjimečný člověk seznámil Klementa s myšlenkami tehdejšího generálního představeného redemptoristů Alfonse Maria de Liguori⁵⁷.

K tomu, aby Klement mohl svoje životní povolání najít a realizovat, nezbytně potřeboval přátele a podporovatele. V jeho případě těmito přáteli byli Josef von Penckler⁵⁸, dr. Franz Schmid⁵⁹ a Tadeáš Hýbl⁶⁰. Diplomatickou a finanční podporu Klement měl od přítele Pencklera⁶¹, přítel Schmid si jako kněz zachoval hlubokou víru, kterou posiloval svoje okolí, a byl velmi důležitým spolupracovníkem na tvorbě charitativního díla ve Varšavě i Vídni⁶².

Klement společně s Hýblem opustili vídeňská studia teologie, která byla silně ovlivněna josefinismem, a následně se oba rozhodli odejít do Říma, kde chtěli pokračovat ve studiu teologie. Dne 24. října 1784 vstoupili do kongregace redemptoristů, kde 19. března 1785 složili věčné sliby a po dokončení noviciátu přijali kněžské svěcení.⁶³

Následně na to generální představený Francesco de Paola⁶⁴ svěřil Klementovi a Hýblovi úkol pracovat na rozšíření kongregace redemptoristů za Alpy. První zastávkou na jejich cestě se stala Vídeň, kde strávili rok přípravou na výuku náboženství. Složitě podmínky pro zdejší působení je donutily vydat se na cestu do Bílé Rusi přes Varšavu. Náhodné setkání s Petrem Kunzmanem oba opět sblížilo a Kunzmann se stal novým spolupracovníkem. Ve Varšavě však dostávají nové pokyny pro zdejší misijní působení

⁵⁶ Mikuláš Josef Diesbach (1732–1798) byl knězem a významně se zapojoval do hnutí „Křesťanského přátelství“. Srov. HEINZMANN, J. *Svatý Klement Maria Hofbauer*, 26–28.

⁵⁷ Sv. Alfons Maria de Liguori (1696–1787) právník, kněz a zakladatel redemptoristického kongregace v roce 1839, svatořečen papežem Piem VII. Srov. HEINZMANN, Josef. *Nepokoj lásky: Alfons Maria de Liguori (1696–1787)*. České Budějovice: Sdružení sv. Jana Neumanna, 1996, s. 153–154.

⁵⁸ Svobodný pán Josef von Penckler byl na přelomu 18. a 19. stol. v Rakousku vlivnou osobností, které náležel hrad Mödling a pevnost Lichtenstein. Srov. HEINZMANN, J. *Svatý Klement Maria Hofbauer*, s. 103.

⁵⁹ Dr. Franz Schmid byl františkánem, který se významným způsobem zapojil při duchovní obnově Vídne, a Klement si ho za to velmi vážil. Srov. DUDEL, E. *Klement Maria Hofbauer*, s. 32.

⁶⁰ Seznámili se spolu na studiích vídeňské teologie. O devět let mladšího Hýbla pocházejícího od Lanškrouna Klement považoval za svého nejbližšího přítele. Srov. HEINZMANN, J. *Svatý Klement Maria Hofbauer*, s. 28–32.

⁶¹ Spolu usilovali o návrat jezuitů na území Pruska a Rakouska. Srov. DUDEL, E. *Klement Maria Hofbauer*, s. 32.

⁶² Srov. Tamtéž, s. 32.

⁶³ Srov. Tamtéž, s. 32–33.

⁶⁴ Francesco Antonio De Paola (1736–1814) v rozmezí let 1780–1783 představený kongregace redemptoristů na území papežského státu a mezi lety 1783–1793 vykonával funkci generálního představeného redemptoristů pro celou kongregaci. Srov. REDEMPTORISTS INTERNATIONÁL, *Super general*. [online]. © 2017 [cit. 2017-03-4]. Dostupné na: <http://www.cssr.com/english/whoarewe/SuperiorsGeneral/pages/04%20-%20Generali,%20De%20Paola.jpg.htm>

v kostele sv. Benona od papežského nuncia Fernanda Saluzza⁶⁵. Začali zde působit mezi chudými a ke zdejší činnosti dostali i souhlas od generálního představeného. Určité provizorium se tak přeměnilo na dvacetileté působení.⁶⁶

Rozšíření kongregace redemptoristů severně od Alp a působení Klementa ve Vídni

Působení ve Varšavě ale neustále provázela nedostatek prostředků. Klement byl nucen mnohdy i osobně chodit žebrať o prostředky k zajištění stravy pro chudé a k výuce až 200 dětí. Finančně ho zde podporoval přítel Penckler. Varšavané svůj počáteční ostych vůči redemptoristům změnili v uznání a respekt. Během následujících deseti let se komunita redemptoristů rozrostla na dvacet dva členů. Pro chudé děti byla založena škola a sirotčinec, pro mládež byla založena průmyslová škola a pro výchovu dívek začal pracovat institut sester sv. Josefa.⁶⁷

Po obsazení Varšavy Prusy dochází k omezení misijního díla díky administrativním omezením, která nedovolovala další rozvoj. Proto se Klement rozhodl hledat nová působiště mimo polské území. Po prvních neúspěších se podařilo založit komunity v Jesttettu a Tribergu, ale ani ty se nepodařilo udržet dlouhodobě. Komplikace přicházely nejen ze strany správních, ale i církevních úřadů.⁶⁸

Klementovu práci neustále provázela stejná období. Nejprve to bylo váhavé přijetí, pak rozšíření, na které navázalo politické vypovězení. Redemptoristé pod vedením Klementa procházeli Evropou, a přesto tím jediným opěrným bodem byla jen Varšava, ve které nakonec museli roku 1808 také skončit.⁶⁹

Problémy s misii nově doplnila i podezření vedení kongregace redemptoristů z údajné Klementovy snahy po osamostatnění a vytvoření vlastní řehole. Nedůvěra vedení kongregace v Římě věrného Klementa velmi trápila.⁷⁰

⁶⁵ Ferdinando Maria Saluzzo (1744–1816) kněžství přijal roku 1784, téhož roku přijal biskupské svěcení, zastával funkci apoštolského nuncia v Polsku. Od roku 1801 je jmenován kardinálem a od roku 1794 byl členem římské kurie. Srov. THE HIERARCHY OF THE CATHOLIC CHURCH, *Bishops*. [online]. © 2016 [cit. 2017-03-4]. Dostupné na: <http://www.catholic-hierarchy.org/bishop/bsalu.html>

⁶⁶ Srov. DUDEL, E. *Klement Maria Hofbauer*, s. 43.

⁶⁷ Srov. Tamtéž, s. 44–53.

⁶⁸ S těmito komunitami nešel udržet osobní ani písemný styk. Srov. HEINZMANN, J. *Svatý Klement Maria Hofbauer*, s. 65–79. Srov. DUDEL, E. *Klement Maria Hofbauer*, s. 57.

⁶⁹ Neúspěch v misijním působení vedl Klementa k většímu uvědomění si vlastní nemohoucnosti a k větší schopnosti spoléhat na Boží vůli. Srov. PURM, A. *Putování za hlasem Božím*, s. 30–33.

⁷⁰ Srov. DUDEL, E. *Klement Maria Hofbauer*, s. 91–94.

V září roku 1808 se Klement společně se třemi spolubratry dostává do Vídně a začíná opět od začátku. Místem prvního působiště byl kostel U milosrdných bratří a jednotliví Klementovi spolubratři dostali možnost působit v různých částech Vídně, takže Klementovi zůstal na výpomoc pouze klerik Stark, kterého připravoval k přijetí kněžství⁷¹.

Naděje Klementa na rozšíření kongregace redemptoristů se zdály být liché, protože nebylo zcela jasné ani jeho působení ve Vídni. Změna přichází až roku 1812, kdy mu arcibiskup Hohenwart⁷² svěruje u sester voršilek místo spirituála a rektora v přilehlém kostele. Z místa, které bylo po duchovní stránce zanedbané, tak začíná poznenáhlu rozsáhlá duchovní obnova. Kostel sv. Voršily, jež věřící téměř nenavštěvovali, zaplnily davy nadšených posluchačů Klementových kázání. Nepřetržitý provoz slavení svátostí, adorací a jiných pobožností obrátil pozornost Vídeňanů k osobnosti Klementa Hofbauera.⁷³

Okruh přátel ze všech společenských vrstev, kteří mu důvěřovali, se brzy rozšířil, a tak mohlo dojít významným změnám v rakouské a německé katolické církvi⁷⁴, především v období roků 1814 až 1815, kdy se na vídeňském kongresu pomocí těchto kontaktů povedlo uskutečnit významné změny. Společnými silami se tak podařilo uchovat jednotu Německa a Rakouska s Římskou kurií⁷⁵.

To, co nepolevovalo od příchodu z Varšavy, byly úklady od státních orgánů. Vyšetřování na základě vykonstruovaných podezření málem vedlo v roce 1818 k odchodu Klementa do Ameriky⁷⁶ poté, co ho úřady donutili k podepsání souhlasu

⁷¹ Srov. Tamtéž, s. 119.

⁷² Zigmund Antonín von Hohenwart (1730–1820) byl tajným členem Tovaryšstva Ježíšova a přítelem Klementa Hofbauera. Roku 1791 byl vysvěcen na biskupa a přijímá úřad biskupa v Terstu. Od roku 1794 přijímá úřad biskupa v St. Pöltenu. Roku 1803 přijímá úřad arcibiskupa ve Vídni. Srov. AEIOU ÖSTERREICH LEXIKON, *Hohenwart, Sigmund Anton Graf von*. [online] © 2016 [cit. 2017 4. 5.]. Dostupné na: <http://www.aeiou.at/aeiou.encyclop.h/h787628.htm> Srov. Heinzmann, J. *Svatý Klement Maria Hofbauer*, s. 103.

⁷³ Srov. DUDEL, E. *Klement Maria Hofbauer*, s. 123–134.

⁷⁴ Ve spolupráci s nunciem Severolim se Klementovi podařilo získat podporu pro vznik německé akademie v Římě, která byla vstřícným krokem vůči německým katolíkům. Dále ve Vídni Klement zorganizoval tiskové středisko, jež bylo nezbytně nutné k předávání zpráv papeži Piovi VII. do Říma o aktuálním dění na vídeňském kongresu. V neposlední řadě se v bytě Klementa konaly důležité rozhovory o povalečných poměrech zaměřené na obnovení církevního státu, obsazení a uspořádání biskupství. Srov. Tamtéž, s. 192–196.

⁷⁵ Srov. Tamtéž, s. 192–196. Srov. PURM, A. *Putování za hlasem Božím*, s. 36–39.

⁷⁶ Rakouská c. k. police měla dlouhodobý zájem kompromitovat Klementa, a proto u něho v bytě hledala takovéto důkazní materiály.

s vycestováním. Když se o celé věci dozvěděl panovník císař František I.⁷⁷, tak se snažil o nápravu celé situace.⁷⁸

Dříve zdánlivě nemožné dílo rozšíření kongregace mimo italské území se tak mohlo začít naplňovat. Nejprve byl Klement roku 1819 vyzván císařem k sepsání regule a záhy od něj dostává ke své činnosti vídeňský kostel Maria am Gestade. V březnu roku 1820 došlo i na oficiální schválení kongregace od císaře, ale to už Klementovo podlomené zdraví přispělo k jeho zdánlivě náhlému konci života.⁷⁹

Do poslední chvíle se Klement snažil být zapojen ve své službě, a když už nemohl sloužit mše svaté, tak alespoň zpovídal. V okamžiku své smrti ale měl možnost alespoň nahlédnout budoucí rozšíření kongregace mimo italské území. Dne 15. března roku 1820 umírá smířen s Bohem při polední modlitbě v okruhu svých nejbližších přátel s vědomím císařova příslibu brzkého oficiálního schválení kongregace pro území Rakouského císařství, ke kterému došlo dne 19. dubna.

Naplnění Klementova životního povolání v okamžiku přicházející smrti bylo přirovnáváno k životnímu příběhu starozákonního praotce Mojžíše, proto také bývá někdy nazýván Mojžíšem z Vídně. To, na kolik si Klementa lidé vážili, dosvědčují události při samotném rozloučení v dómu sv. Štěpána. O místu a čase nebyla veřejnosti poskytnuta žádná oficiální informace⁸⁰ a přesto se tohoto rozloučení účastnily obrovské davy. Pro vstup rakve s ostatky do dómu byl otevřen hlavní portál, kterým mohli vstupovat jen vysoce urození lidé. Toto vše dosvědčuje, že Klementa si vážili nejen obyčejní lidé, ale i samotný císař František I., který si starost o rozšíření kongregace redemptoristů vzal jako osobní závazek.⁸¹

⁷⁷ František I. (1768–1835), František II. jako římský císař 1792–1806, král český a uherský 1792–1835, císař rakouský 1804–1835. Srov. ČORNEJOVÁ, Ivana, RAK, Jiří a VLNAS, Vít. *Habsburkové v českých dějinách: ve stínu tvých křídel*, s. 245–246.

⁷⁸ Císař František I. ve věci obvinění Klementa dokonce navštěvuje papeže Pia VII. a dále prověřuje podrobnosti ohledně činnosti redemptoristické kongregace. Císařovo osobní šetření vyvrátilo Klementovo falešné obvinění od rakouské c. k. policie. Srov. HEINZMANN, J. *Svatý Klement Maria Hofbauer*, s. 130–135. Srov. PEJŠKA, J. *Sv. Kliment Maria Hofbauer*, s. 133.

⁷⁹ Srov. Tamtéž, s. 133–134.

⁸⁰ Horečnaté stavy, které předcházely smrti K.M. Hofbauera, zadávaly jistou obavu z možné nákazy, a proto nejbližší okruh přátel Klementa chtěl, aby rozloučení proběhlo v úzkém kruhu. Dokonce i původní termín rozloučení plánovaný na 17. března byl přesunut na 16. března. Nikdy se nepodařilo zjistit, kdo se zasloužil o to, že se rozloučení proměnilo ve veřejné shromáždění, při kterém se s Klementem přišly rozloučit všechny stavy.

⁸¹ Srov. DUDEL, E. *Klement Maria Hofbauer*, s. 228–243.

Období procesu svatořečení a odkaz sv. Klementa

V následujících letech docházelo k rozvoji Klementem započatého díla a přinášelo užitek při obnově víry v Rakouské monarchii⁸². Ostatky Klementa byly redemptoristy v roce 1847 uloženy do nové rakve a zpět vráceny do nově upraveného hrobu. O něco později v roce 1859 vyzval kardinál Otmar Rauscher⁸³ redemptoristy, aby připravili dokumenty potřebné k procesu blahořečení. V roce 1862 dochází k přenesení Klementových ostatků do kostela Maria am Gestade. Následně roku 1864 byl zahájen proces blahořečení a za tři roky byl Klement prohlášen za ctihodného. K blahořečení dochází v roce 1888 papežem Lvem VIII. a k samotnému svatořečení v roce 1909 papežem Piem X., a to v den 20. května, na který připadal svátek Nanebevstoupení Páně.⁸⁴

Je až neuvěřitelně zjevné, jak Klementovo zdánlivé bloudění po Evropě mělo hlubší opodstatnění. Samotné hledání povolání a následný vstup do kongregace redemptoristů poté, co byl na velké části území Evropy zrušen řád jezuitů, odhaluje novou možnost pro Klementovu osobní realizaci ve prospěch nejpotřebnějších. Tradice příbuzná jezuitskému školství se v díle Klementa přetváří podle vlastního osobního příkladu. Život v chudobě, ochota pokořit se třeba i žebrotě ve prospěch druhých a snaha poskytnout těmto núzným ubytování a vzdělání se stala naplněním osobního povolání⁸⁵.

Zpětná širší retrospektiva odhaluje souvislosti, se kterými nemohl být Klement seznámen. Začátek působení ve Varšavě se později ukázal jako velmi zásadní, protože Klement se svými spolubratry zde mohl působit bez pronásledování, kterému byli redemptoristé vystaveni v jiných evropských zemích. Později, když po druhém dělení Polska v roce 1793 skončila osobní podpora polského krále Stanislava Poniatowského, nastalo období určité neochotné tolerance od pruského krále Friedricha II. Velkého⁸⁶.

⁸² O pomoci Klementem započaté obnovy víry při jednání o konkordátu Rakouské monarchie se Svatý stolcem uzavřeného v roce 1855 byl přesvědčen i vídeňský kardinál Rauscher. Srov. DUDEL, E. *Klement Maria Hofbauer*, s. 242.

⁸³ Josef Otmar von Rauscher (1797–1875) – roku 1823 byl vysvěcen na kněze, dále roku 1848 byl vysvěcen na biskupa a přijímá úřad v Sekově. V roce 1853 přijímá úřad arcibiskupa ve Vídni. Roku 1855 byl jmenován kardinálem. Srov. ACADEMIC DICTIONARIES AND ENCYCLOPEDIAS, Srov. *Rauscher, Joseph Othmar* [online] © 2016 [citováno 2017 3. 7.]. Dostupné na: <http://de.academic.ru/dic.nsf/meyers/114744/Rauscher>

⁸⁴ Celý proces urychlila mnohá svědectví a tím nejzásadnějším bylo svědectví osobního lékaře Klementa Hofbauera Dr. Weitha. Srov. DUDEL, E. *Klement Maria Hofbauer*, s. 242–243.

⁸⁵ Srov. BUBEN, Milan. *Encyklopedie řádů, kongregací a řeholních společností katolické církve v českých zemích. IV. díl, 1. svazek, (Kongregace a řeholní společnosti)*. První vydání. Praha: Libri, 2016, s. 138–139.

⁸⁶ „Dne 23. ledna 1793 byla podepsána v Petrohradě tajná dohoda mezi Pruskem a Ruskem o druhém dělení Polska podobná smlouvě z roku 1772, která ale byla motivována domnělým ohrožením

Klement byl takto uchráněn od podezřívání z tajného členství v řádu. Podezřívání a obviňování ze špionáže ve prospěch papeže po nuceném odchodu z Varšavy do Vídně už však nemělo dlouhodobě dostatečnou politickou podporu.⁸⁷

Klementem zaseté dílo na mnoha místech Evropy tak přináší v církvi plody dodnes, protože nejen pomohlo rozšířit kongregaci redemptoristů na sever od Alp, ale napomáhá k duchovní obnově církve i nadále. Úctu sv. Klementovi dodnes prokazují města i řemeslníci, kterým je patronem. Samotné povolení kongregace redemptoristů na území Rakouského monarchie bylo jen začátkem, na který navázal již zmíněný proces svatořečení Klementa Maria Hofbauera. To, co ale svědčilo o úctě ke sv. Klementu, byla ochota zasvěcovat mu školy, kostely, studentské koleje a různá společenství. Ne vždy za těmito snahami stáli redemptoristé a na mnohých místech to byla zděděná úcta po předcích, kteří měli možnost se se sv. Klementem přímo potkat.

Kostely zasvěcené sv. Klementovi na území brněnské diecéze

Na území brněnské diecéze se nachází dva kostely zasvěcené sv. Klementovi. Prvním kostelem je filiální kostel farnosti Brno - Komárov postavený v brněnské čtvrti Heršpice, který byl vysvěcen byl v roce 1912⁸⁸. Druhým kostelem je klášterní kostel redemptoristů v Tasovicích, kterému se věnuje následující kapitola.

Heršpice po třicetileté válce byly v podstatě zničeny a na toto území se nejspíše do roku 1657 nastěhovalo německé obyvatelstvo. Převážně zemědělská obec byla osídlena ponejvíce vesnickou chudinou. Rozvoj obce nastává až v 19. století. Nejprve se v roce 1848 obec rozšířila o nové nezemědělské obyvatelstvo, aby na to

všeobecného klidu ze strany polského „jakobinství“. Prusko, kromě požadovaného Gdaňska a Toruně, obsadilo ještě vojvodství Poznaňské, Hnězdenské, Kališské, Sieradzské, Inowrocławské, Brestsko-kujawské, Plocké, dále pak Dobrzyňské a část Mazovská, tady celkem 58 000 km² s obyvatelstvem čítajícím přes 1 milion. Carské Rusko získalo při druhém dělení vojvodství Kyjevské, Braclavské, Podolské a části vojvodství Volyňského, Brestskolitevského, Nowogrodského, Minského a Vilenského. Šlo tedy o většinu Ukrajiny a Běloruska, což znamenalo rozsáhlou oblast v rozloze asi 250 000 km² s obyvatelstvem čítající přes 3 miliony.

Rakousko tentokrát vyšlo naprázdno a jeho diplomatická porážka byla naprostá. Ostatně o tom svědčila i skutečnost, že Vídeň byla o samotném dělení oficiálně informována až v březnu 1793 a musela se spokojit s neurčitým příslibem podpory případného získání Bavorska.“ SAUTIN, Viktor. Evropské velmoci a dělení Polska. [netištěná diplomová práce] Praha, Univerzita Karlova Filozofická fakulta, Ústav světových dějin, Seminář dějin novověku 2008, s. 120.

⁸⁷ Srov. Tamtéž, s. 139.; Srov. BUBEN, Milan. *Encyklopedie řádů, kongregací a řeholních společností katolické církve v českých zemích. III. díl, 4. svazek, Řeholní klerikové (jezuité)*. 1. vyd. Praha: Libri, 2012, s. 114.

⁸⁸ Srov. FRYŠČOK, Miloslav Alexej, TUČKA, Otakar a FLODROVÁ, Milena. *Brněnské kostely = Churches of Brno = Brünner Kirchen*. Překlad Aneta Jelínková a Monika Klačková. Vydání první. Brno: Ryšavý, 2015, s. 124.

následně navázala v osmdesátých letech výstavba papírny a několika dalších menších provozoven. V roce 1902 zde byl vystavěn obecní pivovar a sladovna.⁸⁹

Převážně německy mluvící obyvatelé byli nuceni docházet na bohoslužby do komárovského kostela zasvěcenému sv. Jiljí⁹⁰. Farnost v Komárově byla sice také převážně německá, ale touha po vlastním kostele, zasvěceném tehdy nově svatořečenému Klementu, dávala heršpickým farníkům pocit podpory vlastní sounáležitosti k německému národu. Tyto snahy také významně podporoval tehdejší brněnský biskup Pavel Huyn⁹¹, který byl brněnským rodákem. Přesto ho nelze obviňovat z podpory německého nacionalismu, protože, ač se sám nikdy nenaučil pořádně česky, vždy vyžadoval u německých seminaristů, aby ovládali i češtinu⁹². Za autora projektu nového kostela byl vybrán Ing. Arch. Ferdinand Harach⁹³, který kostel sv. K. M. Hofbauera navrhl v architektonickém stylu novobarokní secese. Postaven a vysvěcen byl v roce 1912. V průčelí kostela byla vystavěna mohutná věž. Nad vchodem se vnější strohost stavby mírní plastickým kruhovým reliéfem s vyobrazením Panny Marie s Ježíškem. V interiéru je mramorový hlavní oltář v secesním stylu. Plastický reliéf nad hlavním oltářem

⁸⁹ KŘEHLÍKOVÁ, Jana. *Výměna obyvatelstva města Brna po druhé světové válce se zaměřením na jižní předměstí*. [netištěná diplomová práce] Brno, Masarykova univerzita, Filozofická fakulta, Historický ústav 2015, s. 32.

⁹⁰ Původní loď kostela sv. Jiljí v Komárově byla postavena již ve 12. století. Poté, co byl kostel zničen Švédy v období třicetileté války, byl znovu postaven. Konečná podoba je z období roků 1904–1911, kdy byla provedena poslední novogotická přestavba. Srov. FRYŠČOK, Miloslav Alexej, TUČKA, Otakar a FLODROVÁ, Milena. *Brněnské kostely*, s. 88–91.

⁹¹ Pavel Maria Josef Antonín, hrabě Huyn, PhDr., ThDr., JCanDr. (1868–1946) po studiu v Innsbrucku přijal kněžské svěcení roku 1892. Dále pokračoval ve studiu v Římě. Od roku 1898 působil v brněnské diecézi jako zámecký kaplan v rodině hrabat Des Fours-Walderode. Od počátku 20. století působí jako kněz ve farnostech na Znojemsku, kde se roku 1901 stal farářem pro farnost Běhařovice. V roce 1904 byl jmenován a následně vysvěcen na biskupa brněnské diecéze. Významně podporoval vzdělanost a zasloužil se o uvedení redemptoristů, salvatoriánů, karmelitánů, oblátů a eucharistiánů do diecéze. Roku 1916 byl jmenován a následně uveden do úřadu arcibiskupa pražského. Po vzniku samostatného Československa odešel do zahraničí a posléze na arcibiskupský stolec v Praze se souhlasem Svatého stolce rezignoval. V roce 1919 byl jmenován titulárním arcibiskupem sofijským. Od roku 1921 byl jmenován titulárním latinským patriarchou alexandrijským. Zemřel v severoitalském Bolzanu, kde byl také pochován do té doby, než bylo jeho tělo v roce 2016 převezeno a pochováno v klášteře Božského srdce Páně v Rajhradu. Srov. BUBEN, Milan. *Encyklopedie českých a moravských sídelních biskupů*. 1. vyd. Praha: Logik, 2000, s. 116–119. Srov. BUBEN, Milan a POKORNÝ, Pavel R. *Encyklopedie českých a moravských pomocných (světících) biskupů: (se supplementem sídelních biskupů)*. 1. vyd. Praha: Libri, 2014, 223 s. 64–66. Srov. BISKUPSTVÍ BRNĚNSKÉ, *Biskup Huyn byl uložen do sarkofágu v Rajhradě u Brna*. [online] © 2018 [citováno 27. 2. 2018]. Dostupné na: <https://www.biskupstvi.cz/2016-10-06-biskup-huyn-byl-ulozen-do-sarkofagu-v-rajhrade-u-brna>

⁹² Vedlo ho k tomu vědomí, že na území brněnské diecéze nebylo žádné poutní místo, kde by si kněží vystačili jen s užíváním němčiny. Srov. JANDLOVÁ, Martina, ed. et al. *Brněnská diecéze (1777–2007): historie a vzpomínky*. [Brno]: Biskupství brněnské, ©2006, s. 15 – 16.

⁹³ Asistent vídeňské techniky Ferdinand Harach byl roku 1893 jmenován mimořádným profesorem pozemního stavitelství v Brně. V roce 1896 byl na brněnské technice jmenován profesorem řádným, kde v této funkci až do roku 1932. Srov. ŠIŠMA, Pavel. *Učitelé na německé technice v Brně 1849–1945*. Praha: Společnost pro dějiny věd a techniky, 2004, s. 67.

znázorňuje sv. Klementa mezi věřícími a dětmi. Dále se zde nachází ještě dva vedlejší oltáře s vyobrazením svaté rodiny a Lurdskou jeskyní, mramorová kazatelna s vyobrazením evangelistů, stěny a strop jsou vyzdobeny secesními malbami. Kostelní věž je osazena dvěma zvony zasvěcenými Panně Marii a sv. Jeronýmovi.⁹⁴

Kostely zasvěcené sv. Klementovi v Rakousku a Německu

Brzy po jeho svatořečení mu byly zasvěceny nové kostely. Příkladem je kostel sv. Klementa Maria Hofbauera v Muelhofenu. Muelhofen je městskou částí Bendorfu nacházejícího se asi 2 kilometry od města Koblenz v Německé spolkové zemi Porýní-Falc ležící na hranici s Lucemburskem. Nově přicházející věřící z venkova za prací na přelomu 19. a 20. století do Muelhofenu usilovali o výstavbu kostela. Povolení vystavit kostel zasvěcený sv. Klementovi dal biskup z Trevíru dne 20. března 1951, a to jako filiální kostel farnosti Engers. Engers je městská část okresního města Neuwied, které je s Bendorfem prakticky spojena.⁹⁵

Dalším příkladem je kostel sv. Klementa Maria Hofbauera v Alfdorfu. Alfdorf je německá obec v okrese Rems-Murr nacházející se ve spolkové zemi Bádensko-Württembersko, která sousedí s Francií a Švýcarskem. Do této obce původně většinově evangelické se po druhé světové válce začaly stěhovat vysídlení Němci, kteří byli římskokatolického vyznání. Tímto katolickou komunitu posílili a v roce 1952 se dokonce povedlo naplnit sen těchto věřících mít vlastní kostel. Nově vystavěný kostel byl zasvěcen sv. Klementovi. Katolická farnost má v dnešní době 1500 členů.⁹⁶

Třetím příkladem je kostel sv. Klementa Maria Hofbauera v rakouské Vídni. Farnost, ve které je postaven, patří do vikariátu Vídeň-město. Vídeň je samostatnou spolkovou zemí v rámci Rakouské republiky. Farnost, v níž je kostel sv. Klementa postaven, nabyla samostatnost v roce 1974, a to necelé dva roky po dostavbě tohoto kostela.⁹⁷

⁹⁴ Srov. FRYŠČOK, Miloslav Alexej, TUČKA, Otakar a FLODROVÁ, Milena. *Brněnské kostely*, s. 124–127.

⁹⁵ PFARREIENGEMEINSCHAFT BENDORE, *St. Clemens-Maria-Hofbauer Mülhofen*. [online] © 2018 [citováno 2018 18. 1.]. Dostupné na: <http://www.pfarreiengemeinschaft-bendorf.de/gemeinden/st-clemens-maria-hofbauer-muelhofen/die-geschichte-der-kirche-in-muelhofen/>

⁹⁶ GEMEINDE ALFDORF, *Kath. Kirchengemeinde*. [online] © 2018 [citováno 2018 18. 1.]. Dostupné na: <http://www.alfdorf.de/index.php?id=92>

⁹⁷ KATHOLISCHE KIRCHE ERZDIÖZESE WIEN, *Pfarre Hl. Klemens Maria Hofbauer*. [online] © 2018 [citováno 2018 18. 1.]. Dostupné na: <https://www.erzdioezese-wien.at/pages/pfarren/9088>

Tato vybraná místa nejsou úplným vyjmenováním, ale jen jistým průřezem vícekrát opakujícího se schématu. Buďto farníci úctu ke sv. Klementovi zdědili po předcích, nebo tato úcta přichází s nově příchozími farníky.

Výstavba kostela sv. Klementa Maria Hofbauera v Tasovicích

Druhým kostelem zasvěceným sv. Klementovi v brněnské diecézi je klášterní kostel kongregace redemptoristů v Tasovicích. Lokalizace kostela v Tasovicích není náhodnou, jedná se o rodný domek sv. Klementa. Vlastnictví rodinného domu Hofbauerových v Tasovicích číslo popisné 34 přešlo postupně od sestry sv. Klementa, Barbory Preischingerové, rozené Hofbauerové, na praneteř Barboru Neuwirthovou, rozenou Preischingerovou, a v této rodině Neuwirthových zůstal tento dům ve vlastnictví až do roku 1909.⁹⁸

Období přípravy výstavby

Dne 20. května 1909 se podařilo Vídeňské provincii redemptoristů zakoupit rodný dům sv. Klementa⁹⁹. Redemptoristé o koupi uvažovali již dříve, a to především z důvodu špatného stavu tohoto domu. Svatořečení bl. Klementa je tak upevnilo v jejich úmyslu. Pokoj, ve kterém se světec narodil, nechali změnit na kapli a následně do domu byly pozvány sestry kongregace sv. Hedviky¹⁰⁰. Důvodem k pozvání sester byla potřeba založení dětského domova pro děti od tří do šesti let¹⁰¹. Posvěcení kaple a domova pro sirotky provedl dne 27. června 1909 brněnský biskup Pavel Huyn a od tohoto okamžiku zde mohly sestry kongregace sv. Hedviky zahájit svoji činnost¹⁰².

⁹⁸ Srov. PAVLAČKOVÁ, Jitka a ŠINDELÁŘ Jiří. *Kostel sv. Klementa M. Hofbauera*, s. 5-6.

⁹⁹ Zasloužil se o to představený redemptoristů ve Vídni Raimund Lang C.Ss.R. Raimund Lang (1855–1910), který stál i za pozváním sester Kongregace sv. Hedviky do Tasovic. Srov. SÜSENBKOVÁ, Marie. *Stručný nástin dějin Kongregace sester sv. Hedviky v českých zemích*. [netištěná bakalářská práce] Olomouc, Univerzita Palackého, Cyrilometodějská teologická fakulta, katedra církevních dějin a dějin křesťanského umění 2005, s. 99.

¹⁰⁰ Ke vzniku samostatné české provincie Kongregace sester svaté Hedviky došlo dne 15. 11. 1906 a místem počátečního působení se staly Nezamyslice. Během následujícího roku došlo ještě k zahájení činnosti v dalších čtyřech filiálních domech, kterými byly Křivoklát, Smečno, Luka nad Jihlavou a Žacléř. V období následujících deseti let zahájilo svoji činnost dalších čtyřicet filiálních domů, mezi kterými byly i Tasovice. Srov. Tamtéž, s. 60–85.

¹⁰¹ Sněm Moravský na svém 23. sezení a na 2. zasedání ze dne 25. 9. 1908 schválil návrh svého poslance Kadlčáka, který navrhl, aby se o sirotky neschopné rodinné výchovy postaral zemský ústav, ale pro ostatní ať jsou zřizovány sirotčí kolonie, nebo zajištěna výchova v rodinách. Srov. ÖSTERREICHISCHE NATIONALBIBLIOTHEK, *Landtagsblatt Mähren*. [online] © 2011 [citováno 2017 3. 3.]. Dostupné na: <http://alex.onb.ac.at/cgi-content/alex?aid=ltm&datum=1908&size=45&page=108>

¹⁰² Do tohoto domu přichází celkem tři sestry. Matkou představenou se stává Martina Outrat a ostatními sestrami byly sestra Wendelina Schneider a sestra Thomasia Woisnitza. Brzy přibyla ještě čtvrtá sestra Narcissa Blach. Srov. SÜSENBKOVÁ, Marie. *Stručný nástin dějin Kongregace sester sv. Hedviky v českých zemích*, s. 99.

V následujících letech se ukázaly prostory pro činnost sester nedostatečné, a tak se matka představená Perpetua dohodla s redemptoristy o odkoupení celého domu i s přilehlou zahradou. Ke koupi došlo dne 28. prosince 1913. Rodný dům sv. Klementa byl zachován, ale na místě stodoly došlo k výstavbě sirotčince a exercičního domu. K plánovanému posvěcení v období srpna roku 1914 však nedošlo, protože dne 28. července 1914 vypukla první světová válka. Plánovaná exerciční činnost byla zahájena až roku 1915 společně s přijímáním válečných sirotků¹⁰³. Tak narostl počet sester i dětí, o které se sestry staraly. Počet sester ve válečných letech vzrostl na sedm a dětí na čtyřicet pět. V roce 1932 však už byl stav rodného domu sv. Klementa velmi špatný a ve spojení s nedostatečnými prostorovými kapacitami pro činnost sester vedl v roce 1932 matku představenou Justinu Michalik k odprodání celého objektu redemptoristům¹⁰⁴.

Samotné jednání o odkoupení ale bylo zdouhavé. Celý proces začal už v roce 1929, kdy se sestry kongregace sv. Hedviky přestěhovaly do Grussbachu (dnes Hrušovany nad Jevišovkou).¹⁰⁵ Redemptoristé tak mohli na rodném místě sv. Klementa zahájit svoji činnost. Prvními redemptoristy působícími v Tasovicích se tedy stali v roce 1929 bratři karlovarské víceprovincie P. Johannes Albrecht C.Ss.R.¹⁰⁶ a bratr Otto Luei, kteří přišli z redemptoristické komunity u kostela sv. Josefa v Zittau (dnešní Svitavy)¹⁰⁷. V roce 1932 je ještě doplnil P. Franz Buresch C.Ss.R.¹⁰⁸. K podepsání kupní smlouvy ale došlo až 27. října roku 1932 a prodejní cena činila 200 tisíc Korun československých¹⁰⁹. Oficiálně započali redemptoristé svoji činnost v Tasovicích až 13. listopadu téhož roku¹¹⁰.

Spolková činnost související s výstavbou kostela

Ale tím, kdo stál za snahou o výstavbu kostel sv. Klementa od samého začátku, byl místní farář Karel Breit, který byl také ctitel sv. Klementa, což je doloženo jeho

¹⁰³ Mezi přijímanými válečnými sirotky byly i některé pozdější členky kongregace sester svatě Hedviky. Srov. Tamtéž, s. 100.

¹⁰⁴ Srov. Tamtéž, s. 100.

¹⁰⁵ Srov. Tamtéž, s. 100.

¹⁰⁶ P. Johannes Albrecht C.Ss.R. byl představený kláštera redemptoristů v Tasovicích.

¹⁰⁷ Srov. Diecézní archiv Biskupství brněnského, Fond: *Tasovická kronika farnosti, 1844–1944*, kniha 1. s. 239.

¹⁰⁸ Srov. Diecézní archiv Biskupství brněnského, Fond: *Biskupská konsistoř Brno*: inv. č. 9257, sg. R 184, kart. 2159. – Redemptoristé Tasovice, 1830-1949. s. 183.

¹⁰⁹ Srov. Diecézní archiv Biskupství brněnského, Fond: *Biskupská konsistoř Brno*: inv. č. 9257, sg. R 184, kart. 2159. – Redemptoristé Tasovice, 1830-1949. s. 178.

¹¹⁰ Srov. Diecézní archiv Biskupství brněnského, Fond: *Biskupská konsistoř Brno*: inv. č. 9257, sg. R 184, kart. 2159. – Redemptoristé Tasovice, 1830-1949. *Catalogus provinciae Pragensis congregationis ss. redemptoris referens ejus statum, qualis existit die 1. januarii ...* Pragae: Sumptibus provinciae Pragensis c. ss. r. pro manuscripto impressum, 1940, s. 8.

členstvím ve *Spolku svatého Klementa Maria Hofbauera*¹¹¹. Zakládající generální schůze tohoto spolku se konala 23. listopadu 1904¹¹². Činnost *Spolku svatého Klementa Maria Hofbauera* je doložena v období následujících čtyřiceti let¹¹³ a jeho hlavním úkolem byla oslava osobnosti sv. Klementa z obecného pohledu vyplývající ze stanov spolku¹¹⁴.

Pro výstavbu kostela sv. K. M. Hofbauera byl ale zásadní spolek pro výstavbu kostela *Kirchbau Verein*. Jeho začátek byl výrazně složitější, protože snahy věnovat prostředky ve prospěch výstavby nového kostela jsou také spojovány se *Spolkem svatého Klementa Maria Hofbauera*¹¹⁵. Spolek *Kirchbau Verein* začal plně fungovat až po 8. srpnu 1930 a předchozí činnost tím dostala oficiální podobu¹¹⁶. O toto se především zasloužil už výše zmíněný P. Johannes Albrecht C.Ss.R. Členové spolku *Kirchbau Verein* se zavázali platit pravidelné členské příspěvky ve výši jedné Koruny československé měsíčně po dobu tří let ve prospěch výstavby tohoto kostela¹¹⁷. Tímto způsobem se podařilo shromáždit dostatek prostředků na odkoupení rodného domu sv. Klementa a na náklady spojené s výstavbou nového kostela. Činnost spolku pro výstavbu je doložena záznamy o sbírkách do roku 1938¹¹⁸.

Z předchozích informací vyplývá, že je zde doložena jasná souvislost mezi oběma spolky. Spolek sv. K. M. Hofbauer stál od začátku u snah oslavit svojí činností

¹¹¹ V archivních dokumentech zaznamenávajících korespondenci mezi spolkem a brněnskou konsistoří ve spisu *Spolek svatého Klementa Maria Hofbauera 1904–1944* se uvádí, že na generální schůzi spolku 15. 9. 1904 byl zvolen na 3 roky členem výboru spolku a místopředsedou. Srov. Diecézní archiv Biskupství brněnského, Fond: *Biskupská konsistoř Brno*: inv. č. 2133, sg. H 174, kart. 440. – Spolek svatého Klementa Marie Hofbauera, 1904–1944. s. 1.

¹¹² Ve stejné složce jsou i stanovy spolku. Srov. Tamtéž, s. 1. a s. 42–43.

¹¹³ Posledním archivovaným dokumentem z tohoto období, je výpis z Poštovní spořitelny v Praze z roku 1944, Srov. Tamtéž, s. 168.

¹¹⁴ Srov. Tamtéž, s. 1. Srov. Tamtéž, s. 42–43.

¹¹⁵ V archivních dokumentech zaznamenávajících korespondenci mezi spolkem pro výstavbu kostela sv. Klementa v Tasovicích a brněnskou konsistoří ve spisu *Kirchbau Verein 1902–1938* je přiložena první písemná zpráva informující konzistoř o věnování daru ve prospěch *Spolku svatého Klementa Maria Hofbauera*. Tento dokument bude nejspíš špatně zařazen, protože svým zaměřením asi patří ke *Spolku svatého Klementa Maria Hofbauera* než ke spolku pro výstavbu kostela *Kirchbau Verein 1902–1938*. Srov. Diecézní archiv Biskupství brněnského, Fond: *Biskupská konsistoř Brno*: inv. č. 14499, kart. 3145. - *Kirchbau Verein, 1902–1938*. s. 76.

¹¹⁶ Svědčí o tom dopis zasláný brněnské konzistoři zmiňující stanovy spolku. Samotné stanovy spolku byly přílohou dopisu, která se v archivu nedochovala. Srov. Diecézní archiv Biskupství brněnského, Fond: *Biskupská konsistoř Brno*: inv. č. 14499, kart. 3145. - *Kirchbau Verein, 1902–1938*. s. 122.

¹¹⁷ Podle některých zdrojů byly celkové náklady na výstavbu kostela 200 tisíc Korun československých. Pokud však přihlídneme k výše zmíněné informaci o ceně za koupi samotného domu s přilehlým sirotčincem, tak je zjevná nápadná podobnost obou částek. Proto není zcela jasné, jaká byla celková cena za samotnou výstavbu kostela. Srov. Diecézní archiv Biskupství brněnského, Fond: Diecézní archiv Biskupství brněnského, Fond: *Tasovická kronika farnosti, 1844–1944*, kniha 1. s. 242.

¹¹⁸ Tento rok 1938 má zjevnou souvislost s dokončením bočního oltáře, který lze považovat za rok dokončení základních úprav kostela. Proto byla také v roce 1938 činnost spolku *Kirchbau Verein* ukončena. Diecézní archiv Biskupství brněnského, Fond: *Biskupská konsistoř Brno*: inv. č. 14499, kart. 3145. - *Kirchbau Verein, 1902–1938*. s. 68.

osobu sv. Klementa, a tak vlastně přispěl i ke vzniku spolku *Kirchbau Verein*, který sdružoval pravidelné dárce a dobrovolníky pomáhající při samotné stavbě kostela.

Po roce 1920 se do tohoto úsilí přidal také P. Rupert Bendl¹¹⁹, který v Tasovicích nejdříve působil jako kooperátor a od roku 1926 jako farář v Tasovicích. Právě P. Bendl je tím, od koho máme doloženy záznamy ve farní kronice o odchodu sester kongregace sv. Hedviky, o příchodu redemptoristů z Karlovarské víceprovincie, o výběru architekta profesora vídeňské Akademie výtvarných umění Dr. Ing. Klementa Holzmeistera osloveného vídeňskými redemptoristy¹²⁰ a jiných událostech spojených s výstavbou kostela.¹²¹

Výběr architekta a hledání vhodné architektonické podoby kostela

Kdo stál u volby architektonické podoby kostela sv. Klementa v Tasovicích od prvních úvah o možné budoucí výstavbě není zcela jednoznačné a ne vše lze věrohodně zdokumentovat. Z výše uvedených informací vyplývá, že se na této volbě podíleli především tasovičští redemptoristé patřící ke karlovarské víceprovincii. Dále to byli asi oba výše zmíněné spolky a také redemptoristé z vídeňské provincie. Lze také uvažovat o určitém vlivu na volbu vzhledu ze strany biskupské konzistoře. Věřodně se dá dnes doložit pouze jedna nerealizovaná architektonická studie navržená roku 1931 od městského architekta Rudolfa Fasana z Brna¹²².

¹¹⁹ Více informací o P. Bendlovi je v poznámce č. 215.

¹²⁰ Přímý doklad navázání vztahu vídeňské provincie s architektem Klementem Holzmeisterem je s největší pravděpodobností uložen v jejich Vídeňském archivu, ale nepodařilo se mi jej získat. V kronice farnosti Tasovice je v souvislosti s návrhem podoby kostela sv. Klementa zmíněno jméno architekta Klementa Holzmeistera, ale o spolupráci architekta s redemptoristy se zde nepíše. Srov. Diecézní archiv Biskupství brněnského, Fond: Diecézní archiv Biskupství brněnského, Fond: *Tasovická kronika farnosti, 1844–1944*, kniha 1. s. 242. Důkaz o navázání výše zmíněného kontaktu se mi nepodařilo zjistit ani z listinných záznamů komunikace Biskupské konsistoře s farností Tasovice, ani s redemptoristy z Tasovic. Vzhledem k tomu, že Klement Holzmeister byl považován v roce 1932 za významného rakouského architekta sakrálních staveb. A v té době nově vnímaný světec Klement Maria Hofbauer jako patron samotné Vídně. Tak lze z tohoto vztahu odvodit určitou souvislost, kde vídeňští redemptoristé se nabízejí jako iniciátoři nebo možná jen zprostředkovatelé tohoto vztahu.

¹²¹ Srov. Tamtéž, s. 240–242.

¹²² Jediné dostupné informace o Rudolfu Fasanovi jsou spojeny s německou kronikou, kde je uveden jako městský architekt z Brna, který se podílel na výstavbě kostela sv. Klementa. Srov. Diecézní archiv Biskupství brněnského, Fond: Diecézní archiv Biskupství brněnského, Fond: *Tasovická kronika farnosti, 1844–1944*, kniha 1. s. 242. Původní návrh od Rudolfa Fasana pod názvem: „Skizzen für den Erbauung einer Kirche St. Klement Maria Hofbauer Tasswitz“ ze dne 22. května 1931 obsahuje celkem osm skic, ve kterých je znázorněna možná budoucí podoba kostela. Srov. Klášter redemptoristů Tasovice, Fond: Stavba kostela svatého Klementa Maria Hofbauera, *Skizzen für den Erbauung einer Kirche "St. Klement Maria Hofbauer" Tasswitz*. Brno, 22. 5. 1931. Následující podkapitola je tedy osobním popisem vycházejícím z těchto podkladů. Popis tohoto návrhu v textové podobě od autora návrhu není dále nijak zpracován a nepodařilo se mi jej proto doložit. S největší pravděpodobností ani nebyl součástí přiloženého návrhu.

Nerealizovaný návrh od architekta Rudolfa Fasana

Tento návrh měl obdélníkový půdorys připojený na čtvercovou část s rekonstruovanou rodnou světničkou sv. Klementa¹²³. Jednalo se o samostatně stojící téměř po celé ploše suterénem¹²⁴ vybavený jednopodlažní objekt bez přímé vazby na okolní rodinné domy¹²⁵. Potřeba stavby doplněné o suterén vyplývala z nutnosti svahové depozice stavby¹²⁶. Návrh využití suterénu nabízel zakomponovanou menší místnost pro setkávání, místnost pro lisování vína a rozsáhlou místnost pro vinný sklep¹²⁷, která se měla rozkládat pod téměř dvěma třetinami objektu¹²⁸. Vstup do prostor suterénu měl být z východní strany dvora, tedy od stávající budovy kláštera. Tento vchod měl umožňovat, díky vnitřnímu schodišti v této části budovy, výstup do o jedno patro výš umístěné chodby propojující sakristii, místnost pro devocionálie a část vyhrazenou pro presbytář. Dále se z prostoru schodiště mělo vstupovat do již zmíněné místnosti pro setkávání a do místnosti pro lisování vína, která měl být průchozí, a za ním se měl nacházet vinný sklep.¹²⁹

Do průčelí navrhovaného kostela od návsi, měla být zakomponována rodná světnička čtvercovitého tvaru, na kterou měly po obou stranách navazovat dva samostatné vchody. Rodná světnička měla mít zachována v obvodovém zdivu dvě pravděpodobně původní kastlová okna a měla být nově osazena samostatnou sedlovou střechou s polovalbou až k obvodové stěně lodi kostela, na kterou rodná světnička těsně navazovala. Oba vchody s dvoukřídlými dveřmi měly být svými obvodovými stěnami mírně zasazené ve srovnání s rodnou světničkou a ozdobeny na omítce vodorovnými plastickými reliéfy. Takto ustoupené vchody z průčelí od návsi měly být kryty šikmou střechou opírající se také o obvodovou stěnu lodi kostela a se střechou rodné světničky měly být propojeny nárožím. Celkově tento koncept tvořil dojem úzkého sepětí příchozích věřících se samotným světce. Obvodová zeď lodi kostela měla být osazena

¹²³ Srov. Příloha č. 4. (Půdorys přízemí.)

¹²⁴ V návrhu nebyla podsklepena jen rodná světnička a prostor bočních vchodů. Srov. Příloha č. 4. (Půdorys přízemí.)

¹²⁵ Jednalo se o rodinné domy s popisnými čísly 33 a 35.

¹²⁶ Srov. Příloha č. 4. (Pohled z jižní strany.)

¹²⁷ Pěstování vína má v Tasovicích dlouhou tradici, která sahá až do 13. stol. Tato tradice je úzce spojena s činností řádů premonstrátů. V meziválečné době minulého století, kdy vznikl projekt kostela sv. Klementa, tak návrh spojení nutného vybudování suterénu a do něho zakomponovaného sklepa mohl redemptoristům nabízet využití těchto prostor pro výrobu vína pro vlastní potřebu. Srov. MITREGOVÁ, M. *Historie obce Tasovice*, s. 67-69.

¹²⁸ Celá tato místnost měla mít strop podepřený šesti opěrnými sloupy čtvercovitého půdorysu umožňující využití prostory bez členění, které by jinak bylo nutné při zvolení nosných zdí jako opěrných prvků.

¹²⁹ Srov. Příloha č. 4. (Půdorys suterénu.)

ze strany od návsi dvěma půlkruhovými okny s vitrážemi a výrazně znázorněným symbolem kříže. Uprostřed této stěny měla být umístěna plastika sv. Klementa krytá klenutou římsou a podepřená zdobeným krakorcem. Plastika pro svoji více jak dva metry přesahující výšku měla zasahovat až do stěny věže, jež měla být vsazena v ose do sedlové střechy překrývající chrámovou loď i presbytář s navrženým mírným úhlem.¹³⁰

Věž svým tvarem ostrého jehlanu měla o jednu čtvrtinu přesahovat střechu lodi kostela. Dále měla tato věž s obvodovou stěnou v průčelí od návsi tvořit jednu plochu. Tato plocha měla být doplněna nad klenutou římsou chránící plastiku světce o obdélníkové okno částečně kryté okenní žaluzií umožňující snazší průchod zvuku od zvonu, ale i průchod světla ke schodišti zvonice. Tato žaluziová okna měla být osazena na všech obvodových stěnách věže a měla dosahovat až k římsě věže.

Obvodové zdivo po obou bočních stranách kostelní lodi mělo být osazeno šesti vitrážovými okny ve tvaru obdélníku nahoře zakončené půlkruhem. Prostor kolem oken měl být zvýrazněn o plastické zdobení omítky. Na bocích tohoto obvodového zdiva měly být také umístěny světlíky pro suterén s barevným odlišením fasády suterénu. Obvodové zdivo sakristie mělo být z průčelí od kláštera osazeno třemi okny a suterén pod sakristií již zmíněným vchodem s dalším větším oknem. Boční obvodové zdivo k sakristii přilehlé propojovací chodby mělo být osazeno dvěma okny.

Celková koncepce kostelní lodi měla zachovávat klasickou koncepci v umístění kůru a lavic pro věřící. Strop kostelní lodi měl být překlenut pomoci přiznaných příčných nosníků, na které měly být v podélné ose usazeny trámce nesoucí samotný strop. Neobvyklé je snad jen situování varhan, u kterých varhaník seděl zády k presbytáři, a místa pro scholu umístěné v prostoru presbytáře za oltářní mřížkou. Zajímavé je navrhované řešení schodiště na hudební kruchtě, které mělo být z vnitřní strany přilehlé k obvodové stěně rodné světničky světce, pod kterým procházela krátká chodba do rodné světničky a na zbytku tohoto prostoru pod schodištěm měla být zpovědnice. Schodiště vedoucí z kůru do zvonice mělo být umístěno v prostoru za varhanami, který se půdorysně nacházel nad schody z kostelní lodi na hudební kruchtě. Vstup na zvonici měl být z levé strany varhan a k jeho využití by bylo třeba nejprve varhany obejít přes prostor hudební kruchtě.¹³¹

¹³⁰ Srov. Příloha č. 4. (Půdorys přízemí.); Příloha č. 4. (Pohled z jižní strany v řezu.); Příloha č. 4. (Pohled na průčelí od návsi v řezu.)

¹³¹ Srov. Příloha č. 4. (Půdorys přízemí. Pohled na průčelí od kláštera v řezu.. Pohled z jižní strany v řezu.)

Prostoru presbytáře měl vévodit stupňovitě vyvýšený hlavní oltář částečně vsazený do výklenku klenutého půlkruhovou klenbou. Na hlavním oltáři nad svatostánkem měla být umístěna plastika sv. Klementa. Napravo do hlavního oltáře měl být u stěny umístěn boční oltář¹³² a nalevo od hlavního oltáře u stěny měl být prostor pro scholu. Po obou stranách hlavního oltáře v jeho těsné blízkosti měly být průchody do výše zmíněné spojovací chodby umístěné za presbytářem. Prostor presbytáře měl být od kostelní lodi oddělen oltářní mřížkou a zůstala otázka umístění kazatelny, protože na plánu nebyla vyřešena.¹³³

Důvody, které vedly redemptoristy a zástupce spolku pro výstavbu kostela k odmítnutí tohoto návrhu městského architekta Rudofa Fasana a k rozhodnutí oslovit architekta Klementa Holzmeistera, archivní zdroje nezmiňují. Po bližším srovnání realizované stavby podle architektonického ztvárnění z dílny Klementa Holzmeistera a návrhu městského architekta Rudofa Fasana je zjevné, že je zde určitá podobnost, ale výsledné řešení je k okolí stavby výrazně šetrnější¹³⁴. Dále jasně koresponduje s tehdejšími osobitým výtvarným stylem Klementa Holzmeistera a posunula tak celou stavbu k modernímu ztvárnění, jež nenarušoval ráz stávající zástavby¹³⁵.

Architekt Klement Holzmeister

Klement Holzmeister se narodil 27. března 1889 v rakouském Fulpmesu v údolí Stubai nedaleko Innsbrucku jako syn Jana Holzmeistera a jeho druhé manželky Marie Krichstätterové. Před Klementovým narozením jeho otec sice emigroval za prací do Brazílie, kde v letech 1859 úspěšně podnikal v dovozním a vývozním odvětví. Ale poté, co ovdověl, tak se vrátil do Fulpmesu, kde se znovu oženil s Marií Krichstätterovou a měl čtyři děti, včetně Klementa. Protože Jan Holzmeister chtěl, aby jeho děti byly uchráněny vojenských povinností, měly po otci brazilské občanství.¹³⁶

Klement Holzmeister absolvoval základní a střední školu v Innsbrucku a poté v letech 1906 až 1913 studoval architekturu na Technické univerzitě ve Vídni. Od roku 1911 pracoval jako vedoucí stavebního poradenství ve Vídni a v letech 1913 až 1919 jako

¹³² Návrh Rudolfa Fasana neřešil komu má být oltář zasvěcen.

¹³³ Srov. Příloha č. 4. (Pohled na průčelí od návsi v řezu.)

¹³⁴ Návrh původního vzhledu navržený samotným Klementem Holzmeisterem zhotovený v nákresech se mně nepodařilo dohledat. Následný popis realizované stavby v části: „Vzhled stavby při dokončení“ je tedy vytvořen podle dochovaných dobových fotografií a na základě osobní prohlídky současného stavu.

¹³⁵ Srov. DVORSKÁ, Helena. Clemens Holzmeister a neznámý kostel sv. Klementa v Tasovicích u Znojma. *Stavba: Časopis pro stavební umění a detail*, ročník. 7, č. 1 (2000), s. 52.

¹³⁶ Srov. POSTIGLIONE, Gennaro. *100: One Hundred Houses for one Hundred European Architects of the Twentieth Century*. Kolín nad Rýnem: Taschen, 2004, s. 172.

profesorský asistent Maxe Ferstla na Technické univerzitě ve Vídni, kde v roce 1919 získal doktorát za práci o historii architektury cisterciáckého opatství ve Stamsu.¹³⁷

Ve stejném roce se Klement Holzmeister přestěhoval z Vídně do Innsbrucku, kde žil až do roku 1924. Zde začal učit na Státní odborné škole a otevřel si praxi jako nezávislý architekt. Na začátku dvacátých let získává zakázky v severním a východním Tyrolsku (Rakousko), v jižním Tyrolsku (Itálie), v Rakouském Vorarlbersku a ve Vídni. Následně ve dvacátých a také během třicátých let získává projekty v Turecku, Německu, Itálii, Jugoslávii a Velké Británii.¹³⁸

V roce 1924 byl Klement Holzmeister jmenován vedoucím mistrovské školy architektury na Akademii výtvarných umění ve Vídni. Tuto funkci zastával až do roku 1938, a proto v roce 1933 přesunul architektonickou praxi z Innsbrucku do Vídně. V době mezi lety 1928–1933, kdy musel dojíždět mezi oběma městy, zastupoval jeho funkci na akademii jeho společník a přítel Max Fellerer. V roce 1928 byl jmenován profesorem na Akademii výtvarných umění v Düsseldorfu. Dále mezi lety 1931–1933 a 1935–1937 byl jmenován rektorem Akademie výtvarných umění ve Vídni. A také mezi lety 1933–1935 a 1937–1938 prorektorem Akademie výtvarných umění.¹³⁹

Po roce 1938 odešel z důvodu nesouhlasu s nacisty do emigrace v Turecku¹⁴⁰. Ještě v prvním roce pobytu v tureckém exilu se rozvedl se svou ženou Judith a následně se oženil s Gundou Lexerovou, která byla profesionální fotografkou. Nová žena se stala jeho společnicí na cestách a svými fotografiemi přispívala do Holzmeisterových odborných publikací. Ještě v roce 1938 začíná pracovat na architektonických úpravách tureckého parlamentu. V roce 1939 krátce působil v Brazílii, ale žádný z jeho navržených projektů zde nebyl realizován. Vytvořil plány různých veřejných budov, zejména katedrál pro Rio de Janeiro, které nebyly realizovány.¹⁴¹

V roce 1940 Klement Holzmeister začal učit na Technické univerzitě v Istanbulu. Během této doby začal pracovat na zakázce velkého festivalového domu pro město Salzburg. Na tomto projektu spolupracoval se zkušeným divadelníkem Carlem Ebertem, který dobrovolně emigroval za Klementem Holzmeisterem do Ankary.¹⁴²

¹³⁷ Srov. Tamtéž, s. 172.

¹³⁸ Srov. Tamtéž, s. 172.

¹³⁹ Srov. Tamtéž, s. 172.

¹⁴⁰ Srov. Tamtéž, s. 173.

¹⁴¹ Srov. Tamtéž, s. 174.

¹⁴² Srov. ARCHITEKTENLEXIKON WIEN 1770–1945, *Clemens Holzmeister*. [online] © 2014 [citováno 2017 3. 12.]. Dostupné na: <http://www.architektenlexikon.at/de/241.htm>

Po roce 1947 Klement Holzmeister střídavě pobýval v hlavním městě Ankaře a v Rakousku, až se nakonec roku 1954 definitivně přestěhoval do Vídně. Zde začíná znovu působit jako profesor a rektor Akademie výtvarných umění. V letech 1956–1960 došlo k realizaci jeho plánu velkého festivalového domu pro město Salzburg. V roce 1963 ukončil svoji práci na architektonických úpravách tureckého parlamentu a následně začíná pracovat na projektech četných kostelů pro Rakousko.¹⁴³

Klement Holzmeister byl nejen pozoruhodný architekt, ale také nadaný učitel mnoha později uznávaných architektů, z nichž někteří se zaměřili právě na sakrální architekturu. Klement Holzmeister zemřel po náročném a plodném životě v roce 1983 ve věku 97 let v Salzburgu.¹⁴⁴

V době, kdy pracoval na architektonickém ztvárnění kostela sv. Klementa v Tasovicích, tak už měl ve své praxi realizovány významné projekty sakrálních staveb, mezi kterými byla stavba farního kostela sv. Jana Křtitele v Batschunsu mezi lety 1921 až 1923, dále kostel Panny Marie ustavičné pomoci v Kufsteinu roku 1923, dále rozšíření kostela sv. Ondřeje v Linci mezi lety 1924 až 1925, dále farní kostel Panny Marie ustavičné pomoci v Bergenzenu mezi lety 1925 až 1931, dále školní centrum Milosrdných sester sv. Kříže v Linci mezi lety 1927 až 1929, dále farní kostel sv. Judy Tadeáše v Krymu ve vídeňské čtvrti Döbling mezi lety 1931 až 1932, dále přestavba a rozšíření farního kostela svatých Petra a Pavla v Dormbachu ve vídeňské čtvrti Hernals mezi lety 1931 až 1932, dále přestavba a rozšíření farního kostela sv. Antonína v Arlbergu v roce 1932, dále filiální kostel Erlöserkirche na vídeňském Novém Městě v roce 1932 a farní kostel Krista krále v Neufünfhausu ve Vídni v roce 1932.¹⁴⁵

Celý jeho život byl silně spojen s katolickou církví v Rakousku a Německu, a proto byl v roce 1933 jmenován do vedení německých katolíků na všeobecném sjezdu Německých katolíků ve Vídni¹⁴⁶. Klement Holzmeister byl důležitý tvůrce monumentálních a duchovních staveb. Vynikl reinterpretací místních stavebních tradic

¹⁴³ Srov. ARCHITEKTENLEXIKON WIEN 1770–1945, *Clemens Holzmeister*. [online] © 2014 [citováno 2017 3. 12.]. Dostupné na: <http://www.architektenlexikon.at/de/241.htm>

¹⁴⁴ Srov. POSTIGLIONE, Gennaro. *100: One Hundred Houses for one Hundred European Architects of the Twentieth Century*, s. 174.

¹⁴⁵ Srov. ARCHITEKTENLEXIKON WIEN 1770–1945, *Clemens Holzmeister*. [online] © 2014 [citováno 2017 3. 12.]. Dostupné na: <http://www.architektenlexikon.at/de/241.htm>

¹⁴⁶ Allgemeiner Deutscher Katholikentag (Všeobecný sjezd Německých katolíků) spolupracoval i s německou katolickou menšinou v Československu, a proto lze i na tomto základě hledat možnou souvislost budoucí spolupráce Klementa Holzmeistera na realizaci stavby kostela sv. Klementa Maria Hofbauera v Tasovicích. Srov. ŠEBEK, Jaroslav. *Od konfliktu ke smíření: česko-německé vztahy ve 20. století očima katolické církve*. Kostelní Vydří: Karmelitánské nakladatelství, 2013, s. 42–44.

ve spojení s jednoduchostí a otevřeností. Podílel se na scénických úpravách památek jako na příklad ve farním kostele ve Fulpmesu, kde scénicky ztvárnil Velikonoční svatý hrob v roce 1954.¹⁴⁷

Výsledná volba architektonického vzhledu

Klement Holzmeister zvolil při plánování a realizaci kostela sv. K. M. Hofbauera v Tasovicích funkcionalismus. Funkcionalismu předcházela dynamicky vývoj architektury v období prvních tří dekád dvacátého století. Na začátku dvacátého století byl zaznamenán velmi dynamický vývoj architektury. Především se jednalo o využití nových materiálů a technologii umožňující nová konstrukční řešení¹⁴⁸, jež měly zásadní vliv na dynamický rozvoj architektonických stylů tohoto období souhrnně nazývaných moderna¹⁴⁹. Takto architektura přechází na počátku dvacátého století od historismu a secese k modernismu. Snaha o puristickou stylovou čistotu vedla moderní architekturu k oproštění od dekorativních prvků, které jsou typické pro historismus a secesi¹⁵⁰. Výsledkem tohoto puristického přístupu je v moderní architektuře po první světové válce konstruktivismus s nutností vytvořit čisté konstrukce, které zůstávají viditelné a využívají nové materiály výtvarně ztvárněné do geometrických tvarů¹⁵¹. Společně s konstruktivismem se začíná v meziválečné architektuře uplatňovat i funkcionalismus charakteristický svým úzkým sepětím funkce a formy redukující tvary objektů na základní tělesa, jimiž byly koule a kvádr¹⁵².

¹⁴⁷ Srov. ARCHITEKTENLEXIKON WIEN 1770–1945, Clemens Holzmeister. [online] © 2014 [citováno 2017 3. 12.]. Dostupné na: <http://www.architektenlexikon.at/de/241.htm>

¹⁴⁸ Těmito materiály byly především železo, beton a jejich kombinace v železobetonových konstrukcích, umožňující stavby s menšími náklady a rozsáhlejšími rozměry. Železobeton vyřešil konstrukční nedostatek cihel, které pro zvýšení nosnosti musely tento nedostatek nahrazovat objemností zdiva. Srov. FRAMPTON, Kenneth. *Moderní architektura: kritické dějiny*. Vyd. 1. Praha: Academia, 2004, s. 42–47.

¹⁴⁹ Moderna, která sama o sobě odkazuje na nutnost odmítat staré a přijímat nové, v architektuře vyjadřovala potřebu odmítnutí historizujících slohů a potřebu pravdivosti v architektuře, která se projevovala přiznáváním konstrukčních a materiálových prvků. Srov. KOCH, Wilfried. *Evropská architektura: encyklopedie evropské architektury od antiky po současnost*. Překlad Petr Kaška a Zdeněk Vyplél. Vyd. 1. Praha: Ikar, 1998, s. 278–279.

¹⁵⁰ „Adolf Loos například již v roce 1908 prohlašuje, že „Ornament je zločin“, a později svoji představu moderní architektury, oproštěné ode všeho nepotřebného, realizuje v pražské střešovické Müllerově vile.“ HEROUT, Jaroslav. *Staletí kolem nás: přehled stavebních slohů*. Vyd. 5., přeprac. a dopl. Praha: Paseka, 2002, s. 284. Srov. DUDÁK, Vladislav, POŠVA, Rudolf a NEŠKUDLA, Bořek. *Encyklopedie světové architektury: od menhiru k dekonstruktivismu*. Vyd. 1. Praha: Baset, 2000, s. 749.

¹⁵¹ Tamtéž, s. 509.

¹⁵² Tamtéž, s. 286. Srov. SYROVÝ, Bohuslav. *Architektura*. Dotisk 2., rozš. vyd. Praha: SNTL, 1973, s. 97. Srov. HEROUT, Jaroslav. *Staletí kolem nás: přehled stavebních slohů*. Vyd. 5., přeprac. a dopl. Praha: Paseka, 2002, s. 284.

Nejdynamičtější se funkcionalismus v Evropě rozvíjel v Německu, Holandsku a Československu. Tento styl se v průběhu třicátých let dvacátého století začal rozšiřovat, ale zároveň s tím se rozvolňovala i jeho pravidla. Snaha o větší důraz na psychickou funkci architektury vedla k větší pestrosti podob interiéru i exteriéru. Ve funkcionalistickém stylu se stavěly administrativní budovy pro veřejné i soukromé účely, věžové domy, vily významných osobností, krematoria i sakrální stavby¹⁵³.

Mezi nejvýznamnější stavby ve funkcionalistickém stylu v tehdejší Československu lze namátkou jmenovat funkcionalisticky ztvárněnou urbanistickou výstavbu ve Zlíně podle plánu Františka Lydie Gahuriho realizovanou v období mezi lety 1921 až 1934. Dále funkcionalisticky ztvárněné domy zemské banky v Praze realizované v období mezi lety 1935 až 1937 podle návrhu Richarda Ferdinada Podzemného¹⁵⁴. Díky jistému sblížení bauhausu s funkcionalismem je to i stavba vily Tugendhat v Brně podle návrhu Ludwiga Mies van der Rohe, který byl významným představitelem bauhausu a mezi lety 1930 až 1932 i ředitelem umělecko-průmyslové školy Bauhaus v Dessau¹⁵⁵.

Mezi nejvýznamnější funkcionalistické sakrální stavby římskokatolické církve v brněnské diecézi patří kostel sv. Augustína v Brně na náměstí Míru (dříve náměstí Babákovo) od architekta Vladimíra Fischera postavený v období let 1930 až 1935 pro řád augustiniánů¹⁵⁶. Další nejvýznamnější funkcionalistickou sakrální stavbou římskokatolické církve v brněnské diecézi je právě kostel sv. K. M. Hofbauera v Tasovicích¹⁵⁷.

Umělecká forma odlišuje architekturu od stavitelství, protože jen některé stavby splňují požadavky na formu, ve které se snoubí účel s osobitým výtvarným stylem, tedy schopnost propojit v osobitém stylu pevnost, užitečnost a krásu, aby části byly v souladu s ostatními detaily při zachování celkové harmonie¹⁵⁸. To, že výsledná volba architektonického stylu kostela sv. Klementa v Tasovicích učiněná Klementem Holzmeisterem je výjimečná, dokazuje snaha o památkovou ochranu kostela, který je od

¹⁵³ DUDÁK, Vladislav, POŠVA, Rudolf a NEŠKUDLA, Bořek. *Encyklopedie světové architektury: od menhiru k dekonstruktivismu*, s. 286–290.

¹⁵⁴ Tamtéž, s. 288–289.

¹⁵⁵ Tamtéž, s. 110–111. Srov. FRAMPTON, Kenneth. *Moderní architektura: kritické dějiny*, s. 146–153.

¹⁵⁶ Srov. LOCKER, Jan. *Meziválečná sakrální architektura v Brně*. [netištěná bakalářská práce] Brno, Masarykova univerzita, Filozofická fakulta, Seminář z dějin umění 2006, s. 24–26. Další významnou sakrální stavbou je i víceúčelová budova s modlitebnou podle návrhu architekta Jana Výšky postavenou pro Husův sbor v Brně na ulici Botanické. Srov. Tamtéž, s. 35–37.

¹⁵⁷ Podrobnostem kolem realizace této stavby věnuji následující podkapitolu.

¹⁵⁸ POJSL, Miloslav. *Dvanáct století naší architektury*. 2. upr. vyd. Olomouc: Nakladatelství Olomouc, 2003, s. 7.

3. května roku 1958 v evidenci památkového ústavu a od roku 1987 je dokonce zapsán do seznamu nemovitých kulturních památek ¹⁵⁹.

Realizace stavby

Poté, co se redemptoristům a spolku pro výstavbu kostela povedlo vyřešit majetkové záležitosti, dokumentaci nutnou ke stavbě a architekt Klement Holzmeister architektonicky ztvárnil budoucí podobu kostela sv. Klementa, tak nastal technický problém. Původní úmysl architekta Rudofa Fasana zachovat z rodného domu sv. Klementa světničku, ve které se světec narodil, narážel na problém se statikou. Bylo zjevně neúnosné zachovávat původní stavebně-konstrukční prvky rodné světničky s ohledem na potřebnou nosnost budoucí stavby¹⁶⁰ a především také proto, že nad rodnou světničku měla být podle návrhu architekta Klementa Holzmeistera vystavěna věž kostela¹⁶¹. Nároky na statiku si vyžádaly rozsáhlou demolicí stavby až po úroveň sklepa, který zůstal zachován i s téměř původním vstupem¹⁶².

Organizačně celou výstavbu kostela zajišťoval P. Johannes Albrecht C.Ss.R.¹⁶³ jako vedoucí spolku pro výstavbu kostela a s největší pravděpodobností se na ní osobně podíleli i farníci a mnozí jiní dobrovolníci z celého okolí¹⁶⁴. Pro realizaci stavby byla vybrána firma stavitele Fridricha Ambrože z Brna. Z důvodu zapuštění stavby do svahu se po demolicí a provedení terénních úprav musela vystavět opěrná zeď. Na takto upraveném staveništi se dne 9. dubna 1933 konala slavnost svěcení základního kamene.

¹⁵⁹ Srov. NÁRODNÍ PAMÁTKOVÝ ÚSTAV, Památkový katalog, *Kostela sv. Klementa Maria Hofbauera*. [online]. © 2015 [cit. 2017 3. 22.]. Dostupné z: <http://www.pamatkovykatalog.cz/?element=14193513&sequence=7&mode=fulltext®ion%5B0%5D=Jihomoravsk%C3%BD+kraj&county%5B0%5D=Znojmo&municipality%5B0%5D=Tasovice&order=relevance%3Adesc&action=element&presenter=ElementsResults>

¹⁶⁰ Dochované archivní fotografie původní stavby před demolicí a následně připraveného staveniště při svěcení základního kamene dokládají potřebu zvýšených nároků na statiku. Srov. Fond: Kostel svatého Klementa Maria Hofbauera, *Informační panely*, 2014, Znojmo. s. 1.

¹⁶¹ Rudolf Fasan ve svém návrhu tuto světničku zachovával téměř nedotknutou i s ohledem na to, že v ní byla zřízena v roce 1909 kaple sv. Klementa, proto i navrhovaná věž z pohledu půdorysu v jeho nákresech pouze sousedila s touto kaplí a tímto způsobem se mu podařilo vyřešit problém se statikou.

¹⁶² Bylo zachováno místo vstupu, ale dveře i dveřní rám byly nově instalovány.

¹⁶³ Informace o P. Johannesi Albrechtovi C.Ss.R. jsem nedohledal v žádném z dostupných pramenů. Dokonce ani centrální archiv redemptoristů na Svaté Hoře u Příbrami o P. Albrechtovi není schopen doložit žádné informace. Doložen je pouze výše zmíněný rok příchodu do Tasovic. Tasovická kronika farnosti naposled zmiňuje jméno P. Johannes Albrecht C.Ss.R. v souvislosti s eucharistickým kongresem, v průběhu kterého se konala v Tasovicích slavnostní mše, které se P. Johannes Albrecht C.Ss.R. také účastnil. Srov. Diecézní archiv Biskupství brněnského, Fond: *Farnost Tasovice*: kniha 1. - Tasovická kronika farnosti 1844–1944, s. 244.

¹⁶⁴ Srov. PAVLAČKOVÁ, Jitka a ŠINDELÁŘ Jiří. *Kostel sv. Klementa M. Hofbauera*, s. 7. Z dostupných archivních materiálů není zcela zjevné, zda se na realizaci stavby z hlediska projektové dokumentace dále podílel i Rudolf Fasan a nebo tuto nutnou práci i z hlediska dozorování stavby zastával někdo jiný.

Tuto slavnost sloužil děkan brněnské svatopetrské kapituly prelát Cyril Riedl za účasti 30 kněží a hojně účasti věřících z rozsáhlého okolí¹⁶⁵.

Cihly pro stavbu byly dodány z hodonínské cihelny a o jejich dopravu se postarali pracovníci drah z Hodonic. Farnost Tasovice zase zajistila písek na stavbu. Tesařské práce provedl tesařský mistr Wenzel z Fildeburgu, instalatérské práce provedla firma Ersberger a elektrifikaci provedla firma Westmäher A. G. Gurwitz.¹⁶⁶

Výsledná podoba kostela sv. Klementa při dokončení

Po stránce stavebně-dispoziční se jedná o jednolodní obdélníkovou stavbu podél osy západ-východ, do které je symetricky částečně zasazena čtvercová věž ve směru od návsi (od západu). Na opačném konci v prodloužené ose navazuje na presbytář přilehlá sakristie. Po obou stranách věže v prostoru od návsi jsou umístěny vchody do kostela a prostor těchto vchodů je mírně rozšířen směrem ke stávající zástavbě.¹⁶⁷

Pro vyrovnání terénních nerovností je stavba doplněna o jednopodlažní suterén, který je vybudován pod celým objektem kostela. Maximální zastavěná šířka je 12,5 metrů a maximální zastavěná délka je 34 metrů. Suterén je vystavěn částečně z pálených cihel a z železobetonu, přičemž železobeton je využitý především na nosné prvky obvodových zdí, samostatně stojících podpěr stropu a jednolitého stropu. Cihly jsou využity na stavbu příček a v místech navázání na původní, výše zmíněný, sklep rodného domu. Prostor suterénu je rozčleněn do tří základních částí. V první části suterénu je vchod od stávajícího kláštera a po levé straně od vchodu je umístěn prostor točitého schodiště ústícího do o patro výš umístěné sakristie. V prostoru pod točitým schodištěm je umístěna jedna malá servisní místnost. Ve druhé části suterénu je instalované horkovzdušné vytápění pro loď kostela. A ve třetí části suterénu je rozsáhlý prostor rozkládající se na ploše téměř dvou třetin půdorysu stavby bez jasného využití, na který navazuje průchozí prostor s nosnými zdmi pro věž kostela vedoucí k původnímu sklepu rodného domu.¹⁶⁸

¹⁶⁵ Srov. Diecézní archiv Biskupství brněnského, Fond: *Farnost Tasovice*: kniha 1. - Tasovická kronika farnosti 1844–1944, s. 242.

¹⁶⁶ Srov. Tamtéž, s. 242.

¹⁶⁷ Srov. DVORSKÁ, Helena. *Clemens Holzmeister a neznámý kostel sv. Klementa v Tasovicích u Znojma*, s. 52.

¹⁶⁸ Z výsledné podoby suterénu vyplývá, že zde chybí celková koncepce využití suterénu. Dispozice suterénu je odlišná od nerealizovaného návrhu Rudolfa Fasana a suterén je zjevně nedokončen, neboť zde chybí na většině zastavěné plochy podlahy. Protože není zachována obrazová dokumentace návrhu od Klementa Holzmeistera, jak jsem již výše uvedl, tak není ani jasné, zda stávající rozvržení suterénu odpovídá jeho původnímu návrhu, nebo zda-li tento návrh vůbec detailněji řešil prostor suterénu. Popis suterénu je proveden na základě osobní prohlídky, kterou jsem provedl 27. 3. 2017.

Plocha průčelí kostela od návsi se západní strany je členěna pomocí částečně zapuštěného levého vchodu do nepravidelného trojaktu s věží situovanou uprostřed¹⁶⁹. Oba dva vchody osazené dvoukřídlými dveřmi jsou zpřístupněny pomocí schodiště, před nimiž se ještě do roku 1974 nacházela původní betonová plocha ohraničená zábradlím¹⁷⁰. Zastřešení levého vchodu je provedeno pomocí valby, která z této strany navazuje na sedlovou střechu lodi kostela a je propojena nárožím. U pravého vchodu je zvolena pro zastřešení polovalba, která také navazuje na sedlovou střechu lodi kostela se stejným propojením pomocí nároží. Tento způsob členění významným způsobem napomohl k zachování uliční fronty a přispěl k harmonii celého prostoru¹⁷¹.

Dominantou celého průčelí je do věže pomocí niky zapuštěná, na předsunuté konzole částečně postavená a téměř tři metry vysoká plastika sv. Klementa od vídeňského sochaře Hanse Andrého¹⁷². Tato pískovcová socha vážící 4500 kilogramů je kryta předsunutou klenbou ohraničující vrchní prostor niky¹⁷³. Vertikální osa věže je ozdobena profilovaným úzkým pásem omítky lemujícím světcovu sochu (ve spodní části zakončeným kruhovým oknem s nadokenní segmentovou římsou a v horní části obepíná žaluziové okno věže). V samotném vrcholu věže je v omítce plasticky znázorněn kruhový reliéf odkazující snad na možné budoucí využití k věžním hodinám¹⁷⁴. V dalších dvou sousedních stěnách věže se motiv žaluziového okna opakuje, ale jen s orámovaným plastickým zvýrazněním omítky a v omítce plasticky znázorněný kruhový reliéf ve

¹⁶⁹ Pomocí tohoto detailu je zachován soulad s okolní zástavbou, protože i původní rodný dům byl po svojí levé straně z pohledu od návsi předsazen vůči sousední zástavbě.

¹⁷⁰ Tato betonová plocha byla odstraněna při výstavbě asfaltové vozovky, kterou bylo nutné rozšířit z důvodu vyšších nároků na provoz vzhledem k odvozu materiálu z nedalekého kamenného lomu. Srov. Klášter redemptoristů Tasovice, Fond: Oprava kostela svatého Klementa Tasovice, *Statický posudek*, 2006, Brno, s. 1.

¹⁷¹ Srov. DVORSKÁ, Helena. *Clemens Holzmeister a neznámý kostel sv. Klementa v Tasovicích u Znojma*, s. 52.

Zajímavým detailem je i to, že v těsné blízkosti pravého vchodu, tedy před domem číslo popisné 35, se nacházel vzrostlý ovocný strom, který byl zachován i po dokončení stavby. Tento detail jasným způsobem dokládá snahu po vhodném zasazení celé stavby do okolí, aby kostel sv. Klementa nenarušoval jasnou dominantu celé obce, kterou z tohoto pohledu je kostel Nanebevzetí Panny Marie. Srov. Příloha: 11. Vzhled kostela svatého Klementa od návsi v roce 1933.

¹⁷² Do roku 1998 se pod sochou nacházela pamětní deska připomínající místo narození sv. Klementa. Srov. PAVLAČKOVÁ, Jitka a ŠINDELÁŘ Jiří. *Kostel sv. Klementa M. Hofbauera*, s. 7. Hans André (1902-1991) – sochař a malíř, který spolupracoval s Klementem Holzmeisterem. V období mezi roky 1954-1967 působil jako profesor na Akademii výtvarných umění ve Vídni. Srov. WEIN GESCHICHTE WIKI, *Hans Andre*. [online]. © 2016 [cit. 2018 3. 1.]. Dostupné z: https://www.wien.gv.at/wiki/index.php/Hans_Andre

¹⁷³ Pískovec na výrobu sochy byl dodán kamenickou firmou Förster Albert z lomu v Cukmantlu (dnes Zlaté hory, okres Jeseník).

¹⁷⁴ Tuto domněnku potvrzuje i úprava interiéru věže, protože v prostoru nad dřevěnou stolicí pro upevnění zvonů se nachází na stěnách věže kruhové výklenky kopírující plastický kruhový reliéf vnějšku věže. Je zde dostatek prostoru pro mechanismus ovládání ručiček i stroj věžních hodin.

vrcholu věže je na všech čtyřech stěnách. K překlenutí vchodu do kláštera je vystavěna segmentově zakončená brána, nad níž je v kruhovém poli ztvárněn znak kongregace redemptoristů ve formě reliéfu. V průčelí jsou ještě zabudovány tři světlíky a jedno okno, které pomáhají osvětlit interiér chodby se schodištěm za pravým vstupem, kůr a schodiště ve věži kostela. Věž je opatřena nízkou jehlanovou střechou, na kterou je ve vrcholu umístěn kříž s kopulí.¹⁷⁵

Boční obvodové stěny lodi kostela jsou po obou stranách osazeny šesti oválnými okny s vitrážemi¹⁷⁶ a ve spodní části na úrovni suterénu je boční obvodová stěna z levé strany osazena jedním světlíkem pro osvětlení vnitřního prostoru suterénu. Z pravé strany je na obvodovém zdivu přizděn průduch horkovzdušného vytápění. Na levé boční obvodové stěně byl zabudován samostatný dveřní vstup pro redemptoristy, aby při příchodu do kostela sv. Klementa nemuseli redemptoristé používat suterén, anebo vycházet na náves, kde jsou dva hlavní vchody¹⁷⁷.

Obvodové zdivo je po celém obvodu stavby kostela v horní části zakončeno římsou, na kterou navazují střešní prvky. V prostoru presbytáře je obvodové zdivo dále členěno tak, že je oddělen prostor presbytáře od dvou prostor podélně sousedících s presbytářem segmentovými oblouky semknutými na mohutný pilíř. V těchto prostorách podélně souběžných s presbytářem je z levé strany od presbytáře částečně otevřená chodbička vedoucí z kostelní lodi do sakristie a z pravé strany je rozšířené místo pro ministranty s dalším vstupem do sakristie. Opticky obě tyto prostory podélně souběžné s presbytářem pomáhají rozšířit prostor okolo presbytáře a také slouží k průchodu z presbytáře do sakristie pomocí dveřních vstupů umístěných po obou stranách. Do vnější obvodové stěny těchto prostor podélně sousedících s presbytářem jsou osazena čtyři kastlová okna. Z vnější strany jsou okna na fasádě ohraničena plastickými reliéfy, a tato okna vhodným způsobem osvětlují vnitřní prostor až do presbytáře. V zúženém prostoru presbytáře jsou na obvodovém zdivu, nad již zmíněnými segmentovými oblouky, osazena další dvě oválná okna s vitrážemi. Způsob osazení je odlišný od kostelní lodi, protože

¹⁷⁵ Srov. NÁRODNÍ PAMÁTKOVÝ ÚSTAV, Památkový katalog, *Kostela sv. Klementa Maria Hofbauera*. [online]. © 2015 [cit. 2017 3. 22.]. Dostupné z: <http://www.pamatkovykatalog.cz/?element=14193513&sequence=7&mode=fulltext®ion%5B0%5D=Jihomoravsk%C3%BD+kraj&county%5B0%5D=Znojmo&municipality%5B0%5D=Tasovice&order=relevance%3Adesc&action=element&presenter=ElementsResults>

¹⁷⁶ Podrobněji jsou všechna vitrážová okna s motivy života sv. Klementa zpracována v následné podkapitole: „Vzhled interiéru v době dokončení stavby“.

¹⁷⁷ K zazdění tohoto vchodu došlo v osmdesátých letech 20. století, při budování akumulčního topení. Více informací o budování akumulčního topení ve 4. kapitole.

jsou obě okna předsazená a olemovaná obezděním, také jejich umístění je výrazně vyšší než u kostelní lodi. V horní části jsou obě okna z jedné čtvrtiny zapuštěna do střešní plochy a v těchto místech je tedy přerušena i římsa, která jinak obepíná horní část plochy obvodového zdiva presbytáře a podobně jako u kostelní lodi navazuje na střešní prvky. Zúžená střecha presbytáře pokračuje v linii střechy kostelní lodi, ale zastřešení obou prostor podélně sousedících s presbytářem je výrazně sníženo a plynule navazuje na úroveň zastřešení sakristie. Konstrukce krovů je kombinovaná s příhradovými nosníky a díky tomu je strop v lodi kostela i presbytáři proveden ve valené klenbě.¹⁷⁸

Sakristie plynule navazuje na presbytář v podélné ose směrem na východ a vyplňuje téměř celý zbývající prostor, který je zmenšen jen o výše zmíněné točité schodiště do suterénu. Boční obvodové zdivo sakristie tvoří s obvodovým zdívem podélně souběžných prostor okolo presbytáře jednu souvislou plochu, která plynule navazuje na boční obvodové zdivo kostelní lodi. Ve spodní části této souvislé plochy jsou podobně jako u kostelní lodi na úrovni suterénu osazeny z levé strany čtyři světlíky pro osvětlení vnitřního prostoru suterénu a z pravé strany jen dva, protože se zbylá část kryje s již zmíněným točitým schodištěm vedoucím ze suterénu do sakristie. Střecha nad sakristií je sedlová z východní strany, zakončená valbou a propojena dvěma nárožími. Takto členěné a výškově odstupňované střechy výrazně napomáhají k optickému snížení celé stavby. Plocha průčelí od stávajícího kláštera (z východní strany) tvoří souvislou plochu, do které jsou v úrovni sakristie vsazena tři kastlová okna ohraničená plastickými reliéfy okolo oken, podobně jako na bočních obvodových stěnách prostor podélně sousedících s presbytářem. V úrovni suterénu je zabudován vchod do prostor suterénu osazený dvoukřídlými dveřmi¹⁷⁹.

Z původního rodného domu sv. Klementa byla zachována ještě obvodová zeď spojující rodný dům číslo popisné 34 se sousedním domem číslo popisné 35. V těchto místech je tento prostor zastřešen asi tři čtvrtě metru širokou sedlovou střechou kopírující

¹⁷⁸ Srov. DVORSKÁ, Helena. *Clemens Holzmeister a neznámý kostel sv. Klementa v Tasovicích u Znojma*, s. 52.

¹⁷⁹ Původně zde byl ještě jeden samostatný vchod s jednoduchými dveřmi do servisní místnosti umístěné pod již několikrát zmíněným točitým schodištěm, který byl zazděn v roce 2004. V tomto roce bylo na místě domu číslo popisné 33 vybudováno obcí Tasovice parkoviště pro potřebu snazšího přístupu k obecnímu přísálí, které bylo vybudováno v průběhu sedmdesátých let jako přístavek k původnímu sálu kláštera. Po roce 1990, kdy byl klášter vrácen redemptoristům, se obec i redemptoristé domluvili na společném užívání. Přes nově vzniklé parkoviště byl redemptoristům umožněn vjezd na parcelu mezi kostelem sv. Klementa a klášterem. Na této parcele bylo v těsné blízkosti průčelí kostela (od východu) vybudováno samostatné stání pro dvě vozidla redemptoristů a vchod do servisní místnosti se při této příležitosti zazdil, protože nebyl dlouhodobě využíván. Tuto změnu si osobně pamatuji, ale není jinak písemně doložena.

sousední dům, která je vhodně zapuštěna do obvodové zdi pravého vchodu a takto je objekt kostela plynule propojen se zástavbou.¹⁸⁰

Původní návrh Rudolfa Fasana sice tvořil ucelený objekt, ale pro svoji monumentálnost by výrazným způsobem narušoval ráz celého prostoru návsi a této části obce. Na rozdíl od toho Klement Holzmeister mistrným způsobem rozčlenil objekt kostela, aby lépe zapadl do okolní zástavby. Vyrovnal se s omezenými prostory pro stavbu kostela, které nabízela úzká a dlouhá parcela odkoupená od kongregace sester sv. Hedviky. Povedlo se mu zachovat kolem budoucí stavby průchod do stávajícího kláštera redemptoristů. Dále svým návrhem respektoval ve vzdálenosti asi sto třiceti metrů od nového kostela stojící barokní kostel Nanebevzetí Panny Marie ze sedmnáctého století¹⁸¹. A také v bezprostřední blízkosti na návsi vztyčené barokní sousoší Neposkvrněného Početí Panny Marie, sv. Šebestiána a sv. Jana Nepomuckého z 18. století¹⁸². Vše dohromady tedy tvoří celistvý ráz s jasnou dominantou, kterou je již zmíněný kostel Nanebevzetí Panny Marie. Realizovaný objekt kostela sv. Klementa je přitom stylově čistý, což se Klementu Holzmeisterovi podařilo především díky jednoduchosti použitých forem a pomoci vhodného členění objektu¹⁸³.

Vzhled interiéru v době dokončení stavby

Vzhledem k tomu, že stavba kostela proběhla v rekordně krátkém časovém horizontu, tak je zjevné, že nemohly být všechny části interiéru plně dokončeny již při slavnostním svěcení v roce 1933. Popis interiéru je tedy vázán na dostupné dobové fotografie a ne vždy se podařilo doložit věrohodnou datací dokončení jednotlivých výtvarných prvků interiéru. Tuto archivní dokumentaci získal po roce 1990 tehdejší farář Josef Groz. Z dokumentů a fotografií vytvořil obrazové kolekce doplněné o drobné

¹⁸⁰ Na tento detail mě upozornil v roce 2017 tehdejší rektor redemptoristického kláštera P. Mgr. Piotr Józef Nowicki CSsR, který mi tuto zachovanou část i osobně ukázal. Popis jsem provedl na základě této prohlídky.

¹⁸¹ Barokní kostel Nanebevzetí Panny Marie byl postaven v období let 1659–1679 opatem premonstrátského kláštera v Louce u Znojma Norbertem Pleyerem na místě původního zčásti dřevěného kostela poprvé zmíněného v roce 1234. Kdy byl tento původní kostel vystavěn, ale není z dostupných pramenů známé. Srov. MITREGOVÁ, M. *Historie obce Tasovice*, s. 69–72.

¹⁸² Pozdně barokní sousoší z roku 1736. Do seznamu kulturních památek bylo zapsáno před rokem 1988. Srov. NÁRODNÍ PAMÁTKOVÝ ÚSTAV, Památkový katalog, *sousoší Neposkvrněného Početí Panny Marie, sv. Šebestiána a sv. Jana Nepomuckého*. [online]. © 2015 [cit. 2017 03. 26.]. Dostupné z: <http://pamatkovykatalog.cz/?element=14164718&sequence=8&mode=parametric®ion%5B0%5D=%5B%5D&county%5B0%5D=Znojmo&municipality%5B0%5D=Tasovice&municipalityPart%5B0%5D=Tasovice&action=element&presenter=ElementsResults>

¹⁸³ Srov. DVORSKÁ, Helena. *Clemens Holzmeister a neznámý kostel sv. Klementa v Tasovicích u Znojma*, s. 52.

textové informace¹⁸⁴ a také se zasloužil o vydání obrazové brožurky o kostelu sv. Klementa. Při popisu interiéru budu u jednotlivých částí rozlišovat, jak vypadaly v okamžiku svěcení kostela, kdo se podílel na jejich dokončení a jak vypadaly při jejich pozdějším dokončení.

Prostory předsíní za oběma vchody jsou vybaveny velmi jednoduše ve světlé výmalbě a podobně barevně laděné podlaze imitující kameninu. Vstup do kostelní lodi v části pod hudební kruchtou vede z levé i pravé vstupní chodby přes dřevěné dvoukřídlé dveře, opatřené v každém křídle skleněným průhledem ve tvaru dvojitého kříže dole zakončeným kruhovým tvarem. V prostoru pod hudební kruchtou je vybudován rozšířený vstup do kaple sv. Panny Marie Bolestné. Mohutná hudební kruchta spočívá na dvou válcovitých sloupech.¹⁸⁵

Po vstupu do kostelní lodi jako první zaujme prostor presbytáře se stupňovitým hlavním oltářem zhotovený z mramoru. Presbytář je od kostelní lodi odlišen dřevěnou oltářní mřížkou zdobenou vyřezávanými reliéfy znázorňující kmeny vinné révy, po straně zakončené klečícími anděly. Oltářní mřížku vyrobil umělecký truhlář Böhma ze Znojma podle návrhu výtvarnice Gudrun Baudisch¹⁸⁶. Oltářní mřížka je umístěna o jeden schodek výš než je podlaha kostelní lodi¹⁸⁷. Hned za oltářní mřížkou jsou další tři schody, o které je vyvýšen ostatní prostor presbytáře a hlavní oltář je vyvýšen ještě o další dva stupně schodů.¹⁸⁸

Dispozičně je hlavní oltář složen ze základních geometrických tvarů několika obdélníků. Hlavní oltář je obložen mléčně bílým mramorem Calacatta s nepravidelnou šedou až černou kresbou. Oltářní desku podpírají dva válcovité sloupy ze smaragdově zeleného mramoru s výrazně bílou kresbou a ze stejného mramoru je pod oltářní deskou v ose umístěná obdélníková deska s pozlaceným symbolem kříže. Svatostánek umístěný

¹⁸⁴ Tyto obrazové kolekce byly do 2013 umístěny na stěně chodby pravého vchodu. Po kompletní výmalbě z konce roku 2013 ale už nebyly umístěny zpět a nyní je část z nich vyvěšena v prostoru kláštera. Nově vytvořené informační panely byly umístěny na boční stěny rodné světelníky sv. Klementa a následný popis vychází z informací získaných právě z těchto informačních panelů. Srov. Klášter redemptoristů Tasovice, Fond: Kostel svatého Klementa Maria Hofbauera, *Informační panely*, 2014, Znojmo. 6 s.

¹⁸⁵ Srov. DVORSKÁ, Helena. *Clemens Holzmeister a neznámý kostel sv. Klementa v Tasovicích u Znojma*, s. 52.

¹⁸⁶ Gudrun Baudisch (1907–1982) spolupracovala s Klementem Holzmeisterem. Srov. AUSTRIA-FORUM. *Baudisch, Gudrun*. [online]. © 2017 [cit. 2017 03. 28.]. Dostupné z: http://austria-forum.org/af/AEIOU/Baudisch,_Gudrun

¹⁸⁷ Do osmdesátých let 20. století sloužil schodek před oltářní mřížkou k pokleknutí při přijímání eucharistie při obřadech, po zavedení liturgických změn podle II. vatikánského koncilu zde zůstala, ale už se při přijímání eucharistie během obřadů nepoužívá.

¹⁸⁸ Srov. DVORSKÁ, Helena. *Clemens Holzmeister a neznámý kostel sv. Klementa v Tasovicích u Znojma*, s. 52.

uprostřed je vyroben z mosazi zdobeně imitující zlato a stříbro. Na dveřích svatostánku je vyobrazen vítězný znak Kristova monogramu. Hlavní oltář i svatostánek jsou také podle návrhu výtvarnice Gudrun Baudisch. Okolo svatostánku jsou na mramorových podstavcích umístěny po každé straně dva mosazné svícny a nad schránkou je vytvořen vnitřně pozlacený prostor pro výstav eucharistie v monstranci. Kamenické práce na hlavním oltáři prováděla firma Alberta Fösterera z Cukmantlu (původní německy název je Zuckmantel, dnes Zlaté Hory, okres Jeseník)¹⁸⁹. V době slavnosti svěcení kostela nebyl hlavní oltář zcela dokončen a na oltářní desku byla umístěna část oltáře z původní kaple sv. Klementa nacházející se v rodném domě sv. Klementa¹⁹⁰. Jednalo se o svatostánek, svícny a nad svatostánkem umístěný obraz sv. Klementa¹⁹¹.

Za hlavním oltářem nad svatostánkem je vztyčen mohutný kříž s dřevěným korpusem, Kristovo tělo je v nadživotní velikosti, které je dílem výtvarníka Ludvíka Schadlera z Vídně¹⁹². Tmavý podklad kříže doplňuje světle provedená socha, která koresponduje s ostatními sochami zdobící presbytář, kterými jsou na levé straně sv. Alfons Maria Liguori¹⁹³ a na pravé straně je sv. Gerhard Majell¹⁹⁴. Obě sochy jsou postaveny na konzolách upevněných nad mohutnými sloupy podpírající segmentové oblouky, nad kterými jsou již vícekrát zmíněná oválná okna s vitrážemi. Mohutné sloupy podpírající segmentové oblouky jsou obloženy sliáčským travertinem¹⁹⁵.

¹⁸⁹ Více informací o firmě Alberta Fösterera na webových stránkách Okresního archivu Jeseník. Srov. BADATELNA.EU. Státní okresní archiv Jeseník. *Förster Albert, kamenoprůmysl, Zlaté Hory*. [online]. © 2017 [cit. 2017 03. 30.]. Dostupné z: <http://badatelna.eu/fond/174399/>

¹⁹⁰ Hlavní oltář byl s největší pravděpodobností dokončen už v září následujícího roku 1934, protože se zde konal eucharistický kongres a farní kronika samostatně dostavbu hlavního oltáře nezmiňuje. První zobrazení na fotografii je z roku 1934. Srov. Příloha: 13. Vzhled interiéru kostela svatého Klementa v roce 1934.

¹⁹¹ Podrobnosti o těchto artefaktech z původní kaple sv. Klementa, nacházející se v rodném domu světce, se mi nepodařilo zjistit. Dnes je celý oltář umístěn v jiné kapli v Tasovicích, která je také zasvěcena svatému Klementovi a účelem jejího zbudování byla pietní připomínka padlých po první světové válce v roce 1925. Dnes jsou zde pietně připomínáni padlí obou světových válek, ale hlavně jsou zde slouženy mše za zemřelé v období svátků všech zemřelých. Srov. NÁRODNÍ PAMÁTKOVÝ ÚSTAV, Památkový katalog, *kaple sv. Klementa*. [online]. © 2015 [cit. 2017 03. 28.]. Dostupné z: <http://www.pamatkovykatalog.cz/?element=14189606&sequence=3&mode=fulltext&keywords=tasovice®ion%5B0%5D=Jihomoravsk%C3%BD+kraj&order=relevance%3Adesc&action=element&presenter=ElementsResults>

¹⁹² Ani tento kříž se sochou ukřižovaného Ježíš Krista nebyl hotov v okamžiku slavnostního svěcení a jeho dokončení souvisí s dokončením celého hlavního oltáře. Především také proto, že je do hlavního oltáře kotven kovovými těmeny.

¹⁹³ Více informací o svatém Alfonsovi je v poznámce č. 57.

¹⁹⁴ Svatý Gerhard Majell (1726–1755) od roku 1752 redemptorista, který byl jen bratrem kongregace, ale během krátkého života se stal mystikem. Měl dar bilokace, proroctví a na jeho přimluvu se stala záračná uzdravení. Byl blahověčen v roce 1893 Lvem XIII. a svatořečen roku 1904 Piem X. Srov. ÖKUMENISCHES HEILIGENLEXIKON. *Gerhard Majella*. [online]. © 2017 [cit. 2017 03. 28.]. Dostupné z: https://www.heiligenlexikon.de/BiographienG/Gerhard_Majella.html

¹⁹⁵ I tyto kamenické práce provedla firma Alberta Fösterera z Cukmantlu.

Zadní stěna presbytáře za hlavním oltářem je vyzdobena po téměř celé ploše plastikou¹⁹⁶ klečícího sv. Klementa před Pannou Marií sedící na trůně a držící malého syna, Ježíše. Na plastice jsou ještě znázorněny další dva symboly připomínající božské osoby. První symbol je zářící slunce s proudícími paprsky světla odkazující na Boha otce a druhý symbol je z oblaku proudící vítr odkazující na Ducha svatého. Celá kompozice je upravena tak, že proudy větru směřují ke klečícímu sv. Klementovi, nad nímž je plastika anděla strážného. Významově je zde propojen motiv božské trojice a vedení světce Duchem svatým. Dále je zde významový odkaz na svěřcovu úctu k Bohorodičce. Spodní okraj nástěnné plastiky je zakončen obloukovými výsečemi, které vhodným způsobem kopírují hlavní oltář se svatostánkem. Mimo tyto výseče je stěna vymalována stejně světle jako zbytek interiéru, a tak napomáhá k proudění světla ze dvou prostor podélně sousedících s presbytářem. Celý prostor je umocněn hrou světla z velikých oválných oken a tento světelný efekt je umocněn i díky jednolitě světlé výmalbě interiéru, která koresponduje i s barvou podlahy presbytáře i kostelní lodi. Autorem plastiky za hlavním oltářem se svatostánkem je Otmar Hillitzer ze Znojma¹⁹⁷.

V pravé přední části kostelní lodi je boční oltář Božského srdce Páně, na kterém nebyla při slavnostním svěcení kostela ještě započata realizace. Byla zde pravděpodobně prozatímně umístěna část oltáře používaná při slavnosti Božího Těla. Na tento prozatímně umístěný oltář byla postavena socha Božského srdce Páně (neznámého původu) a nebyl zde umístěn ani svatostánek.¹⁹⁸

Dvě velké mosazné lampy věčného světla, zavěšené ve stropu presbytáře a sklánějící se až na úroveň horní hrany hlavního oltáře, jsou vyrobeny společně se svícny firmou Vulkania z Prostějova¹⁹⁹. Velký dřevěný lustr kruhového tvaru se třiceti elektrickými žárovkami, který je zavěšen v kostelní lodi, je původní. Byl naistalován už při slavnostním vysvěcení stejně tak jako téměř všechny ostatní lampy osvětlení. Lustr

¹⁹⁶ Ani tato plastika nebyla dokončena při slavnostním svěcení a v životopise Otmaru Hillitzeru je zmíněn jen termín získání zakázky. U termínu dokončení se dá předpokládat lhůta maximálně jednoho roku. Více informací o autorovi je v následující poznámce. Srov. Příloha: 10. vzhled interiéru kostela svatého Klementa při slavnostním svěcení v roce 1933.

¹⁹⁷ Otmar Hillitzer (1901–1964) výtvarník, který je absolventem Akademie výtvarných umění ve Vídni. Plastika v Tasovicích byla jednou z jeho prvních výtvarných zakázek. Později realizoval několik zakázek a to především v Rakousku. Srov. SÜDMÄHRERN LAND AN DER THAYA. *Otmar Hillitzer*. [online]. © 2017 [cit. 2017 03. 28.]. Dostupné z: http://www.suedmaehren.at/?wikiembed-url=http%3A%2F%2Fwww.suedmaehren.at%2Fwiki%2Findex.php%2FOtmar_Hillitzer&wikiembed-title=Otmar_Hillitzer Srov. Příloha: 15. Vzhled interiéru kostela svatého Klementa v roce 2017.

¹⁹⁸ Srov. Příloha č. 10. Podoba interiéru kostela sv. Klementa při slavnostním svěcení v roce 1933.

¹⁹⁹ Více informací o firmě Vulkania z Prostějova je v diplomové práci Milana Obrdlíka. Srov. OBRDLÍK, Milan. *Folklorní ornament a jeho transformace v užitém umění a architektuře doby secese na Moravě*. [netištěná diplomová práce] Brno, Masarykova univerzita, Ústav hudební vědy 2012, s. 67.

tvoří zdobná závěsná hlavice, z níž je pomocí řetězových závěsů uchycen i hlavní článek lustru ve tvaru kruhu, na který je zdobně napojeno třicet ramen se žárovkami, mezi těmito rameny jsou další ozdoby ve tvaru listu. Lustr je ještě doplněn o ozdobu ve tvaru slunce s paprsky, jež je osově zavěšena pod zdobnou závěsnou hlavici nad úroveň samotných žárovek lustru²⁰⁰.

V levé přední části kostelní lodi je nad kazatelnu umístěna socha sv. Josefa s malým Ježíšem, kterého sv. Josef drží na levé ruce. Socha je postavená na konzole a upevněna do zdi²⁰¹. Kazatelna je umístěna v blízkosti oltářní mřížky na hranici mezi presbytářem a levým prostorem kostelní lodi. Svoji výzdobou, připomínající neustále se opakující motiv kříže, vhodným způsobem navazuje na celou koncepci výzdoby presbytáře. I kazatelna je vyrobena podle návrhu výtvarnice Gudrun Baudisch a celý návrh od této výtvarnice doplňuje abak, který byl původně umístěn na pravé straně presbytáře před lavicemi pro ministranty²⁰². Ostatní vybavení kostela jako jsou lavice, zpovědnice i orámování obrazů křížové cesty mají stejný tmavě hnědý odstín a jednoduchý charakter vhodně kontrastující s okolní světlou výmalbou. Tyto části kostela včetně kazatelny vyrobila firma Bedřicha Czamry ze Znojma²⁰³.

²⁰⁰ Lustr byl při renovaci elektrických rozvodů opravovaných v osmdesátých letech 20. století vyměněn za lustr menší vyrobený z broušeného skla. Renovace elektrických rozvodů se dělala z důvodu instalace elektrického vytápění. V současnosti je původní lustr naistalován zpět. Po jeho celkové renovaci z roku 2014 a po opravě interiéru byl znovu naistalován. Renovaci provedla firma Mašek - umělecká výroba Znojmo. Srov. PAVLAČKOVÁ, Jitka a ŠINDELÁŘ Jiří. *Kostel sv. Klementa M. Hofbauera*, s. 9.

²⁰¹ Ani tato socha nebyla v době svěcení kostela naistalována. Vzhledem k tomu, že se jednalo pravděpodobně o objednávku celkem čtyř soch, tak nelze jednoznačně stanovit termín instalace jednotlivých soch. Společným nejzazším termínem však může být již zmíněný rok 1938 související s vysvěcením bočního oltáře.

²⁰² Gudrun Baudisch tento abak navrhla v nezvykle velkém rozměru, jeho součástí byl i vnitřní prostor na ukládání věcí. Srov. Příloha: 13. Vzhled interiéru kostela svatého Klementa v roce 1934. V osmdesátých letech ho tasovický farář Josef Groz C.Ss.R. nahradil výrazně subtilnějším abakem vyrobeným z oceli a dřeva umístěným v levé části presbytáře, do kterého umístil i úložný prostor pro zesilovač ozvučení kostela. V rámci liturgické obnovy byl do středu presbytáře umístěn jednoduchý obětní oltář vyrobený ze dřeva. Srov. Příloha: 14. Vzhled interiéru kostela svatého Klementa v roce 1997. Původní abak od té doby plnil jen funkci na ukládání drobných předmětů pro výzdobu kostela při zachování jeho původního umístění. V roce 2004 byl tento původní abak umístěn tehdejšími farářem Zdeňkem Šilhánkem C.Ss.R. jako obětní oltář do středu presbytáře a nahradil tak prozatímně umístěný dřevěný stůl z osmdesátých let upravený na obětní oltář. Sice v té době byly úvahy o zhotovení nového obětního oltáře, ale nakonec nebyly realizovány. Srov. Příloha: 15. Vzhled interiéru kostela svatého Klementa v roce 2017.

²⁰³ U lavic, zpovědnice i orámování obrazů křížové cesty není jasné, zda byly dělány podle návrhů konkrétních výtvarníků, protože svým pojetím více odpovídají užítkovému stylu a je s velkou pravděpodobností možné, že je navrhla firma Bedřicha Czamry ze Znojma, která jejich vzhled upravila podle kazatelny a oltářní mřížky. Popřípadě mohla jejich vzhled konzultovat s výtvarnicí Gudrun Baudisch, protože s ní spolupracovala na výrobě kazatelny.

V lodi kostela je instalováno v šesti oválných oknech šest vitráží a v presbytáři jsou instalované další dvě vitráže ve stejně velikých oválných oknech²⁰⁴. Všechny vitráže společně tvoří jeden cyklus, který je obrazovou knihou scén ze života sv. Klementa. Výrobou a instalací byla pověřena firma Kunisch a Smrž z Brna²⁰⁵. Symbolicky je celý cyklus řazen paralelně s obrazy křížové cesty, tedy z pravé přední části kostelní lodi směrem k hudební kruchtě, na levé straně od hudební kruchtě směrem k levé přední části kostelní lodi. Zde je znázorněna životní pouť od dětství až po závěrečné působení ve Vídni. Ve spodní části každé vitráže je informace o donátorech.

Na první vitráži je zobrazen příběh z Klementova dětství. *Když otec zemřel, vzala matka malého Klementa na ruku, pozvedla ho k Ukřižovanému a řekla něco, co se mu vrylo nesmazatelně do duše: „Toto je nyní tvůj Otec! Ať mu děláš stále radost!“*²⁰⁶ Donátory této vitráže byli Karl a Anna Pummer z Hodonic číslo popisné 37.

Na druhé vitráži je Klement zobrazen v období, kdy se učil za pekaře u mistra Dobeše ve Znojmě. *Jeho nejvěrnějším přítelem v Dobešově domě se stal brzy nejmladší mistrův syn, tehdy pětiletý. Motal se kolem něho od rána do večera. I když Klement roznášel čerstvý chléb časné ráno, chtěl chlapec s ním. Když mu nestačil, vzal si ho Klement na ramena. Lidé se smáli, když viděli tuto dvojici a volali za nimi: „Kryštof!“ Klement nevěděl, co to znamená, a zeptal se mistrové. Ta mu vyprávěla legendu o sv. Kryštofu, který nesl Ježíška. Klement dočista zesmutněl a řekl vážně: „Kéž bych byl Kryštofem! Kéž bych tak mohl jednou ve svých rukou nosit Pána!“*²⁰⁷ Donátory této vitráže byli Franz a Maria Watzal z Tasovic číslo popisné 2.

Na třetí vitráži je Klement zobrazen v rouchu poustevníka z doby, kdy poustevničil v Tivoli u Říma. V Tivoli působil společně s Petrem Kuzmannem²⁰⁸. *Biskup tohoto města, hrabě Barnabáš Ciaramohti z benediktinského řádu, později papež Pius VII., podrobil oba přísné zkoušce. Potom je oblekl do poustevnického šatu a dal jim nová*

²⁰⁴ Výplně oválných oken jsou zdvojené, protože z vnější strany budovy jsou otvory opatřeny zasklenými kovovými rámy. Zdvojené zasklení bylo provedeno ž v roce 1990 z důvodu zateplení a ochrany vitráží. Tato změna byla provedena se souhlasem stavebního úřadu Národního výboru Hodonice po konzultaci s Krajským střediskem památkové péče.

²⁰⁵ Firma Kunisch a Smrž z Brna se podílela také na výrobě vitráží pro kostel sv. Prokopa v Únanově. Srov. OBEC ÚNANOV. *Fara a kostel sv. Prokopa*. [online]. © 2017 [cit. 2017 03. 30.]. Dostupné z: <http://www.obecunanov.cz/fara-a-kostel-sv-prokopa/d-1289>

²⁰⁶ DUDEL, E. *Klement Maria Hofbauer*, s. 13.

²⁰⁷ Tamtéž, s. 17. V roce 2009 v rámci oslav 100. výročí od svatořečení Klementa byla u Louckého kláštera ve Znojmě odhalena socha sv. Klementa s obdobným motivem od výtvarníka Milana Kupkára z Tasovic. Srov. ŠINDELÁŘ, Jiří. *Oslavy stého výročí svatořečení Klementa Marie Hofbauera (Dvořáka) v Tasovicích u Znojma roku 2009*. Tasovice u Znojma: Jiří Šindelář, 2009, s. 52–54.

²⁰⁸ Více informací o Petru Kunzmannovi v poznámce č. 44.

jména. Jan dostal jméno biskupa mučedníka Klementa z Ankyry, který má svátek 23. ledna. Petr Kunzmann se od nynějška nazýval Emanuel. Oba dva si nechali poustevnická jména po celý život.²⁰⁹ Donátory této vitráže byli Johann a Agnes Piffel z Tasovic číslo popisné 46.

Na čtvrté vitráži je Klement zobrazen v rouchu řeholníka a s dětmi z doby, kdy působil ve Varšavě v kostele u sv. Benona. *Brzo se ukázalo, že je zde nutné zřídit sirotčinec pro zvlášť ohrožené děti. Zprvu byly k dispozici jen domy. Protože Hofbauer neměl žádný personál, převzal péči o děti sám. Z počátku bylo dětí jen dvanáct. „To byla práce!“ vyprávěl později často a musel se smát, když podrobně líčil, co všechno dělal.*²¹⁰ Donátory této vitráže byli Rupert a Johanna Piffel z Tasovic číslo popisné 75.

Na páté vitráži je Klement zobrazen, jak klečí před oltářem a klepe na svatostánek. *Když otec Jestersheim, který jako ekonom spravoval finance u sv. Benona, nevěděl, jak vyjít z nouze, a přitom byl svědkem, že Hofbauer daroval někomu poslední haléř, kroutil nad tím chováním hlavou. Tehdy mu Klement řekl: „Date (dejte) a Dabitur (bude vám dáno) jsou sestry.“ A když se zdálo, že to mezi těmito dvěma sestrami neklape, dovedl Hofbauer i tehdy odpomoci. Víc než jednou šel k hlavnímu oltáři a tam prostě zaklepal na dvířka svatostánku. Takovým dětským prosbám se Bůh nemohl uzavřít.*²¹¹ Donátory této vitráže byli Ludwig a Helene Watzal z Tasovic číslo popisné 36.

Na šesté vitráži je Klement zobrazen ve Vídni, jak zaopatřuje umírajícího. *Kolik bylo těch nejrůznějších případů umírajících a Hofbauer se věnoval každému jednotlivě, jak by to byl jediný případ na světě. Do půlnoci anebo i celou noc probděl u lůžka umírajícího, držel ho pevně za ruku, s láskou mu domlouval a modlil se s ním. (...) Více než dvěma tisícům umírajících pomáhal v poslední hodině.*²¹² Tato vitráž byla společným darem věřících.

Vyvrcholení celého cyklu jsou vitráže instalované v presbytáři, kde je Klement oslaven jako kněz. Po levé straně presbytáře je na sedmé vitráži Klement zobrazen, jak podává Eucharistii při mši svaté. *O svatém přijímání říkával často: „Náš nejlaskavější Vykupitel posvěcuje naše tělo svým nejsvětějším Tělem... naši krev svou nejdražší Krví, naše duše očišťuje svou nejsvětější Duší a posvěcuje nás na těle i duši svým božstvím; tak*

²⁰⁹ DUDEL, E. *Klement Maria Hofbauer*, s. 19. Více o cestách Klementa do Říma v 2. kapitole.

²¹⁰ Tamtéž, s. 40. Více o působení Klementa ve Varšavě ve 2. kapitole.

²¹¹ DUDEL, E. *Klement Maria Hofbauer*, s. 44.

²¹² Tamtéž, s. 208. Více o působení Klementa ve Vídni ve 2. kapitole.

*nás spojuje co nejvnitřněji s námi samými, takže se s ním stáváme zcela jedním.*²¹³
Donátorem této vitráže byl německý klerikální spolek diecéze Brno.

Po pravé straně presbytáře je na osmé vitráži Klement zobrazen jako dobrý pastýř. *Kardinál Rauscher svědčí: „Ve všech věcech, zvláště však v nanejvýš požehnaném udělování svátosti pokání, poskytoval rozlišování duchů, moudrostí a jasnozřivostí. Málo slovy, právě tak silnými jako prostými, vynášival úsudek o tom, co nejvíc odpovídalo stavu svědomí. S velkou obezřetností dovedl vést duše sobě svěřené k vyšší dokonalosti. Nadšení ducha, které často provází počátky horlivosti, držel v mezích, neboť chtěl, aby se Bohu sloužilo v pokoji.*²¹⁴ Donátorem této vitráže byl farář z Tasovic Rupert Bendl²¹⁵.

V západní části je pod věží výše zmíněná rodná světnička sv. Klementa upravena na kapli Panny Marie Bolestné a vybavena v jednoduchém světle a barevném stylu jako ostatní interiér. Prostor kaple je osvětlen kruhovým oknem s vitráží a vybaven mramorovým oltářem, jenž je darem od Adolfa Brandla ze Znojma. Oltář byl vyroben v jednoduchém stylu. Od podlahy světničky byl odlišen jedním schodem a oltářní deska s podstavcem tvořily ze strany od kostelní lodi otevřený kvádr. Tento prostor se v období slavení velikonočních obřadů využíval jako Kristův hrob. Pod oltářní deskou je na čelní stěně umístěn pozlacený kříž. Na oltáři je podstavec ve tvaru ležatého hranolu, na který se podle potřeby umísťuje svatostánek nebo socha sv. Klementa²¹⁶. Celý oltář je obložen sliachským travertinem²¹⁷. Nad vstupem do kaple je nápis vytesaný do zazděné mramorové desky: „*Rodná světnička Klementa Marie Hofbauera*“²¹⁸. Od úrovně podlahy kostelní lodi je kaple odlišena jedním schodem, který věřící využívají jako stupínek k pokleknutí.

²¹³ Tamtéž, s. 199.

²¹⁴ Tamtéž, s. 202. Více o významu osobnosti Klementa a o účtě, která vedla k jeho oslavení vedoucí ke svatořečení ve 2. kapitole.

²¹⁵ V Tasovicích žila i setra Ruperta Bandla a je docela možné, že se na donátorství této podílela i ona. Ve vztahu samotného Ruperta Bendla a vitráže zobrazující Klementa jako dobrého pastýře je zajímavá souvislost. V roce 1945, když byli z Tasovic rodáci německé národnosti odsunuti, tak Rupert Bendl mohl zůstat, ale jeho nemocná setra ne. Tehdy se Rupert Bendl zachoval jako dobrý pastýř a se svými ovečkami odchází, aby je i nadále mohl doprovázet. Tasovice opustil 9. srpna 1945 a byl odsunut do Hanfthalu v dolním Rakousku. Poté působil v Německu jako děkan ve Weil der Stadt, diecéze Rottenburg nad Neckarem. Srov. Farní úřad Tasovice. Fond: *Paměti farnosti Tasovické (9. 5. 1945 – 26. 6. 2009)*, s. 4. Srov. Diecézní archiv Biskupství brněnského, Fond: Biskupská konsistoř Brno: *Rupert Bendl*, inv. č. 3898, sign. B 923, kart. 1021

²¹⁶ Původně na oltáři stálo sousoší piety od Proseckého, kterou po roce 2010 redemptoristé vyměnili za sochu sv. Klementa od neznámého autora. Svatostánek je zde umístěn v období slavnosti Velikonoc, když je hlavní oltář odstrojen a není v něm uložena Eucharistie.

²¹⁷ Kdo navrhl tento oltář a kdo prováděl kamenické práce, není nikde zaznamenáno. Stejně je to i s termínem dokončení, ale s největší pravděpodobností byl tento oltář hotov už v době slavnostního svěcení kostela. Protože na něj byl použit stejný materiál jako na sloupy v presbytáři, jež byly obloženy už při slavnostním svěcení, lze předpokládat, že je vyrobila a instalovala stejná firma současně.

²¹⁸ Tento nápis určitě není původní, protože ani jedna z pamětních desek o donátorech nenese nápisy v českém jazyce. V obci Tasovice, kde žili výhradně Němci, se ani nedá předpokládat důvod, proč by

V prostoru hudební kruchty jsou v přední části lavice pro věřící a v zadní části je prostor pro varhany, které nejsou dodnes v kostele instalovány. Do doby než byly v osmdesátých letech 20. století zakoupeny a nainstalovány elektrofonické varhany, tak se zde k doprovodu zpěvu používalo harmonium²¹⁹. V zadní části hudební kruchty je vybudován dveřní vstup do věže kostela. Z prostoru věže je umožněn výstup za pomoci zabudovaného kovového schodiště ke zvonici.

Sakristie je velmi prostorná²²⁰ a vhodně vybavena dřevěným nábytkem vyrobeným od firmy Hanse Siegla ze Znojma na uložení všech potřeb od liturgických knih až po betlém. V sakristii je zabudován trezor na relikvie a v něm jsou uloženy tři relikviáře sv. Klementa. Podlaha sakristie je z dřevěných parket ošetřených hydrovoskem. Odstín podlahy je barevně tónován do vínově červené a stěny sakristie jsou vymalovány ve světlém odstínu, který je stejný jako v celém kostele.

Slavnost svěcení nově postaveného kostela

Slavnostní svěcení kostela sv. Klementa se uskutečnilo v sobotu dne 8. října 1933. Brzy ráno se konalo slavnostní uvítání brněnského biskupa Josefa Kupky, kterého se účastnil představený tasovického kláštera redemptoristů Johannes Albrecht C.Ss.R., znojemský děkan Isidor Vondruška, místní farář Rupert Bendl, starosta obce Tasovice Johan Watzal a ředitel základní školy v Tasovicích Ringler. Dále se sloužila ve farním kostele mše svatá a poté započalo o půl osmé ráno samotné slavnostní svěcení. Při svěcení vysvětloval kaplan z Louky Peter Haunstein před kostelem vlastní ceremonii. Na náměstí před sousoším začala venkovní mše o půl desáté dopoledne, při níž měl slavnostní kázání rektor kláštera z Plané u Mariánských Lázní P. Franz Bergmann C.Ss.R. V kostele zatím pokračovaly započaté ceremonie, které trvaly až do půl dvanácté. Provinciál redemptoristů P. Karl Reiter následně sloužil mši svatou v novém kostele, který byl obsazen do posledního místa. Přijelo asi 40 kněží, mezi kterými byl i Msgr. Franz Kelbl, městský děkan z Brna, Msgr. Prof. Johann Schuster z Brna. Mezi čestnými hosty byl také Prof. architekt Clemens Holzmeister z Vídně, který navrhoval

této nápis měl být psán v češtině. Změna nápisu koresponduje s tehdy běžnou praxí výměny nápisů po osídlení obce Tasovice výhradně českým obyvatelstvem v roce 1945, ale není doloženo, kdy se tento konkrétní nápis změnil.

²¹⁹ Při rozsáhlé opravě interiéru v roce 2013 byla zpracována studie na novou instalaci varhan, ale pro nedostatek finančních prostředků nebyl projekt realizován.

²²⁰ V současnosti je prostor sakristie také využíván k přednáškám, protože v devadesátých letech byl do kostela přiveden plyn a od té doby je sakristie vytápěna plynem. Je zde prostor asi pro dvacet pět posluchačů a bývá takto nejvíce využíván v období adventu i postu.

plány kostela, stavitel Friedrich Ambros z Brna, hrabě Khuen-Belasi z Grussbachu (dnešní Hrušovany nad Jevišovkou), Baron Warnbold, poslanec Zajiček ze Znojma. Všichni obdivovali krásnou stavbu a nádherný interiér, jednotlivé detaily a části přizpůsobené ve všech směrech architektonickému stylu. Slavnosti se také účastnilo asi více jak deset tisíc věřících z obou stran česko-rakouské hranice.²²¹

Užívání a úpravy do roku 1938

Druhou významnou příležitostí spojenou s kostelem sv. Klementa v Tasovicích se stal eucharistický kongres konaný v brněnské diecézi ve dnech 14. a 15. září roku 1934. Slavnostní mše, která se v rámci celého eucharistického kongresu konala i v Tasovicích, měla ještě jubilejní slavnostní význam, protože v roce 1934 si celá brněnská diecéze připomínala 25. výročí od svatořečení sv. Klementa. Slavnosti se účastnil probošt Frantz Linke z Nikolsburku (dnešní Mikulov okres Břeclav), provinciál redemptoristů Karl Reiter C.Ss.R., představený tasovického kláštera redemptoristů Johannes Albrecht C.Ss.R., místní farář Rupert Bendl, starosta obce Tasovice Johan Watzal a zástupci kněží i laiků z obou stran česko-rakouské hranice. Slavnostní promluvu na téma: „Alles meinem Gott zu ehren“ (Vše mému Bohu na počest) měl redemptorista ze Zittau (dnešní Svitavy) Jakob Kugler C.Ss.R. Při slavnostní mši bylo v rámci sv. přijímání rozdáno 3000 hostií.²²²

K dokončení kostela sv. Klementa došlo až po doplnění bočního oltáře Božského srdce Páně v roce 1938²²³. Oltář navrhl Ing. arch. Ervin Komma z Brna a vyrobila firma O. De Martin také z Brna²²⁴. Oltář svým tvarem vyplňuje prostor mezi pravou obvodovou stěnou lodi kostela a pravou stěnou presbytáře, která je asi o dva metry odstoupena. Na výšku dosahuje spodního okraje oválných oken s vitrážemi a jeho horní okraj je zakončen apsidou kopírující sochu Božského srdce Páně, která je k oltáři pevně přichycena bez použití konzoly. Oltář tvoří zadní mramorová stěna ve svojí spodní

²²¹ Srov. Diecézní archiv Biskupství brněnského, Fond: *Farnost Tasovice*: kniha 1. - Tasovická kronika farnosti 1844–1944, s. 243.

²²² Srov. Diecézní archiv Biskupství brněnského, Fond: *Farnost Tasovice*: kniha 1. - Tasovická kronika farnosti 1844–1944, s. 244. Téma eucharistického kongresu v Tasovicích korespondovalo s mezinárodním eucharistickým kongresem v Buenos Aires (Argentina) konaným v roce 1934 na téma: „Sociální moc našeho Pána Ježíše Krista a eucharistie.“ Srov. JONOVÁ, Jitka. *Teologické texty: Nástin dějin mezinárodních eucharistických kongresů*. [online]. © 2017 [cit. 2017 03. 31.]. Dostupné z: <http://www.teologicketexty.cz/casopis/2009-1/Nastin-dejin-mezinarodnich-eucharistickych-kongresu.html>

²²³ Více informací o bočním oltáři je v podkapitole popisující vzhled interiéru v době dokončení stavby.

²²⁴ O tvůrci návrhu, ani o firmě, která tento návrh realizovala, se mně nepodařilo nic dalšího zjistit. Byla pouze uvedena v informativním textu výše zmíněných obrazových kolekcí vytvořených redemptoristy.

polovině vyrobená z tmavě hnědého mramoru, na kterém je výrazná světle bílá kresba. Ze stejného druhu mramoru je vyrobena i oltářní deska a dva sloupy ve tvaru zúženého hranolu. Horní polovina mramorové stěny je vyrobena ze světle krémového mramoru s jemně odstíněnou vodorovnou kresbou. V této části oltáře je umístěna již zmíněná socha Božského srdce Páně, která svojí velikostí dosahuje více jak jedné třetiny celé výšky bočního oltáře. Socha je dílem výtvarníka Staňka²²⁵. Po obou stranách sochy je umístěno směrové světlo osvětlující stěnu oltáře a částečně sochu Božského srdce Páně. Světlo je zapuštěno do části úseče koule vyrobené z tmavě hnědého mramoru. Svatostánek je obdobně proveden jako na hlavním oltáři v mosazi imitující zlato a doplněn o několikrát opakující se motiv Kristova monogramu. Po obou stranách svatostánku jsou mramorové podstavce ve tvaru ležatého kvádrů, na nichž je na každé straně umístěn jeden mosazný svícen. Oltář byl posvěcen proboštem Frantzem Linkem z Nikolsburku²²⁶ (dnešní Mikulov okres Břeclav) dne 13. května 1938²²⁷.

²²⁵ Pravděpodobně se jedná o Josefa Staňka (1899–1995) malíře, sochaře a řezbáře působícího na Brněnsku. Jako řezbář se věnoval náboženské tematice. Pro kostely tvořil sochy a betlémy. Srov. VĚDECKÁ KNIHOVNA V OLOMOUCI. *STANĚK, Josef 1899-1995*. [online]. © 2017 [cit. 2017 03. 30.]. Dostupné z:

http://aleph.vkol.cz/F/721YXYQJI6X9L1FT1N74ENUT2G26BVXQFSI6VL1JFGUL3X5D6I-71570?func=full-set-set&set_number=003091&set_entry=000002&format=999

Vzhledem k tomu, že všechny dřevěné sochy, kromě sochy ukřižovaného Ježíše Krista, u které známe autora, mají stejné barevné provedení a podobný výtvarný styl, tak lze předpokládat, že mají společného autora, jímž je Staněk. Srov. GROZ, Josef a PORK-SCHAUER, Hans. *Kostel sv. Klementa M. Hofbauera v Tasovicích*. Geislingen: Landschafrat, 1999, s. 17.

²²⁶ Frantz Linke jako probošt působil v Mikulově mezi lety 1934–1944. Srov. CÍRKEV.CZ, Katolická církev v České republice. *Nový probošt v Mikulově*. [online]. © 2017 [cit. 2017 03. 30.]. Dostupné z: <https://www.cirkev.cz/archiv/121101-novy-probost-v-mikulove>; Srov. GROZ, Josef a PORK-SCHAUER, Hans. *Kostel sv. Klementa M. Hofbauera v Tasovicích*, s. 17.

²²⁷ Srov. GROZ, Josef a PORK-SCHAUER, Hans. *Kostel sv. Klementa M. Hofbauera v Tasovicích*, s. 17.

Stavební úpravy po roce 1938

Od roku 1938, kdy byl dokončen a slavnostně vysvěcen boční oltář Božského srdce Páně, do roku 1945 nejsou žádné správy o změnách interiéru ani na exteriéru kostela. Dokonce v období druhé světové války nedošlo ke konfiskaci zvonů, ani k poškození v rámci válečných událostí²²⁸. Rupert Bendl, který vedl záznamy ve farní kronice, zmiňuje oslavy různých výročí, na kterých byl pravidelným účastníkem již několikrát zmíněný probošt Frantz Linke²²⁹.

Od prvních oprav do 80. let 20. stol.

Po roce 1945 se nově příchozí farníci se podíleli na opravách fary a kostela Nanebevzetí Panny Marie, ale v kostele sv. Klementa se v prvních letech změnil jen výše zmíněný nápis²³⁰ nad vstupem do kaple Panny Marie Bolestné. Další důležitou změnou byla změna majitele kostela, ke které došlo dne 1. listopadu v roce 1956, při převodu na Římskokatolickou farnost Tasovice²³¹. Bylo to pět let poté, co museli redemptoristé z kláštera dne 14. dubna 1950 nuceně odejít. Ještě v roce 1950 byl celý klášter vyklizen pro nově zřizované dětské jesle, při tom byly zničeny i archivní dokumenty k dějinám kláštera a kostela sv. Klementa²³². Do příchodu P. Josefa Groze C.Ss.R. v roce 1970 jako faráře v Tasovicích a přilehlých farnostech, nebyly na kostele provedeny žádné změny.

Díky technickým zkušenostem nově příchozího faráře se přistoupilo k dokončení horkovzdušného topení, které bylo v nedokončeném stavu z doby výstavby kostela. Bylo nutné nainstalovat kotel a zásobník na teplou vodu. Na začátku se topilo koksem a později po úpravě spalováním nafty. Když došlo v osmdesátých letech ke zdražení nafty, tak bylo v kostele nainstalováno elektrické akumulární topení. Z tohoto důvodu se provedlo zazdění bočního vchodu, protože na toto místo vedle zpořádky bylo

²²⁸ Kostel byl vybaven pouze jedním ocelovým zvonem, protože k pravidelnému zvonění byly využívány zvony z farního kostela a k nákupu dalších zvonů nedošlo z finančních důvodů. K poškození kostela sv. Klementa z důvodu válečných událostí nedošlo, neboť Tasovicemi pouze válečná fronta prošla, ale k ozbrojeným útokům zde nedošlo. Ztráty na životech v období osvobození byly způsobeny nášlapnými minami, které nastražila ustupující německá armáda. Srov MITREGOVÁ, M. *Historie obce Tasovice*, s. 29-30.

²²⁹ Proběhlo zde i jeho loučení, když končil jako probošt v Mikulově v roce 1944. Této slavnostní mše se účastnilo osmdesát kněží. Srov. Diecézní archiv Biskupství brněnského, Fond: *Farnost Tasovice*: kniha 1. - Tasovická kronika farnosti 1844–1944, s. 244–253.

²³⁰ Více o změně nápisu v poznámce č. 218.

²³¹ Srov. Fond: Klášter redemptoristů Tasovice: Kostel svatého Klementa Maria Hofbauera, *Zápis o převodu nemovitosti*. 1956, Tasovice. s. 1.

²³² Farní úřad Tasovice: Fond: *Paměti farnosti Tasovické*, s. 26.

instalováno těleso akumulčního vytápění²³³. Souběžně s montáží tohoto vytápění byla provedena i rekonstrukce elektrických rozvodů, při které byl vyměněn i lustr v kostelní lodi²³⁴ a lampy věčného světla byly odinstalovány a nahrazeny malým elektrickým světlem nově instalovaným nad svatostánkem²³⁵.

Realizace úprav v důsledku liturgické reformy

Změny v kostele sv. Klementa provedené po druhém vatikánském koncilu byly provedeny v duchu instrukce Inter Oecumenici vydané 26. září 1964 Radou pro aplikaci koncilní konstituce o posvátné liturgii Sacrosanctum Concilium. Tato instrukce tedy nenařizovala, ale jen doporučovala oltáře otočené k lidem.²³⁶ Instrukce byla v naší diecézi přijímána různě a její realizace byla také spojena s ochotou přijmout nový kancionál, který byl vydán v roce 1973²³⁷. Ve farnosti Tasovice byl tento přechod také postupný a uskutečnil se v období osmdesátých let. Tehdejší farář Josef Groz měl ve správě pět kostelů a u každé ho z nich to probíhalo různě, protože například v Hodonicích bylo potřeba nejprve požádat Státní ústav památkové péče o odstranění bočních oltářů, aby mohl vzniknout dostatečný prostor pro nově umístěný obětní stůl uprostřed presbytáře²³⁸. V kostele sv. Klementa vše proběhlo výrazně jednodušeji, protože ve středu presbytáře byl dostatek místa na nový obětní stůl. K této změně došlo asi kolem roku 1985 a ve stejném období byly pořízeny i elektrofonické varhany místo již zmíněného harmonia²³⁹.

²³³ Srov. Farní úřad Tasovice: Fond: *Paměti farnosti Tasovické*, s. 44. K samotnému zazdění tohoto vchodu podle některých farníků došlo už v rozpětí let 1972 až 1975, ale konkrétní rok si nepamatuje nikdo. To, na čem se farníci shodli, je informace, že byla nejprve zazděna část dveřního vstupu z lodi kostela a až v osmdesátých letech část dveřního vstupu z vnějšku budovy. Pravděpodobně uvnitř tohoto prostoru zůstaly zazděné i původní dveře.

²³⁴ Více o lustru umístěném v lodi kostela je v poznámce č. 200.

²³⁵ Více informací o lampách věčného světla je ve 3. kapitole.

²³⁶ „*Praestat ut altare maius extratur a parete seiunctum, ut facile circumiri et in eo celebratio versus populum perli possit.*“ (*V kostele ať je zpravidla pevný a dedikovaný oltář, postavený v jisté vzdálenosti od stěny, aby se mohl snadno obcházet a bylo na něm možno slavit mši směrem k lidu*) LANG, Uwe Michael. *Obrácení k Pánu: orientace liturgické modlitby*. Vyd. 1. Olomouc: Maticе cyrilometodějská, 2010, 143 s. 13.

²³⁷ Na novém kancionálu se podíleli mimo významných hudebníků i kněz brněnské diecéze Karel Cikrle (nar. 17. 2. 1935) a osobně si jeho úsilí o zavádění liturgických změn pamatují z jeho působení ve farnosti Rouchovany. Bylo to z období let 1975 až 1981, kdy si za svoji práci vysloužil přeložení a sledování tehdejší státní bezpečností po stížnostech konfidentů, že nechává polské dělníky ze stavby Jaderné elektrárny v Dukovanech čist čtení při nedělních bohoslužbách v rodném jazyce.

²³⁸ Srov. Farní úřad Tasovice: Fond: *Paměti farnosti Tasovické*, s. 46.

²³⁹ Více informací o obětním oltáři je v poznámce č. 202 a více informací o varhanách je ve 3. kapitole.

Drobné úpravy od roku 1989 do roku 2013

První významnou událostí v tomto období bylo desetiletí duchovní obnovy a celý rok 1989, kdy byl v rámci této duchovní obnovy připomínán i sv. Klement²⁴⁰. Od tohoto okamžiku nastalo nové období spojené s koncem komunistického totalitního režimu. V roce 1990 byl uznán nárok redemptoristů na vlastnictví majetků v Tasovicích a do tří měsíců jim byl vrácen nejprve klášter. A dalších patnáct let trvalo, než se podařilo navrátit i budovu kostela sv. Klementa²⁴¹. Farář Josef Groz inicioval v roce 1990 opravu fasády kostela sv. Klementa společně s instalací vnějšího zasklení vitráží, kterou provedla zednická skupina Jednotného zemědělského družstva Přátelství Hodonice pod vedením Josefa Šuly. Celkové náklady se vyšplhaly na 200 tisíc Kčs²⁴². V roce 1993 byl do kláštera instalován plyn a při té příležitosti i do kostela sv. Klementa. V kostele se připravil rozvod na možnost topení plynem pro loď kostela a byl instalován plynový přímotop v sakristii²⁴³.

V roce 1995 byly pro kostel sv. Klementa vyrobeny nové dva zvony nesoucí jména patronů sv. Klement a sv. Štěpán. Zvony odlila dne 27. října roku 1995 zvonařská firma rodiny paní Tomáškové Dytrychové z Brodku u Přerova. A slavnostně byly vysvěceny kaplanem tasovické farnosti Miroslavem Edwardem Jeselem, C.Ss.R. dne 3. prosince roku 1995.²⁴⁴

Rekonstrukce v letech 2013 až 2014

V roce 2006 nechal tehdejší rektor kláštera redemptoristů Jiří Šindelář, C.Ss.R. zpracovat statický posudek na stavbu kostela sv. Klementa a tehdy byly zjištěny závažné závady. Především z důvodu nestability podloží došlo k odklonu věže kostela směrem do návsi a na obvodovém zdivu k prasklinám, které se projevíly prasklinami na schodech

²⁴⁰ Desetiletí duchovní obnovy začalo od roku 1988, jako příprava na oslavy 1000. výročí úmrtí svatého Vojtěcha. Rok 1989 byl rokem, který připomínal sv. Klementa Maria Hofbauera (Dvořáka) a sv. Jana Nepomuka Neumanna, tematicky připomínající *Víru v moderním světě*. Srov. SVOBODA, B. *Na straně národa: kardinál František Tomášek v zápase s komunistickým režimem (1965-1989)*. Vyd. 1. Praha: Vyšehrad, 2006, s. 168.

²⁴¹ K opětovnému nabytí došlo až v roce 2005 na základě darovací smlouvy ze dne 9. září roku 2005, ve které farnost Tasovice daruje kostel sv. Klementa zpět redemptoristům. Pro úplnost je nutné podotknout, že farnost se těch patnáct let nebránila darování, ale až po roce 2004 se do urovnání vztahů vložil farář Zdeněk Šilhánek C.Ss.R., který dal vše do pořádku.

²⁴² Srov. Farní úřad Tasovice: Fond: *Paměti farnosti Tasovické*, s. 48. Podle svědectví farníků byla dovezena originální barva z Rakouska. Proto, aby nemusela farnost platit clo za překročení limitu celkové hodnoty převáženého zboží, tak na nákup barvy vyjelo pět rodin farníků osobními auty a celková částka se tak rozložila pod tento limit. Více informací o vnějším zasklení vitráží je v poznámce č. 204.

²⁴³ Srov. Tamtéž, s. 44–50.

²⁴⁴ Srov. Tamtéž, s. 53.

v presbytáři a na stropě kostela²⁴⁵. Prostředky na opravu kostela sv. Klementa se rektorovi Jiřímu Šindelářovi, C.Ss.R. podařily získat z fondů Evropské unie, Ministerstva kultury ČR a Jihomoravského kraje. Dále přispěly obec Tasovice, obec Hodonice, redemptoristé z Tasovic a farnost Tasovice. Z důvodu snazší organizace a dlouhodobějšího zabezpečení prostředků ve prospěch oprav kostela a organizace akcí spojených s osobou sv. Klementa byl znovu obnoven spolek sv. Klementa pod názvem: „Spolek St. Clemens“²⁴⁶. V neposlední řadě se podařilo získat finanční prostředky od odsunutých německých rodáků a od ctitelů sv. Klementa z obou stran česko-rakouské hranice. Díky takto získaným prostředkům mohlo dojít v roce 2013 k výměně části střešních konstrukcí a střešní krytiny včetně okapů. Dále byla provedena oprava a zateplení stropu kostela včetně impregnace nosných prvků. Z důvodu silného poškození dřevomorkou byla vyměněna celá konstrukce věže kostela včetně oplechování. Společně při výměně věže kostela byla provedena renovace kříže umístěného na vrcholu věže. Ke konci roku 2013 byla provedena instalace ozvučení, nové elektroinstalace ke světlům u obrazů křížové cesty a rozvodů pro zabezpečení kostela a výmalba interiéru kostela. V následujícím roce 2014 byl doinstalován kamerový systém, vyměněno osvětlení v presbytáři, vyměněn hlavní rozvaděč elektroinstalace, opravena okna a dveře v kostele. Dále byly vyměněny dřevěné prvky v žaluziových oknech věže.²⁴⁷

Práce na výměně střechy a opravě střešních konstrukcí prováděla firma 1. Slezská s.r.o. z Brna. Práce na opravě popraskané omítky stropu prováděla firma Limastav, s.r.o. z Brna. Práce na výmalbě interiéru prováděla firma Jaroslava Mondeka z Litobratřic. Instalaci kamerového systému prováděla firma Vejvalka s.r.o. z Brna.

²⁴⁵ Klášter redemptoristů Tasovice: Fond: Oprava kostela svatého Klementa Tasovice, *Statický posudek*, 2006, Brno. 10 s. 2.

²⁴⁶ Spolek vznikl na ustanovující schůzi dne 17. července roku 2013 v Tasovicích. Srov. VEŘEJNÝ REJSTŘÍK A SBÍRKA LISTIN, *Úplný výpis ze spolkového rejstříku* [online] © 2015 [citováno 2018 3. 6.]. Dostupné na: <https://or.justice.cz/ias/ui/rejstrik-firma.vysledky?subjektId=789151&typ=UPLNY>

Hlavními cíli dle stanov spolku St. Clemens, o.s., jsou:

„Čl. 3 Základní cíle spolku

Základními cíli spolku jsou zejména:

- přiblížit duchovní odkaz sv. Klementa M. Hofbauera současné společnosti,
- prohlubování křesťanské víry,
- spolupráce s Kongregací Nejsvětějšího Vykupitele (Redemptoristé),
- pořádání kulturních a společenských akcí pro všechny věkové kategorie,
- obnova křesťanských tradic a jejich rozvoj,
- spolupodílení se na zkrášlení obce,
- přispívání k ochraně životního prostředí.“

Klášter redemptoristů Tasovice: Fond: SPOLEK ST. CLEMENS, *Stanovy spolku*, 2013, Tasovice. s. 1.

²⁴⁷ Srov. PAVLAČKOVÁ, Jitka a ŠINDELÁŘ Jiří. *Kostel sv. Klementa M. Hofbauera*, s. 11–12

Oprava a instalace části elektro rozvodů prováděla firma Romana Matuly z Tasovic. Ke konci roku byly ještě opraveny schody před oběma vchody a práce na nich prováděla kamenická firma Antonína Benešovského z Tasovic. Celkovou sumu investic v období zásadních změn u redemptoristů v Tasovicích nebylo možné zjistit²⁴⁸. Cílem celé rekonstrukce byla snaha provést nutné stavební úpravy bez zjevných změn, tak aby byl zachován původní vzhled stavby. Z tohoto důvodu byla volena taková barevná řešení nových konstrukčních prvků a výmalby interiéru, která korespondovala s původním barevným provedením.²⁴⁹

²⁴⁸ Celá dokumentace je prověřována auditem hospodaření, ale je zde i původní odhad ze statického posudku a ten předpokládá částku 3.635 tisíc Kč. Klášter redemptoristů Tasovice: Fond: Oprava kostela svatého Klementa Tasovice, *Statický posudek*. s. 9. Pro přesnost ne všechny práce statickým posudkem oceněné byly při opravách provedeny, a některé zase byly provedeny nad rámec odhadu. Podle neoficiálních údajů od bývalé spolupracovnice P. Jiřího Šindeláře C.Ss.R. paní Mgr. Jitky Pavlačkové celkové náklady na opravy mezi roky 2013 až 2014 dosáhly asi výše 1.600 tisíc Kč. Z nichž oprava střešního pláště činila 680 tisíc Kč, oprava truhlářských prvků činila 140 tisíc Kč, oprava elektro instalace a zabezpečovací systém činila 225 tisíc Kč a jiné další výdaje činily cca 160 tisíc Kč.

²⁴⁹ Na základě výše zmíněného statického posudku bylo vydáno závazné stanovisko k opravám, které vydal Městský úřad Znojmo - odbor školství, kultury a památkové péče na základě konzultace s Národním památkovým ústavem, kde byly 26. 2. 2013 vydány pokyny k realizaci oprav kostela sv. Klementa v Tasovicích. Srov. Fond: Kostel svatého Klementa Maria Hofbauera, *Závazné stanovisko č. 75/2013*. 2013, Tasovice. s. 1-4. Jedinými zásadními změnami vzhledu v interiéru byla výše zmíněná instalace původního rekonstruovaného závěsného lustru, dvou původních závěsných mosazných lamp věčného světla a šesti informačních panelů.

Závěr

Ve své práci zaměřené na kostel sv. Klementa jsem při zpracování dostupných pramenů a literatury zjistil, že zásadním přínosem pro výstavbu kostela sv. Klementa v Tasovicích byl na počátku 20. stol. vznik spolku tehdy bl. Klementa M. Hofbauera, u jehož založení stáli zástupci brněnské diecéze i tasovické farnosti. Činnost tohoto spolku měla zásadní vliv na úsilí o oslavení osobnosti bl. Klementa. Důležitý byl také přístup tehdejšího biskupa brněnské diecéze Pavla Huyna, který stál u pozvání redemptoristů do brněnské diecéze a také přispěl k podpoře beatifikačního procesu bl. Klementa M. Hofbauera. Biskup Huyn podpořil vídeňskou provincii redemptoristů při zbudování kaple sv. Klementa v jeho rodném domě v Tasovicích v období po svatořečení. Mimo jiné sehrál také zásadní roli i pro výstavbu kostela sv. Klementa v Brně - Heršpicích.

Další velmi významnou událostí, která sehrála podstatnou roli pro budoucí výstavbu kostela sv. Klementa, byl příchod redemptoristů do Tasovic natrvalo. Především to byl nově příchozí představený kláštera redemptoristů P. Johannes Albrecht C.Ss.R., který inicioval vznik spolku pro výstavbu kostela sv. Klementa v Tasovicích pod názvem *Kirchbau Verein*. Členy tohoto spolku se stali farníci ze širokého okolí, jež byli zároveň i pravidelnými přispěvateli finančních prostředků ve prospěch budoucí stavby kostela. Nepodařilo se mi však zmapovat osobu představeného redemptoristů v Tasovicích P. Johana Albrechta C.Ss.R., jehož úsilí bylo při budování kostela sv. Klementa v Tasovicích bez nadsázky rozhodující. Jistě by bylo přínosné zmapovat, proč P. Johannes Albrecht C.Ss.R. odešel z Tasovic a jaká byla jeho následující činnost.

Z hlediska výstavby byla také velmi významná skutečnost volby vzhledu kostela sv. Klementa v Tasovicích, jež napomohla realizovat podobu, která velmi osobitým a přitom nenápadným způsobem vtiskla celé stavbě ráz mající přesah až dodnes. Díky tomuto okamžiku je dnes kostel sv. Klementa ceněným dílem a významně přispívá k oslavě osobnosti sv. Klementa. Z dostupných materiálů není zjevné, proč nebyl realizován původní návrh stavby od Rudolfa Fasana a proč byl na ztvárnění architektonické podoby vybrán Klement Holzmeister, ale s největší pravděpodobností to byli sami redemptoristé, kteří stáli u této volby. Společně s Klementem Holzmeisterem se tak povedlo získat i výtvarníky, kteří s ním spolupracovali a vhodným způsobem oživilo interiér i exteriér stavby. Jednalo se především o výtvarnici Gudrun Baudisch, sochaře Hanse Andrého, výtvarníka Otmara Hillitzera. Z doložené dokumentace stavby

kostela sv. Klementa je zjevné, že Klement Holzmeister při svém architektonickém ztvárnění vycházel z projekční dokumentace Rudolfa Fasana. Z dostupných pramenů však není zjevné, zda se Rudolf Fasan podílel na realizaci stavby i po oslovení architekta Klementa Holzmeistera.

Při hodnocení toho, jakým způsobem se stavba proměňovala v průběhu doby od dokončení stavby až do současnosti, je nezastupitelná nejen role redemptoristů, ale i farníků. Zatímco redemptoristé pomáhají farnosti s udržováním duchovního života, tak farnost zase pomáhá redemptoristům s údržbou kostela sv. Klementa. Dokladem tohoto vztahu je i znovu založený spolek sv. Klementa, který sdružuje prostředky za účelem oslavy osobnosti sv. Klementa dnes. Díky činnosti tohoto spolku se podařilo získat prostředky na rekonstrukci z období let 2013 až 2014. V novodobé historii se do tohoto úsilí přidávají také veřejné instituce České republiky a instituce Evropské unie. Významná je dodnes i podpora různých donátorů z obou stran česko-rakouské hranice.

Při získávání podkladů k této práci jsem zjistil, že většina zásadních pramenů z období výstavby kostela sv. Klementa se nedochovala. Především to byl archiv redemptoristů v Tasovicích, jenž byl zničen při zabrání kláštera Československým státem v padesátých letech minulého století. V Okresním archivu ve Znojmě zase chybí archiválie z období let 1930 až 1933 týkající se komunikace redemptoristů se státními úřady. Přínosem pro mne byly po této stránce informace získané z Diecézního archivu v Rajhradě, kde se dochovala korespondence mezi brněnskou Biskupskou konzistoří a redemptoristy v Tasovicích. Dalším významným zdrojem byly kroniky farnosti, informace o průběhu stavby kostel sv. Klementa shromážděné P. Josefem Grozem C.Ss.R. a ostatní podklady získané redemptoristy po roce 1989.

Přínosem této práce by mohlo být zjištění, jak zásadní roli měla při oslavě osobnosti sv. Klementa brněnská diecéze a spolková činnost spojující redemptoristy s farnostmi ze širokého okolí. Takto získané a zhodnocené informace by mohly být určitým zdrojem povzbuzení pro nás, kteří kostely navštěvujeme, ke společnému slavení. Především proto, že obětavost našich předků při výstavbě a opravách kostelů je jistě inspirující a také v jistém ohledu i zavazující. Na nás je, abychom tyto svědky víry našich předků předali neporušené generacím přicházejícím po nás, aby mohly svědčit i o naší víře a úsilí je uchovat.

Anotace

Příjmení a jméno autora: VOTAVA Tomáš

Název práce: Kostel sv. Klementa Maria Hofbauera v Tasovicích

Vedoucí práce: PhDr. ThLic. Jitka Jonová, Th.D.

Počet stran:

Počet příloh:

Klíčová slova: kultura
osobnost
architektura

Diplomová práce se zabývá historickými souvislostmi vedoucími k výstavbě kostela svatého Klementa Maria Hofbauera v jeho rodných Tasovicích a problematikou samotné výstavby doplněnou o následné změny vzhledu až do současnosti. Stěžejní část práce mapuje v období přípravy majetkové převody rodného domu svatého Klementa Maria Hofbauera v Tasovicích číslo popisné 34, na kterém je nově postavený kostel vystavěn. Odhaluje, kdo stál na počátku celého úsilí a také díky čemu se povedlo tento kostel postavit. Je zde popsán proces volby vzhledu a kdo se do tohoto procesu zapojil. Dále je zde popis průběhu samotné stavby a vyjmenovává ty, kdo se podíleli na realizaci. Podrobněji se zde popisuje celý exteriér objektu kostela a jeho zasazení do okolního prostoru. Dále je zde také popsán interiér kostela se snahou o zachycení stavu při slavnostním svěcení a vyjmenovává následně dokončované části. Závěrečná část mapuje, co se s objektem kostela dělo v následujícím období. Především z pohledu vlastnických práv, stavebních úprav, změn vzhledu interiéru a také oprav objektu.

Annotation

Name: VOTAVA Tomáš

Title of work: The Church of St. Clement Maria Hofbauer in Tasovice

Thesis leader: PhDr. ThLic. Jitka Jonová, Th.D.

Number of pages:

Number of attachments:

Keywords: culture
 personality
 architecture

This diploma thesis deal with the historical context which lead to construction of the Church of St. Clement Maria Hofbauer in his hometown Tasovice and the problems of building process itself supplemented of following appearance changes till present. Main part of the thesis focus in the preparation phase on transferring of property of the birth house of St. Clement Maria Hofbauer in Tasovice number 34, on which the new church is build. Uncovers who was the leading person of the whole ambition at the beginning and also due to what they managed to build this church. There is description of selecting process of the design and who was the part of this process. Follow by the description of church construction and list of names, which are responsible for the realization. More detailed describes whole exterior of the church building and its insertion into the nearby area. Hereinafter there is also described church interior with the tendency to take a portrait of the condition which was during the sanctification ceremony and listing the parts which were finished afterwards. Final part describes what was happening with the church building in following seasons. Especially from the proprietary point of view, construction modification, changes of the interior design as well as repairing the church building.

Seznam pramenů a literatury

Seznam pramenů

Diecézní archiv Biskupství brněnského

Fond: Biskupská konsistoř Brno: *Redemptoristé Tasovice, 1930-1949*, inv. č. 9257, sg. R 184, kart. 2159. – *Catalogus provinciae Pragensis congregationis ss. redemptoris referens ejus statum, qualis exstitit die 1. januarii ...* Pragae: Sumptibus provinciae Pragensis c. ss. r. pro manuscripto impressum, [1933]-1941.

Fond: Biskupská konsistoř Brno: *Redemptoristé Tasovice, 1830-1949*, inv. č. 9257, sg. R 184, kart. 2159.

Fond: Biskupská konsistoř Brno: *Spolek svatého Klementa Marie Hofbauera, 1904-1944*, inv. č. 2133, sg. H 174, kart. 440.

Fond: Biskupská konsistoř Brno: *Kirchbau Verein, 1902-1938*, inv. č. 14499, kart. 3145.

Fond: Biskupská konsistoř Brno: *Rupert Bendl*, inv. č. 3898, sign. B 923, kart. 1021.

Fond: Farnost Tasovice: *Tasovická kronika farnosti, 1844-1944*, kniha 1.

Moravský zemský archiv v Brně

Fond: Klarisky ve Znojmě (1286–1780), *Listiny*, sg. 1, Brno, 26. 2. 1286.

Fond: Klarisky ve Znojmě (1286–1780), *Listiny*, sg. 2, Brno, 14. 5. 1299.

Fond: Premonstráti Louka (1190–1798), *Listiny*, sg. 1234 VII 12, Znojmo, 12. 7. 1234.

Farní úřad Tasovice

Fond: *Paměti farnosti Tasovické (9. 5. 1945 – 26. 6. 2009)*

Klášter redemptoristů Tasovice

Fond: Kostel svatého Klementa Maria Hofbauera, *Zápis o převodu nemovitosti*. 1956, Tasovice. 2 s.

Fond: Kostel svatého Klementa Maria Hofbauera, *Informační panely*, 2014, Znojmo. 6 s.

Fond: Oprava kostela svatého Klementa Tasovice, *Statically posudek*, 2006, Brno. 10 s.

Fond: Stavba kostela svatého Klementa Maria Hofbauera, *Skizzen für den Erbauung einer Kirche "St. Klement Maria Hofbauer" Tasswitz*. Brno, 22. 5. 1931.

Fond: Kostel svatého Klementa Maria Hofbauera, *Závazné stanovisko č. 75/2013*. 2013, Tasovice. 4 s.

Klášter redemptoristů Tasovice: Fond: SPOLEK ST. CLEMENS, *Stanovy spolku*, 2013, Tasovice. 5.s.

Seznam literatury

BEDNAŘÍKOVÁ, Jarmila, HOMOLA, Aleš a MĚŘÍNSKÝ, Zdeněk. *Stěhování národů a Východ Evropy: Byzanc, Slované, Arabové*. Vyd. 1. Praha: Vyšehrad, 2006. 557 s., [8] s. barev. obr. příl. Historica. ISBN 80-7021-787-1.

BUBEN, Milan. *Encyklopedie řádů, kongregací a řeholních společností katolické církve v českých zemích. II. díl, I. svazek, Řeholní kanovníci*. Vyd. 1. Praha: Libri, 2003. 163 s. ISBN 80-7277-086-1.

BUBEN, Milan. *Encyklopedie řádů, kongregací a řeholních společností katolické církve v českých zemích. III. díl, 4. svazek, Řeholní klerikové (jezuité)*. 1. vyd. Praha: Libri, 2012. 534 s. ISBN 80-7277-084-5.

BUBEN, Milan. *Encyklopedie řádů, kongregací a řeholních společností katolické církve v českých zemích. IV. díl, 1. svazek, (Kongregace a řeholní společnosti)*. První vydání. Praha: Libri, 2016. 222 s. ISBN 978-80-7277-545-3.

BUBEN, Milan a POKORNÝ, Pavel R. *Encyklopedie českých a moravských pomocných (světících) biskupů: (se supplementem sídelních biskupů)*. 1. vyd. Praha: Libri, 2014. 223 s. ISBN 978-80-7277-523-1.

BUBEN, Milan. *Encyklopedie českých a moravských sídelních biskupů*. 1. vyd. Praha: Logik, 2000. 411 s. ISBN 80-902811-0-9.

ČORNEJOVÁ, Ivana, RAK, Jiří a VLNAS, Vít. *Habsburkové v českých dějinách: ve stínu tvých křídel*. Vyd. 2. Praha: Brána, 2012. 295 s. ISBN 978-80-7243-611-8.

Dudel, Erwin. *Klement Maria Hofbauer*. Kostelní Vydří: Karmelitánské nakladatelství, 2001. 247 s. ISBN 80-7192-282-X.

DUDÁK, Vladislav, POŠVA, Rudolf a NEŠKUDLA, Bořek. *Encyklopedie světové architektury: od menhiru k dekonstruktivismu*. Vyd. 1. Praha: Baset, 2000. 2 sv. ISBN 80-86223-07-8.

FRAMPTON, Kenneth. *Moderní architektura: kritické dějiny*. Vyd. 1. Praha: Academia, 2004. 457 s. ISBN 80-200-1261-3.

FRANZEN, August, FRÖHLICH, Roland a SMÉKAL, Bedřich. *Malé dějiny církve*. Překlad Bedřich Smékal a Marta Rynešová. 3., dopl. a rozš. vyd. V Kostelním Vydří: Karmelitánské nakladatelství, 2006. 398 s. Studium; sv. 1. ISBN 80-7195-082-3.

FRYŠČOK, Miloslav Alexej, TUČKA, Otakar a FLODROVÁ, Milena. *Brněnské kostely = Churches of Brno = Brünner Kirchen*. Překlad Aneta Jelínková a Monika Klašková. Vydání první. Brno: Ryšavý, 2015. 237 s. ISBN 978-80-7354-140-8

GROZ, Josef a PORK-SCHAUER, Hans. *Kostel sv. Klementa M. Hofbauera v Tasovicích*. Geislingen: Landschaftrat, 1999. 20 s. ISBN 3-927489-26-2.

HEINZMANN, Josef. *Nepokoj lásky: Alfons Maria de Liguori (1696-1787)*. Překlad Ján Mastiliak a Václav Kabát. Vyd. 1. České Budějovice: Sdružení sv. Jana Neumanna, 1996. 158 s. Knihovna Setkání. ISBN 80-901602-7-1.

HEINZMANN, Josef. *Svatý Klement Maria Hofbauer*. Řím: Křesťanská akademie, 1989. 172 s. Sůl země; Sv. 13.

HEROUT, Jaroslav. *Staletí kolem nás: přehled stavebních slohů*. Vyd. 5., přeprac. a dopl. Praha: Paseka, 2002. 358 s., [30] s. obr. příl. ISBN 80-7185-389-5.

HAVLÍK, Lubomír Emil. *Kronika o Velké Moravě*. 2., dopl. a upr. vyd. [i.e. 2. vyd.]. Brno: Jota, 1992. 339 s. ISBN 80-85617-04-8.

HAVLÍK, Lubomír Emil. *Znojemské Hradiště sv. Hyppolita: Příspěvek k nejstarším dějinám církevní organizace na Moravě*. Brno: Vlastivědný věstník mor., 1956. 19, [1] s

CHYTIL, Josef, ed. a BRANDL, Vincenc, ed. *Codex diplomaticus et epistolaris Moraviae*. Olomouci: A. Skarnitzl, 1836-1903. 19 sv.

JANDLOVÁ, Martina, ed. et al. *Brněnská diecéze (1777-2007): historie a vzpomínky*. [Brno]: Biskupství brněnské, ©2006. 337 s. ISBN 80-239-5678-7.

KADLEC, Jaroslav. *Přehled českých církevních dějin. [Sv.] 1*. Praha: Zvon, 1991. 332 s. ISBN 80-7113-004-4.

KADLEC, Jaroslav. *Přehled českých církevních dějin. [Sv.] 2*. Praha: Zvon, 1991. 281 s. ISBN 80-7113-003-6.

KŘEHLÍKOVÁ, Jana. *Výměna obyvatelstva města Brna po druhé světové válce se zaměřením na jižní předměstí*. [netištěná diplomová práce] Brno, Masarykova univerzita, Filozofická fakulta, Historický ústav 2015. 104 s.

LANG, Uwe Michael. *Obrácení k Pánu: orientace liturgické modlitby*. Vyd. 1. Olomouc: Matice cyrilometodějská, 2010. 143 s. ISBN 978-80-7266-340-8.

LOCKER, Jan. *Meziválečná sakrální architektura v Brně*. [netištěná bakalářská práce] Brno, Masarykova univerzita, Filozofická fakulta, Seminář z dějin umění 2006, 51 s.

MITREGOVÁ, Miluše. *Historie obce Tasovice*. Vyd. 1. ve vydavatelství Brázda. Břeclav: Petr Brázda spolu s obecním úřadem Tasovice, 2011. 153 s. ISBN 978-80-87387-01-6.

OBRDLÍK, Milan. *Folklorní ornament a jeho transformace v užitém umění a architektuře doby secese na Moravě*. [netištěná diplomová práce] Brno, Masarykova univerzita, Ústav hudební vědy 2012. 133 s.

PAVLAČKOVÁ, Jitka a ŠINDELÁŘ Jiří. *Kostel sv. Klementa M. Hofbauera*. Tiskárna Sládek Znojmo: Spolek St. Clemens, 2014. 24 s. ISBN nepřiděleno.

PEJŠKA, Josef. *Sv. Kliment Maria Hofbauer, generální vikář kongregace nejsv. Vykupitele, apoštol své doby*. Praha: nákl. vl., 1920. 143 s.

PEŘINKA, František Václav a DVORSKÝ, František, ed. *Vlastivěda moravská. II, Místopis Moravy. Díl VI místopisu, Znojemský kraj. Čís. 76, Znojemský okres*. V Brně: Musejní spolek, 1904. vi, 551 s., [8] l. obr. příl., [2] slož. obr. příl. (24 x 24 a 24 x 31 cm).

PODBORSKÝ, Vladimír a kol. *Pravěké dějiny Moravy*. V Brně: Muzejní a vlastivědná společnost, 1993. 543 s., [24] s. barev. obr. příl. Vlastivěda moravská. Nová řada Země a lid; sv. 3. ISBN 80-85048-45-0.

PODBORSKÝ, Vladimír a VILDOMEČ, Vědomil. *Pravěk Znojemska*. 1. vyd. Brno: Musejní spolek, 1972. 282 s., A-H [8] s., lxiv s. obr. příl.

POJSL, Miloslav. *Dvanáct století naší architektury*. 2., upr. vyd. Olomouc: Nakladatelství Olomouc, 2003. 203 s. ISBN 80-7182-163-2.

POSTIGLIONE, Gennaro. *100: One Hundred Houses for one Hundred European Architects of the Twentieth Century*. Kolín nad Rýnem: Taschen, 2004. 480 s. ISBN 3-8228-6312-2

PURM, Augustin. *Putování za hlasem Božím: sv. Klement Maria Hofbauer*. Praha: Ústřední církevní nakladatelství, 1989. 61 s. Světci duchovní obnovy.

RŮŽKOVÁ, Jiřina a kol. *Historický lexikon obcí České republiky 1869-2005*. 1. vyd. Praha: Český statistický úřad, 2006. 2 sv. (759, 623 s.). ISBN 80-250-1277-8.

SAUTIN, Viktor. *Evropské velmoci a dělení Polska*. [netištěná diplomová práce] Praha, Univerzita Karlova Filozofická fakulta, Ústav světových dějin, Seminář dějin novověku 2008. s. 162.

SKLENÁŘ, Karel, BLÁHOVÁ-SKLENÁŘOVÁ, Zuzana a SLABINA, Miloslav. *Encyklopedie pravěku v Čechách, na Moravě a ve Slezsku*. 1. vyd. Praha: Libri, 2002. 427 s. ISBN 80-7277-115-9.

Stavba: Časopis pro stavební umění a detail. Praha: MAS, Media pro architekturu a stavebnictví, 1994-. ISSN 1210-9568.

STUHLÍK, Stanislav, SMUTNÝ, Zdeněk a LORENCOVÁ, Anna. *Hroby kultury se zvoncovitými poháry a únětické kultury u Chrlic.* In: *Sborník prací Filozofické fakulty brněnské univerzity. Řada historická (C) = [Studia minora Facultatis philosophicae Universitatis Brunensis. Series historica. Studia historica Brunensia].* V Brně: Masarykova univerzita, 1954-2008. ISSN 0231-7710.

SÜSENBEKOVÁ, Marie. *Stručný nástin dějin Kongregace sester sv. Hedviky v českých zemích.* [netišťovaná bakalářská práce] Olomouc, Univerzita Palackého, Cyrilometodějská teologická fakulta, katedra církevních dějin a dějin křesťanského umění 2005. 221 s.

SVOBODA, Bohumil. *Na straně národa: kardinál František Tomášek v zápase s komunistickým režimem (1965-1989).* Vyd. 1. Praha: Vyšehrad, 2006. 229 s. ISBN 80-7021-843-6.

SYROVÝ, Bohuslav. *Architektura.* Dotisk 2., rozš. vyd. Praha: SNTL, 1973. 325, [2] s. Oborové encyklopedie SNTL. Řada stavební lit.

ŠEBEK, Jaroslav. *Od konfliktu ke smíření: česko-německé vztahy ve 20. století očima katolické církve.* Kostelní Vydří: Karmelitánské nakladatelství, 2013. 175 s. ISBN 978-80-7195-687-7.

ŠINDELÁŘ, Jiří. *Oslavy stého výročí svatořečení Klementa Marie Hofbauera (Dvořáka) v Tasovicích u Znojma roku 2009.* Tasovice u Znojma: Jiří Šindelář, 2009. 68 s. ISBN nepřiděleno

ŠÍŠMA, Pavel. *Učitelé na německé technice v Brně 1849-1945.* Praha: Společnost pro dějiny věd a techniky, 2004. 205 s. Práce z dějin techniky a přírodních věd; sv. 2. ISBN 80-239-3279-9.

ŠPAČKOVÁ, Karolína. *Prehistorie jižní Moravy se zaměřením na Znojemsko*. [netištěná diplomová práce] Brno, Masarykova univerzita, Fakulta pedagogická, katedra výtvarné výchovy 2006. 79 s.

VOTAVA, Tomáš. *Odras kultu sv. Klementa Maria Hofbauera ve vztazích mezi Čechy a Němci v rodných Tasovicích ve 20. století*. [netištěná bakalářská práce] Olomouc, Univerzita Palackého, Katedra církevních dějin a dějin křesťanského umění. 2014. 51 s.

KOCH, Wilfried. *Evropská architektura: encyklopedie evropské architektury od antiky po současnost*. Překlad Petr Kaška a Zdeněk Vyplél. Vyd. 1. Praha: Ikar, 1998. 551 s. ISBN 80-7202-388-8.

Zdroje z internetu

ACADEMIC DICTIONARIES AND ENCYCLOPEDIAS, Srov. *Rauscher, Joseph Othmar* [online] © 2016 [citováno 2017 3. 7.]. Dostupné na: <http://de.academic.ru/dic.nsf/meyers/114744/Rauscher>

AEIOU ÖSTERREICH LEXIKON, *Hohenwart, Sigmund Anton Graf von.* [online] © 2016 [cit. 2017 4. 5.]. Dostupné na: <http://www.aeiou.at/aeiou.encyclop.h/h787628.htm>

ARCHITEKTENLEXIKON WIEN 1770-1945. *Clemens Holzmeister.* [online] © 2014 [citováno 2017 3. 12.]. Dostupné na: <http://www.architektenlexikon.at/de/241.htm>

AUSTRIA-FORUM. *Baudisch, Gudrun.* [online]. © 2017 [cit. 2017 03. 28.]. Dostupné z: http://austria-forum.org/af/AEIOU/Baudisch,_Gudrun

CÍRKEV. CZ, Katolická církev v České republice. *Nový probošt v Mikulově.* [online]. © 2017 [cit. 2017 03. 30.]. Dostupné z: <https://www.cirkev.cz/archiv/121101-novy-probost-v-mikulove>

BADATELNA.EU. Státní okresní archiv Jeseník. *Förster Albert, kamenoprůmysl, Zlaté Hory.* [online]. © 2017 [cit. 2017 03. 30.]. Dostupné z: <http://badatelna.eu/fond/174399/>

BISKUPSTVÍ BRNĚNSKÉ, *Biskup Huyn byl uložen do sarkofágu v Rajhradě u Brna.* [online] © 2018 [citováno 27. 2. 2018]. Dostupné na: <https://www.biskupstvi.cz/2016-10-06-biskup-huyn-byl-ulozen-do-sarkofagu-v-rajhrade-u-brna>

GEMEINDE ALFDORF, *Kath. Kirchengemeinde.* [online] © 2018 [citováno 2018 18. 1.]. Dostupné na: <http://www.alfdorf.de/index.php?id=92>

JONOVÁ, Jitka. *Teologické texty: Nástin dějin mezinárodních eucharistických kongresů.* [online]. © 2017 [cit. 2017 03. 31.]. Dostupné z: <http://www.teologicketexty.cz/casopis/2009-1/Nastin-dejin-mezinarodnich-eucharistickych-kongresu.html>

KATHOLISCHE KIRCHE ERZDIÖZESE WIEN, *Pfarre Hl. Klemens Maria Hofbauer*. [online] © 2018 [citováno 2018 18. 1.]. Dostupné na: <https://www.erzdioezese-wien.at/pages/pfarren/9088>

NÁRODNÍ PAMÁTKOVÝ ÚSTAV. Památkový katalog, *kaple sv. Klementa*. [online]. © 2015 [cit. 2017 03. 28.]. Dostupné z: <http://www.pamatkovykatalog.cz/?element=14189606&sequence=3&mode=fulltext&keywords=tasovice®ion%5B0%5D=Jihomoravsk%C3%BD+kraj&order=relevance%3Adesc&action=element&presenter=ElementsResults>

NÁRODNÍ PAMÁTKOVÝ ÚSTAV. Památkový katalog, *Kostela sv. Klementa Maria Hofbauera*. [online]. © 2015 [cit. 2017 03. 22.]. Dostupné z: <http://www.pamatkovykatalog.cz/?element=14193513&sequence=7&mode=fulltext®ion%5B0%5D=Jihomoravsk%C3%BD+kraj&county%5B0%5D=Znojmo&municipality%5B0%5D=Tasovice&order=relevance%3Adesc&action=element&presenter=ElementsResults>

NÁRODNÍ PAMÁTKOVÝ ÚSTAV. Památkový katalog, *sousoší Neposkvrněného Početí Panny Marie, sv. Šebestiána a sv. Jana Nepomuckého*. [online]. © 2015 [cit. 2017 03. 26.]. Dostupné z: <http://pamatkovykatalog.cz/?element=14164718&sequence=8&mode=parametric®ion%5B0%5D=Jihomoravsk%C3%BD+kraj&county%5B0%5D=Znojmo&municipality%5B0%5D=Tasovice&municipalityPart%5B0%5D=Tasovice&action=element&presenter=ElementsResults>

OBEC ÚNANOV, *Fara a kostel sv. Prokopa*. [online]. © 2017 [cit. 2017 03. 30.]. Dostupné z: <http://www.obecunanov.cz/fara-a-kostel-sv-prokopa/d-1289>

ÖKUMENISCHES HEILIGENLEXIKON. *Gerhard Majella*. [online]. © 2017 [cit. 2017 03. 28.]. Dostupné z: https://www.heiligenlexikon.de/BiographienG/Gerhard_Majella.html

ÖSTERREICHISCHE NATIONALBIBLIOTHEK, *Landtagsblatt Mähren*. [online] © 2011 [citováno 2017 3. 3.]. Dostupné na: <http://alex.onb.ac.at/cgi-content/alex?aid=ltm&datum=1908&size=45&page=108>

PFARREIENGEMEINSCHAFT BENDORF, *St. Clemens-Maria-Hofbauer Müllhofen*. [online] © 2018 [citováno 2018 18. 1.]. Dostupné na: <http://www.pfarreiengemeinschaft-bendorf.de/gemeinden/st-clemens-maria-hofbauer-muellhofen/die-geschichte-der-kirche-in-muellhofen/>

REDEMPTORISTS INTERNATIONÁL, *Super generál*. [online]. © 2017 [cit. 2017-03-4]. Dostupné na: http://www.cssr.com/english/whoarewe/SuperiorsGeneral/pages/04%20-%20Generali,%20De%20Paola_jpg.htm

SÜDMÄHRERN LAND AN DER THAYA, *Otmar Hillitzer*. [online]. © 2017 [cit. 2017 03. 28.]. Dostupné z: http://www.suedmaehren.at/?wikiembed-url=http%3A%2F%2Fwww.suedmaehren.at%2Fwiki%2Findex.php%2FOtmar_Hillitzer&wikiembed-title=Otmar_Hillitzer

THE HIERARCHY OF THE CATHOLIC CHURCH, *Bishops*. [online]. © 2016 [cit. 2017-03-4]. Dostupné na: <http://www.catholic-hierarchy.org/bishop/bsalu.html>

VEŘEJNÝ REJSTRÍK A SBÍRKA LISTIN, *Úplný výpis ze spolkového rejstříku* [online] © 2015 [citováno 2018 3. 6.]. Dostupné na: <https://or.justice.cz/ias/ui/rejstrik-firma.vysledky?subjektId=789151&typ=UPLNY>

VĚDECKÁ KNIHOVNA V OLOMOUCI. *STANĚK, Josef 1899-1995*. [online]. © 2017 [cit. 2017 03. 30.]. Dostupné z: http://aleph.vkol.cz/F/721YXYQJI6X9L1FT1N74ENUT2G26BVXQFSI6VL1JFGUL3X5D6I-71570?func=full-set-set&set_number=003091&set_entry=000002&format=999

WEIN GESCHICHTE WIKI, *Hans Andre*. [online]. © 2016 [cit. 2018 3. 1.]. Dostupné z: https://www.wien.gv.at/wiki/index.php/Hans_Andre

Seznam příloh

- Příloha: 1. Rodný dům sv. Klementa v Tasovicích číslo popisné 34 směrem od návsi. Zachycený stav v období druhé dekády 20. stol. Zdroj: Klášter redemptoristů Tasovice
- Příloha: 2. Kaple sv. Klementa vybudovaná v rodném domě číslo popisné 34. Zachycený stav z období let 1909 a 1933. Zdroj: Klášter redemptoristů Tasovice
- Příloha: 3. Rodný dům sv. Klementa v Tasovicích číslo popisné 34, pohled ze dvora. Zachycený stav v období druhé dekády 20. stol. Zdroj: Klášter redemptoristů Tasovice
- Příloha: 4. Návrh kostela sv. Klementa od Rudolfa Fasana (8 skic). Návrh z roku 1931. Zdroj: Klášter redemptoristů Tasovice
- Příloha: 5. Slavnostní svěcení základního kamene 9. dubna roku 1933. Zdroj: Klášter redemptoristů Tasovice
- Příloha: 6. Mapa návsi obce Tasovice před realizací stavby kostela sv. Klementa se zakresleným rodným domem číslo popisné 34. Stav před rokem 1933. Zdroj: Klášter redemptoristů Tasovice
- Příloha: 7. Nákres kostela sv. Klementa v půdorysu z roku 1933. Zdroj: Klášter redemptoristů Tasovice
- Příloha: 8. Vzhled konstrukce krovu s příhradovým nosníkem pro válený strop z roku 1933. Zdroj: Klášter redemptoristů Tasovice
- Příloha: 9. Interiér při dokončovacích pracích v roce 1933. Zdroj: Klášter redemptoristů Tasovice
- Příloha: 10. Vzhled interiéru kostela sv. Klementa při slavnostním svěcení v roce 1933. Zdroj: Klášter redemptoristů Tasovice
- Příloha: 11. Vzhled kostela sv. Klementa od návsi v roce 1933. Zdroj: Klášter redemptoristů Tasovice

Příloha: 12. Slavnostní svěcení kostela dne 8. října roku 1933. Zdroj: Klášter redemptoristů Tasovice

Příloha: 13. Vzhled interiéru kostela sv. Klementa v roce 1934. Zdroj: Klášter redemptoristů Tasovice

Příloha: 14. Vzhled interiéru kostela sv. Klementa v roce 1997. Zdroj: Klášter redemptoristů Tasovice

Příloha: 15. Vzhled interiéru kostela sv. Klementa v roce 2017. Zdroj: Autor

Příloha: 16. Vzhled kostela sv. Klementa od návsi v roce 2017. Zdroj: Autor

Příloha: 17. Návrh podoby kostela sv. Klementa s největší pravděpodobností od Klementa Holzmeistera. Zdroj: Klášter redemptoristů Tasovice

Přílohy



Příloha: 1. Rodný dům sv. Klementa v Tasovicích číslo popisné 34 od návsi.
Foto archiv redemptoristů Tasovice.

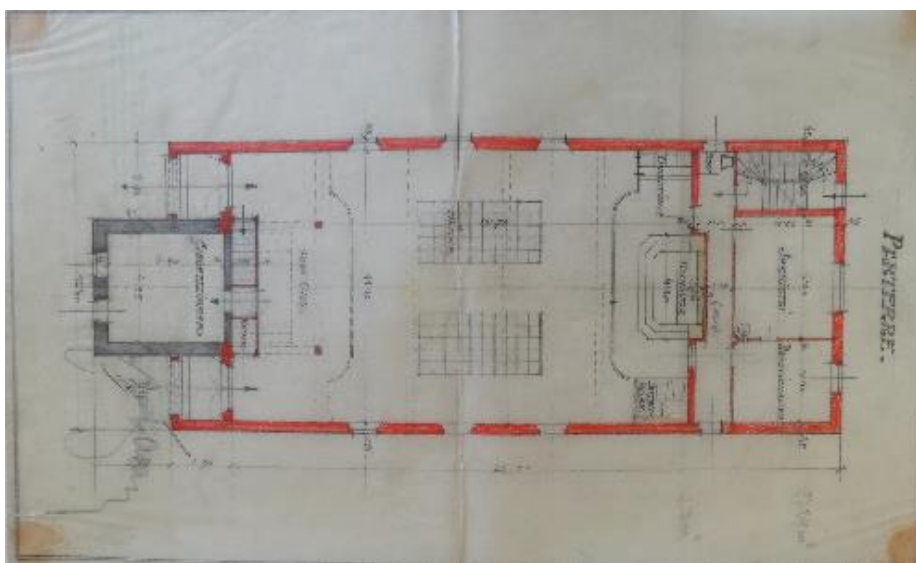


Příloha: 2. Kaple sv. Klementa vybudovaná v rodném domě číslo popisné 34.
Foto archiv redemptoristů Tasovice.

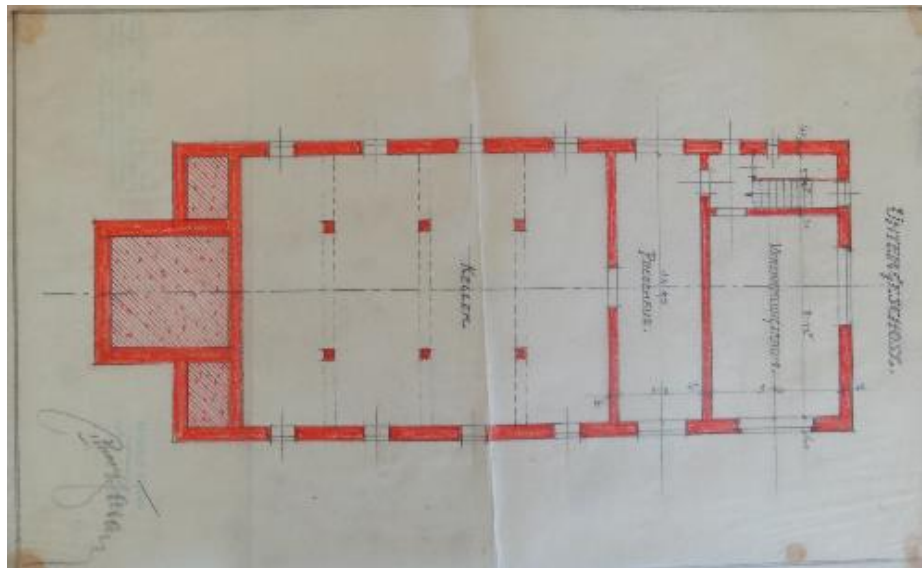


Příloha: 3. Rodný dům sv. Klementa v Tasovicích číslo popisné 34, pohled ze dvora. Foto archiv redemptoristů Tasovice.

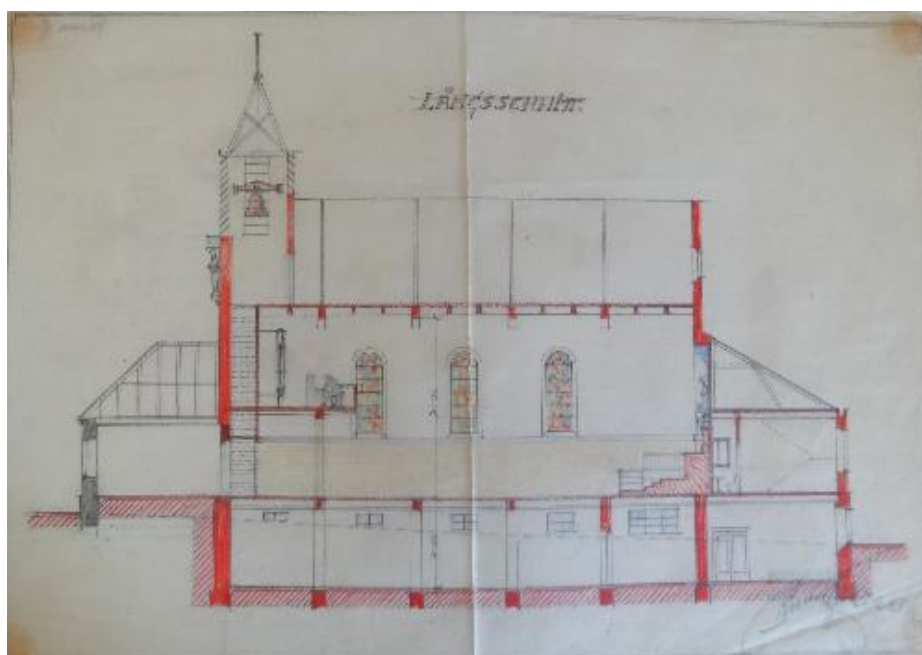
Příloha: 4. Návrh kostela sv. Klementa od Rudolfa Fasana (8 skic) Foto autora po zapůjčení originálů klášterem redemptoristů Tasovice.



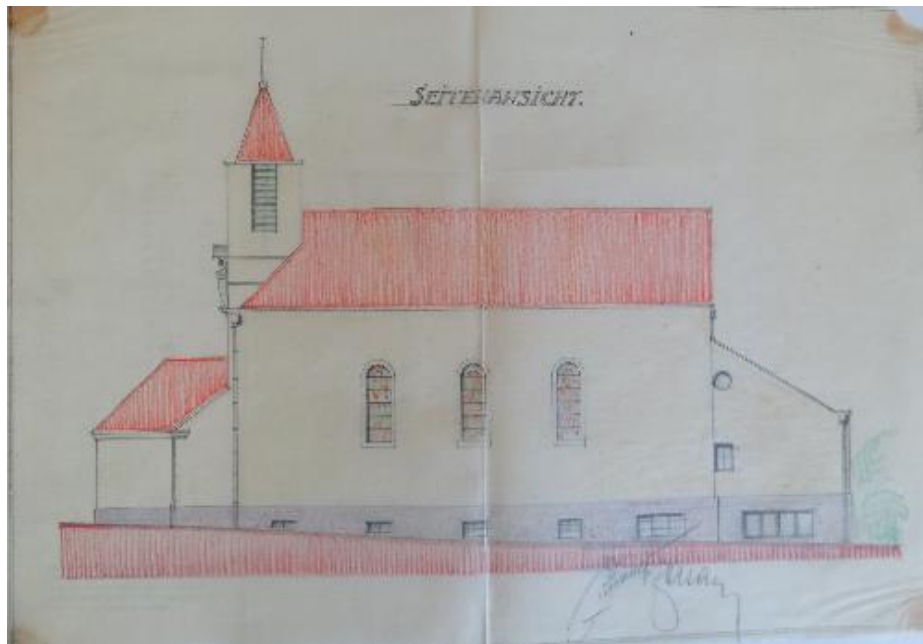
Půdorys přízemí.



Půdorys suterénu.



Pohled z jižní strany v řezu.



Pohled z jižní strany.



Pohled na průčelí od návsi v řezu.



Pohled na průčelí od návsi.



Pohled na průčelí od kláštera v řezu.



Pohled na průčelí od kláštera.



Příloha: 5. Slavnostní svěcení základního kamene.
Foto archiv redemptoristů Tasovice.



Příloha: 8. Konstrukce krovu s příhradovým nosníkem pro válený strop v období výstavby kostela. Foto archiv redemptoristů Tasovice.



Příloha: 9. Interiér při dokončovací práci. Foto archiv redemptoristů Tasovice.



Příloha: 10. Vzhled interiéru kostela sv. Klementa při slavnostním svěcení.
Foto archiv redemptoristů Tasovice.



Příloha: 11. Kostel sv. Klementa po dostavě (pohled od návsi).
Foto archiv redemptoristů Tasovice.



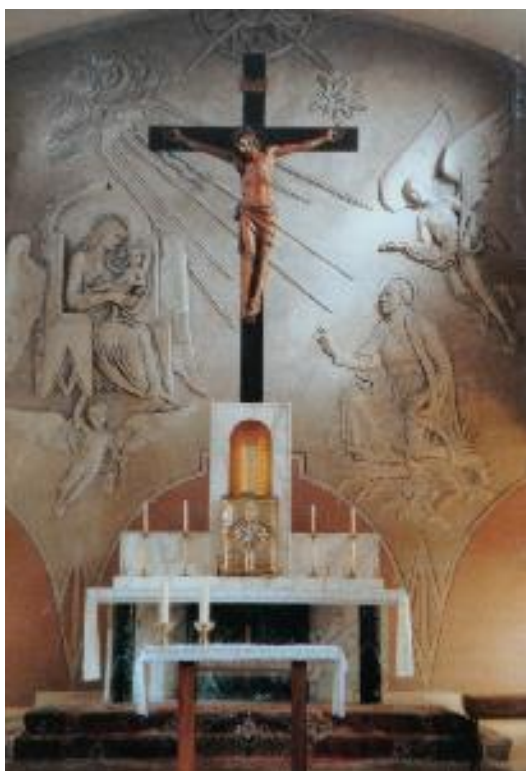
Příloha: 12. Slavnostní svěcení kostela.

Foto archiv redemptoristů Tasovice.



Příloha: 13. Vzhled interiéru kostela svatého Klementa v roce 1934.

Foto archiv redemptoristů Tasovice.



Příloha: 14. Vzhled interiéru kostela svatého Klementa v roce 1997.

Foto archiv redemptoristů Tasovice.



Příloha: 15. Vzhled interiéru kostela svatého Klementa v roce 2017.

Foto autora.



Příloha: 16. Vzhled kostela svatého Klementa od návsi v roce 2017.

Foto autora.



Příloha: 17. Návrh podoby kostela svatého Klementa s největší pravděpodobností od Klementa Holzmeistera.

Foto archiv redemptoristů Tasovice.