

**Česká zemědělská univerzita v Praze**

**Provozně ekonomická fakulta**

**Katedra humanitních studií**



**Diplomová práce**

**Volby a volební chování obyvatel města Lanškroun**

**Bc. Kristýna Kyrlová**

© 2016 ČZU v Praze

# ČESKÁ ZEMĚDĚLSKÁ UNIVERZITA V PRAZE

Provozně ekonomická fakulta

## ZADÁNÍ DIPLOMOVÉ PRÁCE

Bc. Kristýna Kyrálová

Veřejná správa a regionální rozvoj

Název práce

Volby a volební chování obyvatel města Lanškroun

Název anglicky

Vote and Voting Behaviour of Citizen of the Town Lanškroun

---

### Cíle práce

Cílem práce bude ověřit uplatnitelnost stávající teorie volebního chování při interpretaci výsledků voleb zastupitelstva obce sledované municipality a jejím prostřednictvím interpretace faktorů, které stojí v pozadí volebního chování. Dílčím cílem práce bude popis výsledků voleb vybrané územní samosprávy.

### Metodika

Diplomová práce bude pojata jako případová studie. Subjektem studia bude obec Lanškroun. Objekty výzkumu budou voliči účastníci se voleb místního zastupitelstva a jejich volební chování. K naplnění cíle práce budou využita data získaná prostřednictvím dotazníkového šetření. Dále budou využita volební data dostupná díky Českému statistickému úřadu. Další technikou sběru dat bude studium dokumentů, jako jsou např. materiály politických stran, místní periodika, apod.

**Doporučený rozsah práce**

60 – 80 stran

**Klíčová slova**

volební chování, volby, zastupitelstvo obce, komunální politika, Lanškroun, politická strana, volič

---

**Doporučené zdroje informací**

BALÍK, Stanislav. Komunální politika. Obce, aktéři a cíle místní politiky. 1.vyd. Praha: Grada Publishing a.s.,2009. 256 s. ISBN 978-80-247-2908-4.

BALÍK, Stanislav. Komunální volby v České republice v roce 2002. 1. Vyd. Praha: Mezinárodní politický ústav, 2003. 148 s. ISBN 80-210-3211-1.

BERNARD, Josef, KOSTELECKÝ, Tomáš, ILLNER, Michal, VOBECKÁ, Jana. Samospráva venkovských obcí a místní rozvoj. 1. vyd. Praha: Sociologické nakladatelství, 2011. 236 s. ISBN 978-80-7419-069-8.

ČMEJREK, Jaroslav, Bubeníček, Václav, ČOPÍK, Jan. Demokracie v lokálním politickém prostoru. 1. vyd. Praha: Grada, 2010. 223 s. ISBN 978-80-217-3061-5.

LINEK, Lukáš (ed.). Voliči a volby 2010. 1. vyd. Praha: Sociologické nakladatelství, 2012. 254 s. ISBN 978-80-7419-110-7.

---

**Předběžný termín obhajoby**

2016/17 ZS – PEF

**Vedoucí práce**

Ing. Radek Kopřiva, Ph.D.

**Garantující pracoviště**

Katedra humanitních věd

---

Elektronicky schváleno dne 9. 11. 2015

doc. PhDr. Michal Lošťák, Ph.D.

Vedoucí katedry

---

Elektronicky schváleno dne 11. 11. 2015

Ing. Martin Pelikán, Ph.D.

Děkan

V Praze dne 03. 08. 2016

---

### **Čestné prohlášení**

Prohlašuji, že svou diplomovou práci "Volby a volební chování obyvatel města Lanškroun" jsem vypracovala samostatně pod vedením vedoucího diplomové práce a s použitím odborné literatury a dalších informačních zdrojů, které jsou citovány v práci a uvedeny v seznamu použitých zdrojů na konci práce. Jako autorka uvedené diplomové práce dále prohlašuji, že jsem v souvislosti s jejím vytvořením neporušil autorská práva třetích osob.

V Praze dne 29.11.2016

---

## **Poděkování**

Ráda bych touto cestou poděkovala panu Ing. Radku Kopřivovi, Ph.D. za odborné vedení a cenné rady při vypracování diplomové práce. Dále bych chtěla poděkovat hlavně své rodině, přátelům a kolegům ze zaměstnání za jejich podporu během studia.

# Volby a volební chování obyvatel města Lanškroun

## Souhrn

Diplomová práce „Volby a volební chování obyvatel města Lanškroun“ se zabývá volbami a volebním chování obyvatel mající trvalé bydliště ve městě Lanškroun. V práci jsou charakterizovány výsledky jednotlivých voleb do zastupitelstva města z let 2002, 2006, 2010 a 2014. Následně je práce zaměřena na volební chování obyvatel. Informace o volebním chování občanů byly čerpány z provedeného dotazníkového šetření.

Práce se dělí do dvou částí. První část diplomové práce tvoří teoretická část, která definuje základní pojmy týkající se tématu voleb. Zaměřuje se především na pojmy jako lokální demokracie, komunální politika, volby a volební chování. Praktická část se zaměřuje na charakteristiku města Lanškroun, analyzuje jednotlivé komunální volby a na základě výsledků dotazníkového šetření vysvětluje podobu volebního chování obyvatel Lanškrouna.

**Klíčová slova:** Volební chování, volby, zastupitelstvo obce, komunální politika, Lanškroun, politická strana, volič.

# **Vote and Voting Behaviour of Citizen of the Town Lanškroun**

## **Summary**

This graduation thesis “Vote and Voting Behaviour of Citizen of the Town Lanškroun” deals with vote and voting behaviour of inhabitants, who have permanent residence in the town Lanškroun. In thesis the returns of particular elections to municipal government of the town are characterized from years 2002, 2006, 2010 and 2014. Subsequently the thesis is focused on the voting behaviour of the population. Informations about voting behaviour of citizen were obtained from performed questionnaire research.

The thesis is divided into two parts. The first part of graduation thesis is theoretical, which defines the basic concepts related to the topic of elections. It focuses mainly on concepts such as local democracy, local politics, vote and voting behaviour. The practical part focuses on the characteristics of the town Lanškroun, analyzes individual municipal vote and on the basis of results of the questionnaire results explains the voting behaviour of the population of Lanškroun.

**Keywords:** Voting behaviour, vote, municipal board, local politics, Lanškroun, political party, voter.

# Obsah

<b>1 Úvod.....</b>	<b>14</b>
<b>2 Cíl práce a metodika .....</b>	<b>16</b>
2.1 Cíl práce .....	16
2.2 Metodika .....	16
<b>3 Teoretická východiska .....</b>	<b>18</b>
3.1 Volby.....	18
3.1.1 Volební zásady.....	21
3.1.2 Funkce voleb.....	22
3.2 Lokální demokracie.....	22
3.2.1 Územní samospráva.....	24
3.2.1.1 Obecní zřízení v České republice .....	25
3.2.1.2 Orgány obce.....	26
3.3 Volební chování .....	30
3.3.1 Behavioralismus.....	32
3.3.2 Volební chování a jeho význam v ČR .....	34
3.3.3 Modely výzkumu volebního chování .....	38
3.3.4 Volební geografie .....	39
<b>4 Analytická část .....</b>	<b>41</b>
4.1 Město Lanškroun.....	41
4.1.1 Lanškroun dle klasifikace územních statistických jednotek (CZ-NUTS) .....	42
4.1.2 Historie města .....	43
4.1.3 Demografická charakteristika .....	45
4.1.4 Socioekonomická charakteristika .....	49



4.2	Politická charakteristika města Lanškroun.....	53
4.3	Volební chování obyvatel města Lanškroun .....	55
4.3.1	Volby do zastupitelstva 2002.....	55
4.3.2	Volby do zastupitelstva 2006.....	56
4.3.3	Volby do zastupitelstva 2010.....	57
4.3.4	Volby do zastupitelstva 2014.....	58
4.3.5	Celkové shrnutí voleb .....	59
4.4	Dotazníkový průzkum volebního chování obyvatel města Lanškroun .....	59
4.4.1	Analýza výsledků dotazníkového šetření .....	60
<b>5</b>	<b>Výsledky a diskuse .....</b>	<b>76</b>
<b>6</b>	<b>Závěr.....</b>	<b>83</b>
<b>7</b>	<b>Seznam použitých zdrojů .....</b>	<b>85</b>
<b>8</b>	<b>Přílohy .....</b>	<b>91</b>

## **Seznam obrázků**

Obrázek 1 Znak města .....	41
Obrázek 2 Centrum města.....	42
Obrázek 3 Trh na náměstí J. M. Marků .....	43
Obrázek 4 Vlajka města.....	101
Obrázek 5 Pečeť města .....	101
Obrázek 6 Renezanční radnice .....	107
Obrázek 7 Budova Gymnázia .....	107
Obrázek 8 Zámek Lanškroun.....	108
Obrázek 9 Muzeum Lanškroun.....	108
Obrázek 10 Hostinec Krčma.....	109
Obrázek 11 Hostinec Krčma.....	109
Obrázek 12 Původní obraz zámku .....	110
Obrázek 13 Dochovaná věž zámku .....	110
Obrázek 14 Kostel sv. Václava.....	111
Obrázek 15 Kostel sv. Máří Magdalény.....	112
Obrázek 16 Kostel sv. Anny .....	112
Obrázek 17 Budova děkanství .....	113

## **Seznam tabulek**

Tabulka 1 Počet zastupitelů v závislosti na velikosti obce.....	27
Tabulka 2 Počet obyvatel.....	45
Tabulka 3 Věková struktura obyvatelstva .....	46
Tabulka 4 Obyvatelstvo dle rodinného stavu .....	47
Tabulka 5 Složení obyvatelstva dle dosaženého vzdělání .....	47
Tabulka 6 Národnostní složení města Lanškroun v % k 31. 12. 2015 .....	48
Tabulka 7 Obyvatelé Lanškrounska dle náboženství .....	48
Tabulka 8 Zaměstnanost ve městě k 31. 3. 2014.....	49
Tabulka 9 Podíl ekonomicky aktivního obyvatelstva podle výsledků sčítání lidí v roce 2011 .....	50
Tabulka 10 Podnikatelské subjekty dle právní formy .....	50
Tabulka 11 Počet obyvatel vyjíždějících do zaměstnání .....	51

Tabulka 12 Volební účast při volbách do zastupitelstva .....	54
Tabulka 13 Počet žen v zastupitelstvu města.....	54
Tabulka 14 Výsledky voleb do zastupitelstva města v roce 2002 .....	56
Tabulka 15 Výsledky voleb do zastupitelstva města v roce 2006 .....	57
Tabulka 16 Výsledky voleb do zastupitelstva města v roce 2010 .....	58
Tabulka 17 Výsledky voleb do zastupitelstva města v roce 2014 .....	59
Tabulka 18 Trvalé bydliště ve městě .....	60
Tabulka 19 Důležitost účasti u voleb do zastupitelstva.....	61
Tabulka 20 Účast u voleb v roce 2014 .....	61
Tabulka 21 Způsob volby do zastupitelstva obce v roce 2014.....	62
Tabulka 22 Koho voliči vybrali ve volbách do zastupitelstva v roce 2014.....	62
Tabulka 23 Důvod volby dané strany .....	63
Tabulka 24 Volba více kandidátů z kandidátní listiny .....	64
Tabulka 25 Výsledky volby konkrétních kandidátů v roce 2014 .....	64
Tabulka 26 Účast u voleb v roce 2010 .....	65
Tabulka 27 Způsob volby do zastupitelstva obce v roce 2010.....	66
Tabulka 28 Koho voliči vybrali ve volbách do zastupitelstva v roce 2010.....	66
Tabulka 29 Volba více kandidátů z kandidátní listiny .....	67
Tabulka 30 Výsledky volby konkrétních kandidátů v roce 2010 .....	68
Tabulka 31 Účast u dalších voleb v roce 2018 .....	69
Tabulka 32 Jakým způsobem budou nejspíše občané volit v roce 2018 .....	69
Tabulka 33 Jakou stranu budou nejspíše občané volit v roce 2018.....	70
Tabulka 34 Zájem o volební programy stran.....	70
Tabulka 35 Způsob sledování volebních programů.....	71
Tabulka 36 Zájem o činnost zastupitelstva.....	71
Tabulka 37 Způsob sledování činnosti zastupitelstva.....	72
Tabulka 38 Voliči dle pohlaví .....	72
Tabulka 39 Voliči dle věkové skupiny .....	73
Tabulka 40 Voliči dle rodinného stavu.....	73
Tabulka 41 Voliči dle nejvyššího dosaženého vzdělání .....	74
Tabulka 42 Voliči dle ekonomického postavení.....	75
Tabulka 43 Vývoj počtu obyvatel v letech 2004 - 2016.....	102

Tabulka 44 Narození, zemřelí, přistěhovalí, vystěhovalí v obci Lanškroun v letech 2004 - 2014 .....	103
Tabulka 45 Počet sňatků a rozvodu v obci Lanškroun v letech 2004 – 2014.....	104
Tabulka 46 Podnikatelské subjekty dle převažující činnosti .....	105

## **Seznam grafů**

Graf 1 Volební výsledky dle dotazníkového šetření v roce 2014.....	63
Graf 2 Volba konkrétních kandidátů dle stran v roce 2014.....	65
Graf 3 Výsledky voleb v roce 2010 dle dotazníkového šetření.....	67
Graf 4 Volba konkrétních kandidátů dle stran v roce 2010.....	68
Graf 5 Srovnání pohlaví dle dotazníkového šetření a v Lanškrouně (v %).....	72
Graf 6 Srovnání rodinného stavu dle dotazníkového šetření a v Lanškrouně .....	74
Graf 7 Srovnání nejvyššího dosaženého vzdělání dle dotazníkového šetření a v Lanškrouně (v %) .....	75
Graf 8 Na základě čeho volili občané v roce 2014 dle věku .....	77
Graf 9 Na základě čeho volili občané v roce 2014 dle pohlaví .....	77
Graf 10 Výběr volební strany v závislosti na věku u voleb do zastupitelstva (%).....	78
Graf 11 Výběr volební strany v závislosti na věku u voleb do zastupitelstva (%).....	79
Graf 12 Výběr volební strany v závislosti na pohlaví (v %) .....	79
Graf 13 Výběr volební strany v závislosti na dosaženém vzdělání (v %).....	80
Graf 14 Výběr volební strany v závislosti na dosaženém vzdělání (v %).....	81
Graf 15 Výběr volební strany v závislosti na ekonomickém postavení (v %) .....	82
Graf 16 Výběr volební strany v závislosti na ekonomickém postavení (v %) .....	82
Graf 17 Vývoj počtu obyvatel v letech 2004 - 2016.....	102
Graf 18 Narození, zemřelí, přistěhovalí, vystěhovalí v obci Lanškroun v letech 2004 - 2014 .....	103
Graf 19 Počet sňatků a rozvodů v obci Lanškroun v letech 2004 – 2014 .....	104
Graf 20 Podnikatelské subjekty dle činnosti.....	106

## **Seznam použitých zkratk**

ČR – Česká republika

ČSÚ – Český statistický úřad

Risy – Regionální informační servis

ODS – Občanská demokratická strana

ČSSD – Česká strana sociálně demokratická

KDU-ČSL – Křesťanská a demokratická unie – Československá strana lidová

KSČM – Komunistická strana Čech a Moravy

ANO 2011 – Akce nespokojených občanů

# 1 Úvod

Volby jsou jedním z nejdůležitějších prvků demokratických politických systémů. Umožňují totiž občanům svobodně vyjádřit svůj názor, shromážďovat se a neomezeně se registrovat jako kandidát nebo jako volič. Volbami může občan ovlivnit jak fungování společnosti na celorepublikové úrovni, tak i na krajské či lokální úrovni, protože každý volič si může vybírat mezi různými politickými alternativami, které jsou představovány jednotlivými politickými stranami a kandidáty.

A právě problematika voleb si zaslouží pozornost pro důkladnější prozkoumání. Diplomová práce se tak v teoretické části zabývá právě již zmiňovanými volbami, snaží se charakterizovat jednotlivé pojmy s nimi spojené. Další část se zabývá také lokální demokracií, která se v posledních letech dostává do popředí zájmu českých politologů. Avšak zkoumání komunální politiky bývá problematické, neboť na různých místech České republiky je značně odlišná z důvodu působení mnoha rozdílných proměnných. Mezi ně lze zařadit například počet politických subjektů v obci, velikost volebního obvodu nebo ekonomická a sociální situace v obci. Proto jsou také výsledky voleb do zastupitelstva obce často nepředvídatelné, protože může dojít ke změně výše uvedených faktorů.

Obzvláště specifickou oblastí z hlediska komunální politiky je problematika volebního chování. Volební chování se odlišuje z hlediska velikosti obce a významu voleb. Jednotliví občané si své zástupce často vybírají na základě rozdílných důvodů. Lze konstatovat, že pro menší obce je typický fenomén nezávislých kandidátů a lidé tak často volí své zástupce z důvodu osobních sympatií. Avšak s rostoucí velikostí obce se zvyšuje role politických stran, které tak dominují volebnímu klání a díky svým volebním ziskům, také zastupitelstvu obce a obecním radám.

V praktické části diplomové práce je podrobněji charakterizováno město Lanškroun a díky údajům z Českého statistického úřadu a regionálního informačního servisu je provedena demografická a socioekonomická analýza obce. Jelikož je předkládaná diplomová práce zaměřena na problematiku voleb a volebního chování, tak tématem diplomové práce jsou Volby a volební chování obyvatel města Lanškroun. Toto město je

charakteristické zastoupením jak celé řady parlamentních stran, tak i nezávislých kandidátů ve volbách do místního zastupitelstva. V práci je popsána politická situace v obci a následně jsou charakterizovány jednotlivé komunální volby z let 2002, 2006, 2010 a 2014. Na základě výsledků voleb a provedeného dotazníkového šetření se práce snaží charakterizovat podobu volebního chování obyvatel ve městě Lanškroun.

## **2 Cíl práce a metodika**

### **2.1 Cíl práce**

Cílem diplomové práce je ověřit, do jaké míry lze dostupnou teorií volebního chování uplatnit při interpretaci rozhodování voličů v rámci voleb zastupitelstva města Lanškroun. K naplnění hlavního cíle práce je třeba charakterizovat město Lanškroun z hlediska výsledků voleb místního zastupitelstva a posoudit rozhodující proměnné, které chování elektorátu formuje.

### **2.2 Metodika**

Diplomová práce je pojata jako případová studie, kde subjektem studia je město Lanškroun. Objektem výzkumu jsou voliči, kteří se účastní voleb do místního zastupitelstva a jejich volební chování. K naplnění cíle práce jsou využita data, která byla získána prostřednictvím dotazníkového šetření. Distribuce dotazníku probíhala elektronickou formou a je podrobněji popsána v kapitole Dotazníkový průzkum volebního chování obyvatel města Lanškroun. Celkem se dotazníkového šetření zúčastnilo 242 respondentů, z toho bylo 182 respondentů s trvalým bydlištěm ve městě a 60 respondentů, kteří nemají trvalý pobyt ve městě. Právě respondentům s trvalým bydlištěm byl tento dotazník určen, neboť právě ti se mohou účastnit komunálních voleb a mohou tak ovlivnit volební výsledek.

Data o výsledcích voleb a o charakteristice města byla získána technikou studia dokumentů. Informace byly čerpány především z Českého statistického úřadu, ze statistického portálu Risy a z oficiálních stránek města Lanškroun.

V teoretické části diplomové práce jsou charakterizovány nejdůležitější pojmy týkající se voleb obecně, dále lokální demokracie a komunální politika. Charakteristiky uvedených pojmů byly získány studiem dokumentů uvedených v seznamu literatury. Charakterizovány jsou také jednotlivé obecní orgány a jejich pravomoci. Tyto údaje jsou čerpány především ze zákona o obcích č. 128/2000 Sb. a dále z příslušné literatury. Jádrem práce však bylo popsat jednotlivé modely výzkumu a teorie volebního chování obyvatel.



V práci je popsán především behavioralismus jako jeden z nejdůležitějších politologických přístupů.

Praktická část je zaměřena na charakteristiku města Lanškroun, jak z hlediska socioekonomického, tak i demografického. Informace jsou získány na základě posledního sčítání lidu, domů a bytů v České republice z roku 2011 a aktuálně dostupných dat ze statistických portálů ČSÚ a Risy. Následně práce analyzuje politickou situaci ve městě a popisuje tak jednotlivé výsledky komunálních voleb z let 2002, 2006, 2010 a 2014. Závěrečná kapitola je zaměřena na popis volebního chování obyvatel města Lanškroun. Jak již bylo zmíněno, data byla získána prostřednictvím dotazníkového šetření. Dotazník poskytuje informace o tom, jak občané volili v komunálních volbách v roce 2014, 2010 a jejich volební chování. Dotazník je součástí přílohy práce.

## 3 Teoretická východiska

### 3.1 Volby

Jedním ze základních prvků demokratické společnosti jsou svobodné a pravidelně pořádané volby. U svobodných voleb jsou respektována lidská práva a svobody, především se jedná o možnost svobodně vyjádřit svůj názor, shromažďovat se, neomezeně se registrovat jako kandidát nebo jako volič. Poctivost voleb zaručuje absenci vlivu politických stran na organizaci a na průběh voleb (Cabada, Kubát a kol., 2004, s. 268n).

Volby umožňují občanům výběr mezi různými politickými alternativami, které představují jednotlivé politické strany a kandidáty, které na základě získaného mandátu rozhodují o dalším vývoji oblasti, ve které se hlasování uskutečnilo.

Dle Jaroslava Čmejčka (2010, s. 51) je hlavním úkolem volby zjistit v daném politickém prostoru aktuální rozpoložení politických sil. Dle volebních výsledků se rozvíjí rozdělení mandátů, vytvoření exekutivy a většiny, formování opozice, která kontroluje exekutivu a většinu.

Volby by měly splňovat několik základních kritérií, jako jsou všeobecnost, tajnost a rovnost. Mezi další kritéria patří soutěživost, pravidelnost, globálnost a také to, že musí být definitivní. Důležitým kritériem voleb je přímota, kdy si může volič zvolit přímo zástupce bez žádných jiných prostředníků. Globálnost znamená, že voleb se mohou účastnit všichni. Soutěživost voleb má dvojí pojetí. Prvním je, že o jeden mandát musí bojovat minimálně dva kandidáti, avšak volič musí mít možnost výběru mezi různými politickými alternativami. Druhé pojetí soutěživosti voleb předpokládá, že kandidáti disponují svobodou shromažďování, slova a pohybu. S tím souvisí, že pro všechny politické strany a kandidáty platí stejné právní podmínky pro účast ve volbách. Pravidelnost voleb znamená, že jsou volby konány pravidelně v předem určeném volebním období. Posledním kritériem je definitivnost, kdy se předpokládá, že výsledky voleb budou po jejich skončení a vyhlášení akceptovány všemi účastníky (Cabada, Kubát a kol., 2004, s. 267).

Součástí voleb jsou také jejich cíle. Mezi hlavní cíle svobodných voleb v demokracii uvádí Ladislav Cabada (2004, s. 267n) vznik a reprezentaci, docílení politické stability, dosažení shody mezi mocí (činností vlády) a preferencemi a očekáváními většiny obyvatel, resp. voličů. Posledním cílem je pak pozitivní selekce elit.

K volbám neodmyslitelně patří také volební systém, který je důležitým faktorem pro správné uskutečnění voleb dle přesně daných pravidel. Volební systém je možné definovat jako obecné principy organizace a provedení voleb, zajištění a kontroly jejich výsledků.

Ladislav Cabada (2004, s. 272) vymezuje tři základní typy volebních systémů – většinové, proporční a smíšené. Oproti tomu autoři Oskar Krejčí (2006, s. 54) a Roman Chytílek (2004, s. 35) přidávají ještě čtvrtý typ volebního systému, a to semiproporční dle Krejčího a dle Chytílka nazýváno jako ostatní volební systémy.

Volební systém může být vyjádřen v užším a širším pojetí. V užším pojetí se dá volební systém vyjádřit jako způsob, kterým jsou uskutečňovány volby a stanoveny výsledky voleb. Širší pojetí volebního systému zahrnuje všechny faktory, které upravují konání voleb. Tyto faktory můžeme rozdělit do tří základních skupin – volební proces, volební právo a volební procedura (Cabada, Kubát a kol., 2004, s. 268).

Volební proces jako první faktor volebního systému je časově vymezen do několika fází, během kterých mají jednotlivé subjekty voleb určeny úkoly a kompetence s cílem zajistit průběh voleb.

Volební právo obsahuje řadu právních předpisů, podle kterých je určen způsob a procedura výběru reprezentativních orgánů a podmínky účasti obyvatelů ve volbách. Jedná se o soubor norem a zásad, které regulují volební proces. Zdrojem volebního práva jsou Ústava a zákony (Cabada, Kubát a kol., 2004, s. 270).

Volební právo je rozděleno na objektivní a subjektivní. Objektivní volební právo je souhrn všech organizačních pravidel a institutů, které jsou přijaty formou zákona zajišťující průběh volebního procesu. Subjektivní volební právo má základ v politických a právních principech voleb. Pro demokracii je důležité především všeobecné volební právo, tzn., že voleb se mohou účastnit všichni obyvatelé dané země, kteří mají právní způsobilost, rovné volební právo, které se vyznačuje tím, že jeden volič rovná se jeden hlas, tedy každý občan má jeden hlas, popřípadě stejný počet více hlasu, přímé volební právo - volič volí své zástupce přímo bez žádných prostředníků a tajné hlasování. Volební právo občanů se rozděluje na aktivní volební právo a pasivní volební právo. Aktivním volebním právem se rozumí právo volit. Oproti tomu pasivní volební právo je právo být zvolen (Cabada, Kubát a kol., 2004, s. 270).

Volební procedura je chápána jako volební systém v užším pojetí, avšak je nutné proceduru rozdělit na technologii a vlastnost. Vlastnost volebního systému je účinek, ale technologie volebního systému nám rozlišuje komponenty, ze kterých se volby skládají (Cabada, Kubát a kol., 2004, s. 272). Mezi volební komponenty patří volební obvod, forma kandidatury, struktura hlasu, volební klauzule a volební formule.

Volebními obvody se rozumí počet mandátů, které je možné v konkrétním obvodu získat (Cabada, Kubát a kol., 2004, s. 283). Volební obvod ovlivňuje velikost a má tak výrazný vliv na poměr voleb. Čím větší je volební obvod, tedy rozděluje se v něm více mandátů, tím jsou volby proporcionálnější. Oproti tomu, čím více se volební obvod zmenšuje, tím se proporcionalita volebního obvodu snižuje (Čmejrek a kol., 2010, s. 55). Volební obvody se dělí na jednomandátové a vícemandátové. V jednomandátovém volebním obvodu se přiděluje pouze jeden mandát. Používají se ve většinovém systému, proto politické stany navrhují pouze po jednom kandidátovi (Krejčí, 2006, s. 450). Vícemandátové volební obvody jsou volební obvody, ve kterých se volí více než jeden kandidát. Nejčastěji se používají v systémech poměrového zastoupení, proto politické strany navrhují několik kandidátů, většinou více, než je obsazovaných mandátů (Krejčí, 2006, s. 460). V rámci volebního obvodu bývá používána volební geometrie, neboli gerrymandering. Jedná se o manipulaci s hranicemi volebních obvodů, která může za určitých okolností vést k dosažení lepšího výsledku v rámci politické reprezentace. Je potřeba ale dodat, že gerrymandering má své využití v prvé řadě v jednomandátových volebních obvodech. V České republice lze manipulovat s volebními obvody pouze na lokální úrovni (Čmejrek a kol., 2010, s. 55).

Další volební komponentou je forma kandidatury, která je závislá na tom, zda se jedná o jednomandátový nebo vícemandátový volební obvod. V jednomandátových volebních obvodech je použita personální kandidatura, kdy se volič rozhoduje mezi jednotlivými kandidáty. Tento volební proces má vysoce personalizovaný charakter, ale i tak volič musí vzít v úvahu stranickou orientaci kandidátů. V České republice se tato forma kandidatury používá ve volbách do senátu (Čmejrek a kol., 2010, s. 55). Ve vícemandátových volebních obvodech má kandidatura listinnou formu. Volič si může vybírat mezi různými kandidátními listinami. Nejedná se ale o otevřené kandidátní listiny, kde má volič ještě další možnosti. V praxi to pak znamená možnost volby volební koalice nebo politické

strany. U této formy je velmi důležité pořadí kandidátů na listině, neboť zde bývá uvedeno více kandidátů, než počet mandátů, které je ve volebním obvodu možné reálně získat.

Volební klauzule, někdy také označována jako klauzule uzavírací, je uměle stanovený práh pro vstup do zastupitelského orgánu, respektive do skrutinia, kde se rozdělují mandáty. Politická strana je nucena získat určité množství hlasů, aby se mohla podílet na rozdělení mandátů (Čmejrek a kol., 2010, s. 57). V České republice je volební klauzule použita ve všech typech voleb poměrného zastoupení, to znamená ve volbách do poslanecké sněmovny, Evropského parlamentu, v krajských i obecních volbách. Pro všechny tyto typy je uzavírací klauzule stanovena na stejnou úroveň – 5 % hlasů (Čmejrek a kol., 2010, s. 57).

Volební formule je matematická operace, pomocí níž dochází k přepočtu hlasu voličů na mandáty. Její použití je zakotveno v příslušném volebním zákoně. Volební formule dělíme na většinové, které mají své využití v jednomandátových volebních obvodech, a proporcionální, které se využívají ve vícemandátových volebních obvodech (Čmejrek a kol., 2010, s. 58).

### **3.1.1 Volební zásady**

Volby by měly zajistit spravedlivý, rovný a svobodný podíl všech občanů na správě státu a společnosti. Aby tyto zásady byly dodrženy, tak Oskar Krejčí (2006, s. 42) uvádí požadavky pro demokratické volby:

- pravidla, podle nichž se volby konají,
- kontrolu plnění těchto podmínek,
- svobodné rozhodování o kandidatuře pro každého člena skupiny – voliče podle těchto pravidel,
- svobodnou soutěž mezi kandidáty na funkci,
- svobodný přístup voličů k alternativním informacím,
- všeobecnost volebního práva,
- rovnost hlasů voličů,
- tajnost voleb,
- kontrolu výkonu funkce ze strany voličů,
- pravidelné opakování voleb,
- zásadní uznání výsledku voleb poraženými kandidáty či skupinami.

### **3.1.2 Funkce voleb**

Mezi základní a nejdůležitější funkce voleb dle Jaroslava Čmejčka (2010, s. 51) patří kontrolní, legitimační a integrační funkce. Kontrolní funkce umožňuje voličům volit mezi jednotlivými politickými stranami či kandidáty a tím kontrolovat orgány zajišťující vládní politiku. Pokud nejsou obyvatelé spokojeni s politickou reprezentací, mají možnost ji při dalších volbách změnit. Legitimační funkce znamená, že svobodné volby poskytují moci legitimitu. Voliči dávají svůj hlas určité straně, ale zároveň účastněním se voleb dávají najevo svůj vztah k určitému politickému systému. Jednotliví političtí aktéři, kteří se utkávají ve volbách, reprezentují různé, někdy i více odlišné zájmy, priority a cíle. Volbami tak dochází k jejich integraci a současně též k integraci celé společnosti, proto také integrační funkce voleb.

Na druhé straně uvádí Ladislav Cabada (2004, s. 268) odlišné rozdělení funkcí voleb. Dle něho patří do funkcí voleb legitimační, odpovědnostní funkce a zajišťovací reprezentace. Pomocí legitimační funkce lze v demokracii prostřednictvím svobodných voleb legálně získat moc. Odpovědnostní funkce voleb slouží jako nástroj rozšiřování a vykonávání politické odpovědnosti, při čemž pomocí svobodných voleb dochází k obměně politické moci. Jako poslední funkce u Ladislava Cabady je uvedena zajišťovací reprezentace, která se týká především politických menšin, které sice prohrají volby, ale stále mají možnost vyhrát v příštích volbách a převzít moc.

## **3.2 Lokální demokracie**

Lokální demokracie jako pojem nemá jednotnou definici a zahrnuje tak pod sebe více prvků. Mezi ně lze zařadit především komunální politiku, územní samosprávu, lokální stranictví. Pojem lokální demokracie je možné označit za politický proces na lokální úrovni nebo popřípadě na regionální úrovni. Lokální úroveň demokratického procesu má dle Václava Bubeníčka (2010, s. 9) dvě podoby a to přímou a zastupitelskou. Přímá demokracie je především spojena s životem obcí a komunit. Naproti tomu zastupitelská demokracie je její zprostředkování mezi občany, kteří volí své zástupce. Bohužel lokální demokracie není v centru pozornosti veřejnosti a médií, neboť je zastíněna národní politickou úrovní a také nadnárodní úrovní. Často se stává, že výsledky komunálních voleb jsou hodnoceny vzhledem k úspěšnosti parlamentních politických stran. Jak uvádí Čmejrek a Bubeníček ve své knize (2010, s. 7), tak ve velkých městech mají výsledky komunálních

voleb nějakou vypovídající hodnotu i vzhledem k vývoji celostátního rozložení politických sil, ale v menších obcích mohou být výsledky rozložení politických sil velmi zkreslené.

V historickém vývoji tak popisuje Robert Dahl (1995, s. 5n) tři demokratické transformace. První transformace byla vyvíjena v 5. století před naším letopočtem, kdy se lokální demokracie začala rozvíjet u řecko – latinských městských států a jednalo se o zavedení principů přímé demokracie do rozhodovacího procesu. Tato transformace byla zaměřena na relativně malé komunity městských států. Druhá transformace proběhla v 19. století v Evropě, především v anglicky mluvících zemích. Výsledkem druhé transformace bylo zavedení systému zastupitelské demokracie. Poslední, tedy třetí transformace, dle Dahla byla zaměřena na to, že zastupitelská demokracie se začala globálně rozšiřovat do celého světa. Dahl považuje zastupitelskou demokracii za normativní konstrukci, kdy by měla vypadat jako reálně fungující politický systém. Reálný politický systém je označen termínem polyarchie. Tento termín je označen za moderní zastupitelskou demokracii se všeobecným volebním právem, která je více spjata právě s národním státem. Proto si Dahl představuje vývoj poslední transformace jako proces, kdy došlo ke zvýšení počtu demokratických států (Dahl, 1995, s 5n).

Václav Bubeníček ve svém pojetí lokální demokracie vychází z literární publikace *Democracy At The Local Level* (Sisk, 2001, s. 12), kde je lokální demokracie rozdělena z hlediska normativního přístupu do dvou rovin, a to jako instituce lokální vlády – starosta, obecní rada, zastupitelstvo a jako organizace nebo aktivity občanské společnosti.

Dalším pojmem, který se často uvádí, je komunální politika. Touto politikou se především zabývá Stanislav Balík (Balík, 2008), který uvádí, že v současné době dochází k tomu, že český politologický výzkumný zájem se více věnuje stranickým a volebním systémům. Na komunální politiku existují dva úhly pohledu. První pohled je holistický, kde je pohled na komunální politiku jako na nejnižší patro politiky jako celku. Druhý pohled je toho názoru, že je tolik komunálních politik, kolik je obcí. Mezi další autory, kteří se věnují komunální politice, lze zařadit Pavla Šaradína a Jana Outlého (Šaradín, Outlý, 2004). Oba autoři se ve své knize zabývají volbami do obecního zastupitelstva a zkoumají tak zastupitelstva krajských měst, která vytvářejí důležitá mocenská centra. Politikou na komunální úrovni se také zabývají Bernard a Kostecký (Bernard, Kostecký, 2011), kteří se zaměřují na objasnění toho, jak působí lokální a regionální prostředí na rozhodování voličů. Poukazují na fakt, že chování voličů nezávisí

pouze na jejich charakteristikách, ale také na různých aspektech prostředí, ve kterém žijí. Avšak zkoumání komunální politiky bývá problematické, neboť na různých místech České republiky je politika značně odlišná z důvodu působení mnoha rozdílných proměnných. Mezi tyto proměnné lze zařadit například počet politických subjektů v obci, velikost volebního obvodu nebo ekonomická a sociální situace v obci. Proto jsou také výsledky voleb do zastupitelstva obce často nepředvídatelné, protože se výše uvedené faktory mohou měnit.

### **3.2.1 Územní samospráva**

Lokální demokracie je realizována v prostředí místní samosprávy. Místní samospráva však není svébytnou strukturou, je totiž realizovatelná pouze v prostředí státu. Se státem je úzce spojena veřejná moc, která je definována jako schopnost autoritativně rozhodovat o právech a povinnostech subjektů (Balík, 2009, s. 11). Veřejnou moc vykonávají subjekty, jejichž oprávnění vychází od státu, který je prvotním nositelem veřejné moci. Stát tak uskutečňuje svou moc pomocí orgánů zákonodárné, výkonné a soudní moci a skrz jiné subjekty. Veřejná moc je prováděna jako tzv. veřejná správa, která se realizuje ve třech podobách a to státní moc, územní či profesní samospráva a jiné veřejnoprávní korporace. Stát je tedy nositelem veškeré veřejné moci, ale část může vlastním rozhodnutím přenechat jiným subjektům nestátního charakteru. Subjekty nestátního charakteru jsou veřejnoprávní korporace, které svou subjektivitu v určitém smyslu odvozují od státu. Veřejnoprávní korporace se člení dle územního a zájmového kritéria. V České republice mezi zájmové veřejnoprávní korporace řadíme především nejružnější profesní komory. Územními veřejnoprávními korporacemi jsou kraje a obce (Balík, 2009, s. 12).

V lokální podobě definujeme pojem územní samospráva jako oprávnění obce obstarávat určitý, právem vymezený okruh záležitostí samostatně a relativně nezávisle na státu, jehož je obec součástí. Obecní samospráva realizuje tak vlastní samosprávnou moc, avšak není možné, aby o všech otázkách rozhodovala a vykonávala veškeré úkoly vlastní správy jako celek, proto jsou zřizovány samosprávné orgány (Balík, 2009, s. 12).

Základními prvky samosprávy dle Stanislava Balíka (2009, s. 12) jsou území nebo činnost, vůči kterým působí, osoby podřazené samosprávě, existence samosprávy jako právnické osoby veřejného práva se soustavou samosprávných orgánů, vlastní hospodaření a rozpočet.



### 3.2.1.1 Obecní zřízení v České republice

Dle zákona o obcích č. 128/2000 Sb. je obec definována jako základní územní samosprávné společenství občanů. Tvoří územní celek, který je vymezen hranicí území obce. Jak již bylo zmíněno, je obec veřejnoprávní korporací, která má vlastní majetek, znak, prapor a finanční zdroje. V právních vztazích vystupuje obec samostatně svým jménem a na svou odpovědnost. Obec má pečovat o všestranný rozvoj svého území a o potřeby občanů. Při plnění úkolů musí chránit veřejný zájem (§2 zákon o obcích č. 128/2000 Sb.). De Stanislava Balíka (2009, s. 61) je základním znakem každé obce její území, které může být vymezeno jedním nebo více katastrálními územími. Území obce je možné změnit pouze se souhlasem zastupitelstva všech dotčených obcí. Každá obec má právo mít vlastní symboly, mezi které řadíme znak, vlajku a razítko (pečeť) obce. Obec může také udělat nejrůznější ceny obce za významná umělecká, vědecká či jiná díla, která se vtahují k obci (Balík, 2009, s. 64).

V zákoně o obcích jsou vymezeny obce, města a statutární města, která mají zvláštní postavení. Městem je obec čítající alespoň 3 000 obyvatel, pokud to na návrh obce stanoví předseda Poslanecké sněmovny po vyjádření souhlasu vlády. Zvláštním druhem obce je tzv. městys, který je na návrh obce stanoven předsedou Poslanecké sněmovny po souhlasu vlády (§3 zákon o obcích č. 128/2000 Sb.). Statutární město má pravomoc se členit na městské obvody nebo městské části, které mají vlastní orgány samosprávy (§3 zákon o obcích č. 128/2000 Sb.).

§16 Zákona o obcích č. 128/2000 Sb. stanovuje, že občanem obce je každá fyzická osoba se státním občanstvím České republiky a je v obci hlášena k trvalému pobytu. Každý občan obce, který dosáhl věku 18 let, má právo volit a být volen do zastupitelstva obce, může také hlasovat v místním referendu, vyjadřovat svá stanoviska k projednávaným věcem na zasedání zastupitelstva obce v souladu s jednacím řádem, občan se může vyjadřovat k návrhu rozpočtu obce a k závěrečnému účtu obce za předchozí kalendářní rok. Každý občan obce má právo nahlížet do rozpočtu obce a do závěrečného účtu obce za předchozí kalendářní rok, do usnesení a zápisů z jednání zastupitelstva obce, do usnesení rady obce, výborů zastupitelstva obce a komisí rad obce a je možné se z nich také pořizovat výpisy. Občanem obce se může stát také osoba starší 18 let, která nemusí

mít v obci hlášený trvalý pobyt, ale na území obce vlastní nemovitost. Tato osoba však nemá právo v obci volit a být volena do zastupitelstva obce a také hlasovat v referendu, které je konané v obci (§16 zákon o obcích č. 128/2000 Sb.). Obec má také právo udělovat čestná občanství svým občanům, občanům jiných obcí, cizincům nebo také in memoriam (posmrtně).

Obec je dle zákona o obcích pověřena výkonem samostatné a přenesené působnosti. Do samostatné působnosti obce je možné zařadit záležitosti, které bývají v jejím a občanském zájmu a jsou jí svěřené zákonem. Do samostatné působnosti nepatří záležitosti, které jsou zákonem svěřeny krajům nebo patří do přenesené působnosti orgánů obce nebo se jedná o působnost, která je zvláštním zákonem svěřena správním úřadům jako výkon státní správy. V rámci samostatné působnosti se obec řídí zákonem při vydávání obecně závazných vyhlášek, v ostatních záležitostech jinými právními předpisy, které jsou vydané na základě zákona (§35 zákon o obcích č. 128/2000 Sb.). Stanislav Balík (2009, s. 65) uvádí jako hlavní záležitosti, které patří do samostatné působnosti obce, hospodaření obce s financemi, nemovitým i movitým majetkem, vydávání komunálních dluhopisů, stanovení rozpočtu obce, stanovení údajů o ročním hospodaření, tzv. závěrečný účet obce, vydávání obecně závazných vyhlášek, ustanovení orgánů samosprávy

Přenesená působnost je v základním rozsahu svěřeném obci vykonávána orgány obce, které jsou určeny Zákonem o obcích nebo jiným zákonem. V tomto případě je obec správním obvodem, kdy na její obecní orgány je přenesena pravomoc státních orgánů. V rámci přenesené působnosti obce se orgány obce řídí zákony a jinými právními předpisy, pokud chtějí vydávat nařízení obce. V ostatních případech se musí řídit usneseními vlády, směrnicemi ústředních správních úřadů, opatřeními příslušných orgánů veřejné správy (§61 zákon o obcích č. 128/2000 Sb.).

### **3.2.1.2 Orgány obce**

Obec samostatně spravuje zastupitelstvo obce. Dalšími orgány spravující obec jsou rada obce, starosta, obecní úřad a zvláštní orgány obce. Oproti tomu je město spravováno zastupitelstvem města. Mezi další orgány města řadíme radu města, starostu, městský úřad a zvláštní orgány města. Městys je spravován samostatně zastupitelstvem městysu

a dalšími orgány jsou rada městyse, starosta, úřad městyse a zvláštní orgány městyse. Zvláštním případem je statutární město, které je spravováno zastupitelstvem města. Orgány statutárního města jsou rada města, primátor, magistrát a zvláštní orgány města. Statutární město se dále dělí na městské obvody, které jsou spravovány zastupitelstvem městského obvodu. Další orgány jsou rada městského obvodu, starosta, úřad městského obvodu a zvláštní orgány městského obvodu. Pro všechny druhy obce je stejný orgán obce také komise, pokud jí byl svěřen výkon přenesené působnosti (§5 zákon o obcích č. 128/2000 Sb.).

Obec navenek jedná prostřednictvím svých orgánů. Mezi tyto orgány se řadí zastupitelstvo obce, rada obce, starosta, obecní úřad, zvláštní orgány obce a její komise.

**Zastupitelstvo obce** je jako jediný orgán obce zakotven v Ústavě České republiky a má přímou demokratickou legitimitu. Zastupitelstvo je voleno tajným hlasováním občany obce na základě rovného, všeobecného a přímého volebního práva. Dle zásad poměrného zastoupení je zastupitelstvo voleno na čtyři roky. Počet členů zastupitelstva je určen v závislosti na velikosti obce (Balík, 2003, s. 26). Tento počet zastupitelů zobrazuje tabulka číslo 1.

**Tabulka 1 Počet zastupitelů v závislosti na velikosti obce**

POČET OBYVATEL	POČET ČLENŮ V OBECNÍM ZASTUPITELSTVU
Do 500 obyvatel	5 – 15
Nad 500 do 3000 obyvatel	7 – 15
Nad 3000 do 10 000 obyvatel	11 – 25
Nad 10 000 do 50 000 obyvatel	15 – 35
Nad 50 000 do 150 000 obyvatel	25 - 45
Nad 150 000 obyvatel	35 – 55
Hlavní město Praha	55 - 70

Zdroj: Balík, S. 2003.

Mandáty členů zastupitelstva vznikají ukončením hlasování a zvolením. Člen zastupitelstva se ujímá svých práv a povinností složením slibu. Zánik mandátu člena

vzniká odmítnutím nebo složením slibu s výhradou, volbou nového zastupitelstva, úmrtím zastupitele, zánikem samotné obce či doručením písemné rezignace (Balík, 2003, s. 27).

Zastupitel má právo zastupitelstvu, radě, výborům a komisím překládat návrhy. Je mu umožněno vznášet připomínky, dotazy a podněty na radu a její členy, předsedy výborů. Mezi jeho práva také patří požadovat informace od zaměstnanců obce, kteří jsou zařazeni do obecního úřadu. Oproti tomu je povinností zastupitele aktivně se účastnit zasedání zastupitelstva a dalších orgánů a plnit úkoly, které mu jsou uděleny a jednat tak, aby nebyla ohrožena vážnost jeho funkce (Balík, 2009, s. 68).

Zastupitelstvo má pravomoc určovat celkový počet členů rady, z řad zastupitelů volí starostu a místostarostu a další členy rady a může je odvolávat z jejich funkce. Má také pravomoc zakládat a rušit vlastní orgány, neboli výbory, volit jejich předsedy a další členy, ukládat členům úkoly. Jednání zastupitelstva je veřejné a schází se dle potřeby, minimálně však jednou za tři měsíce. Zasedání zastupitelstva svolává a řídí starosta obce. Z každého zasedání musí být sepsán zápis z jednání podepsaný starostou a určenými ověřovateli a být k dispozici všem na obecním úřadě (Balík, 2003, s. 28).

**Rada obce** je výkonným orgánem obce v rámci samostatné působnosti obce. Jedná se o orgán, který je za svou práci odpovědný zastupitelstvu obce. Členy rady jsou starosta, místostarostové a radní – všichni jsou voleni z řad zastupitelstva. Počet členů rady musí být vždy lichý a to v rozmezí 5 – 11 členů, ale nesmí překročit jednu třetinu počtu členů zastupitelstva. Rada obce se většinou nezřizuje v obcích, kde je počet členů zastupitelstva menší než 15 členů. Rada obce nemá pravidelnou periodu schůzek, radu svolává starosta dle potřeby. Jejich schůze jsou neveřejné a zápis z jednání musí být vystaven do sedmi dnů a dán k dispozici členům zastupitelstva k nahlédnutí. Rada má za úkol připravovat návrhy pro jednání zastupitelstva a následně zabezpečuje plnění jeho usnesení, dále zabezpečuje hospodaření obce dle předem schváleného rozpočtu, vydává nařízení obce a další stanovené úkoly (Balík, 2009, s. 68). Rada plní usnesení zastupitelstva a hospodaření obce dle schváleného rozpočtu. Má právo zřizovat komise a rušit je z vlastní iniciativy, dále může kontrolovat jejich činnost, jmenovat a odvolávat jejich členy (Balík, 2003, s. 29).

Asi nejvíce viditelným orgánem obce je starosta, který zastupuje obec navenek, avšak nemá až takovou pravomoc jako ostatní orgány obce. Starosta je součástí rady obce

a nemá tedy povahu statutárního orgánu, proto musí všechny úkony podléhající schválení provádět až po schválení zastupitelstvem nebo radou. Starosta a jeho zástupce, místostarosta, je volen z řad zastupitelstva absolutní většinou všech zastupitelů. Oproti řadovému zastupiteli musí být starosta a místostarosta občanem České republiky (Balík, 2009, s. 74n). Na základě souhlasu ředitele krajského úřadu může starosta jmenovat a odvolávat tajemníka obecního úřadu, má právo také požadovat spolupráci policie pokud se jedná o zajištění veřejného pořádku. Místostarosta zastupuje starostu v době jeho nepřítomnosti. Místostarostovi může zastupitelstvo také určitě některé úkoly (Balík, 2003, s. 30).

Obecní úřad je tvořen starostou, místostarosty, tajemníkem obecního úřadu a dalšími zaměstnanci obce, kteří jsou zařazeni do obecního úřadu. V samostatné působnosti obecní úřad vykonává úkoly, které mu uloží zastupitelstvo nebo rada obce. Obecní úřad dále vykonává státní správu v oblasti přenesené působnosti. Rada obce může pro zlepšení jednotlivých činností zřídit v rámci úřadu odbory a oddělení (Balík, 2003, s. 30). V obcích s rozšířenou působností a v obcích s pověřeným obecním úřadem se musí povinně zřizovat funkce tajemníka obecního úřadu. Tajemník je ve své práci odpovědný starostovi za plnění úkolů obecního úřadu v obou působnostech obce (Balík, 2009, s. 77). Tajemník má právo být přítomen na zasedání rady i zastupitelstva obce a disponuje poradním hlasem, který je spojený s právem předkládat návrhy na jednání (Balík, 2003, s. 31).

V rámci obecního úřadu může zastupitelstvo zřídit kontrolní a iniciativní výbory a stejně tak rada obce zřizuje komise. Zastupitelstvo má za povinnost v obci zřídit dva výbory – kontrolní a finanční. Pokud po posledním sčítání lidí žije v obci minimálně 10 % občanů jiné národnosti než české, zřizuje zastupitelstvo výbor pro národnostní menšiny. Finanční výbor kontroluje hospodaření s majetkem a finančními prostředky obce, plní také další úkoly, které mu stanoví zastupitelstvo obce. Dalším důležitým výborem je kontrolní výbor, který je pověřen kontrolou plnění usnesení zastupitelstva a rady obce, kontrolou dodržování právních předpisů ostatními výbory a obecním úřadem v rámci samostatné působnosti, dále plní další kontrolní úkoly, kterými byl výbor pověřen zastupitelstvem obce (Balík, 2009, s. 78). Finanční a kontrolní výbory musí mít vždy lichý počet členů, minimálně jsou tříčlenné. Výbor se neschází pravidelně, ale dle potřeby. Komise jsou

zřizovány radou obce a také radě předkládají stanoviska a náměty. Členové komise jsou vybírány radou. Příkladem komise může být komise přestupková, která má na starosti projednávat přestupky v rámci obce (Balík, 2009, s. 79).

V některých mimořádných situacích dochází k tomu, že ředitel krajského úřadu jmenuje správce obce z řad zaměstnanců kraje, který přebírá působnost některých hlavních orgánů obce. Je jmenován z důvodu neuskutečnění vyhlášení voleb, zastupitelstvo nebylo schopné v zákonně lhůtě zvolit starostu nebo bylo zastupitelstvo rozpuštěno ministerstvem vnitra. Správce nepatří k orgánům obce, ale ve své práci zůstává odpovědný řediteli krajského úřadu. Správce obce schvaluje rozpočet obce a vykonává působnost rady, v případě, že v obci není tajemník, zabezpečuje v obci i výkon přenesené působnosti. Činnost správce je ukončena dnem ustavujícího zasedání zastupitelstva nebo dnem zvolení starosty obce (Balík, 2003, s. 32).

### **3.3 Volební chování**

Volební chování bývá složitou a rozsáhlou oblastí pro výzkum politických věd, které se zabývají ve volbách vztahy a závislostí mezi voliči a jednotlivými politickými stranami. Výsledek voleb není výsledkem snažení jen politických stran nebo jen samotným rozhodnutím voličů, ale je to důsledek jejich vzájemného ovlivňování. A právě pro poznání voličstva je nutné zkoumat volební chování (Cabada, Kubát a kol., 2004, s. 298).

Michal Kubát a kolektiv (2004, s. 298) ve své knize Úvod do studia politické vědy uvádějí základní rozdělení voličstva na strukturované a nestrukturované. Strukturované voličstvo je složeno z voličů, kteří mají trvalé stranické pouto ke konkrétní politické straně. Nestrukturované voličstvo není trvale spjato s konkrétní politickou stranou, a proto často mění svá volební rozhodnutí.

Volební chování je možné zkoumat ve dvou rovinách a to v individuálním volebním chování a v agregovaném volebním chování. U individuálního volebního chování se prozkoumává především motivace jednotlivých konkrétních voličů a způsobu jejich hlasování. Výsledkem jsou tři typy individuálního volebního chování, a to hlas názoru, hlas sounáležitosti a hlas výměny (Cabada, Kubát a kol., 2004, s. 299). Hlasem názorů je myšlen voličský hlas, který vzniká na základě výsledků racionálního výběru z mnoha

různých politických nabídek. Dochází tak ke vzniku komunikačních a organizačních struktur, díky němuž dochází ke spojení voličstva a kandidátů. Proto toto jsou klíčové dva faktory a to masmédiá a růst úrovně vzdělání, který umožňuje voliči na základě vědomostí přijmout dle něj správné rozhodnutí. Dalším typem individuálního volebního chování je hlas sounáležitosti, kdy voliči odevzdávají své hlasy vlastní subjektivní identifikací s politickou silou. Na toto voličské rozhodnutí nemají vliv změny v politice nebo volební kampaně, a proto je hlas sounáležitosti velice stabilní. Posledním typem je hlas výměny, kdy se předpokládá existence silného pouta mezi voličem a konkrétním kandidátem (Cabada, Kubát a kol., 2004, s. 300). Naopak u agregovaného volebního chování jsou zkoumány sociální vazby, které vznikají v souvislosti s volebním procesem. U agregované roviny se mohou objevovat ve volebním chování kategorie stálosti či změny. Výsledkem jsou tři typy agregovaného volebního chování, a to je stabilní stranická loajalita, přesun volební podpory a zánik stranické loajality. Stabilní stranická loajalita znamená, že voliči při volbách vždy hlasují pro stejná politická uskupení, což je důsledek silné voličské loajality vůči politickým uskupením. Typická je pro tento typ stranická identifikace a sociálně-strukturální identifikace, to znamená, že voliči projevují k určité straně sounáležitost. Pokud voliči přestanou volit stranu, se kterou se identifikovali po delší čas a začali upřednostňovat jiná politická uskupení, jedná se o přesun volební podpory. Ke změně volebních preferencí dochází ze dvou faktorů – změny zdrojů podpory politické straně a změny v distribuci volebních hlasů (Cabada, Kubát a kol., 2004, s. 301). Posledním typem u agregovaného volebního chování je zánik stranické loajality, kdy voliči přestávají mít důvěru vůči politickým stranám, které neplní tradiční funkce. Do politického procesu se přidávají další politické a sociální organizace jako jsou zájmové skupiny, občanská hnutí. Tyto uskupení jsou považovány za efektivnější při vytváření vazeb mezi politickou mocí a občany (Cabada, Kubát a kol., 2004, s. 302).

Změny volebního chování jsou ovlivněny především sociopolitickým štěpením a schopností politických stran reagovat na změny. Voliče také ovlivňují ekonomické, axiologické, strukturální a v neposlední řadě také krátkodobé faktory. Příkladem ekonomického faktoru je například životní úroveň voliče. Jako axiologický faktor je možné uvést systém hodnot, strukturálním faktorem je například rozvětvení společnosti. Krátkodobými faktory, jako jsou například volební kampaně, média, straničtí lídři

a také negativní faktory v podobě různých skandálů, jsou voliči celkem často ovlivněny (Cabada, Kubát a kol., 2004, s. 299).

Po druhé světové válce se rozvinul nový přístup studia politického dění, který byl označován jako behavioralismus. Nový přístup ve své knize Přehled moderních politologických teorií popsala autorka Blanka Říchová jako nový úhel pohledu na politické dění.

### 3.3.1 Behavioralismus

Behavioralismus, často také nazýván jako tzv. nová politická věda, kladl důraz na roli člověka v politickém dění. Jednalo se o nový přístup pro získávání dat o chování jedince či skupin v politických vazbách, podpořené empirickými výzkumy, které se orientovaly na získávání dat, které byly měřitelné, lze je třídit a poté prověřovat. Zájem politologů byl přenesen k problematice socializace (proces a důsledky zapojování jedince do společenských vazeb typu rodiny, širší komunity a společnosti jako celku), politické kultury (význam tradice, normy jednání), vztahů mezi různými typy sociálních kategorií (věk, vzdělání, pohlaví, národní či etnická příslušnost, příjem) a jejich politickým dopadům (Říchová, 2006, s. 29).

Behaviorální přístup pracoval s relativně novým pojmem politické chování, který poprvé použil ve své knize *Politické chování, Dosavadní nepsaná pravidla, zvyky a politické principy užívané ve Spojených státech* americký novinář F. Kenta. Tato kniha vyšla v roce 1928. Tento pojem rozlišuje, jak se popisované události skutečně udály od toho, jak se předpokládalo, že by se podle obecně přijímaných představ měly odehrát. Tento pojem se však do podvědomí politologické obce dostal až na základě studie z roku 1937 *Politické chování: studie volebních statistik* od švédského autora H. Tingstena, který se věnoval volebnímu výzkumu. Avšak oproti USA se behavioralismu v Evropě příliš nerozvinul (Říchová, 2006, s. 30).

Ve 20. letech se předmětem výzkumu stal jedinec či skupina jedinců a jejich chování. Oproti tomu politické instituce nebyly v této době rozhodující pro utváření politického života. V rámci behavioralismu je politické chování chápáno jako dynamický boj o veřejnou moc, kdy tento boj zahrnuje široký a vnitřně velmi rozdílný soubor prvků. Jelikož byly politické instituce odsunuty do pozadí, měli se politologové přednostně zabývat činnostmi politických aktérů těchto institucí (Říchová, 2006, s. 31).



Pro behaviorismus bylo základní najít a uplatnit metody, na základě nichž by se dalo dospět ke spolehlivým výsledkům a které by bylo možné i později znovu ověřit prostřednictvím opakovaných měření. Hlavním zdrojem pro nalezení metody se staly problémy a aspekty politického života, které bylo možné zpracovat kvantitativními metodami (Říchová, 2006, s. 32).

Jako již bylo zmíněno, tak behaviorismus se nejvíce uplatňoval v USA, kde je považován za protest mladé poválečné generace čtyřicátých a padesátých let proti tzv. tradiční politické vědě. První požadavky na změnu studia politiky se objevil v roce 1908 jak v USA, tak i v Evropě. V Americe byl iniciátorem změn absolvent politologie a žurnalista Arthur F. Bentley s prací *Proces vládnutí*. Ve stejném roce vyšla práce britského profesora G. Wallase *Lidská přirozenost v politice*, ve které začal obhajovat potřebu zaměřit se na studium psychologických aspektů politických jevů. I když Bentley nedosáhl v USA uznání, práce jeho kolegy z Británie G. Wallase se stala v USA uznávanou a učinili z něho tzv. „myšlenkového otce“ behaviorismu. Jedním ze základních impulzů k prosazení behaviorismu byl vznik tzv. Nové politické vědy. Dalším vlivem pro prosazení byl příchod mnoha odborníků z Evropy do USA, kteří byli ovlivněni prací M. Webera a kladli tak důraz na sociologii. Třetím impulzem posílení behaviorismu v americké politologii byla druhá světová válka. V neposlední řadě přispěl k prosazení behaviorismu zájem o volební výzkumy a rychlý rozvoj metod pro jejich výzkum. V padesátých letech již měl behaviorismus své zastánce, kteří se stali v mnoha případech předními představiteli oboru v USA. (Říchová, 2006, s. 33n).

Pro behaviorismus dodnes neexistuje v politologii přesná definice, ale jak uvádí Blanka Říchová (2006:36) dle E. M. Kirkpatricka, označuje politický behaviorismus takový způsob studia, který jako základní jednotku výzkumu určuje chování jednotlivce v politických institucích, nikoli samotné politické instituce, dále ztotožňuje „společenské vědy“ s „behavioralistickými vědami a zdůrazňuje jednotu politické vědy s takto definovanými společenskými vědami, také obsahuje používání a vytvoření mnohem přesnějších technik pozorování, klasifikování a měření údajů a naléhavě vyžaduje použití statistických a kvantitativních analytických metod všude tam, kde je to možné a že za cíl politické vědy považuje vytvoření systematické a empirické teorie.

V monografii *Volba lidu. Jak Volič utváří své názory v prezidentské kampani* se autoři P. F. Lazarsfeld, B. Berelson a H. Gaudetová pokusili zmapovat různé faktory – sociální

postavení, věk, náboženské vyznání, místo bydliště nebo postoje k otázkám veřejného zájmu – které ovlivňují volební preference. Autoři proto uskutečnili výzkum v rámci prezidentské volební kampaně v roce 1940. Chtěli tak prostřednictvím opakovaného dotazování stejného souboru respondentů prověřit pomocí názorů a stanovisek oslovených osob, jaké faktory a do jaké míry ovlivnily změnu názorů voličů na kandidáty. V rámci výzkumu se zjišťovaly také důvody a okolnosti, které vedly voliče ke změně názorů v průběhu předvolební kampaně. Například tento výzkum ukázal, že voliči, kteří projevují větší zájem o volby a záleží jim na tom, abych vyhrál jejich kandidát, se rozhodují dříve. Naopak voliči, kteří takový zájem nemají, se rozhodují až na poslední chvíli. V neposlední řadě autoři sledovali roli masových médií a mezilidské komunikace ve volebním chování. V závěru došli autoři k názoru, že čím víc se respondenti zajímají o volby, tím mají lepší schopnost vyjadřovat své mínění o problémech a tématech, které se objevily v předvolební kampani a výrazně se tak zvýšilo jejich vnímání voleb v médiích (Říchová, 2006, s. 36n).

Behavioralismus bývá označován za protestní hnutí, který nesouhlasil s normativní politickou vědou, a byl proto v šedesátých letech dvacátého století kritizován. Byl kladen důraz na uplatnění tzv. vědeckých metod, které byly hlavně spojeny se studiem chování člověka v rámci politického systému. Proto také byly první studie zaměřeny na volební chování. Behaviorismus přijal koncept, podle kterého je možné hranice mezi politickým a nepolitickým chováním vymezit pouze konvenčně, protože politické chování je jen jednou z forem chování člověka. Avšak přes veškeré výtky ze stran různých kritiků měl behaviorismus jeden zásadní přínos, a to důraz na interdisciplinární přístup, který umožnil politické vědě využít poznatků a metodologických přístupů z dalších oborů jako sociologie, demografie, psychologie a také například statistiky (Říchová, 2006, s. 42n). Behaviorismus byl však první vědou, která se začala zabývat volebním chováním člověka.

### **3.3.2 Volební chování a jeho význam v ČR**

Volební chování voličů ovlivňuje aktuální politická situace a volební systém. Jedná se zde především o tzv. taktické hlasování, při kterém volič nehlasuje podle svých preferencí, ale na základě aktuální politické a volební situace. Taktické hlasování je možné rozdělit na tři hlavní druhy a to hlasování s cílem ovlivnit přerozdělení mandátů, hlasování s cílem ovlivnit podobu budoucí vlády a protestní hlasování. U protestního hlasování často

voliči hlasují proti nejsilnějším stranám, i když lze očekávat vítězství některé z nich. I když je volič příznivcem některé silné strany, nemusí souhlasit s některými aspekty její politiky a může tak své straně vyslat signál nesouhlasu, například nezúčastněním se voleb, vhozením neplatného hlasu či hlasováním pro jinou stranu. Opakem protestního hlasování je tzv. upřímné hlasování, kdy volič volí na základě svých preferencí, aniž by byl ovlivněn vnějšími okolnostmi. Taktické hlasování je spojeno především s tzv. psychologickým efektem volební klausule, kdy si voliči po čase zvyknou na volební klausuli a přestanou hlasovat pro strany, u kterých je patrné, že nepřekročí volební klausuli (Cabada, Kubát a kol., 2004, s. 304n).

S volebním chováním je spojen pojem volební preference. Volební preferenci definuje Michal Kubát (2004, s. 305) jako aktuální míru sympatií a podpory politických uskupení nebo politiků, u kterých se předpokládá účast ve volbách. Preference tak ovlivňují volební chování několika způsoby, buď voliči podpoří pravděpodobného vítěze, nebo voliči nepodpoří pravděpodobného vítěze, protože vyhraje tak jako tak a posledním způsobem je, voliči podpoří malou stranu či neznámého kandidáta, jehož podpora roste.

Dle Matějů a Vlachové (2000, s. 257) je volební chování spojeno jednak se sociálně – ekonomickými charakteristikami voličů, jednak s jejich politickými postoji nebo hodnotami. Jedná se o navzájem propojené faktory, které společně vytvářejí politicko – psychologické vazby voličů ke stranám nebo politikům.

Při volbách dochází k volebním průzkumům, které se snaží zkoumat volební chování voličů a proč se rozhodují, tak jak se rozhodují. Blanka Řeháková (1998, s. 329n) ve své studii rozděluje volební chování v České republice dle několika faktorů. První ze sledovaných faktorů je **volba a sociální skupina**, protože příslušnost k určité sociální třídě je často sledovaným faktorem. V průzkumech se ukázalo, že k levicovým stranám se přiklánějí nejčastěji dělníci, lidé v rutinních nemanuálních profesích spíše ke středu a odborníci a samostatně výdělečně činní preferují pravicové strany. Studium na základě sociálních skupin poukazuje, že k levicovým stranám tíhnou dělníci a zemědělci, méně pak samostatně výdělečně činní. Co se týče volebního chování důchodců, můžeme konstatovat, že skupiny, které jsou závislé na přerozdělování, upřednostňují levicové strany. Volební chování bylo také zkoumáno z hlediska **vzdělání**, kdy k levici nejvíce inklinují voliči s nižším vzděláním, tj. maximálně vyučení. Naopak k pravici tíhnou voliči s vyšším vzděláním. Voliči s nižším vzděláním tak upřednostňují z pravicových stran především

KDU-ČSL, s vyšším vzděláním pak nejčastěji inklinují k ODS. Co se týče voličů levicových stran, s nižším vzděláním upřednostňují KSČM, voliči s vyšším vzděláním ČSSD.

**Volba politické strany vzhledem k náboženskému vyznání** je v každé zemi jiná, často to bývá dáno historicky či tradicí. V České republice jde především o tom, zda se k nějaké víře hlásí, není už pak podstatné, o jakou víru se jedná. Studie ukazuje, že voliči bez vyznání dávají přednost levici a voliči s nějakým vyznáním upřednostňují pravici. Levicovní voliči hlásící se k nějakému vyznání mají větší náklonnost k ČSSD než ke KSČM, u těch bez vyznání je to naopak. Pravicovní voliči, převážně římskokatolického vyznání, výrazně preferují KDU-ČSL před ODS. Jako jeden z dalších faktorů se uvádí **věk voliče**. Voliči se dělí do dvou skupin, kdy první skupinu tvoří věkové kategorie 18-19, 20-21, 22-29, 30-44 let a druhá skupina zahrnuje 45-59, 60 let a více. Volební chování uvnitř těchto dvou skupin není nějak významně odlišné, ale mezi oběma skupinami je chování značně heterogenní, protože starší voliči více inklinují k levici než mladší. Celkově tedy můžeme říci, že věk voliče je úzce propojen s volbou levice či pravice. V České republice je to ale trochu jiné, zde totiž jsou mladí levicovější než staří. Ale je možno tvrdit, že mladí jsou více přitahováni novými stranami než staří. Rozdíl v chování věkových skupin se projevuje více u mužů než u žen. K pravicové KDU-ČSL projevují větší náklonnost voliči starší 59 let. Mladší voliči pak více tíhnou k ODS. Pro voliče mladé a střední generace je nejpřitažlivější ČSSD před KSČM, pro starší voliče je to pak naopak. **Pohlaví voliče** nemá na volební chování nějaký zásadní vliv a rozdíl tak není nějak velký, ale je významný. Ženy jsou více nakloněny pravicovým stranám, kdež to muži levicovým. Ženy pak více upřednostňují KDU-ČSL před ODS a u mužů je to opačně. Předposledním zkoumaným faktorem je **volba a velikost místa bydliště**, kdy je možné obecně říci, že volba pravicové politické strany roste s velikostí místa bydliště. Důvodem může být například skladba obyvatel na venkově či v malých městech, kde je větší hrozba nezaměstnanosti a z toho plyne závislost na přerozdělování, nižší životní úroveň, což znamená menší množství tradičních pravicových voličů. Poslední faktorem, který se uvádí, je **volba a region**. V každé oblasti je volba mezi pravici a levici výrazně odlišná. Na tom se velkou měrou podílí celková sociální a demografická situace, skladba obyvatelstva podle převažujícího typu obživy, vzdělání, míra nezaměstnanosti a životní úroveň, ale také tradice v daném regionu.

Pro zkoumání volebního chování je důležitá také volební účast, kterou Michal Kubát (2004, s. 304) definuje jako průměrnou intenzitu účasti obyvatel na volebním procesu. Intenzita je určena procentuálním podílem voličů, kteří odevzdali své hlasy, a to jak platné, tak i neplatné, ve vztahu ke všem občanům, kteří mají aktivní volební právo (Cabada, Kubát a kol., 2004, s. 305).

Výši volební účasti v demokratických státech ovlivňuje řada faktorů. Jedním z faktorů jsou **právní podmínky**, neboli administrativní povinnosti občanů nutné k vyřízení a získání možnosti volit. Z toho vyplývá, čím složitější je získání aktivního volebního práva, tím nižší je volební účast. Volební účast je snižována také například termínem voleb v letních měsících nebo ve dnech pracovního klidu. Naopak volební účast zvyšuje možnost hlasování mimo své trvalé bydliště. Dalším faktorem je **typ volebního systému**, kdy většinové volební systémy volební účast spíše snižují z důvodu demotivace voličů volit v předem prohraných volebních obvodech nebo volit v druhém kole voleb, kam nepostoupil jejich kandidát. U proporčního volebního systému volič cítí potřebu svého hlasu a ví, že nepropadne, což zvyšuje volební účast. Dalším faktorem je samotný **politický systém**, který ovlivňuje volební účast dvěma faktory: strukturou parlamentu a způsobem volby hlavy státu. Například v prezidentských volbách je účast vyšší, díky větší váze hlasu, než v parlamentních. Jako za jeden z faktorů ovlivňující volební účast se uvádí **typ stranického systému**. Bipartismus, jinak také systém dvou stran, volební účast zvyšuje, protože se zvětšuje váha hlasu a voliči si volí vládu. Oproti tomu váha hlasu je nižší u systému více jak dvou stran, tzv. multipartismus, proto se volební účast snižuje. Volební účast je však ovlivněna dalšími faktory, jako jsou geografické či klimatické podmínky (dostupnost volebních místností, počasí), sociálně demografické faktory (pohlaví, věk, vzdělání), průběh volební kampaně, charakter politických stran a také častější konání voleb, které snižuje volební účast. Všechny tyto faktory mají pouze obecnou povahu a mohou se křížit a působit proti sobě (Cabada, Kubát a kol., 2004, s. 306n).

Oskar Krejčí (2006, s. 433) ve své knize Nová kniha o volbách uvádí základní schéma volební účasti v demokraciích na Západě, vytvořeného Seymourem Lipsetem:

- muži volí více než ženy,
- vzdělanější volí více než méně vzdělaní lidé,
- více volí městští než venkovští obyvatelé,

- lidí mezi 35 a 55 lety věku volí více než lidé mladší a starší,
- ženatí volí více než svobodní,
- lidé z vyšších vrstev volí více než z nižších vrstev,
- členové organizací volí více než nečlenové.

Názory na význam volební účasti se v některých ohledech liší. Někteří autoři zdůrazňují nutnosti vysoké volební účasti jako výraz podpory a loajality společnosti vůči danému politickému systému a jako indikátor dobré demokracie a oproti tomu nízkou volební účast chápou jako projev apatie a známky oslabení demokracie. Jiní badatelé považují nízkou volební účast za projev fungování politického systému a lidé se tak nemusejí zabývat politikou a naopak vyšší volební účast poukazuje na krizi politického systému a nutnosti občanů jednat a změnit politický systém. Jak uvádí Michal Kubát (2004, s. 308n), tak vysoká nebo nízká volební účast není pro demokracii špatná nebo dobrá a rozsah i povaha participace je odrazem jiných činitelů.

### 3.3.3 Modely výzkumu volebního chování

Pro výzkum volebního chování je důležité zjistit, jaké faktory ovlivňují volební chování. Centrální otázkou výzkumu volebního chování je, zda je volební chování vždy na základě nově zváženého rozhodnutí nebo zvyku. Klára Vlachová (2000, s. 9) uvádí tři modely volebního chování – sociologický model, model stranické identifikace a model racionálního výběru.

**Sociologický model** je orientován na volební chování sociálních tříd, náboženských a věkových skupin. Jelikož se strany snaží hájit zájmy sociálních skupin, vytváří se mezi sociálními skupinami a stranami vztah. Bohužel tento model volebního chování nezahrnuje do výzkumu volebního chování postoje, názory a hodnoty voličů, protože se zaměřuje na volební chování sekundárních sociálních skupin. Tento model je proto vhodný pro studium upevňování vazeb mezi voliči a stranami (Vlachová, 2000, s. 9).

Podle **modelu stranické identifikace**, nazývaného také jako sociálně-psychologický model, jsou volby považovány za vyjádření politické loajality k politickým stranám. Stranická identifikace je definována jako dlouhodobý vztah voliče k nějaké politické straně a chápe ji jako emociální záležitost neboli osobní vazbu voliče k politické straně. Tento model studuje dlouhodobě trvající vazbu mezi voliči a stranami a snaží se vysvětlit stabilitu volebního chování. Model stranické identifikace vychází ze sociologie

a psychologie a bývá také označován jako „Michiganský model“. Poprvé se tento model použil při výzkumu prezidentských voleb v USA v letech 1952 – 1956. Pracuje s tím, že stranická identifikace jedince je vazba, která se vyvíjí již od dětství a předává se v rodině. Časem se tato vazba upevňuje a volič začíná vnímat politiky, jednotlivé strategie stran, politická témata, práci vlády a vztahy mezi stranami a sociálními skupinami. Pokud jedinec mění názor při rozhodování, jedná se o změnu osobního rázu. Současná stranická identifikace má více dimenzí, které se skládají z pozitivních afektivních vazeb, negativních afektivních vazeb, hodnotících představ a politických hodnot a tematických postojů (Vlachová, 2000, s. 11).

Posledním modelem je **model racionálního výběru**, neboli ekonomický. Tento model ke každé volbě přistupuje jak k rozhodnutí, které volič činí pomocí získaných informací. Na základě tohoto modelu si volič vybírá z kandidujících stran pouze tu, která se nejvíce blíží jeho zájmům, hodnotám a prioritám. Volič se často rozhoduje na základě mínění jiných lidí, anebo získává informace z médií nebo na základě konverzace s jinými lidmi. Tímto zjednodušeným poznávacím procesem si tak volič utváří vlastní stranickou identifikaci (Vlachová, 2000, s. 9).

### 3.3.4 Volební geografie

V rámci volební geografie je vyjadřován vztah mezi prostorem a volbami. Dle Michala Pinka (2005, s. 148) poskytuje volební geografie informace o prostorovém rozmístění podpory jednotlivých politických stran a hnutí, které se pravidelně ucházejí o podporu v opakujících volbách. Ve volební geografii existují tři hlavní oblasti zájmu: geografie hlasování, vliv geografie na hlasování, geografie reprezentace.

Dle Michaela Kubáta (2004, s. 309) se geografie hlasování zaměřuje na objasnění modelu hlasování. Jako za nejvíce geografický vliv je pak považován tzv. sousedský efekt, což Kubát popisuje jako závislost mezi volebními výsledky a domovskými volebními obvody kandidátů. Avšak pro ovlivňování výsledků voleb je nejdůležitější geografie reprezentace, která má ve volebním obvodu výraznější vliv na účinek volebního systému a teda na výsledek voleb, neboť ovlivňuje procentuální rozdíly mezi získanými hlasy a mandáty. Proto může být volební geografie prostředkem manipulace s volebními výsledky.

Základní předměty výzkumu volební geografie jsou dle autora Michala Pinka rozdělena do pěti oblastí problémů – prostorová organizace voleb, prostorová diferenciací volebních výsledků a faktory podmiňující tuto diferenciaci, vliv místních geografických faktorů na politické postoje a názory, které mohou ovlivnit rozhodování voličů, prostorová diferenciací volebních výsledků a její vliv na vytváření zastupitelských sborů a prostorová variabilita moci a samotná realizace politiky, která vychází ze zvoleného tělesa. Při prostorové organizaci voleb dochází k vymezení volebních obvodů v rámci volebního systému v závislosti na počtu voličů. Hlavním zájmem studia volební geografie z hlediska rozmístění sociálních vrstev, otázek náboženského vyznání, přítomnosti národnostní menšiny, stupně národní identity, regionální míry nezaměstnanosti je prostorová diferenciací volebních výsledků a faktory podmiňující tuto diferenciaci. Vliv místních geografických faktorů na politické postoje a názory, které mohou ovlivnit rozhodování voličů – s tímto faktorem nejčastěji souvisí vnímání daného prostoru voličem, jeho socializaci v rámci působení politických stran. Jsou definovány čtyři základní procesy a to sousedský efekt, hlasování o sporném bodu, efekt kampaně, efekt nákazy. Sousedský efekt znamená, že kandidát ve své domácí lokalitě získává více hlasů než kandidát stejné politické strany, který se však nenachází ve své domácí oblasti. U hlasování o sporném bodu dostává větší počet hlasů kandidát, který se prosazuje o řešení nějakého problému, který je nejvíce problematický v daném regionu. Efekt kampaně je problém reflektující prostorově diferencovaný vliv lokální kampaně. U efektu nákazy se jedná o vliv společně sdílených rozhodnutí ovlivněných názory a postoji občanů, kteří žijí v sousedské vzájemnosti.

Prostorová diferenciací volebních výsledků a její vliv na vytváření zastupitelských sborů znamená převod hlasů na mandáty. Základem je skutečnost, že dva náhodně vybrané hlasy mají stejnou hodnotu nebo dva náhodně vybrané volební obvody jsou srovnatelně obtížné ve zvolení kandidáta libovolné politické strany. Posledním zájmem studia je prostorová variabilita moci a samotná realizace politiky, která vychází ze zvoleného tělesa. Toto studium je zaměřeno na rozdíly v distribuci veřejných statků za účelem zvýšené podpory vybraných oblastí, kde se počítá s nárůstem voličské podpory pro jednotlivé politické strany či jejich kandidáty (Fiala, Strmiska, 2015, s 150n).



## 4 Analytická část

### 4.1 Město Lanškroun

Město Lanškroun leží v podhůří Orlických hor ve Východních Čechách. Je součástí okresu Ústí nad Orlicí, patří do Pardubického kraje. Město se nachází v Lanškrounské kotlině pod nejnižšími výběžky Orlických hor v nadmořské výšce 380 m. n. m a je součástí turistické oblasti Orlické hory a Podorlicko. Celková plocha města činí 2065 ha. Do přílohy číslo 2 je vložena mapa města, která dokresluje jeho rozložení. Název města byl převzat z německého „Landeskrone“, neboli zemská koruna. Proto se také ve znaku města nachází zlatá koruna na červeném poli, jak je možné vidět na obrázku číslo 1. Právě tato koruna je nejdůležitějším symbolem města a je vyobrazena, na vlajce města, tak i pečeti, které je možné vidět v příloze číslo 4. Město je snadno dopravně dostupné, nachází se zde železnice i hustá autobusová doprava. Město Lanškroun je správním centrem regionu Lanškrounsko, které zahrnuje 22 obcí a čítá celkem 22 991 obyvatel. Mezi obce patří Albrechtice, Anenská Studánka, Cokytle, Čenkovce, Damníkov, Dolní Čermná, Horní Čermná, Horní Heřmanice, Horní Třešňovec, Krasíkov, Lubník, Luková, Ostrov, Petrovice, Rudoltice, Sázava, Strážná, Tatenice, Trpík, Výprachtice, Žichlínek. Všechny tyto obce se nacházejí v blízkém okolí a jejich rozložení je zobrazeno na mapě, která je vložena do přílohy číslo 3.

Dlouhodobě udržuje město mezinárodní spolupráci s italským městem Castiglione, ležící asi 100 km severně od Říma a s polskými městy Dzierżoniovem, vzdáleného 120 km, Serockem u Varšavy a slovenským městem Kežmarok na úpatí Vysokých Tater (Město Lanškroun, 2016)

V roce 2002 se Lanškroun stal pověřenou obcí s rozšířenou působností pro 22 obcí. Město je rozděleno na čtyři části a to Vnitřní město, Ostrovské předměstí, Žichlínské předměstí a Dolní Třešňovec. Vnitřní město, neboli také centrum města je možné si prohlédnout na obrázku číslo 2, kde se nachází letecký pohled na centrum.



Obrázek 1 Znak města  
Zdroj: Město Lanškroun, 2016.

**Obrázek 2 Centrum města**



Zdroj: Město Lanškroun, 2016.

V současné době je Lanškroun dynamickým průmyslovým městem, městem elektroniky, strojírenství, papírenského průmyslu i městem středních škol a důležitých kulturních institucí. Současné školství ve městě navazuje na dlouholetou tradici lanškrounského Gymnázia a místní živnostenské školy. Gymnázium, SOŠ a SOU a Střední zemědělská škola jsou tak základem pro střední všeobecné i odborné vzdělání pro celou oblast Lanškrounska (Město Lanškroun, 2016).

#### **4.1.1 Lanškroun dle klasifikace územních statistických jednotek (CZ-NUTS)**

NUTS 1	Česká republika
NUTS 2	Severovýchod
NUTS 3	Pardubický kraj
LAU1	Ústí nad Orlicí
LAU2	Lanškroun

#### 4.1.2 Historie města

Město Lanškroun, jak již bylo zmíněno historicky Landeskrona, bylo založeno v 2. pol. 13 stol. v souvislosti s královskou kolonizační činností. Město se tak stalo hlavním ekonomickým centrem rozsáhlého lanšperského panství. Mezi významné kolonizátory je možné zařadit Heřmana z Ostěchu, Oldřicha z Drnholce a Přemysla Otakara II. První písemná zmínka o městě tak pochází z roku 1285, kdy písemnost od českého krále Václava II. převzal Závíš z Falkenštejna. Od roku 1304 patřilo město Zbraslavskému klášteru a později v roce 1358 se stalo součástí Litomyšlského biskupství, kdy roku 1371 litomyšlský biskup a rodák z Dolního Třešňovce u Lanškrouna, Petr Jelito, založil ve městě augustiniánský klášter, který byl později v období renesance přestavěn na renesanční zámek, jehož aktuální podobu je možné vidět v příloze číslo 10. V 15. Století, po husitských válkách, patřilo město Kostkům z Postupic a následně Pernštejnům.

Za vlády pánů z Postupic a později Pernštejnů získalo město Lanškroun řadu významných privilegií. V roce 1464 to bylo právo konat trh na den sv. Urbana a na sv. Matouše, což je možné vidět na obrázku číslo 3, právo vybírat mýto u bran, právo odúmrti a právo várečné.

**Obrázek 3 Trh na náměstí J. M. Marků**



Zdroj: Město Lanškroun, 2016.

Po bitvě na Bílé hoře nastala změna poměrů. Lanškroun se tak stává dějištěm pobělohorské tragédie, kdy díky liechtensteinským vojákům lehlo město popelem. Po té začalo pokatoličťování obyvatelstva. Město pak bylo několikrát drancováno.

Úbytek obyvatelstva se Liechtensteinové snažili vyřešit podporou přistěhovalců z jiných panství, zejména pak ze Slezska a Rakouska. Tito přistěhovalci byli především německé národnosti, proto také od roku 1667 začíná postupný přechod k německému úřadování a v roce 1683 je městská správa definitivně poněmčena. Ve městě začaly působit cechy pekařů, ševců, zedníků, kameníků, zámečnicků, hrnčírů, kovářů, bednářů, kolářů, sedlářů, soukeníků, barvířů a tkalců a v roce 1701 také vznikl ve městě knížecí pivovar.

Svobodným municipálním městem byl Lanškroun prohlášen už v roce 1791 a v čele města od této doby stál volený purkmistr. V letech 1848 – 1849 dosáhl Lanškroun díky zrušení roboty a starých vrchnostenských úřadů zániku právní závislosti obyvatel na majitelích velkostatku – Liechtensteinech. Město se stává sídlem nových státních úřadů – okresního hejtmanství a okresního soudu. Od 70. let 19. století se město začíná velmi rychle hospodářsky rozvíjet díky zřízení nových podniků - státní tabáková továrna, továrna na výrobu papírových dutinek, továrna na výrobu kobereců a plyšů a rozšířené bylo hlavně ruční tkalcovství.

V roce 1872 byly v Lanškrouně zřízeny dvě významné německé školy. První z nich byla tkalcovská škola, která zde existovala až do roku 1934 a druhou školou bylo Gymnázium, které zde funguje dodnes (Město Lanškroun, 2016).

Od 2. poloviny 19. století došlo však k výraznému vzestupu německého nacionalismu ve městě i jeho okolí, a tak se v Lanškrouně vytvořila německá národní rada hlásící se k tzv. Deutschböhmen a usilující o odtržení od Čech a připojení k Německu. Po roce 1935 začala politický život ve městě ovládat Sudetoněmecká strana. Počátkem října 1938 byl Lanškroun připojen k Německu, z města tak byly odebrány státní úřady a více než 1000 Čechů muselo uprchnout a začalo tak zatýkání německých antifašistů. Lanškroun se pak stal sídlem zemské rady. Po dobu připojení k Německu se změnil i charakter průmyslu ve městě, kdy většina zdejších továren byla postupně začleňována do německého zbrojního průmyslu. 9. května 1945 skončilo odtržení Lanškrouna od Československa, neboť město bylo obsazeno oddíly Rudé armády a začal odsun Němců. Po dokončení odsunu se Lanškroun stal českým městem (Město Lanškroun, 2016).

Po roce 1945 procházel Lanškroun vývojem i jako okresní správní centrum. Okresní národní výbor, který vznikl v květnu 1945, byl zrušen a území lanškrounského okresu bylo podřízeno nově vzniklému okresnímu národnímu výboru v Ústí nad Orlicí. V lednu roku 1947 byl opět v Lanškrouně okresní národní výbor obnoven a fungoval zde až do roku 1960, kdy došlo k reorganizaci územního uspořádání a okres byl ve městě opět zrušen a Lanškrounsko tak bylo připojeno k okresu Ústí nad Orlicí. Teprve v roce 2003 byl Městský úřad Lanškroun ustanoven „pověřeným úřadem“, neboli jakýmsi malým okresem pro 22 obcí regionu Lanškrounsko (Město Lanškroun, 2016).

#### 4.1.3 Demografická charakteristika

Obec Lanškroun k 31. 12. 2015 čítala 10 031 obyvatel, z toho bylo 4 773 mužů, kteří tak tvoří 47,6% místní populace a 5 258 žen, které tvoří 52,4% obyvatel města (tabulka č. 2). Demografická struktura v obci tak není vyrovnaná, neboť početnější skupinu obyvatel v obci tvoří ženy. Stejná demografická struktura platí pro celou Českou republiku, kdy muži tvoří 49% celkové populace ČR a ženy 51% (Český statistický úřad, 2016). Průměrný věk obyvatel Lanškrouna se pohybuje v průměru okolo 41 let, u žen je průměrný věk 39,8 let a u mužů 42,2 let.

**Tabulka 2 Počet obyvatel**

Počet obyvatel k 31. 12. 2015	Muži	V %	Ženy	V %
10 031	4 773	47,6 %	5 258	52,4 %

Zdroj: Regionální statistický servis, 2015.

V příloze číslo pět je znázorněn vývoj počtu obyvatel od roku 2004 až po rok 2016. Mezi lety 2007 - 2008 je zaznamenán patrný nárůst obyvatel, který ještě v menší míře pokračoval do roku 2009. Od roku 2010 je však možné sledovat pokles obyvatel, který má až do dnešní doby klesající tendenci.

Věková struktura obyvatelstva je dána celkovým populačním vývojem. Jedná se tak o dlouhodobý vývoj porodnosti, úmrtnosti a migrace obyvatelstva. V České republice se projevuje tzv. „stárnutí populace“, neboť dochází k vyrovnávání podílu dětí a starších osob vlivem nízkého přírůstku a prodloužení věku obyvatelstva. V příloze číslo 6 je zobrazen počet narozených a počet zemřelých v letech 2004 – 2014 ve městě, kdy největší porodnosti město dosáhlo v roce 2007, kdy se narodilo 128 nových občanů.

Nejvyšší úmrtnost však byla v roce 2013, kdy město přišlo o 112 obyvatel. V posledních letech však dochází k vyrovnávání porodnosti a úmrtnosti. Největší vliv na počet obyvatel ve městě má však migrace. Největší nárůst počtu přistěhovalých do města je zaznamenán v roce 2007, kdy do města přišlo celkem 582 osob. Nejvíce osob stěhujících se z města bylo v roce 2006, kdy odešlo 290 osob.

V tabulce číslo tři je možné vidět věkovou strukturu obyvatelstva v obci Lanškroun. Nejpočetnější skupinou jsou občané ve věku od 15 do 59 let. Za povšimnutí stojí, že mezi počtem tzv. dětské složky a starších osob je jen nepatrný rozdíl a právě složka osob nad 65 let převládá. Ve městě tak žije ve věku 18+ 8 570 občanů, neboli 8 570 oprávněných voličů, kteří disponují právem volit a tak ovlivnit výsledky voleb.

**Tabulka 3 Věková struktura obyvatelstva**

Počet obyvatel ve věku				
	0 – 14 let	15 – 59 let	60 – 64 let	65 a více let
<b>Celkem</b>	1 461	5 885	695	1 990
<b>Muži</b>	718	2 892	333	830
<b>Ženy</b>	743	2 993	362	1 160

Zdroj: Regionální statistický servis, 2015.

Jedním z demografických ukazatelů je také sňatkovost a rozvodovost. Pro město Lanškroun byly převzaty tyto údaje pro roky 2004 – 2014 a následně zpracovány pro lepší přehlednosti do tabulky a grafu, které jsou uvedeny v příloze číslo sedm. Je však možné konstatovat, že v Lanškrouně je stále větší počet sňatku než rozvodů, i když tato tendence se v posledních třech letech vyrovnává a dochází tak k vyrovnávání počtu sňatků a rozvodů ve městě. Obyvatelstvo města Lanškroun tvoří z hlediska rodinného stavu 38,9 % svobodných občanů. O něco větší procento, 44 %, zaujímají ženatí nebo vdané. Rozvedených je dle sčítání lidu, domů a bytů z roku 2011 celkem 10,2 %. Necelých 7 % občanů patří do kategorie vdovec, vdova, jak je možné vidět v tabulce číslo 4.

**Tabulka 4 Obyvatelstvo dle rodinného stavu**

Rodinný stav	Počet obyvatel	V %
Svobodní	3 954	38,9 %
Ženatý/vdaná	4 468	44,0 %
Rozvedený	1 040	10,2 %
Vdovec/Vdova	688	6,8 %

Zdroj: Český statistický úřad, 2011.

Složení obyvatelstva dle stupně dosaženého vzdělání ukazuje tabulka číslo 5. V obci se nachází menší počet obyvatel s vysokoškolských a vyšším odborným vzděláním a nejpočetnější skupinu obyvatel tak tvoří lidé s nižším vzděláním. Tito lidé nacházejí nejčastěji uplatnění v průmyslu – nástrojárny, lisovny plastů a v potravinářských řetězcích. I v rámci České republiky je možné konstatovat, že se zde nachází menší počet vysokoškolských vzdělaných občanů a to celkem 12,5%. Oproti tomu se v ČR nachází vysoký počet obyvatel, celkem 77,7%, se středoškolským vzděláním zakončeným maturitní zkouškou nebo výučním listem.

**Tabulka 5 Složení obyvatelstva dle dosaženého vzdělání**

Stupeň vzdělání	Celkový počet obyvatel	Procentuální vyjádření
Bez vzdělání, základní včetně Neukončeného	1 938	29 %
Vyučení a střední odborné bez maturity	3 073	46 %
Úplné střední s maturitou	2 282	35 %
Vyšší odborné a nástavbové	314	5 %
Vysokoškolské	698	11 %
Nezjištěné vzdělání	27	0,4 %

Zdroj: Regionální informační servis, 2001.

Dle národnosti lze obyvatelstvo města Lanškroun považovat za ryze české, neboť celkem 94,95 % obyvatel se hlásí k české národnosti, pouze 0,44 % uvádí národnosti moravskou. Na základě toho, že Lanškroun byl v historii pod německou nadvládou, nachází se v Lanškrouně občané německé národnosti, avšak jedná se pouze o nízké

procento a to celkem 0,18 %. Větší procento, celkem 2,05 %, zaujímají v Lanškrouně obyvatelé slovenské národnosti. Mezi další národnosti, jak vyplývá z tabulky číslo 6, patří polská, ukrajinská a vietnamská.

**Tabulka 6 Národnostní složení města Lanškroun v % k 31. 12. 2015**

Národnost	Počet v %
Česká	94,95 %
Moravská	0,44 %
Slovenská	2,05 %
Polská	0,27 %
Německá	0,18 %
Ukrajinská	0,87 %
Vietnamská	0,21 %
Ostatní	0,37 %
Nezjištěno	0,58 %

Zdroj: Znalecký ústav, 2015.

Co se týče náboženství, jak ukazuje tabulka číslo 7, je na Lanškrounsku větší podíl nevěřících než věřících. Největší podíl na Lanškrounsku tvoří Římskokatolická církev a to s 2 517 obyvateli, v menší míře se zde pak nachází církev československo-husitská a Českobratrská církev evangelická.

**Tabulka 7 Obyvatelé Lanškrounska dle náboženství**

<b>Obyvatelstvo celkem</b>	22 727	100 %
<b>Římskokatolická církev</b>	2 517	11,1 %
<b>Církev československá husitská</b>	37	0,2 %
<b>Českobratrská církev evangelická</b>	310	1,4 %
<b>Věřící nehlásící se k církvi, náboženské společnosti</b>	1 280	5,6 %
<b>bez náboženské víry</b>	7 444	32,8 %
<b>neuvedeno</b>	10 632	46,8 %

Zdroj: Český statistický úřad, 2011.



#### 4.1.4 Socioekonomická charakteristika

##### Průmysl a zaměstnanost

Vysokou zaměstnanost pro obyvatele města a i jeho okolí zajišťují průmyslové podniky. Ekonomika města je velmi rozvinutá především díky celé řadě úspěšných místních podnikatelů a významných investičních záměrů mnoha mezinárodních společností, která v Lanškrouně vyrábějí. Ve města má své sídlo na 250 společností, evidováno je přes 2 000 soukromých podnikatelů a živnostníků. Za nejvýznamnější závody, které mají své sídlo v Lanškrouně, je možné označit AVX Czech Republic, SOMA, Schott Eletronic Packaging, ORPA, INA Lanškroun, JCEE a mnoho dalších firem. V současnosti se projevuje průmyslová síla města v tom, že jen v samotném průmyslu je kolem 6 000 pracovních míst.

Hlavními průmyslovými odvětvími v Lanškrouně jsou elektrotechnický průmysl, který zahrnuje výrobu elektronických prvků a součástí, strojírenský průmysl zaměřený na výrobu jednoúčelových strojů a nástrojů, papírenský průmysl a stavebnictví (Město Lanškroun, 2016).

**Tabulka 8 Zaměstnanost ve městě k 31. 3. 2014**

ÚDAJE ZA LANŠKROUN		POČET
Neumístění uchazeči o zaměstnání		409
Z celkového počtu uchazečů o zaměstnání	Dosažení ve věku 15 – 64 let	405
	Absolventi škol	23
	Evidovaní 12 a více měsíců	138
Podíl zaměstnaných osob v %		5,91 %
Volná pracovní místa celkem		43
Počet uchazečů na 1 volné místo		9,5

Zdroj: Český statistický úřad, 2014.

Míra registrované nezaměstnanosti se v roce 2015 pohybovala celkově okolo 3,75 %. V ČR se pak podíl nezaměstnaných osob v roce 2015 pohyboval okolo 6,2 %, v Lanškrouně pak 5,91%. Nejvíce byli nezaměstnaní muži, v průměru 3,80 % a jen o pár procent níže stály ženy s 3,71 % (Regionální informační servis, 2015). Průměrná mzda v Pardubickém kraji se pohybuje ve výši 24 856 Kč (Kupnisila.cz, 2016).

Následující tabulka číslo 9 ukazuje podíl ekonomicky aktivního obyvatelstva. Údaje jsou k roku 2011, kdy proběhlo sčítání lidu, domů a bytů. Lanškrounsko má celkem

10 763 ekonomicky aktivních obyvatel, z toho 405 obyvatel tvoří pracující důchodci a 202 žen na mateřské dovolené. Ekonomicky neaktivních obyvatel je na Lanškrounsku 10 813, jsou tam zahrnuti nepracující důchodci a především žáci a studenti. Jedná se bohužel o údaje, které se stahují na celou oblast Lanškrounska, jsou zde tedy zahrnuty údaje i za okolní obce patřící k Lanškrounu.

**Tabulka 9 Podíl ekonomicky aktivního obyvatelstva podle výsledků sčítání lidí v roce 2011**

<b>Obyvatelstvo celkem</b>	<b>22 727</b>	<b>100 %</b>
<b>Ekonomicky aktivní</b>	<b>10 763</b>	<b>47,4 %</b>
Zaměstnanci, zaměstnavatelé, samostatně činní, pomáhající	9 186	85,3 %
Pracující důchodci	405	3,7 %
Ženy na mateřské dovolené	202	1,9 %
Nezaměstnaní	850	7,9 %
<b>Ekonomicky neaktivní</b>	<b>10 813</b>	<b>47,6 %</b>

Zdroj: Český statistický úřad, 2011.

Z tabulky číslo 10 vyplývá, že ve městě podnikají převážně fyzické osoby dle živnostenského zákona. Jak tabulka ukazuje, tak nejmenším odvětvím je zemědělství a družstva, což je zřejmě vzhledem k průmyslovému zaměření města. Do přílohy číslo 8 je pak vložena tabulka s grafem, které ukazují podrobné rozdělení podnikatelských subjektů dle jejich převažující činnosti.

**Tabulka 10 Podnikatelské subjekty dle právní formy**

<b>Právní forma</b>	<b>Registrované podniky</b>	<b>V %</b>	<b>Podniky se zjištěnou aktivitou</b>	<b>V %</b>
<b>Fyzické osoby</b>	<b>1 676</b>	<b>77,9 %</b>	<b>885</b>	<b>75,3 %</b>
Fyzické osoby podnikající dle živnostenského zákona	1 473	87,9 %	775	87,6 %
Fyzické osoby podnikající dle jiného než živnostenského zákona	179	10,7 %	101	11,4 %
Zemědělství podnikatelé	8	0,5 %	5	0,6 %
<b>Právnícké osoby</b>	<b>476</b>	<b>22,1 %</b>	<b>290</b>	<b>24,7 %</b>

Obchodní společnosti	286	60,1 %	233	80,3 %
Akciové společnosti	12	2,5 %	12	4,1 %
Družstva	2	0,4 %	2	0,7 %
<b>Celkem</b>	<b>2 152</b>	<b>100 %</b>	<b>1 175</b>	<b>100 %</b>

Zdroj: Český statistický úřad, 2015.

I když je v Lanškrouně dostatek pracovních příležitostí, dochází k výjezdu obyvatel do zaměstnání i mimo město. Nejčastěji vyjíždějí za prací do podniků nacházejících se v nedalekých obcích a městech. Tabulka číslo 11 ukazuje procentuální vyjádření obyvatel, kteří vyjíždějí za prací. Je možné říci, že celkem 9,7 % obyvatel dojíždí do svého zaměstnání.

**Tabulka 11 Počet obyvatel vyjíždějících do zaměstnání**

Vyjíždějící do zaměstnání		
Denně mimo obec	566	5,6 %
Denně mimo obec nad 60 minut	35	0,4 %
<b>Celkem mimo obec</b>	<b>977</b>	<b>9,7 %</b>

Zdroj: Regionální informační servis, 2001

## Doprava

V Lanškrouně je zavedena autobusová i železniční doprava. Autobusovou dopravu do okolních měst a obcí zajišťuje společnost ICOM Transport a.s. (ČSAD Ústí nad Orlicí). Místní železnici provozují České dráhy a tato železnice je svou délkou jednou z nejkratších železnic v Pardubickém kraji, avšak i tak je významnou spojnicí s dalšími místy v regionu i vzdálenými oblastmi. Co se týče silniční dopravy, je město významnou spojnicí. Městem prochází silnice číslo 43, která spojuje polské Město Wroclaw a Brno (dále Vídeň). Na západ silnice číslo 315 spojuje město s Ústím nad Orlicí a dále město propojuje s Moravskou Třebovou nebo s městem Zábřeh na Moravě (Město Lanškroun, 2016).

## Školství a vzdělávání

Vzdělání ve městě zajišťuje Gymnázium, které je zde již od 2. poloviny 19. století. Aktuální podobu budovy Gymnázia je možné vidět v příloze číslo 9. Dále zde odborné

vzdělání zajišťuje střední odborná škola a střední odborné učiliště. Odborní vzdělání je možno také získat na Střední zemědělské škole. Ve městě se také nachází pět mateřských škol a čtyři základní školy. Pro hendikepované děti a studenty je ve městě zřízena speciální škola. Volný čas mohou děti i dospělí strávit v Domově dětí a mládeže, kde jsou organizovány různé programy, kroužky a aktivity. Umělecky nadaní žáci a studenti mohou svůj talent dále rozvíjet na Základní umělecké škole Jindřicha Pravečka, která se zaměřuje na taneční a výtvarný obor (Město Lanškroun, 2016).

### **Zdravotnictví a sociální péče**

Ve městě Lanškroun se nachází zdravotnická záchranná služba, stejně tak jako městská a státní policie. Nachází se zde také profesionální hasičský sbor, který při různých zásazích může být doplněn sedmnácti sbory dobrovolných hasičů z celého Lanškrounska. Co se týče zdravotnictví, svou působnost má ve městě pět lékařů pro děti, deset praktických lékařů pro dospělé, přes dvacet specialistů a patnáct zubních lékařů. V oblasti sociální a sociálně zdravotní oblastí zde působí zhruba 25 organizací a sdružení (Město Lanškroun, 2016).

### **Kulturní a sportovní vyžití**

V Lanškrouně je v posledních letech rozvíjen kulturní a sportovní život. O kulturní a společenský život obyvatel města se stará Kulturní centrum a Městské muzeum, jehož sídlo se nachází na zámku v Lanškrouně a bylo založeno roku 1905. V městském muzeu se nachází stálá expozice o historii města, nadále muzeum pravidelně organizuje krátkodobé výstavy. Ve městě se nachází městská knihovna, která disponuje desetitisíci literárními tituly a také kino, které má kapacitu 300 míst a promítá celoročně každý den. Mezi významné spolky patří především hudebníci a soubory divadelních ochotníků. Co se týče sportovního vyžití, působí zde několik spolků, zejména cyklisté, volejbalisté, fotbalisté a především turisté, kteří každoročně organizují společně s městem masový turistický pochod Lanškrounská kopa. Ve městě se dále nachází nejrůznější sportoviště – atletický stadion R. Šebrleho, zimní stadion, fotbalové hřiště, koupaliště a krytý bazén, tělocvičny, fitcentra, tenisové kurty a mnoho dalších (Město Lanškroun, 2016).

## **Kulturní a přírodní památky**

V celém Lanškrounsku se nachází celá řada kulturních a přírodních památek, které určitě stojí za to navštívit. Přímo v Lanškrouně se nachází zrekonstruovaná renesanční radnice, nacházející se v příloze číslo 9, ve které má své sídlo Městský úřad Lanškroun. Další památkou je zámek Lanškroun, ve kterém má své působiště Kulturní centrum Lanškroun, které zde pořádá různé výstavy, divadelní představení či koncerty. V areálu zámku se také nachází muzeum města Lanškroun (příloha číslo 10), kde je vystavena historie města a obcí v okolí. Jako jednu ze zajímavostí je možné jmenovat také hostinec Krčma, o němž existuje první zmínka z roku 1648 a dodnes si zachovává ráz roubené chaloupky s podloubím na dřevěných sloupech. V tomto hostinci, který je zobrazen v příloze číslo 11, se nachází restaurace a pravidelně se zde pořádají akce. Mezi nejvýznamnější sakrální památky lze zařadit kostel sv. Anny, kostel sv. Máří Magdalény a kostel sv. Václava, jejichž fotografie je možné nalézt v příloze číslo 13 (Brýdl, Coufal, 2016). Ke kostelu sv. Václava také patří děkanství (příloha číslo 14), kde má své sídlo lanškrounský farář Zbigniew Czendlik.

Mezi zajímavé turistické cíle patří v oblasti Lanškrounska Mladějovská průmyslová dráha, kde se člověk může projet po úzkokolejce parní lokomotivou. Za návštěvu stojí také Zámeček u Rudoltic. Dříve zde stál zámek, ze kterého se do dnešní doby dochovala pouze třípatrová věž. Tato věž byla zrekonstruována a slouží jako rozhledna a v přízemí je vybudována malá hospůdka. Fotografie původního a aktuálního stavu zámečku je možné vidět v příloze číslo 12. Jako poslední zajímavá místa v okolí Lanškrouna se uvádí vrch jménem Lázek a Suchý vrch, kde se nachází rozhledny, které poskytují výhled do okolí. (Brýdl, Coufal, 2016).

## **4.2 Politická charakteristika města Lanškroun**

V rámci komunálních voleb vybírají občané města své zástupce pro nejnižší úroveň organizace politické moci a to pro obec. Ve městě Lanškroun kandidují do zastupitelstva města jak parlamentní strany, tak i nezávislí kandidáti. Největšími parlamentními stranami, které mají v Lanškrouně své působiště, jsou Občanská demokratická strana, Česká strana sociálně demokratická, Křesťanská a demokratická unie – Československá strana lidová. V několika posledních volbách do zastupitelstva se však dostávají do popředí také různá Sdružení nezávislých kandidátů. Všechny kandidující strany se snaží hájit zájmy svých

obyvatel a chtějí, aby město dále rostlo a bylo významným centrem v okolí. O činnosti volebních stran je možné se dočíst na jejich internetových stránkách. Před volbami dochází ke konání volebních meetingů, nejčastěji přímo na náměstí J. M. Marků, k rozesílání propagačních letáků a prezentaci volební kampaně v místních periodikách apod.

Město Lanškroun má vzhledem k celkovému počtu obyvatel zastupitelstvo města složené celkem z 21 zastupitelů. Obec je spravována zastupitelstvem a radou města. Jejimi dalšími orgány jsou finanční, kontrolní a mediální výbor a komise rady města. Město je také správním centrem regionu MAS Lanškrounsko, které je založena na spolupráci 22 obcí regionu.

Volební účast je jedním z důležitých aspektů voleb. Jak ukazuje tabulka číslo 12 tak v Lanškrouně se pohybuje účast u voleb vždy v průměru okolo 45 %, z čehož vyplývá, že ve městě není významný zájem o politické dění, tedy o to, kdo kandiduje a koho občané volí do zastupitelstva obce.

**Tabulka 12 Volební účast při volbách do zastupitelstva**

Rok	Počet voličů v seznamu	Počet odevzdaných obálek	Volební účast v %
2002	7 937	3 654	46,06 %
2006	7 914	3 618	45,73 %
2010	7 947	3 885	48,97 %
2014	7 858	3 574	45,48 %

Zdroj: Český statistický úřad, 2014

Jak je možné vidět v tabulce číslo 13, která zobrazuje procentuální zastoupení mužů a žen v městském zastupitelstvu, počet žen v zastupitelstvu nebyl a není tak vysoký, i když při každých volbách kandiduje velké množství žen. Nejvíce žen v zastupitelstvu bylo zvoleno v roce 2002 a 2014. U dalších volebních období v roce 2006 a v roce 2010 se počet nepatrně snížil, ale i tak ženy měly své zastoupení v zastupitelstvu města.

**Tabulka 13 Počet žen v zastupitelstvu města**

Rok	Počet zastupitelů	Ženy	V %	Muži	V %
2002	21	5	23,81 %	16	76,19 %
2006	21	3	14,29 %	18	85,71 %

2010	21	3	14,29 %	18	85,71 %
2014	21	5	23,81 %	16	76,19 %

Zdroj: Vlastní zpracování

Ze všech žen, které kandidovaly do zastupitelstva města, byly Marie Obrová, Milada Krejčová, které byly zvoleny do zastupitelstva pouze v roce 2002, Lada Sitová zvolená do zastupitelstva v roce 2002 a 2006. Největší úspěšnosti u voleb dosáhla Marie Borkovcová a Stanislava Švarcová. Obě byly zvoleny do zastupitelstva ve všech volebních obdobích od roku 2002 a paní Stanislava Švarcová se stala také starostkou pro období 2010 – 2014. V roce 2014 se do zastupitelstva města probjovaly také Marta Šilarová, Jaromíra Staňková a také Monika Dušková, která byla zvolena již v roce 2010.

### 4.3 Volební chování obyvatel města Lanškroun

V této kapitole budou zkoumány volby do zastupitelstva města Lanškroun pro jednotlivá volební období od roku 2002. Výsledky voleb jsou uspořádány do přehledných tabulek, kde jsou strany srovnány dle dosaženého výsledku – absolutního počtu hlasů.

#### 4.3.1 Volby do zastupitelstva 2002

Volby do zastupitelstva obcí se v roce 2002 konaly 1. 11. až 2. 11. Těchto voleb se zúčastnilo sedm politických stran. V celkem osmi okrscích Lanškrouně hlasovalo 3 654 obyvatel a volební účast byla 46,06 %, tudíž ve městě nehlasovala ani polovina obyvatel. Celkem bylo u voleb odevzdáno 69 668 platných hlasů. Starostou obce byl zvolen Martin Košťál, který kandidoval za politickou stranu ODS. Místostarostou se stal Jan Šebrle, který naopak kandidoval za KDU – ČSL. Volební výsledky jsou znázorněny v tabulce číslo 14, kde jsou seřazeny všechny kandidující strany dle získaných hlasů. Jak je možné vidět, ve volbách se prosadily především parlamentní strany oproti sdružení nezávislých kandidátů. Do zastupitelstva obce se dostalo pět kandidátů ze strany ODS, dále čtyři kandidáti ze strany KDU – ČSL. S počtem tří mandátů bylo v zastupitelstvu sdružení Volba pro město a těsně za ním strana ČSSD. Po dvou kandidátech měla svá zastoupení v zastupitelstvu Strana zelených, US-DU a KSČM. Největší počet hlasů získali Ladislav Meixner a Jan Šebrle, oba kandidující za stranu KDU – ČSL. Z vítězné strany ODS získali

největší počet hlasů Marie Borkovcová a Martin Košťál, který jak již bylo zmíněno, se stal starostou. Všichni čtyři zmínění obhájili svůj mandát z předchozího volebního období.

**Tabulka 14 Výsledky voleb do zastupitelstva města v roce 2002**

Volební strana	Počet hlasů		Počet mandátů
	Absolutně	V %	
ODS	16 041	23,02 %	5
KDU – ČSL	13 535	19,43 %	4
Volba pro město	8 799	12,63 %	3
ČSSD	8 447	12,12 %	3
Strana zelených	8 210	11,78 %	2
US-DU	8 137	11,68 %	2
KSČM	6 499	9,33 %	2

Zdroj: Město Lanškroun, 2002.

#### 4.3.2 Volby do zastupitelstva 2006

V roce 2006 proběhly komunální volby 20. 10. až 21. 10. V těchto volbách se zvýšil počet kandidujících strana ze sedmi na osm stran. Volební účast ani v tomto roce nedosáhla ani 50 %, celkem bylo odevzdáno 3 654 obálek a volební účast tak oproti předchozím volbám nepatrně klesla na 45,73 %. U voleb odevzdali voliči celkem 70 212 platných hlasů. Starostou obce byl i pro toto období byl zvolen Martin Košťál a místostarostou se stal opět Jan Šebrle. S jasnou převahou hlasů i v těchto komunálních volbách zvítězila strana ODS a získala tak sedm mandátů. Na druhé místo se dostalo sdružení nezávislých kandidátů s názvem Můj Lanškroun a získalo tak čtyři mandáty. Oproti minulým volbám, kdy strana KDU – ČSL získala 13 535 patných hlasů, měla strana KDU – ČSL menší voličskou podporu a dostala 8 528 hlasů a společně s ČSSD získala tři mandáty. Jako další nezávislé sdružení se u těchto voleb prosadil Klub angažovaných – Lanškroun, který získal dva mandáty. Volba pro město, která v minulých volbách skončila na 3. místě, tentokrát spadla na 7. místo a získala pouze jeden mandát. Jeden mandát získala ve volbách také strana KSČM. S největším počtem hlasů zvítězila za stranu ODS Stanislava Švarcová, hned za ní byl Martin Košťál, který obhájil svůj post starosty města. Tabulka číslo 15 ukazuje celkové výsledky voleb do zastupitelstva, politické strany jsou opět seřazeny dle počtu získaných hlasů.



**Tabulka 15 Výsledky voleb do zastupitelstva města v roce 2006**

Volební strana	Počet hlasů		Počet mandátů
	Absolutně	V %	
ODS	21 866	31,14 %	7
Můj Lanškroun, SNK	11 146	15,87 %	4
ČSSD	10 636	15,15 %	3
KDU – ČSL	8 528	12,15 %	3
Klub angaž. – Lanškroun, SNK	5 858	8,34 %	2
KSČM	5 395	7,68 %	1
Volba pro město	4 406	6,28 %	1
Strana zdravého rozumu	2 377	3,39 %	0

Zdroj: Český statistický úřad, 2006.

### 4.3.3 Volby do zastupitelstva 2010

Komunální volby v roce 2010 se konaly 15. 10. až 16.10. Počet kandidujících stran zůstal stejný jako v roce 2006 a to osm stran. Oproti roku 2006 se snížil počet sdružení nezávislých kandidátů. Z těchto sdružení zůstaly z roku 2006 pouze sdružení Můj Lanškroun, Alternativa a NK a také Klub angažovaných – Lanškroun. V těchto volbách byla oproti předchozím rokům nejvyšší volební účast a to 48,97 %, avšak ani tak volební účast se nedostala nad 50 %. 7 947 voličů odevzdalo hlasy 3 885 obyvatel. Počet platných hlasů byl celkem 73 822. Jako v předchozích volebních obdobích dostala nejvíce hlasů strana ODS, která získala v zastupitelstvu šest mandátů. Ihned za ODS se probojovala nečekaně strana ČSSD, která získala pět mandátů. Nezávislí kandidáti ze sdružení Můj Lanškroun získali čtyři mandáty. Parlamentní KDU – ČSL a TOP 09 získaly po dvou mandátech. Po jednom mandátu dostala strana KSČM a nezávislý Klub angažovaných. Strana práv občanů – Zemanovci se do zastupitelstva neprobojovala. I v tomto volebním období opět získala největší počet hlasů Stanislava Švarcová za ODS a stala se také starostkou města pro období 2010 – 2014. Místostarostou byl zvolen Roman Krajčí, který kandidoval za Můj Lanškroun. V tabulce číslo 16 jsou uvedeny celkové výsledky voleb do zastupitelstva města dle počtu získaných hlasů pro každou stranu.

**Tabulka 16 Výsledky voleb do zastupitelstva města v roce 2010**

Volební strana	Počet hlasů		Počet mandátů
	Absolutně	V %	
ODS	19 706	26,69 %	6
ČSSD	15 504	21,00 %	5
Můj Lanškroun, Alternativa a NK	11 629	15,75 %	4
KDU – ČSL	7 117	9,64 %	2
TOP 09	6 959	9,43 %	2
KSČM	5 084	6,89 %	1
Klub angaž. – Lanškroun, SNK	4 857	6,58 %	1
Strana Práv občanů - Zemanovci	2 966	4,02 %	0

Zdroj: Český statistický úřad, 2010.

#### 4.3.4 Volby do zastupitelstva 2014

Poslední komunální volby se konaly v roce 2014 10. 10. až 11.10. O pozici v zastupitelstvu bojovalo celkem devět volebních stran. Oproti ostatním rokům se tak opět počet kandidujících stran opět navýšil. V osmi okrscích města bylo odevzdáno celkem 3 574 obálek ze 7 858 voličů v seznamu. Volební účast se oproti posledním volbám snížila zpět na 45,48 % a opět je možné říci, že účast u voleb byla nízká a více jak polovina voličů se voleb nezúčastnila. Oproti předchozím volbám do zastupitelstva nastala zásadní změna, kterou bylo umístění Lanškrounského fóra na prvním místě s celkovým počtem hlasů 15 696. Lanškrounské fórum tak získalo celkem šest mandátů. Vítězná strana z předchozích voleb ODS se umístila až na druhém místě a získala celkem čtyři mandáty. Na dalších místech se umístily parlamentní strany, které mají ve městě svou základnu. Na třetím místě se umístila ČSSD s celkem třemi mandáty. Po dvou mandátech získaly strany KDU – ČSL a nově vzniklá strana ANO 2011, dále také Volba pro město, která v roce 2010 nekandidovala. Celkové výsledky posledních voleb je možné vidět zpracované do tabulky číslo 17. V tabulce jsou volební strany opět seřazeny dle celkového počtu získaných hlasů. Největší počet hlasů ve volbách získal Radim Vetchý z Lanškrounského fóra, který je v současné době starostou města Lanškroun. Místostarostou obce byl zvolen Bohumil Bernášek. Svůj mandát obhájila opět Stanislava Švarcová i Martin Košťál, oba kandidující za stranu ODS.

**Tabulka 17 Výsledky voleb do zastupitelstva města v roce 2014**

Volební strana	Počet hlasů		Počet mandátů
	Absolutně	V %	
Lanškrounské fórum, sd. Změna a NK	15 696	22,90 %	6
ODS	12 438	18,15 %	4
ČSSD	9 589	13,99 %	3
KDU - ČSL	7 492	10,93 %	2
ANO 2011	6 594	9,62 %	2
Volba pro město	6 477	9,45 %	2
KSČM	4 670	6,81 %	1
TOP 09 s podp. NK. Sd. TOP 09, NK	3 613	5,27 %	1
Strana Práv Občanů	1 967	2,87 %	0

Zdroj: Český statistický úřad, 2014.

#### 4.3.5 Celkové shrnutí voleb

Město Lanškroun má celkem osm volebních okrsků, ve kterých se každé čtyři roky konají pravidelné volby do zastupitelstva města. V této práci byly rozebrány výsledky komunálních voleb pouze z let 2002, 2006, 2010 a 2014. Z výsledků jasně vyplývá, že silnou voličskou základnu má ve městě strana ODS, která získala ve volbách v roce 2002, 2006 i 2010 největší počet hlasů. Avšak v roce 2014 se na prvním místě umístilo sdružení nezávislých kandidátů Lanškrounské fórum a odsunulo tak ODS až na druhé místo. Podpora obyvatel pro Lanškrounské fórum ve městě neustále roste a je možné, že třeba vyhraje i následující komunální volby konané v roce 2018. Ve všech uvedených letech se pak na dalších místech nejvíce střídají strany jako ČSSD, KDU-ČSL a nezávislá sdružení. Volební účast ve městě není příliš vysoká, pohybuje se vždy pod 50%, tudíž voleb se neúčastní ani polovina oprávněných voličů. Průměrná volební účast ve městě za roky 2002, 2006, 2010 a 2014 je 46,56 %.

#### 4.4 Dotazníkový průzkum volebního chování obyvatel města Lanškroun

Ve městě Lanškroun proběhlo dotazníkové šetření, které bylo provedeno pomocí dotazníku, jenž byl distribuován respondentům elektronickou cestou. Dotazník byl

vytvořen pomocí systému survio.cz, který je volně přístupný všem. Dotazník obsahoval dvacet pět otázek. V dotazníku byly využity filtrační otázky, aby získané odpovědi měly vypovídající hodnotu. První část dotazníku se zaměřuje na volby a volební chování obyvatel města Lanškroun a druhá část je zaměřena na identifikaci respondenta.

Po vytvoření byl dotazník rozeslán elektronickou cestou emailem s uvedeným linkem, kde byl dotazník dostupný, na konkrétní osoby z autorčina blízkého okolí a následně pomocí facebookové stránky, kde se šířil mezi obyvatele města. Pro volbu respondentů by byl u dotazníku vhodný kvótní výběr, bohužel kvůli nedostatku dat o obyvatelích města bylo od tohoto výběru ustoupeno. Součástí dotazníku bylo také doprovodné sdělení, že je dotazník určen výhradně občanům s trvalým bydlištěm ve městě Lanškroun a také prosba o šíření odkazu mezi další obyvatele. Dotazník byl aktivní v období od 12. 10. 2016 do 29. 10. 2016. Dotazníkového šetření se v tom časovém horizontu zúčastnilo celkem 242 občanů, avšak z toho 60 dotázaných odpovědělo, že nemají trvalé bydliště ve městě, a proto u nich byl dotazník ihned ukončen. U vyhodnocení dotazníku se bude vycházet z toho, že dotazník vyplnilo 182 občanů města Lanškroun, kteří označili, že mají trvalé bydliště ve městě. Výsledky průzkumu jsou uloženy na serveru survio.cz, po skončení šetření byla data exportována do PDF souboru a do programu Excel, ve kterých vznikla přehledná statistika ze všech odpovědí a tato získaná data byla využita pouze pro účely diplomové práce. Dotazník je součástí přílohy.

#### 4.4.1 Analýza výsledků dotazníkového šetření

1. otázka *Máte ve městě Lanškroun trvalé bydliště?* Jedná se o otázku, která byla pro respondenty eliminační, neboť pouze občané, kteří mají trvalé bydliště v obci, mohou ovlivnit výsledky dané obce. Podmínka trvalého bydliště tvořila základ pro pokračování ve vyplňování dotazníku. Celkem dotazník vyplnilo 242 respondentů, avšak jak je možné vidět v tabulce číslo 18, tak 60 odpovědělo, že nemají trvalé bydliště ve městě, a proto výsledky dotazníkového šetření vycházejí z odpovědí 182 respondentů.

**Tabulka 18 Trvalé bydliště ve městě**

Trvalé bydliště ve městě?	Počet respondentů	Procentuální vyjádření (v %)
Ano	182	75,2 %
Ne	60	24,8 %

Zdroj: Dotazníkové šetření.

2. otázka *Jak moc je pro Vás účast u voleb do zastupitelstva obce důležitá?* Dle dotazníkového šetření považují občané účast u voleb do zastupitelstva ve většině za důležitou či středně důležitou. Jedná se o překvapující výsledek vzhledem k tomu, že účast u voleb ve městě je pod úrovní 50 %. Jak je zobrazeno v tabulce číslo 19, tak celkem 84 respondentů, což je 46,2 % dotázaných, považuje účast u voleb za středně důležitou, 23,6 % pak za důležitou. Kolem 13 % tvoří pak respondenti, kteří považují účast u voleb za nedůležitou.

**Tabulka 19 Důležitost účasti u voleb do zastupitelstva**

Důležitost účasti u voleb	Počet respondentů	Procentuální vyjádření (v %)
Důležitá	43	23,6 %
Středně důležitá	84	46,2 %
Středně nedůležitá	25	13,7 %
Nedůležitá	24	13,2 %
Nevím	6	3,3 %

Zdroj: Dotazníkové šetření.

3. otázka *Zúčastnil (a) jste se voleb do zastupitelstva obce v roce 2014?* Tato otázka měla vyhodnotit, kolik respondentů se zúčastnilo komunálních voleb v roce 2014, kdy se konaly poslední volby do zastupitelstva. Jak ukazuje tabulka číslo 20, tak se voleb účastnilo celkem 150 respondentů, což je celkem 82,4 % dotázaných. Právě tyto respondenti mohli pokračovat k dalším otázkám, které se týkaly voleb v roce 2014.

**Tabulka 20 Účast u voleb v roce 2014**

Účast u voleb v roce 2014	Počet respondentů	Procentuální vyjádření (v %)
Ano	150	82,4 %
Ne	32	17,6 %

Zdroj: Dotazníkové šetření.

4. otázka *Jakým způsobem jste volil (a) do zastupitelstva obce v roce 2014?* Otázka týkající se způsobu volby do zastupitelstva byla podmíněna odpovědí ano na předchozí otázku týkající se účasti u voleb v roce 2014. Jak ukazuje tabulka číslo 21, tak 70 respondentů (46,4 %) uvedlo, že označilo pouze jednu kandidátní listinu, 48 respondentů (31,8 %)

označilo, že kromě jedné kandidátní listiny rozdělili některé hlasy konkrétním kandidátům a 33 dotázaných (21,9 %) zakřížkovalo, že označili jednotlivce z různých kandidátních listin.

**Tabulka 21 Způsob volby do zastupitelstva obce v roce 2014**

Způsob volby	Počet respondentů	Procentuální vyjádření (v %)
Volba jednotlivce z různých kandidátních listin	33	21,9 %
Volba jedné kandidátní listiny a rozdělení některých hlasů konkrétním kandidátům	48	31,8 %
Volba pouze kandidátní listiny	70	46,4 %

Zdroj: Dotazníkové šetření.

5. otázka *Jakou stranu jste volil (a) ve volbách do zastupitelstva obce v roce 2014?* U této otázky mohli odpovídat pouze respondenti, kteří označili, že volili kandidátní listinu nebo kandidátní listinu i jednotlivé kandidáty. V uvedených možnostech byly uvedeny strany, které v tom roce kandidovaly do zastupitelstva obce. Dotázaní nejvíce volili, celkem 35 respondentů (29,9 %) v komunálních volbách právě Lanškrounské fórum, na druhém místě se pak umístila strana ČSSD s 13,7 % a na třetím místě by pak skončila ODS a TOP 09 s 12,8 %. Jak se umístily ostatní kandidující strany, je možné vidět v tabulce číslo 22 a následně v grafu číslo 1, do kterého jsou výsledky zpracovány.

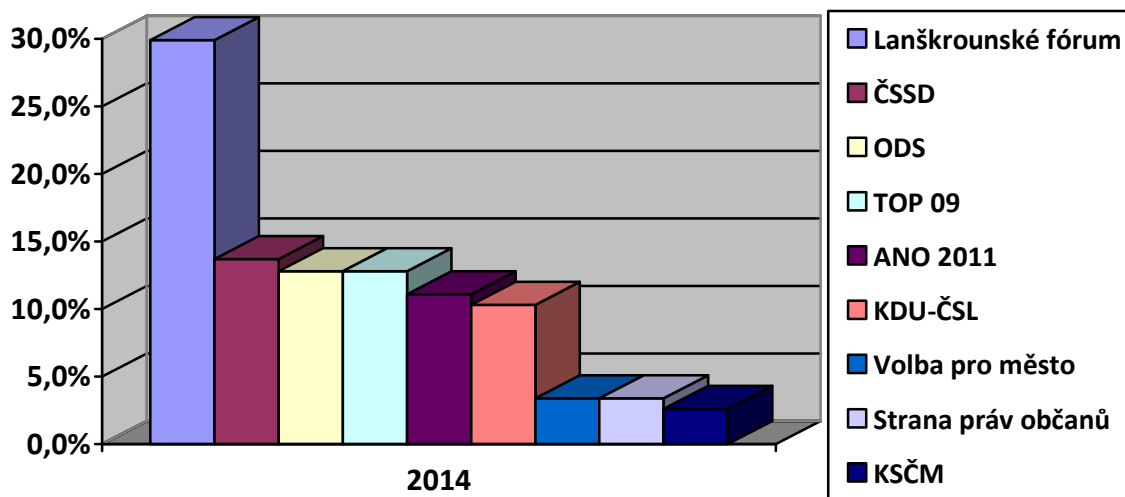
**Tabulka 22 Koho voliči vybrali ve volbách do zastupitelstva v roce 2014**

Kandidující strany	Počet respondentů	Procentuální vyjádření (v %)
Lanškrounské fórum	35	29,9 %
ČSSD	16	13,7 %
ODS	15	12,8 %
TOP 09	15	12,8 %
ANO 2011	13	11,1 %

KDU-ČSL	12	10,3 %
Volba pro město	4	3,4 %
Strana práv občanů	4	3,4 %
KSČM	3	2,6 %

Zdroj: Dotazníkové šetření.

**Graf 1 Volební výsledky dle dotazníkového šetření v roce 2014**



Zdroj: Dotazníkové šetření.

6. otázka *Na základě jakých důvodů jste zvolil (a) kandidátní listinu právě této strany?* Z nabízených možností vybralo 36,8 % respondentů, že volili stranu na základě osobních sympatií ke zvolené straně. 34,2 % voličů souhlasilo s volebním programem strany. 17,1 % dotázaných pak vyjádřilo nesouhlas s kandidaturou ostatních stran a 12 % bylo spokojeno s politickou činností strany v předchozím období (viz. tabulka číslo 23).

**Tabulka 23 Důvod volby dané strany**

Důvody volby	Počet respondentů	Procentuální vyjádření (v %)
Osobní sympatie k této straně	43	36,8 %
Souhlas s volebním programem strany	40	34,2 %
Nesouhlas s kandidaturou ostatních stran	20	17,1 %

Spokojenost s politickou činností této strany v předchozím období	14	12,0 %
-------------------------------------------------------------------	----	--------

Zdroj: Dotazníkové šetření.

7. otázka *Pokud jste volil (a) konkrétní kandidáty z různých listin, vybíral (a) jste z některé kandidátní listiny více osob?* Tato otázka se týkala pouze těch respondentů, kteří jako způsob volby uvedli výběr konkrétních kandidátů. Celkem 87,9 % respondentů uvedlo, že vybíraly více osob z některých kandidátních listin (viz. tabulka číslo 24).

**Tabulka 24 Volba více kandidátů z kandidátní listiny**

Volba více kandidátů z kandidátní listiny	Počet respondentů	Procentuální vyjádření (v %)
Ano	29	87,9 %
Ne	4	12,1 %

Zdroj: Dotazníkové šetření.

8. otázka *Ze které kandidátní listiny strany jste volil (a) konkrétní kandidáty?* Pokud volili respondenti konkrétní kandidáty, tak celkem 44,8 % dotázaných vybíralo kandidáty z Lanškrounského fóra. Po té 27,6 % následovala stran ODS, ANO 2011 a Volba pro město. Výsledky pro ostatní strany je možné shlédnout v tabulce číslo 25 a pro lepší přehlednost v grafu číslo 2.

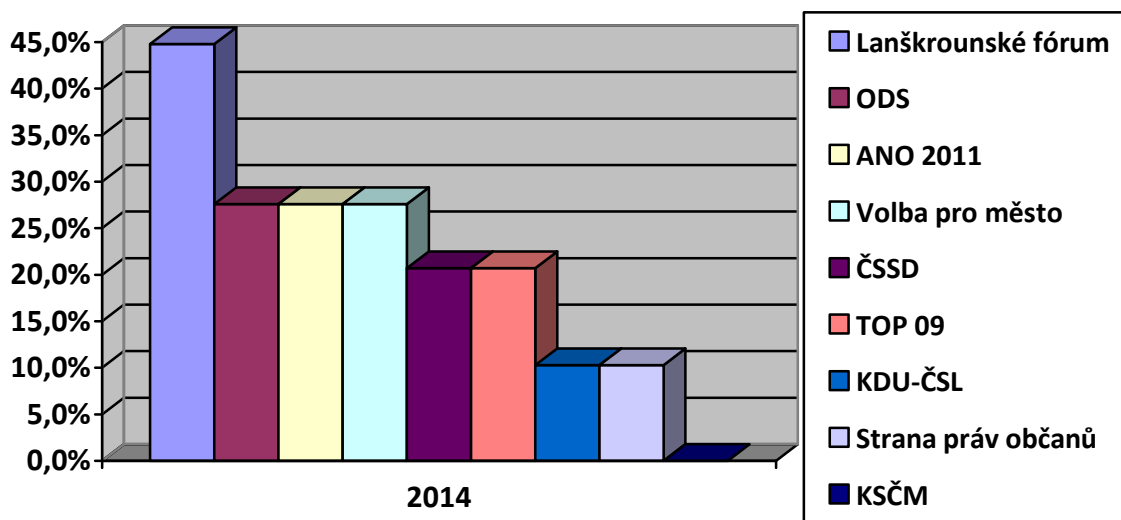
**Tabulka 25 Výsledky volby konkrétních kandidátů v roce 2014**

Kandidátní listina strany	Počet respondentů	Procentuální vyjádření (v %)
Lanškrounské fórum	13	44,8 %
ODS	8	27,6 %
ANO 2011	8	27,6 %
Volba pro město	8	27,6 %
ČSSD	6	20,7 %
TO 09	6	20,7 %
KDU-ČSL	3	10,3 %
Strana práv občanů	3	10,3 %

Zdroj: Dotazníkové šetření.



**Graf 2 Volba konkrétních kandidátů dle stran v roce 2014**



Zdroj: Dotazníkové šetření.

9. otázka *Zúčastnil (a) jste se voleb do zastupitelstva obce v roce 2010?* Dále se respondenti posunuli k otázce, která zjišťovala volební účast u komunálních voleb v roce 2010. Jak je vidět v tabulce číslo 26, tak odevzdat svůj hlas přišlo celkem 142 respondentů (78 %), což je o něco nižší počet než bylo v roce 2014.

**Tabulka 26 Účast u voleb v roce 2010**

Účast u voleb v roce 2010	Počet respondentů	Procentuální vyjádření (v %)
Ano	142	78,0 %
Ne	40	22,0 %

Zdroj: Dotazníkové šetření.

10. otázka *Jakým způsobem jste volil (a) do zastupitelstva obce v roce 2010?* Způsob volby zůstal velmi podobný s rokem 2014, kdy celkem 51,4 % respondentů volilo pouze kandidátní listinu, 26,8 % označilo výběr jedné kandidátní listina a rozdělení některých hlasů konkrétním kandidátům a jen 21,8 % vybíralo konkrétní kandidáty z různých listin (viz. tabulka číslo 27).

**Tabulka 27 Způsob volby do zastupitelstva obce v roce 2010**

Způsob volby	Počet respondentů	Procentuální vyjádření (v %)
Volba jednotlivce z různých kandidátních listin	31	21,8 %
Volba jedné kandidátní listiny a rozdělení některých hlasů konkrétním kandidátům	38	26,8 %
Volba pouze kandidátní listiny	73	51,4 %

Zdroj: Dotazníkové šetření.

11. otázka *Jakou stranu jste volil (a) ve volbách do zastupitelstva obce v roce 2010?*

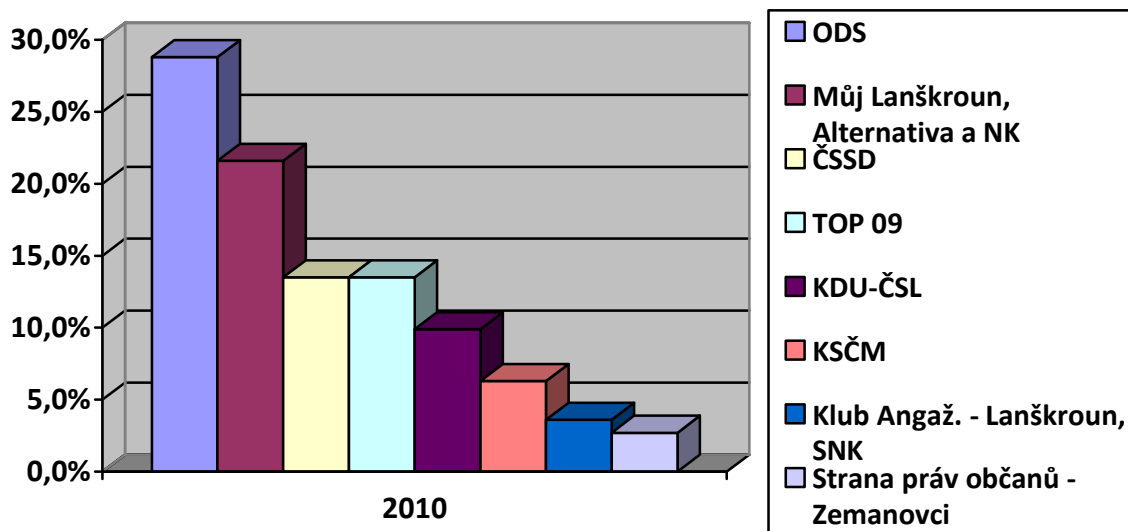
Na tuto otázku mohli opět odpovídat pouze respondenti, kteří vybírali konkrétní kandidátní listinu nebo kandidátní listinu a i jednotlivce z různých listin. Rozdělení hlasů kandidujícím stranám je možné vidět v tabulce číslo 28 a také v grafu číslo 3. V roce 2010 celkem 28,8% dotázaných volilo kandidátní listiny strany ODS, která taky v těchto volbách zvítězila. Na druhém místě se pak umístil Můj Lanškroun, Alternativa a NK s 21,6 % a na třetím místě pak ČSSD a TOP 09 s 13,5 %.

**Tabulka 28 Koho voliči vybrali ve volbách do zastupitelstva v roce 2010**

Kandidující strana	Počet respondentů	Procentuální vyjádření (v %)
ODS	32	28,8 %
Můj Lanškroun, Alternativa a NK	24	21,6 %
ČSSD	15	13,5 %
TOP 09	15	13,5 %
KDU-ČSL	11	9,9 %
KSČM	7	6,3 %
Klub. Angaž. – Lanškroun, SNK	4	3,6 %
Strana práv občanů - Zemanovci	3	2,7 %

Zdroj: Dotazníkové šetření.

**Graf 3 Výsledky voleb v roce 2010 dle dotazníkového šetření**



Zdroj: Dotazníkové šetření.

12. otázka *Pokud jste volil (a) konkrétní kandidáty z různých listin, vybíral (a) jste z některé kandidátní listiny více osob?* Jestliže respondenti vybírali u voleb v roce 2010 konkrétní jednotlivce z různých listin, pak mohli odpovídat na tuto dotazníkovou otázku. Jak zobrazuje tabulka číslo 29, tak i v tomto případě volili občané kandidáty z více listin a to celkem 90,3 %.

**Tabulka 29 Volba více kandidátů z kandidátní listiny**

Volba více kandidátů z kandidátní listiny	Počet respondentů	Procentuální vyjádření (v %)
Ano	28	90,3 %
Ne	3	9,7 %

Zdroj: Dotazníkové šetření.

13. otázka *Ze které kandidátní listiny jste volil (a) konkrétní kandidáty?* Pokud volili respondenti konkrétní kandidáty, tak celkem 44,8 % dotázaných vybíralo kandidáty ze strany ODS a Můj Lanškroun, Alternativa a NK. Jak je možné vidět v tabulce číslo 30, tak na druhém místě skončila TOP 09 s 34,5%, na třetím místě KDU-ČSL s 20,7 %, na čtvrtém místě ČSSD s 17,2 %, na předposledním místě pak KSČM s 10,3 % a o poslední místo s 6,9 % se dělí Klub Angaž. – Lanškroun, SNK a Strana práv občanů – Zemanovci.

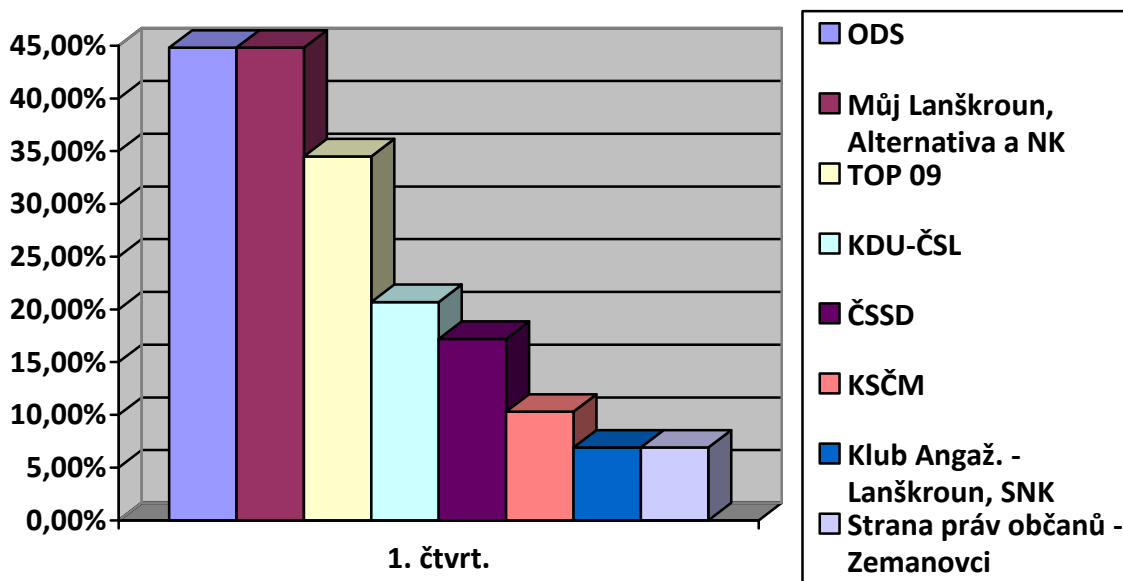
**Tabulka 30 Výsledky volby konkrétních kandidátů v roce 2010**

Kandidátní listina strany	Počet respondentů	Procentuální vyjádření (v %)
ODS	13	44,8 %
Můj Lanškroun, Alternativa a NK	13	44,8 %
TOP 09	10	34,5 %
KDU-ČSL	6	20,7 %
ČSSD	5	17,2 %
KSČM	3	10,3 %
Klub Angaž. – Lanškroun, SNK	2	6,9 %
Strana práv občanů - Zemanovci	2	6,9 %

Zdroj: Dotazníkové šetření.

Na grafu číslo 4 je pak možné přehledněji vidět procentuální podíl volby jednotlivých kandidátů dle konkrétní strany.

**Graf 4 Volba konkrétních kandidátů dle stran v roce 2010**



Zdroj: Dotazníkové šetření.

14. otázka *Plánujete se účastnit voleb do zastupitelstva obce v roce 2018?* Další komunální volby se budou konat v roce 2018, a proto byla zjišťována i účast u těchto voleb. Z tabulky číslo 31 je možné vyčíst, že celkem 76,9 % dotázaných se plánuje zúčastnit voleb, 8,2 % se voleb nezúčastní a 14,8 % ještě neví, zda se k volbám dostaví.

**Tabulka 31 Účast u dalších voleb v roce 2018**

Účast u voleb v roce 2018	Počet respondentů	Procentuální vyjádření (v %)
Ano	140	76,9 %
Ne	15	8,2 %
Nevím	27	14,8 %

Zdroj: Dotazníkové šetření.

15. otázka *Pokud se voleb zúčastníte, budete nejspíše volit?* Pokud se však respondenti zúčastní voleb v roce 2018, bude celkem 56,4 % nejspíše volit jednu kandidátní listinu. Oproti 17,9 % občanů bude nejspíše vybírat jednotlivé kandidáty z různých listin. Kombinace těchto dvou způsobů si nejspíše zvolí 21,4 % respondentů. O tom jakým způsobem budou volit u příštích voleb, neví pouze 4,3 % dotázaných (viz. tabulka číslo 32).

**Tabulka 32 Jakým způsobem budou nejspíše občané volit v roce 2018**

Způsob volby	Počet respondentů	Procentuální vyjádření (v %)
Budu nejspíše vybírat kandidáty z různých listin	25	17,9 %
Budu nejspíše volit jednu kandidátní listinu	79	56,4 %
Budu nejspíše volit jednu kandidátní listinu a některé hlasy rozdělím konkrétním kandidátům	30	21,4 %
Nevím	6	4,3 %

Zdroj: Dotazníkové šetření.

16. otázka *Jakou kandidátní listinu budete nejspíše volit u voleb do zastupitelstva obce v roce 2018?* Tato otázka byla určena pouze respondentům, kteří v předchozí otázce zvolili, že budou nejspíše u voleb v roce 2018 vybírat jednu kandidátní listinu a k listině také jednotlivce z různých stran. Na základě výsledků je možné říci, že nejvíce respondentů, celkem 28,8 %, bude nejspíše volit Lanškrounské fórum, ihned za tím

se kupodivu probojovalo ANO 2014 s 12,7 % a na třetí místo ODS s 10,2 %. Jak dopadly ostatní strany, je možné porovnat v následující tabulce číslo 33.

**Tabulka 33 Jakou stranu budou nejspíše občané volit v roce 2018**

Kandidátní listina strany	Počet respondentů	Procentuální vyjádření (v %)
Lanškrounské fórum	34	28,8 %
ANO 2011	15	12,7 %
ODS	12	10,2 %
ČSSD	9	7,6 %
KDU-ČSL	8	6,8 %
Strana práv občanů	6	5,1 %
KSČM	4	3,4 %
TOP 09	4	3,4 %
Volba pro město	3	2,5 %
Nevím	23	19,5 %

Zdroj: Dotazníkové šetření.

17. otázka *Zajímáte se o volební programy kandidujících stran?* Tato otázka již nebyla ničím podmíněna a mohli na ni odpovídat všichni dotázaní. O volební programy kandidujících stran se zajímá celkem 73,1 % dotázaných, zbylých 26,9 % volební programy nezajímají (viz. tabulka číslo 34).

**Tabulka 34 Zájem o volební programy stran**

Zájem o volební programy	Počet respondentů	Procentuální vyjádření (v %)
Ano	133	73,1 %
Ne	49	26,9 %

Zdroj: Dotazníkové šetření.

18. otázka *Jakým způsobem sledujete volební programy?* Na tuto otázku mohli občané odpovídat pouze, pokud se zajímají o volební programy kandidujících stran. Jak ukazuje tabulka číslo 35, tak nejvíce lidé čerpají informace z internetových stránek (38,3 %) a z místních periodik (35,3 %). Volební meetingy navštěvuje pouhých 18 % dotázaných

a místní rozhlas jen 3,8% respondentů. Jako jiné uvedli občané také sociální sítě, letáčky chodící do schránek, znalost většiny lidí a také že sice sledují, ale dávají na vlastní úsudek.

**Tabulka 35 Způsob sledování volebních programů**

Způsob sledování	Počet respondentů	Procentuální vyjádření (v %)
Internetové stránky kandidujících stran	51	38,3 %
Volební meetingy stran	24	18,0 %
Místní periodika	47	35,3 %
Místní rozhlas	5	3,8 %
Jiné	6	4,5 %

Zdroj: Dotazníkové šetření.

19. otázka *Zajímáte se o činnost zastupitelstva obce?* V následující otázce je zjišťováno, zda se obyvatelé také zajímají o činnosti zastupitelstva města. Celkem 86,3 % uvedlo, že je zajímavá, jak zastupitelstvo řídí město. Jen 13,7 % nemá zájem o činnost zastupitelstva (viz. tabulka číslo 36).

**Tabulka 36 Zájem o činnost zastupitelstva**

Zájem o činnost zastupitelstva	Počet respondentů	Procentuální vyjádření (v %)
Ano	157	86,3 %
Ne	25	13,7 %

Zdroj: Dotazníkové šetření.

20. otázka *Jakým způsobem se informujete o činnosti zastupitelstva?* V tomto případě mohli na otázku odpovědět pouze občané, kteří se zajímají o činnost zastupitelstva. Způsoby jakými se mohou občané informovat o činnosti, jsou uvedeny i s výsledky v tabulce číslo 37. Nejvíce občané čerpají informace z internetových stránek (36,9 %) a z místních periodik (34,4 %). Jako jiné způsoby pak respondenti uvedli sociální sítě, které jsou v dnešní době velmi populární.

**Tabulka 37 Způsob sledování činnosti zastupitelstva**

Způsob sledování	Počet respondentů	Procentuální vyjádření (v %)
Internetové stránky	58	36,9 %
Městský úřad	19	12,1 %
Úřední deska	18	11,5 %
Místní rozhlas	6	3,8 %
Místní periodika	54	34,4 %
Jiné	2	1,3 %

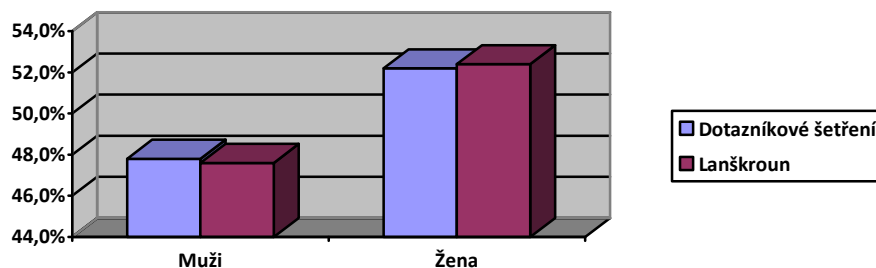
Zdroj: Dotazníkové šetření.

21. otázka *Jaké je Vaše pohlaví?* Dotazníkového šetření se celkem zúčastnilo 182 občanů s trvalým bydlištěm ve městě. Rozložení dle pohlaví je zobrazeno v tabulce číslo 38, kde je vidět, že dotazník vyplnilo 52,2 % žen a 47,8 % mužů a odpovídá také tomu, jaké je celkové rozložení ve městě, kde převažuje ženské pohlaví nad mužským. V porovnání s rozdělením obyvatel dle pohlaví v Lanškrouně odpovídá struktura respondentů rozdělení občanů ve městě, to znamená, že dotazník vyplnilo více žen než mužů. Toto porovnání hodnot je možné vidět na grafu číslo 5.

**Tabulka 38 Voliči dle pohlaví**

Pohlaví	Počet respondentů	Procentuální vyjádření (v %)
Muž	87	47,8 %
Žena	95	52,2 %

Zdroj: Dotazníkové šetření.

**Graf 5 Srovnání pohlaví dle dotazníkového šetření a v Lanškrouně (v %)**

Zdroj: Dotazníkové šetření.



22. otázka *Do jaké věkové skupiny se řadíte?* Největší zastoupení v dotazníkovém šetření měli respondenti ve věkové kategorii 26 - 35 let (31,3 %), s 24,7% pak ve věku 36 – 45 let. Ve věkové kategorii 46 – 55 let se šetření zúčastnilo celkem 16,5 % dotázaných. Nejmenší počet pak tvořili kategorie 56 a více let (14,8 %) a nejmladší věková skupina 18 – 25 let s 12,6 % (viz. tabulka číslo 39).

**Tabulka 39 Voliči dle věkové skupiny**

Věková skupina	Počet respondentů	Procentuální vyjádření (v %)
18 – 25 let	23	12,6 %
26 – 35 let	57	31,3 %
36 – 45 let	45	24,7 %
46 – 55 let	30	16,5 %
56 a více let	27	14,8 %

Zdroj: Dotazníkové šetření.

23. otázka *Jaký je Váš rodinný stav?* Z následující tabulky číslo 40 vyplývá, že celkem 48,4 % respondentů uvedlo, že jsou ženatí/vdaná, 26,4 % tvořili svobodní občané. Stav rozvedený pak uvedlo celkem 19,8 %. Nejmenší skupinou s 5,5 % pak tvořili vdovci/vdovy.

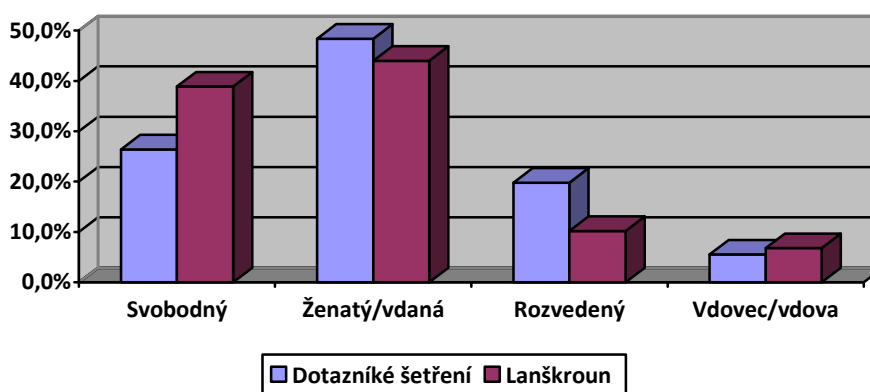
**Tabulka 40 Voliči dle rodinného stavu**

Rodinný stav	Počet respondentů	Procentuální vyjádření (v %)
Ženatý / vdaná	88	48,4 %
Vdovec / vdova	10	5,5 %
Rozvedený/á	36	19,8 %
Svobodný/á	48	26,4 %

Zdroj: Dotazníkové šetření.

Ve srovnání s hodnotami za město Lanškroun se dotazníku zúčastnilo více ženatých a vdaných a také více rozvedených osob. Jak je možné vidět na grafu číslo 6, svobodní a vdovci a vdovy byli zastoupeni v menší míře.

**Graf 6 Srovnání rodinného stavu dle dotazníkového šetření a v Lanškrouně**



Zdroj: Dotazníkové šetření.

24. otázka *Jaké je Vaše nejvyšší dosažené vzdělání?* Dotazníku se zúčastnilo 40,1 % voličů se středoškolským vzděláním zakončeným maturitní zkouškou, následovali respondenti s vysokoškolským vzděláním (21,4 %). Ihned za vysokoškoláky jsou s 20,3 % vyučení občané. Dle tabulky číslo 41 mělo 20,3 % respondentů vyšší odborné vzdělání a nejmenší procento pak tvořili lidé se základním vzděláním (6,0 %).

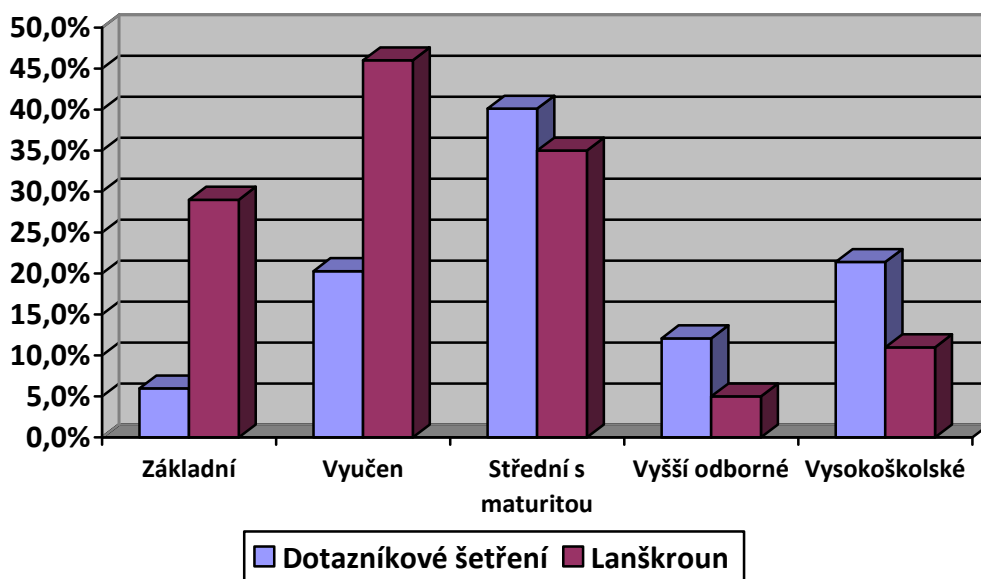
**Tabulka 41 Voliči dle nejvyššího dosaženého vzdělání**

Dosažené vzdělání	Počet respondentů	Procentuální vyjádření (v %)
Základní	11	6,0 %
Vyučen	37	20,3 %
Střední s maturitou	73	40,1 %
Vyšší odborné	22	12,1 %
Vysokoškolské	39	21,4 %

Zdroj: Dotazníkové šetření.

Ve srovnání s údaji z portálu Risy za město Lanškroun ohledně rozložení obyvatel dle vzdělání a dle výsledků dotazníkového šetření se průzkumu zúčastnilo více osob s vysokoškolským, vyšším odborným vzděláním a obyvatel se střední školou s maturitou. Jak ukazuje graf číslo 7, méně byli zastoupení obyvatelé s nižším vzděláním, resp. základní vzděláním a vyučení.

**Graf 7 Srovnání nejvyššího dosaženého vzdělání dle dotazníkového šetření a v Lanškrouně (v %)**



Zdroj: Dotazníkové šetření.

25. otázka *Jaké je Vaše současné ekonomické postavení?* Jak je možné vidět v tabulce číslo 41, tak se šetření zúčastnilo celkem 54,9 % zaměstnaných osob, kteří tedy tvořili více než polovinu dotázaných. Na druhé místo řadíme soukromníky a podnikatele s 12,6 %. Nejmenší procento dotázaných tvořili s 5,5 % studenti, učni a pak nezaměstnaní občané s 4,4 % a pracující lidé v důchodu s 3,8 %. Nepracujících důchodců a žen na mateřské dovolené pak bylo v průměru kolem 9,0 % (viz. tabulka číslo 42).

**Tabulka 42 Voliči dle ekonomického postavení**

Ekonomické postavení	Počet respondentů	Procentuální vyjádření (v %)
Student, učeň	10	5,5 %
Zaměstnanec	100	54,9 %
Soukromník, podnikatel	23	12,6 %
Nezaměstnaný	8	4,4 %
Pracující důchodce	7	3,8 %
Nepracující důchodce	18	9,9 %
Na mateřské dovolené	16	8,8 %

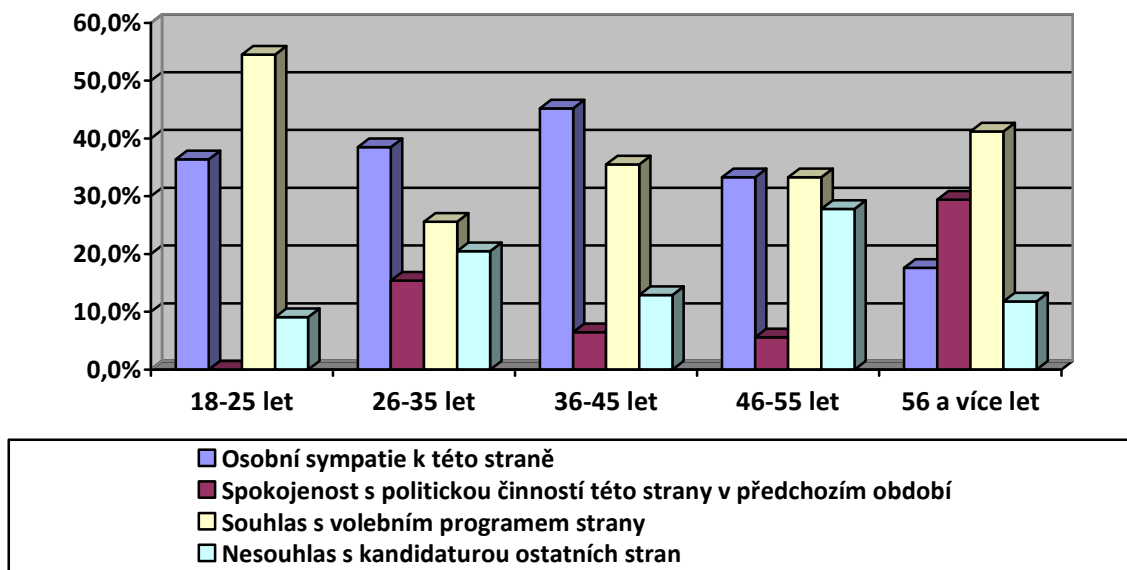
Zdroj: Dotazníkové šetření.

## 5 Výsledky a diskuse

Na základě výsledků dotazníkového šetření bylo zjištěno, že obyvatelé Lanškrouna ve volbách do zastupitelstva nejčastěji křížkují konkrétní kandidátní listinu, pouze v menší míře pak vybírají konkrétní kandidáty z různých listin. Pokud však vybírali konkrétní kandidáty, většina volila více osob z jedné kandidátní listiny. Dle výsledků dotazníkového šetření volili v roce 2010 respondenti nejvíce stranu ODS, což také souhlasí s celkovým výsledkem voleb do zastupitelstva. Avšak v roce 2014 se do popředí zájmu obyvatel dostalo Sdružení nezávislých kandidátů Lanškrounské fórum, které v Lanškrouně vzniklo v roce 2013, kdy toto sdružení založili dva studenti na facebookové stránce a postupně si sdružení získalo oblibu u občanů. Není tedy divu, že Lanškrounské fórum získalo ve volbách nejvíce hlasů a odsunulo tak ODS na druhé místo. Dle výsledků dotazníkového průzkumu by Lanškrounské fórum, pokud bude kandidovat ve volbách do zastupitelstva města v roce 2018, zvolilo celkem 28,8 % respondentů, což bylo největší procento ve srovnání s ostatními stranami.

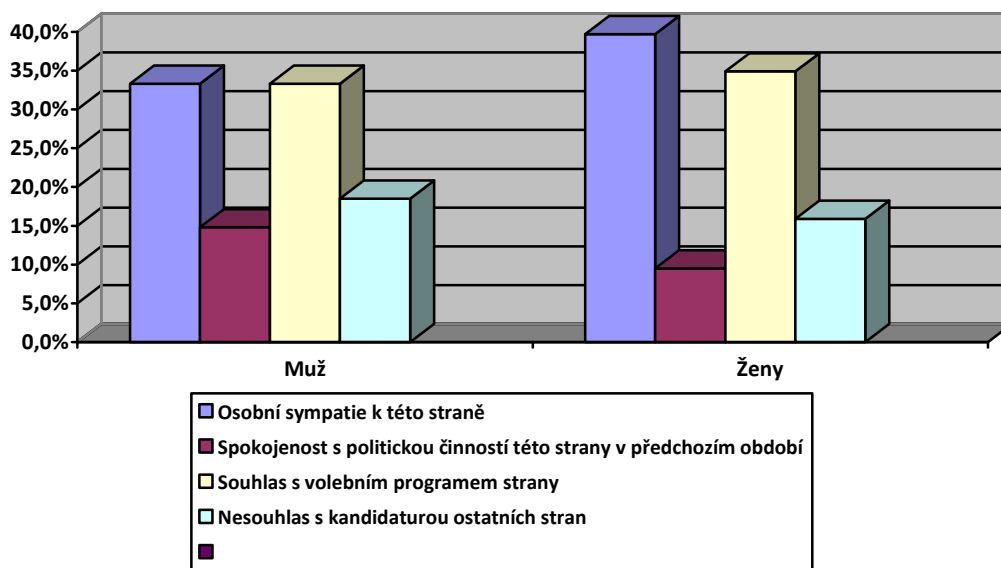
Zajímavé jsou výsledky, na základě čeho dotazovaní volili kandidátní listiny v roce 2014. Na grafu číslo 8 je vidět volba dle věkové struktury respondentů. Z průzkumu vyplývá, že nejvíce lidé volili své kandidáty na základě souhlasu s volebním programem strany a dle osobních sympatií ke konkrétní straně bez ohledu na věk. S programem volební strany pak nejvíce souhlasili mladší obyvatelé ve věku 18 – 25 let. Voliči ve věku 36 – 45 let pak více vybírali kandidátní listiny dle osobních sympatií. Pouze respondenti ve věkovém rozmezí 46 – 55 let měli větší procento, že nesouhlasí s kandidaturou ostatních stran. Graf číslo 9 ukazuje, na základě čeho volili respondenti v roce 2014 dle pohlaví. Obě pohlaví nejvíce volila na základě osobních sympatií a souhlasu s volebním programem kandidující strany. Nejméně respondenti vybírali dle spokojenosti s politickou činností strany v předchozím období a na základě nesouhlasu s kandidaturou ostatních stran. Dle osobních sympatií pak více volili ženy než muži. Muži vyrovnaně vybírali dle osobních sympatií a volebního programu strany, celkem 33,3%. To že občané ve vysoké míře volili stranu dle jejího volebního programu, odpovídá také tomu, že celkem 73,1% dotázaných uvedlo, že se zajímá o volební programy kandidujících stran a celkem 86,3% respondentů má také zájem o činnost zastupitelstva. Nejvíce pak volební programy i činnosti zastupitelstva sledují na internetových stránkách a v místních periodikách.

**Graf 8 Na základě čeho volili občané v roce 2014 dle věku**



Zdroj: Dotazníkové šetření.

**Graf 9 Na základě čeho volili občané v roce 2014 dle pohlaví**

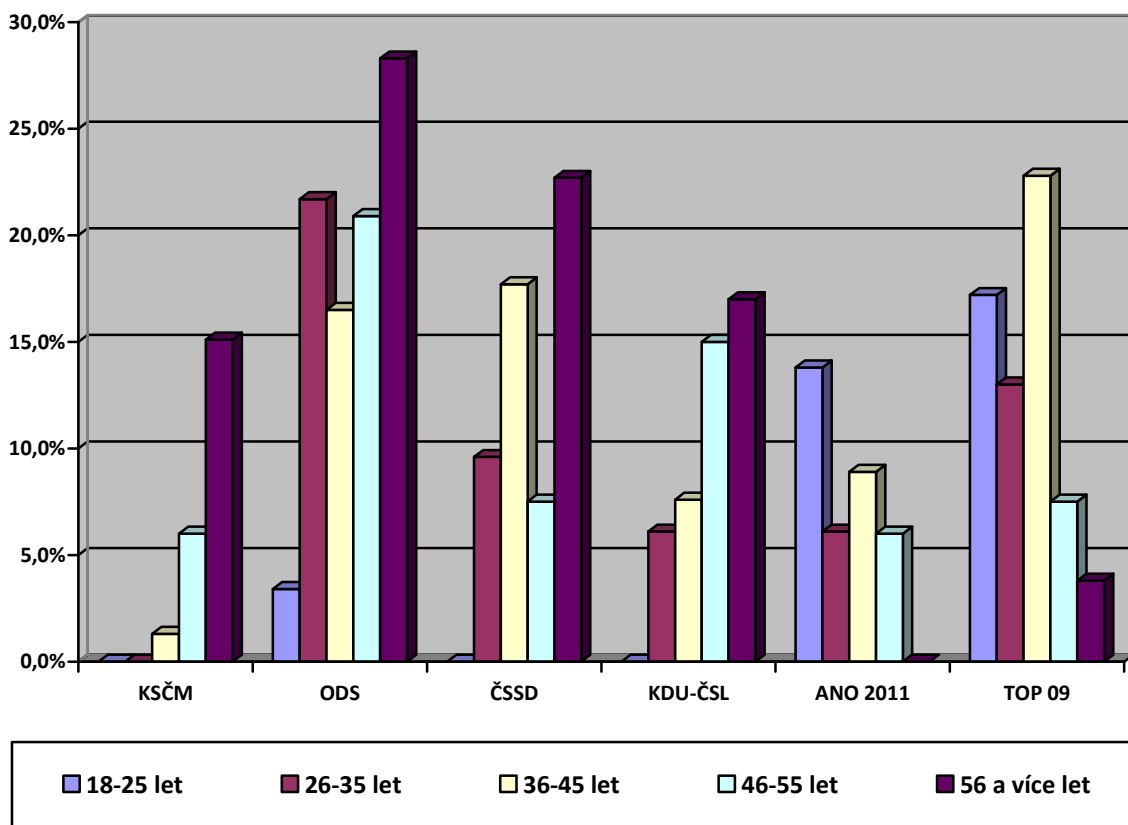


Zdroj: Dotazníkové šetření.

Do grafu číslo 10 a 11 byly zpracovány výsledky, jaké strany vybírali respondenti v závislosti na věku. V teoriích o volebním chování je poukazováno na to, že mladší voliči tíhnou více k pravicovým stranám, jako je ODS a inklinují také více k nově vzniklým stranám či nezávislým sdružením. V případě výsledků dotazníkového šetření je možné říci, že mladší občané ve věku 18 – 25 let a 26 – 35 nejvíce vybírali sdružení nezávislých

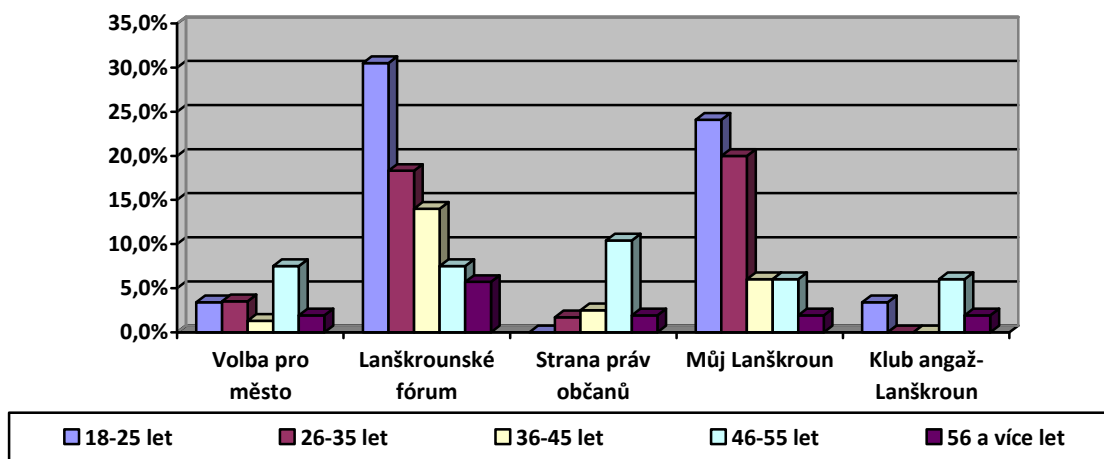
kandidátů Lanškrounské fórum a Můj Lanškroun a právě novější politické strany jako je TOP 09 či ANO 2011, tudíž výše zmíněná teorie se v dotazníkovém šetření v Lanškrouně potvrdila. Jak je možné vidět na grafu číslo 10, pravicová strana ODS má pak silnou voličskou základnu téměř u všech věkových kategoriích kromě věkové kategorie 18 – 25 let, avšak převažují respondenti ve věku nad 56 let, kteří by dle teorie volebního chování měli více tíhnout k levicovým stranám, převážně ke KDU-ČSL. V závislosti na věku se také uvádí, že pro voliče mladší a střední generace je přitažlivější ČSSD před KSČM, pro starší voliče je to pak opačně. Dle výsledků dotazníkového šetření lze říci, že v Lanškrouně voliči nad 56 let tíhnou jak k ČSSD, tak i k KSČM. U mladší a střední generace dotázaných se dá potvrdit, že více inklinují k ČSSD než ke KSČM, kterou nejvíce volili respondenti ve věkové kategorii 46 a více let.

**Graf 10 Výběr volební strany v závislosti na věku u voleb do zastupitelstva (%)**



Zdroj: Dotazníkové šetření.

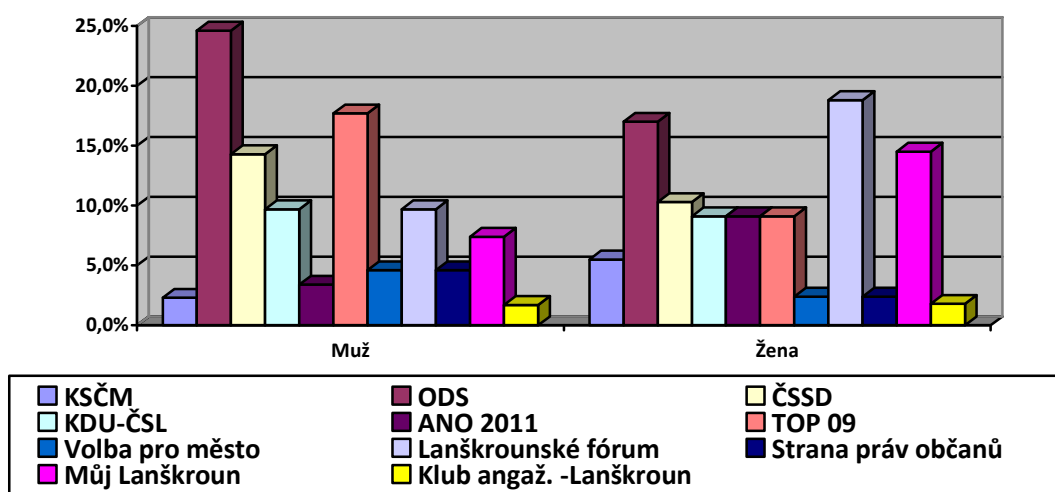
**Graf 11 Výběr volební strany v závislosti na věku u voleb do zastupitelstva (%)**



Zdroj: Dotazníkové šetření.

Pohlaví voliče nemá na volební chování nějaký zásadní vliv a tak rozdíl mezi oběma pohlavími není nějak velký. Dle teorie volebního chování jsou ženy více nakloněny pravicovým stranám oproti mužům, kteří více tíhnou ke stranám levicovým. Z pravicových stran dle obecné teorie ženy více upřednostňují KDU-ČSL před ODS oproti mužům, kteří zase více sympatizují s ODS. Z výsledků dotazníkového šetření v Lanškrouně však vyplývá, že jak muži, tak i ženy nejvíce inklinují k pravicové straně ODS. Oproti mužům ale ženy více volí nezávislá sdružení. U mužů se na druhém místě umístila strana TOP 09.

**Graf 12 Výběr volební strany v závislosti na pohlaví (v %)**

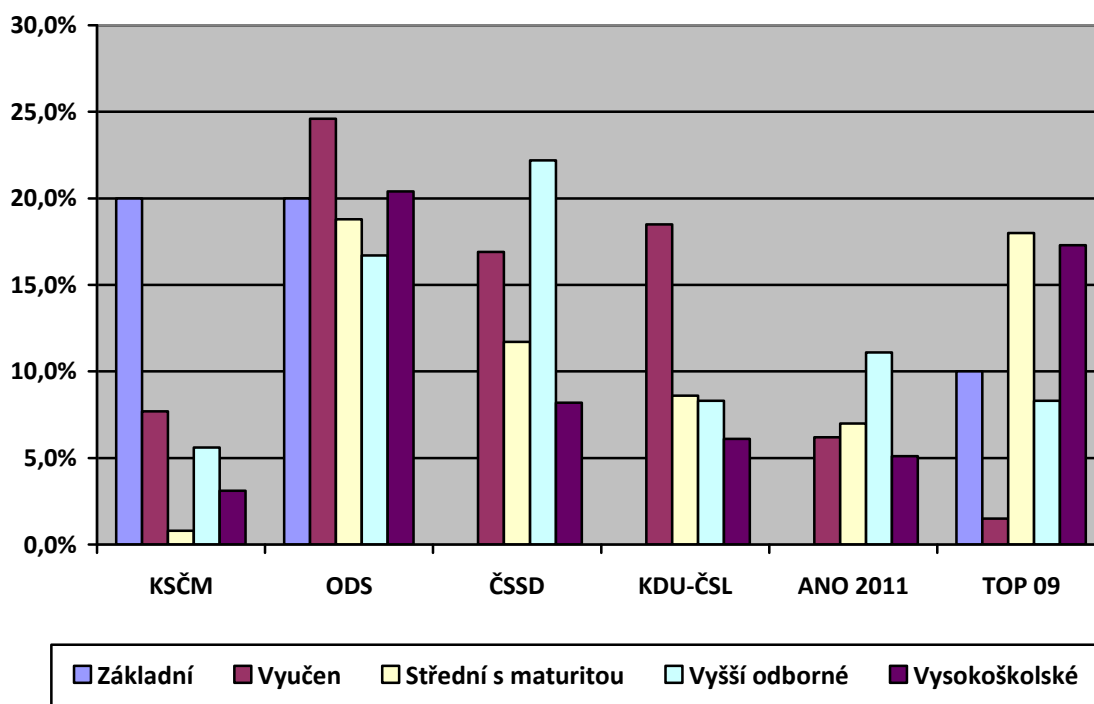


Zdroj: Dotazníkové šetření.

Vzdělání a ekonomické postavení jsou velmi významnými faktory při studiu volebního chování obyvatel. Nejvíce dotazovaných označilo jako své nejvyšší dosažené vzdělání střední s maturitou (40,1 %). Druhou početnou skupinou jsou občané s vysokoškolským vzděláním, celkem 21,4 %. Dotazníkového průzkumu se také zúčastnilo celkem 6,0 % obyvatel hlásící se k základnímu vzdělání. Ostatní respondenti dosáhli vyššího odborného vzdělání (12,1 %) nebo jsou vyučení bez maturity (20,3 %). V roce 2001 tvořilo obyvatelstvo města nejvíce lidé vyučení bez maturity a pak střední s maturitou, čemuž také odpovídá vzdělanostní struktura respondentů.

Na základě pohledu na graf číslo 13 a 14 je možné říci, že občané se středním vzděláním s maturitou více volili pravicovější strany jako je ODS a TOP 09, nejméně pak volili KSČM, které získalo nejvíce hlasů od obyvatel se základním vzděláním. Opět je možné vidět, že voliči všech věkových kategorií kromě vyučených občanů volilo nejvíce nezávislé sdružení Lanškrounské fórum. Ve výzkumech volebního chování se poukazuje, že vzdělanější lidé inklinují více k pravicovým stranám, což dle odpovědí respondentů s vysokoškolským vzděláním lze potvrdit, neboť kromě nezávislého sdružení Lanškrounské fórum, volili na dalších místech nejvíce právě ODS a TOP 09.

**Graf 13 Výběr volební strany v závislosti na dosaženém vzdělání (v %)**

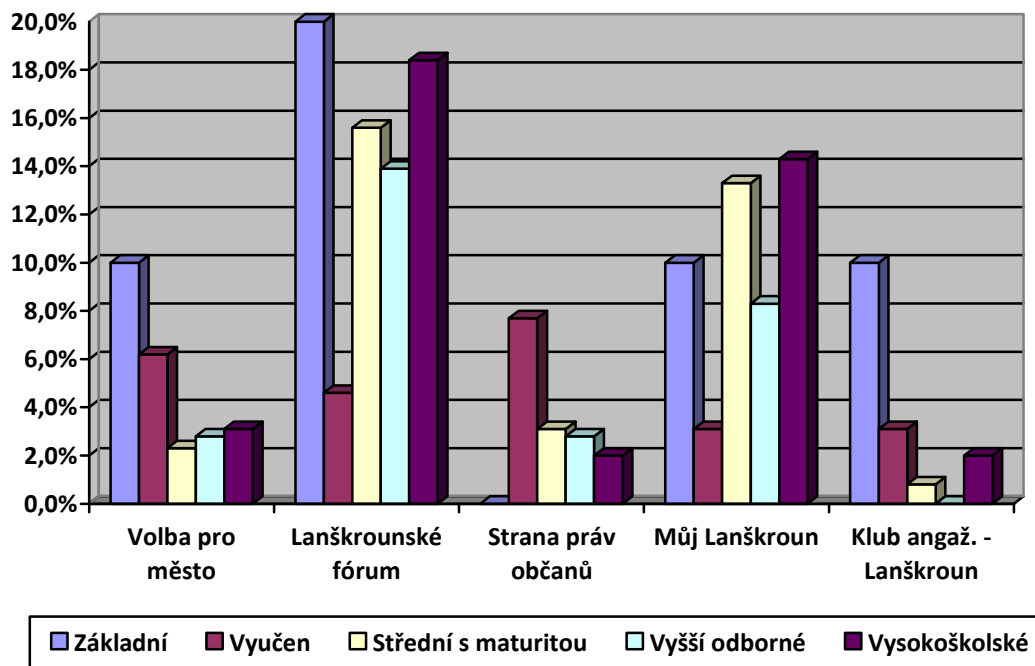


Zdroj: Dotazníkové šetření.



Naopak k levici tíhnou dle teorie volebního chování voliči s nižším vzděláním, tzn. maximálně vyučení. S nižším vzděláním pak nejčastěji volí KDU-ČSL či levicovou KSČM. V případě Lanškrouna vybírali občané se základním vzděláním z politických stran nejvíce KSČM a ODS. Vyučení by pak měli dle teorie volit KDU-ČSL či KSČM, ale v Lanškrouně nejvíce tito obyvatelé tíhli k ODS.

**Graf 14 Výběr volební strany v závislosti na dosaženém vzdělání (v %)**

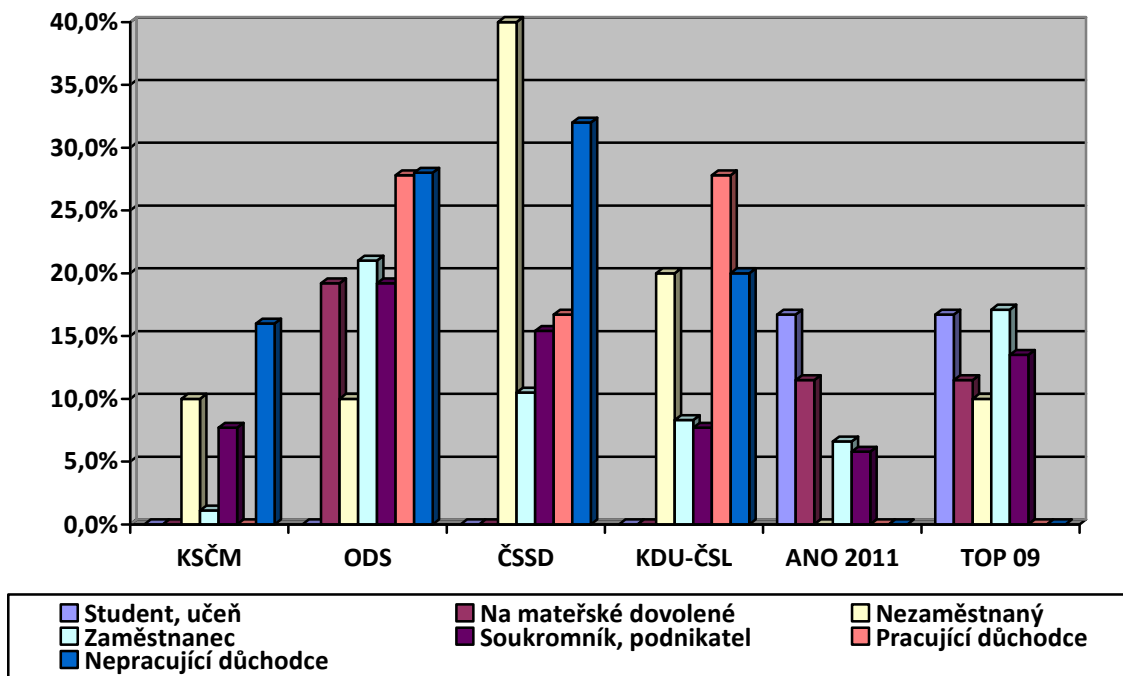


Zdroj: Dotazníkové šetření.

Na základě ekonomické postavení je možné říci, že nezaměstnaní nejvíce volili ČSSD, jak je zobrazeno na grafu číslo 15. Studenti pak nejvíce volili nezávislé kandidáty a modernější strany jako ANO 2011 a TOP 09. Zaměstnaní občané volili napříč celým spektrem politických stran, nejvíc však ODS a TOP 09. Co se týče volebního chování důchodců, tak teorie volebního chování říká, že důchodci jsou více závislí na přerozdělování, a proto upřednostňují levicové strany, což se také v Lanškrouně potvrdilo, neboť respondenti, kteří zaškrtnuli kolonku nepracující důchodce, volili levicovou ČSSD. Na druhém místě se pak u nepracujících důchodců dle dotazníkového průzkumu umístila ODS, na třetím místě po té KDU-ČSL. I když u nepracujících důchodců zvítězila strana ČSSD, lze tuto skupinu považovat spíše za pravicovější s ohledem na volbu ODS

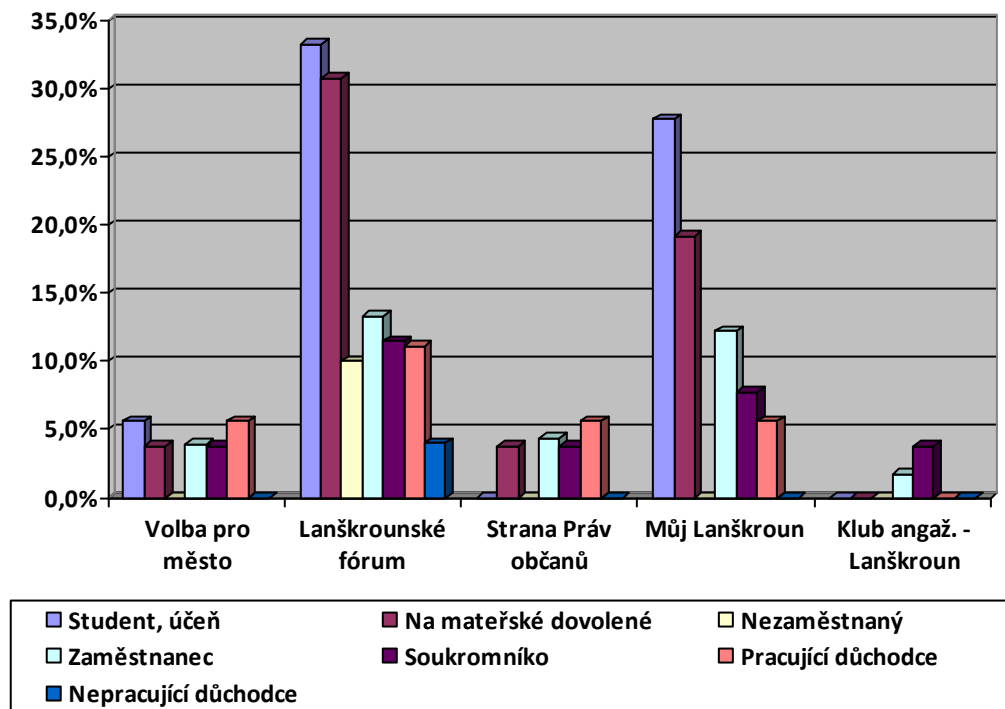
a KDU-ČSL. Osoby, které označili, že jsou zaměstnanci, vybírali nejvíce pravicovou stranu ODS a na druhém místě TOP 09.

**Graf 15 Výběr volební strany v závislosti na ekonomickém postavení (v %)**



Zdroj: Dotazníkové šetření.

**Graf 16 Výběr volební strany v závislosti na ekonomickém postavení (v %)**



Zdroj: Dotazníkové šetření.

## 6 Závěr

Diplomová práce se zabývala komunálními volbami a volebním chování obyvatel vybrané obce. Byl analyzován průběh komunálních voleb z let 2002, 2006, 2010 a 2014 ve městě Lanškroun. Cílem práce bylo ověřit, do jaké míry lze dostupnou teorií volebního chování uplatnit při interpretaci rozhodování voličů v rámci voleb do zastupitelstva města. Pro potřeby diplomové práce tak bylo ve městě Lanškroun provedeno dotazníkové šetření, které mělo poskytnout informace o volebním chování obyvatel. Dotazníkového průzkumu se zúčastnilo celkem 242, avšak pouze 182 respondentů bylo s trvalým bydlištěm ve městě. Zajištění rozsáhlejšího vzorku respondentů a podrobnějšího výzkumu bylo bohužel nad možnosti předkládané diplomové práce, proto je nutné považovat výsledky šetření pouze za orientační.

Volební chování obyvatel města Lanškroun bylo zkoumáno v závislosti na ekonomickém postavení, věku, pohlaví a nejvyšším dosaženém vzdělání respondentů. Co se týče ekonomického postavení lze uvedená východiska jen částečně potvrdit, neboť na základě ekonomického postavení volili zaměstnaní občané nejvíce stranu ODS, studenti pak nejvíce volí nezávislá sdružení a modernější politické strany. Důchodce v Lanškrouně lze označit na základě výsledků průzkumu spíše za pravicovější, neboť nejvíce volili ODS, KDU-ČSL. ČSSD pak měla nejvíce oporu u nezaměstnaných osob. Z hlediska věkové struktury lze dle dostupné teorie potvrdit, že mladší voliči se v Lanškrouně nejčastěji rozhodují mezi nezávislými sdruženími, pravicovými a středovými stranami. U starších občanů nad 56 let však teorii potvrdit nemůžeme, protože i u respondentů této věkové skupiny vítězí pravice nad levicí. U střední generace voličů se dá říci, že nejvíce inklinují k ČSSD. Pokud se v teorii volebního chování tvrdí, že muži upřednostňují levici a ženy pravici, tak dle dotazníkového šetření v Lanškrouně tato teorie platí pouze u žen, protože i muži nejvíce tíhnou k pravici, převážně k ODS a TOP 09. U volby v závislosti na vzdělání lze konstatovat, že voliči jsou převážně pravicovější, nejvíce pak vysokoškolsky vzdělaní občané a lidé se středním vzděláním s maturitou. Respondenti se základním vzděláním volili na stejné úrovni levicovou KSČM, tak i pravicovou ODS, vyučení upřednostňují taktéž ODS. Z dotazníkového průzkumu také vyplývá, že lidé volili nejčastěji své kandidáty z osobních sympatií a na základě souhlasu s volebním programem strany, který sleduje více jak 73% dotázaných obyvatel města Lanškroun.

Na místní politický život mají ve městě nejdůležitější vliv politické strany ODS, ČSSD, KDU – ČSL, které se také nejvíce angažují v rozvoji a vedení města. Všechny zmíněné strany získaly vždy ve volbách největší počet hlasů. U posledních voleb v roce 2014 se však do popředí zájmu dostalo nezávislé sdružení Lanškrounské fórum, které má dle výsledků dotazníkového šetření velmi silnou voličskou základnu a podílí se značně na rozvoji města.

## 7 Seznam použitých zdrojů

### Knižní zdroje

1. BALÍK, Stanislav, 2009. *Komunální politika. Obce, aktéři a cíle místní politiky*. 1.vyd. Praha: Grada Publishing a.s.. 256 s. ISBN 978-80-247-2908-4.
2. BALÍK, Stanislav, 2003. *Komunální volby v České republice v roce 2002*. 1. Vyd. Praha: Mezinárodní politický ústav. 148 s. ISBN 80-210-3211-1.
3. BALÍK, Stanislav, 2008. *Česká komunální politika v obcích s rozšířenou působností: koalice, voličské vzorce a politické strany na místní úrovni v letech 1994-2006*. 1.vyd. Brno: Centrum pro studium demokracie a kultury (CDK). 387 s. ISBN 978-80-7325-144-4.
4. BERNARD, Josef, KOSTELECKÝ, Tomáš, ILLNER, Michal, VOBECKÁ, Jana, 2011. *Samospráva venkovských obcí a místní rozvoj*. 1. vyd. Praha: Sociologické nakladatelství. 236 s. ISBN 978-80-7419-069-8.
5. CABADA, Ladislav, KUBÁT, Michal a kol., 2004. *Úvod do studia politické vědy*. 2.vyd. Praha: Eurolex Bohemia s.r.o.. 493 s. ISBN 80-86432-63-7.
6. ČMEJREK, Jaroslav, Bubeníček, Václav, ČOPÍK, Jan, 2010. *Demokracie v lokálním politickém prostoru*. 1. vyd. Praha: Grada. 240 s. ISBN 978-80-217-3061-5.
7. DAHL, Robert, 1995. *Demokracie v právním státě*. Praha: Open Society Fund. 121 s. ISBN 80-901813-1-7.
8. FIALA, Petr, STRMISKA, Maxmilián, 2005. *Víceúrovňové vládnutí: teorie, přístupy, metody*. 1. vyd. Brno: Centrum pro studium demokracie a kultury. 267 s. ISBN 80-7325-074-8.
9. CHYTÍLEK, Roman a kol., 2004. *Volební systémy*. 1. vyd. Brno: Mezinárodní politologický ústav. 237. s. ISBN 80-210-3548-X.

10. KREJČÍ, Oskar, 2006. *Nová kniha o volbách*. 1. vyd. Praha: Professional Publishing. 481 s. ISBN 80-86946-01-0.
11. LINEK, Lukáš (ed.), 2012. *Voliči a volby 2010*. 1. vyd. Praha: Sociologické nakladatelství. 254 s. ISBN 978-80-7419-110-7.
12. MATĚJŮ, Petr, VLACHOVÁ, Klára a kol., 2000. *Nerovnost, spravedlnost, politika*. 1. vyd. Praha: Sociologické nakladatelství. 402 s. ISBN 80-85850-82-6.
13. OUTLÝ, Jan, ŠARADÍN, Pavel, 2004. *Studie o volbách do zastupitelstev v obcích*. Olomouc Univerzita Palackého. 232 s. ISBN 80-244-0798-1.
14. ŘEHÁKOVÁ, Blanka, 1998. *Volební chování různých skupin voličů v předčasných parlamentních volbách v roce 1998, Pracovní texty výzkumného projektu „Sociální trendy“ 2/1998*. Praha: Sociologický ústav AV ČR. ISBN 80-85950-52-9.
15. ŘÍCHOVÁ, Blanka, 2006. *Přehled moderních politologických teorií*. 2. vyd. Praha: Nakladatelství Portál. 303 s. ISBN 80-7367-177-8.
16. ŠÍMA, Pavel, KRÁLIKOVÁ, Marcela a kol., 2014. *Volební kampaně 2013*. 1. vyd. Brno: Barrister & Principal. 237 s. ISBN 978-80-7485-026-4.
17. VLACHOVÁ, Klára, 2000. *Stranická identifikace v České republice*. 1. vyd. Praha: Sociologický ústav AV ČR. 33 s. ISBN 80-85950-81-2.

### **Internetové zdroje**

1. BARTOŠ, Martin, Obyvatelé Česka. *Vývoj počtu obyvatel v obci Lanškroun, Ústí nad Orlicí* [online]. [cit. 2016-07-20]. Dostupné z WWW: <http://www.obyvateleceska.cz/%C3%BAst%C3%AD-nad-orlic%C3%AD/lan%C5%A1kroun/580511>

2. BRÝDL, Matěj, COUFAL, Petr. Soukromí informační portál. *Výlety* [online]. [cit. 2016-07-15]. Dostupné z WWW: <http://lanskrounsko.cz/cz/vylety>
3. ČESKÝ STATISTICKÝ ÚŘAD, Veřejná databáze. *Obyvatelstvo podle náboženské víry a podle velikostních skupin obcí, okresů a správních obvodů ORP – Pardubický kraj* [online]. [cit. 2016-06-29]. Dostupné z WWW: <https://vdb.czso.cz/vdbvo2/faces/cs/index.jsf?page=vystup-objekt&pvo=ZVKR014&katalog=30719&z=T&f=TABULKA&pvokc=100&pvoc h=3093#w=>
4. ČESKÝ STATISTICKÝ ÚŘAD, Veřejná databáze. *Databáze demografických údajů za obce ČR* [online]. [cit. 2016-06-29]. Dostupné z WWW: <https://www.czso.cz/csu/czso/databaze-demografickych-udaju-za-obce-cr>
5. ČESKÝ STATISTICKÝ ÚŘAD, Veřejná databáze. *Obyvatelstvo podle ekonomické aktivity a podle velikosti správních obvodů ORP – Pardubický kraj* [online]. [cit. 2016-07-10]. Dostupné z WWW: <https://vdb.czso.cz/vdbvo2/faces/cs/index.jsf?page=vystup-objekt&pvo=ZVKR008&katalog=30713&z=T&f=TABULKA&pvokc=100&pvoc h=3093>
6. ČESKÝ STATISTICKÝ ÚŘAD, Veřejná databáze. *Obyvatelstvo podle pohlaví, věku, rodinného stavu a nejvyššího ukončeného vzdělání v obci* [online]. [cit. 2016-11-10]. Dostupné z WWW: [https://vdb.czso.cz/vdbvo2/faces/index.jsf?page=vystup-objekt&vyhltext=&zo=N&krok=5&z=T&f=TABULKA&nahled=N&sp=N&nuid=&zs=&skupId=&verze=-1&filtr=G~F\\_M~F\\_Z~F\\_R~F\\_P~\\_S~\\_null\\_null\\_&str=v157&rouska=true&clsp= null&katalog=30814&pvoch=&u=v157\\_VUZEMI\\_43\\_580511&pvo=OTOB112](https://vdb.czso.cz/vdbvo2/faces/index.jsf?page=vystup-objekt&vyhltext=&zo=N&krok=5&z=T&f=TABULKA&nahled=N&sp=N&nuid=&zs=&skupId=&verze=-1&filtr=G~F_M~F_Z~F_R~F_P~_S~_null_null_&str=v157&rouska=true&clsp= null&katalog=30814&pvoch=&u=v157_VUZEMI_43_580511&pvo=OTOB112)

7. ČESKÝ STATISTICKÝ ÚŘAD, Veřejná databáze. *Lanškroun (okres Ústí nad Orlicí)* [online]. [cit. 2016-07-10]. Dostupné z WWW: [https://vdb.czso.cz/vdbvo2/faces/cs/index.jsf?page=profil-uzemi&uzemiprofil=31588&u=\\_\\_VUZEMI\\_43\\_580511#w=](https://vdb.czso.cz/vdbvo2/faces/cs/index.jsf?page=profil-uzemi&uzemiprofil=31588&u=__VUZEMI_43_580511#w=)
8. ČESKÝ STATISTICKÝ ÚŘAD, Volby. *Volby do zastupitelstev obcí 20. 10 – 21. 10. 2006* [online]. [cit. 2016-07-18]. Dostupné z WWW: <http://www.volby.cz/pls/kv2006/kv1111?xjazyk=CZ&xid=1&xdz=2&xnumnuts=5304&xobec=580511&xobecnaz=Lan%B9kroun&xstat=0&xvyber=0>
9. ČESKÝ STATISTICKÝ ÚŘAD, Volby. *Volby do zastupitelstev obcí 15. 10 – 16. 10. 2006* [online]. [cit. 2016-07-18]. Dostupné z WWW: <http://www.volby.cz/pls/kv2010/kv1111?xjazyk=CZ&xid=1&xdz=2&xnumnuts=5304&xobec=580511&xobecnaz=Lan%B9kroun&xstat=0&xvyber=0>
10. ČESKÝ STATISTICKÝ ÚŘAD, Volby. *Volby do zastupitelstev obcí 10. 10 – 11. 10. 2006* [online]. [cit. 2016-07-18]. Dostupné z WWW: <http://volby.cz/pls/kv2014/kv1111?xjazyk=CZ&xid=1&xdz=2&xnumnuts=5304&xobec=580511&xstat=0&xvyber=0>
11. ČESKÝ STASTISTICKÝ ÚŘAD, Statistiky. *Obyvatelstvo* [online]. [cit. 2016-10-18]. Dostupné z WWW: [https://www.czso.cz/esu/czso/obyvatelstvo\\_lide](https://www.czso.cz/esu/czso/obyvatelstvo_lide)
12. ČESKÝ STASTICKÝ ÚŘAD, Katalog produktů. *Demografická příručka – 2014* [online]. [cit. 2016-10-18]. Dostupné z WWW: <https://www.czso.cz/esu/czso/demograficka-prirucka-2014>
13. MAS LANŠKROUNSKO, Informační portál. *Územní působnost* [online]. [cit. 2016-07-20]. Dostupné z WWW: <http://maslanskrounsko.cz/mas/uzemni-pusobnost/>
14. MĚSTO LANŠKROUN, Informační portál města. *Znaky a symboly* [online]. [cit. 2016-06-29]. Dostupné z WWW: <http://www.lanskroun.eu/znak-a-vlajka/d-2334>



15. MĚSTO LANŠKROUN, Informační portál města. *O městě Lanškroun* [online]. [cit. 2016-06-29]. Dostupné z WWW: <http://www.lanskroun.eu/o-meste-lanskroun/d-2328/p1=2546>
16. MĚSTO LANŠKROUN, Informační portál města. *Dějiny města* [online]. [cit. 2016-06-30]. Dostupné z WWW: <http://www.lanskroun.eu/dejiny-mesta/d-2333/p1=1589>
17. MĚSTO LANŠKROUN, Informační portál města. *Doprava a spojení* [online]. [cit. 2016-06-30]. Dostupné z WWW: <http://www.lanskroun.eu/doprava-a-spojeni/d-5416>
18. MĚSTO LANŠKROUN, Informační portál města. *Zápis Listopad* (PDF) [online]. [cit. 2016-07-15]. Dostupné z WWW: [http://www.lanskroun.eu/VismoOnline\\_ActionScripts/File.ashx?id\\_org=7892&id\\_dokumenty=5097](http://www.lanskroun.eu/VismoOnline_ActionScripts/File.ashx?id_org=7892&id_dokumenty=5097)
19. MĚSTO LANŠKROUN, Informační portál města. *Fotogalerie* [online]. [cit. 2016-07-23]. Dostupné z WWW: <http://www.lanskroun.eu/fotogalerie/gs-1296/p1=1548>
20. MINISTERSTVO PRO MÍSTNÍ ROZVOJ, Regionální informační servis. *Lanškroun* [online]. [cit. 2016-06-30]. Dostupné z WWW: <http://www.risy.cz/cs/vyhledavace/obce/detail?Zuj=580511>
21. PORTÁL VEŘEJNÉ SPRÁVY, *Zákony. 128/2000 Sb. Zákon o obcích* [online]. [cit. 2016-08-10]. Dostupné z WWW: <http://portal.gov.cz/app/zakony/zakonPar.jsp?idBiblio=49296&fulltext=&nr=128~2F2000&part=&name=&rpp=15>
22. WOFF, Petr. *Kupní síla online. Průměrná mzda podle profesí, pohlaví a regionů* [online]. [cit. 2016-07-06]. Dostupné z WWW: <http://kupnisila.cz/prumerna-mzda/>

23. ZNALECKÝ ÚSTAV, odhad online. *Statistické informace: Lanškroun (okr. Ústí nad Orlicí* [online]. [cit. 2016-07-03]. Dostupné z WWW:  
<http://www.odhadonline.cz/odhad-statistika-kriminalita-nezamestnanost-prumerna%20mzda-nemoci-znalecky-posudek-odhadce-znalec-obec-lanskroun-okr-usti-nad-orlici/>

## 8 Přílohy

Příloha 1 Dotazník pro obyvatele města .....	92
Příloha 2 Mapa obce Lanškroun .....	99
Příloha 3 Mapa správního celku Lanškrounsko.....	100
Příloha 4 Symboly města .....	101
Příloha 5 Počet obyvatel obce Lanškroun od roku 2004 až 2016.....	102
Příloha 6 Počet narozených, zemřelých, přistěhovalých a vystěhovalých v obci Lanškroun	103
Příloha 7 Počet sňatků a rozvodů v obci Lanškroun v letech 2004 – 2014 .....	104
Příloha 8 Podnikatelské subjekty podle převažující činnosti.....	105
Příloha 9 Náměstí J. M. Marků.....	107
Příloha 10 Zámek a Muzeum Lanškroun.....	108
Příloha 11 Hostinec Krčma.....	109
Příloha 12 Nový zámek u Lanškrouna.....	110
Příloha 13 Sakrální památky v Lanškrouně.....	111
Příloha 14 Děkanství v Lanškrouně.....	113

## **Příloha 1 Dotazník pro obyvatele města**

Milí občané města Lanškroun,

jsem studentkou 5. ročníku na Provozně ekonomické fakultě České zemědělské univerzity v Praze oboru Veřejná správa a regionální rozvoj. Chtěla bych Vás požádat o vyplnění následujícího dotazníku, který Vám zabere jen pár minut. Vyplněním dotazníku mi pomůžete k vypracování diplomové práce, která je zaměřena na volby a volební chování obyvatel města Lanškroun. Dotazník je anonymní a získané informace budou sloužit pouze ke studijním účelům a bude s nimi nakládáno v souladu s předpisy o ochraně osobních údajů.

Předem Vám mockrát děkuji za jeho vyplnění.

Bc. Kristýna Kyralová

### **1. Máte ve městě Lanškroun trvalé bydliště?**

Prosím, zvolte pouze jednu z následujících možností:

- Ano
- Ne

### **2. Jak moc je pro Vás účast u voleb do zastupitelstva obce důležitá?**

Prosím, zvolte pouze jednu z následujících možností:

- Důležitá
- Středně důležitá
- Středně nedůležitá
- Nedůležitá
- Nevím

### **3. Zúčastnil (a) jste se voleb do zastupitelstva obce v roce 2014?**

Prosím, zvolte pouze jednu z následujících možností:

- Ano
- Ne

### **4. Jakým způsobem jste volil (a) do zastupitelstva obce v roce 2014?**

Odpovídejte pouze v případě, že na otázku číslo 3. (Zúčastnil (a) jste se voleb do zastupitelstva obce v roce 2014?) byla odpověď: Ano.

Prosím, zvolte pouze jednu z následujících možností:

- Volil (a) jsem jednotlivce z různých kandidátních listin
- Volil (a) jsem jednu kandidátní listinu a některé hlasy jsem rozdělil (a) konkrétním kandidátům

- Volil (a) jsem pouze kandidátní listinu strany

**5. Jakou stranu jste volil (a) ve volbách do zastupitelstva obce v roce 2014?**

Odpovídejte pouze v případě, že na otázku číslo 4. (Jakým způsobem jste volil (a) do zastupitelstva obce v roce 2014?) byla odpověď: Volil (a) jsem jednu kandidátní listinu a některé hlasy jsem rozdělil (a) konkrétním kandidátům nebo Volil (a) jsem pouze kandidátní listinu strany.

Prosím, zvolte pouze jednu z následujících možností:

- KSČM
- ODS
- ČSSD
- KDU-ČSL
- ANO 2011
- TOP 09
- Volba pro město
- Lanškrounské fórum
- Strana práv občanů

**6. Na základě jakých důvodů jste zvolil (a) kandidátní listinu právě této strany?**

Prosím, zvolte pouze jednu z následujících možností:

- Osobní sympatie k této straně
- Souhlas s volebním programem strany
- Nesouhlas s kandidaturou ostatních stran
- Spokojenost s politickou činností této strany v předchozím období
- Jiné

**7. Pokud jste volil (a) konkrétní kandidáty z různých listin, vybíral (a) jste z některé kandidátní listiny více osob?**

Odpovídejte pouze v případě, že na otázku číslo 4. (Jakým způsobem jste volil (a) do zastupitelstva obce v roce 2014?) byla odpověď: Volil (a) jsem jednotlivce z různých kandidátních listin.

Prosím, zvolte pouze jednu z následujících možností:

- Ano
- Ne

**8. Ze které kandidátní listiny strany jste volil (a) konkrétní kandidáty?**

Odpovídejte pouze v případě, že na otázku číslo 7. (Pokud jste volil (a) konkrétní kandidáty z různých listin, vybíral (a) jste z některé kandidátní listiny více osob) byla odpověď: Ano.

Prosím, zvolte pouze jednu z následujících možností:

- KSČM
- ODS
- ČSSD
- KDU-ČSL
- ANO 2011
- TOP 09
- Volba pro město
- Lanškrounské fórum
- Strana práv občanů

### **9. Zúčastnil (a) jste se voleb do zastupitelstva obce v roce 2010?**

Prosím, zvolte pouze jednu z následujících možností:

- Ano
- Ne

### **10. Jakým způsobem jste volil (a) do zastupitelstva v roce 2010?**

Odpovídejte pouze v případě, že na otázku číslo 9. (Zúčastnil (a) jste se voleb do zastupitelstva obce v roce 2010?) byla odpověď ano.

Prosím, zvolte pouze jednu z následujících možností:

- Volil (a) jsem jednotlivce z různých kandidátních listin
- Volil (a) jsem jednu kandidátní listinu a některé hlasy jsem rozdělil (a) konkrétním kandidátům
- Volil (a) jsem pouze kandidátní listinu strany

### **11. Jakou stranu jste volil (a) ve volbách do zastupitelstva obce v roce 2010?**

Odpovídejte pouze v případě, že na otázku číslo 10. (Jakým způsobem jste volil (a) do zastupitelstva obce v roce 2010?) byla odpověď: Volil (a) jsem jednu kandidátní listinu a některé hlasy jsem rozdělil (a) konkrétním kandidátům nebo Volil (a) jsem pouze kandidátní listinu strany.

Prosím, zvolte pouze jednu z následujících možností:

- ODS
- ČSSD
- Můj Lanškroun, Alternativa a NK
- KDU-ČSL
- TOP 09
- KSČM
- Klub Angaž. – Lanškroun, SNK
- Strana práv občanů - Zemanovci

**12. Pokud jste volil (a) konkrétní kandidáty z různých listin, vybíral (a) jste z některé kandidátní listiny více osob?**

Odpovídejte pouze v případě, že na otázku číslo 10. (Jakým způsobem jste volil (a) do zastupitelstva obce v roce 2010?) byla odpověď: Volil (a) jsem jednotlivce z různých kandidátních listin.

Prosím, zvolte pouze jednu z následujících možností:

- Ano
- Ne

**13. Ze které kandidátní listiny strany jste volil (a) konkrétní kandidáty?**

Odpovídejte pouze v případě, že na otázku číslo 12. (Pokud jste volil (a) konkrétní kandidáty z různých listin, vybíral (a) jste z některé kandidátní listiny více osob) byla odpověď: Ano.

Prosím, zvolte pouze jednu z následujících možností:

- ODS
- ČSSD
- Můj Lanškroun, Alternativa a NK
- KDU-ČSL
- TOP 09
- KSČM
- Klub Angaž. – Lanškroun, SNK
- Strana práv občanů - Zemanovci

**14. Plánujete se účastnit voleb do zastupitelstva obce v roce 2018?**

Prosím, zvolte pouze jednu z následujících možností:

- Ano
- Ne

**15. Pokud se voleb zúčastníte, budete nejspíše volit?**

Odpovídejte pouze v případě, že na otázku číslo 14. (Plánujete se účastnit voleb do zastupitelstva obce v roce 2018?) byla odpověď: Ano.

Prosím, zvolte pouze jednu z následujících možností:

- Budu nejspíše vybírat kandidáty z různých listin
- Budu nejspíše volit jednu kandidátní listinu
- Budu nejspíše volit jednu kandidátní listinu a některé hlasy rozdělím konkrétním kandidátům
- Nevím

**16. Jakou kandidátní listinu budete nejspíše volit u voleb do zastupitelstva obce v roce 2018?**

Odpovídejte pouze v případě, že na otázku číslo 15. (Pokud se zúčastníte, budete nejspíše volit?) byla odpověď: Bude nejspíše volit jednu kandidátní listinu nebo Budu nejspíše volit jednu kandidátní listinu a některé hlasy rozdělím konkrétním kandidátům.

Prosím, zvolte pouze jednu z následujících možností:

- KSČM
- ČSSD
- ODS
- TOP 09
- KDU-ČSL
- ANO 2011
- Volba pro město
- Lanškrounské fórum
- Strana práv občanů
- Nevím

**17. Zajímáte se o volební programy kandidujících stran?**

Prosím, zvolte pouze jednu z následujících možností:

- Ano
- Ne

**18. Jakým způsobem sledujete volební programy?**

Odpovídejte pouze v případě, že na otázku číslo 17. (Zajímáte se o volební programy kandidujících stran) byla odpověď: Ano.

Prosím, zvolte pouze jednu z následujících možností:

- Internetové stránky kandidujících stran
- Volební meetingy stran
- Místní periodika
- Místní rozhlas
- Jiné

**19. Zajímáte se o činnost zastupitelstva obce?**

Prosím, zvolte pouze jednu z následujících možností:

- Ano
- Ne



## 20. Jakým způsobem se informujete o činnosti zastupitelstva?

Odpovídejte pouze v případě, že na otázku číslo 19. (Zajímáte se o činnost zastupitelstva obce) byla odpověď: Ano.

Prosím, zvolte pouze jednu z následujících možností:

- Internetové stránky
- Městský úřad
- Úřední deska
- Místní rozhlas
- Místní periodika
- Jiné

## 21. Jaké je Vaše pohlaví?

Prosím, zvolte pouze jednu z následujících možností:

- Muž
- Žena

## 22. Do jaké věkové skupiny se řadíte?

Prosím, zvolte pouze jednu z následujících možností:

- 18 – 25 let
- 26 – 35 let
- 36 – 45 let
- 46 – 55 let
- 56 a více let

## 23. Jaký je Váš rodinný stav?

Prosím, zvolte pouze jednu z následujících možností:

- Ženatý / vdaná
- Vdovec / vdova
- Rozvedený/á
- Svobodný/á

## 24. Jaké je Vaše nejvyšší dosažené vzdělání?

Prosím, zvolte pouze jednu z následujících možností:

- Základní
- Vyučen
- Střední s maturitou
- Vyšší odborné
- Vysokoškolské

## 25. Jaké je Vaše současné ekonomické postavení?

Prosím, zvolte pouze jednu z následujících možností:

- Student, učeň
- Zaměstnanec
- Soukromník, podnikatel
- Nezaměstnaný
- Pracující důchodce
- Nepracující důchodce
- Trvale v domácnosti
- Na mateřské dovolené
- Ostatní

## Příloha 2 Mapa obce Lanškroun



Zdroj: Leták města

### Příloha 3 Mapa správního celku Lanškrounsko



Zdroj: Brýdl, Coufal, 2016.

#### Příloha 4 Symboly města

Obrázek 4 Vlajka města



Zdroj: Město Lanškroun, 2016.

Obrázek 5 Pečeť města



Zdroj: Město Lanškroun, 2016.

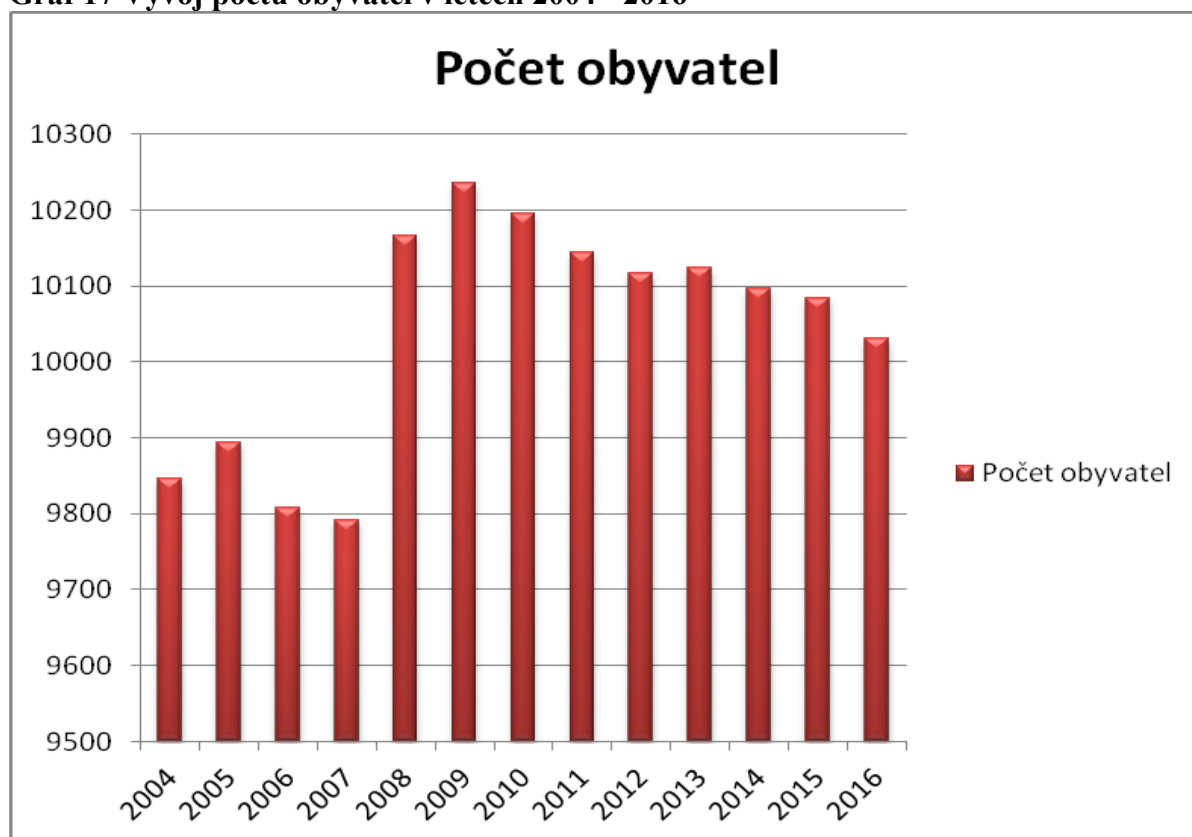
## Příloha 5 Počet obyvatel obce Lanškroun od roku 2004 až 2016

Tabulka 43 Vývoj počtu obyvatel v letech 2004 - 2016

Rok	Počet obyvatel
2004	9 847
2005	9 893
2006	9 807
2007	9 791
2008	10 166
2009	10 235
2010	10 196
2011	10 144
2012	10 117
2013	10 124
2014	10 097
2015	10 083
2016	10 031

Zdroj: BARTOŠ, Martin, 2016.

Graf 17 Vývoj počtu obyvatel v letech 2004 - 2016



Zdroj: BARTOŠ, Martin, 2016.

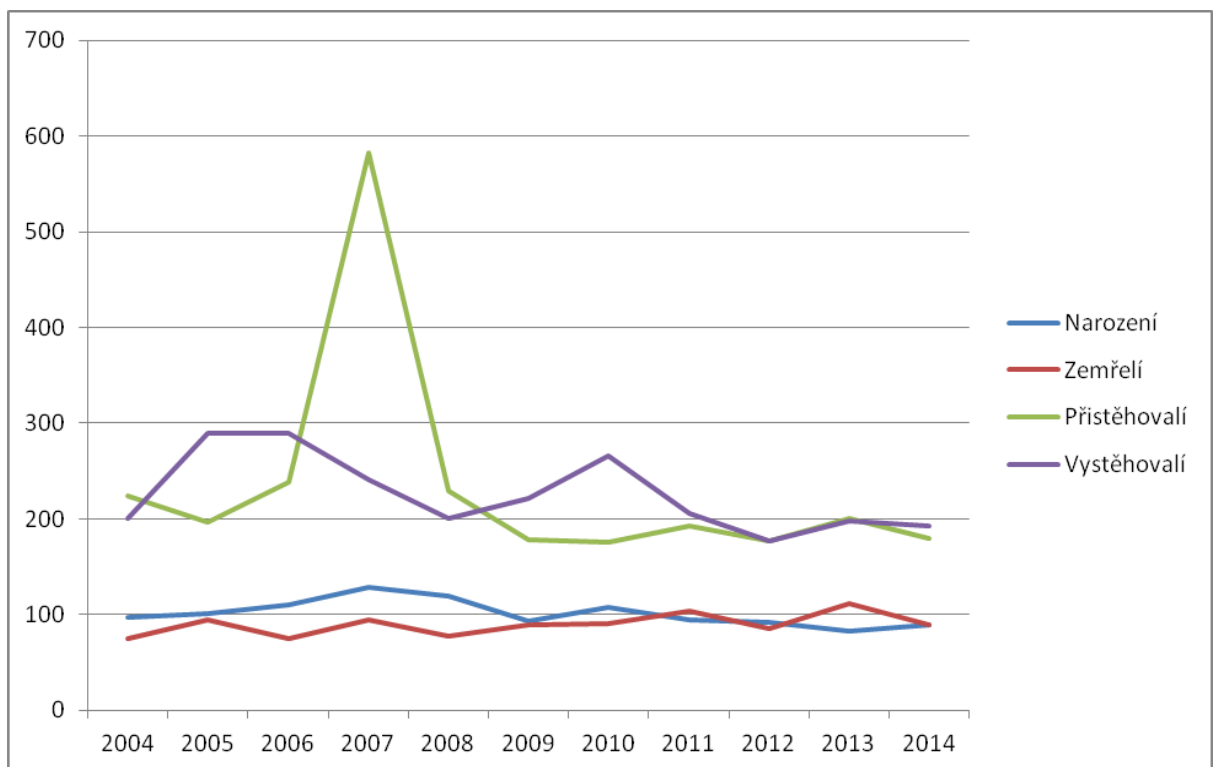
**Příloha 6 Počet narozených, zemřelých, přistěhovalých a vystěhovalých v obci Lanškroun**

**Tabulka 44 Narození, zemřelí, přistěhovalí, vystěhovalí v obci Lanškroun v letech 2004 - 2014**

Rok	2004	2005	2006	2007	2008	2009	2010	2011	2012	2013	2014
<b>Narození</b>	97	101	110	128	119	93	107	94	92	83	89
<b>Zemřelí</b>	75	95	75	94	78	89	90	104	85	112	89
<b>Přistěhovalí</b>	224	197	239	582	229	178	176	192	177	200	179
<b>Vystěhovalí</b>	200	289	290	241	201	221	266	206	177	198	193

Zdroj: Český statistický úřad, 2015.

**Graf 18 Narození, zemřelí, přistěhovalí, vystěhovalí v obci Lanškroun v letech 2004 - 2014**



Zdroj: Vlastní zpracování.

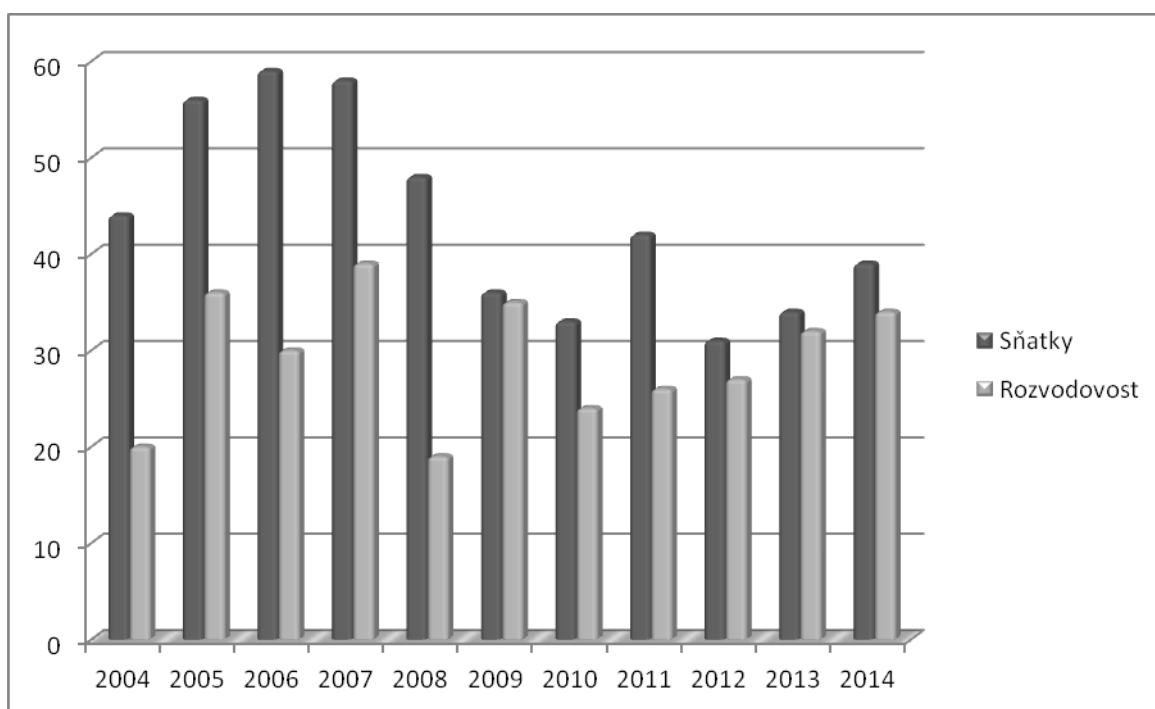
## Příloha 7 Počet sňatků a rozvodů v obci Lanškroun v letech 2004 – 2014

Tabulka 45 Počet sňatků a rozvodu v obci Lanškroun v letech 2004 – 2014

Rok	2004	2005	2006	2007	2008	2009	2010	2011	2012	2013	2014
Sňatky	44	56	59	58	48	36	33	42	31	34	39
Rozvodovost	20	36	30	39	19	35	24	26	27	32	34

Zdroj: Český statistický úřad, 2015.

Graf 19 Počet sňatků a rozvodů v obci Lanškroun v letech 2004 – 2014



Zdroj: Vlastní zpracování



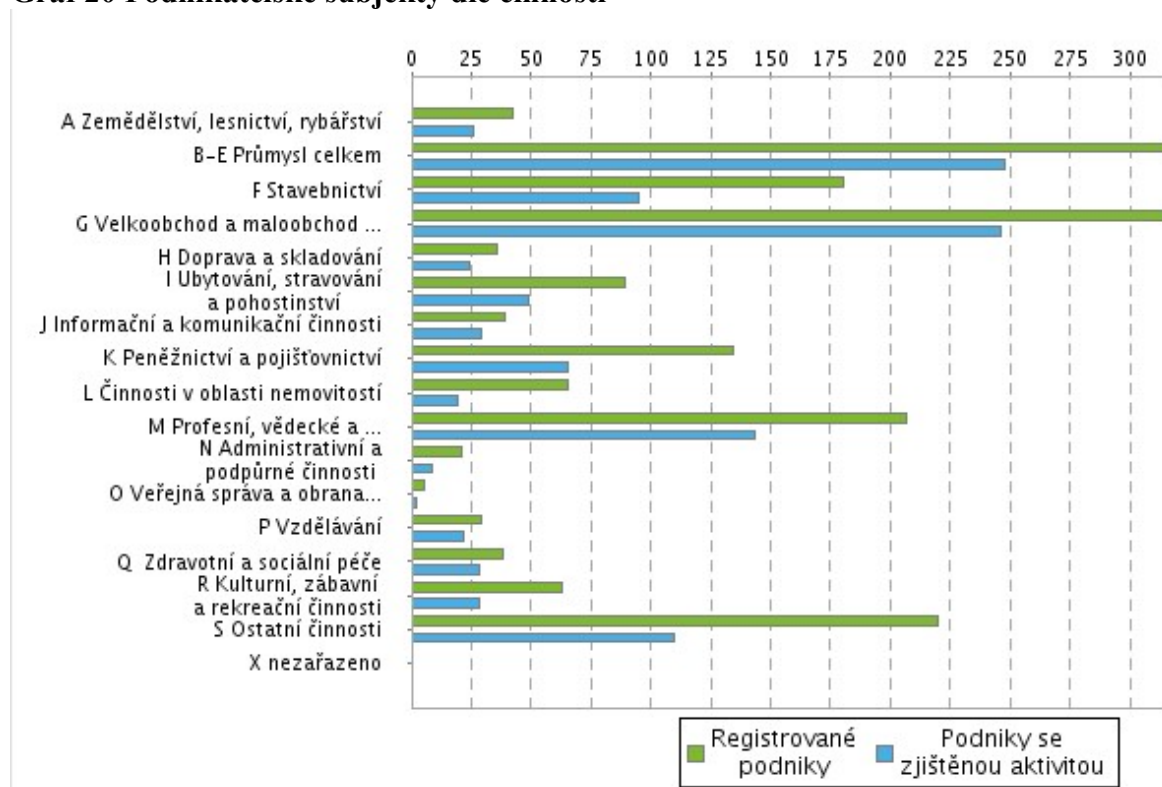
## Příloha 8 Podnikatelské subjekty podle převažující činnosti

Tabulka 46 Podnikatelské subjekty dle převažující činnosti

Činnost	Registrované podniky	V %	Podniky se zjištěnou aktivitou	V %
Celkem	2 152	100%	1 175	100%
A Zemědělství, lesnictví, rybářství	42	2,0%	26	2,2%
B-E Průmysl celkem	366	17,0%	248	21,1%
F Stavebnictví	180	8,4%	95	8,1%
G Velkoobchod a maloobchod; opravy a údržba motorových vozidel	540	25,1%	246	21,9%
H Doprava a skladování	36	1,7%	24	2,9%
I Ubytování, stravování a pohostinství	89	4,1%	49	4,2%
J Informační a komunikační činnosti	39	1,8%	29	2,5%
K Peněžnictví a pojišťovnictví	134	6,2%	65	5,5%
L Činnosti v oblasti nemovitostí	65	3,9%	19	1,6%
M Profesní, vědecké a technické činnosti	207	9,6%	143	12,2%
N Administrativní a podpůrné činnosti	21	1,9%	9	0,8%
O Veřejná správa a obrana; povinné sociální zabezpečení	5	0,9%	2	0,7%
P Vzdělávání	29	1,3%	22	1,9%
Q Zdravotní a sociální péče	38	1,8%	28	2,4%
R Kulturní, zábavní a rekreační činnosti	63	3,9%	28	2,4%
S Ostatní činnosti	220	10,2%	110	9,6%

Zdroj: Český statistický úřad, 2015.

**Graf 20 Podnikatelské subjekty dle činnosti**



Zdroj: Český statistický úřad, 2015.

**Příloha 9 Náměstí J. M. Marků**

**Obrázek 6 Renesanční radnice**



Zdroj: Město Lanškroun, 2016.

**Obrázek 7 Budova Gymnázia**



Zdroj: Město Lanškroun, 2016.

## Příloha 10 Zámek a Muzeum Lanškroun

Obrázek 8 Zámek Lanškroun



Zdroj: Město Lanškroun, 2016.

Obrázek 9 Muzeum Lanškroun



Zdroj: Město Lanškroun, 2016.

## Příloha 11 Hostinec Krčma

### Obrázek 10 Hostinec Krčma



Zdroj: Město Lanškroun, 2016.

### Obrázek 11 Hostinec Krčma



Zdroj: Město Lanškroun, 2016.

## Příloha 12 Nový zámek u Lanškrouna

### Obrázek 12 Původní obraz zámku



Zdroj: Město Lanškroun, 2016.

### Obrázek 13 Dochovaná věž zámku



Zdroj: Město Lanškroun, 2016.

**Příloha 13 Sakrální památky v Lanškrouně**

**Obrázek 14 Kostel sv. Václava**



Zdroj: Město Lanškroun, 2016.

**Obrázek 15 Kostel sv. Máří Magdalény**



Zdroj: Město Lanškroun, 2016.

**Obrázek 16 Kostel sv. Anny**



Zdroj: Město Lanškroun, 2016.



**Příloha 14 Děkanství v Lanškrouně**

**Obrázek 17 Budova děkanství**



Zdroj: Město Lanškroun, 2016.