

**UNIVERZITA PALACKÉHO V OLOMOUCI  
FILOZOFICKÁ FAKULTA  
KATEDRA SOCIOLOGIE A ANDRAGOGIKY**

**Kontrola využívání příspěvku na péči**

**Control of the use of allowance for care**

**Bakalářská diplomová práce**

**Eva Juříková**

**Vedoucí bakalářské diplomové práce: Mgr. Bc. Zbyněk Vočka**

**Olomouc 2014**

Prohlašuji, že jsem bakalářskou práci na téma „Kontrola využívání příspěvku na péči“ vypracovala samostatně pod odborným dohledem vedoucího diplomové práce a uvedla jsem všechny použité zdroje a literaturu.

V Olomouci dne 30. června 2014

Podpis .....

Děkuji panu Mgr. Bc. Zbyňku Vočkovi za metodické vedení, cenné rady a připomínky, které mi poskytl při zpracování mé bakalářské diplomové práce.

## Obsah

Obsah .....	4
Úvod.....	5
1 Sociální politika.....	8
1.1 Pojetí sociální politiky.....	9
1.2 Základní principy sociální politiky .....	11
1.3 Funkce sociální politiky .....	12
2 Sociální zabezpečení .....	14
2.1 Vymezení pojmu sociálního zabezpečení .....	14
2.2 Organizační uspořádání systému sociálního zabezpečení v ČR .....	15
2.2.1 Sociální pojištění .....	16
2.2.2 Státní sociální podpora .....	18
2.2.3 Sociální pomoc .....	19
3 Příspěvek na péči.....	23
3.1 Podmínky nároku na příspěvek na péči .....	24
3.2 Stupně závislosti na pomoci jiné fyzické osoby .....	25
3.3 Základní životní potřeby .....	27
3.4 Sociální šetření podle § 25 a jeho účel.....	28
3.5 Kontrola využívání příspěvku podle § 29 a její účel.....	29
3.5.1 Provádění kontrol využívání příspěvku na péči Úřadem práce ČR .....	36
4 Praktická část – provádění kontrol v Olomouckém kraji .....	39
4.1 Cíl práce .....	39
4.2 Metoda výzkumu, popis .....	39
4.3 Výzkumné otázky.....	41
4.4 Výsledky výzkumu.....	42
4.5 Vyhodnocení výsledků výzkumu .....	43
Závěr .....	51
SEZNAM POUŽITÉ LITERATURY A PRAMENŮ .....	55
Příloha č. 1 – Záznam o kontrole využívání příspěvku na péči .....	57
Příloha č. 2 - Dotazník .....	61
Anotace .....	63

## Úvod

Oboru sociální práce se profesně věnuji téměř dvacet let. Po celou dobu této praxe pracuji na oddělení příspěvků pro osoby se zdravotním postižením. Jedním z nich byl příspěvek při péči o blízkou nebo jinou osobu. Významná změna nastala od 1. ledna 2007 vznikem nového zákona č. 108/2006 Sb., o sociálních službách. Nový příspěvek na péči podle tohoto zákona nahradil zvýšení důchodu pro bezmocnost, které bylo dávkou důchodového pojištění, a také příspěvek při péči o blízkou nebo jinou osobu, který byl dávkou sociální péče. Jako každá nová věc s sebou přináší skryté problémy, tak i zavedení příspěvku na péči znamenalo pro sociální pracovníky určitou zátěž. Po pěti letech dochází v sociální oblasti k další velké změně v rámci tzv. sociální reformy. Od 1. ledna 2012 přešla veškerá agenda z obecních úřadů obcí s rozšířenou působností na Úřad práce České republiky. V rámci organizace práce na kontaktních pracovištích Úřadu práce ČR došlo ke sloučení pracovních míst a tím i k výraznému nárůstu agendy na jednoho sociálního pracovníka. Tato změna přinesla podstatně menší prostor pro sociální práci s klientem a práce sociálního pracovníka na úřadu práce se směřovala převážně na výkon administrativy. Tato zkušenost mě dovedla k rozhodnutí věnovat se tomuto tématu také ve své bakalářské práci.

Asi není nutné konstatovat, že svět není ideálním místem, alespoň co se týká lidských představ a skutečného fungování světa. Stejně tak je znění zákona jedna skutečnost a jeho provádění v praxi druhá skutečnost. Pokud budeme uvažovat o zákonech v sociální oblasti, které nutně s sebou přinášejí potřebu poskytovat služby občanům ze strany státu, je zřejmé, že zásadní roli v tom bude hrát také organizace a fungování státních úřadů. Nakolik se tedy skutečnost ideálního světa a skutečného potkají, záleží jednak na kvalitě zákona a jeho záměru jako takového, a na druhé straně schopností institucí k tomu vytvořených jej ve skutečnosti naplňovat.

**Jako cíl mé práce jsem si vytyčila zhodnotit provádění kontrol využívání příspěvku na péči v praxi ze strany Úřadu práce ČR v Olomouckém kraji.**

Účelem příspěvku na péči je poskytnout finanční pomoc lidem v nepříznivé sociální situaci, kteří jsou z důvodu dlouhodobě nepříznivého zdravotního stavu závislí na

pomoci druhých. Příjemci příspěvku přitom ponechává možnost volby výběru od koho a jakým způsobem si tuto pomoc při zvládnání základních životních potřeb nechá poskytnout.

Před reformou do konce roku 2006 plnil tento účel příspěvek při péči o blízkou nebo jinou osobu podle zákona č. 100/1988 Sb., o sociálním zabezpečení, jehož poskytování však bylo nastaveno jinak, než u současného příspěvku na péči. Zásadní rozdíl spočívá v tom, že příspěvek byl poskytován pečující osobě, namísto osoby, která péči potřebuje. Zároveň byly podrobně nastaveny podmínky, za nichž mohl být tento příspěvek pečující osobě přiznán. V rámci tohoto zákona neexistoval institut kontroly využívání příspěvku jako takové, ale tuto funkci fakticky plnila sociální práce s pečující osobou, kterou vykonával sociální pracovník. Sociální šetření byla prováděna minimálně jedenkrát za šest měsíců u každé pečující osoby, která pobíraly příspěvek při péči o blízkou nebo jinou osobu.

Chtěla bych zde konstatovat, že tento systém měl své výhody i nevýhody. Především neumožňoval osobě v nepříznivé sociální situaci zvolit si péči o sebe podle svých potřeb. Reforma v roce 2007 tento systémový nedostatek odstranila. Zároveň však nový flexibilnější systém přinesl sociálním pracovníkům jiné problémy. Jedním z nich je provádění kontrol využívání příspěvku. Zákon přesně specifikuje, za jakých podmínek má na příspěvek osoba nárok. V tomto smyslu se však stalo problematičtější zhodnotit, zda a jak s příspěvkem zachází. Zákon nemůže pokrýt celou šíři kombinací možností poskytování péče. Z tohoto důvodu obsahuje zákon institut kontroly využívání příspěvky na péči, je však těžké přesně určit, kdy a jak má být kontrola provedena. V tomto smyslu je doporučeno kontaktním pracovištěm Úřadu práce vypracovávat plán kontrol.

Organizační zajištění výkonu kontrol v praxi však nebývá optimální. Z tohoto důvodu se pokusím vykonávání kontrol v této práci zhodnotit.

Chtěla bych zde krátce představit strukturu práce, která je rozdělena na část teoretickou a část praktickou. V první kapitole teoretické části popíšu sociální politiku, její pojetí, základní principy a funkce. V druhé kapitole se budu věnovat sociálnímu zabezpečení jako pojmu, uspořádání systému sociálního zabezpečení v ČR, sociálnímu pojištění, státní sociální podpoře a sociální pomoci. Další kapitola se již bude věnovat zákonu o sociálních službách, přesněji příspěvku na péči a sociálnímu šetření a kontrole. Následující praktická část spočívá ve výzkumu v podobě dotazníku, který byl určen pro

kontaktní pracoviště Úřadu práce v Olomouckém kraji. Účelem bylo získat data o provádění kontrol v jednotlivých správních obvodech kontaktních pracovišť Úřadu práce v Olomouckém kraji. Prvně představím dotazník a poté uvedu zjištěné výsledky.

V závěru se pokusím výsledek provedeného výzkumu okomentovat a zhodnotit, čímž naplním cíl této práce.

Právní předpisy použité v práci jsou účinné ke dni 30. června 2014 včetně novelizací, pokud není uvedeno jinak. Kde v práci není uvedeno jinak, má se za to, že pojmem “zákon“ se má na mysli zákon č. 108/2006 Sb., o sociálních službách. Pro snadnější orientaci v pojmech budu v práci používat „sociální šetření“ pouze ve smyslu § 25 zákona o sociálních službách a pojem „kontrola“ pouze ve smyslu § 29 zákona o sociálních službách.

# 1 Sociální politika

„Sociální politika se v moderním světě stala fenoménem velice frekventovaným a navíc i velice kontroverzním a zpravidla i různě interpretovaným a velice náročným na veřejné zdroje. V zájmu správného pochopení místa sociální politiky ve společenském systému je nutno alespoň stručně a přibližně naznačit, co to vlastně sociální politika je. Velmi obecně a přibližně lze říci, že **sociální politika je politikou, která se primárně orientuje na člověka, na rozvoj a kultivaci jeho životních podmínek, dispozic, na rozvoj jeho osobnosti a kvality života.**“<sup>1</sup>

„Stát z hlediska historického vývoje i vztahů k přírodě a společnosti je možno definovat jako otevřený systém suverénních politicko-mocensko-řídících orgánů a institucí, které řídí společnost prostřednictvím právních norem zabezpečovaných hrozbou donucení. Jedná se o systém, který se skládá z lidí - úředníků a orgánů - institucí a který prostřednictvím práva řídí společnost.“<sup>2</sup>

„Úlohou sociálního státu je pečovat o zabezpečení lidsky důstojného života (existenčního minima) pro každého. Tento stát je zavázán zachovávat sociální rovnost a spravedlnost a zvelebovat všeobecný blahobyt. Pojem „sociální“ zasahuje stát, aby v určité formě zabezpečil občany při základních rizicích života, tedy v nemoci, při pracovním úrazu, nezaměstnanosti, invaliditě a ve stáří. Sociální stát nezabezpečuje jen základní práva, ale je povinen pozitivně jednat, vyvíjet „sociální aktivitu“ a vytvářet sociální systém zaměřený na uskutečnění sociální spravedlnosti. Musí působit proti ekonomické nouzi každého okruhu občanů a přispívat ke spravedlivému vyrovnání mezi ekonomicky a sociálně slabšími a silnějšími.“<sup>3</sup>

---

<sup>1</sup> Krebs, V. a kol., Sociální politika, 5. přepracované a aktualizované vyd. Praha: Wolters Kluwer ČR, 2010, s. 17.

<sup>2</sup> Gregorová, Z., Galvas, M., Sociální zabezpečení, 2. Aktualizované a doplněné vydání. Brno: Masarykova univerzita v Brně a nakladatelství Doplněk, 2005, s. 13.

<sup>3</sup> Gregorová, Z., Galvas, M., Sociální zabezpečení, 2. Aktualizované a doplněné vydání. Brno: Masarykova univerzita v Brně a nakladatelství Doplněk, 2005, s. 14.



## 1.1 Pojetí sociální politiky

„Při zkoumání činnosti státu v oblasti sociální nezbytně narazíme na pojem sociální politika. Pojem „sociální politika“ patří mezi pojmy, které jsou často užívané, avšak ne vždy si jejich uživatelé uvědomují jejich přesný obsah.“<sup>4</sup>

Z praktického úhlu pohledu na problematiku se setkáváme se třemi přístupy sociální politiky:

- „Pro první přístup je charakteristické široké pojetí sociální politiky jako konkrétního jednání státu, kterým je ovlivňována sociální realita dané společnosti v širokém měřítku. Sociální politika se bezprostředně váže k životním podmínkám. Toto vymezení je významné především pro dlouhodobé koncepční úvahy o sociální politice.
- Ve druhém přístupu je sociální politika vymezována jako oblast hospodářské politiky vedle politiky např. stabilizační, strukturální apod. Cílem takové sociální politiky je eliminace sociálních tvrdostí, které doprovázejí fungování tržního mechanismu. Toto pojetí redukuje sociální politiku na systém opatření především v oblasti zaměstnanosti, mzdového vývoje a sociálního zabezpečení. Ve své podstatě jde o přístup dílčí, i když vytváří značný prostor pro sociální politiku.
- Třetí přístup představuje nejužší pojetí sociální politiky, protože v podstatě ztotožňuje sociální politiku se sociálním zabezpečením. Sociální politika je redukována na soubor opatření v oblasti důchodového zabezpečení, nemoci, sociální péče a pomoci rodinám s dětmi. Sociální politika je v tomto pojetí jen souborem opatření ve prospěch osob, jejichž zajištění je po určitou dobu realizováno z celospolečenských fondů podle kritéria potřeby nikoliv podle kritéria zásluh.“<sup>5</sup>

---

<sup>4</sup> Gregorová, Z., Galvas, M., Sociální zabezpečení, 2. Aktualizované a doplněné vydání. Brno: Masarykova univerzita v Brně a nakladatelství Doplněk, 2005, s.15.

<sup>5</sup> Gregorová, Z., Galvas, M., Sociální zabezpečení, 2. Aktualizované a doplněné vydání. Brno: Masarykova univerzita v Brně a nakladatelství Doplněk, 2005, s.15, 16.

Problematicke pojetí sociální politiky se v literatuře věnuje mnoho autorů. Každý autor pojem „sociální politika“ definuje trochu jinak, jednoznačné vymezení tohoto pojmu neexistuje.

Podle I. Tomeše je sociální politika „soustavné a cílevědomé úsilí jednotlivých sociálních subjektů ve svém zájmu udržet nebo dosáhnout změny ve fungování nebo podpořit rozvoj svého či jiného sociálního systému nebo soustavy nástrojů k realizaci své či jiné sociální politiky. Výsledkem tohoto soustavného a cíleného úsilí je činnost (fungování), rozvoj (zdokonalení) či změna (transformace) systému vlastního nebo jiného nebo soustavy nástrojů. Projevuje se rozhodováním (nebo nerozhodováním) a činnostmi (či nečinnostmi) sociálních subjektů.“<sup>6</sup>

Podle Z. Gregorové představuje sociální politika „cílevědomou činnost subjektů (státu a jeho orgánů, zaměstnavatelů, odborů, obcí, občanských a jiných iniciativ, náboženských společností, rodiny i jedinců a dalších), která směřuje k vytváření vhodných podmínek pro všestranný rozvoj jedince.“<sup>7</sup>

„Každý subjekt (téměř každý) může vytvářet svou sociální politiku, která má užší nebo širší objekt (zahrnuje, působí vůči více nebo méně osobám). Teprve souhrn všech těchto činností různých subjektů dotváří pohled na sociální politiku společnosti jako celku.“<sup>8</sup>

Subjekty sociální politiky můžeme rozdělit na **subjekty státní a nestátní**. Stát však zůstává nejdůležitějším subjektem, zároveň se však mění pozice státu „jako subjektu od paternalistického přístupu, kdy stát jako první subjekt zajišťoval stanovenou životní úroveň svých občanů, k odpovědnosti občana za své zajištění a stát se stává posledním „zachrácením“, pokud všechny ostatní způsoby zajištění životní úrovně selžou.“<sup>9</sup>

---

<sup>6</sup> Tomeš, I., Úvod do teorie a metodologie sociální politiky, 1. Vydání Praha: Portál, 2010, s. 29.

<sup>7</sup> Gregorová, Z., Galvas, M., Sociální zabezpečení, 2. Aktualizované a doplněné vydání. Brno: Masarykova univerzita v Brně a nakladatelství Doplněk, 2005, s. 16.

<sup>8</sup> Gregorová, Z., Galvas, M., Sociální zabezpečení, 2. Aktualizované a doplněné vydání. Brno: Masarykova univerzita v Brně a nakladatelství Doplněk, 2005, s. 23.

<sup>9</sup> Gregorová, Z., Galvas, M., Sociální zabezpečení, 2. Aktualizované a doplněné vydání. Brno: Masarykova univerzita v Brně a nakladatelství Doplněk, 2005, s. 23.

### **Mezi další subjekty sociální politiky – nestátní subjekty se řadí např.:**

- „zaměstnavatel, který realizuje podnikovou sociální politiku, vyplývající jednak z obecně závazných právních norem, a jednak z kolektivního vyjednávání s odbory,
- obec, která rovněž vedle přeneseného výkonu státní správy v oblasti sociální pomoci může realizovat svou vlastní obecní sociální politiku,
- církve a charitativní sdružení,
- občanská sdružení,
- občan sám a jeho rodina.“<sup>10</sup>

## **1.2 Základní principy sociální politiky**

Cílem sociální politiky je vytvoření podmínek pro všestranný rozvoj člověka. „Aby mohl být naplněn takto vytyčený záměr sociální politiky, musí zde být množství různých vzájemně spojených subsystémů, nástrojů, institucí, institutů, norem apod. Při jejich volbě, konstrukci i aplikaci je třeba respektovat určité základní principy, které jsou pro sociální politiku určující, které se v ní promítají a jejichž prostřednictvím je konec konců sociální politika také posuzována.“<sup>11</sup>

### **Nejvýznamnějšími principy sociální politiky je:**<sup>12</sup>

- princip sociální spravedlnosti,
- princip sociální solidarity,
- princip subsidiarity,
- princip participace.

Kromě uvedených principů pracuje sociální politika s řadou dalších a s jejími různými kombinacemi. Jedná se např. o principy univerzality, adekvátnosti, komplexnosti, garance, aj.<sup>13</sup>

---

<sup>10</sup> Gregorová, Z., Galvas, M., Sociální zabezpečení, 2. Aktualizované a doplněné vydání. Brno: Masarykova univerzita v Brně a nakladatelství Doplněk, 2005, s. 23.

<sup>11</sup> Gregorová, Z., Galvas, M., Sociální zabezpečení, 2. Aktualizované a doplněné vydání. Brno: Masarykova univerzita v Brně a nakladatelství Doplněk, 2005, s. 16, 17.

<sup>12</sup> Gregorová, Z., Galvas, M., Sociální zabezpečení, 2. Aktualizované a doplněné vydání. Brno: Masarykova univerzita v Brně a nakladatelství Doplněk, 2005, s. 17, 18.

<sup>13</sup> Srov. Krebs, V. a kol., Sociální politika, 5. přepracované a aktualizované vyd. Praha: Wolters Kluwer ČR, 2010, s. 40.

### 1.3 Funkce sociální politiky

„Sociální politika plní v životě jedince i společnosti vícere funkce, jejichž vedoucím motivem by mělo být respektování a naplňování cílové funkce sociální politiky. V reálném životě je třeba respektovat, že **funkce sociální politiky spolu vzájemně souvisí, působí komplexně a vztahují se k velice rozmanitým objektům**: člověku jako pracovní síle, k člověku ve stavu nouze, k pracovnímu kolektivu, k rodině, k pacientovi apod. A právě z tohoto konkrétního zorného úhlu je třeba zvažovat a volit míru a zastoupení žádoucích funkčních efektů u zcela konkrétních sociálněpolitických opatření (např. podpora v nezaměstnanosti by měla jedinci jednak zajistit nezbytné životní podmínky po dobu jeho nezaměstnanosti a jednak by ho měla stimulovat k rychlému nalezení jeho nového pracovního uplatnění, nemocenské dávky by měly nemocnému jedinci poskytnout určitou ochranu – alternativní příjem – po dobu jeho pracovní neschopnosti, ale i impulz k odpovědnému „zdravotnímu“ chování atd.).

**Funkce mohou mít a mají na objekty svého působení velice diferencovaný vliv. Ve svém souhrnu se samozřejmě projevují i jistým vlivem globálním, tj. působí na společnost jako celek.**<sup>14</sup>

Z literatury i praxe lze vysledovat, že existují různé funkce sociální politiky. V současné době se nelze setkat s jednoznačně uznávanou systemizací, nejčastěji zmiňovanými funkcemi však jsou:

- ochranná,
- rozdělovací a přerozdělovací,
- homogenizační,
- stimulační,
- preventivní.

Z jiného hlediska lze také hovořit o funkcích zabezpečovací, vyhledávací, sociálně diagnostické, kontrolní, aj., které plynou z Listiny práv a svobod občana.<sup>15</sup>

---

<sup>14</sup> Krebs, V. a kol., Sociální politika, 5. přepracované a aktualizované vyd. Praha: Wolters Kluwer ČR, 2010, s. 57-58.

„Uvedené funkce vznikaly postupně a vyvíjí se s ohledem na čas a prostor (situaci v jednotlivých zemích). Měly proto v historickém vývoji různou váhu (význam) v sociální politice vůbec a státu zvláště. Z vývojového pohledu lze poukázat na skutečnost, že některé funkce (ochranná a rozdělovací) patří k funkcím prvotním (základním), další pak k funkcím odvozeným. Jedním z nesnadných úkolů státu, jako významného subjektu sociální politiky, je harmonizace (sladčování, optimalizace) těchto funkcí v praktickém politickém dění.“<sup>16</sup>

---

<sup>15</sup> Krebs, V. a kol., Sociální politika, 5. přepracované a aktualizované vyd. Praha: Wolters Kluwer ČR, 2010, s. 58.

<sup>16</sup> Krebs, V. a kol., Sociální politika, 5. přepracované a aktualizované vyd. Praha: Wolters Kluwer ČR, 2010, s. 57-58.

## 2 Sociální zabezpečení

Tato kapitola definuje pojem sociální zabezpečení a jeho strukturu. V současné době je v ČR třípilířový systém, který se skládá ze sociálního pojištění, státní sociální podpory a sociální pomoci. Z hlediska příspěvku na péči je významný třetí pilíř nazývaný sociální pomoc nebo také sociální péče, kterého je příspěvek na péči součástí, neboť zahrnuje subsystémy sociálních služeb, sociálně-právní ochrany dětí a pomoci v hmotné nouzi. Příspěvek na péči je hlavním nástrojem pro fungování subsystému sociálních služeb.

### 2.1 Vymezení pojmu sociálního zabezpečení

Pojem sociální zabezpečení je velmi široký a obtížně definovatelný pro svoji obsáhlost. Tak, jako k vymezení pojmu sociální politiky, tak i k vymezení pojmu sociálního zabezpečení existuje mnoho různých přístupů. Při podobně zaměřených přístupech se mohou některá pojetí sociální politiky a sociálního zabezpečení i překrývat.

Sociální zabezpečení jako součást sociální politiky a jako prostředek k uskutečňování jejích úkolů a cílů můžeme podle Krebse chápat jako soubor institucí, zařízení a opatření, jejichž prostřednictvím lze předcházet sociálním událostem občanů a zmírňovat a odstraňovat jejich následky.<sup>17</sup>

Sociální událost je významný pojem v sociálním zabezpečení. Změny životních podmínek, způsob a režim práce, nároky kladené na dnešní život člověka vlivem průmyslového rozvoje se neobejdou bez narůstání nových sociálních rizik, které jsou spojeny s nepříznivými ekonomickými dopady. Tyto sociální příhody člověk nedokáže sám řešit, stává se obtížnější a často nemožné, aby je sám překonal bez pomoci zvenčí. Hlavními typy státem uznaných sociálních událostí jsou např. nemoc, úraz, invalidita, stáří, ztráta zaměstnání, narození dítěte, narození postiženého dítěte, mateřství a péče o děti, ztráta příjmu čili chudoba, ztráta společenských vazeb. „Právo sociálního zabezpečení

---

<sup>17</sup> Krebs, V. a kol., Sociální politika, 5. přepracované a aktualizované vyd. Praha: Wolters Kluwer ČR, 2010, s. 175.

chápe sociální události jako určité nepříznivé životní situace, při kterých náleží nebo může být poskytnuta některá z dávek nebo služeb sociálního zabezpečení.“<sup>18</sup>

„Sociální zabezpečení můžeme vnímat i jako soubor opatření formujících solidaritu s lidmi, kteří čelí (hrozbě) nedostatku příjmů (tj. příjmů z placené práce) nebo se nacházejí v situaci, jež vyžaduje mimořádné výdaje. Sociální zabezpečení můžeme charakterizovat i jako souhrn právních, finančních a organizačních nástrojů a opatření, jejichž cílem je kompenzovat nepříznivé finanční a sociální důsledky různých životních okolností a událostí ohrožujících uznaná sociální práva.

Nejrozšířenějším pojetím v současné době je sociální zabezpečení ve smyslu souhrnného označení pro všechny sociální instituce poskytující občanům (a za určitých podmínek i cizincům) radu (poradenství), ochranu (prevenci), materiální (věcná) a peněžní plnění (dávky), služby a azyl (ústavní péči) k uspokojení jejich sociálních (společností uznaných) potřeb.“<sup>19</sup>

## **2.2 Organizační uspořádání systému sociálního zabezpečení v ČR**

Počátkem 90. let v České republice byl systém sociálního zabezpečení transformován na systém sociální ochrany obyvatelstva. V souladu se scénářem sociální reformy byly zahájeny práce na vytvoření tří na sebe navazujících, relativně samostatných systémů:<sup>20</sup>

- systému sociálního pojištění,
- státní sociální podpory,
- sociální pomoci.

---

<sup>18</sup> Gregorová, Z., Galvas, M., Sociální zabezpečení, 2. Aktualizované a doplněné vydání. Brno: Masarykova univerzita v Brně a nakladatelství Doplněk, 2005, s. 93.

<sup>19</sup> Krebs, V. a kol., Sociální politika, 5. přepracované a aktualizované vyd. Praha: Wolters Kluwer ČR, 2010, s. 176-177.

<sup>20</sup> Krebs, V. a kol., Sociální politika, 5. přepracované a aktualizované vyd. Praha: Wolters Kluwer ČR, 2010, s. 177.

„Tyto systémy se od sebe liší ve třech hlavních aspektech – jakou sociální situaci řeší, jakým způsobem jsou dávky v jednotlivých systémech financovány a jakým způsobem jsou tyto systémy organizačně zabezpečeny.“<sup>21</sup>

Nyní stručně popíšu jednotlivé pilíře sociálního zabezpečení.

### 2.2.1 Sociální pojištění

„Sociální pojištění řeší takové sociální situace, na něž se lze dopředu připravit, a to ve smyslu odkladu části finančních prostředků k řešení budoucí sociální situace. Sociální pojištění obvykle zahrnuje případy ztráty zaměstnání (pojištění v nezaměstnanosti), ztrátu zdraví (pojištění zdravotní), krátkodobou ztrátu pracovní schopnosti (pojištění nemocenské), dlouhodobou ztrátu pracovní schopnosti (pojištění důchodové) a ztrátu výdělečných schopností v důsledku pracovního úrazu a nemoci z povolání (pojištění úrazové). Sociální pojištění je obvykle financováno z příspěvků pojištěnců a zaměstnavatelů a z příspěvků státu. Jednotlivé součásti sociálního pojištění mohou být dále ještě budovány vrstevnatě, základní rovina je obvykle garantována státem jako povinný všeobecný základní systém a je financována ze státního rozpočtu nebo veřejnoprávního fondu.“<sup>22</sup>

Základními pojmovými znaky sociálního pojištění jsou:<sup>23</sup>

- Jedná se o povinný systém uložený státem,
- v zákonné úpravě je definován osobní rozsah – tj. okruh oprávněných osob,
- v zákonné úpravě je přesně definován věcný rozsah – právem uznané sociální události, druhy dávek, podmínky vzniku nároku na dávku a její výši,
- v zákonné úpravě je definován způsob správy a financování.

---

<sup>21</sup> Krebs, V. a kol., Sociální politika, 5. přepracované a aktualizované vyd. Praha: Wolters Kluwer ČR, 2010, s. 177.

<sup>22</sup> Gregorová, Z., Galvas, M., Sociální zabezpečení, 2. Aktualizované a doplněné vydání. Brno: Masarykova univerzita v Brně a nakladatelství Doplněk, 2005, s. 38.

<sup>23</sup> Gregorová, Z., Galvas, M., Sociální zabezpečení, 2. Aktualizované a doplněné vydání. Brno: Masarykova univerzita v Brně a nakladatelství Doplněk, 2005, s. 38-39.



Zákon č. 589/1992 Sb., o pojistném na sociálním zabezpečení a příspěvku na státní politiku zaměstnanosti, ve znění pozdějších předpisů, s účinností od 1. ledna 1993, upravuje financování obligatorních položek. Podle tohoto zákona hradí zaměstnavatelé, zaměstnanci a osoby samostatně výdělečně činné povinné pojistné na důchodové a nemocenské pojištění a na příspěvek na státní politiku zaměstnanosti. Pojistné se vypočítává podle daných pravidel v tomto zákoně. Tyto průběžné úhrady jsou součástí státního rozpočtu, které jsou vedeny na samostatném účtu.

Hlavními systémy prvního pilíře sociálního pojištění jsou:

- Důchodové pojištění, které upravuje zákon č. 155/1995 Sb., o důchodovém pojištění, ve znění pozdějších předpisů, ve kterém se poskytují tyto dávky:
  - starobní důchod,
  - invalidní důchod,
  - vdovský a vdovecký důchod,
  - sirotčí důchod.
- Nemocenské pojištění, které upravuje zákon č. 187/2006 Sb., o nemocenském pojištění, ve znění pozdějších předpisů, ve kterém se poskytují tyto dávky:
  - nemocenské,
  - peněžitá pomoc v mateřství,
  - ošetřovné,
  - vyrovnávací příspěvek v těhotenství a mateřství.

Nově byly vytvořeny systémy:

- Zdravotní pojištění, které upravuje zákon č. 48/1997 Sb., o veřejném zdravotním pojištění, ve znění pozdějších předpisů,
- státní politika zaměstnanosti, kterou upravuje zákon č. 435/2004 Sb., o zaměstnanosti.

Dalo by se říci, že všechny tyto systémy sociálního pojištění v rámci sociálního zabezpečení jsou systémy sociální ochrany.

## 2.2.2 Státní sociální podpora

Státní sociální podpora „se vztahuje na sociální situace, které jsou obecně společností akceptovány a považovány za potřebné k řešení. Jedinec nebo sociální skupina k tomu, aby čerpali plnění z této oblasti, nemusejí v předstihu být účastní nějakého pojistného systému ani předem odkládat část finančních prostředků k zajištění budoucích potřeb.“<sup>24</sup> Je tedy financována z daní a redistribuce je založena na nejširší sociální solidaritě ve dvou základních směrech – od bezdětných rodin k rodinám s dětmi, od vysoko příjmových rodin k nízko příjmovým rodinám.

„Státní sociální podpora je systém opatření státu zaměřený především k podpoře rodiny.“<sup>25</sup>

Pojmové znaky: <sup>26</sup>

- Jedná se o povinné státní zabezpečení,
- v zákonné úpravě je definován osobní rozsah – tj. okruh oprávněných osob,
- v zákonné úpravě je přesně definován věcný rozsah – tj. vymezení sociálních událostí, druhy dávek, podmínky vzniku nároku na dávku a její výše,
- příjemce dávky nepřispívá finančně do systému,
- systém je prováděn státem a financován státním rozpočtem.

System státní sociální podpory upravuje zákon č. 117/1995 Sb., o státní sociální podpoře, ve znění pozdějších předpisů. V souladu s ním a se zákony, které tento zákon upravují, se poskytují sociální dávky:

Testované, které jsou poskytované v závislosti na skutečné příjmové situaci rodiny, tedy na výši příjmů:

- Přídavek na dítě,
- příspěvek na bydlení,
- porodné (jednorázová dávka).

---

<sup>24</sup> Gregorová, Z., Galvas, M., Sociální zabezpečení, 2. Aktualizované a doplněné vydání. Brno: Masarykova univerzita v Brně a nakladatelství Doplněk, 2005, s. 39.

<sup>25</sup> Krebs, V. a kol., Sociální politika, 5. přepracované a aktualizované vyd. Praha: Wolters Kluwer ČR, 2010, s. 284.

<sup>26</sup> Gregorová, Z., Galvas, M., Sociální zabezpečení, 2. Aktualizované a doplněné vydání. Brno: Masarykova univerzita v Brně a nakladatelství Doplněk, 2005, s. 40.

Netestované, které jsou poskytovány bez ohledu na výši příjmů:

- Rodičovský příspěvek,
- pohřebné (jednorázová dávka).

Dávky státní sociální podpory se poskytují prostřednictvím kontaktních pracovišť Úřadu práce. Žadatel si musí o tyto dávky na příslušném kontaktním pracovišti požádat formou vyplněné žádosti na předepsaném tiskopise Ministerstvem práce a sociálních věcí ČR.

### 2.2.3 Sociální pomoc

Třetím pilířem sociálního zabezpečení je poměrně obsáhlý systém sociální pomoci neboli také sociální péče. Pokusím se jej stručně popsat.

„V rámci systému sociální péče (pomoci) se řeší obtížné sociální situace stavu hmotné a sociální nouze, tedy situace, které občan není, resp. nebude schopen řešit sám nebo s pomocí vlastní rodiny.“<sup>27</sup>

Podle Igora Tomeše pojem sociální pomoc lze definovat jako „pomoc poskytovanou sociálním subjektem osobám ve stavu nouze k uspokojování jejich základních potřeb v nezbytném či přiměřeném rozsahu. Nové pojetí sociální pomoci klade větší důraz na aktivní úlohu objektu (klienta) sociální pomoci a na jeho občanskou odpovědnost za sebe a svoji rodinu. Svě odpovědnosti není zbaven ani ve stavu nouze, který není schopen vlastními silami překonat. Pomoc se poskytuje až po vyčerpání jiných zdrojů ze soustavy sociálního pojištění a státní sociální podpory, nebo pokud tyto dávky a služby samy o sobě nestačí k překonání tíživé sociální situace. Dávky sociální pomoci jsou peněžité, věcné nebo se realizují formou služeb.“<sup>28</sup>

---

<sup>27</sup> Krebs, V. a kol., Sociální politika, 5. přepracované a aktualizované vyd. Praha: Wolters Kluwer ČR, 2010, s. 178.

<sup>28</sup> Tomeš, I.: Úvod do teorie a metodologie sociální politiky, vydání 1. Praha: Portál, 2010, str. 37.

Pokud se občan ocitne v sociálně neuspokojivé situaci, nastupuje sociální pomoc jako projev lidské solidarity i dobročinnosti. Sociální pomoc sleduje především tyto cíle:<sup>29</sup>

- Navrátit takovému občanu co nejrychleji sociální suverenitu,
- pomoci mu překonat přechodně stadium sociálně-ekonomických obtíží,
- řešit jeho trvalé sociálně svízelné postavení. Jde o všechny, kteří nemohou ani s pomocí společenského působení obnovit svou sociální suverenitu a jsou a trvale budou odkázáni na lidskou solidaritu a dobročinnost. (Jde především o občany s mentálním nebo jiným těžkým zdravotním postižením),
- zabránit propadu občana do trvalé sociální závislosti, která zpravidla vyžaduje azylové řešení.

Systém sociální pomoci řeší situace:<sup>30</sup>

- kdy jsou ohrožena práva občana,
- kdy se občan nachází v hmotné nouzi,
- kdy je občan v sociální nouzi a není schopen zabezpečit svoje potřeby vlastními silami,
- kdy mu tyto situace hrozí.

Do třetího pilíře jsou zahrnuty tyto důležité subsystemy:

- 1) **Pomoc v hmotné nouzi**, kterou upravuje zákon č. 110/2006 Sb., o životním a existenčním minimu, ve znění pozdějších předpisů, zákon č. 111/2006 Sb., o pomoci v hmotné nouzi, ve znění pozdějších předpisů. Po splnění zákonných podmínek je v tomto systému poskytován příspěvek na živobytí, doplatek na bydlení a mimořádná okamžitá pomoc.
- 2) **Sociální služby**, které upravuje zákon č. 108/2006 Sb., o sociálních službách, ve znění pozdějších předpisů.

---

<sup>29</sup> Krebs, V. a kol., Sociální politika, 5. přepracované a aktualizované vyd. Praha: Wolters Kluwer ČR, 2010, s. 286.

<sup>30</sup> Krebs, V. a kol., Sociální politika, 5. přepracované a aktualizované vyd. Praha: Wolters Kluwer ČR, 2010, s. 288.

Dle § 3 sociální služby jsou činnost nebo soubor činností zajišťujících pomoc a podporu osobám za účelem sociálního začlenění nebo prevence sociálního vyloučení. Nabízejí pomoc při řešení nepříznivé sociální situace vzniklé oslabením nebo ztrátou schopností z důvodu věku, nepříznivého zdravotního stavu, pro krizovou sociální situaci, životní návyky a způsob života vedoucí ke konfliktu se společností, sociálně znevýhodňující prostředí, ohrožení práv a zájmů trestnou činností jiné fyzické osoby nebo z jiných závažných důvodů.

Základními nástroji sociální pomoci jsou:

- Sociální poradenství,
- služby sociální péče, např. osobní asistence, pečovatelská služba, centra denních služeb, odlehčovací služby, domovy pro seniory, atd.,
- služby sociální prevence, např. raná péče, azylové domy, domy na půl cesty, kontaktní centra, noclehárny, terapeutické komunity, atd.

**Do subsystému sociálních služeb jako hlavní nástroj sociální pomoci je zahrnut příspěvek na péči, kterému se budu věnovat podrobněji v další kapitole.**

- 3) **Dávky pro osoby se zdravotním postižením**, které upravuje zákon č. 329/2011 Sb., o poskytování dávek osobám se zdravotním postižením, ve znění pozdějších předpisů. Zdravotně postiženým osobám se poskytuje příspěvek na mobilitu a příspěvek na zvláštní pomůcku. Zákon také upravuje tzv. průkaz osoby se zdravotním postižením (dřívější průkaz mimořádných výhod pro osoby těžce zdravotně postižené).
- 4) **Sociálně-právní ochrana dětí**, kterou upravuje zákon č. 359/1999 Sb., o sociálně-právní ochraně dětí, ve znění pozdějších předpisů.

Dle § 1 sociálně-právní ochranou dětí se rozumí zejména:

- a) ochrana práva dítěte na příznivý vývoj a řádnou výchovu,
- b) ochrana oprávněných zájmů dítěte, včetně ochrany jeho jmění,
- c) působení směřující k obnovení narušených funkcí rodiny,

- d) zabezpečení náhradního rodinného prostředí pro dítě, které nemůže být trvale nebo dočasně vychovááno ve vlastní rodině.

Dle § 5 tohoto zákona „předním hlediskem sociálně-právní ochrany je zájem a blaho dítěte, ochrana rodičovství a rodiny a vzájemné právo rodičů a dětí na rodičovskou výchovu a péči. Přitom se přihlíží i k širšímu sociálnímu prostředí dítěte.“<sup>31</sup>

V tomto systému jsou nově od 1. 1. 2013 poskytovány dávky pěstounské péče, které byly do konce roku 2012 součástí systému státní sociální podpory. Mezi dávky pěstounské péče řadíme příspěvek na úhradu potřeb dítěte, příspěvek při ukončení pěstounské péče, odměnu pěstouna, příspěvek při převzetí dítěte a příspěvek na zakoupení osobního motorového vozidla.

---

<sup>31</sup> Zákon č. 359/1999 Sb., o sociálně-právní ochraně dětí, ve znění pozdějších předpisů, § 5.

### 3 Příspěvek na péči

Příspěvek na péči upravuje zákon č. 108/2006 Sb., o sociálních službách, ve znění pozdějších předpisů. Tento zákon od data účinnosti, tj. od 1. 1. 2007, prošel několika změnami. Jedna z největších změn nastala v rámci tzv. „sociální reformy“ od 1. 1. 2012 v oblasti nepojistných sociálních dávek. Došlo k převodu působnosti rozhodování o příspěvku na péči na Úřad práce České republiky. Touto reformou byl příspěvek na péči sjednocen se všemi nepojistnými sociálními dávkami na jedno místo do přímého výkonu státní správy. Příspěvek na péči je hrazen ze státního rozpočtu.

„Příspěvek na péči je státní dávkou poskytovanou fyzickým osobám v nepříznivé sociální situaci, které jsou závislé na pomoci jiné fyzické osoby. Účelem této dávky je napomáhat osobě, aby si podle vlastního uvážení zajistila potřebnou pomoc při zvládnutí základních životních potřeb, a to buď v rámci rodiny, nebo prostřednictvím služeb, popřípadě prostřednictvím jiné fyzické nebo právnické osoby stanovené zákonem, anebo kombinací těchto forem.“<sup>32</sup>

Od 1. 1. 2012 také dochází k významné změně kritérií při posuzování stupně závislosti pro účely příspěvku na péči. Je zavedena nová kategorie „základní životní potřeby“, která nahradila kategorii „úkony péče o vlastní osobu a soběstačnosti“. Tedy místo dřívějších třicetišesti úkonů péče o vlastní osobu a soběstačnosti, se nyní hodnotí schopnost zvládat deset základních životních potřeb.

Zákon o sociálních službách dává handicapovaným občanům možnost svobodné volby a posiluje jejich rozhodování, aby si podle vlastního výběru a svých individuálních potřeb a požadavků zvolili a zajistili potřebnou pomoc např. osobou blízkou, asistentem sociální péče nebo registrovaným poskytovatelem sociálních služeb. Tímto je také dána možnost příjemci příspěvku na péči rozdělit příspěvek mezi více poskytovatelů pomoci. Dá se tedy říci, že se jedná o výhradně účelovou dávku, která je určena na tzv. „nákup“ sociálních služeb a je beze zbytku potřebnou osobou „spotřebována“ jako úhrada za péči.

---

<sup>32</sup> Králová, J., Rážová, E.: Sociální služby a příspěvek na péči, 4. aktualizované vydání, Olomouc: ANAG, 2012, s. 16.

### 3.1 Podmínky nároku na příspěvek na péči

Nárok na příspěvek mají jedinci od jednoho roku věku. Je to dáno tím, že všechny děti do jednoho roku jsou zcela závislé na péči druhé osoby a bez ohledu na jejich zdravotní stav potřebují k zajištění svých potřeb srovnatelnou míru péče druhou osobou.

„Nárok na příspěvek má osoba, která z důvodu dlouhodobě nepříznivého zdravotního stavu potřebuje pomoc jiné fyzické osoby při zvládnání základních životních potřeb v rozsahu stanoveném stupněm závislosti podle § 8, pokud jí tuto pomoc poskytuje osoba blízká nebo asistent sociální péče uvedený v § 83 nebo poskytovatel sociálních služeb, který je zapsán v registru poskytovatelů sociálních služeb podle § 85 odst. 1 nebo dětský domov anebo speciální lůžkové zdravotnické zařízení hospicového typu, nárok na příspěvek má tato osoba i po dobu, po kterou je jí podle zvláštního právního předpisů poskytována zdravotní péče formou ústavní péče v nemocnici nebo odborném léčebném ústavu“.<sup>33</sup>

Příjemcem příspěvku podle § 19 zákona o sociálních službách je oprávněná osoba, zákonný zástupce nebo jiná fyzická osoba, které byla nezletilá oprávněná osoba svěřena do péče na základě rozhodnutí příslušného orgánu (např. pěstouni).

Za příjemce se také považuje tzv. zvláštní příjemce příspěvku podle § 20. Zvláštního příjemce ustanovuje rozhodnutím krajská pobočka Úřadu práce v případech, kdy oprávněná osoba nebo jiný příjemce příspěvku nemůže příspěvek přijímat (zejména z důvodu svého zdravotního stavu), nebo jej nevyužívá nebo nemůže příspěvek využívat k zajištění potřebné pomoci. Zvláštní příjemce je povinen příspěvek používat ve prospěch oprávněné osoby.<sup>34</sup>

Zákon o sociálních službách v § 7 od 1. 1. 2012 dále nově upravuje institut „**asistent sociální péče**“, který nahradil dřívější institut „jiná fyzická osoba“.

Asistentem sociální péče se rozumí jiná fyzická osoba než osoba blízká, která poskytuje pomoc, je osobou starší 18 let a která je zdravotně způsobilá (např. soused,

<sup>33</sup> Zákon č. 108/2006 Sb., o sociálních službách, ve znění pozdějších předpisů, § 7, odst. 2.

<sup>34</sup> Králová, J., Rážová, E.: Sociální služby a příspěvek na péči, 4. aktualizované vydání, Olomouc: ANAG, 2012, s. 47.



přítel, známý) a pokud tuto činnost nevykonává jako podnikatel. Osoba blízká a asistent sociální péče poskytující pomoc nemusí být zapsáni v registru poskytovatelů služeb.

„Asistent sociální péče je povinen s osobou, která poskytuje pomoc, uzavřít písemnou smlouvu o poskytnutí pomoci. Náležitostmi smlouvy je označení smluvních stran, rozsah pomoci, místo a čas poskytování pomoci a výše úhrady za pomoc“.<sup>35</sup>

Mezi poskytovatele sociálních služeb podle § 7 zákona o sociálních službách je od 1. 1. 2012 zařazen **dětský domov**.

„Podle zákona č. 109/2002 Sb. je dětský domov školským zařízením pro výkon ústavní výchovy. Zajišťuje péči o děti s nařízenou ústavní výchovou, které nemají závažné poruchy chování. Příspěvek na péči nenáleží dítěti, kterému byla nařízena ústavní výchova nebo uložena ochranná výchova a péče je mu poskytována v dětském domově se školou. Jedná se o odlišný typ zařízení, než je dětský domov. Ústavní výchova vykonávaná v dětských domovech nahrazuje rodinnou péči, proto je z hlediska nároku na příspěvek na péči postavení dětí žijících v rodině a dětí žijících v dětském domově rovnocenné. Obdobným zařízením, jako je školské zařízení dětský domov, je dětský domov pro děti do 3 let věku, který je zdravotnickým zařízením. Vzhledem k tomu, že tento druh zařízení není v zákoně o sociálních službách výslovně uveden, dítěti, umístěném v tomto zařízení, příspěvek nenáleží.“<sup>36</sup>

## 3.2 Stupně závislosti na pomoci jiné fyzické osoby

Stanovení stupně závislosti je jedním z podkladů pro rozhodnutí o přiznání či zamítnutí příspěvku na péči, které vydává kontaktní pracoviště Úřadu práce. Posouzení stupně závislosti provádí lékař posudkové lékařské služby příslušné okresní správy sociálního zabezpečení. Zákon o sociálních službách v § 25 vymezuje okresní správě sociálního zabezpečení, že při posuzování stupně závislosti vychází ze zdravotního stavu doloženého nálezem ošetřujícího lékaře, z výsledku sociálního šetření (které provádí sociální pracovník Úřadu práce) a zjištění potřeb osoby a případně z výsledků funkčních vyšetření a z výsledku vlastního vyšetření posuzujícího lékařem. Povinnost podrobit se

---

<sup>35</sup> Zákon č. 108/2006 Sb., o sociálních službách, ve znění pozdějších předpisů, § 83 odst. 3.

<sup>36</sup> Králová, J., Rážová, E.: Sociální služby a příspěvek na péči, 4. aktualizované vydání, Olomouc: ANAG, 2012, s. 17-18.

lékařskému vyšetření a strpět sociální šetření v přirozeném prostředí je žadateli o příspěvek dána zákonem. Lékař okresní správy sociálního zabezpečení vypracuje posudek o zdravotním stavu žadatele a uvede v něm výčet základních životních potřeb, které posuzovaná osoba není schopna zvládat a stanoví stupeň závislosti. Stejnopis posudku zašle příslušnému kontaktnímu pracovišti Úřadu práce, který se stává součástí rozhodnutí o příspěvku na péči. Proti posudku okresní správy sociálního zabezpečení není možné uplatnit opravný prostředek, protože posudek sám o sobě není rozhodnutím.

S ohledem na počet základních životních potřeb, při kterých osoba potřebuje z důvodu dlouhodobě nepříznivého zdravotního stavu každodenní pomoc, dohled nebo péči jiné fyzické osoby, resp. každodenní mimořádnou péči jiné fyzické osoby, a s ohledem na věk osoby se rozlišují stupně závislosti.<sup>37</sup>

**U osob do 18 let věku se osoba považuje za závislou na pomoci jiné fyzické osoby:**

- stupeň I, lehká závislost – z důvodu dlouhodobě nepříznivého zdravotního stavu není osoba schopna zvládat tři základní životní potřeby,
- stupeň II, středně těžká závislost – z důvodu dlouhodobě nepříznivého zdravotního stavu není osoba schopna zvládat čtyři nebo pět základních životních potřeb,
- stupeň III, těžká závislost – z důvodu dlouhodobě nepříznivého zdravotního stavu není osoba schopna zvládat šest nebo sedm základních životních potřeb,
- stupeň IV, úplná závislost - z důvodu dlouhodobě nepříznivého zdravotního stavu není osoba schopna zvládat osm nebo devět základních životních potřeb,
- a tyto osoby vyžadují každodenní mimořádnou péči jiné fyzické osoby.

**U osob starších 18 let věku se osoba považuje za závislou na pomoci jiné fyzické osoby:**

- stupeň I, lehká závislost - z důvodu dlouhodobě nepříznivého zdravotního stavu není osoba schopna zvládat tři nebo čtyři základní životní potřeby,
- stupeň II, středně těžká závislost - z důvodu dlouhodobě nepříznivého zdravotního stavu není osoba schopna zvládat pět nebo šest základních životních potřeb,

---

<sup>37</sup> Králová, J., Rážová, E.: Sociální služby a příspěvek na péči, 4. aktualizované vydání, Olomouc: ANAG, 2012, s. 20.

- stupeň III, těžká závislost - z důvodu dlouhodobě nepříznivého zdravotního stavu není osoba schopna zvládat sedm nebo osm základních životních potřeb,
- stupeň IV, úplná závislost - z důvodu dlouhodobě nepříznivého zdravotního stavu není osoba schopna zvládat devět nebo deset základních životních potřeb, a tyto osoby vyžadují každodenní mimořádnou péči jiné fyzické osoby.

### 3.3 Základní životní potřeby

„Od 1. 1. 2012 jsou nově stanovena kritéria pro uznání stupně závislosti pro účely příspěvku na péči. Při posuzování stupně závislosti se hodnotí schopnost zvládat 10 základních životních potřeb, které nahradily dřívějších 36 úkonů péče o vlastní osobu a soběstačnosti. Základní životní potřeby vycházejí z Mezinárodní klasifikace funkčních schopností, disability a zdraví a uceleným způsobem sledují rozhodující oblasti života posuzované osoby ve vztahu ke schopnosti péče o sebe a schopnosti sociálního začlenění.“<sup>38</sup>

#### Výčet základních životních potřeb:

1. Mobilita
2. Orientace
3. Komunikace
4. Stravování
5. Oblékání a obouvání
6. Tělesná hygiena
7. Výkon fyziologické potřeby
8. Péče o zdraví
9. Osobní aktivity
10. Péče o domácnost

---

<sup>38</sup> Králová, J., Rážová, E.: Sociální služby a příspěvek na péči, 4. aktualizované vydání, Olomouc: ANAG, 2012, s. 21.

Jednotlivé úkony základních životních potřeb podrobně upravuje příloha č. 1 vyhlášky č. 505/2006 Sb., kterou se provádí některá ustanovení zákona o sociálních službách.

### **3.4 Sociální šetření podle § 25 a jeho účel**

Sociální šetření podle § 25 je potřeba chápat v kontextu řízení o příspěvku na péči. Účelem sociálního šetření je poskytnout okresní správě sociálního zabezpečení podklad pro posouzení stupně závislosti žadatele. Sociální pracovník Úřadu práce „zjišťuje schopnost samostatného života v přirozeném sociálním prostředí. Přirozeným sociálním prostředím se rozumí rodina a domácnost osoby a dále místo, kde osoba pracuje, vzdělává se a realizuje běžné sociální aktivity.“<sup>39</sup> Záznam ze sociálního šetření je povinným podkladem pro posouzení stupně závislosti. Posouzení stupně závislosti je pak dle § 25 odst. 4 součástí rozhodnutí o přiznání či zamítnutí příspěvku, které obdrží žadatel.

Podle metodických pokynů k zákonu o sociálních službách mají sociální pracovníci mimo jiné povinnost zkontrolovat, zda byl Okresní správou sociálního zabezpečení do posouzení stupně závislosti řádně zapracován výsledek provedeného sociálního šetření. Poté je posouzení stupně závislosti zapracováno přímo do textu odůvodnění rozhodnutí, a to tak, aby bylo soudně přezkoumatelné.<sup>40</sup>

Podle § 21 odst. 1 písm. a) má žadatel o příspěvek povinnost podrobit se sociálnímu šetření. Pokud by se osoba odmítla podrobit sociálnímu šetření, může mít tato skutečnost za následek nepřiznání příspěvku.<sup>41</sup>

---

<sup>39</sup> Králová, J., Rážová, E.: Sociální služby a příspěvek na péči, 4. aktualizované vydání, Olomouc: ANAG, 2012, s. 57.

<sup>40</sup> MPSV, odbor sociálních služeb a sociálního začleňování: Metodický pokyn č. 5 k vybraným oblastem zákona o sociálních službách, 2011; MPSV, odbor sociálních služeb: Metodický pokyn č. 7 k vybraným oblastem zákona o sociálních službách, vyplývajících ze zákona č. 347/2010 a upřesnění postupu k § 29, 2011.

<sup>41</sup> Králová, J., Rážová, E.: Sociální služby a příspěvek na péči, 4. aktualizované vydání, Olomouc: ANAG, 2012, s. 57.

Sociální šetření se provádí vždy v souvislosti s nutností posouzení stupně závislosti osoby, tzn.:

- V řízení o přiznání příspěvku na péči zahájené na žádost příjemce nebo z moci úřední v případě, kdy osoba není schopna jednat samostatně,
- v řízení o změně výše již přiznaného příspěvku na návrh příjemce nebo z moci úřední,
- na žádost okresní správy sociálního zabezpečení pro účely kontroly původního posouzení zdravotního stavu osoby,
- (v rámci odvolacího řízení, pokud řádné posouzení odvolání vyžaduje aktuální zjištění o sociální situaci posuzované osoby. Sociální šetření však v tomto případě provádí sociální pracovník MPSV<sup>42</sup>, ne Úřadu práce.)<sup>43</sup>

„Obsahem sociálního šetření je zjištění co nejobektivnějšího stavu žadatele o dávku (příjemce dávky) se zaměřením na šest základních oblastí, a to popis situace žadatele z hlediska těchto okruhů:

- Schopnost pečovat o vlastní osobu,
- výdělečná činnost / školní povinnosti,
- rodinné vztahy,
- sociální vztahový rámec (mimo rodiny),
- domácnost,
- prostředí.“<sup>44</sup>

### **3.5 Kontrola využívání příspěvku podle § 29 a její účel**

Zákon o sociálních službách v § 29 zavádí institut kontroly využívání příspěvku na péči, ve kterém jsou stanovena kritéria, jejichž plnění musí být v rámci provádění kontroly

---

<sup>42</sup> Ministerstvo práce a sociálních věcí České republiky.

<sup>43</sup> MPSV, odbor sociálních služeb: Metodický pokyn č. 1 k vybraným oblastem zákona o sociálních službách, 2011; též MPSV, odbor sociálních služeb a sociální práce: Normativní instrukce č. 19/2013, 2013, str. 13. Případ sociálního šetření v rámci odvolacího řízení je uveden pro úplnost výčtu – není prováděn Úřadem práce.

<sup>44</sup> Cermanová, R., Grunerová, I., Janebová, R., Lukešová, M., Musil, L., Šťastná, I., Topolovský, M., Vrbický, J.: Sociální pracovníci Úřadu práce ČR – Sociální práce na ÚP – podklady, 2012, s. 8.

ověřeno, a která jsou důležitá pro zjištění, zda je příspěvek využíván v souladu se zákonem. Kontrolu provádí sociální pracovníci krajské pobočky Úřadu práce, která rozhodla o přiznání příspěvku. Na postup při kontrole se podle § 29, odst. 1 nevztahuje zákon o státní kontrole, tedy zákon č. 255/2012 Sb., o kontrole (kontrolní řád).<sup>45</sup>

Krajská pobočka Úřadu práce kontroluje dle § 29, odst. 1:

- písm. a) Zda „příspěvek byl využit k zajištění pomoci“<sup>46</sup>, tedy jak bylo s příspěvkem naloženo.
- písm. b) Zda pomoc je poskytována některou z fyzických nebo právnických osob uvedených v § 7 odst. 2, tj. zda poskytovatelem pomoci je osoba blízká, asistent sociální péče, poskytovatel sociálních služeb, který je zapsán v registru poskytovatelů sociálních služeb, dětský domov nebo hospic. Kontroluje se tak, zda je plněna jedna ze základních podmínek nároku na příspěvek.<sup>47</sup>
- písm. c) Zda je pomoc skutečně poskytována osobně tím, kdo byl uveden v žádosti o příspěvek, popřípadě při pozdější změně ohlášen krajské pobočce Úřadu práce jako osoba poskytující pomoc.<sup>48</sup>
- písm. d) Zda „způsob poskytované pomoci a její rozsah odpovídá stanovenému stupni závislosti a zda je zaměřena na základní životní potřeby, které podle výsledku posouzení stupně závislosti okresní správou sociálního zabezpečení není osoba schopna zvládat“.<sup>49</sup>
- písm. e) „Pokud je poskytovatelem pomoci osoba blízká nebo asistent sociální péče, kontroluje se, zda je tato pečující osoba zdravotně způsobilá. Za zdravotně způsobilou pro účely poskytování pomoci jiné osobě je považována osoba, která sama nemá nárok na příspěvek. Za zdravotně způsobilou k poskytování pomoci je považována i osoba, která má sama nárok na příspěvek, pokud doloží lékařským posudkem vydaným poskytovatelem zdravotních služeb, že je schopna pomoc

---

<sup>45</sup> Zákon č. 108/2006 Sb., o sociálních službách, ve znění pozdějších předpisů, § 29, odst. 3.

<sup>46</sup> Zákon č. 108/2006 Sb., o sociálních službách, ve znění pozdějších předpisů, § 29, odst. 1, písm. a).

<sup>47</sup> Králová, J., Rážová, E.: Sociální služby a příspěvek na péči, 4. aktualizované vydání, Olomouc: ANAG, 2012, s. 65.

<sup>48</sup> Králová, J., Rážová, E.: Sociální služby a příspěvek na péči, 4. aktualizované vydání, Olomouc: ANAG, 2012, s. 65.

<sup>49</sup> Zákon č. 108/2006 Sb., o sociálních službách, ve znění pozdějších předpisů, § 29, odst. 1, písm. d).

poskytovat. Posouzení zdravotní způsobilosti pro uvedený účel nenáleží do působnosti lékařů okresních správ sociálního zabezpečení“.<sup>50</sup>

- písm. f) „V případě, že pomoc poskytuje poskytovatel sociálních služeb, krajská pobočka Úřadu práce kontroluje, zda byla s poživatelem příspěvku uzavřena smlouva o poskytování sociálních služeb“.<sup>51</sup>
- S účinností od 1. 1. 2012 podle § 29, odst. 7 „příjemce příspěvku je povinen na vyžádání orgánu, který provádí kontrolu využívání příspěvku, prokázat, že příspěvek byl využit k zajištění pomoci, a to způsobem, který osvědčí využití příspěvku, nebo dokladem o vyplacení příspěvku fyzickým nebo právnickým osobám, které poskytují pomoc při zvládnání základních životních potřeb. Využití příspěvku je třeba prokázat rok zpětně. Po tuto dobu by si proto měl příjemce příspěvku uschovat potřebné doklady prokazující využití příspěvku. Takovým dokladem je například smlouva o poskytnutí sociální služby nebo smlouva o poskytnutí pomoci asistentem sociální péče, dále potvrzení o vyúčtování úhrady, které je poskytovatel sociálních služeb povinen předat příjemci příspěvku do 15 kalendářních dnů po skončení kalendářního měsíce, v němž byla pomoc poskytnuta, a rovněž i doklad o převzetí úhrady za pomoc asistentem sociální péče.“<sup>52</sup>

Zákon o sociálních službách definuje příjemce příspěvku v:<sup>53</sup>

- § 19, odst. 1 Příjemcem příspěvku je oprávněná osoba, není-li dále stanoveno jinak, (tj. osoba, které byl přiznán příspěvek na péči).
- § 19, odst. 2 Namísto oprávněné osoby je příjemcem příspěvku:
  - a) zákonný zástupce, nebo
  - b) jiná fyzická osoba, které byla nezletilá oprávněná osoba svěřena do péče na základě rozhodnutí příslušného orgánu, (např. pěstoun).

---

<sup>50</sup> Králová, J., Rážová, E.: Sociální služby a příspěvek na péči, 4. aktualizované vydání, Olomouc: ANAG, 2012, s. 65.

<sup>51</sup> Králová, J., Rážová, E.: Sociální služby a příspěvek na péči, 4. aktualizované vydání, Olomouc: ANAG, 2012, s. 65.

<sup>52</sup> Králová, J., Rážová, E.: Sociální služby a příspěvek na péči, 4. aktualizované vydání, Olomouc: ANAG, 2012, s. 65-66.

<sup>53</sup> Zákon č. 108/2006 Sb., o sociálních službách, ve znění pozdějších předpisů, § 19, odst. 1, a 2, písm. a), b),

Kromě příjemce příspěvku dle § 19, je povinností zvláštního příjemce příspěvku v souladu s ustanovením § 20, odst. 4, na žádost oprávněné osoby nebo na žádost krajské pobočky Úřadu práce podat písemné vyúčtování příspěvku, který mu byl vyplacen, a to ve lhůtě 1 měsíce ode dne doručení žádosti.<sup>54</sup>

Dle § 29, odst. 2 „Zaměstnanci státu zařazení k výkonu práce v krajské pobočce Úřadu práce a zaměstnanci státu zařazení k výkonu práce v ministerstvu jsou na základě souhlasu osoby oprávněni vstupovat do obydlí, v němž osoba žije, za účelem provedení sociálního šetření a kontroly využívání příspěvku. Oprávnění k této činnosti jsou povinni prokázat služebním průkazem společně se zvláštním oprávněním vydaným příslušnou krajskou pobočkou Úřadu práce nebo ministerstvem jako doložku služebního průkazu. Toto zvláštní oprávnění obsahuje označení účelu vydání, číslo služebního průkazu, jméno, popřípadě jména, a příjmení zaměstnance a identifikační údaje vydávající krajské pobočky Úřadu práce nebo ministerstva.“<sup>55</sup> Tímto je zákonem stanoveno, že kontroly využívání příspěvku nebo sociální šetření mohou provádět jen zaměstnanci, kteří disponují tímto zvláštním oprávněním pro zákonem stanovený účel. Kontroly nebo sociálního šetření se tedy jiní zaměstnanci nemohou účastnit, ani je nemohou provádět.

Zákon v § 29, odst. 4 stanovuje, že „o výsledku kontroly provede krajská pobočka Úřadu práce záznam do spisu, který obsahuje zejména popis zjištěných skutečností s uvedením nedostatků a označení ustanovení právních předpisů, které byly porušeny. Záznam o výsledku kontroly podepisují osoby, které kontrolu provedly. Se záznamem musí být kontrolovaný seznámen.“<sup>56</sup>

Formulář záznamu o kontrole využívání příspěvku na péči pro potřeby Úřadu práce ČR a pokyny pro jeho vyplnění upravuje metodický pokyn č. 7 ze dne 1. prosince 2011, který je určen pro potřeby MPSV a Úřadů práce ČR.

Podle tohoto pokynu „Úřad práce ČR zpracuje plán kontrol využívání příspěvku. Sociální pracovník provádějící kontrolu využívání příspěvku vyplní Záznam o kontrole využívání příspěvku na péči pro potřeby Úřadu práce ČR. Příjemce příspěvku je od 1. 1.

---

<sup>54</sup> Zákon č. 108/2006 Sb., o sociálních službách, ve znění pozdějších předpisů, § 20, odst. 4.

<sup>55</sup> Zákon č. 108/2006 Sb., o sociálních službách, ve znění pozdějších předpisů, § 29, odst. 2.

<sup>56</sup> Zákon č. 108/2006 Sb., o sociálních službách, ve znění pozdějších předpisů, § 29, odst. 4.



2012 povinen využití příspěvku na péči prokázat vždy až jeden rok zpětně, nejdříve však k datu 1. 1. 2012.

**Pokyny pro vyplnění Záznamu o kontrole využívání příspěvku na péči pro potřeby Úřadu práce ČR:**

**Část A, B v bodech 1) až 3)**

V případě, že příjemce příspěvku není zastížen, zaznamená se, že je nepřítomen, popřípadě se uvede informace získaná z blízkého okolí příjemce, z jakého důvodu není příjemce příspěvku ve své domácnosti. Pokud zaměstnanec Úřadu práce ČR provádějící kontrolu např. zjistí skutečnost, že příjemce příspěvku pobývá ve zdravotnickém zařízení, uvedenou informaci ověří tím, že kontaktuje příslušné zdravotnické zařízení.

Při zjištění nepřítomnosti příjemce příspěvku zaměstnanec Úřadu práce ČR provádějící kontrolu navrhne termín další kontroly.

Při opakované nepřítomnosti Úřad práce ČR písemně vyzve příjemce příspěvku k oznámení, kdy bude k zastížení na adrese jeho bydliště, příp. kde se zdržuje. Pokud Úřad práce ČR neobdrží v přiměřené lhůtě oznámení, postupuje podle části H bod 4 písm. c) a d) záznamu.

**Část D – Způsob využívání příspěvku**

vyplní se základní identifikační údaje o poskytovateli podle smlouvy o poskytování sociální služby předložené příjemcem příspěvku, pověřený pracovník zaznamená zjištěnou situaci.

**Část E – Další zjištění o výdajích na zajištění péče**

V rámci kontrolního šetření se provede kontrola dokladů o platbách úhrad za poskytnuté sociální služby podle platných právních předpisů a zaznamená se zjištění, zda je příspěvek na péči využit na zajištění pomoci v rozsahu odpovídajícímu stupni závislosti a povaze péče.

**Při kontrole výdajů na sociální službu se zjišťuje:**

Zda jsou u registrovaných poskytovatelů dodržena pravidla poskytování sociálních služeb a pravidla stanovení výše úhrad za tyto služby podle platných právních předpisů,

zda zvláštní příjemce příspěvku na péči předložil písemné vyúčtování využívání příspěvku podle § 20 odst. 4 zákona o sociálních službách, byl-li o toto vyúčtování požádán. Uvede se den, kdy bylo vyúčtování předloženo.

Na základě zjištěných skutečností a předložených dokladů se zaznamená, zda příjemci příspěvku z přiznaného příspěvku zůstává určitá část finančních prostředků pro případné další využití k zajištění jiné formy pomoci (sociální služby).

#### **Část F – zjištění o rozsahu a kvalitě poskytované péče**

Doplňují se zjištěné skutečnosti o rozsahu a kvalitě poskytované péče, soulad zjištěného poskytovatele s nahlášeným poskytovatelem, spokojenost příjemce příspěvku na péči s poskytovanou péčí, popř. další zjištěné skutečnosti.

#### **Část G – důvody nevyužívání příspěvku na péči**

Uvedou se zjištěné skutečnosti.

#### **Závěrečné údaje**

Zaznamená se, které osoby byly v průběhu kontroly přítomny. Vyžádat si podpis přítomných osob je možné pouze v případě, že byly řádně informovány o účelu kontroly. Pokud tyto osoby nejsou informovány o výsledku kontroly, podpis se nevyžaduje.

#### **Část H – Záznam o opatřeních vyplývajících z provedení kontrolního šetření**

Záznam o opatřeních vyplývajících z provedení kontrolního šetření uvedených pod bodem 4 vyplní zaměstnanec Úřadu práce ČR provádějící kontrolu se svým nadřízeným vedoucím pracovníkem, kterého informuje o výsledcích provedené kontroly.

#### **Část CH – Související zjištění**

Při zjištění nedostatků velmi závažného charakteru Úřad práce ČR v souladu s ustanovením § 29, odst. 1 zákona o sociálních službách podá informaci MPSV, který rozhodl o registraci poskytovatele sociálních služeb. Jedná se například o zjištění chybného stanovení výše úhrad za poskytování sociálních služeb a jejich vyúčtování, nedostatky zjištěné v textu smlouvy o poskytnutí sociálních služeb, apod. Úřad práce ČR dále oznamuje zjištění nedostatků velmi závažného charakteru dalším věcně příslušným

orgánům veřejné správy, např. při podezření na fyzické nebo psychické týrání osob informuje orgány činné v trestním řízení, při zjištění špatných hygienických podmínek informuje středisko hygieny, veterinární stanici, apod.<sup>57</sup>

Formulář záznamu o kontrole využívání příspěvku na péči pro potřeby Úřadu práce ČR, který je uveden v metodickém pokynu č. 7, přikládám do příloh této bakalářské práce.

„Pokud je výsledkem kontroly zjištění, že příspěvek není využíván k zajištění potřebné pomoci, závisí další postup krajské pobočky Úřadu práce na okolnostech konkrétního případu. Je-li to účelné, může být ustanoven zvláštní příjemce příspěvku nebo může být výplata příspěvku zastavena, popřípadě příspěvek odňat. V případě zjištění, že zdravotní stav oprávněné osoby nebo její chování není v souladu s přiznaným stupněm závislosti, zahájí řízení z moci úřední za účelem nového posouzení stupně závislosti.

Pokud jsou osobě poskytovány sociální služby registrovaným poskytovatelem sociálních služeb a při kontrole jsou shledány závažné nedostatky v poskytovaných službách, je krajská pobočka Úřadu práce povinna neprodleně o této skutečnosti informovat orgán, který rozhodl o registraci“.<sup>58</sup>

Petr Tröster a kolektiv ve své učebnici „Právo sociálního zabezpečení“ ke kontrole využívání příspěvku na péči uvádí:

„Orgán, který příspěvek přiznává, kontroluje, zda příspěvek je skutečně využíván k účelu, na který byl poskytnut. Nejedná se však o kontrolu příjemce příspěvku, ale poskytovatele sociálních služeb, kterému příjemce z příspěvku služby hradí. Pokud jsou shledány nedostatky, může dokonce dojít i k tomu, že poskytovateli sociálních služeb bude odebrána registrace.

Této kontrole však v podstatě nepodléhají osoby blízké, nebo jiné osoby, které s oprávněným žijí ve společné domácnosti a poskytují mu péči. Tyto osoby – příbuzní, druh, družka, apod. – totiž neposkytují sociální služby na základě registrace, ale na základě tzv. „neformální výpomoci“. Příspěvek na péči však může výrazně zlepšit situaci rovněž u těchto „pečujících“ rodinných příslušníků, zejména proto, že není nadále omezena jejich

---

<sup>57</sup> MPSV ČR, odbor sociálních služeb: Metodický pokyn č. 7 k vybraným oblastem zákona o sociálních službách, vyplývajících ze zákona č. 347/2010 a upřesnění postupu k § 29, 2011, s. 6-7.

<sup>58</sup> Králová, J., Rážová, E.: Sociální služby a příspěvek na péči, 4. aktualizované vydání, Olomouc: ANAG, 2012, s. 66.

výdělečná činnost, ani není stanovena podmínka celodenní osobní péče, jako tomu bylo u příspěvku při péči o osobu blízkou nebo jinou osobu (jednalo se o dávku poskytovanou v rámci starého systému sociální péče). Zákon tak umožňuje, aby osoba, které je příspěvek na péči přiznán, např. svěřila takto získané prostředky svým rodinným příslušníkům, kteří z něj částečně uhradí např. služby, jež budou potřebnému poskytnuty během dne, kdy jsou rodinní příslušníci potřebného v práci a nemohou o něj pečovat.<sup>59</sup>

### **3.5.1 Provádění kontrol využívání příspěvku na péči Úřadem práce ČR**

Zákon samotný neobsahuje ustanovení, které by specifikovalo nutnou četnost provádění kontrol. Zatímco provádění sociálního šetření podle § 25 se provádí v jasně daných případech, které jsem uvedla, tak provádění kontrol podle § 29 je na zvážení a organizaci dané pobočky Úřadu práce.

Podle metodického pokynu č. 7 z 1. 12. 2011 zpracovává Úřad práce ČR plán kontrol využívání příspěvku, konkrétní provedení plánu však nebylo specifikováno až do vydání Sdělení ředitelky odboru nepojistných sociálních dávek č. 2/2013 (vnitřní řídicí akt Úřadu práce) s účinností od 29. 1. 2013.

Sdělení ředitelky odboru nepojistných sociálních dávek č. 2/2013 bylo vydáno za účelem sjednocení postupu krajských poboček Úřadu práce ČR ve věci plánování a vykonávání kontrol využívání příspěvku na péči ve smyslu § 29 zákona o sociálních službách. Stanovení tohoto plánu je v kompetenci vedoucích nepojistných sociálních dávek na krajských pobočkách Úřadu práce, „které kontaktním pracovištěm zadají vzorec výběru vzorku příspěvků na péči, u kterých bude provedena kontrola. Výběr konkrétních příspěvků je pak na zodpovědnosti kontaktního pracoviště se znalostí místních podmínek a klientely.“<sup>60</sup>

Plán kontrol se stanovuje na kalendářní pololetí a zadání kritérií pro plán kontrol postačí při poradě krajské pobočky se svými kontaktními pracovišti se zaznamenáním v

---

<sup>59</sup> Tröster, P. a kol. Právo sociálního zabezpečení, 6. podstatně přepracované a aktualizované vydání, Praha: C. H. Beck, 2013, s. 216.

<sup>60</sup> Úřad práce ČR, Ing. Lenka Frázová, ředitelka odboru nepojistných sociálních dávek: Sdělení ředitelky odboru nepojistných sociálních dávek č. 2/2013: Plán kontrol využívání příspěvku na péči, 2013.

zápise z porady. „Zadání objemu kontrol příspěvků přizpůsobí krajská pobočka kapacitě svých kontaktních pracovišť a stanoví je jednotně v kraji se zohledněním specifických místních podmínek jednotlivých pracovišť.“<sup>61</sup>

Příklad zadání algoritmu výběru příspěvků ke kontrole:<sup>62</sup>

Z celkového počtu příjemců příspěvku na péči zkontrolovat 10 % a v rámci tohoto počtu pak stanovit vnitřní strukturu:

- I. Stupeň – 20 %
- II. Stupeň – 40 %
- III. Stupeň – 30 %
- IV. Stupeň – 10 %

V rámci toho pak rozdělit na skupiny dle typu péče, a to například:

- Péče v pobytovém zařízení – 10 %
- Péče terénní nebo ambulantní službou – 30 %
- Péče fyzickou osobou – 60 %

Podle sdělení ředitelky odboru nepojistných sociálních dávek č. 2/2012 sociální pracovníci při provádění kontroly a následných opatřeních postupují v souladu s právními předpisy a rovněž s „Metodickým pokynem MPSV č. 7/2012 k vybraným oblastem zákona o sociálních službách“. Průběh kontroly a zjištěné skutečnosti zaznamenají do formuláře „Záznam o kontrole využívání příspěvku na péči“. Kontaktní pracoviště zasílají výstupy z kontrol příslušné krajské pobočce dle dohodnutých postupů.<sup>63</sup>

Chtěla bych na tomto místě uvést, že je potřeba vnímat příspěvek na péči v kontextu sociální úlohy státu ve smyslu vývoje demografické skladby obyvatel ČR.

„Česká společnost stárne. Výrazně bude přibývat hlavně lidí v hodně vysokém věku. Zatímco v roce 2010 žilo v Česku podle analýzy expertů kolem 27 400 mužů a žen nad 90 let, do roku 2020 by se počet podle demografických propočtů mohl téměř

---

<sup>61</sup> Úřad práce ČR, Ing. Lenka Frázová, ředitelka odboru nepojistných sociálních dávek: Sdělení ředitelky odboru nepojistných sociálních dávek č. 2/2013: Plán kontrol využívání příspěvku na péči, 2013.

<sup>62</sup> Úřad práce ČR, Ing. Lenka Frázová, ředitelka odboru nepojistných sociálních dávek: Sdělení ředitelky odboru nepojistných sociálních dávek č. 2/2013: Plán kontrol využívání příspěvku na péči, 2013.

<sup>63</sup> Úřad práce ČR, Ing. Lenka Frázová, ředitelka odboru nepojistných sociálních dávek: Sdělení ředitelky odboru nepojistných sociálních dávek č. 2/2013: Plán kontrol využívání příspěvku na péči, 2013.

ztrojnásobit. Lidé nad 65 let tvoří nyní asi 17 procent obyvatel, za šest let by to mohla být pětina.<sup>64</sup> Je tedy bezesporu, že sociální úloha státu bude v budoucnu stále aktuálnější.

„Výdaje na příspěvek na péči v roce 2013 meziročně vzrostly o téměř 1,2 mld. Kč na 19,5 mld. Kč (tento vývoj byl ovlivněn zejména vyšším nárůstem počtu vyplacených příspěvků ve vyšších stupních závislosti). V průměru bylo měsíčně vyplaceno cca 321,3 tis. příspěvků (z toho cca 108,6 tis. v I. stupni závislosti, 103,4 tis. ve II. stupni závislosti, 68,1 tis. ve III. stupni závislosti a 41,3 tis. ve IV. stupni závislosti).“<sup>65</sup>

---

<sup>64</sup> InvArena.cz – zpravodajský portál Bariéry o.s.: Příjemců příspěvku na péči stále přibývá, 7. 6. 2014, [online], cit. 17. 6. 2014, Dostupné z WWW: <http://www.invarena.cz/?p=16441>.

<sup>65</sup> MPSV: Tisková zpráva: Vývoj sociálních výdajů MPSV v roce 2013, 2013, str. 2, [online], cit. 17. 6. 2014, Dostupné z WWW: [http://www.mpsv.cz/files/clanky/17519/TZ\\_180314a.pdf](http://www.mpsv.cz/files/clanky/17519/TZ_180314a.pdf).

## **4 Praktická část – provádění kontrol v Olomouckém kraji**

### **4.1 Cíl práce**

Cílem mé práce je zhodnotit provádění kontrol využívání příspěvku na péči v praxi ze strany Úřadu práce ČR v Olomouckém kraji. Tedy cílem dotazníku je získat taková data za rok 2013, aby bylo možné zhodnotit provádění kontrol využívání příspěvku na péči kontaktními pracovišti krajské pobočky Úřadu práce Olomouc, a to také z pohledu organizace práce.

### **4.2 Metoda výzkumu, popis**

Pro praktickou část práce jsem zvolila kvantitativní metodu výzkumu, tedy strukturovaný dotazník. V dotazníku jsem použila 7 otázek, z toho 6 otázek otevřených – numerických a 1 otázku uzavřenou – výběrovou. Dotazník byl zaslán kontaktním pracovištím krajské pobočky Úřadu práce Olomouc. V úvodu byli respondenti seznámeni s tím, že dotazník bude sloužit pouze jako podklad pro vypracování bakalářské práce a dotazník je anonymní.

Cílovou skupinou pro můj výzkum byla tedy pracoviště v Olomouckém kraji, která jsou kompetentní pro poskytování příspěvku na péči a dle zákona o sociálních službách provádí kontrolu využívání příspěvku na péči dle § 29. V Olomouckém kraji je 17 kontaktních míst Úřadu práce, kterým jsem dotazník zaslala. Na všech 7 otázek odpovědělo 15 pracovišť, 2 pracoviště odpověděla na 6 otázek, nezodpověděla na otázku č. 3 - kolik sociálních šetření v rámci správního řízení o příspěvku na péči podle § 25 zákona č. 108/2006 Sb., o sociálních službách, ve znění pozdějších předpisů, bylo provedeno v roce 2013, při kterých nebyla současně provedena kontrola využívání příspěvku na péči podle § 29. Tato pracoviště uvedla, že by pro ně bylo velmi časově náročné zjistit počet provedených sociálních šetření dle § 25 za rok 2013, protože si nevedou evidenci provedených sociálních šetření. V dotazníku každé pracoviště uvedlo údaje celkem za všechny sociální pracovníky, kteří na jednotlivých kontaktních místech Úřadu práce zpracovávají agendu příspěvku na péči. Dvě pracoviště měla dotaz, zda je dotazník

anonymní, přestože v dotazníku bylo uvedeno, že bude sloužit pouze jako podklad pro vypracování bakalářské práce a dotazník je anonymní. Na otázku č. 6 – kolik kontrol využívání příspěvku na péči podle § 29, které nebyly provedeny současně se sociálním šetřením podle § 25, bylo provedeno sociálními pracovníky v roce 2013, jedno pracoviště k číselnému údaji uvedlo, že mělo na provádění kontrol brigádníka, jedno pracoviště uvedlo, že kontroly prováděli sociální pracovníci obce, jedno pracoviště mělo výslovný zákaz provádět kontroly současně se sociálním šetřením a jedno pracoviště uvedlo, že kontroly neprovádí současně se šetřením z důvodu časové náročnosti a dostupnosti služebního auta. Vyplněné dotazníky ze všech pracovišť jsem obdržela do 30 dnů od rozeslání.

**Dotazník sestává z následujících sedmi otázek:**

1. Kolik příjemců příspěvku na péči má Vaše pracoviště?
2. Kolik sociálních pracovníků zpracovává agendu příspěvku na péči?
3. Kolik sociálních šetření v rámci správního řízení o příspěvku na péči podle § 25 zákona č. 108/2006 Sb., o sociálních službách, ve znění pozdějších předpisů, bylo provedeno v roce 2013, při kterých nebyla současně provedena kontrola využívání příspěvku na péči podle § 29?
4. Byl na rok 2013 vypracován plán kontrol využívání příspěvku na péči?
  - a) Ano
  - b) Ne
5. Kolik kontrol využívání příspěvku na péči podle § 29 bylo v roce 2013 provedeno současně se sociálním šetřením podle § 25 prováděným u již přiznaného příspěvku na základě příjemcem podaného návrhu na změnu výše příspěvku na péči, nebo po zahájení řízení z moci úřední u již přiznaného příspěvku (např. při stanoveném termínu platnosti lékařského posudku)?



6. Kolik kontrol využívání příspěvku na péči podle § 29, které nebyly provedeny současně se sociálním šetřením podle § 25, bylo provedeno sociálními pracovníky v roce 2013?
7. Kolik kontrol využívání příspěvku na péči z počtu kontrol v otázce č. 6 bylo v roce 2013 provedeno na základě podnětu?

První dvě otázky nám dávají základní údaje o zajištění agendy příspěvku na péči sociálními pracovníky na kontaktních pracovištích krajské pobočky Úřadu práce v Olomouckém kraji, tzn. kolik má dané pracoviště příjemců příspěvku a kolik má sociálních pracovníků. Třetí otázka zjišťuje počet provedených sociálních šetření podle § 25, při kterých nebyla současně provedena kontrola využívání příspěvku na péči podle § 29. Čtvrtá otázka se dotazuje, zda byl vypracován na příslušném pracovišti plán kontrol. V páté a šesté otázce pak zjišťují, jak byly prováděny kontroly dle § 29, tedy kolik jich bylo provedeno současně se sociálním šetřením dle § 25 a kolik jich bylo provedeno samostatně. Doplňující sedmá otázka zjišťuje, kolik kontrol bylo provedeno na základě podnětu.

### **4.3 Výzkumné otázky**

Za účelem zhodnocení provádění kontrol využívání příspěvku na péči v praxi jsem si zvolila tyto výzkumné otázky:

1. Jsou prováděny kontroly dle § 29 samostatně nebo při příležitosti sociálního šetření dle § 25? Který způsob převažuje?
2. Jaké jsou rozdíly v počtu příjemců, sociálních pracovníků, provedených sociálních šetření, počtu a podílu kontrol mezi jednotlivými pracovišti?
3. Lze nalézt spojitosti mezi počtem příjemců na jednoho sociálního pracovníka a počtem provedených kontrol, či jiné společné charakteristiky?

4. U jakého podílu příjemců příspěvku na péči Úřad práce v Olomouckém kraji zkontroluje jeho využívání? Lze považovat množství kontrol za dostatečné?
5. Jaký podíl z celkového počtu zaujímají kontroly na základě podnětu?

#### 4.4 Výsledky výzkumu

Strukturovaný dotazník vyplnilo všech 17 kontaktních pracovišť krajské pobočky Úřadu práce Olomouc, můžeme tedy říci, že výzkum lze považovat za kompletní ve vytyčeném rozsahu Olomouckého kraje. Bohužel dvě pracoviště neodpověděla na otázku č. 3, tedy kolik bylo provedeno sociálních šetření v roce 2013, aniž by nebyla zároveň provedena kontrola. Odpovědi na položené otázky v dotazníku jsou souhrnně uvedeny v tabulce č. 1.

**Tabulka č. 1: Souhrnné výsledky odpovědí na otázky dotazníku**

Pracoviště	1. počet příjemců příspěvku na péči	2. počet sociálních pracovníků	3. počet sociálních šetření bez kontrol	4. vypracován plán kontrol Ano / Ne	5. počet kontrol současně se sociálním šetřením	6. počet kontrol samostatně	7. počet kontrol na základě podnětu
A	274	2	150	ano	8	2	2
B	1200	4	690	ano	16	14	10
C	683	1,5	643	ano	40	5	4
D	600	3,5	300	ano	0	30	4
E	552	2	254	ano	0	10	2
F	434	1,5	163	ano	3	55	0
G	405	2	nevedeno	ano	8	12	1
H	796	2	210	ano	116	0	0
I	562	2	336	ano	12	7	0
J	3948	12	1797	ano	40	51	6
K	3308	10	1583	ano	83	8	8
L	2800	8	1058	ano	62	10	4
M	810	2	nevedeno	ano	55	1	1
N	5329	9	1972	ano	3	70	5
O	650	2	330	ano	10	3	3
P	1205	4	586	ano	49	15	3
Q	189	1	81	ano	8	12	0
Celkem	23745	68,5	10153	17 / 0	513	305	53

Zdroj: Vlastní výzkum.

## 4.5 Vyhodnocení výsledků výzkumu

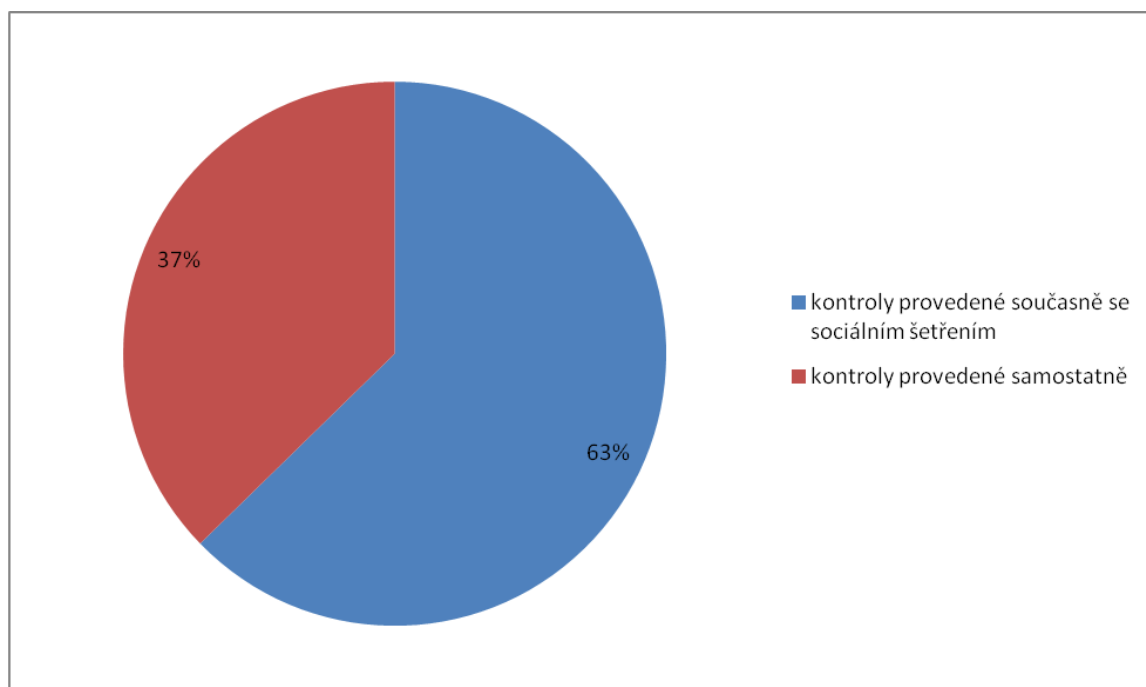
Před vlastním vyhodnocením výzkumu je potřeba uvést, že aby bylo možné vůbec srovnávat počet kontrol a sociálních šetření s počtem příjemců příspěvku na péči, zjednoduší interpretaci výsledků tak, že byla provedena vždy pouze jedna kontrola nebo sociální šetření u jednoho příjemce za celý rok. Tzn., že procentuální údaje, které uvádí podíl příjemců, u nichž byla provedena kontrola nebo sociální šetření, nemusí přesně odpovídat skutečnosti, protože je možné, že u některých příjemců bylo provedeno více jak jedno sociální šetření nebo jedna kontrola za rok. K tomuto kroku bylo nutné přistoupit, protože pro pracoviště by bylo příliš náročné a možná i nemožné poskytnout data přesně zohledňující počet kontrol na příjemce. Nicméně při pohledu na výsledky výzkumu je zřejmé, že toto zjednodušení zásadně neovlivní schopnost ohodnotit provádění kontrol, což je cílem této práce.

**Výzkumná otázka č. 1: Jsou prováděny kontroly dle § 29 samostatně nebo při příležitosti sociálního šetření dle § 25? Který způsob převažuje?**

Ze získaných dat vyplývá, že převažuje provádění kontrol současně se sociálním šetřením, kdy na 1 samostatnou kontrolu připadá 1,7 kontroly při sociálním šetření. Je třeba poznamenat, že na 7 pracovištích ze 17 převažoval počet kontrol prováděných samostatně, přičemž pouze u pracoviště D se jedná přímo o pokyn neprovádět kontroly současně se sociálním šetřením, pracoviště N zaměstnalo brigádníka pouze za účelem provádění kontrol příspěvku na péči, pracoviště F kontroly neprovádělo současně se šetřením z důvodu časové náročnosti a dostupnosti služebního auta a u pracoviště J kontroly prováděli sociální pracovníci obce. Nabízí se otázka, nakolik je dodržován plán kontrol, který vytvořila všechna pracoviště, když převažují kontroly provedené současně se sociálním šetřením.

Shrme, že z celkového počtu 818 kontrol provedených v Olomouckém kraji v roce 2013 zaujímají kontroly provedené samostatně 37 % a kontroly provedené současně se sociálním šetřením 63 %, jak vidíme názorně v grafu č. 1.

**Graf č. 1: Poměr kontrol prováděných současně se sociálním šetřením dle § 25 a kontrol prováděných samostatně dle § 29**



Zdroj: Vlastní výzkum.

**Výzkumná otázka č. 2: Jaké jsou rozdíly v počtu příjemců, sociálních pracovníků, provedených sociálních šetření, počtu a podílu kontrol mezi jednotlivými pracovišti?**

Z obdržených dat vyplývá, že jedno pracoviště v Olomouckém kraji mělo v roce 2013 průměrně 1396,8 příjemců příspěvku na péči a 4 sociální pracovníky.

Tabulka č. 2 nám ukazuje díky seřazení dat vzestupně dle počtu příjemců na pracoviště, že mezi jednotlivými pracovišti jsou velké rozdíly jak co do počtu příjemců, tak do počtu kontrol. Rozdílnosti však nesledují společné trendy, jak je patrné na první pohled a jak dále podrobněji rozvedu. Podotýkám však, že 4 největší pracoviště dosahují pouze podprůměrné úspěšnosti v podílu provedených kontrol, byť jak uvidíme dále, tomu neodpovídá vytížení sociálních pracovníků velkým počtem příjemců příspěvku kromě pracoviště N.

U pracovišť D a E nebyla provedena ani jedna kontrola zároveň se sociálním šetřením, naopak pracoviště H provedlo kontroly výhradně současně se sociálním šetřením.

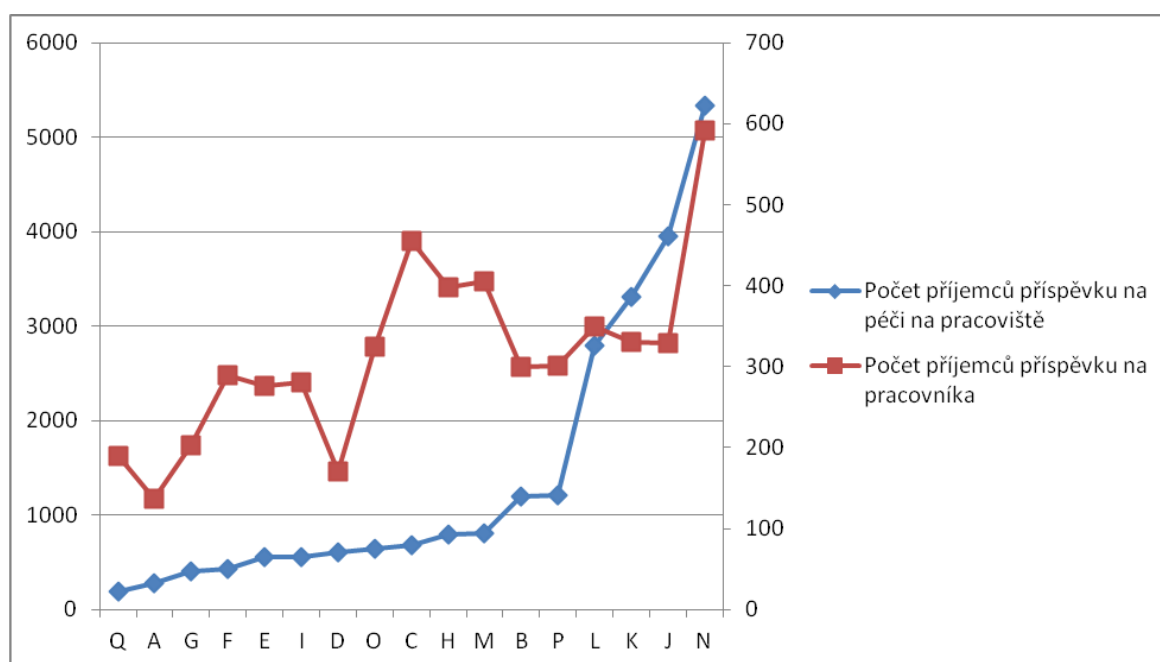
**Tabulka č. 2: Výsledky výzkumu vzestupně dle počtu příjemců na pracoviště**

Pra cov iště	Počet příjemců příspěvků na péči na pracoviště	Počet sociálních pracovníků	Počet sociálních šetření bez kontrol	Počet kontrol současně se sociálním šetřením	Počet kontrol samostatně	Počet kontrol na základě podnětu	Procento celkově provedených kontrol na počet příjemců	Procento kontrol provedených samostatně na počet příjemců
Q	189	1	81	8	12	0	10,58%	6,35%
A	274	2	150	8	2	2	3,65%	0,73%
G	405	2	neuveďeno	8	12	1	4,94%	2,96%
F	434	1,5	163	3	55	0	13,36%	12,67%
E	552	2	254	0	10	2	1,81%	1,81%
I	562	2	336	12	7	0	3,38%	1,25%
D	600	3,5	300	0	30	4	5,00%	5,00%
O	650	2	330	10	3	3	2,00%	0,46%
C	683	1,5	643	40	5	4	6,59%	0,73%
H	796	2	210	116	0	0	14,57%	0,00%
M	810	2	neuveďeno	55	1	1	6,91%	0,12%
B	1200	4	690	16	14	10	2,50%	1,17%
P	1205	4	586	49	15	3	5,31%	1,24%
L	2800	8	1058	62	10	4	2,57%	0,36%
K	3308	10	1583	83	8	8	2,75%	0,24%
J	3948	12	1797	40	51	6	2,30%	1,29%
N	5329	9	1972	3	70	5	1,37%	1,31%

Zdroj: Vlastní výzkum.

Graf č. 2 ukazuje, že pracoviště nejsou rovnoměrně obsazena pracovní silou vzhledem k počtu příjemců příspěvků. Data jsou seřazena podle počtu příjemců na pracoviště, vidíme, že pracovní vytížení pracovníků (ve smyslu počtu příjemců příspěvků na jednoho pracovníka) nesleduje rovnoměrný trend současně s velikostí pracoviště. Pracovní vytížení pracovníků by však mělo být ideálně rovnoměrné, ale samozřejmě záleží také na charakteristikách příjemců příspěvků v daném obvodu (stupeň závislosti, problematičnost atd.).

**Graf č. 2: Vztah počtu příjemců na pracoviště a počtu příjemců na pracovníka**



Zdroj: Vlastní výzkum.

**Výzkumná otázka č. 3: Lze nalézt spojitosti mezi počtem příjemců na jednoho pracovníka a počtem provedených kontrol, či jiné společné charakteristiky?**

Jeden sociální pracovník má na starosti průměrně 346,6 příjemců. V roce 2013 pak jeden sociální pracovník provedl průměrně 148,2 sociálních šetření<sup>66</sup>, při nichž nebyla zároveň provedena kontrola; 7,5 kontrol současně se sociálním šetřením; a 4,5 samostatných kontrol.

Jak vyplývá z nasbíraných dat, pracoviště nesledují stejné charakteristiky statistiky, lze se tedy domnívat, že záleží na konkrétní organizaci práce na daném pracovišti. Nejmenší počet příjemců příspěvku na pracovníka je 137 a největší 592. Zajímavé je provedení abnormálního počtu sociálních šetření na počet pracovníků u pracoviště C.

Souhrnný pohled na rozdíly mezi jednotlivými pracovišti vidíme názorně v tabulce č. 3, ve které jsou data seřazena dle počtu příjemců příspěvku na sociálního pracovníka.

<sup>66</sup> Pro výpočet tohoto údaje byly použity data pouze od 15 pracovišť, protože jak bylo uvedeno, dvě pracoviště neodpověděly na otázku č. 3.

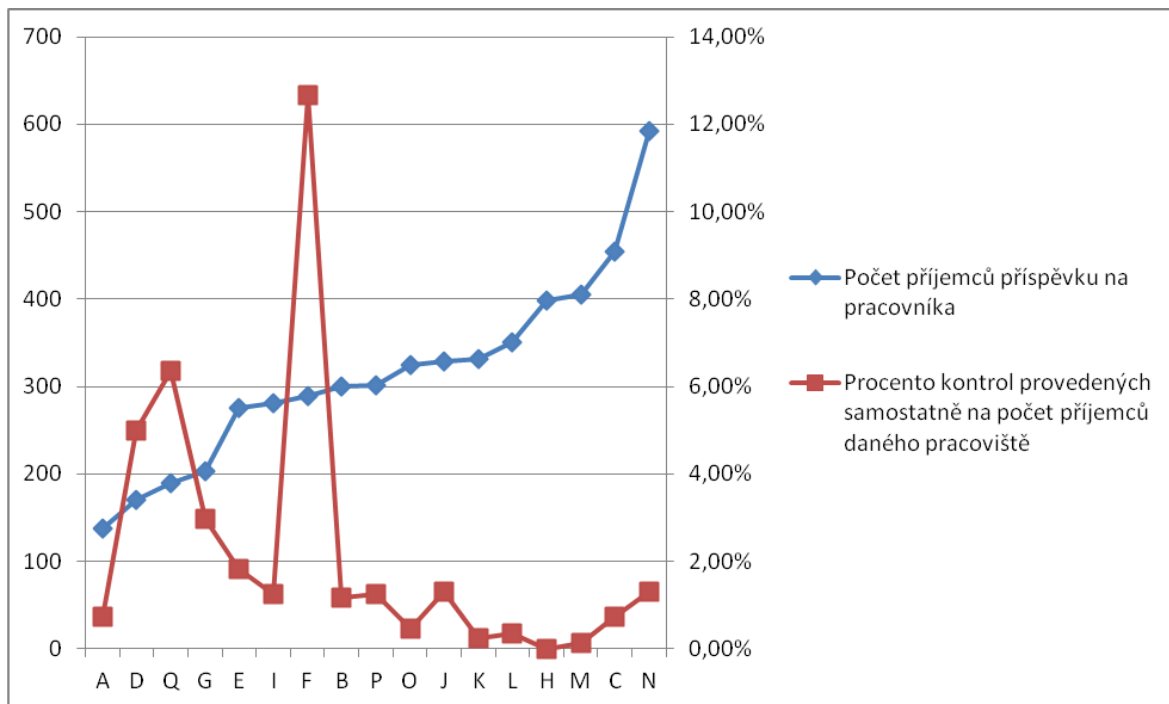
Pokud hledáme souvislost provádění kontrol podle počtu příjemců příspěvku na péči na sociálního pracovníka, nenalzáme jasně danou souvislost, což znázorňuje graf č. 3 a graf č. 4. Z grafu č. 3 vidíme, že nejlepší schopnost provádět samostatné kontroly na vyřízenost pracovníků počtem příjemců příspěvku má pracoviště F.

**Tabulka č. 3: Provádění kontrol dle počtu příjemců na jednotlivého pracovníka**

Pracoviště	Počet příjemců příspěvku na pracovníka	Počet šetření bez kontrol na pracovníka	Počet kontrol současně se sociálním šetřením na pracovníka	Počet kontrol provedených samostatně na pracovníka	Procento celkově provedených kontrol na počet příjemců (na pracoviště)	Procento kontrol provedených samostatně na počet příjemců (na pracoviště)
A	137	75	4	1	3,65%	0,73%
D	171	86	0	9	5,00%	5,00%
Q	189	81	8	12	10,58%	6,35%
G	203	nelze	4	6	4,94%	2,96%
E	276	127	0	5	1,81%	1,81%
I	281	168	6	4	3,38%	1,25%
F	289	109	2	37	13,36%	12,67%
B	300	173	4	4	2,50%	1,17%
P	301	147	12	4	5,31%	1,24%
O	325	165	5	2	2,00%	0,46%
J	329	150	3	4	2,30%	1,29%
K	331	158	8	1	2,75%	0,24%
L	350	132	8	1	2,57%	0,36%
H	398	105	58	0	14,57%	0,00%
M	405	nelze	28	1	6,91%	0,12%
C	455	429	27	3	6,59%	0,73%
N	592	219	0	8	1,37%	1,31%

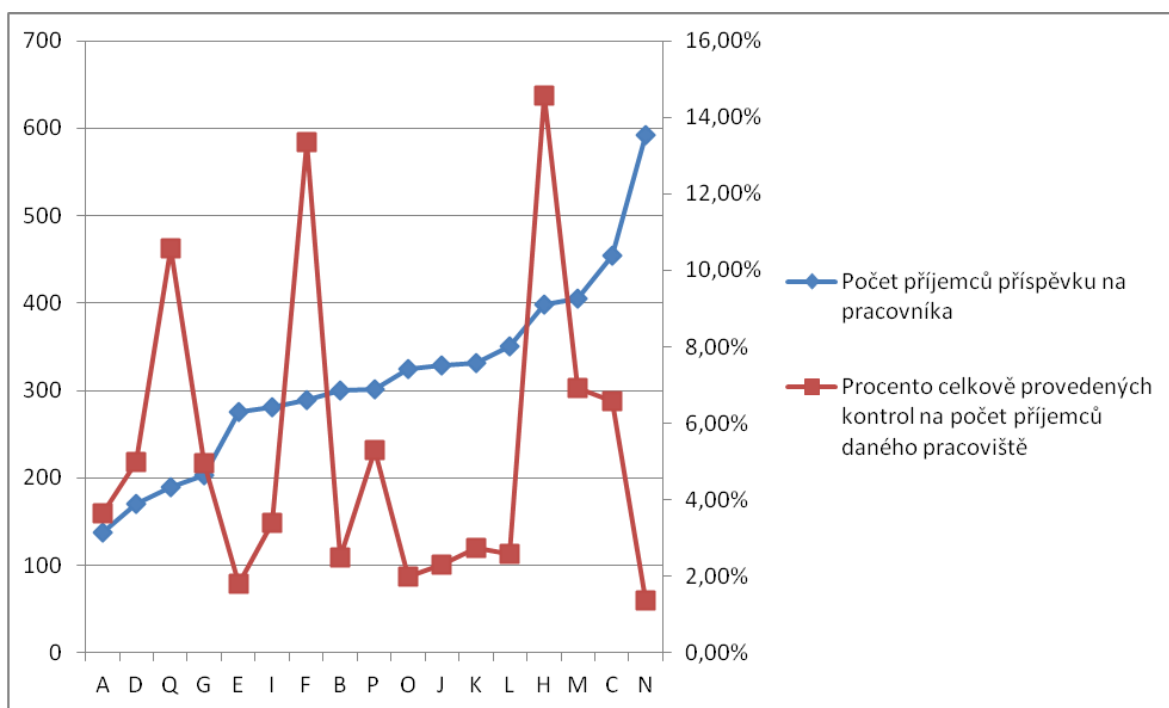
Zdroj: Vlastní výzkum.

**Graf č. 3: Vztah počtu příjemců příspěvku na sociálního pracovníka a podílu kontrol (provedených samostatně) provedených na počet příjemců daného pracoviště**



Zdroj: Vlastní výzkum.

**Graf č. 4: Vztah počtu příjemců příspěvku na sociálního pracovníka a podílu kontrol (včetně kontrol provedených zároveň se sociálním šetřením) provedených na počet příjemců daného pracoviště**

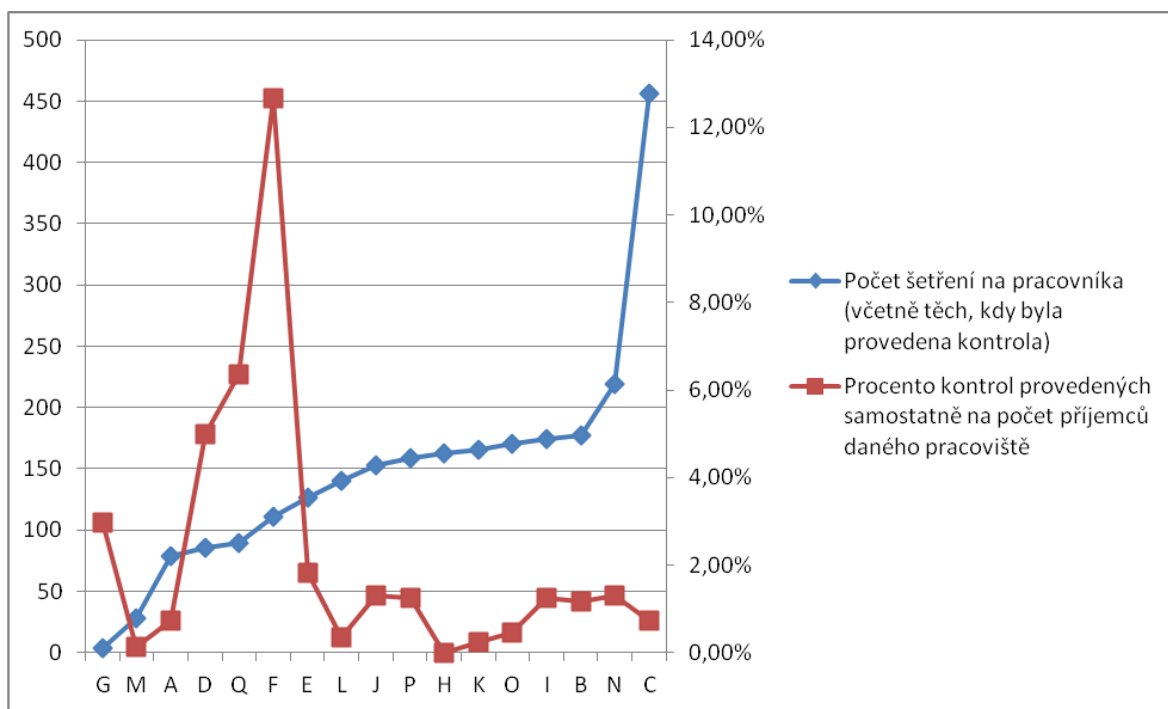


Zdroj: Vlastní výzkum.



Graf č. 5 ukazuje vztah mezi vytížením pracovníků prováděním sociálních šetření (včetně těch, kdy byla u příležitosti šetření provedena také kontrola) a množstvím samostatně provedených kontrol na dané pracoviště. Je třeba konstatovat, že ani zde nevzniká zřetelná souvislost, tedy se nedá říct, že by vyšší počet sociálních šetření bránil provádět dostatek kontrol, protože výsledky nesledují určitý souvislejší trend. Razantní úspěšnost pracoviště D je způsobena pokynem provádět kontroly samostatně, u pracoviště F byl uveden důvod časové náročnosti a zátěže provádět kontroly současně se šetřením a kvůli dostupnosti služebního auta a u pracoviště Q se také bude pravděpodobně jednat o jejich specifickou praxi, protože jinak oproti ostatním pracovištím jsou zde v podílu kontrol velké rozdíly, oproti v části vzorku postupnému nárůstu zatížení pracovníků prováděním šetření (skok je až u pracovišť N a C). Je pravděpodobné, že relativní úspěšnost pracoviště G je zapříčiněna jeho malou vytížeností pracovníků sociálními šetřeními.

**Graf č. 5: Vztah počtu šetření (včetně těch, kdy byla provedena kontrola) a podílu kontrol (provedených samostatně) provedených na počet příjemců daného pracoviště**



Zdroj: Vlastní výzkum.

**Výzkumná otázka č. 4: U jakého podílu příjemců příspěvku na péči Úřad práce v Olomouckém kraji zkontroluje jeho využívání? Lze považovat množství kontrol za dostatečné?**

V Olomouckém kraji bylo v roce 2013 provedeno 513 kontrol zároveň se sociálním šetřením, což je 2,16 % z celkového počtu 23 745 příjemců příspěvku na péči a 305 samostatných kontrol, což je 1,28 % z celkového počtu příjemců.

Pokud jde vůbec o celkové provádění kontrol využívání příspěvku na péči nehledě na to, zda byly provedeny samostatně, nebo zároveň se sociálním šetřením, tak v Olomouckém kraji bylo v roce 2013 provedeno pouze 818 kontrol u celkového počtu 23 745 příjemců příspěvku, což je v průměru 3,44 %, přitom pouze 3 pracoviště ze 17 zkontrolovaly více jak 10 % příjemců příspěvku. Mediánová hodnota provedených kontrol je 3,65 %.

Příspěvek na péči přitom tvoří nezanedbatelný mandatorní výdaj státního rozpočtu, který v roce 2013 činil 19,5 mld. Kč. Vzhledem k narůstajícímu počtu stárnoucího obyvatelstva, tedy počtu oprávněných osob, a jejich pravděpodobně zvyšujícímu se stupni závislosti, bude dále narůstat význam tohoto příspěvku a také potřeba Úřady práce dostatečně personálně vybavit pro jeho poskytování a kontrolu jeho využívání.

**Výzkumná otázka č. 5: Jaký podíl z celkového počtu zaujímají kontroly na základě podnětu?**

Kontroly na základě podnětu zaujímají 6,5 % z celkového počtu kontrol, nehrají tedy zásadnější roli v provádění kontrol využívání příspěvku na péči.

## Závěr

Cílem mé bakalářské práce je zhodnotit provádění kontrol využívání příspěvku na péči v praxi ze strany Úřadu práce ČR v Olomouckém kraji. Pro tento účel bylo v teoretické části práce potřeba zejména rozlišit dva instituty sociální práce podle zákona o sociálních službách, tedy sociální šetření podle § 25 a kontrolu podle § 29.

Tyto dva instituty mají jiný účel. Zákon předjímá, že zatímco účelem sociálního šetření je poskytnout vstup z oboru sociální práce do posouzení závislosti Okresní správou sociálního zabezpečení a nadto jistě slouží k seznámení sociálního pracovníka s klientem v jeho domácím prostředí, tak kontrola využívání příspěvku má podle zákona za účel ověřit, zda je mu poskytována péče odpovídající stanovenému stupni závislosti a zda řádně příspěvek na péči vynakládá.

Zásadním nedostatkem původní právní úpravy kontroly využívání příspěvku na péči zákonem č. 108/2006 Sb., o sociálních službách byla faktická nemožnost vyžadovat po příjemci příspěvku osvědčení skutečnosti jeho využívání, kromě případu zvláštního příjemce. Od 1. ledna 2012 mají povinnost prokazovat využívání příspěvku všichni příjemci.

V provádění kontrol Úřadem práce ČR však dle mého názoru nedošlo k dostatečnému organizačnímu uchopení kontroly. Ačkoliv byla v metodickém pokynu č. 7 v roce 2011 zavedena povinnost vypracovávat plán kontrol, nebyl tento plán nijak více specifikován. V roce 2013 pak byl koncept plánu kontrol více specifikován, přesto nedošlo k jednotnému uchopení kontroly dostatečnou metodikou, nebyla stanovená vhodná míra počtu kontrol vzhledem k počtu příjemců, nedošlo k dostatečnému osvětlení, jak v praxi institut kontroly používat ve smyslu, kdy k jeho využití přikročit. Došlo k velmi rozdílné praxi mezi pracovišti, což potvrdily také výsledky výzkumu provádění kontrol na kontaktních pracovištích Úřadu práce v Olomouckém kraji.

Mnohá pracoviště pro provedení kontroly využívají příležitosti, kdy jsou povinni u příjemce příspěvku provést sociální šetření, což je jejich zákonná povinnost v jasně stanovených případech. Dle mého názoru zde však uchází smysl provedení kontroly

využití příspěvku, protože po provedeném šetření může dojít ke změně stupně závislosti oprávněné osoby a tedy ke změně relevantních skutečností, které by se měly kontrolovat. Domnívám se však, že zákon tento postup nepředjímá a nelze tak považovat za žádoucí stav, kdy je většina kontrol provedena společně se sociálním šetřením. Jak vyplývá z mnou provedeného výzkumu, nejedná se o výjimečnou praxi.

Pracoviště se také značně liší personálním obsazením, počet příjemců příspěvku se může lišit i více jak o dvojnásobek na jednoho pracovníka. Přitom nelze vysledovat spojitost mezi personálním obsazením pracoviště a počtem provedených kontrol. Nesourodé výsledky výzkumu poukazují na rozdílnou praxi organizace provádění kontrol mezi pracovišti.

Po všech úvahách nad problematikou příspěvku na péči jsem dospěla k i pro mě překvapivému závěru. Zákon dává sociálním pracovníkům nástroj k provádění kontrol a dává také možnosti činit potřebná opatření, aby bylo možné zakročit proti případům zneužívání příspěvku na péči. Na druhou stranu se nezdá, že by kontrola jako taková byla sladěná se sociální prací jako takovou. Kontrola je totiž velmi problematičká ve vztahu k etickému kodexu sociální práce a pro sociálního pracovníka je složité spojit kontrolu a sociální práci ve své praxi s klientem. Proto si myslím, že pokud by sociální pracovník pracoval s klientem nejen jako úředník, který vyplácí peněžní dávku, ale prováděl opravdu sociální práci, správně by používal metody sociální práce a naplňoval smysl sociální práce, nebylo by potřebné provádět kontroly hromadně nebo v byt' i rámcově stanoveném množství. Z toho vyplývá, že institut kontroly by měl sloužit sociálnímu pracovníku k tomu, aby jej efektivně využíval pouze v případech, kdy v rámci své sociální práce s klientem dospěje k závěru, že není jiné cesty, než přikročit k tvrdšímu vymáhání zlepšení nedostatečného stavu. Jinak řečeno, kontrola by v kontextu sociální práce měla znamenat krajní prostředek, který by měl sociální pracovník využít až v momentě, kdy je potřeba zakročit proti zneužívání příspěvku a metody sociální práce nebyly účinné. Úmysl pracovníka provést razantní opatření tak musí nutně předcházet samotné kontrole, musí vyplývat z dlouhodobé sociální práce s klientem a kontrola jako taková by měla „pouze“ poskytovat dostatečný podklad k takovému kroku také ve smyslu správního řízení, v rámci kterého musí sociální pracovník operovat.

Kontrola představuje poměrně represivní nástroj, který citlivou a dlouhodobou sociální práci narušuje. Nepovažuji za vhodné, aby takováto kontrola byla pevnou součástí sociální práce. Sociální pracovník totiž využívání příspěvku přirozeně kontroluje již při výkonu sociální práce, snaží se metodami sociální práce dospět k situaci, kdy je sociální příspěvek klientem využíván efektivně. Kontrola podle § 29 by neměla být pevnou součástí výkonu sociální práce, nedomnívám se, že by měla být prováděna pravidelně a že by teprve na základě takto prováděných kontrol měl sociální pracovník vyhodnocovat situaci.

V tomto smyslu se zdá však současná právní úprava dostatečná. Nestanovuje povinnost kontroly provádět, neříká ani, jakou roli v sociální práci kontroly mají. Zároveň je však potřeba, aby takový nástroj zákon poskytoval.

Musím tedy při svém hodnocení poznamenat, že není dostatečně rozpracován smysl provádění kontrol v kontextu sociální práce. Vyskytují se poté problémy v praktickém provádění sociální práce, dochází k jejímu nepochopení ze strany jak sociálních pracovníků, tak nadřízených struktur Úřadu práce a předtím obecních úřadů. Chybějící jasná metodologie a pokyny, jak kontrolu v kontextu sociální práce chápat vytvořila řadu veskrze špatných praktik, včetně spojování sociálního šetření s kontrolou, či najmutí pracovní síly pouze za účelem provádění kontrol. Situaci dokonce zhoršil pokyn vytvářet plány kontrol, což vede k pocitu úřednické povinnosti kontroly v určitém stanoveném množství vykonávat. Praxe provádění sociální práce se dále zhoršila zmenšením počtu sociálních pracovníků a přechodem pod Úřady práce, kde nejsou organizačně ani metodologicky zajištěny podmínky pro výkon sociální práce. Nadřízené osoby často nejsou seznámeny se sociální prací jako takovou a mají tendenci k ní přistupovat jako k dávkovému systému podobně jako je státní sociální podpora. Sociální pracovníci se tak setkávají s nevlí poskytovat dostatek prostoru a prostředků (např. služební auta) k provádění sociální práce s klienty přímo v terénu. Nicméně podle aktuálních informací z médií budou Úřady práce ČR navyšovat počty sociálních pracovníků, což by při správné organizaci práce a lepšímu rozpracování smyslu kontrol v sociální práci mohlo vést ke zlepšení situace.

Vzhledem k výše uvedenému je tedy těžké zhodnotit současný stav provádění kontrol příspěvku na péči v Olomouckém kraji. Považuji jej ve smyslu sociální práce za

nedostatečný, ale ani ne tak vzhledem k na první pohled nedostatečnému počtu využívání kontrol jako spíše k uvedeným nedostatkům v organizaci a metodologii sociální práce jako celku. Věřím, že jsem tímto zhodnocením naplnila cíl své práce.

## SEZNAM POUŽITÉ LITERATURY A PRAMENŮ

Cermanová, R., Grunerová, I., Janebová, R., Lukešová, M., Musil, L., Šťastná, I., Topolovský, M., Vrbický, J.: Sociální pracovníci Úřadu práce ČR – Sociální práce na ÚP – podklady, 2012.

Gregorová, Z., Galvas, M., Sociální zabezpečení, 2. Aktualizované a doplněné vydání. Brno: Masarykova univerzita v Brně a nakladatelství Doplněk, 2005, ISBN 80-210-3686-9.

InvArena.cz – zpravodajský portál Bariéry o.s.: Příjemců příspěvku na péči stále přibývá, 7. 6. 2014, [online], cit. 17. 6. 2014, Dostupné z WWW: <http://www.invarena.cz/?p=16441>.

Králová, J., Rážová, E.: Sociální služby a příspěvek na péči, 4. aktualizované vydání, Olomouc: ANAG, 2012, ISBN 978-80-7263-748-5.

Krebs, V. a kol., Sociální politika, 5. přepracované a aktualizované vyd. Praha: Wolters Kluwer ČR, 2010, ISBN 978-80-7357-585-4.

MPSV, odbor sociálních služeb: Metodický pokyn č. 1 k vybraným oblastem zákona o sociálních službách, 2011; též MPSV, odbor sociálních služeb a sociální práce: Normativní instrukce č. 19/2013, 2013, str. 13. Příklad sociálního šetření v rámci odvolacího řízení je uveden pro úplnost výčtu – není prováděn Úřadem práce.

MPSV, odbor sociálních služeb a sociálního začleňování: Metodický pokyn č. 5 k vybraným oblastem zákona o sociálních službách, 2011.

MPSV, odbor sociálních služeb: Metodický pokyn č. 7 k vybraným oblastem zákona o sociálních službách, vyplývajících ze zákona č. 347/2010 a upřesnění postupu k § 29, 2011.

MPSV: Tisková zpráva: Vývoj sociálních výdajů MPSV v roce 2013, 2013, str. 2, [online], cit. 17. 6. 2014, Dostupné z WWW:

[http://www.mpsv.cz/files/clanky/17519/TZ\\_180314a.pdf](http://www.mpsv.cz/files/clanky/17519/TZ_180314a.pdf).

Tomeš, I.: Sociální politika – teorie a mezinárodní zkušenost, druhé přepracované vydání, Praha: SOCIOKLUB, 2001, ISBN 80-86484-00-9.

Tomeš, I.: Úvod do teorie a metodologie sociální politiky, 1. Vydání Praha: Portál, 2010. ISBN 978-80-7367-680-3.

Tröster, P. a kol.: Právo sociálního zabezpečení, 6. Podstatně přepracované a aktualizované vydání, Praha: C. H. Beck, 2013, ISBN 978-80-7400-473-5

Úřad práce ČR, Ing. Lenka Frázová, ředitelka odboru nepojistných sociálních dávek:  
Sdělení ředitelky odboru nepojistných sociálních dávek č. 2/2013: Plán kontrol využívání příspěvku na péči, 2013.

Zákon č. 108/2006 Sb., o sociálních službách, ve znění pozdějších předpisů.



## **Příloha č. 1 – Záznam o kontrole využívání příspěvku na péči**

### **Záznam**

**o kontrole využívání příspěvku na péči pro potřeby Úřadu práce ČR**

(vyplní zaměstnanec Úřadu práce ČR oprávněný k provádění kontroly)

### **A) Příjemce příspěvku na péči:**

**Jméno, příjmení, titul:**

**Datum narození:**

**Kontaktní telefon, e-mail:**

**Trvalý pobyt:**

**Bydliště:**

**Zákonný zástupce** (vyplňte pouze u dítěte do 18 věku nebo u osob zbavených způsobilosti k právním úkonům nebo omezených ve způsobilosti k právním úkonům):

**Jméno, příjmení, titul:**

**Trvalý pobyt, kontaktní telefon, email:**

### **B) Zvláštní příjemce** (vyplňte pouze, pokud je určen)

**Jméno, příjmení, titul:**

**Trvalý pobyt, kontaktní telefon, email:**

**A, B 1) Příjemce příspěvku na péči:**

**a) zastižen**

**b) nezastižen**

**A, B 2) Příjemce příspěvku na péči nezastižen z důvodu:**

**A, B 3) Informace o důvodu nepřítomnosti podal:**

**C) Příspěvek na péči přiznán v..... stupni závislosti**

**D) Způsob využívání příspěvku na péči**

**Poskytovatel služby** (vyplňte základní údaje o poskytovateli a případné zjištění změn):

**a) poskytovatel (-é) sociální služby:** (registrace, identifikační údaje dle smlouvy o poskytování sociální služby včetně popisu rozsahu poskytované služby):

**b) pečující osoba (-y),** (jméno a příjmení osoby nebo osob, která poskytuje potřebnou pomoc, kontaktní telefon, email, rozsah a způsob péče):

**E) Další zjištění o výdajích na zajištění péče:**

**F) Zjištění o rozsahu a kvalitě poskytované péče**

**G) Důvody nevyužívání příspěvku na péči:**

Kontrolní šetření zahájeno dne .....200\_, v ..... hod. a ukončeno v ..... hod.

**Podpis příjemce příspěvku na péči popř. zákonného zástupce:**

**Na základě pověření ke kontrole ze dne: ..... Kontrolní šetření provedl (-a):**

**Interní poznámka popř. podpis poskytovatele (-lů) péče (vyžádat podpis pouze v případě, že je při kontrolním šetření přítomen a je plně seznámen s obsahem kontrolního šetření):**

**H) Záznam o opatřeních vyplývajících z provedeného kontrolního šetření**

**Žádná opatření**

**poučení příjemce příspěvku (zákonného zástupce) o nedostacích bez opatření (upozornění na sankce atp.)**

**poučení příjemce příspěvku (zákonného zástupce) o nedostacích a návrh na opakovanou kontrolu**

**zahájení řízení z moci úřední Úřad práce ČR**

**ve věci:**

**ustanovení zvláštního příjemce dle § 20 zákona č.108/2006 Sb.  
nové posouzení stupně závislosti pro účely změny příspěvku na péči  
zastavení výplaty příspěvku na péči  
odnětí příspěvku na péči**

**CH) Související zjištění:**

**Podpis zaměstnance Úřadu práce ČR, který provedl kontrolní šetření:**

**Datum:**

**Podpis vedoucího pracovníka Úřadu práce ČR:**

**Datum:**

Zpracovala: Mgr. Ilona Kolářová

Odbor sociálních služeb a sociálního začleňování MPSV

## **Příloha č. 2 - Dotazník**

Vážené kolegyně, vážení kolegové,

Prosím o vypracování dotazníku, který bude podkladem pro moji bakalářskou práci na téma „Kontrola využívání příspěvku na péči“.

Dotazník je zcela anonymní a údaje, které mi poskytnete, budou sloužit výhradně pro mou závěrečnou práci a nebudou nijak zneužity.

Děkuji za Váš čas, který věnujete na vyplnění mého dotazníku.

Eva Juříková, studentka III. ročníku Univerzity Palackého v Olomouci, filozofická fakulta, obor sociální práce

### **Dotazník**

8. Kolik příjemců příspěvku na péči má Vaše pracoviště?

.....

9. Kolik sociálních pracovníků zpracovává agendu příspěvku na péči?

.....

10. Kolik sociálních šetření v rámci správního řízení o příspěvku na péči podle § 25 zákona č. 108/2006 Sb., o sociálních službách, ve znění pozdějších předpisů, bylo provedeno v roce 2013, při kterých nebyla současně provedena kontrola využívání příspěvku na péči podle § 29?

.....

11. Byl na rok 2013 vypracován plán kontrol využívání příspěvku na péči?

c) Ano

d) Ne

12. Kolik kontrol využívání příspěvku na péči podle § 29 bylo v roce 2013 provedeno současně se sociálním šetřením podle § 25 prováděným u již přiznaného příspěvku na základě příjemcem podaného návrhu na změnu výše příspěvku na péči, nebo po zahájení řízení z moci úřední u již přiznaného příspěvku (např. při stanoveném termínu platnosti lékařského posudku)?

.....

13. Kolik kontrol využívání příspěvku na péči podle § 29, které nebyly provedeny současně se sociálním šetřením podle § 25, bylo provedeno sociálními pracovníky v roce 2013?

.....

14. Kolik kontrol využívání příspěvku na péči z počtu kontrol v otázce č. 6 bylo v roce 2013 provedeno na základě podnětu?

.....

Děkuji za Vaši ochotu a čas vynaložený při vyplňování dotazníku.

Eva Juříková

## **Anotace**

### **Kontrola využívání příspěvku na péči**

Klíčová slova:

Příspěvek na péči, sociální služby, kontrola, Úřad práce, sociální šetření, sociální práce, sociální politika

Práce se zabývá institutem kontroly využívání příspěvku na péči dle zákona č. 108/2006 Sb. o sociálních službách. Cílem práce je zhodnotit provádění kontrol využívání příspěvku na péči v praxi ze strany Úřadu práce ČR v Olomouckém kraji. Práce je rozdělena na část teoretickou a část praktickou. V teoretické části jsou uvedena pojetí, základní principy a funkce sociální politiky, a popsány dva instituty zakotvené v zákoně o sociálních službách – sociální šetření a kontrola využívání příspěvku na péči. Praktická část spočívá na výzkumu provedeného na základě dotazníku, který sbírá údaje o provádění kontrol využívání příspěvku na péči pobočkami krajského Úřadu práce v Olomouckém kraji. Tyto údaje jsou poté zpracovány a okomentovány. V závěru práce je zhodnoceno provádění kontrol v Olomouckém kraji zároveň s úvahou o kontextu kontroly a sociální práce jako takové.

## **Control of the use of allowance for care**

Key words:

allowance for care, social services, employment office, social inquiry, social work, social policy

The bachelor's thesis deals with the institute of control regarding the use of allowance for care according to the Social Services Act No. 108/2006 Coll.. The aim of this work is to evaluate the execution of controls of the use of allowance for care in practice by the employment office in the Olomouc region. The work is divided into theoretical and practical part. In the theoretical part there are mentioned basic principles and functions of social policy, and two institutes embodied in the Social Services Act – social inquiry and control of the use of allowance for care. The practical part is based on a research carried out on the basis of a questionnaire which collects data about the execution of controls of the use of allowance for care by the employment office branches in the Olomouc region. These data are compiled and further commented on. The final part of the thesis evaluates the execution of controls in the Olomouc region together with the reflection of the context of social work and controls as such.